



**HUMANISTINEN
AMMATTIKORKEAKOULU**

OPINNÄYTETYÖ

Elmun tarjooman monipuolistaminen

Klubin ohjelman rakentaminen

Mika Nikula

Kulttuurituotannon YAMK (60 op)

Marraskuu 2015

www.humak.fi

HUMANISTINEN AMMATTIKORKEAKOULU

Koulutusohjelman nimi

TIIVISTELMÄ

Työn tekijä Mika Nikula	Sivumäärä 44 ja 25 liitesivua
Työn nimi Elmun tarjoaman monipuolistaminen	
Ohjaava(t) opettaja(t) : Jari Hoffren	
Työn tilaaja ja/tai työelämäohjaaja ELMU ry, Jyri Forsström	
Tiivistelmä <p>Opinnäytetyön tilaajana toimii Helsingin elävän musiikin yhdistys ELMU ry.</p> <p>ELMU on kärsinyt ohjelman niukkuudesta ja laskeneista kävijämääristä viimeisen parin vuoden aikana. Opinnäytetyössä rakennetaan uusi ohjelman suunnittelun ja rakentamisen malli, jolla ohjelmaa pystytään monipuolistamaan ja tilojen käyttöastetta parantamaan. Mallin on myös oltava siirrettävissä ELMUn uusiin haussa oleviin toimitiloihin.</p> <p>Aloitin ELMUlla ohjelmapäällikkönä joulukuussa 2014. Yhdistys oli ollut ilman ohjelmapäällikköä jo usean kuukauden ja tilanne vaikutti vahvasti myös yhdistyksen talouteen. Tämän lisäksi yhdistyksen tiloina toimiva Nosturi on määrätty purettavaksi vuonna 2019 ja uusien isompien tilojen etsintä oli koko ajan käynnissä.</p> <p>Opinnäytetyö on tapaustutkimus, jonka tuloksena uusi, monipuolisemman ohjelman suunnittelun ja rakentamisen malli syntyy.</p> <p>Tutkimuksen aluksi tarkasteltiin, millaisia tapahtumia Nosturissa on viimeisen seitsemän vuoden aikana järjestetty. Ensimmäinen havainto oli, että ohjelma on yhdistyksen tavoitteisiin ja toimitilahaasteisiin nähden liian yksipuolinen.</p> <p>Itse ohjelman suunnittelun ja rakentamisen mallin työstäminen aloitettiin tutkimalla Helsingin alueen muita toimijoita ja etsimällä mielenkiintoisia benchmarking-kohteita Suomesta ja muualta Euroopasta. Benchmarking-käynneiltä saatu tieto ja näkemykset hyödynnettiin sekä pilottiklubi-kokeilua että ohjelmatyöryhmää suunniteltaessa.</p> <p>Ensimmäisenä työkaluna toteutettiin sarja pilottiklubeja, joiden tarkoituksena oli löytää uutta ohjelmaa tulevaisuudessa myös Nosturin isompaan saliin. Elmun baaria käytettiin uusien tapahtumien testauslaboratoriona. Tarkoituksena oli mahdollisimman nopeasti ja pienellä riskillä päästä kokeilemaan uusia klubi-ideoita oikean yleisön edessä.</p> <p>Toiseksi työkaluksi muodostui ohjelmatyöryhmä, jonka tarkoituksena oli vastata ohjelman rakentamisesta sekä ylä- että alakerrassa. Ohjelmaryhmä tulee jatkossa auttaamaan myös ohjelmanhankinnan tiedon jakamisessa ELMUn organisaation sisällä.</p> <p>Opinnäytetyön tuloksena syntyi uusi ohjelman ostamisen malli, jossa ohjelman rakentamiseen on sitoutettu useampia henkilöitä yhden sijaan. Uudella mallilla pystytään paremmin hallitsemaan useamman salin omaavan keikkapaikan ohjelman rakentaminen. Pilottiklubitoinnin kautta uusien ohjelmakokonaisuuksien testaaminen onnistuu hyvin kustannustehokkaasti ja taloudellinen riski pysyy pienenä.</p>	
Asiasanat musiikkiklubit, yleisötilaisuudet, yhdistystoiminta, tapahtumatuottaminen	

HUMAK UNIVERSITY OF APPLIED SCIENCES

Name of the Degree Programme

ABSTRACT

Author Mika Nikula	Number of Pages 44
Title Building a more versatile program strategy for a live music venue – case ELMU ry	
Supervisor(s) Jari Hoffren	
Subscriber and/or Mentor Finnish Live Music Association ELMU ry, Jyri Forsström	
Abstract <p>The subscriber of this thesis is Finnish Live Music Association ELMU ry.</p> <p>In the past three years' time ELMU has suffered from diminishing audiences due to the difficulties with its program strategy. The purpose of the thesis is to build a model for sustainable program strategy, with which ELMU will be able to build a more versatile program and higher utilization rate. The model will also be used in ELMU's new venue in the future.</p> <p>I started my work as ELMU's program manager in December in 2014. The former program manager had left the association a couple of months ago and the situation had already had its impact on the association's financing. The association's current venue Nosturi is set to be torn down in 2019 and by that time the association was already searching for a new, bigger venue in which the new, more versatile program strategy will play a significant role.</p> <p>This thesis is a case study which builds the model for ELMU's future program strategy.</p> <p>The process started by researching Nosturi's program history for the last seven years. After this the different program strategies of the Helsinki area venues were researched. The next part was to find similar European venues to benchmark. The results and knowledge from the benchmarking visits were utilized when planning the tools for the new program strategy model: the pilot club events and the program committee.</p> <p>One of the main tools in the study is a series of pilot club events held in Elmun baari, ELMU's smaller venue in the Nosturi building. Elmun baari was used as a financially safe, smaller environment for testing new event and programme concepts with real audience.</p> <p>The other tool worth mentioning is ELMU's new program committee. It's a group responsible for executing the program strategy in both of ELMU's venues. The program committee is also a tool for improving the communications associated in program issues and planning.</p> <p>The result of the case study is a new model for more versatile program strategy and program buying. The model ensures that more than one person will be committed in the program building throughout the process. It's a tool for managing program planning in an arena that has multiple venues in different sizes. The club event piloting is also a cost-efficient way to test new program concepts with minimal financial risks.</p>	
Keywords live music, live music venue, program, program management, program strategy, association work, event producing	

SISÄLLYS

1 TUTKIMUSTYÖN ESITTELY	6
2 ELÄVÄN MUSIIKIN KENTTÄ JA OHJELMAN RAKENTAMINEN	7
2.1 Elävää musiikkia seurataan säännöllisesti	7
2.2 Ohjelman rakentaminen	9
3 ELMUN TOIMITILAT JÄLLEEN PURKU-UHAN ALLA	12
3.1 Elmun historia	12
3.2 Lepakon valtaus ja käyttö	14
3.3 Nosturi	16
3.4 ELMU - musiikkikentän monipuolinen vaikuttaja	16
3.5 Avoin tulevaisuus	17
3.6 Nosturin tilat, resurssit ja nykytoiminta	19
4 KÄYTTÄMÄNI MENETELMÄT JA MÄÄRITELMÄT	20
4.1 Tapaustutkimus	20
4.1.1 Työryhmä	21
4.1.2 Pilotointi	21
4.2 Benchmarking	22
4.3 Osallistuva havainnointi	23
5 PILOTTI – TOIMINTAYMPÄRISTÖN TUNTEMISEN KAUTTA KOKEILUIHIN24	
5.1 Taustatutkimuksen kohteena historia ja lähialueen toimintaympäristö	24
5.2 Toimintaympäristön ja kilpailutilanteen havainnointi liiketoimintasuunnitelman perusteena	25
5.3 Elävän musiikin kilpailukenttä Helsingissä ja pääkaupunkiseudulla	26
5.4 Vertailua Helsingin alueen klubeista ja tapahtumatiloista	27
5.5 Benchmarking	29
5.5.1 The Roundhouse, Lontoo	30

5.5.2 The Falconer, Kööpenhamina	31
5.5.3 Vega, Kööpenhamina	31
6 ELMUN BAARI PILOTTILABORATORIONA	32
6.1 Puhefestivaali: Suuri jossitteluilta	33
6.2 Naurupanimo	33
6.3 Kalle Salosen Terassiklubi	34
6.4 Johtopäätös: yksittäisistä illoista kohti kokonaisuutta ja uutta asiakasjakoa	35
7 KOHTI SOSIAALISEMPAA BUUKKAAMISTA	35
7.1 Ohjelmatyöryhmä	35
7.2 Pilottiklubien jatko	36
7.3 Benchmarkingin jatkaminen osana jokapäiväistä kehittymistä	37
8 ELMU RY:N OHJELMASTRATEGIA NYT JA TULEVAISUUDESSA	38
8.1 Ohjelmatyöryhmä	38
8.2 Pilottiklubit	39
8.3 Benchmarking	40
LIITTEET	45

1 TUTKIMUSTYÖN ESITTELY

Opinnäytetyöni sai alkunsa Nosturin ohjelman ongelmista. Toimeksiantajani on Helsingin elävän musiikin yhdistys ELMU ry. Työni kautta pyrin porautumaan Nosturin ohjelman historiaan, jota käytän opinnäytetyöni pohjana.

Opinnäytetyöni tehtävä on kuvata prosessi, jonka tuloksena syntyy uusi ohjelmanrakennusmalli ELMUlle ja luoda toimintatapa, jota pystytään hyödyntämään myös tulevaisuudessa, isommissa, toimitiloissa.

Aloitin joulukuussa 2014 Elmun ohjelmapäällikkönä. Edellinen ohjelmapäällikkö oli irtisanoutunut kesällä ja yhdistys oli ollut ilman ohjelmapäällikköä jo viisi kuukautta. Käytännössä tämä näkyi siinä, että talon keikkamäärä oli vähitellen laskenut ja lisäksi kevään ohjelmisto oli vielä lähes tyhjä.

Ohjelman puuttuminen aiheutti yhdistykselle myös taloudellisia huolia. Kesällä 2014 ravintolatoiminta oli siirretty yhdistyksen perustamalle omalle osakeyhtiölle. Aiemmin anniskelu ja ravintolatoimintaa oli ylläpitänyt ulkopuolinen vuokralainen. Ohjelman puuttuminen näkyi suoraan ravintolan myynnissä, sillä Nosturi on auki ainoastaan ohjelmallisina iltoina.

Tutkimusmenetelmänä käytän tapaustutkimusta. Käytän työssäni tietoja ELMUn ja Nosturin ohjelmahistoriasta, benchmarkingin avulla saatua kansainvälistä tietoa samankaltaisista ohjelmasaleista mm. Englannista ja Tanskasta, vapaamuotoisia haastatteluja elävän musiikin verkostotoimijoilta ja 15 vuoden ammattilaistaustaani elävän musiikin alalta.

Opinnäytetyöni tutkimus alkoi Nosturin ohjelmahistorian tutkimisella ja Helsingin alueen kilpailutilanteen kartoituksella. Tämän jälkeen lähdin selvittämään sopivia tutustumiskohteita ja hakemaan uusia ajatuksia ohjelman rakentamiseen eri kohteista.

Koko opinnäytetyön prosessin aikana pyrin mahdollisimman usein myös konkreettisesti kokeilemaan uusia toimintamalleja ja ohjelmakokonaisuuksia. Kokeilujen kautta pyrin saamaan jatkuvaa palautetta ja tietoa siitä, olenko menossa oikeaan suuntaan.

2 ELÄVÄN MUSIIKIN KENTTÄ JA OHJELMAN RAKENTAMINEN

2.1 Elävää musiikkia seurataan säännöllisesti

Livemusiikin tarjonta on viimeisen kymmenen vuoden aikana kasvanut merkittävästi fyysisten äänilevytallenteiden myynnin laskun myötä. Vuonna 2003 IFPI:n tilastojen mukaan cd-levyjä myytiin Suomessa 8,7 miljoonaa kappaletta, kun myynti vuonna 2012 oli enää 4,6 miljoonaa. (<http://www.ifpi.fi/tilastot/vuosimyynti/>, 10.10.2015)

IFPI Finland ry on Suomessa toimivien musiikkituottajien kattojärjestö, jonka tehtävänä on parantaa tallennetuotannon kulttuuripoliittista asemaa ja oikeudellista suojaa, kehittää musiikkituotannon ja jakelun toimintaedellytyksiä sekä osallistua tuottajaoikeuksien hallintaan ja valvontaan. (<http://www.ifpi.fi/info/musiikkituottajat/>, 10.10.2015)

Levymyynnin lasku on vaikuttanut myös elävän musiikin kenttään. Tästä hyvänä esimerkkinä toimivat isot kansainväliset levy-yhtiöt, jotka ovat laajentaneet toimintaansa myös livemusiikin pariin perustaen omia ohjelmatoimistojaan. Teoston tutkimuspäällikkö Ano Sirppiniemi kuvaa tilannetta näin: ”Maailmanlaajuinen trendi musiikkimarkkinoilla on koko 2000-luvun ollut livemusiikin markkinoiden jatkuva kasvu. Samaan aikaan äänitemyynti on laskenut”. (Huikuri, 2015).

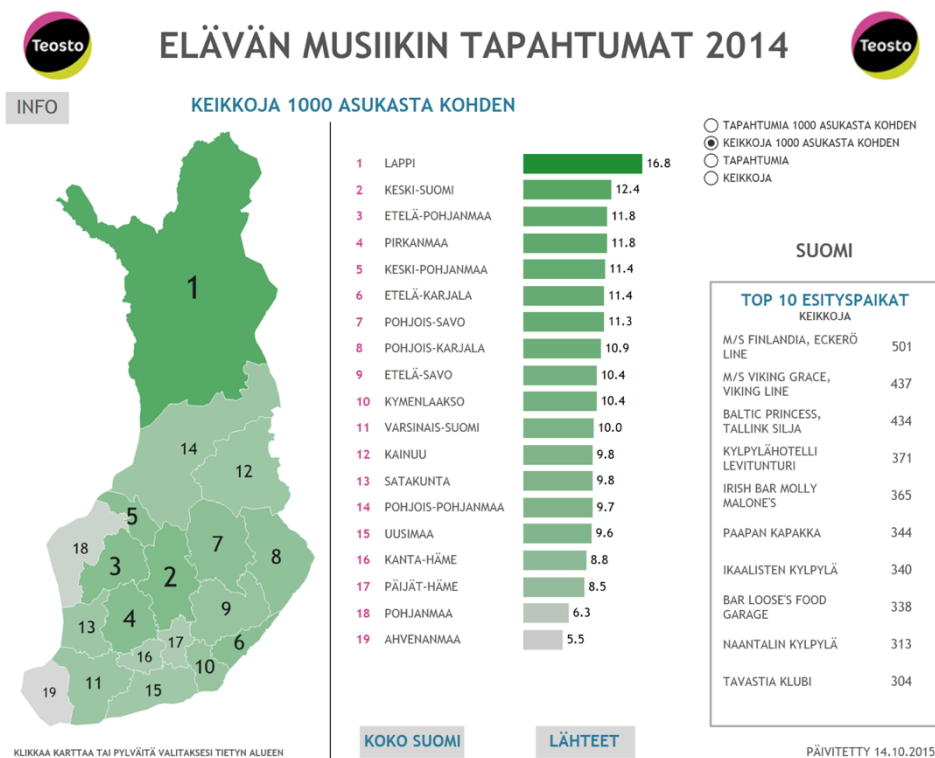
Livemusiikin tapahtumien ja tilaisuuksien määrä Suomessa on pitkään ollut tilastoimatta, mutta vuodesta 2009 alkaen tilastoja on alettu keräämään ja ylläpitämään Teostossa.

Teosto on aatteellinen ja voittoa tavoittelematon musiikintekijöiden järjestö, joka edustaa kotimaisia säveltäjiä, sanoittajia, sovittajia ja musiikinkustantajia.

Teosto tilittää musiikin käytöstä kerätyt korvaukset asiakkaanaan oleville musiikintekijöille ja kustantajille. (<http://teosto.fi/teosto>. 10.10.2015)

Tietojen keräämisen lisäksi Teosto on alkanut vuosittain myös julkaista tietoa elävän musiikin tapahtumista Suomessa. Se pitää yllä Keikkakartta –nimistä avoimen datan palvelua, josta voidaan tarkastella Suomessa tapahtuvien elävän musiikin tapahtumien määrää Suomessa.

Alla olevassa kuviossa on jaoteltuna maakunnittain kaikki Suomessa tapahtuneet keikat, jotka on raportoitu Teostolle. (<http://www.teosto.fi/keikkakartta2014>. 10.10.2015)



Kuva 1: Elävän musiikin tapahtumat painottuvat Teoston tilastojen mukaan Uudellemaalle.

Teoston keräämien tietojen mukaan vuonna 2014 järjestettiin 58 506 keikkaa 52 559:ssä elävän musiikin tapahtumassa. Keikkamäärissä laskua vuoteen 2013 oli 5,9 prosenttia ja tapahtumamäärissä 6,7 prosenttia. Tilanne on poikkeuksellinen, sillä elävän musiikin tapahtumien ja keikkojen määrä on kasvanut jo useiden vuosien ajan. (Pekari, 2015.)

Teoston Turo Pekari kommentoi keikkamäärän kehitystä seuraavasti:

”Teosto on vuodesta 2009 tilastoinut elävän musiikin tapahtumien ja keikkojen kokonaismäärää Suomessa. Viime vuoteen asti tapahtumien ja keikkojen määrä on kasvanut vuosittain. Laskusta huolimatta kokonaismäärät ovat edelleen yli vuoden 2012 tason.” (Pekari, 2015)

Tilastosta selviää, että Uudellamaalla keikkojen määrä on huomattavasti isompi kuin muilla maakunnilla. Teoston tilastojen mukaan keikkojen määrä on lähes kolminkertainen seuraavana olevaan Pirkanmaahan nähden.

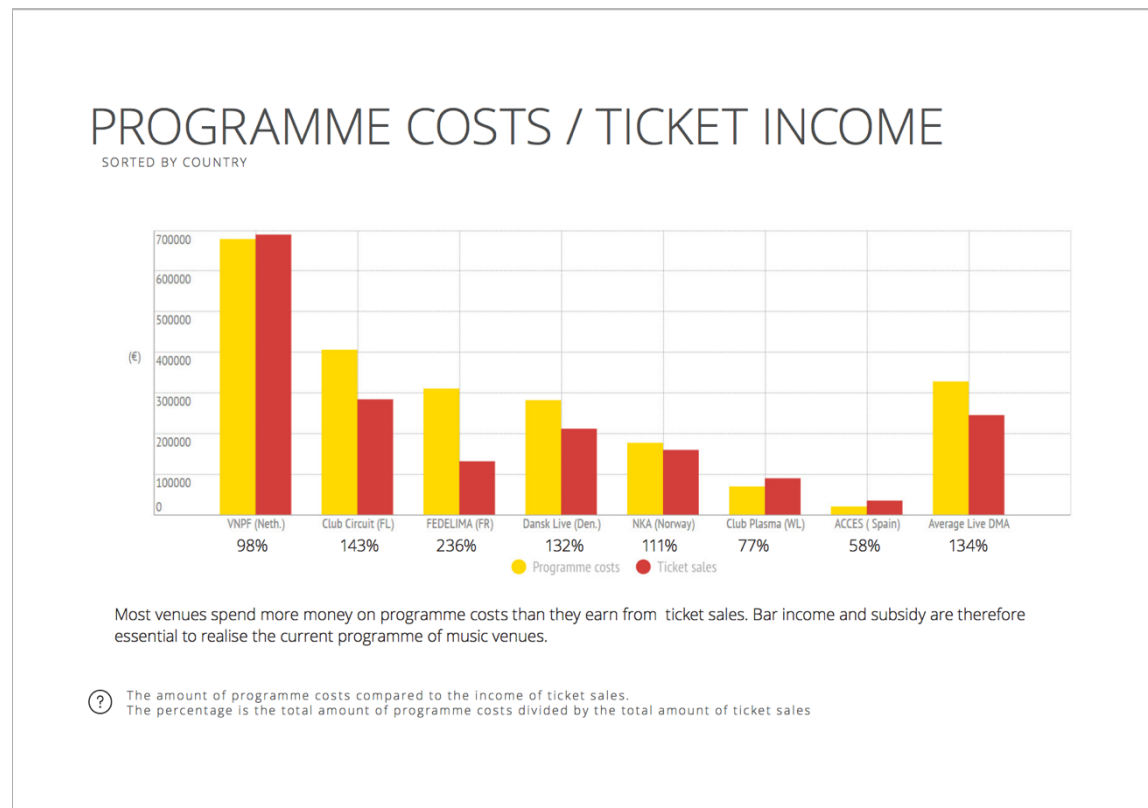
Uudenmaan keikoista Teoston mukaan yli 10 000 on Helsingissä. Seuraavina tulevat Vantaa reilulla 1200 keikalla ja Espoo noin 900 keikalla.

Tilastojen pohjalta voidaan laskea, että Helsingissä on joka päivä 28 keikkaa. Tällä kilpailulla alueella toimii myös ELMUn Nosturi.

2.2 Ohjelman rakentaminen

Tapahtumapaikan ja rockklubin ansaintalogiikka perustuu pitkälti keikkoihin: sekä pääsylipputuloihin että ravintolamyynnistä saatavaan tuloon. Ilman ohjelmaa tapahtumapaikoilla ei ole myyntiä ja pääsylipputulolla harvoin katetaan edes ohjelmasta aiheutuvia kuluja, kuten Live DMA:n tutkimus osoittaa. (Live DMA survey, 2015)

Taulukko 1: Ohjelman kustannuksia ei aina pystytä kattamaan pääsylipputulolla.



Live DMA on eurooppalainen tapahtuma-areenoita ja elävän musiikin alalla toimijoita edustava järjestö, jonka tarkoituksena on edesauttaa yhteistyössä toimijoiden kanssa tapahtumakentän tuntemusta ja tietämystä. (www.live-dma.eu. 19.11.2015)

Ohjelman rakentaminen on ELMUnkin toiminnan ytimessä: onnistuneet keikat ovat toiminnan kulmakivi.

Miten rock-klubin ohjelma sitten rakennetaan? Vuoden keikkamyjäksi Musiikki & Mediassa järjestettävässä Industry Award gaalassa 2014 valittu Toni Ritonen määrittelee Rytmimanageri-sivustolla kolme erilaista tapaa ohjelman rakentamiseen:

1. Lippuriskikeikka, jossa artisti saa sovitun prosenttiosuuden lipunmyynnistä. Toisin sanoen jos paikalle tulee nolla maksanutta, artisti saa nolla euroa.
2. Takuu, eli minimipalkkio, jonka artisti saa joka tapauksessa. Artisti saa siis lipunmyynnistä sovitun prosenttiosuuden, mutta vähintään takuun verran, jolloin riski on artistille pienempi.
3. Kiinteä palkkio, joita käytetään useimmiten festivaalikeikkojen hinnoittelussa. Artisti siis saa sovitun palkkion riippumatta siitä, paljonko yleisöä tulee paikalle.

Rytmimanaali on verkko-opas artisteille, muusikoille ja muille musiikkialalla toimiville musiikin tekemisen ja musiikkibisneksen kiemuroihin.

(www.rytmimanaali.fi, 22.11.2015)

Musiikki ja Media on musiikki- ja media-alan ammattilaisille sekä alalle aikoville tarkoitettu tapahtuma. Tapahtuma koostuu seminaareista, esittelykeikoista sekä musiikkialan vuotuisasta palkintogaalasta Industry Awards -gaalasta.

(<http://www.musiikkimedia.fi/info>, 22.11.2015)

Keikkapaikan ohjelman rakentamisesta vastaa nimetty henkilö tai yritys, joka valitsee yllämainituista malleista itselleen toimivimman ratkaisun. Varsinkin isompien keikkapaikkojen kohdalla vaihtoehtona on myös ulosvuokraus, jossa riski on kokonaan artistin edustajalla.

Ohjelma ostetaan joko suoraan esittäjältä tai esiintyjää edustavalta välittäjältä eli agentilta tai keikkamyyjältä. Agentti voi olla joko suomalainen toimija tai suoraan isompaa Euroopan kiertuetta hoitava.

Nosturin kohdalla suurin osa pääesiintyjistä sovitaan kotimaisten agentuurien kautta. Muut esiintyjät sovitaan pääasiassa suoraan esiintyjien itsensä kanssa. Suoraan ulkomailta ostettavien artistien osuus on vähentynyt kotimaisten toimijoiden kansainvälistymisen myötä. Useimmilla ulkomaisia artisteja edustavilla yrityksillä on jo omat yhteistyökumppaninsa Suomessa toiminnan

kansainvälistymisen myötä. Merkittäväimmät agentuurit Suomessa ovat valtakunnallisia toimijoita. Live Nation Finland on osa maailman isointa viihdetoimijaa Live Nationia ja Fullsteam yhdistyi syyskuussa 2014 saksalaisen FKP Scorpion kanssa. FKP Scorpio on yksi Euroopan johtava festivaalijärjestäjä ja samalla yksi isoimmista konserttipromoottereista.

Live Nation Entertainment on tapahtumateollisuuden suurin toimija maailmassa. Live Nation järjestää vuodessa 145 000 tapahtumaa. Tämä tarkoittaa, että joka kahdeskymmenes minuutti jossain päin maailmaa on Live Nationin tapahtuma. (<http://www.livenationentertainment.com>, 21.11.2015)

FKP Scorpio on Euroopan suurin festivaalijärjestäjä. Heillä on 16 kansainvälistä festivaalia Euroopassa, kuten Hurricane, Metal Hammer Paradise sekä Southside. Festivaalien lisäksi yritys on yksi Saksan ja Euroopan isoimmista konserttitoimijoista. (<http://group.fkp-scorpio.com/en/the-company/fkp-scorpio-germany/>, 21.11.2015)

Suomalaisten toimijoiden kanssa toiminta on yleensä helpompaa, sillä toimijat ovat tuttuja ja myös talon tavat ja toimintamallit ovat agentuurien tiedossa.

Yleisin Nosturin käyttämä malli ulkomaisten artistien kohdalla on ns. 50 vs. 50 – malli, jossa tulos jaetaan tasan promoottorin kanssa hyvässä ja pahassa. Tämä malli sitouttaa omien kokemusteni mukaan parhaiten molemmat osapuolet tekemään töitä keikan onnistumisen eteen.

3 ELMUN TOIMITILAT JÄLLEEN PURKU-UHAN ALLA

3.1 Elmun historia

Elävän musiikin yhdistys ELMU ry perustettiin vuonna 1978 pelastamaan helsinkiläinen musiikkielämä. Yhdistys keskittyi järjestämään yhteisille harjoitus-

ja esiintymistiloja, joita ei tuolloin kaupungissa ollut kumpikaan. Muutamassa viikossa ELMUlla oli kolmisen tuhatta jäsentä ja toimintaa pyöritettiin Eerikinkatu 15:ssä sijaitsevasta toimistosta. (<http://ry.elmu.fi/yhdistys/historia>. 12.10.2015)

Ensimmäisenä vuonna yhdistyksellä ei ollut omaa paikkaa tapahtumien järjestämiselle. Seuraavana vuonna tilanne muuttui ELMUn vallattua alkoholistien majapaikkana toimineen vanhan maalivaraston, joka nimettiin Lepakoksi ja josta tuli yhdistyksen ja tapahtumien kotipesä.

ELMU on koko olemassaolonsa aikana järjestänyt tapahtumia myös muualla kuin hallinnassaan olevissa tiloissa. Tällaisia tapahtumia ovat olleet mm Kaivopuiston kansanjuhla, Alppipuiston kansanjuhla sekä viimeisempänä Modern Sky, joka järjestettiin ensimmäistä kertaa elokuussa 2015. Modern Sky -festivaalin ohjelma koostuu pääasiassa nousevista aasialaisista artisteista, joten jo ensimmäisen tapahtuman kattaus oli todella mielenkiintoinen.

Yhdistyksellä on ollut varsin tärkeä rooli myös kaupallisen radion synnystä Suomeen. Pentti Kemppaisen kirjassa Radio Kuuluu kaikille kerrotaan (Kemppainen, 2015, s.136) ”Ministeri Puhakka oli monessa yhteydessä korostanut haluaan antaa kokeilulupia mahdollisimman erilaisilta pohjilta lähteille paikallisradioille.” Puhakka toimi liikenneministerinä ja vastasi meneillään olevasta paikallisradioiden lupien hakuprosessista. Haku oli historiallinen ja Puhakka oli tuskailut liian samankaltaisten radiohakemusten kanssa. ”Vaihtoehto näytti löytyvän, kun Puhakan huoneeseen astui joukko hipin näköisiä nuorukaisia”, kuvailee Kemppainen. Suomen ensimmäisenä kaupallisradiona aloittikin Radio Lakeus ja pari päivää myöhemmin 30.4.1985 pääsi ääneen ELMUn Radio City. Radiotoiminnasta yhdistys luopui viitisen vuotta myöhemmin, mutta tienraivaajan asema suomalaisessa rock-kulttuurissa on jatkunut kautta koko ELMUn historian.

ELMUn toiminnasta vastaa jäsenistön jäsenkokouksessa valitsema hallitus. ELMUn toiminnat voidaan nykyään karkeasti kuvata alla olevan kuvion mukaan.



Kuva 2. ELMU ry:n järjestäytyminen (ELMU ry, Kaasukellojen liiketoimintasuunnitelma, 2015)

s

Elävän musiikin yhdistys on alan uranuurtaja ja sen resurssit, vaikkakin rajalliset eivät rajoitu taloudellisiin tekijöihin. Vapaaehtoistyö ja sen vaaliminen kuuluu myös Elmun päivittäiseen elämään. Vuosittain noin 30 uutta vapaaehtoista osallistuu Elmun toimintaan ja aktiivisia vapaaehtoisia on noin 130. (ELMU ry, Kaasukellojen liiketoimintasuunnitelma, 2015.)

Nuorilla on aina ollut erikoisasemansa elmulaisten sydämissä. Suurilta osin yhdistyksen tapahtumat ovat aina olleet sallittuja myös alaikäisille ja vuonna 2014 ELMUn hallitus teki päätöksen, jonka mukaan kaikkien tapahtumien tulee olla sallittuja myös alaikäisille. Yhdistys on aina toivottanut alaikäiset myös tervetulleiksi vapaaehtoistoimintaan. Yhdistyksen pyrkimyksenä onkin myös aktivoida nuoria tuottamaan tapahtumia itse ja täten rakentaa Helsingin livemusiikkikentän ja tapahtumien jatkuvuutta.

3.2 Lepakon valtaus ja käyttö

Vuonna 1979 entinen alkoholistien yömaja ”Liekkihotelli” oli muutamasta mukana olleesta vaihtoehdosta osoittautunut parhaaksi vaihtoehdoksi omista klubitiloista

haaveilevalle ELMULle. Tila päätettiin ottaa haltuun yksinkertaisesti valtaamalla se.

”Liekkihotelli oli reaalipoliittisesti paras kohde. Entinen maalivarasto oli kaupungin hallussa eikä sen kohtalosta ollut tarkkaa tietoa. Sen valtaukselle olisi siis vähän vastustajia”. (Rantanen, 2000, s. 107).

Talon valtaus tapahtui yhtä aikaa toista kertaa järjestetyn Kaivopuiston kansanjuhlan kanssa. Median mukana olo oli varmistettu etukäteen ja valtaus sai heti positiivista huomiota muun muassa Helsingin Sanomissa:

”Suunnitelma tehdä inhimillisten eritteiden patinoimasta liekkihotellista uuden ajan säveliä väreilevä Lepakkoluola edustaa tietyn nuorisoryhmän järkiintymistä.” (Paavonsalo. 1979)

Ensimmäiset vuodet kuluivat tilojen kunnostuksessa ja siivoamisessa. Pelkästään tilojen lemu oli entisten asiakkaiden jäljiltä sanoinkuvaamattoman kauhea. Vähitellen piha-alueella alettiin kuitenkin järjestää myös konsertteja ja myös sisätilat saatiin aktiivisempaan tapahtumakäyttöön. Lepakkoluolassa kävi esiintymässä iso osa tuon ajan kotimaisista artisteista ja lisäksi lukuisa joukko ulkomaisia artisteja. Lepakon lavalla nähtiin vuosien kuluessa mm. Musta Paraati, Killing Joke, Johnny Thunders, Dingo, Sielun Veljet, Hanoi Rocks ja monia, monia muita.

Lepakossa toiminta jatkui aktiivisena vuoteen 1999 asti. Siihen mennessä Lepakkoluola olikin toiminut syntymäsijana mm. Radio Citylle sekä rockin ajankohtaislehti Rumballe. Tuossa vaiheessa kuitenkin matkapuhelinvalmistaja Nokian tarpeet nousivat Helsingin kaupungille kulttuuria tärkeämmiksi ja Lepakkoluolan toiminta jouduttiin siirtämään muualle Nokian tilahankkeen tieltä.

Viimeisinä iltoina Lepakkoluolassa järjestettiin näyttävät läksiäiset. Esiintymään saatiin lukuisia artisteja, joiden toimintaan Lepakkoluolalla oli ollut valtaisa

merkitys. Viimeisen illan kruunasi yllätysesiiintyjänä lavalle noussut amerikkalaisyhtye Red Hot Chili Peppers.

3.3 Nosturi

Lepakon purkamisen jälkeen ELMU pääsi jatkamaan toimintaansa Helsingin Hietalahdessa, osoitteessa Telakkaranta 8 toimivassa Nosturissa. Alueella on aiemmin toiminut Wärtsilän telakka, jonka varastorakennukseksi Nosturin rakennus on aikoinaan rakennettu. Rakennuksen erityispiirteisiin kuuluu kokonaan avautuva katto, jota on aiemmin käytetty mm. laivojen moottoreiden kuljettamiseen sisään ja ulos.

Nykyään Nosturissa järjestetään vuosittain noin 100 tapahtumaa yleisökapasiteetin ollessa 900 henkilöä. Lähivuosina Nosturissa on kuultu livenä mm. Jenni Vartiaista, Limp Bizkitia, HIMia, The Hivesia ja Opethia – sekä lukuisia, lukuisia muita artisteja ja yhtyeitä.

3.4 ELMU - musiikkikentän monipuolinen vaikuttaja

Tapahtumien lisäksi ELMU pitää Nosturissa yllä treenikämppätoimintaa. Nosturin harjoitustiloja hyödyntää tällä hetkellä noin 60 eri bändikokoonpanoa. Joukossa on sekä uusia, nuoria ja nousevia tähtiä että paikkansa jo vakiinnuttaneita yhtyeitä kuten kansainvälistäkin mainetta nauttivat HIM, The Rasmus sekä Von Herzen Brothers.

ELMU on myös mukana Suomen rock-klubien liitto ry:ssä, joka perustettiin syksyllä 2009 kehittämään rockklubien edunvalvontaa ja kokoamaan tietoa elävän musiikin toiminnasta Suomessa. Järjestö pyrkii tekemään alaa näkyvämmäksi ja parantamaan sen arvostusta muun muassa tilastoimalla alan toimintaa, kävijämääriä ja vuotuista liikevaihtoa (Suomen rock-klubien liiton säännöt 2010). Lisäksi Suomen rock-klubien liitto mahdollistaa kaikille toimijoille

yhteisten käytänteiden luomisen, lobbauskanavan sekä toimintamalleista keskustelemisen, mikä puolestaan on niin esiintyjien kuin asiakkaidenkin etu.

ELMU on ollut yhdistyksen toiminnassa mukana alusta asti. ELMU osallistuu toimintaan, kuten koko Suomen rock-kenttää koskevien kysymyksien käsittelyyn ja uusien toimintamallien kehittämiseen, aktiivisesti. Tällä hetkellä ELMUn ohjelmapäällikkö toimii Suomen Rock-klubien liiton hallituksen puheenjohtajana vieden yhdistykselle tärkeitä asioita eteenpäin.

(https://www.facebook.com/klubiliitto/info/?tab=page_info. 15.10.2015)

3.5 Avoin tulevaisuus

ELMulla on vahva historia elävän musiikin toiminnan edistäjänä. ELMUn toiminta on alkanut jo vuonna 1978 vallatuissa Lepakon tiloissa. Vuonna 1999 yhdistyksen toiminta siirtyi nykyiseen Nosturin kiinteistöön, osoitteeseen Telakkakatu 8. ELMUn vuokrasopimus koskien Nosturin kiinteistöä on päättymässä vuonna 2019 ja kyseinen rakennus tullaan viimeistään tuolloin purkamaan uusien suunnitelmien ja kaavoitusten tieltä. (Salmela 2014)

Helsingin kaupunki on luvannut löytää ELMUlle uudet korvaavat tilat mahdollisesti jo ennen kyseistä ajankohtaa. Tällöin aluetta päästäisiin rakentamaan ja kehittämään nopeammin ja siitä syytä kaupungin intressit ovat varsin kovat. Kaupunki on muun muassa perustanut vuonna 2014 ELMU-työryhmän. ELMUn edustus ei valitettavasti ollut tässä mukana (Helsingin kaupunginhallituksen kokous 6/2014). Työryhmä asetettiin etsimään ja tutkimaan korvaavia tiloja yhdistykselle.

ELMUn ensimmäisenä vaihtoehtona pitkään ollut Konepajahalli aivan nykyisten tilojen läheisyydessä näyttää hankkeena valitettavan hankalalta ja työryhmän silmissä liian kalliilta (Jokelainen 2015). Vaihtoehdoksi Helsingin kaupunki asetti apulaispormestari Anni Sinnemäen esityksestä kesäkuussa 2015 kaksi

työryhmää selvittämään Suvilahden kaasukellojen muuttamista ELMUlle sopiviksi tiloiksi. (Helsingin kaupunginhallituksen kokous 22/2015)

Työryhmät käsittelevät yhtäaikaisesti kahta erillistä hanketta. Toinen käsittelee teräksistä kaasukelloa, johon rakentuisi ELMUlle noin 3000 hengen tapahtumasali, ja toinen tiilistä kaasukelloa, johon sijoitettaisiin yhteistyössä Helsingin kaupungin Nuorisoasiankeskuksen Glorian toiminnot sekä osa Nuorisoasiankeskuksen pyörittämistä toiminnoista. Tässä kellossa ELMU hallinnoisi noin 500 henkeä vetävää, black box –tyyppistä salia.

ELMU on tarvekartoittanut asiaa uusien salien potentiaalisilta tulevilta käyttäjiltä ja noin 3 000 henkeä vetävä sali olisi omiaan täyttämään tyhjiön, joka kentällä tällä hetkellä ELMUn keräämien tietojen mukaan vallitsee. Valitettavan monet ulkomaiset isot klubikiertueet jäävät tällä hetkellä Suomessa tekemättä, koska täältä ei löydy oikean kokoisia tiloja. ELMU onkin hakenut Suomen merkittävimmiltä ulkomaisten kiertueiden järjestäjiltä puoltokirjeen tilojen puolesta. Lisäksi yhdistys on saanut isoimmilta mediataloilta puoltavia lausuntoja tämän tyyppisten tilojen tarpeellisuudesta.

Jotta ELMU pystyy näyttämään pystyvänsä pyörittämään tällaista tapahtumatilaa, pitää ELMUn kuitenkin saada ohjelmansa Nosturissa kuntoon. Ohjelma sisältää tällä hetkellä liian homogeenisesti raskasta musiikkia – tarvittava monipuolisuus siis puuttuu. Tämän vuoksi ELMU on lähtenyt monipuolistamaan Nosturin ohjelmaa jo tässä vaiheessa. Tarkoituksena on rakentaa ELMUlle innovatiivisten pilottikokeilujen kautta vakuuttava pohja. Lisäksi ELMUn tarkoituksena on tuottaa tiloihin ja tapahtumiin uusia kävijöitä ja tätä kautta uusia tuloja tuovia ohjelmakokonaisuuksia.

Ohjelmakokonaisuuden uudistamiseen kuuluu myös uudenlaisen rahoituksen etsintä ja hankinta ELMUn toiminnalle, mutta rajaan sen selkeyden vuoksi pois opinnäytetyöstäni.

3.6 Nosturin tilat, resurssit ja nykytoiminta

Nosturi jakaantuu tilana kahteen kerrokseen. Yläkerrassa sijaitsee 900 henkilöä vetävä Nosturi –niminen tila, joka koostuu permannosta ja parvesta. Alakerrassa sijaitsee Elmun baari -niminen ravintola, joka on ollut kesäkuusta 2014 ELMU ry:n omistama.

Yläkerrassa järjestetään vuosittain 100-120 konserttia ja alakerran baarissa, jonne mahtuu 250 ihmistä, noin 100 tilaisuutta vuodessa. Yläkerrasta käytän jatkossa nimeä Nosturi ja alakerrasta nimeä Elmun baari. (Elmun vuosikertomus 2014)

Samaisen vuosikertomuksen mukaan vuonna 2014 Nosturissa järjestettiin

- 400 bändikeikkaa
- 20 yritystapahtumaa
- 8 PA-treeniä tai vastaavaa harjoitusta

Tapahtumien määrä vuonna 2014 oli kokonaisuutena hieman normaalia pienempi, mutta erilaisten tilaisuuksien välinen suhde kuvaa hyvin tilojen käyttöä. Suurin yksittäinen syy tapahtumien pienempään määrään oli entisen ohjelmapäällikön Eeka Mäkysen siirtyminen uusiin tehtäviin Finnish Metal Eventsin toimitusjohtajaksi. (Salomaa 2014)

Kaudella 2014 ELMUn konserttitoiminta pysyi lukumäärällisesti samalla tasolla kuin edelliselläkin kaudella, mutta kävijämäärä supistui alan yleisen kehityksen mukaisesti. (ELMUn vuosikertomus 2014)

Konsertteja ja muita tapahtumia järjestettiin Nosturissa yli 200. Yhteensä Nosturilla esiintyi reilusti yli 400 kotimaista ja ulkomaalaista orkesteria. Lähes kaikki pääsalin konsertit olivat ikärajoittomia, alaikäisille sallittuja. Kauden kävijämäärä oli noin 80 000. Nosturin toimintamallia kehitettiin ottaen huomioon edessä oleva muutto Konepajahalliin. (Elmun vuosikertomus 2014)

4 KÄYTTÄMÄNI MENETELMÄT JA MÄÄRITELMÄT

4.1 Tapaustutkimus

Case- eli tapaustutkimus määritellään tutkimukseksi, joka käyttää monipuolista ja monilla eri tavoin hankittua tietoa tutkittaessa tiettyä nykyistä toimintaa rajatussa ympäristössä. Tapaustutkimus on laadullista eli kvalitatiivista tutkimusta. Tarkoituksena on siis tutkia intensiivisesti esimerkiksi yhteisö- tai organisaatiotasoa. Tapaustutkimus merkitsee sitä, että aineisto rajataan yhteen tai aivan muuntamaan tapaukseen eikä aineistoa yhdistellä monista eri tapauksista, kuten määrällisessä tutkimuksessa. Tyypillisiä piirteitä tapaustutkimukselle on, että valitaan yksittäinen kohde, jota tutkitaan yhteydessä ympäristöönsä, eli luonnollisessa tilassa. Tavoitteena on valitun kohteen kuvailu ja aineiston kerääminen haastatteluin sekä dokumentteja tutkimalla. (Hirsjärvi, Remes, Sajavaara 1997, 130– 131.)

Tapaustutkimus on empiirinen tutkimus, joka monipuolisia ja monilla tavoin hankittuja tietoja käyttäen tutkii jotain nykyistä tapahtumaa tai toimintaa tietyssä ympäristössä. Se myös pyrkii ymmärtämään jotain tiettyä ilmiötä tai toimintaa syvällisemmin. Tapaustutkimuksen aineisto on yleensä vaikeasti organisoitavissa koska sen havainnot perustuvat tutkittavan omiin kokemuksiin. Tapaustutkimuksen lähtökohta on usein toiminnallinen ja sen tuloksia pyritään soveltamaan käytäntöön myöhemmin. Tämän vuoksi tapaustutkimus onkin usein todettu varsin tehokkaaksi laadullisen metodologian tiedonhankinnan strategiaksi. Voidaan myös sanoa että melkein kaikki kvalitatiivinen tutkimus on tapaustutkimusta. (Metsämuuronen 2006, 90–92)

Omassa työssäni olen käyttänyt tapaustutkimusten keinoista muun muassa dokumenttianalyysia käydessäni läpi Nosturin tapahtumien historiaa.

”Dokumenttianalyysi on menetelmä, jossa päätelmiä tehdään kirjallisesta aineistosta. Menetelmää voidaan käyttää valmiiden aineistojen, esimerkiksi

esitteiden, raporttien ja www-sivujen analysointiin.” (Ojasalo, Hirsjärvi & Ritalahti 2009. 121)

Dokumenttianalyysin lisäksi olen vapaamuotoisten haastattelujen avulla kerännyt tietoja tuntemiltani tapahtuma-alan ammattilaisilta. Vapaamuotoisempi haastattelu on ollut tässä yhteydessä toimivin haastattelumenetelmä, sillä tunnen hyvin alan keskeisimmät toimijat ja liian strukturoitu haastattelumalli voisi tuntua haastateltavasta oudolta.

4.1.1 Työryhmä

”Ihmisten yhteenliittymä on enemmän kuin jäsentensä yhteenlaskettu summa.” pohtivat yhteiskuntaa Sääski, Vornanen ja Asikainen kirjassaan Yhteiskunta ja hallinto (Sääski, Vornanen & Asikainen 1998, 12). Tätä ajatusta olen hyödyntänyt myös Nosturin ohjelman rakentamisessa ja ELMUn ohjelmatyöryhmä onkin tapaustutkimukseni keskeisiä työkaluja.

Ohjelmatyöryhmän avulla pyrin monipuolistamaan ohjelmaa, saamaan siihen uusia näkemyksiä laajemmalta rintamalta ja samalla jakamaan tietoa ohjelmasta ELMUn organisaation sisällä. Käsittelen työryhmää laajemmin luvussa 7.1.

4.1.2 Pilotointi

Asiakkailta saatava suora palaute on todella tärkeää myös ohjelman rakentamisessa.

”Palvelukonseptit on tuotteistettava aikaisessa vaiheessa ja uskallettava viedä ne asiakkaiden arvioitaviksi. Palvelut on pilotoitava markkinoilla puolivalmisteina, muuten on vaarana hautautua kammioihin.” (Tuulaniemi 2011, 231)

Pilottitoiminta on tarkemmin avattuna luvussa 6.

4.2 Benchmarking

Merkittävä tiedonhankintatapa tutkimuksessani on myös benchmarking. Benchmarkingissa eli vertailuanalyysissa (kulkee myös nimellä esikuva-analyysi) vertaillaan omaa toimintaa toisten toimintaan, joista usein valitaan se paras vastaava käytäntö. Benchmarking on jatkuvaa ja järjestelmällistä oman organisaation laadun, tuottavuuden, työtapojen ja työprosessien tehokkuuden vertaamista parhaiden organisaatioiden sekä yritysten vastaaviin. (<https://www.e-conomic.fi/kirjanpito-ohjelma/sanakirja/benchmarking>, 8.11.2015)

Benchmarkingista käytetään suomennoksina termejä vertailuanalyysi, vertailujohtaminen, esikuva-analyysi ja valioanalyysi. Sen alkuperäisenä tarkoituksena oli oppia muiden kokemuksista, jotta kaikkea ei tarvitsisi oppia itse kantapään kautta. (Karlöf & Helin Lövingsson 2004, 334)

Opinäytetyö on sidoksissa omaan työhöni. Tämä on mahdollistanut sen, että olen pystynyt käymään benchmarking-matkoilla Kööpenhaminassa ja Lontoossa kustannuksista huolimatta. Juholin (2013 s. 438) toteaaakin, että ”Benchmarking-prosessia pidetään hyvänä keksimis- ja oppimisprosessina, vaikka se vaatiikin osallistujalta aikaa, rahaa ja työntekijöiden työpanosta.”

Benchmarkingin kohteina ovat olleet The Roundhouse Lontoossa (01/2015), Logomo Turussa (04/2015), Vega (7/2015) ja Falconer (7/2015) Kööpenhaminassa sekä Hamburg Metal Days Hampurissa (9/2015). Jokaisella käynnillä pyrin etukäteisinformaatiota keräämällä ja paikan päällä kysymyksiä esittämällä saamaan mahdollisimman samanlaisen kuvan kustakin paikasta.

Keskityin ennen kaikkea selvittämään, minkälaisista tapahtumista esityspaikkojen ohjelma koostuu ja kuinka iso osa ohjelmistosta on omaa tuotantoa ja paljonko on ulkopuolisille vuokrattuja tilaisuuksia.

Edellä mainittujen tietojen lisäksi käytin valintojen kriteereinä kyseisten klubien sijaintia. Sijainnin kannalta koin, että tärkeää on keskeinen sijainti tai hyvä

saavutettavuus julkisilla kulkuneuvoilla. Lisäksi selvitin kyseisten klubien taloudellista tilannetta ja pohjaa ELMUn kaasukellojen liiketoimintasuunnitelmaa varten. Pureudun benchmarking -käynteihini tarkemmin luvussa 5.4.

4.3 Osallistuva havainnointi

Osallistuvassa havainnoinnissa tyypillistä on, että tutkija osallistuu tutkittavien ehdoilla heidän toimintaansa. Tällaiset tutkimukset ovat usein kenttätutkimuksia. Tutkija pyrkii pääsemään havainnoitavan ryhmän jäseneksi, jolloin hänelle saattaa muodostua jokin rooli ryhmässä ja tutkittavassa toiminnassa. (Hirsjärvi, Remes & Sajavaara 2007, 211) Työni kautta olen automaattisesti hyvässä tarkkailuasemassa ELMUn toiminnan kehittämistä ajatellen.

Olen toiminut musiikkialalla yli 15 vuotta ja käytän vahvaa kokemuspohjaani hyväkseni havaintojani tulkitessani. Olen aktiivisesti osallistunut erilaisiin tapahtumiin ja henkilökohtainen verkostoni kattaa tällä hetkellä varsin hyvin Suomen keskeisimmät musiikki- ja tapahtuma-alan toimijat.

Oman toimeni ohella toimin myös Suomen Rock-klubien liiton hallituksen puheenjohtajana. Liiton tehtävänä on klubikentän toimintaedellytysten ylläpito ja tiedon jakaminen eri toimijoiden kesken. Yhdistykseen kuuluu tällä hetkellä 20 aktiivisesti keikkoja järjestävää klubia ympäri Suomen. Hyödynnän myös tätä kautta syntynyttä asiantuntemusta havaintojen tulkinnessa.

Rock-klubien liitolla on aktiivinen rooli klubikentän toimintojen kehittämisessä ja laajamittaista yhteistyötä muun muassa Teoston ja Suomen Ohjelmatoimistojen ja Agenttien liiton kanssa. Olemme kaikki aktiivisina toimijoina myös Teoston vetämässä Livefoorumissa, joka on Suomen livemusiikkikentän edistämiseksi kokoontuva ryhmä alan vaikuttajia. Näissä kokoontumisissa käydään laajasti läpi alan kehittymistä ja mahdollisia uhkakuvia.

Omaa asiantuntemustani olen kasvattanut myös erilaisissa musiikkialan paneeleissa puhujana sekä moderaattorina. Lisäksi olen kirjoittanut asian-

tuntijablogeja Teosto ry:n verkkosivuille. (<http://www.teosto.fi/teostory/antakaafestivaaleille-tilaa-keskittya-olennaiseen> 10.11.2015)

Opinnäytetyön prosessissa pyrin hyödyntämään yllämainittua kokemustani ja yhdistämään sitä eri kautta havaitsemiini asioihin. Varsinkin benchmarking-käynneillä pystyin kiinnittämään kokemukseni kautta huomiota merkittäviin asioihin ja johdattelemaan keskusteluja tapaustutkimukseni kannalta olennaisiin kysymyksiin: kuka ohjelman rakentamisesta vastaa, millaiseen strategiaan ohjelman rakentaminen perustuu ja miten ohjelman rakenne ja monipuolisuus vaikuttaa kyseisen klubin onnistumiseen niin taloudellisesti kuin taiteellisestikin.

5 PILOTTI – TOIMINTAYMPÄRISTÖN TUNTEMISEN KAUTTA KOKEILUIHIN

5.1 Taustatutkimuksen kohteena historia ja lähialueen toimintaympäristö

Aloitin työn havainnointiosuuden käymällä läpi Nosturin, eli yläkerran salin, ohjelmahistoriaa vuosilta 2007 – 2014. (Tiketin verkkopalvelu Pipetti).

Tiketti on toiminut Nosturin lipunmyyjänä vuosina 2007 – 2015. Heidän asiakasjärjestelmässään Pipetissä on Nosturin lipunmyyntitiedot kyseisiltä vuosilta.

Analysoin keikat tyylilajeittain ja kappalemäärällisesti. 15 vuoden aikana hankkimani musiikkialan kokemuksen pohjalta huomasin nopeasti, että nykyisellä ohjelmamäärällä ja tyylilajillisella suppeudella emme pysty operoimaan tulevaisuudessa Nosturissa, saati sitten haluamassamme 3000 hengen salissa. Nykyinen ohjelmamme oli selkeästi painottunut liiaksi raskaaseen heavy metal -musiikkiin sekä punk-musiikkiin.

Raskas musiikki oli varsinkin ensimmäisten tutkimieni vuosien osalla varsin hallitseva musiikkilaji koko Suomessa. Suurin syy tähän oli ”hevibuumin” käynnistänyt Lordin Euroviisuvoitto vuonna 2006. Lisäksi Lordi hallitsi varsin

ylivoimaisesti vuoden 2006 levynmyyntitilastoja (IFPI Finlandin levynmyyntitilastot 2006)

Tämä ei tietenkään ole ainoa syy siihen, miksi Nosturin ohjelma on ollut varsin raskaasta musiikista koostuvaa. Rockiin, punkkiin ja rappiin on omattu vahvat siteet heti yhdistyksen perustamisesta lähtien. Kilpailutilanne on kuitenkin nykypäivään tullessa kiristynyt siihen tilanteeseen, että pelkästään tiettyjen genrejen keikat eivät riitä toiminnan kannattavaan pyörittämiseen. Tarvitaan myös uudenlaisia kuulijakuntia – etenkin, kun hevibuumin aallonharja on jo menneisyyttä.

Laajentamalla ohjelmistoa saadaan samalla ELMUn hallinnoimien tilojen käyttöastetta parannettua. Useampien tapahtumien myötä pystytään myös parantamaan kesästä 2014 yhdistyksen hallussa olleen ravintolan myyntiä ja tätä kautta parantamaan myös yhdistyksen taloutta.

Tapahtumamäärää lisäämällä pystytään parantamaan ELMUn roolia osana Helsingin kulttuurikenttää ja perustelemaan paremmin uusien, isompien toimitilojen tarve. Lisäksi laajalla ohjelmistolla pystytään paremmin varautumaan musiikkigenrejen ja tapahtumien mahdolliseen suosion vaihteluun.

5.2 Toimintaympäristön ja kilpailutilanteen havainnointi liiketoimintasuunnitelman perusteena

Opinnäytetyöni tutkimustyö on tapahtunut samanaikaisesti ELMUn potentiaalisten uusien tilojen, Kaasukellojen, liiketoimintasuunnitelman tekemisen kanssa. Liiketoimintasuunnitelman pohjaksi on varsin tiiviisti tutkittu ja analysoitu Helsingin klubitoimijoita. Tämä tieto on tärkeää aineistoa myös ohjelman rakentamisen prosessia määritettäessä.

Kaasukellot ovat Suvilahden festivaalialueen välittömässä yhteydessä sijaitsevat, suojellut entiset kaasukellorakenteet. Kaasukellot ovat tällä hetkellä

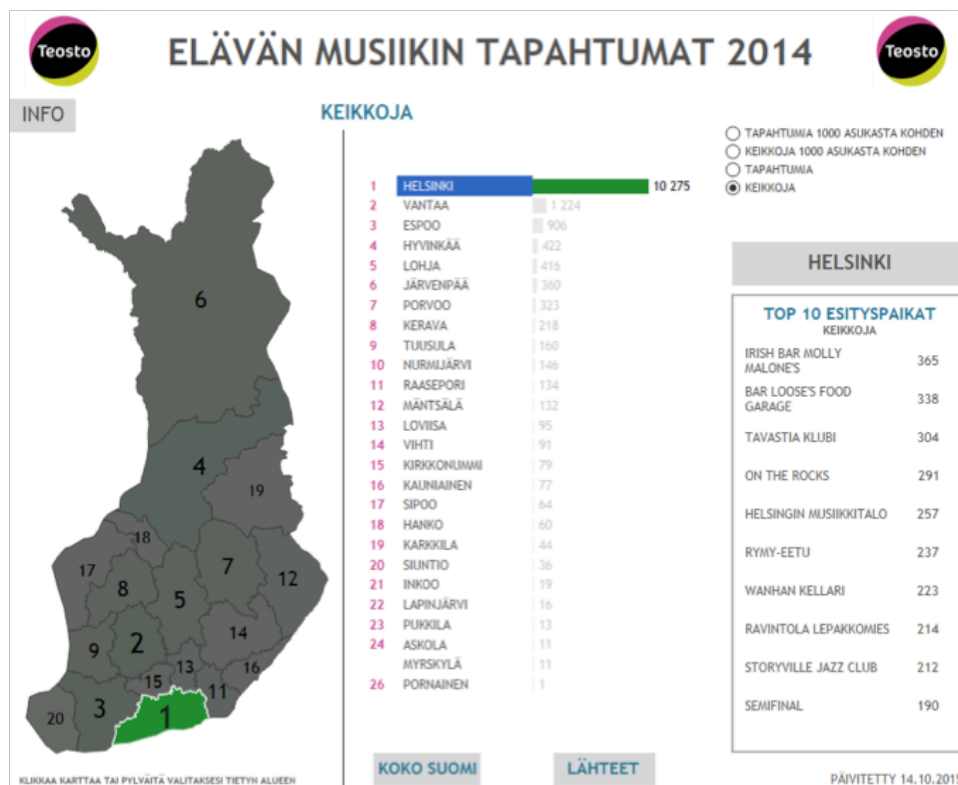
todennäköisin paikka, minne ELMUn toiminta tulee siirtymään Nosturin purkamisen jälkeen vuonna 2020. Kaasukelloihin on suunnitteilla suuri, noin 3000 hengen klubitila sekä pienempi noin 500 hengen sali, joissa ELMUn toiminta tulisi ohjelman osalta jatkumaan. (Elmu ry:n Kaasukellojen Liiketoimintasuunnitelma)

5.3 Elävän musiikin kilpailukenttä Helsingissä ja pääkaupunkiseudulla

Helsingin musiikkikenttä on tällä hetkellä varsin kilpailtu.

Samana viikonloppupäivänä saattaa Meteli.net-keikkaverkkopalvelun (<http://www.meteli.net/>) kalenterin mukaan Helsingissä olla jopa 30 erilaista rokkikeikkaa.

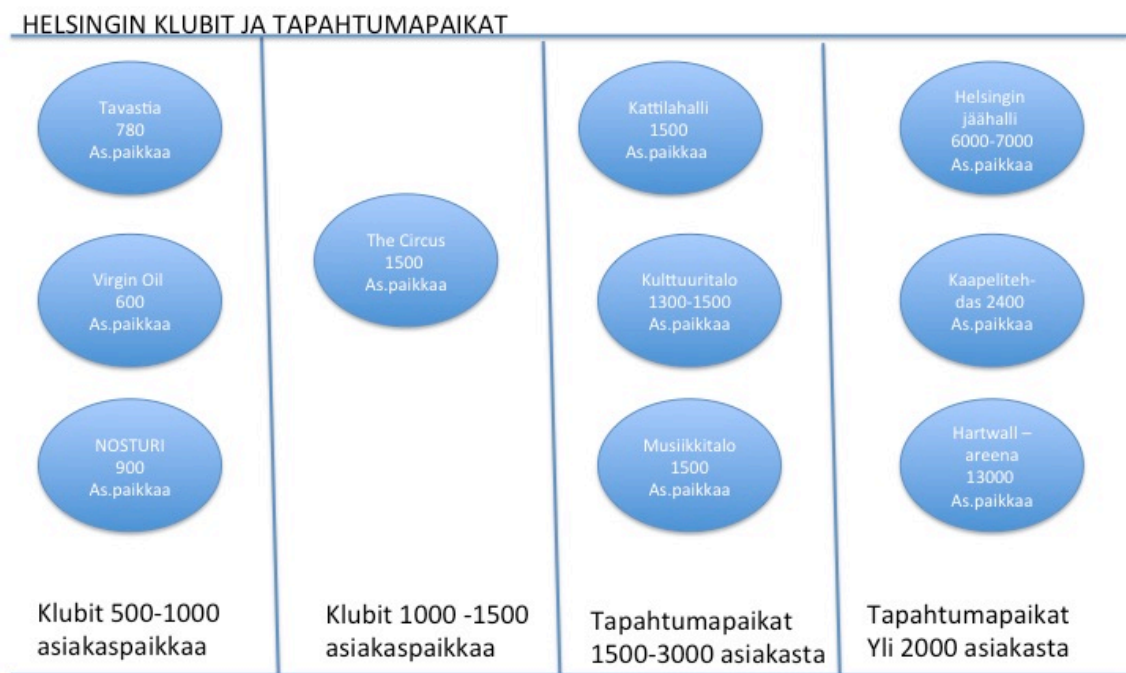
Tämä aiheuttaa kilpailua paitsi kävijöistä, myös haluttujen artistien saamisesta esiintymään. Myös muiden järjestämät tapahtumat pitää huomioida hyvin omaa kalenteria suunnitellessa.



Kuva 3: Helsingin asema elävän musiikin tapahtumissa on ylivoimainen.

Teoston livedatan mukaan kymmenen aktiivisinta klubia Helsingissä on luetteluna yllä olevassa kuvassa. Nosturi jää keikkamäärällään tällä hetkellä kauas kärkikymmeniköstä.

5.4 Vertailua Helsingin alueen klubeista ja tapahtumapaikoista



Kuvassa Helsingin aktiiviset musiikkitapahtumapaikat jaoteltuina suuruuskategorioihin.

Kuva 4: Yli 1500 hengen musiikkiklubeja ei Helsingissä ole

Helsingin alueella tapahtumia järjestetään Teoston tilastojen mukaan yli 10 000 kpl vuodessa. Iso osa tapahtumista järjestetään ravintoloissa ja klubeissa. Helsingin kolme isointa rock-klubia ovat The Circus (Kapasiteetti 1500), Nosturi (kapasiteetti 900) sekä Tavastia-klubi (kapasiteetti 750). Aktiivisin näistä paikoista on Teoston tilastojen mukaan Tavastia, jonka tapahtumien määrä on yli 300 kappaletta vuodessa. The Circus ja Nosturi jäävät kauas Tavastian taakse noin 100 tapahtumalla vuodessa. (<https://www.teosto.fi/keikkakartta2014>. 18.11.2015)

Yleisökapasiteetiltaan suurimpana paikkana The Circusella on etulyöntiasema sekä Nosturiin että Tavastiaan nähden. Isoimmat ulkomaiset klubikiertueet päätyvät helposti kyseiseen paikkaan, koska siellä on mahdollista myydä 600 lippua enemmän kuin toiseksi suurimmassa rock-klubissa Nosturissa. Tämä tietää rahassa parhaimmillaan yli 20 000 euron eroa. Ero on sen verran merkittävä, että vaikka The Circus kärsii yleisön silmissä hieman tietynlaisesta ankeudesta, on keikkoja silti varsin merkittävästi. The Circus tekee myös hyvin läheistä yhteistyötä Suomen suurimman ohjelmanvälittäjän Live Nationin kanssa, mistä myös on varsin merkittävä apu tapahtumien saamisessa.

Tavastian etuna on hyvä maine, sekä paikan vetäjänä toimivan Juhani Merimaan hyvä suhteet alalla. Tavastialla on etunaan myös pitkä historia sekä loistava sijainti aivan Helsingin ydinkeskustassa. Etuna Tavastialla ovat myös vahvat kytkökset festivaaleihin. Juhani Merimaa on merkittävä hahmo sekä Turun perinteisen kesäfestivaalin Ruisrockin että Helsingin kesällä tummaan pukeutuviin raskaan musiikin ystävävillä täyttävän Tuska Open Air Metal Festivaalin taustajoukoissa. (ELMU ry kaasukellojen Liiketoimintasuunnitelma 2015)

Ruisrock on Suomen vanhin ja myös yksi Euroopan vanhimmista festivaaleista. Festivaali on järjestetty vuosittain jo 40-vuoden ajan Turun Ruissalossa. (Ruisrock – 40 vuotta rokkia ja rakkautta dokumentti)

Tuska Festivaali on Helsingissä vuodesta 1998 lähtien järjestetty raskaaseen metallimusiikkiin keskittyvä festivaali. (<http://www.tuska-festival.fi/fi/historia>, 21.11.2015)

Näiden kolmen isoimman rockklubin lisäksi Helsingissä sekä artisteista että kävijöistä kilpailee useampi noin 500 – 600 henkilön kapasiteetin ravintola ja klubi. Tällaisia paikkoja ovat mm Virgin Oil co. Ja Töölön raitiovaunuhalleissa majaansa pitävä Korjaamo. Lisäksi myös hotellien yökerhot tarjoavat keikkoja siinä missä rockklubitkin. PK-seudulla aktiivisimmat elävän musiikin

hotelliyökerhot ovat Sokos Hotel Pressa aivan Helsingin ytimessä sekä Vantaalla Tikkurilassa sijaitseva Sokos Hotel Tulisuuudelman.

Musiikkia harrastavien kuluttajien vapaa-ajasta ja kiinnostavimmista esiintyjistä taistelevat näiden paikkojen lisäksi Helsingin seudulla olevat suuremmat tapahtuma-areenat. Yksi merkittävimmistä on Helsingin jäähalli, joka on perinteisesti tarjonnut myös konsertteja urheilutapahtumien lisäksi. Hallin kapasiteetti on noin 6500 asiakaspaikkaa, mutta hallilla tullaan syksyllä näkemään myös uusi ”black box” –formaatti. Tässä tapauksessa halli on rajattu noin 3000 hengen tilaksi ilman katsomoita. Tarkoituksena on tarjota näin klubimaisempaa toimintaa ja ensimmäiset keikat nähdään marraskuussa 2015. (Lavender 2015)

Muita mainitsemisen arvoisia tapahtumapaikkoja ovat remontin takia joulukuussa sulkeutuva Olympiastadionin ja Pasilassa sijaitsevan Hartwall-areenan lisäksi Kaapelitehdas, joka kärsii huonosta akustiikasta hallimaisuutensa takia, mutta on pitkäaikaisten vuokralaisten ja pitkän historiansa vuoksi aktiivinen toimija konserttien järjestämisessä. Lisäksi konsertteja järjestetään Musiikkitalossa, legendaarisessa Kulttuuritalossa sekä Finlandia-talossa.

5.5 Benchmarking

Kehittämistyötäni varten kävin vuoden 2015 aikana tutustumassa useisiin klubeihin Lontoossa, Kööpenhaminassa ja Hampurissa. Kyseiset klubit olivat kaikki kokoluokaltaan noin 1000 – 3500 henkilön saleja, joiden ohjelmistosta löytyi jo nyt samoja esiintyjä Nosturin nykyisen ohjelmiston kanssa. Benchmarking-käynneilläni pyrin ennen kaikkea saamaan kyselemällä selville sen, miten muut rakentavat ohjelmansa ja minkälaisella käyttöasteella isompaa salia voi kannattavasti pyörittää.

Lähes kaikki käymäni klubit toimivat ELMUun verrattuna eri tavalla siinä, että ohjelmavastuussa oli yhden ohjelmavastaavan sijaan useampia henkilöitä.

Suurella osalla paikoista asiakkaat ja promoottorit oli jaettu samalla tavoin kuin ”account manager” –mallissa yleensäkin: yksi henkilö vastaa nimetyistä, tietyn kokoisista asiakkaista – tässä tapauksessa keikkamyymyjistä ja muista ohjelman tarjoajista riippumatta siitä, mihin saliin tai tilaan kyseinen esiintyjä haluttaisi esiintymään. Nosturissa yläkerta vastaa buukkaa yksi henkilö ja alakerrasta vastaa toinen. Näistä rajoista oli meillä varsin tiukasti pidetty kiinni – tähän asti.

5.5.1 The Roundhouse, Lontoo

The Roundhouse on esittävään taiteeseen keskittynyt talo Lontoon Chalk Farm -metropysäkin vieressä. Rakennus on aikanaan rakennettu rautatieyhtiölle 1841, mutta siirtyi teatterikäyttöön 1964. Nykyiseen konserttikäyttöön talo siirtyi lähes kymmenen vuoden projektin jälkeen vuonna 2006. The Roundhousen kapasiteetti on seisovana 3300, istuvaan katsomoon mahtuu 1700 ihmistä. (www.roundhouse.org.uk 2.1.2015)

Kävin tutustumassa The Roundhouseen tammikuussa 2015. Sylvia Harrison, yksi heidän tuottajistaan, esitteli minulle heidän tilojaan ja toimintaansa. Tilat ovat hyvin monikäyttöiset ja erilaiseen käyttöön skaalautuvat. Tiloissa järjestetään sirkuksia, teatteriesityksiä, konsertteja ja festivaaleja. Lisäksi The Roundhouse pyörittää projektia nimeltä ”Call to create”, jonka tarkoituksena on luoda vähävaraisille mahdollisuuksia musiikin harrastamiseen.

Tapaamisen jälkeen sain sähköpostitse lisätietoa ohjelman tarkemmasta koostumuksesta The Roundhousen vastaavalta tuottajalta Nicola Thoroldilta. The Roundhousessa järjestetään vuodessa 280 erilaista tapahtumaa. Tapahtumista vain 40-45 % on musiikkia (Thorold 2015). Tämä yllätti, sillä esimerkiksi meidän Nosturimme pyörii tällä hetkellä lähes 95-prosenttisesti musiikilla.

5.5.2 The Falconer, Kööpenhamina

Keväällä 2015 valitsimme Nosturin lipunvälittäjäksi Lippupalvelun. Heidän kauttaan sain kontaktin Tanskaan Ticketmaster Denmarkille, joka on Tanskan suurin tapahtuma-alan toimija. Toukokuussa otinkin yhteyttä Ticketmaster Denmarkin myyntijohtaja Paw Pagugaan ja sain hänet oppaakseni esittelemään Kööpenhaminan konserttitaloja ja rock-klubeja.

Ensimmäiseksi kävimme tutustumassa Radisson SAS -hotellin yhteydessä toimivaan The Falconeriin. Tila on pelkästään vuokrattavissa eikä siellä ole muulloin mitään toimintaa. Valittavana on kaksi salia, joista toinen on noin 2000 hengen sali ja toinen vanha elokuvateatteri, joka on kapasiteetiltaan noin 650 henkeä. Pääosa talon tapahtumista on vuokratapahtumia, joten tuotantojen osalta anti jäi hieman ohueksi.

Muutamia mielenkiintoisia tilaratkaisuja toki jäi käteen, mutta ohjelman rakentamisen kannalta tapaamisen tarjoama tutkimushyöty oli vuokraukseen perustuvan mallin takia varsin heikko.

5.5.3 Vega, Kööpenhamina

Seuraavaksi tanskalainen oppaani vei minut tutustumaan Vegan kokonaisuuteen. Vega on toiminut konserttitalona vuodesta 1996 ja on Kööpenhaminan arvostetuin keikkapaikka populaarimusiikin rintamalla. Talo koostuu kolmesta erikokoisesta salista: Store Vega, Lille Vega sekä Ideal Bar Livestä. Isoimman salin kapasiteetti on 1550, keskimmäisen 500 ja Ideal Bar Liven kapasiteetti on 260 henkeä.

Benchmarking-käynnillä käymieni keskustelujen mukaan Vegassa järjestetään vuositasolla yli 300 konserttia ja pääpaino tapahtumissa onkin selkeästi musiikilla. Omina tuotantoinaan Vega tekee noin 170 tapahtumaa vuodessa ja tapahtumista vastaa useasta ohjelmapäälliköstä koostuva ryhmä. Vegassa joka

salilla ei ole yhtä salista tai tilasta vastaavaa ohjelmapäällikköä, vaan he ovat jakaneet yhteydenpitovastuut asiakkaittain.

Vegan ohjemisto koostuu laajasti erilaisista populaarimusiikin artisteista ja useampi yhtye ja esiintyjä olivatkin tuttuja myös Nosturin lavalta. Sen lisäksi, että Vegassa syntyi ajatus Nosturin ohjelmatyöryhmästä, ELMUn tarkoituksena on myös tulevaisuudessa rakentaa yhteistyötä jopa siten, että artisteille aletaan tarjota yhtyeille valmiita kiertueita ilman välikäsiä. (www.vega.dk. 14.5.2015)

6 ELMUN BAARI PILOTTILABORATORIONA

Havainnoinnin ja benchmarking-tutkimuksen kautta kävi selväksi, että ELMUn ohjelma on nykyisen kaltaisena liian suppea. Siksi yhdistyksen on etsittävä uusia sisältöjä myös musiikkitapahtumien ulkopuolelta, jotta sekä Nosturin että tulevaisuuden suunnitelmissa olevan suuremman salin käyttöaste saataisiin kannattavaksi. Ensimmäisessä vaiheessa päätettiin pilotoida erilaisia klubivaihtoehtoja, joiden avulla pystytään validioimaan eri ohjelmatyyppien kiinnostavuutta yleisön silmissä.

Yläkerran sali oli kuitenkin käyttöönotoltaan pilottihankkeille liian kallis, lähinnä sinne vaadittavan henkilöstömäärän takia. Tämän takia päätettiin käyttää Elmun baaria kesällä erilaisten klubivaihtoehtojen pilotointiin. Aloitimme alakerran ohjelmavastaavan kanssa suunnittelutyön siitä, minkälaisia ohjelmakokonaisuuksia haluamme testata ja mitkä mahdollisesti toimivat myös yläkerran isommassa salissa - ja edelleen tulevaisuudessa 3000 hengen salissa.

The Roundhousen edustajien kanssa keskustellessa tammikuun benchmarkinkäynnin yhteydessä oli selvinnyt, että heidän ohjelmastaan vain noin puolet oli musiikkia, loput teatteria ja sirkusta (Harrison S. 2015)

Tarkastellessa Euroopan isompien areenoiden ohjelmapainotuksia tueksi löydettiin European Arenas Associationin tutkimukseen viittaava artikkeli IQ-lehdestä vuodelta 2012. Artikkelissa referoidun tutkimuksen mukaan keskimäärin vain 37,1 % suurten eurooppalaisareenoiden ohjelmasta on musiikkia ja valtaosa ohjelmistosta koostuukin aivan jostain muusta; pääasiassa teatterista, sirkuksesta ja stand upista. (IQ Magazine maaliskuu 2012)

Tämän tiedon valossa päätimmekin rohkeasti lähteä kokeilemaan uudenlaisia konsepteja.

6.1 Puhefestivaali: Suuri jossitteluilta

Kesä aloitettiin testaamalla, miten Puhefestivaalin ohjelmisto toimii klubiympäristössä. Puhefestivaalit ovat nouseva festivaalien ja tapahtumien muoto, jonka sisältö koostuu ainoastaan erilaisista puhetilaisuuksista. Yleensä puheet on teemoitettu tiettyihin aiheisiin ja Nosturin puhetilaisuuden teemana olivat eduskuntavaalien alla varsin ajankohtaiset Koti, Uskonto ja Isänmaa. Tapahtuma toteutettiin yhteistyössä Puhefestivaalien järjestäjien sekä Yle Puheen kanssa. (http://yle.fi/radio/ylepuhe/suuri_jossitteluilta_952015/7945486. 13.10.2015)

Tapahtuma keräsi alakertaan noin sata puheista kiinnostunutta ihmistä ja se lähetettiin suorana Yle Radio Puheen taajuudelta. Suurehkosta ennakkonäkyvyydestä huolimatta tapahtuma jäi lipunmyynnillisesti jonkin verran tavoitteestaan. Nyt pohdimme jatkoyhteistyön erilaisia muotoja Puhefestivaalin järjestäjien kanssa.

6.2 Naurupanimo

Toisena kokeiluklubina lähdettiin kokeilemaan joka toinen viikko toimivaa stand up -klubia. Klubin toisena toteuttajana toimi Naurupanimo. Naurupanimo-klubeja

on pitkään järjestetty Itä-Helsingissä, mutta heidän käyttämänsä ravintolan tilat olivat käymässä liian pieniksi. Yhteisten Yleisradion kontaktien kautta päädyimme neuvottelemaan yhteisestä Elmun baarissa toteutettavasta klubista.

Iltojen ohjelma oli yksinkertaisuudessaan sellainen, että 7 tai 10 euron pääsymaksulla pääsi näkemään kaksi jo nimeensä vakiinnuttanutta stand up -koomikkoa, jotka ovat jo nimeään vakiinnuttaneet. Klubin avausiltana lavalle nousivat Ali Jahangiri ja Ilkka Kivi.

Naurupanimoa järjestettiin läpi kesän, kaksi kertaa kuussa. Yhteensä klubeja järjestettiin kuusi ja viimeiset tapahtumat olivat jo lähes loppuunmyytyjä. Elmun baarin rento ympäristö keräsi yleisöltä paljon kiitosta ja esimerkiksi panimolavoista itse rakennetut terassikalusteet herättivät paljon sympatiaa. Onnistuneen kesäkokeilun myötä on päätetty jatkaa Naurupanimoja myös syksyllä ja aloitamme myös muutaman tapahtuman siirtämisen yläkerran isompaan saliin.

6.3 Kalle Salosen Terassiklubi

Kolmantena kokeiluna lähdettiin kokeilemaan jazzin suuntaan kallellaan olevaa rytmimusiikkiklubia, joka sijoittuu terassille ja iltapäivään. Isännäksi saatiin yksi Suomen taitavimmista Hammond-artistista, Kalle Salonen yhtyeineen.

Kokonaisuus koostui viidestä Kallen isännöimästä klubi-iltapäivästä, joissa jokaisessa vieraili yksi tunnettu vieraileva muusikko. Muusikkovieraikseen Kalle kutsui Eero Raittisen, Sami Niemisen, Niko Ahvosen, Marko Haaviston sekä Jukka Gustavssonin.

Näiden klubi-iltapäivien yleisö poikkesi täysin Nosturin ja Elmun baarin normaalista kävijäkunnasta. Kesäklubin ottivat omakseen Elmun baarin henkilökunnan mukaan lähialueella asuvat, hieman varttuneemmat aikuiset ja itse asiassa nämä klubit autoivat rakentamaan entistä parempia siteitä

lähialueiden asukasyhdistyksien kanssa. Onnistuneen pilotoinnin rohkaisemana tarkoituksena on viimeistään keväällä 2016 järjestää lisää jazz – musiikkiin keskittyneitä kokonaisuuksia yhteistyössä lähistöllä toimivan UMO Jazz Orkestran kanssa.

6.4 Johtopäätös: yksittäisistä illoista kohti kokonaisuutta ja uutta asiakasjakoa

Kesäklubien rohkaisemana ja benchmarkingin kautta löydettyjen muiden klubien toimintamallien pohjalta kokeiltiin kesällä myös uudenlaista ohjelman rakentamisen tapaa. Suunniteltaessa kesän toimintaa katsottiin ensimmäistä kertaa enemmän kokonaisuutta ja sovittiin asiakasjaosta, joka korvasi aiemmin käytössä olleen tilajakoperiaatteen. Tuloksena olivat ehjemmät kokonaisuudet sekä joustavammat toimintamallit.

7 KOHTI SOSIAALISEMPAA BUUKKAAMISTA

Kesän pilotoinnin, Benchmarking-käyntien sekä erilaisten keskustelujen käymisen jälkeen ELMUssa päädyttiin perustamaan ohjelmanrakentamisen tueksi vakituisesti kokoontuva ohjelmatyöryhmä.

7.1 Ohjelmatyöryhmä

Edellä mainitun johdosta ELMUlla aloitti viidestä vakituisesta jäsenestä koostuva työryhmä, tarkoituksenaan rakentaa Nosturin ja Elmun baarin ohjelmaa.

Vakituisten jäsenten lisäksi työryhmään kutsutaan jatkossa vierailijoita eri esittävien taiteiden saroilta. Nämä vierailijat on tarkoitus löytää pääasiassa ELMUn laajasta, 3000 hengen jäsenrekisteristä. (ELMUn vuosikertomus 2014) Myös täysin ulkopuolisten asiantuntijoiden käyttö on mahdollista.

Ohjelmatyöryhmän tarkoituksena on aloittaa suuremman ohjelmakokonaisuuden valmistelu - myös uutta toimitilaamme ajatellen.

Työryhmä kokoontuu joka toinen viikko pitämään useamman tunnin ideoimis-istunnon, jossa kehitetään talon ohjelmaa kohti parempaa ja monipuolisempaa käyttöastetta. Kyseinen malli poikkeaa tällä hetkellä ELMUn kilpailijoiden toimintamalleista; niissä ohjelman rakentamisesta on pääsääntöisesti vastuussa yksi henkilö. Työryhmän istunnoissa katsotaan ohjelmakalenteria strategisesti pitkälle tulevaisuuteen ja huolehditaan siitä, että ohjelman rakenne on tarpeeksi monipuolinen.

Ensimmäinen virallinen istunto pidettiin elokuussa 2015 ja se sai osallistujilta hyvää palautetta. Ohjelman monipuolistamisen ja tapahtumamäärän kasvattamisen lisäksi ohjelmaryhmän tarkoitus on kasvattaa yhteishenkeä ja toimia järjestölle tärkeänä me-hengen luojana. Tätä ennen ohjelmaryhmä oli jo toiminnassa supistettuna kesän pilottiklubeja suunniteltaessa ja toteuttaessa.

7.2 Pilottiklubien jatko

Kesän kokeilut osoittivat, että Elmun Baarissa pystytään rikkomaan ennakkoluulottomasti raja-aitoja ja kokeilemaan uusia konsepteja. Tarkoituksena onkin laajentaa tätä kokeilua ja lähteä entistä rohkeammin myös tuomaan erilaisia klubeja ja ohjelmamuotoja Suomeen. Jatkossa ohjelmaryhmän tarkoituksena on myös miettiä, miten kumpaakin tilaa pystytään paremmin hyödyntämään.

Viimeistään vuonna 2016 tarkoituksena on pilotoida ensimmäinen ulkomainen klubikonsepti. Reeperbahn Music Festival esitteli Lontoossa toimivan Club Karousel –konseptin. Kyseinen klubi toimii Lontoossa kymmenellä eri klubilla ja on kerännyt kiitosta ainutlaatuisen intensiivisyytensä johdosta. Club Karouselilla esiintyy joka ilta kolme tarkkaan valittua artistia ympäri maailmaa ja keikkojen aikana sekä puhuminen että liikkuminen on kielletty. Klubi siis tuo intensiivisen ja

laadukkaan konserttielämyksen publiympäristöön. Klubin toinen tärkeä toimintaperiaate on myös se, että kaikki lipputulot jaetaan illan artisteille. Klubi tai promoottori ei saa ottaa mitään välistä.

Kyseessä on Karouselin johtajan Chirs Sheehanin mukaan korkealuokkainen, musiikkiin keskittyvä ja varsinkin Lontoossa vallassa olevaa artistien hyväksikäyttöä vastaan perustuva kokonaisuus. Klubi nostaa musiikin ja esiintyjän takaisin keskiöön. (Sheehan. Reeperbahn Music Festival 24.9.2015)

7.3 Benchmarkingin jatkaminen osana jokapäiväistä kehittymistä

Parhaat opit ohjelmatoiminnan kehittämiseen saatiin tutustumalla muiden toimintaan. Tämä toiminta tulee jatkumaan. ELMUlle on järkevää aktiivisesti kartoittaa lähimaiden toimijoita ja etsiä heidän kanssaan erilaisia yhteistyömahdollisuuksia.

Benchmarking-käyntien lisäksi ELMU tulee tiivistämään kansainvälistä yhteistyötä myös ohjelman rakentamisen saralla. Jo opinnäytetyön tekemisen aikana yhteistyötä on avattu mm. Reeperbahn Music Festivalilla tavattujen kontaktien kautta. Nyt on jo ryhdytty tekemään yhteistarjouksia artisteille; näin edesautetaan korkeatasoisten esiintyjien saamista alueille, jotka eivät välttämättä muuten olisi artistien kiertueohjelmassa. Tämä lisää myös ELMUn kustannustehokkuutta, sillä tällä tavoin saadaan ostettua ohjelmaa suoraan ulkomaisilta edustajilta. Näin saadaan etulyöntiaseman kotimaisiin kilpailijoihin nähden – sen sijaan että odotamme, että artisti kilpailuttaa kotimaiset tapahtumapaikat, olemme proaktiivisesti tekemässä tarjouksia kiinnostavista esiintyjistä ja yhtyeistä.

Yhteistarjouksia on jo tehty mm. erään norjalaisen toimijan kanssa. Tällanen yhteistyö yhteistyö tulee mitä todennäköisimmin tuomaan Suomeen myös artisteja, jotka muuten jättäisivät Suomen kiertuekalenterinsa ulkopuolelle.

Tällainen yhteistyö edellyttää kuitenkin entistä parempaa ennakointia ja tietoa siitä, mitkä artistit milloinkin kiertävät ja mitkä artistit ovat juuri niitä, jotka ovat ELMUn kannalta sopivassa vaiheessa uraansa: oikean ”kokoisia” ELMUn tapahtumapaikoille.

8 ELMU RY:N OHJELMASTRATEGIA NYT JA TULEVAISUUDESSA

Vuoden verran kestänyt prosessi on ollut mielenkiintoista, joskin varsin hektistä aikaa. Opinnäytetyön tekeminen on kuitenkin tarjonnut minulle myös kaivattua aikaa prosessoida ja miettiä omaa työtäni samalla sitä dokumentoiden. En usko, että ilman tämän prosessin läpikäymistä olisin pystynyt muuttamaan ELMUn ohjelmarakentamisen strategiaa ja prosessia vastaavalla tavalla ja yhtä nopeasti.

Välillä koin vaikeuksia työn ja opiskelun rajan piirtämisessä ja varsinkin opinnäytetyötä tehdessäni oli ajoittain hankalaa pitää oma katsontakanta tarpeeksi puolueettomana. Mielestäni kuitenkin onnistuin siinä tyydyttävästi.

8.1 Ohjematyöryhmä

Kesän pilottiklubeja suunniteltaessa ELMUssa aloitettiin yhteistyö, jossa klubien suunnitteluun osallistettiin ohjelmavastaavan lisäksi muitakin työntekijöitä. Yhteistoiminnan kautta saatujen rohkaisevien kokemusten myötä työryhmätoimintaa lähdettiin laajentamaan ja vakinaistamaan.

Ylä- ja alakerran salien (Nosturin ja Elmun Baarin) ohjelmallinen yhteen liittäminen ja ohjelmavastuun jakaminen ryhmälle ovat hyvä lähtökohta kohti sosiaalisempaa, yhteisöllisempää ja luovempaa ohjelman rakentamista ja entistä parempaa tiedonkulkua. Ne tulevat varmasti palvelemaan ELMUa myös tulevaisuudessa.

Uskonkin, että ohjelmaryhmän kehittämistä voidaan jatkaa kohti tiimityöskentelyä, minkä avulla ELMUlle muodostuu selkeä strategia ohjelman kehittämiseen ja yhteiset pelisäännöt ohjelman rakentamiseen. Ryhmän yhtenäistämistä tarvitaan varsinkin uusien toimitilojen astuessa kuvaan.

Ohjelmaryhmän koostumusta tulee myös jatkuvasti tarkistaa ja ottaa mukaan myös lähialueen toimijoita, joiden kautta saadaan paremmin sitoutettua Nosturin naapurusto toimintaamme ja tätä kautta voimme paremmin palvella myös lähialueen kulttuurillisia tarpeita.

Ryhmätyöskentelyn myötä pystytään myös paremmin huolehtimaan siitä, että ohjelmasta vastuullisen henkilön ollessa pidempään poissa, ohjelman rakentaminen kuitenkin jatkuu tiedon, taidon ja kontaktien jakautuessa yhä useamman toimijan kesken. Tätä pidän oman työni suurimpana oheislöytönä.

8.2 Pilottiklubit

Uusien sisältöjen ja toimintamallien saaminen klubeille on tärkeässä asemassa yleisöpohjan laajentamisessa. Kesällä aloitettu kokeilu, jossa alakerran pienempiä ja kustannustehokkaampia tiloja käytetään ohjelman testaukseen on toimintamalli, joka tulee säilymään jatkossakin.

Pilottiklubien toiminnan suunnittelu on jatkunut aktiivisena läpi syksyn ja olemme luoneet mm. lapsiperheille uuden ohjelmallisen brunssin konseptin. ELMUn toiminta on aina ollut suunnattua myös nuorille, mutta jatkossa tulemme kokeilemaan myös elämyksien ja ohjelman tarjoamista perheiden pienimmille ja heidän vanhemmilleen.

Ensimmäisenä lastenkonserttina toteutimme Muumiperheen lauluretken 15.10. 2015. Kyseinen tilaisuus toteutettiin yksittäisenä konserttina yläkerran salissa,

mutta Muumien tunnettuuden avulla kevään tulevista pilottiklubeista käytiin kertomassa jo paikallisille medioille, kuten Metroradio Helsingille.

(Nikula, Metro Helsinki, 2015)

Pilottiklubien toimintaa tulee kehittää entisestään ja tutkia mahdollisuuksia viedä pilottiklubeja myös Nosturin fyysisten seinien ulkopuolelle. Ohjelmatyöryhmän tulee selvittää, minkälaisia mahdollisuuksia nykyteknologia tarjoaa ja lisäksi miettiä, onko olemassa mahdollista pilotoida tapahtumiamme toisissa tiloissa tai esimerkiksi kesäisin Nosturin pihan yhteydessä sijaitsevassa Telakkarannassa.

8.3 Benchmarking

Opinnäytetyötä tehdessäni pääsin tutustumaan moneen mielenkiintoiseen kohteeseen. Benchmarkingin myötä sain itselleni uuden työkalun ja tavan toimia. Tarkoitukseni on tehdä vierailuista eri toimijoiden pyörittämille ohjelmasaleille ja klubeille säännöllistä ja aktiivista. Uusien ohjelmaideoiden ja toiminnan kehittämisen kannalta omista tiloista ulos pääsemisellä on suuri merkitys.

Tutkimuksen kanssa aikaan käynnissä ollut Suvilahden kaasukellojen liiketoimintasuunnitelman teko mahdollisti hyvät resurssit käydä tutustumassa useisiin kohteisiin ympäri Eurooppaa. Ilman samanaikaista liiketoimintasuunnitelman tekoa en olisi näin moniin kohteisiin päässyt tutustumaan. (ELMU ry, Kaasukellojen liiketoimintasuunnitelma 2015.)

Uusien toimitilojen myötä tärkeää on, että ELMU jatkaa jatkossakin erilaisten toimijoiden, tilojen ja paikkojen aktiivista kartoittamista benchmarkingin keinoin. Käynteihin kannattaa valmistautua huolella tutkimalla etukäteen mahdollisimman hyvin vierailtavan kohteen historia, taustatiedot ja ohjelmallinen tarjonta. Kohteita kartoittaessa kannattaa käyttää kansainvälisiä yhteistyökumppaneita apuna. Heidän kautta on olemassa valmis verkosto, minkä kautta yhteyden saaminen on tehokkaampaa.

LÄHTEET

Elmu ry. Kaasukellojen liiketoimintasuunnitelma 2015

Elmun vuosikertomus 2014

Harrison S. 2015. vapaamuotoinen haastattelu. Lontoo. Tammikuu 2015

Helsingin kaupunginhallituksen kokous . 1.6.2015. Pöytäkirja 22/2015. §595

Helsingin kaupunginhallituksen kokous. 19.2.2014. Pöytäkirja 6/2014. §19

Hirsjärvi, Sirkka & Remes, Pirkko & Sajavaara, Paula 2007. Tutki ja kirjoita. 13. painos. Helsinki: Kustannusosakeyhtiö Tammi

<http://group.fkp-scorpio.com/en/the-company/fkp-scorpio-germany/>. Viitattu 21.11.2015

<http://ry.elmu.fi/yhdistys/historia>. Viitattu 12.10.2015

<http://www.ifpi.fi/tilastot/vuosimyynti/>. Viitattu 10.10.2015

<http://www.livenationentertainment.com>. Viitattu 21.11.2015

<http://www.musiikkimedia.fi/info>, Viitattu 22.11.2015

<http://www.teosto.fi/keikkakartta2014>. Viitattu 10.10.2015

<http://www.teosto.fi/teosto>. Viitattu 10.10.2015

<http://www.teosto.fi/teostory/antakaa-festivaaleille-tilaa-keskittya-olennaiseen>. Viitattu 10.11.2015

http://yle.fi/radio/ylepuhe/suuri_jossitteluilta_952015/7945486. Viitattu 13.10.2015

<https://www.e-economic.fi/kirjanpito-ohjelma/sanakirja/benchmarking>, Viitattu 8.11.2015

Huikuri Kaisa, 2015, <http://www.teosto.fi/teostory/kavijaennatyksia-rikottiin-musiikin-ystavat-panostivat-jalleen-festivaaleihin>. Viitattu 10.10.2015

IFPI Finlandin levymyyntitilastot 2006.

<http://www.ifpi.fi/tilastot/myydyimmat/2006/kotimaiset/>. Viitattu 21.10.2015

IMQ Magazine 2012. European arenas raport. Maaliskuu 2012. sivu 50

Jokelainen, Jarkko. 2015. Helsinkiin suunniteltu iso konserttisali tyrmättiin – Selvitys ei tue Elmun konepajahallia. <http://www.hs.fi/kulttuuri/a1424326255022>. Viitattu 2.10.2015

Juholin, E. 2013. Communicare! Kasva viestinnän ammattilaiseksi. Helsinki: Management Institute of Finland.

Karlöf, B. & Helin Lövingsson, F. 2004. Johtamisen näkökulmat: peruskäsitteitä ja -malleja. Helsinki: Edita.

Kempainen Pentti. 2015. Radio kuuluu kaikille! – Kaupallisen radion historia Suomessa. Helsinki: Into

Kulju, M. Benchmarking käytettävyyss- ja käyttökokemustutkimukset 2012.

http://www.vtt.fi/research/technology/contextawareservices/hti_benchmarking.js

p

Lavender S. 2015.

http://yle.fi/ylex/uutiset/bullet_for_my_valentine_saapuu_helsinkiin/3-8000153.

Viitattu 22.11.2015

Live DMA survey. 2015 <http://www.live-dma.eu/wp-content/uploads/2015/09/Live-DMA-Survey-publication-20151.pdf>.

Viitattu 7.11.2015

7.11.2015

Metsämuuronen, J., 2006. Laadullisen tutkimuksen käsikirja. Jyväskylä:

Gummerus Kirjapaino.

Nikula M. Petra Kalliomaan haastattelussa 2015

<http://www.metrohelsinki.fi/#!/post/5641f9e6db5adc030098240e>. Viitattu

22.11.2015

Ojasalo K, Moilanen T, Ritalahti J. 2009. Kehittämistyön menetelmät:

Uudenlaista osaamista liiketoimintaan. Helsinki: Sanoma Pro

Paavonsalo, Matti. 1979. Yömajasta työmaja, Helsingin Sanomat 30.8.1979

Pekari, Turo. 2015 <https://teosto.fi/teosto/uutiset/elavan-musiikin-tapahtumien-maara-kaantyi-laskuun>. Viitattu 10.10.2015

Rantanen, Miska. 2000. *Lepakkoluola. Lepakon ja liekkihotellin tapahtumia ja ihmisiä 1940–1999*. Juva: WSOY

Ritonen Toni, 2014. Miten keikka hinnoitellaan. Rytm-manuaali.

<http://www.rytmimanuaali.fi/miten-keikka-hinnoitellaan/>. Viitattu 22.11.2015

Ruisrock – 40 vuotta rokkia ja rakkautta – dokumentti-dvd. 2011. Valo Antti

Sääski K. Vornanen J. & Asikainen J. 1998. Yhteiskunta ja Hallinto. Porvoo: WSOY

Salmela, Marja. 2014. Kiista Elmun uudesta paikasta jumittaa Telakkarantaa. <http://www.hs.fi/kaupunki/a1390545826499> 20.11.2015

Salomaa, Marja. 2014. Kymmenen vuotta Nosturia isännöinyt Eeka Mäkynen johtaa nyt Tuska-festivaalia. <http://www.hs.fi/ihmiset/a1412741160038>. 4.10.2015

Sheehan C. 2015. Vapaamuotoinen haastattelu. Reeperbahn Music Festival 24.9.2015

Suomen Rockklubien liiton kotisivut https://www.facebook.com/klubiliitto/info/?tab=page_info. 15.10.2015

Teoston Keikkakartta 2014. <https://www.teosto.fi/keikkakartta2014>. Viitattu 18.11.2015

The Roundhousen kotisivut. www.roundhouse.org.uk. Viitattu 2.1.2015

Tiketin asiakasjärjestelmä Pipetti

Tuska-festivaalin historia <http://www.tuska-festival.fi/fi/historia>. Viitattu 21.11.2015

Tuulaniemi J. 2011. Palvelumuotoilu. Hämeenlinna: Talentum

Vegan kotisivujen ohjelmakalenteri. <http://vega.dk/calendar>. Viitattu 14.5.2015

www.live-dma.eu, Viitattu 19.11.2015

www.rytmimanuaali.fi. Viitattu 22.11.2015

LIITTEET

Liite 1: analyysi Helsingin tapahtuma-areenoista, niiden vahvuuksista ja heikkouksista

1. Helsingin Jäähalli (max. 6000-7000 asiakaspaikkaa)

- +vahva talous Jääkenttäsäätiön kautta
- +voimakas poliittisessa kentässä kaupunginvaltuuston kautta
- +vahva asema urheilukentässä
- +omistaa kalusteensa
- +vanha vakaa tekijä
- +Hartwall arenaa edullisempi
- +myy tyhjää lattiaa ilman palveluita

- suunniteltu urheilukäyttöön (ns. monitoimihalli)
- maailman ainoa jäähalli ilman tavarahissiä
- ei akustista suunnittelua sähköisesti vahvistettuun musiikkiin
- urheilutilan pohjaratkaisu
- hyötysuhde 5000–7000 asiakasta
- tilan myynti urheilun ehdoilla
- sitoutunut pitkällä sopimuksella ravintolayrittäjään
- ei sisäistä kuituverkkoa

2. Kaapelitehdas; Merikaapelihalli (max. 2400 asiakaspaikkaa)

- +selkeä konsepti, myy tyhjää lattiaa ilman palveluita
- +tunnettuus
- +kevyt organisaatio, mutta kaupungin vahva selkänaja
- +vahva talous
- +pitkä varauskirja
- +pitkäaikaiset vuokralaiset

- keskittynyt yritystilaisuuksiin - kolkko kalustamaton tila
- ei akustointia
- suuret tuotantokulut
- hidas rakentaa, vaatii useita rakennuspäiviä
- ei sisäistä kuituverkkoa
- ei ilmanvaihtojärjestelmää
- kapea ja pitkä pohjaratkaisu on epäkäytännöllinen

3. Suvilahti; Kattilahalli (max. 1500 asiakaspaikkaa)

- +keskittynyt yritystilaisuuksiin
- +vakaa talous, kaupungin omistus
- +helppo konsepti, myy tyhjää lattiaa
- +kevyt organisaatio, mutta kaupungin vahva selkänoja
- +hyvät ulkoalueet (myös meille)

- ei akustiikkaa
- pohja soveltuu huonosti konserttikäyttöön
- keskellä kaupunkia, mutta silti hankala sijainti
- tilaa ei ole rakennettu konserttitoiminnan tarpeiden mukaan
- ripustustekniikka kallista, hidasta, rajallista

4. Kulttuuritalo (max. 1300-1500 asiakaspaikkaa)

- +vahva talous
- +tunnettuus
- +istumakatsomo

- Alvar Aallon rasite suojelussa
- akustiset ongelmat
- ripustus vaikeaa
- logistiikkareitit puutteellisia

-ei kuituverkkoa

5. Musiikkitalo (max. 1500 asiakaspaikkaa sekä useita pieniä tiloja)

+vakaa talous

+kulttuuri-ikoni

+Helsingin uusin konserttitila

+vakaa varauskirja

+sijainti

-imago rajoittaa ohjelmistoa

-tilan muunneltavuus on rajallinen

-kallis tuottaa

-sitoutunut ravintolayrittäjään

6. The Circus (max. 1500 asiakaspaikkaa)

+sijainti

+hyvät tuotannon oheispalvelut

+oma showtekniikka

+kustannustehokas (yleisökapasiteetti/kulut)

-ei kuituverkkoa

-epäkäytännöllinen muoto

-logistiikkapuutteet

-tilassa turvallisuusongelmia

7. Tavastia (max. 780 asiakaspaikkaa)

+legendaarinen maine

+sijainti

+suuri toimija

+vakaa talous

-rajallinen kapasiteetti

-logistiikkapuutteet

-aputilojen puute

-ei kuituverkkoa

-vanhanaikainen talotekniikka

8. Korjaamo; Vaunusali (remontti, tietoja ei saatavilla)

+alhaiset kiinteät kustannukset

+hyvä positio yritystilaisuuksissa

+trendikäs imago

-ripustus vajavainen

-ei kuituverkkoa

-epäkäytännöllinen tila

-raskas logistiikka

-tuotantopalveluiden heikkous

9. Virgin Oil (max. 600 asiakaspaikkaa)

+keskeinen sijainti

+monipuolinen ohjelmisto

-logistiset haasteet

Liite 2: Elmun toimintakertomus 2014

ELÄVÄN MUSIIKIN YHDISTYS ELMU RY:N TOIMINTAKERTOMUS 1.9.2013-31.8.2014

1. YLEISTÄ ELMUSTA

1.1. TOIMINTAPERIAATTEET

Elävän musiikin yhdistys ELMU ry (ELMU) on perustettu vuonna 1978. Yhdistyksen tehtävänä ja tarkoituksena on yhdistää musiikin kuluttajia ja tekijöitä, sekä tarjota yhteille ja elävän musiikin esittäjille esiintymismahdollisuuksia. ELMU:n tarkoituksena on myös sekä parantaa helsinkiläisen ja muun suomalaisen musiikin laatua että lisätä tietoisuutta siitä sekä edistää nuoriso- ja kaupunkikulttuuria. Kaikenlaisen elävän musiikkikulttuurin tukeminen ja ennen kaikkea nuorison toimintamahdollisuuksien ja –vaihtoehtojen luominen sekä syrjäytymisen ehkäiseminen on yhä ELMU:n toiminnan lähtökohta – kuten se on ollut jo vuodesta 1978.

ELMU on edelleen pääkaupunkiseudulla merkittävin ei-kaupallinen konserttien järjestäjä, jonka konserteista noin 98% on ikäraajattomia ja kävijöistä noin neljäsosa on alaikäisiä.

Musiikkialan keskittymisen ja kaupallistumisen myötä ELMU:n kaltaisia ei-kaupallisia toimijoita tarvitaan, jotta elävää musiikkia ja siihen liittyvää toimintaa on tarjolla laaja-alaisesti myös alaikäisille ja muille nuorille. Suurista musiikkialan yrityksistä riippumattomalla ELMU:lla on hyvät kansainväliset yhteydet vastaaviin ulkomaisiin toimijoihin ja ELMU tarjoaa niin kotimaisen kuin ulkomaisen musiikkikulttuurin koko kirjon.

ELMU tarjoaa nuorisolle monipuolisia ja vaihtoehtoisia kulttuuritapahtumia. Lisäksi yhdistys tarjoaa nuorille tekijöille mahdollisuuksia järjestää ja tuottaa tapahtumia, kuten konsertteja, diskoja, teknoraveja, teatteria sekä taidenäyttelyitä. Erityisesti painotetaan sellaisia populaarikulttuurin alueita, joilla

toimitaan suurista alan toimijoista taloudellisesti riippumattomalta eli indie-pohjalta. Nuorison musiikki- ja muiden kulttuuritarpeiden tyydyttäminen on jatkossakin ELMU:n päätavoite.

ELMU järjestää ja auttaa yhdistyksen ulkopuolisia tahoja järjestämään konsertteja, kokouksia, juhlia, koulutus-, esitelmä- ja luentotilaisuuksia sekä järjestää jäsenilleen konsertti- ja opintomatkoja kotimaassa ja ulkomaille. Lisäksi ELMU tarjoaa muusikoille harjoitustiloja ja auttaa muusikoita ja muita elävän musiikin harjoittajia erilaisten tukien hakemisessa sekä tekijänoikeus- ja muissa lakiasioissa.

1.2. KAUSI PÄHKINÄNKUORESSA

Nosturi

Konserttitoiminta pysyi lukumäärällisesti samalla tasolla kuin edelliselläkin kaudella, mutta kävijämäärä supistui alan yleisen kehityksen mukaisesti. Konsertteja ja muita tapahtumia järjestettiin Nosturissa yli 200. Yhteensä Nosturilla esiintyi reilusti yli 400 kotimaista ja ulkomaalaista orkesteria. Lähes kaikki pääsalin konsertit olivat ikärajoittomia, alaikäisille sallittuja. Kauden kävijämäärä oli noin 80.000. Nosturin toimintamallia kehitettiin ottaen huomioon edessä oleva muutto Konepajahalliin.

Konepajahalli

Helsinki tarvitsee tilan sähköisesti vahvistetulle elävälle musiikille 3000 hengen kokoluokassa. ELMU:n tarkoitus on siirtää toimintansa läheiseen vuodelta 1916 olevaan suojeltavaan Konepajahalliin, jossa toimintaa monipuolistetaan ja mittasuhteet kasvavat moninkertaiseksi verrattuna Nosturiin. Konepajasta tulisi Suomessa ja Pohjois-Euroopassa ainutlaatuinen vahvistetun musiikin ja muiden kulttuuritapahtumien monitoimitalo. Toteutuessaan Konepajahalli palvelee laajasti kaupunkilaisia ja muita kaupungin kulttuuritoimijoita ELMU:n lisäksi, sillä tällainen tila puuttuu Helsingistä. ELMU kehittää Konepajan toimintamallia jo Nosturilla siten, että toiminta voidaan siirtää häiriöttä ja tehokkaasti Konepajaan lähivuosina.

Vuonna 2009 aloitettu Konepajahallin ja Telakkarannan eteläpään kartoitus yhdistyksen uudeksi toimipaikaksi eteni kaudella 1.9.2013-31.8.2014.

Kaivopuiston Kansanjuhla

Yhdistyksen ulkoilmatapahtumatoiminnot päätettiin toimintakaudella keskittää suureen ilmaistapahtumaan Kaivopuistossa ja Alppipuiston Kansanjuhlasta päätettiin luopua. Tapahtuma kuitenkin peruuntui tulo-rahoituksen puutteen johdosta kesäkuussa, mutta selvityksiä ja jo tehtyä työtä tullaan hyödyntämään seuraavan tilikauden Kaivopuiston Kansanjuhlan järjestämisessä.

Jäsenmatkailu

Kauden jäsenmatkailutoiminta tavoitti satoja jäseniä ja meni kaikin puolin hyvin. Varsinkin Wacken -festivaalimatka Saksaan oli jäsenistön suosiossa tällä kaudella kuten aiemmin.

Talous

ELMU:n taloutta koettelivat toimintakaudella uusista palkkauksista koituneet henkilöstökulut, konserttitoiminnan kävijämäärän supistuminen, verotuskohtelun muutos ja pienemmässä määrin Kaivopuiston Kansanjuhlasta aiheutuneet kulut. Myös Elmun baarin käynnistämiseen annettu laina ELMU Tuotanto OY:lle sekä käynnistämisen kulut rasittivat ELMU:n taloutta. Näiden tekijöiden yhteysvaikutuksesta muun ohessa yhdistyksen talous oli tappiollinen 1.9.2013-31.8.2014.

ELMU:n tilinpäätös osoitti päättyneeltä kaudelta alijäämää 22 059,53 euroa varsinaisen toiminnan tuoton ollessa 76 965 euroa pienempi viime kauteen verrattuna.

Yhdistyksen talous pohditutti koko kauden ajan sekä hallitusta että toimihenkilöitä. Toimiin ryhdyttiin talouden tasapainottamiseksi mm. konserttitoiminnan riskejä minimoimalla, eteispalvelumaksua nostamalla,

vuokrien korotuksilla, muun tapahtumatilavuokrauksen lisäämisellä, henkilöstön lomautuksilla ja irtisanomisilla, avustushauilla sekä yritysyhteistyökumppanihuilla.

Toiminta-avustuksen rooli talouden tasapainottajana korostui kauden aikana. Yhdistys panosti myös merkittävästi varojaan Konepaja-hankkeeseen, johon saatiin avustusta OKM:ltä.

Verotus

Verovuodesta 2013 lähtien yhdistyksen konsertti- ja jäsenmatkailutoimintaa verotettiin elinkeinotoimintana verottajan päätöksellä, sekä yhdistys merkitään arvonnisäverovelvollisten rekisteriin 1.9.2013 alkaen. ELMU haki muutosta verotuskohteluun muutoksenhakupyynnöllä ja asia eteni selvityspyyntöjen jälkeen Helsingin hallinto-oikeuden käsiteltäväksi. Hallinto-oikeuden ratkaisu on odotettavissa seuraavalla tilikaudella. Mahdollisella verotuksen oikaisulla on suuri merkitys yhdistyksen taloudenpidolle ja toiminnalle.

Elmun baari & ELMU Oy

Ravintolayhtiö ELMU Tuotanto Oy:n (Elmun baari) toiminta aloitettiin keväällä 2014 ravintolatoiminnan käynnistämiseksi. Yhtiön toimitusjohtajaksi valittiin Kössi Rehmonen. Elmun Baarin avajaiset pidettiin kesäkuussa ja kesän terassitoiminta meni hyvin. Lounastoiminta aloitettiin elokuussa. Elmun Baari hoitaa anniskelun ja tarjoilun kaikissa Nosturin ja Elmun tapahtumissa, sekä järjestää Nosturilla lounasta, a la carte illallisruokailua, klubi-iltoja ja muuta toimintaa.

ELMU ry:n 100% omistaman Elävän musiikin osakeyhtiön ELMU Oy:n toiminta oli tilikaudella taloudellisesti pienimuotoista keskittyen sähköisen tuotantokalenterin markkinoimiseen, myyntiin ja kehitykseen. ELMU Oy:n edustamat artistit pitivät tilikaudella taukoa, minkä takia yhtiö ei järjestänyt konserttitoimintaa. Toiminta jatkuu tulevana tilikautena pitkälti samanlaisena pyrkien tekemään vahvaa taloudellista kasvua.

2. TOIMINTA (1.9.2013 – 31.8.2014)

2.1 NOSTURI JA ELMUN BAARI

ELMU toimi musiikin monitoimitalo Nosturissa, osoitteessa Telakkakatu 8, Helsingin kaupungilta vuokraamissaan tiloissa. Nosturi tarjoaa mm. esiintymismahdollisuuksia ja harjoittelutiloja muusikoille, sekä musiikkia kuulijoille. Nosturi toimii myös monenlaisen muun kulttuuritoiminnan tapahtumapaikkana ja moottorina. Yhteistyötä tehtiin Nosturin ravintoloitsijan kanssa ja ELMU:n oma Elmun baari aloitti toimintansa kesäkuussa Nosturilla. Keikkatoiminta oli vilkasta pääsalissa ja Elmun baarissa, sekä kesälläkin järjestettiin runsaasti ohjelmaa. Nosturin kesäterassi oli hitti.

Ennakkolippujen ostoskäyttäytymisen muutokset jatkuivat ja ennakkolippujen myynti oli vähäisempää kuin ennen. Ennakkolippuja ostettiin myös huomattavasti lähempänä keikan ajankohtaa kuin ennen ja ovelta myytävien lippujen ennakointi oli vaikeaa. Tämä aiheutti haasteita yhdistyksen talouden ja toiminnan suunnittelulle. Mm. keikkailtojen henkilökunnan määrän arvioiminen oli hankalaa.

ELMU Tuotanto Oy eli Elmun Baari on ELMU ry:n 100% omistama tytäryhtiö, joka aloitti toimintansa kesäkuussa. Yhtiön hallitukseen valittiin puheenjohtajaksi Kaarina ”Sämpy” Etto ja jäseniksi Mika Erkkilä sekä Miikka Hietsalo 27.2.2014. Toimitusjohtajana toimii Kössi Rehmonen ja ravintolan omasta ohjelmatoiminnasta vastaa Iiro Ylönen.

Elmun Baarin avajaiset pidettiin kesäkuussa ja kesän terassitoiminta meni hyvin. Aurinkoinen loppukesä ja runsas ohjelmisto edesauttoivat menestystä. Lounastoiminta aloitettiin elokuussa ja on nopeasti löytänyt kävijäkunnan sekä Nosturin sisältä, että lähiseudulta. Elmun Baari hoitaa anniskelun ja tarjoilun kaikissa Nosturin ja Elmun tapahtumissa, sekä järjestää Nosturilla lounasta, a la carte illallisruokailua ja muuta toimintaa. Yhteistuotantoja ja synergiaetuja hierotaan lisää tulevana kautena.

2.2. KONSERTTITOIMINTA

Yhdistyksen taloudellisia ja henkisiä voimavaroja suunnattiin edelleen musiikin monitoimitalo Nosturin kehittämiseen niin imagollisesti, teknisesti kuin toiminnallisestikin. Konserttitoimintaa myös laajennettiin Nosturin ulkopuolelle järjestämällä Wardrunan ja Ulverin keikat Savoy-teatterissa, sekä London After Midnight konsertti Tavastia-klubilla. Konserttitoiminta pysyi lukumäärällisesti samalla tasolla kuin edelliselläkin kaudella, mutta kävijämäärä supistui alan yleisen kehityksen mukaisesti. Nosturissa järjestettiin yli 200 konserttia ja/tai muuta vastaavaa tapahtumaa, joissa esiintyi reilusti yli 400 kotimaista ja ulkomaalaista orkesteria. Pääsalissa tilaisuuksia oli yli sata, joista lähes kaikki olivat ikärajoittomia, alaikäisille sallittuja. Kesällä päätettiin, että 1.9.2014 alkaen ELMU:n kaikki (100%) keikat ovat alaikäisille sallittuja.

Yhteistyötä Nosturin ravintoloitsijan kanssa oli tiivistä ja ELMU:n oma Elmun baari aloitti toimintansa kesäkuussa, jolloin toiminta tiivistyi entisestään osaksi yhtä kokonaisuutta. Kauden kokonaiskävijämäärä oli noin 80.000. Nosturin ohjelmisto kaudelle 1.9.2012-31.8.2013

2.3. KANSANJUHLA

Yhdistyksen ulkoilmatapahtumatoiminnot päätettiin toimintakaudella keskittää suureen ilmaistapahtumaan Kaivopuistossa ja Alppipuiston Kansanjuhlasta päätettiin luopua. Kesällä 2014 suunniteltiin järjestettävän Kaivopuiston Kansanjuhla pitkän tauon jälkeen 1-2.8. Yhdistys järjesti Kaivopuiston Kansanjuhla vuosina 1979-1999. Tapahtuma kuitenkin peruuntui tulorahoituksen puutteen johdosta kesäkuussa. Päätettiin kuitenkin pitää Kaivopuiston Kansanjuhla seuraavana kesänä 31.7.-1.8.2015 ja hyödyntää tehtyä työtä sekä saatuja yhteistyökumppaneita tulevan tapahtuman toteutuksessa.

Tutkittiin myös mahdollisuutta järjestää pääsymaksullinen tapahtuma Telakkarannassa Nosturin vieressä. Asian tutkintaa jatketaan seuraavalla kaudella.

2.4. JÄSENMATKAILU

Kaudella 1.9.2013-31.8.2014 ELMU järjesti jäsenille festivaalimatkoja monille ulkomaisille festivaaleille ja muihin tapahtumiin. Matkoille osallistui satoja jäseniä. Yhdistyksen jäsenmatkailu painottui kesään ja reissut suuntautuivat mm. seuraaviin tapahtumiin:

Kesäkuu Robert Plant –konserttimatka, Tallinna, Viro kesäkuu Sweden Rock –festivaali, Sölvesborg, Ruotsi Heinäkuu Roskilde –festivaali, Tanska Elokuu Wacken Open Air –festivaali, Saksa Elokuu Augustibluus –festivaali, Haapsalu, Viro

Matkailupäällikkö Räisänen kävi myös kauden aikana tutustumassa mm. Lontoon Blues- festivaaleille ja suunnitteli uusia mahdollisia matkailukohteita jäsen toiminnan laajentamiseksi.

Kesäkuussa päätettiin kohdentaa jäsenmatkailu vain ELMU:n jäsenille 1.9.2014 alkaen ja poistaa tarjottu jäsenetu muille maakuntien Elmuille. Kesäkuussa hallitus päätti myös, että seuraavassa vuosikokouksessa otetaan asialistalle ja päätetään, että muiden maakuntien Elmujen jäsenille myönnetään ELMU:n jäsenyys puoleen hintaan (5€) jäsenmatkatoiminnan edistämiseksi.

2.5. HARJOITUSTILAT JA MUU TOIMINTA

Kaudella 1.9.2013-31.8.2014 monitoimitalo Nosturissa harjoitteli vakituisesti yli 50 bändiä sekä lukuisia muita projektiluontoisia kokoonpanoja, ammattilaisista amatööreihin. Lisäksi tiloissa toimi muun muassa Ravintola Alakerta, Elmun baari, musiikkituotantoyhtiö Metalheim, tuotanto-, mainos- ja mediafirma Landscape, musiikkilehti- ja kustannusyhtiö Kärki, Off The Record musiikkivideo toimija, tatuointitaiteilija sekä musiikkialan toimittajien ja kirjailijoiden työhuone.

Tilojen vuokraus oman alan toimijoille auttoi konserttijärjestämistä monin tavoin. Yhteistoiminta on luonut positiivista henkeä talon sisällä. ELMU pyrkii jatkossakin kehittämään yhteistyötä talon bändien, yhdistyksen ja muiden toimijoiden välillä,

jotta ELMU:n siirtyminen Konepajalle sekä toiminta siellä saisi kaikki mahdolliset synergiaedut ja ELMU:n hengen mukaansa.

Nosturissa järjestettiin edelleen myös lukuisa määrä muita erilaisia tapahtumia kuten yhdistysten kokouksia, koululaisten kiertokäyntejä, koulutustapahtumia, seminaareja, elokuvien kuvauksia, musiikkivideokuvauksia, tiedotustilaisuuksia, paneeleita ja workshopeja. Lisäksi useat bändit käyttävät aktiivisesti konserttisalia kiertueille valmistautumiseen.

2.6. TIEDOTTAMINEN

Internetissä tapahtuva tiedottaminen kasvaa yhä suhteessa perinteisiin medioihin - myös ELMU:ssa.

Yhdistys tiedotti aktiivisesti toiminnastaan ja ohjelmatarjonnasta nettisivujensa (elmu.fi), facebookin ja twitterin kautta, sekä eri postituslistoille ja useissa medioissa. ELMU:n sisäinen tiedotus jäsenistölle ja toiminnastamme kiinnostuneille hoidettiin pääosin sähköpostitse postituslistojen avulla ja nettisivujen välityksellä. Nosturin sisäistä tiedotusta parannettiin ottamalla käyttöön sisäinen verkkokalenteripalvelu (Boogie), jota kehitettiin kauden aikana aktiivisesti. Samalla uudistettiin nettisivuja ja keikka-feediä palvelemaan kalenterityökalua. Kalenteria kehitetään aktiivisesti jatkossa ja tarjotaan myös muiden käyttöön. Nettisivujen kokonaisuudistus on tarkoitus toteuttaa syksyllä 2014.

Konepajahalli-blogi oli aktiivisesti käytössä, jonka kautta ELMU tiedottaa ja osallistaa jäsenistöä ja yleisöä Konepaja-toimitilahankkeensa edistämiseksi.

Linkit:

www.elmu.fi

www.konepajahalli.fi

www.facebook.com/pages/Nosturi/48837837579

www.twitter.com/Nosturi

www.facebook.com/Konepajahalli

3. TOIMIHENKILÖT

Kaudella 1.9.2013-31.8.2014 ELMU:n toiminnanjohtajana toimi Antti Rautio. Muut palkatut toimihenkilöt olivat Nosturin johtaja Tapio Hopponen, ohjelmapäällikkö Eeka Mäkynen, iltavastaava Jukka-Pekka Lappalainen, talonmies Jouni Karjalainen, varainhankkija Tuire Ahjolinna, sekä tuottaja Salla Vallius. Valliuksen työsopimus vakainaistettiin kauden aikana. Lisäksi ELMU:lla oli projektihenkilöstönä mm. Matti Räisänen matkailupäällikkönä.

Hallitus palkkasi myös projektiluontoisesti keskuudestaan Nosturista Konepajaan liiketoimintasuunnitelman ja Konepaja-hankkeen edistämiseksi Mika Erkkilän kehityshankkeen projektijohtajaksi ja Kaarina Eton LTS-projektin projektipäälliköksi.

Nosturin varailtavastaavina toimivat Aki Rahkonen, Jani Tulokas, Salla Vallius, Miikka Hietsalo ja Tomi Mutanen. Yhdistys työllisti myös paljon muita henkilöitä ilta- tai projektikohtaisesti, kuten yli kaksikymmentä henkeä järjestyksenvalvontatehtäviin Nosturin tapahtumissa.

Tuire Ahjolinnan työsuhde päätettiin irtisanoa tuotannollisista ja taloudellisista syistä kesäkuussa. Myöskin koko vakituinen henkilöstö lomautettiin kesällä kahdeksi viikoksi ja päätettiin lomauttaa tammikuun 2015 loppuun mennessä toiseksi kahden viikon jaksoksi.

ELMU ry:ssä aloitettiin syksyllä 2014 organisaatiouudistus Konepajan kehityshankkeen liiketoimintasuunnitelman mukaisesti. Tarkoituksena on kehittää ELMU:n organisaatio vastaamaan paremmin nykyiseen taloudelliseen tilanteeseen sekä tuotannolliseen organisointiin. Organisaatiosta kehitetään joustava, nopeasti toimiva ja jäsenistöä lähistöllä toimiva. Organisaatiota myös kehitetään jatkuvasti kohti uusien toimitilojen tuomia haasteita.

Organisaatiouudistuksen myötä todettiin, että toiminnanjohtajalle ei ole nykyisessä organisaatiossa tuotannollista tarvetta ja Antti Raution työsopimus irtisanottiin tuotannollisista ja taloudellisista syistä lokakuussa 2014.

Pietari Holma sai kunniakkaasti siviilipalvelun päätöksen syyskuussa 2013 ja Pyry Hanski sai kunniakkaasti päätökseen siviilipalveluksensa vuoden 2014 kesällä. Uudeksi siviilipalvelusmieheksi valittiin Aleksi Kumpulainen kesällä 2014.

Siviilipalvelusmiehen toimeen kuuluvat kiinteistön huolto ja kunnossapito sekä toimisto- ja tuotantoassistentin tehtävät.

Lisäksi yhdistyksellä oli kymmeniä työharjoittelijoita, talkoolaisia ja muita vapaaehtoistyöntekijöitä, joiden panos oli hyvin tärkeää yhdistyksen toiminnan kannalta. Yhdistys tarjosi harjoittelumahdollisuuksia peruskoululaisille (TET-jakso, Taksvärkki), ammattioppilaitosopiskelijoille, ammattikorkeakouluopiskelijoille, yliopisto-opiskelijoille, työttömille työnhakijoille ja monille muille mm. sosiaalisin ja kuntouttavin perustein. Pääosin harjoitteluun pyrkivät eri kulttuurialan oppilaitosten opiskelijat. ELMU ry ottaa harjoittelijoiksi myös ulkomaisten oppilaitosten opiskelijoita.

Yhdistys osallistui aktiivisesti varsinkin tulevien kulttuurialan toimijoiden koulutukseen, työssä oppimiseen sekä verkostoitumiseen. Yhteistyötä tehtiin mm. Humakin ja Metropolian kanssa. Myös turvallisuusalan opiskelijat ovat aktivoituneet harjoittelun ja lopputöiden merkeissä Nosturilla.

4. TALOUS

4.1 YLEISTÄ

ELMU:n toiminta oli toimikaudella lähes omavaraista. ELMU sai kalenterivuodelle 2014 Helsingin kaupungin Kulttuuri- ja kirjastolautakunnalta avustusta 105 000 euroa. Kalenterivuositainen kaupungin tuki jyvitettyinä kuluneelle kaudelle kattoi noin puolet Nosturi-kiinteistön vuokrasta ja muista kiinteistöstä aiheutuvista pakollisista kuluista (lämpö, sähkö, vesi, yms.) ilman palkkakustannuksia.

Koko toiminnan kuluista tuki kattoi noin 7 prosenttia.

Yhdistys sai kaudella 1.9.2013-31.8.2014 myös muita avustuksia toiminta-avustuksen lisäksi. Avustusten hakuprosesseja kehitettiin ja avustuksia haettiin enemmän kuin ennen ja myös saatiin. Myös yritysyrityskumppanien hakua ja sponsorointisuhteita kehitettiin kauden aikana.

Muita merkittäviä avustuksia:

AVEK myönsi sähköisen kulttuurialan työkalun pilotointiin 10.000 euroa. Opetus- ja kulttuuriministeriö myönsi 30 000 euroa Konepajan kehityshankkeelle. OKM myös myönsi 15.600 euroa langattomien mikrofoniin hankintaan. Musiikin edistämissätiö tuki kotimaisen musiikin iltoja Nosturilla. Nicole, Krista Siegfrieds, Olavi Uusivirta ja Reckless Love konserteille myönnettiin tappion takuuta 300 euroa per ilta syksyllä 2013. Peräti 17 kotimaisen musiikin iltaa keväällä 2014 sai tukea yhteensä 5.000 euroa Musiikin edistämissätiöltä. Taiteen edistämiskeskukselta saatiin avustusta 2014 ystävänpäivänä pidettävään ilmaiseen Keikkapäivätapahtumaan 5.000 euroa ja Lastenpäivänä 20.11.2014 järjestettävään ilmaistapahtumaan 3.000 euroa.

ELMU:n taloutta koettelivat toimintakaudella uusista palkkauksista koituneet henkilöstökulut, konserttitoiminnan kävijämäärän supistuminen, verotuskohtelun muutos ja pienemmässä määrin Kaivopuiston Kansanjuhlasta aiheutuneet kulut. Myös Elmun baarin käynnistämiseen annettu laina ELMU Tuotanto OY:lle sekä käynnistämisen kulut rasittivat ELMU:n taloutta. Näiden tekijöiden yhteysvaikutuksesta muun ohessa yhdistyksen talous oli tappiollinen 1.9.2013-31.8.2014.

Yhdistyksen talous pohditutti koko kauden ajan sekä hallitusta että toimihenkilöitä. Toimiin ryhdyttiin talouden tasapainottamiseksi mm. konserttitoiminnan riskejä minimoimalla, eteispalvelumaksua nostamalla, vuokrien korotuksilla, muun tapahtumatilavuokrauksen lisäämisellä, avustushauilla ja yritys yhteistyökumppanilahjoituksilla. Tuire Ahjolinnan työsuhde päätettiin irtisanoa tuotannollisista ja taloudellisista syistä kesäkuussa. Myöskin koko vakituinen henkilöstö lomautettiin kesällä 2014 kahdeksi viikoksi ja päätettiin lomauttaa tammikuun 2015 loppuun mennessä toiseksi kahden viikon jaksoksi.

ELMU ry:llä on myös kuluvalle tilikaudella haasteita saavuttaa tasapaino kulujen ja tuottojen välillä minkä johdosta hallitus on ryhtynyt toimenpiteisiin aikaansaadakseen riittäviä kulusäästöjä yhdistyksen taloudellisen tilanteen vakauttamiseksi.

Kauden aikana valmisteltiin ELMU:n oman ravintolatoiminnan haltuunottoa ja Tuotanto Oy:n pyörittämä Elmun baari aloitti toimintansa kesäkuussa 2014. ELMU ry:n 100 % omistaman ELMU Tuotanto Oy:n toiminta on Nosturilla on käynnistynyt hyvin huolimatta siitä, että ravintolatoiminta on perustettu ilman riittävää perustamispääomaa. Mittavat investoinnit ja lainananto konsernin tytäryhtiölle rasittivat ELMU ry:n kassaa ja taloutta kauden aikana sekä tulevat rasittamaan myös tulevana kautena.

Yhdistyksen konserttien sekä muiden tapahtumien määrä vaikuttaa suoraan siihen, kuinka nopeasti yhdistys saa lainan Tuotanto Oy:ltä takaisin, koska lainan maksu on sidottu konserteista ja muista tapahtumista tulevaan ravintolatoiminnan tuottoon.

ELMU:n tilinpäätös osoitti päättyneeltä kaudelta alijäämää 49 739,53 euroa ilman Teosto- varauksen purkua ja Teosto-varauksen purun jälkeen päädyttiin tulokseen 22 059,53 euroa tappiota. Suurimmat vaikuttajat tulokseen oli varsinaisen toiminnan tuoton pienentyminen 76 965 eurolla, henkilöstökulujen kasvaessa 57 600 eurolla. Henkilöstökuluihin saatiin avustusta Opetus- ja kulttuuriministeriöltä 30 000 euroa, josta noin 20 000 euroa kului Konepaja-halli projektipäällikön palkkaan ja henkilöstösivukuluihin.

Yhdistys varautuu edelleen vahvasti Konepajalle muuttoon niin henkisesti kuin taloudellisestikin. Toimitilahankkeen eteenpäin viemiseksi yhdistys panostaa seuraavallakin kaudella mittavasti hankkeen suunnitteluun ja hankkeesta tiedottamiseen saadakseen kaupungilta, muilta yhteistyötahoilta ja rahoittajilta ELMU:lle myönteisiä kantoja. Konepajan uusien toimitilojen hankkiminen, suunnittelu, sisustaminen ja tilojen käyttöönotto sekä tarvittava toiminnan kehittäminen, organisointi ja investoinnit vaativat ELMU:lta paljon raakaa työtä, suuria tekoja ja mittavia taloudellisia ja muita panoksia tulevina vuosina.

4.2 VEROTUS

Verovuodesta 2013 lähtien yhdistyksen konsertti- ja jäsenmatkailutoimintaa verotettiin elinkeinotoimintana verottajan päätöksellä, sekä yhdistys merkitään arvonlisäverovelvollisten rekisteriin 1.9.2013 alkaen.

Verotuskohtelun muutos aiheutti mittavia töitä yhdistyksen toiminnan järjestämiselle ja sopivien prosessien löytämiselle. Käytimme työn tukena verokonsultteja, sekä tilitoimiston ja tilintarkastajan asiantuntemusta asian ratkaisemiksi ja käytäntöjen löytämiseksi. Verotuksen vaikutusten arviointi yhdistyksen toimintaan ja talouteen oli kuitenkin hyvin vaikea arvioida etukäteen, mutta siihen varauduttiin eri tavoin varsinkin konserttitoiminnan riskejä pienentämällä.

Verotuskohtelun muutoksenhakua pohdittiin pitkään ja päätettiin hakea muutosta arvonlisäverovelvollisuuteen ja tätä kautta myös tuloverovelvollisuuteen (verot linkittyvät lainsäädännön tasolla). Muutosta verotukseen haettiin helmikuussa. Asian käsittely eteni Helsingin hallinto-oikeuteen, jolle annettiin vastaselvityspyyntö kesäkuussa. Hallinto-oikeuden ratkaisu on odotettavissa seuraavalla tilikaudella. Mahdollisella verotuksen oikaisulla on suuri merkitys yhdistyksen taloudenpidolle ja toiminnan jatkuvuuden takaamiselle.

5. JÄSENTOIMINTA JA PÄÄTÖKSENTEKO

5.1. JÄSENET

Jäsenmaksu pidettiin edelleen hyvin kohtuullisena eli 10 euroa vuodessa. Kauden lopussa yhdistyksellä oli 3323 jäsentä. Jäsenmäärä on kasvanut tänäkin kautena viime vuosien tapaan. Jäsenpalveluista suosituimpia olivat jäsenlippukiintiö Nosturin keikoille ja kesäiset jäsenmatkat ulkomaisille festivaaleille. Yhdistys tarjosi jäsenille myös useita muita jäsenpalveluita. Uutena jäsenpalveluna jäsenet pääsevät Nosturin keikoille ilman eteispalvelumaksua. Vapaaehtoistoimintaa aktivoitiin illoilla ja toiminnan uudelleen käynnistämällä. Illat olivat suosittuja ja tavoittivat useita kymmeniä kiinnostuneita. Mm. roudauskoulutus oli jäsenistön mieleen. Vapaaehtoistoiminta aktivoitu kauden aikana hyvin ja toimintaa kehitetään myös jatkossa.

Kesäkuussa hallitus päätti, että seuraavassa vuosikokouksessa otetaan asialistalle ja päätetään, että muiden Elmujen jäsenille myönnetään ELMU:n jäsenyys puoleen hintaan (5€) jäsenmatkatoiminnan edistämiseksi.

Kesällä päätettiin, myös että kaikki (100%) ELMU ry:n järjestämät konsertit ovat sallittuja alaikäisille 1.9.2014 lähtien ja jäsenmatkailun osalta etu muille maakuntien Elmuille poistuu 1.9.2014.

5.2. YHDISTYKSEN KOKOUS

Elävän musiikin yhdistys ELMU ry:n sääntömääräinen vuosikokous pidettiin 8.12.2013. Paikkana Nosturi, Telakkakatu 8, 00150 Helsinki.

Yhdistyksen toimintaa johtaa yhdistyksen kokouksen päätösten pohjalta yhdistyksen hallitus. Hallituksen toimikausi alkaa, kun vuosikokous on sen valinnut ja toimikausi kestää seuraavaan vuosikokoukseen kunnes seuraava hallitus on valittu. Hallitus valitsee keskuudestaan puheenjohtajan, varapuheenjohtajan ja sihteerin, joka voi olla myös hallitukseen kuulumaton henkilö. Hallitus nimittää lisäksi toiminnanjohtajan.

Sääntöjä päivitettiin vuosikokouksessa pykälien 2 ja 3 osalta vastaamaan paremmin yhdistyksen nykyistä toiminnan laajuutta.

5.3. HALLITUS

Vuoden 2013 vuosikokouksessa oli erovuorossa sääntöjen mukaan Kaarina Etto, Esa Kandelberg, Antti Rask ja Miikka Hietsalo. Jyrki Jauhiainen erosi yhdistyksen hallituksesta 15.1.2013, sekä Esa Andersson erosi yhdistyksen hallituksesta 16.1.2013. Ville Kabrell ilmoitti, että eroaa hallituksesta vuosikokouksessa, sekä Martin Glantz ilmoitti, että eroaa hallituksesta vuosikokouksessa.

Hallituksessa jatkoivat: Mika Erkkilä ja Lauri Hakoniemi 2014 vuosikokoukseen asti, sekä Tina Solda 2015 vuosikokoukseen asti.

Kaarina Etto, Antti Rask ja Miikka Hietsalo valittiin hallitukseen 2016 vuosikokoukseen asti ja Esa Kandelberg 2015 vuosikokoukseen asti. Jukka

Blomqvist valittiin 2015 vuosikokoukseen asti, sekä Mika Nikula, Janne Puurtinen ja Aki Rahkonen 2014 vuosikokoukseen asti.

Jukka Blomqvist erosi hallituksesta 2.6.2014.

Vuosikokouksessa jaettiin kunniakirja Nosturin talonmies Jouni Karjalaiselle ja siivoojille Milja ja Leif Backmannille tärkeästä työstään Nosturi rakennuksen ja työhyvinvoinnin edistämisessä.

Hallitus valitsi keskuudestaan Mika Erkkilän puheenjohtajaksi ja Kaarina Eton varapuheenjohtajaksi 8.12.2013. Hallitukseen ei valittu sihteeriä.

Hallitus kokoontui kauden aikana virallisesti 19 kertaa. Asioita käsiteltiin runsaasti myös sähköpostitse kokouksien lisäksi. Yhdistyksen tilintarkastajana toimi HTM Pauli Aaltonen ja varatilintarkastajana HTM Päivi Ollila. Yhdistyksen kirjanpidosta ja palkkojen sekä työnantajamaksujen maksatuksesta huolehtii ulkopuolinen tilitoimisto, joka ei kuulu yhdistyksen lähipiiriin.

6. EDUNVALVONTA JA YHTEISTYÖVERKOSTO

6.1. EDUNVALVONTA

Ravintolaliitto SHR (Nykyisin MaRa ry) riitautti vuonna 2006 Teosto ry:n silloin julkistamat elävän musiikin esittämistä koskevat uudet tekijänoikeusmaksut.

Vuonna 2006 alkanut kiista MaRa ry:n ja Teosto ry:n kanssa elävän musiikin tekijänoikeusmaksuista saatiin pääosin päätökseen vuonna 2012. Uudet tariffit tulivat voimaan 2012 alussa, mutta tariffeista ajalta 2006-2011 sovittiin vasta kesällä 2014.

ELMU toimii vahvasti mukana Suomen Rock-klubien liitossa, jossa on mukana suurin osa Suomen merkittävistä klubitoimijoista ja elävän musiikin yhdistyksistä. Nosturin ohjelmapäällikkö Eeka Mäkynen edusti ELMU:a liiton hallituksessa varapuheenjohtajana. 14.2.2013 liitto masinoi jo kolmatta kertaa valtakunnallisen Keikkapäivä tapahtuman teemalla - Tuo Ystäväsi Keikalle. Maksutonta ohjelmaa oli kymmenissä klubeissa ympäri Suomea ja päivä tavoitti runsaasti kävijöitä sekä

sai runsaasti huomiota mediassa. Liitto toimii jatkossakin elävän musiikin edistämiseksi ja tietoisuuden kasvattamiseksi.

6.2. KOTIMAINEN YHTEISTYÖ

ELMU:n yhteistyökumppaneita ovat muut elävän musiikin yhdistykset, festivaalit, konserttipaikat ja musiikkialan toimijat. Tiivistimme käytännön yhteistyötämme muun muassa bändi- ja harjoittelijavaihdolla. ELMU tarjoaa osan jäseneduistaan myös muiden elävän musiikin yhdistysten jäsenille (esim. Vantaan Velmu, Seinäjoen Selmu). Tämä kannustaa nuoria ja muita elävästä musiikista kiinnostuneita osallistumaan oman paikallisen yhdistyksen toimintaan sekä lisää ja parantaa yhdistysten yhteistyötä koko maassa. ELMU ylläpitää kotisivuillaan luetteloa muista Suomessa toimivista elävän musiikin yhdistyksistä. ELMU:n edustajat osallistuivat aktiivisesti erilaisiin tapaamisiin, paneeleihin ja seminaareihin, joita järjestetään musiikkikulttuurin saralla. Vuoden aikana yhdistyksen edustajat osallistuivat muun muassa MARS-tapahtumaan Seinäjoella, Rokumentti-tapahtumaan Joensuussa sekä lukuisiin kesätapahtumiin ja festivaaleihin ympäri Suomea.

ELMU teki yhteistyötä myös suomalaisen musiikin vientiorganisaatio Music Finlandin ja Helsingin kaupungin eri virastojen ja tahojen kanssa.

Kauden aikana pohjustettiin tiiviimpää yhteistyötä Nuorisoasiankeskuksen kanssa, joka konkretisoitui syksyllä 2014 Nosturilla järjestettävissä suosituissa Ääni & Vimma – bändikilpailuissa.

Potkivimpia yhteistyöhankkeita oli jälleen kerran osallistuminen Rockfutiksen SM-kisoihin musiikkilehti Rumban kanssa yhteisellä NosturiRumba joukkueella elokuussa. Joukkueen sijoitus oli hurmaava 8. sija. Kautta Rockfutiksen historian ELMU:n joukkue sijoittui ensimmäistä kertaa korkeammalle kuin Tavastia-klubi! (9.sija). Rockfutista on järjestetty vuodesta 1987 lähtien.

6.3. ULKOMAINEN YHTEISTYÖ

ELMU:n ulkomaisia yhteistyökumppaneita ovat muun muassa Pohjoismaiden, Baltian ja Keski- Euroopan festivaalijärjestäjät ja muut musiikkialan toimijat. Ruotsalaisten ja virolaisten yhteistyökumppanien kanssa kehitettiin ja toteutettiin artistivaihtoa. Jatkossa yhteistyötä pyritään kehittämään myös venäläisten järjestäjätahojen kanssa. Yhdistyksen edustajat kävivät mm. Tallinn Music Weekillä maaliskuussa 2013 edistämässä naapurimaiden välistä yhteistyötä, sekä toiminnanjohtaja kävi Pietarissa tutustumassa paikalliseen toimintaan talvella.

Yhdistyksen järjestämällä festivaali- ja konserttimatkoilla pidetään aktiivisesti yhteyttä alan ulkomaisiin toimijoihin ja yhteistyökumppaneihin.

6.4. ELMU-SÄÄTIÖ

Yhdistys valitsi 7.12.2013 edustajakseen ELMU säätiö rs:n hallitukseen seuraavalle kaudelle Esa Kandelbergin ja hänen varajäsenekseen Miikka Hietsalon.

Yhdistyksen hallituksen entinen puheenjohtaja Jyrki Jauhiainen valittiin Säätiön hallitukseen vuoden 2014 aikana meriiteillään elävän musiikin hyväksi (edesmenneen Otto Donnerin tilalle).

Säätiön Jallukka-hanke on edennyt hyvää vauhtia kohti toteutusvaihetta Jätkäsaarella.

7. NOSTURILTA KONEPAJAAN – ELMU:N TULEVAISUUS

7.1. YLEISTÄ

Helsinki tarvitsee tilan sähköisesti vahvistetulle elävälle musiikille 3000 hengen kokoluokassa. Vuonna 2009 aloitettu Konepajahallin ja Telakkarannan eteläpään kartoitus yhdistyksen uudeksi toimipaikaksi eteni kaudella 1.9.2013-31.8.2014. ELMU:n tavoitteena on musiikki- ja kulttuuritalotoiminnan siirtäminen ja laajentaminen Telakkarannan eteläpäähän entiseen Konepajahalliin

(Telakkakatu 6) ja Palkkakonttoriin sekä Rakennus 31:seen, johon tulee harjoitustiloja. Konepajahalli on mittasuhteiltaan, rakenteeltaan ja tyyliältään erinomaisen sopiva konsertti- ja monitoimihalliksi, jossa on päämonitoimisali 3000 hengelle ja toinen monitoimisali 600 hengelle sekä kolmas 100-200 hengelle. Vastaavaa ei ole Helsingissä, ei koko Suomessa eikä aivan lähellä edes Euroopassa. Suojeltavasta Konepajahallista saadaan edelläkävijä Itämeren alueella. ELMU kehittää Konepajan toimintamallia jo Nosturilla siten, että toiminta voidaan siirtää häiriöttä ja mahdollisimman pienelle riskillä Konepajaan lähivuosina.

Kauden alussa puheenjohtaja Mika Erkkilä palkattiin määräaikaisesti Kehityshanke Nosturista Konepajaan johtajaksi syyskuusta 2013 alkaen aina kesäkuuhun 2014 asti. Konepajan tuotteistamishankkeeseen saatiin avustusta 30.000 euroa Opetus- ja Kulttuuriministeriöltä, jota käytettiin mm. syntyneisiin palkkakuluihin.

Toiminnanjohtaja kävi tutustumassa kauden aikana Konepaja-projektia vastaaviin tiloihin ulkomailla tietotaidon lisäämiseksi. Kohteina olivat mm. E-Werk Kölnissä, A2 Club Pietarissa, Annexet Tuhkolmassa ja Voorait Gentissä.

Aloitimme myös yhteistyökumppanuusneuvottelut ennakonlipunmyyntitahojen kanssa Konepajan suhteen ja kauden aikana neuvottelut etenivät hedelmällisesti. Tavoitteena on solmia sopimus ennakkolipunmyynnistä ulkopuolisen tahon kanssa, joka investoi Konepajaan jo sen rakennusvaiheessa.

Kauden aikana ELMU panosti mittavasti henkilöresursseja Konepajahallin tiedotukseen, hankesuunnitelmaan, liiketoimintasuunnitelmiin, Konepajahallin toiminnan suunnitteluun sekä alueen kaavoitusprosessiin, kiinteistökehitykseen ja poliittisen päätöksenteon kysymyksiin.

Seuraavalla kaudella edistetään yleistä mielipidettä ja päätöksentekoa kaupungin eri elimissä niin, että ne tukevat tavoitetta muuntojoustavan 3000 hengen sähköisen musiikin monitoimitilakokonaisuudesta. Toteutuessaan Konepajahalli palvelee laajasti kaupunkilaisia ja muita kaupungin kulttuuritoimijoita ELMU:n lisäksi, sillä tällainen tila puuttuu Helsingistä.

7.2. KAUPUNGIN PÄÄTÖKSET

Päätöksenteko kaupungin eri elimissä oli aktiivista kauden aikana:

Hankesuunnitelma

Hankesuunnitelman viimeistely pysähtyi virkamiestasolla kiinteistövirastossa vuoden vaihteessa 2013/2014 odottamaan päätöksiä Konepajasta ja Telakkarannasta kaupunkisuunnittelu- lautakunnassa ja kiinteistölautakunnassa. Investoinnin määrä ja laskelmat kuitenkin herättivät laajaa keskustelua kaupunkilaisten keskuudessa ja saivat huomiota medioissa.

Joululomalla 2013 ELMU laati uuden päivitetyn hankesuunnitelman Konepajahallin investoinnista. Investoinnin määrä oli 19 miljoonaa euroa päivityksen jälkeen. Apuna käytettiin samaa arkkitehtiä (Jan Tromp) joka oli laatinut aiemmat suunnitelmat Konepajasta. Pinta-alaa supistettiin vähentämällä Konepajasta yksi rakennettava kerros pois alkuvaiheessa, joka on tarkoitus rakentaa myöhemmin omarahoituksella. Summa sisältää myös palkkakonttorin ja treenikämpät (rak. 31).

ELMU arvioi pystyvänsä maksamaan kaupungille vuokrana 17,4 miljoonaa euroa ensimmäisen 30 vuoden vuokra-aikana sekä muina vero yms. tuloina 23,5 miljoonaa euroa eli yhteensä yli 40 miljoonaa euroa. Selvitettiin myös eri pankeilta mahdollisuutta saada lainaa Konepajahallin haltuun ottamiseksi itse (19M€). ELMU painotti 1% tuottovaadetta vuokranmaksussa kaupungille, joka on enemmän kuin mitä voidaan tällaisessa tapauksessa minimissään periä (0%). Vuosivuokra olisi näin ollen luokkaa 872.000 euroa.

Kaupunkisuunnittelulautakunta

Telakkarannan kaavamuutosta käsiteltiin marras- joulukuussa 2013 kaupunkisuunnittelulautakunnassa. Elmu otti aktiivisesti kantaa kaavaan ja mielipiteisiin ottamalla yhteyttä virkamiehiin ja päättäjiin, koska kaavamerkintää

oltiin radikaalisti muuttamassa alkuperäisestä ehdotuksesta Konepajan osalta (Y -> P).

Telakkarannan kaavamuutos oli käsittelyssä Kaupunkisuunnittelulautakunnassa 10.2.2014 ja kaavaa muutettiin esittelijän ehdotuksesta poikkeavaksi Konepajan osalta ELMU:lle myönteisempään suuntaan (PK/s -> PYV/s). Lautakunta vielä kirjasi erikseen, että päätöksellä on tarkoitus mahdollistaa ELMU ry:n toiminnan jatkuminen alueella.

Kiinteistölautakunta, kaupungin hallitus ja valtuusto

Kauden alkupuolella virisi vilkasta keskustelua kaupungin virkamiesten toimesta vaihtoehtoisille paikoille sijoittaa Elmun toiminnot esim. Suvilahden teräksiseen kaasukelloon, jossa Nosturia vastaavan tilan vuokra olisi arviolta noin viisinkertainen Nosturin vuokraan verrattuna. Yhtälö todettiin mahdottomaksi. Yhdistys tutki itse eri sijoitusvaihtoehtoja ja otti kantaa. Konepajahalli nousi edelleen ylivoimaisesti parhaaksi jatkosijoituspaikaksi ELMU:n mielestä.

Varsinaista Konepajahalli-kysymystä pyöriteltiin pitkään kiinteistölautakunnassa, kaupungin hallituksessa ja lopulta kaupungin valtuustossa talven ja kevään aikana. Lopputulos oli, että vuoden 2014 alussa kaupunginhallituksen puoltamana kaupunginjohtaja alkoi kasaamaan ELMU-työryhmää virkamiehistä, jotka tulevat valmistelemaan vuoden loppuun mennessä ehdotuksen ELMU:n uudelleen sijoittamiseksi Nosturin kokoluokassa. Työryhmässä on vahva kiinteistöviraston edustajisto, johtajana Timo Härmälä. ELMU itse ei ole työryhmän jäsen hämmästyksellemme.

Kaupungin valtuusto päätti kuitenkin keväällä ponnellaan, että ensisijainen tutkittava vaihtoehto työryhmällä on edelleen Konepajahalli ja 3000 hengen monitoimitali sekä Nuorisoasiankeskusta tulee myös kuulla työryhmässä.

7.3. PRO KONEPAJA- LIIKE

ProKonepaja-liike käynnistettiin vuoden 2014 alussa Tuire Ahjolinnan vetämänä. Prokonepaja- liikkeen tarkoituksena on kerätä kaupunkilaiset Konepajahankkeen

taakse ja vaikuttaa positiivisten kantojen saamiseksi niin yleisöltä kuin päättäjiltä. ProKonepaja -adressi startattiin jo joulukuussa 2013 nimien keräämiseksi Konepajan puolesta.

Tilanteestamme tiedotettiin ahkerasti niin printtimedioissa kuin sosiaalisessa mediassa. Lanseerasimme mm. virtuaalisen Prokonepaja-badgen Facebookissa. Sosiaalisen median käyttö korostui tiedotus-, osallistumis- ja vaikutuskanavana Konepajahankkeen suhteen. Poliitikkojen ja osittain virkamiestenkin keskustelu sosiaalisessa mediassa oli vilkasta aiheesta. Konepajaprojekti sai myös valtakunnallista TV-näkyvyyttä mm. MTV3 Huomenta Suomi ohjelmassa.

Järjestimme lukuisia tilaisuuksia tutustuta Konepajarakennukseen ja ELMU:n tulevaisuusvisioihin. Laaja joukko poliitikkoja, valtuutettuja, ministereitä, virkamiehiä ja esim. kaupunginjohtaja Jussi Pajunen ja kulttuuriministeri Paavo Arhinmäki, sekä muita kiinnostuneita kävivät Konepajahallissa tutustumassa kauden aikana. Positiivinen suhtautuminen hankkeeseen koettiin yli puoluerajojen.

Julkaisimme myös mm. bändien tukivideoita Youtubessa ProKonepaja innostuksen vauhdittamiseksi sosiaalisessa mediassa. Kevään aikana pidimme valokuvanäyttelyn Ville Maljan valokuvista Konepajasta ja ELMU:sta Nosturilla. Teimme myös yhä laajempaa yhteistyötä kaupunginosayhdistysten kanssa Konepajaprojektin edistämiseksi. Esim. Eteläiset Kaupunginosat ry:n ja Punavuori Seura ry:n kanssa, jotka tukevat toimiamme. Painoimme myös erän ProKonepaja T-paitoja ja kangaskasseja, sekä muuta kestäväää infomateriaalia kaupunkilaisten iloksi ja toiminnan tukemiseksi.

