

KARELIA-AMMATTIKORKEAKOULU
Matkailun koulutusohjelma

Hanna-Kaisa Sorjonen

KARTTATYÖKALUN SUUNNITTELU JA TOTEUTTAMINEN RURAL
FINLAND -MAASEUTUMATKAILUHANKKEELLE

Opinnäytetyö
Joulukuu 2015



OPINNÄYTETYÖ
Joulukuu 2015
Matkailun koulutusohjelma

Sirkkalantie 12
80100 JOENSUU
+358 50 311 6310

Tekijä
Hanna-Kaisa Sorjonen

Nimeke
Karttatyökalun suunnittelu ja toteuttaminen Rural Finland -maaseutumatkailuhankkeelle

Toimeksiantaja
Karelia-ammattikorkeakoulu, Rural Finland maaseutumatkailun koordinaatiohanke

Tiivistelmä

Opinnäytetyön tavoitteena oli tehdä karttatyökalu Karelia-ammattikorkeakoulun hallinnoimalle Rural Finland maaseutumatkailun koordinaatiohankkeelle. Karttatyökalun tuli sisältää tietoa maaseutumatkailusta, sen yrityksistä ja strategioista Suomessa.

Opinnäytetyö oli toiminnallinen ja koostui itsenäisestä tiedonhankinnasta ja tietojen sijoittamisesta luotuihin karttoihin. Tiedot liittyvät maaseutumatkailuun Suomessa. Kerätyistä tiedoista on tehty päätelmiä alueiden maaseutumatkailulle tyypillisistä asioista, ja niistä on kerätty kunkin alueen maaseutumatkailun luonnehdinta. Karttojen luonnissa käytettiin Google Maps -ohjelmaa, jota varten hankkeella oli olemassa omat käyttäjätunnuksensa.

Työn tuloksena syntyi 19 internetpohjaista karttaa, joista 18 edustaa kutakin Suomen maakuntaa Ahvenanmaa poissulkien. Karttoihin on kerätty tietoa maakuntien matkailuun ja maaseutumatkailuun liittyvistä strategioista, maaseutumatkailun luonnehdintoja sekä kärkiyrityksiä. Yhteen karttaan on kerätty koko Suomen kattavat strategiat. Työkalua voidaan jatkossa täydentää uusilla tiedoilla sekä päivittää olemassa olevia tietoja. Kartat tulevat hanketyöntekijöiden käyttöön, ja toimivat pohjana hankkeessa kerättäville tiedoille.

Kieli

suomi

Sivuja 36

Liitteet 19

Asiasanat

maaseutumatkailu, kartta, maaseutumatkailuyritys



THESIS
December 2015
Degree Programme in Tourism

Sirkkalantie 12
80100 JOENSUU
FINLAND
+358 50 311 6310

Author
Hanna-Kaisa Sorjonen

Title
Designing and Making of a Map-Based Tool for Rural Finland's Rural Tourism Coordination Project

Commissioned by

Abstract

In this thesis the goal was to make a map-based tool for the Rural Finland project that is administered by Karelia University of Applied Sciences. The tool needed to include information about rural tourism and its enterprises and strategies in Finland.

The thesis was a functional thesis and it was comprised of independent search of information and placing it on the maps created. The information was about rural tourism in Finland. A characterization was created of the found information by combining the most common characters of rural tourism in each area. Google Maps –programme was used in making the maps. The Rural Finland project had a ready-made user identification for the programme.

The outcome of the work were 19 different maps. Eighteen of the maps each represented one of Finland's counties. Aland was excluded, since it is not a part of the Rural Finland project. The maps have information about tourism and rural tourism strategies, characterizations and top rural tourism enterprises. One map consists of national tourism and rural tourism strategies. The tool can be updated and more information can be added in later use. The maps will be used by the workers in the coordination project and they will act as a base for the information collected in the project.

Language

Pages 36

Finnish

Appendices 19

Keywords

rural tourism, map, rural tourism enterprise

Sisältö

1	Johdanto	5
2	Opinnäytetyön lähtökohdat ja viitekehys	6
3	Maaseutumatkailun määritelmät	7
3.1	Maaseudun määritelmä	7
3.2	Suomalaiset ja muut eurooppalaiset määritelmät	10
4	Maaseutumatkailu Suomessa	12
4.1	Historia	12
4.2	Maaseutumatkailuyritysten toiminta	14
4.3	Maaseutumatkailija	16
4.4	Maaseutumatkailun kehittämis- ja hanketoiminta	17
4.5	Maaseutumatkailun aiemmat tutkimukset	18
5	Karttojen tekeminen	20
5.1	Suunnittelu	20
5.1.1	Karttasovelluksen valinta	20
5.1.2	Karttaan tulevat tiedot	21
5.2	Karttojen toteutus	23
5.2.1	Karttojen ulkonäkö	23
5.2.2	Karttojen sisällön tekeminen	23
6	Lopputulos	28
6.1	Karttojen lopullinen ulkonäkö	28
6.2	Karttojen sisältö	29
7	Luotettavuus ja eettisyys	31
8	Pohdinta	31
8.1	Karttojen hyödynnettävyys ja kehitysideoita	31
8.2	Mitä tekisin toisin ja oma oppiminen	32
	Lähteet	34

Liitteet

Liite 1	Kartat
Liite 2	Karttojen lähteet maakunnittain

1 Johdanto

Ihminen on matkustanut niin pitkään kun on ollut olemassa. Alkuihmiset matkasivat etsimässä ruokaa ja suojaa. Vaikka matkailua on ollut jo ammoisista ajoista lähtien, sanotaan Suomen matkailun ja maaseutumatkailun ruvenneen kiinnostamaan vasta 1950-luvulla. Suomessa toiminut Lomaliitto alkoi järjestää kesällä 1960 ensimmäisiä maalaistalolomia, joiden tarkoituksena oli tarjota asiakkaille autenttista maaseutuelämää aitojen maalaistalojen pihapiirissä täysihoidolla. Maalaistalolomat osoittautuivat suosituiksi ja maataloudella alkoi olla yhä suurempi osuus matkailussa. (Palminkoski 2007, 2-3). Tästä lähtien maaseutu on ollut erityisesti kotimaisten matkailijoiden kohde, ja vuonna 2008 yli 70 % maaseudulle matkustavista oli kotimaanmatkailijoita (Ryymän 2008, 17).

Maaseutumatkailu-termiä käytetään yleisemmin kehittämisen yhteydessä ja politiikassa. Maaseutumatkailu on kuitenkin vain osa matkailualan tarjontaa, eikä sitä voi käsitellä omana toimialanaan. (Ryymän 2008, 8.) Olen käyttänyt maaseutumatkailua kattokäsitteenä omassa opinnäytetyössäni, koska se sisältää kaiken maaseutumatkailuun liittyvän toiminnan.

Tässä opinnäytetyöni raportissa esittelen maaseutumatkailun tärkeimmät käsitteet; maaseudun määritelmiä eri näkökulmista ja pohdintoja, kuinka maaseutua tulisi määritellä. Määrittelyyn olen sisällyttänyt suomalaiset ja muut eurooppalaiset määritelmät. Maaseudun määrittelyn jälkeen kerron maaseutumatkailun määritelmistä sekä maaseutumatkailun osa-alueista: yrittäjästä ja matkailijasta. Olen poiminut esimerkkejä hanke- ja kehittämistoiminnasta viime vuosilta ja kertonut niiden sisällöstä. Lopuksi kerron kuinka suunnittelin ja toteutin opinnäytetyöni.

Toiminnallinen opinnäytetyö on usein työelämälähtöinen ja siinä syntyy useimmiten lopputuote raportin lisäksi. Lopputuote voi olla aineellinen, esimerkiksi käsikirja, tai aineeton, kuten suunnitelma tai mallinnus jostakin. Toiminnallisessa opinnäytetyössä on useimmiten myös toimeksiantaja, mutta toiminnallisen opinnäytetyön voi tehdä myös ilman toimeksiantoa. (Karelia-ammattikorkeakoulu 2015, 7–8.)

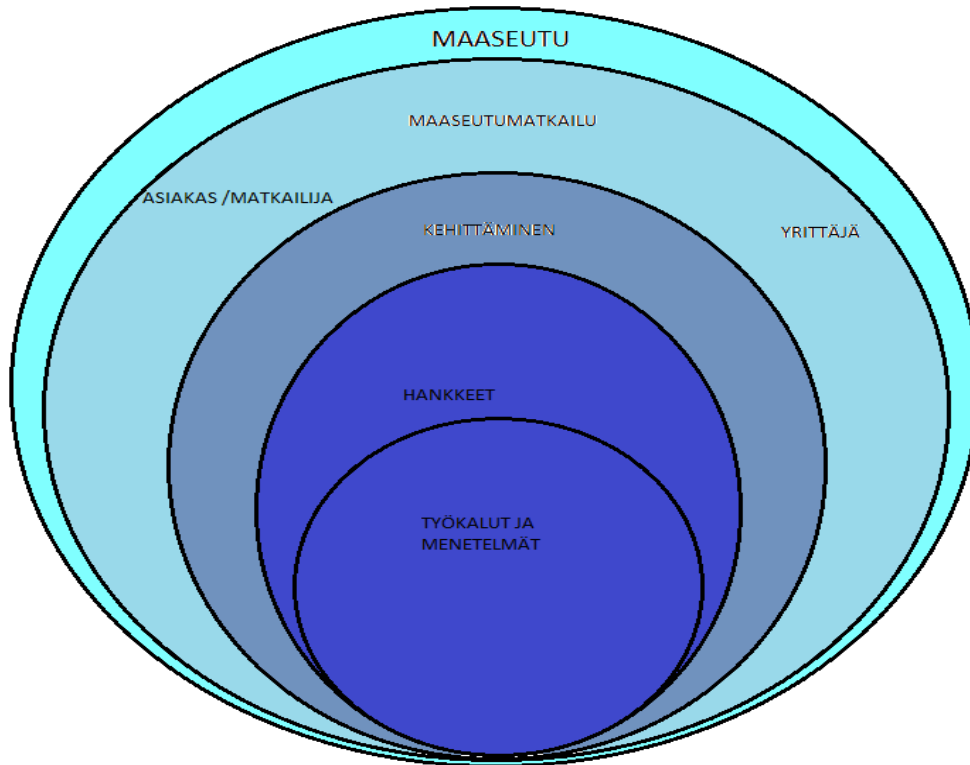
2 Opinnäytetyön lähtökohdat ja viitekehys

Opinnäytetyön aihe tuli toimeksiantona Karelia-ammattikorkeakoulun Rural Finland –hankkeelta. Rural Finland on valtakunnallinen matkailun koordinaatiohanke, joka alkoi 1.8.2015 ja päättyy vuoden 2017 lopussa. Hankkeessa mukana ovat Karelia-ammattikorkeakoulu sekä Itä-Suomen yliopisto. Hanketta tukee Euroopan maaseudunkehittämisen maatalousrahasto. (Ruusunen 2015.)

Hankkeen tarkoituksena on suunnata maaseutuohjelman hankerahoitusta matkailun kehittämiseen ja parantaa kansallista ja alueellista yhteistyötä. Hankkeen aikana on tarkoitus välittää maaseutumatkailun yritystoiminnasta saatavaa tietoa maaseutumatkailun tutkijoille ja hankerahoittajille. Tarkoituksena on myös kehittää kaksisuuntaista viestintää alueellisten kehittämistoimien ja kansallisten strategioiden välillä. (Ruusunen 2015.)

Opinnäytetyössäni selvitin, millaista maaseutumatkailua Suomen maakunnissa on. Sen lopputuloksena tein hankkeeseen kehittämistä tukevan karttatyökalun, jonka avulla hahmotetaan maaseutumatkailun kärkiyrityksiä, strategioiden pääpiirteitä ja sitä, millaisena maaseutumatkailu ilmenee maakunnittain.

Opinnäytetyöni viitekehys muodostuu maaseutumatkailusta ja sen kehittämisestä. Maaseutu luo mahdollisuudet matkailulle, joten se toimii viitekehýkseni uloimpana kehänä (kuva 1). Maaseutumatkailuun oleellisesti kuuluvat myös muut matkailun mahdollistavat tekijät kuten asiakkaat (tässä tapauksessa matkailijat) sekä yrittäjät. Kuvassa 1 havainnollistin viitekehýksen niin, että kuvion uloin osa sisältää sen sisemmät osat.



Kuva 1. Opinnäytetyön viitekehys.

Viitekehysten sisin osa kuvastaa omaa työtäni, sillä teen hankkeessa käytettävää työkalua. Minun täytyi kuitenkin hankkia tietoa kuvan kaikista osa-alueista, jotta minulla olisi tarpeeksi ymmärrystä maaseutumatkailusta ennen tietojen etsimistä karttoihin.

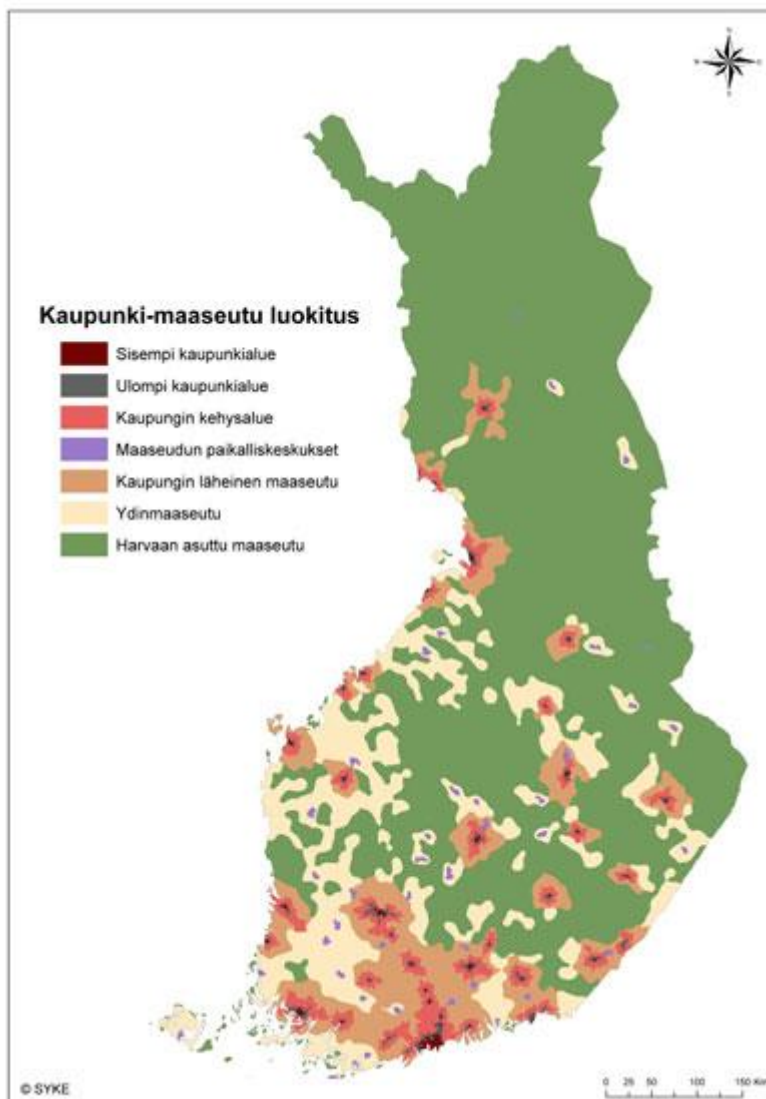
3 Maaseutumatkailun määritelmät

3.1 Maaseudun määritelmä

Se, mitä maaseutu on, voidaan määritellä numeerisesti asukastiheyden perusteella tai luonnehtimalla, millaista se on ja mitä siellä tapahtuu. Eurooppalaisen määritelmän mukaan maaseutu on yksinkertaisimmillaan kaikki taajamien ulkopuolelle jäävä alue sekä taajamat, joiden asukasluku on alle 30 000. Tämän määritelmän mukaan esimerkiksi Pohjois-Karjala on kokonaan maaseutua, Joensuu lukuun ottamatta. Osassa maaseutumatkailusta tehdyissä tutkimuksissa

on maaseuduksi mielletty kaikki taajamamerkkien ulkopuolella jäävä alue, huolimatta väkiluvusta (Komppula 2006, 50; Lassila 2004, 51). Maaseuduksi voidaan lukea myös postinumeroalueet, joiden väestötiheys on alle 50 henkilöä/km², jolloin kolmannes suomalaisista mielletään maaseudulla asuvaksi. (Lassila 2004, 7).

Työ- ja elinkeinoministeriön julkaisussa Mahdollisuuksien maaseutu (2014) Suomi on jaettu seitsemään kategoriaan, joista neljä määrittelevät maaseutua: harvaan asuttu maaseutu, ydinmaaseutu, kaupungin läheinen maaseutu ja maaseudun paikalliskeskukset. Maaseudun lisäksi Suomi jaotellaan sisempään kaupunkialueeseen, ulompaan kaupunkialueeseen sekä kaupunkien kehysalueeseen. (Kuva 2.)



Kuva 2. Kaupunki-maaseutu luokitus. (Kuva: Suomen Ympäristökeskus SYKE.)

Suurin osa Suomesta kuuluu harvaan asuttuun maaseutuun, jota luonnehditaan avaraksi, puhtaaksi sekä elinkeinorakenteeltaan yksipuoliseksi. Harvaan asutulla maaseudulla asutus on hajanaista ja siellä sijaitsee paljon vapaa-ajan asuntoja. Ydinmaaseutu on tiheämmin asuttua, ja siellä sijaitsee enemmän alkutuotantoyrityksiä kuin harvaan asutulla maaseudulla. Ydinmaaseutu koostuu enimmäkseen kirkonkylistä ja tiheään vaihtuvista taajamista. Kaupungin läheinen maaseutu on nimensä mukaisesti lähellä kaupunkialuetta. Kaupungin läheinen maaseutu on asutustiheydeltään vaihtelevaa ja on tiiviisti sitoutunut läheiseen kaupunkiin toiminnallisesti. (Työ- ja elinkeinoministeriö 2014, 16–18.)

Maaseudun paikalliskeskuksia ovat alueet, jotka eivät ole kaupunkeja tai niiden vaikutusten alaisia. Paikalliskeskukset ovat laajemman maaseutualueen keskuksia. Suomessa sijaitsee 41 maaseudun paikalliskeskusta. (Työ- ja elinkeinoministeriö 2014, 16–18.) Tästä luokituksesta suppeampi versio on maaseutupolitiikassa käytetty kolmeen osaan jaettu maaseutu: kaupunkienläheinen, ydin- ja harvaan asuttu maaseutu (Niemi & Ahlstead 2007, 78).

Maaseutua voidaan määritellä myös arvojen mukaan. Maaseudun arvoiksi Borg, Kivi & Partti (2002, 69) listaavat muun muassa hiljaisuuden, alkuperäisen ja häiriintymättömän luonnon, esteettisesti miellyttävät maisemat, vieraanvaraiset asukkaat, turvallisuuden ja syrjäisyyden. Arvoista puhuttaessa voidaan käyttää myös termejä maaseudun voimavarat tai matkailun yhteydessä vetovoimatekijät. Arvoissa tulee ottaa huomioon luonnon ja maisemien lisäksi maaseudun ihmiset ja kulttuuri, sillä maaseudun ihmiset tuottavat maaseudun palveluita. (Maaseutumatkailun teemaryhmä, 1998.) Näiden luonnonvaraisten ominaisuuksien lisäksi Lassila (2004, 99) lisää myös ihmisten luomat ympäristötekijät, jotka eivät ole enää luonnollisia tai alkuperäisiä vetovoimatekijöitä kuten Borgin ym. (2002) maaseudulle määrittelemät arvot.

Maaseudun määritelmiä on monenlaisia sen mukaan, missä yhteydessä ja missä päin sitä määritellään. Se voidaan määritellä niin sosiaalisesta, poliittisesta, alueellisesta kuin matkailullisestakin näkökulmasta. Maaseutu ei ole kaikkialla samanlaista, eikä se aina täytä kaikkien osa-alueiden kriteerejä. Yhtä yksittäistä ja

maakohtaista kriteeriä on hankalaa määrittää, sillä myös ihmisten omat käsitykset voivat olla ristiriitaisia keskenään. Keskieurooppalaiselle suurkaupungin asukkaalle maaseutu voi olla laitakaupungin omakotitaloalue, kun taas suomalaiselle tiheästi asutettu omakotitaloalue ei ole maaseutua. Sen määritelmä tulee sitoa käsiteltävään asiaan ja näkökulmaan. Esimerkiksi mikäli tarkasteltaisiin pinta-alaa, olisi käsiteltävän aiheen kannalta mielekästä rajoittaa maaseutu alue-rajoiden mukaan.

Opinnäytetyössäni käytin maaseudun määrittelemiseen Suomen Ympäristökeskuksen kaupunki-maaseutuluokitusta (kuva 2). Otin huomioon harvaan asutun maaseudun, ydinmaaseudun, kaupungin läheisen maaseudun ja maaseudun paikalliskeskukset. Kaupunki-maaseutuluokitukselta poiketen en hyväksynyt suuria matkailukeskusalueita kuten Levi ja Tahko, koska sesonkiaikaan ne muuttuvat lähes pieniksi kaupungeiksi. Keskustelin asiasta myös toimeksiantajan kanssa ja päätimme jättää matkailukeskukset pois kärkiyrityksiä määriteltäessä.

3.2 Suomalaiset ja muut eurooppalaiset määritelmät

Maaseutumatkailua on alun perin liitetty historiansa takia vain maatalouksiin kohdistuvana matkailuna, mutta kuten Borg ym. (2002) huomauttavat, suurin osa nykypäivän maaseutumatkailusta on matkailua, joka tapahtuu maaseudulla muttei liity maatalouteen. Maatila-, ja mökkimatkailun lisäksi nykyään maaseutumatkailun piiriin kuuluvat niin majoitus-, ravitsemis- kuin ohjelmapalvelutkin. Määritelmät ovat muuttuneet aikojen saatossa, sillä alun perin maaseutumatkailu sai alkunsa alkutuotannon ohessa pidettävistä majoituspalveluista, mutta 2000-luvulla maaseutumatkailu voi olla yrityksen ensisijainen tulonlähde. (Lassila 2004, 99 -100.)

Ryymin (2008) toteaa maaseutumatkailun toimialaraportissa, että maaseutumatkailu mielletään matkailualan toiminnaksi, jonka lähtökohtana ovat maaseudun luonnolliset vetovoimatekijät, kuten luonto ja maisemat. Raportti mainitsee myös, että maaseutumatkailussa yleistä ovat pienyritykset ja perheytykset. Samaa määritelmää käyttävät myös Niemi & Ahlstead (2015, 13) kirjoittaessaan maaseutumatkailusta osana luontaisia voimavaroja hyödyntävää matkailuelinkeinoa.

Davidsson kertoo (1992) Lassilan (2004, 99) mukaan, että tärkeämpää maaseutumatkailun määrittelemisessä ovat paikallisuus ja paikallisten ihmisten järjestämät matkailuaktiviteetit, koska ne ovat kuitenkin maaseutumatkailun perustana. Ilman aktiviteettien järjestäjiä ja yrityksiä ei maaseudulla olisi matkailukohdetta.

Maaseutumatkailusta puhutaan usein myös vaihtoehtoisena matkailumuotona, jossa korostuvat luonnonarvot sekä kaupungista poikkeavat kulttuuriarvot. Toisaalta vaihtoehtoista matkailua pidetään maaseutumatkailusta erillisenä luontomatkailun muotona. Tässä vaihtoehtoisella matkailulla tarkoitetaan luontoa vahingoittamatonta matkailua. Luonnon läsnäolo on kuitenkin kiistaton osa maaseutumatkailua, ja Suomen puhdas luonto onkin määritelty yhdeksi maaseutumatkailun vahvimaksi vetovoimatekijäksi. (Honkanen 2004, 80.) Voitaneen sanoa, että luontomatkailua ilmenee maaseudulla, joten luontomatkailu on yksi maaseutumatkailun muodoista.

Maaseutumatkailun saralla on tehty tutkimusta myös muualla Euroopassa. Euroopan Parlamentin julkaiseman tutkimuksen *Industrial Heritage and Agri/Rural Tourism in Europe* (2013) mukaan *rural tourism*, maaseutumatkailu, on laajasti levinnyt koko Eurooppaan. Suurimmilta osin maaseutumatkailussa toimii mikroyrityksiä, jotka työllistävät maaseutua muuta matkailua paremmin. Tyypillistä maaseutumatkailussa ovat osa-aikaiset työt ja työt, jotka vaativat monen osa-alueen hallintaa. Maaseutumatkailulle ominaista asiakkaan näkökulmasta on kokonaisvaltaisen kokemuksen saaminen yhden nähtävyyden sijaan. Maaseutumatkailussa pyritään muita enemmän uskolliseen asiakaskuntaan ja jatkuvasti kehittymään palveluntarjoajina. Kuitenkaan kehitys ei ole ollut kaikkialla Euroopassa samanlaista. Maaseutumatkailu kehittymistä haittaa usein rajoittuneet taloudelliset resurssit. (Lane, Weston, Davies, Kastenholz, Lima & Majewski 2013.)

Eurooppalainen *Organisation for Economic Co-operation and Development* (OECD) on julkaissut artikkelin *Tourism Strategies and Rural Development* vuonna 1994. Artikkelin mainitsee, kuinka yksinkertaiselta tehtävältä termin *rural tourism* määrittely aluksi tuntuu. "*Rural Tourism* eli maaseutumatkailu on matkai-

lua, joka tapahtuu maalla"; tämä on maaseutumatkailun määritelmä yksinkertaisimmillaan. Mikäli termi otetaan lähempään tarkasteluun, huomataan, ettei tämä määritelmä riitä tutkittaessa maaseutumatkailua eri näkökulmista. (OECD 1994, 8–9.) Mikä on maaseutua suomalaiselle? Entä mitä se on saksalaiselle? Hankaluutena on löytää erilaisille maaseutualueille vain yhtä määritelmää, ja näin olen on hankalaa löytää myöskään vain yhtä määritelmää maaseutumatkailulle.

4 Maaseutumatkailu Suomessa

4.1 Historia

Vuonna 1964 Maaseudun Lomaliitto perusti oman osastonsa "Sinisen Renkaan" maatilamatkailua varten. Sinisen Renkaan tarkoituksena oli toimia välittäjänä maalaistalojen vuokramökeille. Osasto myös auttoi mökkien suunnittelussa ja tilasi tyyppiirustuksia, joiden pohjalta kesäasuntoja voitaisiin rakentaa. Tästä lähti liikkeelle mökkimatkailu sekä maaseutumatkailun pienimuotoinen yrittäjyys. (Palminkoski 2007, 4-5.)

Yksi suurimmista maaseudun edistäjistä oli Lomarengas, maaseutumatkailua varten perustettu yhdistys, jonka jäsenet koostuivat muista yhdistyksistä ja liitoista. Yhdistys perustettiin 1967, ja se sai haltuunsa alkuperäisten liittojen, kuten Maaseudun Lomaliiton ja Suomen Matkailuliiton välittämien majoitustilojen sopimukset, kuvat ja kortistot. Alussa Lomarenkaalla oli välitettävänä noin 203 erillistä mökkiä, 83 huoneistoa tilojen päärakennuksissa, 9 maalaistalohuoneistoa ja 29 täysihoitopaikkaa. Matkailuliitolta siirtyneet Lapin talomajoituskohteet eivät yltäneet Lomarenkaan standardien tasolle, ja ne karsiutuivat pois tai jäivät odottamaan tarkastusta. Yhdistyksen suurimpana saavutuksena voidaan pitää majoitustilojen ja välityspalvelujen organisointia ja standardien luontia. Lomarengas muun muassa laati ohjekirjan vuokrakohteiden omistajille, aloitti tyytyväisyyskyselyiden jakamisen asiakkaille sekä teki yhteistyötä alueellisten matkailuorganisaatioiden kanssa. (Palminkoski 2007, 8–11.)

Vuonna 1969 laadittiin Lomarenkaan oma painettu esite sekä luotiin varauskortti, josta selvisi vuokraaja, vuokranantaja sekä kohteiden maksuliikenne. (Palminkoski 2007, 13.) Aiemmin maaseudun matkailupalvelut olivat sivutuloa tuottavia, harrastepohjaisia majoituspalveluita. Lomarengas auttoi luomaan standardit majoituksille, koulutti niin majoittajia kuin välittäjiäkin sekä teki välitystoiminnasta ammattimaisempaa. Majoituksista alettiin pitää kirjaa sekä luoda tilastoja yöpymisistä, sesongeista ja välityspalvelun liikevaihdosta. Lomarengas toimii edelleen majoituspalveluiden välittäjänä. (Lomarengas Oy Ab Ltd 2015).

1970-luvulla maaseutumatkailun kehityksestä Lomarengasyhdistyksen ohella vastasi paljolti silloinen Matkailun Edistämiskeskus MEK, nykyinen Visit Finland. MEK järjesti maaseutumatkailun kursseja maatalouskeskuksissa sekä koulutuspäiviä maatalousoppilaitoksissa. Kurssien oli määrä herättää kiinnostusta maaseutumatkailuun alana sekä nostattaa maaseutumatkailua tarjoavien tahojen ammattitaitoa. (Lähteenmäki 2007, 41–45.)

Maaseutumatkailuyrittämisestä tuli yhä suositumpaa, ja 1989 MEK laittoi alulle viisivuotisen maaseutumatkailuprojekti MALOn. Sen aikana tehdyissä tutkimuksissa maaseutumatkailun heikoimmiksi kohdiksi osoittautuivat laatu ja palvelu. Tämän takia rahoitusta toivottiin nimenomaan laadun parantamiseen ja palveluiden jalostamiseen. Helpotusta maaseutumatkailuyrityksien rahoitukseen toi vuonna 1991 voimaan astunut maaseutuelinkeinolaki, "joka tarkoitti maatilatalouden ja tilojen pienyritystoiminnan rahoituksen kokonaisuudistamista ja yhtenäistämistä". (Lähteenmäki 2007, 41–45.)

1990-luvun alusta lähtien panostettiin paljon maaseutumatkailun luokituksen kehittämiseen. Laatuluokituksen laatiminen oli osa MALO-projektia ja luokituksen laati Maaseutukeskusten liitto. Luokitukseen tekemiseen koulutettiin 20 luokittelijaa, joiden tehtävä oli arvioida, täyttävätkö yritykset MALOn laatuvaatimukset. Vaatimukset koskivat muun muassa huoneiden kokoa, ranta-alueita ja yleistä ilmapiiiriä. Vaatimukset täyttävä yritys sai luvan käyttää MALOn tunnusmerkkiä, jonka toivottiin viestivän asiakkaalle hyvästä laatusosasta. Luokitus ei ollut kaikkia miellyttävä ja siihen päätettiin tehdä muutoksia. Vuonna 2004 yritykset päätettiin

jakaa eri luokkiin yhden vaatimustason sijaan. Luokitustoiminnan tavoitteeksi li-
sättiin maaseutumatkailun majoitusten laatutason kehittymisen seuraaminen ja
ohjaaminen. (Jutila, 2007, 48–54.) 2010-luvulla maaseutumatkailussa puhutaan
paljon kehittämisestä erityisesti kylämatkailussa ja luontomatkailussa. Maaseu-
tumatkailua kehitetään, jotta pysytään tarjoamaan yhä parempaa palvelua moni-
puolisemmin. Maaseutumatkailuyrittäminen on nykyään ympärivuotista ja vah-
vaa toimintaa Suomessa, mutta täytyy pyrkiä eteenpäin tai jää kilpailussa jälkeen.
(Aalto 2010, 13; Hook 2010, 14; Kulmala 2010, 25.)

4.2 Maaseutumatkailuyritysten toiminta

Maaseutumatkailun tuotteet ja palvelut voidaan eritellä muiden matkailutuottei-
den ja palveluiden tavoin majoitus-, ravitsemus-, kuljetus-, ja ohjelmapalveluihin.
Ohjelmapalvelut ovat maaseutumatkailussa keskeinen vetovoimatekijä, ja vaikka
maaseutumatkailussa suurin osa yrityksistä on edelleen majoitus- ja ravitsemis-
palveluita, on ohjelmapalvelualalle perustettu viime aikoina eniten uusia yrityksiä.
Majoitus- ja ravitsemispalveluyritysten selvittämistä hankaloittaa pienyritysten
jääminen tilastoinnin ulkopuolelle. Tilastoinnin ulkopuolelle jäävät pienyritykset ja
esimerkiksi majoitustilastoinnissa alle 10 huoneen, mökin tai vaunupaikan yrityk-
set eivät kuulu tilastoinnin piiriin. (Tilastokeskus, 2015a). Tämän vuoksi on vai-
keaa arvioida muun muassa yritysten tai yöpymisten määrää maaseutumatkai-
lussa. Taloudelliselta kannalta tilastoimisvaikeuksista on sanottu näin:

Maaseutumatkailuyrityksistä valtaosa toimii edelleen maatilatalouden yh-
teydessä, jolloin niiden kirjanpito tehdään usein maatalouden verolain
(MVL) mukaan. Tällöin matkailua ei tarvitse erottaa kirjanpidossa omaksi
tulosityksikökseen. Myös EVL:n mukaan verotettavat yritykset ovat usein
niin pieniä, että ne eivät välttämättä toimita tilinpäätöstietojaan kauppa-
rekisteriin (Ryymin 2008, 27.)

Maaseutumatkailuyritykset toimivat kaikki maaseudulla, mutta muuta täysin yh-
teneväistä tekijää niillä ei ole. Useimmiten maaseutumatkailuyritykset ovat pien-
yrityksiä, jotka joko saavat päätulonsa matkailusta tai harjoittavat sitä sivutoimi-
sesti. Maaseutumatkailuyritykset työllistävät noin 10 %, eli noin 5 000 henkilöä,

Suomessa matkailualalla toimivista. Maaseutumatkailulle yleistä on myös nykyisin kestävän kehityksen mukainen yrittäminen. Yrittäjät pyrkivät toteuttamaan palvelunsa luontoa kunnioittaen ja säästäen usein siksi, että he saavat elantonsa luonnosta ja luonnon antamista mahdollisuuksista. Ympäristön laatu vaikuttaa matkailutuotteen laatuun. (Borg ym. 2002; Niemi & Ahlstead 2014, 13; Ryymin 2008, Komppula 2006, 50;). Borgin (2002) sanoin "korkealaatuinen, ympäristövastuullinen ja kestävä matkailutuote vastaa asiakkaiden odotuksia. Heikkolaatuinen tuote ja pilaantunut ympäristö käännättävät asiakkaat pois."

Maaseutumatkailuyrittäjillä on myös erilaisia toiveita ja haaveita yritykselleen. Itä-Suomen yliopistossa toteutuneen tutkimuksen mukaan monet Itä-Suomen yrittäjistä pitivät tärkeämpänä omaa elämänlaatuaan kuin yrityksen rahallista menestystä. Yrittäjät sanoivat toimeentulon olevan riittävää, eikä yrityksen jatkuvaa kasvattamista pidetty tärkeänä. Yritysten ei haluttu kuitenkin lepäävän laakereillaan, vaan yrittäjät pyrkivät parantamaan tuotteidensa ja palveluidensa laatua ja luomaan pitkäaikaisia asiakassuhteita (Komppula 2006, 65.)

Maaseutumatkailuyritykset ovat monipuolisia toimijoita pienellä henkilömäärällä. Mikäli halutaan tarjota palveluita monipuolisesti, on maaseutumatkailussa työskentelevän oltava usein alansa monipuolinen osaaja. Samalla alueella toimivan majoitusyrityksen ja ohjelmapalveluyrityksen tulisi pyrkiä yhteistyöhön asiakkaista kilpailun sijaan. Yhteistyöllä palvelusta tulee asiakkaan näkökulmasta monipuolisempaa ja usein myös houkuttelevampaa suuremmalle asiakasryhmälle. Mitä suuremmalle asiakasryhmälle tuote sopii, sen suuremmat ovat potentiaalit saada lisää tuloja.

4.3 Maaseutumatkailija

Maaseutumatkailu ilmenee monella tavalla: maatilalla vieraileva perhe, sukulaisiaan tapaamassa oleva serkku tai mökin vuokrannut ystäväporukka. Samalla tavalla myös maaseutumatkailijat voivat olla hyvin monenlaisia. Maaseutumatkailijaa ei useinkaan määritellä iän, sukupuolen, statuksen tai varallisuuden myötä. Maaseutumatkailijaa voidaan peilata maaseutumatkailun arvojen ja trendien

myötä. Mikäli sanotaan maaseutumatkailun suosion nousseen, koska uuden kokemuksen, hyvinvointi ja autenttisuus ovat nyt trendikkäitä asioita, voidaanko sanoa, että maaseutumatkailija on hyvinvoinnista kiinnostunut, uusien ja autenttisten kokemusten etsijä? (OECD 1994; Komppula 2006, 23.) Mielestäni voidaan, koska motiivit, joiden takia matkaja matkustaa maaseudulle, heijastavat häntä myös matkailijatyypinä. Maaseutu voi olla syy matkustaa, mutta usein syitä on monia ja maaseutumatkailijoitakin on näin ollen monen tyyppisiä- Ryymin (2008) kirjoittaa, että mikäli maaseutumatkailijaa määritellään asiakkaana, maaseutumatkailuyritysten asiakkaat koostuvat pääosin suomalaisista matkajista, jotka matkaavat alueelle paikkakunnan ulkopuolelta. Hän kertoo myös, että tyyppillinen asiakas matkaa omalla autolla perheensä ja tyytyy vuokramökkiin sekä läheisiin aktiviteetteihin. Ulkomaiset asiakkaat ovat todennäköisimmin joko aviopareja ilman lapsia, ryhmiä tai lapsiperheitä. (Ryymin 2008.)

Itä-Suomen yliopistossa on tehty vuonna 2010 maaseutumatkailuun liittyvistä motiiveista tutkimus, jonka mukaan suomalaiset maaseutumatkailijat voidaan jakaa neljään ryhmään: sosiaaliset, hyvinvointi-, kotiseutu- ja perhematkailijat. Sosiaaliset matkailijat ovat usein alle 50-vuotiaita kulttuurimatkailijoita, jotka arvostavat kustannustehokasta ja aktiivista lomaa. Tyyppillinen hyvinvointimatkailija on korkeakoulutunut nainen, joka arvostaa rauhallista ympäristöä. Hyvinvointimatkailija kokee luonnon tärkeänä osana matkaansa ja on valmis panostamaan matkaansa myös rahallisesti. Perhematkailijat matkustavat perheen kanssa ja arvostavat lapsiystävällisiä kohteita. Heille tärkeää on kohteen turvallisuus ja yrittäjän ympäristövastuullisuus. Perhematkailijat ovat näistä neljästä ryhmästä vähiten lomaansa suunnitteleva matkailuryhmä. Kotiseutumatkaja on usein viettänyt lapsuutensa ja/tai nuoruutensa kotiseudulla. Kotiseutumatkajat liikkuvat yleensä pareittain, useimmiten oman puolisonsa kanssa. (Pesonen & Komppula 2010, 11–12.)

4.4 Maaseutumatkailun kehittämis- ja hanketoiminta

Maaseutumatkailun kehittämistoimintaa on toteutettu jo 1950-luvulta lähtien. Kehittämistoiminnassa pyrittiin silloin tekemään maaseutumatkailuyrittämisestä ammattimaisempaa ja yhä tänä päivänä maaseutumatkailussa pyritään jatkuvasti parantamaan tuotteiden laatua ja tuottavuutta. Yleisesti kehittämisestä sanotaan näin:

Tuote- ja prosessikehityksellä (kehittämistyöllä) tarkoitetaan systemaattista toimintaa tutkimuksen tuloksena ja/tai käytännön kokemuksen kautta saadun tiedon käyttämiseksi uusien aineiden, tuotteiden, tuotantoprosessien, menetelmien ja järjestelmien aikaansaamiseen tai olemassa olevien olennaiseen parantamiseen. (Suomen virallinen tilasto 2015.)

EU:n sanotaan tunnustaneen matkailun osaksi maaseudun elinkeinoelämää, mutta tarvitsemme tutkimusta ja perusteluja maaseutumatkailun kannattavuudesta tulevaisuudessakin. (Matkailun teemaryhmä 2012, 27; Martikainen 2012, 8-9; Palminkoski 2007.) Martikainen (2012) painottaa suunnitelmallisuuden tärkeyttä kehittämisessä. Täytyy tietää mitä tekee, jotta kehittäminen onnistuu. Hän kehottaa miettimään, mitkä kehittämiskohteet ovat ne tärkeimmät, jotta tiedetään minne kehittämisen työkalut tulisi suunnatta.

Työ- ja elinkeinoministeriön laatimassa raportissa (2015) on kerrottu Matkailun tiekartta 2015–2025 -hankkeesta, jonka tavoitteena on tehdä Suomesta Pohjois-Euroopan suosituin matkakohde vuoteen 2025 mennessä. Hankkeen kunnianhimoinen tavoite koskettaa läheisesti myös maaseutumatkailua. Raportissa on laadittu Suomen matkailun SWOT-analyysi jonka vahvuuksina mainitaan puhdas luonto, ilma, vesi ja ruoka, luonnossa toteutettavat aktiviteetit, vastakohtaisuus massamatkailulle, sekä hiljaisuus ja ruuhkattomuus. Raportti korostaa kehittämisessä kestävän matkailun periaatteita kuten ympäristöystävällisyyttä ja eettisyyttä. (Työ- ja elinkeinoministeriö 2015, 3, 15, 27.) Raportissa mainitut matkailun vahvuudet ovat tunnusomaisia piirteitä myös maaseutumatkailussa. Kestävän matkailun periaatteet ovat tärkeitä maaseutumatkailussa, koska luonto ja sen voimavarat ovat monelle maaseutumatkailuyrittäjälle toiminnan perusta. Mielestäni

maaseutumatkailun kehittäminen on erittäin tärkeää, mikäli Suomi halutaan nostaa Pohjois-Euroopan ykkösmatkakohteeksi. Maaseutu kattaa suurimman osan Suomesta ja toimii matkailussa suurena voimavarana ja mahdollisuutena.

Maaseutumatkailun edistämiseksi on viime ohjelmakaudella (2007–2013) tehty useita hankkeita. Esittelen niistä kaksi, jotka ovat lähimpänä opinnäytetyöni aihetta. Hankkeita tehdään Suomessa niin kansallisesti, maakunnallisesti kuin paikallisestikin. Viimeisimpiä loppuneita hankkeita ovat muun muassa 1.10.2011–28.2.2015 toteutettu *MATKO3* Etelä-Pohjanmaalla ja 1.5.2012–31.12.2014 toteutettu valtakunnallinen koordinaatiohanke *Teemapohjaisen kylämatkailun kehittäminen*. *MATKO3*-hankkeen tarkoituksena oli koordinoita Etelä-Pohjanmaan matkailun kehitystä, jotta vältyttäisiin päällekkäisyyksiltä ja varmistuttaisiin kehittämistyön oikein suuntaamisesta. Teemapohjaisen kylämatkailun kehittämishankkeen tarkoituksena oli "luoda kylämatkailukonsepti matkailun kehittämisestä kiinnostuneille kylille valtakunnallisesti. Matkailun kehittäminen koko kylää hyödyttäväksi liiketoiminnaksi, edistää kylien elinvoimaisuutta ja lisää hyvinvointia". Molempien hankkeiden loppuraportti kertoi hankkeiden olleen onnistuneita ja päässeen tavoitteisiinsa. (Seinäjoen ammattikorkeakoulu 2015; Perämäki 2014.)

4.5 Maaseutumatkailun aiemmat tutkimukset

Maaseutumatkailua on tutkittu useasta eri näkökulmasta viimeisten vuosien aikana. Aiemmin mainittu Itä-Suomen Yliopistossa 2010 toteutettu *Asiakasarvo maaseutumatkailussa* -tutkimus otti huomioon asiakkaan näkökulman. Vuonna 2012 julkaistu *Kestävyys maaseutumatkailussa - piilotettu voimavara* on Kestävän matkailun liiketoiminnan kehittämismallin rakentamisen eli KESMA 1- hankkeen raportti Keski-Suomen, Pirkanmaan ja Pohjanmaan kestävästä maaseutumatkailusta. Tutkimuksesta käy ilmi, että asiakkaat arvostavat kestävä kehityksen periaatteita matkaillessaan, vaikka se ei ole matkapaikan valinnan pääsyy. Maaseutumatkailussa kestävä matkailun periaatteita noudetaan jo, ja monet yrittäjät kokevat kestävä matkailun periaatteet tärkeinä, jotta maaseutumatkailua on tulevaisuudessakin. Tutkimus kehottaa kehittämään kestävä matkailua,

sillä se on matkailussa nouseva trendi. (Blinnikka, Matilainen, Torniainen, Kivikangas 2012; 54, 57.)

Helsingin yliopiston Ruralia-instituutin 2012 julkaisemassa raportissa *Kotimaan matkailijoiden suhtautuminen ympäristöystävällisiin maaseutumatkailutuotteisiin – Matkailijasegmenttien tunnistaminen klusterianalyysillä* Kaisa Merilahti on tutkinut kuin matkailijat suhtautuvat kalliimpaan hintaan ympäristöystävällisissä tuotteissa. Tutkimuksessa Merilahti pyrkii tunnistamaan ketkä olisivat valmiita maksamaan enemmän ympäristöystävällisistä tuotteista ja palveluista. Tutkimuksen tuloksissa todetaan, ettei ympäristöystävällisyys ole tärkeimpiä kriteerejä maaseutumatkaa valittaessa. Tutkimuksessa onnistuttiin luomaan viisi segmenttiä sen mukaan, kuinka paljon matkailija huomioi ekologisuuutta matkustaessaan. (Merilahti 2012 5,21,24.) Tutkimus antaa paljon tietoa alueen maaseutumatkailijoiden käyttäytymisestä ja siitä mitä alueen matkailijat odottavat matkaltaan.

Maaseutumatkailusta on tehty paljon myös muita tutkimuksia. Jo pelkästään opinnäytetöiden sähköisessä Theseus.fi-portaalissa löytyy reilut 300 opinnäytetöitä hakusanalla *maaseutumatkailu*. Maaseutumatkailuun liittyen on tehty myös väitöskirjoja. Koska yliopistoilla ei ole yhteistä nettisivua väitöskirjojen julkaisemiseen, joten saadakseen kokonaismäärän väitöskirjoista, täytyisi vierailla kaikkien yliopistojen nettisivuilla. Vierailin muutamilla sivuilla ja löysin Itä-Suomen yliopiston nettisivuilta neljä väitöskirjaa, jotka liittyivät maaseutumatkailuun. Tampereen yliopiston nettisivuilta niitä löytyi kolme. (Theseus 2015; Itä-Suomen yliopisto 2015; Tampereen yliopisto 2015.)

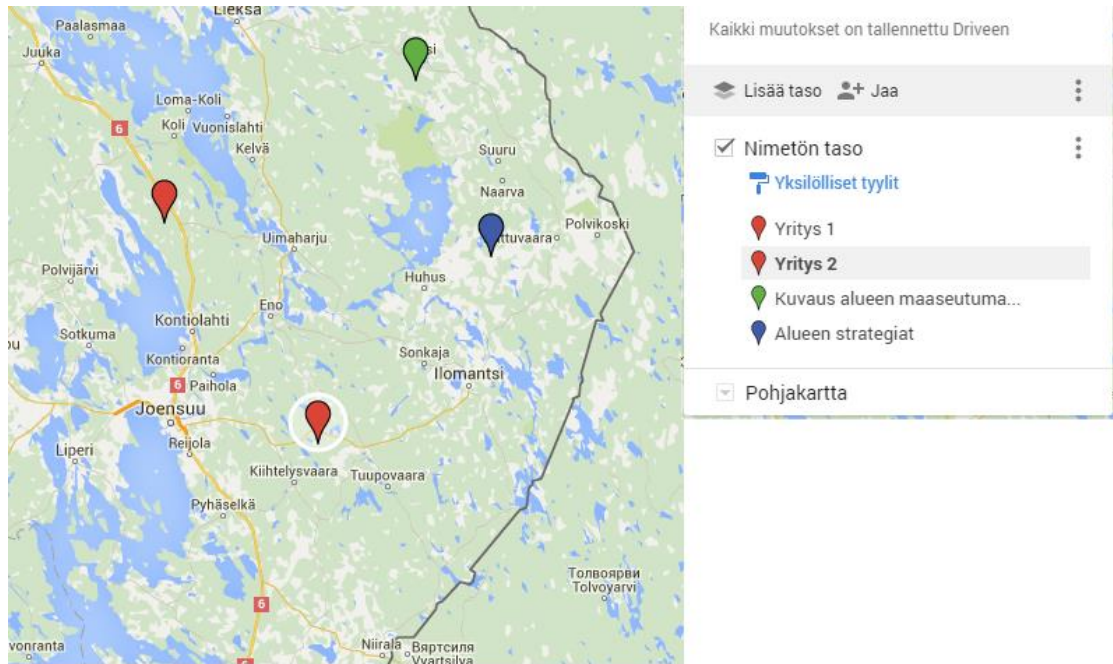
5 Karttojen tekeminen

5.1 Suunnittelu

5.1.1 Karttasovelluksen valinta

Aloitin suunnittelun miettimällä kuinka kartat pystyttäisiin toteuttamaan. Opinnäytetyöni ohjaaja kertoi, että he ovat käyttäneet Google Maps -ohjelmaa Euro-Velo13-pyörämatkailuhankkeessa ja voisin kysyä hanketyöntekijältä ohjelman käytöstä. Tutustuin ohjelmaan hanketyöntekijän opastuksella ja huomasin sen sisältävän tarvittavat toiminnot ja tiedot: Suomen kartan ja mahdollisuuden lisätä tekstiä karttoihin. Ohjelma oli ennestään tuttu myös toimeksiantajalleni, ja se helpottaisi hänen päivitystyötään oman osuuteni jälkeen. Aikaa ei ollut paljon ja koska ohjelma toteutti kaiken tarvittavan, en nähnyt perusteita vertailla sitä muihin ohjelmiin. Päädyin käyttämään Google Mapsia karttojani tekemiseen.

Google Maps on vuonna 1998 perustetun yhdysvaltalaisen Google Inc. yhtiön luoma ohjelmisto, jonka avulla pystytään luomaan karttoja omilla tiedoilla. Ohjelmistossa on mahdollista hyödyntää satelliitti-, katu- ja maastokuvaa ja ohjelmistolla luodut kartat on mahdollista muuntaa mobiilikäyttöön puhelimiin ja tabletteihin. (Google.com 2015). Omassa työssäni hyödynsin ohjelmistoa karttojani luomiseen ja tarvittavien tietojen merkitsemiseen. Kuvassa 3 olen demonstroinut miltä kartta näytti suunnitteluvaiheessa. Kuvassa näkyvät punaiset pisteet kertovat kärkiyritysten sijainnin, vihreät pisteet sisältävät kuvauksen maaseutumatkailusta alueella ja siniset pisteet kertovat alueen matkailustrategiat. Sijoitin punaiset pisteet yritysten osoitteiden mukaan ja vihreät strategiapisteet maakuntien keskuskaupunkeihin. Luonnehdintojen siniset pisteet laitoin maakuntien rajoille, jotta ne ovat maakuntien sisällä, mutta peittävät maakuntaa mahdollisimman vähän. Käytännössä kartan pisteitä voi klikata hiirellä, jolloin pisteen viereen aukeavat pisteen sisältämät tiedot. Esimerkiksi vihreää pistettä painamalla saadaan esiin matkailua- ja maaseutumatkailua koskevat strategiat maakuntanalueelta.



Kuva 3. Esimerkkikuva Google Maps -pohjaisen kartan suunnittelusta.

Google Maps -ohjelmassa on paljon ominaisuuksia, joita en tarvinnut omaa työtäni tehdessä, mutta joista voi olla hyötyä karttojen käyttäjille. Käytin pisteitä kuvastamaan erilaista tietoa. Pisteiden tilalle on mahdollista vaihtaa symboleita joiden väriä voi vaihtaa kuten pisteiden väriä. Karttoja pystytään muokkaamaan jälkeenpäin joten niihin voidaan lisätä tietoa ja pitää tieto ajan tasalla.

5.1.2 Karttaan tulevat tiedot

Karttoja suunnitellessa avain asemassa olivat toimeksiantajan tarvitsemat tiedot. Kartat tehtiin heidän tarpeidensa mukaan ja karttojen sisällöstä päätimme yhdessä. Karttoihin päätettiin laittaa luonnehdinnat maaseutumatkailusta kullakin alueella, matkailuun tai maaseutumatkailuun liittyvät strategiat sekä 1–2 kärkiyri-tystä jokaiselta alueelta. Suunnittelin itse missä muodossa tiedot kartoissa ovat ja miten tiedot merkitään.

Luonnehdintojen lähtökohtana suunnittelussani oli, että ne olisivat tiiviitä ja tarkkoja. Luonnehdintoja suunnitellessani en asettanut itselleni määrällistä tavoitetta, vaan pyrin löytämään kunkin alueen maaseutumatkailun ytimen; sen miksi tällä alueella on (tai ei ole) maaseutumatkailua, millä tavoin se ilmenee ja ketkä ovat

asiakkaita? Keräsin niihin tietoa maaseutumatkailun tämän hetkisestä tilanteesta. En käyttänyt luonnehdinnoissa matkailun villejä kortteja tai tulevaisuuden näkymiä, sillä tarkoitus oli saada tietoa siitä, mikä maaseutumatkailun tilanne on tällä hetkellä. Niissä oli myös tieto siitä keitä alueen maaseutumatkailijat ovat ja millaista tarjontaa alueen maaseutumatkailuyrityksillä on. En suunnitellut etukäteen miltä nettisivuilta luonnehdintojeni tietoja etsin.

Strategioihin tulivat vain strategioiden nimet. *Strategioista* poimittiin ne, joissa mainitaan matkailu ja/tai maaseutumatkailu. *Strategiat* sisälsivät myös erilaiset ohjelmat ja suunnitelmat, jotka koskevat maaseutumatkailua ja matkailua.

Kartat suunnittelin maakunnittain siten, että yhteen karttaa sijoitin yhden maakunta-alueen maaseutumatkailutiedot. Maakuntakohtaiseen rajaamiseen päädyin keskustelemalla toimeksiantajani kanssa. Koska tarkoituksena oli luoda niin sanottu yleiskuva maaseutumatkailusta eri puolilla Suomea, on maakunta tarpeeksi laaja alue yhteen karttaan, mutta tarpeeksi pieni alue, ettei siihen sekoitu erityyppisiä maaseutumatkailualueita. Suomesta rajattiin pois ainoastaan Ahvenmaan maakunta, joka ei kuulu Rural Finland -hankkeen piiriin. Näin ollen jäi jäljelle 18 maakuntaa.

Maakuntarajaus toimi myös hanketoiminnan näkökulmasta, sillä se on kehittämiseen ja alueelliseen suunnitteluun käytetty rajausmenetelmä Suomessa. Maakunnassa "kunnat muodostavat toiminnallisesti ja taloudellisesti sekä alueen suunnittelun kannalta tarkoituksenmukaisen kokonaisuuden." (Tilastokeskus, 2015b.) Maakuntarajaus oli oleellinen myös strategioiden keräämisen kannalta, sillä monet strategiat on laadittu maakuntakohtaisesti esimerkiksi Pohjois-Karjalan matkailustrategia sekä Etelä-Pohjanmaan matkailustrategia.

Tiedot hankin nettisivuilta. Tietojen etsimiselle en tehnyt erillistä suunnitelmaa, sillä tiedonhaku oli minulle tuttua ja olin löytänyt hyödyllisiä sivustoja, kuten MatkaMaalle.fi ja Lomarengas.fi, tehdessäni työni teoriapohjaa. Suunnittelin tekeväni alueorganisaatioille kyselyn alueen maaseutumatkailusta, mutta hylkäsin idean, koska työmääräni olisi kyselyn myötä paisunut liian suureksi.

5.2 Karttojen toteutus

5.2.1 Karttojen ulkonäkö

Päätin piirtää kuhunkin karttaan maakuntarajat käyttäen Google Mapsin reittien merkitsemiseen tarkoitettua ominaisuutta. Google Maps -ohjelmassa Suomen karttaan oli valmiiksi merkitty maakuntarajat, mutta ne olivat himmeät ja vaikeasti havaittavissa. Rajojen merkitseminen uudelleen selkeämmin auttaa karttojen katsojaa havainnoimaan, kuinka laajasta alueesta on kyse.

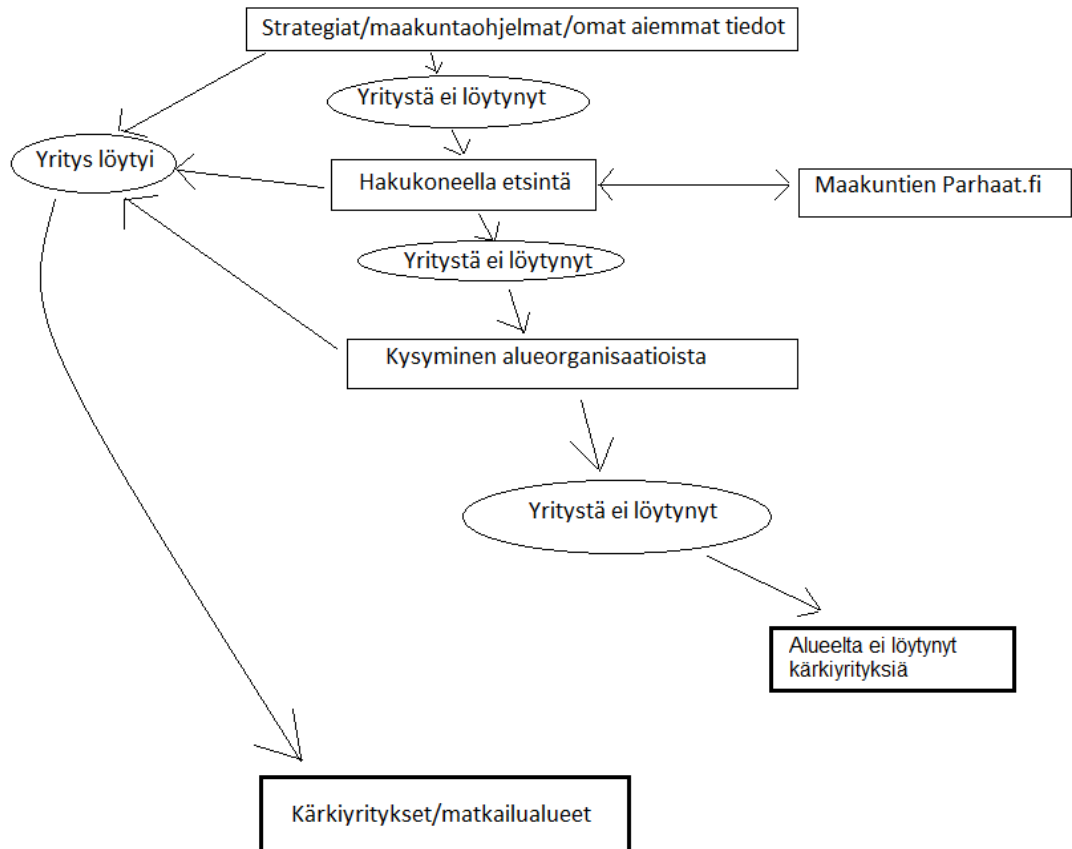
Karttoihin käytin alkuperäisen suunnitelman mukaisia pisteitä: sinisiä luonnehdintoihin, vihreitä strategioihin ja punaisia yrityksiin. Näiden lisäksi laitoin osaan kartoista keltaisen pisteen alueen maaseutumatkailuhankkeita varten.

5.2.2 Karttojen sisällön tekeminen

Aloin etsimään tietoa karttoihin maakunta kerrallaan. Ensimmäisenä etsin alueen strategioita ja maakuntaohjelmia. Tämä osoittautui hyväksi käytännöksi, sillä strategioista sain tietoja maaseutumatkailun luonnehdintoihin ja yrityksiin. Kainuussa muun muassa eläintenkatselua tarjoava Wild Taiga oli mainittu maakunnan matkailustrategiassa, joten koin sen olevan alueen tärkeä matkailullinen kohde.

Käytin pääasiallisesti internetin hakukone Googlea tietoja kerätessäni. Hakusanoja kertyi noin 15 erilaista kutakin karttaa kohden. Hakusanoista yleisimmät olivat: maaseutu, matkailustrategia, maakuntaohjelma, maaseudun kehittäminen, matkakohde, maaseudun elinkeino. Edellä mainittuihin hakusanoihin yleensä yhdistyi kyseinen maakunta esimerkiksi "Pohjanmaan matkailustrategia" tai "Kanta-Hämeen maaseudun kehittäminen". Ensimmäisiä karttoja tehdessäni opin, mitkä tahot tuottavat strategioita ja maakuntaohjelmia. Siitä sain idean käyttää myös näiden tahojen eli liittojen ja ELY-keskusten sivujen hakuja.

Kärkiyritysten etsintä karttoihin osoittautui tehtäväksi, joka vaati montaa erilaista tiedonlähdettä. Kuvassa 4 on kuvattu sitä mistä lähteistä kärkiyritykset löytyivät ja missä järjestyksessä tietoa etsittiin.



Kuva 4. Maakuntien kärkiyritysten etsimisen prosessi.

Lisäsin ensimmäisenä strategioissa ja maakuntaohjelmissa mainitut maaseutu- matkailun kärkiyritykset tai ne, joista minulla oli jo aiempaa tietoa. Mikäli yritystä ei näistä löytynyt, aloin etsimään hakukoneella alueen maaseutumatkailuyrittäjiä. Hakukoneen avulla etsittyäni en useinkaan löytänyt yritystä, joka olisi ollut tarjonnaltaan, nettisivuiltaan tai saavutuksiltaan huomiotani herättävä. Otin käyttöön Maakuntien Parhaat.fi -sivuston. Siellä oli mahdollista hakea maakunnittain Maakuntien Parhaat -merkinnän saaneet yritykset. Maakuntien Parhaat -merkin voivat saada "pienyrietykset, jotka ovat joko elintarvikeyrityksiä, käsi- ja taideteollisuusyrityksiä tai maaseutumatkailu- ja palveluyrityksiä". Maakuntien Parhaat -merkintä tarkoittaa, että yritystä on arvioitu asiantuntijaraadin avulla ja se täyttää

asetetut laatuvaatimukset kuten 80 prosentin työn ja raaka-aineiden kotimaisuusasteen ja hyvän liiketoiminnan periaatteet. (Maakuntien Parhaat, 2015.)

Tein Maakuntien Parhaat -yrityshaun aina neljässä kategoriassa: kokous-, majoitus-, ohjelmapalvelut ja vierailukohteet. Mikäli alueella löytyi yritys, joka oli saanut merkinnän yhdessä tai useammassa kategoriassa, tarkistin yrityksen nettisivut vertaillakseni sijaintia sekä yrityksen toimintaa nähdäkseni onko kyseessä maa-seutumatkailuyritys. Maakuntien Parhaat -sivuton kautta valikoituivat muun muassa Satakunnan alueen yritykset Villilän Kartano ja Maatilamatkailu Koivunien Herran MuuMaa.

Toinen huomioitani herättävä asia olivat Laatutonni-merkinnän saaneet yritykset. Merkinnän saa suorittamalla Laatutonni-valmennuksen. Laatutonni on kansainvälisiin laatukriteereihin pohjautuva matkailualan laatuohjelma. Suomessa on tällä hetkellä 959 matkailu- ja palvelualanyrittäjää, jotka kuuluvat Laatutonniin. (Laatutonni.fi 2015.) Laatutonnin saaneita yrityksiä kartassani ovat Taulunkartano Keski-Suomessa, Äksyt Ämmät Pohjois-Karjalassa ja Lomakivi Kymenlaaksoissa. Laatutonni ei ollut pääasiallinen syy valita yrityksiä, mutta se vahvisti mielipidettäni yrityksen alueellisesta merkittävydestä.

Viimeisenä tehtävänäni otin yhteyttä alueorganisaation jäseniin niiden maakuntien osalta joista en itse löytänyt kärkiyrityksiä. Tällaisia maakuntia olivat Etelä-Karjala, Pohjois-Savo ja Uusimaa. Kontakteista kysyin toimeksiantajaltani, joka listasi minulle henkilöt, jotka ovat olleet heidän kontaktejaan kyseisillä alueilla. Soitin yhteyshenkilöille, jotta saisin mahdollisimman nopean vastauksen kysymykseeni. Sain puhelinyhteyden Pohjois-Savoon ja Uuteenmaahan, joista Pohjois-Savosta sain kärkiyrityksiä tietooni ja Uudestamaasta ideoita, mistä etsiä lisätietoa. Puhelimessa esittelin kuka olen, mitä olen tekemässä ja miksi. Tärkeää oli esitellä myös kuinka rajaan yrityksiä, sillä pelkästään kysyessäni kärkiyrityksistä sain usein vastaukseksi paikallisen matkailukeskuksen.

Etelä-Karjalan liittoon lähetin sähköpostin, jossa kysyin Etelä-Karjalan liiton maakuntasuunnittelijan mielipidettä alueen kärkiyrityksistä. Etelä-Karjalan liitosta sain vastaukseksi 10 yritystä, joista karsin pois 5 yritystä jotka eivät joko täyttäneet

kaupunki-maaseutu -luokituksen mukaista maaseutusijaintia, olivat palveluiltaan yksipuolisia tai yrityksen internet-sivut eivät toimineet. Karsinta oli myös tarpeellinen siksi että tarkoitukseni oli merkitä vain 1 tai 2 kärkiyritystä. Etelä-Karjalan kohdalla päädyin kuitenkin viiteen, sillä minulla ei ollut perusteita sille miksi toinen yritys olisi ollut toista merkittävämpi.

Etsiessäni alueiden kärkiyrityksiä toimin matkailijan tavoin. Nykyään moni matkailija hakee tietoa netistä alueesta jolle aikoo matkustaa. Ne yritykset jotka löytyvät hakusanoilla nopeasti saavat usein asiakkaat, mikäli asiakas vakuuttuu yrityksestä nettisivujen perusteella. Nettisivujen perustella valikoituneet yritykset kertovat siitä, mitkä yritykset nousevat esille silloin kun asiakas etsii maaseutumatkailumahdollisuuksia vieraalta alueelta.

Maaseutumatkailun luonnehdinnat muodostuivat pitkälti strategioista ja maakuntaohjelmista saataviin tietoihin. Matkailustrategioissa oli lähes aina kuvattuna matkailun nykytilanne, josta sain paljon tietoa millaisia palveluita alueella on, ja ketkä ovat alueen asiakkaita. Kaikilla alueilla ei ole omaa matkailustrategiaa, joten silloin tiedot täytyi poimia muualta. Käytin tähän tehtävään alueorganisaatioiden sivuja, matkailijoille suunnattuja sivustoja sekä tutkimuksia alueesta. Alueorganisaatioiden kuten Savonlinnan Seudun Matkailu Oy tai Karelia Expert Matkailunpalvelu Oy:n ylläpitämät matkailijan nettisivut kertovat alueen matkailullisista mahdollisuuksista. Matkailijan nettisivut kuten GoSaimaa, VisitKarelia tai Kaakko135^o olivat hyödyllisiä lähteitä luonnehdintoja laatiessa. Selaamalla alueen tarjontaa pystyin erottamaan onko palveluissa eniten tarjolla majoitusta, kiertomatkoja, aktiviteetteja tai muita ohjelmapalveluita. Majoituksia selaillessani pystyin myös huomaamaan paljonko alueella oli tarjontaa maatilamatkailukohteista ja mökeistä.

Tietojen kerääminen oli isoin osa työni tekemistä. Luonnehdinnat, yritykset, strategiat ja hankkeet löytyivät hieman erilaisista teksteistä ja lähteistä. Olen taulukossa 1 kertonut mistä löysin tiedon mihinkin kohtaan. Huomautan että taulukoon merkityt matkailustrategiat ja ohjelmat ovat aina kyseisen maakunnan strategioita ja ohjelmia.

Taulukko 1. Kooste tietojen etsinnästä.

Maakunta	Strategiat	Luonnehdinta	Yritykset	Hankkeet
Etelä-Karjala	Löytyi netistä	Matkailustrategia	Etelä-Karjalan liitto	Kartassa ei ole hankkeita
Etelä-Pohjanmaa	Löytyi netistä	Matkailustrategia	Löytyi netistä	Löytyi netistä
Etelä-Savo	Löytyi netistä	Matkailustrategia	Oma aiempi tieto Saimaan Charmanteista sekä netistä ja matkamaalle.fi	Löytyi netistä
Kainuu	Löytyi netistä	Matkailustrategia	Matkailustrategia	Löytyi netistä
Kanta-Häme	Löytyi netistä	Häme.fi sivusto sisältää tiedon millaisena Hämettä markkinoidaan	Iloranta Oy Maakuntien Parhaat.fistä, Aulangon alue Häme.fistä	Kartassa ei ole hankkeita
Keski-Pohjanmaa	Löytyi netistä	Kansainvälisyys selvitys, maaseutu strategia. Kokkolan maaseutuohjelma	Kokkola.fi ja kansainvälisyys selitys, maakuntastrategia,	Kartassa ei ole hankkeita
Keski-Suomi	Löytyi netistä	Matkailustrategia, matkailuelinkeinon strategia	Löytyi netistä	Kartassa ei ole hankkeita
Kymenlaakso	Löytyi netistä	Kaakko 135 ^o .fi	Kaakko 135 ^o .fi, Laatumonni.fi	Kartassa ei ole hankkeita
Lappi	Löytyi netistä	Maaseutuohjelma, matkailustrategia, omat aiemmat tiedot	Oma aiempi tieto	Löytyi netistä
Pirkanmaa	Löytyi netistä	Maaseudun kehittämisstrategia	Matka Maalle.fi, VisitTampere.fi, Käy kylässä -hanke.	Löytyi netistä
Pohjanmaa	Löytyi netistä	Maaseudun kehittämisohjelma,	Kartassa ei yrityksiä, vaan luontomatkailukohde merenkurkunsaaristo, tieto netistä	Kartassa ei ole hankkeita
Pohjois-Karjala	Löytyi netistä	Matkailun teema ja toimenpideohjelma ja maaseutu strategia, omat aiemmat tiedot	Oma aiempi tieto	Kartassa ei ole hankkeita
Pohjois-Pohjanmaa	Löytyi netistä	Koillis-Suomen elinkeinostrategia, maaseudun kehittämisstrategia, matkailustrategia	Matkailustrategia ja netti	Kartassa ei ole hankkeita

Pohjois-Savo	Löytyi netistä	Pohjois-Savon liitto, maaseudun kehittämissuunnitelma, matkailustrategia	Pohjois-Savon liitto	Kartassa ei ole hankkeita
Päijät-Häme	Löytyi netistä	Maaseutumatkailun kehittämissuunnitelma, matkailustrategia	Löytyi netistä	Kartassa ei ole hankkeita
Satakunta	Löytyi netistä	Matkailun tavoite- ja toimenpidesuunnitelma	Maakuntien Parhaat.fi	Löytyi netistä
Uusimaa	Löytyi netistä	Maaseudun kehittämissstrategia, maaseudun kehittämisohjelma	Maakuntien Parhaat.fi	Löytyi netistä
Varsinais-Suomi	Löytyi netistä	Maaseudun kehittämissstrategia, matkailuohjelma	Maakuntien Parhaat.fi ja	Löytyi netistä
Koko Suomi	Löytyi netistä	-----	-----	-----

Taulukosta huomaa kuinka moninaiset lähteet maakuntien luonnehdinnoilla ja yrityksillä on. Strategioihin kirjoitettu *löytyi netistä* –teksti viittaa siihen kuinka kaikki strategiat löytyivät hakukoneen avulla. Karttojen viralliset lähteet ovat opinnäytetyössä erillisenä liitteenä.

6 Lopputulos

6.1 Karttojen lopullinen ulkonäkö

Luonnehdintojen, strategioiden ja kärkiyrityksien lisäksi lopullisiin karttoihin tuli tietoja alueella toteutetuista maaseutumatkailuhankkeista. Karttoja tehdessä huomasin, että törmäsin aina silloin tällöin alueella päättyneiden hankkeiden tietoihin. Tiesin, että tulevaisuudessa karttoihin merkittäisiin myös hankkeet, joten kirjasin hankkeet ylös sitä mukaa kun ne sattuivat kohdalle. En kuitenkaan lähtenyt tietoisesti etsimään alueiden hankkeita, sillä se olisi lisännyt työmäärääni huomattavasti. Karttojen tulevilla käyttäjillä oli itsellään paljon tietoa hankkeista, jotka he lisäisivät karttoihin oman osuuteni jälkeen.

Alkuperäisestä suunnitelmasta poiketen tein 19 karttaa, sillä maakuntien lisäksi keräsin koko Suomea koskevat strategiat ja ohjelmat omaan karttaansa. Koin, että valtakunnallisesti tehdyt matkailuun ja maaseutumatkailuun liittyvät strategiat ovat merkittäviä, koska usein maakunnalliset strategiat pohjautuvat valtakunnallisiin strategisiin linjoihin.

Kartat on tarkoitettu nettipohjaiselle käytölle, joten ulkoasu muuttuu vähän väliä. Olen tehnyt opinnäytetyön liitteisiin 1–19 koosteen kartoista, joissa on kaikki karttoihin kirjoitettu sekä kuva miltä kartta käyttäjällensä näyttää. Google Maps – ohjelma on rajoittunut erikoismerkkien suhteen ja tästä syystä kaikkea tekstiä ei voinut kirjoittaa teknisesti oikein, vaan minulla oli käytössäni vain yhdenlainen yhdysviiva. Kartan lukua helpottaisi myös jos jokainen strategia olisi omalla rivillään, mutta se ei ollut ohjelmassa mahdollista toteuttaa.

6.2 Karttojen sisältö

Suunnitelman mukaan jokaiseen maakuntakarttaan oli tarkoituksenaan laittaa 1-2 maaseutumatkailun kärkiyritystä. Kärkiyritysten tilalle osaan kartoista tuli niin sanottuja yrityskeskittymiä kuten Kainuun Wild Taiga, Pohjois-Karjalan Majatalosta majataloon -konsepti, Keski-Pohjanmaan Metsäpeuranmaa, Etelä-Savon Saimaan Charmantit, Varsinais-Suomen matkailualue Vihreä Kolmio, Päijät-Hämeen Heinola Resort ja Lapin Kakslauttanen. Nämä alueet olivat maakunnassaan hyvin markkinoituja maaseutumatkailukohteita.

Merkintöjä tuli paitsi yrityksistä ja yrityskeskittymistä myös matkailualueista sekä muutamasta matkakohteesta. Se miksi en pysynyt vain yritysten merkitsemässä, johtui pitkälti tietojen saatavuudesta. Mikäli etsinnästä huolimatta alueelle ei löytynyt selkeää maaseutumatkailun kärkiyritystä, pyrin löytämään muun alueen matkailulle tärkeän kohteen, joka sijaitisi maaseudulla. Tällaisia kohteita ovat Keski-Pohjanmaan Tankarin majakkasaari ja Pirkanmaan Virrat-kyläalue.

Pohjois-Karjalan Majatalosta majataloon – konsepti, Lapin Kakslauttasen alue ja Saimaan Charmantit olivat minulle entuudestaan tuttuja yrityksiä ammattikorkeakouluopinnoista. Valitsin nämä yritykset karttoihin tarkistettuani, ovatko yritykset Suomen Ympäristökeskuksen kaupunki-maaseutu-luokituksen mukaisesti maaseudulla. Sen lisäksi, että yritykset olivat minulle ennestään tuttuja, niiden valintaa puolsivat myös yritysten laadukkaat nettisivut, jotka toimivat oikein ja niiltä löytyi paljon tietoa yrityksestä ja yrityksen tarjonnasta.

Laadin jokaiseen karttaan yhden *luonnehdinnan* maaseutumatkailusta kussakin maakunnassa. Niitä vertailllessani huomasin, että *luonnehdintojen* sisällöt voivat olla hyvinkin erilaisia. Esimerkkeinä käytän luomiani Kanta-Hämeen ja Pohjois-Karjalan maaseutumatkailun *luonnehdintoja*.

Hämettä markkinoidaan rauhallisena miljöönä jossa voi sienestää, kalastaa, retkeillä, meloa ja rauhoittua. Yksi tunnetuimmista kohteista on Vanajanlinna. Alueina markkinoidaan Aulangon aluetta jossa sijaitsee luonnonsuojelualue. Maaseutumatkailun tilasta on vähän tutkimusta ja tietoa saatavissa.

(Pohjois-Karjalassa) Eniten kotimaisia matkailijoita. Pääpaino mökkimatkailussa. Lisäksi ravitsemis- ja ohjelmalveluita. Omatoimimatkailua kansallispuistoissa sekä ohjattua luontomatkailua, kuten koskenlaskua, koiravaljakkoja, kalastusta. Maaseudun matkailutarjonta on enemmän hajallaan kuin Pohjois-Pohjanmaalla ja Lapissa.

Kanta-Hämeen luonnehdinnassa puhun markkinoinnista, koska tiedot ovat alueen matkailusivustolta ja ne ovat Hämeen matkailun myyntiargumentteja. Kanta-Hämeen luonnehdinnassa tulee ilmi myös se, kuinka olen ilmaissut vähäisen tiedon määrän, joka vaikutti luonnehdintojen luomiseen. Toisin kuin Kanta-Hämeestä, Pohjois-Karjalasta oli saatavilla tilastotietoa maaseutumatkailusta sekä Pohjois-Karjalan matkailun teema- ja toimenpideohjelmassa oli vertailua muihin maakuntiin.

Liitteessä 1 olevissa karttojen kuvissa löytyy oikeinkirjoitusvirheitä, jotka olen korjannut lopulliseen työhöni. Kartat otettiin nopeasti käyttöön, joten en kerennyt ottaa uusia kuvia korjatuista kartoista. Liitteen 1 kuvat ovat sisällöltään muutoin samanlaiset kuin netissä löytyvät kartat olivat työni lopussa. Sen jälkeen karttoihin on tullut muutoksia hankkeen edetessä.

7 Luotettavuus ja eettisyys

Opinnäytetyössäni noudatin Tutkimuseettisen neuvottelukunnan (2012a) hyviä tieteellisiä käytäntöjä koskien työni dokumentointia, lähteiden käyttämistä ja tiedon oikeellisuutta. Työn tuloksessa pyrin rehellisyyteen, tarkkuuteen ja huolelliseen viimeistelyyn. Työssä kunnioitin muiden työn tuloksia ja viittaan heidän töihinsä asianmukaisella tavalla. (Tutkimuseettinen neuvottelukunta 2012b, 6.) Karttoihin laittamistani tiedoista keräsin erillisen lähdeluettelon, jotta opinnäytetyö ja karttojen lähteet eivät sekoitu ja jotta kartan lähdeluettelo pystytään jatkamaan kun siihen lisätään uusia tietoja. Koska Google Maps -ohjelmaan lisättävän tiedon määrä on rajallinen, päätin jättää lähteet pois itse kartasta. Tämä helpottaa myös kartan tietojen lukua. Karttojen lähdeluettelon järjestin maakunnittain jotta lähteet on helpompi löytää.

Työni kannalta olen käyttänyt luotettavia kansallisia lähteitä työni teoriapohjan keräämiseksi kuten Työ- ja elinkeinoministeriön laatimia tiedotteita ja raportteja. Lähdemateriaalia keräsin paljon Internetistä, jolloin lähdekriittisyys oli tärkeää. Tietoja kerätessä tulee ottaa huomioon se, että tiedot perustuvat kunkin vastaajan mielipiteeseen sekä omaan mielipiteeseeni alueesta. Mielipiteiden luotettavuutta kuitenkin lisää se, että kyseessä ovat matkailualanammattilaiset.

8 Pohdinta

8.1 Karttojen hyödynnettävyys ja kehitys ideoita

Suoritin opinnäytetyöni toimeksiantona, joten lähtökohtana oli että kartoille oli olemassa tarve. Suunnitellessani karttoja otin huomioon sen millaiseen käyttöön kartta tulee. Tärkeintä oli että karttaa voi päivittää ja siihen saa tallennettua tarpeeksi tietoa. Oma osuuteni oli tehdä "pohja", jolle hanketyöntekijät pystyvät rakentamaan. Kartat ovat hyvin hyödynnettävissä Rural Finland -hankkeen sisällä tiedon tallentamiseen sekä jakamiseen.

Koen, että karttoja ja opinnäytetyötäni pystyttäisiin hyödyntämään tulevissa tutkimuksissa sekä opinnäytetöissä. Google Maps -ohjelma osoittautui toimivaksi ja helppokäyttöiseksi karttoja tehdessä. Parhaimmillaan opinnäytetyöni innostaa muitakin keräämään tietoja karttamuotoon perinteisemmän paperin tai kaavion sijaan.

Soittaessani tietoja karttojen kärkiyrityksiin liittyen, sain kuulla kuinka tärkeää olisi, että joku keräisi kärkiyrityksiä alueelta, jossa siitä ei ole selkeää kuvaa. Omaan työhöni en lähtenyt kysymistä pidemmälle tätä tutkimaan. Osassa alueorganisaatioita kaivattiin selkeämpää tietoa siitä, mitkä heidän alueensa maaseutumatkailun kärkiyritykset ovat. Uskoisin että kyseisestä aiheesta pystyttäisiin rakentamaan esimerkiksi opinnäytetyön aihe.

8.2 Mitä tekisin toisin ja oma oppiminen

Vaikka olenkin tyytyväinen työni tulokseen, on aina parantamisen varaa. Aloittaessani tietojen etsimistä karttoja varten, ei minulla ollut tarkkaa suunnitelmaa siitä mitä tulisin etsimään. Koen, ettei työni määrä olisi ollut niin suuri, mikäli olisin etukäteen miettinyt mistä tietoni hakisin.

Suunnitelmassani kerroin hyödyntäväni sivustoja Matka maalle.fi sekä Lomarengas.fi. Lopullisessa työssäni en kuitenkaan hyötynyt Lomarengas.fi -sivustosta, sillä huomasin mökkejä hakiessani, että nämä mökin olivat yleisesti yksityisten henkilöiden omistuksessa eivätkä näin olleen täyttäneet yritys-statusta. Matka maalle.fi -sivustoa hyödynsin ajateltua vähemmän, sillä huomasin kohdetarjonnan olevan suppea, eikä kaikkia maakuntia ollut sisällytetty sivustoon. Sivustolla oli vain yhdeksän maakuntaa, joten en pitänyt sivuston tarjoamaa tasapuolisena.

Maakuntien Parhaat sekä Laatu-tonni olivat minulle maakuntien yritysten etsinnän merkinä, mutta tulivat arviointiin mukaan vasta hieman myöhemmin prosessissa. Se, miksi ne eivät olleen mukana kärkiyritysten etsinnässä alusta alkaen, johtuu siitä, että tarvitsin niitä vasta sitten kun yrityksiä löytäminen oli hankalaa.

Maakunnan Parhaat ja Laatutonni eivät olleet kuitenkaan se ensimmäinen valintakriteeri, vaan valintoja tukevia kriteerejä.

Isoimmaksi kompastuskivekseni koitui prosessin liian vähäinen dokumentointi. Pidin työtä tehdessäni aina mukana paperista vihkoa, johon kirjoitin ajatuksia, mutta tämä ei kuitenkaan riittänyt kun lähdin kirjoittamaan raporttiani. Olisin kaivannut tarkempaa päiväkirjaa siitä, mistä, milloin ja millaisia tietoja löysin. Tarkan päiväkirjan puuttuessa jouduin tekemään paljon työtä käydäkseni läpi esimerkiksi sitä, mistä poimin tiedot maaseutumatkailun luonnehdintoja varten.

Lähdin tekemään työtä ennakkoluulottomasti tutustuen aiemmin hieman vieraaseen matkailuun, maaseutumatkailuun. Pystyin mielestäni nopeasti omaksumaan perustiedot maaseutumatkailusta, ennen kuin rupesin kokoamaan karttoja. Maaseutumatkailusta on paljon tietoa saatavilla joten täytyi olla tarkka, jotta poimisi tiedoista omaa työtä eniten hyödyttävät.

Pidän tämän opinnäytetyön tekemistä itselleni suurena oppimiskokonaisuutena. Aloittaessani tiedonhakua huomasin, kuinka paljon termistöä ja alatuntemusta olen ammattikorkeakoulussa oppinut ja kuinka hyödynsin tätä tietoa työtä tehdessäni. Ennen työn aloitusta en juuri olisi osannut kertoa yksityiskohtaisesti maaseutumatkailusta, mutta nyt koen omaavani paremman kokonaiskuvan maaseutumatkailusta Suomessa. Sain myös pienen vilauksen siitä, mitä hanketyöskentely pitää sisällään ja se lisäsi omaa intoani työskennellä tulevaisuudessa hankkeessa. Koen onnistuneeni luomaan hyvän karttapohjan jolle Rural Finland -hankkeessa työskentelevät pystyvät jatkamaan. Olisin nähnyt myös tavan itse jatkaa karttoja pidemmälle, mutta aikaa ja työn laajuutta ajatellen olen tyytyväinen siihen mitä sain aikaan. Huomasin että kaikki ei mennyt tarkalleen suunnitelmieni mukaan, mutta koen silti, että kartoista tuli sellaisia kuin oli tarve.

Projekti oli minulle tiivis kokonaisuus, joka sujui jouhevasti askel kerrallaan; harjoitusaineesta suunnitelmaksi, ja suunnitelmasta toteutukseksi. Olen tyytyväinen kun otin tämän projektin vastaan, vaikka ensi kuulemalta aihe tuntui vieraalta. Maaseutumatkailu ei ole enää minulle vieras aihe vaan aihe, joka kiinnostaa ja johon voisin tähdätä tulevaisuuden urallani.

Lähteet

- Aalto, K. 2010. Kylämatkailu valtakunnalliseksi. Teoksessa Räsänen, p. (toim.) Maaseutu & Matkailu – Matkailun teemaryhmän tiedostuslehti Kevät 2010. http://www.maaseutupolitiikka.fi/files/1277/MaaseutuMatkailu_kevat10.pdf. 27.10.2015.
- Blinnikka, P., Matilainen, A., Torniainen, A. & Kivikangas, K. 2012. <http://www.helsinki.fi/ruralia/julkaisut/pdf/Raportteja82.pdf>. 11.10.2015.
- Borg, P., Kivi, E. & Partti, M. 2002. Elämyksestä elinkeinoksi – Matkailusuunnittelun periaatteet ja käytäntö. Juva: WS Bookwell Oy.
- Google.com. 2015. https://www.google.com/intx/en_uk/work/mapsearch/benefits/. 12.10.2015.
- Honkanen, A. 2004. Maaseutumatkailu vaihtoehtoisena matkailun muotona: Ympäristön vaikutus maaseutukohteen ja rantakohteen valintaan 15 EU-maassa. Teoksessa Lassila, H.(toim.) Maaseutumatkailun tarkastelua. Kuopio: Savonia ammattikorkeakoulu, 77–94.
- Hook, T. 2010. Outdoors Finland kehittää kesäaktiviteetteja. Teoksessa Räsänen, p. (toim.) Maaseutu & Matkailu – Matkailun teemaryhmän tiedostuslehti Kevät 2010. http://www.maaseutupolitiikka.fi/files/1277/MaaseutuMatkailu_kevat10.pdf. 27.10.2015
- Itä-Suomen yliopisto. 2015. <http://www.uef.fi/fi/uef>. 26.11.2015.
- Jutila, T. 2007. Maaseutumatkailun majoitustilojen luokitustoiminta – avuksi kulluttajalle ja ohjenuoraksi matkailuyrittäjän toimintaan. Teoksessa Vesterinen, N. (toim.) Maaseutumatkailun puoli vuosisataa – artikkeleita kehittämisen eri näkökulmista. Vammala: Maaseutupolitiikan yhteistyöryhmä, 48–55.
- Karelia-ammattikorkeakoulu. 2015. Opinnäytetyön ohje. Julkaisematon. 25.11.2015.
- Komppula, R. 2006. Itä-Suomen maaseutumatkailun kysyntätutkimus. Teoksessa Komppula, R. & Heikkinen, M. Maaseutumatkailu: Palvelua ja yrittäjyyttä. Joensuu: Pohjois-Karjalan ammattikorkeakoulu, 7–47.
- Kulmala, S. 2010. Ympäri Suomen, ympäri vuoden. Teoksessa Räsänen, p. (toim.) Maaseutu & Matkailu – Matkailun teemaryhmän tiedostuslehti Kevät 2010. http://www.maaseutupolitiikka.fi/files/1277/MaaseutuMatkailu_kevat10.pdf. 27.10.2015
- Laatutonni, 2015. <http://www.laatutonni.fi/> 11.11.2015.
- Lane, B., Weston, R., Davies, N., Kastenholz, E., Lima, J., Majewski, J. 2013. Industrial Heritage and Agri/Rural Tourism in Europe. European Parliament's Committee on Transport and Tourism. Brysseli, Euroopan unioni.
- Lassila, H. 2004. Matkailuyrittäjyys maaseudulla Itä-Suomessa. Teoksessa Lassila, H. (toim.) Maaseutumatkailun tarkastelua. Kuopio: Savonia ammattikorkeakoulu, 95–120.
- Lomarengas Oy Ab Ltd, 2015 <http://www.lomarengas.fi/?resetSearch=true>. 8.10.2015
- Lähteenmäki, A. 2007. Matkailun edistämiskeskuksen rooli maaseutumatkailun kehittymisessä. Teoksessa Vesterinen, N. (toim.) Maaseutumatkailun puoli vuosisataa – artikkeleita kehittämisen eri näkökulmista. Vammala: Maaseutupolitiikan yhteistyöryhmä, 41–47.

- Maakuntien Parhaat.fi, 2015. <http://www.maakuntienparhaat.fi/myontaminen/>. 18.11.2015.
- Maaseutumatkailun teemaryhmä. 1998. Maaseutumatkailu – yrittäjän opas. Toimittanut M. Turunen & P. Valakari. Helsinki: Maaseutumatkailun teemaryhmä.
- Martikainen, R. 2012. Matkailun teemaryhmän toimeksianto kaudella 2012–2014. Teoksessa Vesterinen, N. (toim.) Maaseutu & Matkailu - Matkailun teemaryhmän tiedotuslehti. http://www.maaseutupolitiikka.fi/files/2076/MaaseutuMatkailu_talvi2012_web2.pdf 8-9. 11.10.2015
- Merilahti, K. 2012. Kotimaan matkailijoiden suhtautuminen ympäristöystävällisiin maaseutumatkailutuotteisiin – matkailijasegmenttien tunnistaminen klusterianalyysillä. Helsingin yliopisto Ruralia-insitituutti. <http://www.helsinki.fi/ruralia/julkaisut/pdf/Raportteja96.pdf>. 19.11.2015.
- Niemi, J. & Ahlstead, J. 2007. Suomen maatalous ja maaseutuelinkeinot 2007. MTT Taloustutkimus. <https://portal.mtt.fi/portal/page/portal/mtt/mtt/julkaisut/suomenmaatalousjamaaseutuelinkeinot/76FF2B869748C970E040A8C0023C1CC0>. 27.10.2015
- Niemi, J. & Ahlstead, J. 2014. Suomen maatalous ja maaseutuelinkeinot 2014. MTT Taloustutkimus. Vammala: Vammalan kirjapaino Oy.
- Niemi, J. & Ahlstead, J. 2015. Suomen maatalous ja maaseutuelinkeinot 2015. Luonnonvarakeskus. http://jukuri.luke.fi/bitstream/handle/10024/486005/luke-luobio25_2015.pdf?sequence=1. 27.10.2015
- OECD: Organization for co-operation and development. 1994. Tourism strategies and rural development. OECD. <http://www.oecd.org/cfe/tourism/2755218.pdf>. 27.10.2015
- Palminkoski, U. 2007. Näin se kaikki alkoi – muisteloita ja ajatuksia maaseutumatkailun kehittämistyön alkuajoilta. Teoksessa Vesterinen, N. (toim.) Maaseutumatkailun puoli vuosisataa – artikkeleita kehittämisen eri näkökulmista. Vammala: Maaseutupolitiikan yhteistyöryhmä, 1–40.
- Perämäki, T., 2014. Teemapohjaisen kylämatkailun kehittäminen – valtakunnallinen koordinaatiohanke II nro 15385. Lomalaidun Ry. <http://www.lomalaidun.fi/sites/default/files/media/loppuraportti2015.pdf>. 17.11.2015.
- Pesonen, J. & Komppula, R., 2010. Asiakasarvo maaseutumatkailussa - Raportti lomarengas.fi-sivuston asiakkaiden motivaatioista ja arvostuksista. Itä-Suomen yliopisto, Matkailualan opetus- ja tutkimuslaitos Kesä 2010.
- Ruusunen, R. 2015. Rural Finland –hankesuunnitelma. Hanna-Kaisa.Sorjonen@edu.karelia.fi. 7.10.2015
- Ryymin, J. 2008. Maaseutumatkailu - toimialaraportti. Työ- ja elinkeinoministeriö. http://www.temtoimialapalvelu.fi/files/2126/Maaseutumatkailu_joulukuu_2008.pdf. 26.10.2015.
- Seinäjoen ammattikorkeakoulu, 2015. MATKO3- Matkailun koordinointi Etelä-Pohjanmaalla. <http://www.seamk.fi/matko/index.htm#>. 17.11.2015.
- Suomen virallinen tilasto (SVT): Tutkimus- ja kehittämistoiminta [verkkojulkaisu]. ISSN=1798-6206. Helsinki: Tilastokeskus [viitattu: 11.10.2015]. Saantitapa: <http://www.stat.fi/til/tkke/kas.html>.
- Suomen ympäristökeskus, 2015. Kaupunki-maaseutu-luokitus. <http://www.ymparisto.fi/kaupunkimaaseutuluokitus>. 27.10.2015.

- Tampereen yliopisto. 2015. <http://www.uta.fi/>. 26.11.2015.
- Theseus. 2015. <https://www.theseus.fi/>. 26.11.2015.
- Tilastokeskus. 2015a. Tilastokeskuksen majoitustilastojen laatuseloste. http://www.stat.fi/til/matk/2007/matk_2007_2007-10-17_laa_001.html. 8.10.2015
- Tilastokeskus. 2015b. Käsitteet ja määritelmät: Maakunta. <http://www.stat.fi/meta/kas/maakunta.html>. 10.10.2015
- Tutkimuseettinen neuvottelukunta. 2012a. <http://www.tenk.fi/fi/htk-ohje/hyva-tieteellinen-kaytanto>. 12.10.2015.
- Tutkimuseettinen neuvottelukunta. 2012b. Hyvä tieteellinen käytäntö ja sen loukkausepäilyjen käsittely Suomessa. http://www.tenk.fi/sites/tenk.fi/files/HTK_ohje_2012.pdf. 14.10.2015
- Työ- ja elinkeinoministeriö. 2014. Mahdollisuuksien maaseutu - Maaseutupoliittinen kokonaisohjelma 2014-2020. Työ - ja elinkeinoministeriö. https://www.tem.fi/files/38887/TEMjul_9_2014_web_25022014.pdf. 27.10.2015
- Työ- ja elinkeinoministeriö. 16.1.2015. Yhdessä enemmän - kasvua ja uudistumista Suomen matkailuun. http://www.tem.fi/files/41898/TEMrap_2_2015_16012015.pdf. 12.10.2015

Kartat

← Etelä-Karjala



Etelä-Karjalan maaseutumatkailun kärkiyritykset

STRATEGIAT

Etelä-Karjalan matkailustrategia 2015-2020* Etelä-Karjalan elinkeinostrategia 2020 (matkailu mainittu)* Etelä-Karjalan maakuntaohjelma 2014-2017 (matkailu mainittu)* Etelä-Karjalan Kärki-Leader Ry:n kehittämissstrategia 2014-2020 (matkailu mainittu)* Etelä-Karjalan matkailustrategia 2006-2015*

MAASEUTUMATKAILUN LUONNEHDINTA

Etelä-Karjalan matkailussa painoteen Saimaata ja Saimaan alueen palveluita. Paljon luonto- ja järvimatkailua. Luontoaktiiviteetteja ka kulttuurimatkailua vanhoissa kartanoissa ja museoissa. Matkailu painottuu vahvasti kesään ja on suurimmaksi osaksi vapaa-ajan matkailua.

TAAVETIN LOMAKESKUS & CAMPING

Mökki-, caravan- ja telttamajoitusta. Alueella mahdollisuus harrastaa mm. sulkapalloa, minigolfia, soutamista. <http://www.suomicamping.fi/taavetti> (tieto Anu Talka, Etelä-Karjalan liitto)

PULSAN ASEMA OY

Bed & Breakfast, kahvila ja myymälä. <http://www.pulsanasema.fi/> (tieto Anu Talka, Etelä-Karjalan liitto)

TAIPALSAAREN KARHUPIRTIT OY

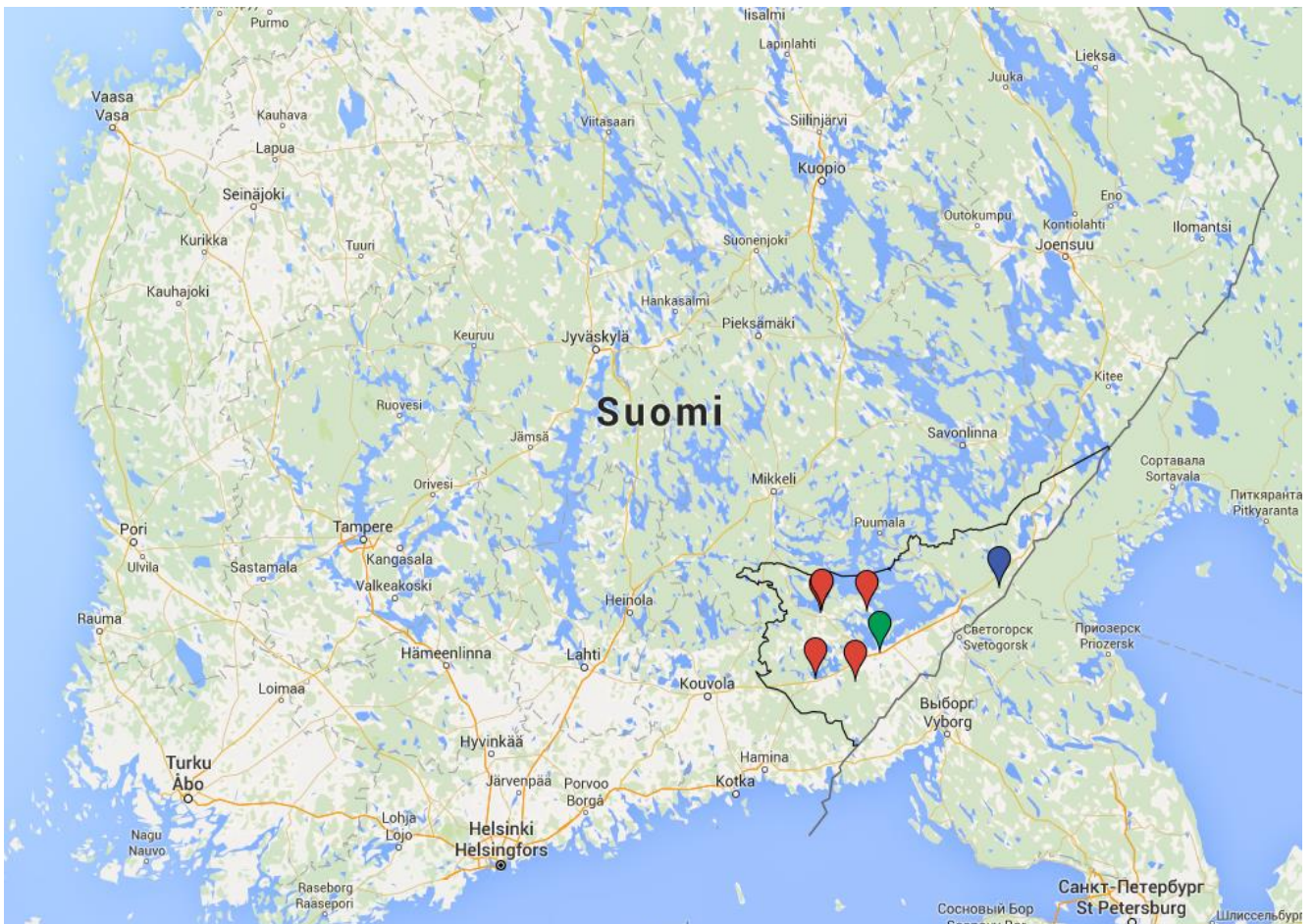
Majoituspalveluita sekä yhteistyössä ohjelmalveluita. <http://www.karhupirtit.com/yritys.php> (tiedonanto Anu Talka, Etelä-Karjalan liitto)

OLKKOLAN HOVI

Majoitusta, kokous- ja juhlapalveluita sekä ravintola. <http://www.olkkolanhovi.com/index.php?section=1> (tieto Etelä-Karjalan liiton Anu Talka)

KARHURINTEEN LOMA

Majoitusta. <http://www.karhurinteeloma.fi/palvelut.htm> (Tieto Anu Talka Etelä-Karjalan liitto.)



Kartat

← Etelä-Pohjanmaa



STRATEGIAT

Etelä-Pohjanmaan matkailustrategia vuosille 2013-2017*
 Etelä-Pohjanmaan maaseudun kehittämissstrategia 2014-2020
 (s.6)*Etelä-Pohjanmaan maakuntaohjelman
 toimeenpanosuunnitelma 2015–2016 (s.5)* Etelä-
 Pohjanmaan luovien alojen
 yritystoiminnan kehittämissuunnitelma
 – päivitys vuosille 2012–2016 (matkailu ja maaseutumatkailu
 mainittu)* Etelä-Pohjanmaan tulevaisuuden eväät -
 Maakuntasuunnitelma 2040 & Maakuntaohjelma 2014-2017
 (matkailu ja maaseutumatkailu mainittu)*

MAASEUTUMATKAILUN LUONNEHDINTA

Suurin osa marjoitusyrittäjistä edustaa
 maaseutumatkailuyritystä (180 237stä.) Pääasiassa
 kotimaisia matkailijoita, yli puolet perheen kanssa
 matkustavia, ja useimmilla matkailijoilla on aiempia sidoksia
 alueeseen. Matkailu painottuu vahvasti kesäsesonkiin. Paljon
 maatilojen yhteydessä toimivia maaseutumatkailuyrityksiä.

HANKKEET

Peräseinäjoen kylämatkailuhanke 2 1.11.2011-28.2.2012
 (Seinäjoen Matkailuyrittäjät Ry)* Maaseutu- ja
 kulttuurimatkailun tuotekehitys Etelä-Pohjanmaalla
 2009–2011 –hankkeen (MAKUMA)* Matkailun koordinointi
 Etelä-Pohjanmaalla v.2011-2014, 1.11.2011-
 28.2.2015 (MATK03) (Seinäjoen amk)*

Etelä-Pohjanmaan maaseutumatkailun
kärkiyritykset

KOMIAT HETKET OY

Ohjelmopalveluyritys joka toimii 200 km säteellä Seinäjoesta.
 Valmiita paketteja tai yksillöllistä palvelua. Tyhy- ja tykypäivät,
 polttarit, kokoukset,
 saunailat.. <http://www.komiathetket.fi/pages/fi/etusivu.php>

MAATILAMATKAILU ILOMÄKI

Toimiva maatila, jonka ohessa
 majoituspalveluita.<http://www.ilomaki.info/>

MAATILAMATKAILU VÄLIMAA

Majoitus ja ravitsemistoimintaa sekä juhlapalveluita. Malo-
 luokituksen saanut kohde. http://valimaa.fi/?page_id=131

Kartat

← Etelä-Savo



Etelä-Savon maaseutumatkailun kärkiyritykset/yrityслиittymä

ETELÄ-SAVON STRATEGIAT

Etelä-Savon matkailustrategia 2014-2020* Etelä-Savon maaseudun kehittämissuunnitelma - Strategia ohjelmakaudelle 2014–2020* Etelä-Savon matkailun kehittämissuunnitelma 2007-2013*

MAASEUTUMATKAILUN LUONNEHDINTAA

Saimaanalue matkailun kärkenä. Mökkimatkailu ja siihen liitettyä rantasaunat ja järvimatkailu, erityisesti korostunut Saimaa-matkailussa. Alueella maaseutumatkailua luonto- ja maisemamatkailun, sekä kulttuurimatkailun muodossa.

HANKKEET

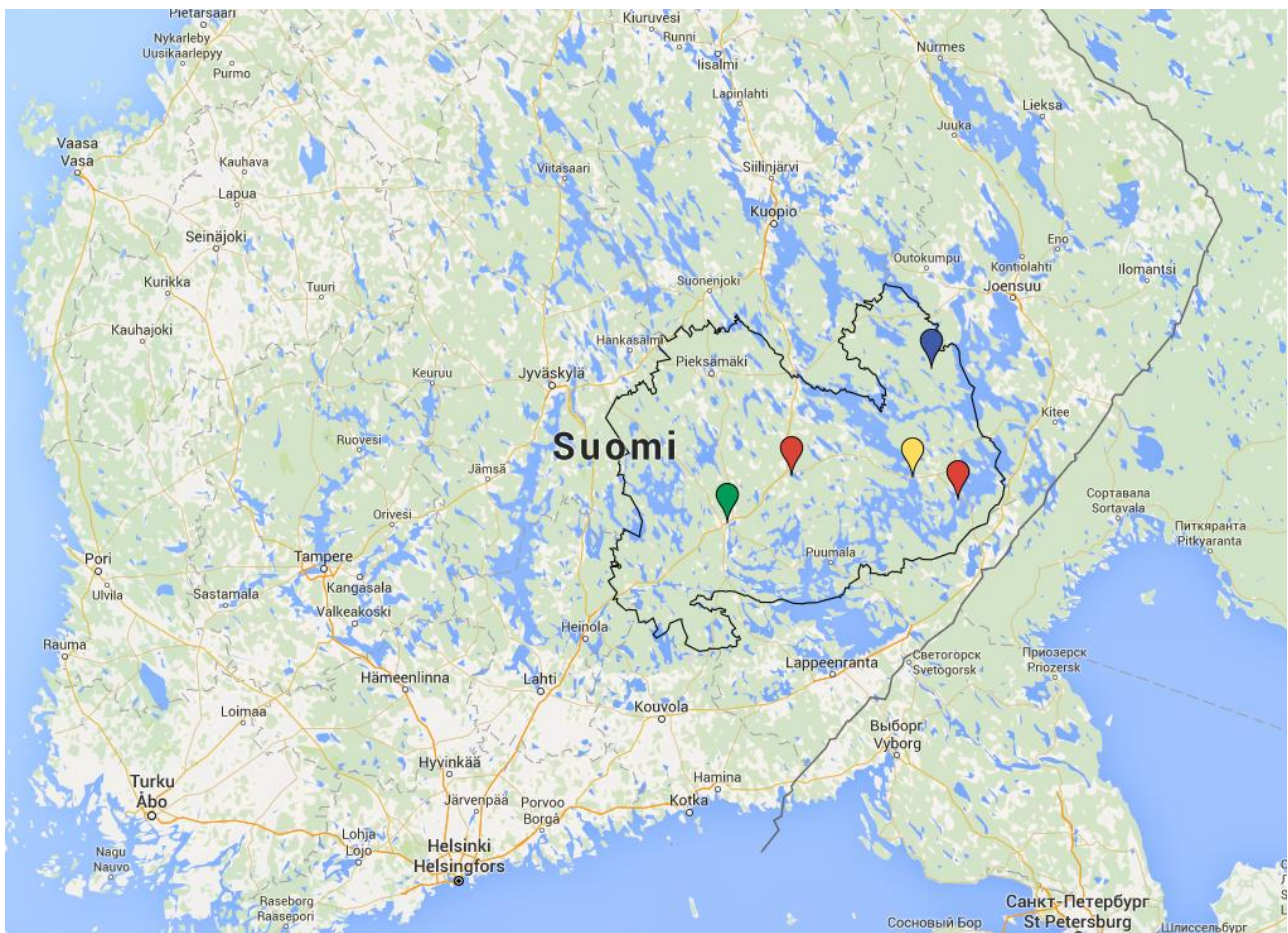
Lakeland Events-hanke, Savonlinnan Seudun Matkailu Oy
1.6.2010-31.12.2013.

SAIMAAN CHRAMANTIT

Yrityслиittymä, johon kuuluu majoitus- ravitsemus- ja ohjelmalveluyrityksiä. Esimerkkiyrityksiä: Ollinmäen viinitila, Tynkkylän lomaniemi, Rapion mylly, Kekkolan kartano. <http://www.saimaanchramantit.fi/>

MAATILAMATKAILU MANNILA

Majoitusta, ravintolapalveluita, kotieläinpiha, vierasvenepaikkoja.Läheisyydessä Mannilan ratsutalli. <http://www.maatilamatkailumannila.com/>



Kartat

← Kainuu

Kainuun maaseutumatkailun kärki-
tuote

MATKAILUSTRATEGIAT

Kainuun matkailustrategia 2011-2020* Kainuun Venäjä-
strategia 2020 (matkailu mainittu)* Kainuu-ohjelma
(maakuntasuunnitelma 2035 & maakuntaohjelma 2014-2017)*
Kainuun maaseutuelinkeino-ohjelma 2007-2013*

MAASEUTUMATKAILUN LUONNEHDINTA

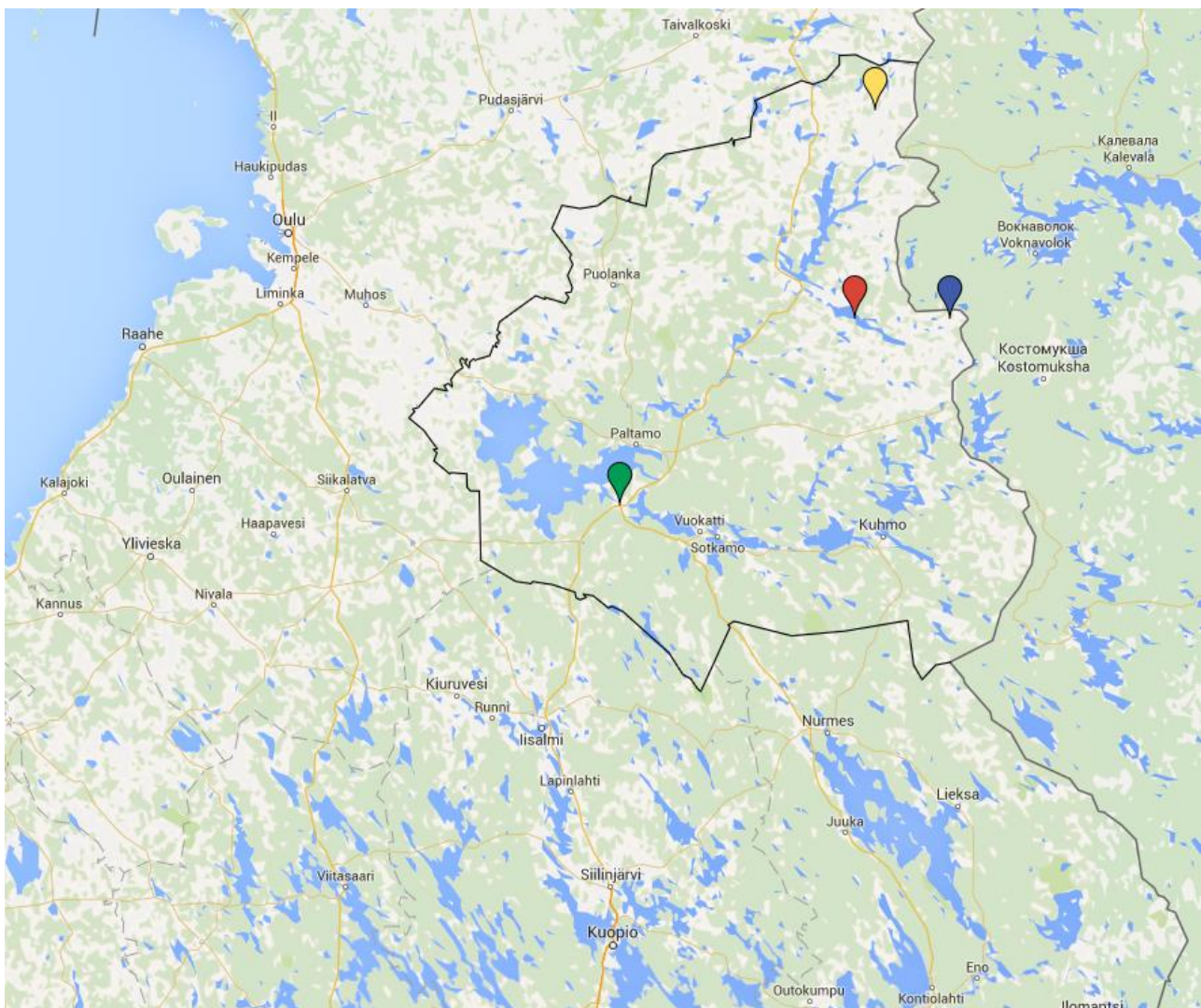
Eläintenkatseilu nostettu kärkituotteeksi, paljon
eläintenkatseiluun erikoistuneita yrityksiä. Keskittynyt
matkailukeskuksiin. Maatilamatkailua ja elämystuotantoa.
Paljon aktiviteetteja jotka pohjautuvat luontoon.

HANKKEET

27 Summits Kainuu - maaseutumatkailu tutuksi,
1.8.-31.12.2013, Kainuun Etu Oy*

WILD TAIGA

Yrityskeskittymä Kuhmon ja Suomussalmen alueella. Tarjoaa
eläintentarkkailutuotteita, majoitusta, ruokailua sekä tietoa
nähtävyyksistä. Internetsivut: <http://www.wildtaiga.fi/fi/>.



Kartat

← Kanta-Häme



Kanta-Hämeen maaseutumatkailun kärkiyritykset

STRATEGIAT

Hämeenlinnan seudun paikallisen kehittämisenstrategia vuosille 2014-2020 (matkailu mainittu) (Leader ryhmä Linnaseutu)* Lounaplussa Ry:n Kehittämisstrategia 2014-2020 (matkailu mainittu)*

Kanta-Hämeessä ei ole tehty matkailustrategiaa.

MAASEUTUMATKAILUN LUONNEHDINTAA

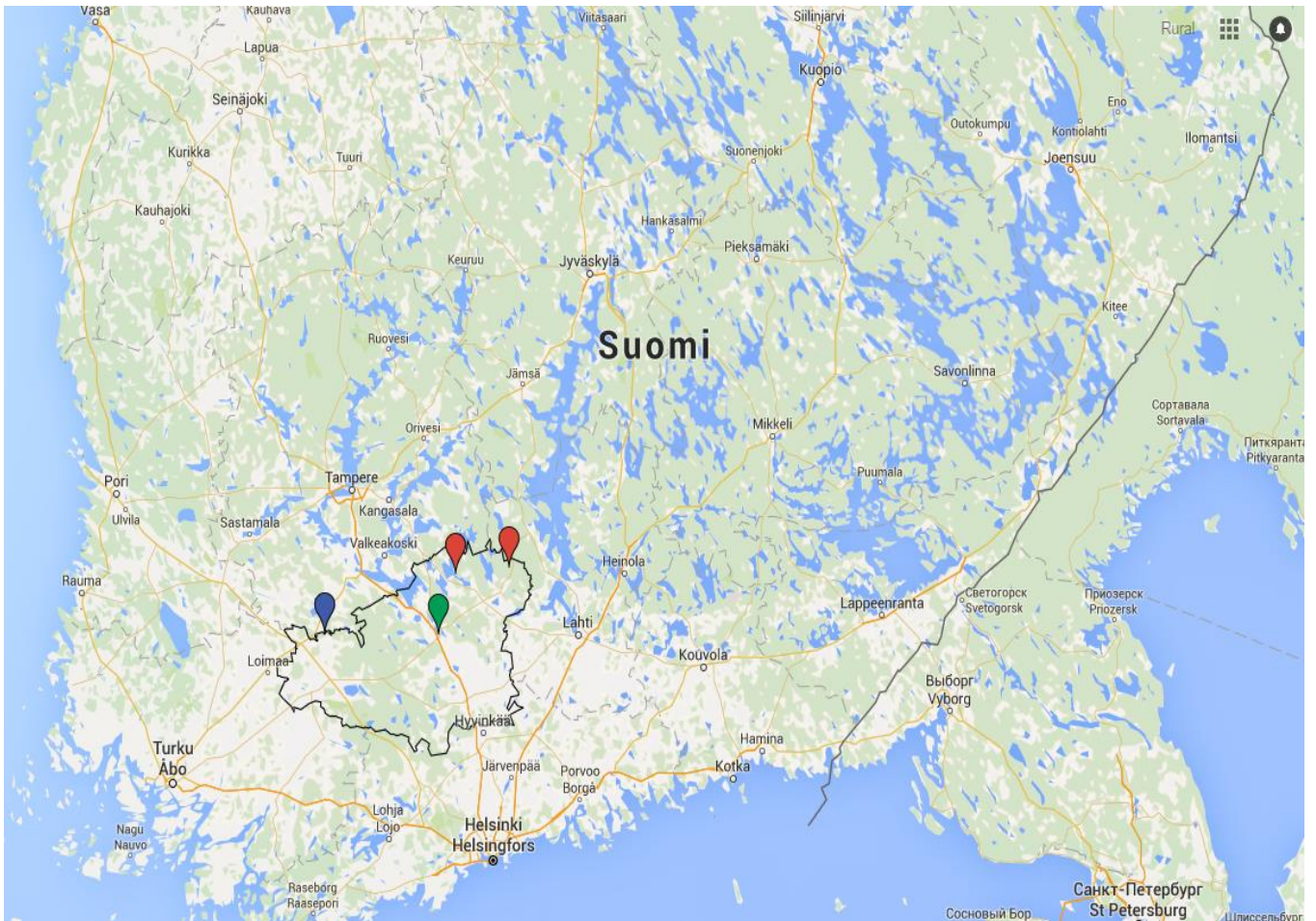
Hämettä markkinoidaan rauhallisena miljöönä jossa voi sienestää, kalastaa, retkeillä, meloa ja raihoittua. Yksi tunnetuimmista kohteista on Vanajanlinna. Alueina markkinoidaan Aulangon aluetta jossa sijaitsee luonnonsuojelualue. Maaseutumatkailun tilasta vähän tutkimusta ja tietoa saatavissa.

ILORANTA OY

Maatilalomia, senioritoimintaa, leirikouluja ja TYKY/TYHY-toimintaa. Saanut Maakuntien Parhaat-laatumerkin. <http://www.iloranta.fi/>

EVON LUONTO OY

Majoitusta, luontopalveluita, kokouspalveluita, caravanalue ja aktiviteetteja yrityksille. Evon Luonto Oy toimii useammassa paikassa: Ruuhijärvi, Syväjärvi, Niemisjärvi, Aulanko. <http://www.evonluonto.fi/fi/info/>



Kartat

← Keski-Pohjanmaa



Keski-Pohjanmaan maaseutumatkailun kärkikohteet

STRATEGIAT

Keski-Pohjanmaan maaseutustrategia 2020 (s. 17, 42, 56)*
 Keski-Pohjanmaan matkailustrategiaa ei löydy enää alkuperäisillä sivuilla, mutta siitä löytyy word-tiedosto jonka on laatinut Keski-Pohjanmaan liitto* Keski-Pohjanmaan maakuntastrategia - maakuntasuunnitelma 2030 ja maakuntaohjelma 2014-2017 (s. 25)* Kokkolan maaseutuohjelma 2020 (luku 7.2 s.61)*

MAASEUTUMATKAILUN LUONNEHDINTA

Paljon luontomatkailua ja nähtävyyksinä alkutuotantotiloja. Keski-Pohjanmaalla on alueen erikoisuutena kasvava metsästys- ja kalastusmatkailu. Keski-Pohjanmaalla matkailu yleisesti vähäistä muuhun Suomeen verrattuna. Nousevin alue on Metsäpeuranmaan alue eteläisessä Keski-Pohjanmaassa.

TANKARIN MAJAKKASAARI

Kohteessa nähtävyytenä majakka ja saaren muut rakennukset. Kulkeminen tapahtuu veneellä
 Kokkolasta http://www.kokkola.fi/tankar_2/nae_ja_koe/fi_FI/tankarin_majakka/

METSÄPEURANMAA

Matkailukohte, jossa tarjolla metsästystä, kalastusta, retkeily, majoitusta. Keskittymä jossa mukana monta eri yrittäjää. Keski-Pohjanmaan nouseva maaseutumatkailukohte.
 Markkinoidaan Suomen eteläisimpänä erämaana. <http://www.metsapeuranmaa.fi/fi/metsapeuranmaa/>



Kartat

← Keski-Suomi



Keski-Suomen maaseutumatkailun kärkiyritykset

STRATEGIAT

Keski-Suomen maaseutustrategia 2030 (matkailu mainittu)*
 Keski-Suomem strategia 2040 (s.50)* Keski-Suomen
 matkailuelinkeinon strategia 2015* Keski-Suomen
 matkailustrategia 2020* Keski-Suomen maaseudun
 alueellinen kehittämisstrategia 2014-2020 (matkailu
 mainittu)* Yritteliäät kylät - paikallinen maaseutustrategia
 2014-2020 (Jyväskylä)*

MAASEUTUMATKAILUN LUONNEHDINTA

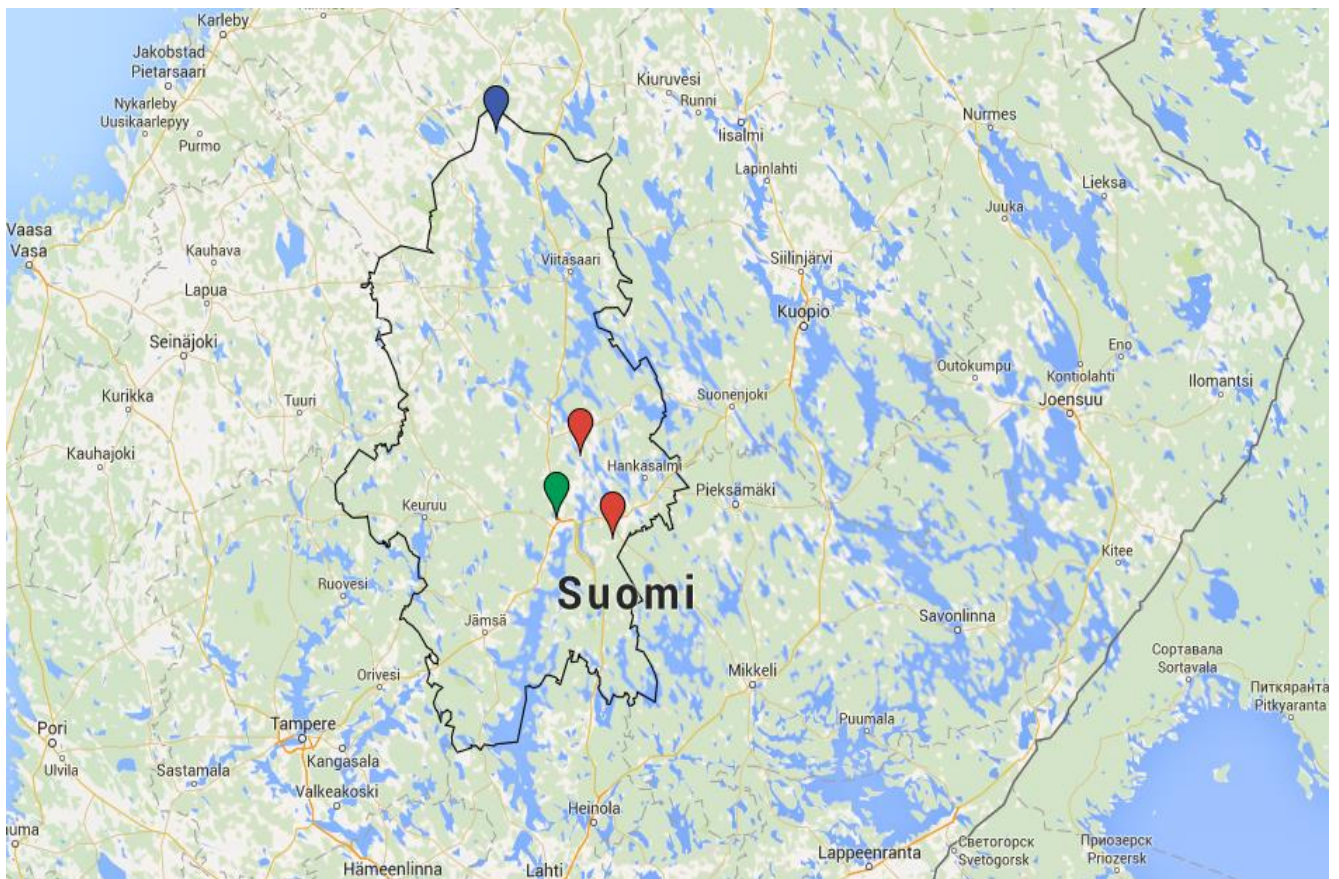
Keski-Suomen maatilamatkailusezonki painottuu kesään,
 viikonloppuihin ja lomaviikkoihin. Suurin osa kävijöistä on
 kotimaanmatkailijoita. Paljon maatilamatkailua ja
 mökkimajoitusta.

VARJOLAN TILA

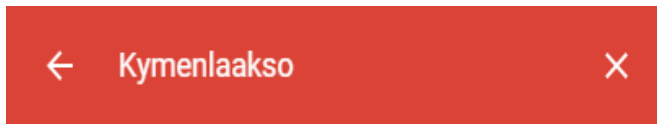
Majoitusta ja elämispalveluita tarjoava yritys. Sopii
 lemmikkien kanssa matkustavalle ja lupaa täyspalvelua
 polttariporukoille sekä kokouksia
 pitäville. <http://www.varjola.com/polttarivarjola/>

TAULUNKARTANO

Majoitusta ja juhlapalveluita. Palkittiin 2002 Vuoden Nuori
 Maaseutuyrittäjäkilpailun yrittäjä sarjassa Keski-Suomen
 alueen parhaana
 yrityksenä. <http://www.taulunkartano.fi/fi/etusivu/>



Kartat



Kymenlaakson maaseutumatkailun kärkiyritykset

STRATEGIAT

Kymenlaakso -ohjelma 2014-2017 (matkailu mainittu)*
 Kouvolan seudun matkailun master plan (2012)* Pohjois-
 Kymen Kasvu Ry:n strategia 2014-2020 (s.2)*

MAASEUTUMATKAILUN LUONNEHDINTA

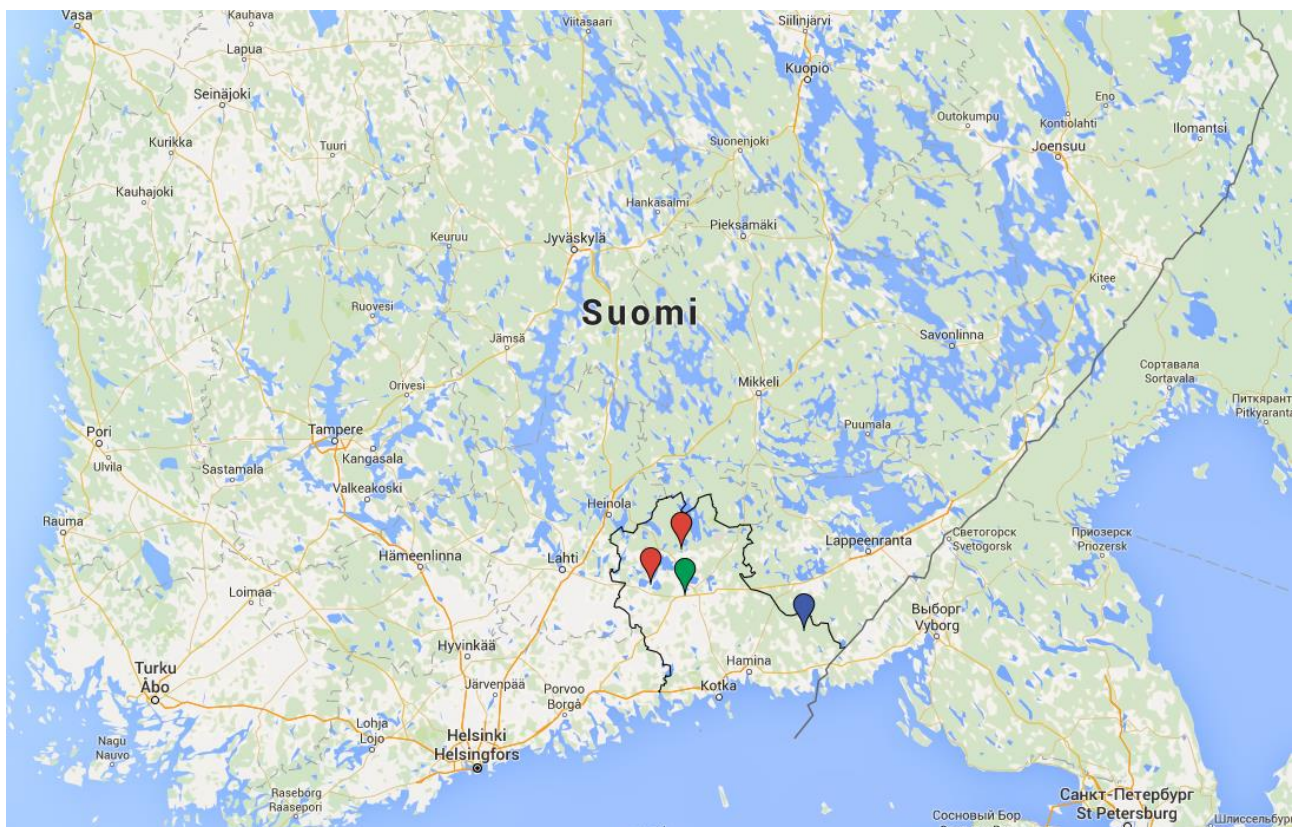
Matkailullisia vetovoimakohteita alueella ovat itäisen osan Suomenlahden meriympäristö. Maaseudulla vetovoimaisinta on luontomatkailu sekä Verlan museoalue. Ohjelmalveluissa löytyy koskenlaskua ja opatettuja luontokävelyitä. Matkailu pohjautuu vahvasti luontoon.

LOMAKIVI

Majoitusta maatilalla, ruokapalvelut ja kokouspalvelut. Saanut laatutoni-merkinnän. <http://www.lomakivi.fi/fi/Kokous.html>

VERLAN TEHDASMUSEO

Verla on maailmanperintökohde, jossa sijaitsee pahvitehdasmuseo sekä Verlan kylä jossa tarjolla majoitusta. Verlan alueella myös kahvilapalveluita sekä kävelyreittejä. Museossa opastettuja kierroksia. <http://www.verla.fi/fi/etusivu>



Kartat

← Lappi



Lapin maaseutumatkailun kärkiyrittys

STRATEGIAT

Lapin matkailustrategia 2015-2018* Lapin maaseutuohjelma 2020 (s 19, 24) (kpl 18)* Lapin kansainvälisen toiminnan strategia 2015/2030 (matkailu mainittu)* Lapin matkailun maankäyttöstrategia 2040* Lapin maakuntasuunnitelma 2030*

MAASEUTUMATKAILUN LUONNEHDINTA

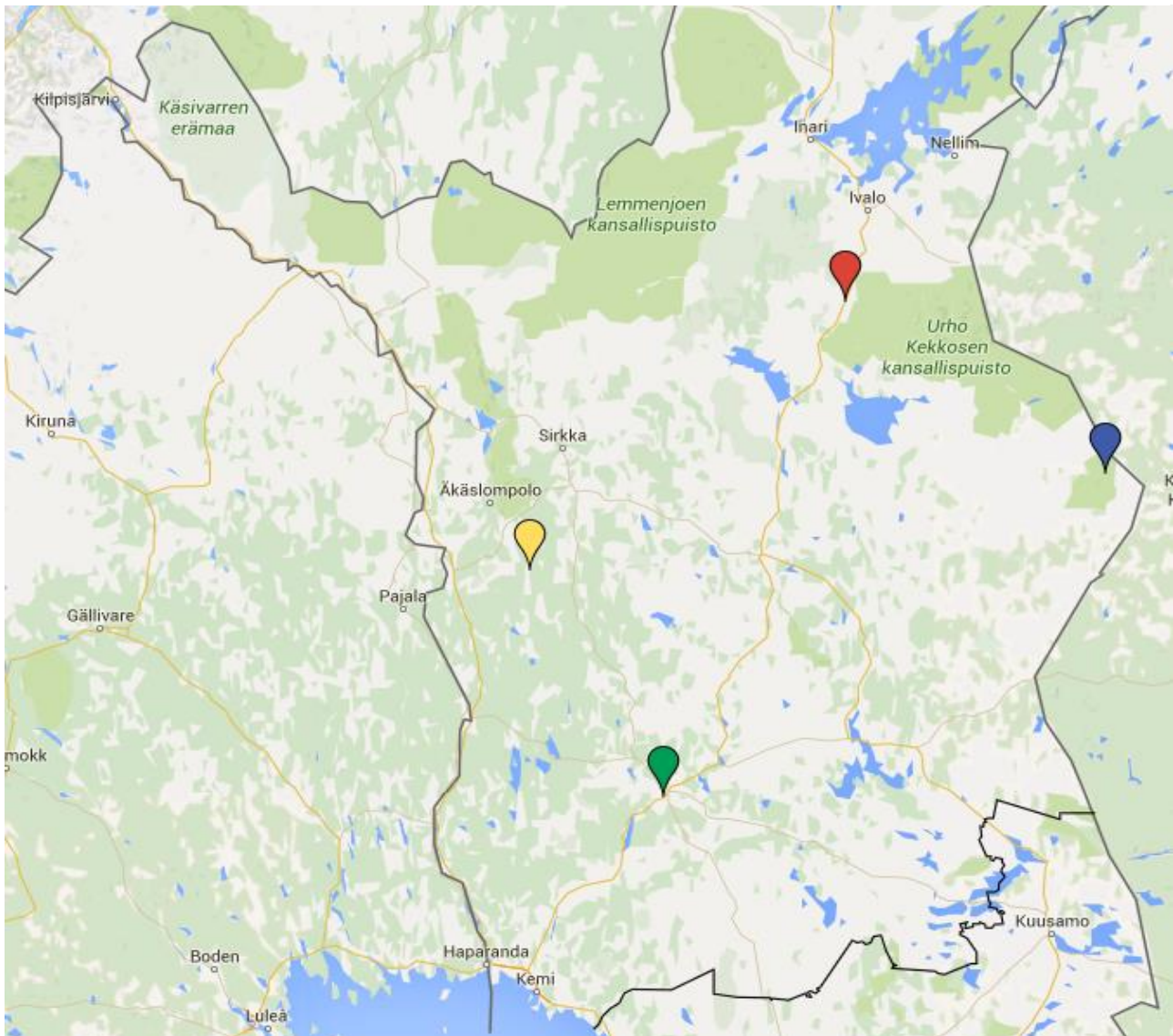
Vetovoimaisinta lapissa ovat arktinen luonto, luonnonilmiöt ja luonto-olosuhteet, sekä lappilaisen kulttuurin erityispiirteet. Tunturit ovat vetovoimaisia luotokohteita. Paljon elämysmatkailua: elämyksiä saamelaiskulttuurista ja monipuolisesta luonnosta. Matkailu on matkailukeskus vetoista, joista hyötyvät keskusten lähialueiden maaseutumatkailuyritykset. Lappi kiinnostaa erämaamatkailijoita ja liikuntamatkailijoita. Suosituimmat liikuntamuodot: laskettelu ja vaellus.

HANKKEET

Lapland - The North of Finland
matkailun imagomarkkinointihanke* Lapin matkailuportaalin kehittämishanke 1.1.2012-31.10.2012 (Lapin liitto)*

KAKSLAUTTANEN

Matkailukeskittymä, joka tarjoaa majoitusta mm. lasi-igluissa, ravintolapalveluita, aktiviteetteja, juhlapalveluita. Rakennettu myös "Joulupukin koti" jossa voi vierailia ja tavata myös joulupukin. <http://www.kakslauttanen.fi/>



Kartat

← Pirkanmaa

Pirkanmaan maaseutumatkailun kärki-
yritys ja matkakohteet

STRATEGIAT

Pirkanmaan elämystalouden strategia 2013-2015*
Pirkanmaan maakuntastrategia 2040 (matkailu mainittu)*
Pirkanmaan maaseudun kehittämissuunnitelma 2014-2020
(matkailu mainittu)* Pirkanmaan maaseudun
kehittämissuunnitelma 2014-2020 (luku .1.12)*

MAASEUTUMATKAILUN LUONNEHDINTA

Pirkanmaan matkailun asiakaskunnan strategian mukaan
perustavat kotimaiset perheet, kv-matkailijat, työmatkustajat
ja wellbeing-asiakkaat. Matkailu tunnistetaan merkittävänä
osana elämystaloutta ja sen vetonaula on Tampere.
Maaseutumatkailussa useita maatilamatkailuyrityksiä.
Kylämatkailua hankkeistettu viime vuosina.

HANKKEET

Käy kylässä-hanke, 1.11.2009–1.11.2012, hanke-alue on
Virrat, Ruovesi ja Mänttä-Vilppula.

VIRRAT

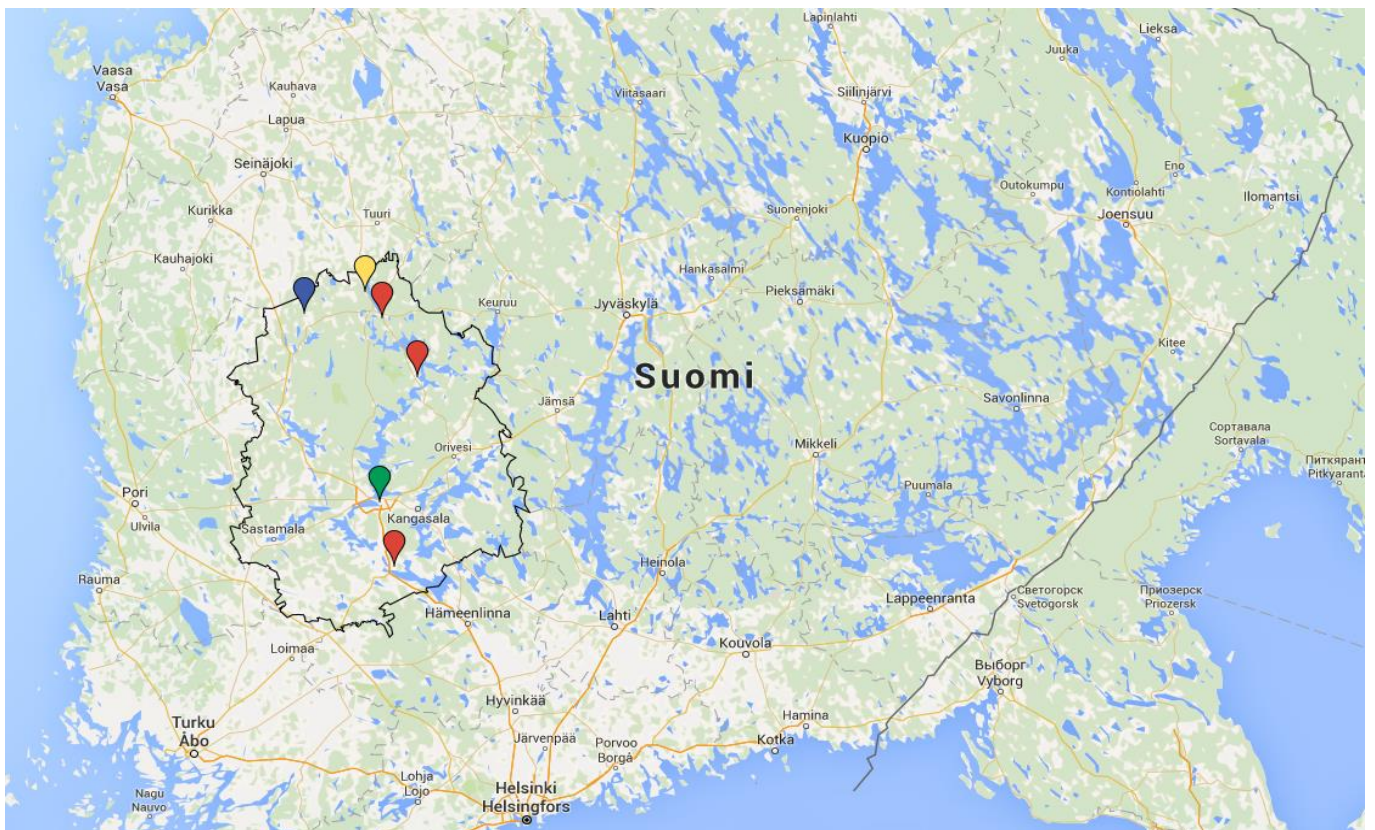
Perinnekylä, kuului Käy kylässä-hankkeeseen ja "Suomen
Sydän-seutuun". <http://www.virrat.fi/matkailu/virtain-kylat/>

RUOVEDEN ALUEEN KYLÄT

Kuuluivat Käy kylässä-hankkeeseen sekä kuuluu "Suomen
Sydän-seutuun" <http://www.ruovesi.fi/matkailu/>

ILOLAN MAATILAMATKAILU

Majoitusta, aktiviteetteja, ratsutalli, puoti.
Ravitsemispalveluita. Mainittu MatkaMaalle.fi-palvelussa sekä
VisitTampere-portaalissa. <http://www.ilolanmaatila.fi/>



Kartat

← Pohjanmaa



Pohjanmaan maaseutumatkailun kärkikohde

STRATEGIAT

Pohjanmaan maakuntastrategia 2014 -2017 (matkailu mainittu)* Alueellinen maaseudun kehittämisohjelma 2007-2013 (Te-keskus, koskee myös Keski-Pohjanmaanta)* Pohjanmaan rannikkoseudut 2020 (maaseutumatkailu mainittu) (Aktion Österbotten)* Pohjanmaalta ei löydy omaa matkailustrategiaa.

MAASEUTUMATKAILUN LUONNEHDINTA

Pohjanmaa ei ole Suomen vahvinta matkailualueita Vaasan kaupunkia lukuunottamatta. Maaseutumatkailu hyötyy paljolti musiikki- kulttuuri- ja urheilutapahtumista, jolloin matkailijoita majoittuu myös maaseudulle. Saaristossa ja rannikolla olisi kysyntää mökeille, mutta tarjonta ei vastaa kysyntään.

MERENKURKUN SAARISTO

Unescon luontoperintökohde 2006. Matkailukohde, jossa mahdollista osallistua opastetuille retkille ja bongata lintuja. Alueella matkailuyrittäjiä, jotka toimivat yhteistyössä Metsähallituksen kanssa.



Kartat

← Pohjois-Karjala



Pohjois-Karjalan maaseutumatkailun kärkiyritykset

STRATEGIAT

Pohjois-Karjalan matkailun teema- ja toimenpideohjelma 2014-2020* Pohjois-Karjalan matkailun kasvuohjelma 2015-2017 (PIKES)* Pohjois-Karjalan elinkeinopoliittinen Venäjä-strategia 2015 (luku 3)* Pohjois-Karjalan maaseutustrategia 2014-2020 (s 16)* Pohjois-Karjalan strategia 2030 (matkailu mainittu)* Pohjois-Karjalan maaseudun kehittämissuunnitelma vuosille 2014-2020 (s. 9)*

MAASEUTUMATKAILUN LUONNEHDINTA

Eniten kotimaisia matkailijoita. Pääpaino mökkimatkailussa. Lisäksi ravitsemis- ohjelmalveluita. Omatoimimatkailu kansallispuistoissa sekä ohjattua luontomatkailua, kuten koskenlaskua, koiravaljakkoja, kalastusta. Maaseudun matkailutarjonta on enemmän hajallaan kuin Pohjois-Pohjanmaalla ja Lapissa.

PUUKARIN PYSÄKKI

Kuuluu Majatalosta majataloon-tuotteeseen.
<http://www.puukarinpysakki.fi/fi/yhteystiedot/>

LAITALAN LOMAT

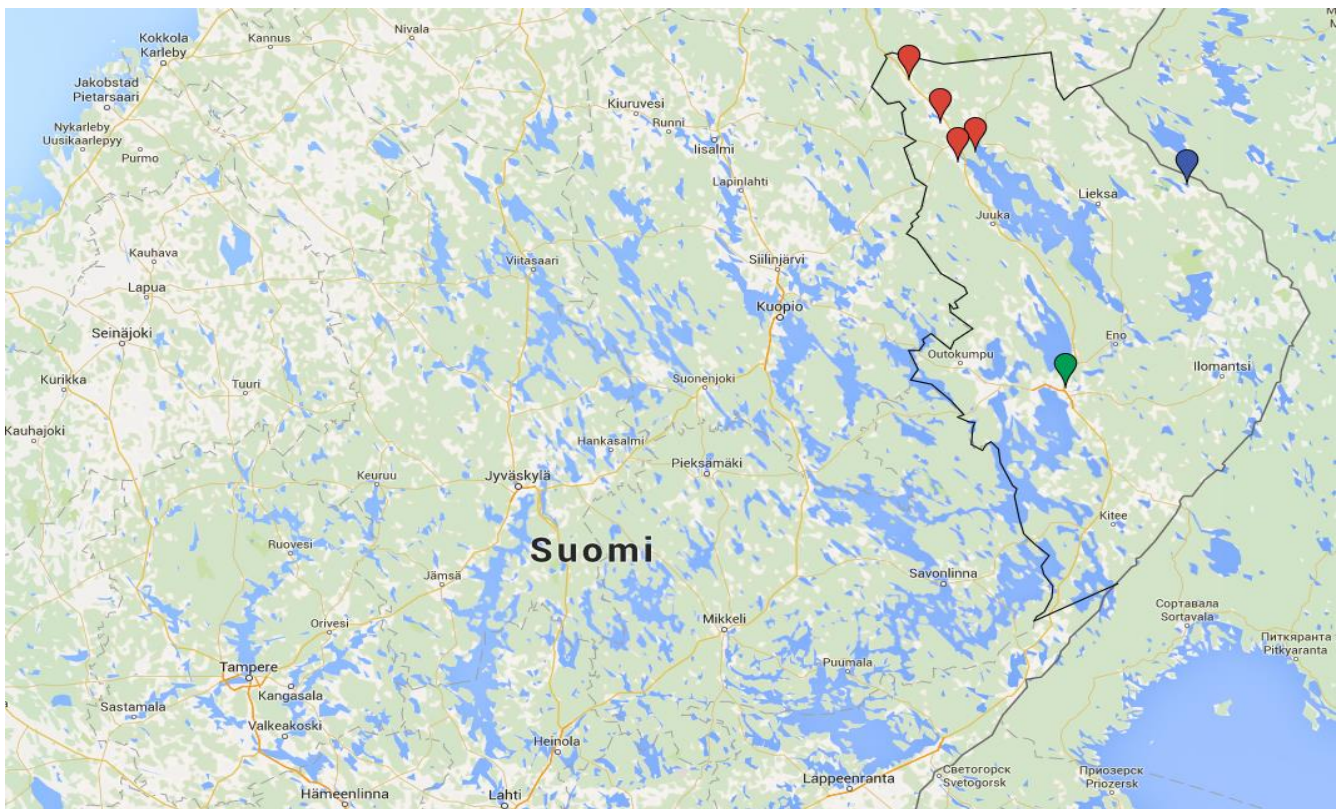
Kuuluu Majatalosta majataloon-tuotteeseen.<http://www.laitalanlomat.com/index.php/yhteystiedot>

MAJATALO PIHLAJAPUU - ÄKSYT ÄMMÄT OY

Kuuluu Majatalosta Majataloon-tuotteeseen.<http://www.aksytammat.fi/fi/etusivu/>

MÄNNIKKÖLÄN PIRTTI

Kuuluu Majatalosta majataloon-tuotteeseen.<http://www.mannikkolanpirtti.com/>



Kartat

← Pohjois-Pohjanmaa



Pohjois-Pohjanmaan maaseutumatkailun kärkialueet

MATKAILUSTRATEGIAT

Pohjois-Pohjanmaan alueellinen maaseudun kehittämisstrategia 2014-2020 (luku 4 kohta d)* Pohjois-Pohjanmaan matkailustrategia 2015* Koillis-Suomen elinkeinostrategia 2011-2015 (käsittää myös lapin alueita Sallan, Posion ja Kemijärven) * Pohjois-Pohjanmaan Maakuntasuunnitelma 2040 & Maakuntaohjelma 2014-2017 (s 44)*

MATKAILUN LUONNEHDINTA

Kärkitoimintana luontomatkailu. Maaseutumatkailulle tyypillistä perheyrittäjyyttä. Lähiruoan matkailullinen merkitys nousemassa. Pitkälti matkailukeskusvetoista matkailua, joka myös lisää maaseutumatkailua alueella. Maaseutumatkailu hyötyy myös Lappi-brändistä, erityisesti talvella.

ROKUA GEOPARK

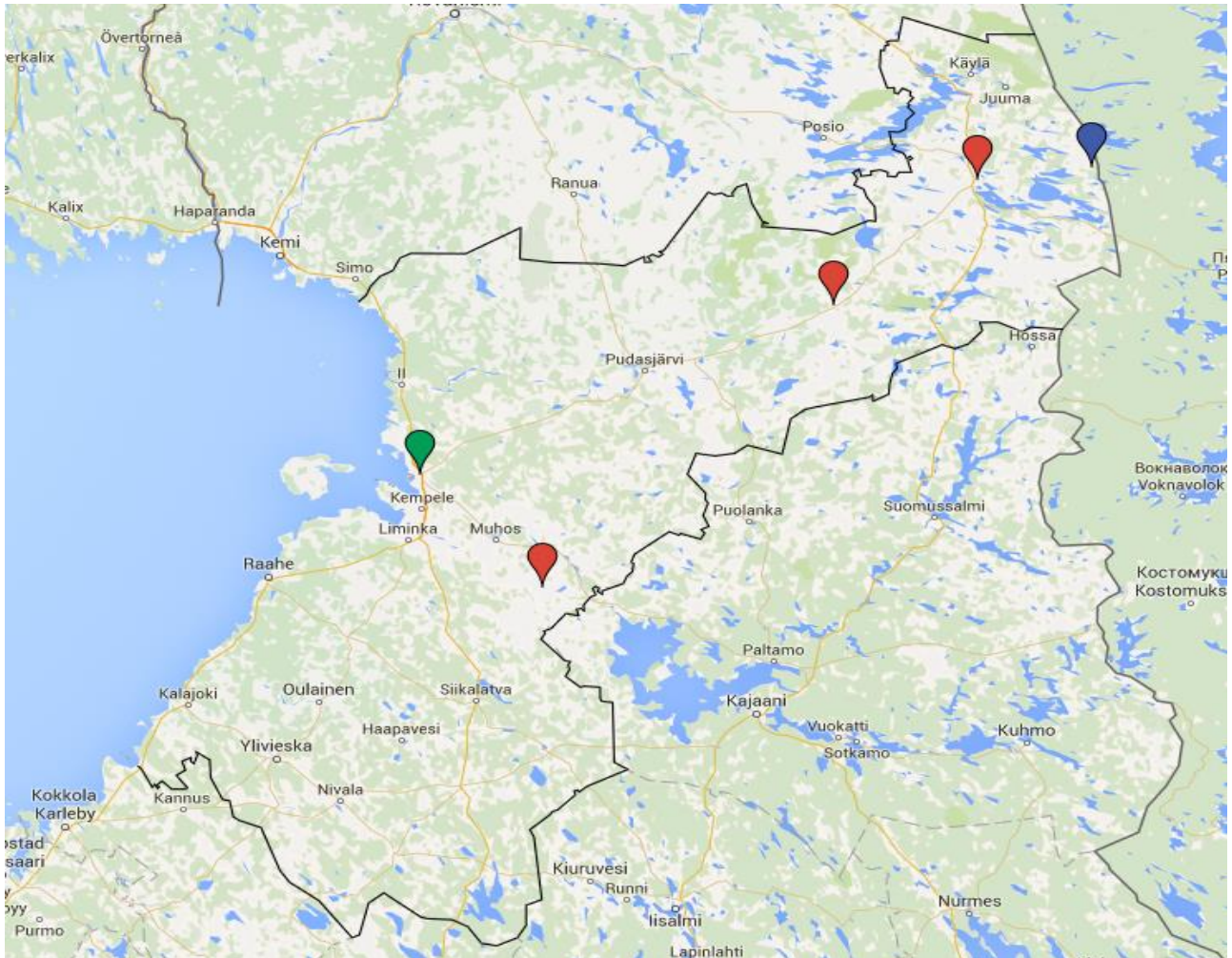
Matkailualue, joka tarjoaa paljon luontoaktiiviteetti palveluita sekä majoitusta. <http://www.rokuageopark.fi/>

TAIVALKOSKI - VISITTAIVALKOSKI

Alue, jolle kerätty paljon tehtävää ja nähtävää. Luontoaktiiviteetteja: huskysafarit, melontaa, pyöräilyä, moottorikelkkailua ym. <http://www.visittaivalkoski.fi/>

RUKA-KUUSAMO ALUE

Ruka-Kuusamo toimii Pohjois-Pohjanmaan matkailun kärkenä Rukatunturin laskettelukeskuksen myötä, mutta ympäristössä on paljon maaseutumatkailuyrityksiä jotka tukevat etenkin kesäkauden toimintaa.



Kartat

← Pohjois-Savo



Pohjois-Savon maaseutumatkailun kärkiyritykset

STRATEGIAT

Pohjois-Savon maakuntasuunnitelma vuoteen 2030 -
 maakuntaohjelma vuosille 2014-2017 (matkailu mainittu)*
 Pohjois-Savon matkailustrategia 2015* Pohjois-Savon
 maaseudun kehittämissuunnitelma 2014-2020 (s. 23)*
 Kehittämyhdistys Mansikan kehittämisstrategia 2014-2020
 (luontomatkailu nostettu teemaksi)*

MAASEUTUMATKAILUN LUONNEHDINTA

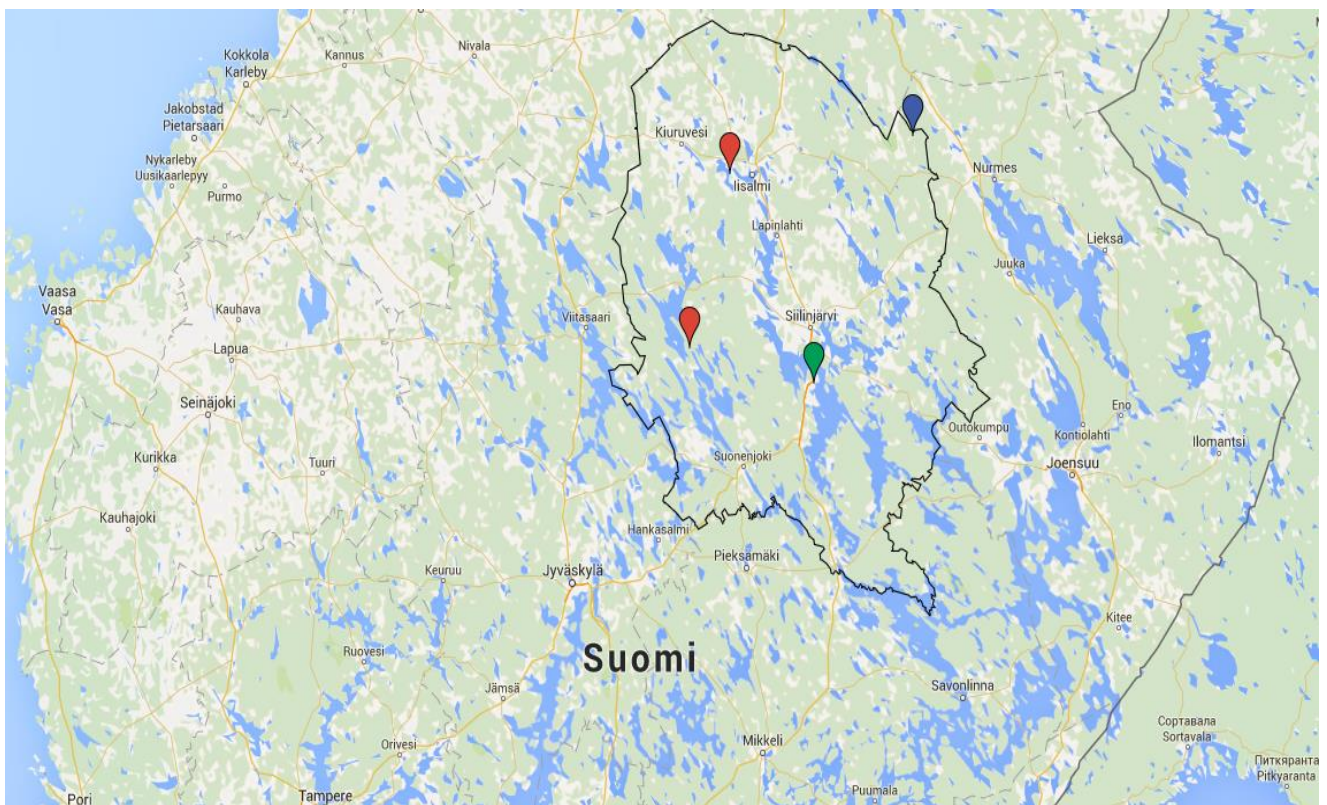
Matkailu kokonaisuudessaan keskittyy Tahko-
 matkailukeskukseen ja kaupunkien läheisiin kohteisiin.
 Maaseutumatkailussa alueella on eniten mökkimajoitusta,
 luontoon ja vesistöihin perustuvaa ohjelma- ja
 majoituspalveluita sekä maatilamatkailua. Kalastusmatkailu
 yleistyy alueella. Alueella vierailee eniten lapsiperheitä ja
 aktiviteetti- sekä liikuntamatkailijoita. Vesileppiksen kylpylä
 tuo myös lähialueen maaseutumatkailuyrityksille asiakkaita.

HAAPANIEMEN MATKAILU OY

Majoitusta, ohjelmalveluita, catering-palveluita.
<http://www.haapaniemenmatkailu.fi/> (Tieto Kari Tarkiainen,
 Pohjois-Savon liitto)

LOHIMAA FISH & TRAVEL OY

Koskikalastusta, majoitusta lisäksi yhteistyökumppaneilla
 muita ohjelmalveluita kuten carting, ratsastus ja
 melontaa. <http://www.lohimaa.fi/#!aktiviteetit/c1mkj> (Tieto
 Kari Tarkiainen Pohjois-Savon liitto)



Kartat

← Päijät-Häme

Päijät-Hämeen maaseutumatkailun
kärkikohde

STRATEGIAT

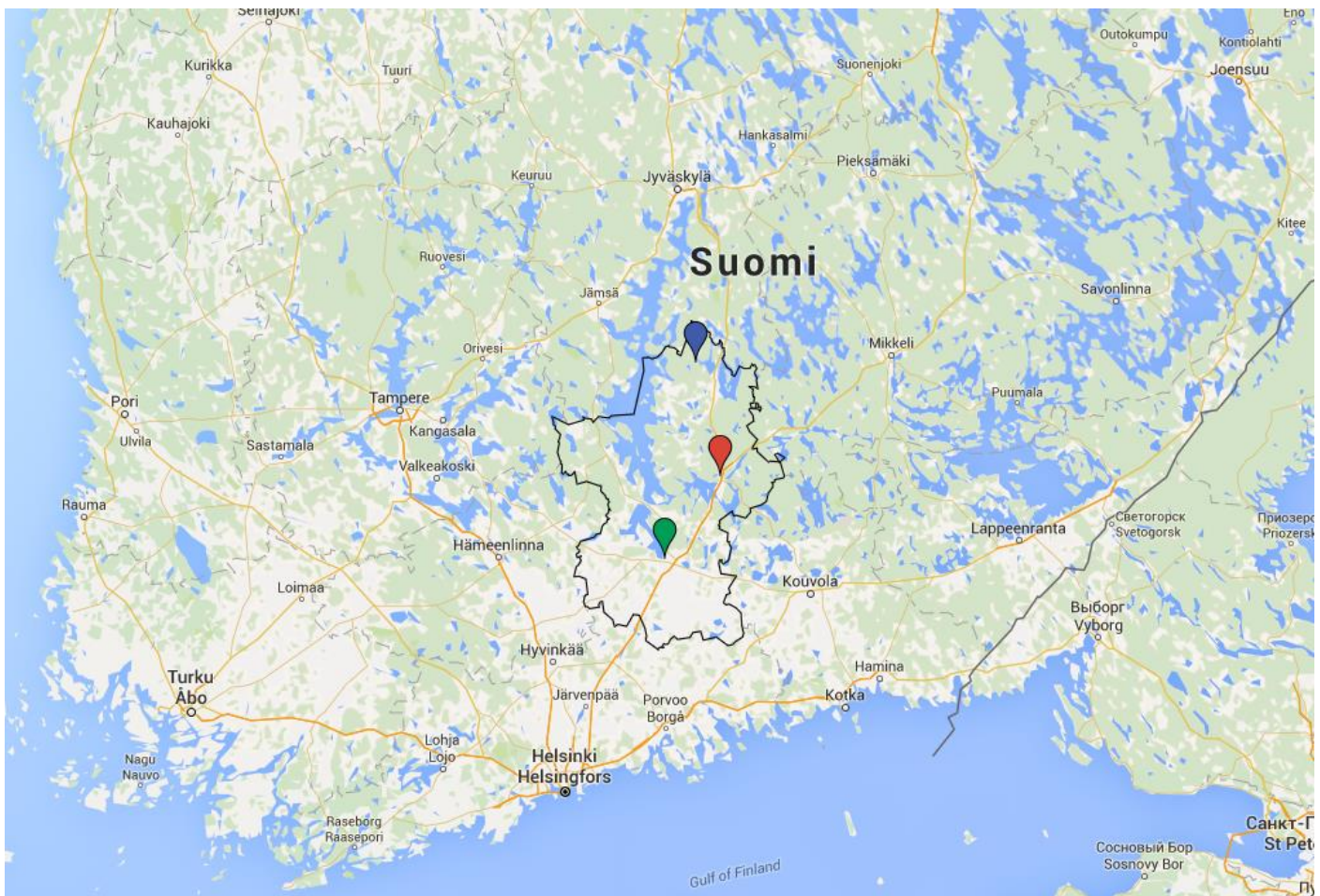
Päijät-Hämeen matkailustrategia 2010-2015* Päijät-Hämeen
matkailun kansainvälistymisen yleissuunnitelma 2015-2017*
Päijät-Hämeen maakuntaohjelma 2014-2017* Päijät-Hämeen
maaseutumatkailun kehittämissuunnitelma 2010-2015*

HEINOLA RESORT

Heinola Resot kertoo Heinolan Hartolan ja Sysmän alueen
palveluista. Esille myös maaseutumatkailukohteita ja
ohjelmalveluyrittäjiä. <http://www.heinolareSORT.fi/fi/matkailu>

MAASEUTUMATKAILUN LUONNEHDINTA

Päijät-Hämeessä vierailee paljon päiväkävijöitä, joten viipymät
ovat lyhyitä. Alueella on paljon kesämökkejä ja mökkilomia
tarjoavia yrityksiä, joten mökkimatkailua on paljon.
Maaseutumatkailun ohjelmalvelut nojautuvat paljon
vesistö- ja luontomatkailuun.



Kartat

← Satakunta



Satakunnan maaseutumatkailun kärkiyritykset

STRATEGIAT

Satakunnan tulevaisuuskäsikirja 2035 - maakuntasuunnitelma (matkailu mainittu s. 2, 3)* Satakunnan matkailun tavoite- ja toimenpidesuunnitelma (loppuraportti julkaista 2012)*

MAASEUTUMATKAILUN LUONNEHDINTA

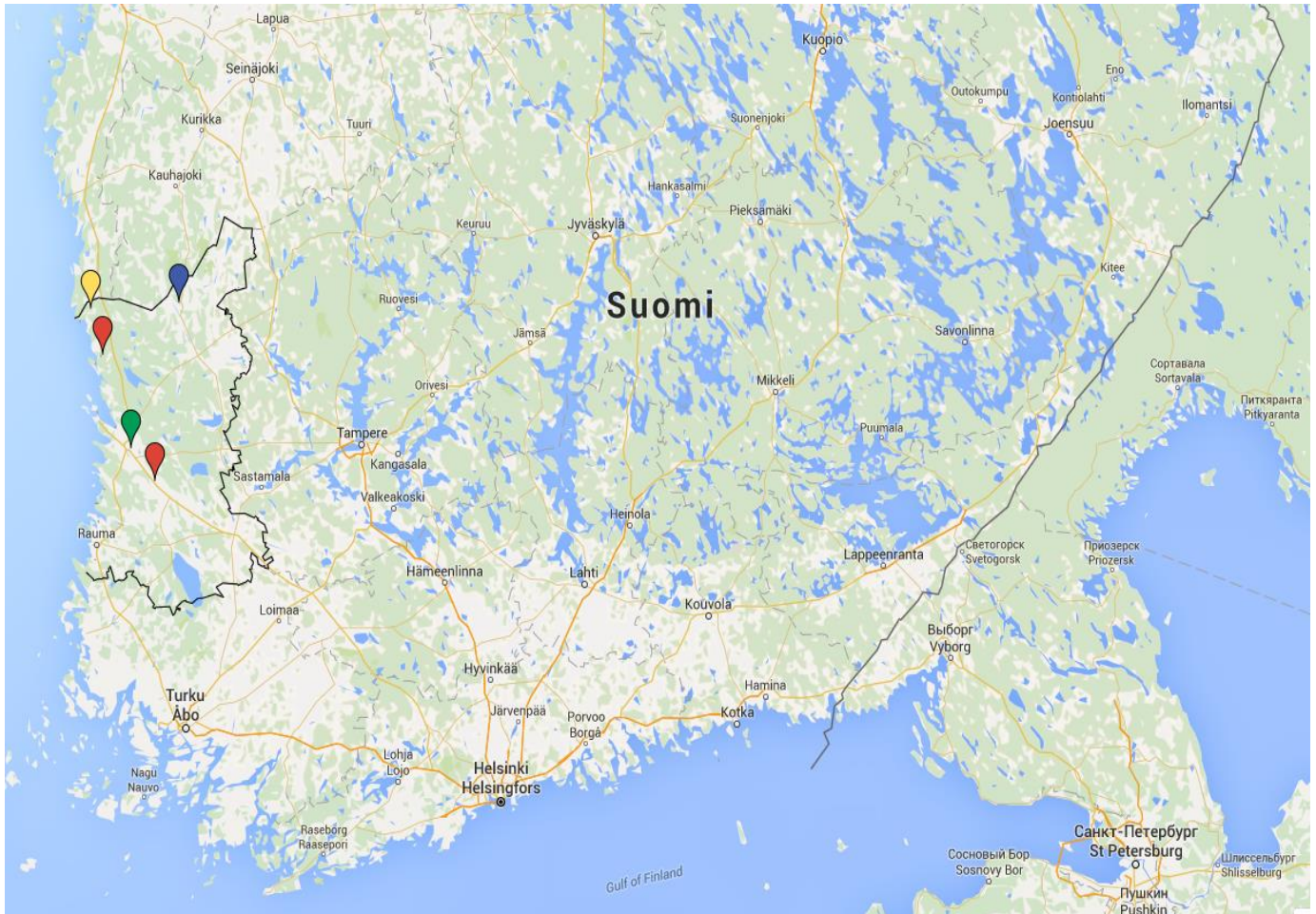
Pohjoisessa Satakunnassa luontomatkailua lintubongauksen ja kalastuksen muodossa. Maatilamajoitusta ja kulttuurillisesti merkittäviä kartanoita.

MAATILAMATKAILU KOIVUNIEMEN HERRAN MUUMAA

Maatilamatkailukohde, lapsille suunnattua toimintaa. Koivuniemessä järjestetään leirikouluja, sekä pidetään myös karavan-aluetta. Maakunnan Parhaat-laatumerkintä kategorioissa: majoitus, ohjelmanpalvelut sekä vierailukohteet. <http://www.koivuniemenherra.fi/index.html>

VILLILÄN KARTANO

Maakuntien Parhaat-merkinnällä sekä laatuonnilla varustettu yritys joka tarjoaa majoitusta, ravitsemispalveluita sekä elämyspaketteja. <http://www.villilankartano.fi/index.php>



Kartat

← Uusimaa



Uudenmaan maaseutumatkailun kärkiyritys

STRATEGIAT

Uusimaa-ohjelma (visio ja strategia 2040 & strategiset valinnat 2014-2017)* Uudenmaan maaseudun kehittämissuunnitelma 2014-2020(s.5)* Länsi-Uudenmaan matkailustrategia 2013-2016* Uudenmaan maaseudun kehittämissuunnitelma 2020 (s.7)*

MAASEUTUMATKAILU LUONNEHDINTA

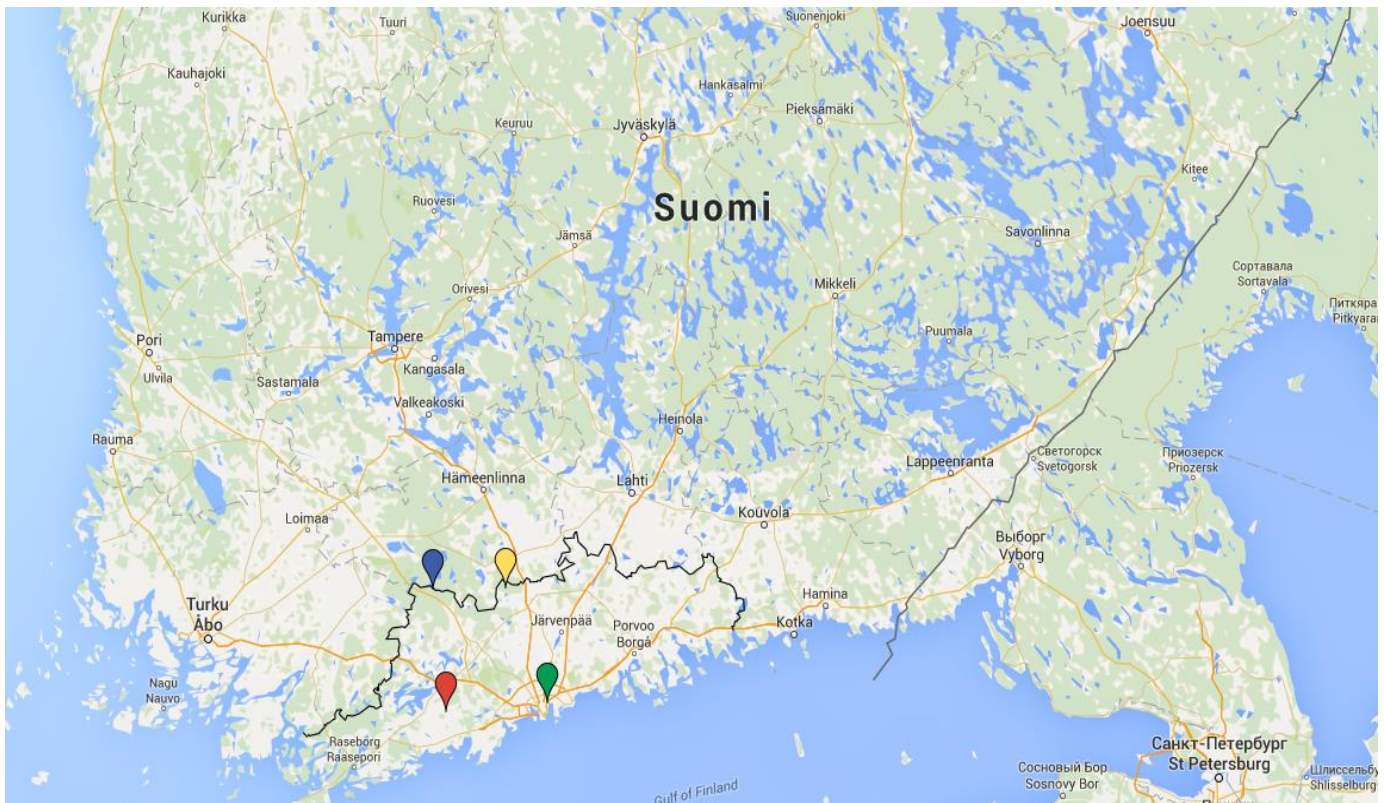
Uudellamaalla on paljon lähimatkoilijoita ja päiväkävijöitä. Alueella on paljon hevostaloutta jota pyritään hyödyntämään matkailussa, mutta hevosyrittäjiä matkailun saralla on vähän. Matkailu painottuu vahvasti kesä-toukokuulle. Maaseutumatkailussa paljon hyviä toimijoita, mutta yhteinen myyntikanava puuttuu joka hankaloittaa yritysten löytämistä. Maaseudun vahvuuksia ovat vanhat kartanoalueet ja saaristo. Uudenmaan maaseudun matkailijoissa on eniten perheitä sekä pariskuntia.

HANKKEET

Uudenmaan maaseudun kehittämisen nykytilan arviointi 7.3.2012 - 31.12.2012 (Laurea AMK)*

GÄRDSKULLA MUSEO

Maakuntien Parhaat- merkin saanut yritys. Maa- ja metsätalousmuseo sekä juhla- ja kokouspalveluita. <http://www.gardskulla.fi/finska07.htm>



Kartat



STRATEGIAT

Varsinais-Suomen matkailuohjelma 2013-2020* Varsinais-Suomen maaseudun kehittämissstrategia 2014-2020* Varsinais-Suomen maakuntastrategia: Maakuntasuunnitelma 2035+ & Maakuntaohjelma 2014-2017 (s.25)*

MAASEUTUMATKAILUN LUONNEHDINTA

Varsinais-Suomen matkailu pohjautuu vahvasti Turkuun ja Turun saaristoon. Maaseutumatkailualueena pidetään Loimaan seutua lähellä Pirkanmaan rajaa. Oripää, Koski Tl, Pöytyä, Loimaa, Tarvasjoki, Marttila, Ypäjä muodostavat matkailualue Virheän Kolmion. http://www.loimaanseutu.fi/matkailu/index.tml? sivu_id=283&navipath=296

HANKEET

Maaseudun matkailuelinkeinon kehittäminen Varsinais-Suomessa 5.10.2007-30.09.2013 (ProAgria)*

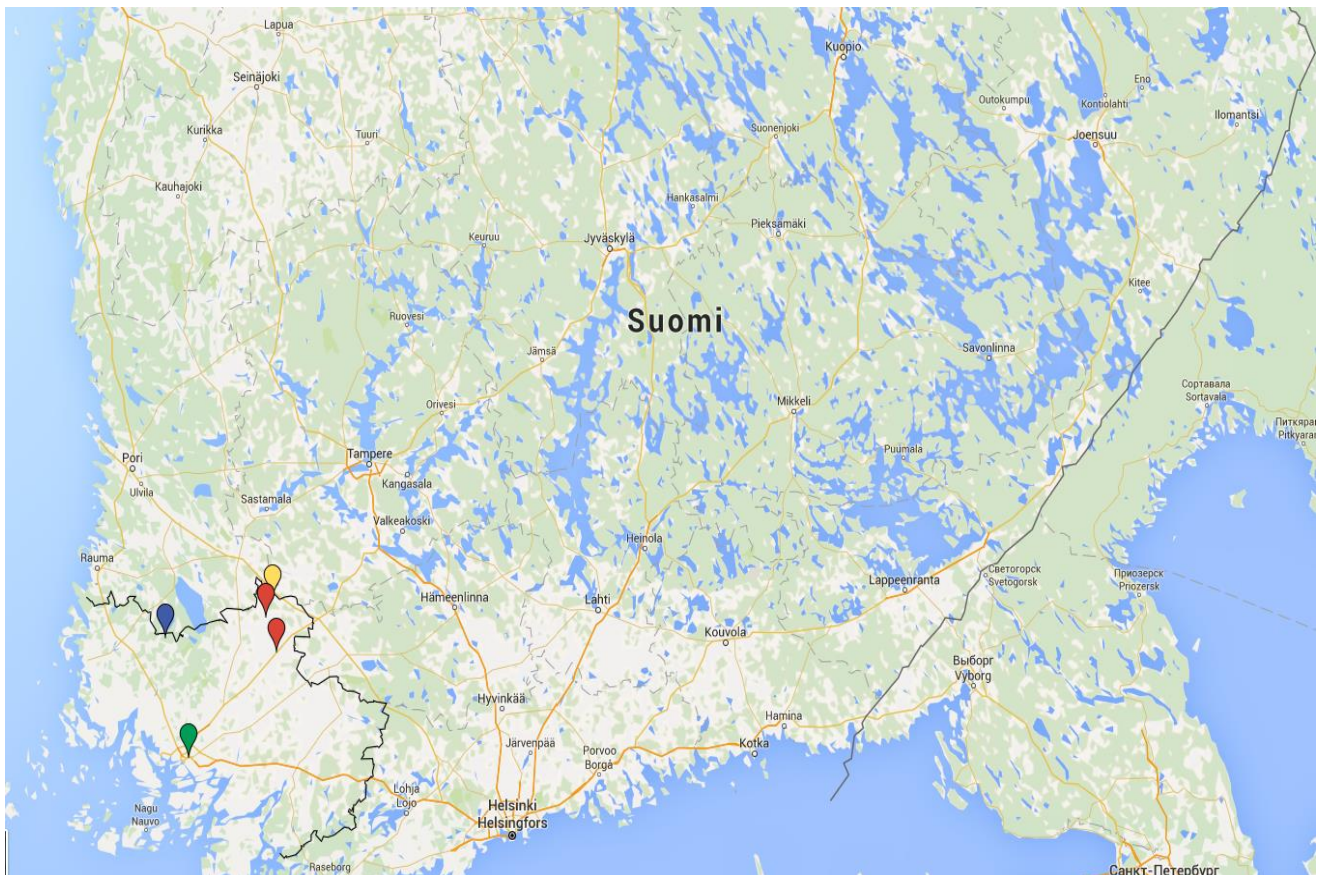
Varsinais-Suomen maaseutumatkailun kärkiyritykset

SUOMEN MAATALOUSHMUSEO SARKA

Sijaitsee matkailualue Virheässä Kolmiossa. Museopalvelut, kokous- ja juhla-, sekä lounaspalvelut. <http://www.sarka.fi/>

KANNISTON KOTIELÄINTILA

Maakuntien Parhaat -laatumerkin saanut yritys. Majoitus-, ravitsemus-, ja kokouspalvelut. Tilalla voi ratsastaa hevosilla ja se on ympärivuotisessa toiminnassa. <http://www.kannistontila.fi/>



Kartat

← Koko Suomi

**MANNER-SUOMEN MAASEUDUN
KEHITTÄMISOHJELMA 2014-2020****MAASEUDUN KULTTUURIOHJELMA 2010-
2014**

Luovien vastkaohntaisuuksien maaseutu - maaseudun
kulttuuriohjelma 2010-2014 - Maaseutupolitiikan
yhteistyöryhmä julkaistu 3/2010

**KESÄN LUONTOAKTIVITEETTIE
KEHITTÄMISSTRATEGIA 2015-2018**

Julkaistu 17.12.2014

**KULTTUURIMATKAILUN
KEHITTÄMISSTRATEGIA
KANSAINVÄLISILLE MARKKINOILLE 2014-
2018**

Julkaistu 4.3.2014

**TALVIMATKAILUSTRATEGIA
KANSAINVÄLISILLE MARKKINOILLE
VUOSILLE 2014-2018****HYVINVOINTIMATKAILUSTRATEGIA
KANSAINVÄLISILLE MARKKINOILLE 2014-
2018**

Julkaistu 22.12.2014

**SUOMEN ENSIMMÄINEN
RUOKAMATKAILUSTRATEGIA 2015-2020**

Julkaistu 1.3.2015.



Karttojen lähteet maakunnittain

Etelä-Karjala

- Etelä-Karjalan Kärki-LEADER Ry, 2015. Etelä-Karjalan Kärki-LEADER Ry:n kehittämissstrategia 2014—2020. http://kylat.ekarjala.fi/karki-leader/files/2014/06/LEADER-strategia_20s_KORJATTU-lopullinen.pdf. 4.11.2015.
- Etelä-Karjalan liitto, 2015. Etelä-Karjalan maakuntaohjelma 2014—2017. <http://www.ekarjala.fi/liitto/wp-content/uploads/2014/01/Maakuntaohjelma-2014-20171.pdf>. 4.11.2015.
- Etelä-Karjalan liitto, 2015. Etelä-Karjalan elinkeinostrategia 2020. http://www.ekarjala.fi/liitto/wp-content/uploads/2013/10/Etela-Karjalan-elinkeinostrategia_2020.pdf. 4.11.2015.
- Etelä-Karjalan liitto, 2015. Etelä-Karjalan matkailustrategia 2015—2020. <http://www.ekarjala.fi/liitto/wp-content/uploads/2015/10/Matkailustrategia-www.pdf>. 4.11.2015.
- Talka, A. 2015. Kysymys Rural Finland maaseutumatkailu hankkeeseen. Hanna-Kaisa.Sorjonen@edu.karelia.fi 17.11.2015.

Etelä-Pohjanmaa

- Etelä-Pohjanmaan liitto, 2014a. Etelä-Pohjanmaan maakuntaohjelman toimeenpanosuunnitelma 2015–2016. http://www.epliitto.fi/images/A_48_Etela-Pohjanmaan_maa-kuntaohjelman_toimeenpanosuunnitelma_2015-2016.pdf. 11.11.2015.
- Etelä-Pohjanmaan liitto, 2014b. Etelä-Pohjanmaan tulevaisuuden eväät — Maakuntasuunnitelma 2040 & Maakuntaohjelma 2014–2017. http://www.epliitto.fi/images/A_44_Etela-Pohjanmaan_tulevaisuuden_evaات_Maakuntasuunnitelma_2040_Maakuntaohjelma_2014-2017.pdf. 11.11.2015.
- Etelä-Pohjanmaan liitto, 2015. Etelä-Pohjanmaan luovien alojen yritystoiminnan kehittämissuunnitelma – päivitys vuosille 2012–2016. http://www.epliitto.fi/images/A_36_Etela-Pohjanmaan_luovien_alojen_yritystoiminnan_kehittamissuunnitelma_paivitys_vuosille_2012-2016.pdf. 11.11.2015.
- Etelä-Pohjanmaan matkailu, 2015. MAKUMA- Maaseutu- ja kulttuurimatkailun kärkituotteiden tuotekehitys ja markkinointi Etelä-Pohjanmaalla 2009-2011. <http://www.epmatkailu.fi/makuma-hanke.html>. 11.11.2015.
- Etelä-Pohjanmaan Ely-keskus, 2012. Etelä-Pohjanmaan maaseudun kehittämissstrategia 2014–2020. <https://www.ely-keskus.fi/documents/10191/56035/Epo+Maaseudun+kehitt%C3%A4misstrategia+2014-2020/9563a2c3-742c-467a-b410-11f8eb65569a> 5.11.2015.
- Komiat Hetket Oy:n internetsivut, 2015. <http://www.komiathetket.fi/pages/fi/etusivu.php> 5.11.2015.
- Kortesluoma, A., 2013. Etelä-Pohjanmaan matkailustrategia vuosille 2013 –2017. Seinäjoen ammattikorkeakoulu. http://www.seamk.fi/matko/tutkimukset/Matkailustrategia%202013-2017_nettiin.pdf 5.11.2015.
- Maatilatmatkailu Iloäen internetsivut, 2015. <http://www.ilomaki.info/> 5.11.2015.
- Maatilatmatkailu Välimaan internetsivut, 2015. <http://valimaa.fi/> 5.11.2015.
- Seinäjoen ammattikorkeakoulu, 2015. MATKO3-hanke – Matkailun koordinointi Etelä-Pohjanmaalla v. 2011–2014. <http://www.seamk.fi/matko/index.htm> 11.11.2015.
- Seinäjoen Matkailuyrittäjät Ry, 2015. Peräseinäjoen kylämatkailuhanke 2. http://www.seinajokimatkailu.com/?page_id=549 5.11.2015.

Karttojen lähteet maakunnittain

Etelä-Savo

- Etelä-Savon Ely-keskus, 2012. Etelä-Savon maaseudun kehittämissuunnitelma — Strategia ohjelmakaudelle 2014–2020. https://www.ely-keskus.fi/documents/10191/56198/Maaseutustrategia_2014-2020/74890507-0fe4-4aab-84ec-dc41d441cf44 4.11.2015.
- Etelä-Savon maakuntaliitto, 2007. Etelä-Savon matkailun kehittämisohjelma 2007—2013. http://www.esavo.fi/resources/public/media/Matkailunkehysuunnitelma_1.pdf 4.11.2015.
- Etelä-Savon maakuntaliitto, 2015. Etelä-Savon matkailustrategia 2014—2020. <http://www.puukarinpysakki.fi/fi/yhteystiedot/> 3.11.2015.
- Lakeland Events- hankkeen tiedot, 2015. <http://www.savonlinna.travel/fi/alueinfo/savonlinnan-matkailu-oy/lakeland-events--hanke/> 4.11.2015.
- Maatilamatkailu Mannila, 2015. <http://www.maatilamatkailumannila.com/> 4.11.2015.
- Saimaan Charmantit internetsivut, 2015. <http://www.saimaancharmantit.fi/> 4.11.2015.

Kainuu

- Kainuun Etu Oy, 2015. 27 Summits Kainuu – maaseutumatkailu tutuksi. <http://www.kainuunetu.fi/lag27> 29.10.2015.
- Kainuun Etu Oy, 2011. Kainuun matkailustrategia 2011—2020. http://www.kainuunliitto.fi/files/atoms/files/kainuun_matkailustrategia_2010-2020.pdf. 31.10.2015.
- Kainuun liitto, 2014. Kainuun Venäjä-strategia 2020. http://issuu.com/kainuuhelsingissa/docs/kainuunven_j_strategia_paino. 2.11.2015.
- Kainuun liitto, 2015. Kainuu-ohjelma — hyvinvoiva ja elinvoimainen Kainuu. http://www.kainuunliitto.fi/sites/kainuunliitto.fi/files/atoms/files/kainuu-ohjelma_julkaisupohjalle_03092015.pdf. 31.10.2015.
- MTK Kainuu, 2007. Kainuun maaseutuelinkeino-ohjelma 2007 — 2013. https://www.ely-keskus.fi/documents/10191/56687/Kainuun_maaseutu_elinkeino_ohjelma_2007_2013.pdf/f64487bf-2b84-4ffe-a84f-0dd91eec5f0b. 31.10.2015.
- Wild Taigan internetsivut, 2015. <http://www.wildtaiga.fi/fi/>. 1.11.2015.

Kanta-Häme

- Evon Luonto Oy:n internetsivut, 2015. <http://www.evonluonto.fi/fi/info/>. 12.11.2015.
- Iloranta Oy:n internetsivut, 2015. <http://www.iloranta.fi/>. 10.11.2015.
- Linnaseutu Ry, 2015. Paikallista aikaa — Hämeenlinnan seudun paikallisen kehittämisen strategia vuosille 2014-2020. http://www.linnaseutu.fi/strategia_lopullinen.pdf. 12.11.2015.
- Lounaplussa Ry, 2015. Luonnollisesti Lounais-Hämeessä — Lounaplussa Ry:n kehittämisstrategia 2014–2020. http://lounaplussa.fi/wp-content/uploads/2015/05/1430386899_LounaPlussan_kehittamisohjelma_2014_2020_lopullinen_hakemus_100614.pdf. 12.11.2015.

Keski-Pohjanmaa

- Isotalus, T. & Sormunen, A., 2013. Keski-Pohjanmaan kansainvälisyys selvitys 2012. <http://www.keski-pohjanmaa.fi/Data/Upload/b103f0da-1d44-4aa1-ba9e->

Karttojen lähteet maakunnittain

ef586a5ab188_KV_selvitys%202012%20painoversio%20(ID%202500).pdf.
5.11.2015.

- Keski-Pohjanmaan liitto, 2014. Maaseutua voi viedä — Keski-Pohjanmaan maaseutu-
strategia 2020. [http://www.keski-pohjanmaa.fi/Data/Upload/9b995577-ca82-44bd-904e-b2f97435f59a_Keski-Pohjanmaan%20maaseutu-strategia%2014.11.2014%20\(ID%203100\).pdf](http://www.keski-pohjanmaa.fi/Data/Upload/9b995577-ca82-44bd-904e-b2f97435f59a_Keski-Pohjanmaan%20maaseutu-strategia%2014.11.2014%20(ID%203100).pdf). 5.11.2015.
- Keski-Pohjanmaan liitto, 2015. Keski-Pohjanmaan maakuntastrategia — Maakuntasuun-
nitelma 2030 ja Maakuntaohjelma 2014–2017. [http://www.keski-pohjanmaa.fi/Data/Upload/d42c4e79-9ce8-4907-ae2e-ec2c20e170a7_KP-%20maa-kuntastrategia%202030%20\(ID%202359\).pdf](http://www.keski-pohjanmaa.fi/Data/Upload/d42c4e79-9ce8-4907-ae2e-ec2c20e170a7_KP-%20maa-kuntastrategia%202030%20(ID%202359).pdf). 5.11.2015.
- Metsäpeuranmaan internetsivut, 2015. <http://www.metsapeuranmaa.fi/fi/metsapeuranmaa/>. 5.11.2015.
- Rosenqvist, O. & Kaipainen, J., 2009. Vanhassa vara parempi ja pussillinen uusia — Kok-
kolan maaseutuohjelma 2020. Jyväskylän yliopisto, Kokkolan yliopistokeskus
Chydenius. http://www.kokkola.fi/hallinto/kaupungin_strategiat/maaseutuoh-jelma/fi_FI/maaseutuohjelma/. 11.11.2015.
- Tankarin majakkasaaren tiedot, 2015. http://www.kokkola.fi/tankar_2/nae_ja_koe/fi_FI/tan-karin_majakka/. 6.11.2015.

Keski-Suomi

- Keski-Suomen liitto, 2008. Keski-Suomen matkailuelinkeinon strategia 2015.
<http://www.keskisuomi.fi/filebank/10343-KSMatkailustrategia2015.pdf>.
5.11.2015.
- Keski-Suomen liitto, 2014. Keski-Suomen strategia — Maakuntasuunnitelma 2040 ja Maa-
kuntaohjelma 2014—2017. <http://www.keskisuomi2040.fi/lataukset/2014-06-06-Keski-Suomen-liitto-Keski-Suomen-Strategia-2040.pdf>. 5.11.2015.
- Keski-Suomen liitto, 2015. Keski-Suomen maaseutustrategia 2030. <http://www.keski-suomi.fi/filebank/918-maaseutustrategia.pdf>. 5.11.2015.
- Keski-Suomen matkailuhallitus, 2013. Keski-Suomen matkailustrategia 2020.
<http://www.keskisuomi.fi/filebank/23211-matkailustrategia.pdf>. 5.11.2015.
- Taulunkartanon internetsivut, 2015. <http://www.taulunkartano.fi/fi/etusivu/>. 6.11.2015.
- Varjolantilan internetsivut, 2015. <http://www.varjola.com/>. 5.11.2015.

Kymenlaakso

- Finnish Consulting Group, 2015. Kouvolan seudun matkailun master plan.
[http://iitti.fi/Intra-kun_ii.nsf/3e12a7fcbc9e6736c22569d90040f1cd/e85c016dcf8899cac2257aee001f4342/\\$FILE/Kouvolan_seudun_matkailun_%20master_plan_%20loppuraporttiluon-nos_221112.pdf](http://iitti.fi/Intra-kun_ii.nsf/3e12a7fcbc9e6736c22569d90040f1cd/e85c016dcf8899cac2257aee001f4342/$FILE/Kouvolan_seudun_matkailun_%20master_plan_%20loppuraporttiluon-nos_221112.pdf). 12.11.2015.
- Kymenlaakson liitto, 2014. Kymenlaakso -ohjelma 2014–2017 — Elinvoimaa
Pohjoiselta kasvuvyöhykkeellä. <http://www.kymenlaakso.fi/attachments/article/100/Kymen-laakso-ohjelma%202014-2017.pdf>. 10.11.2015.
- Lomakiven internetsivut, 2015. <http://www.lomakivi.fi/fi/Kokous.html>. 10.11.2015.
- Pohjois-Kymen Kasvu Ry, 2015. Paikallista Kasvua älykkäästi, kestävästi ja osallistavasti
— Strategia 2014–2020. [http://www.pohjois-kymenkasvu.fi/wp-con-tent/uploads/2015/06/Pohjois-Kymen-Kasvun-strategia-2014-2020.pdf](http://www.pohjois-kymenkasvu.fi/wp-content/uploads/2015/06/Pohjois-Kymen-Kasvun-strategia-2014-2020.pdf). 12.11.2015.

Karttojen lähteet maakunnittain

Verlan internetsivut, 2015. <http://www.verla.fi/fi/etusivu>. 10.11.2015.

Lappi

- Lapin liitto, 2009. Lappi Pohjoisen luova menestyjä — Lapin maakuntasuunnitelma 2030. http://www.lappi.fi/lapinliitto/c/document_library/get_file?folderId=26224&name=DLFE-1054.pdf. 4.11.2015.
- Lapin liitto, 2012. Lapin kansainvälisen toiminnan strategia 2015/2030. http://www.lappi.fi/lapinliitto/c/document_library/get_file?folderId=53864&name=DLFE-13076.pdf. 4.11.2015.
- Lapin liitto, 2014. Maankäytöllä kilpailukykyä ja arvonnousua – Lapin matkailun maankäyttöstrategia 2040. http://www.lappi.fi/lapinliitto/c/document_library/get_file?folderId=2265071&name=DLFE-25497.pdf. 4.11.2015
- Lapin liitto, 2014. Lapin maaseutuohjelma 2020 — Kymmenen virran maa. http://www.lappi.fi/lapinliitto/c/document_library/get_file?folderId=349619&name=DLFE-22268.pdf. 4.11.2015.
- Lapin liitto, 2015. Lapin matkailustrategia 2015—2018. http://www.lappi.fi/lapinliitto/c/document_library/get_file?folderId=2265071&name=DLFE-25498.pdf. 4.11.2015.
- Kakslauttasan internetsivut, 2015. <http://www.kakslauttanen.fi/fi/>. 4.11.2015.

Pirkanmaa

- Ilolan maatilamatkailun internetsivut, 2015. <http://www.ilolanmaatila.fi/>. 12.11.2015.
- Pirkanmaan Ely-keskus, 2012. Pirkanmaan maaseudun kehittämisstrategia 2014–2020. https://www.ely-keskus.fi/documents/10191/1428718/Pirkanmaan_maaseudun_kehittamisstrategia_2014-2020.pdf/b06eeb93-90b5-4f4a-aad1-a388967ad661. 12.11.2015.
- Ruoveden kunnan internetsivut, 2015. <http://www.ruovesi.fi/>. 6.11.2015.
- Virtain kylät internetsivut, 2015. Käy kylässä-hankkeen tiedot. <http://virtainkylat.net/?Hankkeet>. 6.11.2015.

Pohjanmaa

- Aktion Österbotten, 2015. Pohjanmaan rannikkoseudut 2020 — vastaavat elinvoimaisten paikallisyhteisöjen tarpeisiin. <http://leader.aktion.fi/Site/Data/1835/Files/Documents/Pohjanmaan%20rannikkoseudut%202020%20-%20vastaavat%20elinvoimaisten%20paikallisyhteisöjen%20tarpeisiin.pdf>. 12.11.2015.
- Pohjanmaan liitto, 2014. Pohjanmaan maakuntastrategia 2014–2017 — Maakuntasuunnitelma 2040 & Maakuntaohjelma 2014–2017. <http://www.obotnia.fi/assets/1/Regionalutvecklingsenheten/Landskapsstrategi/strategia-netti.pdf>. 5.11.2015.
- Pohjanmaan TE-keskus, 2015. Alueellinen maaseudun kehittämisohjelma 2007–2013. Pohjanmaan maakunta & Keski-Pohjanmaan maakunta. https://www.ely-keskus.fi/documents/10191/58133/Keski-Pohjanmaan_ja_Pohjanmaan_alueellinen_maaseudun_kehittamisohjelma_2007-2013.pdf/9f8291f7-b462-47e8-9ce2-1380a48d579b. 11.11.2015.

Karttojen lähteet maakunnittain**Pohjois-Karjala**

- Laitalan Lomien internetsivut, 2015. <http://www.laitalanlomat.com/index.php/yhteystiedot>. 1.11.2015.
- Pielisen Karjalan Kehittämiskeskus Yo, 2015. Pohjois-Karjalan matkailun kasvuohjelma 2015—2017. <http://www.pikes.fi/pohjois-karjalan-matkailun-kasvuohjelma-2015-2017>. 31.10.2015.
- Pohjois-Karjalan ELY-keskus, 2015. Puhtaiden luonnonvarojen energinen maakunta — Pohjois-Karjalan maaseudun kehittämissuunnitelma vuosille 2014—2020. http://www.maakaista.fi/tiedostot/P-Kn_Maaseutus suunnitelma_2014-2020.pdf. 31.10.2015.
- Pohjois-Karjalan Kauppakamari, 2015. Pohjois-Karjalan Elinkeinopoliittinen Venäjä-strategia 2015. Toim. Lehikoinen, T. http://www.josek.fi/files/file/venaja_strategia_2015_web.pdf. 31.10.2015.
- Pohjois-Karjalan maakuntaliitto, 2010. Pohjois-Karjalan strategia 2030. http://pohjois-karjala.fi/documents/557926/992658/127+Pohjois-Karjalan+strategia+2030_maa-kuntasuunnitelma.pdf/74740bf8-fcf2-4dca-a8a0-5f9bf627e0ad. 31.10.2015.
- Männikkölän pirtin internetsivut, 2015. <http://www.mannikkolanpirtti.com/>. 1.11.2015.
- Pohjois-Karjalan maakuntaliitto, 2015. Pohjois-Karjalan Matkailun Teema- ja Toimenpideohjelma 2014—2020. <http://www.visitkarelia.fi/loader.aspx?id=26629695-3799-4b2e-af06-30f99f0c4377>. 31.10.2015.
- Pohjois-Karjalan Ely-keskus, 2015. Pohjois-Karjalan maaseutu strategia 2014—2020 — Puhtaiden luonnonvarojen energinen maakunta. http://www.ely-keskus.fi/documents/10191/57924/PohjoisKarjala_MAASEUTUSTRATEGIA2014_2020.pdf/a7997caf-de96-4c3b-b38e-8f6b71fa7aa8. 31.10.2015.
- Puukarin Pysäkin internetsivut, 2015. <http://www.puukarinpysakki.fi/fi/yhteystiedot/>. 1.11.2015.
- Visit Karelian internetsivut, 2015. <http://www.visitkarelia.fi/fi/Bombafi/Sinun-lomasi/Majatalosta-majataloon-retket>. 1.11.2015.
- Äksyt Ämmät Oy:n internetsivut, 2015. <http://www.aksytammat.fi/fi/etusivu/>. 1.11.2015.

Pohjois-Pohjanmaa

- Koillis-Suomen elinkeinostrategia 2011—2015 — Pohjoisen luottamuksen, luonto-osaamisen ja perheyrittäjyyden menestystarina. http://www.naturpolis.fi/dynamic/Nettiversio_Koillis-Suomen_elinkeinostrat.pdf. 2.11.2015.
- Pohjois-Pohjanmaan ELY-keskus, 2015. Pohjois-Pohjanmaan alueellinen maaseudun kehittämissstrategia 2014 -2020. [https://www.ely-keskus.fi/documents/10191/98454/Pohjois-Pohjanmaan+maaseutu strategia+2014-2020+\(640+kt\)/e16001c6-43c6-4b0c-aaf2-d7fa8db5a2cd](https://www.ely-keskus.fi/documents/10191/98454/Pohjois-Pohjanmaan+maaseutu strategia+2014-2020+(640+kt)/e16001c6-43c6-4b0c-aaf2-d7fa8db5a2cd). 31.10.2015.
- Pohjois-Pohjanmaan liitto, 2014. Pohjois-Pohjanmaa Nuorten maakunta — Maakuntasuunnitelma 2040, Maakuntaohjelma 2014—2017. http://www.pohjois-pohjanmaa.fi/maakunnan_suunnittelu_ja_kehitt%C3%A4minen/maakuntasuunnitelma_ja_maakuntaohjelma/maakuntasuunnitelma_2040_ja_maakuntaohjelma_2014-2017. 11.11.2015.
- Pohjois-Pohjanmaan liitto, 2015. Pohjois-Pohjanmaan matkailustrategia 2015. <http://www.pohjois-pohjanmaa.fi/file.php?798>. 1.11.2015.
- RokuaGeoparkin internetsivut, 2015. <http://www.rokuageopark.fi/>. 2.11.2015.

Karttojen lähteet maakunnittain

Ruka-Kuusamo alue, 2015. <http://www.ruka.fi/>. 2.11.2015.

Taivalkosken internetsivut, 2015. <http://www.visittaivalkoski.fi/>. 2.11.2015.

Pohjois-Savo

Mansikka Ry, 2015. Mannaa mansikasta — Kehittämisyhdistys Mansikan kehittämisstrategia 2014–2020. http://www.mansikkary.fi/files/file/mansikkary_strategiaElokuu2015.pdf. 12.11.2015.

Pohjois-Savon maaseudun kehittämissuunnitelma, 2015. Rajattomien mahdollisuuksien maaseutu 2020. https://www.ely-keskus.fi/documents/10191/58193/POS_maaseudun+kehitt%C3%A4missuunnitelma_2014-2020_23_09_2014.pdf/602339c3-1f73-46c0-ab9a-7e72d178cd04. 2.11.2015.

Pohjois-Savon liitto, 2011. Pohjois-Savon matkailustrategia 2015. <file:///C:/Users/User/Downloads/a73-pohjois-savon-matkailustrategia-2015-valm.-2011.pdf>. 2.11.2015.

Pohjois-Savon liitto, 2015. Pohjois-Savon Maakuntasuunnitelma vuoteen 2030 — Maakuntaohjelma vuosille 2014–2017. http://www.pohjois-savo.fi/media/liitetiedot/maakunnan-menestyksen-avaimet/ps_mk-suunnitelma2030_ja_mkohjelma2017.pdf. 2.11.2015.

Tarkiainen, K., 2015. EU-hankekoordinaattori. Pohjois-Savon liitto. Puhelu. 13.11.2015.

Päijät-Häme

Heinola Resortin internetsivut, 2015. <http://www.heinolaresort.fi/fi/matkailu>. 12.11.2015.

Häme.fi-sivusto, 2015. <http://hame.fi/?tid=2&loc=1>. 12.11.2015.

Lahden ammattikorkeakoulu, 2015. Päijät-Hämeen maaseutumatkailun kehittämissuunnitelma 2010–2015. <http://www.lahtiregion.fi/filebank/5138-Paijat-HameenMaaseutumatkailunKehittamissuunnitelma2010-2015.pdf>. 7.11.2015.

Lahti Region Oy, 2010. Päijät-Hämeen matkailustrategia 2010–2015. http://www.lahtiregion.fi/filebank/5122-Paijat-Hameen_Matkailustrategia_2010_2015_screen.pdf. 7.11.2015.

Lahti Region Oy, 2014. Päijät-Hämeen matkailun kansainvälistymisen yleissuunnitelma 2015–2017. http://www.hartola.fi/liitteet/Matkailu_ja_vapaa-aika/matkailunyleissuunnitelma.pdf. 7.11.2015.

Päijät-Hämeen liitto, 2014. Päijät-Hämeen maakuntaohjelma 2014–2017. http://www.paijat-hame.fi/wp-content/uploads/2015/08/J2014_Paijat_Hameen_maakuntaohjelma_2014-2017.pdf. 7.11.2015.

Satakunta

Maatilamatkailu Koivunimen Herran MuuMaan internetsivut, 2015. <http://www.koivunienherra.fi/index.html>. 10.11.2015.

Sata matkaa maalle- hankkeen internetsivut, 2015. Satakunnan ammattikorkeakoulun maaseutumatkailun koordinaatiohanke. <http://www.satamatkaamaalle.fi/>. 6.11.2015.

Karttojen lähteet maakunnittain

- Satakuntaliitto, 2012. Satakunnan tulevaisuuden käsikirja 2035 – maakuntasuunnitelma. <http://www.satakuntaliitto.fi/sites/satakuntaliitto.fi/files/tiedostot/linkki1ID974.pdf>. 6.11.2015.
- Satakuntaliitto, 2012. Satakunnan matkailun tavoite- ja toimenpidesuunnitelma. <http://www.satakuntaliitto.fi/sites/satakuntaliitto.fi/files/tiedostot/linkki2ID1406.pdf>. 6.11.2015.
- Villilän kartanon internetsivut, 2015. <http://www.villilankartano.fi/index.php>. 12.11.2015.

Uusimaa

- Gårdskullan museon internetsivut, 2015. <http://www.gardskulla.fi/finska07.htm>. 11.11.2015.
- Laurea ammattikorkeakoulu, 2015. Uudenmaan maaseudun kehittämisen nykytilan arviointi. <https://www.laurea.fi/tutkimus-kehitys-ja-innovaatiot/referenssit/p%C3%A4%C3%A4ttyneet-hankkeet#k=#s=41>. 11.11.2015.
- Siuntion kunta, 2015. Länsi-Uudenmaan matkailustrategia 2013—2016. <http://www.siuntio.fi/Liitetiedostot/Strategiat%20ja%20ohjelmat/Lnsi-Uudenmaan%20matkailustrategia%202013-16%20%282020%29%2005032013.pdf>. 10.11.2015.
- Uudenmaan Ely-keskus, 2012. Uudenmaan maaseudun kehittämissstrategia 2020. <http://www.ely-keskus.fi/documents/10191/58584/Uudenmaan+maaseudun+kehitt%C3%A4misstrategia/81ecf00a-fa85-4e9a-a978-9799cf91645b>. 11.11.2015.
- Uudenmaan Ely-keskus, 2013. Uudenmaan maaseudun kehittämisohjelma 2014—2020. <http://www.ely-keskus.fi/documents/10191/58584/Uudenmaan+maaseudun+kehitt%C3%A4misohjelma+2014+-+2020/1cb3aa18-eaec-441e-8a4e-c3368a8bd9e5>. 10.11.2015.
- Uudenmaan liitto, 2013. Uusimaa-ohjelma – Visio ja strategia 2040 & strategisen valinnat 2014—2017. http://www.uudenmaanliitto.fi/files/12115/Uusimaa-ohjelma_A27-2013_valtuuston_hyvaksyma.pdf. 10.11.2015.

Varsinais-Suomi

- Kanniston kotieläintilan internetsivut. <http://www.kannistontila.fi/>. 12.11.2015.
- Matkailualue Virheän Kolmion internetsivut, 2015. http://www.loimaanseutu.fi/matkailu/index.tpl?sivu_id=283&navipath=296. 12.11.2015.
- Suomen maatalousmuseo Sarkan internetsivut, 2015. <http://www.sarka.fi/>. 12.11.2015.
- Varsinais-Suomen Ely-keskus, 2013. Varsinais-Suomen maaseudun kehittämissstrategia 2014—2020. [https://www.ely-keskus.fi/documents/10191/58644/Varsinais-Suomen+maaseudun+kehitt%C3%A4misstrategia+2014-2020+\(24.9.2013\)/b9f70a1c-0b90-4687-87c8-8c4483490d4a](https://www.ely-keskus.fi/documents/10191/58644/Varsinais-Suomen+maaseudun+kehitt%C3%A4misstrategia+2014-2020+(24.9.2013)/b9f70a1c-0b90-4687-87c8-8c4483490d4a). 12.11.2015.
- Varsinais-Suomen liitto, 2014. Varsinais-Suomen maakuntastrategia — Maakuntasuunnitelma 2035+ & Maakuntaohjelma 2014—2017. http://www.varsinais-suomi.fi/images/tiedostot/Tietopankki/2014/maakuntastrategia_netti.pdf. 12.11.2015.
- Varsinais-Suomen liitto, 2015. Varsinais-Suomen matkailuohjelma 2013—2020. http://www.visitturku.fi/sites/default/files/turkutouring/matkailuohjelma_netti.pdf. 12.11.2015.

Karttojen lähteet maakunnittain**Koko Suomi**

- Haaga-Helian ammattikorkeakoulu, 2015. Suomen ensimmäinen ruokamatkailustrategia 2015—2020. http://www.e-julkaisu.fi/haaga-helia/ruokamatkailustrategia_2015-2020/. 4.11.2015.
- Maaseutupolitiikan yhteistyöryhmä, 2010. Maaseudun kulttuuriohjelma 2010–2014 — Luovien vastakohtaisuuksien maaseutu. http://www.kulmat.fi/images/tiedostot/Artikkelit/Luovien_vastakohtaisuuksien_maaseutu_Maaseudun_kulttuuriohjelma_2010-2014.pdf. 11.11.2015.
- Matkailu edistämiskeskus, 2014a. Kulttuurimatkailun kehittämisstrategia kansainvälisille markkinoille 2014—2018. <http://www.visitfinland.fi/wp-content/uploads/2014/03/Kulttuurimatkailun-kehitt%C3%A4misstrategia-2014-20183.pdf?dl>. 4.11.2015.
- Matkailun edistämiskeskus, 2014b. Kesän luontoaktiviteettien kehittämisstrategia 2015—2018. <http://www.visitfinland.fi/wp-content/uploads/2015/01/Kes%C3%A4n-luontoaktiviteettien-kehitt%C3%A4misstrategia2015-2018-copy.pdf?dl>. 4.11.2015.
- The European Agricultural Fund for Rural Development ,2015. Manner-Suomen maaseudun kehittämisohjelma 2014-2020. file:///C:/Users/User/Downloads/Ohjelma%201.%20muutos_nettiin.pdf. 4.11.2015.
- Visit Finland , 2014a. Talvimatkailustrategia kansainvälisille markkinoille vuosille 2014—2018. http://www.visitfinland.fi/wp-content/uploads/2014/11/TALVIMATKAILU-STRATEGIA_2014-2018_final.pdf?dl. 4.11.2015.
- Visit Finland, 2014b. Hyvinvointimatkailustrategia kansainvälisille markkinoille 2014—2018. http://www.visitfinland.fi/wp-content/uploads/2015/01/HYVINVOINTIMATKAILUSTRATEGIA-2014-2018_final1.pdf?dl. 4.11.2015.