

KARELIA-AMMATTIKORKEAKOULU  
Muotoilun koulutusohjelma

Pirkko Jokilehto

Vähemmän on enemmän – PIENEN ASUNNON TILANKÄYTTÖ

Opinnäytetyö  
Joulukuu 2015



**OPINNÄYTETYÖ**  
**Joulukuu 2015**  
**Muotoilun koulutusohjelma**

Sirkkalantie 12 A,  
80100 JOENSUU  
(013) 260 6880

Tekijä

Pirkko Jokilehto

Nimeke

Vähemmän on enemmän – Pienen asunnon tilankäyttö

Tiivistelmä

Opinnäytetyössä tarkastellaan pienen asunnon tilankäyttöä, toiminnallisuutta ja muunneltavuutta. Tavoitteena on avata uusia näkymiä yksiöiden kalustamiseen ja asuntopuunnitteluun. Pienen asunnon suunnittelun haasteena on eri toimintojen sijoittaminen pieneen tilaan niin, että toiminnallisuus, tilan tuntu ja kulkureitit säilyvät.

Työssä perehdytään kodin toimintojen, ruokailun, peseytymisen, levon ja kotona työskentelyn tilantarpeisiin. Työssä tarkastellaan sisustuksen eri elementtien, valon, värin, muotojen ja materiaalien vaikutuksia tilakokemukseen. Lisäksi selvitetään myös säilytystilan riittävyyttä suhteessa säilytettävien tavaroiden määrään. Asunnon muunneltavuutta tukevia ratkaisuja etsitään uusimmista kalusteinnovaatioista sekä asunnon rakennusvaiheen vaihtoehtoista. Tilan tuntuun vaikuttavia tekijöitä havainnoidaan 38 neliömetrin yksiossässä, johon tehdään sisustussuunnitelma.

Kieli

suomi

Sivuja 58

Liitteet 1

Asiasanat

pieni asunto, yksiö, tilan käyttö, muunneltavuus, säilytys, innovaatio



**THESIS**  
**December 2015**  
**Degree Programme in Design**

Sirkkalantie 12 A,  
80100 JOENSUU  
FINLAND  
+358 13 260 6880

Author  
Pirkko Jokilehto

Title

Less Is More – How to Apply Space in Small Apartment

Abstract

This thesis examines a small apartment space, its functionality and adaptability. The aim of thesis is to open new prospects to studio furnishing and apartment designing. The small apartment design challenge include the placement of a number of functions in a small space, so that the functionality, spaciousness and access routes remain.

The thesis reviews how much space is needed in home functions, eating, sanitation, resting and working at home. This study examines the various elements of the interior, light, color, shapes and materials, and how they affect the into space experience. The study also examines the storage space in proportion to the amount of stored goods. Solutions to make apartments more convertible are explored in the latest furniture innovations and also in the choices made during the apartment construction stage. Factors affecting the sense of space were observed in a 38-square-meter apartment and an interior design project was conducted on the same apartment.

Language

Finnish

Pages 58

Appendices 1

Keywords

small apartment, studio apartment, use of space, adaptability, preservation, innovation

## Sisältö

1	Johdanto .....	5
2	Viitekehys ja toiminta-asetelma .....	6
3	Yksiossä asuminen .....	8
3.1	Asuinhuoneisto, yksiö ja yksin asuminen.....	8
3.2	Asumisen tilantarve ja mitat .....	11
3.3	Asunnon merkitys .....	17
4	Tilan tekijät.....	19
4.1	Tilan tuntu .....	19
4.2	Valo tilassa .....	22
4.3	Värit tilassa .....	25
4.4	Tilan muunneltavuus.....	29
5	Pienen asunnon suunnittelu.....	33
5.1	Perustarpeet ja innovaatiot .....	33
5.2	Kiinto- ja irtokalusteiden sijoittaminen.....	39
5.3	Tavaroiden säilyttäminen ja minimalismi yksiossä .....	42
5.4	Huomisen yksiö .....	45
6	Yksiosän sisustussuunnitelma.....	48
6.1	Lähtökohdat .....	48
6.2	Sisustussuunnitelma.....	49
7	Yhteenveto.....	53
8	Lopuksi .....	56
	Lähteet.....	58

### Liitteet

Liite 1 Yksiosän sisustussuunnitelma

# 1 Johdanto

Opinnäytetyössä etsitään uusia vaihtoehtoja pienten asuntojen tilankäyttöön ja muunneltavuuteen. Työssä selvitetään, miten sisustuksen osatekijät vaikuttavat kokonaisuuteen ja millä keinoilla pieni asunto saadaan tuntumaan tilavammalta. Tässä opinnäytetyössä pienellä asunnolla tarkoitetaan kerros- tai rivitaloyksiötä, jonka asuinpinta-ala on 20 - 40 neliötä.

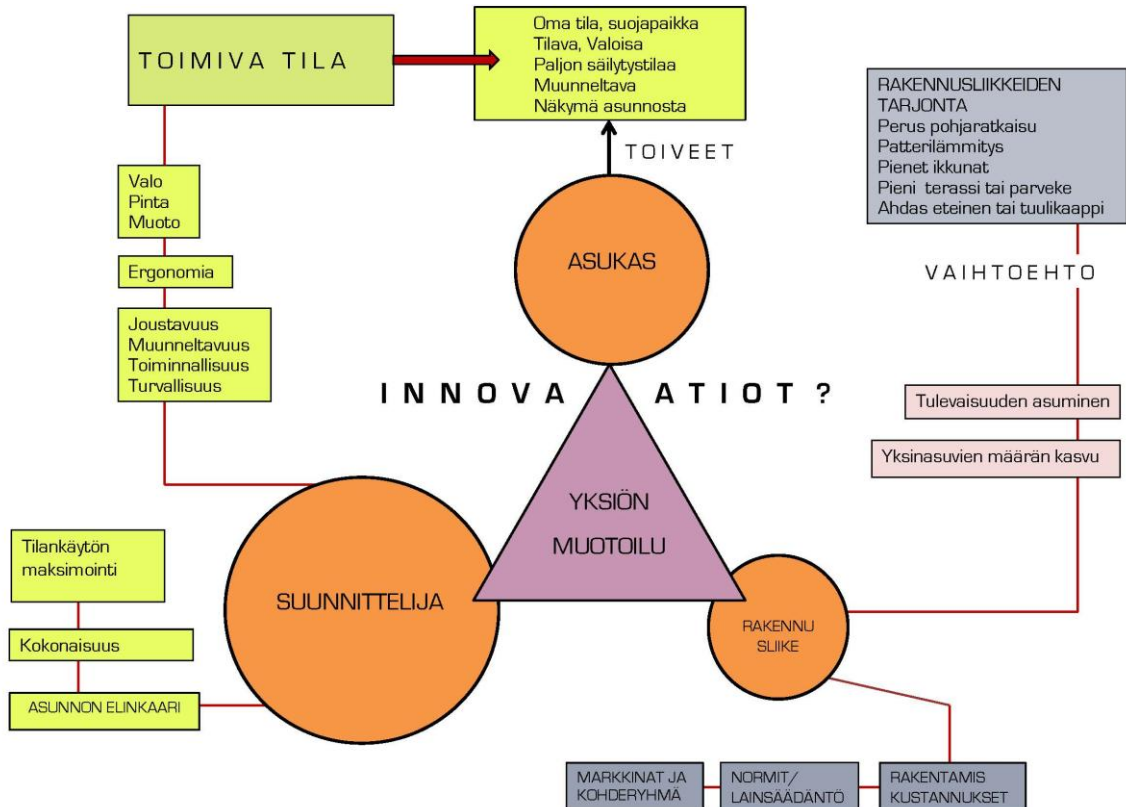
Pienessä asunnossa asuminen lisääntyy yksinasumisen yleistymisen myötä. Yksin asuvien tarpeet ovat erilaisia kuin perheellisen tai pariskunnan. Korkeiden asumiskustannusten vuoksi Suomessa asutaan ahtaasti ja tilankäyttöön liittyvät ongelmat koskettavat myös useamman ihmisen talouksia.

Työn tietopohjassa perehdytään pienen kodin toimintojen tilantarpeeseen ruokailun, peseytymisen, levon sekä kotona työskentelyn osalta. Seuraavaksi käydään läpi sisustuksen osatekijöiden valon, värien, materiaalien ja muotojen vaikutukset tilassa. Asunnon muunneltavuutta tukevia ratkaisuja etsitään uusimista kalusteinnovaatioista sekä asunnon rakennusvaiheeseen liittyvistä vaihtoehtoista. Työssä tarkastellaan myös tavaroiden säilyttämistä minimalismin kautta. Opinnäytetyöhön sisältyy asiakastyönä tehty yksiön sisustussuunnitelma, jonka sisustukseen kerättyä tietoa sovelletaan. Lopuksi pohditaan pienen asunnon suunnittelun haasteita ja yksiöasumisen kehittymistä.

Opinnäytetyön tavoitteena on avata uusia näkökulmia rakennusliikkeille, suunnittelijoille sekä huonekalu- ja kiintokalustevalmistajille pienten asuntojen suunnitteluun ja sisustamiseen.

## 2 Viitekehys ja toiminta-asetelma

Tutkimuksen viitekehysten rungon (kuva 1) muodostavat kolme asumiseen tasoon vaikuttavaa tahoa eli asunnon suunnittelija, asunnon ostaja ja rakennusliike.



Kuva 1. Työn viitekehys (Kuva tekijän).

Rakennusliikkeet tarjoavat uudistuotannossa standardiratkaisuja asunnon pohjaratkaisuksi, kiintokalusteisiin ja tavaroiden säilyttämiseen. Patterilämmitys rajoittaa kalustamista, pienet ikkunat rajaavat valon kulkua ja eteinen tai tuulikaappi on ahdas. Lisäksi terassi tai parveke on pieni ja kapea ja siten vaikea kalustaa toimivaksi. Sisustuksen muunneltavuus ja yksilön erilaiset tarpeet on unohdettu tai ohitetaan.

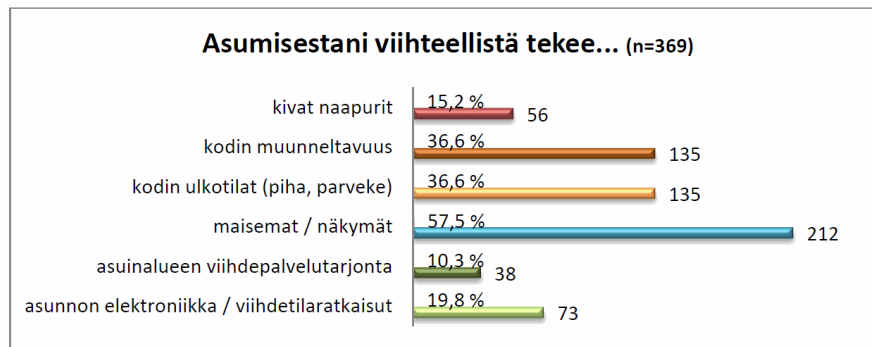
Asuntojen uudistamista ja päivittämistä rajoittavat rakentamismääräykset, rakentamiskustannukset sekä koko rakentamisprojektiin kuluva aika. Rakentamismääräyksissä uudiskohteilla on mm. asunnon kokoon (minimi 20 neliötä),

esteettömyyteen ja huonejärjestykseen liittyviä ohjeita, joita rakennusliikkeiden on noudatettava. Toinen asuntojen rakentamisen tasoon vaikuttava tekijä on rakentamiskustannukset, jotka vaikuttavat asunnon myyntihintaan. Yksin asuntoa ostavalle asunnon hinta ei saa nousta liian korkealle. Kolmas asuntosuunnitelua hidastava tekijä on yhden kohteen rakentamiseen kuluva aika. Asuntorakentamisessa aika päätöksenteosta muuttovalmiiseen asuntoon voi olla jopa neljä vuotta. Kohderyhmän mieltymykset ehtivät muuttua, jos rakentamisen kokonaisaika on liian pitkä. Haasteena rakennusliikkeillä onkin tarjota kuluttajalle toimiva ja asukkaan elämäntyylillä tukeva koti sellaisella hinnalla, johon ostajalla on varaa.

Rakennusliikkeen ja asuntosuunnittelijan vuorovaikutus asukkaan kanssa on tähän asti ollut vähäistä. Arkkitehti Sini Kotilainen näkee tulevaisuuden asuntorakentamisen mahdollisuutena massakustomoinnin. Sen edellytyksenä on avoimempi yhteistyö eri toimijoiden ja asukkaiden kesken. Suunnittelun tulee olla vuorovaikutteista, osallistuvaa ja oppivaa. Lähtökohtana on asukkaiden kokemustiedon huomioiminen suunnittelussa (Kotilainen 2013.)

Tulevaisuudessa asunnon tilavuus ja muunneltavuus ovat yhä tärkeämpiä kriteerejä asunnon valinnassa. Asumiseen liittyvissä tutkimuksissa on asunnon tilankäyttö ja tilojen muokattavuus nousseet esille voimakkaasti. Projektinjohdourakoitsija SRV:n tekemässä ”Tulevaisuuden asumista kartoittamassa 2012” -tutkimuksessa asumisen tarpeet kiteytyvät toiveeseen tilasta ja valosta. Useille asukasprofiileille tärkeitä olivat asunnon muokattavuus ja hallittavuus, tilojen monikäyttöisyys sekä toimivat säilytystilat. Tärkeäksi asiaksi nousi myös asunnosta avautuva näkymä. (SRV 2012, 6–8, 12.)

Samassa tutkimuksessa selvitettiin erilaisten asukasprofiilien kautta, mitä viihteyssodotuksia kullakin ryhmällä oli arjen asumisessa (kuva 2). Kodissa viihtymisen kolmeksi tärkeäksi tekijäksi muodostuivat asunnosta avautuvat maisemat ja näkymät, kodin muunneltavuus sekä kodin ulkotilat eli parveke ja piha. (SRV 2012. 9.)



Kuva 2. Asumisen viihteellisyystekijät. (SRV. 2012. 9.)

Pienessä tilassa asumista on tutkinut Jenni Talvitie opinnäytetyössään ”Monikäyttöinen sänkykaluste pieniin koteihin”. Talvitien tutkimuksessa keskitytään kalustamiseen ja erityisesti sänkyyn ja sen yhdistämiseen muihin kodin toimintoihin, oleskeluun, työskentelyyn ja säilyttämiseen (Talvitie 2012.) Tässä työssä tarkastellaan yksiön sisustamista kokonaisuutena huomioiden kalusteiden lisäksi myös valon, muotojen, materiaalien ja värien vaikutukset tilassa ja näiden mahdollisuudet tilan tekijöinä.

### 3 Yksiossa asuminen

#### 3.1 Asuinhuoneisto, yksiö ja yksin asuminen

Tilastokeskuksen määritelmän mukaan ”Asunnolla eli asuinhuoneistolla tarkoitetaan keittiöllä, keittokomerolla tai keittotilalla varustettua yhden asuinhuoneen tai useampia asuinhuoneita käsittävää, ympärivuotiseen asumiseen tarkoitettua kokonaisuutta” (Tilastokeskus 2015).

Rakentamismääräyskokoelmassa määritellään asuinhuoneisto ja asuinhuone seuraavasti: Asuinhuoneiston pinta-ala on vähintään 20 neliötä ja siellä ”tulee olla riittävästi tilaa lepoa, oleskelua ja vapaa-ajan viettoa, ruokailua ja ruoanvalmistusta, hygienian hoitoa sekä asumiseen liittyvää välttämätöntä huoltoa ja säilytystä varten”. Asuinhuoneen minimi pinta-ala on 7 neliötä. Eteinen, käytävä

ja kylpyhuone eivät ole asuinhuoneita. Huoneen minimihuonekorkeus on 2 500 mm ja 1 600 mm matalampaa tilaa ei lueta huonealaa. Huoneessa olevan ikkunan koon on oltava vähintään 1/10 huonealasta ja ikkuna tai sen osa on saatava auki. (Suomen rakentamismääräyskokoelma G1 2005, 4-6.)

Tässä tutkimuksessa keskitytään asuinhuoneistosta pienimpään eli yksiöön. Sivistyssanakirja määrittelee yksiön pieneksi asunnoksi, jossa on keittiö tai keittokomero sekä yksi huone (Sivistyssanakirja 2015). Englannin kielessä yksiö on ”one-room flat” eli yhden huoneen asunto tai ”bedsit”, joka kuvaa yksiötä lähinnä nukkumapaikaksi. Parhaimmillaan yksiö voisi olla kuitenkin ”efficiency apartment” eli ”tehokkuus” asunto. (Sanakirja 2015.)

Lähes puolet (48 %) suomalaisista asuu kerros- tai rivitalossa (taulukko 1). Kerrostalossa asuu joka kolmas suomalainen ja rivitalossa joka seitsemäs. Asuntokuntia on kerrostaloissa 44 % ja rivitalossa 13 %. (SVT 2014a.)

Taulukko 1. Asuntokunnat ja henkilöt talotyyppin mukaan 2014 (SVT 2014a).

Talotyyppi	Asuntokuntia	%	Henkilöitä	%
Kaikki asuntokunnat	2 617 780	100,0	5 351 173	100
Erillisessä pientalossa (omakoti- tai paritalossa) asuvat	1 050 423	40,1	2 690 569	50,3
Rivitalossa asuvat	359 896	13,7	707 976	13,2
Asuinkerrostalossa asuvat	1 160 447	44,3	1 871 918	35,0
Muu rakennus (liikerakennuksessa ym. asuvat)	47 014	1,8	80 710	1,5

Vuoden 2014 lopussa yhden huoneen ja keittokomeron tai keittiön huoneistoja oli 15 % asuntokannasta eli 426 000 kappaletta. Yksiöiden keskimääräinen pinta-ala oli 34 m<sup>2</sup>. Pieniä alle 30 m<sup>2</sup> kokoisia asuntoja oli 119 000 kpl. (SVT 2014c.)

Suomen asuntokunnista yhden henkilön talouksia oli vuoden 2014 lopussa peräti 42 % eli 1 098 000 kpl (SVT 2014, Asunnot ja asuinolot). Yksinasumisen arvioidaan vielä kasvavan tulevaisuudessa. Karkean ennusteen mukaan yhden ihmisen talouksia arvioidaan olevan vuonna 2030 jo 10 % enemmän eli 1 207 000 taloutta (Kauppinen & Martelin & Hannikainen-Ingman & Virtala 2014, 8).

Yksinasuvia on kaikissa ikäryhmistä. Vuonna 2011 kaikista yksinasuvista alle 35-vuotiaita oli 24 prosenttia. Ikäryhmässä 35 – 64-vuotiaat yksin asui 42 %. Yli 65 -vuotiaissa yksinasuvien osuus oli runsas kolmannes. (SVT 2012c.)

Yksiössä asuvien lisäksi asunnon tilankäytön ongelmat koskettavat myös muita ahtaasti asuvia. Ahtaasti asumisella tarkoitetaan asuntokuntaa, jossa on enemmän kuin yksi henkilö huonetta kohti (keittiötä ei lueta huoneeksi). Tilastokeskuksen mukaan vuonna 2014 ahtaasti asuvia henkilöitä oli 936 747 ja ahtaasti asuvia asuntokuntia 227 173 (Taulukko 2). Siis noin 9 % kaikista asunnoista oli liian pieniä asukkaiden lukumäärään nähden. Ahtaimmin asuttiin Uudellamaalla, Pirkanmaalla ja Pohjois-Pohjanmaalla. Näissä maakunnissa asunnon pinta-ala henkilöä kohti oli keskimäärin 36,7 – 39,2 m<sup>2</sup>. Yksin asuvia henkilöitä ei lueta ahtaasti asuviksi ja he eivät myöskään sisälly taulukon lukemiin.

Maakunta	Asuntokuntia	Henkilöitä	Pinta-ala/asuntokunta	Pinta-ala/henkilö	Ahtaasti asuvia asuntokuntia	Ahtaasti asuvia henkilöitä
Koko maa	2 617 780	5 351 173	81,7	39,9	227 173	936 747
Uusimaa	754 694	1 559 288	75,9	36,7	76 823	302 458
Varsinais-Suomi	231 584	460 981	83,3	41,8	18 731	73 736
Satakunta	109 908	219 461	88,4	44,2	8 146	32 972
Kanta-Häme	84 399	172 091	84,7	41,5	7 133	29 519
Pirkanmaa	244 476	492 997	80,1	39,6	20 849	83 224
Päijät-Häme	101 514	198 072	80,2	41,1	7 406	30 457
Kymenlaakso	90 562	175 587	81,9	42,2	6 235	25 528
Etelä-Karjala	66 666	129 042	80,8	41,7	4 503	17 863
Etelä-Savo	76 944	148 724	83,6	43,2	5 238	21 279
Pohjois-Savo	122 143	243 201	81,1	40,7	9 511	39 055
Pohjois-Karjala	82 120	161 868	81,2	41,2	6 927	27 939
Keski-Suomi	132 621	270 313	81,2	39,8	11 399	48 173
Etelä-Pohjanmaa	87 904	190 311	93,5	43,1	7 042	31 336
Pohjanmaa	81 723	178 297	91,3	41,8	7 112	30 437
Keski-Pohjanmaa	29 757	67 770	94,9	41,6	2 652	12 898
Pohjois-Pohjanmaa	180 985	399 850	86,8	39,2	16 639	83 087
Kainuu	38 963	77 719	84,0	42,1	2 722	11 841
Lappi	87 362	177 121	84,4	41,5	7 080	30 763
Ahvenanmaa	13 455	28 480	96,6	45,5	1 025	4 182

(SVT 2014b.)

Taulukko 2. Asuntokuntien asumisväljyys maakunnittain 2014 (SVT 2014b.)

### 3.2 Asumisen tilantarve ja mitat

Tässä kappaleessa luodaan katsaus asunnon eri toimintoihin ja niiden vaatimaan tilaan. Tilantarpeesta ja mitoista esitetään olennaiset pienen asunnon toiminnallisuuteen vaikuttavat ohjeet ja suositukset. Ohjeet on tarkoitettu uudiskohteen mitoittamiseen. Remontoitavissa kohteissa mittoja voidaan soveltaa.

Asuntosuunnittelu perustuu ihmisen mittoihin ja ulottumiseen. Myös asunnossa olevien kalusteiden ja laitteiden koko ja muoto pohjautuvat ihmiselle sopivaan ergonomiaan. Asuntojen fyysinen ympäristö pyritään yleensä suunnittelemaan ihmisen keskiarvomittoihin sopiviksi. (RT 2014, SIT 09-610095.)

Kuvassa 3 on lueteltu ensikodin varusteet. Pienen kodin minimivarustuksesta suurin osa tarvitsee säilytystilaa kaapissa. Eniten tilaa asunnossa vievät sänky ja pöytä/ työpöytä sekä pesuhuoneessa pyykinpesukone.

- ✓ sänky, pöytä, tuolit, kirjahylly, työpöytä, yleisvalaisin, yövalaisin, työpöytävalaisin
- ✓ patja, tyyny, peitto, päiväpeite, lakanoita, pussilakanoita, tynnyliinoja, kylpypyyhkeitä, käsipyhkeitä, astiapyhkeitä, verhot ja matto
- ✓ matalia ja syviä lautasia, ruokailuvälineitä, juomalaseja ja kahvimukeja, kannellisia säilytysrasioita, yleisveitsi, sahalaitainen leipäveitsi, muovisia leikkuulautoja, kuorimaveitsi, juustohöylä, paistinlasta, kauha, vatkain, raastinrauta, lävikkö, kulhoja, mittasarja, pari kattilaa, paistinpannu ja uunivuoka
- ✓ sakset, tölkin-, pullon- ja korkinavaaja, tiskiharja, patalappuja, pannunalustoja, vasara, nauloja, ruuvimeisseli ja ruuveja, mittanauha, lamppuja
- ✓ kahvin- ja/ tai vedenkeitin, pesukone (ja kuivausrumpu), pölynimuri

Kuva 3. Ensikodin varusteet (TTS 2010).

Rakentamismääräysten mukaan asunto on suunniteltava esteettömäksi pyörätuolilla liikkuvalla. Kulkuaukkojen ja ovien vapaa leveys-mitta pitää olla vähintään 800 leveä. Pyörätuolille sopivan kääntymistilan halkaisijan vähimmäismitta

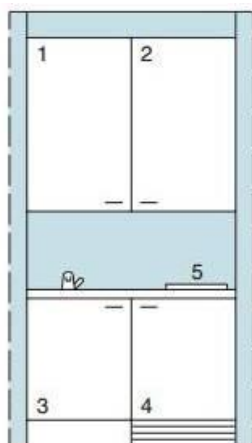
on asuinhuoneessa 1 300 mm. WC- ja pesutiloissa kääntymistilan halkaisija on 1 500 mm. (Suomen rakentamismääräyskokoelma F1 2005. 5.)

**RUOANLAITTO JA RUOKAILU.** Keittiön varustukseen kuuluu vähintään keittopiste, vesipiste ja työpöytä (taulukko 3). Keittiössä säilytystilaa tarvitaan ensisijaisesti ruoanvalmistusvälineille, ruokailuun tarvittaville astioille sekä ruoka-aineille. (RT 2008. 93-10929.)

Taulukko 3. Keittiön säilytyskaappien tilan tarve sekä vastaava hyllypituus 1-2 hengen taloudessa (RT 93-10929).

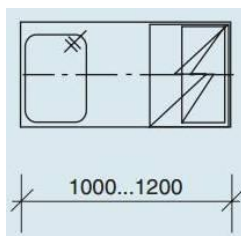
Talous henkeä	Säilytystila	Ruoka • kuivasäilytys mm	Astiat • ruoanvalmistus mm	• ruokailu mm	Välineet • ruoanvalmistus ja ruokailu mm	Yhteensä mm
1...2	seinäkaappi pöytäkaappi laatikosto • vastaava hyllypituus	800	800	1000	400	1800 800 400
		3200	1600	4000		8800

Pieniskeittiön minimimitta on 1 200 mm (kuva 4) sisältäen astiakaapit, allaskaapin ja jätevaunun, kapean tasolieden ja jääkaapin. Hyllykaappiin (2) voidaan sijoittaa myös liesituuletin (RT 93-10929).



#### Pieniskeittiö

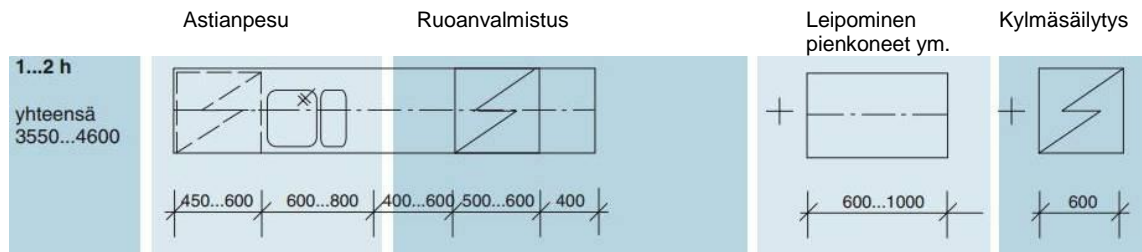
- 1 astiankuivauskaappi, leveys 600 mm
- 2 hyllykaappi, leveys 600 mm tai liesituuletinkaappi
- 3 allaskaappi, leveys 600 mm
- jätevaunu
- 4 jääkaappi, leveys 600 mm
- 5 tasoliesi



Kuva 4. Pieniskeittiön kalusteet ja mitat (RT 93-10929).

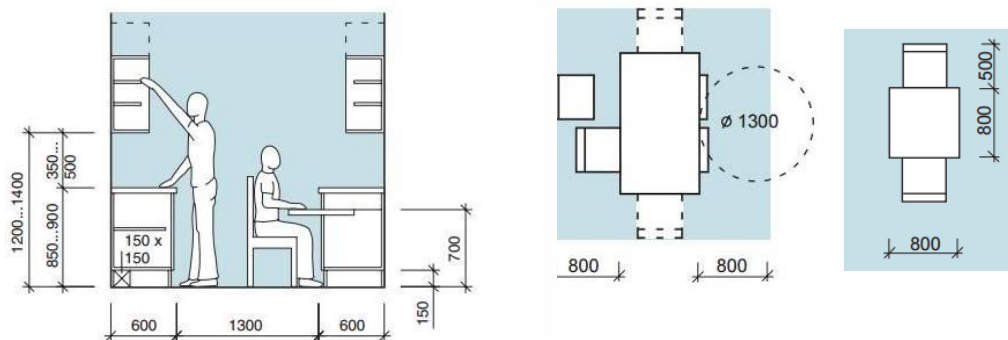
Useimmiten keittiö on pieniskeittiötä suurempi, jolloin sinne voidaan sijoittaa edellisten lisäksi uuni, mikrouuni, astianpesukone, pakastin ja riittävästi tasoa työskentelyyn. Kuvassa 5 uudisrakentamiseen soveltuva keittiö on suunniteltu huomattavasti väljempänä. Minikeittiön (1 200 mm) verrattuna vastaava pöytä-

kaappien yhteenlaskettu mitta on lähes kolminkertainen, 3 550 mm. (RT 2008. 93-929.)



Kuva 5. Keittiökalusteiden mitoitus 1-2 hengen taloudessa (RT 93-10929).

Kiintokalusteisiin voidaan sijoittaa myös aamiaispöytä tai aputaso, jonka korkeus on 700 mm. Kalusteiden eteen suositellaan vähintään 1300 mm vapaata tilaa. Kuvassa 8 ovat keittiökalusteiden ohjeelliset korkeus- ja syvyysmitat. (RT 2008. 93-10929.) Pienessä asunnossa ruokailutila on osa yhdistynyttä keittiö- ja oleskelutilaa. Ruokapöydän suositeltu minimileveys ja syvyys on 800 mm, mutta aamiairuokailuun riittää 600 mm leveä taso. Yhden henkilön ruokailuasiat tarvitsevat katettuna pöytätilaa noin 400 x 300 mm. Tilaa tarvitaan myös pöydän ympärille. Ruokapöydän tuoli vie tilaa 500 mm ja pöydästä poistumiseen tarvitaan tilaa 800 mm. (RT 2008. 93-10924.) Taloudessa on hyvä varata tilaa riittävästi myös vieraille siten, että tarvittaessa neljä henkilöä mahtuu ruokapöydän ääreen (RT 2008. 93-10929).

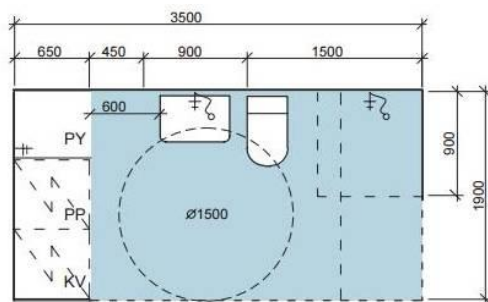


Kuva 6. Keittiökaappien mitoitus (RT 93-10929). Ruokapöydän vaatima tila (RT 93-10924).

Säilytystilaa pitää varata myös pienkoneille (kahvin- tai vedenkeitin, leivänpaahdin, sähkövatkain). Keittiössä voi olla ruoanlaiton lisäksi myös muita toimintoja, kuten oleskelu, vieraiden kanssa seurustelu, TV:n katselu tai kotona harrastaminen. Myös lemmikeille tarvitaan tilaa. Lisäksi keittiössä tarvitaan tila

jätteiden lajitteluun. Talon yhtiöissä edellytetään jätteiden lajittelua ainakin biojätteille, paperille, kartongille, lasille ja pienmetallille. Kuiville jätteille voi olla paikka esim. eteisessä tai siivouskomerossa. Jätteille on saatavilla pieniin tiloihin soveltuvia 200 mm leveitä jätevaunuja. (RT 2008. 93-10929.)

**PESEYTYMINEN JA VAATEHUOLTO.** Pienessä asunnossa peseytyminen, vaatehuolto sekä WC-toiminnot tapahtuvat yleensä samassa tilassa. Pesualtaan, WC-istuimen ja suihkun vaatimat tilat on esitetty kuvassa. Esteettömyysmääräysten mukaan tulee hygieniatiloissa olla halkaisijaltaan 1 500 mm:n kääntymätila. Riisuutumiseen, kuivaamiseen ja pukeutumiseen tarvitaan tilaa vähintään 900 x 1100 mm. Pesukone ja kuivausrumpu voidaan sijoittaa myös päällekkäin, jolloin jää tasotilaa pyykinkäsittelyyn. Kuvassa 7 on esitetty yksi ratkaisu peseytymisen, vaatehuollon ja wc-toimintojen sijoittamisesta samaan tilaan. (RT 2008. 93-10932.)



Kuva 7. Peseytymisen, vaatehuollon ja WC-toimintojen vaatima tilantarve samassa huonetilassa (RT 93-10932).

**LEPO.** Sänky mitoitetaan käyttäjän mukaan. Sängyn leveysmitta yhden hengen sängyssä on 80 - 100 mm ja sängyn pituus vähintään 150 mm pidempi kuin nukkuja. Sängyn sijaamiseen tarvitaan tilaa sängyn viereen 700 - 900 mm (kuva 8). (SIT 2014. 09-610095.)

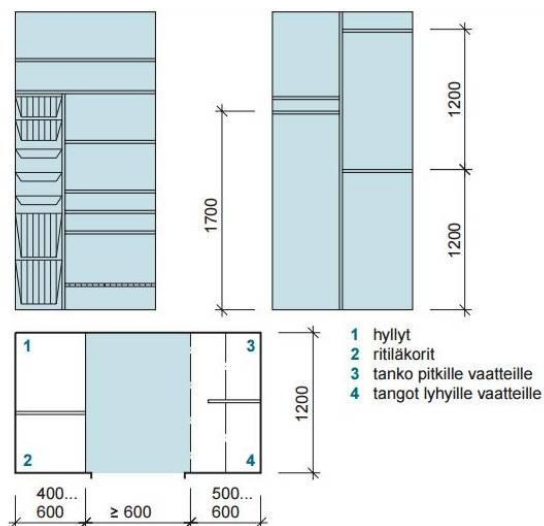


Taulukko 4. Säilytystilan tarve 1-2 hengen taloudessa (RT 93-10945).

HK=hyllykomero TK=tankokomero SK=siivouskomero

Talous henkeä	Liinavaatteet HK* mm	Vaatteet TK* + HK* mm	Yhteensä mm	Ulkovaatteet naulakko mm	Siivousvälineet SK* mm	Harrastusvälineet mm
1...2	500...600	1000...1400 + 500...1200	2000...3200	600...800	500	600

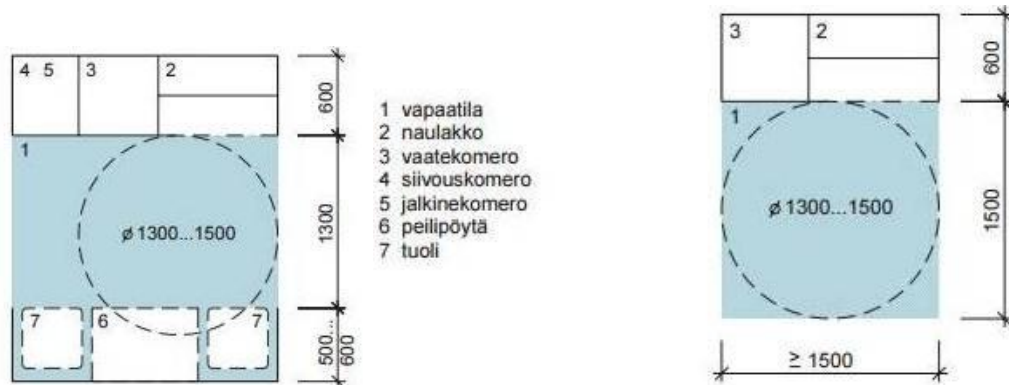
Komerot voidaan korvata vaatehuoneella, jolloin sen säilytyskapasiteetti korvaa komeroiden yhteenlasketun säilytystilan. Vaatehuoneen säilytysratkaisujen tulisi sisältää ripustustankoja, hyllyjä, laatikostoja ja säilytyskoreja (kuva 10). Vaatehuoneen käytävän minimileveys on 600 mm. Muunneltava säilytyskokonaisuus rakentuu liukuovikomerojärjestelmästä, jossa on säädettävät säilytyskomponentit. Pyörillä varustettuja koritelineitä voidaan siirtää ja seinäkiinnitys helpottaa siivoamista sekä tekee tilasta myös esteettömän. (RT 2009. 93-10945.)



Kuva 10. Vaatehuoneen säilytyskokonaisuus (RT 93-10945).

Säilytystilaa voi olla myös irtaimistovarastossa asunnon ulkopuolella. Irtaimistovarastossa säilytetään usein kausivaatteita, isoja tekstiilejä (patjat, matot, maakuupussit), harrastusvälineitä ja huonekaluja. Pienissä asunnoissa irtaimistovaraston tilantarve on 2,0 – 2,5 neliötä. (RT 2009. 93-10945.)

Eteistilassa vapaan tilan tarve on vähintään 1300 mm. Pukeminen ja riisuminen onnistuu 900 mm leveässä tilassa. Eteisessä tulee olla naulakko ja naulakon yhteyteen suositellaan hyllykomeroa. Eteisessä on hyvä olla myös tuoli, peili, pöytä ja laatikosto (kuva 11). Siivouskomero sijoitetaan usein eteiseen. (RT 2008. 93-10937)



Kuva 11. Eteisen tai tuulikaapin mitoitus (RT 93-10937).

### 3.3 Asunnon merkitys

Koti on olemassa ihmiselle fyysisellä, sosiaalisella ja henkiselä tasolla. - Anu Raijas (Kuluttajatutkimuskeskus 2008, 129)

Hyvä asuminen koostuu neljästä elementistä: asunnon tiloista, tekemisestä, olemisesta ja lähiympäristöstä. Koti on paikka, jossa levätään, rentoudutaan, viihdytään, toteutetaan itseä ja ollaan läheisten kanssa - kodissa ollaan turvasa. (Kuluttajatutkimuskeskus 2008, 129-130.)

Yksinasumisen yleistymisen seurauksena asunnolle ja kodille on tullut uusia merkityksiä. Muutokseen ovat eniten vaikuttaneet sinkkuasumisen kasvu ja tietotekniikan lisääntyminen. Kotia ei enää määritellä pelkästään perheen kautta paikaksi, jossa läheiset ovat. Yksinasuvilla eletty elämä voi tapahtua jossakin kodin ulkopuolella ja asunto voi olla pelkkä nukkumatila. Internetin käytön myötä sosiaalinen käyttäytyminen on saanut uusia muotoja. Me voimme olla läsnä

jossakin muualla kuin missä fyysisesti olemme. Monille asunto on kuitenkin ankkuripaikka maailman melskeessä. (Karvinen 2014.)

Koti on paikka, johon siellä asuvilla on itsemääräämisoikeus. Kodissa suoritetaan erilaisia toimintoja ja oleillaan. Erilaisten toimintojen keston ja ajankohdan voi kukin itse määritellä. Ihmisellä on arjessaan kolme toiminta-areenaa, ansiotyö, kotityöt ja vapaa-aika. Omassa kodissaan kukin saa itse päättää toiminta-areenoiden sisällön ja keston. Areenat voivat olla myös osittain päällekkäisiä. Kun arjessa koetaan autonomiaa, voidaan myös kokea oman elämän hallintaa. Jokaisella on oikeus tuntea olevansa kodissaan hyvä ja arvokas. (Kuluttajatutkimuskeskus 2008, 129-130.)

Kotia voidaan käsittää myös mielentilana. Ihminen liittyy kotiinsa erilaisia tunnemerkityksiä. Aikaisemmissa kodeissa tapahtuneet asiat ja kokemukset kulkevat mukana muistoissa ja vaikuttavat alitajuisesti jokapäiväisiin päätöksiin ja valintoihin. Koti muokkaa yksilöä ja luo identiteettiä. (Karvinen 2014.)

Perustarpeiden tyydyttämisen lisäksi asunnolla on myös esteettisiin arvoihin liittyvä merkitys ja tehtävä. Ihmisellä on kauneuden tarve ja herkkyys ympäristön esteettisyyteen. Tilaan liittyvien muotojen, värien ja materiaalien väliset suhteet ovat kaikki merkittäviä ihmisen kauneusaistin herättelyssä ja kehittämisessä. Jos tuote (tässä tapauksessa asunto) on onnistunut sekä esteettisesti että toiminnallisesti, saa asukas kokea mielihyvää ja se vaikuttaa tuotteen käyttäjään kehittävästi. Esteettisyys on seurausta tunnetilan kokemisesta. Jokin ominaisuus tuotteessa esim. muotokieli, värimaailma tai kuviomaailma herättää ja aktivoi ihmisen kauneusaistin. Esteettisyys on tuotteen yksinkertaisuutta ja täsmällisyyttä. Tuote- estetiikka toteutuu, jos tuotesuunnittelussa otetaan huomioon kaikki tuotteen laatuun ja itse tuotteeseen myönteisesti vaikuttavat tekijät. (Anttila 1993, 153, 165-166.)

## 4 Tilan tekijät

### 4.1 Tilan tuntu

Tila on paikka tai ala jotakin esinettä, oliota, tai tarkoitusta varten.

Tila voi olla liikkumatila, tavaratila, - - ja hukkatila.

Tila voi olla ahdas tai siitä on puute.

Tilaa voi tehdä tai sitä voidaan antaa.

Kyseessä voi olla myös olotila, jossa jokin on joidenkin tekijöiden vaikutuksesta. (Sivistyssanakirja 2015.)

Unto Pusan (Pusa 1979, 2-3.) mukaan tilalla on kolme ulottuvuutta, pituus, korkeus ja leveys. Tilanne tapahtuu tilassa yhteistoiminnassa ajan kanssa. Kuva kulloisestakin tilanteesta luodaan näkö- kuulo, haju, ja makuaistin avulla. Tila-kokemus, viihtyminen tai viihtymättömyys, on yksilöllistä ja muodostuu kolmen ulottuvaisuuden ja ajan luomana. Ihminen haluaa viihtyä tilassa ja tilanteessa, siinä paikassa tai hetkessä, jossa hän on. Tila siis on rajattu paikka, joka aistitaan ja jossa viihdytään tai ei viihdytä.

Tilalla on aina matemaattisten mittojen lisäksi ihmisen aistien synnyttämät optiset mitat. Tilaa rajaavat pinnat voidaan havaita käsin koskettamalla, mutta myös aistimalla. Aisteilla havaittu tila voi poiketa suuresti matemaattisesta. Optiset mitat toimivat tunteen tasolla ja vaikuttavat hyvinvointiimme enemmän kuin matemaattiset mitat. Esimerkiksi huone, jossa on vaaleansininen katto, koetaan korkeampana kuin huone, jossa on muun väriksi sävytetty katto, vaikka huonetilat olisivat matemaattisesti samankokoisia. (Rihlama 2000, 66.) Kuvassa 12 peilipintainen sohvapöytä katoaa lähes näkymättömiin heijastamalla lattian lautakuvion ja luoden optisen syvyysvaikutelman. Myös komeron peilipintainen ovi jatkaa huonetilan ulottumaa voimakkaasti.



Kuva 12. Peilipinnan vaikutus tilassa (Kuva: Fantastic Frank 2015).

Rakenteisiin tehtävät muutokset voivat olennaisesti parantaa tilakokemusta. Asunnon suunnittelua ja toteutusta rajoittavia tekijöitä ovat kiinteiden rakenteiden, kantavat seinien ja sähköpistokkeiden paikat. Jos pohjaratkaisu mahdollistaa tilojen yhdistämisen ja muuntelemisen, saadaan asuntoon lisättyä tilaa ja tilantuntua. Purkamalla väliseinää tai osa siitä pois saadaan asuntoon enemmän valoa. Myös kantava seinä voidaan purkaa, jos rakenteiden tuenta tehdään esim. teräspalkilla. Seinään voidaan tehdä myös aukko, joka luo uusia näkymiä ja päästää luonnonvalon kulkemaan. Aukko voi olla esim. pysty- tai vaakasuuntainen kapea sisäikkuna pesutiloihin tai keittiöön. Jos rakenteita lähdetään muuttamaan, tarvitaan arkkitehdin tai rakennusinsinöörin hyväksyntä. (Conran 2011,19, 23-24.) Jos asunnon kulkureitit ovat luontevia ja esteettömiä, tila koetaan suuremmaksi. Tilan käytettävyys muodostuu joustavasta kulkemisesta ja kalusteiden sopivasta sijainnista suhteessa kulkureitteihin. (SRV 2012, 8.)

Tilantuntua voi lisätä oviaukoissa ja ovissa. Oviaukot voidaan tehdä kattoon asti ulottuviksi, jolloin lattia- ja kattopinnat avartuvat. Ovet voidaan toteuttaa myös liukuovina, jolloin saadaan ulospäin avautuvan oven vaatima tila muuhun käyttöön. Oven avautumissuunnan muutos voi lisätä toiminnallisuutta. Ovimateriaaleista lasi tai osittain läpinäkyvä välioven pinta heijastavat ja läpäisevät valoa. (Conran 2011, 32, 35.)

Asunnon materiaalit ja yksityiskohdat ovat osa asumiskokemusta. Materiaaleilla on erilaisia ominaisuuksia. Ne johtavat lämpöä, toimivat akustisesti ja heijastavat valoa eri tavoin. Ne tuntuvat erilaisilta ja ne vanhentuvat. Asunnon ja rakennuksen detaljeilla voi olla myös viesti. (Kotilainen 2013.) Tilakokemus muodostuu valon, värien, muotojen ja pintarakenteiden yhteisvaikutuksesta. Valolla ja väreillä voidaan muuttaa tilan mittasuhteita ja säädellä tilan muotoja. Valolla tuodaan esille pintarakenteet ja saadaan aikaan varjoja ja kolmiulotteisuutta tilaan. Väri määrittyy aina pinnan karheuden ja materiaalin kautta. Kiiltävä ja kova tai himmeä ja karhea pinta asettavat erilaisia vaatimuksia värille. Myös kaiku vaikuttaa tilassa koettuun avaruuden tuntuun. Kaikuun voidaan vaikuttaa materiaaleilla. (Rihloma 2000, 66-67.) Seinien ja kalusteiden materiaalien tekstuuri eli pintarakenne vaikuttaa tilan tunnelmaan. Osa materiaaleista imee valon itseensä ja toiset heijastavat valoa. Maaleista karkearakenteiset hiekka- ja mokkamaalit tekevät seinän mattapintaiseksi ja saman värin eri sävyillä pinnoista saadaan kolmiulotteisia. Metallihotomaalit taas heijastavat valoa ympäri tilaa. (Fricke 2010, 146.) Kaikki heijastavat materiaalit kuten lasi, ruostumaton teräs, lakatut ja kiillotetut pinnat sekä peilit lisäävät valoa tilassa. (Conran 2011, 57-58).

Tilassa olevat yksityiskohdat vaikuttavat tilakokemukseen. Tilan tuntua lisää, jos paneelit, listat, ovenkarmit ja ovet maalataan samalla värillä. Toiminnallisissa yksityiskohdissa kuten ovenkahvoissa, sähkörasioissa, kytkimissä ja kaiteissa on hyvä käyttää samaa tyyliä ja materiaalia. Yksityiskohtia voi myös jättää pois esim. ovenkahvat voi korvata painikkeilla tai pomppusalvoilla. (Conran 2011, 11, 28, 69.)

Tilaa voi myös lainata. Kun käytetään samaa neutraalia lattiapäällystettä ja seinän väriä kaikissa tiloissa, hämärretään rajoja tilojen välillä. Näkymä ulos saadaan säilytettyä, kun ikkunoissa käytetään yksinkertaisia kaihtimia. Tila jatkuu ulos asti osaksi maisemaan. (Burdon 2006, 16.)

## 4.2 Valo tilassa

Valo on tärkeä osa asumiskokemusta. Valon ja varjon avulla luodaan tilaan rytmiä, kolmiulotteisuutta ja väri vaihteluita (Rihlama 2000, 16). Luonnonvalon kulku ja valon määrän vaihtelut vaikuttavat asunnossa viihtymiseen. Luonnonvalon määrään vaikuttaa asunnon ikkunapinta-ala sekä asunnon sijainti suhteessa ympärillä oleviin rakennuksiin. (SRV 2012, 6-8.)

**LUONNONVALO** on jatkuvassa liikkeessä ja saa aikaan vaihtuvia tunnelmia kodin väreihin ja tunnelmaan (Fricke 2010, 129). Luonnonvalo vaihtelee vuodenajan ja vuorokauden ajan sekä ilmaston ja sääolosuhteiden mukaan. Auringon korkeus vaikuttaa valon väriin. Muutoksen voi havaita selkeimmin auringon nousun ja laskun aikaan. Tällöin valo nähdään punertavana, ja se muuttuu voimakkaasti parin tunnin ajan ennen auringon nousua sekä ennen auringon laskua. Päivällä siniseltä keskitaivaalta tuleva hajavallo on sinistä, mikä havaitaan talvella lumen varjokohdissa. Valon värin muutoksen syynä on auringon säteiden ilmakehässä kulkeman matkan pieneneminen tai suureneminen. Lisäksi pilvet suodattavat niiden läpi pääsevän valon määrää ja laatua. (Rihlama 2000, 8.)

Valon värin muutoksia on havainnollistettu kuvasarjassa 13, jossa on kuvattu Raahen museo 6. tammikuuta. Aurinko nousi klo 10.18 ja laski klo 14.36. Kahdessa ensimmäisessä kuvassa valon punertavuus tulee esille rakennuksen valkoisissa puuosissa ja lumessa. Toisessa kuvassa valon väri on jo sinipunainen. Keskipäivällä klo 12.46 maisema ja rakennukset ovat sinisiä. Klo 15.15 pilviverho on ohuempi ja värit näyttävät kuulaammilta. Klo 17.15 otetussa kuvassa ilta-rusko ei näy, koska sataa lunta ja taivas on pilven peitossa. Ensimmäisessä ja viimeisessä kuvassa näkyy myös keinovalon vaikutus värisävyihin. Klo 8.15 maisema värityy kellanpunaisena ja viimeisessä kuvassa katuvalojen vaikutuksesta vihertävänä.



8.15



9.15



12.46



15.15



17.45



21.30

Kuva 13. Raahen museo, valon värilämpötilan muuttuminen kellonajan mukaan (Kuvat tekijän).

Luonnonvalon määrää voidaan joutua rajoittamaan. Asukkaiden on joskus tehtävä valinta luonnonvalon ja yksityisyyden välillä. Yksityisyyden tarve voi vaatia peittämään ikkunat verhoilla, jolloin luonnonvalon määrä vähenee. (SRV 2012, 6-8.) Verhoratkaisut ja materiaalit voidaan toteuttaa siten, että luonnonvaloa pääsee mahdollisimman paljon ja esteettä sisälle. Tähän voidaan vaikuttaa asentamalla verhotangot reilusti ikkunoita leveämmälle, jolloin sivuverhot voidaan vetää tarvittaessa kokonaan pois ikkunan edestä. Ylöspäin nostettavien rullaverhojen asennus tehdään riittävän korkealle, jotta ne voidaan nostaa kokonaan pois valoaukon kohdalta. (Burdon 2006, 67.) Verhojen materiaali ja väri vaikuttavat tilaan. Verhojen läpi tuleva valo sävyttää tilaa verhon värillä ja päivä- ja iltavaikutus voi olla erilainen. Valon määrä, laatu ja suunta vaikuttavat tilassa koettuun värivaikutelmaan. (Rihloma 2000, 67 - 67.)

KEINOVALOLLA voidaan luonnonvaloa paremmin vaikuttaa tilasta aistittaviin mittasuhteisiin. Kattoon suunnattu valo luo tilasta korkeamman vaikutelman, seiniin suunnattu valo saa huoneen tuntumaan leveämmältä. Valo leviää tilaan, kun se suunnataan heijastaviin vaaleisiin seinäpintoihin tai kattoon. (Conran 2011, 53 - 54.)

Pienessä huoneessa tarvitaan 4-5 erilaista valonlähdettä. Sijoittamalla valonlähteet asunnossa eri paikkoihin ja korkeudelle saadaan tilaan valon ja varjon leikki, joka johdattelee katsetta tilassa. Kun katse liikkuu huoneessa, tilaa ei hahmoteta kerralla ja näin saadaan tila vaikuttamaan suuremmalta. Tausta- ja tunnelmavalon luomiseen käytetään uplight- tai downlight valaisimia, sivuvalaisimia ja kiskovalaisimia. Lisäksi voidaan käyttää lattia- ja pöytävalaisimia, joiden valo hajautetaan tai käytetään häikäisyn ehkäisemiseksi varjostinta. Himmennettävä valo mahdollistaa tunnelman vaihtamisen tilassa. (Conran 2011, 53 - 54.)

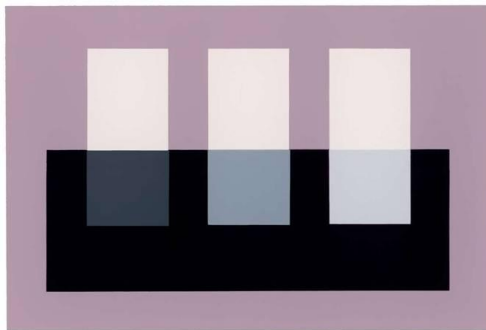
Valaistus ja värit yhdistyvät pintarakenteissa ja luovat yhdessä tilakokemuksen. Pintarakenne tuodaan esille valon avulla, joka saa aikaan varjoja, jotka taas luovat tilaan etäisyyttä. Karkeita seinäpintoja voidaan korostaa sivuvalolla ja häivyttää kohti suunnatulla valolla. Valo ja varjo luovat tilaan syvyyttä. Sama pinta voi tuntua varjovaikutuksesta ja pintarakenteesta riippuen kevyenä, raskeana, avartavana tai supistavana. (Rihlma 2000, 16, 54, 66).

Valoa tarvitaan myös muotojen ja värien havaitsemiseen. Valon avulla esineelle muodostuu varjo, joka tuo esineen kolmiulotteiset muodot esiin. Esineiden rajat hahmotetaan esineen varjon ja taustana olevan pinnan perusteella. Muotojen havaitsemiseen vaikuttaa valon tulosuunta. Katseen suuntainen myötävalo ja voimakas hajavallo pyrkivät hävittämään muodot. Sen sijaan oikeanlainen sivuvalo ja heijastusvalo saavat aikaan kolmiulotteisuutta. Kiiltävä pinta puolestaan sekoittaa havaintoja muodoista. (Rihlma 2000, 10, 54.)

### 4.3 Värit tilassa

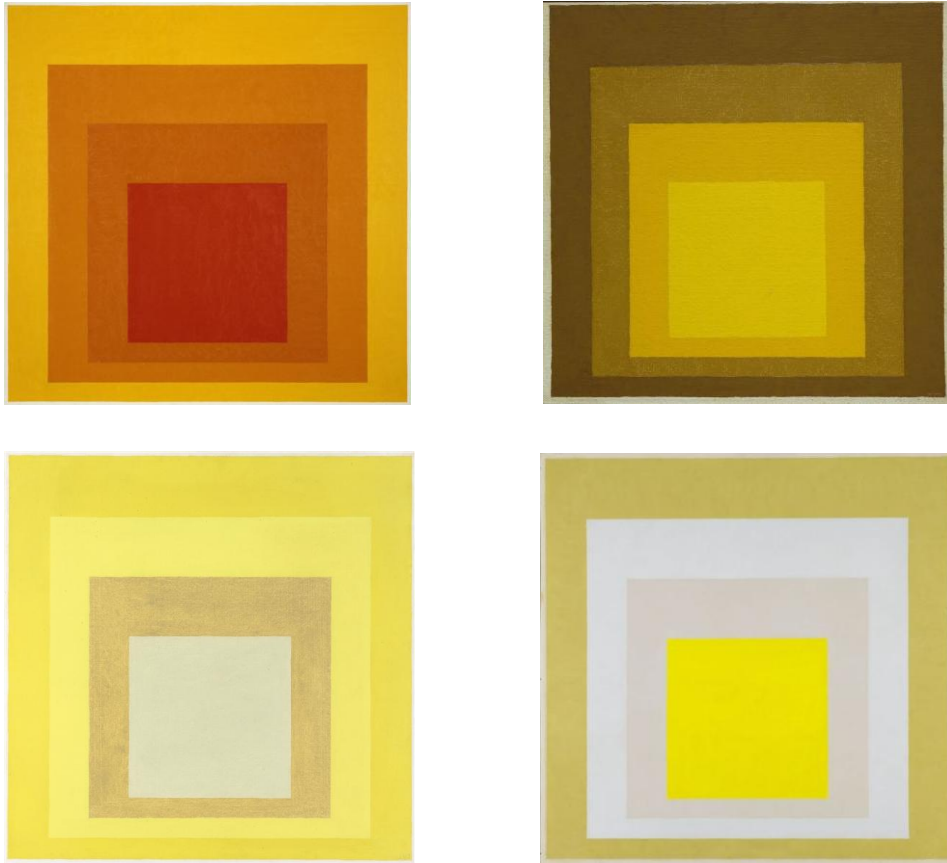
Pienessä tilassa voidaan hyödyntää saksalaisen Josef Albersin huomioita väreistä ja niiden aistimisesta. Erilaisin värikokeiluin kautta Albers huomasi, että näköhavainnoissa fyysikaaliset tosiasiat eroavat suuresti psyykkisestä aistimisesta. Värit myös muuttuvat olosuhteiden vaihtuessa. (Albers 1991, 19.)

Tutkiessaan värien kolmiulotteisuutta Albers havaitsi väreillä olevan tilallista toimintaa (kuva 14). Värisekoituskokeet tehtiin erivärisillä papereilla tasopinnassa. Värialueet näyttivät joko olevan peruspinnan takana, peruspinnan edessä tai pysyvän samassa tasossa. Värien keskinäiset suhteet saivat aikaan kolmiulotteisuutta. Värien pehmeät rajat loivat läheisyyttä ja yhteyttä, kovat rajat etäännyttivät ja irrottivat. (Albers 1991, 45.) Kuvassa vasemmanpuoleinen valkoinen suorakulmio näyttää olevan mustan pinnan takana, kun taas oikeanpuoleinen suorakaide näyttää olevan tumman pinnan edessä.



Kuva 14. Värien kolmiulotteisuus (Kuva: Josef Albers, Interaction Of Color 1963).

Värien välisiin suhteisiin vaikuttaa värin kaksi tärkeää ominaisuutta: värin kirkkaus ja värin valoisuus (kuva 15). Värit ovat vuorovaikutuksessa keskenään ja ne ovat myös riippuvaisia toisistaan. Värin ilme muuttuu ympäristön vaikutuksesta. (Albers 1991, 48, 88, 99.) Seuraavissa kuvissa neliöistä osa etäännyty ja osa näyttää tulevan lähemmäs. Värin vaikutuksesta neliöt näyttävät olevan osittain myös erikokoisia.



Kuvat 15. Värien vuorovaikutus (Kuvat: Josef Albers. Study for Homage to the Square 1947 – 1966).

Vaalea neutraali seinien sävy suurentaa huonetta. Syvyyttä tilaan saadaan käyttämällä saman värin eri sävyjä ja lisäämällä niitä asteittain seinästä seinään. (Burdon 2006, 28.) Tilan voi värittää kokonaan valkoisella värillä (kuva 16). Valkoinen heijastaa sisälle paljon valoa, jolloin nurkat ja kulmat häipyvät. Valkoinen tuo huoneeseen kirkkauden ja tilan tunnun. Kaikissa pinnoissa, materiaaleissa ja kalusteissa käytettynä valkoisesta tilasta saadaan ilmava ja tyyni. (Burdon 2006, 43.)



Kuva 16. Valkoisella sisustettu tila (Kuva: Decoholic)

Ihminen kokee sinisen ja sen sukulaisvärien etääntyvän ja punakeltaisten lähes-tyvän. Esimerkiksi kapeassa tilassa sivuseinissä olevat viileät ja vaaleat värit le-ventävät tilaa sekä keventävät tilassa olijalle syntyvää tunnetta. Myös tilan läm-pötila koetaan eri tavoin tilassa olevien värien vaikutuksesta. Sinisukuiset värit voivat tehdä huoneesta jopa neljä astetta kylmemmän tuntuisen kuin lämpi-mämmät punakeltaiset sävyt. (Rihloma 2000, 50, 67.)

Väreillä voidaan muuttaa tilan mittasuhteita. Kapea tila näyttää leveämmältä jos toiselle lyhyelle seinälle lisätään dramaattinen väri tai maalaus. Käytettäessä lämmintä väriä huone näyttää sopusuhtaisemmalta, koska pitkät seinät näyttä-vät lyhyemmiltä. Lyhyen seinän vaakaraidoitus maalilla tai tapetilla tasapainot-taa tilaa. Samalla tavalla toimivat vaakaraidat esim. sohvatyynyissä sijoitettuna lyhyen seinän sohvalle. (Burdon 2006, 32.)

Kuviopinnoissa kuvioden ryhmittely, suunta ja tiheys sekä niiden liikevaikutel-mat muokkaavat tilakokemusta. Kuvioden rytmi sekä värien vastakohtaisuus- ja sukulaisuusasteet vaikuttavat tunteisiimme tilassa. Kuvion väritys voi pysyä muuttumattomana, mutta silloinkin rytmityksellä on vaikutus. (Rihloma 2000, 66-67.) Kuvassa 17 tumma laattasauma korostaa laattojen muotoa ja tilan perspek-tiiviä, joka jatkuu peilin kautta lisäten merkittävästi tilantuntua.



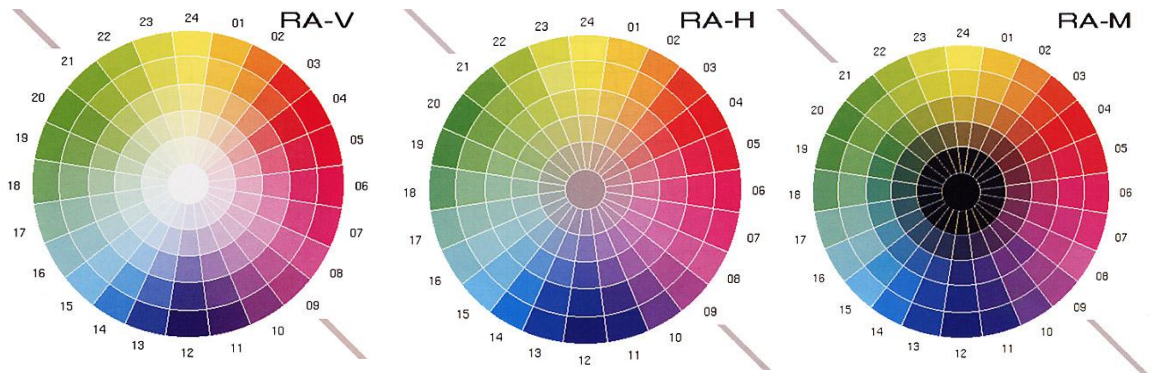
Kuva 17. Laattasauman vaikutus pienessä WC-tilassa (Kuva: FantasticFrank).

Pienessä asunnossa värit korostuvat. Voimakkaita värejä ja kuvioita voidaan käyttää pienen tilan sisustuksen polttopisteenä. Kirkkaat värit tarjoavat visuaalisen lähtökohdan sisustamiselle ja ohjaavat huonekalujen sijoittelua tilassa. Voimakas väri saattaa nivoa erilliset tilat yhteen. (Conran 2011, 61.) Kuvassa 18 oranssi väri rajaa kodin toimintoja ja huonekalujen sijoittelua sekä tuo lämpöä ja valoisuutta tilaan.



Kuva 18. Voimakkaan värin vaikutus tilassa (Kuva: Homedit).

Väreillä voidaan luoda tilaan tasapaino ja symmetria. Yleensä interiöörin sisustus rakentuu kahdesta rinnakkaisväristä ja yhdestä vastaväristä (kuva 19). Rinnakkaisvärit varmistavat harmonian ja vastaväri tuo kokonaisilmeeseen kontrastia. Värisävyt tehdään sekoittamalla väreihin mustaa, valkoista tai harmaata ja näin saadaan väreihin valoisuusasteet. (Fricke 2010, 11, 154-155.)



Kuva 19. Väriympyrä valko-, keskiharmaa- ja mustapitoisin värein (Kuva: Seppo Rihlama).

Väreillä on terapeuttisia että psykologisia vaikutuksia. Värit muokkaavat kokemuksiamme tilasta. Elinympäristö, syntyperä, itä- ja länsimainen symboliikka sekä elämäkokemusten mukana tulleet rinnastukset vaikuttavat värireagointiin. Rinnastamalla eri värejä voi niihin reagoiminen ja vaikutus muuttua. (Rihlama 2000, 56.) Kodin väreillä voi olla myös identiteetti, joka tuo mieleen alitajuisia miellelyhtymiä ja merkityksiä tietystä ajasta, paikasta tai tunteesta. Värien avulla välitetään sanomattomia ja kirjoittamattomia ajatuksia ja tunteita. (McCloud 2009, 6.)

#### 4.4 Tilan muunneltavuus

muunneltavuus ➡ joustavuus ➡ toiminnallisuus ➡ turvallisuus

Asunnon muunneltavuus tarkoittaa riittävän väljää tilaa, jota voidaan kalustaa tai järjestää asukkaan elämäntilanteen mukaan. (Helsingin kaupunki 2015a).

Pienen asunnon suunnittelussa tiloja tulee ajatella kokonaisuutena eikä yksittäisinä huoneina. Pieni tila tulee suunnitella monikäyttöiseksi avotilaksi, jossa tapahtuu useita toimintoja yhtä aikaa tai vuorotellen. (Conran 2011, 11.) Muunneltavan tilan suunnittelussa lähtökohtana on kysymys *mitä tilassa aiotaan tehdä*, sen sijaan että mietittäisiin jokaiselle toiminnolle tai asukkaalle oma tila tai huone. Toiminnot voivat olla päällekkäisiä tai vuoroittaisia, esimerkiksi tila voi olla päivällä äidin työskentelyä varten ja illalla sama tila on perheen tyttären omassa käytössä. Kalusteita ja tekstiilejä valittaessa laajennetaan kalusteen käyttöaluetta ja mietitään *mihin kaikkialle kalusteen voi siirtää* tai *miten kalustetta voi käyttää eri tilanteissa*. Kalustetta ei valita vain yhden toiminnon tai paikan perusteella, vaan sama kaluste voi toimia sekä ulko- että sisätiloissa ja sitä voidaan siirrellä tilasta toiseen. (Munkki 2013.)

Edelläkävijänä pienten asuntojen kalustamisen räätälöinnissä on rakennusliike YIT, joka rakentaa pääkaupunkiseudulle yksiöitä ja kaksioita, joiden pinta-ala on 26,5 - 35,5 m<sup>2</sup>. Asuntoihin on valmiiksi suunniteltu pienessä tilassa toimivia erilaisia lisäsäilytys- ja sisustuselementtejä. Ostaja voi valita mieleisensä sisustuspaketin, joka asennetaan valmiiksi asuntoon ennen muuttoa (kuva 20). Sänky voi olla kalusteisiin integroitu ja kiinteät kalusteet räätälöidään asukkaan toivomusten mukaan. (YIT 2015.)



Kuva 20a. Räätälöitävät miniasunnot (Kuva: YIT 2015).



Kuvat 20b. Räätelöitävät miniasunnot (Kuva: YIT 2015).

Pienen asunnon muunneltavuus voi tarkoittaa asunnon rakennusaikaisia muutostöitä esim. väliseinien poistamista tai lisäämistä tai keittiön toimintojen muokkaamista asukkaalle sopivaksi. Rakennusaikana voidaan vielä tehdä toimintoihin liittyviä LVI ja sähkötyömuutoksia. Asunnon valmistumisen jälkeen muunneltavuus on yleensä kevyempää irtokalusteiden siirtelyä tai säilytystilan lisäämistä. Asunnon muunneltavuus voi olla myös lisätilan väliaikaista käyttöä talon- yhtiön yhteisissä tiloissa.

Asunnon jakamis- ja yhdistämismahdollisuudet pitäisi ratkaista jo asunnon suunnitteluvaiheessa. Rakenteelliset kokomuutokset ovat kalliita, jos ne tehdään jo valmistuneisiin tai vanhoihin asuntoihin. Monikäyttöinen asunto voisi koostua esimerkiksi perheasunnosta ja se lisäksi sivuasunnosta, joka on erillinen yksiö. Yksiössä voisi asua alivuokralainen, aikuistuva nuori, ikääntyvä isovanhempi tai omaishoitaja. (Helsingin kaupunki 2015b).

SRV:n tutkimuksessa ”Miten me asumme vuonna 2033” käsitellään asunnon arkimuunneltavuutta ja elinkaarimuunneltavuutta. Arkimuunneltava koti taipuisi tarpeisiin eri päivien ja kuukausien mukaan. Asunnossa huoneet voisivat olla moduuleja ja seinät siirrettäviä. Elinkaarimuuntuvan asunnon kokoa voisi vaihdella elämäntilanteiden mukaan esimerkiksi myymällä tai ostamalla osakekirjoja. Tällä turvattaisiin mahdollisuus jäädä asumaan tutulle asuinalueella elämäntilanteen muuttuessa. Mieluisalta alueelta ei tarvitsisi muuttaa pois vääräkokoisien asunnon takia. (SRV 2013, 8, 27.)

Asukkaan tarpeisiin muuntuvia koteja on toteutettu ns. Loft-asuntona, esim. Att Helsingin Studio Helsingin Kalasatamaan vuonna 2012 (kuva 21). Loft-asunnon tilarakenteen muuttaminen tehdään jo rakennusvaiheessa asukkaan toivomusten mukaan. Sisusteiden tilaaminen ja hankkiminen jää kokonaan asunnon ostajalle (Helsingin kaupunki. 2015b). Loft-asunnossa tyypillistä on tavallista korkeampi huonekorkeus, poikkeavat tilajärjestelyt, ikkunoiden ulottuminen lattiaan asti sekä pintojen materiaalien tuntu. Tilallista väljyyttä saadaan jättämällä rakennusvaiheessa osa toimintoja rajaavista sisäväliseinistä pois. Asukkaan valintamahdollisuudet pyritään pitämään avoimina. Ostajalle tarjotaan muutama väljyysvaihtoehto eli esimerkinomaiset väliseinäratkaisut. Asiakas itse päättää toteutetaanko koti tavanomaisin asuinhuonein tai täysin avoimena – vai jotain siltä väliltä. (Helsingin kaupunki 2012.)



Kuva 21. Loft-asunto (Kuva: Arkkitehtitoimisto Lahdelma & Mahlamäki Oy).

## 5 Pienen asunnon suunnittelu

Pienen tilan sisustamisessa tähdätään luonnon- ja keinovalon tehon vahvistamiseen sekä yhtenäisyyden ja tilantunnon korostamiseen.

(Conran 2011, 57)

### 5.1 Perustarpeet ja innovaatiot

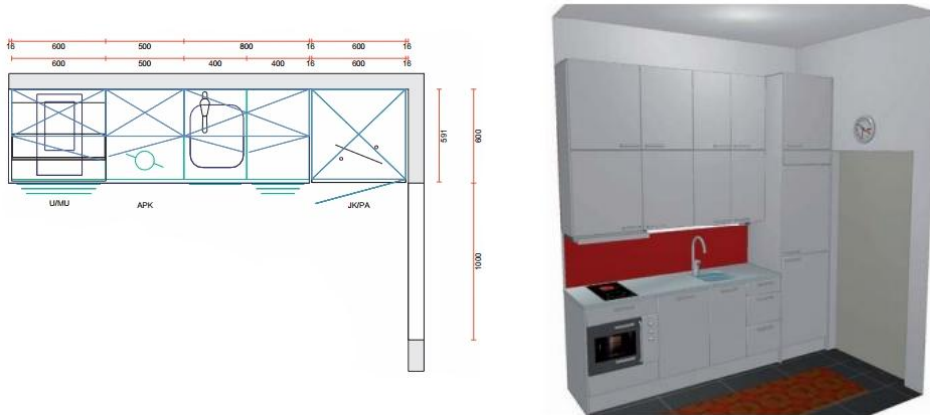
**RUOANLAITTO JA RUOKAILU.** Erilaiset kokoon taittavat liikuteltavat ratkaisut tuovat tarvittaessa lisää tilaa keittiöön. Kun kaluste saadaan nostettua tai rullattua pois edestä (kuva 22), jää tilaa muille toiminnoille. Keittiöön saadaan lisää työskentelytasoa kaapistosta ulosvedettävällä apukaapilla, jossa on vetolaatikoita ja lisäsäilytystilaa. (Petrakeittiöt).



Kuva 22. Klaffikaappi ja rullilla varustettu apukaappi (kuva: Petrakeittiöt).

Liesitasoja on saatavana kapeana kahden keittolevyn kokoisena. Induktioliesi on turvallinen pienessä tilassa, koska sen pinta ei kuumene. Jääkaappi voi olla normaalia 90 cm matalampi ja varustettu pakastinlokerolla, jos pakastimelle ei ole tilaa. Astianpesukoneen voi sijoittaa pöytätason päälle tai tason alle asennettavaan kaappiin. Keittiössä kaikki tila voidaan hyödyntää, jos käytetään kulmaratkaisuja tai 200-300 mm leveitä kalustemoduuleja. Sokkelissa voi olla laatikoita ja jätevaunukaapit voivat olla kapeita mahdollistaen kuitenkin jätteiden

lajittelun. Kuvan 23 keittiössä on mikrouuni-yhdistelmä, astianpesukone ja jääkaappipakastin. Liesi on kahden levyn kokoinen. Seinäkaapit ovat kahdessa kerroksessa. (TTS 2010, 2.)



Kuva 23. Minikeittiön varustelu: perspektiivikuva ja pohjakuva (TTS 2010).

Pienessä keittiössä voidaan käyttää erilaisilla toiminnoilla varustettuja yhdistelmäkodinkoneita. Yhdistelmälaitteista on saatavilla uuni/ astianpesukone/ liesiyhdistelmiä sekä mikrouuni/ uuni yhdistelmiä. Keittokomeroon sopivia kodinkoneita voi löytyä myös asuntoautoihin tai purjeveneisiin tarkoitetuista malleista (kuva 24). (TTS 2010, 2.)



Kuva 24. Asuntoautojen mallistossa olevia liesi- ja allasvaihtoehtoja (Kuva: MLCaravan Oy).

**PESEYTYMINEN JA VAATEHUOLTO.** Pesuhuoneen voi kalustaa allaskaapilla, jossa toinen tai molemmat sivut ovat viistetty. Näin voidaan tilaan sijoittaa syvyydeltään suurempi allas, kun kulkutila jää esteettömäksi (kuva 25).



Kuva 25. Viistereunainen pesuallas ja allaskaappi (Kuva: Temal).

Pesuhuoneeseen ei välttämättä aina mahdu tai tarvita allaskaappia. Kuvan 26 pesuallaltaassa on konsoli, jossa on integroitu pidike wc-paperirullalle ja pyyhkeelle. (Svedbergs 2015).



Kuva 26. Pesuallas konsolilla (Kuva: Svedbergs).

Kiintokalustevalmistajilta on saatavana moduloituja kalusteita pieneen tilaan. Kalustemoduulijärjestelmä Front (kuva 27) koostuu 24 osasta, joista voi rakentaa pesuhuoneeseen sopivan kokonaisuuden. Järjestelmässä on seinä-wc, putkivedot piilotetaan kalusteen sisälle ja kaapinovieen takana on runsaasti säilytystilaa. (Svedbergs 2015.)



Kuva 27. Kalustemoduulijärjestelmä pieneen tilaan (Kuva: Svegbergs).

Pyykinpesukone voidaan sijoittaa kylpyhuoneessa pesualtaan alle (kuva 28). Kuivaava pesukone korvaa erillisen pesukoneen ja kuivausrummun. Tason alle sijoitetut jättää pyykinkäsittelyyn tilaa. (TTS 2010, 3-5.) Pesukoneen voi jossain tapauksissa sijoittaa keittiöön. Tällöin on aina pyydettävä talonyhtiön hyväksyntä pesukoneen siirtoon ja myös vakuutusyhtiöltä hyväksyntä siitä, että kotivakuutus sallii pesukoneen siirron viemäroimättömään ja kosteussuojaamattomaan tilaan. (Keittiötieto 2015.)



Kuva 28. Pesuallas, jonka alle voidaan sijoittaa pesukone (Kuva: Temal).

**LEPO**. Jos tilan korkeus on vähintään 3 000 mm, voidaan nukkumatiila sijoittaa parvelle tai korotettuun makuutilaan. (RT 93-10937.) Molemmat lisäävät yksityisyyttä ja sopivat hyvin työskentelyyn ja nukkumiseen. Parvi sijoitetaan niin, ettei se rajoita luonnonvalon kulkua tai näkymiä. Parvella tulee olla riittävästi nukkumatiilaa ja reunalla kulkutila. Täysi seisomakorkeus ei ole parvella välttämätön-

tä, koska nukkumatilassa liikkumiseen riittää istumakorkeus. Turvallisuuden takia parven reunassa voi olla esim. lasiseinä tai kaide. Parvelle kuljetaan esim. parvi- tai kierreportaita pitkin. Parven alla voi olla keittiö, kylpytila, työtila tai kiinteä kaluste. Korotettu makuutaso voidaan rakentaa myös vapaasti seisovan rakenteen päälle. (Conran 2011, 31.) Kuvassa 29 parvi on sijoitettu keittiön yläpuolelle.



Kuva 29. Parvi keittiön yläpuolella (Kuva: Taavi Mets).

**TYÖSKENTELEY.** Koti on tänä päivänä monelle myös työpaikka. Työn liikkuvuus on lisääntynyt ja työn suorittaminen ei ole enää sidottu toimistotilaan tai kellokortteihin. Oman ajankäytön ja hallinnan tarve on lisännyt kiinnostusta kotona työskentelyyn. Kotona töitä voi tehdä silloin kun itselle sopii, päivän voi käynnistää rauhassa ja kotona on rauhaa keskittyä työhön. Työn tekeminen

mielletään myös luontevammaksi ja tehokkaammaksi, kun se tehdään kotona. (Helsingin Sanomat 2014.)

Ikkunan luona oleva työpiste lisää luovaa ajattelua. Näköala auttaa keskittymisessä ja luonnonvalo on lisäetuna. Kotitoimiston välttämätön hankinta on ergonominen työtuoli ja riittävä valaistus. Säädettävät työpistevalaisimet helpottavat asiakirjojen lukemista ja valaisevat näppäimistöä. Valaistuista voi täydentää uplight – valaisimilla, jotka antavat sopivan taustavalon päätetyöskentelylle. Työpisteessä pidetään esillä vain työssä tarvittava materiaali. Hyllytilaa tarvitaan lähdemateriaalia, valmistuneita töitä sekä varmuuskopioita varten. Kirjanpito sekä langaton tulostin voivat sijaita kauempana työpisteestä. (Conran 2011, 107-108.)

Koti on myös levon paikka ja työstä pitää pystyä irtaantumaan. Työn päätyttyä työhön liittyvät tavarat järjestetään pois näkyvistä, jolloin keskeneräiset työt eivät häiritse vapaa-aikaa. Työpöydän siivoamisella on myös psyykinen vaikutus. Kun koti näyttää kodilta työpäivän jälkeen, on työstä irtaantuminen helpompaa. (Helsingin Sanomat 2014.) Työpiste voidaan suunnitella niin, että sen saa tarvittaessa kokonaan pois näkyvistä (kuva 30). Kiinteisiin kalusteisiin integroitu työpiste sulautuu huomaamattomasti muuhun sisustukseen. (Conran 2011, 107.)



Kuva 30. Kokoontaittava Cupertino-työpiste (Kuva: BoConcept).

## 5.2 Kiinto- ja irtokalusteiden sijoittaminen

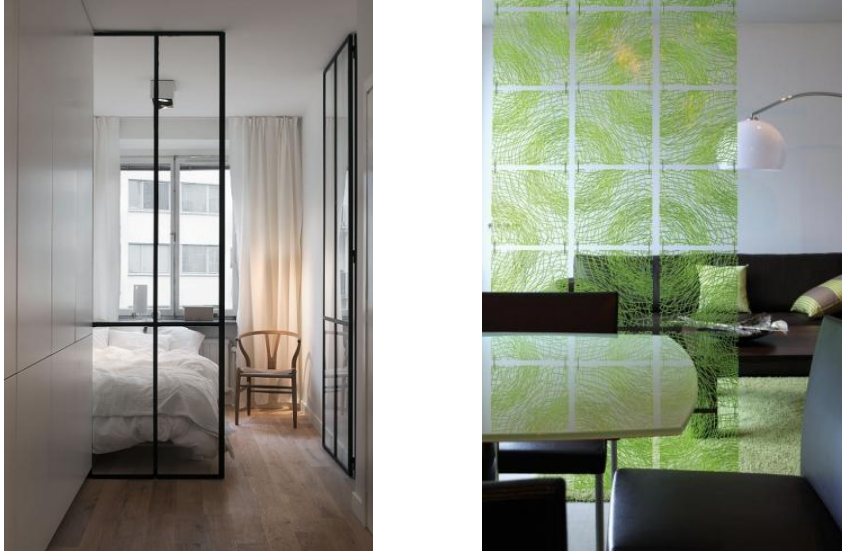
Kiintokalustesijoittelussa tulee huomioida huoneistonäkymä tilaan tultaessa. Tilanäkymää tarkastellaan silmän tasolta. Astuttaessa tilaan katse ei saa kohdistua ensimmäiseksi kaappeihin tai laitteisiin vaan näkymä tilaan tulee olla selkeä. (Burdon 2006, 17.) Esteettömän kulkemisen varmistamiseksi huomiota tulee kiinnittää myös kalusteiden korkeusasemiin. Kulkutilan yläpuolelle sijoitettavien elementtien korkeus ei saa rajoittaa kulkua (kuva 31). Yläkaappien, hyllyjen ja painikkeiden korkeus tulee olla käyttäjälle sopiva. Lisäksi tulee kiinnittää huomiota kulkutilojen leveyteen ja korkeuteen. (RT 2014. SIT 09-610095.)



Kuva 31. Kaappien sijoittaminen kulku- tai nukkumatilan yläpuolelle (Kuva: Ilta-sanomat).

Kiintokalusteet kannattaa sijoittaa yhdelle seinälle ja lattiasta kattoon. Sileät ovet tekevät visuaalisesta ilmeestä miellyttävämmän. Kiintokalusteissa on suositeltavaa käyttää jalkoja sokkelin sijaan, jolloin laajempi pinta lattiasta näkyy ja tila tuntuu suuremmalta. Kalusteiden hyllysyvyys voi vaihdella säilytettävien tavaroitten mukaan ja hyllyt voivat olla säädettäviä. Kiinteitä säilytyskalusteita voidaan myös kustomoida lokeroilla ja säädettävillä jakajilla. (Conran 2011a, 43-44, 47, 84.) Pienessä keittiössä koneet ja laitteet kannattaa piilottaa integroitujen kalusteovien taakse. Katse liikkuu tilassa esteettömästi ja tila vaikuttaa isommalta. (Burdon 2006, 25.)

Siirrettävillä seinäkkeillä tai tilanjakajilla voidaan jakaa asuntoa eri toimintoihin. Tilanjakajat voivat olla kiinteitä tai irrallisia ja ne voivat koostua moduuleista (kuva 32). Puolileveät tai puolikorkeat tilanjakajat eriyttävät tiloja rikkomatta tilan yhtenäisyyttä. Avonaista tilanjakajaa voidaan käyttää myös säilyttämiseen tai tavaroiden esilletuomiseen. Vuoteen pääty voi olla tilanjakaja tai vuode voidaan rajata sälekaihtimilla. (Conran 2011a, 32, 92.)



Kuva 32. Kiinteä lasi tilanjakaja (Kuva: FantasticFrank) ja muovielementeistä koottava tilanjakaja (Kuva: Koziol).

Irtokalusteiden sijoittelussa hyödynnetään syvennyksiä. Lattiatilaa jätetään vapaaksi mahdollisimman paljon. Sohvissa selkänojat tulee olla matalia ja vahva horisontaalinen linja huonekaluissa saa tilan tuntumaan leveämmältä. Se toimii erityisen hyvin, jos huonekorkeus on matala esim. ullakolla. Läpinäkyvät kalusteet sulautuvat paremmin tilaan. Lasipöydät, akryyli- metalli- tai korituolit eivät hallitse tilaa liikaa. (Conran 2011a, 65.)

Huonekalujen ja esineiden strategisella sijoittelulla hämärretään kulmia ja nurkkia. Huone mielletään isommaksi, kun katse ei yllä joka sopukkaan. Pöydät ja tuolit voi siirtää hieman irti seinästä ja niiden takana oleva tila tulee näkyviin. Keskelle huonetta voidaan sijoittaa näyttävä esine tai huonekalu, johon katse hakeutuu. Tilan leveintä kohtaa voi korostaa esim. pitkällä matalalla seinänvierus penkillä. (Burdon 2006, 17-19.)

Pienen tilan kalusteet voivat olla pinottavia, kokoontaitettavia ja helposti varastoitavia. Pöytä voi olla taso, joka kiinnitetään seinään ja jonka saa taitettua seinää vasten tilaa viemästä (kuva 33) Pinottavia tai taitettavia tuoleja voidaan ottaa käyttöön tarvittaessa ja ne voivat myös toimia apupöytinä. (Conran 2011a, 66.)



Kuva 33. Cutter taittotuoli ja Cutter mini naulakko (Kuva: Skagerak)

Asunnossa olevia ahtaimpia alueita saadaan toimiviksi nostamalla tavaroita lattialta seinälle tai kattoon (Conran 2011a, 35). Kattoon ja seinälle kiinnitetyt esineet myös ohjaavat katsetta pystysuoraan ulottuvuuteen. (Burdon 2006, 26.).

Kalusteita voi myös valaista. Isot kalusteet, kuten sängyt ja säilytyskalusteet voidaan valaista alhaaltapäin, jolloin ne näyttävät kelluvan. Toinen keino on kohdistaa valo epäsuorasti seinien ja katon kautta kalusteisiin. Huonoin vaihtoehto on suora valaiseminen, koska se kohdistaa isoihin kalusteisiin liikaa huomiota. Valaistuksella voi lisätä myös esineiden kiinnostavuutta. Sivusta tuleva valo tai kapea valojuova korostavat esineen muotoa. Esineen takaa tuleva valo vahvistaa esineen materiaalia esim. lasin läpinäkyvyyttä (Conran 2011a, 65, 70.)

### 5.3 Tavaroiden säilyttäminen ja minimalismi yksiosässä

You don't need stuff — even the stuff you think you need.

Especially the stuff you think you need. (Moore 2014).

Terence Conranin lähtökohta säilytystilojen suunnittelussa on tavaramäärän ja käytettävissä olevan tilan arviointi. Vähäiset neliöt ohjaavat valitsemaan itselle olennaiset ja tarpeelliset tavarat. Irtaimistosta säilytetään vain esineet, joita käytetään tai joilla on tunnearvoa. Turha, tarpeeton ja käyttämätön tavara myydään, kierrätetään tai lahjoitetaan. Jäljellejääneet päivittäistavarat säilytetään lähellä esineen käyttöpaikkaa. Pitkäaikaisen säilytyksen tavarat varastoidaan laatikoihin ja ne nimikoidaan. (Conran 2011b, 12, 16, 20-31.)

Japanilaisen ammattijärjestelijän Marie Kondon mukaan säilytyksessä olennaisinta on tavaroiden oman paikan määrittäminen ja tavaroiden palauttaminen takaisin niille varattuun paikkaan. Tavarosta poistetaan kaikki turha ja jäljelle jääneet tavarat lajitellaan käytön mukaan ryhmiin ja kunkin ryhmän tavarat säilytetään lähekkäin samassa paikassa. Tavaransäilytysratkaisujen tulisi olla yksinkertaisia ja helposti käytettäviä. Jos tavara on vaivatonta laittaa takaisin samaan paikkaan, se myös palautetaan sinne. (Kondo 2015, 79, 83.)

Säilyttämisessä oikeat ergonomiaratkaisut lisäävät tavaroiden käyttömukavuutta. Hyllyjen, kaappien ja työtasojen tulee olla käytettävissä optimaaliselta korkeudella ja syvyydeltä. Säännöllisesti käytetyt tavarat sijoitetaan silmän tai vyötärön korkeudelle. Raskaat esineet sijoitetaan vyötärön korkeudelle tai sen alapuolelle. Käytännöllinen ratkaisu on päällekkäin pinottavat laatikkosarjat. (Conran 2011b, 32.) Vaatesäilytyksessä hyllykomeron syvyydeksi riittää 40 cm, jolloin vaatepinojen taakse ei jaa hukkatilaa. (TTS 2010.)

Säilytettävien ja esillä pidettävien tavaroiden pitäisi aina joko olla jatkuvassa käytössä tai tarjota esteettistä mielihyvää. Näkyvillä pidettävien tavaroiden ympärillä on oltava tilaa, jotta ne pääsevät esille. Kun esineet sijoitetaan yhteen paikkaan, luodaan vaikutelman kokoelmasta. Koriste-esineillä yhteinen nimittäjä voi olla esim. väri, muoto, tai tyyppi. (Conran 2011, 70.)

Ovien ja ikkunoiden yläpuolista tilaa voidaan hyödyntää esim. kirjojen säilyttämiseen. Sängy voi olla itsessään säilytyskaluste sisältäen kiinteitä laatikoita. Sängyn alla on runsaasti tilaa ja sinne voi sijoittaa esim. kannellisia liinavaate-laatikoita. Avattavat rahat, istuinpenkit ja sohvapöydät voivat olla myös säilytyskalusteita. (TTS 2010 5.) Kuvassa 34 sängyn alle on sijoitettu säilytyslaatikoita ja kuvassa 35 parven alle on sijoitettu vaatesäilytystila.



Kuva 34. Säilytystila vuoteen alla (Kuva: Unikea 2015).



Kuva 35. Parven alle sijoitettu vaatesäilytystila (Kuva: Etuovi.com 2015).

Koska tavaroiden säilyttäminen pienessä asunnossa perustuu tavaroiden karstimiseen ja tavaroiden mahdollisimman pieneen määrään, tarkastelen tässä lyhyesti säilyttämistä myös minimalismin näkökulmasta.

Minimalismin lähettiläät Joshua Fields Millburn ja Ryan Nicodemus neuvovat tarkastelemaan suhdettamme tavaroihin kysymällä *Tuoko tämä asia lisää arvoa minun elämäni?* Tavarat ovat kuin turvallinen suoja ympärillämme, joka tukahduttavat meidät ja vievät huomion pois tärkeämmistä asioista elämässämme. Tavara vähentämällä teemme tilaa elämässämme oikeasti merkityksellisille asioille. Voimme keskittyä enemmän terveytemme ylläpitämiseen ja ihmissuhteisiin, sen sijaan että käyttäisimme aikaa varastojen siivoamiseen. Kun ylimääräinen roina on poissa, myös muiden asioiden organisoiminen on helpompaa. (Fields & Nicodemus 2014.)

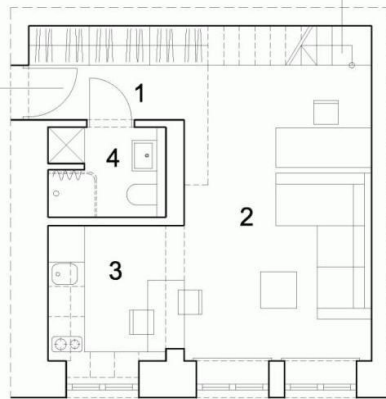
Minimalismissa olennaista on se MIKSI tavarasta luovutaan sen sijaan, että mietittäisiin MISTÄ tavarasta luovutaan tai MITEN tavarasta pääsee eroon. Pelkkä tavaroiden järjestäminen ei ole ratkaisu säilytysongelmaan. Luopuminen koskee myös muutakin osaa elämäämme. Saman kysymyksen voi ulottaa koskemaan ihmissuhteita, internetin kulutusta, ruokaa ja paljon muuta. Elämäntilanteet muuttuvat ja sama kysymys tulee esittää aina uudelleen. Se mikä on tänään arvokasta, ei enää huomenna välttämättä toimi samalla tavalla (Fields ym. 2014.)

*Not owning stuff is the new owning stuff.* (Stetten 2014)

Minimalismissa ei ole kyse nuukuudesta tai pelkästään tavaroista. Minimalistinen elämäntapa alkaa kiinnostaa yleensä silloin kun havahdutaan oman ajan ja elämän rajallisuuteen. Rahan säästämisen lisäksi minimalisti ajattelee myös muiden resurssien säästämistä. Tavaroista ja muista painolasteista luopuminen ei ole itsetarkoitus, vaan se on ensimmäinen askel merkityksellisempään elämään. Minimalismi on myös ekologinen valinta, vaikkakaan ei sen ensisijainen tavoite. Kun tavaroiden hankkimista harkitaan perusteellisesti, jätteiden määrä vähenee. (Huili 2015.)

## 5.4 Huomisen yksiö

Pienten asuntojen suunnittelussa tulee kyseenalaistaa kaikki tähän asti tehty ja rohkeasti heittäytyä hakemaan totutuille ratkaisuille aivan vastakkaisia vaihtoehtoja. Kuvan 36 yksiössä nukkumistila on sijoitettu parvelle pesutilojen päälle. Parvelle kuljetaan portailta, jonka alla on säilytyslokeroita. Säilytystila jatkuu yhtenäisenä ulko-ovelle asti. Huonekorkeuden nostaminen kolmeen metriin sallii asunnon toimintojen suunnittelun kahteen kerrokseen. Luonnonmateriaalien käyttö sisustuksessa lisää asumisviihtyisyyttä. Integroiminen säilytystila osaksi esim. porraskäytävää tai irtokalustetta saadaan säilytystila jopa kaksinkertaisettua.



Kuva 36. Yksiö 20 m<sup>2</sup>. (Kuva: Homedit).

Asunnon tilantarve on yksilöllinen asia, johon vaikuttavat taloudelliset realiteetit. Tulevaisuudessa pienessä asunnossa asuminen ei ole enää taloudellinen pakko, vaan monille tietoinen valinta. Asumiskustannuksissa säästöjä haetaan ekologisesta näkökulmasta. Pienessä asunnossa ympäristöä rasitetaan vähemmän rakentamisaikana ja lämmitys vie vähemmän energiaa. Pieneen asuntoon mahtuu vähemmän tavaraa, joten materiaalinen kuluttaminenkin vähenee. Väliaikaisesti tilaa voidaan kuitenkin tarvita enemmän. Talonyhtiöiden tarjoamat lisätilat asunnon ulkopuolella voivat merkittävästi vaikuttaa pienen asunnon ostopäätökseen. Asunnon niukka neliömäärä voi hyvinkin riittää, kun lisäneliöitä saadaan käyttöön tarvittaessa asunnon ulkopuolelta. Pyykkitupa, kuivaushuone, ratasvarasto, punttisali ja lämmin varasto voivat hyvin olla talonyhtiön yhteisissä tiloissa. Mahdollisuus yhteisten tilojen käyttöön ja levittäytyminen asunnon ulkopuolelle voi jopa olla lähtökohta asunnon valinnassa. (Sallinen 2013.)

Omassa lapsuuden kodissani 1970-luvun kerrostalossa oli yhteisessä käytössä pesutupa, kuivaushuone, mankelihuone, lastenvaunuvarasto, pyörävarasto, kerhuhuone, wc, saunatilat sekä kylmäkellari vihanneksille ja säilykkeille. Näitä tiloja käytettiin ja samalla tutustuttiin naapureihin. Huomisen kerrostaloasumisen tarpeet huomioiden voisi yhteistilojen listaan lisätä vielä kuntosalin, autonrenkasvaraston, autohallin tai urheiluvälinevaraston.

Jakamisen ja vaihdannan kulttuurin mahdollistavat asumisen palvelut tuovat uusia näkymiä asumiseen. Talon yhtiön yhteisistä tiloista voi asukas lainata tarvittaessa neliöitä omaan käyttöön ja samalla sosiaalisten kontaktien määrä kasvaa. Toteutuneena tämä uusi yhteisöllisyys tuo yksinasujalle helpotusta tavaroiden säilyttämiseen kun satunnaisesti käytetyt tavarat voi lainata naapurilta. Yksinasuvat ovat lukumäärältään suurin pienituloisten ryhmä Suomessa, joten yhteisöllinen vaihdanta- ja jakamiskulttuuri auttaa heitä myös taloudellisesti. Kun kaikkia tavaroita ei ole välttämätöntä hankkia itse, asunnoksi riittää pienempikin. (Kotilainen 2012.)

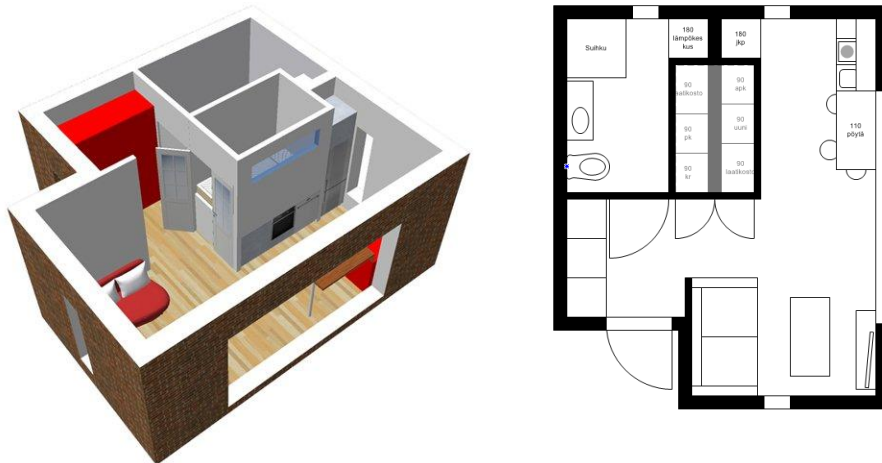
Uusia näkymiä pienen tilan asumiseen tuovat vaihtoehtoiset pienen asumisen muodot. Konttiasuntoja on maailmalla jo sisustettu asuinkäyttöön (37). Meillä niiden käyttöä rajoittaa rakentamismääräyksissä määritelty asunnon minimikoko

20 m<sup>2</sup>. Kapea suorakaiteen muotoinen tila tarjoaa mielenkiintoisen haasteen kalustevalmistajille. Toteutuessaan konttikerrostalon yksiö on perinteistä kerrostaloasuntoa edullisempi asumisen vaihtoehto.



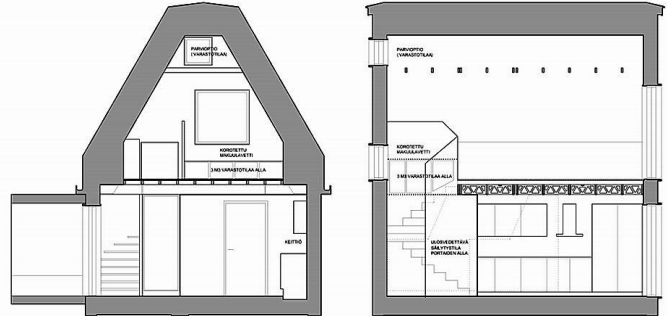
Kuva 37. Konteista rakennettu toimistorakennus. (Kuva: Prefabcontainerhomes).

Tulevaisuudessa yksiö ei enää välttämättä tarkoita kerros- tai rivitaloasuntoa, vaan asunnoksi voidaan valita pientalo omalla pihalla. Kuvan 38 mikrotalo on kooltaan vain 22 neliötä. Makuuhuone sijaitsee keskellä asuntoa ja se on nostettu metrin korkeuteen. Sängyn alle on sijoitettu pesukone, kuivausrumpu ja iso laatikosto, joita käytetään pesuhuoneen puolelta. Sängyn alla on myös astianpesukone, uuni ja toinen laatikosto, jotka avautuvat keittiön puolelle. Ruokapöytä on integroitu keittiön kiintokalusteisiin. (Pienitalo 2015.)



Kuva 38. Pientalo 22,4 m<sup>2</sup> (Kuva: Pienitalo 2015.)

Kaksikerroksisessa 40 m<sup>2</sup>:n pientalossa (kuva 39) Valoa on käytetty tilantekijänä onnistuneesti. Rutilämäinen välikatto päästää valon kulkemaan läpi asunnon ja yläkerran korkea huonetila vielä korostaa valon suuntaa.

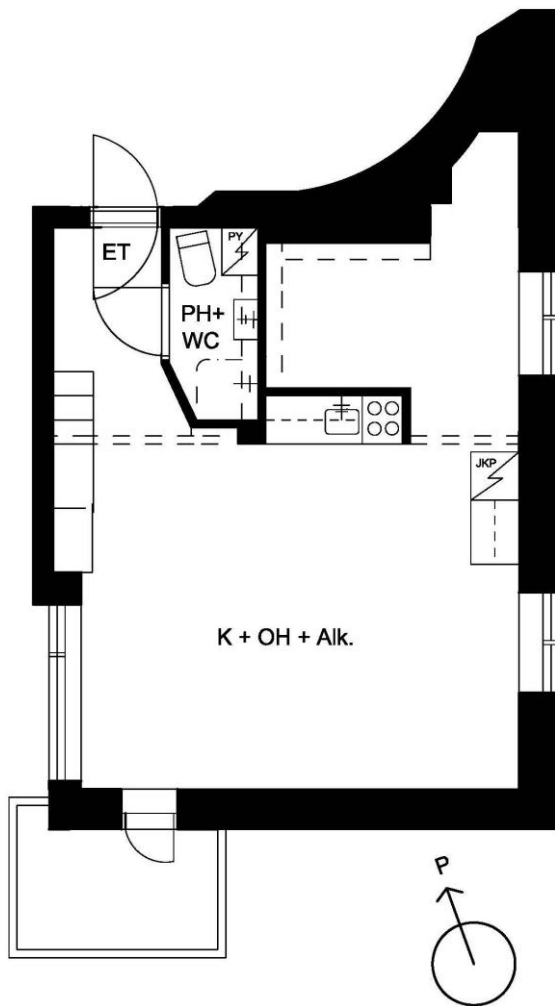


Kuva 39. 40 neliön yksiö puutarhassa (Kuvat: Marko Laukkarinen, piirroskuvat Olli Enne).

## 6 Yksiön sisustussuunnitelma

### 6.1 Lähtökohdat

Huoneiston pinta-ala on 38 m<sup>2</sup> ja huonekorkeus 2700 mm. Asunto on rakennettu 1950 ja se sijaitsee viidennessä kerroksessa joen rannalla. Yksiössä asuu nainen 40+ kahden koiran kanssa.



yksiö 38 m<sup>2</sup>

rakennettu 1950

5 kerros, näkymä joelle

huonekorkeus 2700 mm

asukkaat: nainen 40+ ja

kaksi koiraa

Kuva 40. Yksiön pohjapiirustus (Kuva tekijän).

## 6.2 Sisustussuunnitelma

Haasteena yksiön sisustussuunnitelmassa oli eteisen tilantunnon kasvattaminen, alkovin vaatesäilytyksen ratkaiseminen sekä nykyvaatimusten mukaisen keittiön sijoittaminen huoneistoon niin, että kulkureitit säilyvät joustavina ja oleskeluun jää tilaa. Koska asunto oli pohjaratkaisultaan tilava, siellä ei tarvinnut tehdä kompromisseja sängyn, sohvan tai ruokapöydän suhteen. Niitä ainoastaan kevennettiin ja saatiin asuntoon lisää tilan tuntua. Keittiö päivitettiin astianpesukoneella ja lisätyöskentelytasolla. Sisustussuunnitelma on liitteessä 1.

**TILAN TUNTU.** Asunnon lattiapintaa jätettiin näkyviin mahdollisimman paljon. Kiinto- ja irtokalusteissa on käytetty kevyttä rakennetta tai ne on pyritty nostamaan irti lattiasta. Sohvassa on kapeat jalat, joten sohvan alta näkyy lattiaa ja sohva näyttää myös sirommalta. Sohvan materiaalit, kangas ja jalat, ovat lattiapinnan kanssa samanvärisiä, joten sohva ei nouse liikaa tilaa hallitsevaksi huonekaluksi. Alkovin kiintokaluste on kiinnitetty seinään 20 cm:n korkeudelle lattiasta. Naulakkojen alla on kevytrakenteinen penkki, joka on avoin alaosa. Asunnon tuolit ja pöytä ovat ohutta ja kevyttä metallia ja ne sallivat lattiapinnan näkyä mahdollisimman paljon.

Komeroissa on hyödynnetty korkeaa tilaa ja komerot ulottuvat kattoon asti. Säilytyskaapit on sijoitettu ryhmiin neljälle seinällä ja asuntoon jää näkyviin vapaata ja selkeää seinäpintaa. Kaikissa kiintokalusteissa läpi asunnon (eteinen, keittiö, olohuone ja alkovi) on käytetty samaa vaaleaa kalusteovea, jossa on upotettu kolovedin. Keittiössä liesituuletin (aktiivihiili) on sijoitettu seinäkaappiin, joten kiintokalusteiden ilme säilyy rauhallisena ja keittiö sulautuu osaksi oleskelutilaa.

Asunnon ulko-oven välittömässä läheisyydessä oleva tila on vain 450 cm syvä, joten eteisen vaatenaulakoissa henkarit ripustetaan naulakkoon seinän suuntaisesti. Naulakoiden ja kiintokomeroitten välissä on lattiasta kattoon ulottuva 110 cm leveä peili, joka laajentaa lattiapintaa ja ahdas tila koetaan suuremmaksi.

**VALO.** Luonnonvaloa tulee huoneistoon runsaasti kolmesta ikkunasta. Tarvittaessa sitä rajoitetaan sälekaihtimilla. Keinovaloa sijoitettiin asuntoon irtovalaisimiin sekä kiinteinä kalusteisiin. Keinovalolla pyrittiin erityisesti avartamaan asunnon kapeimpia tiloja, alkovia ja eteistä. Alkovissa on vetolaatikoston päällä pöytävalaisin ja seinällä kaksi spottivalaisinta. Spotteja voidaan suunata myös ylöspäin. Tehostetapettiseinällä on alkuperäinen pallovalaisin, josta valo heijastuu pehmeänä tapettiseinälle ja koko huoneeseen. Alkovin 1 100 mm kapeaan syvennykseen sijoitettiin jalkalamppu, josta lähtee valokiila ylös ja alaspäin. Ylösvalo nostaa huonekorkeutta ja alasvalo laajentaa tilaa. Valo tuo esille myös tilan muodot heijastamalla vaalean katon kautta alaspäin. Eteisessä toinen riippuvalaisin on peilin edessä, jossa valo kertaantuu ja heijastuu tilaan.

Kiinteää alasvaloa käytettiin keittiön välitilassa seinäkaappien pohjassa sekä olohuoneen kattoon kiinnittyvissä kaapien pohjassa. Keittiön saarekkeen ja ruokapöydän yläpuolella on riippuvalaisin, josta saadaan hyvä työvalo. Olohuoneessa on sohvan vieressä jalkavalaisin, josta valo voidaan suunnata varjostinta kääntämällä myös kattoon. Valonlähteitä on asunnossa useita, joten niitä voidaan käyttää myös vuorotellen.

**VÄRIT.** Asunnossa on vaaleat tilaa suurentavat värit. Pääväri tilassa on valkoinen ja sitä löytyy seinien peruspinnasta, katosta, kiinto- ja irtokalusteista ja valaisimista. Vaaleaa koivua on nykyisessä parketissa ja sitä käytettiin myös kalusteissa ja pienesineissä. Valaisimet ovat kaikki valkoisia, jotta niissä valaisin sulautuu taustaa ja itse valo tulee esille. Tehosteväriä asunnossa on limenvihreä, joka ryhdittää asuntoa ja johdattelee tilassa olijan katsetta asunnon huoneesta toiseen. Tila koetaan suuremmaksi, kun sitä ei hahmoteta kerralla ja mielenkiintoista katsottavaa löytyy eri puolilta asuntoa. Limeä on tehosteena kussakin huonetilassa, eteisen maalissa, alkovin tehosteraita tapetissa ja jääkaapissa. Lime väri myös nostaa asunnon yksityiskohtia esiin ja luo tilaan kolmiulotteisuutta, koska sillä on suuri kontrasti valkoiseen peruspintaan.

**KUVIOT.** Alkiovissa sängyn takana olevassa seinässä on digitaalinen kukkatapetti, jossa kuvio on pystysuuntainen ja johdattelee siten katsetta ylöspäin. Tapetin kuviossa kukkavarret ja kukinnot ovat harsomaisia ja keveä kuvio tuo tilaan ulottumaa. Alkovin perällä oleva pieni monimuotoinen syvennys saa takaseinälle vaakaraidoitettun tapetin, joka levittää kapeaa tilaa ja lämpimän sävyisenä tuo tilaa lähemmäs, kun sitä katsotaan kauempaa olohuoneen perältä.

**MUUNNELTAVUUS.** Tilan irtokalusteet ovat helposti siirrettävissä ja muunneltavissa. Olohuoneen moduulihylly järjestelmässä kulmikkaat hyllymoduulit sallivat rajattoman muuntelun korkeus ja leveysuunnassa. Myös jalustoja voidaan siirrellä ja pinota. Keittiön ruokapöydän ääreen voidaan tarvittaessa lisätä vieraille kaksi tuolia, jotka muuten on sijoitettu muualle asuntoon. Myös eteisen

penkki toimii lisäistuimena vieraille, kun se siirretään olohuoneeseen. Vakka säilytyslaatikot ovat myös vapaasti siirrettävissä tilasta toiseen. Alkovin 450 cm syvä ja 700 cm korkea kiintokaluste toimii sekä yöpöytänä että laskutasona. Metalliset ruokapöydän tuolit voidaan siirtää myös parvekkeelle. Olohuoneessa on pieni pöytä, jossa mahtuu työskentelemään tietokoneella. Koneen saa piiloon pöydän laatikkoon ja pöydästä saa aputason esim. juhliin.

**SÄILYTYS.** Säilytystilan rajallisuus ja selkeys ohjaavat asukasta karsimaan tavaraa ja pitämään yllä järjestystä. Eteisen 45 cm syvät komerot korvataan 600 syvillä, jotta hengarisäilytykseen saadaan tilaa. Näin osa eteisen takeista voidaan säilyttää komerossa ja syvissä komeroissa on tilaa myös isommille tavaroille. Irtotavarat saa pois näkyvistä naulakon päällä oleviin vanerilaatikoihin. Eteisen penkin alle voidaan sijoittaa muutama pari kenkiä, loput mahtuvat 600 cm syviin komeroihin. Eteisessä seinänvierus lattiapinta jätetään vapaaksi, jotta vieraiden kengät mahtuvat sinne hyvin esim. peilin eteen.

Keittiön säilytystila kasvatetaan tuplaseinäkaapeilla ja saarekkeen alakaapilla. Kaikissa seinäkaapeissa on vetolaatikot, joista tavaroita on helppo käyttää. Olohuoneessa moduulihyllyihin asetellaan tarpeellisia käyttöesineitä helposti saataville ja rakkaimmat koriste-esineet ihan vain katseltaviksi. Sommittelussa noudatetaan asunnon väripalettia. Harvemmin käytettävät tavarat nostetaan olohuoneessa katonrajassa sijaitseviin seinäkaappeihin. Alkovissa on vaatteille tilaa 450 cm syvissä vetolaatikoissa ja vetolaatikoiden yläpuolella hengarinaulakoissa (samat naulakot kuin eteisessä). Makuuhuoneessa ja eteisessä on koivuvanerilaatikoita naulakon päällä pientavaroiden säilytykseen.

**ASIAKKAAN PALAUTE.** Asiakas oli kokenut eteisen hyvin ahtaaksi, joten uusi naulakkoratkaisu, peili ja komeroiden poistaminen olisivat merkittävä parannus eteisen toiminnallisuuteen. Asiakkaan mielestä keittiön saareke mahtuisi hyvin asuntoon ja toisi lisää kaivattua työskentelytilaa. Koska saarekkeessa on astianpesukone, voi tiskiallas olla kapeampi ja yksiosainen ja tasoa saadaan molemmille puolille allasta sekä myös liesitason viereen.

Vaihtoehtona keittiön jääkaappipakastinyhdistelmälle asiakas pohti jääkaapin ja pakastimen sijoittamista vierekkäin tason alle. Tällöin työskentelytasoa saadaan käyttöön enemmän ja tason yläpuolelle voi sijoittaa matalat seinäkaapit. Olohuoneen seinäkaapit alasvaloilla ja alkovin tapetti- valaisin- ja kaluste valinnat olivat myös asiakkaan mielestä toteutettavissa. Sisustusprojektin aikana asiakas oli aloittanut pitkän suunnitelmassa olleen tavaroiden läpikäymisen ja poistanut turhaa tavaraa. Sisustussuunnitelma on tarkoitus toteuttaa muutaman vuoden sisällä.

## 7 Yhteenveto

Pienen asunnon suunnittelussa haasteena on useiden toimintojen sijoittaminen pieneen tilaan niin, että toiminnallisuus, tilantuntu ja kulkureitit säilyvät. Asunnoissa on usein ahdas eteinen, jossa ei ole riittävästi tilaa kengille tai tuolille. Säilytystilat ovat epäkäytännölliset ja säilytystilaa on liian vähän. Kiintokalusteet ovat tilaan nähden liian syviä tai liian kookkaita. Keittiössä tasoa on liian vähän, astianpesukonetta ei ole ja kiintokalusteryhmät tehdään edelleen kalusteovilla vetolaatikoiden sijaan. Pesuhuone on pieni ja silti sen pitäisi palvella monitoimitilana. Samaan tilaan pyritään sijoittamaan suihkutila, wc-istuin ja vaatehuoltotila. Suihkutilaan ei mahdu lasista suihkuseinää ja suihkun luona oleville pesuaineille ei ole riittävästi säilytystilaa. Pyykinpesukone vie usein liikaa tilaa pesuhuoneesta ja talonyhtiöissä sitä ei välttämättä saa sijoittaa keittiöön. Valaisinpistorasiat sijoitetaan keskelle huonetta kattoon ja tilakorkeutta kasvattavia ylös- ja alasvaloja käytetään vähän. Irtokalusteet sijoitetaan seinän vierelle ja katsetta ylöspäin ohjaavia elementtejä on vähän.

Asunnon koettu tilavuus ei kulje käsikkäin tilan neliöiden ja kuutioiden kanssa. Tila aistitaan ja tilan tuntua voidaan lisätä ja vahvistaa. Tilan tuntuun voidaan vaikuttaa esineiden muodoilla, kalusteiden koolla, väreillä, pinnoilla, materiaaleilla ja valolla. Asunnon matemaattisia mittoja voidaan "säätää" haluttuun suuntaan, niin että tila aistitaan todellista suurempana tai korkeampana.

Asuntoon saadaan ilmavuutta jättämällä seinäpintaa näkyviin ja sijoittamalla asuntoon pystylinjaisia elementtejä sekä sijoittamalla kalusteita irti seinästä. Asunnossa olevien esineiden muodot luovat pysty- ja vaakalinjoja. Värit ja materiaalit heijastavat lisää valoa tai vähentävät sitä. Erilaiset pinnat kalusteissa joko täyttävät tilaa tai ovat lähes näkymättömiä. Valo nostaa, etäännyttää tai korostaa kaikkia edellä mainittuja. Ilman valoa ei ole silmin nähtävää tilaa. Suunnittelussa on huomioitava valon määrä ja suunta. Valon määrä ohjaa materiaallivalintoja ja valon suunta korostaa tai häivyttää muotoja.

Pienen asunnon muunneltavuus on asunnon kalustamista siten, että sama kaluste muuntuu eri tarpeisiin ja on helposti siirrettävissä. Muunneltavuus voi olla asunnon rakenteiden tai pohjaratkaisun muuttamista asukkaan vaatimusten mukaiseksi. Asunto voi muuttua myös laajenemalla oman kodin seinien ulkopuolelle, jolloin asukkaan käyttöön voidaan ottaa lisää tilaa esimerkiksi talonyhtiön yhteisistä tiloista.

Tilan toiminnallisuus perustuu oikein mitoitettuun sisustukseen, tilaviin kulkureitteihin ja sisustuksen muunneltavuuteen. Pienen asunnon kalustamisessa olennaista on, että asuntoon tuodaan sopivan kokoisia kalusteita. Kulkureitit määrittävät kalusteiden sijainnin ja koon. Pienen asuntoon ei välttämättä mahdu sohvaa tai ylipäättään oleskelualueita. Oleskelu voidaan integroida osaksi sänkyä, keittiön kalustetta tai ruokailutasoa.

Kun tilan kalusteita voidaan siirrellä ja koti muuntuu tilanteen mukaan, koetaan asunto joustavaksi ja tilavaksi. Asunnossa tulisi olla vähän kiinteitä seiniä, jotta eri toimintojen rajaaminen voidaan tehdä tarvittaessa kalusteilla. Pienessäkin tilassa voidaan eri toimintojen paikkaa vaihdella tilanteen mukaan kalusteilla ja siten lisätä asunnon toiminnallisuutta ja viihtyvyyttä. Turhasta tavarasta luopuminen on olennainen osa tilan toiminnallisuutta. Kaikki se mitä tilaan tuodaan vähentää tilaa. Kun asuntoa ei kuormiteta turhilla tavaroilla, jää tilaa vapaaksi. Tyhjä tila on ylellisyyttä.

Yksiössä korostuu säilytystilan riittävyys suhteessa säilytettävien tavaroiden määrään. Pieneen asuntoon voidaan sijoittaa rajallinen määrä säilytyskalusteita ja niiden säilytyskapasiteetti on rajallinen. Tilantuntu tehdään selkeillä kaluste-pinnoilla, tavaroiden piilottamisella kaapinovien taakse ja ennen kaikkea karsimalla tavaraa.

Opinnäytetyön tavoitteena oli löytää uusia vaihtoehtoja pienten kerros ja -rivitaloasuntojen tilankäyttöön sekä muunneltavuuteen. Uusia innovaatioita löytyy parviratkaisuista ja säilytyskalusteiden ja sänkyjen yhdistelmistä sekä moduulihuonekaluista. Uusia vaihtoehtoja yksiöiden normisisustamiselle tarjoavat pientalojen kalusteinnovaatiot, jotka ovat sijoitettavissa myös kerrostaloihin. Onnistuneimpia kalusteinnovaatioita ovat moduuleista koottavat kalusteet. Niillä saadaan pieneen tilaan riittävästi säilytystilaa, koska koko seinän leveys voidaan täyttää kalusteilla ja hyödyntää tilan joka sopukka. Säilytystilaa on myös helppo kasvattaa myöhemmin. Tulevaisuudessa kalustamisen moduuliajattelu palvelee erityisesti pienessä asunnossa asuvia, koska kalusteita voidaan kasvattaa tarpeen mukaan vähitellen ja silti säilytetään yhtenäisyys asunnossa.

Opinnäytetyön alussa käytiin läpi pienen asunnon suunnittelua ohjaavia mittoja ja tilantarpeita. Rakennustietokortiston ohjeistus uudiskohteiden mitoittamiseen määrittelee voimakkaasti rakennettavien yksiöiden pohjaratkaisua ja kiintokalusteiden mittoja. Esteettömyysvaatimusten vuoksi asuntojen pohjaratkaisuihin voidaan tehdä rajoitetusti muutoksia. Asuntoja rakennetaan ja sisustetaan samalla muotilla ja niistä tulee samanlaisia. Uudisrakentamisessa lainsäädäntö ja määräykset muuttuvat hitaasti. Uudisrakentamisessa tilantuntuun voidaan vaikuttaa kuitenkin keinovalon sijainnilla ja uusilla kiintokalusteratkaisuilla. Tilaan voidaan sijoittaa ylös- ja alasvaloa yleisvalon sijaan. Keittiössä voi olla siirreltäviä saarekkeita ja asuntoon voidaan sijoittaa huomattavasti enemmän kiinteää säilytystilaa hyödyntämällä tilan korkeutta. Osa asunnon säilytyskomeroista voivat olla syvyydeltään 400 mm. Saneerauskohteiden sisustamisessa rakentamismääräyksiä voidaan soveltaa ja niissä onkin mahdollista toteuttaa vapaammin erilaisia ratkaisuja.

Yksiön tilankäytön olennainen osa on asunnon rakennusaikainen räätälöitävyys. Asukkaat ovat erilaisia ja myös kodin tulisi taipua asukkaan tarpeisiin. Samassa Talonyhtiöissä voisi olla eri-ikäisille räätälöityjä asuntoja. Harva 25 – vuotias tarvitsee asunnossaan tilaa rollaattorille tai avustajaa peseytymiseen. Vauhdikkaan sinkun asunto kalustetaan parvella ja tilaa jää enemmän esim. ystävien vierailulle. Viereisen asunnon 75-vuotias mummi lepäilee paljon ja tarvitsee asuntoon leveän säädettävä älysängyn ja ystäviä mennään tapaamaan hissillä, vaikka talonyhtiön aulassa olevaan oleskelutilaan.

Asunnon ostajat arvostavat asunnon muuntuvuutta, mutta vaihtoehtoja on joskus vaikea hahmottaa pelkän pohjapiirustuksen perusteella. Myytäviin asuntoihin voisi tehdä muutaman valmiiksi mietityn vaihtoehtoisen sisustussuunnitelman, jota voisi asunnon myynnissä esitellä. esimerkiksi muunneltava pohjaratkaisu, parvi lattiatasoon sijoitettavan sängyn tilalle tai mahdollisuus vaikuttaa huonejärjestykseen. Säilytykseen voi varioida lukuisia vaihtoehtoja sijoittamalla kulkureittien yläpuolelle kiinteitä säilytyskaappeja tai makuuhuoneeseen pelkäästään seinäkaappeja. Huoneita tulisi suunnitella ja markkinoida kuutioina neliöiden sijaan.

## **8 Lopuksi**

Opinnäytteen tekeminen selvensi sisustuksen työkalujen, valon, värin, muotojen ja materiaalien käyttöä sekä avasi keinoja asunnon epäkohtien ja mittasuhteiden korjaamiseen. Opinnäytetyö selkiytti myös sisustussuunnittelua prosessina ja jäsensi suunnittelun työvaiheita, päälinjojen määrittämistä ja tiedon hankintaa. Sisustus koostuu useista komponenteista ja sisustusta lähdetään rakentamaan sisustuksen teeman ympärille vaiheittain edeten isommista elementeistä pienempiin. Sisustussuunnittelu on myös projektin aikataulutusta ja oman ajankäytön hallintaa.

Opinnäytetyöhön sisältyvä sisustussuunnitteluprojekti konkretisoi pienen asunnon tilankäytön ongelmat ja haasteet. Yksiön suunnittelussa korostuvat mittatarkkuus ja toiminnoille varatun tilan riittävyys. Suunnittelutyössä tuli esille pienen tilan suunnittelun laajuus. Jokaista valintaa on peilattava ja rinnastettava muihin tilan ratkaisuihin, jotta tilasta saadaan käyttöön kaikki mahdollinen.

Sisustamisessa haaste on asioiden yksinkertaistaminen ja kussakin projektissa olennaisten asioiden valitseminen useiden vaihtoehtojen joukosta. Minimalistisessa elämäntavassa suhdetta tavaroihin pohditaan kysymällä tuoko tavara lisäarvoa elämään. Sisustussuunnittelussa valintoja tehdään miettimällä tuoko tämä tavara tai ratkaisu lisäarvoa asumiseen.

Pienten kotien sisustussuunnittelu painottuu usein säilytysongelmien ratkaisuun. Ihmiset tarvitsevat konsultointia tavaroiden karsimiseen, säilyttämiseen ja järjestelyyn. Asiakas joutuu miettimään, mistä pitää ja mitkä asiat ovat tärkeitä. Suunnittelija voi kannustaa poistamaan turhaa tavaraa ja keskittymään järjestyksen ylläpitämiseen. Sen sijaan, että suunnittelija kertoisi mitä tilaan kannattaa hankkia, ohjeistetaan asiakasta sillä, mitä sieltä viedään pois.

Sisustusprosessi voi olla alku oman itsensä tarkasteluun. Sisustaminen on aina jossain määrin oman elämän siivoamista - mitä muistoja haluan vaalia ja mistä turhasta painolastista haluan päästä eroon. Pienessä asunnossa muistotavaroita ei voi säilöä loputtomiin, vaan niiden joukosta on tehtävä valintoja. Kalleimmat muistot säilyvät kyllä sydämen pilvipalvelussa. Niitä varten ei tarvita isoa asuntoa.

**Need more space? Own less stuff.** (Bemorewithless 2015)

## Lähteet

- Anttila, P. 1993. Käsityön ja muotoilun teoreettiset perusteet. Porvoo: WSOY.
- Albers, J 1991. Värien vuorovaikutus. Helsinki: Vapaa taidekoulu.
- Bemorewithless 2015. <https://www.facebook.com/bemorewithlessdotcom> 20.10.2015
- Burdon J. 2006. Sisustusvinkkejä kodin hankaliin tiloihin. Hämeenlinna: Karisto Oy.
- Conran, T. 2011a. Sisustajan pienet tilat, opas sisustamisen perusteisiin, suunnitteluun ja kalustamiseen. Helsinki: Readme.
- Conran, T. 2011b. Sisustajan toimivat säilytystilat. Helsinki: Readme.
- Enne, O. 2014. Yksiö Puutarhassa. <http://yksiopuutarhassa.fi/> 26.11.2015.
- Fields Millburn, J & Nicodemus, R. 2014. A New Memoir About What Happens When You Get Rid of All Your Stuff [http://www.slate.com/blogs/the\\_eye/2014/05/26/the\\_minimalists\\_everything\\_that\\_remains\\_is\\_a\\_new\\_memoir\\_about\\_living\\_with.html](http://www.slate.com/blogs/the_eye/2014/05/26/the_minimalists_everything_that_remains_is_a_new_memoir_about_living_with.html) 12.10.2015.
- Fricke S. 2010. Väreillä kodikasta. WSOY.
- Helsingin Kaupunki 2015a. Kehittyvä kerrostalo. Teemat. Asunnot. Muunneltavuus. <http://www.kerrostalo.hel.fi/teemat/asunnot/muunneltavuus> 6.10.2015.
- Helsingin Kaupunki 2015b. Kehittyvä kerrostalo. Teemat. Asunnot. Asukkaan muokattavissa. <http://www.kerrostalo.hel.fi/teemat/asunnot/asukkaan-muokattavissa> 6.10.2015.
- Helsingin kaupunki. 2012. Att Helsingin studio. <http://www.kerrostalo.hel.fi/hankkeet/att-helsingin-studio> 6.1.2015.
- Helsingin sanomat 2014. Koteihin halutaan lähes aina työtila. <http://www.hs.fi/koti/a1305876110265> 8.10.2015.
- Huili 5/2015. Vieraasta kynästä: Minimalismi on enemmän kuin tavaran karsimista. <http://www.huililehti.net/vieraasta-kynasta-minimalismi-on-enemman-kuin-tavaran-karsimista/> 7.10.2015.
- Karvinen, P. 2014. Mitä koti sinulle merkitsee? Suomen Asumisoikeus Oy. 2014. <https://www.asokodit.fi/asukkaille/kotikulma/?nid=26445&type=7> 5.10.2015.
- Kauppinen, T., Martelin, T., Hannikainen- Ingman, K. & Virtala, E. 2014. Yksin asuvien hyvinvointi. Mitä tällä hetkellä tiedetään? Terveystiedon ja hyvinvoinnin laitos. [https://www.julkari.fi/bitstream/handle/10024/116768/URN\\_ISBN\\_978-952-302-266-9.pdf?sequence=1](https://www.julkari.fi/bitstream/handle/10024/116768/URN_ISBN_978-952-302-266-9.pdf?sequence=1). 17.9.2015.
- Keittiötieto. 2015. <http://www.keittiotieto.fi/pesukone-keitti%C3%B6%C3%B6n> 25.11.2015.
- Kondo, M. 2015. KonMari, Siivouksen elämänmullistava taika. E-kirja. Bazar-kustannus Oy.
- Kotilainen, S. 2012. Helsingin yliopisto. Studia Generalia. Asuntorakentamisen tulevaisuus ja visiot. [http://www.slideshare.net/kotilais/ts-studia-generalia?qid=14de3183-1789-40c1-b3a0-b1f8dccc3c9f&v=default&b=&from\\_search=1](http://www.slideshare.net/kotilais/ts-studia-generalia?qid=14de3183-1789-40c1-b3a0-b1f8dccc3c9f&v=default&b=&from_search=1) 8.10.2015.

- Kuluttajatutkimuskeskus. 2008. Koti - tehtävistä uusiin ihanteisiin. Anu Raijas. Arki keskittyy kotiin. <https://helda.helsinki.fi/bitstream/handle/10138/152384/Koti%20Tehtavista%20uusiin%20ihanteisiin.pdf?sequence=1> 5.10.2015.
- McCloud, K. 2009. Sisustajan värit. Readme.
- Moore, T. 2014. Minimalism is the new luxury hotness. <http://jezebel.com/minimalism-is-the-new-luxury-hotness-1582870291> 12.10.2015.
- Munkki, A. 2013. Tilojen muunneltavuus. Tuplaa tilasi- blogi. 3.5.2013. <https://tuplaatilasi.wordpress.com/2013/05/03/varia-elamaan/> 27.10.2015.
- Pienitalo. 2015. <http://www.pienitalo.fi/#3> 26.11.2015.
- Pusa, U. 1979. Väri-muoto-tila. Helsinki: Otakustantamo.
- RT Rakennustietokortisto 2008. RT 93-10924, 93-10929, 93-10932, 93-10937. <https://www.rakennustieto.fi.tietopalvelu.karelia.fi/kortistot/rt/fi/index.html.stx> 14.10.2015.
- RT Rakennustietokortisto. 2009. RT 93-10945. <https://www.rakennustieto.fi.tietopalvelu.karelia.fi/kortistot/rt/fi/index.html.stx> 14.10.2015.
- RT Rakennustietokortisto 2014. SIT 09-610095. <https://www.rakennustieto.fi.tietopalvelu.karelia.fi/kortistot/sit/fi/index.html.stx> 14.10.2015.
- Rihlama, S. 2000. Valaistus ja värit sisustussuunnittelussa. Helsinki: Karisto oy.
- Sallinen, K. Pienet neliöt, isot kolmiot. Kolmistaan-blogi. 5.6.2013. <http://kolmistaan.bellablogit.fi/pienet-neliot-isot-kolmiot/> 20.10.2015
- Sanakirja. 2015. <http://www.sanakirja.org/search.php?q=yksi%C3%B6&l=17&l2=3>
- Sivistyssanakirja 2015. Tila. Yksiö. <http://www.suomisanakirja.fi> 2.10.2015
- SRV.2012. Tulevaisuuden asumista kartoittamassa. [https://www.srv.fi/sites/default/files/img/pages/srv\\_asumisentutkimukset\\_2012syksy.pdf](https://www.srv.fi/sites/default/files/img/pages/srv_asumisentutkimukset_2012syksy.pdf). 20.2.2015.
- SRV. 2013. Miten me asumme vuonna 2033?. [https://www.srv.fi/sites/default/files/img/articles/mitenasummevuonna2033\\_raportti.pdf](https://www.srv.fi/sites/default/files/img/articles/mitenasummevuonna2033_raportti.pdf). 20.1.2015.
- Stetten, M. Not owning staff is the new owning staff. XO-jane –blogi. 28.5.2014
- Suomen rakentamismääräyskokoelma F1. 2005. Esteetön rakennus. Ympäristöministeriö 2005. <http://www.edilex.fi/data/rakentamismaaraykset/f1.pdf> 2.10.2015.
- Suomen rakentamismääräyskokoelma G1. 2005. Asuntosuunnittelu, määräykset ja ohjeet. Ympäristöministeriö. <http://www.edilex.fi/data/rakentamismaaraykset/g1.pdf> 2.10.2015.
- Svedbergs. Easy. <http://www.svedbergs.fi/products/kalustesarjat/easy> 25.11.2015.
- Svedbergs. Front. <http://www.svedbergs.fi/front/> 25.11.2015.
- Talvitie, J. 2012. Monikäyttöinen sänkykaluste pieniin koteihin. <http://urn.fi/URN:NBN:fi:amk-2012110815013>. 4.1.2015.
- SVT Suomen virallinen tilasto 2011. Asunnot ja asuinolot [verkkojulkaisu]. ISSN=1798-6745. Helsinki: Tilastokeskus.

- [http://www.stat.fi/til/asas/2011/asas\\_2011\\_2012-05-22\\_tie\\_001\\_fi.html](http://www.stat.fi/til/asas/2011/asas_2011_2012-05-22_tie_001_fi.html)  
28.10.2015.
- SVT Suomen virallinen tilasto 2014a. Asunnot ja asuinolot [verkkajulkaisu].  
ISSN=1798-6745. Yleiskatsaus 2014, 2. Asuntokunnat ja asuinolot  
2014 . Helsinki: Tilastokeskus.  
[http://www.stat.fi/til/asas/2014/01/asas\\_2014\\_01\\_2015-10-14\\_kat\\_002\\_fi.html](http://www.stat.fi/til/asas/2014/01/asas_2014_01_2015-10-14_kat_002_fi.html) 28.10.2015.
- SVT Suomen virallinen tilasto 2014b: Asunnot ja asuinolot [verkkajulkaisu].  
ISSN=1798-6745. Yleiskatsaus 2014, Liitetaulukko 2. Asuntokunnat  
asumisväljyyden mukaan 31.12.2014 maakunnittain. Helsinki: Tilasto-  
keskus.  
[http://www.stat.fi/til/asas/2014/01/asas\\_2014\\_01\\_2015-10-14\\_tau\\_002\\_fi.html](http://www.stat.fi/til/asas/2014/01/asas_2014_01_2015-10-14_tau_002_fi.html) 28.10.2015.
- SVT Suomen virallinen tilasto 2014c: Asunnot ja asuinolot [verkkajulkaisu].  
ISSN=1798-6745. Yleiskatsaus 2014, 1. Asuntokanta 2014. Helsinki: Ti-  
lastokeskus.  
[http://www.stat.fi/til/asas/2014/01/asas\\_2014\\_01\\_2015-10-14\\_kat\\_001\\_fi.html](http://www.stat.fi/til/asas/2014/01/asas_2014_01_2015-10-14_kat_001_fi.html) 28.10.2015.
- Tilastokeskus. 2015. Tietoa tilastoista. Käsitteet ja määritelmät. Asunto.  
<http://www.stat.fi/meta/kas/asunto.html> 2.10.2015.
- TTS tutkimuksen tiedote 2010. Kodin toiminnallisuus, teknologia ja palvelut.  
Pienen asunnon tehoneliöt. 8/2010 (655).
- YIT. 2015. Kokoaan suurempi Mini.  
[http://www.yitkoti.fi/yit\\_koti/palvelut/miniasunnot](http://www.yitkoti.fi/yit_koti/palvelut/miniasunnot). 15.1.2015.

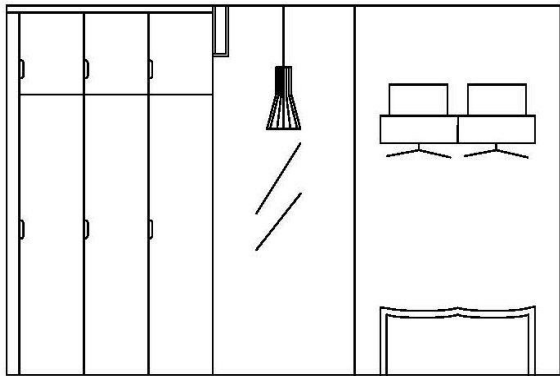
## Kuvaluettelo

- Kuva 1. Tutkimuksen viitekehys. Pirkko Jokilehto 2015.
- Kuva 2. Asumisen viihteellisyystekijät.  
[https://www.srv.fi/sites/default/files/img/pages/srv\\_asumisentutkimukset\\_2012syksy.pdf](https://www.srv.fi/sites/default/files/img/pages/srv_asumisentutkimukset_2012syksy.pdf).
- Kuva 3. Ensikodin varusteet. TTS tutkimuksen tiedote 2010. Kodin toiminnallisuus, teknologia ja palvelut. Pienen asunnon tehoneliöt. 8/2010 (655).
- Kuvat 4-11. RT Rakennustietokortisto. RT 93-10924, 93-10929, 93-10932, 93-10937, 93-10945, 09-610095.  
<https://www.rakennustieto.fi.tietopalvelu.karelia.fi/kortistot/rt/fi/index.html.stx>
- Kuva 12. Peilipinnan vaikutus tilassa. Fantastic Frank. 2015.  
[http://www.fantasticfrank.se/visa-bilder-hemnet.php?objekt=OBJ17365\\_1292689932](http://www.fantasticfrank.se/visa-bilder-hemnet.php?objekt=OBJ17365_1292689932)
- Kuva 13. Raahen museo, valon värilämpötilan muuttuminen kellonajan mukaan. Pirkko Jokilehto 2011.
- Kuva 14. Värien kolmiulotteisuus. Josef Albers. 1963. Interaction of color.  
<http://imgarcade.com/1/josef-albers-color-theory/>
- Kuva 15. Värien vuorovaikutus. Josef Albers. 1947-1966. Study for Homage to the square.  
<http://pictify.saatchigallery.com/123701/josef-albers-homage-to-the-square-yellow-echo>  
<http://www.mutualart.com/Artwork/Study-for-Homage-to-the-Square--Wide-Sig/1F4E4131353152C5>

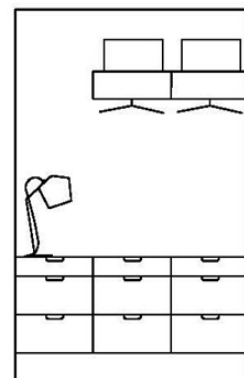
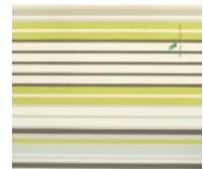
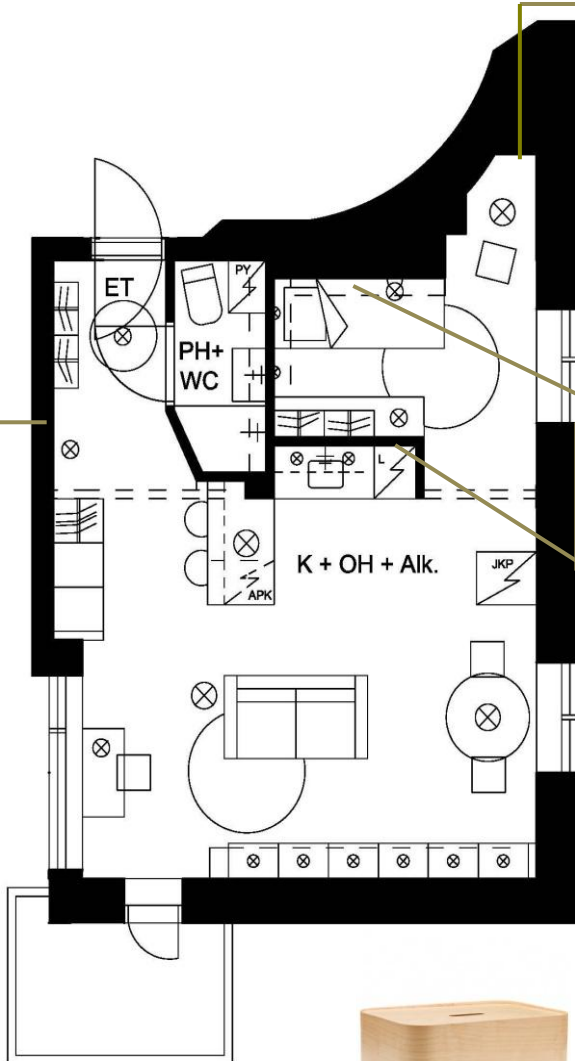
- <http://www.smithsonianmag.com/smithsonian-institution/josef-albers-a-crash-course-on-how-to-see-squarely-114120564/?no-ist>  
<http://flavorwire.com/83851/hirshhorn-re-identifies>
- Kuva 16. Valkoisella sisustettu tila. Decoholic. Melina Divani. Big Design Ideas for Small Studio Apartments. Decoholic Interior Design.  
<http://decoholic.org/2013/07/30/big-design-ideas-for-small-studio-apartments/>
- Kuva 17. Laattasauman vaikutus pienessä WC-tilassa. Fantastic Frank.  
[http://www.fantasticfrank.se/visa-bilder-hemnet.php?objekt=OBJ17365\\_1292689932](http://www.fantasticfrank.se/visa-bilder-hemnet.php?objekt=OBJ17365_1292689932)
- Kuva 18. Voimakkaan värin vaikutus tilassa. Homedit.  
<http://www.homedit.com/11-small-apartment-design-ideas-featuring-clever-and-unusual-furnishing-strategies/>
- Kuva 19. Väriympyrä valko-, keskiharmaa- ja mustapitoisin värein. Seppo Rihlama. <http://www.rihlama.com/sec04/lang1/page04.html>
- Kuva 20. Räätelöivät miniasunnot. YIT.  
[http://www.yitkoti.fi/yit\\_koti/palvelut/miniasunnot](http://www.yitkoti.fi/yit_koti/palvelut/miniasunnot)
- Kuva 21. Loft asunto. Arkkitehtitoimisto Lahdelma & Mahlamäki Oy.  
<http://www.kerrostalo.hel.fi/hankkeet/att-helsingin-studio>
- Kuva 22. Klaffikaappi ja rullilla varustettu apukaappi. Petrakeittiöt.  
<http://www.keittiomaailma.fi/magazine/tags/keittioinnovaatiot/>
- Kuva 23. Minikeittiön varustelu: perspektiivikuva ja pohjakuva. TTS tutkimuksen tiedote 2010. Kodin toiminnallisuus, teknologia ja palvelut. Pienen asunnon tehoneliöt. 8/2010 (655)
- Kuva 24. Asuntoautojen mallistossa olevia liesi- ja allasvaihtoehtoja. MLCaravan.  
[http://www.mlcaravan.fi/kauppa/product\\_catalog.php?c=176](http://www.mlcaravan.fi/kauppa/product_catalog.php?c=176)
- Kuva 25. Viistereunainen pesuallas ja allaskaappi. Temal. Mondo.  
<http://temal.fi/mondo/>
- Kuva 26. Pesuallas konsolilla. Svedbergs. Easy.  
<http://www.svedbergs.fi/products/kalustesarjat/easy/>
- Kuva 27. Kalustemoduulijärjestelmä pieneen tilaan. Svedbergs. Front.  
<http://www.svedbergs.fi/front/>
- Kuva 28. Pesuallas, jonka alle voidaan sijoittaa pesukone. Temal.  
<http://temal.fi/tuotteet/erilliset-altaat/monikayttoinen-pesukoneallas/>
- Kuva 29. Parvi keittiön yläpuolella. Taavi Mets. Pillit pussiin Helsingin Helmeksi -blogi.  
<http://hesanhelmeksi.blogspot.fi/2011/04/pillit-pussiin.html> 28.10.2015
- Kuva 30. Kokoontaittuva Cupertino-työpiste. BoConcept.  
<http://www.boconcept.com/fi/furniture/working/desks-and-chairs>
- Kuva 31. Kaappien sijoittaminen kulku- tai nukkumatilan yläpuolelle. Iltasanomat. <http://www.iltasanomat.fi/asuminen/art-1288729930655.html>  
 12.10.2015
- Kuva 32. Kiinteä lasi tilanjakaja. FantasticFrank. Muovielementeistä koottava tilanjakaja. Koziol. Silk.  
[http://www.fantasticfrank.se/visa-bilder-hemnet.php?objekt=OBJ17365\\_1376675905](http://www.fantasticfrank.se/visa-bilder-hemnet.php?objekt=OBJ17365_1376675905)  
[http://www.helsinkiliving.fi/epages/Kaupat.sf/fi\\_FI/?ObjectPath=/Shops/Living/Products/1235/SubProducts/1235-0005](http://www.helsinkiliving.fi/epages/Kaupat.sf/fi_FI/?ObjectPath=/Shops/Living/Products/1235/SubProducts/1235-0005)

- Kuva 32. Cutter taittuoli ja Cutter mini naulakko. Skagerak.  
<http://www.formverk.com/tavaramerkit/skagerak>
- Kuva 33. Kokoontaittuva Cupertino työpiste. BoConcept.  
<http://www.boconcept.com/fi-fi/furniture/working/desks-and-chairs/15215/15217/cupertino-ty%C3%B6piste>
- Kuva 34. Säilytystila vuoteen alla. Unikea. <http://unikea.fi/alkovin-sisustus/>
- Kuva 35. Parven alle sijoitettu vaatesäilytystila. Etuovi.com.  
<http://sisustusblogi.fi/valoisa-yksio-helsingissa/>
- Kuva 36. Yksiö 20 m<sup>2</sup>. Homedit. <http://www.homedit.com/how-to-arrange-furniture-in-a-studio/>
- Kuva 37. Konteista rakennettu toimistorakennus. Prefabcontainerhomes.  
<http://www.prefabcontainerhomes.org/makuuhuone>
- Kuva 38. Pientalo 22,4 m<sup>2</sup>. Pienitalo 2015. <http://www.pienitalo.fi/#3>
- Kuva 39. 40 m<sup>2</sup> yksiö puutarhassa. Marko Laukkarinen, piirroskuvat Olli Enne.  
<http://yksiopuutarhassa.fi/>
- Kuva 40. Yksiön pohjapiirustus. (Pirkko Jokilehto 2015).

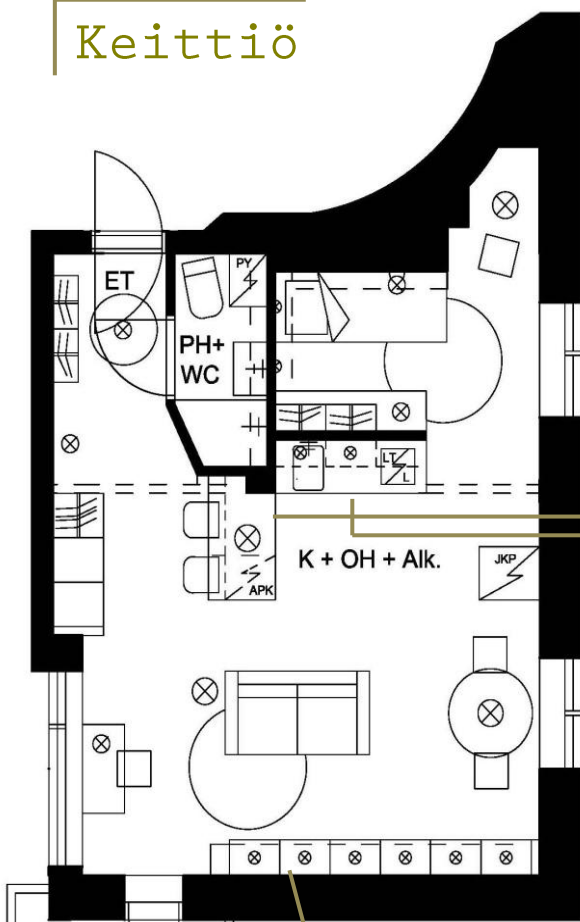
Eteinen



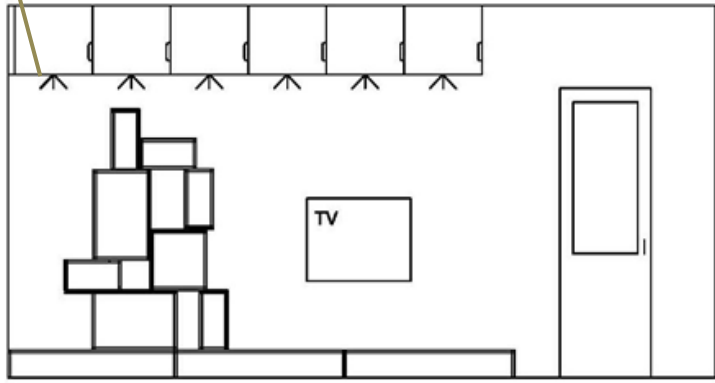
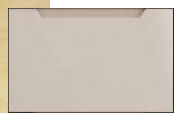
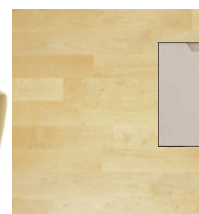
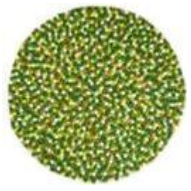
Alkovi



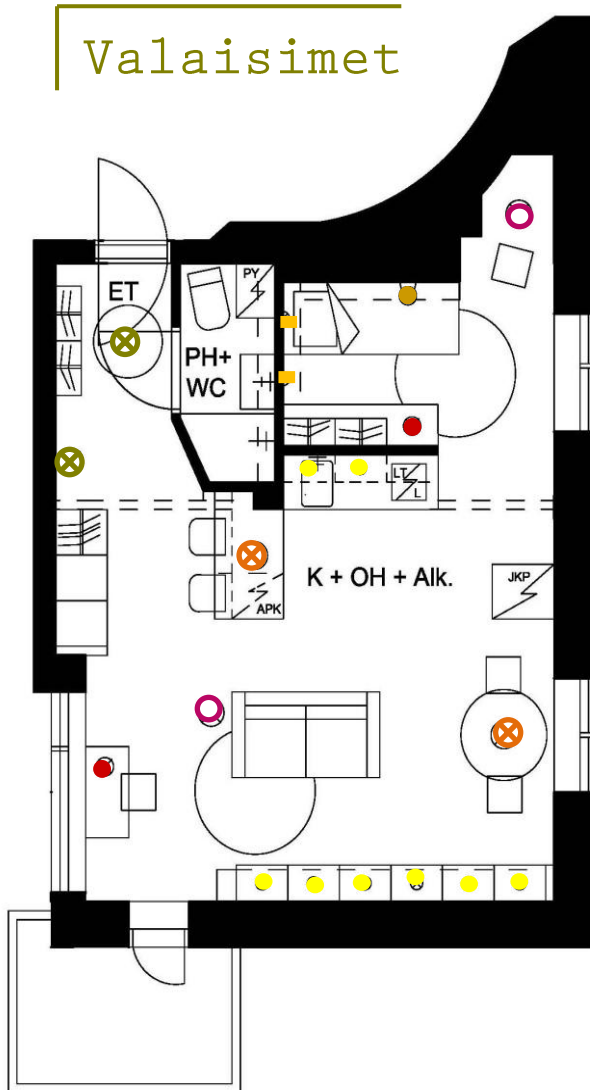
# Keittiö



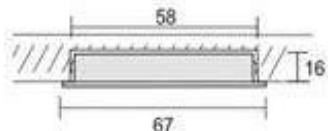
# Olohuone



## Valaisimet



Kaluste alasvalot  
Limente Led  
3,6 W, valkoinen,  
2 + 6 kpl,  
Keittiön ja olohuoneen  
seinäkaappien pohjalevyyn,  
uppoasennus,  
himmennin,  
[www.lapetek.fi](http://www.lapetek.fi)



Lattiavalaisin  
Hideout,  
Tammi, valkoinen  
korkeus 164cm,  
E27 max60W, 2 kpl  
[www.lamppukauppa.fi](http://www.lamppukauppa.fi)



Riippuvalaisin  
Muuto Studio,  
valkoinen, alumiini,  
Ø 39cm, 2 kpl,  
[www.finnishdesignshop.fi](http://www.finnishdesignshop.fi)



Riippuvalaisin  
Secto 4201,  
koivu, valkoinen,  
Kork 45cm, E27 30W  
[www.finnishdesignshop.fi](http://www.finnishdesignshop.fi)



Seinävalaisin  
Alkuperäinen  
keittiön valaisin  
50-luvulta,  
valkoinen lasi



Seinävalaisin  
Pasila 321121,  
Valkoinen, alumiini  
Ø130, 35W, 2 kpl  
[www.innolux.fi](http://www.innolux.fi)



Pöytävalaisin  
Pasila,  
Valkoinen, alumiini,  
kork 590mm,  
E27 max 35W, 2 kpl  
[www.innolux.fi](http://www.innolux.fi)



## Eteinen

Seinänaulakko Inno Form  
Valkoinen, 600x300x200 mm



Peili 1100x2700 mm  
Leikataan mittaan lasiliikkeessä

Tehosteseinä naulakon takana  
Maali täyshimmeä sävy TVT N390



Penkki Punkalive-Retretti,  
2-istuttava, koivu  
1200x450x390 mm  
www.punkalive.fi



Matto Forme Lumia Ø80 cm, harmaa,  
kierrätyspuuvilla ja paperinaru,  
Molemmin puolin käytettävä  
www.forme.fi



## Alkovi

Tehostetapetti 1 (sängyn takana)  
Crown Of Dill R12951  
www.wallsrebelwalls.com



Tehostetapetti 2 (kapea seinä syvennyksessä)  
Maricken 110668 Bardez Harlequin Jardin Boheme,  
Kiinnitys vaakaraitaan  
www.maricken.fi



Säilytyslaatikko (Alk + ET)  
Vakka, 450x150x300 mm, vaneri  
www.iittala.fi



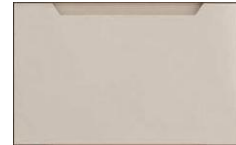
Matto Forme lumia Ø140 cm,  
Kiintokalusteet (kts. Keittiö)  
Naulakko (kts. eteinen)



Seinämaali: puolihimmeä TVT G497,

## Keittiö

Kiintokaluste ovi (ET+K+OH+Alk)  
Scuro 670, maalattu kolovedinovi  
valkoinen  
[www.keittiömaailma.fi](http://www.keittiömaailma.fi)



Työtaso (K+Alk)  
Valkoinen laminaatti 40 mm  
[www.keittiömaailma.fi](http://www.keittiömaailma.fi)

Jääkaappi pakastin  
Smeg jenkkikaappi, lime  
60x73x168 cm  
[www.smeg.fi](http://www.smeg.fi)



Pöytä Tio, valkoinen Ø 100cm  
Tuoli Tio, valkoinen 4 kpl  
galvanoitu teräs,  
[www.finnishdesignshop.fi](http://www.finnishdesignshop.fi)



## Olohuone

Moduulihyllyjärjestelmä,  
Muuto Stacked,  
Jalusta valkoinen,  
200 x 350 x 1308 mm  
Hyllymoduuleja eri kokoisia,  
saarni ja valkoinen  
[www.finnishdesignshop.fi](http://www.finnishdesignshop.fi)



Sohva  
Diva 2h, 1920x940x890 mm,  
[www.isku.fi](http://www.isku.fi)



Matto  
Huopapallomatto Amita Ø 140 cm  
[www.sukhimatot.com](http://www.sukhimatot.com)

