

---

# IITTALAN LASITEHTAAN YLEISSUUNNITELMA



Ammattikorkeakoulun opinnäytetyö

Maisemasuunnittelun koulutusohjelma

Lepaa, syksy 2015

*Piritta Timonen*

---

Lepaa  
Hortonomi  
Maisemasuunnittelun koulutusohjelma

---

**Tekijä** Piritta Piia Pauliina Timonen **Vuosi** 2015

**Työn nimi** Iittalan lasitehtaan yleissuunnitelma.

---

## TIIVISTELMÄ

Opinnäytetyön aihe syntyi Luovan talouden eli LUOTA -hankkeen tiimoilta syksyllä 2014 kun työn toimeksiantaja Fiskars Oyj AB halusi Iittalan tehdasalueettaan kehitettävän. LUOTA -hankkeeseen liittyen tehtiin kasvillisuusinventointi ja osittainen istutussuunnitelma alueelle, josta jatkettiin opinnäytetyön kokonaisvaltaisempaan suunnitteluun. Tavoitteena oli saada alueelle selkeä suunnitelma, miten jo hieman rempalleen päästetystä alueesta saataisiin asiakasystävällisempi ja toimivampi.

Työn teoriaosuus käsittelee yritysten viherimagoa, eli miksi yritysten tulisi panostaa viheralueisiinsa? Tutkimusten mukaan viherympäristöillä on merkittävä vaikutus ihmisten hyvinvointiin, oli sitten kyse työpaikalla tai vapaa-ajalla koetusta viheralueesta. Yritysviheralueiden kehittäminen vaatii taloudellista panostusta, mutta maksaa tämän takaisin ajan kanssa muun muassa työntekijöiden hyvinvointina eli esimerkiksi vähentyvinä sairauspoissaoloina.

Suunnitelma tehtiin talvikauden 2014–2015 aikana, ja ensimmäinen osa suunnitelmasta toteutettiin jo kesällä 2015. Toteutusta jatketaan kesällä 2016, mikä sopii hyvin myös Vihervuosi 2016 -teemaan.

**Avainsanat** Maisemasuunnittelu, imago, viheralueet, hyvinvointi

**Sivut** 25 s. + liitteet 41 s.

Lepaa  
Horticulture  
Degree programme in Landscape design

---

**Author** Piritta Piia Pauliina Timonen **Year** 2015

**Subject of Bachelor's thesis** General plan of the Iittala glassfactory area.

---

ABSTRACT

The subject of this thesis was created during LUOTA –project, when the commissioner of the thesis Fiskars Oyj AB wanted to develop their factory area. Linked to the project an inventory of the existing vegetation was made as well as a partial layout. The aim of this thesis was to make a general plan on how to make this a little ragged area more customer friendly and functional.

The theory part of this thesis handles the green image of businesses – why should they invest on their green areas? As studies show, green areas have a major impact on peoples welfare, no matter the green area is at work or free time. The development of corporate green areas requires quite a financial input but pays this back in time for example as welfare and a decreased number or sickness absences among other things.

The general plan was made during the winter season 2014-2015 and the first part was carried out already in the summer of 2015. The implementation of this plan is meant to continue in the summer of 2016 which is ideal for the national theme “Green year 2016”.

**Keywords** Landscape design, image, green areas, welfare

**Pages** 25 p. + appendices 41 p.

---

# SISÄLLYS

1	JOHDANTO.....	1
2	IITTALAN TAAJAMA .....	2
2.1	Yleistietoa.....	2
2.2	Asemakaava .....	2
2.3	Iittalan lasitehdas.....	3
2.4	Alueen nykytilan esittely.....	5
2.5	Iittalan lasitehdas osana Iittalaa.....	6
2.5.1	Maisemallinen vaikutus.....	7
2.5.2	Tulevaisuuden visio.....	7
3	VIHERYMPÄRISTÖN VAIKUTUS YRITYKSEN IMAGOON .....	8
3.1	Viheralueiden vaikutus ihmisen hyvinvointiin .....	8
3.2	Yrityksen imagon parantaminen vihrein keinoin.....	10
3.2.1	Yrityksen motiivit viheralueisiin panostamiseen .....	11
4	ALUEEN INVENTOINTI .....	12
4.1	Kasvillisuus .....	12
4.1.1	Puut.....	13
4.1.2	Pensaat.....	14
4.1.3	Perennat .....	15
4.2	Toiminnot.....	16
5	IITTALAN LASITEHTAAN YLEISSUUNNITELMA.....	17
5.1	Toimenpiteet ja toimenpidesuunnitelma .....	17
5.2	Suunnitelman ratkaisut.....	18
5.2.1	Toiminnot ja rakenteet.....	19
5.2.2	Kasvillisuus .....	19
6	JOHTOPÄÄTÖKSET .....	20
	LÄHTEET .....	23
	KUVALÄHTEET.....	24

Liite 1	Suunnittelualue/inventointikartta
Liite 2	Suunnitelma + kasvillisuusluettelo
Liite 3	LUOTA – hankkeen kehittämisehdotukset



---

# 1 JOHDANTO

Koska suurin osa ihmisistä viettää nykyisin suurimman osan ajastaan sisätiloissa, on ympärillämme olevien viheralueiden merkitys sitäkin suurempi. Jos päivittäin näkemämme viheralueet ovat hoitamattomia ja epämiellyttäviä, jää niiden virkistysarvo hyvin vähäiseksi. Sitä suuremmalla syyllä erityisesti yritysviheralueisiin tulisi panostaa. Ihmiselle, joka ei vapaa-ajallaan hakeudu viheralueille, ainoa kosketus luontoon voi olla työmatkan ja työpaikan tarjoamat viheralueet.

Työn tilaaja Fiskars Oyj AB Iittalan lasitehdas halusi panostaa viheralueisiinsa. Tilaaja koki alueen olevan vailla selkeää yhtenäistä hoitotasoa sekä ilmettä ja asialle tulisi viimein tehdä jotain. Suunnittelualue rajattiin niin, että siihen kuuluivat tehtaan merkittävimmät kohdat, kun otetaan huomioon sekä työpaikalleen saapuvat että lasitehtaalla vierailevat asiakkaat ja turistit. Tilaaja koki, että tärkeintä alueella käyville ihmisille tulisikin olla siellä saatu tunne ja kokemus eikä varsinainen tuotteen vieminen kotiin.

Opinnäytetyön ytimeksi muodostui yleissuunnitelman laatiminen, joka olisi luontainen jatkumo LUOTA eli Luova Talous – hankkeeseen liittyneelle kasvillisuusinventoinnille. Suunnitelmalta toivottiin selkeyttä ja järkiratkaisuja, alueelle ei siis kaivattu mitään uutta ja mullistavaa vaan perinteikästä ja linjakasta ilmettä. Oleva kasvillisuus kartoitettiin silmämääräisesti asteikolla poistettavat-säilytettävät, ottaen huomioon alueen käyttötarkoitus. Esimerkiksi paikoitusalueelle ei haluttu jättää huonokuntoisia puita, jotka olisivat vain vaaraksi kaatuessaan. Samoin päärakennuksen edustalle koettiin olevan järkevämpää suunnitella ryhdikäs ja perinteikäs perennaistutus sen sijaan, että siihen istutetaan joka vuosi uudet ja erilaisen kirjavat ryhmäkasvi-istutukset.

Alueella on pitkä historia. Samoin Iittala tuotemerkkinä on varmasti jokaiselle suomalaiselle tuttu. Näin ollen tehdasalueen koettiin olevan tärkeä avaintekijä alueen turismille laajemminkin. Lasitehtaan viheralueet eivät ole aikoihin olleet hoitosopimuksen piirissä, joten nyt tavoitteena oli kunnostaa tämä alue pala kerrallaan niin, että jatkohoito olisi sekä helppoa että siihen panostaminen kannattavaa. Työllä ja sen toteuttamisella toivottiin siis näytettävän positiivista esimerkkiä alueen muillekin yrityksille siitä, kuinka viheralueisiin panostamalla hekin saisivat kaivattua positiivista huomiota osakseen.

## 2 IITTALAN TAAJAMA

### 2.1 Yleistietoa

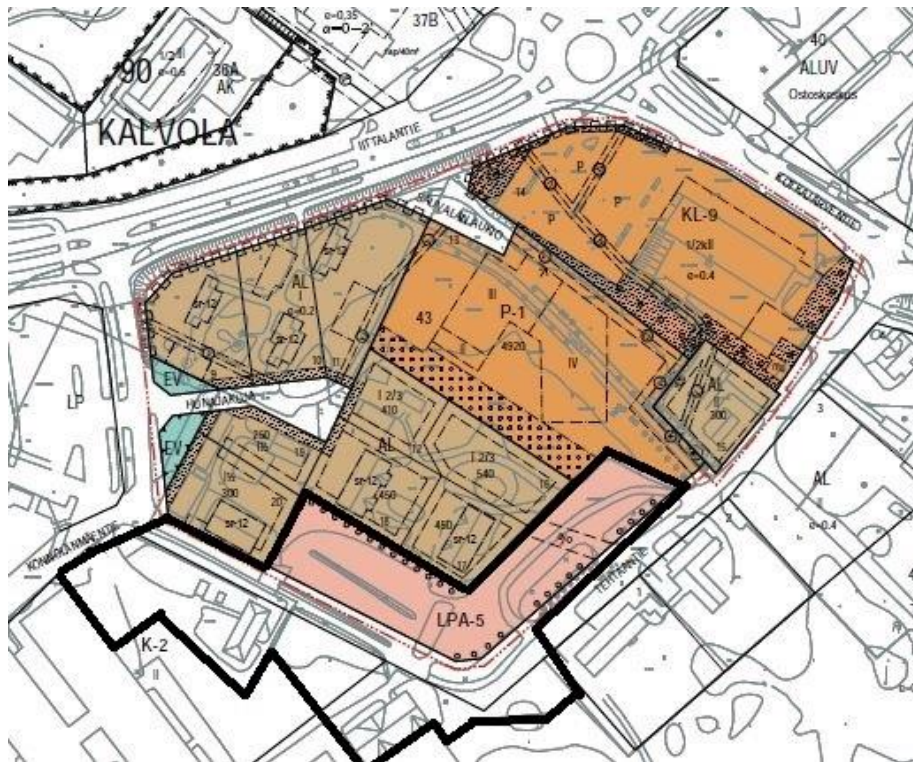
Iittala tunnetaan Iittalan lasitehtaan ansiosta, Iittala -nimi liitetään useimmiten juuri lasitehtaan tuotteisiin. Iittala on myös paikannimi, jolloin kyseessä on entinen Kalvolan kunnan keskustataajama, joka taas on kaupunginosa Hämeenlinnassa. Itsenäinen kunta Kalvola oli 1.1.2009 asti, jolloin Hauho, Hämeenlinna, Kalvola, Lammi, Renko ja Tuulos nivoutuivat kuntaliitoksen kautta yhdeksi kaupungiksi, Hämeenlinnaksi (Häme-Wiki 2015). Kalvolassa oli ennen kunnan lakkauttamista 3 587 asukasta ja pinta-alaa oli 338,2 km<sup>2</sup> (Wikipedia 2015b).

### 2.2 Asemakaava

Iittalan lasitehtaan alue kuuluu erilaisten kaavamuutosten alueeseen. Tänä vuonna on valmistumassa vanhan asemakaavan (Kuva 1) tilalle Iittalan kaavarunko Kalvolan alueelle. Tärkein huomioitava muutos alueella tehdään näkökulmasta on Hämeenlinnan vanhusten asuntosäätiön rakennuttama hyvinvointikeskus ja sen tuomat kaavamuutokset (Kuva 2). Alueelle rakentuu noin 50 ikääntyville soveltuvaa asuntoa, yleisiä tiloja, ravintola, terveyskeskus, harrastetiloja ja kirjasto. (Hämeenlinnan kaupunki 2015a.) Näin ollen hyvinvointikeskus tulee olemaan ei pelkästään ikääntyneiden vaan myös nuorempien ikäpolvien käytössä.



Kuva 1. Vanha asemakaava, suunnittelualue rajattu mustalla



Kuva 2. Hyvinvointikeskuksen kaavamuuos, suunnittelualue rajattu mustalla

Iittalan hyvinvointikeskuksen tuomat muutokset olivat tiedossa jo kun yleissuunnitelmaa tehtiin. Näin ollen suunnitelmassa voitiin huomioida esimerkiksi se, että hyvinvointikeskuksen alueelta on suora näköyhteys tehdasalueelle. Koska kyseessä on nimenomaan hyvinvointikeskus, on tärkeää että myös naapuritontilla on maisemaelementit kohdillaan. Siksi hyvinvointikeskuksen ja tehtaan yhteisrajalle suunniteltiin korkeaa kasvilisuutta sekä näköesteeksi että jatkumoksi hyvinvointikeskuksen tontilta.

### 2.3 Iittalan lasitehdas

Iittalassa sijaitsee lasitehdas jonka omistaa Iittala Group Oy AB. Iittalan taajama syntyi juuri lasitehtaan perustamisen vuoksi (Wikipedia 2015b). Iittala Group Oy AB on osa Fiskarsin konsernia ja suomalainen yritys, jonka erityisosaamisena on sisustusmuotoilu, astiasarjat sekä keitto- ja paistoastiat. Vuonna 1956 Timo Sarpaneva suunnitteli virallisen Iittalan i-logon. Lasitehtaana yrityksen toiminta alkoi jo vuonna 1881. (Wikipedia 2015c.)

Iittalan muotoilupereinteet syntyivät 1930-luvulla. Esimerkkeinä tästä ovat esimerkiksi Aino Aalto – lasit vuodelta 1932, Alvar Aallon Savoy- eli Aalto-maljakkoo vuodelta 1936, Oiva Toikan Birds by Toikka – lasilintukokoelma vuodelta 1962 ja hänen Kastehelmi-sarjansa vuodelta 1964 sekä Tapio Wirkkalan Ultima Thule -lasit jotka syntyivät vuonna 1968. Vuosien saatossa Iittala on laajentanut valikoimaansa myös keramiikkaan ja metalliin. Siitä esimerkkinä Kaj Franckin Teema-astiasarja vuodelta 1952 ja Timo Sarpanevan Sarpaneva-pata vuodelta 1960. (Wikipedia 2015c.)

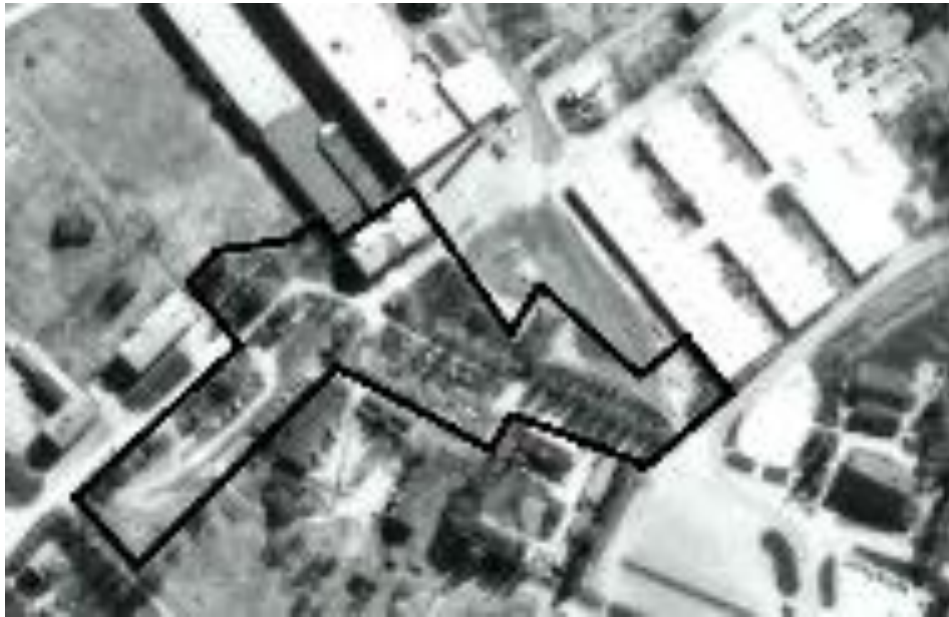
Iittalan sydän on ajaton muotoilu, mikä näkyy niin vanhoissa luomuksissa kuin moderneissa klassikoissa. Jälkimmäisistä esimerkkejä ovat Heikki Orvolan Kivi-lyhdyt vuodelta 1988, Alfredo Häberlin Essence-lasit vuodelta 2001, Anu Penttisen Vitriini – lasisomiste vuodelta 2010 sekä Sarjaton-astiasarja, jonka suunnittelivat Harri Koskinen, Aleksi Kuokka, Mututa ja Samuji vuonna 2012. (Wikipedia 2015c.)

Iittalan lasitehdas perustettiin vuonna 1881 ruotsalaisen lasinpuhaltaja P.M. Abrahamssonin toimesta. Suora rautatieyhteys, lähellä sijaitseva saha sekä vieressä oleva Äimäjärvi tekivät hieman syrjäisestä Iittalan kylästä oivan sijoituspaikan lasitehtaalle. Tehtaan ensimmäiset lasit puhallettiin 24.11.1881. Lasitehtaan toiminta jatkui katkeamatta, vaikka Abrahamsson jätti tehtaan jo 1888. Ensimmäinen maailmansota aiheutti lasitehtaalle vaikeuksia joten 1917 tehtaan pääosakas Claes Nordstedt myi osakkeensa Karhula Osakeyhtiölle. Näin ollen lasitehtaiden tuotteita myytiin yhteisnimellä Karhula-Iittala aina 1950-luvulle saakka. (Häme-Wiki 2013b.)



Kuva 3. Suunnittelualue vuonna 1962





Kuva 4. Suunnittelualue vuonna 1990

Vuonna 1987 A. Ahlström Osakeyhtiö ja Wärtsilä yhdistivät voimansa ja syntyi Iittala-Nuutajärvi Oy. Näin Ahlströmin omistama Iittala ja Wärtsilän omistamat Nuutajärvi, Humppila ja Napapiirin lasi yhdistyivät sekä vientitoiminnan osalta, että vastatakseen tuontilasin yhä kasvavaan kilpailuun. Vuonna 1990 Iittala-Nuutajärven osake-enemmistö siirtyi Hackman-konsernille. Tällöin muodostettu Designor Oy Ab kattoi Arabian, Iittalan ja Hackmanin tuotannon. (Häme-Wiki 2013b.) Vuonna 2007 Iittala Group siirtyi Fiskars Oy:n omistukseen. Nykyisin Fiskars Home -yksikköön kuuluvalla Iittalalla on kaksi tehdasta, Iittalassa ja Nuutajärvellä (Häme-Wiki 2013b).

Suunnittelualue on kokenut suuria muutoksia historiansa aikana. Vuonna 1962 (Kuva 3) päärakennukseen on vielä kuulunut lisäsiipi, ja nykyisellä eteläisellä paikoitusalueella on ollut vielä talleja. Vuonna 1990 (Kuva 4) ovat jo paikoitusalueet olleet nykyisessä käytössään. Myös kuvassa valkoisena oikealla näkyvät peltihallit ovat lisääntyneet. Kuvasta huomaa myös, kuinka Pottituvan, päärakennuksen ja peltihallien välinen asfaltoitu alue on alkanut kasvamaan umpeen. Tämä vanha asfaltti kaivettiin osittain pois Pottituvan alueelta kesällä 2015.

## 2.4 Alueen nykytilan esittely

Iittalan lasitehdas on ollut Fiskarsin omistuksessa vuodesta 2007 ja ollut toiminnassa jo vuodesta 1881, joten tehdasalueella on pitkät perinteet ja sen nykytila on sen mukainen. Erityisesti Pottituvan (Kuva 5) ympäristö oli erittäin vesakoitunutta ja epäsiistiä. Myös kurturuusu *Rosa rugosa* kasvoi sekä Päärakennuksen pohjoisseinustalla (Kuva 6) sekä suunnittelualueen länsiosassa sijaitsevan peltihallin seinustalla hyvin suurena massana.



Kuva 5. Pottituvan itäpuoli elokuu 2014



Kuva 6. Päärakennuksen pohjoisseinusta elokuu 2014

Ehdottomasti suurin valttikortti alueella on Pottituvan ympäristö, jossa on paljon potentiaalia tulevaisuutta ajatellen. Eniten negatiivista huomiota herätti alueen parkkipaikkojen ränsistyneet raja-aidat ja osittain heikon hoitotason takia alaa valloittanut kasvillisuus. Yleisesti ottaen alueesta huomaa ajan saatossa syntynyt kerroksellisuus, kun aluetta on osittain kunnostettu tai laitettu uusiksi ilman kokonaisnäkemystä alueen kehittämisestä.

## 2.5 Iittalan lasitehdas osana Iittalaa

Iittalan lasitehdas on jo Suomen mittakaavassa suuri ja tunnettu tuotemerkki, kuin myös merkittävä tekijä sijaitsemispaikkakunnallaan Iittalassa Kalvolan kylässä. Lasitehdas on ollut suuri työllistäjä alueella jo pitkään, samoin erityisesti kesäkaudella tehtaalla ja lasimäellä vierailevat turistit tuovat lisänsä Iittalan kaupunkikuvaan.

### 2.5.1 Maisemallinen vaikutus

Iittalan lasitehtaan sijainti on erinomainen. Äimäjärven läheisyys on ennen toiminut pääperusteena tehtaan perustamiselle nykyiselle sijainnilleen lähinnä logistisista syistä. Nykyään alue on hyvä sijaintinsa vuoksi, koska kulku alueelle ja sieltä pois on moottoritie E12:sta läheisyyden ansiosta helppoa.

Iittala on osa Äimäjärven laakson kulttuuriympäristöä. Se on maalaishenkinen Hämeenlinnan kaupunginosa, jossa on myös paljon keskustaajamaa. Maisemakuvassa vaihtelevat siis asutus vanhasta uudempaan ja pelloista metsäalueisiin. Yleisesti ottaen Hämeenlinnan aluetta hallitsevat vahvasti vesistöt ja myös pinnanmuotojen vaihtelevuus. Tehdasalueella ei käytännön syistä päästä tätä piirrettä hyödyntämään, mutta potentiaalia muuhun virkistävään ympäristöön kyllä löytyy.

Iittalaa leimaavat enemmän luonnonläheisyys ja perinteikkyyys entä urbaani kaupunkiympäristö. Tehdasalueella on eniten potentiaalia puistomaiseen virkistyskäyttöön, joka toisi tähän maalaiskaupunginosaan tarjontaan uuden tervetulleen lisän. Vaikka aluetta halutaan kehittää erityisesti turisteille enemmän miellyttäväksi, on otettava huomioon myös Iittalan asukkaat. Tehdasaluetta kehittäessä tulisi ottaa huomioon sekä se että turistit viihtyisivät käydessään paremmin, että myös Hämeenlinnan asukkaat voisivat nauttia alueesta osana kaupungin virkistystarjontaa.

### 2.5.2 Tulevaisuuden visio

Iittalan lasitehtaan ykköstoivomus on odotetusti asiakasviihtyvyyden parantaminen. Saada turisti käymään kohteessa ei nykyään vaadi paljoa, vaan sen sijaan suurempi haaste on saada hänet jäämään alueelle pidemmäksi aikaa. Tämä vaatii sekä lasitehtaan että Iittalan kaupungin työntekijöiden ja Lasimäen yrittäjien saumatonta yhteistyötä ja työpanosta.

Kalvolan kuntakeskus eli nykyinen Iittala liitettiin Hämeenlinnaan vuonna 2009. Tämä on varmasti yksi suurimpia merkkipaaluja suuremman mitta-kaavan tarkastelussa mitä tulee paineisiin alueen kehittämisessä. Yhä enemmän ja enemmän halutaan kehittää alueellista vetovoimaa, että saadaan uusia asukkaita muuttamaan juuri kyseiseen kaupunginosaan. Alueen kehittämisen yksi positiivinen sivuvaikutus varmasti olisikin uusien yrittäjien saaminen alueelle; ei vain nykyisen lasitehtaan alueelle vaan myös sen välittömään läheisyyteen palvelujen parantamiseksi.

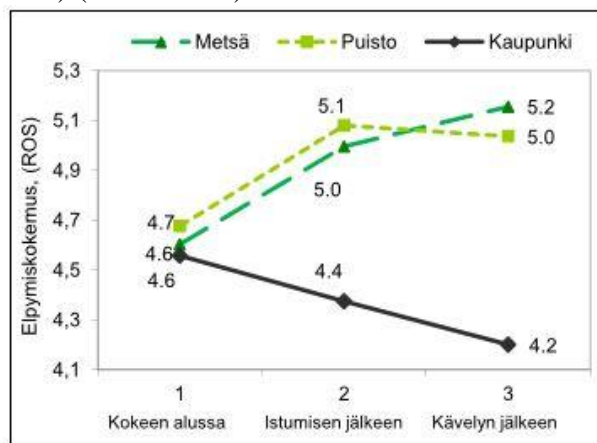
### 3 VIHERYMPÄRISTÖN VAIKUTUS YRITYKSEN IMAGOON

#### 3.1 Viheralueiden vaikutus ihmisen hyvinvointiin

Useat tutkimukset osoittavat, että luonnolla on mielenterveyttä parantavia vaikutuksia. Erityisesti luonnossa ja viheralueilla oleskelulla on stressitasoja alentava ja rentouttava vaikutus joka kannustaa sosiaaliseen kanssakäymiseen. Kaupungeissa asuvien ”viheraltistus” vaikuttaa merkittävästi psyykkiseen hyvinvointiin ja erityisesti sen paranemiseen jos viheralueita käytetään yli viisi tuntia kuukaudessa tai oman kaupungin ulkopuolisissa luontokohteissa vierailaan 2–3 kertaa kuukaudessa. (Sitra 2013.) Kaupunkisuunnittelun avulla tulisi taata laadukas ja vaihteleva viherympäristö. Tärkeintä se on niille, jotka eivät pääse kaupungin ulkopuolelle tai kovinkaan kauas kotoaan. (Metla 2014.)

Viherympäristöillä on tärkeä merkitys ihmisten hyvinvointiin sillä ne edistävät liikkumista ja niillä on psyykkisiä ja fysiologisia elvyttäviä ja voimaannuttavia vaikutuksia. Esimerkkeinä tästä toimivat verenpaineen, sykkeen ja lihasjännityksen lasku ja valkosolujen määrän nousu veressä. Jos asuinympäristön välittömässä läheisyydessä sijaitsee puistoja ja viheralueita, on kävelyllä lähtemisen todennäköisyys suurempi kuin äärimmäisen urbaanissa kaupunkiympäristössä, jolla taas on vaikutusta jopa eliniän pituuteen. (Sitra 2013.)

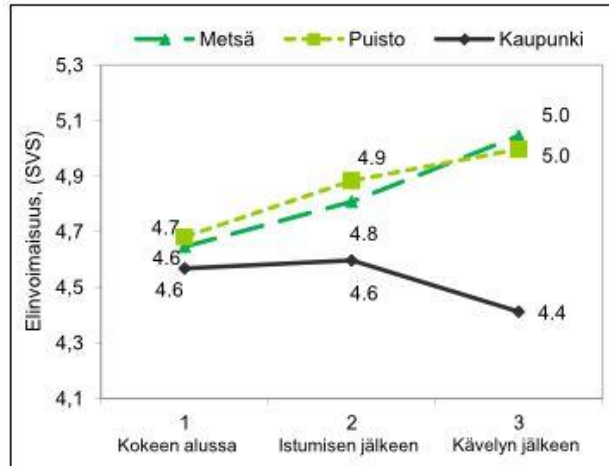
Luonnon ympäristön sijainnin ja niiden määrän merkitys korostuu erityisesti urbaaneilla alueilla. Viherympäristöjen määrän merkitys on suurempi koetun terveyden kannalta kuin ympäristön urbaanisuusaste. Urbaanimmat ympäristöt voivat myös olla elvyttäviä ja tukea ihmisten hyvinvointia lisäämällä elinvoimaisuutta, kunhan näiden urbaanien asuinalueiden viher- ja luontoympäristöjen määrä on riittävä. (Kivimäki 2012.) Psykologisilla mittareilla mitattuna ero kaupunkiympäristön ja viheralueiden elvyttävyyden välillä on selvä, mutta viheralueiden keskinäiset erot ovat pieniä (Kuva 7) (Metla 2014).



Kuva 7. Metsä ja puisto palauttavat stressistä välittömästi, kun taas kaupungin keskustalla on päinvastainen vaikutus



Erään tutkimuksen mukaan elinvoimaisuuden tunteen saavuttaminen vaati pidemmän viipymisen luonnossa kuin stressistä palautuminen. Tutkimuksen osallistujat kokivat elinvoimaisuuden lisääntyneen 15 minuutin istumisen jälkeisen puolen tunnin kävelyn ansiosta (Kuva 8). Tutkimuksessa puistona oli Helsingin Alppipuisto ja kaupunkimetsänä toimi Helsingin Keskuspuisto. Alppipuisto on yksi Helsingin vanhimmista puistoista kauniine puineen, suihkulähteineen ja koristeellisine istutuksineen. Keskuspuisto on Helsingin metsäisistä ulkoilualueista laajin ja yhtenäisin. (Metla 2014.)



Kuva 8. Elinvoimaisuus lisääntyi 15 minuutin istumista seuranneen puolen tunnin kävelyn jälkeen

Tutkimukset osoittavat, että viheralueilla oleskelulla on huomattavia vaikutuksia sekä ihmisen mielenterveyteen että fyysiseen hyvinvointiin ja terveyteen. Tällaisten vaikutusten sisäistämällä ja hyödyntämällä pystytään tuntuvasti vaikuttamaan yksilöiden ja kokonaisten yhteiskuntien hyvinvointiin. Monimuotoiset viheralueet kasvattavat fyysisen aktiivisuuden määrää ja täten lisäävät liikunnasta saatavia yhteiskunnallisia hyötyjä merkittävästi. (Sitra 2013.) Tutkimustulosten valossa arkiympäristöjä tulisi hyödyntää entistä paremmin stressinhallinnassa (Metla 2014).

Monilla teollisuusalueilla on merkitty esimerkiksi puuvaatimuksia kaavaan. Näin on muun muassa Rastikankaan teollisuusalueella Janakkalassa. Rastikankaan teollisuuskiinteistöistä osa onkin panostanut piha-alueisiinsa kunnolla, kun taas osa ei ole ollenkaan istuttanut edes kaavassa vaadittua puustoa tiealueen reunaan. Janakkalan kunnanpuutarhuri Eero Simola arveleekin, että osalla yrityksistä voi olla niin suuri tuottotavoite, ettei rahaa riitä ympäristön hoitamiseen. Samoin ympäristön siisteyttä ei välttämättä koeta kovinkaan tärkeäksi jos yritys toimii lähinnä sähköpostitse eivätkä asiakkaat näin ollen vieraile yrityksen tiloissa. Teollisuusalueenkin tulisi kuitenkin olla siisti ja viihtyisä, siksi Janakkalassa onkin haluttu tehdä Rastikankaan alueelle parannus. (Hämeen Sanomat 2015.)

### 3.2 Yrityksen imagon parantaminen vihrein keinoin

Tasokas ja riittävän hyvin hoidettu piha vaikuttaa niin yrityksen asiakkaisiin, työntekijöihin kuin talouteenkin. On myös osoitettu, että pihan vehreyteen panostaminen maksaa itsensä takaisin monella tavalla. Vaikka viherympäristöjen vaikutus ihmisen hyvinvointiin ja kiinteistöjen sekä taloudelliseen että esteettiseen arvoon tunnetaan, ei yrityspihojen viherrakentaminen ole juuri lainkaan näkynyt Suomessa. (Poltinoja 2015.)

Yrityksen piha-alue joka on hyväkuntoinen ja mielenkiintoinen tarjoaa yritykselle esteettistä lisäarvoa ja parantavat yrityksen imagoa. Viheralueella yritys voi luoda itsellensä sopivan, omaleimaisen identiteetin. Hyvin hoidettu, näyttävä sisääntulopiha toimii yrityksen visuaalisena käyntikorttina. Yrityksen vihreä ympäristö ja huoliteltu pihakokonaisuus antavat huomattavasti myyvämmän kuvan yrityksestä, jolloin se toimii myös mainiona hyvän ensivaikutelman antajana. Vihreä ympäristö ja siisti piha antavat positiivisen kuvan yrityksen toiminnasta. Viherrakentaminen osoittaa myös yrittäjän kiinnostusta asiakkaiden hyvinvointiin sekä sitoutumista kaupunkikuvan kehittämiseen. (Poltinoja 2015.)

Imago on jokaisella yrityksellä omanlaisensa, mutta lähekkäin olevien yritysten on kannattavinta toimia tiiviissä yhteistyössä ympäristönsä imagon kehittämiseksi. Viherympäristöihin panostaminen herättää arvostusta sekä asukkaissa että yrittäjissä. Kun useampi samalla alueella toimiva yritys sitoutuu kehittämään ympäristönsä viheralueita, nousee koko alueen taso houkuttellen sinne lisää yrittäjiä ja asiakkaita. (Poltinoja 2015.)

Oy Hartwall Ab Lahden tuotantolaitoksen pihaympäristö palkittiin vuonna 2004 Puutarhaliitto ry:n ja Rakennusteollisuus ry:n järjestämässä Vuoden ympäristörakenne -kilpailussa. Hartwall Lahti on onnistunut hienosti ylläpitämään edustuspihaansa ja on yli kymmenen vuotta myöhemminkin laadukkaan viherympäristönsä puolesta aikamoinen harvinaisuus Suomen yritysmaailmassa. Lahden tuotantolaitoksen viheralueen koetaan yhä ilahduttavan sekä vierailijoita että työntekijöitä. (Poltinoja 2015.)



Kuva 9. Würth Oy Suomen pääkonttori

---

Samoin Würth Oy:n Suomen pääkonttori (Kuva 9) Riihimäellä on ollut poikkeuksellinen edelläkävijä Suomen yritysten viherympäristöjen suhteen. Yritys on panostanut piha-alueidensa hoitoon jo noin 15 vuoden ajan mikä kertoo hyvin sen mielenkiinnosta ympäristönsä huolitellun ilmeen saavuttamisen puolesta. Würth Oy:n mielestä viheralueisiin panostaminen kuuluu omana osanaan yrityskulttuuriin. (Yle 2015.)

Ajatuksella maisemoitu piha-alue voi tarjota myös mahdollisuuden erilaisiin luontoelämyksiin. Omena- ja päärynäpuut houkuttelevat jäniksiä ja myyriä. Näiden lisäksi alueella voi saada vieraaksi kettuja ja jopa hirviä. Hedelmäpuuiden sato voi olla sekä asiakkaiden että työntekijöiden vapaassa käytössä. (Poltinoja 2015.)

### 3.2.1 Yrityksen motiivit viheralueisiin panostamiseen

Hyvin suunniteltu, rakennettu ja hoidettu viherympäristö lisää erityisesti kiinteistön arvoa. Lisäksi hyvin maisemoituilla yritysalueilla kiinteistöissä viihdytään pidempään sekä omistajina että vuokralaisina. (Poltinoja 2015.)

Viherkatot voivat pidentää kiinteistökaton elinikää jopa 20 vuotta. Viherkatto suojaa kiinteistöä auringon uv-säteilyltä ja lämpötilan vaihteluilta. Viherseinät puolestaan suojaavat julkisivua ja kuten viherkatotkin, ne maksavat itsensä takaisin pidemmällä aikavälillä tarkasteltuna. Ikivihreiden kasvien istuttaminen aikaansaa energiasäästöjä sillä ne toimivat tuulensuojana. Tuulenvoimakkuuden pienentyessä kylmän ilman virtaaminen sisätiloihin voi vähentyä jopa puoleen, jolloin lämmityskustannukset vähenevät noin 10–12 % vuodessa. Yrityspihaat yleensä suojataan erilaisin aitaelementein tai -rakennelmin, mutta myös kasvillisuus esimerkiksi piikikkäin ja tiheäkasvuisin kasvein voisi antaa apunsa tunkeilijoita vastaan. (Poltinoja 2015.)

Vihreät näkymät yrityksen sisätiloista lisäävät työntekijöiden tuottavuutta. Tehokkuusnäkökulma ja kaupunkiympäristö vaativat jatkuvaa keskittymistä, jolloin tarkkaavaisuuden taso vähenee helposti. Suunnattu tarkkaavaisuus saa kasvillisuuden ansiosta levähdystauon, sillä kasvit kiinnittävät ihmisten huomion ilman erikseen keskittymistä. Kun tarkkaavaisuus saa tauon, ihminen keskittyy ja toimii jälleen tehokkaammin. Vihreän näkeminen myös vähentää masennusta ja nopeuttaa stressistä toipumista. Vihreät näkymät myös alentavat verenpainetta, sykettä ja lihasjännitystä ja lisäävät positiivisia tunteita jo muutamissa minuuteissa. Pelkkä kasvien olemassaolo riittää eli niiden katselemista ei tarvitse tehdä tietoisesti. (Poltinoja 2015.)

Hyvin hoidettuja alueita pidetään turvallisempina, kun taas vähemmän huoliteltu alue kutsuu enemmän ilkeilytekijöitä. Maisemointi siis lisää myös yleistä turvallisuutta vähentäen rikollisuutta ja onnettomuuksia. (Poltinoja 2015.)

## 4 ALUEEN INVENTOINTI

Opinnäytetyön aihe syntyi LUOTA – hankkeen projektityöstä. Hankkeeseen liittyen tehtiin kasvillisuusinventointi alueelle. Tilaajan tavoitteena opinnäytetyölle oli erityisesti Pottituvan ja Päärakennuksen alueiden kunnostaminen edustuskuntoon. Päätettiin siis tehdä opinnäytetyönä yleissuunnitelma alueelle, johon otettiin mukaan myös paikoitusalueet. Työn menetelminä oli silmämääräinen kuntokartoitus olevalle kasvillisuudelle asteikolla poistettava-säilytettävä, jonka koettiin olevan riittävä tämän työn tavoitteisiin nähden.

### 4.1 Kasvillisuus

Opinnäytetyössä kartoitettiin Iittalan lasitehtaan viheralueiden ja kasviyhmiön kunto ennen yleissuunnitelman laadintaa. Tämän kasvillisuusinventoinnin avulla saatiin kokonaiskuva viheralueiden kunnosta. Kasvillisuuden kuntokartoitus tehtiin asteikolla poistettavat-säilytettävät. Suurimaksi osaksi tämä luokitus oli aivan riittävä, sillä alueella oli selkeästi huonovoivia puita ja pensaita, mutta poistettavaksi luokiteltiin muun muassa pensaita jotka eivät olleet huonossa kunnossa vaan niiden arvioitiin olevan maisemallisesti ja historiallisesti paikalle kuulumattomia.

Alueen kasvillisuuden nykytilan ja kunnan inventointi tehtiin LUOTA – hankkeen projektityön yhteydessä. Kasvillisuus arvoitettiin lähinnä maisemallisia ja kulttuurihistoriallisia seikkoja huomioiden. Ensisijaisena tavoitteena oli selvittää, mitkä puut ovat säilytettävissä ja mitkä eivät.

Inventoinnin yhteydessä otettiin sekä yleiskuvia alueesta (Kuva 10) että yksittäisistä puista ja pensaista (Kuva 11). Syksyllä 2014 käytiin useaan otteeseen tutustumassa alueen kasvillisuuteen. Alueelta puuttuu selkeästi yhtenäinen ilme ja tällä hetkellä siellä onkin paljon yksittäisiä kasveja ja pienempiä istutusryhmiä siellä täällä. Jotta alueesta saataisiin myös pitempiaikaiseen oleskeluun soveltuva paikka, on sen ilmettä sekä siistittävä että selkiytettävä.



Kuva 10. Pottituvan länsipuolen verkkoaidan vierusta elokuu 2014



Kuva 11. Koiranheisi *Viburnum opulus* Pottituvan länsipuolella

LUOTA -hankkeen projektityön päätyttyä tehtiin alueen inventointi myös GPS-paikkannusta hyödyntäen. Laitteena käytettiin HAMK Lepaan kampuksen käytössä olevaa Trimble Juno SB TSC3:a.

#### 4.1.1 Puut

Apuna puiden kunnon arvioimisessa toimi Iittalassa toimiva metsuri, joka oli lasitehtaan yhteistyökumppaneita. Tärkeimpiä huomioitavia seikkoja olivat kallistuneet, runkovaurioituneet ja selvästi huonovointiset puut. Alueelta poistettiin arvioinnin myötä 50 puuta, joista suurin osa oli koivu- ja pihtoja.

Tehdasalueella oli enimmäkseen sekä kujannepuita että yksittäispuita, lisäksi yksi pieni metsikkö. Puut inventointiin ja niille tehtiin kuntokartoitus silmämääräisesti. Puiden poistoon päädyttiin kun tilaaja halusi näkymiä avattavan. Toinen syy poistoille oli aktiivisessa käytössä olevien parkki-paikkojen puuston kokeminen osittain vaaralliseksi ja osittain epäkäytännölliseksi.

Työn tilaaja halusi Pottituvan pihalta muun muassa kaataa kaikki pihdat, jotta näkymä sekä Pottituvalle että tehtaalle avautuisi. Tämä vaikuttaa positiivisesti alueen saavutettavuuteen eli kuinka alueelle löydetään. Pihtakuusien lisäksi alueella on paljon koivuja. Osa näistä olikin hyvin huonokuntoisia ja osa vanhempia mutta silti vielä estetiikaltaan säilytettäviä. Koivut kujannepuina eivät ole kovinkaan pitkäikäisiä tai kestäviä, joten suurin osa huonokuntoisimmista ja vanhimmista yksilöistä jouduttiin poistamaan (Kuva 12).



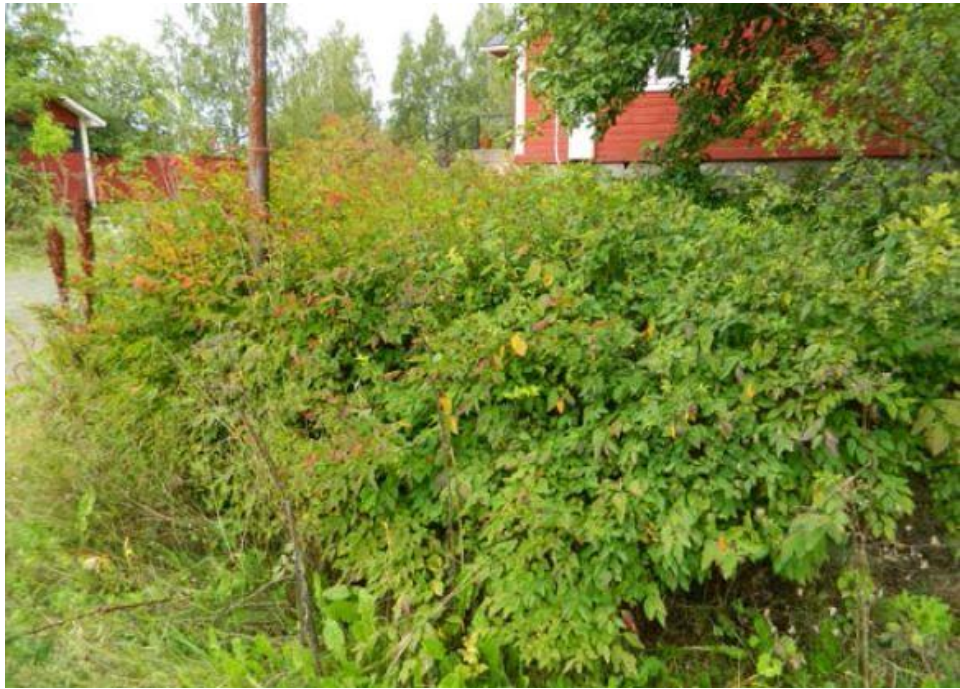


Kuva 12. Itäisen paikoitusalueen poistettavia puita

Ehdottomasti säilyttämisen arvoisia olivat muutamat vaahterat ja erityisesti Pottituvan pihalla oleva komea hopeavaahtera. Myös muutama pihlaja on alueella niin paraatipaikalla ja hyväkuntoisia, ettei niitä ollut syytä poistaa. Lasimäen puoleisella laidalla olevista mänyistä ja muualle alueelle jätettävistä koivuista karsittiin alaoksat kolmen metrin korkeuteen näkyvyyden parantamiseksi.

#### 4.1.2 Pensaat

Pensaita alueella oli sekä yksittäisiä että ryhmissä. Samoin esimerkiksi kurturuusua *Rosa rugosa* oli alueella vesaikon sekaisena massana. Kartoituksessa löydettiin myös terttuseljan *Sambuca racemosa*, siperianhernepensaan *Caragana arborescens*, kiiltotuhkapensaan *Cotoneaster lucidus*, koivuangervon *Spiraea betulifolia* (Kuva 13) ja koiranheiden *Viburnum opulus* kasvustoja. Osa pensaista katsottiin parhaaksi poistaa ihan vain maisemallisten tekijöiden vuoksi. Kurturuusua on luokiteltu haitalliseksi vieraslajiksi, minkä vuoksi koettiin sen jättäminen alueelle suurena massana erittäin riskialttiiksi. Suurin osa pensasryhmistä kuitenkin päätettiin säilyttää ainoastaan parantaen niiden elinvoimaisuutta alasleikkaamalla.



Kuva 13. Virpiangervoistutus läntisellä paikoitusalueella syyskuu 2014

Suunnitelma-alueella oli paljon hoitamattomia pensasryhmiä. Osa pensaista säilytettiin tai siirrettiin, mutta paljon myös poistettiin ja uusittiin. Pottituvan ja Pääkonttorin välisellä puistomaisella alueella sijaitsevia lukemattomia yksittäisiä pensaita, joista esimerkiksi terttuseljat poistettiin. Säilytettäväksi päätettiin jättää muun muassa valmiiksi teräsverkkoaidan vierellä kasvava aidanne ja samoin paikoitusalueella oleva orapihlaja-aidanne.

#### 4.1.3 Perennat

Alueella oli myös pienehköjä perennaistutuksia joissa kasvoi herttavuorenkilpeä *Bergenia cordifolia*, kuunilijaa *Hosta spp.*, jalopähkämöä *Stachys macrantha* ja japanintatarta *Fallopia japonica* (Kuva 14) ja nämä sijaitsivat Pottituvan välittömässä läheisyydessä. Koska Pottitupa on entinen omakotitaloasunto, tämä oli hyvin ymmärrettävää. Hoidettavuuden vuoksi perennat suunniteltiin säilytettäväksi lähinnä Pääkonttorin seinustalla niin sanotulla paraatipaikalla. Yksi istutusalue Pottituvan pihamaalla säilytettiin ja siihen suunniteltiin osittain uudet kasvit.



Kuva 14. Pottituvan seinustalla kasvanut japanintatar *Fallopia japonica*

#### 4.2 Toiminnot

Tärkein huomioitava asia alueen toiminnollisuudessa oli esteettömyys ja viihtyisyys. Tehdasalue ei ole lähtökohtaisesti mikään viihtyisin oleskelupaikka, joten tätä asiaa lähdettiin muuttamaan. Asiakkaita ajatellen haluttiin luoda Pottituvankin ympäristö (Kuva 15) esteettömään kulkuun sopivaksi. Tämä suurimmaksi osaksi sen vuoksi että Pottitupa on mahdollisesti tulevaisuudessa kahvilakäytössä. Näin ollen rakennuksen sisäänkäynnit suunniteltiin liuskoilla esteettömiksi, ja pääkonttorin puoleisen sivustan vanha ja huonokuntoinen asfaltointi päätettiin purkaa. Tilalle suunniteltiin suuri puinen terassi ja rakennuksen ympäri vievät kivituhka- ja reikäkivi-polut.



Kuva 15. Näkymä suunnittelualan länsirajalta Pottituvalle ja päärakennukselle päin syyskuu 2014



Suunnittelualueella sijaitsevat paikoitusalueet ovat henkilökunnan käytössä. Sen vuoksi niiden on oltava ratkaisuiltaan kestävä, toimivat ja helppo-hoitaiset niin kesällä kuin talvella. Paikoitusalueet olivat lähtökohtaisesti hyvin ankeat ja ränsistyneet yleisilmeeltään. Vaikka nämä alueet ovatkin ”vain” henkilökunnan käytössä, eivätkä niin sanotusti paraatipaikkoja, hahuttiin myös näitä alueita kehittää viihtyisimmiksi. Paikoitusalueiden välil-le suunniteltiin tiloihin jakavaa kasvillisuutta, jotta ne eivät tuntuisi niin suurilta ja avarilta kuin tällä hetkellä.

## 5 IITTALAN LASITEHTAAN YLEISSUUNNITELMA

Yleissuunnitelma sisälsi suunnitelman Iittalan lasitehtaan niin sanotulle si-sääntuloalueelle. Suunnittelualue (Liite 1) muodostui Pottituvan, Päära-kennuksen ja kahden paikoitusalueen sisältäväksi kokonaisuudeksi. Suun-nitelmaan (Liite 2) sisältyi kasvillisuuden, toimintojen ja yleisilmeen suunnittelu. Pohjana suunnitelmalle toimi LUOTA – hankkeen projekti-työn tuloksena ollut ehdotelma toimenpiteistä (Liite 3). Tilaajalle tehtiin myös toteutusaikataulu (Taulukko 1), jonka mukaan edetä toimenpiteissä.

### 5.1 Toimenpiteet ja toimenpidesuunnitelma

Alueen inventoinnin seurauksena tehtiin lista puustosta joka tulisi poistaa alueelta. Poistettavat puut merkittiin paikan päällä punaisella spray – maa-lilla. Puiden kaadot suoritettiin talvella 2014–2015 työn tilaajan palkkaa-man metsurin toimesta. Ero alueen yleisilmeessä puiden kaatamisen jäl-keen on merkittävä (Kuvat 15 ja 16). Nyt suotuisia näkymiä on avattu ja alue on huolitellumman näköinen.



Kuva 16. Näkymä suunnittelualueen länsirajalta Pottituvalle ja päärakennukselle päin puiden kaadon jälkeen helmikuu 2015

Tilaajalle suositeltiin puiden kaadoista jälkeen jäävien kantojen jyrsimistä. Tämä sen vuoksi että kaadettavia puita kertyi melkein 50, joten alueen il-

meen vuoksi kannot oli hyvä saada pois. Osa kannoista jyrsiittiin jo talvel-la, mutta osa jyrsimisistä jäi myöhemmälle keväeseen, jolloin lumi ei ollut enää esteenä.

Puiden kaadon ja kantojen jyrsimisten jälkeen työn tilaajalle suositeltiin pikaista suunnitelman toteuttamisen aloittamista. Tämä tapahtuikin oival-lisesti, sillä jo kesällä 2015 Pottituvan ja Pääkonttorin ympäristöt olivat saaneet osatoteutuksen myötä uuden ilmeen. Näiden alueiden kunnostami-sen sekä tilaaja että suunnittelija näki tärkeimpänä. Siksi paikoitusalueiden uudistus päätettiin jättää tuleville vuosille jo taloudellisista syistä.

Taulukko 1. Toimenpiteiden aikataulu

Alue	Mitä tehdään	Milloin tehdään	Toteutuksen tila
Koko alue	Hoitoleikkaukset	Kevät/Kesä 2015	Toteutettu
Koko alue	Puiden kaato	Syksy/Talvi 2015	Toteutettu
Pottitupa+ ympäristö	Uudet rakenteet, vanho-jen poisto. Kasvillisuu-den poisto ja uudet istutukset	Kesä 2015	Toteutettu
Pottitupa	Perennaistutus	Kevät 2016	Suunniteltu
Päärakennus	Kasvillisuuden poisto, uudet istutukset	Kesä 2015	Toteutettu
Päärakennus	Perennaistutukset	Kevät 2016	Suunniteltu
Parkkipaikka etelä	Kasvillisuuden poisto, uuden istutus. Uudet rakenteet	Syksy 2016	Suunniteltu
Parkkipaikka pohjoinen	Kasvillisuuden poisto, uuden istutus. Uudet rakenteet	Kevät 2017	Suunniteltu

## 5.2 Suunnitelman ratkaisut

Yleisesti ottaen suunnitelman tavoitteena oli selkiyttää ja jäsentää aluetta. Toinen tärkeä asia oli sekä suotuisien näkymien avaaminen että ei-toivottujen näkymien peittäminen. Esimerkkinä suotuisista näkymistä oli näkymä Lasimäeltä Pottituvalle ja päärakennukselle, erityisesti i-logon näkyminen kauemmas. Epäsuotuisia näkymiä oli muun muassa verkkoai-danteen takana näkyvät tehdashallit ja varastointipaikat. Samoin pyrittiin peittämään uuden S-marketin viereen rakennettavan vanhusten palveluko-din näkymiä suoraan tehdasalueelle. Kasvivalintojen tukena toimi Helsingin kaupunkikasviopas (Helsingin kaupungin rakennusvirasto, 2010) ja Viheralueiden puut ja pensaat – julkaisu (Räty, 2012).

### 5.2.1 Toiminnot ja rakenteet

Merkittävimmät muutokset alueelle tulivat Pottituvan ympäristöön. Kyseinen rakennus pihoineen oli vielä vastikään yksityisomistuksessa, joten pihalla kasvoi mitä kirjavampi kasvivalikoima. Suunnitelmassa otettiin huomioon alueen esteetön käyttö, jos rakennus on tulevaisuudessa kahvila- tai tapahtumakäytössä. Paljon vanhaa kasvillisuutta raivattiin mutta myös uutta istutettiin.

Pottituvan eteläpuoli on päällystetty asfaltilla jo 1970-luvulla, kun rakennus oli vielä tuotantokäytössä mutta tämä asfaltti oli jo osittain kasvanut umpeen ja osittain vain hyvin rapistunut. Koska Pottituvalla ei enää tarvittu kulkua raskaalle liikenteelle, päätettiin vanha asfaltti osittain poistaa ja tilalle asentaa nurmea ja kivituhkakäytävät (Kuva 17). Pottituvan pihalta poistettiin myös rakenteita, kuten vanha puinen autotallirakennus ja hiekkalaatikko. Terassit päätettiin toteuttaa vasta myöhemmässä vaiheessa, kunhan Pottituvan sisäinen saneeraus on suoritettu.



Kuva 17. Kivituhkakäytävä Pottituvan länsipuoli lokakuu 2015

### 5.2.2 Kasvillisuus

Kasvillisuuden valinnassa käytettiin osittain hyödyksi Helsingin kaupunkikasviopasta (Helsingin kaupungin rakennusvirasto, 2010) ja Viheralueiden puut & pensaat – teosta (Räty, 2012). Alueella olemassa oleva kasvillisuus oli osittain hyvin suppea ja osittain hyvin kirjava. Poistettavaksi tuli suuri osa hies- ja rauduskoivuista niiden huonokuntoisuuden vuoksi sekä pihdoista niiden peittävyiden vuoksi. Samoin kaikki hernenpensaat, koiranheidet ja tertuseljat päätettiin poistaa, koska ne eivät tue historiallista ympäristöä tarpeeksi arvokkaasti.

Erityisesti Pottituvan ja päärakennuksen välinen alue sekä päärakennuksen sivu olivat jo valmiiksi puistomaisia alueita. Tätä henkeä haluttiin korostaa istuttamalla lisää puita (Kuva 18) ja lajeiksi valikoitui esimerkiksi sulka-tervaleppä *Alnus glutinosa* 'Laciniata' ja loimaankoivu *Betula pendula* f.



*crispa* niiden niukemman siitepölyn muodostuksen vuoksi. Samoin punakoivu *Betula pubescens f. rubra* ja loimaankoivu valikoituivat myös pienemmän kasvukokonsa vuoksi, koska alue ei ole kuitenkaan äärettömän suuri.

Eräs suuri muutos oli suunnittelualueen länsilaidalle suunniteltu suojaheinä- ja kukkaniitty, sekä päärakennuksen sivuun suunniteltu kukkaniitty. Näiden ja perennojen määrän lisäämisen avulla alueelle toivottiin saatavan lisää perhosia ja muutenkin monipuolisempaa eliöstöä. Tämä voisi palvella esimerkiksi koululaisia, jotka voisivat tehtaan sijaan tulla tutustumaan alueen kasveihin.



Kuva 18. Istutettuja puita päärakennuksen sivustalla lokakuu 2015

## 6 JOHTOPÄÄTÖKSET

Opinnäytetyön tavoitteena oli liittalan lasitehtaan yleissuunnitelman tekeminen. Yleissuunnitelman haluttiin olevan toiminnoiltaan, kasvivalinnoiltaan ja muilta ratkaisuiltaan alueen henkeä ylläpitävä ja luokseen kutsuva. Alueen kunto opinnäytetyöprosessin alkaessa oli kohtalainen, ja tätä raporttia kirjoittaessa sitä on jo kehitetty huomattavasti parempaan suuntaan. Alueelle ei ollut koskaan tehty hoitosuunnitelmaa eikä aikaisempia pihasuunnitelmia löydetty.

---

Opinnäytetyön aiheen valinta ja työn aloitus sujui kuin itsestään LUOTA eli Luova Talous -hankkeen ja siihen liittyneen projektityön myötä syksyllä 2014. Kun hanketyö päättyi, jatkui tilaajan kanssa suunnitelman sisällystä keskusteleminen. Olimme pääosin yhteydessä sähköpostitse ja näimme muutamaan otteeseen opinnäytetyöprosessin aikana. Tilaaja antoi suhteellisen vapaat kädet suunnittelulle, minkä koin sekä helpottavaksi että vaikeuttavaksi seikaksi. Alue sinänsä oli kuitenkin selkeä tarvittavine toimintoineen, joten suurempia ongelmia ei tästä vapaat kädet – tyyllisestä suunnitteluprojektista syntynyt.

Tilaajan kanssa järjestetyt palaverit olivat lähinnä tilaisuuksia, jolloin kerroin ideoistani ja sen hetkisestä suunnitelmastani, ja tilaaja kommentoi näihin. Koen tilaajan olleen erittäin avoin ideoilleni ja itse toteuttaneeni tilaajan toiveet parhaan kykyni mukaan. Syksyllä 2014 ja talvella 2014–2015 suunnitelma kehittyi lähinnä pääsisäisesti, koska halusin edetä projektissani vasta kun puiden kaadot oli saatu suoritettua. Tämä oli järkevää, koska koin alueen ilmeen muuttuvan radikaalisti puiden poiston myötä, joten yleissuunnitelman ratkaisut olivat helpompia hahmottaa vasta näiden toimenpiteiden jälkeen.

Kun tarvittavat puiden poistot oli saatu tehtyä talvella 2015, alkoi suunnitelman linjaus ja työ jatkui koko kevään. Suunnitelma kasvillisuuslistauksineen ja kappalemäärineen palautettiin työn tilaajalle jo huhtikuussa 2015. Tilaaja halusi edetä pikaisesti suunnitelman toteuttamisessa ja teki tarjouspyynnön alueen osittaisesta toteutuksesta jo toukokuussa. Toteutus tehtiin Maanrakennus Leinamo Oy:n toimesta kesällä 2015, ja heidän kanssaan tehtiin myös vuoden hoitosopimus. Toimenpiteiden tekeminen on lähes puolivälissä (Taulukko 1), joten tehtävää riittää vielä, vaikka paljon on jo toteutettukin.

Koska suunnitelma-alue on jo historiansa myötä kerroksellinen, täytyy kunnostus- ja hoitotoimenpiteillä tukea alueen yhtenäistämistä. Tällä estetään alueen muuttuminen entistä pirstaloituneemmaksi. Myös säilytettävien ja olemassa olleiden puiden kunnan arviointia arboristin toimesta suositeltiin tilaajalle.

Iittalan lasimäelle ja koko Hämeenlinnalle alueen kehittyminen on tärkeää. Hämeenlinna on sekä eläkeläisten että kasvavissa määrin opiskelijoiden suosiossa, joten myös työn perässä alueelle muuttavaan ihmisryhmään tulisi keskittyä. Tähän yksi keino on koko Hämeenlinnan alueen yritysten imagon parantaminen yhteisen pihat kuntoon – ponnistuksen avulla. Fiskarsin lisäksi Janakkalan kunta muun muassa Rastikankaan alueella on halunnut lähteä mukaan tähän kehittämisprojektiin. Tällä ei siis hyödytä pelkästään yritystasolla, vaan sillä on laajalti merkitystä myös koko kaupungille.

---

Henkilökohtaisesti opinnäytetyö antoi paljon uusia kokemuksia. Opinnäytetyöprosessin aikana kehityin kommunikoinnissa tilaajan kanssa, käytin itselleni uusia ohjelmia ja työvälineitä, ja opin tutkivasta kirjoittamisesta. Sain ennen kaikkea suunnittelukokemusta eli arvokkaan referenssin ansioluettelooni ja teoriaosuuden ansiosta myös tietotaitoni laajentui merkittävästi. Opinnäytetyöni oli laaja kokonaisuus ennen kaikkea ajallisesti. Siksi opin myös ajankäytön hallintaa, sillä kokonaisuuden hahmottaminen vaati sinnikästä suunnittelua ja suunnitelmassa pysymistä. Olen ylpeä työstäni ja onnellinen koska myös tilaaja on siihen tyytyväinen. Prosessi oli haastava, mutta antoisa ja jää takuulla mieleen ensimmäisenä suurempana suunnittelutyönäni joka eteni myös toteutukseen.

---

## LÄHTEET

Helsingin kaupungin rakennusvirasto. 2010. Helsingin kaupunkikasviopas. Viitattu 7.11.2015.

<http://www.hel.fi/hel2/hkr/julkaisut/ohjeet/kaupunkikasviopas.pdf>

Helsingin yliopisto. 2015. Luontoympäristöt ja hyvinvointi. Viitattu 7.11.2015.

[http://www.helsinki.fi/behav/valinnat/valintakoeaineistot/psykologia/psykologia\\_2015\\_Korpela07.pdf](http://www.helsinki.fi/behav/valinnat/valintakoeaineistot/psykologia/psykologia_2015_Korpela07.pdf)

Hämeenlinnan kaupunki. 2015a. Iittalan hyvinvointikeskus. Viitattu 7.11.2015.

<http://www.hameenlinna.fi/Kaupunki-info/Kehittyva-kaupunki/hyvinvointikeskus/>

Hämeenlinnan kaupunki. 2015b. Iittalan hyvinvointikeskus akm. Viitattu 30.9.2015.

<http://www.hameenlinna.fi/Palvelut/Kaavat-ja-rakentaminen/Kaavoitus/Vahvistettuja-kaavoja/Iittalan-hyvinvointikeskus-akm/>

Hämeen Sanomat. 2015. Rastikankaalle halutaan viihtyisämpää ilmettä.

Viitattu 7.11.2015. <http://www.hameensanomat.fi/uutiset/kanta-hame/261222-rastikankaalle-halutaan-viihtyisampaa-ilmetta>

Häme-Wiki. 2013a. Iittala. Viitattu 30.9.2015.

<http://www.hamewiki.fi/wiki/Iittala>

Häme-Wiki. 2013b. Iittalan lasitehdas. Viitattu 30.9.2015.

[http://www.hamewiki.fi/wiki/Iittalan\\_lasitehdas](http://www.hamewiki.fi/wiki/Iittalan_lasitehdas)

Häme-Wiki. 2015. Kalvola. Viitattu 30.9.2015.

<http://www.hamewiki.fi/wiki/Kalvola>

Poltinoja, J. 2015. Laadukas yrityspiha. Hämeen ammattikorkeakoulu.

Maisemasuunnittelun koulutusohjelma. Opinnäytetyö.

[http://www.janakkala.fi/filebank/28253-laadukas\\_yrityspiha\\_janakkala\\_web\(oikea\).pdf](http://www.janakkala.fi/filebank/28253-laadukas_yrityspiha_janakkala_web(oikea).pdf)

Kivimäki, S. 2012. Luontoympäristöjen käyttö edistää psyykkistä hyvinvointia elpymiskokemusten kautta. Tampereen yliopisto. Yhteiskunta- ja kulttuuritieteiden yksikkö. Psykologia. Pro gradu –tutkielma.

<http://tampub.uta.fi/bitstream/handle/10024/83928/gradu06179?sequence=1>

Metsäntutkimuslaitos. 2014. Kaupungin viheralueet elvyttävät työpäivän jälkeen. Viitattu 7.11.2015.

<http://www.metla.fi/uutiskirje/hyv/2014-01/uutinen-1.html>

---

Räty, Ella. 2012 6. painos. Viheralueiden puut ja pensaat. Helsinki. Taimistoviljelijät Ry.

Suomen itsenäisyyden juhlarahasto Sitra. 2013. Luonnon hyvinvointivaikutusten taloudellinen merkitys. Viitattu 30.9.2015.  
[https://www.sitra.fi/julkaisut/muut/Luonnon\\_hyvinvointivaikutusten\\_taloudellinen\\_merkitys.pdf](https://www.sitra.fi/julkaisut/muut/Luonnon_hyvinvointivaikutusten_taloudellinen_merkitys.pdf)

Wikipedia. 2015a. Hämeenlinna. Viitattu 30.9.2015.  
<https://fi.wikipedia.org/wiki/H%C3%A4meenlinna>

Wikipedia. 2015b. Kalvola. Viitattu 30.9.2015  
<https://fi.wikipedia.org/wiki/Kalvola>

Wikipedia. 2015c. Iittala (yritys). Viitattu 30.9.2015.  
[https://fi.wikipedia.org/wiki/Iittala\\_\(yritys\)](https://fi.wikipedia.org/wiki/Iittala_(yritys))

Yle. 2015. Miksi ei onnistu suomalaisilta? Saksalaisyritys palkittiin komeasta pihastaan Riihimäellä. Viitattu 30.9.2015.  
[http://yle.fi/uutiset/miksi\\_ei\\_onnistu\\_suomalaisilta\\_saksalaisyritys\\_palkittiin\\_komeasta\\_pihastaan\\_riihimaella/8002451](http://yle.fi/uutiset/miksi_ei_onnistu_suomalaisilta_saksalaisyritys_palkittiin_komeasta_pihastaan_riihimaella/8002451)

## KUVALÄHTEET

- Kuva 1 Asemakaava, <https://kartta.hameenlinna.fi/IMS>
- Kuva 2 Kaavamuutos, [http://www.hameenlinna.fi/pages/418656/asebakaavamuutos%202484\\_150115.pdf](http://www.hameenlinna.fi/pages/418656/asebakaavamuutos%202484_150115.pdf)
- Kuva 3 Ilmakuva vuodelta 1962, Reijo Virran (Fiskars) arkisto
- Kuva 4 Ilmakuva vuodelta 1990, Reijo Virran (Fiskars) arkisto
- Kuva 5 Piritta Timonen
- Kuva 6 Piritta Timonen
- Kuva 7 Metsäntutkimuslaitos. 2014. Kaupungin viheralueet elvyttävät työpäivän jälkeen. Viitattu 7.11.2015.  
<http://www.metla.fi/uutiskirje/hyv/2014-01/uutinen-1.html>
- Kuva 8 Metsäntutkimuslaitos. 2014. Kaupungin viheralueet elvyttävät työpäivän jälkeen. Viitattu 7.11.2015.  
<http://www.metla.fi/uutiskirje/hyv/2014-01/uutinen-1.html>
- Kuva 9 Yle. 2015. Miksi ei onnistu suomalaisilta? Saksalaisyritys palkittiin komeasta pihastaan Riihimäellä. Viitattu 30.9.2015.  
[http://yle.fi/uutiset/miksi\\_ei\\_onnistu\\_suomalaisilta\\_saksalaisyritys\\_palkittiin\\_komeasta\\_pihastaan\\_riihimaella/8002451](http://yle.fi/uutiset/miksi_ei_onnistu_suomalaisilta_saksalaisyritys_palkittiin_komeasta_pihastaan_riihimaella/8002451)
- Kuva 10 Piritta Timonen
- Kuva 11 Ella Uppala
- Kuva 12 Ella Uppala
- Kuva 13 Ella Uppala
- Kuva 14 Ella Uppala
- Kuva 15 Ella Uppala



- 
- Kuva 16 Piritta Timonen
  - Kuva 17 Piritta Timonen
  - Kuva 18 Piritta Timonen







Liite 3



- |  |                            |   |                                       |   |                          |   |                               |   |                        |
|--|----------------------------|---|---------------------------------------|---|--------------------------|---|-------------------------------|---|------------------------|
|  | Säilytettävä lehtipuu      |  | Poistettava lehtipuu                  |  | Säilytettävä hedelmäpuu  |  | Säilytettävä koristepensaikko |  | Säilytettävä kiveys    |
|  | Säilytettävä havupuu       |  | Poistettava havupuu                   |  | Säilytettävä marjapensas |  | Poistettava koristepensaikko  |  | Olemassaoleva asfaltti |
|  | Säilytettävä koristepensas |  | Poistettava yksittäinen koristepensas |  | Siirrettävä marjapensas  |  | Säilytettävä istutusryhmä     |  | Patsas                 |
|  | Säilytettävä omenapuu      |  | Poistettava tuija                     |  | Säilytettävä alppiruusu  |  | Lipputanko                    |   |                        |

Kohteen sijainti		Piirustuslaji, suunnitteluala	
Könnölänmäentie 2, 14500 IITTALA		Pohjapiirros, viheralueet	
Rakennustoimenpide	Saneeraus	Piirustuksen sisältö	Mittakaava
		Inventointikartta, kasvillisuus	1:500
Rakennuskohde	Fiskars Oyj Abp Iittalan tehdasalue	Tiedosto	Päiväys
Suunnittelijat	Piritta Timonen, piritta.timonen@student.hamk.fi Ella Uppala, ella.uppala@student.hamk.fi	littala inventointi_30.9.2014.vwx	30.9.2014
		IND Muutokset	Päiväys NK





Könnölämäentie

Lasimäki

S-market

Tehtaantie

asuinrakennus

asuinrakennus

asuinrakennus

Kirjakauppa

asuinrakennus

asuinrakennus

Suojaheinä+kukkaniitty

Pottitupa

kumpare

lipputanko

Päärakennus

tulossa: vanhusten palvelutalo

+ 12 kpl Kellokuusama  
Kolkwitzia amabilis

+ 15 kpl DaFS  
(Myös 'Abbotswood' käy)

hallit

CrMT

PhLT

istutus

P1

DaFS  
(Myös 'Abbotswood' käy)

RiAu

AmAl  
(Honeywood)

PiAP

PiAP

PiAP

PiAP

PiAP

PiAP

PiAP

PiAP

PiAP

PiAP

PiAP

PiAP

PiAP

PiAP

PiAP

PiAP

PiAP

PiAP

PiAP

PiAP

SyJo

SyJo

SyJo

SyJo

SyJo

SyJo

SyJo

SyJo

SyJo

SyJo

SyJo

SyJo

SyJo

SyJo

SyJo

SyJo

SyJo

SyJo

SyJo

SyJo

SyJo

SyJo

SyJo

SyJo

AIGL

AIGL

AIGL

AIGL

AIGL

AIGL

AIGL

AIGL

AIGL

AIGL

AIGL

AIGL

AIGL

AIGL

AIGL

AIGL

AIGL

AIGL

AIGL

AIGL

AIGL

AIGL

AIGL

AIGL

PiAV

PiAV

PiAV

PiAV

PiAV

PiAV

PiAV

PiAV

PiAV

PiAV

PiAV

PiAV

PiAV

PiAV

PiAV

PiAV

PiAV

PiAV

PiAV

PiAV

PiAV

PiAV

PiAV

PiAV

PiOom

PiOom

PiOom

PiOom

PiOom

PiOom

PiOom

PiOom

PiOom

PiOom

PiOom

PiOom

PiOom

PiOom

PiOom

PiOom

PiOom

PiOom

PiOom

PiOom

PiOom

PiOom

PiOom

PiOom

BePe

BePe

BePe

BePe

BePe

BePe

BePe

BePe

BePe

BePe

BePe

BePe

BePe

BePe

BePe

BePe

BePe

BePe

BePe

BePe

BePe

BePe

BePe

BePe

BePC

BePC

BePC

BePC

BePC

BePC

BePC

BePC

BePC

BePC

BePC

BePC

BePC

BePC

BePC

BePC

BePC

BePC

BePC

BePC

BePC

BePC

BePC

BePC

HoDi

HoDi

HoDi

HoDi

HoDi

HoDi

HoDi

HoDi

HoDi

HoDi

HoDi

HoDi

HoDi

HoDi

HoDi

HoDi

HoDi

HoDi

HoDi

HoDi

HoDi

HoDi

HoDi

HoDi

P2

P2

P2

P2

P2

P2

P2

P2

P2

P2

P2

P2

P2

P2

P2

P2

P2

P2

P2

P2

P2

P2

P2

P2

**Merkkien selitykset**

Oleva kasvillisuus

- oleva lehtipuu
- oleva havupuu
- oleva pensas
- poistettava puu

Istutettava kasvillisuus

- istutettava lehtipuu
- istutettava havupuu

Olevat rakenteet

- oleva kiveys
- oleva tie
- taideteos
- lipputanko

- asfaltti
- parkkiruutu
- lämpötolppa

Uudet rakenteet

- rakennettava kiveys
- rakennettavat portaat
- rakennettava reikäkiveys
- rakennettava terassi

- istutettava pensas
- istutettava perenna
- istutettava niitty

## KASVILLISUUSLUETTELO IITTALA

Liite 2 / 3

SUOMALAINEN NIMI	TIETEELLINEN NIMI	LYHENNE SUUNNITELM.	KPL	KORKEUS	LEVEYS
Rauduskoivu	Betula pendula	BePe	9	20-25m	7-12m
Sulkatervaleppä	Alnus glutinosa 'Laciniata'	AI GL	9	15-20m	8-12m
Metsävaahtera	Acer platanoides	AcPl	1	15m	8m
Loimaankoivu	Betula pendula f. crispa/'Laciniata'	BePC	4	10-15m	5-7m
Punakoivu	Betula pubescens f. rubra	BePR	3	10m	4m
YHTEENSÄ LEHTIPUUT			26		
Serbiankuusi	Picea omorika	PiOm	5	15-25m	2-4m
Surukuusi	Picea abies f. pendula	PiAP	6	10-20m	2-3m
Kultakuusi	Picea abies f. aurea	PiAA	5	10-15m	3-4m
Siperiansembra	Pinus cembra subsp. Sibirica	PiCS	2	10-18m	4-6m
Käärmekuusi	Picea abies f. virgata	PiAV	6	10-20m	4-5m
YHTEENSÄ HAVUPUUT			24		
Pensashanhikki	Dasiphora fruticosa 'Snowflake'	DaFS	15	80	100
Kultaherukka	Ribes aureum	RiAu	11	150	150
Nukka-angervo	Holodiscus discolor	HoDi	10	150-200	200
Loistojasmike	Philadelphus lewisii 'Tähtisilmä'	PhLT	9	200-300	200-300
Marjatuomipihlaja	Amelanchier alnifolia	AmAl	15	300	250
Koripaju	Salix viminalis	SaVi	6	300-400	200-300
Helmiorapihlaja	Crataegus x mordenensis 'Toba'	CrMT	9	350	200
Kaarisyyreeni	Syringa x josiflexa	SyJo	5	400	300
Mongolianvaahtera	Acer tataricum subsp. Ginnala	AcTG	5	500	400
YHTEENSÄ LEHTIPENSAAT			85		

Niittysiemenseos	kukat pääarakennus	Kukkaniitty	350m2
	suojaheinä+kukat pottitupa sis.käynti	Heinä+kukkaniitty	375m2
YHTEENSÄ NIITTY			725m2

			KPL	KPL/M2	KORKEUS
PERENNAT TAIDETEOS	7,5m2				
Palavarakkkaus	Lychnis chalcedonica	LyCh	16	8kpl/m2	40-80cm
Myskimalva	Malva moschata	MaMo	16	8kpl/m2	40-70cm
Syysleimu	Phlox paniculata	PhPa	20	9kpl/m2	40-100cm
Arovuokko	Anemone sylvestris	AnSy	10	7kpl/m2	30-40cm
YHTEENSÄ			62		
PERENNAT POTTITUPA	15m2				
Herttavuorenkilpi	Bergenia cordifolia	BeCo	OLEVA	8kpl/m2	30-40cm
Sinipiikkiputki	Eryngium planum	ErPl	21	7kpl/m2	50-90cm
Mäkimeirami	Origanum vulgare	OrVu	30	6kpl/m2	20-50cm
Kangasajuruoho	Thymus serpyllum	ThSe	48	12kpl/m2	5-10cm
YHTEENSÄ			99		

# IITTALA-PROJEKTI: Kasvillisuustoimenpiteet

LUOTA-hanke

Piritta Timonen, Ella Uppala

22.10.2014





- |   |                            |   |                                       |   |                          |   |                               |   |                        |
|---|----------------------------|---|---------------------------------------|---|--------------------------|---|-------------------------------|---|------------------------|
|  | Säilytettävä lehtipuu      |  | Poistettava lehtipuu                  |  | Säilytettävä hedelmäpuu  |  | Säilytettävä koristepensaikko |  | Säilytettävä kiveys    |
|  | Säilytettävä havupuu       |  | Poistettava havupuu                   |  | Säilytettävä marjapensas |  | Poistettava koristepensaikko  |  | Olemassaoleva asfaltti |
|  | Säilytettävä koristepensas |  | Poistettava yksittäinen koristepensas |  | Siirrettävä marjapensas  |  | Säilytettävä istutusryhmä     |  | Patsas                 |
|  | Säilytettävä omenapuu      |  | Poistettava tuija                     |  | Säilytettävä alppiruusu  |  | Lipputanko                    |   |                        |

Kohteen sijainti	Piiustuslaji, suunnittelualue	
Könnölänmäentie 2, 14500 IITTALA	Pohjapiirros, viheralueet	
Rakennustoimenpide	Piirustuksen sisältö	Mittakaava
Saneeraus	Inventointikartta, kasvillisuus	1:500
Rakennuskohde	Tiedosto	Päiväys
Fiskars Oyj Abp Iittalan tehdasalue	littala inventointi_30.9.2014.vwx	30.9.2014
Suunnittelijat		
Piritta Timonen, piritta.timonen@student.hamk.fi Ella Uppala, ella.uppala@student.hamk.fi		
IND Muutokset		Päiväys NK

Läntinen parkkipaikka



Parkkipaikka on kovassa käytössä. Laitojen kasvillisuus koivuineen on vaihtelevan kuntoista, ja tilan jäsentyminen vajaata. Vanhat lautaelementit ja valaisimet saavat kokonaisuuden näyttämään ränsistyneeltä.

Parkkipaikkaa rajaavat viherkaistat siistitään, ja niihin suunnitellaan uudet istutukset, jotka tekevät parkkialueesta selkeämmän. Näkymiä kauniisiin rakennuksiin säilytetään harkitusti. Uudella viherkaistalla parkkipaikka jaetaan kahteen, eikä lautaelementtejä enää tarvita.





Koivun ja kuusen kohtaloista päätetään yhdessä rakennuksen omistajan kanssa. Syreeniaidannetta voidaan laajentaa.



Merkityt kaksi koivua poistetaan. Muut koivut hoitoleikataan.





Pylväät tulisi poistaa. Tontin ja parkkipaikan välinen rajausta tulisi suunnitella uudelleen yhdessä talon omistajan kanssa.



Aita poistetaan, ja rikkaruohot pidetään ruohonleikkurilla tai niitokoneella kurissa. Talon omistajan kanssa neuvotellaan raja-aidan istuttamisesta jollakin muulla kasvulla kuin miljööseen sopimattomalla ja hidaskasvuisella tuija-aidalla.





Huonokuntoinen koivu parkkipaikan nurkalla kaadetaan. Rakennuslaki velvoittaa luvan hankkimisen taajamassa tapahtuvalle puiden kaatamiselle.



Juurivesat poistetaan. Koivun oksat karsitaan kolmen metrin korkeuteen. Poistettavat oksat leikataan ensin lyhyemmäksi ennen todellista katkaisukohtaa. Oksa katkaistaan sahaten ensin ala- ja sitten yläpuolelta jotta oksa ei repeäsi rungosta asti. Oikea leikkauskohta on oksankauluksen yläpuolelta eikä liian pitkää tappia jätetä jotta puu palautuu toimenpiteestä paremmin.



Keskikaistan koivut säilytetään. Oksat karsitaan kolmen metrin korkeuteen.





Hernepensas poistetaan syreenin joukosta. Syreeniä hoitoleikataan.  
Pensaan alus kitketään ja katetaan 5 cm paksulla kuorikatekerroksella.



Virpiangervon joukosta kitketään rikkaruohot.





Hernepensas poistetaan. Viherkaistale suunnitellaan uudelleen.



Hernepensas poistetaan.



Ruusu poistetaan ensin. Syreeni on mahdollista jättää jos se ruusun poistamisen jälkeen näyttää säilyttävältä. Viherkaistale suunnitellaan uudelleen.

Itäinen parkkipaikka





Parkkipaikkaa reunustavat joka puolelta koivurivit. Sen keskellä kulkee asfalttikaistale, joka ei oikein istu kokonaisuuteen. Sora-alueen pohjoisreuna valuu kohti ojaa.

Kujannemaista koivuistutusta säilytetään ja uusitaan parkkipaikan itä- ja eteläpuolella. Huonokuntoiset koivut poistetaan. Parkkialueen rajauksia tiivistetään, ja samalla se sulautetaan paremmin osaksi maisemaa.





Koivut poistetaan orapihlajan joukosta.



Koivujen oksat karsitaan kolmen metrin korkeuteen.





Koivuriviä täydennetään yhdellä rauduskoivulla. Keskimmäinen hieskoivu poistetaan ja tilalle istutetaan rauduskoivu. Kaksi muuta hieskoivua vaihdetaan rauduskoivuhin niiden kuollessa.



Etualan koivut poistetaan. Haavat jätetään kasvamaan.





Koivut poistetaan. Tilalle voidaan istuttaa haapaa tai raitaa riviin. Aluskasvillisuutta tulee pitää silmällä: Joukossa on korallikanukkaa, joka on hanakasti leviävä vieraslaji.

HUOM! Niin koivut, haavat kuin raidatkin kestävät maan täyttöö huonosti. Parkkipaikan kivituhka/ sora tulee rajata esim. korkealla reunakivellä tai puukehikolla valunnan estämiseksi.



Merkityt kolme koivua poistetaan. Muut koivut hoitoleikataan.





Koivun oksat karsitaan kolmen metrin korkeuteen.



Koivut säilytetään tien molemmin puolin. Oksat karsitaan kolmen metrin korkeuteen. Paikalle voidaan tilata arboristi tekemään kuntoarvioita ja hoitoleikkauksia.



Koivut säilytetään. Oksat karsitaan kolmen metrin korkeuteen. Paikalle voidaan tilata arboristi tekemään kuntoarvioita ja hoitoleikkauksia.

Tehdas ja puisto





Puistossa on suuri potentiaali, jota on vasta alettu hyödyntää uusien istutuksien myötä. Tämänhetkiset istutukset eivät kuitenkaan muodosta kokonaisuutta, vaan puisto vaatii määrätietoista kehittämistä. Vanha laatoitus tehtaan päärakennuksen edessä on ruma ja halkeillut, ja kesäkukkaistutukset näyttävät vanhanaikaisilta ja vaatimattomilta.





Havainnekuva itäiseltä parkkipaikalta saavuttaessa. Puistosta rakennetaan tehdasalueen kohokohta, joka tukee Iittalan brändiä ja houkuttelee oleskeluun. Koko etupiha on viihtyisä kokonaisuus, jossa on mukavaa viettää kesäpäivää ja odottaa tehtaaseen pääsyä.

Pinnoite uusitaan ja kesäkukkaryhmä muutetaan perennaryhmäksi. Patsas siirretään olemassaolevan perennaryhmän yhteyteen keskemälle ja se korotetaan. Perennaryhmää jatketaan siten että se olisi tehtaan päärakennuksen keskilinjalla. Puiston tarkempi suunnitelma tehdään seuraavassa vaiheessa.





Suurin osa olemassaolevista pensaista poistetaan. Poikkeuksen tähän tekevät melko nuoret pikkujasmikkeet ja hortensiaaryhmä. Aidan viereinen tuomipihlaja-aidanne, suuri pihlajapuu ja uudet omenapuut säilytetään ja sisällytetään uuteen puistokokonaisuuteen.





Kaikki pensaat poistetaan.



Terttuselja poistetaan.





Orvokit poistetaan kasvukauden lopussa. Katajat voidaan jättää paikoilleen kevääseen saakka, jolloin ne kaivetaan ylös ja kasvualusta vaihdetaan 40 cm syvyydeltä ja perennat istutetaan, ks. erillinen suunnitelma.

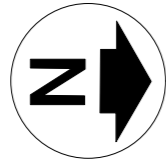


Koivu hoitoleikataan ja alaoksat karsitaan kahden metrin korkeuteen.

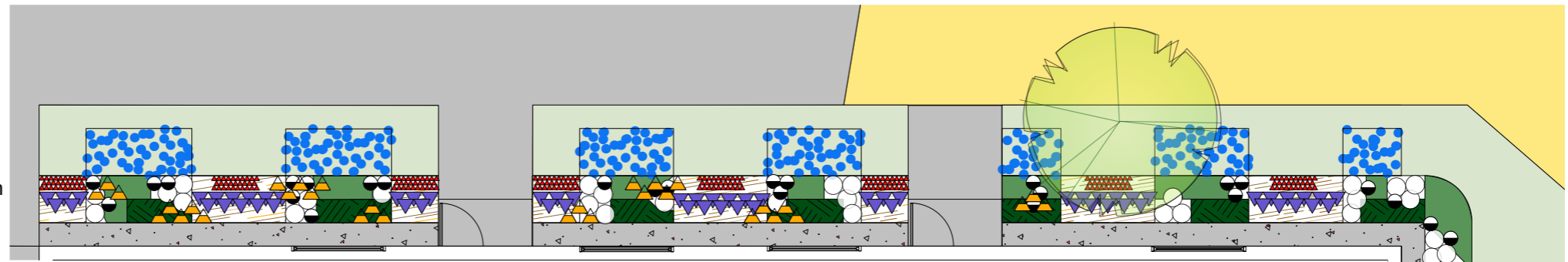
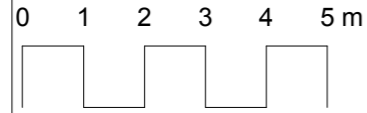


Koivuriviä harvennetaan.





1:100



## Perennaistutus tehtaan edessä

### Perennat

	Tiet. nimi	Lajike	Suomalainen nimi	Istustiheys	Pinta-ala/ kpl
	Anemone nemorosa		valkovuokko	10/ m2	4,25 m2
	Deschampsia caespitosa	'Goldschleier'	nurmilauha	5/ m2	
	Galium odoratum		tuoksumatara	12/ m2	
	Hakonechloa macra	'Aurea'	Keltahakoneheinä	7/m2	28 kpl
	Hosta undulata	'Erromena'	Hämykuunilija	6/m2	62 kpl
	Polygonatum x hybridum		Tarhakalliokielo	5/ m2	18 m2
	Stachys macrantha		jalopähkämö	8/m2	4,6 m2

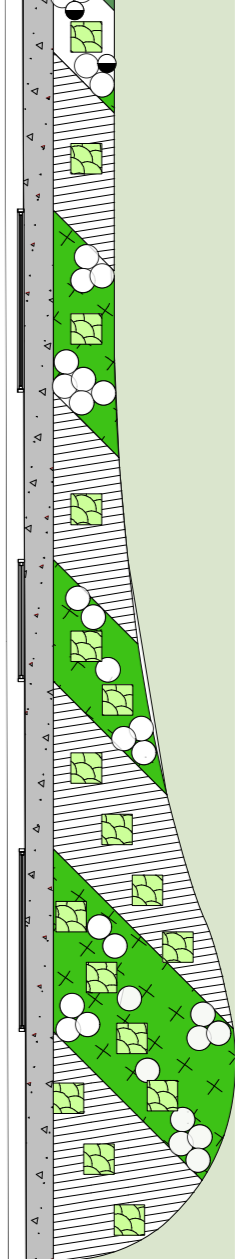
### Sipulit

	Tiet. nimi	Lajike	Suomalainen nimi	Istustiheys	Pinta-ala/ kpl
	Allium hollandicum	'Purple Sensation'	Ukkolaukka	12/ m2	64 kpl
	Fritillaria imperialis		Keisarinpikarililja	8/ m2	32 kpl
	Lilium bulbiferum		Ruskolilja	8/ m2	4,4 m2
	Scilla siberica		idänsinililja	100/ m2	13 m2
	Tulipa gesneriana	'Apeldoorn'	Tarhatulppaani	100/ m2	232 kpl

IITITALA -PROJEKTI:



Kohteen sijainti	Piirustuslaji, suunnitteluala		
Könnölänmäentie 2, 14500 IITITALA	Pohjapiirros, viheralueet		
Rakennustoimenpide	Piirustuksen sisältö	Mittakaava	
Saneeraus	Istutussuunnitelma, kasviluettelo	1:100	
Rakennuskohde	Tiedosto	Päiväys	
Fiskars Oyj Abp Iittalan tehdasalue	littala_perennat_9.10.2014.vwx	9.10.2014	
Suunnittelijat			
Piritta Timonen, piritta.timonen@student.hamk.fi Ella Uppala, ella.uppala@student.hamk.fi			
IND	Muutokset	Päiväys	NK





Tehtaan päärakennuksen pääty on pahasti rikkaruohoittunut. Nuoret alppiruusut voivat huonosti. Tehtaan seinää peittävät kaksi hienoa pihlajaa.

Rikkaruohot poistetaan maata vaihtaen. Tehtaan päärakennuksen päädyn istutukset määritellään uudelleen. Näkymä aidan toiselle puolen on tarkoitus pitää peitossa.





Vuorimänty poistetaan. Männyn vieressä oleva kaistale asfalttia hävitetään.



Alppiruusut saavat pysyä paikallaan ainakin kevääseen saakka. Niille määritellään paikka uudessa istutuskokonaisuudessa ja niiden kasvualusta pidetään puhtaana rikkaruohoista.





Kurtturuusu uusitaan leikkaamalla se alas keväällä lumien sulettua 10-20cm:n korkeudelle maanpinnasta. Aidannetta hoidetaan leikkaamalla se säännöllisesti alas noin viiden vuoden välein.



Pensasaidannetta jatketaan suunnitelman mukaisesti niin, että aita peittyy. Aidanteen täyttämässä voidaan käyttää tehtaan raskaan liikenteen sisäänkäynnin vierellä kasvavia, siirrettäviä kurtturuusuja.

Pottitupa

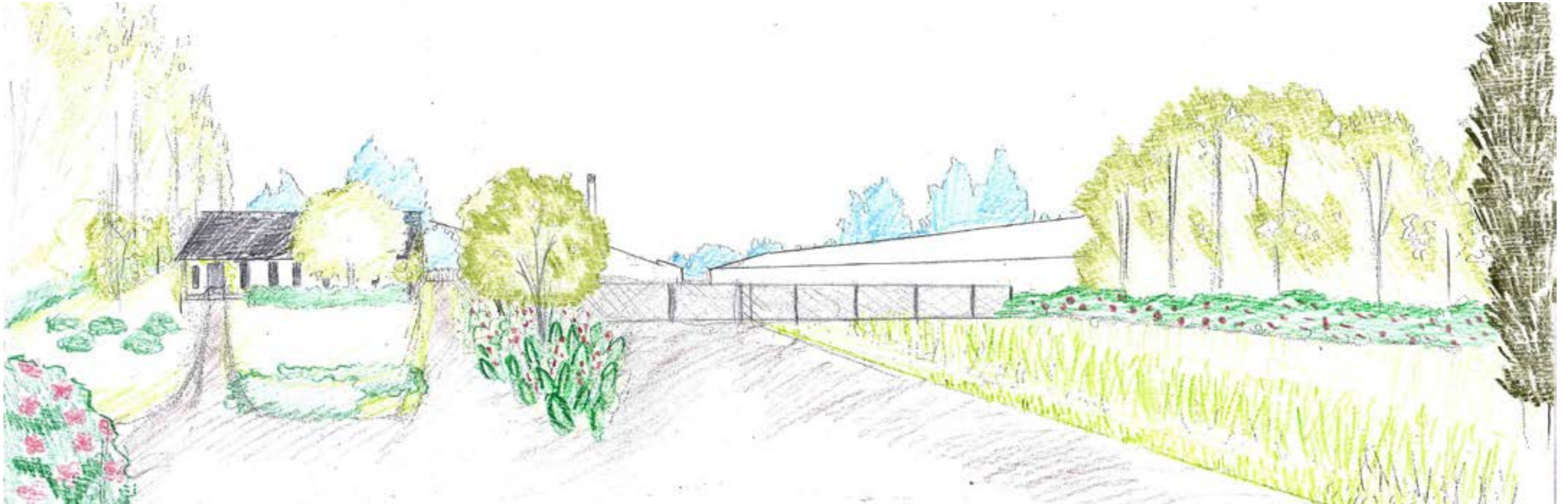




Pottituvan sisäänkäynti ja piha ovat paljon autiomman näköisiä kuin rakennus itse: Puut ja pensaat rehottavat, heinikko on epämääräistä ryteikköä ja entiset piharakennukset ovat hajonneet hökkeleiksi. Kaiken kruunaa heikkokuntoinen asfaltti.

Tarkoituksena olisi, että tämä puoli pihaa toimisi esteettömänä sisäänkäyntinä Pottituvalle.





Pottituvan piha kunnostetaan, ja siitä tehdään oleiluun kutsuva kahvila- ja tapahtumaympäristö. Sisäänkäynti pidetään erillään tehtaan raskaan liikenteen sisäänkäynnistä. Varaston seinän edessä säilytetään peittävä kasvillisuus.





Kaikki pihdat poistetaan. Näkymä Pottituvalle avataan poistamalla kaikki puut ja pensaat hopeavaahtera lukuunottamatta. Vanha asfaltti hävitetään.



Perennaryhmä kunnostetaan ja pensaat poistetaan. Keskimäinen vaahtera poistetaan kokonaan ja jäljelle jäävät kehitysleikataan.





Seinän viereiset kurturuusut uusitaan leikkaamalla ne alas keväällä lumien sulettua 10-20cm:n korkeudelle maanpinnasta. Alasleikkaus suoritetaan noin viiden vuoden välein. Sisäänkäynnin yhteydessä kasvavat ruusut hävitetään tai siirretään aidan viereen tehtaan päärakennuksen päätyyn. Aidan vierusta siivotaan rehottavista kasveista. Heinikon tilalle kylvetään esimerkiksi:

Kelloniitty: Runsaasti kellokukkia kuivalle kedolle, kuivahkolla tai tuoreelle niitylle. Sini-puna-valkoinen seos.



Kurturuusut ja puiden sekä pensaiden taimet hävitetään mäntyjen juurelta. Mäntyjen alaoksat karsitaan kolmen metrin korkeuteen, kuitenkin enintään 30% latvuksen pituudesta. Oksat sahataan puun rungon myötäisesti mieluiten keväällä. Kyltti säilytetään toistaiseksi. Piennar pidetään niitettynä ~1 m etäisyydellä tien reunasta.

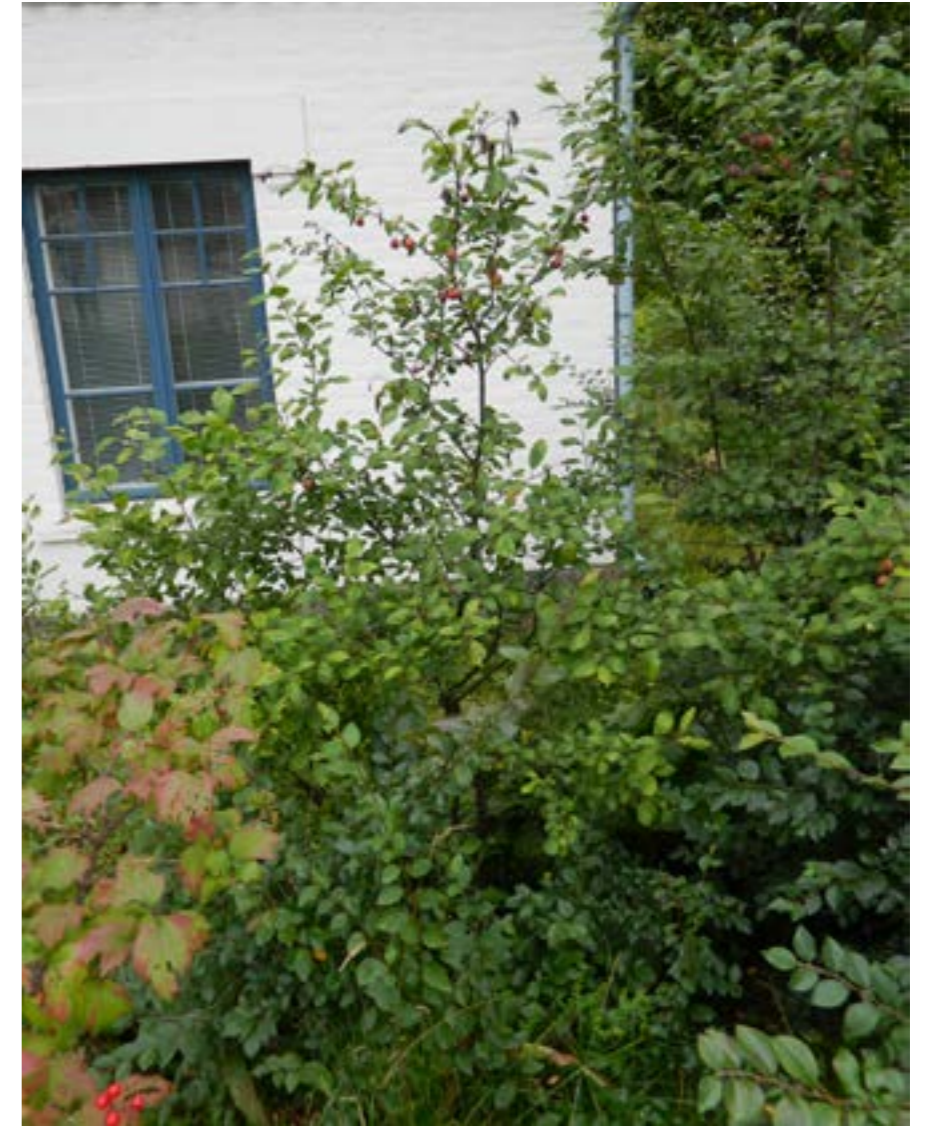




Tuhkapensas hävitetään.



Koiranheisi hävitetään.



Koiranheisi ja tuhkapensas hävitetään. Luumupuut jätetään kasvamaan.





Karviainen siirretään tien vierestä Pottituvan pihalle perustettavaan “marjatarhaan”.



Virpiangervoaidanne alasleikataan keväällä lumien sulettua 15-20 cm:n korkeudelle maanpinnasta.





Lehmus poistetaan.



Koko ryteikkö poistetaan.



Vaahtera jätetään kasvamaan. Hökkeli puretaan. Tatar hävitetään. Herttavuorenkilvet siirretään perennaryhmään.





Hiekkalaatikko poistetaan kokonaan. Herukka hoitoleikataan leikkaamalla sairaat ja vioittuneet oksat pois ja harventamalla vanhimpia oksia poistaen.



Jalopähkämö ja kuunlilja kaivetaan ylös, jaetaan, puhdistetaan rikkaruohoista ja istutetaan suunnitelman mukaan tehtaan päärakennuksen edessä olevaan perennapenkkiin.





Pottituvan tehtaan puoli on villiintynyt vanhan asfaltin sekaan. Tyrni ja poppeli muodostavat juurivesaa ja vanha nurmi on erittäin heinittynyt.

Tehtaan puoleinen piha-alue liitetään osaksi puistoaluetta. Tarkoituksena olisi, että myös tällä puolen Pottitupaa olisi mahdollisuus esteettömään kulkuun.





Keskimmäinen vaahtera jätetään ja kehityisleikataan. Muut pensaat, puuntaimet ja köynnökset hävitetään vanhan aidan myötä.



Jättitatar hävitetään.





Tyrni juurivesoineen hävitetään.



Tuija säilytetään, ja se tulee suojata kaato- ja purkutöiden ajaksi.



Vanha asfaltti puretaan rakennekerroksineen. Samalla katoaa suurin osa juurivesoista ja muista ei-toivotuista puuntaimista.

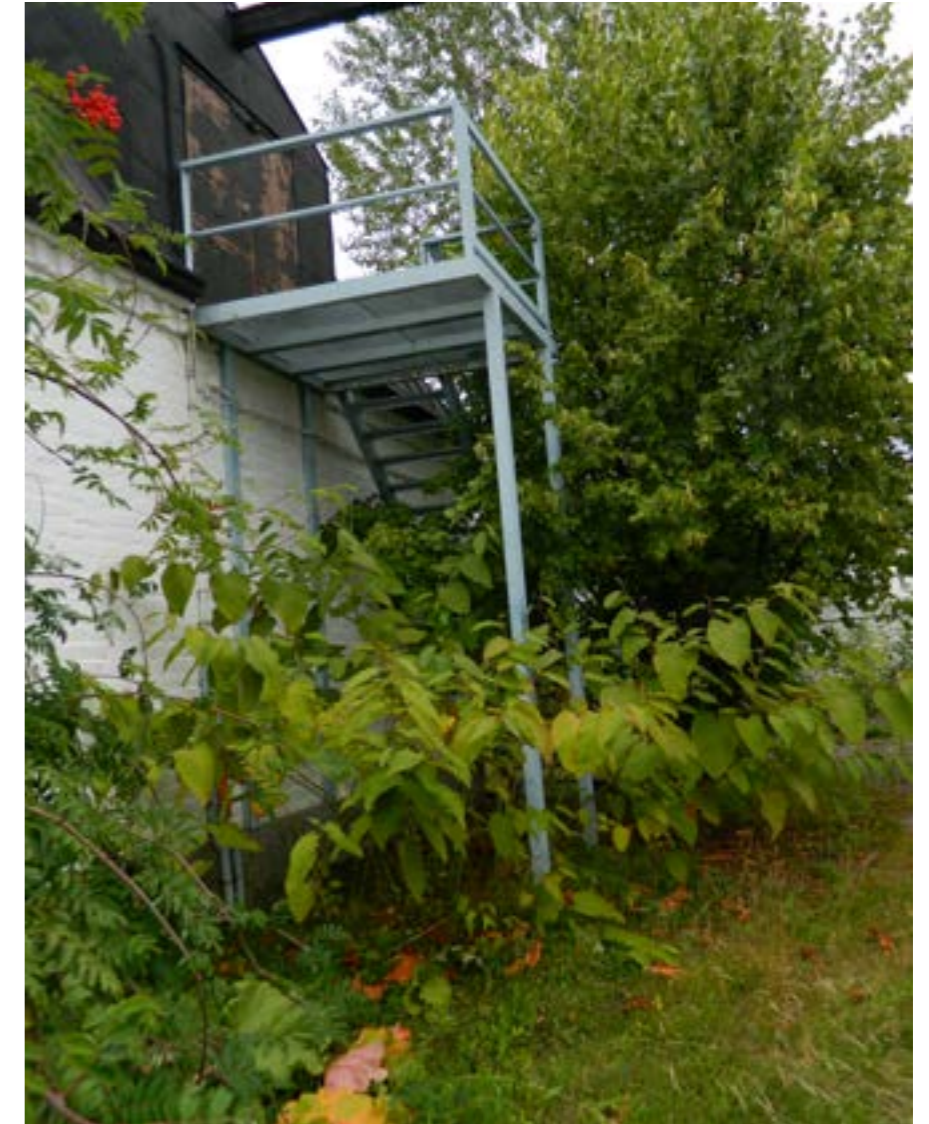




Poppeleiden juuret ovat hyvin pinnassa ja tulevat vahingoittumaan joka tapauksessa. Näin ollen ne poistetaan.



Lehmus on liian lähellä taloa, joten se on poistettava.



Jättitatar hävitetään.