

---

**QVIDJAN KARTANOLINNAN JA KARTANON PIHA-  
ALUEIDEN KASVILLISUUDEN  
KEHITTÄMISSUUNNITELMA**



Ammattikorkeakoulun opinnäytetyö

Maisemasuunnittelun koulutusohjelma

Lepaa, 15.12.2015

Marie Öhman

---

LEPAA  
Maisemasuunnittelun koulutusohjelma  
Maisemasuunnittelu

---

<b>Tekijä</b>	Marie Öhman	<b>Vuosi</b> 2015
<b>Työn nimi</b>	Qvidjan kartanolinnan ja kartanon piha-alueiden kasvillisuuden kehittämissuunnitelma	

---

## TIIVISTELMÄ

Paraisilla Lemlahden rannalla sijaitsee Suomen vanhin kartano Qvidja. Qvidjan alue siirtyi alkuvuodesta 2015 uudelle omistajalle Ilkka Herlinille. Opinnäytetyön tavoitteena oli kartoittaa uudelle isäntäperheelle, mitä kasvillisuutta Qvidjan alueella löytyy nykyisin ja mitä alueella on ennen ollut sekä tehdä näiden kerättyjen tietojen pohjalta Qvidjan alueen kasvillisuuden kehittämissuunnitelmaa. Opinnäyte työn toimeksiantajana toimi Qvidja gård.

Työtä varten keräsin historiallista tietoa Qvidjan alueesta kirjallisista lähteistä. Haastattelin työtä varten sekä Qvidjan alueen nykyistä omistajaa Ilkka Herliniä, Saara Kankaanrintaa ja entistä omistajaa Anders af Heurlinia. Työn edessä tein tiedonhakuretken myös Linnén puutarhaan Hammarbyhyn Ruotsiin. Arvokasta lisätietoa sain tutkimukseeni vierailemalla paikan päällä Qvidjan tilalla, jossa tein kuntoarviota ja keräsin kasviluetteloa viheralueiden nykyisestä kasvillisuudesta. Työni olen tehnyt nykyistä asemakaavaa käyttäen, sillä vielä ei täysin tiedetä millaiseksi alue on muuttumassa kunnostusten yhteydessä.

Taustatietoa viheralueiden kehittämisestä olen etsinyt kirjallisista lähteistä kuten alan lehdistä sekä kirjoista. Tärkeimpinä kirjallisina lähteinä on syytä mainita Paraisten historia ja Kartanon mailla sätereitä ja rälssimiehiä- teos. Kirjallista tietoa olen työssä soveltanut Qvidjan tilan viheralueiden kehittämistarpeet huomioiden.

Qvidjan tilan kunnostusprojektit edistyvät hyvää vauhtia. Qvidjan tilan viheralueita voidaan alkaa kehittämään enemmän pian rakennusten kunnostuksen jälkeen. Kehityssuunnitelma toimii hyvänä lähtöpohjatietona, jonka avulla on helpompi toteuttaa jatkotoimenpiteitä, kun Qvidjan rakennuskunnostukset on saatettu päätökseen.

**Avainsanat** Kehittäminen, kasvillisuus, viheralueet

**Sivut** 38 s. + liitteet 6 s.

LEPAA  
Degree Programme in Landscape Design

---

<b>Author</b>	Marie Öhman	<b>Year</b> 2015
<b>Subject of Bachelor's thesis</b>	The Development of the Vegetation in the Courtyard Area of Qvidja Manor	

---

ABSTRACT

In Parainen by the bank of Lemlahti the oldest manor of Finland called Qvidja is located. The area of Qvidja was bought by a new owner Ilkka Herlin at the beginning of 2015. The objective of this study is to survey for the new host family what kind of vegetation can be found in the Qvidja area today and what kind of vegetation there has been. Based on this information, the aim is to create a development plan concerning the vegetation in the Qvidja area.. The study was ordered by Qvidja gård.

Historical information about Qvidja used in this study was collected from earlier literature. Moreover, I interviewed both the new owners of Qvidja, Ilkka Herlin and Saara Kankaanrinta, and the previous owner, Anders af Heurlin. During the research process, I did a trip to the botanical gardens of Linneaus' Hammarby in Sweden was made. I also collected Valuable information for the purposes of this study was collected by visiting in Qvidja where the garden area was evaluated and a list of plants living in the green areas of Qvidja today was collected. The study was conducted using the old town plan as and it is not yet known how the renovation is going to change the area.

I have collected The information regarding the renovation of the green areas and their maintenance was collected from the literary sources for example from magazines and books. The most important literary sources have been the books Paraisten historia and Kartanon mailla sätereitä ja rälssimiehiä. The information found especially taking into account the needs of the green areas in Qvidja was applied in this study.

The renovation of Qvidja manois progressing fast. After the buildings have been renovated, it is soon time to start renovating the green areas. This development plan offers a good starting point for further renovation plans.

**Keywords** The development, vegetation, green areas  
**Pages** 38 p. + appendices 6 p.

---

## KÄSITTEITÄ

**Kartanolinna** Qvidjan keskiaikainen harmaakivilinna, tunnetaan myös nimellä Kuitianlinna.

**Kartano** Qvidjan puinen 1700-luvun päärakennus, tunnetaan myös nimellä Kuitiankartano.

# SISÄLLYS

1	JOHDANTO .....	1
2	KEHITTÄMISSUUNNITELMA .....	1
3	KEHITTÄMISSUUNNITELMAN TARVE JA MERKITYS.....	3
3.1	Suunnitelman tarve ja merkitys.....	3
3.2	Työn rajaus ja perusteet.....	4
3.3	Toimintamenetelmät.....	4
4	QVIDJAN ALUE .....	5
4.1	Qvidjan alueen historia.....	5
4.2	Qvidjan alue nykyisin.....	9
4.3	Qvidjan tilan puutarhan historia.....	10
5	NYKYTILANTEEN INVENTOINTI JA KUNTOKARTOITUS .....	20
5.1	Viheralueiden inventointi.....	20
5.2	Kasvillisuuden kuntokartoitus.....	27
5.3	Yhteenvedo kunnostettavista alueista .....	28
6	VIHERALUEIDEN KEHITTÄMISSUUNNITELMA .....	29
6.1	Viheralueiden kehittämis- ja kunnostamissuunnitelman lähtöidea.....	29
6.2	Alue 1: Qvidjan kartanolinna .....	31
6.3	Alue 3: Sisääntulo .....	33
6.4	Alue 4: Hyötypuutarha .....	34
6.5	Alue 5: Puutarhurin talo .....	36
6.6	Linnén kukkakello.....	37
7	JOHTOPÄÄTÖKSET .....	38

Liite 1	Linnén kukkakello
Liite 2	Qvidjan tilan kasvisuunnitelma

## 1 JOHDANTO

Opinnäytetyön tavoite on laatia viheralueiden kasvillisuuden kehittämissuunnitelma Qvidjan kartanolinnalle. Qvidjan tila sijaitsee Lemlahden saarella Paraisilla. Nykyinen piha-alue käsittää kulkuväylän ja sen viereiset viheralueet, 500 vuotta vanhan kartanolinnan sekä kartanon edustan eli pääpihan. Opinnäytetyön tilaajana toimii Qvidja Gård.

Tässä opinnäytetyössä käsitellään alueen kehityssuunnitelman tarvetta Qvidjan tilalle sekä selvitetään sen merkitystä. Alussa käydään läpi, millaisia lähteitä työhön on käytetty ja miten suunnitelma alue on rajattu. Tämän jälkeen käsitellään Qvidjan tilan historiaa kohti nykypäivää.

Työn loppupuolella perehdytään alueen kehittämiseen, pitäen samalla silmällä kestävästä kehitystä sekä alueen historiallisia piirteitä. Työn lopusta löytyy uusi kasvillisuussuunnitelma alueelle. Suunnitelma pitää sisällään kasvivalinnat sekä niiden sijoittelun alueella. Kasvivalinnoissa on käytetyt jonkin verran samoja kasveja kuin Qvidjan tilalla käytettiin aikaisemmin. Alueen kasvillisuuteen on valittu myös uusia kasvilajeja.

Opinnäytetyössä tuodaan esiin uusia näkökulmia ja sovitetaan uutta vanhaan. Lähtökohtana viheralueiden ideoinnissa olivat luonnonmukaisuus, runsas vehreys, näyttävyyden ja helppohoitoisuus. Piha-alueen suunnittelussa otetaan huomioon alueen tuleva käyttötarkoitus perheen vapaa-ajan oleskelutilana. Opinnäytetyön lopussa esitetään johtopäätökset. Opinnäytetyön lopussa on liitteenä kasvivalintoineen Linnén kukkakello sekä opinnäytteessä käytetyt lähteet.

## 2 KEHITTÄMISSUUNNITELMA

Kehittämissuunnitelmassa esitetään mitkä alueen kasvillisuuden osa-alueet tarvitsevat kehitystä ja muutoksia piha-alueella niin, että se palvelisi alueen käyttäjiä nykyistä paremmin. Kehityssuunnitelman hyöty on ylläpidon toimivuuden lisääntyminen, alueen visuaalinen kehittyminen ja sitä kautta alueen viihtyisyyden lisääminen.

Kehittämissuunnitelma on työkalu, jota hyödynnetään kehittämistoimenpiteiden suunnittelussa. Kehityssuunnitelmasta käy ilmi, mitä alueella halutaan säilyttää sekä mitä alueella halutaan muuttaa tai mihin alueen osaan tarvitaan ideointia. Kehityssuunnitelmalla pyritään myös antamaan oleellista informaatiota alueen aikaisista kehitysvaiheista kohti nykytilaa, tämä auttaa hahmottamaan alueen kehityskaarta paremmin.

Kehittämissuunnitelman laatiminen lähtee yleensä liikkeelle siitä, että alue inventoidaan ja alueen nykytilasta laaditaan toimintasuunnitelma. Inventoinnilla kartoitetaan alueen kasvillisuutta sekä arvioidaan minne eri toiminnot sijoittuvat alueella. Inventoinnilla selvitetään lisäksi alueen mikroilmasto. Näin saadaan selville, minne kasvillisuus ja eritoiminnot kannattaa sijoittaa. Toimintasuunnitelmassa huomioidaan lasten leikkipaikkojen sijoittelun mahdollisuudet ja rajoitukset.

Kehittämissuunnitelman pohjalta saadaan alueelle luotua helpommin toimiva suunnitelma. Historiallisen alueen kehityssuunnitelmassa tulee ottaa erityisesti huomioon se, ettei alueella voida tehdä mitään ilman museoviraston lupaa. Eduskunnan säätämällä lailla pyritään säilyttämään kulttuuriympäristön ajallinen sekä alueellinen monimuotoisuus. Lailla pyritään myös vaalimaan alueen ominaisluonnetta sekä erityispiirteitä, jotka edistävät kulttuurisesti kestävä hoitoa ja alueen käyttöä. Rakennettua kulttuuriympäristöä kutsutaan näin ollen rakennusperinnöksi. Kiinteät muinaisjäännökset kuuluvat rauhoitettuina muistoina Suomen historiaan. (Finlex 19.11.2015)

Muinaismuistolaki säätelee, että kiinteitä muinaisjäännöksiä, ovat puutarhan kehityssuunnitelman näkökulmasta katsottuna maa- ja kivikummut, röykkiöt, kivikehät ja kaikki muut kiveykset sekä kivirykelmät, jotka ovat ihmisten muinoin toteuttamia. Lakiin sisältyy myös muinaisaikaiset hylätyt linnat, linnanmäet, linnoitukset, linnakkeet, vallit, vallihaudat, kivet, ristit sekä patsaat, jotka on muinoin pystytetty jonkun henkilön tai tapahtuman muistoksi. Muinaismuistolaki pitää sisällään myös muinaisten kulkuteiden, tienviittojen sekä siltojen jäännöksiä. Kiinteät luonnonesineet, joihin liittyy muinaisia tapoja, kertomuksia tai huomattavia historiallisia muistoja kuuluvat nekin muinaismuistolajin suojeluun. Muinaismuistolaki tulisi ottaa huomioon historiallista puutarhaa kehittäessä. (Finlex 19.11.2015)

Kiinteään muinaisjäännökseen puolestaan kuuluu maa-alue, joka on tarpeellinen jäännöksen säästymiseksi. Muinaisjäännös laki säätelee, että jäännöksen olemuksen sekä sen merkityksen kannalta välttämätöntä tilaa on varattava muinaisjäännöksen ympärille, sillä jos maata kaivetaan ja löydetään kiinteä muinaisjäännös, jota ei aiemmin ole huomattu, on työt muinaisjäännöksen sijainnilta keskeytettävä. Työn johto informoi muinaistieteellistä toimikuntaa, jotta pystytään aloittamaan selvitys tarpeellista toimenpiteistä. Pääpiirteisesti historiallisella alueella työskentely on vaikeaa, koska työt voivat keskeytyä äkillisesti ja lupa saatetaan tarvita kaikkeen kaivuuseen. Kaikkea kaivuuta valvotaan historiallisissa kohteissa. (Finlex 19.11.2015)

### 3 KEHITTÄMISSUUNITELMAN TARVE JA MERKITYS

#### 3.1 Suunnitelman tarve ja merkitys

Tämä työ käsittelee Qvidjan tilan piha-alueen kasvillisuuden kehittämistä moderneihin standardeihin sopivaksi. Qvidjan tila käsittää laajan alueen maata sekä metsiä. Ajan saatossa ja ympäristön muuttuessa on tullut aika kartoittaa alueen kuntoa ja rakentaa uutta. Alueen kehittämistyössä on tärkeää huomioida alueen kulttuurihistoriallinen arvo ja alueen historian suojeleminen.

Qvidjan tilaa kunnostetaan tällä hetkellä, joten aika on erityisen sopiva alueen kasvillisuuden ja sen rakenteiden kunnan kartoittamiselle. Aluetta kehitetään siihen suuntaan, että historiallinen kohde saadaan pysymään kunnossa. Näin taataan se, että arvokkaan maalaismiljöön arvo ei laske. Samalla aluetta kehitetään sopivaksi nykyiseen yhteiskuntaan Qvidjan alueen vivahteikasta historiaa kunnioittaen. Kun sekä uusi, että vanha ovat sopusoinnussa, hyvin tehdyt kasvivalinnat ja hyvin hoidettu puutarha luovat alueesta näyttävän ja arvokkaan kokonaisuuden.

Qvidjan miljöön viheralueiden kasvillisuuden yleisilmettä on tärkeää ylläpitää myös siksi, että alueella järjestetään edustustilaisuuksia ja muita juhlallisuuksia. Kunnostettu ja hoidettu piha huomataan. Hyvin hoidetut viheralue on myös ilo alueen asukkaille.

Kasvillisuuden kehittämissuunnitelmalla pyritään tukemaan Qvidjan tilan kiinteistön kasvillisuuden ylläpitoa. Pihan kunnan yleisvaikutelma ja pihalla sijaitsevat elementit vaikuttavat paljon siihen, millaisia pihanhoitotoimenpiteitä ja kehityskohteita valitaan. Pihan tärkeimmät alueet ovat oleskelupaikka ja alueen sisääntuloväylä. Yleisvaikutelmaan vaikuttaa siisti nurmialue sekä hyvin hoidetut kulkuväylät ja huolella valittu kasvillisuus.

Tällä hetkellä Qvidjan maalaismiljöö kehitty ripein ottein kohti uutta, kuten myös Qvidjan viheralueet. Alan ammattilaisen (maisema-arkkitehti tai maisemasuunnittelija) tekemä pihasuunnitelma on alueelle erityisesti arvokas, kun Qvidja säilyttämään historiallisena kohteena, joka kykenee toimimaan myös yksityisessä käytössä.

Tulevaisuudessa Qvidjan tilalla syntyy jokapäiväistä kulutusta ajoneuvoista sekä eläimistä. Kasvillisuuden kulutuskestävyys onkin otettava Qvidjan alueella erityisen tarkkailun kohteeksi, jotta Qvidjan tila säilyy hyväkuntoisena myös tuleville sukupolville.

### 3.2 Työn rajausta ja perusteet

Qvidjan alue on laajuudeltaan 850 hehtaaria. Tässä opinnäytetyössä keskitytään Qvidjan kartanon pääpihan sekä kivilinnalle kulkevan viheralueen kasvillisuuden kehittämiseen.

Qvidjan tilan pääpihan viheralueet ovat muuttuneet ajan saatossa. Tämän vuoksi on tärkeää kartoittaa uudelle omistajalle ja alueen hoitajalle, millainen alue on ollut ennen sekä antaa ehdotuksia kasvillisuuden kehittämiseen.

Qvidjan alueen rakennukset ovat 1400- ja 1800-luvuilta. Viheralueiden kasvillisuuden kehityssuunnitelmaa tehdessä on otettu huomioon rakennusten aikakaudet. Opinnäytetyön rajausta pitää sisällään myös hyötypuutarha-alueen. Hyötypuutarha on osa sisääntuloa ja pääpihaa. Hyötypuutarha-alue jakaa navetta-alueen sekä piha-alueen toisistaan. Hyötypuutarha-alue on niin laaja, että alueella saadaan rakennettua upea hyötypuutarha istutuslaatikoineen.

Tässä opinnäytetyössä tarkastellaan Qvidjan tilan sisääntuloa ja kehitetään sisääntulon viheraluetta. Sisääntulo ja sen tienvierusta jäävät Anders Af Heurlinin tryffelitarhan sekä vanhan meijerin väliin. Sisääntulo-alue on luonnollisesti tärkeä huomioida, sillä se luo alueella kävijöille ensivaikutelmaa koko Qvidjan tilan alueesta.

### 3.3 Toimintamenetelmät

Viheralueiden kasvillisuuden kehittämisestä on etsitty tietoa kirjallisista lähteistä kuten alan julkaisusta, lehdistä ja kirjoista. Opinnäytetyössä on sovellettu kirjallista tietoa Qvidjan tilan viheralueiden kehittämistarpeet huomioiden.

Eriyisen tärkeässä roolissa opinnäytetyön materiaalia kerätessä ovat olleet haastattelut. Opinnäytetyötä varten on haastateltu Qvidjan alueen nykyistä omistajia Ilkka Herliniä, Saara Kankaanrintaa ja entistä omistajaa Anders af Heurlinia. Haastattelujen avulla selvitettiin, millaisia tarpeita ja haasteita nykyisellä omistajalla on viheralueita ajatellen. Anders af Heurlinin haastattelu antoi tarkempaa tietoa siitä, miten aluetta on kehitetty jo aikaisemmin. Haastattelut toteutettiin teemahaastatteluina eli haastatteluina, joissa johdateltiin haastattelua eteenpäin valittujen teemojen avulla (esim. viheralueiden kunnostus ennen ja nyt, tulevaisuuden tarpeet). Haastatteluja antoivat myös alueen nykyiset työntekijät vapaamuotoisissa keskusteluissa.

Alueen kasvillisuuden inventointikertoja oli alku- ja keskikesällä sekä syksyllä. Alueen nykyinen kasvillisuus inventoitiin käyttäen apuna historiallisten puutarhojen valtakunnallinen kartoitus – inventointilomaketta. Kasvillisuutta dokumentoitiin myös valokuvaamalla.

Qvidjan tilan viheralueiden historiallinen tausta oli tärkeää ottaa huomioon. Tämän vuoksi opinnäytteessä hyödynnettiin vierailuja aikakauden muissa kartanoissa ja puutarhoissa sekä Suomessa (esim. Mustion linna sekä Hirvihaaran kartano) että Ruotsissa. Näin kerättiin tietoa 1400–1800-lukujen puutarhojen tyyppillisestä kasvillisuudesta. Historiallisen taustan selvittämiseen on käytetty kirjallisina lähteinä Paraisten historia ja Kartanon mailla sätereitä ja rälssimiehiä- teoksia.

## 4 QVIDJAN ALUE

### 4.1 Qvidjan alueen historia

Paraisten itäsaaristossa Lemlahden saarella, lähellä Paimionlahtea sijaitsee Qvidjan tila. Ensimmäiset maininnat Qvidjan alueesta ovat jo 1400-luvulla. Qvidjan tilalla sijaitsevaa kivilinnaa pidetään merkittävänä suomalaisena keskiaikaisena linnana. (Dahl-Gardberg, K, C. 1987. s. 13)

Kivistä rakennetut kartanolinnat ovat säilyneet nykypäivään, vaikka ympäristö on muuttunut. Ajassa säilyneet kivilinnat olivat useimmiten aikakautensa ainoita kivistä rakennettuja taloja. Kivilinnoilla oli pääpiirteisesti kolme tehtävää tai ominaisuutta. Ensimmäiseksi niiden oli suojattava vihollisia vastaan. Tämän vuoksi ikkunat ovat hyvin usein kivitaloissa pääpihalle päin. Toiseksi kivilinnan tuli olla edustuksellinen päärakennus, johon oli rakennettu sali juhliä varten sekä kamareita ylhäisille vieraille. Kolmas kivilinnojen tarkoitus oli luoda viileitä säilytystiloja viljan ja muiden viljelystarvikkeiden säilytykseen. (Gardberg, C, 2002. s. 131)

Qvidjan kivilinna oli alun alkaen osa kokonaan suljettua nelikulmaista historiallista puukartano kokonaisuutta. Muut talot rakennettiin holvattujen kellarikerrosten päälle. Paikoissa, josta rakennukset puuttuvat, on vielä jäljellä vanhoja talonperustuksia. (Pargasbygdens historia II, 1959. s. 205)

Kivilinna sijaitsi ennen veden ympäröivässä niemekkeessä, mutta nykyään lähin vesi sijaitsee 500 metrin päässä rakennuksista. Qvidjan tilan kartanolinna on keskiaikaiseen tapaan tehty harmaakivistä. Lisäksi Kivilinnan suuret ikkunat ovat pääpihalle. (Pargasbygdens historia II, 1959. s.204,205,208. Suistoranta, K. s. 136)

Linnan pohjoiskulmalla on pieni lisärakennus, joka on sekin tehty harmaakivistä. Tämä rakennus on historian saatossa rakennettu kiinni linnaan. Aikaisemmin se toimi polttopuuvarastona ja myöhemmin pienenä panimona, joka muutettiin 1930-luvulla kappeliksi. (Hollsten, A. 1991. s. 4)

Qvidjan tilan ensimmäinen nimekäs omistaja oli turkulainen hansakauppias Peter van der Linden, joka myi Qvidjan alueen Turun piispa Maunu Tavastille 1400-luvun alkupuolella. Syyskuussa 1439 piispa Maunu Tavast lahjoitti Qvidjan tilan veljelleen Jöns Olofinpojalle ja tämän vaimolle Marta Klasdotter Dieknille. Marta Klasdotter Diek oli ylhäisestä suvusta. Hänen isänsä oli Turun linnan maineikas päällikkö Klaus Lydekinpoika Diekn. Marta Klasdotter Diekin tyttärenpoika, valtaneuvos Joachim Fleming peri Qvidjan tilan. (Suistoranta, K. 1985. s. 132,133)

Joachim Fleming ryhtyi rakentamaan Qvidjan alueen harmaakivilinnaa arviolta 1480-luvulla, kun aatelia koskenut linnanrakennuskielto kumottiin. Qvidjan tilan peri Joachimin poika Erik Fleming. Erik Fleming oli syntynyt perimätiedon mukaan Qvidjassa 1487. Flemingistä oli tullut aikanaan Kustaa Vaasan noustessa valtaistuimelle valtaneuvos ja korkein käskynhaltija Suomessa ja Ahvenanmaalla. Erik Fleming rakennutti Qvidjan tilan kartanolinnan sen loppuliseen korkeuteen (eli kolme kerrosta on kellarikerroksen päällä). Rakentaminen saatettiin loppuun Erik Flemingin kaudella 1530-luvulle siirryttäessä. Erik Fleming toi Qvidjan alueelle ensimmäisen omenapuun 1530 – luvulla Baltian maista. Erik Fleming kuoli vuonna 1548. Kuningas oli vierailut Qvidjan tilalla 1530-luvulla sekä myöhemmin Erikin kuoleman jälkeen 1555. (Suistoranta 1985. s. 133,136,331)

Erik Flemingin kuoltua hänen vaimonsa Hebla Sparre, otti Qvidjan tilan haltuunsa ja jatkoi tilan maaomaisuuksien hoitamista järjellä sekä lujalla kädellä. Parinkymmenen vuoden jälkeen tilan alaisuuteen kuului 14 lampuotilaa. Hebla Sparrella oli hyvät suhteet Kustaa Vaasaan. Kustaa Vaasa lainasikin Hebla Sparrelta asemiehiä Venäjän sotaa varten, vuonna 1554. Kuningas Kustaa Vaasa vieraili Qvidjan tilalla seuraavan vuoden kesällä ollessaan matkalla Turusta itään päin. (Suistoranta, K 1985. s.136. Pargasbygdens historia II. s. 222,223)

Erik Flemingin ja hänen vaimonsa Hebla Sparren ainut elossa oleva poika Klaus Fleming peri Qvidjan tilan Hebla Sparren kuoltua vuonna 1571. Klaus Fleming lyötiin ritariksi Eerik XIV:n kruunajaisten yhteydessä ja tuolloin Klaus Fleming lyötiin valtaneuvokseksi. Marsalkka Klaus Fleming oli Suomen rikkaimpia miehiä, joita on Suomessa milloinkaan elänyt. Hän omisti sekä Paraisten Qvidjan tilan, että Siuntiossa sijaitsevan Suitian, jota käytti varsinaisena asuntonaan. Klaus Fleming kuoli äkillisesti vuonna 1597. (Suistoranta 1985. s. 136,137,138)

Klaus Fleming oli naimisissa ruotsalaiseen ylimyssukuun kuuluneen Ebba Stenbockin kanssa. Ebba Stenbockin tahdonlujuus oli samanlaista kun miehellään Klaus Flemingillä. Kaarle-herttua mestasi Klaus Flemingin ja Ebba Stenbockin pojat Turun torilla vuonna 1599, sillä kuningas Sigismundin ja Kaarle-herttuan välisessä taistelussa Klaus Fleming oli kuninkaan puolella. Tämän jälkeen kuningas antoi Qvidjan tilan suosikilleen Hieronymus Birckholtzille, mutta jo vuonna 1608 Ebba Stenbock sai uudestaan tilan haltuunsa. (Suistoranta 1985. s. 136,137)

Klaus Flemingin ja Ebba Stenbockin tytär avioitui kreivi Per Banérin kanssa ja näin Qvidjan alue siirtyi Banér- suvulle. Kreivi Per Banér vaihtoi maa-alueita kruunun kanssa ja lisäsi näin ollen kartanolle kuuluvien lampuotilojen määrää. Kreivi Per Banérin aikana Qvidjan tilan vastuulle oli tullut 25 uutta tilaa. (Suistoranta 1985. s. 138)

Vuoden 1674 jälkeen Qvidjan tila myytiin Viipurin ja Uudenläänin maaherralalle Carl Falkenbergille. Carl Falkenbergin kuoltua vuonna 1697, tila siirtyi hänen tyttärelleen Elisabeth Gustavina Falkenbergille. Carl Falkenbergin tytär Elisabeth Gustavina Falkenbergin sai tilan haltuun hyvin nuorella iällä. Tila oli Elisabeth Gustavina Falkenbergin aikana omavarainen. Kartanolla oli tuolloin viljelyksiä sekä tilalla toimi kolme kalastamo. Qvidjan tilan puutarha oli tuolloin vasta valmistunut ja alueella oli myös metsää, laidunmaata kerppumetsiä sekä ruovikkoa, jolla karja laidunsi. Elisabeth Gustavina Falkenberg asui Qvidjan tilalla kunnes hänen lankonsa myivät Qvidjan alueen vapaaherra Carl Johan Creutzille vuonna 1738. (Suistoranta 1985. s. 138,139)

Carl Johan Creutzin aikana Qvidjan tilaan kuului 37 lampuotitilaa. Carl Johan Creutzin poika Carl Johan Creutz nuorempi luovutti tilan panttina hovi-identiteetti Simon Petter Rothsteinille vuonna 1768, jolloin tilaan kuului 46 taloa sekä 14 torppaa. Tällä kertaa Qvidjan tilan omistajaksi päätyi vuotta myöhemmin kauppakirjan tultua voimaan hovi-intendentti Simon Peter Rothstein. Simon Peter Rothstein omisti tilan kahdeksan vuotta, kunnes turkulainen apteekkari Lars Henrik von Mell osti Qvidjan tilan 1777. (Suistoranta 1985. s. 139)

Lars Henrik von Mellin aikana harmaakivilinnaa korjattiin. Lars Henrik von Mell käytti kivilinnaa viljamakasiinina, joita oli tuolloin ilmaantunut herraskartanoiden yhteyteen kaikkialla valtakunnassa. Lars Henrik von Mellin jälkeen Qvidjan tilan sai omistukseensa hänen tyttärensä Hedvig Maria sekä hänen puolisonsa, kapteeni Anders Johan Prytz vuonna 1799. (Suistoranta 1985. s. 139)

Hedvig Maria sekä Anders Johan Prytz viljelivät tilalla ruista, ohraa, vehnää, englantilaista kauraa, mustaa kauraa, vihreitä sekä harmaita herneitä ja härkäpapuja. Virna mainitaan viljelysten joukossa vasta ensimmäisen kerran vuonna 1804. Hedvig Marian aikana kartano oli tunnettu vilkkaasta seuraelämästä. (Suistoranta 1985.s. 139) Tuolloin Qvidjan alueella vierailut Zacharias Topelius on kuvannut 1800- luvulla julkaistussa kirjassaan Qvidjan tilaa näin ” Suoraan etelään Turusta on meren täydellisesti ympäröivä Parainen, saaristopitäjä, joka on kuulu kauniista luodoistaan ja viehättävistä lehtirannoistaan”. Tiheän ja vehmaan puutarhansa ympäröimänä Qvidjan tila vaikuttaa arvokkaalta historialliselta alueelta. Zacharias Topelius kertoo, että harmaakivilinna toimi 1800- luvulla viljamakasiinina. (Topelius, Z.1981. s. 30)

Hedvig Marian kuoltua 1863 Qvidjan tila siirtyi hänen pojantyttäreensä pojalle, Carl Johan Wolmar af Heurlinille sekä Lars Oskar Wilhelm af Heurlinille. Qvidjan tilan otti hoitaakseen luutnantti Carl Johan Wolmar af Heurlin, joka teki heti talousuudistuksia. Qvidjan tilasta tulikin af Heurlinien aikana kuuluisa tilalla harjoitetun korkeatasoisen maanviljelyn vuoksi. Carl Johan Wolmar af Heurlin tehosti karjan kasvatusta parantamalla rehun saantia. Vuonna 1866 Qvidjan tilalle hankittiin ensimmäiset timotein, apilan sekä nurmipuntarpään siemenet ja näin heinäviljely levisi muuallekin Paraisille. Viljelyä tehostettiin Carl Johan Wolmar af Heurlinin toimesta lannoittamalla maata luujauholla ja tuolloin aloitettiin tilan koneistaminen. Peltosarkoja yhdistettiin ja 1870-luvulla aloitettiin salaojitus. Carl Johan Wolmar sai ansioistaan maanviljelyneuvoksen arvon ja hän tuli Qvidjan tilan ainoaksi omistajaksi vuonna 1896, sillä Lars Oskar Wilhelm af Heurlin päätyi luovuttamaan omistuksensa tilasta ja näin ollen Carl Johan Wolmar omisti yksin tilan aina kuolemaansa asti vuoteen 1907. (Suistoranta 1985. s. 139,140)

Tämän jälkeen Qvidjan tila siirtyi Carl Johan Wolmar af Heurlinin pojalle maanviljelysneuvos Aleksander Wilhelm af Heurlinille. Tuolloin Qvidjan tila oli mallikelpoisesti hoidettu suurtila. Aleksander Wilhelm af Heurlin oli merkittävä hahmo Paraisten kunnalliselämässä. Aleksander Wilhelm af Heurlinin kuoltua hänen vaimonsa leski vapaaherratar Maggie Aminoff hoiti tilaa vuoteen 1949 asti. Maggien kuoltua hänen poikansa otti tilan haltuunsa ja omisti Qvidjan alueen aina kuolemaansa asti eli vuoteen 1978. (Suistoranta 1985. s. 140)

Af Heurlinien suvun sisäisten järjestelyiden vuoksi Qvidjan alueesta erotettiin vuonna 1930 Lemlahden ja Kassorin Kartanot. Lemlahden säteri oli ollut vuokralla. Kun säteri vuonna 1930 erotettiin itsenäiseksi tilaksi, kuului siihen maata 880 hehtaaria Lemlahden, Bollstan sekä Gundvikin kyliltä ja näiden tiluksien isännäksi tuli filosofian maisteri Georg af Heurlin sekä hänen puolisonsa Gunvor Aminoff. Jaossa erotettiin Kassorin ja Brattnäsön kylissä sijainneilta Kuitian mailta 460 hehtaaria, jotka sai agrologi Håkan af Heurlin. Håkan af Heurlinista tuli Kassorin kartanon isäntä. Vuonna 1949 Håkan af Heurlin sekä hänen puolisonsa Elly Aminoff saivat omistukseensa Qvidjan tilan. (Suistoranta 1985. s. 140)

Håkan af Heurlin ja hänen vaimonsa Elly Aminoff omistivat Qvidjan tilan vuosina 1949- 1978. Håkan af Heurlinin aikana maatilalla oli oma kauppa-puutarha, paljon omenapuita sekä kasvihuoneita. Qvidjan tilalla oli Håkan af Heurlinin aikana myös lypsykarjaa. (Suistoranta 1985. s. 140 )

Håkanin poika Anders af Heurlin otti isänsä jälkeen tilan haltuunsa. Anders af Heurlin valmistui Helsingin yliopistosta agronomiksi vuonna 1979. Anders af Heurlin aloitti kuitenkin jo vuonna 1976 viljelijänä Qvidjan tilalla. Anders af Heurlinin aikana tilalla viljeltiin viljaa, mutta hyötypuutarhan tuotantoa ei tuolloin tilalla enää ollut. Qvidjan tila oli Andres af Heurlinin aikana keskittyneenä Limousin-rotuisen lihakarjan kasvattamiseen. Tilalla oli tuolloin 105 emolehmää. Anders af Heurlin aloitti Qvidjan tilalla tilaisuuksien järjestämisen yrityksille. Tuolloin tilalla vieraili erilaisia seuroja suomesta ja ulkomailta noin 700. Andres af Heurlin aloitti 4 vuotta sitten Qvidjan tilalla Lars Ingmanilta hankkimiansa tryffelipuiden viljelyn. Puiden juuristoon on istutettu tryffelin itiöitä. Anders af Heurlin jatkaa edelleen Qvidjan tilalla tryffelipuiden hoitoa. (Anders af Heurlinin haastattelu 29.5.2015, Qvidjan tilalla)

### 4.2 Qvidjan alue nykyisin

Qvidjan tila on ollut vuodesta 1978 Anders af Heurlinin omistuksessa. Vuoden 2015 alussa Qvidjan tila siirtyi kaupan myötä Cargotec Oy:n suuromistajan Ilkka Herlinin omistukseen. Ilkka Herlin sai kaupassa Qvidjan alueelta maata 280 hehtaaria. Ilkka Herlin pyrkii maatalousyrittäjänä panostamaan maanviljelymenetelmiin, jotka kuormittavat Itämerta mahdollisimman vähän. Itämeren suojeleminen on Ilkka Herlinille sekä vaimolle Saara Kankaanrinnalle tärkeää, sillä pariskunta on Baltic Sea Action Groupin perustajajäseniä. Itämeren suojeleminen on tärkeää Qvidjan tilalla. Qvidjan tila sijaitsee keskeisellä valuma-alueella, josta löytyy laajasti sekä peltomaita, että metsiä. Hyvin hoidettujen peltojen laidalta löytyy lisäksi suuria kosteikkoja. (Iltasanomat. 12.1.2015, Vienola, S. s. 14)

Tällä hetkellä Qvidjan tila keskittyy ekologiseen maanviljelyyn. Nykyään pelot ovat hoidossa vuokralaisilla. Omistajat tekevät kuitenkin alueen viljelysuunnitelmat. Tarkoituksena on kokeilla Qvidjan tilan pelloilla hyvin ympäristöystävällistä ruokatuotantoa. Aikomuksena on siis kuroa umpeen kuilua kuluttajien ja tuottajien välillä. Qvidjan tilan tavoitteena on olla edelläkävijä ympäristöasioissa, joten ympäristöystävällisyys on otettu kaikissa toiminnoissa huomioon. Qvidjan aluetta kehitetään päästöttömäksi ja energiaomavaraiseksi. (Turun Sanomat. 2.1.2015)

Metsä on Qvidjan alueella monimuotoista. Tämän vuoksi peltolinnut, erilaiset pensaikkolajit, päiväperhoset ja muut pölyttämisen hoitavat hyönteiset viihtyvät hyvin alueella. Alueella vierailleet luontoihmiset ovat toivoneetkin, että alueen mettä tuottavat kukat ja karuilla alueilla kasvavat sammaleet jäisivät alueelle. Erityisen tärkeitä Qvidjan alueelle ovat tietysti madot sekä mikrobit, jotka muokkaavat ja ylläpitävät maan rakennetta. (Ilkka Herlin sähköposti 26.7.2015, Turun Sanomat. 2.1.2015)

Qvidjan tilalla sijaitsee viisitoista remontoinnin tai purkamisen tarpeessa olevaa rakennusta. Esimerkiksi osa kartanon päärakennuksesta johdetaan purkamaan. Remontointi tulee kestämään ainakin muutaman vuoden. Alueen rakennusten kattojen kunnostus aloitettiin 2014 - 2015 taitteessa. Qvidjan tilan kunnostuksesta vastaa arkkitehti Pekka Saatsi. (Vienola, S. s. 18)

Samaan aikaan kunnostuksen yhteydessä peltojen ojiin on ryhdytty asentamaan ravinnemittareita sekä lihakarjan tuominen alueelle on aloitettu. Qvidjan alueelle on suunnitteilla tuoda lihakarjaa. Kertynyt lanta voidaan myöhemmin hyödyntää pelloilla. Laiduntava nautakarja hoitaa myös niiden alueiden maiseman ylläpitämisen, joita ei voida käyttää hyväksi ruuan tuottamisessa. Qvidjan tilalla panostetaan kaikkien tilan eläinten hyvinvointiin. (Turun Sanomat. 2.1.2015)

Qvidjan tilalla harjoitetaan kestäväää maataloutta, jossa pyritään hillitsemään ilmastonmuutosta. Tilalla kokeillaan erilaisia tekniikoita, joilla pystytään tuottamaan juuri ruokaa sekä energiaa päästöittä. Vesistöihin valuneet ravinteet pyritään saamaan takaisin kiertoon ja hiiltä sidottua maaperään. Lannan käsittely sekä laitumenkierto ovat olennainen osa ravinteita kierrättäessä. Qvidjan tilan pellot ovat hiilinielu, koska tällä hetkellä hiilen sitominen takaisin maahan on ainoa tiedossa oleva keino, jolla voidaan hidastaa ilmastonmuutosta. Tilalle on kaavailtu biokaasulaitosta. Qvidjan tila erikoistuu myös viljelemään biologisesti ilman, että käytetään väkilannoitteita sekä torjunta-aineita. Ilkka Herlin sekä vaimo, Soilfoodin toimitusjohtaja Saara Kankaanrinta, kertovat valinneensa Qvidjan tilan juuri päästöttömän ruokatuotannon pilottitilaksi ja pariskunnan toiveena on säilyttää kulttuurihistoriallisesti arvokas miljö jälkipolville. Ilkka Herlin sekä Saara Kankaanrinta toivovat saattavansa historiallisen tilan vuorovaikutukseen tämän päivän kanssa ja pyrkivät luomaan Qvidjan tilasta nykyaikaisen maatalouden symbolin. (Turun Sanomat. 2.1.2015, Vienola, S. s. 14, 18)

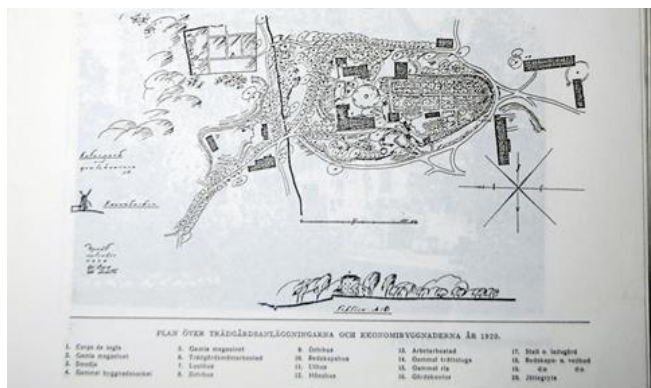
### 4.3 Qvidjan tilan puutarhan historia

Qvidjan tilan puistoalueiden varhaisista vaiheista on olemassa vain vähän tietoa. Joitakin dokumentteja alueelta on kuitenkin löytynyt. Vanhin löydetty kartta on 1800-luvulta ja 1800- 1900-luvulta on kaksi puutarhasuunnitelmaa. (Hollsten, A. 1991. s. 5)

# Qvidjan kartanolinnan ja kartanon piha-alueiden kasvillisuuden kehittämissuunnitelma



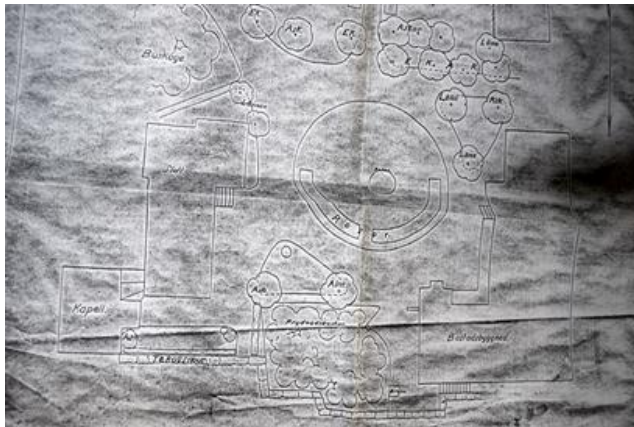
Kuva 1. Qvidjan tilan kartta 1800-luvulta.



Kuva 2. Qvidjan tilan vanha yleissuunnitelma.



Kuva 3. Puutarhasuunnitelma 1800-luvulta



Kuva 4. Puutarhasuunnitelma 1900-luvulta.

Carl Johan Creuzin aikana 1700-luvun puolella välissä oli päärakennus ympäröity aidalla. Qvidjan piha-alueelle johti tuolloin kaksi porttia. Puutarhaa koristi 1700-luvulla yleinen aurinkokello. Aluetta varjostivat tuolloin suuret lehtipuut. (Hollsten, A. 1991. s. 5)

Henrik G. Porthan oli aikoinaan kirjoittanut kirjeen kasvitieteilijä Pehr Kalmille. Heidän kirjeistään kävi ilmi, että Qvidjan tilalla oli toiminut myös jonkinlainen taimitarha 1700-luvun puolivälissä. Taimitarhassa kasvatettiin tuolloin omenapuiden (*Malus*) taimia. (Suistoranta, K. s. 137)

Qvidjan tilalla asui myöhemmin 1700-luvulla apteekkari Lars Henrik von Mell, joka oli tunnetusti hyvin ahkera ja oppinut mies. Hän oli kiinnostunut lääkekasveista ja puutarhanhoidosta. Lars Henrik von Mell rakennuttikin Qvidjan tilalle ison puutarhan hedelmäpuineen. Puutarha kukoisti noista ajoista aina 1900-luvun puoliväliin asti. (Hollsten, A. 1991. s. 5)

Varhaisin löydetty kuva Qvidjan tilasta on 1800-luvulta. Kuvasta näkyy, että piha on ympäröity kolmelta sivulta, mikä oli myös keskiajalla tavallista. Qvidjan alueen eteläpuolella avautui tulloin suuri puutarha, joka oli yhdistetty koriste- ja hedelmätarhaan. (Hollsten, A. 1991. s. 5)

Alueen pohjoisosassa oli 1800-luvulla pienempi puutarha. Qvidjan alueelta löytyi 1800-luvulla pieni yrttipuutarha. Yrttipuutarhat olivat hyvin tavallisia 1800-luvulla. Tuolloin yrttipuutarhassa viljeltiin raakunaa (*Artemisia dracunculoides*) ja muita etelänyrttejä. Puutarhaistutukset olivat 1800-luvulla yhdistelmä hedelmätarhaa ja englantilaista luonnonmukaista maisemapuutarhaa. (Hollsten, A. 1991. s. 5)

Qvidjan kartanon arkistosta löytyy karttoja 1800-luvun alusta. Ensimmäinen kehityssuunnitelma alueesta on tehty 1800-luvun alussa. Ajalle oli tyypillistä, että alkutilanne ennen alueelle tehtäviä suuria muutoksia dokumentoitiin talteen. Näin jälkipolville on jäänyt jonkin verran aineistoa alkuperäisistä suunnitelmista. (Hollsten, A. 1991. s. 5)

Löytyneet kartat esittävät Qvidjan alueen “kartanokeskuksen”, joka oli rakennettu keskiaikaisten ideoiden mukaan. Muutokset, joita tehtiin tuolloin Qvidjan alueella, eivät pääsääntöisesti koskeneet puutarhaa. Puutarha pysyi pitkään isona hedelmä- ja yrtti- puutarhana. (Hollsten, A. 1991. s. 6)

Qvidjan tilaan kuuluneita alueita jaettiin 1800-luvulla. Torpparit saivat tulloin käytettäväkseen osia maasta. Torpparit hoitivat Qvidjan tilan eteläpuolella hedelmä- ja koristepuutarhaa ja pohjoispuolella pienen mäen luona torpparit viljelivät piparjuurta kotitarpeisiin. Lisäksi pohjoispuolen puutarhassa oli kasvimaata. Kasvimaalla viljeltiin kaalia, joka oli hyvin tärkeä ja tavallinen viljelykasvi 1800-luvulla. (Hollsten, A. 1991. s. 6)

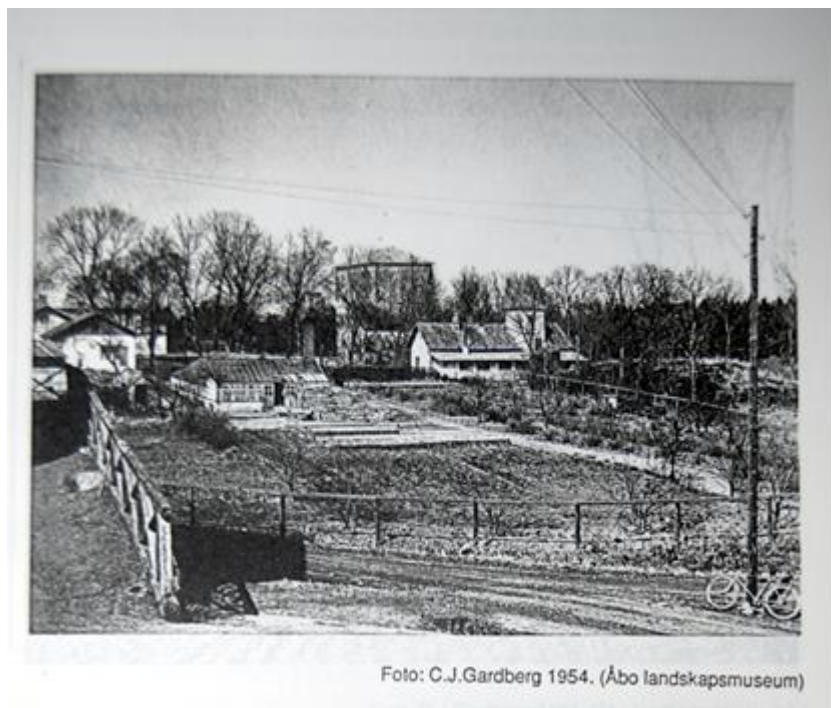


Kuva 5. Qvidjan tilan viljelyspello.

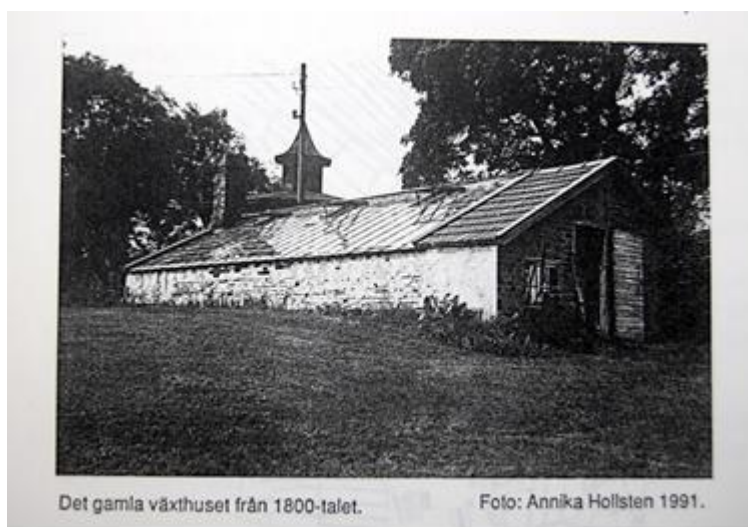
Qvidjan alueen pohjoispuolella Kvarnbäckillä oli tuolloin melko suuri yrtti- puutarha, joka 1700-luvun mallin mukaan muodostui säännöllisistä “ruuduis- ta”. Kartanonpihasta itään päin mentäessä oli perunamaa, jonka sato käytettiin kartanon tarpeisiin. Kotitarpeisiin viljeltiin Qvidjan tilan tarhassa myös humalaa (*Humulus lupulus*). (Hollsten, A. 1991. s. 21)

Kvarnbäckenin luona toimi 1900-luvulla luonnonpuisto. Englantilaistyylinen maisemapuisto oli tuolloin hieno näky kiemurtelevine polkuineen ja villinä kasvavine lehtipuineen. Kartanon lähialueita ja puutarhaa hoidettiin 1900-luvulla hyvin. Tulloin haluttiin panostaa erityisesti vehreyteen. Qvidjan alueen kartasta näkyy, että 1900-luvulla puutarhuri oli saanut oman puutarhurin talon. Puutarhuri piti alueen tulloin kunnossa sekä hoiti istutuksia ja viljelmiä puutarhassa. (Hollsten, A. 1991. s. 5)

Puutarha jaettiin ruutuihin 1900-luvulla. Ruutujako teki tuolloin viljelystä helpompaa sekä antoi istutuksille arvoa. Kartanon eteläpuolella oli hedelmätarha 1900-luvun alussa, mutta 1900-luvun puolessa välissä oli hedelmätarhan tilalle rakennettu oma pieni kukkatarha, joka oli ympäröity puilla. Puutarhan välittömässä läheisyydessä oli tuolloin kasvihuone tai viinirypäletalo, kuten tuohon aikaa oli tapana kutsua. Alueelta löytyi 1900-luvulla kauppapuutarha, jossa viljeltiin kurkkua (*Cucumis sativus*) ja tomaattia (*Solanum lycopersicum*). (Hollsten, A. 1991. s. 7)



Kuva 6. Qvidjan tilan vanha hyötypuutarha kasvihuoneineen.



Kuva 7. Hyötypuutarhan kasvihuone 1800-luvulla.

Puita kasvoi 1900-luvun puolella välissä ympäri puutarhaa sekä puukujanteena Qvidjan tilan teiden varsilla. Tänäkin päivänä Qvidjan alueella kasvavat ja sitä hallitsevat osittain samat tammet (*Quercus robur*) kuin 1900-luvun alussa. Samoja rauduskoivuja (*Betula pendula*) kuin 1900-luvulla löytyy vieläkin Qvidjan rantatieltä. (Hollsten, A. 1991. s. 7)

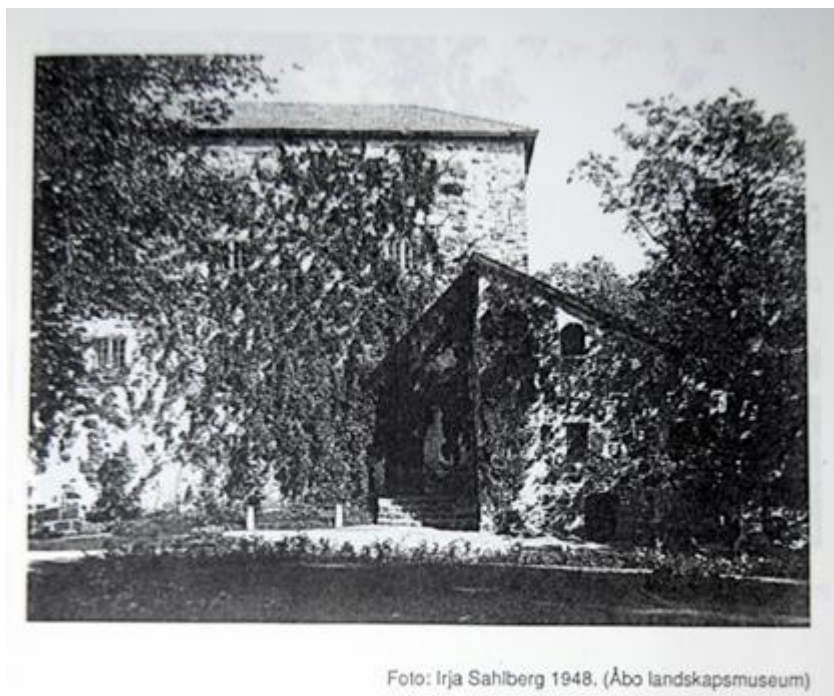
Kartanon ja kivilinnan väliin jäävässä puutarhan keskiympyrässä oli 1900-luvulla ruusuja (*Rosa*) istutettuna niin, että ne muodostivat suorakaiteen muotoisia ryhmiä ja pienessä ympyränmuotoisessa kukkapenkissä kasvoi keskellä jonkinlainen kaktus (*Cactaceae*) tai vastaava. Puutarhasta oli 1900-luvulla myös pieni huvimaja. (Hollsten, A. 1991. s. 7)



Kuva 8. Kartanon edustan kasvillisuutta 1940-luvulla.

Rannalla noin 500 metriä kartanonmäestä vihittiin käyttöön 1900-luvulla yksityinen hautausmaa. Hautausmaata kutsutaan af Heurlinien hautausmaaksi. Sieltä löytyi tuolloin terassi, jota oli korostettu luonnonkivien avulla. Hautausmaa on Qvidjan alueella edelleen ja se on suhteellisen hyvässä kunnossa. (Hollsten, A. 1991. s. 7)

Qvidjan alueen vehreys laitettu merkille 1900-luvulla ja mies nimeltä John E. Roos kirjoittikin Qvidjan tilasta artikkelissa “Päärakennus sijaitsee vehreiden lehtosaarnien (*Fraxinus excelsior*) ja lehmusten (*Tilia*) keskellä”. John E. Roos kirjoitti, kuinka villiviinit (*Parthenocissus*) kiipeävät pitkin seiniä ja alueelta löytyy hedelmäpuutarha, joka oli von Mellin vanha luomus. Puutarhat olivat John E. Roosin mukaan täysin samalla paikalla kuin 1800-luvulla otetuissa kuvissa. John E. Roos kertoo vielä artikkelin lopussa kuinka pellot ja peltovainiot vaihtelivat Qvidjan alueen kumpuilevassa maisemassa. Hän päättää kertomuksensa kehumalla Qvidjan tilalta löytyviä kauniita koivulehtoja ja havumetsiä. John E. Roosin artikkelista voidaan päätellä kuinka hyvin hoidettuja viljelmät olivat 1900-luvulla. (Hollsten, A. 1991. s. 8)



Kuva 9. Köynnös kiipeää pitkin kartanolinnan seinää.

Puutarhan keskiosa kartanon ja kivilinnan välissä oli 1900-luvun puolella välissä hyvin hoidettu ja kaunis. Voimme olettaa, että vielä tulloin puutarhuri hoiti istutuksia. Ympyrän keskellä oli tulloin monia erilaisia yksivuotisia ja monivuotisia kasveja. Kukkapenkki reunustettiin suurilla simpukoilla, mikä antoi alueelle arvokkaan ja hienostuneen vaikutelman. (Hollsten, A. 1991. s.8)



Kuva 10. Pääpihan kukkapenkki simpukkakoristeilla.

Anna Lisa Eklund on tehnyt ensimmäisen 1900-luvulta löytyneen puutarhasuunnitelman. Löytynyt puutarhasuunnitelma pitää sisällään Qvidjan alueen länsipuoleisen alueen. Eklundin työssä hedelmäpuutarha on tehty ympyräksi ja itäpuolelle on jätetty autoille parkkipaikkoja. Puutarha on jaettu ruuduiksi käytävillä, mikä helpotti kasvien hoitoa ja kävelyä istutuksille. (Hollsten, A. 1991. s. 9)

Eklundin työssä sekä koillis- pohjois-, itä- että lounais- ja etelä- länsisuunnassa kulkee akseli läpi puutarhan. Akseli on luotu alueelle tuomaan tunnetta pysyvyydestä ja mahtavuudesta. Kesikäytävää reunustavat pensaat ja yksittäiset puut. Päärakennuksen rappujen viereen on suunniteltu kukkiva koristeomenapuupensas (*Malus sargentii*). Käytävässä akselin keskikohdassa on istumapaikkoja. Tuoleja reunustavat tuhkapensaat (*Cotoneaster*) ja köynnösruusut (*Flammentanz*) puolestaan kipeävät ylös viereistä seinää. Istumaukiolla on aurinkokello, istumapaikkoja ja lisää köynnösruusuja lähellä seinää. Keskioukiolta etelään päin mentäessä käytävää reunustavat myös yksi- vuotiset kasvit. (Hollsten, A. 1991. s. 9)

Keltaisen 1700-luvun päärakennuksen alapuolelta löytyy erilaisia kukkakasveja kuten syreeneitä (*Syringa*), lumipalloheisiä (*Viburnum opulus*), vuorimäntyjä (*Pinus mugo*) ja ruostehappomarjaa (*Berberis vulgaris*). Harvinaisia-kin kasveja on käytetty suunnitelmassa. Näistä esimerkkinä mainittakoon pienet ruusukviteenit (*Cydonia maulei*), japaninruusukviteeni (*Chaenomeles japonica*) ja muut ruusukasvit (*Photinia*). (Hollsten, A. 1991. s. 9)

E.W. (tarkempaa tietoa henkilöstä ei ole) laati 1900-luvulla pihasuunnitelman Qvidjan tilalle. Suunnitelmasta käy ilmi, että kartanon ympäristö oli rajattu kuusiaidalla (*Picea abies*) aina kauppapuutarhaan asti. Puutarhasuunnitelmassa aluetta hallinnoivat suuret jalopuut kuten lehtosaarni ja metsätammi (*Quercus robur*) sekä lehmukset. Suuret puut ovat vieläkin olemassa Qvidjan tilalla. E.W:n laatimassa suunnitelmassa on kolme ruusupenkkiä, joista kaksi muodostaa puoliympyrän. Puoliympyrä on kohokohta akselille, joka kulkee pohjois-eteläsuuntaisesti. E.W:n suunnitelman pienet pyöreät istutukset symboloivat elämän alkuperää ja samalla tasapainottavat istutuksia. Ympyrä itsessään on nurmikko, mutta symmetriaa Qvidjan tilan pääpihaan luodaan kukkaistutuksin. (Hollsten, A. 1991. s. 10)

E.W:n suunnitelmassa käytävä pohjoiseen on kuusiaitaa ja aita on reunustettu perennaistutuksilla, ruusuilla ja nurmikolla. Kauppapuutarha oli toiminut jo vuosisadan ja E.W:n suunnitelma näyttääkin olleen tarkoitettu tukemaan kauppapuutarhan uusimista. Puutarhasta löytyi E.W:n suunnitelman mukaan myös luumu (*Prunus domestica*) ja omenapuita (*Malus*). Voimme vain kuvitella kuinka hienolta hedelmäpuutarha näytti kukkimisaikaan keväällä. (Hollsten, A. 1991. s. 10)

Omenapuutarha oli jaettu E.W:n suunnitelmassa pensaiden avulla. Hiekkapolun itäpuolella oli perennapenkki, joka kulki koko matkan polun vieressä. Perennakasvit myytiin leikkokimppuina. Muut tärkeimmät myyntiin tarkoitetut viljelykasvit olivat kurkku ja tomaatti. Tämän lisäksi viljeltiin myös sesonkikoristekasveja kuten syklaameita (*Cyclamen*), joulutähtiä (*Euphorbia pulcherrima*) ja hyasintteja (*Hyacinthus orientalis*). (Hollsten, A. 1991. s. 10)

Qvidjan aluetta suunniteltiin taas 1900-luvun puolella välissä. Alueella toimi edelleen kauppapuutarha, mutta alueen haluttiin näyttävän hyvältä, ei pelkäästään kaupalliselta. Uudessa suunnitelmassa istutusten järjestys oli parempi, mikä auttoi kasvillisuuden hoidossa. (Hollsten, A. 1991. s. 14)

Lopullisesta suunnitelmasta löytyy orapihlaja-aita (*Crataegus*) ja hedelmäpuuita. Kaikkea alueella ei kuitenkaan ole tehty täysin suunnitelman mukaisesti. Suunnitelma oli kuitenkin tehty toteuttamiskelpoiseksi. Kauppapuutarhaan ei tullut 1900-luvun puolella välissä muutoksia ja se toimi sellaisenaan vielä muutaman vuoden, jonka jälkeen alueelle rakennettiin uusi kasvihuone kurkun viljelyä varten. Kurkun tuotantoa pyrittiin tuolloin lisäämään. (Hollsten, A. 1991. s. 14)

Kauppapuutarha lopetti toimintansa 1960-luvulla ja alueelle tehtiin samana vuonna uusi suunnitelma. Kauppapuutarhan tilalle suunniteltiin koristepuutarha, johon istutettiin jaloja lehtipuita. Muutamat näistä vanhoista lehtipuista ovat kuolleet, osa taas löytyy edelleen Qvidjan tilalta. (Hollsten, A. 1991. s. 14,15,17)

Keskikäytävä, jolla ei aikaisemmin ollut suurta koriste-arvoa tehtiin uusiksi ja reunustettiin nurmikolla ja perennaistutuksilla. Varsinkin lehtipuut ja omenapuut tekevät alueen miellyttäväksi maalaismiljöökksi. Uuden suunnitelman mukaan alueelle oli suunniteltu pääpihasta etelään päin alue, jonne oli tarkoitus rakentaa uudestaan hedelmä- ja kauppapuutarha. Ideana oli tuolloin, että etupihalla kasvaisi koristeputarha. (Hollsten, A. 1991. s. 15)

Af Heurlinin aikana Qvidjan tilalle suunniteltiin lehtipuita pääkäytävältä itään. Lisäksi entisen kaupp- ja hedelmäpuutarhan tilalle tulivat 1970-luvulla orapihlaja-aidat. Keskikäytävä reunustettiin perennapenkeillä, joista löytyy etupäässä vanhanajan perennoita kuten tarhapioneita (*Paeonia x festiva*), ukonhattua (*Aconitum napellus*), liljoja (*Lilium*) ja syysleimua (*Phlox paniculata*). Vanhaa kuusiaitaa säästettiin vain metri, jotta pystyttiin jättämään aukea kuusiaidan ja orapihlaja-aidan väliin. (Hollsten, A. 1991. s. 15)



Kuva 11. Keskikäytävän perennapenkit 1990-luvulla.

Kasvihuoneita ei enää käytetty 1970-luvulla kaupallisesti, vaan omistajaperhe kasvatti itselleen viinirypäleitä (*Vitaceae*), tomaatteja ja muita vihanneksia. Aidan eteen istutettiin tuolloin perennoita ja jalopuita kuten lehmuksia, jalaavaa (*Ulmus*) ja metsätammia. Omistajat istuttivat myös muutaman omenapuun puistopuiksi. (Hollsten, A. 1991. s. 15)

Af Heurlineiden aikana kartanon ympäristö muuttui paljon. Anders af Heurlinin perhe muutti tilalle vuonna 1978. Omistajat poistivat ruusut ja norjan morsiusangervot (*Spirea Arguta*) pääpihan keskiympyrästä. Ruusut poistettiin keskusympyrästä, koska perheellä oli tuolloin pieniä lapsia. (Hollsten, A. 1991. s. 15)

Kartanon vanhan kivijalan viereen rakennettiin 1980-luvulla terassi sekä istumapaikkoja. Terassin vierestä löytyy vanha muuri portaineen. Villiviinit (*Parthenocissus*) kiipeävät kivilinnan seiniä ja päärakennusta kiipeää köynnösruusu sekä villiviini. Entisen huvimajan tilalle rakennettiin tuolloin penkki. Päärakennuksen takana kasvoivat metsätammet, lehtikuuset (*Larix*), metsävaahterat sekä suuret syreenit. (Hollsten, A. 1991. s. 16)

Puutarhassa 1980-luvulla istutukset olivat hyvin hoidettuja, mutta puutarhaviljelykset oli poistettu. Pieni keittiöpuutarha löytyi vielä 1980-luvulla orapihlaja-aidan takaa. Keittiöpuutarhassa kasvatettiin tuolloin lehtisalaattia (*Lactuca sativa*), persiljaa (*Petroselinum crispum*) sekä tilliä (*Anethum graveolens*). Maanviljelys sekä karjanhoito olivat tuolloin suurimmat tulolähteet kartanolle. (Hollsten, A. 1991. s. 16,22)

Qvidjan tila toimi Anders af Heurlinin aikana yrityksenä, joka myi multaa sekä hiekkatuotteita. Tuotteisiin kuuluivat puutarhamulta, muuraushiekka, betonihiekka sekä erityishiekka. Tuotteet olivat erittäin hyvälaatuisia. (Hollsten, A. 1991. s. 16)

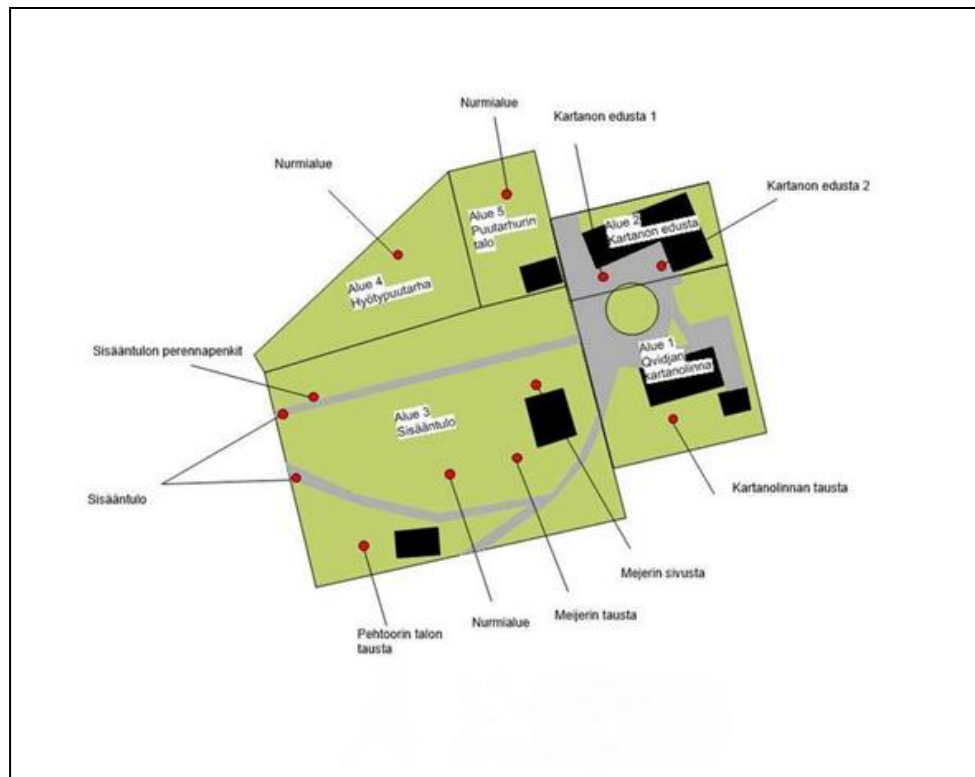
Qvidjan alueella laadittujen vanhojen suunnitelmien pohjalta voimme olettaa, että alueen puutarhasuunnitelmissa tärkeimmäksi osaksi on muodostunut keskikympyrä, jonka istutuksilla pyrittiin luomaan harmoniaa ja näyttävyyttä alueille. Tärkeäksi alueeksi vanhoissa suunnitelmissa muodostui myös kulkuväylä rakennuksille.

Puutarhassa ei ole tapahtunut mullistavia muutoksia tähän päivään, vaan alku idea eli hedelmä ja hyötypuutarha on edelleen suunnitelmien keskeisenä ideana. Entisaikoina puutarhassa vallitsi ”pyhä” kolmijako. Puutarhan tuli tuolloin koostua hyötypuutarhasta, koristeputarhasta sekä hedelmäpuutarhasta, tämä on näkynyt myös Qvidjan tilan entisissä suunnitelmissa. Puutarhojen tuli myös aikoinaan tarjota sekä hengen, että ruumiinravintoa isäntäperheelle.

## 5 NYKYTILANTEEN INVENTOINTI JA KUNTOKARTOITUS

### 5.1 Viheralueiden inventointi

Qvidjan tilalla viheralueet ovat jakautuneet pääpihaan, sisääntuloon sekä pensaiden reunustaman sisääntulon viereiselle suurehkolle viheralueelle. Lisäksi on otettava huomioon vanhan meijerin takapiha ja puutarhurin talon edusta.



Kuva 12. Qvidjan nykyiset kasvillisuusalueet.

Qvidjan tilan viheralueiden kasvillisuussuunnitelman laadinta perustuu kasvilisuuden inventointiin ja kuntokartoitukseen, jonka käynnit suoritettiin Qvidjan tilalla vuoden 2015 kesän ja syksyn aikana. Anders af Heurlin tutustutti inventointikäynneillä pihan nykyiseen kasvillisuuteen.

Kartanolinnaa ympäröi soratie sekä nurmialue. Keskellä ympyränmuotoisella nurmialueella on pidetty metsäkuusta (*Picea abies*). Kartanolinnan ympärillä kasvaa vanhoja saarnia (*Fraxinus excelsior*), lehmusta (*Tilia*) ja metsätammia (*Quercus robur*). Puille on tehty kuntokartoitus ja huonokuntoiset on poistettu. Kartanolinna sivulla on puolestaan ruohoaletta, jota suositettiin kivilinnoja ympäröivänä elementtinä jo 1400-luvulla.



Kuva 13. Qvidjan tilan pääpiha.



Kuva 14. Qvidjan kartanolinna.

Kartanon edustalla lähellä seinää kasvavat tummanpunaiset köynnösruusut (*Flammentanz*). Köynnösruusut ovat aina kasvaneet Qvidjan tilalla ja olleet olennainen osa alueen keskipihan istutuksia. Kartanon edustalla kasvavat myös kotkansiivet (*Matteuccia struthiopteris*) sekä violetit alppiruusut (*Rhododendron*).



Kuva 15. Qvidjan kartanon etupihaan istutukset.

Qvidjan tilan pihalle johtavaa hiekaista käytävää reunustaa molemmin puolin nurmialueet, joihin on istutettu Anders af Heurlinin aikana perennapenkit. Perennat on jaettu niin, että kummallakin hiekkatietä reunustavalla nurmialueella on symmetrisesti viisi perennapenkkiä. Nurmialueelle tehdyt perennapenkit jatkuvat aina sorakäytävän loppuun asti. Pääkäytävän viereisellä nurmialueella kasvaa omenapuu (*Malus*), muutama lehtosaarni, sekä metsätammiä.

Perennapenkeissä kasvaa eniten hyvin tumman pinkkejä sekä vaaleanpunaisia pioneita (*Paeonia*). Pionit hallitsevat perennapenkkiä. Muita kasvilajikkeita ovat kuunliljat (*Hosta*), päivänliljat (*Hemerocallis*), daaliat (*Dahlia*), harmaamalvikkit (*Lavatera thuringiaca*), rohtosuopayrtit (*Saponaria officinalis*), narsissit (*Narcissus*), kevätesikot (*Primula veris*), helmililjat (*Muscari armeniacum*), niittyleinikkii (*Ranunculus acris*) ja arovuokkot (*Anemone sylvestris*). Oranssit tiikerinliljat (*Lilium lancifolium*) kukkivat kauniisti yhdessä pioneiden kanssa. Perennapenkistä löytyy myös syysleimua (*Phlox paniculata*).

Sisääntulon perennoiden värimaailma on laaja. Kukkien värit vaihtelevat syvän sinisestä, tumman pinkkiin, hennon vaaleanpunaiseen ja voimakkaan oranssia. Perennapenkistä löytyy myös jonkin verran keltaista kukkaa, violettiä ja valkoista.



Kuva 16. Qvidjan tilan kasvillisuutta.



Kuva 17. Qvidjan sisääntulon käytävä.

Puutarhurintalon vieressä on lyhyt kuusiaita (*Picea abies*), jonka jälkeen on pieni aukko eli kulkureitti hyötypuutarha-alueelle, kunnes alkaa aluetta ympäröivä orapihlaja-aita (*Crataegus*). Puutarhurintalon seinää kiipeää villiviini (*Parthenocissus*). Puutarhurin talon edusta on päätetty jättää vaatimattomammaksi, joten katse ei kiinnity rakennukseen tai sen kasvillisuuteen.



Kuva 18. Puutarhurin talon edusta ja kuusiaita.

Vanhan meijerin luona on maapenkki, jossa ei enää kasva mitään. Maapenkin vieressä kasvaa kuitenkin suuri juhannusruusupensas (*Rosa pimpinellifolia*) ja norjanangervo (*Spiraea Grefsheim*).

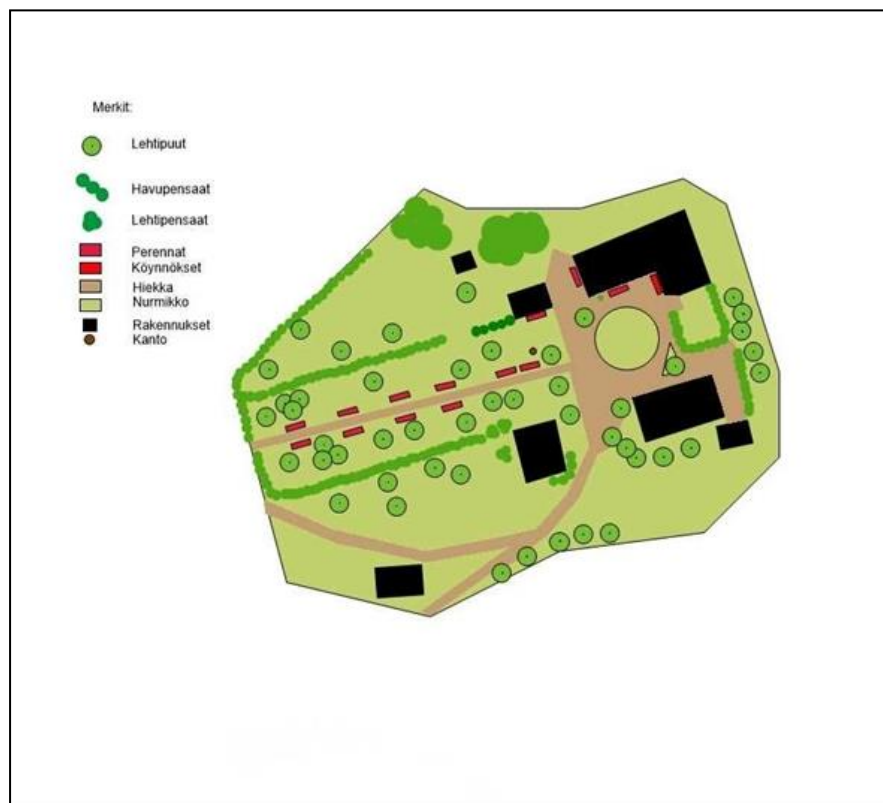


Kuva 19. Meijerin takana kasvava juhannusruusupensas.

Orapihlaja-aita kiertää ympäri sisääntuloaluetta ja samalla aita rajaa hyötypuutarha-alueen sisääntulosta. Hyötypuutarha-alueella kasvaa kirsikkapuu (*Cerasus*), jalopähkinä (*Juglans*) sekä Anders af Heurlinin istuttamia erikoisempia vaahteroita (*Aceraceae*) sekä metsätammi. Andres af Heurlinin istuttamat puun taimet ovat vasta pieniä ja kuuluu muutama vuosikymmenen ennen kuin alueella menestyneimmät puut ovat kasvaneet isoiksi.



Kuva 20. Hyötypuutarha-alue.



Kuva 21. Qvidjan alueen nykyinen kasvillisuus.

Taulukko 1. Qvidjan alueen nykyiset kasvilajit.

Puut	Juglans Cerasus Fraxinus excelsior Picea abies Tilia Quercus robur	Jalopähkinä Kirsikkapuu Saarni Metsäkuusi Lehmus Metsätammi
Pensaat	Crataegus Matteuccia struthiopteris Picea abies Rosa pimpinellifolia Rhododendron Spiraea Grefsheim	orapihlaja Kotkansiipi  Kuusiaita Juhannusruusupensas Alppiruusu Norjanangervo
Perennat	Anemone sylvestris Dahlia Flammentanz Hosta Hemerocallis Lavatera thuringiaca Lilium lancifolium Muscari armeniacum Narcissus Paeonia Parthenocissus Phlox paniculata Primula veris Ranunculus acris Saponaria officinalis	Arovuokko Daaliat Köynnösrusu Kuunilja Päivänlijat Harmaamalvikki Tiikerililja Helmililjat Narsissit Pioni Villiviini Syysleimu Kevätesikot Niittyleinikki Rohtosuopayrtti

## 5.2 Kasvillisuuden kuntokartoitus

Qvidjan tilan kasvit ovat lähinnä hyvässä kunnossa. Kasvit saavat alueella runsaasti aurinkoa, maaperä on kalkkiperäinen ja kasvit saavat tarpeeksi vettä. Pionit (*Paeonia*) ovat tuettu asianmukaisesti. Kivilinnaa ympäröivällä nurmi-alueella kasvaa vanhoja puita. Vanhat puut on käyty tarkastamassa ja hyväkuntoiset on jätetty sekä huonokuntoiset on poistettu paikaltaan.

Hyötypuutarha-alue on laaja ja sitä pystytään hyödyntämään kehittäessä hyötykasveja alueelle. Hyötypuutarha-alueella on istutettuna tällä hetkellä puun- taimia, jotka on tuettu 3-4 vuodeksi, jotta puu saataisiin kasvamaan mahdollisimman suorassa. Puita on istutettu Anders Af Heurlinin aikana ja osa näistä puista on menestynyt, mutta osa puolestaan vaatii siirtoa toiseen paikkaan. Alueen puun- taimet tarvitsevan paljon vettä aurinkoisella kasvupaikallaan.

Hyötypuutarha-alueen nurmialue on kunnossa. Hyötypuutarha-alueen vieressä olevan puutarhurintalon luona olevat kasvit ovat lähinnä hyvässä kunnossa, sillä kasvit kestävät hyvin alueelle kohdistuvaa aurinkoa.

### 5.3 Yhteenveto kunnostettavista alueista

Qvidjan alueen nurmialueet ovat hyvin hoidettu. Ruoho ei ole päässyt kuivumaan keskeltä, koska puut suojaavat kesällä polttavalta auringolta lyhyttä nurmikkoa.

Yleisilmettä parantaessa on muistettava kulkuväylien puhdistaminen sinne levinneistä rikkakasveista. Kävelyväylä on suuressa roolissa Qvidjan tilalla, jolloin sen siistiminen saa yleisilmeessä paljon aikaan. Kulkuväylä on tehty suoraksi, mutta maanmuodoista johtuen kulkuväylä on hiukan ”kumpuileva”. Alueen viheralueet ovat pääsääntöisesti helppohoitoisia. Perennapenkit vaativat reunallisen istutuspaikan.

Kartanon edustalla olevat kasvit kaipaavat uutta kasvupaikkaa, sillä köynnösruusujen ei ole hyvä kasvaa aivan talon seinustalla. Keskiympyrän viheralue on hyvin helppohoitoinen, mutta kaipaa piristystä kesäkukista, kuten myös kartanon edusta. Kasvillisuus on kuitenkin Qvidjan alueella tällä hetkellä hyvin luonnonmukaista, joka on hyvin tunnusomaista vanhalle maalaismiljöölle. Kartanolinnan ympäristö kaipaa värikkäämpää kasvillisuutta.

Taulukko 2. Qvidjan viheralueiden kunnostettavat alueet.

Kunnostettava alue	Tarkennus
Alue 1: Qvidjan kartanolinna	Keskusympyrä Kartanolinnan tausta
Alue 2: Kartanon edusta	Kartanon edusta 1 Kartanon edusta 2
Alue 3: Sisääntulo	Nurmialue Meijerin tausta-alue Meijerin sivusta-alue Sisääntuloalue Pehtoorin talon tausta
Alue 4: Hyötypuutarha	Nurmialue
Alue 5: Puutarhurin talo	Nurmialue

## 6 VIHERALUEIDEN KEHITTÄMISSUUNNITELMA

### 6.1 Viheralueiden kehittämis- ja kunnostamissuunnitelman lähtöidea

Tarkoituksena on tehdä Qvidjan tilan kulttuurimaisemaan sopiva rehevä puutarha. Hyviä näkymiä tuli korostaa ja huonompia näkymiä kehittää paremmaksi. Englantilainen puutarha, joka suosii luonnonmukaista kasvien asettelua on yksi kehittämisen lähtökohdista. Ajatuksena on luoda mahdollisimman helppohoitoinen ja näyttävä alue. Tilaajan toiveena on myös toteuttaa alueelle perhosia houkutteleva kukkapenkki, hyötypuutarha ja lastenleikkialue.

Pääpihalla sijaitsevassa viherympyrässä on aikoinaan käytetty ruusuja (*Rosa*) sekä viheraluetta on reunustaneet isot simpukat. Tämän vuoksi uusi ratkaisu on helppohoitoinen patsas, josta löytyy pieni simpukkakoriste nurmialueen keskellä. Patsasta reunustaisivat ruusupenkit.



Kuva 22. Pääpihan kukkapenkin simpukkakoriste 1800-luvulta.

Opinnäytetyön tilaaja toivoi alueelle Carl von Linnén kukkakelloa, josta on tehty ehdotus kasvilajeineen. Carl von Linnén ajattelu tuntui mieliseltä tilaajasta, joten myös Carl von Linnén suosimia siperianomenapuita (*Malus baccata*) on kasvillisuussuunnitelmassa. Tiedetään nimittäin, että alkujaan 1800-luvulla Carl von Linné sai siperianomenapuun siemeniä suomalaiselta luonnon historioitsijalta Erik Laxmanilta, joka työskenteli pastorina Siperiassa vuonna 1765. Linné olikin aikoinaan hyvin ihastunut siperian omenapuuhun ja käytti sitä myös suojaamaan puutarhaansa ohikulkijoiden katseilta. Carl von Linnén sieperianomenapuuta sekä Linnén suosimaa hyvin punaista omenapuuta P.J.Bergiusta suunnittelin alueelle sen historian vuoksi. (Heureka. 2015)

Taulukko 3. Qvidjan viheralueiden kunnostussuunnitelma.

Kunnostettava alue	Tarkennus	Toimenpiteet
Alue 1: Qvidjan kartanolinna	Keskusympyrä  Kartanolinnan tausta	<ul style="list-style-type: none"> <li>• Köynnösruusut siirretään pergolaan.</li> <li>• Muutos ”sininen kukkameri”.</li> </ul>
Alue 2: Kartanon edusta	Kartanon edusta 1  Kartanon edusta 2	<ul style="list-style-type: none"> <li>• Kasvien siirto pois seinustalta.</li> <li>• Köynnösruusujen siirto pergolaan.</li> </ul>
Alue 3: Sisääntulo	Nurmikkoalue Meijerin sivusta  Meijerin tausta Sisääntulo  Pehtoorin talon tausta	<ul style="list-style-type: none"> <li>• Muutos leikkialueeksi.</li> <li>• Muutoksena Linnén kukkakello.</li> <li>• Muutoksena pensaita.</li> <li>• Muutoksena perennapenkkiä tilalle kesäkukkaruukut</li> <li>• Muutoksena ruusut ja patsas</li> </ul>
Alue 4: Hyötypuutarha	Nurmialue	<ul style="list-style-type: none"> <li>• Muutoksena hyötypuutarha</li> </ul>
Alue 5: Puutarhurin talo	Nurmialue	<ul style="list-style-type: none"> <li>• Muutoksena ”perhospenkit”</li> </ul>



Patsaan ympärille ruusupenkkeihin tulee isokukkaisia ruusuja (*Rosa Augusta Luise*). Agusta Luise ruusu on vaaleanpunainen, mutta sen keskellä on hiukan oranssia. Agusta Luisen kanssa keksiympyrän maapenkkiin tulee hohtavan vaaleanpunaista ruusua (*Rosa Baronesse*). Ruusujen väliin tulee kääpiöpasalmipihtaa (*Abies balsamea Nana*), sillä pihta näyttää myös talvella hyvältä ja tuo kontrastia värikkäille ruusuille. Ruusut sekä kääpiöpasalmipihdat kestävät hyvin auringonvaloa ja näyttävät hyvältä läpi kesän. Istutuksen reunalla on kaksi riviä hopean väristä hopeavillakkoa (*Senecio cineraria*). Ympyrään tulee kierros yksivuotisia tarhasarviorvokkia (*Hornviol*). Kartanolinnan sivulla sijaitsevaan loivaan kumpareeseen istutetaan tulppaaneita (*Tulipa*) sekä kellaripunervilla kukkinnoilla kukkiva alppiruusu (*Rhododendron Vieno*).

Kartanolinnan ympärillä kehittämistä vaatii linnan esille tuominen linnaa ympäröivästä vihreästä kasvillisuudesta. Kartanolinnan esilletuomista voidaan korostaa helposti toteutettavilla ideoilla kuten sinisellä “kukkamerellä”. Esimerkiksi “kukkameri” istutettaisiin kivilinnan taakse kaarimuotoon, sinne missä ennen oli näkyvissä merenpinta. Kartanolinnaa ympäröi meri kolmelta eri puolelta 1500-luvulla. Kasvivalintoina ovat hydrangea hortensia (*Hydrangea macrophylla*), idänsinililja (*Scilla siberica*) ja ritarinkannus (*Delphinium*).

### Alue 2: Kartanon edusta

Kartanon ja puutarhurin talon väliin on suunniteltu pensaskasvillisuutena tummanvioletti pihasyreeni (*Syringa vulgaris*) ja raita (*Salix caprea*), jonka hedekukinnot ovat keltaisia. Raita kasvaa myös kauniin pallomaiseksi ja se houkuttelee päivä- ja yöperhosia. Pihasyreeni on puolestaan syreeneistä paras houkuttelemaan perhosia. Pihasyreenin kukat tuoksuvat ja yöperhoset kuten kiitäjät hakeutuvat pihasyreenin kukinnoille. Päiväsaikaan mesipistiäiset viihtyvät pihasyreenissä.

Kartanon sivustalla olevaan reunalliseen kukkapenkkiin tulee oranssi ryhmäruusu (*Rosa Cherry Brandy*). Cherry Brandy ruusun väri on yhtä kauniin oranssi kuin vaahteran lehdillä syksyisin. Cherry Brandy ruusun kanssa tulee punainen ryhmäruusu (*Europeana*). Tummanpunainen ja oranssit ovat lähiväriharmoniaan kuuluvia, joten kasvien tulisi voimistaa toistensa näkyvyyttä.

Alppiruusut (*Rhododendron*) sekä kotkansiivet (*Matteuccia struthiopteris*) siirretään pois kartanon edustalta. Alppiruusut sekä kotkansiivet istutetaan kartanon taakse. Näiden kasvien tilalla sisääntulon kummallallekin puolelle on suunniteltu pieniruusuisia vaaleanpunaista hybriditeerusuja (*Belvederejä*). Hybriditeerusut näkyvät hyvin myös pilvisenä päivänä. Kartanon edustan reunallisiin kukkapenkkeihin on suunniteltu sinistä helmililjaa (*Muscari armeniacum*), kevätkaikhonkukkaa (*Omphalodes verna*) sekä kevättähteä (*Chionodoxa luciliae*). Kukkapenkistä löytyy myös pinkkejä Japanin jaloangervoja (*Montgomery*), jotka houkuttelevat paljon neitoperhosia. Japanin jaloangervon vieressä on violetti ruusu (*Rhapsody in blue*). Ruusun kummallakin puolella on hennon vaaleanpunaista sekä valkoista sulkaneilikkaa (*Dianthus plumarius*). Sulkaneilikan valitsin sen keskiaikaisen historian vuoksi.

Viimeisenä kukkapenkissä kasvaa vaaleanpunainen jaloangervo (*Amethyst*). Vaaleanpunaiset kukat eivät pienennä tilantunnetta, vaan päinvastoin vaaleanpunainen laajentaa sekä valaisee pihaa.

Kartanon toisen sisääntulon pienelle piha-alueelle tulee pergola. Pergolassa kasvavat köynnösruusut (*Flammentanz*) ja pergolaa reunustaa orapihlajat (*Crataegus*). Pergola tuo aurinkoiselle paikalle hiukan varjoa. Kartanon sisäänkäyntien molemmin puolin tulevat kesäkukat ruukkuistutuksiin.

### 6.3 Alue 3: Sisääntulo

Qvidjan tilan sisääntulon tunnelmaan haettiin vehreyttä. Ajatuksena oli lähteä kehittämään sisääntuloa kukkivilla puilla sekä pensailta. Teemaan kuuluivat myös puut, joiden lehti on värikäs tai lehden varressa on väriä.

Kartanolle sekä kartanolinnalle johtavalle hiekkatielle on suunnitelmassa jätetty nykyiset jalopuut sekä omenapuut, mutta nykyiset perennapenkit poistetaan ja tilalle istutetaan nurmea. Polku sekä nurmi-alueet rajataan toisistaan matalalla muovireunalla, jota reunat pysyvät siistinä ja tien linjat näyttävät suoralta.

Olemassa olevaa kasvillisuutta eli Pioneita (*Paeonia*) hyödynnetään ja niille on suunniteltu uudet sijoituspaikat eli reunallinen kukkapenkki polun alkupäähän ja vanhan meijerin taakse. Sisääntulon vieressä on paviljonki, jossa vieraat ja tilan asukkaat voivat nauttia olostaan päässen samalla ihastelemaan kaunista puutarhaa.

Perennoiden tilalle on suunniteltu hiekkapolunvarrelle alkupäästä loppupäähän isoja istutusruukkuja (savisia), joihin tulee kesäkukkia. Kesäkukka valinnoiksi sopivat esimerkiksi hopeinen hopeaputous (*Dichondra argentea*, *Silver Falls*), enkelinsilmä pelargoni (*Pelargonium Domesticum*-ryhmä *Merlot*) sekä pelargoni rose mega splash (*Pelargonium Americana*). Keskelle ruukkuja tulee vaaleanpunainen pelargoni (*Rose mega splash*).

Kesäkukat pysyvät helpommin siistinä kuin maaperennapenkki ja perennoiden poisto avaa samalla näkymiä. Kesäkukkaruukut eivät vaadi paljon hoitoa, kunhan muistaa kesäkukkien istutuksen, lannoituksen, kastelun ja mullanvaihdon. Alue saa istutusruukkuista järjestelmällisyyttä ja väriä. Puut kasvavat tiheinä, joten luonnonmukainen tunnelma säilyy silti.

Alueen orapihlaja-aita on poistettu ja tilalle suunniteltu koristepensaaksi keijuangervoa (*Spiraea japonica*, *Little Princess*). Keijuangervon kukinnot aloittavat kukkimisensa heinäkuussa, mutta kestävät lähes syyskuuhun asti kauniina. Keijuangervolla on upea syysväri. Keijuangervo sopii alueen tilanrajajaksi.

Sisääntuloon, joka kulkee Anders af Heurlinin tryffeli viljelmien ohi, aina pääpihalle johtavalle tielle, on suunniteltu vaaleanpunaista syyshortensiaa (*Hydeangea paniculata*, *Vanille Fraise*) sekä syreenipensaita (*Syringa*). Tien toisella puolella pehtoorin talon eteen, on sijoitettu hansaruusuja (*Rosa Rugosa-ryhmä*, *Hansa*) sekä patsas hansaruusujen keskelle. Pehtoorin talon takana kasvaa metsävaahtera (*Acer platanoides*) sekä syyshortensia (*Hydrangea paniculata*, *Grandiflora*). Aivan sisääntulossa on metsätammi (*Quercus robur*) rivistö ja näyttävät portinpielet. Tien varrelle on suunniteltu korallikanukkaa (*Cornus alba Sibirica*), sillä sen oksat näyttävät talvella erittäin kauniilta. Toisella puolella tietä on mongolianvaahtera (*Acer ginnala*) sekä happomarjapensaita (*Berberis*). Vanhan meijerin viereen tien lähelle on puolestaan suunniteltu lumipalloheisiä (*Viburnum opulus*) ja juhannusruusuja (*Rosa pimpinellifolia*). Meijerin sivulta löytyy myös lintujen juomapaikka

Sisääntulo alueen läheisyydestä löytyy lapsille orapihlajapensasaidalla ympäröity leikkialue. Leikkialueen pohja on turvallinen lapsille, sillä leikkipaikan pohjamateriaalina käytetty turvahiekkaa. Alueelle on suunniteltu liukumäki, keinoja, hiekkalaatikko sekä koripajusta tehtyjä piilomajoja (*Salix viminalis*). Talveksi lasten leikkipaikan alueelle on jätetty pulkkamäkitilaa.

#### 6.4 Alue 4: Hyötypuutarha

Hyötypuutarhan ideana on päästä hyödyntämään oman puutarhan tuottamia omenoita, vihanneksia, yrttejä ja marjoja. Monimuotoinen hyötypuutarha on isäntäperheen toivomus. Hyötypuutarha-alue on helppo toteuttaa nykyiselle nurmi-alueelle.

Helposti hyvässä kunnossa pysyvä, nykypäiväinen ratkaisu on hyötypuutarhan saamiseksi istutuslaatikot. Istutuslaatikoissa pystytään helposti tuottamaan oman maan yrtit kuten rosmariinia (*Rosmarinus officinalis*), basilikaa (*Ocimum basilicum*), tai ruohosipulia (*Allium schoenoprasum*). Istutuslaatikoissa pystyy myös kasvattamaan mansikoita (*Fragaria*) sekä erilaisia palkokasveja kuten herneitä (*Pisum sativum*). Istutuslaatikoissa suosittuja kasvatettavia ovat nykyisin perunat (*Solanum tuberosum*) sekä juurekset. (Haapalahti, H. 9/2015. s. 33, Kotiliesi. 2010.)

Alueen perhoskannan huomioon ottaen istutuslaatikoihin voidaan istuttaa retiisiä (*Raphanus sativus var. sativus*), timjamia (*Thymus vulgaris*) sekä meiramia (*Origanum majorana*) ja oreganoa (*Origanum vulgare*). Nämä houkuttelevat päiväperhosia. Varsinkin timjami houkuttelee mehiläisiä kuten myös päiväperhosia. Meiramit sekä oregano houkuttelevat kumpikin päivä, että yöperhosia. Meiramit karkottavat retiisin tuholaisia, joten meirami sekä retiisi tulisi istuttaa lähelle toisiaan. Ruohosipulin sinivioletit kukat houkuttelevat pieniä perhosia kuten hopeatäplää sekä sinisiipiä, joten ruohosipuli sopii hyvin Qvidjalle istutuslaatikkoon istutettavaksi. (Haapalahti, H. 9/2015. s. 33, Kotiliesi. 2010.)

Istutuslaatikkon pohjalle laitetaan suodatinkangas estämään rikkaruohoja. Joskus istutuslaatikoihin voidaan tehdä kannet, suojaamaan taimia iltakylmyydeltä sekä rikkaruohojen siemeniltä ja muilta tuholaisilta. Istutuslaatikoihin kannattaa ostaa uutta puutarhamultaa ja lisätä joukkoon lannoitetta, jotta taimet saavat tarvitsemansa elinvoiman kasvaakseen. (Design Wash. 25.6.2015)

Hyötypuutarha-alueelle on suunniteltu rusokirsikkaa (*Prunus sargentii*), jolla on upean vaaleanpunainen kukinto. Rusokirsikka kestää hyvin talvea ja sillä on kauniin punainen syysväri. (Arboretum Mustila. 2010 s.144) Hyötypuutarha-alueelle on suunniteltu myös pilvikirsikkaa (*Prunus pensylvanica*). Pilvikirsikka kukkii valkoisilla kukinnoilla. Ruska-aikaan pilvikirsikka tuo väriä punaisilla marjoilla. (Arboretum Mustila. 2010 s.143) Hyötypuutarha-alueen kävelytieta reunustaa hyvän tuoksuiset jasmikkeet (*Philadelphus*). Kävelytieltä johtaa luonnonkivipolku paviljongille. Paviljongin eteen on suunniteltu riippahernekpuu (*Caragana arborescens Pendula*).

Hyötypuutarhaan on suunniteltu puna (*Ribes rubrum*)- ja mustaherukkapensaita (*Ribes nigrum*) sekä valko (*Ribes rubrum*)- ja viherherukoita (*Ribes nigrum*), joista on mukava valmistaa perheelle mehuja. Puna- ja valkoherukat sopeutuvat useisiin kasvuoloihin paremmin kuin mustaherukat ja vaativat vähemmän leikkaamista. Hyötypuutarhasta löytyy myös karviaisia (*Ribes uva-crispa*) sekä vadelmia (*Rubus idaeus*). Hyötypuutarhaan on suunniteltu omenapuita eli P.J Bergius, siperian (*Malus Baccata*)- ja tarhaomenapuita. Omenapuiden lisäksi alueelle on suunniteltu luumupuita (*Prunus domestica*). Alueen hyötypuutarhan erikoisuutena toimii vadelmamansikat (*Fragaria x ananassa*). (Tynys, O. 11/2015. s. 59, 60)

Hyötypuutarha-alueelle on suunniteltu reunustettu pyöreä kukkapenkki. Kukkapenkissä kasvavat valkoinen posliinihyasintti (*Puschkinia scilloides*), vaaleanpunainen ruusumalva (*Malva alcea*), tähkälaventeli (*Lavandula angustifolia*), jättiolkikukka (*Helichrysum bracteatum*), herttaikikukka (*Rhodanthe manglesii*) ja ruiskaunokki (*Centaurea cyanus*). Näitä kasveja pystyy hyvin kuivaamaan ja laittamaan maljakkoon koristeeksi. Kukkapenkin keskellä on pioneita (*Paeonia*), joita ympäröi humalasalot (*Humulus lupulus*). Humalasalot on käytetty paljon maalaiskartanoiden puutarhassa. Humalasalon seuraksi pyramidikehikkoa pitkin on suunniteltu kasvamaan tuoksuhernetä (*Lathyrus odoratus*).

## 6.5 Alue 5: Puutarhurin talo

Puutarhurin talon aikaisempi kasvillisuus poistetaan ja tilalle istutetaan vähänjalostetut perennat, jotka ovat sekä helppohoitoisia ja kestäviä. Puutarhurin talon edustalle tulevat jalopähkimö, (*Stachys macrantha*), siperiankurjenpolvi (*Geranium sibiricum*) sekä kuolanpioni (*Paeonia anomala*). (Kotiliesi. 2010.)

Puutarhurin talon sivulle istutetaan ”perhospenkit” eli kukkia, joka houkuttelevat harvinaisia perhosia sekä muita hyönteisiä. Qvidjan alueella halutaan tukea luonnonsuojelutoimintaa, joten perhosystävällisten kasvien istuttaminen tukee toimintaa. Suomen perhoslajeista noin joka kuudes on uhanalainen tai tilannetarkkailussa. (Kotiliesi. 2010.)

Perhospenkkiin istutetaan perhosia houkuttelevia värikkäitä, auringossa viihtyviä olkikukkia (*Helichrysum*). Olkikukat houkuttelevat erityisesti neitoperhosia sekä amiraaleja. Olkikukasta pystyy myös erinomaisesti tekemään kuuva-kukkanippuja. (Kotiliesi. 2010.)

Syysyrikkä (*Buddleja davidii*) puolestaan on paras perhoskasvi. Perhoset pitävät syysyrikkän huumaavasta tuoksusta sekä värikkäistä kukista. Syysyrikkä houkuttelee suuria kotimaisia päiväperhosia sekä vaeltajaperhosia. (Kotiliesi. 2010.)

Kaunopunahattu (*Echinacea purpurea*) on yksi erityisesti perhosten suosimista kasveista. Se houkuttelee nokkosperhosia, amiraaleja, sitruunaperhosia sekä neitoperhosia. Kaunopunahattu sopii olkikukkien sekä syysyrikkän viereen sillä se viihtyy niin lämpöisessä auringossa kuin puolivarjoisessakin. Kaunopunahattua käytettiin muinoin lääkekasvina. (Kotiliesi. 2010.)

Auringonkukat (*Helianthus*) tuovat perhosia luokseen suurilla kukilla. Auringonkukat saavat petohyönteiset liikkeelle. Petohyönteisten hyväpuoli on se, että ne vähentävät kirvojen sekä muiden tuholaisten määrää puutarhassa. (Kotiliesi. 2010.)

Ruusuruoho (*Knautia arvensis*) toimii hyvin perhospenkissä, sillä se tuo luokseen päivä sekä yöperhosia kuten myös mesipistiäisiä sekä muita kukkakärpäsiä. Ruusuruohon kukissa on se erikoisuus, että sinipunaisesta kukasta löytyy ultraviolettiviiruja. Ultraviolettiviirut auttavat perhosia sekä muita hyönteisiä löytämään kukkien luokse. (Kotiliesi. 2010.)

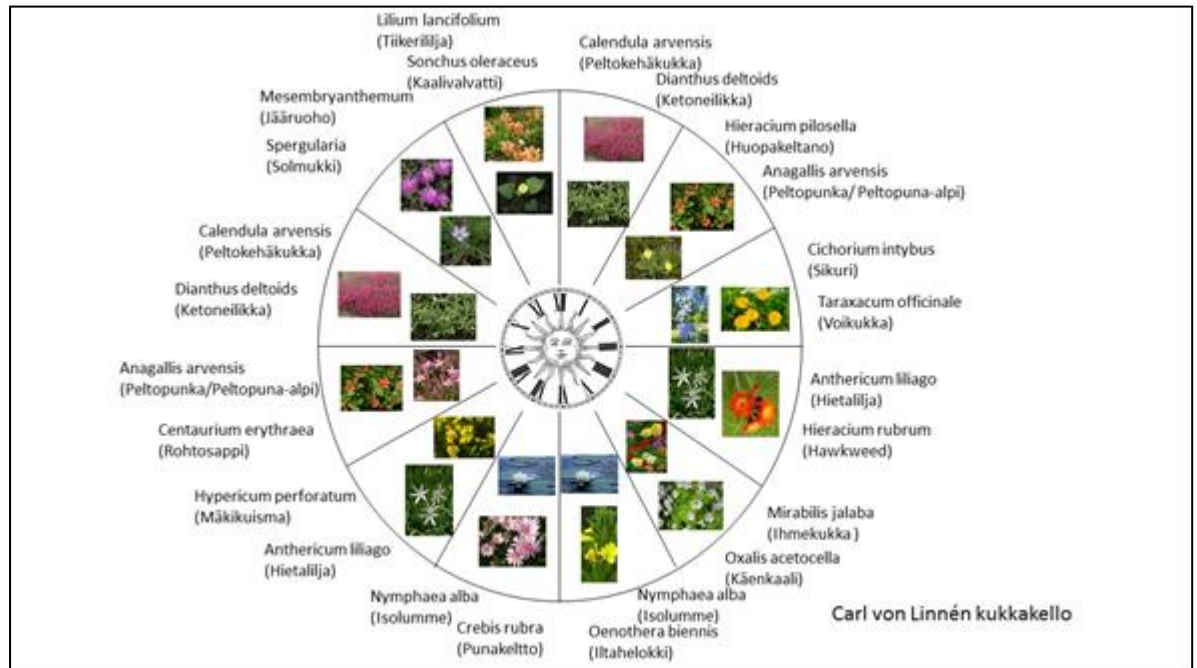
## 6.6 Linnén kukkakello

Ruotsalainen Uppsalan yliopiston kasvitieteen professori Carl von Linné tutki 1700-luvulla kasveja. Carl von Linné on ainut 1700-luvun luonnontutkija, joka on edelleen maailmankuulu. Carl von Linné huomasi tietyillä kasvilajeilla olevan niin säännöllinen vuorokausirytmä, että kasveilla pystyi luomaan kukkakellon. Carl von Linné suunnitteli kukkapenkin niin, että kukkien avautumisesta sekä sulkeutumisesta pystyi näkemään kellonajat. Carl von Linnén kukkakellosta löytyy kukkivia kasveja koko kasvukauden. (Heureka. 2015, Tiede 3.1.2007)

Carl von Linné vaikutti laajasti suomalaiseen luonnontutkimukseen. Carl von Linnén tunnetuin suomalainen kasvitieteilijä oppilas oli Pehr Kalm. Kalevalan luoja Elias Lönnrot sekä kirjailija Zacharias Topelius olivat hekin kiinnostuneita Carl von Linnén ajatuksista. (Wikipedia. 19.11.2015)

Carl von Linné ryhmitteli kasvit heteiden sekä emien mukaan 24 kategoriaan. Carl von Linné esitti hedelehtien lukumäärään ja sijaintiin perustuvan siemenkasvien luokittelutavan. Carl von Linné alkoi käyttämään töissään binominimiä, joissa hän korvasi latinalaiset nimet lyhemmillä kaksiosaisilla nimityksillä. Carl von Linnén luomaa järjestelmää käytettiin suomalaisissa kasvioissa aina 1970-luvulle. Suomessa Carl von Linnén luomaa järjestelmää käytettiin pidempään kuin muualla maailmassa. (Heureka. 2015, Wikipedia. 19.11.2015)

Qvidjan tilan kukkakello on suunniteltu Carl von Linnén kukkakellon pohjalta. Suunnitelmani kasvit aukeavat tietyn vuorokausirytmien mukaan. Kukkakellossa jokaiseen kellonaikaan on valittu kaksi kasvia, sillä kasvit kukkivat eri aikaa kesästä. Kasveina kukkakellossa tiikerinlilja (*Lilium lancifolium*), kaalivalvatti (*Sonchus oleraceus*), ketoneilikka (*Dianthus deltoids*), huopakeltano (*Hieracium pilosella*), sikuri (*Cichorium intybus*), voikukka (*Taraxacum officinale*), hietalilja (*Anthericum liliago*), hawkweed (*Hieracium rubrum*), ihmekukka (*Mirabilis jalapa*), käenkaali (*Oxalis acetocella*), isolumme (*Nymphaea alba*), punakeltto (*Crebis rubra*), iltahelokki (*Oenothera biennis*), mäkikuisma (*Hypericum perforatum*), peltopunka/peltopuna-alpi (*Anagallis arvensis*), rohtosappi (*Centaurium erythraea*), jääruoho (*Mesembryanthemum*), peltokehäkukka (*Calendula arvensis*) sekä solmukka (*Spergularia*). (Country blumen-saksalainen lehti, Puutarha.net 2001) (Liite 1)



Kuva 24. Linnén kukkakello

## 7 JOHTOPÄÄTÖKSET

Opinnäytetyön tavoitteena oli laatia kasvillisuuden kehittämissuunnitelma Qvidjan tilalle. Alkuvuonna 2015 tapahtuneen omistajavaihdoksen yhteydessä tuli ajankohtaiseksi piha-alueen ja sen kasvillisuuden kehittäminen. Tätä suunnitelmaa voidaan hyödyntää tilan muissa kehittämissuunnitelmissa.

Tilaaajan toiveena oli saada kasvillisuus helppohoitoiseksi. Samalla toivottiin alueelle perhosia houkuttelevia kasveja, hyötypuutarhaa ja lastenleikkialuetta.

Tällaisen merkittävän historiallisen alueen ominaispiirteiden ja suunnittelun taustaksi oli perehdyttävä Qvidjan tilan historialliseen taustaan ja piha-alueen vaiheisiin. Qvidjan piha-alueista oli yllättävän vähän jäljellä entisiä suunnitelmia ja siksi oli erittäin tärkeää saada toteutettua haastattelut, jotka täydensivät tietoja. Opinnäytetyöstäni tilaaja saa toivomiaan tietoja historiasta ja piha-alueiden historiasta.

Haastattelukäynnit ja vierailuni Qvidjan tilalla olivat merkityksellisiä myös suorittaessa nykytilan kasvillisuuden inventointia. Nykytilan inventointi loi pohjatiedon uudelle kasvillisuussuunnitelmalle. Näin tärkeän historiallisen alueen kasvillisuuden nykytilan inventointitiedot ovat varmasti myös tärkeä dokumentti tulevaisuudessa, jos alueen kasvillisuuden kehityksestä tehdään jatkossa tutkimusta. Kun inventointia tehdään, tulee alueella vierailla useita kertoja tarkastelemassa kasvillisuutta. Inventointi työtäni helpotti mahdollisuus kasvillisuuden valokuvaukseen.

Alueella pyritään säilyttämään alkuperäistä kasvillisuutta. Suunnitelmassa kasvillisuutta siirrettiin toiseen paikkaan, mutta kasvien siirrot on dokumentoitu tässä opinnäytetyössä. Historiallisesti merkittävän kohteen suunnittelussa tuli selvittää ja huomioida historiallista kohdetta koskevat lajit ja säädökset.

Kasvillisuuden kehityssuunnitelmaa tehdessä oli opinnäytetekijän ja tilaajan ja tilaajan edustajan kanssa käydyt keskustelut sekä vaihdetut sähköpostit hyvin tärkeitä suunnittelutyön edistymiselle. Keskustelut ja viestit auttoivat saamaan kasvillisuussuunnitelmaa tilaajan toivomaan suuntaan. Lopullisessa kasvillisuussuunnitelmassa kaikki tilaajan toivomat asiat on otettu huomioon.

Linnén kukkakellon selvittäminen oli tärkeää, sillä Linnén kukkakelloa ei ole toteutettuna tällä hetkellä missään Suomessa eikä Ruotsissa. Qvidjan tilan maaperä antaa mahdollisuuden Linnén kukkakello suunnitelman toteuttamiselle.

Qvidjan tilan kasvillisuus on kehittymässä kunnostustöiden yhteydessä vanhaa kunnioittaen.

## LÄHTEET

Arboretum Mustilan Ystävät ry. Lumoava metsäpuisto. Arboretum Mustila. Kariston Kirjapaino Oy. Hämeenlinna 2010.

British Wild Flower. 2015. Internet sivu. Viitattu 24.11.2015.

<http://www.wildflowers.co.il/images/320-pics/2162.jpg>

Country blumen-saksalainen lehti. Linnén kukkakello.

C.J Gardberg, kivistä ja puusta. Suomen linnoja, kartanoita ja kirkkoja. Otavan Kirjapaino Oy, Keuruu 2002

Dahl Kaj ja C.J Gardberg, Suomen kartanoita. Kirjapaino Otava. Keuruu 1987.

Design Wash. 25.6.2015. Internet sivu. Viitattu 6.10.2015

<http://designwash.net/2015/06/25/valmiit-istutuslaatikot/>

Finlex. 12.11.2015 Internet sivu. Viitattu 11.11.2015

<http://www.finlex.fi/fi/laki/ajantasa/1963/19630295>

Haapalahti, H. Viherpiha. 9/2015. Pohjoinen paratiisi. Painopaikka PunaMusta Oy, Joensuu 2015.

Heureka. 2015. Internet sivu. Viitattu 22.11.2015.

<http://www.heureka.fi/fi/linnen-istutusalue>

Hollsten, A. Qvidja gård, Pargasen herrgårdsträdgårds utveckling. Examnarbete vid Överby trädgårdsskola. Hortonomkurs II. 10.12.1991.

Ikkuna Suomen Luontoon. 2015. Internet sivu. 24.11.2015.

<http://www.ikkunasuomenluontoon.fi/sites/default/files/images/DSCF4047.JPG>

Ikkuna Suomen Luontoon. 2015. Internet sivu. 24.11.2015.

<http://www.ikkunasuomenluontoon.fi/sites/default/files/images/solmukki.JPG>

Iltasanomat. 12.1.2015. Internet sivu. Viitattu 18.9.2015

<http://www.iltasanomat.fi/viihde/art-1420965811411.html>

Kolumbus. 2015. Internet sivu. Viitattu 24.11.2015.

[http://www.kolumbus.fi/ritva.tiihonen/hannu.tiihonen/kasvit/sik\\_valvatti\\_kaali\\_3320.JPG](http://www.kolumbus.fi/ritva.tiihonen/hannu.tiihonen/kasvit/sik_valvatti_kaali_3320.JPG)

Kotiliesi. 2010. Internet sivu. Viitattu 9.10.2015.

<http://kotiliesi.fi/puutarha/neuvot-vinkit/perhosia-houkutteleva-puutarha>

Kukkivat, blogspot. 2015. Internet sivu. Viitattu 24.11.2015  
[http://3.bp.blogspot.com/\\_Cm\\_KOLrGHvg/TCcZWvZXeXI/AAAAAAAAAByo/5ci7UADR0Rc/s1600/27.6.2010+015.jpg](http://3.bp.blogspot.com/_Cm_KOLrGHvg/TCcZWvZXeXI/AAAAAAAAAByo/5ci7UADR0Rc/s1600/27.6.2010+015.jpg)

Luontoportti. 2015. Internet sivu. Viitattu 24.11.2015.  
<http://www.luontoportti.com/suomi/images/18666.jpg>

Moneden. 2015. Internet sivu. Viitattu 24.11.2015.  
<http://www.moneden.fr/article/mesembryanthemum-x6>

Pargasbygdens historia II. Åbo 1958. Pargasbygdens historiekomite. Åbo tidnings och tryckeri aktiebolac.

Puutarha.net. 24.6.2001. Internet sivu. Viitattu 24.11.2010  
<http://puutarha.net/keskustelut/messages/33/4977.html?993452097>

Puutarha.net. 2015. Internet sivu. Viitattu 10.10.2015.  
[http://puutarha.net/artikkelit/7454/rakennetun\\_pihan\\_vaikutus.htm](http://puutarha.net/artikkelit/7454/rakennetun_pihan_vaikutus.htm)

Puutarha.net. 2015. Internet sivu. Viitattu. 24.11.2015.  
<http://puutarha.net/keskustelu/aihekuva.asp?id=12965>

Puutarha.net. 2015. Internet sivu. Viitattu 24.11.2015.  
<http://puutarha.net/suorakanava/kasvikirjakuva.asp?id=2264&ver=1>

Puutarha.net. 2015. Internet sivu. Viitattu 24.11.2015.  
<http://puutarha.net/keskustelukanava/img/20115/166258.jpg>

Puutarha.net. 2015. Internet sivu. Viitattu 24.11.2015.  
<http://puutarha.net/suorakanava/kasvikirjakuva.asp?id=4343&ver=1>

Rengon Taimitarha Oy. 2015. Internet sivu. Viitattu 24.11.2015.  
[http://www.rengontaimitarha.fi/WebRoot/Kaupat/Shops/Rentaimi/4BB7/23D0/D6BC/A76A/8F2F/0A28/100B/DB7A/Dianthus\\_deltoides\\_Brilliant\\_15.7.04\\_JU.JPG](http://www.rengontaimitarha.fi/WebRoot/Kaupat/Shops/Rentaimi/4BB7/23D0/D6BC/A76A/8F2F/0A28/100B/DB7A/Dianthus_deltoides_Brilliant_15.7.04_JU.JPG)

S-media. Internet sivu. Viitattu 14.12.2015.  
<https://s-media-cache-ak0.pinimg.com/736x/30/53/d7/3053d7051e65a57e41ac0a004003f5f8.jpg>

Suomalainen Taimi. 2013. Internet sivu. Viitattu 24.11.2015.  
<http://suomalaintaimi.fi/wp/wp-content/uploads/2011/08/tiikerililja.jpg>

Suistoranta, K. Paraisten historia, Grafia oy, Turku 1985.

Suomen Niittysiemen. 2015. Internet sivu. Viitattu 24.11.2015.  
<http://suomenniittysiemen.valmiskauppa.fi/images/kuvat/iltahelokki11p.jpg>

Tiede. 3.1.2007. Internet sivu. Viitattu 24.11.2015.

[http://www.tiede.fi/artikkeli/jutut/artikkelit/linn\\_jarjesti\\_luonnon](http://www.tiede.fi/artikkeli/jutut/artikkelit/linn_jarjesti_luonnon)

Theseus. 14.1.2009. Internet sivu. Viitattu 22.11.2015

[http://www.theseus.fi/bitstream/handle/10024/1853/Nurmi\\_Veera.pdf?sequence=1](http://www.theseus.fi/bitstream/handle/10024/1853/Nurmi_Veera.pdf?sequence=1)

Theseus. 2015. Internet sivu. Viitattu 22.11.2015

[https://www.theseus.fi/bitstream/handle/10024/90430/Keljo\\_Hanna\\_Historiallis-ten\\_puutarhojen\\_suunnittelun\\_saneerauksen\\_ja\\_hoidon\\_ongelmakohtia.pdf?sequence=1](https://www.theseus.fi/bitstream/handle/10024/90430/Keljo_Hanna_Historiallis-ten_puutarhojen_suunnittelun_saneerauksen_ja_hoidon_ongelmakohtia.pdf?sequence=1)

Topelius, Z. Vanha kaunis Suomi. Ruotsinkielinen alkuteos Finland framstäldt i teckningar, v.1845. Arvi A. Karisto Oy:n kirjapaino, Hämeenlinna 1981.

Turun Sanomat. 2.1.2015. Internet sivu. Viitattu 6.10.2015.

[http://www.jarki.fi/sites/default/files/kuitian\\_kartanolinna\\_pdf\\_turun\\_sanomat\\_2.1.2015.pdf](http://www.jarki.fi/sites/default/files/kuitian_kartanolinna_pdf_turun_sanomat_2.1.2015.pdf)

Tynys, O. 11/2015. Viherpiha. Viiden värin marja. Painopaikka PunaMusta Oy, Joensuu, 2015.

Yrttitarha. 2015. Internet sivu. Viitattu 24.11.2015.

<http://www.yrttitarha.fi/kanta/voikukka/valokuva.jpg>

Yrttitarha. 2015. Internet sivu. Viitattu 24.11.2015.

<http://www.yrttitarha.fi/kanta/makikuisma/valokuva.jpg>

Vfthomas. 2015. Internet sivu. Viitattu 24.11.2015.

[http://www.vfthomas.com/checklistsMDI/Tracheophyta\\_eudicots/Asteraceaeimages/Hieracium%20aurantiacum%20capitula.jpg](http://www.vfthomas.com/checklistsMDI/Tracheophyta_eudicots/Asteraceaeimages/Hieracium%20aurantiacum%20capitula.jpg)

Vienola, S. 9/2015. Antiikki ja design. Kestävä Kuitia. Painopaikka PunaMusta Oy, Joensuu 2015.

Vieraslajit. 2015. Internet sivu. Viitattu 24.11.2015.

Luomus, Digitarium. 2015. Internet sivu. Viitattu 24.11.2015.

[https://luomus.digitarium.fi/MM.100073/MX.38681\\_Peltopunka.jpg](https://luomus.digitarium.fi/MM.100073/MX.38681_Peltopunka.jpg)

Viherpeukalot.2015. Internet sivu. Viitattu 24.11.2015.

<https://www.viherpeukalot.fi/i/?src=5017.jpg&size=2>

Wikipedia. 19.11.2015. Internet sivu. Viitattu 24.11.2015.

[https://fi.wikipedia.org/wiki/Carl\\_von\\_Linn%C3%A9](https://fi.wikipedia.org/wiki/Carl_von_Linn%C3%A9)

## LINNEN KUKKAKELLO

Klo 12-1



*Calendula arvensis*

Peltokehäkukka

(Luontoportti. 2015)



*Dianthus deltoids*

Ketoneilikka

(Rengon Taimitarha Oy. 2015)

Klo 1-2



*Hieracium pilosella*

Huopakeltano

(Puutarha.net. 2015)



*Anagallis arvensis*

Peltopunka/ Peltopuna-alpi

(Luomus, Digitalium. 2015)

Klo 2-3



*Cichorium intybus*

Sikuri

(Puutarha.net. 2015)



*Taraxacum officinale*

Voikukka

(Yrttitarha. 2015)

Klo 3-4



*Anthericum liliago*

Hietalilja

(Kukkivat, blogspot. 2015)



*Hieracium rubrum*

Hawkweed

(Vfthomas. 2015)

Klo 4-5



*Mirabilis jalapa*

Ihmekukka

(Viherpeukalot. 2015)



*Oxalis acetocella*

Käenkaali

(Puutarha.net. 2015)



Klo 5-6



*Nymphaea alba*

Isolumme

(Ikkuna Suomen Luontoon. 2015)



*Oenothera biennis*

Iltahelokki

(Suomen Niittysiemen. 2015)

Klo 6-7



*Nymphaea alba*

Isolumme

(Ikkuna Suomen luontoon. 2015)



*Crebis rubra*

Punakeltto

(Puutarha.net. 2015)

Klo 7-8



*Hypericum perforatum*

Mäkikuisma

(Yrttitarha. 2015)





*Anthericum liliago*

Hietalilja

(Kukkivat, blogspot. 2015)

Klo 8-9



*Anagallis arvensis*

Peltopunka/Peltopuna-alpi

(Vieraslaivit. 2015)



*Centaurium erythraea*

Rohtosappi

(British Wild Flower. 2015)

Klo 9-10



*Dianthus deltoids*

Ketoneilikka

(Rengon Taimitarha Oy. 2015)



*Calendula arvensis*

Peltokehäkukka

(Luontoportti. 2015)

Klo 10-11



*Mesembryanthemum*

Jääruoho

(Moneden. 2015)



*Spargularia*

Solmukki

(Ikkuna Suomen Luontoon. 2015)

Klo 11-12



*Lilium lancifolium*

Tiikerililja

(Suomalainen Taimi. 2013)



*Sonchus oleraceus*

Kaalivalvatti

(Kolumbus. 2015)

# Qvidjan tila



Merkien selitykset

Alue 1: Kartanolinna

- Abies balsamea* Nana
- Agave americana*
- Crataegus*
- Fraxinus excelsior*
- Flammentaz ruusu*
- Delphinium*
- Hornviol*
- Hydrangea macrophylla*
- Rhododendron Vieno*
- Rosa Augusta Luise*
- Rosa Baronesse*
- Rosa Camelot*
- Scilla siberica*
- Senecio cineraria*
- Tulipa*
- Kääpiöpasalmpihta
- Agave
- Orapihlaja
- Lehtosaarni
- Köynnösruuu
- Ritarinkannus
- Tarhasarvirovkki
- Hydrangea hortensia*
- Alppiruusu
- Ruusu
- Ruusu
- Loistoköynnösruuu
- Idänsinililja
- Hopeavillakko
- Tulppaneita

Alue 2: Kartanon edusta

- Amethyst*
- Belvedere*
- Chionodoxa luciliae*
- Dianthus plumarius*
- Europeana*
- Montgomery*
- Muscari armeniacum*
- Omphalodes verna*
- Quercus robur*
- Rhapsody in blue*
- Rosa Cherry Brandy*
- Syringa vulgaris*
- Salix Caprea*
- Jaloangervo
- Hybriditeuruu
- Kevättähti
- Sulkanelikka
- Ryhmäruusu
- Japanin jaloangervo
- Helmililja
- Kevätkaikonkukka
- Ruusu
- Ruusu
- Ruusu
- Pihasyreeni
- Raita

Alue 3: Sisääntulo

- Acer ginnala*
- Acer platanoides*
- Berberis*
- Caragana arborescens* Pendula
- Crataegus*
- Cornus alba* Sibirica
- Fraxinus excelsior*
- Hydeangea paniculata, Vanille Fraise*
- Malus domestica*
- Paeonia*
- Prunus maackii*
- Quercus robur*
- Rosa pimpinellifolia*
- Rosa Rugosa-ryhmä, Hansa*
- Prunus sargentii*
- Spiraea japonica, Little Princess*
- Syringa*
- Viburnum opulus*
- Mongolianvaahtera
- Metsävaahtera
- Happomarja
- Riippaherneppu
- Orapihlaja
- Korallikanukka
- Lehtosaarni
- Sysshortensia
- Tarhaomenapuu
- Pioni penkki
- Tuohituomi
- Metsätammi
- Juhannusruuu
- Hansaruusu
- Rusokirsikka
- Keiju-angervo
- Syreeni
- Lumpialloheisi/Pohjan Neito

Alue 4: Hyötypuutarha

- Caragana arborescens* Pendula
- Centaurea cyanus*
- Helichrysum bracteatum*
- Humulus lupulus*
- Lathyrus odoratus*
- Lavandula angustifolia*
- P.J Bergins
- Malva alcea*
- Malus Baccata*
- Malus domestica*
- Paeonia*
- Prunus domestica*
- Philadelphus*
- Prunus sargentii*
- Prunus pensylvanica*
- Prunus maackii*
- Puschkinia scilloides*
- Rhodanthe manglesii*
- Ribes uva-crispa*
- Ribes nigrum*
- Ribes rubrum*
- Ribes rubrum*
- Rubus idaeus*
- Puschkinia scilloides*
- Riippaherneppu
- Ruiskauonkki
- Jättiolkikukka
- Humalasaiko
- Tuoksuherne
- Tähtkäalenteli
- Omenapuu
- Ruusumalva
- Siperianomenapuu
- Tarhaomenapuu
- Pioni
- Luumupuu
- Jasmikke
- Rusokirsikka
- Pilvikirsikka
- Tuohituomi
- Posliinihyasintti
- Herttaikikukka
- Karviainen
- Mustaherukka
- Punaherukka
- Valkoherukka
- Vadelma
- Posliinihyasintti

Alue 5: Puutarhurintalo

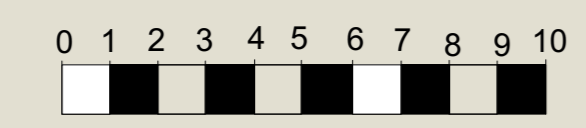
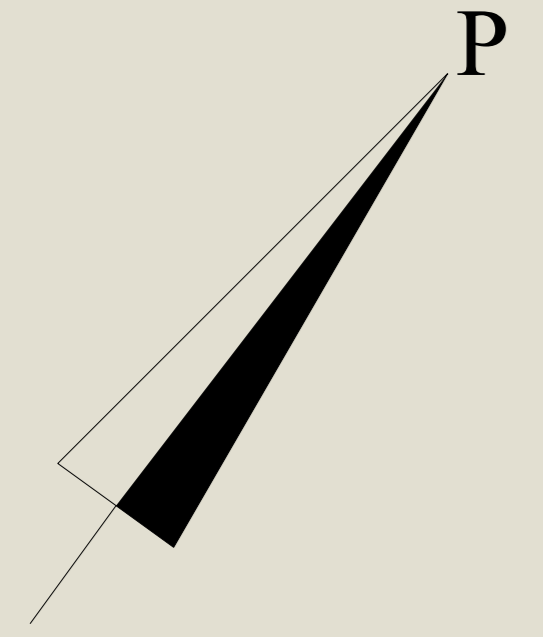
- Berberis*
- Buddleja davidii*
- Caragana arborescens* Pendula
- Cornus alba* Sibirica
- Echinacea purpurea*
- Geranium sibiricum*
- Helianthus*
- Helichrysum*
- Knautia arvensis*
- Paeonia anomala*
- Philadelphus*
- Prunus sargentii*
- Stachys macrantha*
- Syringa*
- Happomarja
- Sysshyrkkä
- Riippaherneppu
- Korallikanukka
- Kaunopunahattu
- Siperiankurjenpolvi
- Auringonkukat
- Olkikukka
- Ruusuho
- Kuolanpioni
- Jasmike
- Rusokirsikka
- Jalopähkimö
- Syreeni

Linnän kukkakello

- Anagallis arvensis*
- Anthericum liliago*
- Calendula arvensis*
- Centaureum erythraea*
- Cichorium intybus*
- Crebis rubra*
- Dianthus deltois*
- Hieracium rubrum*
- Hypericum perforatum*
- Lilium lancifolium*
- Mesembryanthemum*
- Mirabilis jalapa*
- Nymphaea alba*
- Oenothera biennis*
- Oxalis acetocella*
- Pilosella officinarum*
- Sonchus oleraceus*
- Spergularia*
- Taraxacum officinale*
- Peltopunka/peltopuna-almi
- Hietalilja
- Peltokehäkukka
- Rohtosappi
- Sikuri
- Punakeltto
- Ketoneilikka
- Hawkweed
- Mäkikuisma
- Tiikerinlilja
- Jääruoho
- Ihmekukka
- Isolumme
- Iltahellockki
- Käenkaali
- Huopakeltano
- Kaalivalvatti
- Solmukki
- Voikukka

Kalusteet

- Aurinkokello
- Hiekkalaatikko
- Pavilioni
- Istutuslaatikot
- Juomapaikka linnuille
- Keinu
- Kesäkukkaruukku
- Kivituhkapolku
- Kukkapenkki
- Liukumäki
- Luonnonkivet
- Nurmi
- Pajumaja
- Patsas
- Pergola
- Penkki
- Pylväs
- Valaisin



K.OSA	KORTTELI	TONTTI	VIRANOMAISTEN MERKINTÖJÄ			
RAKENNUSOIMENPIDE			PIIRUSTUSLAJI			
Kasvillisuus suunnitelma						
RAKENNUSKOHTTEEN NIMI JA OSOITE			PIIRUSTUKSEN SISÄLTÖ MITTAKAAVAT			
QVIDJAN TILA Qvidjävägen 337 21630 Lielehti			1:200			
HÄMEEN AMMATTIKORKEAKOULU Lapsantie 129 14610 LEPÄÄ		LEPAAN YKSIKKÖ	SUUN.ALAA	TYÖ.NO	PIIR.NO	MUUTOS
SUUNNITTELIJA			PÄIVÄYS		YHT.HENKILO	
Marie Ohman			28.11.2015			