



**LAUREA**  
AMMATTIKORKEAKOULU  
*Yhdessä enemmän*

# Sosiaalihuoltolain muutokset 2015 perhepalvelussa sekä lastensuojelussa Vantaalla

Uskola, Nina  
Dolk, Mia

2015 Tikkurila

Laurea-ammattikorkeakoulu  
Tikkurila

Sosiaalihuoltolain muutokset 2015 perhepalvelussa  
sekä lastensuojelussa Vantaalla

Nina Uskola  
Mia Dolk  
Sosionomi AMK  
Opinnäytetyö  
Joulukuu, 2015

Nina Uskola, Mia Dolk

**Sosiaalihuoltolain muutokset 2015 perhepalvelussa  
sekä lastensuojelussa Vantaalla**

Vuosi 2015 Sivumäärä 52

---

Opinnäytetyön tavoite oli tutkia sosiaalihuoltolain muutoksia ja säädösten vaikutuksia lastensuojeluun sekä perhepalveluun Vantaalla. Tavoitteena on saada tietoa siitä, mitä uusi laki on tuonut lastensuojelun sekä perhetyön käytänteisiin. Sosiaalihuoltolain muutoksilla on tavoiteltu asiakkaan vaikuttamisen mahdollisuuden lisäämistä, avun ja tuen tarpeen saavutettavuutta ja palveluverkoston yhtenäistämistä.

Opinnäytetyö on työelämälähtöinen laadullinen tutkimus, joka toteutetaan laadullisena tutkimuksena haastattelemalla Vantaan Lapsiperheiden Kotipalvelun lähiesimiestä sekä Matarin nuorisokodin esimiestä. Valitsimme haastateltaviksi organisaatioissa toimivat esimiehet, jotta saisimme mahdollisimman konkreettisia vastauksia haastattelukysymyksiin sosiaalihuoltolain muutoksista ylemmältä tasolta. Teoria osuus perustuu kuvaukseen sosiaalihuoltolain muutoksista kotipalvelussa Vantaalla sekä lastensuojelussa Matarin nuorisokodissa sekä sosiaalihuoltolakia koskevaan kirjallisuuteen ja muihin lähteisiin.

Ongelmaksi muodostui se, että lain tultua voimaan käynnissä on siirtymävaihe organisaatioissa ja konkreettisia vastauskysymyksiin ja tutkimukseen ei vielä ole tarpeeksi saatavissa. Uuden sosiaalihuoltolain ja siihen liittyvien lastensuojelulakien muutosten vaikutusten arvioidaan lisäävän lasten, nuorten ja perheiden hyvinvointia ja toteutuneita tuloksia on saatavilla tulevina vuosina. Opinnäytetyö antaa vastauksia tutkimuskysymyksiin työelämän kehittämisestä asiakastyöhön, asiakkaan aseman parantumiseen palveluissa.

Asiasanat: Sosiaalihuoltolaki, perhepalvelut, lastensuojelu, osallisuus, vaikuttavuus

Uskola Nina, Dolk Mia

**Social welfare legislation and the impacts of regulations both on home services and child welfare in Vantaa**

Year	2015	Pages	52
------	------	-------	----

---

The purpose of this thesis is to study the changes in social welfare legislation and the impacts of regulations both on child welfare and on home services in Vantaa. The aim is to gain information on what the new law has brought over to the practices of child welfare and family work. The changes made to the social welfare law have aspired to promote the client's chances to have influence on things, to better bring help and support to within the client's reach and to unify the network of services.

The thesis will be carried out as a qualitative study by interviewing the boss of Vantaa Home Services and the boss of Matari juvenile home. We chose the bosses working in the organization for the interview, so that we would get as concrete, top level answers to our interview questions (related to the changes in the social welfare law) as possible. The theory segment is comprised of the information of the changes in the social welfare law as they are reflected on the services provided to homes and on the child welfare of Matari juvenile home, Vantaa and the literature and sources related to social welfare law.

It came problematic, that ever since the law has come to effect, the organizations are under a period of transition and concrete results to the questions and the study are still to some extent unavailable. The new social welfare law and the changes to related child welfare laws are estimated to increase the well-being of children, the youth and families - results will be available in the upcoming years. The thesis will give answers to study questions ranging from the development of working life to working with clients, to improve their status in the services.

Keywords: Social welfare legislation, home services of families, child welfare and participation, effectivity

## Sisällys

1	Johdanto.....	6
2	Sosiaalipalvelut.....	7
2.1	Sosiaalihuoltolaki ja sen tuomat muutokset.....	8
2.2	Lastensuojeluun ja perhepalveluun kohdistuvat muutokset.....	10
2.3	Osallisuus ja vaikuttavuus .....	10
3	Tutkittavien toimintaympäristöjen organisaatiokuvaukset.....	11
3.1	Matarin nuorisokoti .....	13
3.1.1	Palvelun kohderyhmä ja tarkoitus.....	14
3.1.2	Omavalvonta .....	15
3.2	Lapsiperheiden kotipalvelu.....	15
3.2.1	Palvelun kohderyhmä ja tarkoitus.....	16
3.2.2	Omavalvonta .....	18
4	Tutkimuksen toteutus .....	19
4.1	Tutkimusmenetelmä.....	20
4.2	Haastattelukysymykset ja niiden tarkoitus .....	21
4.3	Aineiston keruu .....	22
4.4	Aineiston analyysi .....	23
5	Tutkimustulokset.....	23
5.1	Sosiaalihuoltolain muutosten näkyvyys toimintaympäristöissä .....	24
5.2	Sosiaalihuoltolain muutosten näkyvyys yhteistyöverkostoissa .....	27
5.3	Uuden sosiaalihuoltolain vaikutukset asiakastyössä.....	28
5.3.1	Asiakaslähtöisyys .....	28
5.3.2	Osallisuus .....	30
5.3.3	Vaikuttavuus .....	31
5.4	Omavalvontasuunnitelma .....	34
6	Johtopäätökset .....	35
7	Pohdinta .....	35
7.1	Tutkimuksen eettisyys ja luotettavuus.....	37
7.2	Lopuksi .....	38
	Lähteet .....	40
	Liitteet.....	43

## 1 Johdanto

Uusi sosiaalihuoltolaki (1301/2014) ja siihen liittyvät muutokset lainsäädäntöineen astuivat voimaan 1.4.2015. Lapsiperheiden kotipalveluun lakimuutos astui 1.1.2015. Uuden sosiaalihuoltolain tarkoituksena ja tavoitteena on vahvistaa ja yleistää peruspalveluja ja vähentää sen myötä erityispalveluita sekä korjaavien toimenpiteiden tarvetta (sosiaalihuoltolaki soveltamisopas) Opinnäytetyössä (sosionomi AMK) esitetään keskeiset sosiaalihuoltolain muutokset koskien lastensuojelua sekä perhepalveluita.

Opinnäytetyössä haetaan vastauksia siihen millaisia vaikutuksia sosiaalihuoltolain muutoksilla on ollut käytännön työhön Vantaalla perhepalveluiden ja lastensuojelun näkökulmasta. Koska sosiaalihuoltolaki on laajuudessaan suuri, on vanhan ja uuden lain vertailut ja tutkimukset rajattu käsittelemään lähinnä kahta toimintayksikköä. Lapsiperheiden kotipalvelun sekä Matarin nuorisokodin esimiesten haastatteluiden kautta etsittiin vastauksia kysymyksiin miten uusi sosiaalihuoltolaki on vaikuttanut perhepalveluiden sekä lastensuojelun asiakasmääriin sekä työnkuvaan konkreettisella tasolla. Opinnäytetyön teoreettisena viitekehystenä käytämme pääosin sosiaalihuoltolakiin ja lastensuojelulakiin, perhetyöhön liittyvää kirjallisuutta, Vantaan Kaupungin internetsivuja ja sähköisiä lähteitä sekä artikkeleita. Tulemme myös tarkastelemaan osallisuuden ja vaikuttavuuden näkyvyyttä Matarin nuorisokodissa sekä perhepalveluissa Vantaalla uuden sosiaalihuollon voimaan tulon myötä. Uusi sosiaalihuoltolaki valittiin aiheeksi, koska se on tuonut suuria muutoksia asiakastyöhön ja itse työn tekemiseen sosiaalialalla.

Tätä aihepiiriä on käsitelty vähemmän sosionomi opintojen aikana, ja kiinnostus oppia aiheesta enemmän heräsi kun opinnäytetyön aihetta pohdittiin. Ongelmaksi opinnäytetyössä osoittautui se, että uusinta tutkimustietoa ja tuloksia on vähän saatavilla vielä, samoin kirjallisuutta lain ollessa suhteellisen uusi.

Tutkimuskysymykset ovat: Kuinka uutta sosiaalihuoltolakia toteutetaan käytännössä perhetyössä sekä lastensuojelussa? Miten muutokset otetaan huomioon ja millaisia haasteita se mahdollisesti tuo työntoteuttamiseen? Kuinka organisaatio on kyennyt vastaamaan uuden sosiaalihuoltolain tuomiin muutoksiin? Haastatteluita purkaessa kiinnitettiin myös huomiota asiakkaiden osallisuuden ja vaikuttavuuden toteutumiseen käytännön työssä.

Kummallakin opinnäytetyön tekijällä on laaja ja pitkäaikainen kokemus sosiaalialalta. Opinnäytetyön haastattelut ovat jaettu kahteen eri osa-alueeseen; perheiden kanssa tehtävään työhön sekä lastensuojeluun. Opinnäytetyön tavoite on tarkastella uutta sosiaalihuoltolakia ja saada selville miten sosiaalihuoltolain muutokset näkyvät perhepalveluissa sekä lastensuojelussa Vantaalla. Tavoitteen saavuttamiseksi ja tutkimuksen tueksi haastattelut toteutettiin Vantaalla perhepalveluissa sekä Matarin nuorisokodissa esimies tasolla.

”Tieto omasta asemasta sijaishuollossa sekä sitä koskevista säännöksistä on tärkeää myös lapselle itselle sekä hänen perheelleen” (Saastamoinen 2010,18).

Vuonna 2015 voimaantulleen uuden sosiaalihoitolain myötä meitä alkoi kiinnostamaan miten työn ja käytännön toiminnan tasolla näkyvät sosiaalihoitolain muutokset ja kuinka niihin on vastattu? Lain ollessa suhteellisen uusi, on myös kiinnostavaa tutkia eletäänkö tutkimuskohteissa ns. murroksen aikaa, vai onko muutoksiin jo kyetty reagoimaan? Toteutetaanko uutta sosiaalihoitolakia jo käytännössä ja toimiiko se, miten?

## 2 Sosiaalipalvelut

Jokaisella on oikeus saada kiireellisessä tilanteessa yksilölliseen tarpeeseen perustuvat sosiaalipalvelut oleskelukunnaltaan siten, ettei hänen oikeutensa välttämättömään huolenpitoon ja toimeentuloon vaarannu (STM). Sosiaalipalveluja järjestetään ihmisten tueksi jokapäiväisestä elämästään selviytyäkseen:

- asumiseen liittyvään tuen tarpeeseen
- taloudellisen tuen tarpeeseen
- sosiaalisen syrjäytymisen torjumiseksi ja osallisuuden edistämiseksi
- lähisuhde- ja perheväkivallasta sekä muusta väkivallasta ja kaltoinkohtelusta aiheutuvaan tuen tarpeeseen
- äkillisiin kriisitilanteisiin liittyvään tuen tarpeeseen
- lapsen tasapainoisen kehityksen ja hyvinvoinnin tukemiseksi
- päihteiden ongelmakäytöstä, mielenterveysongelmasta sekä muusta sairaudesta, vammasta tai ikääntymisestä aiheutuvaan tuen tarpeeseen
- muuhun fyysiseen, psyykkiseen, sosiaaliseen tai kognitiiviseen toimintakykyyn liittyvään tuen tarpeeseen sekä
- tuen tarpeessa olevien henkilöiden omaisten ja läheisten tukemiseksi (STM, sosiaalipalvelut).

Uudistuneen sosiaalihoitolain kumotessa 30 vuotta vanhan lain, asetettiin lainpuitteissa selkeät uudet tavoitteet miten tuetaan ja vahvistetaan ihmisten hyvinvointia ja perusoikeuksien toteutumista. Sosiaalisten ongelmien syntymisen sekä lisääntymisen ehkäisy, sosiaalihoillon ja perus- ja erityispalvelujen saumattoman yhteistyön vahvistaminen sekä asiakaslähtöisyys ovat uuden sosiaalihoitolain perusta.

Erityislainsäädännön perusteella tarjottavia kunnallisia sosiaalipalveluja ovat mm. vammaispalvelut, kehitysvammaisten erityishuolto, toimeentulotuki, lastensuojelu, kuntouttava työtoiminta, lapsen huoltoon ja tapaamisoikeuteen liittyvä sovittelu, perhehoito, omaishoidon tuki ja kotouttamiseen liittyvät tehtävät.

Eri sektorien työntekijöillä on kullakin omanlaisensa kontaktit samoihin lapsiin ja nuoriin sekä aikuisasiakkaisiin (Eriksson & Arnkil 2012, 24.) Sosiaalipalvelujen saatavuuden, tuottamisen ja kehittämisen lisääminen kuuluvat myös uuteen lainsäädäntöön. Lisäksi lainsäädännön tavoitteena on sosiaali- ja terveydenhuollon yhteistyön vahvistaminen ja sekä yhteistyön parantaminen muiden viranomaisten sekä järjestöjen ja yksityisten palveluntuottajien kanssa (sosiaali- ja terveysministeriö 2012, 61).

Lakiuudistus vahvistaa lasten ja lapsiperheiden palvelujen kokonaisvaltaisuutta ja parantaa palvelujen saantia lasten omassa kasvuympäristössä (Hallituksen esitys eduskunnalle sosiaalihuoltolaiksi ja eräksi siihen liittyviksi laiksi, HE 164/2014).

Nykyistä vahvemman varhaisen tuen avulla on mahdollisuus havaita lasten ja lapsiperheiden ongelmia aikaisemmassa vaiheessa kuin ennen, tukea vanhempia ja luoda heille edellytyksiä huolehtia paremmin kasvatustehtävästään. Myös ongelmien pahenemisten ja kasautumisten ehkäisemisellä parannetaan lasten ja nuorten hyvinvointia, vähennetään lapsi- ja perhekohtaisen lastensuojelun tarvetta ja ehkäistään syrjäytymistä (Liite 2). ”Tieto omasta asemasta sijaishuollossa sekä sitä koskevista säännöksistä on tärkeää myös lapselle itselle sekä hänen perheelleen” (Saastamoinen 2010,18).

## 2.1 Sosiaalihuoltolaki ja sen tuomat muutokset

Sosiaalihuoltolain muutokset 2015 koskevat suurimmaksi osaksi terveydenhuoltoa, sosiaali- ja terveydenhuollon asiakasmaksuista annettuun lakia, lastensuojelulakia, sekä lapsen elatuksesta annettua lakia. Uusi sosiaalihuoltolaki keskittyy aikaista paremmin ja enemmän perheeseen ja perheen hyvinvointiin kokonaisuutena sekä tuen tarpeen kartoittamista ennalta ehkäisemään suurempien tukitoimien välttämiseksi (Kuntainfo 2015). Varhainen tuen saaminen ja varhainen puuttuminen ovat ensisijaisessa asemassa uuden sosiaalihuoltolain tavoitteissa, tämä on määritelty sosiaalihuoltolaissa 1§ (Sosiaalihuoltolaki, lain tarkoitus 30.12.2014/1301). Uusi Sosiaalihuoltolain uudistamisen tarkoitus on ollutkin siirtää painopistettä aikaista enemmän erityispalveluista yleispalveluihin, tähän pyritään ennakoivalla palvelutarpeen arvioimisella sekä tukitoimilla.

Sosiaalihuoltolaki sisältää enemmän asiakasprosessia koskevia säännöksiä kuin aikaisemmin, liittyen esimerkiksi palvelutarpeen arviointiin sekä päätöksen tekoon, tämä on määritelty sosiaalihuoltolaissa (36§ palvelutarpeen arviointi 2014/1301). Uusi laki sisältää myös uusia sosiaalipalveluita, kuten esimerkiksi lapsen ja vanhemmat välisen tapaamisen valvonnan kuten myös veloitteen oma-työntekijän nimeämisestä asiakkaalle, tämä on määritelty sosiaalihuoltolaissa (42§ omatyöntekijä 2014/1301). Asiakkaan kuuleminen, asiakkaan oikeudet kokonaisvaltaisesti, asiakaslähtöisyys sekä palveluiden kartoittaminen ja tuki ovat huomioitu uudessa laissa aikaista paremmin ja yksityiskohtaisemmin ja ovat myös olleet

pohjana uuden lain muodostumisessa jo lain ehdotusvaiheissa. Uuden sosiaalihoitolain ”tarkoituksena on siirtää painopistettä erityispalveluista yleispalveluihin” (Räty, 2015, 23).

Asiakaslähtöisyys ja asiakkaiden yhdenvertaisuus on nostettu esille sosiaalihoitolain uudistuksessa selkeästi esille. Sosiaalihoitolain tavoitteita on tiivistää viranomaistahojen yhteistyötä, joka mahdollistaisi tehokkaan mutta myös lyhytkestoisen tuen. Pitkäkestoisen tuen ja palvelun saanti on siis edelleen mahdollista, mutta se on tarjolla vain sitä tarvitseville arvioinnin perusteella määriteltynä.

Lapsiperheille suunnattu lastensuojelun avohuollon tukitoimi on mahdollista saada perhepalveluna lapsiperheiden kotipalveluna. Tällöin korostuu palvelun saannin oikeus, ilman että asiakkaasta tai perheestä tulisi automaattisesti lastensuojelun asiakas. Lapsiperheiden kotipalvelu voidaan sisällyttää lastensuojelun tukitoimena perheelle annettavana palveluna. Kotipalvelua annetaan sairauden, synnytyksen, vamman tai muun vastaavanlaisen toimintakykyä alentavan syyn (esimerkiksi uupumus) tai erityisen perhe- tai elämäntilanteen perusteella (esimerkiksi vanhempien erotilanne tai kaksosten syntyminen) niille henkilöille, jotka tarvitsevat apua selviytyäkseen 1 momentissa tarkoitetuista tehtävistä ja toiminnoista. Lapsiperheiden 4 momentin mukainen oikeus kotipalveluun on siis subjektiivinen oikeus säännöksessä asetettujen edellytysten täytyessä.

Toimintakykyä alentaviksi syiksi katsotaan sairaus, synnytys, vamma tai muu vastaavanlainen syy. Erityisellä perhetilanteella tarkoitetaan esimerkiksi vanhempien erotilannetta tai tilannetta, jossa toinen vanhemmista on vankilassa taikka perheenjäsenen kuolemaa. Erityinen perhetilanne voi olla myös perheessä, jossa on kaksoset tai omainen hoidettavana. Välttämättömyyden arviointi perustuu tapauskohtaiseen harkintaan.

Sosiaalihoitolain uudistus vahvistaa lasten ja lapsiperheiden hyvinvoinnin edistämistä ja varhaista tukea sekä asiakaslähtöisyyttä lasten ja lapsiperheiden tarpeisiin vastaamisessa. Uusi sosiaalihoitolaki on tullut pääosin voimaan 1.4.2015. Kotipalvelua koskeva 19 § on kuitenkin tullut voimaan jo 1.1.2015. Lapsiperheiden kotipalvelu on sosiaalihoitolain (19§) mukaista ennaltaehkäisevää, tilapäistä tukea lapsiperheille. Palvelulla tuetaan ja autetaan perheiden selviytymistä arjessa sekä vahvistetaan perheen omia voimavaroja. Kotipalvelulla tarkoitetaan lain 19 §:n 1 momentin mukaan asumiseen, hoitoon ja huolenpitoon, toimintakyvyn ylläpitoon, lasten hoitoon ja kasvatukseen, asiointiin sekä muihin jokapäiväiseen elämään kuuluvien tehtävien ja toimintojen suorittamista tai niissä avustamista.

## 2.2 Lastensuojeluun ja perhepalveluun kohdistuvat muutokset

Suurin muutos lastensuojelun kohdalla sosiaalihuoltolain muutoksissa on se, että asiakassuhde ei ala lastensuojelussa vielä silloin kun vasta selvitetään perhetilannetta lastensuojeluilmoituksen tulon myötä. Myös niille asiakkaille, joiden ei arvioida tarvitsevan lastensuojelun palveluita, tehdään aina kuitenkin palvelutarpeen arviointi asiakassuhteen alettua. Näin tulee aikaista tehokkaammin otettua huomioon perheen tuen tarpeet sekä myös kuultua koko perhettä, eikä automaattisesti lähdetä tekemään lapselle/nuorelle sijaishuollon päätöstä ongelman ratkaisemiseksi. Tästä on säädetty laissa 35§ ja tässä yhteydessä on poistettu säännös jossa pyydetään automaattisesti lastensuojelutarpeen arviointia (Sosiaalihuoltolaki). Sosiaalihuoltolain muutosten myötä on siis mahdollisuus sekä perheen oikeus saada aikaista enemmän tukea koko perheelle ja myös asiakaslähtöisesti suunnitella tuen tarve yhdessä asiakkaan kanssa.

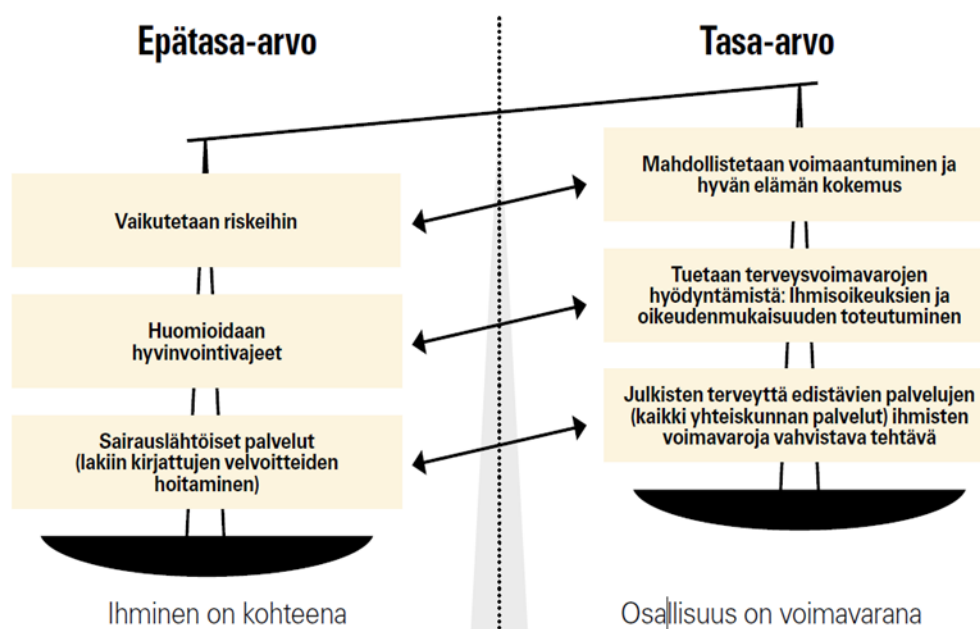
Lastensuojelulain muutokset uudessa sosiaalihuoltolaissa ovat tulleet voimaan 1.4.2015, kuitenkin kiireellistä sijoitusta koskevat muutokset tulevat voimaan vasta 1.1.2016. Kiireellinen sijoitus voidaan tehdä, mikäli huostaanoton edellytykset täyttyvät, lapsi tai nuori on välittömässä vaarassa tai tilanne muuten edellyttää rajoitustoimenpiteiden käyttämistä. Kiireellisen sijoituksen sijaan on kuitenkin mahdollista avohuollon sijoitus tai muita avohuollon palveluita ja tukitoimia, mutta vain siinä tapauksessa mikäli rajoitustoimenpiteille ei katsota olevan tarvetta, tästä on säädetty laissa 37 b § (Sosiaalihuoltolain soveltamisopas STM 2015). Tämä mahdollistaisi huostaanottojen määrän vähenemisen, sijoitusajan mahdollisen lyhenemisen, mutta myös arviointijaksojen määrän kasvun sijaishuollossa. Sosiaalihuoltolain muutokset koskevat myös ilmoitusvelvollisuutta lastensuojeluilmoituksen tekemisessä. Ilmoitusvelvollisuus ulottuu ja koskee nyt myös nyt tullia, rajavartiolaitosta sekä ulosottoviranomaista. Ilmoitusvelvollisilla viranomaisilla ja ammattihenkilöillä lastensuojelussa on uuden lain myötä velvollisuus tehdä ilmoitus aina poliisille, mikäli ilmenee syy epäillä lapsen tai nuoren joutuneen henkeen tai terveyteen kohdistuneen rikoksen uhriksi (Hämeen- Anttila 2015 STM).

## 2.3 Osallisuus ja vaikuttavuus

Osallisuudessa ja sen mittaamisessa ei ole kehitetty menetelmiä niin sanottuun laskennalliseen mittaamiseen (Rouvinen- Wilenius 2013), onkin syytä keskittyä pohtimaan ja tutkimaan ihmisarvon, tasa-arvon sekä yhdenvertaisuuden kysymyksiä. Osallisuus perustuu

osallistumisen myötä aiheutuvaan tunneperäiseen kokemukseen yhteenkuulumisen tunteesta. Jokainen ihminen tarvitsee tunteen siitä, että kuuluu johonkin tai että hän voi jakaa kokemuksiaan ja tulla kuulluksi. Ilman osallisuuden tunnetta ihminen on irrallinen ja suuressa vaarassa syrjäytyä. Sosiaalialalla erityisesti onkin oleellista pohtia käytännön tasolla kuinka asiakkaiden osallisuutta on tuettu ja miten se ilmenee käytännössä. Uudessa sosiaalihuoltolaissa on korostettu asiakkaan omaa osallistumista palveluiden suunnitteluun sekä toteuttamiseen sekä lastensuojelussa on nostettu perhe sekä nuori tai lapsi toiminnan keskeisyyteen, jotta asiakkaan ääni tulee aikaista paremmin kuulluksi.

**Kuvio 1. Terveiden epätasa-arvoa ja terveyden tasa-arvoa tarkastelevien lähestymistapojen keskeiset eroavuudet (PAHO/WHO 2004) (sovellus).**



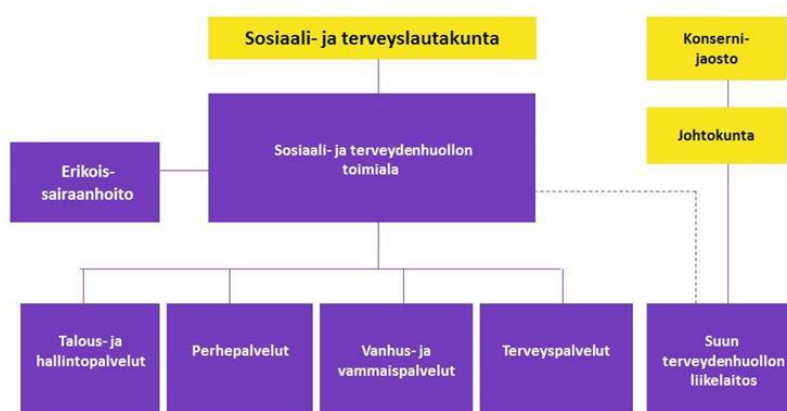
Lähde: Soste 2013. Rouvinen - Wilenius

Osallisuus merkitsee omakohtaisesta sitoutumisesta nousevaa vaikuttamista asioiden kulkuun ja vastuun ottamista seurauksista. Osallisuus voidaan nähdä syrjäytymisen vastavoimana (Jelli järjestötietopalvelu).

### 3 Tutkittavien toimintaympäristöjen organisaatiokuvaukset

Sosiaalihuoltolaki (1301/2014, 14 § 19) määrittelee että, kunnan tehtävänä on järjestää kuntalaisilleen kotipalvelua. Lapsiperheiden kotipalvelu kuuluu perhepalveluiden tulosalueeseen ja omana toimintayksikkönä psykososiaalisten palvelujen tuloyksikköön.

## Sosiaali- ja terveydenhuollon toimiala



([Vantaa.fi/organisaatio](http://Vantaa.fi/organisaatio))

Lapsiperheiden kotipalvelu on sosiaalihuoltolain mukaista sosiaalipalvelua, jonka tavoitteena on tukea perheitä heidän arjessa selviytymistään omissa kodeissaan. Kotipalvelu toteutetaan aina yhteistyössä perheen kanssa. Lapsiperheiden kotipalvelun avulla pyritään tunnistamaan, ehkäisemään ja helpottamaan lasten, nuorten ja perheiden pulmia mahdollisimman varhain. Palvelun tavoitteena on keskustelemalla, ohjaamalla ja yhdessä tekemällä edistää perheen arjessa selviytymistä sekä lapsen hyvää kasvua ja kehitystä. Kotipalvelun perhetyö on luonteeltaan tilapäistä perheen arjen tukemiseen tarkoitettua työtä, jota voi saada alentuneen toimintakyvyn, perhetilanteen, rasittuneisuuden, synnytyksen, vamman tai muun syyn perusteella.

Perheet voivat ottaa itse yhteyttä asuinpaikkansa kotipalvelutiimeihin. Tiimeissä puhelinpalvelussa palvelee työntekijä Itä-, ja Keski-, sekä Länsi - Vantaalla ma, ke ja pe klo 8 - 10.00. Palvelua voi tilata myös yhteistyössä esimerkiksi neuvolan, perhetyöntekijän tai muun perheen kanssa työskentelevän tahon kanssa. Perheen avun tarvetta mietitään yhdessä ennen työskentelyn aloittamista ja sen kuluessa ([Vantaa.fi](http://Vantaa.fi) / Lapsiperheiden kotipalvelun esite).

Kalliolan toiminta on käynnistynyt vuonna 1919 (Kalliolan settlementin palvelusivut) ja ensimmäinen settlementti, Kalliola perustettiin Helsingin Kallioon. Kalliolan kannatusyhdistys ry, Kalliolan senioripalvelusäätiö, Kalliolan Nuoret ry ja Kiinteistö oy Helsingin Kalliola muodostavat Kalliolan settlementin. Kansalaisopisto, kansalaistoiminta ja vapaaehtoistyö, lastensuojelutyö, sosiaalinen nuorisotyö, päihdekuntoutus seniorityö sekä vammaistyö ovat Kalliolan settlementin keskeistä toimintaa. Toiminta-ajatus on tukea ja auttaa ihmisiä eri elämänkaaren vaiheissa sekä tavoitteena läpi elämän kestävän oppimisen mahdollistaminen, elämönhallinnan edistäminen, ihmisen vuorovaikutuksen tukeminen sekä yhteisöllisyyden toteuttaminen.

Kalliolan lastensuojelun peruspalveluiden kokonaisuuteen kuuluvat Hirvikallion nuorisokoti, Kilon nuorisokoti sekä Matarin nuorisokoti. Nuorisokodit tarjoavat pitkäaikaista sijaishuoltoa 13 - 17 -vuotiaille helsinkiläisille, espoolaisille ja vantaalaisille nuorille. Nuorisokoteihin ohjaututaan kunkin kaupungin asiakasohjausryhmän kautta (Kuvaus Kalliolan setlementin palveluista).

- 1.) VANTAAN SIAISHUOLLON SOSIAALITYÖNTEKIJÄ SAA TIEDON/ILMOITUKSEN NUORESTA, JOKA TARVITSEE SIOITUSPAIKKAA KODIN ULKOPUOLELTA
- 2.) SIAISHUOLLON SOSIAALITYÖNTEKIJÄ OTTAA YHTEYTTÄ NUORISOKODIN ESIMIEHEEN JA TIEDUSTELEE MAHDOLLISIA VAPAITA PAIKKOJA NS. PAIKKATIEDUSTELU
- 3.) ASIAKASOHJAUSRYHMÄ KÄSITTELEE NUOREN SIOITUSTA/SIOITUSPAIKKAA + ESITYS NUOREN SIOITUKSESTA NUORISOKOTIIN
- 4.) TUTUSTUMISKÄYNNIN VALMISTELU, SOPIMINEN JA TOTEUTUMINEN  
- Vastaako nuorisokodin tarjoama hoito- ja kasvatustyö nuoren tarpeita?
- 5.) NUOREN JA PERHEEN KUULEMINEN SIAISHUOLLON PÄÄTÖSTÄ VARTEN (sosiaalitoimi)

Yllä on palveluun ohjautuvuus askeleet, jotka on tehty selkeyttämään opinnäytetyössä sitä, millä tavoin nuoren sijoitusprosessi alkaa sekä etenee. Sosiaalityöntekijällä on tieto erilaisista sijoituspaikoista ja hän ottaa yhteyttä sen nuorisokodin esimieheen, joka ensisijaisesti sijoituspaikkana kykenee tukemaan nuoren tuen tarpeita sekä vastaamaan sijoituksen perusteisiin. Kohdassa kaksi sosiaalityöntekijä myös kertoo mahdollisen sijoituksen toimeenpanosta sekä mahdollisen sijoituksen aikataulusta. Tutustumiskäynti sovitaan nuorisokotiin, mikäli koetaan että kyseinen sijoituspaikka vastaa nuoren tarpeita ja nuori voisi hyötyä sijoituksesta kyseiseen nuorisokotiin. Tutustumiskäynnillä esitellään nuorelle sekä huoltajille nuorisokotia sekä talon yhteisiä sopimuksia ja arjen toimintaa. Nuorella on mahdollisuus tutustumiskäynnin yhteydessä esittää kysymyksiä mahdollisesta sijoituksesta, nuorisokodin käytänteistä sekä myös ilmaista oma mielipiteensä sekä ajatuksensa koskien mahdollista sijoitusta.

### 3.1 Matarin nuorisokoti

Matarin nuorisokoti sijaitsee Vantaalla, Matarissa. Nuorisokoti on 7-paikkainen, ja tarjoaa ostopalvelusopimuksella sijaishuoltoa Vantaan kaupungin sosiaaliviraston sijoittamille 13 - 17-vuotiaille nuorille. Palvelu on niille nuorille tarkoitettu, joille kotiin vietävät tukipalvelut tai perhehoito eivät ole sopivia tai riittäviä tukimuotoja ja kotona asuminen ei ole mahdollista. Matarin nuorisokotiin tehdään myös kriisisijoituksia ja tämä toteutetaan silloin jos nuorelle ei

löydy muuta sijoituspaikkaa ja nuorisokodissa on asiakaspaikkoja vapaana. Sijoitus voidaan toteuttaa myös avohuollon tukitoimenpiteenä. Hoidon painopistealueina ovat aina sijoituksen perusteet ja tavoitteiden työstäminen sekä päivittäminen, yhteistyö perheen kanssa sekä itsenäistymisen tukeminen (Kalliola.fi). Matarissa työskentelee johtaja sekä 7-ohjaajaa, joista yksi on psykiatrinen sairaanhoitaja. Johtaja toimii Matarin nuorisokodissa ja läsnä ja tavoitettavissa konkreettisesti nuorisokodissa lähes päivittäin. Ohjaajana ammattipätevyys Matarin nuorisokodissa tulee olla sosionomi, yhteisöpedagogi tai sairaanhoitaja. Jokainen työyhteisön ohjaaja tekee 3-vuorotyötä, ja johtaja vastaa työvuorosunnittelusta. Tavoite arjessa on että työntekijöitä on yksi aamu- väli sekä ilta- ja yövuorossa. Mikäli nuorisokodissa on yhteistä suunniteltua ohjelmaa nuorten kanssa, on työvuoroihin mahdollista suunnitella ohjaajia niin, että toiminta on mahdollista toteuttaa koko talon nuorten sekä ohjaajien toimesta esimerkiksi myös talon ulkopuolella.

### 3.1.1 Palvelun kohderyhmä ja tarkoitus

Matarin nuorisokodissa tarjotaan turvallisessa kasvuympäristössä nuorelle yksilöllistä huolenpitoa, hoivaa sekä kasvatusta. Nuoren elämänhallinnan taitoja vahvistetaan ja häntä ohjataan kohti itsenäistä elämää. Myös vanhemmuutta tuetaan nuorten sijoituksen aikana perheen kanssa tehtävän työn kautta ja tarvittaessa myös suunnitellut perhetyön keinoin. Palvelun tavoitteena Matarissa on mahdollistaa nuoren kotiinpaluu tai itsenäistyminen omaan asuntoon. Matarilla on käytössään asunto, johon on mahdollista suunnitella nuoren kanssa asumisharjoittelu, jonka kesto vaihtelee yksilöllisesti tunneista jopa viikkoihin. Nuoren kanssa arjessa harjoitellaan itsenäistymiseen kuuluvia askareita kuten kaupassakäyntiä, siivous sekä pyykkihuoltoa ja ruoanlaittoa.

Omaohjaajatyöskentely on Matarin suunniteltua arkea ja sitä toteutetaan nuoren tavoitteiden mukaan. Omaohjaajia on nuorella aina kaksi, tällöin on mahdollista tukea ja luoda turvallinen vuorovaikutus-suhde niin että työvuorojen vaihtuvuus ei vaikuta omaohjaajatyön jatkuvuuteen nuoren kanssa arjessa. Omaohjaaja suunnittelee yhdessä nuoren kanssa jokaisella viikolla viikko-ohjelman, johon sisällytetään nuoren koulu sekä arkiaskareet, neuvottelut ja mahdolliset verkostotapaamisen kuten myös läheisten sekä ystävien kanssa sovitut kohtaamiset. Matarissa laaditaan kahden kuukauden välein yhdessä nuoren kanssa yhteenveto, joka toimitetaan kunkin nuoren omalle sosiaalityöntekijälle. Omaohjaaja hetkiä nuoren kanssa toteutetaan vähintään kerran viikossa, sekä talon ulkopuolella tapahtuvaa toimintaa yhdessä nuoren kanssa vähintään kerran kuukaudessa.

Matarin arjen toiminnasta oleellista on myös nuoren koulunkäynnin tukeminen. Kouluun lähtemistä tuetaan aamuisin mikäli tarpeellista sekä ohjaajat tai huoltajat seuraavat myös nuoren poissaoloilmoituksia ja hoitavat ilmoitukset kouluun kuten myös koulun kanssa suunnitellut verkostotapaamiset. Vuorokausirytmien ylläpitäminen ja siinä tukeminen on myös yksi tärkeä arkea rytmittävä tekijä.

Nuorisokodissa toimii yksi psykiatrinen sairaanhoitaja, mutta terveyden tukeminen on arjessa jokaisen työntekijän vastuulla. Matarin nuorisokoti on päihtetön sekä savuton kaikille, ja nuoria tuetaan terveellisissä elämäntavoissa joihin kuuluu myös terveellinen ravinto, yhteiset ruokailuajat sekä ruoan valmistaminen yhdessä nuorten kanssa.

### 3.1.2 Omavalvonta

Lastensuojelussa asiakassuunnitelman tekemisestä on vastuussa lapselle/ nuorelle määrätty vastuu sosiaalityöntekijä. Matarin nuorisokodissa asiakassuunnitelmaa täydentävät hoito- ja kasvatussuunnitelmat joita tehdään yhdessä nuorten kanssa ja joiden laatimisesta ja suunnittelusta ovat omaohjaajat vastuussa. Hoito- ja kasvatussuunnitelmaa täydennetään myös yhdessä läheisten kanssa ja se läpikäydään yhdessä nuoren, huoltajien, sosiaalityöntekijän ja koko työryhmän tuella hoito- ja kasvatussuunnitelma päivillä. Asiakas- sekä verkostoneuvottelut järjestetään ja kutsutaan koolle aina sijoituksen aluksi ja lopuksi sekä sijoituksen aikana tarpeen mukaan, kuitenkin noin kahdenkuukauden välein. Yksikön johtaja osallistuu pääsääntöisesti neuvotteluihin, jolloin hän saa tiedon kaikkien asianosaisten kokemuksista asiakastyön laadusta ja voi tarvittaessa puuttua laatupoikkeamiin heti.

Viikkopalaverit ovat aina kerran viikossa työyhteisön ja vuorossa olevien ohjaajien, sekä yksikön esimiehen kesken. Viikkopalaverissa käydään läpi jokaisen nuoren viikon aikaiset kuulumiset ja tulevan viikon suunnitelmat kuten myös talon yleiset asiat. Sunnuntaisin on nuorten palaveri aika, jolloin heille viedään tieto ohjaajien viikkopalaverissa esille tulleista asioista, ja jossa he voivat toivoa ja tuoda esiin asioita, joita haluavat seuraavassa viikkopalaverissa nostaa esille ohjaajien tietouteen. Matarin nuorisokodissa on tehty myös selkeät vastuu- alueiden jaot ohjaajien kesken, jolloin kaikki omavalvontasuunnitelman osa-alueet tulevat säännöllisen huolehtimisen alle. Näiden lisäksi Matarin nuorisokodissa on käytössä esimerkiksi poistumisturvallisuus-suunnitelman toimenpiteiden seuraamisen väline.

### 3.2 Lapsiperheiden kotipalvelu

Sosiaalihuoltolaki (1301/2014, 14 § 19) määrittelee että, kunnan tehtävänä on järjestää kuntalaisilleen kotipalvelua. Lapsiperheiden kotipalvelu on sosiaalihuoltolain mukaista sosiaalipalvelua, jonka tavoitteena on tukea perhettä arjessa selviytymisessä. Kotipalvelu toteutetaan aina yhteistyössä perheen kanssa. Lapsiperheiden kotipalvelun avulla pyritään tunnistamaan, ehkäisemään ja helpottamaan lasten, nuorten ja perheiden pulmia mahdollisimman varhain. Palvelun tavoitteena on keskustelemalla, ohjaamalla ja yhdessä tekemällä edistää perheen arjessa selviytymistä sekä lapsen hyvää kasvua ja kehitystä. Kotipalvelun perhetyö on luonteeltaan tilapäistä perheen arjen tukemiseen tarkoitettua

työtä, jota voi saada alentuneen toimintakyvyn, perhetilanteen, rasittuneisuuden, synnytyksen, vamman tai muun syyn perusteella.

Lapsiperheiden kotipalvelun esimies kertoo artikkelissa Vantaan Sanomien haastattelussa (Liite 5) asiakasmäärien kasvusta uuden sosiaalihuoltolain tullessa voimaan. Lapsiperheiden kotipalvelulla on käytössä vuodelle 2015 ostopalveluun tarkoitettua määrärahaa 91.000 euroa. Ostopalvelua on käytetty tilanteissa, jolloin kotipalvelua ei ole voitu tarjota asiakasperheille kaupungin omana palveluna. Ostopalvelua varten Vantaan Kaupungilla on kilpailutuksen kautta hyväksytyt yksityiset palveluntarjoajat. Lapsiperheiden kotipalvelussa on Vantaan sosiaali- ja terveystalokunnan vahvistamat kriteerit tämän vuoden syyskuussa palvelun myöntämiseksi (§ 13). Lapsiperheiden kotipalveluun on myös valmistella vuoden 2016 aikana, palvelusetelin käyttöönotto.

Palvelusta peritään asiakasmaksu, joka määräytyy perheen bruttotulojen, perheen koon ja palvelumäärän eli tuntimäärien mukaan.

Tuntimäärä eli käyntimaksu hinnoitellaan asiakasmaksulain mukaan (1992/732, asiakasmaksuasetus 1992/912) siten että,

0 - 2 tunnin maksu on 9,30 e

2 - 4 tunnin maksu on 16,10 e

4 - 6 tunnin maksu on 20,60 e ja yli 6 tunnin käynnistä maksu on 25,20 e (Vantaa.fi).

Asiakkailta ei kuitenkaan peritä käyntimaksua jos hänen tai perheen tulot jäävät alle Vantaan kaupungin asettamien tulorajojen (asiakasmaksuasetus 3 § 4). Kunnan järjestämästä lapsiperheiden kotipalvelusta asiakas maksaa käynnin pituuden mukaan määräytyvän käyntimaksun. Käyntimaksusta voi hakea vapautusta alentuneen maksukyvyyn takia asiakasmaksulain perusteella.

### 3.2.1 Palvelun kohderyhmä ja tarkoitus

Kotipalvelun tarve voi kohdata silloin kun, perhe tarvitsee tukea lasten hoidossa ja kasvatuksessa. Perheessä voidaan tarvita konkreettista apua arjen sujumiseen, esimerkiksi kodinhoidollisissa töissä. Palvelu on tarkoitettu perheille, jotka tarvitsevat apua arjen haasteellisissa tilanteissa. Avuntarpeen voi aiheuttaa esimerkiksi perhetilanne, lapsen syntymä, uupumus, sairaus, vamma tai jokin muu syy. Palvelun tavoitteena on toimia perheessä huomioiden perheenjäsenet kokonaisuutena, perheenä. Lapsiperheiden kotipalvelutyöntekijä kulkee rinnalla, apuna auttamalla ja ohjaamalla sekä tukemalla perhettä.

Kun perheen voimavarat löytyvät tai perheessä tilanne korjaantuu, palveluntarve joko lopetetaan tai sitä arvioidaan perheen kanssa uudestaan. Tarvittaessa perhe ohjataan lisätuen piiriin, esimerkiksi jos kotipalvelu ei ole perheelle riittävää.

Lapsiperheiden kotipalvelua myönnetään seuraavin perustein:

- raskauteen, synnytykseen tai vauvan hoitoon liittyvä erityinen palvelutarve
- monikkoperheeseen liittyvä avun tarve
- vanhemman tai lapsen sairastumisesta johtuva lyhytaikainen avuntarve
- perheen kriisitilanne  
(esim. perheenjäsenen sairastuminen tai kuolema, avioero)
- vanhemman tilapäinen väsymys tai uupumus
- muu erityinen tarve  
(arvioidaan yhdessä muiden perheen kanssa työskentelevien tahojen kanssa, esimerkiksi jos kyseessä lastensuojelun asiakas-suunnitelmaan kirjattu tukitoimi)

Palvelun myöntämiseen on oltava selkeä tuen tarve, joka määritellään palvelukartoituksessa yhdessä perheen ja perhepalvelun työntekijöiden kanssa.

Lapsiperheiden kotipalvelua ei voida myöntää seuraavan kaltaisissa tilanteissa:

- äkillisesti sairastuneen lapsen hoitoon, jos vanhemmalla oikeus jäädä hoitamaan lasta
- pitkäkestoiseen päivittäiseen lastenhoitoon
- henkilökohtaisen avustajan tarpeeseen
- kotona tehtävän etätöiden, opiskelun tai harrastuksen vuoksi
- siivouspalveluna

Erikoisasiantuntija Aila Puustinen - Korhonen Suomen Kuntaliitosta, tuo Vantaan Sanomien haastattelussa esille myös lapsiperheiden kotipalvelun tarkoitusta sekä esimerkkejä joihin palvelua ei voida myöntää. Aila Puustinen - Korhonen tuo myös esiin selkeitä ongelmia joita uusi sosiaalihuoltolaki on tuonut mukanaan Lapsiperheiden kotipalvelussa kunnissa.

Työvoimapula, palvelusta tiedottamista tulisi tehostaa sekä ”toisinaan edes ammattilainen ei osaa ohjata palvelun pariin. Jos lapsi on terve ja perheessä kaikki hyvin, ei neuvolassa tarvitse palveluista mainita. Toisaalta jos havaitaan merkkejä hankaluuksista arjen pyörittämisessä, palvelua pyritään tarjoamaan” (Liite 2).

Lapsiperheiden kotipalvelu voi olla lastensuojelun tukitoimi ja sen tahon asiakassuunnitelmassa mukana. Lapsiperheiden kotipalvelussa tehdään aina oma palvelu- ja maksupäätös palvelusta, ohjauksen palvelun piiriin voi tehdä kuka tahansa perheen kanssa ensikontaktissa oleva taho.

Tilapäisissä asiakkuuksissa alkuarvio tehdään asiakkuuden alkaessa ja palvelun tarvetta arvioidaan koko asiakkuuden ajan huolimatta asiakkuuden kestosta, joka voi vaihdella paljon.

### 3.2.2 Omavalvonta

Haastattelukysymyksillämme halusimme saada myös palvelunlaadun varmistamisesta tietoa. Omavalvontasuunnitelma (Valvira) laaditaan sosiaalihuollon laadun, turvallisuuden ja asianmukaisuuden varmistamiseksi. Se on myös pidettävä julkisesti nähtävillä toimintayksiköissä. Sitä on myös seurattava säännöllisesti. Miten palvelunlaadunvarmistaminen on hoidettu? Lapsiperheiden kotipalvelun esimies vastaa kysymykseen seuraavasti;

”Omavalvontasuunnitelma päivitetään ja tarkastellaan työkokouksessa vähintään kerran vuodessa ja pidetään näkyvillä jokaisessa tiimitilassa sekä perehdytyskansiossa”.

Valvonnan kannalta kotihoito on haasteellinen alue, koska toiminta tapahtuu asiakkaan kotona, jossa apua tarvitseva asiakas ja työntekijä ovat kaksin. Tämä voi altistaa henkilön kaltoin kohtelulle ja hyväksikäytölle ellei kunnassa ole toimivaa omavalvontaa, jolla riskejä voidaan jo ennakkoon arvioida ja poistaa. Kotihoidon henkilökunnan koulutuksella ja luotettavuuden varmistamisella sekä toimivalla omavalvonnalla on suuri merkitys palvelujen laadun, turvallisuuden ja asianmukaisuuden varmistamiseksi. Myös teknologian lisääntyvä käyttöönnotto tuo uudet vaatimuksensa valvontatoimille (sosiaali- ja terveydenhuollon valtakunnallinen valvontaohjelma vuosille 2015 - 2018, 30)

”Tulossa olevaa suunnittelua: pitkäkestoiset, enemmän kuin 1 kk kestävät, moni ammatillista yhteistyötä vaativat asiakasperheet suunnitelmalla, jossa esim. kotipalvelun kesto 3 kk, tarkistus, jatkoa 3 kk, tarkistus, sen jälkeen lopetus tai asia viedään asiakasohjausryhmään, jonka jälkeen joko lopetus meiltä, ohjaus järeämpään apuun tai lisätukitoimia meidän palvelun rinnalle”.

”Lyhytkestoiset asiakkaat tarpeen mukaan omalla suunnitelmalla”.

Sosiaalihuoltolain uudistuksen tavoitteena on ihmisen hyvinvoinnin ja terveyden kannalta tärkeä palveluketjujen saumaton kokonaisuus ja toimivimmat peruspalvelut.

”Ollaan perustamassa perheiden kanssa tekevien toimintojen yhteinen asiakasohjausryhmä, on tutustuttu ja saatu infoa sosiaalihuoltolain sisällöstä ja lain soveltamisesta, osallistuttu perhepalvelujen sisältämien toimintojen infotilaisuuksiin”

”Vantaalla on myös perhetyön (kotiin annettavat tukipalvelut) kokonaisuuden uudelleen asettelu menossa”

#### 4 Tutkimuksen toteutus

Haastattelut tehtiin kahdelle esimiehelle, toinen esimiehestä työskentelee perhepalvelussa sekä toinen lastensuojelussa. Esimiehet valittiin haastatteluihin siksi, että lakimuutoksen ollessa suhteellisen uusi koetaan, että organisaatiossa muutokset voivat näkyä tässä vaiheessa paremmin esimies tasolla. Haastattelurunko (Liite 1) on pohdittu sellaiseksi, mikä tukee tiedon saamista sosiaalihuoltolain vaikutuksista, mutta myös niin että haastattelu kysymykset olivat samat kummallekin esimiehelle. Se että kysymykset olivat heille kummallekin samat helpottaa vastausten sekä sosiaalihuoltolain muutosten näkyvyyden ja vaikutusten vertailussa perhepalveluiden sekä lastensuojelun välillä.

Keskeiset käsitteet opinnäytetyössämme ja tutkimuksessamme ovat: Sosiaalihuoltolain muutokset, perhepalvelut sekä lastensuojelu. Tutkimme tässä opinnäytetyössämme sosiaalihuoltolain 1.1.2015 voimaantulon jälkeen, millä lailla laki on vaikuttanut lapsiperheiden kotipalveluun sekä lastensuojeluun Vantaalla.

Tutkimuskysymyksemme ovat: Millä tavalla sosiaalihuoltolaki on vaikuttanut tehtävään työhön käytännön tasolla vai onko? Mitä haasteita sosiaalihuoltolain muutokset ovat tuoneet tullessaan? Kuinka lain voimaan astumisen jälkeen sosiaalihuoltolaki toteutuu ja on otettu huomioon? Millä tavoin uudet veloitteet sekä käytänteet lain myötä vaikuttavat lastensuojelussa ja perhetyössä sekä esimiestasolla? Mitä on otettava aikaista enemmän huomioon lastensuojelussa ja lapsiperheiden kotipalvelussa ja mitä se velvoittaa esimieheltä käytännössä? Haastatteluiden pohjalta pyrittiin selvittämään ja tuomaan esille: Haasteet ja muutokset joita sosiaalihuoltolaki on tuonut käytännön työhön lapsiperheiden kotipalvelussa sekä lastensuojelussa Vantaalla, sekä miten muutoksiin on kyetty vastaamaan? Onko menossa siirtymävaihe organisaatioissa lain ollessa vielä suhteellisen uusi?

Yhteiskunnalliset olosuhteet ja muutokset heijastuvat aina perheisiin kuten myös lasten sekä nuorten terveyteen ja hyvinvointiin. Eriarvoisuuden kaventamisessa tärkeintä on mahdollistaa lapsille ja perheille hyvät edellytykset kasvuille ja kehitykselle sekä hyvinvoinnille ja oppimiselle. Samanarvoisuutta ja yhdenvertaisuutta korostetaan uudessa

sosiaalihuoltolaissa. Sekä perhepalvelussa että myös lastensuojelussa yhteistyö perheen kanssa kokonaisuutena korostuu sosiaalihuoltolain muutosten myötä aikaista enemmän ja ne ovat otettu huomioon lakisäädöksissä.

Työkokemuksemme ovat osoittaneet että tuki yhdelle perheenjäsenelle ei aina riitä, vaan on otettava aina huomioon perhe kokonaisuutena, vaikka lopulta tuen tarpeen arvioinnin jälkeen päädyttäisiin lapsen ja nuoren turvallisen kasvuympäristön tapaamiseksi lastensuojeluasiakkuuden aloittamiseen/sijaishuollon tarpeeseen.

Asiakasprosessit ja niiden selkeyttäminen ovat yksi suurin tavoite uudessa sosiaalihuoltolaissa. On kuitenkin mahdollista, että uusi laki ei kuitenkaan muuta esimerkiksi ohjaajan tason työtä lastensuojelussa, mutta varmasti on syytä nostaa esille ne lait ja säädökset, jotka on otettava huomioon perheiden sekä lasten ja nuorten kanssa. Sosiaalihuoltolain uudistukset viittaavat avohuollon sijoitusten kasvuun huostaanottojen sijaan, jolloin myös ohjaaja tason työ painottuu aikaista enemmän arviointi työhön sijoituksen perusteista sekä tavoitteiden toteutumisesta. Tarkoituksena on ymmärtää, miten uusi laki vaikuttaa, miten se on otettu huomioon ja kyetäänkö lain määrittämiin säädöksiin vastaamaan?

Opinnäytetyön tavoitteena ei ole tutkia kokonaisvaltaisesti Vantaan perhepalveluiden sekä lastensuojelun organisaatioita vaan pyrkiä tutkimusten, sekä erilaisten tiedonlähteiden kautta selvittämään miten sosiaalihuoltolaki on muuttanut käytäntöjä, mitä hyötyä ja haasteita se on tuonut sekä tarkastella mahdollisia muutoksia näinkin lyhyen aikavälin perusteella lain voimaan tuleminen jälkeen. Opinnäytetyössä pyritään erottamaan myös opinnäytetyöntekijöiden omat kokemukset aineiston tuottamasta tiedosta ja analysoimaan tutkimustuloksia tuomatta omia näkökulmia ja mielipiteitä tutkimus ja analyysi vaiheessa esille.

#### 4.1 Tutkimusmenetelmä

Menetelmänä opinnäytetyössä on käytetty laadullista haastattelututkimusta, sillä sen myötä saadaan vastauksia sosiaalihuoltolain muutosten näkyvyyteen ja kyetään vastaamaan opinnäytetyössä esille tulleisiin tutkimuskysymyksiin ja ongelmiin. Sosiaalihuoltolain muutosten ollessa uusia ei määrällinen tutkimus tässä kohtaa ja tässä vaiheessa tuottaisi sitä tulosta jota nyt opinnäytetyöllä halutaan, saada selkoa siihen millä tavoin konkreettisella tasolla sosiaalihuoltolain muutokset näkyvät valituissa organisaatioissa.

Laadullisessa eli kvalitatiivisessa tutkimuksessa haastattelut toimivat tiedonkeruumuotona. Laadullisella menetelmällä pyritään opinnäytetyössä tiedon hankintaan haastattelujen kautta, kuitenkin niin vähin ennako - oletuksin kuin mahdollista (Laadullisen tutkimuksen

kenttätöyömenetelmät Grönfors M.). Menetelmänä tutkimuksessa oli myös puolistrukturoitu haastattelu, mutta osittain haastattelut ovat myös toteutettu teemahaastattelun määritelmää vastaavin keinoin, sillä on haluttu saada selville myös haastateltavien omia kokemuksia uuden lain vaikutuksesta perhepalvelun sekä lastensuojelun työhön esimiesten näkökulmasta.

Puolistrukturoitu haastattelu valittiin siksi, että kummallekin haastateltavalle samojen kysymysten esittäminen samassa järjestyksessä voidaan hyödyntää, helpottaa vastausten vertailua ja teemajaottelua kun haastatteluja aletaan purkamaan ja analysoimaan. Teemahaastattelun etu on siinä, että saatu aineisto rakentuu aidosti haastateltavien henkilöiden kokemuksista käsin.

Hannu Uusitalo (1991, 79) toteaa, ”että karkeimmillaan laadullinen tutkimus on yksinkertaisesti aineiston kuvaustapa”. Laadullinen aineisto on usein tekstiä.

#### 4.2 Haastattelukysymykset ja niiden tarkoitus

Haastattelu kysymykset (Liite 1) on pohdittu yhdessä opinnäytetyön tekijöiden kesken, ja haastattelurunko on suunniteltu niin, että se vastaa opinnäytetyön tutkimuskysymyksiin. Kysymysten asetteluilla on tavoiteltu vastauksia, joilla saadaan mahdollisimman paljon tietoa organisaatio rakenteesta sekä sosiaalihuoltolain tuomista muutoksista. Haastatteluissa kysyttiin kaksitoista kysymystä jotka sisälsi tarkentavia tukisanoja, kuten esimerkiksi ”mitä” ja ”miksi”. Tukisanoja käytettiin haastattelukysymyksissä avaamaan kysyttävää aihetta hieman enemmän, jotta vastauksesta tulisi mahdollisimman kattava.

Pertti Alasuutarin mukaan, yksi tapa tuottaa miksi - kysymyksiä on, verrata itse tutkimuskohteesta saamaansa kuvaa siihen kuvaan, jonka siitä saa muita tutkimuksia lukemalla. Jos näiden välillä on jotain ristiriitaisuuksia, ollaan jo miksi - kysymysten jäljillä (Alasuutari P. 1995, 291).

Haastatteluissa on viitattu sosiaalihuoltolain muutoksiin kysymyksissä niin, että myös haastateltavat saavat selkeän kuvan siitä, mihin lakiin ja muutoksiin kysymys viittaa. Haastattelut tehtiin kahteen eri organisaatioon, Matarin nuorisokotiin sekä perhepalveluihin Vantaalla. Kyseisten organisaatioiden esimiehet valittiin omakohtaisen työkokemuksen perusteella ja myös siksi että perhepalveluissa lapsiperheiden kotipalvelu sekä lastensuojelu Vantaalla tekevät myös yhteistyötä ja opinnäytetyön tarkoitus on myös tutkia tätä yhteistyötä ja verkostoa. Esimiehet valittiin haastateltaviksi siksi, että tutkimus- ja haastattelukysymyksiin saadaan kattavammat vastaukset sosiaalihuoltolain ollessa uusi, jolloin muutokset voivat näkyä ensisijaisesti organisaatio tasolla vielä tässä vaiheessa.

### 4.3 Aineiston keruu

Haastateltavat valittiin perhepalvelusta sekä lastensuojelusta esimiestasolta, jotta käsitys siitä mitä muutoksia sosiaalihuoltolaki tuottaa organisaatio tasolla, ja millä tavoin esimiestasolla muutoksiin kyetään vastaamaan, tulee paremmin esille. Valinta perustui myös siihen että sosiaalihuoltolain muutosten odotetaan näkyvän ensin aina ylemmällä tasolla organisaatioissa ennen käytäntöjen tuleamista arkikäyttöön ja työntekijä tasolle. Se, miksi on valittu juuri kyseisten organisaatioiden esimiehet haastateltaviksi, johtuu myös työelämätaustastamme työkokemuksiin, jotka opinnäytetyön tekijöinä omaamme. Aineistoa on haluttu rajata ja valita kaksi eri organisaatiota, jotta opinnäytetyössä olisi myös mahdollisuus verrata sosiaalihuoltolain muutosten vaikutuksia aloilla, jotka tekevät usein myös yhteistyötä keskenään. Vaikka haastatteluja voisi ajatella olevan lukumäärällisesti vähän, vain kaksi, on tämä otettu huomioon haastattelukysymyksiä suunnitella ja laatimisvaiheessa.

Haastattelut lähetettiin esimiehille ensin sähköpostitse, jolloin heillä oli mahdollisuutta tutustua rauhassa esitettäviin kysymyksiin. Haastattelukysymyksiä oli kaksitoista, ja kysymykset avattiin tukikysymyksillä kuten myös sosiaalihuoltolain muutoksia koskevalla teoriaviittauksilla. Haastattelukysymyksiin saatiin kirjalliset vastaukset. Tämän jälkeen perhepalvelujen lapsiperheiden kotipalvelun esimiestä haastateltiin vielä kasvotusten saamiemme haastatteluvastausten varmistamiseksi. Toista esimiestä haastateltiin vain sähköpostitse. Haastattelut pyrittiin pitämään selkeänä, sähköpostitse vastaukset haastattelukysymyksiin kerättiin sellaisenaan, sillä ei haluttu keskustelun muokkaavan ja tuovan haastatteluun omaa mielipidettä ja johdattelua keskusteluun.

Haastattelut toteutettiin kahdessa osassa elo - syyskuun aikana. Kahdessa osassa siksi, koska nähtiin tarpeelliseksi tehdä vielä muutama tarkentava lisäkysymys, jotka havaittiin ensimmäisen haastatteluajankohdan jälkeen oleellisiksi mahdollisimman laajan tiedon saamisen kannalta. Alasuutarin mukaan, aineiston tuottamisen tilanteet voivat olla nimenomaan tutkimusta varten järjestettyjä, mutta aineisto koostuu raporteista jotka dokumentoivat kyseiset tilanteet mahdollisimman yksityiskohtaisesti. Tällöin ei siis kerätä aineistoa tietynlaisissa tilanteissa, vaan aineisto koostuu dokumentoiduista tilanteista (Alasuutari P. 1995, 85).

#### 4.4 Aineiston analyysi

Tärkeää on se, että aineistoa analysoidessa se tapahtuu niin että analyysi tuo vastauksen tutkimustehtävään: Miten sosiaalihuoltolain muutokset näkyvät perhepalvelussa sekä lastensuojelussa ja mitä haasteita sosiaalihuoltolain muutokset ovat tuoneet tullessaan voimaan. Laadullisen analyysin yleisimmät tekniikat ovat tyypittely, teemajaottelu, sisällönerittely, keskusteluanalyysi sekä diskurssianalyysi. (Hirsjärvi & Remes & Sajavaara, 2007, 216 - 220.)

Analyysimenetelmäksi on valittu teemajaottelu, sillä haastattelut on toteutettu etukäteen sovitulla ja tarkkaan pohditulla kysymyksillä teemahaastatteluiksi. Teemahaastattelussa, jossa syntyvä aineisto on tavalla tai toisella puheesta kirjattua tekstiä, haastattelujen määrään nähden saatu aineisto on ollut pieni. Haastatteluissa esille tulleet teemat liittyivät niihin kysymyksiin joihin halusimme haastateltavilta vastaukset.

Aineiston analyysissä voidaan käydä systemaattisesti aineistoa läpi etsimällä joko sisällöllisiä tai rakenteellisia yhteneväisyyksiä ja eroja.

Teemahaastelun ja yleensäkin laadulliseen tekstiin perustuvan aineiston tulkinnassa pitäydytään tiukasti aineistossa ja tulkitaan ja analysoidaan vain aineistossa esiintyviä asioita. Tämä tapa on yleistä teksti- ja kertomusanalyyseissa ja osassa ns. diskurssi- ja keskusteluanalyysia. Toinen tapa on pitää aineistoa lähtökohtana tutkijan teoreettisille pohdiskeluille ja tulkinnoille. Aineisto on silloin eräänlaisen apuvälineen asemassa. Samoin tutkimus on mielestämme Validiteetti, eli tutkimuksessa on tutkittu sitä, mitä on ollut tarkoituskin tutkia.

Toisaalta myös Reliabiliteetti näkyy, eli tietoa on kerätty henkilöiltä joilla on henkilökohtaisesti asiasta kokemusta tai tietoa.

#### 5 Tutkimustulokset

Aineistomme koostuu kahteen organisaatioon esimiehille tehtyihin haastatteluihin sosiaalihuoltolain muutoksista. Pyrimme haastatteluiden kautta saamaan vastaukset opinnäytetyön tutkimuskysymyksiin sekä löytämään vastauksista teemat, jotka nousevat selkeästi esille. Opinnäytetyössä hyödynnettiin myös erilaisia tutkimustuloksia, kaavioita sekä materiaalia, jotka joko tukevat tai eriävät saadusta haastattelumateriaalista. Tutkimuksen haastattelujen perusteella voimme todeta että, haastattelemamme esimiehet sekä

toimintayksiköt joissa he työskentelevät, ovat ottaneet uuden sosiaalihuoltolain haltuun sekä asiakaslähtöisesti että myös palvelujen tarjoamisen näkökulmasta. Molemmissa tutkittavissa työyksiköissä verkostotyön tärkeys ja lisääntyminen näkyi tuloksissa. Lapsiperheiden kotipalvelussa on nähtävissä palvelun riittämättömyys sekä työntekijäressurssipulana että kasvavina asiakasmäärinä. Palvelun uudelleen organisoimista on aloitettu kehittämällä perhepalvelujen sisäistä yhteistyötä eri toimijoiden kesken. Tutkimusaineistosta käy ilmi että, sekä perhepalveluissa että lastensuojelussa, kaikessa työn suunnittelussa ja siihen liittyvä toiminta on asiakaslähtöistä ja osallistavaa.

Tutkimuskysymyksiin uuden sosiaalihuoltolain tuomia muutoksia perhepalvelussa ja lastensuojelussa saatiin yhteneväiset tulokset. Lakimuutoksen tavoitteena on tukea perhettä kokonaisuutena ja helpottaa tulevaisuudessa tuen ja palveluiden saamista niin, että perheen sekä myös yksilön verkostossa työskentelevien ihmisten määrä laskee ja perheen tai nuoren parissa työskentelee vain selkeästi määritelty ja tuen tarpeen arvioinnin kautta päätetty sekä yhdessä sovittu ammattihenkilö/ammattihenkilöt. Moniammatillinen yhteistyö on toimivaa ja sitä kehitellään muun muassa asiakasohjausryhmissä eri toimijoiden myötä. Verkostoja sekä palveluja on kyetty selkeyttämään ja yhtenäistämään. Opinnäytetyöllämme ei ollut tutkimuslupaa, ja sen vuoksi tutkimuksesta jäi puuttumaan vastaukset esimerkiksi työntekijöiden sekä asiakkaiden omakohtaisiin kokemuksiin sosiaalihuoltolain muutosten myötä.

## 5.1 Sosiaalihuoltolain muutosten näkyvyys toimintaympäristöissä

Sosiaalihuoltolain muutoksissa on pyritty parantamaan aikaista enemmän palveluketjujen saumattomuutta ja takaamaan toimivampia peruspalveluita asiakkaille. Sosiaalihuoltolaissa (7§) määritellään rakenteellista sosiaalityötä. Rakenteellisella sosiaalityöllä tarkoitetaan sosiaalisesta hyvinvoinnista huolehtimista, sosiaalisia ongelmia koskevan tiedon välittymistä, sosiaalihuollon asiantuntijuuden hyödyntämistä koskien hyvinvoinnin ja terveyden edistämiseksi. Palveluja annettaessa perheille, on huolehdittava siitä, että näiden palvelujen avulla tuetaan vanhempia, huoltajia ja muita lapsen hoidosta ja kasvatuksesta vastaavia henkilöitä, tästä on säädetty sosiaalihuoltolain säädöksessä 10§. Kysyimmekin miten sosiaalihuoltolain muutokset näkyvät palveluketjuissa tai yhteistyöverkostoissa.

Vantaalla toteutetaan monitoimijamallilla lakisääteisiä sosiaalipalveluja, ja näin ollen myös lapsiperheiden kotipalvelussa on ostopalveluna yksityisiltä palveluntuottajilta hankittu lisätyövoimaa lapsiperheiden kotiin annettavaan apuun. Uuden sosiaalihuoltolain koskettaessa välittömästi 1.1.15 lapsiperheiden kotipalvelua (19§), ovat asiakasmäärät olleet jatkuvassa nousussa. Tämä toi myös paineita palvelunjärjestämiseen ja ruuhkautunutta tilannetta

purettiin Seuren vuokratyön että ostopalveluna yksityisiltä toimijoilta. Seure Henkilöstöpalvelut Oy on pääkaupunkiseudun kaupunkien, yhteinen henkilöstöpalveluyhtiö (Seure). Lapsiperheiden kotipalvelussa asiakasmäärät nousivat nopeasti, ja tammikuusta heinäkuun loppuun saakka pystyttiin tilastoimaan reilusti kolminkertaisia asiakastapaamismääriä verrattuna viime vuoteen 2014. Lapsiperheiden kotipalvelun esimies tuo esiin haastattelussa että, suurin tarve lapsiperheille on ollut saada apua ja tukea kotiinsa 2 - 4 tunnin mittaiselle kotikäynnille.

Tämä luku oli tammikuusta heinäkuuhun 2. 212 asiakaskäyntiä, kun taas vastaava luku viime vuodelta 2014 oli 630 kpl (Liite 4).

”Meille on saatu 4 uutta vakanssia 1.9.15 alkaen”

kertoo lapsiperheiden kotipalvelun esimies. Työntekijöitä on ollut koko Vantaan alueella 12 kpl, ja nyt syyskuun alusta 2015 lähtien on saatu 4 uutta vakanssia. Nuorisokodin esimies nostaa esille perhepalvelut.

”Lastensuojelussa tämä näkyy uudelleen organisoinnin tarpeena perhepalveluissa”

Tulevaisuudessa nuorisokoti on perustamassa perheiden kanssa tekevien toimintojen yhteistä asiakasohjausryhmää, lastensuojelussa on jo tutustuttu ja saatu infoa Sosiaalihuoltolain sisällöstä ja lain soveltamisesta sekä osallistuttu perhepalvelujen sisältämien toimintojen infotilaisuuksiin. Vantaalla on myös perhetyön (kotiin annettavat tukipalvelut) kokonaisuuden uudelleen asettelu menossa.

Virassa oleva lastensuojelun sosiaalityöntekijä on ainut taho, joka voi tehdä päätöksen nuoren sijoittamisesta nuorisokotiin, kertoo nuorisokodin esimies. Tällöin nuoren muuttaessa Matarin nuorisokodista takaisin kotiin tai omaan asuntoon, suositellaan usein avotiimin tukipalveluita, jotta nuori saa avun ja tuen arkeen myös sijoituksen päätyttyä, hän kertoo.

Matarin nuorisokodin esimies toteaaakin, että nuoren tukipalveluista päätöksen tekee sosiaalityöntekijä, asiakasohjausryhmän suositusten perusteella, joten käytännössä vaikutusmahdollisuudet ehjään palveluketjuun ovat näissä tilanteissa varsin pienet. Nuoren verkosto, mukaan lukien viranomaisverkostot, pyritään aktivoimaan koko sijoitusprosessin ajan, mutta erityisesti sijoituksen loppuvaiheissa, jotta palveluketjuun ei muodostuisi kovin suuria katkoksia Matarin nuorisokodin jäädessä verkostosta pois. Viranomaisverkostojen koordinointi vastuu lastensuojelun näkökulmasta on lapsen asioista vastaavalla sosiaalityöntekijällä, joten on paljon hänen aktiivisuudestaan kiinni miten verkostot toimivat sijoituksen jälkeen. Myös nuoren oma vaikuttavuus ja osallisuus nousee esille.

”Tietenkin asiakas, meidän kohdalla nuori, vaikuttaa itse eniten siihen miten hän verkostojaan hyödyntää. Tähän taas vaikuttaa paljon se, miten nuori kokee verkostot häntä tukeviksi vai kontrolloiviksi”.

Lastensuojelun peruspalveluiden näkökulmasta tarkasteltuna suurimmat muutokset kohdistuvat lastensuojelun avo- ja jälkihuollon palveluita tuottavaan tiimiin. Ennen sosiaalihuoltolain uudistusta avo- ja jälkihuoltoon ohjautuvien asiakkaiden päätökset olivat lastensuojelulain kautta tehtyjä päätöksiä, mutta nyt heille voi ohjautua asiakkaita myös sosiaalihuoltolain 18§, joka koskee ilmoitusvelvollisuutta, perusteella tehtyjen päätösten kautta esimerkiksi koulukuraattoreilta ja aikuissosiaalityön työntekijöiltä. Nuorikodin esimies toteaa lain olleen tuolta osin voimassa vasta viisi kuukautta, joten käytännötasolla muutos ei vielä ole näkynyt avotiimissä. Verkoston yhteistyö heti prosessin alkuvaiheessa on tärkeää, jotta asiakas saa tarvitsemansa tuen sekä tukiverkostot.

”Ideaalitalanteessa prosessin alkuvaiheessa, missä tehdään lastensuojelun tarpeen arviointi, otetaan mukaan lapsen verkostosta päiväkotia, koulu ym. peruspalvelujen olemassa olevat verkostot. Näiden verkostojen tuottaman tiedon kautta tulee tarpeen arvioinnista moniäänisempi/ kokonaisvaltaisempi, jolloin myös mahdollisten tukitoimien räätälöiminen asiakkaan tarpeita vastaavaksi onnistuu paremmin. Mitä paremmin asiakkaan tarpeet heti alkuvaiheessa huomioidaan, sitä suuremmalla todennäköisyydellä voidaan asiakas-suhteiden pituudet pitää lyhyinä ja ennaltaehkäistä ns. viranomaisriippuvuuden muodostumista”.

Yhteistyöverkoston muutoksista Matarin esimies mainitsee näkyvimmäksi nuorisoneuvolan ja Nuoriso-aseman yhteensulautumisen. Tähän uuteen kokonaisuuteen ohjataan ”mm. nuori-amme, joiden nuorisopsykiatrian asiakkuuteen ei sisälly lääkekuntoutusta ja/tai he lähestyvät 18 vuoden ikää ja/tai heillä on myös problematiikkaa päihteidenkäytön suhteen”. Psykiatrian erityispalveluiden asiakkaaksi ottamisen kriteereitä on tiukennettu ja nuoret, joiden oireilun taustalla on elämänhallinnan puutteita, pyritään ohjaamaan tuohon uuteen yksikköön, ”Nuppiin”.

Haastattelussa lastensuojelu yksikköön korostuu verkostotyön tärkeä rooli sijaishuollosta itsenäistyvän nuoren kohdalla, omaohjaajien vastuulla on verkoston olemassaolosta huolehtiminen Matarin nuorisokodissa. Erityisen tärkeänä nuorisokodin esimies pitää aktiivisen ja nuoren tarpeisiin vastaavan verkoston luomista, jolloin, nuori voi turvallisemmin itsenäistyä ja koitella oman elämän kantavuutta. Tällaisen verkoston luominen ja aktivointi on osa laadukasta työskentelyä lastenkodeissa.

Nuppi, on Vantaan tarjoama tukipalvelu nuorille, jossa on mahdollista saada muun muassa tukea elämänhallinnan kysymyksiin, sosiaaliin suhteisiin sekä apua mielenterveys- sekä päihdeasioissa. Nupin yhteystiedot sekä esitteet löytyvät Vantaan omilta verkkosivuilta.

## 5.2 Sosiaalihuoltolain muutosten näkyvyys yhteistyöverkostoissa

Sosiaalihuoltolain säädöksessä, kohta 36§ määritetään, että heti sosiaalihuollon palveluksessa olevan henkilön saadessa tietää sosiaalihuollon tarpeessa olevasta henkilöstä, on hänen huolehdittava, että avun tarve sekä sen kiireellisyys arvioidaan välittömästi. Palveluntarpeen arviointi on myös henkilön oikeus, mikäli arvioinnin tekemistä ei todeta ilmeisen tarpeettomaksi. Kysyimmekin miten ja millä tavalla sosiaalihuoltolain muutokset näkyvät esimiestyössä sekä organisaatio tasolla palvelun tarpeessa ja sen arvioinnissa.

”On tunnettava lakia ja sen soveltamista, saatava uusia työkaluja lain toteutumiseen, lisäresurssin myötä lähiesimiestyö korostuu, kentälle tuki ja ohjaus tarpeen, yhteisten pelisääntöjen tärkeys, johdon tuki tärkeää, asiakastyöhön liittyvien päätösten ja avun järjestämisen oikeudenmukaisuus huomioitava, yhteistyö eri toimijoiden kanssa korostuu”.

Lain muutokset koettiin tulevan todennäköisesti näkymään lastensuojelussa kiireellisten avohuollon sijoitusten muodossa. Laki on kuitenkin vielä sen verran ”tuore”, että nuorisokodin arjessa ei koettu muutoksien näkyvän vielä kovinkaan vahvasti.

Matarin nuorisokodissa mm. kaksi yksikön työntekijää aloittaa syys-kuussa 2015 toimiva- lapsi ja perhetyö koulutuksen, jonka kautta yksikön kyky vastata kiireellisten avohuollon sijoitusten erityispiirteisiin kasvaa ja syventyy.

”Muutoksiin on kuitenkin syytä varautua jo etukäteen ja osana tätä varautumista ovat yksikköme työntekijät osallistuneet keväällä 2015 työpajoihin, joiden keskiössä oli lastensuojelun avohuollon ja sijaishuollon toteuttaman kotiinpäin tehtävän työn monet puolet.”

”Asiakasohjausryhmässä edustus on kaikista eri palveluista”

”Lapsiperheiden kotipalvelusta ollaan yhteydessä muihin toimijoihin silloin kun, pohditaan asiakkaalle häntä parhaiten elämäntilanteessaan auttavaa palvelua. Asiakasohjausryhmässä pohditaan laaja-alaisesti ja moniasiantuntijuudella

vaihtoehtoisia palvelumuotoja” kertoo Lapsiperheiden kotipalvelun esimies haastattelussaan.

### 5.3 Uuden sosiaalihuoltolain vaikutukset asiakastyössä

Sosiaalihuollolla on luonteensa vuoksi erityinen rooli eriarvoisuuden ja syrjäytymisen vähentämisessä. Lain yhtenä päämääränä on tarpeenmukaisten, riittävien ja laadukkaiden sosiaalipalveluiden saaminen yhdenvertaisin perustein. Perustuslain 19§:n 3 momentti velvoittaa julkista valtaa turvaamaan jokaiselle riittävät sosiaali- ja terveyspalvelut sekä edistämään väestön terveyttä. Laki sosiaalihuollon asiakkaan asemasta ja oikeuksista 22.9.2000/812 kuuluu sisälle sosiaalihuoltolakiin. Asiakaslaissa on määrittelyt keskeisistä menettelytavoista asiakastyössä ja kysymyksissä jotka liittyvät tietosuojaan. Asiakaslaissa säädetään asiakkaan asemasta, oikeuksista ja velvollisuuksista sekä siitä miten asiakastietoja käytetään sosiaalihuollossa. Asiakaslaki sekä henkilötietolaki yhdessä julkisuuslain kanssa, muodostavat kokonaisuuden henkilötietojen käsittelyyn sosiaalihuollossa.

#### 5.3.1 Asiakaslähtöisyys

Sosiaalihuoltolain yhtenä tavoitteena on vahvistaa asiakkaiden yhdenvertaisuutta ja palveluiden asiakaslähtöisyyttä. Kysimme haastateltavilta oliko edellä mainittu tavoite johon tulisi pyrkiä, vai toteutuuko jo toimipaikassa? Lapsiperheiden kotipalvelun esimies vastaa asiakaslähtöisyydestä kysyttäessä:

”Omassa työyksikössä pyritään huomioimaan tämä asia suunnittelemalla palvelu aina asiakkaan kanssa yhdessä hänen toiveita huomioiden”.

Lapsiperheiden kotipalvelun työntekijä tekee yhdessä asiakasperheen kanssa palvelutarpeen arvioinnin ja asiakas-suunnitelman noin kolmelle (3) kuukaudelle (Liite 6 - 8). Suunnitelmaa tarkistetaan työskentelyn puolivälissä ja käydään keskustelua siitä, mihin on tultu ja mitä vielä tarvitaan. Lapsiperheiden kotipalvelun esimies tiivistää palvelun näin haastattelussa;

”Lapsiperheiden kotipalvelu voi olla lastensuojelun tukitoimi ja sen tahon asiakassuunnitelmassa mukana. Lapsiperheiden kotipalvelussa tehdään aina oma palvelu- ja maksupäätös palvelusta, ohjauksen palvelun piiriin voi tehdä kuka tahansa perheen kanssa ensikontaktissa oleva taho”.

”Tilapäisissä asiakasperheissä alkuarvio tehdään asiakkaaksi tulemisen alkaessa ja palvelun tarvetta arvioidaan koko asiakastyön ajan huolimatta palvelun kestosta, joka voi vaihdella paljon”.

Nuorisokodissa lastensuojelussa asiakkaiden yhdenvertaisuus ja palveluiden asiakaslähtöisyys tulevat olla aina sosiaalipalveluiden tuottamisen lähtökohtana ja tavoitteena, tuotetaan palvelut sitten osana peruspalveluita tai erityispalveluita (Lastensuojelun laatusuosituksen, Sosiaali- ja terveystieteiden ministeriön julkaisusarja 2014:4).

Matarin nuorisokoti toteuttaa näitä periaatteita joka päivä ja niitä myös kehitetään jatkuvasti nuorisokodin esimiehen mukaan. Haastattelun vastauksista ilmeni, että nuorisokodissa punnitaan päivittäin yhdenvertaisuutta, yhteisöllisyyttä sekä yksilöllisyyttä.

”Yleisesti ottaen väitän, että yksikkömme on varsin pitkällä yhdenvertaisuus vs. asiakaslähtöisyys dilemman pohdinnassa ja toteuttamisessa”

”Olemalla asiakaslähtöinen tulee asiakkaiden yhdenvertaisuus aina kyseenalaiseen asemaan: jos teen yhden nuoren kohdalla hänen tilanteeseensa sopivimman ratkaisun, voinko tehdä sen myös toisen nuoren kohdalla? Jos en, niin miten tämä on perusteltavissa ilman että asetamme nuoret keskenään eriarvoiseen asemaan?”

Yhdenvertaisuuden toteuttamiseen Matarin nuorisokodissa löytyy peilipinta esimerkiksi Suomen perustuslain 6§:n näkökulmasta:

”Lapsia on kohdeltava tasa-arvoisesti yksilöinä, ja heidän tulee saada vaikuttaa itseään koskeviin asioihin kehitystään vastaavasti”

Tasa-arvoisuus ja yksilö ovat Matarin nuorisokodissa sitä, että kaikilla nuorilla on oikeus suojeluun ja huolenpitoon YK:n lastenoikeuksien mukaisesti, kertoo nuorisokodin esimies. Tämä oikeus säilyy ja pysyy ”tekee tai sanoo nuori mitä tahansa”. Tasa-arvoisesti ja yksilöinä kohtaaminen toteutuu myös arjessa siten, että nuoren taustat, hänen ajatuksensa, uskomuksensa ja mielipiteensä eivät saa vaikuttaa siihen miten nuori kohdataan: Kaikilla on oikeus tulla kohdatuksi ja kunnioitetuksi yksilöinä. Matarin nuorisokodissa näitä periaatteita edellytetään myös nuorisokotiin sijoitetuilta nuorilta; Heidän tulee antaa jokaiselle nuorisokotiin sijoitetulle nuorelle mahdollisuus saada suojelua ja huolenpitoa.

”Niin kuin toisinaan nuorillemme toteamme: kaikkien paras kaveri ei tarvitse olla, mutta jokaista on kunnioitettava ihmisenä”.

### 5.3.2 Osallisuus

Osallisuudella tarkoitetaan jokaisen ihmisen yksilöllistä kokemusta suhteessa ympäristöönsä, yhteisöihin ja yhteiskuntaan.

”Yhteiskunnan on tuettava terveyttä ja hyvinvointia lapsuudesta alkaen. Lasten, nuorten ja perheiden palvelujen painopistettä on siirrettävä ehkäisevään ja hyvinvointia edistävään työhön. Monialaista yhteistyötä on vahvistettava esimerkiksi kokoamalla palveluja kokonaisuuksiksi”  
(Hyvinvointi on toimintakykyä ja osallisuutta julkaisu 2014:13, 13.)

Osallisuus määritellään kolmeen osa-alueeseen, jotka ovat: Riittävä toimeentulo ja hyvinvointi, toiminnallinen osallisuus sekä yhteisöihin kuuluminen, jäsenyys (THL).  
Suomalainen sosiologi Erik Allardt on kiteyttänyt hyvinvoinnin kolmeen sanaan: Having, Loving, Being. Ne kattavat aineellisen hyvinvoinnin (having), ihmissuhteet (loving) ja itsensä toteuttamisen (being). Minäkeskeisen aikakauden iso haaste meille jokaiselle on kääntää näiden hyvinvoinnin osatekijöiden virtaa itsestä pois päin. Virran kääntäminen vaatii tietoista ja lujaa tahtoa luoda hyvää myös toisille ihmisille. Se voisi tarkoittaa auttamiseen perustuvien käsitteiden - ja niistä syntyvien taitojen - vakavaa opettamista jokaiselle kansalaiselle vauvaiästä alkaen (Sihvola, 2012).

Lapsiperheiden kotipalvelussa asiakkaan osallisuus auttamisprosessissaan toteutuu osallistavalla työotteella. Palvelun ollessa perheen kotiin ja kodissa tehtävää auttamistyötä, on asiakas itse työntekijän niin sanottu ”työpari”. Auttamistyössä on aina oltava tavoite, ja siihen liittyvää arviointia, jotka yhdessä asiakkaan kanssa kirjataan palvelu-, tai asiakassuunnitelmaan. Asiakkaan ja työntekijän näkökulmat keskustelevalle hyvässä sovussa keskenään, ja kun asiakas kokee tullessaan ymmärretyksi avuntarpeessaan tai tilanteessaan, asiakas on yleensä valmis ottamaan vastaan esimerkiksi työntekijän tuomat ehdotukset yms. ongelmiinsa. Kun asiakkaalle ja hänen kanssaan yhdessä tuodaan esiin erilaisia vaihtoehtoja arjessaan selviytymisessä, saadaan asiakas ajattelemaan ja osallistumaan.

Parhaimmillaan kun asiakas ja työntekijä ovat molemmat tietoisia siitä että, mihin asiakas itse on motivoitunut ja millaiseen työskentelyyn valmis, voidaan rakentaa yhdessä asiakkaan kanssa ”madallettuja” askelia tavoitteiden saavuttamiseksi. On myös huolehdittava siitä että, tavoitetilään on tarpeeksi aikaa, eivätkä ne olisi liian suuria. Aina tavoitteita ei saavuteta

toivotulla tavalla ja epäonnistuminen tavoitteissa ei ole asiakkaan syy. Reflektiivisellä työotteella asiakkaan osallisuus on tärkeä osa arviointia. Yksinkertaisimmillaan käydään keskustelua tai kysytään asiakkaan mielipidettä siitä että, miten asiat olisi voitu mielestään tehdä toisin, tai missä epäonnistuttiin ja miksi? Asiakkaalta saadut arvioinnit palvelusta ja sen laadusta ja vaikutusmahdollisuuksista, ovat osallisuutta parhaimmillaan.

Nuorisokotiin sijoitettujen nuorten sijoitusajasta tehdään kahden kuukauden välein yhteenveto/ tiivistelmä. Yhteenvedon tekevät omaohjaaja (t) yhdessä nuoren kanssa, huomioiden nuoren kyvyt, taidot, taipumukset ja mahdolliset rajoitteet/erityistarpeet. Yhteenvedon terveysosioon tekee omat huomionsa myös yksikön sairaanhoitaja ja valmiin tuotoksen lukee nuori ja allekirjoituksellaan hyväksyy sen. Tämän jälkeen yhteenvedo toimitetaan sosiaalityöntekijälle. Nuorisokodin esimiehen mukaan tässä käytännössä tulee hyvin esille asiakkaan kuuleminen (hänen tarpeet huomioidaan: esim. lukihäiriöisen ei tarvitse itse kirjoittaa), osallisuus (nuori on keskeisessä roolissa yhteenvedon tekemisessä) sekä itsemääräämisoikeus (nuori voi vaikuttaa siihen mitä ja miten hänen elämää dokumentoidaan). Jos omaohjaajalla ja nuorella on ristiriitaiset näkökulmat yhteenvedon sisällöstä, pyritään asia ratkaisemaan keskustelun keinoin (väärinymmärrysten läpikäyminen). Mikäli näkökulmat poikkeavat edelleen toisistaan, kirjataan näkyviin molempien näkökulmat.

Nuorten kuulemiselle ja osallisuuden toteutumiselle nuorisokodissa toimivat jo olemassa olevat käytänteet myös rakennetasolla tarkasteltuna. Nuoret kokoontuvat Matarin nuorisokodissa sunnuntaisin iltapalalle, jossa he kertovat kuulumiset, toiveet, kysymykset ja palautteet. Ohjaaja kirjaa nämä ja ne käsitellään työntekijöiden viikkopalaverissa torstaisin, jolloin myös annetaan nuorille vastaukset heidän esittämiinsä kysymyksiin. Nämä vastaukset kirjataan ja kerrotaan nuorille seuraavan sunnuntain iltapalalla. Tarvittaessa iltapalalta tulleet palautteet voidaan viedä työryhmä- ja kehittämispäiville tai niihin voidaan palata yksikön johtajan toimesta esimerkiksi omaohjaajan ja nuoren yhteiskeskustelun muodossa. Osallisuus on nostettu esiin lastensuojelussa luvussa neljä, lapsen osallisuus. Lapsen ja nuoren osallisuuteen kuuluu lapsen ja nuoren mielipiteen selvittäminen ja kuuleminen sekä lapsen puhevallan käyttö ja mahdollisuus käyttää myös edunvalvojaa (Saastamoinen 2010, 65).

### 5.3.3 Vaikuttavuus

”Sosiaalityön vaikuttavuus käsitteellä voidaan tarkoittaa esimerkiksi sitä, että palvelulle asetetut tavoitteet on saavutettu hyvin. Vaikuttavuus voi ilmetä asiakkaan kohdalla parempana arkielämänelämän hallintana sekä köyhyyden tai syrjäytymisen vähentymisenä”. (THL.fi)

Vaikuttavuutta voidaan tutkia tai sen tuloksia kerätä esimerkiksi kyselylomakkeilla tai palautteilla suoraan asiakkailta. Yhtenä haastattelukysymyksenämme oli asiakaspalautteiden tai asiakaskyselyiden toteuttaminen palvelun laadun varmistamiseksi.

”Kun asiakas-suhde päättyy, kysytään aina palaute, jatkuva asiakaspalautelomake löytyy Vantaa.fi sivuilta ja systemaattinen asiakaskysely tehdään muutaman vuoden välein” kertoo Lapsiperheiden kotipalvelun esimies. Hän lisää vielä että,

”edellä mainitun palautteen luonteesta riippuen palautteet käydään läpi sitä mukaan kun niitä tulee ja/tai vuosittain tehdään yhteenveto”.

Matarin nuorisokodin esimies kertoo asiakaspalautteista, että palautteita on kerätty ja tehty Webropol -kyselyllä kahdesti vuodessa, mutta tähän on kuluneen vuoden aikana tehty päivitystä ja uutta versiota ei ole vielä saatu käyttöön Matarin nuorisokodissa. Tällä hetkellä Matarin nuorisokodissa tehdään poismuuttaville nuorille, heidän huoltajille sekä sosiaalityöntekijöille paperilomakekyselyn, jossa on muutama avokysymys. Lomakkeet ovat olleet käytössä Matarin nuorisokodissa vuodesta 2015, mutta vastausten määrän ja sisällön perusteella nuorisokodin esimies pitää menetelmää toimivana. Mikäli palautteissa ei tule esiin mitään, mikä vaatisi välitöntä puuttumista, käydään palautteet läpi kehittämispäivien ja/tai työryhmäpäivien aikana. Palautekyselyn tarkoituksena on löytää ne tekijät, joita Matarin nuorisokodissa kannattaa vaalia ja ne joita tulee muuttaa. Tätä tietoa käytetään sekä työryhmän että työn kehittämisessä, yksikön toimintasuunnitelman laadinnassa, yksikön budjettien laadinnassa ja markkinoinnissa. Tietoa hyödynnetään myös vastualueen johtoryhmätyöskentelyssä, jolloin hyvien käytäntöjen jakaminen sekä sudenkuoppien välttäminen mahdollistuu koko vastualueen sisällä.

Yhtenä kehittämisen kohteena Matarin nuorisokodissa on ollut nuorten, heidän huoltajien, sosiaalityöntekijöiden ja omaohjaajien osallisuuden ja keskinäisen dialogin lisääminen asiakkaiden hoito- ja kasvatussuunnitelmissa sekä niiden toteuttamisessa. Matarin esimies nostaa esille tämän kokonaisuuden yhtenä osana toimivat hoito- ja kasvatussuunnitelmapäivät (HOKSU- päivät), joissa osallisuuden ja dialogin lisäämisen tavoite konkretisoituu.

Lastensuojelulain mukaan avohuollon tukitoimena sijoitettujen tai ”huostaan otettujen” nuorten kanssa työskentelyssä ovat erilaiset mahdollisuudet toimia. Avohuollon tukitoimena sijoitettujen nuorten kohdalla esimerkiksi sen että, sosiaali- ja kriisipäivystys ei tee virka-apupyynnöä, koska nuoret ovat vapaaehtoisesti sijoitettuina. Virka-apupyynnöllä tarkoitetaan viranomaisen tekemää pyyntöä poliisille, lastensuojelun sijaishuollon kohdalla pyyntö koskee usein sijaishuoltopaikasta karanteen lapsen tavoittamista. Vapaaehtoisuus tarkoittaa tässä yhteydessä sitä, että mikäli nuori tai hänen huoltajansa kokevat, ettei sijoitus enää vastaa

tarpeita, tulee sijoitus päättää välittömästi. Tämä asettaa nuorisokodin esimiehen mukaan nuoret osaltaan eriarvoiseen asemaan, kun sitä tarkastellaan suojelun saamisen oikeutena. Esimerkkinä hän mainitsee tilanteen, jossa kaksi nuorta ”hatkaavat”, eli jättävät palaamatta nuorisokotiin ja heidän riskinsä päihteiden käyttöön ja hyväksikäytetyksi tulemiseen ”hatkareissun” aikana ovat yhtä suuret. Kuitenkin huostaan otetusta nuoresta voidaan tehdä virka-apupyynnö sosiaali- ja kriisi-päivystykseen avun ja nuoren etsimisen tueksi, kun taas avohuollon tukitoimena sijoitetusta nuoresta virka-apupyynnöä ei ensisijaisesti ”saa läpi”. Tässä esimerkissä nuorten tasa-arvoinen oikeus saada suojelua ei toteudu.

Uusi sosiaalihuoltolaki ja sen muutokset keskittyvät myös asiakassuhteisiin kokonaisuutena eikä pelkästään yksilötasolla.

Suunnitelmallisen työn vaihe voidaan nuorisokodin esimiehen mukaan erotella avohuollon työksi ja sijaishuollon työksi. Sijaishuollon näkökulmasta samat läheis- ja viranomaisverkostot ovat oleellinen osa asiakastyötä, sillä verkostot ovat myös oleellinen osa asiakkaiden elämää. Avohuollon ja sijaishuollon eroavaisuus verkostotyön näkökulmasta tulee hänen mukaansa hyvin esiin läheisverkostojen kanssa tehtävässä työssä.

”Vanhemmalle ja lapselle sijoitus on aina kriisi, joka muuttaa kaikkien arkea ja erityisesti vanhempien roolia”

Tästä uudesta roolista on käytetty mm. termiä ”jaettu vanhemmuus”, joka kuvaa esimiehen mukaan osuvasti sitä tunteiden ristiriitaa, minkä sijoitus voi saada aikaan huoltajissa/vanhemmissa. Tämä roolien muutos tekee sijaishuollossa tehtävästä verkostotyöstä omanlaisensa: pitää kyetä ymmärtämään vanhemmuuden muutoksia ja yhtä aikaa asettamaan lapsen/nuoren tarpeet etusijalle, joskus jopa ensimmäistä kertaa lapsen/nuoren elämässä korostaa nuorisokodin esimies. Tästä syystä nuorisokodin tulisi sijoitettujen lasten vanhemmille tehdä huomattavasti nykyistä useammin lastensuojelulain 30§ 3. momentin mukaisesti omat kuntoutumissuunnitelmat, jotta myös heidän muuttuneet tarpeet tulisivat kohdattua ja heille tulisi voimavaroja olla lapsen/nuoren elämässä ja verkostossa positiivisesti läsnä, hän toteaa.

Sijaishuoltopaikan vastuulla on tehdä töitä sijoituksen johtaneiden asioiden eli sijaishuollon perusteiden poistamiseksi. Käytännössä on kuitenkin tilanteita ja asioita, joihin ei sijaishuoltopaikka voi vaikuttaa (kuten huoltajan kroonistuneet mielenterveyden häiriöt tai puutteellinen toimeentulo). Tällaisissa tilanteissa on huoltajan kuntouttamisen vastuu sosiaalityöntekijällä, perhetyöntekijällä tai kotiin vietävällä tuella sekä tietenkin huoltajalla itsellään ja tilanteesta riippuen myös erikoissairaanhoidolla. Sijaishuoltopaikan vastuu on

näissä tilanteissa tuoda asiat esiin ja keskusteluun, jotta esimerkiksi sosiaalityöntekijälle mahdollistuu vastuunottaminen huoltajan kuntoutus- suunnitelman laadinnasta Matarin nuorisokodin esimies kertoo. Haastattelussa hän totesi, että ”turha syyllistää sosiaalityöntekijää”, jos hänelle ei tarjota riittävästi tietoa ja/tai työvälineitä tehdä asioille jotain ja on myös ”turhaa yrittää sijaishuoltopaikan tehdä asioille jotain”, jos siihen ei erikoissairaanhoidokkaan kykene. Sijaishuolto on aina viimesijaisin tukimuoto, hän korostaa. Tämä tarkoittaa sitä, että usein tämän tuen piiriin kuuluvien lasten perheiden tilanteet ovat niin monisyisiä, usean sukupolven aikana syntyneitä ja kaukana siitä ideaali-mallista mihin lainsäädännön valmisteluissa pyritään, ettei olemassa olevien tukimuotojen avulla voida niihin merkittävästi vaikuttaa.

”Kun näin on tilanne, voi hyvin pohtia onko paikallaan todeta asiat ääneen ja pyrkiä rakentamaan lapsen/nuoren tulevaisuus sellaiseksi, ettei hänen tarvitsisi enää toistaa perhehistoriaansa”.

Matarin nuorisokodin esimies avaa haastattelussa sijoitettujen nuorten arkiympäristön olevan Matarin nuorisokoti, koulu, harrastukset, ystävät ja valtaosan nuorten kohdalla koti. Joidenkin sijoitettujen nuorten taustasta hän kuitenkin mainitsee, että sijoitustaustasta johtuen voi olla myös niin, että nuori ei käy ollenkaan tai juurikaan kotona, tai hänellä ei kotia ole. Mikäli nuorella on koti, mutta hän ei siellä juurikaan käy, johtuu se usein siitä, ettei nuoren henkistä ja/tai fyysistä turvallisuutta voida taata. Niiden lisäksi tähän liittyy Matarin nuorisokodin tekemä työ nuorten perheiden kanssa. Perheen on myös mahdollista saada osana nuorisokodin arkea tukea, tästä voidaan esimiehen mukaan käyttää nimitystä perhetyö, palveluohjaus, ”coachaus” tai tukihenkilötyö riippuen siitä mitkä ovat nuoren ja hänen läheisverkoston tarpeet milloinkin. Pidempien sijoitusten aikana vaihtelee työn painopiste paljonkin, koska myös tarpeet joihin työllä pyritään vastaamaan, vaihtuu.

#### 5.4 Oma- ja valvontasuunnitelma

Oma- ja valvontasuunnitelma laaditaan sosiaalihuollon, turvallisuuden, laadun ja asianmukaisuuksien varmistamiseksi. Oma- ja valvontasuunnitelma on pidettävä toimintayksiköissä julkisesti nähtävillä ja sitä on seurattava säännöllisesti. Oma- ja valvonnalla tarkoitetaan toimenpiteitä, joilla palvelujen tuottajat itse valvovat toimintayksikköjään, henkilökuntansa toimintaa sekä tuottamiensa palvelujen laatua (Valvira).

Lastensuojelulaissa 30§ asiakassuunnitelman tekemisestä vastaa lapsen asioista vastaava sosiaalityöntekijä. Nuorisokodin esimies toteaa, että asiakassuunnitelmaa täydentää Matarin nuorisokodissa nuorikohtaiset Hoito- ja kasvatussuunnitelmat. Hoito- ja kasvatussuunnitelman laadinnasta vastaavat omaohjaajat, mutta se tehdään yhdessä nuoren kanssa ja sitä täydennetään ja läpikäydään yhdessä hänen huoltajien, sosiaalityöntekijän ja koko työryhmän

tuella. Hoito- ja kasvatussuunnitelman toteutumista arvioidaan keskimäärin kolme kertaa vuodessa. Mikäli nuoren ja/tai perheen tilanteessa tapahtuu muutoksia, jotka vaativat hoito- ja kasvatussuunnitelman päivittämistä, arvioidaan suunnitelmaa useamminkin, hän kertoo. Lastensuojelun asiakassuunnitelma tulee sosiaalityöntekijän päivittää vähintään kerran vuodessa. Matarin HOKSU- päivien ansioista pystyvät Matarin nuorisokotiin sijoitettujen nuorten sosiaalityöntekijät tekemään päivityksen kolme kertaa vuodessa varsin kevyellä työmäärällä, mainitsee Lauri Karjalainen.

Nuorisokodin esimies osallistuu yksikön johtajana asiakasneuvotteluihin, jolloin hän saa tiedon kaikkien asianosaisten kokemuksista asiakastyön laadusta ja voi tarvittaessa puuttua laatu-ongelmiin heti. Esimies osallistuu myös arjen puitteissa viikkopalaveriin, joissa käydään läpi jokaisen nuoren viikon aikaiset kuulumiset ja tulevan viikon suunnitelmat ja aamu- ja/tai iltapäiväraporteille, joissa vuoron vaihtuessa ohjaajat käyvät 30- 60 minuutin keskustelun aikana läpi sen hetkiset talon ja nuorten tilanteet. Matarin nuorisokodissa on lisäksi tehty selkeät vastuu- alueiden jaot ohjaajien kesken, jolloin kaikki omavalvontasuunnitelman osa-alueet tulevat säännöllisen huolehtimisen alle. Näiden lisäksi Matarin nuorisokodissa on käytössä esimerkiksi poistumisturvallisuus-suunnitelman toimenpiteiden seuraamisen väline, jonka avulla voin yksikön johtajana voi varmistua siitä, että tämä turvallisuuden osa-alue on asianmukaisella tasolla.

## 6 Johtopäätökset

Tulosten perusteella sosiaalihuoltolain muutokset eivät ole muuttaneet kovasti ja konkreettisesti työn sisältöön tässä vaiheessa, mutta lain kohdentuminen tiiviiseen ja lyhytkestoiseen tukeen on tuonut käytännön työhön lisää arviointityötä ja lastensuojelussa avohuollon sijoitukset ovat lisääntyneet aikaisempiin huostaanottopäätöksiin verrattuna. Laki muutoksen myötä eletään siirtymävaihetta ja haastattelujen perusteella voi todeta että vielä muutokset organisaatiossa eivät ole huomattavia tai suuria. Lapsiperheiden kotipalvelussa sosiaalihuoltolain tuomat muutokset ovat näkyneet kasvavina asiakasmäärinä, työntekijä resurssipulana ja ostopalvelujen lisääntymisellä. Positiivisena nähdään lisävakanssien perustamiset, joita tuli 4 kappaletta. Uudet palvelukriteerit ovat myös otettu käyttöön tänä syksynä lapsiperheiden kotipalvelussa, palvelusetelin käyttöönottoa on suunniteltu nykyisen kotiin annettavan perhepalvelun tueksi vuonna 2016.

## 7 Pohdinta

Mia Dolk: Olemme Nina Uskolan kanssa erilaisissa elämäntilanteissa ja huomasimme haasteellisena saada yhteiset aikataulut toimimaan niin että opinnäytetyö edistyy tasaisesti ja aikataulussa. Olen itse kolmivuorotyössä Matarin nuorisokodissa, minulla on kaksi ala-asteikäistä lasta ja sen lisäksi olen opiskellut sosionomiksi nyt kaksi vuotta. Huomaan että on ollut vaikea asettaa itselle aikatauluja niin että jokainen osa-alue toteutuu mutta ei kuitenkaan toisen osa-alueen kustannuksella. Olen kuitenkin huomannut myös sen että, koska olemme yhdessä asettaneet yhteiset tavoitteet ja tehneet selkeän työnjaon, on opinnäytetyö kaikesta huolimatta yhtenäinen kokonaisuus jonka eteen olemme tehneet tasapuolisesti töitä. Olen itse myös hyödyntänyt yövuorojani opinnäytetyön tekemiseen sekä materiaalin etsimiseen. Meillä on myös eri vahvuudet tehdä kirjallista työtä.

Työn oppimisen kautta olen oppinut lastensuojelutyön käytänteistä vuodesta 2011. Olen oppinut opinnäytetyötä tehdessäni lakien merkityksen ja ne ovat tällä hetkellä konkreettisella tasolla tietoudessani aikaista enemmän. Olen myös vienyt opinnäytetyötä tehdessäni ajankohtaista tietoa työyhteisöön ja mielenkiinto on herännyt myös työntekijätasolla pohtimaan yhdessä mitä lakimuutokset esimerkiksi sosiaalihuoltolaissa tarkoittavat ohjaajan työssä. Olen sitä mieltä, että se mitä lähdimme pohtimaan, ja mitä halusimme opinnäytetyön kautta saavuttaa, on toteutunut hyvin. Työpaikalla on mielenkiinto herännyt sosiaalihuoltolain muutoksiin, ja olemme vieneet siitä tietoa omiin organisaatioihin.

Opinnäytetyötä tehdessämme olemme huomanneet lakimuutosten näkyvän ja vaikuttavan ensin organisaatioissa esimiestasolla. On erittäin tärkeää, että tieto ei jää sille tasolle vaan laskeutuu työntekijätasolle ja käytäntöön. Mediassa positiiviset uutiset puuttuvat mediasta, siitä kuinka perhepalvelu ja tukitoimet kotiin ennaltaehkäisevät mahdollista lapset sijoitusta, ja kuinka perhe on saanut tarvitsemansa tuen arkeen niin että on ollut mahdollista löytää voimavarat perheenä toimimiseen. Myöskään lastensuojelusta media usein julkaisee ne tapaukset, joissa lapsi tai nuori on jäänyt ilman apua ja tukea tai jossa tuen tarvetta ei ole huomattu ajoissa tai siihen ei ole puututtu. Lastensuojelu koetaankin usein kielteisenä toimijana sekä haastavana työpaikkana. Mielestäni nimi kuvaa sitä, mitä työ on; lastensuojelua. Koen erittäin vahvasti työn tärkeäksi ja olen myös onneksi saanut olla todistamassa työtäni kautta niitä hetkiä, jolloin sekä perhe että myös nuori on hyötynyt sijoituksesta ja nuori on myös sijoituksen kautta saanut itsenäistymisvalmiuksia sekä myös minäkuvan ja itsetunnon vahvistumisen ajan myötä. Itse olen myös saanut ilokseni huomata että Matarin nuoriso-kodissa moni asia on askeleen edellä, nuorten osallisuus menee arjessa edellä. Johtaja- että myös ohjaajatasolla tieto lasten ja nuorten oikeuksista on vahvaa ja osana jokapäiväistä toimintaa. Voinkin todeta että oman kokemukseni mukaan, sekä myös haastattelun tulokset kertovat sen että sekä laki että eettisyys ovat osa Matarin yhteisöä sekä arkea.

Alun perin ajattelimme että emme tarvitse tutkimuslupia sillä perustamme ja panostamme opinnäytetyössä tehtyihin haastatteluihin. olemme kuitenkin huomanneet että tutkimusluvilla

olisimme saaneet sellaista materiaalia mikä on julkista tietoa ja kaikkien saatavilla 2016. Koska sosiaalihuoltolaki on uusi, ei sen vaikutuksista ei ole vielä tutkimustuloksia tai sen enempää työntasolla pohdittu vielä julkisesti. Koemme kuitenkin että tämä oli juuri opinnäytetyömme tavoite ja haaste; saada avattua keskustelua uuden sosiaalihuoltolain muutoksista ja koemme että tässä tavoitteessamme olemme onnistuneet.

## 7.1 Tutkimuksen eettisyys ja luotettavuus

Opinnäytetyössä saatu tutkimusaineisto haastattelujen pohjalta, perustuvat haastateltavien antamiin vastauksiin. Lomakehaastatteluvastauksia käytettiin alkuperäisessä muodossaan sellaisenaan. Haastattelulomakkeiden vastauksiin on saatu haastateltavien esimiesten suulliset että kirjalliset suostumukset opinnäytetyössä julkaisuun. Opinnäytetyöhön saamamme aineisto kokonaisuudessaan hävitetään opinnäytetyön valmistuttua asianmukaisesti luotettavalla tavalla.

J. Rawlsin oikeudenmukaisuus teoriaan pohjautuen (Filosofia.fi Rawls, John) niin sanotuista normatiivisista yhteiskunta teorioista on pohdittu sosiaalihuoltolain muutosten näkyvyyttä myös siltä kantilta miten asioiden tulisi olla, pohtia miten sosiaalihuoltolaki ja sen tuomat muutokset toimivat, toimivatko ne käytännössä ja miten niiden tulisi toimia. John Rawls kertoo kirjassaan, (A theory of Justice. J.Rawls 1971) että oikeudenmukaisuus on ensimmäinen hyve yhteiskunnallisissa instituutioissa. On luontaista pohtia oikeudenmukaisuus teorioita opinnäytetyön eettisessä pohdinta osuudessa. Onko ainoastaan väliä sillä että sosiaalihuoltolain muutosten myötä apua ja tukea saa oikeudenmukaisesti ja aikaista tasaisemmin kaikki, ennakoivan tuen piirissä sekä sijaishuollossa, ja onko se edes mahdollista, mikäli ennakoivaan tuen piiriin panostetaan aikaista enemmän resursseja. Tuleeko nimenomaan kiinnittää huomiota tasapainoon, jos joku asia esimerkiksi lastensuojelussa on nyt painotettuna enemmän? Onko painopistettä lisätty niin että perhepalvelut ja ennakoivan tuen piirin asiakaskunta saa myös esimerkiksi saman lain muutoksen myötä hyötyjä ja parannuksia kuin lastensuojelussakin.

Riitta Granfelt onkin todennut seuraavasti: ”Sosiaalityö yhteiskuntapoliittisena toimintana ei ole paljonkaan arvoista ellei sen tekijöillä ole rohkeutta asettua niiden ihmisten puolelle, jotka eivät voi puolustaa elämisoikeuttaan suorituksilla, selviytymisellä tai kunniallisella elämäntavalla”.

Monessa suhteessa työntekijät ja ammattihenkilöstö olemme ne jotka usein toimivat asiakkaidemme, olivat he sitten alaikäisiä, vanhuksia, kehitysvammaisia tai ketä tahansa, puolestapuhujina ja heidän asioidensa eteenpäin viejinä. Sosiaalihuoltolain muutokset ja tieto

niistä kuuluvat myös jokaisen työntekijän, kansalaisen ja asiakkaan tietää, me työntekijät olemme tässäkin mielessä lain ja asiakkaan ”siltana”. On syytä muistaa että lainmukaisuus aina takaa oikeudenmukaisuutta eikä laillisuus ole sama kuin eettisyys.

Toteutuvatko sosiaalihuoltolain muutosten myötä tavoitteet ja asiakkaan tuen saaminen jatkossa? Nähtäväksi jää ja tutkittavaksi jatkossa, sillä tällä hetkellä laki on suhteellisen uusi, jolloin konkreettisia muutoksia ei ole tietenkään vielä ehditty toteuttamaan.

Miten me viemme sosiaalihuoltolakia itse käytäntöön sekä myös lasten ja nuorten kanssa tehtävään työhön niin että he tiedostavat ja ymmärtävät oikeutensa vaikkakin he ovat vielä alaikäisiä.

Joka tapauksessa, olemme sitten töissä missä tahansa ihmisten keskuudessa, oli sitten asiakaskuntamme millainen tahansa on eettisyys oltava toimiemme perusta ja selkärankamme tuki. Se ei kuitenkaan poista sitä todellisuutta että sekä meidän että asiakkaiden turvaksi on asetettu lakeja, joiden tiedostaminen on erittäin tärkeä osa tehtävää työtä sekä meidän että asiakkaidemme oikeus.

## 7.2 Lopuksi

Sosiaalihuoltolain muutosten näkyminen ja käytänteiden käyttöön otto on murroksessa, sillä laki ei ole ollut voimassa kuin noin puoli vuotta. Tästä syystä aikaisempaa tutkimusmateriaalia ei ollut käytettävissä sosiaalihuoltolain muutosten vaikutuksista. Saimme kuitenkin paljon tietoa haastattelujen myötä ja siksi olikin erityisen tärkeää suunnitella laaja haastattelu jossa vastauksista saataisiin mahdollisimman paljon materiaalia tutkimukseen.

Materiaalin löytäminen oli hieman haastavaa ja suurin osa käyttämästämme materiaalista olikin saatavissa sähköisinä lähteinä, sillä varsinaisia kirjateoksia ei sosiaalihuoltolain muutoksista vielä opinnäytetyömme aikana ole julkaistu. Olemme pyrkineet ottamaan teoksia mukaan lähteisiin joissa kuvataan sijaispalveluita, perhepalveluita sekä lastensuojelulakia ja asetuksia. Lähteiden rajaaminen oli haastavaa, sillä verkossa oli paljon vanhasta ja uudesta sosiaalihuoltolaista tietoa, mielestämme oli haasteellisen vaikeaa rajata tiedonhankintaa koskemaan vain tutkittavaa opinnäytetyömme aihetta. Sosiaalihuoltolain muutosten ”lyhyt tiivis tuki” on uhka vai hyöty?

Lyhyitä sijoituksia, lyhyessä ajassa arvio ja tulos, laatu kärsii? toisaalta tiiviin arvioinnin kautta poistuu tuki/sijoitus jota asiakas ei tarvitse/ei siitä hyödy

Kun asiakasmäärät lastensuojelussa pienenevät ja samalla lisätään henkilöstöä kotipalveluun, on mahdollista mitoittaa lastensuojelun henkilöstö oikein, jolloin mm. huostaanottojen määrä vähenisi, kun lastensuojelussa pystytään auttamaan asiakkaita entistä paremmin. Mitä jos

kotipalveluihin/ennaltaehkäiseviin palveluihin siirretäänkin niin paljon henkilöstöä, lastensuojelun tekeminen lainmukaisesti ei ole enää mahdollista.

Opinnäytetyön aihetta valitessa on pohdittava työstä saatava hyöty ja onko opinnäytetyö ja valittu aihe toteuttamisen arvoinen. Opinnäytetyön aihe ei ole ollut tutkimuksen kohteensa sosiaalihoitolain ollessa uusi, mutta koimme että myös juuri siksi on hyvä tuoda opinnäytetyön kautta tietoutteen laki muutoksia, jotka vaikuttavat tulevaisuudessa tehtävään työhön sekä myös yhteiskunta tasolla resurssien muokkaamiseen ja painottamiseen enemmän ennakoivaan tukeen, jotta lastensuojelun asiakkuutta ei tarvittaisi. Aihe kiinnosti meitä kovasti, ja myös yhteistyö perhepalveluiden sekä Vantaan lastensuojelun välillä oli jo entuudestaan meillä tiedossa, tätä halusimme myös tutkia hieman tarkemmin opinnäytetyömme kautta.

Mielestämme opinnäytetyön aihetta voisi hyödyntää jatkossa, ja tutkia sitä vielä tarkemmin kun laki on ollut voimassa hieman pidempään ja sen vaikuttavuudesta on tutkimustietoa. On mielenkiintoista seurata miten resurssit jakaantuvat tulevaisuudessa ennaltaehkäisevään työhön sekä lastensuojeluun. Sijoitusten määrä ja se, ovatko lastensuojelun avohuollon määrät selkeästi nousussa verrattuna huostaanottoon, ovat mielestämme tärkeä tutkimuksen kohde tulevaisuudessa. Kun sosiaalihoitolaki on ollut voimassa useamman vuoden, voisi myös tarkastella ohjaaja ja työntekijä tasolla miten mahdollisesti työnkuvat ovat muuttuneet.

## Lähteet

Alasuutari, Pertti: Laadullinen tutkimus, 3. uudistettu painos. Tampere: Vastapaino, 1995.

Asiakasmaksuasetus 3 § 4. Kunnat.net.

<http://www.kunnat.net/fi/asiantuntijapalvelut/soster/asiakasmaksut-talous-rahoitus/asiakasmaksut/kotihoito/Sivut/default.aspx>.

Eriksson, E. & Arnkil, T. 2012. Huoli puheeksi. Opas varhaisista dialogeista. Tampere: Juneves Print. Viitattu 09.12.2015.

Hallituksen esitys eduskunnalle sosiaalihuoltolaiksi ja eräiksi siihen liittyviksi laiksi, HE 164/2014. [https://www.eduskunta.fi/FI/vaski/HallituksenEsitys/Documents/he\\_164+2014.pdf](https://www.eduskunta.fi/FI/vaski/HallituksenEsitys/Documents/he_164+2014.pdf)

Hirsjärvi, S & Remes P, & Sajavaara, P. 2015. Tutki ja kirjoita. Helsinki: Tammi. Viitattu 19.10.2015

Hyvinvointi on toimintakykyä ja osallisuutta. Sosiaali- ja terveysministeriön tulevaisuuskatsaus 2014. <https://www.julkari.fi/handle/10024/116799>. Viitattu 7.12.15

Jelli-järjestötietopalvelu. Osallisuus. Pohjois - Karjalan Sosiaaliturvayhdistys ry. Viitattu 14.12.2015.

<http://www.jelli.fi/osallisuus/>

Kalliolan Setlementti. Viitattu 01.11.2015.  
[www.kalliola.fi](http://www.kalliola.fi)

Keskeiset muutokset lastensuojeluun ja lastensuojelun laatusuositus uudistuksen tukena 9.12.2015. Viitattu 1.12.2015

<https://www.youtube.com/watch?v=o4T31XEnP4&feature=youtu.be>

Kunnat.net. Lapsiperheiden kotipalvelun tilanteessa suurta vaihtelua. Julkaistu 21.5.2015. <http://www.kunnat.net/fi/tietopankit/uutisia/2015/Sivut/Lapsiperheiden-kotipalvelun-tilanne.aspx>

Kunnat.net. Kysely huhtikuussa 2015 lapsiperheiden kotipalvelusta.

<http://www.kunnat.net/fi/tietopankit/uutisia/2015/20150521sosiaalihuoltolakitarkasteltavana44kuntaa/Uuden%20sosiaalihuoltolain%20toimeenpano%20lapsiperheiden%20kotipalvelun%20ja%20eräiden%20muiden.pdf>

Laadullisen kenttätöön menetelmät 2011. Grönfors M. [http://vilka.fi/books/Laadullisen\\_tutkimuksen.pdf](http://vilka.fi/books/Laadullisen_tutkimuksen.pdf)

Lapsiperheiden kotipalvelun esite

[http://www.vantaa.fi/instancedata/prime\\_product\\_julkaisu/vantaa/embeds/vantaawwwstructure/106790\\_96647\\_lapsiperheiden\\_kotipalvelu\\_net\\_2014\\_2\\_.pdf](http://www.vantaa.fi/instancedata/prime_product_julkaisu/vantaa/embeds/vantaawwwstructure/106790_96647_lapsiperheiden_kotipalvelu_net_2014_2_.pdf)

Lastensuojelun käsikirja

<https://www.thl.fi/fi/web/lastensuojelun-kasikirja>

Lastensuojelun laatusuositus (pdf, Sosiaali- ja terveysministeriön julkaisuja 2014:4)

[https://www.thl.fi/documents/647345/0/STM\\_2014\\_4\\_lastensuoj\\_laatusuos\\_web.pdf/0404c082-4917-471a-8293-5606b41536a7](https://www.thl.fi/documents/647345/0/STM_2014_4_lastensuoj_laatusuos_web.pdf/0404c082-4917-471a-8293-5606b41536a7)

Laki sosiaali- ja terveydenhuollon asiakasmaksuista 1311/2014

<http://www.finlex.fi/fi/laki/ajantasa/1992/19920734>

Lehto-Häggroth E. 2014. Vantaan hyvinvointikatsaus  
[http://www.vantaa.fi/instancedata/prime\\_product\\_julkaisu/vantaa/embeds/vantaawwwstructure/105082\\_Vantaan\\_hyvinvointikatsaus\\_2014.pdf](http://www.vantaa.fi/instancedata/prime_product_julkaisu/vantaa/embeds/vantaawwwstructure/105082_Vantaan_hyvinvointikatsaus_2014.pdf)

Leemann, L., Kuusio, H. & Hämäläinen, R-M. (2015). Sosiaalinen osallisuus. Sosiaalisen osallisuuden edistämisen koordinaatiohanke (Sokra). Terveiden ja hyvinvoinnin laitos.  
[https://www.thl.fi/documents/10531/2088501/Tietopaketti\\_Sosiaalinen\\_Osallisuus.pdf](https://www.thl.fi/documents/10531/2088501/Tietopaketti_Sosiaalinen_Osallisuus.pdf)

Mahkonen, S. 2010. Lastensuojelu- ja laki. Helsinki: Edita

Mitä laadullinen tutkimus on? Menetelmäopetus.  
[http://www.fsd.uta.fi/menetelmaopetus/kvali/L6\\_3\\_3.html](http://www.fsd.uta.fi/menetelmaopetus/kvali/L6_3_3.html)

Nuppi kontakti Vantaan kotisivu  
<http://www.vantaa.fi/nuppi>

Puonti, A & Saarnio, T & Hujala A. 2005. Lastensuojelu tänään. Helsinki: Tammi

Päiväsalo J., Mäkinen V., 2009. Rawls J.  
<http://filosofia.fi/node/4691>

Rawls, J. 1971. A theory of justice. Harvard University press.  
 Viitattu 1.12.2015

Rawls, John. 2009.  
<http://filosofia.fi/node/4691>

Räty, T. 2015. Lastensuojelulaki käytäntö ja soveltaminen. Helsinki: Edita

Saaranen-Kauppinen A. ja Puusniekka A. 2009 Menetelmäopetuksen tietovaranto KavliMOTV  
[http://www.fsd.uta.fi/fi/julkaisut/motv\\_pdf/KvaliMOTV.pdf](http://www.fsd.uta.fi/fi/julkaisut/motv_pdf/KvaliMOTV.pdf)

Saastamoinen K. Lapsen asema sijaishuollossa - Käsikirja arjen toimintaan. 2010. Edita: Helsinki

Seure henkilöstöpalvelut Oy  
<https://seure.fi/>

Sihvo, T. 1990. Suomalainen sosiaalihuolto - mielikuvat ja todellisuus. Helsinki: Edita

Sihvola, S. 2012. Helsingin sanomat, pääkirjoitus 8.6.2012. Viitattu 9.12.2015.  
<http://www.hs.fi/paakirjoitukset/a1339037018838>

Sosiaalihuollon lainsäädännön uudistamistyöryhmän loppuraportti 2012:21. Viitattu 11.11.2015.  
<https://www.julkari.fi/bitstream/handle/10024/112305/URN%3ANBN%3Afi-fe201504223388.pdf?sequence=1>

Sosiaalihuoltolaki (1301/2014, 14 § 19)

Sosiaalihuoltolaki 710/1982. Viitattu 18.11.2015.  
 STM Julkaisuja (STM): 2014:13 Hyvinvointi on toimintakykyä ja osallisuutta. Sosiaali- ja terveysministeriön tulevaisuuskatsaus 2014. Viitattu 9.12.2015

Sosiaalihuoltolain soveltamisopas 2015. Viitattu 20.11.2015.  
<https://www.innokyla.fi/documents/1533196/39b8870b-2043-4868-b1b6-c49ddf1822ca>

Sosiaalihuoltolaki, Finlex. Viitattu 3.12.2015.  
<http://www.finlex.fi/fi/laki/alkup/2014/20141301>

Sosiaalipalvelut. Sosiaali - ja terveysministeriö.  
<http://stm.fi/sosiaalipalvelut> Viitattu 12.12.2015

Sosiaali- ja terveydenhuollon valvontaohjelma 2015 - 2018.  
<http://www.valvira.fi/sosiaalihuolto>. Viitattu 7.12.15.

Terveyden ja hyvinvoinnin laitos. Vaikuttavuuden arviointi.  
<https://www.thl.fi/fi/web/paatoksenteko-talous-ja-palvelujarjestelma/vaikuttavuus/sosiaalityon-vaikuttavuuden-arviointi>  
Viitattu 4.12.2015

Uusitalo, Hannu 2001: Tiede, tutkimus ja tutkielma. Johdatus tutkielman maailmaan.  
Helsinki: WSOY.

Vantaa.fi. Sosiaali- ja terveyslautakunta päätti lapsiperheiden kotipalvelun myöntämisen kriteereistä 12.10.2015. <http://www.vantaa.fi/uutisia/101/0/119204> Viitattu 2.12.2015

Vantaa.fi. Vantaan hyvinvointikatsaus 2014.  
[https://www.vantaa.fi/instancedata/prime\\_product\\_julkaisu/vantaa/embeds/vantaawwwstructure/105082\\_Vantaan\\_hyvinvointikatsaus\\_2014.pdf](https://www.vantaa.fi/instancedata/prime_product_julkaisu/vantaa/embeds/vantaawwwstructure/105082_Vantaan_hyvinvointikatsaus_2014.pdf) Viitattu 20.11.2015

Videoinnit uudistuvan sosiaalihuoltolain koulutuskierrrokset keväällä 2015. Lapsiperheiden muutokset.  
<http://stm.fi/sosiaalihuoltolaki>

Viinikka A. (toim.). Mentalisaatio. Perheiden kohtaamisessa. Hämeen Kirjapaino Oy, Tampere 2014

## Liitteet

Liite 1:Haastattelukysymykset.....	44
Liite 2:Aila Puustinen - Korhonen haastattelu .....	45
Liite 3: Lastensuojelun tukitoimien piirissä olevat lapset .....	46
Liite 4: Lapsiperheiden kotipalvelun asiakasmäärät.....	47
Liite 5: Lapsiperheiden kotipalvelun esimiehen haastattelu .....	48
Liite 6: Lapsiperheiden kotipalvelun asiakassuunnitelma 1/3 .....	49
Liite 7: Lapsiperheiden kotipalvelun asiakassuunnitelma 2/3 .....	50
Liite 8: Lapsiperheiden kotipalvelun asiakassuunnitelma 3/3 .....	51
Liite 9: Lupa haastattelukysymysten käyttämiseen / julkaisemiseen opinnäytetyössä .....	52

## Liite 1:Haastattelukysymykset

### Opinnäytetyön haastattelukysymykset

**Sosiaalihuoltolain uudistuksen tavoitteena on ihmisen hyvinvoinnin ja terveyden kannalta tärkeä palveluketjujen saumaton kokonaisuus ja toimivimmat peruspalvelut.**

- Onko tämä mielestäsi näkynyt käytännössä joko toimipaikassasi tai organisaatiossasi?  
Jos on, niin miten?
- Onko uusi sosiaalihuoltolain voimaantulo vaikuttanut yhteistyöverkostoihin ja niiden toimivuuteen toimipaikkasi/organisaatiossa?  
Jos on, niin miten?
- Mitä edellytyksiä ja veloitteita uusi sosiaalihuoltolaki tuo sinulle esimiehenä/johtajana?
- Miten uusi sosiaalihuoltolaki näkyy henkilöstöresursseissa?

**Uuden sosiaalihuoltolain yhtenä tavoitteista on vahvistaa asiakkaiden yhdenvertaisuutta ja palveluiden asiakaslähtöisyyttä.**

- Onko tavoite johon pitää pyrkiä? Vai tavoite jota toteutetaan toimipaikassasi/organisaatiossa?
- Miten verkostotyö näkyy lastensuojelutyössä / perhepalveluissa Lapsiperheiden kotipalvelussa?  
Tehdäänkö asiakkaan kanssa asiakas - / palvelusuunnitelma? Miten / kuinka usein em. arvioidaan?

### Asiakastyytyväisyys

- Kerätäänkö asiakaspalautteita / tehdäänkö asiakaskyselyjä palvelun laadun varmistamiseksi?  
Kuinka usein? Miten käydään läpi, missä/milloin?

**Uusi sosiaalihuoltolaki edellyttää eri toimijoiden yhteistyötä kunnassa, tavoitteena hyvin toimiva palvelukokonaisuus**

- Asiakkaan kuuleminen, osallisuus ja itsemääräämisoikeus, miten toteutuvat?
- Omavalvontasuunnitelma (Valvira) laaditaan sosiaalihuollon laadun, turvallisuuden ja asianmukaisuuden varmistamiseksi. Se on myös pidettävä julkisesti nähtävillä toimintayksiköissä. Sitä on myös seurattava säännöllisesti. Miten palvelunlaadunvarmistaminen on hoidettu?
- Kuinka asiakkaan tuen saanti hänen omassa arkiympyrössään on turvattu? Esim. muu perhe.

Liite 2:Aila Puustinen - Korhonen haastattelu

# Perheiden kotipalveluissa on edelleen isoja eroja <sup>2.9.15</sup> <sub>vs.</sub>

**NÄKÖKULMA** Osa kunnista kärsii resurssipulasta, osassa asukkaat eivät ole hakeneet apua lainkaan, kertoo tuore tutkimus.

**TARMO ROUHIAINEN**

Vaikea taloustilanne on ylivoimaisesti kuntien suurin haaste lapsiperhepalvelujen kehittämisessä. Tavoitteena on vastata nopeasti uupuneen vanhemman avun tarpeisiin.

**Uusi sosiaalihuoltolaki** pyrki vahvistamaan lapsiperheiden oikeutta saada kotipalvelua. Silti kunnat ovat tiukilla uuden lainsäädännön toimeenpanossa, kertoo toukokuussa julkaistu Kuntaliiton laaja tutkimus.

Vaihtelua on paljon. Sosiaalihuoltolaki hyväksyttiin eduskunnassa 12.12.2014 ja presidentti vahvisti sen 30.12., joten kunnille jäi käytännössä päivä aikaa valmistautua muutokseen, kertoo erikoisasiantuntija **Aila Puustinen-Korhonen** Suomen Kuntaliitosta.

**Lyhyen varoajan** vuoksi kunnat eivät ehtineet budjetoida varoja tämän vuoden perhepalveluihin.

Tietyissä kunnissa lapsiperhepalveluiden osalta on resurssipulaa.

Toisissa lapsiperheet eivät tiedä palvelujen olemassa-

olosta ja kunta pyrkii tehostamaan viestintäänsä. Kysynnän ennakoidaan kasvavan, kun tieto palvelusta saavuttaa perheet laajasti.

**Kotipalvelu** on tarkoitettu lapsiperheille, joissa lapsen hyvinvoinnin turvaaminen ei ole mahdollista sairauden tai muun toimintakykyä alentavan seikan vuoksi.

Kotipalvelua voidaan myöntää myös vanhemman sairauden hoidon ajaksi.

Kotipalveluun kuuluu lapsiperheen arjen pyörittämistä, kuten lastenhoitoa vanhemman asioidessa kaupungilla ja kaupassa käyntiä.

**Perheissä on edelleen tilanteita, joihin kotipalvelu ei taivu.**

**Vankka enemmistö** kunnista on lisännyt resursseja kotipalvelun tuottamiseen.

Kysynnän kasvuun reagoidaan eri tavoin.

Kolmannes kunnista on palkannut lisää henkilöstöä.

Palveluseteleillä ja ostopalvelusopimuksilla kysyntää ohjataan yksityisille toimijoille sekä järjestöille.

Kunnilla on palveluiden järjestämisvastuu. Erikoistuneet järjestöt, kuten Marttaliitto, tuottavat kunnille tiettyjä lapsiperheiden palveluita, Puustinen-Korhonen toteaa.

Eritoten kunnat ovat tarkoina vastaamaan nopeasti

uupuneen vanhemman kotipalvelun tarpeisiin.

**On myös tilanteita**, joihin kotipalvelu ei taivu.

Toisinaan kotipalvelua otetaan heinäkuun ajalle, kun oma päiväkotikiinnitys menee kiinni, eivätkä vanhemmat halua vaihtaa hoitopaikkaa. Tällaiseen tilanteeseen kotipalvelua ei voida myöntää, Puustinen-Korhonen kertoo.

Yllättävää on, että kaikissa kunnissa ei olla tietoisia lapsiperheen tuista.

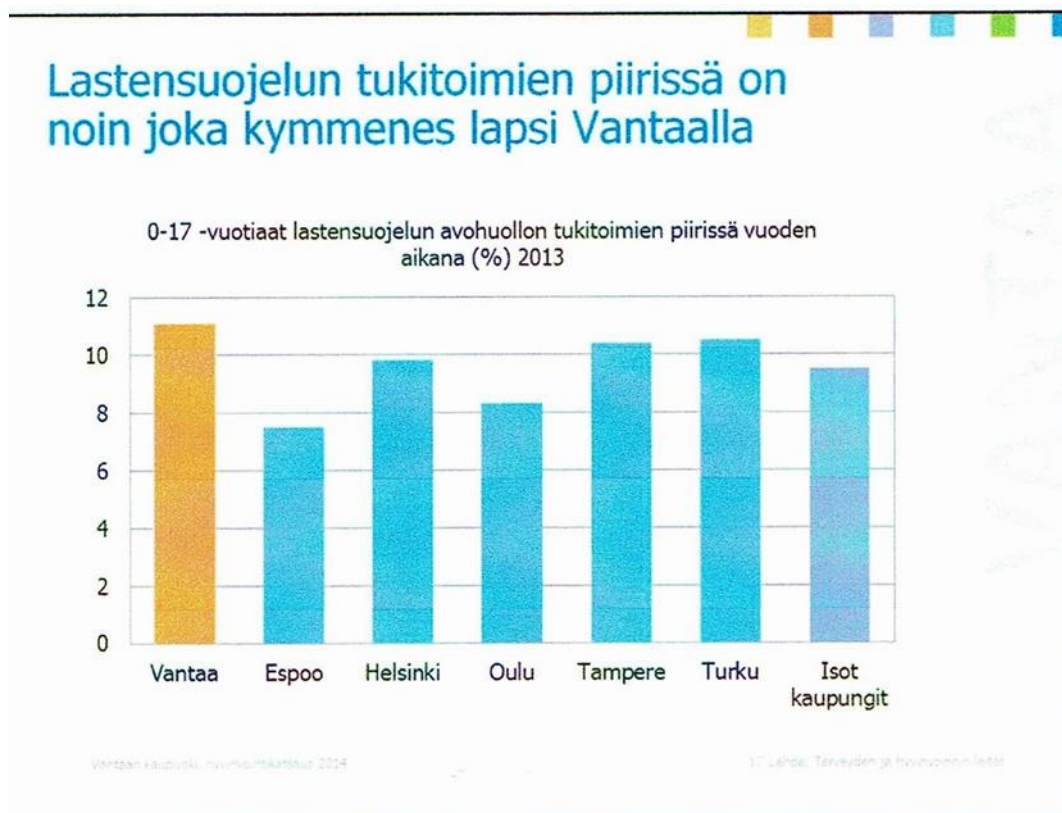
Toisinaan edes ammattilainen ei osaa ohjata palvelun pariin. Jos lapsi on terve ja perheessä kaikki hyvin, ei neuvolassa tarvitse palveluita mainita. Toisaalta jos havaitaan merkkejä hankaluuksista arjen pyörittämisessä, palvelua pyritään tarjoamaan.

Tukea haetaan soittamalla kunnan palvelunumeroon. Numeroita voi olla useita, mutta apua kaipaava ohjataan oikeaan osoitteeseen, Puustinen-Korhonen neuvoo.



Vantaan Sanomat 2.9.15

Liite 3: Lastensuojelun tukitoimien piirissä olevat lapset



Vantaa.fi / hyvinvointikertomus 2014, s.17

## Liite 4: Lapsiperheiden kotipalvelun asiakasmäärät

**LAPSIPERHEIDEN KOTIPALVELUN ASIAKKAAT JA KOTIKÄYNNIT  
KUUKAUSITTAIN VUONNA 2015**

	Asiakaat	Asiakastapaamiset					
	Eri perheet	Käynnin keston mukaan			Alueen mukaan tunteina		
		alle 2 tuntia	2 - 4 tuntia	yli 4 tuntia	Myyrmäki- Martinlaakso	Tikkurila- Hakunila	Korso- Koivukylä
tammikuu	89	21	183	6	180	216	231
helmikuu	99	32	208	6	230	157	337
maaliskuu	125	47	353	7	373	331	491
huhtikuu	124	68	392	27	395	486	593
toukokuu	139	79	377	10	366	358	625
kesäkuu	134	36	403	23	314	499	606
heinäkuu	106	38	296	14	238	372	438
elokuu							
syyskuu							
lokakuu							
marraskuu							
joulukuu							
<b>YHT</b>		<b>321</b>	<b>2 212</b>	<b>93</b>	<b>2 096</b>	<b>2 419</b>	<b>3 321</b>
<b>Vastaava 2014</b>		<b>150</b>	<b>630</b>	<b>67</b>	<b>480</b>	<b>603</b>	<b>1 509</b>

Liite 5: Lapsiperheiden kotipalvelun esimiehen haastattelu

► TASTA PUHUTAAN

# Yhä useampi lapsiperhe hakee kotipalvelun apua

**PERHEET** Uusi laki madalsi kynnystä hakeutua kotipalvelun piiriin.

**TUOMAS MASSINEN**  
tuomas.massinen@media.fi

Vantaalaiset lapsiperheet hakevat nyt aiempaa hanakammin apua vaikeisiin elämäntilanteisiinsa.

Vantaan kotipalvelulla on ollut tammi-huhtikuussa noin 450 asiakasperhettä, mikä on miltei kaksi kertaa enemmän kuin viime vuoden vastaavana aikana.

**Lapsiperheiden** kotipalvelun esimies **Riitta Hiltunen** sanoo, että kasvua selittää vuoden alusta voimaan tullut sosiaalilain muutos: se madalsi perheiden kynnystä hakea kotipalvelun piiriin.

– Enää ei määritellä niin tiukasti, millaiset lapsiperheet saavat kotipalvelua. Laki löysensi kriteerejä: nyt monenlaiset tuen tarpeessa olevat perheet voivat saada apua.

Tuen tarve voi johtua esimerkiksi äidin uupumuksesta tai lapsen käytöshäiriöistä. Yleisimmin syynä on perheenjäsenen sairaus tai synnytyksen jälkeinen masennus.

– Palvelua myönnetään erityisen perhe- tai elämäntilanteen perusteella, Hiltunen summaa.

Useimmiten lapsiperheet ohjataan kotipalveluun sosiaalitoimesta, mutta yhä useampi perhe hakeutuu itse palvelun huomaan.

– Tietoisuus kotipalvelumahdollisuudesta on lisää-

**PUHEENAIHE**

Oletko käyttänyt lapsiperheiden kotipalvelua? Keskustele aiheesta [www.vantaansanomat.fi](http://www.vantaansanomat.fi)

tynyt.

Lapsiperheitä ohjataan kotipalvelun piiriin eniten neuvolakäynneiltä, mutta asiakaita tulee myös koulujen, päiväkotien, perheneuvolojen, psykologien ja lastensuojelun kautta.

– Suurin ryhmä on alle kouluikäisten lasten perheet, mutta yhä enemmän asiakaina on myös alakouluikäisten perheitä.

**Kotipalvelutyössä** lähihoitaja tai kodinhoitaja pitää tilapäisesti huolta lapsen hyvinvoinnista silloin, kun äiti tai isä ei tähän kykene.

– Huolehdimme lapsen ruuasta, puhtaudesta, unensaannista, ulkoilusta ja leikistä sekä päivittäisestä kodinhoidosta, kuten pyykinpesusta yhdessä perheen kanssa, Hiltunen kuvaa.

Tyypillinen asiakasperhe on kotipalvelun piirissä 3–4 kuukautta, mutta kesto vaihtelee paljonkin tuen tarpeen mukaan.

Vantaalla kotipalvelua antaa 12 kaupungin perhetyöntekijää. Perheet voivat saada apua myös ostopalveluiden ja vuokratyöyrityksen määraikaistyöntekijöiden muo-

**Kotipalvelua Vantaalla**

- Vantaa antaa kotipalvelua lapsiperheille perheenjäsenen alentuneen toimintakyvyn, perhetilanteen, raskituneisuuden, sairauden, synnytyksen, vammaan tai muun syyn takia.
- Kotipalvelu on ongelmia ehkäisevää yhteistyötä, jota tehdään asiakkaan luvalla tarvittaessa muiden toimijoiden kanssa.
- Kotipalvelun lähi- ja kodinhoitajien tehtäviin kuuluvat päivittäiset kodin askareet ja lastenhoito, kasvatuksessa ohjaaminen ja vanhemmuuden tukeminen. Pelkkään siivoukseen palvelua ei anneta.
- Kotipalvelusta peritään kuukausi- tai käyntimaksu.
- Kotipalvelutiimit tavoittaa ma, ke ja pe klo 8-10, puh. 839 25432 (Korso-Koivukylä), puh. 839 34228 (Martinlaakso-Myyrmäki) ja puh. 839 28058 (Tikkurila-Hakunila-alueella).

dossa. Asiakaskasvun takia kaupunki suunnittelee rekrytoivansa kotipalveluun useita lisätyöntekijöitä ja ottavansa käyttöön palvelusetelin.

Hiltusen mukaan palvelua tilataan kiireaikataululla, eikä 1–3 päivän järjestelyaika aina riitä perheelle sopivan suunnitelman laadintaan ja toteutukseen.

7.5.2015 Vantaan Sanomat

Liite 6: Lapsiperheiden kotipalvelun asiakassuunnitelma 1/3



ASIAKASSUUNNITELMA

Vantaan kaupunki  
Lapsiperheiden kotipalvelu

**1. TAUSTATIEDOT**

Huoltaja \_\_\_\_\_

Puoliso \_\_\_\_\_

Henkilötunnus \_\_\_\_\_

Henkilötunnus \_\_\_\_\_

Osoite \_\_\_\_\_

Osoite \_\_\_\_\_

Puhelin \_\_\_\_\_

Puhelin \_\_\_\_\_

Ovikoodi \_\_\_\_\_

**Lapset, nimi ja henkilötunnus**

\_\_\_\_\_  
\_\_\_\_\_  
\_\_\_\_\_

\_\_\_\_\_  
\_\_\_\_\_  
\_\_\_\_\_

**Vanhemman tai lapsen sairaus, myös allergiat, lääkitys**

\_\_\_\_\_  
\_\_\_\_\_  
\_\_\_\_\_

**Hoitava  
taho**

\_\_\_\_\_

**Erityistä  
huomioitavaa**

\_\_\_\_\_  
\_\_\_\_\_

Vantaan kaupunki  
Perhepalvelut  
Psykososiaaliset palvelut  
Lapsiperheiden kotipalvelu

Rajatorpantie 8 A  
01620 Vantaa

Puhelin 09 83911

Liite 7: Lapsiperheiden kotipalvelun asiakassuunnitelma 2/3



ASIAKASSUUNNITELMA

Perheen tämän hetkiset palvelut (neuvola, koulu, päivähoito, sosiaalityö, perhetyö jne. )

---

---

Miten perheen tukiverkosto auttaa / voisi auttaa (sukulaiset, ystävät, naapurit jne.)

---

---

**2. TILANNEARVIO**

Perhettä erityisesti rasittavat huolet:

---

---

Mitä asioiden muuttamiseksi tulee tehdä?

---

---

Mitä konkreettista apua toivotte kotipalvelulta?

---

---

**3. SUUNNITELMA**

Kotipalvelutyön ja perheen yhteiset työskentelytavoitteet:

1. \_\_\_\_\_
2. \_\_\_\_\_
3. \_\_\_\_\_
4. \_\_\_\_\_
5. \_\_\_\_\_

Liite 8: Lapsiperheiden kotipalvelun asiakassuunnitelma 3/3



ASIAKASSUUNNITELMA

**Työnjaosta sovitaan seuraavaa:**

Perheen  
äiti \_\_\_\_\_

Perheen  
isä \_\_\_\_\_

Lapset \_\_\_\_\_

Kodinhoitaja/lähihoitaja \_\_\_\_\_

**Kotipalvelun käynnit**

- käynnit aloitetaan \_\_\_\_\_
- käyntikerrat \_\_\_\_\_
- käynti kestää \_\_\_\_\_ tuntia kerrallaan

Suunnitelmaa ja tavoitteita arvioidaan \_\_\_/\_\_\_ 20\_\_

Tällä sopimuksella sitoudun yhteisesti tehtyyn suunnitelmaan, jota arvioidaan sovitusti tai tilanteen muuttuessa.

Vantaalla \_\_\_/\_\_\_ 20\_\_

\_\_\_\_\_  
Huoltajan/huoltajien allekirjoitus

Vantaalla \_\_\_/\_\_\_ 20\_\_

\_\_\_\_\_  
Työntekijän/työntekijöiden allekirjoitus

Tästä sopimuksesta on annettu asiakkaalle oma kappale.  
Kotipalvelulla on oma kappaleensa.

Vantaan kaupunki  
Perhepalvelut  
Psykososiaaliset palvelut  
Lapsiperheiden kotipalvelu

Rajatorpantie 8 A  
01620 Vantaa

Puhelin 09 83911

Liite 9: Lupa haastattelukysymysten käyttämiseen / julkaisemiseen opinnäytetyössä

SUOSTUMUS HAASTATTELUVASTAUSTEN JULKAISUUN

Opinnäytetyössämme ”Sosiaalihuoltolain muutokset 2015 perhepalvelussa ja lastensuojelussa” olemme haastatelleet sinua etukäteen lähettämillämme kysymyksillä syksyllä 2015.

Kysymme tällä suostumuslomakkeella lupaasi julkaista haastatteluvastauksia. Rastita (X) sopiva vaihto

omalla nimelläsi kyllä  ei

toimintayksikön esimiehenä kyllä  ei

Suostumuksen antajan nimi: \_\_\_\_\_

Jakelu:

Lapsiperheiden kotipalvelun esimies

Matarin nuorisokodin esimies