

---

**KOHDETIETOJEN TUOTTAMINEN**  
**MOBIILISOVELLUKSEEN**

Störsvikin luontopolku



Ammattikorkeakoulun opinnäytetyö  
Maisemasuunnittelun koulutusohjelma

Lepaa, kevät 2016

Kirsi Haapakoski



LEPAA  
Maisemasuunnittelun koulutusohjelma  
Viheraluerakentaminen ja ylläpito

---

<b>Tekijä</b>	Kirsi Haapakoski	<b>Vuosi</b> 2016
<b>Työn nimi</b>	Kohdetietojen tuottaminen mobiilisovellukseen	

---

## TIIVISTELMÄ

Opinnäytetyössä tuotettiin kohdetietoja Störsvikin luontopolun mobiilisovellukseen. Tarkoituksena oli dokumentoida olemassa olevan luontopolun maisemanäkymät, luonto- ja kulttuurikohteet sekä valita mobiilisovellukseen reitin arvokkaimmat kohteet. Työn tavoitteena oli käyttää tietoja kohteena olevaan mobiililuontopolkuun sekä olla apuna vastaaville mobiilipoluille. Opinnäytetyön tilaajana oli Uudenmaan virkistysalueyhdistys ry.

Opinnäytetyön teoriaosuudessa kuvattiin kohteiden valinnassa käytettyä arvottamista sekä sitä, mistä kohdetiedot koostuivat. Luontopolun kohteiden valinnalla ja niiden arvottamisella oli tärkeä osa tämän opinnäytetyön viitekehystä.

Opinnäytetyön menetelminä käytettiin maastossa tapahtunutta kohteiden kartoittamista ja dokumentointia. Tuloksena syntyi kohdekuvaukset mobiilisovellukseen.

Opinnäytetyön menetelmiä ja tuloksia voidaan jatkossa hyödyntää Uudenmaan virkistysalueyhdistyksen muilla luontopoluilla.

**Avainsanat** Mobiili, virkistysalue, luontopolku, maiseman arvotus

**Sivut** 21 s. + liitteet 17 s.

LEPAA  
Degree Programme in Landscape Design

---

**Author** Kirsi Haapakoski **Year** 2016

**Subject of Bachelor's thesis** Production of the Nature Trail Destination Information to a Mobile Application

---

ABSTRACT

In the thesis destination information was produced to the mobile application of Störsvik nature trail. The purpose was to document the existing nature trail overlooking the landscape, natural and cultural sites as well as to select the most valuable destinations in the route for the mobile application. The goal was to use the data to the target mobile nature trail and be of assistance with similar mobile paths. The commissioner of the thesis was Uusimaa recreation area association.

The theoretical part of the thesis describes the route information and the evaluation in the selection process. The selection of the nature trail destinations and their evaluation had an important part in the framework of this thesis.

The thesis was a functional work. The methods used were terrain mapping and documentations of objects. The destination descriptions of the mobile application were the result.

The methods and results of this thesis can be further used in the other nature trails of Uusimaa recreation area association.

**Keywords** Mobile, recreation, nature, landscape valuation

**Pages** 21 p. + appendices 17 p.

# SISÄLLYS

1	JOHDANTO.....	1
2	UUDENMAAN VIRKISTYSALUEYHDISTYS.....	2
2.1	Virkistysalueet.....	2
2.2	Störsvik.....	2
2.2.1	Sijainti.....	3
3	MAISEMAN ARVO JA MAISEMAKOKEMUS.....	5
3.1	Maiseman arvo kohteissa.....	5
3.1.1	Luonnon ja maisemansuojelun kannalta arvokkaat kohteet.....	5
3.2	Maisemakokemus.....	5
3.3	Virkistysalueiden merkitys ja arvot.....	6
3.4	Ympäristön hahmottaminen.....	6
4	MAISEMATILAT JA NÄKYMÄT.....	7
4.1	Avoin maisematila.....	7
4.2	Puoliavoin maisematila.....	7
4.3	Suljettu maisematila.....	7
4.4	Erilaiset näkymät ulkoilureitin varrella.....	7
5	AINEISTOT JA MENETELMÄT.....	9
5.1	Työn lähtökohdat.....	9
5.2	Työn tavoitteet.....	9
5.3	Työn vaiheet.....	9
5.4	Työmenetelmät.....	10
5.5	Störsvikin mobiilireitti.....	11
5.6	Kohteiden valinta ja arvottaminen.....	11
6	STÖRSVIKIN MOBIILIREITTISELOSTUS.....	13
6.1	Reitin kuvaus.....	13
6.2	Lähtöpisteet.....	13
6.3	Luontokohteet.....	14
6.4	Maisemanäkymät.....	14
6.5	Kulttuurikohteet.....	14
6.6	Muinaisjäännökset.....	15
7	JOHTOPÄÄTÖKSET.....	16
	LÄHTEET.....	17
Liite 1	Störsvikin alueen kartta	
Liite 2	Störsvikin mobiilipolun sisältö	
Liite 3	Störsvikin mobiilireittiselostus	

## 1 JOHDANTO

Uudenmaan virkistysalueyhdistyksellä on laaja alue erilaisia virkistysalueita ja luontopolkuja Uudenmaan alueella. Störsvikin luontopolku sijaitsee Siuntion Störsvikissä, joka on Etelä-Suomessa harvinainen ja arvokas luonnonsuojelualuekokonaisuus. Tämä opinnäytetyö on Uudenmaan virkistysalueyhdistyksen ensimmäinen digitaaliseen muotoon saatettu luontopolku. Työtä tullaan hyödyntämään jatkossa, kun mietitään muita yhdistyksen luontopolkukohteita.

Työn tavoitteena oli tehdä pilottiesitys siitä, millä tavalla tulevaisuudessa voidaan tuoda esille Uudenmaan virkistysalueyhdistyksen virkistysalueisiin liittyviä luonto- ja kulttuurihistoriakohteita mobiilisovelluksessa. Tavoitteen saavuttamiseksi pilottikohteeksi valittiin Siuntion Störsvikin alueella olemassa oleva luontopolku.

Reitin lähtöpisteillä on infotaulut reittikarttoineen. Reittimerkintä on paikoin epäselvää tai puuttuu kokonaan, minkä takia reitiltä voi harhautua. Myös perinteiset reittiopasteet ja kohdekuvaukset puuttuvat.

Työssä saatettiin olemassa oleva luontopolku kohdekuvauksineen digitaaliseen muotoon. Mobiililuontopolku on uusi tapa tarkastella kohteita ja asioita luonnossa.

Työtä varten käytiin läpi Störsvikin virkistysalueen hoito- ja käyttösuunnitelma sekä Kopparnäsin yleiskaavaselostus. Aineistosta poimittiin merkittävimmät kohteet kriteereinä maisemalliset, historialliset ja kulttuuriset arvot sekä luontoarvot. Lopulliset kohdevalinnat luontopolulle perustuvat arvottamisen pohjalta tehtyyn valintaan.

Teoreettisessa viitekehyksessä tarkastellaan julkaisuja ja kirjallisuutta maiseman arvottamisesta sekä maiseman, luonnon ja kulttuurin vaikutusta ihmisen valintoihin luontopoluilla.

Työn toimeksiantajana toimi Uudenmaan virkistysalueyhdistys ry, joka ylläpitää ja kehittää monipuolista luonnonsatama- ja virkistysalueverkostoa Uudellamaalla.

## 2 UUDENMAAN VIRKISTYSALUEYHDISTYS

Yhdistyksen tarkoituksena on turvata ja kehittää uusmaalaisten virkistysmahdollisuuksia, säilyttää ja vaalia luontoa ja maiseman omaleimaisuutta sekä ottaa huomioon paikallisen väestön viihtyvyyden ja peruselinkeinojen harjoittamisen turvaaminen siten, että toiminta on sopusoinnussa ympäröivän luonnon kanssa.

Tarkoituksensa toteuttamiseksi yhdistys voi hankkia ja hoitaa jäsenkuntien asukkaiden tarpeita palvelevia virkistysalueita ostamalla tai vuokraamalla näitä alueita tai hankkimalla niihin käyttöoikeuksia sekä huolehtimalla niiden käytön edellyttämästä hoidosta ja rakentamisesta. Alueet voivat myös sijaita yhdistyksen varsinaisen toiminta-alueen ulkopuolella.

Yhdistys on perustettu vuonna 1988 ja sen toiminta-alue on Uudenmaan maakunnan alue. (Uudenmaan virkistysalueyhdistys, 2015.)

### 2.1 Virkistysalueet

Yhdistys hankkii ostamalla tai pitkäaikaisin vuokrasopimuksin virkistykseen, ulkoiluun ja retkeilyyn soveltuvia, luonnonkauniita alueita eri puolilta Uudenmaan maakuntaa. Yhdistys ylläpitää ja kehittää monipuolista luonnonsatama- ja virkistysalueverkostoa.

Alueet sijaitsevat saaristossa ja mantereella, meren äärellä, sekä Uudenmaan alueella sisämaassa. Saaristossa yhdistyksen retkeilykohteet muodostavat tärkeän osan Suomenlahden luonnonsatamaverkostoa ja sijainnista riippuen niihin pääsee omalla veneellä, meloen, vuokratulla soutuveineellä tai vuoroveneellä. Yhdistyksen laajimmat virkistysalueet sijaitsevat mantereella ja ovat maanteitse saavutettavissa. Joillekin alueille on myös joukkoliikenneyhteys. (Uudenmaan virkistysalueyhdistys, 2015.)

### 2.2 Störsvik

Siuntion Störsvikin luonnonsuojelu- ja virkistysalueella yhdistyksellä on maa-alueita 81 ha ja vesialueita 75 ha. Valtio omistaa alueesta 190 ha, joka on luonnonsuojelualuetta. Alue on hankittu 2009 valtion ja virkistysalueyhdistyksen yhteishankintana.

Störsvik kuuluu Kopparsnäs-Störsvikin virkistysalueeseen, joka on Uudenmaan virkistysalueyhdistyksen laajin virkistysalue. Alue on yhteensä n. 600 ha.

Störsvikin luonto on monimuotoinen ja se on Etelä-Suomessa arvokas ja harvinainen luonnonsuojelualuekokonaisuus. Sen rannoilta löytyy niittyjä sekä rehevää tervaleppälehtoa. Ranta-alueet vaihtelevat luonnon hiekkarannoista laakeisiin sekä jyrkkiin kallioalueisiin. Störsvikin sisäosista löytyy vanhaa metsää sekä Kvarnträsk-järvi.

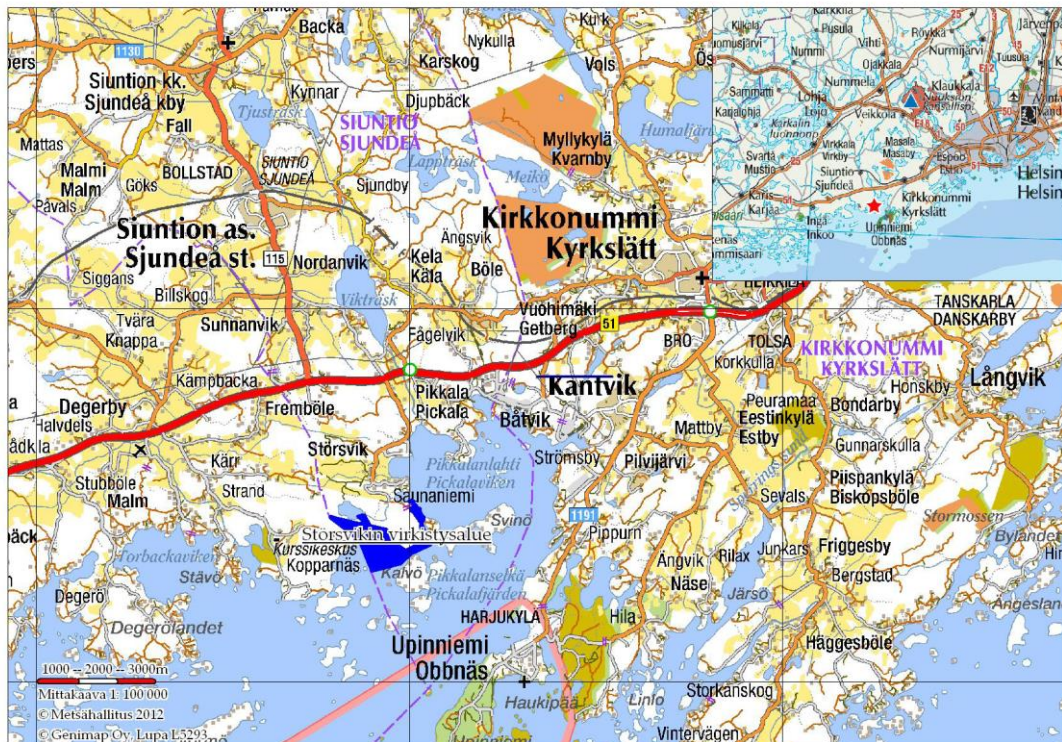
Menneiden aikojen asutuksesta muistuttavat pronssikautiset hautaröykkiöt ja entisten torppien kivijalat.

Virkistysalueyhdistys ja Metsähallitus käynnistivät alueella 2010 yhteistyössä luonnonsuojelu- ja virkistysalueen käytön ja hoidon suunnittelun.

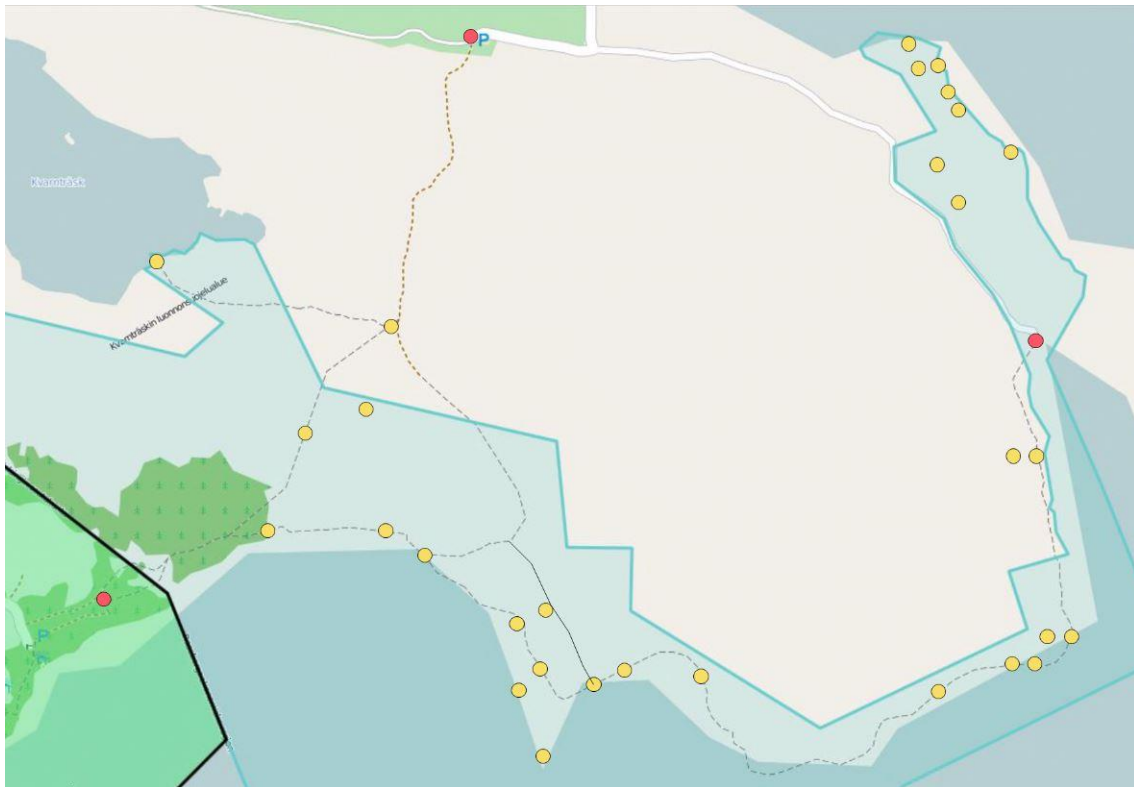
Kopparnäs – Störsvik alueella kulkee useita polkuja, joista ainoastaan rannanmyötäinen polku on merkitty. Störsvikin etelärannoille lyhyin merkitty polkureitti kulkee Kopparnäsin Sandfjärdenistä. (Uudenmaan virkistysalueyhdistys, 2015.)

## 2.2.1 Sijainti

Alue sijaitsee Siuntiossa, Länsi-Uusimaalla. (Kuva 1.) Alueelle pääsee Helsinki-Hanko-tieltä, joko Inkoon Degerbyssä sijaitsevasta risteyksestä tai Siuntion Pikkalasta. Pikkalan risteyksestä käännytään Störsvikintielle, ohi Pikkalan Golfkentän.



Kuva 1. Kohdealueen sijainti. (Uudenmaan virkistysalueyhdistys, 2012)



Kuva 2. Störsvikin luontopolku.

Störsvikin reittiosuus alkaa Pikkalan golfkentän takana olevan puhdistamon P-paikalta ja jatkuu kahta eri reittiä. Joko Kolavikenin sataman kautta merkitylle rantareitille tai puhdistamolta kärrypolkua alas Sandvikenin hiekkarannalle yhdistyen siellä rantareittiin.

Opinnäytetyön kohteena oleva luontopolku kulkee siis reittiä Puhdistamo-Sandviken-Kolaviken-Puhdistamo. Sandvikenistä reitti yhdistyy Kopparsnäsiin menevään rantareittiin.

### 3 MAISEMAN ARVO JA MAISEMAKOKEMUS

Teoreettisessa viitekehyksessä tarkastellaan julkaisuja ja kirjallisuutta maiseman arvottamisesta sekä maiseman, luonnon ja kulttuurin vaikutusta ihmisen valintoihin luontopoluilla.

Ympäristöstä on löydettävissä yleisiä miellyttävyyteen vaikuttavia ominaisuuksia, vaikka maisemakokemus onkin yksilöllinen.

Yleisiä miellyttävyyteen vaikuttavia ominaisuuksia ovat maiseman luettavuus, monimuotoisuus, järjestys sekä salaperäisyys. Erilaisista osasista koostuva monimuotoinen maisema sisältää paljon toimintamahdollisuuksia, virikkeitä ja mielenkiinnon kohteita. Monimuotoisessakin maisemassa eri osien on sovittava yhteen, sen on oltava selvästi jäsentynvä, yhtenäinen ja selkeä. (Karjalainen & Verhe 1995, 47.)

#### 3.1 Maiseman arvo kohteissa

Ohjaamalla reitti erityyppisten maisemakokonaisuuksien sekä luonto- ja kulttuurikohteiden kautta saadaan reitistä vaihteleva ja moni-ilmeinen. Laki-alueet, harjut, suot, aarnialueet, ranta- ja viljelysalueet tuovat vaihtelua maisemakuvaan. (Ulkoilureittien suunnitteluopas 1981, 22.)

##### 3.1.1 Luonnon ja maisemansuojelun kannalta arvokkaat kohteet

Luonnonmuodostumat, kuten harvinaiset puut, siirtolohkareet sekä eri metsätyyppien vuorottelu tulee ottaa huomioon suunniteltaessa reitin sijoitusta. (Ulkoilureittien suunnitteluopas 1981, 22.)

#### 3.2 Maisemakokemus

Ulkoilureitiltä etsitään yleensä luonnonrauhaa, uusia elämyksiä ja kokemuksia, vastapainoa arkiympäristölle. Maisemallisesti miellyttävä ja kiinnostava ulkoilureitti on houkutteleva. Lähireiteillä maisemaa ei koeta niin merkittäväksi kuin esimerkiksi eräretkeilyreiteillä. Reittityypit ja ulkoilun syyt vaikuttavat pitkälti ulkoilijan kokemukseen reittiympäristöstä.

Ihminen havaitsee ja kokee ympäristönsä kokonaisvaltaisesti kaikilla aisteillaan. Eri ihmiset havainnoivat eri asioita samassa ympäristössä ja tulkitsevat sitä myös eri tavoin. Kukin muodostaa havaintojensa pohjalta oman mielen maisemansa eli antaa näkemälleen sisällön.

Maisemaan kohdistuvat odotukset, toiveet ja tarpeet, ympäristön tuttuus ja siihen liittyvät tunnesiteet vaikuttavat myös kokemukseen.

Maisema sekä sen tarkastelija muuttuvat koko ajan. Hetkellisiä maisematilanteita syntyy valon, veden liikkeen, sään tai äkillisten luonnontapahtumien vaikutuksesta. Eri hetket tai muut läsnä olevat ihmiset myös vaikuttavat siihen kuinka maisema koetaan. Myös se mitä ympäristössä tehdään

tai tapahtuu vaikuttaa kokemukseen. Kulkutavat ja kulkuvauhti sekä erilaiset harrastusmuodot luovat erilaisia maisemaelämyksiä. Eri ihmisiä kiinnostaa erityyppiset reitit. (Karjalainen & Verhe 1995, 45.)

Ihminen kokee miellyttäväksi maiseman jossa on korkeuseroja, vettä, vehreyttä, vanhoja suuria puita ja polkuja. Myös luonnonmukainen ja avara ympäristö koetaan miellyttäväksi. Maiseman omaleimaisuus ja ainutkeraisuus lisäävät myös kiinnostavuutta. (Karjalainen & Verhe 1995, 47.)

### 3.3 Virkistysalueiden merkitys ja arvot

Asutuksesta ja elinkeinotoiminnasta syntyneet kulttuuriperinnealueet ja –kohteet lisäävät reitin virkistysarvoa, kuten rakennukset, pihapiirit, puukujanteet, hakametsät ja luonnonniityt.

Virkistysarvojen mittaaminen on kuitenkin vaikeaa, koska kauneus- ja virkistystekijät ovat useimmiten arvostuskysymyksiä. (Ulkoilureittien suunnitteluopas 1981, 22.)

### 3.4 Ympäristön hahmottaminen

Ympäristömielikuva rakentuu viidestä eri elementistä (Lynchin teoria): polut, reunat, maamerkit, solmukohdat ja alueet.

Polut ovat reittejä, joita pitkin yleensä liikutaan ja tehdään havaintoja. Alueet ovat laajoja vyöhykkeitä, jotka jossain suhteessa ovat homogeenisiä ja eroavat muista elementeistä. Alueiden välissä olevia reunoja sanotaan saumakohdiksi. Maamerkit ovat mieleen jääviä yksittäisiä kohtia, jotka ovat useimmiten pistemäisiä. Ainutlaatuisia paikkoja ovat solmukohdat, jotka vahvistavat ympäröiviä ja paikallisia piirteitä. (Rihtniemi 1995, 10.)

Luonto määräytyy pitkälti tilojen, muotojen ja pintojen sekä näiden sijainnin kautta (Rihtniemi 1995, 15). Esteettinen elämys ja merkitys, joka metsässä kulkijalle tulee, rakentuu pitkälti metsän hahmosta, paikoista, sisältökijöistä sekä tunnelma- ja tilavaihteluista (Rihtniemi 1995, 28).

Ympäristön esteettisessä arvottamisessa objektien valinta ja määrittäminen on vaikeaa. Ympäristö vaatii sen tarkastelijalta ja muokkaajalta paljon.

Viihtyvyystekijät voidaan jakaa metsäympäristössä kolmeen eri ryhmään: maisematekijöihin, soveltuvuustekijöihin ja erityisviehätöksiin. Viihtyvyystekijät voidaan eritellä jakamalla ne näkymään, ympäräeseen ja alustaan. Näkymä nähdään, ympärä havaitaan muilla aisteilla ja alustan ominaisuudet tiedostetaan tunto- ja näköaistein.

Lähialueen eli ympäräen ja alustan sekä laajemman alueen ominaisuudet näkymä, lähi- ja kaukonäkymä ovat maisematekijöitä, joista muodostuu maisemakuvioita. Alueittainen ja metsikön sisäinen vaihtelu, lajirunsaus, laajat näkymät ja vanhat, suuret puut muodostavat metsämaisemaan kauneustekijöitä. Maisemassa vaihtelua lisäävät ekosysteemien, pellon, veden tai avosuon esiintyminen. (Rihtniemi 1995, 28-30.)

## 4 MAISEMATILAT JA NÄKYMÄT

Ulkoilureitin monipuolisuutta voidaan lisätä erilaisten maisematilojen ja näkymien vaihtelulla. Vaihtelu luo uusia elämyksiä ja ylläpitää mielenkiintoa. Ihmisten erilaiset mieltymykset ja tarpeet saadaan parhaiten täytettyä juuri vaihtelevalla ympäristöllä. Liian äkkinäinen tai liian usein vaihtuva maisematila voi luoda helposti kaoottisen ja sekavan tunnelman.

Maiseman kokemiseen voimakkaasti vaikuttavia tekijöitä ovat maiseman avoimuus ja sulkeutuneisuus. (Karjalainen & Verhe 1995, 49.)

Luonnossa liikkuja havaitsee liikkeessaan tilallisen vaihtelun. Tilarakenne metsässä muodostuu suhteista, joita on kasvustostruktuurien välillä sekä metsän tilaa muodostavien kerrosten ja rajausten välillä. Mielenkiintoinen tilasarja voi muodostua parhaimmillaan metsikköstruktuurista. (Rihtniemi 1995, 33.)

### 4.1 Avoin maisematila

Avoimessa maisemassa näkymät ovat avaria ja silloin voi yleensä nähdä kauas. Avoimia maisematiloja ovat avohakkuualueet, pellot, niityt ja kedot, avosuot, järvet ja muut vesistöt sekä avokalliot. Metsän luomaan suljettuun maisemaan tuodaan vaihtelua avoimilla maisemilla. Reitin arvoa kohotetaan myös helposti veden ja rannan esiintymisellä. Avosualueet tuovat erämaan tuntua ja myös avartavat näkymiä. (Karjalainen & Verhe 1995, 49-51.)

### 4.2 Puoliavoin maisematila

Puoliavoimessa maisemassa on jonkin verran puita, mutta ne ovat niin harvakseltaan, että niiden lomitse on lähes esteetön näkyvyys. Puoliavoimia maisematiloja ovat harvat metsät, hakamaat, puustoiset suot, sekä puistot ja puutarhat. (Karjalainen & Verhe 1995, 49.)

### 4.3 Suljettu maisematila

Näkyvyys on rajoitettua suljetussa maisemassa. Metsä muodostaa yleensä suljetun luonnonmaiseman. Suljetussa maisematilassa ei avaruuden tunnetta muodostu, silloin avoin tai puoliavoin maisema on hyvin pienialainen. Tällainen on esimerkiksi metsän keskellä oleva pieni niitty tai avokallio. (Karjalainen & Verhe 1995, 49.)

### 4.4 Erilaiset näkymät ulkoilureitin varrella

Maisemallisen vaihtelun ja tilan hahmottamisen kannalta näkymät ovat hyvin tärkeitä.

**Panoraamanäköala** on laaja maisema, joka nähdään korkealta tai avoimelta alalta. Etualalla ei ole näkymää rajoittavia puita.

Puiden välistä avoimelle alalle puiden välistä suodattuva näkymä on **siivilöityvä näkymä**.

**Rajautuvassa näkymässä** katsetta johdetaan eteenpäin esimerkiksi laaksoa rajaavilla vastakkaisilla selännteillä.

Reitillä polku johdattaa kulkijan katsetta ja näkymä rajautuu usein metsään, jolloin puhutaan **kohdistuvasta näkymästä**.

**Yksittäisen elementin hallitsema näkymä** voi olla esimerkiksi yksittäispuu.

Metsälampi tai metsän keskellä oleva niitty muodostavat **pienialaisen ja rajatun avoimen näkymän**, jolloin avoin maisema rajautuu esimerkiksi metsään.

**Yksityiskohdan lähimaisemassa** yksityiskohdat erottuvat selvästi. Tällainen on mittakaavaltaan pieni ja metsän sisäinen lähimaisema.

**Hetkellinen näkymä** on väliaikainen ja välähdyksenomainen näköala. Hetkellinen näkymä liittyy äkillisten luonnontapahtumien, sään, valon ja veden vaihteluihin. (Karjalainen & Verhe 1995, 51.)

## 5 AINEISTOT JA MENETELMÄT

Lähtöaineistosta kerättiin tietoa Störsvikin virkistysalueen luonnosta, maisemapaikoista ja kulttuurista. Maastokäynneillä reittiä kuljettiin maastokartan ja karttaan merkittyjen lähtötietojen kanssa. Karttaan merkittiin lähtöaineistossa mainitut arvokkaat maisema- ja kulttuurikohteet sekä reitin lähtöpisteet. Lähtötiedot olivat määrittelemässä pitkälle sen, mitä kohteita maastokäynneillä erityisesti tarkasteltiin.

### 5.1 Työn lähtökohdat

Mobiilireittihanke käynnistyi, kun Uudenmaan virkistysalueyhdistys halusi tehdä pilottiversion mobiililuontopolusta. Heille hanke oli tuttua vuosi sitten päättyneestä melontareittihankeesta. Melontareittihankkeessa tuotettiin kohdetietoja melontakarttasovellukseen.

Aloite hankkeesta tuli siis virkistysalueyhdistykseltä keväällä 2014. Hankkeeseen ryhdyttiin suoraan edellisen hankkeen innoittamana.

Työn lähtökohtina ovat olleet Uudenmaan virkistysalueyhdistyksen halu kehittää olemassa olevia luontopolkuja ja saattaa ne digitaaliseen muotoon.

Työn tärkeimpinä lähtöaineistoina on käytetty Kopparnäsin yleiskaavaselostusta sekä Störsvikin virkistysalueen hoito- ja käyttösuunnitelmaa, joissa on selvitetty alueen merkittäviä luonto-, maisema- ja kulttuurikohteita.

### 5.2 Työn tavoitteet

Opinnäytetyön tavoitteena oli tuottaa kohdetietoja Störsvikin luontopolun mobiilisovellukseen. Tarkoituksena oli dokumentoida olemassa olevan luontopolun maisemanäkymät, luonto- ja kulttuurikohteet sekä valita mobiilisovellukseen reitin arvokkaimmat kohteet. Opinnäytetyön tavoitteena oli käyttää tietoja kohteena olevaan mobiililuontopolkuun sekä olla apuna yhdistyksen vastaaville mobiilipoluille.

### 5.3 Työn vaiheet

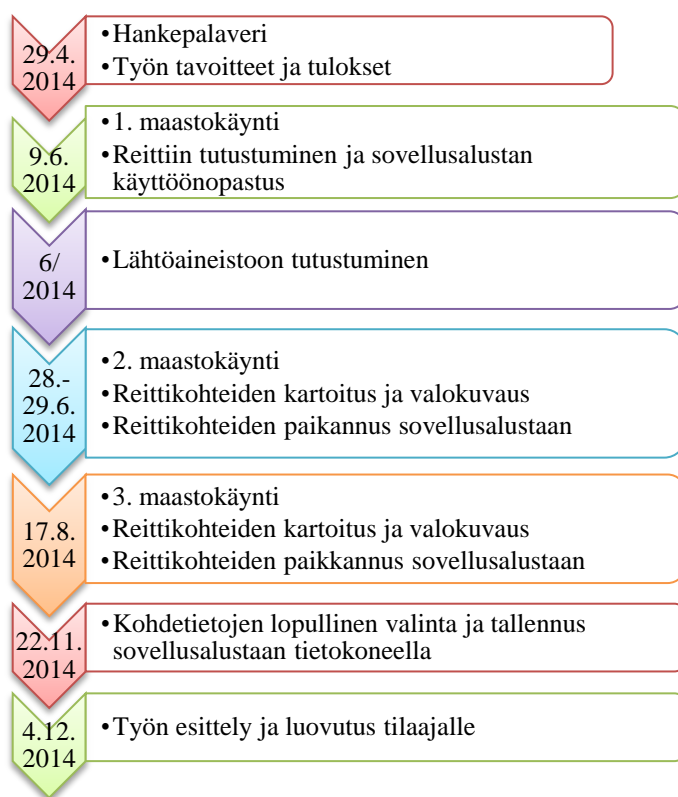
Työ aloitettiin tilaajan kanssa yhteisellä maastokäynnillä kohdealueeseen alkukesällä 2014. Tutustuimme pääpiirteittäin alueeseen sekä sain opastusta kohdetietojen paikantamiseen ja tallentamiseen mobiilisovellusalustaan. Ensimmäisen maastokäynnin jälkeen perehdyin 2012 laadittuun Störsvikin hoito- ja käyttösuunnitelmaan sekä Kopparnäsin yleiskaavaselosteeseen. Näistä taustatiedoista keräsin tietoja alueen luonnonpiirteistä ja lajistosta sekä historiasta ja maisema- ja kulttuuriarvoista.

Varsinainen työ tapahtui paikan päällä maastossa Störsvikissä. Maastotyötä tehtiin kolmena eri kertana kesän 2014 aikana. Työn vaiheet on kuvattu taulukossa 1.

Ensimmäinen maastotyö oli lähinnä alueeseen tutustumista sekä sovellusalustan käytön harjoittelua. Kahdella seuraavalla maastokäynnillä reitti kuljettiin kokonaan läpi, toisella kerralla reitti kuljettiin myötapäivään ja kolmannella kerralla vastapäivään.

Maastokäynneillä reittiä kuljettiin maastokartan ja karttaan merkittyjen lähtötietojen kanssa. Lähtötiedot olivat määrittelemässä pitkälle sen, mitä kohteita maastokäynneillä erityisesti tarkasteltiin.

Maastotyöskentelyssä valittuja kohteita paikannettiin ja tallennettiin sovellusalustaan sekä valokuvattiin kohteet kameralla. Maastotyön jälkeen lopullinen työ tehtiin kotona tietokoneella.

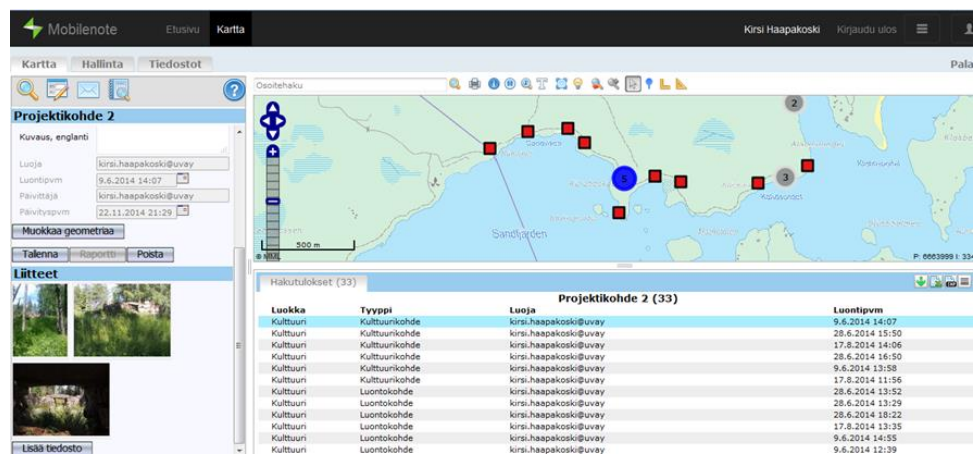


Taulukko 1. Työn vaiheet

### 5.4 Työmenetelmät

Työvälineinä käytin matkapuhelinta, kameraa ja tietokonetta. Kohdetiedot kartoitettiin ja paikannettiin Nokian matkapuhelimeen asennettuun mobilenote alustaan. Mobilenote on Geometrix Oy:n järjestelmä, joka koostuu päätelaitteessa käytettävästä mobiilisovelluksesta sekä sovelluspalvelimesta, johon voidaan kytkeä erilaisia kartta- ja paikkatietopalveluita (Mobilenote esite). Se soveltuu toiminnallisten paikkatietoon perustuvien reittisovellusten luomiseen. Paikannus toimii gps-pohjaisesti.

Kohteet merkittiin maastossa karttasovellukseen gps:n avulla, jonka jälkeen kohteet valokuvattiin digikameralla. Myöhemmin valokuvat liitettiin karttasovellukseen tietokoneella. Myös kohdetekstit kirjoitettiin sovellukseen tietokoneella. Kuvassa 3., punaisella merkityt ovat reittiin valittuja kohteita. Tietojen muokkausvaiheessa aktiivisena oleva kohde näkyy sinisenä.



Kuva 3. Sovellusalusta Mobilenoten käyttöä.

### 5.5 Störsvikin mobiilireitti

Mobiilireitti on digitaalisessa muodossa oleva reittikartta, jonka pohjana on maastokartta. Störsvikin mobiilireittisovellus on tulevaisuudessa ladattavissa Google Play-latauskaupasta Android-puhelimille ja tableteille.

Mobiilireitti esittelee Störsvikin luontopolun kulttuurihistorialliset nähtävyydet, maisemapaidat, muinaisjäännökset sekä luontokohteet. Valittuja tiiviitä kohde-esittelyjä reitillä on 33.

Reittisovellus toimii mobiililaitteissa, joissa on gps-ominaisuus. Paikannus näyttää käyttäjän sijainnin, joten käyntikohteet on helppo löytää. Sovellusta voi käyttää verkon kautta tai lataamalla aineiston mobiililaitteelle ja käyttää sitä ilman verkkoyhteyttä.

Mobiilin reittikartan avulla käyttäjän on helppoa ja turvallista tutustua kohdealueeseen ja kulkea luontopolkua eksymättä reitiltä.

### 5.6 Kohteiden valinta ja arvottaminen

Olemassa oleva reitti kulkee maisemallisesti kiinnostavien alueiden kautta. Tässä työssä on kuljettu maastossa olemassa olevaa reittiä molempiin suuntiin ja tehty havainnot maisematiloista, maisemanäkymistä ja mietitty vetovoimaisia kohteita. Apuna työssä on myös ollut peruskartta sekä alueesta tehty maisemaselvitys ja alueen hoito- ja käyttösuunnitelma.

Reitin kohteiden valinnan perusteena käytettiin jo olemassa olevaa tietoa alueen merkittävistä kohteista, sekä omaa havainnointia, kun reittiä kuljettiin läpi. Valinnassa haluttiin reitille sisällyttää tiedossa olevat arvokkaat

kulttuuri- ja historiakohteet sekä luonnonsuojelualueet, jotta reitti olisi mahdollisimman mielenkiintoinen.

Reittikohteet on valittu olemassa olevan reitin varrelta, jotta jo valmiiksi kulutetulta reittipohjalta ei tarvitse poiketa eikä näin kuluteta lisää maaperää tai kasvillisuutta.

Arvottamistyötä tehdessä lopullinen kohdevalinta muuttui jonkin verran ja joitakin kohteita jätettiin reitiltä pois.

## 6 STÖRSVIKIN MOBIILIREITTISELOSTUS

Mobiilisovelluksen kohdetiedot koostuvat valokuvista ja teksteistä. Reitille valitut kohteet on esitelty liitteenä olevassa taulukossa (LIITE 2) sekä reittiselostuksessa (LIITE 3).

Tässä kappaleessa käsitellään kohteiden arvottamisperusteita. Luonnonympäristö ja pienpiirteinen kulttuuriympäristö luovat Störsvikin reitille ja koko alueelle monipuolisen arvokkaan kokonaisuuden.

Sovelluksen kartta-aineiston kohdekuvauksiin voi ladata tulevaisuudessa mobiililaitteeseen etukäteen, jolloin ne voi avata maastossa ilman verkoyhteyttäkin.

### 6.1 Reitin kuvaus

Alueelle 2012 tehty hoito- ja käyttösuunnitelma on suunniteltu nykyistä polkuverkostoa hyödyntäen, joten mobiilireitin haluttiin kulkevan samaa verkostoa pitkin. Reittikohteet on valittu olemassa olevan reitin varrelta, jotta jo valmiiksi kulutetulta reittipohjalta ei tarvitse poiketa eikä näin kuluteta lisää maaperää tai kasvillisuutta.

Reitti kulkee pääosin Uudenmaan virkistysalueen omistamalla maa-alueella mutta myös osin valtion mailla. Reitti koostuu vanhasta kärrypolusta ja rantapolusta.

Reitille voi lähteä kolmesta eri lähtöpisteestä ja reitin voi kulkea molempiin suuntiin rengasreitinä, jolloin alku- ja loppupiste on sama. Reitti on merkitty maalatuihilla valkoisilla täplämerkeillä (Kuva 4).



Kuva 4. Reittimerkintä.

### 6.2 Lähtöpisteet

Reitin voi kulkea kolmen eri lähtöpisteen kautta. Lähtöpisteet reitille valikoituivat olemassa olevien pysäköintialueiden mukaan. Lähtöpisteiltä löytyvät kartalla varustetut reittiopastetaulut.

Lähtöpisteestä 3 alkaen lähtöpisteen 1 ja 2 kautta takaisin lähtöpisteeseen 3, matkaa kertyy rengasreitille 5,6 km.

Lähtöpisteestä 2 lähtöpisteelle 3 matkaa on 1,5 km.

Lähtöpisteestä 3 lähtöpisteelle 1 matkaa on 3 km.

### 6.3 Luontokohteet

Reitille sijoittuu paljon alueella olevaa monimuotoista, arvokasta ja harvinaista luontoa. Pääosin alue on luonnonmaisemaa, jossa ihmisen toiminta on vähäistä. Arvokkaita luontokohteita ovat rannat, laajat avokalliot sekä kasvillisuusalueet. Reitien pohjoisosassa sijaitseva Kvarnträsk-järvi (liite 2/ nro 24) rantametsineen kuuluu 1994 perustettuun yksityiseen luonnonsuojelualueeseen (Rabinowitsch-Jokinen, Below, Kolehmainen, & Lahtinen 2012, 4). Järvi on varsinaiselta polulta hieman sivussa, mutta se haluttiin ottaa mukaan erityisen erämaajärven luonteen sekä suojeluarvon vuoksi. Järvi on luonnon- ja luonnonmaisemansuojelun kannalta merkittävä ja siellä voi nähdä runsaasti eri lintulajeja. Luonnonsuojelun tavoitteena on luonnon monimuotoisuuden ylläpitäminen sekä maisema-arvojen vaaliminen (Luonnonsuojelulaki).

Reitti kulkee monin paikoin maisemakuvallisesti vaikuttavien kallioalueiden (liite 2/ nro 17) ja rakentamattoman luonnonhiekkarannan läpi (liite 2/ nro 18, 28, 29). Kauniita ja toisistaan erilaisia kasvillisuuskohteita reitillä ovat karut mutta hienot männyt (liite 2/ nro 5, 18) sekä rannan ruovikko-kaistaleet (liite 2/ nro 18) ja upeat tervalepät (liite 2/ nro 7).

### 6.4 Maisemanäkymät

Maisemakohteet houkuttelevat ainutlaatuisuudellaan ja ovat luonteenomaisimpia ulkoilureittien nähtävyyksiä (Karjalainen & Verhe 1995, 161). Reitien rantaosuuden kallioisilta alueilta avautuu pitkiä näkymiä merelle (liite 2/ nro 4, 12, 14, 31). Laajaa avointa maisematilaa muodostuu reitin korkeimmilta kohdilta saaristoon. Näköalapaikat ovat esteettisesti merkittäviä kohteita. Veneellä rantaan tultaessa reitin jyrkät kallioseinämät avautuvat aivan eri tavoin kuin maalta käsin. Sandvikenin hiekkarannalla kasvava tervalepikkö on tärkeä elementti kaukomaisemassa (Sippola & Solin 2005, 45).

### 6.5 Kulttuurikohteet

Reitin varrella on nähtävissä vielä jonkin verran kulttuurimaisemaa, kuten torpan kivijalat ja laidunniittyä. Kulttuurihistoriallisesti arvokkaat ja suojeltavat alueet, kuten vanhat rakennukset, pihapiirit ja rauniot reitin varrella lisäävät reitin kiinnostavuutta (Karjalainen & Verhe 1995, 161). Lisäksi ne luovat reitille virkistysarvoa. Reitien maisema-arvoja ovat luomassa maisemaltaan pienipiirteiset perinnebiotoopit, vanhat pihapiirit ja laidunniityt. Störsvikin hoito- ja käyttösuunnitelman tavoitteena on edistää perinnebiotooppien ja luonnon monimuotoisuuden säilyminen. Vanhaa kulttuurihistoriaa huokuvat perinnemaisemat ja luonnontilaisen kaltaiset metsät koetaankin yleensä kauniiksi, mielenkiintoisiksi ja elämyksellisiksi. (Rabinowitsch-Jokinen ym. 2012, 14.)

## 6.6 Muinaisjännökset

Reitin varrelle sijoittuvat muinaishaudat (liite 2/ nro 5, 22) kuuluvat muinaismuistolain piiriin ja ovat alueen arvoaluetta historiallisen merkityksen vuoksi. Kiinteät muinaisjännökset ovat rauhoitettuja muistoina Suomen aikaisemmasta asutuksesta ja historiasta (Muinaismuistolaki). Kolaholmentien varrelta löytyy historiallisia hiidenkirnuja (liite 2/ nro 33) sekä niiden läheltä iso siirtolohkare (liite 2/ nro 32), joka on merkittävä maa-merkki.

## 7 JOHTOPÄÄTÖKSET

Opinnäytetyön taustaksi ei tehty tutkimuksia, oliko mobiilireitille tarvetta tai käyttöä. Jos yhdistyksen melontareittihankkeesta olisi kulunut enemmän aikaa, olisi tässä työssä voitu käyttää siitä saatuja tutkimustuloksia hyödyksi. Tutkimuskyselyllä olisi voitu selvittää reitin tarvetta ja käyttäjien toiveita ja kokemuksia. Sekä reitin käyttötavoista ja käytön määristä olisi voitu tehdä arvio.

Oma arvioni luontopolkujen kohdetietojen saattamiseksi digitaaliseen muotoon on tarpeellinen. Luontopolulle lähtijä voi etukäteen tutustua alueen kohdetietoihin, lisäksi luontopolun reittimerkintöjen rinnalla mobiililaitteen paikannus helpottaa pysymään reitillä.

Mielestäni silti mobiilisti toimiva luontopolku ei korvaa täysin perinteistä luontopolkua. Ongelmia voi esiintyä gps-signaalin toimivuudessa. Mobiilikohdekuvauksiin ei voinut sisällyttää kohdetekstiä kovin paljon, siksi kohdekuvaukseen kannattaisi lisätä verkkolinkki virkistysalueen verkkosivuille, josta voisi halutessaan lukea lisää tietoa kohteesta. Toisaalta, kaikki eivät halua luonnossa liikkua käyttäen mobiililaitteita, jolloin perinteiselle kohdetaululle voi olla edelleenkin tarvetta.

Mobiilisovelluksen rinnalle voisi miettiä kohdeopastusta QR-koodeilla. Koodin lukemiseen tarvitaan myös mobiililaitte, mutta silloin ei tarvitse la-data reittisovellusta.

Kohdetietoja oli mukava tuottaa Störsvikin alueelle, koska alueella oli riittävästi monipuolisia ja arvokkaita luonto-, maisema- ja kulttuurikohteita. Lähtötietoja oli alueesta myös hyvin saatavilla.

## LÄHTEET

Karjalainen, E. & Verhe, I. 1995. Ulkoilureitti. Opas ulkoilureittien suunnittelijoille, rakentajille ja hoitajille. Rakennusalan kustantajat RAK. Helsinki.

Luonnonsuojelulaki. Viitattu 19.1.2016.  
<http://www.finlex.fi/fi/laki/ajantasa/1996/19961096>

Mobilenote-esite. Viitattu 11.2.2015.  
[http://www.geometrix.fi/files/Geometrix\\_MobilenoteEsite.pdf](http://www.geometrix.fi/files/Geometrix_MobilenoteEsite.pdf)

Muinaismuistolaki. Viitattu 19.1.2016.  
<http://www.finlex.fi/fi/laki/alkup/1963/19630295>

Rabinowitsch-Jokinen, R., Below, A., Kolehmainen, K. & Lahtinen, A. 2012. Störsvikin virkistysalueen hoito- ja käyttösuunnitelma. Uudenmaan virkistysalueyhdistys.

Rihtniemi, A. 1995. Taajamametsän kasvustotilat ja metsäkuvatyypit.

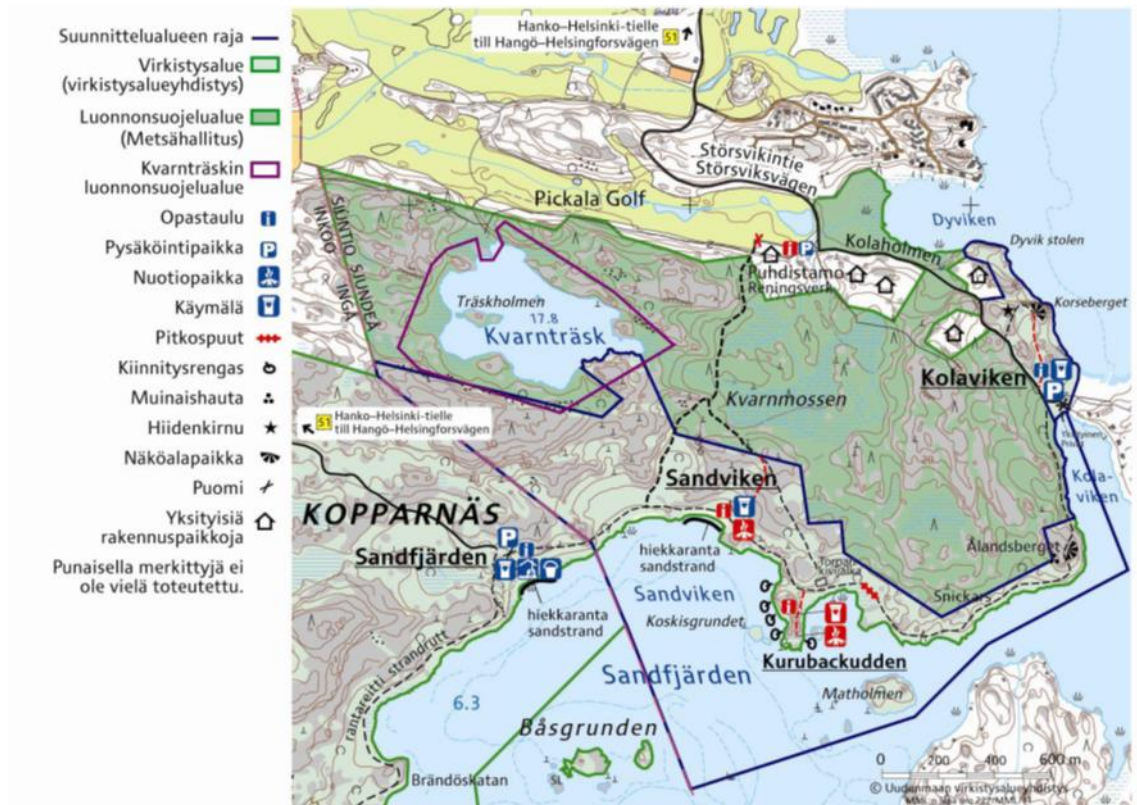
Sippola, A. & Solin, L. 2005. Kopparnäsin yleiskaavaselostus. Suunnittelukeskus Oy. Helsinki.

Ulkoilureittien suunnitteluopas. 1981. Ympäristösuojeluosaston julkaisu B:2. Sisäasianministeriö. Valtion painatuskeskus. Helsinki.

Uudenmaan virkistysalueyhdistys. Viitattu 11.2.2015.  
<http://www.uudenmaanvirkistysalueyhdistys.fi/index.php?k=13376>

Valokuvat, Haapakoski, K. 2014.

STÖRSVIKIN ALUEEN KARTTA



## STÖRSVIKIN MOBIILIPOLUN SISÄLTÖ

Numero	Tyyppi	Arvottamisperuste	Nimi	Kuvaus
25	Kulttuurikohde	toiminta, kulttuurihistoria	Reitin 2. lähtöpiste, polkuosuus puhdistamolta etelään	Virkistysreitin 2. lähtöpiste ja opastaulu sijaitsee puhdistamon P-alueella. Polun pää löytyy P-alueen oikealta golfkentän laidalta. Reitti kulkee suoraan alueen läpi vanhaa kärrytietä pitkin Sandviken hiekkarannalle.
13	Kulttuurikohde	kulttuurihistoria, luonto, ekologia, perinnebiotooppi	Torpan kivijalka	Vanhan torpan pihapiiriä ja torpan kivijalka. Sekapuustoista hakamaata ja niitty-laikkuja.
2	Kulttuurikohde	kulttuurihistoria, perinnebiotooppi	Kivijalka	Vanha kellarin kivijalka jossa kesäisin kasvaa paljon ukkomansikkaa.
8	Kulttuurikohde	kulttuurihistoria, ekologia, perinnebiotooppi	Pihapiiri	Vanhan talon pihapiiriä. Alueella kasvaa pihasyreeniä, humalaa, raparperia sekä punaherukkaa.
9	Kulttuurikohde	kulttuurihistoria, ekologia, perinnebiotooppi	Laidunniitty	Entinen laidunniitty.
15	Kulttuurikohde	maisema, toiminta, luonto	Veneiden kiinnityspaikka	Rantakallioon on kiinnitetty renkaita useammallekin veneelle. Rantavedessä kasvaa myös rakkolevää.
17	Luontokohde	maisema, toiminta, luonto	Rantapolku ja hiekkarannan kalliot	Kauniit kalliot houkuttavat lämpimänä kesäpäivänä levähdykseen. Kallioilla ja rannan kasveissa viihtyvät myös monet perhoset, kuten amiraali ja suruvaippa.
24	Luontokohde	luonto, suojelu	Kvarträsk-järvi	Kvarträsk on rakentamaton ja rauhallinen erämaajärvi. Alue on suojeltu ja siellä on tulenteko sekä telttailu kielletty. Järvellä pesii runsaasti lintuja kuten kalasääksi ja kuikka.
1	Luontokohde	toiminta	Reitin 1. lähtöpiste, Kolavikenin polkuosuus	Virkistysreitin 1. lähtöpiste sijaitsee Kolavikenin venesatamassa. Opastaulu, P-alue. Ympyräreitti on n. 5,4 km pitkä. Reitin voi kiertää molempaan suuntaan. Pohjoiseen lähtevä reitti kulkee Kolaholmen tietä pitkin jonka varrella on hiidenkirjuja.
27	Luontokohde	maisema	koivumetsää	
28	Luontokohde	maisema, luonto	hiekkaranta	Hieno hiekkaranta. Takana näkyy jylhä Korseberget
10	Luontokohde	luonto	Rantakosteikko	Keltakurjenmiekka
7	Luontokohde	luonto	Rantaleppä	Tenvaleppäalue.
6	Luontokohde	luonto, maamerkki	Muurahaiskeko	Polun varressa suuri muurahaiskeko.
21	Luontokohde	luonto	Lehto	Lehtoaletta jossa kasvaa mm. hiirenporras, isoalvejuuri sekä maariankämmeä.
19	Luontokohde	toiminta	Polkujen risteys	Vasemmalle lähtevä polku vie puhdistamolle eli 2. lähtöpisteelle. Oikealle lähtee rantapolku joka vie Dyvikenin eli 1. lähtöpisteelle.
16	Luontokohde	luonto	Haavikko	Haavikko, jossa pesii palokärki sekä käpytikka.
11	Luontokohde	luonto, ekologia	Yhdyspolun lähtö	Torpan kivijalan takana kulkeva polku, joka yhdistyy rantapolulta puhdistamolle kulkevaan polkuun. Alue koivuvaltaista jossa runsaasti lahoppua ja tikankoloja.
23	Luontokohde	toiminta, luonto, kulttuurihistoria	Polkujen risteys	Tässä kolmen polun risteys. Ylös oikealle lähtee kärrypolku puhdistamolle. Alas oikealle polku torpan kivijalalle ja alas vasemmalle lähtee polku sandviken hiekkarannalle joka on pääosin laakeaa kalliota. Ylös vasemmalle pääsee Kvarträskin järvelle.
18	Maisemanäkymä	maisema, luonto, ekologia, toiminta,	Sandviken	Sandvikenin upea luonnontilainen hiekkaranta. Ranta-alueella kapea ruokkoalue. Länsipään vedessä kasvaa rantaluikka-järviruokovaltainen kasvillisuus. Rannan itäpäässä uimapaikka. Nuotiopaikka ja wc.
26	Maisemanäkymä	maisema	Dyvkstolen	
29	Maisemanäkymä	luonto, maisema, toiminta	hiekkaranta	Seuraava hiekkaranta
30	Maisemanäkymä	maisema	Näköalapaikka	
31	Maisemanäkymä	maisema, luonto	Korseberget	
3	Maisemanäkymä	maisema, luonto	Kallio	Kaunis jäkälän peittämä kallio.
4	Maisemanäkymä	maisema, toiminta, luonto	Ålandsberget	Näköala- ja levähdyspaikka jossa penkki. Kalliomännyn yli 200 vuotta vanhoja.
20	Maisemanäkymä	toiminta, luonto	Reitin 3. lähtöpiste, Rantapolkuosuus	Virkistysreitin 3. lähtöpiste Råbergetin P-alueelta jossa alueen opastaulu. Polku vie laakean kallion yli läpi lehtomaaston Sandvikenin hiekkarannalle jossa se yhdistyy n. 5 km pituiseen ympyräreittiin.
14	Maisemanäkymä	maisema, toiminta, luonto, kulttuurihistoria, perinnebiotooppi	Näköalapaikka	Veneiden kiinnityspaikalta nousee ylös köysikaide. Rantaan pääsee isommallakin purjeventeellä. Kurbackudden alueella sijaitsee vanha metsälaidun sekä niitty- ja kallio-laikkuja.
12	Maisemanäkymä	maisema, toiminta	Nuotiopaikka	Niemen kärjessä kaunis näköalapaikka, sekä nuotiopaikka ja penkki levähtämiseen.
22	Muinaisjäänös	historia	Pronssikautiset kalmistot	Pronssikautinen kalmisto Sandvikenin hiekkarannan pohjoispuolella. Muinaismuistolaita rauhoitettu kohde, rauhoitusluokka 2.
33	Muinaisjäänös	historia	Hiidenkirnut	Kolaholmen tien varressa olevan kallion reunalta ja päältä löytyy useita hiidenkirjuja.
32	Muinaisjäänös	historia, maamerkki	Siirtolohkare	Iso siirtolohkare lähellä hiidenkirjuja.
5	Muinaisjäänös	historia	Muinaismuisto	Ålandsbergetin näköalapaikkaa vastapäätä, polun toisella puolella löytyy muinaishauta. Mahdollisesti rautakaudelta, rauhoitusluokka 2.

## STÖRSVIKIN MOBIILIREITTISELOSTUS

Mobiilireittiselostus koostuu reittikuvauksesta sekä kohdekuvauksista. Reitti sisältää 10 luontokohdetta, 8 maisemanäkymää, 5 kulttuurikohdetta sekä 4 muinaisjäännöstä ja 3 lähtöpistettä.

### **Reitin kuvaus**

Reitti kulkee pääosin Uudenmaan virkistysalueen omistamalla maa-alueella mutta myös osin valtion mailla. Reitti koostuu vanhasta kärrypolusta ja rantapolusta.

Reitille voi lähteä kolmesta eri lähtöpisteestä ja reitin voi kulkea molempiin suuntiin rengasreittinä, jolloin alku- ja loppupiste on sama.

Reitti on maastoltaan pääosin helppo kulkea, rannan jyrkät kalliot sekä keskiosan kallioalueet voivat olla sateisella säällä liukkaat. Reitti soveltuu normaalikuntoisille. Koko reitin kiertää hyvin päivässä. Reitin pituus renkaana kierrettynä on n. 5,6 km.

Reitti on osittain merkitty maalatuilla valkoisilla täplämerkeillä.

Störsvikin luonto on monimuotoinen ja se on Etelä-Suomessa arvokas ja harvinainen luonnonsuojelualuekokonaisuus. Sen rannoilta löytyy niittyjä sekä rehevää tervaleppälehtoa. Ranta-alueet vaihtelevat luonnon hiekkarannoista laakeisiin sekä jyrkkiin kallioalueisiin. Störsvikin sisäosista löytyy vanhaa metsää sekä Kvarnträsk-järvi.

Menneiden aikojen asutuksesta muistuttavat pronssikautiset hautaröykkiöt ja entisten torppien kivijalat.

## STÖRSVIKIN LÄHTÖPISTEET

### Lähtöpiste 1

Reitin 1. lähtöpiste, Kolavikenin polkuosuus

Kohdenumero 1

Kohdekuvaus: Virkistysreitin 1. lähtöpiste sijaitsee Kolavikenin venesatamassa. Opastaulu, P-alue. Ympyräreitti on n. 5,4 km pitkä. Reitin voi kiertää molempaan suuntaan. Pohjoiseen lähtevä reitti kulkee Kolaholmen tietä pitkin jonka varrella on hiidenkirnuja.



9.6.2014

### Lähtöpiste 2.

Reitin 2. lähtöpiste, polkuosuus puhdistamolta etelään

Kohdenumero 25

Kohdekuvaus: Virkistysreitin 2. lähtöpiste ja opastaulu sijaitsee puhdistamon P-alueella. Polun pää löytyy P-alueen oikealta, golfkentän laidalta. Reitti kulkee suoraan alueen läpi vanhaa kärrytietä pitkin Sandviken hiekkarannalle.

### Lähtöpiste 3.

Reitin 3. lähtöpiste, Rantapolkuosuus

Kohdenumero 20

Kohdekuvaus: Virkistysreitin 3. lähtöpiste Sandfjärden P-paikalta jossa alueen opastaulu. Polku vie laakean kallion yli läpi lehtomaaston Sandvikenin hiekkarannalle jossa se yhdistyy n. 5 km pituiseen rengasreittiin.

## STÖRSVIKIN LUONTOKOhteET

### Luontokohde 1

Rantapolku ja hiekkarannan kalliot

Kohdenumero 17

Kohdekuvaus: Kauniit kalliot houkuttavat lämpimänä kesäpäivänä levähdykseen. Kallioilla ja rannan kasveissa viihtyvät myös monet perhoset, kuten amiraali ja suruvaippa.



17.8.2014



28.6.2014

### Luontokohde 2

Polkujen risteys

Kohdenumero 19

Kohdekuvaus: Vasemmalle lähtevä polku vie puhdistamolle eli 2. lähtöpisteelle. Oikealle lähtee rantapolku joka vie Dyvikiiniin eli 1. lähtöpisteelle.



28.6.2014



28.6.2014

Luontokohde 3  
Polkujen risteys  
Kohdenumero 23

Kohdekuvaus: Tässä kolmen polun risteys. Ylös oikealle lähtee kärrypolku puhdistamolalle. Alas oikealle polku torpan kivijalalle ja alas vasemmalle lähtee polku sandviken hiekkarannalle joka on pääosin laakeaa kalliota. Ylös vasemmalle pääsee Kvarnträskin järvelle.



28.6.2014



28.6.2014

Luontokohde 4  
Yhdyspolun lähtö  
Kohdenumero 11

Kohdekuvaus: Torpan kivijalan takana kulkeva polku, joka yhdistyy rantapolulta puhdistamolalle kulkevaan polkuun.  
Alue koivuvaltaista jossa runsaasti lahoppuuta ja tikankoloja.



17.8.2014

Luontokohde 5  
Kvarnträsk-järvi  
Kohdenumero 24

Kohdekuvaus: Kvarnträsk on rakentamaton ja rauhallinen erämaajärvi. Alue on suojeltu ja siellä on tulenteke sekä telttailu kielletty. Järvellä pesii runsaasti lintuja kuten kalasääksi ja kuikka.



9.6.2014

Luontokohde 6  
Rantakosteikko  
Kohdenumero 10

Kohdekuvaus: Keltakurjenmiekka



28.6.2014

Luontokohde 7  
Rantalepikkö  
Kohdenumero 7

Kohdekuvaus: Tervaleppäalue.



28.6.2014



28.6.2014

Luontokohde 8  
Muurahaiskeko  
Kohdenumero 6

Kohdekuvaus: Polun varrella suuri muurahaiskeko.



28.6.2014



28.6.2014

Luontokohde 10  
Lehto  
Kohdenumero 21

Kohdekuvaus: Lehtoaluetta jossa kasvaa mm. hiirenporras, isoalvejuuri sekä maariankämmekkä.



9.6.2014



9.6.2014

Luontokohde 11  
Haavikko  
Kohdenumero 16

Kohdekuvaus: Haavikko, jossa pesii palokärki sekä käpytikka.



17.8.2014



17.8.2014

## STÖRSVIKIN MAISEMANÄKYMÄT

Maisemanäkymä 1  
Sandviken  
Kohdenumero 18

Kohdekuvaus: Sandvikenin upea luonnontilainen hiekkaranta. Ranta-alueella on kapea ruovikkoalue. Länsipään vedessä kasvaa rantaluikka-järviruokovaltainen kasvillisuus. Rannan itäpäässä on uimapaikka. Nuotiopaikka ja wc.



28.6.2014



17.8.2014

Maisemanäkymä 2  
Näköalapaikka  
Kohdenumero 14

Kohdekuvaus: Veneiden kiinnityspaikalta nousee ylös köysikaide. Rantaan pääsee isommallakin purjeveneellä. Kurubackudden alueella sijaitsee vanha metsälaidun sekä niitty- ja kalliolaikkuja.



28.6.2014



28.6.2014

Maisemanäkymä 3  
Ålandsberget  
Kohdenumero 4

Kohdekuvaus: Näköala- ja levähdyspaikka jossa penkki. Kalliomännnyt yli 200 vuotta vanhoja.



28.6.2014



28.6.2014

Maisemanäkymä 4  
Reitin 3. lähtöpiste, Rantapolkuosuus  
Kohdenumero 20

Kohdekuvaus: Virkistysreitin 3. lähtöpiste Sandfjärden P-paikalta jossa alueen opastaulu. Polku vie laakean kallion yli läpi lehtomaaston Sandvikenin hiekkarannalle jossa se yhdistyy n. 5 km pituiseen rengasreittiin.



28.6.2014



28.6.2014

Maisemanäkymä 5

Kallio

Kohdenumero 3

Kohdekuvaus: Kaunis jäkälän peittämä kallio.



28.6.2014

Maisemanäkymä 6

Nuotiopaikka

Kohdenumero 12

Kohdekuvaus: Niemen kärjessä kaunis näköalapaikka, sekä nuotiopaikka ja penkki levähtämiseen.



17.8.2014



17.8.2014

Maisemanäkymä 7

Dyvikstolen

Kohdenumero 26

Kohdekuvaus: Näköalapaikka

Maisemanäkymä 8

Hiekkaranta

Kohdenumero 29

Kohdekuvaus: Reitin toinen hiekkaranta

STÖRSVIKIN KULTTUURIKOHTEET

Kulttuurikohde1  
Torpan kivijalka  
Kohdenumero 13

Kohdekuvaus: Vanhan torpan kivijalka ja pihapiiriä. Sekapuustoista hakamaata ja niitylaikkuja.



9.6.2014



9.6.2014

Kulttuurikohde2  
Pihapiiri  
Kohdenumero 8

Kohdekuvaus: Vanhan talon pihapiiriä. Alueella kasvaa pihasyreeniä, humalaa, raparperia sekä punaherukkaa.



28.6.2014



28.6.2014

Kulttuurikohde 3

Kivijalka

Kohdenumero 2

Kohdekuvaus: Vanha kellarin kivijalka jossa kasvaa kesäisin paljon ukkomansikkaa.



28.6.2014



28.6.2014

Kulttuurikohde 4

Laidunniitty

Kohdenumero 9

Kohdekuvaus: Entinen laidunniitty.



9.6.2014

Kulttuurikohde 5

Veneiden kiinnityspaikka

Kohdenumero 15

Kohdekuvaus: Rantakallioon on kiinnitetty renkaita useammallekin veneelle.



17.8.2014



17.8.2014

## STÖRSVIKIN MUINAISJÄÄNNÖKSET

Muinaisjäännös 1  
Pronssikautiset kalmistot  
Kohdenumero 22

Kohdekuvaus: Pronssikautinen kalmisto Sandvikenin hiekkarannan pohjoispuolella. Muinaismuistolailta rauhoitettu kohde, rauhoitusluokka 2.



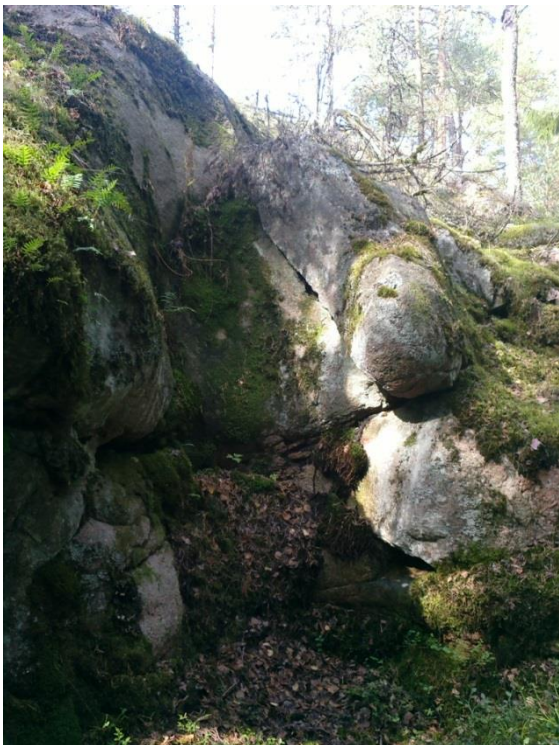
9.6.2014



17.8.2014

Muinaisjäännös 2  
Hiidenkirnut  
Kohdenumero 33

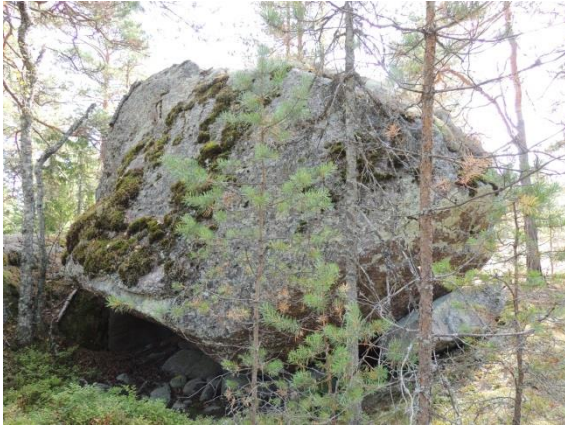
Kohdekuvaus: Kolaholmen tien varressa olevan kallion reunalta ja päältä löytyy useita hiidenkirnuja.



17.8.2014

Muinaisjäänös 3  
Siirtolohkare  
Kohdenumero 32

Kohdekuvaus: Iso siirtolohkare lähellä hiidenkirnuja.



17.8.2014

Muinaisjäänös 4  
Muinaishauta  
Kohdenumero 5

Kohdekuvaus: Ålandsbergetin näköalapaikkaa vastapäätä, polun toisella puolelta löytyy muinaishauta. Mahdollisesti rautakaudelta, rauhoitusluokka 2.



9.6.2014