

Projektrapport

KONST OCH VÄLMÅENDE

Konst och estetik i vårdmiljö

Emma Westerlund, Yrkeshögskolan Novia

Projektrapport

KONST OCH VÄLMÅENDE

Konst och estetik i vårdmiljö

Emma Westerlund, lektor i fotografi och projektledare
Enheten för forskning och utveckling, Yrkehögskolan Novia

ABSTRAKT

De senaste åren har diskussionen om huruvida konst och estetik påverkar människans hälsa och välbefinnande blivit allt mer aktuell. Utvecklingsprojektet Konst och välmående strävar efter att skapa estetiskt tilltalande offentliga vårdmiljöer som kan ge upphov till positiva tankar och diskussioner. Konst, holistisk interiörplanering och specialdesignade möbler har använts för detta ändamål. Projektet är ett samarbete mellan Yrkeshögskolan Novia, olika vårdinstitutioner i Finland och professionella konstnärer och formgivare.

Denna projektrapport beskriver förverkligandet av tre olika vårdmiljöer där konst och design har en central roll.

Sökord: Konst, design, fotografi, estetik, vardagsestetik, välmående, hälsa, vårdmiljö, tillämpad konst, tillämpad design

ABSTRACT

Over the last few years, the benefit of art and aesthetics for health and well-being has become a heated topic of discussion. The research- and development project Art and Well-being aims to create aesthetically appealing public health care environments that can give rise to positive thinking and discussions. To this end, art and holistic interior design are used. The project is being carried out in cooperation between Novia University of Applied Sciences, various public health care institutions in Finland and professional artists and designers.

This project report describes the realization of three different health care environments where art and design have had a central role.

Keywords: Art, design, photography, aesthetics, everyday aesthetics, well-being, health, hospital environment, applied art, healing art, supportive design

INNEHÅLL

1.	Inledning	9
2.	Pilotprojektet <i>Dubbelsidigt</i>	10
3.	Utvecklingsprojektet <i>Konst och välmående</i>	12
3.1.	Delprojekt I - Solängen serviceboende	12
3.2.	Kollektion Solängen	56
3.3.	Delprojekt II - Onkologiska polikliniken, KIURU	62
4.	Sammanfattning	68

Tack till: Undervisnings- och kulturministeriet och Svenska Kulturfonden

Layout: Andrei Palomäki, Tii Lähteenpää och Sofia Schleutker
Tryck: Nykoprint, Nykarleby 2013

Utgivare: Yrkehögskolan Novia, Fabriksgatan 1, Vasa, Finland
© Emma Westerlund & Yrkehögskolan Novia
Novia publikation och produktion, serie P: Produktioner 7/2013
ISBN: 978-952-5839-79-1 (online) / 978-952-5839-80-7 (print)
ISSN: 1799-1625

YRKESHÖGSKOLAN
NOVIA

1. INLEDNING

Konsten och kulturens hälsofrämjande effekt har diskuterats allt mer under de senaste åren. Olika studier visar att kulturella aktiviteter, konst och konstrelaterade samtal kan påverka fysiska och mentala funktioner i gynnsam riktning. Konst och samtal kring konst kan för en stund få oss att glömma smärta och ge ökad känsla av trygghet (Wikström, 1997). En omfattande studie från Chelsea and Westminster Hospital i London visar att olika former av kulturella evenemang och visuell konst gör en signifikant skillnad för såväl mentalt som fysiskt tillfrisknande. Detta bland annat i form av minskad upplevelse av stress, reducerad användning av mediciner och kortare vårdtider på de enheter där konst och kultur på ett aktivt sätt inkluderats i vårdmiljön (Lelchuk Staricoff, Duncan, Wright, Loppert & Scott, 2002). Konst som placeras i vårdmiljö bör vara något mera än dekoration, den bör vara stimulerande och terapeutisk. Genom historien har konst berört människan. Konstens förmåga att erbjuda tröst, inspiration och hopp gör den till ett användbart och outhärligt element i vårdkontexten (Hathorn, 2008). Konst på sjukhusavdelningar kan bidra till en förbättrad psykologisk, psykosocial och mer kommunikativ atmosfär som befrämjar hälsa och välmående (Kirklin, 2003).

I en komplex värld bör vi försöka förstå människans psykologiska behov och förutsättningar när vi planerar och bygger vårdmiljöer. Ekonomen och arkitekten Alexandra Moore är en av få som gjort studier kring ekonomisk behållning av så kallade goda miljöer, platser där både holistisk estetisk och funktionell planering får vara i fokus. Moore hävdar att viss upplevd irritation och många konflikter har sin grund i rumsliga brister så som exempelvis dålig belysning och akustik, bristande information och dålig interiörplanering (Nilsson & Palén, 2011).

Vårdmiljöer är ofta opersonliga och förknippas i många fall med smärta, otrygghet och känsla av utanförskap. När vi kommer till en obekant vårdmiljö fäster vi uppmärksamheten på element som känns bekanta och trygga och försöker därigenom skapa en relation till den nya, i många fall, skrämmande miljön. Arto Haapala hävdar att människan förstår en ny miljö och gör den till sin egen genom att hitta paralleller mellan den och vår vanliga bekanta vardag. För att kunna trivas och må bra i en miljö

måste vi enligt Haapala anpassa oss till den och känna den (Haapala, 2005). azkonst och inslag i interiören som bland annat kan erbjuda bekanta motiv, väcka minnen och associationer.

Eftersom estetisk uppfattning är något mycket subjektivt och kopplat bland annat till kulturellt och geografisk bakgrund samt till livssituation kan vi omöjligt skapa en estetisk universallösning för vårdkontexter. Variationsrik och kontextplanerad konst samt element i interiören kan däremot användas som broar mellan den enskilda individen och vårdmiljön. Broar som kan ta såväl personal, patienter och besökare till en mer positiv upplevelse av den rumsliga miljön. Därigenom kan känslan av välmående och trivsel befrämjas.

Denna projektrapport beskriver utvecklingsprojektet *Konst och välmående*. Projektet har under flera år varit en del av arbetet vid enheten för forskning och utveckling vid Yrkeshögskolan Novia. Ett av enhetens sex fokusområden är Konst, hälsa och välfärd. Detta projekt strävar till att delta i diskussionen om huruvida konst och estetik kan bidra till att vi människor känner att vi mår bättre. Välmående är dock mycket mera än avsaknad av sjukdom. Att definiera välmående är svårt, det handlar inte enbart om en medicinsk definition. Man kan uppleva välmående utan att vara frisk, samtidigt som en fysiskt frisk person kan känna sig långt ifrån välmående. Välmående har med acceptans och anpassning att göra. Fler och fler av livets processer och smärta behandlas genom medicinering, men medicin kan inte alltid lösa denna livets smärta. Richard Smith hävdar att man med andra medel, till exempel upplevelser av konst, kan förse personer med verktyg för att bättre förstå, kommunicera och acceptera sin livssituation, även när livet gör ont (Smith, 2002).

2. PILOTPROJEKTET DUBBELSIDIGT



Under åren 2008-2009 genomförde fotolinjen vid Yrkes-
högskolan Novia i samarbete med Høyskolen i Akershus
och Karolinska Institutet i Stockholm ett pilotprojekt om
hur estetik, konst och konstrelaterade samtal påverkar
människans fysiska och psykiska hälsa. Extern handle-
dare för projektet var professor Britt-Maj Wikström från
Høyskolen i Akershus. Wikström har bedrivit forskning
inom ämnet sedan 1980-talet.

Pilotprojektet och undervisningen handlade om hur den
rumsliga miljön vi vistas i påverkar vår hälsa. Arbetet
genomfördes i samband med renoveringen av den kirur-
giska avdelningen vid Jakobstads social- och hälsovårds-
verk. Resultatet blev en estetiskt tilltalande vårdmiljö där
dubbelsidig fotografisk konst och inredningsplanering
spelar en central roll. Projektet Dubbelsidigt utvärderas
på flera plan

” När miljön känns omhändertagen känner
även jag mig väl omhändertagen

Manlig patient, 43 år, i patientutvärderingen av pilotprojektet

Med tiden blev detta första initierande undervisnings-
projekt en del av verksamheten vid enheten för forskning
och utveckling vid Yrkes- och högskolan Novia. Tack vare
extern finansiering från Undervisnings- och kulturminis-
teriet och Svenska kulturfonden samt intern finansiering
från enheten för forskning och utveckling kunde projektet
Konst och Välmående formas utgående det pilotprojekt
som gjordes på den kirurgiska avdelningen i Jakobstad.



Pilotprojektet *Dubbelsidigt* resulterade i dubbelsidig fotografisk konst till
alla patientrum och korridorer på den kirurgiska avdelningen i Jakob-
stad. Inredningsplaneraren Minna Östman planerade interiören. Som
projektleddare fungerade lektor Emma Westerlund och handledare var
professor Britt-Maj Wikström från Høyskolen i Akershus. Samtliga
konstverk publicerades också i bokform tillsammans med korta texter
om verken.

FOTOLINJENS STUDERANDE SOM
DELTOG I PILOTPROJEKTET:

Julia Ajanko
Timo Annanpalo
Johanna Brådd
Lisen Julin-Qvarnström
Tuire Kurikka
Beni Köhler
Hanne Larsen
Lasse Lehtinen
Max Nyberg
Noora-Maija Tokée
Ninnie Schröder
Linda Varoma
Charlotta Öjersson

3. UTVECKLINGSPROJEKTET KONST OCH VÄLMÅENDE

Pilotprojektet *Dubbelsidigt* vidareutvecklades och år 2010 startade utvecklingsprojektet Konst och välmående som en direkt följd av pilotprojektet. Fokusområdet har varit Konst, hälsa och välfärd inom ramen för enheten för forskning och utveckling vid Yrkehögskolan Novia. Den praktiska delen av *Konst och välmående* avslutades i december 2012. Denna rapport berättar om genomförandet av två delprojekt.

3.1. DELPROJEKT I – SOLÄNGEN SERVICEBOENDE

Följande delprojekt inom ramen för Konst och välmående var ett intensifierat serviceboende för 16 hyresgäster i Oravais, Vörå kommun. Samarbetet mellan projektet och Vörå kommun gällande detta nybygge inleddes år 2010. Tack vare extern finansiering från Undervisnings- och kulturministeriet för sysselsättande av unga professionella konstnärer och formgivare kunde projektet involvera såväl professionella aktörer inom konst och design samt fotograf- och formgivningsstuderande.

Projektarbetet inleddes med behovsanalyser och workshops med enhetens personal. Den tidigare arbetsmiljön utvärderades och drömmar och visioner om den nya vårdmiljön utarbetades i samarbete mellan projektledaren, inredningsplaneraren Minna Östman och vårdpersonalen.

Målet med projektet Konst och välmående har ända sedan pilotprojektets start varit att med fokus på estetik och konst skapa vårdmiljöer som stimulerar till positiva tankar för personal, patienter och anhöriga. Vidare strävade projektet efter att synliggöra kulturarbetarens roll i dylika projekt och skapa förståelse mellan vård och kultur. Ett ytterligare mål var att ge konststuderande erfarenhet av att se konst i en bred kontext och skapa sina egna arbetstillfällen.

Med personalens önskemål som grund tog Minna Östman inredningsplaneringen vidare och i samarbete med den tekniska personalen förverkligades planerna. Sex studerande på utbildningsprogrammet formgivning deltog i projektet genom att planera specialdesignade möbler till Solängen. Möblerna är resultat av de önskemål som framkom i samtalen med vårdpersonalen och av det slag som inte finns att köpa. Jessica Hästbacka och Mia Wahlberg designade ett minnesvitrinskåp för utställning av gamla föremål som kan stimulera såväl taktilt som mentalt. Björn Holm och Malin Sundström formgav en TV-möbel som också fungerar som förvaring och rumsdelare i enhetens två vardagsrum. Nina Rimmi och Marcus Nissilä formgav en stor armatur som finns vid huvudentrén. Som en del av utvecklingsarbetet inom ramen för projektet har formgivaren Andreas Haals utarbetat ramar och ett helt unikt monterings- och upphängningsätt som möjliggör dubbelsidig svängbar konst. Artesanen Evalis Sundqvist tillverkade samtliga ramar samt de specialdesignade möblerna till Solängen.

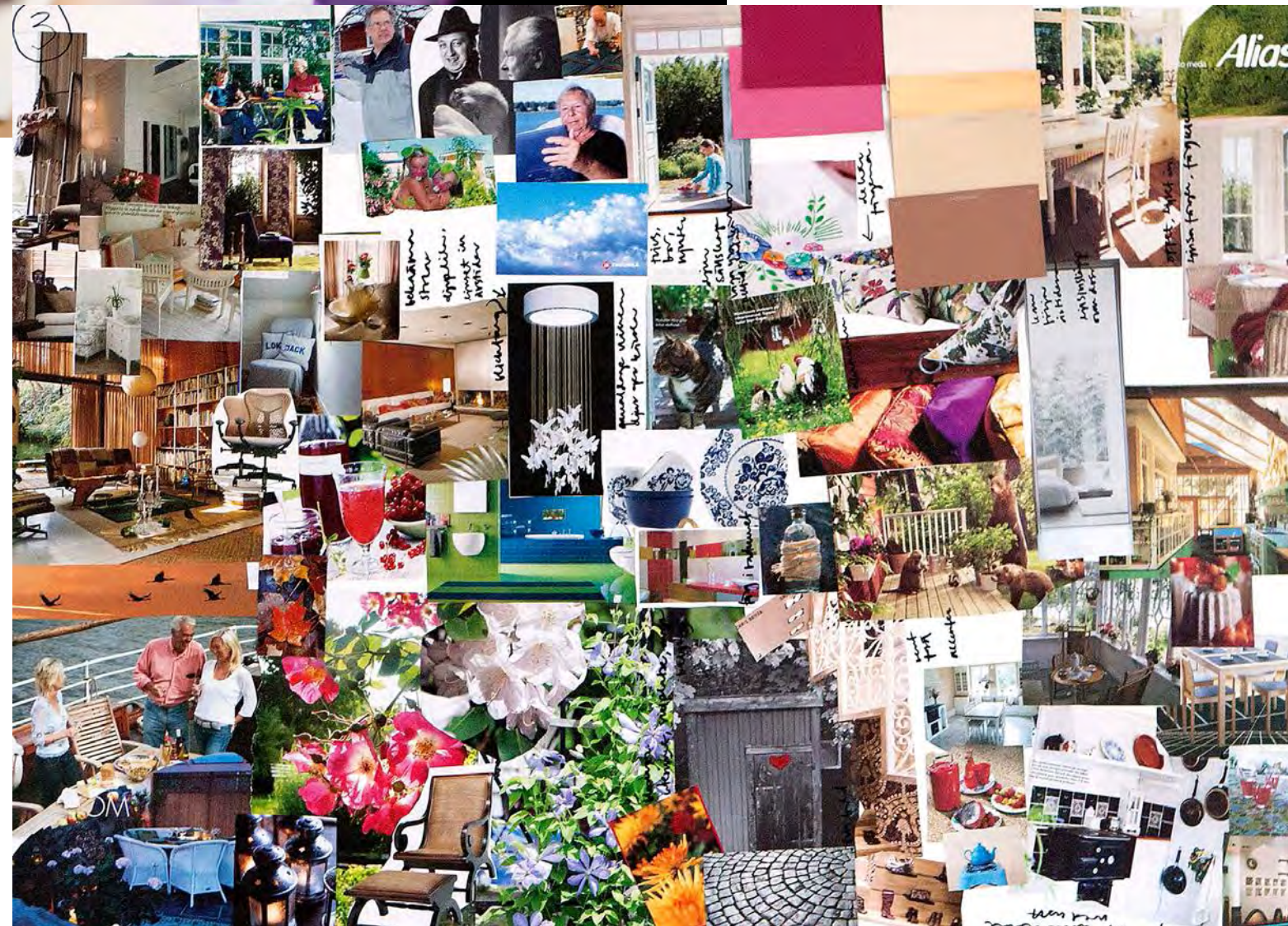




” Målet för inredningen har varit att utgående från personalens önskemål skapa en funktionell och trivsamt boendemiljö och arbetsplats. Tidlösa material och enhetlig färgsättning bildar en lugn bakgrund för konsten och den personliga inredningen.

Minna Östman, inredningsplanerare

Vårdpersonalen ombads genom inspirationskort, fotografering, en gallupundersökning och samtal att dela med sig av sina drömmar och önskemål gällande den nya arbetsmiljön.



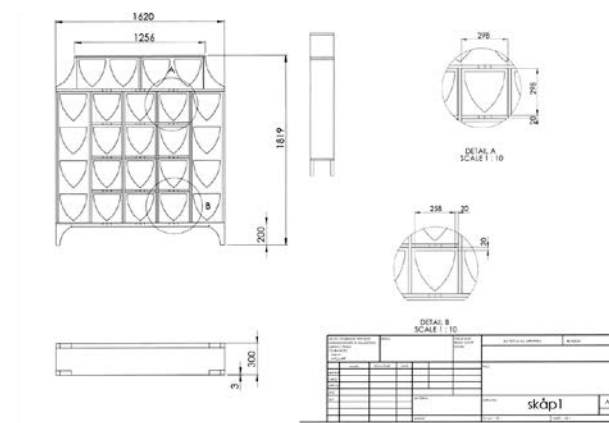
Vårdpersonalen önskade sig en stor armatur till huvudentrén, förhoppningen var att armaturen kunde fungera som ett blickfång och ge en känsla av välkomnande. På bilden ser vi en handledningssituation under processen. Från vänster lektor Anders Aromäki, programansvarige Elina Rebers, inredningsplanerare Minna Östman och de studerande som designade armaturen Nina Rimmi och Marcus Nissilä (formgivningsprogrammet, Yrkehögskolan Novia).



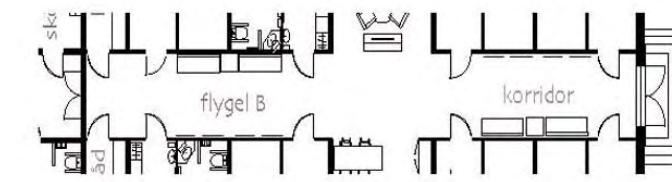
Formgivaren Andreas Haals och interiörplaneraren Minna Östman hänger upp konstverk monterade i dubbelsidiga ramar.

Totalt 80 dubbelsidiga konstverk, fotografi, grafik och måleri, har placerats på Solängens serviceboende. Varje patientrum har två verk i storleken 80x100 cm i en dubbelsidig ram. I korridorerna finns 18 serier bestående av totalt 48 verk i storlekarna 80x60, 60x60 och 80x100 cm. Därtill finns det i båda vardagsrummen två serier tredimensionella verk som inte är svängbara.

All konst som inhandlats till de vårdmiljöer projektet har arbetat med har valts i två skeden; första gallringen gjordes av en grupp sakkunniga inom konstområdet. Denna grupp bestod av Gunilla Lång-Kivilinna, arkitekt, Marja Kolu, länskonstnär och Pia Timgren, amanuens och konstkritiker. Andra gallringen gjordes i samarbete med personalen på respektive vårdinrättning. Intresserade konstnärer lämnade in bidrag och portfolios som de sakkunniga och användarna tog ställning till.



Ett samarbete mellan en kommunal vårdinrättning, teknisk planering, ett tjugotal professionella formgivare och konstnärer och ett tjugotal studerande kräver mycket planering och god kommunikation. Alla planer och idéer diskuterades ingående med användarna innan de förverkligades.



UNGA PROFESSIONELLA KONSTNÄRER SOM ANLITADES FÖR ATT GÖRA KONTEXTPLANERAD KONST TILL SOLÄNGEN:

- Aja Lund
- Noora-Maija Tokée
- Lisette Smedlund
- Karolina Isaksson
- Johanna Forsman
- Jamie Ranta
- Maija Minni
- Eva Forsman

STUDERANDE PÅ FOTOLINJEN SOM PRODUCERADE FOTOGRAFISK KONST TILL ENHETEN:

- Inari Lepistö
- Fredrik Hillbom
- Petter Fällström
- Emmi Hyyppä
- Salla Penttillä
- Aino Rissanen
- Eva-Stina Kjellman
- Niklas Nabb
- Lina Enlund
- Maarit Halonen
- Elise-Anette Kokkonen

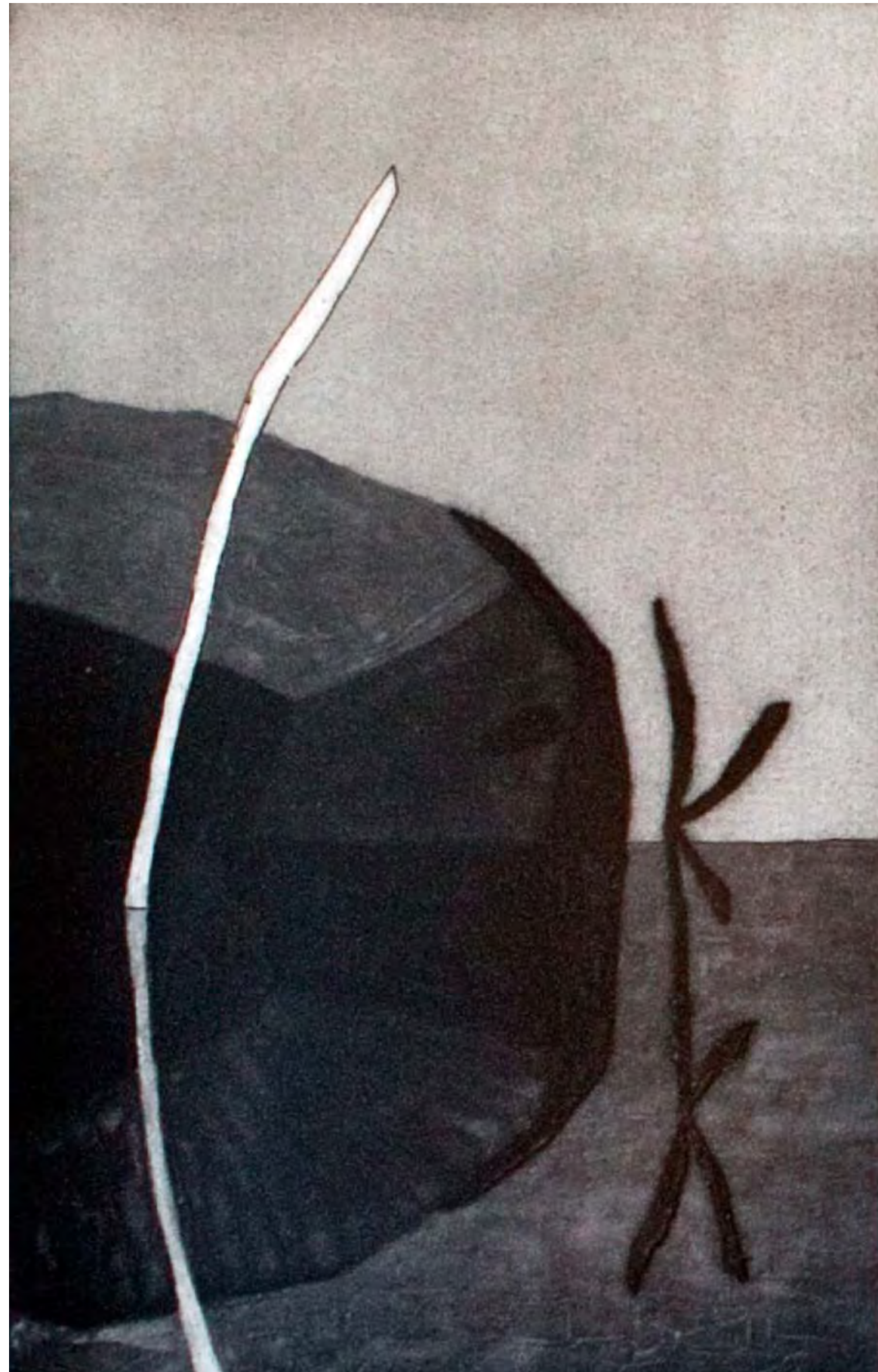


Verena Eckl och Eva-Stina Kjellman, studerande på fotolinjen, monterar fotografier till Solängen i dubbelsidiga ramar.



Pappas verktyg, Eva-Stina Kjellman





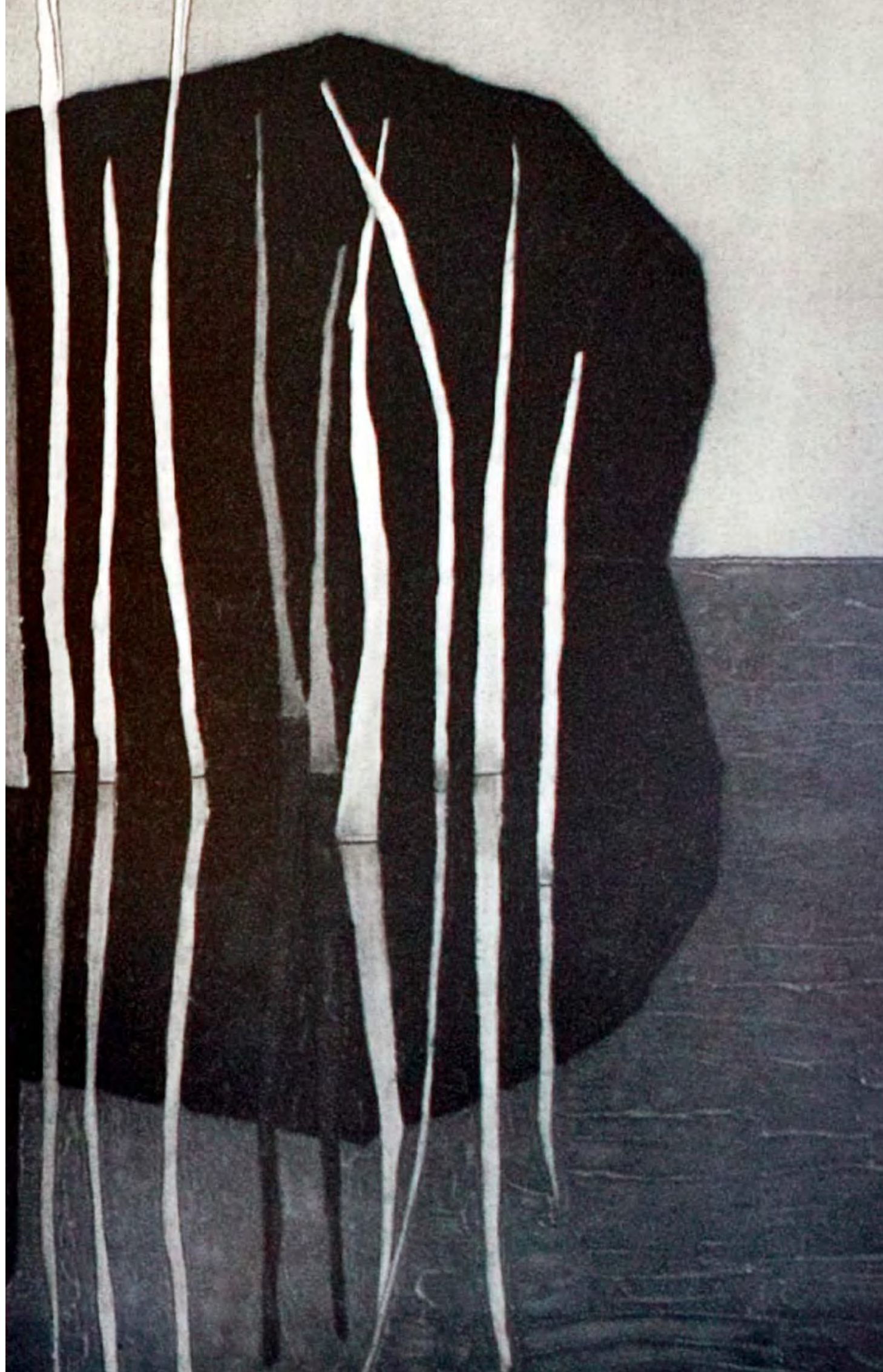
AJATUSTEN KERTOMA

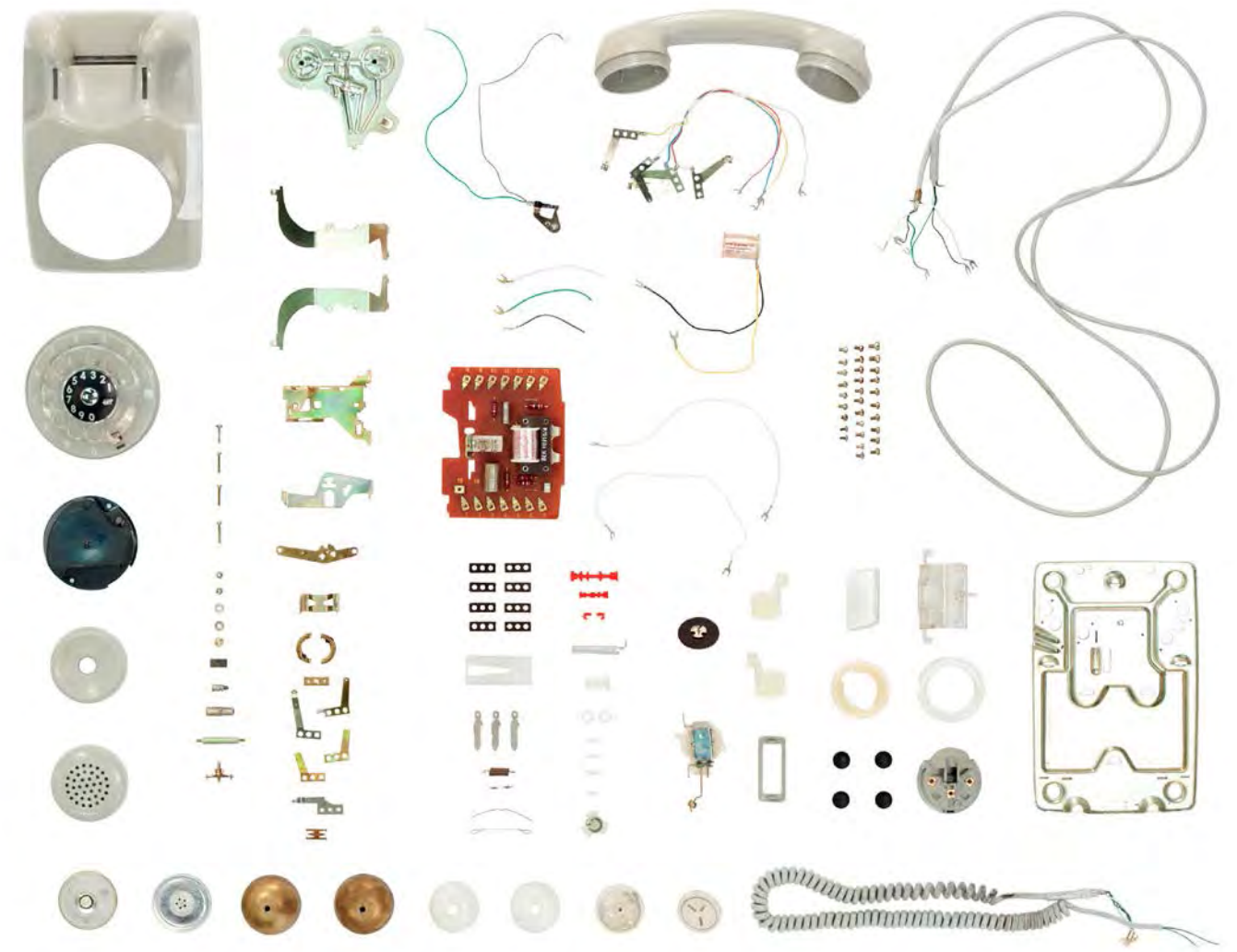
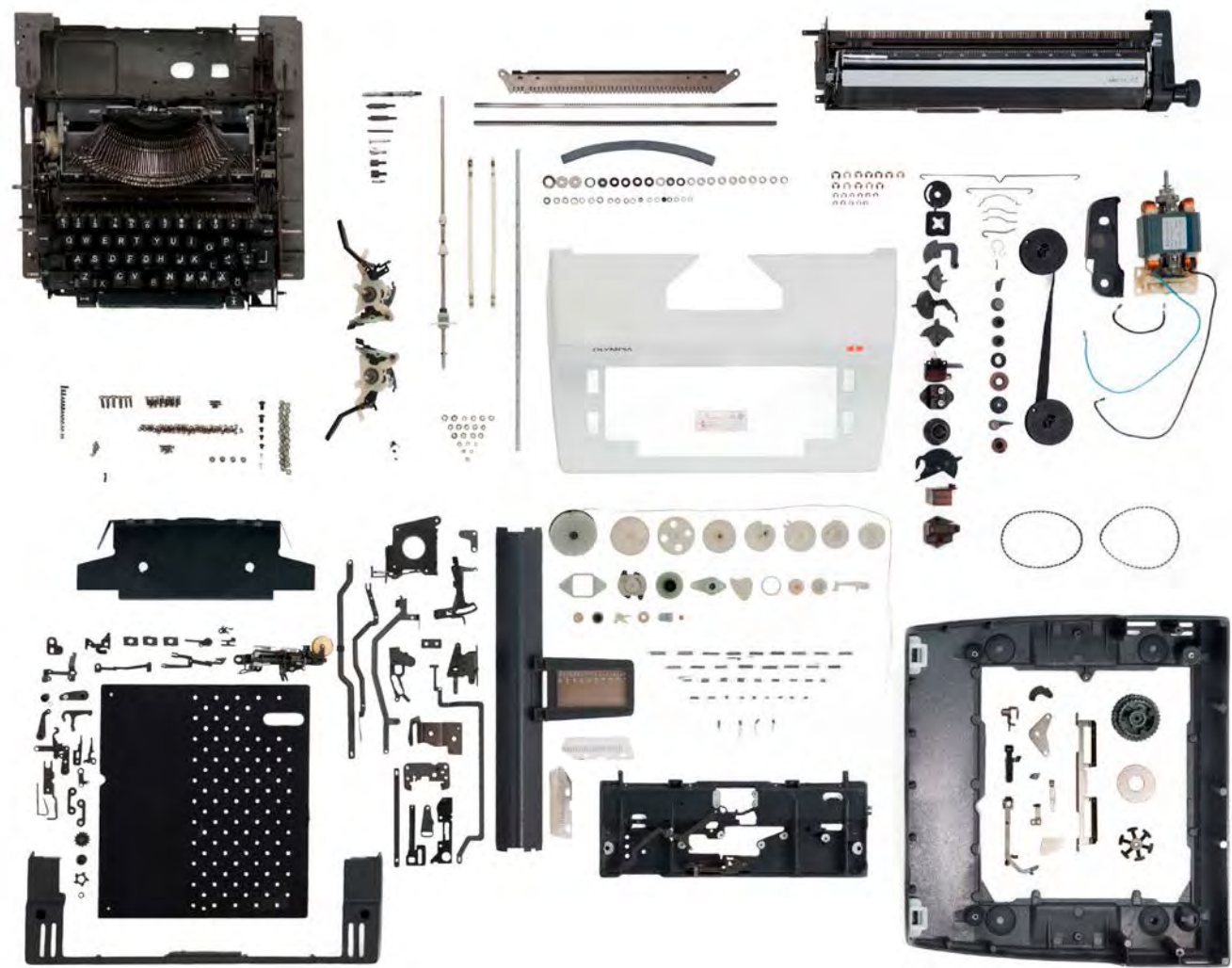
Ajattelen.
onko tässä maailmassa aitoutta.
Kaikki on muokattua
sanat, lauseet, ilmeet, eleet,
kirjoitettu teksti, kuvat ja kuvasto.
On sovittava kaavaan.

Ajatuksissa on totuus.
Niissä on kaavaton persoonamme,
suoruus ja harkitsemattomuus,
minuus vain itselle.
Ainutlaatuisuus,
josta muu maailma voi saada heijastuksen.

Salaisuudet mielessämme
ovat voimavara uuteen.

Maija Minni





Inuti apparaten, Inari Lepistö



Dansen, bilder: Maarit Halonen

Dansen, bild: Petter Fällström



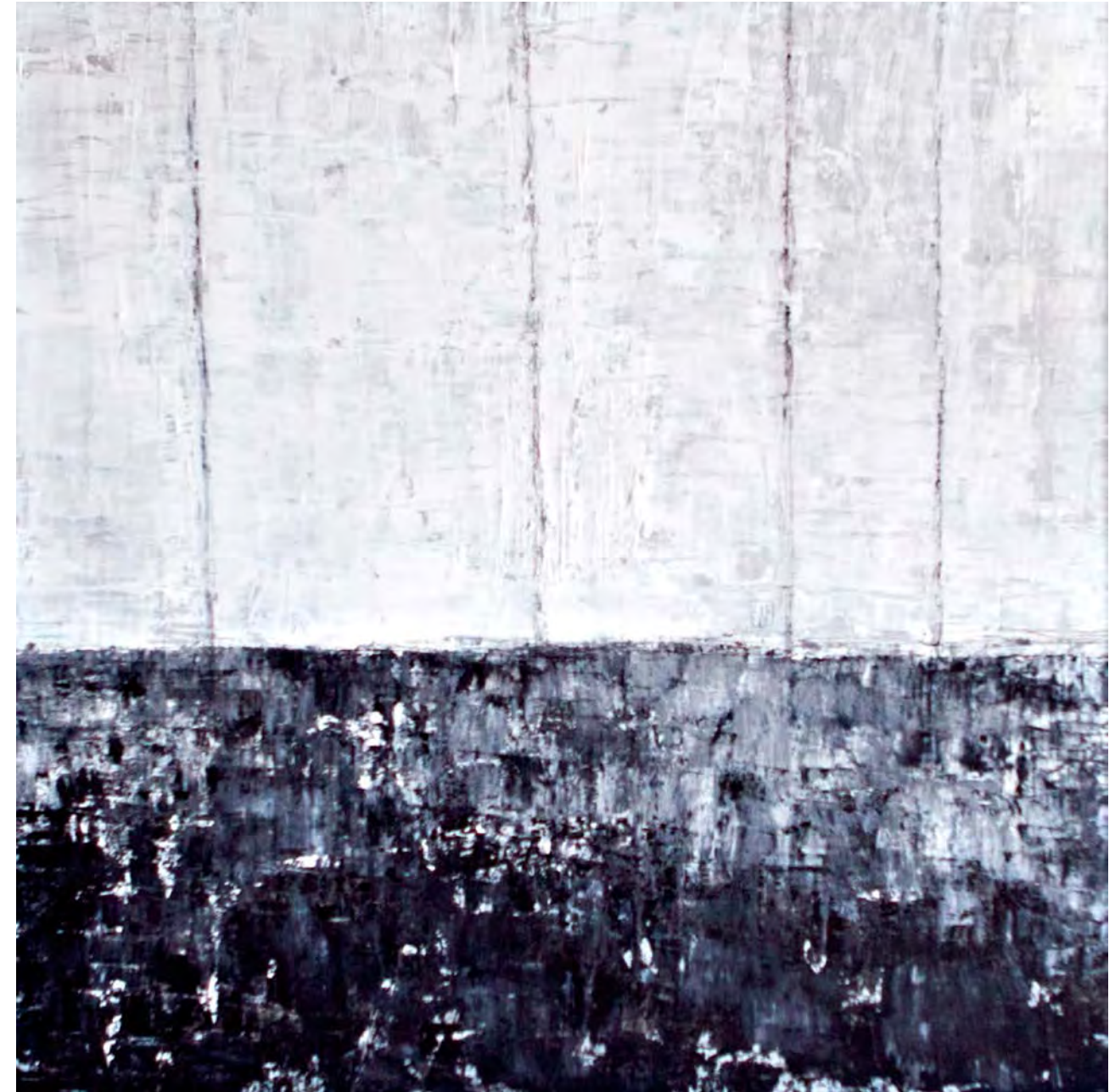


SYNFÄLT

*område man kan se med
stillastående öga*

*Minnesbilder av vidder
ihopsamlade fält.
Landskap i förändring
rör sig sakta förbi.
Livet följer efter,
tar avstamp och nya kliv.*

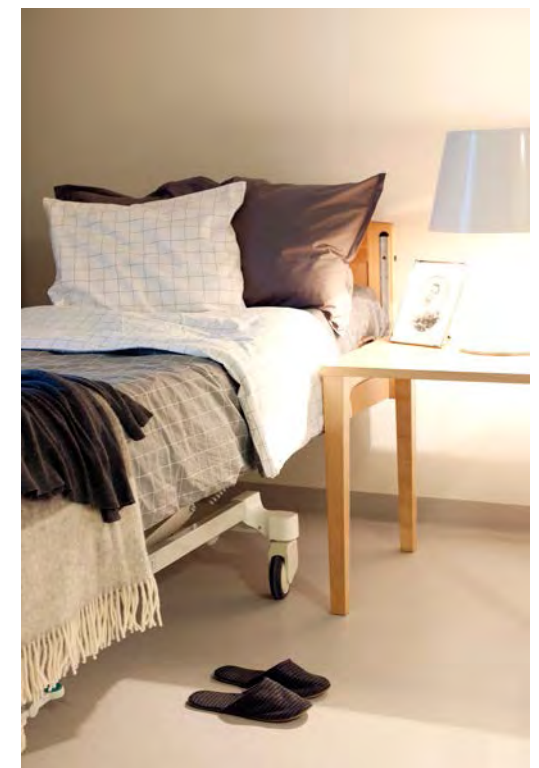
Lisette Smedlund

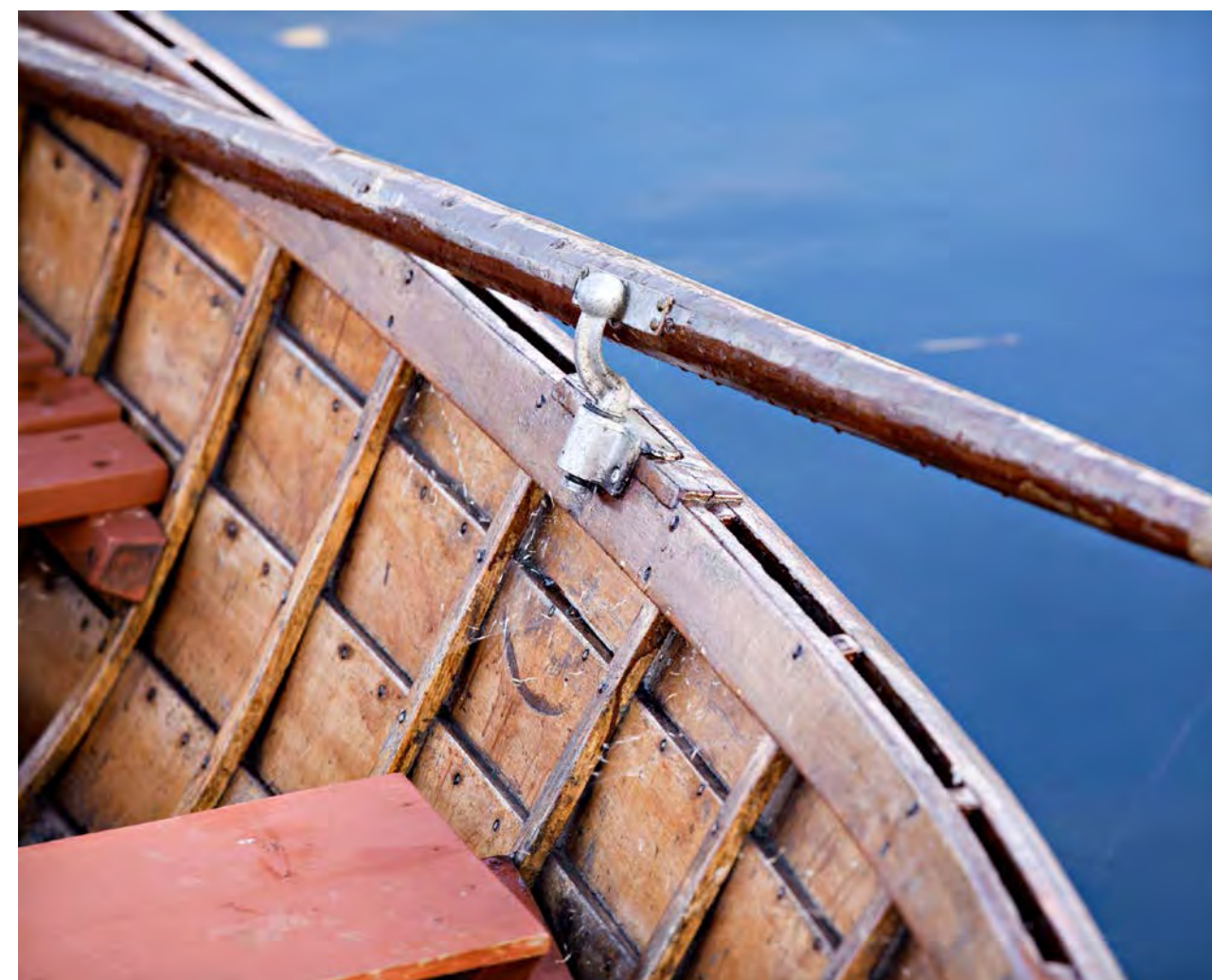


Solängen serviceboende, huvudentré. Armaturen är en av de specialdesignade produkter som projektet beställde. Design: Nina Rimmi och Marcus Nissilä (Yrkehögskolan Novia, formgivning)



Med ett enkelt handgrepp kan all konst på Solängen svängas. På motstående sida finns ett helt annat motiv för variation och valmöjligheter. Konsten är placerad i såväl allmänna utrymmen som i patientrum.





Idén med minnesskåpet kommer från Solängens personal. De önskade sig ett vitrinskåp där man kan ställa ut olika (förslagsvis gamla) föremål som kan ligga till grund för minnen, samtal och tankar. Skåpets 24 luckor möjliggör även olika typer av julkalendrar och övriga utställningar. Tanken är man får öppna luckorna och ta ut föremålen (som kommer att bytas ut med jämna mellanrum). Design: Jessica Hästbacka och Mia Walberg (YH Novia, formgivning).

Ro, Karolina Isaksson och Johanna Forsman

Solängens serviceboende har två flyglar, en som går i rostrött och en som har grön färgskala. Oljemålningarna är gjorda av bildkonstnären Jamie Ranta.



I båda flyglarna finns det ett kök med sittplatser för alla boende. Till den röda flygeln har konstnären Eva Forsman skapat verket *Dinera* – sedvanliga tallrikshyllor i alternativt utförande, portionerat med små överraskningar.



Dinera Eva Forsman





Konstens två sidor ger möjlighet till variation. Konsten i samtliga 16 patientrum har samma mått och monterings teknik, vilket möjliggör variation även genom att lätt flytta verken från rum till rum.



Naturen är ett återkommande tema i verken placerade i patientrummen. Havet, horisonten, djur och växter stod högt på användarnas önskelista vad innehållet i bilderna beträffade.



Rosor, Eva-Stina Kjellman



Natur I-III, Petter Fällström





TV-möbeln som Björn Holm och Malin Sundström (Yrkeshögskolan Novia, formgivning) har designat fungerar även som rumsavskiljare och förvaring.

Genomströmmande ljus och breda korridorer gör Solängens två flyglar rymliga och praktiska. Återkommande detaljer i ek, ljusa väggar och mörka dörrar skapar enhetlighet och kontrast på samma gång.



Utan titel, Noora-Majja Tokee



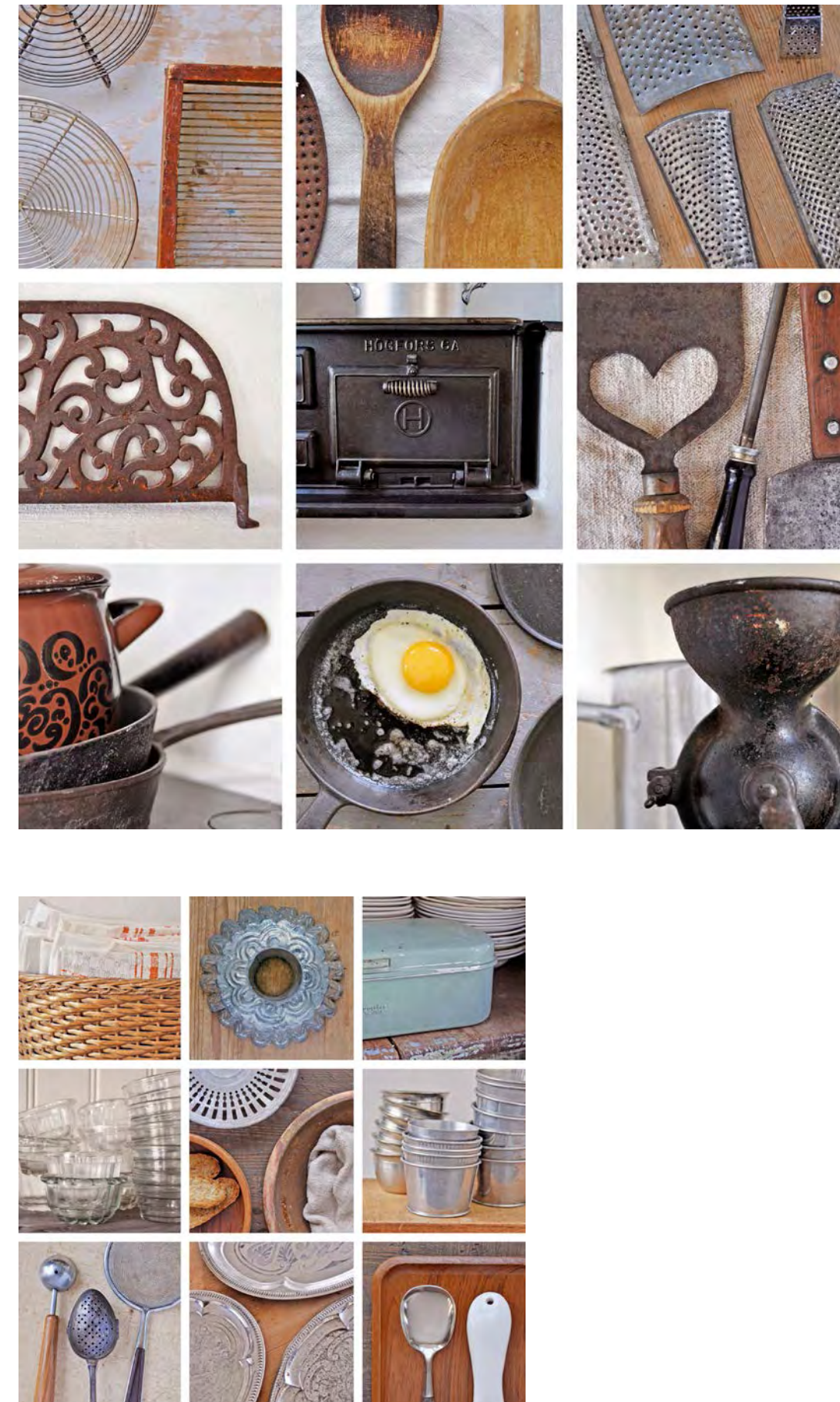


Konstverken i Solängens allmänna utrymmen behandlar teman kring svunna tider, gamla föremål och landskap. All konst som används inom ramen för projektet Konst och välmående har skapats med utgångspunkten att den ska stimulera i den kontext där den placeras. På Solängen har såväl fotostuderande som konstnärer utgående från vårdpersonalens önskemål behandlat ämnen som kan stimulera till minnen hos äldre personer.



” Gamla vardagliga föremål och saker som man kan förknippa med en händelse eller en person. Motiven är fragmentariskt framställda och på så sätt stimuleras tanken och fantasin. Förhoppningsvis väcker bilderna minnen och stimulerar till samtal och gemenskap.

Aja Lund





Minnen, Salla Penttilä



Nostalgia, Maarit Halonen



Lada, Eva-Stina Kjellman



Lök, Eva-Stina Kjellman

3.2. KOLLEKTION SOLÄNGEN

Projektet Konst och välmående beställde i samband med delprojektet på Solängen serviceboende en helt ny kollektion personalkläder för vårdpersonal. Ina Nordberg, klädformgivare, planerade denna kollektion och projektet producerade arbetskläder åt personalen på Solängen.

DESIGNERN INA NORDBERG OM KOLLEKTIONEN:

Vilka är de viktigaste egenskaperna hos dina arbetskläder? Hur vill du känna dig iklädd dem? Frågorna ställdes till österbottnisk vårdpersonal inom olika vårdsektorer, och speciellt till personalen på Solängen. Bekvämlighet toppade alla svarsformulär, man ville kunna känna sig bekväm, och stolt över sitt yrke. Man ville ha en sorts "personlig uniform", en gemensam dräkt som var och en kan anpassa efter sina önskemål vad gäller färger, former, längder och vidder. Att formge arbetskläder för vårdpersonal har varit en användarinriktad designprocess. Självt har jag aldrig arbetat inom deras sektor, och de har aldrig arbetat inom min, men genom gemensamma diskussioner, frågeformulär, undersökningar och eftertankar hittade vi utgångspunkterna för mig att börja jobba ifrån. Vad finns, vad saknas, vad önskas? Hur upplevs färger, storlekar, längder, vidder? Vilka plagg behövs, vilka förkastas? Vinner det praktiska alltid över det dekorativa inom vårdbranschen, eller kan man hitta lösningar med plats för bägge begreppen?

Processen inleddes med forskning, forskning och åter forskning, kraven är höga på vårdpersonalens kläder. De ska tåla minst 60 graders tvätt, de ska helst inte behöva strykas, de får inte tappa färg eller form, de ska hålla massor med tvättar och användning. Dessutom ska de passa alla; korta, långa, tjocka, smala, äppelkroppar, päronkroppar, timglas och lådor. Färgerna ska tilltala både bärare och boende, stämma överens med miljön och inredningen, och framförallt ska man kunna arbeta i dem.

När riktlinjerna för allt detta var dragna, påbörjades skissandet, skapande av färgkartor och undersökning av material och materialleverantörer. Kunde en ekologisk aspekt inkluderas materialmässigt? Det visade sig att hållbarhetskraven, tvättemperatursbegränsningarna och tillgängligheten helt tvingade undan nya ekologiska material såsom hampa, bambu och ekobomull. I några av fallen berodde det främst på att man inte kunde få fram information om slitstyrka, noppbildning, färgbeständighet och andra väsentliga egenskaper. Tygerna som slutligen valdes är tyska och importerades via Sveriges ledande leverantör av tyger till vårdbranschen.

När skisserna godkänkts var det dags för mönsterkonstruktion och att sy och testa provplaggen så att formerna stämde överens med skisserna, och funktioner, vidder och längder fungerade i verkligheten. Efter detta graderades de korrigerade mönstren till fem storlekar. Produktionen då, hur skulle vi lösa den? I Österbotten verkade det inte finnas möjlighet att producera närmare 150 plagg, en fabrik i Åbo föreföll som det bästa alternativet, men då gjorde samtiden sitt avtryck i projektet. Allt möjligt startas ju enligt pop-up-koncept nuförtiden; butiker och restauranger främst, men varför skulle man inte kunna starta en pop-up-sömnadsfabrik i Österbotten? Sagt och gjort, sömmerskor anlätades, stolar, bord, lampor, symaskiner, strykjärn och specialtillbehör organiserades och så var fabriken verklighet. Tillskärningen gjordes i samarbete med ett lokalt företag, medan all övrig framställning

ägde rum i pop-up-fabriken. Tio dagar senare stod partiet klart. Solängens egen klädkollektion var redo för personalen att ikläda sig, efter en lång, uttömmande och lärorik process.

Designprocessen har på så vis hela tiden skett utgående från vårdpersonalens önskemål om färger, former, funktioner men också utgående från de hårda krav på material, tvättmöjligheter och hållbarhet som ställs inom vården. Såklart kan inte alla få just sin favoritfärg, men alla ska kunna hitta något som funkar för dem, både färg- och formmässigt.

Solängens kollektion består av sju plagg i fem färger. Av byxor finns en smal långbyxmödel, en kort och smal capribyxa för sommarbruk och en bred långbyxa med uppvikbara och fästbara buntar. Byxorna finns i grått och vitt och kombinationer av dessa. Bland överdelarna hittar man en lång figursydd tunika, en kort figursydd tunika, en tunika i unisexmodell och en varm och mysig fleecetröja. Överdelarna har uppvikbara, fästbara ärmarna, och de figursydda har därtill justerbar midjevidd. Överdelarna finns i lime, körsbärsrött och petrol. På alla tunikor kan en namnskytt fästas med kardborre intill halshålet.

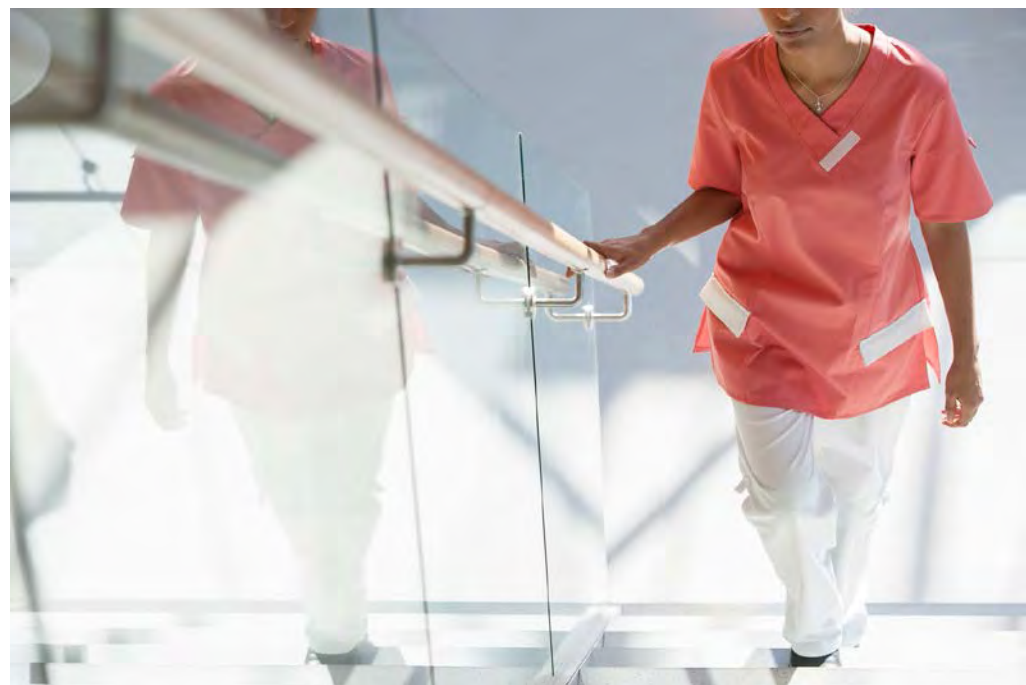
Ina Nordberg, klädförmgivare





FOTOGRAFIER: YRKESHÖGSKOLAN
NOVIA, FOTOLINJEN

Ragnar Agustsson
Oliver Andersson
Amanda Bieber
Edvard Enqvist
Johan F Karlsson
Nayab Ikram
Julia Lillqvist
Esa Luoto
Jannica Luoto
Ida Stöhl
Staffan Sundström
Pertti Teurajärvi
Anni-Maria Weckström



3.3. DELPROJEKT II – ONKOLOGISKA POLIKLINIKEN, KIURU



Onkologiska polikliniken i Karleby, december 2011. Fotokonst skapad av Maarit Halonen (Yrkeshögskolan Novia, fotolinjen).

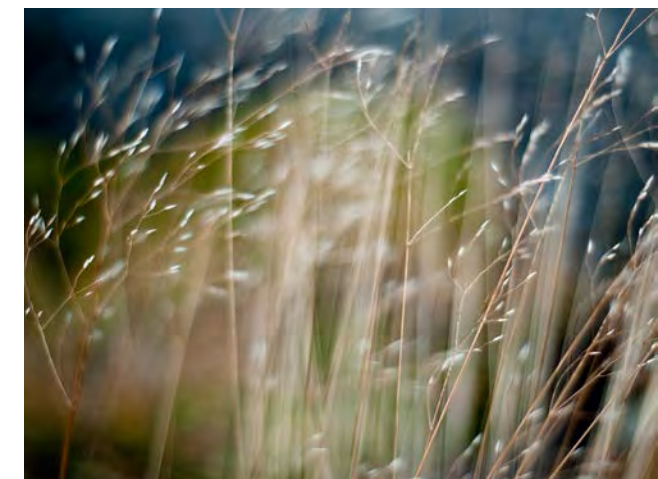
Formgivarna Andreas Haals och Tanja Krokvik ansvarade för interiörplaneringen vid onkologiska polikliniken i Karleby. En poliklinikavdelning för behandling av cancerpatienter ställer andra krav och villkor än exempelvis äldreboendet i Oravais. Även här kontextplanerades konsten och valdes i samarbete med vårdpersonalen.

Till onkologiska poliklinikien köptes konstverk av de professionella konstnärerna: Sylvia Javén, Katri Kokkinen, Sanna Ek, Maija Minni och Anna Puikko.

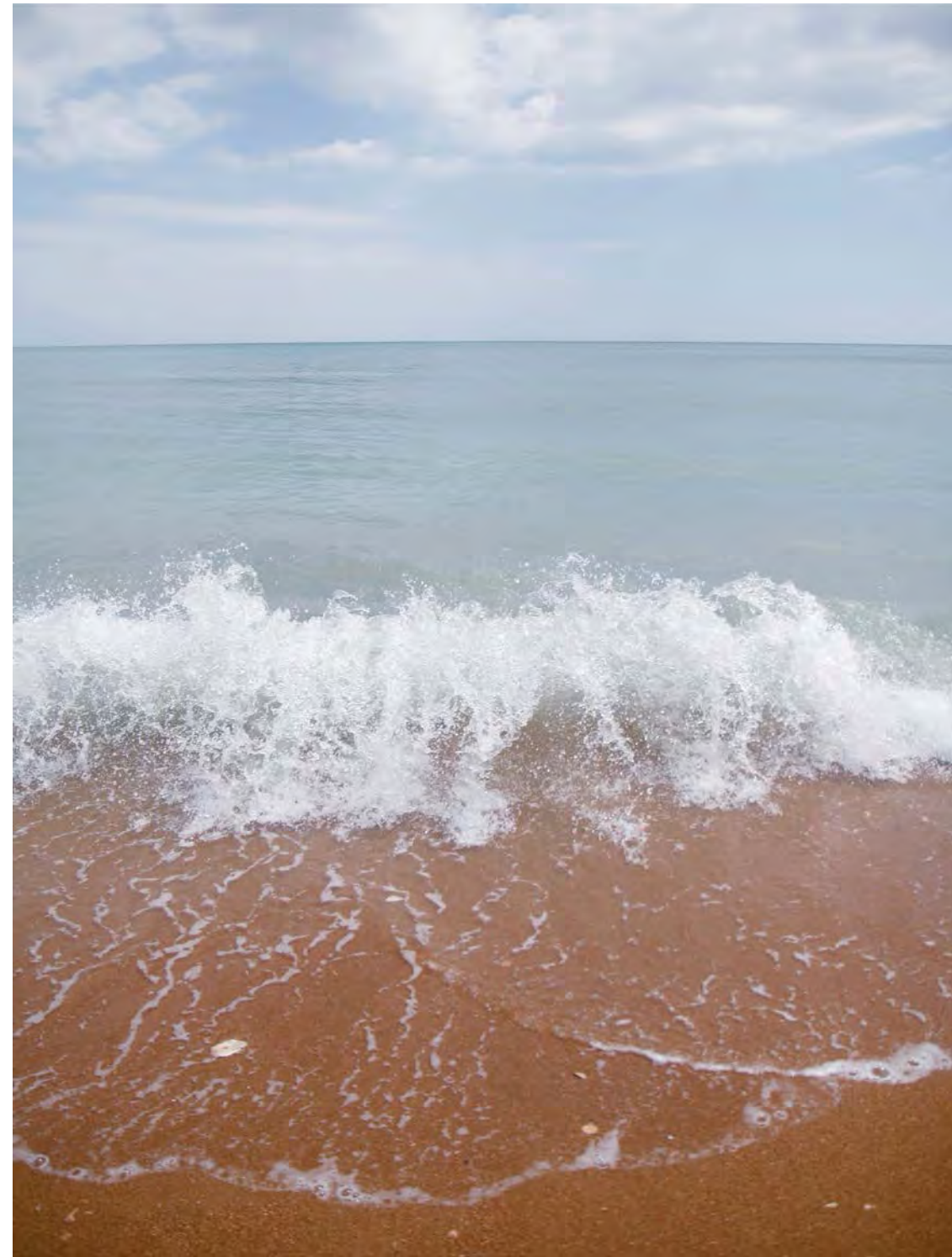
De övriga verken som placerades på avdelningen gjordes av samma grupp fotografstuderande som skapade den fotografiska konsten till Solängen i Oravais.

Projektet *Konst och välmående* arbetade under 2010 och 2011 med interiörplanering och konstutsmyckning i samband med en ytreoverring på onkologiska polikliniken vid KIURU, mellersta Österbottens samkommun för specialistsjukvård och grundservice i Karleby.

För behovsanalyserna och inredningsplaneringen ansvarade formgivarna Tanja Krokvik och Andreas Haals. Ytreoverringen genomfördes under hösten 2011 och slutfördes kring årsskiftet 2012. Tyvärr uppdagades problem med luftkvaliteten på avdelningen och den tvingades på kort varsel stänga och tillfälligt flytta till andra utrymmen. Nu ligger projektet på is i väntan på att avdelningen ska flyttas till nybyggda utrymmen.



Landskap och natur är återkommande teman i den konst som placerades på onkologiska polikliniken. Foto: Maarit Halonen och Niklas Nabb



Sininen, Aino Vuokola



Arvoitus

Tämän kuvan pohjana on pieni lyijykynäpiirros, jonka olen tehnyt lapsena ruutuvihkoon. Siinä leijonaa ja hevosta muistuttavat tyypit seisovat rinnakkain ja tuijottavat jonnekin kauas tuntemattomaan. En muista mitä ajattelin sitä tehdessäni tai miksi ne tein, mutta kun myöhemmin löysin vihon, tunsin että olennot pitää maalata. Tunsin niiden itsestään selvästi kuuluvan meren rannalle. Ja kuvan piti, tietysti, olla keltainen.

Kuva muuttui paljon työn edetessä, mutta jotain alkuperäisen kuvan arvoituksesta säilyi. Kuvan hieman jo väsyneet ja paljon nähneet "leijona" ja "hevonon" ovat meren äärellä. Vastarantaa ei näy, ja mereltä tuulee. Kaiken keskellä ne voivat nojata toisiinsa, eikä niiden tarvitse sanoa mitään.

Ja kaikesta huolimatta maailma on kaunis, pilvineen, tuulineen ja väreineen.

Anna Katriina Puikko, kuvataiteilija



Kontakt

Det är så svårt att sträcka ut handen ibland, och även om man börjar med ett finger så biter någon en kanske i det. Men det duger inte att stirra sig blind på huggtänder. I mjukaste mjuka päls måste man gräva in fingret och känna pulsådern, sedan klla så att det kuttrar i magen och darrar av skratt i morrhåren. Inte förrän all misstänksamhet är borta kan man krypa upp i hjärtat och gräva sig en sovgrop i isen där.

När alla djuren flyttat in och snön täcker deras sovande kroppar, då deras andetag blivit dova som havsvågor är isen inte är öde längre, då läker sönderbitna fingrar av sig själv.

Sylvia Javén, bildkonstnär

4. SAMMANFATTNING

Många finländska vårdmiljöer är fina, i vissa fall till och med hemlika. Detta ofta tack vare vårdpersonalens engagemang och omtanke. Men många sjukhusavdelningar och institutioner inom vårdsektorn är långt ifrån estetiskt tilltalande. Ekonomiska begränsningar, tidsbrist och slentrianmässiga beslut står i vägen för en estetiskt välkomnade vårdmiljö. Jag har i fem år haft förmånen att bekanta mig med olika institutioner samt samarbeta med olika sjukhus och kommunala vårdenheter. Jag förvånas över hur lite eftertanke som skänks åt det visuella när en avdelning planeras eller renoveras. Finland har generellt sett en god vårdkvalitet och den tekniska utrustningen är av hög standard. Men min erfarenhet är att det allt för ofta verkar vara så att när man kommer till interiörplanering och utsmyckning är pengarna, tiden och orken slut. Till min stora förvåning verkar också kommunikationen mellan planerare och användare vara bristfällig.

Jag vill hävda att med en mera långsiktig och användarorienterad planering av den estetiska vårdmiljön kunde göra stor skillnad utan någon omfattande merkostnad. Det handlar om att varje gång göra medvetna val som lämpar sig för just den aktuella miljön, inte bara rutinmässigt göra som man brukar. Det handlar om att prioritera målgruppsanalys och förbättra kommunikationen mellan finansärer, teknik och vård. Den största insatsen som skulle krävas är tid. Tid för noggrann planering och förståelse mellan de olika involverade parterna. Tid för att vid varje byggnation eller renovering analysera kontexten och användarnas speciella behov.

Emma Westerlund,
Lektor i fotografi och projektledare för Konst och välmående

Att integrera konst i vårdmiljöer är på intet sätt ett nytt fenomen. Det unika med projektet Konst och välmående är att all konst är kontextplanerad och att de svängbara ramarna ger valmöjligheter och variation. Att interiör, specialdesignade möbler och konstutsmyckning planerats holistiskt är också speciellt. Att genomföra ett samarbete med kultur- och vårdsektorn är inte okomplicerat. Ofta är vi benägna att tänka i invanda banor med en oroväckande hög halt av fördomar. I samarbeten som detta handlar det inte om att kultursektorn ska leverera det kultursektorn tror att vårdsektorn vill ha eller behöver. Det handlar om att hitta lösningar där den visuella branschen kan tillföra vårdbranschen något. Det handlar om kommunikation, inte enbart dekoration.

En del av vårt välmående kommer från känslan av kontroll, från upplevelsen att tillvaron är begriplig och greppbar. Jag är övertygad om att de minnen, tankar och känslor som konst kan väcka kan göra en vårdmiljö mindre skrämmande. Att i en obekant miljö möta skönhet eller visuella element som väcker igenkännande kan vara ett steg mot ökat välmående i en situation när livet gör ont.

REFERENSLITTERATUR

- Arvidsson, G. & Carlson G. (2010). *Lust till livet*, Göteborg: Tre stiftelser.
- Coss, B. L. (1990). *Picture Perception and Patient Stress: A Study of Anxiety Reduction and Post-operative Stability*, unpublished paper, Department of Psychology, University of California.
- Haggard, L. & Hosking, S. (1999). *Healing the Hospital Environment : Design, Maintenance and Management of Health Care Premises*. London: Spon Press.
- Haapala, A. (2004). *On the Aesthetics of the Everyday – Familiarity, Strangeness and the Meaning of Place*. Ed. Light, A. & Smith, J. New York: Columbia University Press.
- Halleröd, B. & Seldén D. (2011). *The Multi-dimensional Characteristics of Well-being: How different aspects of well-being interact and not interact with each other*. Paper presented at the "Well-being 2011: International Conference Exploring the Multi-dimensions of Well-being." Birmingham City University and the Royal Institute of British Architects (RIBA), 18th – 19th July 2011.
- Hathorn, K. & Nada U. (2008). *A Guide to Evidence-based Art*, http://webcache.googleusercontent.com/search?q=cache:FrXbpCs6i9kJ:www.healthdesign.org/sites/default/files/Hathorn_Nanda_Mar08.pdf+hathorn%2BThe+Use+of+Art+in+a+Healthcare+Setting&cd=1&hl=sv&ct=clnk&lr=lang_en%7Clang_no%7Clang_sv&client=safari (hämtat 22.5.2013).
- Helin, K. (2011). *Den vårdande och helande bilden – möten med bildkonst i vårdandets värld*. Åbo: Åbo Akademis förlag.
- Kirklin, D. (2003). *The Healing Environment: Without and Within*. London: Royal College of Physicians.
- Leddy, T. (2004). *The Nature of Everyday Aesthetics, The Aesthetics of Everyday Life*, ed. Light, A. & Smith, J. New York: Columbia University Press.
- Lelchuk Staricoff, R., Duncan, J., Wright, M., Loppert, S., & Scott, J. (2002). *A Study of the Effects of the Visual and Performing Arts in Health Care*. London: Chelsea and Westminster Hospital Arts. Chelsea and Westminster Hospital.
- Nilsson B. & Pahlén M. (2011). *Design med omtanke. En metod för hållbara miljöer*, Mörndal: Svensk Byggtjänst.
- Smith R. (2002). *Spend (slightly) less on health and more on the arts*. BMJ - British Medical Journal 2002, 325: 1432-1433.
- Ulrich, R. (1991). *Effects of Interior Design on Wellness: Theory and Recent Scientific Research*. Journal of Health Care and Interior Design, 3, 97-107. College of Architecture, Texas A&M University.
- Wikström, B.-M. (1997). *Estetik och omvårdnad*, Lund: Studentlitteratur.

