

KARELIA-AMMATTIKORKEAKOULU  
Maaseutuelinkeinojen koulutusohjelma

Jatta Paajanen

Maatalouden viljelijätukien sähköisen tukihaun edistäminen Etelä-Karjalan maaseututoimen alueella

- Kyselytutkimus paperihakemukset jättäneille tuenhakijoille

Opinnäytetyö  
Helmikuu 2016



**OPINNÄYTETYÖ**  
**Helmikuu 2016**  
**Maaseutuelinkeinojen koulutusohjelma**  
Sirkkalantie 12 A  
80220 JOENSUU  
p. (013) 260 6900

**Tekijä**  
Jatta Paajanen

**Nimeke**  
Maatalouden viljelijätukien sähköisen tukihaun edistäminen Etelä-Karjalan maaseututoimen alueella  
- Kyselytutkimus paperihakemukset jättäneille tiloille

**Toimeksiantaja**  
Lappeenrannan kaupunki, Etelä-Karjalan maaseututoimi

**Tiivistelmä**

Maatalouden viljelijätukia on voinut hakea sähköisesti koko Suomessa vuodesta 2009 alkaen. Ensimmäisten vuosien jälkeen sähköinen tukihaku on kasvattanut suosiotaan vuosi vuodelta. Vuonna 2014 sähköisesti tukia haki Suomessa keskimäärin 60 % ja vuonna 2015 päästiin jo ennätyslukemiin, 86 prosenttiin. Etelä-Karjalan maaseututoimen alueella vastaava prosentti vuonna 2015 oli 78 %. Opinnäytetyössä selvitettiin syitä, miksi kyseisellä alueella on jätetty keskimäärin enemmän paperisia tukihakemuksia vuosina 2010–2015 kuin muualla Suomessa. Opinnäytetyön tavoitteena on edistää sähköistä tukihakua Etelä-Karjalan maaseututoimen alueella.

Opinnäytetyö toteutettiin lähettämällä paperinen kyselylomake 348 tuenhakijalle. Tavoitteena oli saada tietoa paperihakijoilta niistä syistä, miksi he hakevat maataloustukia paperilla ja minkälaisia esteitä hakijat kokevat siirtymisessä sähköiseen tukihakuun. Lisäksi kyselyllä kartoitettiin paperihakijoiden kiinnostusta tukihakukoulutuksiin. Kyselyn vastausprosentti oli 22,7 %.

Etelä-Karjalan paperihakijat ovat iäkkäitä, sillä kyselyyn vastanneiden keski-ikä oli 60 vuotta. Suurimmat esteet siirtyä sähköiseen tukihakuun ovat epäluulot sähköistä tukihakua kohtaan, tietokoneen puuttuminen ja asenne.

Tiedottamista sähköisestä tukihausta ja Vipu-palvelusta tulisi lisätä, jotta virheelliset oletukset ja tiedot vähenisivät. Sähköistä tukihakua koskevia koulutuksia tulisi tarjota alueella pienryhmäkoulutuksina.

**Kieli**  
suomi

Sivuja 50  
Liitteet 3

**Asiasanat**

Maatalousyrittäjät, sähköinen asiointi, Etelä-Karjala, kyselytutkimus



**THESIS**  
**February 2016**  
**Degree Programme in Rural Industries**  
Sirkkalantie 12 A  
80101 JOENSUU  
FINLAND  
(013) 260 6900

Author  
Jatta Paajanen

Title  
Promotion of the Electronic Application of Agricultural Subsidies in the South Karelia Area  
- A Survey for Those who Submitted Paper Application

Commissioned by  
Lappeenranta city, South Karelian affairs office

Abstract  
Since 2009, it has been possible to apply for agricultural subsidies electronically in Finland. After the first few years the popularity of applying electronically has grown each year. In 2014 60 % of the applicants filed their applications electronically and in 2015 the applications reached a record high of 86 %. The thesis tries to find the reasons why applicants in this area have sent on average more paper applications for support in 2010-2015 than elsewhere in Finland. Furthermore the aim of this thesis is to promote the usage of the electronic support applications in the South Karelia rural activity area.

The thesis was carried out by sending a paper questionnaire to 348 applicants. The aim was to obtain information on the reasons why the applicants were applying for agricultural subsidies manually on paper, and what kind of obstacles seekers are experiencing in transitioning to the electronic support application. With the help of the survey, it was also intended to find out if the manual applicants had interest in training for the electronic application system. The response rate was 22.7 %.

The manual applicants in South Karelia are quite elderly. The average age of the respondents was 60 years. The major obstacles in transitioning to the electronic applications were uncertainty, lack of computer and attitude. On the basis of the results it can be recommended that informing on the electronic support application system and the Vipu-service should be increased in order to reduce false beliefs and disinformation. Training courses for the electronic application system should be provided in the region in small groups.

Language  
Finnish

Pages 50  
Appendices 3

Keywords  
Rural entrepreneurs, Electronic services, South Karelia, survey

## Sisältö

1	Johdanto .....	6
2	Opinnäytetyön lähtökohdat ja tietoperusta .....	7
2.1	Keskeiset käsitteet .....	7
2.2	Etelä-Karjalan maaseututoimen esittely .....	9
2.3	Sähköinen asiointi Suomessa .....	11
2.4	Maatalouden viljelijätukien sähköinen tukihaku .....	12
2.5	Aikaisemmat tutkimukset .....	14
3	Opinnäytetyön tarkoitus ja tavoitteet .....	15
3.1	Tarkoitus ja tavoitteet .....	15
3.2	Aiheen rajaus ja tutkittavat .....	15
4	Tutkimuksen toteutus .....	16
4.1	Tutkimusmenetelmä ja aineiston keruu .....	16
4.2	Aineiston käsittely ja analysointi .....	17
5	Tulokset ja niiden tulkinta .....	18
5.1	Viljelijäkysely .....	18
5.2	Maatilan perustiedot .....	18
5.3	Tietokoneen omistaminen ja käyttö maatalousasioiden hoidossa .....	22
5.4	Maatalousneuvonnan käyttö maataloustukien haussa .....	25
5.5	Sähköiseen tukihakuun tutustuminen Vipu-verkkopalvelussa .....	28
5.6	Valmiudet siirtyä sähköiseen tukihakuun .....	29
5.7	Suurin este siirtyä sähköiseen tukihakuun .....	30
5.8	Halukkuus täyttää tukihakemukset maaseututoimistolla .....	33
5.9	Kiinnostus sähköistä tukihakua koskeviin koulutuksiin .....	34
5.10	Avoimien kysymysten tulokset .....	37
6	Päätelmä .....	41
6.1	Johtopäätökset .....	41
6.2	Menetelmän ja toteutuksen arviointi .....	45
6.3	Tutkimuksen luotettavuus ja eettisyys .....	46
6.4	Kehittämissuhteet ja jatkotutkimusaiheet .....	46
	Lähteet .....	49

### Liitteet

Liite 1	Saatekirje
Liite 2	Kyselylomake
Liite 3	Sähköisten tukihakemusten osuudet (%) ELY-keskuksittain ja yhteistoiminta-alueittain 2015

### Kuviot

Kuvio 1	Valtakunnan ja Etelä-Karjalan sähköiset prosentit vertailussa 2010–2015
Kuvio 2	Kyselylomakkeiden lähetysmäärä kunnittain
Kuvio 3	Kyselyyn vastanneiden jakauma kunnittain
Kuvio 4	Viljelijöiden ikäjakauma

- Kuvio 5 Vastaajien ikäjakauma vertailtuna kuntien kesken  
Kuvio 6 Peltopinta-alan jakautuminen  
Kuvio 7 Tietokoneen omistus  
Kuvio 8 Tietokoneen käyttö tilan maatalousasioiden hoidossa  
Kuvio 9 Iän vaikutus siihen, käyttääkö tietokonetta tilan maatalousasioiden hoitoon.  
Kuvio 10 Maatalousneuvonnan käyttö maataloustukien haussa  
Kuvio 11 Viljelijän oma mielipide siitä, miten haluaisi neuvojan täyttävän tukihakemukset.  
Kuvio 12 Viljelijöiden aikaisempi tutustuminen Vipu-verkkopalveluun  
Kuvio 13 Viljelijöiden oma arvio valmiuksistaan tehdä tai siirtyä sähköiseen tukihakuun  
Kuvio 14 Vastaajan iän vaikutus omien valmiuksien arviointiin  
Kuvio 15 Suurimmat esteet siirtymään sähköiseen tukihakuun  
Kuvio 16 Kiinnostus maaseututoimistolla olevaan Vipu-verkkopalveluun ja sen käytössä opastavaan tukihenkilöön  
Kuvio 17 Kiinnostus sähköistä tukihakua koskeviin koulutuksiin  
Kuvio 18 Iän vaikutus halukkuuteen osallistua sähköistä tukihakua koskeviin koulutuksiin  
Kuvio 19 Peltopinta-alan vaikutus halukkuuteen osallistua sähköistä tukihakua koskeviin koulutuksiin  
Kuvio 20 Koulutusmuoto
- Kuvat  
Kuva 1 Etelä-Karjalan kuntien/kaupunkien sijoittuminen kartalla  
Kuva 2 Sähköisten tukihakemusten osuus ELY-keskuksittain

# 1 Johdanto

Tässä opinnäytetyössä selvitetään, miksi Etelä-Karjalan maaseututoimen alueella jätetään keskimäärin enemmän paperisia tukihakemuksia kuin muualla Suomessa. Postikysely kohdistettiin Etelä-Karjalan maaseututoimen paperihakijoille, jotka jättivät tukihakemuksensa vuonna 2015 paperilomakkeilla kuntiin. Opinnäytetyön tavoitteena on löytää ratkaisuja ja keinoja, joilla sähköistä tukihakua voitaisiin edistää Etelä-Karjalan maaseututoimen alueella. Aiheesta on tehty aikaisempia tutkimuksia, mutta ei Etelä-Karjalan maaseututoimen osalta.

Opinnäytetyön aihe lähti liikkeelle havaitusta ongelmasta, kun vertailtiin valtakunnan ja Etelä-Karjalan maaseututoimen tilastolukuja paperisten ja sähköisten tukihakemusten määrästä. Tilastolukuja vertailtaessa voitiin havaita, että Etelä-Karjalan maaseututoimen alue jäi selvästi valtakunnan keskitasoa alhaisemmaksi. Etelä-Karjalan maaseututoimen sähköinen prosentti oli vuonna 2015 viidenneksi huonoin kaikista Suomen yta-alueista. Opinnäytetyön tarkoituksena on selvittää, miksi Etelä-Karjalan maakunnan sähköinen prosentti on ollut ja on edelleen niin alhainen verrattuna valtakunnan keskitasoon.

Opinnäytetyön tutkimusotteena on laadullisen ja määrällisen tutkimusotteen yhdistelmä. Tiedonhankinnan menetelmänä tutkimuksessa käytettiin puolistrukturoitua postikyselyä. Postikyselyn tavoitteena oli saada selville, miksi paperihakijat eivät hae tukia sähköisesti ja mitkä olisivat viljelijöiden mielestä niitä keinoja, joilla sähköistä tukihakua voitaisiin edistää Etelä-Karjalan maaseututoimen alueella. Opinnäytetyön toimeksiantajana on Etelä-Karjalan maaseututoimi, ja sen edustajana toimii maaseututoimen johtaja Eeva Heikka.

## 2 Opinnäytetyön lähtökohdat ja tietoperusta

### 2.1 Keskeiset käsitteet

**Ensisijainen viljelijä** Ensisijainen viljelijä on maatalan yhteyshenkilö viljelijätukiasioissa maataloushallinnon kanssa. Ensisijainen viljelijän velvollisuus on antaa tiedoksi hakemuksia koskevat selvityspyynnöt, kuulemiskirjeet, päätökset ja muut asiakirjat maatalan muille omistajille ja asianosaisille. Maatalan ensisijaisen viljelijän on oltava luonnollinen henkilö eli yksityinen henkilö. Ensisijainen viljelijä ei voi olla maatalousyhtymä tai osakeyhtiö. Ensisijaisen viljelijän on oltava maatalan osallinen, joka ensisijaisesti vastaa maatalaan liittyvistä asioiden hoidosta. (Maaseutuvirasto 2015a.)

**Vipu-palvelu** Vipu on viljelijöiden verkkoasiointipalvelu. Vipupalvelussa viljelijä voi tarkastella maatilansa tukihakemustietoja, karttakuvia, tilan lohkoja sekä laatia sähköisen tukihakemuksen. Vipupalvelussa viljelijä voi tehdä myös kylvöalamuutokset ja syysilmoitukset. Vipupalveluun voi viljelijä itse kirjautua joko omilla pankkitunnuksillaan, mobiilivarmenteella tai sähköisellä henkilökortilla. Ensisijainen viljelijä voi myöntää myös oikeudet ulkopuoliselle henkilölle. Vipupalvelussa viljelijällä on käytössä Vipuneuvoja. Vipuneuvoja on työkalu, joka antaa tilakohtaisia yhteenvetotietoja ja sähköiseen tukihakuun liittyviä vinkkejä. Vipuneuvoja huomauttaa tukihakemuksella olevista puutteista ja virheistä ennen hakemuksen lähettämistä. Lisäksi Vipupalvelun käytöntuki auttaa Vipupalvelun käytössä ja sähköistä tukihakua koskevissa kysymyksissä. Kysymyksiin vastaa

kunnan yhteistoiminta-alueen sähköisen tukihaun asi-  
antuntija. (Maaseutuvirasto 2015b.)

**Mavi**

Mavi eli maaseutuvirasto vastaa Euroopan unionin  
maataloustuki- ja maaseuturahaston varojen käytöstä  
Suomessa. Mavi toimii maksajavirastona EU- ja kan-  
sallisille tuille. (Maaseutuvirasto 2015c.)

**Yta-alue**

Suomessa on 61 yhteistoiminta-aluetta. Etelä-Karjalan  
maaseututoimi on yksi yta-alue. Tämä tutkimus on teh-  
ty kyseisellä alueella. Suomessa yhteistoiminta-alueet  
aloittivat toimintansa 1.1.2013 lakisääteisenä, koska  
Suomen maaseutuhallinto ei täyttänyt EU-komission  
maksajavirastovaatimuksia. Sitä ennen kunnat hoitivat  
maaseutupalvelut itsenäisesti. Yhteistoiminta-alueen  
vaatimus oli, että siellä on oltava vähintään 800 maati-  
laa ja vähintään viisi viranhaltijaa tai toimihenkilöä. Yh-  
teistoiminta-alueilla yksi kunta toimii isäntäkuntana, ja  
aluetta johtaa maaseutujohtaja/maaseutupäällikkö.  
Kaikki yta-alueet ovat solmineet maksajavirastosopi-  
muksen Mavin kanssa. Sopimuksen perusteella yta-  
alue hoitaa maksajavirastotehtäviä säädösten edellyt-  
tämällä tavalla. (Maaseutuhallinnon yhteistoiminta-  
alueet 2013.)

**ELY-keskus**

ELY-keskus eli elinkeino-, liikenne- ja ympäristökeskus  
kuuluu osana työ- ja elinkeinoministeriön (TEM) hallin-  
nonalaan. ELY-keskuksia ohjaavat työ- ja elinkeinomi-  
nisteriön lisäksi sisäasiainministeriö, opetus- ja kulttuu-  
riministeriö, maa- ja metsätalousministeriö,  
ympäristöministeriö, liikenne- ja viestintäministeriö sekä  
Liikennevirasto. Tämän lisäksi ELY-keskukset toteutta-



vat maaseutuviraston, Eviran, Maahanmuuttoviraston ja Tekesin tavoitteita. (ELY-keskus 2015a.)

ELY-keskuksien tehtäviin kuuluvat muun muassa maaseutuelinkeinojen kehittäminen ja maaseudun elinvoimaisuuden turvaaminen. ELY-keskusten tavoitteena on parantaa maa- ja metsätalouden kilpailukykyä ja edistää maaseudun sekä kalatalouden elinkeinoja. (ELY-keskus 2015b.)

## **2.2 Etelä-Karjalan maaseututoimen esittely**

Etelä-Karjalan maaseututoimi hoitaa kunnan maaseutuelinkeinoviranomaiselle laissa säädettyjä tehtäviä Etelä-Karjalan maakunnan yhdeksän kunnan ja kaupungin alueella (kuva 1). Etelä-Karjalan maaseututoimea hallinnoi Lappeenrannan kaupunki. Maaseututoimi on toiminut nykyisellään vuodesta 2013, jolloin kuntien maaseututoimien yhdistyminen suurempiin yksiköihin toteutettiin lakisääteisenä. Etelä-Karjalan maaseututoimen alueella vuonna 2015 oli 1 466 tukihakemuksen jättänyttä viljelijää. Etelä-Karjalan maaseututoimella on seitsemän eri toimipistettä: Lappeenrannassa, Imatralla, Lemillä, Luumäellä, Parikkalassa, Savitaipaleella ja Taipalsaarella. Koko alueella toimipisteissä työskentelee yhteensä 12 viranhaltijaa.



Kuva 1. Etelä-Karjalan kuntien/kaupunkien sijoittuminen kartalla (Kuva: Kottiseutukokoelma Carelica 2015).

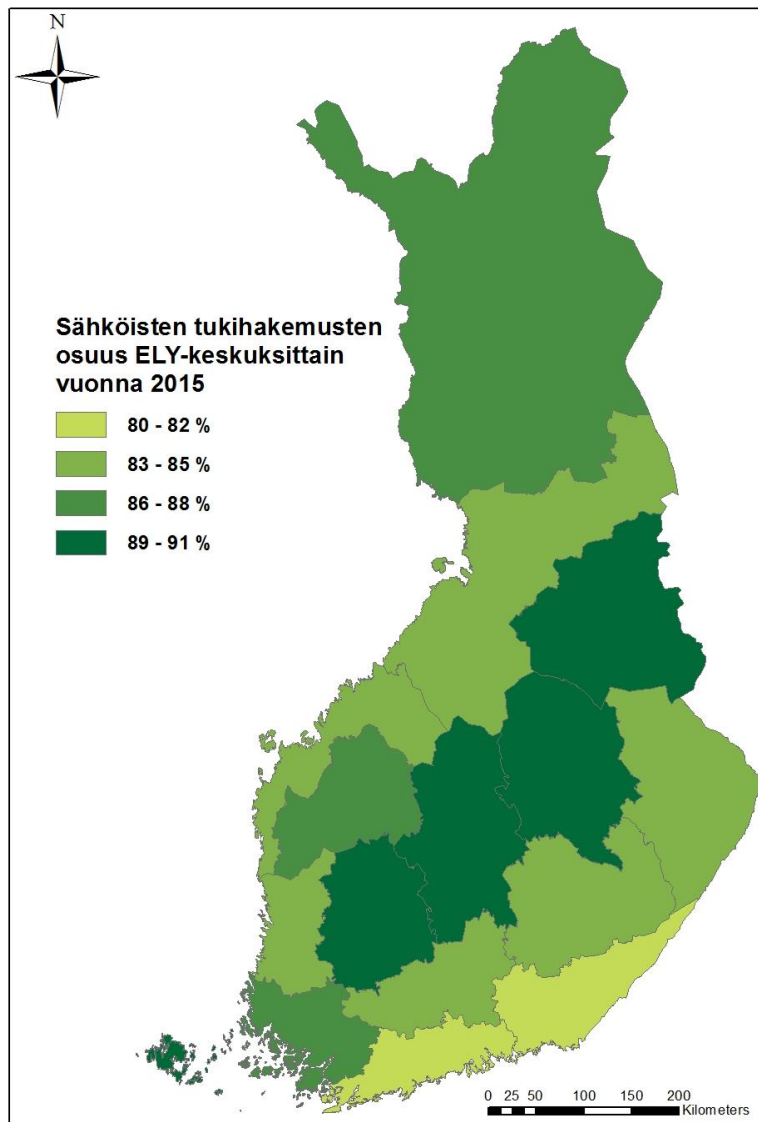
Maaseututoimen palveluihin ja viranhaltijoiden työtehtäviin kuuluvat paperisten tukihakemusten vastaanotto, tukihakemusten skannaus sähköiseen arkistoon, tallennus ja tallennuksen tarkastukset. Työtehtäviin kuuluvat myös riistavahinko-, eläinrekisteri- ja hukkakauran torjunta-asiat. Maaseututoimi hoitaa tukien sitoumusasiat, maksatuksen ja takaisinperinnät. Maaseututoimi antaa myös tarvittavia lausuntoja eri tahoille mm. ELY-keskuksille ja tukee ulosottoviranomaisytyötä tallentamalla pyynnöstä ulosottoja koskien maksettavia maataloustukia. (Etelä-Karjalan maaseututoimi 2015.)

### 2.3 Sähköinen asiointi Suomessa

Sähköisellä asioinnilla tarkoitetaan jonkun asian tai tuotteen hankkimista tietoverkossa tarjottua palvelua käyttäen. Sähköisestä asioinnista on laadittu laki viranomaistoimintaa koskien (13/2003). Lain tavoitteena on lisätä kansalaisten asiointiin sujuvuutta ja joustavuutta sekä edistää sähköisen tiedonsiirtomenetelmien käyttöä ottaen huomioon tietoturvallisuus. (Kansallisarkisto 2005.)

Internetin käyttö on yleistynyt valtavasti. Tilastojen mukaan vuonna 2013 suomalaisista 16–74 vuotiaista 92 % käytti internetiä. Suomessa viranomaiset ja julkiset palvelut tarjoavat hyvin yleisesti mahdollisuuden hoitaa asioita sähköisen asiointin kautta internetissä. Tilastojen mukaan Suomalaiset ovat Euroopan kärkeä sähköisessä asiointissa. (Tilastokeskus 2014.)

Kuvassa kaksi näkyy koko Suomen sähköisten tukihakemusten osuudet ELY-keskuksittain. Kuvasta kaksi voidaan havaita, että Kaakkois-Suomen ja Uudenmaan ELY-keskuksien alueet ovat kartassa vaalean vihreällä värillä ja alueella sähköinen prosentti on Suomen alin, 80–82 %. Etelä-Karjalan maaseutu-  
toimi kuuluu Kaakkois-Suomen ELY-keskukseen Haminan maaseutupalveluiden ja Kouvolan yhteistoiminta-alueen kanssa. Kouvolan yhteistoiminta-alueen sähköinen prosentti oli vuonna 2015 peräti 89 % ja se nostaa Kaakkois-Suomen ELY-keskuksen sähköistä prosenttia. Liitteestä kolme voidaan havaita, että ELY-keskuksien sisällä on suuria vaihteluita sähköisissä prosenteissa.

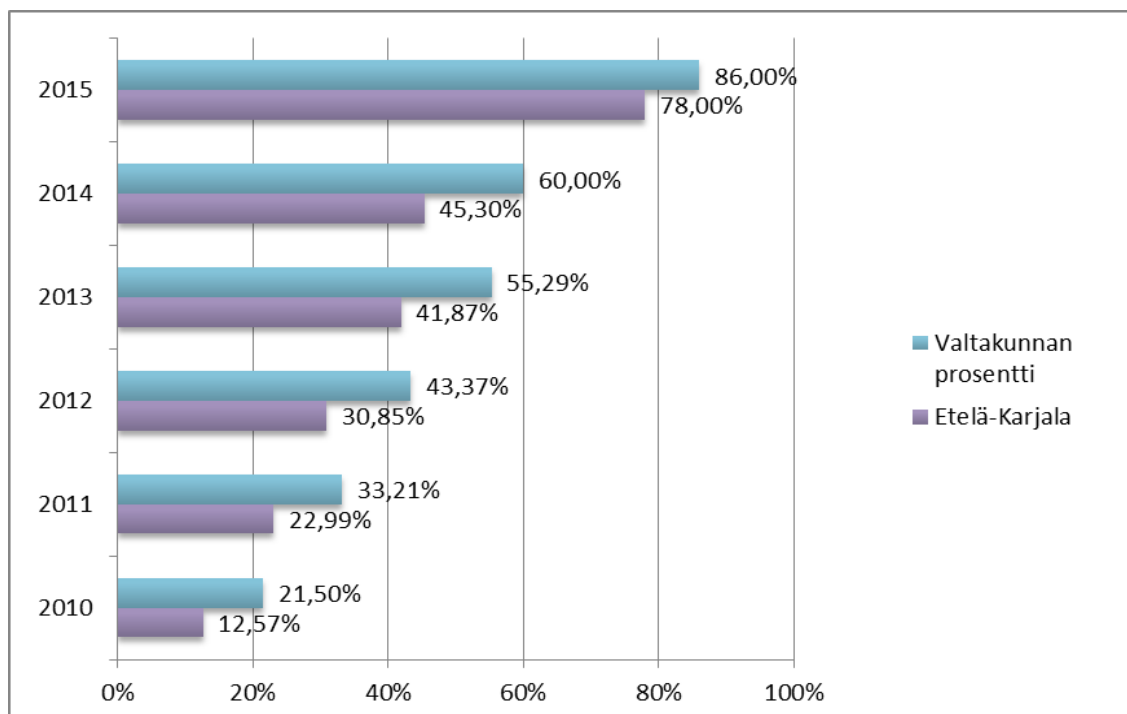


Kuva 2. Sähköisten tukihakemusten osuus ELY-keskuksittain (Kuva: Maaseutuvirasto 2015).

#### 2.4 Maatalouden viljelijätukien sähköinen tukihaku

Sähköisesti maataloustukia on voinut hakea koko maassa vuodesta 2009 alkaen. Viljelijä on voinut tehdä sähköisen tukihakemuksen joko itse Vipuverkkopalvelussa tai valtuuttaa avustajan tai neuvojan täyttämään hakemuksen. (Maaseutuvirasto 2015f.) Aloitusvuonna 2009 tukia haki sähköisesti koko maassa 6 158 tuenhakijaa ja koko maan sähköinen prosentti oli 9,7 % (Juankoski 2010). Vuonna 2015 sähköisesti maataloustukia haki koko maassa jo

45 052 viljelijää, ja koko maan sähköinen prosentti oli 86 %. (Maaseutuvirasto 2015d.) Etelä-Karjalan vastaava prosentti oli vain 78 % ja prosentti oli viidenneksi huonoin kaikista Suomen yta-alueista. Kuviosta 1 voidaan havaita, että Etelä-Karjalan sähköinen prosentti on ollut joka vuosi jäljessä verrattuna valtakunnan keskiarvoon. Alin sähköinen prosentti vuonna 2015 oli Tunturi-lapin yhteistoiminta-alueella, 52 % (Maaseutuvirasto 2015e).



Kuvio 1. Valtakunnan ja Etelä-Karjalan sähköiset prosentit vertailussa 2010–2015

Sähköisen hakemuksen etuja on, että tuenhakija voi täyttää ja palauttaa sen silloin, kun se viljelijälle parhaiten sopii. Sähköinen haku on auki ympärivuorokauden, 24 tuntia vuorokaudessa koko hakuajan. Hakemuksen voi tallentaa välillä ja sen täyttämistä voi jatkaa viimeiseen hakupäivään asti. Viljelijä voi halutesaan valtuuttaa myös neuvojan täyttämään hakemuksen. Vipuverkkopalvelussa viljelijä voi tarkistaa ja muuttaa peltolohkojen rajoja sähköisesti, joka mahdollistaa korjausten teon paljon tarkemmin kuin paperilla tehtynä. (Heikkinen, Kempainen & Korhonen 2014.)

Vipu-palvelusta viljelijä voi selata tukihakemustietojaan aina vuodesta 1995 lähtien. Vipu-palvelusta viljelijä voi tarkastaa tiedot maksatuksista, jotka näkyvät

palvelussa muutamaa päivää ennen kuin maksu lähtee viljelijän tilille. Lisäksi Vipu-palvelu vähentää virheitä, auttaa ongelmatilanteissa ja antaa hyödyllistä tietoa viljelijälle maatilastaan (Heikkinen, Kempainen & Korhonen 2014). Palvelussa löytyvästä Vipuneuvojasta viljelijä voi tarkistaa muun muassa lohkojen korvauskelpoisuutta ja täyttyykö viherryttämistuen ehdot (Ylikoski 2015).

Vipu-palvelun etuina paperiseen hakemukseen verrattuna on myös, että viljelijä voi kopioida edellisen vuoden hakemuksen tiedot tai tuoda tiedot omasta viljelysuunnitteluohjelmasta. Näin viljelijä säästää aikaa, eikä kaikkia tietoja tarvitse täyttää joka vuosi uudelleen. (Maaseutuvirasto 2015f.)

## **2.5 Aikaisemmat tutkimukset**

Sähköisen tukihaun tuloksia on seurattu ja tutkittu koko ajan. Ensimmäinen opinnäytetyö aiheesta on tehty vuonna 2009. Tutkimuksessa selvitettiin käyttäjien kokemuksia sähköisestä tukihausta kyselytutkimuksen avulla. Tutkimuksessa todettiin, että käyttäjäkokemukset sähköisestä tukihausta olivat pääsääntöisesti myönteisiä. Sähköinen tukihaku koettiin tutkimuksen mukaan nopeaksi, selkeäksi ja helpoksi. (Koskela & Mustonen 2009.)

Vuonna 2014 on selvitetty Uudenmaan osalta sähköistä tukihakua. Tutkimuksen tuloksista ilmeni, että viljelijöiden tottumus ja asenteeseen liittyvät syyt olivat suurimpia syitä siihen, miksi tukia ei haettu sähköisesti. Työn mukaan viljelijät olivat kuitenkin pääosin tyytyväisiä saamaansa neuvontaan ja kokivat tukihaun koulutuksen tarpeelliseksi. Työn tulosten perusteella todettiin, että viljelijöille tulisi jatkossakin järjestää koulutuksia ja/tai neuvontaa. Lisäksi viestinnässä tulisi korostaa sitä, että koulutuksiin osallistumisesta ei vaadita erityisiä atk-taitoja. Tutkimuksessa todettiin, että pienryhmäkoulutukset olisivat parempia ja tuenhakijat osallistuisivat niihin mieluummin kuin isoihin koulutustilaisuuksiin. (Kärki 2014.)

### **3 Opinnäytetyön tarkoitus ja tavoitteet**

#### **3.1 Tarkoitus ja tavoitteet**

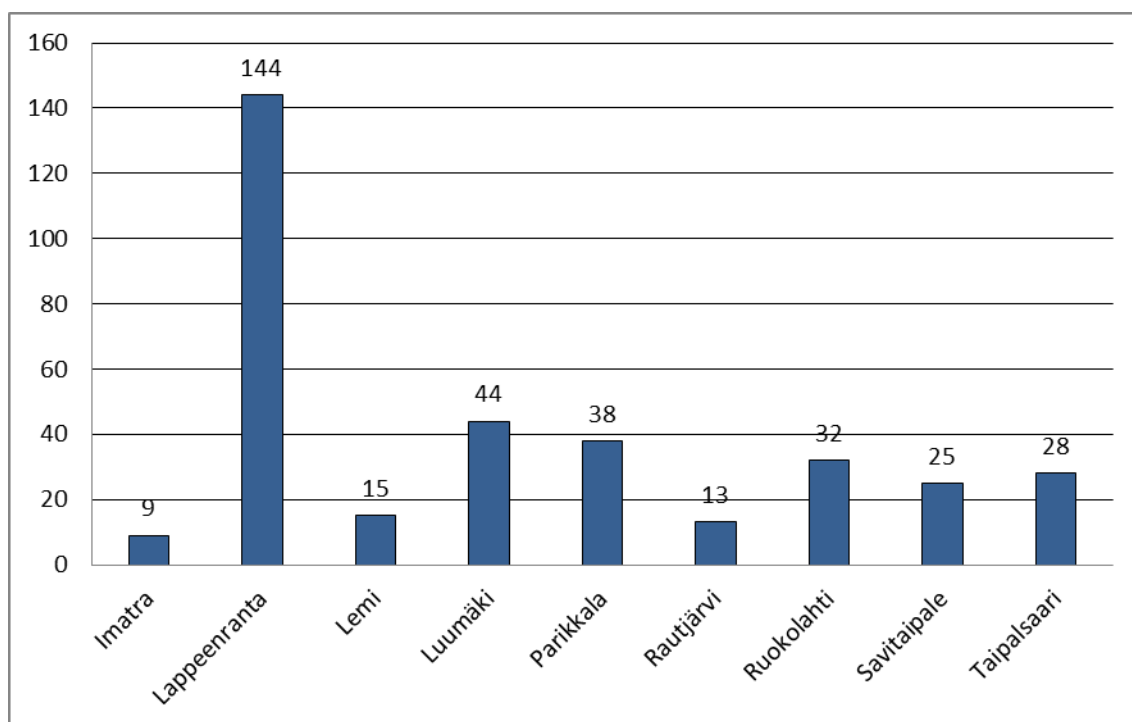
Opinnäytetyön tavoitteena on edistää sähköistä tukihakua Etelä-Karjalassa ja etsiä mahdollisia syitä ja esteitä siihen, miksi osa tuenhakijoista ei vielä hae tukia sähköisesti. Kyselylomakkeeseen jätettiin avoimia kysymyksiä, joissa viljelijällä oli mahdollisuus kommentoida vapaasti sähköistä tukihakua. Avointen kysymysten tavoitteena oli saada sellaisia vastauksia, joita ei ole kysytty kyselylomakkeella.

Opinnäytetyön tavoitteena on saada tuloksia, joilla voidaan kehittää Etelä-Karjalan sähköistä tukihakua niin, että se nousisi valtakunnan keskitasolle. Opinnäytetyön tulosten avulla toimeksiantaja pystyy arvioimaan paremmin, mitä korjaavia toimenpiteitä alueella tulisi tehdä, jotta sähköistä tukihakua saataisiin edistettyä Etelä-Karjalassa. Maaseututoimen kannalta hyötyjä tulee myös siitä, että sähköisen tukihaun lisääntyminen vähentää maaseututoimen viranhaltijoiden työmäärää, kun paperisten tukihakemusten tallennuksesta jää aikaa muuhun työhön.

#### **3.2 Aiheen rajaus ja tutkittavat**

Etelä-Karjalan maaseututoimen alueella oli vuonna 2015 yhteensä 1 466 tuenhakijaa. Vuonna 2015 kaikista Etelä-Karjalan maaseututoimen tuenhakijoista 1 118 haki tukia sähköisesti ja 348 paperihakemuksella. Tutkimuksessa ollaan kiinnostuneita, miksi Etelä-Karjalan paperihakijat eivät hae tukia sähköisesti. Tutkimuksen ulkopuolelle päädyttiin jättämään jo sähköisesti hakevat tuenhakijat. Tuenhakijat, jotka ovat kerran jättäneet sähköisen tukihakemuksen, eivät enää kokemusten mukaan palaa paperihakemukseen (Heikkinen 2014). Näistä syistä toimeksiantajan kanssa päädyttiin, että keskitytään Etelä-Karjalan paperihakijoihin ja jätetään sähköiset hakijat kyselyn ulkopuolelle. Kyselylomakkeita

lähetettiin eri määrä kuntiin, sen mukaan kuinka paljon kunnassa/kaupungissa oli vuonna 2015 paperihakijoita (kuvio 2).



Kuvio 2. Kyselylomakkeiden lähetysmäärä kunnittain

## 4 Tutkimuksen toteutus

### 4.1 Tutkimusmenetelmä ja aineiston keruu

Tutkimusmenetelmänä opinnäytetyössä käytettiin survey-tutkimustyyppin perusmenetelmää, kyselytutkimusta. Aineisto kerättiin viljelijöiltä kyselylomakkeella postikyselyinä. Paperiseen kyselylomakkeeseen päädyttiin, koska oletettiin, että kaikilla paperihakijoilla ei ole käytössä välttämättä tietokonetta, sähköpostia tai he eivät halua vastata sähköiseen kyselyyn. Paperisella kyselyllä pyrittiin saamaan mahdollisimman luotettavia tuloksia kohderyhmältä.

Kyselyyn tarvittavien vastaajien nimet ja osoitetiedot saatiin toimeksiantajalta ja kysely lähetettiin Etelä-Karjalan maaseututoimen kautta. Kyselyn mukana lähe-



tettiin vastauskuori, jonka postimaksu oli valmiiksi maksettu. Kysely lähetettiin viljelijöille syyskuun lopulla. Kyselyyn oli annettu reilu kaksi viikkoa vastausaikaa, mutta vastauksia tuli vielä määräajan jälkeenkin. Kaikki vastaukset otettiin mukaan tutkimukseen. Tausta-aineistona työssä käytettiin maaseutuviraston tilastotietoja ja julkaisuja sähköisestä tukihausta, aiemmin tehtyjä opinnäytetöitä aiheesta ja lehtiartikkeleita.

## **4.2 Aineiston käsittely ja analysointi**

Kyselylomakkeet numeroitiin juoksevasti, jotta tiettyyn vastaukseen oli helppo palata uudelleen. Aineisto siirrettiin ensin yksitellen kyselylomakkeilta Microsoft Excel 2013 -taulukkolaskentaohjelmaan ja avoimet kysymykset lajiteltiin Microsoft Word -tekstinkäsittelyohjelmaan ja luokiteltiin aiheittain. Myöhemmässä vaiheessa kyselyn vastaukset siirrettiin Microsoft Excel 2013 -taulukkolaskentaohjelmasta IBM SPSS Statistics 23 -ohjelmaan.

Saaduista vastauksista tehtiin Microsoft Excelillä tarvittavia taulukoita ja kuvia hahmottamaan tuloksia. Taustamuuttujien havainnoinnissa käytettiin pylväsdiagrammeja ja mielipidettä mittaavissa kysymyksissä ympyräkaavioita sekä palkkikaavioita. Kaikista numeerisista vastauksista laskettiin keskiarvot.

IBM SPSS -ohjelmalla haluttiin selvittää, onko muuttujien välillä riippuvuutta ja ovatko tulokset tilastollisesti merkitseviä. Riippuvuutta tutkittiin ensin ristiintaulukoinnin avulla. Tämän jälkeen kahden muuttujan välistä riippuvuutta tutkittiin  $\chi^2$  -riippumattomuustestillä. Tuloksissa tarkasteltiin p-arvoa. Tässä työssä p-arvon rajana on käytetty yleisimmin tutkimuksissa käytettyä rajaa,  $p=0,05$  eli 95 % todennäköisyys. Tulos huomioitiin, kun  $\chi^2$  -riippumattomuustestin tulos oli pienempi kuin  $p=0,05$ .

Avoimia kysymyksiä kyselyssä oli kaksi kappaletta. Lisäksi kyselyssä oli kaksi ”Jokin mikä muu” -kohtaa, jossa vastaajalla oli mahdollisuus vastata haluamallaan tavalla. Vastauksista ei luotu laadullista sisällönanalyysia. Samankaltaiset

vastaukset jaettiin kuitenkin ryhmiin, jotta voitiin nähdä, kuinka paljon samankaltaisia vastauksia oli.

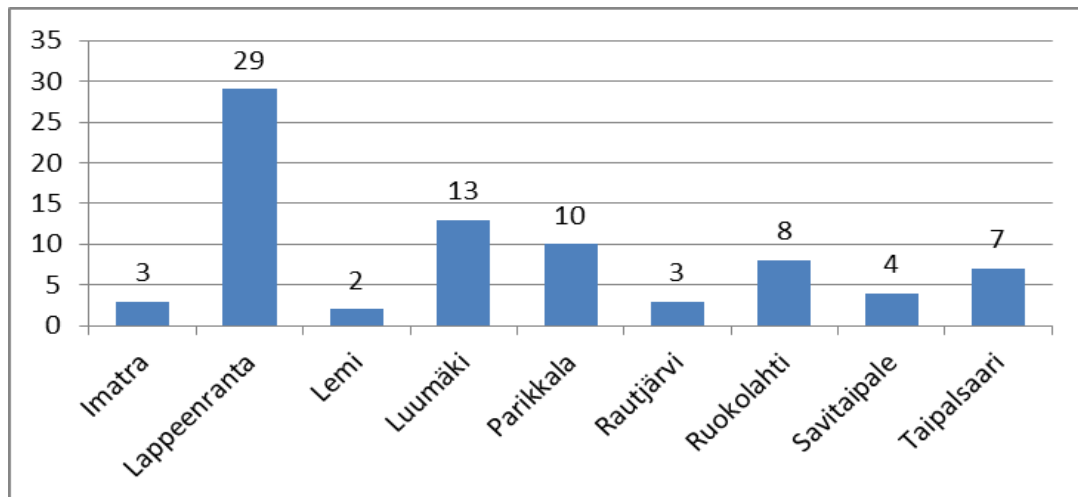
## **5 Tulokset ja niiden tulkinta**

### **5.1 Viljelijäkysely**

Kyselyä suunniteltaessa tavoitteena oli laatia mahdollisimman lyhyt ja ytimekäs kysely, johon on helppo vastata. Kysymykset olivat pääasiassa strukturoituja eli monivalintakysymyksiä. Viljelijäkyselyyn vastasi 79 paperihakijaa. Kyselyn vastausprosentti oli 22,7 %. Viljelijäkyselyssä oli yhteensä 15 kysymystä, joista kaksi viimeistä olivat avoimia kysymyksiä. Kysymyksiin vastattiin pääsääntöisesti hyvin, mutta kaikkiin kysymyksiin ei saatu vastauksia koko kohderyhmältä. Tuloksissa on merkitty jokaiseen kysymykseen vastanneiden määrä. Avoimiin kysymyksiin vastasi noin puolet vastaajista.

### **5.2 Maatilan perustiedot**

Kyselyn alussa kysyttiin tuenhakijan maatilan sijaintikuntaa, ensisijaisen viljelijän ikää ja tilan peltopinta-alaa. Tuenhakijan maatilan sijaintikunnalla haluttiin saada selville mistä kunnasta vastaaja oli. Kysymykseen olivat vastanneet kaikki 79 vastaajaa. Kyselyyn saatiin vastauksia kaikista yhdeksästä kunnasta (kuvio 3).

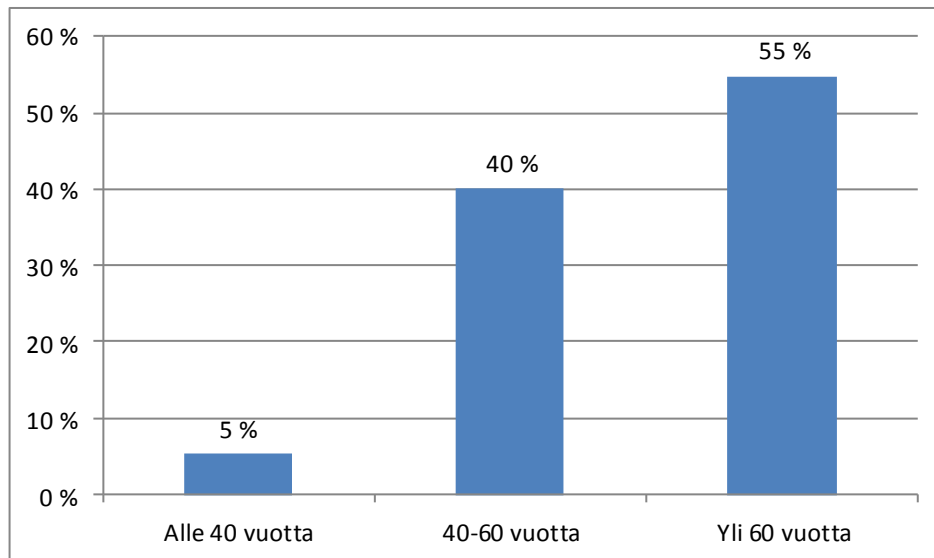


Kuvio 3. Kyselyyn vastanneiden jakauma kunnittain (N=79)

Kuviosta 3 voitaisiin todeta, että vastauksia palautui eniten Lappeenrannasta (29 kpl). Tässä on kuitenkin syytä huomioida, että Lappeenrannan alueella on huomattavasti enemmän viljelijöitä kuin muissa Etelä-Karjalan kunnissa. Näin ollen Lappeenrannan alueella oli myös eniten paperihakijoita ja kyselylomakkeita lähetettiin sinne myös eniten (144 kpl). Vähiten kyselylomakkeita palautui kuvion kolme mukaan Lemiltä (2 kpl). Lemille lähetettyjen kyselylomakkeiden määrä oli 15 kappaletta.

Tutkimuksen suunnitteluvaiheessa oli tarkoitus vertailla ja tutkia löytyykö Etelä-Karjalan kuntien välillä eroja vastauksissa. Tutkimuksen analysointivaiheessa kuitenkin huomattiin, että osan kuntien vähäisten vastausmäärien takia tuloksia ei voitaisi pitää luotettavina. Näin ollen kuntien välistä vertailua ei pääasiassa tehty.

Ensisijaisen viljelijän ikää koskevaan kysymykseen vastasi 75 henkilöä. Nuorin kyselyyn vastaajista oli 23-vuotias ja vanhin 88-vuotias. Kaikkien vastaajien keski-ikä oli 60 vuotta. Kyselyyn vastaajista 41 (55 %) olivat yli 60-vuotiaita, 40–60-vuotiaita oli 20 (40 %) ja alle 40-vuotiaita 4 (5 %).

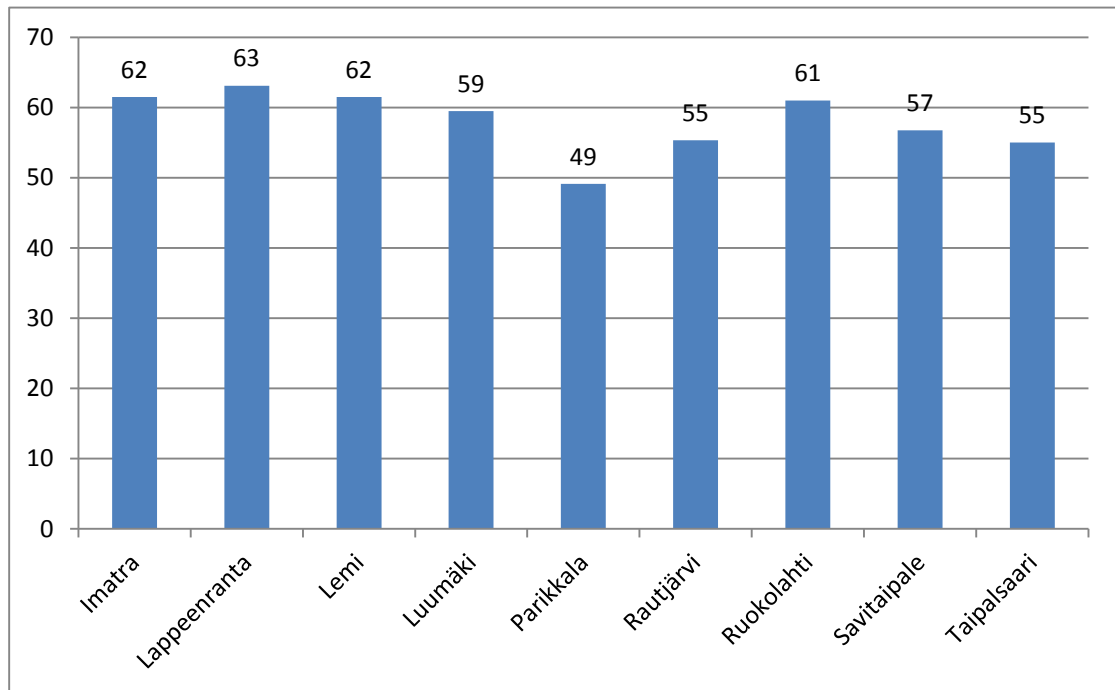


Kuvio 4. Viljelijöiden ikäjakauma (N=75)

Kuviosta 4 havaitaan, että yli puolet (55 %) kyselyyn vastanneista paperihakijoista on iältään yli 60-vuotiaita. Alle 40-vuotiaiden määrä on varsin marginaalinen. Tuloksista ilmeni, että kyselyyn vastanneista iäkkäimpiä olivat Lappeenrannan viljelijät, keskimäärin 63 vuotta ja nuorimmat vastaajista olivat Parikkalasta, keskimäärin 49 vuotta (kuvio 5).

Luonnonvarakeskuksen tekemän tutkimuksen mukaan viljelijöiden keski-ikä tukea saaneilla tiloilla vuonna 2014 oli 51,8 vuotta (Luonnonvarakeskus 2014). Tuloksista voidaan päätellä, että Etelä-Karjalan maaseututoimen alueen paperihakijat ovat iäkkäämpiä kuin keskimäärin suomalaiset viljelijät. Tuloksista voidaan myös päätellä, että iäkkäämmät viljelijät jättävät enemmän paperihakemuksia kuin nuoremmat viljelijät.

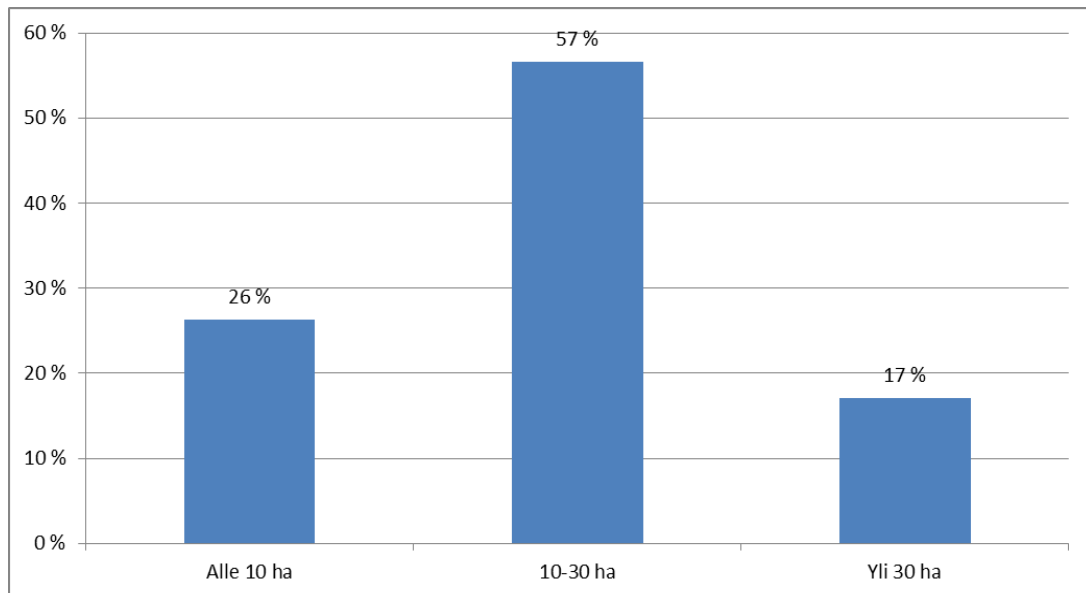
Kärjen tekemässä tutkimuksessa Uudellamaalla vuonna 2014 saatiin samankaltaisia tuloksia paperihakijoiden iästä. Kärjen tekemän tutkimuksen tulosten mukaan iällä oli vaikutusta hakutapaan, eniten paperilomakkeilla tukia hakivat 51–65 vuotiaat (54 %). (Kärki 2014.)



Kuvio 5. Vastaajien ikäjakauma vertailtuna kuntien kesken (N=75)

Kolmantena kysymyksenä kysyttiin tilan peltopinta-alaa. Kysymystä oli täsmennetty niin, että haluttiin vastaajan ilmoittavan, kuinka paljon tilalla on omaa ja mahdollisesti vuokrattua peltoa hehtaareina yhteensä.

Kysymykseen vastasi 76 henkilöä. Kysymykseen vastanneista luokassa alle 10 hehtaaria peltoa omisti 20 (26 %), luokassa 10–30 hehtaaria 43 (57 %) ja luokassa yli 30 hehtaaria 13 (17 %) (kuvio 6.) Kysymykseen vastanneilla oli keskimäärin 20,5 hehtaaria peltoa. Pienin omistuksessa oleva peltopinta-ala oli 3 hehtaaria ja suurin 75 hehtaaria.

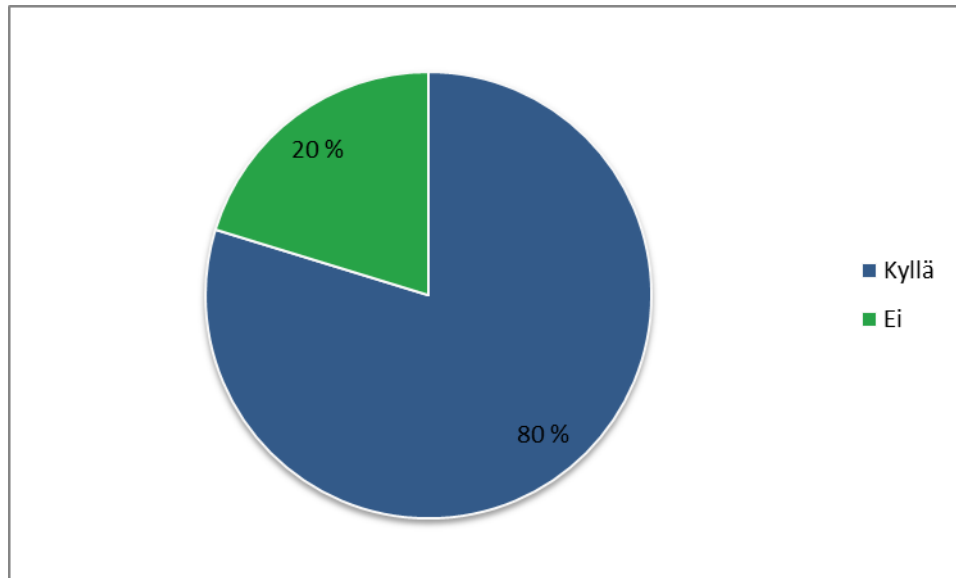


Kuvio 6. Peltopinta-alan jakautuminen (N=76)

Tuloksista selviää, että yli puolella (57 %) kyselyyn vastanneista on 10–30 hehtaaria peltoa. Pieniä alle 10 hehtaaria peltoa omistavia tiloja on melkein kolmannes (26 %). Vastaajista vain 17 prosentilla on yli 30 hehtaaria peltoa. Tilastojen mukaan vuonna 2014 Suomessa tiloilla oli keskimäärin 43 hehtaaria käytössä olevaa maatalousmaata (Luonnonvarakeskus 2015.) Tähän kyselyyn vastanneilla tiloilla oli keskimäärin 20,5 hehtaaria peltoa, ja se on vain puolet Suomen keskipeltopinta-alasta. Tuloksista voidaan päätellä, että kyselyyn vastanneiden paperihakijoiden tilat ovat keskimäärin normaalia pienempiä tiloja. Lisäksi tuloksista voidaan päätellä, että pienemmät tilat jättävät enemmän paperisiä tukihakemuksia kuin suuremmat tilat.

### 5.3 Tietokoneen omistaminen ja käyttö maatalousasioiden hoidossa

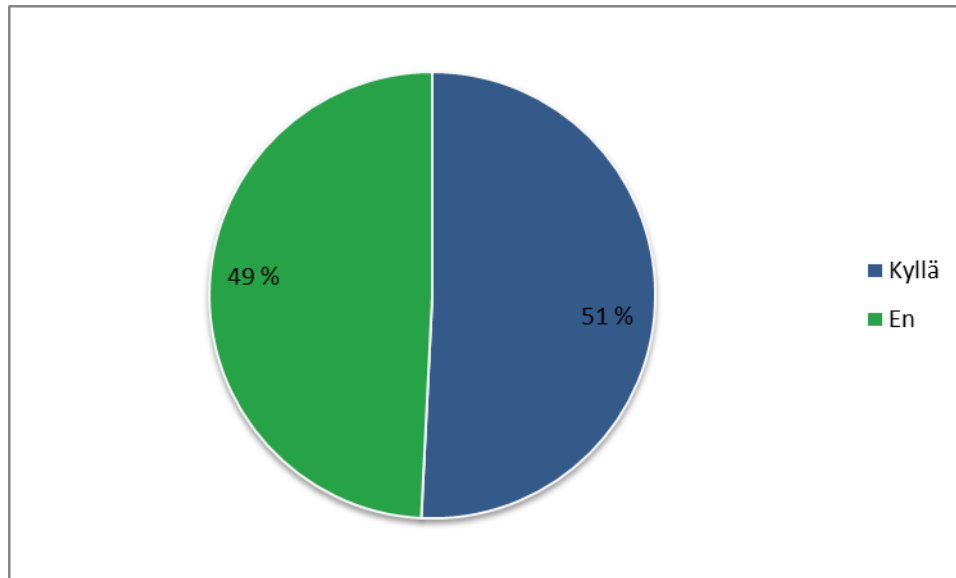
Neljännessä kysymyksessä kysyttiin, onko tilalla tietokone nettiyhteydellä. Kysymykseen olivat vastanneet kaikki kyselyyn vastanneet (N=79). Kyselyyn vastanneista 63 (80 %) ilmoitti omistavansa tietokoneen nettiyhteydellä ja 16 (20 %) vastasi, että ei omista tietokonetta nettiyhteydellä (kuvio 7).



Kuvio 7. Tietokoneen omistus (N=79).

Kuviosta 7 voidaan havaita, että suurimmalla osalla tutkittavista (80 %) on tietokone nettiyhteydellä. Tulos kuitenkin poikkeaa tilastokeskuksen tekemän tutkimuksen mukaan siitä, kuinka monella suomalaisella on käytössä tietokone nettiyhteydellä. Tilastokeskuksen tekemän tutkimuksen mukaan 85 % suomalaisista omisti tietokoneen jo vuonna 2011 (Tilastokeskus 2011.) Vuonna 2015 julkaistun tutkimuksen mukaan internetin käyttäjien osuus koko 16–89-vuotiaasta väestöstä oli 87 % (Tilastokeskus 2015). Tuloksista voidaan päätellä, että kyselyyn vastanneilla paperihakijoilla tietokoneen omistaminen nettiyhteydellä on vähäisempää kuin keskimäärin Suomessa.

Viidennessä kysymyksessä kysyttiin tietokoneen omistavilta paperihakijoilta, käyttävätkö he tietokonetta tilansa maatalousasioiden hoidossa. Kysymykseen vastasi 63 henkilöä. Vastanneista 32 (51 %) ilmoitti käyttävänsä tietokonetta maatalousasioiden hoidossa ja 31 (49 %), ettei käytä tietokonetta maatalousasioiden hoidossa (kuvio 8).

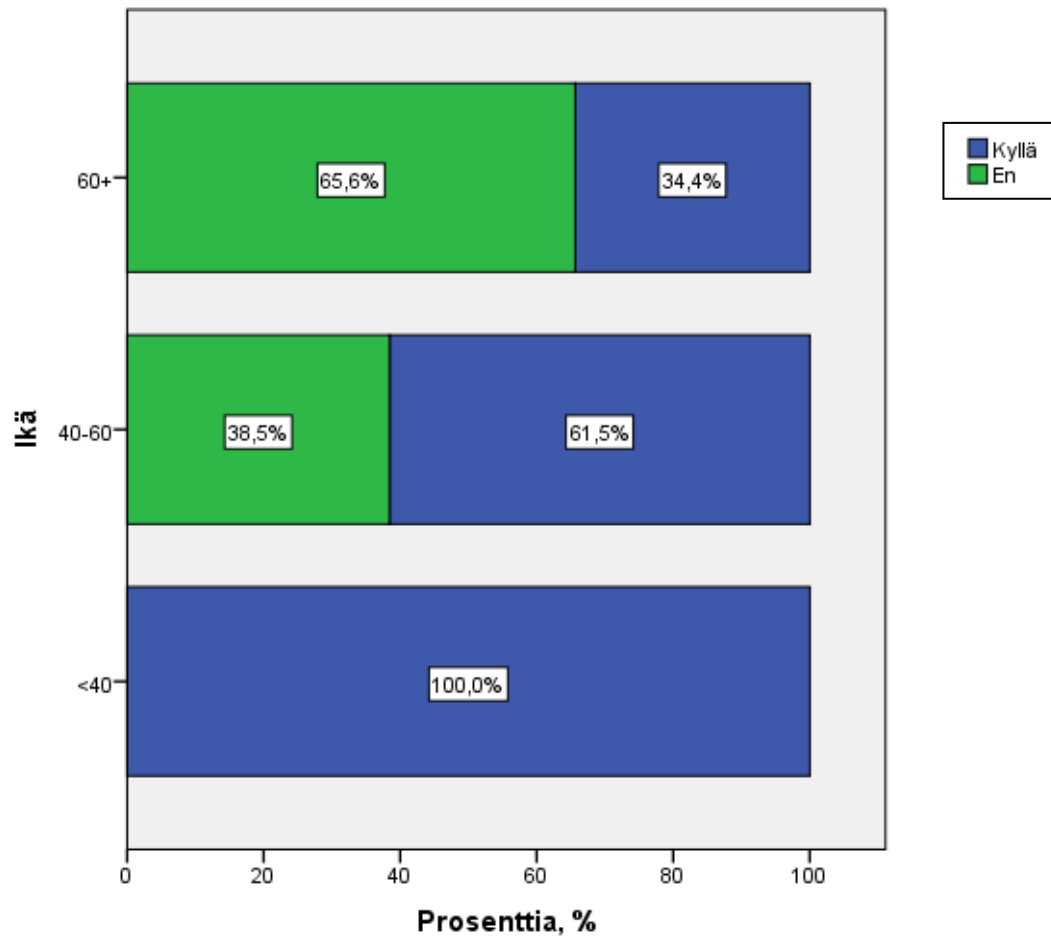


Kuvio 8. Tietokoneen käyttö tilan maatalousasioiden hoidossa (N=63)

Tuloksista voidaan havaita, että vähän yli puolet (51 %) tietokoneen omistavista käyttää tietokonetta tilan maatalousasioiden hoidossa. Kuitenkin melkein puolet (49 %) vastaajista ei käytä tietokonettaan maatalousasioiden hoidossa.

Viljelijän iällä on vaikutusta siihen, käyttäkö tietokonetta tilan maatalousasioiden hoidossa,  $p=0,014$ . Yli 60-vuotiaista vastaajista 65,6 % ei käytä tietokonetta tilan maatalousasioiden hoidossa, kun taas alle 40-vuotiaista vastaajista kaikki (100 %) käyttävät tietokonetta tilan maatalousasioiden hoidossa (kuviokuva 9). Tuloksista voidaan havaita, että iäkkäämmät viljelijät käyttävät tietokonetta vähemmän maatalousasioiden hoidossa kuin nuoremmat viljelijät.

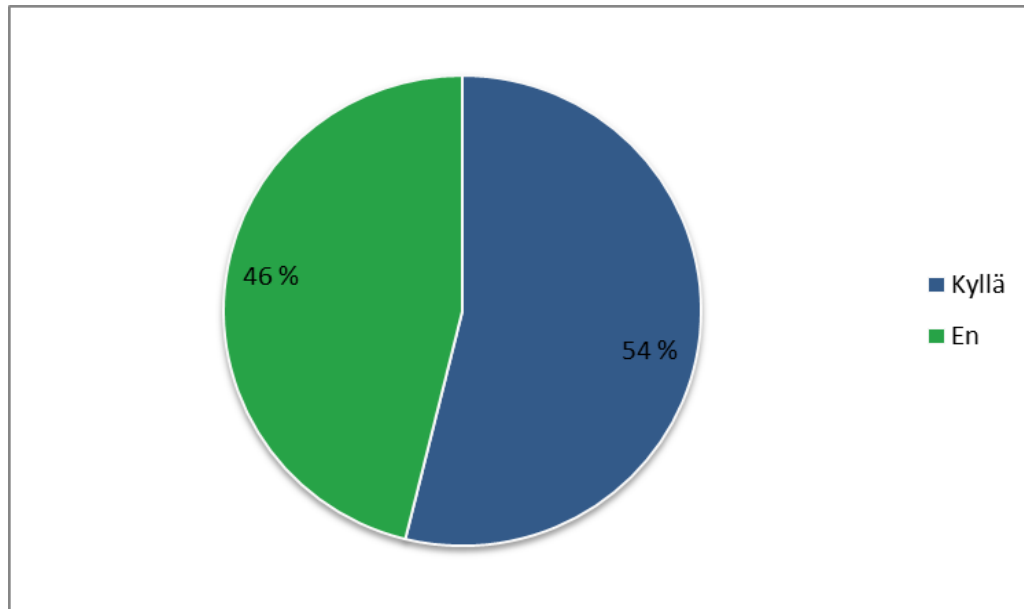




Kuvio 9. Iän vaikutus, siihen käyttääkö tietokonetta tilan maatalousasioiden hoitoon (N=62).

#### 5.4 Maatalousneuvonnan käyttö maataloustukien haussa

Kuudennella kysymyksellä selvitettiin, kuinka moni vastaajista on käyttänyt maatalousneuvonnan palveluita maataloustukien haussa. Kysymykseen vastasi 78 henkilöä. Vastaajista 42 (54 %) ilmoitti käyttäneensä maatalousneuvonnan palveluita maataloustukia hakiessa ja 36 (46 %), ettei ole käyttänyt maatalousneuvonnan palveluita (kuvio 10).



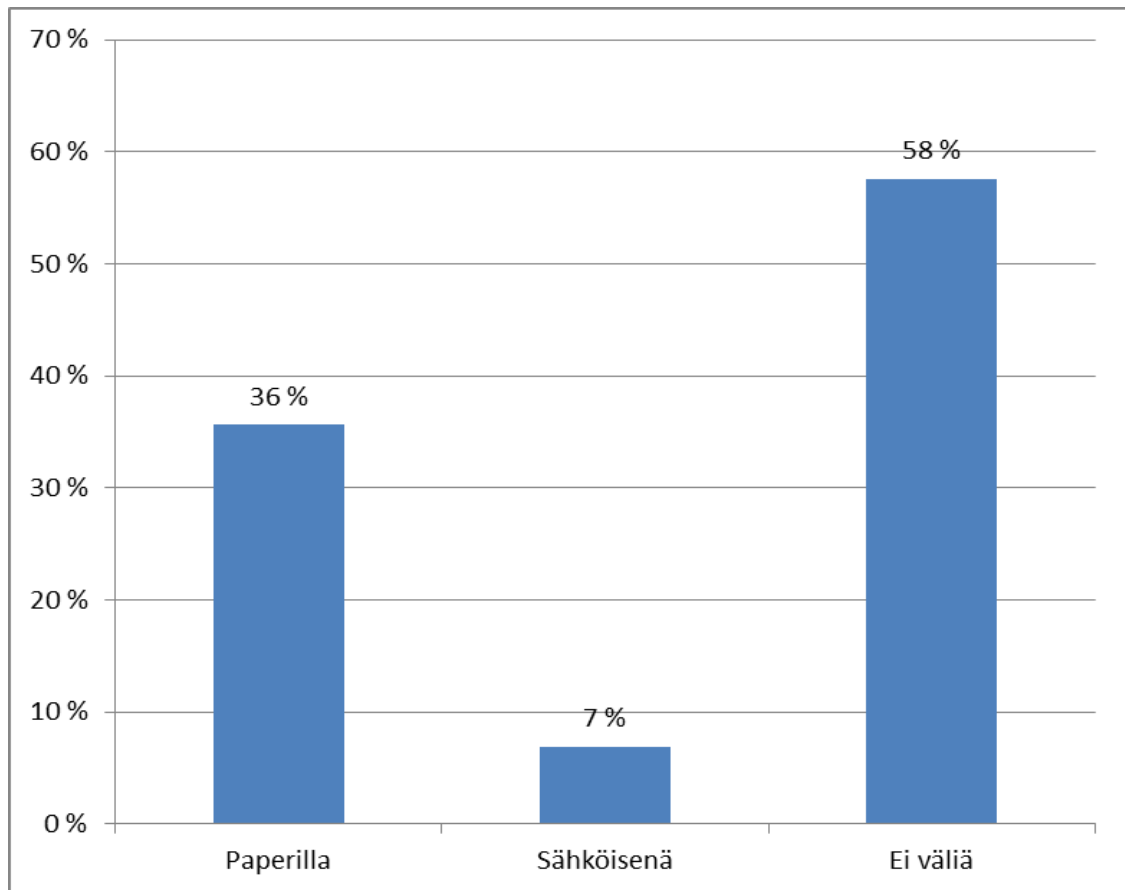
Kuvio 10. Maatalousneuvonnan käyttö maataloustukien haussa (N=78)

Tuloksista selviää, että yli puolet (54 %) vastaajista käyttää tai on käyttänyt maatalousneuvonnan palveluita maataloustukien haussa. Tuloksista voidaan päätellä, että myös neuvojat täyttävät tukihakemuksia paperilla. Tulokseen voi vaikuttaa edellisten vuosien Vipu-palvelun käyttökätköt, jolloin neuvojat ovat joutuneet täyttämään hakemukset paperilla sähköisen sijaan tai tuenhakija on pyytänyt neuvojan täyttämään tukihakemukset mieluummin paperilla.

Maaseutuviraston vuonna 2010 tekemän kyselytutkimuksen mukaan syitä siihen, miksi neuvojat eivät jätä sähköisiä hakemuksia on, että asiakas haluaa palauttaa tukihakemuksen paperilla. Tutkimuksen tulosten perusteella muita syitä ovat olleet, liitteiden ja tiettyjen lomakkeiden palauttaminen paperilla, käyttöoikeuksien epäkäytännöllinen hakumenettely ja toimimattomat tietoliikenneyhteydet. Kyselystä saaduista useasta avoimesta vastauksesta oli ilmennyt, että suurin syy, ettei sähköistä hakemusta jätetty oli neuvojan tai asiakkaan epävarmuus. (Maaseutuvirasto 2010, 7-8.)

Kysymyksessä seitsemän kartoitettiin, haluavatko viljelijät neuvojan täyttävän tukihakemukset ehdottomasti paperilla, sähköisenä vai eikö sillä ole viljelijälle väliä. Kysymykseen vastasi 73 tutkittavaa henkilöä. Kysymykseen vastanneista 26 (36 %) ilmoitti, että haluaisivat neuvojan ehdottomasti täyttävän

hakemuksensa paperilla, 5 (7 %) sähköisenä, ja 42 (58 %) vastasi, että ei ole väliä, täyttääkö neuvoja tukihakemukset paperilla vai sähköisenä (kuvio 11).



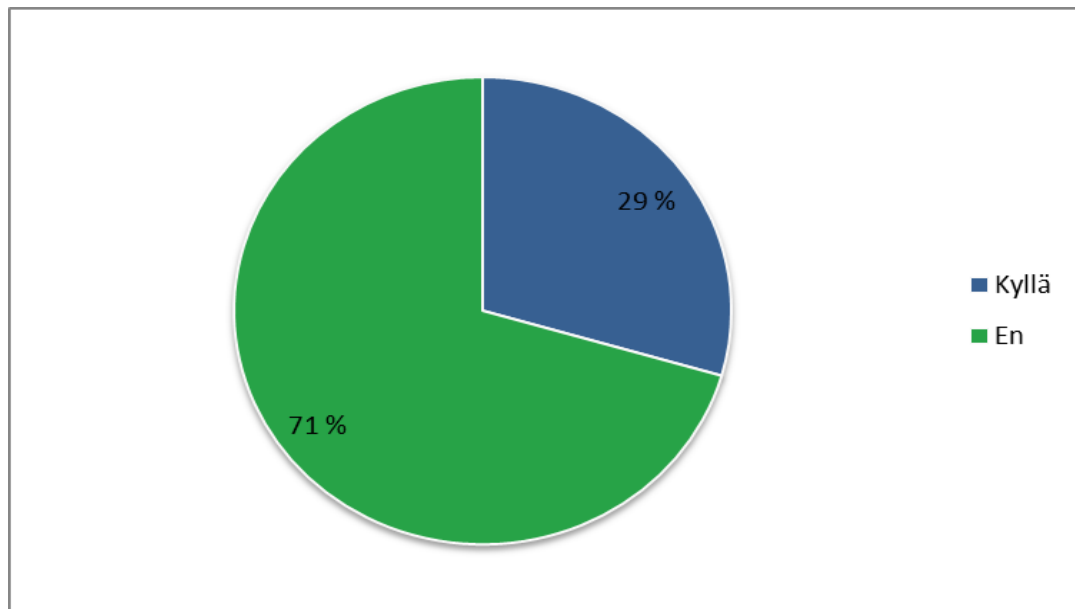
Kuvio 11. Viljelijän oma mielipide siitä, miten haluaisi neuvojan täyttävän tukihakemukset (N=73).

Kuviosta 11 voidaan havaita, että yli puolelle (58 %) vastaajista ei ole väliä täyttäisikö neuvoja tukihakemukset paperilla vai sähköisesti. Vastaajista 36 % ilmoitti kuitenkin, että haluaisi neuvojan ehdottomasti täyttävän tukihakemukset paperilla. Tuloksista voidaan päätellä, että viljelijän oma tahto vaikuttaa siihen, miten neuvojat täyttävät tukihakemuksia.

Viljelijän iällä ei ole  $\chi^2$ -riippumattomuustestin mukaan vaikutusta siihen, miten viljelijä haluaisi neuvojan täyttävän tukihakemukset,  $p=0,319$ . Tuloksista selvisi kuitenkin, että alle 40-vuotiaista kukaan ei vastannut, että haluaisi neuvojan täyttävän tukihakemukset paperilla.

### 5.5 Sähköiseen tukihakuun tutustuminen Vipu-verkkopalvelussa

Kahdeksannessa kysymyksessä kartoitettiin, kuinka moni paperihakijoista on tutustunut sähköiseen tukihakuun Vipu-verkkopalvelussa. Kysymykseen vastasi 78 tutkittavaa. Vastaajista 23 (29 %) ilmoitti, että on tutustunut sähköiseen tukihakuun aiemmin ja 55 (71 %), että ei ole tutustunut sähköiseen tukihakuun (kuvio 12).



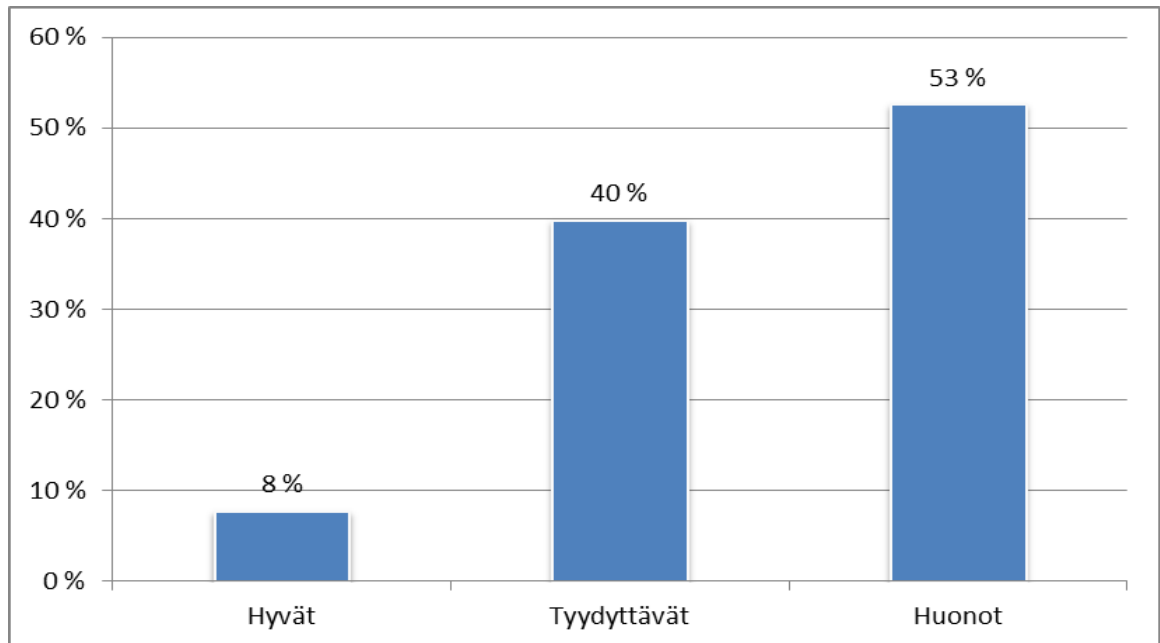
Kuvio 12. Viljelijöiden aikaisempi tutustuminen Vipu-verkkopalveluun (N=78)

Kuviosta 12 voidaan havaita, että vain kolmasosa (29 %) viljelijöistä on tutustunut sähköiseen tukihakuun Vipu-verkkopalvelussa. Kuvion perusteella tässä olisi paljon parannettavaa ja Vipu-verkkopalvelua tulisi markkinoida jatkossa enemmän, jotta viljelijät rohkenisivat tutustumaan siihen myös itse ja sitä kautta mahdollisesti huomaisivat sen edut.

Viljelijän iällä ei ole  $\chi^2$ -riippumattomuustestin mukaan vaikutusta siihen, onko tutustunut aiemmin Vipu-verkkopalveluun,  $p=0,340$ . Tuloksista ilmeni, että alle 40-vuotiaista puolet ei ollut tutustunut Vipu-verkkopalveluun.

## 5.6 Valmiudet siirtyä sähköiseen tukihakuun

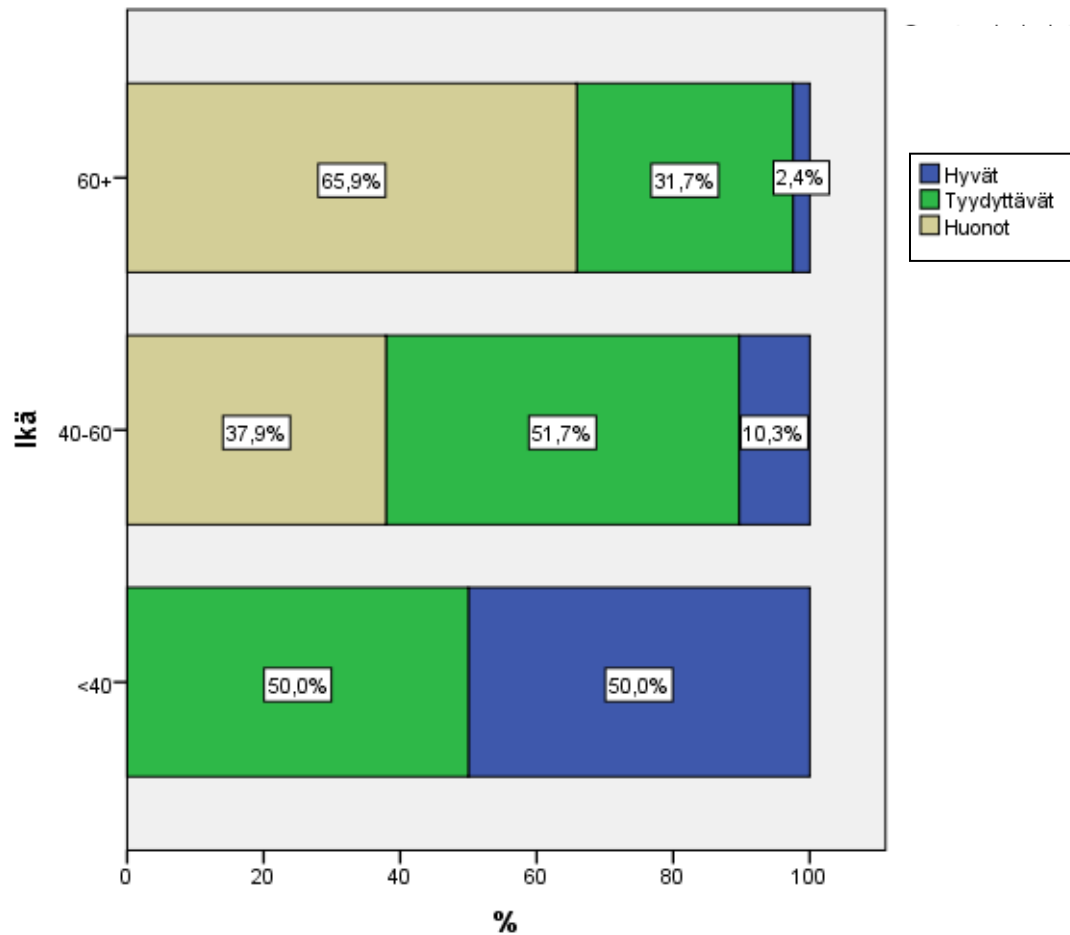
Yhdeksännessä kysymyksessä selvitettiin, minkälaiseksi viljelijät itse kokevat omat valmiutensa tehdä tai siirtyä tekemään tukihakemukset sähköisesti. Kysymykseen vastasi 78 henkilöä. Vastaaajista 6 (8 %) arvioi valmiutensa olevan hyvät, 31 (40 %) tyydyttävät ja 41 (53 %) huonot (kuvio 13).



Kuvio 13. Viljelijöiden oma arvio valmiuksistaan tehdä tai siirtyä sähköiseen tukihakuun (N=78)

Kuviosta 13 voidaan havaita, että yli puolet (53 %) vastaajista arvioi omien valmiuksien siirtymisessä sähköiseen tukihakuun olevan huonot ja 40 % tyydyttävät. Vain kuusi (8 %) vastaajista koki valmiuksiensa siirtymiseen olevan hyvät.

Viljelijän iällä on khii<sup>2</sup>-riippumattomuustestin mukaan vaikutusta siihen, minkälaisiksi viljelijä arvioi omat valmiutensa tehdä tai siirtyä tekemään tukihakemukset sähköisesti,  $p=0,002$ . Alle 40-vuotiaista vastaajista kukaan ei vastannut omien valmiuksiensa olevan huonot, kun taas yli 60-vuotiaista 65,9 % arvioi valmiutensa huonoiksi ja vain 2,4 % hyviksi (kuvio 14). Tästä voidaan päätellä, että iäkkäämmät viljelijät arvioivat herkemmin valmiuksiensa olevan huonot kuin nuoremmat viljelijät.



Kuvio 14. Vastaajan iän vaikutus omien valmiuksien arviointiin (N=74)

### 5.7 Suurin este siirtyä sähköiseen tukihakuun

Tutkimuksen yksi tärkeimmistä selvitettävistä kysymyksistä oli, mikä on paperihakijoiden omasta mielestä suurin este siirtyä sähköiseen tukihakuun. Kysymykseen annettiin neljä valmista vastausvaihtoehtoa ja 5:s vastausvaihtoehto oli ”Jokin muu mikä:”. Kysymykseen vastasi 77 henkilöä. Vastaajista 11 (14 %) ilmoitti suurimmaksi esteeksi sen, että tilalla ei ole tietokonetta nettiyhteydellä. Tutkittavista 13 (17 %) koki sähköisen asioinnin Vipu-verkkopalvelussa liian haastavaksi ja 34 (44 %) koki paperisen tukihakemuksen varmemmaksi kuin sähköisen tukihakemuksen. Vastaajista 7 (9 %) ilmoitti, että tilan nettiyhteys ei toimi riittävän hyvin. ”Jokin muu mikä” -kysymykseen vastasi 12 (16 %) tutkittavista (kuvio 15). Kolme vastaajista oli lisäksi valinnut jonkin edellisistä, mutta myös vastannut sanallisesti. Kaikki sanalliset kommentit on huomioitu seura-

vissa kommenteissa. Jokin muu mikä -vastaajien mukaan suurimpia esteitä siirtymiseen olivat:

Perikunta tila.

En halua tehdä neuvoja työttömäksi.

Tuskin saa nettiä auki, kun paperiversio on jo tehty.

Ei ole estettä.

En halua. Ei ole pakko opetella ja ostaa vehkeitä.

Paperisen tukihaun osaa paremmin.

Ei ole taitoja käyttää nettiä.

Ohjelma oli aivan perseestä.

Alkuvuosina oli ongelmia sähköisessä haussa, ilmeisesti nyt on vähemmän.

Tukipapereiden teko loppuu.

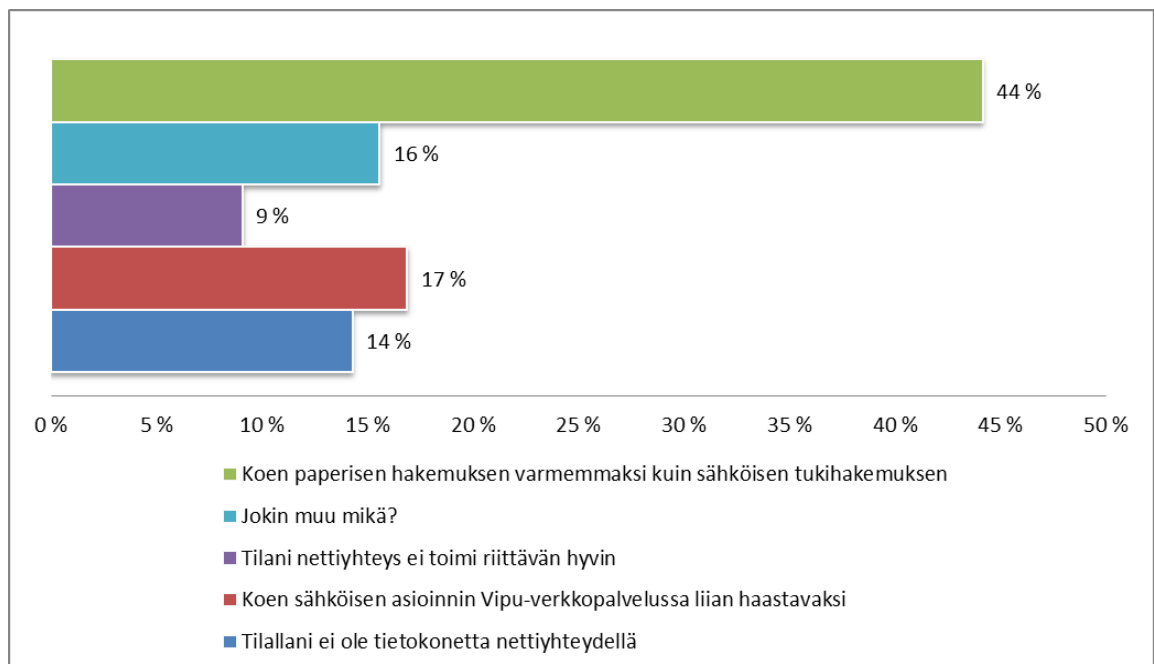
Jos ei ole muuttunut, perikunta ei voi tehdä sähköisesti. Osakkaiden valtakirjat on kuitenkin oltava paperilla.

Paperi on helpompi.

En osaa käyttää tietokonetta. Ei ole aikaa eikä kiinnostusta koko asiaan.

En osaa käyttää.

Paperilla niin pieni työ etten ole jaksanut opetella. Nykyaikana vaaditaan jo aivan tarpeeksi kaikkia eri tunnuksia, etten ole tarvinnut lisää.



Kuvio 15. Suurimmat esteet siirtyä sähköiseen tukihakuun (N=77)

Kuviosta 15 voidaan havaita, että suurimpana syynä siihen, miksi tukia ei haeta sähköisesti on, että paperinen hakemus koetaan varmemmaksi kuin sähköinen tukihakemus. Seuraavaksi eniten (17 %) vastauksia oli vaihtoehdossa ”Koen sähköisen asiointin Vipu-verkkopalvelussa liian haastavaksi.” Seitsemälle (9 %) vastaajista suurin este siirtymisessä sähköiseen tukihakuun on tilan riittämätön nettiyhteys. Vastaajien tilat, joilla oli omasta mielestään riittämätön nettiyhteys sijaitsivat Lappeenrannassa, Lemillä, Luumäellä, Ruokolahdella ja Taipalsaarella.

Annetuista ”Jokin muu mikä” -vastauksista voidaan päätellä, että paperihakemukset jättäneillä viljelijöillä on vastausten perusteella vanhaa ja virheellistäkin tietoa Vipu-verkkopalvelun toimivuudesta ja hakemusten jättömahdollisuudesta. Peräti kaksi vastaajista oli vastannut syyksi sen, että heillä on perikuntatila. Tarkasteltaessa vuoden 2009 maaseutuviraston tekemää muistilistaa viljelijöille sähköisestä tukihausta, voidaan havaita, että myös perikuntatilat ovat voineet palauttaa sähköisen tukihakemuksen aloitusvuodesta alkaen. Tästä voidaan päätellä, että viljelijöillä on jostain syystä virheellistä tietoa siitä, ketkä voivat hakea tukia sähköisesti.

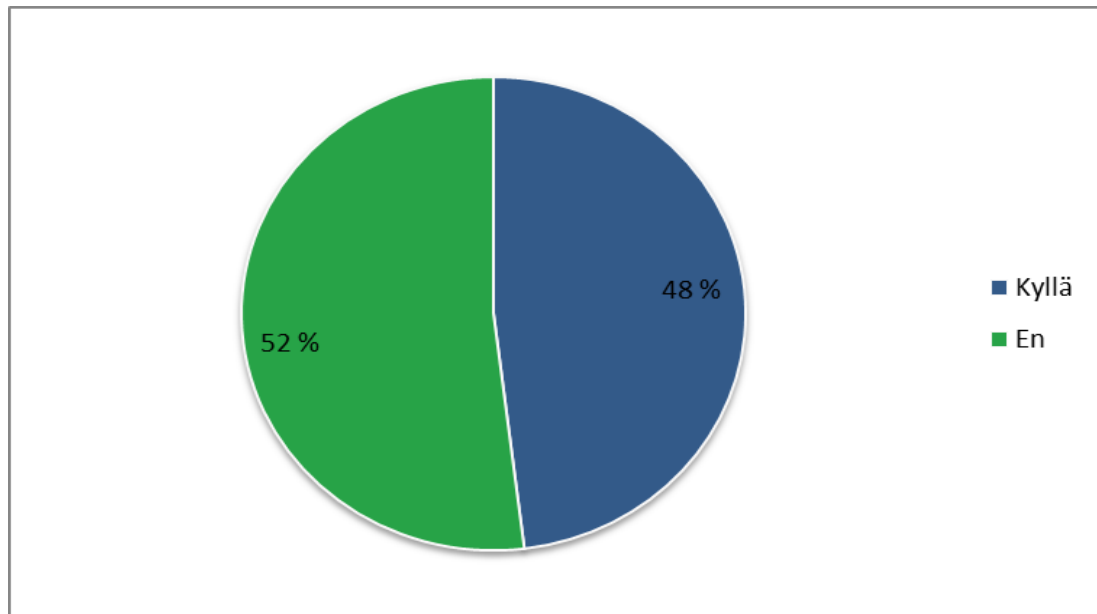
Kommentti aloitusvuosien ongelmista osoittaa, että huonon kokemuksen jälkeen ei ole yritetty tehdä sähköistä hakua enää uudelleen. Aloitusvuosien jälkeen Vipu-palvelua on kehitetty joka vuosi käyttäjäpalautteiden mukaan entistä paremmaksi. Vastauksista ilmenee myös, että osalle vastaajista suurin syy olla hakematta tukia sähköisesti on, että ei osaa käyttää tietokonetta. Osalle vastaajista esteenä olivat myös asenne, tukien haun lopettaminen ja se, että paperisen hakemuksen teko koetaan helpommaksi.

Vertailtaessa tulosta Kärjen tekemään tutkimukseen voidaan vastauksissa havaita yhteneväisyyttä. Kärjen tekemässä tutkimuksessa suurimmaksi syyksi olla hakematta tukia sähköisesti oli, että viljelijät haluavat palauttaa tukihakemukset henkilökohtaisesti kunnan maaseututoimistolle. (Kärki 2014.)



## 5.8 Halukkuus täyttää tukihakemukset maaseututoimistolla

Kysymyksessä 11 selvitettiin, olisivatko viljelijät valmiita siirtymään sähköiseen tukihakuun, jos maaseututoimistolla olisi Vipu-palvelu ja sen käytössä opastava tukihenkilö käytettävissä. Kysymykseen vastasi 77 henkilöä. Myönteisesti vastasi 37 (48 %) ja kielteisesti 40 (52 %) (kuvio 16).



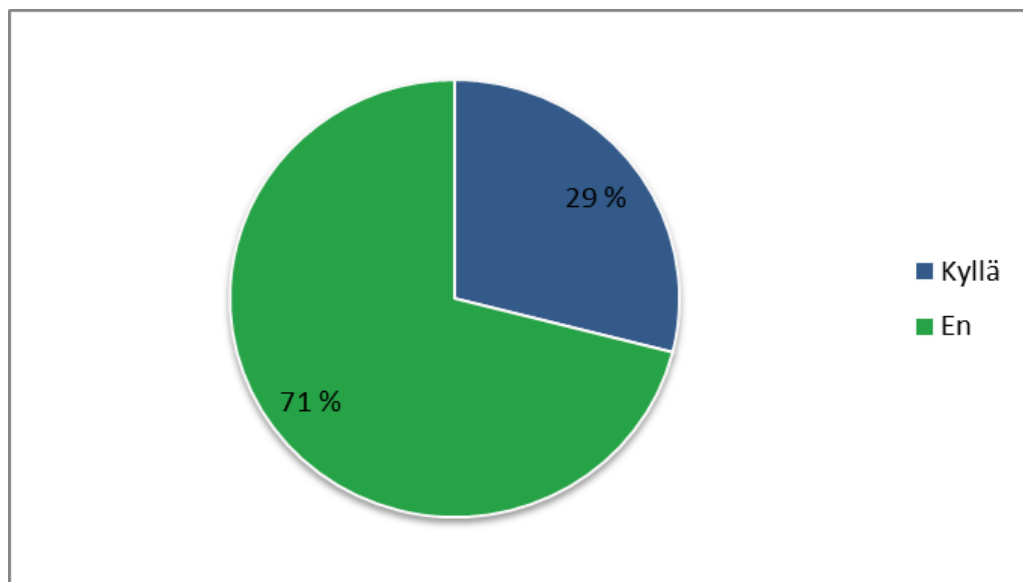
Kuvio 16. Kiinnostus maaseututoimistolla olevaan Vipu-verkkopalveluun ja sen käytössä opastavaan tukihenkilöön (N=77)

Kuviosta 16 voidaan havaita, että vastaukset menevät aikalailta puoliksi, mutta kuitenkin yli puolet (52 %) vastaajista olivat sitä mieltä, että he eivät olisi valmiita siirtymään sähköiseen tukihakuun, vaikka heillä olisi Vipu-palvelu ja tukihenkilö käytettävissä maaseututoimistolla.

Viljelijän iällä ei ole  $\chi^2$ -riippumattomuustestin mukaan vaikutusta siihen, onko kiinnostunut maaseututoimistolla tarjottavasta Vipu-palvelusta ja tukihenkilöstä,  $p=0,064$ . Tuloksista selvisi kuitenkin, että alle 40-vuotiaista kaikki olisivat kiinnostuneita siirtymään sähköiseen tukihakuun toimistolla, jos siihen olisi mahdollisuus.

## 5.9 Kiinnostus sähköistä tukihakua koskeviin koulutuksiin

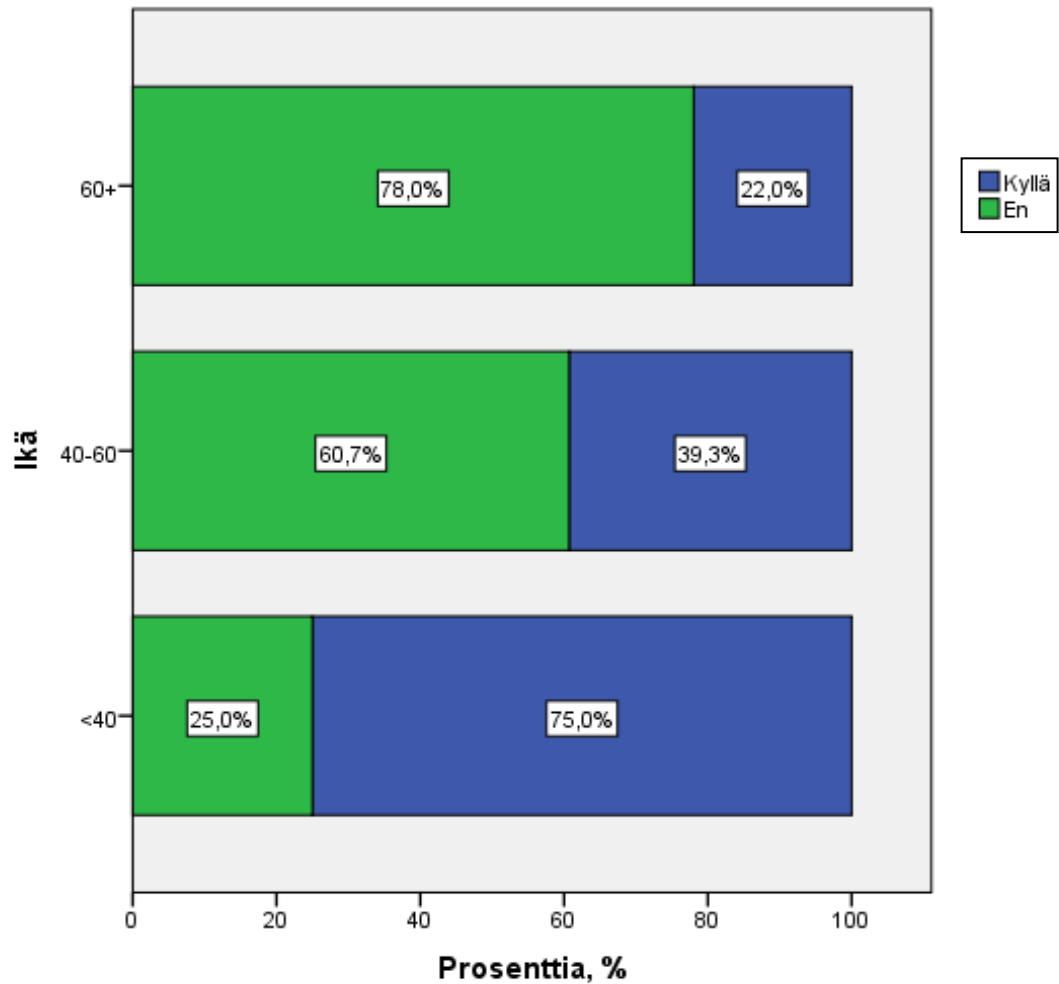
Kysymyksessä 12 kartoitettiin, onko paperihakijoilla kiinnostusta osallistua sähköistä tukihakua koskeviin koulutuksiin. Kysymykseen vastasi 75 henkilöä. Vastaajista 22 (29 %) ilmoitti olevansa kiinnostunut ja 53 (71 %), ettei ole kiinnostunut osallistumaan sähköistä tukihakua koskeviin koulutuksiin (kuvio 17).



Kuvio 17. Kiinnostus sähköistä tukihakua koskeviin koulutuksiin (N=75)

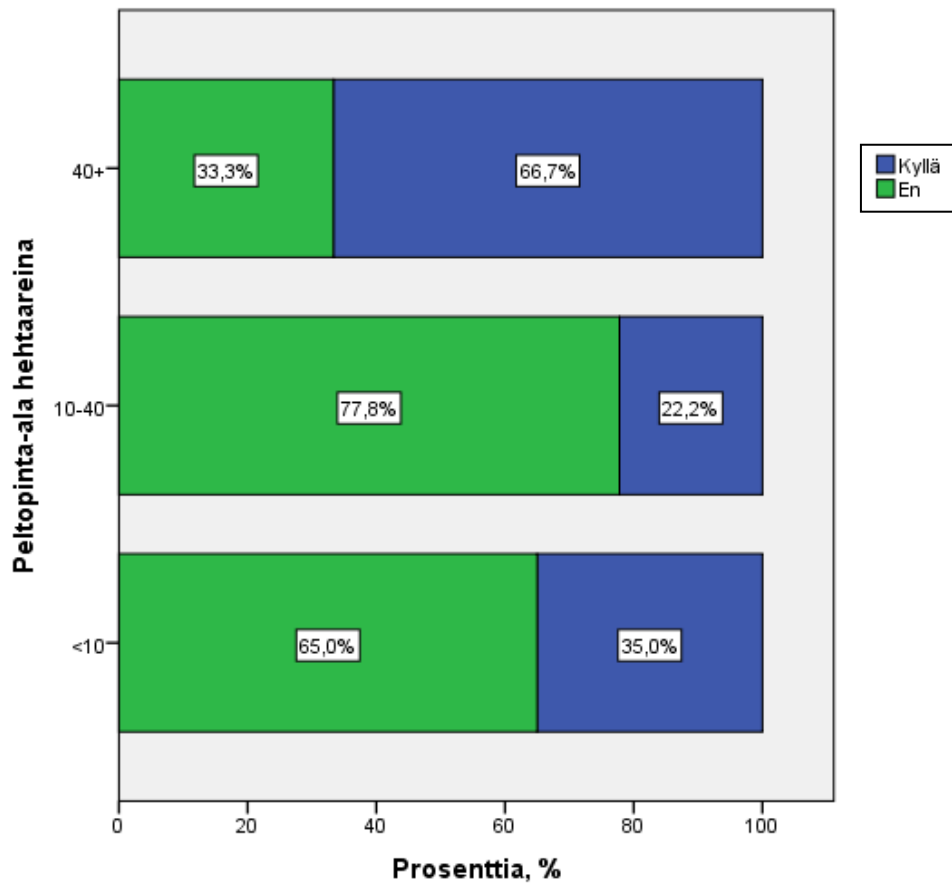
Kuviosta 17 voidaan havaita, että sähköistä tukihakua koskeviin koulutuksiin osallistuminen ei kiinnosta suurinta osaa paperihakijoista. Vain kolmannes (29 %) vastaajista ilmoitti olevansa kiinnostunut osallistumaan sähköistä tukihakua koskeviin koulutuksiin.

Viljelijän iällä on vaikutusta siihen, onko kiinnostunut osallistumaan sähköistä tukihakua koskeviin koulutuksiin,  $p=0,049$ . Yli 60-vuotiaista viljelijöistä 78 % vastasi, että ei olisi halukas osallistumaan koulutuksiin, kun taas alle 40-vuotiaista 75 % olisi valmis osallistumaan sähköistä tukihakua koskeviin koulutuksiin (kuvio 18). Tästä voidaan päätellä, että iäkkäämmät viljelijät eivät ole niin kiinnostuneita sähköisen haun koulutuksista kuin nuoremmat viljelijät.



Kuvio 18. Iän vaikutus halukkuuteen osallistua sähköistä tukihakua koskeviin koulutuksiin (N=73)

Omistuksessa olevalla peltopinta-alalla on myös  $\chi^2$  -riippumattomuustestin mukaan vaikutusta siihen, onko kiinnostunut sähköistä tukihakua koskevista koulutuksista,  $p=0,029$  (kuvio 19).

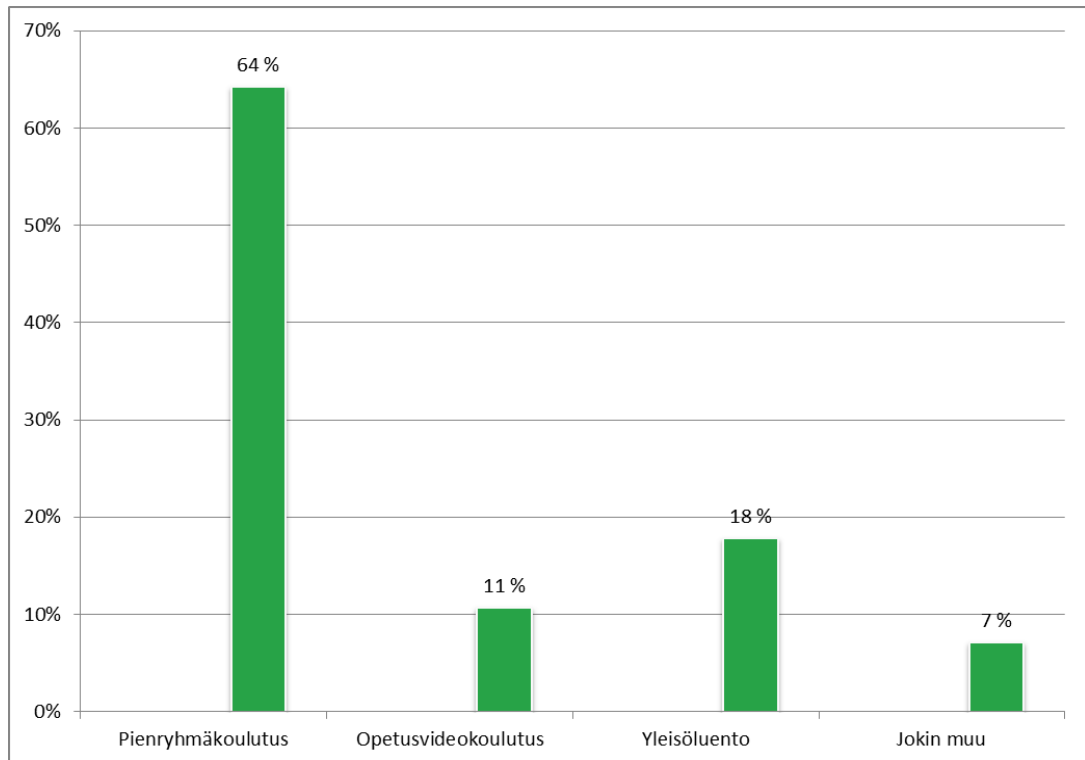


Kuvio 19. Peltopinta-alan vaikutus halukkuuteen osallistua sähköistä tukiha-  
kua koskeviin koulutuksiin

Kuviosta 19 voidaan havaita, että pienillä alle 10 ha:n tiloilla vain 35 %:lla olisi kiinnostusta osallistua koulutuksiin, kun vastaavasti yli 40 ha:n tiloista yli puolet 66,7 % olisivat kiinnostuneita osallistumaan koulutuksiin. Tästä voidaan päätellä, että isommat tilat ovat kiinnostuneempia osallistumaan koulutuksiin kuin pienemmät tilat.

Kysymyksessä 13 pyydettiin niitä vastaajia, jotka vastasivat olevansa kiinnostuneita osallistumaan koulutuksiin, ilmoittamaan minkä tyypistä koulutuksen tulisi olla. Valmiita vastausvaihtoehtoja oli annettu kolme ja 4:s vaihtoehto oli ”jokin muu:”. Kysymykseen vastasi 28 henkilöä, vaikka vain 22 vastaajaa ilmoitti edellisessä kysymyksessä olevansa kiinnostunut sähköisen tukihaun koulutuksista. Kaikki vastaukset otettiin kuitenkin huomioon. Tutkittavista 18 (64 %) kannatti koulutusmuotona pienryhmäkoulutusta. Opetusvideokoulutuksen kannalla oli 3 (11 %) tutkittavista. Yleisöluentoa

parhaimpana koulutusmuotona piti 5 (18 %). Vastaajista 2 (7 %) oli vastannut jokin muu (kuvio 20). Vastaukset olivat: ”Niin kuin tähänkin asti.” ja ”Miksi ei vanha kelpaa teille nykyisille.”



Kuvio 20. Koulutusmuoto (N=28)

Tuloksista voidaan päätellä, että Etelä-Karjalan paperihakijoille kannattaisi järjestää pienvyhmäkoulutusta isojen yleisöluentojen tai opetusvideokoulutusten sijaan.

### 5.10 Avoimien kysymysten tulokset

Kyselyn lopussa kaksi viimeistä kysymystä olivat avoimia kysymyksiä. Ensimmäisessä avoimessa kysymyksessä selvitettiin, mitkä olisivat viljelijöistä niitä asioita, jotka edistäisivät siirtymisessä sähköiseen tukihakuun. Kysymykseen toivottiin, että vastaaja olisi listannut vähintään kolme asiaa. Kysymykseen vastasi 39 (49 %) tutkittavaa.

Kysymykseen oli vastattu monenlaisia edistäviä tekijöitä. Vastauksista löytyi kuitenkin kolme pääryhmää, jotka toistuivat useassa kyselylomakkeessa. Ensimmäinen ryhmä liittyi jollain tapaa tietokoneeseen ja toistui vastauksissa 15 kertaa. Ilmeni, että viljelijät kokivat edistäväksi tekijäksi joko tietokoneen hankinnan, tietokoneen ja internetin käytön opettelemisen, nettiyhteyden hankkimisen ja koulutuksen tietokoneisiin liittyen. Eräs tutkittavista oli vastannut: ”Tietokoneen hankinta, käyttökoulutus, ohjelmien hankinta.” Samanlaisia vastauksia oli useita: ”Olisi kone ja osais käyttää sitä.” ”Tietokoneen osto, kunnollinen nettiyhteys, opetella käyttämään sitä.” Yksi vastajista ilmoitti myös koneisiin saatavan tuen edistävän siirtymistä sähköiseen tukihakuun: ”Tietokoneen hankinta tuki, nettiyhteyden kuukausimaksuun tuki ja perusteellinen koulutus tietokoneen käyttöön.”

Toinen ryhmä liittyi koulutuksiin ja opastukseen. Opastukseen ja koulutuksiin liittyvät asiat toistuivat vastauksissa 13 kertaa. Vastaajat olivat kommentoineet: ”Ohjaava henkilö.” ”Opastus sähköisen käytöstä.” ”Hyvä koulutus.” ”Neuvonta.” Eräs vastaaja oli vastannut: ”Koulutus hakemuksen tekoon, vaikkapa ihan paperilla oleva esimerkin täyttö.”

Kolmas ryhmä liittyi asenteisiin ja halukkuuteen siirtyä sähköiseen tukihakuun. Asenne ja halukkuus toistuivat vastauksissa 15 kertaa. Viljelijät toivat esille, että he siirtyisivät sähköiseen tukihakuun vain, jos olisi pakko. Eräs tutkittavista kommentoi: ”Tuskin mikään! Periaate, vielä pysyy kynä kädessä! Eli paperilla eläkkeelle asti?” Toinen vastajista kommentoi: ”Pakko, kiristys, uhkaus.” Vastauksissa oli kerrottu myös, että jos olisi aikaa ja halua opetella ja jos tapahtuisi asennemuutos. Yksi vastauksista koski myös sukupolvenvaihdosta: ”Jos on pakko, meillä sukupolvenvaihdos edessä, ei ole muuta vaihtoehtoa.”

Vipu-palvelua koskevia vastauksia oli kahdeksan kappaletta. Viljelijät kertoivat, että heitä edistäisi siirtymisessä sähköiseen tukihakuun, jos Vipu-palvelu olisi yksinkertaisempi ja se toimisi varmemmin. Eräs vastaajista kommentoi: ”Sähköinen tukihaku pitäisi saada varmemmaksi ja aukottomammaksi.”

Vastauksissa toivottiin myös selkeitä ja helppoja ohjeita sähköisen tukihaun tekemiseen ja lähettämiseen.

Vastauksista neljässä oli mainittu ikä: ”Ikä 10 vuotta nuorempi.” ”Ikä (en tiedä kauanko viljelijänä.) ”Uusi nuoruus.” ”Ikää ei voi korjata (82).”

Ensimmäisten kysymysten vastausten perusteella edistäviksi tekijöiksi nousi tietokoneen hankinta ja sen opettelu, koulutus ja neuvonta, asennemuutos ja selkeät ohjeet sähköisen käyttöön. Tulosten perusteella viljelijöille tulisi järjestää koulutuksia ja Vipu-palvelun selkeitä ohjeita ja havainnollistavia videoita tulisi markkinoida entistä enemmän.

Viimeisessä kysymyksessä annettiin vastaajalle mahdollisuus vapaasti kommentoida sähköistä tukihakua. Kysymykseen vastasi 23 (29 %) henkilöä. Vastauksista ilmeni, että jos ei osaa käyttää edes tietokonetta niin sähköinen tukihaku on mahdoton tehtävä. Vastauksissa ilmeni myös positiivisia kommentteja kuten:

Sähköinen tukihakemus on positiivinen asia. Haku yksinkertaistuu, jää välikäsiä pois. Tosin kontakti maaseutuviranomaiseen jää pois. Virhe mahdollisuus pienenee. Kartta korjausten teko helpottuu.

Vastauksista ilmeni jälleen viljelijöiden ikään liittyvät seikat: ”Hyvää kehitystä, mutta viljelijöiden suht korkean iän vuoksi ottaa oman aikansa, jotta tulee yleistymään.” ”Lopetus on jo lähellä. Haluan niitellä kesantopeltoja vielä, elikkä 2-3 kesänä!”

Eräs tutkittavista oli antanut parannusehdotuksen ohjelmaan liittyen: ”Ohjelmasta tulostukset pienellä tekstillä. Miten saadaan normaalikokoisena tekstinä automaattisesti tulostukset? Vanhemmilla hankalaa lukea pientä tekstiä.” Lopuksi sama henkilö oli vielä kirjoittanut: ”Tarpeeksi yksilöllistä opastusta veloituksetta. Erikoistapaukset haussa selkeät ohjeet yksityiskohtaisesti mitä pitää tehdä. Lopuksi kommentit, että kaikki lähetetyt tiedot tulevat koneella näkymään ja säilymään.”

Vastauksista ilmeni, että muutama vastaaja oli huolissaan yhteyksien toimivuudesta ja sitä kautta sähköisen tukihakemuksen lähetyksen onnistumisesta. Tuloksista voitiin päätellä, että aikaisemmat huonot kokemukset ohjelmasta painoivat mieltä ja myös muitten maatalousohjelmien huono toimivuus lisäsi epävarmuutta: ”Täyttö ei ongelma, lähettäminen ei toiminut kun yritin tehdä aiemmin.” ”Huonosti toimiva.” ”Nettiwisu ei toimi kunnolla.” ”Hankalia käyttää, yhteydet takkuu.” Eräs vastaaja kommentoi näin:

Omat tukipaperit tulee täytettyä edellisvuoden kopioiden avulla paperisena noin kahdessa tunnissa, sen ajan olen valmis painimaan tukilappujen kanssa. Ajan säästö, sähköiseen tukihakuun ei riitä motivaatioksi. Lisäksi ensimmäiset kokemukset saada sähköinen tunnistautuminen onnistumaan epäonnistui surkeasti. Ei herätä luottamusta koko sähköinen tukihaku.

Vastauksista tuli ilmi myös, että koettiin varmemmaksi palauttaa tukihakemukset kuntaan ja koettiin, että siellä asiantuntija kuitenkin vielä tarkistaa ja korjaa pahimmat virheet.

Olen täyttänyt ja vienyt toimistolle, koska siellä asiantuntija voi heti korjata pahimmat mokat. Tarkoitus oli mennä vanhalla hyvällä tyylillä loppuun asti, mutta ei taida onnistua. Sähköinen tukihaku on hyvä. Teen kaikki asiat koneella, tää on jäänyt, on niin vähän merkitystä tuloihin.

”Yksinkertainen syy, on että asiat on hoidettu paperilla. Se on tuttu ja turvallinen. Tässä iässä olen luopumassa viljelystä. Ei kiinnosta.” Eräs tutkittavista kertoi, että aikoo palauttaa seuraavana vuonna hakemukset sähköisenä: ”Olin tänä vuonna 2015 ensimmäistä kertaa viljelijänä ja tukien hakijana. Koska Vipu-palvelussa ei ollut ”taustatietoja” oli nopeampaa tehdä hakemus paperisena. Jatkossa 2016 alkaen teen haut Vipu-palvelulla.”



## 6 Päätäntä

### 6.1 Johtopäätökset

Etelä-Karjalan maaseututoimen alueen paperihakijat ovat iäkkäitä, sillä yli puolet (55 %) vastanneista oli yli 60-vuotiaita. Iällä oli vaikutusta siihen, miten viljelijät arvioivat omia valmiuksiaan siirtyä sähköiseen tukihakuun. Lisäksi iällä oli vaikutusta halukkuuteen osallistua sähköistä tukihakua koskeviin koulutuksiin ja tietokoneen käyttöön maatalousasioiden hoidossa.

Paperihakijoiden peltopinta-ala on pienempi, kuin keskimäärin Suomessa. Etelä-Karjalan paperihakijoiden peltopinta-ala oli keskimäärin 20,5 hehtaaria, kun taas Suomessa vastaava tulos on tällä hetkellä 43 hehtaaria. Tästä voidaan päätellä, että pienet tilat tekevät vähemmän sähköisiä tukihakemuksia kuin suuremmat tilat. Lisäksi peltopinta-alan ollessa pieni eivät paperihakijat näe kannattavana ruveta opettelemaan sähköistä tukihakua. Peltopinta-alalla oli vaikutusta myös halukkuuteen osallistua sähköistä tukihakua koskeviin koulutuksiin. Pienet tilat eivät ole niin kiinnostuneita koulutuksista kuin isommat tilat.

Tutkimuksessa haluttiin selvittää, kuinka moni Etelä-Karjalan paperihakijoista ei ylipäätään omista tietokonetta nettiyhteydellä. Tämä tieto oli hyvin oleellinen, koska tietokone nettiyhteydellä on välttämätön sähköistä tukihakua tehtäessä. Voitaisiin myös olettaa, että harva viljelijöistä olisi valmis täyttämään sähköistä tukihakemusta, vaikka kirjaston tarjoamalla tietokoneella.

Paperihakijoista viidesosalla (20 %) ei ole tietokonetta nettiyhteydellä. Tämän opinnäytetyön tekoaikana Etelä-Karjalan maaseututoimen kahdelle toimipisteelle on hankittu asiakaspääte. Tämä tarkoittaa, että viljelijöillä on jatkossa mahdollisuus palauttaa sähköinen tukihakemus toimistolla. Toimistolla viljelijällä on lisäksi saatavissa ilmaista opastusta sähköisen tukihakemuksen tekemiseen.

Paperihakijoista 80 % omisti tietokoneen internetyhteydellä. Tutkimuksessa haettiin selvittää, kuinka moni paperihakijoista käyttää omistamaansa tietokonetta maatalousasioiden hoidossa. Tietokoneen omistavista paperihakijoista hieman yli puolet (51 %) ilmoitti käyttävänsä tietokonetta tilan maatalousasioiden hoidossa. Viljelijän iällä oli vaikutusta siihen, käyttääkö tietokonetta maatalousasioiden hoidossa. Tuloksista ilmeni, että nuoremmat viljelijät käyttävät tietokonetta enemmän maatalousasioiden hoidossa kuin iäkkäämmät viljelijät.

Tutkimuksessa oli kiinnostavaa saada selville, kuinka moni paperihakijoista käyttää tai on käyttänyt maatalousneuvonnan palveluita maataloustukia hakieksa. Paperihakijoista enemmistö (54 %) ilmoitti, että on käyttänyt maatalousneuvonnan palveluita tukien haussa. Tuloksista herää ensimmäisenä kysymys siitä, täyttävätkö neuvojat paljon tukihakemuksia paperilla?

Aikaisempien vuosien tukihaun alussa olleet käyttökatkot Vipu-palvelussa aiheuttivat sen, että neuvojat joutuivat tekemään tukihakemuksia myös paperilla. Lisäksi voidaan todeta, että neuvontapalveluita ja lomakeavustajien käyttöä voisi markkinoida lisää ja sitä kautta mahdollisesti saada lisää sähköisiä tukihakemuksia. Oletamus kuitenkin on, että lähes kaikki neuvojista täyttää viljelijän niin halutessa tukihakemukset sähköisesti.

Tutkittavista enemmistölle (58 %) ei ole väliä, miten neuvoja täyttää tukihakemukset. Kuitenkin vastaajista 36 % haluaisi neuvojan ehdottomasti täyttävän tukihakemukset paperilla. Ilmeni, että viljelijän mielipiteellä on vaikutusta siihen, miten neuvoja täyttää tukihakemukset. Kyselyyn olisi ollut mielenkiintoista lisätä jatkokysymys ”Miksi?”. Sillä olisi saatu lisätietoa siitä, miksi paperihakijat haluaisivat neuvojan ehdottomasti täyttävän tukihakemukset paperilla.

Kyselyssä haluttiin kartoittaa, kuinka moni paperihakijoista on käynyt tutustumassa aiemmin Vipu-verkkopalveluun. Ilmeni, että vain kolmannes (29 %) paperihakijoista on käynyt tutustumassa Vipu-verkkopalveluun. Avoimista kysymyksistä selvisi, että vastaajilla on paljon vanhaa ja virheellistä tietoa Vipu-verkkopalvelusta ja sen toimivuudesta. Paperihakijoiden tietoutta Vipu-

verkkopalvelusta tulisi lisätä, jotta vanhat ja virheelliset tiedot saataisiin korjattua. Ratkaisuna tähän voisi olla paperihakijoihin lähestyminen talvella puhelimitse tai kirjeellä, jossa kannustettaisiin tutustumaan Vipu-verkkopalveluun ja annettaisiin tietoja Vipu-palvelusta ja sen käytöstä. Viljelijällä olisi puhelimitse lähestyttäessä mahdollisuus vapaasti kysyä Vipu-palvelusta ja sitä kautta virhetiedot voitaisiin saada korjattua. Samalla voitaisiin markkinoida kahden toimiston asiakaspäätettä ja kertoa mahdollisuudesta tehdä sähköinen tukihakemus toimistolla ja sen käytössä opastavasta maksuttomasta tukihenkilöstä.

Tutkimuksessa haluttiin selvittää, minkälaiseksi paperihakijat itse kokevat valmiutensa tehdä tai siirtyä tekemään tukihakemukset sähköisesti. Vastaajista yli puolet (53 %) koki omien valmiuksien siirtymiseen olevan huonot. Iällä oli vaikutusta siihen, miten viljelijä arvioi omat taitonsa siirtyä sähköiseen tukihakuun. Tuloksista ilmeni, että iäkkäämmät viljelijät arvioivat herkemmin valmiuksiensa olevan huonot tai tyydyttävät kuin nuoremmat viljelijät.

Opinnäytetyön yhtenä päätavoitteena oli saada selville syitä siihen, miksi maataloustukia ei haeta sähköisesti ja mitkä ovat suurimmat esteet siirtymisessä sähköiseen hakuun. Ilmeni, että viljelijät kokevat paperilla jätetyn tukihakemuksen varmemmaksi tavaksi kuin sähköisen hakemuksen ja eivät siitä syystä ole valmiita siirtymään sähköiseen tukihakuun. Lisäksi osa viljelijöistä koki Vipupalvelun olevan liian haastava käyttää. Ilmeni, että jos ensimmäisellä kerralla Vipupalvelun käyttö on epäonnistunut, ei enää yritetä uudestaan ja koetaan Vipupalvelu sen perusteella epävarmaksi. Ensimmäisen kokemuksen Vipupalvelusta olisi tärkeä olla onnistunut. Tähän ongelmaan apua tuo varmasti Vipupalvelun käyttömahdollisuus toimistolla, jossa on heti ongelmatilanteeseen jouduttaessa apua ja neuvoja saatavissa. Vastauksista ilmeni myös, että viljelijät ovat tottuneet hoitamaan maatalousasiat paperilla ja se koetaan turvalliseksi tavaksi hoitaa asioita. Viljelijät kertoivat vastauksissaan myös, että kun on jo sen ikäinen, että on vähitellen luopumassa viljelemisestä, niin ei ole enää aikaa eikä kiinnostusta perehtyä uuteen asiaan.

Jokin mikä muu -kohdan kahdessa vastauksessa oli vastattu syyksi, että on perikuntatila. Toinen vastaajista oli kirjoittanut: ”Jos ei ole muuttunut, perikunta ei voi tehdä sähköisesti. Osakkeiden valtakirjat on kuitenkin oltava paperilla.” Tarkastellessa vuoden 2009 maaseutuviraston tekemää muistilistaa viljelijöille sähköisestä tukihausta, voidaan havaita, että myös perikuntatilat ovat voineet palauttaa sähköisen tukihakemuksen aloitusvuodesta alkaen. Tästä voidaan päätellä, että viljelijöillä on jostain syystä virheellistä tietoa siitä, ketkä voivat hakea tukia sähköisesti. Asian korjaamiseen auttaisi myös puhelimitse paperihakijoihin lähestyminen tai kirjeitse tiedottaminen sähköisestä tukihausta.

Virheellisiä tietoja Vipu-palvelusta löytyi myös avoimien kysymyksien vastauksista. Ilmeni, että osa paperihakijoista ei tiedä, että Vipu-palvelussa voi hakemuksen tehdä milloin vain tukihakuajan puitteissa. Virheiden korjausmahdollisuudesta ilmeni myös virhetietoja. Osalla paperihakijoista on sellainen käsitys, että sähköiseen tukihakemukseen tehtyjä virheitä ei voisi enää korjata. Edistävänä tekijänä oli mainittu myös peltoalojen rajaukset, vaikka tosiasiasa niitä voidaan tehdä Vipu-palvelussa.

Kyselyssä haluttiin kartoittaa, kuinka monella paperihakijoista olisi kiinnostusta siirtyä sähköiseen tukihakuun, jos maataloustoimistolla olisi käytettävissä Vipu-palvelu ja sen käytössä opastava henkilö. Vastaajista vähän alle puolet (48 %) oli kiinnostunut siirtymään sähköiseen tukihakuun, jos toimistolla olisi Vipu-palvelu ja sen käytössä opastava henkilö käytettävissä. Paperihakijoille olisi hyvä tiedottaa hyvissä ajoin ennen kevään päätukihakua kahden toimiston asiakaspäätteestä. Näin kiinnostuneet viljelijät tietäisivät tästä mahdollisuudesta siirtymään sähköiseen tukihakuun. Osassa vastauksista kävi ilmi, että koettiin paperilomakkeiden henkilökohtainen palauttaminen kuntaan turvallisemmaksi ja varmemmaksi. Näitä viljelijöitä voisi kannustaa toimistolla yhdessä sähköisen tukihakemuksen tekoon. Silloin viljelijä saisi tarvitsemansa turvan ja varmuuden, kun lomakkeet tulisi täytettyä toimistolla ja olisi mahdollisuus kysyä neuvoja.

## 6.2 Menetelmän ja toteutuksen arviointi

Opinnäytetyötä aloitettaessa tuli pohdittua, miten aineisto olisi järkevintä kerätä ja ketä kaikkia työssä olisi mielenkiintoista tutkia. Aloituskvaiheessa mietittiin, että lähetettäisiin sähköinen kysely Etelä-Karjalan sähköisille hakijoille ja lisäksi paperinen postikysely paperihakijoille. Neuvojien haastattelu kävi myös ajatuksissa.

Paperinen postikysely suunnattuna Etelä-Karjalan paperihakijoille muotoutui yhdessä toimeksiantajan kanssa. Totesimme yhdessä, että tutkimuksen tärkein tehtävä on selvittää, miksi Etelä-Karjalan paperihakijat eivät hae tutkia sähköisesti ja juuri heiltä haluamme saada tietoa niistä syistä, miksi sähköiseen ei ole siirrytty.

Jälkeenpäin ajateltuna olen tyytyväinen, että päädyimme tähän ratkaisuun, emmekä ottaneet sähköisesti hakevia mukaan tutkimukseen. Siinä olisi ollut näin jälkikäteen ajateltuna jo toinen opinnäytetyön aihe. Tutkimuksen tuloksissa oli jo näin ollenkin paljon tutkittavaa.

Kyselyä tehtäessä olin hieman huolissani saanko riittävästi vastauksia, että tutkimusta voidaan pitää luotettavana. Vastausprosentiksi toivoin yli 20 % ja se myös toteutui ilman karhukirjeiden lähettämistä.

Opinnäytetyön tekeminen oli kaikkiaan opettavainen prosessi. Prosessin aikana opin hahmottamaan työn laajuutta ja kokonaisuutta. Opinnäytetyö valmistui aikataulun puitteissa ilman suurempia vaikeuksia. Mikä tärkeintä työn tärkeimmät selvittävät kysymykset tulivat selvitettyksi!

### **6.3 Tutkimuksen luotettavuus ja eettisyys**

Kyselytutkimuksen vastauksissa esiintyvät satunnaiset virheet voivat heikentää mittaamisen reliabiliteettia ja validiteettia. Vastajat voivat esimerkiksi ymmärtää kysymykset eri tavoilla tai eivät vastaa niihin täysin rehellisesti. Kokonaistutkimuksen uhkana on myös kato ja peittovirhe. Kato voi aiheuttaa merkittäviäkin virheitä tuloksiin. (Taanila 2014.) Katoa pyrittiin vähentämään sillä, että työ toteutettiin kokonaistutkimuksena ja kyselyyn vastanneiden kesken järjestettiin arvonta. Lisäksi kyselylomakkeen laatimisessa pyrittiin siihen, että kysely olisi mahdollisimman lyhyt ja selkeä. Kyselyssä pyrittiin kysymään vain niitä asioita, joita haluttiin selvittää.

Tutkimuksen vastausprosentti oli 22,7 %. Tulos on jo hyvä, mutta tutkimus olisi ollut vielä luotettavampi, jos vastausmäärä olisi ollut tätä suurempi. Vastauksia saatiin jokaisesta kunnasta, mutta luotettavia vertailuja ei voitu tehdä, koska vastauksia saatiin niin epätasaisesti.

### **6.4 Kehittämisehdotukset ja jatkotutkimusaiheet**

Tutkimuksen perusteella Etelä-Karjalan maaseututoimen viljelijöille tulisi järjestää pienryhmäkoulutuksia. Vastausten perusteella pienryhmäkoulutukset koettiin mielekkäämmiksi kuin yleisöluento tai opetusvideokoulutus. Pienryhmäkoulutuksia voisi järjestää tietokoneluokissa pienissä ryhmissä ja siellä pääsisi konkreettisesti kirjautumaan Vipu-verkkopalveluun ja kokeilemaan sähköisen tukihakemuksen tekemistä opastettuna. Ilmeni, että ensimmäiset kokemukset Vipu-palvelun käytön onnistumisesta merkitsivät paljon, aikooko viljelijä jatkossa käyttää palvelua. Pienryhmäkoulutuksien avulla saataisiin luotua näitä ensimmäisiä kokemuksia ja luotaisiin innostusta kokeilemaan palvelua myös kotona.

Tutkimuksessa selvisi, että monella Etelä-Karjalan paperihakijoilla on vanhaa ja virheellistäkin tietoa siitä, kuka voi jättää sähköisen hakemuksen ja myös Vipu-palvelun toimivuudesta ja ominaisuuksista. Nämä tutkimuksessa tulleet virhe-

tiedot olisi syytä korjata. Korjaavina toimenpiteinä voisi olla paperihakijoihin lähestyminen kirjeitse tai puhelimitse, jossa kerrottaisiin sähköisestä tukihausta. Puhelimitse lähestyttäessä viljelijällä olisi mahdollisuus esittää myös muita mieltä askarruttavia kysymyksiä sähköiseen tukihakuun liittyen. Samalla voitaisiin markkinoida viljelijöille mahdollisuudesta tehdä sähköinen tukihakemus toimistolla opastettuna.

Kokemusten mukaan neuvojat täyttävät paljon Etelä-Karjalan maaseututoimen alueelle viljelijöille sähköisiä tukihakemuksia. Viljelijöitä olisi hyvä muistuttaa myös tästä mahdollisuudesta.

Eräässä vastauksessa esitettiin, että Vipu-palvelusta saadussa tulosteessa fontti on liian pienellä ja sillä on vaikutusta, että ei haluta täyttää sähköisiä tukihakemuksia. Lisäksi toivottiin, että tulosteen fonttikokoa voisi muuttaa automaattisesti, jotta myös iäkkäämpi ihminen näkisi lukea tulosteen tekstiä. Asiaa tutkittaessa selvisi, että tulosteen fonttia ei voi muuttaa automaattisesti ja tulosteen fonttikoko vaihteli välillä 8–11. Tämän kehittämis ehdotuksen Vipu-palvelua koskien voisi laittaa eteenpäin Maville ja Mavi voi sitten ottaa sen huomioon kehittäessään Vipu-palvelua entistä paremmaksi ja toimivammaksi.

Jatkotutkimuksena olisi mielenkiintoista selvittää, miksi paperihakijat haluavat ehdottomasti neuvojan täyttävän tukihakemukset paperilomakkeilla. Mielenkiintoista olisi myös tehdä jatkokysely Etelä-Karjalan alueen neuvojille ja selvittää sitä, kuinka moni neuvojista jättää tukihakemukset sähköisesti ja mitkä ovat niitä syitä, että hakemuksia jätetään paperilla. Lisäksi kyselyyn olisi ollut hyvä lisätä kysymys kuka täytti maatilán tukihakemukset vuonna 2015. Vastausvaihtoehdoiksi olisi voinut laittaa "Itse", "tilán muu osallinen", "neuvoja" ja "jokin muu kuka?". Tuloksista olisi saatu tietää tarkemmin, kuinka moni paperihakemuksista oli viljeliján itse täyttämiä ja kuinka moni neuvojan. Useasta vastauksesta ilmeni, että ei haluta enää siirtyä sähköiseen tukihakuun sen takia, että ollaan jättämässä piakkoin viljelyä. Kyselyssä olisi ollut mielenkiintoista kysyä, kuinka kauan aikoo jatkaa viljelijänä ja tuenhakijana. Lisäksi kyselyn avoimista vastauksista ilmeni, että osa tutkittavista ei ole siirtynyt sähköiseen tukihakuun,

koska sillä on niin vähän merkitystä tuloihin. Kyselyyn olisi voinut lisätä kysymyksen, jolla olisi selvitetty, kuinka moni paperihakijoista on sivutoimisia viljelijöitä.

Jatkotutkimuksena voisi tehdä opinnäytetyön alussa mietityn sähköisen kyselyn jo sähköisesti tukea hakeville viljelijöille. Kyselyssä voisi selvittää, mitkä asiat ovat edistäneet sähköiseen tukihakuun siirtymisessä ja minkälaiseksi Vipupalvelun käyttö koetaan.



## Lähteet

- ELY-keskus. 2015a. Organisaatio. <http://www.ely-keskus.fi/web/ely/organisaatio#.Vp-OG1L-IZw>. 20.1.2016.
- ELY-keskus. 2015b. Maaseutuelinkeinot. <http://www.ely-keskus.fi/web/ely/maaseutuelinkeinot#.Vp-QKFL-IZx>. 20.1.2016.
- Etelä-Karjalan maaseututoimi. 2015. <http://www.lappeenranta.fi/fi/Palvelut/Tyo-ja-elinkeinot/Maaseututoimi>. 11.1.2016.
- Heikkinen, J. 2014. Sähköinen asiointi helpottaa maataloustukien hakemista (Kainuun ELY-keskus). <https://www.ely-keskus.fi/web/ely/-/sahkoinen-asiointi-helpottaa-maataloustukien-hakemista-kainuun-ely-keskus-#.Vp6CVFL-IZw>. 5.10.2015.
- Heikkinen, J., Kemppainen P., Korhonen J. 2014. Sähköinen asiointi helpottaa maataloustukien hakemista (Kainuun ELY-keskus). <https://www.ely-keskus.fi/web/ely/-/sahkoinen-asiointi-helpottaa-maataloustukien-hakemista-kainuun-ely-keskus-#.Vp6CVFL-IZw>. 19.1.2016.
- Juankoski. 2010. Viljelijöiden sähköinen tukihaku laajenee tänä vuonna. [http://www.juankoski.fi/instancedata/prime\\_product\\_julkaisu/juankoski/embeds/Sahkoinen\\_haku\\_2010.pdf](http://www.juankoski.fi/instancedata/prime_product_julkaisu/juankoski/embeds/Sahkoinen_haku_2010.pdf). 19.1.2016.
- Kansallisarkisto. 2005. Sähköinen asiointipalvelu – toimenpiteet ja kulku asiakirjahallinnon näkökulmasta. <http://www.narc.fi/asiointikaavio/>. 7.1.2016.
- Koskela, M. & Mustonen A. 2009. Sähköinen maataloustukihaku Suomessa 2009 – odotuksia, käyttökokemuksia ja kehittämisehdotuksia. Savonia ammattikorkeakoulu. Maaseutuelinkeinojen koulutusohjelma. Opinnäytetyö. <http://urn.fi/URN:NBN:fi:amk-201001071120>. 13.8.2015.
- Kotiseutukokoelma Carelica. 2015. <http://www.lappeenranta.fi/fi/Palvelut/Kulttuuri-ja-liikunta/Kirjasto/Kotiseutukokoelma-Carelica>. 7.1.2016.
- Kärki, T. 2014. Maatalouden viljelijätukien sähköinen tukihaku Uudellamaalla. Hämeen ammattikorkeakoulu. Kestävän kehityksen koulutusohjelma. Opinnäytetyö. <http://urn.fi/URN:NBN:fi:amk-2014120919127>. 12.8.2015.
- Luonnonvarakeskus. 2014. Maatalous- ja puutarhayritysten keskimääräinen käytössä oleva maatalousmaa. [http://statdb.luke.fi/PXWeb/pxweb/fi/LUKE/LUKE\\_\\_02%20Maatalous\\_\\_02%20Rakenne\\_\\_02%20Maatalous-%20ja%20puutarhayritysten%20rakenne/06\\_Maatalous\\_ ja\\_puutarhayrit\\_ keskim\\_ kmm.px/table/tableViewLayout1/?rxid=001bc7da-70f4-47c4-a6c2-c9100d8b50db](http://statdb.luke.fi/PXWeb/pxweb/fi/LUKE/LUKE__02%20Maatalous__02%20Rakenne__02%20Maatalous-%20ja%20puutarhayritysten%20rakenne/06_Maatalous_ ja_puutarhayrit_ keskim_ kmm.px/table/tableViewLayout1/?rxid=001bc7da-70f4-47c4-a6c2-c9100d8b50db). 11.1.2016.
- Luonnonvarakeskus. 2015. Suomen maatalous ja maaseutuelinkeinot 2015. [http://jukuri.luke.fi/bitstream/handle/10024/486005/luke-luobio25\\_2015.pdf?sequence=1](http://jukuri.luke.fi/bitstream/handle/10024/486005/luke-luobio25_2015.pdf?sequence=1). 8.1.2016.
- Maaseutuhallinnon yhteistoiminta-alueet ovat aloittaneet toimintansa. 2013. <https://aita.mavi.fi/fi/myonto/Sivut/Maaseutuhallinnon-yhteistoiminta-alueet-ovat-aloittaneet-toimintansa-2013.aspx>. 7.7.2015.

- Maaseutuvirasto. 2010. Sähköisen tukihaun palautteen yhteenveto 2010. <http://www.mavi.fi/fi/oppaat-ja-lomakkeet/vipu/ominaisuudet-ja-edut/Documents/K%C3%A4ytt%C3%A4j%C3%A4palautekyselyiden%20yhteenveto%202010.pdf>. 20.1.2016.
- Maaseutuvirasto. 2015a. 456 Uuden maatalan tiedot ja valtuutusviljelijätukiasiointiin. Täyttöohjeet. <https://lomake.fi/forms/help1/pdf/MAVI/mavi456/fi>. 8.1.2016.
- Maaseutuvirasto. 2015b. VIPU – viljelijän verkkoasiointi. <http://www.mavi.fi/fi/oppaat-ja-lomakkeet/vipu/Sivut/default.aspx>. 8.1.2016.
- Maaseutuvirasto. 2015c. Tietoa meistä. <http://www.mavi.fi/fi/tietoa-meista/Sivut/default.aspx>. 8.1.2016.
- Maaseutuvirasto. 2015d. Sähköinen asiointi on arkipäivää maaseutuhallinnossa. <http://www.mavi.fi/fi/tietoa-meista/tiedotteet/2013/Sivut/sahkoinen-asiointi-on-arkipaivaa-maaseutuhallinnossa.aspx>. 7.7.2015.
- Maaseutuvirasto. 2015e. Sähköisten tukihakemusten osuus ELY-keskuksittain vuonna 2015. <http://www.mavi.fi/fi/oppaat-ja-lomakkeet/vipu/Documents/sahkoisten-hakemusten-osuuksia-ELY-alueittain-2015.jpg>. 20.1.2016.
- Maaseutuvirasto. 2015f. Yhä useampi hakee tuet verkossa. <http://www.mavi.fi/fi/oppaat-ja-lomakkeet/vipu/ominaisuudet-ja-edut/Sivut/default.aspx>. 19.1.2016.
- Taanila, A. 2014. Kyselytutkimuksen luotettavuus. Akin menetelmäblogi. 30.4.2014. <https://tilastoapu.wordpress.com/2012/03/13/kyselytutkimuksen-luotettavuus/>. 1.9.2015.
- Tilastokeskus. 2011. Väestön tieto- ja viestintätekniikan käyttö. [http://www.stat.fi/til/sutivi/2011/sutivi\\_2011\\_2011-11-02\\_kat\\_001\\_fi.html](http://www.stat.fi/til/sutivi/2011/sutivi_2011_2011-11-02_kat_001_fi.html). 12.1.2016.
- Tilastokeskus. 2014. Suomalaiset ovat Euroopan kärkeä sähköisessä asiointissa. [http://www.stat.fi/artikkelit/2014/art\\_2014-09-29\\_007.html?s=0](http://www.stat.fi/artikkelit/2014/art_2014-09-29_007.html?s=0). 11.1.2016.
- Tilastokeskus. 2015. Internetin käyttö mobiilia, laitteet henkilökohtaisia. [http://www.stat.fi/til/sutivi/2015/sutivi\\_2015\\_2015-11-26\\_tie\\_001\\_fi.html](http://www.stat.fi/til/sutivi/2015/sutivi_2015_2015-11-26_tie_001_fi.html). 11.1.2016.
- Ylikoski, P. 2015. Viljelijätukien sähköinen haku käynnissä Vipu-palvelussa 12.5 saakka. <http://www.mavi.fi/fi/tietoa-meista/tiedotteet/2013/Sivut/tukihaku-2015-kaynnissa.aspx>. 19.1.2016.

## Viljelijäkysely

Arvoisa vastaanottaja! Olen 4. vuoden agrologiopiskelija Karelia-ammattikorkeakoulusta, maaseutuelinkeinojen koulutusohjelmasta. Laadin opintoihini kuuluvaa opinnäytetyötä aiheesta Sähköisen tukihaun edistäminen Etelä-Karjalassa. Tämä kyselytutkimus tehdään yhteistyössä Etelä-Karjalan maaseututoimen ja Karelia-ammattikorkeakoulun kanssa.

Sähköinen asiointi tukihaussa on kasvattanut jatkuvasti suosiotaan. Vuonna 2015 valtakunnassamme jätettiin 86 % sähköisiä tukihakemuksia. Etelä-Karjalan kuntien alueella sähköisiä hakemuksia jätettiin kuitenkin vain 78 %. Aikaisempina vuosina 2010 - 2014 ero valtakunnan keskitasoon on ollut vielä suurempi.

Tällä tutkimuksella halutaan selvittää syitä, miksi Etelä-Karjalassa sähköisten tukihakemusten osuus on edellä mainitun alhainen. Lisäksi tutkimuksella halutaan löytää keinoja, joilla sähköistä tukihakua voitaisiin edistää.

Vastaamalla oheiseen kyselyyn annatte arvokasta tietoa, jonka tulosten perusteella pystytään kehittämään tukihakuneuvontaa ja koulutusta. Antamanne vastaukset käsitellään nimettöminä ja ehdottoman luottamuksellisina. Tulokset tullaan julkaisemaan ainoastaan kokonaistuloksina, joten kenenkään yksittäisen vastaajan tiedot eivät paljastu tuloksista.

Kyselyyn vastaaminen vie aikaa vain muutaman minuutin. Ohessa on vastauskuori, jonka postimaksu on valmiiksi maksettu. Kaikkien kyselyyn vastanneiden kesken arvotaan 103 euron arvoinen lahjakortti. Lahjakortti kattaa tukihakemuksien täytön ProAgrian toimistolla keväällä 2016.

### **Kyselyn vastausaika päättyy 16.10.2015.**

Tutkimukseen liittyvissä kysymyksissä vastaamme mielellämme sähköpostitse ja puhelimitse:

Eeva Heikka  
Maaseututoimenjohtaja  
Etelä-Karjalan maaseututoimi  
eeva.heikka@lappeenranta.fi  
p. 040 861 2584

Jatta Paajanen  
Maaseutuelinkeinojen koulutusohjelma  
Karelia-ammattikorkeakoulu  
jatta.paajanen@edu.karelia.fi



## Viljelijäkysely

**1. Missä Etelä-Karjalan kunnassa maatilanne sijaitsee**

Merkitse vain yksi ruutu.

- Imatra
- Lappeenranta
- Lemi
- Luumäki
- Parikkala
- Rautjärvi
- Ruokolahti
- Savitaipale
- Taipalsaari

**2. Ensisijaisen viljelijän ikä**

---

**3. Tilanne peltopinta-ala**

(omaa ja vuokrattua yhteensä, ha)

---

**4. Onko tilallanne tietokone nettiyhteydellä**

Merkitse vain yksi ruutu.

- Kyllä
- Ei

**5. Jos vastasitte edelliseen kysymykseen kyllä: Käytättekö tietokonetta tilanne maatalousasioiden hoidossa**

Merkitse vain yksi ruutu.

- Kyllä
- En

**6. Oletteko käyttäneet maatalousneuvonnan palveluita hakiessanne maataloustukia**

Merkitse vain yksi ruutu.

- Kyllä
- En

7. **Haluaisitteko neuvojan ehdottomasti täyttävän tukihakemuksenne**  
Merkitse vain yksi ruutu.
- Paperilla
- Sähköisenä
- Ei väliä
8. **Oletteko tutustuneet sähköiseen tukihakuun Vipu- verkkopalvelussa (<https://vipu.mavi.fi/login.html>)**  
Merkitse vain yksi ruutu.
- Kyllä
- En
9. **Millaiseksi koette omat valmiutenne tehdä tai siirtyä tekemään tilanne tukihakemukset sähköisesti**  
Merkitse vain yksi ruutu.
- Hyvät
- Tyydyttävät
- Huonot
10. **Mikä on mielestänne suurin este siirtyä sähköiseen tukihakuun**  
Merkitse vain yksi ruutu.
- Tilallani ei ole tietokonetta nettiyhteydellä
- Koen sähköisen asiointin Vipu- verkkopalvelussa liian haastavaksi
- Koen paperisen tukihakemuksen varmemmaksi kuin sähköisen tukihakemuksen
- Tilani nettiyhteys ei toimi riittävän hyvin
- Jokin muu mikä:
- 
11. **Olisitteko valmis siirtymään sähköiseen tukihakuun, jos maaseututoimistolla olisi Vipu- palvelu ja sen käytössä opastava tukihenkilö käytettävissänne**  
Merkitse vain yksi ruutu.
- Kyllä
- En
12. **Olisitteko halukkaita osallistumaan sähköisen tukihaun koulutukseen**  
Merkitse vain yksi ruutu.
- Kyllä
- En

**13. Jos vastasitte edelliseen kysymykseen kyllä: Minkä tyyppistä toivoisitte koulutuksen olevan**

Merkitse vain yksi ruutu.

- Pienryhmäkoulutusta (tietokonealuokassa opastettuna)
- Opetusvideokoulutusta
- Yleisöluento
- Jokin muu:

---

**14. Mitkä olisivat niitä asioita, jotka edistäisivät siirtymistänne sähköiseen tukihakuun**

Luettele vähintään kolme asiaa.

---

---

---

**15. Kommentteja sähköisestä tukihausta**

---

---

---

---

---

---

---

---

---

---

**Kiitos vastauksistanne!**



Etelä-Karjalan  
Maaseututoimi



**Karelia**  
AMMATTIKORKEAKOULU

ELY-keskus	Yhteistoiminta-alue	Paperiset hakemukset, kpl	Sähköiset hakemukset, kpl	Sähköisten hakemusten osuus, %
Ahvenanmaan valtionvirasto	Landsbygdsnäringsmyndigheten, Brändö		10	100
	Landsbygdsnäringsmyndigheten, Eckerö	1	13	93
	Landsbygdsnäringsmyndigheten, Finström	13	69	84
	Landsbygdsnäringsmyndigheten, Föglö	3	20	87
	Landsbygdsnäringsmyndigheten, Geta	1	24	96
	Landsbygdsnäringsmyndigheten, Hammarland	9	39	81
	Landsbygdsnäringsmyndigheten, Jomala		64	100
	Landsbygdsnäringsmyndigheten, Kumlinge	1	10	91
	Landsbygdsnäringsmyndigheten, Kökar		7	100
	Landsbygdsnäringsmyndigheten, Lemland	1	21	95
	Landsbygdsnäringsmyndigheten, Lumparland		15	100
	Landsbygdsnäringsmyndigheten, Mariehamn		3	100
	Landsbygdsnäringsmyndigheten, Saltvik	8	46	85
	Landsbygdsnäringsmyndigheten, Sottunga		7	100
	Landsbygdsnäringsmyndigheten, Sund	3	25	89
	Landsbygdsnäringsmyndigheten, Vårdö	1	19	95
<b>Ahvenanmaan valtionvirasto yhteensä</b>		<b>41</b>	<b>392</b>	<b>91</b>
Etelä-Pohjanmaan ELY-keskus	Alavuden yhteistoiminta-alue	110	498	82
	Jalasjärven kunnan maaseutuosasto	99	713	88
	Järvi-Pohjanmaan yhteistoiminta-alue	69	541	89
	Kauhajoen kaupungin yhteistoiminta-alue	121	802	87
	Kauhavan maaseutuhallinnon yksikkö	169	1025	86
	Seinäjoen yhteistoiminta-alue	263	1792	87
	<b>ELY-keskus yhteensä</b>	<b>831</b>	<b>5371</b>	<b>87</b>
Etelä-Savon ELY-keskus	Itä-Savon maaseututoimi	95	391	80
	Mikkelin maaseututoimi	198	1216	86
	Rantasalmen yhteistoiminta-alue	128	615	83
	<b>ELY-keskus yhteensä</b>	<b>421</b>	<b>2222</b>	<b>84</b>
Hämeen ELY-keskus	Maaseutupalveluyksikkö Häme	194	1133	85
	Orimattilan yhteistoiminta-alue	220	613	74
	Päijät-Hämeen maaseutuhallinto	145	1088	88
	<b>ELY-keskus yhteensä</b>	<b>559</b>	<b>2834</b>	<b>84</b>
Kaakkois-Suomen ELY-keskus	Etelä-Karjalan maaseututoimi	318	1111	78
	Haminan maaseutupalvelut	142	506	78
	Kouvolan yhteistoiminta-alue	106	903	89
	<b>ELY-keskus yhteensä</b>	<b>566</b>	<b>2520</b>	<b>82</b>
Kainuun Ely-keskus	Puolangan yhteistoiminta-alue	31	298	91
	Sotkamon kunnan maaseutuhallintoyksikkö	45	398	90
	<b>ELY-keskus yhteensä</b>	<b>76</b>	<b>696</b>	<b>90</b>
Keski-Suomen ELY-keskus	Laukaan yhteistoiminta-alue	58	881	94
	Maaseutuhallinnon Keuruun yhteistoiminta-alue	190	901	83
	Pihtiputaan maaseutuhallinnon yhteistoiminta-alue	52	665	93
	Saarijärven kaupunki, Maaseutuhallinnon yhteistoiminta-alue	65	571	90

	<b>ELY-keskus yhteensä</b>	<b>365</b>	<b>3018</b>	<b>89</b>
Lapin ELY-keskus	Inarin ja Utsjoen maaseutuhallinnon yhteistoiminta-alue	8	37	82
	Maaseutuhallinnon Itä-Lapin yhteistoiminta-alue	6	250	98
	Sodankylän kunta	13	124	91
	Tervolan yhteistoiminta-alue	75	557	88
	Tunturi-Lapin yhteistoiminta-alue	46	49	52
	Ylitornion yhteistoiminta-alue	35	160	82
	<b>ELY-keskus yhteensä</b>	<b>183</b>	<b>1177</b>	<b>87</b>
Pirkanmaan ELY-keskus	Lempäälän maaseutuhallinnon yhteistoiminta-alue	97	1020	91
	Oriveden maaseutuhallinnon yhteistoiminta-alue	110	695	86
	Sastamalan yhteistoiminta-alue	111	1117	91
	<b>ELY-keskus yhteensä</b>	<b>318</b>	<b>2832</b>	<b>90</b>
Pohjanmaan ELY-keskus	Kokkolan kaupungin maataloustoimi	59	396	87
	Maaseutuyksikkö KaseKa	82	755	90
	Pedersören seudun maaseutulautakunta	112	818	88
	Rannikko-Pohjanmaan kuntayhtymä, K5	216	845	80
	Vöyrin yhteistoiminta-alue	202	955	83
	<b>ELY-keskus yhteensä</b>	<b>671</b>	<b>3769</b>	<b>85</b>
Pohjois-Karjalan ELY-keskus	Joensuun seudun maaseutupalvelut	214	962	82
	Keski-Karjalan yhteistoiminta-alue	72	510	88
	Pielisen Karjalan yhteistoiminta-alue	31	382	92
	<b>ELY-keskus yhteensä</b>	<b>317</b>	<b>1854</b>	<b>85</b>
Pohjois-Pohjanmaan ELY-keskus	Kalajoen yhteistoiminta-alue, KaSi	136	886	87
	Koillismaan yhteistoiminta-alue	101	263	72
	Nivalan alueellinen maaseutuhallinto	128	824	87
	Oulun maaseutuyksikkö	141	484	77
	Pyhäjärven maaseutuhallinnon yhteistoiminta-alue	61	380	86
	Siikalatvan maaseutuhallinnon yhteistoiminta-alue	99	585	86
	Tyrnävän yhteistoiminta-alue	128	481	79
	<b>ELY-keskus yhteensä</b>	<b>794</b>	<b>3903</b>	<b>83</b>
Pohjois-Savon ELY-keskus	Luoteis-Savon maaseutupalvelut	58	620	91
	Sydän-Savon maaseutupalvelu	164	1759	91
	Ylä-Savon maaseutupalvelut	96	1016	91
	<b>ELY-keskus yhteensä</b>	<b>318</b>	<b>3395</b>	<b>91</b>
Satakunnan ELY-keskus	Huittisten yhteistoiminta-alue	76	682	90
	Kankaanpään yhteistoiminta-alue	141	700	83
	Porin maaseutuhallinnon yhteistoiminta-alue	136	796	85
	Rauman seudun yhteistoiminta-alue	204	950	82
	<b>ELY-keskus yhteensä</b>	<b>557</b>	<b>3128</b>	<b>85</b>
Uudenmaan ELY-keskus	Itäisen Uudenmaan maaseutuhallinto	210	703	77
	Keski-Uudenmaan maaseutuhallintopalvelut	186	785	81
	Länsi-Uudenmaan maaseutuhallinto	248	1115	82
	<b>ELY-keskus yhteensä</b>	<b>644</b>	<b>2603</b>	<b>80</b>
Varsinais-Suomen ELY-keskus	Liedon yhteistoiminta-alue	232	1140	83
	Loimaan yhteistoiminta-alue	261	1279	83
	Paimion maaseutupalvelut	69	676	91
	Salon kaupunki	90	882	91
	Someron yhteistoiminta-alue	121	661	85
	Vehmaan maaseutuhallinnon yhteistoiminta-alue	95	700	88
	<b>ELY-keskus yhteensä</b>	<b>868</b>	<b>5338</b>	<b>86</b>
<b>Koko maa yhteensä</b>		<b>7529</b>	<b>45052</b>	<b>86</b>