

Tuomas Heinonen

Tyyne Luoman elämäntyön jäljillä -Tyyne Luoman työhuoneen kirjeet ja muu julkaisematon materiaali v.1947-1959.

Metropolia Ammattikorkeakoulu

Sairaanhoitaja AMK

Hoitotyön koulutusohjelma

Opinnäytetyö

3.12.2015

Tekijä Otsikko Sivumäärä Aika	Tuomas Heinonen Tyyne Luoman elämäntyön jäljillä – Tyyne Luoman työhuoneen kirjeet ja muu julkaisematon materiaali 1947-59 26 + 2x liite 3.12.2015
Tutkinto	Sairaanhoitaja AMK
Koulutusohjelma	Hoitotyön koulutusohjelma
Suuntautumisvaihtoehto	Sairaanhoitaja
Ohjaajat	Lehtori Anna–Kaisa Pienmaa Lehtori Marita Räsänen
<p>Tämä opinnäytetyö kuuluu Metropolian Ammattikorkeakoulun ja sen yhteydessä toimivan Hoitotyön koulutuksen museon yhteiseen hankkeeseen Hoitotyön ja sen koulutuksen historiasta nykypäiviin ja tulevaisuuteen. Työn tarkoitus on ymmärtää terveydenhuoltoneuvos Tyyne Luoman elämäntyötä ja sen liittymistä terveystieteiden historiaan, hänen 1946-59 käymänsä kirjeenvaihdon ja muun henkilökohtaisen materiaalin kautta.</p> <p>Opinnäytetyössäni luetteloin ja osittain taltioin Tyyne Luoman kahden arkistolaatikon kirjeitä ja muuta sisältöä. Laatikot tulivat hänen Hoitotyön koulutuksen museolle testamenttaaman kotikirjaston ja sinne uudelleen rakennetun työhuoneen mukana. Laatikoiden sisällöstä, kirjeenvaihdosta ja muusta materiaalista, teen sähköinen online-luettelon ja tallennan kirjeet sekä Tyyne Luoman oman materiaalin kuvatiedostoina myöhempää käyttöä varten.</p> <p>Opinnäytetyön tavoitteena on näin tuoda tätä ennen järjestelmällisesti tutkimatonta materiaalia nykypäivän hoitotyön historian opiskelun käyttöön sekä suojella arkaa alkuperäismateriaalia. Sähköinen aineisto- ja kuvaluettelo helpottaa tulevaa Tyyne Luoman elämäntyön tutkimusta ja parantaa Hoitotyön koulutuksen museon kokoelmien käytettävyyttä ja suojelee arkoja alkuperäislähteitä.</p> <p>Tämä opinnäytetyö tutkii historiallista yksityistä aineistoa. Käyttämäni tutkintamenetelmä on laadullinen. Kirjeet ja muu materiaali liittyvät Tyyne Luoman työasioihin Lääkintöhallituksessa ja asioiden järjestämiseen oman aikansa kansainvälisessä ympäristössä. Suuri osa Tyyne Luoman materiaalista ajoittuu Euroopan terveystieteiden konferenssiin 6-19.8.1958 tai aikaan ennen sitä.</p> <p>Huomionarvoista on se, että hoitotyön koulutuksen kehittäminen on ollut kansainvälistä. Siihen on saatu paljon apua WHO:lta ja Rockefeller-säätiöltä. Tyyne Luoma ja muut johtavat hoitajat, ovat tätä apua saadakseen pystyneet vakuuttamaan osaamisellaan ja kansainvälisellä yhteistyökyvyllään, tuon ajan hoitotyön johtavat kansainväliset terveysalan vaikuttajat.</p>	
Avainsanat	hoitotyön koulutuksen museo, Rockefeller-säätiö, terveystieteet, Tyyne Luoma, World Health Organization

Author Title Number of Pages Date	Tuomas Heinonen Tyyne Luoma`s Private Archive – a sample of Her Letters and Other Unpublished Material. 26 pages + 2x appendix 18 November 2015
Degree	Bachelor of Health Care
Degree Programme	Nursing and Health Care
Specialisation option	Nursing
Instructors	Marita Räsänen, Senior Lecturer Anna-Kaisa Pienmaa, Senior Lecturer
<p>My study was part of a common project of the Helsinki Metropolia University of Applied Sciences and the Museum of Nursing Education; located in Tukholmankatu, Helsinki, Finland. The aim of my study was to document Health Councillor Tyyne Luoma`s life and work and her impact on the education of Public Health Nurses.</p> <p>The approach of my final project was to catalogue and archive Tyyne Luoma`s documents into an online archive list, consisting of those letters and unpublished material between 1946-59. The analyzed sample consisted of two archive boxes in Tyyne Luoma`s reconstructed working room, donated by her, to help to research and study her life and work.</p> <p>The purpose of my study was is to bring this before systematically unexplored material for easier public use, while protecting the fragile original material, as well as to protect sensitive original material.</p> <p>The electronic online archive list of materials and letters will facilitate future study of Tyyne Luoma`s life and work, as well as her and her colleagues significance for the development of the Finnish Nursing Education. It may increase the awareness on the Finnish nursing and health care history.</p> <p>The material of my study was historical and private data. The use of the method was qualitative. The letters was mainly related to her working environment in Finland and her contacts with international organizations. Most of the material derived from the time before the European Conference of Public Health Nursing 6-19.8.1958 in Helsinki, Finland, where Tyyne Luoma played a big role.</p> <p>It is worth noting how international the development of Public Health Nursing was in those days. Finland received a significant amount of assistance from the World Health Organization and Rockefeller-foundation, as Luoma and her colleagues managed to convince the leading international experts of those organizations, about the need for Finnish assistance. Tyyne Luoma had a very significant impact on structuring and developing the quality of the Nursing education in Finland.</p>	
Keywords	Rockefeller-foundation, Public Health Nurse, The Museum of Nursing Education, Tyyne Luoma, World Health Organization

Sisällys

1	Johdanto	1
2	Opinnäytetyön tarkoitus ja tavoitteet	3
3	Opinnäytetyön työtavat ja menetelmät	4
3.1	Materiaalin keruu	4
3.2	Materiaalin muuttaminen sähköisen kuvamateriaalin muotoon	4
3.3	Materiaalin käsittely	5
4	Tyyne Luoman elämää kirjeiden, lähteiden ja asiakirjojen kertomana	7
4.1	Laaja näkemys muodostui jo varhain	7
4.2	Uudenmaan opetus- ja mallityöalue 1949-1960	10
4.3	Uudenmaan opetus- ja mallityöalue saa kansainvälisiä vieraita	11
4.4	Tyyne Luomaa pyydetään WHO`n kansainvälisiin asiantuntijatehtäviin	12
4.5	Tyyne Luoma käsitti koulutuksen ja tutkimuksen tarpeellisuuden	14
4.6	Konfrenssi Sveitsissä ja vieraita Suomessa	15
4.7	Terveysisartyön konfrenssi Suomessa 1958	16
4.8	Tyyne Luoman yhteys kenttätööhön	17
5	Tyyne Luoman kirjeenvaihto ja muu materiaali	18
5.1	Laatikoiden sisältö	18
5.2	Terveysisarien Tyyne Luomalle lähettämä opintomateriaali.	18
5.3	Liite 1. Lista kirjeistä ja muusta materiaalista.	19
5.4	Liitetiedosto: Kuvatut kirjeet ja Tyyne Luoman materiaali.	19
6	Opinnäytetyön luotettavuus ja eettisyys	20
6.1	Ensikäden lähteet	22
7	Johtopäätökset ja pohdinta	23
	Lähteet	24
	Liitteet	
	Liite 1: Luettelo arkistolaatikoiden 1. ja 2. sisällöstä	

Liite 2: Tyyne Luoman puhe Maailman terveysjärjestö WHO: Euroopan maiden välisessä terveyssisäryön konferenssissa 6-19.8.1958

1 Johdanto

Tämä opinnäytetyöni on osa Hoitotyön koulutuksen museon ja Metropolian Ammattikorkeakoulun yhteistä hanketta: ”Hoitotyön ja sen koulutuksen historiasta nykypäiviin ja tulevaisuuteen”. Olen opinnäytetyössäni tehnyt sähköisen online-listan Tyyne Luoman Hoitotyön koulutuksen museolle kalusteineen ja materiaaleineen testamenttaaman työhuoneen kahden arkistolaatikon sisällöstä sekä tallentanut laatikoissa olleen kirjeenvaihdon ja Tyyne Luoman oman materiaalin valokuvatiedostoiksi. Molempien laatikoiden sisältö on tähän asti ollut järjestelmällisesti tutkimatta, listaamatta ja analysoimatta. Hoitotyön koulutuksen museo sijaitsee vielä tätä kirjoittaessani Metropolian Tukholmankadun toimipisteen tiloissa.

Päivi Huhtela kertoo väitöskirjassaan, että hänen tutkimusaineistonsa kerääminen väitöskirjaan sairaanhoitajien koulutuksesta alkoi jo hänen opettaja-aikanaan Tukholmankadulla Helsingin sairaanhoito-opistossa (Koulu toimi samoissa tiloissa kuin Tukholmankadun Metropolian Ammattikorkeakoulu nykyään). Tuolloin hän avoimien ovien päivänä käveli opiston Hoitotyön koulutuksen museoon silkkää uteliaisuuttaan, ja tunsii olevansa kuin kotonaan. Kun hän perehtyi museon arkistoihin, nousivat sairaanhoidon koulutuksen suunnittelun dokumentit kiinnostaviksi asiakirjoiksi, ja hän valitsi väitöskirjansa aiheen. Dokumentit yhdistävät museon henkilöihin; asiakirjojen kirjoittajiin ja sairaanhoitajien koulutuksen suunnittelijoihin. Kirjeet, luonnokset, kirjoitukset ym. ovat yllättävän moderneja hengeltään ja niistä välittyy aidosti innostuneiden ihmisten toimintaa (Huhtela 2009:7-18).

Mila Manninen ja Hanne Wiik kertovat työssään ”Viestejä terveydenhuoltoneuvos Tyyne Luoman kotikirjastosta: sähköinen teosluettelo” kahdesta arkistolaatikosta Tyyne Luoman työhuoneessa, mainiten, että ne olisivat tutkimisen arvoisia (Manninen - Wiik 2013:25.)

Arkistolaatikoiden materiaalista käy ilmi laaja kansainvälisten suhteiden ylläpitäminen ja se että tuona aikana suomalaisten lisäksi myös kansainväliset yhteistyökumppanit arvostivat Tyyne Luomaa. WHO:n päämajan sairaanhoitojaoston johtajana toiminut sairaanhoitaja (Chief Nurse) Lyle Creelman kertoo kirjeessään, että hänen Suomessa käyneet kollegansa aina kertovat uutisia Tyyne Luomasta. Tästä hän kertoo olettaessaan, että Suomen sairaanhoito ottaa suuria harppauksia eteenpäin, kuten on ottanut

siihenkin asti. (Creelman 4.10.1955.) Seuraavassa kirjeessään hän kertoo, että haluaisi olla mukana terveyssisartyön kokouksessa Jyväskylässä, koska tietää että Tyyne Luomalla ja hänen kollegoillaan on tapaamisissaan aina innostava ilmapiiri. (Creelman 28.10.1955.)

2 Opinnäytetyön tarkoitus ja tavoitteet

Opinnäytetyöni yleisenä tarkoituksena on se, että tutkimani kahden arkistolaatikon osalta Hoitotyön koulutuksen museon materiaali olisi helpommin opiskelijoiden käytettävissä. Kirjeet ja muu materiaali ovat aikavälillään 1947 – 1959 ainutlaatuinen kurkistusikkuna historiaan. Miten ja minkälaisissa olosuhteissa tässä maassa on hoitotyötä ja hoitotyön koulutusta kehitetty, ketkä ovat sitä Tyyne Luoman kanssa tehneet ja minkälaisiin tuloksiin on päästy.

Tavoitteeni tässä työssä on luetteloida puutteellisesti dokumentoitua materiaalia sekä järjestää sitä paremmin käytettävään muotoon. Tätä tarkoitusta varten teen Tyyne Luoman kirjeenvaihdosta ja muusta monistemuotoisesta materiaalista sähköisen luettelon ja taltioin laatikoiden kirjeenvaihdon sekä Tyyne Luoman tuottaman oman materiaalin sähköisessä muodossa. Tavoite on näin helpottaa Hoitotyön koulutuksen museon Tyyne Luoman arkiston materiaalin käytettävyyttä, sekä suojella arkaa paperista materiaalia.

Sisällysluettelon avulla tiedetään laatikoiden sisältö ja listan kuvanumeroiden mukaan voidaan kuvatiedostoista tarkastella sähköisesti tallennettua materiaalia. Tämä edistää mahdollista jatkotutkimusta materiaalia sivuavista aiheista ja vähentää tarvetta käsitellä arkaa paperista materiaalia.

3 Opinnäytetyön työtavat ja menetelmät

3.1 Materiaalin keruu

Tyyne Luoman kirjeenvaihto ja muu materiaali on kahdessa arkistolaatikossa Tukholmankadun Hoitotyön koulutuksen museon yhteyteen rakennetussa hänen hoitotyön koulutuksen käyttöön testamenttaamassaan työhuoneessa. Laatikot ovat A4 kokoisia ja noin 10cm. korkeita. Materiaali on sekalaista, yksittäisiä arkkeja, päiväämätön kartta jossa kuvioita ja lukuja Uudeltamaalta, monistenippuja, eri henkilöiden kirjeitä, useiden kirjoittajien tutkielmia, seminaaritöitä ja ohjeita, ryhmäkirje, ohjelmaluonnoksia, aikakausjulkaisuja, kirjallisia töitä ja sekalaisia papereita. Materiaali ajoittuu ajalle 1947-1959. Tällöin Tyyne Luoma oli Lääkintöhallituksen terveystoimen tarkastajan virassa, josta jäi eläkkeelle vuonna 1960. (Benson 1973:37).

Kun aloitin tekemällä muistiinpanoja ja listoja materiaalista, huomasin etten voinut yksiselitteisesti selvittää tekijää, aihetta tai päiväystä. Kun menin uudestaan Tyyne Luoman työhuoneeseen ja kävin materiaalia läpi, huomasin että olin ymmärtänyt asioita väärin.

3.2 Materiaalin muuttaminen sähköisen kuvamateriaalin muotoon

Koska jouduin uudestaan palaamaan materiaaliin ja sen sisällön selvittäminen Tyyne Luoman työhuoneessa tai muissa museon tiloissa oli hankalaa, päätin kuvata materiaalin myöhempiä tarkastelua varten. Kuvasin materiaalin ilman salamaa, välttääkseni paperien heijastumia sekä suojatakseni aineistoa kirkkaalta valolta. Näin minun ei aineistoon uudelleen palatessani enää tarvinnut käsitellä arkoja paperisia dokumentteja.

Museoesineitä on kohdeltava hellävaraisesti ja säilytettävä oikein. Museossa työskentelyä tulee välttää, mutta jos se on välttämätöntä, pitää esineitä suojella kirkkaalta valolta ja niitä pitää käsitellä puhtain käsin käyttäen suojakäsineitä. (Mattila – Kaukonen – Salmela 2005:85-87.)

Eri otsikoiden alle listatusta materiaalista muodostui 313 kuvatiedostoa, joista kirjeiden osuus on 86 kuvatiedostoa. Tyyne Luoman seuraajan, Lääkintöhallituksen tarkastaja Kirsti Karttusen materiaalista otin 10 kuvatiedostoa, jotka ovat enimmäkseen monistenippujen kansilehtiä. Kuvasin kaikki kirjeet, myös ne joissa Tyyne Luoma ei ole ollut

välittömänä osapuolena. Tyyne Luoman kirjoittaman materiaalin kuvasin kokonaan. Muiden kuin Tyyne Luoman tutkielmista tai kirjasista sekä aikakausjulkaisuista kuvasin vain kansilehdet ja viimeiset sivut, saadakseni tiedon sivumäärästä, painopaikasta ja ajasta tai jostain muusta asiasta. Kuvatiedostoja on yhteensä 392.

Kuvatiedostojen ja materiaalista tehdyllä listalla mainittujen kuvatiedostojen määrän ero selittyy sillä että kuvien mukana on lukumäärää selittäviä yleiskuvia, kuvia koontilehdistä, viimeisistä sivuista ja sisällysluetteloista. Tyyne Luoman keräämästä painetusta materiaalista olen tallentanut sivuja joihin on merkitty sivumäärä, painopaikka, lahjoitusleima tai jokin muu kiinnostava yksityiskohta. Kun kuvasin materiaalia monena eri kertana, on materiaaliin myös voinut jäädä samoja kuvia eri kuvanumeroilla. Sikäli kun olen niitä löytänyt, olen niitä poistanut.

Materiaali on kirjeiden osalta enimmäkseen englanninkielistä, mutta laatikoissa 1. Ja 2. on myös suomen-, ruotsin-, ranskan- ja saksankielistä materiaalia. Englannin, ruotsin ja suomenkielisestä materiaalista muodostin lyhyen tai yksityiskohtaisemman referaatin suomeksi, riippuen materiaalin aihepiiristä. Englanninkielisen kansainvälisen kirjeenvaihdon suomensin melkein kokonaan. Käytin suomentamiani lyhyitä referaatteja tausta-aineistona, selvittäessäni materiaalin puuttuvia tekijä- tai päiväystietoja.

3.3 Materiaalin käsittely

Hoitotyön koulutuksen museon yhteyteen rakennetun Tyyne Luoman huoneen kahdessa arkistolaatikossa oleva materiaali on hänen museokäyttöön testamenttaamansa yksityisjäämistö ja valmista aineistoa. Yksityisjäämistö muodostuu muun muassa yksityiskirjeistä (Tallberg 1998:197). Valmiisiin aineistoihin kuuluvat muun muassa henkilökohtaiset dokumentit, kirjeet, päiväkirjat, organisaatioiden asiakirjat, pöytäkirjat, lausunnot jne. (Tallberg 1998:198.)

Laadullisen aineiston analyysin tarkoitus on luoda aineistoon selkeyttä ja siten tuottaa uutta tietoa tutkittavasta asiasta. Luomalla analyysin avulla hajanaisesta aineistosta selkeää ja mielekästä, pyritään aineiston tiivistämiseen ja informaatioarvon kasvattamiseen. (Eskola - Suoranta 2008:137.)

Työssäni ei ole alkukysymystä kysymystä ”mitä laatikoissa on?” lukuun ottamatta. Siinä ei myöskään ole johtopäätöksiä tuloksista, vain pohdintaa. Materiaaliluettelo voidaan

verrata laatikoiden sisältöön, samoin valokuvatiedostoiksi tallennettua materiaalia. Myös käännökset ja lyhyet referaatit voidaan tarkistaa valokuvatiedostoista tai alkupe-
räisistä lähteistä.

Olen jakanut materiaalin Tyyne Luoman kirjoittamaan materiaaliin, terveystieteen hä-
nelle lähettämään opintomateriaaliin, muuhun materiaaliin, kirjeisiin ja Kirsti Karttusen
materiaaliin. Kirjeistä en ole erotellut Tyyne Luoman lähettämiä tai vastaanottamia kir-
jeitä, koska niiden aihepiiri suureksi osaksi liittyy Tyyne Luoman työhön välillisesti tai
välittömästi.

Materiaaliluettelon alussa on pylväsdiagrammi, joka kertoo materiaalin sivumäärän
kunakin vuonna vuosien 1947 – 1959 aikana. Mukaan ei ole otettu terveystieteen
Tyyne Luomalle lähettämää opintomateriaalia eikä vuoden 1959 jälkeistä materiaalia.
Tyyne Luoma jäi eläkkeelle vuonna 1960 (Benson 1973:37.)

Kirjeet olen järjestänyt aikajärjestykseen vanhimmasta uusimpaan. Tiedoissa on mai-
nittu päiväys, lähettäjä, vastaanottaja, kieli ja sivumäärä. Myös tiedot lähettäjän ja vas-
taanottajan tittelistä tai työpaikasta on lisätty, jos niitä on kirjeessä mainittu. Lisätietoi-
hin olen laittanut lyhyen selvityksen siitä, miten puuttuva päiväys tai tekijätieto on löy-
detty. Ne kirjeet joiden päiväystä en ole pystynyt selvittämään, ovat listan lopussa.

Kirjeiden lisäksi myös Tyyne Luoman muu laatikoissa ollut materiaali on valokuvaamal-
la tallennettu kokonaisuudessaan kuvatiedostoiksi. Lisätietoihin olen laittanut kuvauk-
sen siitä miten puuttuvat päiväys- tai tekijätiedot on haettu.

4 Tyyne Luoman elämää kirjeiden, lähteiden ja asiakirjojen kertomana

4.1 Laaja näkemys muodostui jo varhain

Tyyne Luoma syntyi neljänneksi sisarukseksi 31.1.1893 Helsingissä, jonne hänen Kälviältä kotoisin oleva äiti ja Jalasjärveltä kotoisin oleva isä olivat asettuneet. (Benson 1973:4.) Hän suunnitteli aluksi opintoja yliopistossa, mutta päätyi sairaanhoitajakouluun. (Benson 1973:6.) ”Kirurgin kurssien” seuraajan eli Yliopiston sairaalain sairaanhoitajakoulun oppilaiksi vuonna 1915 otettiin 81 pyrkijästä 21 aloittamaan. Samalla kursseilla kuin Tyyne Luoma, opiskelivat myös Aino Druchman, Nanna Hälli ja Kyllikki Pohjala. (Havanto 1989:57-59.) Tyyne Luoma valmistui sairaanhoitajattareksi vuonna 1917 ja toimi sen jälkeen Helsingin yleisen sairaalan gynekologisella osastolla. (Sorvet-tula 1998:445.)

Kyllikki Pohjala kertoo kirjassaan ”Kuljin tietäin”, kuinka hän nuorena työskenteli Yhdysvalloissa New Yorkissa sairaalassa nimeltä Neurological Institute, josta myöhemmin tuli osa Columbian Presbyterian sairaalaa. Hän kertoo, että samaan ”hermoinstituuttiin” tuli työntekijäksi myös Tyyne Luoma. He tekivät usein töitä suomalaisella sisulla, samalla kun opiskelivat englannin kieltä. Eräänä aikaisena sunnuntaiaamuna vuonna 1921 he olivat päättäneet tehdä kahdesta 30 hengen osastosta ”oikeita suomalaisia malliosastoja”. Ylihoitaja näki heidän työntekonsa ja tarjosi heille vakituisia työpaikkoja. (Pohjala 1966:26; Benson1973:6-8.)

Kouluneuvos Anna-Ester Liimatainen – Landberg kertoi Tyyne Luoman 100-vuotisjuhlassa pitämässään puheessa että Tyyne Luoman aikana luotiin maahamme vaikeissa olosuhteissa malliksi kelpaava terveydenhuoltojärjestelmä. Jo nuorena Tyyne Luomalle syntyi ajatus sairauksien ennaltaehkäisyn tärkeydestä ja uudet ennalta ehkäisevän työn ja kotisairaanhoidon menetelmät alkoivat kiinnostaa häntä. Hän matkusti säästöillä ja velkarahoilla Yhdysvaltoihin opiskelemaan Henry Street Settlementtiin terveystyön koulutukseen, jossa kohtasi Kyllikki Pohjalan. Hänestä tuli tämän ja muiden yhteisten töiden aikana Tyyne Luomalle läheinen työtoveri. Henry Street Settlementin terveys- ja sosiaalipalvelukeskuksessa hän löysi mallin avoterveydenhuolto- palvelupiireille, joissa huolehdittiin sairaista, järjestettiin opetusta ja kursseja äideille ja lapsille. (Liimatainen – Landberg 1993:7)

Tyyne Luoma oli keskeinen hahmo Suomen Sairaanhoidajatarliiton perustamisessa, ja sen piirissä toimineen kotisairaanhoidon ja terveydenhuollon keskuksen toiminnassa. Keskus noudatteli moderneja hänen Henry Street Settlementissä omaksumiaan yhteiskunnallisia metodeja. Hän painotti kansanterveystyötä ja saattoi määritellä sen yhteistoiminnaksi terveyden hyväksi. Terveysisaren velvollisuuden hän määritteli toimimisen kunnanlääkäriin määräämien sairaanhoidotehtävien ja lääkärin määräämien mutta itsenäistä harkintaa vaativien tehtävien lisäksi myös saman perheen huoltoon osallistuvien tahojen yhdysmiehenä. (Sorvettula 1998:445-446)

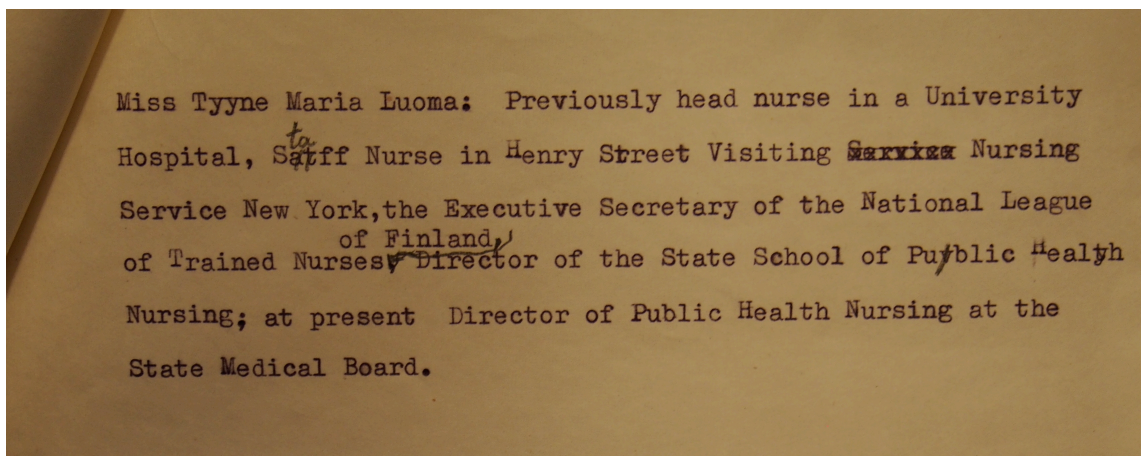
Liimatainen - Landberg vertaa Tyyne Luoman ajatuksia nykyajan ajatuksiin väestövastuusta ja keskitetystä terveydenhuollosta. Tyyne Luoma ymmärsi jo varhain ammattikuntansa jäsenten välisen yhteistyön merkityksen ja oli keskeinen voimahahmo suomalaisen sairaanhoidajatar-yhdistyksen perustamisessa vuonna 1925 sekä terveydenhoitajaliiton perustamisessa v. 1938. Hänen ajatuksensa ammattiyhdistystoiminnasta olivat silloin moderneja ja niissä painotettiin koulutuksen tärkeyttä, eikä vain edunvalvontaa. Vuonna 1932 Tyyne Luoma nimitettiin Valtion terveydenhuolto-opiston johtajattareksi. Tietoisena vastuustaan kehittää ja johtaa toimintaa, hän lähti yhdeksän kuukauden opintomatkalle Yhdysvaltoihin ja Kanadaan. Liimatainen - Landbergin mukaan hän sanoi palattuaan takaisin Suomeen, ettei ymmärrä miten olisi voinut ryhtyä työhön ilman opintomatkaa, niin paljon olivat hänen silmänsä avautuneet monessa suhteessa. (Liimatainen – Landberg 1993:7)

Rockefeller-säätiön kiertävä sairaanhoidaja-tarkastaja Elisabeth Crowell kertoo päiväkirjassaan Suomen vierailustaan. Hän tapasi Venny Snellmanin 6.12.1933. Neiti Dahlströmin ja Tyyne Luoma olivat mukana tapaamassa häntä. Crowell oli hyvin vakuuttunut terveysisarten kokeilualueen ideasta, jota Venny Snellman oli hänelle esitellyt. Venny Snellman oli kertonut, että idea oli syntynyt yhdessä ”terveysisari-aktivistien” kanssa. Tuolloin suunnitelmissa ollut opetusalue tulisi tarjoamaan opetuskentän Valtion sairaanhoito-opiston erikoistuville terveysisarille. Venny Snellman oli ideaa esitellessään pyytänyt samalla yhtä stipendiä, jotta Suomi voisi lähettää sairaanhoidajan USA:han kouluttautumaan sosiaalityöhön erikoistuneeksi. Elisabeth Crowell kertoo, että hoitotyön kehittämisessä on tässä pienessä maassa kuljettu pitkä matka, ja voidaan olla varmoja siitä että kaikki Suomessa hoitotyön kehittämiseen käytetty aika ja raha tulee sataprosenttisesti takaisin. Sekä Ruotsi että Tanska lähettävät Suomeen hoitajia kouluttautumaan terveysisariksi sekä opiskelemaan terveysisarityön opetusta. Hänen mukaansa toisin kuin muissa ”uusissa” maissa Keski- tai Kaakkois-Euroopassa,

Suomella on hoitotyön traditiota jolle rakentaa, mutta ala on kuitenkin niin uusi, että uudet ideat omaksutaan ja otetaan käyttöön helposti. Crowell mainitsee päiväkirjaan myös Venny Snellmanin vuoden 1929-, sekä Tyyne Luoman ja Aino Durchmanin v.1932-33 Rockefeller-stipendit. (Crowell 1933:155-156)

Tyyne Luoman merkitys ei ole mitattavissa vain viroilla, toimilla, luottamustoimilla tai tittleillä. Jo hyvin varhain hänellä oli vahva kokonaisnäkemys ennaltaehkäisevän hoidon ja hoitotyön koordinoinnin tärkeydestä.

Vuonna 1952 hän kirjoitti arkistolaatikoiden mukana säilyneeseen päiväämättömään harjoituspaperiin tärkeimpiä työpaikkojaan ja tehtäviään. Lista on samassa yhteydessä kuin aluejohtaja Norman. D. Begg`in WHO`n päämajasta Genevestä 11.12.1952 Lääkintöhallituksen pääjohtaja Oskari Reinikaiselle lähetetty kirje. Kirjeessä Begg pyytää tri. Reinikaista valitsemaan kaksi terveydenhuollon asiantuntijaa, yhden sairaanhoidon ja yhden terveysisartoimen puolelta, osallistumaan konfrensssiin terveyden- ja sairaanhoitajille Sveitsissä 4.10-17.10.1953. Hän pyytää valittuja osallistujia lähettämään lyhyet työhistoriat. (Norman D. Begg 11.12.1952.) Säilyneen lyhyen apulistan mukaan Tyyne Luoma on toiminut osastonhoitajana Yliopistollisessa sairaalassa, sairaanhoitajana Henry Streetin Settlementin kiertävien sairaanhoitajien osastolla New Yorkissa, Suomen sairaanhoitajaliiton puheenjohtaja-sihteerinä, valtion Terveydenhuolto-oppilaitoksen johtajana sekä Lääkintöhallituksen terveystoimen tarkastajana. (Sorvetulla 1998:155)



Kuvio 1. Tyyne Luoman kirjoittama lyhyen työhistorian luonnos.

Lyhyessä listassa hän jättää mainitsematta lukuisia luottamustehtäviä ja työpaikkoja, Ehkä niitä mainittiin enemmän varsinaisessa työhistoriassa, joka lähetettiin WHO`lle. mutta toisaalta Tyyne Luoma oli WHO`n sairaanhoitajajaostolle tuttu henkilö, mikä käy

ilmi tämän työn luetteloidusta kirjeenvaihdosta jota on käyty suureksi osaksi Lääkintöhallituksen ja WHO:n Geneven pääkonttorin sairaanhoitojaoston välillä.

4.2 Uudenmaan opetus- ja mallityöalue 1949-1960

Uudellamaalla toimi vuosina 1950 – 1960 Uudenmaan opetus- ja mallityöalue. Tutkimastani arkistosta löytyi painettu vihkonen ”The Uusimaa Public Health Teaching Field in Finland” (Ei tekijää 1959), joka ajoittaa mallialueen alkuajankohdaksi vuoden 1949. (Siivola 185:133.) Arkistosta löytyi myös kartta, jonka vuosiluvun 1946-48 määrittelin karttaan merkityn Helsingin väkiluvun perusteella, vertaamalla sitä Helsingin kaupungin tilastolliseen vuosikirjaan 37/1948 (Helsingin kaupungin tietokeskus 4.10.2015)

Kättilöoppilaat olivat kenttäjaksollaan Uudenmaan opetus- ja mallityöalueen kunnissa jo vuosina 1948 – 1949, mutta sairaanhoitaja- ja terveystieteiden opiskelijat saivat kenttäalueella opetusta vuodesta 1950 lähtien. Alue kuului hallinnollisesti Uudenmaan lääninlääkärin toimistoon. Kaksi lääninlääkärinä, kaksi terveystieteen ja lääninkättilö olivat avainasemassa opetuskuntien terveydenhuolto-olosuhteiden kehittämisessä. Näin uudet kokeilussa olleet toimintamuodot oli mahdollista liittää julkiseen terveydenhuollon organisaatioon ja niitä voitiin soveltaa muissakin lääneissä kautta maan. Lääninhallituksen kansanterveysosasto valvoi opetusalueen toimintaa ja erityisesti terveystoimen tarkastaja Tyyne Luoma oli aktiivisesti mukana sen toiminnassa.

(Sorvettula 1998:264; Siivola1985:127-128.)

Myös Tyyne Luoman signeeraama englanninkielinen koneella kirjoitettu mutta lyijykynällä korjailtu dokumentti: ”Background Material for Discussion on Methodology of Health Protection to Local Areas”, liittyy Uudenmaan opetus- ja mallityöalueeseen. Sivulla 10 on laskelma vuoden 1951 opiskelijamääristä opetus- ja mallityöalueella.

Tässä dokumentissa Tyyne Luoma kuvaa aluksi Suomen kaupunki- ja kuntarakennetta sekä lainsäädännön kehittymistä terveydenhuollon hallinnon ja työntekijöiden osalta viime vuosikymmenen alusta puoliväliin. Hän kuvaa myös erityisongelmia harvaanasutussa maassa, ja sitä että vaikka lainsäädäntö on kaikissa kunnissa sama, ovat kunnat eriarvoisessa asemassa siinä, miten niihin saadaan lakisääteistä koulutettua henkilökuntaa.

Dokumentin sisältö tarkentuu kuntien asukaslukuihin ja terveydenhuollon ammattilaisten määriin kunnissa ja kuvaukseen Uudenmaan alueen terveydenhuollon malli- ja

opetusalueesta ja siellä terveydenhoidon eri aloilla opiskelleiden oppilaiden määriin. (Luoma 1952.)

Tekstiä on luonnosteltu lyijykynämerkinnöin, numeroimalla tärkeysjärjestyksiä, ylivii-vaamalla, suluin, alleviivauksin ym. Voi olla, että kyseessä on luonnos esitykseen, mutta kirjoitus on voinut olla myös taustamateriaalia moneen tarkoitukseen. Päivi Huhtela on tutkinut samankaltaisia hoitotyön historian lähteitä väitöskirjassaan terveystieteiden historiaa 1945-57. Siinä hän mainitsee, että lähteiden mukaan lukumäärä ei kerro lähteiden todellisesta käytöstä, lähteellä saattaa olla kolmekin funktiota samanaikaisesti. Yksi asiakirja voi olla yhtä aikaa opetussuunnitelma, kirje ja komiteamietinnön luonnos. (Huhtela 2009:37.)

4.3 Uudenmaan opetus- ja mallityöalue saa kansainvälisiä vieraita

Marraskuussa 1950 Elizabeth W. Brachett:n WHO`sta lähetti kirjeen Venny Snellmanille. Kirjeessä hän kertoi että WHO`n sairaanhoidon voimavarojen määrittelyn asiantuntija Margareth Arstein voisi tulla Suomeen asiantuntijakonsultiksi. Brachett kertoo, että WHO`ssa oli keskusteltu Venny Snellmanin 24.10.1950 lähettämästä kirjeestä ja tohtori Begg oli ehdottanut että Suomi voisi saada tukea hoitohenkilökunnan kouluttamiseen. Margareth Arstein oli sillä hetkellä WHO`n päämajassa kuusi viikkoa, järjestämässä hoitotyön työntekijöiden koulutusta maihin, joissa sitä tarvittaisiin. Brachett kertoo että Lyle Greelman oli ehdottanut että Miss Arsteinin vierailuohjelmaan voisi kuulua myös konsultaatiomatka Suomeen. Tämä olisi sen Snellmanin 24.10.1950 kirjeessään ehdotaman linjan mukaista, että pilottihanke Suomessa voisi olla myös muille maille hyödyksi. Hän painottaa että hanke on iso ja vie joiltain osin monta vuotta toteuttaa se. Jos Lääkintöhallitus haluaa Arsteinin kahdeksi viikoksi alkaen 3. Tammikuuta, hän on valmis pyytämään toimistoltaan tukea menoihin. Arsteinin konsultaation arvo tulisi kuitenkin riippumaan siitä, olisiko Lääkintöhallituksella mahdollisuus varata tuoksi ajaksi opintojen kehittämiseen kokopäivätoiminen työntekijä. Työntekijä voisi olla sairaanhoitaja tai muu sopiva henkilö. Kaksi viikkoa tulisi olemaan lyhyt aika jopa Arsteinille, mutta Brachett uskoo että suomalainen hoitoryhmä tietäisi miten periodista voisi saada eniten irti. (Brachett marraskuu 1950; Sorvettula 1998:235.) Margareth Arsteinin vierailuohjelma Suomessa 2-5.1.1951 on taltioitu valokuvatiedostoksi. Kuva: PB030126

Seuraavan vuoden lopulla lokakuussa lähetti Rockefeller-säätiön sairaanhoitaja-asiantuntija Betty Mary Elisabeth Tennant Tyyne Luomalle ja Venny Snellmannille kir-

jeen. Hän kertoo, että tulee käymään Helsingissä, jos sää on hyvä. 1.11. hän lähtee Osloon. Suomessa hän tutustuu sairaan hoitajaoppilaitokseen ja opetusalueeseen ja toivoo, että hänelle varattaisiin huone hotellista tai sairaanhoidon oppilaitoksesta. Hän toivoo myös voivansa keskustella ravitsemusasiantuntija neiti Mannin kanssa sekä kysymyksestä tulevaisuuden stipendeistä. (Tennant. 3.10.1952.)

4.4 Tyyne Luomaa pyydetään WHO`n kansainvälisiin asiantuntijatehtäviin

Kirjeessään Venny Snellmanille lokakuussa 1949 WHO`n päämajan sairaanhoitojaoston johtajasairaanhoitaja (Chief Nurse) (Sorvettula 1998:229.) Olive Baggalay pyytää Tyyne Luomaa "lainaksi" Lääkintöhallituksen tehtävistä. Hän on keskustellut Itäisen Välimeren WHO`n aluejohtajan Tewfik Skousha Pashan kanssa ja he ovat miettineet että alueelle tarvittava sairaanhoitaja-asiantuntija voisi olla Skandinaviasta tai mahdollisesti suomalainen. Työ olisi WHO`n sairaanhoito-ohjelman toteuttamista. Siihen kuuluisi sairaanhoitohenkilökunnan koulutuksen järjestämistä, mutta myös hallinnollisia tehtäviä. Alkupalkka olisi 6000 dollaria vuodessa. Kirjeessään Olive Baccalay tiedustelee, voisiko Tyyne Luoma olla työstä kiinnostunut ja lainaisiko Lääkintöhallitus häntä kahdeksi vuodeksi. Hänestä Tyyne Luoma olisi oikea henkilö siihen työhön. Hän mainitsee myös, että aluejohtaja on kyvykäs ja kultivoitunut mies. Mukana olisi myös kaksi muuta, joista toinen Rockefeller-sairaanhoitaja. Heistä tulisi hieno tiimi. Jos he suostuvat, lupaa Baccalay henkilökohtaisesti hoitaa asiaa. (Baccalay 14.10.1949.)

15.11.1949 Kirjeessään Olive Baccalaylle WHO`hun Geneveen Tyyne Luoma kertoo ettei ole tehnyt päätöstä. Tarjottu työ olisi pienelle Suomelle suuri kunnia. Myös Suomen WHO`lta saama suuri apu velvoittaisi vastapalvelukseen. Mutta Suomessa on vähän englanninkielen taitoisia terveyssisartyön asiantuntijoita ja hoitotyössä on meillä uudelleenarviointi ja uusien menetelmien käyttöönotto sekä hoitotyön painopisteiden uudelleen järjestäminen. Jos hän voisi olla vain vuoden, olisi hänen mahdollista vastaanottaa työ. Tyyne Luoma kysyy vielä ilmastosta ja siitä, alkaako työ 3kk, 6kk kuluttua vai ensi kauden alussa. (Luoma 15.11.1949.)

Vastauskirjeessään Olive Baggalay kiittää saamastaan kirjeestä ja kertoo ymmärtävänsä sen ettei päätöstä ole helppoa tehdä, kun Tyyne Luoma on niin tärkeässä asemassa Suomessa. Kysymyksiin hän vastaa: asiantuntija tehtävään tarvitaan välittömästi, Egyptissä on kesällä kuuma helle mutta talvella sopiva ilmasto, lisäksi Tyyne Luoma matkustelisi paljon erilaisissa olosuhteissa. (Baccalay 24.11.1949.)

Tyyne Luoma pahoittelee ettei voi ottaa tarjottua työtä vastaan Itäisellä Välimerellä ja kertoo että liian monta asiaa on sitä vastaan. Mutta hän voisi olla työssä vuoden ajan. Lisäksi hän suosittelee neiti Niemistä ja toivoo että Olive Baccalay löytää ongelmaansa jonkinlaisen ratkaisun. (Luoma 16.2.1950.)

Vielä viisi vuotta myöhemmin käsitellään Lääkintöhallituksen ja WHO`n päämajan sairaanhoitojaoston välillä tätä samaa asiaa. Lyle Creelman, josta on tuona aikana tullut sairaanhoitajajaoston johtajasairaanhoitaja (Chief Nurse) kertoo Tyyne Luomalle lähettämässään kirjeessä, että Aila Pohjanpää on ilmaissut olevansa käytettävissä WHO`n Itäisen Välimeren Alexandrian aluetoimiston asiantuntijatehtävään Neiti Pohjanpää on kertonut työskennelleensä Tyyne Luoman alaisuudessa. Koska muita suosituksia ei ole, Creelman kysyy Tyyne Luomalta voisiko hän antaa arvion neiti Pohjanpäästä, koskien joustavuutta, avoimuutta uusien ideoiden suhteen ja yhteistyökykyä työyhteisössä. (Creelman 4.10.1955.)

Tyyne Luoma pahoittelee vastauksensa viivästyistä. Se johtuu työehtosopimusasioista virastolla. Hän kertoo että neiti Pohjanpää on opiskellut terveyssisareksi silloin kun hän oli Valtion Terveystieteiden tutkimuskeskuksen rehtori. Tältä ajalta hän muistaa neiti Pohjanpään viisaana ja kykenevänä, avarakatseisena, hoitotyölle omistautuneena hoitajana. Hän kertoo myös olevansa menossa terveyssisartyön instituuttiin Jyväskylään ja kysyy milloin Creelman tulee käymään Suomessa. (Luoma 25.10.1955.)

Vastauksessaan muutamaa päivää myöhemmin, Lyle Creelman kertoo ettei kyseinen WHO`n tarjoama työ Alexandrian aluetoimistossa ole enää täyttämättä. Hän lisää, että WHO`lla olisi monia muita avoimia kansainvälisissä työtehtäviä, kuten hän on neiti Pohjanpään kautta informoinut. (Creelman 28.10.1955)

Tyyne Luomalle tarjotun WHO`n Alexandrian aluetoimiston asiantuntijatehtävästä käydyn kirjeenvaihdon laajuuden - sekä ajallisesti että määrällisesti – perusteella hän on ollut WHO`ssa toivottu ehdokas tarjottuun tehtävään. Tämä kertoo siitä että työ jota hän on Suomen olosuhteissa tehnyt, on ollut myös kansainvälisesti arvostettua. Hänen mielipiteeseensä ja suosituksiinsa on luotettu, samoin siihen että hän voisi selviytyä työstään hyvin myös kansainvälisissä ja vaikeissa olosuhteissa.

4.5 Tyyne Luoma käsitti koulutuksen ja tutkimuksen tarpeellisuuden

Tyyne Luoma käsitti tutkimuksen tarpeellisuuden terveystieteiden työn kehittämisessä ja oli myös tässä asiassa aikaansa edellä. Hän osasi hyödyntää tutkimusta ja koulutusta oman kokonaisnäkemyksensä ja tavoitteidensa eteenpäinviemiseksi. Jo 1900-luvun alkupuolella olivat sairaanhoitajat joutuneet kiistelemään kolme vuosikymmentä sairaanhoitajakoulutuksen pituudesta, mutta vuodesta 1930 oli koulutus ollut kolmevuotinen. Sodan jälkeen kun sairaanhoitajien koulutuksen pituudesta käytiin taas kädenvääntöä, joutui terveystieteen koulutus osaksi sairaanhoitajien ja lääkäreiden kiistaa koska sitä käytettiin apuna sairaanhoitajakoulutuksen uusien koulutussuunnittelun ideoiden esilletuomisessa ja toteuttamisessa. (Sorvettula 1998:240; Huhtela 2009:49-59.)

Terveystieteen rationalisointia koskeva kysymys oli ajankohtainen Pohjoismaissa ja tätä tarkoitusta varten oli vuonna 1951 perustettu avohuollon toimikunta tekemään Pohjoismaista yhteistyötä. Työtutkimuksen järjestämiseksi ja työtutkijaksi Lääkintöhallitus palkkasi filosofian maisteri Leea Liuksialan, joka aloitti työnsä vuonna 1952. (Benson 1973:41.)

Leea Liuksiala kertoo kirjeessään Tyyne Luomalle, että terveystieteilijöille tullessaan lähettämään kyselylomakkeet. Lomakkeita on jo testattu Hämeen läänissä kymmenellä terveystieteilijällä, ja hän tekee niihin tarvittavia korjauksia. Hän mainitsee, että ruotsinkielisille tarvittaisiin erillinen saatekirje ja tutkimuksessa voitaisiin edetä Käthen pohjoismaisen työanalyysin mukaan. Hän pyytää, että tieto tutkimuksesta ja sen vaiheista menisi Tyyne Luoman kautta terveystieteen yhdistyksen johtokunnalle. Lisäksi hän pyytää Tyyne Luoman mielipidettä siitä, pitäisikö kunnanlääkäreitä informoida tutkimuksesta, ja kiittää Tyyne Luoman tuesta tutkimuksen aikana. (Liuksiala 3.10.1952).

Maalis-huhtikuussa 1953 Leea Liuksiala lähettää kirjeen mukana kyselylomakkeen, joka on hänen mukaansa tarkoitus lähettää terveystieteilijöille mahdollisimman nopeasti, jotta vastaukset tulisivat ennen luentopäiviä. Hän kertoo pitävänsä luentopäivillä oman esityksen ja että he tarvitsisivat tutkimuksen tulosten selvittämiseen pätevän statistikon. Hän mainitsee myös tutkimuksen jatkovaiheen haastattelukysymysten tärkeyden sekä sen, että tarvitsisi WHO:lta avustusta haastatteluiden tekemiseen. Hänen siskonsa voisi lähteä hänen avukseen kiertämään Suomea ja haastattelemaan terveystieteilijöiden asiakkaita. Liuksiala lähettää kirjeen ohessa prof. Banksin kirjeen, jossa on hyviä neuvoja tutkimukseen. Lisäksi hän pyytää Tyyne Luomalta puolta ASLA - stipendiä var-

ten, jotta voisi opiskella vuoden Amerikassa. Hän pyytää myös, että Tyyne Luoma järjestäisi seuraavaan Sairaanhoidaja-lehteen tilaa hänen kirjoitukselleen ja kysyy ehtiikö se jos sen lähettää ennen 23.5. (Liuksiala, kevät 1953.)

Kesällä Leea Liuksiala lähetti kirjeen ohessa työtutkimuksen raportin Tyyne Luomalle. Hän kertoi että oli näyttänyt raporttia professori Aaltoselle, joka oli ollut tulokseen tyytyväinen. Aaltonen ei ollut huolissaan haastattelujen vähäisestä lukumäärästä. Aaltonen oli Liuksialan mukaan pitänyt välttämättömänä sitä, että tuloksesta tehtäisiin sanomalehtijuttu propagandamielessä. Liuksiala kysyy vielä Tyyne Luoman mielipidettä siitä, tekisikö sanomalehtijutusta lyhennelmän Sairaanhoidajalehteen. Jos hän tekee, hän lähettää sen Luomalle välitettäväksi lehteen. Lisäksi hän kertoi että lähtee Amerikkaan opiskelemaan Texasin kautta Minnesotaan Minneapoliksen yliopistoon vuodeksi, mutta aikoi sen jälkeen jatkaa työtutkimuksessa esiin tulleiden asioiden parissa. (Liuksiala 13.7.1953.)

4.6 Konfrenssi Sveitsissä ja vieraita Suomessa

Kirjeessään Lääkintöhallituksen pääjohtaja tohtori Oskari Reinikaiselle WHO`n Euroopan konttorin aluejohtaja Norman D.Begg kertoo 11.12.1952 että vuonna 1950 pidettiin Hollannissa ensimmäinen terveyssisarkonfrenssi, jonne kymmenen Euroopan maata lähetti edustajansa. Beggin mukaan tästä konfrenssista lähti liikkeelle paljon ideoita ja ajatuksia ja sen vuoksi oli tarkoitus järjestää konfrenssi terveyden- ja sairaanhoidajille Sveitsissä 4.10-17.10.1953. Konfrenssin tarkoitus oli koota yhteen terveyssisaria ja sairaaloiden hoitajia, näiden kahden eri ryhmän kasvavan yhteistyötarpeen vuoksi. Keskustelun pääteema oli henkilöstön koulutus ja tiimityö. Euroopan toimisto pyysi Oskari Reinikaista nimeämään kaksi asiantuntijahoitajaa, yhden terveyssisar- ja yhden sairaanhoidajapuolelta. Osallistujien täytyi olla alallaan osaavia ja vaikutusvaltaisia henkilöitä ja joko ranskan- tai englannin kielen taitoisia. Raportti konfrenssista julkaistiin jälkikäteen. WHO auttoi matkakuluissa ja konfrenssin aikaisissa menoissa. Osallistujia pyydettiin lähettämään lyhyet työhistoriat virallisessa muodossa. Begg pyysi myös neuvoja siitä, miten voisi auttaa osallistujien järjestelyiden hoitamisessa. (Begg. 11.12.1952.)

Edustamaan valittiin Lääkintöhallituksesta sairaanhoidon tarkastaja Sirkka Helle ja terveystoimen tarkastaja Tyyne Luoma. He lähettivät 5.4.1953 kirjeen WHO`n Euroopan toimiston sairaanhoidaja-asiantuntija Miss R. Dreyerille. He kiittivät kutsusta WHO`n

Euroopan konferenssiin, odottivat innolla konferenssia ja uskoivat sen olevan sekä hyödyllinen että viihdyttävä.

Lääkintöhallitus teki Dorothy M. Percyn WHO`sta Lääkintöhallitukselle 8.7.1953 lähettämästä kirjeestä lyhennelmän ja suomensi siitä kappaleita. Kirje koski Percyn vierailua Suomessa 11-23.10.1953. Dokumentti on signeerattu käsin kirjaimilla ”T.L.”, joten se on todennäköisesti ollut Tyyne Luoman dokumentti. Arkistolaatikoista löytyi myös kirjeiden joukkoon kerätty Percyn vierailuohjelma Suomessa. (Percy 8.7.1953.)

Näiden vierailuohjelmien päällekkäisyydestä johtuen, Tyyne Luoma ja Sirkka Helle ovat halunneet lähteä Mont Pelèrin:n konferenssista kesken pois, ehtiäkseen vastaanottamaan Dorothy M. Percy:n Suomessa.

Mary Losey, WHO`n julkisen informaation osaston visuaalisesta mediasta vastaava työntekijä (Visual media Officer, Division of Public Information) muistuttaa 19.11.1953 Tyyne Luomalle Lääkintöhallitukseen lähettämässään kirjeessä aikaisemmasta keskustelustaan Genevessä yhdessä Tyyne Luoman ja neiti Tagonisin kanssa. Tuolloin puhe oli ollut terveydenhuollon julkaisuihin tulevista valokuvista. WHO`n ammattivalokuvaaja Eric Schwab oli tulossa Skandinaviaan ja Suomeen 4. Joulukuuta 1953. WHO halusi hyviä kuvia alueellisten terveysisarten työstä. Losey pyysi että Tyyne Luoma voisi huolehtia käytännön järjestelyistä, heti kun saisi sovittua niistä Eric Schwabin kanssa, tämän tultua Suomeen. Losey sanoi että hienoa olisi jos kuvattavana olisi sekä kaunis että WHO`n kanssa yhteistyötä tehnyt terveysisär. Tyyne Luomaa hän pyysi välittämään tiedon asiasta myös Venny Snellmanille, koska hän oli samassa virastossa töissä. Myös neiti Martikaisen, jolla oli Loseyn mukaan näkemys tästä asiasta, pitäisi saada tieto, jos tästä ei olisi Tyyne Luomalle liikaa vaivaa. (Losey 19.11.1953.)

4.7 Terveysisartyön konferenssi Suomessa 1958

Tyyne Luoman elämäntyön päätepisteenä pidetään Maailman Terveysjärjestön (WHO) terveysisartyön konferenssia elokuussa 1958. Ulla Siivolan mukaan konferenssi merkitsi Tyyne Luomalle paljon ja hän oli konferenssin jälkeen sanonut että asiat joita hän oli ajanut, olivat olleet oikeita. Hänen johtamistapansa kulmakiviä olivat tehtäväjaon selvyys, Työn suunnittelu, työnohjukset, toimipaikkakoulutukset ja tutkimus. Hänestä niin Lääkintöhallituksen kuin Lääninhallitustenkin virkamiehet olivat tavallisia ihmisiä varten, heidän palvelijoitaan. Työstään Tyyne Luoma sai talvisodan muistomitalin vuonna

1940, Suomen Valkoisen Ruusun Ritarikunnan ansiomerkin vuonna 1943, Mannerheimin Lastensuojelu Liitto antoi hänelle hopeisen ansioristin vuonna 1953 ja kultaisen ansioristin vuonna 1961. Florence Nightingale – mitalin hän sai vuonna 1951. (Benson 1973:41-43.)

Suomessa 6-19.8.1958 pidetyn Maailman Terveysjärjestön Euroopan maiden välisen terveystyön konferenssin materiaali koostuu litteroidusta Tyyne Luoman puheesta sekä monisteita, joissa hän sekä Sirkka Helle esittelevät Suomen terveystyö- ja sairaanhoitajatyötä. Tyyne Luoma kertoo monisteissa mallityöalueesta ja Suomen erityisolosuhteista, ja puheessaan ”Terveystyön johtavat periaatteet ja tavoitteet” terveystyön kehittymisestä, erityisesti koulutuksen ja lainsäädännön alalla. Samoin puheessaan ”Terveystyö muuttuvassa yhteiskunnassa”. Sirkka Helle kirjoittaa aiheesta: Sairaanhoitajan työn osuus ja tehtävät yhteiskunnan terveydenhuollossa. Puheet käännettiin konferenssissa myös englanniksi. (Luoma 1958; Helle 1958)

4.8 Tyyne Luoman yhteys kenttätöihin

Tyyne Luoma lähetti 25.9.1959 ohjeet kunnallisille terveystyöryhmille. ”Ohjeet kunnallisille terveystyöryhmille. Terveystyöryhmien tehtävien tärkeysjärjestys” (Luoma 1959). Tuon ajan organisaation mukaisesti ohjeet menivät ensin läänin terveystyöryhmille ja heiltä paikallisille terveystyöryhmille. Saatekirjeessä Tyyne Luoma kertoo, että ohjeet on tarkoitettu avuksi työn suunnittelussa ja arvioinnissa ja huomauttaa, että ohjeet ovat vain suuntaa antavia ja ne on olosuhteiden muuttuessa tarkistettava. Ohjeissa on listattu yleisimpiä terveydenhoitoa vaativia asioita liittyen vauvojen, lasten, nuorten ja tartuntatautiin hoitoon. Kiireellisyys on jaoteltu kolmeen luokkaan: ensiavun luontoihin hoito-, tai konsultaatio- toimenpiteisiin, vähemmän kiireellisiin sekä rajoitettua terveydenhuollontarvetta palveleviin hoitomuotoihin. Ohjeet lähetettiin ruotsinkielisille terveystyöryhmille myös ruotsiksi: Instruktioner för avfattande av hälsosystems årsberättelse. (Luoma 1959)

5 Tyyne Luoman kirjeenvaihto ja muu materiaali

5.1 Laatikoiden sisältö

Mirjam Haatajan mukaan Tyyne Luoman kotikirjasto sijoitettiin vuonna 1970 kirjaston yhteyteen erilliseen huoneeseen (Havanto – Ilvonen – Lahtiharju (toim.) – Määttänen – Sidenberg – Willman 1989:212-213, 260). Huone sisustettiin lahjoitukseen sisältyneillä huonekaluilla ja Suomen Terveystieteiden tutkimuskeskuksen tilaamalla tekstiileillä. Tuolloin huone palveli opiskelijoita tunnelmallisena tutkijanhuoneena. Helsingin sairaanhoito-opiston 90-vuotisjuhlien yhteydessä v. 1979 perustettu museotoimikunta alkoi valmistella museotilaa oppilaitoksen yhteyteen. Tyyne Luoman huone pysyi kuitenkin kirjaston yhteydessä vielä pitkään. Vielä Tyyne Luoman 100-vuotisjuhlien yhteydessä tammikuussa 1993 huone oli osa kirjastoa, jossa oli myös hänen kotikirjastostaan tehty juhlanäyttely. Huoneessa säilytettiin tuolloin kotikirjastoa, kunniamerkkejä, mitaleja sekä hänen hyvin arvokasta kirjeenvaihtoaan yhteistyökumppaneiden ja kentän terveystieteiden kanssa (Liimatainen-Lamberg 1993:4)

5.2 Terveystieteiden Tyyne Luomalle lähettämä opintomateriaali.

Tyyne Luoman työhuoneen kahdesta arkistolaatikosta löytyi noin kymmenen kasvatusopillis-hallinnollisen kurssin seminaarityötä. Suurin osa on tehty vuonna 1951, jolloin yhdistettiin Sairaanhoidtajien Jatko-opisto ja Valtion Terveystieteiden opisto yhdeksi oppilaitokseksi. Opetus- ja hallintolinjan toiminta oli keskeytetty Lääkintöhallituksen suostumuksella kevätlukukaudeksi 1952, jolloin tehtiin suunnittelutyötä. (Havanto ym. 1989:146). Osassa seminaarityöitä on mukana saatekirje. Saatekirjeistä käy ilmi, että oppilaat ovat tunteneet Tyyne Luoman ja he pyytävät häntä kommentoimaan töitään sekä kutsuvat käymään maakuntansa Terveystalossa - jos Tyyne sattuisi liikkumaan siellä päin. Lääninterveystieteen Mandi Mäki kirjoittaa saatekirjeessään, että lähettää tarkastaja Tyyne Luomalle kuukausikertomuksensa ja jäljennöksen kasvatusopillis-hallinnollisella kurssillaan tekemästään seminaarityöstä. Hän kertoo myös, ettei hänellä ole matkasuunnitelmia. Seminaarityöiden joukossa ei ole Mandi Mäen työtä. (Mäki 6.7.1951.)

Terveystieteiden opiston ominaisena piirteenä oli opiskelijoiden ohjaus yksilöllisesti ja pienryhmissä. Tämä ns. tutor-järjestelmä oli lähtöisin angloamerikkalaisesta koulumaa-

ilmasta. Tyyne Luoma oli myös jatkuvasti yhteydessä entisiin oppilaisiinsa. Hän oli myös sitä mieltä, että kaikki tieto tulee kentältä (Siivola 1985:192.) Hänen toimiessaan Lääkintöhallituksen terveystoimen tarkastajana, lääninterveysisaret raportoivat suoraan hänelle. Hierarkia oli matala. Vaikka Tyyne Luoma ei toiminutkaan enää jatkokursseilla terveystoimen opettajana, on hän seurannut heidän opiskeluaan kasvatusopillis-hallinnollisella jatkokursseilla.

5.3 Liite 1. Lista kirjeistä ja muusta materiaalista.

Olen tähän työhön luettellonut materiaalin sivumäärän eri vuosina. Aineistoa on vuosilta 1947 – 1959. Liitteen alussa oleva pylväsdiagrammi kertoo materiaalin sivumääräisen jakautumisen eri vuosille. Sivumäärässä ei ole mukana terveystoimen Tyyne Luomalle lähettämää opintomateriaalia, materiaalia vuoden 1959 jälkeen eikä Kirsi Karttusen materiaalia. Listassa laatikoiden sisällöstä ne kuitenkin näkyvät.

5.4 Liitetiedosto: Kuvatut kirjeet ja Tyyne Luoman materiaali.

Kuvatusta materiaalista muodostui 313 kuvatiedostoa, joista kirjeiden osuus on 86 kuvatiedostoa.. Tyyne Luoman kirjoittaman materiaalin kuvasin kokonaan. Muiden kuin Tyyne Luoman tutkielmista tai kirjasista sekä aikakausjulkaisuista kuvasin vain kansilehdet ja viimeiset sivut, saadakseni tiedon sivumäärästä, painopaikasta ja ajasta tai jostain muusta asiasta. Kuvatiedostoja on apukuvien kanssa yhteensä 392.

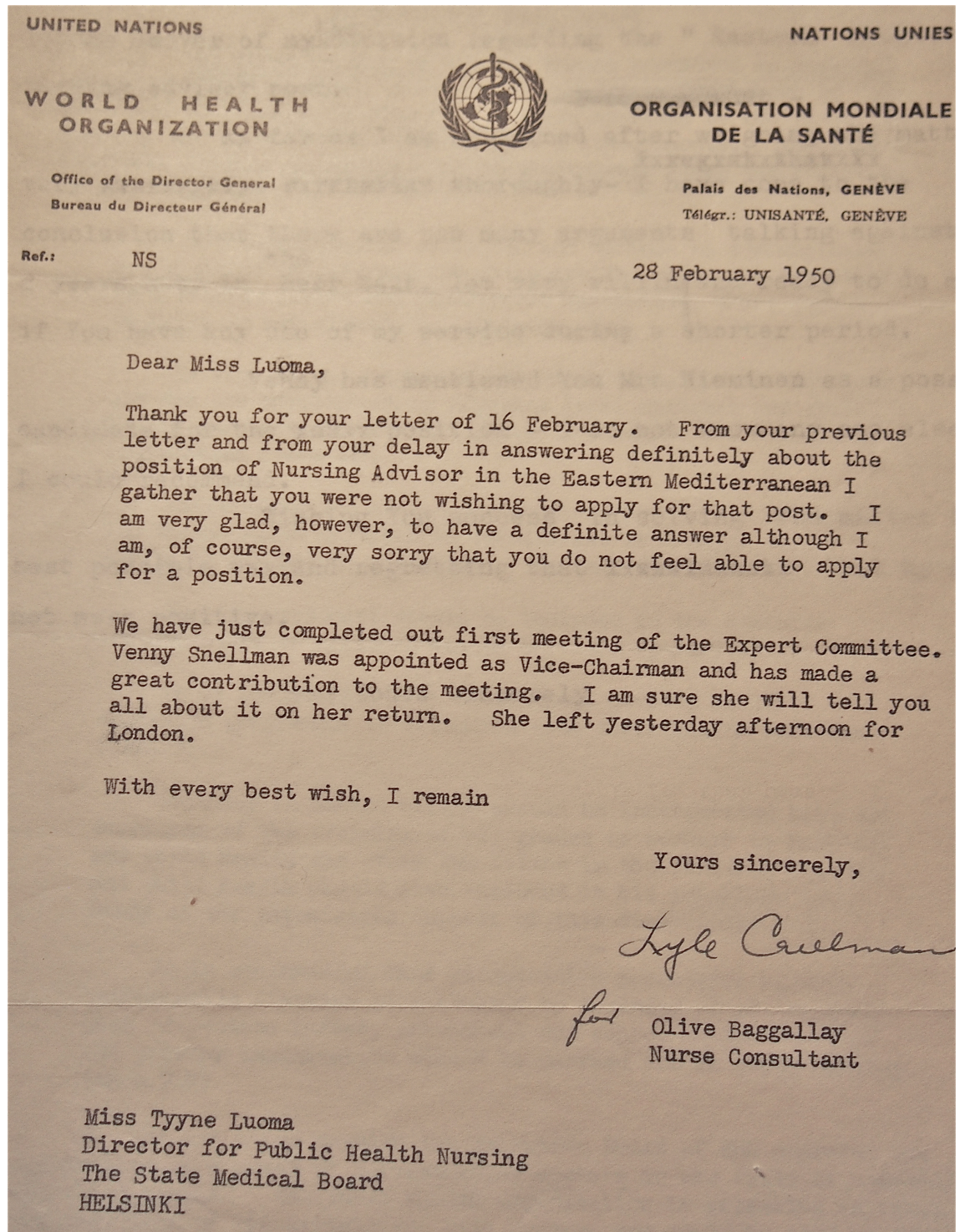
6 Opinnäytetyön luotettavuus ja eettisyys

Me emme tiedä miksi laatikoiden sisältö on tallennettu. Miksi osa kirjeenvaihdosta ja suuri määrä muuta materiaalia on Kansallisarkistossa tästä materiaalista erillään, tai mahdollisesti jossain muussa paikassa. Osa materiaalista on myös voinut kadota Tyyne Luoman jälkeen, kun arkistolaatikot ovat olleet kirjaston yhteydessä yli 20 vuoden ajan. Historiaa tutkittaessa on muistettava, että lähteet ovat säilyneet myös sattuman seurauksena. Voi olla että lähteitä on hävitetty hienotunteisuudesta tai oman maineen suojaamiseksi myöhemmiltä kriitikoilta. Sellaistakin on sattunut, että tutkija on tuhonnut lähteitä, jotka ovat olleet hänen hypoteesiensa kanssa ristiriidassa. (Tallberg 2006:196.)

Tässä työssä on dokumentoitu museon arkistolaatikoiden 1. ja 2. sisältö. Lähteet ovat primäärlähteitä ja kyseessä yksityinen arkisto. Dokumentointi voidaan tarkistaa suoraan lähteistä, joko tallenteista tai vertaamalla listaa laatikoiden lähteisiin.

Lisätäkseeni eettisyyttä ja luotettavuutta olen pyrkinyt tarkistamaan asioita monesta eri lähteestä. Vertaamalla arkistolaatikoiden sisältöä lähdekirjallisuuteen, olen voinut varmistaa tulkintani oikeellisuutta ilmaisujen, päivämäärien tai tekijöiden suhteen.

Esimerkin tästä antaa Olive Baccalayn WHO`sta Tyyne Luomalle Lääkintöhallitukseen lähettämä kirje. Kirjeen sisällössä mainitaan Venny Snellmanin nimittäminen ”Expert Committee`n” varapuheenjohtajaksi. Sairaanhoitaja-asiantuntijakomitean ensimmäisestä kokouksesta on julkaistu kirjanen: ”Raportti Maailman terveysjärjestön asettaman sairaanhoitaja-asiantuntijakomitean ensimmäisestä kokouksesta” (Sairaanhoitajien koulutussäätiö 1951.) WHO`n päämajassa oli tuohon aikaan sairaanhoitojaosto, jossa johtava sairaanhoitaja (Chief Nurse) oli v. 1950 englantilainen Olive Baccalay. WHO`n päämajasta käsin he kokosivat sairaanhoitaja-asiantuntijakomiteoita ja näin välittivät yhteyksiä sairaanhoitajakuntaan sekä kansainvälisen sairaanhoitajaliiton ICN`n sairaanhoitajakunnan näkemyksiä WHO`n suuntaan. Kirjeessä mainittu ”Expert Committee” on siis WHO`n päämajasta käsin koottu sairaanhoitaja-asiantuntijakomitea. (Sorvettula 1998:229.)



Kuvio 2. Olive Baccalayn kirje Tyyne Luomalle 28.2.1950

Opinnäytetyöni on ensisijaisesti luettelo Hoitotyön koulutuksen museon Tyyne Luoman työhuoneen kahden arkistolaatikon sisällöstä, eettisimmillään ja luotettavimmillaan luettelona. Lista voidaan tarkistaa kuvamateriaalista ja ensi käden lähteistä. Lista laatikoi-

den materiaalista auttaa myös tulevaisuudessa pitämään lukua siitä mitä laatikoissa on.

Muilta osin työni on kuvaileva ja altis tulkinnoille. Luku ”Tyyne Luoman elämää kirjeiden, lähteiden ja asiakirjojen kertomana” sisältää vain poimintoja sieltä täältä hänen elämästään. Se ei ole kokonaiskuva Tyyne Luoman historiasta tai työhistoriasta, vaan pyrkii, varsinkin myöhempien vuosien osalta, kuvaamaan sitä kuinka tässä listatut kirjeet ja muu materiaali antavat kurkistusikkunoita hänen tuon ajan työhön Lääkintöhallituksessa.

6.1 Ensikäden lähteet

Hoitotyön historian tutkimuksessa käytetään yleensä paljon sekundaarilähteitä jolloin tutkittavan ajan ideologia voi seurata mukana ja puhtaat asiavirheet toistuvat. (Tallberg 2006:196.). Tässä tutkimuksessa on käytetty alkuperäislähteitä. Alkuperäislähteet olen kirjeenvaihdon osalta suomentanut ja referoinut taustamateriaaliksi, jota olen käyttänyt sisältöjen vertailemiseen sekä muutamia Tyyne Luoman elämästä kertovaan Tyyne Luoma – luvun elävöittämiseen. Referoidut käännökset ovat suuntaa-antavia ja sisältöä selvittäviä. Niitä ei ole tarkistettu missään. Tarvittaessa niiden oikeellisuutta voidaan sähköisestä kirjeluettelosta kuvanumeroa vastaavan kuvan avulla verrata kirjeiden sisältöön tai alkuperäislähteeseen, jonka etsiminen laatikosta on mahdollista.

7 Johtopäätökset ja pohdinta

Miksi Tyyne Luoma on kerännyt materiaalia näihin erillisiin laatikoihin. Ehkä hän halusi, että opiskelijat voisivat tutustua hänen työhönsä Lääkintöhallituksessa. 60-luvulla laatikoiden materiaalissa kuvatuista tärkeistä tapahtumista, kuten Suomessa pidetystä kansainvälisestä terveyssisarjien konferenssista 6-19.8.1958, ei ollut vielä pitkä aika. Myös terveyssisarjien Tyyne Luomalle lähettämiä oppilastoita voi pitää jonkinlaisena mallimateriaalina opiskelijoille. Työt ovat hyvin kattavia aloillaan, siististi tehtyjä ja niissä on paljon liitteitä. Joitain töitä ei laatikoista löydy, vaikka saatekirje on jäänyt.

Tyyne Luoma oli Valtion terveydenhoito-opiston johtaja vuodesta 1933 lähtien ja Lääkintöhallituksessa vuonna 1944-1960 (Sorvettula 1998:248.) Opetustyö oli hänen sydäntään lähellä. Ehkä Tyyne Luoma Lääkintöhallituksessa pitkään oltuaan, halusi lahjoituksellaan korostaa hoitotyön oppilaitoksen merkitystä.

Jotain arkistolaatikoiden materiaalin säilymisestä kertoo se, että joukossa on myös Tyyne Luoman seuraajan Lääkintöhallituksen tarkastaja Kirsti Karttusen materiaalia sekä materiaalia 60-luvulta, jolloin Tyyne Luoma oli jo eläkkeellä. Emme tiedä missä laatikot ovat olleet, miksi tätä myöhempää materiaalia on kerätty ja kuka on sitä kerännyt.

Tätä työtä tehdessäni ja samalla Tyyne Luoman elämään pintapuolisesti tutustuessani, olen tullut vaikuttuneeksi siitä, kuinka pitkälle aivan tavallisilta tuntuvat asiat voivat kantaa. Kutsumus omaan työhön, hyvät ystävät ja työtoverit, tiimityö, selkeät kokonaisideat sekä kyky ja taidot toteuttaa niitä. Nämä ja monet muut määreet luonnehtivat Tyyne Luomaa. Hän oli pedagogi ja osasi nykysanoin ilmaistuna ”kohdata ihmisen”. Hän myös ymmärsi tutkimuksen ja koulutuksen tärkeyden. Vaikuttunein olen ollut kokonaisideoiden varhaisesta muodostumisesta ja jonkinlaisesta jaetusta kutsumuksesta ystävien, työtovereiden ja yhteistyötahojen kanssa. Rockefeller-säätiön kiertävä sairaanhoitaja-tarkastaja Elisabeth Crowell mainitsee Suomen vierailusta joulukuussa 1933 kertovassa päiväkirjamerkinnässään, että Venny Snellman oli kertonut hänelle ”terveys-saraktivistien” yhdessä suunnitelleen opetus- ja mallityöalueen idean Tyyne Luoman tuohon aikaan johtaman Valtion terveydenhuolto-opiston tulevaksi käytännön työn harjoitusalueeksi. (Crowell 1933:155.)

Lähteet

Tyyne Luoman arkistolaatikoiden 1. Ja 2. kirje- ja asiakirjalähteet

Baggalay, Olive. 14.10.1949. Kirje Venny Snellmanille Lääkintöhallitukseen.

Baggalay, Olive. 24.11.1949. Kirje Tyyne Luomalle Lääkintöhallitukseen.

Begg, Norman D. 11.12.1952. Kirje Oskari Reinikaiselle Lääkintöhallitukseen.

Brachett, W. Elisabeth Marraskuu 1950. Kirje Venny Snelmanille Lääkintöhallitukseen.

Creelman, Lyle. 22.4.1955. Kirje Tyyne Luomalle lääkitöhallitukseen.

Creelman, Lyle. 4.10.1955. Kirje Tyyne Luomalle Lääkintöhallitukseen.

Creelman, Lyle. 28.10.1955. Kirje Tyyne Luomalle Lääkintöhallitukseen.

Dreyer, Rosalyn. 3.10.1953. Kirje Tyyne Luomalle lääkitöhallitukseen.

Helle, Sirkka – Luoma, Tyyne: 5.4.1953. Kirje Miss R. Dreyerille (WHO, Geneve).

Helle, Sirkka. 6-19.8.1958. Puhe: Sairaanhoidajan työn osuus ja tehtävät yhteiskunnan terveydenhuollossa.

Liuksiala, Leea. 3.10.1952. Kirje Tyyne Luomalle.

Liuksiala, Leea. Kevät 1953. Kirje Tyyne Luomalle.

Liuksiala, Leea 13.7.1953. Kirje Tyyne Luomalle.

Losey, Mary 19.11.1953. Kirje Tyyne Luomalle lääkitöhallitukseen

Luoma, Tyyne. 15.11.1949. Kirje Olive Baccalaylle (WHO, Geneve).

Luoma, Tyyne. 16.2.1950. Kirje Olive Baccalaylle (WHO, Geneve).

Luoma, Tyyne. 25.10.1955. Kirje Lyle Creelmanille (WHO, Geneve).

Luoma, Tyyne 1952. Background Material for Discussion on Methodology of Health Protection to Local Areas. Luonnos 10s.

Luoma, Tyyne. 16.2.1953. Kirje Olive Baccalaylle (WHO, Geneve).

Luoma, Tyyne 6-19.8.1958. Puhe Maailman Terveysjärjestön Euroopan maiden välisessä terveysisäryön konferenssissa Helsingissä 6-19.8.1958.

Luoma, Tyyne. 25.11.1959. Terveysisärylle lähetetty kiertokirje: "Terveysisären tehtävien tärkeysjärjestys".

Luoma, Tyyne 25.11.1959. Ruotsinkielisille terveysisärylle lähetetty kiertokirje: "Instruktioner till kommunala hälsosystrar".

Percy, M. Dorothy. 8.7.1953. Kirjeestä Lääkintöhallitukseen, on tähän asiakirjaan poimittu katkelmia. Signeerattu "T.L." (Tyyne Luoma). Liitteenä Dorothy M. Percy:n vierailuohjelma suomessa.

Tennant, Betty, Mary, Elisabeth 3.10.1952. Kirje Tyyne Luomalle.

The Uusimaa Public Health Teaching Field. Tekijä tuntematon. Helsinki 1959: Kohopaino Oy.

Muut lähteet:

Benson, Inkeri 1973. Tyyne Luoma terveydenhoitajatyön uranuurtaja. Hämeenlinna: Karisto Oy.

Eskola, Jari – Suoranta, Juha 2008. Johdatus laadulliseen tutkimukseen. Vastapaino: Jyväskylä.

Havanto, Aino Maria - Ilvonen, Marja-Leena - Lahtiharju, Raili (toim.) - Määttänen, Ritva - Sidenberg, Inkeri – Willman, Helvi 1989. Helsingin sairaanhoito-opiston vaiheita sata vuotta. Mäntän Kirjapaino Oy. Mänttä.

Huhtela Päivi 2009. Sairaanhoitajien koulutuksen suunnittelu ja toteutus suomessa vuosina 1945-1957 - terveyssisarkoulut, portti uusille ideoille. Tutkimus. Oulun yliopisto. Lääketieteellinen tiedekunta. Terveystieteiden laitos.

Liimatainen-Landberg, Anna-Esteri : Tyyne Luoman 100-vuotisjuhlassa Helsingin sairaanhoito-opistossa Sophie Mannerheim-salissa pidetty puhe. Terveydenhoitaja 2.1993.

Maailman terveysjärjestö (1951). Raportti sairaanhoitaja-asiantuntijakomitean ensimmäisestä kokouksesta. Sairaanhoitajien koulutussäätiö, Helsinki.

Manninen, Mila - Wiik, Hanne 2013. Viestejä terveydenhuoltoneuvos Tyyne Luoman kotikirjastosta – sähköinen teosluettelo. Opinnäytetyö. Helsinki: Metropolia ammattikorkeakoulu. Verkkodokumentti.<https://www.theseus.fi/bitstream/handle/10024/57448/Manninen%20Mila_%20Wiik%20Hanne.pdf?sequence=1> Luettu 21.11.2015

Mattila, Mirva – Kaukonen, Marianna – Salmela, Ulla(toim.) 2005. Opas paikallismuseon hoitoon. Helsinki: Museovirasto

Pohjala, Kyllikki 1966. Kuljin tietäni Porvoo. WSOY.

Siivola, Ulla 1985. Terveysisar kansanterveystyössä. Porvoo: WSOY.

Siivola Ulla 1993. Tyyne Luoman merkitys terveyssisarthyölle. Terveydenhoitaja 2/1993. 9-11

Sorvettula, Maija 1998. Johdatus suomalaisen hoitotyön historiaan. Jyväskylä: Gummeruksen kirjapaino Oy.

Tallberg, Marianne 2006. Historiantutkimusmenetelmä. Teoksessa Paunonen, Marita – Vehviläinen-Julkunen, Katri: Hoitotieteen tutkimusmetodiikka. Helsinki: WSOY. 187–204.

Verkkodokumentti: Elisabeth Crowell`s diaries 1932-34, RAC, RF, RG12.1. (http://dimes.rockarch.org/xtf/view?docId=ead/FA391/FA391.xml;query=;brand=default;chunk.id=aspace_ref463_2um;doc.view=contents#aspace_ref476_9by) Luettu 20.10.2015.

Verkkodokumentti: Helsingin kaupungin tietokeskus: Tilastolliset vuosikirjat (http://www.hel.fi/static/tieke/digitoidut_asiakirjat/helsingin_kaupungin_tilastolliset_vuosi_kirjat/1948.html) Luettu 4.10.2015.

Ann Yrjälä 2005. Public Health and Rockefeller Wealth: alliance strategies in the early formation of Finnish public health nursing. Åbo Akademi University Press.

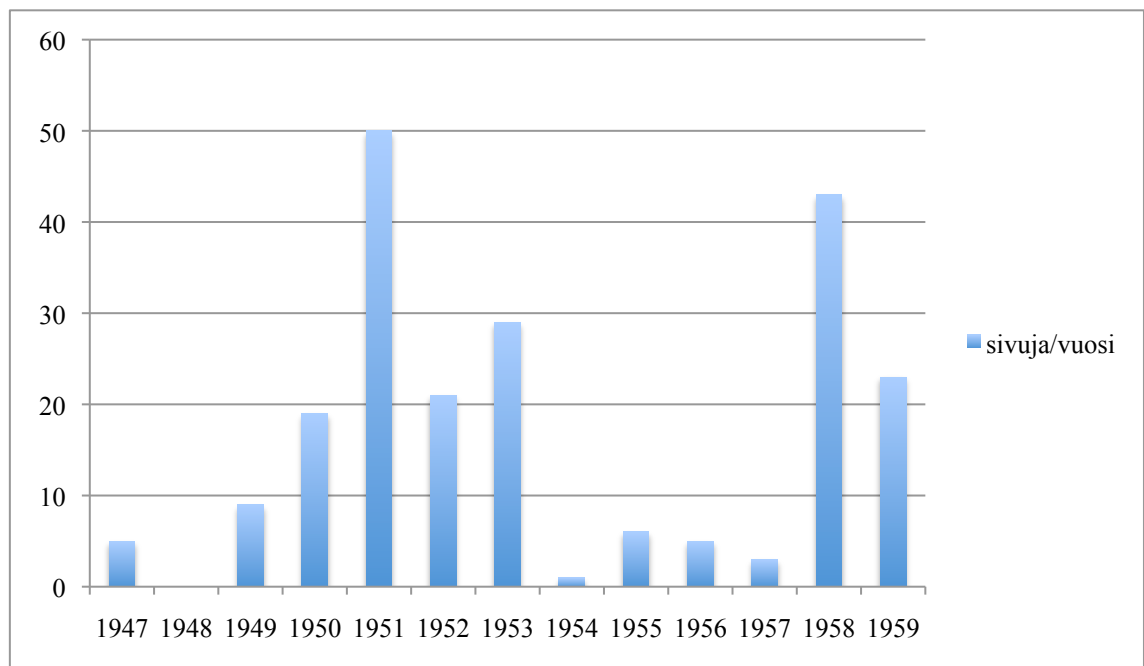
Liite 1. Luettelo arkistolaatikoiden 1. ja 2. sisällöstä

Hoitotyön koulutuksen museon
Tyyne Luoman työhuoneen kokoelma

Metropolia
Sairaanhoitaja (AMK), SHS12S2AA
Terveys ja hoitoala
Metropolia Ammattikorkeakoulu
Tuomas Heinonen – 1203073

03.12.2015

Opinnäytetyö: Tyyne Luoman elämäntyön jäljillä



Kuvio 1. Pylväsdigrammi osoittaa materiaalin sivumääräisen jakautumisen eri vuosille.

Luettelo materiaalista

Tyyne Luoman materiaali	s. 2-4
Terveyssisarten Tyyne Luomalle lähettämä opintomateriaali	s. 4-6
Muu materiaali	s. 6-12
Kirjeet	s. 12-18
Kirsti Karttusen materiaali	s. 18-19

Tyyne Luoman materiaali:

- 1947 Uudenmaan läänin väkilukukartta: kuntarajat, väkiluku, kunnat, kylät, kaupungit, pinta-alat, kunnanlääkärit, terveyssisaret, kättilöt, sairaanhoitajat ym. Suomen ja englanninkielinen. 1s. Tallennettu. Kuva: PA210059

Lisätieto:

Päiväys 1947 määritelty karttaan merkityn Helsingin 1946 väkiluvun perusteella, (Helsingin kaupungin tietokeskus 4.10.2015: Helsingin kaupungin tilastollinen vuosikirja 37,1948.) Sorvettulan (1998:263) mukaan Uudellamaalla oli Suomen valtion ja Rockefeller-säätiön tukema opietusalue vuosina 1950-56.

- 1950 Sosiaalipedistrinen kurssi lääkäreille (ja sairaanhoitajille) Pariisissa 1.3.-3.6.1951. Suomen WHO-toimikunnan materiaalia. Tyyne Luoma kirjoittanut käsin lisäyksen *ja sairaanhoitajille*. Alareunaan kirjoitettu Tyyne Luo-

man käsialalla: Sairaanhoidajalehteen, Epioneen. Suomenkielinen. 1s.
Tallennettu. Kuva: P4070265

1952. Tyyne Luoma: Background Material for Discussion on Methodology of Health Protection to local Areas . Luonnos. 10s. Englanninkielinen. Taltioitu. Kuvat: PA210084 – PA210093.

Lisätieto:

Asiakirja on Tyyne Luoman signeeraama (T. Luoma). Päiväys 1952 arvioitu sisällön perusteella, liittyy Uudellamaalla toimineeseen opetus- ja mallityöalueeseen. Sivulla 10 on laskelma vuoden 1951 opiskelijamääristä opetus- ja mallityöalueella.

- 1953 Tyyne Luoma: Working Regulations for the Communal Public Health Nurse. (Finland). Aihe: 28 säädöstä koskien terveysisärien työtä. Luonnos. Englanninkielinen. 5s. Taltioitu. Kuvat: P4070131 – P4070135

Lisätieto:

Monisteessa ei ole päiväystä eikä tekijää. Tekstin kirjasintyyppi ja lay-out samanlaista kuin muussa Tyyne Luoman omassa tuon ajan julkaisemattomassa materiaalissa. (vrt: Background Material for Discussion on Methodology of Health Protection to local Areas . Luonnos. 10s. Englanninkielinen. Taltioitu. Kuvat: PA210084 – PA210093.)

- 1953 syyskuu Tyyne Luoman harjoittelupapereita Mont Pelerin:ssä Sveitsissä 4-17.10.1953 pidettävää konferenssia varten. Suomen- ja englanninkielinen. 2s. Taltioitu. Kuvat: P4070273, P4070275

- 1958 Tyyne Luoma: Public Health Nursing Services in Finland. Luonnos, korjattu lyijykynällä. 5s. Englanninkielinen. Taltioitu. Kuvat: PA210010-PA210014.

Lisätieto:

Dokumentin ajoitus perustuu valmiiseen puheeseen 6-19.8.1958, jolla sama nimi ja aihe.

6-19.8.1958 Tyyne Luoma: Moniste (puhe): Pidetty Maailman Terveysjärjestön (WHO) Euroopan maiden välisessä terveystyön konferenssissa Helsingissä 6-19.8.1958. Aihe: Sairaanhoidajan työn osuus ja tehtävät yhteiskunnan terveydenhuollossa. Terveystyön johtavat periaatteet ja tavoitteet. Terveystyö muuttuvassa yhteiskunnassa. Suomenkielinen 6s. + Terveystyö suomessa 4s. 2 kpl. Taltioitu. Kuvat: PA210043 – PA210052.

6-19.8.1958 Tyyne Luoma: Hälsosystemarbetet i det föränderliga samhället – Inspektris för hälsosystemverksamheten. 7 s. Taltioitu. Kuvat: P4080088 - P4080094

Lisätieto:

Ei päiväystä, päivätty sisällön mukaan. Sisältö sama kuin 6-19.8.1958 puheessa "Terveystyö muuttuvassa yhteiskunnassa".

1.7.1958 Moniste: Organisation Mondiale de la sante, Euro-132/10 Original: English
World Health Organization, Regional Office for Europe, Conference on Public Health Nursing, Helsinki, 6-19.8.1958. The Role of Nursing in The Community Health Services. Kirjoittajat: Tyyne Luoma, Director of Public Health Nursing State Medical Board, Sirkka Helle, Director of Hospital Nursing Services State Medical Board
21s. Englanninkielinen. Taltioitu. Kuvat: PA210015 – PA210035

25.11.1959 Tyyne Luoma: Terveystyön tehtävien tärkeysjärjestys. 11s. Saatekirje 1s. Suomenkielinen. 3kpl. Taltioitu. Kuvat: P4070292 – P4070303

Lisätieto:

Mukana saatekirje: Tyyne Luoma: Ohjeet kunnallisille terveysisäillä. 1s. Suomenkielinen. Taltioitu. Kuva: P4070292

25.11.1959. Tyyne Luoma: Instruktioner till kommunala hälsosystrar. Ruotsinkielinen. 6s.

Taltioitu. Kuvat: P4070307 – P4070312

1959. Tyyne Luoma: Instruktioner for avfattande av hälsosystems årsberättelse. Ruotsinkielinen. 4s. Taltioitu. Kuvat: P4070313 – P4070316

Terveyssisarten Tyyne Luomalle lähettämä opintomateriaali:

14.2.1950: Inkeri Häkkinen.: Kotisairaanhoido – kysymys. Esitelmä. 8 s. Suomenkielinen. Taltioitu. Kuvat: P4070325 – P4070332

1950 (syksy) Martta-Leena Hartman: Terveyssisaren kirjanpito ja sen osuus oppilasopetuksessa.

Tutkielma. Kasvatusopillis-hallinnollinen kurssi. Suomenkielinen. 22s. Kansilehti taltioitu. Kuva: P4080072.

28.12.1950 Porin johtavan terveyssisaren (lääninterveyssisaren) Martta-Leena Hartmanin Tyyne Luomalle lähettämän kirjeen mukana tulleet liitteet. Aihe: terveyssisaren oman arkiston järjestäminen.

Liite 1. Luettelo terveyssisaren kirjanpitoon liittyvistä kaavakkeista. Lisänä muita tarvikkeita. 1s. Taltioitu. Kuva: P4080071

Liite 2. Arkistonhoito-ohje Porin terveyssisarkoulun opetusalueen terveyssisarille 2s. Taltioitu. Kuvat: P4080064, P4080065

Liite 3. Ote maalaiskuntien liiton julkaisemasta terveyssisaren arkiston standardikaavasta. 5s. Taltioitu. Kuvat: P4080066 – P4080070

1951 kevät. Ann Marie Olsson: Pyhtään kunnan terveydenhoitotyön kehityksestä 1921-1946 – vuoteen 51 saakka. Tutkielma. Suomenkielinen. Kansilehti taltioitu. Kuva: P4080055.

1951 kevät Ann-Meri Söderström: På personalanalys grundad planering av länshälssosystemens besök i kommunerna i egentliga finlands östra distrikt under tiden juni-september 1951. Tutkielma. Ruotsinkielinen. 7s. Kansilehti taltioitu. Kuva: P4080061

1951 kevät Greta Airaksinen: Odanjohen lähetysaseman sairaanhoitotyö ja sairaanhoitajakoulu ambomaalla. Tutkielma. Suomenkielinen. 13s. Taltioitu. Kuvat: P4080075 - P4080087

Lisätieto:

Tutkielmaa ei ole päivätty. Viimeiset lähteet alkuvuodelta 1951. Mukana saatekirje Tyyne Luomalle. Kuva P4080074.

1951 kevät Aili Jokimaa: Kotisairaanhoidon osuus terveystisärooppilaan kenttöopetuksessa.

Tutkielma. Kasvatusopillis-hallinnollinen kurssi. Suomenkielinen. 22s. Kansilehti taltioitu. Kuva: P4080053.

1951 kevät Kaarina Haarjärvi: Opetusterveyssisaren osuus oppilaan hyvien terveystisärominaisuuksien kehittämisesssä. Tutkielma. Kasvatusopillis-hallinnollinen kurssi. Suomenkielinen. 11s. Kansilehti taltioitu. Kuva: P4080051

Lisätieto:

Saatekirje mukana 1s. Kuva: P4080049.

1951. Aino Vehviläinen: Esitys: HKI:n kotisairaanhoito, organisaatio ja suunnitelmia sen kehittämisesseen. Suomenkielinen.22s. (neljä liitettä). Taltioitu. Kuvat: PA210062 – PA210083

1953-1954 Anni Tukia: Terveystisarten tehtävistä koululaisten terveydenhuollossa Tuusulan kunnassa ja Mikkelin kaupungissa lukuvuosina 1952-1953. Tutkielma. Suomenkielinen. 37s. Kansilehti taltioitu. Kuva: P4070126

3.6.1954 Pirkko Tammisen tutkimus Rautalammin kunnan 2. Terveystisäroppiirissä v. 1950 syntyneiden lasten neuvolassa käynnit kolmen ensimmäisen ikä-

vuoden aikana. Tutkielma. Suomenkielinen. 13s. Kansilehti taltioitu. Kuva: P4080041.

Lisätieto:

Ohessa saatekirje, jossa Tyyne Luoma kutsutaan käymään uuteen terveystaloon, jos hän tarkastusmatkoillaan liikkuu siellä päin. Allekirjoitus: Pirkko Tamminen. Taltioitu. Kuva: PA210008

Ei päiväystä Hilikka Kurttila: Ohjelmaluonnos Oulun terveystieteiden opetusalueen terveystieteiden työn kehittämiseksi. Seminaarityö. Suomenkielinen. 10s. Kansilehti taltioitu. Kuva: P4080059

Lisätieto:

Työ on paperikansien välissä, paperikansissa lukee teksti: "Seminari tehtävä, Hilikka Kurttila" Kuva: P4080058. Myös työn kansilehden alalaidassa on käsinkirjoitettuna tekijän nimi.

Muu materiaali

30.05.1949 Assistant Director-General Dr. R. Gautierin WHO:sta Genevestä Lääkintöhallitukselle lähettämä dokumentti: Maternal and Child Health. Englanninkielinen. 2s. Taltioitu. Kuvat: P4070245, P4070246

11-12.1949 WHO:n "Newsletter 11.12.1949. Highlights of 1949". Englanninkielinen. 1s. Kansilehti taltioitu. Kuva: P4070263

Lisätieto:

Tyyne Luoman keräämä uutislehti. Paperiliittimellä yhdessä T.S:n 5.2.1950 artikkelin "Kolme suomalaista lainassa" kanssa. WHO:n Newsletter 11-12. 1949 artikkelissa esitellään työ, johon Tyyne Luomaa on T.S:n 5.2.1950 artikkelin tietojen mukaan pyydetty.

5.2.1950 Artikkelin Tampereen Sanomissa. "Kolme suomalaista lainaksi". Lehtileike. 1s. Taltioitu. Kuva: P4070262

1951 Sairaanhoidajien koulutussäätiö: Raportti Maailman Terveysjärjestön asettaman Sairaanhoidaja-asiantuntijakomitean ensimmäisestä kokouksesta. Painoteollisuus Oy. Helsinki. 1s. Sisälehti taltioitu. Kuva: P4070081

Lisätieto:

Dokumentti on Tyyne Luoman lahjoitus Valtion sairaanhoidajakoulun kirjastolle. Alareunassa leima: "Tyyne Luoman lahjoitus". Tyyne Luoman huoneen kotikirjastossa pitäisi olla toinen kappale tätä kirjaa.

2-5.1.1951 Lääninhallitus. Margareth Arsteinin vierailuohjelma Suomessa 2-5.1.1951. Suomenkielinen. 1s. Taltioitu. Kuva:PB030126

Lisätieto:

Etunimi ja päiväys etsitty kirjallisesta lähteestä. Margareth Arstein oli suomessa konsultaatiomatalla 1951 (Sorvettula1998:235)

1951. Terveysisarille pidettävien neuvottelu- ja opintopäivien pääperiaatteista. Suomenkielinen. 20s. Taltioitu. Kuvat: P4070178 – P4070199

Lisätieto:

Monisteen sisällysluettelossa mainitaan 10 liitettä. Näistä osa koskee neuvottelu- ja opintopäiviä 7-9.11.1949 ja osa neuvottelu- ja opintopäiviä 21.5-23.5.1951.

Liite 1:

Hämeen lääninlääkäri R.V. Rannan Etelä-Hämeen terveysisarille 13.11.1950 lähettämä kirje. Suomenkielinen. 2s. Taltioitu. Kuvat: P4070200, P4070201

Liite 2:

Yhteenveto terveysisarten antamista vastauksista. Suomenkielinen. 1s. Taltioitu. Kuva: P4070202

Liite 3.

Menoarvioesitus. Suomenkielinen. 1s. Taltioitu. Kuva: P4070204

Liite 4.

Hämeen Lääninlääkäri R.V. Rannan 27.10.1949 lähettämä kutsu Etelä-Hämeen terveystoimikunnalle, koskien neuvottelu- ja opintopäiviä 7-9.11.1949. Suomenkielinen. 1s. Taltioitu. Kuva: P4070205

Liite 5.

Hämeen lääninlääkäri R.V. Rannan yleiskirje Hämeen läänin eteläisen piirin terveystoimikunnalle 27.10.1949. Suomenkielinen. 1s. Taltioitu. Kuva: P4070206

Liite 6.

Neuvottelu- ja opintopäivien 21-23.5.1951 ohjelma. Suomenkielinen 1s. Taltioitu. Kuva: P4070207

Liite 7.

Arvioinnin kyselykaavake. Suomenkielinen. 1s. Taltioitu. Kuva: P4070208

Liite 8. ja 9. Puuttuu.

Liite 10.

Neuvottelu- ja opintopäivien 21-23.5.1951 ohjelmaselostus. Liittyy liitteeseen 6. Suomenkielinen. 2s. Taltioitu. Kuvat: P4070209, P4070210

10.12.1951 Requirements for Nursing Personnel. Englanninkielinen 3s. Taltioitu. Kuvat: P4070255 – P4070257

Lisätieto:

Asiakirja Lyle Creelmanin 10.12.1951 Venny Snellmanille Lääkintöhallitukseen lähettämän kirjeen yhteydessä.

10.12.1951 Organisation mondials de la Sante. Ranskankielinen. 1s. Taltioitu. Kuva: P4070258

10.12.1951 WHO – Notice of Recruitment Englanninkielinen 1s. Taltioitu. Kuva: P4070259

Lisätieto:

Dokumentti Lyle Creelmanin 10.12.1951 Venny Snellmanille Lääkintöhallitukseen lähettämän kirjeen yhteydessä.

10.12.1951 General Recruitment of Nurses for The World Health Organization. Englanninkielinen. 3s. Taltioitu sivut 1 ja 3. P4070260, P4070261

Lisätieto:

Dokumentti liitteenä Lyle Creelmanin 10.12.1951 Venny Snellmanille Lääkintöhallitukseen lähettämän kirjeen yhteydessä.

1952 Niilo Kallio: The School System of Finland. Printed in Helsinki by Suomalaisen Kirjallisuuden Seuran Kirjapaino Oy. Kansilehti taltioitu. Kuva: P4070047

Lisätieto:

Tyyne Luoman keräämä pienoiskirja.

1952 Leea Liuksiala: Lainattu tarkastaja Luomalta. Lista lainatuista asiakirjoista ym. Suomenkielinen. 1s. Taltioitu. Kuva: P4070177

Lisätieto:

Listassa ei ole Leea Liuksialan eikä Tyyne Luoman etunimiä eikä päiväystä. Päiväys arvioitu listan sisällön sekä Leea Liuksialan Tyyne Luomalle kirjoittamien kirjeiden perusteella.

8.7.1953 Dorothy M. Percy:n 8.7.1953 lähettämästä kirjeestä tehty dokumentti Tyyne Luomalle Lääkintöhallitukseen. Koskee Dorothy M. Percy:n vierai-

lua suomessa 11-24.10.1953. Suomen- ja englannin kielinen. 1s. Taltioitu. Kuva: P4070232

11.10.1953. Dorothy M. Percy:n vierailuohjelma Suomessa 11-24.10.1953. 1s. Englanninkielinen. Taltioitu. Kuva: P4070233

Lisätieto:

Vierailuohjelmassa ei ole päiväystä. Ajankohta mainittu 8.7.1953 saatekirjeestä tehdyssä dokumentissa, jossa kerrotaan Dorothy M. Percyn tulosta Suomeen. Kuva: P4070232

1.6.1954. Astrid Anderson, Svante Malm, Håkan Rahn, S.V. Westberg: Utredningen rörande den öppna förlossingsvården: Förlag angående barnmorskärens organisation och förebyggande mördavård. Tutkielma. 186s. Kansi ja sisällysluettelo taltioitu. Kuvat: P4080106, P4080095, P4080096, P4080097

15.12.1955 Lääkintäneuvos, Suomen WHO-toimikunnan varapuheenjohtaja P. Kuusiston lähettämä tiedotuslehtinen. Suomenkielinen. 1s. Taltioitu. Kuva: P4070226

1956 Cronicle of The World Health Organization. Vol.10, No7. July 1956. Tyyne Luoman signeeraus (T.Lu.). Englanninkielinen. Kansilehti taltioitu. Kuva: P4070075

Lisätieto:

Tyyne Luoman keräämä tiedotuslehti.

1957 The National Pension Institute: Old Age Invalidity Pensions in Finland. Valtioneuvoston kirjapaino. Englanninkielinen. 11s. Kansilehti taltioitu. Kuva: P4070051

Lisätieto:

Tyyne Luoman keräämä tiedotuslehti.

1957 Leena Sibelius, M.D. State Medical Board: Psychiatric treatment Services in Finland. 3s. Englanninkielinen. Taltioitu. Kuvat: P4070123 – P4070125

Lisätieto:

Dokumentin vuosiluku on määritetty sivulla 2. olevan vuosiluvun 1957 perusteella.

1959, (Käsinkirjoitettu päiväys). Research On Domiciliary Care. Ei tekijää. Aihe: Tutkimuksen tarve Suomen alueellisen terveydenhuollon tilasta. 1s. 5kpl. Taltioitu. Kuva: P4070140

1959 M.D. Kari Savonen: The Finnish Student Health Service. Suomalaisen Kirjallisuuden Paino Oy. Helsinki. Kannen sisälehti taltioitu. Kuva: P4070070

Lisätieto:

Tyyne Luoman keräämä pienoiskirja.

1960 Hälsosystemens uppgifter inom hälsovården. Lehtinen, jossa Epionen 3/60 Tyyne Luoman artikkeli: Hälsosystemarbetet i det föränderliga samhället, sekä materiaalia Epione 5/60 ja 11/59 lehdistä. Helsingfors 1960, Frenckellska Tryckeri Aktiebolaget. Ruotsinkielinen. 14s. Taltioitu. Kuvat: P4070055 – P4070068

Lisätieto:

Tyyne Luoman keräämä lehti.

1963 WHO: Who Cronicle Vol. 17, No. 10 October 1963. Kansi taltioitu. Kuva: P4070074

Lisätieto:

Tyyne Luoman keräämä lehti.

14.6.1965. Subjects for Research Projects. Tekijä: julkaisija: Nursing Research Institute in Finland. 4 kpl. Englanninkielinen. 1s. Taltioitu. Kuva: P4070129

6.5.1966 Helsingin sairaanhoito-opisto. Jatko-opintojen osasto. Hallinnollinen opintosuunta, Terveystieteiden hallinto. Lista tutkielmista lukuvuosilta 1962-1963, 1963-1964, 1964-1965, 1965-1966. Suomenkielinen. 2s. Taltioitu. Kuvat: PA210094 – PA210095.

Ei päiväystä En värdering av hälsosysterarbetet. Tekijä: miss Elisabeth Hilborn. Konsultant for hälsosysterarbetet, Världshälsorganisationen. 12s. 4kpl. Kansilehti taltioitu. Kuva: P4070137

Ei päiväystä. Ei tekijää: Ohjeita ryhmäkeskustelun osaanottajille. Suomenkielinen. 2s. Taltioitu. Kuvat: P4070305, P4070306

Ei päiväystä Ei tekijää: Eine gute Krankenplege. Saksankielinen. 4s. 4 kpl. Kansilehti taltioitu,
Kuva: P4080044.

Kirjeet:

28.1.1947 Lääkintöhallituksen pääjohtajan Oskari Reinikaisen kirje WHO:n Euroopan aluetoimiston väliaikaiselle komissiolle (Interim Commission) Geneveen. Englanninkielinen 4s. Taltioitu. Kuvat: P4070266 – P4070269

14.10.1949 Nursing Consultant Olive Baggallayn WHO:sta Genevestä Venny Snellmannille. Lääkintöhallitukseen lähettämä kirje. Englanninkielinen. Käsinkirjoitettu. 2s. Taltioitu. Kuvat: P4070241, P4070242

27.10.1949 Hämeen lääninlääkäri R.V. Rannan kirje Etelä-Hämeen terveystieteisille. Suomenkielinen. 1s. Taltioitu. Kuva: P4070205

Lisätieto:

Kirje on osa Hämeen läänin neuvottelu- ja opintopäivien 7-9.11.1949 ja 21-23.5.1951 materiaalia.

27.10.1949 Hämeen lääninlääkäri R.v. Rannan yleiskirje Hämeen läänin eteläisen piirin terveystoimistoille. Suomenkielinen 1s. Taltioitu. Kuva: P4070206

Lisätieto:

Kirje on osa Hämeen läänin neuvottelu- ja opintopäivien 7-9.11.1949 ja 21-23.5.1951 materiaalia.

15.11.1949 Tyyne Luoman kirje Olive Baggallaylle WHO:hon Geneveen.

Englanninkielinen. 1s. Taltioitu. Kuva: P4070215

Lisätieto:

Kirje on lähetetty telex-laitteella. Tämä arkistoitu kirje on laitteella otettu kopio

24.11.1949. Olive Baggallayn (Nurse Consultant) WHO:sta Genevestä Tyyne Luomalle lääkintöhallitukseen lähettämä kirje. Englanninkielinen. 1s. Taltioitu. Kuva: P4070216

25.1.1950. Venny Snellmannin Lääkintöhallituksesta lähettämä kirje Nurse Consultant Miss Olive Baggallaylle WHO:hon. Englanninkielinen. 2 s. Taltioitu. Kuvat: P4070239, P4070240

16.2.1950. Terveystoimen tarkastaja Tyyne Luoman Lääkintöhallituksesta kirjoittama kirje johtaja-sairaanhoitaja (Chief Nurse) Miss Olive Baggallaylle WHO:hon Geneveen. Englanninkielinen. 1s. Taltioitu. Kuva: P4070214

28.2.1950. Nurse Consultant Olive Baggallayn terveystoimen tarkastaja Tyyne Luomalle Lääkintöhallitukseen lähettämä kirje. Allekirjoitus: Lyle Creelman. Englanninkielinen. 1s. Taltioitu. Kuva: P4070243

11.3.1950 Porin johtavan terveystoimiston Martta Leena Hartmanin Porin terveystoimiston opetusalueen terveystoimistoille lähettämä saatekirje. 2s. Taltioitu. Kuvat: P4080072, P4080073.

Lisätieto:

Saatekirjeen mukana on tullut myös "Ote maalaiskuntain liiton julkaisemasta terveystieteiden arkiston standardikaavasta". 5. Kuvat: P4080066 – P4080070, sekä "Luettelo terveystieteiden kirjainpitoon liittyvistä kaavakeista, lisänä muita tarvikkeita". Kuva: P4080071.

30.10.1950. Nursing Consultant Lyle Creelmanin WHO:sta Gelevestä sairaanhoitajakoulutuksen tarkastaja Venny Snellmannille Lääkintöhallitukseen lähettämä kirje ja liite. Englanninkielinen. Kirje 2s, liite 5s. Taltioitu. Kuvat: P4070247 - P4070253

Lisätieto:

Liitteenä suomen kolmen sairaanhoitajakoulun esittely sekä ruotsin ja kanadan koulujen lyhyet esittelyt sekä hoitajien koulutuksen menetit.

13.11.1950 Hämeen lääninlääkäri R.V. Rannan kirje Etelä-Hämeen terveystieteilijöille. Suomenkielinen. 2s. Taltioitu. Kuvat: P4070200, P4070201

Lisätieto:

Kirje on osa terveystieteiden neuvottelu- ja opintopäivien 7-9.11.1949 ja 21-23.5.1951 materiaalia.

1950 syksy Elizabeth W. Brachett:n WHO:sta kirjoittama kirje Venny Snellmannille. Englanninkielinen. 2s. Taltioitu. Kuvat: P4070212, P4070213

Lisätieto:

Kirjeessä ei ole vuosilukua. Ajoitettu sisällön perusteella. Margareth Arstein vieraili suomessa alkuvuodesta 1951. (Sorvettula 1998:235)

28.12.1950 Porin johtavan terveystieteiden Martta-Leena Hartmanin kirje Tyyne Luomalle. Suomenkielinen. 1s. Taltioitu. Kuva: PA210116

29.12.1950 Kotkan lääninlääkäriin toimistosta lääninterveystieteilijä Hilikka Piipposen kiertokirje terveystieteilijöille. Suomenkielinen. 1s. Taltioitu. Kuva: PA210115

- 1951 kevät Greta Airaksisen tutkielman mukana lähettämä saatekirje Tyyne Luomalle. 1s.
Suomenkielinen. Taltioitu. Kuva: P4080074
- Lisätieto:
Ei sukunimeä eikä vuosilukua. Tutkielmassa mainittu viimeisin lähdetieto alkuvuodelta 1951
- 1951 kevät Kaarina Haarjärven Tyyne Luomalle lähettämän tutkielman mukana tullut saatekirje. 1s. Taltioitu. Kuva: P4080049.
- 06.07.1951 Lääninterveysisäri Mandi Mäen (terveystoimen) tarkastaja Tyyne Luomalle lähettämä saatekirje. Saatekirje on ollut kesäkuun kuukausikertomuksen sekä seminaarityön yhteydessä. 1s. Suomenkielinen. Taltioitu. Kuva: 4080052.
- 10.12.1951 Nursin Consultant Lyle Greelmanin WHO:sta Genevestä sairaanhoitajakoulutuksen tarkastaja Venny Snellmanille Lääkintöhallitukseen. Englannin ja ranskankielinen. 1s. Liitteet 3s, 1s, 1s ja 3s. Taltioitu. Kuvat: P4070254 – P4070261
- Lisätieto:
Liitteenä monistheet: Requirements for Nursing Personnel 3s, Organisation Mondials De La Sante 1s, WHO- Notice of Recruitment 1s, General Recruitment of Nurses for The World Health Organization. 3s.
- 26.8.1952. Tyyne Luomalle Lääkintöhallitukseen lähetetty Kopio USA:n Rockefeller-säätiön sairaanhoitaja-asiantuntija Mary Elisabeth Tennantin kirjeestä Lea Liuksialalle. 1s. Englanninkielinen. Taltioitu. Kuva: P4070280
- 26.8.1952. USA:n Rockefeller-säätiön sairaanhoitaja-asiantuntija Mary Elisabeth Tennantin kirje Tyyne Luomalle lääkitöhallitukseen. 1s. Englanninkielinen. Taltioitu. Kuva: P4070281

1.9.1952. Lyle Creelmanin (Nursing Consultant), WHO:sta Genevestä terveystoimen tarkastaja Tyyne Luomalle Lääkintöhallitukseen lähettämä kirje Englanninkielinen. 1s. Taltioitu. Kuva: P4070219

3.10.1952. Rockefeller-säätiön Betty Mary Elisabeth Tennantin Tyyne Luomalle ja Venny Snellmannille Lääkintöhallitukseen lähettämä kirje. Englanninkielinen. 1s. Taltioitu. Kuva: P4070238

Lisätieto:

Kirje on sähkömuodossa, ”Telex” laitteella otettu kopio.

3.10.1952 Leea (Liuksialan) kirje Tyyne Luomalle. 3s. Taltioitu. Kuvat PA210040 – PA210042

9.10.1952. Cambridgen yliopiston professori A. Leslie Banks sekä vanhempi terveystieteiden viranhaltija Sir Alan Rookin kirjoittavat Miss (Leea) Liuksialalle, tämän 7.9.1952 lähettämän kirjeen johdosta. Englanninkielinen. 2s. Taltioitu. Kuvat: P4070282, P4070283

Lisätieto:

Miss Liuksialan Etunimi puuttuu kirjeestä. Leea Liuksialan koko nimi ja liittyminen terveystieteiden työtutkimukseen mainitaan muissa hänen lähettämässään kirjeissä.

11.12.1952. WHO:n Euroopan konttorin aluejohtaja Norman D.Begg:n kirje Lääkintöhallituksen pääjohtaja tohtori Oskari Reinikaiselle. Englanninkielinen. 1s. Taltioitu. Kuva: P4070271

1953 kevät Leea Liuksialan Kirje Tyyne Luomalle. Suomenkielinen. 3s. Taltioitu. Kuvat: PA210036 – PA210038

Lisätieto:

Kirjeessä ei päiväystä eikä sukunimeä. Sisältö liittyy Leea Liuksialan Tyyne Luomalle 3.10.1952 lähettämään kirjeeseen, jonka mukaan sukunimi lisätty ja kirjeen päiväys arvioitu.

- 5.4.1953. Lääkintöhallituksen sairaanhoidon tarkastaja Sirkka Helteen ja terveystoimen tarkastaja Tyyne Luoman kirje WHO:n Euroopan toimiston sairaanhoitaja-asiantuntija Miss R. Dreyerille. Englanninkielinen. 1s. Taltioitu. Kuva: PA4070272
- 13.7.1953 Leea Liuksialan kirje Tyyne Luomalle. Suomenkielinen. 1s. Taltioitu. Kuva: PA210039
- Lisätieto:
Päiväyksessä ei vuotta eikä sukunimeä. Aihe liittyy 3.10.1952 päivätyn Leea Liuksialan kirjeen työtutkimukseen, tämän perusteella päivätty vuoteen 1953.
- 25.7.1953 International House Associationin New Yorkista lähettämä kirje, Suomen toimihenkilölle Helsinkiin, osoitteeseen Bulevardi 54 A. Englanninkielinen. 1s. Taltioitu. Kuva: P4070274
- 4.9.1953 "Thos. Cook&Son":n WHO:sta Genevestä Tyyne Luomalle Lääkintöhallitukseen lähettämä kirje. Allekirjoittanut toimialajohtaja E. White. 1s. Englanninkielinen. Taltioitu. Kuva: P4070277
- 22.9.1953. Tyyne Luoman ja Sirkka Helteen Lääkintöhallituksesta lähettämä kirje WHO:lle Geneveen "Thos. Cook & Son":lle. Kirje on sähkömuodossa ja on tulostettu Telex-laitteella samalla kun sähkö on lähetetty määränpäähänsä. Sähkeeseen viitataan myös Thos. Cook&Son":n E.Whiteen Tyyne Luomalle lähettämässä kirjeessä (E.White 22.9.1953.) Englanninkielinen. 1s. Taltioitu. Kuva: P4070279
- 22.9.1953 "Thos. Cook & Son":n WHO:sta Genevestä Tyyne Luomalle lääkitöhallitukseen lähettämä kirje. Allekirjoitus: toimialajohtaja E. White. 1s. Englanninkielinen. Taltioitu. Kuva: P4070278

- 24.9.1953. "Thos.Cook&Son":n WHO:sta Genevestä Tyyne Luomalle Lääkintöhallitukseen lähettämä kirje. Allekirjoittanut toimialajohtaja E. White. 1s. Englanninkielinen. Taltioitu. Kuva: P4070276
- 3.10.1953. Nursing Consultant Rosalyn Dreyerin WHO:sta Genevestä terveystoimen tarkastaja Tyyne Luomalle Lääkintöhallitukseen lähettämä kirje. Englanninkielinen. 1s. Taltioitu. Kuva: P4070222
- 19.11.1953. Mary Loseyn (Visual media Officer Division of Public Information) WHO:sta Genevestä terveystoimen tarkastaja Tyyne Luomalle Lääkintöhallitukseen lähettämä kirje. Englanninkielinen. 1s. Taltioitu. Kuva: P4070220
- 20.11.1953. A. Helen. Martikaisen (Chief, Health Education of the Public Section) WHO:sta Genevestä terveystoimen tarkastaja Tyyne Luomalle Lääkintöhallitukseen lähettämä kirje. Englanninkielinen. 1s. Taltioitu. Kuva: P4070221
- 16.12.1953. Conference Librarian Ethel Wigmoren WHO:sta Genevestä terveystoimen tarkastaja Tyyne Luomalle Lääkintöhallitukseen lähettämä kirje. Englanninkielinen. 1s. Taltioitu. Kuva: P4070223
- 23.3.1954. Nursing Consultant Lyle Creelmanin WHO:sta Genevestä terveystoimen tarkastaja Tyyne Luomalle Lääkintöhallitukseen lähettämä kirje. Englanninkielinen. 1s. Taltioitu. Kuva: P4070224
- 22.08.1955 Chief of Nursing Section Lyle Creelmanin WHO:sta Genevestä terveystoimen tarkastaja Tyyne Luomalle Lääkintöhallitukseen lähettämä kirje. Englanninkielinen. 1s. Taltioitu. Kuva: P4070227

Lisätieto:

Aihe liittyy A.L. Bravon 18.6.1956 Tyyne Luomalle lähettämään kirjeeseen ja kyselylomakkeeseen.

- 19.9.1955. M.D. Fellowship Officer A.C. Eberwein WHO-toimikunnan jäsen Armi Hallstèn-Kallialle Lääkintöhallitukseen lähettämä kirje. Englanninkielinen. 1s. Taltioitu. Kuva: P4070225
- 4.10.1955. Lyle Greelmanin, Chief of Nursing Section, WHO:sta Genevestä Tyyne Luomalle Lääkintöhallitukseen lähettämä kirje. Englanninkielinen. 1s. Taltioitu. Kuva: P4070218
- 25.10.1955. Tyyne Luoman lähettämä kirje Lyle Greelmanille (Chief, Nursing Section) WHO:hon Geneveen. Englanninkielinen. 1s. Taltioitu. Kuva: P4070217
- 28.10.1955. Chief of Nursing Section Lyle Creelmanin WHO:sta Genevestä terveystoimen tarkastaja Tyyne Luomalle Lääkintöhallitukseen lähettämä kirje. Englanninkielinen. 1s. Taltioitu. Kuva: P4070231
- 18.6.1956 Chief of Social and Occupational Health Section Doctor A. L. Bravon kirje Expert Advisory panel:n jäsen Tyyne Luomalle lähettämä kirje 2s. sekä kyselylomake 1s. Englanninkielinen. Taltioitu. Kuvat: P4070228 – P4070230
- Lisätieto:
Kirjeen aihe liittyy 19.9.1955 Lyle Creelmanin Tyyne Luomalle lähettämään kirjeeseen.
- 21.12.1956 Acting Director M.D.E. Grzegorzewski:n WHO:sta Lääkintöhallituksen pääjohtaja Niilo Pesoselle lähettämä kirje. Englanninkielinen. 2s. Taltioitu. Kuvat: P4070234, P4070235
- Lisätieto:
Liitteenä kirjeessä kysymyslomake. Englanninkielinen. 2s. Taltioitu. Kuvat: P4070236, P4070237

25.11.1959 Tyyne Luoma: Kunnallisille terveysisärlille, saatekirje moniteeseen "Terveyssisären tehtävien tärkeysjärjestys". Suomenkielinen. 1s. Taltioitu. Kuva: P4070292

Kirsti Karttusen materiaali

12.9.1966 Kirsti Karttunen: Om hälso- och sjukvårdsadministration. Ruotsinkielinen. 5s. Kansilehti taltioitu. Kuva: P4070317

1967 Kirsti Karttunen: Moniste: Medicialstyrelsen. P.M. Ärende: synpunkter, som skola beaktas vid planeringen av den lokala hälså- och sjukvården. Ruotsinkielinen 9 s. Kansilehti taltioitu. Kuva: P4070319

1969 Kirsti Karttunen. Moniste. Ruotsinkielinen. 4s. Kansilehti taltioitu. Kuva: P4070321

Ei päiväystä Kirsti karttunen: (ei otsikko) Aihe: terveyseskuksista Suomenkielinen. 8 s.
Taltioitu. Kuvat: P4070162 – P4070169

24.8.1971. Statistics and Public Health Nursing. Kirsi Karttunen P.H.N. Officer, Helsinki, Finland. Aihe: Concept of the work of public health nurses, Health Centres. 11s. 3kpl. Kansilehti taltioitu. Kuva: P4070142