

Jenna Mikkola

**PARSINAVETAT – AMMATTILAISTEN TYYTYVÄISYYS  
NAVETTARATKAISUUN JA NÄKEMYS ELÄINTEN HYVINVOINNISTA**

**PARSINAVETAT – AMMATTILAISTEN TYYTYVÄISYYS  
NAVETTARATKAISUUN JA NÄKEMYS ELÄINTEN HYVINVOINNISTA**

Jenna Mikkola  
Opinnäytetyö  
Kevät 2016  
Maaseutuelinkeinojen koulutusohjelma  
Oulun ammattikorkeakoulu

## TIIVISTELMÄ

Oulun ammattikorkeakoulu  
Maaseutuelinkeinojen koulutusohjelma

Tekijä: Jenna Mikkola

Opinnäytetyön nimi: Parsinavetat – ammattilaisten tyytyväisyys navettaratkaisuun ja näkemys eläinten hyvinvoinnista

Työn ohjaaja: Hanna Laurell

Työn valmistuslukuksi ja -vuosi: Kevät 2016

Sivumäärä: 36+ 23 liitesivua

Suomen eläinsuojelulakia ollaan uudistamassa kokonaisuudessaan ensimmäistä kertaa sitten vuoden 1996, jolloin laki kirjoitettiin. Uudistuksen mukana saattaa tulla muutoksia maatalousalalle, jotka voivat erityisesti koskettaa karjanomistajia. Parsinavettakielto, joko siirtymäajalla tai ilman, on yksi mahdollisista muutoksista. Opinnäytetyön tavoitteena oli selvittää maidontuotannon ammattilaisten näkemyksiä parsinavetoista ja eläinten hyvinvoinnista.

Opinnäytetyössä toteutettiin kaksi erillistä kyselyä, joista toinen oli suunnattu maidontuottajille ja toinen muille maidontuotannon parissa työskenteleville ammattilaisille. Kyselyt toteutettiin Internetissä Webropol – ohjelmalla kesän 2014 aikana. Vastauksia kyselyihin tuli yhteensä melkein 250 kappaletta. Tulokset olivat Eläinten hyvinvointikeskuksen käytettävissä heidän tekemässään tutkimuksessa: Selvitys nautojen parressa ja pihatossa pidon hyvinvointi- ja talousvaikutuksista. Tutkimus palautettiin syyskuussa 2014 eläinsuojelulain uudistustyöryhmälle.

Kyselyiden tulosten perusteella vastaajat olivat yksimielisiä siitä, että ammattitaitoinen karjanhoitaja on yksi tärkeimmistä eläintenhyvinvointitekijöistä. Parsinavettakieltoa vastaan oli suurin osa kyselyihin vastanneista. Investointituen poistaminen sekä uusilta parsinavetoilta että vanhojen peruskorjaukselta tai laajentamiselta, ei olisi vastaajien mielestä myöskään hyvä muutos. Suurin osa molempien kyselyiden vastaajista koki hyvän parsinavetan paremmaksi eläinten hyvinvoinnin kannalta kuin huonon pihaton. Parsinavetan eduksi koettiin, että se on pihattoa pienempi, hoito on yksilöllisempää ja eläimet pääsevät ulos kuitenkin kesäisin. Vastaajia huolestutti, että parsinavettakielto poistaisi pientuotannon Suomesta.

Tulokset herättivät ajatuksia hoitajan ammattitaidon kehittämisen tukemiseksi. Lainsäädännön tai maataloustukien kautta voisi mahdollisesti lisätä karjanhoitajien tietoja ja taitoja. Sekä pihatoissa että parsinavetoissa elävien eläinten hyvinvointia voisi parantaa lisäämällä ulkoiluveitteen uuteen eläinsuojelulakiin. Investointituen kautta voisi olla mahdollista vaikuttaa parsinavetoissa elävien eläinten ympärivuotiseen ulkoilupakkoon. Tukea saisi sitoutumalla eläinten ulkoilutukseen ympäri vuoden.

---

Asiasanat:

eläinsuojelulaki, lypsykarja, parsinavetta, maataloustuki

## ABSTRACT

Oulu University of Applied Sciences  
Degree Programme in Agricultural and Rural Industries

Author: Jenna Mikkola

Title of thesis: Parsinavetat – ammattilaisten tyytyväisyys navettaratkaisuun ja näkemys eläinten hyvinvoinnista / Tie-stall barns – professionals' satisfaction to housing system and their insight on animal welfare

Supervisor: Hanna Laurell

Term and year when the thesis was submitted: Spring 2016

Number of pages: 36+ 23 appendix pages

Finnish Animal Welfare Act is being renewed for the first time since it was written in 1996. Some changes of the reform might affect the agricultural sector, especially the cattle owners. One of the possible changes might be forbidding tie-stall barns, either with or without transitional period. The aim of this thesis was to find out what people working in dairy production think about tie-stall barns and animal welfare.

As part of the thesis, there were two separate questionnaires; one of them was aimed for dairy producers only, and one for other professionals, such as veterinarians, working in dairy production. The questionnaires were carried out online on Webropol –program during summer 2014. There were almost 250 answerers altogether in the questionnaires. The results of the questionnaires were available for The Finnish Centre for Animal Welfare for their own research: 'Study on welfare and economic impacts of cattle keeping in loose and tie-stall barns'. The research was made for The Finnish Ministry of Agriculture and Forestry and the results were delivered in September 2014 for the working group on the reform of the animal welfare act.

According to the results of the questionnaires, the respondents were unanimous about a professional animal caretaker being one of the most important animal welfare factors. Most of the respondents were against forbidding tie-stall barns. Respondents did not see it as a good change if the investment subsidy would be removed either from building new tie-stall barns or renovating older ones. Most of the respondents preferred a good tie-stall barn to a bad loose housing when it comes to animal welfare. According to the respondents, the advantages of tie-stall barns, compared to loose housing systems, were more individual care, smaller housing system and option to graze at least during summer. The respondents were concerned that forbidding tie-stall barns would eliminate small-scale production from Finland.

The results of the questionnaires brought up questions on how to support the development of animal caretakers' professional skills. The animal caretakers' knowledge and skills could be potentially improved through legislation or agricultural subsidies. The animal welfare of dairy cows either in tie-stall barns or loose housing systems could be improved by adding obligatory grazing into the new legislation. It could be possible to impact tie-stall barn animals' grazing period through investment subsidy. This subsidy would be paid if the farmer committed to grazing the animals throughout the year.

---

Keywords:

animal welfare act, dairy cattle, tie-stall barn, agricultural subsidy

## SISÄLLYS

1 JOHDANTO .....	6
2 MAIDONTUOTANTO .....	8
3 SUOMEN ELÄINSUOJELULAKI .....	10
3.1 Tämän hetkiset parsinavetoiden säädökset .....	10
3.2 Eläinsuojelulain uudistus .....	11
3.3 Vertailua muihin maihin .....	11
4 MAIDONTUOTANNON AMMATTILAISET .....	13
4.1 Tuottaja, neuvoja, eläinlääkäri .....	13
4.2 Maataloustuet ja valvonta .....	13
5 AINEISTO JA MENETELMÄT .....	15
6 TULOKSET .....	16
6.1 Maidontuottajat .....	16
6.1.1 Perustiedot .....	16
6.1.2 Navettaratkaisu .....	17
6.1.3 Parsi ja kyttytyyppi .....	17
6.1.4 Eläinten hyvinvointi, laki ja tukipolitiikka .....	20
6.1.5 Avoin kommenttikenttä .....	23
6.2 Maidontuotannon muut ammattilaiset .....	24
6.2.1 Perustiedot .....	24
6.2.2 Kyttytyyppi .....	25
6.2.3 Hyvinvointi ja terveys .....	26
6.2.4 Laki ja tukipolitiikka .....	27
6.2.5 Avoin kommenttikenttä .....	28
7 JOHTOPÄÄTÖKSET .....	30
8 POHDINTA .....	32
LÄHTEET .....	33
LIITTEET .....	37

# 1 JOHDANTO

Suomen eläinsuojelulaki on vuodelta 1996 ja sen uudistamiselle on koettu tarvetta. Parhailaan maa- ja metsätalousministeriössä käynnissä olevan lakiuudistuksen aikana on suoritettu useita eri kyselyitä ja selvityksiä. Näitä on suoritettu sekä lakiuudistuksen työryhmän toimesta että erinäisten eläinalojen ammattilaisten toimesta. Myös kansalaisille suunnattuja kyselyitä on ollut tarjolla. Ihmisten kiinnostus ja tietoisuus eläinten hyvinvoinnista on selvästi kasvussa. Kyselyiden perusteella kuluttajat vaativatkin tuotantoeläimille parempia olosuhteita lakiuudistuksen mukana (Kupsala 2011, viitattu 21.7.2014).

Tämä opinnäytetyö käsittelee eläinsuojelulain uudistusta ja tuotantoeläimiä. Uuteen eläinsuojelulakiin on pohdittu muun muassa parsinavetoita koskevia muutoksia, joko siten, että ne kielletään siirtymäajalla tai investointitukea ei ole enää mahdollista saada uuden parsinavetan rakentamiselle (Kyytsönen, Martikainen, Vuorela 2013, viitattu 25.8.2014). Eläinten hyvinvointikeskus on valmistellut selvityksen lakiuudistuksen työryhmälle liittyen navettamuotojen hyvinvointi- ja talousvaikutuksiin (Maa- ja Metsätalousministeriö 2014a, viitattu 18.11.2014). Opinnäytetyö on tehty selvitystä varten ja toimeksiantajana on toiminut Eläinten hyvinvointikeskus.

Työssä on kartoitettu maidontuottajien, eläinlääkäreiden ja maidontuotannon muiden ammattilaisten näkemyksiä parsinavetoista ja niiden vaikutuksista eläinten hyvinvointiin Internetissä suoritettavan kyselyn avulla. Toinen kysely oli suunnattu erikseen maidontuottajille ja toinen eläinlääkäreille sekä neuvonnassa toimiville asiantuntijoille. Kyselyitä levitettiin erilaisien sosiaalisen median keinoin, kuten Facebookin maatalousalan ryhmissä ja keskustelupalstoilla sekä sähköpostitse.

Opinnäytetyön tavoitteena oli antaa arvokasta tietoa maidontuotannon ammattilaisilta eläinsuojelulain uudistustyöryhmälle. Mahdolliset lakimuutokset liittyen parsinavetoihin olisi tärkeää puntaroida tarkkaan kaikkien osapuolten näkökulmasta. Maidontuottajat, joilla on parsinavetta, saivat mahdollisuuden saada äänensä kuuluviin kyselyiden kautta. Myös eläinlääkäreiden ja muiden maidontuotannon ammattilaisten kommentit voivat olla tärkeitä muutoksia harkittaessa. Ammattilaiset näkevät työssään paljon parsi- ja pihattonavetoita, ja he myös työskentelevät tuottajien kanssa, joten heillä on oma näkemyksensä asiasta.

Parsinavetoiden kieltö siirtymäajalla tai ilman sekä uudisrakentamisen, laajentamisen tai peruskorjauksen tukemisen lopettaminen voi astua voimaan uuden lain myötä. Tämän vuoksi oli oleellista ottaa selvää parsinavetoiden kanssa työskentelevien ihmisten näkemyksistä.

Työssä on myös otettu esille muutamien maiden eläinsuojelulainsäädäntöä vertailun vuoksi. Esimerkiksi Norjassa on otettu käytäntöön laki, joka kieltää parsinavetat 30 vuoden siirtymäajalla (Eläinten Hyvinvointikeskus 2014a, viitattu 18.11.2014), ja velvollisuus nautojen laiduntamiseen on kirjattu sekä Norjan, Ruotsin että Sveitsin lainsäädäntöön. Muitakin eroavaisuuksia Suomen ja muiden maiden lainsäädännöstä löytyy, ja näiden tarkastelu on tärkeää lakiuudistuksen alla (Aarbakke 2012, viitattu 21.7.2014).

Suomalainen lypsykarja elää joko parsi- tai pihattonavetoissa. Pihattonavetoissa eläimillä on mahdollisuus liikkua vapaasti navetan sisällä, mutta lakisäateistä ulkoilupakkoa ei ole kesälläkään. Parsinavetoissa taas lehmät elävät parteen kytkettynä. Parressa eläimet syövät, juovat, nukkuvat, tekevät tarpeensa, hoitavat itseään ja poikivat sekä useimmiten myös ovat lypsettävinä ja siemennettävinä. Parsinavetoissa elävien eläinten on päästävä lakisäateisesti ulkoilemaan kesäkaudella. Nykyään suurin osa rakennetuista navetoista on pihattoja, mutta muutamia uusiakin parsinavetoita rakennetaan vielä ja vanhoja laajennetaan sekä peruskorjataan. Vuonna 2013 yksi prosentti rakennustuista kohdistettiin uusille parsinavetoille ja 77 prosenttia kylmä-, viileä- ja lämminpihatoille (Brännäs, sähköpostiviesti 2.7.2014).

## 2 MAIDONTUOTANTO

Nautakarjalle on olemassa useita erilaisia navettatyyppejä tarjolla. Lypsykarja elää Suomessa sekä parsi- että pihattonavetoissa. Nykyisestä pihattotrendistä huolimatta Suomen lypsävät lehmät elävät suurimmaksi osaksi parsinavetoissa (Maa- ja Metsätalousministeriö 2014b, viitattu 18.11.2014).

Parsinavetta on vanhin, ja edelleen Suomessa yleisin navettamuoto, erityisesti lypsykarjalla. Vuonna 2013 yli 50 prosenttia lypsykarjasta eli parsinavetoissa (Eläinten Hyvinvointikeskus 2014a, viitattu 18.11.2014). Lehmät ovat parsinavetoissa kytkettyinä kaulastaan parteen, kuten alla kuvassa 1. Parressa lehmät syövät, juovat, tekevät tarpeensa, nukkuvat ja ovat lypsettävinä. Poikiminen tapahtuu joko poikima-tai sairaskarsinassa tai parressa. Lypsy parressa tapahtuu siten, että eläintenhoitaja vie lypsyvälineistön lehmän luo parteen. Tätä varten on olemassa kiskot, joita pitkin välineistö voidaan siirtää. On myös parsinavetoita, joissa lehmät viedään lypsyasemalle lypsettäviksi. Nämä ovat kuitenkin harvinaisempia ratkaisuja ja niitä kutsutaan kombinavetoiksi (Aaltonen 2009, viitattu 23.8.2014). Parsinavetoita rakennetaan nykyään huomattavasti vähemmän kuin pihattoja, mutta peruskorjauksia ja laajennuksia parsinavettoihin vielä tehdään (Brännäs, sähköpostiviesti 2.7.2014). Parsinavetan hyviin puoliin kuuluu eläinten helppo tarkkailu ja ulkoilupakko (Eläinten hyvinvointikeskus 2014b, viitattu 3.3.2016). Jotkin kytkytyypit kuitenkin rajoittavat eläimen luonnollisia käyttäytymistarpeita (Eläinten hyvinvointikeskus 2014b, viitattu 3.3.2016). Jos karjassa on erikokoisia lehmiä, ei parsia välttämättä ole mitoitettu kaikille sopiviksi (Eläinten hyvinvointikeskus 2012, viitattu 3.3.2016). Kombinavetoiden hyvänä puolena mainittakoon eläimen saama liikunta päivittäin, mitä normaaleissa parsinavetoissa on harvemmin mahdollista järjestää (Koivisto 2009, viitattu 23.8.2014).

Toinen navettatyyppi on pihatto; Suomessa on sekä lämmin-, viileä- että kylmäpihattoja (Ahokas, Hautala, Kivinen, Pajumägi, Poikalainen, Tamminen, Teye & Veermäe 2008, viitattu 11.10.2014). Lämminpihatot ovat navetoita, joista löytyy lämpöeristetty seinä- ja kattorakenne sekä koneellinen ilmanvaihto (Maa- ja metsätalousministeriön asetus tuettavaa rakentamista koskevista lypsykarjarakennusten rakennusteknisistä ja toiminnallisista vaatimuksista 8/2012). Pihatoissa lehmillä on olemassa makuuparret tai vastaavat makuualueet kuten kestokuivikkeellinen makuualue, mutta eläimiä ei ole kytketty parsiin kiinni. Lehmillä on vapaa kulku navetassa



parresta toiseen, syömään, juomaan, mahdollisille virikkeille ja lypsyrobotille. (Animalia 2016, viitattu 3.3.2016.)

Kylmä- ja viileäpihatot ovat muuten samanlaisia kuin lämpimät pihatot, mutta niissä on alhaisempi sisälämpötila. Viileäpihatto on lämpöeristetty päätyseinistä ja kattorakenteesta, mutta ilmanvaihto tapahtuu verhoseinien kautta. Kylmäpihatoissa taas ei ole ollenkaan lämpöeristettyjä seiniä tai kattoa, ja navetan sisätilan lämpötila vastaa ulkolämpötilaa talvisin (Ahokas ym. 2008, viitattu 11.10.2014). Pihatoissa eläviä lypsylehmiä ei ole lakisääteisesti päästettävä laiduntamaan lainkaan (Valtionneuvoston asetus nautojen suojelusta 592/2010).

Luonnonmukaisessa tuotannossa, eli luomussa, lypsykarja elää pihatoissa ja pääsee lakisääteisesti laidunkaudella ulkoilemaan päivittäin. Luomutuotannossa on myös sallittua pitää lehmiä parsinavetassa poikkeusluvalla, jos lehmämäärä ei ylitä 30 (Johansson, Leskinen, Suutarla, Tuominen & Turunen 2015, viitattu 1.4.2016).

Vuoden 2014 alkukesästä tehdyn tutkimuksen mukaan nautoja on ollut melkein 13 000 tilalla Suomessa ja näillä tiloilla lypsylehmiä on ollut yhteensä hieman vajaa 300 000 (Luonnonvarakeskus 2014a, viitattu 11.10.2014). Tästä määrästä vajaa 5000 lehmää on luomutiloilla (Kupsala 2011, viitattu 21.7.2014).



*KUVA 1. Niskapuomiparsi pikalukolla, uusi parsinavetta (Rintamäki, sähköpostiviesti 15.9.2014)*

### 3 SUOMEN ELÄINSUOJELULAKI

Suomen tämänhetkinen eläinsuojelulaki on peräisin vuodelta 1996, lukuun ottamatta muutoksia, joita lakiin on vuosien varrella tehty. Lain tarkoituksena on: "...suojella eläimiä parhaalla mahdollisella tavalla kärsimykseltä, kivulta ja tuskalta. Lain tarkoituksena on myös edistää eläinten hyvinvointia ja hyvää kohtelua" (Eläinsuojelulaki 247/1996). Suomessa eläinsuojelulaki ja –asetus sekä eläinkuljetuslaki ja –asetus määrittelevät nautojen pitoon, kohteluun, hoitoon ja käsittelyyn oikeat tavat (Elintarviketurvallisuusvirasto 2013, viitattu 14.7.2014).

#### 3.1 Tämän hetkiset parsinavetoiden säädökset

Lakisääteisesti suurimmalla osalla lehmistä ei ole laidunnuspakkoa. Vain parsinavetoissa asuvien lehmien on päästävä laiduntamaan 60 vuorokautena vuodessa; tätä aikaa kutsutaan laidunkaudeksi ja se sijoittuu kesään. Tuottajilla on kuitenkin mahdollisuus hakea vapautusta, jonka perusteella heidän ei tarvitse päästää lehmiään parsinavetoista laiduntamaan lainkaan. Aluehallintovirasto myöntää vapautuksen, jos tuotantotilalla ei ole olemassa laidunta tai muuta jaloitteluun sopivaa tilaa eikä sen järjestäminen ole mahdollista kohtuullisuuden nimissä. Myös laidunalueen lähellä sijaitseva maasto, liikenne ja etäisyys ovat tekijöitä, joiden perusteella tila voi saada vapautuksen. Aluehallintovirasto myöntää vapautuksen aina kerrallaan enintään kolmeksi vuodeksi, mutta vapautus voidaan perua, jos vapautukseen johtaneet tekijät poistuvat. (Valtioneuvoston asetus nautojen suojelusta 592/2010.)

Lain mukaan kytkettyinä pidettävät lehmät kuuluu tarkistaa ainakin kaksi kertaa päivässä. Kytkytyypistä laissa säädetään siten, että se ei saa aiheuttaa eläimelle ongelmia makuulle mennessä, makuulta noustessa, kehoa hoitaessa, syödessä tai juodessa. Kytkyet on asetettava siten, etteivät ne kurista tai muutoin vahingoita eläintä. Lakiin on myös kirjattu, ettei vasikkaa saa pitää kytkettynä kuin tilapäisesti enintään tunnin ajan. (Valtion neuvoston asetus nautojen suojelusta 592/2010.)

### 3.2 Eläinsuojelulain uudistus

Uudistus lakiin tehdään eläinten hyvinvoinnin parantamisen vuoksi sekä eläinsuojelulainsäädännön selkeyttämiseksi (Eduskunta 2012, viitattu 23.8.2014). Näiden lisäksi oleelliseksi osaksi lakimuutosta ovat nousseet eläimen itseisarvo ja kunnioitus, jotka olisi otettava mukaan lakiuudistuksen tavoitteisiin (Pullola 2014, viitattu 20.10.2014). Eläimen itseisarvolla tässä tarkoitetaan arvoa, joka on riippumaton sen arvosta ihmiselle (Maa- ja metsätalousministeriö 2014b, viitattu 20.10.2014). Norjan ja Hollannin eläinsuojelulakiin eläimen itseisarvo on jo kirjattu, ja Sveitsin lain mukaan eläin ei ole esine (Aarbakke 2012, viitattu 21.7.2014).

### 3.3 Vertailua muihin maihin

Eläinsuojelulain uudistuksen puitteissa on perehdytty myös muiden maiden eläinsuojelulainsäädäntöihin. Tarkasteltavina maina Suomen lisäksi ovat Ruotsi, Norja ja Tanska sekä muutamia otoksia löytyy myös Alankomaiden (Hollanti), Sveitsin ja Itävallan eläinsuojelulaista. Yleisesti eläinsuojelulaissa on tavoitteena eläimen suojeleminen kivulta, kärsimykseltä ja tuskalta sekä eläimen hyvä kohtelu. Lakiin on kirjattu myös eläinten terveyden ylläpitäminen, sopivan pitopaikan, ruuan ja juoman järjestäminen sekä mahdollisuus lepoon (Eläinsuojelulaki 247/1996). Tanskan lakiin on lisätty vielä eläinten suojeleminen ahdistukselta, ja Ruotsin laissa on tavoitteena turvata eläimelle mahdollisuus lajityypilliseen, luontaiseen käyttäytymiseen. Myös muissa tarkasteltavissa maissa (Norja, Hollanti, Sveitsi) lakiin on kirjattu ahdistus, pelko ja muut vaikeasti mitattavat tuntemukset. Sveitsin eläinsuojelulaissa eläin ei ole esine, joka tarkoittaa sitä, että eläimen kunniaa ja arvokkuutta ei saa loukata. Myös Hollannin laissa korostetaan eläimen itseisarvoa ja Norjassa eläimellä on lain mukaan luontainen itseisarvo. (Aarbakke 2012, viitattu 21.7.2014.)

Ruotsissa on meneillään eläinsuojelulain uudistus, kuten Suomessakin. Eläinsuojelulaki Ruotsissa on peräisin vuodelta 1988. Ruotsissa on kuitenkin tehty muutoksia jo aiemmin, kuten vuoden 2007 jälkeen uusien parsinavetoiden rakentaminen ei ole enää ollut tuettua. Tavoitteena onkin siirtyä parsinavetoista pihattoihin vaiheittain siirtymäajalla. Tanskassa taas uusien parsinavetoiden perustaminen on kielletty jo vuonna 2010 ja kielto laajenee vuonna 2022 myös koskemaan vanhoja parsinavetoita. Tanskan laki on vuodelta 2007. Norjassa vastaavasti on parsinavetat kielletty lailla 30 vuoden siirtymäajalla vuoteen 2034 mennessä. Myöskään Norjassa

ei saa enää rakentaa uusia parsinavetoita. Norjan eläinsuojelulaki on vuodelta 2010. (Aarbakke 2012, viitattu 21.7.2014.)

Nautojen laiduntaminen on säädetty lakisääteisesti pakolliseksi Norjan ja Ruotsin lainsäädännössä. Ruotsin laidunnuspakkoon on kuitenkin saatavilla poikkeuslupa, joka myönnetään, jos olosuhteet estävät laiduntamisen. Norjassa vuodesta 2014 eteenpäin laidunnuspakon on voinut kiertää ainoastaan tarjoamalla eläimille jaloittelumahdollisuuden ulkotarhassa. Vuodesta 2024 Norjassa parsinavetoiden lehmien on päästävä laiduntamaan 16 viikon ajaksi ja jaloittelumahdollisuus on oltava tarjolla ympäri vuoden. Tanskan lain mukaan ”vanhojen navetoiden täysritilälattialla kasvatettavien hiehojen ja vasikoiden pitää päästä laidunkaudella ulkoilemaan 150 päivän ajan vähintään 6 tuntia päivässä. Säädös on voimassa vuosina 2016–2024”. Vuonna 2010 Tanskassa voimaan astuneet määräykset eivät kuitenkaan velvoita eläintenpitäjää päästämään nautoja kesäisin laitumelle (Eläinten Hyvinvointikeskus 2014a, viitattu 18.11.2014). Sveitsissä laidunnuspakko on kirjattu siten lakiin, että siinä mainitaan nautojen laiduntaminen pakolliseksi säännöllisesti ilman erityistä syytä (Aarbakke 2012, viitattu 21.7.2014). Muilla nautoilla kuin parsinavetoiden ja luonnonmukaista eläintuotantoa harjoittavien tilojen nautoilla, ei ole Suomessa ulkoilupakkoa lainkaan (Valtioneuvoston asetus nautojen suojelusta 592/2010; Luomu 2014, viitattu 9.6.2014).

## **4 MAIDONTUOTANNON AMMATILAISET**

### **4.1 Tuottaja, neuvoja, eläinlääkäri**

Maidontuottajalla tässä opinnäytetyössä tarkoitetaan henkilöä, joka omistaa joko yksin tai yhtiökumppani(e)n kanssa maatilan, jolla kasvatetaan ja pidetään maidontuotantoon tarkoitettuja nautaeläimiä. Suomessa on tilastotietojen mukaisesti ollut vuonna 2013 vajaa 9000 maidontuottajaa, mikä on vajaa 13 000 tuottajaa vähemmän kuin vuonna 2000 (Luonnonvarakeskus 2014b, viitattu 21.7.2014). Maidontuottaja, lähes poikkeuksetta, työskentelee omalla tilallaan, mutta tiloilla saattaa olla myös ulkopuolisia työntekijöitä, kuten karjan- ja eläintenhoitaja tai lomittajat. Tuottaja saa pääsääntöisesti palkkansa yritystoiminnastaan.

Maidontuotantotiloilla toimivat muut ammattilaiset olivat yksi kohderyhmä, jolle opinnäytetyön parsinavetta kysely oli suunnattu. Maidontuotannon neuvonnan parissa työskentelevä asiantuntija vieraillee tiloilla antaen neuvontaa maitotilan tulosten seurantaan ja eläinten hoitoon. Nämä asiantuntijat työskentelevät muun muassa ProAgrialla (Kananoja 2013, viitattu 3.3.2016). Eläinlääkäreillä oli mahdollisuus vastata Internet kyselyyn, sillä myös heillä on oma näkemyksensä suomalaisesta maidontuotannosta. Kunnaneläinlääkäreiden tehtävänä on eläinterveydenhuolto ja he toimivat myös eläinsuojeluviranomaisena (Elintarviketurvallisuusvirasto 2016, viitattu 3.3.2016). Eläinlääkäreille kuuluu myös elintarviketuotannon valvonta eläinten hyvinvoinnista ja terveydestä huolehtimisen lisäksi (Suomen Eläinlääkäriliitto 2014a, viitattu 29.11.2014). He huolehtivat alan säädösten (tässä tapauksessa maatalousalan) toimeenpanosta (Suomen Eläinlääkäriliitto 2014b, viitattu 29.11.2014).

### **4.2 Maataloustuet ja valvonta**

Suomalainen maaseutuyrittäjä voi saada tukea yritystoimintaansa täyttämällä tukiin sidoksissa olevat edellytykset. Yksi suurimmista tuista rahamäärällisesti lienee investointituki, jota voi hakea uudisrakentamiseen, peruskorjaukseen tai maatilan laajennukseen (Maaseutuvirasto 2014, viitattu 21.7.2014). Tuet ovat oleellinen osa suomalaisen maatalousyrittäjän toimeentuloa. Vuonna 2013 Maa- ja metsätaloustuottajain Keskusliiton, MTK:n, kevätkokouksessa otettiin esille

Suomen maatalouden riippuvuus kansallisesta rahoituksesta (Maa- ja metsätaloustuottajain Keskusliitto 2013, viitattu 23.7.2014).

Suomen maatalouden tukijärjestelmä koostuu EU:n yhteisen maatalouspolitiikan säännösten perusteella maksettavasta tuesta ja Suomen omista varoista maksettavasta kansallisesta tuesta. Jälkimmäinen tarkoittaa sitä, että Suomen kansallisista varoista maksetaan tukia, jotka täydentävät EU:n yhteisen maatalouspolitiikan järjestelmää. (Lehto 2009, viitattu 29.11.2014.) Eläinten hyvinvointiin yrittäjät ovat voineet panostaa vuoteen 2014 asti täyttämällä eläinten hyvinvointituen edellytykset. Eläinten hyvinvointituen tilalle on jatkossa saatavilla eläinten hyvinvointikorvaus (Maaseutuvirasto 2016, viitattu 1.3.2016). Hyvinvointituen ja -korvauksen ehdot ovat tiukemmat kuin eläinsuojelulain vaatimukset.

Maa- ja metsätalousministeriö (MMM) on Suomessa ylin viranomainen eläinsuojelulain sekä siihen liittyvien säännösten täytäntöönpanossa ja valvonnassa. Koko elintarvikeketjua valvotaan erinäisten tahojen puolesta; aluehallintovirasto, kunnaneläinlääkäri, kunnan terveydensuojeluvalvonnan vastaava, poliisi ja eläinsuojeluvalvoja ovat kaikki oikeutettuja tekemään tarkastuksia tiloilla, mikäli on syytä epäillä eläinten hyvinvoinnin laiminlyömistä. (Eläinsuojelulaki 247/1996.)

## 5 AINEISTO JA MENETELMÄT

Selvitettäessä kuinka suomalaiset maidontuotannon ammattilaiset (tuottajat, eläinlääkärit, neuvojat, tarkastajat) kokevat parsinavetat navettaratkaisuna ja eläinten hyvinvoinnin parsinavetoissa, toteutettiin kaksi erillistä kyselyä Internetiin Webropol -ohjelmalla. Osa kysymyksistä oli pakollisia, kun taas osaan vastaaja sai itse päättää vastaako vai ei. Tuottajille suunnattu kysely oli auki 21.5.–30.6.2014. Muille maidontuotannon ammattilaisille suunnattu kysely oli auki 21.5.–20.7.2014. Mahdollisia vastaajia lähestyttiin sähköpostien, Facebook-ryhmien ja muiden sosiaalisten medioiden, kuten keskustelufoorumien, kautta. Facebookista valittiin Avoin kuvapäiväkirja maaseudun tuottajilta-, Maitotilan emännät- sekä Lihan- ja maidontuottajat -ryhmät, joihin kyselyn osoitetta levitettiin. Agronetin Keskustelukanavalle, eli maaseudun ammattilaisten foorumille, kirjoitettiin opinnäytetyöstä ja annettiin samalla kiinnostuneille vastaajille osoite kyselyyn. Kyselykutsua jaettiin sähköpostitse laajasti alan asiantuntijaverkostoon, kuten kunnaneläinlääkäreille ja ProAgrian neuvonnan asiantuntijoille.

Maidontuottajien kyselyn vastaajat vastasivat alussa monivalintakysymyksiin, jotta saatiin selville, kuinka suuresta ja uudesta tuotantotilasta oli kyse. Kyselyssä kartoitettiin navetta- ja parsiratkaisua, jonka jälkeen siirryttiin tarkempiin kysymyksiin eläinten hyvinvoinnista sekä parsinavetoiden eduista ja haitoista. Useassa kysymyksessä oli vaihtoehtona avoin vastauslaatikko ja useat vastaajista käyttivätkin sitä. Lopussa oli mahdollisuus muille kommentteille ja niitä kertyi paljon.

Maidontuotannon ammattilaisten kyselyn alussa kartoitettiin muun muassa vastaajien ammattia ja työelämävuosia. Tämän jälkeen siirryttiin kysymyksiin, jotka koskivat eläinten hyvinvointia parsinavetoissa. Myös maidontuotannon ammattilaisten kyselyssä oli vaihtoehtona useassa kohdassa avoin vastauslaatikko, johon tulikin paljon vastauksia.

Kyselyssä kartoitettiin Likert – asteikollisesti tuottajien mielipidettä eläinten hyvinvointiin heidän tilallaan, sekä lakiin ja tukipolitiikkaan liittyvissä asioissa. Myös maidontuotannon ammattilaisten kyselyssä oli vastaavia kysymyksiä. Likertin asteikossa on vastausvaihtoehdot 1 täysin eri mieltä, 2 jokseenkin eri mieltä, 3 en osaa sanoa, 4 jokseenkin samaa mieltä ja 5 täysin samaa mieltä. Tämän työn tulosten raportoinnissa on niputettu täysin ja jokseenkin eri mieltä sekä täysin ja jokseenkin samaa mieltä vastaukset yhteen selkeyden vuoksi.

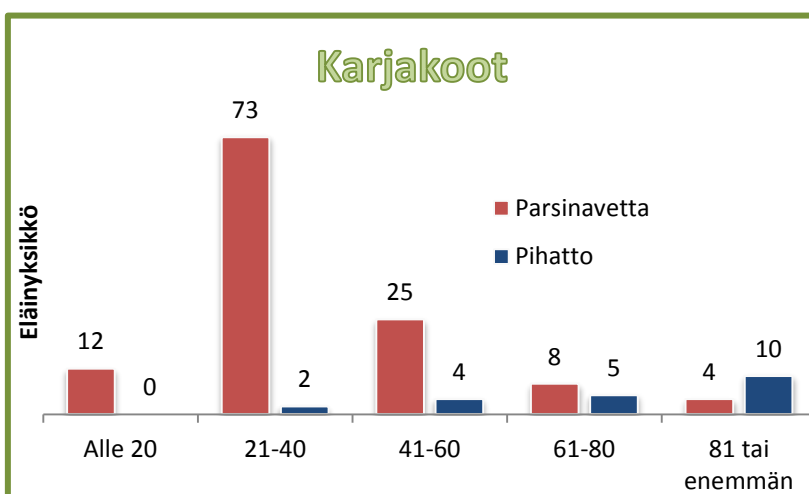
## 6 TULOKSET

### 6.1 Maidontuottajat

Maidontuottajille suunnattuun kyselyyn tuli 143 vastausta. Vastausmäärä oli odotettua huomattavasti suurempi siihen nähden, että ajankohta kyselylle oli kesä, jolloin maataloilla on hyvin vilkasta peltotöiden vuoksi. Suurimmalla osalla vastaajista oli parsinavetta, mutta joukossa oli myös 24 vastaajaa, jotka olivat vaihtaneet parsinavetan pihattoon. Suoranaisesti kysely oli tarkoitettu parsinavetan omistajille, mutta vastausmahdollisuus entisille parsinavetan omistajille oli kuitenkin suotu, sillä heilläkin on kokemusta parsinavetoista.

#### 6.1.1 Perustiedot

Kyselyyn vastanneista lähes kaikki olivat maidontuottajia ja suurimmalla osalla oli parsinavetta. Työelämävuosia suurimmalle osalle vastaajista oli kertynyt yli 11 eli nuorten viljelijöiden osuus vastaajista oli melko pieni. Yli puolet tuottajista kertoi karjansa kooksi 21–40 eläintä (Kuvio 1.). Ayrshire ja holstein sekä näiden yhdistelmät olivat vastaajien valitsemat karjarodut, ja suurin osa tuottajista kasvatti molempia.

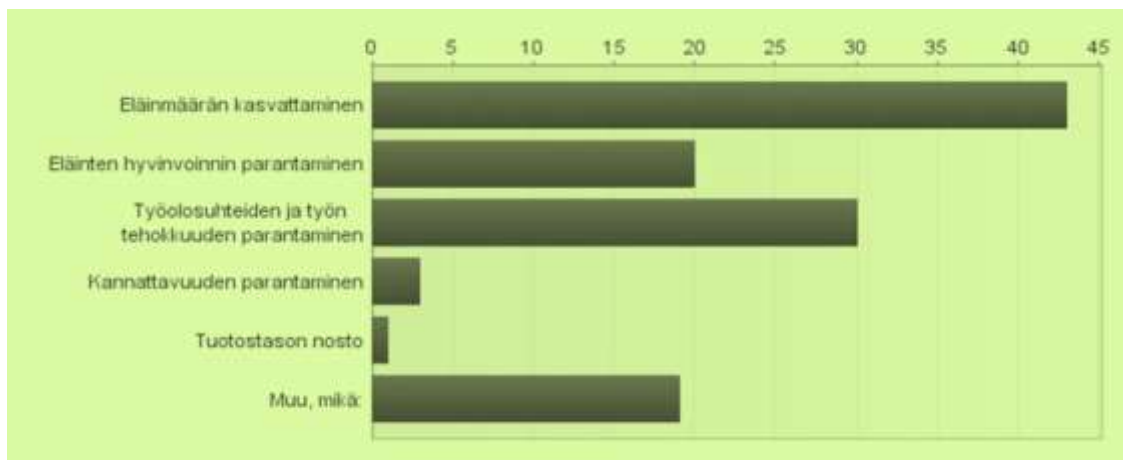


KUVIO 1. Karjakoot eläinyksiköittäin eri navettaratkaisuihin



### 6.1.2 Navettaratkaisu

Tuottajien valitsemista navettaratkaisuista kävi ilmi, että vanhin navetta oli rakennettu 1920-luvulla ja uusin oli vuodelta 2013; 15 prosenttia navetoista oli rakennettu 2000-luvulla. 2000-luvulla rakennettujen parsinavetoiden lukumäärästä ei kyselyn perusteella ole tietoa. Vastaajista 77 prosenttia kertoi tehneensä navettaansa peruskorjauksen tai laajennuksen. Syyt laajentamisen tai peruskorjauksen taustalla olivat hyvin monipuolisia vaihdellen pienistä muutoksista suurempiin. Annetuista vastausvaihtoehdoista eläinmäärän kasvattaminen oli suurin syy laajentamiseen tai peruskorjaukseen. (Kuvio 2.)

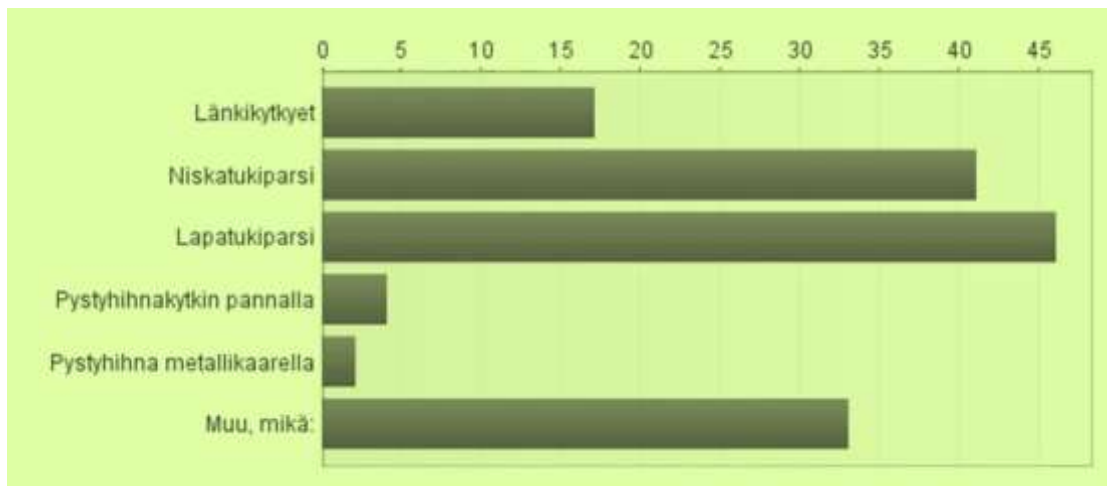


KUVIO 2. Vastaajien valitsemat syyt laajentamisen tai peruskorjauksen taustalla, 143 vastaajaa

Avoimeen kenttään vastaajat kertoivat tehneensä muutoksia muun muassa lypsyjärjestelmään ja osa oli vaihtanut navetassaan kytkettyypin. Vastauksista löytyi myös tiloja, jolle oli rakennettu joko uusi navetta vanhan jatkoksi tai kokonaan uusi parsinavetta. Suurin osa tuottajista kertoi lisänneensä tilalleen parsipaikkoja peruskorjauksessa; uusien parsipaikkojen määrä vaihteli muutamasta 60 paikkaan. Perusparannuksissa oli ajateltu myös lehmien jaloittelua, sillä vastaajista löytyi tuottajia, jotka olivat tehneet ympärivuotisen ulkoilumahdollisuuden eläimilleen.

### 6.1.3 Parsi ja kytkettyyppi

Niskatukiparsi oli heti lapatukiparren jälkeen yleisin valittu kytkettyyppi. Muita vastauksissa mainittuja parsityyppejä oli muun muassa säätöparsi, joka oli vastausvaihtoehdoista jäänyt pois. Pienellä osalla oli vielä käytössä länkikytketyt, jotka tuottajat olivat vaihtamassa uudempiin kytkettyyppeihin. (Kuvio 3.)



KUVIO 3. Yleisimmät kytkettytyypit, 143 vastaajaa

Tuottajien mielestä yleisimpiä ongelmia kytkettytyypin kanssa olivat annetuista vaihtoehdoista eläimen ylösnouseminen, itsensä hoitaminen sekä hankaumat. Noin 50 prosenttia vastaajista kertoi vastaukseeseen muita ongelmia, joita oli ilmennyt, kuin mitä vastausvaihtoehdoissa oli annettu. Näistä 50 prosentista erittäin usean vastaus oli, ettei minkäänlaisia ongelmia ole ollut. Kyselyssä olisi ollut hyvä olla 'ei ongelmia' vastausvaihtoehtokin. Parsien ja lehmien likaisuus mainittiin myös useampaan kertaan. Eläinten likaisuus johtuu siitä, että lehmät ulostavat parteen ja tämän jälkeen menevät makuulle ulosteen päälle eivätkä pysty puhdistamaan itseään kunnolla. Osalla navetan kaikki parret ovat samankokoisia, ja tämä saattaa aiheuttaa erikokoisille eläimille ongelmia. Osalle eläimistä parsi on liian lyhyt, kytketyt eivät ole sopivat tai pienimmät yksilöt menevät osittain ruokintapöydälle. Osa vastaajista kertoi ongelmaksi luontaisen liikeradan estymisen lehmän noustessa ja etujalkojen sotkeutumisen ristihihnaan. Eräs vastaaja kertoi ongelmaksi "yhteiskunnan ennakoasenteet nykyaikaisen parsinavetan toimivuuteen".

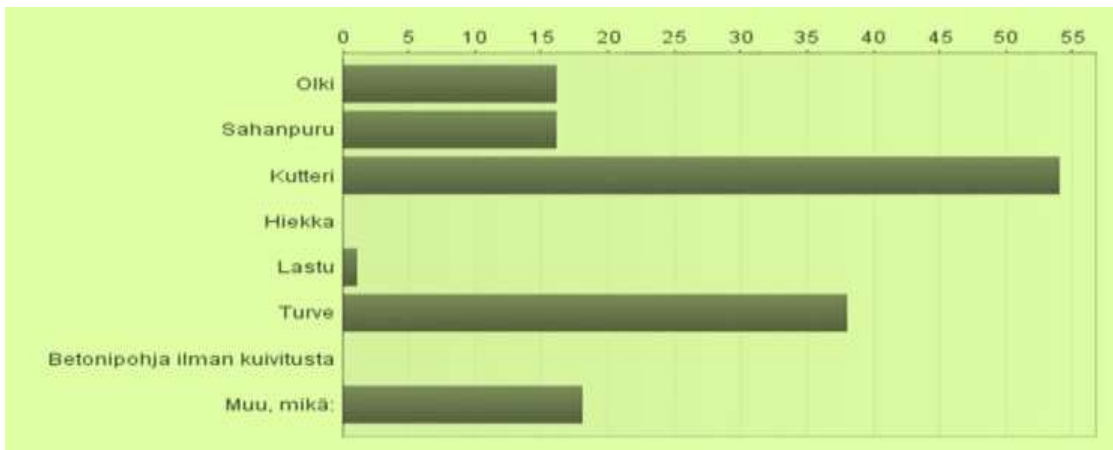
Kyselyssä otettiin myös selvää tuottajien kytkettytyypin valinnan syistä. Suurin osa vastaajista oli valinnut navetassaan olevan kytkettytyypin eläinten hyvinvoinnin ja terveyden vuoksi, kun taas työskentelyn helppous ja erityisesti taloudellisuus eivät olleet vaikuttaneet valintaan niin paljon (Kuvio 4.).



KUVIO 4. Vastaajien valitsemat syyt kytettyyn valintaan, 143 vastaajaa

Avoimia vastauksia tuli paljon; osa vastaajista kertoi tietyn kytettyyn olleen suositelluin valinnan aikaan. Suurin osa avoimeen kohtaan vastanneista kertoi valinnan kuitenkin tulleen tilan edelliseltä omistajalta. Useat vastaajat mainitsivat tehneensä tai aikovansa tehdä muutoksia kytettyyn eläinten hyvinvoinnin parantamiseksi.

Kutteri oli käytetyin kuivikemateriaali vastausten perusteella, sillä melkein 38 prosenttia kertoi käyttävänsä kutteria. Seuraavaksi yleisin vaihtoehto oli turve, jonka melkein 26 prosenttia oli valinnut kuivikkeeksi. Yksi vastaajista kertoi, ettei kuivitusta parsissa ole lainkaan. (Kuvio 5.)

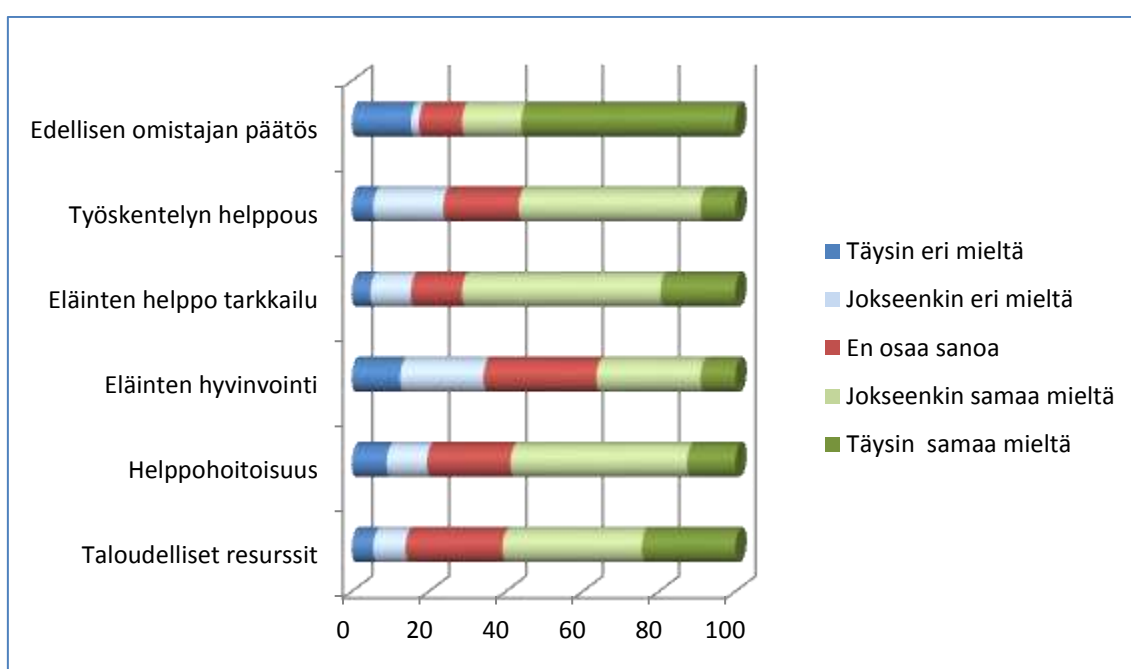


KUVIO 5. Käytetyt kuivikkeet, 143 vastaajaa

Selvitettäessä parsien siisteyttä lähes kaikki vastaajat kertoivat tekevänsä parsien puhdistuksen ja kuivituksen joko kerran tai useammin päivässä. Melkein 60 prosentilla tiloista oli käytössä koneellinen lannanpoistojärjestelmä. Kyselyssä oli ainoastaan mahdollisuus vastata onko koneellinen lannanpoistojärjestelmä vai ei, joten ei voida tietää, miten lannanpoisto lopuilla noin 40 prosentilla tiloista tehdään.

### 6.1.4 Eläinten hyvinvointi, laki ja tukipolitiikka

Vastaajista 71 prosenttia ilmoitti, että parsinavetan valinta oli edellisen omistajan päätös. Sama määrä vastaajista kertoi valinnan liittyneen eläinten helppoon tarkkailuun. Myös parsinavetan helppohoitoisuuden vuoksi valittu navettaratkaisu oli yli puolelle vastaajista oleellinen tekijä parsinavetan valinnassa. Taloudelliset resurssit vaikuttivat 60 prosentilla vastaajista ratkaisuun. Hyvinvointi vaikuttavana tekijänä jakoi vastaajien mielipiteet todella laajasti. 34 prosenttia oli eri mieltä, mutta 36 prosenttia oli samaa mieltä siitä, että eläinten hyvinvointi olisi vaikuttanut parsinavetan valintaan. (Kuvio 6.)



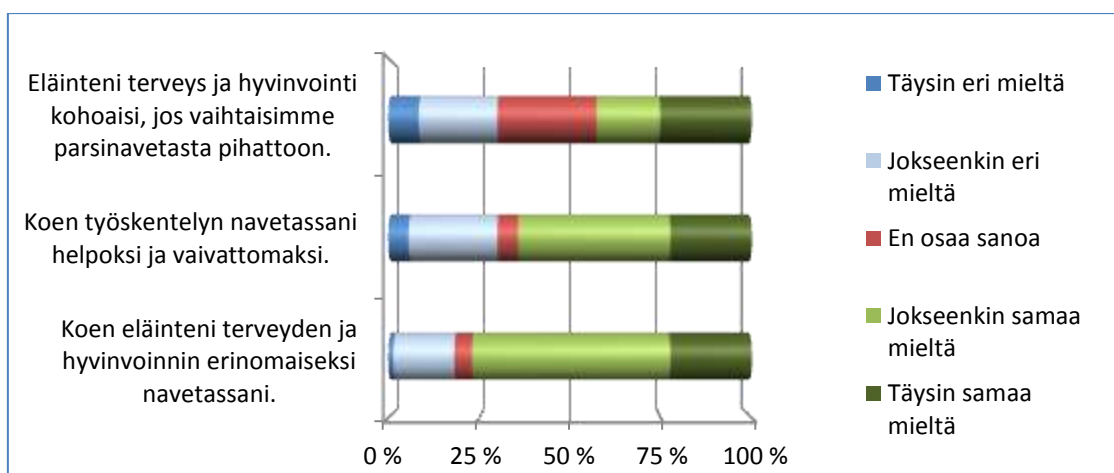
KUVIO 6. Parsinavetan valintaan vaikuttavat tekijät prosentteina

Kyselyssä otettiin myös selvää syistä, joiden vuoksi tuottajat eivät olleet siirtyneet parsinavetasta pihattoon. Taloudelliset resurssit nousivat eniten esille tässä kohtaa, sillä ne olivat esteenä pihattoon siirtymiselle suurimmalle osalle tuottajista. Yli puolet vastaajista oli eri mieltä siitä, että viljelijän iällä olisi merkitystä navettatyypin vaihtoon. 50 prosenttia tuottajista ei pitänyt eläinten hyvinvointia oleellisena syynä pihattoon siirtymiselle, kun taas 23 prosentin mielestä juuri eläinten hyvinvoinnin vuoksi parsinavetasta ei ole siirrytty pihattoon. Muita vaihtoehtoja parsinavetan säilyttämiselle oli muun muassa tukipolitiikka ja helppohoitoisuus. Vastauksissa oli paljon vaihtelua ja suuri osa vastasi 'en osaa sanoa'. Vastavaihtoehtoa 'parsinavetta on parempi

navettavaihtoehto tilalleni' ei ollut vaihtoehtona lainkaan, joten se voisi olla syynä 'en osaa sanoa' vastauksen runsauteen.

Kartoitettaessa lehmien ulkoilumahdollisuutta muulloinkin kuin kesällä, jolloin se on lakisääteistä, noin puolet tuottajista kertoi, ettei sitä ole. Kuitenkin taas melkein 47 prosenttia vastaajista kertoi ulkoiluttavansa eläimiään laidunkauden ulkopuolella. Ulkoilukerrat vaihtelivat useasta kerrasta viikossa satunnaisiin kertoihin ympäri vuoden. Jotkut tuottajat kertoivat ulkoilumahdollisuuden olevan ympärivuotista, kun taas toisilla oli pidennetty laidunkausi esimerkiksi huhtikuulta joulukuulle. Lehmiä käytetään tuottajien mukaan jaloittelemassa laitumilla, jaloittelutarhoissa sekä laakasiiloissa. Vastaajien mukaan nuorkarjalle ympärivuotinen ulkoilumahdollisuus oli suosituempaa. Laidunkauden ulkopuolisen ulkoilumahdollisuuden syyksi eräs tuottaja vastasi "tarvittaessa...liikunnan vuoksi". Vaikka joillakin tuottajilla oli ulkoilumahdollisuus ympärivuotisesti, eivät he sitä käyttäneet. Muutamat tuottajat taas kertoivat aloittavansa talviulkoilutuksenkin tulevaisuudessa, kunhan saavat valmiiksi ison ulkoilutarhan. Avoimeen kommenttikenttään oli kritisoitu pihatoiden ulkoilupakon puutetta.

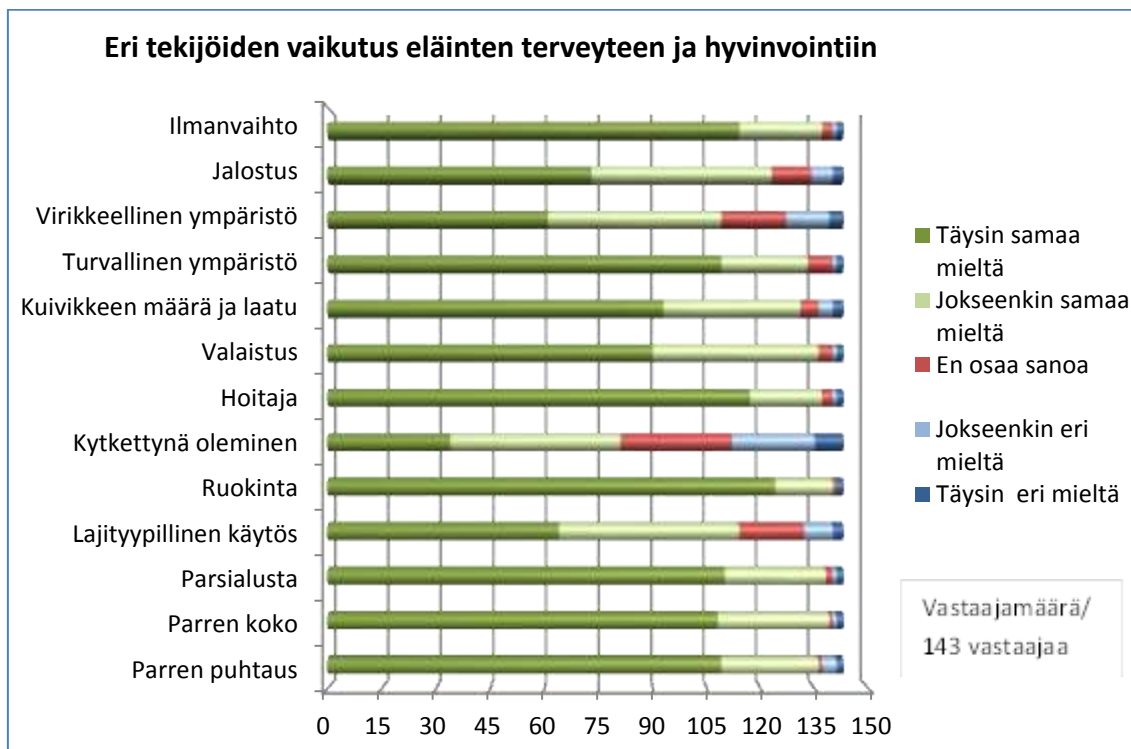
77 prosenttia vastaajista kertoi kokevansa eläintensä terveyden ja hyvinvoinnin erinomaiseksi navetassaan. Vain vajaa 17 prosenttia oli eri mieltä. 63 prosenttia tuottajista oli samaa mieltä väittämän 'Koen elänteni terveyden ja hyvinvoinnin navetassani kohtalaiseksi' kanssa. Kysyttäessä tuottajilta kohoaisiko eläinten hyvinvointi, jos he vaihtaisivat parsinavetasta pihattoon, jakoutuivat mielipiteet hyvin laajasti. 30 prosenttia oli eri mieltä väittämän kanssa ja 43 prosenttia samaa mieltä. (Kuvio 7.)



KUVIO 7. Terveys, hyvinvointi ja työskentely parsinavetassa prosentuaalisesti

Tuottajista 80 prosenttia oli sitä mieltä, että eläinten häiriökäyttäytyminen ja sorkkasairauksien määrä eivät kuulu yleisimpiin terveysongelmiin heidän tiloillaan. Erityisesti häiriökäyttäytymisen kohdalla tuottajien mielipide oli hyvin yhtenäinen, koska vain 8 prosenttia vastaajista, eli 11 tuottajaa 143:sta, koki sen yleisimmäksi ongelmaksi.

Eläinten hyvinvointiin ja terveyteen vaikuttaa moni eri tekijä, joten oli oleellista selvittää tuottajien mielipiteet niihin liittyen. Tekijöitä listattiin 13, joista vastaajat kertoivat ovatko täysin tai jokseenkin eri mieltä, täysin tai jokseenkin samaa mieltä vai eivätkö osaa sanoa mielipidettään. Lähes jokaisessa kohdassa tuottajat olivat samaa mieltä väittämien kanssa. Poikkeuksiakin kuitenkin löytyi; lajityypillinen käyttäytyminen, kytkettynä oleminen, virikkeellinen ympäristö ja jalostus jakoivat hieman vastaajien mielipiteitä. Erityisesti kytkettynä oleminen aiheutti hajontaa vastauksissa, sillä jopa 22 prosentin mielestä tällä tekijällä ei ollut vaikutusta eläinten hyvinvointiin ja terveyteen. Yli puolet vastaajista kuitenkin koki sillä olevan vaikutusta. Yhtenäisin väittämä oli ruokinnan vaikutus terveyteen ja hyvinvointiin. Lähes 98 prosenttia oli sitä mieltä, että ruokinta vaikuttaa lehmien terveyteen ja hyvinvointiin. (Kuvio 8.)



KUVIO 8. Eri tekijöiden vaikutus eläinten terveyteen ja hyvinvointiin

93 prosenttia vastaajista oli samaa mieltä siitä, että maidontuotannon tulokset kertovat eläinten hyvinvoinnista. Epätyypillinen käytös, merkinä hyvinvoinnista, oli selvästi eniten tuottajien mielipiteet jakava; 18 prosenttia oli eri mieltä epätyypillisen käytöksen merkittävyydestä ja vain 58 prosenttia koki sen oleelliseksi merkiksi. Merkittävänä huomiona myös sanottakoon, että kohta 'en osaa sanoa' keräsi tässä kysymyksessä hyvin paljon vastaajia. 23 prosenttia tuottajista ei osannut sanoa, onko eläinten epätyypillinen käytös merkki hyvinvoinnista. Lajitovereiden ja stressittömän ympäristön vaikutus lypsykarjan hyvinvointiin oli suurimman osan mielestä tärkeää, sillä reilusti yli 90 prosenttia tuottajista oli samaa mieltä näiden tekijöiden vaikutuksesta. Suurin osa vastaajista oli myös sitä mieltä, että ympärivuotinen ulkojaloittelumahdollisuus ja jaloittelumahdollisuus navetassa vaikuttavat lypsykarjan hyvinvointiin.

Viimeisenä tiedusteltiin tuottajien mielipiteitä valvonnasta tiloilla, tukipolitiikasta ja eläinsuojelulaista. Tämä kohta oli selvästi ollut vaikea vastaajille, sillä jopa 8-21 prosenttia vastaajista ei ollut osannut sanoa, onko samaa vai eri mieltä. Selvimmin esille nousi tukipolitiikan merkittävyys tuottajien työhön ja navettaratkaisuun, koska 53 prosenttia oli samaa mieltä tukipolitiikan merkittävyydestä. Tukipolitiikan vaikuttavuus jakoi vastaajien mielipiteet myös kysyttäessä sen vaikuttavuutta lypsykarjan hyvinvointiin. Tässä tuottajista noin 30 prosenttia oli eri mieltä sen vaikuttavuudesta ja yli 50 prosenttia oli samaa mieltä. Valvonta oli melkein 50 prosentin vastaajien mielestä hyvä keino vaikuttaa lypsykarjan hyvinvointiin. Myös lainsäädäntö oli puolelle vastaajista hyvä keino vaikuttaa lypsykarjan hyvinvointiin. Selvästi eniten samaa mieltä tuottajat olivat parsinavetoiden tulevaisuudesta. Investointitukea pitäisi yli 60 prosentin mielestä saada jatkossakin uuden parsinavetan rakentamiseen. 78 prosenttia tuottajista ei haluaisi uuden eläinsuojelulain kieltävän lypsykarjan pitoa parsinavetoissa, jättäen vain 12 prosenttia tukemaan mahdollista kieltöä. Kyselyn perusteella näistä 12 prosentista suurin osa on entisiä parsinavetan omistajia, joilla on nykyisin pihatto. Lähes samalla tavalla tuottajat ajattelivat parsinavettakiellosta siirtymäajan jälkeen; 72 prosenttia ei tukenut sitä.

### **6.1.5 Avoin kommenttikenttä**

Kyselyn lopussa oli vastaajilla mahdollisuus kirjoittaa avoimeen kommenttikenttään lyhyesti asioita, jotka he kokivat oleelliseksi kertoa. Vastauksia tulikin runsaasti; 45 prosenttia kyselyyn osallistuneista tuottajista antoi lisäkommentteja. Vastaajista löytyi sekä parsinavetoiden puolustajia että pihattoon siirtymisen kannattajia. Useimmat tuottajat mainitsivat kommentteissaan, kuinka "hyvä parsinavetta on parempi kuin huono pihatto". Parsinavetan hyväksi

puoliksi kerrottiin mahdollisuus karjan pieneen kokoon, laidunnusmahdollisuuden järjestäminen pienelle karjalle, ulkoilupakko kesäisin, tarkempi yksilöllinen eläinten tarkkailu, parempi sorkkaterveys ja aremmilla yksilöillä oma rauha, mitä ne eivät pihatoissa välttämättä saa. Negatiivisemmiksi puoliksi osoittautuivat vastausten perusteella eläinten likaisuus, puutteeton lajikäyttäytyminen, ihmisten armoilla oleminen sekä lypsytyön vaikeus: huonot työasennot ja lypsäjän turvallisuus ovat vaarassa parsinavetoissa. Osa vastaajista kertoi pihattojen huonoiksi puoliksi ulkoilupakon puutteen, sekä ripulin ja utaretulehdusten leviämisen helpommin kuin parsinavetoissa. Yksi pihatton hyvistä puolista kerrottiin olevan eläinten hyvä lihaskunto.

Vastauksissa mainittiin hyvin useaan otteeseen hyvän eläinhoitajan tärkeys. Navettatyyppi ei ollut tuottajien mielestä ollenkaan niin oleellinen eläinten hyvinvoinnille kuin hyvä ja asiantunteva hoitaja. Eläinsuojelulain uudistukseen liittyen tuottajat kommentoivat investointituen tärkeydestä parsinavetoiden peruskorjauksessa; sen saamisen toivottaisiin olevan helpompaa, koska se lisäisi sekä eläinten että hoitajien hyvinvointia. Kuitenkin myös osa tuottajista kertoi parsinavetoiden tulleen tiensä päähän eivätkä he kannata enää uusien parsinavetoiden rakentamista. Pakotteet eivät heistä tuntuneet sopivilta keinoilta, vaan ennemmin he toivoivat erinäisiä avustuksia, palkkioita tai tukia niin sanotuksi ”porkkanaksi” eli motivoimaan nopeampaan pihattoihin siirtymiseen. Eräs tuottaja kertoi myös, että ”valvonta olisi hyvä keino, mutta sitä on liian vähän”. Itse kyselyn toteutukseen liittyen vastaajat kommentoivat kysymysten olleen ristiriitaisia ja asenteellisia, joiden tavoitteena heidän mielestään oli ”todistaa parsinavetan ongelmat”. Objektivisempaa näkemystä olisi toivottu.

## **6.2 Maidontuotannon muut ammattilaiset**

### **6.2.1 Perustiedot**

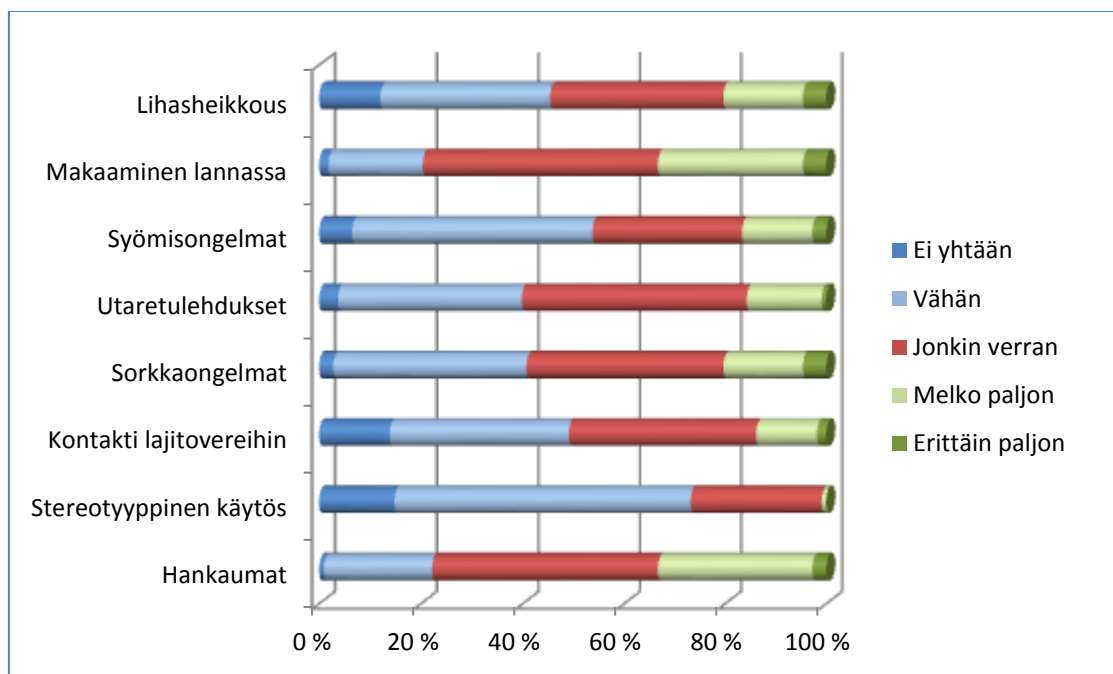
Maidontuotannon ammattilaisille suunnattuun kyselyyn tuli 108 vastausta. Vastaajat jakautuivat siten, että eläinlääkäreitä vastaajien joukossa oli 53 ja maidontuotantotilojen neuvonnassa työskenteleviä henkilöitä 55. Eläinlääkäreistä 39 prosenttia ja neuvonnan parissa työskennelleistä 34 prosenttia oli työskennellyt alalla 11- 20 vuotta. Vastaajista 30 prosenttia oli työskennellyt 21 vuotta tai kauemmin työssään.



## 6.2.2 Kytkeytytppi

Lapatukiparsi oli maidontuotannon ammattilaisten näkemyksen mukaan yleisimmin käytössä oleva kytkeytytppi parsinavetoissa. Hieman vajaa 70 prosenttia sanoi lapatukiparsia olevan paljon. Niskatukiparsi oli seuraavaksi yleisin kytkeytytppi. Harvemmin käytössä oleva oli pystyhihna metallikaarella, sillä yli 80 prosenttia vastaajista kertoi tätä tyyppiä olevan vähän tai ei yhtään. 20 prosenttia kertoi näkevänsä länkikytkettäkin vielä tiloilla.

Kytkeytytppien kanssa oli eniten ilmennyt ongelmia liittyen hankaumiin ja eläinten likaisuuteen. Noin 30 prosenttia vastaajista kertoi nämä yleisimmiksi ongelmiksi. Stereotyyppistä käyttäytymistä vastaajat olivat kokeneet ilmenneen vähiten annetuista vaihtoehdoista. Myöskään kontaktia lajitovereihin ei ollut koettu vaikeaksi, sillä 50 prosenttia koki, ettei tätä ongelmaa esiinny yhtään tai esiintyy vain vähän. (Kuvio 9.) Hankaluudet ylettyä ruokaan ja liikkua luonnollisesti parressa mainittiin myös avoimessa vastauslaatikossa muutamaan otteeseen. Eräs vastaaja kertoi näkevänsä tiloilla lehmille tulevan ”lyöttymiä jalkoihin, kun lehmä kurottaa pöydältä rehua ja liukastuu, lyöttymiä selkään huonosta parrenerottajasta, vedinpolkemia hankalan ylösnousun takia”.



KUVIO 9. Kytkeytytppien kanssa ilmenneet ongelmat prosentuaalisesti

### 6.2.3 Hyvinvointi ja terveys

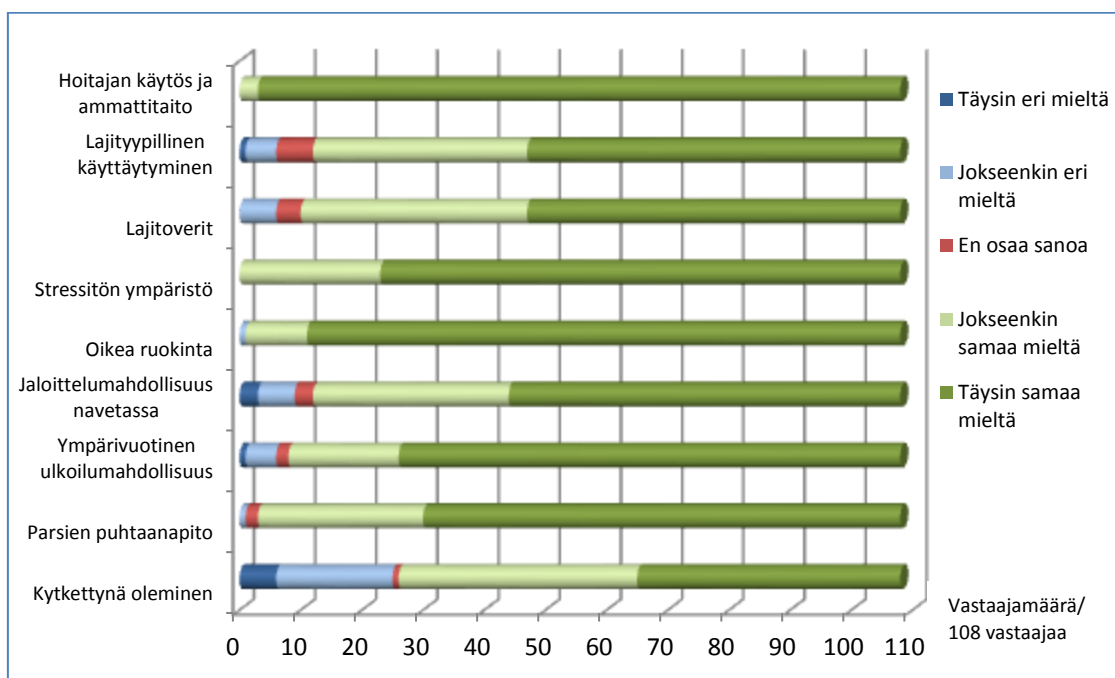
Maidontuotannon ammattilaisten mielestä parsinavetoissa elävän lypsykarjan hyvinvointiin vaikuttaa erittäin paljon karjanomistaja ja – hoitaja. Tätä vastausvaihtoehtoa ei kyselyssä ollut, mutta avoimeen ’muu, mikä’ kohtaan tämän oli kirjoittanut 15 vastaajaa. Annetuista vaihtoehtoista selvästi merkittävin tekijä vastaajien mielestä oli olosuhteet parressa: ilmanvaihto, parsialusta, kuivike sekä parren koko ja puhtaus. Nämä kaikki viisi hyvinvointitekijää keräsi 93–100 prosenttia samaa mieltä olevia vastaajia. Mahdollisuus ulkoiluun tai jaloitteluun oli myös tärkeää, sillä 88 prosenttia vastaajista valitsi tämän hyvinvointiin eniten vaikuttavaksi tekijäksi. Virikkeellinen ympäristö oli vaihtoehtoista 24 prosentin mielestä vähiten vaikuttava tekijä. Parsialusta oli kaikkien vastaajien mielestä tärkein tekijä.

Hankaumat ja haavat ihossa olivat 75 prosentin mielestä yleisimmät terveysongelmat parsinavetoissa. Seuraavaksi yleisimpinä terveysongelmina parsinavetoissa vastaajat pitivät hedelmällisyshäiriöitä ja utaretulehduksia, mutta eräs vastaaja selvensi myös vielä, että ”navettatyypistä riippumatta yleisimpiä terveysongelmia ovat utaretulehdukset”. Häiriökäyttäytyminen oli pienin terveysongelma vastaajien mielestä, koska 72 prosenttia koki tämän harvinaiseksi parsinavetoissa. Ruokinnalliset ongelmat olivat 58 prosentin mielestä epätavallisia ongelmia. Avoimeen kohtaan vastaajat kertoivat vedinvammat ja lihasheikkouden yleisiksi ongelmiksi. Kiinni olemisen vastasi vain yksi ammattilainen yleisimmäksi terveysongelmaksi parsinavetoissa.

Maidontuotannon ammattilaisten mielestä lypsykarjan hyvinvoinnista kertoo eniten eläinten elinikä. 90 prosenttia vastasi eläinten eliniän tärkeimmäksi mittariksi. Yleisimmät sairaudet sekä kuntoluokka ja maidontuotannon tulokset koettiin heti eläinten eliniän jälkeen tärkeimpinä mittareina. Eläinten aktiivisuus hyvinvointimittarina oli reilun 66 prosentin mielestä hyvä. Loppuun oli mainittu hyväksi mittariksi myös eläinten käyttäytyminen ihmisten läsnäollessa. Eräs vastaajista kirjoitti ”yksittäistä eniten hyvinvoinnista kertovaa mittaria ei voi määritellä”. Nämä kaikki ovat tuotantoon liittyviä tekijöitä ja hyvin paljon riippuvaisia hoitajan huolellisuudesta. Paljon hoitokertoja saattaa tarkoittaa, että hoidatetaan herkästi”.

Hoitajan käytös ja ammattitaito vaikuttavat eniten lypsykarjan hyvinvointiin vastaajien mielestä, sillä kaikki vastaajat olivat yhtä mieltä tämän merkittävyydestä. Toiseksi oleellisin tekijä oli oikea ruokinta. Stressitön ympäristö oli myös koettu yksimielisesti oleelliseksi lypsykarjan hyvinvoinnin

kannalta. Ympärivuotinen ulkojaloittelumahdollisuus oli 92,6 prosentin mielestä tärkeä hyvinvointitekijä lypsykarjalla. Kuitenkin suurin osa vastaajista koki, etteivät parsinavetoissa elävät eläimet ulkoile muulloin kuin kesäisin. Noin 90 prosenttia koki sekä lajitoverit että lajityypillisen käyttäytymisen mahdollistamisen tärkeiksi lypsykarjan hyvinvoinnin tekijöiksi. Ehdottomasti eniten eri mieltä vastaajat olivat parressa kytkettynä olemisen vaikutuksesta lypsykarjan hyvinvointiin. Osa ammattilaisista ei pitänyt tätä oleellisesti hyvinvointiin vaikuttavana tekijänä, mutta 76 prosenttia kuitenkin koki parressa kytkettynä olemisen joko osittain tai täysin merkittävänä hyvinvointitekijänä. (Kuvio 10.)



KUVIO 10. Eri tekijöiden vaikutukset lypsykarjan hyvinvointiin parsinavetoissa

## 6.2.4 Laki ja tukipolitiikka

Maidontuotannon ammattilaisten mielestä parsinavetoiden kieltö uudessa eläinsuojelulaissa ei olisi hyvä asia. 80 prosenttia vastaajista oli samaa mieltä, että parsinavettakieltö ei olisi hyvä ratkaisu. Parsinavettakieltö siirtymäajan jälkeen jakoi vastaajien mielipiteet. 60 prosenttia ei pitänyt sitä hyvänä lakimuutoksena, mutta 35 prosenttia taas kannatti sitä. Myös eläinsuojelulain ja tukipolitiikan kokeminen helpottavana tekijänä ammattilaisten työssä jakoi mielipiteet. 43,5 prosenttia ei ajatellut saavansa helpotusta työhönsä laista ja tukipolitiikasta. 39 prosenttia vastaajista kuitenkin koki näiden helpottavan heidän työtään. Investointituen saaminen uuden

parsinavetan rakentamiseen tulevaisuudessakin oli 38 prosentin mielestä huono asia. 49 prosenttia vastaajista piti tuen saamista hyvänä asiana. Eniten mielipiteitä jakoi kysymys pihatoiden paremmuudesta verrattuna parsinavetoihin. 23 prosenttia vastaajista ei osannut sanoa mielipidettään, mutta yli 50 prosenttia piti pihattoja parempana navettavaihtoehtona eläinten hyvinvoinnin kannalta. Tukipolitiikan ja lainsäädännön vaikutus eläinten hyvinvointiin oli suurimman osan mielestä hyvä keino. Parsinavetoissa kytkettynä olemisen koettiin vaikuttavan eläinten hyvinvointiin; 53 prosenttia piti kytkemistä vaikuttavana tekijänä. Eniten yksimielisiä vastaajat olivat siitä, että parsinavetoissa elävät eläimet pääsevät ulkoilemaan lain vaatimin edellytyksin kesäisin. 81,5 prosentin kokemuksen mukaan lakivaatimusta toteutetaan, mutta 17,6 prosenttia oli osittain eri mieltä lain toteutumisesta.

### **6.2.5 Avoin kommenttikenttä**

Maidontuotannon ammattilaisten kyselyn lopussa oli mahdollisuus jättää avoimeen kommenttikenttään vielä ajatuksia, joita vastaajat eivät olleet päässeet kertomaan vastatessaan kysymyksiin. Yli puolet vastaajista jätti kommenttejaan. Eniten kyselyyn osallistuneet halusivat painottaa, kuinka hyvä ja hyvin hoidettu parsinavetta on eläimille ja hoitajalle parempi kuin huono ja huonosti hoidettu pihatto. Erityisesti vanhat pihatot voivat vastaajien mielestä olla uusia parsinavetoita huonompia, sillä niissä on huono ilmanvaihto ja ne ovat ahtaita tiloiltaan. Lisäksi hyvien ja huonojen parsinavetoiden ero voi vastaajista olla suuri.

Karjanhoitajan merkitystä eläinten hyvinvoinnissa toistettiin useasti. Eräs kirjoitti ”eläinten hyvinvointi riippuu täysin karjanomistajan asenteesta, ei navettaratkaisusta”. Hoitajan ammattitaito ja viitseliäisyys sekä niiden vaikutus korostuu erityisesti parsinavetassa yhden vastaajan mielestä.

Vastaajat kertoivat tartuntatautien leviävän pihatoissa helpommin kuin parsinavetoissa ja kokivat eläinten terveyden seurannan parressa helpommaksi. Myös muita pihattojen ongelmia nostettiin esille. Hiertymät ja hankaumat eläimissä olivat ammattilaisten mielestä ongelmia niin pihatoissa kuin parsinavetoissa. Ruokaan yltäminen voi olla myös pihatoissa vaikeaa eivätkä parret aina pihatoissakaan ole sopivan kokoisia. Pihatoissa koettiin olevan joskus ylitäyttöä. Parsinavetoissa karjakoko voi olla pienempi ja esimerkiksi alle 40 lehmän karja oli vastaajien mielestä sopivampi parsinavettaan. Eräs vastaaja myös huomautti, ettei kaikilla ole mahdollisuutta rakentaa uutta pihattoa tämän hetkisillä ympäristölupavaatimuksilla. Siinä tapauksessa, jos parsinavetta on

hyvä, parret sopivia, kuivitettuja, puhtaita ja pehmeitä, ja lehmät pääsevät ulkoilemaan, ei vastaajien mielestä ole ongelmaa parsinavetan kanssa. Erityisesti parsinavetoiden laidunnuspakkoa korostettiin vastauksissa ja esille haluttiin nostaa pihattojen ulkoilupakon puute.

Parsinavetoiden negatiivisiin puoliin vastaajat kertoivat parsinavetoiden vanhuuden, liian pienet mitoitukset nykyisille eläimille, länkikykyiden laillisuuden, työskentelyhankaluuden ja karjanomistajat, jotka eivät ole halukkaita uudistamaan hoitokäytäntöjään. Eräs vastaaja kirjoitti: ”uusimmissakin parsinavetoissa samat ongelmat kuin vanhoissa, vain lievempinä”. Samaa toisti toinenkin vastaaja kirjoittamalla parsinavetoiden olevan jo aikansa elänyt asia, joka ei ole enää tällä vuosituhannella. Yhden vastaajan mielestä investointituen saatavuuteen jatkossa, olisi hyvä lisätä ulkoiluvolge. Hän kirjoitti ”parsinavetat tulisi kieltää lailla tai eläinten tulisi ulkoilla päivittäin läpi vuoden. Lakiin selkeästi jaloittelupakosta”. Myös sonneihin liittyvää lakisääteistä tilavaatimusta tulisi yhden vastaajan mielestä muuttaa.

Muut kommentit, joita kyselyyn oli jätetty, eivät liittyneet parsinavetan hyviin tai huonoihin puoliin. Itse kyselyä ja sen toteutusta olivat muutamat kommentoineet. Vastaajat kertoivat kysymyksien olleen epämääräisiä tai asetelun olleen hankalaa, jonka vuoksi vastaaminen oli koettu vaikeaksi. Lopussa olevan avoimen kommenttikentän koettiin myös olleen liian pieni. Kyselystä tuli sekä negatiivista että positiivista palautetta. Yksi vastaaja koki kyselyn olleen erittäin asenteellinen, mutta eräs toinen kirjoitti ”toivottavasti osuu silmiin tämän juttusi tulos, etenkin viljelijöiden kanta kiinnostaa”.

## 7 JOHTOPÄÄTÖKSET

Tavoitteena opinnäytetyön kyselyille ja sen antamille tuloksille oli niiden hyödyllisyys Eläinten Hyvinvointikeskuksen tekemään parsinavetta – raporttiin, jonka EHK luovutti eläinsuojelulain uudistustyöryhmälle syyskuussa 2014. Molempiin kyselyihin tuli yhteensä noin 250 vastausta. Vastaajamäärästä ja kyselyn herättämästä huomiosta voi päätellä, että aihe oli ajankohtainen ja kiinnostava tuottajien ja maidontuotannon ammattilaisten mielestä.

Kyselyyn vastanneista 77 prosenttia kertoi tehneensä navettaansa peruskorjauksen tai laajennuksen. Tämän ja tilastotiedon perusteella voidaan päätellä, että parsinavetoita enemmän peruskorjataan kuin rakennetaan uusia, tai siirrytään pihattoon. Vuoden 2013 aikana Suomeen rakennettiin kolme uutta parsinavettaa, mutta 26 vanhaa parsinavettaa peruskorjattiin tai laajennettiin. Parsinavetoita rakennetaan vuosi vuodelta vähemmän (Brännäs, sähköpostiviesti 2.7.2014). Suurin osa kyselyyn vastanneista ei ollut vaihtanut parsinavettaa pihattoon taloudellisten resurssien vuoksi.

Tuottajien mielestä häiriökäyttäytyminen oli selvästi pienin terveysongelma heidän navetoissaan. Tähän kohtaan olisi luultavasti ollut hyvä lisä kysyä, minkälaista häiriökäyttäytymistä esiintyy. Tuottajilla utaretulehdukset nousivat yhdeksi suurimmista ongelmista, kun taas ammattilaisten näkökulmasta hankaumat ja haavat olivat yleisimpiä terveysongelmia parsinavetoissa. Virikkeellinen ympäristö, kytkettynä oleminen ja lajityypillinen käyttäytyminen vaikuttivat vastaajien mielestä vähiten eläinten hyvinvointiin ja terveyteen. Suurin osa tuottajista kuitenkin koki ulkoilun, ja ylipäänsä jaloittelumahdollisuuden, lypsykarjan hyvinvointiin positiivisesti vaikuttavaksi tekijäksi. Tuloksista oli nähtävissä, että on paljon karjoja, joissa on kahta eri rotua. Kahden eri kokoluokan rotuisten lehmien pitäminen samassa karjassa voi aiheuttaa ongelmia sekä ruokinnan että parren koon kannalta.

Parsinavetassa elävän lypsykarjan hyvinvointiin sekä maidontuottajien että ammattilaisten mielestä vaikuttavat eniten olosuhteet parressa. Lehmät viettävätkin parressa suurimman osan elämästään, joten niille on järjestettävä hyvät oltavat parteen. Molemmissa kyselyissä oli useaan otteeseen korostettu tuottajan, karjanhoitajan tai lomittajan vaikutusta eläinten hyvinvointiin ja terveyteen. Eläinten käyttäytyminen ihmisiä kohtaan oli vastaajien mielestä oleellinen merkki eläinten hyvinvoinnista. Hyvin pidetty eläin ei pelkää hoitajaansa, makoilee mielellään parressa ja

käyttäytyy rauhallisesti. Parressa kytkettynä oleminen ei ollut ammattilaisten mielestä ainakaan merkittävin lypsykarjan hyvinvointiin vaikuttava tekijä.

Lypsykarjan, joka elää parsinavetoissa, on lakisääteisesti päästävä ulkoilemaan kesäisin. Kyselyssä tiedusteltiin sen vuoksi, kuinka usein maidontuottajat ulkoiluttavat eläimiään muulloin kuin kesäisin. Monet vastaajista kertoivat ulkoiluttavansa karjaansa myös talvisin. Ulkoilutus oli ehdottomasti suurin poikkeavuus maidontuotannon ammattilaisten tuloksiin verrattuna. Ammattilaisista kaikki vastaajat eivät kokeneet edes lain velvoittaman eläinten ulkoilun toteutuvan täysin. Suurin osa ammattilaisista ei kokenut eläinten ulkoilevan laidunkauden ulkopuolella lainkaan. Kyselyn tuloksista selviää myös, että 20 prosenttia ammattilaisista näkee edelleen länkikytkytä tiloilla, mutta tuottajien kyselyssä vain 12 prosenttia kertoi tiloillaan olevan länkikytkyt.

Kyselyn lopussa oli vastaajilla mahdollisuus kertoa vielä lisäkommentteja tai muita huomioita. Valitettavasti kommenttikentän tilavuus oli arvioitu väärin, sillä useat tuottajat olisivat halunneet kertoa enemmän lisätietoja. Maidontuottajien loppukommenteissa oli muun muassa pihatoille esitetty ulkoilupakon lisäämistä. Yleisesti suurin osa vastaajista oli sitä mieltä, ettei parsinavetoita saisi kieltää uudessa laissa. Investointituen poistaminen parsinavetoilta jakoi vastaajien mielipiteet, mutta isoin joukko kuitenkin kannatti tuen säilyttämistä. Maidontuotannon ammattilaisten kommentteissa oli laille kehittämisehdotuksena mainittu ulkoilupakko parsinavetoille investointituen porkkanaksi. Länkikytkyt koettiin huonoksi kytkettyypiksi ja niiden kieltämistä lailla ehdotettiin. Eläinten hyvinvointi koettiin maidontuotannon ammattilaisten kyselyn tulosten perusteella yleisesti paremmaksi pihatoissa kuin parsinavetoissa.

## 8 POHDINTA

Opinnäytetyöprosessi venyi tekijän toimesta pitkäksi ja vaikutti selvästi työn loppuunsaattamiseen. Pohjatyö, kyselyiden teko ja vastausten tulkitseminen tapahtui kiitettävän ajan sisällä. Kyselyiden tulokset raportoitiin Eläinten Hyvinvointikeskukselle heidän raporttiaan varten jo syksyllä 2014. Itse teoriaosuuden teko viivästyi, mutta työn aihe on edelleen ajankohtainen, sillä edelliselle hallituskaudelle kaavailtu eläinsuojelulain uudistus on siirretty vuodelle 2016 (Maa- ja metsätalousministeriö 2016, viitattu 29.2.2016).

Osa kyselyyn vastanneista oli kritisoinut kyselyn asettelua. Entisen parsinavetan ja nykyisen pihattonavetan omistajia hämmensi, kuinka vastata entisenä parsinavetan omistajana kyselyyn. Tähän asiaan olisikin pitänyt kiinnittää paremmin huomiota ja kirjoittaa esimerkiksi lisätietoa vastaamisesta erilliseen kenttään. Huomioon ei myöskään ollut otettu tiloja, joilla on sekä parsinavetta pihattonavetta. Tästäkin tuli vastaajilta kritiikkiä. Myös kyselyn tekijän objektiivisuutta oli arvosteltu. Toivottavasti kaikilla tuottajilla ei ole kuitenkaan tullut puolustusreaktiota, joka olisi vaikuttanut tuloksiin.

Tuloksissa oli korostettu niin paljon hoitajan tärkeyttä ja vaikutusta eläinten hyvinvointiin ja terveyteen, että olisiko uuteen eläinsuojelulakiin tarpeen sisällyttää velvoite ammattitaidon ylläpitämisestä ja kehittämisestä seminaarein tai kurssein. Esimerkiksi tukien kautta voitaisiin motivoida tuotantoeläinten kanssa työskentelevien oma-aloitteisuutta osallistua ammattitaidon kehittämiseen liittyvään koulutukseen. Käsiteltäviä asioita koulutuksissa, kursseilla tai seminaareissa voisivat olla nautan lajityypillinen käyttäytyminen, lypsykarjan sairaudet ja yleisesti tietojen päivitys, joka erityisesti vanhemmille alan työntekijöille voisi olla tarpeellista. Myös muiden, ehkä nuorempien, tuottajien ja hoitajien kokemukset ja käytännöt saattaisivat näin avata vanhempien ihmisten käsityksiä eläinhoidosta. Kauan alalla olleet viljelijät ovat saattaneet jäädä toimintatavoissaan hieman jälkeen, eivätkä he välttämättä ymmärrä eläinten hyvinvoinnin merkitystä, jonka vuoksi hyvinvointi voi kärsiä. Vastaajien mielestä hoitajalla on suurin vaikutus lypsykarjan hyvinvointiin liittyvissä asioissa. Miksei siis voisi kokeilla esimerkiksi eläinten hyvinvointitukeen hoitajien ammattitaidon ylläpitämisen ja kehittämisen lisäämistä velvoitteeksi? Vastaavasti uuteen eläinsuojelulakiin voitaisiin lisätä velvoite siitä.



## LÄHTEET

Aaltonen, R. 2009. Ollien karja nauttii kesäpäivistä auringossa. Maito ja Me –lehti. Viitattu 23.8.2014, [http://www.maitojame.fi/mm3\\_09/laitumelle.htm](http://www.maitojame.fi/mm3_09/laitumelle.htm).

Aarbakke, V. 2012. Oikeustieteellinen selvitys Norjan, Ruotsin, Tanskan, Sveitsin ja Alankomaiden eläinsuojelulainsäädännöstä. Maa- ja Metsätalousministeriö. Viitattu 21.7.2014, [http://www.mmm.fi/attachments/elaimet/newfolder\\_20/68AUKmiYO/Oikeustieteellinen\\_selvitys\\_Norjan\\_Ruotsin\\_Tanskan\\_Sveitsin\\_ja\\_Alankomaiden\\_elainsuojelulainsaadannosta.pdf](http://www.mmm.fi/attachments/elaimet/newfolder_20/68AUKmiYO/Oikeustieteellinen_selvitys_Norjan_Ruotsin_Tanskan_Sveitsin_ja_Alankomaiden_elainsuojelulainsaadannosta.pdf).

Ahokas J., Hautala M., Kivinen T., Pajumägi A., Poikalainen V., Tamminen P., Teye F. & Veermäe I. 2008. Kylmäpihattojen toimivuus Suomessa ja Virossa. Maa- ja elintarviketalouden tutkimuskeskus. Viitattu 11.10.2014, <http://www.mtt.fi/mtts/pdf/mtts155.pdf>.

Animalia 2016. Naudat. Viitattu 3.3.2016, <http://www.animalia.fi/valinta/ruoka-ja-juoma/el%C3%A4imist%C3%A4-tehty-ruoka/naudat>.

Brännäs, K. 2014. Opinnäytetyö, Suunnittelija, Maa- ja metsätalousministeriö. Sähköpostiviesti 2.7.2014.

Eduskunta 2012. Eläinsuojelulain uudistaminen. Viitattu 23.8.2014, <http://lib.eduskunta.fi/Resource.phx/kirjasto/oikeudellinentieto/tietopaketit/uusi-elainsuojelulaki.htx>.

Elintarviketurvallisuusvirasto Evira 2013. Nautojen suojele. Viitattu 14.7.2014, <http://www.evira.fi/portal/fi/elaimet/elainsuojelu+ja+elainten+pito/elainsuojelu+pitopaikoissa/tuotantoelaimet/naudat/>.

Elintarviketurvallisuusvirasto Evira 2016. Eläinlääkäripalvelut. Viitattu 3.3.2016, <http://www.evira.fi/portal/fi/elaimet/elainlaakaripalvelut/>.

Eläinsuojelulaki 4.4.1996/247. Viitattu 12.7.2014, <http://www.finlex.fi/fi/laki/ajantasa/1996/19960247>.

Eläinten hyvinvointikeskus 2012. Liite kansalliseen hyvinvointiraporttiin: Eläintenpito Suomessa. Viitattu 3.3.2016, <http://www.elaintieto.fi/publications.aspx>.

Eläinten Hyvinvointikeskus 2014a. Selvitys nautojen parressa ja pihatossa pidon hyvinvointi- ja talousvaikutuksista. Viitattu 18.11.2014, [http://www.mmm.fi/attachments/elaimet/newfolder\\_20/QVcnZwzPx/Parsi-pihattoselvitys.pdf](http://www.mmm.fi/attachments/elaimet/newfolder_20/QVcnZwzPx/Parsi-pihattoselvitys.pdf).

Eläinten Hyvinvointikeskus 2014b. Selvitys nautojen parressa ja pihatossa pidon hyvinvointi- ja talousvaikutuksista. Viitattu 3.3.2016, <http://mmm.fi/documents/1410837/1858027/Parsi-pihattoselvitys/d3c98725-74b6-4d3d-bd6d-e4bbf24b8602>.

Johansson A., Leskinen U.-M., Suutarla M., Tuominen P. & Turunen U. 2015. Luonnonmukaisen Maidontuotannon Hyvät Toimintatavat. Pro Agria. Viitattu 1.4.2016, <https://www.proagria.fi/sisalto/luonnonmukaisen-maidontuotannon-hyvat-toimintatavat-5164>.

Kananoja, A. 2013. Maitotilan tuotannon käynnistyminen ja neuvontapalvelut investoinnin jälkeen. Seinäjoen ammattikorkeakoulu. Maaseudun kehittämisen koulutusohjelma. Opinnäytetyö. Viitattu 3.3.2016, <https://www.theseus.fi/handle/10024/54829>.

Koivisto, K. 2009. Lehmien käyttäytymisen muutokset siirryttäessä kombinavetasta automaattilypsypihattoon. Hämeen ammattikorkeakoulu. Maaseutuelinkeinojen koulutusohjelma. Opinnäytetyö. Viitattu 23.8.2014, [http://www.theseus.fi/bitstream/handle/10024/4646/Koivisto\\_Karoliina\\_09.pdf?sequence=1](http://www.theseus.fi/bitstream/handle/10024/4646/Koivisto_Karoliina_09.pdf?sequence=1).

Kupsala, S. 2011. Eläinten aseman muuntuminen Suomessa. Itä-Suomen yliopisto. Viitattu 21.7.2014, [http://www.mmm.fi/attachments/elaimet/newfolder\\_20/64exP1ulA/Elainten\\_aseman\\_muuntuminen\\_Suomessa.pdf](http://www.mmm.fi/attachments/elaimet/newfolder_20/64exP1ulA/Elainten_aseman_muuntuminen_Suomessa.pdf).

Kyytsönen J., Martikainen J., Vuorela H. 2013. Viitattu 25.8.2014, <http://www.maaseuduntulevaisuus.fi/maatalous/uusi-el%C3%A4insuojelulaki-kielt%C3%A4m%C3%A4ss%C3%A4-parsinavetat-1.49023>.

Lehto, M. 2009. Suomen maatalouspolitiikan keskeisimmät muutokset Euroopan Unioniin liittymisen jälkeen. Metropolia ammattikorkeakoulu. Liiketalouden koulutusohjelma. Opinnäytetyö. Viitattu 29.11.2014, <https://www.theseus.fi/xmlui/bitstream/handle/10024/5744/Suomen%20maatalouspolitiikan%20keskeisimmat%20muutokset%20Euroopan%20unioniin%20liittymisen%20jalkeen.pdf?sequence=1>.

Luomu 2014. Naudat. Viitattu 9.6.2014, <http://luomu.fi/elaimet/naudat/>.

Luonnonvarakeskus 2014a. Kotieläinten lukumäärät keväällä 2014. Viitattu 11.10.2014, [http://stat.luke.fi/kotiel%C3%A4inten-lukum%C3%A4%C3%A4r%C3%A4t-kev%C3%A4%C3%A4ll%C3%A4-2014\\_fi](http://stat.luke.fi/kotiel%C3%A4inten-lukum%C3%A4%C3%A4r%C3%A4t-kev%C3%A4%C3%A4ll%C3%A4-2014_fi).

Luonnonvarakeskus 2014b. Maito- ja maitotuotetilasto. Viitattu 21.7.2014, [http://stat.luke.fi/maito-ja-maitotuotetilasto-vuosi-2013-ja-tammikuu-2014-ennakko\\_fi](http://stat.luke.fi/maito-ja-maitotuotetilasto-vuosi-2013-ja-tammikuu-2014-ennakko_fi).

Maa- ja metsätalousministeriön asetus tuettavaa rakentamista koskevista lypsykarjarakennusten rakennusteknisistä ja toiminnallisista vaatimuksista 12.1.2012/8. Viitattu 12.7.2014, <https://www.finlex.fi/fi/laki/alkup/2012/20120008#Pidm3791904>.

Maa- ja metsätalousministeriö 2014a. Eläinsuojelulain valmistelu etenee – navettamuotojen hyvinvointi- ja talousvaikutukset selvitetty. Viitattu 18.11.2014, [http://www.mmm.fi/fi/index/etusivu/tiedotteet/141014\\_elsulaki.html](http://www.mmm.fi/fi/index/etusivu/tiedotteet/141014_elsulaki.html).

Maa- ja metsätalousministeriö 2014b. Eläimen itseisarvo halutaan kirjata uuteen eläinsuojelulakiin. Viitattu 20.10.2014, [http://www.mmm.fi/fi/index/etusivu/tiedotteet/140310\\_elaimen\\_itseisarvo\\_halutaan\\_kirjata.html](http://www.mmm.fi/fi/index/etusivu/tiedotteet/140310_elaimen_itseisarvo_halutaan_kirjata.html).

Maa- ja Metsätalousministeriö 2016. Eläinsuojelulakia ollaan uudistamassa. Viitattu 29.2.2016, <http://mmm.fi/elainsuojelulaki>.

Maa- ja metsätaloustuottajain Keskusliitto MTK 2013. Maatalouden kannattavuuden parantaminen vaatii pitkäjänteisiä rahoitusratkaisuja sekä toimivia markkinoita. Viitattu 23.7.2014, [http://www.mtk.fi/ajankohtaista/tiedotteet/tiedotteet\\_2013/huhtikuu/fi\\_FI/maatalouden\\_kannattavuuden-parantaminen\\_vaatii\\_pitkajanteisia\\_rahoitusratkaisuja\\_seka\\_toimivia\\_markkinoita/](http://www.mtk.fi/ajankohtaista/tiedotteet/tiedotteet_2013/huhtikuu/fi_FI/maatalouden_kannattavuuden-parantaminen_vaatii_pitkajanteisia_rahoitusratkaisuja_seka_toimivia_markkinoita/).

Maaseutuvirasto 2014. Maatalouden investointituet. Viitattu 21.7.2014, [http://www.mavi.fi/fi/tuet-ja-palvelut/viljelijä/maatalouden\\_investointituet/Sivut/maatalouden\\_investointituet.aspx](http://www.mavi.fi/fi/tuet-ja-palvelut/viljelijä/maatalouden_investointituet/Sivut/maatalouden_investointituet.aspx).

Maaseutuvirasto 2016. Eläinten hyvinvointikorvaus (EHK). Viitattu 1.3.2016, <http://www.mavi.fi/fi/tuet-ja-palvelut/viljelijä/elainten-hyvinvoinnin-tuki/Sivut/elainten-hyvinvointi.aspx>.

Pullola, T. 2014. Eläinsuojelulain kokonaisuudistus – tilannekatsaus. Maa- ja metsätalousministeriö. Viitattu 20.10.2014, [http://www.mmm.fi/attachments/elaimet/newfolder\\_20/Y2cBHA0wN/uusi\\_Pullola\\_elainsuojelulain\\_kokonaisuudistus\\_tilannekatsaus.pdf](http://www.mmm.fi/attachments/elaimet/newfolder_20/Y2cBHA0wN/uusi_Pullola_elainsuojelulain_kokonaisuudistus_tilannekatsaus.pdf).

Rintamäki, K. 2014. Opinnäytetyö. Maidontuottaja, Rintamäen tila. Sähköpostiviesti 15.9.2014.

Suomen Eläinlääkäriliitto 2014a. Virkaeläinlääkärit paikallistasolla. Viitattu 29.11.2014, [http://www.sell.fi/ammattina\\_elainlaakari/virkaelainlaakarit\\_paikallistasolla/](http://www.sell.fi/ammattina_elainlaakari/virkaelainlaakarit_paikallistasolla/).

Suomen Eläinlääkäriliitto 2014b. Virkaeläinlääkärit valtion palveluksessa. Viitattu 29.11.2014, [http://www.sell.fi/ammattina\\_elainlaakari/virkaelainlaakarit\\_valtion\\_palveluksessa/](http://www.sell.fi/ammattina_elainlaakari/virkaelainlaakarit_valtion_palveluksessa/).

Valtioneuvoston asetus nautojen suojelusta 10.6.2010/592. Viitattu 9.6.2014, <http://www.finlex.fi/fi/laki/alkup/2010/20100592>.

## LIITTEET

LIITE 1 Saatekirje Maidontuotannon Ammattilaiset

LIITE 2 Saatekirje Maidontuottajat

LIITE 3 Kysely Maidontuotannon Ammattilaiset

LIITE 4 Kysely Maidontuottajat

## SAATEKIRJE MAIDONTUOTANNON AMMATTILAISET

Parsinavetat - ammattilaisten tyytyväisyys navettaratkaisuun ja näkemys eläinten hyvinvoinnista

Tervehdys!

Olen Oulun ammattikorkeakoulun agrologiopiskelija ja teen opinnäytetyötäni aiheesta "Parsinavetat - ammattilaisten tyytyväisyys navettaratkaisuun ja näkemys eläinten hyvinvoinnista". Teen kyselyn eläinlääkäreille ja maidontuotantotilojen neuvonnassa työskenteleville asiantuntijoille, jotta saisin selville ammattilaisten omakohtaisia kokemuksia parsinavetoista ja lehmien hyvinvoinnista parsinavetoissa. Kyselyn tuloksia hyödynnetään myös Eläinten hyvinvointikeskuksen ([www.elaintieto.fi](http://www.elaintieto.fi)) eläinsuojelulain uudistukseen liittyvässä selvityksessä.

Nimiä tai yhteystietoja ei julkaista missään eikä kyselyn tuloksia käytetä muuhun kuin mainitsemiini tarkoituksiin. Vastaukset käsitellään siten, ettei vastaajia voida tunnistaa tuloksista ja koko prosessi on täysin luottamuksellinen.

Nyt teillä on mahdollisuus vaikuttaa vastaamalla kyselyyn. Kertokaa omakohtaisista kokemuksistanne ja antakaa mielipiteenne aiheesta. Kysely löytyy osoitteesta:

[www. ...](#)

Vastausaikaa kyselyllä on kesäkuun loppuun saakka. Kiitoksia vastauksistanne!

Ystävällisin terveisin,

Jenna Mikkola

OAMK

(Lisätietoja saatte allekirjoittaneelta tai vaihtoehtoisesti myös opinnäytetyötäni ohjaava opettaja Hanna Laurell voi vastata kysymyksiinne osoitteesta/ numerosta...)

## SAATEKIRJE MAIDONTUOTTAJAT

Parsinavetat - ammattilaisten tyytyväisyys navettaratkaisuun ja näkemys eläinten hyvinvoinnista

Tervehdys maidontuottaja!

Olen Oulun ammattikorkeakoulun agrologiopiskelija ja teen opinnäytetyötäni aiheesta "Parsinavetat - ammattilaisten tyytyväisyys navettaratkaisuun ja näkemys eläinten hyvinvoinnista". Teen aiheesta kyselyn ja tuloksia hyödynnetään myös Eläinten hyvinvointikeskuksen ([www.elaintieto.fi](http://www.elaintieto.fi)) eläinsuojelulain uudistukseen liittyvässä selvityksessä. Teen kyselyn maidontuottajille, jotta saisin selville tuottajien omakohtaisia kokemuksia parsinavetoista ja lehmien hyvinvoinnista parsinavetoissa.

Tilojen nimiä tai yhteystietoja ei julkaista missään eikä kyselyn tuloksia käytetä muuhun kuin mainitsemiini tarkoituksiin. Vastaukset käsitellään siten, ettei vastaajia voida tunnistaa tuloksista ja koko prosessi on täysin luottamuksellinen.

Nyt Teillä on mahdollisuus vaikuttaa eläinsuojelulain uudistukseen vastaamalla kyselyyn. Kertokaa omakohtaisista kokemuksistanne ja antakaa mielipiteenne aiheesta. Kysely löytyy osoitteesta:

[www. ...](#)

Vastaaminen kyselyyn ei vie Teiltä montaa minuuttia. Vastausaikaa kyselyllä on kesäkuun loppuun saakka. Kiitoksia vastauksistanne!

Ystävällisin terveisin,

Jenna Mikkola

Oamk

(Lisätietoja saatte allekirjoittaneelta tai vaihtoehtoisesti myös opinnäytetyötäni ohjaava opettaja Hanna Laurell voi vastata kysymyksiinne osoitteesta/ numerosta...)

**KYSELY MAIDONTUOTANNON AMMATTILAISET****Perustiedot (\* merkityt kohdat ovat pakollisia läpi kyselyn)****1. Työskentelettekö: \***

- Eläinlääkärinä maidontuotantotiloilla
- Maidontuotantotilojen neuvonnassa

**2. Kuinka kauan olette toiminnut eläinlääkärinä?**

- Alle 5 v.
- 6-10 v.
- 11-20 v.
- 21 v. tai enemmän

**3. Kuinka kauan olette toiminnut maidontuotantotilojen neuvonnassa?**

- Alle 5 v.
- 6-10 v.
- 11-20 v.
- 21 v. tai enemmän



## Navetta ja parsi

### 4. Mitkä ovat kokemustenne perusteella yleisimmät kyttytyypit parsinavetoissa?

	1 Ei yhtään	2 Vähän	3 Jonkun verran	4 Melko paljon	5 Erittäin paljon
Länkikytket *	<input type="radio"/>	<input type="radio"/>	<input type="radio"/>	<input type="radio"/>	<input type="radio"/>
Niskatukiparsi *	<input type="radio"/>	<input type="radio"/>	<input type="radio"/>	<input type="radio"/>	<input type="radio"/>
Lapatukiparsi *	<input type="radio"/>	<input type="radio"/>	<input type="radio"/>	<input type="radio"/>	<input type="radio"/>
Pystyhihnakytin pannalla *	<input type="radio"/>	<input type="radio"/>	<input type="radio"/>	<input type="radio"/>	<input type="radio"/>
Pystyhihna metallikaarella *	<input type="radio"/>	<input type="radio"/>	<input type="radio"/>	<input type="radio"/>	<input type="radio"/>
Muu, mikä; <input type="text"/>	<input type="radio"/>	<input type="radio"/>	<input type="radio"/>	<input type="radio"/>	<input type="radio"/>

### 5. Minkälaisia ongelmia kyttytyyppien kanssa on mahdollisesti ilmennyt?

	1 Ei yhtään	2 Vähän	3 Jonkun verran	4 Melko paljon	5 Erittäin paljon
Hankaumat eläimissä *	<input type="radio"/>	<input type="radio"/>	<input type="radio"/>	<input type="radio"/>	<input type="radio"/>
Kielenpyöritys tai muu stereotyyppinen käyttäytyminen *	<input type="radio"/>	<input type="radio"/>	<input type="radio"/>	<input type="radio"/>	<input type="radio"/>
Kontakti lajitovereihin vaikeaa *	<input type="radio"/>	<input type="radio"/>	<input type="radio"/>	<input type="radio"/>	<input type="radio"/>
Sorkkaongelmat *	<input type="radio"/>	<input type="radio"/>	<input type="radio"/>	<input type="radio"/>	<input type="radio"/>
Utaretulehdukset *	<input type="radio"/>	<input type="radio"/>	<input type="radio"/>	<input type="radio"/>	<input type="radio"/>
Syömiskäyttäytymiseen liittyvät	<input type="radio"/>	<input type="radio"/>	<input type="radio"/>	<input type="radio"/>	<input type="radio"/>

ongelmat \*

Eläinten makaaminen lannassa *	<input type="radio"/>	<input type="radio"/>	<input type="radio"/>	<input type="radio"/>	<input type="radio"/>
Eläinten lihasheikkous *	<input type="radio"/>	<input type="radio"/>	<input type="radio"/>	<input type="radio"/>	<input type="radio"/>
Muu, mikä; <input type="text"/>	<input type="radio"/>	<input type="radio"/>	<input type="radio"/>	<input type="radio"/>	<input type="radio"/>

## Eläimet ja hyvinvointi

### 6. Parsinavetassa lypsykarjan hyvinvointiin **eniten** vaikuttaa

	1 Täysin eri mieltä	2 Jokseenkin eri mieltä	3 En osaa sanoa	4 Jokseenkin samaa mieltä	5 Täysin samaa mieltä
ilmanvaihto *	<input type="radio"/>	<input type="radio"/>	<input type="radio"/>	<input type="radio"/>	<input type="radio"/>
valaistus *	<input type="radio"/>	<input type="radio"/>	<input type="radio"/>	<input type="radio"/>	<input type="radio"/>
parsialusta *	<input type="radio"/>	<input type="radio"/>	<input type="radio"/>	<input type="radio"/>	<input type="radio"/>
kuivikkeiden määrä ja laatu *	<input type="radio"/>	<input type="radio"/>	<input type="radio"/>	<input type="radio"/>	<input type="radio"/>
ruuan ja veden saatavuus *	<input type="radio"/>	<input type="radio"/>	<input type="radio"/>	<input type="radio"/>	<input type="radio"/>
lajitoverit *	<input type="radio"/>	<input type="radio"/>	<input type="radio"/>	<input type="radio"/>	<input type="radio"/>
parren koko *	<input type="radio"/>	<input type="radio"/>	<input type="radio"/>	<input type="radio"/>	<input type="radio"/>
turvallinen ympäristö *	<input type="radio"/>	<input type="radio"/>	<input type="radio"/>	<input type="radio"/>	<input type="radio"/>
parren puhtaus *	<input type="radio"/>	<input type="radio"/>	<input type="radio"/>	<input type="radio"/>	<input type="radio"/>
virikkeellinen ympäristö *	<input type="radio"/>	<input type="radio"/>	<input type="radio"/>	<input type="radio"/>	<input type="radio"/>
mahdollisuus ulkoiluun/	<input type="radio"/>	<input type="radio"/>	<input type="radio"/>	<input type="radio"/>	<input type="radio"/>

jaloitteluun \*

mahdollisuus lajityypilliseen  
käyttäytymiseen \*

muu, mikä:

<input type="radio"/>	<input type="radio"/>	<input type="radio"/>	<input type="radio"/>	<input type="radio"/>
<input type="radio"/>	<input type="radio"/>	<input type="radio"/>	<input type="radio"/>	<input type="radio"/>

### 7. Mitkä ovat mielestänne yleisimpiä terveysongelmia parsinavetoissa?

	1 Täysin eri mieltä	2 Jokseenkin eri mieltä	3 En osaa sanoa	4 Jokseenkin samaa mieltä	5 Täysin samaa mieltä
Sorkkasairaudet *	<input type="radio"/>	<input type="radio"/>	<input type="radio"/>	<input type="radio"/>	<input type="radio"/>
Utaretulehdukset *	<input type="radio"/>	<input type="radio"/>	<input type="radio"/>	<input type="radio"/>	<input type="radio"/>
Häiriökäyttäytyminen *	<input type="radio"/>	<input type="radio"/>	<input type="radio"/>	<input type="radio"/>	<input type="radio"/>
Hankaumat ja haavat ihossa *	<input type="radio"/>	<input type="radio"/>	<input type="radio"/>	<input type="radio"/>	<input type="radio"/>
Ruokinnalliset ongelmat *	<input type="radio"/>	<input type="radio"/>	<input type="radio"/>	<input type="radio"/>	<input type="radio"/>
Hedelmällisyshäiriöt *	<input type="radio"/>	<input type="radio"/>	<input type="radio"/>	<input type="radio"/>	<input type="radio"/>
Muu, mikä:	<input type="radio"/>	<input type="radio"/>	<input type="radio"/>	<input type="radio"/>	<input type="radio"/>

### 8. Lypsykarjan hyvinvoinnista kertoo eniten

	1 Täysin eri mieltä	2 Jokseenkin eri mieltä	3 En osaa sanoa	4 Jokseenkin samaa mieltä	5 Täysin samaa mieltä
maidontuotannon tulokset *	<input type="radio"/>	<input type="radio"/>	<input type="radio"/>	<input type="radio"/>	<input type="radio"/>
sorkkasairauksien määrä *	<input type="radio"/>	<input type="radio"/>	<input type="radio"/>	<input type="radio"/>	<input type="radio"/>

utaretulehdusten määrä *	<input type="radio"/>	<input type="radio"/>	<input type="radio"/>	<input type="radio"/>	<input type="radio"/>
hedelmällisyysongelmien määrä *	<input type="radio"/>	<input type="radio"/>	<input type="radio"/>	<input type="radio"/>	<input type="radio"/>
eläinten elinikä *	<input type="radio"/>	<input type="radio"/>	<input type="radio"/>	<input type="radio"/>	<input type="radio"/>
kuntoluokka *	<input type="radio"/>	<input type="radio"/>	<input type="radio"/>	<input type="radio"/>	<input type="radio"/>
eläinten aktiivisuus *	<input type="radio"/>	<input type="radio"/>	<input type="radio"/>	<input type="radio"/>	<input type="radio"/>
muu, mikä: <input type="text"/>	<input type="radio"/>	<input type="radio"/>	<input type="radio"/>	<input type="radio"/>	<input type="radio"/>

9. Oletteko samaa vai eri mieltä, vastatkaa väittämiin: \*

	1 Täysin eri mieltä	2 Jokseenkin eri mieltä	3 En osaa sanoa	4 Jokseenkin samaa mieltä	5 Täysin samaa mieltä
Parressa kytkettynä oleminen vaikuttaa lypsykarjan hyvinvointiin.	<input type="radio"/>	<input type="radio"/>	<input type="radio"/>	<input type="radio"/>	<input type="radio"/>
Parsien puhtaanapito vaikuttaa lypsykarjan hyvinvointiin.	<input type="radio"/>	<input type="radio"/>	<input type="radio"/>	<input type="radio"/>	<input type="radio"/>
Ympärivuotinen ulkojaloittelumahdollisuus vaikuttaa lypsykarjan hyvinvointiin.	<input type="radio"/>	<input type="radio"/>	<input type="radio"/>	<input type="radio"/>	<input type="radio"/>
Jaloittelumahdollisuus navetassa (pihatto) vaikuttaa lypsykarjan hyvinvointiin.	<input type="radio"/>	<input type="radio"/>	<input type="radio"/>	<input type="radio"/>	<input type="radio"/>
Oikea ruokinta vaikuttaa lypsykarjan hyvinvointiin.	<input type="radio"/>	<input type="radio"/>	<input type="radio"/>	<input type="radio"/>	<input type="radio"/>
Stressitön ympäristö vaikuttaa lypsykarjan hyvinvointiin.	<input type="radio"/>	<input type="radio"/>	<input type="radio"/>	<input type="radio"/>	<input type="radio"/>
Lajitoverit vaikuttaa lypsykarjan	<input type="radio"/>	<input type="radio"/>	<input type="radio"/>	<input type="radio"/>	<input type="radio"/>

hyvinvointiin.

Lajityypillisen käyttäytymisen  
mahdollistaminen vaikuttaa  
lypsykarjan hyvinvointiin.

Hoitajan käytös ja ammattitaito  
vaikuttaa lypsykarjan hyvinvointiin.

### Lainsäädäntö ja tukipolitiikka

10. Oletteko samaa vai eri mieltä, vastatkaa väittämiin: \*

1 Täysin  
eri  
mieltä      2 Jokseenkin  
eri mieltä      3 En  
osaa  
sanoa      4 Jokseenkin  
samaa mieltä      5 Täysin  
samaa  
mieltä

Käsitykseni mukaan  
parsinavetoissa elävät eläimet  
pääsevät ulkoilemaan lain vaatimin  
edellytyksin kesäisin.

Käsitykseni mukaan  
parsinavetoissa elävät eläimet  
pääsevät ulkoilemaan myös  
muulloin kuin kesäisin.

Koen eläimien hyvinvoinnin  
paremmaksi pihatoissa kuin  
parsinavetoissa.

Mielestäni parsinavetoissa  
kytkettynä oleminen vaikuttaa  
eläinten hyvinvointiin.

Mielestäni on hyvä, jos investointitukea saa uuden parsinavetan rakentamiseen jatkossakin.

Mielestäni on hyvä, jos eläinten pito parsinavetassa kielletään uudessa eläinsuojelulaissa.

Mielestäni on hyvä, jos eläinten pito parsinavetassa kielletään uudessa eläinsuojelulaissa siirtymäajan jälkeen.

Eläinsuojelulaki ja tukipolitiikka tuovat helpotusta tekemääni työhön.

Tukipolitiikka on hyvä keino vaikuttaa eläinten hyvinvointiin.

Lainsäädäntö on hyvä keino vaikuttaa eläinten hyvinvointiin.

**11. Muita huomioita parsinavetoihin liittyen:**



## KYSELY MAIDONTUOTTAJAT

### Perustiedot (\* merkityt kohdat ovat pakollisia läpi kyselyn)

1. Olen maidontuottaja \*

- Kyllä
- Ei

Jos vastasitte ei, kiitos mielenkiinnostanne, tämä kysely on tarkoitettu vain maidontuottajille.

2. Onko Teillä parsinavetta? \*

- Kyllä
- Ei

3. Onko Teillä ollut aiemmin parsinavetta?

- Kyllä, olemme vaihtaneet navettaratkaisun pihattoon
- Kyllä, mutta olemme lopettaneet tuotannon
- Ei

4. Kuinka kauan olette toimineet tuottajana?

- Alle 5 v.
- 6-10 v.
- 11-20 v.
- 21 v. tai enemmän.

**5. Kuinka suuri karjanne on? \***

- Alle 20
- 21-40
- 41-60
- 61-80
- 81 tai enemmän.

**6. Mitä rotua karjanne on? Jos karjassanne on monenrotuisia nautoja, arvioikaa avoimeen kenttään prosentteina, kuinka monta prosenttia naudoistanne on tietyn rotuisia.**

- Ayrshire
- Holstein-friisiläinen
- Suomenkarja
- Jersey
- Muu, mikä:



## Navetta ja parsi

7. Milloin navettanne on rakennettu? \*

1 merkkiä jäljellä

8. Onko navettaanne tehty laajennus tai peruskorjaus? Jos kyllä, milloin?

- Kyllä, milloin
- Ei

9. Jos vastasitte edelliseen kyllä, mitkä syyt olivat laajentamisen tai peruskorjauksen taustalla?

- Eläinmäärän kasvattaminen
- Eläinten hyvinvoinnin parantaminen
- Työolosuhteiden ja työn tehokkuuden parantaminen
- Kannattavuuden parantaminen
- Tuotostason nosto
- Muu, mikä:

10. Jos vastasitte kysymykseen 8. kyllä, kertokaa mitä peruskorjauksessa tehtiin?



200 merkkiä jäljellä

11. Parsien puhdistus ja kuivitus tehdään \*

- kerran tai useammin päivässä
- joka toinen päivä
- harvemmin

12. Onko Teillä käytössä koneellinen lannanpoistojärjestelmä? \*

- Kyllä
- Ei

13. Mikä kytkettytyppi navetassanne on käytössä? \*

- Länkikytkyet
- Niskatukiparsi
- Lapatukiparsi
- Pystyhihnakytin pannalla
- Pystyhihna metallikaarella
- Muu, mikä:

14. Millaisia ongelmia kytkettyypin kanssa on ilmennyt? \*

- Hankaumat ja haavat
- Syömiskäyttäytymiseen liittyvät ongelmat
- Makuulle meno
- Ylösouseminen
- Itsensä hoitaminen
- Märehtiminen
- Lepo
- Vaikea sosiaalinen kanssakäyminen toisten eläinten kanssa
- Työntekijän työskentelyn hankaluudet
- Muu, mikä:

15. Minkä vuoksi olette valinnut tämän kyttytyypin? \*

- Taloudellisuus
- Helppo työkennellä
- Eläinten hyvinvointi ja terveys
- Muu, mikä:

16. Minkälainen parsialusta Teillä on käytössä? \*

- Parsipeti
- Kumimatto
- Betonipohja
- Muu, mikä:

17. Mikä kuivikemateriaali Teillä on käytössä?

- Olki
- Sahanpuru
- Kutteri
- Hiekka
- Lastu
- Turve
- Betonipohja ilman kuivitusta

Muu, mikä:

18. Parsinavetta on valittu: \*

	1 Täysin eri mieltä	2 Jokseenkin eri mieltä	3 En osaa sanoa	4 Jokseenkin samaa mieltä	5 Täysin samaa mieltä
Taloudellisten resurssien vuoksi	<input type="radio"/>	<input type="radio"/>	<input type="radio"/>	<input type="radio"/>	<input type="radio"/>
Helppohoitoisuuden vuoksi	<input type="radio"/>	<input type="radio"/>	<input type="radio"/>	<input type="radio"/>	<input type="radio"/>
Eläinten hyvinvoinnin vuoksi	<input type="radio"/>	<input type="radio"/>	<input type="radio"/>	<input type="radio"/>	<input type="radio"/>
Eläinten helpon tarkkailun vuoksi	<input type="radio"/>	<input type="radio"/>	<input type="radio"/>	<input type="radio"/>	<input type="radio"/>
Työskentelyn helppouden vuoksi	<input type="radio"/>	<input type="radio"/>	<input type="radio"/>	<input type="radio"/>	<input type="radio"/>
Edellisen omistajan päätös	<input type="radio"/>	<input type="radio"/>	<input type="radio"/>	<input type="radio"/>	<input type="radio"/>

19. Parsinavetasta ei ole siirrytty pihattoon:

	1 Täysin eri mieltä	2 Jokseenkin eri mieltä	3 En osaa sanoa	4 Jokseenkin samaa mieltä	5 Täysin samaa mieltä
Taloudellisten resurssien vuoksi	<input type="radio"/>	<input type="radio"/>	<input type="radio"/>	<input type="radio"/>	<input type="radio"/>
Tukipolitiikan vuoksi	<input type="radio"/>	<input type="radio"/>	<input type="radio"/>	<input type="radio"/>	<input type="radio"/>

- |   |                       |                       |                       |                       |                       |
|---|-----------------------|-----------------------|-----------------------|-----------------------|-----------------------|
| Helppohoitoisuuden vuoksi                       | <input type="radio"/> | <input type="radio"/> | <input type="radio"/> | <input type="radio"/> | <input type="radio"/> |
| Eläinten hyvinvoinnin vuoksi                    | <input type="radio"/> | <input type="radio"/> | <input type="radio"/> | <input type="radio"/> | <input type="radio"/> |
| Eläinten helpon tarkkailun vuoksi               | <input type="radio"/> | <input type="radio"/> | <input type="radio"/> | <input type="radio"/> | <input type="radio"/> |
| Työskentelyn helppouden vuoksi                  | <input type="radio"/> | <input type="radio"/> | <input type="radio"/> | <input type="radio"/> | <input type="radio"/> |
| Viljelijän iän vuoksi (esim. eläkeikä lähestyy) | <input type="radio"/> | <input type="radio"/> | <input type="radio"/> | <input type="radio"/> | <input type="radio"/> |

20. Onko eläimillenne tarjolla ulkoilumahdollisuus muulloinkin kuin kesäisin? Jos kyllä, milloin?

\*

- Kyllä;
- Ei

### Eläimet ja hyvinvointi

21. Oletteko samaa vai eri mieltä, vastatkaa väittämiin: \*

- |  | 1 Täysin eri mieltä   | 2 Jokseenkin eri mieltä | 3 En osaa sanoa       | 4 Jokseenkin samaa mieltä | 5 Täysin samaa mieltä |
|--|-----------------------|-------------------------|-----------------------|---------------------------|-----------------------|
| Koen eläinten terveyden ja hyvinvoinnin erinomaiseksi navetassani. | <input type="radio"/> | <input type="radio"/>   | <input type="radio"/> | <input type="radio"/>     | <input type="radio"/> |
| Koen työskentelyn navetassani                                      | <input type="radio"/> | <input type="radio"/>   | <input type="radio"/> | <input type="radio"/>     | <input type="radio"/> |

helpoksi ja vaivattomaksi.

Koen eläinten terveyden ja hyvinvoinnin kohtalaiseksi navetassani.

Eläinten terveys ja hyvinvointi kohoaisi, jos vaihtaisimme parsinavetasta pihattoon.

**22. Mitkä ovat mielestänne yleisimmät terveysongelmat parsinavetassanne? \***

	1 Täysin eri mieltä	2 Jokseenkin eri mieltä	3 En osaa sanoa	4 Jokseenkin samaa mieltä	5 Täysin samaa mieltä
Sorkkasairaudet	<input type="radio"/>	<input type="radio"/>	<input type="radio"/>	<input type="radio"/>	<input type="radio"/>
Utaretulehdukset	<input type="radio"/>	<input type="radio"/>	<input type="radio"/>	<input type="radio"/>	<input type="radio"/>
Häiriökäyttäytyminen	<input type="radio"/>	<input type="radio"/>	<input type="radio"/>	<input type="radio"/>	<input type="radio"/>
Hankaumat ja haavat ihossa	<input type="radio"/>	<input type="radio"/>	<input type="radio"/>	<input type="radio"/>	<input type="radio"/>
Ruoansulatukseen liittyvät häiriöt	<input type="radio"/>	<input type="radio"/>	<input type="radio"/>	<input type="radio"/>	<input type="radio"/>
Hedelmällisyshäiriöt.	<input type="radio"/>	<input type="radio"/>	<input type="radio"/>	<input type="radio"/>	<input type="radio"/>

**23. Oletteko samaa vai eri mieltä, vastatkaa väittämiin: \***

	1 Täysin eri mieltä	2 Jokseenkin eri mieltä	3 En osaa sanoa	4 Jokseenkin samaa mieltä	5 Täysin samaa mieltä
Parren puhtaudella on vaikutusta eläinten terveyteen ja	<input type="radio"/>	<input type="radio"/>	<input type="radio"/>	<input type="radio"/>	<input type="radio"/>

hyvinvointiin.

Parren koolla on vaikutusta  
eläinten terveyteen ja  
hyvinvointiin.

Parsialustalla on vaikutusta  
eläinten terveyteen ja  
hyvinvointiin.

Lajityypillisen käyttäytymisen  
toteuttamisella on vaikutusta  
eläinten terveyteen ja  
hyvinvointiin.

Ruokinnalla on vaikutusta  
eläinten terveyteen ja  
hyvinvointiin.

Kytkeytyneenä olemisella on  
vaikutusta eläinten terveyteen ja  
hyvinvointiin.

Hoitajan käytöksellä ja  
ammattitaidolla on vaikutusta  
eläinten terveyteen ja  
hyvinvointiin.

Valaistuksella on vaikutusta  
eläinten terveyteen ja  
hyvinvointiin.

Kuivikkeen määrällä ja laadulla  
on vaikutusta eläinten  
terveyteen ja hyvinvointiin.

Turvallisella ympäristöllä on  
vaikutusta eläinten terveyteen ja



hyvinvointiin.

Virikkeellisellä ympäristöllä on

vaikutusta eläinten terveyteen ja  
hyvinvointiin.

Jalostuksella on vaikutusta

eläinten terveyteen ja  
hyvinvointiin.

Ilmanvaihdolla on vaikutusta

eläinten terveyteen ja  
hyvinvointiin.

**24. Eniten eläinten hyvinvoinnista kertoo \***

	1 Täysin eri mieltä	2 Jokseenkin eri mieltä	3 En osaa sanoa	4 Jokseenkin samaa mieltä	5 Täysin samaa mieltä
maidontuotannon tulokset	<input type="radio"/>	<input type="radio"/>	<input type="radio"/>	<input type="radio"/>	<input type="radio"/>
sorkkasairauksien määrä	<input type="radio"/>	<input type="radio"/>	<input type="radio"/>	<input type="radio"/>	<input type="radio"/>
utaretautiinien määrä	<input type="radio"/>	<input type="radio"/>	<input type="radio"/>	<input type="radio"/>	<input type="radio"/>
hedelmällisyysongelmien määrä	<input type="radio"/>	<input type="radio"/>	<input type="radio"/>	<input type="radio"/>	<input type="radio"/>
elinikä	<input type="radio"/>	<input type="radio"/>	<input type="radio"/>	<input type="radio"/>	<input type="radio"/>
kuntoluokka	<input type="radio"/>	<input type="radio"/>	<input type="radio"/>	<input type="radio"/>	<input type="radio"/>
aktiivisuus	<input type="radio"/>	<input type="radio"/>	<input type="radio"/>	<input type="radio"/>	<input type="radio"/>
epätyypillinen käytös.	<input type="radio"/>	<input type="radio"/>	<input type="radio"/>	<input type="radio"/>	<input type="radio"/>

**25. Oletteko samaa vai eri mieltä, vastatkaa väittämiin: \***

	1 Täysin eri mieltä	2 Jokseenkin eri mieltä	3 En osaa sanoa	4 Jokseenkin samaa mieltä	5 Täysin samaa mieltä
Ympärivuotinen ulkojaloittelumahdollisuus vaikuttaa lypsykarjan hyvinvointiin.	<input type="radio"/>	<input type="radio"/>	<input type="radio"/>	<input type="radio"/>	<input type="radio"/>
Jaloittelumahdollisuus navetassa vaikuttaa lypsykarjan hyvinvointiin.	<input type="radio"/>	<input type="radio"/>	<input type="radio"/>	<input type="radio"/>	<input type="radio"/>
Stressitön ympäristö vaikuttaa lypsykarjan hyvinvointiin.	<input type="radio"/>	<input type="radio"/>	<input type="radio"/>	<input type="radio"/>	<input type="radio"/>
Lajitoverit vaikuttaa lypsykarjan hyvinvointiin.	<input type="radio"/>	<input type="radio"/>	<input type="radio"/>	<input type="radio"/>	<input type="radio"/>

### Tukipolitiikka ja lainsäädäntö

26. Oletteko samaa vai eri mieltä, vastatkaa väittämiin: \*

	1 Täysin eri mieltä	2 Jokseenkin eri mieltä	3 En osaa sanoa	4 Jokseenkin samaa mieltä	5 Täysin samaa mieltä
Työhöni ja navettaratkaisuni valintaan vaikuttaa merkittävästi tukipolitiikka.	<input type="radio"/>	<input type="radio"/>	<input type="radio"/>	<input type="radio"/>	<input type="radio"/>
Mielestäni on hyvä, jos investointitukia saa jatkossakin uuden parsinavetan rakentamiseen.	<input type="radio"/>	<input type="radio"/>	<input type="radio"/>	<input type="radio"/>	<input type="radio"/>
Olen sitä mieltä, että lypsykarjan pito parsinavetassa olisi hyvä olla	<input type="radio"/>	<input type="radio"/>	<input type="radio"/>	<input type="radio"/>	<input type="radio"/>

kiellettyä uuden eläinsuojelulain  
nojalla.

Olen sitä mieltä, että siirtymäajan  
jälkeen lypsykarjan pito  
parsinavetassa olisi hyvä olla  
kiellettyä uuden eläinsuojelulain  
nojalla.

Tukipolitiikka on hyvä keino  
vaikuttaa lypsykarjan hyvinvointiin.

Lainsäädäntö on hyvä keino  
vaikuttaa lypsykarjan hyvinvointiin.

Valvonta on hyvä keino vaikuttaa  
lypsykarjan hyvinvointiin.

**27.** Muita huomioita parsinavetoihin liittyen:

An empty rectangular text input field with a light gray background and a thin border. It features a vertical scrollbar on the right side and a horizontal scrollbar at the bottom, both with standard arrow and track icons.