

# RAVINTOLAKONSEPTIN SUUNNITTELU

## HUOLTOASEMALLE

Neste Oil Revonlahden ravintolatilojen uudistus

**SOILI JUNES**

Savonia-ammattikorkeakoulu

Sisustusarkkitehtuuri ja kalustemuotoilu

**OHJAAJA**

Heikki Nevalainen

**OPINNÄYTETYÖ**

71 Sivua

Kevät 2016





Koulutusala Kulttuuriala
Koulutusohjelma Muotoilun koulutusohjelma
Työn tekijä Soili Junes
Työn nimi Ravintolakonseptin suunnittelu huoltoasemalle - Neste Oil Revonlahden ravintolatilojen uudistus
Päiväys 22.4.2016   Sivumäärä/Liitteet 58/71
Ohjaaja Heikki Nevalainen
Toimeksiantaja Neste Oil Revonlahti
Tiivistelmä  Opinnäytetyön aiheena on uudistuksen suunnittelu huoltoaseman ravintolatiloihin. Suunnittelun pohjaksi työssä tutkitaan Neste Oil Revonlahden asiakkaita sekä kerätään heiltä palautetta ravintolatilosta. Lisäksi suunnittelun tukena käytetään Martti Puohiniemen arvokonfliktitypologiaa ja siitä tehtyä kuvallista työkalua.  Opinnäytetyössä suunnitellaan toiminnallinen tilakonsepti, joka huomioi erilaiset asiakkaat. Suunnitelmassa tärkeitä asioita ovat myös huoltoasemarakennuksen erityispiirteet ja omistajien toiveet tilojen suhteen. Lopputuloksena saadaan suunnitelma viihtyisistä ja toimivista ravintolatiloilta.  Työssä valmistetaan huoltoaseman ravintolasta pohjapiirustukset, visualisoinnit ja huonekortit. Opinnäytetyö antaa viitteelliset suunnitelmat uudistuksen toteuttamisesta Neste Oil Revonlahdelle.
Avainsanat  Arvokonfliktitypologia, asiakaskysely, huoltoasema, käyttäjälähtöinen suunnittelu, ravintolasuunnittelu, tilakonsepti

Field of Study Culture
Degree Programme Degree Programme in Design
Author Soili Junes
Title of Thesis Designing a Restaurant Concept for a Service Station - Renovation of Neste Oil Revonlahti`s Restaurant Interiors
Date 22.4.2016   Pages/Appendices 58/71
Supervisor Heikki Nevalainen
Client Organisation Neste Oil Revonlahti
Abstract  The theme of the thesis was designing restaurant concept for a service station. It is based on customer research of Neste Oil Revonlahti`s customers. Additionally as a support in designing Martti Puohiniemi`s value conflict typology and a pictorial tool based on that were used.  In this thesis a functional interior concept was designed, which takes into account different customers. Important things in this plan are idiosyncrasys of the building and the owners expectations concerning interior. End result is a plan of comfortable and functional restaurant interior.  In this project were made floor plans, visualizations and room plans of the restaurant. In thesis are given guidelines for renovation of Neste Oil Revonlahti.
Keywords  Customer research, interior concept, restaurant design, service station, user-oriented design, value conflict typology





# KIITOS

Toimeksiantaja, Neste Oil Revonlahti

Ohjaava opettaja, Heikki Nevalainen

Henkinen tuki, kannustaja, työn mahdollistaja, rakas aviomies

Jani Junes

Limingassa 22.4.2016

Soili Junes

# SISÄLTÖ

1 JOHDANTO	8	5 ARVOKONFLIKTITYPOLOGIA	25
2 TAUKOKARTANO	9	5.1 Martti Puohiniemen arvokonfliktitypologia	25
2.1 Taukokartanon tarina	9	5.2 Arvotyyppien visualisointi	26
2.2 Nykyiset tilat	10	5.2.1 Kyselyn kuvatehtävä	26
2.3 Rajaus	12	5.2.2 Turvallisuusmielinen	27
2.4 Asiakkaan toiveet	12	5.2.3 Turvallisuutta arvostava universalisti	28
2.5 Opinnäytetyön tavoitteet	13	5.2.4 Egoisti	29
3 HUOLTOASEMAT SUOMESSA	14	5.2.5 Itseohjautuva universalisti	30
3.1 Historiaa	14	5.2.6 Tunnelmataulu ravintolasisustuksesta	31
3.2 Arkkitehtuuri	15	6 VALMIS TILASUUNNITELMA	32
3.3 Tulevaisuuden näkymät	16	6.1 Pohjaratkaisu ja tilat	32
3.4 Neste-huoltoasemaketju	16	6.2 Ravintolasali	34
4 ASIAKASKYSELY	17	6.3 Kabinetti	36
4.1 Käyttäjätutkimuksen menetelmät	17	6.4 Alue lapsiperheille ja ryhmille	38
4.2 Käyttäjätutkimuksen laatiminen	18	6.5 Lasten leikkipaikka	40
4.3 Käyttäjätutkimus	18	6.6 Parvi	41
4.4 Tulosten analysointi	19	6.7 Parven muita käyttötarkoituksia	43
4.5 Käyttäjäprofiilit	22	6.8 Takan edusta	45
4.5.1 Työläinen	22	6.9 Materiaalivalinnat ja tavoiteltu tunnelma	47
4.5.2 Lapsiperhe	23	6.10 Kalusteet	48
4.5.3 Ystävät	23	6.11 Tekstiilit	50
4.5.4 Yksin	24	6.12 Valaistusratkaisut	52
4.5.5 Uusi asiakas	24		

7 POHDINTA	53
7.1 Prosessi & menetelmät	53
7.2 Lopullinen tilakonsepti	53
LÄHTEET	54
KUVA- JA KUVIOLUETTELO	55
LIITE 1 KYSELY NESTE OIL REVONLAHDEN ASIAKKAILLE	59
LIITE 2 KYSELYN KUVATEHTÄVÄ	60
LIITE 3 TIEDOTE HUOLTOASEMAN HENKILÖKUNNALLE	61
LIITE 4 KALUSTEPOHJAPIIRROS	62
LIITE 5 HUONEKORTTI 1/9	63
LIITE 6 HUONEKORTTI 2/9	64
LIITE 7 HUONEKORTTI 3/9	65
LIITE 8 HUONEKORTTI 4/9	66
LIITE 9 HUONEKORTTI 5/9	67
LIITE 10 HUONEKORTTI 6/9	68
LIITE 11 HUONEKORTTI 7/9	69
LIITE 12 HUONEKORTTI 8/9	70
LIITE 13 HUONEKORTTI 9/9	71

## 1 JOHDANTO

Opinnäytetyöni aiheena on uudistuksen suunnittelu Neste Oil Revonlahden ravintolatiloihin. Huoltoaseman omistajat ovat sukulaisiani ja minulle tarjottiin suunnittelutyötä yrityksen tiloihin.

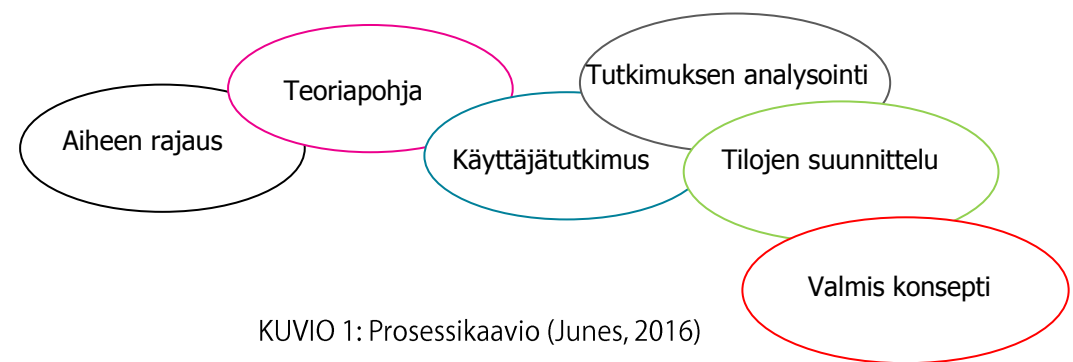
Opinnäytetyöni aloittaminen oli edessä, joten sain toimeksiannosta aiheen työhöni. Rajasin opinnäytetyöni koskemaan vain ravintolatiloina työn laajuuden vuoksi.

Innostuin työstä, koska se vaikutti mielenkiintoiselta ja työelämälähtöiseltä. Minua kiinnostaa julkisten tilojen suunnittelu, joten saisin tämän työn kautta arvokasta kokemusta. Rakennus, jossa huoltoasema toimii, on myös erikoislaatuinen.

Keskustellessani omistajien kanssa tarkentuivat tilalliset, toiminnalliset ja tyylilliset tavoitteet uudistuksen suhteen. Opinnäytetyön taustatutkimuksena tein Neste Oil Revonlahden asiakkaille kyselytutkimuksen, jota käytän suunnittelun pohjana. Apuna minulla oli myös Martti Puohiniemen arvokonfliktitypologia ja siitä tehty kuvallinen työkalu suunnittelijoille.

Aloitin työni tutustumalla käyttäjälähtöisen suunnittelun teoriaan sekä Martti Puohiniemen arvokonfliktitypologiaan. Näiden pohjalta laadin kuvallisen tehtävän sisältävän kyselylomakkeen. Kyselyn suoritettua ja riittävästi vastauksia saatua analysoin tulokset. Tulosten pohjalta laadin asiakkaista käyttäjäprofiilit, kokosin kyselyn vastaukset selkeisiin taulukoihin sekä loin neljä erilaista tunnelmataulua. Asiakkailta saadun informaation pohjalta aloin suunnittelemaan tilakonseptia.

Tein 3-D-mallinnuksen tiloista Archicad-ohjelmalla ja loin visualisointeja eri tiloista Artlantis-ohjelmalla. Visualisointien lisäksi piirsin pienemmistä tilojen osista pohjapiirustukset. Koko tilasta piirsin kalustepohjapiirustuksen ja tein huonekorit. Lopputuloksena minulla oli tilasuunnitelma, joka parantaisi Neste Oil Revonlahden ravintolatilojen viihtyisyyttä ja toiminnallisuutta.



KUVIO 1: Prosessikaavio (Junes, 2016)

## 2 TAUOKOKARTANO

### 2.1 Taukokartanon tarina

Taukokartano on vuonna 1987 rakennettu suuri pyöröhirsirakennus, jonka on suunnitellut arkkitehti Heikki Aronpää. Rakennus sijaitsee valtatie 8 varrella Revonlahden kylällä, Siikajoen kunnassa Pohjois-Pohjanmaalla. Tällä hetkellä rakennuksessa toimii Neste Oil Revonlahti -niminen huoltoasema. Polttoaineen myynnin lisäksi huoltoasemalla on 120-paikkainen kahvila-ravintola ja elintarvikemyymälä. Neste Oil Revonlahti tarjoaa myös majoitusta 6 motellitasoisessa majoitushuoneessa sekä erilaisissa pihamökeissä. (Leinonen 2016.)



KUVA 1: Julkisivupiirustus Taukokartanosta (Aronpää, 1985)

Taukokartanon perusti ennen Pattijoella kauppaa pitänyt kauppiaspariskunta Anneli ja Toivo Leinonen. Ajatuksena oli parantaa palveluja matkailijoille ja tarjota kyläläisille palveluja. Aluksi Leinonet avasivat tontille väliaikaisen kioskin, jossa myytiin polttoainetta ja huoltoasemilla myytäviä tarvikkeita. Toiminnan käynnistämisen jälkeen alkoi päärakennuksen rakentaminen. Rakennukseen tuli tupatyylinen ruoka- ja kahvipaikka, päivittäistavaroiden myyntipiste, ja majoitustilat 16 yöpyjälle. Lapsia varten päärakennukseen tuli lastenhoituhuone sekä pihalle leikkipaikka. Sisustusta hallitsee mäntypuinen pyöröhirsi ja liuskekivi. Ravintolasalin erikoisuutena on liuskekivitakka. Takan kivien lomasta lorisee vesipuro, joka päättyy viherkasvien ympäröimään altaaseen. (Leikekirja.)



KUVA 2: Taukokartanon rakennusvaihe (Leikekirja)

## 2.2 Nykyiset tilat

Neste Oil Revonlahden nykyiset tilat käsittävät aulan, kahvila-ravintolan, elintarvikemyymälän, wc-tilat, lastenhoitohuoneen, majoitustilat, keittiön, varastotilat, toimiston sekä henkilökunnan tilat. Sisustukseen ei ole tehty isoja muutoksia huoltoaseman toiminnan aikana.

Aulan käyttötarkoitus on muuttunut alkuperäisestä eniten. Nykyään sisätilaa olevalla etuterassilla on myynnissä Nesteen omia voiteluaineita ja esimerkiksi aikakauslehtiä. Julkisivuun muutoksia on tullut etuosaan terassin muutos, inva-liuskan lisäys ulkoportaiden yhteyteen sekä katolla olevan huolto-osan korotus. Ulkoseinien väri on muuttunut vaaleansiniseksi.



KUVA 3: Taukokartanon nykyinen julkisivu (Talviopas.fi)

Nykyisten tilojen sisustusta hallitsee mäntyinen pyöröhirsi, liuskekivi, sekä pikaruoka-mainokset. Verhot ja kalusteet ovat suurimmaksi osaksi alkuperäiset. Verhoissa on harmaa väritys ja muissa tekstiileissä turkoosia. Kahvilan tuoleihin on vaihdettu verhoilut muutama vuosi sitten. Valonlähteinä toimivat hirsitukkeihin valmistetut riippuvalaisimet.



KUVA 4: Näkymä ravintolasaliin (Junes, 2015)

Kahvilasalista löytyy pikaruokaketjun kalusteita etuosasta. Loppuosassa salia on neljän hengen istuinryhmiä ja yksi isompi pöytäkokonaisuus esimerkiksi ryhmäruokalijoita varten. Näyttävän liuskekivitakan ja vesialtaan edessä on neljän hengen pöytäryhmä sekä lounaslinjasto. Ravintolasalia jakaa puinen tilanjakaja, jossa on viherkasveja ja lehtiteline.



Yläparvelle vievien portaiden alta löytyy lasten leikkipaikka (KUVA 6) ; liukumäki ja pallomeri. Yläparvella (KUVA 5) on erilaisia huonekaluja kokouksia varten. Naulakot ovat mäntyä ja kiinteästi seinään asennettuja. Astianpalautuskalusteet ovat ravintolasaliin tullessa ensimmäisenä. Salissa on myös paljon täytettyjä eläimiä ja vanhoja tauluja. Kabinetissa (KUVA 7) pidetään paljon eri organisaatioiden ja ryhmien kokouksia ja koulutuksia. Sieltä löytyvät fläppitaulu, videotykki ja valkokangas esityksiä varten. Kabinetissa on myös piano juhlia varten.



KUVA 5: Parvi (Junes, 2015)



KUVA 6: Lasten leikkipaikka portaiden alla (Junes, 2015)



KUVA 7: Kabinetti (Junes, 2015)

### 2.3 Rajaus

Opinnäytetyössäni suunniteltavat tilat ovat kahvilaravintolan sali, kabinetti ja yläparvi. Saliin sisältyy pikaruuan syömiseen tarkoitettun paikan suunnittelu ja lasten leikkipaikan uudelleen miettiminen. Tarkoituksena ei ole tehdä detaljitarkkaa suunnitelmaa koko tilasta, vaan lähinnä konseptuaalinen suunnitelma ja tilanjako. Opinnäytetyön puitteissa valitsen viitteelliset materiaalit ja huonekaluvalinnat.



KUVA 8: Opinnäytetyössä suunniteltava alue (Aronpää, 1985)

### 2.4 Asiakkaan toiveet

Keskustellessani omistajien kanssa sain muutamia kehitysehdotuksia tilojen varalle. Minulla oli muuten aika vapaat kädet suunnitella uudistusta. Toivottiin, että suunnitelmani kunnioittaa arkkitehdin ajatusta tyylistä. Konkreettisista tarpeista mainittiin informaation yhtenäistäminen ja selkeyttäminen linjastossa sekä lasten leikkipaikan uudistaminen. Suunnitelmassa sai ehdottaa myös uusia tekstiilejä. Huonekalut ovat rakenteeltaan kunnossa, mutta kaipaavat uudistusta. Omistajat halusivat säilyttää vanhoja huonekaluja ja he ehdottivat lattiapintojen säilyttämistä samana. Suunnitelmaan kaivattiin ideoita yläparven käyttöasteen parantamiseksi. Perustajien kuva olisi myös mukava saada johonkin kohti ravintolatilaa esille. Pikaruokapuolen huonekalujen puhdistettavuus ja pinoaminen olivat tärkeitä kriteerejä. Tehosteväriksi haluttiin sininen.

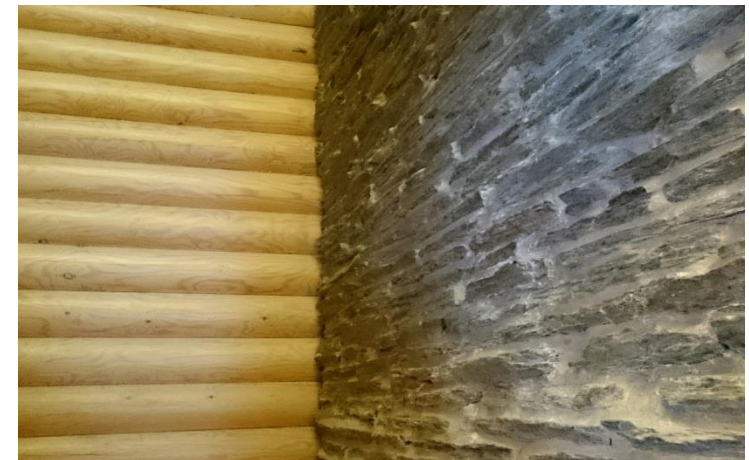


## 2.5 Opinnäytetyön tavoitteet

Opinnäytetyöni kaupalliset tavoitteet liittyvät asiakkaiden mieltymysten kartoittamiseen. Tavoitteenä on saada palautetta, jonka avulla tilojen toiminnallisuutta ja ulkonäköä voidaan kehittää. Se taas luo asiakasviihtyvyyttä. Mietinnässä on myös mahdolliset uudet asiakasryhmät, jotka olisivat seurausta uudistuneesta huoltoasemasta. Yksi tärkeimpiä tavoitteitani suunnitelmassani on tilojen toimivuus. Tilasuunnittelussa täytyy ottaa huomioon niin asiakkaat kuin huoltoaseman henkilöstö. Esteettömyyden vaatimukset täytyy ottaa ravintolassa huomioon, sekä selkeys kulkureiteissä. Huoltoaseman palvelut ovat koko ajan muutoksessa, mikä aiheuttaa tilojenkin käyttötarkoituksen muuttumista. Tavoitteena on myös saada toimiva ravintola erilaisten asiakkaiden tarpeet huomioiden.

Tyylillisinä tavoitteina voidaan pitää uudistuksen yhtenäisyys ja sopivuus hirsimiljööseen. Osa opinnäytetyötä on käyttäjätutkimuksesta saadun tiedon ja visuaalisen työkalun käyttö ravintolan tyylin luomisessa. Suunnittelussa otetaan huomioon rakennuksen erityislaatuisuus ja hirren visuaalinen voima.

Puuvaltainen interiööri hallitsee väkisin rakennukseen suunniteltavia sisustusratkaisuja. Hirsirakennusten tärkeitä elementtejä ovat myös valo, tila, muoto ja toimivuus. Hirsiseinät on liitetty toisiinsa monin erilaisin salvoksin, ja niillä on vahva vaikutus tilan tyyliin ja ilmeeseen. Hirsiseinäisen rakennuksen sisustus alkaa puun pintarakenteesta, väristä ja rakennustavasta. Kantavat rakenteet ovat yleensä näkyvillä ja ne toimivat samalla visuaalisina yksityiskohtina. (Miller 2002, 69-74.)



KUVA 9: Yksityiskohta hirsimiljööstä (Junes, 2016)

### 3 HUOLTOASEMAT SUOMESSA

#### 3.1 Historiaa

Suomalaisten huoltoasemien alkutaival oli vaatimaton, koska niiden toiminta oli oikeastaan pelkkää bensa jakelua. 1900-luvun alussa bensa myytiin aluksi apteekkeissa. Sen jälkeen bensa alettiin myydä kärryistä esimerkiksi takseihin. Ensimmäiset varsinaiset kiinteät bensa jakelupisteet olivat kioskeja, joista sai ostaa polttoainetta, öljyä ja voiteluaineita. 1950-luvulla olympialaiset ja kansainväliset vaikutteet innoittivat bensiiniasemien omistajia aloittamaan kioskeissaan oheismyynnin. Ravintolat ja kahvilat tulivat 1960-luvulla huoltoasemien yhteyteen. (Aunila 2012.)

Henkilöautojen tuonti vapautui Suomessa vuonna 1952 ja siitä alkoi huoltoasemien kultakausi. Autokanta kasvoi, ja polttoaineen ja autojen huollon tarve lisääntyi huomattavasti, mikä johti siihen, että Suomen huoltoasemaverkko syntyi. Huoltoasemasta tuli kylän kohtaamispaikka erityisesti maaseudulla. Huoltoaseman baari toimi sosiaalisen elämän keskuksena ja kylän kohtaamispaikkana. Kauppojen mennessä jo viideltä kiinni huoltoasema oli iltaan asti auki. Uudenlainen rakennus toi uutta arkkitehtuuria kirkon, kunnantalon ja nuorisoseuran talon lisäksi. (Aunila 2012.)

1980-1990 -lukujen aikana huoltoasemien määrä väheni. Autokanta muuttui, jolloin autoista tuli vaikeammin korjattavia ja niitä huollettiin merkkiliikkeissä. 1990-luvun alussa laki salli pienimuotoiset elintarvikekaupat huoltoasemien yhteyteen. Ympäristölakeja tiukennettiin ja pienten huoltoasemien liikevaihdot eivät riittäneet maaperänsuojeluun liittyvien investointien tekemiseen. Nämä kolme asiaa vaikuttivat siihen, että huoltamoiden määrä väheni huomattavasti lyhyen ajan kuluessa. Huoltoasemien yhteydessä olevien korjaamoiden määrä tipahti muutamaan sataan. (Aunila 2012.)

Huoltoasemakilpailu siirtyi isoille ketjuille 90-luvun alussa. Kilpailuvalttina ei ollut enää bensa jakelu tai huoltamopalvelut vaan kokonaisuus. Huoltoasemat olivat muuttuneet autojen huoltoista ihmisten huoltamoiksi ja liikennemyymälöiksi. Huoltoasemaketjujen kehittämisessä tarvitaan heikkojen signaalien seuraamista, että pysyy mukana kehityksessä ja asiakkaat käyttävät jatkossakin palveluja. (Aunila 2012.)

## 3.2 Arkkitehtuuri

Yleisin bensiinikaupan myyntipiste 20-luvulta 50-luvulle oli kioski. 1930-luvun arkkitehtuuria hallinnut funktionaalisuus lisäsi alkupe- räisiin kioskeihin kattolipat ja mittarikatokset. Uusien kioskien tunnuspiirteitä olivat pyöreät kulmat sekä viistot katot. Suomen ensimmäiset oikeat bensiiniasemat valmistuivat linja- autoasemien yhteyteen Tampereelle vuonna 1929. 1930-luvulla moni huoltoasema rakennettiin kaupunkien parhaille liikennepai- koille. Huoltoasemia on aina leimannut muutos, tilapäisyys sekä väliaikaisuus. (Vesterinen, 2009.)

60-luvulta eteenpäin alettiin rakentaa sillä ajatuksella, että raken- nuksella on jokin elinkaari. 60-70 -luvuilla ajateltiin, että raken- nukset kestävät 25 vuotta, minkä jälkeen ne puretaan ja rakenne- taan uudet tilalle. Nykyajan huoltoasemat ovat "lämpimiä halleja", jotka ovat muunneltavia, väljiä ja toiminnallisia. Huoltoasemara- kennukset on rakennettu kustannustehokkaiksi eikä niiden ole kuviteltu kestävän pitkään. Elinkaari on 50 vuotta ja rakennuksissa ei näy arkkitehdin kädenjälki. Ulkoasua säätelee osittain kaavoitta- ja ja ilmeen antaa huoltoasemaketjujen oma väritys. (Aunila, 2012.)

## Revonlahden Tauko- kartano avaa tänään

Taukokartanon palvelupe-  
riaate noudattelee Anneli Lei-  
nosen mukaan vanhaa majata-  
loperinnettä, joka on herännyt  
uuteen kukoistukseensa Keski-  
Euroopassa ja on hyvää  
vauhtia tulossa myös meille  
Suomeen. Talo haluaa tarjota  
mahdollisimman hyvää ruo-  
kaa, viihtyisät oleskelutilat ja  
kodikkaan yösjän sitä tarvit-  
sevalle.

Yhä useammin tehdään  
matkaa koko perheen voimin  
ja tämä on huomioitu jo kar-  
tanoa suunniteltaessa. Pie-  
nimpiä matkalaista varten on  
hyvinvarustettu vauvanhoito-  
huone. Kartanon pihassa aiotaan  
viellä tulevan kesän ai-  
kana lasten leikkialueen rak-  
kennustyöt. Sitä ennen on  
pienillä asiakkailta mahdolli-  
suus osallistua suunnittelukil-  
pailuun, jossa otetaan vastaan  
lasten omia ideoita leikki-  
paikkojen toteuttamiseksi,  
Anneli Leinonen kertoo.

Matkailuvuoruuja varten on  
aluksi tulossa kymmenen  
vaunupaikkaa kartanon lähei-  
syyteen.

**Vappuna  
pöytään  
perinneruokia**

Kokonaan valmistuttuaan  
Taukokartano tarjoaa ravinto-  
lopalveluita ympäri vuoro-  
kauden. Arkipäivisin lounas-  
aikaan on lounastarjoilu ja  
sunnuntaisin tarjotaan perhe-  
lounas seisovasta pöydästä.  
Kartanon ruokajuoma on ko-

Matkailijan keitaaksi voi hyvällä syyllä nimittää pysähdyspaikkaa, joka  
avataan tänään yleisölle Revonlahdella valtatie 8:n varressa. Revonlahden  
Taukokartanossa on nyt aluksi ruokailutilat 145:lle, 22-paikkainen kabi-  
netti sekä kesäterassi 30:lle.

Juhannukseen mennessä valmistuu vuodepaikat 16 yöpyjälle, jolloin  
kartano on kokonaisuudessaan valmis palvelemaan vieraitaan 24 tuntia  
vuorokaudessa. –Siinä vaiheessa vietämme kunnan avajaisia, lupaa kar-  
tannon isäntäväki, Anneli ja Toivo Leinonen.



rikalja perinteisen maidon ja  
piimän lisäksi. Vappuna kate-  
taan seisova pöytä ensim-  
mäistä kertaa. Tarjolla on  
hyvää perinneruokaa kaikkein  
asiainkoulutune lisukkeineen,  
isäntäväki lupaa.

Taukokartanon sisätilat ei-  
vät tuota pettymystä upean  
julkisivun houkuttelemalle tu-  
lijalle. Sisustusta hallitsee  
mäntypäinen pyöröhiirsi ja  
liuskekivi. Huolellisesti valii-  
koitut tekstiilit ja viherkasvit  
yhdessä onnistuneen valais-  
uksen kanssa tekevät majata-  
lostia paikan, jossa todella  
viihtyy.

Ravintolasalin erikoisuus  
on mahkea liuskekivitaika,  
jonka on suunnitellut kar-  
tannon isäntä itse yhdessä arki-  
tehti Heikki Aronpään kans-  
sa. Lopputuloksena ei ole  
syntynyt mikään tavallinen  
paisi. Takana liuskekivien lo-  
masta lorisee vesipuro, joka  
päätyy viherkasvien ympäri-  
mään altaaseen.

Aivan lähipäivinä Tauko-  
kartanon yhteyteen avataan  
noin 50 neliön laajuinen  
Piissa-myymälä, joka tulee  
korvaamaan nykyisen elintar-  
vikioskioskin.

Anneli ja Toivo Leinosen suur-urakka alkaa olla loppusuoralla.  
Tänään avataan kahvio ja ravintola, Juhannukseen mennessä on  
koko kartano valmis.

KUVA 10: Lehtileike Taukokartanosta (Leikekirja)

### 3.3 Tulevaisuuden näkymät

Huoltoasemat elävät jatkuvassa muutoksessa. Alaa kehitetään koko ajan muuttuvan ajan mukaan. Matkustaa voi monella tyylillä, nopeasti tai vaihtoehtoisesti hitaasti matkanteosta nauttien. Samoin ruokailu huoltoasemilla voi olla ”fast foodia” tai ”slow foodia” tilanteesta riippuen. Hitaasta ruokailusta voisi olla esimerkiksi nykyisin suosion saaneet äitienpäivä-puffetit, joihin tullaan koko perheen voimin nauttimaan valmiista ruoasta. Ruokavalikoima on laajentumassa terveellisempään suuntaan.

Myös paikallisuudella tulee olemaan merkitystä entistä enemmän. Lähiseudun asiakkaiden paikallinen identiteetti vahvistuu ja heillä on kotoinen olo palveluita käytettäessä. Turistit ja esimerkiksi kesävieraat ovat taas kiinnostuneita paikallisista erikoisuuksista. (Aunila, 2012.)

### 3.4 Neste-huoltoasemaketju

Neste alkoi rakentaa omaa huoltoasemaverkkoaan 90-luvulla. Ensimmäinen Neste-huoltoasema avattiin marraskuussa 1991 Porvooseen. Uuden nimen 2000-luvulla saanut Neste Oil on ollut jo pitkään Suomen suurin bensiiniketju. Jalostamotoiminnassa yhtiö on kehittänyt uusia biopolttoaineita. Neste Oil suunnittelee tähtäävänsä maailman johtavaksi biodieselin valmistajaksi. (Vesterinen, 2009)

Neste Oil kannustaa yrittäjänäköisiin sekä persoonallisiin huoltoasemiin. Neste ja Kesko ovat tuomassa maanteiden varsille uuden konseptin mukaisen liikenneasemaketjun nimeltään Neste K. Ensimmäinen Neste K –asema avasi ovensa 22.3.2016 Tampereelle. (Koskela, 2015.)



KUVA 11: Neste Oilin logo (autohuoltomakela.fi)

## 4 ASIAKASKYSELY

Suunnittelin ja toteutin opinnäytetyössäni asiakaskyselyn Neste Oil Revonlahden asiakkaille. Aluksi perehdyin käyttäjälähtöiseen suunnitteluun ja etsin esimerkkejä jo tehdyistä asiakastytyväisyyskyselyistä.

### 4.1 Käyttäjätutkimuksen menetelmät

Käyttäjälähtöisyys on menestyksekkään tuotekehitystoiminnan kulmakivi. Tuotteen käytön pitää tukea käyttäjän tavoitteita sekä tuotteen on sovittava omistajansa arvomaailmaan. Hyvin hyödynnetty käyttäjätieto voi toimia suunnittelua inspiroivana aineistona. (Keinonen ja Jääskö 2004, 82,83.) Tuotekehityksessä huomioitavia asioita voidaan soveltaa myös tilojen suunnittelussa.

Käyttäjätiedon keräyksessä on neljä päävaihetta:

1. Käyttäjätiedon keräys
2. Käyttäjätiedon tulkinta
3. Käyttäjän uuden toiminnan kuvaus
4. Tuotekonseptin kuvaus (Keinonen ja Jääskö 2004, 91.)

Vaiheet löytyvät pääpiirteissään esimerkiksi Contextual Design -menetelmästä, joka on yksi tunnetuimmista käyttäjälähtöisen suunnittelun malleista. Kahdessa ensimmäisessä vaiheessa raken-

netaan kuvaa käyttäjän nykyisestä toiminnasta sekä kerätään tietoa. Kolmannen vaiheen tarkoitus on kuvata uutta toimintaa ja hyötyjä neljännessä vaiheessa tehtävää tuotteen kehitystä varten. Vaiheiden painotus vaihtelee alan, käyttäjänäkökulman, tavoitteiden ja resurssien mukaan. (Keinonen ja Jääskö 2004, 90) Tuotekonseptoinnin osana tehtävä käyttäjätutkimus on usein laadullista. Laadullinen käyttäjätutkimus pyrkii avaamaan suunnittelijalle käyttäjän arvomaailmaa, fyysistä ympäristöä sekä käytännön toimintaa. Vaikka konseptoinnissa etsitään ratkaisuja tulevaisuuteen, konseptointi tapahtuu tässä hetkessä. Suunnittelussa on siis hyödynnettävä sitä käyttäjätietoa, joka on nyt saatavilla. (Keinonen ja Jääskö 2004, 91.)

Käyttäjätutkimuksen menetelmiä on paljon. Ne perustuvat yleensä muutamaaan toimintatapaan, joista on muodostettu oma muunnelma tai yhdistelmä.

Käyttäjätutkimuksen tekniikat ovat:

1. Haastattelu
2. Havainnointi
3. Itsedokumentointi (Keinonen ja Jääskö 2004, 92.)

#### 4.2 Käyttäjätutkimuksen laatiminen

Tutkimuksen tavoitteena oli saada tietoa Neste Revonlahden asiakkaista ja siitä, millaisiksi he kokevat ravintolan tilat sekä palvelut. Lisäksi halusin saada asiakkailta parannusehdotuksia ja mielipiteitä jo toimivista asioista. Kerättävä tieto auttaisi minua suunnittelemaan paremmat tilat niin nykyisille asiakkaille kuin mahdollisille uusille asiakkaille.

Rajasin tutkimuksen koskemaan Neste Revonlahden kahvilaravintolassa asioivia asiakkaita. Kysymykset liittyivät pelkästään tiloihin, koska halusin pitää kyselyn yksinkertaisena ja helppona vastata. Peruskysymykset käsittelivät asiakkaan ikää, sukupuolta ja käynnin tarkoitusta. Tilojen viihtyvyydestä tein neljä väittämää, johon pystyi vastaamaan 1-5 asteikolla. Kysyin asiakkailta, että mitä palveluja tiloissa voisi tulevaisuudessa olla. Annoin valmiita ehdotuksia ja asiakkailla oli myös tilaa omille ehdotuksille. Lopuksi kysyin parannusehdotuksia sekä siitä, mihin ollaan jo tyytyväisiä. Liitin myös kyselyn toiselle puolelle kuvallisen valintatehtävän. Etsin tietoa arvokonfliktitypologian visuaalisesta työkalusta Sofia Fagerlundin opinnäytetyöstä. Etsin kuvat erilaisista keittiöistä eri arvotyypeille. Asiakkaiden piti valita niistä itseä eniten miellyttävä kuva. Tutkin sen perusteella, minkälaisia arvoja asiakkailta on ja mikä voisi olla huoltoaseman uusi visuaalinen ilme.

#### 4.3 Käyttäjätutkimus

Kun olin laatinut mielestäni tarkoitusta palvelevan kyselylomakkeen, lähetin sen omistajille kommentoitavaksi. Muokkasin sitä saadun palautteen mukaan ja tulostin ne paperisiksi versioiksi. Tavoitteenani oli saada 80 kyselyyn vastannutta asiakasta. Mielestäni se oli huoltoaseman hiljaiselle kaudelle sopiva tavoite. Ohjeistin henkilökuntaa jakamaan kyselylomakkeita asiakkaille, sekä kirjoitin kirjallisen ohjeen heille. Jaoin kyselyitä itse henkilökohtaisesti asiakkaille. Ensimmäisenä päivänä jaoin noin puolen tunnin aikana kyselyitä asiakkaille 16 kappaletta, joista kymmeneen vastattiin. Osa asiakkaista oli enemmänkin kiinnostuneita kyselyistä ja kerroin heille opinnäytetyöstäni. Kävin myös eräänä toisena päivänä jakamassa muutaman tunnin ja sain silloin täytettyjä kyselyitä 18.

#### 4.4 Tulosten analysointi

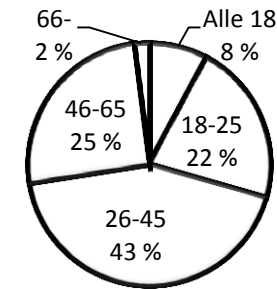
Kyselyn päättyessä olin saanut 51 täytettyä kyselylomaketta. Sain siitä riittävästi informaatiota, vaikka tavoitteeni olikin 80 vastausta.

Haastatellessani huoltoaseman omistajia, kävi ilmi, että eri ajan-kohtina ovat erilaiset käyttäjäryhmät liikkeellä. Arkipäivisin lounaalla ja kahvilla käyvät pääsääntöisesti miespuoliset fyysistä työtä tekevät miehet. Illasta taas käyvät nuoret ja pikaruokaa ostavat ihmiset. Viikonloppuisin huoltoaseman palveluita käyttävät taas erilaiset ihmiset. Kesällä asiakkaana on paljon turisteja. Käyttäjätutkimukseni aikaan marras-tammikuussa on Neste Revonlahden hiljaisin kausi.

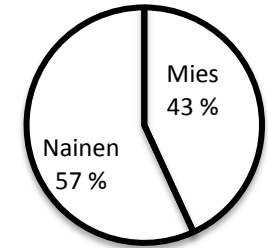
##### Ikäjakauma ja sukupuoli

Tulosten perusteella suurin osa kyselyyn vastanneista kuuluu 26-45 -vuotiaiden ikäryhmään. (KUVIO 2) Sen jälkeen suurimmat asiakasryhmät ovat 46-65 -vuotiaat ja 18-25 -vuotiaat. Vähiten vastanneita oli alle 18-vuotiaissa ja yli 66-vuotiaissa. Naisia kyselyyn vastanneissa oli enemmän eli 57 % ja miehiä 43 % (KUVIO 3)

19 (71)



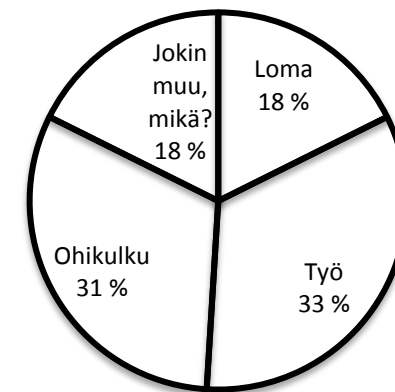
KUVIO 2: Ikäjakauma (Junes 2016)



KUVIO 3: Sukupuoli (Junes, 2016)

##### Käynnin tarkoitus

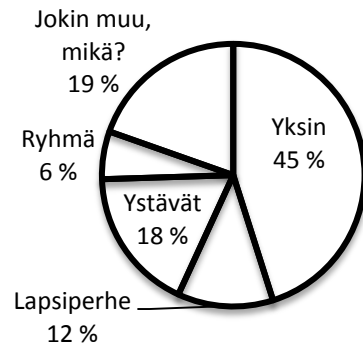
Kyselyyn vastanneista suurin osa kävi Neste Oil Revonlahdella työaikanaan. Toiseksi suurin osa oli ohikulkumatalla olevat. Lomalaisia oli kolmanneksi eniten. (KUVIO 4) Jokin muu käynnin tarkoitus oli vastanneiden mukaan ruoan haku ja syöminen tai auton tankkaus.



KUVIO 4: Käynnin tarkoitus (Junes, 2016)

## Seurue

Yksin huoltoasemalla asioivia oli suurin osa. Jokin muu seurue oli työkaveri tai puoliso ja se oli toiseksi isoin ryhmä. Ystäviä ja lapsiperheitä oli myös vastanneissa. Ryhmällä käyvien osuus oli pienin. (KUVIO 5)

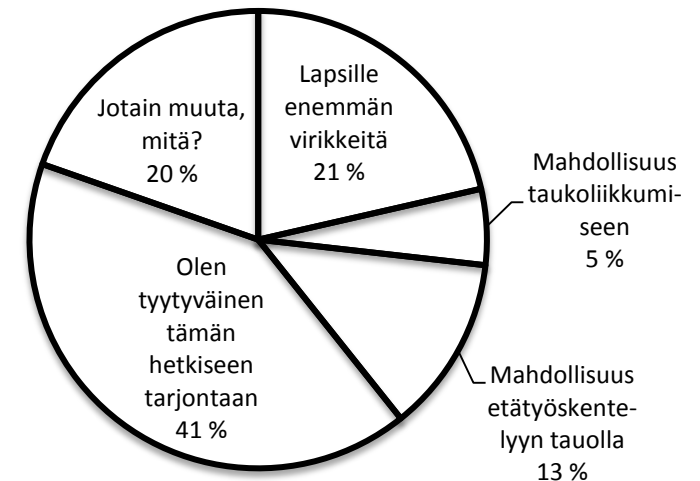


KUVIO 5: Seurue (Junes, 2016)

## Tulevaisuuden palvelut

Tulevaisuuden palveluista kysyttäessä suurin osa asiakkaista oli tyytyväinen tämän hetkiseen tarjontaan. Eniten vastanneet kaipaivat lapsille enemmän virikkeitä ja mahdollisuutta etätyöskentelyyn tauolla. Sanallisesti asiakkaat vastasivat myös näin;

”Aidattu tila jossa voi ruokailla ja lapset leikkiä ois kiva, postipalvelut, auton pikapesu, kaupan puolelle valikoimaa ja hinnat halvemmaksi, inva WC, radio päälle, laajempi myymäläpuoli, ja olutta.”



KUVIO 6: Tulevaisuuden palvelut (Junes, 2016)



## Sanallinen palaute

Palautetta tuli paljon muistakin aihealueista esimerkiksi asiakas- palvelusta ja ruoan laadusta. Annoin ne työntekijöille ja omistajil- le, jolloin siitä on hyötyä toiminnan kehittämisessä. Tähän kokosin vain itselleni hyödylliset tiloja koskevat palautteet:

### Mikä oli parasta?

"Takka on kiva jossa voi näin pakkasilla lämmitellä"

"Viihtyisä paikka"

"Mielenkiintoiset täytetyt eläimet, raha-allas"

"Kodikas ja hieno paikka"

"Tunnelma"

"Valoisa ja avara"

"Rauhallisuus"

"Tosi kaunis rakennus"

"Hirsilookki on hyvä."

"Paikan sijainti"

### Mitä parantaisit ravintolatiloiissamme?

"Inva-wc, uudet verhot + pöytäliinat"

"Kalustus on tietysti aika kulunut/vanhaa"

"Verhot uusiksi"

"Kalusteet"

"Talvella tilat viileät"

"Yleisilmettä, selkeyttä tavaroiden asetteluun, hyllyjärjestelyyn"

"Uutta ilmettä muuten hyvä"

"Tekstiilit uusiksi ja kalusteet"

"Parantaisin ravintolatiloiissa järjestelyä niin että tulisi tilaa lisää.

Verhot + liinat & kalusteet uusiksi, ovat jo vanhan sekä kuluneen näköisiä."

"Uudet tekstiilit, verhot jne"

"Tilaa saisi olla enemmän"

## 4.5 Käyttäjäprofiilit

Laadin havaintojen sekä asiakaskyselytutkimuksen avulla käyttäjäprototyypit Neste Revonlahden asiakkaista. Lisäksi ideoin myös mahdollisen tulevaisuuden asiakkaan. Käyttäjäprofiiliin kuuluu kuvaus ja asiakkaan vaatimukset huoltoasemaravintolaan.

### 4.5.1 Työläinen

Työläinen on fyysistä työtä tekevä, yleensä miespuolinen henkilö, joka viettää huoltoasemalla ruoka- ja kahvitaukonsa. Heille on tärkeää saada lounasruokapalvelut päivittäin. Työläiselle tilan rauhallisuus ja palvelun sujuvuus on tärkeää. Työläinen ei osoita suurta kiinnostusta tilan sisustukselliseen puoleen. Hän kaipaa rauhallisen tilan taukoonsa, sekä lehtien lukumahdollisuuden. Työläiset tulevat yksin tai ryhmänä tauolleen, joten tilassa täytyy olla seurahuoneita ja seurapakoista istumista. Työläiset asuvat yleensä lähi-paikkakunnissa.



KUVA 12: Työläinen (Junes, 2016)

#### 4.5.2 Lapsiperhe

Lapsiperheet kaipaavat asiointin nopeutta ja helppoutta. Lapsille halutaan myös virikkeitä, jolloin asiointi ja ruokailu ravintolassa helpottuvat. Lapsiperheille olisi myös hyvä olla paikka, josta löytyy lasten tarpeisiin syöttötuoleja, mikro ja tekemistä. Lapsiperheet ovat usein myös lomalaisia ja turisteja.



KUVA 13: Lapsiperhe (Junes, 2016)

#### 4.5.3 Ystävät

Ystävät ovat nuoria, jotka tulevat yhdessä viettämään aikaa. Tärkeää on paikka, jossa he voivat olla vapaasti. Seurahakuinen istuminen on suosittua. He viettävät paljon aikaa, mutta eivät välttämättä osta paljon huoltoaseman tuotteita.



KUVA 14: Ystävät (Junes, 2016)

## 4.5.4 Yksin

Yksin asioiva on liikkellä itsekseen. Ruoan haku ja polttoaineen tankkaus on usein vierailun tarkoituksena. Hän kaipaa seurapaikoista istumista, jolloin voi lukea esimerkiksi lehtiä rauhassa.



KUVA 15: Yksin (Junes, 2016)

## 4.5.5 Uusi asiakas

Uusi asiakas voisi olla ihminen, joka arvostaa terveellistä ruokaa ja paikallisuutta. Hänellä on mahdollisesti liukuva työaika ja -paikka, joten hän tarvitsee mahdollisuuden tehdä töitä etänä myös liikkessaan. Hän on myös kiinnostunut kulttuurista ja taiteesta sekä tilojen visuaalisesta ilmeestä.

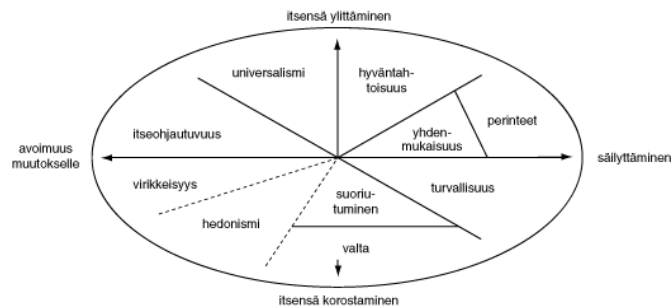


KUVA 16: Uusi asiakas (Junes, 2016)

## 5 ARVOKONFLIKTITYPOLOGIA

## 5.1 Martti Puohiniemen arvokonfliktitypologia

Martti Puohiniemen arvot, asenteet ja ajankuva eli A3-tutkimus pohjautuu 15-75 -vuotiaille suomalaisille vuosina 1991-2001 tehtyyn kyselytutkimukseen. A3-tutkimuksen taustana voidaan pitää arvotutkija ja professori Shalom Schwartzin teoriaa niin sanotusta ylikulttuurisesta arvomittarista. Schwartzin teoriaan pohjautuvalla arvokehällä voidaan tarkastella arvojen keskinäisiä suhteita (KUVIO 7) Arvokehän vierekkäiset alueet täydentävät toisiaan ja vastakkaiset alueet ovat keskenään konfliktissa. (Puohiniemi 2002, 11,28.)



KUVIO 7: Schwartzin teoriaa havainnollistava arvokehä (Arvofoorumi.fi)

Suomalaiset jaetaan A3-tutkimuksessa yhdeksänluokkaiseksi typologiaksi hallitsevien arvojen mukaan. Tutkimuksessa huomioidaan ihmisen koko arvoprofiili ja keskenään ristiriitaiset arvot. Typologia suomalaisista kannattaa ajatella Schwartzin arvokehän päälle. Arvotyypit on sijoitettu kehän kohdalle sen mukaan, mihin arvoalueelle heidän tärkeimmät arvonsa painottuvat. Arvokonfliktitypologiassa ihminen ei voi kuulua samaan aikaan kahteen eri ryhmään. (Puohiniemi 2002, 43,44.)

Typologian ryhmistä itseohjautuvat universalistit, itsenäiset, individualistiset hedonistit, egoistit, turvallisuusmieliset ja hyväntahitoiset kollektiiviset ovat samansuuntaisten arvojen hallitsevia. Arvoiltaan ristiriidassa olevat ryhmät ovat kollektiiviset hedonistit, turvallisuutta arvostavat universalistit sekä opportunistit. (Puohiniemi 2002, 51.)

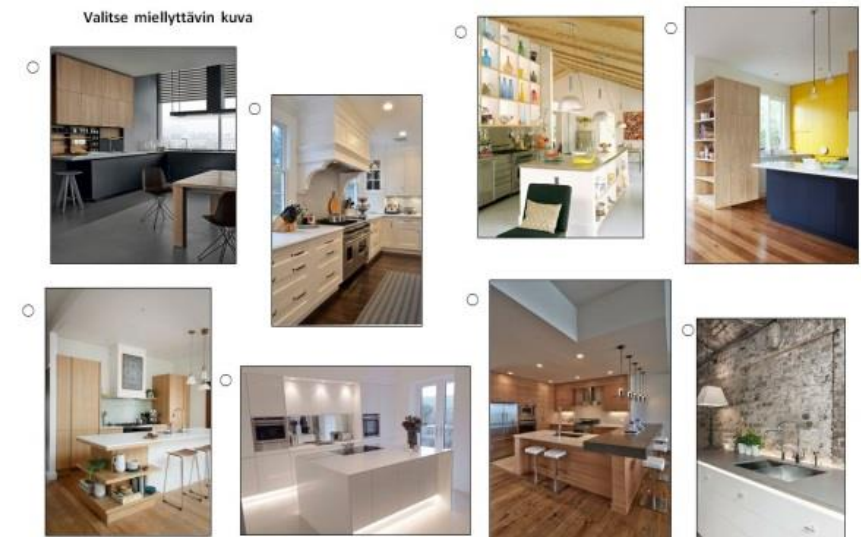
## 5.2 Arvotyypin visualisointi

Sofia Fagerlund kehitti opinnäytetyössään Martti Puohiniemen arvokonfliktityypologian pohjalta kuvallisen työkalun suunnittelijoille. Työkalu kertoo kuvallisesti ja sanallisesti tietyille arvotyypille ominaiset pääpiirteet. Työkaluun sisältyvät mielikuvakartat kertovat suunnittelijoille arvotyypeille ominaisia seikkoja, jolloin arvo maailmat on helppo sisäistää. Mielikuvakartat sisältävät kutakin arvotyyppiä kuvaavia ja heille ominaisia värejä, materiaaleja ja muotoja. (Fagerlund 2014, 9.)

tyypin, jota kukaan asiakas ei valinnut ja tein siitäkin oman tunnelmataulun. Näistä neljästä kokosin yhden kollaasin, joka on pohjana uuden ilmeen suunnittelussa.

### 5.2.1 Kyselyn kuvatehtävä

Suoritin opinnäytetyössäni Neste Revonlahden asiakkaille käyttäjäkyselyn. Asiakaskyselyn toisella puolella oli kuvatehtävä (KUVA 17), jossa asiakkaan piti valita mieluisin kuva. Keittiöitä esittävät kuvat olin valinnut arvokonfliktityypologian visuaalisen työkalun avulla, jonka Sofia Fagerlund kehitti opinnäytetyössä työkaluksi. Kuvatehtävään vastanneita oli yhteensä 42. Tavoitteena oli saada kolme suosituinta arvotyyppiä, joiden pohjalta loin arvotyyppien mukaiset tunnelmataulut ravintolasisustuksesta. Lisäksi otin yhden arvo-



KUVA 17: Kyselyn kuvatehtävä (Junes, 2016)

## 5.2.2 Turvallisuusmielinen

Kyselyssä eniten sai ääniä turvallisuusmielisen arvotyypin mukaan valittu keittiö.

Turvallisuusmielisten ryhmässä miehiä on enemmän kuin naisia ja heidän keski-ikänsä on 45,6 vuotta. Ryhmän koulutustaso on matala ja he pyrkivät säilyttämään oman elämänsä tasaisena. Heille vieraita asioita ovat erilaisuuden suvaitseminen ja yksilön vapauksien vaaliminen. Ryhmä ei ole muita kiinnostuneempi mistään aiheryhmästä, mutta taide kiinnostaa vähiten verrattuna muihin arvotyyppeihin. Turvallisuusmielisten harrastuksiin kuuluu ruoanlaitto, sukulaisten tapaaminen, käytännönläheinen liikunta ja jääkiekko-otteluissa käyminen. (Fagerlund 2014, 37.)

Turvallisuusmielinen pitää tutusta ja turvallisesta tyylistä, eikä ole kiinnostunut trendeistä. Ryhmän suosima värimaailma on rauhallinen ja vaalea ja erityisesti beiget ja vaaleansininen ovat suosittuja värejä. Erityisen miellyttävä valinta turvallisuusmieliselle on ruskea lattia. Tämän ryhmän suosima muotokieli on rauhallista ja siroa, ja kokonaisuudessa tärkeää on harmonisuus ja tasapainoisuus. Pinnat ovat mieluiten sileitä ja ryhmä suosii perinteisiä ja neutraaleja luonnonmateriaaleja. Materiaalien pitää kestää ikää ja olla helposti puhdistettavissa. (Fagerlund 2014, 38.)



KUVA 18: Tunnelmataulu turvallisuusmielisen ravintolasisustuksesta (Junes, 2016)



### 5.2.3 Turvallisuutta arvostava universalisti

Seuraavaksi eniten ääniä sai turvallisuutta arvostavan universalisti arvotyypin mukainen keittiö.

Ryhmän keski-ikä on 51 vuotta, ja naisia ja miehiä on yhtä paljon. Tasainen elämä on heille tärkeää, mutta he ovat valmiita asettamaan muiden ja myös luonnonhyvinvoinnin itsensä edelle. Universalismille tyypillisesti turvallisuutta arvostavat universalisti ovat suvaitsevaisia ja kulttuurisesti melko avoimia. Turvallisuutta arvostaville universalisteille tärkeitä harrastuksia yhdistää kulttuurinen avoimuus ja halu itsensä kehittämiseen. Yhteiskunnallisista asioista kiinnostuminen on heille muita ryhmiä yleisempää. (Fagerlund 2014, 41.)

Turvallisuutta arvostava universalisti suosii perinteistä tyyliä. He pitävät rauhallisesta ja luonnollisesta tyylistä. Arkisen värimaailman ja harmaan eri sävyjen lisäksi he suosivat lämpimiä maanläheisiä sävyjä. Heille suunnitellusta tilasta olisi hyvä löytyä vihreää esimerkiksi huonekasvien muodossa. Muotokieli on hyvin klassinen, pelkistetty ja rauhallinen. Ryhmää miellyttää teksturoitu pinta, jota he yhdistävät selkeisiin muotoihin ja pintoihin. Vanhojen asioiden tarinat puhuttelevat turvallisuutta arvostavaa universalistia. (Fagerlund 2014, 42.)



KUVA 19: Tunnelmataulu turvallisuutta arvostavan universalistin ravintolasisustuksesta (Junes, 2016)

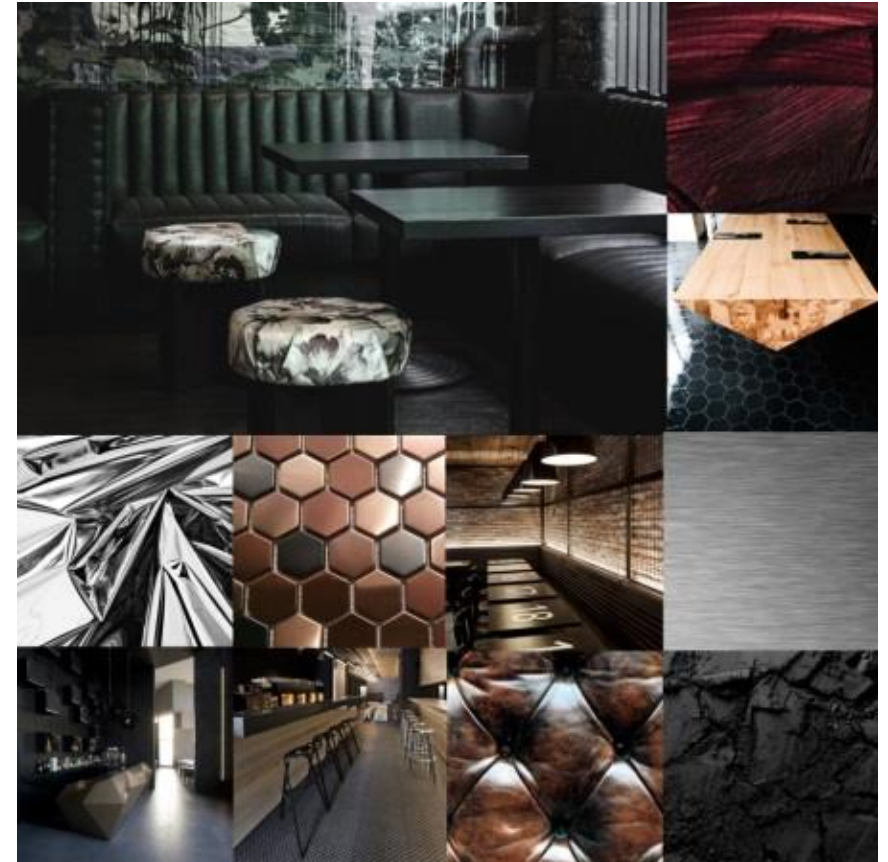


## 5.2.4 Egoisti

Egoistisen arvotyypin mukainen keittiö oli kolmanneksi suosituin.

Egoistien ryhmässä jopa 73 % on miehiä ja keski-ikä on vain 34,4 vuotta. Heille tärkeitä asioita ovat itsensä korostaminen sekä sosiaalisen aseman ja arvostuksen saavuttaminen. Tehokkuusajattelu, taloudellinen sallivuus, kiinnostus uuteen tekniikkaan sekä konservatiivisuus ovat egoisteja kuvaavia piirteitä. He suhtautuvat kielteisesti erilaisuuteen kuten vieraiden kulttuurien edustajiin. Egoistien harrastuksia ovat liikunta, matkailu ja sosiaalinen kanssakäyminen. Kulttuurinen kiinnostus liittyy lähinnä viihteeseen. (Fagerlund 2014, 33.)

Egoisti suosii voimakkaita, tummia ja luonnonläheisiä värejä, ja varsinkin vahva punainen on suosiossa. Metallisävyyistä egoisti suosii viileää esimerkiksi hopeaa ja terästä. Muotokieli on mahtipontisen maskuliinista ja yksinkertaistettua. Ryhmää viehättävät suuruus ja massiivisuus, joten suuri koko huonekaluissa koetaan voimakkaana. Egoistin kaipaama dynaaminen jännite saadaan tilaan epäsymmetrialla, jossa kappaleen osat ovat erikokoisia tai muotoisia. Arvokkaat ja laadukkaat materiaalit ovat egoistien suosiossa. (Fagerlund 2014, 34.)



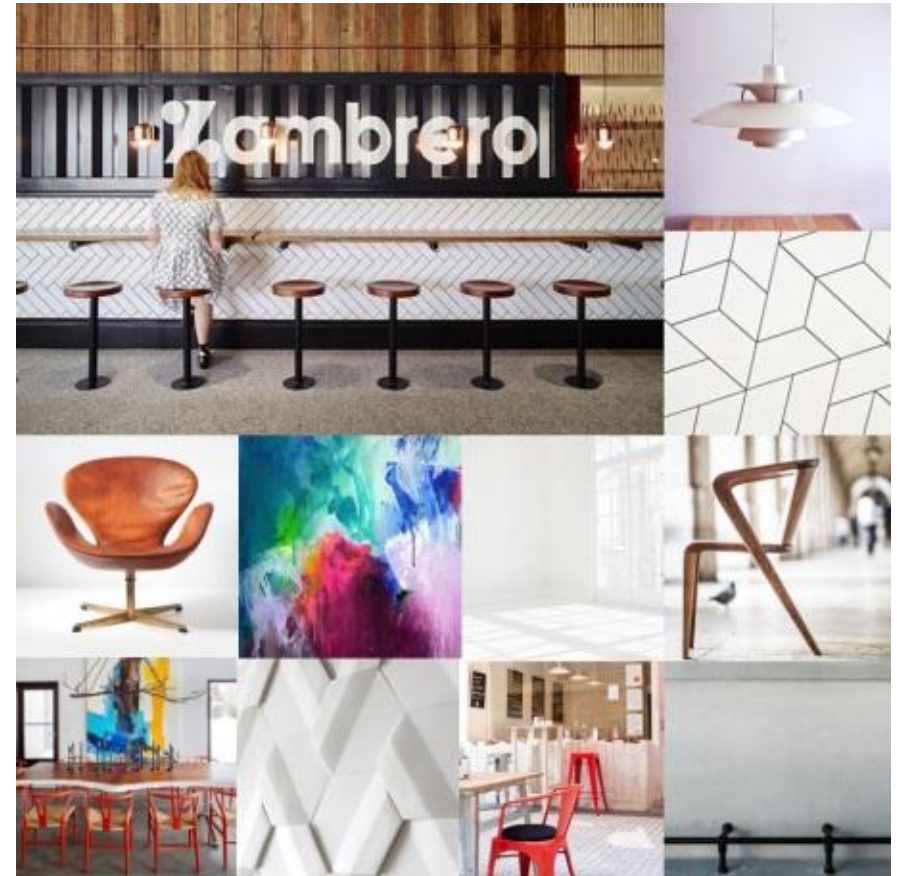
KUVA 20: Tunnelmataulu egoistin ravintolasisustuksesta (Junes, 2016)

### 5.2.5 Itseohjautuva universalisti

Itseohjautuvan universalistin arvotyypin mukainen keittiö ei saanut yhtään ääntä kyselyssä. Tämä tunnelmataulu edustaa mahdollisen tulevaisuuden asiakkaan mieltymyksiä.

Itseohjautuvat universalistit ovat keski-ikältään 41-vuotiaita ja naisten osuus sekä alle 24-vuotiaat korostuvat ryhmässä hieman.

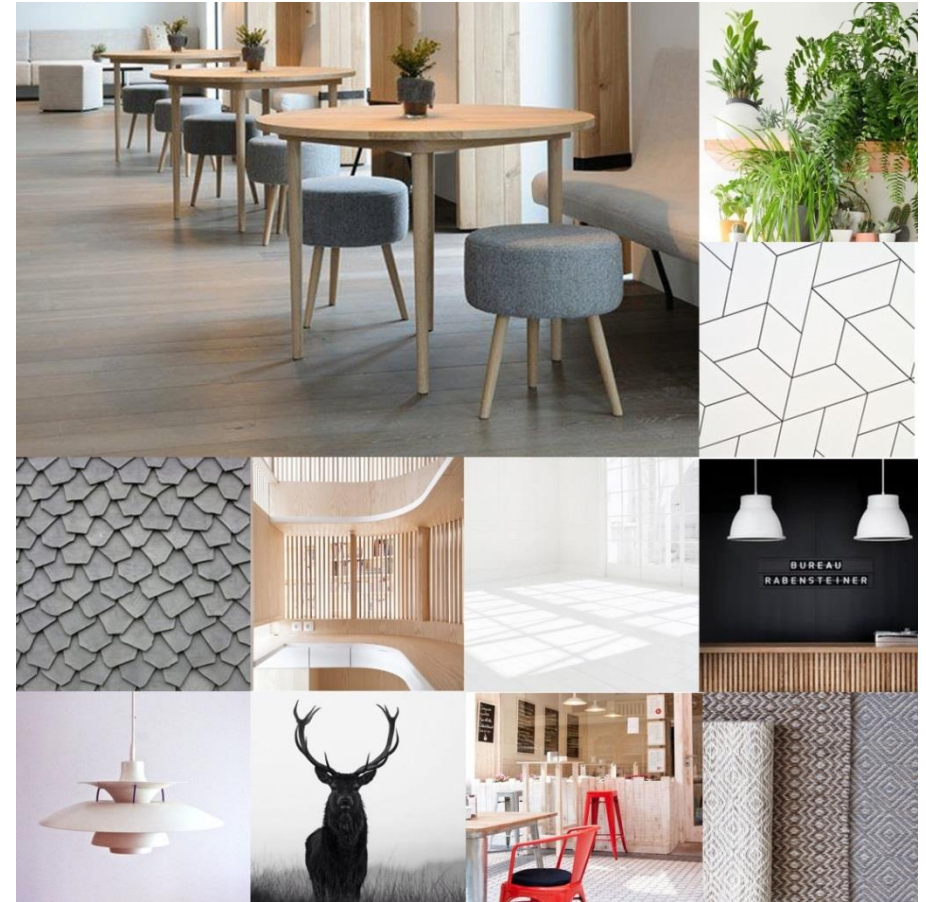
Ryhmän jäsenet ovat keskimääräistä kouluttautuneempia. Itseohjautuvuus arvona tarkoittaa ajattelun ja toiminnan vapautta. Universalistisen puolen piirteitä ovat taas suvaitsevaisuus yksilön suhteen sekä kulttuurinen avarakatseisuus. Ryhmää kiinnostavia asioita ovat lukeminen ja kiinnostus kulttuuriin. Itseohjautuvalle universalistille ominaisia harrastuksia ovat esimerkiksi piirtäminen, maalaaminen ja valokuvaus. Harrastusvalinnoissa korostuvat sosiaalisuuden eri ääripäät eli ihmisten tapaaminen ja yksin harrastaminen. (Fagerlund 2014, 17.)



KUVA 21: Tunnelmataulu itseohjautuvan universalistin ravintolasistuksesta (Junes, 2016)

## 5.2.6 Tunnelmataulu ravintolasisustuksesta

Lopulliseen tunnelmatauluun Neste Oil Revonlahden ravintolan sisustuksesta tuli elementtejä kaikista neljästä koostamastani tunnelmataulusta. Turvallisuusmielisten miellyttäväksi kokemista asioista otin mukaan vaaleuden ja rauhallisuuden. Itse rakennus ja runsaat puupinnat kuvastavat näitä. Harmaan sävyt sekä kasvit valitsin turvallisuutta arvostavan tunnelmataulusta. Suunnitelmasani on harmaita kalusteita sekä viherkasveja uudella tavalla. Egoistin tunnelmataulusta valitsin mustan värin. Mustaa väriä tuli esimerkiksi tehosteena valaisimissa. Itseohjautuvan universalistin mukaan valitsin valkoisen sekä väripilkut. Valkoinen toistuu pinnoissa sekä kalusteissa. Tehosteväriä on sininen, jolla voidaan maalata kiinteät naulakot ja syöttötuolit.



KUVA 22: Lopullinen tunnelmataulu ravintolasisustuksesta (Junes, 2016)

## 6 VALMIS TILASUUNNITELMA

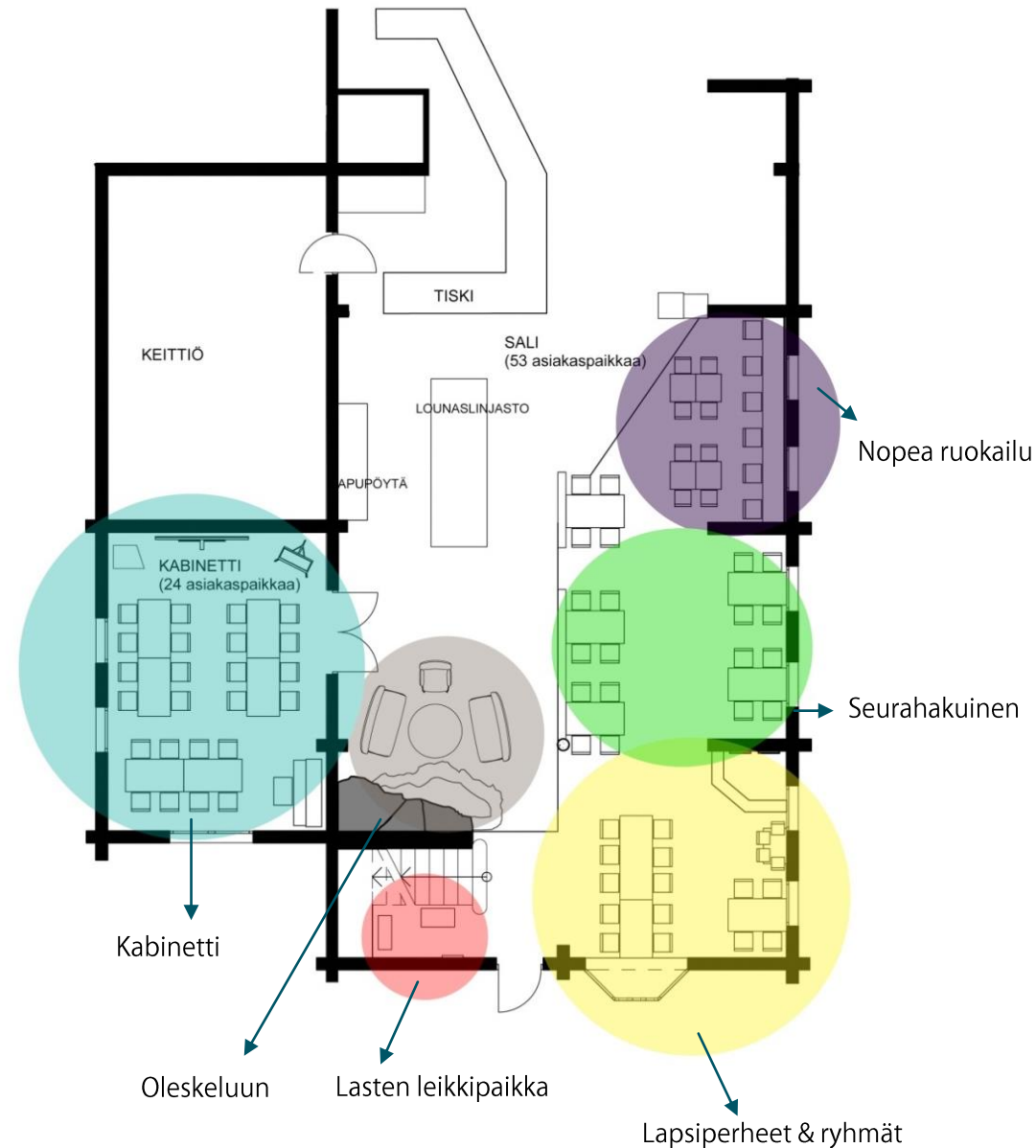
## 6.1 Pohjaratkaisu ja tilat

Valmiissa suunnitelmassani ravintolatilat jakautuvat pienempiin osiin, joissa on erilaisia toimintoja. Kokonaisuus on monitilatyypinen ratkaisu, jossa erilaisten asiakkaiden tarpeet on otettu huomioon.

Ravintolasaliin tultaessa lähimpänä linjastoa ja kassaa on nopeaan ruokailuun tarkoitettu alue. Tämä alue on tarkoitettu pikaruokan syömiseen ja seurapakoista istumista kaipaaville. Tilassa on helpposti puhdistettavat kalusteet ja baaritiski ikkunan edessä.

Seuraavaksi on alue, jossa on normaaleja ruokailuun ja kahvitteiluun tarkoitettuja pöytäryhmiä. Salin perällä on lapsiperheille ja ryhmille tarkoitettu alue. Siellä on vanhempien seurassa oleville lapsille leikkienurkkaus ja pienten lasten ruokailuun kalusteita. Lasten leikkipaikka löytyy portaiden alta. Pieneen tilaan on saatu erikaisille lapsille virikkeitä.

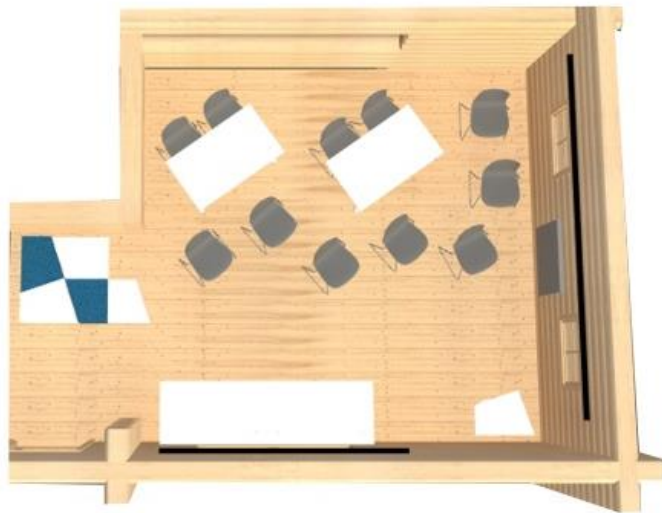
Takan edessä oleva tila on tarkoitettu rennompaan istumiseen. Kabinetissa voidaan järjestää erilaisia kokouksia ja tilaisuuksia. Yläparvi on muunneltava tila, johon on tuotu uudenlaisia palveluita asiakkaille.



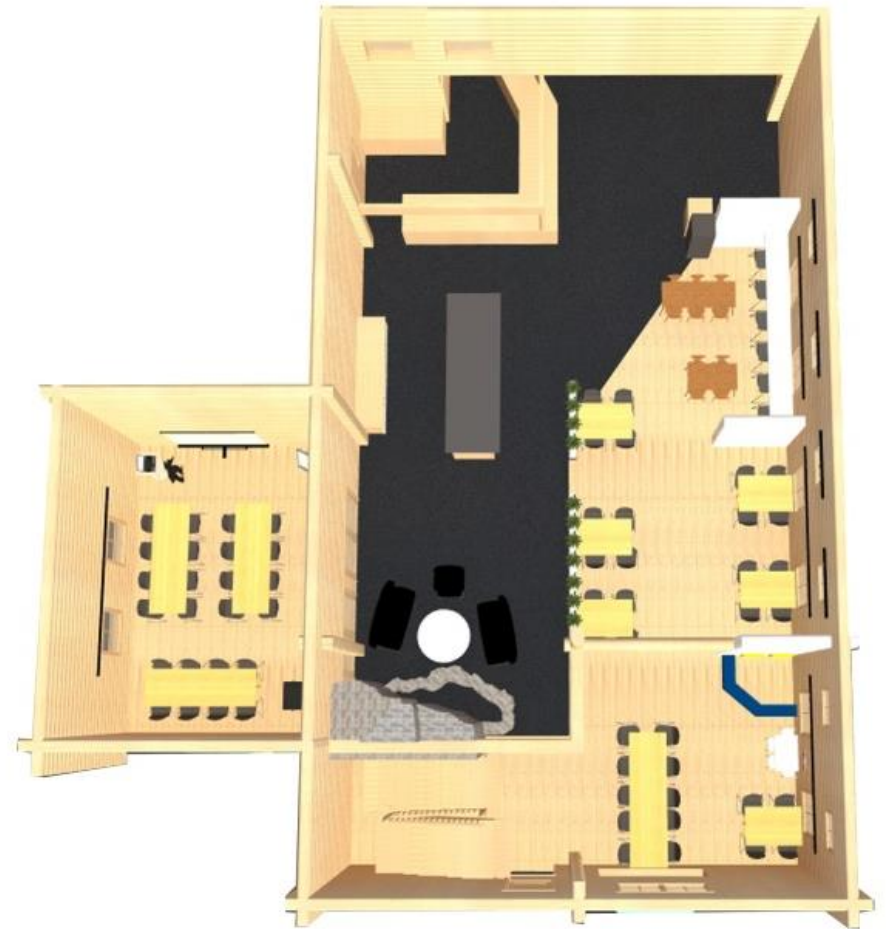
KUVIO 8: Tilojen toiminnot (Junes, 2016)



Asiakkaiden ja henkilökunnan kulkuvirtoja on pyritty suunnittelemaan niin, että kulku tiloissa olisi mahdollisimman sujuvaa. Suunnitelmassani poistan nykyisen tilanjakajan, jolloin kulku lounaslinjastosta muualle ravintolaan helpottuu eivätkä asiakkaat jää takan edustalle ”jumiin”. Uusien seinäkkeiden väliin jätin kulkureitin. Astianpalautus siirtyy muualle nykyisestä paikasta, jolloin näkymät ovat suoraan isolle liuskekivitakalle. Astianpalautus siirtyy asiakkaiden ulosmenoreitin varteen.



KUVA 23: Väritetty pohja, 2. kerros (Junes, 2016)



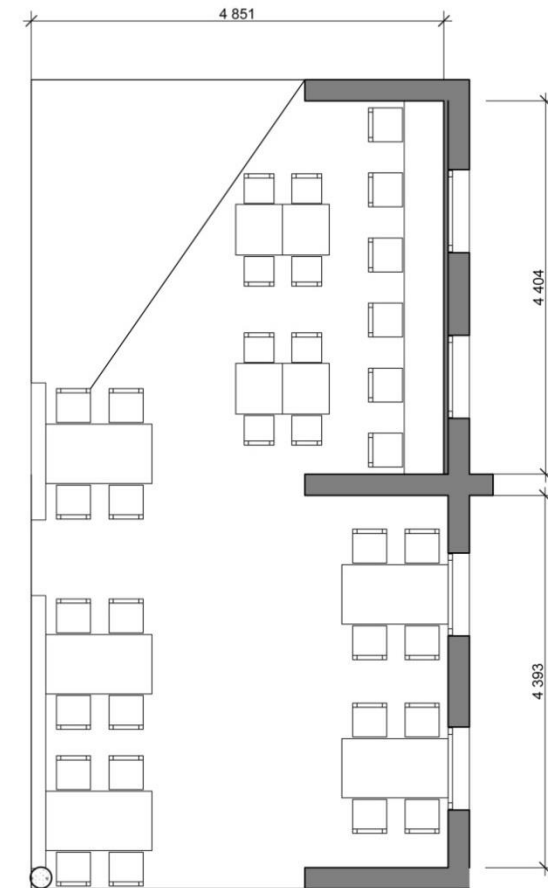
KUVA 24: Väritetty pohja, 1. kerros (Junes, 2016)

## 6.2 Ravintolasali

Ravintolasalin etuosassa on nopeaan ruokailuun tarkoitettu alue. Ikkunan edessä on mittatilaustyönä valmistettava baaritiski, jonka kanssa ovat harmaat Martelan Sola-baarijakkarat. Huoltoaseman omia ruskeita pöytiä ja tuoleja käytetään lisäksi. Uudet lehtitelineet tulevat seinälle.

Loosien seinät käsitellään hirsipinnalle tarkoitettulla Osmo Colorin puuvahalla, jossa on valkoinen sävy (LIITE 5) Seinille tulee mustavalkotulosteita vanhoista valokuvista esimerkiksi perustajista ja Taukokartanon rakennusajalta. Salin verhotangot maalataan mustiksi, sekä nostetaan korkeammalle. Uudet graafiset verhot teetään ja niiden muoto muuttuu.

Astianpalautus siirtyy sivulle hallitsemasta näkymää takalle päin. Nykyinen tilanjakaja puretaan ja tilalle tulee seinäkkeet, joihin voi laittaa viherkasveja yläosaan. Lattiapinnat säilyvät ja nykyiset massiivipuiset pöydät säilyvät, mutta ne kunnostetaan. Kiinteät puupinnalla olevat naulakot ja syöttötuolit maalataan siniseksi. Salin uudet harmaat Sola-tuolit ovat Martelalta. Ilman verhoilua olevat tuolit ovat helpompi puhdistaa kuin verhoillut ja ne ovat pinottavia.



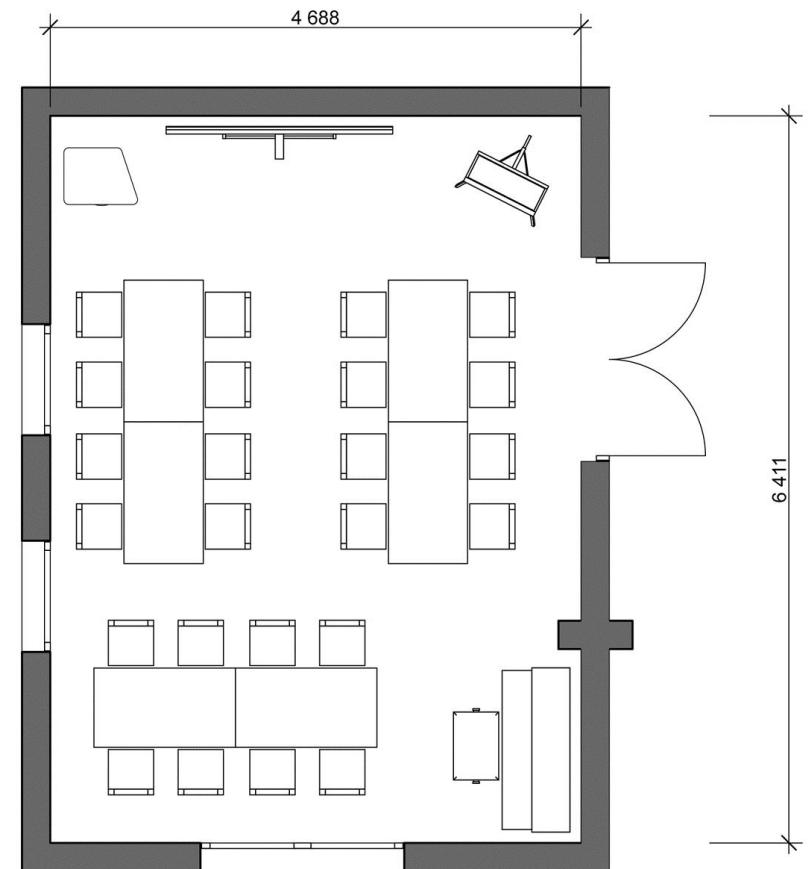
KUVA 25: Salin etuosan pohjapiirustus (Junes, 2016)



KUVA 26: Visualisointi ravintolasalista (Junes, 2016)

## 6.3 Kabinetti

Taukokartanon kabinetti tarjoaa mahdollisuuden järjestää kokouksia ja koulutuksia sekä juhlatilaisuuksia tarjoiluineen. Suunnitelmassani huonekalujen järjestys tilassa muuttuu niin, että mahdollisimman monella on näkymät esiintyjään. Valitsin tilaan kevyemmät Martelan Sola-tuolit, joita on helppo tarvittaessa pinota ja siirrellä. Kabinetissa uusitaan verhot ja verhotangot samaan tyyliin kuin ravintolasalissa. Esiintyjän kannettavaa tietokonetta varten hankitaan oma Iskun Kivikko-pöytä, mikä tekee esiintymisestä helpompaa ja mukavampaa.



KUVA 27: Pohjapiirustus kabinetista (Junes, 2016)

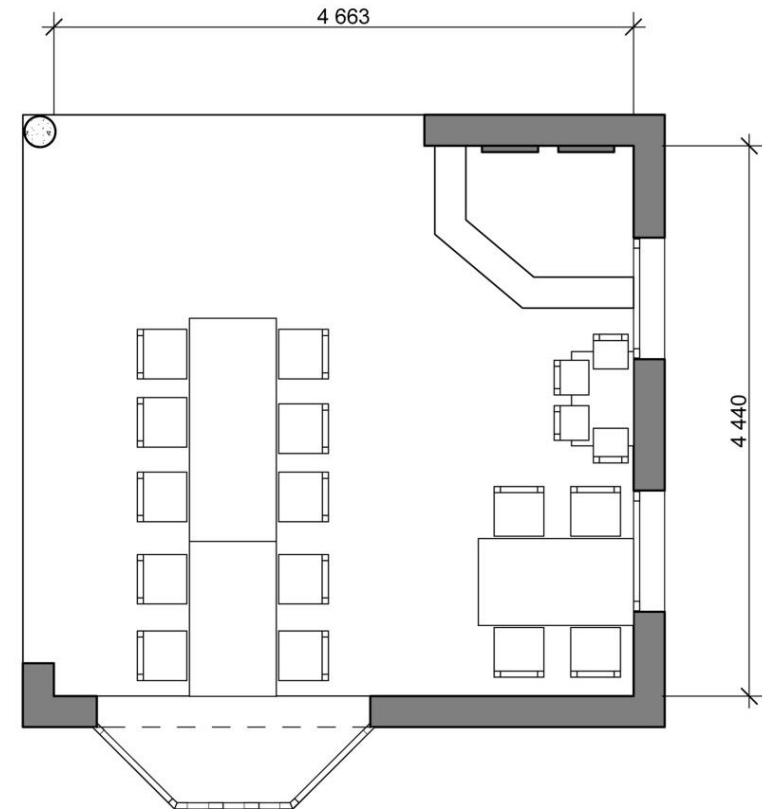




KUVA 28: Visualisointi kabinettitilasta (Junes, 2016)

## 6.4 Alue lapsiperheille ja ryhmille

Tämä salin takaosassa sijaitseva alue on tarkoitettu isompien ryhmien ja lapsiperheiden käyttöön. Tilassa on istumapaikat 14 henkilölle. Istuinryhmien läheisyydessä on aitaus perheen pienimpien lasten leikeille. Aitauksessa on leluja ja seinällä kaksi kiinteää seinäpeliä. Lastenpöytä ja tuolit on tarkoitettu lasten ruokailua ja piirtämistä varten. Seinälle tulee Lotta Vuorman "Vadelmat" juliste. Tilasta löytyy myös syöttötuolit sekä infotaulu, jossa kerrotaan mikron sekä lastenhoituhuoneen sijainnit.



KUVA 29: Pohjapiirros salin takaosasta (Junes, 2016)



KUVA 30: Visualisointi lapset & ryhmät (Junes, 2016)

## 6.5 Lasten leikkipaikka

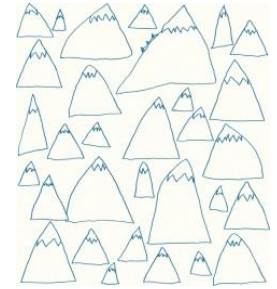
Lasten leikkipaikka sijaitsee parvelle menevien portaiden alla. Nykyiset liukumäki ja pallomeri puretaan ja tilalle tulee uusi leikkipaikka. Pieneen tilaan tulee kiinteä seinäpeli, leikkikeittiö tarvikkeineen sekä keinuhirvi. Kattoon tulee uusi tapetti, valaistusta lisätään sekä lattiaan tulee helposti puhdistettava matto. Seinään tulee naulakko lasten vaatteille ja ohjeistus leikkipaikan "säännöistä".



KUVA 31: Leikkipaikan pohjapiirustus (Junes, 2016)



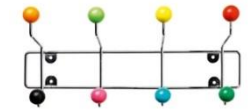
KUVA 32: Seinävalaisin Nordlux explore 1-OS (Bauhaus.fi)



KUVA 33: Mountains-tapetti (Photowall.fi)



KUVA 35: Seinäpeli (Toygroup.fi)



KUVA 34: Naulakko (Tigerstores.fi)



KUVA 36: EKORRE-keinu (Ikea.com)



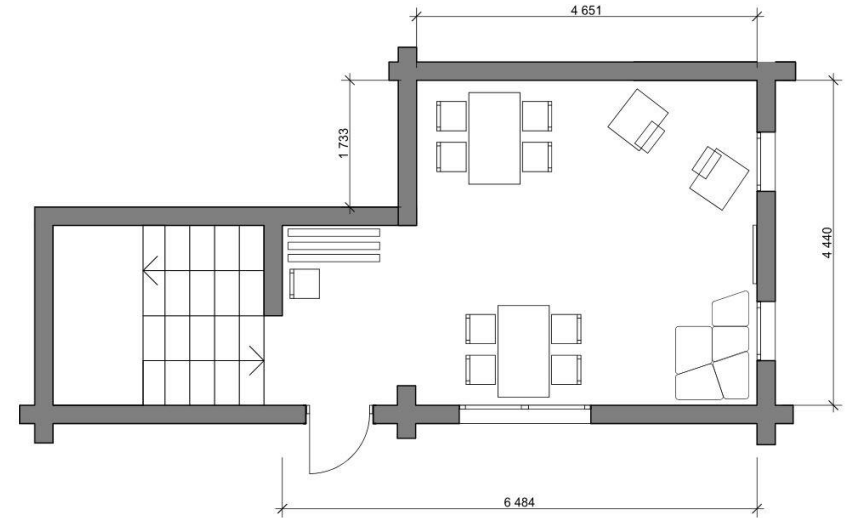
KUVA 37: DUKTIG-leikkikeittiö (Ikea.com)

## 6.6 Parvi

Ajatuksena on tarjota asiakkaille uudenlaisia palveluja huoltoasemalla, sekä parantaa parven käyttöastetta. Tilaa voisi käyttää aina tarpeen mukaan erilaisiin käyttötarkoituksiin. Parvella olisi muutama piste, jossa pystyisi tekemään etätöitä esimerkiksi kannettavan tietokoneen kanssa. Lisäksi siellä voisi tavata yksityisemmin esimerkiksi liiketapaamisen muodossa. Pitkää matkaa ajaville ja rekkamiehille siellä olisi mahdollisuus taukoliikuntaan. Seinälle asetetulta näytöltä voisi valita ohjatun taukoliikunta-jumpan.

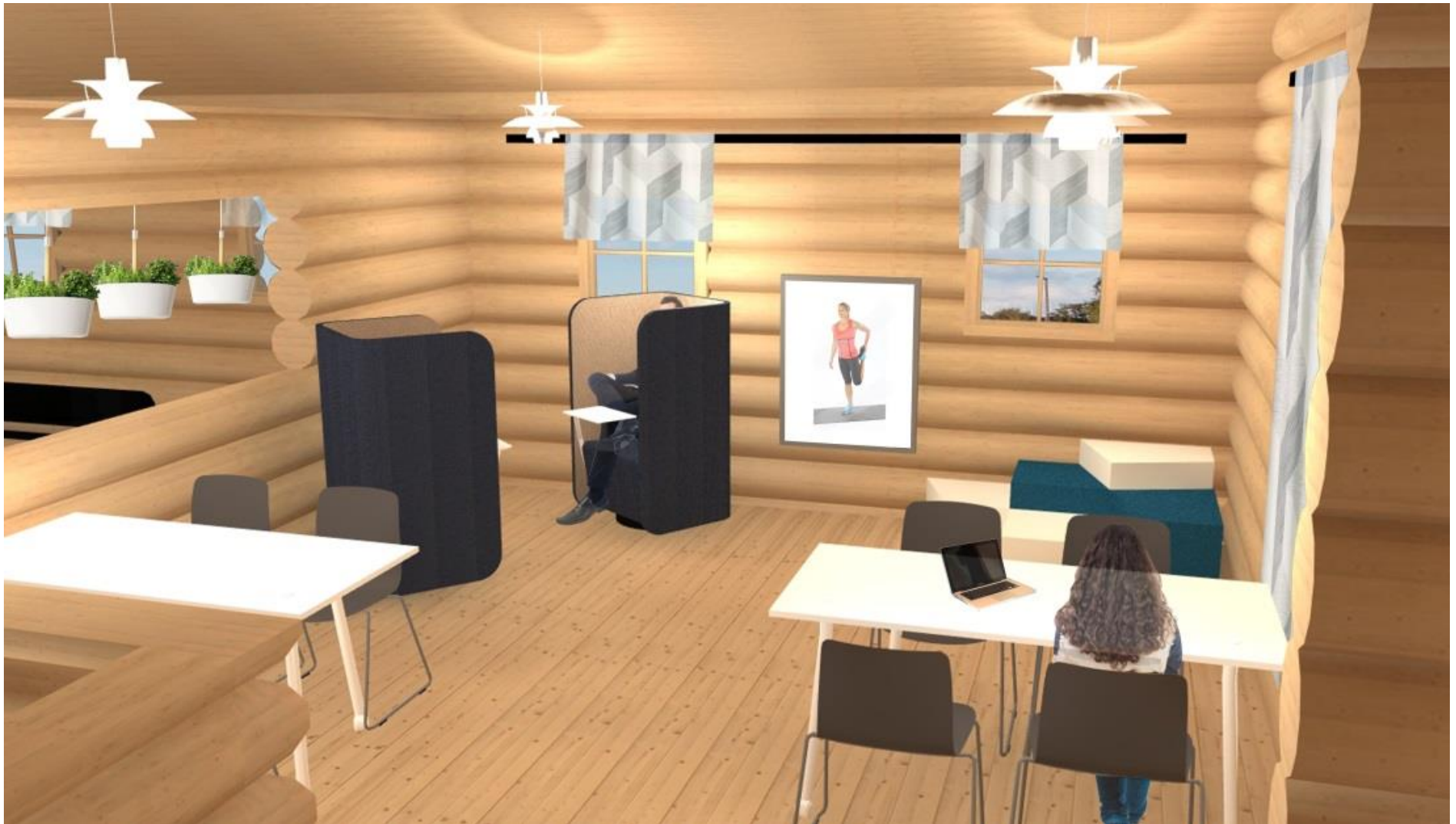
Muunneltavassa tilassa täytyy olla tarkoitukseen sopivia huonekaluja. Suunnitelmassani pöydät ovat taittopöytiä, jotka voi tarvittaessa siirtää sivuun. Lisäksi tuolit ovat pinottavia ja Kivikko-istumista saa tarvittaessa ryhmiä ja yksittäisiä istuimia. Parvelle tulisi myös ampeleita kasveineen aukoitukseen ja verhot samaan tyyliin kuin muuallekin.

Nuoret voisivat vuokrata myös tilaa ajanviettoon. Vuokraan sisältyisi tietty määrä tarjottavia. Tilassa käytetty aika määräisi hinnan. Tilassa voisi esimerkiksi viettää aikaa, pelailia ja ladata puhelimia.



KUVA 38: Pohjapiirustus parvesta (Junes, 2016)



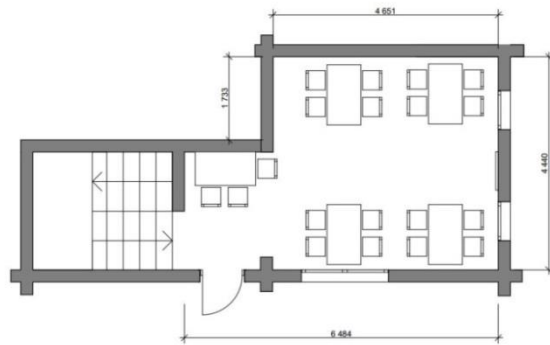


KUVA 39: Visualisointi parvesta (Junes, 2016)



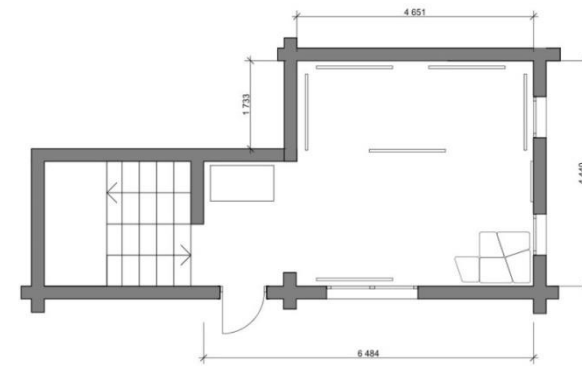
## 6.7 Parven muita käyttötarkoituksia

Ruuhka-aikoina Taukokartanon yläparvi ja kabinetti ovat myös käytössä kaikille esimerkiksi sesonkien ja isojen tapahtumien aikaan. Parven täytyy olla muokattavissa niin, että sinne saa mahdollisimman paljon ruokailutilaa.

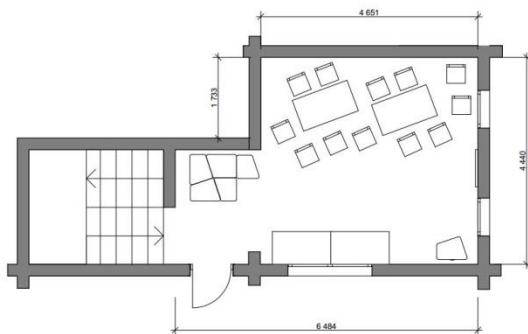


KUVA 40: Parven pohjapiirustus ruuhka-aikaan (Junes, 2016)

Parven tilan voisi myös muokata näyttelyiden pitoa varten. Portaikossa on suuret seinäpinta-alat ja parvelle voisi laittaa näyttelytelineitä. Tilaa voisi vuokrata taiteilijoille, valokuvaajille ym. Vilkkaan tien varrella kävijöitä näyttelyissä olisi ympäri Suomea. Lisäksi näyttelyissä käyminen olisi yksi syy lisää pysähtyä juuri Neste Oil Revolahdella.



KUVA 41: Pohjapiirustus parvesta näyttelytilana (Junes, 2016)



KUVA 44: Pohjapiirustus kokoutilasta (Junes, 2016)



KUVA 42: Luonnos tauluista portaikon seinällä (Junes, 2016)



KUVA 43: Visualisointi parvesta kokoustilana (Junes, 2016)

## 6.8 Takan edusta

Suuri liuskekivitakka on iso visuaalinen osa Taukokartanon sisätilaa. Halusin saada se potentiaalin esiin suunnitelmassani. Ajatuksena on saada rennompaan istumiseen tarkoitettu alue takan läheisyyteen. Kevyet sohvapöydät ja nojatuolit sopisivat takan edustalle. Lisäksi toisin viherkasveja vesialtaan ympärille.



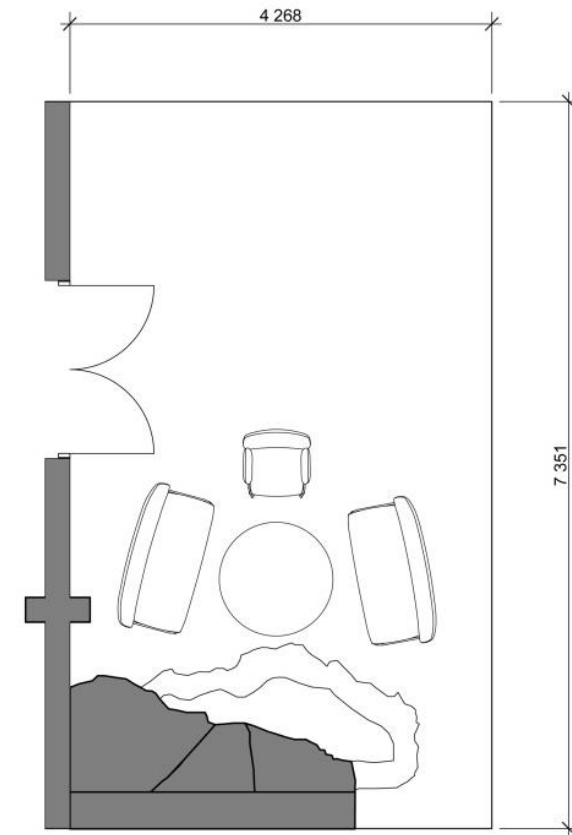
KUVA 45: Viherkasvit (Granit.com)



KUVA 46: Sohvapöytä (Blastation.com)



KUVA 47: Nojatuoli (Blasation.com)



KUVA 48: Pohjapiirustus takan edustasta (Junes, 2016)



KUVA 49: Visualisointi takan edestä (Junes, 2016)

## 6.9 Materiaalivalinnat ja tavoiteltu tunnelma

Visuaalisen ilmeen pohjalla oli koostamani tunnelmataulu ravintolasisustuksesta. Poimin tunnelmataulusta värejä ja materiaaleja lopulliseen suunnitelmaan. Tilassa on paljon puista pyöröhirsipintaa. Halusin saada tilaan enemmän raikkautta ja avaruutta, joten valitsin loosien seiniin vaalean värin. Pintakäsittelynä on Osmo Colorin puuvaha hirsipinnalle ja kuusi-sävy. Vaha jättää näkyviin puun luonteen, mutta sävyn vahvuutta voi säädellä käsittelykerroilla. Vaaleat seinät korostavat niille asetettuja kuvia tai taideteoksia. Valkoista väritystä oli seinien lisäksi myös baaritiskissä ja seinäkkeissä.

Mustaa väriä käytin harkitusti ja tehosteena valaisimissa ja verho-tangoissa. Sininen väri tuli toiveena asiakkailta ja se toistuu naula-koissa, syöttötuoleissa ja leikkinurkkauksessa.

Y498 (Keskiyö)



KUVA 50: Musta värisävy (Tikkurila.fi)



3111 Kuusi

KUVA 51: Puuvaha (Osmocolor.com)

S431 (Delft)



KUVA 52: Tehosteväri (Tikkurila.fi)

## 6.10 Kalusteet

Taukokartanon ravintolakalusteet ovat mittatilaustyönä rakennukseen suunniteltuja. Pöydät ja tuolit ovat Vaalan kalusteen valmistamat. Ajatuksena olisi kunnostaa vanhat pöydät ja käyttää pikaruokafirman kalusteita, joita oli jo valmiiksi varastossa.

Uusien kalusteiden kriteereinä olivat puhdistettavuus, kestävyys ja uusi ilme. Valitsin ravintolasaliin uudet yleistuolit (KUVA 53) ruokapöytiin sekä baarijakkarat (KUVA 54) baaripöydän yhteyteen. Ne tuovat värityksellään ja materiaaleillaan tilaan uutta ilmettä.

Parvelle tulevien kalusteiden täytyi olla muunneltavia, jolloin tilan käyttötarkoitusta pystyy helposti muuttamaan. Pöydät (KUVA 55) ovat kokoontaittuja, joten niillä pystyy muokkaamaan helposti tilaa. Parvella käytetään myös istuinryhmää (KUVA 58), joka voidaan jakaa erillisiin istuimiin. Valitsin parvelle myös uudenlaisia ääntä vaimentavia istuimia (KUVA 57), joita voidaan käyttää joko yksittäin tai ryhmässä. Niillä voidaan luoda yksityisempiä tiloja rauhalliseen työskentelyyn tai neuvottelutilanteisiin.



KUVA 53: Sola-yleistuoli (Martela.fi)



KUVA 54: Sola-baarijakkara (Martela.fi)



KUVA 55: Move-taittopöytä (Isku.fi)



KUVA 56: Move-taittopöytä (Isku.fi)



KUVA 57: PodMeet-istuin (Martela.fi)



KUVA 58: Kivikko-istuinryhmä (Isku.fi)

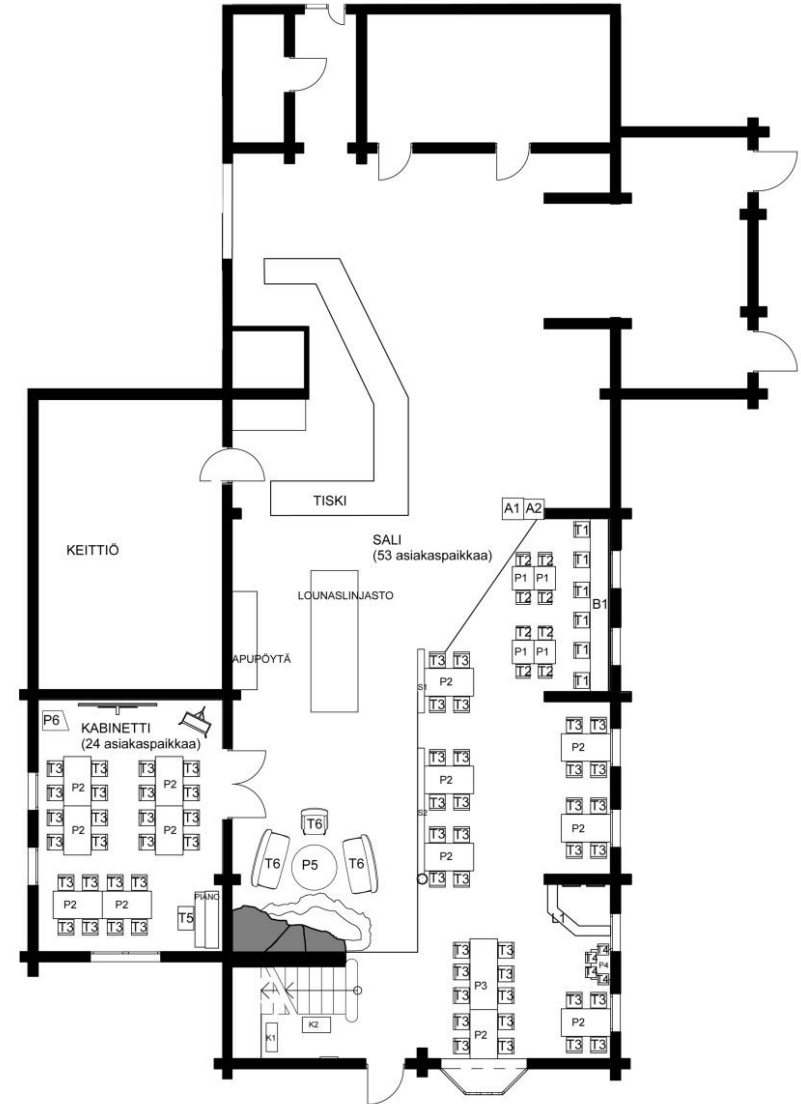


Uusia kiintokalusteita ovat baaritiski sekä uudet tilanjakajat. Baaritiski valmistetaan mittatilaustyönä ja sen väri on valkoinen. Suunnitelmassani on viitteelliset mitat huonekortissa (LIITE 8) ja muoto visualisoinneissa.

Uudet seinäkkeet toimivat tilanjakajina ja ohjaamassa asiakkaiden kulkua tilassa. Seinäkkeiden väri on valkoinen ja niiden yläosaan on mahdollista sijoittaa viherkasveja. Huonekorteista (LIITE 8) löytyvät tilanjakajan viitteelliset mitat.

Takan edustalle halusin rennompaan istumiseen tarkoitettuja sohvia ja nojatuolin. Kalusteiden materiaalien täytyy olla kulutusta kestäviä ja puhdistettavia. Muotokieli istuimissa on siro.

Tein tilasta kalustepohjapiirustuksen (KUVA 59) ja huonekortit (LIITTEET 5-13). Niissä kerrotaan tarkemmin huonekalujen värisävyyistä, hankintapaikoista ja määristä.



KUVA 59: Kalustepohjapiirros (Junes, 2016)

Kiinnittämällä huomiota sisustusmateriaalien paloturvallisuuteen voidaan parantaa rakennusten paloturvallisuutta, koska palot alkavat monesti sisusteista. Palo-ominaisuuksilla tarkoitetaan materiaalien syttymisherkkyttä, lämmönvapautumista, liekkien leviämisenopeutta materiaaleissa sekä kaasujen ja savujen muodostumista. Huoneiston tai tilan käyttötapa määrittää sisusteiden valinnassa syttyvyysluokan. Käyttötavan lisäksi tulee ottaa huomioon tilan käyttöolosuhteet. Tahallisen sytyttämisen tai tulen huolimattoman käsittelyn mahdollisuus on otettava myös huomioon. Erityisesti huomioitavaa on, että syttyvyysluokkaa SL3 olevia eli herkästi syttyviä materiaaleja ei saa käyttää sisustuksessa. Palotarkastuksien yhteydessä kiinnitetään huomiota sisusteivalintojen paloturvallisuuteen. Tilassa käytettävän tuotteen syttyvyysluokka tulee ilmetä joko tutkimuselosteesta tai tuotteen tuoteselosteesta. (RAKENNUSTIETOSÄÄTIÖ 2012.)

Sisusteet voidaan luokitella palo-ominaisuuksiensa perusteella kolmeen syttyvyysluokkaan. Luokat määritellään tuoteryhmittäin palon etenemisen ja syttymisen perusteella. (RAKENNUSTIETOSÄÄTIÖ 2012.)

Suomessa käytössä olevat syttyvyysluokat:

- SL1 vaikeasti syttyvä, sammuu itsestään  
 SL2 tavanomaisesti syttyvä  
 SL3 herkästi syttyvä (RAKENNUSTIETOSÄÄTIÖ, 2012.)

SL Luokka	Menetelmä	Vaatimukset
SL 1	IMO 2010 FTPC Part 7	Sisältyy testimenetelmään (jälkipalo ≤ 5 s, ei tipu palavaa, vaurio ≤ 150 mm)
SL 2	SFS-EN 1102	Palamisaika 520 mm matkalla > 15 s, ei tipu palavia pisaroita
SL 3		Ei täytyä yllämainittuja vaatimuksia

KUVIO 9: Luokitusperusteet ja palokoemenetelmät verhoille (Rakennustietosäätiö)

Huoneisto tai tila	Sisusteet	Käyttöolosuhteet	Luokitus
<b>Majoitustilat ja hoitolaitokset:</b> hotelli, lomakodit, asuntolat, sairaalat, vanhainkodit, rangastuslaitokset, sekä muut vastaavat tilat	lakanat ja tyyryliinat muut sisusteet muut sisusteet irtomatot irtomatot	- - tilassa on erityisen tehokas valvonta (**) - tilassa on erityisen tehokas valvonta (**)	SL2 SL1 SL2 D <sub>1</sub> -S1 E <sub>1</sub>
<b>Ravintolat</b>	sisusteet irtomatot	- -	SL 1 D <sub>1</sub> -S1
<b>Päivähoitolaitokset ja koulut</b>	verhot verhot muut sisusteet irtomatot	- - tilassa on erityisen tehokas valvonta (**) -	SL 1 SL 2 SL 2 E <sub>1</sub>
<b>Muut kokoontumis- ja liiketilat:</b> myymälät, näyttelyhallit, urheiluhallit, teatterit, kirkot, kirjastot, sekä muut vastaavat tilat jotka ovat yleensä päivä- tai iltakäytössä	sisusteet sisusteet irtomatot	- - tilassa on automaattinen sammutuslaitos tilassa on automaattinen sammutuslaitos	SL 1 SL 2 E <sub>1</sub>

(\*\*) Esimerkiksi palovarointinjärjestelmä yhdistettynä henkilövahvontaan.

TT/poulukuu 2012/700/Via/Rakennustieto Oy © Rakennustietosäätiö RTS 2012

KUVIO 10: Sisusteiden käyttösuositukset taulukon mukaisissa käyttötiloissa (Rakennustietosäätiö)

Opinnäytetyöni kohde on ravintola, jolloin tilaan tulevat sisusteet eli tässä tapauksessa verhot, tulee olla syttyvyysluokaltaan SL 1.

Suunnitelmassani alkuperäiset verhotangot maalataan mustiksi, ja niiden sijoituskorkeus nousee. Suurimmissa ikkunoissa verhot ovat suorakaiteen muotoiset ja yläikkunoihin tulee kapat. Kankaaksi valitsin Eurokangas Pro:n Aramis –mallin, jossa toistuu graafinen kuvio. Väritys on vaalea. Kangas on paloturvallisuusluokitukseltaan SL1, joten se täyttää vaatimukset ravintolatilojen sisusteiden paloturvallisuuden osalta.

## ARAMIS - 5518193

Koostumus 100 % paloturvallinen polyesteri

Leveys 140 cm

Paino 165 g/m<sup>2</sup>

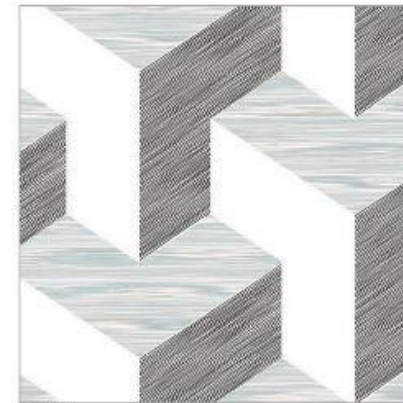
Raportin korkeus 62 cm leveys 62 cm

☰ ☱ ☲ ☳

Valonkesto 3,5-4,5

Paloturvallisuusluokitus SL1

Käyttökohteet: 



M100

KUVA 60: Materiaalikortti verhokankaasta (Eurokangas.fi)

## 6.12 Valaistusratkaisut

Ravintolasalin nykyiset valaisimet ovat massoitteeltaan sopivia korkeaan tilaan. Ne ovat hirsipinnalla, joten ne voisi käsitellä jonkin muun väriseksi. Tunnelmataulun mukaisesti ehdotan suunnitelmassani mustaa väriä.

Kabinettiin ja salin perällä olevaan tilaan suunnittelin lisävalaistusta. Valitsin niihin Fagerhultin Combilume kattovalaisimet, joiden mitoitus on 600 x 600 mm. Kattovalaisinten (Kuva 62) runko on alumiinia ja valkoisen värinen. Neliön muotoisista valaisimista saa koostettua erilaisia kokonaisuuksia.

Lasten leikkipaikkaan valitsin Nordluxin kohdevalaisimen (KUVA 63), joka tuo lisää valoa hämärään nurkkaukseen.

Parvelle tulee neljä Eglon Brenda-riippuvalaisinta (KUVA 61), joissa on klassinen muotokieli.



KUVA 61: Brenda-riippuvalaisin (Kodin1.com)



KUVA 62: Combilume-kattovalaisin (Fagerhult.com)



KUVA 63: Kohdevalaisin (Bauhaus.fi)

## 7 POHDINTA

### 7.1 Prosessi ja menetelmät

Aloitin opinnäytetyön joulukuussa 2015 käyttäjätutkimuksen parissa. Varasin aikaa työskentelyyn omasta mielestä tarpeeksi. Minulla oli koko ajan työn kulku selvillä ja sain vietyä työtä itsenäisesti eteenpäin. Pidimme omistajien kanssa yhteensä kolme palaveria, joissa kävimme läpi sen aikaisia tuotoksiani.

Keväällä suoritin samanaikaisesti kursseja, joten opinnäytetyöni tekoon tuli välillä taukoja. Lapsiperheessä voi tulla muuttuvia teki-  
jöitä, joten loppuvaiheessa tuli kiire, vaikka kuinka olin suunnitellut ja varannut työskentelyyn aikaa. Olisin voinut pyytää enemmän ohjausta työlleni. Yksin työskennellessä sitä helposti sokeutuu omalle työlle, eikä osaa katsella sitä kriittisesti.

### 7.2 Lopullinen tilakonsepti

Opinnäytetyöni lopputuloksena minulla on laaja asiakasymmärrys Neste Oil Revonlahden asiakkaista. Sen tiedon pohjalta olen suunnitellut mielestäni toimivat ravintolatilat, jotka ovat saaneet päivityksen 2000-luvulle. Olisi ollut hauskaa revitellä enemmän suunnitelmassani, mutta asiakastyö on toiveiden kuuntelemista ja niiden pohjalta suunnittelua. Olen ottanut asiakkaiden toiveet huomioon ja suunnitellut käytettävissä olevien resurssien mukaisen ja toteutettavissa olevan tilasuunnitelman.

Myönteistä palautetta olen saanut tuottamastani asiakaskyselystä, tilan raikastamisesta, visuaalisesta ilmeestä ja tilojen käyttötarkoituksen uudistamisesta. Työ ravintolan parissa jatkuu tarkemmilla suunnitelmilla uudistuksen edetessä.

## LÄHTEET JA TUOTETUT AINEISTOT

## PAINETUT LÄHTEET

KEINONEN, Turkka ja JÄÄSKÖ, Vesa 2004. Tuotekonseptointi.  
Helsinki: Teknologiateollisuus ry.

LEIKEKIRJA. Anneli Leinonen. Taukokartanon arkisto. Revonlahti

MILLER, Judith 2002. Puutalot, Hirsimökeistä rantahuviloihin.  
WSOY.

PUOHINIEMI, Martti 2002. Arvot, asenteet ja ajankuva. Vantaa:  
Limor kustannus.

VESTERINEN, Jukka 2009. Huoltoasemakirja. Helsinki: Alfamer oy.

## SÄHKÖISET LÄHTEET

AUNILA, Seija 2012. Suomalainen huoltoasema [Radiosarja] YLE

FAGERLUND, Sofia 2014. Arvokonfliktitypologian muuttaminen  
kuvalliseksi työvälineeksi. Savonia-ammattikorkeakoulu.  
Muotoilun koulutusohjelma. Opinnäytetyö. 9-42 [Viitattu 2016-04-  
21] Saatavissa: <http://theseus.fi/handle/10024/71747>

RAKENNUSTIETOSÄÄTIÖ. RT 08-11098 Sisusteiden paloturvalli-  
suus. Julkiset tilat. [Viitattu 2016-04-21] Rakennustietosäätiön  
käyttölupa pyydetty.

## SUULLISET LÄHTEET

KOSKELA, Ville 2015. [Puhelinhaastattelu] Neste Oil huoltoasemat,  
Oulun aluepäällikkö.

LEINONEN, Anneli 2015-2016. [Haastattelu] Neste Oil Revonlahti,  
omistaja.



## KUVA-/KUVIOLUETTELO

## KUVAT

- Kuva 1 : Julkisivupiirustus Taukokartanosta. [Valokuva] Piirustus: arkkitehti Heikki Aronpää. 1985. Sijainti: Neste Oil Revonlahden arkisto
- Kuva 2: Taukokartan rakennusvaihe. [Valokuva] Sijainti: Neste Oil Revonlahden arkisto
- Kuva 3: Taukokartan nykyinen julkisivu. [Digikuva] Sijainti: <http://www.talviopas.fi/upload/yritykset/gallery/big/478c4df7a1b03-paarakennusita.jpg>
- Kuva 4: Näkymä ravintolasaliin. [Valokuva] Kuva: Soili Junes. Sijainti: Tekijän hallussa
- Kuva 5: Parvi. [Valokuva] Kuva: Soili Junes. Sijainti: Tekijän hallussa
- Kuva 6: Lasten leikkipaikka portaiden alla. [Valokuva] Kuva: Soili Junes.[viitattu 21.4.2016] Sijainti: Tekijän hallussa
- Kuva 7: Kabinetti. [Valokuva] Kuva: Soili Junes. [viitattu 21.4.2016] Sijainti: Tekijän hallussa
- Kuva 8: Alkuperäinen pohjapiirustus. . [Valokuva] Piirustus: arkkitehti Heikki Aronpää. [viitattu 21.4.2016] 1985. Sijainti: Neste Oil Revonlahden arkisto
- Kuva 9: Yksityiskohta hirsimiljööstä. [Valokuva] Kuva: Soili Junes. 2016.Sijainti: Tekijän hallussa
- Kuva 10: Lehtileike Taukokartanosta. [Lehtileike] Sijainti: Neste Oil Revonlahden arkisto
- Kuva 11: Neste Oilin logo [Digikuva] Sijainti: <http://www.autohuoltomakela.fi/15-Neste-Oil>
- Kuva 12: Työläinen. [Digikuva] Kuva: Soili Junes. 2016.Sijainti: Tekijän hallussa.
- Kuva 13: Lapsiperhe. [Digikuva] Kuva: Soili Junes.2016. Sijainti: Tekijän hallussa.
- Kuva 14: Ystävät. [Digikuva] Kuva: Soili Junes. 2016.Sijainti: Tekijän hallussa.
- Kuva 15: Yksin. [Digikuva] Kuva: Soili Junes. 2016.Sijainti: Tekijän hallussa.
- Kuva 16: Uusi asiakas. [Digikuva] Kuva: Soili Junes.2016. Sijainti: Tekijän hallussa.
- Kuva 17: Kyselyn kuvatehtävä. [Digikuva] Kuva: Soili Junes. [viitattu 21.4.2016] Sijainti: Tekijän hallussa.
- Kuva 18: Tunnelmataulu turvallisuusmielisen ravintolasisustuksesta. [Kollaasi] Kuva: Soili Junes. 2016.Sijainti: Tekijän hallussa.

- Kuva 19: Tunnelmataulu turvallisuutta arvostavan universalistin ravintolasisustuksesta. [Kollaasi] Kuva: Soili Junes. 2016. Sijainti: Tekijän hallussa.
- Kuva 20: Tunnelmataulu egoistin ravintolasisustuksesta. [Kollaasi] Kuva: Soili Junes. 2016. Sijainti: Tekijän hallussa.
- Kuva 21: Tunnelmataulu itseohjautuvan universalistin ravintolasisustuksesta. [Kollaasi] Kuva: Soili Junes. 2016. Sijainti: Tekijän hallussa.
- Kuva 22: Lopullinen tunnelmataulu ravintolasisustuksesta. [Kollaasi] Kuva: Soili Junes. 2016. Sijainti: Tekijän hallussa.
- Kuva 23: Väritetty pohja, 2. kerros. [3-D visualisointi] Kuva: Soili Junes. 2016. Sijainti: Tekijän hallussa
- Kuva 24: Väritetty pohja, 1. kerros. [3-D visualisointi] Kuva: Soili Junes. 2016. Sijainti: Tekijän hallussa
- Kuva 25: Salin etuosan pohjapiirustus. [Pohjapiirustus] Kuva: Soili Junes. 2016. Sijainti: Tekijän hallussa
- Kuva 26: Visualisointi ravintolasalista. [3-D visualisointi] Kuva: Soili Junes. 2016. Sijainti: Tekijän hallussa
- Kuva 27: Pohjapiirros kabinetista. [Pohjapiirustus] Kuva: Soili Junes. 2016. Sijainti: Tekijän hallussa
- Kuva 28: Visualisointi kabinettitilasta. [3-D visualisointi] Kuva: Soili Junes. 2016. Sijainti: Tekijän hallussa
- Kuva 29: Pohjapiirros salin takaosasta. [Pohjapiirustus] Kuva: Soili Junes. 2016. Sijainti: Tekijän hallussa
- Kuva 30: Visualisointi lapset & ryhmät. . [3-D visualisointi] Kuva: Soili Junes. 2016. Sijainti: Tekijän hallussa
- Kuva 31: Leikkipaikan pohjapiirustus. [Pohjapiirustus] Kuva: Soili Junes. 2016. Sijainti: Tekijän hallussa
- Kuva 32: Seinävalaisin Nordlux explore 1-OS. [Digikuva] Sijainti: <http://www.bauhaus.fi/seinavalaisin-explore-1-os-valkoinen-ip20.html>
- Kuva 33: Mountains –tapetti. [Digikuva] Sijainti: <http://www.photowall.fi/photo-wallpaper/mountains>
- Kuva 34: Naulakko, Tiger. [Digikuva] Sijainti: [http://www.tiger-stores.fi/tigerin\\_koti/sailytys/naulakko\\_1000887.html](http://www.tiger-stores.fi/tigerin_koti/sailytys/naulakko_1000887.html)
- Kuva 35: Seinäpeli. [Digikuva] Sijainti: <http://www.toygroup.fi/keebee-leikkipaneelit>
- Kuva 36: EKORRE-keinuhiirvi. [Digikuva] Sijainti: <http://www.ikea.com/fi/fi/catalog/products/50060713/>
- Kuva 37: DUKTIG-leikkikeittiö. [Digikuva] Sijainti: <http://www.ikea.com/fi/fi/catalog/products/60319972/>
- Kuva 38: Pohjapiirustus parvesta. [Pohjapiirustus] Kuva: Soili Junes. 2016. Sijainti: Tekijän hallussa
- Kuva 39: Visualisointi parvesta. [3-D visualisointi] Kuva: Soili Junes. 2016. Sijainti: Tekijän hallussa
- Kuva 40: Parven pohjapiirustus ruuhka-aikaan. [Pohjapiirustus] Kuva: Soili Junes. 2016. Sijainti: Tekijän hallussa
- Kuva 41: Pohjapiirustus parvesta näyttelytilana. [Pohjapiirustus] Kuva: Soili Junes. 2016. Sijainti: Tekijän hallussa

- Kuva 42: Luonnos tauluista portaikon seinällä. [Digikuva] Kuva: Soili Junes. 2016. Sijainti: Tekijän hallussa
- Kuva 43: Visualisointi parvesta kokoustilana. [3-D visualisointi] Kuva: Soili Junes. 2016. Sijainti: Tekijän hallussa
- Kuva 44: Pohjapiirustus kokoustilasta. [Pohjapiirustus] Kuva: Soili Junes. 2016. Sijainti: Tekijän hallussa
- Kuva 45: Viherkasveja. [Digikuva] Sijainti: [https://fi.granit.com/product.html?product\\_id=13790&category\\_id=136#](https://fi.granit.com/product.html?product_id=13790&category_id=136#)
- Kuva 46: Sohvapöytä. [Digikuva] Sijainti: <http://www.blastation.se/produkter/produktfamiljer/island/big-island-l82>
- Kuva 47: Nojatuoli. [Digikuva] Sijainti: <http://www.blastation.se/produkter/produktfamiljer/dundra/dundra>
- Kuva 48: Pohjapiirustus takan edustasta. [Pohjapiirustus] Kuva: Soili Junes. 2016. Sijainti: Tekijän hallussa
- Kuva 49: Visualisointi takan edestä. [3-D visualisointi] Kuva: Soili Junes. 2016. Sijainti: Tekijän hallussa
- Kuva 50: Musta värisävy. [Digikuva] Sijainti: [http://www.tikkurila.fi/kotimaalarit/varit/varikartat\\_sisamaalaukseen/tunne\\_vari\\_varikartta](http://www.tikkurila.fi/kotimaalarit/varit/varikartat_sisamaalaukseen/tunne_vari_varikartta)
- Kuva 51: Puuvaha. [Digikuva] Sijainti: <http://www.osmocolor.com/puuvaha.html>
- Kuva 52: Tehosteväri. [Digikuva] Sijainti: [http://www.tikkurila.fi/kotimaalarit/varit/varikartat\\_sisamaalaukseen/tunne\\_vari\\_varikartta](http://www.tikkurila.fi/kotimaalarit/varit/varikartat_sisamaalaukseen/tunne_vari_varikartta)
- Kuva 53: Sola-yleistuoli. [Digikuva] [viitattu 21.4.2016] Sijainti: <http://www.martela.fi/julkitilakalusteet/yleistuolit/sola-tuoli-lenkkijalustalla>
- Kuva 54: Sola-baarijakkara. [Digikuva] [viitattu 21.4.2016] Sijainti: <http://www.martela.fi/julkitilakalusteet/jakkarat-japenkit/korkea-sola-baarijakkara-pinottava>
- Kuva 55: Move-taittopöytä. [Digikuva] [viitattu 21.4.2016] Sijainti: <https://www.isku.fi/tyoymparistot/tuote/poydat/3272/move>
- Kuva 56: Move-taittopöytä. [Digikuva] Sijainti: <https://www.isku.fi/tyoymparistot/tuote/poydat/3272/move>
- Kuva 57: Podmeet-istuin. [Digikuva] [viitattu 21.4.2016] Sijainti: <http://www.martela.fi/julkitilakalusteet/nojatuolit-jasohvat/podseat-nojatuoli>
- Kuva 58: Kivikko-istuinryhmä. [Digikuva] [viitattu 21.4.2016] Sijainti: <https://www.isku.fi/tyoymparistot/tuotteet/3303/KIVIKKO+-+UUTUUS#/3303>
- Kuva 59: Kalustepohjapiirros. [Pohjapiirustus] Kuva: Soili Junes. [viitattu 21.4.2016] Sijainti: Tekijän hallussa

- Kuva 60: Materiaalikortti verhokankaasta. [Digikuva] [viitattu 21.4.2016] Sijainti: [http://www.eurokangas.fi/yritysmyynti/images/eurokangas%20pro\\_aramis.pdf](http://www.eurokangas.fi/yritysmyynti/images/eurokangas%20pro_aramis.pdf)
- Kuva 61: Brenda-riippuvalaisin. [Digikuva] [viitattu 21.4.2016] Sijainti: <http://www.kodin1.com/shop/fi/kodin1/brenda-riippuvalaisin-50599916--malli-22>
- Kuva 62: Combilume-kattovalaisin. [Digikuva] [viitattu 21.4.2016] Sijainti: <http://www.fagerhult.com/fi/Tuotteet/Combilume/Combilume-Katto/#about>
- Kuva 63: Kohdevalaisin. [Digikuva] [viitattu 21.4.2016] <http://www.bauhaus.fi/seinavalaisin-explore-1-os-valkoinen-ip20.html>

## KUVIOT

- Kuvio 1: Prosessikaavio. [Digikuva] Kuva: Soili Junes. 2016. Sijainti: Tekijän hallussa
- Kuvio 2: Ikäjakama. [Digikuva] Kuva: Soili Junes. 2016. Sijainti: Tekijän hallussa
- Kuvio 3: Sukupuoli. [Digikuva] Kuva: Soili Junes. 2016. Sijainti: Tekijän hallussa
- Kuvio 4: Käynnin tarkoitus. [Digikuva] Kuva: Soili Junes. 2016. Sijainti: Tekijän hallussa
- Kuvio 5: Seurue. [Digikuva] Kuva: Soili Junes. 2016. Sijainti: Tekijän hallussa
- Kuvio 6: Tulevaisuuden palvelut. [Digikuva] Kuva: Soili Junes. 2016. Sijainti: Tekijän hallussa
- Kuvio 7: Schwartzin teoriaa havannoillistava arvokehä. [Digikuva] Sijainti: <http://www.arvofoorumi.fi/Arvokeha/>
- Kuvio 8: Tilojen toiminnot. [Digikuva] Kuva: Soili Junes. 2016. Sijainti: Tekijän hallussa
- Kuvio 9: Luokitusperusteet ja palokoemenetelmät verhoille. [Digikuva] Sijainti: RT 08-11098 Sisusteiden paloturvallisuus. Julkiset tilat. Rakennustietosäätiön käyttö lupa hankittu.
- Kuvio 10: Sisusteiden käyttösuositukset taulukon mukaisissa käyttötiloissa. [Digikuva] Sijainti: RT 08-11098 Sisusteiden paloturvallisuus. Julkiset tilat. Rakennustietosäätiön käyttö lupa hankittu.

## LIITE 1

**Kysely Neste Oil Revonlahden asiakkaille**

**Ikä**

Alle 18

18-25

26-45

46-65

66-

**Sukupuoli**

Mies

Nainen

**Käynnin tarkoitus**

Loma

Työ

Ohikulku

Jokin muu, mikä? \_\_\_\_\_

**Seurue**

Yksin

Lapsiperhe

Ystävät

Ryhmä

Jokin muu, mikä? \_\_\_\_\_

**Tilojen viihtyvyys**

1 = täysin eri mieltä 5= täysin samaa mieltä

1 2 3 4 5

" Pystyin valitsemaan miellyttävän paikan ruoka/kahvihetkeeni." ○○○○○

" Tilat ovat mielestäni viihtyisät." ○○○○○

"Koin, että informaatio oli helposti saatavilla." ○○○○○

"Mielestäni ravintolatiloiissa kulkeminen on sujuvaa" ○○○○○

**Mitä palveluja jäit kaipaamaan/ toisi lisäarvoa pysähtymiseen?**

Lapsille enemmän virikkeitä

Mahdollisuus taukoliikkumiseen

Mahdollisuus etätyöskentelyyn tauolla

En mitään

Joku muu, mikä? \_\_\_\_\_

**Mikä oli parasta? Ja mitä parantaisit ravintolatiloiissamme?**

\_\_\_\_\_

\_\_\_\_\_

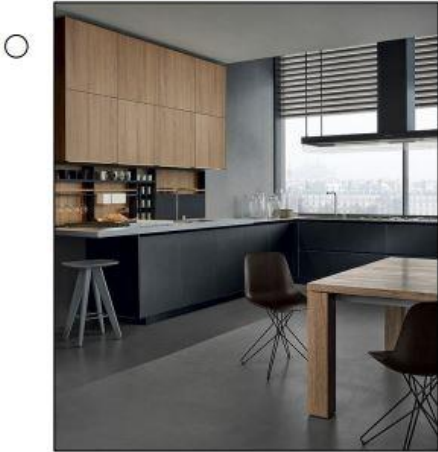
\_\_\_\_\_

**Arvomme kaikkien vastanneiden kesken 2 lahjakorttia ravintolaamme.****Kiitämme palautteesta!****Yhteystietosi arvontaa varten:**

\_\_\_\_\_

LIITE 2:

Valitse miellyttävin kuva





Hei,

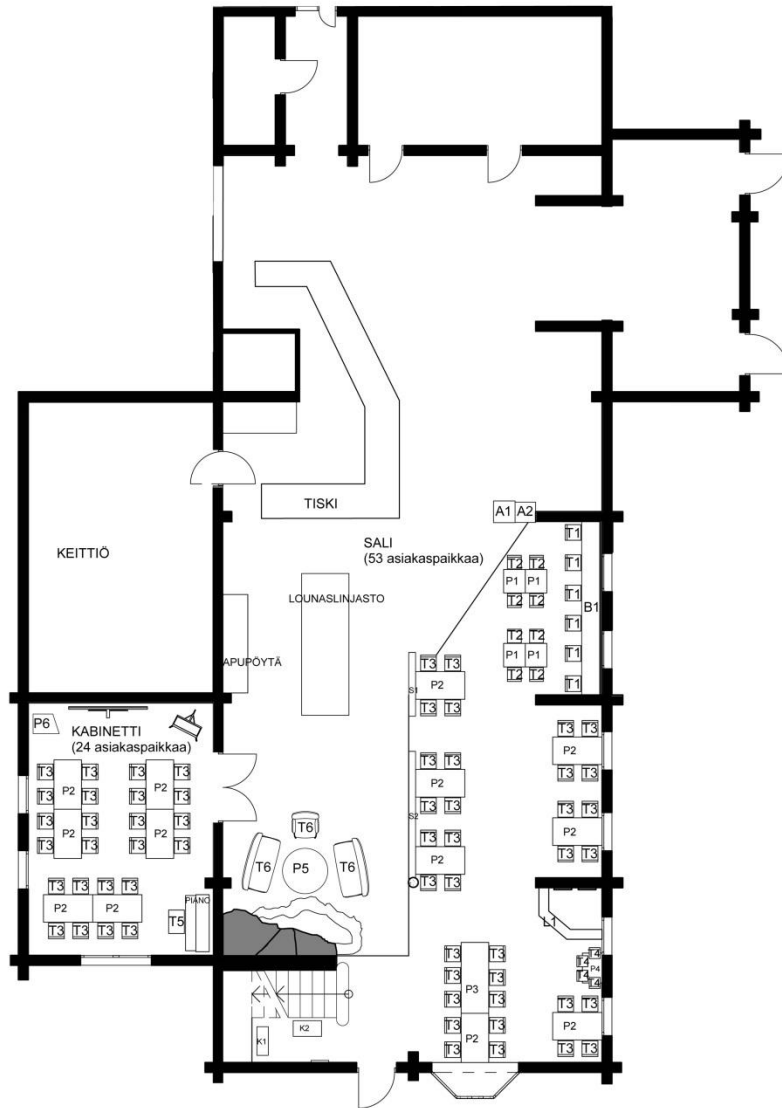
Opiskelen sisustusarkkitehtuuria ja kalustemuotoilua Savonia ammattikorkeakoulussa. Teen tällä hetkellä opinnäytetyötä ja aiheena on ravintolakonseptin suunnittelu huoltoasemalle. Teen osana opinnäytetyötä kyselyn Neste Oil Revonlahden kahvilan/ravintolan asiakkaille. Kysymysten paino on tilojen toimivuudessa.

Tulen itse jakamaan kyselyä asiakkaille muutamana päivänä. Tavoitteena on saada mahdollisimman paljon kyselyyn vastanneita. Olisi mukava, jos voisitte olla henkilökuntana apuna. Kyselyitä voi jakaa kahvilan ja ravintolan asiakkaille kassalla. Kyselyyn vastanneiden kesken arvotaan kaksi lahjakorttia ravintolaan. Kyselyt palautetaan joko vastauslaatikkoon tai kassalle. Kyselyn vastaukset käsitellään nimettöminä. Yhteystietoja kysytään vain lahjakorttien arvontaa varten.

Kiitos jo etukäteen!

Soili Junes


Jos joku haluaa saada lisätietoa opinnäytetyöstä niin tässä on minun puhelinnumero ja sähköpostiosoite:



## HUONEKORTIT 1/9

Neste Oil Revonlahti

Soili Junes

RAVINTOLATILAT/ PINTAMATERIAALIT	KÄSITTELY/VÄRISÄVY	HANKINTAPAIKKA
<b>LATTIA:</b> Säilytetään ennallaan		Säilytetään ennallaan
<b>LOOSIEN SEINÄPINNAT:</b>	 3111 Kuusi  Osmo Color puuvaha Sävy KUUSI 3111	K-Rauta Tarjouksen mukaan
<b>KATTO:</b> Säilytetään ennallaan	Hlrsipinta	Säilytetään ennallaan

## LIITE 6

**HUONEKORTIT 2/9**

Neste Oil Revonlahti

Soili Junes

RAVINTOLATILAT/ KALUSTEET,VARUSTEET,LAITTEET	KÄSITTELY/VÄRISÄVY	HANKINTAPAIKKA
<b>ISTUIMET T1:</b> KORKEA SOLA-BAARIJAKKARA PINOTTAVA HARMAA 6 KPL		Martela, tarjouksen mukaan
<b>ISTUIMET T2:</b> RAVINTOLAN OMAT 8 KPL		RAVINTOLAN OMAT
<b>ISTUIMET T3:</b> SOLA-YLEISTUOLI PINOTTAVA HARMAA 34 KPL		
<b>ISTUIMET T4:</b> SUNDEVIK – LASTENTUOLI VALKOINEN 4 KPL		IKEA 19,99 / KPL
<b>ISTUIMET T5:</b> PIANOTUOLI RAVINTOLAN OMA		RAVINTOLAN OMA
<b>ISTUIMET T6:</b> DUNDRA-SOHVAT & TUOLI MUSTA 3 KPL		Blå station, tarjouksen mukaan

## HUONEKORTIT 3/9

Neste Oil Revonlahti



Soili Junes

RAVINTOLATILAT/ KALUSTEET,VARUSTEET,LAITTEET	KÄSITTELY/VÄRISÄVY	HANKINTA-PAIKKA
<b>PÖYDÄT P1:</b> RAVINTOLAN OMAT 550 x 600 mm 4 KPL		RAVINTOLAN OMAT
<b>PÖYDÄT P2:</b> RAVINTOLAN OMAT 700 x 1250 mm 13 KPL		RAVINTOLAN OMAT
<b>PÖYDÄT P3:</b> RAVINTOLAN OMAT 700 x 1800 mm 1 KPL		RAVINTOLAN OMAT
<b>PÖYDÄT P4:</b> SUNDEVIK-LASTENPÖYTÄ VALKOINEN 1 KPL		IKEA 39,95 / KPL
<b>PÖYDÄT P5:</b> SOHVAPÖYTÄ "BIG ISLAND" VALKOINEN HALKAISIJA 1150 mm 1 KPL		Blå station, tarjouksen mukaan
<b>PÖYDÄT P6:</b> KIVIKKO-PÖYTÄ KORKEUS 730 mm VALKOINEN 2 KPL		Isku, tarjouksen mukaan

## HUONEKORTIT 4/9

Neste Oil Revonlahti

Soili Junes






RAVINTOLATILAT/ KALUSTEET, VARUSTEET, LAITTEET	KÄSITTELY/VÄRISÄVY	HANKINTA-PAIKKA
<b>BAARIPÖYTÄ B1:</b> 480 x 4400 x 1100 mm (Mitat tarkistettava kohteessa) VALKOINEN		MITTATILAUSTYÖ
<b>SEINÄKE S1:</b> 1620 x 1000 x 160 mm (Mitat tarkistettava kohteessa) VALKOINEN		MITTATILAUSTYÖ
<b>SEINÄKE S2:</b> 3200 x 1000 x 160 mm (Mitat tarkistettava kohteessa) VALKOINEN		MITTATILAUSTYÖ
<b>ASTIANPALAUTUS A1:</b> RAVINTOLAN OMA		RAVINTOLAN OMA
<b>ASTIANPALAUTUS A2:</b> RAVINTOLAN OMA		RAVINTOLAN OMA
<b>VERHOTANGOT:</b> RAVINTOLAN OMAT Käsitellään Tikkurilan Helmi puolihimmeällä kalustemaalilla	Y498 (Keskiyö)  Tikkurila, Helmi puolihimmeä Y498 (Keskiyö)	K-rauta, tarjouksen mukaan
<b>VERHOKANGAS:</b> Eurokangas Pro ARAMIS SL1	 M100	Eurokangas, tarjouksen mukaan



## HUONEKORTIT 5/9

Neste Oil Revonlahti






Soili Junes

RAVINTOLATILAT/ KALUSTEET,VARUSTEET,LAITTEET	KÄSITTELY/VÄRISÄVY	HANKINTAPAIKKA
<b>CANVASTAULUT:</b> TEETETÄÄN ASIAKKAAN TOIVEIDEN MUKAAN 1000 x 1200 mm 2 KPL		Canvas Picasso 114,00 / KPL
<b>RUUKUT:</b> 3 KPL		Granit 9,90 / KPL
<b>NAULAKOT:</b> RAVINTOLAN OMAT Käsitellään Tikkurilan Helmi puolihimmeällä kalustemaalilla 2 KPL	<small>S431 (2005)</small>  Tikkurila, Helmi puolihimmeä S431 DELFT	K-rauta, tarjouksen mukaan
<b>SYÖTTÖTUOLIT:</b> RAVINTOLAN OMAT Käsitellään Tikkurilan Helmi puolihimmeällä kalustemaalilla 2 KPL	<small>S431 (2005)</small>  Tikkurila, Helmi puolihimmeä S431 DELFT	K-rauta, tarjouksen mukaan
<b>LEHTITELINEET:</b> KVISSLE – LEHTITELINE VALKOINEN 2 KPL		IKEA 14,99 / KPL

## HUONEKORTIT 6/9

Neste Oil Revonlahti




Soili Junes

RAVINTOLATILAT/ KALUSTEET,VARUSTEET,LAITTEET	KÄSITTELY/VÄRISÄVY	HANKINTAPAIKKA
<b>LEIKKIAITAUS L1:</b>  1 KPL	 Tikkurila, Helmi puolihimmeä S431 DELFT	MITTATILAUSTYÖ
<b>KEINUHIRVI K1:</b> EKORRE-KEINUHIRVI PUNAINEN 1 KPL		IKEA  39,95 / KPL
<b>LEIKKIKEITTIÖ K2:</b> DUKTIG - LEIKKIKEITTIÖ 1 KPL		IKEA  89,00 / KPL
<b>SEINÄPELI:</b> Suorakaiteen muotoinen seinäpeli 700 x 450 mm 3 KPL		M & M Viihdepalvelut oy  Tarjouksen mukaan
<b>TAULU:</b> "Vadelmat" A3 Lotta Vuorma 1 KPL		Lotta Vuorman verkkokauppa  13,00 / KPL

## HUONEKORTIT 7/9

Neste Oil Revonlahti





Soili Junes

RAVINTOLATILAT/ KALUSTEET,VARUSTEET,LAITTEET	KÄSITTELY/VÄRISÄVY	HANKINTAPAIKKA
<b>NAULAKKO:</b>  1 KPL		Tiger  6,00 / KPL
<b>TAPETTI:</b>  MOUNTAINS - TAPETTI		Photowall  36,00 / m2
<b>MATTO:</b>  TATAMI-PUZZLE MATTO  1000 x 1000 x 35 mm  4 KPL  KELTAINEN / SININEN		NipponSPORT, tarjouksen mukaan

**HUONEKORTIT 8/9**

Neste Oil Revonlahti





Soili Junes

RAVINTOLAN PARVI/ KALUSTEET,VARUSTEET,LAITTEET	KÄSITTELY/VÄRISÄVY	HANKINTAPAIKKA
<b>ISTUIMET T3:</b> SOLA-YLEISTUOLI PINOTTAVA HARMAA 16 KPL		Martela, tarjouksen mukaan
<b>PÖYDÄT P7:</b> MOVE-TAITTOPÖYTÄ VALKOINEN 5 KPL		Isku, tarjouksen mukaan
<b>KIVIKKO-ISTUIMET:</b> 5 KPL		Isku, tarjouksen mukaan
<b>AMPPELIT:</b> BITTERGURKA-AMPPELI VALKOINEN 5 KPL		IKEA 12,99 / KPL
<b>ETÄTYÖPISTEET:</b> PODSEAT – TUOLI SININEN JA VALKOINEN VERHOILU 2 KPL		Martela, tarjouksen mukaan

**HUONEKORTIT 9/9**

Neste Oil Revonlahti

Soili Junes

RAVINTOLATILAT/ VALAISIMET	KÄSITTELY, VÄRISÄVY	HANKINTAPAIKKA
<b>VALAISIMET V1:</b> RAVINTOLAN OMAT Käsitellään Tikkurilan Helmi puolihimmeällä kalustemaalilla	Y498 (Keskiyö)  Tikkurila, Helmi puolihimmeä Y498 (Keskiyö)	K-rauta, tarjouksen mukaan
<b>VALAISIMET V2:</b> COMBILUME KATTO FAGERHULT 18 KPL		Fagerhult, tarjouksen mukaan
<b>VALAISIMET V3:</b> BRENDA-VALAISIN EGLO VALKOINEN 4 KPL		Kodin 1 49,99 / KPL
<b>VALAISIMET V4:</b> SEINÄVALAISIN NORDLUX EXPLORE 1-OS VALKOINEN 1 KPL		BAUHAUS 33,90 / KPL