

Sanna Peltola

Drag Queen Sheilan 10-vuotisjuhlashow'n puvustus

Opinnäytetyö

Muotoilu

Huhtikuu 2016



KYAMK
University of Applied Sciences

| | | |
|--|-----------------|---------------------------|
| Tekijä | Tutkinto | Aika |
| Sanna Peltola | Muotoilija | Huhtikuu 2016 |
| Opinnäytetyön nimi | | |
| Drag Queen Sheilan 10-vuotisjuhlashow'n puvustus | | 61 sivua 11 liitesivua |
| Toimeksiantaja | | |
| Antti Taipale / Sheila | | |
| Ohjaaja | | |
| Seija Kiuru | | |
| Tiivistelmä | | |
| <p>Tämä opinnäytetyö käsittelee Drag Queen Sheilan kymmenvuotisjuhlashow'n puvustuksen suunnittelua. Työn tavoitteena on muodostaa toimiva ja näyttävä puvustus asiakkaan tarpeisiin. Show tulee olemaan teatteria, musikaalia, sirkusta sekä perinteistä dragia yhdistelevä speaktaakkeli, joka esitetään keväällä 2017 Helsingissä.</p> <p>Suunnittelutyön apuna käytetään toimintatutkimusta, mikä mahdollistaa asiakkaan vahvan läsnäolon suunnittelutyössä. Materiaalin hallinnassa käytetään apuna tyypittelyä. Lisäksi suunnittelun tukena käytetään viitekehystä, käsittekarttaa sekä haetaan vastauksia tutkimuskysymyksiin, jotka koskevat puvustuksen suunnittelua valmiin vaatevalikoiman pohjalta, tutkimusmateriaalin hallitsemista sekä käsikirjoituksen keskeneräisyyttä.</p> <p>Asiakkaan toiveesta puvustus muodostetaan moduuleina, joiden järjestys ei ole sidottuna käsikirjoitukseen sen keskeneräisyyden takia. Puvustus käsittää niin Sheilan kuin taustatanssijoidenkin mahdollisen vaatetuksen. Muiden esityksessä esiintyvien hahmojen puvustus ei kuulu tämän opinnäytetyön piiriin.</p> <p>Opinnäytetyössä tutkitaan dragin historiaa maailmalla sekä Suomessa, pohditaan dragille tyypillisiä hahmoja sekä dragvaatetuksen ominaispiirteitä. Työn tuloksena on kuu- den moduulin kokonaisuus, jotka vastaavat asiakkaan tarpeita ja toiveita, ja ovat suoraan sisällytettävissä esityksen rakenteeseen. Nämä moduulit ovat Madonna, kaksi ulkomaalaisista tähdistä koostuvaa moduulia, kaksi kotimaisista tähdistä muodostuvaa moduulia, sekä moduuli, joka yhdistelee kotimaisia ja ulkomaalaisia tähtiä yhtenäisillä asuilla.</p> <p>Opinnäytetyössä onnistuttiin muodostamaan asiakkaan toiveiden mukaisia moduuleita sekä vastaamaan asetettuihin tutkimuskysymyksiin. Tämän tyyppinen puvustus on mahdollista suunnitella lähes pelkkien olemassa olevien vaatteiden avulla ilman valmista käsikirjoitusta. Suuren vaatevalikoiman ja tutkimusmateriaalin hallitseminen ja luokittelu ovat mahdollisia järjestelmällisellä toiminnalla.</p> | | |
| Asiasanat | | |
| Puvustus, pukusuunnittelu, näyttämöpuvut, drag showt, teatteri | | |

| | | |
|---|------------------------------|------------------------------------|
| Author | Degree | Time |
| Sanna Peltola | Bachelor of Culture and Arts | April 2016 |
| Thesis Title | | |
| Costumes for Drag Queen Sheila's 10 Year Anniversary Show | | 61 pages 11 pages of appendices |
| Commissioned by | | |
| Antti Taipale / Sheila | | |
| Supervisor | | |
| Seija Kiuru, Senior Lecturer | | |
| Abstract | | |
| <p>This thesis focuses on designing costumes for Drag Queen Sheila's 10 Year Anniversary Show. The objective of the thesis was to design a functional and magnificent costuming for Drag Queen Sheila. Background research tells about drag history, typical drag characters and unique features of drag costumes. Becoming show will bring together theatre, musical, circus and classic drag show and will be put forth in spring 2017 at Helsinki. This thesis includes both Sheila's and background dancers' costumes. Costuming rest of the characters is not included in this thesis.</p> <p>As a research method Activity Analysis was used, because it allows the customer to take a part in the design process quite closely. Because the manuscript of the show is not ready yet, costuming was planned not as a continuous unity but as separated modules as the customer wanted. For making the modules, all Sheila's costumes were examined and photographed. After that, they all needed to be organized based on characters, colours and style. In the end, there were six ready modules that include one Madonna module, two different modules for overseas artists and two modules for national artists. The sixth module combines overseas and national artists in the same costume.</p> <p>As a conclusion, the thesis reached the objectives in producing the modules according to customer's wishes. Costuming the drag show with existing costumes is possible without a ready manuscript. Managing the research material and existing clothes was with organization and systematic approach.</p> | | |
| Keywords | | |
| Costuming, costume design, stage costumes, drag shows, theatre | | |

SISÄLLYS

| | | |
|-------|---|----|
| 1 | JOHDANTO..... | 6 |
| 2 | OPINNÄYTETYÖN AIHE JA TAVOITTEET | 7 |
| 3 | TUTKIMUSKYSYMYS JA -MENETELMÄT | 9 |
| 3.1 | Tutkimuskysymys | 9 |
| 3.2 | Käsitekartta..... | 9 |
| 3.3 | Viitekehys | 11 |
| 3.4 | Toimintatutkimus..... | 12 |
| 4 | TAUSTATUTKIMUS | 15 |
| 4.1 | Dragin historia..... | 15 |
| 4.2 | Asiakkaan esittely | 18 |
| 4.3 | Dragille tyypilliset roolihahmot | 20 |
| 4.4 | Dragasujen ominaisuudet | 21 |
| 5 | PUVUSTUKSEN SUUNNITTELU..... | 24 |
| 5.1 | Vaatteiden taltiointi ja analysointi..... | 24 |
| 5.2 | Käsikirjoituksen analysointi..... | 27 |
| 5.3 | Moduulien muodostaminen..... | 29 |
| 5.3.1 | Madonna | 30 |
| 5.3.2 | Ulkomaalaiset artistit | 35 |
| 5.3.3 | Kotimaiset artistit..... | 40 |
| 5.3.4 | Tekstiilikaksoset | 44 |
| 6 | POHDINTA JA JOHTOPÄÄTÖKSET | 52 |
| | LÄHTEET..... | 57 |
| | KUVALUETTELO | 59 |
| | LIITTEET | |

Liite 1. Haastattelukysymykset Antti Taipaleelle

Liite 2. Ensimmäinen ehdotukseni Madonna -moduuliksi.

Liite 3. Valmis Madonna -moduuli

Liite 4. Ensimmäinen ehdotukseni ulkomaalaisten artistien järjestykseksi.

Liite 5. Valmis ulkomaalaisten tähtien moduuli 1.

Liite 6. Valmis ulkomaalaisten tähtien moduuli 2.

- Liite 7. Ensimmäinen ehdotukseni kotimaisten artistien moduuliksi
- Liite 8. Valmis kotimaisten artistien moduuli 1.
- Liite 9. Valmis kotimaisten artistien moduuli 2.
- Liite 10. Tekstiilikaksoiset -moduuli.
- Liite 11. Antti Taipaleen palaute opinnäytetyöstäni.

1 JOHDANTO

Opinnäytetyöni aiheena on puvustuksen suunnittelu drag-artisti Sheilan 10-vuotisjuhlashow'hun. Dragilla, tai drag queenilla tarkoitan tässä yhteydessä esiintystä, jossa artisti esiintyy vastakkaisen sukupuolen vaatteisiin pukeutuneena (Seta 2013). Sheilan 10-vuotisjuhlashow on perinteistä dragia sekä teatteria ja sirkusta yhdistelevä speaktaakkeli, jossa esiintyy Sheilan ja taustatanssijoiden lisäksi myös mahdollisesti muita henkilöitä. Opinnäytetyöni keskittyy kuitenkin vain Sheilan ja taustatanssijoiden asuihin. Olen tehnyt yhteistyötä Sheilan kanssa läpi opintojeni erilaisten projektien sekä syventävän opinnot merkeissä, joten opinnäytetyön tekeminen hänelle tuntui luontevalta jatkumolta.

Tutkimusmenetelmänä käytän toimintatutkimusta. Apuna aiheen käsittelyssä käytän myös käsitekarttaa sekä viitekehystä. Pyrin myös löytämään vastaukset asettamiini tutkimuskysymyksiin, ”*Kuinka olemassa oleva pukuväestö vaikuttaa pukusuunnitteluun?*”, ”*Kuinka dokumentoin ja hallitsen kymmenen vuoden aikaista pukuvalikoimaa?*” sekä ”*Miten käsikirjoituksen keskeneräisyys vaikuttaa puvustuksen suunnitteluun?*”

Taustatutkimusosiossa tutustun dragin historiaan, dragille tyypillisiin roolihahmoihin, sekä drag-asujen erikoispiirteisiin. Samalla esittelen Sheilan sekä henkilön taiteilijanimen takana. Sen jälkeen käsittelen suunnitteluvaihetta, vaatteiden taltiointia ja analysointia sekä pukujen järjestämistä kokonaisuuksiksi.

Asiakkaan kanssa päädyimme ratkaisuun, että pyrin valmiin puvustuksen sijaan muodostamaan toimivia hahmomoduuleja, joille voi olla myöhemminkin käyttöä. Moduuli tarkoittaa itsenäistä osaa tai kokonaisuutta, joista voidaan koota suurempia kokonaisuuksia (Suomisanakirja 2016). Show koostuu useammista tällaisista moduuleista, jolloin esitys on modulaarinen.

Suunnitelmani koostuu kuudesta moduulista, jotka olen jaotellut Madonnaan, ulkomaalaisiin artisteihin, kotimaisiin tähtiin sekä tekstiilikaksosiin. Tekstiilikaksosilla tarkoitan kahta henkilöä, jotka pukeutuvat toisiaan muistuttavalla tavalla tai jopa samaan vaatteeseen. Lopuksi teen vielä yhteenvedon siitä, toteutuiko tavoitteeni, löysinkö vastaukset tutkimuskysymyksiini ja saiko asiakas haluamansa.

2 OPINNÄYTETYÖN AIHE JA TAVOITTEET

Aiheenani on tehdä pukusuunnitelma asiakkaani Antti Taipaleen eli drag-artisti Sheilan 10-vuotisjuhlashow'hun. Perinteistä drag-show'ta ja teatteria yhdistelevä esitys/esitykset toteutetaan keväällä 2017. Työ on jatkumoa syventävän opinnon työlleni, jossa suunnittelin viiden hahmon kokonaisuuden Sheilan esityksiin. Työtehtävänäni on yhdistellä jo valmiina olevia vaatteita kymmenen vuoden ajalta kokonaisuuksiksi, tehdä muokkaus- ja korjausehdotuksia ja luoda toimiva ja ehyt kokonaisuus esitykseen. Juhlashow'n kesto tulee olemaan hie- man alle kaksi tuntia väliajan kanssa, ja esitettäviä hahmoja on 40–50. Esitykseen kuuluu dragartisti Sheilan lisäksi neljä taustatanssijaa, joista yksi on ilma-akrobaatti ja toinen kertojahahmo ja/tai laulaja. Esityksessä esiintyy myös mahdollisesti muita näyttelijöitä, mutta he rajautuvat pukusuunnitteluni ulkopuolelle ainakin toistaiseksi.

Aihe kiinnostaa minua useammasta syystä. Drag-kulttuuri on ollut taas nousussa, ja olen asiakkaani kautta seurailut alaa pidempään. Olemme tehneet Taipaleen kanssa yhteistyötä aiemminkin, viimeksi syventävän opinnon pa- rissa, ja ala on kiehtova sen omalaatuisuuden takia. Lisäksi kaikki huomiot ja nixsit ovat täysin sovellettavissa tavanomaisempaankin teatteriin ja lava- show'hun.

Oman haasteensa ja rajoitteensa työlleni tuo varmasti se, että käytettävät vaat- teet ovat jo olemassa, eivätkä ne ole omaa suunnitteluani. Joudun siis huomi- oimaan muiden työnjäljen omassa tekemisessäni, ja tekemään ratkaisujani jo olemassa olevien lähtökohtien pohjalta. Hallittava materiaalin määrä on melkoi- nen, noin 120 valmista asukokonaisuutta Taipaleen ja tanssijoiden vaatteet yh- teenlaskettuna, ja kokonaisuuden aikaansaaminen on varmasti oleva haasteel- lista.

Suunnitelma tulee todennäköisesti koostumaan erilaisista moduuleista eli koko- naisuuksista, jotka on muodostettu käytettävissä olevista vaatteista niiden ul- koisten seikkojen, päälle puettavuuden ja muokattavuuden mukaan. Toimivan lopputuloksen aikaansaaminen vaatii paljon yhteistyötä muiden show'n loppu- tulukseen vaikuttavien henkilöiden kanssa.

Työn painotus on produktiivinen, vaikei lopputuloksen saavuttaminen välttämättä vaadikaan varsinaista vaatteiden suunnittelua ja valmistusta, vaan kyseessä on pikemminkin suuren vaatevalikoiman järjestely miellyttäväksi kokonaisuudeksi.

Opinnäytetyöni tavoitteena on tietysti luoda pukusuunnitelma esitykseen, mutta myös syventää taitojani esiintymisasusuunnittelun alueella, hyödyntää entistä paremmin tietotaitoani ja kehittää itseäni suunnittelijana ja kaaoksenhallitsijana. Pyöritellessäni jo valmista materiaalia joudun varmasti haastamaan itseni ja tekemään myös kompromisseja. Yhteistyö asiakkaan kanssa korostuu entisestään opinnäytetyössäni, koska käsikirjoitus show'lle on vielä raakilevaiheessa. Käyn asuja läpi asiakkaan kanssa ja vaikutan ratkaisuillani myös käsikirjoituksen rakenteeseen. Koska asiakas ja muut esitykseen vaikuttavat henkilöt ovat läsnä vahvasti mukana tutkimuksessani ja suunnittelussani, käytän suunnitteluni apuna toimintatutkimusta.

3 TUTKIMUSKYSYMYS JA -MENETELMÄT

3.1 Tutkimuskysymys

Tutkimukseni tavoitteena on muodostaa visuaalisesti näyttävä ja toimiva puvustus drag-show'hun. Tähän mennessä kaikissa produktioissa, joissa olen ollut osallisena, on lähdetty liikkeelle tyhjältä pöydältä, mutta nyt materiaali onkin valmiina. Pääkysymykseni kuuluukin: *Kuinka olemassa oleva pukuvarasto vaikuttaa pukusuunnitteluun?*

Jotta pääsen suunnittelussa alkuun, on minun tutustuttava olevassa olevaan materiaaliin, josta seuraa alakysymys: *Kuinka dokumentoin ja hallitsen kymmenen vuoden aikaista pukuvalikoimaa?* Sillä asukokonaisuuksia on arviolta noin 120, jos lasketaan yhteen Sheilan sekä tanssijoiden vaatteet.

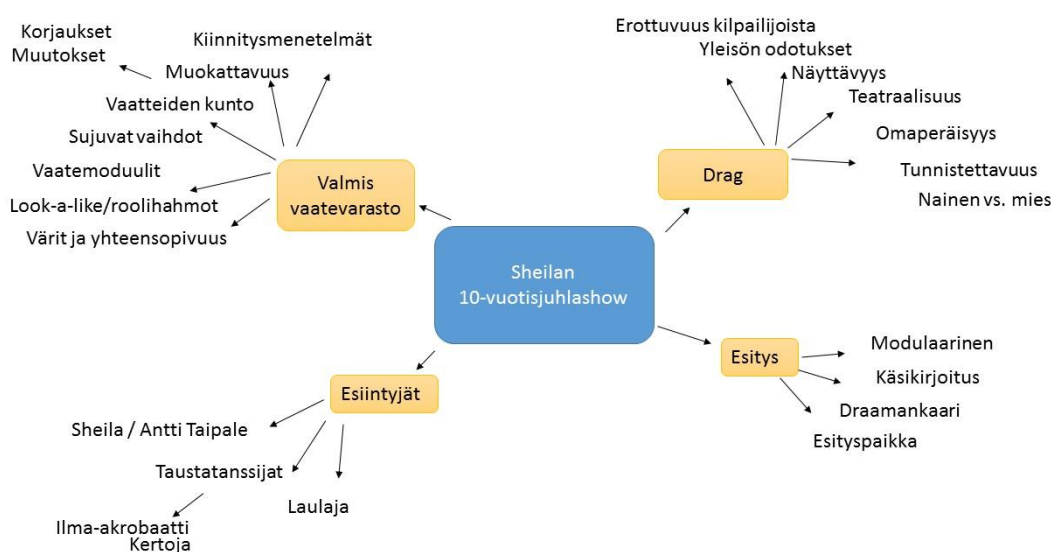
Lopputuloksena on teatteria ja perinteistä dragia yhdistelevä käsikirjoitettu esitys, mikä pitää huomioida pukujen järjestystä miettiessä. Se onkin ongelma, sillä esityksen käsikirjoitus ei ole vielä valmis. Toinen alakysymys kuuluukin: *Miten käsikirjoituksen keskeneräisyys vaikuttaa puvustuksen suunnitteluun?*

3.2 Käsitekartta

Käsitekartta on tapa tutkia ajattelua ja oppimista ja kertoa tutkimuksen käsitteistä ja niiden suhteista toisiinsa. Käsitekartan tehtävänä on hahmottaa keskeisimmät ajattelun suunnat ja yhteydet ja kuvata ne graafisena, selkeästi luettavana kuviona. Hyvin tehty käsitekartta on tarkka, ajattelunkulkua vastaava ja joustava. Käsitekarttaa ei tule kuitenkaan sekoittaa miellekarttaan, jossa kuviossa esiintyvät sanat ja asiat yhdistyvät toisiinsa siinä järjestyksessä, kun ne tutkijan mieleen putkahtavat. (Åhlberg 2001, 59–60.)

Käsitekartta paljastaa tutkimuksen rakenteen tiivistetysti sekä tutkijalle että lukijalle. Sen avulla voidaan päätellä tutkimuksen osa-alueet ja painotukset, esimerkiksi vertailemalla eri käsitteisiin linkittyviä muita käsitteitä. Mitä enemmän linkittyviä käsitteitä on, sitä suurempi ja tärkeämpi osa-alue se tutkimukselle on.

Lisäksi kartasta on pääteltävissä, jos jokin oleellinen alue puuttuu. (Åhlberg 2001, 64–66.)



Kuvio 1 Käsitekartta (Peltola 2015)

Käsitekartassa esiintyy yleensä yksi keskuskäsite, joka jaetaan yläkäsitteisiin. Käsitteiden suhteita toisiinsa voidaan kuvata sanojen välille vedettävillä nuolilla tai viivoilla. (Anttila 2006, 172.) Omaa käsitekarttaani (kuvio 1) luetaan keskeltä ulkoreunoja kohti. Keskuskäsitteenä on opinnäytetyön lopputulos, Sheilan 10-vuotisjuhlashow'n puvustus. Yläkäsitteiksi kirjasin neljä päätekijää, jotka kaikki ovat myös vahvasti vaikutuksessa toisiinsa. Nuo neljä käsitettä ovat drag, esiitys, esiintyjät ja vaatevarasto.

Työssäni pohdin dragia yleisellä tasolla. Mistä drag on lähtöisin, mitä drag on nykypäivänä ja kuinka asiakkaani on päätenyt dragin pariin. Mietin myös dragiin liittyviä erikoispiirteitä sekä muita huomioitavia seikkoja suunnitellessa drag-asuja tai puvustusta.

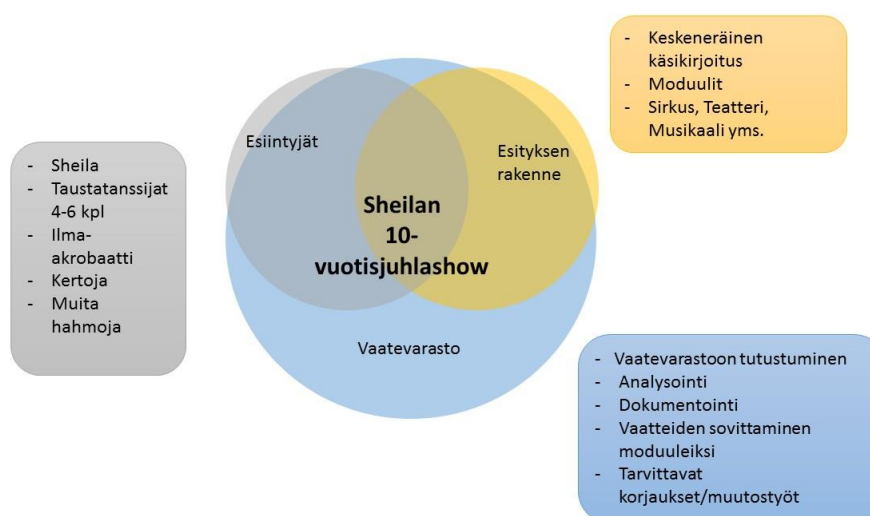
Esiityksellä tarkoitan tässä tapauksessa konkreettista tilaisuutta sekä käsikirjoitusta. Kyseessä on taitelijan kymmenvuotisjuhlashow, joka yhdistelee perinteistä dragia sekä teatteria. Miten tämä vaikuttaa pukusuunnitteluun, varsinkin, kun käsikirjoitusta ei vielä ole.

Esiintyjinä show'ssa on Sheilan lisäksi neljästä kuuteen tanssijaa. Toiveena on, että tanssijoista kaksi on miehiä ja kaksi naisia. Lisäksi yksi tanssijoista on mahdollisesti ilma-akrobaatti, mikä vaikuttaa hänen vaatteisiinsa.

Ehkä suurimpana vaikuttajana puvustuksen lopputulokseen on käytettävissä oleva vaatevarasto. Asiakkaallani on käytössään koko kymmenvuotisen uransa pukuvalikoima sekä lukuisia asukokonaisuuksia ja settejä tanssijoille. Nämä vaativat kaikki taltiointia ja perehtymistä, jotta voin muodostaa niistä kokonaisuuksia keskenään sekä toimivia moduuleita.

3.3 Viitekehys

Viitekehys on visuaalinen ja havainnollistava runko tutkimukselle siinä missä käsitekarttakin. Viitekehyksessä työskennellään yleensä laajemmilla asiakokonaisuuksilla, joita voidaan jakaa useampiin alaotsikoihin tai tekijöihin. Teorialähteen viitekehys muodostetaan keskuskäsitteen varaan, jossa osat kytketään toisiinsa nuolilla tai viivoilla osoittamaan vaikutussuhteita. Aineistolähtöisessä viitekehyksessä osat asettuvat sisäkkäin tai päällekkäin, osoittaen näin kenttien vaikutusta toisiinsa. (Anttila 2006, 167–169.) Omassa tutkimuksessani käytän aineistolähteistä viitekehystä, jossa esitettävät asiat ovat koottuina kolmeen toisiaan leikkaavaan ympyrään.



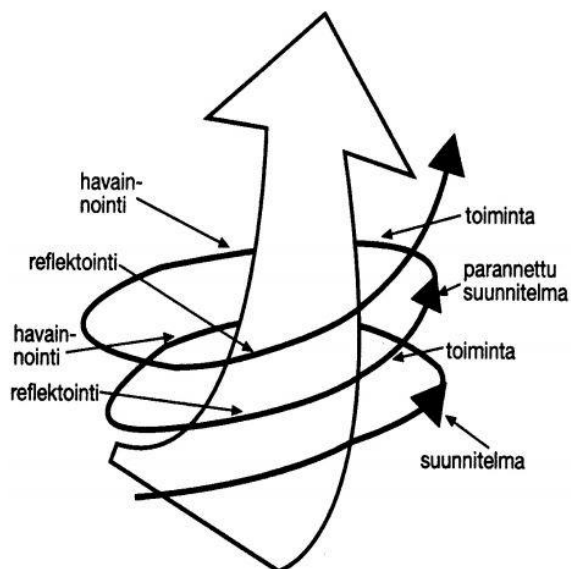
Kuvio 2 Viitekehys (Peltola 2015)

Viitekehyksen (kuvio 2) ympyröissä esiintyvät kolme merkittävää tekijää, esiintyjät, esityksen rakenne sekä vaatevarasto, jotka kaikki yhdessä muodostavat työn lopputuloksen eli puvustuksen juhlashow'hun. Sama runkorakenne on nähtävissä käsitekartassa (kuvio 1). Myös esiin nousevat kysymykset noudattelevat samaa linjaa.

3.4 Toimintatutkimus

Toimintatutkimusta pidetään sekä tutkimusstrategisena lähestymistapana että ajattelutapana sekä pragmaattisena filosofiana. Sen päämääränä ei ole vain tutkia, vaan myös kehittää toimintaa samanaikaisesti sekä saavuttaa välitöntä hyötyä tutkimuksesta. Toimintatutkimuksessa teoria ja käytäntö eivät ole erilliset osa-alueet, vaan ne kulkevat rinta rinnan toisiaan tukien. (Heikkinen 2001, 170–172.) Usein lopputuloksena ei olekaan kirjallinen tutkimusraportti, vaan käyttöön tarkoitettu fyysinen tuote (Anttila 2006, 444).

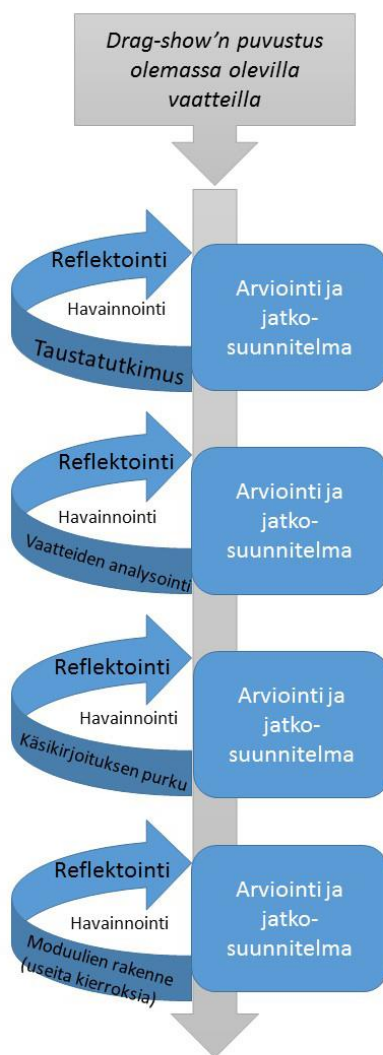
Toimintatutkimukseen voidaan liittää seuraavia tunnusomaisia piirteitä: yksilöt pohtivat, kehittävät ja analysoivat työtään ja toimintaansa, kehittelevät vaihtoehtoja tavoitteeseen pääsemiseksi sekä ongelmien ratkaisemiseksi. Tarkoituksena on myös saavuttaa toiminnalla uutta tietoa, jota arvioidaan keskustelemalla, kokeilemalla tietoa käytännössä, rinnastamalla opittu aikaisempaan tietoon sekä julkaisemalla kokemuksensa ryhmänsä ulkopuolella. Toimintatutkimuksessa korostuu myös tutkimuksen yhteisöllisyys. (Heikkinen 2001, 179–183.)



Kuvio 3 Toimintatutkimuksen spiraali (Heikkinen 2001)

Toimintatutkimus kuvataan yleensä spiraalina (kuvio 3), joka muodostuu useista kehistä. Yksi kehä muodostuu suunnittelusta, toiminnasta, havainnoinnista ja reflektoinnista. (Heikkinen 2001, 176–178.) Reflektointi tarkoittaa sitä, että osallistujat keskustelevat ja arvioivat tutkimuksen vaiheiden onnistumista ja tavoitteiden toteutumista. Samalla reflektointivaihe toimii seuraavan kehän suunnittelun pohjana. (Anttila 2006, 444.) Kun näitä kehiä liitetään peräkkäin, syntyy eteenpäin vievä spiraali, joka kuvaa toiminnan ja ajattelun lomittumista keskenään. Tutkimuksen edetessä vastaan voi tulla kysymyksiä tai ongelmia, jotka synnyttävät spiraaliin pieniä sivuspiraaleja. (Heikkinen 2001, 166–178.)

Toimintatutkimuksen sanotaan soveltuvan tutkimusmetodiksi aina, kun tutkimuksella on tekijä ja loppukäyttäjät (Anttila 2016, 440). Varsinkin design-alan prosesseille on ominaista, että tutkimus, suunnittelu ja tuotekehitys kulkevat tiukasti rinta rinnan ja lopputuloksena on konkreettinen tuotos, teos tai suunnitelma. Suunnittelija on itse osana tutkimusryhmää vaikuttamassa ympäristöönsä, mutta ei voi yksin päättää lopputuloksesta. Asiakas, työn tilaaja tai yhteistyökumppani määrittelee työn tavoitteen ja reunaehdot, osallistuu välivaiheiden arviointiin ja vaikuttaa mielipiteillään lopputulokseen. (Ruohonen 2009, 9–10.)



Kuvio 4 Toimintatutkimusspiraali tähän työhön Ruohosen mallin mukaisesti (Peltola 2015)

Heikkisen (kuvio 3) toimintatutkimuksen spiraali on hyvä, mutta pidän työhöni toimivampana ratkaisuna Ruohosen (2009, 13) muotoilemaa spiraalia, joka kuvaa toimintatutkimusprosessin etenemistä erityisesti design-alojen töissä. Laadinkin sen pohjalta tutkimusspiraalin omalle työlleni (kuvio 4). Spiraalissa taustatutkimus, vaatteiden analysointi, käsikirjoituksen purku sekä moduulien muodostuminen seuraavat toisiaan, mutta jokainen vaihe sisältää myös havainnointia, arviointia sekä jatko-suunnitelman.

4 TAUSTATUTKIMUS

Taustatutkimuksena työlleni tutustun dragin historiaan sekä asiakkaani Antti Taipaleen taustoihin dragin parissa. Perehdyn myös dragin tyypillisiin roolihahmoin, eli millaiset henkilöt päätyvät dragien esittämäksi. Pohdin myös dragasujen erikoispiirteitä.



Kuvio 5 Ensimmäinen spiraali: taustatutkimus (Peltola 2015)

Taustatutkimus (kuvio 5) muodostaa tutkimusspiraalin (kuvio 4) ensimmäisen lenkin. Taustatutkimuksen avulla pyrin ymmärtämään paremmin dragin taustoja, sekä kuinka voin hyödyntää jo keräämäni tietoa suunnittelutyössäni.

4.1 Dragin historia

Sana drag tulee englanninkielisestä lyhenteestä dr.a.g. eli "dressed as girl". Tämä pohjautuu teatterin alkuaikoihin, jolloin miehet näyttelivät sekä miesten että naisten roolit (Logan 2012). Sitä seuraava nykyisin kuningattareen viittaava liite "queen" on johdettu sanasta "quean", joka tarkoittaa huonomaineista naista ja prostituoitua (Aarnipuu 2010, 39). Suomessa dragia tekeviä esiintyjä kutsuttiin alkujaan myös "lumppukuningattariksi" ja show'ta itsessään nimitettiin "lumppushow'ksi" tai "transvestiitti-show'ksi" (Aarnipuu 2010, 53).

Drag on saanut Suomessa alkunsa 1970-luvun lopulla, mutta sen juuret ovat yökerhojen lisäksi 1800-luvun varieteessa, toisen maailmansodan korsuissa sekä teatterin historiassa. Drag-kulttuuri nivoutuu vahvasti yhteen homo-, lesbo- ja transyhteisöjen historian kanssa. Ilman niihin liitettyjä stereotypioita

dragia tuskin olisi olemassakaan. Loppujen lopuksi drag kuitenkin pohjautuu naisten ja miesten sukupuolten eroavaisuuksia korostaneeseen pukeutumiseen Euroopan historiassa. Mikä kaikki sitten hyväksytään ja ymmärretään dragiksi, vaihtelee pitkälti katsojan mukaan, mutta läpi historian drag on tarjonnut sosiaalisesti hyväksytyin tavan rikkoa sukupuolirajoja ja ilmaista kiellettyjä tunteita leikin varjolla. (Aarnipuu 2010, 11–12, 17, 19, 37.)

Länsimaisen teatteri- ja näyttämötaiteen historia suorastaan vilisee miehiä meikoissa. Antiikin kreikassa vain miehet saivat nousta näyttämölle, joten naishahmot roolitettiin luonnollisesti miehillä. Keskiajan mysteerinäytelmissä näyttelivät miehet, samoin kuin 1500-luvun improvisaatioteatteri *commedia dell'arte* n lavalla nähtiin pääasiassa miehiä. Naisia ei päästetty lavalle Euroopassa ennen 1600-lukua, mutta kun se tapahtui, kääntyivät asetelmat pääläelleen; naiset alkoivatkin esittää kauniita mies- ja naisrooleja, ja miehille jäi esitettäväksi humoristiset ja epäseksuaaliset tätiroolit. (Aarnipuu 2010, 31–32.)

1880-luvun muuttuvassa maailmassa ilakoitiin burleskin, varieteen ja kabareen matkassa; nyky muodossa *tuntemamme dragesitys* sai alkunsa. Miehet palasivat uskottavina, naisellisina naishahmoina takaisin esiintymislavoille esittäen yleisön tuntemia laulajattaria ja riisuivat peruukkinsa esityksen lopuksi. (Aarnipuu 2010, 37–38.)

Drag- ja ravintolaviihteen menestyksen katkaisi toinen maailmansota. Drag ei kuitenkaan kadonnut kokonaan, vaan siirtyi rintamalle mielialaa kohottamaan. Sodan jälkeen palattiin kuitenkin nopeasti takaisin perinteisiin sukupuolirooleihin, ja sota-ajan hairahdukset haluttiin painaa unholaan. 1950-luku oli ilmapiiriltään hyvin heteronormatiivinen ja homoseksuaalisuus oli rikos, sairaus ja synti, mikä ei juuri rohkaissut ketään toteuttamaan itseään drag-artistina. (Aarnipuu 2010, 43, 49.)

1960-luvun seksuaalinen vallankumous vapautti asenneilmapiirin ja mahdollisti dragin tekemisen estradiviihteenä. Ensimmäinen suomalainen koko illan drag-show nähtiin kesällä 1979 (Aarnipuu 2010, 50–55.) ja ensimmäinen varsinainen homoravintola *Gay Gambrini* avasi ovensa 1984 (Helsingin Sanomat 2015). Lisäksi drag oli esillä elokuvissa, musikaaleissa ja teatterissa. (Aarnipuu 2010, 50–55.)

80-luvun puolivälin jälkeen draghuuma kuitenkin laantui ja lähes katosi kokonaan. Suomeen rantautunut ”homojen tauti” HI-virus, useiden homomiesten väkivaltaiset kuolemat sekä tunnetun drag-artistin murha olivat omiaan lisäämään hiljaisuutta. Kuitenkin jo 90-luvulla drag palasi ryminällä esiin muuttunein ajatuksin. Televisiosta niin Vesa-Matti Loirin Tyyne kuin Kummelit-komediasarjan Satu ja Tuija sekä Sirkka Tälli olivat koko kansalle tuttuja. Monet drag-kokoonpanot, kuten Star Sisters ja Les Femmes, olivat pinnalla diivamaisine asenteineen. Drag show’n ohjelmistot koostuivat yleensä tutuista nimistä, kun lavalle vuorostaan astelivat niin maailmantähdet Tina Turner ja Cher kuin kotimaiset lavatähdet Anita Hirvonen, Katri Helena ja Paula Koivuniemi. (Aarnipuu 2010, 65, 70–71, 114.)



Kuva 1. Showwhat (Showwhat.fi)

Suomen ensimmäiset Miss Drag Queen -kilpailut järjestettiin vuonna 1997 ja kilpailun suosio ja julkisuus yllättivät varmasti jokaisen. Vuosittain Dtm-baarissa järjestettävät kisat ovat olleet monelle artistille loistava ponnahduslauta tähteyteen, esimerkkeinä mainittakoon vuoden 1999 voittaja Jarkko Valtee ja vuoden 2000 voittaja Jukka Kuronen. Kilpailun saama näkyvyys on myös osaltaan tuonut dragia viihdemuotona lähemmäs valtavirtaa. Kauas on tultu dragin alkupisteestä, kun Osku Heiskasen ja Jarkko Valteen tähdittämä Showhat-dragtiimi (kuva 1) esiintyy milloin Kokkisota-ohjelmassa, lastenkutsuilla tai syntymäpäivillä. (Aarnipuu 2010, 72,139–140, 145.)

4.2 Asiakkaan esittely

Selvittääkseni asiakkaan historiaa dragin parissa haastattelin häntä etukäteen sähköpostitse syventävien opintojen yhteydessä. Haastattelukysymykset löytyvät liitteestä 1.

Asiakkaani on vuonna 1984 syntynyt, Luumäeltä kotoisin oleva viihdetaiteilija Antti Taipale, taiteilijanimeltään Sheila. Kipinän dragiin Taipale sai käytyään katsomassa ravintola Dtm:ssä järjestettyjä Miss Drag Queen -kisoja. Ystävä oli patistellut Anttia mukaan, mutta ensimmäisellä kerralla hän ei suostunut. Vuoden 2007 kisoihin valmistui kuitenkin show, joka koostui viidestä Madonna-esityksestä ja lookista eri aikakausilta (kuva 2). Hän sijoittui kilpailussa toiseksi perintöprinsessaksi.



Kuva 2. Sheila Miss Drag Queen -kilpailuissa 2007 (Ranneliike.net 2007)

Tällä hetkellä Taipale on yksi Suomen keikkailevimmista drag-artisteista. Lisäksi hän tekee rooleja teatterissa. Kaikki tähänastiset teatteriroolit ovat kuitenkin sisältäneet jollain tavalla naiseksi pukeutumisen. Esimerkiksi Korpilahden teatterissa hän esitti miespääosassa Leo Clarkia, joka on lontoolainen näyttelijä ja rahanpuutteessa hän pukeutuu naiseksi huijatakseensa rahaa vanhalta rouvalta. Maan Povi -näytelmässä Taipale esitti leskirouva Irma Söderstomiä. Kahdena kesänä Taipale on ollut mukana Porvoon kesäteatterin Finnvitsit -näytelmässä, joka on jatkoa syksyn 2013 Presidentin Teatterisalin näytöksille. (Taipale 2015.)



Kuva 3 Sheila Paula Koivuniemenä ja Kikkana (Sheila.fi)

Tyylillisesti Taipale tekee klassista dragia, jossa ylinaisellinen ulkoasu, höyheneet, strassit, isot peruukit sekä voimakas naisellinen meikki korostuvat. Taipaleen show't koostuvat parodioista sekä hahmoista, joissa jäljitellään tuttujen tähtiartistien pukeutumista, korostettuja maneereita, ilmeitä sekä tapahtumia artistien elämistä kappaleiden sanoin kerrottuna. Tällainen hahmo on esimerkiksi Paula Koivuniemi (kuva 3). Kaikki kappaleet esitetään playbackina, eli musiikki ja laulu soivat taustanauhalla esiintyjän matkiessa huulillaan ja eleillään laulua. Ollakseen hyvä drag-artisti, täytyy eleiden ja laulun näyttää oikealta ja uskotta-

valta. Taipale mainitseekin tämän haastavimmaksi osioksi työssään. Sisäis-tääkseen esittämänsä roolit Taipale kertoo katsovansa paljon videoita artisteista sekä treenaamalla peilin edessä tanssisalissa. (Taipale 2015.)

Taipale kokee dragin varteenotettavana viihde- ja taidemuotona, joka on tällä hetkellä nousussa. Hän myös korostaa, että vaikka 90-luvulla muutamat dragryhmät tekivät viihdemuodosta salonkikelpoisempaa ja kaikelle kansalle tunnettua, tehdään edelleen töitä siinä, että ihmiset ymmärtäisivät dragin ja transvestisuuden eron. (Taipale 2015.) Transvestiitilla tarkoitetaan henkilöä, jolla on ajoittain tarve ilmentää vastakkaista sukupuoltaan esimerkiksi pukeutumalla sukupuolestaan poikkeavalla tavalla. Transsukupuolisuudella taas tarkoitetaan henkilöä, jonka kokemus sukupuolestaan ei vastaa hänen fyysistä vartaloaan. (Seta 2013.)

Taipaleen vahvana taustavaikuttajana on hänen puolisonsa Tauno Ahola, joka toimii Taipaleen avustajana näytöksissä sekä on mukana show'n suunnittelussa ja järjestelyssä. Edellisen yhteistyöprojektin aikana huomasi Aholan läsnäolon tärkeyden, sillä häneltä tulivat tarkimmat kysymykset ja huomiot pukeutumisesta ja riisumisesta, ja asujen järjestyksestä.

Esityksessä Sheilan lisäksi on mukana neljä taustatanssijaa sekä laulaja. Yhteen suurempaan kohtaukseen tulee mahdollisesti mukaan tanssikouluoppilaita, mutta heidän puvustuksensa hoidetaan toista kautta. Jos yhteistyö tanssikoulun kanssa järjestyy, otan heihin yhteyttä.

4.3 Dragille tyypilliset roolihahmot

Valtaosa dragtaiteilijoiden esittämistä artisteista on naisia, jotka ovat nousseet jollain tapaa ikonisiksi hahmoiksi homojen keskuudessa. Tällaiset henkilöt ja artistit ovat täynnä asennetta ja karismaa, jota on helppo imitoida. Heillä on näyttävä lavashow ja meneviä kappaleita, joiden mukana on helppo tanssia. Homoikonit ovat yleensä myös artisteja, jotka pysyvät musiikkitaivaalla pitkään. (Aarnipuu 2010, 18, 252–254, 280.) Homoikonilla tarkoitetaan henkilöä, yleensä naista, joka on noussut erityissuosioon homoseksuaalien keskuudessa ja jonka homot ovat ”ottaneet omakseen” (Mollgren 2007). Yhden hitin ihmeitä esitetään

vain sen hetken, kun artistikin on pinnalla. Myös Euroviisuissa esiintymisellä voi olla merkitystä. Monet maailmantähdet, kuten Madonna, Lady Gaga ja Cher löytyvät myös kotimaisten drag queenien ohjelmistoista. Suomalaisiksi homoi-koneiksi Dtm:n ravintolapäällikkö Markku Valtanen nostaa muun muassa Paula Koivuniemen, Laura Voutilaisen, Anita Hirvosen ja Kaija Koon. Myös Vicky Rosti ja Katri Helena kuuluvat monen dragartistin esitysten sisältöön. Artisteja esittäessään dragit turvautuvat asukokonaisuuksiin, jotka ovat jo valmiiksi kaik-kien tuntemat ja muistissa, vaikka tämä tarkoittaisi vaatteita vuosikymmenten takaa. (Aarnipuu 2010,18, 252–254, 280.)

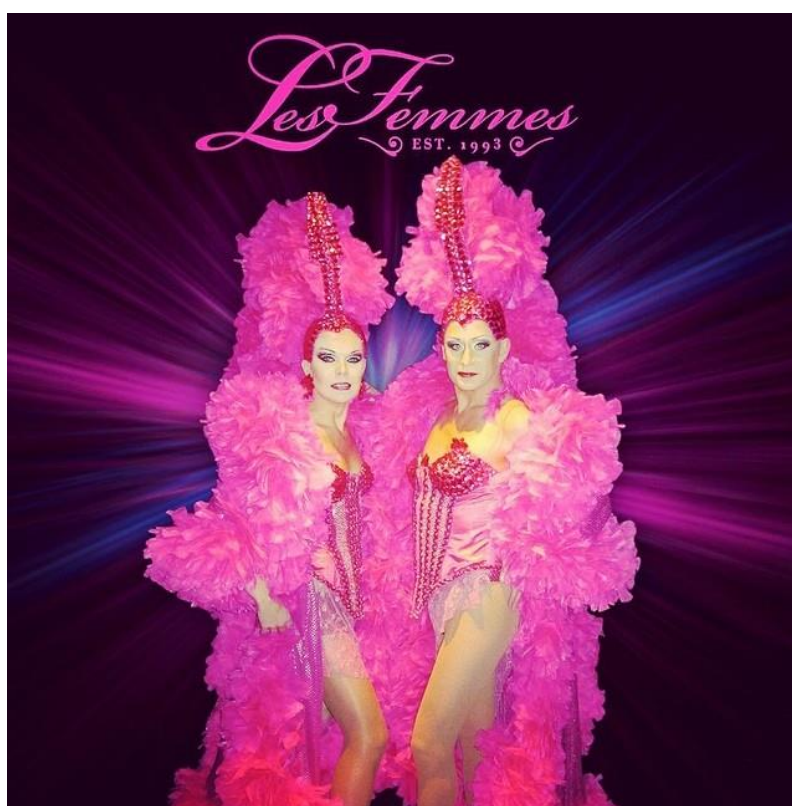
Jo pelkkä naiseksi laittautuminen vaatii aikaa ja taitoa. Toimivan roolihahmon, esityksen ja kokonaisen show'n suunnittelu ja toteuttaminen vaativat taitoa vielä enemmän. Yhdistelemällä sukupuolirajat ylittävää pukeutumista, teatterin tai-kaa ja karismaattisten tähtien säteilyä, syntyy dragartisti Morgan Devereaux'n mukaan kaunis illuusio, jonka avulla artisti voi unohtaa hetkeksi tämän maail-man ja muuttua toiseksi henkilöksi, ja katsoja voi nähdä idolinsa lavalla. (Aar-nipuu 2010, 216–217.)

4.4 Dragasujen ominaisuudet

Kuten dragin historiaa käsittelevässä luvussa kerroin, on dragilla ja burleskilla yhteinen tausta. Burleskin ja dragin esittäjissä on edelleenkin paljon samaa: korsetit, korut, kimallekankaat, tekojalokivet, peruukit ja vahva lavameikki yh-distävät monia tekijöitä. Michelle Baldwin kehottaa teoksessaan Burleskin paluu (2004) ottamaan huomioon alan erikoisvaatimukset vaatteita suunnitellessa. Asun on näytettävä lavalla hyvältä, mutta oltava myös vaivaton riisua. Jumitta-via vetoketjuja ja muita pukeutumisongelmia tulisi välttää. Kokonaisuus on otet-tava huomioon värejä ja tyyliä sekä teemoja valitessa. Asukokonaisuudet voivat myös vaatia useita kerroksia, joiden pitää näyttää hyvältä päällekkäin puettuina sekä riisuttaessa. Baldwin myös muistuttaa, että erikoisliikkeitä esimerkiksi tra-petsitemppuja tehdessä asut eivät saa rajoittaa liikkumista. (Baldwin 2004, 91.)

Vuoden 2000 Miss Drag Queen Jukka Kuronen vaihtaa vaatteita ja peruukkeja yleisön silmien edessä puolialastomana ja hikisenä, ja näin muistuttaa yleisöä,

että kyse on vain teatterista. Nopeat vaihdot tarkoittavat kuitenkin sitä, että hahmoista ei voi tehdä liian pikkutarkkoja. Kuronen kertoo ottavansa hahmoistaan ensivaikutelman ja tarttuvansa siihen. (Aarnipuu 2010, 166–167.) Myös Tina Bicat muistuttaa, että onnistuneella puvulla voi saada oikean vaikutelman aikakaudesta tai hahmosta ilman, että puku on täysin identtinen alkuperäisen kanssa. Tärkeämpää on saada viesti ja tunnelma välitettyä katsojalle. (Bicat 2006, 10.) Sen sijaan Les Femmes -kokoonpanossa (kuva 4) vaikuttava dragartisti Kalkkuna ei arvosta viitteellisiä puvustuksia ja nopeita asuvaihtoja, vaan pitää parempana hiottua iltapukuglamouria korkokengin, isoin peruukein ja höyhenpuuhkin varustettuna. (Aarnipuu 2010, 122–123.)



Kuva 4: Les Femmes: Sheila ja Kalkkuna (Svahn 2014)

Taipale saattaa omien sanojensa mukaan tehdä joitakin pieniä vaihtoja lavalla, mutta pääsääntöisesti hän vaihtaa vaatteita lavan takana. Piilossa vaihtaminen luo illuusion nopeasta vaihdosta. Samalla esitys ja lava pysyvät siistinä ja yleisilme hallittuna, mutta miinuspuolena lava on hetken tyhjänä. Asiakkaallani on lavan takana avustaja pukuvaihtoja varten, mutta vaatteiden tulee olla sellaisia,

jotka voi myös yksin pukea ja riisua. Taipale suosii vaatteissaan kiinnitysmenetelminä vetoketjuja, tarroja sekä neppareita niiden helppouden takia. Monesti vaatteessa on oltava sekä vetoketju ja tarra; vetoketjun avulla vaate saadaan nopeasti päälle ja tarrojen avulla nopeasti pois. Taipale myös muistuttaa, että vaatteiden olisi hyvä olla pestävissä, mutta aina se ei materiaalien tai rakenteiden puolesta ole mahdollista. Myös helposti rypistyviä materiaaleja tulisi välttää. (Taipale 2015.)

Taipaleen esitykset koostuvat moduuleista, jotka rakentuvat vaatteiden järjestyksestä. Vaihtoja nopeuttaakseen hän kertoo pukevansa välillä rooleja päällekkäin. Housujen alle voi olla puettuna valmiiksi toiset housut tai hameen helma voi olla piilotettuna paidan alle. (Taipale 2015.) Uusimpana showelementtinä Taipale on harjoitellut yhdessä toisen esiintyjän kanssa niin sanottua quick change -show'ta, jossa vaatteet vaihdetaan todella nopeasti lavalla artistin nostaessa esimerkiksi kankaan tai sateenvarjon vaateenvaihdon peitoksi.

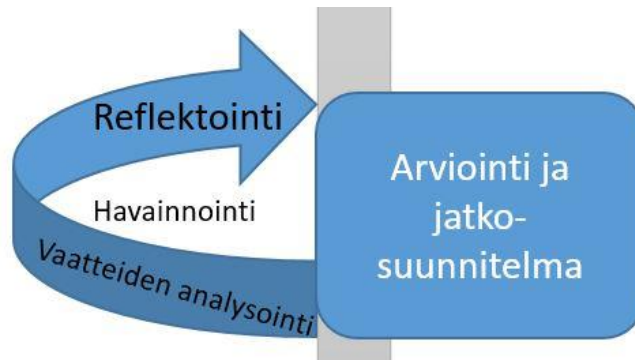
5 PUVUSTUKSEN SUUNNITTELU

Puvustuksen suunnittelu on korostettuja ilmaisuja, mielikuvia sekä dramatiikkaa. Televisioruudulla ja elokuvapuvustuksissa historialliset faktat ja juuri oikea värisävy ovat tärkeämpiä, mutta teatterilavalla kaikki voi olla suurempaa, näyttävämpää ja värikkäämpää: raidat ovat leveämpiä, hatut suurempia ja laahukset pidempiä. (Gardyne 2004, 78–79.) Dragpuvustuksen ollessa kyseessä enemmän on aina enemmän: kiiltävämpiä paljetteja, lyhyempiä helmoja, suurempia peruukkeja ja räiskyvämpiä värejä.

Suunnittelutyön alkuvaiheessa puvustajan on hyvä kerätä ideakuvamateriaalia. Tämän kuvamateriaalin avulla voidaan esittää roolihenkilöiden ulkoista olemusta, esityksen tunnelmaa sekä tuoda esiin haluttu värimaailma. Sen avulla voidaan konkretisoida kokonaisilmettä sekä visuaalisia ajatuksia niin itselle kuin muulle työryhmälle. Erilaiset kuvakollaasit ja luonnokset ovatkin yhdessä tapahtuvan suunnittelun keskeisiä työvälineitä. (Levo 2009, 34) Kuvat ovatkin erityisen tärkeässä roolissa opinnäytetyössäni, koska koko suunnitelman kokoaminen perustuu valokuvattuihin asuihin. Samalla haen ideoita esitettävien hahmojen pukeutumisesta ja laadin niistä ideakuvakollaaseja. Näiden kollaasien pohjalta keskustelemme Taipaleen kanssa mukaan otettavista hahmoista sekä asujen järjestyksestä ja vaihdoista.

5.1 Vaatteiden taltiointi ja analysointi

Koska suunnittelu pohjautuu vahvasti jo olemassa olevaan vaatevarastoon, on minun tutustuttava ennalta vaatteisiin. Samalla haen vastausta ensimmäiseen alatutkimuskysymykseeni ”*Kuinka dokumentoin ja hallitsen kymmenen vuoden aikaista pukuvalikoimaa?*”. Taipaleen arvion mukaan asukokonaisuuksia on noin 120, jos lasketaan yhteen sekä Sheilan että tanssijoiden vaatteet.



Kuvio 6. Toinen spiraali: vaatteiden analysointi (Peltola 2015)

Vaatteiden taltiointi ja analysointi muodostavat toimintatutkimusspiraalin toisen lenkin (kuvio 6). Sen aikana pyrin tutustumaan mahdollisimman hyvin olemassa oleviin vaatteisiin sekä taltioimaan ne digijärjestelmäkameralla myöhempää suunnitteluvaihetta varten. Jokaisesta asusta otan kuvan edestä, sivulta sekä takaa, jotta näen myöhemminkin kuvista esimerkiksi kiinnitysmekanismit.

Tutustumisen vaatevarastoon teen yhdessä Taipaleen kanssa, jotta voin kirjata ylös havaintoja asuista. Kun asut ovat käyty läpi, käsittelen materiaalin kolmen kuvan sarjoiksi, ja tulostan paperiversiot suunnittelutyötä helpottamaan. Alla on esimerkki siitä, kuinka muodostan kuvista kolmen kuvan sarjoja (kuva 5). Näin kuvamateriaalin määrä pysyy hallittavissa.



Kuva 5. Kaija Koon asu (Peltola 2015)

Kuvamateriaalin käsittely on hyvin lähellä perinteistä laadullisen tutkimuksen tyypittely -metodia. Tyypittely tarkoittaa aineiston kokoamista ja tiivistämistä havainnollistaviin kokonaisuuksiin, eli tyyppeihin. Tyyppejä voidaan muodostaa useilla eri tavoin, esimerkiksi teemoittelun tai koodauksen avulla. Laskelmat ja taulukot ovat helppoja tapoja tyypitellä aineistoa, mutta koska käsittelen opinäytetyössäni pelkkää kuvamateriaalia, on minun helpompi lähestyä aihetta laajemmin ja jakaa materia ensin laajempiin kokonaisuuksiin ja sen jälkeen tarkentaa tyyppejä, kun olen tutustunut ja analysoinut aineistoani tarkemmin. (Saaranen-Kauppinen & Puusniekka 2006.) Tyypittelyn sijaan puhun kuitenkin moduulien muodostamisesta.

Tyypittelyn, eli moduulien muodostamisen aloitan jaottelemalla Sheilan vaatteet tanssijoiden vaatteista. Näin pystyn keskittymään paremmin pääroolin vaatteisiin. Lopuksi jaan vielä Sheilan vaatteet osiin suunnittelemani moduulirakenteen mukaan, jolloin pystyn käsittelemään kerralla maksimissaan 15 vaatteen kokonaisuuksia. Alla olevassa kuvassa olen kerännyt kaikki kotimaisten tähtiartistien asukokonaisuudet pöydälle (kuva 6). Kun kaikki asut ovat levitettynä eteeni, voin helposti hahmottaa toisiinsa värien ja päällekkäin puettavuuksien puolesta sopivia kokonaisuuksia ja alkaa jaotella asuja kahteen moduuliin.



Kuva 6. Paperikuvien avulla suunnittelua (Peltola 2016).

Syyskuun lopulla kävin tapaamassa Taipaleita hänen kotonaan, ja toteuttamassa kuvaussuunnitelman. Taipaleen arvio osui melko oikeaan, sillä yhteensä kokonaisuuksia löytyi 110. Osa vaatteista on käytössä show-keikoilla tällä hetkellä, osa on ollut käytössä vain muutaman kerran vuosien varrella. Osa vaatteista ei ole ikinä päätenytkään lavalle, vaan ovat vain herättäneet Taipaleen mielenkiinnon ja ajatuksen, että tästä vaatteesta voisi tehdä jonkun hahmon. Asuja läpikäydessämme Taipale harmitteli moneen kertaan unohtaneensa jonkin vaateen olemassaolon, tai jättäneensä jonkin vaateen muutosmahdollisuudet käyttämättä. Esimerkiksi yllä oleva Kaija Koon (kuva 5) asu muuntuisi helposti ruotsalaisen laulajan Carola Häggkvistin asuksi irrotettavien hihansuiden ja röyhelöiden avulla. Riisumalla Kaija Koon peruukin voisi paljastua alta Sinéad O'Connor tai Annie Lennox riippuen Taipaleen omien hiuksien pituudesta. Tähän unohteluun Taipale toivoi muutosta, ja että minä löytäisin asuista noita muutosmahdollisuuksia paremmin.

5.2 Käsikirjoituksen analysointi

Kuten tutkimuskysymyksiäni käsittelevässä luvussa kerroin, ei esityksen käsikirjoitus ole valmis. Toinen alatutkimuskysymyksenäni kuuluikin ”*Miten käsikirjoituksen keskeneräisyys vaikuttaa puvustuksen suunnitteluun?*”



Kuvio 7. Kolmas spiraali: käsikirjoituksen purku (Peltola 2015)

Käsikirjoituksen analysointi ja purku ovat kolmas kierros toimintatutkimusspiraalissa (kuviot 7). Voidakseni suunnitella minkäänlaista pukujärjestystä, on minun tiedettävä esityksestä edes jotakin. Kävimme Taipaleen kanssa esityksen pääpiirteet läpi, jotta voin aloittaa suunnittelutyön. Sovimme myöskin, että vaikka käsikirjoitus valmistuisikin suunnittelutyöni aikana, en kuitenkaan paljasta yksityiskohtia esityksestä.

Taipale kuvaili esitystä musikaali-drag-teatteriksi. Esityksen runkona on fiktiivinen Sheilan elämäkerta. Mukana on kuitenkin oikeita tapahtumia Taipaleen elämästä, sekä oikeita henkilöitä, jotka ovat vaikuttaneet Sheilan syntyyn ja menestykseen. Esitys pohjautuu pitkälti look-a-like –hahmoihin eli imitaatioihin tunnetuista julkisuuden henkilöistä. Mukana on myös Taipaleen itse säveltämää musiikkia.

Show'n tärkeimpiä tehtäviä on tietysti olla nautittava ja vaikuttava speaktaakeli. Taipale haluaisi kuitenkin saada mukaan myös kanta-aottavan ja puhuttelevan otteen eikä pelkkää hupailua ja kimalletta. Hän haluaa näyttää elämän molemmat puolet; niin lavasäihkeen kuin kulissien kurjuuden. Kuinka elämässä kaikki on loistavaa ja mahdollista, mutta myös raakaa taistelua olemassaolosta ja pärjäämisestä.

Varmaa on, että show tulee alkamaan Madonna-moduulilla. Koko Sheilan kymmenvuotinen tarina alkoi Miss Drag Queen -kilpailusta, jossa hän esitti Madonnan viittä eri aikakautta. Taipaleen kanssa oli puhetta, että ensimmäinen puoliaika keskittyisi ulkomaalaisiin tähtiin ja huipentuisi FAME-musikaalityyppiseen ilotteluun ja tähtisateeseen. Väliajan jälkeen totuus iskee vasten kasvoja, ja palataan takaisin kotimaisiin artisteihin. Mukana on myös varmasti jo valmiiksi harjoiteltu ja hiottu quick-change -osuus.

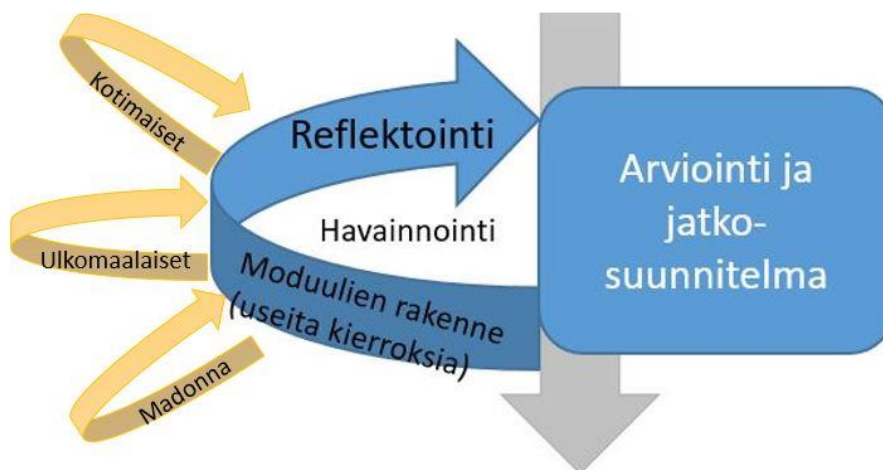
Lähetettyäni helmikuussa ensimmäiset luonnokset moduuleista Taipaleelle, sain lisätietoa käsikirjoituksen etenemisestä. Show tullaan näillä näkymin esittämään Gloriassa keväällä 2017. Ensimmäinen puoliaika tulee olemaan kabaarehenkinen speaktaakeli, joka yhdistelee musiikkia, teatteria ja tanssia. Se alkaa Madonna –moduulilla ja kulkee muutaman moduulin kautta musikaali-lopetukseen. Toisella puoliajalla nähdään enemmän sirkushenkistä temppuilua, akrobatiaa ja taikamaailmoin uppoutumista. Toinen puoliaika tulee alkamaan

quick-change -osuudella, sisältää viittauksen edellisiin kesäteatteriesityksiin Porvoossa sekä loput moduulit sekä näyttävän lopetuksen.

Kertoessaan lisätietoja Taipale korosti, ettei ole vielä miettinyt moduulien lopullista järjestystä. Tärkeintä minun osaltani on saavuttaa toimivia kokonaisuuksia ja huolellista jälkeä. Lisäksi hän kertoi, että osa vaihdoista tullaan tekemään yleisön edessä, jotta yleisökin pääsee osaksi todellisuutta. Toki vaihtoja voidaan Taipaleen sanoin hieman värittää värikynällä, jotta elämä olisi hieman mielenkiintoisempaa.

5.3 Moduulien muodostaminen

Tutkimusspiraalissani seuraava vaihe on ottaa jo opittu taustatutkimus käyttöön ja luoda pukusuunnitelmat esitykselle, eli käytännössä muodostaa hahmomoduulit (kuvio 8). Kuten aiemmin tutkimusspiraalin muodostumisen yhteydessä kerroin, voi tutkimuksen edetessä tulla esiin sivuspiraaleja. Tässä työvaiheessa sivuspiraaleja syntyy useita, sillä jokainen erillinen moduuli muodostaa tavaltaan oman spiraalinsa ennen seuraavaan vaiheeseen siirtymistä.



Kuvio 8. Neljäs spiraali: moduulien rakenne (Peltola 2015)

Käsittelen asukokonaisuuksia moduuleina enkä valmiina puvustuksena kahdesta syystä. Ensinnäkin Taipaleen omat show't muodostuvat moduuleista. Modulaarinen rakenne helpottaa pukukokonaisuuksien ja vaihtojen laatimista, koska yleensä moduuleissa on jokin sama pohjavaate, teema tai esimerkiksi väri, jonka perusteella ne on muodostettu. Toinen syy on käsikirjoituksen keskenäisyys. Valmiita moduuleita pystytään tarpeen tullen siirtelemään esityksessä paikasta toiseen ilman, että kokonaisuus kärsii.

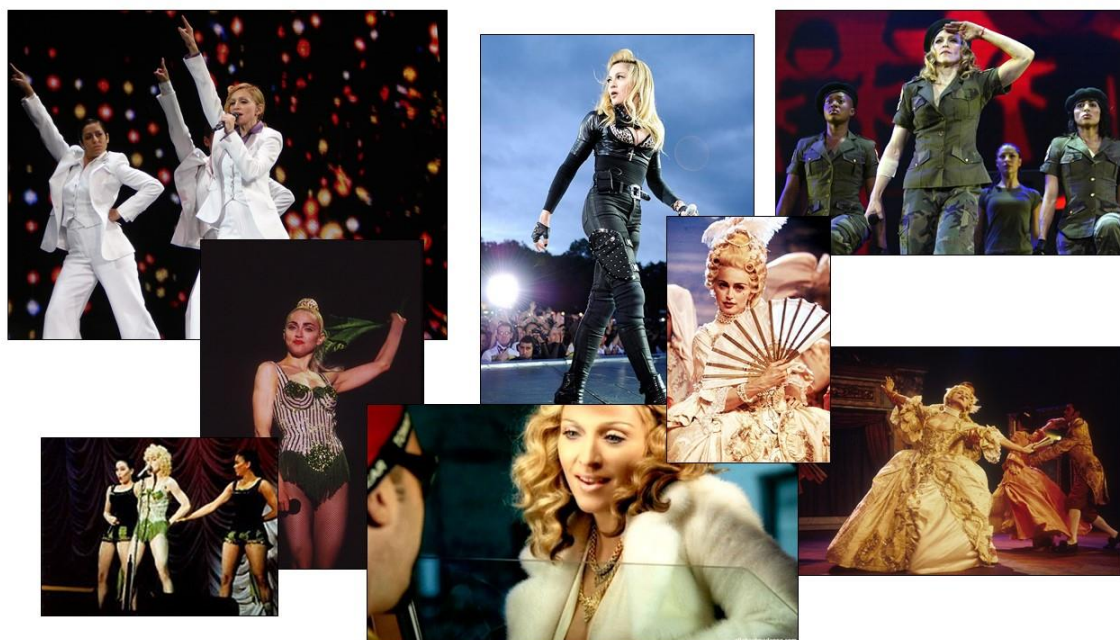
Moduuleja lähdän muodostamaan seuraavalla tavalla. Ensin jaottelen hahmot karkeasti neljään osaan, jonka jälkeen koostan ensimmäiset moduuliehdotukset sekä esittelen moduuleissa esiintyvät artistit lyhyesti. Nämä ehdotukset lähetän perusteluineen asiakkaalle arvioitavaksi. Saadun palautteen perusteella muokkaan moduulin Sheilan asujen osalta valmiiksi, jonka jälkeen lisään vielä taustatanssijoiden vaatteet. Valmiit moduulit hyväksytän vielä asiakkaalla. Kaikki moduuliehdotukset sekä valmiit moduulit löytyvät opinnäytetyön liitteistä.

5.3.1 Madonna

Madonna Louise Ciccone syntyi vuonna 1958 Bay Cityssä Michiganissa italialais-amerikkalaisen perheen kolmanneksi lapseksi. Madonnan äiti kuoli tämän ollessa viiden vanha. Menetettyään äitinsä Madonna joutui kasvamaan aikuiseksi liian aikaisin, mikä vaikutti hänen minäkuvaansa vahvasti. Myös katonlinen alakoulu ja nunnat kaapuineen innoittivat häntä jo lapsena, ja se myös näkyy monissa Madonnan musiikkivideoissa sekä kiertueilla. (O'Brien 2008, 19–33.)

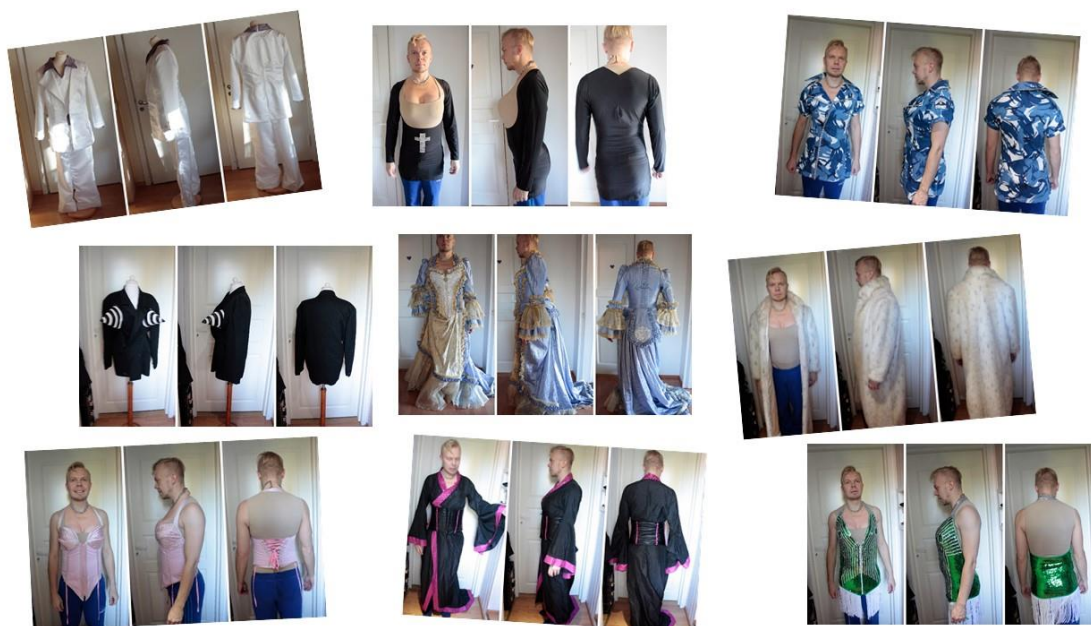
Koulun jälkeen lahjakas tanssija lähti etsimään itseään New Yorkiin. Elämä New Yorkissa oli kovaa, ja kesti vuosia, ennen kuin Madonna löysi oikeat yhteistyökumppanit ja sai julki ensimmäisen levynsä Madonna vuonna 1983. Vuotta myöhemmin ilmestyi läpimurtolevy Like a Virgin. Madonnaa ei ole siunattu kummoisella lauluäänellä, mutta kompensoidakseen puutteitaan hänellä on todella vahva visuaalinen puoli esiintymisessään. Madonnan sanotaankin hallitsevan niin pop-kappaleen anatomian kuin median valtapelin, jotta pysyy vuodesta toiseen puheenaiheena. (Karkiainen 2009.)

Tyyllisesti Madonna on kulkenut laidasta laitaan. Hänen tyyhinsä oli alkuaikoina yhdistelmä kirpputorivaatteita punk-asenteella sekä vanhoja sukkahousuja, pui-sia krusifikseja ja kirjainkoruja. Debyyttialbuminsa kansikuvassa Madonnalla oli lyhyt vetyperoksiditukka, voimakkaan punaiset huulet, vahvat rajaukset sekä kymmeniä hopeisia koruja ja ketjuja. Like a Virginin aikaan Madonnan neitsyt-huora-persoona nousi esille vahvemmin. Hopeinen krusifiksi ja timanttikaula-nauha yhdistyivät pitsiseen korsettiin ja koristeelliseen tyllihameeseen. Like a Prayerin julkaisun aikaan Madonna vaipui synkempään ulkonäköön, hiukset vaihtuivat mustiksi, ja kyseisen kappaleen videolla näytetään Madonna itke-mässä verisiä kynneleitä, tanssimassa niityllä ristien palaessa taustalla ja suu-telemassa mustaa Kristusta. Seuraavalla levyllä hän oli taas vaalea kiharatuk-kainen kabareelaulajatar hopeisessa mekossa. Voguen videolla hän näyttää 1940-luvun muoti-ikonilta. (O'Brien 2008, 89, 111, 180, 188.) Madonna on jat-kanut matkaansa popin supertähtenä aina tähän hetkeen saakka. Hänen kol-mastoista studioalbuminsa Rebel Heart julkaistiin maaliskuussa 2015 (Mattila 2015).



Kuva 7. Madonna -ideataulu (Peltola 2015)

Madonnan tyylien vaiheita kuvaamaan keräsin ideataulun (kuva 7). Tauluista käy ilmi Madonnan pukeutumisen monipuolisuus sekä rohkeus esiintymislavoilla. Samaa vaihtelevuutta ja näyttävyyttä haluan löytää Taipaleen asukokonaisuuksiin. Ideatauluun valikoidut kuvat ovat myös esimerkkejä niistä asuista, joita Taipaleenkin vaatekaapista löytyy, kuten seuraavasta kuvasta voimme huomata (kuva 8). Ideataulun kuvista saa myös viitteitä Madonnan taustatanssijoiden vaateuksesta.



Kuva 8. Taipaleen vuosien varrella käyttämät Madonna-asut (Peltola 2015)

Kuvakollaasiin (kuva 7) keräsin kaikki Taipaleen vaatevarastosta löytyneet Madonna-kokonaisuudet. Osa Madonna-asuista on Taipaleen uran alkua ajoilta, ja osa aivan vasta valmistuneita. Jotkut eivät mahdu enää päälle niin hyvin kuin voisivat, eikä osa asuista täyty enää niin sanotusti laatuvaatimuksia, tai ne ovat litistyneet ja nuhjaantuneet varastossa. Kaikkia näitä vaatteita ei tulla näkemään lavalla, vaan tavoitteena olisi saada 4–6 asun paketti, joka sopii yhteen tyyleiltään ja väreiltään. Kokonaisuuden täytyy olla myös riittävän vaihteleva ja yllätyksellinen ja vaihtojen pitää olla mahdollisimman sujuvia ja ongelmattomia. Kuvia mahdollisista taustatanssijoiden vaatteista esittelen vasta moduulin yhteydessä, sillä yhdistelmämahdollisuuksia on liikaa tässä esiteltäväksi.

Ensimmäinen moduuliehdotus

Alkaessani muodostaa ensimmäistä ehdotustani Madonna-moduulista Taipaleelle, karsin ensimmäiseksi omaan silmääni huonoimman näköiset vaatteet pois valikoimasta. Vaaleanpunainen korsetti sekä mustavalkoinen jakku saivat jäädä suosiolla sivuun huonon istuvuuden takia.

Ensimmäiseksi asuksi valitsin Madonnan Amerifan Life -musiikkivideon hengessä sinivalkoisen maastokuvion sekä Sheilalle että taustatanssijoille. Halusin juuri tämän vaatetuksen ensimmäiseksi, koska se kuvastaa sanoituksiensa takia Sheilan uran alkua mielestäni hyvin. Heti kappaleen ensi säkeistössä Madonna kysyy pitääkö hänen vaihtaa nimensä ja pudottaa painoa päästäkseen pidemmälle ja tullakseen tähdeksi. (Genius 2016.)

Seuraavaksi asuksi ajattelin Madonnan yllä MTV Awards -gaalassa vuonna 1990 nähtyä valtavaa rokokoo-asua, johon hän oli pukeutunut esittäessään kappalettaan Vogue. Asussa toistuu sama sininen värimaailma kuin edellisessäkin maastopuvussa. Puku on erittäin näyttävä, ja Taipale kertoikin käyttäneensä sen koristeluun lukemattomia työtunteja ja swarovski-kristalleja. Pukuun kuuluu myös panieri eli pukua sivusuuntaisesti kohottava vannealushame, mutta se jäi kuvasta pois (The Metropolitan Museum of Art 2016). Vaatteita kuvatessamme hän mainitsi, että haluaisi asun ehdottomasti lavalle, jotta se saisi ansaitsemaansa näkyvyyttä.

Kolmantena Madonna-asuna on mukaelma MDNA-kiertueella nähdystä Girl Gone Wild -aloituksesta, jossa punakaapuiset munkit soittavat kirkonkelloa ja mustiin pukeutunut Madonna tanssii leopardikuvioiset rintaliivit vilkkuen pelkkiin mustiin housuihin pukeutuneiden miestanssijoiden keskellä.

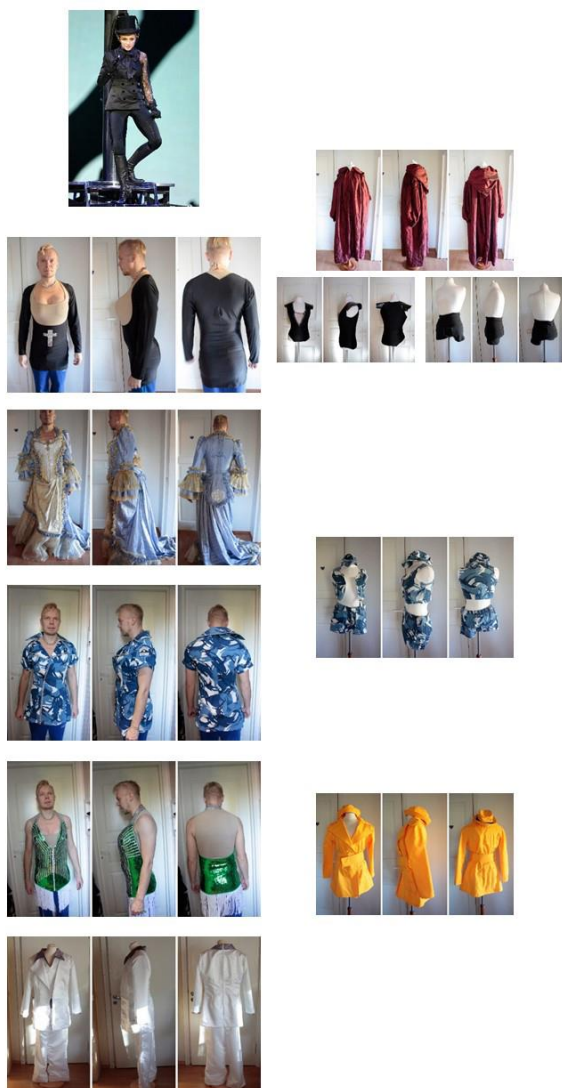
Tummasta keskikohdasta on hyvä vaihtaa värikkäämpään menoon, ja tanssijat saavatkin pukea ylleen kirkkaankeltaiset trenssitakit Sheilan pukeutuessa kimaltelevaan vihreään paljettiasuun. Kyseinen asu nähtiin Madonnan Blond Ambition -kiertueella vuonna 1990 Hanky Panky -kappaleen soidessa.

Viimeiseksi asuksi päätin sijoittaa Madonnan Confession Tour -kiertueella nähdyn jakkupukukokonaisuuden, johon artisti pukeutui Disco Infernon pauhaessa. Valkoinen on raikas lopetus kokonaisuudelle ja peittävä jakkupuku yllä-

tyksellinen lopetus show'lle, jossa yleensä pukeudutaan peittävämmästä paljastavampaan. Saatuani moduulin muodostettua, lähetin sen Taipaleelle arvioitavaksi ja mietittäväksi. (Liite 2.)

Palaute ja lopputulos

Luettuani Taipaleen palautteen ja keskusteltuamme päädyimme tekemään pieniä muutoksia alkuperäiseen ehdotelmaani (kuva 9/ liite 3).



Kuva 9. Valmis Madonna -moduuli (Peltola 2016)

Esitys alkaa Sheilan, laulaja Hannan ja kertojahahmo Marin yhteisesityksellä ja tulevan tarinan esittelyllä. Sen jälkeen Madonnan, eli Sheilan kasvot heijastetaan taustakankaalle, samoin kuin Madonnan Confession Tour -kiertueen aloitusnumerossa. Alkaa soida kappale nimeltä Future Lovers. Aloitusasuksi Taipale haluaa ehdottomasti samankaltaisen asun kuin Madonnalla kiertueella. Taipaleen asuvalikoimasta löytyy tyyliin sopiva silinteri hevosenhännällä, mutta muita asun osia ei vaatevarastosta löydy. Tähän minun tulee kehittää jokin sopivan samankaltainen asu, koska kyseessä on aloitusnumero. Taipale korosti erityisesti, että jäljen tulee olla huoliteltua kautta show'n, mutta erityisesti aloitusasu on oltava täydellinen.

Koska ensimmäinen asu on väritykseltään tumma, ehdotin Girl Gone Wild -asua seuraavaksi. En halua palata takaisin mustaan enää tuonnempana, koska nyt taustatanssijat voivat käyttää samoja tummia nahka-asuja näiden kahden asun kanssa. Taipale toivoi myös enemmän kontrastia ennen rokokoo-asua, joten ehdotin American Life -armeija-asun ja Vogue -rokoko-asun kääntämistä toisinpäin. Näin Sheila voi vaihtaa mustasta ristimekosta vaaleansiniseen rokokoo-pukuun jopa yleisön edessä. Tämän jälkeen nähdään sininen armeija-asu niin Sheilalla kuin taustatanssijoillakin. Vihreä Hanky Panky -paljettiasu ja valkoinen jakkupuku viimeiseksi sopivat Taipaleelle hyvin. Näin koko moduuli alkaa ja päättyy Confession Tourilla nähtyihin asuihin. Keltaiset trenssitakit valitsin taustatanssijoille tähän siksi, että samanlainen on nähty Madonnan kanssa lavalla aiemminkin Hanky Pankya esitettäessä. Tarvittaessa vielä loppuun tanssijoille vaihdetaan viimeiseen kappaleeseen valkoiset takit tai jakkupuvut.

5.3.2 Ulkomaalaiset artistit

Madonnan lisäksi Taipaleen vaatevarastosta löytyy lukuisia muiden tähtiartistien asuja. Karkean hahmojaottelun mukaan käsissäni oli kymmenisen kuvaa, joiden asut ovat selkeitä tähtiartisteja. Keräsin ideakollaasin näiden henkilöiden pohjalta (kuva 10).



Kuva 10. Ideataulu ulkomaalaisista tähdistä (Peltola 2016)

Koska hahmoja on lukuisia, oli selvää, että moduuleja tulisi olemaan todennäköisesti kaksi. En lähtenyt jakamaan henkilöitä suoraan kahteen ryhmään, vaan aloitin ensin miettimällä vaatevaihtoja. Mitkä vaatteet sopisivat peräkkäin, mistä vaatteesta voi vaihtaa sujuvasti toiseen, tai voiko joissakin kokonaisuuksissa yhdistellä samoja vaatteita tai vaihtaa pelkkää peruukkia. Näin sain aikaiseksi muutamia vaatepareja, jotka sopivat mielestäni peräkkäin. Kun pareja alkoi olla muutama, yhdistelin niitä kokonaisuuksiksi värien puolesta. Samalla katselin kyseisten esiintyjien videoita YouTubesta, etten sijoita peräkkäin hahmoja, jotka näyttävät vaatteidensa tai lavaesiintymisensä puolesta liian samalta. Lisäsin mukaan myös muutamia sellaisen hahmon, jota Taipale ei tietääkseni ole aiemmin esittänyt, mutta joita olemassa olevien vaatteiden kanssa voisi esittää.

Hahmojako ja järjestystä miettiessä yritin myös muistaa Taipaleen toiveen energisestä ja säkenöivästä ensimmäisestä puolijajasta, joka päättyisi Fame-musikaalityyppiseen ilotulitukseen. Näiden perusteella muodostin kaksi moduulia, jotka lähetin Taipaleelle arvioitavaksi perustelujen kera.

Ensimmäiset moduuliehdotukset

Ensimmäinen ehdottamani moduuli koostui seuraavista henkilöistä: Liza Minnelli, Tina Turner/Taylor Swift, Cher, Beyonce ja Diana Ross (liite 4).

Ensimmäinen artisti on Liza Minnelli pinkissä paljettikaavussa. Valitsin tämän asun ensimmäiseksi, koska kaavun alle mahtuu pukemaan seuraavia vaatekerroja alle, joten vaihdot ovat nopeita, ja asu on myöskin peittävin kokonaisuudesta.

Seuraavaksi sijoitin Taylor Swiftin ja Tina Turnerin. Sheila ei tietääkseni ole Taylor Swiftiä ennen esittänyt, mutta ajattelin ehdottaa häntä hahmovalikoimaan, koska vaikka Swift ja Turner ovat hyvin erilaisia artisteja keskenään, pukeutuvat he usein samankaltaiseen lyhyeen paljettimekkoon. Siksi nämä kaksi voisivat olla perätysten peruukin vaihdolla.

Kolmanneksi sijoitin Cherin mustan nahkatakkinsa kanssa, jolloin tässäkin kokonaisuudessa tummin asukokonaisuus on keskellä. Tumma kokonaisuus erottaa myöskin Tina Turnerin ja neljäntenä olevan Beyoncen toisistaan, koska heidän paljettiasunsa ovat väritykseltään ja muodoltaan kuitenkin melko lähellä toisiaan.

Viimeiseksi tähän kokonaisuuteen sijoitin Diana Rossin punahopeisessa iltapuvussaan. Puku on näyttävä, värikäs, ja toistaa samaa hopeista paljettikaavaa, kuin kaikki muutkin kokonaisuudet tässä moduulissa.

Toinen ehdottamani moduuli koostui henkilöistä tai yhtyeestä: Nancy Sinatra, Lady Gaga, Alcazar, Kylie Minogue, Rihanna ja Katy Perry (liite 4).

Sheilan vaatevalikoimista löytyi keltainen 60-lukua henkivä mekko, josta sain heti vahvasti mieleeni Nancy Sinatran, ja These Boots Are Made for Walkin' -musiikkivideolla nähty tanssi olisi mahtava sisääntulo näyttämölle. Siksi haluaisin nähdä Nancy Sinatran ensimmäisenä.

Toiseksi artistiksi valitsin Lady Gagan valkoisen ja näyttävän asukokonaisuuden, sillä Gaga on nähty useasti keltaisessa peruukissa lavalla. Saman voisi tehdä nytkin, jolloin asut yhdistyisivät värin kautta toisiinsa.

Kolmanneksi sijoitin yhtyeen nimeltä Alcazar. Yhtye on nähty lavalla ja musiikkivideoilla monesti futuristisissa, valkoisissa tai hopeisissa asuissa, joten tässä kohdin riittäisi Lady Gagan helman riisuminen, sillä yläosa sopii tyyllillisesti myös Alcazariin. Yläosan alla Sheila voisi pukeutua hopeanharmaaseen bodyyn.

Samana hopeanharmaan bodyn päälle voi pukea Kylie Minoguen hupun ja helman, ja siksi olenkin sijoittanut hänet neljänneksi. Näin myös sama valkoinen värimaailma toistuu asusta toiseen.

Kun valkoisia asukokonaisuuksia on useampi peräkkäin, on hyvä lisätä hieman väriä. Violetta pantterikuvioitua takkia kuvatessamme mietimme Taipaleen kanssa yhdessä, kuka voisi pukeutua tällaiseen takkiin. Ensimmäisenä esille nousi Rihanna. Selailin kuvia Rihannan keikka- ja musiikkivideovaatetuksesta, enkä löytänyt mitään täysin vastaavaa, mutta päätin violetin takin olevan riittävän lähellä tyyllillisesti, että yleisö saa oikean vaikutelman. Sama hopeainen body sopii edelleen alle.

Viimeiseksi artistiksi valitsin Katy Perryn useammasta syystä. Halusin loppuun jonkin todella voimakkaan ja iloisen musiikin ja artistin korostamaan Taipaleen toivomaa Fame-musikaalityyppistä ilottelua. Lisäksi halusin asuksi jonkin värikkään ja voimakkaan asun. Punainen paljetti-iltapuku tuntui sopivalta vaihtoehdolta, ja enää puuttui tähti asun sisältä. Sattumalta selatessani kuvamateriaalia kuvapalveluissa sattui eteeni Katy Perry kirkkaanpunaisessa paljettipuvussa. Muodostettuani molemmat moduulit lähetin ne arviointiin Taipaleelle.

Palaute ja lopputulos

Näihin moduuleihin Taipale oli tyytyväinen ja totesi niiden toimivan näin. Hän nosti vain muutaman kohdan esille palautteessaan. Ensimmäiseen moduuliin sijoittamani Taylor Swiftin hän kertoi olevan itselleen täysin tuntematon, mutta ehdotti tilalle Celine Dionia, joka on hänelle hahmona tutumpi. Tämä vaihto sopii

minulle hyvin. Kuvat moduulien vaatteista löytyvät opinnäytetyön lopusta (liite 5).

Kun Sheilan vaatteet olivat oikeassa järjestyksessä, aloin lisätä taustatanssijoiden vaatteita mukaan. Liza Minnelliin lähettäisin lavalle yksin, mutta Tina Turnerin kanssa näkisin mielelläni lavalla kaksi valkoista hapsumekkoa. Mekot ovat melko suuria, joten niitä todennäköisesti tarvitsee pienentää ennen käyttöä. Hapsut kuitenkin korostaisivat myös Turnerin mekon helmassa olevia hapsuja, ja ne saisivat aikaan liikettä lavalla. Celine Dionin taustalla voisi olla samat hapsumekot, tai ei taustatanssijoita ollenkaan. Cherin taustatanssijoille löytyy samanlaiset bodyt kuin Sheilallakin, mutta osa taustatanssijoista voisi pukea päälleen myös paljettitopit, jotta lavalla ei olisi viittä identtistä hahmoa. Näin mukaan saisi myös hieman kimallusta. Lisää paljetteja ja säihkettä lavalle tuovat Beyoncén taustatanssijat hopeisissa paljettimekoissaan. Kaiken tämän paljettimäärän jälkeen Diana Ross ei enää kaipaa taustatanssijoita vierelleen. Hänen pukunsa on jo riittävän näyttävä yksinään täyttämään lavan.

Nancy Sinatra oli Taipaleesta hyvä, mutta Rihannasta hän ei ollut vielä täysin vakuuttunut. Taipale kertoi kyllä ymmärtävänsä perusteluni miksi olen sen valinnut, ja lupasi yrittää löytää sopivan kulman hahmoon, jotta Rihanna voitaisiin toteuttaa. Ehdotin myös Rihannan siirtämistä tekstiilikaksos-moduuliin yhdessä Krista Siegfriedsin kanssa, mutta ainakaan vielä Taipale ei lämmennyt ajatukselle. Pidetään hänet siis vielä osana ulkomaalaisia tähtiä. (Liite 6.)

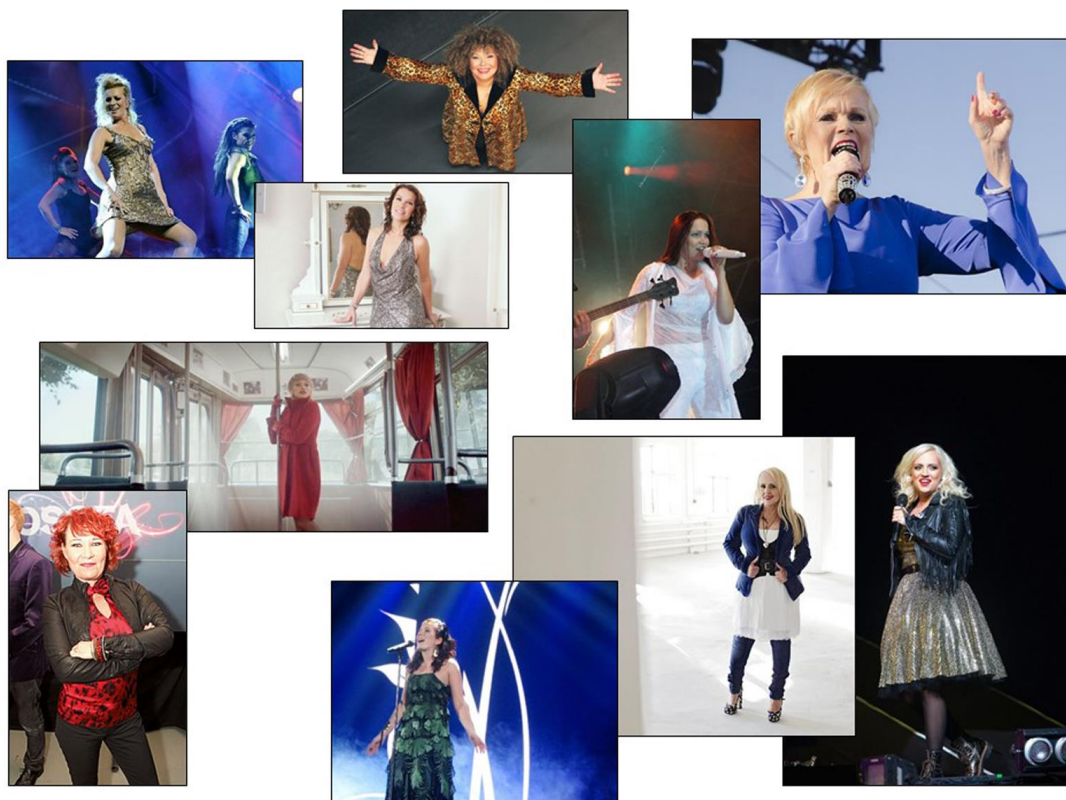
Oikean järjestyksen löydyttyä lisäsin taustatanssijat moduuliin. Nancy Sinatran seurana näkisin "These Boots Were Made For Walkin'" -musiikkivideon hengessä ylisuuret villapaidat ja saapikkaat. Lady Gaga ei välttämättä taustatanssijoita kaipaa, sillä esitys on vauhdikas ja puku näyttävä. Alcatrazin kanssa lavalle sopisi samaan henkeen valko-hopeita asuja. Kylie Minoguen kanssa lavalla haluaisin nähdä sen sijaan punaisia asuja taustatanssijoilla hänen "Can't Get You Out Of My Head" -musiikkivideon tyyliin. Rihannan kanssa lavalle pukisin taustatanssijoille mustia paljetteja ja nahkaa, kun taas Katy Perry pärjää mielestäni lavalla yksinkin paljettimekossaan.

Näytin molemmat moduulit taustatanssijoiden asujen kanssa Taipaleelle, ja hänen mielestään molemmat kokonaisuudet näyttivät nyt todella hyviltä. Toki

taustatanssijoiden vaatetus on vielä avoinna ja tulee vielä varmasti muotoutumaan tarkemmaksi, kunhan tanssijoiden määrä esityksessä varmistuu.

5.3.3 Kotimaiset artistit

Kotimaisia artisteja lähdin lähestymään hyvin samalla tavalla kuin ulkomaalaisiakin tähtiä. Jo materiaalin jaotteluvaiheessa olin nostanut sivuun asukokonaisuuksia, joilla Sheila on esittänyt tiettyjä suomalaisia artisteja. Samalla keräsin kuvamateriaalia esitettävistä henkilöistä ideataulua varten (kuva 11). Kävin läpi myös hahmottomien vaatteiden pakkaa ja mietin, olisiko siellä vielä mahdollisia asuja tähän moduulisarjaan. Tehtävä osoittautui varsin haasteelliseksi, sillä monet vaatteista olivat liian ”tavallisia” tai liian kimaltavia suomalaisartistien käytettäväksi. Samalla yritin pitää mielessäni, että valitsemani hahmot täyttäisivät edes osittain dragille tyypillisiä roolihahmoja käsittelevässä kappaleessani esiin nostavia kriteerejä. Henkilöiden tulisi olla tunnistettavia, persoonallisia ja lavasiintymiseltään mielellään toisistaan poikkeavia.



Kuva 11. Ideataulu kotimaisista artisteista (Peltola 2016)

Muutamia kotimaisia tähtiartisteja nostin hahmottomien pakasta lisää, jotka mielestäni sopisivat joukkoon. Jo asujen pakkaa selatessani muodostin pareja, jotka voisivat pukeutua samaan asukokonaisuuteen pienin muutoksin. Kaikki kuvat pöydällä edessäni aloin muodostaa moduuleja hyvin samoin perustein kuin ulkomaalaisartisteja käsitteleviä moduuleja.

Ensimmäiset moduuliehdotukset

Ensimmäinen ehdottamani moduuli koostuu henkilöistä Pernilla Karlsson, Marita Taavitsainen, Tarja Turunen, Katri Helena, Arja Koriseva ja Laura Voutilainen (liite 7).

Tiedän ettei Taipale ole itse järkevästi innostunut Pernilla Karlssonin vihreästä lehvämekosta, joka nähtiin vuoden 2012 Euroviisukilpailussa. Omasta mielestäni se on kaikessa karmeudessaan niin hulvaton, että haluaisin sen mukaan. Se myös sopisi alkuun hyvin peittävyytensä ansiosta, sillä seuraava asu mahtuu helposti sen alle. Lisäksi Karlssonin euroviisuissa esittämä kappale sopisi hie-man melankolisella sävelmällään aloittamaan toisen puoliajan, jolloin kaikki ei enää olekaan pelkkää ruusuilla tanssimista.

Toiseksi kaavailin vuoden 1995 tangokuningatarta Marita Taavitsaista. Tämä oli yksi niistä asuista, jotka Taipaleella oli varastossa, muttei ole tainnut koskaan olla lavalla aiemmin. Kukkakuusi ja kesämekko toivat välittömästi mieleeni Taavitsaisen, joten miksipä ei.

Valkoharmaan kukkamekon raikastukseksi sopii perään kokovalkoinen kauluksellinen iltapuku. Aiemmin mietin tämän puvun kantajaksi Laura Voutilaista, mutta koska todennäköinen esitysajankohta on oleva keväällä, en mielelläni toisi lumikuningatarta tähän väliin, ja Voutilaisen tyyliin sopinee nykyään paremmin myöhemmin esitelty asu. Toinen vahvasti mieleen tuleva henkilö, joka valkoisia pitkiä asuja on käyttänyt paljon esiintyessään, on Nightwishinkin keulahahmona tutuksi tullut, sittemmin yksin uraa tehnyt Tarja Turunen.

Ja mitä olisi kotimaisten tähtien moduuli ilman iki-ihanaa Katri Helenaa? Sininen värimaailma toistuu tästä eteenpäin, kun Katri Helenan sinisen mekon jälkeen seuraa kaksi turkoosia paljettimekkoa perätysten. Suomalaiset artistit ovat

yleensä ottaen melko tavallisia pukeutujia, eikä rohkeita heittäytyjiä löydy montaa. Jouduin oikein miettimään mahdollisia suomalaisia artisteja, jotka pukeutuisivat paljetteihin tai muuten kimaltaviin asuihin tai iltapukuihin. En halunnut kuitenkaan jättää kaikkia paljetteja pois suomimoduulista, kyseessä on kuitenkin drag-show. Pitkällisen pohdinnan ja kuvagallerioiden selailun tuloksena päädyin ehdottamaan pitkää turkoosia iltapukua Arja Korisevan puettavaksi. Vastaavanlaiseen, mutta lyhyempään paljettiasuun pukisin edellisessä kappalessa mainitun Laura Voutilaisen. Toinen vaihtoehto Voutilaisen asuksi voisi olla kesällä valmistamani Lumikuningatar-asu.

Toiseen ehdottamaani moduuliin päätin sijoittaa Chisun, Anita Hirvosen, Maarit Hurmerinnan, Erinin, Elli Haloon, Vicky Rostin ja Kikan (liite 7). Moduulissa on lukumäärällisesti enemmän hahmoja kuin aiemmassa, koska tässä moduulissa useampi henkilö käyttää samoja vaatteita, ja jotka sopivat väriensä puolesta paremmin toiseen moduuliin kuin hyvin sinivoittoiseen ensimmäiseen moduuliin.

Ensimmäiseksi toiseen moduuliin sijoitin Chisun. Kotimaisen laulaja-lauluntekijä Chisun punainen takki muistetaan hänen Baden Baden -musiikkivideoltaan. Punaisen villakangastakin alle mahtuu pukemaan hyvin seuraavaksi esiintyvän Anita Hirvosen leopardimekon.

Kolmanneksi tässä moduulissa ajattelin Maarit Hurmerintaa. Hän tuntuu esiintyvän nykyään julkisuudessa aina farkuissa, pitkähelmaisessa kauluspaidassa, liivissä ja jakussa. Jakun riisumalla kuoriutuu esiin aiemmin Nylon Beat -tyttöbändissä esiintynyt Erin, joka on pukeutunut hyvin vastaavaan asukokonaisuuteen Vanha Nainen Hunningolla -levyn kannessaan.

Viidentenä ajattelin marssittaa lavalle jo Cherillä nähdyn nahkatakkin yhdessä pinkin mekon kanssa, ja artistiksi asun sisälle Haloo Helsinki -yhtyeen keulakuvan Elli Haloon. Samaa takkia voisi käyttää myös Vicky Rosti punaisen paidan ja farkkujen tai nahkahousujen kanssa, joten mietin voisiko pinkkiä mekkoa muokata sen verran, että siitä saisi tarrakiinnityksellä riisuttua nopeammin. Housut voisi joko pukea mekon alle, tai vaihtaa jalkaan mekon riisumisen yhteydessä.

Kaikkien näiden asujen alle on tarvittaessa mahtunut viimeiseksi ajatteleman Kikka. Paljasta pintaa olisi loppuun riittämiin, ja Kikan hittikappale ”Tahdon sua viihdyttää” kiteyttää tavallaan dragin ja viihdeshow’n idean pikkutuhmalla sanomallaan.

Palaute ja lopputulos

Ensimmäisen moduulin aloituksesta puhuttaessa Taipale myönsi, että Pernilla Karlsson on koominen ja siitä saa hyvää huumoria aikaiseksi. Loppuun lisäämistäni Voutilaisesta ja Korisevasta Taipale ei oikein pitänyt, koska molemmat hahmot ovat hänen mukaansa vaikeita esittää varsinkin, jos vaate ei ole yksi yhteen.

Tekstiilikaksosia kommentoidessaan Taipale toi esille kotimaisen diskokuningattaren Einin, joka kilpailee tänä keväänä Uuden musiikin kilpailussa päästäkseen Suomen Euroviisuedustajaksi. Itse en nähnyt Einiä osana tekstiilikaksosia, vaan ehdotin häntä ensimmäisen suomimoduulin loppuun Korisevan ja Voutilaisen tilalle. Tämä sopi Taipaleelle hyvin. Einin UMK-kappale sopii melankolisella diskojumputuksellaan loppuun hyvin, ja hopeinen paljettimekko mustan jakun kera lisäävät moduuliin sitä kimallusta, jota aiemmin kaipasin. (Liite 8.) Toisesta moduulista Taipaleella ei ollut mitään huomautettavaa, vaan hän koki sen toimivan suoraan ehdottamallani tavalla. (Liite 9.)

Kun Sheilan vaatteet olivat järjestyksessä molempien moduulien osalta, aloin miettiä taustatanssijoiden vaatteita. Tässä vaiheessa mahdollisten vaatteiden valikoima oli käynyt melko pieneksi, kun Madonna- ja molemmat ulkomaalaisten artistien moduulit ovat jo saaneet taustatanssijansa, joten sopivia vaatteita oli melko vaikea päättää. Asiaan vaikutti myös se, että kotimaisten artistien esiintyessä lavalla ei yleensä nähdä suurta joukkoa taustatanssijoita, vaan keskitytään itse artistiin.

Ensimmäisen kotimaisten tähtien moduulin aloittaa Pernilla Karlsson. Hänen kanssaan näkisin lavalla vain yhden taustatanssijan vihreässä kaavussa, jota myös Sheila käyttää tekstiilikaksoset -moduulissa. Tähän päädyin siksi, että näin oli myös Karlssonin Euroviisuedustuskappaleen aikana. Marita Taavitsai-

sen kanssa sopisi jonkinlaista lavatanssivaatetusta taustatanssijoille, mutta Taipaleen vaatevalikoimassa ei ollut mielestäni juuri tähän kohtaan sopivia vaatteita. Tarja Turunen ja Katri Helena eivät mielestäni kaipaa tanssijoita rinnalleen, vaan heidän kohdallaan on syytä keskittyä Sheilan esiintymiseen. Diskokuningatar Eini taas ei olisi mitään ilman puolialastonta tukijoukkoaan tanssimassa hänen kanssaan, joten siksi lisäsin taustatanssijoille hänen kohdalleen vain miesten mustat housut. Valmis moduuli kuvineen löytyy liitesivuilta (liite 8.)

Toisessa moduulissa ensimmäisenä nähdään Chisu. Tähän ajattelin tanssijoille mustia trenssejä, koska BadenBaden -musiikkivideolla, josta myös Chisun punainen takki on, Chisu kulkee bussissa tavallisten ihmisten keskellä. Näin ollen mustat trenssit kuvastavat kadunkulkijoita, joiden joukossa artisti kulkee. Anita Hirvosen leopardimekon kanssa yhteen sopisivat tyylillisesti oranssit mekot tanssijoille, vaikkei näillä muuta yhdistävää tekijää olekaan. Maarit Hurmerinnalle, Erinille, Elli Haloolle ja Vicky Rostille ei Taipaleen vaatevalikoimasta löytynyt mielestäni sopivaa taustatanssijoiden asua, mutta toisaalta nämä neljä pärjäävät lavalla yksin tosielämässäänkin. Kikka sen sijaan saa nauttia sporttisten urheilutyttöjen seurasta, joiden asujen värimaailma on lainattu yhdestä Kikan ”Tartu tiukasti hanuriin” -videotaltiointista. Valmis moduuli kuvineen löytyy liitesivuilta (liite 9.)

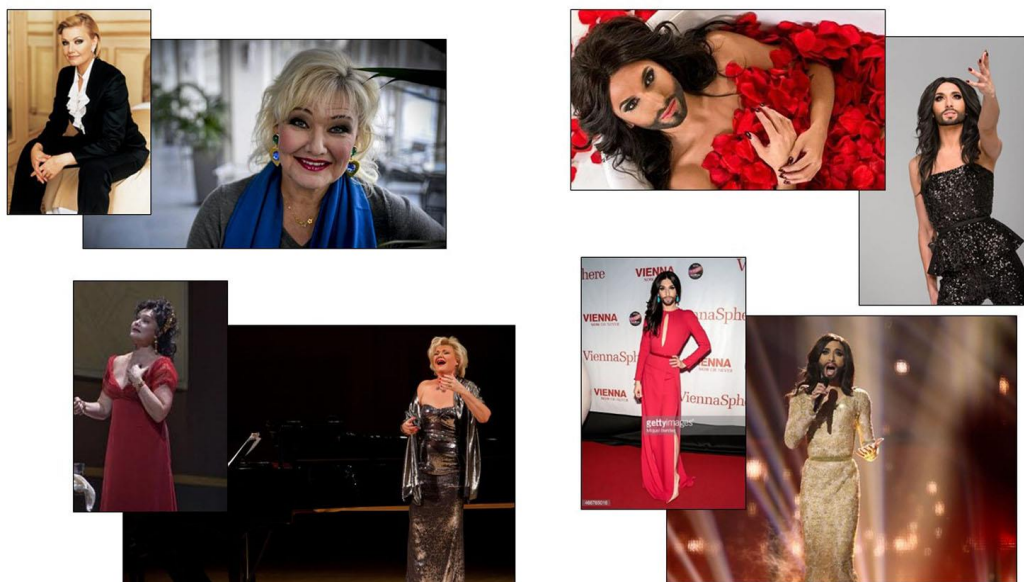
5.3.4 Tekstiilikaksoset

Pyöritellessäni Taipaleen asukuvia pöydällä ja hakiessani kuvamateriaalia artisteista huomasin, että monilta sekä kotimaisilta että ulkomaisilta tähdiltä löytyy aivan samanlaisia esiintymisasuja. Kun perehdyin asiaan hieman tarkemmin, löysin lisää näitä tekstiilikaksosia. Tekstiilikaksosilla tarkoitan tässä kohden nimenomaan henkilöitä, jotka pukeutuvat joko täsmälleen samaan asuun, tai hyvin paljon toisiaan muistuttaviin asukokonaisuuksiin. Kun vielä kävin katsomassa Sheilan pikkujoulushow'n Jyväskylän Rantasiphotellissa joulukuun alussa, ja huomasin hänen jo toteuttavan ideoita show'ssaan. Päätin ehdottaa järjestelyä suoraan Taipaleelle. Hän oli innostunut asiasta, ja kertoi sen olleenkin pitkään tarkoituksena.

Ideana on muodostaa moduuli, jossa yhdistyvät kotimaiset ja ulkomaiset tähdet niin, että samalla vaatteella pystytään esittämään vuoron perään kahta eri artistia peruukkia, asusteita sekä esiintymistä muuttamalla. Esittelen tekstiilikaksoset siinä järjestyksessä, kun olen ne ajatellut esitettävän. (Liite 10.)

Karita Mattila ja Conchita Wurst

Ensimmäinen tekstiilikaksospari nousi esille taltioidessamme Taipaleen kanssa vaatteita. Hän kertoi käyttäneensä kyseistä punaista mekkoa (kuva 13) Conchita Wurstia esittäessään. Itselleni mekosta taas tuli mieleen Karita Mattila.



Kuva 12. Ideataulu Karita Mattilasta ja Conchita Wurstista (Peltola 2016)

Karita Mattila on suomalainen maailmankuulu oopperalaulaja, joka vierailee säännöllisesti suurissa oopperataloissa ympäri maailman. Hän on voittanut kaksi Grammy-palkintoa parhaasta oopperalevytyksestä ja on myynyt sekä kultaa että platinaa levyillään. Itävaltalainen drag-artisti Conchita Wurst taas nousi julkisuuteen osallistuttuaan vuoden 2014 euroviisuihin ja voitettuaan kilpailun. Erityisen hänen esiintymisestään tekee se, että naiseksi pukeutuessaan hän silti esiintyy parrakkaana (kuva 12).



Kuva 13. Vaate Mattilaa ja Wurstia varten (Peltola 2015)

Vaikka näiden kahden tähden välillä on melkoinen kuilu sekä iässä että esitettävässä musiikkilajissa, on heidän vaatekaapissaan selkeästi samankaltaisia piirteitä. Kummankin yllä nähdään yleensä naisellisia, kimaltavia ja pitkähelmaisia asuja (kuva 12). Itselleni kummastakin esiintyjästä tulee vahvasti mieleen punainen väri.

Sijoittaisin tämän tekstiilikaksosparin ensimmäiseksi siksi, että punaisella värillään se erottuu huomattavasti muista seuraavista hahmoista. Malliltaan vaate on myös sellainen, että sen alle mahtuu pukemaan osan seuraavista vaatekapaleista.

Kaija Koo ja Annie Lennox

Vaatteiden taltiointia käsittelevässä luvussa esittelin Kaija Koon asun ja kerroin samalla sen muuntautumisesta Carola Häggkvistiksi, Sinéad O'Connoriksi tai Annie Lennoxiksi. Päätin käsitellä suunnitelmassani vain yhtä edellä mainituista naisista, ja päädyin valitsemaan Annie Lennoxin.



Kuva 14. Ideataulu Annie Lennoxista ja Kaija Koosta (Peltola 2015).

Kaija Koo on yksi Suomen menestyneimmistä naisartistista, joka on tällä hetkellä ehkä suosituimpi kuin koskaan. Annie Lennox on Eurythmics -yhtyeen toinen laulaja, joka on tehnyt myös menestyksekkästä soolouraa sekä noussut tyypilliseksi homoikoniksi maskuliinisella olemuksellaan ja feministisillä ajatuksillaan. Näitä kahta voimakasta naisartistia yhdistää viehätys mustan ja valkoisen yhdistelmästä esiintymisvaatteissaan (kuva 14).



Kuva 15. Vaate Lennoxia ja Kaija Koota varten (Peltola 2015).

Asu on edestä suljettava paitapusero, jossa on suuri röyhelökaulus sekä irrottavat sifonkihihat (kuva 15). Kaija Kooksi pukeutuneena Sheilalla on musta tuuhea peruukki, josta hän muuntautuu Annie Lennoxiksi yksinkertaisesti riisumalla peruukkinsa. Tästä syystä onkin luonnollista, että Kaija Koo esiintyy ennen Lennoxia. Paitapuseron alle Sheila pukee seuraavaan asukokonaisuuteen sopivan housuhaalarin. Kaija Koon puvun kanssa housut ovat välttämättömyys, koska Sheila esiintyy asussa selällään maaten ja jalat ilmassa viuhuen.

Jenni Vartiainen ja Loreen

Popstars -televisio-ohjelmasta julkisuuteen nousut, sittemmin omaa uraa tehnyt Jenni Vartiainen sekä ruotsalainen euroviisuvoittaja Loreen pukeutuvat molemmat hyvin samankaltaisiin asuihin esiintymislavoilla. Molempien yllä on totuttu näkemään väljiä ja liehuvia vaatteita, joita korostetaan tuulikoneilla. Kumpikin näyttää suosivan esiintyessään värinä mustaa, sekä materiaaleissa muun muassa sifonkia (kuva 16). Lisäksi kummankin tavaramerkkinä ovat pitkät ja tummat hiukset.



Kuva 16. Ideataulu Loreenista ja Jenni Vartiaisesta (Peltola 2015)



Kuva 17 Taipaleen vaatteet Loreenille ja Vartiaiselle (Peltola 2015)

Taipaleen versio kaksikosta muodostuu mustasta haalarista sekä sifonkisesta aamutakista (kuva 17). Lisäksi Vartiaisen asuun Taipale on yhdistänyt idea-
taulustakin tutun suuren lierihatun.

Adele ja Paula Koivuniemi

Paula Koivuniemi on suomalaisen iskelmätaivaan kesto-suosikki jo kuuden vuosikymmenen ajan. Adele taas on englantilainen laulaja-lauluntekijä, joka on paljon Koivuniemeä lyhyemmän uransa aikana voittanut Grammy sekä Oscar -palkintoja, rikkonut listaennätyksiä sekä tehnyt tunnusmusiikin muun muassa James Bond -elokuvaan.



Kuva 18. Ideataulu Adelesta ja Paula Koivuniemestä (Peltola 2015)

Sekä Adele että Koivuniemi esiintyvät useasti pitsisessä kotelomekossa, jossa on läpikuultavat pitsihihat (kuva 18). Kumpikin suosii vaatteissaan paljon mustaa, mikä puukeikin erityisesti tummatukkaista Koivuniemeä hyvin. Suurin ero näiden kahden välillä onkin hiusten värissä, joten peruukin vaihto on paikallaan. Paula Koivuniemeä useasti esittäneenä Taipaleelta löytyy kaapistaan sopiva musta pitsimekko (kuva 19).



Kuva 19. Taipaleen mekko Adelelle ja Koivuniemelle (Peltola 2015).

Mietin pitkään näiden kahden tähden välistä järjestystä. Muissa tekstiilikaksospareissa on suomalainen artisti ennen ulkomaista, mutta viimeisen kohdalle päätin tehdä poikkeuksen ja laittaa Adelen ennen Koivuniemeä. Paula Koivuniemi on kiistatta suomalaisen iskelmätaivaan kirkkaimpia tähtiä lähes seitsemänkymppisenä naisena, mutta hän on myös suurimpia suomalaisia homoikooneja ja esitetyimpiä drag-hahmoja. Siksi soisin hänelle viimeisen vuoron tässä modulissa.



Kuva 20. Valmis tekstiilikaksoset -moduuli (Peltola 2016)

Päätettyäni artistit ja näiden keskinäisen järjestyksen moduulissa (kuva 20/liite 10) lähetin sen arvioitavaksi Taipaleelle. Moduuli kelpasi hänelle tällaisenaan, eikä esille noussut muutoksia, joita olisimme halunneet tehdä. Mietin, haluanko taustatanssijoita tähän moduuliin ollenkaan, ja päädyin lopputulokseen, että en halua. Haluan että yleisö keskittyy hahmoihin ja niiden väliseen muutokseen.

6 POHDINTA JA JOHTOPÄÄTÖKSET

Tutkimukseni ja opinnäytetyöni tavoitteena oli muodostaa visuaalisesti näyttävä ja toimiva puvustus drag-show'hun. Lopullisen arvosanan onnistumisestani voin antaa vasta nähtyäni puvustuksen käytännössä teatterin lavalla keväällä 2017, kun kaikki näytöksen osat ovat paikallaan ja kokonaisuus hiottu kuntoon. Mielestäni onnistuin kuitenkin luomaan toimivat ja näyttävät moduulikokonaisuudet, joista Taipale saa hyvän rungon esityksensä rakentamiseen ja toivottavasti myös tukea omaan rooliinsa Sheilana.

Koska puvustamallani esityksellä juhlitaan Sheilan kymmenvuotista uraa, oli tarkoituksena tietysti hyödyntää Taipaleen kymmenen vuoden aikana keräämää pukuvarastoa. Tästä muodostuikin päätutkimuskysymykseni: *Kuinka ole-massa oleva pukuvarasto vaikuttaa pukusuunnitteluun?* Ja jotta pukujen hyödyntäminen olisi mahdollista, oli minun tutustuttava perusteellisesti vaatteisiin yhdessä asiakkaan kanssa. Samalla hain vastausta ensimmäiseen alakysymykseeni: *Kuinka dokumentoin ja hallitsen kymmenen vuoden aikaista pukuvalikoimaa?* sekä toiseen alatutkimuskysymykseeni: *Miten käsikirjoituksen keskeneräisyys vaikuttaa puvustuksen suunnitteluun?*

Pohdinärkevintä vaihtoehtoa asuihin tutustumiseen, ja totesin että minun on nähtävä kaikki asut itse. En kuitenkaan pystyisi pitämään vaatteita itselläni tilanpuutteen takia, enkä siksi että Taipale tarvitsee vaatteita keikkaillessaan koko opinnäytetyöprosessin ajan. Sovimme yhteisen tapaamisen, jossa kuvasimme kaikki asut, joita Taipaleella on hallussaan. Kävimme yhdessä läpi järjestelmällisesti sekä tanssijoiden että Sheilan vaatteet. Kuvasimme kaikki asut kolmesta suunnasta nuken tai Taipaleen päällä, ja samalla tein muistiinpanoja ja huomioita asuista. Lopulta muodostin kuvista tulostettavat kortit. Näin pystyin tekemään suunnittelutyötä pöydällä, näkemään asut yhtä aikaa ja järjestelmällisesti asuja vapaasti. Raporttia varten muodostin moduulit tietokoneella, jolloin tiedostot olivat helposti liikuteltavissa ja siirreltävissä. Kuvat pysyvät selkeinä, eikä minun tarvinnut huolehtia valokuvausolosuhteista.

Kun koko vaatevalikoima oli hallussani kuvakortteina, aloin jakaa niitä karkeasti moduuleihin. Tässä käytin apunani tutkimusmateriaalin tyypittelyä, jossa materiaali jaetaan havainnollistaviin kokonaisuuksiin. Modulaariseen rakenteeseen

päädyimme asiakkaan toiveesta, ja omasta mielestäni rakenne sopii hyvin tämän kaltaiseen teokseen, jossa hahmojen järjestyksellä ei varsinaisesti ole merkitystä juonen kannalta. Suunnittelutyöni alkuvaiheessa minulla oli vain hyvin hatara käsitys ja juonikuvaus esityksen kulusta. Nyt tiedän paljon enemmän rakenteesta ja elementeistä, joita esityksessä tullaan näkemään. Vaikka tietoisuus on kasvanut, ei se ole vaikuttanut lopulta omaan työhöni juuri lainkaan, vaan moduulit ovat ja pysyvät. Ne voidaan esittää missä järjestyksessä tahansa ilman, että kokonaisuus muuttuu huomattavasti.

Näiden perusteluiden ja kokemusten myötä koen, että onnistuin vastaamaan asettamiini tutkimuskysymyksiin sekä tavoitteisiin. Onnistuin muodostamaan asiakkaan toiveiden mukaisia moduuleja sekä hyödyntämään jo olemassa olevaa pukuvalikoimaa mahdollisuuksien mukaan. Toisin sanoen tämän tyyppinen puvustus on mahdollista suunnitella lähes pelkkien olemassa olevien vaatteiden avulla ilman valmista käsikirjoitusta. Lopulta lisäsin asiakkaan toiveesta moduuleihin vain yhden asukokonaisuuden, jota ei ole valmiina. Suuren vaatevalikoiman ja tutkimusmateriaalin hallitseminen ja luokittelu on mahdollista järjestelmällisellä toiminnalla sekä hyvällä ennakkosuunnittelulla.

Kun joku opettajista ehdotti työhöni tutkimusmetodiksi toimintatutkimusta, en ollut asiasta järin innoissani. En oikein ymmärtänyt metodologia selityksien perusteella, enkä ymmärtänyt, miten toimintatutkimus sopisi minun työhöni. Kun aloin perehtyä metodiin tarkemmin, ymmärsin miksi sitä ehdotettiin. Jatkuva keskustelu ja yhteistyö asiakkaan kanssa sekä toistuvat moduulirakenteet ovat kuin suoraan toimintatutkimuksen spiraalilenkkejä. Lopulta toimintatutkimusspiraali auttoi luomaan hyvän rakenteen raportilleni, sekä selkeytti ajatuksiani koko tutkimuksen kulun osalta.

Alkuun minulle oli myös epäselvää se, mitä minun tulisi käsitellä tutkimusosuudessa. Drag-aiheisia opinnäytetöitä ei ole Suomessa tehty kuin muutama, joten tuntuisi luontevalta käsitellä dragin historiaa. Olin kuitenkin jo käsitellyt historiaosuutta sekä drag-asujen ominaisuuksia syventävän opintoni parissa. Asiakaskin on sama, joten esittelyt oli jo hoidettu. Syventävä opintoni ei kuitenkaan ole julkisesti luettavissa, joten esittelyt ja historian kertaaminen tuntuivat olevan paikallaan. Koin kuitenkin tarpeelliseksi laajentaa sekä historiaa että

drag-asujen ominaisuuksista kertovaa lukua, joten burleskivertaus tuntui sopivalta lisältä.

Opinnäytetyön aikataulutuksesta en tehnyt suurta numeroa. Yritin alkuun saada opinnäytetyöni valmiiksi syksyllä, jotta olisin saanut työn palautukseen ennen joulua. Koko opinnäytetyön valmiiksi saaminen ennen joulua osoittautui melko aikaisessa vaiheessa mahdottomaksi. Sain syksyn aikana kuitenkin koko tutkimusosuuden valmiiksi, mikä helpotti työmäärääni keväälle todella paljon. Kun kevään opinnäytetyöryhmä esitteli aiheitaan, oli minulla teksti jo hyvässä vaiheessa. Pääsin keskittymään itse suunnittelutyöhön kunnolla.

Hallittavan tutkimusmateriaalin määrä tuntui alkuun pelottavalta. Vaatteita oli niin paljon, eivätkä ne alkuun tuntuneet sopivan yhteen juuri mitenkään muutamia kokonaisuuksia lukuun ottamatta. En myöskään ollut nähnyt Sheilaa kertaakaan lavalla muuten kuin kesäteatterissa, joten alku tuntui todella hankalalta. Onneksi pääsin korjaamaan tilanteen joulukuun alussa, ja kävin katsomassa asiakkaani show'ta ravintolan pikkujouluillassa. Se auttoi todella hahmottamaan paremmin mitä olen tekemässä.

Pidempi kirjoitusaika osoittautui hyväksi myös siksi, että välillä jouduin odottelemaan pitkäänkin palautetta ja kommentteja asiakkaaltani. Koska muutin ennen joulua ulkomaille, jouduimme käymään lähes kaiken keskustelun asiakkaani kanssa tietokoneen välityksellä. Näimme kasvotusten ainoastaan kerran syksyllä, kun kuvasimme ja kävimme läpi vaatevaraston.

Koska ideoiden ja moduulien esittely kasvotusten ei onnistunut, jouduin keksimään erilaisia tapoja järjestellä vaatteita niin että asiakas saa kiinni ideastani. Kokeilin muun muassa kuvien järjestelyä pöydällä ja asetelman valokuvausta, mutta totesin vaihtuvien taustojen ja valaistusolosuhteiden muuttuvan niin paljon, että kuvista tulisi todella epäammattimaisia ja epäselkeitä. Lopulta päädyin järjestelemään kuvat moduuleihin kuvanmuokkausohjelmalla. Näin sain alkuperäiset kuvat järjesteltyä selkeästi niin, että sama rakenne ja järjestys toistuvat moduulista toiseen. Samalla tyyli pysyi yhtenäisenä ideataulujeni kanssa.

Vaikka keskusteluyhteys asiakkaaseen oli oikeastaan vain internetyhteyden varassa, sujui kommunikointi Taipaleen kanssa mielestäni hyvin. Oikeastaan se

saattoi jopa auttaa asian luontevuudessa, koska molemmat pystyivät heittelemään ideoita ilmoille kellonajasta huolimatta, jakamaan ideakuvamateriaalia ja valmiita töitä eteenpäin ilman, että toisen kanssa tarvitsi sopia tapaamista tiettyyn kellonaikaan tai paikkaan. Vaikka yhteistyö Taipaleen kanssa sujui hyvin, näin työn loppuvaiheessa tajusin, että olisin toivonut kuulevani vielä enemmän kommenttia Taipaleen kumppanilta, sillä hän toimii useasti Taipaleen pukijana show'ssa ja on muutenkin mukana esityksen käsikirjoituksessa. Olisin mielelläni kuullut hänen mielipiteensä muun muassa asuvaihdoista, joita olen moduuleihin suunnitellut. Lähetin kyllä tekstini hänellekin luettavaksi, mutta ehkä en osannut pyytää palautetta riittävän selkeästi suoraan häneltä.

Kokonaisuudessaan olen opinnäytetyöprosessiini tyytyväinen. Aihevalinta tuntui luontevalta jatkolta syventävälle opinnolleni ja yhteistyölleni Taipaleen kanssa. Toki opinnäytetyön tekeminen jollekin teatterille olisi voinut tarjota parempia tai valmiimpia kontakteja työelämään, mutta esiintymisasusuunnitteluhan dragkin on. Tämä prosessi ei myöskään ehkä anna täyttä kuvaa puvustuksen suunnittelusta alusta alkaen esimerkiksi teatteriproduktioon, mutta yhtä lailla olen oppinut prosessin- ja kaaoksenhallintaa suunnitellessani puvustusta valmiin materiaalin pohjalta.

Huomioiden myös drag-aiheisten opinnäytetöiden vähyyden, uskon työni olevan hyvä lisä aiemmille tutkimuksille ja se voisi kenties toimia johdatuksena muillekin aiheen pariin. Ainakin tämän syksyn ja kevään aikana olen huomannut herättäväni mielenkiintoa aihetta kohtaan ihmisissä, joiden kanssa olen keskustellut aiheestani.

Tämän prosessin myötä olen myös ymmärtänyt entistä paremmin sen, minkä olen tiedostanut oikeastaan koko opiskelujeni ajan. En näe itseäni pelkkänä suunnittelijana. Haluan olla osallisena tekoprosessissa, ja päästä oikeasti kaavoittamaan ja ompelemaan asuja. Koen kuitenkin onnistuneeni opinnäytetyössäni ja tavoitteissani ihan kohtuullisesti, joten ehkä voisin myös harkita työskenteleväni suunnittelijana tulevaisuudessa.

Pyysin oman arvioni lisäksi myös palautetta onnistumisesta asiakkaaltani Antti Taipaleelta. Taipale vastasi pyyntööni sähköpostiviestillä 23.3.2016. Palautteessaan hän kertoi kokeneensa, että työskentelyni opinnäytetyöni parissa on

ollut huolellista ja ammattimaista. Taipaleen mukaan olen onnistunut kuvailemaan omat näkemykseni sanoin tai visuaalisia keinoja käyttäen, sekä rakentamaan kokonaisuuksia jotka tukevat myös hänen työskentelyään käsikirjoittajana ja esiintyjänä. Kokonaisuuteen ja lopputulokseen hän on työn tilaajana omien sanojensa mukaan enemmän kuin tyytyväinen. Taipaleen palaute löytyy kokonaisuudessaan liitesivuilta (liite 11).

Tämän hetkisen tietoni mukaan minun osani tulevan juhlashow'n suunnittelun osalta oli tässä. Uskon ja luotan siihen, että asiakkaani vie suunnittelutyöni tuloksen toteutukseen, jos nyt ei täysin suoraan, niin ainakin valtaosin. Olisin mielelläni mukana produktiossa loppuun asti, mutten tiedä onko se mahdollista ulkomailla asumiseni takia. Olen kuitenkin varmasti hengessä mukana, ja jos Taipale kaipaa apuani tai mielipidettäni jatkossakin, olen valmis tekemään yhteistyötä hänen kanssaan koska tahansa vaatteiden ompelun tai suunnittelun merkeissä.

LÄHTEET

- Aarnipuu, T. 2010. Sinivalkoisissa höyhenissä. Helsinki: Like.
- Anttila, P. 2016. Tutkiva toiminta ja ilmaisu, teos, tekeminen. Hamina: AKA-TIIMI Oy
- Baldwin, M. 2004. Burleskin paluu. Alkuteoksesta Burlesque and the New Bump-n-Grind suom. Tytti Heikkilä. Helsinki: Like.
- Bicât, T. 2006: The handbook of Stage costume. Ramsbury: The Crowood Press.
- Gardyne, J. 2004. Producing musicals – A Practical Guide. Ramsbury: The Crowood Press.
- Genius 2016. American Life Lyrics. Saatavissa: <http://genius.com/Madonna-american-life-lyrics> [Viitattu 25.1.2016].
- Heikkinen, H. 2001. Toimintatutkimus – toiminnan ja ajattelun taitoa. Teoksessa Ikkunoita tutkimusmetodeihin 1, toim. Aaltola, J. & Valli, R., Jyväskylä: PS-kustannus. 179–183.
- Helsingin Sanomat 2015. Valokuvakatsaus homokulttuurin yöelämän sydäimestä 80-luvulta. Saatavissa: <http://www.hs.fi/ilta/26062015/a1305965814767> [Viitattu 15.3.2016].
- Karkiainen, A. 2009. Madonna haluaa olla popin kuningatar. Suomen kuvalehti. Saatavissa <http://suomenkuvalehti.fi/jutut/kulttuuri/madonna-haluaa-olla-popin-jumalatar/> [Viitattu 31.3.2015].
- Levo, M. 2009. Kuvista näyttämöpuvuiksi. Teoksessa Puvut, Pirjo Valinen, toim. Hirvikoski, R., (34-39). Sastamala: Vammalan kirjapaino Oy.
- Logan, C. 2012. dr.a.g. Antwerp: Tectum.
- Mattila, I. 2015. Madonnan uusi levy on hänen tuotantonsa vahvin vuosikautiin. Helsingin sanomat. Saatavissa: <http://www.hs.fi/arviot/levy/a1425962101614> [Viitattu 31.3.2015].

Mollgren, S. 2007. Homoikonit. Ranneliike.net. Saatavissa: <http://ranneliike.net/teema/homoikonit?aid=293> [Viitattu 7.4.2015].

O'Brien, L. 2008. Madonna Elämäkerta. Helsinki: Like.

Ruohonen, S. 2009. Toimintatutkimus design-alan opinnäytetyössä. Teoksessa Luova työ tutkimuksen kohteena, toim. Mäkelä-Marttinen L., Kouvola: Kymenlaakson ammattikorkeakoulu. 9–224.

Saaranen-Kauppinen, A. & Puusniekka, A. 2016. KvaliMOTV. Tyypittely. Saatavissa: http://www.fsd.uta.fi/metelmaopetus/kvali/L7_3_5.html [Viitattu 22.2.2016].

Seta 2013. Hlbtqi-sanasto. Saatavissa: <http://seta.fi/hlbtqi/> [Viitattu 30.3.2015].

Suomisanakirja 2016. Sivistyssanakirja. Moduuli. Saatavissa: <http://www.suomisanakirja.fi/moduuli> [Viitattu 16.1.2016].

Taipale, A. 2015. Viihdetaiteilija, Sähköpostihaastattelu.

The Metropolitan Museum of Art 2016. Heilbrunn Timeline of Art History: Panners. Saatavissa: <http://www.metmuseum.org/toah/works-of-art/1973.65.2/> [Viitattu 25.1.2016].

Åhlberg, M. 2001. Käsitekartat tutkimusmenetelmänä. Teoksessa Ikkunoita tutkimusmetodeihin 1, toim. Aaltola, J. & Valli, R., Jyväskylä: PS-kustannus. 61–71.

KUVALUETTELO

Kaikki kuviot ja kuvat Sanna Peltola 2015 tai 2016, ellei toisin mainita.

Kuvio 1. Käsitekartta.

Kuvio 2. Viitekehys.

Kuvio 3. Heikkinen, H. 2001. Toimintatutkimuksen spiraali

Kuvio 4. Toimintatutkimusspiraali tähän työhön Ruohosen mallin mukaisesti

Kuvio 5. Ensimmäinen Spiraali: Taustatutkimus

Kuvio 6. Toinen spiraali: vaatteiden analysointi

Kuvio 7. Kolmas spiraali: käsikirjoituksen purku

Kuvio 8. Neljäs spiraali: moduulien rakenne

Kuva 1. Showwhat. Showwhat.fi. Saatavissa: <http://www.showwhat.fi/gallery.php#showme> [Viitattu 4.4.2016].

Kuva 2. Sheila Miss Drag Queen -kilpailuissa 2007. Ranneliike.net – kuvagalleria 2007. Saatavissa: <http://ranneliike.net/teema/miss-drag-queen-2007-kuvagalleria?cid=91&aid=8040> [Viitattu 7.4.2015].

Kuva 3. Sheila.fi – kuvagalleria. Saatavissa: <http://sheila.fi/> [Viitattu 14.4.2015].

Kuva 4. Les Femmes: Sheila ja Kalkkuna. Svahn, P. 2014. Saatavissa <https://www.facebook.com/koeviihde/photos/t.655318555/705421802829093/?type=3&theater> [Viitattu 4.4.2016].

Kuva 5. Kaija Koon asu.

Kuva 6. Paperikuvien avulla suunnittelua

Kuva 7. Madonna -ideataulu.

Kuva 8. Taipaleen vuosien varrella käyttämät Madonna-asut.

Kuva 9. Valmis Madonna -moduuli

Kuva 10. Moodboard ulkomaalaisista tähdistä

Kuva 11. Ideataulu kotimaisista artisteista

Kuva 12. Ideataulu Karita Mattilasta ja Conchita Wurstista

Kuva 13. Vaate Mattilaa ja Wurstia varten

Kuva 14. Ideataulu Annie Lennoxia ja Kaija Koota varten

Kuva 15. Vaate Lennoxia ja Kaija Koota varten

Kuva 16. Moodboard Loreenista ja Jenni Vartiaisesta

Kuva 17. Taipaleen vaatteet Loreenille ja Vartiaiselle

Kuva 18. Ideataulu Adelesta ja Paula Koivuniemestä

Kuva 19. Taipaleen mekko Adelelle ja Koivuniemelle

Kuva 20. Valmis tekstiilikaksoset -moduuli

Haastattelukysymykset Antti Taipaleelle syventävän opinnon yhteydessä.

5.4.2015

- Kuka olet?
- Miten olet päätenyt dragin maailmaan?
- Miten ja millaista dragia teet?
- Miksi teet dragia?
- Drag queen vai Drag-artisti?
- Millä perusteella valitset esitettävät hahmot?
- Millaisia menetelmiä käytät päästäksesi sisälle hahmoin?
- Mikä on Finnvitsit – tähtien sota?
- Mistä yleensä hankit vaatteesi?
- Kauanko kuluu aikaa laittautuaksesi rooleihin?
- Ovatko valitsemasi 5 hahmoa perätysten vai onko välissä muita hahmoja?
- Vaihdatko vaatteita lavalla vai lavan takana?
- Vaihtaako pukija tms. vaateen osia toisiinsa vai teetkö sen itse?
- Millaisia kiinnitysmenetelmiä suosit ja miksi?
- Täytyykö vaatteiden alle mahtua muita asukokonaisuuksia, vai vaihdatko kaikki vaatteet?
- Onko jotain erityistä, joita minun ompelijana pitää huomioida drag-vaatteita valmistaessa tai esimerkiksi vaatteiden huollon kannalta?
- Onko sinulla olemassa jo jotakin vaatteiden osia, joita tässä voisi mahdollisesti hyödyntää?
- Joko olet tehnyt materiaalihankintoja ja onko toiveita niiden suhteen?
- Käytetäänkö valmistamiani vaatteita muuallakin kuin Porvoossa?
- Vaikuttaako ravintolakeikat vs. kesäteatteri jotenkin esiintymiseen ja ennen kaikkea puvustukseen?
- Muita toiveita vaatteita ajatellen?

Ensimmäinen ehdotukseni Madonna-moduuliksi.

Oikealla Sheilan vaatteet, vasemmalla taustatanssijoiden. Seuraavat liitteet noudattavat samaa kaavaa.



Valmis Madonna-moduuli.



Ensimmäinen ehdotukseni ulkomaalaisten tähtien järjestykseksi.

Moduuli 1: Liza Minnelli, Tina Turner, Taylor Swift, Cher, Beyonce ja Diana Ross



Moduuli 2: Nancy Sinatra, Lady Gaga, Alcazar, Kylie Minogue, Rihanna, Katy Perry



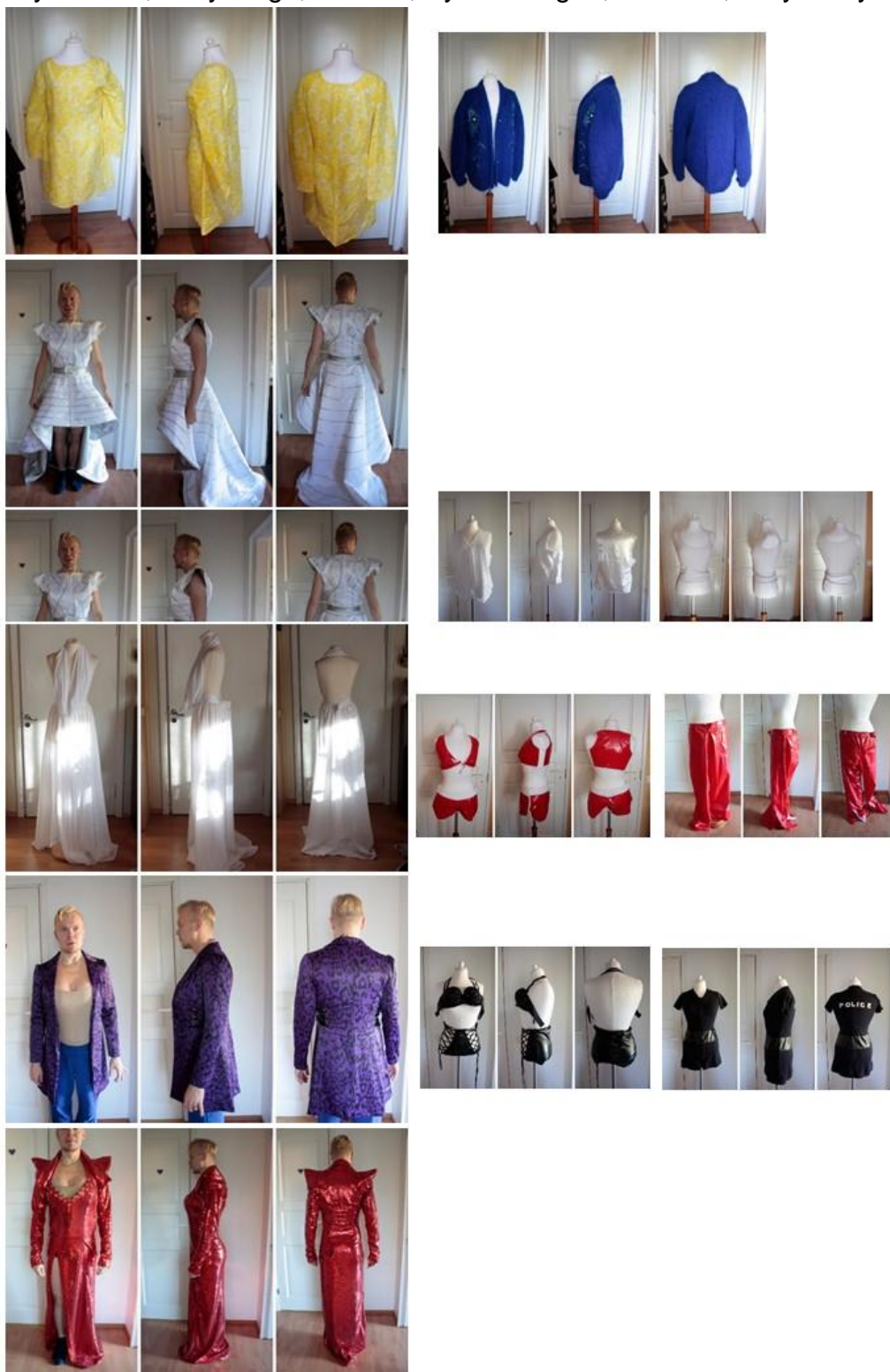
Valmis ulkomaalaisten tähtien moduuli 1.

Liza Minnelli, Tina Turner, Celine Dion, Cher, Beyonce ja Diana Ross



Valmis ulkomaalaisten tähtien moduuli 2.

Nancy Sinatra, Lady Gaga, Alcazar, Kylie Minogue, Rihanna, Katy Perry



Ensimmäinen ehdotukseni kotimaisten artistien moduuleiksi.

Moduuli 1: Pernilla Karlsson, Marita Taavitsainen, Tarja Turunen, Katri Helena, Arja Koriseva ja Laura Voutilainen



Moduuli 2: Chisu, Anita Hirvonen, Maarit Hurmerinta, Erin, Elli Haloo, Vicky Rosti ja Kikka



Valmis kotimaisten artistien moduuli 1.

Pernilla Karlsson, Marita Taavitsainen, Tarja Turunen, Katri Helena ja Eini



Valmis kotimaisten artistien moduuli 2.

Chisu, Anita Hirvonen, Maarit Hurmerinta, Erin, Elli Haloo, Vicky Rosti ja Kikka



Tekstiilikaksoset -moduuli.

Karita Mattila/Conchita Wurst, Kaija Koo/Annie Lennox, Jenni Vartiainen/Loreen ja Adele/Paula Koivuniemi



Antti Taipaleen palaute opinnäytetyöstäni.

”Sanna on ollut hyvin huolellinen opinnäytteensä kanssa. Hän on osoittanut vahvaa mielenkiintoa tehtävään sekä tuonut omia näkemyksiä esiin ja hänellä on ollut taito myös kertoa ne joko sanoin tai käyttäen muita visuaalisia keinoja esitellä ne minulle. Valtavasta vaate/asumäärästä huolimatta Sanna pystyi rakentamaan kokonaisuuksia, jotka tulee olemaan toimivia lavalla, pysyy loistavasti kasassa kokonaisuuden kanssa ja myös yhdistänyt erilaisia asuja, joita itse en olisi osannut ajatellakaan. Tästä huomaa Sannan ammattilaisuuden.

Hauskinta myös on huomata se, että kun tulevan esityksen käsikirjoitus on vielä aika alkutekijöissä, niin kuitenkin Sanna sai kiinni ajatuksista ja ideoista riittävän hyvin, jotta hän pystyi tekemään puvustussuunnitelman tulevaan esitykseen. Tämä on myös ohjannut minua käsikirjoittajana tekemään tiettyjä teknisiä ratkaisuja jo tässä vaiheessa. Olen enemmän kuin tyytyväinen Sannan työskentelyyn, opinnäytetyön lopputulokseen sekä hänen ammattitaitoonsa koostaa kokonaisuuksia ja esitellä ne visuaalisesti myös työn tilaajalle.”

–Antti Taipale, 23.3.2016.