

Kulttuurien kohtaamiseen kannustava tila

Johanna Strand
2016

Opinnäytetyö, Sisustusarkkitehtuuri

Tiivistelmä

Kulttuurien kohtaamiseen kannustava tila

Kulttuurien kohtaamiseen kannustava tila opinnäytetyöni tavoitteena on suunnitella julkinen oleskelutila, joka palvelee nykypäivän sosiaalisia tarpeita suomalaisessa kaupunkiympäristössä. Työssäni painotan erityisesti monikulttuurisuuden ja yhteisöllisyyden näkökulmaa.

Opinnäytetyöni keskittyy ajankohtaisen maahanmuuttovirran positiivisiin mahdollisuuksiin kriittisen ja pelkokeskeisen ajattelun sijaan. Ennakkoluuloista pääseminen ja kohtaamisen rohkeus vie kohti rikkaampaa kulttuuria. Vaikean aiheen äärellä pyrin ratkaisukeskeiseen ajatteluun ja positiivisiin skenaarioihin.

Suunnitelmani tarkoituksena on tarjota konkreettisia keinoja sosiaalisten ongelmien ennaltaehkäisyyn. Tavoitteenani on vaikuttaa positiivisesti kulttuurienvälisiin asenteisiin Suomessa, yleiseen viestintäilmapiiriin ja monikulttuurisen yhteiskunnan kehittymismahdollisuuksiin. Positiivisten skenaarioiden luominen antaa tilaa uusille innovatiivisille toimintamalleille ja osallistava muotoilu avaa väyliä ihmisten aidolle kohtaamiselle.

Avainsanat:

Monikulttuurinen tila, kulttuurien kohtaaminen, julkinen tila, tilasuunnittelu

Abstract

Space to encourage cultural encounters

My thesis develops a space that inspires and facilitates multicultural encounter, under the name of "Designing a public space for multicultural encounters". The objective of the study is to serve the current social needs in the Finnish urban environment. I focus especially on the multicultural and collaborative nature of the social space in my study.

My thesis concentrates on the positive opportunities of the current immigration flow instead of critical and fear-laden thinking, leaving behind prejudices and inviting for positive encounter that leads towards a richer culture. In a challenging subject like this I focus on problem solving and to positive scenarios to serve the underlying positive objectives of social space.

My study offers concrete suggestions to the prevention of social problems. The suggested solutions aim to affect to the intercultural attitudes in Finland, to the general communication atmosphere and to the opening opportunities of the multi-cultural society. The creation of positive scenarios gives room for the new innovative modes of operation and the participatory design opens up channels for genuine interaction and collaboration within the communities.

Key words:

Multicultural space, multicultural encounter, public space, spatial design

Sisällysluettelo

1. JOHDANTO

- 1.1 Projektin tausta
- 1.2 Viitekehys
- 1.3 Keskeiset käsitteet

2. TYÖN TAVOITTEET JA TUTKIMUSMENETELMÄT

- 2.1 Tutkimusasetelma
- 2.2 Alustavat tavoitteet
- 2.3 Havainnointi ja osallistava suunnittelu, case: työpaja vastaanottokeskuksen tilojen kehittämiseksi

3. JULKITILOISTA

- 3.1 Mikä on Julkinen tila,
- 3.2 Mihin julkisia tiloja käytetään?
- 3.3 Julkitila suunnittelua ohjaavat säädökset ja ohjeet
- 3.4 Esimerkkejä kohtaamistiloista

KULTTUURIEROISTA

- 4.1 Islam ja sen tapakulttuuri
- 4.2 Läntinen ja Itäinen
- 4.3 Vapaa-ajan viettotapojen kulttuurisidonnaisuus

JULKISEN TILAN KOKEMISESTA

- 5.1 Kulttuurimaantiede, case Suomi
- 5.2 Moniaistisuudesta
- 5.3 Julkiset ulkotilat verrattuna sisätiloihin.

SUUNNITTELUKOHDE

- 6.1 Kohteen historia
- 6.2 Kohde tänään
- 6.3 Suunniteltavat tilat
- 6.4 Haasteet ja mahdollisuudet

TAVOITTEET JA RAJAUS

- 7.1 Toiminnalliset tavoitteet
- 7.2 Kulttuuriset tavoitteet
- 7.3 Visuaaliset tavoitteet
- 7.4 Lopullinen rajaus

SUUNNITTELUPROSESSI

- 8.1 Konseptien analyysi ja valinta
- 8.2 Tila-analyysi
- 8.3 Toiminnot ja tilaohjelma
- 8.4 Värit ja materiaalit
- 8.5 Kalusteet
- 8.6 Moniaistisuus

KULTTUURIEN KOHTAAMISEEN KANNUSTAVA TILASUUNNITELMA

- 9.1 Tila-suunnitelman esittely
- 9.2 Kiinteät ratkaisut ja tilaelementit
- 9.3 Värit ja materiaalit
- 9.4 Moniaistisuus
- 9.5 Käyttäjäskenaariot

ARVIOINTI

- 10.1 Tila-suunnitelma
- 10.2 Prosessi
- 10.3 Päätelmät

LÄHTEET

Johdanto



1.1 Projektin tausta

Ennakkoluulot syntyvät siellä, mistä puuttuvat kohtaamiset ja tieto. ”Hyökkäys on paras puolustus.” Pelko on luonnollinen reaktio uuteen ja vieraaseen, mutta pelokas ilmapiiri aiheuttaa väkivaltaa ja vihaa. **Opinnäytetyöni tavoitteena on muotoilun keinoin edistää kulttuurisesti erilaisten ihmisten vuorovaikutusta.**

Minulla on ollut jo varhain mahdollisuus kohdata ihmisiä eri kulttuureista. Kiinnostusta kulttuureihin vahvisti suomen kielen opettajana

Tavoitteenani on vaikuttaa positiivisesti kulttuurienvälisiin asenteisiin Suomessa, yleiseen viestintäilmapiiriin ja monikulttuurisen yhteiskunnan kehittymismahdollisuuksiin.

Kuva 1. Aishwarya Sundaram



toimiva äitini, joka järjesti usein tapaamisia eri kulttuuritaustaisille opiskelijoilleen kotonamme. Se tarjosi minullekin mahdollisuuden tutustua kulttuurien kirjoon. Mahdollisuus kohdata ihmisiä yksilöinä antoi minulle ymmärrystä myös kulttuurien sisäisestä kirjosta. Ymmärsin stereotyyppien syitä ja niiden vaikutuksen kohtaamisessa. Vaihto-opintojeni aikana keväällä 2015 Stuttgartissa, Saksassa, kiinnostukseni kulttuurien vaikutuksesta sosiaaliseen käyttäytymiseen kasvoi. Suomeen palattuani halusin jatkaa monikulttuurisuuden tutkimista muotoilun näkökulmasta.

1.2 Viitekehys

Opinnäytetyöni *Kulttuurien kohtaamiseen kannustava tila* hahmottuu parhaiten poikkiteellisessä kontekstissa, joka muodostuu muotoilusta ja arkkitehtuurista, monikulttuurisesta viestinnästä ja ympäristöpsykologiasta. Opinnäytetyöni rajaus sivuaa näitä laajoja aiheajueita.

Itäiset kulttuurit edustavat yleensä kollektivistista eli yhteisöllistä viestintäkulttuuria. Siinä yhteydenpito perheen ja ystävien kesken korostuu. Sen sijaan läntisissä kulttuureissa korostuu individuaalinen eli yksilökeskeinen kulttuuri, jossa yksilönvapautta ja itsenäisyyttä korostetaan. Miten tilasuunnittelulla voidaan yhdistää näitä kahta erilaista kulttuuria?

1.3 Keskeiset käsitteet

Opinnäytetyöni keskeiset käsitteet *kulttuuri*, *kohtaaminen*, *kannustaminen* ja *tila*, ovat käsitteinä hyvin laajoja ja niiden merkitys vaihtelee kontekstista riippuen. Näiden käsitteiden määrittelyyn olen käyttänyt apuna kielitoimiston ytimekkäitä määritelmiä.

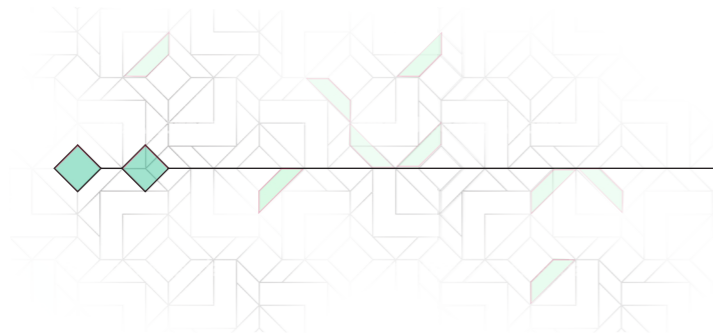
Kulttuuri merkitsee sanana kielitoimiston määritelmän mukaan yhteisön tai koko ihmiskunnan henkisten ja aineellisten saavutusten kokonaisuutta; sivistystä.

Kohdata on synonyymi sanalle tavata, mutta merkitsee myös joutumista tekemisiin jonkin kanssa. *Kannustaminen* määritellään innostamisena, rohkaisemisena ja yllyttämisenä.

Tila on paikka, kohta tai alue, joka on varattu jotakin esinettä, toimintoa tai muuta vastaavaa varten. Tilalla voidaan myös viitata myös ruumiilliseen tai henkiseen olotilaan. (Kielitoimisto, 2016)

Kulttuurien kohtaaminen käsitettä käytetään paljon, mutta sen määritelmä on epäselvä. Sitran monikulttuurisuus-hankkeen suunnitteluun laadittu esitys - Monikulttuurisen yhteiskunnan ehdot ja haasteet, määrittelee kulttuurien onnistuneen kohtaamisen perustuvan ”molempipuoliseen kykyyn kommunikoida toista kulttuuria edustavan ihmisen kanssa” (Soukola, 1999). Toisaalta käsitettä on myös kritisoitu harhaanjohtavuudesta. Abstraktina käsitteenä määritelty kulttuuri ei voi olla kohtaamisessa toimijana. Kulttuurien kohtaamisella viitataan kulttuurisesti erilaisten ihmisten vuorovaikutukseen.

Työn tavoitteet ja tutkimusmenetelmät



2.1 Tutkimusasetelma

Vastakkainasettelu korostaa erilaisuutta ja vieraannuttaa. Samaistumista ei tapahdu, jos toisen koetaan kuuluvan eri ryhmään. Opin- näytetyössäni tutkin, millä elementeillä luoda sellainen tila, joka kannustaa toisilleen vieraita ihmisiä avoimeen kohtaamiseen ja keskusteluun kulttuurisesta taustasta riippumatta.

Kutsun kulttuurineutraalia tilaa tilaksi, joka on helposti lähestyttävä ja visuaalisilta viesteiltään tuttu mahdollisimman monille eri kulttuuritaustaisille ryhmille. Tila, joka löytää

Jokainen tila on käyttäjälleen viesti siitä, miten hänen oletetaan toimivan. Hennalassa 8.2.2016 rakennettuja akustiikkapaneeleja.

*Kuva 2.
Johanna Strand*



yhtymäkohdat eri kulttuureista luo me-henkeä vastakkainasettelun sijaan. **Opinnäytetyössäni etsin elementtejä, joista kulttuurineutraali tila muodostuu.**

Kaupunkitila koostuu julkisten paikkojen ja tilojen verkostosta. Joustava kaupunkitila mahdollistaa kaupunkilaisten tarpeiden toteutumisen, vaikka tarpeet ovat jatkuvassa muutoksessa. Miten kaupunkitilan suunnittelu vaikuttaa yhteiskunnan kehityksen suuntaan ja mitkä ovat suunnittelun vaikutusmahdollisuudet parhaimmillaan?

Tilasuunnittelulla voidaan tukea tai vaikeuttaa haluttuja yhteiskunnallisia kehityssuuntia. Jokainen tila on käyttäjälleen viesti siitä, miten hänen oletetaan toimivan. **Miten tilasuunnittelun keinoin voidaan kehittää yleistä ilmapiiriä ja arvoja?**

2.2 Alustavat tavoitteet

Opinnäytetyöni tavoitteena on suunnitella julkinen oleskelutila, joka palvelee nykypäivän sosiaalisia tarpeita suomalaisessa kaupunkiympäristössä. Työssäni painotan erityisesti monikulttuurisuuden ja yhteisöllisyyden näkökulmaa. Syrjäytyneisyys ja sen eri ilmenemismuodot ovat puhuttaneet Suomessa paljon. Syrjäytyneisyyden ennaltaehkäisyyn tarvitaan monia eri lähestymiskeinoja. Kaikille

avoin julkinen tila on yksi tarpeellinen väline syrjäytyneisyyden ehkäisyssä ja yhteisöllisyyden luomisessa.

Kulttuurien kirjo kaupunkikuvassa nähdään Suomessa vielä ristiriitaisessa valossa. **Tavoitteenani on muotoilun keinoin näyttää monikulttuurisuus alueen vetovoimaa ja arvoa nostavana tekijänä.** Uskon, että itäisten kulttuurien ajattelu- ja toimintamalleja soveltaen, voidaan löytää keinoja ehkäistä suomalaisen yhteiskunnan sosiaalisia ongelmia.

2.3 Havainnointi ja osallistava suunnittelu

tapaustutkimus: työpaja vastaanottokeskuksen tilojen kehittämiseksi

Opinnäytetyöni keskeisenä tietolähteenä toimii työpaja, jonka järjestimme kolmen muotoilun opiskelijan opinnäyteyhteistyönä. Työpajan tuloksia hyödynsimme kaikki omaan opinnäyteyhtöömme soveltuvalla tavalla. Kohtaamiseen kannustava tila- opinnäytetyöni lisäksi työpajaa lähdeaineistona hyödynsi **Alex Baerin Konseptisuunnitelma Vastaanottokeskusten kehittämiseksi** ja **Sirena Niemisen Suoja / Yksityisyys avotilassa**. Yhteistyökumppanimme toimi Suomen Punainen Risti ja työpaja järjestettiin Lahden Hennalan vastaanottokeskuksessa.

Kolmiosaiseen työpajaan osallistui turvapaikanhakijoita noin 50 henkeä, mukana oli miehiä, naisia ja lapsia. Lisäksi apuna havainnoinnissa, dokumentoinnissa ja toteutuksessa oli muotoilunopiskelijoita sekä vastaanottokeskuksen vapaaehtoistyöntekijöitä yhteensä noin 15 henkeä. Työpajan päätavoitteena oli tutkia vastaanottokeskuksen tilojen ongelmakohtia ja suunnitella matalan kynnyksen ratkaisuja niihin. **Päätavoitteen lisäksi omana tavoitteenani oli tutkia eri kulttuuritaustaisten ihmisten keskinäistä viestintää ja asenteita kohtaamislanteissa, sekä kulttuurisidonnaisia visuaalisia mieltymyksiä.** Tutkimuksen menetelmät olivat kvalitatiivisia, keskusteluihin ja havaintoihin perustuvia.

Vierailimme ensimmäisen kerran Hennalan silloisessa hätämajoitusyksikössä lokakuussa 2015. SPR:n valmiuspäällikkö Markku Heikkilä kertoi meille yksikön alkuvaiheista. Silloin Hennalaan oli sijoitettu 650 turvapaikanhakijaa. Nopeasti toimintansa aloittanut yksikkö panosti akuutissa tilanteessa ensisijaisesti asukkaiden perustarpeiden tyydyttämiseen. Ruoka, nukku-
mapaikka ja peseytymismahdollisuudet olivat asioita, jotka hoidettiin ensisijaisesti. Yksikkö perustettiin päivän varoitusajalla ja toiminta perustui SPR:n työntekijöiden ja vapaaehtoisten improvisointiin.

Henkiset ja sosiaaliset tarpeet olivat vielä yksikön perustamishetkellä toissijaisia. Lahjoituksia ja vapaaehtoistyöntekijöitä oli tarjolla paljon, mutta

Työpaja

vastaanottokeskuksen tilojen kehittämiseksi

Työpaja toteutettiin **havainnoimalla** Hennalan vastaanottokeskuksen tiloja.

Kommunikointi asukkaiden kanssa tapahtui **visuaalisin, verbaalisin ja nonverbaalisin viestinnän** keinoin. Viestinnän tapa vaihteli yksilöistä riippuen.

Esille nousi **viihtyvyyden, aktiviteettien ja yksityisyyden puute**. Rakensimme runsaat 100 kappaletta **akustiikkapaneeleita** parantamaan yhteisten tilojen viihtyvyyttä.

Pajaan osallistui arviolta **50 turvapaikanhakijaa** ja useita vapaaehtois-työntekijöitä. Osallistujissa oli **aikuisia, lapsia** sekä **perheitä**.

Tunnelma oli **positiivinen, rento ja innostunut**. Kuvalliset ohjeet ja konkreettinen tekeminen ja mahdollistivat onnistuneen lopputuloksen.

21.1
BRIEF



26.1
SUUNNITTELU-
TYÖPAJA



1.2
TULOSTEN
PURKU



8.2
TOTEUTUS-
TYÖPAJA

Kuva 3.
Lena Schimmele

toiminnan pitkäntähtäimen organisointiin ei ollut vielä resursseja.

Neljä kuukautta myöhemmin tammikuussa 2016 asukkaiden perustarpeista oli huolehdittu ja heille oli järjestetty jonkin verran ohjattua toimintaa. **Tilojen viihtyvyys, aktiviteettien tarjoaminen tai yksityisyys eivät kuitenkaan lukeudu ensisijaisiin tarpeisiin.** Nämä haasteet näyttäytyivät meille jo ensimmäisellä vierailulamme vastaanottokeskuksen tiloissa.

Työpajan ensimmäisessä osassa Hennalassa infotilaisuudessa 21.1.2016 kerroimme opin- näytetöistämme ja niihin liittyvästä työpajasta kuvallisen esityksen ja tulkin välityksellä asukkaille ja SPR:n työntekijöille. Työpajan ennakkotehtävänä pyysimme asukkaita kokoamaan kuvia kodeistaan tai kertomaan kuvallisesti, mikä tekee kodista kodin. Tilaisuuden jälkeen ryhmä asukkaita jäi keskustelemaan ammatillisista taustoistaan, jotka voisivat olla projektissa hyödyksi. Avoimuus ja ystävällisyys välittyivät asukkaista. Viestinnän tapa poikkesi suomalaisesta viestinnästä välittömyydellään ja impulsiivisuudellaan.

Ennakkotehtävän teki noin 30 asukasta. Kuvat kertoivat värikkästä ja muotorikkaasta visuaalisesta maailmasta, joka koettiin kodikkaaksi ja kauniiksi. Materiaalien haptisuus, tekstuurit, taidokkaat kaiverukset, punonnat ja mosaiikit olivat vahva osa visuaalisuutta. Toiminnallisesti perhekeskeinen oleskelu nousi esiin kuvista.

Materiaalit

Tekstiilit

- verhoja
- mattoja
- seinävaatteita
- verhoilukankaita

Siivoustarvikkeet

- imuri

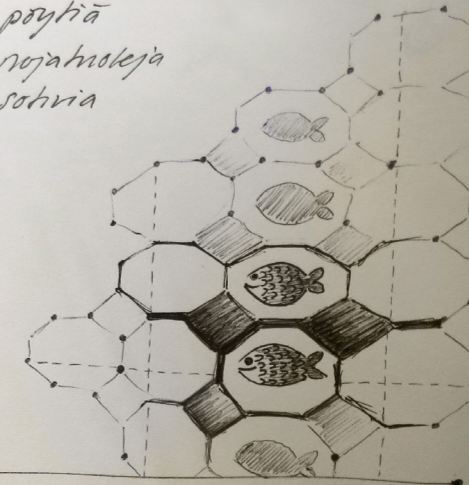
Maalit

Puutarvatarvikkeet

- lehturavaa, kangasta, värä

Kalusteet

- pöytiä
- nojatuoleja
- sohvia

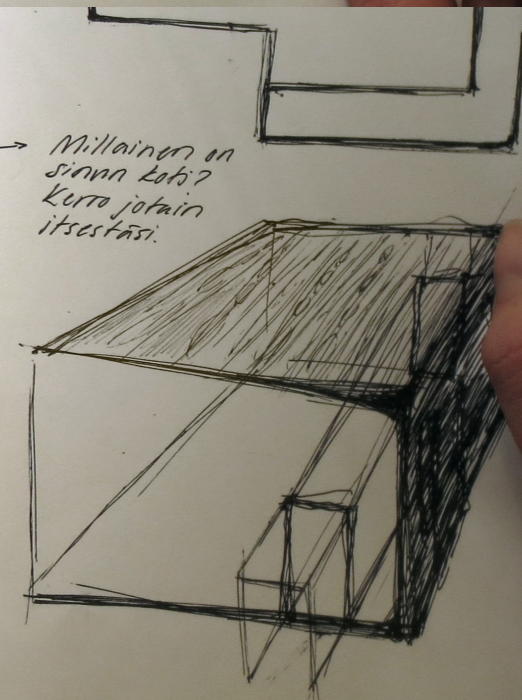


Luonnoksia Hennalan työpajan suunnittelusta
Kuvat 4. Johanna Strand

Brief

- Työpaja
- Ennakkotehtävä → Millainen on sinun koti? Kerro jotain itsestäsi.
- Pietaa itsestä ja apparista ja omista kodeista ja tiloista.

- Kansallisuudet
- Slaidit pohja, ohjenukset



Työpajan toinen osa, suunnittelupaja, oli konkreettisten parannusehdotusten keräämistä. Se toteutettiin post it –lapuin konkreettisesti merkitsemällä ongelmakohtia ja piirtämällä parannusehdotuksia tiloissa, joita asukkaat käyttävät. Pajan aikana ilmeni, että asukkaat ovat motivoituneita osallistumaan asuinympäristönsä kehittämiseen. Aktiviteettien puute vaivasi monia. Kielellisistä ongelmista huolimatta kommunikointi onnistui kuvallisin, elekielen ja ilmeiden keinoin. Myös muutama englanti osaava asukas oli mukana työpajassa. Ryhmä työpajaan osallistuneita muotoilunopiskelijoita kommunikoi asukkaiden kanssa esittäen toisilleen kuvia netistä tai piirtäen. **Myös elekieli ja ilmeet olivat tärkeä osa viestintää. Jo auttava tulkkaus riitti, kun tukena oli konkreettista materiaalia ja tekemistä.**

Suunnittelunpäivän yhteenvetona totean, että asuintilat olivat kolkot ja laitosmaisat eivätkä ne huomioineet yksityisyyden tarvetta eivätkä yhteisöllisyyttä. Ongelmat olivat sekä teknisiä että visuaalisia. **Enimmäkseen asukkaat kaipaivat ratkaisuja yhteisten tilojen viihtyisyyden parantamiseen.** Visuaalisesti he kaipaivat värejä ja elävyyttä tilojen pintoihin. Suunnittelunpäivän tulosten pohjalta suunnittelimme akustiikkapaneelin, jossa yhdistyivät ratkaisut yhteisten tilojen akustiseen ja visuaaliseen ongelmaan.

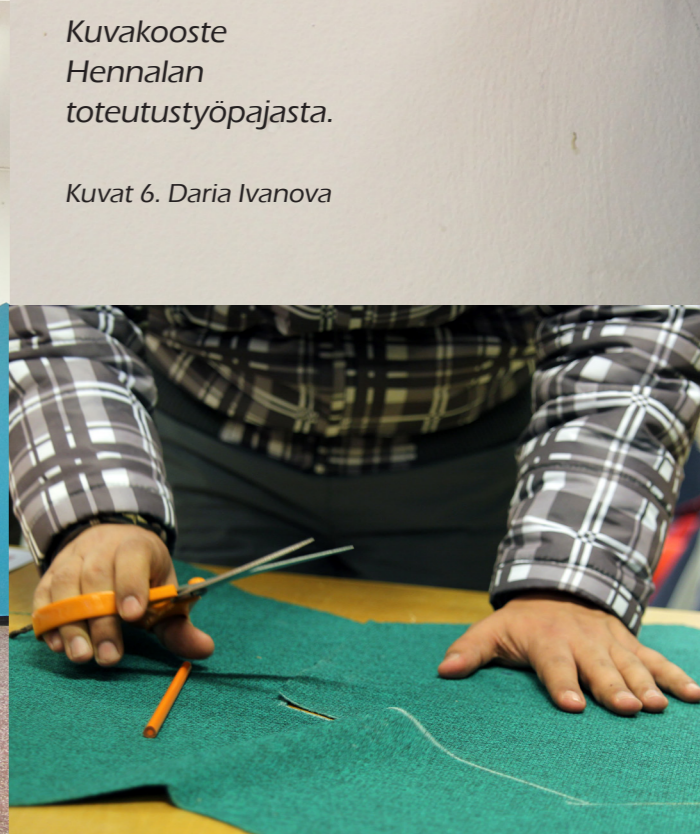
Työpajan kolmas päivä, kahdeksan tuntia kestänyt toteutustyöpaja, sisälsi seinien maalausta ja akustiikkapaneelien rakentamista ja



Hennalan asukkaiden lähettämiä kuvia. Mikä tekee kodista kodin?

kiinnitystä. Kuvalliset ohjeet ja työnjako pienryhmiin mahdollistivat suuren osallistujamäärän. Viestintä konkreettisen tekemisen kautta oli yllättävän helppoa ja mutkatonta. Päivän aikana osallistujia oli yhteensä n. 50 ja tekijät vaihtuivat päivän mittaan. Konkreettiset tulokset omasta työpanoksesta herättivät asukkaissa positiivisia reaktioita ja suuri osa asukkaista tuli katsomaan aikaansaannoksiamme työn valmistuttua ja sen aikana.

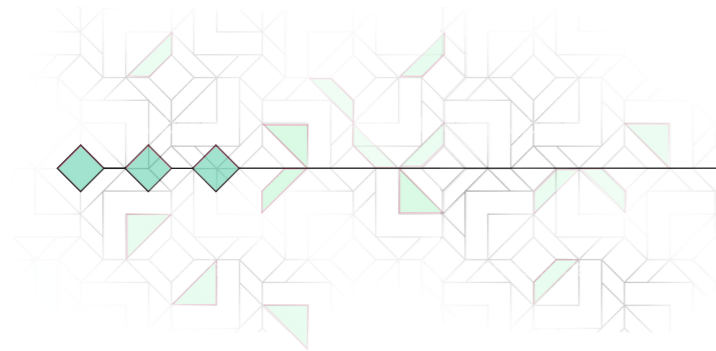
Viestinnästä eri henkilöiden välillä oli helpommin löydettävissä persoonallisia kerrontaan liittyviä eroja kuin kulttuurisidonnaisia sisällöllisiä eroja. Myös asenteissa, aktiivisuudessa ja vastaanottavuudessa oli eroja. Näitä eroja en voi kuitenkaan selittää kulttuurisin perustein. Sen sijaan esimerkiksi henkilöiden koulutustaustalla näytti olevan aktiivisuuden kannalta suurempi merkitys kuin kansallisuudella. Ammatillisen taustan omaavat henkilöt olivat oma-aloitteisempia ja halukkaampia osallistumaan tilojen kehittämiseen omalla työpanoksellaan kuin kouluttamattomat henkilöt. Toisaalta myös lapset olivat poikkeuksetta aktiivisesti mukana.



*Kuvakooste
Hennalan
toteutustyöpajasta.*

Kuvat 6. Daria Ivanova

Julkitiloista



3.1 Mikä on Julkinen tila

”Kirjassaan *The Great Good Place*, Ray Oldenburg (amerikkalainen kaupunkisosiologi) määrittelee ensimmäisen paikan kodiksi ja toisen työpaikaksi. Kolmas paikka on jotain muuta kuin nämä kaksi edellistä, se on yhteisöllinen, vapaaehtoisuuteen perustuva, aktiivista osallistumista mahdollistava tila.”
(J. Lahikainen, 2015)

Oldenburgin vapaaehtoisuuteen perustuvasta kolmannen tilan määritelmästä huolimatta, myös kolmas tila perustuu ohjattuun toimin-

Puolijulkinen tila/ Osittain suljettu tila

Esimerkiksi ostoskeskukset, ravintolat ja kahvilat.

- Turvallisuuden tavoittelu verrattuna avoimeen tilaan
- Yksityinen taho päättää mikä tilassa on sallittua ja ketkä siellä saavat oleskella
- Usein käyttäjiin kohdistuu oletuksia kuluttamisesta

Julkinen tila/ Avoin tila

Esimerkiksi kadut, torit ja puistot.

- Oleminen ilman ehtoja kuten kuluttamista
- Vapaus ilmaista mielipiteitä, osallistua ja vaikuttaa
- Sosiaalinen vuorovaikutus ja kokemus osallisuudesta

Taulukon informaatio:
turvallinenkaupunki.fi

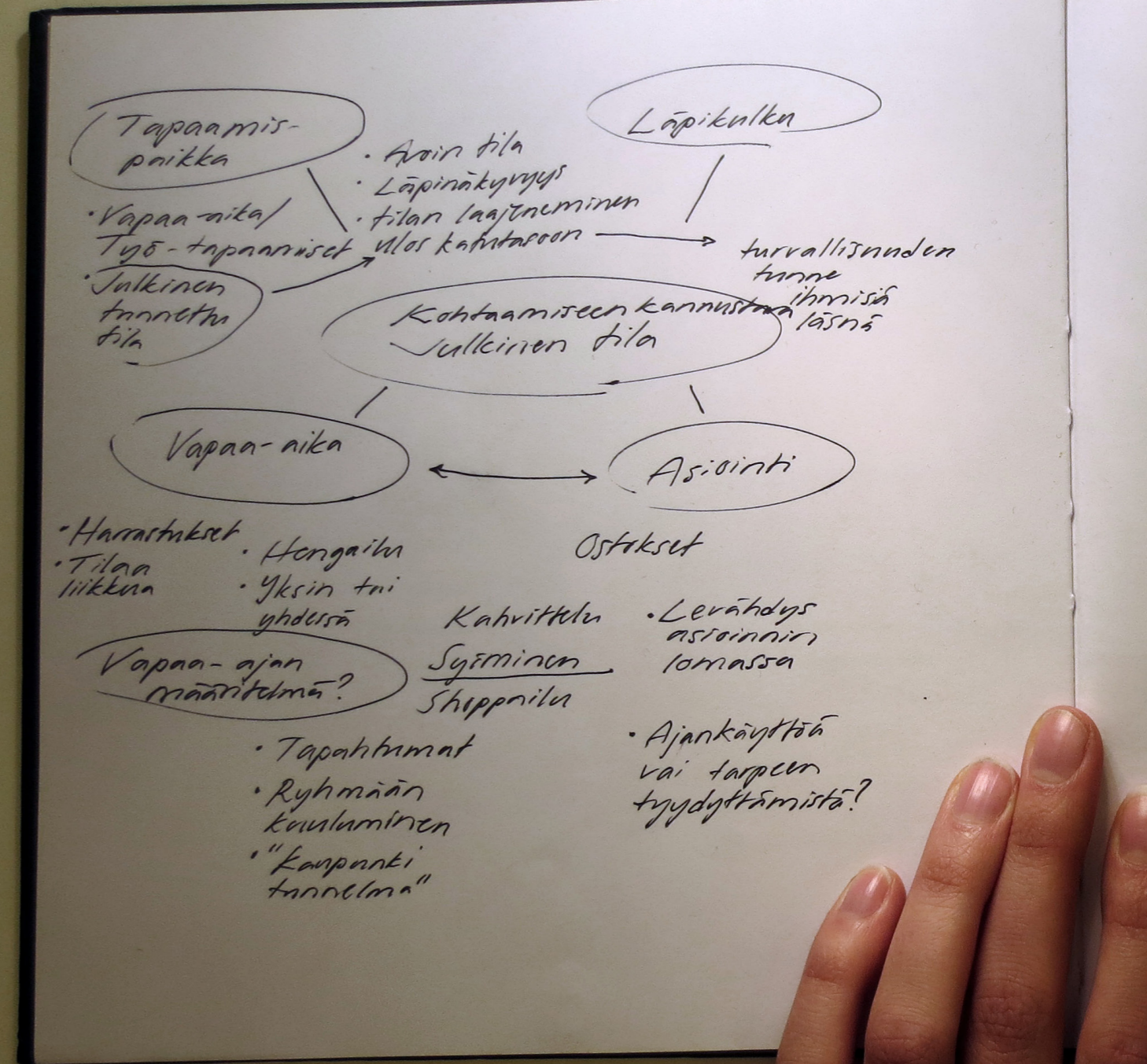
Taulukon taitto ja kuva:
7. Johanna Strand

taan. Kolmas tila sallii tekemisen määrättyjen käyttäytymismallien kautta. Se on julkinen tai puolijulkinen tila, johon liittyy monia toimintaa ohjaavia tekijöitä. Tilan fyysiset rajoitteet, muut tilankäyttäjät, yhteiskunnan kirjoittamattomat paikkaan sidotut normit, kirjoitetut säännöt ja viimekädessä laki – kaikki vaikuttavat toimintaamme.

Selkeä tilan määrittely julkiseksi tai yksityiseksi ei ole aina mahdollista. **Usein julkisen ja yksityisen tilan käsitteet ovat suhteellisia ja koki- jastaan riippuvaisia.** Sama tila voidaan kokea eri tavoin näkökulmasta riippuen. Joillekin tila näyt- täytyy ulkopuolisena ja fyysisenä tai pelkkänä toiminnan välineenä. Tila voidaan kokea myös osana omaa identiteettiä, sosiaalisena ympäris- tönä, tai emotionaalista lähtökohdista. Myös kulttuuri vaikuttaa tilan kokemiseen. Moderni länsimainen suhde ympäristöön on verrattain välineellisempi, eikä identiteettiä määritetä niin voimakkaasti ympäristön kautta. (Horelli 1997)

3.2 Julkinen tila kohtaamispaikkana

Tilasuunnittelulla voidaan kannustaa tai vaikeuttaa haluttuja toimintoja. Sitoutumista ja yhteyden kokemista omaan ympäristöön ja yhteisöön edesauttaa, jos käyttäjillä on mahdol- lista itse vaikuttaa millaiseksi se muotoutuu. Tiukka ohjeistus ja toimintamalli, jossa ei ole tilaa muutoksille on provosoiva ja johtaa helpommin radikalisoitumiseen.



Ajatuskartta julkisesta tilasta
Kuva 8. Johanna Strand

Käyttäytyminen julkisessa tilassa on ohjattua. Jokaiseen tilaan liittyy oma käyttäytymismallinsa. Kiihtyvä turvallisuuden tavoittelu ohjaa suunnittelua ja vaikuttaa siten myös toimintamallien syntymiseen. Turvallisuuskeskeinen suunnittelu voi pahimmillaan vaarantaa suvaitsevaisuuden ja kulttuurisen moninaisen ilmenemisen mahdollisuudet. Tästä pelkokeskeisestä yhteiskunnan kehityssuunnasta kertoo erinomaisesti Hille Koskelan tutkimus, *Pelkokierre* (2009).

Neljannen paikan käsite tarkoittaa tilaa, joka syntyy, kun samaan tilaan vanhojen toimintamallien kanssa syntyy uusia toimintamalleja, jotka antavat toisen merkityksen olemassa oleville tiloille (Kuusisto-Arponen & Tani, 2009). Innovatiivinen ja luontainen toimintatapojen kehitys onnistuu nuorilta helpommin kuin aikuisilta, joille jo vakiintuneet konventiot voivat olla henkisenä esteenä luontevampien toimintamallien löytämiselle.

Julkinen tila heijastaa koko yhteiskunnan tilaa moniulotteisesti. Vallan suhde kaupunkitilaan ja sen käyttäjiin on keskeinen kysymys julkisen tilan olemuksen kannalta. Tilapäisyys ja odottamattomuus kaupunkitilassa, mahdollistaa uusien visuaalisten, sosiaalisten ja oikeudellisten mallien syntymisen ja jopa niiden vakiintumisen (Ridel, Kymäläinen & Nyssönen 2009).

Tila, jonka opinnäytetyönäni suunnittelen, edustaa luonteeltaan jotain kolmannen ja neljannen paikan väliltä. Se on avoin alusta,

joka sallii käyttäjiensä vaikuttaa ympäristöönsä, mutta joka pyrkii viestimään, että tila on tarkoitettu sosiaaliseen toimintaan. Näiden kahden tavoitteen välinen tasapainottelu on yksi työni haasteista. Tilan käyttäjä tarvitsee tarpeeksi tuttuja ja merkityksellisiä, toimintaan ohjaavia, visuaalisia viestejä, jotka eivät kuitenkaan rajaa liikaa erilaisia olemisen tapoja pois (Aura, Horelli, Korpela, 1997). Lähestyn rakennettua ympäristöä kulttuurisesta sekä viestinnällisestä näkökulmasta ja käytän sitä yhteisöllisyyteen ohjaavana vaikuttamisen keinona.

3.3 Julkitila suunnittelua ohjaavat säädökset ja ohjeet

”Ympäristön turvallisuus ja terveellisyys ovat yhdyskuntasuunnittelun perinteisiä ja perustavanlaatuisia tavoitteita.” turvallinenkaupunki.fi

Julkitilasuunnittelua ohjaavat erilaiset ohjeistukset, suositukset ja säädökset. Suomen rakentamismääräyskokoelmassa on määritelty julkitilasuunnittelua koskevat säädökset. Kokoelman opinnäytetyöhöni sovellettavat säädökset koskevat esteettömyyttä, käyttöturvallisuutta ja paloturvallisuutta.

”Rakennuksen tulee olla tarkoitustaan vastaava, korjattavissa, huollettavissa ja muunneltavissa

sekä sen mukaan kuin rakennuksen käyttö edellyttää, soveltua myös sellaisten henkilöiden käyttöön, joiden kyky liikkua tai toimia on rajoittunut.” (RT RakMK-21255)

Ergonominen tila on toiminnallisesti käyttäjälleen miellyttävä, terveellinen ja helppo käyttää. Ergonomisuus on yksi suunnittelussa huomioitava osa-alue, joka ei rajoitu pelkästään ihmisen liikeratojen ja asentojen suunnitteluun tilassa toimittaessa, vaan se koskee kokonaisvaltaista kaikkien aistien huomioimista. Aistiergonomia on yleistynyt termi, jolla korostetaan ergonomian auditiivisia, visuaalisia ja haptisia osa-alueita. Kaikkien näiden yhteisvaikutuksesta syntyy aistiergonominen ympäristö, joka vaikuttaa suoraan ihmisen psyykkiseen hyvinvointiin ja sitä kautta myös potentiaaliin kohdata muita ihmisiä.

Saavutettavuus merkitsee osallistumisen mahdollisuutta kaikille ihmisille. Saavutettavuus tarkoittaa myös ihmisten yhdenvertaista kohtelua ja syrjimättömyyttä. Ketään ei saa asettaa muita huonompaan asemaan syntyperän, iän, sukupuolen, vamman tai muun henkilön ominaisuuteen liittyvän syyn takia. Vähemmistö- ja erityisryhmien kohdalla voi olla välttämätöntä turvautua myönteiseen erityiskohteluun, jotta näiden ryhmien tosiasiallinen yhdenvertaisuus toteutuu. (Opetusministeriö, 2006)

Julkisen tilan käyttäjäryhmä on laaja, siksi esteettömyys on määritelty julkisen tilan suun-

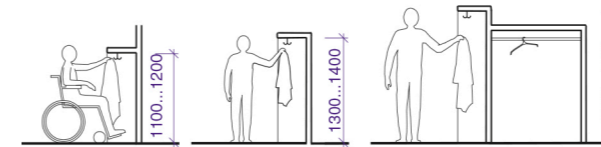
Vaatenaulakkojen ohjeellisia pinta-aloja

(sisältää naulakkojen välisen tilan)

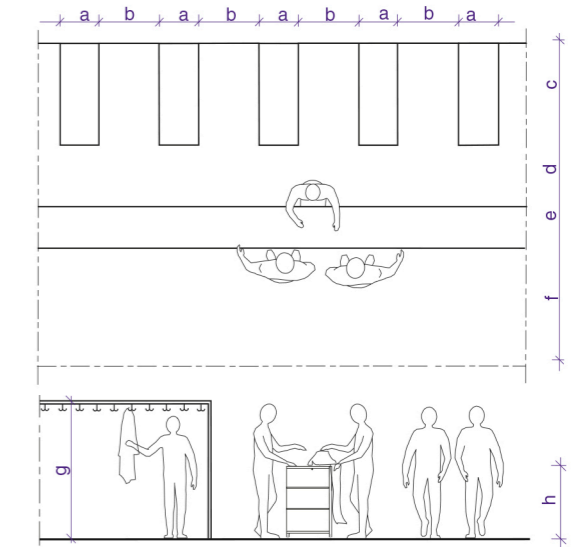
- vartioimaton, vaateripustimet 0,10 m²/henkilö
- vartioimaton, ripustuskoukut 0,05 m²/henkilö

vartioidun naulakon mitoituksia mm:nä

- a 550... 600
- b 800...1000
- c ...1500...3000
- d 800...1000
- e 550... 600
- f käyttötarkoituksen mukaan 1200...
- g 1700...1900
- h 700... 900



vartioidun naulakon mitoituksia



Kuva 9. RT 91-10788

wc-tilojen ohjeellisia määriä

yleensä vähintään

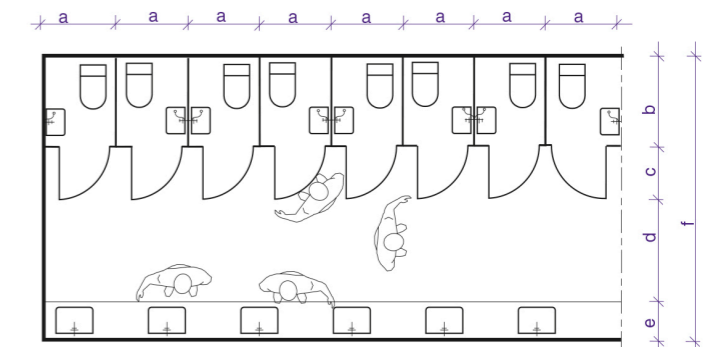
- naiset/istuin + miehet/istuin + urinaali
– 1 + 1
- liikkumisesteiset
– 1 molemmin puolin käytettävä tai
– 2 toispuoleisesti käytettävää

esimerkiksi ravintolat

- naiset/istuin + miehet/istuin + urinaali
– 25... 50 asiakasta 1 + 1
– 51...100 asiakasta 2 + 1 + 2
– 101...200 asiakasta 3 + 2 + 3
– 201...300 asiakasta 4 + 3 + 4
– 301...500 asiakasta 5 + 3 + 5

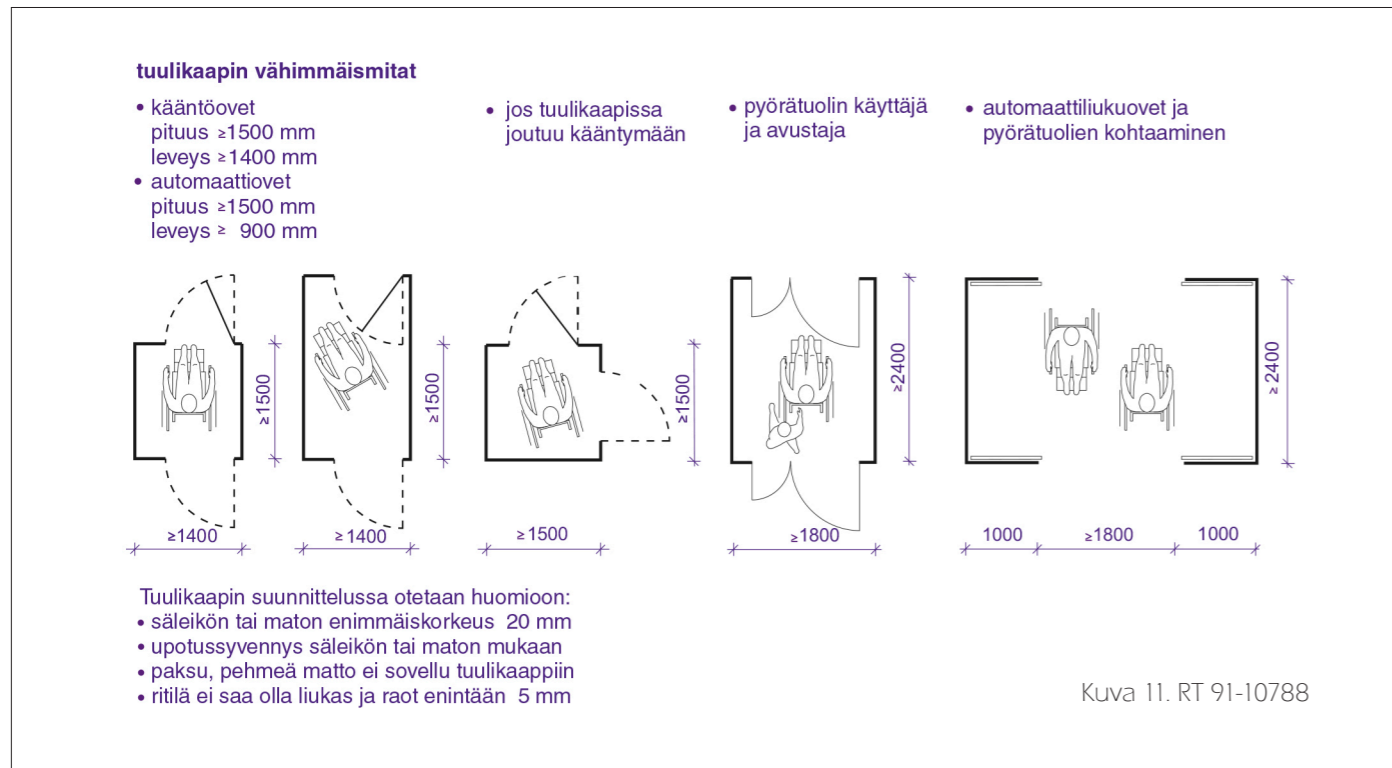
wc-tilan mittoja mm:nä

- a 900...
- b 1200...
- c 800...
- d 1400...
- e 600
- f 4900...



Kuva 10. RT 91-10788

nittelukriteeriksi. Esteettömyyden käsite rajautuu kuitenkin pitkälti tilan mitoittamiseen ja huomioi vain liikuntarajoitteiset henkilöt. Esteettömyyttä laajempi käsite, saavutettavuus sen sijaan pitää sisällään tilan äänimaailmaan, näkemiseen, tuntemiseen ja haistamiseen liittyviä tekijöitä ja huomioi siten käyttäjät, joilla on muihin aisteihin liittyviä haasteita tai rajoitteita. Usein samat suunnitteluratkaisut palvelevat sekä saavutettavuuden että ergonomian näkökulmista.



3.4 Muutosjoustavuus ja muunneltavuus

Muutosjoustavuus ja muunneltavuus ovat aikaa kestävästä julkitilasuunnittelusta ohjaavia tekijöitä. Tilan muutosjoustavuus huomioidaan tulevaisuudessa mahdollisen käyttötarkoituksen muutoksen näkökulmasta.

Muunneltavuus on suunnittelua tilassa sillä hetkellä toimivan käyttötarkoituksen näkökulmasta. Se kasvattaa tilankäyttötehokkuutta mahdollistamalla useamman toiminnon sijoittamisen samaan tilaan. Muunneltavuus toteutuu parhaiten kun suunnitelmassa käyttötarkoituksen kannalta olennaiset ratkaisut eivät ole kiinteitä.

3.4 Esimerkkejä kohtaamistiloista

Julkiset ulkotilat kuten kadut, puistot, rannat ja torit ovat Suomessa kaupunkilaisten kohtaamispaikkoja pääosin kesäisin. Kylmän vuodenajan vaikutus kohtaamistilojen tarpeeseen näkyy kauppakeskusten ja huoltoasemien kansoittumisena erityisesti talviaikaan.

Ilmaiset oleskelutilat ovat pääasiassa pitkälti olleet nuorisotiloja. Virallisesti Suomen ensimmäisenä avoimena nuorisotilana pidetään Helsingin Siltasaarenkadulle v. 1957 perustettua

nuorisokahvilaa. Järjestöllä oli tämän tyyppisiä toimintamuotoja jo kauan ennen kunnallista nuorisotoimea (Nieminen, 1995). Nykyäänkin julkisia olohuoneita toimii erilaisten järjestöjen ja säätiöiden toimesta. Edelleen monet julkisista oleskelutiloista on suunnattu nuorille.

Lahdessa nuorisopalveluiden osana toimiva monikulttuurikeskus Multi-Culti on kaikille avoin kansalais- ja vapaaehtoistoiminnan keskus. Keskus perustettiin Lahteen 1995. Multi-Cultin toiminnasta vastaavat vapaaehtoisuustoimijat yhdessä työntekijöiden kanssa. Toimintaan pääsevät mukaan kaikki kansallisuudesta tai iästä riippumatta. Multi-Cultin toiminnan tavoitteena on erilaisten ihmisten yhteisen tekemisen avulla rakentaa yhdenvertaista, moninaisuutta arvostavaa Päijät-Hämettä. (Multi-Culti 2016)

Avoimet kohtaamistilat ovat usein nuorisopalveluiden ja sosiaalijärjestöjen ylläpitämiä. Työntekijöillä ja vapaaehtoistyöntekijöillä on sosiaalialan tausta. Vaikka puhutaan kulttuuria kehittävästä ja ylläpitävistä tiloista, visuaalisesti luotaantyöntävät tilat puhuvat toista kieltä. Kulttuuri- ja muotoiluosaajien panos kohtaamistilojen organisoinnissa auttaa paikkoja tavoittamaan laajemmin kävijäkunnan.

Menestyksessä Pop up ILO on esimerkki juuri muotoilijan ja sosiaalialan yrittäjän yhteistyöstä. Pop up ILO on julkinen olohuone, joka ilmestyy tapahtumaluontoisesti paikkoihin, joihin yhteisöllistä oleskelutilaa kaivataan. Tilassa järjestetään monenlaista vapaa-ajan toimintaa, jolla

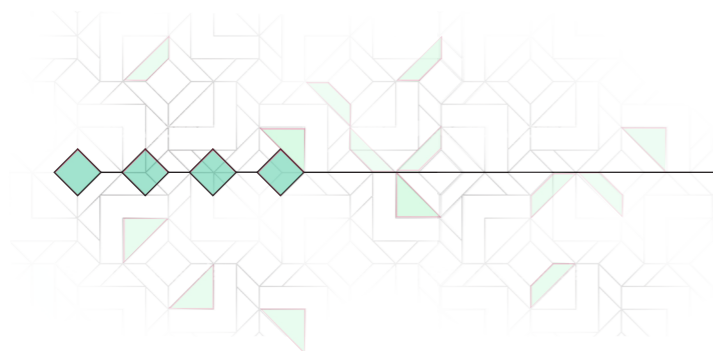
tähdätään syrjäytyneisyyden ehkäisyyn. Vaikka toiminta on suunnattu nuorille, tapahtumiin ei ole ikärajoja ja niihin on ollut osallistujia kaikista ikäryhmistä. (Pop up ILO, 2016)



Pop up ILO - kuvakollaasi

Kuva 12. <http://www.popupilo.fi/#julkinen-olohuone/c164h>

Kulttuurieroista



4.1 Uskonto ja tapakulttuuri

Maailman suurimmat uskonnot; kristinusko ja islam, värittävät kulttuureja. Tässä kappaleessa tarkastelen joitakin opinnäytetyöni kannalta olennaisia pääpiirteitä, joita itäisten kulttuurien valtauskontoon, islamiin ja sen tapakulttuuriin liittyy. Vaikka Lähi-idästä löytyy myös paljon muita uskontoja ja suuria kristillisiä vähemmistöjä, kaikkien itäisten tapakulttuurien kattava käsittely tässä yhteydessä olisi tarpeetonta ja mahdotontakin. Vaikka arvomaailmat muuttuvat hitaasti, rinnakkaiset kulttuurit elävät jatkuvassa muutoksessa ja imevät vaikutteita toisistaan.



Kulttuurit ovat kehittyneet monien tekijöiden yhteisvaikutuksesta. Yksi eroja selittävä tekijä on erilainen maailmaa hahmottava ajattelu-tapa.

Kuva 13. Blend Images

”Muslimien näkemyksen mukaan islamissa naista kunnioitetaan ja seksuaalisuutta arvostetaan, mutta ihminen tarvitsee rajat, jotka Jumala on hänelle asettanut.” (Akar, 2011)

Islamilainen maailma hämmästyttää moninaisuudellaan. Aikamme monta islamia – teos kuvaa kirjoa, joka on yhtenäiseksi mielletyn kulttuurin sisällä (Maristo, Sergeijeff, 2015). Islam mielletään usein jyräksi lakiuskonnoksi. Monet muslimit arvostavat uskonnon rutiineja, sääntöjä, siveyttä, perhekeskeisyyttä ja sukupuolirooleja. Myös hyvä käytös ja puhtaus ovat tärkeä osa muslimien arvomaailmaa.

Patriarkaalinen kulttuuri korostaa isän sukulinjaa ja miestä perheen päänä. Perinteisesti lapset ohjataan varhain sukupuolen mukaan määräytyvien velvollisuuksien pariin. Kiellettyjä ruoka-aineita ovat sianliha, verituotteet ja alkoholi. **Perussääntöjen sisällä on kuitenkin myös tulkintaeroja, joihin vaikuttavat kulttuuriset, sosiaaliset ja taloudelliset tekijät.** (Akar, Tiilikainen, 2011). Lisäksi jokaisen muslimin henkilökohtainen suhde uskontoon ja henkilökohtaiset valinnat vaikuttavat tapakulttuurin kehitykseen.

Vanhempien ihmisten kunnioitus ja kohteliaisuus ovat osa islamia. Ruoan tarjoaminen vieraille osoittaa perinteisesti vieraanvaraisuutta. Muslimien vastavuoroisuuteen perustuva elämäntapa on yhteisökeskeinen. Perhe käsittää suomalaista ydinperhettä selvästi laajemman sukulaispiirin ja usein monta sukupolvea. Perhe on muslimin sosiaaliturva ja se huolehtii tehtävistä, joista



Kuva 14. http://www.builderssupplyofcapecodinc.com/products/e/3826223_385764417%2Fwall3858788_9679

Kuva 15. http://www.builderssupplyofcapecodinc.com/products/e/3826223_385764417%2Fwall3858788_9679

Suomessa vastaa julkinen taho. (Akar, Tiilikainen, 2011). Koska järjestetyt avioliitot ovat yleisiä, suhde puolisoon ei ole välttämättä sosiaalisessa merkityksessä yhtä läheinen kuin suhde ystäviin. Perheen lisäksi muslimin sosiaalinen verkosto koostuu tyypillisesti useista ystävistä. Ystävät ovat perheen jatke ja osa turvaverkkoa. Vapaa-aikaa vietetäänkin hyvin tiiviisti paitsi perheen, myös ystävien parissa.

4.2 Itäinen ja läntinen

Itäisen ja läntisen kulttuurin erot ilmenevät kaikilla kulttuurin osa-alueilla. Mistä erot johtuvat? Kulttuurit ovat kehittyneet monien tekijöiden yhteisvaikutuksesta. **Yksi eroja selittävä tekijä on erilainen maailmaa hahmottava ajattelutapa.**

Läntisissä kulttuureissa maailmankuva rakentuu itsenäisiksi hahmotettavista osista.

Itsenäisyyttä ja toisista riippumattomuuden tärkeyttä korostetaan. Läntisen maailman arvoihin kuuluu henkilökohtaisen valinnan mahdollisuuden tärkeys ja onnellisuus oman kokemisen kautta. Myös kielet korostavat subst-antiivikeskeistä hahmottamista.

Visuaalisesti objektikeskeinen ajattelu johtaa siihen, että muodon ajatellaan olevan ensisijaisesti objekteja yhdistävä tai erottava tekijä, sen sijaan väri tai materiaali on toissijainen ominai-

suus. (Educational documentary, (EBS), 2013) Länsimainen arkkitehtuuri rakentuu tiukasti funktion ympärille ja on itämaiseen verrattuna pelkistetympää.

Itäisten kulttuurien edustajat hahmottavat maailmaa kokonaisuutena, joka muodostuu erottamattomista osista. Heille on selvää, että he ovat kiinteä osa yhteiskuntaan. Objektit tai ihmiset eivät ole erotettavissa ympäristöstään vaan konteksti vaikuttaa voimakkaasti kaikkeen. Kokonaisuuskäsitys on vahvempi kuin läntisissä kulttuureissa. Asioiden keskinäiset suhteet ja vuorovaikutus on olemisen ehto (Educational Channel, EBS, 2013).

Itäisissä kulttuureissa perhearvot ovat hyvin tärkeitä ja sosiaalinen konteksti määrittää yksilön minäkuva. Myös onnellisuutta määritetään perheen ja läheisten kautta. Työpajan sivussa käymäni keskustelut tukevat käsitystä siitä että Itäisissä kulttuureissa vapaa-aikaa ei vietetä ajallisesti niin paljon yksin kuin länsimaissa.

Itäisille kulttuureille tyypillinen kokonaisvaltainen ajattelu johtaa visuaalisella tasolla materiaalien merkityksellisempään asemaan muotoon verrattuna. Tämä näkyy itäisten kulttuurien arkkitehtuurissa yltäkyläisenä koristeluna, joka yhdistää pintoja ja toisaalta antaa mielikuvan aineettomuudesta.

Itäisissä kulttuureissa yksilön toiminnan mieltään johtuvan pääosin ulkoisista ärsykkeistä ja ympäristön vaikutuksesta, kun taas läntisissä kult-

tuureissa yksilön toiminnan mielletään johtuvan enemmän yksilön ominaisuuksista. Ympäristöpsykologian näkökulmasta fyysinen ympäristö ja sen kokija yhdessä muodostavat psykologisen ympäristön (Horelli, 1997). Näin ollen toiminta ja käyttäytyminen ovat tulosta ulkoisten ja sisäisten tekijöiden yhteisvaikutuksesta. Monitieteiset alat huomioivat sekä itäisen että läntisen ajattelun argumentteja.

Päätelmäni on, että ajattelun ja arvojen erilaisuudesta huolimatta sosiaaliset tarpeemme ovat henkilökohtaisia ja ne muodostuvat niin yksilöllisistä kuin kulttuurisistakin tekijöistä.

Onko kulttuurinen konteksti, vai yksilön temperamentti dominoivampi tekijä, riippuu yksilöstä. Ehkä luonteeltaan ulospäinsuuntautunut länsimaalainen on oppinut individualistisen kulttuurin kautta nauttimaan yksinolosta, vaikka yksilöllinen tarve hänessä vaatisi aktiivisempaa sosiaalista ympäristöä? Toisaalta, sisäänpäin kääntynyt individuaali itäisen kulttuurin edustaja, saattaa huolehtia läheisistään yhteisön oletusten vuoksi?

Henkilö, jonka sisäinen temperamentti on ristiriidassa oman kulttuurinsa vallitsevaan sosiaaliseen suuntautuneisuuteen, on oppinut toimimaan luontevasti monenlaisissa sosiaalisissa ympäristöissä. **Kohtaamiseen kannustavan tilasuunnittelun kannalta olennaista onkin lähestyä ihmistä yksilönä, eikä asettaa liikaa kulttuurisidonnaisia oletuksia.**

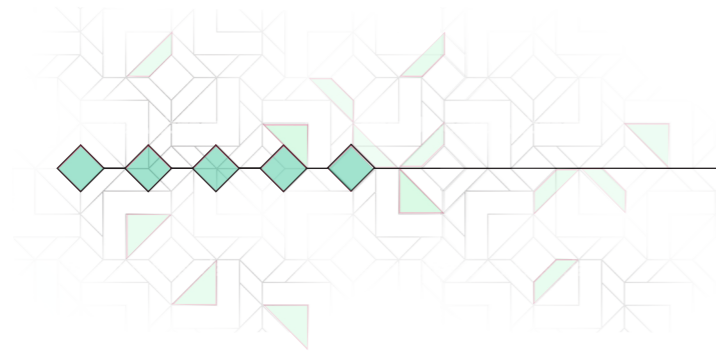
4.3 Vapaa-ajan viettotapojen kulttuurisidonnaisuus

Monet Hennalassa järjestettyyn työpajaan osallistuneista kertoivat viettävänsä suurimman osan ajasta perheen ja ystävien parissa. Vapaa-aikaa vietetään pääasiassa keskustellen, mutta myös musiikki ja erilaiset harrastukset kuuluvat vapaa-aikaan.

Vapaa-ajanviettotavat ympäri maailmaa liittyvät viihtymiseen ja niistä on löydettävissä samanlaisia piirteitä. Yksi vertailukohta on yksin vietetyn vapaa-ajan määrä suhteessa yhdessä vietettyyn vapaa-aikaan. Itäisissä kulttuureissa vapaa-aika vietetään enimmäkseen perheen ja ystävien parissa, kun taas läntisissä kulttuureissa vapaa-aika jakautuu usein yksilöä kehittävien henkilökohtaisten harrastusten ja yhteisöllisen toiminnan välille.

Vapaa-ajan viettotavoista puhuttaessa on muistettava, että myös vapaa-ajan käsite on kulttuurisidonnainen ilmiö. Toiminnot eivät ole yksiselitteisesti määriteltävissä työksi tai vapaa-ajan harrastukseksi, vaan olennaista määrittelyn kannalta on, miten henkilö siihen suhtautuu ja miten hän sen kokee. Kulttuuritaustan lisäksi, ikä, sukupuoli, elämänvaihe ja koulutus vaikuttavat vapaa-ajan valintoihin ja kokemukseen vapaa-ajasta (Joronen, 2009).

Julkisen tilan kokemisesta



5.1 Kulttuurimaantiede

Vuodenaikojen vaikutuksesta suomalaiseen kulttuuriin voidaan tehdä seuraavia päätelmiä. Valo vaikuttaa tutkitusti ihmisen vireystasoon ja mielialaan (Duodecim, 2016). Kärjistetysti Suomessa on nähtävissä kaksi toisistaan poikkeavaa vuodenaikakulttuuria: kesäsuomi ja talvisuomi. Niistä vallitsevampi; talvisuomi, yhdistyy stereotyyppiseen suomalaiseen, joka mielletään melankoliseksi, juroksi ja vetäytyväksi introvertiksi. Yleisen käsityksen mukaan suomalainen haluaa olla yksin, omassa rauhassa.

Kesäsuomi puhkeaa kukkaan keväisin, kun aurinko nostaa kansalaisten vireystason. Melankolisesta ja vetäytyvästä introvertista puhkeaa sosiaalinen, positiivinen ekstrovertti. Julkiset ulkotilat toimivat sosiaalisena alustana vain kesäisin ja monet tapahtumat sijoittuvat Suomessa kesäaikaan. Talvella tapahtumien ja ilmaisten tapaamispaikkojen vähyyys tukee vuodenaikojen vaikutusta kulttuuriin.

Mielestäni suomalainen mentaliteetti selittyy osittain vuodenaikojen vaikutuksella ja valon vähyydellä, **suomalaisten sosiaaliset tarpeet eivät poikkea muista kansallisuuksista.**

5.2 Moniaistisuudesta

Havainnoimme ympäristöämme aistien avulla. Näkö-, kuulo-, tunto-, maku-, ja hajuaistimme kautta saamme erilaisia viestejä ympäristöstämme. Koska saamme viestejä kaikilta aisteilta yhtä aikaa, ne vaikuttavat toisiinsa. Moniaistisuudessa on kyse toisiaan täydentävistä samanaikaisista viesteistä, joista monikanavainen kokemus rakentuu.

Suunnitteluvalintojen moniaistiset yhteisvaikutukset tulee huomioida tilasuunnittelussa. Esimerkiksi materiaalivalintoja tulee pohtia visuaalisten ominaisuuksien lisäksi, akustisen, haptisten ja tuoksujen näkökulmista. Moniaistinen tila voi poiketa aistiergonomisesta

tilasta kokemuksellisten tavoitteidensa osalta.

Moniaistisuutta hyödyntävä tila voi antaa provosoivia ja muihin aisteihin nähden ristiriitaisia viestejä, jos se on kokemus tavoitteiden kannalta olennaista.

5.3 Kohderyhmä

Avoin julkinen tila on haasteellinen kohderyhmän määrittelyn kannalta. Tilan tulisi herättää kiinnostusta mahdollisimman laajassa kohderyhmässä. Kuitenkin kulttuurien kohtaamiseen kannustava kohtaamispaikka on tila, jonka suunnittelussa tulee huomioida erityisesti etniset ryhmät ja ne, joita muut julkiset tilat eivät tavoita.

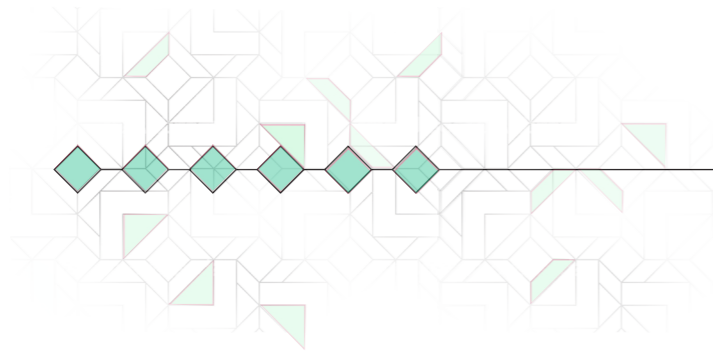
Itäisten kulttuurien perhekeskeinen ajanvietto kokoaa sukupolvia yhteen. Kulttuurien kohtamistila olisi oivallinen paikka myös Suomessa sukupolvien välisen yhteyden löytämiseen.

Tilan tulisi olla mahdollisimman helposti lähestyttävä, koska usein kohtauksesta eniten tarvitsevilla on suurin kynnyks lähteä hakemaan sitä. Kaupunkitilaan tarvitaan matalan kynnyksen kohtauksepaikkoja, jotka eivät aseta kävijälleen vaatimuksia sosiaalisesta kanssakäymisestä, mutta mahdollistavat sen.

Kuva 16. <https://frommidwives.files.wordpress.com/2010/10/hands11.jpg>



Suunnittelukohde



6.1 Kohteen historia

Lahden keskusta uudistettiin rohkein ottein betoniarkkitehtuurilla 1960-luvun alussa. Kontrasti minimalistisen arkkitehtuurin ja vanhan rakennuskannan välillä ajateltiin tuolloin virkistävän katukuvaa. Paikallislehti kirjoitti lahtelaisten odottavan pääkatujen, Aleksanterinkadun ja Rautatienkadun uudistumista. Niinpä Aleksanterinkadun ja Rautatienkadun kulmassa sijainnut Vanha Pohjoismaiden Yhdyspankin pankkitalo purettiin 1963 ja samana vuonna julistettiin pankin uudisrakennuksen kutsukilpailu. Ohjeena oli suunnitella paremmin kaupunkikuvaan



Näkymä
rautatienkadulta.
Kuva 17. Johanna Strand



Näkymä
Rautatienkadulta.
Kuva 18. Johanna Strand



Näkymä
alakerrasta.
Kuva 19. Johanna Strand

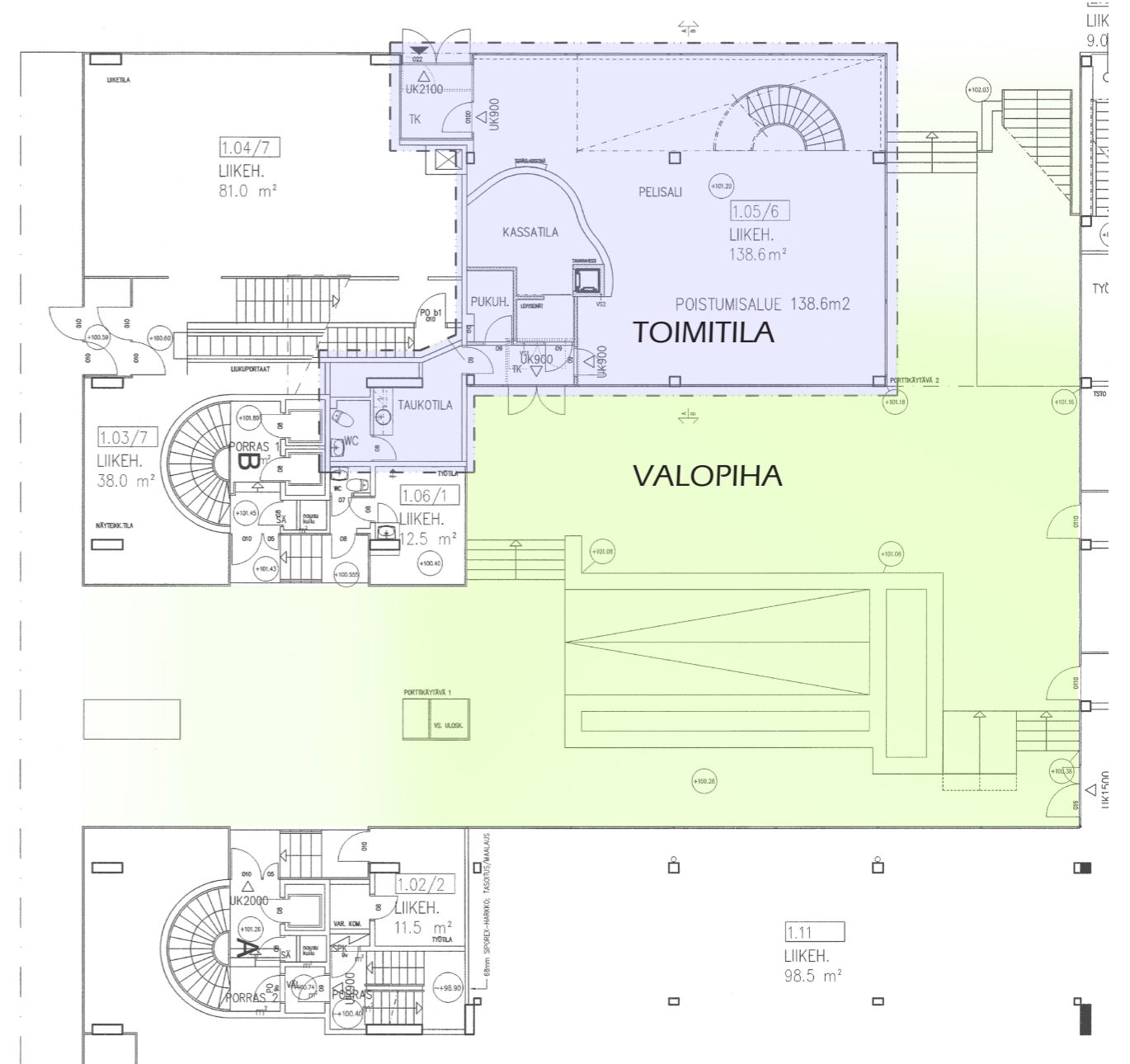
sopeutuva pankkirakennus. Kilpailun voitti arkkitehti Olli Kivisen työryhmä, jonka ehdotus edusti modernia ja ajanhenkistä arkkitehtuuria. Pelkistetty nauhajulkisivu erottui tuolloin ympäristöstään. Tämän päivän katukuvasta on selvästi nähtävissä pankkirakennuksen arkkitehtuurin vaikutus ympäristöönsä (Niskanen, 2012).

Avoimia valopihoja rakennettiin lähes jokaiseen Aleksanterinkadun kortteliin 1950- ja 1960-luvun taitteessa. Myöhemmin ummistettuja valopihoja oli Lahdessa parhaimmillaan 11. Niiden tarkoitus oli tuoda vaihtelua katutilaan ja tarjota kaupunkilaisille intiimi levähdyspaikka ostosten lomassa. Useille valopihoille sijoitettiin suihkulähteitä ja veistoksia. Myös Pohjoismaiden Yhdyspankin Rakennusmassa suunniteltiin kiertämään tällaista kahdelta suunnalta avointa valopihaa (Niskanen, 2012).

6.2 Kohde tänään

Rakennus, johon suunnittelun kulttuurien kohtaamistilaksi tarkoitetun kaupunkilaisten yhteisen olohuoneen, sijaitsee keskeisellä paikalla Lahden keskustassa. Se sijoittuu katutasoon, kävelykadun varteen, torin ja kauppakeskus Trion välimaastoon. Keskeinen sijainti on olennaista tilan saavutettavuuden kannalta. Julkinen olohuone on oltava helposti kaikkien kaupunkilaisten tavoitettavissa. Valopihojen alkuperäinen käyttötarkoitus yhdistää rakennuksen historian

RAUTATIENKATU



osaksi uutta julkisen oleskelun tilakonseptia. Oma sisäänkäynti liiketilaan mahdollistaa tilan irrottautumisen kaupallisesta ympäristöstä ja profiloitumisen itsenäisenä kokonaisuutena.

Käyttämällä kyseistä tyhjillään olevaa toimitilaa esimerkkitilana opinnäytetyössäni, otan samalla kantaa kaupunkisuunnittelun ongelmakohtaan. Lisääntyvät tyhjät toimisto- ja liiketilat ovat monissa kaupungeissa toistuva ilmiö. Olemassa olevaa rakennuskantaa ei osata vielä hyödyntää uusiin käyttötarkoituksiin. Kaupunkisuunnittelussa uusi askel olisikin mielestäni etsiä tyhjiille tiloille lisäarvoa uusien toimintamallien kautta.

Tyhjillään oleva tila leimaa aluetta ikävällä tavalla ja ohjaa ilkivaltaan. Tilojen käyttö joustavasti uudenaikaisina toiminta-alustoina toisi koko alueelle kulttuurillista ja sosiaalista lisäarvoa (Hemberg, 2014). Parhaimmillaan opinnäytetyössäni kohtaavat tilan tarve ja tarpeeton tila.

6.3. Suunniteltavat tilat

Raskas ja massaltaan lähes kuutionmallinen toimitila vaikuttaa kevyeltä, kahden kerroksen läpi ulottuvan ilmavan pohjaratkaisun ja suuren ikkunapinta-alan ansiosta. Toimitilan 200 m² sijoittuu kahteen kerrokseen siten, että alakerta on pinta-alaltaan 140m² ja alas aukeava toinen kerros 60 m².



Näkymä
Portaista.

Kuva 20. Johanna Strand

Kerroksia yhdistää loiva 180° kiertävä kierreportaikko. Kevytrakenteinen portaikko koostuu ilmavasta kaiteesta ja askellevyistä, joita yhdistää keskitetty palkki. Kaartuvat portaavat erottuvat selvästi suoralinjaisen rakennuksen muotokielestä. Vaikka portaavat eivät ole alkuperäiset, niiden muoto noudattaa arkkitehdin alkuperäisissä piirustuksissa muualle rakennukseen sijoitettuja, samanlaisia kierreportaikkoja.

Valoisan tilan seinistä suurin osa on ikkunaa ja Rautatienkadun puoleinen julkisivu on lähes kokonaan lasia. Ainoastaan toimitilan sisäpihan kulmassa sijaitseva wc rajautuu muusta toimitilasta ikkunattomaksi huoneeksi. Siitä on arkkitehdin alkuperäisessä suunnitelmassa alkanut rappukäytävä (Arska, 2016).

Tilasta on kolme poistumistietä: ovet Rautatienkadulle ja valopihalle ensimmäisessä kerroksessa sekä ovi rappukäytävään toisessa kerroksessa. Väliseinien lisäksi kiinteitä rakenteita tilassa ovat kerrosten läpi kulkeva pieni tavarahissi ja toisessa kerroksessa ilmanvaihtokonehuone. Rakenteellisesti tilaa kannattelevat pylväät ja palkisto, joten tilassa ei ole kantavia väliseiniä.

6.4. Haasteet ja mahdollisuudet

Suunnittelutyöni haasteena on yhteensovittaa työssäni esiintyvät monet näkökulmat. Tilan kannalta olennaista on huomioida rakennuksen

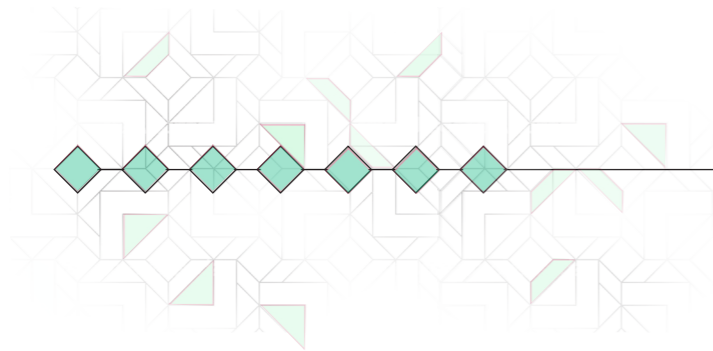
historia ja aikakausi jolloin se on suunniteltu. Keskeinen sijainti, yhteys kävelykatuun ja sisäpihaan ovat mahdollisuuksia tarjoavia tekijöitä. Jo nyt rakennuksen potentiaali on huomattu.

”Aleksanterinkatu 17, Keski-Lahti. Tavoitteena on täydentää korttelirakennetta Rautatienkadun varressa mahdollistamalla asuinkerrosten rakentaminen matalan osan päälle. Samalla tutkitaan liiketilojen kehittämismahdollisuuksia sisäpihalla ja tontin paikoitusjärjestelyjä.” (Lahden kaupunki, Asemakaavoitus, 2016).

Luonnonvalo on ehdottomasti ikkunavoittoisen liiketilan mahdollisuus, samalla ikkunat ovat kuitenkin pimeän vuoden ajan haaste. Mustat ruudut ulospäin ja näyteikkunamaisuus ovat suunnittelutyön haasteita. Ikkunoiden korot vaihtelevat viettävän Rautatienkadun mukaan. Parkkihallin päälle sijoittuvassa tilassa viemäreiden siirtäminen on mahdollista. Ilmastointia varten huoltotila on kuitenkin pidettävä paikoillaan. Tilan tasoerot on yksi suunnittelun haasteista, mutta toisaalta tilaa jäsentävistä mahdollisuuksista.

Visuaalisilta viesteiltään tuttu ympäristö vaikuttaa positiivisesti henkilön henkiseen hyvinvointiin ja mielialaan. Itäisten kulttuurien värikylläinen ja muotorikas arkkitehtuuri on täydellinen vastakohta skandinaaviselle pelkistetylle ja paljaalle arkkitehtuurille. Sisällöllisenä haasteena on löytää tilakonsepti, jossa idän ja lännen visuaaliset viestit kohtaavat siten, että ihmiset mahdollisimman monista eri kulttuuriryhmistä voivat kokea tilan omakseen.

Tavoitteet ja raja



7.1 Toiminnalliset tavoitteet

Rajaan opinnäytetyöni ulkopuolelle tilan tarkemman toiminta- ja rahoitusmallin suunnittelun. Julkisen oleskelutilan toiminnan ja rahoituksen malleina toimivat jo nyt, sosiaali- ja kulttuuripalvelut, joihin viittasin kappaleessa 3.4. Julkinen oleskelutila olisi ihanteellinen osana kaupungin tarjoamia peruspalveluja esimerkiksi kirjastojen ohella. Suomalaiset kirjastopalvelut ovat laadukas tiedonhankinta ja kulttuuripalvelu. Uusi informaatioympäristö on asettanut kirjastoille uusia haasteita ja herättänyt kysymyksen peruspalveluiden määrittelystä (Opetusministeriö, 2004).



On olemassa tarve luonteeltaan selvästi kirjastoja aktiivisemmalle julkiselle tilalle. Työni toiminnalliset tavoitteet sisältävät muunneltavuuteen, ergonomiaan ja saavutettavuuteen liittyvien määräysten ja ohjeiden toteutumisen. Näitä ohjeita ja teemoja olen avannut tarkemmin kappaleissa 3.3 ja 3.4. Lisäksi toiminnalliset tavoitteet pitävät sisällään viihtyvyyteen ja tilan vetovoimaan lukeutuvia vaatimuksia, jotka osittain lomittuvat tilan visuaalisten tavoitteiden kanssa.

7.2 Kulttuuriset tavoitteet

Opinnäytetyöni kulttuurisena tavoitteena on ympäristön sosiaalista ja kulttuurillista statusta nostava toiminta. Tilan tavoitteena on toimia kulttuurien yhdistäjänä, huomioiden eri kulttuurien edustajat yksilöinä, joilla on yksilölliset sosiaaliset tarpeet.

”Kulttuuriset oikeudet ovat yksi ihmisoikeuksien kategoria kansalaisoikeuksien, poliittisten ja taloudellisten oikeuksien ohella ja ne ovat sivistyksellisten oikeuksien alakategoria. Perinteisesti kulttuurisina oikeuksina on pidetty kulttuurisiin, kielellisiin tai kansallisiin vähemmistöihin tai luomisen taiteellisiin, ilmauksellisiin ja intellektuelleihin muotoihin liittyviä oikeuksia. Keskustelussa käsite ’kulttuuriset oikeudet’ on yleistynyt 1900-luvun loppupuolella, mutta näiden oikeuksien sisältö ja tarkempi määrittely on tullut keskustelun kohteeksi vasta 90-luvun alussa eikä

niille ole olemassa yhtä selkeää määritelmää.” (Opetusministeriö, 2006) Kulttuurien kohtaamiseen kannustava tila edistää osaltaan yhdenvertaista kulttuurioikeuksien toteutumista ja pyrkii vetoamaan mahdollisimman moniin kaupunkilaisiin, luoden kohtaamistilanteita mahdollisimman erilaisten käyttäjäryhmien välille.

7.3 Visuaaliset tavoitteet

Visuaalisena tavoitteena on luoda aktivoiva, mutta harmoninen ja eheyttävä ympäristö. Tilan tulisi olla visuaalisesti rikas, mutta samaan aikaan sen tulisi ottaa huomioon skandinaavinen konteksti ja arkkitehtuuri, johon se suunnitellaan. Tavoitteena on suunnitella tila, joka visuaalisesti yhdistää eri kulttuureista tuttuja elementtejä. **Kokonaisvaikutelman tulisi olla kokijalleen elämyksellinen, inspiroiva ja positiivisesti yllätyksellinen.**

Ennen kaikkea tilan tulee olla visuaalisesti kiinnostava ja vetovoimainen sekä moniaistisuus huomioiden suunniteltu elämyksellinen paikka. **Tavoitteena on ennemmin interaktiivinen tilataideteos kuin funktionaalinen läpikulku- paikka.**

7.4 Eettiset tavoitteet

Pyrin avaamaan monikulttuurisen ympäristön suunnittelun eettisiä kysymyksiä muuttuvassa nykytilanteessa. Syksyllä 2015 Suomeen saapuneet turvapaikanhakijat käynnistivät moniäänisen julkisen keskustelun. Samalla erilaiset turvallisuusuhat ja turvattomuuden tunne ovat herättäneet keskustelua.

Kotouttaminen on nostettu esiin monessa keskustelussa yhtenä keinona ehkäistä radikalisoitumista. "Kotoutuminen tarkoittaa sitä, että maahanmuuttaja sopeutuu suomalaiseen yhteiskuntaan ja omaksuu uusia tietoja, taitoja ja toimintatapoja, jotka auttavat häntä osallistumaan aktiivisesti uuden kotimaansa elämämeneen. Toiset maahanmuuttajista kotoutuvat helposti, toiset tarvitsevat sopeutumiseen enemmän aikaa ja tukipalveluita eli kotouttamistoimia." (Suomen sisäministeriö, 2016)

Tila on monille olennainen identiteetin rakentaja (Horelli 1997). **Siksi sen tarjoaminen on tärkeää kulttuurioikeuksien toteutumiseksi ja kotoutumisen mahdollistamiseksi.**

Julkinen tila on kanava tutustua ympäröivään yhteisöön. Avoimen yliopiston Maailmankirjat sekaisin -luentosarjan osa, Ihmiskunta liikkeessä, käsitteli pakolaisaihetta monesta näkökulmasta. Terrorismitutkija Leena Malkki nosti esiin myös sosiaalisen yhteisön kaipuun yhtenä taustatekijänä terrorismin synnyssä (2016).

Yhteiskunnan suurten rakenteellisten ehkäisy-

keinojen rinnalle tarvitaan mielestäni useita kevyemmän byrokratian keinoja. Kulttuuri, joka tuottaa syrjäytyneitä on terrorismille hyvää maaperää. Luomalla edellytyksiä yhteisöllisyyden kasvattamiselle yhteiskunnassa voidaan suoraan lisätä hyvinvointia ja välillisesti ehkäistä suurempia ongelmia, kuten terrorismia.

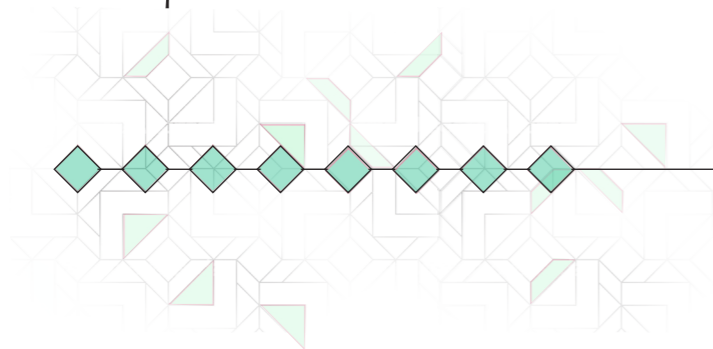
Myös ekologisuus ja kestävä kehityksen periaatteet ovat yksi eettisen suunnittelun lähtökohdista. Paikallisuuden hyödyntäminen sekä materiaaleissa että osaamisessa pienentää suunnitelman ympäristövaikutuksia.

7.5 Lopullinen rajaus

Suunnitelmassa keskityn ajankohtaisen maahanmuuttovirran positiivisiin, kulttuuriamme rikastuttaviin mahdollisuuksiin. Kiinnitän huomiota erityisesti monikulttuurisuuden visuaaliseen ilmenemiseen, muunneltavuuteen ja saavutettavuuteen.

Opinnäytetyöni lopullinen rajaus pitää sisällään konseptisuunnitelman kaupunkilaisten monikulttuuriseen kohtaamiseen kannustavasta julkisesta tilasta. Konseptitasoinen suunnitelma esitetään esimerkinkaltaisesti olemassa olevaan toimitilaan. Tila ja siihen liittyvä toimintamalli on tarkoituksellisesti avoin yhteisön muokattavaksi, jotta suunnitelma olisi sovellettavissa mahdollisimman monenlaisiin ympäristöihin.

8. Suunnittelu -prosessi



8.1 Konseptien analyysi ja valinta

Lähestyin tilakonseptia kolmen erihenkisen tunnelmakuvauksen kautta. Nimesin kolme teemaa Valoksi, Iloksi ja Oloksi. Valo-teema oli raikas, materiaalina puu ja värinä indigon sininen. Avainsanoja olivat aurinkoinen, iloinen ja kutsuva. Elo-teema oli luonnonläheinen elvyttävä keidas pääväreinä vihreän eri sävyt ja pienenä kontrastina violetti. Kuvasin sanallisesti Eloa voimauttavana, eloisana ja avoimena. Olo oli teemoista voimakas, astetta tummempi ja kokonaisuutena lämpeämpi. Sen päävärinä oli tumma turkoosi ja komplementtiväri oranssinpu-



Opinnäytetyössäni tutkin, millä elementeillä luoda sellainen tila, joka kannustaa toisilleen vieraita ihmisiä avoimeen kohtaamiseen ja keskusteluun kulttuurisesta taustasta riippumatta. Äänestys tilakonsepti ideoista, Hennalassa 21.3.2016

Kuva 22. Johanna Strand

nainen. Oloa kuvailin sanoilla runsas, lämmin ja aistikas.

Vierailin jälleen Hennalassa 21.3.2016 selvittääkseni äänestyksen avulla, asukkaiden ajatuksia näistä konsepteista. Ennakkoletukseni oli, että teemoista visuaalisesti voimakkain, Olo, olisi saanut eniten ääniä. Vastoin odotuksiani kaikki konsepteista saivat melko tasaisesti ääniä. Olo sai kuitenkin vähiten ääniä ja Elo oli teemoista suosituin. Eräässä perustelussa kuulin, että olennaisinta tilasuunnittelussa olisi tyhjän tilan täyttäminen muodoin ja värein.

Jatkoin tilasuunnitelmaa äänestyksessä esiinnoukseen Elo -teeman pohjalta. **Vihreä, luontoon viittaava teema, on kulttuurien yhdistämisen kannalta ihanteellinen, sillä ihmiset ympäri maailmaa kokevat yhteyttä luontoon kansallisuudesta riippumatta.**

8.2 Tila-analyysi

Suunnittelen joustavan kohtaamistilan kolmeen erityyppiseen käyttötilanteeseen olemassaolevien kohtaamistilojen toiminnan ja Hennalan työpajoista saadun tiedon pohjalta. Käyttötilanteet ovat arkipäivän kohtaamistilanne, osallistava tapahtuma ja näytös. Lisäksi käyttötilanteet voivat olla luonteeltaan jotain näiden tilanteiden väliltä.

9.3.16 Hennala

"Suomessa on klo 20.00 jälkeen
"ulkonaliikenniskiello"

- Luontoteeman voitto
35 äänestäjää, 3 ääntä/ehdotus

Valo 31

Elo 46

Kolo 28

Luonto ja vihreys tuottaa
miellyttävän mielen
tavustusta riippumatta.

- Luonto tuokkiminen
vaikutus hyvinvointiin.

- Itäinen arkkitehtuuri
pyrkii "käyttämään tyhjän
tilan" valkoiset seinät ovat
kesteneräiset, Rikas
pitsimäinen muotokieli
"häivyttää suuren massan
"ääriiviivä" - aineettomuus.

- Kohtaaminen kodin
ulkopuolella "neutraalilla"
alustalla turvallisista.

Ekeminen

Johdanto

- "Mihin esimerkkiin"
Mitä esimerkkiä?
- Oma tanssi?

(Tavoitteet)
- näkökulma

Havainnointi ja Paja
- present ra
- imperio?

Sääntöet ja
työt

- sääntöjen
antaminen?

- Mihin kohtaan
vähän vaihtelevista
projektien,
kohtaamisen?

- Mieliala riikentäjä
käyttäytymiseen

- Tila ja sen
käyttäjät vs
menekkimuutokset?

- Tavoitteet
Mihin kappaleeseen
seminari antaminen?

Olo

Värikäs

Lämmin

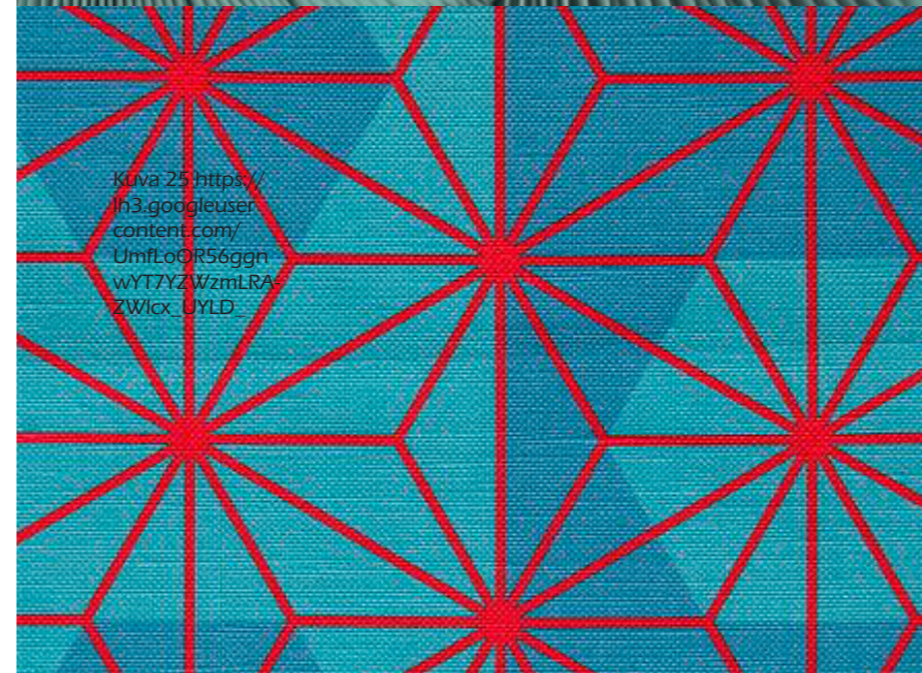
Runsaas

Aistikas

Energinen



Kuva 24. <https://nicogond.ru/vodimovnie/noodboard-mint/>



Kuva 25 https://lh3.googleusercontent.com/UmlLoOR56ggnwYT7YZWzmlRAZWIcx_UYLD



Kuva 26. <http://www.timeforsomeart.com/2016/01/exclusive-look-at-dulux-colour-forecast.html>

Kuva 27. <https://files.wordpress.com/2012/02/tensando-la-jpg>

Valo

iloinen

Aurinkoinen

Runsas

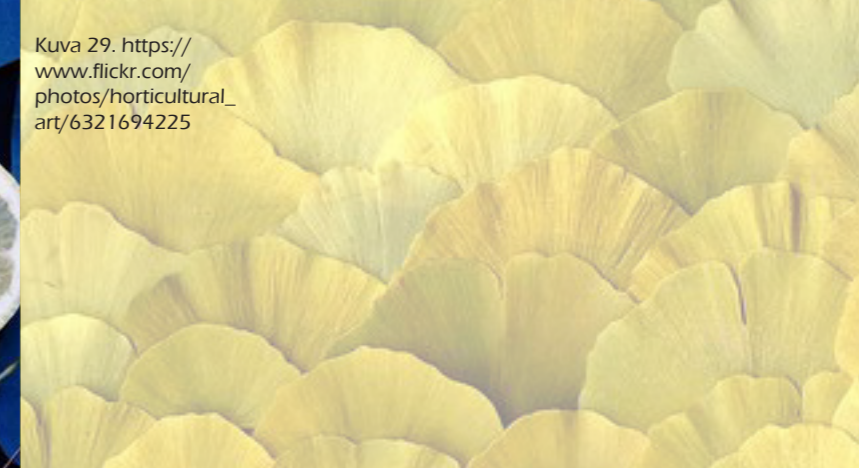
Kutsuva

haptinen

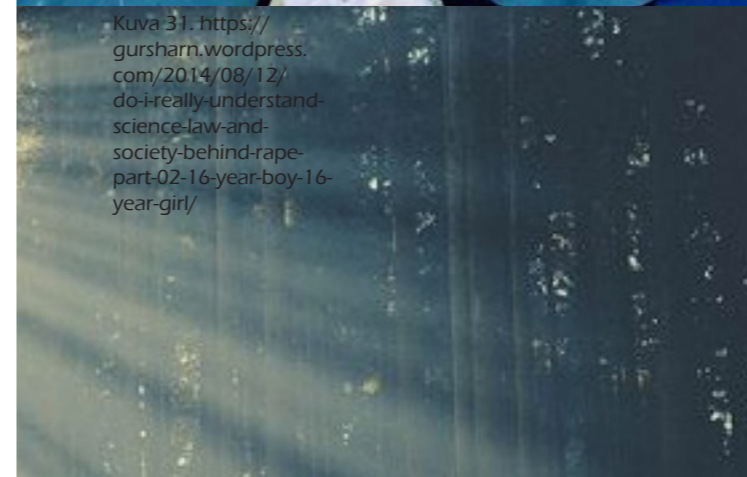
Elvyttävä



Kuva 28. <http://kriatiiviblog.com/wp-content/uploads/2015/03/d08fb29a5677483eb1f938a7857a2d3a.jpg>



Kuva 29. https://www.flickr.com/photos/horticultural_art/6321694225



Kuva 31. <https://gursharn.wordpress.com/2014/08/12/do-i-really-understand-science-law-and-society-behind-rape-part-02-16-year-boy-16-year-girl/>



Kuva 30. https://www.flickr.com/photos/horticultural_art/6321694225

Elo

eloisa
Kevyt
Voimauttava

Avoim

Vihreä
Harmoninen

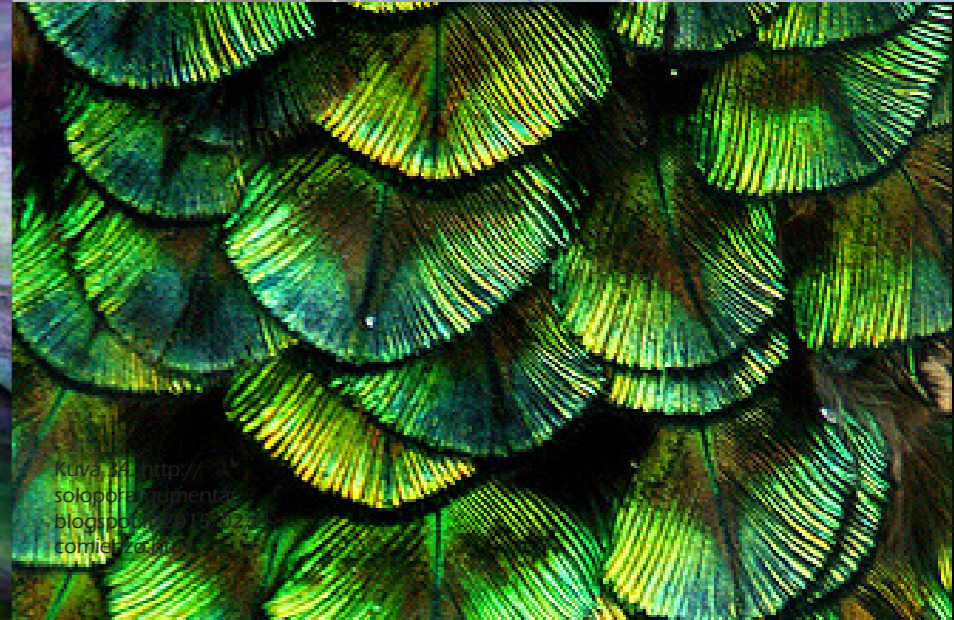
Kuva 32. <http://odzywianieodkuchni.blogspot.fi/2015/03/prebiotyki.html>



Kuva 33. <http://kienviikari.blogspot.fi/2015/03/mia.html>



Kuva 34. <http://solaportti.blogspot.fi/2015/03/tahtielama.html>



Arkipäivän kohtaamistilanne on jokapäiväinen tilanne julkisessa tilassa, jossa ihmiset kohtaavat suunnitellusti tai sattumalta. Kohtaamistila on paikka, johon kaupunkilaiset voivat tulla levähtämään ja tapaamaan ystäviä, keskustelemaan, syömään eväitä, lukemaan tai muuten viettämään aikaa.

Näytös voi olla pidempi musiikki-, teatteri- tai elokuvaesitys, jonka osallistujat ovat pääasiassa katsojia, eivätkä vaikuta näytöksen kulkuun. Tilassa näytökset tulee huomioida akustiikan, valaistuksen ja katsomon suunnittelussa.

Osallistava tapahtuma voi olla esimerkiksi taideperformanssi, tanssi- tai liikunnallinen tapahtuma. Tilasuunnittelun kannalta se on tilanne, missä tarvitaan liikkumatilaa, sillä tapahtumassa osallistujien fyysinen aktiivisuus on olennaista.

Nämä käyttötilanteet konkretisoituvat toiminoiksi ja toimintaan vaadittaviksi tiloiksi. Näitä toimintoja ja niiden tilavaatimuksia olen määrittellyt edellä esitettävässä tila-analyysitaulukossa.

8.3 Toiminnot ja tilaohjelma

Seuraavaksi esitetyillä pohjaluonnoksilla olen tutkinut käyttötilanteiden vaatimien alueiden sijoittumista kohtaamistilaan. Pohjaluonnoksissa olen pyrkinyt sijoittamaan kiinteitä rakenteita vaativat tilat siten, että ne eivät rajoita muun

tilan joustavaa käyttöä. Lisäksi olen tutkinut kulkuväylien vaatiman tilan suhdetta muuhun tilaan tilatehokkuuden näkökulmasta. Kiinteiden rakenteiden sijoittelun kannalta haasteina olivat suuret ikkunapinta-alat, viemäroinnit sekä ilmastoinnin koteloinnit. Lopullisessa pohjaratkaisussa pyrin selkeälinjaisuuteen ja avoimuuteen.

Tilakonseptin on tarkoitus edustaa matalankynnyksen kohtaamista. Toiminnan ylläpitäminen tilassa tulisi olla mahdollista pienellä henkilökunnalla. Julkitilan turvallisuusvaatimukset huomioiden tässä suunnitelmassa keittiöpiste on riisuttuversio perinteisestä keittiöstä ja siihen on sisällytetty vain minimi varustus.

Wc -tiloissa haasteena oli kantava seinä keskellä tilaa ja esteettömän wc:n mitoitus. Wc-tilojen ohjeellisia määriä julkituloissa RT rajaa koko tilan käyttäjämäärä 60 henkilöön. ”Kulkuväylää suunniteltaessa hissit sijoitetaan helposti havaittavaan ja saavutettavaan paikkaan. Hisseihin käynnin tulee myös olla hyvin valvottavissa.” (RT 91-10788) Tutkin Hissin sijoitusmahdollisuuksia kulkuväylien yhteydessä.

Tila-analyysi

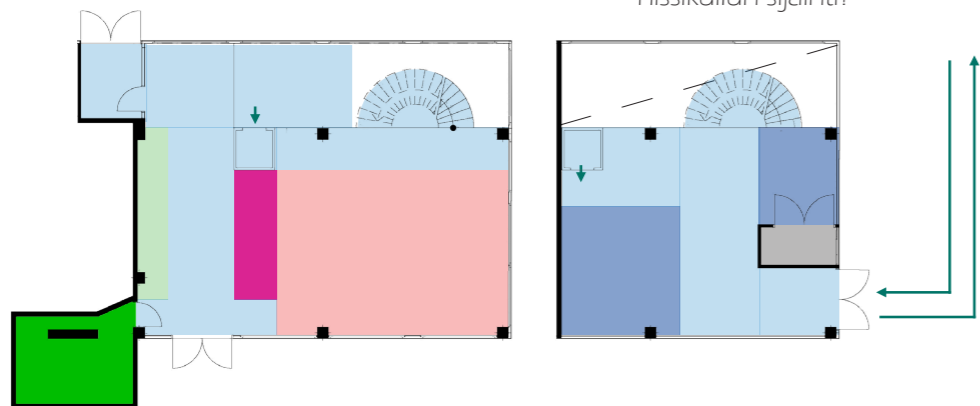
Tila	Toiminnot	Kalusteet	Valaistus	Materiaalit	Liittymät
Kulkuväylät/ Portaat	sisäänkäynti, liikkuminen tilojen ja kerroste välillä, ulkovaate säilytys	naulakko	yleisvalaistus	kosteudenkestäviä, helposti puhdistettavia, kulutustakestäviä	keittiö, wc, aktiivinen ja rauhallinen tila
Rauhallinen kohtaamistila	istuminen, keskustelu, syöminen, lukeminen, lepääminen	istuimet, tasot/pöydät,	tunnelmavalaisutus, kohdevalaistus	pehmeitä, akustoisia, helppohoitoisia	kulkuväylät, aktiivinen tila
Aktiivinen kohtaamistila	seisominen, liikkuminen, tanssiminen	siirrettävät istuimet, matot	säädettävä yleisvalaistus	iskunkestäviä	kulkuväylät, rauhallinen tila
Esitystila	esiintyminen, valkokangas esitys, ryhmän ohjaus	valkokangas, äänentoisto järjestelmä tekniikka	säädettävä yleisvalaistus	huollettavia	aktiivinen tila
Keittiö/Kierrätys	juomapullon täyttö astian huuhtelu, roskien kierrätys, eväiden valmistus	vesipiste, valutusallas, roskikset, taso	yleisvalaistus, huoltovalaistus, kohdevalaistus	kosteudenkestäviä, helposti puhdistettavia	kulkuväylät,
Wc	odotus, wc käynti, käsienpesu, vauvanhoito peilaus	wc kalusteet, hoitopöytä, peili	yleisvalaistus, huoltovalaistus, kohdevalaistus	kosteudenkestäviä	kulkuväylät,

Pohjaluonnoksia



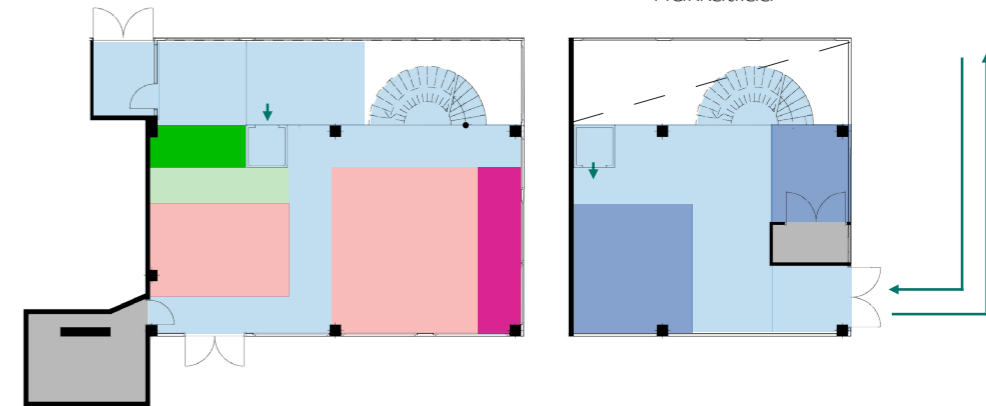
Pohja 1. + wc: n sijainti entisellä paikalla
 + avoin alakerta
 + hissi sisäänkäynnin läheisyydessä
 + selkeä läpikulku

- ahdas wc
 - hissi estää valonkulkua
 - kulku portaille sokkeloinen
 - sokkeloinen yläkerta
 - hukkatilaa
 - hissikuilun sijainti?



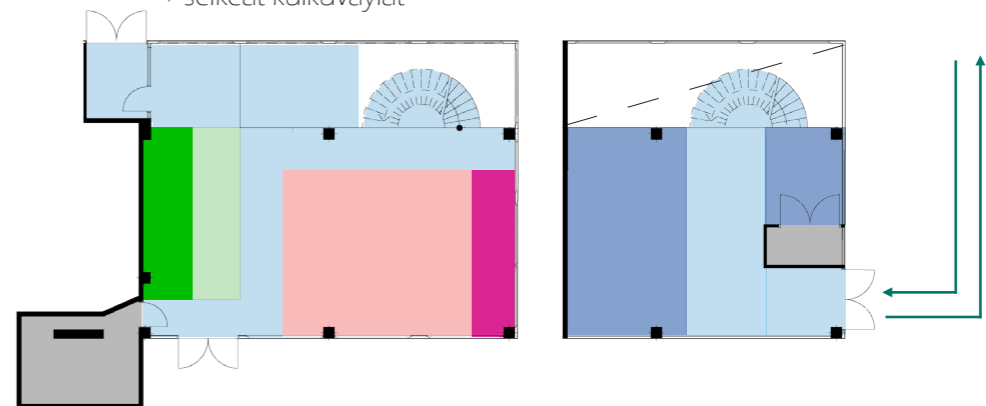
Pohja 2. + wc ja hissi lähellä sisäänkäyntiä
 + esteettömät wc:t
 + erillinen varasto
 + avara yläkerta

- suljetumpi alakerta
 - hissi estää valonkulkua
 - kulku portaille sokkeloinen
 - viemärien siirto?
 - hissikuilun sijainti?
 - hukkatilaa



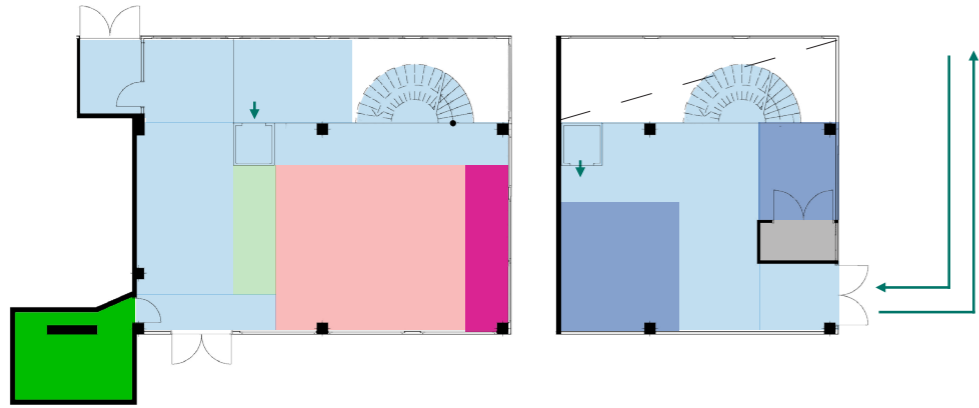
Pohja 3. + esteettömät wc:t lähellä sisäänkäyntiä
 + erillinen varasto
 + avara yläkerta
 + avara alakerta
 + selkeät kulkuväylät

- suljetumpi alakerta
 - viemärien siirto?
 - hukkatilaa
 - ei hissiä



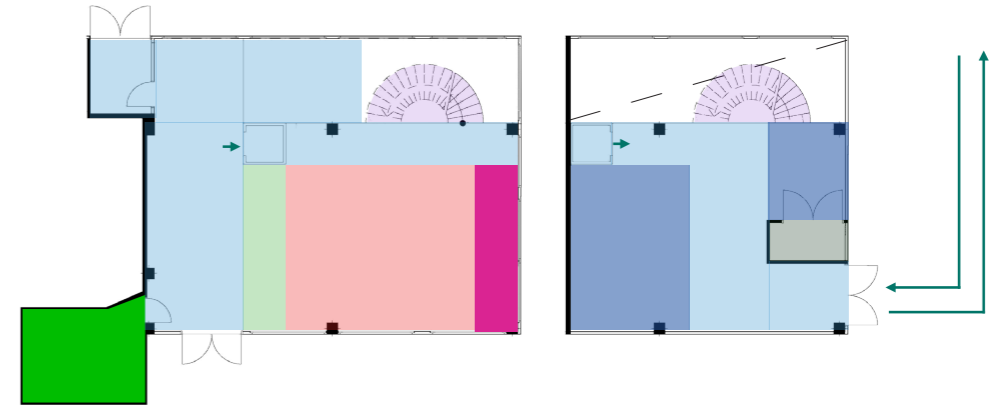
Pohja 4. + wc: n sijainti entisellä paikalla
+ selkeä läpikulku / tilarajaus

- suljetumpi alakerta
- hukkatilaa
- yläkerta sokkeloinen
- hissikuilun sijainti?



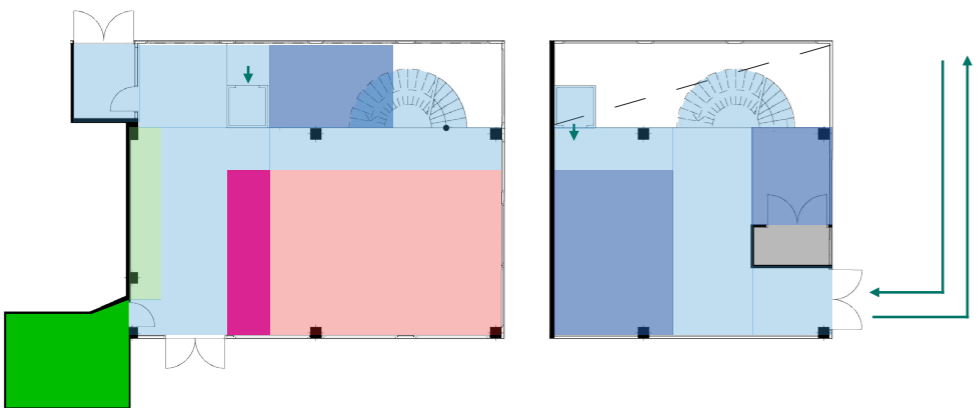
Pohja 6. + wc entisellä paikalla
+ selkeä läpikulku
+ hissiin kulkusuunnat

- hissi estää valonkulun
- ahtaat wc:t
- hukkatilaa alakerrassa
- hissikuilu sijainti?



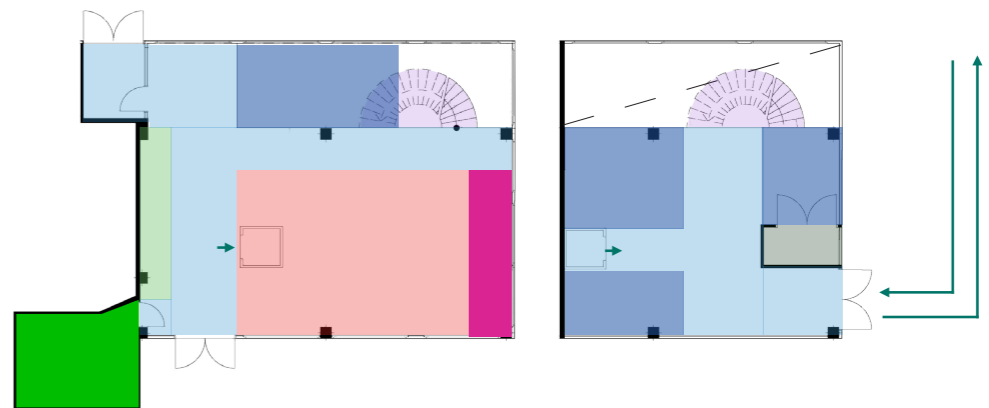
Pohja 5. + wc entisellä paikalla
+ avara yläkerta
+ avara alakerta
+ selkeät kulkuväylät
+ ei hukkatilaa

- hissi estää valonkulun
- ahtaat wc:t



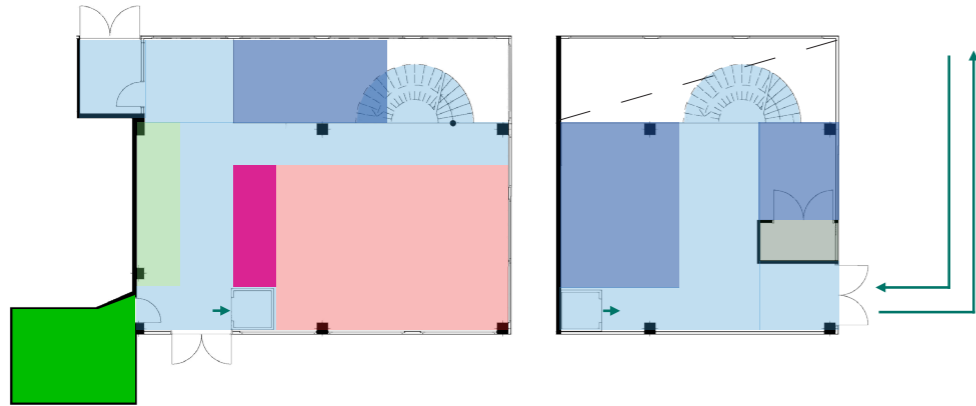
Pohja 7. + wc entisellä paikalla
+ selkeät kulkureitit
+ hissi ei estä valonkulkua
+ yläkerrassa tilaa valonlähellä

- ahtaat wc:t
- yläkerrassa hukkatilaa?
- hissikuilu sijainti?



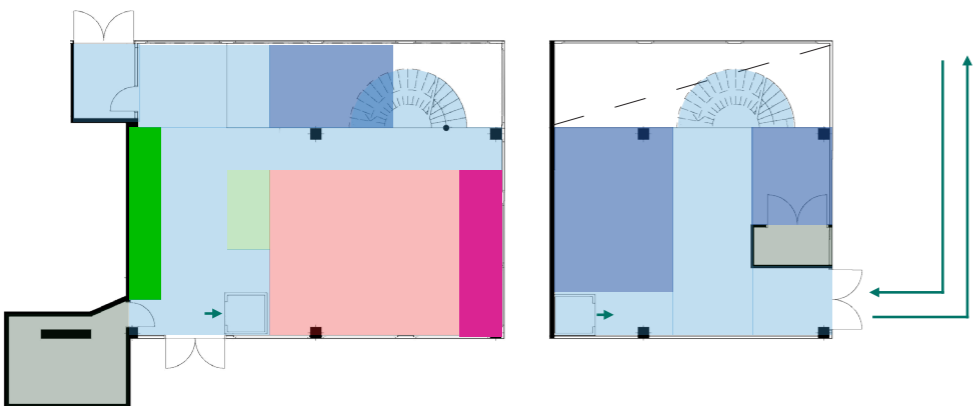
Pohja 8. + wc entisellä paikalla
+ selkeät kulkureitit
+ hissi ei estä valonkulkua
+ yläkerrassa tilaa valonlähellä
+ ei hukkatilaa

- ahtaat wc:t
- hissikuilu sijainti?



Pohja 9. + selkeät kulkureitit
+ hissi ei estä valonkulkua
+ yläkerrassa tilaa valonlähellä
+ ei hukkatilaa

- ahtaat wc:t
- hissikuilu sijainti?
- putkien siirto?

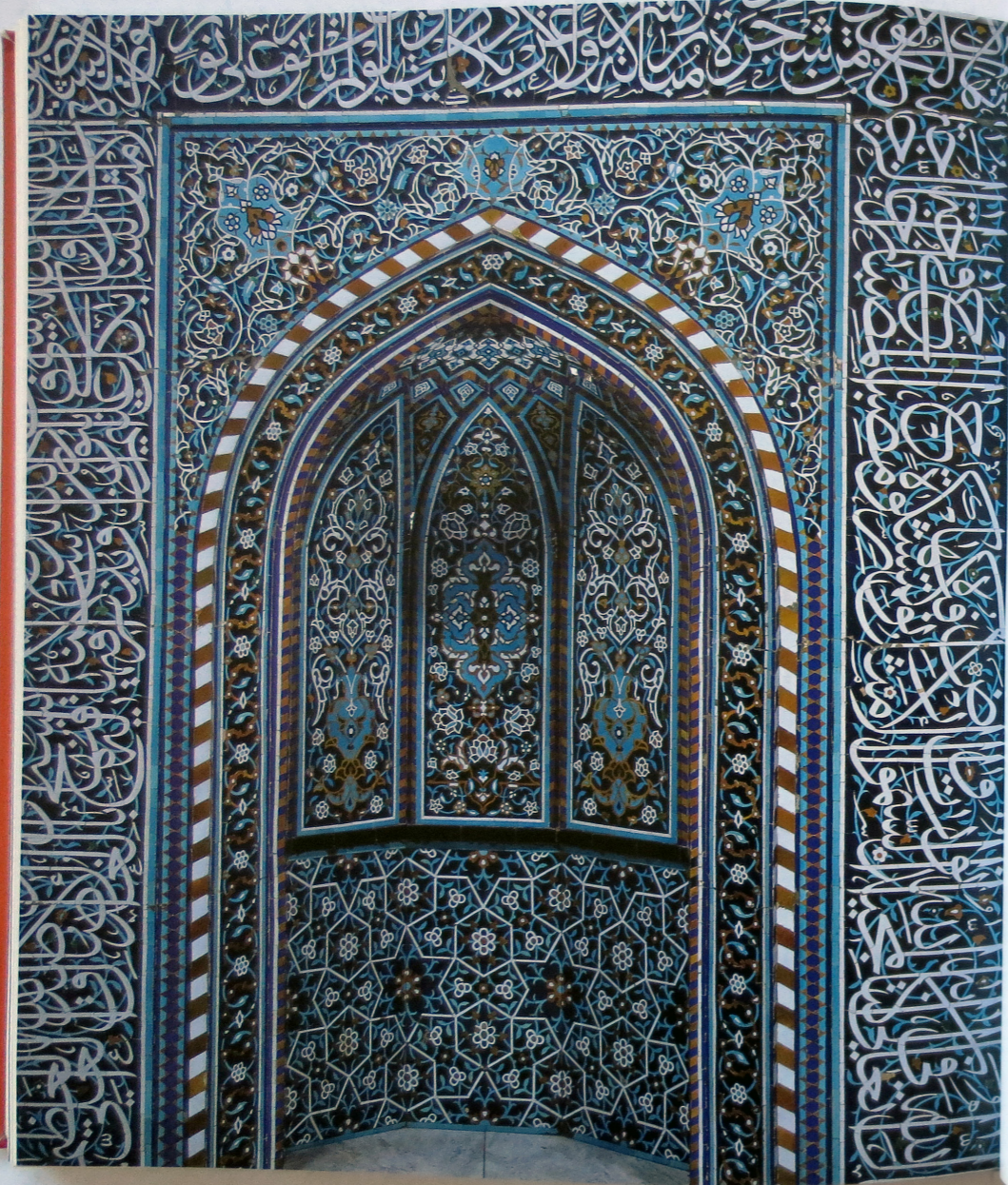


8.4 Värit ja materiaalit

Monikulttuurisuuden näkökulmasta tilan väri-suunnittelu on haastava alue. **Väreihin liittyy paljon kulttuurikohtaisia opittuja symbolisia merkityksiä. Niiden on todettu myös vaikuttavan ihmiseen monin tavoin psykologisesti.** (Värit havaintojen maailmassa) Henkilökohdainen värikokemus muodostuu monien tekijöiden yhteisvaikutuksesta eikä se ole perusteltavissa yksiselitteisesti. Julkitila suunnittelussa kokonaisvaltainen yleiskuva värien vaikutuksista ja niiden yleisistä merkityksistä on tarpeen.

Eniten ristiriitaisia ja kulttuurikohtaisia tulkintoja liittyy keltaiseen, punaiseen ja magentaan. Lämpimien värien fyysiset vaikutukset ovat aktivoivia ja kiihdyttäviä. Sininen väri on yleisesti pidetty lähes kaikkialla maailmassa. Myös vihreään liitetään yleisesti positiivisia merkityksiä. (Värillä on väliä, Ylikarjula, 2014) Toisaalta fysiologisten vaikutusten näkökulmasta on myös esitetty, että itse ominaisväriä olennaisempaa on värin intensiteetti, kylläisyys ja valööriaste (Arnkil, 2008). Tällöin asteikolla kiihdyttävä-rauhoittava vastakohtina toimisivat puhdas, kylläinen tumma väri ja murrettu vaalea väri.

Materiaalien osalta aistiergonomian parissa on tehty tutkimusta luonnonmateriaalien positiivisista vaikutuksiin tilassa. Myös rakennusmateriaalien suoria terveysvaikutuksia käsittelevät tutkimukset puhuvat hengittävien luonnonmateriaalien puolesta. Esimerkiksi puumateriaaleilla rakentamisessa on todettu olevan niin fyysisesti



147. Moskeijan mihrab
rakoussyvennys ja kehystävä
kaktirisi Isfahanista, Iranista,
1480–1520, keramiikkamosaiikki,
291 x 245 cm. The Cleveland
Museum of Art, Cleveland, Ohio,
Yhdysvallat. Katherine Holden
Thayer Collections.

Islamilaisen arkkitehtuurin
yltäkylläinen, voimakas ja tihea-
kuviollinen abstrakti koristelu voi
tehdä rakennusten pinnoista
aineettoman oloisia.
Arnkil, 2008

Kuva kirjasta: Värin
havaintojen maailmassa,
Harald Arnkil, 2008
Kuva: Johanna Strand

Tilallisten värien vaikutus to
Karin Fridell Anterin väitöskirj
havainnoitiin myös ympäristö
nä kasvillisuuden vaikutusta j
eri vuodenaikoina. Vertailussa
ruskeuden, kevään, kesän ja syl
sekä talven valkoisuuden vaiku
julkisivuväriin. Tutkimuksen yl
että julkisivuväreissä ei havaitu
eroja, jotka olisivat johtuneet ei
tyksistä ympäristössä. T
vihreä talo, joka nähtiin tietyn v
sivunvihreiden ympäröim
n vihreältä talven hankien ko
tunto on ristiriidassa sen
muksen kanssa, joka meillä on
multaanisista kontrasteista. M
okset sisätilojen vä
kutuksesta kuitenkin tukevat Fi
avaintoja. Billger
Simultaanista kontrastia ei hi
kän pinnat olivat tilallisesti erill
väreisensä kulmittain. Päinvast
ten ja leviämisen vaikutukset oliv
piä näissä havaintotilanteissa
värit muuttuivat enemmän toiste
ikutuksen sijaan. --
jen vuorovaikutuksessa on suuria
näkösijainnassa tilassa. Tutkim
tilanteissa simultaanisiin kontras
suhteissa
meni, kun v
samassa tilassa putta heijastuk
kun eriväriset piir
kulmassa tai sijaitsivat toisia
Billger, 1999)

Yksi rakennustaiteen keskeis
tilasarja. Kuljettaessa huoneesti
moniaistinen aikasidonnain
kuvataiteen ja musiikin välistä
suuria onkin sanottu joi
nneksi musiikiksi. Kuten musi
kissa, myös rakennusta kokie
mintyy nykyhetkeen ja yhdessä
tulevaan. Yllätyksellisyys syntyy t
tulevan ristiriidasta. Pelkät värik
vat luoda tilasarjoihin jännitystä
tumista, kuin musiikissa. Oleske
huoneessa saa näköaistissa aika

kuin psyykkisesti terveyttä edistäviä vaikutuksia.
(Muilu-Mäkelä, Haavisto & Uusitalo, 2014) Puu
on myös oikein hankittuna ekologisessa ja
eettisessä mielessä kestävä materiaali.

Materiaalivalinnoissa pyrin suosimaan paikalli-
sesti tuotettuja tuotteita ja osaamista visuaalisesti
monikulttuurisen ympäristön toteuttamiseen.
**Patternit ovat olennainen osa itäisten kult-
tuurien visuaalista maailmaa.** Siksi oli tarkoituk-
senmukaista valita tilaan kantavaksi visuaaliseksi
teemaksi kulttuureja yhdistävä patterni, joka on
myös maalaten helposti toteutettavissa. Kuvion
valinnassa kiinnitin erityistä huomiota sen yleis-
maailmallisuuteen. Kuvion valinnan jälkeen tein
edellä esitettyjä värisommitelmia valitun Elo-kon-
septin värien mukaan. Suurena pinta-alana
voimakas kuviointi voi vaikuttaa levottomalta,
siksi etsin eri väri variaatioilla kuviointia tasapai-
nottavat värit. Vaaleat sävyt ja kontrastivärien
käyttö ohuena viivana pitävät kokonaisuuden
rauhallisena.

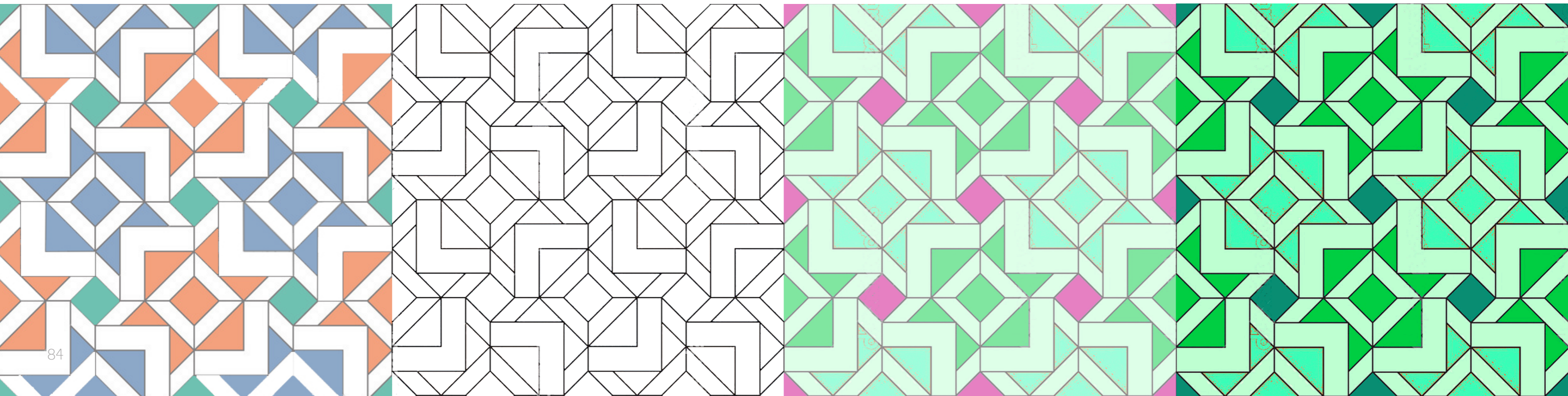
Kuva 1.
Islamilaisesta arkkitehtuurista
inspiroitunut patterni.

Kuva 2.
Kuvio viivapiirroksena esitettynä.

Kuva 3.
Kuvio pastellisävyin,
alkuperäistä värisommittelua
mukaillen.

Kuva 4.
Kuvio voimakkain lähivärein,
alkuperäistä värisommittelua
mukaillen.

Kuva 36. <http://www.canstockphoto.com/seamless-arabic-pattern-13130137.html>

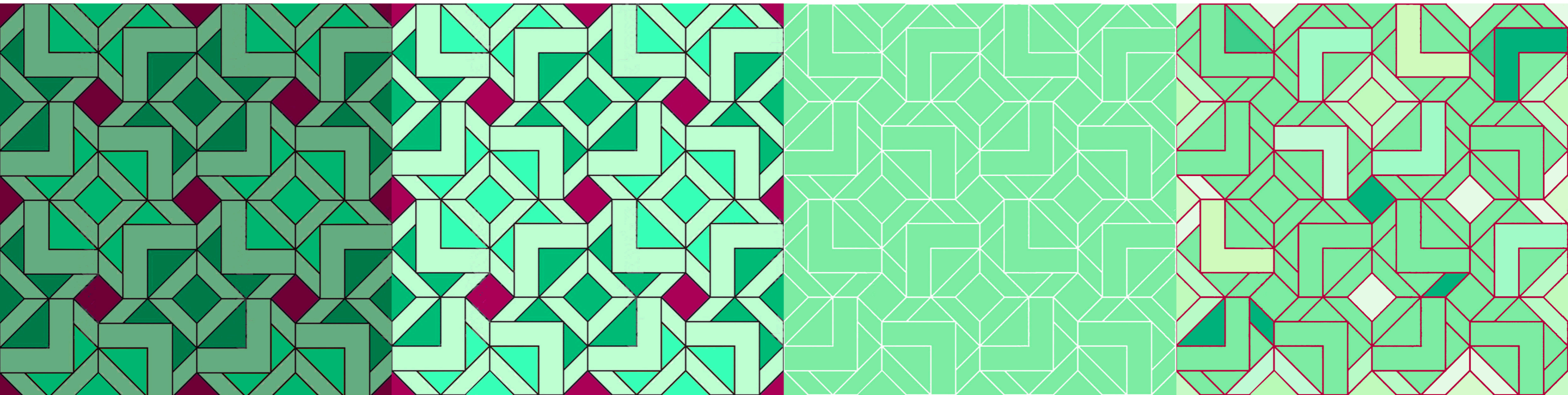


Kuva 6.
Kuvio värikontrastilla,
alkuperäistä värisomittelua
mukaillen.

Kuva 6.
Kuvio voimakkaalla väri ja
valööri kontrastilla, alkuperäistä
värisomittelua mukaillen.

Kuva 7.
Kuvio kaksivärisenä
viivapiirroksena.

Kuva 8.
Kuvio viivapiiruksen ja
epäsymmetrisen värisomittelun
keinoin.



8.5 Kalusteet

”Kalusteiden tulee olla toimintaan sopivia, rakenteeltaan kestäviä, kauniita ja helposti muunneltavia. Kalusteiden pintamateriaalien, verhouksien ja päällysteiden tulee olla kulutusta kestäviä ja pölyä keräämättömiä.” (RT 91-10788)

Kalusteiden, joita tilaan valitsen ja suunnittelen, tulee olla muunneltavia ja palvella eri käyttötilanteissa. Lisäksi ne on valittu täydentämään tilan kiinteistä elementeistä ja materiaaleista poimituja visuaalisia teemoja.

Paikallista kalusteosaamista on Lahdessa paljon. Siksi tilaan on mahdollista suunnitella piensarjatuotantona paikallisesti valmistettavia kalusteita, joiden valmistus olisi mahdollista kilpailuttaa.

Alakerran toiminnoiltaan muuntuvassa tilassa valaistus on suunniteltava täysin kalustuksesta riippumattomaksi. Yläkerrassa toiminnoiltaan stabiilimmalle alueelle on mahdollista sijoittaa tunnelmallisia riippuvalaisimia, mutta sielläkin valaisimien tuulee toimia tilassa siten, etteivät niiden sijainnit olisi liikaa sidoksissa kalusteiden tarkkoihin sijainteihin.

Irtokalusteiden sijoitteluun hyödynsin Hennalan työpajoista saamaani tietoa yhteisöllisestä oleskelusta. Yhteisöllisyys näkyy kalusteiden sijoittelussa suuriksi kokonaisuuksiksi pienten kalusteryhmien sijaan.



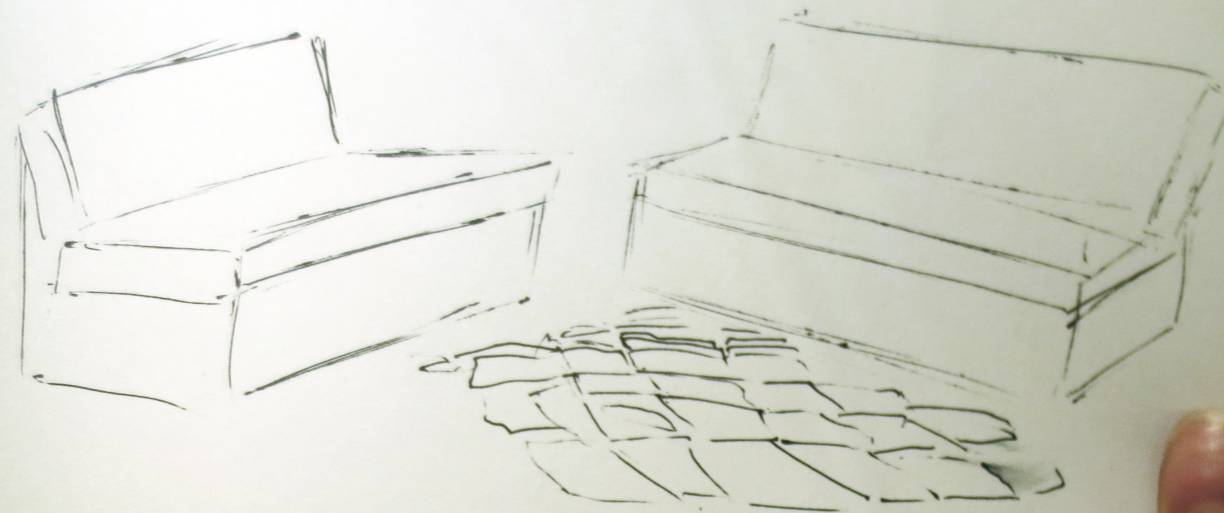
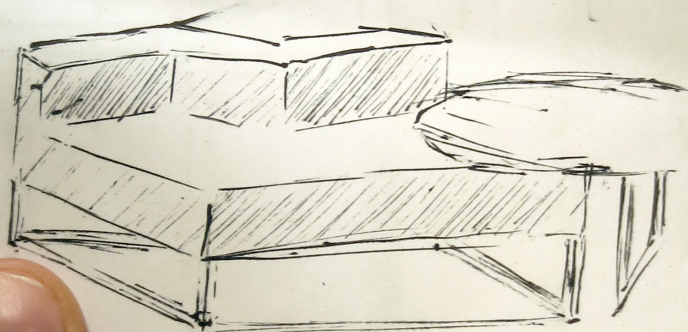
Yhteisöllisyys näkyy kalusteiden sijoittelussa suuriksi kokonaisuuksiksi pienten kalusteryhmien sijaan.

Teikyo Heisei University Nakano Kampus.

Kuva 37. <http://ecoprojectos.blogspot.fi/2015/02/teikyo-heisei-university-nakano-campus.html?view=classic>

- Materiaalit/värit
- Pohjat 1.krs ja 2.krs.

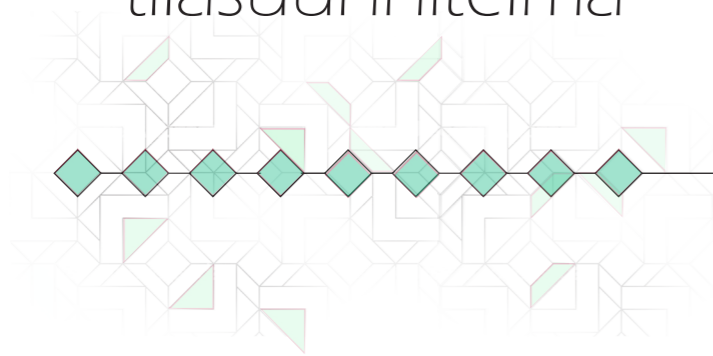
1.krs.	2.krs.
laatat	matto
portaat	kalusteet
ikkunat	valaisimet
ovet	naulakot
seinät	
alakatto	
patterit/ koteloinnit	



isommat
ryhmäkoot,
istuin ryhmä
n. 20 henkeä

Varhaisia ajatuksia ja luonnoksia
irtokalusteista.
Kuvat 38: Johanna Strand

Kulttuurien kohtaamiseen kaannustava tilasuunnitelma



9.1 Kiinteät ratkaisut ja tilaelementit

Valinnat, joita olen kulttuurien kohtaamiseen kannustavassa tilasuunnitelmassa tehnyt, nojaavat opinnäytetyössäni keräämääni tietopuustaan. Kaikki valintani eivät olleet yksiselitteisiä. Suunnitteluprosessissa käsittelin useita vaihtoehtoisia ratkaisuja. **Valintatilanteissa päädyin tarkastelemaan suunnitelmalle asettamiani tavoitteita.**

Kohteessa, johon suunnittelin opinnäytetyöni, on paljon viemäri- ja ilmastointitekniikan koteloiteja sekä pilareja. Väliseinäratkaisut tekevät tilasta sokkeloisen. Lopullisessa pohjaratkaisussa olen

pyrkinyt yhtenäisiin tilan läpi kulkeviin linjoihin. Vanhasta pohjaratkaisusta on purettu kaikki kevyet väliseinät.

Harkitsin sisäpihan sisäänkäynnin yhteydessä olevan tuulikaapin säilyttämistä tilan vetoisuuden välttämiseksi, mutta se olisi vaikeuttanut esteetöntä kulkua wc tiloihin. Koska Pääsisäänkäynti on Rautatienkadun puoleisesta ovesta, voidaan sisäpihalle avautuva ovi pitää käytössä kausiluonteisesti. Avoin pohjaratkaisu on muunneltava ja muutosjoustava. Hissi on lopullisessa suunnitelmassa sijoitettu heti pääsisäänkäynnin viereen, kerrosten väliseen avoimeen tilaan, joten sen asennus ei vaadi muutoksia välipohjassa. Valoisan ikkunaseinän vieressä sijaitseville hissien ulkoseinille on sijoitettu viherseinäelementtejä. Myös avoimen tilan toiseen päähän on sijoitettu korkea viherseinä.

Kantavista pylväistä yksi sijoittui haasteellisesti avoimen tilan keskelle. Pyöreä koteloite helpottaa pylväiden ohitusta ja yhdistää ne portaiden muotokieleen. Pyöreät pylväät antavat myös viitteen itäisestä arkkitehtuurista.

Alakerrassa seinälinja, jolla oli paljon koteloiteja ja pilareja siirtyi ja siihen upotettiin kiintokaluste keittiö-, kierrätys- sekä vaatesäilytystoimintoja varten. Kierrätyspiste ja vesipiste ovat tärkeimmät keittiöelementit, joita julkiseen oleskelutilaan tarvitaan ja joita esimerkiksi eväiden syönti tilan siisteyden kannalta edellyttää. Laajennetussa toimintamallissa kiintokalusteeseen olisi mahdollista sijoittaa myös muita keittiö toimintoja, esimerkiksi mikroaaltouuni. Myös tilan huoltoon ja kevyeen siivoukseen tarvittavia tarvikkeita voidaan sijoittaa keittiöpisteen kiintokalusteeseen. Huolto ja siivous välineille on varattu säilytystilaa myös pääsisäänkäynnin

yhteydessä sijaitsevaan kiintokalusteeseen.

WC- tilat sijoittuivat entiselle paikalle, omaksi rauhalliseksi alueekseen muusta tilamassasta rajautuvalle alueelle. Pohjaratkaisu, johon päädyin oli selkein kulkujen kannalta, ja mahdollisesti esteettömän wc:n ja lastenhoitotilan. Käynti wc-tiloihin on oven ja lyhyen käytävän kautta.

Myös yläkerrassa kaikki kevyet väliseinät on purettu. Ainoana kiinteänä elementtinä tilaa jakaa konehuone, jonka seinustoista kaksi on otettu vaatesäilytyksen käyttöön. Takaseinälle on sijoitettu köynnöskasveja, joita valaisevat pienten ikkunoiden lisäksi kasvilamput.

Alakatot muodostavat suunnitelmassa yhtenäisen pinnan, jota ilmastointikoteloinnit eivät riko. Kotelointien ja palkkien väliin on sijoitetut valokatot alakertaan ja kerrosten läpi ulottuvaan tilaan.

9.2 Värit ja materiaalit

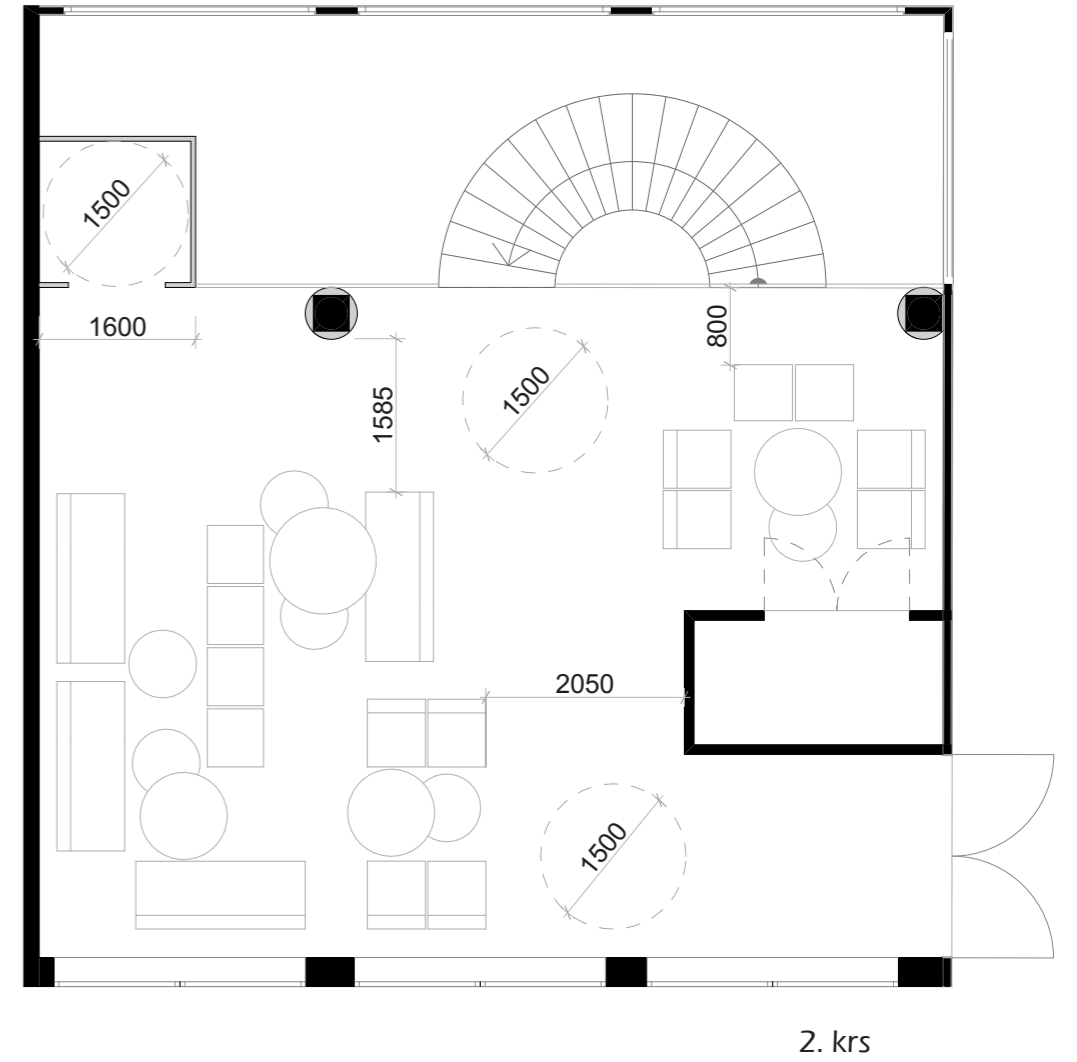
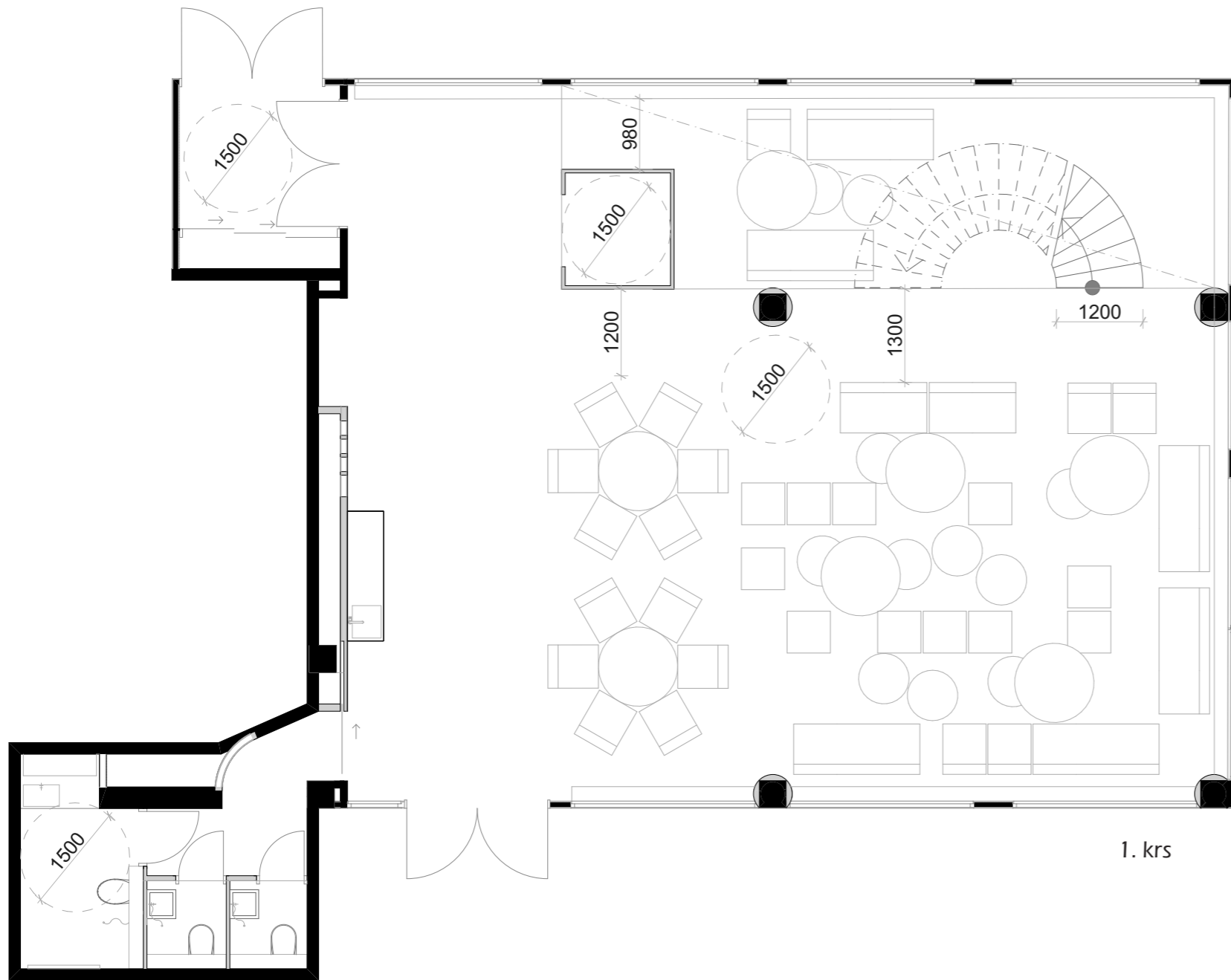
Suunnittelin tilan pohjaratkaisun mahdollisimman selkeäksi ja yhtenäiseksi, mutta pintojen väreillä ja materiaaleilla olen leikitellyt. Islamilaisesta arkkitehtuurista vaikuttanut patterni esiintyy tilan pinnoilla eri väreissä ja materiaaleissa. Kuvio esiintyy väritykseltään voimakkaimpana lattiassa, mutta graafisesti sitä on käytetty tummana viivana ikkunateippauksissa ja yläkerran metallikaiteessa. Valkoisena viivapiirroksena se esiintyy vaaleilla seinillä säestäen voimakkaampia pintoja. Voimakkaiden kuvioitujen pintojen vastapainoksi tilaan on valittu myös valkoista seinäpintaa ja valkoinen alakatto valoa heijastamaan.

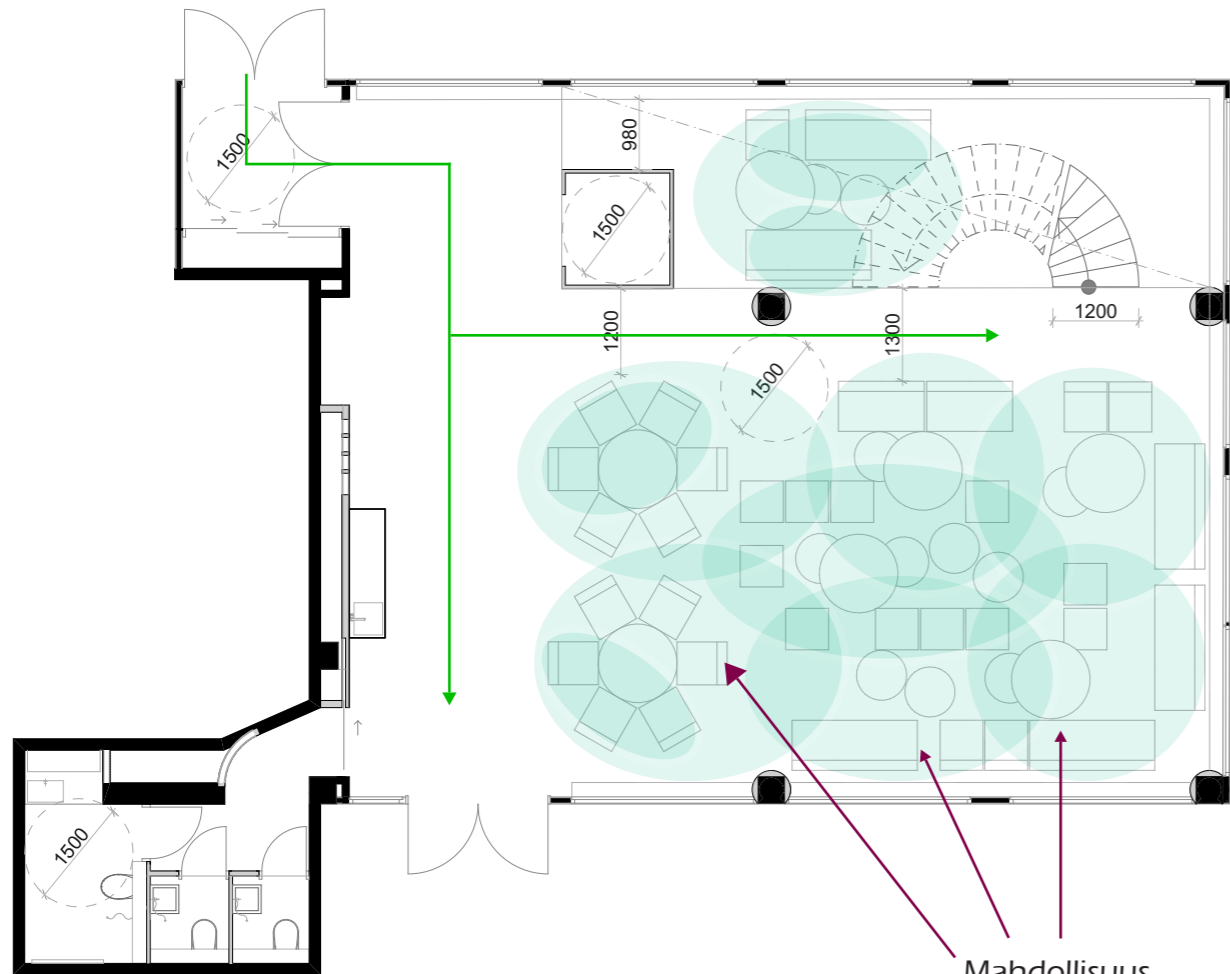
Kalusteiden materiaalit noudattavat samaa selkeää linjaa pohjaratkaisun kanssa. Pöydät ovat valkolakattua koivua ja istuimiin on valittu vaaleanvihreä verhoilukangas. Selkeälinjaiset irtokalusteet yhdistyvät graafisiin pintoihin metallijalkarakenteiden ansiosta.

9.2 Kalustus

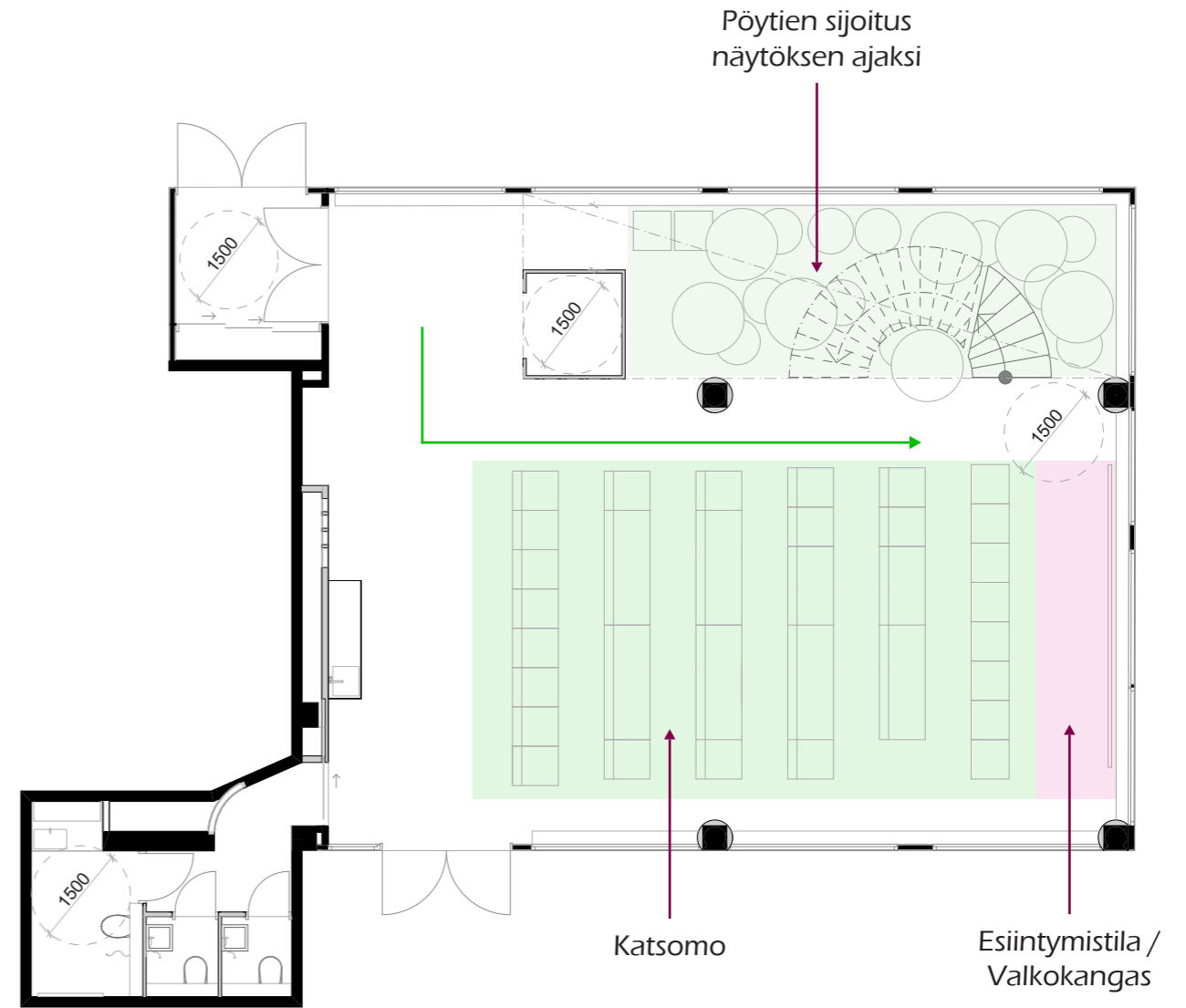
Valitsin tilan istuimiksi ISKUN tere- sarjan istuimia koska tuotanto on lähellä ja eettisesti tarkasteltuna vastuullista monelta kannalta. Lisäksi kalusteissa oli paljon variaatiomahdollisuuksia. Paikallisesti piensarjatuotantona valmistettavat sarjapöydät suunnittelin konseptitasoisesti.

Koko tilan käyttäjämäärä on rajattu n.60. henkilöön. Henkilömäärä mahdollisti melko väljän kalustuksen, mikä helpotti tilan eri käyttötilanteiden huomioimista. Edellä esitetyissä pohjakuvissa olen havainnollistanut alakerran kalustusvaihtoehtoja eri käyttötilanteissa. Lähtökohtana oli, että kalusteita ei tarvitsisi siirtää kerrosten välillä vaikka käyttötilanteet muuttuisivat. Viitteellisellä kalusteiden sijoittelulla olen pyrkinyt joustavaan, eri ryhmäkokoihin mukautuvaan tilankäyttöön. Käyttäjien on mahdollista sijoittaa kevyitä irtokalusteita itse haluamallaan tavalla.





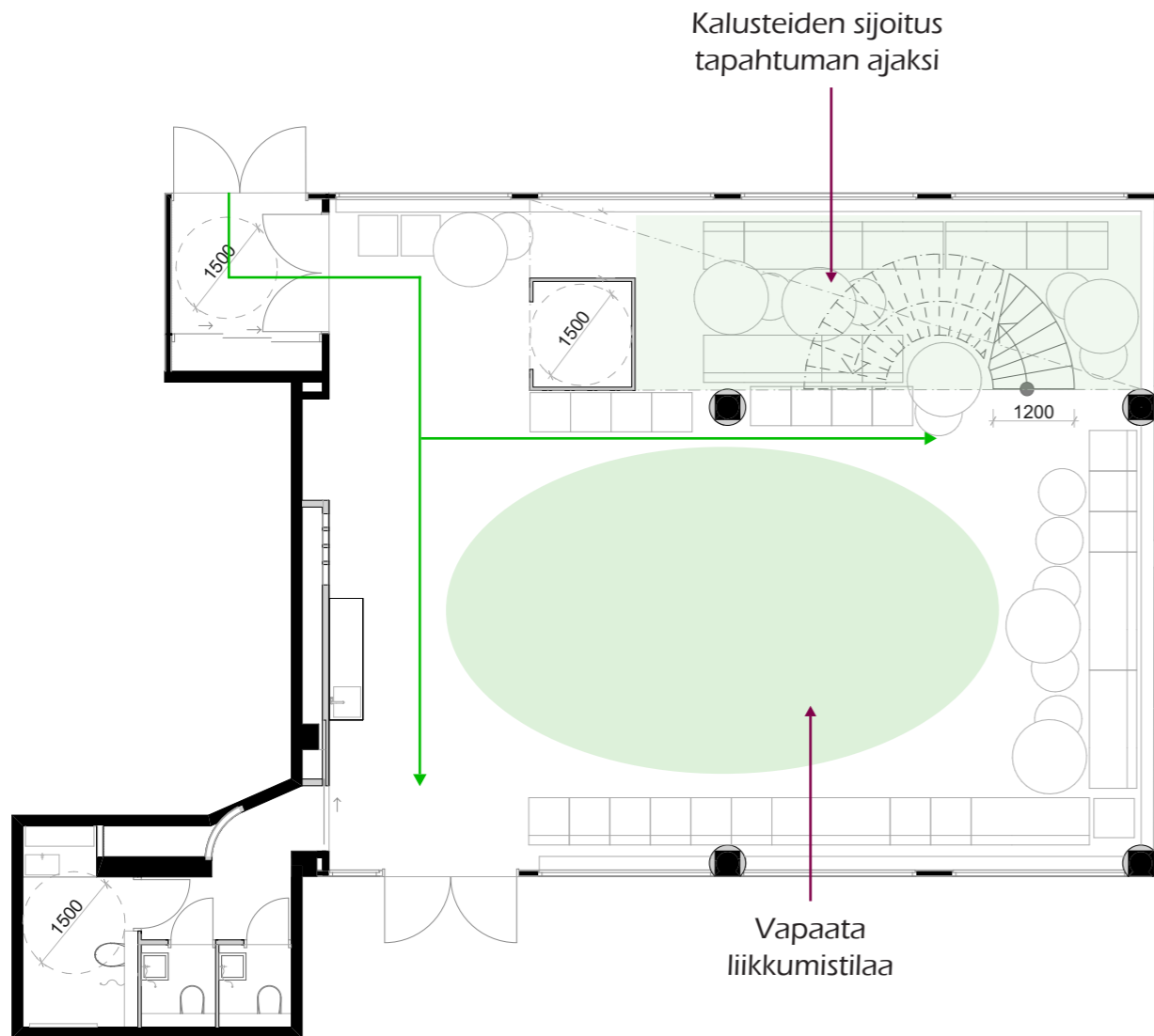
Mahdollisuus
kokoontua
erikokoisissa
ryhmissä



Pöytien sijoitus
näytöksen ajaksi

Katsomo

Esiintymistila /
Valkokangas



9.3 Moniaistisuus

Olen huomionnut moniaistisuuden suunnitelmassani toisiaan täydentävien valintojen kautta. Joiltain osin olen tietoisesti poikennut aistiergonomisen tilan vaatimuksista ja asettanut tilan kokemukselliset tavoitteet etusijalle. Suunnitelmassa olen tavoitellut miellyttävää, mutta en täysin ärsykevapaata tilaa.

Pehmeä kalustus ja mattapinnat toimivat vastakohtina koville metallirakenteille ja lasipinnoille. Myös voimakkaat väri ja valööri kontrastit tarjoavat visuaalisia ärsykeitä.

Valokatto on ratkaisu, jolla on sekä aktivoivia että rauhoittavia vaikutuksia. Kirkkaimmillaan päivänvalolamput suurena pinta-alana voivat aiheuttaa voimakkaan aistiärsyksen. Valaistus on suunniteltu helposti säädettäväksi ja luonnon olosuhteita mukailevaksi. Muita luontoviittauksia tilaan on suunniteltu massiivisten viherelementtien muodossa. Viherseinien ilmaa puhdistava vaikutus yhdessä orgaanisten tuoksujen ja luontoviitteen kanssa edistävät tilan fyysistä ja psyykkistä terveellisyyttä.

Materiaalit

Viivapiirros
Ikkuna-
teippaukset

Tikkurila symphony

H442

F502

G436

F436

M425

K494

S443

S440

L440

L498

L491

M477

M494

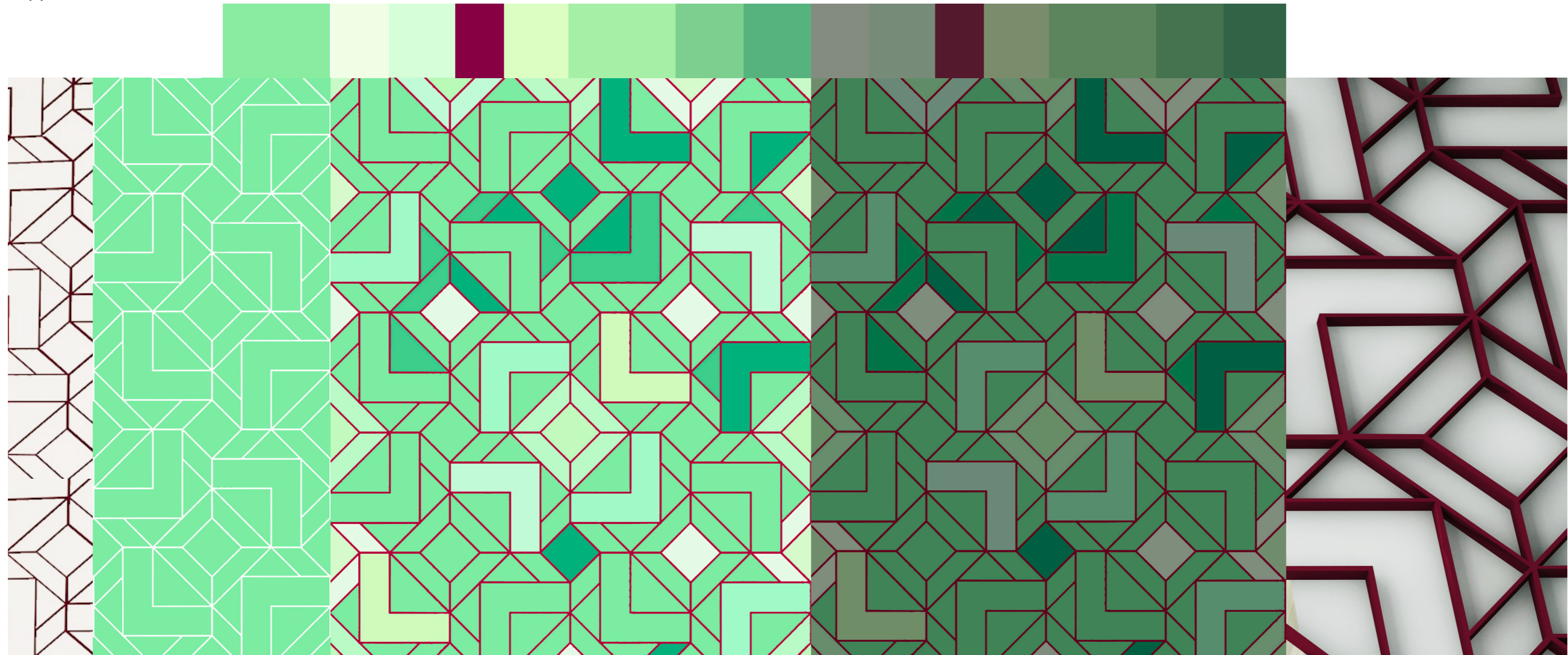
K444

L444

M444

Jauhemaalatus
metallikaiteet

BARRISOL
Blanc extramat
01050



Kalustus



ISKU,
tere istuimet

Kuva 45. https://www.google.com/search?q=iskun+tere+tuoli&rlz=IC1AVNE_enF1680F1681&source=lnms&tbn=isch&sa=X&ved=0ahUKEwi8hOez_5fMAhVLnRokHVDNDUAO_AUIBygB&biw=1366&bih=623#imgrc=f_tcafgPBQXfmM%3A



Mittatilaus naulakot,
jauhemaalattu
metalli

Kuva 46. Johanna Strand



ANETA, Sao Paolo

Kuva 47. https://www.westwingnow.de/pendel-leuchte-sao-paolo-23881.html?simple=DEQ15A-NE10934-28919&mdprefid=marketing_de_shopaffi&utm_medium=shopaffi&utm_source=affi&utm_campaign=affiliate&utm_content=feed&utm_term=DE-Q15ANE10934

Kuva 48. <http://www.kodin1.com/shop/fi/kodin1/sao-paolo-riip-puvalaisin-kupari-50567795--malli-22>



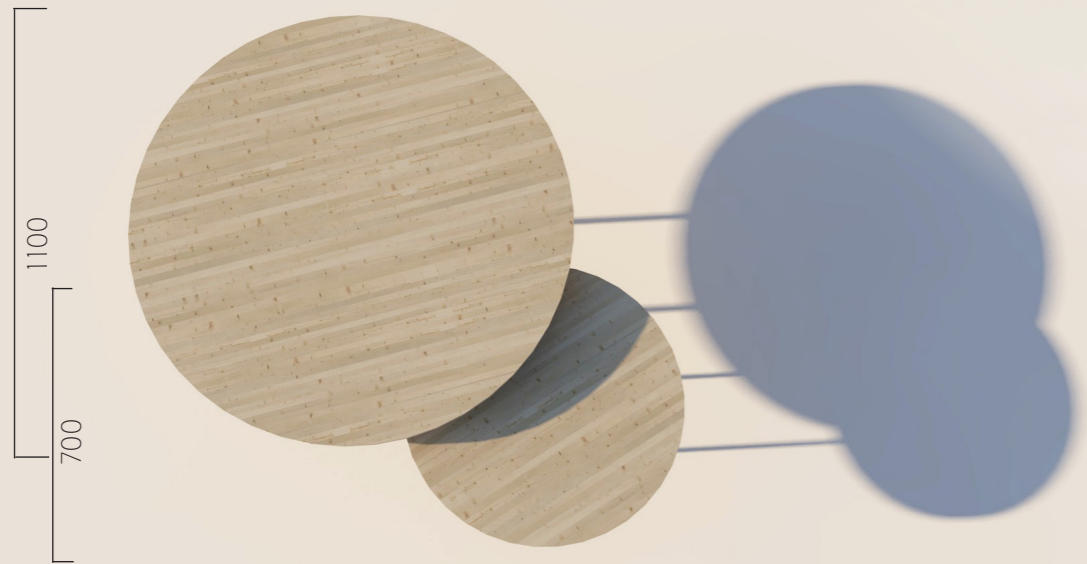
Cascata Rose
Gold kitchen tap

Kuva 49. <http://www.olif.co.uk/collections/taps>

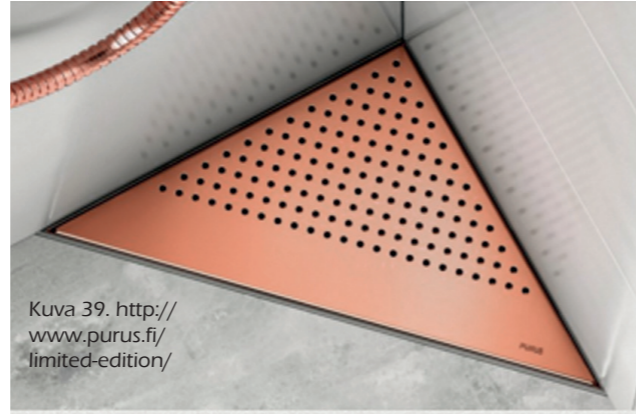


Mittatilaus pöydät

Massiivikoivu ja
Jauhemaalattu metalli



WC- tilat



Kuva 39. <http://www.purus.fi/limited-edition/>



**BLANDARE BIRILLO,
BRUSHED COPPER**

Kuva 40. <http://www.swoon.se/blandare-birillo-brushed-copper/>

**CLETILE
cement tile
- big spin
200x200**

Kuva 41. http://cdn.shopify.com/s/files/1/1127/8620/products/cle-cement-bigspin-leaf-kelly-federalblue-styled-8X8_large.jpeg?v=1458846676

**DURAT
altaat ja tasot,
värikoodi: 910**

Kuva 42. <http://www.durat.fi/tietoa-tuotteesta/varit/>

**BARRISOL
Gris Perle
R03**

**DESIGNBETONI
elämispinoite+
väri: merivesi**

Kuva 43. <http://www.designbetoni.fi/kuvagalleria/iso16.jpg>

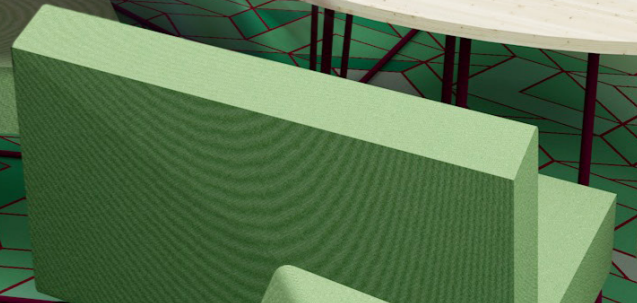
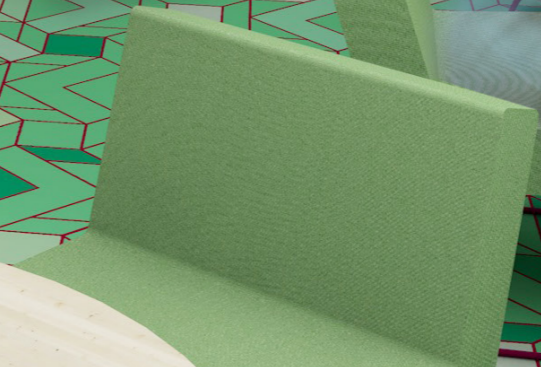
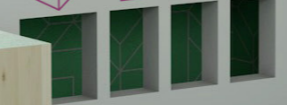
**VILLEROY & BOCH
Subway**

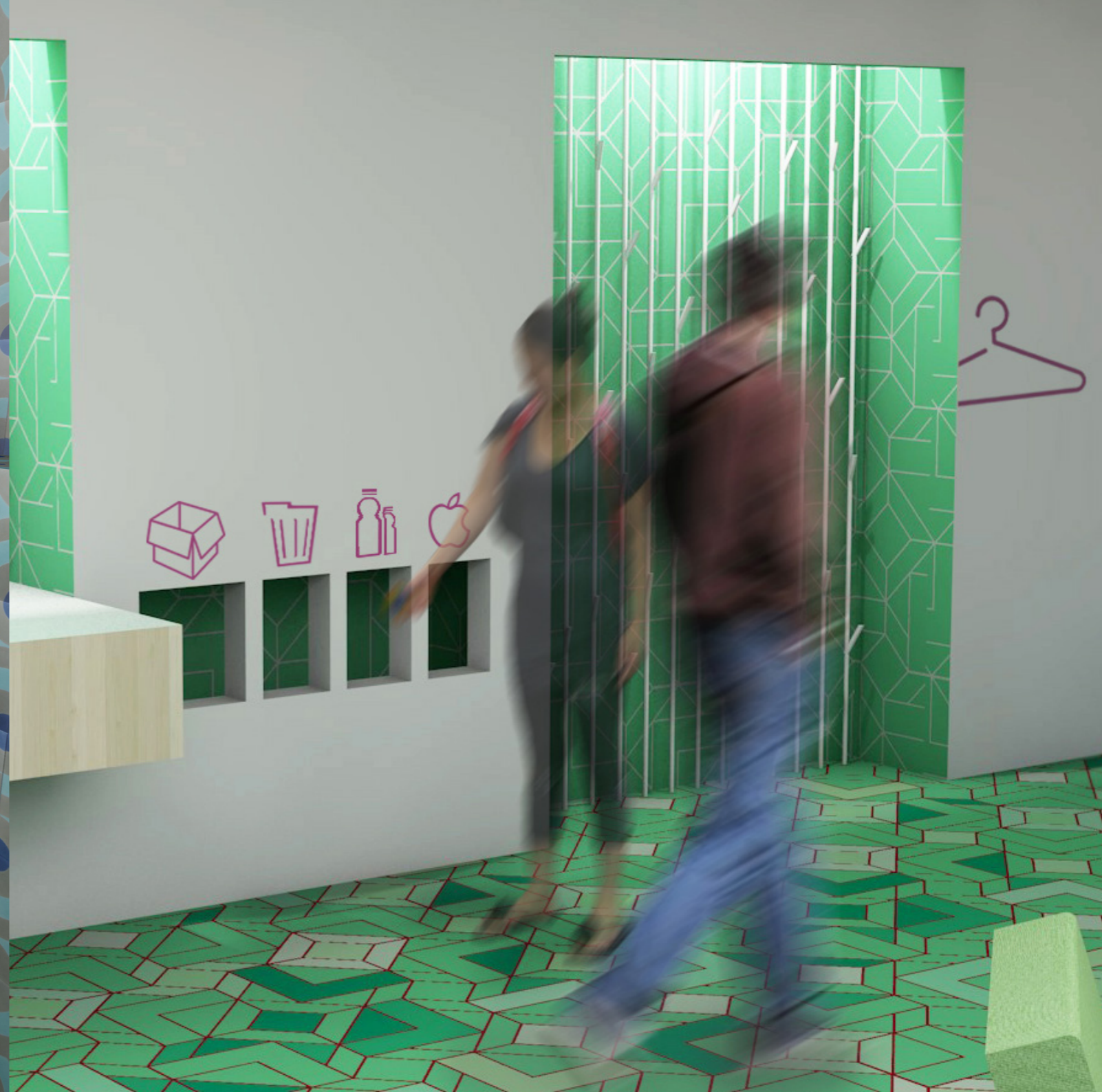
Kuva 44. <http://www.netrauta.fi/kylpyhuone/wc-istuimet/seinaan-asennettavat-wc-istuimet/seina-wc-paketit#page=1>





WC



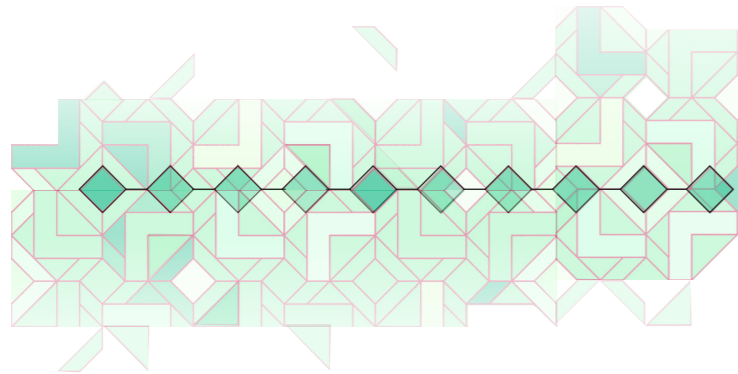








Arviointi



10.1 Prosessi

Opinnäytetyöni aiheen tarkentuminen lopulliseen muotoonsa kesti läpi koko prosessin. Tietoperustan keräämisen aikana selvitin millaiselle tilakonseptille olisi tarvetta ja vielä suunnitteluprosessin aikana rajausta tarkentui. Prosessin aikana opettelini sietämään epävarmuutta lopullisesta tuotoksesta. Hitaasti hahmottuneen aihe-rajauksen vuoksi tilasuunnitelma jäi hyvin konseptuaaliseksi ja siinä on varaa tarkennuksille. Olen silti sitä mieltä, että pitkä taustoituspöytä oli ehdottomasti tarpeellinen tarkoituksenmukaisen kokonaisuuden luomiseksi.

Kulttuurisidonnainen suunnittelu oli aiheena todella kiinnostava ja olisin tästä lähtökohdasta voinut tehdä useita eri rajoituksia. Monialainen konteksti oli innostava ja piti otteessaan läpi koko prosessin. Tulevaisuudessa haluan jatkaa työtä aihealueen parissa.

10.2 Tilasuunnitelma

Opinnäytetyön aikana olen oppinut uusia lähestymistapoja suunnitteluprosessiin. Tutkimuspohjainen ja osallistava suunnittelu on työlästä, mutta innostavaa ja antoisaa. Valitettavasti taustoituspöydän painotuksen ja opinnäytetyön aikakulun vuoksi suunnittelutyön tekninen taso jäi tavoitteistani jälkeen.

Omissa tavoitteissani korostin tilasuunnitelmaa toiminnallisena ja visuaalisena konseptina ja näistä näkökulmista olen lopputuotokseen tyytyväinen. Lisäksi olen saanut suunnitelmasta alustavan kyselyn perusteella positiivista palautetta Hennalan vastaanottokeskuksen asukkailta, jotka kuuluvat tilakonseptin kohderyhmään. Kokonaisuutena ja oppimisprosessina opinnäytetyö oli minulle erittäin rikastuttava kokemus.

Kiitos

Ohjaajat:
Elina Rantapuska,
Maarit Keto,
Timo Sulkamo &
Tom Johansson

Perhe ja ystävät
sekä
SIKA12!

Lähteet

Painetut Lähteet:

Arnkil (2008). Värät havaintojen maailmassa. Taideteollisen korkeakoulun julkaisuja B 85, Gummerus kirjapaino Oy, Jyväskylä

Aura, Horelli & Kalevi Korpela (1997). Ympäristö psykologian perusteet, WSOY, Porvoo

Hernberg, Ympäristöministeriö, (2014). Tyhjät tilat: Näkökulmia ja keinoja olemassa olevan rakennuskannan uusiokäyttöön, Helsinki Urban Dream Management, Helsinki

Koskela (2009). Pelkokierre: Pelon politiikka, turvamarkkinat ja kamppailu

kaupunkitilasta, Gaudeamus Oy, Tampere

Kymäläinen & Ridell, Nyyssönen (2009). Julkisen tilan poetiikkaa ja politiikkaa: Tieteidenvälisiä otteita vallasta kaupunki-, media-, ja virtuaalituloissa. Tampereen yliopisto, Tampere

Koivunen, Hannele & Marsio, Leena (2006). Reilu kulttuuri? Kulttuuripolitiikan eettinen ulottuvuus ja kulttuuriset oikeudet. Opetusministeriön julkaisuja 2006. Opetusministeriö, Helsinki

Maristo & Sergejeff (2015). Aikamme

monta islamia. Gaudeamus Oy, Tallinna

Niskanen (2012). Selvitys Lahden sodanjälkeisestä rakennusperinnöstä. Lahden historiallisen museon julkaisuja, Lönnberg Painot Oy, Helsinki

Nieminen (1995). Nuorisossa tulevaisuus, Nuorisotutkimusseura r. y., Lasten keskus Oy, Helsinki

Ylikarjula (2014). Värillä on väliä: Värien symboliikkaa ja merkityksiä, Katharos Oy, Viro

Verkko Lähteet:

Akar & Tiilikainen (2011). Yleiset kulttuurierot ja stereotypisointi Kontiolahti, Helsingin yliopisto, [viitattu 7.4.2016] Saatavilla: http://wanda.uef.fi/tkk/liferay/projektit/monikko/Islam_Akar_Tiilikainen_Kontiolahti.pdf

Duodecim (2016) Masennus ja valohoito [viitattu 7.4.2016] Saatavilla: http://www.terveyskirjasto.fi/terveyskirjasto/tk.koti?p_artikkeli=hpa00077

Educational Channel (EBS) (2013). West and East, How culture influences people [viitattu 7.4.2016] Saatavilla: <http://www.ebse.co.kr/ebs/flz.AlcLessonList.laf?courseId=ER2007G0SPC01ZZ&mid=&targetRow=&rowsOfPage=1000#>

Joronen(2009). Maahanmuuttajien vapaa-aika ja kulttuuripalvelut pääkaupunkiseudulla, Tutkimuksia, Helsingin kaupungin tietokeskus Saatavilla: http://www.hel.fi/hel2/Tietokeskus/julkaisut/pdf/09_10_20_Tutk_4_Joronen.pdf

Kielitoimisto (2016). [viitattu 15.4.2016] Saatavilla: <http://www.kielitoimistonsanakirja.fi/>

Kuusisto-Arponen & Tani (2009). Hengailun maantiede: arjen kaupunki nuorten olemisen tilana, Katsauksia, Alue ja ympäristötutkimuksen seura, [viitattu 7.4.2016] Saatavilla: <http://www.ays.fi/aluejaymparisto/2009.php>

Lahden kaupunki (2016). [viitattu 9.4.2016] Saatavilla: <http://www.lahti.fi/www/cms.nsf/pages/DC2F92A-25FBC90BDC2256FA4003BE505>

Lahikainen (2014). Kolmas paikka – voimaannuttava, osallistava ja rikastava kirjasto [viitattu 15.4.2016] Saatavilla: <http://ojs.tsv.fi/index.php/signum/article/viewFile/48499/14158>

Leena Malkki, (2016) Avoin yliopisto, Maailmankirjat sekaisin – 4.2.2016 Ihmiskunta liikkeessä – [viitattu 9.4.2016]

Saatavilla: <https://www.helsinki.fi/fi/avoin-yliopisto/ajankohtaista/studia-generalia/kevat-2016-maailmankirjat-sekaisin>

Muilu-Mäkelä, Haavisto & Uusitalo (2014) Puumateriaalien terveysvaikutukset sisäkäytössä –kirjallisuuskatsaus, Metsäntutkimuslaitos [viitattu 9.4.2016] Saatavilla: <http://www.metla.fi/julkaisut/working-papers/2014/mwp320.pdf>

Multi-Culti (2016). [viitattu 7.4.2016] Saatavilla: <http://www.nuorilahti.net/multi-culti/>

Opetusministeriö (2004) Kirjastopalvelut kaikilla mausteilla: Palvelutuotannon tila, tarpeet ja tulevaisuuden linjauksia, Opetusministeriön julkaisuja 2004:5 Saatavilla: http://www.minedu.fi/export/sites/default/OPM/Julkaisut/2004/liitteet/opm_189_kirjastopalvelut.pdf?

Pop up ILO (2016). [viitattu 7.4.2016] Saatavilla: <http://www.popupilo.fi/#!julkinen-olohuone/c164h>

Pop up ILO (2016). [viitattu 7.4.2016] Saatavilla: <https://www.youtube.com/watch?v=NuiDzHFgFVc>

Sisäministeriö (2016). [viitattu 7.4.2016] Saatavilla: <https://www.intermin.fi/fi/maahanmuutto/kotoutuminen>

Sitra (2016). Soukola, (1999) Monikulttuurisen yhteiskunnan ehdot ja haasteet, [viitattu 17.4.2016] Saatavilla: <http://www.sitra.fi/julkaisut/monikulttuurisuus.pdf>

Turvallinen kaupunki (2016) [viitattu 15.4.2016] Saatavilla: <http://www.turvallinenkaupunki.fi/>

RT-kortit:

RT 91-10788 Sisäänkäyntitilat, Julkiset rakennukset, Rakennustieto

RT RakMK-21184 Rakennuksen käyttöturvallisuus, Rakennustieto

RT RakMK-21255 Esteetön rakennus, Rakennustieto

Kuvalähteet:

Kuva 1. Aishwarya Sundaram

Kuva 2. Johanna Strand

Kuva 3. Lena Schimmele

Kuvat 4. Johanna Strand

Kuvat 5. Hennalan kuvakooste

Kuva 6. Daria Ivanova

Kuva 7. Johanna Strand
Kuva 8. Johanna Strand

Kuva 9. RT 91-10788
Kuva 10. RT 91-10788
Kuva 11. RT 91-10788

Kuva 12. <http://www.popupilo.fi/#!julkinen-olohuone/c164h>

Kuva 13. Blend Images

Kuva 14. https://vk.com/wall3858788?offset=80&own=1&z=photo-3826223_385764417%2Fwall3858788_9679

Kuva 15. <http://www.builderssupplyofcapecodinc.com/products/mple/>

Kuva 16. <https://frommidwives.files.wordpress.com/2010/10/hands11.jpg>

Kuva 17. Johanna Strand
Kuva 18. Johanna Strand
Kuva 19. Johanna Strand
Kuva 20. Johanna Strand

Kuva 21. https://elrenglontorcido.files.wordpress.com/2012/02/tensando-la-cuerda_iran-usa.jpg

Kuva 22. Johanna Strand
Kuva 23. Johanna Strand

Kuva 24. <https://moodgood.ru/vdohnovenie/moodboard-mint/>

Kuva 25. https://lh3.googleusercontent.com/UmfLoOR56ggnwYT7YZWzmLRA-ZWlcx_UYLD_Mrsb83ghG22q4dDOv4FhTA6_389Ly-

ajlgQ=s85

Kuva 26. <http://www.timeforsomeart.com/2016/01/exclusive-look-at-dulux-colour-forecast.html>

Kuva 27. <https://files.wordpress.com/2012/02/tensando-la-jpg>

Kuva 28. <http://kriativeblog.com/wp-content/uploads/2015/03/d08fb2905b77483eb-1f938a1857a2d3a.jpg>

Kuva 29. https://www.flickr.com/photos/horticultural_art/6321694225

Kuva 30. https://www.flickr.com/photos/horticultural_art/6321694225

Kuva 31. <https://gursharn.wordpress.com/2014/08/12/do-i-really-understand-science-law-and-society-behind-rape-part-02-16-year-boy-16-year-girl/>

Kuva 32. <http://odzywianieiodkuchni.blogspot.fi/2015/03/prebiotyki.html>

Kuva 33. <http://kienviet.net/2015/07/30/mia-design-studio-tuyen-dung-nhieu-vi-tri>

Kuva 34. <http://soloporargumentar.blogspot.fi/2015/02/el-comienzo.html>

Kuva 35. Kuva kirjasta: Värir havaintojen maailmassa, Harald Arnkil, 2008
Kuva: Johanna Strand

Kuva 36. <http://www.canstockphoto.com/seamless-arabic-pattern-13130137.html>

Kuva 37. <http://ecoprojectos.blogspot.fi/2015/02/teikyo-heisei-university-naka-no-campus.html?view=classic>

Kuvat 38: Johanna Strand

Kuva 39. <http://www.purus.fi/limited-edition/>

Kuva 40. <http://www.swoon.se/blandare-birillo-brushed-copper/>

Kuva 41. http://cdn.shopify.com/s/files/1/1127/8620/products/cle-cement-bigsp-in-leaf-kelly-federalblue-styled-8X8_large.jpeg?v=1458846676

Kuva 42. <http://www.durat.fi/tietoa-tuotteesta/varit/>

Kuva 43. <http://www.designbetoni.fi/kuvagalleria/iso16.jpg>

Kuva 44. <http://www.netrauta.fi/kylpyhuone/wc-istuimet/seinaan-asennettavat-wc-istuimet/seina-wc-paketit#page=1>

Kuva 45. https://www.google.com/search?q=iskun+tere+tuoli&rlz=1C1AVNE_enFI-680FI681&source=Inms&tbm=isch&sa=X&ved=0ahUKEwi8hOez_5fMAhVLnRoKHVDN-DUAQ_AUIBygB&biw=1366&bih=623#imgrc=f_tcafgPBOXfmM%3A

Kuva 47. Johanna Strand

Kuva 47. https://www.westwingnow.de/pendelleuchte-sao-paolo-23881.html?simple=DEQ15ANE10934-28919&mdprefid=marketing_de_shopaffaffi&utm_medium=shopaff&utm_source=affi&utm_campaign=affiliate&utm_content=feed&utm_term=DEQ15ANE10934

Kuva 48. <http://www.kodin1.com/shop/fi/kodin1/sao-paolo-riippuvalaisin-kupari-50567795--malli-22>

Kuva 49, <http://www.olif.co.uk/collections/taps>