

Eeva Viiru

# TILINPÄÄTÖSANALYYSI

Case: Lujitustekniikka Oy

Opinnäytetyö

Liiketalouden koulutusohjelma

Taloushallinto

Maaliskuu 2016



**KYAMK**  
University of Applied Sciences

<b>Tekijä</b> Eeva Viiru	<b>Tutkinto</b> Tradenomi	<b>Aika</b> Maaliskuu 2016
<b>Opinnäytetyön nimi</b> Tilinpäätösanalyysi Case: Lujitustekniikka Oy		58 sivua 5 liitesivua
<b>Toimeksiantaja</b> Lujitustekniikka Oy		
<b>Ohjaaja</b> Lehtori Katriina Vesala		
<b>Tiivistelmä</b> <p>Tutkimuksen tarkoituksena oli tutkia yrityksen taloudellista kehitystä kolmen tilikauden ajalta. Opinnäytetyön toimeksiantajana oli Lujitustekniikka Oy, jonka toimialana on erikoistunut rakennustoiminta. Tutkimusongelman ratkaisussa käytettiin tilinpäätösanalyysiä, johon sisällytettiin prosenttilukumuotoinen tilinpäätös ja tunnuslukuanalyysi. Tilinpäätösanalyysissä käytettiin poikkileikkaus- ja aikasarja-analyysin yhdistelmää, jotta aineistoa voitiin luotettavasti analysoida.</p> <p>Tässä tutkimuksessa käytettiin laadullisia menetelmiä ja tapaustutkimusta. Aineistoina käytettiin toimeksiantajan tilinpäätöstietoja ja teemahaastattelua. Opinnäytetyö koostuu teoriaosuudesta ja toimeksiantajan tapausosioista. Teoreettinen viitekehys muodostuu taloushallinnon ja liiketalouden kirjallisuudesta, jotka käsittelevät tilinpäätöstä ja tilinpäätösanalyysiä. Teoriaosuudessa käytettiin lähteinä myös kirjanpitolakia ja -asetusta sekä lehti- ja Internet-lähteitä. Monipuolisella aineistolla haluttiin luoda luotettavat edellytykset toimeksiantajan tilinpäätösanalyysin toteuttamiselle.</p> <p>Prosenttilukumuotoisesta tilinpäätöksestä pystyttiin havaitsemaan tilinpäätöserien jakautumiset tilikausikohtaisesti. Tunnusluvut laskettiin Yritystutkimus ry:n ohjeiden mukaan ja niiden kehitystä tarkasteltiin vuositasolla sekä verrattiin toimialaan. Toimialan tilinpäätöstilastot ovat peräisin työ- ja elinkeinoministeriön ylläpitämästä Toimiala Online -palvelusta ja tiedontuottajana toimi Finnvera Oyj. Toimialana oli muu muualla luokittelematon erikoistunut rakennustoiminta 43999.</p> <p>Tutkimuksessa käytettiin sisällönanalyysiä eli tehtyjä havaintoja analysoitiin koko tutkimuksen ajan ja tapaustutkimuksen lopuksi esitettiin tiivistetyt johtopäätökset kaikista tehdyistä havainnoista. Koko tutkimuksesta tehtiin vielä yhteenveto, jossa käsiteltiin käytettyjä menetelmiä, aineistoja sekä tutkimuksen kehittämistä.</p> <p>Johtopäätöksinä esitettiin, että Lujitustekniikka Oy:n taloudellinen tilanne on ollut tilikausina 2013–2015 kokonaisuudessaan hyvä ja taloudellinen kehitys on ollut suotuisaa. Yhtiön todettiin olevan vakavarainen ja liiketoiminnan katsottiin olevan kannattavaa. Maksuvalmius on myös ollut hyvällä tasolla tunnusluvuilla mitattuna. Liiketoiminnan katsottiin myös olevan laajaa verrattuna Finnvera Oyj:n toimialatilastoihin.</p>		
<b>Asiasanat</b> tilinpäätösanalyysi, tilinpäätös, tunnusluvut, prosenttilukumuotoinen tilinpäätös		

Author	Degree	Time
Eeva Viiru	Bachelor of Business Administration	March 2016
<b>Thesis Title</b>		
Financial Statement Analysis Case Lujitustekniikka Oy		58 pages 5 pages of appendices
<b>Commissioned by</b>		
Lujitustekniikka Oy		
<b>Supervisor</b>		
Katriina Vesala, Senior Lecturer		
<b>Abstract</b>		
<p>The objective of the thesis was to examine the financial development of the commissioner over the past three years. The optimal way to execute this study was to do a financial statement analysis by using the company's financial statements from 2013, 2014 and 2015. In the financial statement analysis, common size analysis and ratio analysis have been used.</p> <p>The used methods of this thesis were qualitative research and case study. The goal was to achieve a profound vision of the company's financial position and development by using these methods.</p> <p>The theoretical framework consisted of literature in financial management and business economics, and also the Finnish Accounting Act and Ordinance. For the study, a semi-structured interview was done, which was important for obtaining information about the case.</p> <p>The common size analysis showed the relationship between the items in the income statements and in the balance sheets. The ratio analysis included liquidity, profitability and solvency ratios. These ratios were compared between the years and to statistics of the main line of business.</p> <p>The main line of business in the company is specialized construction activities. The statistic information of the main line of business was gathered from the online service Sector Online, which is maintained by the Ministry of Employment and the Economy. The used data of the ratios is produced by Finnvera plc.</p> <p>The conclusion of the study was that the commissioner's financial development and position has been good during the past three years. The business has been profitable and the company's solvency has also been strong. Furthermore, liquidity was stable and good during the financial years studied in this thesis.</p>		
<b>Keywords</b>		
financial statement analysis, financial statement, ratios, common size analysis		

# SISÄLLYS

1	JOHDANTO.....	6
1.1	Tutkimuksen tarkoitus.....	6
1.2	Tutkimuksen rakenne .....	6
2	TILINPÄÄTÖS .....	7
2.1	Tuloslaskelma.....	9
2.2	Tase.....	10
2.2.1	Vastaavaa .....	11
2.2.2	Vastattavaa .....	12
2.3	Rahoituslaskelma .....	13
2.4	Liitetiedot .....	14
2.5	Toimintakertomus .....	15
3	TILINPÄÄTÖSANALYYSI.....	16
3.1	Analyysissä käytettävät menetelmät.....	16
3.2	Tilinpäätösanalyysin käyttäjät .....	17
3.3	Oikaistu tuloslaskelma .....	18
3.4	Oikaistu tase .....	20
3.4.1	Vastaavaa .....	20
3.4.2	Vastattavaa .....	22
3.5	Prosenttilukumuotoinen tilinpäätös .....	23
3.6	Tunnusluvut .....	23
3.6.1	Kannattavuus .....	25
3.6.2	Maksuvalmius .....	26
3.6.3	Vakavaraisuus.....	27
4	TUTKIMUSOTE JA TUTKIMUSMENETELMÄT .....	29
4.1	Aineiston purkaminen ja analysointi.....	30
4.2	Reliabiliteetti ja validiteetti.....	31
5	CASE: LUJITUSTEKNIikka OY.....	32
5.1	Tuloslaskelmien oikaisut.....	33

5.2	Taseiden oikaisut.....	34
5.3	Prosenttilukumuotoinen tuloslaskelma.....	36
5.4	Prosenttilukumuotoinen tase .....	38
5.5	Tunnuslukuanalyysi .....	40
5.5.1	Absoluuttinen kannattavuus .....	41
5.5.2	Suhteellinen kannattavuus .....	44
5.5.3	Maksuvalmius .....	47
5.5.4	Vakavaraisuus.....	49
5.5.5	Toiminnan laajuus .....	52
5.6	Johtopäätökset .....	53
6	YHTEENVETO .....	55
	LÄHTEET.....	57
	LIITTEET	
	Liite 1. Oikaistun tuloslaskelman kaava	
	Liite 2. Oikaistun taseen kaava	
	Liite 3. Teemahaastattelun runko	
	Liite 4. Tunnuslukujen laskentakaavat	
	Liite 5. Finnvera Oyj tilinpäätöstilastot, tunnusluvut	

## 1 JOHDANTO

Tilinpäätösanalyysin yhtenä tarkoituksena on saada tietoa yrityksen liiketoiminnan taloudellisesta tilanteesta. Näkökulmasta riippuen, analyysissä voidaan tarkastella taloudellista kehitystä ja tehdä myös katsaus tulevaan. Rahoituslaitokset ja sijoittajat ovat yleisimpiä tilinpäätösanalyysin käyttäjiä. Analyysin kiinnostavimpia puolia on, kuinka sen avulla voidaan tarkastella liiketoiminnan kannattavuutta oikaistuista tilinpäätöstiedoista laskettavien tunnuslukujen ja muiden menetelmien avulla. Uudelleenryhmiteltyjen ja oikaistujen tuloslaskelmien sekä taseiden tarkoituksena on, että informaatio esitetään vertailukelpoisemmassa muodossa. Tällä tavoin tilinpäätöksen analysointi erilaisien menetelmien ja vaiheiden avulla pohjautuu selkeään vertailukelpoiseen muotoon. Erilaisista menetelmistä tunnuslukujen sisällyttäminen analyysiin on yleisimmin käytetty tapa.

### 1.1 Tutkimuksen tarkoitus

Tämän opinnäytteen tarkoituksena on tilinpäätösanalyysin avulla tutkia yrityksen taloudellista kehitystä kolmen tilikauden ajalta. Tutkimusongelman ratkaisu aloitetaan teemahaastattelulla. Tämän jälkeen ryhmitellään uudelleen ja oikaistaan kolmen tilikauden tuloslaskelmat sekä taseet muun tilinpäätösinformaation perusteella. Taloudellisen kehityksen kartoittamiseen valitaan yhtiön ja toimialan kannalta keskeisimmät tunnusluvut ja tehdään prosenttilukumuotoinen tuloslaskelma sekä tase. Valittujen tunnuslukujen kehitystä tarkastellaan tilikausien välillä, joita vertaillaan myös toimialaan. Prosenttilukumuotoisesta tilinpäätöksestä nähdään tilinpäätöksen erien jakautuminen tilikausikohtaisesti. Kyseisten menetelmien avulla analysoidaan taloudellista kehitystä.

### 1.2 Tutkimuksen rakenne

Teoreettinen viitekehys koostuu taloushallinnon ja liiketalouden kirjallisuudesta, jotka käsittelevät tilinpäätöstä, tilinpäätösanalyysiä ja sen tulkintaa. Kirjallisuuskatsaukseen kuuluvat myös Suomen kirjanpitolaki ja kirjanpitoasetus. Opinnäytetyön rakenne pohjautuu aluksi kirjallisuuskatsaukseen ja ensimmäisten lukujen tarkoituksena on käsitellä tilinpäätöstä ja tilinpäätösanalyysiä

yleisesti. Tutkimus suoritetaan kvalitatiivisia menetelmiä ja tapaustutkimusta käyttäen ja luvussa 4 tutkimusmenetelmät sekä aineisto esitellään tarkemmin. Opinnäytetyön tapaus käsitellään luvussa 5, jossa varsinainen tilinpäätösanalyysi toimeksiantajasta tehdään. Opinnäytetyön lopussa esitetään tapaustutkimuksen johtopäätökset ja tutkimuksen yhteenveto.

## 2 TILINPÄÄTÖS

Lähtökohtaisesti jokaisen kirjanpitovelvollisen on Suomessa laadittava päätyneeltä tilikaudelta tilinpäätös. Tilikausi on usein 12 kuukauden mittainen, mutta sen pituus voi vaihdella. Esimerkiksi liiketoimintaa aloittaessa tai kun tilikauden ajoittumista halutaan muuttaa, tilikausi voi olla lyhyempi tai pidempi, mutta kuitenkin enintään 18 kuukautta. Poikkeuksena ovat pankit, joilta vaaditaan tilikaudeksi kalenterivuosi (Leppiniemi & Kykkänen 2013, 24). Kirjanpitovelvollisen verotus tapahtuu kalenterivuositain, johon sisältyvät vain kalenterivuonna päätyneet tilikaudet. (Leppiniemi & Walden 2014, 43, 45.)

Tilinpäätöksen tarkoituksena on antaa kokonaiskuva kirjanpitovelvollisen taloudellisesta tilanteesta ja päätyneen tilikauden tuloista sekä menoista. Kirjanpitolaki (30.12.1997/1336) pitää sisällään oikeushenkilön ja luonnollisen henkilön kirjanpitovelvollisuuden täyttymiseen tarvittavat vaatimukset. Tilinpäätöksen sisältö- ja laatimisvaatimukset muodostuvat kirjanpitovelvollisen oikeushenkilön yhtiömuodon, yrityksen kokoluokan ja tilinpäätöskäytännön mukaisesti. Ammatin- ja liikkeenharjoittajat katsotaan luonnollisiksi henkilöiksi. Luonnollisten henkilöiden tilinpäätösvelvollisuudesta lähtökohtaisesti katsotaan, ylittyvätkö vähintään kaksi mikroyrityksen raja-arvoista sekä päätyneellä että edeltäneellä tilikaudella. (Tikkanen 2016, 22.) Suomalainen tilinpäätöskäytäntö koostuu kirjanpitolaista ja -asetuksista, yhteisölaainsäädännöstä sekä hyvästä kirjanpitolavasta. Kirjanpitolautakunta (KILA) ohjeistaa kirjanpitolain tulkitsemisessa ja edistää tällä tavoin noudatettavaa hyvää kirjanpitolapaa. (Ikäheimo, Laitinen, Laitinen & Puttonen 2014, 19, 22.)

Tilinpäätös rakennetaan tuloslaskelmasta, taseesta, liitetiedoista sekä rahoituslaskelmasta (Kirjanpitolaki 3. luku 1 §). Kirjanpitovelvollisille on myönnetty esimerkiksi kokoluokansa perusteella helpotuksia tilinpäätöksen laadintaan, eikä esimerkiksi rahoituslaskelman ja toimintakertomuksen laatiminen aina ole

vaadittavaa. Ennen kirjanpitolain muutosta 1.1.2016 puhuttiin pienistä kirjanpitovelvollisista, joille kirjanpitolaissa oli myönnetty erinäisiä helpotuksia tilinpäätöksen laadintaan. Pieneksi kirjanpitovelvolliseksi luettiin yritykset, joiden päättyneellä ja sitä edellisellä tilikaudella oli ylitetty vain yksi seuraavista tiedoista: *liikevaihto 7,3 milj. euroa, taseen loppusumma 3,65 milj. ja palveluksessa keskimäärin 50 henkilöä* (Leppiniemi & Walden 2014, 43).

Kirjanpitolain uusia muutoksia on noudatettava 1.1.2016 lähtien tai tämän jälkeen alkavina tilikausina. Lakiuudistuksen tarkoituksena on selkeyttää ja tuoda erinäisiä helpotuksia tilinpäätöksen laadintaan. Lakiuudistukset mahdollistavat nyt esimerkiksi kaiken kirjanpitoaineiston säilyttämisen sähköisesti. Yhtenä merkittävänä uudistuksena ovat myös kirjanpitovelvollisuusryhmät, joita ovat mikro-, pien- ja suuryritykset. Kyseisiin ryhmiin luetaan kaikki yhtiö- ja yhteisömuodot. (Tikkanen 2016, 20–22.) Taulukossa 1 esitetään kirjanpitolain uudistuksen tuomat uudet kirjanpitovelvollisuusryhmät.

Taulukko 1. Uudet kirjanpitovelvollisuusryhmät (Tikkanen 2016)

Kirjanpitovelvollisuusryhmä	taseen loppusumma €	liikevaihto €	henkilökunnan lukumäärä keskimäärin
Mikroyritys (enintään 1/3)	350 000	700 000	10
Pienyritys (enintään 1/3)	6 000 000	12 000 000	50
Suuryritys (vähintään 2/3)	20 000 000	40 000 000	250

Pien- ja mikroyrityksiin kuuluvat kirjanpitovelvolliset, joilla sekä päättyneellä että sitä edeltäneellä tilikaudella ylittyy enintään yksi edellä mainituista annetuista rajoista tilinpäätöspäivänä. Suuryritykseksi luetaan vastaavasti, jos päättyneellä että sitä edeltävällä tilikaudella ylittyy vähintään kaksi edellä mainituista rajoista. (Kirjanpitolaki 1. luku 4 a; b; c §.)

Tilinpäätöksen on annettava oikea ja riittävä kuva yhtiön toiminnasta. Tällä tarkoitetaan tilinpäätöksessä annettavien tietojen olevan tarpeeksi kattavia ja totuudenmukaisia kuvaamaan yhtiön taloudellista tilannetta. (Kirjanpitolaki 3. luku 2. §). Kirjanpitolain uudistuksen myötä 1.1.2016 myös olennaisuudenperiaate lisättiin lakiin. Uudistusten vuoksi laissa korostetaan entistä enemmän oikean ja riittävän kuvan antamista sekä olennaisuutta. (Tikkanen 2016, 20.)

Tilinpäätös on tarkistettava tehtävään valitulla tilintarkastajalla tai vaihtoehtoisesti yhteisölain salliessa toiminnantarkastajalla. Tilitarkastuksen yksi konkreettisimmista tehtävistä on todentaa hallinnon, kirjanpidon ja tilinpäätöksen oikeellisuus. Tilinpäätöstä laadittaessa onkin noudatettava huolellisuutta ja tarkkuutta, jotta tilinpäätöksen sisältämä informaatio olisi luotettavasti viranomaisten, omistajien ja eri sidosryhmien hyödynnettävissä. (Leppiniemi & Walden 2014, 18, 45.)

## 2.1 Tuloslaskelma

Tuloslaskelma voidaan laatia kululaji- tai toimintokohtaisena. Yhdistyksille ja kiinteistöille on annettu omat tuloslaskelman kaavansa. Kirjanpitolain uudistukset näkyvät myös kirjanpitoasetuksessa ja uudistukset tulevat tuomaan helpotuksia pien- ja mikroyrityksille. (Kirjanpitoasetus 30.12.1997/1339; Tikkanen 2016, 23). Tuloslaskelmasta nähdään kirjanpitovelvollisen toiminnan tilikauden aikana kertynyt liikevaihto ja sen muodostumiseen liittyvät menot, joiden ei katsota vaikuttavan seuraavan tilikauden tulokseen (Kirjanpitolaki 5. luku 1 §).

Kululajikohtainen tuloslaskelma perustuu liiketoiminnan kulujen erittelyyn. Kulut esitetään laskevassa järjestyksessä liikevaihdosta katsottuna siten, kuinka välitön kyseinen kulu on myytävään hyödykkeeseen nähden. (Ikäheimo ym. 2014, 23). Ennen kyseisiä kulurivejä tuloslaskelmassa esitetään valmiiden ja keskeneräisten tuotteiden varaston muutos, valmistus omaan käyttöön sekä muut liiketoiminnan tuotot. Liikevaihdon kerryttämisen edellytyksenä on hankkia tarvittavat raaka-aineet, puolivalmisteet sekä valmiit tavarat, joiden myynnistä liikevaihto tilikauden aikana koostuu. Keskeneräisiä tuotteita oikaistaan valmiiden ja keskeneräisten tuotteiden varaston muutoksella vastaamaan tilikauden liikevaihdon kerryttämiseen kuluneita hankintoja. Osa tavaroista hyödynnetään todennäköisesti seuraavalla tilikaudella ja ne jäävät varastoon, minkä vuoksi tuloslaskelmassa ostot ja liikevaihto saadaan toisiaan vastaaviksi varaston muutoksella. (Salmi 2012, 48, 51.) Ensimmäisenä kulurivinä materiaalit ja palvelut pitävät sisällään kyseiset hankinnat, kuten esimerkiksi ostot tilikauden aikana. Saman kulurivin alla ilmoitetaan ostoihin liittyvät varastojen muutokset.

Tämän jälkeen esitetään kaavassa henkilöstökulut, poistot ja arvonalentumiset sekä liiketoiminnan muut kulut. Poistoilla tarkoitetaan pitkävaikutteisten tuotannontekijöiden kuluja, jotka pienentävät tilikauden tulosta. Pitkävaikutteisista tuotannontekijästä ei kirjata kerralla tilikauden kuluksi, vaan siitä laaditaan poistosuunnitelma, joka perustuu arvioituun taloudelliseen pitoaikaan. Arvonalentumisia kirjataan, jos yhtiön omaisuus on kärsinyt ja menettänyt arvoaan. (Salmi 2012, 49, 51, 53, 54.)

Liikevoitto tai -tappio antaa informaatiota yhtiön liiketoiminnan kannattavuudesta. Kyseiseen erään ei ole sisällytetty saatuja rahoitustuottoja, lainoittajille ja verottajalle maksettavia velvoitteita, satunnaisia eriä eikä tilinpäätössiirtoja. Tilikauden liiketappio kertoisi yhtiön vaikeuksista ylläpitää varsinaista liiketoimintaa ja suoriutua rahoituksen kustannuksista, omistajien tulonodotuksista sekä muista maksuvelvoitteista esimerkiksi verottajalle. Tämän vuoksi tilikauden aikana on seurattava liikevaihdon ja kustannusten muodostumista. (Salmi 2012, 55–60; Ikäheimo ym. 2014, 24.) Tilikauden voitto tai tappio esitetään tuloslaskelmassa viimeisenä, mikä puolestaan kertoo yrityksen kyvystä kerryttää tulosta kaikkien tilikauden kustannusten jälkeen.

Toimintokohtaisessa tuloslaskelmassa kulut jaotellaan vastaavasti toiminnointain. Välittömät kustannukset hyödykkeistä kuten raaka-aineet, ostot ja palkat, käsitellään ensimmäisellä rivillä hankinnan ja valmistuksen kuluina. Toimintokohtaisessa tuloslaskelmassa liikevaihdosta vähennetään nämä välittömät kulut, jolloin saadaan selville välituloksena bruttokate, jota ei kululajikohtaisessa kaavassa tunneta. Toimintokohtaisessa laskelmassa esitetään omanaan myynnin ja markkinoinnin kulut, jotka koostuvat myynnin ja markkinaosuuden edistämisestä. Hallinnon kulut pitävät sisällään johdon, hallintohenkilöstön ja toimitilojen kustannukset. Liiketoiminnan muut tuotot esitetään vasta hallintokulujen jälkeen, toisin kuin kululajipohjaisessa tuloslaskelmassa. Liikevoiton tai -tappion jälkeen toimintokohtainen tuloslaskelma noudattaa samankaltaista kaavaa kuin kululajikohtainen. (Ikäheimo ym. 2014, 24–25.)

## 2.2 Tase

Taseesta nähdään yhtiön taloudellinen asema tilinpäätöshetkellä. Tase koostuu vastaavista ja vastattavista. Taseen tarkoituksena on kertoa yhtiön omai-

suudenrakenne ja sen rahoitus. (Ikäheimo ym. 2014, 27). Taseen kaava muodostuu kirjanpitoasetuksen 1. luvun 6. §:n mukaan. Sen esittämisen muotoon ei ole tällä hetkellä samanlaisia vaihtoehtoja kuin tuloslaskelman esittämiseen. Aikaisemmin vaihtoehtona kuitenkin kirjanpitovelvollisilla oli poiketa kaavasta noudattamalla kirjanpitoasetuksen 1. luvun 7. §:n lyhennetyt taseen mallia, mikä on uudistusten myötä kumottu.

### 2.2.1 Vastaavaa

Taseen vastaavaa sisältää yhtiön omaisuuden, joka jaetaan pysyviin ja vaihtuviin. Pysyvät vastaavat pitävät sisällään pitkäaikaisia omaisuuseriä, jotka jaetaan aineettomiin ja aineellisiin hyödykkeisiin. (Ikäheimo ym. 2014, 27.) Pitkäaikaiset omaisuuserät hyödyttävät yhtiön tulojen kertymistä useamman vuoden ajan, mutta vähintään enemmän kuin 12 kuukauden verran. Aineettomia varoja ovat yhtiön toiminnan kehittämismenot, aineettomat oikeudet kuten patentit, liikearvo, muut pitkävaikutteiset menot sekä ennakkomaksut aineettomista hyödykkeistä. Liikearvoa syntyy yrityskaupan tai fuusion yhteydessä, mitä kutsutaan myös nimellä goodwill. Liikearvo merkitsee yrityksestä maksettavan määrän, joka ylittää yrityksen arvon. (Leppiniemi & Kykkänen 2013, 114–116; Salmi 2012, 65).

Pysyvien vastaavien aineelliset hyödykkeet ovat luettavissa omaisuuseriksi kuten esimerkiksi koneiksi ja kalustoksi sekä rakennelmiksi. Aineellisiin hyödykkeisiin sisältyvät ennakkomaksut ja keskeneräiset hankinnat ovat rahallisia panostuksia yhtiön tuleviin pysyviin omaisuuseriin. Sijoitukset pitävät sisällään osuudet ja saamiset muista yhtiöistä. Osuudet ja saamiset esitetään omina erinään omistussuhteiden mukaan, mikä voi olla luonteeltaan konserni- tai omistusyhteystasoinen. Yhtiöllä voi kuitenkin olla osakkeita ja osuuksia sekä muita saamia muissakin kuin konsernin tai omistusyhteisyritysten sisällä. Luonteeltaan osakkeet ja saamiset pysyvissä vastaavissa ovat liiketoimintaa edistäviä ja tarkoitettu yli 12 kuukauden kestäviksi omaisuuseriksi. (Leppiniemi & Kykkänen 2013, 117–119.)

Vaihtuvat vastaavat käsittävät vaihto-omaisuuden, saamiset, rahoitusarvopaperit sekä rahat ja pankkisaamiset. Vaihtuvat vastaavat ovat tilikauden tai sitä vajaamman aikavälin kestoisia omaisuuseriä. Kestoltaan saamiset kuitenkin

jaetaan pitkäaikaisiin yli vuoden päästä erääntyviin ja alle vuoden päähän erääntyviin lyhytaikaisiin saamisiin. Vaihtuvien vastaavien saamisilla tarkoitetaan myydyistä hyödykkeistä myöhemmin realisoituvia tuloja. Jos on odotettavissa, että myyntisaamiset tai lainasaamiset realisoituvat olennaisesti pidemmällä aikavälillä, ovat ne tällöin siirrettävä pysyvien vastaavien sijoituserien alaryhmiin, kuitenkin varovaisuuden periaatetta noudattaen. Vaihto-omaisuus ilmoitetaan taseessa varaston rahallisena arvona. Varastoon kuuluvat esimerkiksi valmiit ja keskeneräiset tuotteet sekä aineet ja tarvikkeet, joiden myynnistä tuloslaskelman liikevaihto koostuu. (Ikäheimo ym. 2014, 27–29; Leppiniemi & Kykkänen 2013, 121.)

Rahoitusarvopapereista nähdään yhtiön sijoitukset osakkeisiin ja osuuksiin konserniin kuuluvien sekä muiden yhtiöiden osalta. Nämä rahoitusarvopaperit esiintyvät vaihto-omaisuudessa, sillä ne ovat tarkoitettu luovutettaviksi. Rahoitusarvopaperit jakaantuvat kolmeen ryhmään yhtiön omistettavien osakkeiden ja osuuksien suhteen. Viimeisenä esitettävänä rivinä vaihtuvissa vastaavissa on rahat ja pankkisaamiset, josta nähdään yhtiön kassavarat ja pankkitilin saldo tilinpäätöshetkellä. Kuitenkaan erä ei kerro tilinpäätöshetken jälkeistä tilannetta, eli onko mahdollisesti saamia realisoitunut tai velvoitteita jouduttu hoitamaan. (Leppiniemi & Kykkänen 2013, 123–124).

### 2.2.2 Vastattavaa

Taseen vastattavaa puoli koostuu omasta pääomasta, tilinpäätössiirtojen kertymistä, pakollisista varauksista sekä vieraasta pääomasta (Kirjanpitoasetus 1. luku 6 §). Vastattavaa kertoo tilinpäätöksen lukijalle, kuinka taseen omaisuus eli vastaavaa on rahoitettu. Oma pääoma sisältää omistajien panostukset yhtiöön ja liiketoiminnan kerryttämät voittovarot sekä tilikauden tuloksen. (Ikäheimo ym. 2014, 29).

Tilinpäätössiirtojen kertymä voidaan esittää vain, jos yhtiö ei ole vapautettu tuloveroista. Tilinpäätössiirrot ovat tuloksenjärjestelyn ryhmä, joka liitetään verotukseen. Tilinpäätössiirrot jaetaan poistoeroihin ja vapaaehtoisiin varauksiin. Poistoerojen avulla yhteen sovitetaan kirjanpidon ja verotuksen erot poistoissa. Erotuksen yhteenlasketun summan tulee olla arvoltaan enintään nolla, sillä poistoerojen tarkoituksena ei ole johtaa tuloutukseen. Vapaaehtoisia varauk-

sia saadaan esittää vain, jos ne vaikuttavat tuloveroihin. Esimerkiksi investointi- ja toimintavaraukset sallitaan, jos vastaavat varaukset kirjataan vähennyksinä kirjanpidossa. (Leppiniemi & Kykkänen 2013, 128–129.)

Pakolliset varaukset käsittävät eläke-, vero- ja muut pakolliset varaukset. Pakollinen varaus on tehtävä, jos seuraavalla tilikaudella realisoituvia menoja ja menetyksiä ei voida täsmällisten tietojen puuttuessa kirjata siirtovelaksi ja kuluksi. Muut pakolliset varaukset voivat liittyä esimerkiksi huonoihin toimitus- toumuksiin tai vahingonkorvausvelvollisuuksiin. Kyseisistä tapahtumista ei ker- ry yhtiölle niitä vastaavia tuottoja, joten pakollisilla varauksilla korvataan siirto- velka- ja kulukirjaukset tilinpäätöstä laadittaessa. (Ikäheimo ym. 2014, 29; Leppiniemi & Kykkänen 2013, 129–130.)

Vieras pääoma esitetään taseen vastattavaa puolella viimeisenä. Vieras pää- oma sisältää yhtiön ulkopuolisilta saatuja varoja. Vieras pääoma jaetaan pit- kääkaiseen ja lyhytaikaiseen pääomaan. Vieraaksi pääomaksi katsotaan esi- merkiksi pääomalainat, joukkovelkakirja- ja vaihtovelkakirjalainat sekä rahoi- tuslaitoksilta saadut lainat. Pitkääkaiseen vieraaseen pääomaa sisällytetään esimerkiksi pankeilta saadut lainat, jotka katsotaan yli tilikauden kestoisiksi ei- kä niitä kirjata lyhytaikaiseen vieraaseen pääomaan. Lyhytaikaiseen viera- seen pääomaan sisällytetään esimerkiksi saadut ennakot, ostovelat, siirtovelat ja muut velat. Saaduilla ennakkomaksuilla tarkoitetaan projekteista tai hyö- dykkeistä saatuja maksuja, vaikka asiakkaalle ei kyseistä tavaraa tai projektia olisi luovutettu konkreettisesti. Siirtovelat johtuvat maksuperusteisten kirjaus- ten muuttamisesta suoriteperusteiseksi. Siirtoveloiksi katsotaan esimerkiksi ti- likauden aikana saatuja maksuja, joita ei esitetä ennakoissa tai vastaavasti suoriteperusteen mukaiset menot, joita ei lueta ostoveloiksi. (Ikäheimo 2014, 29–30; Leppiniemi & Kykkänen 2013, 130–133.)

## 2.3 Rahoituslaskelma

Rahoituslaskelmalla annetaan informaatiota tilikauden aikana tapahtuneista varojen hankinnoista ja niiden käytöstä. Rahoituslaskelmasta on käytävä ilmi liiketoiminnan, investointien sekä rahoituksen rahavirrat. Liiketoiminnan raha- virta ilmentää liiketoiminnan avulla saatuja tuottoja. Investointien rahavirrat kertovat rahavirtojen käytöstä investointeihin, joiden tarkoituksena on rahavir-

tojen kerryttäminen tulevaisuudessa. Viimeisenä rahoituslaskelman vaatimuksena on esittää oman ja vieraan pääoman muutokset tilikaudelta eli tiedot rahoituksen rahavirroista. (Leppiniemi & Leppiniemi 2009, 156, 158, 160, 163.) Kirjanpitolautakunnan (30.1.2007, 15.) antaman yleisohjeen mukaisesti rahoituslaskelma suositellaan esitettäväksi suoran rahoituslaskelman kaavan mukaan epäsuoran laskelman sijasta. Suora rahoituslaskelma on bruttomääräisinä kirjauksinaan KILAn mukaan informatiivisempi.

Rahoituslaskelman sisällyttäminen tilinpäätökseen ei ole vaadittavaa kaikilta kirjanpitovelvollisilta. Kirjanpitolain 3. luvun 1. §:n mukaan rahoituslaskelma on laadittava, jos kirjanpitovelvollinen on suuryritys tai yleisen edun kannalta merkittävä yhteisö. Kyseisillä yhteisöillä tarkoitetaan kaikkia yhteisöjä, joiden osakkeet, velkakirjat ja muut arvopaperit ovat julkisen kaupankäynnin kohteena. Myös luottolaitoksien ja vakuutusyhtiöiden on laadittava rahoituslaskelma. Konserneihin sovelletaan pien- ja suuryritysten rajoja, jolloin konsernien osalta katsotaan yhteenlaskettua summaa emoyhtiön tilinpäätöspäivänä. (Tikkanen 2016, 22.)

## 2.4 Liitetiedot

Liitetietojen tarkoituksena on antaa kattavampaa tietoa yrityksen tilikaudesta ja tilinpäätöksestä. Tämän vuoksi kirjanpitovelvollisilta edellytetään liitetietojen lisäämistä tilinpäätökseensä tuloslaskelman, taseen ja rahoituslaskelman tueksi informaatiolähteeksi. Liitetietoja koskevia vaatimuksia esitetään kirjanpitolain ja -asetuksen lisäksi yhteisölainsäädännössä. (Leppiniemi & Leppiniemi 2009, 165; Kirjanpitolaki 3. luku 1 §.)

Liitetiedoista tulisi käydä ilmi tilinpäätöksen esittämistapaa koskevat tiedot. Tuloslaskelmalle ja taseelle on kirjanpitoasetuksessa määriteltyinä omat liitetietovaatimuksensa. Liitetietoja tulee muiltakin osin tarvittaessa esittää oikean ja riittävän kuvan antamiseksi sekä olennaisuuden perustetta noudattaen. Muita liitetietovaatimuksia esitetään esimerkiksi vakuuksista, vastuusitoumukset, ulkopuolisista järjestelyistä, tuloveroista, lähipiirille tehdyistä liiketoimista sekä omistuksista muissa yrityksissä että konserniin kuulumisen osalta. Liitetietoihin vaaditaan esitettäväksi myös henkilöstöä ja tilintarkastukseen koskevia tietoja. Yksityisille elinkeinonharjoittajille ja muille pienille kirjanpitovelvollisille on

annettu mahdollisuus käyttää lyhennetyn liitetietojen mallia. (Kirjanpitoasetus 2. luku 1.–10. §.)

## 2.5 Toimintakertomus

Toimintakertomus on kirjanpitovelvollisen tarvittaessa laadittava. Toimintakertomus on aikaisemmin luettu osaksi tilinpäätöstä, kunnes vuonna 2005 lakimuutoksen myötä se erotettiin erilliseksi asiakirjaksi lakiteknisesti tilinpäätöksestä. Toimintakertomus ei ole täten tilinpäätökselle alisteinen, eikä tilinpäätös rajaa toimintakertomuksessa esitettäviä asioita. Tarkoituksena on edistää oikean ja riittävän kuvan toteutumista. (Leppiniemi & Kykkänen 2013, 40; Korkeamäki 2008, 68–69.)

Toimintakertomuksessa tulisi esittää kuvaus taloudellisesta tilanteesta, toiminnan kehittymisestä sekä merkittävimmistä riskeistä ja uhkista riittävästi liiketoiminnan toimintaan nähden. Tämän lisäksi henkilöstöä ja ympäristötekijöitä koskevat tiedot tulisi käsitellä, jotka ovat liiketoiminnan kannalta merkityksellisiä. Tulevaisuuden näkymät kuuluvat olennaisesti toimintakertomuksen sisältöön tilikauden tapahtumien lisäksi, sekä arviot tulevista tutkimus- ja kehitystoiminnoista. Pääasiallisesti toimintakertomuksen tulee olla yrityksen kokoon ja rakenteeseen nähden tarpeeksi kattava. (Kirjanpitolaki 3. luku 1. §.) Yleensä selvitys tutkimus- ja kehittämismenoista tarkoittavat niihin käytettyjä varoja ja kyseisten erien käsittelyä tilinpäätöksessä. Toimintakertomuksen tarkoituksena ei ole kuitenkaan paljastaa liikesalaisuuksia. (Salmi 2012, 87–88.)

### 3 TILINPÄÄTÖSANALYYSI

Tilinpäätösanalyysin tarkoituksena on arvioida yhtiön liiketoimintaa taloudellisesta näkökulmasta, ja analyysit vaihtelevat tavoitteiden tai etsityn tiedon mukaan. Tilinpäätösanalyysi tehdään julkisten tilinpäätöstietojen pohjalta, minkä vuoksi liitetiedot ja toimintakertomus tuovat arvokasta tietoa ulkopuoliselle analyysin tekijälle. Tilinpäätös on laadittava lainsäädännön, asetusten sekä muiden normistojen mukaan. Kuitenkin tilinpäätöksen sisältöön on annettu joiltakin osin harkinnanvapautta ja tilinpäätökset voivat näiltä osin jonkin verran vaihdella eri yhtiöiden välillä. (Kallunki 2014, 11–12.)

Analyysiä varten uudelleen ryhmitellään ja eliminoidaan tilinpäätöksen eriä, eli oikaistaan tuloslaskelma ja tase. Tarkastelun alaisiksi joutuvia tilinpäätöksen eriä ovat esimerkiksi kertaluontoiset ja muut kuin operatiivista liiketoimintaa tukevat erät sekä harkinnanvapautta koskevat tiedot. (Kallunki 2014, 59.) Tämän jälkeen tilinpäätösanalyysiin sisällytetään usein tunnuslukuanalyysi ja tunnuslukuja analysoidaan sekä pyritään arvioimaan lukujen kehityksiin johtaneita syitä. Tilinpäätösanalyysi mielletään suppeimman tunnuslukuanalyysin ja syvällisimmän yritystutkimuksen välimuodoksi. (Niskanen & Niskanen 2004, 9–11, 87.)

#### 3.1 Analyysissä käytettävät menetelmät

Tilinpäätösanalyysissä voidaan käyttää erilaisia menetelmiä tai niiden yhdistelmiä erilaisten tarpeiden mukaan. Analyysi voidaan jakaa myös käytettävien vertailukohteiden mukaan ajalliseen poikkileikkausanalyysiin tai peräkkäisten vuosien aikasarja-analyysiin. Tilinpäätösanalyysiin voidaan sisällyttää esimerkiksi tunnuslukuanalyysi, vertaileva tuloslaskelma ja tase, trendianalyysi, prosenttilukumuotoinen tilinpäätös sekä kassavirtalaskelma. Vertailevassa tuloslaskelmassa ja taseessa on tarkoituksena esittää tilinpäätökset vertailullisessa lukumuodossa vierekkäin. Toisin sanoen voidaan puhua tuloslaskelman tai taseen aikasarja-analyysistä. Tästä asetelmasta voidaan laskea esimerkiksi tuloslaskelman tai taseen erien muutokset suhteessa edeltävän vuoden arvoihin. Vertailuun voidaan sisällyttää useampiakin vuosia, mutta tällöin vertailu tapahtuu yhden valitun perusvuoden sekä muiden vuosien välillä. (Paramasi- van & Subramanian 2009, 13–16; Niskanen & Niskanen 2004, 20.)

Trendianalyysi pohjautuu samaan periaatteeseen kuin vertaileva analyysi. Menetelmässä perusvuodeksi valitun tuloslaskelman ja taseen kaikki erät nähdään arvoltaan 100 %. Muiden vuosien tilinpäätöksien eriä verrataan tähän kyseiseen perusvuoteen ja muutokset esitellään prosentteina. Prosenttilukumuotoinen analyysi noudattaa samaa periaatetta kuin trendianalyysi, mutta perusvuosien sijaan laskenta tapahtuu tilikausikohtaisesti eikä tilikausien välillä. Tämän vuoksi taseen kokonaisarvo ja liikevaihto saavat arvoiksi 100 %, mistä lasketaan muiden erien prosentuaaliset arvot. (Paramasivan & Subramanian 2009, 13–18.)

Tunnuslukuanalyysissä tunnuslukujen kehitystä arvioidaan yrityksen aikaisempien vuosien arvoihin ja esimerkiksi toimialan arvoihin vertailemalla. Tunnuslukujen vertailussa toimialalta esitettyihin tilastotietoihin tulisi noudattaa varovaisuutta. Finnvera Oyj julkaisee toimialatilastoja, jotka pohjautuvat yhtiön asiakkaiden tilinpäätöksiin. Tämän vuoksi yhtiön julkaisemiin tilinpäätöstilastoihin eivät sisälly kaikki Suomessa toimivat saman toimialan yritykset. (Niskanen & Niskanen 2004, 210.)

Kassavirtalaskelma kertoo yrityksen tulorahoituksen riittävydestä kulujen etuoikeusjärjestyksessä. Kassavirtalaskelmasta ilmenee, kuinka paljon todellisuudessa tilikauden aikana on kertynyt tulorahoitusta ja miten sitä on käytetty liiketoiminnan eri osa-alueisiin. Vähennyslaskumuotoinen kassavirtalaskelma osoittaa tilikauden aikana saadusta myynnistä tulojen käytön. Kassavirtalaskelmasta saadaan selville, kuinka oma tulorahoitus on riittänyt kattamaan kaikki kulut ja milloin kuluja on jouduttu kattamaan vieraalla pääomalla. (Yritystutkimus ry 2013, 52.)

### 3.2 Tilinpäätösanalyysin käyttäjät

Analyysien käyttäjiä ovat kaikki, jotka haluavat arvioida tai saada syvällisempää tietoa yrityksen liiketoiminnasta. Sidosryhmät voivat halutessaan saada tilinpäätösanalyysin avulla varmuuden sijoituksen tai liiketoimintasuhteen kannattavuudesta. Sidosryhmiä ovat esimerkiksi lainoittajat, tavarantoimittajat, pääomasijoittajat sekä asiakkaat. Sidosryhmistä yhtenä suurimpana tilinpäätösanalyysin käyttäjinä voidaan pitää rahoitusinstituutioita ja sijoittajia. Tilinpäätösanalyysin sisältö voi vaihdella käyttäjästä ja sen näkökulmasta riippuen.

Sijoittajan näkökulmasta on oleellista tarkastella taloudellista tilannetta tulevaisuuden näkymien valossa. Rahoitusinstituutit kuten pankit selvittävät yhtiöiden luottokelpoisuudet ennen lainanantopäätöksiään ja tilinpäätösanalyysit voivat toimia päätöksenteon tukena. Yleisesti lainoittajat ja tavarantoimittajat voivat selvittää analyysin avulla esimerkiksi yhtiön maksuvalmiuden ja omaisuusrakenteen. (Kallunki 2014, 15–18, 20.)

### 3.3 Oikaistu tuloslaskelma

Tämän opinnäytetyön liitteessä 1 on oikaistun kululajikohtaisen tuloslaskelman kaava. Tuloslaskelman oikaisujen ja uudelleenryhmittelyjen tarkoituksena on saada esitettyä tuloslaskelma vertailukelpoisempaan muotoon. Oikaisujen kohteena ovat esimerkiksi kertaluontoiset tulot, menot sekä rahoituserät. Operatiiviseen liiketoimintaan sisältyviä eriä ovat esimerkiksi tuloslaskelmassa ilmoitettu tilikauden liikevaihto, materiaalit ja palvelut, henkilöstökustannukset sekä käyttöomaisuuden kustannukset. Tuloslaskelman erät on pystyttävä luottettavalla tavalla luokittelemaan operatiivisiin ja toiminnan kannalta kertaluontoisiin eriin. Lähtökohtana luokittelussa on tuntea yhtiön liikeidea mahdollisimman hyvin. Varsinaisen eli operatiivisen liiketoiminnan taloudellinen menestyminen antaa hyvän kuvan yhtiön liikeidean kannattavuudesta. (Kallunki 2014, 59–60.)

Liiketoiminnan muut tuotot kuvaavat yhtiön saamia tuottoja, joita ei voida luokitella liikevaihdoksi, mutta ovat luonteeltaan samankaltaisia. Liiketoiminnan muita tuottoja voivat olla esimerkiksi saadut avustukset ja provisiot sekä vuokratuotot. Liitteen 1 oikaistussa tuloslaskelmassa liiketoiminnan muut tuotot ryhmitellään satunnaisiin tuottoihin siltä osin kuin ne ovat kertaluontoisia. Samoin toimitaan tuottoihin liittyvien kulujen osalta, jotka siirretään satunnaisiin kuluihin. (Yritystutkimus 2013, 18.)

Aine- ja tarvikekäyttö saadaan vähentämällä varaston lisäys ja vastaavasti lisäämällä varaston vähennys. Saatu tulos osoittaa todellisen aine- ja tarvikekäytön tilikauden aikana. Kyseessä on tuloslaskelman uudelleenryhmittelystä. (Niskanen & Niskanen 2004, 63.) Kuitenkin valmistustoimintaa harjoittavilla yhtiöillä Yritystutkimus ry:n (2013, 19) mukaan *ei voida laskea liikevaihtoa vastaavaa ainekäyttöä, koska jakoa muuttuviin ja kiinteisiin kuluihin ei tulos-*

*laskelmassa esitetä.* Kaupan alalla toimivien yhtiöiden osalta oikaisua ei tarvitse tehdä, sillä tilikauden ostot huomioivat varaston muutoksen. Ulkopuoliset palvelut koostuvat yleisesti maksetuista työsuorituksista. (Yritystutkimus 2013, 19–21.)

Henkilöstökulut koostuvat työnantajasuoritusten alaisista palkoista ja niihin verrattavista kuluista. Tähän erään sisällytetään myös pakolliset ja vapaaehtoiset henkilövakuutusmaksut sekä eläkekulut. Oikaistussa tuloslaskelmassa tehdään laskennallinen palkkorjaus silloin, kun analyysin kohteena on henkilöyhtiö tai yksityinen elinkeinonharjoittaja. Laskennallisen palkkorjauksen tarkoituksena on saada omistajien työpanosta vastaava palkka tulosvaikutteiseksi. (Yritystutkimus 2013, 19–20.)

Osakeyhtiöiden kohdalla palkkorjaus on myös tehtävä, jos omistajien palkkakulut eivät sisälly tuloslaskelman kuluihin. Liitetietojen perusteella tulisi pystyä todentamaan omistajien palkkakulujen kokonaisuus. Palkkorjaus on siten jätettävä tekemättä, jos jakoa varsinaiseen palkkaan ja esimerkiksi autotiedun välillä ei voida tehdä. Palkkorjauksen yhteydessä tulee myös huomioida, että kyseinen laskennallinen oikaisu ei vaikuta vakavaraisuuteen tai kassavirtaan. (Yritystutkimus 2013, 20.) Yritystutkimus ry suosittelee laskennallisen palkkorjauksen porrastettavaksi liikevaihdon perusteella:

<b>Liikevaihto (12kk), €</b>	<b>Palkkorjaus/henkilö, €</b>
70 000 - 400 000	20 000
yli 400 000	30 000

Liiketoiminnan muita kuluja voivat olla esimerkiksi vuokra-, markkinointi-, hallintopalveluiden- sekä tietoliikenteenkulut. Oikaistussa tuloslaskelmassa muita kuluja oikaistaan vain silloin kuin ne ovat varsinaiseen liiketoimintaan kuulumattomia ja kertaluontoisia. Liiketoiminnan muihin kuluihin kuulumattomat erät oikaistaan satunnaisiin kuluihin. Liiketoiminnan muiden kulujen jälkeen esitetään ensimmäinen välitulos käyttökate. Välituloksen jälkeen tarkastellaan suunnitelman mukaisia poistoja. Tarvittaessa suunnitelman mukaiset poistot oikaistaan elinkeinoverolain sallimien poistojen ja yrityksen tekemien poistojen osalta näiden erotuksen verran, mikä sisällytetään kohtaan muut tuloksen oikaisut (Yritystutkimus 2013, 21–22).

Tuotot osuuksista ja muista sijoituksista esitetään oikaistussa tuloslaskelmassa omana eränään eroteltuna muista korko- ja rahoitustuotoista. Tuotot

osuuksista sisältävät oman ja vieraan pääoman ehtoisia sijoituksia ja tätä erää on oikaistava kurssivoittojen verran. Kurssivoitot sisällytetään kohtaan kurssierot. Korkokulut ja muut rahoituskulut ovat vieraan pääoman kuluja, jotka voivat sisältää kurssitappioita tai käyvän arvon alentumisia. Oikaisu vieraan pääoman kuluista tehdään kurssitappioiden osalta, jotka oikaistaan kurssieroihin. Rahoituskulujen käyvän arvon muutokset muutetaan tuloksenjärjestelyihin. (Yritystutkimus 2013, 24.)

Välittömät verot pitävät sisällään virallisen tuloslaskelman tuloverot ja muut verot. Kiinteistövero käsitellään liiketoiminnan muuna kuluna. Aikaisemmilta tilikausilta maksetut lisäverot ja saadut veronpalautukset käsitellään satunnaisina tuottoina ja kuluina. Laskennallisten verosaamisten ja -velkojen muutokset oikaistaan välittömistä veroista muihin tuloksen oikaisuihin. Satunnaisia tuottoja ja kuluja oikaistaan vain jos virallisessa tilinpäätöksessä näihin eriin on sisällytetty varsinaiseen liiketoimintaan kuuluvia eriä. Tarvittavat tapahtumat palautetaan liiketoiminnan kuluihin tai tuottoihin liitetietojen antaman informaation perusteella. (Yritystutkimus 2013, 25–26).

### 3.4 Oikaistu tase

Taseen oikaisuissa saadaan selville yrityksen vertailukelpoinen omaisuus rakenne. Liitteessä 2 on esitetty kyseisen oikaistun taseen rakenne. Oikaistu tase eroaakin jonkin verran virallisesta taseesta, sillä virallisen taseen eriä yhdistellään ja uudelleen ryhmitellään. Oikaistussa taseessa esitetään myös eriä, joita virallisessa taseessa ei esiinny, kuten esimerkiksi leasingvastuukanta. (Niskanen & Niskanen 2004, 70.) Taseen oikaisujen lähtökohtana on arvioida ja eliminoida mahdolliset tuottamattomat erät ja vastaavasti esittää varallisuus, jota ei viralliseen taseeseen ole merkitty. (Salmi 2012, 153).

#### 3.4.1 Vastaavaa

Aineettomiin hyödykkeisiin aktivoidaan menoja, jos on todennäköistä että tulevana tilikautena aineeton hyödyke tuottaa vastaavaa tuloa. Yritystutkimus ry:n (2013, 31) mukaan *perustamis- ja tutkimusmenojen aktivointi ei ole mahdollista*, vaan kyseiset erät tulisi kirjata vuosikuluiksi taseessa. Kuitenkin aikaisem-

min aktivoituneet perustamis- ja tutkimusmenot voidaan alkuperäisen poistosuunnitelman mukaan poistaa yhtiön varoista. Analyysin tekijän tulisi osata arvioida aineettomien hyödykkeiden aktivoinnit siltä osin kuin ne olisivat aiheellisia. Aiheettomat aktivoinnit tulisi oikaisulla poistaa oikaistusta taseesta ja vastaavalla määrällä tulisi vähentää omaa pääomaa. (Yritystutkimus 2013, 31.)

Liitetietojen pitäisi sisältää tarvittavat poistamatta olevat aktivoituneet kehittämismenot ja niiden erittelyt, mistä saadaan selville kehittämismenojen aktivointiedellytykset. Oikaistussa taseessa poistetaan tuottamattomat kehittämismenot kokonaan taseen vastaavista ja omasta pääomasta. Myös arvottomaksi todettu liikearvo on analyysissä poistettava vastaavista ja omasta pääomasta. (Yritystutkimus 2013, 32.)

Sijoitukset ja pitkäaikaiset saamiset ovat oikaistun taseen kaavassa yhtenä eränä. Tähän sisältyvät saamisten lisäksi osuudet saman konsernin yrityksistä ja osuudet omistusyhteisyrittäjistä. Virallisen taseen informaatiota näiltä osin oikaistaan vain omistetun yrityksen oman pääoman menetyksen tilanteessa, jolloin osakkeiden tasearvot eliminoidaan omasta pääomasta sekä osakkeista. Saamiset saman konsernin yrityksiltä ja omistusyhteisyrittäjiltä ovat pitkäaikaisia saamisia, joita ovat esimerkiksi laina- ja siirtosaamiset. Muut saamiset ja sijoitukset sisältävät varoja, jotka eivät kuulu muihin oikaistun taseen ryhmiin. Muihin saamisiin ja sijoituksiin lisätään myös pitkäaikaiset myynti-, laina-, siirto- sekä muut saamiset. (Yritystutkimus 2013, 35–36.)

Leasingomaisuus tarkoittaa aineellisten hyödykkeiden pitkäaikaisesti vuokratuista omaisuuseriä. Leasingvastuut ovat seuraavilla tilikausilla erääntyviä vuokramenoja, jotka ilmoitetaan liitetiedoissa. Analyysissä tasetta oikaistaan leasingvastuiden verran lisäämällä ne taseen vastaavaan leasingomaisuuteen ja vastattavaa puolelle leasingvastuina. Vaihto-omaisuuteen voidaan lisätä suuruuksiltaan olennaiset kyseisten hyödykkeiden kiinteät menot oikaistussa taseessa. Muuhun vaihto-omaisuuteen sisällytetään virallisen taseen muu vaihto-omaisuus ja näiden ennakkomaksut. (Yritystutkimus 2013, 36–37.)

Lyhytaikaisten saamisten osalta oikaisutarpeita syntyy myyntisaamisten osalta, jos yhtiöllä on käytössä rahoitusinstrumentteihin lukeutuva factoringrahoitus. Yhtiön käyttäessä nettokirjausta on analyysiä varten oikaistussa taseessa lisättävä factoringluotto myyntisaamisiin ja velkoihin. Oikaisua ei tarvitse tehdä kuitenkaan, jos luottoriski on jo siirtynyt rahoittajalle. Siirtosaamisiin kuuluvia

osatuloutussaamisia tulee käsitellä tunnuslukulaskennassa käyttöpääoman erinä. Oikaistun taseen rahat ja rahoitusarvopaperit koostuvat virallisen taseen eristä rahoitusarvopaperit sekä rahat ja pankkisaamiset. (Yritystutkimus 2013, 38–39.)

### 3.4.2 Vastattavaa

Taseen vastattavissa omaan pääoman kohdistuvat oikaisutarpeet tulevat kyseeseen, jos omaisuuseriin tai velkoihin on kohdistunut oikaisuja. Tilinpäätössiirtojen kertymiä ei oikaistussa taseessa esitetä kuten virallisessa taseessa. Tämän vuoksi vieraaseen pääomaan lisätään pakolliset varaukset ja taseen ulkopuoliset leasingvastuut kuten liitteestä 2 nähdään. Poistoero ja vapaaehtoiset varaukset esitetään omana eränä taseen oman pääoman jälkeen. Kyseisistä eristä siirretään yhtiöverokannan mukaan määräytyvä osuus laskennallisten verovelkojen erään. (Yritystutkimus 2013, 39, 42–43.)

Vieraan pääoman joukko- ja vaihtovelkakirjalainat yhdistetään oikaistussa taseessa erään lainat rahoituslaitoksilta. Kyseiseen erään kuuluvat pääasiallisesti kaikki rahoitusyhtiöiltä, luottolaitoksilta tai vakuutusyhtiöiltä saadut velat. Oikaistun taseen sisäiset velat pitävät sisällään virallisen taseen velat saman konsernin yrityksille ja velat omistusyhteisyriksille. Muut pitkäaikaiset velat puolestaan pitävät sisällään ostovelat, rahoitusvekselit, muut velat sekä siirtovelat. Tunnuslukujen laskennassa lähtökohtaisesti pitkäaikaisiin velkoihin sisältyvien erien katsotaan olevan korollisia. (Yritystutkimus ry 2013, 44–47.)

Taseen korollisia lyhytaikaisia velkoja katsotaan olevan kaikki lyhyen aikavälin joukko- ja vaihtovelkakirjalainat, pääomalainat, rahoitusvekselit, lainat rahoituslaitoksilta sekä muut korolliset velat. Korollisia lyhytaikaisia velkoja on tarpeen oikaista mahdollisen taseen ulkopuolisen factoringluoton verran. Lyhytaikaisen vieraan pääoman ostovelkoja oikaistaan tarvittaessa, jos erään sisältyy osamaksuvelkoja, jotka tulisi siirtää lyhytaikaiseen korolliseen vieraaseen pääomaan. Muihin korottomiin velkoihin sisällytetään virallisen taseen muiden velkojen korottomat velat ja siirtovelat. (Yritystutkimus ry 2013, 47–48.)

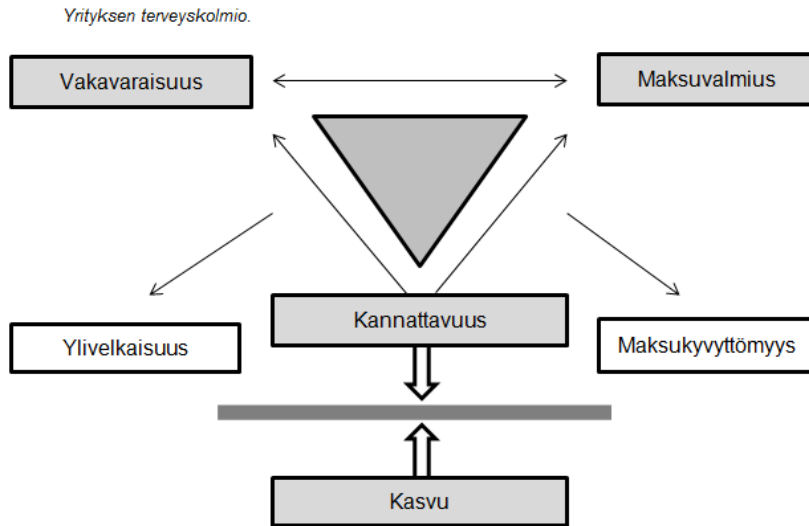
### 3.5 Prosenttilukumuotoinen tilinpäätös

Prosenttilukumuotoisessa analyysissä oikaistujen tuloslaskelmien ja taseiden erät esitetään prosentuaalisessa muodossa. Tuloslaskelman erät suhteutetaan liikevaihtoon ja taseiden erät kyseisen tilikauden taseen loppusummaan. Prosenttilukumuotoisesta analyysistä nähdään, kuinka esimerkiksi kustannukset ja liiketoiminnan muut tuotot ovat kehittyneet suhteessa liikevaihtoon tilikausien aikana. Prosenttilukumuotoisesta taseesta nähdään vastaavasti kuinka taseiden erät kuten oma pääoma, on kehittynyt suhteessa koko taseen arvoon nähden. (Niskanen & Niskanen 2004, 87–88.)

Huomioitavaa prosenttilukumuotoisessa analyysissä on, ettei siitä voida tehdä suoria johtopäätöksiä jonkin erän kasvusta tai pienentymisestä. Tuloslaskelman ja taseiden erien lukumääräiset muutokset voivat aiheuttaa muiden erien prosentuaalisten osuuksien muutoksia. Tämän vuoksi prosenttilukumuotoisen tilinpäätöksen rinnalla on syytä tarkastella lukumuodossa esitettäviä oikaistuja tuloslaskelmia ja taseita. Analyysi antaa informaatiota tuloslaskelman ja taseen muodostumisesta sekä erien kehityksestä ja jakautumisesta tarkasteltuna ajanjaksona. (Niskanen & Niskanen 2004, 89.)

### 3.6 Tunnusluvut

Tunnusluvuilla mitataan yrityksen taloudellisia toimintaedellytyksiä. Liitteessä 4 ovat tutkimuksessa käytettyjen tunnuslukujen laskentakaavat. Liiketoiminnan toimintaedellytykset muodostuvat kannattavuudesta, vakavaraisuudesta, maksuvalmiudesta sekä riittävästä kasvusta ja ne ovat riippuvaisia toisistaan. (Laitinen & Laitinen 2014, 130.) Kuvassa 1 on esitetty yrityksen terveyskolmio, joka havainnollistaa kannattavuuden, maksuvalmiuden, vakavaraisuuden sekä kasvun yhteyttä toisiinsa.



Kuva 1. Yrityksen terveyskolmio (Laitinen & Laitinen 2014, 131)

Kannattavuus on terveyskolmion perustana yrityksen taloudellisessa tilanteessa kannattelevana tekijänä. Ilman kannattavuutta yritystoiminta ei voi jatkua tappiollisuuden vuoksi. Kasvu vaikuttaa kannattavuuteen positiivisesti ja toisaalta negatiivisesti. Liian nopean kasvun riskinä ovat kannattamattomat investoinnit ja ylimääräiset toimet yrityksen yrittäessä vastata nopean kasvun vauhtiin. Huonot valinnat kasvuvaiheessa heikentävät yrityksen tulorahoitusta ja johtavat taloudellisiin vaikeuksiin. Kasvun heikkeneminen on myös ongelmallista, jos yrityksen kulurakenne koostuu enimmäkseen kiinteistä kustannuksista. Kiinteitä kuluja onkin suositeltavaa karsia ja mahdollisuuksien mukaan muuttaa ne muuttuviksi kustannuksiksi. Tällöin yrityksen maksukyvyttömyysriski heikkenee ja mahdollisen kasvun notkahduksen aikana yritys säilyttää maksukykyisyytensä paremmin. (Laitinen & Laitinen 2014, 131–132.)

Toiminnan laajuus voi antaa yhtiölle joustavuutta, mitä voidaan kuvata esimerkiksi liikevaihdolla tai muilla valmiilla tilinpäätöksestä saatavilla mittareilla. Kasvun kuvaamiseen voidaan laskea esimerkiksi liikevaihdonmuutosprosentti. Kannattavuuden ansiosta yrityksen vakavaraisuus kasvaa. Vakavaraisuuden heikentyessä ylivelkaisuuden riski kasvaa. Kannattavuus vaikuttaa positiivisesti vakavaraisuuteen ja maksuvalmiuteen, sillä kannattavuuden ollessa terveellä pohjalla kuvan 1 mukainen terveyskolmio on tasapainossa. (Laitinen & Laitinen 2014, 131–132; Leppiniemi & Leppiniemi 2009, 395.)

### 3.6.1 Kannattavuus

Yritystoiminnan tavoitteena on luoda voittoa omistajilleen. Kannattava liiketoiminta kykenee kattamaan toimintaansa liittyvät kustannukset ja kerryttämään voittoa omistajilleen. Kannattavuuden kannalta tulojen odotusaika on yrityksen kriittisin vaihe ja tulojen odotusaika on kytköksissä kulujen luonteeseen, mihin liittyy liiketoimintariski. Suurimmanosan kuluista ollessa lyhytvaikutteisia on odotettavissa tulojen kertyvän nopeammin kuin liiketoiminnassa, jossa kulut ovat enemmistöltään pitkävaikutteisia. Liiketoiminnan edellyttäessä paljon pitkävaikutteisia kuluja ja investointeja voivat tulonodotukset pitkittyä tuleville tilikausille. (Laitinen & Laitinen 2014, 110–111.)

Kannattavuuden mittaaminen voidaan jakaa absoluuttisiin ja suhteellisiin tunnuslukuihin. Absoluuttinen mittaaminen tarkoittaa rahamääräisen voiton mittaamista. Absoluuttisen kannattavuuden tunnuslukuja ovat esimerkiksi liikelos- ja nettotulosprosentti. Kyseiset absoluuttisen kannattavuuden tunnusluvut voidaan suoraan laskea oikaistusta tuloslaskelman välituloksista. Suhteellisen kannattavuuden mittaaminen käsittää tulojen suhteuttamista yrityksen kokoon nähden, jolloin saadaan selville vastaavatko tulot yritystoiminnan kokoa. (Laitinen & Laitinen 2014, 112–113.)

#### **Sijoitetun pääoman tuotto prosentti**

Sijoitetun pääoman tuotto prosentti antaa hyvän kuvan yrityksen suhteellisesta kannattavuudesta. Laitisen ja Laitisen (2014, 116) mukaan tunnusluku kertoo, *kuinka paljon voittoa kertyy vieraan pääoman kulujen, verojen ja oman pääoman tuottovaatimuksen kattamiseen suhteessa pääomaan*. Sijoitetun pääoman tuotto prosentin vertailu muihin yrityksiin ei ole täysin selvää. Vertailussa tulisi huomioida, onko saatavilla riittävästi informaatiota korollisen ja korottoman vieraan pääoman eristä. Investoinnit ja arvonkorotukset voivat myös heikentää vertailukelpoisuutta tunnusluvun arvioinnissa. Tunnusluku on tarvittaessa suhteutettava 12:ta kuukautta vastaavaksi. Pääsääntönä kuitenkin voidaan esittää, että tunnusluku on arvoltaan välttävä kun luku vastaa arvoltaan vieraan pääoman rahoituskuluprosenttia. (Yritystutkimus ry 2013, 64–65.)

### **Kokonaispääoman tuotto prosentti**

Kokonaispääoman tuotto prosentti kuvaa myös suhteellista kannattavuutta. Tunnusluku on tarvittaessa muutettava 12:ta kuukautta vastaavaksi, jos tilikausi on kestoaltaan pidempi tai lyhyempi, kuten sijoitetun pääoman tuotto prosenttin laskennassa. Tunnusluku kertoo yhtiön kyvystä kerryttää tulosta kaikelle sitoutuneelle pääomalle. Tunnusluvun laskennassa otetaan rahoituskulut ja verot huomioon yhdistämällä erät oikaistun tuloslaskelman nettotulokseen. Tunnusluvun vertailtavuuteen muiden yritysten kesken voi vaikuttaa mahdolliset arvonkorotukset. Arvonkorotuksia tehneillä yrityksillä tunnusluku jää arvoltaan alhaisemmaksi kuin niillä, jotka eivät arvonkorotuksia ole tehneet. (Yritystutkimus ry 2013, 63–64.)

#### **3.6.2 Maksuvalmius**

Maksuvalmius tarkoittaa yrityksen kykyä suoriutua maksuvelvoitteistaan. Kannattavalla ja vakavaraisella yrityksellä voi ilmetä vaikeuksia suoriutua maksuvelvoitteistaan, jos yrityksellä ei ole kyseisellä hetkellä tarpeeksi rahavaroja käytettävänä. Pysyvän maksukyvyttömyyden voi tällaisessa tilanteessa välttää, jos yritys saa vakavaraisuutensa perusteella lisärahoitusta, jolloin selvitään pelkillä maksuviiveillä ja maksuhäiriöillä. Pysyvä maksukyvyttömyys valitsee, jos yritys ei kykene hankkimaan lisärahoitusta. Maksuvalmius voidaan jakaa varantoperusteiseen eli staattiseen ja virtaperusteiseen eli dynaamiseen maksuvalmiuteen. (Laitinen & Laitinen 2014, 124.)

#### **Quick ratio**

Quick ratio on varantoperusteinen tunnusluku. Quick ratio lasketaan jakamalla rahoitusomaisuus lyhytaikaisella vieraalla pääomalla, josta vähennetään saadut ennakot. Rahoitusomaisuus koostuu lyhytaikaisista saamisista, rahoitusarvopapereista sekä rahoista ja pankkisaamisista. Rahoitusomaisuudesta vähennetään mahdollisista vahvistetuista tappiosta johtuvat laskennalliset verosaamiset (Yritystutkimus ry 2013, 71). Rahoitusomaisuuden riittäessä kattamaan kaikki lyhytaikaiset velat, tarvitsisi tunnusluvun arvoksi saada 1 eli yrityksen rahoituksellisuus olisi 100 %. Alle yhden arvot kertovat, ettei yritys pystyisi kattamaan omaisuudellaan kaikkia tämän hetkisiä lyhytaikaisia velkojaan. (Laitinen & Laitinen 2014, 125.)

### **Curren ratio**

Current ratio on myös varantoperusteinen eli staattista maksuvalmiutta kuvaava tunnusluku. Current ration ottaa huomioon yrityksen vaihto-omaisuuden, jonka ajatellaan tunnuslukua laskettaessa olevan muutettavissa nopeasti rahaksi. Vaihto-omaisuuden arvostukset heikentävät current ration luotettavuutta ja vertailtavuutta eri yritysten välillä. Taloudellisesti huonoina ajanjaksoina varastot voivat olla täynnä myymättä olevia tavaroita, joiden todelliset arvot jäävät merkittävästi alle tasearvon ja joita ei pystytä realisoimaan eli muuttamaan rahaksi. Tällaisessa tilanteessa current ration laskeminen osoittautuu epäolennaiseksi, sillä huonosta tilanteesta huolimatta current ration tulos näyttää erinomaiselta vaihto-omaisuuden määrän vuoksi. (Laitinen & Laitinen 2014, 126.) Current ration laskentaan kuitenkin täytyy suhtautua kriittisesti, sillä tunnusluku ei huomioi toimialojen eroavuuksia. Current ratio ei sovellu rakennusyrietysten käytettäväksi mittamaan maksuvalmiutta. Current ratio voidaan kuitenkin niin halutessaan laskea, mutta arvot olisivat enemmänkin suuntaa-antavia. (Lahti & Viljaranta 2013, 131.)

### **Rahoitustulosprosentti**

Rahoitustulosprosentti on virtaperusteinen eli dynaamisen maksuvalmiuden tunnusluku. Virtaperusteinen maksuvalmius tarkoittaa tulorahoituksen riittävyyttä maksuvelvoitteiden suorittamiseen. Tulorahoituksen heikentyessä yrityksen toiminnan jatkuvuus pidemmällä aikavälillä voi vaarantua. Tulorahoituksen riittävyyttä määritettäessä tarkastellaan tiettyä ajanjaksoa eikä tiettyä hetkeä. Lyhytaikaisen vieraan pääoman ylittäessä rahoitusomaisuuden määrän, on tulorahoituksella kyettävä kattamaan maksuvalmiuden vaje. Toimialasta riippumaton rahoitustulosprosentti on vertailukelpoinen ja luotettava maksuvalmiuden tunnusluku. Kriittisenä arvona pidetään nollaa, joka osoittaa tulorahoituksen riittävän kattamaan lyhytaikaiset kulut ja yrityksen voitonjaon. (Laitinen & Laitinen 2014, 126–127.)

#### **3.6.3 Vakavaraisuus**

Vakavaraisella yrityksellä vieraan pääoman määrä ei ole hallitsevassa asemassa yrityksen rahoitusrakenteessa. Rahoitusrakenne saadaan selville, kun verrataan omaa pääomaa taseen loppusummaan. Huomion arvoista on kui-

tenkin se, ettei *oma pääoma kerro aina sen todellisesta arvosta*. Todellinen arvo perustuu omaisuuden käypään arvoon, josta *vähennetään vieras pääoma*. Tämän vuoksi vakavaraisuutta arvioidessa tulisi käydä läpi jokainen taseen omaisuuserä läpi. Kaikki vakavaraisuuteen vaikuttavat tekijät eivät ole yrityksen taseessa näkyvinä erinä, vaan taseen ulkopuoliset velat ja vastuut tulisi selvittää liitetietojen perusteella. (Laitinen & Laitinen 2014, 119–120.)

### **Omavaraisuusaste**

Omavaraisuusaste mittaa yrityksen tappionsietokykyä ja mahdollisuuksista selviytyä velvoitteistaan pidemmällä aikavälillä. Pysyvien vastaavien arvonkorotukset vaikuttavat yrityksen eri tilikausien vertailtavuuteen tunnusluvun kannalta. Omavaraisuusasteen laskentaan vaikuttavat myös yhtiömuodot. Henkilöyhtiöiden omavaraisuusastetta laskettaessa omistajien yksityiset varat ja velat tulisivat huomioida, sillä omistajat ovat henkilökohtaisessa vastuussa yrityksen veloista. Oikaistussa taseessa tehdyt siirrot ja erien poistamiset vaikuttavat omavaraisuuden laskentaan. (Yritystutkimus ry 2013, 66.) Hyvä omavaraisuusaste antaa paremmat edellytykset lisärahoituksen saannille, sillä vieras pääoma ei ole suuressa asemassa yrityksen rahoitusrakenteessa. (Laitinen & Laitinen 2014, 120–121.)

### **Suhteellinen velkaantuneisuus**

Suhteellinen velkaantuneisuus kertoo taseen vieraan pääoman suhteen tilikauden liikevaihtoon. Tunnusluvusta nähdään, kuinka monta prosenttia yhtiön vieras pääoma on kokonaisuudessaan liikevaihdosta. Tunnusluvun laskennassa vieraaseen pääomaan luetaan myös laskennallinen verovelka, pakolliset varaukset ja leasingvastuut. Vieraasta pääomasta vähennetään kuitenkin mahdolliset saadut ennakot. Suhteellisen velkaantuneisuuden prosenttia voidaan tarkastella vertailukelpoisesti saman toimialan yritysten kesken. Jos kyseinen tunnusluku antaa korkeita arvoja, on tällaisessa tapauksessa liiketuksenkin oltava kohtuullisen korkea, jotta velvoitteista selviydyttäisiin. (Yritystutkimus ry 2013, 67, 91, 96.)

#### 4 TUTKIMUSOTE JA TUTKIMUSMENETELMÄT

Tämän tutkimuksen tarkoituksena on tutkia yrityksen taloudellista kehitystä viimeisimpien kolmen tilikauden ajalta. Tutkimuksessa pyritään ymmärtämään ja kuvaamaan yksittäistä tapausta mahdollisimman syvällisesti. Tämän vuoksi tutkimusmenetelmänä käytetään kvalitatiivista eli laadullista menetelmää. Kvalitatiivisella menetelmällä tutkitaan kokonaisvaltaisesti yksittäistä tapausta. Laadullisen tutkimuksen vastakohtana voidaan pitää kvantitatiivista eli määrällistä tutkimusta. (Kananen 2014, 18–19, 21–23)

Tutkimusta ei voida kuitenkaan pitää täysin puhtaana kvalitatiivisena tutkimuksena, sillä tutkimusongelman ratkaisua varten tarvitaan myös vertailutiedot toimialasta. Tilastolliset menetelmät ovat kvantitatiivisen tutkimusmenetelmän keinoja. Kananen (2014, 23) mukaan *kvalitatiivisen ja kvantitatiivisen tutkimuksen yhdistelmiä ovat case-tutkimus, etnografinen, fenomenologinen ja narratiivinen tutkimus*. Tämän vuoksi tutkimusongelman ratkaisussa menetelmänä käytetään hyväksi case-tutkimusta. Case eli tapaustutkimuksessa käytetään hyväksi erilaisia tiedonkeruu- ja analyysimenetelmiä, jotka voidaan luokitella kuuluvaksi sekä laadulliseen että määrälliseen tutkimukseen (Kananen 2013, 9). Itsessään kvalitatiivinen tai kvantitatiivinen tutkimus voidaan katsoa strategiaksi, mutta tutkimusongelman ratkaisun kannalta erilaisia menetelmiä voidaan yhdistellä. (Kananen 2014, 21–23.)

Kvalitatiivisen tutkimuksen aineiston keruu voi koostua avoimista kyselyistä, haastatteluista, havainnoinnista, tai dokumenteista. Tiedonkeruumenetelmät voidaan jakaa sekundäärisiin ja primäärisiin (Kananen 2014, 90). Haastattelut voidaan jakaa lomake-, teema- tai syvähaastatteluihin. Dokumentit voidaan jakaa julkisiin ja yksityisiin. (Tuomi & Sarajärvi 2009, 71–84.)

Teemahaastattelu on puolistrukturoitu haastattelu, joka toteutetaan valittujen teemojen valossa, mutta vastausvaihtoehtoja ei esitetä. Puolistrukturoitu haastattelu antaa tutkijalle vapauden omasta näkökulmastaan ja haastattelu etenee olennaisten teemojen valossa. (Hirsijärvi & Hurme 2001, 47–48.) Tämän tutkimuksen osalta aineistot koostuvat julkisista dokumenteista eli toimeksiantajan tilinpäätöstiedoista sekä teemahaastattelusta. Yksityisiä dokumentteja kuten esimerkiksi kirjanpidon tositteita ei tutkimuksessa käytetä.

## 4.1 Aineiston purkaminen ja analysointi

Aineiston analysointi on kvalitatiivisessa tutkimuksessa syklinen prosessi, eli analysointi on mukana jokaisessa tutkimuksen vaiheessa. Määrällisessä tutkimuksessa noudatetaan tulkintasääntöjä, joita laadullisessa tutkimuksessa ei esiinny. Laadullinen tutkimus antaa tutkijalle vapauden tutkittavaan tapaukseen. (Kananen 2014, 18.) Sisällönanalyysin tarkoituksena on saada tutkittavasta kohteesta tiivistetty ja yleinen kuvaus. Tutkimuksen aikana aineistoa analysoidaan kokonaisen prosessin ajan. Tavoitteellista on kuitenkin sisällönanalyysin kannalta, että tutkimuksesta saataisiin esitettyä mielekkäitä johtopäätöksiä. Sisällönanalyysissä on tavoitteena saada kerätty aineisto järjestettyyn, tiiviiseen ja selkeään muotoon. (Tuomi & Sarajärvi 2009, 103, 108.)

### **Tilinpäätöstiedot**

Tilinpäätösanalyysissä virallisten tuloslaskelmien ja taseiden oikaisut sekä uudelleen ryhmittelyt voidaan katsoa lukeutuvan laadullisen tutkimuksen sisällönanalyysin toimeksi. Tilinpäätösten standardoinnilla selkeytetään ja yksinkertaistetaan virallisia tilinpäätöstietoja. Sisällönanalyysin kannalta oliärkevintä koota kolmen tilikauden tiedot samoihin helposti tulkittaviin taulukkoihin. Kerättyä aineistoa analysoitiin oikaisuvaiheessa, tunnuslukuanalyysissä sekä prosenttilukumuotoisessa tilinpäätöksessä. Sisällönanalyysin mukaisesti tutkimuksen lopussa esitetään tiivistetyt johtopäätökset.

### **Teemahaastattelu**

Teemahaastattelun avulla ilmeni tutkimusongelman ratkaisuun tarvittavat alkutiedot. Haastattelun runko on tämän tutkimuksen liitteenä 3. Haastattelu eteni olennaisten teemojen ja tarkentavien kysymysten avulla selkeästi sekä loogisesti. Teemoihin saatiin keskustelua ja tarkentaviin kysymyksiin vastaukset, jotka olivat riittäviä siltä osin, että haastattelu voitiin suoraan litteroida propositiotasoisesti. Propositiotasoinen litterointi tarkoittaa asian ydinsisällön litterointia, mitä voidaan pitää sanatarkan litteroinnin vastakohtana (Kananen 2014, 102).

## 4.2 Reliabiliteetti ja validiteetti

Laadullisen tutkimuksen luotettavuutta voidaan arvioida esimerkiksi aineiston määrän ja monipuolisuuden perusteella. Luotettavuuden arvioinnissa tulisi kuitenkin ottaa huomioon tutkittava tapaus ja sen erityispiirteet. Tutkimuksen luotettavuutta voidaan tutkia validiteetin ja reliabiliteetin käsitteitä käyttäen. Validiteetilla tarkoitetaan, että *tutkimuksessa on tutkittu mitä on luvattu* ja reliabiliteetilla *tulosten toistettavuutta*. (Tuomi & Sarajärvi 2009, 136–137.)

Tässä opinnäytetyössä käytettiin kolmen viimeisimmän tilikauden tilinpäätöstietoja, jotta tuloksien vertailtavuus olisi luotettavaa. Tutkimuksessa käytettävät tutkimusmenetelmät ja aineiston määrä tekevät tutkimuksesta reliabiliteettisen. Tutkimuksen eteneminen valittujen menetelmien ja tilinpäätösanalyysin vaativien toimintavaiheiden vuoksi, tutkimus kohdistuu vahvasti tutkimusongelmaan. Tutkimusongelman purku muulla kuin tilinpäätösanalyysillä, ei olisi välttämättä tuottanut tutkimuksen kannalta tuloksia. Tilintarkastetut tilinpäätökset olivat tiedoiltaan luotettavia ja selkeitä.

## 5 CASE: LUJITUSTEKNIikka OY

Lujitustekniikka Oy on vuodesta 1984 lähtien harjoittanut rakennusurakointia ja toimialana yhtiöllä on erikoistunut rakennustoiminta. Yhtiö työllistää keskimäärin 27 henkilöä vuosittain. Esimerkiksi ruiskubetonoinnit, kallioverkotukset, injektointi- ja juotostyöt, maa- ja kalliolujitukset sekä silta- ja betonirakenteiden korjaustyöt ovat Lujitustekniikka Oy:n tarjoamia rakennuspalveluita. Yhtiö asentaa myös massaliikunta- ja bitumisaumoja ja toimittaa liikuntasaumalaitteita sekä laakereita tarvittaessa asennuksineen. Lujitustekniikka Oy:ltä on myös mahdollista vuokrata kalustoa ja tilata liikennejärjestely- ja työmaapalveluita. (Lujitustekniikka Oy 2015; Nevalainen 2015.)

Lujitustekniikka Oy katsotaan tilikausien 2013–2015 osalta aikaisemmin kirjanpitolaissa määritellyksi pieneksi kirjanpitovelvolliseksi. Kirjanpitolaki uudistui esimerkiksi kirjanpitovelvollisuusryhmien osalta vuoden 2016 alusta lähtien. Yhtiöllä on murrettu tilikausi, joka alkaa huhtikuusta ja päättyy maaliskuuhun. Rakennusurakat, kuten esimerkiksi suuret siltojen korjaustyöt, voivat olla kestoltaan tilikautta pidempiä. Aikaisemmin tilikausi ajoittui lokakuusta syyskuulle, mutta tilikausi muutettiin, minkä vuoksi tutkimuksen tarkasteluvuosista 2013 on pituudeltaan 18 kuukauden mittainen. (Nevalainen 2015.)

Tilikausien välillä ei ole tilinpäätöksissä tapahtunut muita olennaisia muutoksia kuin tilikauden muutos vuonna 2013. Mahdolliset keskeneräiset urakat käsitellään lyhytaikaisina velkoina ja keskeneräisinä erinä. Lujitustekniikka Oy:llä on alihankintaa ja ulkopuolisia palveluita. Ulkopuolisiin palveluihin kuuluvat esimerkiksi veden ajo työmaalle. Kertaluontoisia kuluja eikä tilinpäätösanalyysissä huomioitavia taseen ulkopuolisia vastuita tilikausien 2013–2015 aikana ole ollut. Liiketoiminnassa ei myöskään ole ollut valittujen tarkasteluvuosien aikana olennaisia muutoksia. (Nevalainen 2015)

## 5.1 Tuloslaskelmien oikaisut

Tuloslaskelmat oikaistiin ja uudelleen ryhmiteltiin tämän tutkimuksen liitteen 1 pohjan mukaisesti. Tuloslaskelmien oikaisutarpeet olivat kokonaisuudessaan vähäisiä tarkasteltavina tilikausina, ja oikaistut tuloslaskelmat ovat taulukossa 2. Valuuttakurssivoitot ja -tappiot eroteltiin kurssieroihin, mitkä olivat yleisesti vähäisiä. Liiketoiminnan muita tuottoja ei esiintynyt tilikautta 2013 lukuun ottamatta. Aine- ja tarvikekäytössä huomioitiin myös varastojen muutokset, jolloin saatiin esitettyä varsinainen aine- ja tavarakäyttö. Henkilöstökulut pitävät sisällään palkkojen ja palkkioiden lisäksi eläkekuluja sekä muita henkilösivukuluja. Liiketoiminnan muissa kuluissa ei esiintynyt kertaluontoisia satunnaisia kuluja.

Taulukko 2. Oikaistut tuloslaskelmat

Oikaistut tuloslaskelmat	2015 12 kk	2014 12 kk	2013 18 kk
<b>LIKEVAIHTO</b>	5003371	5531862	6759563
<b>Liiketoiminnan muut tuotot</b>	0	0	80
<b>LIIKETOIMINNAN TUOTOT YHTEENSÄ</b>	<b>5003371</b>	<b>5531862</b>	<b>6759643</b>
Aine- ja tarvikekäyttö	-1344688	-1028723	-1853757
Ulkopuoliset palvelut	-726142	-590160	-790718
Henkilöstökulut	-1306766	-1331591	-2042004
Liiketoiminnan muut kulut	-726783	-1286705	-1975878
Valmisteveraston muutos	-312687	-736917	591415
<b>KÄYTTÖKATE</b>	<b>586306</b>	<b>557767</b>	<b>688701</b>
Suunnitelman mukaiset poistot	-123387	-139613	-155630
<b>LIIKETULOS</b>	<b>462919</b>	<b>418154</b>	<b>533071</b>
Muut korko- ja rahoitustuotot	430	417	323
Korkokulut ja muut rahoituskulut	-4192	-9330	-10068
Kurssierot	-2970	-987	3204
Välittömät verot	-94005	-83584	-87842
<b>NETTOTULOS</b>	<b>362182</b>	<b>324671</b>	<b>438687</b>
Satunnaiset kulut	0	0	-300
<b>KOKONAISTULOS</b>	<b>362182</b>	<b>324671</b>	<b>438387</b>
Muut tuloksen oikaisut			
<b>TILIKAUDEN TULOS</b>	<b>362182</b>	<b>324671</b>	<b>438387</b>

Virallisen tuloslaskelman valmiiden ja keskeneräisten tuotteiden varastojen muutos, esitetään valmisteveraston muutoksessa lisäyksenä tai vähennyksenä oikaistussa tuloslaskelmassa. Tähän erään sisältyvät keskeneräisten projektien muutokset. Tilikauden 2013 valmisteveraston lisäys esitetään positiivisena eränä tuloslaskelmassa. Käyttökatteesta voidaan nähdä varsinaisen liiketoiminnan kannattavuus.

Suunnitelman mukaisiin poistoihin ei niin ikään liittynyt oikaisutarpeita. Liiketoiminta kertoo liiketoiminnan kannattavuuden poistojen ja arvonalentumisien jälkeen. Arvonalentumisia pysyvissä ja vaihtuvissa vastaavissa ei esiintynyt. Satunnaisiin tuottoihin siirtoja ei tehty, joten riviä ei ole tarpeen esittää. Satunnaisia kuluja esiintyi vain tilikaudella 2013.

Tilinpäätösanalyysissä yleisesti oikaisutarpeet ovat vähäisiä ja esitettävät tilikausien tulokset ovat tavallisesti samansuuruisia kuin virallisten tuloslaskelmien voitot tai tappiot. Yleisesti joitakin eroavuuksia on kuitenkin mahdollista esiintyä. Tutkimuksen kohteena olevat tuloslaskelmat eivät tuoneet ilmi eroavuuksia. Oikaistussa tuloslaskelmassa päädyttiin samaan loppuarvoon, eli tilikauden tulos on sama kuin virallisen tuloslaskelman tilikauden voitto. Tilikauden tulos on pysynyt suhteellisen samana, mutta tilikauden 2013 tulos on ollut korkein osaksi tilikauden keston vuoksi.

## 5.2 Taseiden oikaisut

Taseen vastaavaa ja vastattavaa puolen eriä uudelleen ryhmiteltiin ja yhdisteltiin Yritystutkimus ry:n suositusten mukaisesti oikaistun taseen kaavapohjaan, joka löytyy liitteestä 2. Taulukossa 3 on esitetty tilikausien taseiden vastaavat. Erityisesti huomioitavaa on tilikauden 2013 kesto verrattuna muihin tarkasteltaviin tilikausiin. Pysyvät vastaavat pitävät sisällään muita aineettomia hyödykkeitä vielä tilikautena 2013, jonka jälkeen yhtiön taseesta erä on poistunut.

Tilikaudella 2013 vaihtuvissa vastaavissa on esitetty erä valmiit tuotteet. Vaihtuvien vastaavien valmiisiin tuotteisiin ei ole muina vuosina ollut kirjauksia. Pysyvien vastaavien muut saamiset ja sijoitukset koostuvat pitkäaikaisista saamisista. Yhtiöllä ei ole leasingvastuita, joten oikaistun taseen mukaista leasingomaisuutta ei ollut tarvetta vastaavissa esittää. Vaihtuvien vastaavien muut saamiset pitävät sisällään siirto-, laina-, sekä muut saamiset.

Taulukko 3. Oikaistut taseet, vastaavaa

Oikaistut taseet, vastaava	2015 12 kk	2014 12 kk	2013 18 kk
<b>PYSYVÄT VASTAAVAT</b>			
Muut aineettomat hyödykkeet	0	0	5525
<b>Aineettomat hyödykkeet yhteensä</b>	<b>0</b>	<b>0</b>	<b>5525</b>
Koneet ja kalusto	370160	418839	444791
<b>Aineelliset hyödykkeet yhteensä</b>	<b>370160</b>	<b>418839</b>	<b>444791</b>
Muut osakkeet ja osuudet	17088	17088	17088
Muut saamiset ja sijoitukset	85108	79214	64477
<b>Sijoitukset ja pitkäaikaiset saamiset yhteensä</b>	<b>102196</b>	<b>96302</b>	<b>81565</b>
<b>VAIHTUVAT VASTAAVAT</b>			
Aineet ja tarvikkeet	146747	178175	163237
Keskeneräiset tuotteet	570563	883249	1577666
Valmiit tuotteet	0	0	42500
<b>Vaihto-omaisuus yhteensä</b>	<b>717309</b>	<b>1061424</b>	<b>1783403</b>
Myyntisaamiset	1455845	832001	1922042
Muut saamiset	203567	260808	114350
<b>Lyhytaikaiset saamiset yhteensä</b>	<b>1659412</b>	<b>1092810</b>	<b>2036392</b>
Rahat ja rahoitusarvopaperit	99872	882755	159988
<b>Vastaavaa yhteensä</b>	<b>2948949</b>	<b>3552129</b>	<b>4511664</b>

Taulukossa 4 esitetään oikaistun taseen vastattavaa puolet tarkasteltavina tilikausina. Vastattavaa puolella ei myöskään ollut oikaisutarpeita, vaan erät yhdisteltiin ja uudelleen ryhmiteltiin kuten taseen vastaavaa puolella. Taseen oma pääoma on tarkasteluvuosina kasvanut kertyneiden voittovarojen kasvun vuoksi. Poistoeroja tai vapaaehtoisia varauksia ei ilmennyt. Laskettavaa laskennallista verovelkaa tai pakollisia varauksia ei myöskään ollut.

Taulukko 4. Oikaistut taseet, vastattavaa

Oikaistut taseet, vastattavaa	2015 12 kk	2014 12 kk	2013 18 kk
<b>OMA PÄÄOMA</b>			
Osake- tai muu peruspääoma	12560	12560	12560
Kertyneet voittovarot	1061840	862810	509769
Tilikauden tulos	362182	324671	438387
<b>Taseen oma pääoma yhteensä</b>	<b>1436582</b>	<b>1200041</b>	<b>960716</b>
<b>VIERAS PÄÄOMA</b>			
Lainat rahoituslaitoksilta	137247	168000	168000
Muut pitkäaikaiset velat	49734	49734	35000
<b>Pitkäaikainen vieras pääoma yhteensä</b>	<b>186981</b>	<b>217734</b>	<b>203000</b>
Saadut ennakot	476667	1289234	2356260
Ostovelat	616877	574586	812191
Muut korottomat lyhytaikaiset velat	231842	270534	179496
<b>Lyhytaikainen vieras pääoma yhteensä</b>	<b>1325386</b>	<b>2134354</b>	<b>3347948</b>
<b>Vieras pääoma yhteensä</b>	<b>1512367</b>	<b>2352088</b>	<b>3550948</b>
<b>Vastattavaa yhteensä</b>	<b>2948949</b>	<b>3552129</b>	<b>4511664</b>

Lujitustekniikka Oy omistaa tarvittavat koneet ja kalustot, eikä yhtiöllä ole näin ollen kertynyt liitetiedoissa esitettäviä leasingvastuita tilikaudesta 2013 lähtien. Luovutuksen mukaisen tuloutuksen takia vastattavaa puolella saadut ennakot lisäävät lyhyen vieraan pääoman määrää. Saadut ennakot on tunnuslukulas-kennassa jätettävä tarvittaessa huomioimatta, sillä kyseessä ei ole varsinai-nen velka. Muut korottomat lyhytaikaiset velat pitävät sisällään esimerkiksi siir-tovelkoja, joiden ei taseen oikaisuissa katsottu olevan lyhytaikaisia korollisia velkoja. Oikaistujen vastattavien ja vastaavien yhteissummat eivät tuloslas-kelmien tavoin eronneet virallisista tilinpäätösaineistoista. Ainoana erona on kuitenkin huomioitava erilainen esitystapa, yhdistelyt sekä uudelleen ryhmitte-lyt.

### 5.3 Prosenttilukumuotoinen tuloslaskelma

Prosenttilukumuotoinen tuloslaskelma ja tase ovat vertailukelpoisemmat tä-män tutkimuksen osalta kuin trendianalyysi. Prosenttilukumuotoisessa tulos-laskelmassa kaikki tuloslaskelman erät esitetään lukujen sijaan prosentuaali- sessa muodossa, ja esitetty informaatio kertoo, kuinka paljon kyseinen erä on tilikauden liikevaihdosta. Taulukossa 4 esitetään Lujitustekniikka Oy:n pro- senttilukumuotoinen tuloslaskelma. Prosenttilukumuotoisessa tuloslaskelmas- sa tilikausien liiketoiminnan tuotot yhteensä ovat arvoiltaan 100 %. Liiketoi- minnan muita tuottoja ei tilikausina 2014–2015 esiintynyt, ja tilikautena 2013 tuottojen osuus suhteessa liikevaihtoon on ollut vähäistä, minkä vuoksi vuo- delle 2013 esitetään myös 0 %:n arvoa.

Aine- ja tarvikekäyttö on vuonna 2013 ollut suurimmillaan suhteessa liikevaih- toon. Vuonna 2014 aine- ja tarvikekäytön osuus liikevaihdosta on laskenut. Ulkopuolisten palveluiden, henkilöstökulujen sekä muiden kulujen suhde liike- vaihtoon ovat laskeneet verrattuna tilikauden 2013 kulujen osuuksiin liikevaih- dosta. Taulukon 2 oikaistusta tuloslaskelmasta nähdään, että kyseiset kulut ovat laskeneet tilikautena 2014, eikä kyseessä ole kulujen suhteiden muuttu- minen.

Taulukko 4. Prosenttilukumuotoinen tuloslaskelma

	2015 12 kk	2014 12 kk	2013 18 kk
Oikaistut tuloslaskelmat			
<b>LIKEVAIHTO</b>	100,00 %	100,00 %	100,00 %
<b>Liiketoiminnan muut tuotot</b>	0,00 %	0,00 %	0,00 %
<b>Liiketoiminnan tuotot yhteensä</b>	<b>100,00 %</b>	<b>100,00 %</b>	<b>100,00 %</b>
Aine- ja tarvikekäyttö	26,88 %	18,60 %	27,42 %
Ulkopuoliset palvelut	14,51 %	10,67 %	11,70 %
Henkilöstökulut	26,12 %	24,07 %	30,21 %
Liiketoiminnan muut kulut	14,53 %	23,26 %	29,23 %
Valmisteveraston muutos	6,25 %	13,32 %	-8,75 %
<b>Käyttökate</b>	<b>11,72 %</b>	<b>10,08 %</b>	<b>10,19 %</b>
Suunnitelman mukaiset poistot	2,47 %	2,52 %	2,30 %
<b>Liiketulos</b>	<b>9,25 %</b>	<b>7,56 %</b>	<b>7,89 %</b>
Muut korko- ja rahoitustuotot	0,01 %	0,01 %	0,00 %
Korkokulut ja muut rahoituskulut	0,08 %	0,17 %	0,15 %
Kurssierot	0,06 %	0,02 %	0,05 %
Välittömät verot	1,88 %	1,51 %	1,30 %
<b>Nettotulos</b>	<b>7,24 %</b>	<b>5,87 %</b>	<b>6,49 %</b>
Satunnaiset kulut	0,00 %	0,00 %	0,00 %
<b>Kokonaistulos</b>	<b>7,24 %</b>	<b>5,87 %</b>	<b>6,49 %</b>
Muut tuloksen oikaistut			
<b>Tilikauden tulos</b>	<b>7,24 %</b>	<b>5,87 %</b>	<b>6,49 %</b>

Operatiivisen toiminnan kulujen laskuun voidaan yhtenä syynä pitää tilikausien keston eroa, kun eriä tarkastellaan yksittäisesti. Tilikausien 2013 ja 2014 käyttökatteet ovat melkein samalla tasolla suhteessa vuosien liikevaihtoihin. Tästä voidaan päätellä, että kokonaisuudessaan operatiivisen liiketoiminnan tuottavuus ei ole tilikautena 2014 muuttunut. Vuonna 2015 käyttökateprosentti on kasvanut suhteessa liikevaihtoon, mikä on myös lukumääräisesti todennettavissa oikaistun tuloslaskelman taulukosta 2.

Vuonna 2015 aine- ja tarvikekäytön kulut ovat nousseet suhteessa liikevaihtoon, kun kulujen suhdetta verrataan tilikauden 2014 tilanteeseen. Oikaistun tuloslaskelman taulukosta 2 nähdään lukumääräinen kasvu. Keskimääräinen henkilöstömäärä on tilikausina 2013–2014 ollut 28 henkilöä ja 32 vuonna 2015. Henkilöstökulujen prosentuaalinen osuus liikevaihdosta on kasvanut vuonna 2015, mutta oikaistun tuloslaskelman taulukosta 2 nähdään, että henkilöstökulut ovat todellisuudessa lukumääräisesti vähentyneet verrattuna tilikauteen 2014. Prosentuaalisen osuuden kasvu tilikautena 2015 johtuu tilikauden muuttuneesta kulujen jakautumasta tuloslaskelmassa. Henkilöstömäärän kasvusta ja henkilöstökulujen laskusta voidaan todeta toiminnan tehostuneen tilikautena 2015. Kehitykseen on myös osaksi vaikuttanut ulkopuolisten palveluiden lisääntyminen tilikautena 2015.

Liiketoiminnan muiden kulujen osuus vuoden 2015 liikevaihdosta on vähentynyt edellisvuoden osuuteen verrattuna. Lujitustekniikka Oy:n käyttökate on suurimmallaan vuonna 2015, johon on vaikuttanut kyseisten erien lukumääräiset vähennykset. Tämä kehitys on havaittavissa aikaisemmin esitetystä taulukosta 2. Liikevaihto ei ole kuitenkaan kasvanut, josta käyttökateen nousu voisi olla myös osaksi selitettävissä. Käyttökateen kehityksestä voidaan päätellä liiketoiminnan tuottavuuden kasvaneen. Käyttökate kertoo yhtiön varsinaisen liiketoiminnan kannattavuudesta.

Suunnitelman mukaisissa poistoissa ei ole merkittäviä eroja tapahtunut tilikausien aikana, sillä taseeseen aktivoituissa investoinneissa ei ole tapahtunut merkittäviä muutoksia. Välittömät verot ovat hieman kasvaneet suhteessa liikevaihtoon tilikausien 2014–2015 aikana. Vuonna 2015 tilikauden liikevoitto on kasvanut jonkin verran vuoteen 2014 verrattuna, mistä kyseisten tilikausien välittömien verojen kasvu voidaan päätellä osaksi johtuvan. Tilikautena 2013 välittömiä veroja on ollut vähiten suhteessa liikevaihtoon. Satunnaisia kuluja on esiintynyt vain vuonna 2013 oikaistussa tuloslaskelmassa, ja erän vähäisyyden vuoksi kulut saavat arvoksi 0 %. Tilikauden tulos on ollut parhaimmillaan vuonna 2015.

#### 5.4 Prosenttilukumuotoinen tase

Prosenttilukumuotoisessa taseessa tarkastellaan esitettyjen erien suhdetta kyseisen tilikauden taseen loppusummaan. Taulukossa 5 on Lujitustekniikka Oy:n prosenttilukumuotoisen taseen vastaavaa. Muita aineettomia hyödykkeitä on yhtiön taseessa ollut tilikautena 2013, mutta suunnitelman mukaisten poistojen kautta kyseinen erä on poistunut seuraavilta tilikausilta. Koneiden ja kaluston osuus on jonkin verran kasvanut tilikausien aikana suhteessa taseiden kokonaisarvoihin. Oikaistun taseen taulukosta 3 voidaan todeta kyseisten vastaavien kuitenkin vähentyneen, joten tästä voidaan päätellä taseen erien jakautumisen muuttuneen tilikausien aikana. Sijoitusten ja pitkäaikaisten saamisten osuus on tasaisesti ollut hienoisessa kasvussa tilikausien 2013–2015 aikana, ja kehitys on todennettavissa oikaistusta taseesta lukumääräisesti.

Taulukko 5. Prosenttilukumuotoinen tase, vastaavaa

	2015 12 kk	2014 12 kk	2013 18 kk
Oikaistut taseet, vastaava			
<b>PYSYVÄT VASTAAVAT</b>			
Muut aineettomat hyödykkeet	0,00 %	0,00 %	0,12 %
<b>Aineettomat hyödykkeet yhteensä</b>	<b>0,00 %</b>	<b>0,00 %</b>	<b>0,12 %</b>
Koneet ja kalusto	12,55 %	11,79 %	9,86 %
<b>Aineelliset hyödykkeet yhteensä</b>	<b>12,55 %</b>	<b>11,79 %</b>	<b>9,86 %</b>
Muut osakkeet ja osuudet	0,58 %	0,48 %	0,38 %
Muut saamiset ja sijoitukset	2,89 %	2,23 %	1,43 %
<b>Sijoitukset ja pitkäaikaiset saamiset yhteensä</b>	<b>3,47 %</b>	<b>2,71 %</b>	<b>1,81 %</b>
<b>VAIHTUVAT VASTAAVAT</b>			
Aineet ja tarvikkeet	4,98 %	5,02 %	3,62 %
Keskeneräiset tuotteet	19,35 %	24,87 %	34,97 %
Valmiit tuotteet	0,00 %	0,00 %	0,94 %
<b>Vaihto-omaisuus yhteensä</b>	<b>24,32 %</b>	<b>29,88 %</b>	<b>39,53 %</b>
Myyntisaamiset	49,37 %	23,42 %	42,60 %
Muut saamiset	6,90 %	7,34 %	2,53 %
<b>Lyhytaikaiset saamiset yhteensä</b>	<b>56,27 %</b>	<b>30,76 %</b>	<b>45,14 %</b>
<b>Rahat ja rahoitusarvopaperit</b>	<b>3,39 %</b>	<b>24,85 %</b>	<b>3,55 %</b>
<b>Vastaavaa yhteensä</b>	<b>100,00 %</b>	<b>100,00 %</b>	<b>100,00 %</b>

Vuonna 2014 keskeneräisten töiden osuus suhteessa taseen kokonaisarvoon on laskenut verrattuna edellisen tilikauden 2013 osuuteen. Keskeneräisten töiden osuus on niin ikään laskenut vuonna 2015. Tilikauden muuttaminen on mahdollistanut projektien valmistumisen tilikauden aikana paremmin kuin ennen tilikautta 2013. Yleisesti tarkasteltuna rakennusalalla joidenkin projektien aloitusajankohdat voivat keskittyä esimerkiksi kevätkaudelle. Myyntisaamisten osuus taseen arvosta on kasvanut vuonna 2015 verrattuna edellisen vuoden osuuteen. Kun myyntisaamisten suhdetta taseeseen verrataan erään rahat ja rahoitusarvopaperit, voidaan todeta, että projektien saatavien realisoituminen rahavaroihin aiheuttavat kyseisien vuosien välillä vaihteluita. Todennäköisesti myyntisaamisten kehitys voi olla jatkossakin vaihtelevaa tilikausien välillä, sillä projektien laajuudet vaikuttavat taseen kehitykseen.

Taulukossa 6 esitetään Lujitustekniikka Oy:n prosenttilukumuotoisen taseen vastattavat. Taseen oman pääoman osuus taseen loppusummasta on ollut kasvussa tarkasteltavina tilikausina. Muutokseen on vaikuttanut kertyneiden voittovarojen kasvu ja vieraan pääoman osuuden vähentyminen. Tämäkin kehitys on todennettavissa aikaisemmin esitetystä lukumuotoisesta oikaistusta taseen taulukosta 4. Osake- tai muu peruspääoma on ollut lukumääräisesti

samalla tasolla tilikausina 2013–2015, mutta prosentuaalisessa tarkastelussa vähäistä kasvua on taseen erien muutoksista johtuen.

Taulukko 6. Prosenttilukumuotoinen tase, vastattavaa

	2015 12 kk	2014 12 kk	2013 18 kk
Oikaistut taseet, vastattavaa			
<b>OMA PÄÄOMA</b>			
Osake- tai muu peruspääoma	0,43 %	0,35 %	0,28 %
Kertyneet voittovarot	36,01 %	24,29 %	11,30 %
Tilikauden tulos	12,28 %	9,14 %	9,72 %
<b>Taseen oma pääoma yhteensä</b>	<b>48,72 %</b>	<b>33,78 %</b>	<b>21,29 %</b>
<b>VIERAS PÄÄOMA</b>			
Lainat rahoituslaitoksilta	4,65 %	4,73 %	3,72 %
Muut pitkäaikaiset velat	1,69 %	1,40 %	0,78 %
<b>Pitkäaikainen vieras pääoma yhteensä</b>	<b>6,34 %</b>	<b>6,13 %</b>	<b>4,50 %</b>
Saadut ennakot	16,16 %	36,29 %	52,23 %
Ostovelat	20,92 %	16,18 %	18,00 %
Muut korottomat lyhytaikaiset velat	7,86 %	7,62 %	3,98 %
<b>Lyhytaikainen vieras pääoma yhteensä</b>	<b>44,94 %</b>	<b>60,09 %</b>	<b>74,21 %</b>
<b>Vieras pääoma yhteensä</b>	<b>51,28 %</b>	<b>66,22 %</b>	<b>78,71 %</b>
<b>Vastattavaa yhteensä</b>	<b>100,00 %</b>	<b>100,00 %</b>	<b>100,00 %</b>

Pitkäaikaisen vieraan pääoman osuus taseesta vuonna 2015 on 6,34 %, ja vähäistä muutosta on nähtävissä tilikaudesta 2013 lähtien prosentuaalisesti. Pitkäaikaisen vieraan pääoman osuus ei ole kuitenkaan todellisuudessa kasvanut tilikauden 2015 aikana. Lyhytaikaisiin velkoihin lukeutuvat saadut ennakot ovat laskeneet tilikausien aikana. Ostovelkojen osuus on vuonna 2015 taseesta hieman enemmän kuin edellisvuonna. Vuonna 2014 ostovelkojen osuus on ollut alhaisimmillaan, mikä voidaan todeta oikaistun taseen taulukosta 4. Kokonaisuudessaan vieras pääoma ja oma pääoma jakaantuvat tilikautena 2015 melkein tasaisesti taseen kokonaisarvosta, kun tarkastellaan prosenttilukumuotoista vastattavaa. Tarkastelussa tulee kuitenkin huomioida saadut ennakot, jolloin voidaan todeta oman pääoman olleen hallitsevassa asemassa tilikausina 2015 ja 2014.

## 5.5 Tunnuslukuanalyysi

Tunnusluvut on laskettu tilikausien 2013–2015 oikaistuista tuloslaskelmista ja taseista Yritystutkimus ry:n ohjeiden mukaan. Tämän opinnäytetyön liitteessä 4 on esitetty laskettujen tunnuslukujen laskentakaavat. Laskennassa on käytetty Excel-taulukkolaskentaohjelmaa, ja saadut arvot esitellään pylväskaavi-

oissa. Pylväskaavioihin on sisällytetty myös toimialan vuosikohtaiset arvot, jotta tunnuslukujen vertailtavuus toimeksiantajan ja toimialan kesken olisi selkeästi tulkittavissa. Tunnuslukujen analysointiin käytetään poikkileikkaus- ja aikasarja-analyysiä.

Toimialan vuosikohtaiset tunnusluvut ovat työ- ja elinkeinoministeriön ylläpitämästä Toimiala Online -tietopalvelusta. Tiedontuottajana palvelussa toimii esimerkiksi Finnvera Oyj, jonka julkaisemia tilinpäätöstilastoja on käytetty tutkimuksessa. Kyseiset tilastot käytetyistä tunnusluvuista ovat koottuina liitteessä 5. Toimialatunnuksena on 43999 eli muu muualla luokittelematon erikoistunut rakennustoiminta.

Finnvera Oyj:n julkaisemat tilinpäätöstilastot pohjautuvat yhtiön asiakkaiden tietoihin, mikä täytyy huomioida tunnuslukujen vertailussa toimialaan. Toimialojen tunnusluvuista on esitetty ylä- ja alakvartiilit sekä mediaanit. Finnvera Oyj julkaisee tilinpäätöstiedot vuoden aikana maaliskuu-, heinä- ja lokakuussa. Opinnäytetyön aikana Finnvera Oyj ei ollut julkistanut vuodelle 2015 toimialan vertailutietoja, joten niitä ei voida tässä tutkimuksessa esittää. Tämän tutkimuksen kannalta on tarpeellista huomioida myös tunnusluvuille annetut ja saatavilla olevat yleiset ohjeet, joita esimerkiksi Yritystutkimus ry esittää.

### 5.5.1 Absoluuttinen kannattavuus

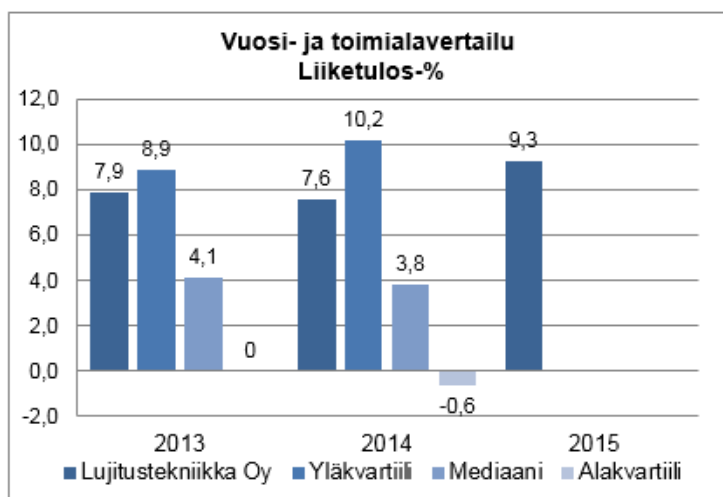
Yrityksen varsinaisen liiketoiminnan kannattavuutta analysoitaessa tulisi ottaa huomioon mahdolliset toimialaerot. Toimiala vaikuttaa yleisesti yrityksen rakenteeseen, ja joillakin toimialoilla esimerkiksi liiketulosta ei saavuteta ilman mittavia kustannuksia. Luovutuksen mukainen tuloutus voi johtaa rakennusyri-tysten kannattavuuden tunnuslukujen vaihteluihin vertailuvuosien välillä, mikä huomioidaan kyseisten tunnuslukujen analysoinnissa. Nettotulos kuvaa yhtiön varsinaisen liiketoiminnan kannattavuutta. Kyseinen välitulokorjaus tuloslaskelmassa esittää yrityksen tilikaudella operatiivisesta toiminnastaan ansaitseman voiton. (Lahti & Viljaranta 2013, 128.)

#### **Liiketulosprosentti**

Liiketulosprosentti eroaa liikevoittoprosentista tilinpäätösanalyysin oikaisuuksilla. Tuloslaskelman oikaisujen tarve oli vähäistä, eikä merkittäviä siirtoja esimer-

kiksi satunnaisiin kuluihin ilmennyt. Kurssierojen siirrot omiksi eriksi antavat vähäisen muutoksen, sillä oikaistussa tuloslaskelmassa kurssierot eivät ole liiketulosvaikutteisia. Laskennallista palkkakorjausta ei myöskään ollut tarvetta tehdä. Vähäisten oikaisutarpeiden vuoksi liiketulosprosentti antaa lähes samoja arvoja kuin virallisesta tuloslaskelman tiedoista laskettu liikevoittoprosentti. Kuvassa 2 on esitetty tunnusluku liiketulosprosentti.

Toimialan mediaaniin verrattuna Lujitustekniikka Oy:n liiketulosprosentti on tarkasteltuina vuosina 2013 ja 2014 ollut hyvä. Vuonna 2013 Lujitustekniikka Oy on yltänyt melkein toimialansa yläkvartiiliin. Vuodesta 2014 voidaan nähdä toimialan tunnuslukujen muutos. Vuonna 2014 yläkvartiili on noussut 1,3 prosenttiyksiköllä, mutta samaan aikaan toimialan mediaani ja alakvartiili ovat laskeneet. Vuoden 2014 toimialan vaihteluista huolimatta Lujitustekniikka Oy:n liiketulosprosentin kehitys on pysynyt suhteellisen tasaisena.



Kuva 2. Liiketulosprosentin vuosi- ja toimialavertailu (Finnvera Oyj tilinpäätöstilastot 2015)

Viimeisimpänä tilikautena 2015 liiketulosprosentti on kasvanut 1,7 prosenttiyksiköllä vuoteen 2014 verrattuna. Oikaistusta tuloslaskelmasta voidaan nähdä, että vuoden 2015 liikevaihto on ollut vähäisempi vuoteen 2014 verrattuna, joten vuonna 2015 toiminta on ollut kustannustehokkaampaa. Liiketulosprosentin tulkintaan on Yritystutkimus ry (2013, 62) antanut seuraavia ohjearvoja:

Liiketulos-%	
yli 10 %	hyvä
5 - 10 %	tydyttävä
alle 5 %	heikko

Yritystutkimus ry:n antamat ohjearvot eivät huomioi toimialojen välisiä vaihteluita. Lahti & Viljaranta (2013,128) esittävät, että rakennusalan yhtiöillä liikevoittoprosenttien tulisi olla arvoltaan vähintään 5 %, jotta toiminta luokiteltaisiin

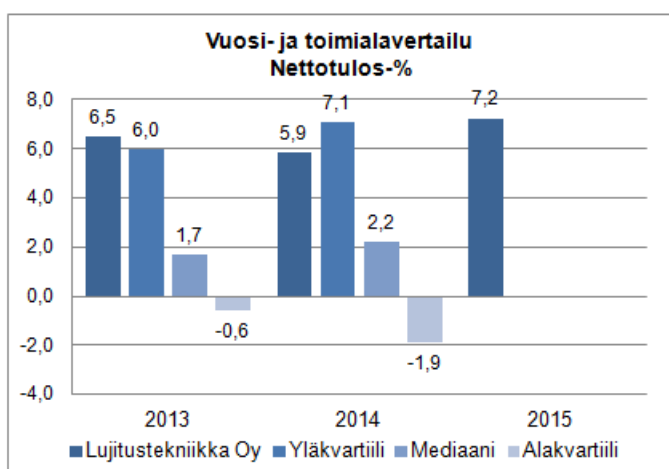
kannattavaksi. Vähäisten oikaisutarpeiden vuoksi liiketulosprosentin tulkintaan voidaan huomioida Lahden ja Viljarannan esittämä vaatimus liikevoittoprosentille.

Kyseisten huomioiden valossa voidaan todeta Lujitustekniikka Oy:n liiketulosprosentin olevan vuonna 2015 hyvä. Vuosina 2013 ja 2014 Yritystutkimus ry:n antamien ohjearvojen mukaan liiketulosprosentti olisi ollut tyydyttävällä tasolla. Kun huomioidaan myös toimialan vertailutiedot, voidaan yhteenvetona esittää Lujitustekniikka Oy:n liiketulosprosentin kehityksen olleen vakaata tarkasteltuna tilikausina ja vuoteen 2015 kehityksen kasvaneen.

### Nettotulosprosentti

Varsinaisen liiketoiminnan kannattavuutta kuvaava nettotulosprosentti on Lujitustekniikka Oy:llä ollut hyvä tarkasteltuna tilikausina 2013–2015, kuten kuvasta 6 nähdään. Tilikautena 2013 nettotulosprosentti on ylittänyt toimialansa yläkvartiiliin 0,5 prosenttiyksiköllä. Nettotulosprosentti on tarkasteluaikana ollut melko tasainen, vaikka vaihtelua tilikausien välillä on ollut.

Vuonna 2014 toimialan yläkvartiili ja mediaani ovat nousseet arvoiltaan vuoteen 2013 verrattuna. Samanaikaisesti toimialan alakvartiili on laskenut 1,3 prosenttiyksiköllä. Lujitustekniikka Oy:n nettotulosprosentti on vuonna 2014 laskenut 0,6 prosenttiyksikköä edellisvuodesta. Vuonna 2015 nettotulosprosentti on ollut Lujitustekniikka Oy:llä 7,2 %, jota voidaan pitää hyvänä. Kuvassa 3 on esitetty tunnusluvun nettotuloprocentin arvot ja toimialan arvot.



Kuva 3. Nettotulosprosentin vuosi- ja toimialavertailu (Finnvera Oyj tilinpäätöstilastot 2015)

Vuodelle 2015 ei ole tutkimusta tehdessä ollut saatavilla vertailutietoja, mutta tunnusluvulle saatua arvoa voidaan pitää vakaana aikaisempien vuosien ver-

tailutietojen perusteella. Tarkastellessa edellisten vuosien toimialan arvoja, voidaan pitää mahdollisena, että Lujitustekniikka Oy:n vuoden 2015 arvot tulevat ylittämään mediaanin.

Suuria vaihteluita tunnuslukujen kehityksissä voidaan pitää yleisesti harvinaisina kokonaista toimialaa tai vertailutietojen havaintomäärää tarkastellessa. Yksilön tarkastelussa suuret vaihteluvälit tunnusluvun kehityksessä voivat kuitenkin olla mahdollisia. Yritystutkimus ry:n (2013, 62) mukaan nettotulosprosentin tulisi olla positiivinen, jotta toiminta olisi kannattavaa, ja arvioinnissa tulisi huomioida pääomarakennetta sekä voitonjakotavoitteita. Lahti ja Viljaranta (2013, 129) esittävät kuitenkin, että tunnusluvun arviointiin voidaan käyttää seuraavaa asteikkoa:

yli 4 %	hyvä
2 - 4 %	tydyttävä
0 - 2 %	välttävä
alle 0 %	heikko

Pääomarakennetta tarkastellessa tulee ottaa huomioon yhtiön keskeneräisiin töihin liittyvät saadut ennakot. Vieraan pääoman määrä ylittää hieman oman pääoman määrän tilikautena 2013, kuten esitetystä taulukosta 3 oikaistun taseen vastattavista nähdään. Vierasta pääomaa on kuitenkin suhteessa omaan pääomaan kokonaisuudessaan vähän ja nettotulos ylittää tilikausina yli 4 %:n tavoiterajan. Yhteenvetona voidaan todeta, että Lujitustekniikka Oy:n absoluuttinen kannattavuus tilikausina 2013–2015 on ollut vakaa ja hyvä.

### 5.5.2 Suhteellinen kannattavuus

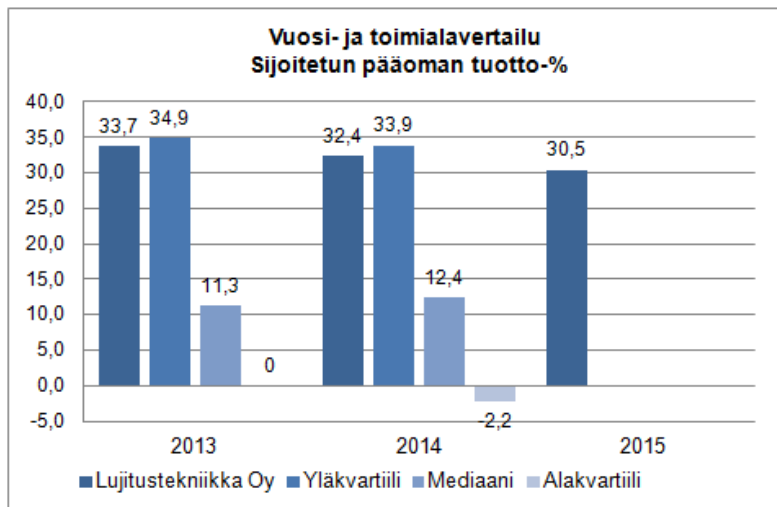
Suhteellista kannattavuutta mitattiin sijoitetun pääoman tuotto prosentilla ja kokonaispääoman tuotto prosentilla. Sijoitetulle pääomalle saatua tuottoa kuvaavan tunnusluvun laskennassa otetaan huomioon tuottoa vaativa sijoitettu kontrollinen vieras pääoma ja oma pääoma. Kokonaispääoman tuotto prosentti kertoo, kuinka hyvin yritystoiminta kerryttää tulosta kaikelle toimintaan sitoutuneelle pääomalle.

#### **Sijoitetun pääoman tuotto prosentti**

Lujitustekniikka Oy:n keskimääräisen sijoitetun pääoman tuotto prosenttia laskettaessa on otettu huomioon oikaistun taseen lainat rahoituslaitoksille ja muut pitkäaikaiset velat. Yritystutkimus ry:n (2013, 64) mukaan tunnusluvun

laskennassa myös nollakorkoiset pitkäaikaiset lainat katsotaan sijoitetuksi pääomaksi. Ostovelkoja, keskeneräisten töiden saatuja ennakoita tai muita korottomia lyhytaikaisia velkoja ei huomioitu laskennassa.

Sijoitetun pääoman tuottoprosentti on muutettava normaalia tilikautta vastaavaksi tarvittaessa. Tilikauden 2013 poikkeama on muutettu 12:ta kuukautta vastaavaksi jakamalla osoittaja 18 kuukaudella ja vastaavasti kertomalla 12:lla. Kuvassa 4 ovat Lujitustekniikka Oy:n ja toimialan sijoitetun pääoman tuotto-



Kuva 4. Sijoitetun pääoman tuottoprosentti (Finnvera Oyj tilinpäätöstilastot 2015)

Sijoitetun pääoman tuottoprosentti on tarkasteltuina tilikausina ollut hyvällä tasolla verrattuna toimialan arvoihin. Saadut arvot kertovat, kuinka suhteellisesti kannattava tilikauden toiminta on ollut suhteessa yhtiön keskimääräiseen sijoitettuun korolliseen vieraaseen pääomaan nähden. Pitkäaikaista vierasta pääomaa on Lujitustekniikka Oy:lle kertynyt vähän ja nettotulosta on tilikausina kertynyt suhteessa sijoitettuun pääomaan hyvin.

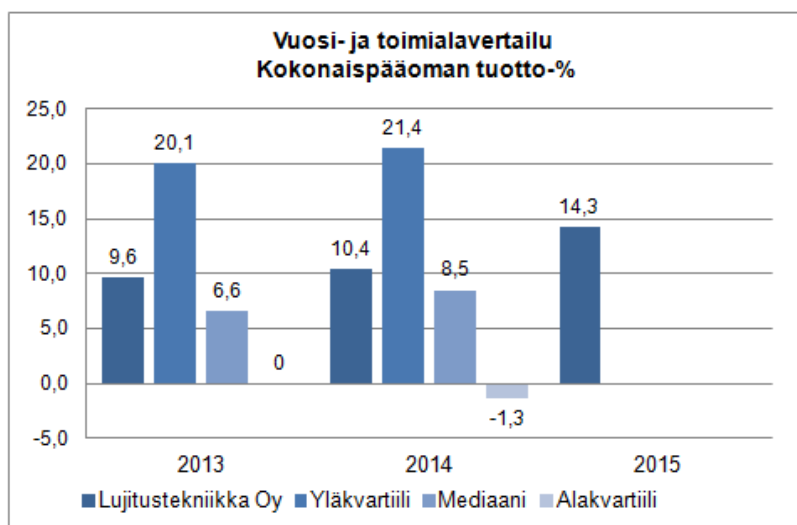
Toimialan alakvartiili ja mediaani kertovat, kuinka paljon enemmän joillakin yhtiöillä voi olla toimintaan sitoutunutta tuottoa vaativaa pääomaa, tai toiminnan tuottavuus on ollut heikkoa verrattuna Lujitustekniikka Oy:n toimintaan nähden. Lahti ja Viljaranta (2013, 129) esittävät tunnusluvun arviointiin voidaan käyttää seuraavaa asteikkoa:

Sijoitetun pääoman tuotto-%	
yli 15 %	hyvä
10 - 15 %	tydyttävä
5 - 10 %	välttävä
alle 5 %	heikko

Pitkällä aikavälillä tarkasteltuna rakennusyriytysten arvot kyseiselle tunnusluvulle sijoittuvat keskimäärin 20–30 %:n suuruusluokkaan (Lahti & Viljaranta 2013, 129–130). Tämän huomion vuoksi yrityksen toiminnan kannalta sijoitetun pääoman tuotto-% tulisi olla yli 15 %. Lujitustekniikka Oy:n arvot tilikausina ovat kaksinkertaisia tähän suositukseen nähden. Tunnusluku osoittaa Lujitustekniikka Oy:n suhteellisen kannattavuuden olleen hyvä tilikausina 2013–2015.

### Kokonaispääoman tuotto-%

Oikaistun taseen loppusumma lasketaan tilikauden keskiarvona. Tilikauden 2013 tunnusluku on muutettu 12:ta kuukautta vastaavaksi, kuten sijoitetun pääoman tuotto-%:n laskennassa tehtiin. Lujitustekniikka Oy:n kokonaispääoman tuotto-% on ollut tilikausien 2013–2015 aikana melkein tasaisessa nousussa. Tunnusluvun arvot ovat ylittäneet toimialan mediaanin vuosina 2013–2014, mutta yläkvartiiliin arvot eivät ole kyseisinä vuosina ylittäneet. Kuvassa 5 on esitetty kokonaispääoman tuotto-%:n tunnusluvun arvot.



Kuva 5. Kokonaispääoman tuotto-% (Finnvera Oyj tilinpäätöstilastot 2015)

Tasaisesta noususta voidaan nähdä toiminnan tuottavuuden kasvaneen sitoutuneeseen pääomaan nähden. Lujitustekniikka Oy:n toiminta vuonna 2015 on ollut kustannustehokkaampaa edellisiin vuosiin verrattuna. Kyseisenä tilikautena liiketoiminnan muita kuluja on kertynyt vähemmän kuin tilikausina 2014 ja 2013. Yritystutkimus ry (2013, 64) on antanut kokonaispääoman tuotto-%:n seuraavia ohje-arvoja:

Kokonaispääoman tuotto-%	
yli 10 %	hyvä
5 - 10 %	tydyttävä
alle 5 %	heikko

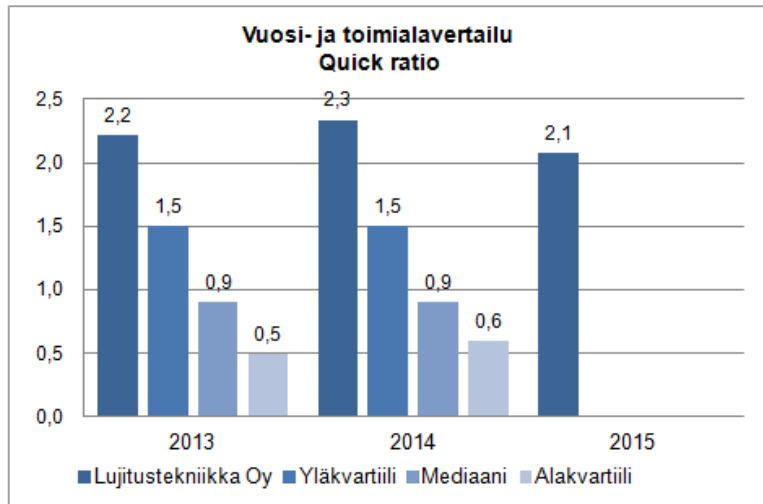
Lujitustekniikka Oy:n kokonaispääoman tuottoprosentti on ollut hyvällä tasolla tilikausina 2014 ja 2015. Tilikautena 2013 tunnusluku on jäänyt 0,4 prosenttiyksikköä tavoitellusta arvosta ja ollut tämän vuoksi tyydyttävä arvoltaan. Kokonaisuutta tarkastellessa tunnusluvun kehitys on ollut hienoisessa kasvussa. Uusille investoinneille tai lainoille ei ole ollut tilikausien aikana tarvetta, mikä olisi voinut kasvattaa taseen arvoa, ja tältä osin muuttanut tunnusluvun muodostumista. Tunnuslukua voitaisiin arvioida kyseisten huomioiden valossa vakaaksi ja viimeisimpinä vuosina tunnusluku on ollut arvoltaan hyvä suhteessa yhtiön kokonaispääomaan nähden.

### 5.5.3 Maksuvalmius

Maksuvalmiuden mittaamiseen laskettiin quick ratio ja rahoitustulosprosentti. Quick ratio kuvaa kuinka hyvin yrityksen rahoitusomaisuudella pystytään kattamaan lyhytaikaiset veloitteet tilikausikohtaisesti. Rahoitustulosprosentti mittaa tulorahoituksen riittävyttä lyhytvaikutteisille kuluille ja voitonjaolle. Current ratiota ei tutkimuksessa laskettu vaihto-omaisuuden arvioinnin ja saatujen ennakoiden vuoksi. Perinteisen maksuvalmiuden lukuna tunnettu current ratio ei yleisestikään ole rakennusyriyten kannalta hyvä maksuvalmiuden mittari.

#### **Quick ratio**

Rahoitusomaisuudeksi katsottiin tunnusluvun laskennassa lyhytaikaiset saamiset sekä rahat ja rahoitusarvopaperit. Saadut ennakot huomioitiin tunnuslukulaskennassa ja niiden vaikutus eliminoitiin lyhytaikaisista veloista. Tunnusluvun laskennassa halutaan selvittää kuinka hyvin rahavarojen ja lyhytaikaisten saamisten realisoituessa pystytään kustantamaan kaikki yrityksen lyhytaikaiset velat. Kuvassa 6 esitetään saadut quick ration arvot.



Kuva 6. Quick ratio (Finnvera Oyj tilinpäätöstilastot 2015)

Kuvasta 6 nähdään, että tarkasteltuna ajanjaksona quick ratio on arvoltaan ollut Lujitustekniikka Oy:llä yli kahden. Tämä tarkoittaisi, että yhtiö olisi quick ration kuvaamassa hypoteettisessa tilanteessa pystynyt kattamaan kaikki lyhytaikaiset velat kaksinkertaisesti, jos lyhytaikaiset saamiset olisivat realisoituneet kyseisinä tilikausina. Yritystutkimus ry (2013, 71) on antanut seuraavat ohjearvot quick ration tulkintaan:

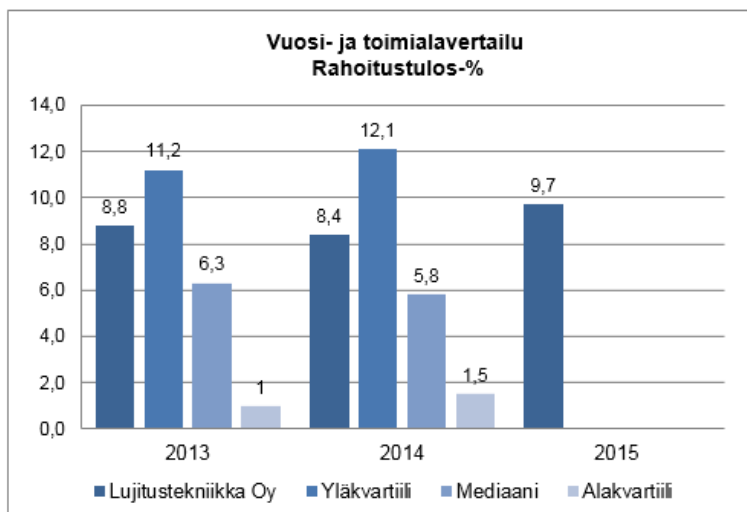
Quick ratio

yli 1	hyvä
0,5 - 1	tydyttävä
alle 0,5	heikko

Quick ration tulisi arvoltaan yleisesti olla vähintään yhden verran, mikä tarkoittaisi yrityksen rahoitusomaisuuden olevan tasapainossa lyhytaikaisten velkojen kanssa. Yritystutkimus ry:n ohjearvojen mukaan Lujitustekniikka Oy voitaisiin luokitella quick ration osalta hyvälle tasolle. Alle yhden arvot tarkoittaisivat lyhytaikaisten velkojen olevan suuremmat kuin saamisten ja rahavarojen.

### Rahoitustulosprosentti

Virtaperusteisen maksuvalmiuden tunnuslukuna rahoitustulosprosentti kuvaa tulo-rahoituksen riittävyttä. Oikaistuista tuloslaskelmista saatiin suoraan Lujitustekniikka Oy:n nettotulos, johon lisättiin suunnitelman mukaiset poistot. Arvon alentumisia ei esiintynyt. Nettotuloksen ja poistojen yhteissummasta saatiin laskettua yrityksen rahoitustulos, joka jaettiin liiketoiminnan tuotoilla. Kuvassa 7 esitetään Lujitustekniikka Oy:n rahoitustulosprosentti ja toimialan vertailutiedot.



Kuva 7. Rahoitustulosprosentti (Finnvera Oyj tilinpäätöstilastot 2015)

Rahoitustulosprosentille ei ole esitettävissä yleisiä ohjearvoja, mutta kriittisenä arvona yleisesti pidetään nollaa. Lujitustekniikka Oy:n rahoitustulosprosentti on ylittänyt kriittisen arvon hyvin tarkasteltuina tilikausina. Tunnusluvusta voidaan päätellä, että tulo-rahoitus on riittänyt kattamaan kulut ja voitonjaon tilikausina 2013–2015. Toimialaansa verrattuna Lujitustekniikka Oy:n rahoitustulosprosenttia voidaan pitää vakaalla ja hyvällä tasolla. Tilikautena 2015 rahoitustulosprosentti on korkeimmillaan, sillä yrityksen nettotulos on hieman kasvanut vuoteen 2014 verrattuna.

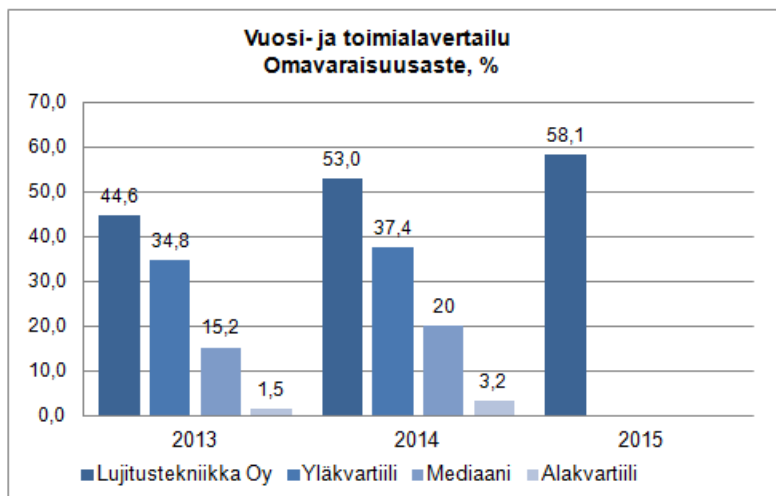
#### 5.5.4 Vakavaraisuus

Vakavaraisuutta mitattiin laskemalla omavaraisuusaste ja suhteellinen velkaantuneisuus. Omavaraisuusaste kuvaa yrityksen pääoman rakennetta osoittamalla, kuinka monta prosenttia yrityksen toiminnasta on rahoitettu omalla pääomalla. Tunnusluvun arvot kertovat yhtiön kyvystä sietää mahdollista tappiollisuutta. Suhteellinen velkaantuneisuus kertoo tunnuslukuna, kuinka paljon oikaistun taseen vieras pääoma yhteensä on tilikauden liikevaihdosta.

##### **Omavaraisuusaste**

Lujitustekniikka Oy:n omavaraisuusasteen laskennassa on huomioitu saadut ennakot vähentämällä kyseinen erä oikaistun taseen loppusummasta. Tunnusluvun laskennassa lukuja ei Yritystutkimus ry:n kaavan mukaan suhteuteta 12 kuukauteen, kuten liitteestä 4 nähdään. Kuvassa 8 on esitettyä yhtiön ja toimialan omavaraisuusasteen arvot. Lujitustekniikka Oy:n omavaraisuusaste

on erinomainen toimialaansa verrattuna ja oma pääoma on ollut yhtiössä hallitsevassa asemassa vuosina 2014 ja 2015.



Kuva 8. Omavaraisuusaste (Finnvera Oyj tilinpäätöstilastot 2015)

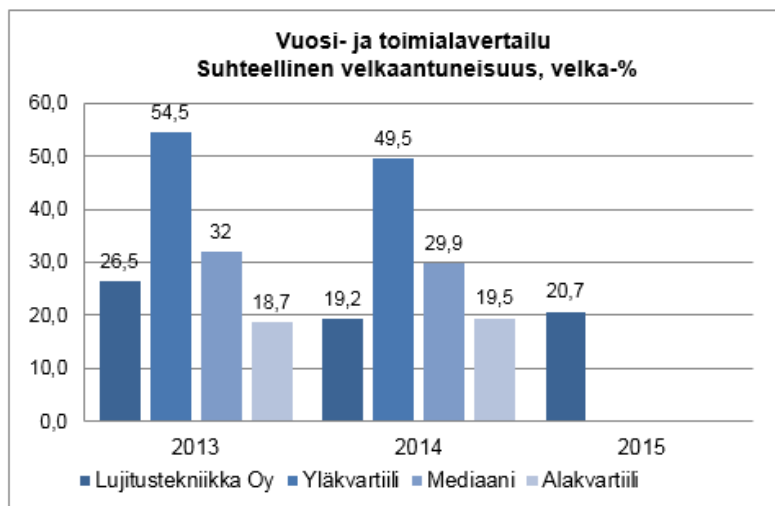
Tilikautena 2013 omavaraisuusaste on ollut 44,5 %, mikä tarkoittaa, että vierasta pääomaa on ollut hieman enemmän muihin vuosiin nähden. Toimialan omavaraisuusasteen arvot ovat nousseet vuonna 2014 verrattuna edelliseen vuoteen. Lujitustekniikka Oy:n omavaraisuusaste on ollut kasvussa tilikaudesta 2013 lähtien. Yhtenä tekijänä kasvuun on kertyneiden voittovarojen kasvu, joka on kasvattanut oman pääoman määrää. Tämän lisäksi pitkäaikainen vieras pääoma on vähentynyt tasaisesti ja uusille lainoille ei ole ollut tarvetta tilikausina 2014 ja 2015. Yritystutkimus ry (2013, 67) esittää tavoiteltaviksi ohjearvoiksi seuraavia:

Omavaraisuusaste	
yli 40 %	hyvä
20 - 40 %	tydyttävä
alle 20 %	heikko

Yritystutkimus ry:n ohjearvojen mukaan Lujitustekniikka Oy on jokaisena tarkasteltuna tilikautena yltänyt tunnusluvun hyvälle tasolle. Tunnuslukua arvioi-  
dessa tulisi kuitenkin muistaa, että mahdolliset arvonkorotukset pysyviin vastaaviin voivat vähentää oman pääoman suhdetta oikaistun taseen loppusummaan. Lujitustekniikka Oy:llä ei kuitenkaan tarkasteltuina tilikausina ole ollut arvonkorotuksia, joten saatuja arvoja voidaan pitää vertailukelpoisina.

## Suhteellinen velkaantuneisuus

Lujitustekniikka Oy:n suhteellisen velkaantuneisuuden laskennassa vieraasta pääomasta on vähennetty saadut ennakot ja tilikauden 2013 liikevaihto on muutettu 12:ta kuukautta vastaavaksi. Tunnusluvun laskennassa vieras pää-oma koostuu pitkäaikaisista ja lyhytaikaisista velvoitteista. Kuvassa 9 on suhteellisen velkaantuneisuuden arvot kohdeyhtiöstä sekä toimialasta.



Kuva 9. Suhteellinen velkaantuneisuus, velka-% (Finnvera Oyj tilinpäätöstilastot 2015)

Suhteellista velkaantuneisuutta tarkastellessa, alakvartiilia voidaan pitää parhaimpana arvona kyseisessä taulukossa. Lujitustekniikka Oy:n suhteellinen velkaantuneisuus on vuonna 2014 laskenut 7,3 prosenttiyksikköä verrattuna vuoteen 2013. Vuonna 2014 tunnusluku on ollut alle toimialan alakvartiilin, ja tilikautena 2015 vähäistä kasvua on ollut 1,5 prosenttiyksikköä. Yritystutkimus ry (2013, 67) esittää tavoiteltavaksi ohjeavoksi seuraavia:

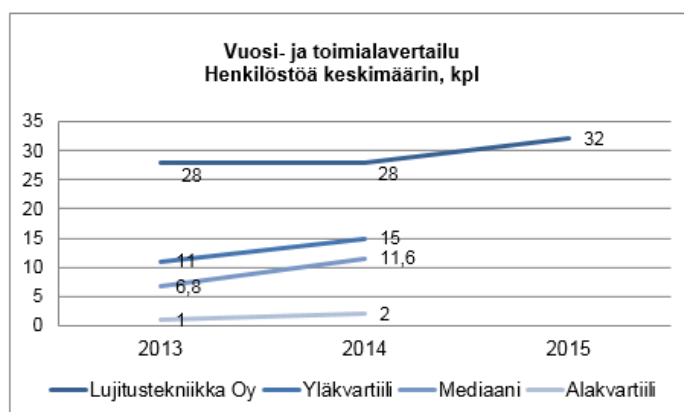
Suhteellinen velkaantuneisuus	
alle 40 %	hyvä
40 - 80 %	tydyttävä
yli 80 %	heikko

Lujitustekniikka Oy:n vieraan pääoman ja liikevaihdon suhde on ollut hyvä tilikausien 2013–2015 aikana. Suhteellisen velkaantuneisuuden määrää tulisi pyrkiä pitämään samassa suhteessa jatkossakin liikevaihtoon nähden, tai vastaavasti toimialan mediaanin tasolla. Yleisesti suhteellista velkaantuneisuutta tulisi Yritystutkimus ry:n mukaan pyrkiä pitämään alle 40 %:n verran liikevaihdosta. Suhteellinen velkaantuneisuus tunnuslukuna voi yrityksillä kasvaa esimerkiksi liikevaihdon laskun ja uusien lainojen myötä. Yhteenvetona voidaan

esittää, että Lujitustekniikka Oy:n suhteellinen velkaantuneisuus on ollut normaalia ja vakaata tilikausien aikana.

### 5.5.5 Toiminnan laajuus

Keskimääräisellä henkilöstömäärällä voidaan kuvata toiminnan laajuutta. Henkilöstöä tarvitaan projektien kasvaessa. Lujitustekniikka Oy:n keskimääräinen henkilöstömäärä on kasvanut liitetietojen mukaan tilikauden 2015 aikana neljällä henkilöllä. Kuvassa 10 esitetään yrityksen keskimääräiset henkilöstömäärät tilikausittain ja vertailutietoina toimialaluvut.

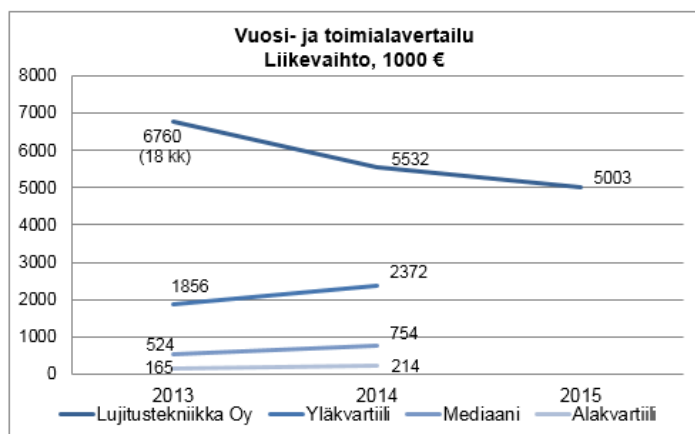


Kuva 10. Henkilöstöä keskimäärin, kpl (Finnvera Oyj tilinpäätöstilastot 2015)

Vuosina 2013 ja 2014 toimialan keskimääräiset henkilöstömäärät ovat olleet kasvussa. Toimialan tiedot ovat Finnvera Oyj:n asiakkaiden tilinpäätöstiedoista koottuja, joten suoria päätelmiä toimialan laajuuden suuruudesta ei voida tehdä. Henkilöstömäärällä mitattuna voidaan kuitenkin pitää todennäköisenä, että Lujitustekniikka Oy:n toiminta lukeutuisi toimialansa (43999) laajimpien yritysten joukkoon.

Toiminnan laajuutta kuvataan henkilöstömäärän lisäksi liikevaihdolla, joka esitetään kuvassa 11. Yleisesti rakennusalan yrityksillä muutokset tilikausien välillä voivat vaihdella suurestikin tuloutustavan, talouden suhdannevaihteluiden, projektien laajuuksien sekä niiden ajoittumisien vuoksi. Finnvera Oyj:n vertailutiedoista voidaan kuitenkin nähdä toimialan liikevaihdon kehitys yleisesti, mitä voidaan käyttää vertailutietona myös Lujitustekniikka Oy:n liikevaihdon rinnalla. Yrityksen tilikauden 2013 liikevaihto ei ole suoraan vertailukelpoinen tilikauden 18:sta kuukauden pituuden vuoksi.

Liikevaihdot tilikausilta on esitetty tuhansina euroina. Liikevaihdon perusteella voidaan luotettavammin pitää todennäköisenä Lujitustekniikka Oy:n toiminnan lukeutuvan toimialansa laajimpien joukkoon, jos vertailutietoina käytetään Finnvera Oyj:n tilinpäätöstilastoja. Kehityksestä voidaan todeta, että toimialan kvartiilit ovat nousseet vuonna 2014 verrattuna edelliseen vuoteen. Tilikautena 2015 liikevaihto on laskenut tilikauteen 2014 verrattuna.



Kuva 11. Liikevaihto, 1000 € (Finnvera Oyj tilinpäätöstilastot 2015)

Absoluuttisen kannattavuuden tunnusluvut olivat kasvaneet vuonna 2015 edelliseen vuoteen verrattuna. Kehityksestä voidaan todeta Lujitustekniikka Oy:n liiketoiminnan olevan kannattavaa ja tarpeeksi laajaa. Laajasta ja joustavasta liiketoiminnasta johtuen, Lujitustekniikka Oy:n kannattavuus on pysynyt hyvällä tasolla, ja liikevaihdon muutos vuosien 2014–2015 välillä johtuu osittain tuloutuksista ja projektien vaihtelevista ajoittumisista tilikausille.

## 5.6 Johtopäätökset

Lujitustekniikka Oy:n liiketoiminta on ollut kannattavalla tasolla tarkasteltuina tilikausina 2013–2015. Prosenttilukumuotoisesta tilinpäätöksestä on nähtävissä tilikausien erien suhteelliset muutokset ja niiden jakautumiset tilikausikohtaisesti. Prosenttilukumuotoiset tuloslaskelmat tilikausilta osoittivat Lujitustekniikka Oy:n operatiivisen liiketoiminnan kannattavuuden oikaistun tuloslaskelman lisäksi. Prosenttilukumuotoisesta tilinpäätöksestä voitiin havaita tilikauden muutoksen ja hienoiset urakoitsijan aseman muutokset. Absoluuttisen ja suhteellisen kannattavuuden tunnusluvut ovat kehittyneet tilikausien aikana samansuuntaisesti. Maksuvalmius on tilikausina ollut Lujitustekniikka Oy:llä hyvällä tasolla verrattuna toimialan arvoihin ja Yritystutkimus ry:n ohjearvioihin.

Lujitustekniikka Oy on vakavarainen yhtiö mitattuna omavaraisuusasteella ja suhteellisella velkaantuneisuudella. Vuosina 2014 ja 2015 yhtiön oma pääoma on ollut hallitsevassa asemassa, mikä tarkoittaa edellytyksiä tarvittaessa lisärahoituksen saannille esimerkiksi mahdollisten uusien investointien tullessa ajankohtaiseksi. Suhteellinen velkaantuneisuus on toimialan vertailutietoihin ja Yritystutkimus ry:n ohjearvoihin verrattuna hyvällä tasolla. Todennäköisesti vuoden 2015 arvot kyseiselle tunnusluvulle tulevat olemaan edeltävien vuosien 2013 ja 2014 tapaan myös lähellä toimialan alakvartiilia.

Toiminnan laajuutta mitattiin keskimääräisellä henkilöstömäärällä ja liikevaihdolla. Yhtiön liiketoiminta on joustavaa kustannusten jakaantumisten osalta. Lujitustekniikka Oy:n toiminta voidaan tulkita lukeutuvan Finnvera Oyj tilinpäätöstilastojen mukaan toimialansa (43999) laajimpien joukkoon, kun tarkastellaan henkilöstön määrää, liikevaihdon tilikausittaista suuruutta sekä kannattavuuden kehitystä.

Lujitustekniikka Oy:n taloudellinen kehitys on ollut tarkasteltuina tilikausina 2013–2015 vakaalla pohjalla. Kannattavuus on kehittynyt suotuisasti vuonna 2015. Vakavaraisena yhtiönä Lujitustekniikka Oy:n taloudellinen tilanne on luotettavalla tasolla. Maksuvalmiuden osalta kehitys on ollut tasaista tilikausi-kohtaisesti. Lujitustekniikka Oy:n liiketoiminta on suhteellisen laajaa verrattuna saatuihin toimialan tietoihin, ja laajuus voi antaa yhtiölle myös enemmän joustavuutta liiketoiminnassaan. Luvun 3.6 esitetyssä kuvassa 1 havainnollistettiin kannattavuuden vaikutusta vakavaraisuuteen ja maksuvalmiuteen sekä niiden välistä yhteyttä. Lujitustekniikka Oy:n yrityksen terveyskolmio on ollut tasapainossa tilikausina 2013–2015. Lujitustekniikka Oy:n liiketoiminta on tilikausien aikana ollut vakaata, eikä suuria vaihteluita taloudellisessa kehityksessä ollut havaittavissa. Tämän tutkimuksen yhteenvetona voidaan todeta, että Lujitustekniikka Oy:n taloudellinen kehitys on ollut kokonaisuudessaan hyvä tilikausina 2013–2015.

## 6 YHTEENVETO

Tämän opinnäytetyön tarkoituksena oli tilinpäätösanalyysin avulla tutkia yrityksen taloudellista kehitystä kolmen tilikauden ajalta. Lujitustekniikka Oy oli opinnäytetyön toimeksiantaja. Tilinpäätöksien standardointien jälkeen tehtiin prosenttilukumuotoiset tuloslaskelmat ja taseet vuosilta 2013–2015 sekä tunnuslukuanalyysi. Tuloslaskelmien ja taseiden erien suhteelliset osuudet prosenttilukumuotoisessa tilinpäätöksessä antoivat tarvittavaa lisätietoa analyysin toteuttamiselle. Tunnuslukuja laskettiin kannattavuuden, vakavaraisuuden ja maksuvalmiuden osalta sekä toiminnan laajuutta mitattiin.

Tunnuslukujen vertailu toimialan tilastoihin ja yleisiin ohjearvoihin oli tutkimusongelman ratkaisun kannalta tarpeellista. Tunnuslukujen valintaan vaikuttivat jonkin verran kyseinen toimiala. Esimerkiksi current ratiota ei ulkopuolisesta näkökulmasta voitu tarpeeksi luotettavasti laskea, sillä tunnusluku ei yleisesti sovellu käytettäväksi rakennusalan yrityksille. Kokonaisuudessaan tunnusluvuista saatiin tehtyä luotettavat tulkinnat perusteluineen. Tutkimuksen lopuksi havaintoja ja analysointeja tarkasteltiin kokonaisuutena, minkä jälkeen esitettiin tiivistetyt johtopäätökset luvun 5 loppuun.

Tutkimusongelma saatiin ratkaistua, mutta entistäkin syvällisemmän kuvauksen olisi saanut tarkastelemalla useampaa tilikautta kuin kolmea. Esimerkiksi neljän tilikauden tarkastelussa olisi analysoitava havaintomäärä ollut laajempaa. Taloudellisen kehityksen tarkasteluun laadullinen tutkimusmenetelmä soveltui hyvin. Kuitenkin tutkimuksessa käytettiin joitakin määrälliselle tutkimukselle ominaisia tyylejä, kuten toimialan tilastoja. Tämän vuoksi case-tutkimus tuki tutkimusongelman ratkaisua. Kvalitatiivisella tutkimuksella haluttiin saavuttaa mahdollisimman syvälinen kuvaus tutkimuksen kohteesta hyödyntämällä tilinpäätöstietoja, toimialan tilastoja, yleisiä tunnuslukujen ohjearvoja sekä teemahaastattelua. Tilinpäätösanalyysin onnistumisen kannalta teemahaastattelu antoi hyvät pohjatiedot tutkimuksen suorittamiseen.

Toimeksiantajan on mahdollista hyödyntää tehtyä tutkimusta ja halutessaan myös jatkaa tilinpäätösanalyysiä tämän tutkimuksen pohjalta. Tutkimuksessa tehtiin Excel-taulukkolaskentaohjelmaan kaavapohjat oikaisuille ja tunnusluville, mitä voidaan tarpeen mukaan kehittää. Tutkimukseen voisi jatkossa sisällyttää trendianalyysin ja mahdollisesti liiketoiminnan kasvua kuvaavia tunnuslukuja. Tunnuslukujen lisäksi tutkimusta voitaisiin kehittää tarkastelemalla

myös esimerkiksi yleistä rakentamisen liikevaihtokuvaajaa (Tilastokeskus 2016). Kyseisistä tiedoista voidaan tällä tavoin nähdä, onko yleisen liikevaihtokuvaajan osalta havaittavissa esimerkiksi yhteyttä tunnuslukujen kehitykseen. Käytettävänä tutkimusmenetelmänä jatkotutkimuksessa voitaisiin käyttää myös case-tutkimusta, jotta kehittäminen pohjautuisi monipuoliseen aineistoon.

## LÄHTEET

Finnvera Oyj tilinpäätöstilastot. 2015. Toimiala Online. Saatavissa:  
<http://www2.toimialaonline.fi/> [viitattu 30.12.2015]

Hirsijärvi, S. & Hurme, H. 2001. Tutkimushaastattelu. Teemahaastattelun teoria ja käytäntö. Helsinki: Yliopistopaino.

Ikäheimo, S., Laitinen, E. K., Laitinen, T. & Puttonen, V. 2014. Yrityksen taloushallinto tänään. Vaasa: Multiprint Vaasa.

Kallunki, J.-P. 2014. Tilinpäätösanalyysi. Helsinki: Talentum Media Oy.

Kananen, J. 2013. Case-tutkimus opinnäytetyönä. Jyväskylä: Jyväskylän ammattikorkeakoulu.

Kananen, J. 2014. Laadullinen tutkimus opinnäytetyönä. Miten kirjoitan kvalitatiivisen opinnäytetyön vaihe vaiheelta. Jyväskylä: Jyväskylän ammattikorkeakoulu.

Kirjanpitoasetus 30.12.1997/1339.

Kirjanpitolaki 30.12.1997/1336.

Kirjanpitolautakunta. 30.1.2007. Rahoituslaskelman laatiminen. Päivitetty ja korjattu 11.12.2007. Saatavissa:  
<http://ktm.elinar.fi/ktm/fin/kirjanpi.nsf/all/C317758065730280C22573D60051B817?openDocument> [viitattu 16.10.2015].

Korkeamäki, A.-M. 2008. Tilintarkastuksen perusteet. 1., painos. Helsinki: WSOY Oppimateriaalit Oy.

Lahti, P. & Viljaranta, J. 2013. Rakennusyrityksen kirjanpito ja tilinpäätös. 5., uudistettu painos. Helsinki: Suomen Rakennusmedia Oy.

Laitinen, T. & Laitinen, E.K. 2014. Yrityksen maksukyky. Arviointi ja ennakointi. Helsinki: KHT-Media Oy.

Leppiniemi, J. & Kykkänen, T. 2013. Kirjanpito, tilinpäätös ja tilinpäätöksen tulkinta. 8., uudistettu painos. Helsinki: Sanoma Pro Oy.

Leppiniemi, J. & Leppiniemi, R. 2009. Hyvä tilinpäätöskäytäntö. 6., uudistettu painos. Helsinki: WSOYpro Oy.

Leppiniemi, J. & Walden, R. 2014. Tilinpäätös- ja verosuunnittelu. 12., uudistettu painos. Helsinki: Talentum Media Oy.

Lujitustekniikka Oy. 2015. Päivitetty 20.1.2015. Saatavissa: <http://lujitustekniikka.fi/index.html> [viitattu 4.11.2015].

Nevalainen, V. 2015. Toimistopäällikkö. Haastattelu 4.11.2015. Espoo: Lujitustekniikka Oy.

Niskanen, J. & Niskanen, M. 2004. Tilinpäätösanalyysi. 2., tarkistettu painos. Helsinki: Edita Publishing Oy.

Paramasivan, C. & Subramanian, T. 2009. Financial management. New Delhi: New Age International (P) Limited, Publishers.

Salmi, I. 2012. Mitä tilinpäätös kertoo? Helsinki: Edita Publishing Oy.

Tikkanen, T. 2016. Kohti sujuvampaa, sähköistä kirjanpitoa. Tilisanomat 1/2016, 20–23.

Tilastokeskus. 2016. Rakentamisen liikevaihtokuvaaja 2015, marraskuu. Saatavissa: [http://www.stat.fi/til/rlv/2015/11/rlv\\_2015\\_11\\_2016-02-12\\_tie\\_001\\_fi.html](http://www.stat.fi/til/rlv/2015/11/rlv_2015_11_2016-02-12_tie_001_fi.html) [viitattu 25.2.2015].

Tuomi, J. & Sarajärvi, A. 2009. Laadullinen tutkimus ja sisältöanalyysi. Helsinki: Kustannusosakeyhtiö Tammi.

Yritystutkimus ry. 2013. Yritystutkimuksen tilinpäätösanalyysi. 9., korjattu laitos. Helsinki: Gaudeamus Helsinki University Press.

## Yritystutkimus ry (2013, 14.)

## Kululajikohtaisen tuloslaskelman tilinpäätösanalyysi

**LIKEVAIHTO**

Liiketoiminnan muut tuotot		+	_____
<b>LIKETOIMINNAN TUOTOT YHTEENSÄ</b>			_____
Aine- ja tarvikekäyttö			_____
Ulkopuoliset palvelut	+		_____
Henkilöstökulut	+		_____
Laskennallinen palkkakorjaus	+		_____
Liiketoiminnan muut kulut	+		_____
Valmisteveraston lisäys/vähennys	-/+		_____ - _____

**KÄYTTÖKATE**

Suunnitelman mukaiset poistot		-	_____
Arvon alentumiset pysyvien vastaavien hyödykkeistä		-	_____
Vaihtuvien vastaavien poikkeukselliset arvon alentumiset		-	_____

**LIKETULOS**

Tuotot osuuksista ja muista sijoituksista		+	_____
Muut korko- ja rahoitustuotot		+	_____
Korkokulut ja muut rahoituskulut		-	_____
Kurssierot		+/-	_____
Sijoitusten ja rahoitusarvopapereiden arvon alentumiset		-	_____
Välittömät verot		-	_____

**NETTOTULOS**

Satunnaiset tuotot		+	_____
Satunnaiset kulut		-	_____

**KOKONAISTULOS**

Poistoeron lisäys/vähennys		-/+	_____
Vapaaehtoisten varausten lisäys/vähennys		-/+	_____
Laskennallinen palkkakorjaus		+	_____
Käyvän arvon muutokset		+/-	_____
Muut tuloksen oikaisut		+/-	_____

**TILIKAUDEN TULOS**

=====

## Yritystutkimus ry (2013, 30.)

**Taseen tilinpäätösanalyysi****PYSYVÄT VASTAAVAT**

Kehittämismenot  
Liikearvo  
Muut aineettomat hyödykkeet

**Aineettomat hyödykkeet yhteensä**

Maa- ja vesialueet  
Rakennukset ja rakennelmat  
Koneet ja kalusto  
Muut aineelliset Hyödykkeet

**Aineelliset hyödykkeet yhteensä**

Sisäiset osakkeet ja osuudet  
Muut osakkeet ja osuudet  
Sisäiset saamiset  
Muut saamiset ja sijoitukset

**Sijoitukset ja pitkäaikaiset saamiset yhteensä****Leasingomaisuus****VAIHTUVAT VASTAAVAT**

Aineet ja tarvikkeet  
Keskeneräiset tuotteet  
Valmiit tuotteet  
Muu vaihto-omaisuus

**Vaihto-omaisuus yhteensä**

Myyntisaamiset  
Sisäiset Myyntisaamiset  
Muut sisäiset saamiset  
Muut saamiset

**Lyhytaikaiset saamiset yhteensä****Rahat ja rahoitusarvopaperit****Vastaavaa yhteensä****OMA PÄÄOMA**

Osake- tai muu peruspääoma  
Ylikurssi-, vara- ja arvonorotusrahasto  
Käyvän arvon rahasto  
Muut rahastot  
Kertyneet voittovarot  
Tilikauden tulos  
Pääomalainat

**Taseen oma pääoma yhteensä**

Poistoero  
Vapaaehtoiset varaukset

**Poistoero ja varaukset yhteensä****Oman pääoman oikaisut****Oikaistu oma pääoma yhteensä****VIERAS PÄÄOMA**

Pääomalainat  
Lainat rahoituslaitoksilta  
Eläkelainat  
Saadut ennakot  
Sisäiset velat  
Muut pitkäaikaiset velat

**Pitkäaikainen vieras pääoma yhteensä****Laskennallinen verovelka****Pakolliset varaukset****Leasingvastuut**

Korolliset lyhytaikaiset velat  
Saadut ennakot  
Ostovelat  
Sisäiset ostovelat  
Muut sisäiset korolliset velat  
Muut sisäiset korottomat velat  
Muut korottomat lyhytaikaiset velat

**Lyhytaikainen vieras pääoma yhteensä****Oikaistu pääoma yhteensä****Vastattavaa yhteensä**

**Toimeksiantajan taustatiedot**

Yritys

---

Toimiala

---

Perustamisvuosi

---

**Haastateltavan taustatiedot**

Haastateltava

---

Tehtävät

---

Aloittanut

---

**Toteutus**

Haastattelija

---

Paikkakunta ja pvm.

---

Haastattelun kesto

---

**Teemat**

**Liiketoiminta ja sen erityispiirteet**

**Tilinpäätös ja kirjanpidolliset erityiskysymykset**

**Taloudellinen kehitys ja tulevaisuuden näkymät**

Yritystutkimus ry:n esittämät kaavat, joita käytettiin tunnuslukulaskennassa.

$$\text{Liiketulos-\%} = \frac{\text{Liiketulos}}{\text{Liiketoiminnan tuotot yhteensä}} \times 100$$

$$\text{Nettotulos-\%} = \frac{\text{Nettotulos}}{\text{Liiketoiminnan tuotot yhteensä}} \times 100$$

$$\text{Sijoitetun pääoman tuotto-\%} = \frac{\text{Nettotulos + rahoituskulut + verot (12kk)}}{\text{Sijoitettu pääoma keskimäärin tilikaudella}} \times 100$$

$$\text{Kokonaispääoman tuotto-\%} = \frac{\text{Nettotulos + rahoituskulut + verot (12kk)}}{\text{Oikaistun taseen loppusumma keskimäärin tilikaudella}} \times 100$$

$$\text{Quick ratio} = \frac{\text{Rahoitusomaisuus - osatuloutusvaamiset}}{\text{Lyhytaikainen vieras pääoma - saadut ennakot}}$$

$$\text{Rahoitustulos-\%} = \frac{\text{Nettotulos + poistot}}{\text{Liiketoiminnan tuotot yhteensä}} \times 100$$

$$\text{Omavaraisuusaste, \%} = \frac{\text{Oikaistu oma pääoma}}{\text{Oikaistun taseen loppusumma - saadut ennakot}} \times 100$$

$$\text{Velka-\%} = \frac{\text{Oikaistun taseen velat - saadut ennakot}}{\text{Liikevaihto (12 kk)}} \times 100$$

<b>Finnveran tilinpäätöstilastot muuttujina TOIMIALA, MUUTTUJA, KESKILUKU ja VUOSI</b>		
	2013	2014
43999 Muu muualla luokittelematon erikoistunut rakennustoiminta		
Tilinpäätösanalyysien/yritysten lukumäärä, kpl		
Havainnot lkm	207	131
Yläkvartiili	..	..
Mediaani	..	..
Alakvartiili	..	..
Liikevaihto, 1000 €		
Havainnot lkm	203	131
Yläkvartiili	1 856,0	2 372,0
Mediaani	524,0	754,0
Alakvartiili	165,0	214,0
Liikevaihdon muutos, %		
Havainnot lkm	173	115
Yläkvartiili	32,3	40,3
Mediaani	6,8	11,6
Alakvartiili	-11,2	-13,3
Henkilöstöä keskimäärin, kpl		
Havainnot lkm	207	131
Yläkvartiili	11,0	15,0
Mediaani	5,0	6,0
Alakvartiili	1,0	2,0
Käyttökate, %		
Havainnot lkm	207	131
Yläkvartiili	14,7	14,6
Mediaani	8,0	7,2
Alakvartiili	1,9	2,5
Liiketulos, %		
Havainnot lkm	207	131
Yläkvartiili	8,9	10,2
Mediaani	4,1	3,8
Alakvartiili	0,0	-0,6

Nettotulos, %		
Havainnot lkm	207	131
Yläkvartiili	6,0	7,1
Mediaani	1,7	2,2
Alakvartiili	-0,6	-1,9
Rahoitustulos, %		
Havainnot lkm	207	131
Yläkvartiili	11,2	12,1
Mediaani	6,3	5,8
Alakvartiili	1,0	1,5
Kokonaispääoman tuotto-%		
Havainnot lkm	207	131
Yläkvartiili	20,1	21,4
Mediaani	6,6	8,5
Alakvartiili	0,0	-1,3
Sijoitetun pääoman tuotto-%		
Havainnot lkm	207	131
Yläkvartiili	34,9	33,9
Mediaani	11,3	12,4
Alakvartiili	0,0	-2,2
Omavaraisuusaste, %		
Havainnot lkm	207	131
Yläkvartiili	34,8	37,4
Mediaani	15,2	20,0
Alakvartiili	1,5	3,2
Velat/liikevaihto, %		
Havainnot lkm	207	131
Yläkvartiili	54,5	49,5
Mediaani	32,0	29,9
Alakvartiili	18,7	19,5
Quick ratio		
Havainnot lkm	199	129
Yläkvartiili	1,5	1,5
Mediaani	0,9	0,9
Alakvartiili	0,5	0,6
<b>Alaviite:</b>		
Lähde: Finnvera Oyj. Päivitykset kolme kertaa vuodessa (maalis-, heinä- ja lokakuussa)		