

*Konseptisuunnitelma vastaanottokeskusten
majoitustilojen kehittämiseksi*

Opinnäytetyö
Lahden muotoilu- ja taideinstituutti
Sisustusarkkitehtuuri

Alex Baer

2016

*Thank you **Giulio Magnifico** for the permission
to use your photography to portray the individuals
behind the numbers and figures.*

A handwritten signature in black ink, consisting of a horizontal line with a stylized 'G' and 'M' on it, followed by a period.

Concept design for development of the accommodation facilities in asylum seeker centers

Lahti University of Applied Sciences
Institute of Design and Fine Arts
Degree Programme in Design
Interior Architecture

Alex Baer
Graduation Project
143 pages
Spring 2016

Abstract

During Autumn 2015 asylum seeker centers were established rapidly due to the increasing amount of asylum seekers coming to Finland. I became interested in the individuals behind the numbers and figures. Where do the asylum seekers come from? Who are they? What made them leave in the first place? In what kind of living conditions do they live at in Finland?

This graduation project tries to answer the questions above. The outcome of the design process phase is a conceptual design on how an typical office building serves to be used as an asylum seekers center. The concept design proposes a solution for acute, mid-term and long-term accommodation needs.

asylum seekers center, asylum seeker, environmental psychology, spatial design

Konseptisuunnitelma vastaanottokeskusten majoitustilojen kehittämiseksi

Lahden ammattikorkeakoulu
Muotoilu- ja taideinstituutti
Muotoilun koulutusohjelma
Sisustusarkkitehtuuri

Alex Baer
Opinnäytetyö
143 sivua
kevät 2016

Tiivistelmä

Syksyllä 2015 perustettiin vastaanottokeskuksia nopealla vauhdilla johtuen Suomeen tulevista suurista määristä turvapaikanhakijoita. Kiinnostuin yksilöistä numeroiden ja tilastojen takana. Mistä turvapaikanhakijat tulevat? Keitä he ovat? Miksi he ovat lähteneet liikkeelle? Minkälaisissa olosuhteissa he Suomessa asuvat?

Tämä opinnäytetyö pyrkii vastaamaan edellämainittuihin kysymyksiin. Opinnäytetyön suunnitteluosuuden lopputuotos on konseptitaisoinen suunnitelma siitä kuinka tyyppillinen toimistorakennus muuntuu vastaanottokeskuskäyttöön. Konseptisuunnitelma esittää majoitusratkaisun sekä akuutin, keskipitkän että pidempiaikaisen asumisen tarpeeseen.

vastaanottokeskus, turvapaikanhakija, ympäristöpsykologia, tilasuunnitelma

1 Johdanto

- 1.1 Aihe ja taustat 8
1.2 Keskeiset käsitteet 10

2 Tutkimusasetelma

- 2.1 Tiedonhankinnasta 12
2.2 Käyttäjälähtöisestä suunnittelusta 14
2.3 Työpajakokonaisuus Hennalan vastaanottokeskuksessa 16
2.4 Tulevaisuudentutkimuksesta 18
2.5 Ihmisen ja ympäristön suhteesta 22
2.6 Muotoiluajattelusta 28

3 Muuttoliikkeestä

- 3.1 Käytetyistä termeistä 33
3.2 Ihmiset liikkeessä 35

4 Turvapaikanhakijana Suomessa

- 4.1 Saapuneista turvapaikanhakijoista 38
4.2 Turvapaikanhakuprosessista lyhyesti 40
4.3 Vastaanottokeskuksista Suomessa 42
4.4 Elämästä vastaanottokeskuksessa ja elämänhallinnan merkityksestä 46

5 Kulttuurieroista

- 5.1 Kulttuurien kirjosta turvapaikanhakijoiden keskuudessa 51
5.2 Islamin monimuotoisuudesta 52
5.3 Naisen asema islamilaisissa maissa 56
5.4 Kuvakysymys islamilaisessa kulttuurissa 60

6 Tavoitteet

- 6.1 Opinnäytetyön ja suunnitteluprosessin tavoite 63
6.2 Suunnitteluprosessin rajauksen laatimisen problematiikasta 64

7 Suunnitteluprosessi

- 7.1 Tietoperustan vaikutus suunnitteluprosessiin 68
7.2 Suunnitteluprosessin jatkokehityksestä 70
7.3 Käyttäjien määrittelystä 72
7.4 Sijainnista ja vastaanottokeskustoimintaan käytetyistä rakennustyypeistä 78
7.5 Tilojen soveltumisesta asumiskäyttöön (Case: Hennalan vastaanottokeskus) 80
7.6 Majoitustilojen vaiheistetusta kehityksestä 88
7.7 Esimerkkikohteesta ja mitoituksista 92
7.8 Tila-ohjelmista ja vyöhykkeistä lyhyesti 94

8 Konseptisuunnitelma

- 8.1 Konseptisuunnitelman esittely 100
8.2 Toimistorakennustyyppien käyttöönotosta 102
8.3 Asuntomoduuleista 104
8.4 Muutosjoustavuudesta 124

9 Arviointi

- 9.1 Tietoperustan laatiminen 126
9.2 Suunnitteluprosessi ja konseptisuunnitelma 128

Lähteet

Liitteet

1 Johdanto

1.1 Aihe ja taustat

Syksyllä 2015 alkaneen suurten turvapaikanhakijamäärien myötä Suomeen perustettiin nopealla vauhdilla uusia vastaanottokeskuksia. Ilmiöstä on sittemmin uutisoitu runsaasti eri näkökulmista. Kiinnostuin yksilöistä numeroiden ja tilastojen takana. Mistä turvapaikanhakijat tulevat? Keitä he ovat? Miksi he hakevat turvapaikkaa? Minkälaisissa elinolosuhteissa he Suomessa asuvat? Näihin kysymyksiin lähdin etsimään vastauksia opinnäytetyöprosessin aikana.

Tietoperustan laatimisen alkuvaiheilla kiinnitin huomioni kuinka harkitsemattomilta tyyppinen vastaanottokeskuympäristö tilallisten ominaisuuksien osalta vaikuttaa. Tämä johtunee odottamattomista määristä turvapaikanhakijoita. Kuitenkin huomion arvoista on, että samoja elämänhallintaan liittyviä ongelmia professori Juha Suoranta nostaa esiin teoksessaan ”Vastaanottokeskus” vuodelta 2011 (s. 46). Opinnäytetyöni suunnitteluprosessi-osan tärkeimmäksi ohjaavaksi tekijäksi muodostui tietoperustan laatimisen myötä yksilön ympäristösuhteiden hallintakyky muun muassa yksityisyyden sekä territoriaalisuuden osalta.

Opinnäytetyön tietoperusta-osa on parhaimmillaan pintaraapaisu käynnissä olevasta humanitaarisesta kriisistä sja vastaanottokeskuympäristöstä. Sellaisena se pyrkii kuitenkin pelkistämään moniulotteista ilmiötä helpommin ymmärrettäväksi. Opinnäytetyön suunnitteluprosessi-osa puolestaan tiivistyy tietoperustaan perustuvaksi konseptisuunnitelmaksi, joka ehdottaa tyyppillisen toimistorakennuksen vaiheittaista käyttötarkoituksenmuutosta vastaanottokeskukseksi ja lopulta yksiön kokoiseksi asunnoiksi.



(KUVA 1. Magnifico)

1.2 Keskeiset käsitteet

Turvapaikanhakija

Henkilö, joka hakee suojelua ja oleskeluoikeutta vieraasta valtiosta. Turvapaikanhakija saa pakolaisaseman, jos hänelle annetaan turvapaikka.

Turvapaikka

Oleskelulupa, joka annetaan ulkomaalaiselle turvapaikakamenettelyssä pakolaisaseman perusteella.

Pakolainen

Ulkomaalainen, jolla on perustellusti aihetta pelätä joutuvansa vainotuksi alkuperän, uskonnon, kansallisuuden, tiettyyn yhteiskunnalliseen ryhmään kuulumisen tai poliittisen mielipiteen vuoksi. Pakolaisaseman saa henkilö, jolle jokin valtio antaa turvapaikan tai jonka UNHCR katsoo olevan pakolainen.

Kiintiöpakolainen

YK:n pakolaisjärjestön UNHCR:n pakolaiseksi katsoma henkilö, jolle on myönnetty oleskelulupa valtion talousarviossa vahvistetussa pakolaiskiintiössä. Suomen pakolaiskiintiö on viime vuosina ollut 750–1050 henkilöä.

Vastaanottokeskus (VOK)

Paikka, johon kansainvälistä suojelua hakevat ja tilapäistä suojelua saavat majoitetaan ja joka järjestää heidän vastaanottopalvelunsa. Lapsille tarkoitetut ryhmäkodit ja tukiasuntolat ovat myös vastaanottokeskuksia.

(Migri 2016i)



(KUVA 2. Magnifico)

2. Tutkimus- ja muotoilumenetelmät

2.1 Tiedonhankinnasta

Opinnäytetyön tietoperustan laatimiseksi olen pyrkinyt hankkimaan tietoa erilaisin menetelmin. Niistä tärkeimmät ovat:

- lähdeaineiston kerääminen ilmiön taustoista sekä suunnitteluprosessia tukevista aiheista
- seuraamalla ilmiötä koskevaa uutisointia
- tutustumalla Hennalan vastaanottokeskuksen asukkaisiin työpajakokonaisuuden yhteydessä
- laatimalla tila-analyysin Hennalan vastaanottokeskuksen tiloista (kasarmirakennustyyppi)
- keskustelujen ja haastattelujen avulla sekä turvapaikanhakijoiden, että vastaanottokeskuksen henkilökunnan kanssa

Tiivistettynä opinnäytetyöni tutkimusasetelma on nykyisten vastaanottokeskusten majoitustilojen ratkaisujen toimivuuden kyseenalaistaminen ympäristöpsykologian näkökulmasta.



(KUVA 3. Magnifico)

2.2 Käyttäjälähtöisestä suunnittelusta

Aalto-yliopiston muotoilun professori Turcka Keinonen tiivistää käyttäjälähtöisen suunnittelun tarkoittavan suunnitteluprosessia, joka on tehty vuorovaikutuksessa käyttäjien kanssa. Erilaisia menetelmiä hyödyntäen suunnittelija pyrkii kasvattamaan käyttäjätietoisuuttaan myös sellaisista asioista, joita käyttäjä ei pysty sanallistamaan. (Keinonen 2015)

Keinosen mukaan menetelmiä käyttäjätiedon hankintaan ovat muun muassa käyttäjien haastattelut ja kyselyt, havainnointi ja tarkkailu sekä työpajatyöskentely. (Keinonen 2015)

Aalto-yliopiston yhteissuunnittelun professorin Sampsa Hyysalon mukaan käyttäjätieto koostuu muun muassa siitä kuka, mihin, miksi ja missä käyttöyhteydessä sekä minkälaisessa ympäristössä tuotetta tai palvelua käytetään. Sen lisäksi se kertoo käyttäjistä mistä heidän arvot nousevat ja mihin heidän arvostuksensa liittyvät. (Hyysalo 2009, 18 - 19)

Tapauksissa, joissa käyttäjäryhmien määrittely on hankalaa laajan käyttäjäryhmän takia, voidaan luoda fiktiivisiä ”persoonia”. Persoonat ovat keksittyjä hahmoja, joita käytetään havainnollistamaan tärkeimpien käyttäjäryhmien pääpiirteitä. (Hyysalo 2009, 88)

Useat tutkimukset ovat osoittaneet käyttäjätiedolla olevan ratkaiseva vaikutus tuotteiden menestymisen kannalta (Heiskanen & Hyvönen & Repo & Saastamoinen 2007, 17).



(KUVA 4. Magnifico)

2.3 Työpajakokonaisuus Hennalan vastaanottokeskuksessa

Käyttäjätiedon laatimiseksi toteutimme LAMK Muotoiluinstituutin opiskelijoiden Johanna Strandin sekä Sirena Niemisen kanssa 3-osaisen työpajakokonaisuuden Hennalan vastaanottokeskuksessa tammi- ja helmikuussa 2016. Keskustelujen, tehtävien sekä vok:n tiloissa järjestetyn rastikierroksen tuloksia olen esitellyt opinnäyte-työni suunnitteluprosessi-osassa. Työpajakokonaisuuden havainnointia, dokumentointia ja toteutusta avusti yhteensä noin 15 opiskelijan ja Punaisen Ristin vapaaehtoistyöntekijöiden muodostama joukko.

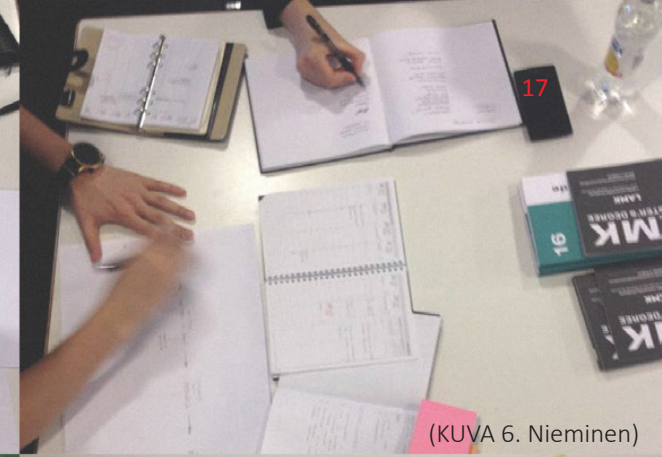
<i>Mikä?</i>	<i>Päivämäärä</i>	<i>Osallistujia</i>
Tutustuminen	21.1.2016	n. 40
Suunnittelupäivä	26.1.2016	n. 50
Rakennuspäivä	8.2.2016	n. 50

Tavoitteeni työpajakokonaisuudelle olivat:

- Tutustua Hennalan vok:n asukkaisiin yksilötasolla
- Pyrkiä avoimeen ja vuorovaikutteiseen keskusteluun vok:n elinolosuhteista asukkaiden sekä henkilökunnan kanssa
- Pyrkiä hahmottamaan vok-ympäristössä vaadittuja tilaohjelmia sekä niiden toiminnallisia tarpeita
- Osallistaa turvapaikanhakijoita tila-analyysin tekoon (miehistökasarmi-rakennustyyppi)



(KUVA 5. Nieminen)



(KUVA 6. Nieminen)



(KUVA 7. Schimmele)



(KUVA 8. Schimmele)



(KUVA 9. Schimmele)



(KUVA 10. Schimmele)



(KUVA 11. Schimmele)



(KUVA 12. Ivanova)

2.4 Tulevaisuudentutkimuksesta

Tulevaisuudentutkimus on tieteidenvälinen ja poikkeusteellinen tiedonala. Se käyttää hyödykseen eri tieteenalojen tutkimustuloksia ja pyrkii muodostamaan niiden perusteella tietoa. Monet tulevaisuudentutkimuksen kanssa tekemisissä olevat viittaavat futurologian eli tulevaisuudentutkimuksen pioneeri Wendell Bellin klassikoksi muodostuneeseen teokseen ”Foundations of Futures Studies” määritellään tulevaisuudentutkimusta. Bellin mukaan tulevaisuudentutkimus pyrkii ”löytämään tai keksimään, tutkimaan ja arvioimaan ja ehdottamaan mahdollisia, todennäköisiä ja toivottuja tulevaisuuksia” (Bell 2009, 73, suomennos tekijän).

Tulevaisuudentutkimuksen myötä koottua tulevaisuustietoa käytetään muun muassa päätöksenteon tukena, kun pyritään todentamaan jotakin tulevaisuuden vaihtoehtoa. Hyvä esimerkki tulevaisuustiedon soveltamisesta päätöksenteon tueksi on eduskunnassamme toimiva tulevaisuusvaliokunta. Tulevaisuusvaliokunnan tehtävänä on tunnistaa ja arvioida tulevaisuuteen vaikuttavia ilmiöitä ja muutostekijöitä. Tätä valiokunnan tuottamaa tulevaisuustietoa hyödynnetään muun muassa lausunnoissa ja mietinnöissä. (Eduskunta 2016)

Suunnittelulla ja tulevaisuudentutkimuksella on yhteneväisyyksiä niiden päämäärissä. Kestävän ja vastuullisen muotoilun puolestapuhuja Victor Papanek kiteyttää suunnittelun olevan tietoista yrittämistä merkityksellisen järjestyksen saavuttamiseksi (Papanek 1970, 22). Suunnittelija pyrkii siis tietoisesti vaikuttamaan suunnittelu-prosessin myötä toivotun tulevaisuuden todentumiseen.



(KUVA 13. Magnifico)

Muotoilijan näkökulmasta tulevaisuudentutkimuksen myötä tuotettua tulevaisuustietoa on hyödyllistä tiedostaa ja soveltaa, jotta suunnitteluprosessi vastaa nykyisyyden sekä tulevaisuuden tarpeisiin mahdollisimman hyvin.

Opinnäytetyöni tietoperustan laatimiseksi olen pyrkinyt tunnistamaan tulevaisuustietoa, joka koskee kansainvälistä muuttoliikettä sekä siihen vaikuttavia tekijöitä.

Sitra on julkisoikeellinen rahasto, joka ilmoittaa tavoitteekseen edistää menestyvää, kestäväää ja hyvinvoivaa tulevaisuuden Suomea (Sitra 2016). Sitra tuottaa tulevaisuustietoa julkaisemalla vuosittain listan ilmiöistä, joiden se uskoo vaikuttavan yhteiskuntaamme jo nyt ja tulevaisuudessa. Lista ei perustu akateemiseen tulevaisuustutkimukseen, vaan erilaisten visioiden, tulevaisuuskeskustelujen ja näkökulmien kokoamiseen helposti ymmärrettävään ja käytettävään muotoon. (Kiiski Kataja 2016, 3)

Eri arvioiden mukaan, ilmastonmuutoksen seuraksien vuoksi, noin 50 - 200 miljoonaa ihmistä joutuu jättämään kotinsa vuoteen 2050 mennessä.

Julkaisun mukaan tulevaisuudessa muuttoliikettä lisääviä globaaleja ilmiöitä ovat energian, veden ja ruuan riittävyyden suhteet. Ilmastonmuutoksen vaikutus resurssienjakoon ja siitä syntyvät konfliktit sekä vaikeutuvat elinolot koskettavat

todennäköisimmin juuri niitä alueita joista jo nyt tapahtuu muuttoliikettä Eurooppaan. Eri arvioiden mukaan, ilmastonmuutoksen seurauksien vuoksi, noin 50 - 200 miljoonaa ihmistä joutuu jättämään kotinsa vuoteen 2050 mennessä. (Kiiski Kataja 2016, 39-40)



(KUVA 14. Magnifico)

2.5 Ihmisen ja ympäristön suhteesta

Ympäristöpsykologia on tieteenala, joka tutkii ihmisen ja aineellisen sekä sosiaalisen ympäristön vuorovaikutusta. Suunnittelijan näkökulmasta ympäristöpsykologian tutkimustuloksia on perusteltua hyödyntää silloin, kun pyritään laaja-alaisesti toteuttamaan käyttäjälähtöistä suunnitteluprosessia.

Ympäristöpsykologi Liisa Horellin mukaan ympäristöpsykologian kehittyminen itsenäiseksi tieteenalaksi oli seurausta psykologian, ekologian ja sosiaalitieteiden kehitysilmioistä alkaen 1800-luvun loppupuolelta jatkuen aina vuoteen 1970 saakka. Tämän jälkeen ala on tunnettu vakiintuneella nimellä ”Environmental Psychology” eli ympäristöpsykologia. (Horelli 1982, 13-19, suomennos tekijän)

Tieteenalojen vaikutus näkyy ympäristöpsykologian tutkimuksen kohteissa, joita ovat muun muassa luonto ja rakennettu ympäristö, kaupunki ja maaseutu, laitokset sekä erityisympäristöt. Aineellisten ympäristöjen lisäksi ihmisen sisäisen ja ulkoisen toiminnan puolet ovat osa tutkimuskohdetta (kts. viereisen sivun taulukko).

Horelli tiivistää ympäristöpsykologiasta olevan hyötyä suunnittelijalle silloin, kun pyritään vaikuttamaan ihmisen ympäristösuhteen säätelyyn optimointiin yksilö- tai yhteisötasolla. Ympäristösuhteita ja -mekanismeja tunnistamalla ja soveltamalla suunnittelija kykenee helpottamaan suunnitteluprosessin ohjelmointivaihetta, ennakoimaan mahdollisia sivuvaikutuksia tai tarjoamaan työkaluja valmiiden kohteiden arviointia varten. (Horelli 1982, 29)

Ihmisen toiminnan puolet:

Sisäinen (elämyksellinen)

- Ympäristön havaitsemisen ja kognition tutkimus
- Topoanalyysi
- Persoonallisuuden ja ympäristön väliset suhteet
- Ympäristöön liittyvät arvot ja asenteet
- Ympäristön arviointi

Ulkoinen (behavoraalinen)

- Ympäristön ominaisuuksien vaikutus käyttäytymiseen (stressitutkimukset)
- Rakennetun ja luonnon ympäristön vaikutus käyttäytymiseen
- Spatiaalinen käyttäytyminen (proksemiikka)
- Ympäristön muokkaaminen ja suunnittelu
- Ekopsykologia
- Ympäristön arviointi

Olen tiivistänyt tietoperustan laatimiseksi ne ympäristösuhteita ja -mekanismeja koskevat tekijät, jotka päälimmäisinä nousivat esiin Hennalan vastaanottokeskuksessa järjestetyn työpajakokonaisuuden yhteydessä.

Henkilökohtaisesta tilasta

Horelli kuvaa henkilökohtaisen tilan olevan eräänlainen 'hengitystila' tai etenankuori, joka meitä jokaista ympäröi. Hän käyttää esimerkkinä mielikuvaa täpötäydestä hissistä, johon tunkeutuu pari kanssamatkustajaa lisää. Siinä tilanteessa ihminen joutuu sopeutumaan henkilökohtaiseen tilaansa tunkeutumiseen fysiologisen seurauksin. Oireita ovat muun muassa toisen katseen välttely, kehon jäykistyminen, kosketuksen välttäminen, hengityksen tihentyminen sekä pulssin kiihtyminen. (Horelli 1982, 138)

Territoriaalisuudesta

Territoriaalisuudessa, kuten henkilökohtaisessa tilassa, keskeistä on tilan, tilanteen ja ympäristösuhteen säätelyn kontrolli. Ero on siinä, että henkilökohtainen tila kulkee yksilön 'matkassa' kun territoriaalisuus on yleensä sidoksissa fyysiseen alueeseen. (Horelli 1982, 154)

Yksityisyydestä

"Eri kulttuureilla on eri kokoiset yksityisyyden piirit, mutta yksityisyys sinänsä on yleismaailmallinen ilmiö" Horelli kirjoittaa. Yksityisyys on oleellinen ihmisen hyvinvointiin ja mielenterveyteen vaikuttava tekijä sekä osa ympäristöhteen säätelyä. Se tukee minän kehitystä, vä-



(KUVA 15. Magnifico)

hentää emotionaalista jännitystä sekä edistää sosiaalista vuorovaikutusta. Yksityisyyden puutetta voidaan nimittää ahtaudeksi. (Horelli 1982, 171-172)

Ahtaudesta

Horelli kuvailee ahtauden olevan ”moniulotteinen ilmiö, joka syntyy tilallisten, sosiaalisten ja persoonallisten tekijöiden vuorovaikutuksesta ja jota leimaavat stressin haitalliset vaikutukset” (Horelli 1982, 162). Horellin mukaan ihmiset kärsivät eniten ahtausstressistä omissa asuinympäristössään ja sen aiheuttaa tilan ja henkilökohtaisen kontrollin puute. Ahtausstressin oireita ovat muun muassa hermoistuneisuus, keskittymis- ja vastustuskyvyn heikkeneminen, sairastavuuden lisääntyminen sekä kielteinen vaikutus fyysiseen ja psyykkiseen hyvinvointiin. (Horelli 1982, 166)

Personalisoinnista

Personalisoitu ympäristö tukee yksilön ”minän” vahvistamista sekä rajojen määrittelyä. Yleensä personalisoitu ympäristö koetaan lisäävän viihtyisyyttä. (Horelli 1982, 240)

Kirjassaan ”Ympäristöpsykologia” Horelli on laatinut 20-kohtaisen tarkistuslistan suunnittelijan suunnitteluprosessin tueksi. Kts. viereinen sivu.

1. Ympäristösuhteen säätelyn mahdollisuus

Suunnittelun kohteena ei siis ole pelkkä rakennus tai ympäristö, vaan ihmisen ympäristösuhte tai sen säätelyn optiominti yksilö- ja yhteisötasolla.

2. Fyysisen ja sosiaalisen suunnittelun samanaikaisuus

Em. säätelyyn osallistuvat psyykkisen ohella sekä fyysinen että sosiaalinen ympäristö. Ei myöskään ole olemassa fyysistä ympäristöä ilman sosiaalista sisältöä.

3. Aktiivinen ihmiskäsitys

Ihmisen toimintaa ohjaava tietty viittehys, kohteesta oletettu ennakkonäkemykset. Aktiivinen ihmiskäsitys näkee ihmisen tiedostavana, tavoitteellisesti toimivana, vastuullisena subjektina. Se merkitsee samalla ympäristön näkemistä muuttuvana prosessina.

4. Ympäristö — sosiaalisten, fyysisten, taloudellisten ja yhteiskunnallis-kulttuuristen tekijöiden muodostama, muuttuva järjestelmä

5. Toiminta on ihmisen ympäristöön yhdistävä linkki

Ympäristö koetaan ja määritellään toiminnan kautta. Toiminnan monipuolinen mahdollistaminen on tärkeää.

6. Sopiva määrä informaatiota kaikille aisteille

Aivot tarvitsevat sopivassa määrin ’ruokaa’ ts. ympäristön on tarjottava näköaistin ohella informaatiota myös korvalle, nenälle, suulle ja tuntoelimille.

7. Informaation merkityksellisyys

Suunnittelija voi tarjota käyttäjälle vain ainekset, joista jälkimmäinen itse valitsee persoonallisuutensa ja tavoitteittensa mukaan sen, mitä pitää merkityksellisenä.

8. Ympäristön symbolinen ja myyttinen ulottuvuus

Merkitykset voivat saada eriaisteisia symbolisia latauksia. Osa on tuttuja vain pienelle joukolla, osa on koko kulttuurin yhteisiä.

9. Tilasta paikaksi!

Merkitysten heijastamisen kautta tila jäsenyty vähitellen paikaksi. Se edellyttää ympäristön fyysisten ominaisuuksien, toiminnallisten mahdollisuuksien ja käsitejärjestelmän yhteneäisyyttä.

10. Personalisointi — ympäristöviestintää itselle ja muille

Personalisointi merkitsee ”minän” vahvistamista ja rajojen määrittelyä. Personalisoitu ympäristö koetaan yleensä viihtyisänä. Personalisointi on tärkeä primääriterritoissa kuten asuinalueilla.

11. Henkilökohtainen tila ja territoriaalisuus kanssakäymisen säätelijänä

Ihmisellä on laaja, hierarkkisesti järjestäytyneet käyttäytymisohjelmat, jolla säädellään subdettua ympäristöön. Se sisältää verbaalisen ja ei-verbaalisen viestinnän sosiaalisen ja fyysisen ympäristön kanssa. Henkilökohtainen tila — on myös suunnittelussa huomioitava. Territoriaalisuus merkitsee identiteetin tukemista sekä myös sosiaalisen kanssakäymisen tasapainottamista.

12. Seurahakuinen — seurapakoinen tila

Jotkut tilan ominaisuudet edistävät, toiset taas jarruttavat seurallisuutta. Suunnittelulla voidaan puuttua tähän.

13. Ykistyisyys — yhteisyys — yhteisöllisyys

Sekä että, ei joko tabi. Olisi pyrittävä raktaisuihin, jotka yksityisyyden ohella tajoavat myös yhteisyyttä. Laitoksissa ei ykistyisyyden edellytyksiä ole yleensä huomioitu.

14. Ympäristön karkea kahtia jako: yksilön ja ryhmän yhteisiin territorioihin (prokseemiseen tilaan) sekä julkiseen (disteemiseen) tilaan

Tietyissä elämänvaiheissa ihminen on emotionaalisesti ja toiminnallisesti sidoksissa lähiympäristöönsä. Sen pitäisi tällöin olla turvallinen ja hallittava yksilön tai ryhmän territorio. Kehityksen kannalta on valinnaisuutta tarjoava,

käistellisesti ja toiminnallisesti virittävä julkinen tila myös välttämätön.

15. Asumisen suunnittelu eroaa julkisten kohteiden suunnittelusta

Asuminen koskee lähinnä asujia itseään ja siellä pitäisi asujien mielikuvien saada vallita. Julkisessa rakentamisessa vallitsevat yhteistön mielikuvat, joita tulkitessaan arkkitehti saattaa voida toteuttaa itseään.

16. Pienyhteisöt ja paikallisyhdyskunta asumisen puskureina

Asunnon ja muun maailman välillä on nykyisin tyhjiö. Sen voisi täyttää pienillä ja suurilla puskureilla eli pienyhteisöillä ja paikallisyhdyskunnilla.

17. Elämänvaiheita tukevat paikat

Eri elämänvaiheissa ovat ihmisen ympäristöllinen rooli ja odotukset erilaiset. Ympäristön tulee tukea paikkoja, jotka tukevat kutakin vaihetta, myös siirtymistä toiseen vaiheesta toiseen.

18. Ympäristön ’hyvyys’

Ympäristön hyvyys syntyy ihmisen ja ympäristön välisessä vuorovaikutuksessa. Se on eri tilanteissa erilainen. Se on sidoksissa käyttäjien tavoitteisiin ja perspektiiviin.

19. Ympäristön turvallisuus, hallittavuus, valinnaisuus ja esteettisyys

Nämä ovat mieleenterveyttä tukevan ympäristön ominaisuuksia, jotka saavat eri ympäristöissä erilaisen fyysisen ja sosiaalisen muodon.

20. Suunnittelulla synergiaa

Suunnittelulla voidaan tuottaa rikkaita aistielämyksiä, tehdä ympäristö habitettavaksi, tarjota aineksia paikan luomiseksi, tasapainottaa kanssakäymistä, säädellä aikaa sekä virittää ihmisen oman kulttuurinsa ja yhteiskuntansa rakentamiseen.

2.6 Muotoiluajattelusta

Maailman arvostetuimpien muotoilukonsulttiyritysten joukkoon kuuluvan IDEOn toimitusjohtaja Tim Brown puhui muotoilusta heinäkuussa 2009 TED-foorumissa otsikolla ”Designers — think big!”. Puheessaan Brown kritisoi vallitsevan käsityksen muotoilusta painottuvan liian paljon ”estetiikkaan, imagoon sekä muotiin”.

Brownin mielestä muotoilu keskittyi edelleen 2000-luvun alussa ’pienen’ eli niin sanottujen epäolennaisten ongelmien ratkomiseen eikä ’suuriin’ ongelmiin, joiden ratkaisusta saataisiin kattavampi elämänlaatua parantava hyöty. Esityksensä otsikkoa mukaillen, hän kannustaa muotoilijoita kehittämään suunnitteluprosessia muotoiluajatteluksi. Sellaiseksi ajatteluksi, joka alkujaan huomioisi suunnittelutoimeksiannon innovaatiomahdollisuuden. Puheessaan Brown kuvaa tällaista ajattelua käyttäen esimerkkinä Isambard Kingdom Brunelin suunnittelemaa junarataa. Suunnitelman alkuperäinen tavoite oli luoda yhteys Lontoosta Englannin etelä- ja länsiosiin. Brunel suunnitteli junaradan, mutta hän sisällytti suunnitelmaansa myös (’isoja’) ideoita eli junayhteyden Atlantin yli Amerikkaan. (Brown 2009a)

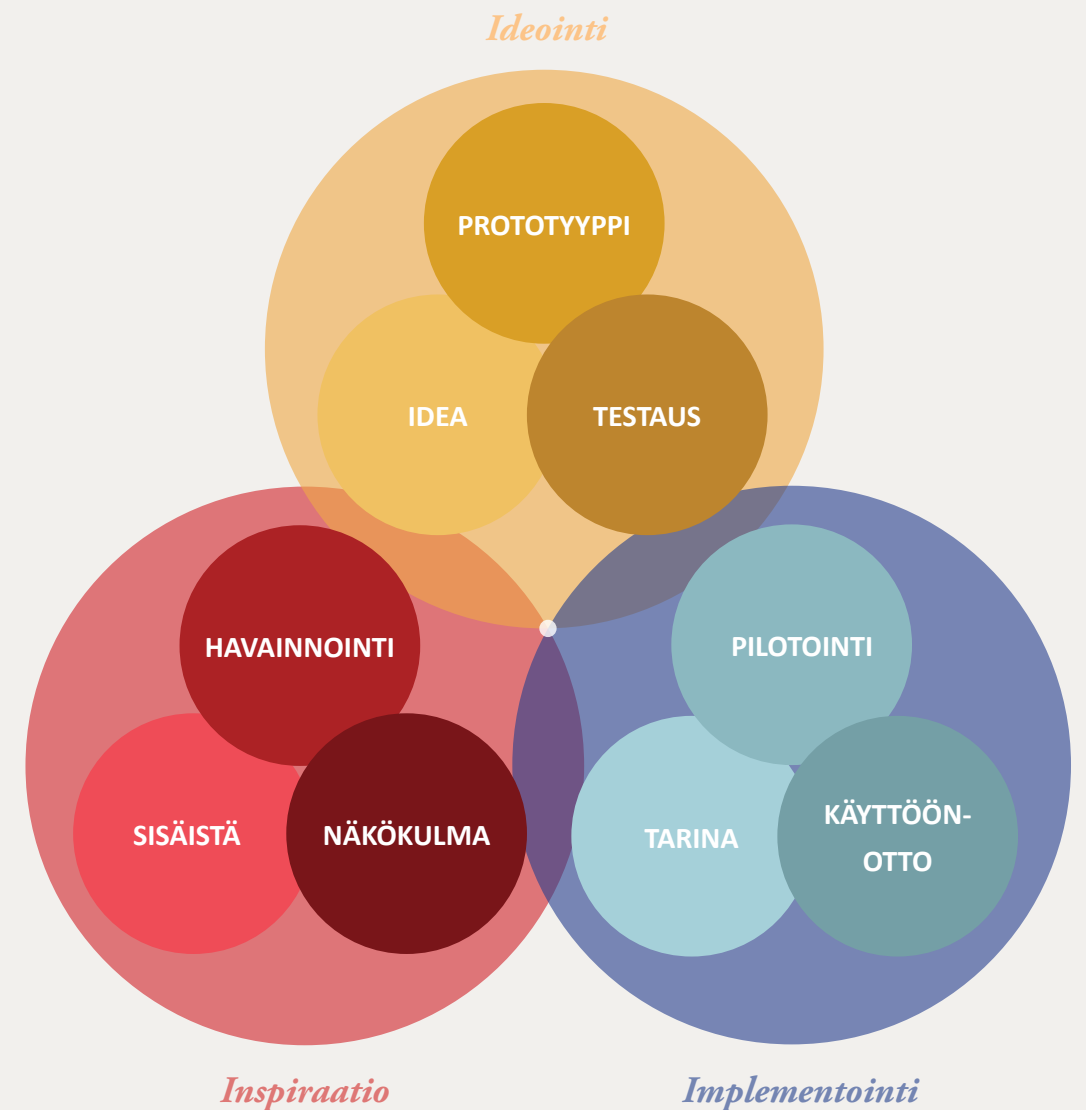
Mitä Brunelin kaltainen muotoiluajattelu sitten on? Teoksestaan ”Change by Design” Brown luonnehtii muotoiluajattelua prosessiksi, joka ei ole luonteeltaan johdonmukaista. Hänen selittää sen johtuvan siitä, että niin sanottuja hyviä ratkaisuja on mahdollista kehittää monia.



Brownin mukaan on olemassa käytännöllisiä tapoja käynnistää muotoiluajattelun prosessi, mutta lienee selkeintä pohtia muotoiluajattelua päällekkäisinä volyymeina. Volyymejä ovat:

- **inspiraatio-volyymi**, joka pitää sisällään ongelmia tai mahdollisuuksia ja ne motivoivat ratkaisujen hakemista.
- **ideointi-volyymi**, joka kuvastaa tuottamisen, kehittämisen ja testaamisen vaiheita sekä
- **implementointi-volyymi**, joka tarkoittaa ajattelun realisointia, eli prosessin saattamista suunnitelluasteelta ihmisten elämään.

Pohjimmiltaan muotoiluajattelu on iteratiivinen ja kokeileva prosessi. Se ei etene systemaattisesti tasolta toiselle vaan pikemminkin tasapainottelee eri volyymien välillä ja synnyttää innovaatioita. (Brown 2009b, 16)





(KUVA 17. Magnifico)

3. Muuttoliikkeestä

3.1 Käytetyistä termeistä

Vuoden 2015 syksystä lähtien kotimaisessa ja ulkomaisessa mediassa on uutisoitu tiuhasti Eurooppaan saapuvista suurista määristä ihmisiä. Keskustelussa ja uutisoinnissa termit, joita käytetään, ovat helposti sekoittuneet. Huolimattomasti käytettyinä termit luovat väärinkäsityksiä. (Edwards 2015)

Alle olen listannut yleisimpien termien selitykset Euroopan muuttoliikeverkoston ja International Organization of Migration (IOM) 11.3.2016 julkaisemasta tiedotteesta.

Siirtolainen tai maahanmuuttaja

Yleistermi ulkomaalaisesta, joka aikoo asua tai on jo asunut maassa yli vuoden.

Turvapaikanhakija

Henkilö, joka hakee kansainvälistä suojelua ja oleskeluoikeutta vieraasta valtiosta. Turvapaikanhakija oleskelee maassa laillisesti.

Pakolainen

Henkilö, joka on paennut kotimaastaan pysyvästä asuinmaastaan ja jolle on myönnetty Geneven pakolaissopimuksen mukainen pakolaisasema.

Kolmannen maan kansalainen

Henkilö, joka ei ole EU:n kansalainen eikä siten ole oikeutettu Euroopan sisäiseen vapaaseen liikkuvuuteen.

(EOM & IOM 2016)



(KUVA 18. Magnifico)

3.2 Ihmiset liikkeessä

Yksilön tai ihmisryhmän liikettä alueelta toiselle tapahtuu eri syistä ja lähtökohdista. Jotkut hakevat työ- tai koulutusmahdollisuuksia, toiset haluavat tulla yhdistetyksi perheensä kanssa ja monet joutuvat pakenemaan kotimaansa vainoa, ihmisoikeusloukkauksia, konfliktitilanteita tai väkivaltaa. (UNHCR 2016)

Luotettavan tiedon käyttö siirtolaisista ja muuttoliikkeestä on ensisijaisen tärkeää silloin kun tehdään poliittisia linjauksia taustatietoihin perustuen sekä pyritään vähentämään laajasti levinneitä harhaluuloja. (OECD-UNDESA 2013)

Viime aikoina OECD maihin^[1] saapuneet turvapaikanhakijat ovat kasvavassa määrin erilaisia taustoiltaan. Erilaisuuteen vaikuttavat muun muassa lähtömaa, mutta myös koulutuksen taso, perhetilanne sekä käytettävissä olevat resurssit. (OECD 2016, 35)

Muuttoliikkeen uskonnollistamisesta

Uskontotieteilijä professori Tuula Sakaranaho puhui 4.2.2016 pitämässä puheenvuorossaan ”Uskonnot liikkeessä” kansainvälisestä muuttoliikkeestä ja uskontojen levittymisestä. ”Maahanmuuton kyljessä uutisoidaan yhä kasvavasta islamin vastaisuudesta. Mielikuvissa maahanmuutto ja islam helposti yhdistyvät toisiinsa. Mielikuvat eivät kuitenkaan välttämättä vastaa todellisuutta” hän muistutti. (Sakaranaho 2016)

Hänestä uskonnoista ei tulisi puhua kuin henkilöistä, sillä uskonnot eivät käyttäydy arvaamattomasti, tappele tai

^[1] OECD tarkoittaa taloudellisen yhteistyön ja kehityksen järjestöä. Siihen kuuluu 34 maata.

Lista maista saatavissa: <http://www.oecd.org/about/membersandpartners/list-oecd-member-countries.htm>

”Vaikka lähtö Kotikylästä ja kodista, junamatka, saapuminen L:n koululle ja siitä eroaminen outojen kylien outoihin taloihin tapahtui hyvävässä järjestyksessä ja vaikka historiallisesti katsoen tällaiseen oli ”totuttu”, se silti oli järkytys ja kaaos.

Siellä kotona normaalissa arkipäivän elämässä nämä kotikyläläiset eivät olleet kyselleet elämän perusedellytyksiä. Oli itsestään selvää, että heillä oli omassa kylässään oma talo, oma koti ja oma maatila, jotka he olivat joko perineet tai ostaneet ja rakentaneet. Ja se oli heille turvapaikka, suoja ja vakituinen omaisuus. Kylä, naapurit ja koti oli se jalansija, jonka avulla kaikki muukin toiminta oli järjestynyt kokoanisuudeksi.

Nyt tämä keskipiste ja kiinne kohta oli liukunut heiltä pois.”

— Faina Jyrkilä,
Kotikylä Karjalassa, 1992

(Hyry Pentikäinen Pentikäinen 1995, 100)

käy dialogia. Siksi muuttoliikettä ei tulisi uskonnollistaa, varsinkaan silloin kuin puhutaan muslimeista. (Sakaranaho 2016)

Puheenvuorollaan Sakaranaho tiivistää, että uskonnot eivät liiku; ihmiset liikkuvat, mutta toteaa, että kansainvälinen muuttoliike on kuitenkin keskeinen tekijä uskontojen leviämiseen. Maailmanlaajuisesti kristittyjä muuttaa eniten Meksikosta Yhdysvaltoihin. Sakaranaho huomauttaa, että yleensä meksikolaisista siirtolaisista ei puhuta kristittyinä vaan meksikolaisina. Seuraavaksi eniten kristittyjä liikkuu Venäjältä ja kolmanneksi Ukrainasta. Heistä puhutaan yleensä lähtömaan mukaan, venäläisinä tai ukrainalaisina. Muslimeita liikkuu muun muassa Pakistanista, Bangladeshista ja Intiasta. Aasiasta tulevat muslimit muuttavat pääasiassa Britanniaan ja Pohjois-Afrikasta tulevat Ranskaan. Saksaan muutetaan eniten Turkista. Syyriasta, Irakista ja Afganistanista lähtevät muslimit liikkuvat pääasiassa heitä ympäröiviin maihin ja joiltakin osin Eurooppaan. (Sakaranaho 2016, Pew Research Center 2012)

Sakaranahon (2016) mukaan nopea katsaus lähtö ja päämäärämaihin osoittavat, että ihmiset muuttavat mieluiten heitä lähellä oleviin maihin ja joissa heidän uskontonsa on enemmistönä, sillä uskonnollisena vähemmistönä eläminen ei ole ollut eikä ole edelleenkään helppoa. ”Kun ihmisiä aletaan määritellä vain heidän uskontonsa mukaan, kuten näemme juutalaisten historiasta Euroopassa, syntyy vahvoja vastakkainasetteluja” hän toteaa.

Puheenvuoronsa loppuksi Sakaranaho muistuttaa, että vastassamme on aina ja vain ihminen. (Sakaranaho 2016)

”Kun ihmisiä aletaan määritellä vain heidän uskontonsa mukaan, kuten näemme juutalaisten historiasta Euroopassa, syntyy vahvoja vastakkainasetteluja.”

4. Turvapaikanhakijana Suomessa

^[1] Maahanmuuttoviraston tehtävä on:

- myöntää oleskelulupia Suomeen tuleville ulkomalaisille kuten opiskelijoille, työntekijöille, elinkeinonharjoittajille, paluumuuttajille ja Suomessa asuvien ulkomaalaisten perheenjäsenille
- käsittelee turvapaikkahakemukset puhuttelusta päätöksentekoon
- ohjaa ja suunnittelee turvapaikanhakijoiden ja tilapäistä suojelua saavien vastaanoton käytännön toimintaa
- myöntää muukalaispassia ja pakolaisen matkustusasiakirjoja
- päättää käännättämisestä ja karkottamisesta
- vastaa kansalaisuushakemuksista, -ilmoituksista ja -selvityksistä
- vastaa ulkomaalaisrekisterin ylläpidosta
- tuottaa tietopalveluita niin kansainvälisiin tarpeisiin kuin kotimaan päättäjille ja viranomaisille
- osallistuu omaa toiminta-aluettaan koskevaan kansainväliseen yhteistyöhön.

Saatavilla: http://www.migri.fi/tietoa_virastosta

4.1 Saapuneista turvapaikanhakijoista

Maahanmuuttovirasto^[1] ylläpitää turvapaikka- ja pakolaistilastoja muun muassa hakijamäärien osalta.

Vuoden 2015 Kaikki hakijat kansalaisuuksittain -tilastosta käy ilmi, että turvapaikanhakijoita saapui Suomeen viime vuonna yhteensä 32 476. Suurin määrä turvapaikanhakijoita tuli Irakista 20 485 hakijalla, Afganistanista 5 214 hakijalla ja Somaliasta 1 981 hakijalla. Turvapaikanhakijoita saapui myös pienemmissä määrissä muun muassa Iranista, Venäjältä sekä Kosovosta. (Migri 2016a)

Kappaleessa 3.2 *Ihmiset liikkessä* (s. 35) käsiteltiin muutoliikkeen ja turvapaikanhakijoiden taustojen monimuotoisuutta. Turvapaikanhakijoiden integraation yhteydessä on pohdittu muun muassa Suomeen tulleiden turvapaikanhakijoiden koulutustaustaa ja valmiuksia työelämässä toimimiseen.

Opetus- ja kulttuuriministeriön toimeksiannosta toteutettiin 14.12.2015 - 15.3.2016 välisenä aikana selvitys, joka kartoittaa Suomeen saapuneiden turvapaikanhakijoiden koulutustaustaa, työkokemusta sekä opiskelunvalmiuksia. Kartoitus toteutettiin yhteensä 14:ssä eri vastaanotto-keskuksessa yksilöhaastatteluina. Kartoitukseen osallistui yhteensä 1004 turvapaikanhakijaa, joista suurimmat osallistujamäärät olivat Irakista ja Afganistanista. Maahanmuuttoviraston tilastojen mukaan turvapaikanhakijoita saapui eniten vuonna 2015 juuri näistä kahdesta maasta. (Sandberg & Stordell 2016, 5 & Migri 2016e)

Alkuvaiheen osaamisen tunnistaminen -raportin tuloksista

21.3.2016 julkaisemassaan tiedotteessaan ”*Selvitys: Turvapaikanhakijoiden koulutustaustaa, työkokemusta ja opiskelunvalmiuksia kartoitettiin*” Opetus- ja kulttuuriministeriö kertaa toimeksiannon tuloksista.

Selvityksen mukaan korkeakouluopintoja on 27 prosentilla ja 16 prosenttia ilmoitti suorittaneensa tutkinnon, yleisimmin kandidaatin tutkinnon. Ammatillisia opintoja on 14 prosentilla. ”Ammattillisten opintojen vähäinen määrä voi selittyä sillä, että lähtömaissa monet konkreettiset, käsillä tehtävät työt opitaan tekemällä eikä ammatillinen koulutus ole välttämättä yleistä” Opetus- ja kulttuuriministeriö huomauttaa. 69 prosenttia turvapaikanhakijoista on suorittanut peruskouluopintoja 7 - 9 vuotta ja lukio-opintoja oli lähes puolella. ”Selvityksessä kartoitettiin myös luku- ja kirjoitustaitoa äidinkiellä ja koulukielellä. Suurin osa osaa lukea ja kirjoittaa joko jommalla kummalla tai molemmilla. Vain 7 prosenttia ei osaa lukea ja kirjoittaa ollenkaan.” tiedotteessa kerrataan. (OPM 2016)

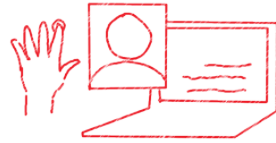
90 prosentilla kartoitukseen osallistuneista oli aikaisempaa työkokemusta. Työkokemusta oli kertynyt muun muassa rakennus-, kuljetus-, kaupan-, hotelli-, ruuanvalmistus-, sekä kulttuuri-, viestintä-, taide-, ja käsityöaloilta. 19 prosenttia oli toiminut yrittäjinä. (OPM 2016)

4.2 Turvapaikanhakuprosessista lyhyesti

Suomesta voi hakea turvapaikkaa, jos henkilö pelkää tulevaisuutta vainotuksi alkuperänsä, uskontonsa, kansallisuutensa, yhteiskunnalliseen ryhmään kuulumisen tai poliittisen mielipiteen vuoksi. Turvapaikan haku Suomesta edellyttää, että sitä haetaan Suomen valtion alueella. Sitä ei siis voi hakea ulkomailla sijaitsevasta edustustosta tai ottamalla yhteyttä Suomeen ulkomailta. (Migri 2016c)



Suomeen saapessa ilmoitetaan turvapaikanhakijaksi



Turvapaikanhakijan perustiedot kirjataan



Hakemus siirtyy Migrin käsittelyjonoon



Vok:ssa asuminen turvapaikkahakemuksen ajan (turvapaikkapuhuttelu)



Mikäli päätös on myönteinen, turvapaikanhakija sijoitetaan kuntaan

(Migri 2016j)



(KUVA 19. Magnifico)

4.3 Vastaanottokeskuksista Suomessa

[1] Laki kansainvälistä suoje-
lua hakevan vastaanotosta
sekä ihmiskaupan uhrin
tunnistamisesta ja auttami-
sesta 17.6.2011/746

Saatavilla: [https://www.
finlex.fi/fi/laki/ajanta-
sa/2011/20110746](https://www.finlex.fi/fi/laki/ajantasa/2011/20110746)

Vastaanottokeskusten lukumäärä riippuu turvapaikanhakijoiden määrästä. Turvapaikanhakijalle järjestetään majoitus, taloudellinen tuki ja muu huolenpito lain^[1] mukaisesti hakemuksen käsittelyajaksi. Tarvittaessa turvapaikanhakijalla on oikeus tavata sosiaali- ja terveysalan ammattilainen. Vastaanottokeskusten palvelujen tarkoituksena on huolehtia perustarpeista sekä lisätä ja ylläpitää hyvinvointia ja edistää toimintakykyä. (Migri 2016b & Migri 2016d)

Majoitus

Turvapaikanhakijoita majoitetaan maksutta vastaanottokeskuksissa hakemuksen käsittelyajan. Mikäli hakijalla on aiempaa varallisuutta tai palkkatuloja, majoituspalvelusta voidaan periä myös maksu lain^[2] mukaisesti.

[2] Valtioneuvoston asetus
§4 Vastaanottopalveluista
perittävä maksu:

”Vastaanottopalveluista pe-
rittävä maksu on enintään
9 euroa vuorokaudelta. Jos
vastaanottokeskuksessa
tarjotaan vastaanottopalve-
luina myös ateriat, aterialta
perittävä maksu on enin-
tään 3 euroa aterialta.”

Valtioneuvoston asetus
975/2011, 4 §.

Saatavilla: [http://www.
finlex.fi/fi/laki/al-
kup/2011/20110975](http://www.finlex.fi/fi/laki/alkup/2011/20110975)

Sosiaali- ja terveystyöpalvelut

Sosiaali- ja terveystyöpalveluihin kuuluu neuvonta, ohjaus, sosiaalisten ongelmien selvittämistä ja tukitoimia, joiden tavoite on ylläpitää ja edistää hyvinvointia sekä suorituskäytännön ylläpitämistä.

Opinto- ja työtoiminta

Vastaanottokeskuksissa järjestetään erilaista opinto- ja työtoimintaa. Toimintaan osallistuminen on pakollista ja siitä kieltäytyminen voi johtaa taloudellisen tuen vähentämiseen.



(KUVA 20. Magnifico)

Oikeus työntekoon

Turvapaikanhakija saa tehdä ansiotyötä kolme kuukautta turvapaikkahakemuksen tekemisen jälkeen, jos henkilöllä on voimassa oleva rajanylitykseen oikeuttava matkustusasiakirja.

Ilman rajanylitykseen oikeuttavaa matkustusasiakirjaa, ansiotyötä saa tehdä kuusi kuukautta turvapaikkahakemuksen tekemisen jälkeen.

Vastaanottoraha

Taloudellista tukea voi hakea vastaanottokeskuksesta välttämättömiä perustarpeita varten, jos turvapaikanhakija ei pysty itse elättämään itseään.

(Migri 2016d & Migri 2016e & Migri 2016f)

Vastaanottorahan perusosa kuukautta kohti

1.1.2016 lähtien

	<i>Ei tarjottuja aterioita</i>	<i>Ateriat vastaanottokeskuksessa</i>
<i>Yksinasuva tai yksinhuoltaja</i>	314,91 euroa	92,30 euroa
<i>Muut yli 18-vuotiaat</i>	266,04 euroa	76,01 euroa
<i>Perheensä kanssa asuva lapsi</i>	200,89 euroa	59,72 euroa

Yksintulleen alaikäisen turvapaikanhakijan käyttöraha 1.1.2016 lähtien

	<i>Ateriat vastaanottokeskuksessa</i>
<i>Yksintullut alle 16-vuotias</i>	27,15 euroa
<i>Yksintullut 16-17 vuotias</i>	48,86 euroa

**Käyttöraha voi olla myös tätä pienempi, jos se on perusteltua lapsen ikä ja kehitystaso huomioon ottaen.*

(Migri 2016f)

4.4 Elämästä vastaanottokeskuksessa ja elämänhallinnan merkityksestä

Tampereen yliopiston aikuiskasvatuksen professori Juha Suoranta oli kiinnostunut turvapaikanhakijoiden kokemuksista ja olosuhteista, joissa he Suomessa elävät. Hän päätyi kirjoittamaan aiheesta pamfletin: ”Vastaanottokeskus”. Teoksessaan Suoranta pohtii millainen vastaanottokeskuksen on elinympäristönä sekä tuo esiin turvapaikanhakijoiden omia kokemuksia vastaanottokeskuksissa elämisestä. Päätelmiensä tueksi Suoranta hyödyntää tutkimusavustajansa Jaana Salon tekemiä havaintoja ja yksilöhaastatteluja Mäntylän vastaanottokeskuksessa^[1].

Aluksi Suoranta toteaa, että vastaanottokeskusten asukkaiden arkea ympäröi odottamisen ja epävarmuuden tunne. Sen aiheuttaa huoli, joka syntyy turvapaikkapäätöksen odottamisesta. Stressaavan odotuksen jälkeen samainen huoli muuttaa muotoaan niillä, jotka saavat myönteisen turvapaikkapäätöksen. Päätöksen saanut turvapaikanhakija siirtyy turvapaikanhakuprosessissa odottamaan kuntapaikan saantia. Joidenkin arvosten mukaan kuntapaikan löytäminen saattaa kestää jopa kolme vuotta^[2]. Tuon ajan turvapaikanhakija yleensä asuu vastaanottokeskuksessa. (Suoranta 2011, 42)

Suoranta kuvaa arkea vastaanottokeskuksessa kirjoittaen ”Vastaanottokeskuksessa elävät kokevat olevansa ei-missään. Vastaanottokeskus on kuin jonkinlainen *terra nullius*, ei-kenenkään-maa. Se on alue, jota ei asuta kukaan, ei ainakaan kukaan varteenotettava. Enää he eivät ole kotimaassaan, mutteivät myöskään osa suomalaista

[1] Suoranta huomauttaa kirjansa lukijalle, että Mäntylän vastaanottokeskus on nimi, jonka hän keksi suojataksien tutkimuksen kohteena olevan vastaanottokeskuksen asukkaita ja henkilökuntaa.

(Suoranta 2011, 21)

[2] Kestoa kuntapaikan löytymiselle on vaikea arvioida vallitsevan tilanteen vuoksi. Arvio perustuu muun muassa keskusteluun, jonka kävin SPR:n edustaja Marisel Soton kanssa 27.10.2015 Designmuseon keskusteluillassa ”Uusia suomalaisia”. Hän arvioi silloin kuntapaikan löytämisen kestävän jopa 2-3 vuotta.

yhteiskuntaa. He elävät välitullassa ja -ajalla: *eivät enää* kotimaassaan (tai siellä, mistä heidän matkansa onkaan käynyt) mutta *eivät vielä* uudessakaan maassa.” (Suoranta 2011, 42)

Mäntylän vastaanottokeskuksen asukkaiden velvollisuutena on osallistua työ- ja opintotoimintaan, joka tarkoittaa pääasiassa siivousta sekä suomen kielen opiskelua. Työ- ja opintotoiminnasta kieltäytyminen johtaa sanktioihin, jotka koskevat yleensä vastaanottorahan suurutta. Suomen kielen tunneille osallistuminen koetaan yleisesti mielekkääksi asukkaiden keskuudessa. Luonnollisesti monet asukkaista halusivat kuitenkin kokea olonsa hyödylliseksi työtä tekemällä. ”Nyt he kokevat olevansa hyödyttömiä; varastoituja, jotka odottavat pääsevänsä jälleen käyttöön.” Suoranta kirjoittaa. (Suoranta 2011, 60)

”Nyt he kokevat olevansa hyödyttömiä; varastoituja, jotka odottavat pääsevänsä jälleen käyttöön.”

Muista Mäntylän vastaanottokeskuksen asukkaiden elämään vaikuttavista tekijöistä Suoranta kirjoittaa esimerkiksi. Olosuhteiden laitosmaisuuksia kuvaa muun muassa lukossa olevat väliovet ja yleisten tilojen ovet, joiden avaimet roikkuvat henkilökunnan ja ohjaajien kaulalla. Sen lisäksi yhteiset säännöt ovat ulkopuolisten päättämät, vaikka ne on onkin laadittu asukkaiden parasta ajatellen. Suoranta huomauttaa, että monien elinolosuhteisiin vaikuttavien tekijöiden muodostama kokonaisuus luo mielikuvan avovankilan kaltaisesta laitoksesta. (Suoranta 2011, 43)

Suorannan teoksessa korostuu huoli yksilön elämänhallinnan ja ympäristösuhteen säätelyn puutteesta vastaanottokeskus-ympäristössä. Hänen mukaansa muun Mäntylän vastaanottokeskuksen asukkaiden mahdollisuudet vaikuttaa keskuksen toimintaan rajoittuvat kahden viikon välein järjestettävään asukaskokoukseen. Vastaanottokeskuksen johtaja luonnehtii tilannetta ongelmalliseksi, sillä hänen mukaansa hiljaiset asukkaat eivät saa ääntään kuuluviin äänekkäimpien rinnalla. Näin ollen monet asukkaista jäävät vailla vaikutusmahdollisuutta omaan elinympäristöönsä. Yksilön elämänhallinnan kokemusta rakentaa usein hyvin arkipäiväiset asiat. Mäntylän vastaanottokeskuksessa asukkaat eivät pääse pesemään pyykkiä, hakemaan siivousvälineitä tai katsomaan yhteisissä tiloissa olevaa televisiota ilman ohjaajaa, Suoranta kertoo. ”Miten itsenäisyys ja omaehtoiseen elämän ohjaaminen toteutuu lukkojen takana?” hän ihmettelee. (Suoranta 2011, 61).

Myös vastaanottokeskuksen johtaja on huomionnut tämän. ”Kyllähän se elämänhallinta heikkenee usein, mitä kauemmin täällä ollaan”, johtaja toteaa. (Suoranta 2011, 72)

Suoranta huomauttaa, että ei ole kenenkään edun mukaista siirtää vastaanottokeskuksessa laitostuneita ja kieltä osaamattomia asukkaita kuntien harteille kotoutumaan. ”Oleskelulupapäätöksen odottamiseen kuluva ajasta täytyisi tehdä elämänhallinnan kannalta merkityksellistä, ei kotoutumisesta erillistä varastointijaksoa” hän huomauttaa. (Suoranta 2011, 72)



5. Kulttuurieroista

5.1 Kulttuurien kirjosta turvapaikanhakijoiden keskuudessa

Maahanmuuttoviraston julkaisemassa Kaikki hakijat kansalaisuuksittain 2015 -tilastosta selviää saapuneiden turvapaikanhakijoiden kansalaisuudet. Eri kansallisuuksia on tilaston mukaan noin 100. Tuntemattomiksi kansalaisuudeksi tilastoitui 303 hakijaa ja kansalaisuudettomiksi 63 hakijaa. (Migri 2016a)

Viimeaikainen uutisointi ja julkinen keskustelu turvapaikanhakijoista keskittyy usein kansallisuuksiin, joista hakijoita on tullut eniten, eli irakilaisiin ja afganistanilaisiin. Monissa keskusteluissa, joita opinnäytetyöprosessin aikana olen käynyt, huomasin keskusteluja ohjaavan mielikuvat viimeaikaisten turvapaikanhakijoiden uskonnosta sekä muut vieraaseen kulttuuriin liittyvät mielikuvat ja niihin perustuvat mielipiteet.

Siitä johtuen käsittelen ensimmäiseksi islamin monimuotoisuutta, koska valtaosa irakilaisista ja afganistanilaisista turvapaikanhakijoista ovat muslimeja. Lisäksi käsittelemän naisen asemaa muslimikulttuurissa, koska aihe on toistuvasti esillä uutisoinnissa sekä julkisessa keskustelussa. Lopuksi sivuan lyhyesti muslimikulttuurin suhdetta kuvaan, sillä myös ihmisen kuvaamiseen liitetään vahvoja mielikuvia.

Huolimatta siitä, että käsittelen tässä kappaleessa islamin uskontoa, on muistettava, että ihmisen käyttäytymistä ohjaavat pääasiassa kulttuuriset tavat ja alueelliset ulottuvuudet eikä yksilön uskonto. (Hämeen-Anttila 2004, 187)



(KUVA 22. Magnifico)

5.2 Islamin monimuotoisuudesta

Helsingin yliopiston arabian kielen ja islamin tutkimuksen professori Jaakko Hämeen-Anttila kirjoittaa islamin taustoista ja sen monimuotoisuudesta teoksessaan ”Islamin käsikirja”. Hämeen-Anttilan mukaan länsimaissa islam on helposti väärinymmärretty kokonaisuudeksi, joka ei huomioi ”erilaisia painotuksia, suhtautumistapoja tai suuntauksia”. (Hämeen-Anttila 2004, 173)

[1] ”Keskeisin ero sunnalaisen ja shiilaisen islamin välillä koskee hengellistä johtajuutta. Sunnalaisilla uskonoppineilla ei ole virallista arvojärjestystä, kun taas shiialaisilla oppineilla on selkeä hierarkia.”

Saatavissa: http://dev.ykliitto.fi/afganistan/yleistietoa/islam_paasuuntauokset.html

Hämeen-Anttilan mukaan, kun islamin monimuotoisuutta aletaan osittamaan, perusjakoa tehdään opillisesta näkökulmasta jakamalla islam kahteen päähaaraan: sunnalaisuuteen ja shiialaisuuteen^[1].

Noin 90% maailman muslimeista ovat sunnalaisia. Loput 10% ovat joko shiialaisia, shiialaisuuden erikoismuotoja tai pienempiin ryhmittymiin kuuluvia vähemmistöjä. Shiialaisuuden suurin ja merkittävin haara on kaksitoistashiialaisuus ja muun muassa Iranin valtionuskonto.

Viimeaikaisten turvapaikanhakijoiden taustojen vuoksi nostan esiin Syyrian, Irakin ja Afganistanin oppillisen näkökulman. Irakin väestöstä shiialaisia ovat noin 60%. Syyriassa puolestaan maan nykyinen presidentillinen suku al-Asad (Assad) kuuluu shiialais-vähemmistöihin lukeutuviin alaviitteihin. Alaviitit ovat shiialaisuuden haara, joka on kuitenkin hiljalleen sulautumassa kaksitoistashiialaisuuteen. Afganistanin väestöstä puolestaan 80% prosenttia ovat sunnalaisia ja noin 19% shiialaisia. (Hämeen-Anttila 2004, 174-175 & Suomen YK-liitto 2016)



”Opillisten ja kokemuksellisten ulottuvuuksien lisäksi islamilla on myös alueelliset ulottuvuutensa. Uskonto ei ole ainoa ihmisen käyttäytymistä määrittelevä tekijä vaan se muodostaa vain osan inhimillisestä kulttuurista” Hämeen-Anttila kirjoittaa. Suomalaisen, amerikkalaisen ja afrikkalaisen muslimin kokemuspiiri ja ympäristö ovat hyvin erilaisia toisistaan, joka osaltaan vaikuttaa käyttäytymisen muodostumiseen. Esimerkiksi Afrikassa islam on saavuttanut hyvin omaleimaisia kokonaisuuksia, sillä se on ajan kuluessa sulautunut yhteen varhaisien heimotaipojen kanssa. (Hämeen-Anttila 2004, 185-186)

Muuttoliikkeen seurauksena myös Euroopassa islam on saanut vaikutteita alueellisilta ulottuvuuksilta, varsinkin toisen ja kolmannen sukupolven maahanmuuttajien myötä. ”Euroislamiksi kutsutaan tavallisesti lähinnä Ranskan muslimi-intellektuellien yritystä sovittaa Euroopan poliittista ja yhteiskunnallista ajattelua islamin perusteisiin ja löytää ratkaisuja perinteisen uskonnollisuuden ja modernin maailman hedelmälliselle kohtaamiselle” Hämeen-Anttila kirjoittaa. (Hämeen Anttila 2004, 187)

Hämeen-Anttilan mukaan Suomessa islam on perinteisesti ollut tsaarin aikana tulleiden turkinsukuisten tataarien islamia. Hän huomauttaa, että kyseinen yhteisö on täysin integroitunut suomalaiseen yhteiskuntaan eikä poikkea valtaväestöstä sen enempää kuin suomenruotsalaiset tai ortodoksitkaan. Myöhemmin Islamin monimuotoisuutta Suomessa on kasvattanut muun muassa kurdit ja erityisesti somalit 1990-luvulta alkaen. (Hämeen Anttila 2004, 187)



(KUVA 24. Magnifico)

5.3 Naisen asema islamilaisissa maissa

Aluksi on huomioitava, että Suomessa sukupuolien välinen tasa-arvo on totetunut paremmin kuin lähes missään muualla maailmassa. Islamilaisissa maissa puolestaan naisen lainsäädännöllisessä asemassa esiintyy suurta vaihtelua eri maiden välillä. Länsimaissa media synnyttää joskus vääristeleviä mielikuvia naisen asemasta islamilaisissa maissa. (Hämeen-Anttila 2004, 171)

Kirjassaan ”Islamin käsikirja” Hämeen-Anttila kirjoittaa islamin lainsäädännön vaikuttavan naisen aseman säätelyyn. Koraani julistaa miehen perheen pääksi hyvin selkeästi, mutta Hämeen-Anttila toteaa julistusten tulkintojen vaihtelevan myös tämän asian yhteydessä. Joidenkin tulkintojen mukaan Koraanin julistukset koskien sukupuolien välistä tasa-arvoa koskevat miehen taloudellista vastuuasemaa eikä anna miehelle oikeutta päättää naisen asioista yleisesti. (Hämeen-Anttila 2004, 167)

Esimerkiksi pukeutumisesta afganistanilaistyyppiseen burqaan, Hämeen-Anttila kirjoittaa, on kyse äärimmäisen jyrkästä tulkinnasta. Asu ei ole islamilaisen lain vastainen, mutta laki ei myöskään vaadi sitä. Hämeen-Anttilan mukaan hunnuttaminen ja molempien sukupuolten säädyllinen pukeutuminen ja yleinen siveys säädetään Koraanissa, mutta useimmat muslimit vieroksuvat säädöksiä viemistä äärimmilleen. Myös liikkumavapauden rajoittaminen käsittää samat piirteet. Islamin laki ei eristä naista. On kuitenkin huomioitava, että muun muassa alueellisten ulottuvuuksien myötä esimerkiksi Saudi-Arabiassa ja Afganistanissa vallitsevissa vanhakantaisissa heimotavoissa tavataan tälläisiä jyrkkiä ilmiöitä.



(KUVA 25. Magnifico)

Hämeen-Anttila huomauttaa, että usein alueiden muunuskaisillakin heimolla on vastaavia naisia rajoittavia tai sortavia perinnetapoja. (Hämeen-Anttila 2004, 169-170)

Joistakin tavoista elää käsitys, että ne kuuluvat islamilaisuuteen kun todellisuudessa ne ovatkin islamin lain loukkauksia. Yksi näistä ja ehkä näkyvin esimerkki ovat kunniamurhat. ”Näissä miespuolinen sukulainen murhaa naisen, jonka katsotaan häpäiseen suvun kunnian esimerkiksi avioliiton ulkopuolisella suhteella, vierasuskoi- sen kanssa avioitumalla tai toisinaan yksinkertaisesti su- vun tahdosta piittaamattomalla avioliitolla, vaikka hänen puolisonsa olisikin muslimi - tällaiset tapaukset koskevat useimmin toiseen kansallisuuteen tai kulttuuripiiriin kuuluvan miehen kanssa avioitumista” Hämeen-Anttila kirjoittaa. Islamin laki kuitenkin kieltää murhaamisen ja erityisen jyrkästi toisen muslimin murhaamisen. (Hä- meen-Anttila 2004, 170)

Hän toteaa, että tavat ovat siis peräisin ”olemassa olevien heimotapojen leigitimoimisesta uskonnolla, ei uskonnon rakenteista nousevista piirteistä.”

Hämeen-Anttila huomauttaa, että aivan kuten säädyllisen pukeutumi- sen ja liikkumavapauden suhteen niin kunniamurhakäytäntökin on levinnyt vain tietyille alueille ja on tavanomaista, että tapoja esiintyy alueiden muidenkin uskontokuntien

parissa kuin vain muslimien. Hän toteaa, että tavat ovat siis peräisin ”olemassa olevien heimotapojen leigitimoimisesta uskonnolla, ei uskonnon rakenteista nousevista piirteistä.” (Hämeen-Anttila 2004, 172)



(KUVA 26. Magnifico)

5.4 Kuvakysymys islamilaisessa kulttuurissa

Varhaisen juutalaisuuden ja kristinuskon tavoin alkupe-
räinen islamilainen oppi ei hyväksynyt epäjumalankuvia.
Koraanissa ei suoraan kielletä kuvan tekemistä, mutta
siinä viitataan kielteisesti kuvantekemiseen muutamassa
suurassa eli luvussa. Viittaukset ovat kuitenkin aina us-
konnollisessa yhteydessä. Yleisesti levinneen perimätie-
don mukaan kielteinen suhtautuminen johtuu siitä, että
kuvan tekijä yrittää kilpailla Jumalan kanssa luomistyöstä.
(Hämeen-Anttila 2004, 166 & Sureda 1997, 130)

Jumalankuvien kieltämäisen myötä kuvallista esittämistä
on joissakin tapauksissa pyritty kieltämään laajeminkin.
Kuitenkin, kuten aiemmissa mielikuvissa, myös kuvakysy-
myksen suhteen tulkinnat vaihtelevat laajasti. Pääsääntö-
nä Hämeen-Anttila toteaa, että uskonnonhistoriallisesti
tärkeiden ihmisten kasvoja ei kuvata. (Hämeen-Anttila
2004, 166)

Kuvakysymyksessä on alueellisia ja kansallisia eroja.
Esimerkiksi Iranissa, jossa valtaväestö lukeutuu shiaalai-
suuden haaraan, ihmistä esittävät patsaat ovat näkyvä
elementti katukuvassa. Joissakin vahvimmin sunnalaisis-
sa arabimaissa kuviin suhtaudutaan puolestaan kieltei-
semmin. (Hämeen-Anttila 2004, 167)



6. Tavoitteet

6.1 Opinnäytetyön ja suunnitteluprosessin tavoite

Opinnäytetyöni päälinnäinen tavoite on pyrkimys vaikuttaa vastaanottokeskusten majoitustilojen elinolosuhteiden kehittämiseen siten, että se tukisi yksilön kotouttamisprosessin onnistumista.

Yleissivistykseni ja ammatillisen kehittymiseni kannalta tavoitteeni on tutustua ja soveltaa muotoiluosaamistani aiheeseen, joka on minulle entuudestaan täysin tuntematon. Lisäksi tavoitteeni on pyrkiä tuottamaan muotoilujattelua hyödyntäen idea (tai ideoita), joka pyrkii yhteiskunnallisen ongelman lieventämiseen.

Lopuksi aikomukseni on tiivistää opinnäytetyöni tietoperusta sekä suunnitteluprosessi -osat kokonaisuudeksi, jonka tavoitteena on:

- kerätä luotettavaa ja lähteisiin perustuvaa tietoa ilmiön taustoista sekä vastaanottokeskusten toiminnasta Suomessa
- herättää kehitysideoita siitä, kuinka yksilön ympäristösuhteiden hallintamahdollisuuksia kyettäisiin huomioimaan vastaanottokeskuksissa epätavallisista elinolosuhteista huolimatta
- toimia keskustelun välineenä suunnitteluprosessin jatkokehitykselle



(KUVA 28. Magnifico)

6.2 Suunnitteluprosessin rajauksen laatimisen problematiikasta

Vastaanottokeskuksen määrittely tilasuunnittelun näkökulmasta on varsin ongelmallista. Tämä johtuu vastaanotokeskusten väliaikaisesta ja muuttuvasta luonteesta. Investointeja keskusten ympäristön kehittämiseksi tehdään vain tapauksissa, joissa keskusten toiminnan tiedetään jatkuvan pidempään.

Lisäksi vastaanottokeskuksen tilaohjelmien tarpeet muuttuvat käytetyn rakennustyyppin mukaan. Vaihtuvan rakennustyyppin myötä myös talotekniset ongelmat vaihtelevat muun muassa ilmanvaihdon tai akustisten ominaisuuksien osalta. Käytännössä ihanteellinen rakennustyyppi vastaanottokeskukselle on sellainen, joka on jo valmiiksi suunniteltu asuinkäyttöön. Silloin ympäristön tilat ja niiden ominaisuudet tukevat parhaiten yksilön ympäristösuhteiden hallintaa.

Tapauksissa, joissa käytetyn rakennustyyppin tilojen ominaisuudet ovat suuria ja väljiä, syntyy ongelmia yksilön ympäristösuhteiden hallinnan kanssa. Muun muassa henkilökohtaisen tilan, yksityisyyden ja territoriaalisuuden puute sekä ahtauden kokeminen korostuvat etenkin rakennuksen käyttöönottovaiheessa. Tästä johtuen päätin konseptisuunnitelman rajauksessa keskittyä kuvitteelliseen tilanteeseen, jossa käyttöön otettu rakennus ei olisi alunperin suunniteltu asuinrakennukseksi. Sen vuoksi olennainen osa suunnitteluprosessia oli pyrkiä hahmoittamaan millä tavalla erilaiset rakennustyyppit lopulta soveltuvat vastaanottokeskuskäyttöön.



(KUVA 29. Magnifico)



(KUVA 30. Magnifico)

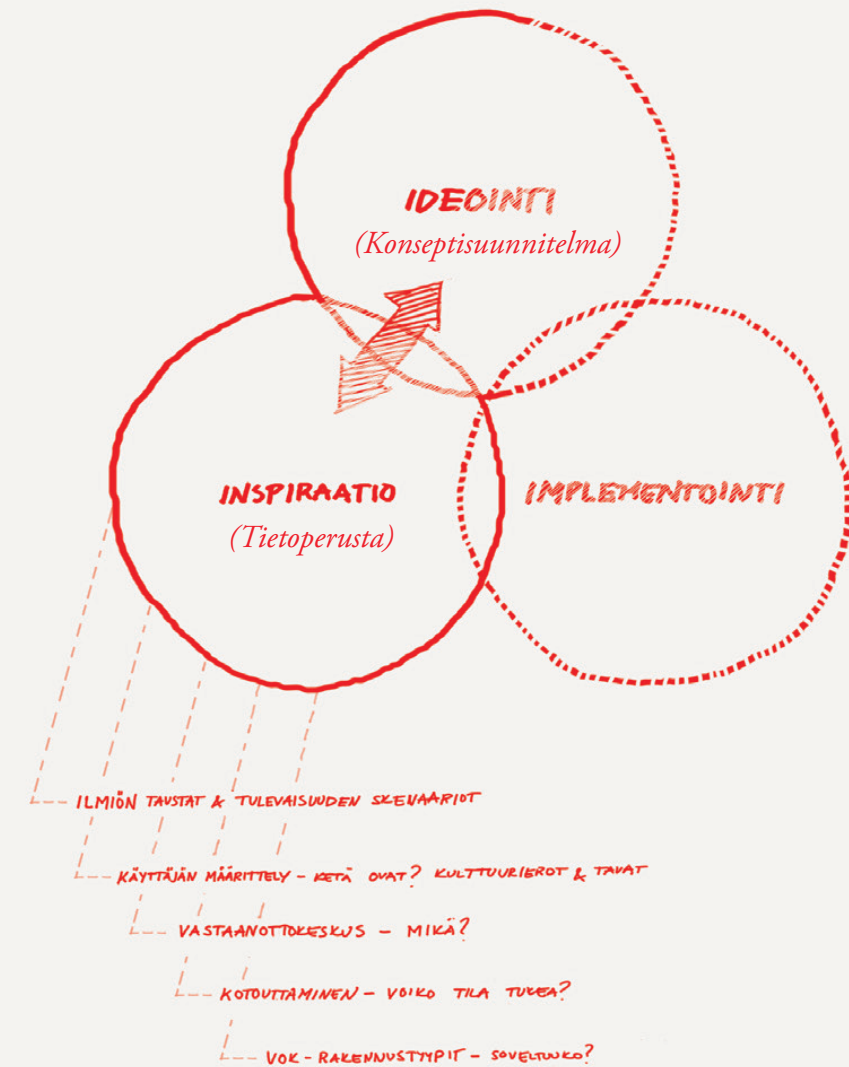
7. Suunnitteluprosessi

7.1 Tietoperustan vaikutus suunnitteluprosessiin

Tietoperustan laatimisen alkuvaiheilla kiinnitin huomio- ni kuinka toiminnallisuudeltaan harkitsemattomalta ja keskeneräiseltä tyypillinen vastaanottokeskus tilallisten ominaisuuksien osalta vaikuttaa. Tämä johtuneee aina- kin osittain viimeaikaisista odottamattomista määristä turvapaikanhakijoita. Kuitenkin huomion arvoista on, että samoja tilallisia ongelmia professori Juha Suoranta nostaa esiin teoksessaan "Vastaanottokeskus" vuodelta 2011 (s. 46).

Jotta kykenisin tuottamaan mahdollisimman tavoittei- siinsa vastaavan suunnitteluprosessin, oli minun ensin ymmärrettävä kokonaisuuden kannalta tärkeimmiksi määrittelemiäni pääpiirteitä (*inspiraatio*). Niitä olivat muun muassa:

- ymmärtää suuren turvapaikanhakijämäärä -ilmiön taustat yleisellä tasolla sekä mahdolli- set tulevaisuuden skenaariot
- tärkeimmän käyttäjäryhmän (vastaanottokes- kusten asukkaiden) pääpiirteet, taustat, tar- peet ja toiveet
- olemassa olevien vastaanottokeskusten elinolosuhteet sekä käytetyt rakennustyytit
- tilan mahdollisuudet tukea fyysistä ja psyyk- kistä hyvinvointia ympäristöpsykologian näkö- kulmasta



7.2 Suunnitteluprosessin jatkokehityksestä

Käyttäjän laaja-alainen määrittely, ilmiön taustojen monimuotoisuuden ymmärtäminen sekä vastaanotto-keskusten tilaohjelmien sekä toiminnallisten vaatimusten kokonaisvaltainen kartoitus ympäristöpsykologian näkökulmasta osoittautui suunnitteluprosessin edetessä laajemmaksi kokonaisuudeksi, kuin mitä opinnäytetyö-laajudessa on mahdollista käsitellä perusteellisesti.

Pyrkiessäni tarkoituksenmukaiseen rajaukseen päätin laatia itselleni *jatkokehityssuunnitelman*, jonka tarkoitus on visualisoida käyttäjälähtöisen suunnittelun periaatteita noudattava, vähintään neljään vaiheeseen jaettu suunnitteluprosessi.

1) Suunnitteluprosessin ensimmäinen vaihe sisältää tässä opinnäytetyössä esitetyt suunnitteluprosessin vaiheet sekä konseptisuunnitelman.

2) Suunnitteluprosessin toinen vaihe sisältää osallistavan palaute ja kehityskierroksen yhdessä eri sidosryhmien kanssa. Vaiheen lopputulos on viimeistely konseptisuunnitelmaa.

3) Suunnitteluprosessin kolmas vaihe sisältää pilotointivaiheen sekä palautekierroksen. Mikäli kolmannen vaiheen tulokset ovat tyydyttäviä, niin konseptisuunnitelma voidaan siirtää **neljänteen vaiheeseen**, eli implementointiin.

1. vaihe

- Käyttäjän määrittely ja käyttäjäprofiili luonnos
- Sijainti- ja rakennuskantaehdotus
- Vaiheistettu majoitus
- Konseptin tiivistelmä & visualisoinnit (tilakonsepti)
- Käyttötarkoituksen muutos (väliaikaisen luonteen takia)

Lopuksi siirtyminen 2. vaiheeseen.

2. vaihe (jatkokehitys)

- Maahanmuuttoviraston osallistaminen konseptin kehitykseen
- Vastaanottokeskuksen henkiökunnan sekä asukkaiden osallistaminen uudestaan konseptin kehitykseen
- Konseptisuunnitelman viimeistely
- Tuloksien läpikäynti ja konseptin kehitys tarvittaessa

Lopuksi siirtyminen 3. vaiheeseen.

3. vaihe (jatkokehitys)

- Valmiin konseptisuunnitelman pilotointi pienessä mittakaavassa sekä tulosten keruu
- Tuloksien läpikäynti ja konseptin kehitys tarvittaessa

Lopuksi siirtyminen 4. vaiheeseen.

4. vaihe (jatkokehitys)

- 1. - 3. vaiheet läpikäyneen konseptisuunnitelman implementointi laajemmalla kentällä.
- Tulosten seuraaminen ja konseptisuunnitelman kehittäminen tarpeen mukaan.

7.3 Käyttäjien määrittelystä

Maahanmuuttoviraston tilastoista (s. 38) ja Opetus- ja kulttuuriministeriön tilaamasta selvityksestä (s. 39) käy ilmi, että erot turvapaikanhakijoiden taustoissa ovat huomattavat. Eroja on muun muassa kansallisuuksissa, uskonnossa ja tavoissa harjoittaa uskontoaan, elämäntavomuksissa, koulutustaustassa, kielitaidossa sekä varallisuudessa. Koska valtaosa viimeaikaisista turvapaikanhakijoista ovat muslimeja, koin aiheelliseksi tutustua islamin uskontoon. Professori Jaakko Hämeen-Anttila kirjoitti kirjassaan ”Islamin käsikirja”, että monet muslimeihin liittyvät mielikuvat eivät yksinkertaisesti pidä paikkaansa ja ovat lähinnä seuraus erilaisista heimopereinteistä (s. 58). Uskontotieteilijä Tuula Sakaranaho puolestaan painotti, ettei turvapaikanhakijoita tulisi uskonnollistaa lainkaan, sillä kyse on vain ihmisistä (s. 35). Huomion arvoista on myös, että tällä hetkellä irakilaiset ja afganistanilaiset edustavat enemmistöä turvapaikanhakijoista, mutta tulevaisuudessa tilanne on mitä todennäköisimmin toisenlainen (s. 18).

”Tapauksissa, missä käyttäjäryhmien määrittely on hankalaa laajan käyttäjäryhmän takia, voidaan luoda fiktiivisiä ”persoonia”. Persoonat ovat keksittyjä hahmoja, joita käytetään havainnollistamaan tärkeimpien käyttäjäryhmien pääpiirteitä.”
(Hyysalo 2009, 88)

On siis selvää, että vastaanottokeskusten nykyiset ja tulevaisuuden asukkaat muodostuvat hyvin laajasti toisistaan erilaisista yksilöistä, taustoista ja elämäntilanteista. Koska käyttäjän määrittely on hankalaa laajan, vaihtuvan ja kehittyvän käyttäjäryhmän takia, päätin luoda kolme erilaista käyttäjäpersoonaa.



(KUVA 31. Magnifico)

Suunnitteluprosessin tueksi luomani persoonat pyrkivät toimimaan apuvälineenäni havainnollistimaan tilan muuttuvia vaatimuksia. Yksilön kannalta oleellista on, että konseptisuunnitelman tulee pyrkiä ottaamaan huomioon yksilön kehittyvä elämäntilanne sekä tilan mahdollisuudet tukea onnistunutta kotouttamisprosessia.

Elämäntilannetta muuttavia tekijöitä voivat olla muun muassa opiskelujen aloittaminen tai jatkaminen sekä työllistyminen turvapaikanhakuprosessin aikana.

Ympäristöpsykologia puolestaan toteaa, että fyysisen ja psyykkisen hyvinvoinnin ja tasapainoisen kehityksen kannalta jokaisella on synnynnäinen tarve kyetä hallitsemaan ympäristösuhteitaan (s. 22). Juuri tästä toteamuksesta muodostui tärkein suunnitteluprosessia ohjaava tekijä.



KÄYTTÄJIEN HAAMOTTELUA

Irakilainen mies, 23 v.



- Tullut suomeen yksin.
- Opiskellut korkeakoulussa tekniikan alan opintoja.
- Pitää yhteyttä perheeseen matkapuhelimella.
- Haluaa opiskella suomea ja päästä nopeasti työelämään.
- Kaipaa yksityisyyttä, aktiviteetteja, WiFi.
- Muslimi.



- Sai myöntävän turvapaikkapäätöksen 6 kk jälkeen.
- Odottanut kuntapaikkaa 1,5 vuotta.
- Ikävöi ja on huolissaan perheestään Irakissa.
- Oppinut puhumaan ja kirjoittamaan suomea hyvin.
- Haluaisi tehdä töitä, mutta ei ole yrityksistä huolimatta saanut työpaikkaa.
- Kärsii ahdistuneisuudesta ja kokee tulevaisuuden epävarmaksi.

Afganistanilainen mies, 19 v.

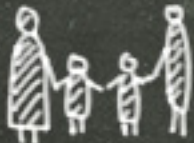


- Tullut suomeen yksin.
- Työskennellyt palvelualalla.
- Pitää yhteyttä perheeseen matkapuhelimella.
- Suorittanut peruskoulua vastaavia opintoja.
- Kaipaa yksityisyyttä, aktiviteetteja, WiFi, kavereita.
- Muslimi.



- Sai myöntävän turvapaikkapäätöksen 8 kk jälkeen.
- Odottanut kuntapaikkaa 10 kk.
- Oppinut lukemaan ja puhumaan suomea välttävästi.
- Ikävöi ja on huolissaan perheestään Afganistanissa.
- Haluaisi tehdä töitä, mutta ei ole yrityksistä huolimatta saanut työpaikkaa.
- Kärsii ahdistuneisuudesta ja kokee tulevaisuuden epävarmaksi.

Irakilainen perhe: äiti 28 v., isä 30 v., lapset 3 v. ja 5v.



- Perheen isä on ammatiltaan kokki ja elättänyt perhettä.
- Pitävät yhteyttä sukulaisiin matkapuhelimella.
- Perheen äiti on käynyt peruskoulua vastaavat opinnot.
- Äiti hoitaa kotia ja lapsia.



- Asunut vastaanottokeskuksessa noin 10 kk. Odottaa turvapaikkapäätöstä.
- Perheen isä työskentelee osa-aikaisesti siivojana. Oppinut suomen kieltä välttävästi.
- Perheen äiti kärsii masennuksen oireista. Kokee vastaanottokeskuksessa asumisen hankalaksi, koska perhe joutuu jakamaan asumisen tilat 2 muun perheen kanssa.
- Lapset ovat oppineet puhumaan lähes täydellisesti suomea päivähoiton myötä.

KUNTAPAIKAN SAANTI 3v~



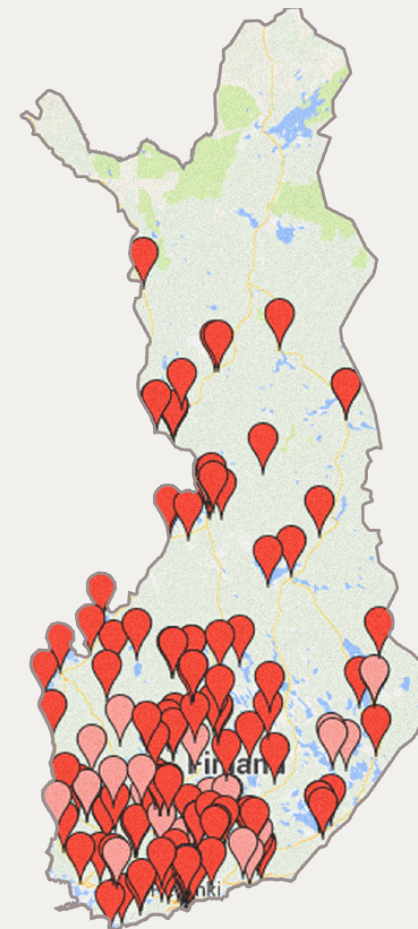
7.4 Sijainnista ja vastaanottokeskustoimintaan käytetyistä rakennustyypeistä

Vastaanottokeskukset ovat luonteeltaan väliaikaisia, sillä niiden tarve ja lukumäärä riippuu turvapaikanhakijoiden määrästä. (Migri 2016h)

Suomessa rakennuksen soveltuvuus vastaanottokeskukseksi arvioidaan aina erikseen. Maahanmuuttoviraston ohjeessa, koskien kiinteistön tarjoamista vastaanottokeskukseksi, todetaan parhaiten tarkoitukseen sopivien rakennuksien olevan alunperin asuin- ja majoituskäyttöön tehtyjä. Sellaisiksi ohje luettelee muun muassa sairaalat, hotellit ja hoitolaitokset kuten vanhainkodit sekä mökkikylät ja kasarmit. Myös toimistorakennuksien kerrotaan soveltuvan vastaanottokeskuskäyttöön, mutta se vaatii usein korjaus- ja muutostöitä. (Migri 2016g)

Kotouttamista tukeva sijainti vastaanottokeskukselle on palvelujen ja työmahdollisuuksien lähellä, painottaa OECD:n julkaisema ohjeisto siirtolaisten onnistuneesta integroinnista. Tyypillisesti tämä tarkoittaa sijaintia kaupunkien välittömässä läheisyydessä. (OECD 2016, 14, 22)

Viereisen sivun kartta kuvaa viitteellisesti vastaanottokeskusten sijaintia Suomessa 8.4.2016.



7.5 Tilojen soveltumisesta majoituskäyttöön (Case: Hennalan vastaanottokeskus)

Pyrkiessäni hahmoittamaan miten erilaiset rakennustyy-
pit soveltuvat majoituskäyttöön sekä minkälaisia tilaoh-
jelmia vastaanottokeskusympäristössä tarvitaan, päädyin
tekemään tila-analyysin miehistökasarmirakennukseen
perustetun Hennalan vastaanottokeskuksen tiloista.

Tila-analyysin tulokset ja huomiot perustuvat Hennalassa
tehdyn työpajakokonaisuuden (s. 16) yhteydessä tehtyi-
hin harjoitustehtäviin, keskusteluihin, omiin ja työryh-
mäme yhteisiin havaintoihin.

Tila-analyysin tekovaiheessa yhdessä miehistökasarmi-
rakennuksen huoneessa asui noin 9 henkilöä. Perheitä,
yhtä suurissa huoneissa, asui noin 2 tai 3 perhettä.
Tuloksissa korostuvat muun muassa suurten asuintiloik-
si muutettujen tilojen ongelmat silloin, kun ne jaetaan
useamman henkilön kesken. Asukkaiden mahdollisuudet
yksityisyyden ja henkilökohtaisen tilan säätelyyn niin ma-
kuuhuoneissa kuin pesutiloissa olivat Hennalan miehis-
tökasarmin tiloissa lähes olemattomat. Rakennuksessa ei
myöskään ollut muuta henkilökohtaisen tilan kokemiseen
tarkoitettua tilaohjelmaa. Jotkut asukkaista olivat yrittä-
neet parantaa elinolosuhteita yksityisyyden kokemuksen
osalta makuuhuoneissa (vasen yläkulma) kuvan kaltai-
sella väliaikaisella ratkaisulla: yksinkertaisella lakanalla.
Myös ilman laatu rakennuksen kaikissa tiloissa oli erittäin
huono. Tämä johtui oletettavasti yliasutuksesta.

*Viereisen sivun kuvat ovat Hennalan vastaanottokes-
kuksen asuintiloista: makuuhuone, asukkaiden keittiö
(ruuanlaittoa ikkunalaudalla työtasojen puutteen takia),
kanttiini sekä pesutilat.*



(KUVA 33. Baer)



(KUVA 34. Baer)



(KUVA 35. Schimmele)



(KUVA 36. Schimmele)



(KUVA 37. Baer)



(KUVA 38. Baer)



(KUVA 39. Baer)



(KUVA 40. Ivanova)

Tila-analyysi

Case: Hennalan vastaanottokeskus (miehistökasarmirakennus)
tammi- helmikuu 2016

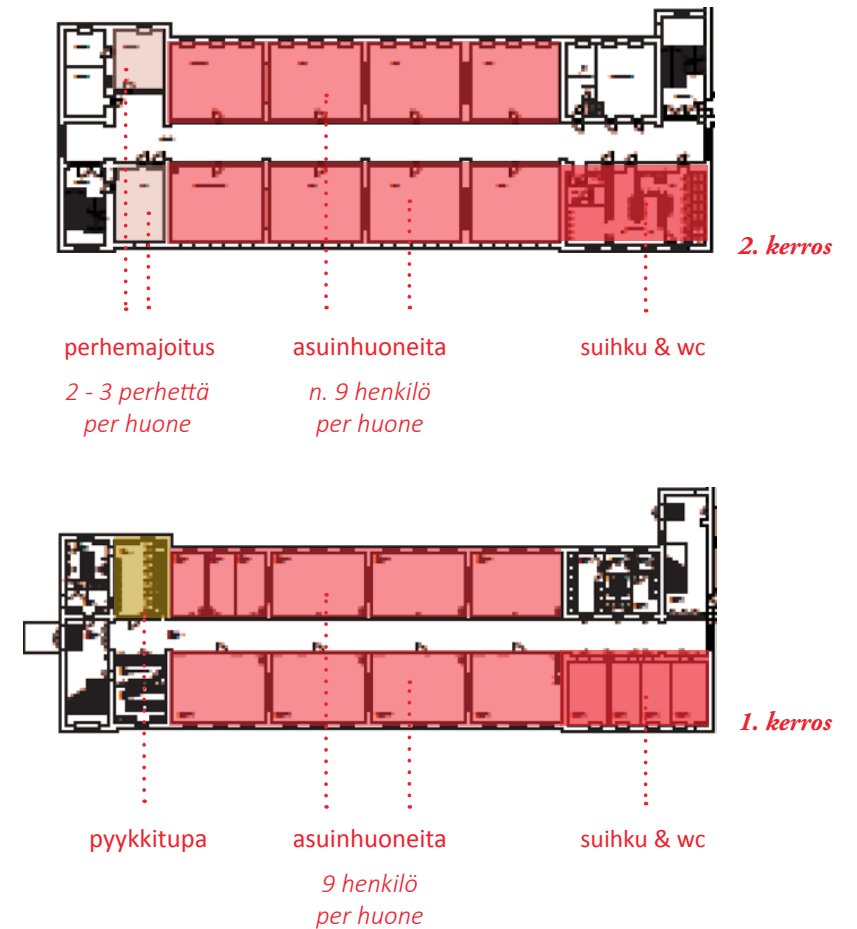
<i>Tila</i>	<i>Asukkaiden huomiot (työpajan tuloksia)</i>		<i>Omat ja työryhmämme havainnot (työpajan aikana)</i>	<i>Suunnitteluprosessin tulee huomioida</i>
Makuuhuone	<ul style="list-style-type: none"> Kattovalaisimet häikäisivät yöllä (ei voi pitää valoja päällä, jotta muut asukkaat voivat nukkua) Ahdasta (ei ole yksityisyyttä) Huono ilma 	<ul style="list-style-type: none"> Vihtyisyyttä lisääviä tekijöitä: verhot, matto, väriä, valaisu WiFi ei toimi 	<ul style="list-style-type: none"> Huono ilman laatu sekä toimimaton ilmanvaihto Akustiset ongelmat: jatkuva meteli Suuria puutteita henkilökohtaisen tilan, yksityisyyden sekä personoinnin säätelyssä Epäviihtyisä 	<ul style="list-style-type: none"> Henkilökohtaisen tilan, yksityisyyden ja personoinnin säätelymahdollisuus Lepo, nukkuminen Säilytystilaa (myös lukollinen) Valosaaste ja akustiset ominaisuudet Ilmanvaihto Laskutasoja
Pesutilat ja WC	<ul style="list-style-type: none"> Ahdas (aina ei pääse käyttämään, jos esim perheen varaama) Ei yksityisyyttä ollenkaan (kaikki eivät uskalla käyttää) Bideesuihku vessojen yhteydessä 	<ul style="list-style-type: none"> Epäsiistiä: tarvitaan lisää roska-astioita sekä omat siivousvälineet. Henkilökunta: kaikki eivät osaa käyttää länsimaalaista WC:tä. Ohje? 	<ul style="list-style-type: none"> Akustiset ongelmat: jatkuva meteli Suuria puutteita henkilökohtaisen tilan ja yksityisyyden säätelyssä Personointimahdollisuuden puute Laitosmainen ja puutteita kalusteissa Yhteisiä suihkuja ei juuri käytetä yksityisyyden puutteen takia 	<ul style="list-style-type: none"> Henkilökohtaisen tilan ja yksityisyyden säätelymahdollisuus Säilytystilaa (myös lukollinen) Siisteys: kuvalliset WC:n käyttöohjeet. Laskutasoja Viihtyisyys
Keittiö (asukkaiden)	<ul style="list-style-type: none"> Tarvittaisiin jääkaappi, astioita, liesi. Istuimia ja pöytiä (käyttöhetkellä vain 8 paikkaa, kun asukkaita kasarmilla oli yhteensä noin 450) 	<ul style="list-style-type: none"> Vihtyisyyttä lisääviä tekijöitä: verhot, matto, väriä, valaisu 	<ul style="list-style-type: none"> Huono ilman laatu sekä toimimaton ilmanvaihto Akustiset ongelmat: jatkuva meteli Puutteita kalusteissa: keittiön ns. normaaleja toimintoja ei ole mahdollista suorittaa 	<ul style="list-style-type: none"> Mahdollisuus ruuanlaittoon (laitteisto) Ilmanvaihto Akustiset ominaisuudet Tarpeeksi istuinryhmiä Viihtyisyys
Yhteiset tilat (olohuone)	<ul style="list-style-type: none"> Televisiolla olisi mukava katsoa suomalaisia elokuvia. Pieni kirjasto: suomalaisia kirjoja & lehtiä Kahvin- ja teevedenkeitin sekä pieni apupöytä 	<ul style="list-style-type: none"> Vihtyisyyttä lisääviä tekijöitä: verhot, matto, väriä, valaisu Lisää istumapaikkoja mm. sohvia. (Tilassa oli vain 3 sohvia noin 450 asukalle) 	<ul style="list-style-type: none"> Huono ilman laatu sekä toimimaton ilmanvaihto Akustiset ongelmat: jatkuva meteli Suuria puutteita henkilökohtaisen tilan ja yksityisyyden säätelyssä 	<ul style="list-style-type: none"> Itseopiskelumahdollisuus Tarpeeksi istuinryhmiä Rentoutumismahdollisuus Viihtyisyys
Muuista yhteisistä tiloista ja muut huomiot (mm. kanttiini, käytävät, luokahuoneet)	<ul style="list-style-type: none"> Huono ilma Vihtyisyyttä lisääviä tekijöitä: verhot, matto, väriä, valaisu 	<ul style="list-style-type: none"> Epäsiistiä: tarvitaan lisää roska-astioita sekä omat siivousvälineet. 	<ul style="list-style-type: none"> Huono ilman laatu sekä toimimaton ilmanvaihto Myös leveät käytävät voi hyödyntää oleskeluun tai säilytystä varten. Akustiset ongelmat: jatkuva meteli Asukkaat halusivat tehdä töitä ja kokea olevansa hyödyksi. 	<ul style="list-style-type: none"> Käytävien hyödyntäminen mm. oleskelua varten Opiskelua ja tilaisuuksia varten tarvitaan tilaa: suomen kielen tunnit, työpajat. Rentoutumiseen ja yksityisyyden kokeamiseen tarkoitettu tila

Ympäristöpsykologian näkökulmasta Hennalan vastaanottokeskuksessa toteutetun tila-analyysin myötä havaitut ongelmat koskivat muun muassa yksilön henkilökohtaisen tilan ja yksityisyyden kokemuksen puutetta sekä ahtauden tunnetta.

Työpajakokonaisuuden ja tila-analyysin tuloksien ja havaintojen myötä päädyin tulokseen, että Hennalan miehistökasarmin tyyppiset suuret tilat eivät sellaisenaan sovellu pidempiaikaiseen asuinkäyttöön.

Tärkeä huomio on, että mitoitukseltaan Hennalan miehistökasarmirakennuksen majoitustiloja vastaavia tiloja ovat esimerkiksi koulujen luokkahuoneet sekä käytännössä kaikkien niiden rakennuksien tilat, joita ei ole alunperin suunniteltu asuinkäyttöön. Syksyllä 2015 alkaneen ilmiön kaltaisissa tilanteissa asuinkäyttöön soveltumattomia tiloja joudutaan kuitenkin usein ottamaan väliaikaiseen sekä pidempiaikaiseen asuinkäyttöön.

Viereisellä sivulla oleva luonnos kuvaa Hennalan vok:n tilaohjelmien sijaintia tila-analyysin tekohehkellä tammi- ja helmikuussa 2016.

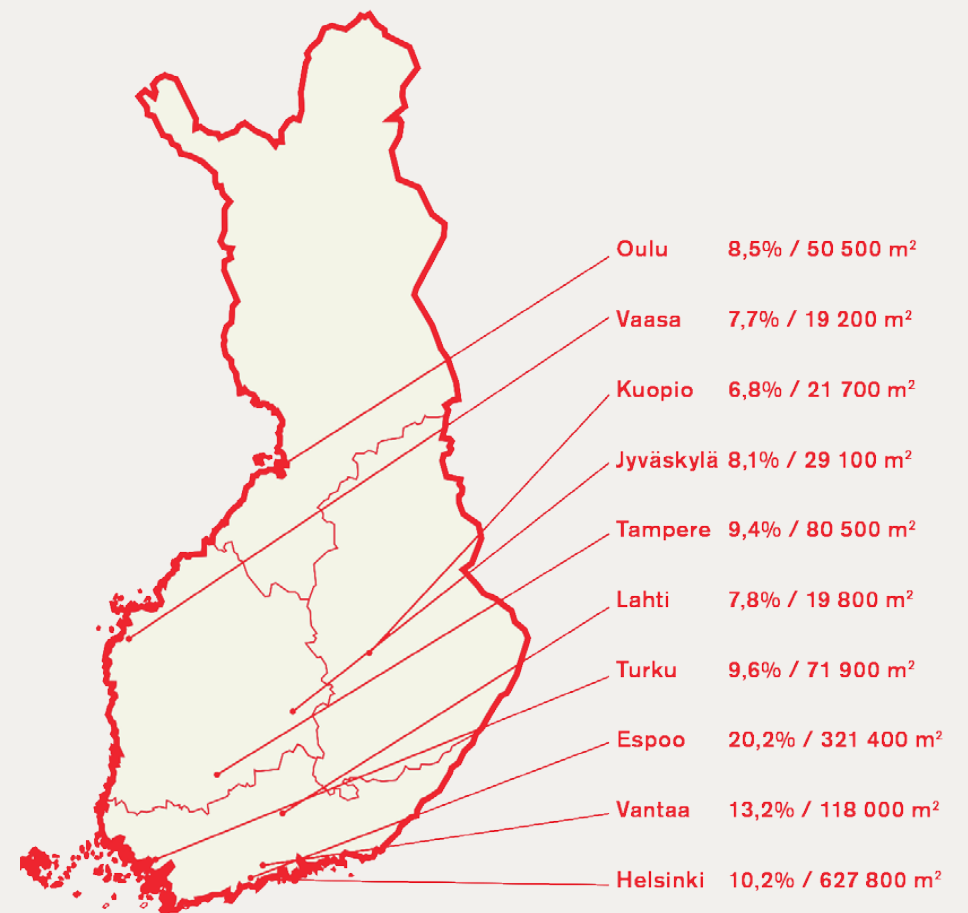


Tyhjät tilat Suomessa

Asuinkäyttöön soveltuvia tiloja kartoittaakseni tutustuin myös Ympäristöministeriön vuonna 2014 julkaisemaan raporttiin ”Tyhjät tilat”. Raportissa pohditaan Suomessa sijaitsevan rakennuskannan tyhjenemistä sekä mahdollisuuksia käytön jatkamiselle sekä uusiokäytölle. Raportti nostaa esille kolme tyhjenevää rakennustyyppiä: varuskunnat, toimistotilat sekä pienten kuntien hallinto- ja palvelurakennukset (toimistorakennustyyppi).

Vuosien 2013 - 2014 aikana vapautui yli 280 000 neliometriä tilaa laukkautetuista varuskunnista, raportista ilmenee. Hennalan kasarmi oli yksi joukkoon kuuluvista varuskunnista noin 64 000 neliometrillä. Toimistorakennuksista tyhjää tilaa tilastoitui noin miljoona neliometriä pelkästään pääkaupunkiseudulla. Nyrkkisäänöksi raportti toteaa, että ”tehokkaampiin tiloihin muutettaessa tyhjää toimistotilaa vapautuu lähes tuplasti uuden tilan määrään verrattuna”. On siis hyvinkin todennäköistä toimistorakennustyyppien tyhjenevän entisestään. (Ympäristöministeriö 2014, 32)

Raportin mukaan toimistotalot tyhjenevät epäkäyttännöllisen sijainnin ja muuttuneiden toimistotilavaatimusten takia. Usein tyhjäksi jääneet toimistotalot ovat kuitenkin asuinkäyttöön sijainniltaan kohtuullisen hyvien kulkuyhteyksien päässä. Etenkin asuntopulan vaivaamalla pääkaupunkiseudulla toimistotalojen käyttötarkoituksen muuttaminen asunnoiksi on jo herättänyt paljon kiinnostusta. (Ympäristöministeriö 2014, 35)



7.6 Majoitustilojen vaiheistetusta kehityksestä

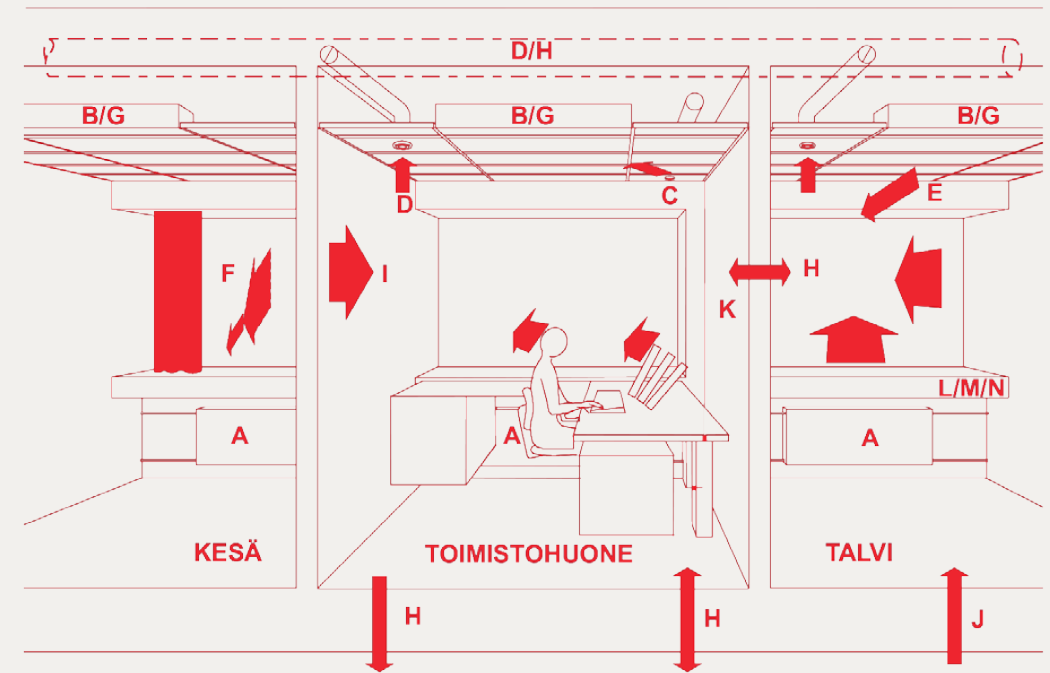
Vastaanottokeskukset ovat tyypillisesti luonteltaan väliaikaisia (Migri 2016h). Tilasuunnittelun näkökulmasta se tarkoittaa, että investointeja rakennettuun ympäristöön tehdään oletettavasti vain silloin, kun vastaanottokeskustoiminnan tiedetään jatkuvan pidempijaksoisesti.

Koska rakennuksien käyttötarpeet muuttuvat ajan kuluessa (esimerkiksi miehistökasarmirakennuksen muuttaminen vastaanottokeskukseksi), täytyy myös vastaanottokeskukseksi rakennettu ympäristö kehittyä muuttuvien tarpeiden myötä.

Ratkaisuna nopeasti kehittyvään ja muuntuvaan tilanteeseen päädyin kehittämään ideaa ”asuntomoduuliksi” nimeämstäni majoitustilaratkaisusta, joka pyrkii vastaamaan majoitustilojen kehitykseen vaiheistetusti. Samalla ideaa johdattelevat ajatukset käyttötarkoituksen muutoksesta sekä muutosjoustavuudesta.

Asuntomoduulien koon lähtökohdaksi valikoitui toimistorakentamisessa vakiintunut huonekoko- ja huonemoduulijajattelu, koska silloin asuntomoduuli-idea on mahdollisimman helppo jalostaa muun muassa tyhjillä oleviin toimistorakennuksiin ja muihin rakennustyyppeihin, jotka sisältävät kookkaita avoimia tiloja.

Toimistorakennukset pyritään myös jo alkujaan suunnittelemaan tilankäytöltään tehokkaiksi ja joustavasti muunneltaviksi. (RT 95-10719)



- | | |
|--|--|
| A lämmitys/ äänen siirtyminen, runkoäänet, verkoston äänet | H ääneneristys |
| B jäähdytys / lämpötila, kondensoituminen, verkoston äänet | • ilmaääneneristys |
| C tuloilma / heittokuvio, lämpötila, äänitaso | • askelääneneristys |
| D poistoilma / koneäänet, äänen siirtyminen kanaviston kautta | I sisäpintoista tulevat emissiot |
| E lämpöhäviöt | J sisäiset lämpökuormat, konemelu |
| • rakenteiden kautta / mahdolliset kylmäsilat | K säädöt |
| • ikkunoiden kautta / selektiivisyys / lukumäärä | • lämpötila, ilmavirta, kosteus, hiilidioksidi |
| F auringon lämpövaikutukset | • läsnäolo |
| • aurinkosuojat / sälekaihtimet, verhot | L sähkönjakelu |
| • selektiivilasi / lasin kokonaislämmönläpisyys, liikennemelu | M telejakelu |
| G valaistus | N tietoliikennejakelu |
| • yleisvalaistus suora, epäsuora | |
| • tvöistevalaistus | |

Asuntomodulien vaiheistetusta kehityksestä

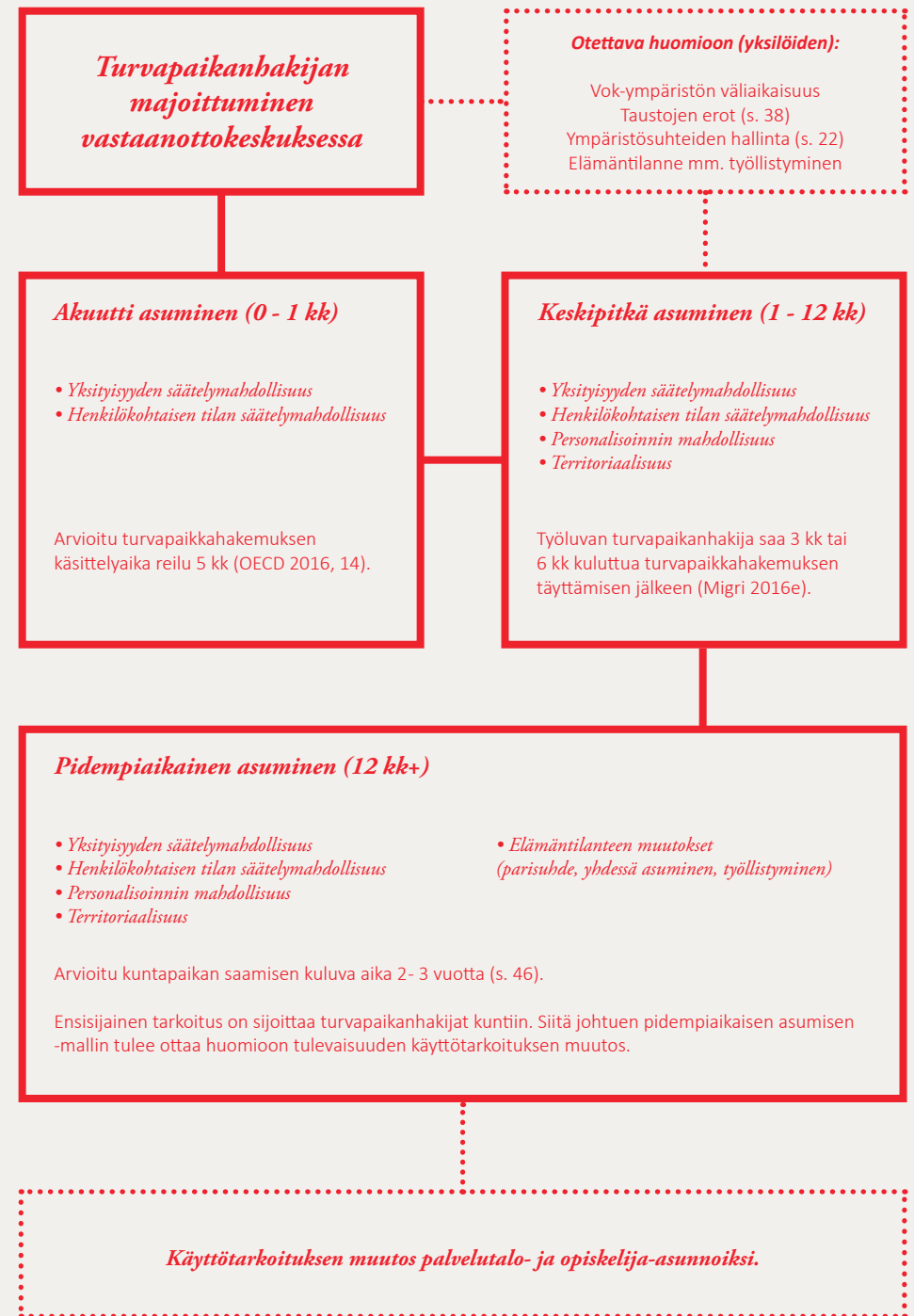
Tarve vastaanottokeskukselle saattaa syntyä akuutisti ja rakennuksen käyttöönottovaiheessa harvoin ehditään tekemään suuria rakenteellisia muutoksia.

Sen lisäksi tietoperustaa laatiessani ilmi tulleet erilaisuudet käyttäjien taustoissa ja elämäntilanteissa, ympäristöpsykologiassa painotettu ympäristösuhteiden hallinnan merkitys fyysisen ja psyykkisen hyvinvoinnin ylläpitämisen kannalta sekä turvapaikkahakemuksen ja kunta-paikan saamisen viemä käsittelyaika vaikuttavat kaikki osaltaan siihen kuinka majoituksen tulisi tilana kehittyä.

Asuntomodulien tilasuunnitteluun liittyviä ominaisuuksia muun muassa rakenteiden ja kalustuksen osalta määrittelee vastaanottokeskusten väliaikainen luonne sekä taloudellinen tehokkuus.

Asuntomodulien toiminnallisia vaatimuksia luovat taas yksilöiden ympäristösuhteiden hallitsemista tukevat tilalliset ratkaisut.

Viereisellä sivulla oleva kaavio kuvaa majoitustilojen ja asuntomodulien vaiheistettua kehitystä vok-ympäristössä.



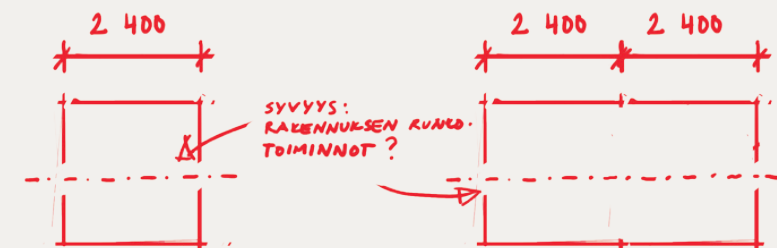
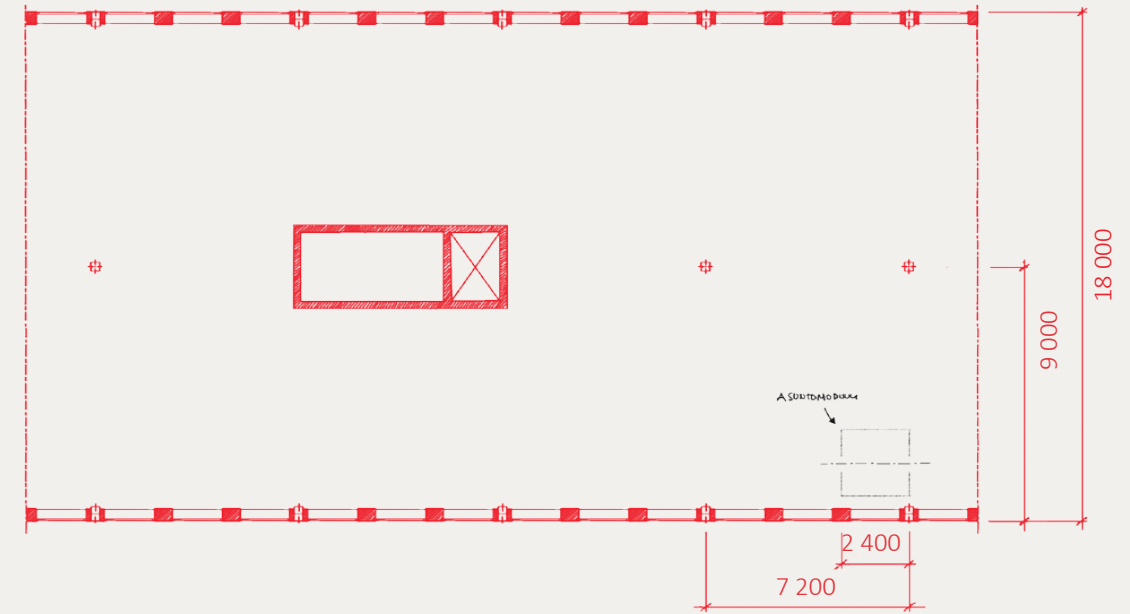
7.7 Esimerkkikohteesta ja mitoituksesta

Konseptisuunnitelman tilallisten ominaisuuksien esittämiseksi valitsin esimerkkikohteeksi pelkistetyn pääkaupunkiseudun 70-90 luvun toimistorakennustyyppin. Kuvitteellisen rakennuksen ominaisuudet perustuvat toimistorakennustyypeissä vakiintuneihin mittoihin. Toimistorakennustyyppi soveltuu asuin- ja vastaanottokeskuskäyttöön sen taloteknisten ratkaisujen (mm. ilmastointi) ja alkujaan muutosjoustavuuden huomioivan suunnittelulähtökohdan vuoksi. (RT 95-10719 & Jokelainen 2014)

Tyypillisesti vastaavassa toimistorakennuksessa huonekoon tai huonemuodulin leveys on 2 400 mm tai 2 800 mm. Valittu huonekoko tai huonemuodulimitta määrää julkisivun suuntaisen pilarijaon. Useimmiten pilarijako on kolmen huoneen levyinen, eli 7 200 tai 8 400 mm. Pilarijakoa on mahdollista kasvattaa julkisivun suuntaisilla laattaelementeillä. Huomioitavaa on kuitenkin, että betonielementit soveltuvat lähinnä 6 ... 8 metrin pilarijalle. (RT 95-10719)

”Poikkisuunnassa pilarijako määräytyy tilaratkaisujen, pituussuuntaisen pilarijaon, kerroskorkeuden ja installaatioiden tilavaatimusten mukaan. Julkisivupilarien jaon ollessa 7,2 m voivat poikittaiset jännevälit olla 265 mm korkealla ontelolaatalla enintään 9 m ja 400 mm:n laatala 12 ... 14 m.” (RT 95-10719)

Pinta-alaltaan pienimmän asuntomuodulimallin (Akuutti) leveydeksi määräytyy täten pienimmän toimistohuonekoon mukaisesti 2 400 mm. Asuntomuodulien syvyyden taas vaikuttaa toimistorakennuksen rungon syvyys sekä kunkin asuntomuodulin toiminnalliset vaatimukset.



KUVA: Esimerkkikohteen pohjapiirroksen synty ja mitoituksesta. Alex Baer.

7.8 Tilaohjelmista ja vyöhykkeistä lyhyesti

Konseptisuunnitelma keskittyy esittämään asumistilojen vaiheistettua kehitystä tilojen käyttöönottovaiheesta (vastaanottokeskukseksi) käyttöskenaarion muutosvaiheeseen palvelutalo- ja opiskelija-asunnoiksi.

Konseptisuunnitelmassa esitettävät tilaohjelmat ovat asumisen kolme eri vaihetta: akuutti, keskipitkä sekä pitkäaikainen asuminen. Lisäksi tila-analyysin tulokset viestivät (s. 82) tarpeesta yhteisille oleskelua ja rauhoittumista tukeville tiloille.

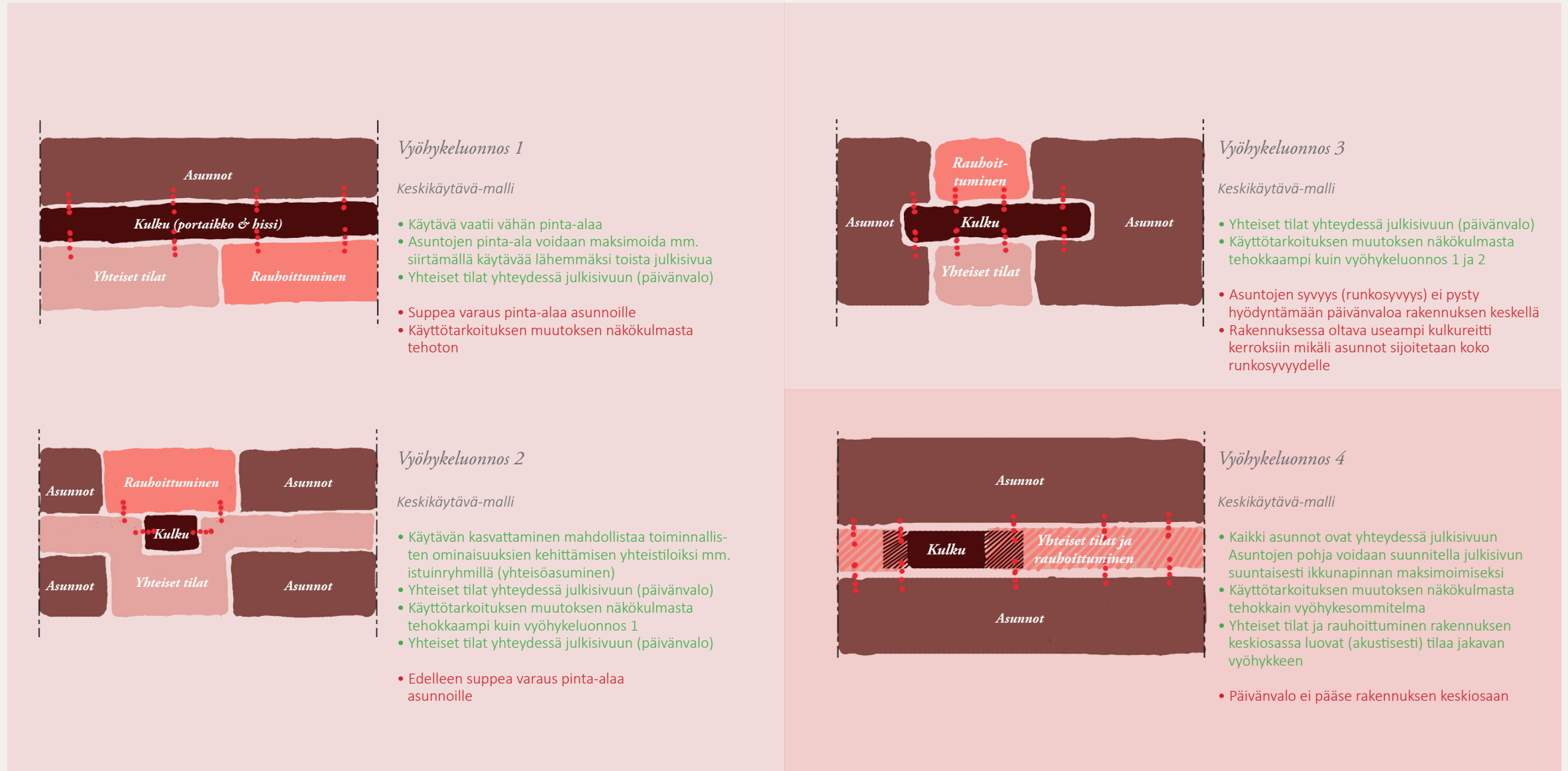
Muut vastaanottokeskukseen usein kuuluvat tilaohjelmat ovat muun muassa ruokala, pesutupa ja luokkahuone oppintunteja varten. Myös siivousvälineiden tulisi olla tilojen yleisen kunnossapidon kannalta vapaasti lainattavissa. Nämä kuitenkin ovat tapauskohtaisia ja tarpeet vaihtelevat vastaanottokeskuksittain järjestelyjen mukaan.

Suunnitteluprosessin 1. vaiheen olen rajannut koskemaan asukkaiden majoitustiloja sekä yhteisiä tilaa.

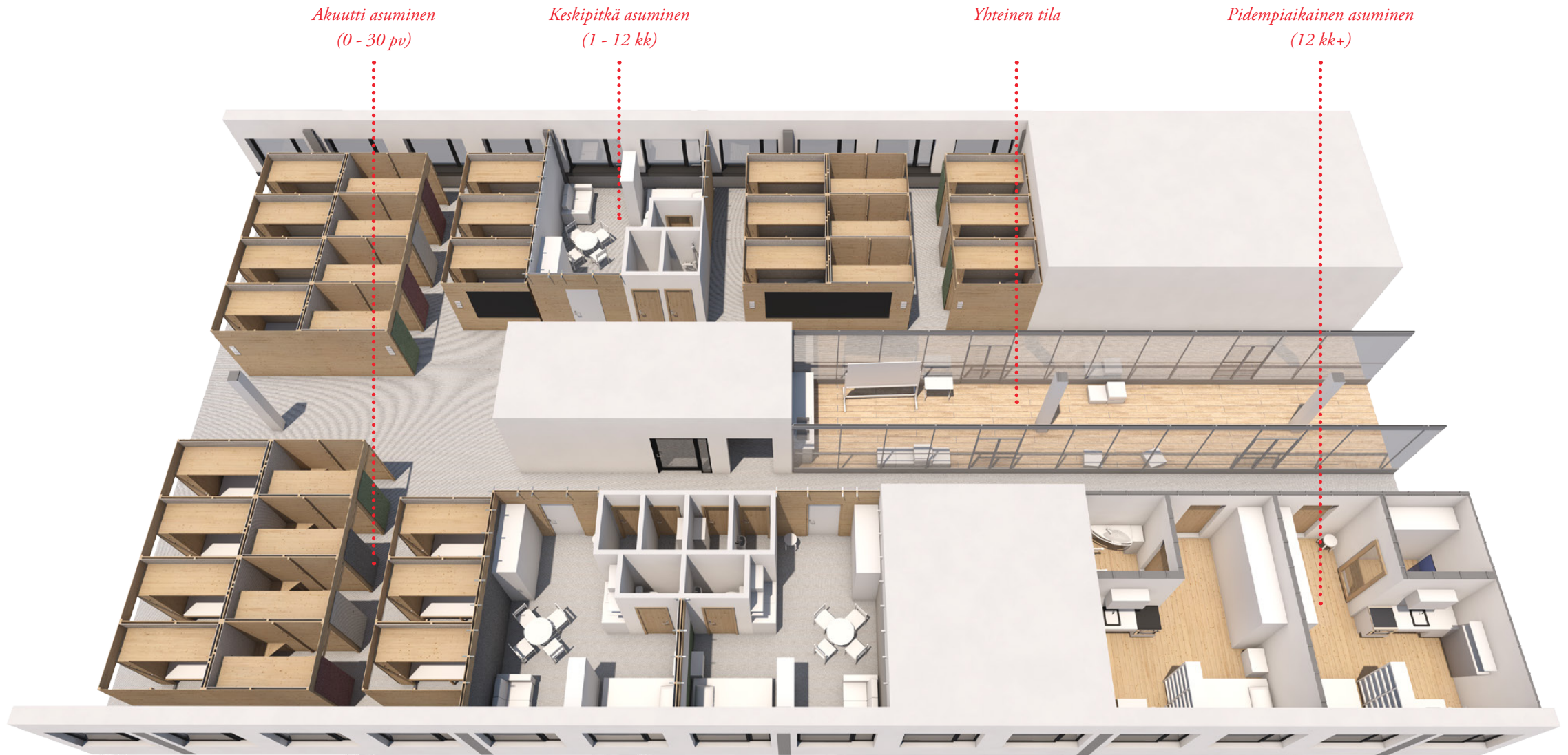
Viereisellä sivulla oleva taulukko kuvaa tilaohjelmien toiminnallisia tarpeita sekä tilallisia ratkaisuja, joita toiminnalliset tarpeet vaativat toteutuakseen.

Tilaohjelma	Toiminnalliset tarpeet	
Akuutti (0 - 1 kk+)	<ul style="list-style-type: none"> Henkilökohtaisen tilan ja yksityisyyden säätelymahdollisuus Lepo, nukkuminen Laskutaso 	<i>Lukittava ovi, lukollinen säilytys, sänky, apupöytä, valosaaste suoja, sähköpistoke</i>
Keskipitkä (1 - 12 kk+)	<ul style="list-style-type: none"> Henkilökohtaisen tilan, territoriaalisuuden, yksityisyyden ja personalisoinnin säätelymahdollisuus Henkilökohtainen WC ja suihku Pieni keittiö tai keittokomero 	<i>Lukollinen ovi, säilytys, sänky, työpöytä, ruokailuryhmä, sohva, kirjahylly, yöpöytä, välttämätön ruuanlaittomahdollisuus (grilliuuni ja vesipiste), lahjoituskalusteet.</i>
Pitkäaikainen (12 kk+)	<ul style="list-style-type: none"> Henkilökohtaisen tilan, territoriaalisuuden, yksityisyyden ja personalisoinnin säätelymahdollisuus Henkilökohtainen WC ja suihku Keittiö <p>Tavanomaisen yksión puitteet.</p>	<p>Pakolaisaseman saaneelle pyritään löytämään kuntapaikka mahdollisimman pian turvapaikkapäätöksen jälkeen.</p> <p>Käyttötarkoituksen muuttuminen: palvelutalo- ja opiskelija-asunto.</p>
Yhteiset tilat ja rauhoittumisen tila	<ul style="list-style-type: none"> Kokoontuminen ja seurustelu Lukeminen ja opiskelu Rauhoittuminen ja rentoutuminen (elokuvat, TV, kahvi ja tee) 	<i>Käyttötarkoitus muuntuu (vok-toiminnan loputtua) asukkaiden yhteiseksi tilaksi opiskelija-asuntola & palvelutalo kokonaisuudessa.</i>
Muut huomiot		<i>Kaikissa tiloissa on oltava toimiva ilmanvaihto sekä asuinympäristöön soveltuvat akustiset ominaisuudet.</i>

Luonnoksia (konseptin) tilaohjelmien sijoittumisesta tyypilliseen toimistorakennuspohjaan



8. Konseptisuunnitelma



8.1 Konseptisuunnitelman esittely

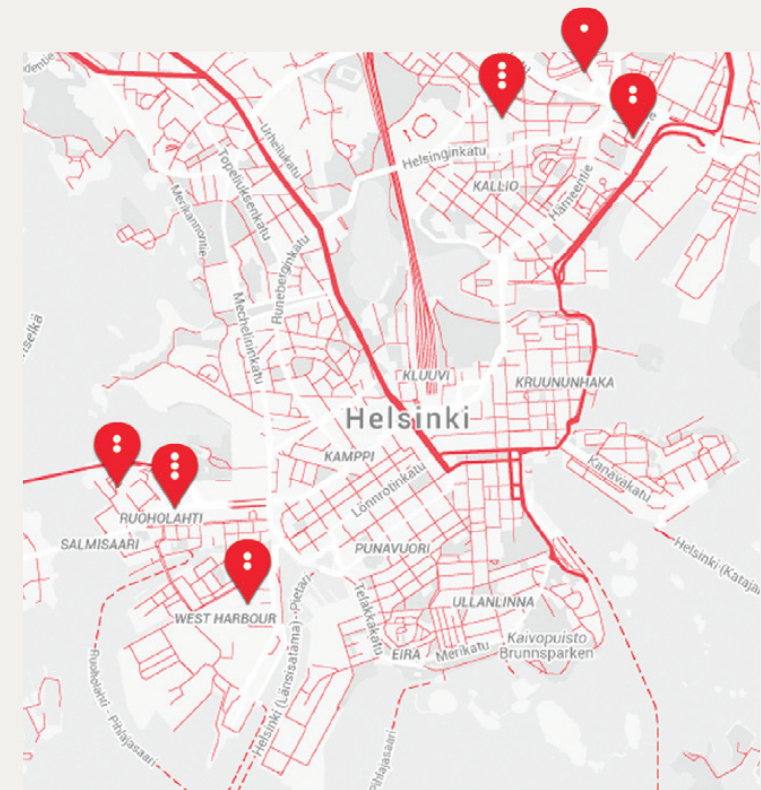
Konseptisuunnitelma esittää tyypillisen toimistorakennuksen vaiheistetun muutostyön ensin vastaanottokeskuskäyttöön ja lopulta palvelutalo- ja opiskelija-asunnoiksi. Vaiheistettu käyttöönotto sisältää märkätilojen kaksi eri rakennusvaihetta sekä majoitusjärjestelyjen kolme vaihetta (*akuutti, keskipitkä sekä pidempiaikainen asuminen*).

Konseptisuunnitelman majoitustilojen suunnittelua on ohjannut majoituksen mahdollinen äkillinen tarve, usein aikaa vievä turvapaikanhakuprosessi sekä yksilön fyysistä ja psyykkistä hyvinvointia tukeva tilasuunnittelu ympäristöpsykologian näkökulmasta.

Turvapaikanhakuprosessiin kuuluu se, että oleskeluluvan saanut turvapaikanhakija sijoitetaan kuntaan asumaan saatuaan myöntävän päätöksen turvapaikkahakemukselleen. Käytännössä kuntapaikan saaminen saattaa kuitenkin kestää vuosia.

Tästä johtuen suunnitelma sisältää myös pidempiaikaisen asumisen vaiheen. Kyseiseen vaiheeseen kuuluvat asunnot vastaavat varustukseltaan ja toiminnoiltaan tyypillistä 24m² yksiötä. Yksiköt noudattavat esteettömän suunnittelun periaatteita ennakoidakseen tulevaisuuden käyttötarkoituksen muutosta vastaanottokeskuskäytöstä palvelutalo ja opiskelija-asunnoiksi.

Tilojen mitoitus pohjautuu tyypilliseen toimistohuone-mitoitukseen, jolloin konseptia voidaan käytännössä soveltaa tilanteen mukaan.



Kaupunkien läheisyydessä sijaitsevia toimistorakennuksia otetaan vastaanottokeskuskäyttöön. Käyttöönoton yhteydessä tehdään tarvittavat LVIS-muutostyöt. Ensimmäisten märkätilamoduulien valmistumisen myötä tiloissa kyetään majoittumaan Akuutti-asuntomoduulilla.

Samanaikaisesti rakennetaan ”keskipitkän asumisen” -moduuleja ennakoiden yksilöiden elämäntilanteiden muutoksia mm. työllistymisen osalta. Mikäli kuntapaikan saaminen venyy, sijoitetaan oleskeluluvan saaneet ”pidempiaikaisen asumisen” -moduuleihin eli toiminnoiltaan tavanomaista yksiötä vastaaviin asuntoyksiköihin.

8.2 Toimistorakennustyyppin käyttöönotosta

Konseptisuunnitelman esittämiseksi valittu esimerkkikohde on tyyppillinen 70-90 luvun toimistorakennus pääkaupunkiseudulta.

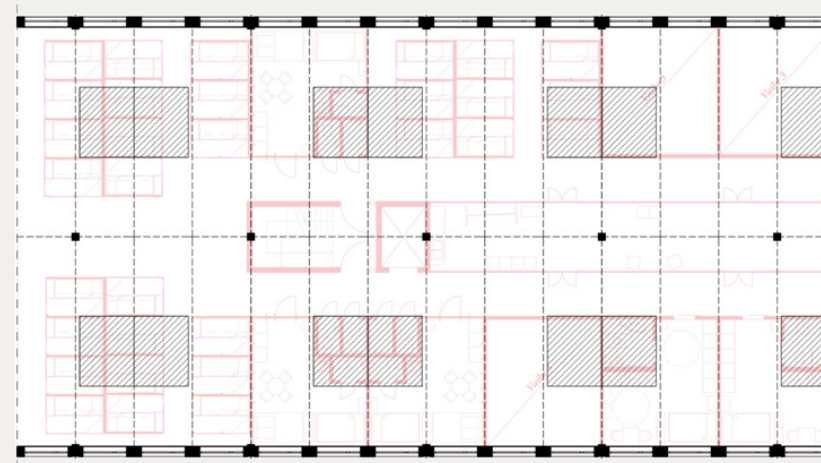
Rakennuksen käyttööntovaiheessa tulee tehdä tarvittavat LVIS-muutostyöt etenkin, kun yksityisyyttä tukevia pesutiloja ei ole tarpeeksi entuudestaan. Konseptisuunnitelma sisältää kaksivaiheisen märkätilamoduulin, joka sijoittuu toimistorakennuksen moduulijaottelun mukaisesti.

Ensimmäisen vaiheen märkätilamoduuli on jaettu kahdeksi vessaksi ja yhdeksi suihkutilaksi, jotta vastaanottokeskuksen asukkailla olisi mahdollisuus yksityisyyteen pesutiloissa. Sen lisäksi se sisältää pienen keittiön vesipisteellä, joka avautuu pohjaratkaisusta riippuen avoimeen tilaan tai keskipitkän asumisen -moduulin huoneeseen.

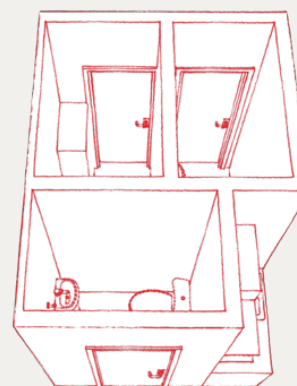
Luonteeltaan ensimmäisen vaiheen märkätilamoduuli on väliaikainen.

Toisen vaiheen märkätilamoduuli rakennetaan pidempiaikaisen asumisen moduulin muutostöiden yhteydessä. Toisen vaiheen märkätilamoduuli on suunniteltu esteettömän suunnittelun periaatteita noudattaen ennakoiden käyttötarkoituksen muutosta palvelutalo- ja opiskelija-asunnoiksi kokonaisuudeksi.

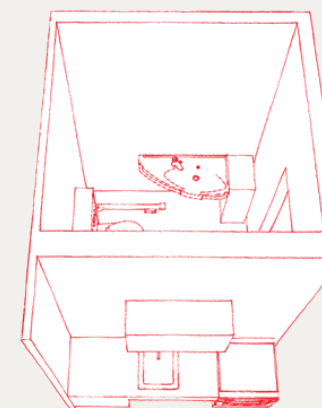
Suunnitteluprosessi huomioi käyttötarkoituksen muutoksen, koska vastaanottokeskukset ovat luonteeltaan väliaikaisia.



1. vaihe



1. vaihe



2. vaihe

8.3 Tilaohjelmista

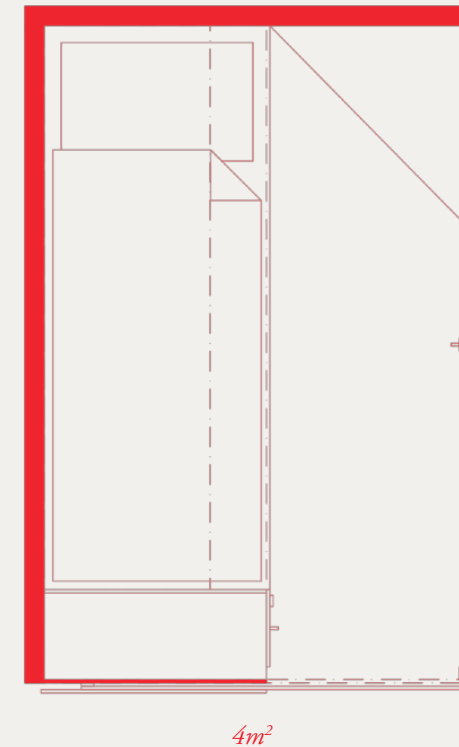
Akuutti asuminen (0 - 1 kk)

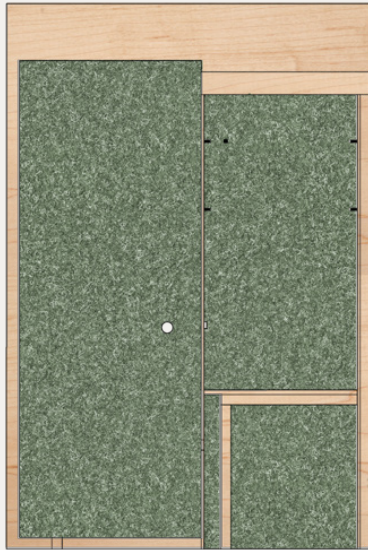
Akuutti asuminen -moduuli on tarkoitettu akuuttiin majoitustarpeeseen eli noin 30 päivän majoitukseen.

Rakenteellisesti se on kalustemainen ja helposti kasattava sekä purettava. Runko rakennetaan 12mm vanerista sekä 45x45mm puutavarasta. Asunomoduurin ovi ja sisäpintoja voidaan päällystää pehmeillä materiaaleilla kuten kierrätetyillä messumatoilla tai huovalla. Pehmeät pinnat akustoisivat tilaa sekä luovat haptisesti miellyttäviä pintoja.

Toiminnallisuudeltaan *akuutti-asunomoduuli* tarjoaa yksilölle yksityisyyden sekä henkilökohtaisen tilan säätelymahdollisuuksia silloin kuin majoitus järjestetään muuten avonaisessa tilassa (mm. luokkahuone, miehistökasarmirakennus, avotoimisto). Lisäksi suunnitelmaan sisältyy hakasella suljettava ovi, lukollinen kaappi, työpöytä, työvalo sekä säilytystilaa. Sängyn yläpuolella olevaan hyllyyn kiinnitetään verhot, jotta asukas kykenee säätämään mahdollista valosaastetta.

Rakennusmateriaalina käytettyä vaneria voidaan hyödyntää sellaisenaan *keskipitkän asumisen* -moduurin rakentamiseen.

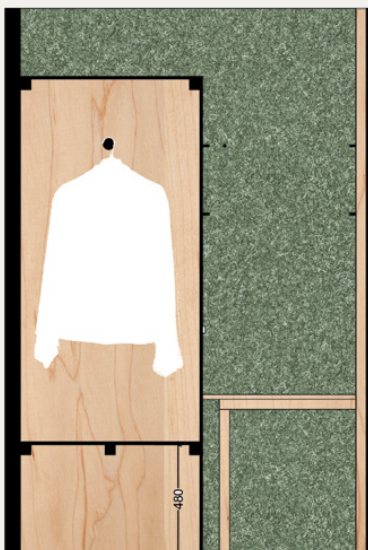




45x45mm
puutavara

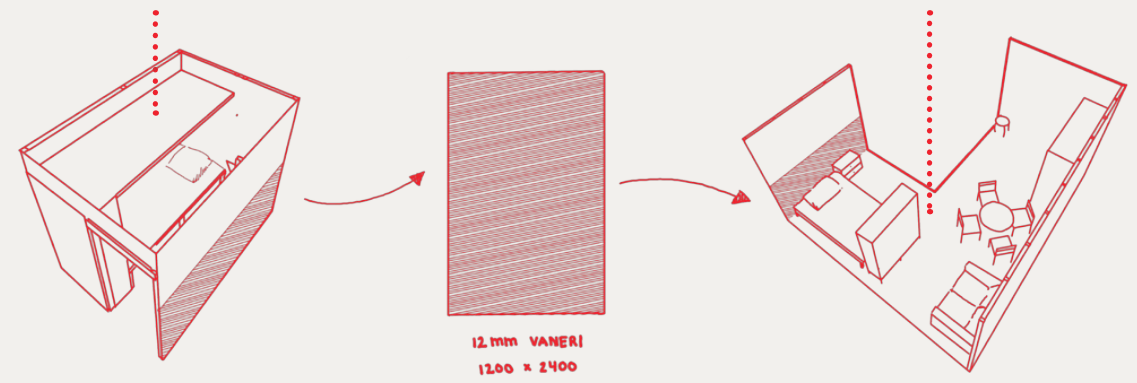
12mm
vaneri

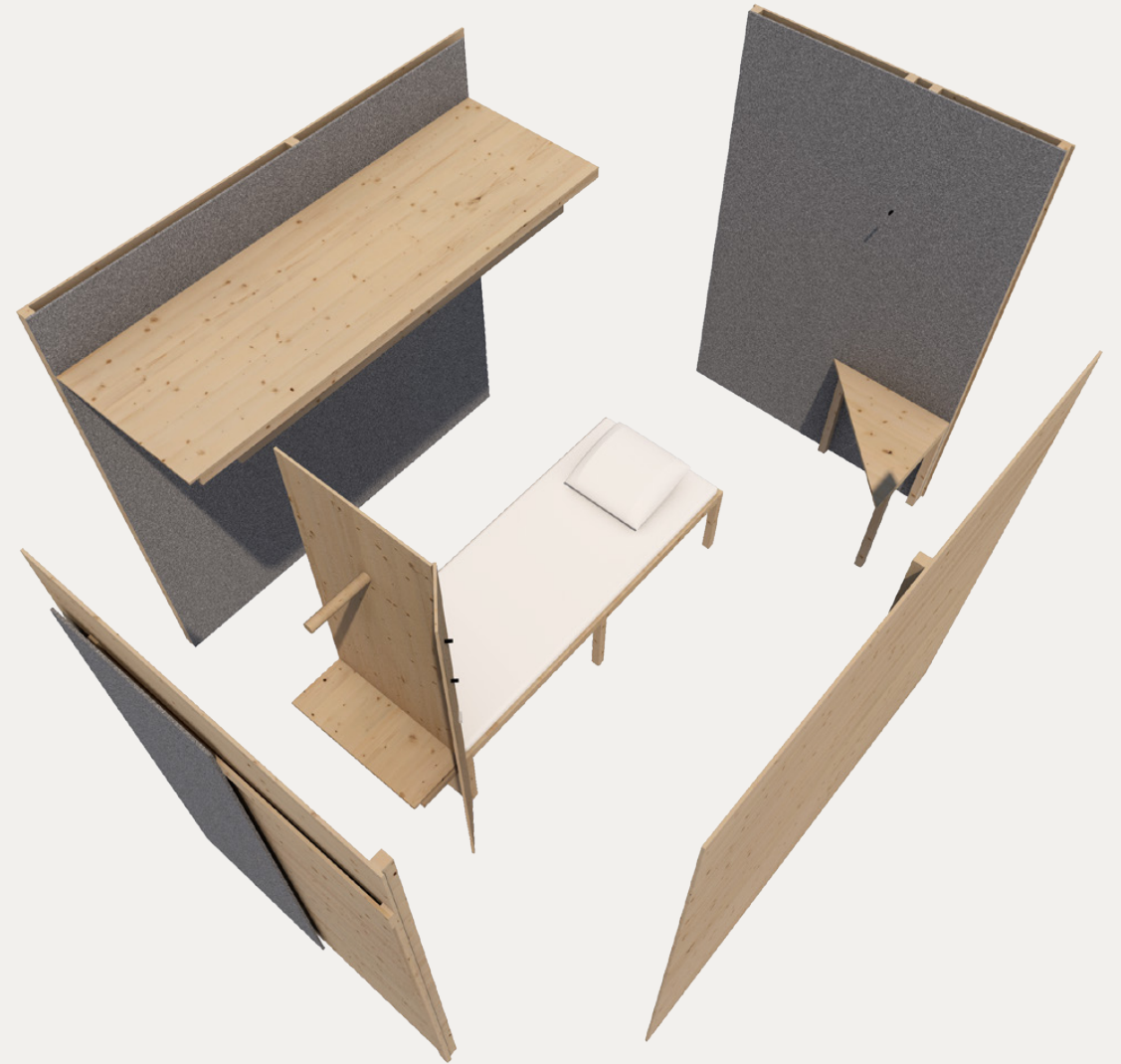
kierrätettyä messumattoa
tai huopaa



Akuutti asuminen

Keskipitkä asuminen








suomen kielen oppitunti klo 14.00!
آسردم مويلا 14.00!



suomen
suomen
suomen
suomen

suomen kielen oppitunti
آسردم مويلا



suomen
suomen
suomen
suomen



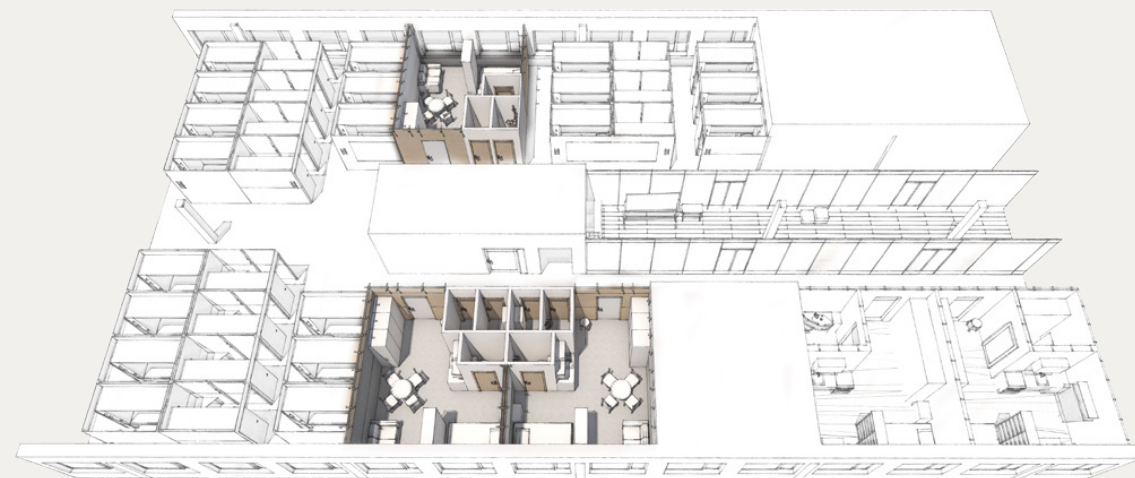
Keskipitkä asuminen (1 - 12 kk)

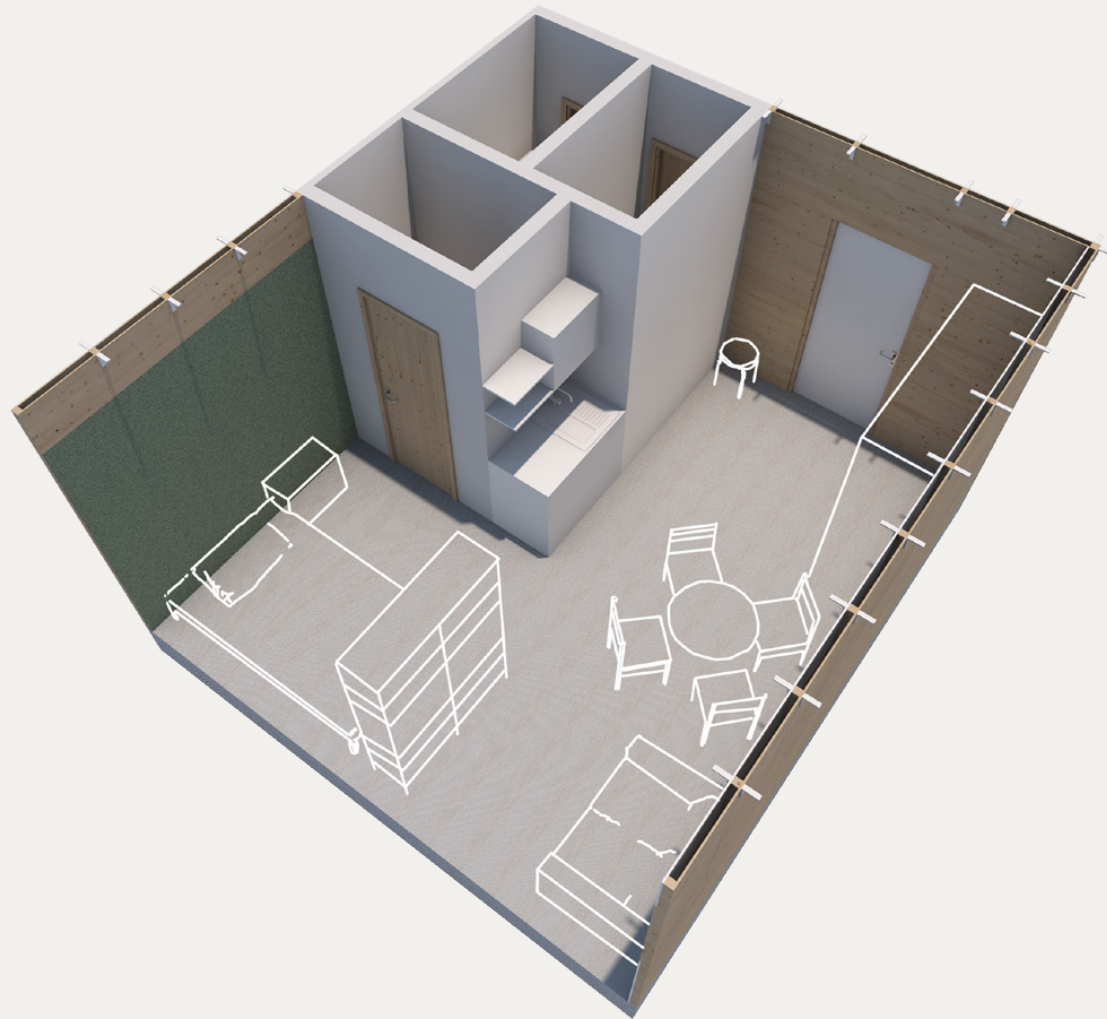
Keskipitkän asumisen -moduuli on tarkoitettu asutettavaksi 1 kk - 12 kk ajalle. Se soveltuu yksin asuvalle, pariskunnalle tai tarvittaessa perheelle.

Moduulin seinät rakennetaan 12mm vanerista sekä 45x45mm puutavarasta. Sisäpintoja voidaan päällystää pehmeillä materiaaleilla kuten kierrätetyillä messumatoilla tai huovalla. Pehmeät pinnat akustoisivat tilaa sekä luovat haptisesti miellyttäviä pintoja.

Toiminnallisuudeltaan keskipitkän asumisen -moduuli mahdollistaa yksilölle muun muassa yksityisyyden, henkilökohtaisen tilan ja territoriaalisuuden säätelymahdollisuuksia. Yksityisempi asunto tukee elämäntilanteen muutoksia, kuten esimerkiksi asukkaan työllistymistä tai opiskelua. Työluvan turvapaikanhakija saa 3 kk tai 6 kk kuluttua turvapaikkahakemuksen jättämisestä tapauksesta riippuen. Suunnitelmaan sisältyy muun muassa lukittava ovi, pieni keittiö sekä oma pieni WC bidee-suihkulla.

Kalusteet tilaan saadaan ihannetilanteessa lahjoituksena tai asukas hankkii ne itse esimerkiksi kirpputoreilta ja kierrätyskeskuksista. Ensihätään voidaan käyttää muun muassa edullisesti ja nopeasti valmistettavia pahvirakenteisia kalusteita.





KUVA: Alex Baer



(KUVA 41)

Kalusteet lahjoituksena, kierrätyskeskuksesta tai kirpputoreilta. Hankinnat tarpeen mukaan.

Ensihätään voidaan käyttää muun muassa pahvista valmistettuja kalusteita



(KUVA 42)



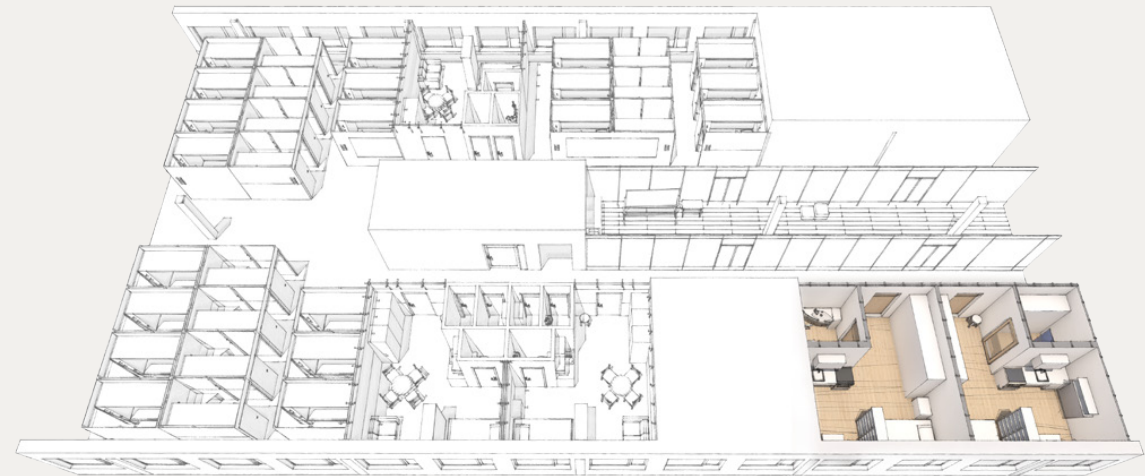
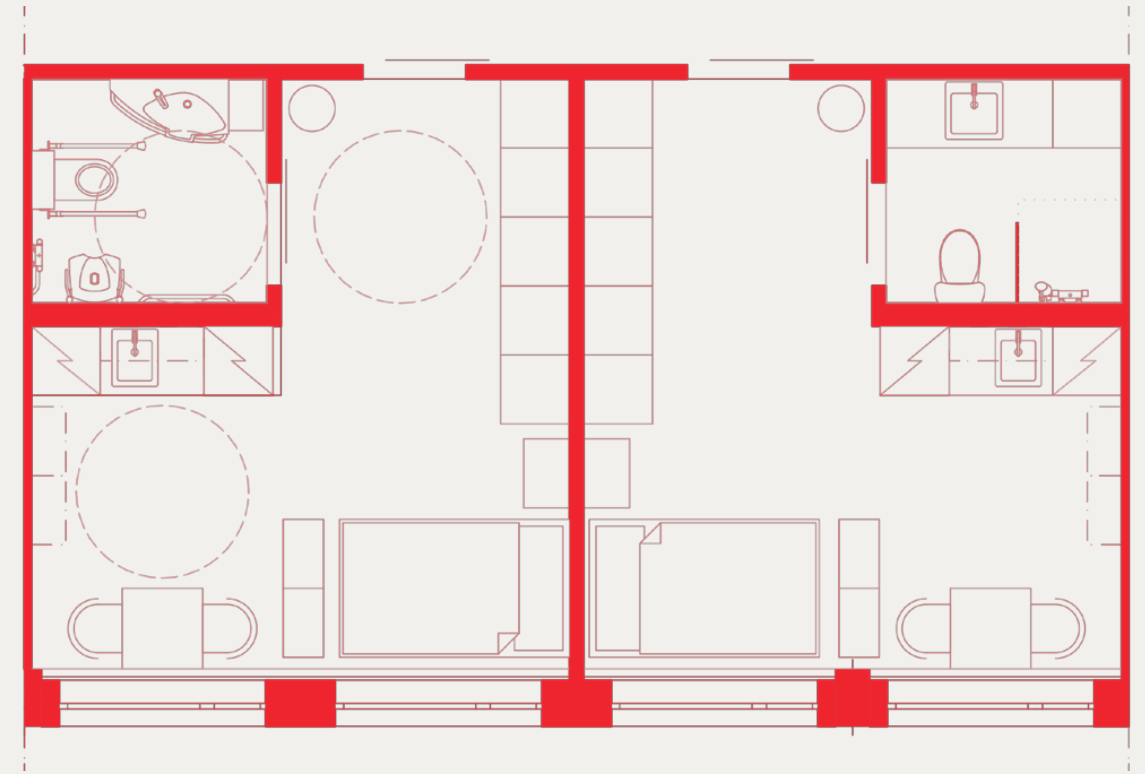
Pidempiaikainen asuminen (12 kk+)

Vastaanottokeskuskäytössä *pidempiaikaisen asumisen* -moduuli on tarkoitettu asutettavaksi silloin kun asuminen pitkittyy. Turvapaikanhakuprosessin edetessä pakolaisaseman saanelle turvapaikanhakijalle tulisi ensisijaisesti löytyä asuinkunta myöntävän päätöksen saamisen jälkeen. Valitettavasti asuinkunnan saaminen saattaa kuitenkin kestää vuosia.

Rakenteellisesti asunnot toteutetaan asuinrakennuksissa vakiintuneiden väliseinärakenteiden mukaisesti ääntä eristäviksi. Rakennusvaiheessa myös märkätilamoduuli muutetaan lopulliseen muotoonsa.

Toiminnallisuudeltaan *pidempiaikaisen asumisen -moduuli* vastaa tyyppillisen yksion puitteita. Tällöin se tukee yksityisyyden, henkilökohtaisen tilan, territoriaalisuuden ja personalisoinnin säätelymahdollisuuksia. Lisäksi yksityisempi asunto tukee elämäntilanteen muutoksia, kuten esimerkiksi yksilön työllistymistä tai opiskelujen aloittamista ja jatkamista.

Käyttötarkoituksen muutoksen myötä asuntojen on tarkoitus toimia palvelutalo- tai opiskelija-asuntoina. Tästä johtuen asunnon tilaratkaisujen tulee noudattaa esteettömän suunnittelun periaatteita.

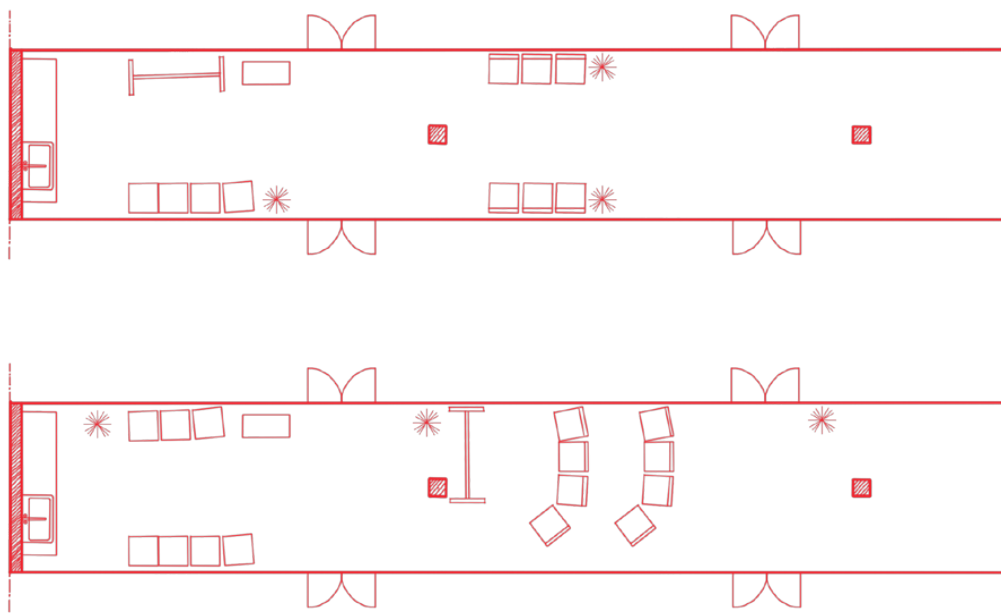


Yhteinen tila

Yhteiseksi tilaksi tarkoitettu tilaohjelma sijoittuu rakennuksen rungon keskiosaan käytävien väliin.

Toiminnoiltaan se sisältää vesipisteen sekä tyhjää pinta-alaa muunneltavuutta ajatellen. Yhteisessä tiloissa asukkaat voivat esimerkiksi kokoontua seurustelemaan kahvin ja teen ääressä, osallistua suomen kielen tunnille, katsoa elokuvaa tai rauhoittua kirjaa lukien.

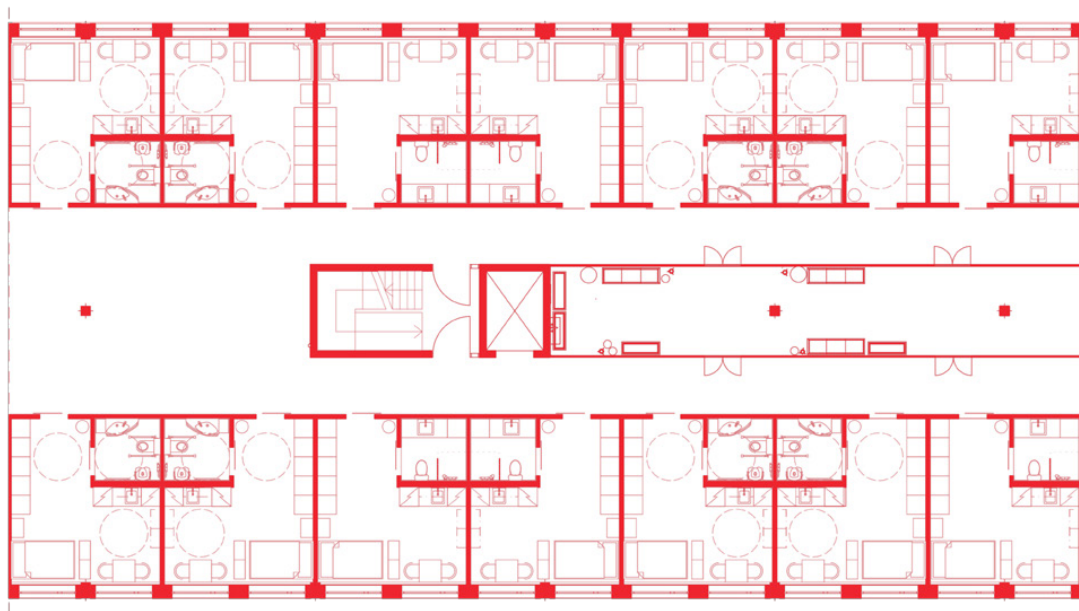
Sijaitsemalla rakennuksen rungon keskiosassa se muodostaa ääntäeristävän vyöhykkeen kerroksen asuintilojen välille.



8.4 Muutosjoustavuudesta

Vastaanottokeskustoiminnan päättymisen myötä konseptisuunnitelma siirtyy käyttöönoton viimeiseen vaiheeseen. Tässä kuvitteellisessa skenaariossa *pidempiaikaisen asumisen -moduuli* toistuu nyt pohjassa koko julkisivun pituudelta.

Keskelle jäävä yhteinen tila -tilaohjelma säilyttää käyttötarkoituksensa taapamis- ja kohtaamispaikkana ikäihmisille ja nuorisolle. Oleskelutarkoitusta korostetaan tuomalla tilaan lisää viihtyisyyttä tukevia tekijöitä, kuten viheraltaat kasvien, mausteiden ja yrttien kasvatusta varten, tarkoituksenmukainen valaistus sekä istuinryhmiä.



9. Arviointi

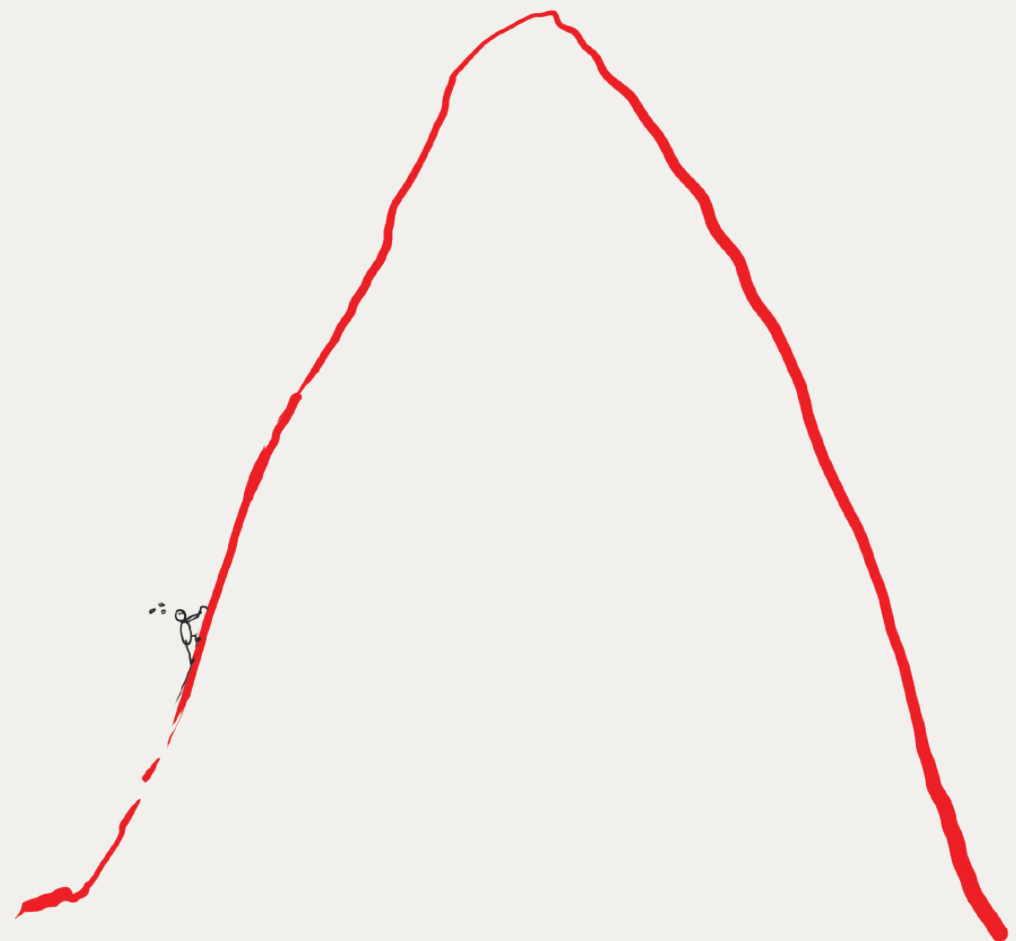
9.1 Tietoperustan laatiminen

Aihealue ja ilmiön taustat olivat minulle tietoperustan laatimisen aloittaessa täysin tuntemattomia. Etenkin prosessin alussa käytin paljon aikaa erottaakseni tiedonmäärästä sen, mikä olisi lopulta opinnäytetyökokonaisuuden kannalta oleellista.

Ennen kirjoittamisen aloittamista laatimani dispositio muuttui ja haki muotoon aina opinnäytetyön palautuspäivään asti. Lopulta tietoperustan laatimiseen vaikutti eniten ajan loppuminen kesken. Olisin mielelläni jatkanut aiheen taustojen kahlausta ja käyttäjätiedon kasvattamista vielä pidempään.

Haasteita tietoperustan laatimisen kanssa aiheuttikin rajauksen tekeminen tai pikemminkin tekemättömyys. Koin lähestulkoon koko opinnäytetyöprosessin lävitse epävarmuutta tietoperustan riittävydestä. Tämä johtui kenties siitä, että minulle tärkeä arvo suunnittelijana on noudattaa käyttäjälähtöisen suunnittelun periaatteita. Siten varmistan, että lopputulos vastaa mahdollisimman hyvin käyttäjän ja sidosryhmien todellisia tarpeita.

Lisäksi aiheita oli mielestäni kovin haastavaa käsitellä tilasuunnittelun näkökulmasta. Syitä siihen olivat muun muassa alkuperäinen tietämättömyyteni käyttäjän ja ilmiön taustoista, vastaanottokeskusten toiminnasta ja tilaohjelmista puhumattakaan vaihtuvien rakennustyyppien mukana tuomat talotekniset ongelmat.



9.2 Suunnitteluprosessi ja konseptisuunnitelma

Tietoperustan laatimisen myötä esille nousseet asiat muun muassa turvapaikanhakuprosessin vaiheista, vastaanottokeskuskäyttöön valituista rakennustyypeistä ja niiden soveltumisesta asuinkäyttöön, käyttäjien monimuotoisuudesta, vastaanottokeskusten väliaikaisuudesta sekä epämääräinen tieto vastaanottokeskuksissa vaadituista tilaohjelmista vaikuttivat kaikki suunnitteluprosessin etenemiseen.

Tilasuunnittelun näkökulmasta koin, että opintojeni aikana vakiintunutta suunnitteluprosessin etenemistä en pystynyt soveltamaan opinnäytetyöni tekemiseen sellaisenaan esimerkiksi tyylin ja tunnelman luonnin sekä materiaali- ja kalustevalintojen teon kannalta. Tämä johtui vastaanottokeskusten väliaikaisesta luonteesta. Materiaalit ovat niitä joita käytetty rakennus sisältää. Kalusteet taas hankitaan pääasiassa kierrätyskeskuksista ja kirpputoreilta tai saadaan lahjoituksena. Akuuteissa tilanteissa saatetaan tehdä pieniä kalustehankintoja, kuten sänkyjä. Tilanteesta johtuen voin suunnittelijana osoittaa viitteellisesti käytettäviä kalusteista esimerkiksi pohjapiirroksissa tai visualisoinneissa.

Väliaikaisuuden problematiikasta johtuen koen, että opinnäytetyökokonaisuudesta jäi uupumaan teknisten taitojeni näyttämisen osalta. Puutteita pyrin kompensoimaan käyttäjätiedon ja ilmiön taustojen laaja-alaisella tiedonkeruulla, vastaanottokeskuskäyttöön soveltuvaa rakennustyyppiä tutkimalla sekä panostamalla konseptisuunnitelmassa sisällön tuottamiseen eri käyttöönotto-vaiheisiin sopivilla majoitustilaratkaisuilla sekä huomioidamalla mahdollisen tulevaisuuden käyttöskenaarion.



(KUVA 43. Magnifico)

Kiitos

Hennalan vastaanottokeskuksen asukkaat sekä henkilökunta.

Giulio Magnifico.

Tom Johansson, Maarit Keto, Elina Rantapuska, Timo Sulkamo.

Pablo Riquelme.

Teemu Karttunen.

Lähteet

Kirjalliset lähteet

- Bell, W. 2009. Foundations of Futures Studies, Volume I: Human Science for a New Era. Transaction Publishers: Lontoo.
- Brown, T. 2009b. Change by design: how design thinking transforms organizations and inspires innovation. HarperCollins: New York.
- Horelli, L. 1982. Ympäristöpsykologia. Weilin+Göös kirjapaino: Espoo.
- Hyyry, K., Pentikäinen, A. & Pentikäinen, J. 1995. Lumen ja valon kansa. Suomalainen kansanusko. WSOY.
- Hämeen-Anttila, J. 2004. Islamin käsikirja. Kustannusosakeyhtiö Otava: Helsinki.
- Ilveskoski, O. 2012. Johdatus talonrakennukseen. Hämeen ammattikorkeakoulu.
- Papanek, V. 1970. Turhaa vai tarpeellista? Helsinki: Yhteiskirjapaino Oy.
- Suoranta, J. 2011. Vastaanottokeskus. Into Kustannus Oy: Helsinki.
- Sureda, J. 1997. Bysantin, Islamin ja varhaiskeskiajan taide. WSOY: Helsinki.
- Tapaninen A., Kauppinen, T., Kivinen, K., Kotilainen, H., Kurenniemi, M. & Pajukoski, M. 2002. Ympäristö ja hyvinvointi. WE Bookwell Oy: Porvoo.

Sähköiset lähteet

- Brown, T. 2009a. Designers — Think big! [videotallenne]. TEDGlobal [viitattu 18.3.2016]. Saatavissa: https://www.ted.com/talks/tim_brown_urges_designers_to_think_big#t-320845
- Eduskunta 2016. Tulevaisuusvaliokunnan julkaisu [viitattu 24.3.2016]. Saatavissa: <https://www.eduskunta.fi/FI/tietoaeduskunnasta/julkaisut/Sivut/Tulevaisuusvaliokunnan-julkaisuja.aspx>
- Edwards, A. 2015. UNHCR Viewpoint: 'Refugee' or 'migrant' - Which is right? [artikkeli]. UNHCR [viitattu 1.2.2016]. Saatavissa: <http://www.unhcr.org/55df0e556.html>
- EOM, IOM. 2016. Maahanmuuttosananastoa [verkko-dokumentti]. Euroopan muuttoliikeverkosto [viitattu 25.3.2016]. Saatavissa: http://www.emn.fi/files/1345/210216_EMN-Maahanmuutto-Fin.pdf
- EOM. 2016. EU-vertailutieto. Euroopan muuttoliikeverkosto [viitattu 25.3.2016]. Saatavissa: <http://www.emn.fi/eu-vertailutietoa>
- Heiskanen E., Hyvönen K., Repo P. & Saastamoinen M. 2007. Käyttäjät tuotekehittäjinä, Teknologiakatsaus 216/2007 [verkkodokumentti]. Tekes [viitattu 25.3.2016]. Saatavissa: https://www.tekes.fi/globalassets/julkaisut/kayttajat_tuotekehittajina.pdf
- Hyysalo, S. 2009. Käyttäjä tuotekehityksessä. Tieto, tutkimus, menetelmät [verkkodokumentti]. Taideteollisen

korkeakoulun julkaisu B 97 [viitattu 25.3.2016]. Saatavissa: <http://urn.fi/URN:ISBN:978-951-558-301-7>

Jokelainen, M. 2014. 1970-80-lukujen toimistorakennuksesta asunnoksi. Helsinki: Aalto Yliopisto, arkkitehtuurin laitos [viitattu 1.4.2016]. Diplomityö. Saatavissa: <https://aaltodoc.aalto.fi/handle/123456789/14983?show=full>

Keinonen, T. 2015. Muotoilutarinat.fi [haastattelu] [viitattu 25.3.2016]. Saatavissa: <http://www.muotoilutarinat.fi/fi/artikkeli/k%C3%A4ytt%C3%A4j%C3%A4l%C3%A4h-t%C3%B6inen-suunnittelu/>

Kiiski Kataja, E. 2016. Megatrendit 2016, Tulevaisuus tapahtuu nyt [verkkodokumentti]. Sitra [viitattu 24.3.2016]. Saatavissa: https://www.sitra.fi/julkaisut/Muut/Megatrendit_2016.pdf

Migri. 2016a. Kaikki hakijat kansalaisuuksittain 2015 [verkkodokumentti]. Maahanmuuttovirasto [viitattu 14.3.2016]. Saatavissa: http://www.migri.fi/download/64990_Tp-hakijat_2015.pdf?4e7800c37b51d388

Migri. 2016b. Vastuut ja roolit vastaanottotoiminnan järjestämisessä Suomessa. Maahanmuuttovirasto [viitattu 27.3.2016]. Saatavissa: http://www.migri.fi/turvapaikka_suomesta/vastaanottotoiminta/vastuut_ja_roolit

Migri. 2016c. Turvapaikan hakeminen. Maahanmuuttovirasto [viitattu 27.3.2016]. Saatavissa: http://www.migri.fi/turvapaikka_suomesta/turvapaikan_hakeminen

Migri. 2016d. Vastaanottopalvelut turvapaikanhakijoille. Maahanmuuttovirasto [viitattu 30.3.2016]. Saatavissa:

http://www.migri.fi/turvapaikka_suomesta/vastaanotto-toiminta/vastaanoton_palvelut

Migri. 2016e. Turvapaikanhakija työnteko-oikeus. Maahanmuuttovirasto [viitattu 30.3.2016]. Saatavissa: http://www.migri.fi/turvapaikka_suomesta/tyonteko-oikeus

Migri. 2016f. Vastaanottoraha. Maahanmuuttovirasto [viitattu 30.3.2016]. Saatavissa: http://www.migri.fi/turvapaikka_suomesta/vastaanottotoiminta/vastaanottoraha

Migri. 2016g. Ohje kiinteistön tarjoamisesta vastaanottokeskukseksi [verkkodokumentti]. Maahanmuuttovirasto [viitattu 28.3.2016]. Saatavissa: http://www.migri.fi/download/64464_Ohje_kiinteiston_tarjoamisesta_vastaanottokeskukseksi.pdf?7dd7374de306d388

Migri. 2016h. Vastaanottokeskuksia on eripuolella Suomea. Maahanmuuttovirasto [viitattu 29.3.2016]. Saatavissa: http://www.migri.fi/turvapaikka_suomesta/vastaanottotoiminta/vastaanottokeskukset

Migri. 2016i. Sanasto. Maahanmuuttovirasto [viitattu 1.4.2016]. Saatavissa: <http://www.migri.fi/medialle/sanasto>

OECD. 2016. Making Integration Work, refugees and others in need of protection [verkkodokumentti]. OECD-Publishing [viitattu 26.3.2016]. Saatavissa: <http://www.oecd.org/migration/making-integration-work-humanitarian-migrants-9789264251236-en.htm>

OECD-UNDESA. 2013. World Migration in Figures [verkko-dokumentti]. OECD [viitattu 26.3.2016] Saatavissa: <https://www.oecd.org/els/mig/World-Migration-in-Figures.pdf>

OPM. 2016. Selvitys: Turvapaikanhakijoiden koulustaustaa, työkokemusta ja opiskeluvalmiuksia kartoitettiin [artikkeli]. Opetus- ja kulttuuriministeriö [viitattu 26.3.2016]. Saatavissa: <http://www.minedu.fi/OPM/Tiedotteet/2016/03/kartoitus.html>

Pew Research Center. 2012. Faith on the move [verkkodokumentti]. Pew Research Center. Saatavissa: <http://www.pewforum.org/files/2012/03/Faithonthemove.pdf>

Sakaranaho, T. 2016. Studia Generalia — Maailman kirjat sekasin: Uskonnot liikkeessä [videotallenne]. Helsingin Yliopisto [viitattu 26.3.2016]. Saatavissa: <https://www.youtube.com/watch?v=Th4w7KaM-b0>

Sandberg, T. & Stordell, E. 2016. Vastaanottokeskuksissa toteutettu alkuvaiheen osaamisen tunnistaminen [verkko-dokumentti]. Testipiste [viitattu 26.3.2016]. Saatavissa: http://www.minedu.fi/export/sites/default/OPM/Koulutus/artikkelit/maahanmuuttajien_koulutuksen_kehittaminen/VOK-raportti_21032016.pdf

Sitra 2016. Perustietoa Sitrasta. Sitra [viitattu 1.3.2016]. Saatavissa: <http://www.sitra.fi/medialle>

Suomen YK-liitto. 2016. Islam Afganistanissa [viitattu 1.4.2016]. Saatavissa: <http://dev.ykliitto.fi/afganistan/yleistietoa/islam.htm>

UNHCR. 2016. All in the same boat: The challenges of mixed migration [viitattu 26.3.2016]. Saatavissa: <http://www.unhcr.org/pages/4a1d406060.html>

VOK-Kartta. 2016. Vastaanottokeskukset Suomessa -kartta [viitattu 8.4.2016]. Saatavissa: https://www.google.com/maps/d/viewer?mid=zX8KgolVH-yo.ktIRWE-yrpYOo&hl=en_US

Ympäristöministeriö. 2014. Tyhjät tilat. Ympäristöministeriö [viitattu 9.4.2016]. Saatavissa: <http://hdl.handle.net/10138/135964>

Åberg, L. 2009. Mixed flows - muuttoliikkeen monta ulottuvuutta [artikkeli]. Ihmisiä muuttoliikkeessä [viitattu 25.3.2016]. Saatavissa: <http://www.muuttoliikkeessa.fi/mixed-flows-muuttoliikkeen-monet-ulottuvuudet/>



Kuvalähteet

KUVA 1. Magnifico, Giulio. <http://www.giuliomagnifico.it/>
 KUVA 2. Magnifico, Giulio. <http://www.giuliomagnifico.it/>
 KUVA 3. Magnifico, Giulio. <http://www.giuliomagnifico.it/>
 KUVA 4. Magnifico, Giulio. <http://www.giuliomagnifico.it/>
 KUVA 5. Nieminen, Sirena.
 KUVA 8. Nieminen, Sirena.
 KUVA 9. Schimmele, Lena.
 KUVA 10. Schimmele, Lena.
 KUVA 11. Schimmele, Lena.
 KUVA 12. Ivanova, Daria.
 KUVA 13. Magnifico, Giulio. <http://www.giuliomagnifico.it/>
 KUVA 14. Magnifico, Giulio. <http://www.giuliomagnifico.it/>
 KUVA 15. Magnifico, Giulio. <http://www.giuliomagnifico.it/>
 KUVA 16. Magnifico, Giulio. <http://www.giuliomagnifico.it/>
 KUVA 17. Magnifico, Giulio. <http://www.giuliomagnifico.it/>
 KUVA 18. Magnifico, Giulio. <http://www.giuliomagnifico.it/>
 KUVA 19. Magnifico, Giulio. <http://www.giuliomagnifico.it/>
 KUVA 20. Magnifico, Giulio. <http://www.giuliomagnifico.it/>
 KUVA 21. Magnifico, Giulio. <http://www.giuliomagnifico.it/>
 KUVA 22. Magnifico, Giulio. <http://www.giuliomagnifico.it/>
 KUVA 23. Magnifico, Giulio. <http://www.giuliomagnifico.it/>
 KUVA 24. Magnifico, Giulio. <http://www.giuliomagnifico.it/>
 KUVA 25. Magnifico, Giulio. <http://www.giuliomagnifico.it/>
 KUVA 26. Magnifico, Giulio. <http://www.giuliomagnifico.it/>
 KUVA 27. Magnifico, Giulio. <http://www.giuliomagnifico.it/>
 KUVA 28. Magnifico, Giulio. <http://www.giuliomagnifico.it/>
 KUVA 29. Magnifico, Giulio. <http://www.giuliomagnifico.it/>
 KUVA 30. Magnifico, Giulio. <http://www.giuliomagnifico.it/>
 KUVA 31. Magnifico, Giulio. <http://www.giuliomagnifico.it/>
 KUVA 32. Magnifico, Giulio. <http://www.giuliomagnifico.it/>
 KUVA 33. Baer, Alex.

KUVA 34. Baer, Alex.
 KUVA 35. Schimmele, Lena.
 KUVA 36. Schimmele, Lena.
 KUVA 37. Baer, Alex.
 KUVA 38. Baer, Alex.
 KUVA 39. Baer, Alex.
 KUVA 40. Ivanova, Daria.
 KUVA 41. http://img08.deviantart.net/a451/i/2014/131/f/c/wall_of_chairs_by_pictobrony-d7hxjss.jpg
 KUVA 42. <http://assets.dornob.com/wp-content/uploads/2011/06/corrugated-bedroom-furniture-set.jpg>
 KUVA 43. Magnifico, Giulio. <http://www.giuliomagnifico.it/>
 KUVA 44. Magnifico, Giulio. <http://www.giuliomagnifico.it/>

RT kortit

RT 95-10719 Toimistotilat, tekninen suunnittelu
 RT 95-10716 Toimistotilat, yleissuunnittelu ja -mitoitus

Liitteet

SIS-100 Pohjapiirros *(ei sähköisessä)*

SIS-120 Akuutti -asuntomoduli *(ei sähköisessä)*

Työpajakokonaisuuden raportti *(ei sähköisessä)*