

Kirsi Mattila

# TALOUDENHOITO METSÄSTYSSEUROISSA

Opinnäytetyö

Tradenomi

Helmikuu 2016



**KYAMK**  
University of Applied Sciences

<b>Tekijä</b> Kirsi Mattila	<b>Tutkinto</b> Tradenomi	<b>Aika</b> Helmikuu 2016
<b>Opinnäytetyön nimi</b> Taloudenhoito Suomen metsästysseuroissa		69 sivua 7 liitesivua
<b>Toimeksiantaja</b> Suomen Metsästäjäliitto		
<b>Ohjaajat</b> Marita Kankaanranta, Tommi Salmela		
<b>Tiivistelmä</b> <p>Metsästysseuratoimintaa koskee muiden yhdistysten tapaan yhdistyslaki, kirjanpitolaki ja tilintarkastuslaki sekä joissain tapauksissa myös tulovero- ja työsopimuslaki. Metsästysseuran hallitukselle lankeaa aina vastuu seuran taloushallinnon järjestämisestä ja taloudellisesti menestyvän metsästysseuran takana vaikuttaakin taloushallinnosta kiinnostavia osajia ja aktiivisia yhdistystoimijoita.</p> <p>Tämän opinnäytetyön tarkoituksena on Suomen Metsästäjäliiton toimeksiannosta kartoittaa Suomen metsästysseurojen taloudellisten toimintaedellytysten tilannetta sekä mahdollista taloudenhoitoon liittyvää koulutustarvetta. Opinnäytetyössä selvitetään myös Metsästäjäliiton jäsenilleen tarjoaman jäsenrekisterin käyttöastetta ja käyttötyytyväisyyttä sekä rekisterin mahdollisia kehittämistoimenpiteitä.</p> <p>Tutkimusmenetelmäksi valittiin kvantitatiivinen lähestymistapa ja tutkimuksen tulokset kerättiin tutkimus- ja tiedonkeruuohjelmaa Webropolia hyödyntäen. Kyselyn linkki lähetettiin kuudentoista Metsästäjäliiton jäsenpiirien 1798 metsästysseuralle ja vastauksia saatiin 706 seurasta, joten vastausprosentiksi muodostui 40. Kyselyn otos koostui metsästysseuroista, jotka olivat yhteystiedoiksi ilmoittaneet Metsästäjäliittoon sähköpostiosoitteensa. Tutkimuksesta karsiutuivat seurakka, joilla yhteystietoina oli vain postiosoite. Vastauksia tuli kuitenkin jokaisesta jäsenpiirin alueelta, kysymyksiin vastattiin pääosin johdonmukaisesti, ja avoimet vastaukset tukivat strukturoituja kysymyksiä, jolloin tutkimuksen luotettavuutta voitiin pitää hyvänä.</p> <p>Johtopäätöksenä voidaan Suomen metsästysseurojen taloudenhoidosta todeta, että taloudenhoitoon kiinnitetään pääsääntöisesti huomiota. Tilinpäätösraportteja laaditaan tunnollisesti ja talouden suunnitteluun panostetaan. Taloudenhoitoon liittyvää koulutustarvetta kuitenkin tunnustettiin. Jäsenrekisteriin ollaan pääsääntöisesti tyytyväisiä, mutta sen kaikkia osa-alueita ei osattu tai haluttu käyttää. Avoimissa vastauksista näkyi seurojen epävarmuus rekisterin käyttämisestä kohtaan. Rekisteri koettiin hyväksi ja nykyaikaiseksi, mutta silti osalle käyttäjistä vaikean tuntuiseksi kokonaisuudeksi.</p>		
<b>Asiasanat</b> metsästysseura, taloudenhoito, jäsenrekisteri, kouluttautuminen		

<b>Author</b>	<b>Degree</b>	<b>Time</b>
Kirsi Mattila	Bachelor of Business Administration	February 2016
<b>Thesis Title</b>		
Financial management in Finnish Hunters´s Association		69 pages 7 pages of appendices
<b>Commissioned by</b>		
Suomen Metsästäjäliitto, Finnish Hunters´s Association		
<b>Supervisor</b>		
Marita Kankaanranta, Senior Lecturer, Tommi Salmela, Senior Lecturer		
<b>Abstract</b>		
<p>All clubs and associations in Finland, including hunting clubs, are governed by Finnish laws, namely the associations act, bookkeeping act and the audit act, and in some cases by income tax act and the employment act. In these clubs, the board of directors are always responsible for organizing the club´s finances and economy.</p>		
<p>The purpose of this thesis was to map the economic environment and training needs of Finnish hunting club´s by request of Suomen Metsästäjäliitto. The thesis also investigates the user of member registers and user satisfaction, as well as possible development of the registry.</p>		
<p>The quantitative approach was selected to research method. The results of the research were collected with data collection programme Webropol. The survey link was sent to hunting clubs in 16 district areas in Finland and responses were collected from each area. The questions were answered primarily in a consistent way with a response rate of 40, therefore, the reliability of the study can be considered valid.</p>		
<p>As a conclusion, the study shows that the clubs are paying attentions to financial management. All clubs write financial statement reports and invest in financial planning. However, a need for further training in financial management was acknowledged. Many of the functions in the member register are unfamiliar to its users, but most users are mainly pleased with the member register thought.</p>		
<b>Keywords</b>		
Hunting club, financial management, member register, training		

## SISÄLLYS

1	JOHDANTO.....	6
1.1	Tutkimuksen tausta ja tavoitteet .....	6
1.2	Tutkimuksen rajaus.....	7
1.3	Tutkimusstrategia .....	8
2	METSÄSTYSSEURAT OSANA ISOMPAA ORGANISAATIOTA.....	9
2.1	Suomen Metsästäjäliitto.....	9
2.2	Aluepiirit.....	10
2.3	Metsästysseurat.....	10
3	YHDISTYS METSÄSTYSSEURATOIMINNAN KIVIJALKANA .....	11
3.1	Yhdistys organisaationa.....	11
3.2	Käytännön yhdistystoiminta .....	11
3.3	Yhdistyslaki.....	14
3.4	Kirjanpitolaki .....	14
4	METSÄSTYSSEUROJEN VASTUULLINEN TALOUDENHOITO.....	16
4.1	Taloudenhoidon monimuotoisuus .....	16
4.1.1	Taloudenhoitajan tehtävät.....	16
4.1.2	Taloudenhoidon vastualueiden jakaantuminen .....	17
4.1.3	Sisäinen valvonta .....	18
4.2	Kirjanpidon vaiheet .....	18
4.2.1	Maksuliikenne .....	18
4.2.2	Tilirakenne ja kirjaukset.....	19
4.3	Tase, tuloslaskelma ja toimintasuunnitelma .....	20
4.3.1	Tase .....	21
4.3.2	Tuloslaskelma .....	23
4.3.3	Toimintakertomus.....	24
5	KEHITYKSEN SUUNTA KOHTI SÄHKÖISTÄ TALOUSHALLINTOA.....	24
5.1	Jäsenrekisterin mahdollisuudet.....	24
5.2	Jäsenrekisterin tulevaisuuden näkymät.....	26
6	VEROTUKSEN PÄÄKOHDAT METSÄSTYSSEURATOIMINNASSA .....	26

6.1	Yhteisön yleishyödyllisyys verotuksessa .....	26
6.2	Elinkeinotoimintaa vai ei? .....	27
6.3	Kiinteistöjen vuokraus.....	27
7	TALOUDENHOIDON SUUNNITTELU POHJANA SEURATOIMINNALLE.....	28
7.1	Toimintasuunnitelma.....	28
7.2	Talousarvio .....	29
8	TUTKIMUKSEN TOTEUTTAMISEN VAIHEET.....	31
8.1	Kyselytutkimuksen esivalmistelu.....	31
8.2	Saatekirjeen ja kysymyslomakkeen suunnittelu.....	32
9	TUTKIMUKSEN LUOTETTAVUUDEN ARVOINTI .....	33
9.1.1	Tutkimuksen validiteetti .....	34
9.1.2	Tutkimuksen reliabiliteetti .....	34
9.1.3	Arvio tutkimuksen kokonaisluotettavuudesta.....	35
10	TUTKIMUSTULOKSET.....	36
11	JOHTOPÄÄTÖKSET .....	63
11.1	Taloudellisten toimintaedellytysten tilanne metsästysseuroissa .....	64
11.2	Sähköisen taloushallinnon hyödyntäminen.....	66
11.3	Koulutustarpeen arviointi .....	66
11.4	Kehittämisehdotuksia tulevaisuuteen.....	67
11.5	Lopuksi .....	68
	LÄHTEET.....	69

## LIITTEET

Liite 1. Kyselylomake metsästysseuroille

## 1 JOHDANTO

*Yhdistys ei ole olemassa hoitaakseen omaa toimintaansa liittyvän byrokratian, vaan tuottaakseen jäsenilleen palveluja ja edistääkseen säännöissä mainitun aatteellisen tarkoituksen toteuttamista* (Loimu 2007, 73.) Tämä opinnäytetyö syventyy tutkimaan suomalaisten metsästysseurojen taloudellisten toimintaedellytysten tilaa ja käytännön taloushallintoa. Urheiluseurojen taloushallintoa on vuosien mittaan tutkittu useammastakin näkökulmasta. Esimerkiksi Raurion 2014 opinnäytetyö perehdyttää lukijan urheiluseuran taloushallinnon prosesseihin ja keskittyy esittämään toimintatapoja, joilla yhdistyksen taloushallinnon tukitoimintoja saataisiin tehostettua. Seppäsen 2014 opinnäytetyössä taas tutkitaan oululaisten yhdistysten talouden suunnittelua, maksuvalmiuden hallintaa ja rahoitusta. Ruotsalaisen 2014 opinnäytetyö keskittyy laatimaan tradenomiopiskelija Klato ry:lle rahastonhoitajaoppaan. Metsästysseurojen taloushallinnon toimintoja ei ole käsitelty aikaisemmissä päättötöissä. Myöskään internetistä tai kirjaston kirjallisuudesta ei ole löytynyt kohdennettua tietoa metsästysseurojen taloudenhoidosta, joten taloushallinnon kartoitukselle löytyy tutkimusarvoa.

### 1.1 Tutkimuksen tausta ja tavoitteet

Tämän tutkimuksen tilaaja on Suomen Metsästäjäliitto. Liitto toimii Suomen metsästysseurojen etujärjestönä ja on pyrkinyt koko historiansa aikana tukemaan seuroja niin lainsäädännön ja metsästyksen kiemuroissa kuin taloushallinnonkin ongelmatilanteissa. (Metsästäjäliitto). On myös Metsästäjäliiton etu, että metsästysseurat ovat tietoisia taloushallinnon vastuullisuudesta ja pystyvät seurojensa sisällä tekemään oikeat päätökset sen järjestämiseksi. Taloudenhoitoon liittyvät toiminnot voidaan tarvittaessa delegoida joko seuran sisällä osaavalle toimihenkilölle tai ulkoistaa esimerkiksi tilitoimistolle, mutta taloudenhoidon vastuu on kuitenkin aina hallituksella. Tästä syystä pieleen menneet taloudenhoidon ratkaisut tai selvät laiminlyönnit saattavat poikia hyvinkin ankarat seuraamukset niin taloudesta vastaavalle toimihenkilölle kuin hallituksellekin. (Loimu 2007, 70.)

Tutkimuksen päätavoitteena on kartoittaa Suomen Metsästäjäliittoon kuuluvien metsästysseurojen taloudellisten toimintaedellytysten tilannetta ja selvittää Metsästäjäliiton jäsenilleen tarjoaman jäsenrekisterin käyttöastetta ja käyttötyytyväisyyttä. Ala-tavoitteena pyritään työssä tuomaan esille metsästysseurojen taloushallinnon koulutuksen tarve ja jäsenrekisterin päivittäminen sekä kehittäminen.

Suomen Metsästäjäliitto järjestää aktiivisesti ympäri vuoden erilaisia koulutuksia liittyen esimerkiksi metsästykseseen, riistanhoitoon tai ampumiseen, mutta viime aikoina on tullut esille myös taloushallinnon koulutuksen järjestämisen tarve (Penttinen 2015). Metsästysseurojen hallituksille taloudenhoidon ja taloushallintoon liittyvien lakien tunteminen on tärkeä osa seuran johtamista. Hallituksella on päävastuu taloudenhoidon järjestämisestä, vaikka tehtävä olisiikin osoitettu esimerkiksi taloudenhoitajalle tai tilitoimistolle. Taloudenhoidon kannalta hallituksen on tärkeää huolehtia kirjanpidon ja tilinpäätöksen huolellisesta laatimisesta, mutta pystyä myös ymmärtämään niiden sisältöä. Sääntöisesti tehty kirjanpito ja tilinpäätös eivät kerro yhdistykselle mitään, jos niitä ei osata lukea ja käyttää hyväksi. Huolellisesti hoidettu ja tarkkaan suunniteltu taloudenhoito on merkittävä osa koko seuran hyvinvointia sekä tulevaisuutta.

Tietoteknistä taloudenhoidon tukea Metsästäjäliitto on antanut jäsenilleen vuosia sitten käyttöön otetun jäsenrekisteripalvelun avulla, jonka kaikki Metsästäjäliittoon kuuluvat metsästysseurat ovat halutessaan voineet ottaa käyttöönsä. Jäsenrekisterin jäsenhallinto, laskutus, ja reskontraohjelma toimii yhtenä taloushallinnon työkaluna seuratoiminnassa. Vaikka jäsenrekisteri onkin täysin käyttövalmis paketti, tullaan sitä kehittämään yhä edelleen käyttäjien tarpeita vastaavammaksi. Käyttäjätietoja tulee kysyä kuitenkin suoraan metsästysseuroilta, jotta jäsenrekisteri vastaisi myös todellista tarvetta. Selvitettävä asioita ovat esimerkiksi kokevatko käyttäjät tarvitsevansa jäsenrekisteriin mahdollisesti erilaisia tukitoimintoja taloushallinnon suunnittelun ja toteuttamisen avuksi vai halutaanko sivuille kenties reskontran lisäksi myös kirjanpidon ohjelma tai ohjeita hyvän taloudenhoidon järjestämiseksi.

## 1.2 Tutkimuksen rajaus

Tutkimus on rajattu koskemaan vain Suomen Metsästäjäliittoon kuuluvia metsästysseuroja. Tutkimuksessa keskitytään selvittämään metsästysseurojen taloudellisten toimintaedellytysten tilannetta eli pyritään saada kokonaiskuva

metsästysseurojen taloudenhoidon laajuudesta, resursseista ja mahdollisesta taloudenhoidon koulutustarpeesta. Tutkimuksessa haetaan myös seuratasolta näkökulmia jäsenrekisterin kehittämistarpeisiin selvittämällä rekisterin käyttöastetta ja käyttötyytyväisyyttä, jotta jäsenrekisteriä olisi tulevaisuudessa mahdollisuus kehittää mahdollisimman pitkälle käyttäjätarpeiden mukaan. Tutkimuksen tietoperustassa käydään yleisluontoisesti läpi taloushallinnon tärkeimpiä vaiheita eikä syvennyttä taloushallinnon erityiskysymyksiin. Tutkimus ei käsittele taloushallinnon kehittämistä eikä se ole tarkoitettu metsästysseurojen taloushallinnon oppaaksi, vaikka tämän tyyppiselle tutkimukselle saattaisi olla tarvettakin.

Taloushallinnon kokonaisvaltainen tutkimus on ainutlaatuinen Suomessa. Metsästys ja metsästysseuran taloudenhoito eivät ehkä ole saaneet niin suurta kiinnostusta kuin esimerkiksi urheiluseuran taloudenhoito. Suomen metsästysseuroja uhkaa myös ns. ukkoutuminen, jolla tarkoitetaan jo hyvin korkeita keski-ikä useammassa seurassa. Kirjanpito, tilinpäätös ja talouden suunnittelu ovat seuran sisällä joka tapauksessa pystyttävä järjestämään. Tutkimuksen tekee hyvin mielenkiintoiseksi etenkin metsästysseurojen taloushallinnon järjestäminen olemassa olevien resurssien puitteissa tai huonommassa tapauksessa niiden puuttuminen kokonaan.

### 1.3 Tutkimusstrategia

Tutkimuksessa käytetään kvantitatiivista lähestymistapaa. Kvantitatiivinen eli määrällinen tutkimus valikoituu opinnäytetyön menetelmäksi, sillä tutkimuksessa halutaan kartoittaa Suomen Metsästysliittoon kuuluvien metsästysseurojen taloushallinnon toimintaedellytyksiä ja jäsenrekisterin käyttöastetta sekä käyttötyytyväisyyttä. Tutkimus tullaan suorittamaan sähköisen kyselylomakkeen avulla. Lomaketutkimuksella saadaan kysymykset ja vastausvaihtoehdot rajattua haluttuun muotoon, jolloin tuloksia on mahdollisuus esittää taulukoiden ja kuvioiden avulla. (Alasuutari 2011, 51.)

Kvantitatiivisessa tutkimuksessa perusjoukosta eli koko tutkittavasta joukosta poimitaan tutkimukseen sopiva pienempi joukko eli otos, jonka katsotaan edustavan koko perusjoukkoa (Kananen 2011, 22). Suomen Metsästäjäliiton

2700 metsästysseurasta suoritetaan otos ryväotantamenetelmällä. Tutkimukseen on tarkoitus valita kaikki Suomen 16 Metsästäjäliiton aluepiiriä. Näistä piireistä valikoidaan suunnitelmanmukaisesti niin suurempia kuin pienempiäkin metsästysseuroja, jotta saataisiin mahdollisimman luotettavia tutkimustuloksia.

Tutkimuksen kyselylomakkeessa hyödynnetään Webropol-nimistä ohjelmaa ja valmis kyselylomake tullaan lähettämään hyperlinkkinä Suomen Metsästäjäliiton jäsenrekisteristä valikoitujen 1798 metsästysseurojen sähköposteihin. Mahdolliseen katoon pyritään varautuman tekemällä puhelinkyselyhaastattelu aluepiirien toiminnanjohtajille, joiden metsästysseuroilta ei ole saatu yhtään vastausta. Puhelinkyselyssä kartoitetaan piirien toiminnanjohtajien käsitystä oman aluepiirinsä metsästysseurojen taloushallinnon tilanteesta. Samalla pyritään selvittämään, käyttävätkö nämä seurat Suomen Metsästäjäliiton tarjoama jäsenrekisteripalvelua.

## 2 METSÄSTYSSEURAT OSANA ISOMPAA ORGANISAATIOTA

Suomessa on tiheä metsästysseurojen verkosto. Kaikki metsästysseurat eivät kuitenkaan kuulu Metsästysliittoon, sillä jäsenyys on vapaaehtoista. Liittoon kuulumattomista metsästysseuroista on tietoa vain Suomen Riistanhoitoyhdistyksillä. Riistanhoitoyhdistykset valvovat metsästysseurojen toimintaa jakamalla hirvi-, peura- ja kaurislupia ja asettamalla rajoituksia pyynteihin sekä keräämällä tilastoa pienpetoharvennuksista ja petohavainnoista. Tässä luvussa käsitellään kuitenkin vain Metsästäjäliiton organisaatorakennetta aluepiireistä metsästysseuroihin. Luvussa ei käsitellä Riistanhoitoyhdistyksen roolia metsästyksessä eikä oteta sen enempää kantaa Metsästäjäliittoon kuulumattomiin metsästysseuroihin.

### 2.1 Suomen Metsästäjäliitto

Suomen metsästäjäliitto on perustettu vuonna 1921 huolehtimaan metsästysseurojen edunvalvonnasta sekä edistämään ja tukemaan metsästysseurojen toimintaa. Liitto on metsästysseuroille täysin vapaaehtoinen etujärjestö, mutta

sen piiriin on liittynyt jo yli 2700 metsästysseuraa ja näissä seuroissa yli 150 000 toimivaa jäsentä. (Metsästäjäliitto 2015.)

Metsästäjäliitto tarjoaa jäsenseuroilleen runsaasti toimintaa, koulutusta ja ohjausta. Metsästäjäliitto toimii aktiivisesti mm. järjestämällä riistanhoitokoulutuksia, metsästys- ja tarkkuusammuntakoulutuksia, nuorille metso- ja koppeloleirejä, metsästysampumatuomarikoulutusta, järjestötoimintaan opastavaa koulutusta ja esimerkiksi vain tietyille ryhmille, kuten naisille räätälöityä metsästyskoulutusta. Tapahtumien ja koulutusten järjestämisen ohella liitto tuottaa myös jäsenseurojensa käyttöön runsaasti opetusmateriaalia. (Metsästäjäliitto 2015.)

Metsästäjäliittoon kuuluva jäsen on jäsenmaksun maksettuaan oikeutettu viisi kertaa vuodessa ilmestyvään Jahti-Jakt jäsenlehteen ja jäsenetuna kuuluvaan talkoovakuutukseen, vastuuvakuutukseen ja nuorisovakuutukseen. (Metsästäjäliitto 2015.)

## 2.2 Aluepiirit

Metsästäjäliiton alaisuuteen kuuluu Manner-Suomen alueella yhteensä 16 aluepiiriä. Piirit toimivat itsenäisinä organisaatioina, jotka noudattavat Metsästäjäliiton toimintaperiaatteita. Piirit huolehtivat alueidensa metsästysseurojen tiedottamisesta, jäsenrekisterin ylläpitämisestä, koulutuksista ja tapahtumien järjestämisestä. (Metsästäjäliitto 2015.)

## 2.3 Metsästysseurat

Metsästäjäliiton jäsenpiirit jakautuvat metsästysseuroihin. Metsästysseurat ovat itsenäisiä rekisteröityjä yhdistyksiä, joiden tehtävänä on riistan kannan säätely metsästyksen avulla, riistainhoito ja luonnon monimuotoisuuden turvaaminen. Metsästysseurat tukevat toiminnallaan myös alueensa yhteisöllisyyttä ja tuovat esimerkiksi nuorisotyöllä luonnon lähemmäksi ihmistä (Suomen riistakeskus 2015).

### 3 YHDISTYS METSÄSTYSSEURATOIMINNAN KIVIJALKANA

Suomen Metsästäjäliittoon kuuluvat metsästysseurat ovat toimintamuodoltaan yhdistyksiä. Metsästysseuratoiminta vaatii yhdistyksen taakseen, jotta jäsenyys Metsästäjäliitossa olisi mahdollista tai metsästysseura voisi harjoittaa luvanvaraista metsästystoimintaa. Yhdistyksen perustaminen nojaa puhtaasti yhdistyslainsäädännön pykäliin ja aatteellisen yhdistyksen perustamisessa tulee ottaa huomioon niin yhdistyksen toiminta-ajatus, toiminnan laajuus kuin kirjanpidollisetkin seikat. Yhdistyslain tuntemisen lisäksi yhdistystä koskettaa kirjanpitolaki, tilintarkastuslaki, mutta joissain tapauksissa myös tulovero- ja työsopimuslaki.

#### 3.1 Yhdistys organisaationa

Jokaisella Suomen kansalaisella on yhdistymisvapaus, jolla tarkoitetaan oikeutta perustaa yhdistys, liittyä yhdistykseen ja osallistua yhdistyksen toimintaan, mutta myös purkaa se, kunhan jäsenet siitä yhdessä päättävät. (Suomen perustuslaki 11.6.1999/731; Loimu 2007, 19). Aatteellisessa, yleishyödyllisessä yhdistyksessä tulee noudattaa sen säännöissä ilmoitettua toimintaa, eikä sen toiminta saa perustua taloudellisen hyödyn tavoittelemiseen tai lain ja hyvien tapojen vastaisuuteen (Yhdistyslaki 26.5.1989/503). Tuloverolain mukaan 30.12.1992/1535 yhdistys määritellään yleishyödylliseksi, kun sen toiminta nojaa aatteellisuuteen, se koskettaa koko yhdistyksen jäseniä ja sen toiminta ei tuota taloudellisia voitto-osuuksia. Esimerkiksi metsästysseurojen toiminta on yhteishyödyllistä, sillä se tarjoaa kaikille jäsenilleen metsästyksen ja erätoimintaan liittyvää toimintaa. Yhdistys katsotaan toimintakelpoiseksi, kun sen on perustanut vähintään kolme luonnollista henkilöä ja tai oikeushenkilöä, yhdistys on perustettu toimimaan jonkin aatteen vuoksi ja sen toiminta on tarkoitettu pysyväksi (Loimu 2000, 21).

#### 3.2 Käytännön yhdistystoiminta

Yhdistyksen perustamisvaiheessa tulee ensin miettiä, halutaanko yhdistys rekisteröidä vai jättää rekisteröimättä. Suomessa yhdistys voi olla lainvoimainen

ilman ns. muodollisuuksiakin. Rekisteröimätön yhdistys ei kuitenkaan ole oikeuskelpoinen. Se ei voi tehdä sitoumuksia, jolloin rekisteröimättömän yhdistyksen velka on siis jäsenten omaa velkaa kuten erilaiset sitoumuksetkin. (Patentti- ja rekisterihallitus 2015.) Rekisteriin liittymistä kannattaisi harkita, jos yhdistyksessä on melko paljon jäseniä, yhdistyksellä on esimerkiksi velkaa tai sopimuksia muihin osapuoliin, budjetin loppusumma ei ole aivan pieni ja yhdistys haluaa hakea avustuksia tai se haluaa liittyä johonkin valtakunnalliseen liittoon, joka hyväksyy jäsenikseen vain rekisteröityjä yhdistyksiä. (Loimu 2007, 31.) Valtakunnalliseen Metsästäjäliittoon kuuluvat metsästysseurat ovat tämän vuoksi kaikki rekisteröityjä yhdistyksiä.

Yhdistystä perustettaessa on tehtävä perustamiskirja, johon on liitettävä yhdistykselle laaditut säännöt. Yhdistyksen toiminnan laatu on riippuvainen säännöistä. Yhdistyksen säännöissä on mainittava:

- yhdistyksen nimi
- kotipaikka Suomessa
- tarkoitus ja toimintamuodot
- jäsenen velvoitteet
- hallituksen jäsenten ja yhdistyksen toiminnantarkastajien lukumäärä
- tilikauden pituus
- hallituksen jäsenten ja toiminnantarkastajan valinta
- tilinpäätöksen vastuuvapauden myöntäminen
- yhdistyksen kokouksen koollekutsumisaika- ja paikka
- sopimus siitä, miten yhdistyksen varat on käytettävä yhdistyksen toiminnan purkautuessa tai lakkauttaessa.

Yhdistys toimii organisaationa, jonka vuoksi jäseneksi voi liittyä yksityinen kansalainen, yhteisö tai säätiö. Tällöin yhdistyksen jäsenyys voi olla myös niin sanotusti ”sekamuotoinen”, jolloin se koostuu esimerkiksi yksityisistä ihmisistä, muista yhdistyksistä, osakeyhtiöstä, osuuskunnasta, säätiöstä tai kunnasta. (Loimu 2007, 41.) Yhdistystoiminnan jäseneksi haluavan on ilmoitettava halukkuudestaan yhdistykselle. Päätösvalta jäsenen hyväksymiselle on hallituksella, jollei säännöissä ole muuta määrätty. Jäsen voi halutessaan erota yhdistyksestä ilmoittamalla siitä kirjallisesti hallitukselle tai puheenjohtajalle, mikäli tästäkään ei ole säännöissä muuta mainintaa. Hallituksella on myös oikeus erottaa jäsen, jos tämä on toiminnallaan vahingoittanut yhdistystä tai ei

enää täytä lain ja yhdistyksen sääntöjen puitteissa jäsenyyden ehtoja. (Yhdistyslaki 26.5.1989/503.)

Päätösvalta yhdistyksessä on jäsenillä, jotka käyttävät sitä yhdistysten vuosikokouksissa. Vuosikokouksessa jäsenistö valitsee keskuudestaan hallituksen, joka käyttää hallintovaltaa hoitaessaan yhdistyksen asioita. Samalla valitaan hallitukselle myös puheenjohtaja. Hallituksen jäseniltä vaaditaan vähintään 15 vuoden ikää, eikä hallituksen jäsen saa olla konkurssissa. Huomioitavaa kuitenkin on, että hallituksen jäsenen ei tarvitse kuulua yhdistykseen, ellei säännöt näin määrää. Toisin sanoen, jos hallitusta ei löydy yhdistyksen sisältä, on se joissain tapauksissa mahdollisuus muodostaa yhdistyksen ulkopuoleltakin. (Loimu 2007, 59, 131.) Hallituksen yleiseen käytäntöön kuuluu valita yhdistykselle sihteeri ja taloudenhoitaja, vaikka yhdistyslaissa ei tällaista mainintaa olekaan. Sihteerin pääasialliset tehtävät yhdistyksessä ovat pöytäkirjojen ja toimintakertomuksien laadinta kokouksiin, kokousten valmistelu, jäsenrekisterin ylläpitäminen ja jäsenille tiedottaminen. Taloudenhoitaja vastaa yleensä yhdistyksen maksuliikenteestä, kirjanpidosta, tilinpäätöksistä ja veroilmoituksista sekä laatii puheenjohtajan kanssa seuraavan vuoden talousarvion. (Kokous.ok-opintokeskus.)

Yhdistyksillä on pääsääntöisesti yksi vuosikokous kalenterivuoden aikana, mutta ei ole poikkeuksetonta, että yhdistys käyttää kahden kokouksen järjestelmää, jolla tarkoitetaan kevät- sekä syyskokousta. Kevätkokouksessa käydään yleensä läpi edellisen vuoden tilinpäätös ja toimintakertomus. Kokouksessa kuullaan toiminnantarkastajia, vahvistetaan tilinpäätös ja myönnetään vastuuvapaus hallitukselle. Syyskokouksessa suoritetaan puheenjohtajan sekä hallituksen muiden jäsenten vaalit, laaditaan toimintasuunnitelma ja talousarvio sekä päätetään jäsenmaksun suuruudesta. (Kokous.ok-opintokeskus.)

Metsästysseurojen kokouskäytäntö saattaa olla monen kirjavaa, mutta yleinen kuva on, että metsästysseuroissa pidetään kaksi kokousta kalenterivuodessa. Keväällä tarkastellaan edellisen vuoden toimintakertomus ja tilinpäätös sekä päätetään hallituksen vastuuvapaudesta. Kevätkokouksessa suunnitellaan myös vuoden talousarvio, päätetään jäsenmaksun suuruudesta ja tulevan kalenterivuoden toiminnasta sekä suoritetaan henkilövaalit. Syksyllä järjestettävässä kokouksessa suunnitellaan ja päätetään kuluvan syksyn sekä talven

riistakiintiöistä, hirvimaksun suuruudesta sekä riistanhoitoon liittyvästä toiminnasta. Kokouskäytännöt ovat kuitenkin seurakohtaisia.

### 3.3 Yhdistyslaki

Metsästysseuran mallisäännöt perustuvat yhdistyslakiin. Yhdistyslaissa on määritelty yhdistyksen perustamista ja lakkauttamista koskeva toimintamenettely, jäsenen liittymistä, eroamista tai erottamista koskeva menettely tai yhdistyksen päätöksentekoon sekä laillisuuteen koskeva toiminta. Yhdistyslaki ei kuitenkaan puutu yhdistysten varsinaiseen toimintaan, vaan antaa ainoastaan perustan, jotta yhdistyksen toiminta olisi lainmukaista. (Yhdistyslaki 26.5.1989/503.)

Vuoden 2010 yhdistyslakia on uudistettu siltä osin, että yhdistyksen sääntöihin on mahdollisuus lisätä kohta, jossa jäsen voi käyttää päätäntävaltaansa erilaisissa äänestystilaisuuksissa osallistumalla kokouksiin etätoimintojen kautta. Tällä tarkoitetaan postitse ennen kokousta tai kokouksen aikana lähetettävää äänestyslippua, tietoliikenneyhteyttä tai muuta teknistä apuvälinettä hyväksikäyttäen (Laki yhdistyslain muuttamisesta). Jäsenten on mahdollista myös uuden muutoksen myötä korvata normaalisti kokoukselle kuuluva esille otettava uusi asia tai hankinta jäsenten yksimielisellä kirjallisella päätöksellä, mutta jos yksikin jäsenistä on asiasta eri mieltä, on asia käsiteltävä yhdistyksen kokouksessa. Lakiin lisättiin vielä selvennys yhdistyksen hallituksen vastuusta kirjanpidon ja varainhoidon järjestämisessä, jotta taloushallinto kokonaisuudessaan olisi lainmukainen ja luotettava. (Oikeusministeriö.) Muutosta lakiin kirjattiin myös maallikkotilintarkastajan rooliin, joka korvattiin toiminnantarkastajalla. Yhdistyksen on siis mahdollisuus valita auktorisoitu tilintarkasta tai maallikko toiminnantarkastaja. (Laki yhdistyslain muuttamisesta.)

### 3.4 Kirjanpitolaki

Kirjanpitolaissa on säädetty, että kaikki yhdistykset ovat kirjanpitovelvollisia, ja niiden tulee pitää kahdenkertaista kirjanpitoa ja noudattaa hyvää kirjanpitoloppa (Kirjanpitolaki 30.12.1997/1336). Yhdistyksissä hallitus on aina viime kä-

dessä vastuussa taloushallinnon lainmukaisuudesta ja luotettavuudesta. (Yhdistyslaki 26.5.1989/503). Taloushallinnon lainmukainen ja luotettava toiminta pitää sisällään kirjanpitolain, kirjanpitoasetuksen ja tilintarkastuslain, mutta suuremmissa yhdistyksissä myös tulovero- ja työsopimuslain.

Yhdistyslakiin vuonna 2010 tulleen muutoksen myötä pienet yhdistykset ovat voineet valita auktorisoidun tilintarkastajan sijasta maallikkotoiminnantarkastajan. (Yhdistyslaki 26.5.1989/503.) Metsästysseurojen kohdalla tämä tarkoittaa alle kolme henkilöä työllistäviä yhdistyksiä. Taseen loppusumman jäädessä päätyneeltä tai sitä edeltävältä tilikaudelta 100 000 euroon, eikä samalta tarkasteluajanjaksolta liikevaihto tai siihen rinnastettavissa oleva tuotto ole ylittänyt 200 000 euroa, voivat metsästysseurat valita auktorisoidun tilintarkastajan sijasta toiminnantarkastajan. Tapauksissa, joissa metsästysseuran säännöt määräävät tilintarkastajan tai tarkastajien valitsemisen, on näin meneteltävä, vaikka laki ei siihen pakottaisikaan. Tilintarkastaja on valittava myös silloin, jos metsästysseuralla on toiseen kirjanpitovelvolliseen yritykseen tai yhteisöön finanssiapuolella huomattava vaikutus. (Tilintarkastuslaki 13.4.2007/459.)

Tilintarkastajan rooli on lakimuutoksen jälkeen siis muuttunut pienissä yhdistyksissä toiminnantarkastajaksi. Yhdistyslaissa toiminnantarkastajan tulee olla luonnollinen henkilö ja toiminnantarkastajalla on oltava taloushallinnon ja lain-säädännön riittävä tuntemus, jotta tehtävän suorittaminen yhdistyksissä on mahdollista. (Yhdistyslaki 26.5.1989/503.) Tehtävään valittavalta henkilöltä ei kuitenkaan vaadita laskentatoimen tai tilintarkastuksen opintoja, sillä toiminnantarkastaja saa toimia maallikkona (Toiminnantarkastuskoulutus). Toiminnantarkastajaksi ei voida valita vajavaista tai konkurssissa olevaa henkilöä ja tehtävään valittavan toiminnantarkastajan on oltava puolueeton tehtävässään (Yhdistyslaki 26.5.1989/503).

Metsästysseuroissa toiminnantarkastajan valinta edellyttää aina lisäksi myös varatoiminnantarkastajan valintaa. Toiminnantarkastajan tehtävät ovat yhdistyslaissa määritelty seuraavasti. Toiminnantarkastajan on tarkastettava yhdistyksen taloudenhoito kokonaisuudessaan toiminnan laajuuden edellyttävällä tavalla. Lisäksi tarkastuksesta on laadittava toiminnantarkastuskertomus, jonka toiminnantarkastaja luovuttaa yhdistyksen kokoukselle. Toiminnantar-

kastuskertomukseen tulee yhdistyksen talouden ja hallinnon lisäksi lisätä selvitys, jos yhdistyksessä on toiminnan laiminlyöntejä tai erinäisiä tapahtumia, joista on aiheutunut yhdistykselle vahinkoa. (Yhdistyslaki 26.5.1989/503.)

## 4 METSÄSTYSSEUROJEN VASTUULLINEN TALOUDENHOITO

Taloudenhoidon vastuu metsästysseuroissa on viime kädessä aina hallituksella. Hallitus päättää, miten taloudenhoito metsästysseuroissa järjestetään ja organisoii työnjaon niin, että tarvittaessa osaaminen on jaettu useamman henkilön kesken yhdistyksessä tai osa taloushallinnosta on ulkoistettu. Suunniteltu työnjako helpottaa yhdistyksessä taloushallinnosta vastaavien taakkaa, mutta myös minimoi huolimattomuuksien ja väärinkäsitysten mahdollisuutta. (Loimu 2007, 147.) Vaikka kirjanpito olisikin seuran sisällä hyvissä käsissä tai kokonaan ulkoistettu, on hallituksen hyvin tärkeä oppia myös lukemaan sitä, jotta tilinpäätöksestä saatua tietoa pystytään oikein ja tehokkaasti hyödyntämään.

### 4.1 Taloudenhoidon monimuotoisuus

Taloudenhoito voi jakautua metsästysseuroissa useammallekin ihmiselle. Tyypillisesti taloudenhoitajan vastuulla ovat kuitenkin yhdistyksen koko taloushallinto laskujen maksamisesta tilinpäätökseen ja veroilmoitukseen. Toisaalta monet yhdistykset ovat halunneet ulkoistaa kirjanpidon, tilinpäätöksen ja veroilmoituksen osaavampiin käsiin esimerkiksi tilitoimistolle. Tällöin taloudenhoitajan rooli selkeytyy ja taloushallinnon vastuu rajoittuu avustavaan kirjanpitoon

#### 4.1.1 Taloudenhoitajan tehtävät

Metsästysseuran hallitus valitsee taloudenhoitajan hoitamaan yhdistyksen taloushallintoa joko yhdistyksen sisältä tai sen ulkopuolelta. Taloudenhoitajalta vaaditaan tarkkuutta, tietämystä ja kiinnostusta yhdistyksen huolellisen talousasioiden hoitoon. (Loimu 2007, 160.) Taloudenhoitajan tyypillisimmät tehtävät ovat maksuliikenteen hoitaminen, kirjanpidon ja tilinpäätöksen tuottaminen sekä osallistuminen talousarvioin laatimiseen metsästysseurassa.

Maksuliikenteen hoitamisella tarkoitetaan seuran kulujen sekä tuottojen käsittelyä ja valvontaa. Taloudenhoitaja huolehtii menojen maksuunpanosta yhdistyksen päätösten mukaisesti ja valvoo jäsen- sekä hirvimaksujen tai jossain tapauksissa myös avustusten kertymistä pankkitilille. Taloudenhoitaja huolehtii useasti myös seuran käteiskassasta, johon käteistä rahaa tulee esimerkiksi buffetin myynnistä tai arpajaisista. (Yhdistystoimijat 2015.) Tilikauden aikana niin kulut kuin myynnitkin taloudenhoitaja kirjaa kaksinkertaista kirjanpitoa noudattaen tilikartan mukaisille tileille. Tilikauden päätyttyä taloudenhoitaja tekee tilinpäätöksen kalenterivuoden tapahtumista ja osallistuu hallituksen kanssa talousarvion laatimiseen. Taloudenhoitajan helpottamiseksi ja selventämiseksi metsästysseura voi investoida kirjanpito-ohjelmaan tai internetistä on ladattavissa myös yhdistysten kirjanpitoon tarkoitettuja ilmaisohjelmia.

#### 4.1.2 Taloudenhoitajan vastuualueiden jakaantuminen

Pienissä metsästysseuroissa, joissa rahaliikenne ja tilitapahtumien määrä ovat vähäistä, hoitaa taloudenhoitaja yleensä koko taloushallinnon. Suurimmissa yhdistyksissä kirjanpito on monesti haluttu antaa tilitoimiston tehtäväksi. Tällöin taloudenhoitajalle jää edelleen maksuliikenteen hoitaminen, mutta kirjanpito, tilinpäätös ja veroilmoituksen tekeminen jäävät tilitoimiston tehtäväksi. Tällaisessa tilanteessa taloudenhoitajan tulee huolehtia siitä, että tarvittavat dokumentit lähetetään tilitoimistolle, mutta myös valvoa myös tilitoimiston toimintaa, jotta kirjanpito tulee hyvän kirjanpitotavan mukaisesti tehtyä. Tilitoimiston puutteellisen tai virheellisen kirjanpidosta tulee taloudenhoitajan saattaa tieto hallitukselle. (Yhdistystieto.) Kirjanpidon ulkoistaminen on suotavaa etenkin tilanteissa, joissa seuran sisältä ei löydy asiantuntevaa tekijää. Ammattitaidottomasti tehty kirjanpito saattaa aiheuttaa yhdistyksille jopa perusteettomia veroseuraamuksia. (Kansalaisareena 2015.) Mahdollisuuksien mukaan taloushallinnon vastuualueita olisi metsästysseuran sisällä hyvä jakaa myös useamman toimijan kesken, jotta väärinkäytöksille ei tarjoutuisi tilaisuuksia, mutta myös helpottaakseen yhden ihmisen vastuuta taloudenhoitajasta.

### 4.1.3 Sisäinen valvonta

Sisäisen valvonnan tarpeellisuus saattaa helposti unohtua yhdistyksissä, joissa aktiivisia toimijoita ei ole aina helppo saada toimintaan mukaan. Sisäisellä valvonnalla tarkoitetaan yhdistyksen säännöissä ja yhdistystä koskevien lainsäädöksissä mainittujen toimintaperiaatteiden noudattamista. Päävastuu sisäisestä valvonnasta on aina hallituksella. Metsästysseuran taloushallinnossa sisäistä valvontaa voidaan järjestää valitsemalla taloushallinnon toimijoihin henkilö, joka tarkastaa ja täsmäyttää esimerkiksi puffettimyynnistä saadut tuotot kuitteihin, seuraa pöytäkirjaan kirjattujen investointien hankintaa ja valvoo rahavirtaa ja kuittien oikeellisuutta kalenterivuoden aikana. Metsästysyhteisön sisäiseen valvontaan vaikuttavat toiminnanlaajuus, maantieteelliset välimatkat taloushallinnon toimijoiden kesken sekä taloushallintoon valittujen henkilöiden määrästä. (Välineitä hyvään hallintoon 2015.)

## 4.2 Kirjanpidon vaiheet

Metsästysseurat ovat kirjanpitolain mukaan aina kirjanpitovelvollisia huolimatta siitä, onko yhdistys rekisteröity vai rekisteröimätön (KHT-yhdistys 2010, 18; Kirjanpitolaki 30.12.1997/1336). Kirjanpidossa oleellisinta on esittää tuloslaskelman ja taseen avulla yhdistyksen tuottojen ja kulujen syntyminen, toiminnan tulos tai tappio sekä vakavaraisuus. Metsästysseuran kirjanpito tulee olla kaksinkertainen ja tilikauden 12 kuukauden mittainen, pois lukien tilanteet, joissa yritys on vasta perustettu tai tilikautta halutaan muuttaa esimerkiksi lopettamisen johdosta. (Loimu 2007, 93.) Tilitapahtumat kirjataan vähintään kahdelle tilille siten, että toinen tapahtuma on aina tilin debet- ja toinen tilin kreditpuolella ja tileistä laaditaan tililuettelo eli tilikartta. Kirjanpidossa metsästysseuran on noudatettava hyvää kirjanpitotapaa. Pääsääntö kirjanpidon laadimiselle on, että yhdistyksen tapahtumista kirjataan tulot, menot, varat ja velat.

### 4.2.1 Maksuliikenne

Taloudenhoitajan kautta kulkee pienimmissäkin metsästysseuroissa tukku kuitteja ja laskuja. Metsästysseuroissa olisi hyvä selvittää laskujen käsittelyn

periaatteet jo etukäteen, jotta taloudenhoito tulisi luotettavasti ja oikeaoppisesti järjestettyä. Hankintoja ja ostoksia tehdessä jokaiseen kuittiin ja laskuun tulee kirjata laskun sisällöstä vastaavan nimikirjoitus, jolloin taloudenhoitaja tietää, että laskun sisältö vastaa ostettua tai tilattua tuotetta. Lasku tai kuitti hyväksytetään myös puheenjohtajalla tai tehtävään valitulla henkilöllä ennen maksuun laittamista. (Loimu 2007, 92.) Tositteet arkistoidaan kyseisen vuoden mappiin aikajärjestyksessä ja asiajärjestyksessä. (Kirjanpitolaki 30.12.1997/1336.) Mappia täytetäänkin yleensä alhaalta ylöspäin, jolloin mappin päällimmäisenä on aina uusin tapahtuma. Suuremmissa yhdistyksissä mappiin on hyvä erotella välilehdillä kuukaudet ja näiden sisälle vielä esimerkiksi tulo- meno- ja palkkatapahtumat, sillä tositteita kertyy vuoden aikana paljon.

Tositteet päivätään, numeroidaan ja tiliöidään, jotta ne ovat luotettavasti todennettavissa (Kirjanpitolaki 30.12.1997/1336). Yhdistyksen tositteet voidaan tiliöidä ja kirjata paperisena tilikirjaan, mutta nykyaikana sähköisyys on helpottanut kirjanpidon mekaanista työtä merkittävästi, jolloin tositteet saadaan tiliöityä myös kirjanpito-ohjelmaan. Tiliöinneistä alkaa tapahtumien kirjausketju, joiden yhteys on päivä-, ja pääkirjan sekä tuloksen että taseen raporttien kanssa pystyttävä todentamaan. (Kirjanpitolaki 30.12.1997/1336.) Esimerkiksi hirvimaksutuotot merkitään kirjanpitoon sinä päivänä, kun suoritus on tilille tai metsästysseuran kassaan saapunut. Tiliöinnit merkitään kirjanpitoon per pankkitilin hirvimaksutuotot. Tällöin päiväkirjalta voidaan nähdä kaikki pankkitilille saapuneet hirvimaksutuotot ja vastaavasti hirvimaksutuottoihin kirjatut suoritukset. Tuloslaskelmalle taas yhdistyy koko hirvimaksutuottojen yhteissumma ja taseen raportille pankkitilin yhteissumma.

#### 4.2.2 Tilirakenne ja kirjaukset

Tililuettelo toimii kirjanpidon navigaattorina. Yhdistysten tililuettelo kertoo yleensä tilien sisällöstä ja ohjaa kirjaamaan tuotot, menot, varat ja velat niiden omille tileilleen (KSL-opintokeskus 2015). Vaikka kirjanpitolaki ei edellytäkään ohjeistamaan tililuetteloon tilien sisältöä ja tarkoitusta, on hyvän kirjanpitotavan mukaista kuitenkin luoda ohjeet myös tiliöinneistä. KHT-yhdistyksen julkaisussa Kirjanpitolautakunta on antanut lausunnon, jossa tililuettelon rakenta-

misen vähimmäisvaatimuksena on, että pääkirjatilien saldot tulee tilinpäätös- vaiheessa siirtyä sellaisenaan tuloslaskelmaan oikeaan meno- tai tuloryhmään ja taseeseen oikeisiin vastaavan ja vastattavan erään. Toisaalta Kirjanpitolau- takunta katsoo, että tililuettelon yksityiskohtaisuus on riippuvainen toiminnan laajuudesta, yhdistyksen sisäisestä tai sidosryhmien tarpeesta. (KHT-yhdistys 2010, 19.) Metsästysseuroissa tililuettelo rakennetaan yleensä pääasiallis- ten tuottojen ja kulujen ympärille, kuten jäsen- ja hirvimaksutuotot ja riistanhoi- toon, maavuokriin sekä metsästykseseen liittyvät kulut. Metsästysseuran menoja voidaan vielä kohdistaa tarkemmin kustannuspaikkalaskennan avulla. Esimer- kiksi lahtivajan ja metsästysmajan remonteille voidaan luoda omat kustannus- paikat, jolloin näihin kohdistuvat menot kirjataan kustannuspaikoittain. (KHT- yhdistys 2010, 19.)

#### 4.3 Tase, tuloslaskelma ja toimintasuunnitelma

Metsästysseura on kirjanpitovelvollinen ja sen on vuosittain toimintakautensa päätteeksi laadittava tilinpäätös. Tilinpäätöksen tehtävänä on antaa metsäs- tysseuran hallitukselle ja muille asianomaisille riittävän tarkka ja todellinen kuva seuran tuloksesta ja taloudellisesta tilanteesta (Kirjanpitolaki 30.12.1997/1336). Tilinpäätös pitää sisällään yhdistyksen taseen ja tuloslas- kelman. Tilinpäätösasiakirjoihin kuuluu yleisesti myös rahoituslaskelma, mutta KPL 31:1,3 §:n mukaan yhdistyksillä ja säätiöillä ei ole velvoitetta sen laatimi- seen Tilinpäätöksen lisäksi metsästysseuran on laadittava myös toimintakerto- mus.

Tilinpäätöksen laadinnasta on kirjanpitolain 3 luvun 3 §:ssä kerrottu yleisistä tilinpäätöksen toimintaperiaatteista. Tilinpäätöksen laadinnan yleisperiaattei- siin kuuluu oletus yhdistyksen toiminnan jatkumisesta, johdonmukaisuuden säilyminen tilinpäätöksen laadintaperiaatteissa ja menetelmissä. Liiketapahtu- mien kirjauksissa tulee huomioida tapahtumien sisältö eikä vain kirjauksen saattaminen oikeaan muotoon. Tilinavauksien tulee perustua edellisen tilikau- den taseeseen ja kirjauksissa tulee noudattaa varovaisuuden periaatetta. Tili- kauden tuotot ja kulut tulee jaksottaa oikealle tilikaudelle riippumatta siitä, mil- loin kulu tai suoritus on tapahtunut. Hyödykkeet ja tase-erät tulee toimintaperi- aatteiden mukaan arvostaa erikseen. Tuloksessa ja taseessa on lisäksi ilmoi-

tettava edellisen tilikauden vertailutiedot. (Kirjanpitolaki 30.12.1997/1336.) Kirjallisuudessa ja internetistä on saatavilla runsaasti hyviä tilinpäätösmalleja, jos kirjanpitoa ei haluta seurassa ulkoistaa. Myös internetistä saatavat kirjanpito-ohjelmat sisältävät runsaasti tietoa ja ohjeita hyvän tilinpäätöksen laatimiseksi.

Tilinpäätös tulee laatimisen jälkeen päivätä ja allekirjoittaa. Yhdistyksessä yleensä allekirjoitushetkellä toimiva hallitus on velvollinen tästä. Isommissa yhdistyksissä, joissa toimintaan on valittu toiminnanjohtaja, allekirjoittaa tämä käytännössä tilinpäätösasiakirjat, vaikka toiminnanjohtajaa ei lain mukaan voidakaan rinnastaa esimerkiksi osakeyhtiön toimitusjohtajaan. Tilanteissa, joissa tilinpäätöksen tai toimintakertomuksen allekirjoittajalla on eriävä mielipide asiakirjojen sisällöstä, on tämä lausunto sisällytettävä tilinpäätökseen tai toimintakertomukseen. (KHT-yhdistys 2010, 52.)

#### 4.3.1 Tase

Tase antaa kuvan metsästysseuran taloudellisesta asemasta, toisin sanoen velkojen ja varojen määrästä (Loimu 2007, 81). Kirjanpitoasetuksessa on säädetty taseen laatimisen kaava erittelyineen, josta on saatavilla myös pientä kirjanpitovelvollista koskeva lyhennetty malli (Leppiniemi 2013, 80). Pienen kirjanpitovelvollisen ehdot täytyvät, kun yksi seuraavista kriteereistä toteutuu: liikevaihto 3,4 miljoonaa euroa, taseen loppusumma 1,7 miljoonaa euroa ja palveluksessa noin 25 ihmistä. Vaikka yhdistykselle riittääkin lyhennetty tase-malli, kannattaa tase laatia kuitenkin yhdistyksen toimintaa varten. Hyvin laaditun taseen informaatiota saatetaan tarvita esimerkiksi haettaessa lainaa rahoituslaitokselta tai verotusta varten. Myös oman metsästysseuran taloutta seuraavalle hallitukselle järjestelmällisesti laadituilla tase-erittelyillä on hyötyä. (Leppiniemi & Leppiniemi 2010, 25.)

Taseen sisältö kertoo yrityksen varallisuuden ja velkojen tililanteesta. Varallisuus on ilmaistu taseen vastaavaa-puolella. Vastaava puoli jaetaan vielä pysyviin ja vaihtuviin vastaaviin. Näiden valinta määräytyy yhdistyksen käyttötarkoituksen mukaan. Pysyviin vastaaviin voidaan kirjata sellaisia eriä, aineelliset ja aineettomat hyödykkeet tai sijoitukset, joiden on tarkoitus tuottaa useampana tilikautena yhdistykselle tuloa. (Leppiniemi & Leppiniemi 2010, 68.) Esimerkkinä tällaisesta erästä voisi olla metsästysseuraan investoitava kylmätila

lihan riiputtamiseen ja lyhytaikaiseen säilömiseen, jos lihan myynnillä on tarkoitus hankkia metsästysseuralle varoja. Metsästysseurat saattavat saada myös testamentteja tai muita avustuksia, jotka kirjataan myös pysyviin vastaaviin.

Vaihtuvat vastaavat sisältävät eriä, jotka tuottavat tuloa yleensä vain yhtenä tilikautena. Metsästysseuralle, joilla ei ole liiketoimintaa eikä vaihto-omaisuutta eli varastoa, sisältää vastaavat erät pääasiassa vain saamiset, rahoitusarvopaperit sekä rahat ja pankkisaamiset. (Leppiniemi & Leppiniemi 2010, 81.)

Taseen vastattavaa puoli kertoo yhdistyksen vieraan ja oman pääoman määrästä. Yhdistys kerryttää omalla toiminnallaan tilikauden voiton / tilikauden tappio-kirjausten perusteella omaa pääomaa, joten sillä ei voi olla kuten osakeyhtiöllä rahallista omaa pääomaa taseessa. Taselaskelmalla esiintyvä osake-, osuus tai muu vastaava pääomaan voidaan kuitenkin kirjata esimerkiksi sellaisia jäsenmaksuja, jotka eivät esiinny jäsenmaksutuotoissa. Metsästysseuran omassa pääomassa saattaa olla rahastojakin, joilla voidaan varautua esimerkiksi tuleviin suurempiin remonteihin tai riistapeltojen kunnostuksiin. Toisaalta rahasto on harvoin käteistä tai tilillä säilytettävää rahaa, vaan mahdollisista tulevista suurista menoista on tehty laskennallinen erä ja rahat saattavat olla sijoitettuna vaikka johonkin koneeseen. Oma pääoma sisältää vielä edellisten tilikausien voiton (tappion), joka kasvattaa tai pienentää yhdistyksen omaa pääomaa ja tilinpäätös siirtymät, joista tavallisempia ovat vapaaehtoiset varaukset. (Loimu 2007, 84.)

Oman pääoman lisäksi taseessa voi olla myös vierasta pääomaa eli velkaa. Velkaa voi olla lyhytaikaista tai pitkäaikaista vieraspääomaa. Lyhytaikaista vieraspääoma maksetaan pääsääntöisesti vuoden kuluessa pois. Metsästysseuran toiminnassa tällaisia eriä ovat yleensä seuraavan tilikauden aikana eräänntyneet ostolaskut. Tällöin lasku kuuluu päättyneelle tilikaudelle, mutta käytännössä se maksetaan vasta eräpäivänä eli seuraavan tilikauden puolella. Pitkäaikaista vieraspääomaa ovat yleensä rahoituslaitosten lainat, joita lyhennetään useampana tilikautena pois. (Loimu 2007, 84.)

#### 4.3.2 Tuloslaskelma

Tuloslaskelma kertoo, kuinka yhdistyksen tulos on muodostunut. Yleishyödylliset yhdistykset, kuten pääasiallisesti metsästysseurat, eivät tavoittele voittoa, vaan yhdistyksen voitto muodostuu tuloslaskelman loppuun tilikauden yli- tai alijäämästä. Metsästysseuran pääasialliset tulonlähteet muodostuvat varsinaisesta toiminnasta ja varainhankinnasta, joilla pyritään kattamaan seuratoiminnan kuluja. (Perälä & Perälä 2006, 91.) Metsästysseuran kirjanpitoa laadittaessa on tuottojen ja kulujen kirjausperiaatteista oltava hyvin selvillä, jottei virheellisesti tule sekoitettua seuran säännöissä mainittua aatteellisen toiminnan tuottoja ja kustannuksia varainhankinnan kanssa keskenään. Jos kirjausperiaatteissa on kuitenkin tulkinnanvaraa, on tuloista ja menoista hyvä tehdä erillinen liitetieto vielä tilinpäätökseen.

Varsinainen toiminta kuvaa yhdistyksen säännöissä mainittua aatteellista toimintaa. Metsästysseuran varsinaista toimintaa ovat metsästyksen ja riistanhoidon harjoittaminen ja valvominen hankkimillaan metsästyks- ja riistanhoitoalueilla sekä luonnonsuojelu. Tällöin varsinaisen toiminnan tuotoiksi kirjataan esimerkiksi jäseniltä kerättävät hirvimaksut, joilla katetaan hirvilupien kustannukset tai mahdolliset yleisavustukset yhdistyksen kiinteiden kulujen kattamiseksi. Varsinaisen toiminnan kuluiksi kirjataan yleisesti metsästyksen harjoittamiseen ja valvomiseen liittyvät kulut, kuten henkilöstökulut, poistot ja muut toiminnan kulut. Henkilöstökuluihin kirjataan ainoastaan ennakonpidätyksen alaiset palkat sivukuluineen, kuten sosiaaliturvamaksu, eläkekulut sekä pakolliset ja vapaaehtoiset henkilövakuutusmaksut. (KHT-yhdistys 2010, 59.)

Varsinaisen toiminnan lisäksi metsästysseura tarvitsee yleensä vielä varainhankintaa, jotta kulut saataisiin mahdollisuuksien mukaan katettua. Keräykset, tempaukset, myyjäiset, lahjoitukset ja arpajaiset ovat tyypillisempiä varainhankinnan muotoja. Mutta hyvin yleisesti myös vastikkeettomat tuotot, kuten jäsenmaksut sisältyvät varainhankintaan (Leppiniemi & Leppiniemi 2010, 169). Metsästysseuroissa hyvin yleinen varainhankintaan kirjattavat erät ovat jäsenmaksut, mutta myös erinäiset tempaukset, myyjäiset sekä arpaiset esimerkiksi hirvipeijaisten yhteydessä. Varainhankintaan liittyy tavallisesti kulujakin. Nämä kulut ovat suoranaisessa yhteydessä tuottoihin. Esimerkiksi hirvipeijaisiin hankittujen tai valmistettujen arpajaispalkintojen aiheuttamat kulut.

### 4.3.3 Toimintakertomus

Tilinpäätökseen liitetään aina myös toimintakertomus. Toimintakertomuksen tarkoituksena on käsitellä edellisen vuoden toimintaa tarkastelemalla esimerkiksi edellisen vuoden keskeisiä tulostavoitteita ja analysoida, ovatko ne vuoden aikana toteutuneet. Erityisesti toimintakertomus herättelee hallitusta niissä kohdissa, joissa laadittuja tulostavoitteita ei saavutettukaan. Toimintakertomuksen kautta on mahdollista arvioida hallituksen toimintaa ja vuosikokouksessa tehdä päätös, myönnetäänkö hallitukselle ja muille vastuuvollisille vastuuvapaus. (Loimu 2007, 74.) Toimintakertomus kulkee käsi kädessä aina tilinpäätöksen ja toimintasuunnitelman kanssa. Metsästysseuroissa on oleellista tehdä vuosittain toimintakertomus, jotta pystytään seuraamaan yhdistyksen kehitystä ja pystytään varautumaan tulevaisuudessakin mahdollisiin taloudellisiin tai järjestöllisiin haasteisiin.

## 5 KEHITYKSEN SUUNTA KOHTI SÄHKÖISTÄ TALOUSHALLINTOA

Suomen Metsästäjäliittoon kuuluvat metsästysseurat maksavat liitolle vuosittain jäsenmaksua. Siten myös metsästysseurat joutuvat vähintään liiton maksun verran keräämään jäseniltään jäsenmaksuja tilitettäväksi Metsästäjäliitolle. Yleensä metsästysseurojen jäsenmaksu on huomattavasti suurempi, sillä maksulla on tarkoitus kattaa myös seuran varsinaista toimintaa. Helpottaakseen metsästysseurojen taloudenhoitoa Metsästäjäliitto toi metsästysseurojen käyttöön ilmaisen jäsenrekisteriohjelman Jäsentieto Neptonin. Jäsenrekisterin tarkoituksena on helpottaa metsästysseuroja tarjoamalla sähköisen vaihtoehdon jäsenrekisterin ylläpidolle ja jäsenlaskutukselle, jolloin perinteisestä laskujen tulostamisesta ja postittamisesta on mahdollista luopua. Jäsenrekisteriä on kehitetty vuosien saatossa vastaamaan nykyajan haasteita ja jäsenrekisteriä on tarkoitus myös tulevaisuudessa kehittää. (Metsästäjäliitto; Pentinniemi.)

### 5.1 Jäsenrekisterin mahdollisuudet

Jäsenrekisteri perustuu mahdollisuuteen hallinnoida helposti isomman tai pienemmän metsästysseuran jäsentietoja. Yhdessä metsästysseurassa jäsenet

saattavat olla lokeroitu parhaimmillaan kymmeneen eri jäsenlajeihin. Näitä jäsenlajeja voivat olla varsinainen jäsen, kunniajäsen, nuorisojäsen, vapaajäsen, ainaisjäsen, maanomistajajäsen, kilpailijajäsen, koejäsen, kannattajajäsen ja ikäjäsen (Suomen Metsästäjäliitto). Metsästysseurojen toiminnasta riippuen jokaisella jäsenellä saattaa olla eri jäsenmaksu tai osalla ei jäsenmaksua ollenkaan. Jäsenrekisteriin pystyy jäsenlajeittain tallentamaan tietoa, jolloin jäsenlajeja pystytään käyttämään hakukriteereinä laskutuksen eri vaiheissa.

Varsinainen jäsenlaskutus on kokenut ison harppauksen siitä, kun jäsenrekisteri tuotiin metsästysseurojen saataville. Jäsenrekisterin käyttöön ostosta asti metsästysseuroilla on ollut mahdollisuus käyttää laskutuksen apuvälineenä laskutusohjelmaa. Jäsenrekisteri sisältää laskutusohjelman, jossa metsästysseuran taloudenhoitaja pystyy laskutusohjelmassa luomaan laskuja seuran jäsenistölle. Aikaisemmin laskutusohjelmassa luotu lasku tuli tulostaa ja postittaa jäsenelle. Laskutusohjelman kehittymisen myötä palveluun tuli laskun tulostamisen vaihtoehdoksi laskun lähettäminen jäsenten sähköpostiosoitteisiin, jos osoitetieto oli ohjelman jäsenkortistoon vain tallennettu. Myöhemmin laskunlähetysvaihtoehdoksi tuli tulostamisen ja sähköpostin rinnalle vielä verkko-laskutusmahdollisuus, joka vastaa jo parhaimmillaan tämän päivän laskutushaasteisiin. Jäsenrekisterin laskutusosuuksia päivitettiin samalla vielä vastaavaan myyntireskontran toimintoihin, jolloin ohjelmaan oli mahdollisuus kirjata saadut suoritukset ja hoitaa maksamattomien laskujen perintä. (Metsästäjäliitto.)

Jäsenlaskutusohjelman kehittymisen kautta viimeisimpänä päivityksenä metsästysseuroille luotiin mahdollisuus laskutuksen keskittämiseen Suomen Metsästäjäliitolle. Palvelu ei koske vielä kaikkien piirejä, mutta kokeiluvaiheen jälkeen Liiton sivuilla ilmoitetaan, että loppuvuodesta palvelun on tarkoitus laajentua kaikkien piirien kotisivuille. Laskutuksen keskittämisen myötä metsästysseura voi halutessaan ostaa palvelun Suomen Metsästäjäliitosta jäsenrekisterin kautta, jolloin laskutus ja mahdollinen laskutukseen liittyvä perintä siirtyy liiton hoidettavaksi. Taloudenhoitajalta jää tällöin laskujen käsittelyyn menevä aika kokonaan pois. (Metsästäjäliitto.)

## 5.2 Jäsenrekisterin tulevaisuuden näkymät

Jäsenrekisteriä on tarkoitus kehittää tulevaisuudessakin ja tämä kyselytutkimus tulee olemaan yksi näkökulma siihen. Metsästäjäliitolla on korkeat tavoitteet pystyä tukemaan metsästyssseurojen taloudenhoitoa, sillä on kaikkien etu, että jokaisen seuran taloudenhoito on hyvän kirjanpitolavan ja huolellisen taloudensuunnittelun mukaista. Metsästäjäliiton Kymen Piirin toiminnanjohtaja Erkki Pentinniemen haastattelusta ilmeni, että jäsenrekisteriä on mahdollisuus kehittää vieläkin vaativampaan suuntaan, jos Metsästäjäliiton jäsenistä enemmistöllä on siihen tarvetta. Konkreettinen esimerkki saattaisi olla vaikkapa jäsenrekisterissä toimiva kirjanpito-ohjelma (Pentinniemi 201).

## 6 VEROTUKSEN PÄÄKOHDAT METSÄSTYSSEURATOIMINNASSA

Metsästyssseurat ovat pääsääntöisesti yleishyödyllisiä yhdistyksiä. Yhdistyksen toiminnan laajuudessa saattaa kuitenkin olla kohtia, jotka katsotaan verotettavaksi toiminnaksi. Jotta virheellisen toiminnan seurauksena aiheutuneilta jälki-veroilta voitaisiin välttyä, tulisi jokaiseen metsästyssseuraan valita taloushallinnon tiimiin henkilö, joka on perehtynyt yhdistyksen veroasioihin. (Loimu 2007, 173.)

### 6.1 Yhteisön yleishyödyllisyys verotuksessa

Metsästyssseuran yleishyödyllisyys tuo verotuksessa seuralle monia etuja muihin verovelvollisiin verrattuna. Pysyäkseen yleishyödyllisenä yhteisönä, metsästyssseuran tulee täyttää tuloverolain seuraavat ehdot. Metsästyssseuran toiminnan tulee olla hyödyllistä ja yleistä. Seura ei voi kilpailla samoista tuotteista elinkeinoharjoittajan kanssa. Seuran toiminta ei saa olla syrjivää eli jäsenyyttä ei tule aktiivisin keinoin rajoittaa. Metsästyssseura ei voi myöskään jakaa osinkoja tai maksaa tavallista suurempaa palkkaa jäsenilleen. Seuran menot tulee perustua säännöissä mainittuun aatteelliseen toimintaan, eikä näin ollen toimintaan kuulumattomia menoja voi jäsenille maksaa. (Tuloverolaki 30.12.1992/1535.) Seuran purkautuessa varat tulee ohjata yleishyödylliseen tarkoitukseen (Metsästyssseuran vero-opas 2010, 3).

## 6.2 Elinkeinotoimintaa vai ei?

Metsästysseuran elinkeinotulot ovat aina veronalaista tuloa. Tuloverolaissa on kuitenkin määritelty seuraavat tulot, jotka ovat seuralle verovapaita. Elinkeinotulona ei lain mukaan pidetä arpajaisia, myyjäisistä, kilpailuista, tanssi- ja muista huvitilaisuuksista tai tavarankeräyksestä saatua tuloa. Verovapaita tuloja ovat seuran esimerkiksi seuran jäsenlehdistä saatu tulo, kuten myöskin varainkeruuseen tarkoitettujen adressien, merkkien, korttien tai viirien myynnistä saatua tuloa. Veroa ei myöskään kerätä bingo- ja pelin pitämisestä saadusta tulosta. (Tuloverolaki 30.12.1992/1535.)

Elinkeinotoiminnan selviä tunnusmerkkejä taas ovat kilpaileminen elinkeinotoiminnan harjoittajien kesken samoilla markkinoilla, kuten esimerkiksi kahvila, -kioski, - ja ravintolatoiminnat, elleivät nämä kohdistu pelkästään oman metsästysseuran jäsenille. Elinkeinotoiminnaksi katsotaan myös, jos metsästysseura on palkannut ihmisiä mukaan toimintaansa. (Arvonlisäverolaki 30.12.1993/1501.)

Monet metsästysseurat vuokraavat metsästysmajaansa ulkopuolisille, mutta seuran hallituksessa olisi hyvä muistaa, että jos vuokrauksesta tulee säännönmukaista toimintaa tai jos siellä myydään esimerkiksi metsästyksen liittyviä palveluita, on toiminta arvonlisäverollista. (Metsästysseuran vero-opas, 5,7.) Monissa seuroissa onkin vaikeaa hahmottaa, milloin mennään verollisen toiminnan puolelle, jos vero-osaamista ei seurasta löydy.

## 6.3 Kiinteistöjen vuokraus

Kiinteistötulo on metsästysseuralle myös verotettavaa tuloa. Kiinteistötulo ei kuulu arvonlisäverotuksen piiriin, vaan se on veronalaista tuloa kunnallis-, ja kirkollisverotuksessa. Kiinteistötulolla tarkoitetaan kiinteistöstä, yleensä metsästysmajasta saatua vuokratuloa, puun myyntiä, maatalouden taikka kiinteistöyhtymästä saatua tuloa. Kiinteistön luovutusvoitto taas on metsästysseuralle verovapaita tuloa. Kiinteistötulosta seuran on verotuksessa oikeus kuitenkin vähentää tulonhankkimiskulut, kuten sähkö, vakuutukset jne. Jos metsästysmajaa halutaan vuokrata ulkopuolisille, on kiinteistön käytöstä pidettävä päiväkirjaa, josta selviää oma käyttö ja vuokratkäyttö. Myös kirjanpidossa omat ja

vuokrakulut tulevat luonnollisesti olla omilla tileillään. (Metsästysseuran veropas, 9.)

## 7 TALOUDENHOIDON SUUNNITTELU POHJANA SEURATOIMINNALLE

Metsästysseuran hallituksen vaativimpiin tehtäviin kuuluu talouden suunnittelu. Päätöksenteko yhdistyksessä vaatii jo pelkästään hyvän taloussuunnitelman, mutta joissain tapauksissa myös avustusten myöntäjät ja lahjoittajat vaativat sen (Kansalaisareena.fi). Yhdistyksen toiminnan ja rahoituksen suunnittelu on tehtävä ainakin kerran vuodessa, mutta taloussuunnitelmien valvontaa, toteutusta ja raha-asioiden hoitoa on hoidettava ympäri vuoden, jotta yhdistystoiminta pysyy terveellä pohjalla (Kansalaisen käsikirja.info). Taloudensuunnittelu pitää sisällään kaksi pääkohtaa: toimintasuunnitelman ja talousarvio, joka on toimintasuunnitelman kaltainen, mutta numeraalinen. Toimintasuunnitelma kertoo yhdistyksen tulevasta toiminnasta ja tavoitteista. Talouden suunnittelun avuksi seuran hallituksella olisi hyvä olla talouden seurantaan ja suunnitteluun rakennetun laskentajärjestelmän, jotta numeraalista informaatiota voidaan tuottaa. Järjestelmän voi rakentaa esim. Excel-taulukko-ohjelmaa hyödyntäen. Laskentajärjestelmän avulla metsästysseuran taloudenhoidosta vastaava voi hallituksen avustuksella tuottaa seuralle tarpeellisia laskelmia koskien suunnittelua, valvontaa ja informaatiota. (Kansalaisareena.fi.)

### 7.1 Toimintasuunnitelma

Toimintasuunnitelma toimii hallituksen punaisena lankana yhdistyksen toimintaa ja aatetta toteutettaessa. Suunnitelman valmistelu on hallituksen vastuulla, mutta toimintasuunnitelman lopullisiin päätöksiin tulisi kaikilla metsästysseuran jäsenillä olla mahdollisuus osallistua. Toimintasuunnitelma tehdään yleensä vuodeksi kerrallaan, jolloin suunnitellaan metsästysseuran seuraavaa toimikautta. Suunnitelmia olisi kuitenkin hyvä tehdä myös useammaksi vuodeksi eteenpäin, sillä monet seuran projektit eivät välttämättä kosketa vain yhtä toimintavuotta, vaan ne saattavat jatkua montakin toimintakautta eteenpäin. (Välke & Miettinen 2013, 62.) Metsästysseuratoiminnan tyypillisten projektien esimerkkejä ovat kosteikkojen rakentaminen, riistapeltojen hoito sekä riistaruoennat.

Toimintasuunnitelman sisältö on aina seurakohtainen ja palvelee metsästysseuran tarpeita. Joskus seuran on kuitenkin vaikea hahmottaa, mitä kaikkea toimintasuunnitelmaan on hyvä sisällyttää. Hyvässä toimintasuunnitelmassa on hyvä miettiä miksi yhdistys on perustettu, mikä on sen perustoimintaa ja mitkä ovat sen tavoitteet (Välke & Miettinen 2013, 64). Metsästysseuroissa se on yleensä metsästyksen harjoittaminen, riistanhoito ja luonnonsuojelu sekä toiminnan mahdollistamiseksi myös varainhankinta, mutta muitakin tavoitteita seuroilta varmasti löytyy. Lyhyen ja pitkän aikavälin tavoitteet tulisi pystyä kirjaamaan ylös. Tyypillistä on, että ainakin seuraavaksi toimintavuodeksi tehdään hyvinkin yksityiskohtaisia suunnitelmia tulevista tapahtumista ja asioista, mutta hyvä on myös miettiä, mitä seuran toiminnalta halutaan lähitulevaisuudessa tai mikä on metsästysseuran strategia (Välke & Miettinen 2013, 65). Useille metsästysseuroille alkaa ns. ukkoutuminen olla lähitulevaisuuden uhkakuva. Keski-ikä seurassa saattaa lähennellä jo 60 ikävuotta ja nuoria jäseniä on ollut syystä tai toisesta vaikea saada liittymään metsästysseuraan. Pidemmän aikavälin suunnitelmissa on hyvä ottaa vastaavia esimerkkejä huomioon, jolloin tavoitteeksi voidaan kirjata esimerkiksi metsästysseuran nuorisotyöhön panostaminen tai uusien jäsenten houkuttelu esimerkiksi pienemmän liittymismaksun toivossa.

Hyvään toimintasuunnitelmaan kirjataan ylös kaikki tulevat projektit ja kehityshankkeet, mutta huolehditaan, että ne tullaan myös toteutettua. (Välke & Miettinen 2013, 65). Tulevaa toimintaa on vuosikokouksissa hyvinkin helppo ehdottaa, mutta aina tulee myös ajatella asioita realistisesti, mihin metsästysseuralla on oikeasti resursseja. Tärkein asia toimintasuunnitelman laatimisessa onkin juuri sen realistisuus. Löytyykö hienoille ideoille ja aatteille myös aikaa ja rahaa? Vaikka yhdistyksen likviditeetti olisikin hyvällä pohjalla, ei tekijöitä aina tahdo löytyä. Liian kunnianhimoiset hankkeet saattavat kaatua yhdistysaktiivien niskaan, jolloin projektit saattavat jäädä kokonaan toteutumatta. (Välke & Miettinen 2013, 66.)

## 7.2 Talousarvio

Talousarviolla tarkoitetaan yhdistyksen budjettia tai budjetointia eli tilikauden (12 kk:n) pituista tulo- ja menoarviota (Välke & Miettinen 2013, 66). Talousar-

vion avulla yhdistys pystyy suunnittelemaan kuinka paljon menoja tulevalle tilikaudelle on odotettavissa ja paljonko varainkeruulla eli metsästysseuroissa pääasiassa jäsenmaksujen avulla saadaan katettua menoja. Optimaalisin tilanne yhdistykselle on, että kaikki menot pystytään kattamaan tuloilla, sillä aatteellisten yhdistysten ei ole tarkoitus tehdä voittoa. Tämä vaatii kuitenkin huolellista suunnittelua, sillä budjetoinnin ideana on, ettei suuria menoyllätyksiä pääsisi tulemaan. Talousarvion laatiminen myös velvoittaa hallitusta noudattamaan budjettia niin tulo-, että menopolitiikan osalta. (Välke & Miettinen 2013, 66.)

Talousarvion laaditaan edellisen tilikauden pohjalta, mutta sen on tarkoitus kuitenkin kulkea toimintasuunnitelman kanssa käsi kädessä. Talousarvio on hyvä jakaa selvyyden vuoksi kolmeen osaan, jolloin laskelmaan kirjataan suunnittelulaskelmat, toteutuslaskelmat ja seurantalaskelmat. Suunnittelulaskelmat sisältävät tulevan vuoden budjetin, muita mahdollisia kustannusarvioita ja pidemmän aikavälin eli 3–5 vuoden kustannussuunnitelmat. (Kansalaisareena.fi.) Suunnittelulaskelmat haetaan toimintasuunnitelmasta ja kartoitetaan valmiiksi mahdollisia tulevien vuosien suurempia kustannuksia. Kirjanpidossa näitä menoeriä on mahdollista kirjata vapaaehtoisin varauksiin. Päättävän vuoden tilinpäätöksessä on tällöin mahdollista varautua jo tulevan vuoden isompiin menoeriin. Toteutuslaskelmilla tarkoitetaan kirjanpidosta saatua informaatiota (Kansalaisareena.fi). Talousarviossa esiintyy myös kiinteitä menoja, jotka toteutuvat suurin piirtein saman suuruksina vuodesta toiseen, kuten sähkö, elintarvikkeet yms. Edellisen vuoden kirjanpidosta pystytään helposti poimimaan toistuvat tulot ja menot, jotka pystytään liittämään osaksi talousarviota. Seurantalaskelmilla tarkkaillaan taseen kehittymistä vuodesta toiseen ja budjetin toteutumista (Kansalaisareena.fi). Tase kertoo yhdistyksen kehitysuunnan etenkin pääomien ja lainaosuuksien osalta. Pääoman olisi hyvä pysyä joko samana tai mielellään hiukan kasvaa vuosittain, mutta lainaa tulisi pystyä suunnitelman mukaisesti lyhentämään. Taseesta selviää myös yhdistyksen likviditeetti ja lyhytaikaiset saamiset, kuten jäsenmaksu tai hirvimaksusaamiset sekä lyhytaikaiset velat, kuten ennakonpidätysvelka tai ostovelat. Talousarvion suunnittelu pitää sisällään hyvin paljon kirjanpidollista sekä lainsäädännöllistä informaatiota jota hallituksen tulisi voida hyödyntää. Onkin erittäin tärkeää, että hallituksen jäsenet tai edes osa jäsenistä ymmärtää kirjanpi-

don perusteita, on valveutunut yhdistyksen verotuksesta ja tuntee hiukan yhdistystä koskevaa lainsäädäntöä, jotta pystyy hyödyntämään kirjanpidosta saatavaa informaatiota ja laatimaan talousarviota.

## 8 TUTKIMUKSEN TOTEUTTAMISEN VAIHEET

Tutkimus toteutettiin internetkyselynä 4.11.–12.11.2015 ja tutkimus- ja tiedonkeruuhjelmaksi valittiin Webropol. Internetkysely mahdollistaa tiedonkeruun nopeassa aikataulussa ja vastaukset tallentuvat suoraan Webropolin tietokantaan käsiteltäviksi. Internetkysely edellyttää kuitenkin, että edustavan otosjoukon kaikille jäsenille saadaan tieto kyselyn internetosoitteesta perille. Hyvin yleisesti tämä lähetetään vastaajan sähköpostiosoitteeseen, mutta linkistä on mahdollisuus tehdä myös julkinen, jolloin sen voi jakaa esimerkiksi sosiaalisessa mediassa. (Heikkilä 2014, 66.)

Internetkyselyn avulla on mahdollista tutkia hyvin suuriakin väestöryhmiä, mutta ongelmia saattaa tulla eteen, jos tutkittava ryhmä on hyvin heterogeeninen. Esimerkiksi vastaajien ikä ja ammattijakauma saattaa tätä tiedonkeruumenetelmää käytettäessä hyvinkin erilainen kuin perusjoukon jakauma, jolloin se saattaa vaikuttaa tuloksen luotettavuuteen. (Heikkilä 2014, 66.) Tämä riski tiedostettiin, kun tiedonkeruutapaan päädyttiin. Tutkittavaan joukkoon tarvittiin kuitenkin koko Suomen alueen jäsenpiirien erikokoisten metsästysseurojen edustus, jotta Suomen Metsästäjäliitolle pystyttäisiin tarjoamaan tietoa metsästysseurojen arkisista taloudenhoidon ratkaisuista, metsästysseurojen tarpeesta saada liitolta koulutusta sekä jäsenrekisterin käyttötyytyväisyydestä ja käyttöasteesta. Webropolin tutkimus- ja tiedonkeruu ohjelma mahdollisti nopealla aikataululla suurelle yleisölle suunnatun kyselymahdollisuuden, joten rajallisten resurssien puitteissa tämä koettiin parhaaksi mahdolliseksi vaihtoehdoksi kerätä tietoa.

### 8.1 Kyselytutkimuksen esivalmistelu

Ennen kyselylomakkeen suunnittelua selvitettiin Suomen Metsästäjäliitosta metsästysseurojen sähköiset yhteystiedot. Sähköpostiosoitteensa oli Metsäs-

tysliittoon ilmoittanut 2700 metsästysseurasta 1798 seuraa, joille kysely tul-tai-siin lähettämään. Tutkimuksen ulkopuolelle rajautui noin 900 metsästysseu-  
raa, joiden yhteystietoina oli Metsästäjäliittoon ilmoitettu vain postiosoite. Mie-  
lenkiintoista olisi ollut saada myös näiltä metsästysseuroilta vastauksia, mutta  
tämän opinnäytetyön resurssien puitteissa se ei olisi ollut mahdollista. Sähkö-  
postiosoitteiden tallennus tapahtui vaivattomasti Webropoliin, sillä Metsästäjä-  
liitosta saatiin osoitteet kopioitua Excel-tiedostoon, jotka oli vietävissä yhdellä  
tallennuskerralla Webropoliin.

Kyselytutkimuksen ajankohta mietittiin tarkasti. Metsästysseurojen toiminta on  
aktiivisimmillaan syksyisin ja metsästys huipentuukin monissa seuroissa hir-  
venmetsästykseen lokakuun ja marraskuun aikoina. Hirvenmetsästyskauden  
aikana kyselytutkimukset eivät ole ehkä paras ajankohta niiden lähettämiseen,  
mutta toisaalta metsästyksset ajoittuvat kuitenkin pääasiassa viikonloppuihin,  
joten kyselytutkimuksen internet linkki päätettiin avata keskellä viikkoa keski-  
viikkona ja sulkea seuraavana keskiviikkona.

## 8.2 Saatekirjeen ja kysymyslomakkeen suunnittelu

Tutkimuslomake pitää sisällään aina saatekirjeen ja varsinaisen kyselylomak-  
keen (Heikkilä 2014, 58). Saatekirje tulee vastaajille näkyviin sähköpostiin, jo-  
ten saatteen tuli olla tarpeeksi muusta sähköpostiviestin massasta erottuva,  
mutta kuitenkin ytimekäs, asiallinen ja mielenkiintoa herättävä. Kyselyssä ta-  
voiteltiin jo alusta asti mahdollisimman korkeaa vastausprosenttia, joten saate-  
kirjeeseen lisättiin houkuttimeksi myös arvonta. Suomen Metsästäjäliitto lah-  
joitti neljä kappaletta lautakiikkuloukkuja, jotka tullaan arpomaan kaikkien vas-  
tanneiden kesken.

Kysymyslomakkeen suunnitteluun pyrittiin käyttämään runsaasti aikaa, koska  
tutkimuksen onnistuminen riippuu paljolti lomakkeen sisällöstä (Vehkalahti  
2014, 20). Kysymykset muovautuivat opinnäytetyön tietoperustan viiden osa-  
alueen ympärille; taustatietoihin, taloushallinnon vastualueiden selvittämi-  
seen, talouden suunnitteluun, käytännön taloudenhoitoon ja koulutustarpeen  
määrittelyyn. Kysymysten ideointi aloitettiin tuottamalla mahdollisimman paljon  
kysymyksiä näiltä viideltä osa-alueelta Word-asiakirjaan. Tavoitteena oli tuot-

taa kyselykokonaisuus, jossa ovat yhdistyneenä niin sisällölliset kuin tilastollisetkin näkökohdat (Vehkalahti 2014, 20). Kyselylomakkeen kysymyksien suunnittelussa oli tärkeää huomioida, että aineistoa purettaessa vastausten koodaus ja taulukointi sujuisi mahdollisimman helposti (Metodix). Kysymysehdoituksia esitettiin mahdollisimman monelle henkilölle ja kysymysten tuottamisessa otettiin huomioon niin tilaajan näkökulma kuin kirjoittajan opinnäytetyön tietoperusta sekä kokemus metsästysseuran taloudenhoidosta.

Taustatiedot sijoitettiin lomakkeen alkuun, koska ne ovat yleensä lomakkeen helpoimpia kysymyksiä, vaikka siinä saattaakin olla riski, että vastaaja ajattelee liikaa omia mielipiteitään asemansa kautta (Heikkilä 2014, 46). Toisaalta metsästysseurojen taloushallinnon tilanteen kartoittamisessa vastaajan on asetettava omaan rooliinsa, jotta hän pystyy tuottamaan asemansa mukaiset mielipiteet ja osaamisensa organisaatiossaan. Taloudenhoidon vastuualueet, talouden suunnittelu ja käytännön taloudenhoito haluttiin väliotsikoin rajata lomakkeen keskelle. Viimeisenä osa-alueena kyseltiin metsästysseurojen koulutustarpeesta. Väliotsikoinnin avulla lomake tehtiin vastaajalle mahdollisimman loogiseksi ja miellyttäväksi täyttää.

Webropolin kysely- ja tiedonkeruuohjelma mahdollisti ottamaan käyttöön laajan skaalan erilaisia toimintoja tai asetuksia kyselyyn, mutta näistä haluttiin hyödyntää vain ajastuksia, jolloin muutamaa päivää ennen kyselyn sulkeutumisesta ohjelma lähetti muistutusviestin metsästysseuroille, jotka eivät olleet vielä vastanneet kyselyyn. Tällä olikin suuri merkitys, sillä viimeiset kaksisataa vastausta saatiin pelkästään muistutustoiminnon kautta. Myös kiitosviestitoiminto koettiin erittäin tarpeelliseksi.

## 9 TUTKIMUKSEN LUOTETTAVUUDEN ARVOINTI

Tutkimuksen luotettavuutta arvioitaessa tarkastellaan aina, että tutkimus pitää sisällään tieteellisen vaatimustason (Tutki ja mittaa 2014). Määrällisen tutkimuksen luotettavuutta arvioitaessa huomio kiinnitetään tutkimuksen sisällölliseen, tilastolliseen, kulttuurilliseen, kielellisiin ja teknillisiin näkökulmiin. Näihin tavoitteisiin päästään vain tutkimuksen huolellisella suunnittelulla, sillä huonosti suunniteltuja mittauksen osioita ei ole enää mahdollista jälkikäteen korjailta millään menetelmällä. (Vehkalahti 2014, 40.) Huolellisella suunnittelulla

pyritään minimoimaan käsittely-, mittaus-, kato- ja otantavirheitä, vaikka niiltä ei ole kuitenkaan mahdollisuus täysin välttyä. Tällöin hyvässä tutkimuksessa tutkija uskaltaakin paljastaa virheensä ja kykenee arvioimaan niiden vaikutusta saatuihin tuloksiin ja tulosten hyödyntämiseen. (Tutki ja mittaa 2014.) Tutkimuksen luotettavuuden kannalta on kuitenkin hyvin tärkeää, että tutkimukseen saataisiin mahdollisimman edustava otos, korkea vastausprosentti ja oikeat kysymykset, joiden avulla voidaan ratkaista tutkimusongelma. (Heikkilä 2014, 178.)

### 9.1.1 Tutkimuksen validiteetti

Validiteetti kertoo tutkimuksen pätevydestä (Hirsjärvi, Remes & Sajavaara 2000, 213). Validiteetin avulla arvioidaan, onko tutkimuksessa mitattu sitä, mitä pitikin (Vehkalahti 2014, 41). Kyselytutkimuksessa luotettavuuteen vaikuttaa vahvasti se, miten hyvin laadittujen kysymysten avulla on saatu ratkaisu tutkimusongelmaan (Heikkilä 2014, 177). Tutkimukseen huolella valitut mittarit ja menetelmäkään eivät aina takaa tuloksen luotettavuutta, jos esimerkiksi vastaajat ovat käsittäneet kyselylomakkeen kysymykset aivan eri tavalla kuin tutkija. Jos tutkija vielä tulkitsee tuloksia eri tavalla kuin vastaajat, ei tuloksia voida pitää luotettavina. (Hirsjärvi, Remes & Sajavaara 2000, 213.)

### 9.1.2 Tutkimuksen reliabiliteetti

Tutkimuksen reliabiliteetti kertoo mittauksen tarkkuuden. Mittaus on reliabeli eli tarkka ja luotettava, kun useampaan kertaan mitattu kohde tuottaa samat mittaustulokset tai mittaukset ovat toistettavissa myös muissa tutkimuksissa. Otanta sekä joukko erilaisia tutkimuksen käsittelyssä ilmenneitä virheitä johtavat taas puutteelliseen reliabiliteettiin. (Heikkilä 2014, 178.) Toisin sanoen mitä vähemmän mittausvirheitä tutkimukseen sisältyy, sitä parempi on sen reliabiliteetti. (Vehkalahti 2014, 41.) Tilastointiohjelma SPSS kertoo korrelaatiokertoimen kautta mittauksen reliabiliteetin, kun kysymyslomakkeelta poimitaan kaksi tai useampi kysymys, jotka mittaava samaa asiaa. Näiden välille SPSS laskee korrelaatiokertoimen, joka toteaa mittauksen olevan luotettava, kun korrelaatiokerroin on lähellä ykköstä.

### 9.1.3 Arvio tutkimuksen kokonaisluotettavuudesta

Opinnäytetyön tutkimusongelmana oli selvittää Suomen Metsästäjäliittoon kuuluvien metsästysseurojen taloudellisten toimintaedellytysten tilannetta ja poimia kysymyslomakkeen kautta taloushallinnon osa-alueet, joissa metsästysseuran jäsenet tarvitsevat Metsästäjäliitolta koulutusta. Tutkimusongelmaan sisältyi myös Metsästäjäliiton jäsenilleen tarjoaman jäsenrekisterin käytöasteen ja käyttötyytyväisyyden selvittäminen, jotta rekisteriä olisi tulevaisuudessa mahdollisuus kehittää ja päivittää jäsenten tarpeiden mukaisiksi.

Kysymyslomakkeen kysymykset hyväksytettiin työn tilaajalla ja opinnäytetyötä ohjaavilla opettajilla. Kysymykset testattiin etukäteen niin Word-tiedostona kuin Webropol-kyselylomakkeella. Webropol-kyselyohjelman hyppykysymykset ja linkit varmistettiin etukäteen, jotta kysely etenisi mahdollisimman moitteettomasti. Ennen kyselyn lähettämistä varmistettiin, että kysely lähtisi koko Suomen Metsästäjäliiton kuudentoista jäsenpiirin mahdollisimman monelle ja jäseniltään eri kokoluokan metsästysseuroille, jotta saataisiin kattava kuva jäseniltään kaiken kokoisten ja ikäisten metsästysseurojen taloudenhoidon tilanteesta ja jäsenrekisterin käytöstä.

Tutkimuksen otokseksi valikoituivat metsästysseurat, jotka olivat ilmoittaneet Metsästysliitolle sähköpostiosoitteensa, sillä resurssien puitteissa kysely oli mahdollisuus lähettää vain sähköisen linkin kautta. Tutkimukseen eivät siis päätyneet ne seurat, joiden yhteystietoina oli ilmoitettu vain postiosoite. Tämä johti siihen, että tutkittaviksi metsästysseuroiksi päätyivät pääasiassa vain ne seurat, joiden keski-ikä oli 40–60 vuotta. Tutkimuksen ulkopuolelle jäivät seurat joiden keski-ikä on yli 60 vuotta, joten heidän taloudenhoidosta tutkimus ei pystynyt kertomaan mitään. Kysely lähetettiin 1798 metsästysseuralle ja vastauksia saatiin 706 seurasta. Vastausprosentiksi muodostui 40, joka tutkimuksen ajankohtaan eli metsästysseurojen parhaaseen metsästysaikaan nähden tulkittiin melko hyväksi. Kysely toimi kysely- ja tiedonkeruuohjelma Webropolissa hyvin. Metsästysseurojen jäsenet olivat vastanneet kysymyksiin pääasiassa johdonmukaisesti ja avointen vastausten kautta saatiin tukea strukturoituihin kysymyksiin. Toisaalta on vaikea arvioida, miten rehellisesti kaikkiin kysymyksiin on vastattu. Vastaajalle on saattanut tulla kiusaus liioitella omaa osaamistaan organisaatiossaan tai toisaalta tarvetta kaunistella taloudellista tilannettaan, jolloin täysin todellisia tietoja ei välttämättä saada.

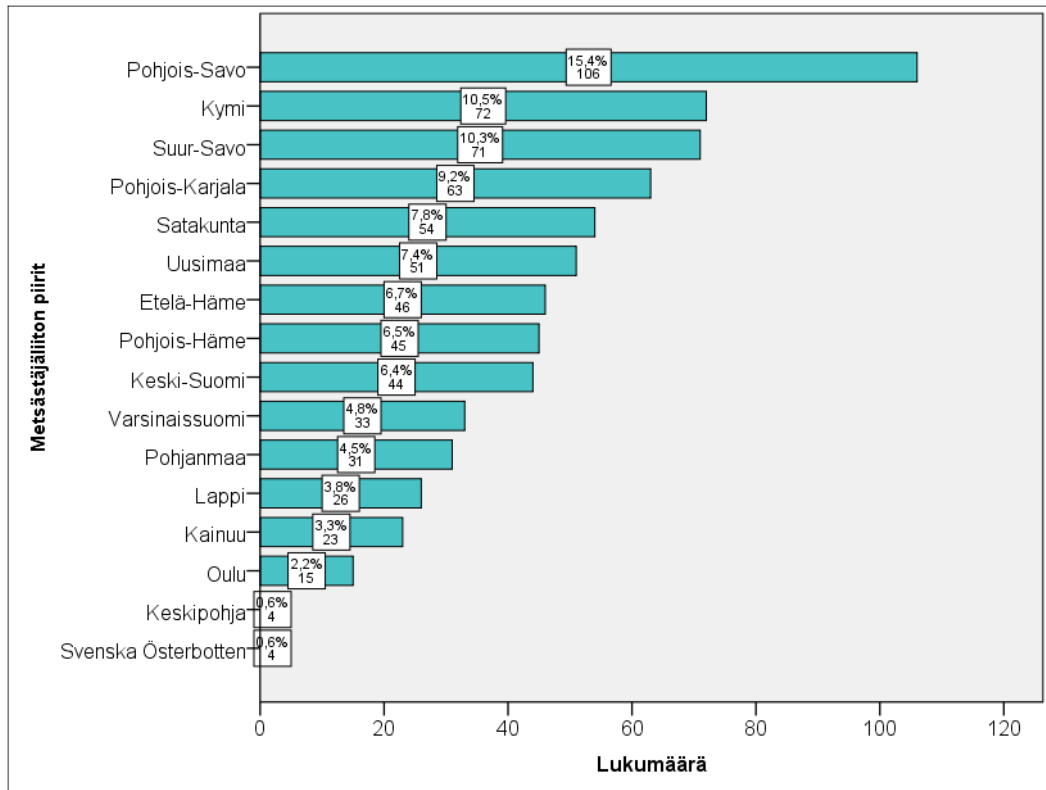
Suomen Metsästäjäliiton tavoite oli saada tietoa metsästysseurojen taloushallinnon arjen ratkaisuksista ja koulutustarpeesta sekä jäsenrekisterin käyttöön liittyviä kehitysajatuksia ja käyttöastetta. Näiden tavoitteiden ja arvioiden tuloksena tutkimuksen luotettavuutta voitiin pitää hyvänä.

## 10 TUTKIMUSTULOKSET

Tutkimustuloksia tullaan tarkastelemaan vastaajien taustatietojen, talouden vastuualueiden, talouden suunnittelun, käytännön taloushoidon, jäsenrekisterin käyttöasteen ja tyytyväisyyden sekä koulutustarpeen määrittelyn näkökulmista. Webropoliin tallentuneet vastaukset siirretään IBM SPSS Statistics tilasto-ohjelmaan analysoitavaksi. Aluksi vastaukset vietään Excel-tiedostoon, jossa tehdään tarpeelliset muokkaukset. Tämän jälkeen aineisto siirretään SPSS:n, jossa muuttujien nimille ja arvoille annetaan selitteet. (Heikkilä 2014, 260). Taustatietoja käytetään apuna ristiintaulukoinneissa ja tavallisempia tunnuslukuja pyritään tarvittaessa hyödyntämään analysoinneissa.

### **Kyselytutkimuksen vastaajien taustatiedot**

Metsästysseurojen taloushoidon internetkyselyyn osallistui 4.11.–12.11.2015 yhteensä 706 metsästysseuraa ympäri Suomen. Vastauksia saatiin jokaisesta kuudestatoista aluepiiristä. Kuvasta 1. on nähtävissä, että eniten vastauksia saatiin Pohjois-Savon piirin alueelta (15,4%) ja melko tasaisesti myös Kymin (10,5%), Suur-Savon (10,3%), Pohjois-Karjalan (9,2%), Satakunnan (7,8%), Uusimaan (7,4%) ja Etelä-Hämeen (6,7%). Vähiten vastauksia tuli Keskipohjan (0,6%) ja Svenska Österbottenin (0,6%) alueelta. Tulosta selittää osaltaan Savon ja Kymen alueen tiheä metsästysseurojen verkosto. Keskipohjan alueella taas on huomattavasti vähemmän metsästysseuroja ja Svenska Österbottenin alueella kielimuuri on saattanut aiheuttaa myös ka-  
toa.



Kuva 1. Metsästysseurojen lukumäärä piireittäin (n=688)

Kyselytutkimukseen vastasi pääasiassa metsästysseurojen sihteereitä 44,5 % ja puheenjohtajia 34,2 %. Vastaajista taloudenhoitajia oli 13,7 % ja muita seurassa toimineita jäseniä 7,6 %. Jäsenet, jotka olivat vastanneet kohtaan ”jokin muu”, olivat eritellen tehtäväkseen muun muassa taloudenhoitaja-sihteeri tai puheenjohtaja-sihteeri. Tutkimukseen osallistuneet metsästysseuroista 88,1% arvioivat jäsentensä keski-ikäseen 41–60 vuotta. Keski-ikältään 61–70 – vuotiaita ilmoitti vastaajista 10 %, 20–40– vuotiaita 1,6 % ja yli 70– vuotiaita 0,3 %.

Kyselyyn vastasi pääasiassa pieniä ja keskikokoisia metsästysseuroja, joita Suomessa on yleisesti eniten. 51–150 jäsenen metsästysseuroja oli 48 % vastanneista. Toiseksi eniten oli alle 50 jäsenen seuroja 43,2 %. Tarkasteltaessa jäsenmäärää välillä 151–250, havainnoitiin näitä 4,8 % ja 351–650 välillä 1,1 %. Yli 650 jäsenen seurat jäivät alle prosentin luokkaan. (Taulukko 1).

Metsästysseurojen keskimmäiseksi arvoksi eli mediaaniksi saadaan SPSS-tilasto-ohjelman avulla jäsenmäärien 8–1250 väliltä luku 55. Tämä jäsenmäärä per seura esiintyy puolessa välin jäsenmäärien haitaria. Luku kertoo myös, että pieniä seuroja on vastauksissa hyvin paljon verrattuina isompiin. Keskiarvoksi saadaan laskettua 80,97. Toisaalta muutama 651 jäsenen seura nostaa harhaanjohtavasti keskiarvoa. Havainnoissa eniten esiintynyt arvo 50

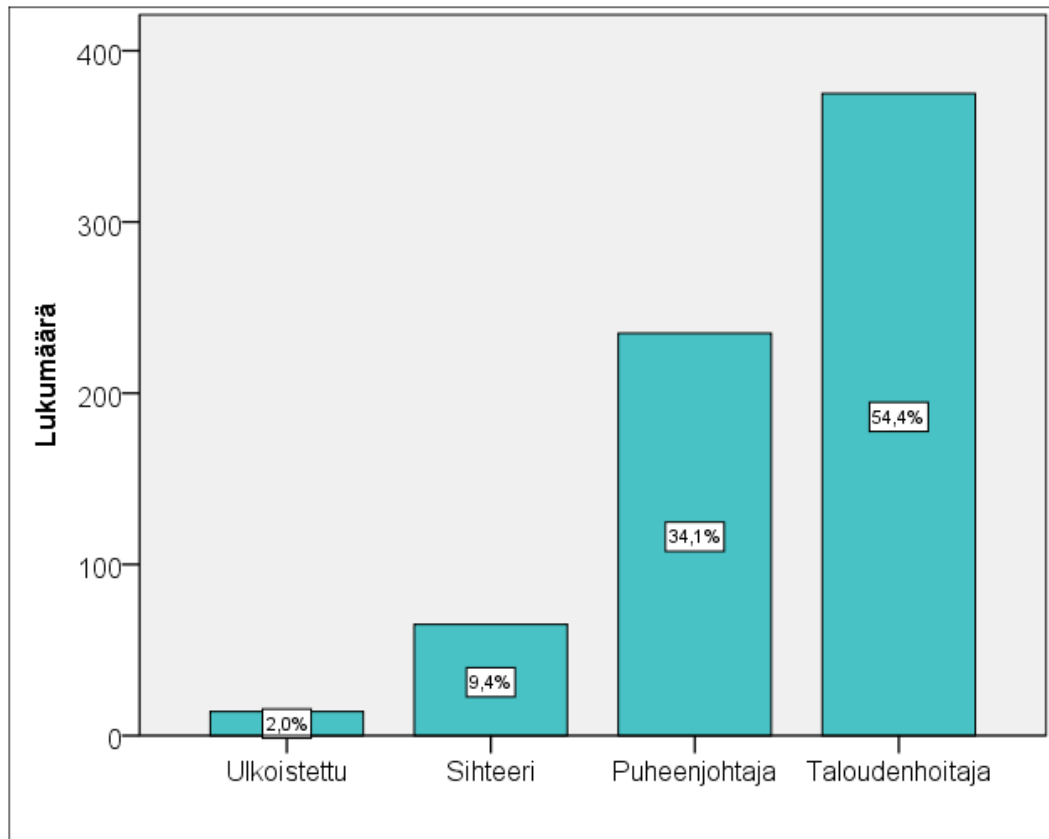
eli moodi kertoo, että tämän kokoisia metsästysseuroja on vastauksissa eniten.

Taulukko 1. Jäsenten määrä metsästysseuroissa

	<b>Frekvenssi</b>	<b>%</b>
<b>alle 50 jäsentä</b>	279	43,2
<b>51-150 jäsentä</b>	310	48,0
<b>151-250 jäsentä</b>	31	4,8
<b>251-350 jäsentä</b>	15	2,3
<b>351-650 jäsentä</b>	7	1,1
<b>651-1050 jäsentä</b>	2	,3
<b>yli 1051 jäsentä</b>	2	,3
<b>Yhteensä</b>	646	100,0

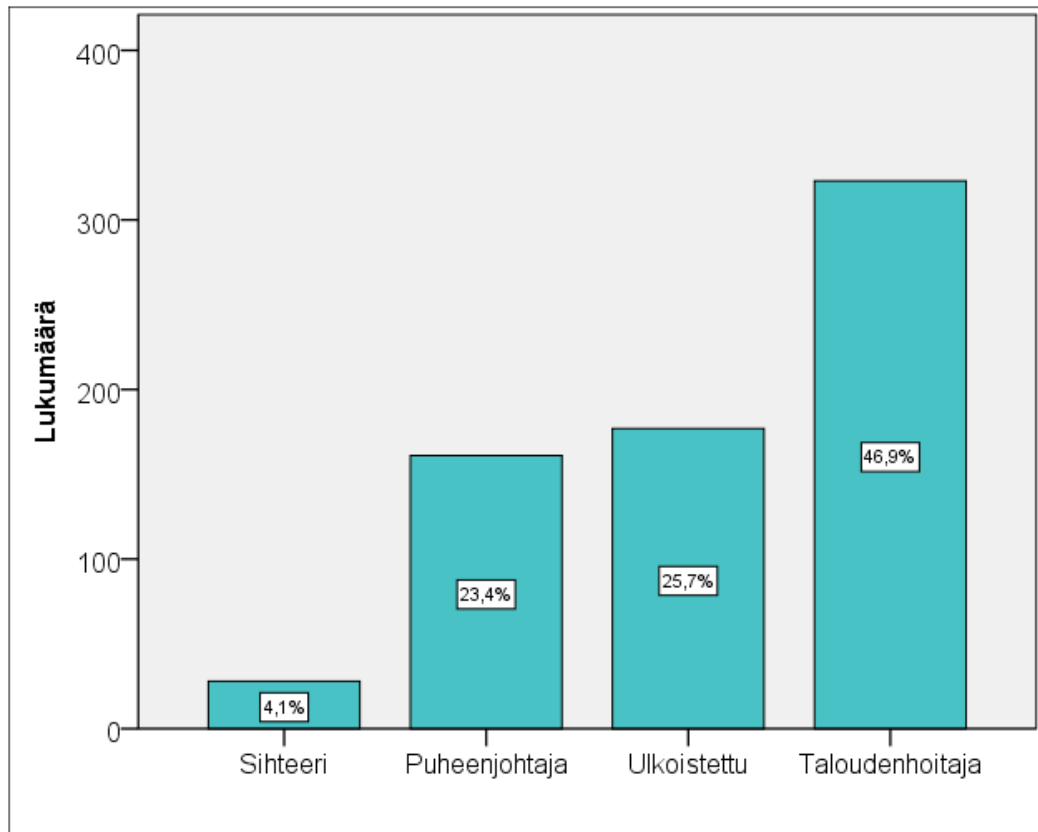
### **Taloushallinnon vastualueiden jakaantuminen**

Taloushallinnon vastualueet eriteltiin kyselylomakkeella laskujen käsittely ja maksatustyöhön sekä varsinaiseen kirjanpidon työhön. Laskujen käsittelyt, maksatukset ja pankkitilille tulevien suoritusien valvonnan suorittaa tutkimuksen mukaan yli puolessa tapauksista taloudenhoitaja (54,4 %). Puheenjohtajista 34,1 % on ottanut vastuulleen tämän tehtävän ja sihteereistä 9,4 %. Muutamissa prosentteissa tapauksista työ oli ulkoistettu lähinnä tilitoimistoihin. (Kuva 2).



Kuva 2. Laskujen käsittelyn, maksatusten ja suoritusten jakaantuminen metsästysseuroissa (n=689)

Metsästysseuran kirjanpidon, tilinpäätöksen ja mahdollisen veroilmoituksen laatimisesta on alle puolessa vastanneista metsästysseuroista taloudenhoitajalla päävastuu, mutta taloudenhoidon muuttuessa vaativammaksi jo 25,7 % vastanneista kertoo, että palvelu on ulkoistettu tilitoimistoon tai muulle yksityiselle kirjanpitäjälle. Puheenjohtajista kirjanpidon raportit laati 23,4 % vastanneista ja pienimmässä määrin (4,1 %) sihteeri. (Kuva 3).



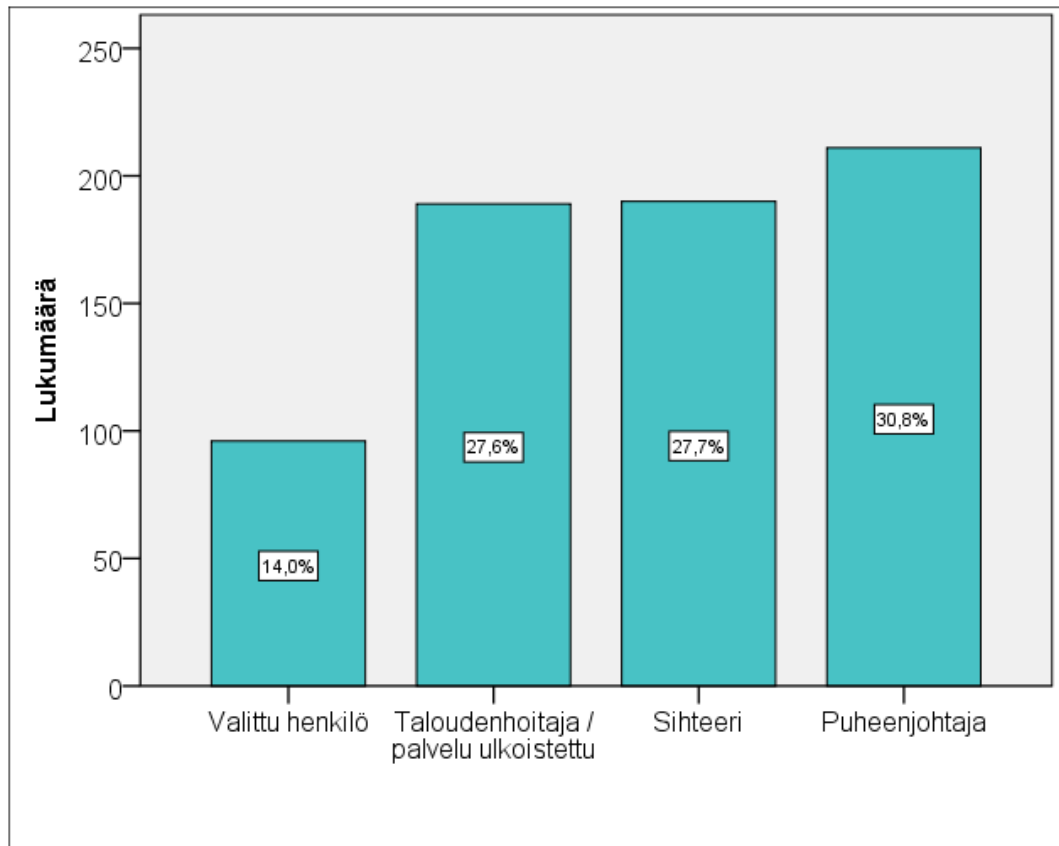
Kuva 3. Kirjanpidon, tilinpäätöksen ja mahdollisen veroilmoituksen laatiminen metsästysseuroissa (n=689)

Vertailtaessa taulukosta 2 tilinpäätöksen laatimisen käytäntöjä piiritasolla huomataan, että Uudenmaan metsästysseuroissa taloudenhoitajalla on selvästi eniten vastuuta vaativampien raporttien laatimisesta. Pohjois Karjalassa puheenjohtaja hoitaa vastanneista metsästysseuroista yleisemmin tilien päättämiset ja mahdolliset veroilmoitukset. Varsinais Suomessa vuoden vaihteen raportointi on suurimmaksi osaksi ulkoistettu ammattilaisille. Muissa Metsästäjiliiton piireissä tilinpäätösajan toiminta on jakaantunut melko tasaisesti taloudenhoitajan, puheenjohtajan, sihteerin tai ulkoistetun palveluntarjoajan kesken.

Taulukko 2. Kirjanpidon, tilinpäätöksen ja mahdollisen veroilmoituksen laatiminen Metsästäjäliiton piireittäin

			Taloudenhoitaja	Sihteeri	Puheenjohtaja	Ulkoistettu	Yhteensä
Metsästäjäliiton piirit	Etelä-Häme	Lukumäärä	23	2	9	12	46
		%	7,1%	7,1%	5,6%	6,8%	6,7%
	Kainuu	Lukumäärä	10	0	7	6	23
		%	3,1%	0,0%	4,4%	3,4%	3,3%
	Keskipohja	Lukumäärä	3	0	1	0	4
		%	0,9%	0,0%	0,6%	0,0%	0,6%
	Keski-Suomi	Lukumäärä	16	2	9	17	44
		%	5,0%	7,1%	5,6%	9,7%	6,1%
	Kymi	Lukumäärä	36	4	12	20	72
		%	11,1%	14,3%	7,5%	11,4%	10,5%
	Lappi	Lukumäärä	10	0	12	4	26
		%	3,1%	0,0%	7,5%	2,3%	3,8%
	Oulu	Lukumäärä	5	2	4	4	15
		%	1,5%	7,1%	2,5%	2,3%	2,2%
	Pohjanmaa	Lukumäärä	13	1	0	17	31
		%	4,0%	3,6%	0,0%	9,7%	4,5%
	Pohjois-Häme	Lukumäärä	28	1	6	10	45
		%	8,7%	3,6%	3,8%	5,7%	6,6%
	Pohjois-Karjala	Lukumäärä	21	1	24	17	63
		%	6,5%	3,6%	15,0%	9,7%	9,2%
	Pohjois-Savo	Lukumäärä	44	5	40	17	106
		%	13,6%	17,9%	25,0%	9,7%	15,4%
	Satakunta	Lukumäärä	29	3	8	13	53
		%	9,0%	10,7%	5,0%	7,4%	7,7%
	Suur-Savo	Lukumäärä	33	3	19	16	71
		%	10,2%	10,7%	11,9%	9,1%	10,3%
	Svenska Österbotten	Lukumäärä	2	1	0	1	4
		%	0,6%	3,6%	0,0%	0,6%	0,6%
	Uusimaa	Lukumäärä	39	2	3	7	51
		%	12,1%	7,1%	1,9%	4,0%	7,4%
	Varsinais-suomi	Lukumäärä	11	1	6	15	33
		%	3,4%	3,6%	3,8%	8,5%	4,8%
Yhteensä		Lukumäärä	323	28	160	176	687
		%	100,0%	100,0%	100,0%	100,0%	100,0%

Metsästysseuran taloudenhoidon sisäiseen valvontaan, kuten kuittien oikeellisuuden ja seuran hankintojen seurantaan on tutkimuksen (kuva 4) mukaan jakautunut melko tasaisesti puheenjohtajan, sihteerin ja taloudenhoitajan tai ulkoistetut palveluntarjoajan kesken. Monille metsästysseuroille ehkä vähän vieraampaan toimeen, sisäiseen valvontaan valittuja henkilöitä oli 14 %:ssa metsästysseuroista.



Kuva 4. Metsästysseurojen laskujen hyväksynnän ja hankintojen sisäisen valvonnan järjestäminen (n=686)

Metsästysseurojen taloudenhoidon kartoittamiseen liittyy myös mahdollisen elinkeinotoiminnan harjoittaminen seuroissa ja palkanlaskenta. Elinkeinotoiminnaksi metsästysseuroissa voidaan lukea esimerkiksi metsästysmajan säännöllinen vuokraaminen ulkopuolisille, lihan myynti tai metsästysmatkailun harjoittaminen. Kyselytutkimuksen mukaan elinkeinotoiminnan harjoittaminen on kuitenkin varsin harvinaista. Arvonlisäverorekisteriin oli eriateisen elinkeinotoiminnan vuoksi ilmoittautunut 686 vastaajasta ainoastaan 46 metsästysseuraa. Näistä vastaajista suurin osa ilmoitti elinkeinotoiminnan käsittävän kiinteistöjen vuokrausta. Palkattua työvoimaa oli ainoastaan kahdessa metsästysseurassa.

## Talouden suunnittelu

Kyselytutkimuksessa pyydettiin vastaajia arvioimaan metsästysseuransa tämän hetkisen taloudellisen tilanteensa. Yli puolet vastaajista kokivat taloudellisen tilanteensa melko hyväksi. Ei hyväksi eikä heikoksi arvioivat talouttaan 21,6 % vastanneista. Lähes kaksikymmentä prosenttia vastaajista koki seuran talouden erittäin hyväksi, 3,8 % koki tilanteen melko heikoksi ja 0,6 % vastaajista erittäin heikoksi. (Taulukko 3).

Taulukko 3. Metsästysseurojen taloudellinen tilanne

	Frekvenssi	%
<b>Erittäin heikoksi</b>	4	,6
<b>Melko heikoksi</b>	26	3,8
<b>Ei heikoksi eikä hyväksi</b>	150	21,6
<b>Melko hyväksi</b>	389	56,1
<b>Erittäin hyväksi</b>	124	17,9
<b>Yhteensä</b>	693	100,0

Taulukosta 4 on nähtävissä myös miten tilanne näyttäytyy, kun asiaa tarkastellaan taloushallinnon toimijoiden kesken. Luvut jakautuvat erittäin tasaisesti jokaisen toimijan kesken, joten on huomattavissa, että pelkästään taloushallinnon tuottajista ei metsästysseuran taloushoidon tilanne ole kiinni.

Taulukko 4. Taloushoidon tilanne toimijoittain

		Taloudellinen tilanne					Yhteensä
		Erittäin heikoksi	Melko heikoksi	Ei heikoksi eikä hyväksi	Melko hyväksi	Erittäin hyväksi	
<b>Taloudenhoitaja</b>	Lukumäärä	2	15	67	178	60	322
	%	0,6%	4,7%	20,8%	55,3%	18,6%	100,0%
<b>Sihteeri</b>	Lukumäärä	0	1	7	16	4	28
	%	0,0%	3,6%	25,0%	57,1%	14,3%	100,0%
<b>Puheenjohtaja</b>	Lukumäärä	1	2	38	95	25	161
	%	0,6%	1,2%	23,6%	59,0%	15,5%	100,0%
<b>Ulkoistettu</b>	Lukumäärä	1	8	37	97	34	177
	%	0,6%	4,5%	20,9%	54,8%	19,2%	100,0%
<b>Yhteensä</b>	Lukumäärä	4	26	149	386	123	688
	%	0,6%	3,8%	21,7%	56,1%	17,9%	100,0%

Taloudenhoidon tilannetta voidaan tarkastella vielä metsästysseurojen koon mukaan, jolloin huomataan myös, että metsästysseuran hyvä tai heikko taloustilanne ei ole tämän tutkimuksen mukaan yhteydessä seuran kokoon eli jäsenmäärään. Taulukon 5 mukaan niin pienemmät kuin isommatkin seurat arvioivat tämän hetkisen taloudellisen tilanteen melko hyväksi. Pienissä määrin alle 150 jäsenen seuroissa taloudellinen tilanne koettiin heikoksi tai erittäin heikoksi. Suurimmissa yli 150 jäsenen seuroissa taloudellinen tilanne koettiin pääpiireittäin melko hyväksi.

Taulukko 5. Metsästäjäliiton taloudellinen tilanne jäsenkoon mukaan

		Erittäin heikoksi	Melko heikoksi	Ei heikoksi eikä hyväksi	Melko hyväksi	Erittäin hyväksi	Yhteensä
alle 50 jäsentä	%	1	14	70	148	45	278
	Lukumäärä	0,4%	5,0%	25,2%	53,2%	16,2%	100,0%
51-150 jäsentä	%	3	11	64	172	60	310
	Lukumäärä	1,0%	3,5%	20,6%	55,5%	19,4%	100,0%
151-250 jäsentä	%	0	0	3	22	6	31
	Lukumäärä	0,0%	0,0%	9,7%	71,0%	19,4%	100,0%
251-350 jäsentä	%	0	1	1	12	1	15
	Lukumäärä	0,0%	6,7%	6,7%	80,0%	6,7%	100,0%
351-650 jäsentä	%	0	0	1	4	2	7
	Lukumäärä	0,0%	0,0%	14,3%	57,1%	28,6%	100,0%
651-1050 jäsentä	%	0	0	1	1	0	2
	Lukumäärä	0,0%	0,0%	50,0%	50,0%	0,0%	100,0%
yli 1051 jäsentä	%	0	0	0	2	0	2
	Lukumäärä	0,0%	0,0%	0,0%	100,0%	0,0%	100,0%
Yhteensä	%	4	26	140	361	114	645
	Lukumäärä	0,6%	4,0%	21,7%	56,0%	17,7%	100,0%

Tutkimuksissa tiedusteltiin mitkä seuraavista tilinpäätöksen liitteeksi vaadituista raporteista ovat metsästysseuroilla yleisesti käytössä. Yli kahdeksankymmentä prosenttia vastaajista ilmoitti, että metsästysseurassa laaditaan toimintakertomus (89 %), joka sisältää hallituksen laatiman selvityksen edellisen vuoden toiminnasta sekä talousarvion eli budjetin (82,8 %), jossa kerrotaan toimintasuunnitelmassa esiintyneet asiat euromääräisinä (taulukko 6). Toimintasuunnitelma, jossa hallitus ehdottaa vuosikokoukselle tulevan vuoden tapahtumista ja toiminnasta sai aavistuksen vähemmän, 79,8 % vastauksista. Ainoastaan 3,6 % vastaajista ilmoitti, ettei tilinpäätöksen lisäksi laadita liitteitä lainkaan. Kuvasta on myös nähtävissä, että toimintakertomus, talousarvio ja toimintasuunnitelma ovat saaneet tasaisesti noin 30 % vastauksista. Tämä

kertoo, että metsästysseuroissa, joissa laaditaan tilinpäätöksen tueksi raportteja, on lähes kaikissa metsästysseuroissa käytössä myös nämä kaikki kolme raporttia.

Taulukko 6. Tilinpäätöksen liitteet

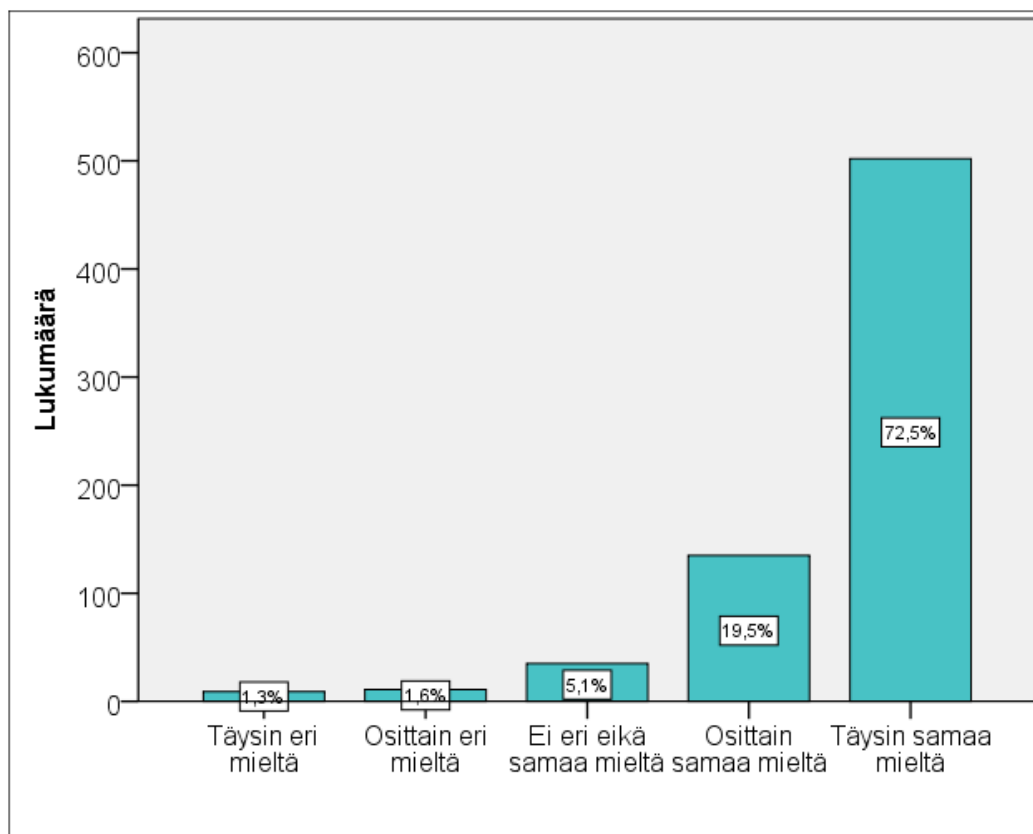
	Vastaukset		% vastaajista
	N	% vastauksista	
<b>Toimintakertomus</b>	617	34,9%	89,0%
<b>Talousarvio</b>	574	32,4%	82,8%
<b>Toimintasuunnitelma</b>	553	31,3%	79,8%
<b>Ei mitään näistä.</b>	25	1,4%	3,6%
<b>Yhteensä</b>	1769	100,0%	255,3%

Tilinpäätöksen liitteiden laatimista voidaan tarkastella myös Metsästäjäliiton piireittäin, ja taulukosta 7 voidaankin todeta, että toimintakertomus, talousarvio ja toimintasuunnitelma laaditaan melko tasaisin lukemin jokaisen piirin kyselyyn vastanneissa metsästysseuroissa. Vain kaksikymmentäviisi metsästysseuraa ilmoitti jättävänsä kaikki tilinpäätöksen liiteraportit laatimatta.

Taulukko 7. Tilinpäätöksen liitetietojen laatiminen piireittäin

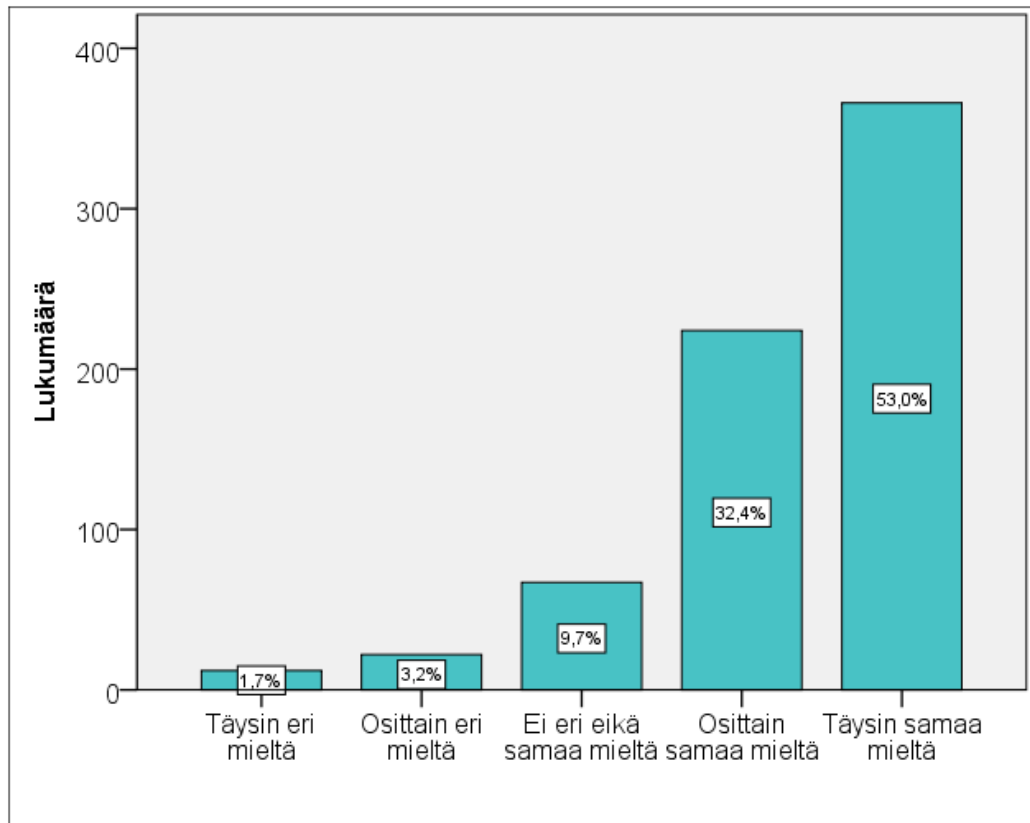
			Toimintakertomus	Toimintasuunnitelma	Talousarvio eli budjetointi	Ei mitään näistä.	Yhteensä
<b>Metsästäjäliiton piirit</b>	<b>Etelä-Häme</b>	<b>Lukumäärä</b>	41	38	32	2	113
		<b>%</b>	36,3%	33,6%	28,3%	1,8%	
	<b>Kainuu</b>	<b>Lukumäärä</b>	22	21	22	0	65
		<b>%</b>	33,8%	32,3%	33,8%	0,0%	
	<b>Keskipojha</b>	<b>Lukumäärä</b>	4	4	4	0	12
		<b>%</b>	33,3%	33,3%	33,3%	0,0%	
	<b>Keski-Suomi</b>	<b>Lukumäärä</b>	41	34	38	0	113
		<b>%</b>	36,3%	30,1%	33,6%	0,0%	
	<b>Kymi</b>	<b>Lukumäärä</b>	68	60	55	3	186
		<b>%</b>	36,6%	32,3%	29,6%	1,6%	
	<b>Lappi</b>	<b>Lukumäärä</b>	25	20	22	0	67
		<b>%</b>	37,3%	29,9%	32,8%	0,0%	
	<b>Oulu</b>	<b>Lukumäärä</b>	13	13	13	1	40
		<b>%</b>	32,5%	32,5%	32,5%	2,5%	
	<b>Pohjanmaa</b>	<b>Lukumäärä</b>	25	22	24	2	73
		<b>%</b>	34,2%	30,1%	32,8%	2,7%	
	<b>Pohjois-Häme</b>	<b>Lukumäärä</b>	40	38	37	2	117
		<b>%</b>	34,2%	32,5%	31,6%	1,7%	
	<b>Pohjois-Karjala</b>	<b>Lukumäärä</b>	55	47	53	2	157
		<b>%</b>	35,0%	29,9%	33,6%	1,3%	
	<b>Pohjois-Savo</b>	<b>Lukumäärä</b>	91	81	88	5	265
		<b>%</b>	34,3%	30,6%	33,2%	1,9%	
	<b>Satakunta</b>	<b>Lukumäärä</b>	49	47	50	2	148
		<b>%</b>	33,1%	31,8%	33,8%	1,4%	
	<b>Suur-Savo</b>	<b>Lukumäärä</b>	60	55	65	3	183
		<b>%</b>	32,8%	30,1%	35,5%	1,6%	
	<b>Svenska Österbotten</b>	<b>Lukumäärä</b>	3	2	3	0	8
		<b>%</b>	37,5%	25,0%	37,5%	0,0%	
	<b>Uusimaa</b>	<b>Lukumäärä</b>	45	38	40	0	123
		<b>%</b>	36,6%	30,9%	32,5%	0,0%	
	<b>Varsinais-suomi</b>	<b>Lukumäärä</b>	29	27	25	3	84
		<b>%</b>	34,5%	32,1%	29,8%	3,6%	
<b>Yhteensä</b>	<b>Lukumäärä</b>	611	547	571	25	1754	

Suurin osa (72,5 %) oli täysin samaa mieltä siitä, että kirjanpidon ja tilinpäätöksen laatiminen kuuluvat yhtenä osa-alueena hyvään taloudenhoitoon. Osittain samaa mieltä olivat 19,5 % vastaajista ja ei eri eikä samaa mieltä ilmoitti 5,1 % vastaajista. Osittain eri mieltä väittämästä kokivat 1,6 % vastaajista ja 1,3 % olivat täysin eri mieltä. (Kuva 5).



Kuva 5. Kirjanpidon ja tilinpäätöksen laatimisella on merkitystä metsästysseuran hyvän taloudenhoiton kannalta (n=690)

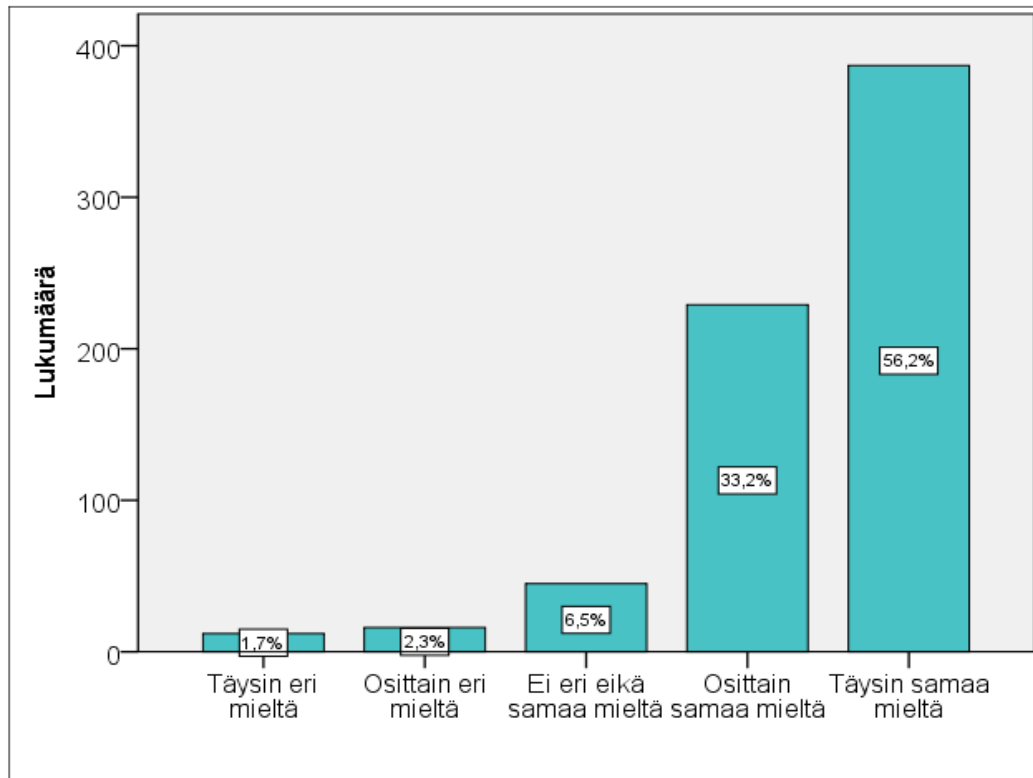
Väittämässä toimintakertomuksen laatimisella on merkitystä hyvään taloudenhoitoon, noin puolet kysymykseen vastanneista kokivat olevansa asiasta samaa mieltä (53 %). Osittain samaa mieltä ilmoitti 32,4 % vastanneista ja ei eri eikä samaa mieltä olivat 9,7 % vastanneista. Osittain eri mieltä ilmoitti 3,2 % ja täysin eri mieltä koki 1,7 % vastanneista. (Kuva 6).



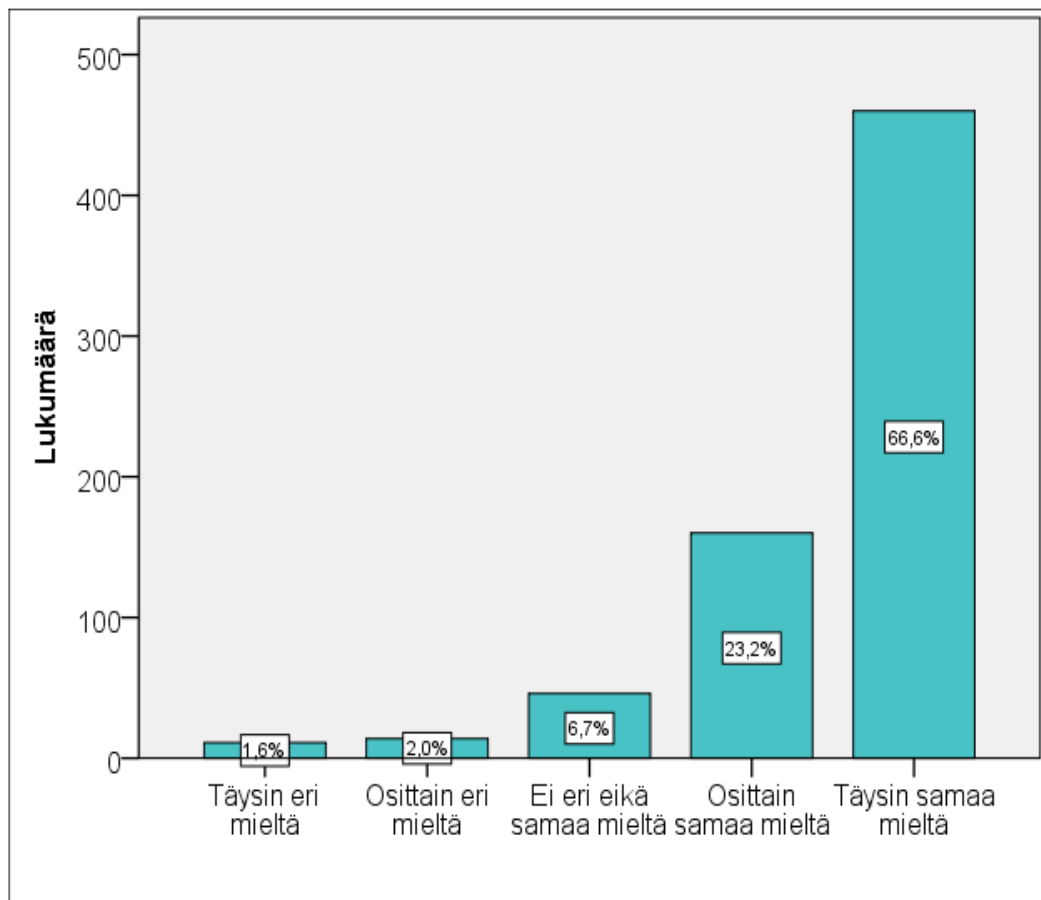
Kuva 6. Toimintakertomuksen laatimisella on merkitystä metsästysseuran hyvän taloudenhoidon kannalta (n=691)

Väittämässä toimintasuunnitelman laatimisella on merkitystä hyvän taloudenhoidon kannalta koki yli puolet eli 56,2 % vastanneista olevan samaa mieltä asiasta. Osittain samaa mieltä olivat 33,2 % ja ei eri eikä samaa mieltä kokivat 6,5 % vastanneista. Osittain eri mieltä väittämästä ilmoittivat 2,3 % ja täysin eri mieltä 1,7 % vastanneista. (Kuva 7).

Väittämässä talousarvion eli budjetin laatimisella on merkitystä hyvän taloudenhoidon kannalta, kokivat 66,6 % vastaajista olevansa täysin samaa mieltä. Osittain samaa mieltä ilmoitti 23,2 % vastaajista ja ei eri eikä samaa mieltä olivat 6,7 % vastaajista. Osittain eri mieltä koki 2 % vastaajista ja täysin eri mieltä 1,6 % vastaajista. (Kuva 8).



Kuva 7. Toimintasuunnitelman laatimisella on merkitystä metsästyseuran hyvän taloudenhoiton kannalta (n=689)



Kuva 8. Talousarvion eli budjetin laatimisella on merkitystä metsästyseuran hyvän taloudenhoiton kannalta (n=689)

Vastaajista 72,5 % koki jäsenmäärän kasvun vaikuttavan myönteisesti talouskehitykseen. Kannakseen osittain samaa mieltä ilmoittivat 19,5 % vastaajista ja ei eri eikä samaa mieltä olivat 5,1 % vastaajista. Osittain eri mieltä jäsenmäärän vaikutuksesta menestyvään talouskehitykseen kokivat olevansa 1,6 % vastaajista ja täysin eri mieltä ilmoitti olevansa 1,3 % vastaajista. Jäsenmäärän kasvun vaikuttaminen taloudenhoidon positiiviseen kehitykseen liittyy pitkälti jäsenmaksutuottojen lisääntymisellä. (Taulukko 8).

Taulukko 8. Jäsenmäärän kasvu menestyvän talouskehityksen taustalla

	Frekvenssi	%
<b>Täysin eri mieltä</b>	9	1,3
<b>Osittain eri mieltä</b>	11	1,6
<b>Ei eri eikä samaa mieltä</b>	35	5,1
<b>Osittain samaa mieltä</b>	135	19,5
<b>Täysin samaa mieltä</b>	502	72,5
<b>Yhteensä</b>	692	100,0

Väittämässä ammattitaitoinen taloudenhoitaja tai taloudesta vastaava henkilö on menestyvän talouskehityksen taustalla. Täysin samaa mieltä asiasta oli 43,1 % vastaajista. Osittain samaa mieltä asian koki 36,6 % vastaajista ja ei eri eikä samaa mieltä koki 14,7 % vastaajista. Osittain eri mieltä taloudenhoitajan merkityksestä menestyvään talouskehitykseen kokivat 4,2 % ja täysin eri mieltä olivat 1,5 % vastaajista. (Taulukko 9).

Taulukko 9. Ammattitaitoinen taloudesta vastaavan henkilö menestyvän talouskehityksen taustalla

	Frekvenssi	%
<b>Täysin eri mieltä</b>	10	1,5
<b>Osittain eri mieltä</b>	29	4,2
<b>Ei eri eikä samaa mieltä</b>	101	14,7
<b>Osittain samaa mieltä</b>	252	36,6
<b>Täysin samaa mieltä</b>	297	43,1
<b>Yhteensä</b>	689	100,0

Väittämässä hallituksen kyky visioida ja organisoida metsästysseuran nykyistä ja tulevaa toimintaa kulminoituu menestyvään talouskehitykseen, koki 53,1 % kyselyyn vastanneista olevan asiasta täysin samaa mieltä. Osittain samaa kokivat asian 33,80 % vastaajista sekä ei eri eikä samaa mieltä olivat 8,9 % vastaajista. Osittain eri mieltä ilmoittivat 2,8 % ja täysin eri mieltä hallituksen toiminnasta menestyvän talouskehityksen taustalla kokivat 1,5 % vastaajista. (Taulukko 10).

Taulukko 10. Hallituksen tuloksellinen toiminta menestyvän talouskehityksen taustalla

	<b>Frekvenssi</b>	<b>%</b>
<b>Täysin eri mieltä</b>	10	1,5
<b>Osittain eri mieltä</b>	19	2,8
<b>Ei eri eikä samaa mieltä</b>	61	8,9
<b>Osittain samaa mieltä</b>	233	33,8
<b>Täysin samaa mieltä</b>	366	53,1
<b>Yhteensä</b>	689	100,0

Väittämässä jossa verkostoituminen maanomistajien, alueen yritysten ja paikallisten asukkaiden kesken on metsästysseuran menestyvän talouskehityksen taustalla, koki 66,6 % vastaajista olevan asiasta täysin samaa mieltä. Osittain samaa mieltä asiasta olivat 23,2 % vastaajista ja ei eri eikä samaa mieltä vastasivat 6,7 % kyselyyn vastanneista. Osittain eri mieltä kokivat 2 % ja täysin eri mieltä olivat 1,6 %. (Taulukko 11).

Taulukko 11. Verkostoitumisen menestyvän talouskehityksen taustalla

	<b>Frekvenssi</b>	<b>%</b>
<b>Täysin eri mieltä</b>	11	1,6
<b>Osittain eri mieltä</b>	14	2,0
<b>Ei eri eikä samaa mieltä</b>	46	6,7
<b>Osittain samaa mieltä</b>	160	23,2
<b>Täysin samaa mieltä</b>	460	66,6
<b>Yhteensä</b>	691	100,0

Suunniteltujen menojen ylittymisen koki 47,5 % vastaajista vaikuttavan negatiivisesti metsästysseuran taloudelliseen tilanteeseen. Osittain samaa mieltä kokivat 34,6 % vastaajista. Ei eri eikä samaa mieltä olivat 6,8 % vastaajista, täysin eri mieltä 6,2 % ja osittain samaa mieltä 5 % vastaajista. (Taulukko 12).

Taulukko 12. Suunniteltujen menojen ylittyminen tai talousarvion tekemättä jättäminen ovat metsästysseuran taloudellisten vaikeuksien taustalla

	<b>Frekvenssi</b>	<b>%</b>
<b>Täysin eri mieltä</b>	42	6,2
<b>Osittain eri mieltä</b>	34	5,0
<b>Ei eri eikä samaa mieltä</b>	46	6,8
<b>Osittain samaa mieltä</b>	235	34,6
<b>Täysin samaa mieltä</b>	323	47,5
<b>Yhtensä</b>	680	100,0

Taloudenhoitajan ammattitaidottomuuden kokivat olevan metsästysseuran taloudellisten vaikeuksien taustalla 38,6 % vastaajista. Osittain samaa mieltä väittämästä olivat 34,7 % ja ei eri eikä samaa mieltä kokivat olevansa 10,4 % vastaajista. Täysin eri mieltä olivat 8,5 % ja osittain eri mieltä 7,8 % vastaajista. (Taulukko 13).

Kysyttäessä kuinka vastaajat kokivat varainkeruuseen tarvittavien talkoolaisien vähyyden tai puuttumisen vaikuttavan negatiivisesti taloudelliseen tilanteeseen, koki 36,7 % vastaajista olevan asiasta osittain samaa mieltä. Täysin samaa mieltä ilmoittivat 27,7 % vastaajista ja ei eri eikä samaa mieltä olivat 21,2 % vastaajista. Osittain eri mieltä kokivat olevan 8,9 % ja täysin eri mieltä 5,5 % vastaajista. (Taulukko 14).

Taulukko 13. Taloudenhoitajan ammattitaidottomuus metsästysseuran taloudellisten vaikeuksien taustalla

	<b>Frekvenssi</b>	<b>%</b>
<b>Täysin eri mieltä</b>	58	8,5
<b>Osittain eri mieltä</b>	53	7,8
<b>Ei eri eikä samaa mieltä</b>	71	10,4
<b>Osittain samaa mieltä</b>	236	34,7
<b>Täysin samaa mieltä</b>	263	38,6
<b>Yhteensä</b>	681	100,0

Taulukko 14. Talkoolaisten vähyys metsästysseuran taloudellisten vaikeuksien taustalla

	<b>Frekvenssi</b>	<b>%</b>
<b>Täysin eri mieltä</b>	37	5,5
<b>Osittain eri mieltä</b>	60	8,9
<b>Ei eri eikä samaa mieltä</b>	143	21,2
<b>Osittain samaa mieltä</b>	248	36,7
<b>Täysin samaa mieltä</b>	187	27,7
<b>Yhteensä</b>	675	100,0

Metsästysseuran sisäisten ristiriitojen vaikuttamisesta taloudellisiin vaikeuksiin koki osittain samaa mieltä olevan 32,7 %, täysin samaa mieltä 22,8 % ja ei eri eikä samaa mieltä 22,2 % vastaajista. Osittain samaa mieltä koki 11,8 % ja täysin eri mieltä asiasta oli 10,5 % vastaajista. (Taulukko 15).

Taulukko 15. Metsästysseuran sisäiset ristiriidat taloudellisten vaikeuksien taustalla

	<b>Frekvenssi</b>	<b>%</b>
<b>Täysin eri mieltä</b>	71	10,5
<b>Osittain eri mieltä</b>	80	11,8
<b>Ei eri eikä samaa mieltä</b>	151	22,2
<b>Osittain samaa mieltä</b>	222	32,7
<b>Täysin samaa mieltä</b>	155	22,8
<b>Yhteensä</b>	679	100,0

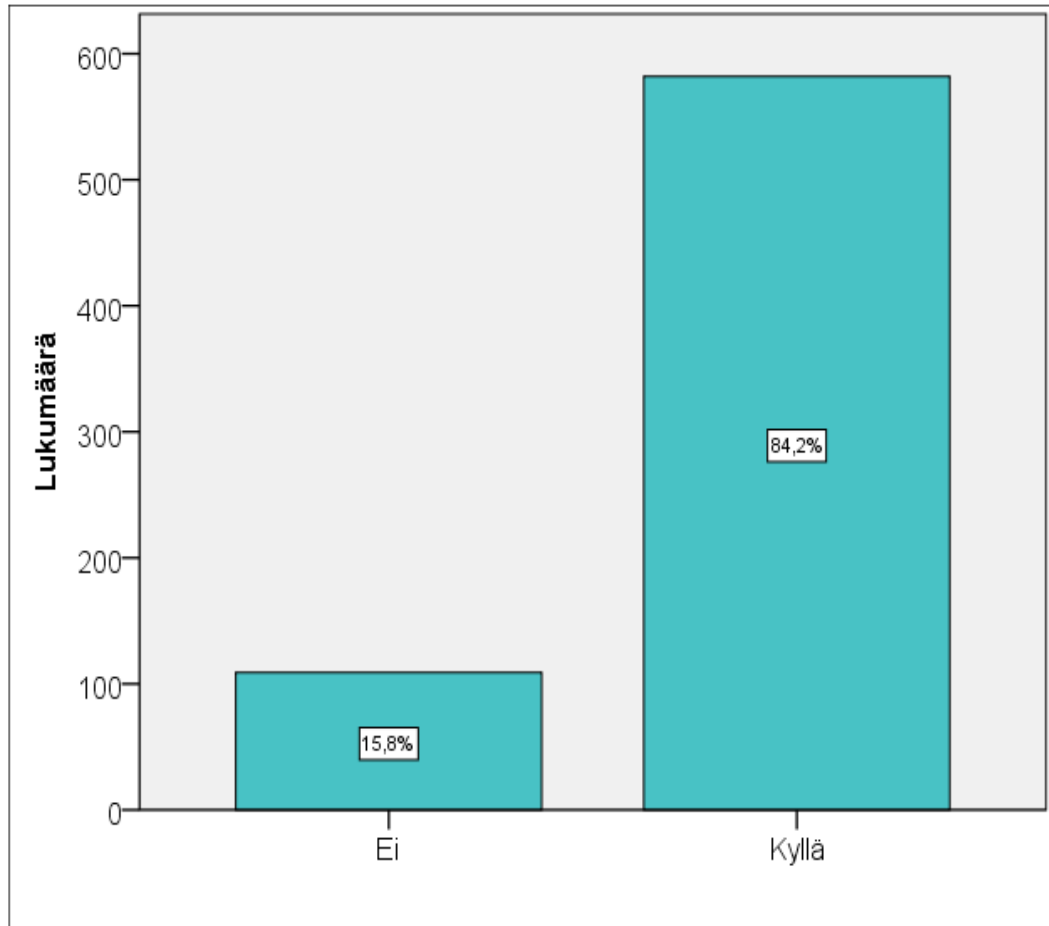
Osittain samaa mieltä arvioi 32,2 % vastaajista puutteellisen yhteistyön maanomistajien, avustavien säätiöiden ja muiden yhteistyökumppaneiden kanssa olevan taloudellisten vaikeuksien taustalla. Ei eri eikä samaa mieltä koki 23,8 % vastaajista. Täysin samaa mieltä ilmoitti olevansa 20,7 % vastaajista. Osittain eri mieltä olivat 12,6 % ja täysin eri mieltä 10,7 % vastaajista. (Taulukko 16).

Taulukko 16. Puutteellinen yhteistyö yhteistyökumppaneiden kesken taloudellisten vaikeuksien taustalla

	Frekvenssi	%
<b>Täysin eri mieltä</b>	72	10,7
<b>Osittain eri mieltä</b>	85	12,6
<b>Ei eri eikä samaa mieltä</b>	161	23,8
<b>Osittain samaa mieltä</b>	218	32,2
<b>Täysin samaa mieltä</b>	140	20,7
<b>Yhteensä</b>	676	100,0

### Käytännön taloudenhoito

Vastaajista 84,2 % ilmoitti käyttävänsä jäsenrekisteriä metsästysseuransa hallinnossa ja 15,8 % vastanneista ilmoitti, ettei palvelu ole seurassa käytössä. (Kuva 9). Pyydettyä kyselyyn vastaajia kertomaan syitä, miksi palvelu ei ole käytössä, saatiin avointen vastausten kautta tiivistetysti poimittuja seuraavaa: Metsästysseurassa jäsenasiat hoidetaan Excel-tili-ohjelman kautta, sillä jäsenmäärät ovat useissa seuroissa niin pienet. Monissa vastauksissa viitattiin myös seuran pieneen kapasiteettiin; ”*Ei ole ollut tarvetta ottaa ohjelmaa käyttöön*”. Osalla vastaajista oli käytössään erillinen taloushallinnon tai toiminnanohjausjärjestelmä, jonka takia jäsenrekisteripalvelua ei ole ollut tarve ottaa käyttöön. Metsästäjäliittoa kritisoitiin toisaalta myös, että jäsenrekisteristä ei ole mainostettu tarpeeksi. Eräs kirjoittaa; ”*Ohjelman olemassaolosta ei ole seurassa ollut tietoa*”. Myös ohjelma koettiin avointen vastusten perusteella hankalaksi käyttää.



Kuva 9. Jäsenrekisterin käyttöaste (n=691)

Tarkasteltaessa taulukosta 17 jäsenrekisterin käyttöastetta seuran koon mukaan havaitaan, että kokoluokissa yli 1051 jäsentä ja 251–350 jäsenrekisterin käyttöaste on selvästi vähäisempää kuin muissa koko luokissa. Toisaalta kokoluokassa yli 1051 jäsentä on havaittavissa vain kaksi metsästysseuraa.

Taulukko 17. Jäsenrekisterin käyttöaste seuran koon mukaan

		Käytössä jäsenrekisteri		Yhteensä
		Kyllä	Ei	
<b>alle 50 jäsentä</b>	<b>Lukumäärä</b>	232	44	276
	%	84,1%	15,9%	100,0%
<b>51-150 jäsentä</b>	<b>Lukumäärä</b>	269	41	310
	%	86,8%	13,2%	100,0%
<b>151-250 jäsentä</b>	<b>Lukumäärä</b>	25	6	31
	%	80,6%	19,4%	100,0%
<b>251-350 jäsentä</b>	<b>Lukumäärä</b>	7	8	15
	%	46,7%	53,3%	100,0%
<b>351-650 jäsentä</b>	<b>Lukumäärä</b>	5	2	7
	%	71,4%	28,6%	100,0%
<b>651-1050 jäsentä</b>	<b>Lukumäärä</b>	2	0	2
	%	100,0%	0,0%	100,0%
<b>yli 1051 jäsentä</b>	<b>Lukumäärä</b>	0	2	2
	%	0,0%	100,0%	100,0%
<b>Yhteensä</b>	<b>Lukumäärä</b>	540	103	643
	%	84,0%	16,0%	100,0%

Jäsenrekisterin sisältämistä palvelutoiminnoista vastaajilla oli 92,5 prosenttisesti käytössä henkilötietojen hallinnointi. Palvelusosio sisältää tiedot seuran jäsenistä ja jäsentiedot on tallennettavissa eri luokkiin, esimerkiksi varsinaiseen jäseneseen, vapaajäseneseen, kannatusjäseneseen jne. Noin kahdellakymmenellä prosentilla vastaajista oli käytössään laskutusosio 1, jossa muodostetaan ja lähetetään valmiita laskuja. Ilmoittautumispalvelun olivat 10,5 % vastaajista ottaneet metsästysseuralleen käyttöön. Ilmoittautumispalvelussa voidaan lähettää kutsuja ja ottaa vastaan ilmoittautumisia seuran eri tapahtumiin. Laskutus osa 3. oli käytössä 6,6 prosentilla vastaajista. Laskutus osaan 3. sisältyy laskujen suoritusten kirjauksia ja mahdollinen maksumuistutustoiminto. Laskutus osa 2. olivat ottaneet 3,9 % vastaajista käyttöönsä. Laskutus osa 2. kautta laskut on mahdollista lähettää laskut verkkolaskuina jäsenille. (Taulukko 18).

Taulukko 18. Jäsenrekisterin toimintoja

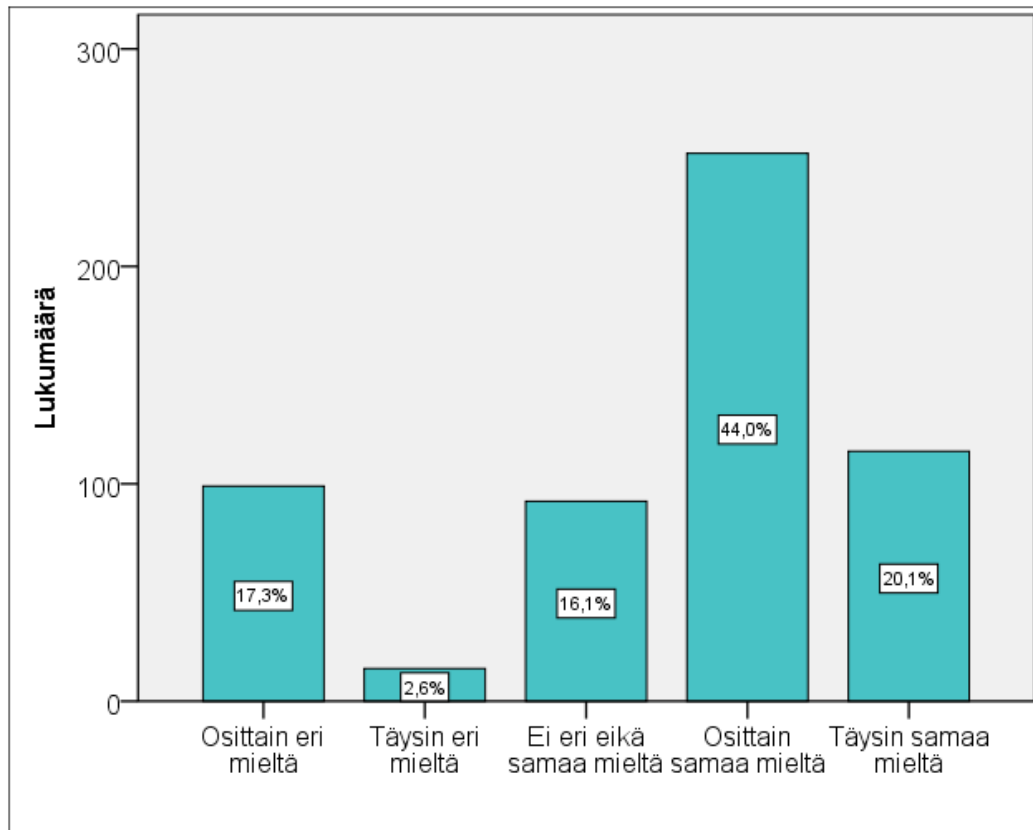
	Vastauksista		%
	N	%	Vastaajista
<b>Henkilötietojen hallinnointi</b>	494	69,1%	92,5%
<b>Laskutus, osa 1.</b>	109	15,2%	20,4%
<b>Ilmoittautumispalvelu</b>	56	7,8%	10,5%
<b>Laskutus, osa 3.</b>	35	4,9%	6,6%
<b>Laskutus, osa 2.</b>	21	2,9%	3,9%
<b>Yhteensä</b>	715	100,0%	133,9%

Tutkimuksessa selvitettiin jäsenrekisteriä käyttäneiden metsästysseurojen kehittämisehdotuksia jäsenrekisteriä kohtaan. Vastaajista 40,1 % ilmoitti, etteivät koe tarvetta jäsenrekisterin lisätoiminnoille. Lähes saman verran 39,9 % vastaajista toivoisi jäsenrekisterin sisältävän valmiita taloushallinnon raporttipohjia, kuten tuloslaskelman, taseen, toimintasuunnitelman, talousarvion ja pöytäkirjan. Jäsenrekisterin laskutusosioon toivoi 33,5 % vastaajista pientä kirjanpito-ohjelmaa, joka toimisi yhdessä laskutusohjelman kanssa. Käytännön ohjeita kirjanpidon laatimiseksi ilmoitti 29,1 % vastanneista ja mallitililuetteloa halusi 23 % vastaajista. Avoimia kehittämisehdotuksia jätti 5 % vastaajista. (Taulukko 19). Seuraavassa avoimia vastauksia tiivistetysti: Uuden henkilön lisäämiseen kaivattiin ohjelmistolta selkeyttä. Rekisterin toimintojen käyttöohjeita haluttiin yleisestikin selventää, jotta ohjelma olisi helpompi ottaa käyttöön. Jäsenrekisteriin toivottiin mahdollisuutta kirjata muitakin palkitsemisia kuin vain liiton, seuran tai riistakeskuksen palkitsemiset. Maaomistusten rekisteritiedot ja omistajuudet toivottiin näkyvän myös jäsenrekisterin yhteydessä, jotta niistä ei tarvitsisi pitää erillistä taulukkoa. Laskupohjaan kaivattiin tilaa, jotta tiedotuksia olisi mahdollisuus välittää myös laskujen välityksen yhteydessä. Metsästyskortin ja ampumakokeen voimassaolon seurantaan toivottiin erillistä kenttää jäsenrekisterin yhteyteen. Yhteenvetoraporttia kaivattiin myös tulostettavaksi vuoden kirjauksista sekä yhdeltä seuralta tuli toive, että viestit voitaisiin lähettää jäsenrekisteristä myös suoraan tekstiviestinä puhelimiin.

Taulukko 19. Jäsenrekisteriin lisätoimintoja

	Vastaukset		% vastaajista
	N	% vastauksista	
<b>Emme koe tarvetta lisätoiminnoille</b>	226	23,5%	40,1%
<b>Valmiita taloushallinnon raporttipohjia, kuten tuloslaskelma, tase, toimintakertomus, toimintasuunnitelma, talousarvio ja pöytäkirja</b>	225	23,4%	39,9%
<b>Nettijäsenrekisterin laskutusosiossa toimiva pienimuotoinen kirjanpito-ohjelma</b>	189	19,6%	33,5%
<b>Käytännön ohjeita kirjanpidon ja tilinpäätöksen laatimiseksi</b>	164	17,0%	29,1%
<b>Mallitililuettelo, joka sisältää pääasialliset metsästysseurojen käyttämät tiliöinnit kirjanpidossa</b>	130	13,5%	23,0%
<b>Mitä muuta?</b>	28	2,9%	5,0%
<b>Yhteensä</b>	962	100,0%	170,6%

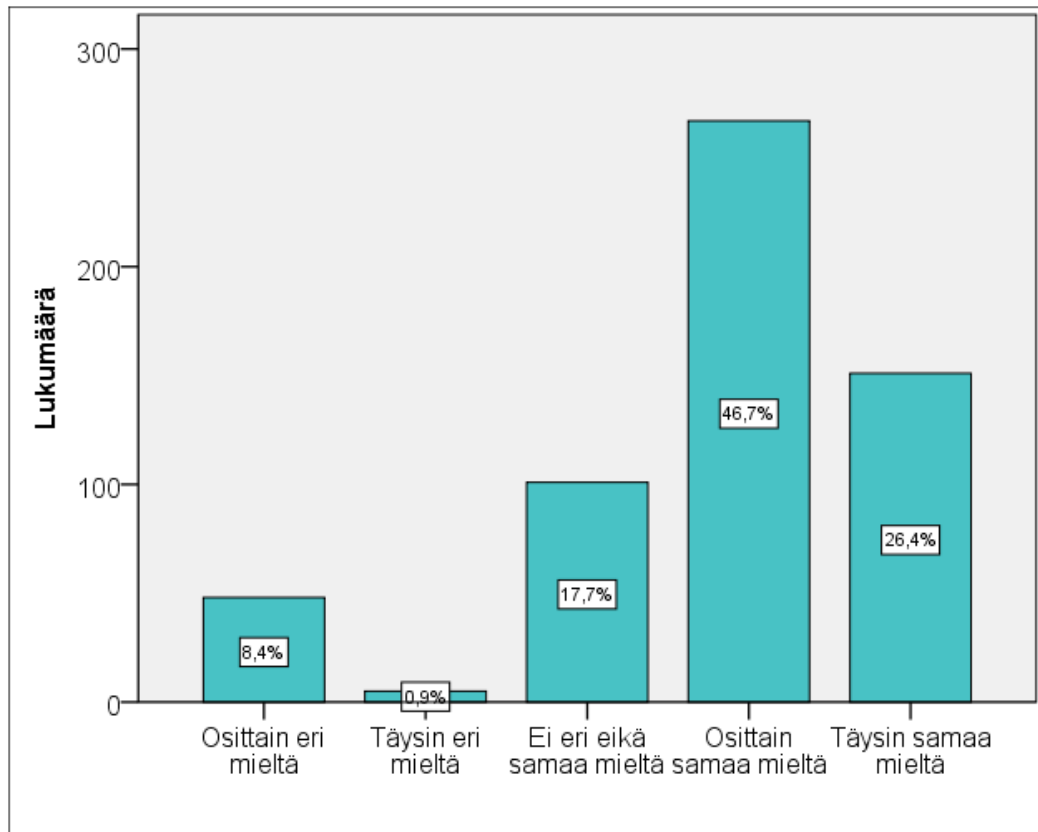
Jäsenrekisterin käyttäjiltä tiedusteltiin ohjelman käyttäjäystävällisyyttä ja mielikuvaa ohjelman käytöstä. Vastaajista alle puolet (44 %) olivat osittain sitä mieltä, että ohjelma on helppokäyttöinen. Täysin samaa mieltä oli 20,1 % vastaajista ja osittain eri mieltä 17,3 % vastaajista. Ei eri eikä samaa mieltä ilmoitti 16,1 % ja täysin eri mieltä asiasta olivat 2,6 % vastaajista. (Kuva 10).



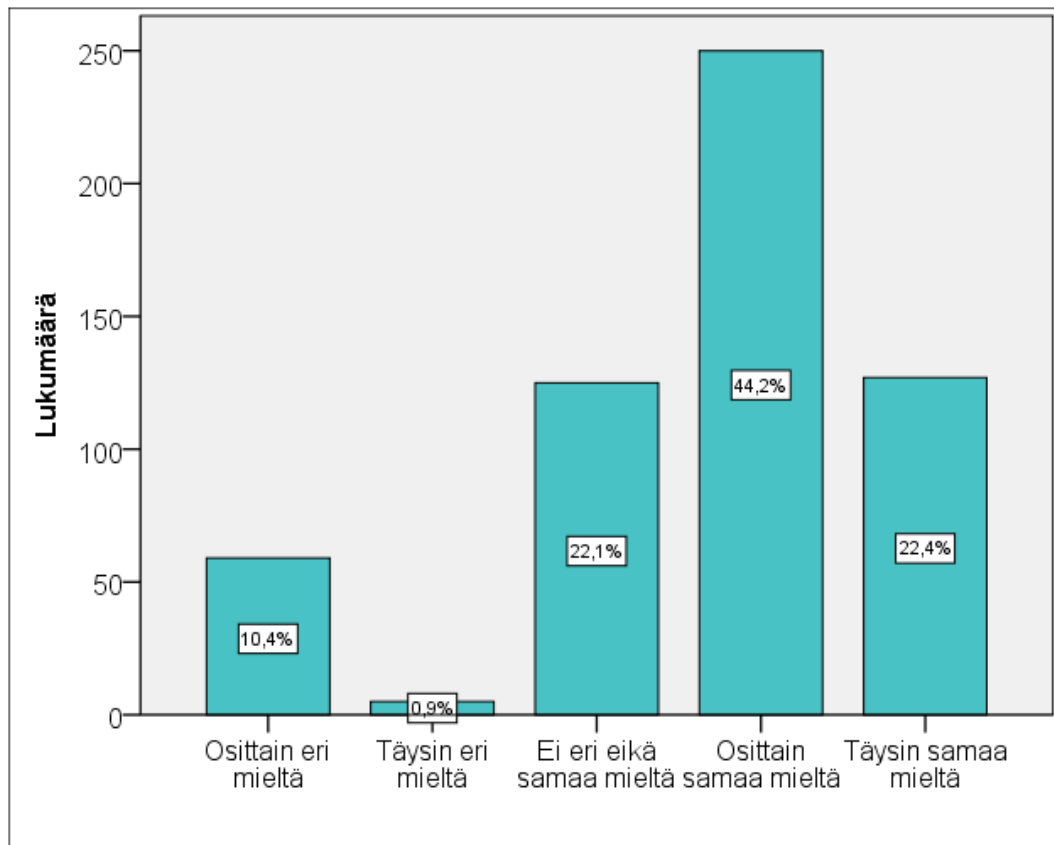
Kuva 10. Jäsenrekisteri – helppokäyttöisyys (n=573)

Mitattaessa ominaisuutta miten hyvin metsästäjien tarpeisiin jäsenrekisteri on luotu, koki 46,7 % olevansa asiasta osittain samaa mieltä. Täysin samaa mieltä ilmoitti 26,4 % vastaajista ja ei eri eikä samaa mieltä kertoi 17,7 % vastaajista. Osittain eri mieltä koko palvelun 8,4 % ja täysin eri mieltä 0,9 % vastaajista. (Kuva 11).

Pyydettyäessä vastaajia arvioimaan ohjelman nykyaikaisuutta, koki 44,2 % olevansa asiasta osittain samaa mieltä. Täysin samaa mieltä ilmoitti 22,4 % vastaajakunnasta, ei eri eikä samaa mieltä lähes yhtä paljon eli 22,1 % ja osittain eri mieltä 10,4 % sekä täysin eri mieltä 0,9 %. (Kuva 12).

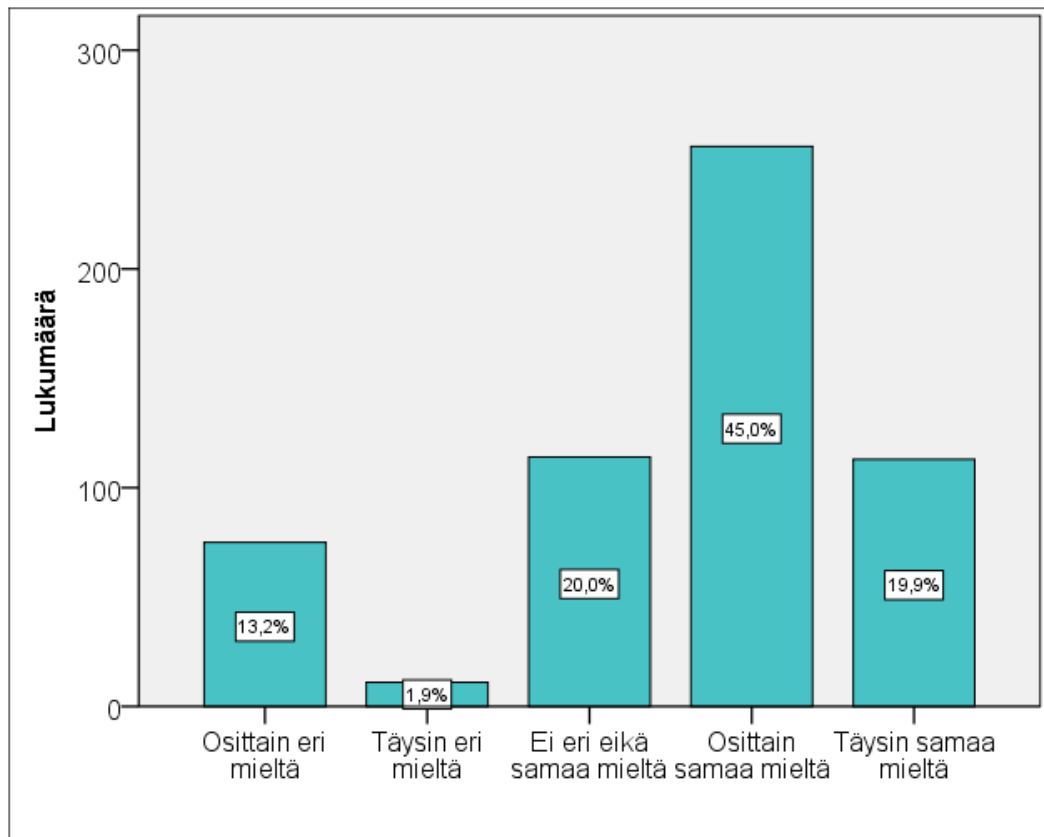


Kuva 11. Jäsenrekisteri – luotu metsästysseuran tarpeisiin (=572)



Kuva 12. Jäsenrekisteri – nykyaikainen (n=566)

Jäsenrekisterin toimivuudesta osittain samaa mieltä oli 45 % vastaajista. Ei eri eikä samaa mieltä koki 20 % ja täysin samaa mieltä 19,9 % vastaajista. Osittain eri mieltä oli 13,2 % ja täysin eri mieltä 1,9 % vastaajista. (Kuva 13).



Kuva 13. Jäsenrekisteri – toimivuus (n=569)

### Koulutustarpeen määrittely

Hallituksen kykyä tulkita ja hyödyntää tilinpäätöksestä saatuja tietoja metsästysseuran toiminnassa, koki yli puolet vastaajista melko hyväksi. Ei heikoksi eikä hyväksi ilmoitti 20 % vastaajista. Erittäin hyväksi tulkitsi 15,8 % hallituksen osaamisen ja melko heikoksi koki 8,6 % vastanneista. Erittäin heikoksi koki hallituksen taloushallinnon tietämyksen ja hyödyntämisen 0,4 % vastanneista. (Taulukko 20).

Taulukko 20. Hallituksen taloushallinnon osaaminen ja tulkinta

	Frekvenssi	%
<b>Erittäin heikoksi</b>	3	,4
<b>Melko heikoksi</b>	59	8,6
<b>Ei heikoksi eikä hyväksi</b>	138	20,0
<b>Melko hyväksi</b>	381	55,2
<b>Erittäin hyväksi</b>	109	15,8
<b>Total</b>	690	100,0

Kysyttäessä miten vastaajat kokivat hallituksen yhdistyslain tuntemisen, koki 43,6 % vastaajista sen melko hyväksi. Ei heikoksi eikä hyväksi arvioi 29,4 % vastaajista. Melko heikoksi arvioi 15,5 % yhdistyslain tuntemisen, erittäin hyväksi 10,1 % vastaajista. Erittäin heikoksi ilmoitti 1,4 % hallituksen yhdistyslain tuntemisen. (Taulukko 21).

Taulukko 21. Hallituksen yhdistyslain tietämys

	Frekvenssi	%
<b>Erittäin heikoksi</b>	10	1,4
<b>Melko heikoksi</b>	107	15,5
<b>Ei heikoksi eikä hyväksi</b>	203	29,4
<b>Melko hyväksi</b>	301	43,6
<b>Erittäin hyväksi</b>	70	10,1
<b>Yhteensä</b>	691	100,0

Seuraa koskevien veroasioiden tuntemisen koki 34,9 % vastaajista ei heikoksi eikä hyväksi. Melko hyväksi arvioi 30,1 % vastaajista, toisaalta taas melko heikoksi 24,7 % vastaajista. Erittäin hyväksi arvioivat verotuksen tuntemisen 7,1 % ja vastakohtaisesti erittäin heikoksi 3,1 % vastaajista. (Taulukko 22).

Taulukko 22. Hallituksen veroasioiden tunteminen metsästysseurassa

	Frekvenssi	%
<b>Erittäin heikoksi</b>	21	3,1
<b>Melko heikoksi</b>	170	24,7
<b>Ei heikoksi eikä hyväksi</b>	240	34,9
<b>Melko hyväksi</b>	207	30,1
<b>Erittäin hyväksi</b>	49	7,1
<b>Yhteensä</b>	687	100,0

Avointen vastausten kautta saatiin tietoa vielä hallituksen toiminnan vahvuuksista ja puutteista nojaten taloushallinnon, yhdistyslain ja veroasioiden tietämykseen. Hallituksen vahvuuksiin oli listattu ammattitaitoisia taloushallinnon ihmisiä johtokunnassa. Kustannus – ja tulokehitystä tarkkailtiin vuosittain, budjetti laadittiin tulevaa vuotta varten, varainkeruuseen satsattiin ja tilinpäätöshetkellä tulosta vertailtiin edellisen vuoden tilinpäätökseen. Myös pitkän linjan yhdistyshenkilöt toivat tukea hallituksen kykyyn ottaa vastuuta talouden hoidon kokonaisuuksista. Eräässä seurassa toiminnan suunnittelu koettiin erittäin tärkeäksi ja seuralle luotiin strategia vuoteen 2020 asti.

Hallituksen heikkouksiin listattiin ongelma yhdistystoimijoiden vähydestä. Vapaaehtoisia koettiin olevan vaikea saada hallitukseen, jonka hoitamisessa tarvitaan johtamis – ja talousosaamista. Myös metsästysseuran johtokunnan korkea ikä koettiin rajoittavan tekijänä talouden hoidon osaamisalueissa. Yleinen yhdistyslain, kirjanpitolain ja verotietojen puutteellinen osaaminen kuormitti seuroja. Etenkin vero-osaaminen koetaan hyvin puutteelliseksi. Hallituksen jäsenille tuottaa myös vaikeuksia ymmärtää seuratoiminnan vastuu. Eräs vastaaja kirjoitti: *”kun yhdistyslainsäädäntöä ei tunneta, aiheuttaa se vain turhia ristiriitoja seurassa”*.

Metsästysseurojen koulutustarvetta kartoitettaessa vastaajista 43,9 % koki, että ulkoisiin rahoituslähteisiin, apurahojen hakemiseen ja hakumenettelyillä olisi eniten koulutustarvetta. Hankerahoitukseen ja hankkeisiin toivoi koulutusta 40,5 % vastaajista. Lähes saman verran toivottiin yhdistyslainsäädännöstä

koulutusta, 38,9 prosentin verran. Metsästysseuran verotusta koskevaan koulutukseen toivoi pääsevänsä 24,5 % vastaajista. 22,6 % vastaajista taas koki, että heillä ei ole tarvetta kouluttautua ja 16,7 % vastaajista ilmoitti toivovansa koulutusta kirjanpidon liitetietojen, kuten toimintakertomuksen, toimintasuunnitelman ja talousarvion laatimisessa. Muita toiveita koulutuksen suhteen esitti avoimena vastauksena 2,6 % vastaajista. Koulutusta tai informaatiota kaivattiin avointen vastausten perusteella pääasiassa liiton tarjoamista palveluista ja jäsenrekisterin käyttämisen opastamisesta ja hyödyntämisestä seuroissa.

Taulukosta 23 on myös nähtävissä myös miten vastaukset ovat jakaantuneet seitsemän vaihtoehdon kesken. Yli kahdenkymmenen prosentin verran kaikista vaihtoehdoista ovat saaneet kannatusta ulkoiset rahoituslähteet, hanke- rahoitukset ja yhdistyslainsäädäntö, joihin eniten kaivattiin koulutusta. Metsästysseuratoiminnan verotus ja toisaalta myös toteamus, ettei seuramme koe tarvitsevan koulutusta jakaantuivat lähes yhtä suureen osaan.

Taulukko 23. Koulutustarpeen määrittely metsästysseuroissa

	Vastaukset		% vastaajista
	N	% vastauksista	
<b>Ulkoiset rahoituslähteet (apurahat), hakumenettelyt</b>	292	23,2%	43,9%
<b>Hankerahoitus, hankkeet</b>	269	21,3%	40,5%
<b>Yhdistyslainsäädäntö</b>	259	20,5%	38,9%
<b>Metsästyksen verotus</b>	163	12,9%	24,5%
<b>Metsästysseurallamme ei ole tarvetta kouluttautua</b>	150	11,9%	22,6%
<b>Kirjanpidon liitetietojen, kuten toimintakertomuksen, toimintasuunnitelman ja talousarvion laatiminen</b>	111	8,8%	16,7%
<b>Jotain muuta, mitä?</b>	17	1,3%	2,6%
<b>Yhteensä</b>	1261	100,0%	189,6%

## 11 JOHTOPÄÄTÖKSET

Opinnäytetyön tavoitteena oli kartoittaa Suomen Metsästäjäliittoon kuuluvien metsästysseurojen taloudellisten toimintaedellytysten tilannetta ja koulutustarvetta sekä selvittää Metsästäjäliiton jäsenilleen tarjoaman jäsenrekisterin käytöstä, käyttötyytyväisyyttä ja kehittämisajatuksia. Metsästysseurojen taloushallinnon käytännöistä ja taloudenhoidon tilanteesta saatiin monipuolista

tietoa. Taloudenhoidon koulutustarve tutkimuksen vastauksissa tuli selvästi esille, jonka pohjalta Metsästäjäliiton onkin mahdollista räätälöidä yksilöityjä koulutuspaketteja metsästysseurojen taloudenhoitajille sekä hallituksen jäsenille. Jäsenrekisterin käyttöasteesta ja käyttötyytyväisyydestä saatiin varsin onnistunutta tietoa. Vastauksista kävi hyvin ilmi rekisterin vajaakäyttö sekä puute käyttöystävällisyydessä. Myös tietoisuus jäsenrekisterin olemassaolosta ei ollut aivan selvää kaikille vastaajille. Kehittämisen- ja parannusehdotuksia saatiin sekä strukturoitujen että avointen kysymysten kautta runsaasti. Tämän perusteella voidaan todeta, että opinnäytetyössä laaditut tavoitteet saavutettiin.

### 11.1 Taloudellisten toimintaedellytysten tilanne metsästysseuroissa

Kyselyyn vastanneiden kuudentoista piirin alueella vaikuttavien metsästysseurojen taloushallinnosta vastaa pääasiassa taloudenhoitaja. Etenkin laskujen käsittelyssä ja maksatuksessa taloudenhoitajalla on vahva rooli. Tilinpäätösraporttien laatimisestakin taloudenhoitaja vastaa pääosin edelleen, vaikka kasvavassa määrin palveluja ulkoistetaan mm. tilitoimistoille. Sisäinen valvontaan ei ole vierasta metsästysseuratoiminnassa, vaan taloudenhoitajan lisäksi puolessa tapauksista puheenjohtaja tai sihteeri tarkistaa kuittien oikeellisuuden ja valvoo hankintojen ja investointien toteutusta. Osassa metsästysseuroissa tehtävään on oikeaoppisesti valittu vielä erillinen henkilö, jolloin ongelmia väärinkäyttöihin ei kovin helposti pääse syntymään.

Metsästysseurojen taloudellinen tilanne oli pääasiassa melko hyvällä tai tyydyttävällä tasolla. Isommissa seuroissa taloudellinen tilanne koettiin pääasiassa melko hyvänä ja keskikokoisissa sekä pienissä seuroissa melko hyvänä tai tyydyttävänä. Pieniä seuroja heikko taloudellinen rasitti eniten, vaikka nämä olivatkin joukkona hyvin pieni. Taloudenhoidon suunnitteluun suhtauduttiin suurimassa osassa vastaajista hyvin tunnollisesti, mikä selittääkin pääosin metsästysseurojen melko hyvän taloudellisen tilanteen. Valtaosa vastaajista näki tilinpäätöksen laatimisella yhteyden hyvään taloudenhoitoon. Samoin toimintasuunnitelman ja talousarvion laatimista pidettiin hyvän taloudenhoidon merkinä. Myös toimintakertomus katsottiin tärkeäksi, vaikka vastauksissa oli jo selvästi hajontaa. Tilinpäätöksen liitteeksi vaadittuja raportteja, jotka auttavat metsästysseuroja hahmottamaan tulevaisuuden tulo- ja menorakennetta

sekä valmistautumaan mahdollisiin investointeihin tai yllättäviin menoeriin laadittiin ja käytettiin hyväksi taloudenhoidon suunnittelun apuna.

Metsästysseuran menestyvän talouskehityksen taustalla koettiin vahvassa määrin vaikuttavan jäsenmäärän kasvu, joka tuo seuralle konkreettisesti jäsenmaksutuloja. Verkostoituminen maanomistajien, alueen yritysten ja paikallisten asukkaiden kesken on myös huomattavassa määrin avain metsästysseurojen taloudelliseen menestykseen. Verkostoituminen tuo hyvin usein mukanaan vuokrattavia metsästysmaita riistanhoitoon, mahdollisuuksia luonnonsuojelutyöhön –ja yhteisöllisyys luo edellytykset vapaaehtoisten osallistumiseen tapahtumien järjestämisiin tai erilaisissa hankkeissa. Hallituksen tuloksellinen ja aktiivinen toiminta vaikutti positiivisessa valossa talouskehitykseen, sillä hallituksen vastuulla on viimekädessä aina metsästysseuran taloudenhoito. Ammattitaitoisen taloudesta vastaavan henkilön luotsaama metsästysseura toi tutkimuksen mukaan myös positiivista vaikutusta talouden kehitykseen.

Suunniteltujen menojen ylittymisellä tai talousarvion tekemättä jättämisellä on seuran taloudenkehitykseen hidastava vaikutus. Heikon taloudenhoidon seurauksena rahavarat eivät riitä enää loppuvuodeksi ja jäsen- tai hirvimaksuihin voidaan joutua tekemään huomattavan suuri korotus. Tilanteissa, joissa investointeihin ei kyetä varautumaan, voi seura joutua turvautumaan luotonantajiin. Taloudenhoitajan ammattitaidottomuus, seuran sisäiset ristiriidat tai puutteellinen yhteistyö maanomistajien, avustavien säätiöiden ja muiden yhteistyökumppaneiden kanssa sekä talkoolaisten vähyys vaikutti osittain myös negatiivisesti seuran talouden kehitykseen. Yhteistyökumppaneiden puuttumisella tai vähenemisellä on konkreettisia vaikutuksia avustusten suuruuteen, metsästysmaiden vuokrauksiin sekä riistanhoitoon.

Tutkimuksessa selvitettiin kyselyyn osallistuneiden metsästysseurojen hallituksen osaamista ja tietojen hyödyntämistä taloushallinnon eri osa-alueissa. Hallituksen kykyyn tulkita ja hyödyntää tilinpäätöksestä saatuja tietoja onnistui metsästysseuroissa melko hyvin. Heikommalle osaamiselle jäivät yhdistyslainsäädännön soveltaminen käytännön tilanteisiin ja veroasioiden tunteminen. Avoimet vastaukset tukivat tätä tulkintaa. Monissa metsästysseuroissa taloushallinnon piirissä toimii taloushallinnon ammattilaisia tai siihen koulutuksen

saaneita ihmisiä. Palvelun ulkoistaneella taholla on yleensä erittäin hyvät lähtökohdat neuvoa taloushallinnon eri tilanteissa. Yhdistystoiminta ja verotus koetaan vieraimmiksi alueiksi soveltaa ja hyödyntää tietoa.

## 11.2 Sähköisen taloushallinnon hyödyntäminen

Käytännön taloudenhoidon apuna toimiva jäsenrekisteri sai käyttötyytyväisyyttä mitattaessa keskiarvokseen 3,70. Jäsenrekisteriä käyttävät metsästysseurat olivat keskiarvoa tyytyväisempiä rekisterin toimivuuteen, nykyaikaisuuteen sekä ominaisuuteen, että rekisteri on juuri metsästysseuran tarpeisiin luotu. Ohjelman helppokäyttöisyydestä ei oltu tasaisen samaa mieltä. Avoimet vastausten kautta saatiin vahvistusta myös tähän. Jäsenrekisterin lisätoiminnoille oli selvästi tilausta, vaikka suurempi osa vastanneista oli kuitenkin sitä mieltä, että jäsenrekisteri on tällä hetkellä heidän seuransa tarpeita varten riittävä. Kehittämiskohteita havaittiin silti merkittävästi. Palvelun yhteyteen toivottiin valmiita taloushallinnon raporttipohjia, mutta myös jäsenrekisterin laskutusosioon pienimuotoista kirjanpito-ohjelmaa. Tällä hetkellä palvelun yhteydessä toimii ns. reskontraohjelma, jolla pystytään hallitsemaan laskujen käsittelyt ja suoritukset, mutta samat tiedot tulee kuitenkin tallentaa erilliseen kirjanpito-ohjelmaan. Laskutusohjelmassa toimiva kirjanpito-ohjelma poistaisi päällekkäisen tallentamisen ja kaksinkertaisen työn. Toisaalta ohjelman tämän hetkistä palvelukokonaisuuksista käytössä on suurimmalla osalla vastaajista pelkästään tai vain osin henkilötietojen hallinnointi. Laskujen luominen ohjelmassa, ilmoittautumispalvelu, verkkolaskujen lähetysmahdollisuus ja saatavien seuranta jäivät täysin vajaakäytölle, vaikka eväät moderniin ja tehokkaiseen taloudenhoitoon olisivatkin aivan metsästysseurojen käden ulottuvilla.

## 11.3 Koulutustarpeen arviointi

Tutkittaessa metsästysseurojen koulutustarvetta havaittiin, että ulkoisten rahoituslähteiden hakumenettelyihin, hankerahoitukseen ja yhdistyslainsäädännön tuntemiseen heräsi metsästysseuroilta koulutustarvetta. Metsästysseuratoimintaan liittyikin tänä päivänä huomattava määrä erilaisia riistanhoidollisia ja luonnonsuojeluun liittyviä toimenpiteitä, kuten kosteikkojen ja riistanruokinta-alueiden rakentamisia, jotka vaativat hakumenettelyiden tuntemisen

sekä siihen liittyvän byrokratian läpikäymisen. Yhdistyslainsäädännön tuntemisen tarve tunnistettiin jo aikaisemmissakin vastausten tulkinnoissa. Pienimmässä määrin koulutustarvetta tunnistettiin metsästysseuratoiminnan verotuksessa ja kirjanpidon liitetietojen laatimisessa. Suomen Metsästäjäliitto on vuosikaudet kouluttanut jäseniään ampumaharrastuksen, riistanhoidon ja luonnonsuojelun näkökulmista. Tämä tutkimus antaa aihetta tarkastella koulutusten järjestämistä tulevaisuudessa myös taloushallinnon näkökulmasta.

#### 11.4 Kehittämisehdotuksia tulevaisuuteen

Metsästysliiton näkökulmasta taloudenhoitoon liittyvät peruskoulutukset tulisivat vastausten perusteella tarpeeseen. Vaikka taloudenhoito onkin pääasiassa melko hyvällä tolalla metsästysseuroissa, tulisi taloudenhoitoon liittyvän perustiedon olla kaikkien metsästysseurojen ulottuvilla. Taloudenhoitoon liittyvä säännöstö saattaa muuttua nopeaankin tahtiin, joten uusinta tietoa olisi Liiton hyvä pystyä aina tarjoamaan. Nykyaikaisten yhteyksien ja välineiden avulla koulutuksia olisi mahdollista tehdä vaikka virtuaalisesti ja infopaketti voisi olla ladattavissa esimerkiksi liiton verkkosivuilta. Toisaalta perinteisiä koulutuksia ei kuitenkaan kannattaisi unohtaa. Monissa metsästysseuroissa taloudenhoitoon saattaa olla vaikea löytää pätevää ja innostunutta tekijää. Koulutukset ainakin madaltaisivat kynnystä uskaltautua ottamaan vastuu metsästysseuran hallinnon vaativimmasta, mutta samalla mielenkiintoisimmasta tehtävästä.

Jäsenrekisterin käyttöastetta tutkittaessa ilmeni selvästi vajaakäyttöä. Jäsenhallintapalvelu on suurimmalla osalla vastaajista melkein pelkästään käytössä. Vastaajista vain hyvin harvat seurat hyödynsivät palvelua laskutuksessa, laskujen perinnässä tai tapahtumien ilmoittelussa. Tuntevatko palvelun käyttäjät ohjelman liian monimutkaiseksi ja tuottaako se liikaa päällekkäisyyksiä taloudenhoiton työssä, minkä vuoksi laskut muodostetaan ja lähetetään jotain toista kautta. Osa tutkimukseen vastanneista koki asian juuri näin. Ohjelma vaikuttaa hyvin nykyaikaiselta ja toimivalta, mutta palvelun markkinointiin ja jäsenkoulutukseen tulisi panostaa huomattavasti enemmän resursseja, jotta rekisteritoiminto saavuttaisi suuremman suosion. Ohjelma helpottaa huomattavasti taloudenhoitajan taakkaa, kun laskut ovat lähetettävissä sähköisesti re-

kisterin kautta tai edes tulostettavissa valmiista laskupohjasta, jotta käsin tehtävä työ jäisi taloudenhoitajalta pois. Laskujen hallinnointi siihen räätälöidyn ohjelman kautta vähentää myös virheitä laskujen hallinnassa sekä takaa jäsentietojen turvallisen säilyttämisen Metsästäjäliiton tietokannassa. Taloushallinnon toimintojen keskittämisen yhteiseen ohjelmistoon toisi yhteneväisyyttä metsästysseurojen käytäntöihin laskujen seurannassa ja niiden lähettämisessä sekä taloushallinnon raporttien tuottamisessa. Tasa-arvoiset mahdollisuudet tuottaa ja kyetä tuottamaan laadukasta taloudenhoitoa ovat kiinni myös hyvistä työkaluista. Jäsenrekisteri on yksi tärkeä elementti siinä.

### 11.5 Lopuksi

Kokonaiskuva metsästysseurojen taloushallinnon tilasta näyttäytyi melko positiivisena. Suurimmassa osassa metsästysseuroja taloushallinnon järjestämiseen suhtauduttiin tunnollisesti. Vain erittäin harvoissa metsästysseuroissa ei laadittu taloushallinnon raportteja laisinkaan. Tutkimuksessa havaittiin myös, että metsästysseurat osallistuivat melko hyvin taloudenhoidon suunnitteluun ja asenteet taloushallintoon liittyvissä toimissa ja mielikuvissa olivat positiiviset, vaikka koulutustarpeita tunnistettiinkin runsaasti. Tämä toisaalta kertoo myös metsästysseurojen positiivisesta motivaatiosta taloudenhoitoa ja sen hallintaa kohtaan. Jäsenrekisterin käyttöaste havaittiin melko hyväksi, vaikka sen kaikkia toimintoja eivät ole metsästysseurat halunneet tai osanneet hyödyntää. Tässä onkin mahdollisuus päivittää ohjelmaa vielä käyttäjäystävällisemmäksi ja tuoda konkreettista tietoa jäsenrekisterin ominaisuuksista ja hyödyistä metsästysseurojen ulottuville.

Tutkimuksella tulee olemaan arvoa työn toimeksiantajalle Suomen Metsästäjäliitolle. Suomen metsästysseurojen taloushallinnon toimintaedellytyksiä, taloushallintoon liittyvää koulutustarvetta tai Metsästysseuran tarjoaman jäsenrekisterin käyttöastetta tai tyytyväisyyttä sekä kehittämisehdotuksia ei ole koskaan aikaisemmin tutkittu. Metsästäjäliitolla on tämän opinnäytetyön myötä mahdollisuus päästä kurkistamaan koko Suomen piirien metsästysseurojen arkisten taloudenhoidon ratkaisuihin ja räätälöimään tarvittavia koulutuksia myös tälle saralle. Jäsenrekisterin kehittäminen elää koko ajan, joten myös siihen saatiin arvokasta tietoa kenttätasolta eli metsästysseuroilta, jotka palvelua

käyttävät. Tutkimuksen vastausprosentti oli kohtuullinen ja tiedot, joita tutkimuksiin haettiin laaja-alaiset. Tutkimuksesta rajautuivat kuitenkin pois metsästysseurat, jotka eivät sähköisesti pystyneet tutkimukseen osallistumaan. Jos tulevaisuudessa vastaavasta aiheesta tehdään tutkimusta, tulisi otosjoukon ulottua ehdottomasti myös heitä koskeviksi.

## LÄHTEET

Alasuutari, P. 2007 Laadullinen tutkimus. 4. painos. Tampere: Vastapaino.

Arvonlisäverolaki 30.12.1993/1501

Heikkilä, T. 2014. Tilastollinen tutkimus. 9. painos. Porvoo: Edita Publishing Oy.

Kananen, J. 2011. Kvantitatiivisen opinnäytetyön kirjoittamisen käytännön opas. 1. painos. Jyväskylä: Taitto & Paino.

Kansalaisareena 2015. Saatavissa: [http://www.kansalaisareena.fi/Yhtalo\\_Yhdistyksen\\_talous\\_ja\\_verotus.pdf](http://www.kansalaisareena.fi/Yhtalo_Yhdistyksen_talous_ja_verotus.pdf). [viitattu 4.10.2015].

Kansalaisen käsikirja.info. Kotisivu. Saatavissa: [http://kansalaisenkäsikirja.info/index.php?title=Yhdistyksen\\_talous](http://kansalaisenkäsikirja.info/index.php?title=Yhdistyksen_talous). [viitattu 16.10.2015].

KHT-yhdistys. 2010. Yhdistyksen ja säätiön tilinpäätösmalli. 9. painos. Helsinki: Edita Prima.

Kirjanpitolaki 30.12.1997/1336.

Kokous.ok-opintokeskus 2015. Saatavissa: <http://kokous.ok-opintokeskus.fi/yhdistyksen-saantomaaraiset-kokoukset>. [viitattu 3.10.2015].

KSL-opintokeskus.2015 Saatavissa: <http://www.ksl.fi/9-yhdistyksen-talous-ja-kirjanpito/>. [viitattu 10.10.2015].

Laki yhdistyslain muuttamisesta 1210/ 2015)

Leppiniemi, J. 2013 Kirjanpitolaki-kommentaari. 3. painos. Talentum Media Oy.

Leppiniemi, J & Leppiniemi, R. 2010. Pieni kirjanpitovelvollinen. 1. painos. Talentum Media Oy.

Loimu, K. 2000. Yhdistystoiminnan käsikirja. 3. painos. Helsinki: WSOYpro.

Metodix. 2015. Saatavissa: [http://www.metodix.com/fi/sisallys/01\\_menetelmat/01\\_tutkimusprosessi/02\\_tutkimisen\\_taito\\_ja\\_tiedon\\_hankinta/09\\_tutkimusmenetelmat/69\\_kyselytutkimuksen\\_suunnittelu](http://www.metodix.com/fi/sisallys/01_menetelmat/01_tutkimusprosessi/02_tutkimisen_taito_ja_tiedon_hankinta/09_tutkimusmenetelmat/69_kyselytutkimuksen_suunnittelu). [viitattu 7.11.2015].

Metsästysseuran vero-opas. 2010. Forssan Kirjapaino Oy.

Oikeusministeriö 2015. Saatavissa: [http://www.oikeusministerio.fi/material/attachments/om/tiedotteet/fi/2010/6AEW4XzwU/Yhdistyslakiopas10092010\\_m.pdf](http://www.oikeusministerio.fi/material/attachments/om/tiedotteet/fi/2010/6AEW4XzwU/Yhdistyslakiopas10092010_m.pdf). [viitattu 3.10.2015].

Patentti- ja rekisterihallitus. 2015. Saatavissa: [https://www.prh.fi/fi/yhdistysrekisteri/rekisteroity\\_ ja\\_ rekisteroimaton\\_ yhdistys/ rekisteroity\\_ ja\\_ rekisteroimaton\\_ yhdistys.html](https://www.prh.fi/fi/yhdistysrekisteri/rekisteroity_ ja_ rekisteroimaton_ yhdistys/ rekisteroity_ ja_ rekisteroimaton_ yhdistys.html). [viitattu 3.10.2015].

Penttiniemi, E. 2015. Suomen Metsästäjäliiton Kymen piirin toiminnanjohtaja. Haastattelu 14.9.2015.

Perälä, J. & Perälä, S. 2006. Yhdistyksen ja säätiön talous, kirjanpito ja verotus. Helsinki: WSOYpro.

Raunio, N. 2014. Urheiluseuran taloushallinnon prosessien kehittäminen. Opinnäytetyö. Metropolia ammattikorkeakoulu. <http://urn.fi/URN:NBN:fi:amk-2014120117783>. [viitattu 18.10.2015].

Ruotsalainen, M. 2014. Opas yhdistyksen rahastonhoitajalle: case Clato ry. opinnäytetyö. Kymenlaakson ammattikorkeakoulu. <http://urn.fi/URN:NBN:fi:amk-2014112717239>. [viitattu 18.10.2015].

Seppänen, S. 2014. Yhdistyksen talouden suunnittelu, maksuvalmiuden hallinta ja rahoitus Oulun seudulla. Opinnäytetyö. Oulun ammattikorkeakoulu. <http://urn.fi/URN:NBN:fi:amk-2014111215521>. [viitattu 18.10.2015].

Suomen Metsästäjäliitto. 2015 Riihimäki. Saatavissa: <https://www.metsastajaliitto.fi/> [viitattu 26.9.2015].

Suomen perustuslaki 11.6.1999/731

Suomen Riistakeskus. 2015. Helsinki Saatavissa: <http://riista.fi/metsastys/palvelut-metsastajalle/metsastysseurat/> [viitattu 26.9.2015].

Tilintarkastuslaki 13.4.2007/459.

Toiminnantarkastuskoulutus 2011. Saatavissa: [http://jyy.fi/wp-content/uploads/2011/07/Toiminnantarkastus\\_koulutus.pdf](http://jyy.fi/wp-content/uploads/2011/07/Toiminnantarkastus_koulutus.pdf). [viitattu 4.10.2015].

Tuloverolaki 30.12.1992/1535.

Tutki ja mittaa 2014. Saatavissa: <http://hanna.vilkka.fi/wp-content/uploads/2014/02/Tutki-ja-mittaa.pdf>. [viitattu 14.11.2015]

Vehkalahti, K. 2014. Kyselytutkimuksen mittarit ja menetelmät. Helsinki: Fin Lecura.

Välineitä hyvään hallintoon 2015. Saatavissa: <http://www.vala.fi/user-Data/vala/viralliset/Valineita-hyvaan-hallintoon-2010.pdf>. [viitattu 5.10.2015].

Välke, O. & Miettinen, L. 2013. Yhdistystoimijan opas. Vantaa: Nykypaino Oy.

Yhdistyslaki 26.5.1989/503.

Yhdistystieto 2015. Saatavissa: <http://yhdistystieto.fi/wiki/73-yhdistyksen-kirjanpito>. [viitattu 4.10.2015].

Yhdistystoimijat 2015. Saatavissa: [http://www.yhdistystoimijat.fi/?page\\_id=488](http://www.yhdistystoimijat.fi/?page_id=488). [viitattu 4.10.2015].

**1. Asemasi metsästysseurassa**

- Puheenjohtaja
- Sihteeri
- Taloudenhoitaja
- Muu, mikä? \_\_\_\_\_

**2. Metsästysseuranne jäsenmäärä, kaikki jäsenet mukaan lukien**

- \_\_\_\_\_

**3. Metsästysseuranne jäsenten keski-ikä?**

- 20-40 vuotta
- 41-60 vuotta
- 61-70 vuotta
- yli 70 vuotta

**4. Mihin Metsästäjäliiton piirin alueeseen metsästysseuranne kuuluu? Voit tarkistaa aluepiirinne sijainnin tästä linkistä Metsästäjäliiton piirit**

- Etelä-Häme
- Kainuu
- Keskipohja
- Keski-Suomi
- Kymi
- Lappi
- Oulu
- Pohjanmaa
- Pohjois-Häme
- Pohjois-Karjala
- Pohjois-Savo
- Satakunta
- Suur-Savo
- Svenska Österbotten
- Uusimaa
- Varsinaissuomi

**Taloushallinnon vastualueiden jakaantuminen****5. Miten laskujen käsittely, maksatus ja pankkitilille tulevien suoritusten valvonta on metsästysseurassanne toteutettu?**

- Taloudenhoitajan toimesta
- Puheenjohtajan toimesta
- Sihteerin toimesta
- Palvelu on ulkoistettu, mihin? \_\_\_\_\_

**6. Miten kirjanpito, tilinpäätös ja mahdollisen veroilmoituksen laadinta on metsästysseurassanne toteutettu?**

- Taloudenhoitajan toimesta
- Puheenjohtajan toimesta
- Sihteerin toimesta
- Palvelu on ulkoistettu, mihin? \_\_\_\_\_

**7. Kuinka sisäinen valvonta on metsästysseurassanne toteutettu, eli onko laskujen hyväksyntään, hankintojen valvontaan ja kassaan tulevien tuottojen seurantaan valittu erillistä henkilöä?**

- sisäiseen valvontaan on valittu erillinen henkilö.
- Puheenjohtaja hoitaa myös tätä toimea
- Sihteeri hoitaa myös tätä toimea
- Taloudenhoitajalla tai palvelun ulkoistetulla taholla on vastuu koko taloudenhoidosta

**8. Kuuluuko metsästysseuranne arvonlisäverorekisteriin?**

- kyllä (jos vastaat kyllä, huomioi lisäkysymykset 1, 2, 3)
- ei (jos vastaat ei, siirry kysymykseen 9.)

*1. Lisäkysymys kohtaan 8 a: Onko metsästysseuran toimintaan palkattu työvoimaa?*

- *kyllä*
- *ei*

*2. Lisäkysymys kohtaan 8 a 1: Miten palkanlaskenta on metsästysseurassanne toteutettu?*

- *Taloudenhoitajan toimesta*
- *Puheenjohtajan toimesta*
- *Sihteerin toimesta*
- *Palvelu on ulkoistettu, mihin? \_\_\_\_\_*

*3. Lisäkysymys kohtaan 8 a: Millaista elinkeinotoimintaa metsästysseuranne harjoittaa?*

- \_\_\_\_\_

## **Talouden suunnittelu**

**9. Millaiseksi koet metsästysseuranne taloudellisen tilanteen tällä hetkellä?**

- 
- Erittäin hyväksi (5)
- Melko hyväksi (4)
- Ei heikoksi eikä hyväksi (3)
- Melko heikoksi (2)

- Erittäin heikoksi (1)

**10. Mitkä seuraavat raportit laaditaan metsästysseuranne tilinpäätöksen liitteeksi? Voit valita yhden tai useamman vaihtoedon.**

- Toimintakertomus, joka sisältää hallituksen laatiman selvityksen edellisen vuoden toiminnasta.
- Toimintasuunnitelma, joka sisältää hallituksen ehdotuksen tulevan vuoden toiminnasta ja metsästysseuraa kiinnostavista asioista ja tapahtumista.
- Talousarvio eli budjetointi, joka sisältää toimintasuunnitelmassa mainitut asiat, mutta euromääräisinä esitettynä, jotta pystytään ennustamaan tulevan vuoden tuotto / kulurakenne.
- Ei mitään näistä.

**11. Seuraavilla taloushallinnon toimenpiteillä on merkitystä metsästysseuran hyvän taloudenhoidon kannalta. Kuinka itse koet asian?**

Kirjanpito ja tilinpäätöksen laatiminen

Täysin eri mieltä 1	Osittain eri mieltä 2	En eri enkä samaa mieltä 3	Osittain samaa mieltä 4	Täysin samaa mieltä 5
------------------------	--------------------------	-------------------------------	----------------------------	--------------------------

Toimintakertomuksen laatiminen

Täysin eri mieltä 1	Osittain eri mieltä 2	En eri enkä samaa mieltä 3	Osittain samaa mieltä 4	Täysin samaa mieltä 5
------------------------	--------------------------	-------------------------------	----------------------------	--------------------------

Toimintasuunnitelman laatiminen

Täysin eri mieltä 1	Osittain eri mieltä 2	En eri enkä samaa mieltä 3	Osittain samaa mieltä 4	Täysin samaa mieltä 5
------------------------	--------------------------	-------------------------------	----------------------------	--------------------------

Talousarvion eli budjetin laatiminen

Täysin eri mieltä 1	Osittain eri mieltä 2	En eri enkä samaa mieltä 3	Osittain samaa mieltä 4	Täysin samaa mieltä 5
------------------------	--------------------------	-------------------------------	----------------------------	--------------------------

## 12. Seuraavat asiat ovat Metsästysseuran menestyvän talouskehityksen taustalla.

Jäsenmäärän kasvu

Täysin eri mieltä 1	Osittain eri mieltä 2	En eri enkä samaa mieltä 3	Osittain samaa mieltä 4	Täysin samaa mieltä 5
------------------------	--------------------------	-------------------------------	----------------------------	--------------------------

Ammattitaitoinen taloudenhoitaja tai taloushallinnosta vastaava henkilö

Täysin eri mieltä 1	Osittain eri mieltä 2	En eri enkä samaa mieltä 3	Osittain samaa mieltä 4	Täysin samaa mieltä 5
------------------------	--------------------------	-------------------------------	----------------------------	--------------------------

Hallituksen kyky visioida ja organisoida metsästysseuran nykyistä ja tulevaa toimintaa

Täysin eri mieltä 1	Osittain eri mieltä 2	En eri enkä samaa mieltä 3	Osittain samaa mieltä 4	Täysin samaa mieltä 5
------------------------	--------------------------	-------------------------------	----------------------------	--------------------------

Verkostoituminen maanomistajien, alueen yritysten ja paikallisten asukkaiden kesken.

Täysin eri mieltä 1	Osittain eri mieltä 2	En eri enkä samaa mieltä 3	Osittain samaa mieltä 4	Täysin samaa mieltä 5
------------------------	--------------------------	-------------------------------	----------------------------	--------------------------

## 13. Seuraavat asiat ovat metsästysseuran taloudellisten vaikeuksien taustalla.

Suunniteltujen menojen ylittyminen tai talousarvion tekemättä jättäminen

Täysin eri mieltä 1	Osittain eri mieltä 2	En eri enkä samaa mieltä 3	Osittain samaa mieltä 4	Täysin samaa mieltä 5
------------------------	--------------------------	-------------------------------	----------------------------	--------------------------

Taloudenhoidon ammattitaidottomuus

Täysin eri mieltä 1	Osittain eri mieltä 2	En eri enkä samaa mieltä 3	Osittain samaa mieltä 4	Täysin samaa mieltä 5
------------------------	--------------------------	-------------------------------	----------------------------	--------------------------

## Varainkeruuseen tarvittavien talkoolaisten vähyys

Täysin eri mieltä 1	Osittain eri mieltä 2	En eri enkä samaa mieltä 3	Osittain samaa mieltä 4	Täysin samaa mieltä 5
------------------------	--------------------------	-------------------------------	----------------------------	--------------------------

## Metsästysseuran sisäiset ristiriidat

Täysin eri mieltä 1	Osittain eri mieltä 2	En eri enkä samaa mieltä 3	Osittain samaa mieltä 4	Täysin samaa mieltä 5
------------------------	--------------------------	-------------------------------	----------------------------	--------------------------

## Puutteellinen yhteistyö maanomistajien, avustavien säätiöiden ja muiden yhteistyökumppaneiden kanssa

Täysin eri mieltä 1	Osittain eri mieltä 2	En eri enkä samaa mieltä 3	Osittain samaa mieltä 4	Täysin samaa mieltä 5
------------------------	--------------------------	-------------------------------	----------------------------	--------------------------

**Käytännön taloudenhoito****14. Onko metsästysseurassanne käytössä Metsästäjäliiton tarjoamaan nettijäsenrekisteriä?**

- Kyllä (*jos on, tulee jatkokysymyksiä*)
- Ei, miksi ei ole käytössä? \_\_\_\_\_

1. *Jatkokysymys kohtaan 14 a: Mitä seuraavia nettijäsenrekisterin toimintoja metsästysseurallanne on käytössä? Voit valita yhden tai useampia vaihtoehtoja.*

- Ilmoittautumispalvelu. Tästä osiosta voidaan metsästysseuralaisille lähettää kutsuja ja ottaa ilmoittautumisia vastaan seuran eri tapahtumiin
- Henkilötietojen hallinnointi. Tähän osioon on tallennettu seuran kaikkien jäsenten tiedot ja jäsenet voidaan jakaa mm. laskutusta varten eri jäsenluokkiin, joita ovat esimerkiksi varsinainen jäsen, vapaajäsen, kannatusjäsen, maanomistajajäsen jne.
- Laskutus, osa 1. Laskutusosiossa voidaan valmiista laskusta luoda tulostettava tai sähköpostiversio.
- Laskutus, osa 2. Laskutusosiossa lähetettävistä laskuista voidaan luoda pankkiaineisto, jolloin laskut on mahdollista lähettää verkkolaskuina laskutettaville.
- Laskutus, osa 3. Laskutusosioon kirjataan laskujen suoritukset, kun ne saapuvat pankkitilille ja tarvittaessa lähetetään laskutusosion tarjoamaa maksumuistutustoimintoa.

2. *Jatkokysymys kohtaan 14a: Seuraavia toimintoja metsästysseuramme toivoisi nettijäsenrekisterin sisältävän. Voit valita yhden tai useamman vaihtoehdon*

- Mallitililuettelo, joka sisältää pääasialliset metsästysseurojen käyttämät tiliöinnit kirjanpidossa
- Käytännön ohjeita kirjanpidon ja tilinpäätöksen laatimiseksi
- Valmiita taloushallinnon raporttipohjia, kuten tuloslaskelma, tase, toimintakertomus, toimintasuunnitelma, talousarvio ja pöytäkirja
- Nettijäsenrekisterin laskutusosiossa toimiva pienimuotoinen kirjanpito-ohjelma
- Mitä muuta? \_\_\_\_\_
- Emme koe tarvetta lisätoiminnoille

3. *Jatkokysymys kohtaan 14 a: Seuraavat ominaisuudet kuvaavat hyvin nettijäsenrekisterin käyttöstyväällisyyttä. Kuinka koet itse asian?*

Helppokäyttöinen

Täysin eri mieltä 1	Osittain eri mieltä 2	En eri enkä samaa mieltä 3	Osittain samaa mieltä 4	Täysin samaa mieltä 5
------------------------	--------------------------	-------------------------------	----------------------------	--------------------------

Metsästysseurojen tarpeisiin luotu

Täysin eri mieltä 1	Osittain eri mieltä 2	En eri enkä samaa mieltä 3	Osittain samaa mieltä 4	Täysin samaa mieltä 5
------------------------	--------------------------	-------------------------------	----------------------------	--------------------------

Nykyaikainen

Täysin eri mieltä 1	Osittain eri mieltä 2	En eri enkä samaa mieltä 3	Osittain samaa mieltä 4	Täysin samaa mieltä 5
------------------------	--------------------------	-------------------------------	----------------------------	--------------------------

Toimiva

Täysin eri mieltä 1	Osittain eri mieltä 2	En eri enkä samaa mieltä 3	Osittain samaa mieltä 4	Täysin samaa mieltä 5
------------------------	--------------------------	-------------------------------	----------------------------	--------------------------

## Koulutustarpeen määrittely

### 15. Millaiseksi koet metsästysseurasi hallituksen osaamisen seuraavissa taloudenhallinnon osa-alueissa?

Tilinpäätöksen tulkitseminen ja hyödyntäminen seuran toiminnassa

- Erittäin hyväksi (5)
- Melko hyväksi (4)
- Ei heikoksi eikä hyväksi (3)
- Melko heikoksi (2)
- Erittäin heikoksi (1)

Yhdistyslainsäädännön tuntemisen

- Erittäin hyväksi (5)
- Melko hyväksi (4)
- Ei heikoksi eikä hyväksi (3)
- Melko heikoksi (2)
- Erittäin heikoksi (1)

Yhdistyksen veroasioiden tuntemisen

- Erittäin hyväksi (5)
- Melko hyväksi (4)
- Ei heikoksi eikä hyväksi (3)
- Melko heikoksi (2)
- Erittäin heikoksi (1)

Haluatko kertoa käytännön esimerkkejä näistä? \_\_\_\_\_

### 16. Seuraaviin taloudenhoitoon liittyviin alueisiin metsästysseuramme kaipaisi Metsästäjäliitolta erillistä koulutusta. Voit valita yhden tai useamman vaihtoehdon.

- Kirjanpidon ja tilinpäätöksen laatiminen sekä sen tuottaman informaation ymmärtäminen
- Kirjanpidon liitetietojen, kuten toimintakertomuksen, toimintasuunnitelman ja talousarvion laatiminen
- Metsästyksen verotus
- Yhdistyslainsäädäntö
- Ulkoiset rahoituslähteet (apurahat), hakumenettelyt
- Hankerahoitus, hankkeet
- Jotain muuta, mitä? \_\_\_\_\_
- Metsästysseurallamme ei ole tarvetta kouluttautua

Kiitos vastauksistasi!



