

Maiseman huomioiminen maankäytön suunnittelussa

Haastattelututkimus seitsemässä
kaupungissa

LAHDEN
AMMATTIKORKEAKOULU
Tekniikan ala
Ympäristötekniikan
koulutusohjelma
Miljösuunnittelu
Opinnäytetyö
5.4.2016
Taru Lahdenperä

Lahden ammattikorkeakoulu
Ympäristötekniikka

LAHDENPERÄ, TARU:

Maiseman huomioiminen
maankäytön suunnittelussa
Haastattelututkimus seitsemässä
kaupungissa

Miljöösuunnittelun opinnäytetyö, 74 sivua, 4 liitesivua

Kevät 2016

TIIVISTELMÄ

Opinnäytetyössä tutkittiin maiseman huomioimista maankäytön suunnittelussa. Tutkimus toteutettiin haastattelemalla yhdeksää kaupunkien organisaatioissa työskentelevää maisema-arkkitehtia. Haastattelut järjestettiin Espoossa, Helsingissä, Jyväskylässä, Porvoossa, Tampereella, Vaasassa ja Vantaalla. Idea tutkimuksen toteuttamiseen tuli Viherympäristöliiton Maiseman huomioon ottaminen maankäytön suunnittelussa (MAMA) -työryhmältä. Työryhmä on perustettu pohtimaan, miten maiseman huomioimista voitaisiin parantaa maankäyttö- ja rakennuslaissa sekä muissa säädöksissä.

Tutkimuksessa pyrittiin selvittämään kaavoituksen toimintatapoja, maisemasuunnittelun asemaa kaupunkien kaavoituksessa ja maisemasuunnitteluresurssien riittävyyttä. Tutkimuksen tavoitteena oli myös selvittää maisema-arkkitehtien näkemyksiä maisemasuunnittelun asemasta maankäyttö- ja rakennuslaissa (MRL) ja maisemasuunnitteluun liittyvistä ongelmista, joita haastateltavat ovat huomanneet työssään. Tutkimuksessa on käsitelty myös maisemansuojelun mahdollisuuksia Suomen lainsäädännössä erityisesti maankäyttö- ja rakennuslakia sekä sen kaavoitukseen ja maisemaan liittyviä säädöksiä tarkastelemalla.

Haastatteluissa tärkeimpiä kysymysten teemoja olivat organisaation maisema-asiantuntemus, viheralueiden strateginen suunnittelu, maisemasuunnittelun asema yleis- ja asemakaavoituksessa, rakennusvalvonnan maisema-asiantuntemus ja MRL:n täydennystarpeet. Tutkimuksessa pyrittiin myös löytämään kaupunkien väliltä eroja ja yhtäläisyyksiä. Kohdekaupungeissa maiseman aseman nähtiin parantuneen maankäytön suunnittelussa, mutta kaikki haastateltavat mainitsivat myös kehitettäviä asioita, kuten maiseman huomioiminen varhaisemmassa vaiheessa kaavoitusta ja maisemasuunnittelun resurssien lisääminen.

Asiasanat: maisemansuojelu, maiseman huomioiminen, maankäyttö- ja rakennuslaki, kaavoitus

Lahti University of Applied Sciences
Degree Programme in Environmental Technology

LAHDENPERÄ, TARU: Recognition of landscape in the
planning of land use
Interview study in seven cities

Bachelor's Thesis in Environmental planning, 74 pages, 4 pages of
appendices

Spring 2016

ABSTRACT

This study focused on how to take into account landscape in the planning of land use. The study was made by interviewing nine landscape architects who are working in the organizations of cities. The interviews were arranged in Espoo, in Helsinki, in Jyväskylä, in Porvoo, in Tampere, in Vaasa and in Vantaa. The idea for the research came from The Finnish Association of Landscape Industries, where a working committee was established to consider how to improve the recognition of landscape in the Land Use and Building Act and in other statutes.

The study aspired to clarify the procedures of zoning, the status of landscape planning in the zoning of cities and the sufficiency of resources in landscape planning. Another aim of the research was to investigate landscape architects' opinions on the status of landscape planning in the Land Use and Building Act and on the problems involving landscape planning that the interviewees had noticed in their work. The study also examined the possibilities of landscape conservation in Finnish legislation especially by examining the Land Use and Building Act and statutes that involve in zoning and landscape.

The themes of the main questions in the interview were organizations' proficiency of landscape, the strategic planning of greenspaces, the status of landscape planning in zoning and town planning, the proficiency in landscape of the building control and the needs for supplements for the Land Use and Building Act. The research also tried to discover differences and similarities between the cities. The status of landscape in land use and planning had improved in the cities studied but all the interviewees also mentioned improvement areas, such as the recognition of landscape at an earlier stage of zoning and the need to increase resources in landscape planning.

Key words: landscape conservation, recognition of landscape, Land Use and Building Act, zoning

SISÄLLYS

1	JOHDANTO	1
2	MAISEMANSUOJELUN LAINSÄÄDÄNTÖ JA HAASTATTELUMENETELMÄ	2
2.1	Maisemansuojelun keinot lainsäädännössä	2
2.2	Haastattelumenetelmä ja tutkimuksen rajaus	6
3	HAASTATELTAVAT JA VIHERALUEIDEN HUOMIOIMINEN KOHDEKAUPUNGEISSA	10
3.1	Haastateltavan koulutus, aikaisemmat työtehtävät ja nykyinen tehtävä	10
3.2	Organisaation rakenne ja maisema-asiantuntemus	13
3.3	Konsulttien käyttö kaupungeissa	14
3.4	Viheralueiden strateginen suunnittelu	17
3.5	Viherasiat kaupungin imagona	22
3.6	Poliittinen sitouttaminen	24
4	MAISEMAN HUOMIOIMINEN YLEIS- JA ASEMAKAAVOITUKSESSA	26
4.1	Maiseman ja viheralueiden asema yleiskaavoituksessa	26
4.2	Viheralueiden riittävyyden, saavutettavuuden ja laadun arviointi	28
4.3	Yleiskaavatyön jälkeiset vihersuunnitelmat	31
4.4	Viherverkostojen kehittäminen	32
4.5	Maiseman asema tiehankkeissa	34
4.6	Ongelmia ja kehittämistarpeita yleiskaavoituksessa	35
4.7	Maiseman ja viheralueiden asema asemakaavoituksessa	36
4.8	Hulevesisuunnittelu	37
4.9	Viheralueiden säilyttäminen täydennysrakentamisessa	39
4.10	Ongelmia ja kehittämistarpeita asemakaavoituksessa	41
5	MAISEMAN HUOMIOIMINEN MUUSSA RAKENTAMISEN OHJAUKSESSA	43
5.1	Kaupungin edellyttämät suunnitelmat rakennusluvalle	43
5.2	Maisema-asiantuntemus rakennusvalvonnassa	44
5.3	Maiseman huomioiminen liikenne- ja katusuunnittelussa	45
5.4	Ranta-alueiden suunnittelu	46

5.5	Maisema ja viheralueet rakennusjärjestyksessä	49
5.6	Kaavoituksen ohjeet	50
5.7	Maisemaselvitykset	50
5.8	Kustannusten seuranta ja resurssien riittävyys	52
5.9	Tilaaajaosaaminen organisaatioissa	54
5.10	MRL:n täydennystarpeet	55
5.11	Yhteistyö ELY-keskusten kanssa	57
6	YHTEENVETO	59
6.1	Organisaatiot ja konsulttien käyttö	59
6.2	Strategiat viheraluesuunnittelussa	62
6.3	Yleiskaavoitus	63
6.4	Asemakaavoitus	64
6.5	Maiseman huomioiminen muussa rakentamisen ohjauksessa	66
7	POHDINTA	70
	LÄHTEET	72
	LIITTEET	75

1 JOHDANTO

Opinnäytetyön aihe on lähtöisin Viherympäristöliiton Maiseman huomioon ottaminen maankäytön suunnittelussa (MAMA) työryhmältä. MAMA-työryhmä on perustettu Viherympäristöliiton ja alalla toimivien maisema-arkkitehtien toiveesta parantaa maisemasuunnittelun asemaa maankäyttö- ja rakennuslaissa (MRL). Ympäristöministeriön ottaessa MRL tarkasteluun MAMA-työryhmä alkoi kokoontua keskustelemaan kaavoituksessa ja suunnittelutyössä esiin tulleista haasteista, joita on havaittu maiseman huomioimisessa maankäytön suunnittelussa. Työryhmä pohti myös parannusehdotuksia MRL:ään, jotta laki voisi turvata paremmin maisema-arvojen säilyttämistä lähiympäristössämme.

MAMA-työryhmä koostuu maisema-arkkitehteistä ja maisemasuunnittelijoista, jotka työskentelevät kuntien kaavoituksessa ja muissa viranomaistehtävissä, yksityisellä sektorilla sekä alan koulutustehtävissä. Työryhmä on muun muassa jättänyt esityksen ministeri Kiurulle syksyllä 2011. Esityksessä perusteltiin sellaisen työryhmän perustamista, joka tekisi ehdotuksen maisemaa ja viheralueita käsittelevien MRL:n kohtien tarkentamisesta. MAMA-työryhmä on myös tehnyt syksyllä 2012 kyselyn maisemasuunnittelun alan ammattilaisille ja kaavoittajille maiseman huomioimisesta maankäytön suunnittelussa.

Opinnäytetyön tarkoituksena on selvittää haastattelututkimuksella seitsemän kaupungin (Espoo, Helsinki, Jyväskylä, Porvoo, Tampere, Vaasa ja Vantaa) kaavoituksessa ja muissa viranomaistehtävissä työskentelevien maisema-arkkitehtien kokemuksia ja mielipiteitä maiseman huomioon ottamisesta maankäytön suunnittelussa. Haastattelemalla yhdeksää maisema-arkkitehtia pyrin selvittämään maisemasuunnittelun käytäntöjä ja ongelmakohtia kaavoituksessa. Suurin osa haastateltavista työskentelee kaavoituksessa, mutta mukana ovat myös Vantaan teknisen viraston ja Helsingin rakennusvalvonnan maisema-arkkitehtien haastattelut.

2 MAISEMANSUOJELUN LAINSÄÄDÄNTÖ JA HAASTATTELUMENETELMÄ

2.1 Maisemansuojelun keinot lainsäädännössä

Maisema-arvojen säilyttämistä tukevaa lainsäädäntöä on Suomessa monissa laeissa. Tässä tutkimuksessa käsitellään kuitenkin pääsääntöisesti maankäyttö- ja rakennuslain nojalla tapahtuvaa maisemansuojelua ja kaavoitukseen pohjautuvaa viheralueiden riittävyuden takaamista sekä maisemasuunnittelua. Tutkimuksessa esitellään nykyiset maankäyttö- ja rakennuslain mahdollisuudet maisemansuojeluun kaavoituksessa, koska yhtenä tutkimuksen tavoitteena on selvittää maisemasuunnittelun ammattilaisten ehdotuksia maiseman aseman parantamiseksi maankäyttö- ja rakennuslaissa.

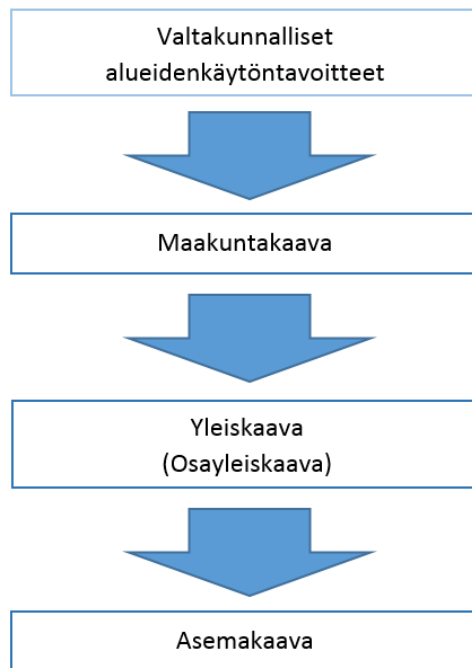
Suomen lainsäädännössä maisemansuojelu, joka ei kosketa luonnontilaista ympäristöä, on kehittynyt melko myöhään. Ennen kuin uusi luonnonsuojelulaki tuli voimaan, ei ollut nimenomaan maisemansuojelua koskevaan sääntelyä. Luonnonsuojelulain lisäksi monien muidenkin lakien, kuten maa-aineslaissa ja maankäyttö- ja rakennuslaissa säännöksissä pyritään mahdollistamaan maisemansuojelun näkökulma. Luonnonsuojelulaki mahdollistaa maisema-alueiden perustamisen alueille, joilla on maisemallista kauneutta, historiallisia ominaispiirteitä tai muita maisemaan liittyviä erityisiä arvoja. Nykyisin luonnonsuojelulain mukaan maisemaa voidaan suojella luonnonarvojen lisäksi myös kulttuuriarvoilla perustellen. Valtakunnallisesti merkittävien alueiden kohdalla ympäristöministeriö päättää maisema-alueiden perustamisesta ja muiden alueiden kohdalla päätös tehdään Ely-keskuksessa maakuntaliiton esityksestä. Maisema-alueen suojelu voidaan kuitenkin lakkauttaa tai määräyksiä voidaan lieventää, jos maisema-arvot ovat vähentyneet alueella merkittävästi tai alueen suojelu estää hankkeen, joka on yleisen edun kannalta merkittävä. (Ekroos, Kumpula, Kuusiniemi & Vihervuori 2002, 463–465.)

Ympäristölainsäädännössä maisemansuojelu jakautuu aktiiviseen ja passiiviseen suojeluun. Aktiivinen maisemansuojelu käsittää keinot, joilla suojellaan arvokkaiksi ja säilytettäviksi määritellyt alueet ja kohteet. Passiiviseen maisemansuojeluun katsotaan kuuluvaksi lähinnä erilaisia maisemanmuutoshankkeita koskeva säännöstö. Suomessa kaavoitusta ja suunnittelua ohjaa maankäyttö- ja rakennuslaki, jossa alueiden käytön suunnittelujärjestelmä muodostuu ylhäältä alaspäin niin, että ylempi suunnittelutaso ohjaa aina seuraavaa alemmaa kaavatasoa. Kaavojen sisältö muuttuu aina yleispiirteisestä tarkemmaksi mitä alemman tason kaavasta on kyse. Maankäytön suunnittelussa on huomioitava myös kansainväliset sopimukset ja valtioneuvoston päätökset kulttuuri- ja luonnonperinnön vaalimisesta. (Ekroos ym. 2002, 123–124, 463–464.)

Maankäyttö- ja rakennuslaissa yleistä valtakunnantason suunnittelua ohjataan Valtakunnallisten alueidenkäytöntavoitteiden säädöksillä (Ekroos ym. 2002, 135). Valtioneuvoston 2008 tarkistamassa päätöksessä valtakunnallisista alueidenkäytöntavoitteissa maisemansuojelu esiintyy velvollisuutena säilyttää valtakunnallisesti merkittävien kulttuuriympäristöjen ja luonnonperinnön arvot huomioimalla alueiden käytönsuunnittelussa valtakunnalliset inventoinnit, kuten Valtakunnallisesti arvokkaat maisema-alueita ja Valtakunnallisesti merkittävät rakennetut kulttuuriympäristöt. Valtioneuvoston päätöksessä vaaditaan, että maakuntakaavassa on esitettävä nämä arvokkaat kulttuuriympäristöt ja maisemat ja maankäytön näillä alueilla on sovellettava alueiden historialliseen kehitykseen. (Valtioneuvoston päätös Valtakunnallisista alueidenkäytöntavoitteista 2013, 12.)

Valtakunnallisten alueidenkäytöntavoitteiden jälkeinen maankäytön suunnittelun taso on maakuntakaava, jota seuraavat yleiskaava ja mahdolliset osayleiskaavat. Alimmainen suunnittelutaso on asemakaavoitus. Asemakaavojen määräysten mukaisesti tehdään toteutustasoista suunnittelua ja haetaan rakennuslupia. Myös yleiskaava voi olla rakennusluvan perusteena, mutta se voi mahdollistaa rakentamisen vain ranta-alueilla MRL 72 pykälän mukaisesti sekä kylä-alueilla ja muilla maaseutualueilla MRL 137 pykälän mukaisesti (Ekroos

ym. 2002, 155–156). Ranta-alueilla yleiskaavassa tulee olla erikseen määrätty, että kaavaa voidaan käyttää rakennusluvan myöntämisen perusteena (MRL 132/1999, 72§). Kyläalueilla ja muilla maaseutualueilla yleiskaava voi olla rakennusluvan perusteena vain alueilla, jotka ovat määritelty suunnittelutarvealueiksi (MRL 132/1999, 137§). Maiseman huomioimista maankäyttö- ja rakennuslaissa on heikennetty muuttamalla säädöstä. Vuonna 2008 MRL 137 pykälästä kumottiin 3 momentti, jossa suunnittelutarvealueiden rakentamiselta edellytettiin maisemaan sopivuutta ja ettei rakentaminen vaikeuta luonnon- ja kulttuuriympäristön arvojen ja virkistystarpeiden säilyttämistä (MRL 132/1999, 137§). Kaavahierarkiassa (KUVIO 1.) yksityiskohtaisempi alemman tason kaava syrjäyttää alueella olevan yleispiirteisemmän kaavan. Lainsäädäntö mahdollistaa maisemansuojelun kaikissa kaavoissa. Maiseman vaaliminen luetellaan maakuntakaavan ja yleiskaavan sisältövaatimuksissa. Asemakaavan vaatimuksissa maisemaa ei sanana käytetä, vaan maisema-arvojen vaalimisen voidaan katsoa sisältyvän laajempaan ehtoon rakennetun ympäristön ja luonnonympäristön vaalimisesta. (Ekroos ym. 2002, 124, 463–464.)



KUVIO 1. Kaavahierarkiaa kuvaava kaavio

MRL 28 pykälässä luetellaan seitsemän asiaa, joihin on kiinnitettävä erityistä huomiota maakuntakaavoituksessa. Nämä kohdat ovat lähtökohtaisesti samanarvoisia, mutta keskenään ristiriitaisia, joten kaavoituksessa pyritään sovittamaan ne yhteen. Maisemaa ja viheralueita koskevat erityisesti kaksi viimeistä kohtaa: Maakuntakaavaa laadittaessa on kiinnitettävä erityisesti huomiota maiseman, luonnonarvojen ja kulttuuriperinnön vaalimiseen ja virkistykseen soveltuvien alueiden riittävyteen. Virkistysalueiden riittävyteen liittyvien asioiden turvaaminen on maakuntakaavoituksessa tärkeässä roolissa, sillä viheralueet ovat usein kuntarajat ylittäviä laajoja alueita. Myös yleiskaavan sisältövaatimuksissa on vastaavat kaksi huomiotavaa asiaa kuin maakuntakaavoituksessa: rakennetun kulttuuriympäristön, maiseman ja luonnonarvojen vaaliminen sekä virkistykseen soveltuvien alueiden riittävyys. Kuntatasoisen viheralueiden riittävyys on järkevämpää selvittää yleiskaavatasolla kuin asemakaavatasolla. Rakennetun ympäristön, maiseman ja luonnonarvojen suojeluun on suhtauduttu Suomessa usein pidättyväisesti. (Ekroos ym. 2002, 144–145, 159.) Yleiskaavan vaatimuksissa on muitakin kohtia, joiden huomioiminen voi vaikuttaa positiivisesti viheralueisiin. Tällaisia asioita ovat muun muassa turvallisen ja terveellisen ympäristön vaatimus sekä joukko- ja kevyenliikenteen sekä vesihuollon järjestämiseen ympäristön, luonnonvarojen ja talouden kannalta kestävästi.

Kunnan strategiatasoinen maankäytönsuunnittelu tehdään yleiskaavatasolla, ja sitä seurataan asemakaavoituksessa. Asemakaavaa laadittaessa huomioitavat asiat luetellaan MRL 54 pykälässä. Asemakaavan sisältövaatimuksena lueteltu viihtyisyys on moninainen ja joustava asia. Viihtyisyyteen kuuluvia asioita voivat olla muun muassa ympäristömeluhäiriöt, rakentamisen ulkonäköön liittyvät seikat sekä yleisten alueiden kuten katujen ja jalkakäytävien sijoittuminen ja korot. Asemakaavaa laadittaessa tulee säilyttää rakennetun ympäristön ja luonnonympäristön erityiset arvot. Pykälässä kielletään myös niihin liittyvien erityisten arvojen hävittäminen. Käytännössä se turvaa kiistattomasti arvojen säilymisen inventoitujen kohteiden osalta. Arvot tulee

selvittää tarkasti niiden kohteiden osalta, joita ei ole inventoitu. Pieniä erityiskohteita, joilla on luonnonarvoja, pystytään suojelemaan asemakaavoituksessa. Laajempialaisten kohteiden suojeleminen on harvinaista asemakaavoissa, paitsi ranta-asemakaavoissa, joiden sisältövaatimuksissa luontoarvojen huomioiminen on korostetumpaa. Asemakaava-alueella tai sen lähiympäristössä, kaavaan rajautuvilla alueilla, täytyy olla riittävästi puistoja ja muita lähivirkistykseen soveltuvia alueita, jotta kaava täyttää sille asetetut vaatimukset. Näiden alueiden riittävyys tulee selvittää kaavaprosessissa. MRL ei kiellä suoranaisesti puistojen alan vähentämistä, mutta kaavan vaatimustason täyttäminen ei yleensä mahdollista sitä. (Ekroos ym. 2002, 178–181.)

Ranta-asemakaavan sisältövaatimuksissa maiseman huomioimiseen kohdistuu erityisiä velvoitteita MRL 73 pykälässä. Pääasiassa loma-asutukseen kohdistettavien ranta-alueiden yleis- ja asemakaavan laatimisprosessissa tulee huomioida alueen maisema-arvot ja rakentamisen pitää sopeutua rantamaisemaan. Kansallinen kaupunkipuisto on maankäyttö- ja rakennuslain väline kaupunkialueiden laajojen puisto-, virkistys- ja viheralueiden säilyttämiseksi ja niiden hoidon parantamiseksi. Kansallisten kaupunkipuistojen perustaminen on kunnille vapaaehtoista, eikä niihin kuuluviksi voida liittää yksityistä maata ilman omistajan suostumusta. (Ekroos ym. 2002, 464–466.)

2.2 Haastattelumenetelmä ja tutkimuksen rajaus

Tutkimusmenetelmäksi valittiin haastattelu, koska Suomessa maiseman huomioimista kaavoituksessa ei ole tutkittu riittävästi ja ajantasaista painettua aineistoa ei ole aiheesta. MAMA-työryhmä teki myös Suomen kuntien virastoihin kyselyä maiseman huomioimisesta maankäytön suunnittelussa, joten tässä tutkimuksessa päätettiin tutustua muutaman kaupungin tilanteeseen syvemmin. Haastattelu nähtiin parhaana menetelmänä, jolla saataisiin kerättyä laajasti tietoa aiheesta alan ammattilaisilta. Tutkimushaastattelun menetelmät eroavat toisistaan

strukturointiasteeltaan, eli kuinka tarkasti kysymykset on muotoiltu, ja niitä noudatetaan haastattelutilanteessa (Hirsjärvi & Hurme 2006, 43).

Tässä tutkimuksessa menetelmäksi valittiin puolistrukturoitu haastattelu. Kysymykset oli laadittu valmiiksi, mutta ne saatettiin muotoilla haastattelutilanteessa hiukan erilailla ja voitiin esittää tarkentavia lisäkysymyksiä. Kysymykset olivat laaja-alaisia, joten keskustelun kaltaisessa haastattelutilanteessa haastateltava saattoi esittää esimerkkejä vastaustensa ja mielipiteidensä tueksi. Haastateltavien oli mahdollista vastata kysymyksiin myös oman työtehtävänsä näkökulmasta, mikäli he eivät pystyneet vastaamaan kysymykseen sellaisena kuin se oli esitetty. Tällaisia tilanteita esiintyi haasteltaessa henkilöitä, jotka eivät työskennelleet kaavoituksen tehtävissä, koska suuri osa kysymyksistä käsitteli kaupunkien kaavoitusta. Tällöin saatettiin myös jättää väliin jokin kysymys, johon haastateltava ei kokenut osaavansa vastata.

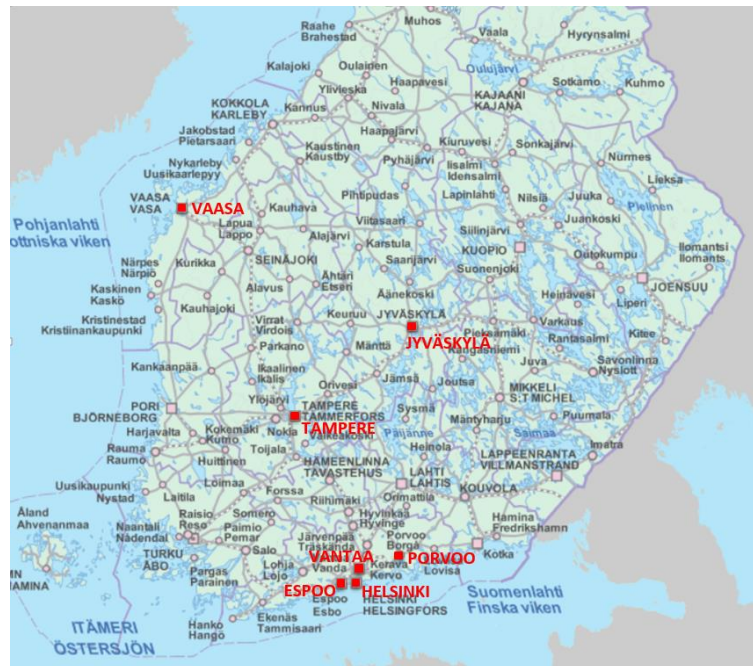
Haastattelukysymyksiä on yhteensä kaksikymmentäseitsemän (liite 2). Ne lähetettiin etukäteen sähköpostitse haastateltaville, jotta heidän oli mahdollista miettiä kysymysten aiheita ennen haastattelua. Suuri osa haastateltavista ei kuitenkaan ollut ehtinyt tutustua haastattelupohjaan ennen haastattelua. Kaikki haastattelut järjestettiin syksyn aikana vuonna 2012 haastateltavan työpaikalla, kaupunkien virastojen kokoustiloissa tai haastateltavien työhuoneissa. Haastattelujen kestot vaihtelivat 25–75 minuuttiin. Jokainen haastattelu nauhoitettiin myöhempää litterointia varten. Litteroinnin jälkeen aineistoa käsiteltiin kysymys kerrallaan pyrkien löytämään yhtäläisyyksiä ja eroavaisuuksia kaupunkien väliltä.

Tutkimus rajattiin käsittelemään lähinnä maisemasuunnittelua kaupunkien kaavoituksessa ja maankäytön suunnittelun strategioita.

Toteutussuunnittelun näkökulma jätettiin pienemmälle huomiolle ja sen osalta kiinnostus kohdistui etenkin yhteistyöhön kaavoituksen kanssa ja kaupunkien asemakaavoituksen arviointiin toteutussuunnittelun näkökulmasta. Tutkimuksen haastattelut rajattiin toteutettaviksi muutamassa melko isossa kaupungissa, koska niiden organisaatioissa työskentelee maisema-arkkitehteja, joilla uskottiin olevan kokemuksia ja

mielipiteitä tutkimuksen käsittelemistä aiheista. MAMA-työryhmän Ranja Hautamäki teki listan mahdollisista haastateltavista, jolle lähetettiin haastattelupyyntö (liite1). Lopulta näistä kolmestatoista maisema-arkkitehdistä, jotka työskentelevät kaupunkien organisaatioissa, päästiin haastattelemaan yhdeksää.

Kuusi haastattelua toteutettiin kaupunkien kaavoitusyksiköissä, yksi Vantaan kuntatekniikan keskuksessa, yksi Tampereen yleisten alueiden suunnitteluyksikössä viheralueiden suunnittelussa ja yksi Helsingin rakennusvalvontavirastossa. Rakennusvalvontavirasto otettiin mukaan haastattelukohteisiin, koska MAMA-työryhmä piti tärkeänä saada maisema-alan asiantuntemusta myös kaupunkien rakennusvalvontoihin, joista ainoastaan Helsingissä oli maisema-arkkitehti. Tämän takia haastattelukysymyksiin otettiin mukaan rakennusvalvonnan maisema-asiantuntemus. Muita kysymysten keskeisiä aiheita ovat organisaation maisema-asiantuntemus, konsulttien käyttö, strateginen viheraluesuunnittelu, maisemasuunnittelun asema yleis- ja asemakaavoituksessa sekä maankäyttö- ja rakennuslain täydennystarpeet. Pääkaupunkiseudun kolmessa suurimmassa kaupungissa haastateltiin viittä maisema-arkkitehtia. Muualta Suomesta haastateltaviksi valikoitui yksi maisema-arkkitehti kustakin kaupungista; Tampereelta, Jyväskylästä, Vaasasta ja Porvoosta. Porvoo ja Vaasa ovat pienempiä kuin muut kohdekaupungit, mutta niiden maisema-arkkitehdeiltä uskottiin saatavan arvokasta tietoa maisemasuunnittelun näkökulmaan kaavoituksessa. Kohdekaupunkien maantieteelliset sijainnit esitetään kuviossa 2.



KUVIO 2. Kohdekaupunkien sijainnit merkittyinä karttaan
(Maanmittauslaitos 2016)

3 HAASTATELTAVAT JA VIHERALUEIDEN HUOMIOIMINEN KOHDEKAUPUNGEISSA

3.1 Haastateltavan koulutus, aikaisemmat työtehtävät ja nykyinen tehtävä

Porvoon kaupunkisuunnitteluvirastossa haastateltavana oli Anne-Christine Rihtniemi-Rauh. Hän on koulutukseltaan maisema-arkkitehti ja maatalousmetsätieteiden lisensiaatti. Hän on työskennellyt aikaisemmin Vantaan viheralueyksikössä kymmenen vuotta ja tehnyt ympäri maata yksityisenä historiallisten puistojen ja puistometsien suunnitelmia. Porvoon kaupunkisuunnittelussa Rihtniemi-Rauh on ollut kohta kymmenen vuotta. Hänen pääasiallinen työtehtävänsä on kaavoitus, mutta hän tekee myös miljöönhoidon suunnitelmia hoitapuolen kanssa sekä hakee apurahoja. Vaasan kaupunkisuunnitteluvirastossa kysymyksiin vastasi Christine Bonn. Hän on opiskellut ensin puutarhuriksi Suomessa. Sen jälkeen hän opiskeli maisema-arkkitehdiksi Norjassa. Valmistumisen jälkeen hän on työskennellyt pari vuotta yksityisessä arkkitehti- ja insinööriyrityksessä Norjassa, Vaasan kaupunkisuunnittelussa ja kuuden vuoden jakson Vaasan läänin seutukaavaliitossa sekä tehnyt yksityisesti selvityksiä ja suunnitelmia muun muassa ympäristöministeriölle, Länsi-Suomen ympäristökeskukselle ja Pohjanmaan liitolle. Vuodesta 2001 Bonn on ollut Vaasan kaupungilla ja toimii kaavoituksen viheraluetiimin vetäjänä. Viheraluetiimin tehtäviä ovat kaikkien kaavoituksen luonto- ja maisemaselvitysten tekeminen, mukana olo kaikissa kaavaprosesseissa sekä erilaisten viheraluesuunnitelmien laatiminen.

Jyväskylässä haastattelussa oli MAMA-työryhmän puheenjohtaja Mervi Vallinkoski, joka on valmistunut maisema-arkkitehdiksi vuonna 1999. Ennen Jyväskylään tuloa, hän on työskennellyt vuoden yksityisessä konsultti firmassa ja lyhyen ajan Espoon kaupungilla. Vallinkoski on Jyväskylän kaupungin ensimmäinen maisema-arkkitehti. Hänen työtehtäviään ovat maisemasuunnittelu yleis- ja asemakaavoituksessa, maisemaselvitysten tekeminen ja muiden tarvittavien ympäristöselvitysten

tilaaminen kaavoihin, kaavavaikutusten arviointia sekä viheralueiden strateginen suunnittelu. Tampereella haastateltavana oli maisema-arkkitehti Ranja Hautamäki, joka on myös MAMA-työryhmän jäsen. Hän on valmistunut vuonna 1998, minkä jälkeen hän toimi konsulttina tehden suunnittelutöitä muun muassa Helsingin ja Espoon kaupungeille. Vuonna 2004 Hautamäki siirtyi Tampereen kaupungin suunnittelupalveluille, jossa hänen pääasiallinen tehtävänsä on keskustan yleisten alueiden ja viheralueiden suunnittelu. Hän on mukana myös keskustan kaavahankkeissa. Espoossa kysymyksiin vastasi vuonna 2004 maisema-arkkitehdiksi valmistunut Mikla Koivunen. Hän on ollut opiskelujen ohessa töissä Uudenmaan ympäristökeskuksessa ja museovirastolla. Koivunen työskenteli seitsemän vuotta yksityisessä maisemasuunnittelun toimistossa, ennen kuin aloitti vuonna 2007 Espoon asemakaavayksikössä. Siellä hänen tehtävänä on Espoon länsipuolen asemaakaavoihin osallistuminen ja niihin liittyvät maisema-analyysit ja muut selvitys- ja suunnittelutyöt. Koivunen vastaa koko Espoon alueen luontoselvitysten teettämisestä.

Helsingin kaupunkisuunnitteluvirastossa haastateltavana oli Maria Jaakkola, joka on ensimmäisiä maisema-arkkitehdin koulutusohjelman opiskelijoita ja valmistunut vuonna 1997. Ennen Helsingin kaupungille tuloaan hän oli konsulttitoimistolla neljä vuotta ja Espoon kaupungilla yksikön päällikkönä. Helsingin kaupunkisuunnitteluvirastossa hän oli aluksi maisema-arkkitehtina kuusi vuotta ja sitten toimistopäällikkönä vuodesta 2008 lähtien. Jaakkola mainitsee ryhmänsä tärkeimpänä tämän hetkisenä työnä asema- ja osayleiskaavoihin liittyvän maisemasuunnittelun lisäksi Vistran eli Helsingin viheralueiden strategisen kehityskuvan, jota tehdään yleiskaavan pohjaksi. Ainoalla rakennusvalvontaan kohdistuneella haastattelukäynnillä maisema-arkkitehti Pia-Liisa Orrenmaa kertoi kokemuksistaan maiseman huomioimisesta maankäytön suunnittelussa rakennusvalvonnan näkökulmasta. Orrenmaa on valmistunut vuonna 1997, jonka jälkeen hän teki piha- ja puistosuunnittelua noin viisitoista vuotta maisemasuunnittelun konsulttitoimistossa. Tämän kokemuksen suunnittelusta, hän kokee

välttämättömäksi nykyisessä tehtävässään, jossa hän on toiminut kolme ja puoli vuotta. Orrenmaa palkattiin ensimmäisenä perustettavaan Helsingin rakennusvalvontaviraston maisema-arkkitehdin virkaan. Hänen toimenkuvansa on muotoutunut vähitellen, hän toimii rakennusvalvonnan sisäisenä asiantuntijana, jota alueiden lupakäsittelijät voivat konsultoida esimerkiksi pihaa koskevissa asioissa. Hänen tehtävänsä kuuluu muun muassa rakennuslupahakemusten yhteydessä rakennusvalvontaan toimitettujen pihasuunnitelmien arviointi, suunnittelutyön ohjaaminen, asukkaiden kysymyksiin vastaaminen sekä osallistuminen virastojen välisiin työryhmiin.

Vantaan kaupunkisuunnitteluvirastossa haastateltiin Anne Mäkystä, joka on valmistunut virallisesti arkkitehdiksi, koska hänen opiskellessaan ei ollut vielä maisema-arkkitehdin tutkintoa, siksi hän onkin suorittanut kaikki silloiset maisemasuunnittelun kurssit. Opiskelun ohessa hän oli yksityisessä suunnittelutoimistossa, seutukaavaliitossa, Vantaan yleiskaavatoimistossa ja Helsingin ympäristötoimistossa. Hän on ollut koko valmistumisen jälkeisen uransa yli kolmekymmentä vuotta Vantaan kaavoituksessa. Aluksi hän työskenteli asemakaavoituksessa ja 80-luvun loppupuolelta hän on ollut yleiskaavaa tekevässä tiimissä. Siellä hän vastaa viheraluejärjestelmästä, ympäristöselvityksistä ja maisemavaikutusten arvioinneista, joita yleiskaavaan tehdään. Mäkynen antaa myös kommentteja ja lausuntoja naapurikuntien kaavoista ja maakuntakaavoituksesta. Vantaan kunnallistekniikan keskuksessa haastateltavana oli Hanna Keskinen, joka on valmistunut maisema-arkkitehdiksi vuonna 1997. Valmistumisen jälkeen hän on työskennellyt Viherympäristöliitossa ja insinööritoimisto Sitossa. Vuodesta 2000 hän on ollut Vantaan kaupungilla. Hän teki monta vuotta viheralueiden yleissuunnittelua. Organisaatiomuutoksessa syksyllä 2011 hänen vastuulleen tuli viheralueyksikön puistosuunnittelun päällikön tehtävä. Hänen vastuullaan on viher- ja liikunta-alueiden yleis- ja toteutus suunnittelu, jonka lisäksi hän osallistuu kaupunkikuva asiantuntijana katusuunnitteluun ja kaavoitukseen.

3.2 Organisaation rakenne ja maisema-asiantuntemus

Porvoon kaavoituksessa viidestä kaavoittajasta kaksi on maisema-arkkitehteja. Rihntiemi-Rauhin mielestä maisemasuunnittelun ammattilaisia on hyvä määrä Porvoon kaavoituksessa, mutta muuten kaavoittaja resurssit ovat liian vähäiset. Porvoon teknisellä puolella ei ole maisema-arkkitehteja, vain hortonomeja. Vaasan kaupunkisuunnittelu on jaettu viiteen tiimin: yleiskaavatiimi, viheralueitiimi, asemakaavatiimi, yritystiimi ja asuntotiimi. Bonn vetää viheralueitiimiä, jossa on hänen lisäkseen toinen maisema-arkkitehti, kaksi ympäristöinsinööriä, kaksi suunnitteluinsinööriä, yksi hortonomi ja yksi biologi. Viheralueitiimi tuottaa kaavoituksen pohjaksi kaikki maisemaan ja viheralueisiin liittyvät selvitykset ja toimii kaavoitusprosessissa mukana. Jyväskylän kaavoituksessa on viherpuolen suunnittelijoina yksi maisema-arkkitehti, miljöösuunnittelija ja kaavoitusbiologi. Vallinkoski mainitsi myös kaavoittajina toimivat miljöösuunnittelijan ja suunnitteluhortonomin, jotka eivät koulutuksensa vuoksi tarvitse työssään niin paljon Vallinkosken työpanosta. Yhdyskuntatekniikan katu- ja puisto puolella ei ole maisema-arkkitehteja, siellä on vain hortonomeja.

Tampereen organisaatorakenne on erilainen kuin muissa kohdekaupungeissa. Tampereella kaavoitus ja yleisten alueiden suunnittelu ovat erillisiä yksiköitä. Yleisten alueiden suunnitteluyksikkö jakautuu viheraluesuunnitteluun ja liikennesuunnitteluun.

Viheraluesuunnitteluyksikössä tehdään eritasoisia selvityksiä ja suunnitelmia: viheralueiden suunnittelun strategioita, kaavoitusta ja sen pohjustusta, yleissuunnitelmia ja toteutussuunnittelua.

Yleiskaavoituksessa on kaksi maisema-arkkitehtia, joista toinen ei kuitenkaan tee maisema-arkkitehdintöitä. Asemakaavoitusyksikön sisäinen maisemasuunnittelun ammattitaito pohjautuu miljöösuunnittelijan ja maantieteilijän panokseen. Hautamäki vetää vihersuunnittelutiimiä, jossa hän on ainoa maisema-arkkitehti. Yksikössä on myös miljöösuunnittelija ja kaksi suunnitteluhortonomia sekä rakennuttamisen ja kunnossapidon tilaamisen puolella on kolme hortonomia. Tampereen organisaatiomallissa viheralueiden suunnitteluyksikkö on mukana kaavaprosesseissa ja tukee

kaavoitusta toiminnallaan, vaikka kaavoituksessakin on maisemasuunnittelun ammattilaisia, jotka vastaavat myös osaltaan maisemanäkökulmien huomioimisesta kaavatyössä. Espoon yleiskaavoituksessa ei ole yhtään maisema-arkkitehdin virallista vakanssia, mutta siellä on yleiskaava-arkkitehdin tehtävässä yksi maisema-arkkitehti ja toinen vanhemman polven arkkitehti, jonka koulutus vastaa maisema-arkkitehdin koulutusta. Espoon asemakaavoituksessa on kaksi maisema-arkkitehdin toimea. Koivunen toivoo, että yleiskaavoitukseen saataisiin virallinen maisema-arkkitehdin toimi.

Helsingin organisaation maisema-asiantuntemus pohjautuu kaupunkisuunnittelun ympäristötoimistoon, jonka päällikkö Jaakkola on. Hänen toimistossaan on kaiken kaikkiaan yksitoista henkeä, joista seitsemän on maisema-arkkitehteja tai vanhan polven maisema-asiantuntijoita. Lisäksi Helsingillä on maisema-arkkitehdit Östersundom ja Kanta-kaupungin itärantaprojekteissa, jolloin Helsingin maisema-arkkitehti määrä on kokonaisuudessaan yhdeksän. Jaakkolan mielestä maisema-arkkitehtien määrä on suhteellisen pieni verrattuna muiden arkkitehtien määrään Helsingissä. Helsingin rakennusvalvonnassa työskentelevän Orrenmaan vastuualueenaan on koko Helsingin alue, koska hän on ainoa rakennusvalvonnan maisemasuunnittelun asiantuntija melkein kahdestasadasta muusta työntekijästä. Vantaan kaavoituksessa on kaksi maisema-arkkitehtia, yksi yleiskaavoituksessa ja yksi asemakaavoituksessa. Se on Mäkysen mielestä liian vähäinen maisemasuunnittelun resurssi Vantaalle. Keskinen kertoo, että kuntatekniikan keskuksen viheralueyksikössä on kolme maisema-arkkitehtia, kolme suunnitteluhortonomia ja liikuntapaikkasuunnittelussa yksi miljöosuunnittelija.

3.3 Konsulttien käyttö kaupungeissa

Porvoossa konsultteja ei käytetä maisemasuunnittelussa. Kaavoituksessa konsultteja käytetään esimerkiksi erityistä ammattitaitoa vaativien selvitysten laatimiseen kuten luontoinventoinnit, rakennushistorialliset ja

arkeologiset selvitykset. Kaupungin omistamille ja useiden omistajien maille kaavat tehdään omana työnä. Yksityiset maanomistajat tilaavat konsulteilta ranta-asemakaavat, joiden laadintaa kaupunki ohjaa. Vaasassa on ollut viime vuosina tavoite, että kaikki maisema- ja luontoselvitykset tehdään itse. Jossain naapurikunnan kanssa yhteisessä laaja-alaisessa projektissa on kuitenkin tarvinnut tilata. Vaasassa kaavoja tilattaessa vaaditaan myös maisema-arkkitehti konsulttifirman tiimiin, joka kaavaa tekee, mutta lähtötieto ja maisemarakenneselvitys pohjautuvat viheraluetiimin työstä. Konsultti hoitaa viheralueiden esisuunnittelun, hoitoluokituksen ja hulevesisuunnitelman. Bonn on ollut pääasiassa tyytyväinen konsulttien ammattitaitoon ja tilattujen töiden lopputulokseen.

Jyväskylässä teetetään konsulteilla suurin osa työstä. Kaavoja ja strategisen tason suunnittelua tehdään pääsääntöisesti itse. Konsultin valitsemisessa isoissa projekteissa käytetään tarjouskilpailuja, ja muuten käytetään puitesopimuskonsultteja, jotka valitaan kolmeksi vuodeksi. Viherpuolella on neljä puitesopimuskonsulttia. Erikoistapauksissa on valittu konsultti myös arkkitehtikilpailulla. Vallinkosken mielestä konsulttien käytössä ei ole ollut suurempia ongelmia. Hän on kuitenkin huomannut, että joskus konsulttien työssä olisi pitänyt huomioida enemmän viher- ja maisemanäkökulmaa tai toteuttaa hulevesien käsittely luonnonmukaisemmin. Vallinkosken mielestä se johtuu siitä, ettei Jyväskylän alueen konsulttiefirmoissa aina ole maisema-asiantuntemusta henkilökunnassa.

Tampereella käytetään paljon konsultteja, myös maisemasuunnittelua tilataan. Tampereella on Hautamäen mielestä yleisten alueiden suunnittelussa hyvät maisemasuunnittelun henkilöresurssit verrattuna muihin saman kokoluokan kaupunkeihin. Hautamäki arvioi Tampereella tilattavan kuitenkin noin 40 prosenttia maisemasuunnittelun töistä konsulteilta. Tampereella on käytössä puitesopimuskonsultit, joilta tilataan muun muassa maankäytön suunnitteluun liittyvää maisemasuunnittelua, puistosuunnittelua ja viherpalveluohjelmia. Hautamäki kertoi keskustelleensa Tampereen yleiskaavoittajan Kati Kivimäen kanssa. Kivimäki oli maininnut, että viime aikoina maisemaselvityksiä ei ole enää

tilattu, koska niissä on ilmennyt korjattavaa. Hautamäki ei kuitenkaan ole huomannut yleisten alueiden suunnittelun tilaamissa konsulttitöissä puutteita, ja hän toteaa konsulttien tehneen erittäin laadukkaita toteutustason maisemasuunnitelmia.

Koivusen näkemyksen mukaan Espoossa tilataan paljon konsulteilta verrattuna muihin kaupunkeihin, koska organisaatio on pieni. Kaavoituksessa tilataan tyypillisesti kunnallistekniikanyleissuunnitelmia, kun asemakaava on edennyt valmisteluaineistosta kohti kaavan ehdotusvaihetta. Näitä töitä ohjataan kaavoituksesta sekä teknisestä keskukselta yhdessä. Konsulteilta vaaditaan, että työryhmissä on maisema-arkkitehti. Konsulteilta tilataan myös ideasuunnitelmia kaavoituksen avuksi ja jonkin verran pelkästään maisemasuunnittelua, kuten karkeatasoista viheralueiden yleissuunnittelua. Espoolla on puitesopimuskonsultit, joita käytetään eniten. Joskus konsultti valikoituu esimerkiksi arkkitehtikilpailun tai suunnitteluvarauksen kautta. Hankekaavoissa on eri konsultit, joita ohjataan kaupunkisuunnittelusta. Koivunen on ollut pääsääntöisesti tyytyväinen konsulttien töihin, mutta kehittämistarpeitakin on selvästi. Hän kertoo suunnittelutuloksen olevan usein hyvin samankaltainen riippumatta suunnitteluntarpeesta, usein suunnitelmat ovat kaavoituksen käyttöön liian yksityiskohtaisia ja lähellä toteutussuunnittelua.

Jaakkola toteaa Helsingin kaupunkisuunnitteluviraston konsulttimäärärahat rajallisiksi ja niiden vähentyneen viime vuosina jatkuvasti. Hän arvioi, että maisemasuunnittelua tilataan noin 60–80 tuhannella vuodessa. Konsultteja käytetään eniten erilaisten selvityksien tuottamiseen ja joskus julkisten alueiden yleissuunnitelmiin. Viime aikoina Helsinki on teettänyt paljon ympäristö- ja puistohistoriallisia selvityksiä, kun on tarvittu pohjatietoa esimerkiksi arvokkaiden rakennettujen kulttuuriympäristöjen kaavoitukseen. Kaavat tehdään pääsääntöisesti omana työnä, mutta niihin liittyviä viitesuunnitelmia saatetaan tilata konsulteilta. Myös maisemasuunnittelua tehdään paljon itse, ja sen tilaaminen on melko vähäistä. Konsultit valitaan isommissa projekteissa kilpailuttamalla ja pienemmissä hankkeissa saatetaan pyytää tarjouksia

muutamilta toimistoilta. Jaakkola on enimmäkseen ollut tyytyväinen konsultteihin. Hän toteaa, että konsulttityön ohjaus ja suunnittelu ovat tärkeitä, ja mitä paremmin konsulttityön valmistee, sitä parempi lopputulos työstä usein saadaan. Orrenmaa kertoo, ettei rakennusvalvonnassa juurikaan käytetä konsultteja, koska viraston tehtävänä on käsitellä ja myöntää lupia, eikä tuottaa suunnitelmia. Joskus on saatettu käyttää konsultteja jonkin ohjeen laatimiseen, mutta sekin on hyvin vähäistä.

Vantaalla kaupunkisuunnittelun konsulttirahat ovat niin vähäiset, että varsinaisia maisemakonsulttitoita ei tilata. Mäkynen toteaa, että kaavoitukseen liittyvä maisemasuunnittelu ja -selvitystyö tehdään itse. Hankekaavoissa, joissa rakennuttaja ottaa konsultin kaavaa pohjustavaan työhön, kaupunki vaatii myös maisemakonsultin. Virallinen kaava tehdään lopulta kuitenkin kaavoituksessa omana työnä. Keskinen kertoo, että Vantaa tilaa paljon kunnallistekniikan toteutussuunnittelua. Viheralueyksikössä tehdään itse hankkeisiin liittyvää selvitys- ja taustatyötä, perusparannuskohteita, pienialaisia leikkipaikkoja ja reittisuunnitelmia. Kilpailutetuilta vuosikonsulteilta tilataan erikoissuunnittelua vaativia hankkeita ja isoja kokonaisuuksia. Konsulttitoiden ohjaaminen ja suunnitelmien tarkastaminen on aikaa vievää työtä, mutta pääosin projektit ovat sujuneet hyvin.

3.4 Viheralueiden strateginen suunnittelu

Porvoossa on kansallinen kaupunkipuisto, jonka suunnittelua ohjataan MRL:ssä omilla pykälillä. Kansalliseen kaupunkipuistoon on liitetty keskeisimmät historiallisesti arvokkaat alueet. Porvoossa on myös valtakunnallisesti ja maakunnallisesti arvokkaita maisema-alueita ja suojeleminen on määritelty lakiin. Rihtniemi-Rauh pitää valtakunnallisia alueidenkäytön tavoitteita tärkeänä kaavoitusta ohjaavana tekijänä. Hän mainitsee myös Porvoon jokilaakson maisemanhoidon yleissuunnitelman ja kyläselvityksen suunnittelua ohjaaviksi strategioiksi. Bonn pitää Vaasan viheralueiden strategisen suunnittelun tärkeimpänä osana

viheraluejärjestelmää, johon yleiskaava pohjautuu.

Viheraluejärjestelmässä on kaikki viheralueille asetetut tavoitteet.

Vaasassa on tehty myös yleiskaavaa yksityiskohtaisempia

viheraluesuunnitelmia kuten Vaasan keskuspuiston

kehittämissuunnitelma, ulkoaluesuunnitelmia laaksoista ja meneillään on

jatkuvasti uusien alueiden suunnitelmia. Bonn pitää tärkeänä pyrkimystä

rajata viheralueet asemakaavan alueeseen mukaan, jotta ne saavat

asemakaavatasoisen statuksen, jota laki velvoittaa noudattamaan.

Jyväskylän tärkeänä strategisena suunnitelmana Vallinkoski mainitsee

Viherpolitiikan, joka on hyväksytty keväällä 2012. Siinä viheralueista

linjataan kehittämiskohteiksi lähiliikunta-alueet ja viheralueiden

lähipalvelut, rantaraitti, keskustan kehävihreä. Jyväskylällä on myös

viherpalveluohjelma, joka määrittelee viheralueiden palveluverkosta ja

antaa kriteerejä esimerkiksi leikkipaikkojen ja koirapuistojen määrästä,

mitkä ovat enemmän toteutuspuolen investointirahojen varassa.

Tampereen strategisen kaupunkisuunnittelun tärkeimpiä asiakirjoja ovat

Hautamäen mielestä kantakaupungin ympäristö- ja maisemaselvitys

(KYMS) ja viheralueohjelma (VAO). KYMS:ssä on määritelty 56 kohdetta,

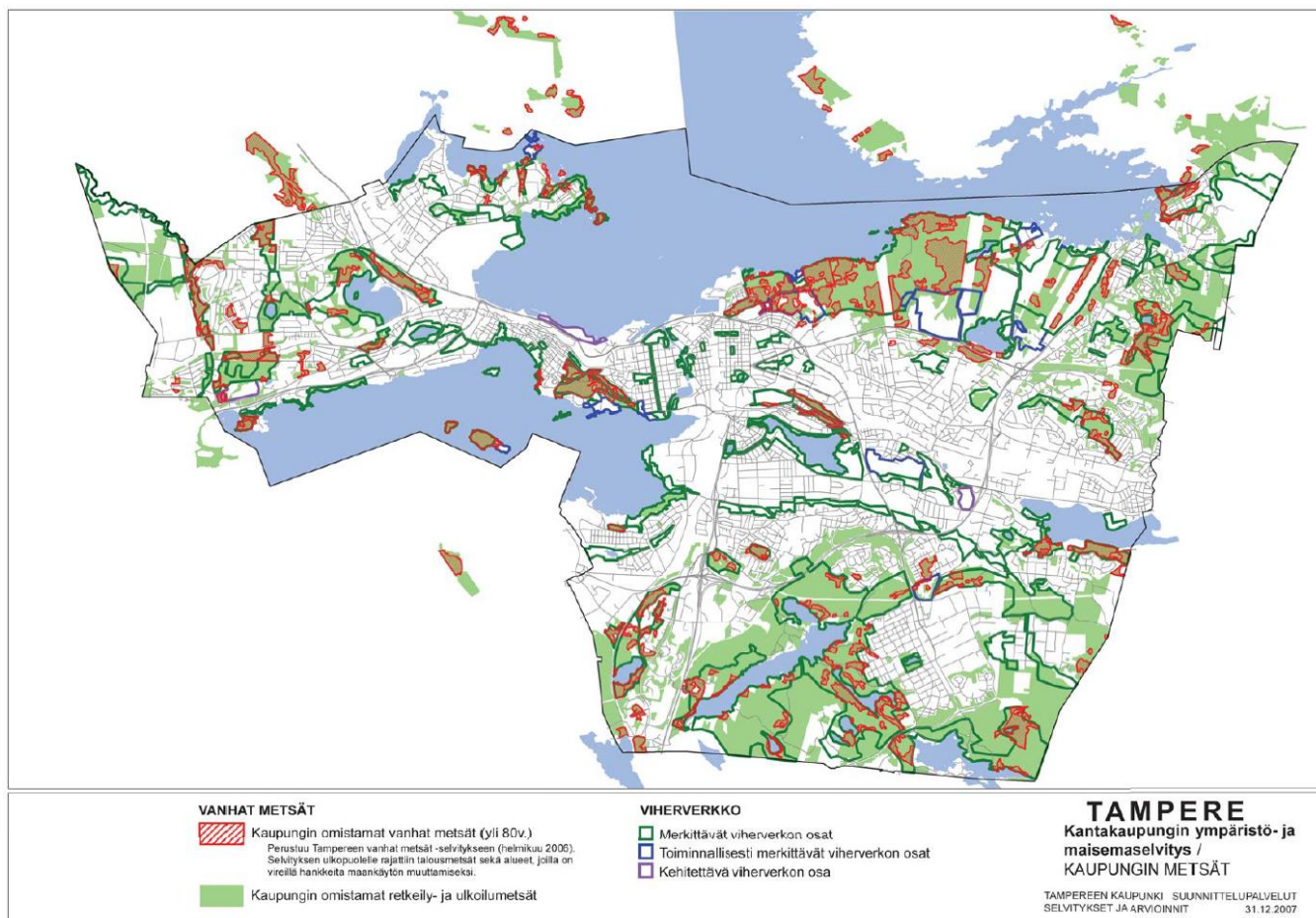
jotka ovat merkittäviä viherverkon osia ja tulisi säilyttää (KUVIO 3). VAO

puolestaan käsittelee viherverkkoa palvelujen, kuten koirapuistojen tai

leikkipuistojen kautta. Tampereella on käynnissä keskustan strateginen

osayleiskaavatyö, jonka yhdeksi teemaksi Hautamäki mainitsi aikovansa

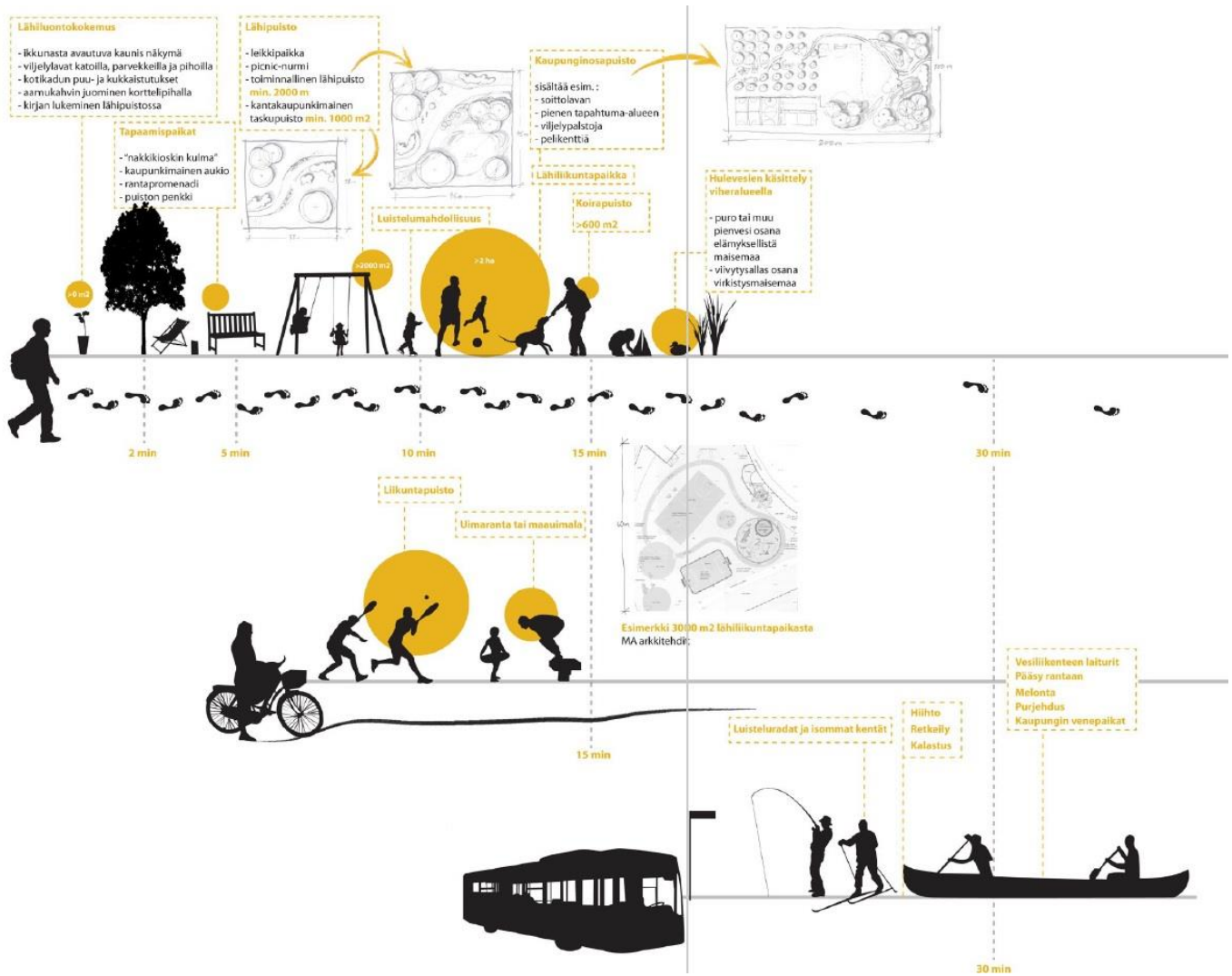
nostaa lähivirkistysalueiden saavutettavuuden.



KUVIO 3. Kantakaupungin ympäristö- ja maisemaselvityksen liitekartta, jossa esitetään viherverkon osat ja kehitettävät alueet (Tampereen kaupunki suunnittelupalvelut 2008)

Koivunen pitää ehdottoman tärkeänä, että Espoossa tehtäisiin selvästi enemmän viheralueiden strategista suunnittelua. Hänen mielestään tällä hetkellä strategiasta ei ole virallisia asiakirjoja, vaan se on enemmänkin maisemasuunnittelijoiden välisissä keskusteluissa pohdittuja tai kaavatyötä tehdessä mietittyjä asioita. Koivunen mainitsee ainoana esimerkkinä strategisesta suunnitelmasta Espoon eteläosien yleiskaavan tueksi tehdyn viher- ja vapaa-aluejärjestelmän, joka alkaa jo vanhentua. Koivunen toivoo, että Espoossa tehtäisiin viheralueiden toimivuustarkasteluja, jossa selvitetäisiin ja arvotettaisiin uudelleen viheralueiden saavutettavuutta, viihtyisyyttä, meluisuutta sekä kytkeytyneisyyttä, ennen kuin jokin tärkeä viherverkon osa varataan rakentamiselle.

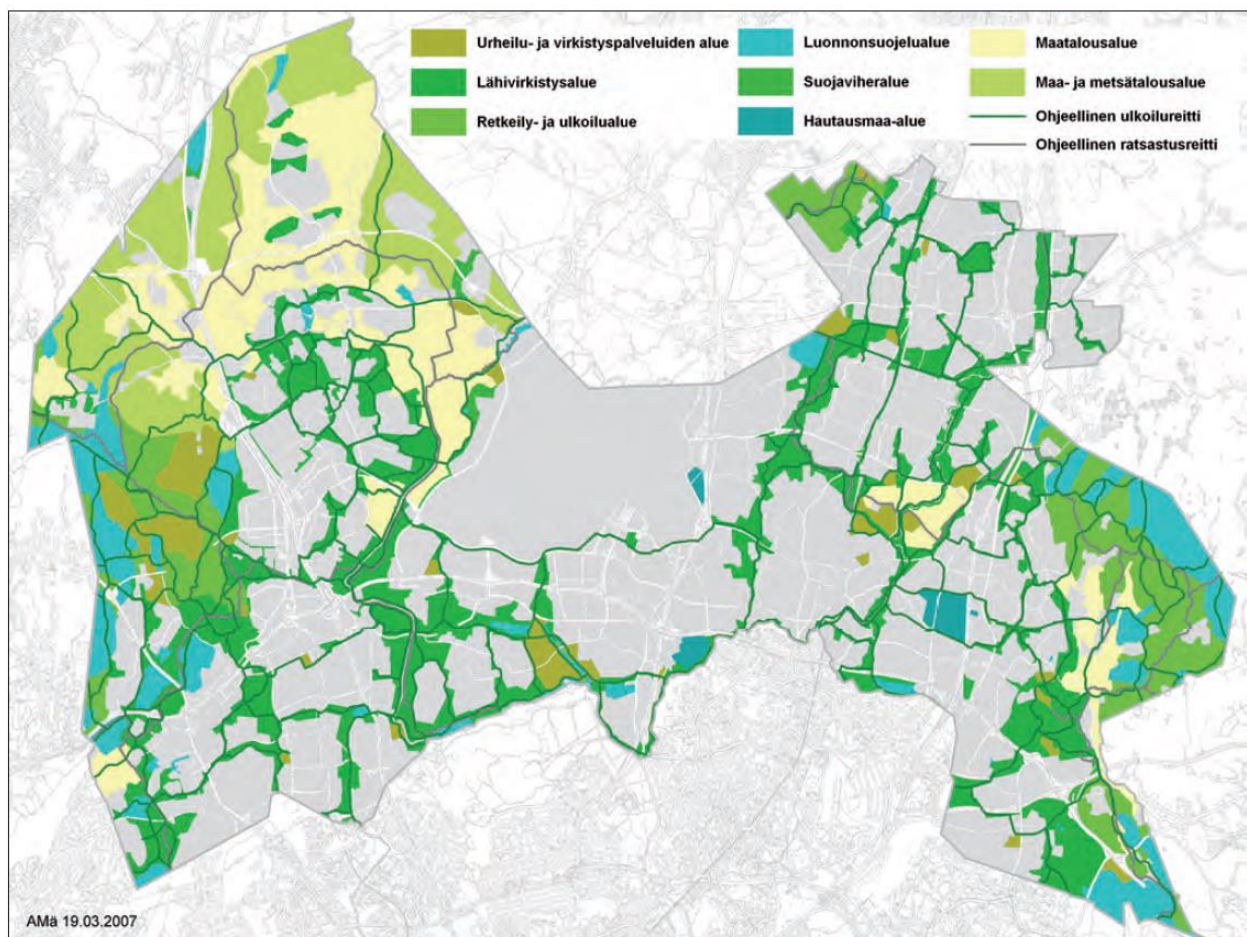
Helsingillä on strategiaohjelma, jossa on asetettu yleisellä tasolla tavoitteita viheralueistakin. Vistra-työssä eli viheralueiden strategisessa kehityskuvassa pyritään määrittelemään tarkemmin viheralueita koskevia tavoitteita, kuten niiden sisällöllistä monipuolisuutta, jatkuvuutta ja saavutettavuutta. Helsingin sosiotooppijanassa (KUVIO 4), joka julkaistiin VISTRA osa I:ssä 2013, esitetään Vistra-työssä luonnosteltuja viheralueverkoston saavutettavuuden ohjearvoja. Viheralueiden säilyttämiseen vaikuttavat myös muut Helsingin strategiat esimerkiksi MA-ohjelman tavoite viiden tuhannen asunnon kaavoittaminen vuodessa. Rakentaminen sijoittuu useimmiten viheralueille ja saattaa joskus olla ristiriidassa viheralueiden tavoitteiden kanssa. Vistra:lla pyritään löytämään argumentteja viherverkoston kannalta tärkeiden viheralueiden säilyttämiseksi. Orrenmaa pitää tärkeimpänä strategiana rakennusvalvonnan näkökulmasta Helsingin hulevesistrategiaa, jonka tavoitteena on pyrkiä käsittelemään hulevedet tontilla imeyttämällä tai viivyttämällä niitä sen sijaan, että ne johdettaisiin entiseen tapaan viemäriin. Hulevesistrategia pyrkii myös ehkäisemään kaupunkitulvia, jotka johtuvat yhä tiivistyvän rakentamisen sekä yhä suurempien yhtenäisten kovanpinnan alueiden hulevesien johtamisesta viemäriverkostoon, jonka kantokyky ei riitä lisääntyneisiin hulevesimääriin. Orrenmaa mainitsee myös viheralueita koskevat poliittiset päätökset, jotka vaikuttavat kaavoitukseen ja joiden toteutumista asemakaavoissa valvotaan rakennusvalvonnassa. Puistojen rakentamista ei valvota rakennusvalvonnassa, vaan se kuuluu rakennusviraston vastuulle.



KUVIO 4. Helsingin sosiotooppijana luonnos, Helsingin kaupunkisuunnitteluviraston selvityksessä Vihreä ja merellinen Helsinki 2050 – VISTRA osa I: lähtökohdat ja visio (Helsingin kaupunki kaupunkisuunnitteluvirasto 2013, 121)

Mäkynen pitää Vantaan ylimmän tason strategiana yleiskaavaa, jonka pohjatyönä on tehty laaja viheraluejärjestelmä (KUVIO 5). Toisena strategisena asiakirjana hän mainitsee viheralueohjelman, joka on viheralueiden toteuttamishjelma. Mäkynen mielestä strategisen viheraluesuunnittelun ongelmana on Vantaan huono viheralueiden maanomistustilanne. Suuri osa Vantaan virkistysalueista on yksityisomistuksessa, joten niillä alueilla ei voida tehdä muuta strategista suunnittelua yleiskaavan lisäksi. Vantaan yleisiä strategisia linjauksia viheralueille ovat joenrantojen käyttö julkisina virkistysalueina sekä yhtenäisen ja jatkuvan viherverkoston säilyttäminen. Keskinen pitää

vuonna 2012 valmistunutta Vantaan viheralueohjelmaa isoinpana viheralueiden suunnittelua ohjaava päätöksenä. Hän mainitsee pienempinä viherasioita ohjaavina ohjelmina hulevesiohjelman sekä lasten ja nuorten Vantaa toimintaohjelman.



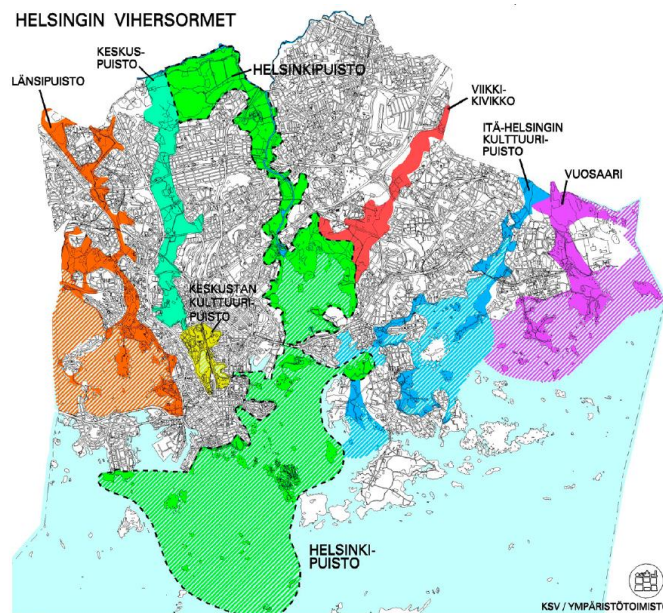
KUVIO 5. Vantaan yleiskaavan ja Marja-Vantaan osayleiskaavan viheralueet (Vantaan kaupunki kaupunkisuunnittelu 2007, 40)

3.5 Viherasiat kaupungin imagona

Porvoossa on historiallisesti arvokkaita maisema- ja viheralueita sekä kansallinen kaupunkipuisto, jotka jo itsessään nostavat imagoa. Porvoon keskustassa on myös muutamia ensimmäisen luokan puistoja. Vaasassa viheralueyksikkö on nostanut imagoa viime aikoina asukaslähtöisellä toiminnallaan. Jyväskylässä viherasioita nostetaan imagollisesti nykyään voimakkaasti. Viherpolitiikka on iso imagon kohotusasia. Jyväskylässä on myös yritetty saada asukkaita mukaan ideoimaan. Pyritään

poikkihallinnolliseen imagolliseen yhteistyöhön kaupungin viherryhmällä, josta esimerkkinä nettisivujen uudistus. Vuonna 2012 Jyväskylässä aloitettiin uusi perinne alueellisesta viherseminaarista. Tampereella pyritään nostamaan viheralueet esiin monen hallintokunnan markkinoinnissa. Tampereella on monia imagollisia asioita, esim. tehtaat, koski, puistot, järvet, harjut ja Pyynikki. Toisia on tuotu paremmin esiin. Hautamäen mielestä puistot, järvet ja harjut vaativat vielä enemmän imagotyötä. Nettisivuja on pyritty parantamaan.

Espoossa on historiallisesti tärkeitä kohteita, kuten Tapiolan puutarhakaupunki, jotka ovat imagollisesti tärkeitä. Koivunen mainitsee ranta-raitin nousevan myös imagollisena asiana. Espoon tavoitteena on pitää merenrannat julkisessa käytössä. Nyt Espoossa nostetaan parhaillaan jokilaaksoa rantaraitin rinnalle imagoasiaksi. Helsinki pyrkii nostamaan viherasioissa imagoa korkeatasoisin selvityksin ja maisemasuunnitelmin, Vistra-työllä, kaupunkisuunnittelumessujen yhteydessä ja tekemällä kokonaisstrategisia suunnitelmia kuten Helsingin puiston ja vihersormien yleissuunnitelmat. Helsingin viheralueverkoston runko muodostuu vihersormista, jotka ovat yhtenäisiä ja laajoja etelästä säteittäisesti Helsingin rajoille asti ulottuvia viheralueita (KUVIO 6). Helsingin viheralueet ovat myös kansainvälisesti esillä. Vantaalla viheralueilta ei ole nostettu kaupungin imagotekijäksi riittävästi. Mäkynen toteaa, että Vantaa on ensisijaisesti logistiikka ja lentokenttäkaupunki tai lasten ja nuorten kaupunki, ei metsäkaupunki tai vihreä Vantaa, jotka pitäisivät hyvin paikkansa Vantaan kohdalla. Keskinen on huomannut muutoksen viimeisten kymmenen tai viidentoista vuoden aikana viheralueiden imagollisessa merkityksessä. Viheralueet nousevat todella merkittävään rooliin nykyisin, kun Vantaalla suunnitellaan uusia asuinalueita. Keskinen toteaa kuitenkin, etteivät viheralueiden toteutumisen ja ylläpidon resurssit ole riittävät kaikkien hankkeiden toteuttamiseen.



KUVIO 6. Helsingin vihersormet Yleiskaava 2002:n mukaan (Helsingin kaupunki kaupunkisuunnitteluvirasto 2013, 61)

3.6 Poliittinen sitouttaminen

Porvoon kansallinen kaupunkipuisto on pitkän poliittisen suunnittelu ja hyväksymisprosessin käynyt päätös, jota laki velvoittaa. Kansallinen kaupunkipuisto sisältää tärkeimmät viheralueet ja merkittävimmät vanhat kaupunkialueet, joilla on kaupunkikuvallisia, sosiaalisia ja rakennustaiteellisia arvoja. Porvoon viheryksikkö ei ole tehnyt muita viherohjelmia tai maisemaselvityksiä, joita poliittinen päätöksenteko sitouttaisi. Vaasan viheraluejärjestelmä on osa yleiskaavaa, ja se on käynyt saman prosessin sekä poliittisen käsittelyn, joten se on juridisesti velvoittava. Kaikki muut suunnitelmat, jotka ei ole osana kaavoja, käsitellään Vaasan suunnittelujaostossa ja niistä tehdään päätösesitys, jolloin ne tulee huomioida kaavoituksessa ja toteutuksessa. Jyväskylän viherpolitiikka on kaupungin valtuuston hyväksymä. Vallinkoski toteaa, että myös viherpalveluohjelma on tarkoitus viedä kaupunkirakennelautakuntaan hyväksyttäväksi. Tampereella Hautamäen tärkeimmiksi strategisiksi suunnitelmiksi mainitsemat viheralueohjelma ja KYMS eivät saaneet kaupunginvaltuuston hyväksymisstatusta. Valitettavasti KYMS vietiin vain tiedoksi kaupunginvaltuustoon, ja viheralueohjelma sai hyväksynnän kaupunginhallituksessa, mutta sen

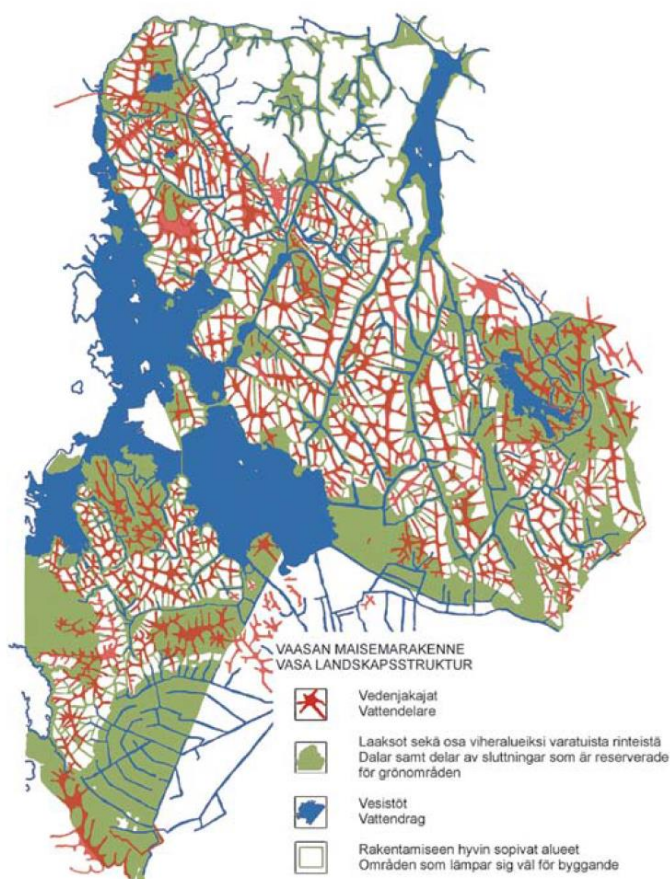
toimenpiteet alistettiin vuosittaiseen taloussuunnitteluprosessiin. Viheralueohjelma oli Tampereen ensimmäinen, joten Hautamäki toivoo, että jatkossa ne sitoutettaisiin poliittisesti. Yleisten alueiden suunnitelmat pääsevät helpommin poliittiseen päätöksen tekoon ja menevät Tampereen yhdyskuntalautakunnan käsittelyyn. Tampereella myös viherpalveluohjelmat on viety poliittiseen käsittelyyn.

Koivunen toteaa, ettei Espoossa ole tehty strategisen tason suunnittelun asiakirjoja, joten poliittista sitouttamistakaan ei ole tarvittu. Espoossa maisemaselvitykset saavat kaavalautakunnan hyväksynnän, mikäli ne ovat kaavan liiteaineistoa. Helsingissä kaavat ja viheralueiden strateginen kehityskuva menevät poliittiseen käsittelyyn ja saavat kaupunkisuunnittelulautakunnan hyväksynnän, ja myös Itä-Helsingin kulttuuripuisto on hyväksytty siellä. Vantaan viheralueohjelma on hyväksytty kaupunginvaltuustossa.

4 MAISEMAN HUOMIOIMINEN YLEIS- JA ASEMAKAAVOITUKSESSA

4.1 Maiseman ja viheralueiden asema yleiskaavoituksessa

Rihtniemi-Rauh uskoo Porvoon yleiskaavoittajan vaativan kunnolliset selvitykset ja merkitsevän kaavoihin arvokkaita alueita perustellusti. Rihtniemi-Rauh pitää ongelmana lähinnä haja-asutusalueilta, joissa yleiskaava ei ole oikeusvaikutteinen vaan voidaan helpommin rakentaa pelkällä rakennusluvalla vastoin maisemallisia arvoja. Vaasassa maisemalla on suuri painoarvo yleiskaavoituksessa. Kaavoitus pohjautuu menetelmään, jossa on kuviossa 7 esitetty maisemarakenneselvitys kaavan lähtökohtana. Bonn korostaa, että viheraluetiimi on prosessissa mukana alusta loppuun. Jyväskylässä maisemalla on painava arvo yleiskaavoituksessa Vallinkosken mielestä. Viherosayleiskaava on määrittänyt painavasti viherrakennetta yleiskaavassa ja vastaavanlainen työ aiotaan tehdä myös haja-asutusalueelle. Vallinkoski toivoo Vaasan mallin mukaista maisemarakenne lähtöistä suunnittelua Jyväskyläänkin. Tampereella maiseman huomioiminen yleiskaavassa painottuu selvitysvaiheeseen, siellä on tehty jo vuonna 85 urauurtava koko kaupungin kattava maisemaselvitys.



KUVIO 7. Vaasan maisemarakenne Vaasan yleiskaavan 2030 viheraluejärjestelmästä (Vaasan kaupunki kaavoitus 2010, 15)

Espoossa yleiskaavoituksen pääpaino on arvokkaiden alueiden arvottamisessa ja rajaamisessa, ei niinkään viheralueiden mitoituksellisissa asioissa. Ekologisia asioita katsotaan, koska Espoossa on paljon luonnonsuojelualueita, mutta virkistyksen lähtökohtia ei niin paljon huomioida yleiskaavoituksessa. Helsingissä tehdään viheralueiden strategista suunnittelua uuden yleiskaavan pohjaksi. Viherrakenteen lähtökohtana jo edellisessä yleiskaavassa oli vihersormet ja nyt panostetaan lisäksi kaupunginosapuistoihin ja viheryhteystarpeisiin ja merelliseen virkistykseen. Näitä Jaakkolan haastatteluissakin mainitsemia kehittämiskohteita esitettiin myöhemmin yleiskaavavision yhteydessä Helsingin kaupunkisuunnitteluviraston vuonna 2013 julkaisemassa VISTRA:n ensimmäisessä osassa (KUVIO 8). Vantaalla maiseman painoarvo yleiskaavassa on hyvä ja tasavertainen. Maisemasuunnittelija on mukana alusta alkaen ja tehdään maisemarakenneselvitys kaavan

pohjaksi. Keskinen toteaa, että kunnallistekniikkakin on osaltaan mukana Vantaan yleiskaavoituksessa ja yhteistyö on tiivistä.

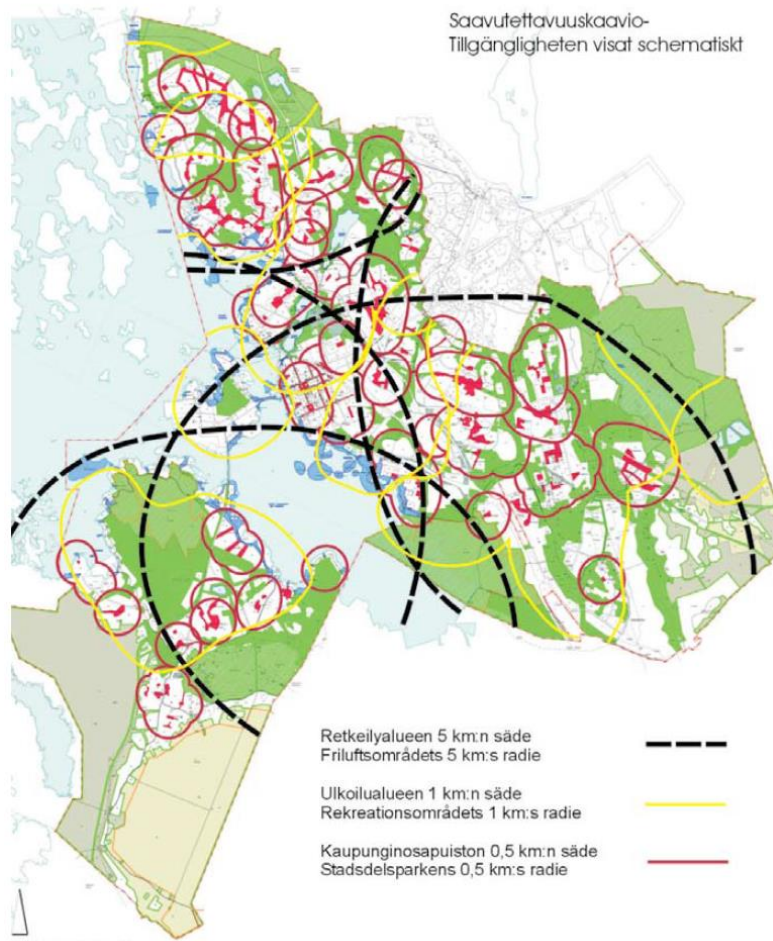


KUVIO 8. Virkistävä Helsinki, Helsingin kaupunkisuunnitteluviraston selvityksessä Vihreä ja merellinen Helsinki 2050 – VISTRA osa I: lähtökohdat ja visio (Helsingin kaupunki kaupunkisuunnitteluvirasto 2013, 128)

4.2 Viheralueiden riittävyden, saavutettavuuden ja laadun arviointi

Porvoossa ei ole käytössä laskennallista kaavaa riittävästä viheralueiden määrästä. Laajentuminen tapahtuu lähinnä omakotialueilla, joiden kaavoihin varataan yleensä hyvin vähän puistoja VP merkinnällä. Kuitenkin näillä alueilla oleville huonosti rakentamiseen soveltuville metsäisille lakialueille, niityille ja pelloille kaavoitetaan yleensä runsaasti viheralueita VL merkinnällä. Isoille alueille saatetaan varata koulun lähelle leikkipuisto tai kenttä. Saavutettavuus ja reititys on ratkaistu yleiskaavassa. Metsät ja pellot pyritään rajaamaan riittävän isoiksi

kokonaisuuksiksi. Vaasassa on erilaisten viheralueidenmitoituksia laskettu neliönä asukasta kohden. Vaasassa viheraluejärjestelmätyössä on tehty saavutettavuusanalyysi (KUVIO 9), jolla on voitu perustella viheraluevarauksia. Jyväskylässä ei ole mitoituksellisia kriteerejä viheralueille, mutta ollaan otettu ensimmäisiä askelia, että lähdettäisiin määrittelemään kriteereitä viheralueiden määrälle, laadulle ja saavutettavuudelle. Tähän mennessä on käytetty vanhoja mitoituksia, jotka ovat liian löyhät Vallinkosken mielestä. Kestävä seudullinen maankäyttö ja liikenne eli SEUTUKEKE-hankkeen kriteereistä Jyväskylässä on tarkasteltu 300 metrin viheralueen saavutettavuuspuskuria, jossa lähimmän viheralueen tulee olla enintään 300 metrin etäisyydellä asunnoista, mikä ei kuitenkaan kerro viheralueiden laadusta.



KUVIO 9. Viheralueiden saavutettavuuskaavio Vaasan yleiskaavan 2030 viheraluejärjestelmästä (Vaasan kaupunki kaavoitus 2010, 21)

Tampereella on käytössä vanhat 70-luvun normit (120 neliötä per asukas), joita on verrattu täydennysrakentamisraportissa. Tampereella on verrattu myös valtion virkistysaluekomitean mietinnön normeja, jotka ovat vanhentuneita Hautamäen näkemyksen mukaan. Ehyt selvityksessä on katsottu Tampereen viherpinta-aloja kaupunginosa kohtaisesti, mutta sekään ei kerro täysin saavutettavuudesta. Espoossa tilannetta on verrattu vanhoihin sisäasianministeriön ohjeisiin, mutta niihin ei ole kaupunkirakenteen tiivistyessä kuitenkaan pystytty tukeutumaan. Espoossa on laskettu alueittain, paljonko rakennettua puistoaluetta on asukasta kohden sekä suuraluekohtainen keskiarvo, mutta saavutettavuudesta ei ole selvitettyä tietoa. Koivusen mielestä saavutettavuutta pitäisi arvioida enemmän. Vanhoissa Espoon lähiöissä tulee myös esteettömyys ongelmaksi.

Helsingillä ei ole riittävyyden tai saavutettavuuden normeja, joihin nojattaisiin, mutta Vistrassa on yritetty avata enemmän sopivaa viheralueiden määrää ja etäisyyttä. Edellisessä viheralueohjelmassa oli tavoitteena 17 neliötä rakennettua puistoa asukasta kohden. Tämä tavoite toteutui melko hyvin Helsingissä. Kaiken kaikkiaan viheraluetta on yli 100 neliötä asukasta kohden, jos lasketaan suojaviheralueetkin, mutta laatu on ratkaiseva. Jaakkola toteaa, että esimerkiksi kulttuuriarvot, viherverkoston toimivuus ja ekologiset asiat ovat tärkeitä seikkoja suunnittelussa. Koska saavutettavuutta ei ole päästy tarkastelemaan kriteerien avulla, uudet alueet tarkastellaan aina erikseen.

Vantaalla ei myöskään ole normeja viheralueiden riittävydestä, mutta viheralueselvityksessä on selvinnyt, että Vantaalla on kaavoitettua viheraluetta todella paljon, kaikkialla paitsi Tikkurilassa. Mäkynen toteaa, että täydennysrakentamispotentiaalia on Vantaalla. Asemakaavoitetun viheralueverkon tietokantaa on pyöritetty ja laskettu neliömääriä asukasta kohden sekä tarkasteltu saavutettavuutta. Tästä kaavoituksen tarkastelussa selvisi, että lähivirkistysalue on alle 300 metrin päässä saavutettavissa melkein kaikkialla Vantaalla ja 10 hehtaarin viheralueisiin 700 metrin etäisyys saavutetaan 90 prosenttisesti, mutta todellisuudessa saavutettavuustilanne ei ole näin hyvä, sillä kaavat eivät ole toteutuneet.

Mäkynen uskoo, että se johtuu suurelta osin Vantaan huonosta maanomistustilanteesta. Seuraavaksi yritetään löytää jotain mittareita laadun arviointiin. Mäkynen mielestä olisi tärkeää arvioida viheralueita kasvupaikkatyyppien, käytön kestävyuden ja palvelutason kannalta.

4.3 Yleiskaavatyön jälkeiset vihersuunnitelmat

Porvoossa todella harvoin laaditaan asemakaavoihin yleissuunnitelmaa viheralueista, paitsi pääulkoilureiteistä, metsistä ja pelloista, koska alueiden uudet asukkaat haluavat usein osallistua etenkin toiminnallisten viheralueiden toteutustason suunnitteluun. Vaasassa yleiskaavan ja asemakaavan välissä tehdään esi-, kehittämis-, hoito- ja käyttösuunnitelmia, joista ei tule juridisia. Bonn toteaa, että asemakaavoihin tulee myös hoitoluokitus, ja joskus niiden yhteydessä on tehty virkistysaluesuunnitelma, joka ohjaa toteutussuunnittelua. Jyväskylässä tehdään yleiskaavojen yhteydessä viheralue- ja maisemaselvityksiä sekä viheraluetarkasteluja. Asemakaavatasolla tehdään yleissuunnitelmia alueille. Tampereella on tehty joillain alueilla yleis- ja asemakaavatasojen välisiä viheraluesuunnitelmia, esimerkiksi Vuoreksen osayleiskaava-alueelle tehtiin maisemasuunnitelma.

Espoossa on viimeaikoina tehty tarkempaa viheraluesuunnittelua osayleiskaavakohteisiin, joissa on tärkeitä viheralueita, kuten Finrossa, Suurpellossa ja Histassa. Suunnitelmissa on mietitty tarkemmin viheralueiden mitoituksia ja rajauksia, silti kaikista niistä ei kuitenkaan tule lainvoimaisia. Finnoon alueelle maisema-arkkitehtitoimisto teki keskeisten viheralueiden periaatteellisen yleissuunnitelman (KUVIO 10). Helsingissä tehdään jatkuvasti suunnittelua yleiskaavan ja asekaavan välissä. Helsingissä tehdään jonkinlainen maisemasuunnitelma kaavan pohjalle, jos alueella on maisemallisia kysymyksiä ratkaistavana. Vantaalla joihinkin isompaa aluetta koskeviin kaavoihin tehdään yleissuunnitelmatasoista pohjatyötä, jossa mietitään viheralueita tarkemmin. Joissain tapauksissa on tehty todella perusteellistakin työtä.

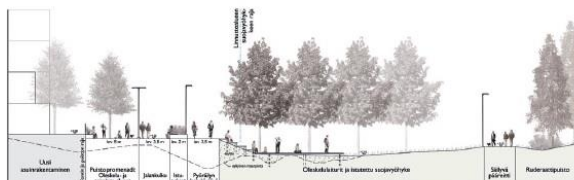


Finnoon keskeisten viheralueiden periaatteellinen yleissuunnitelma

Tilaa: Espoon kaupunki / Kaupunkisuunnittelukeskus
Suunnittelija: Maisema-arkkitehtitoimisto Näkymä Oy
Valmistumisajankohta: Finnoo I -asemakaava-alueen ensimmäisten korttelien rakentaminen 2015 alkaen
Pinta-ala: Noin 67 ha, josta vesialuetta noin 15 ha.

Finnoon alueesta on suunnitella Espoon uusi merellinen, noin 15 000 asukkaan kaupunginosi. Finnoon keskeisten viheralueiden periaatteellinen yleissuunnitelma liittyy kiinteästi samanaikaisesti käynnissä olevaan asemakaavoitukseen. Yleissuunnitelman tavoitteena on määrittää viheralueiden asemakaavoitukselle sekä jatkossa tehtäville hoito- ja käyttösuunnitelmille ja tarkemman tason puistosuunnitelmille suuntaviivat, joiden avulla alueesta voidaan kehittää toimiva ja monipuolinen kokonaisuus sekä luonto- että virkistysarvot huomioiden.

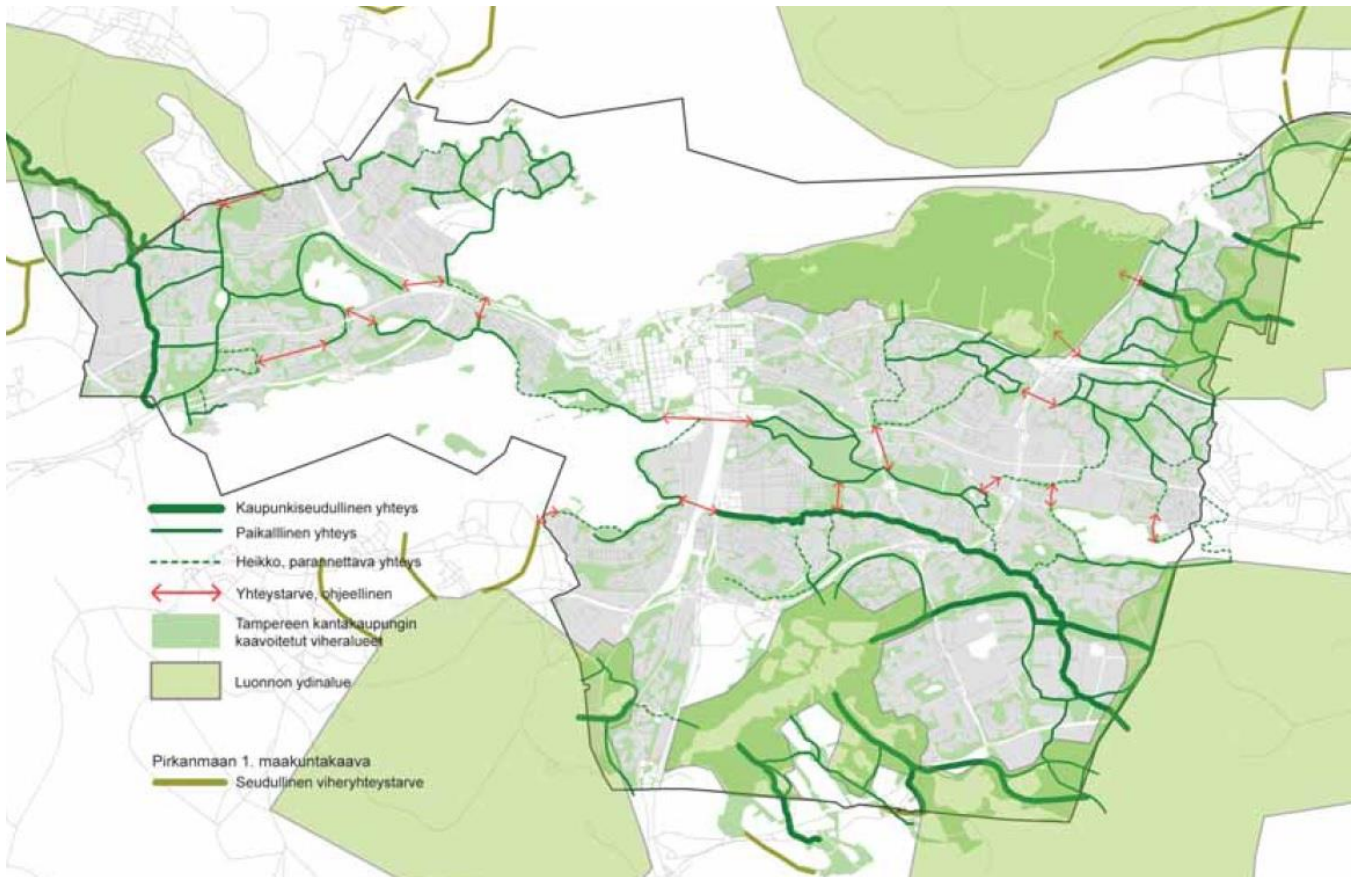
Yleissuunnitelmassa määritellään Finnoonkaakon eteläosan reittien päärunko, toimintojen sijoittuminen ja tilantarve, visuaalinen ja maisemallinen luonne sekä luontoalueen suojavyöhykkeiden käsittelyn tavoitteet. Suunnitelman tavoitteena on luoda riittävät virkistysmahdollisuudet ja yhtenäinen reitistö alueen asukas- ja käyttäjämäärien kasvaessa. Samalla tavoitteena on turvata luontoarvojen säilyminen. Linnustollisesti tärkeä alue säilytetään ja sille muodostetaan suojavyöhykkeet.



KUVIO 10. Finnoon keskeisten viheralueiden periaatteellinen yleissuunnitelma (Maisema-arkkitehtitoimisto NÄKYMÄ OY)

4.4 Viherverkostojen kehittäminen

Porvoossa yleiskaavaprosessissa on Rihniemi-Rauhin mielestä mietitty tarkasti laajempien viherverkostojen kehittäminen ja säilyminen. Vaasan viheraluejärjestelmä arvio viheralueiden tarpeen ja saavutettavuuden alueittain ja turvaa viherverkostojen säilymisen yleiskaavoituksessa. Jyväskylässä on tehty iso työ viherosa-yleiskaavan pohjaksi tehdyssä kokonaisviherrakenneselvityksessä, jossa on inventoitu viheralueiden nykytilaa ja määritelty tärkeimmät viheralueet. Selvitystä täydennettiin Suomen mittapuussakin merkittävällä ekologisella verkkoselvityksellä. Tampereella on tehty kantakaupungin ympäristö- ja maisemaselvitys (KYMS), jossa on määritelty viherverkon tärkeimmät säilytettävät osat ja selvitetty tärkeimmät ekologiset yhteydet (KUVIO 11).



KUVIO 11. Kantakaupungin merkittävimmät ekologiset yhteydet (Tampereen kaupunki suunnittelupalvelut 2008, 41)

Espoossa on yleiskaavan työohjelmassa tulossa viherkaava, jossa painotus on ekologisella aspektilla. Sen avulla voidaan tarkastella viher- ja vapaa-alueiden ekologisia yhteyksiä. Espoo on myös tehnyt virkistys- ja ulkoilureittien yleissuunnitelman, joka tarkastelee myös saavutettavuutta. Sen avulla on pystytty toteuttamaan toimenpideluvilla ulkoilureittejä yksityisillekin maille. Helsingissä viherverkostoja on kehitetty Vistra-työn avulla, luomalla yleiskaavoitukselle pohja. Yleiskaavassa on esitetty tavoite kehittää vihersormien välisiä yhteyksiä. Vantaalla pohjana viherverkostoille on yleiskaava, johon on määritelty viherrakenne. Mäkynen toteaa, että Vantaa on myös pyrkinyt keskittämään maahankintaa alueille, joilla on viherverkossa katkoksia ja näin on saatu pitkäjänteisesti toteutettua pitkiäkin yhtenäisiä reittejä. Vantaan uudessa yleiskaavassa on Keskinen mielestä tarkasti mietitty viheralueiden alueellinen riittävyys. Keskinen mielestä viherverkostojen kehittämistä hankaloittaa, että suuri osa viheralueista on yksityisomistuksessa, jolloin

maat täytyy lunastaa kaupungille, ennen kuin sinne voidaan rakentaa. Lunastaminen ei ole helppoa, koska kaikkialla ei ole asemakaavaa.

4.5 Maiseman asema tiehankkeissa

Porvoossa ei verkostollisia tiehankkeita juuri ole. Kaupungilla on pienet varat ja suuret etäisyydet, joten kehitetään lähinnä olemassa olevaa tieverkkoa. Rihtniemi-Rauh korostaa, että maisema ja rakennettavuus ovat ne, millä teitä sovitetaan ympäristöön Porvoossa. Vaasassa tiehankkeissa suunnittelu perustuu maisemarakenneselvitykseen, ja viheraluetiimi on mukana prosessissa samoin kuin muissakin suunnitelmissa. Jyväskylässä on suunnitteilla koillisväylän kohdalla tielinjauksia, jotka ovat jo lukkiutuneet paikalleen ja toteutuessaan olisivat maisema-arvojen kannalta huonoja ratkaisuja Vallinkosken mielestä. Hän toivoo, että tarkempien tiesuunnitelmien laatimisvaiheessa olisi isompi painoarvo maisemaan sopeuttamisella ja viheryhteyksien turvaamisella. Hautamäen mielestä Tampereella liikennesuunnitelmat tehdään liiaksi liikennesuunnittelun ehdoilla, jolloin maisema-arvot saattavat kärsiä.

Koivunen pitää Valtion tiehankkeita hankalina, koska valtion ei kustanna alituksia ja puuttuvia yhteystarpeita väylähankkeissa. Espoon kaupunki on kustantanut puuttuvia siltoja ja alikulkuja, mutta niiden toteutus on kuitenkin usein riippuvainen laajemmista väylien kunnostusprojekteista. Väylät vaikuttavat edelleen voimakkaasti ekologisiin yhteyksiin. Koivunen mainitsi hyvänä esimerkkinä Länsiväylälle tehdyt alitukset ja siltojen korjaukset, joissa tehtiin samalla kertaa kevyenliikenteen alitukset jokien kohdille. Jaakkola toteaa Helsingin liikennesuunnitelmien, kuten Pisara-radan tunnelin Alppipuistossa ja Keskustatunnelin Lapinlahdessa, olevan hankkeita, jotka aiheuttavat haittaa maisemalle ja pienentävät viheralueita, mutta hän näkee mahdollisuuden hyvällä yhteistyöllä sovittaa liikenneväylät hyväksyttävästi mahdollisimman pienillä maisemallisilla haitoilla. Vantaalla suuri tieverkosto on jo pitkälti suunniteltu aikaisemmilla vuosikymmenillä, jolloin siinä prosessissa on oltu mukana vaikuttamassa myös maisema-arvojen säilymiseen. Mäkynen näkee

maisemasuunnittelun aseman liikennesuunnittelun osana kehittyneen paljon.

4.6 Ongelmia ja kehittämistarpeita yleiskaavoituksessa

Rihtniemi-Rauh ei näe yleiskaavoituksessa ongelmia Porvoossa. Hän pitää ongelmana enemmän taajaman ulkopuolisten alueiden maisemiarvojen vaalimista, koska yleiskaava ei voi estää rakentamista siellä, vaan näille alueille rakennetaan usein poikkeusluvalla. Vaasassa yleiskaavoituksessa ei ole ongelmia maiseman huomioimisessa, kaavoituksen pohjana on maisemarakenneselvitys. Bonn pitää hulevesiasiaa kehittämiskohteenä, joka tulee ensi vuoden ohjelmaan tavoitteena laatia vesijärjestelmä, josta on suunniteltu viherjärjestelmän kaltaista pohjaselvitystä. Vaasassa ominaisia ovat herkät ja karut vesienjakajat ja laaksojen pohjat, jotka ovat haasteellisia vesienhallinnan kannalta. Vallinkoski toivoo Jyväskylään syvemmin maisemarakennemenetelmään pohjautuvaa maankäytön suunnittelua.

Tampereen yleiskaavoituksen huolena Hautamäki pitää resurssien vähyyttä ja toivoo täydennysrakentamisen selvityksiin uudistusta. Haasteena on kehittää viheralueiden riittävyyttä, laatua ja saavutettavuutta selvittäviä mittareita. Koivusen mielestä resurssipula on yleiskaavoituksen suurin haaste Espoossa. Helsingissä maiseman huomioimisen ongelmat yleiskaavassa ovat Jaakkolan mielestä lähinnä eturistiriitoja, esimerkiksi kaupunkirakenteen tiivistäminen joukkoliikenteen solmukohdassa, jossa on myös tärkeä viheralue lähellä. Pohdittavana on myös lähiöitä tiivistäessä vihersormien ja lähiviheralueiden arvojärjestys, jos toista joudutaan supistamaan täydennysrakentamisen takia. Mäkynen on tyytyväinen maiseman asemaan Vantaan yleiskaavoituksessa ja näkee maankäytön suunnittelun tuhansien ristikkäisten asioiden sovittamistyönä. Mäkynen toteaa, että kaikki tärkeät maisemakysymykset on saatu läpi, ja maiseman kannalta vähemmän tärkeissä kaavoituksen ristiriitatilanteessa on voitu valita jotkin toiset asiat tärkeämmiksi.

4.7 Maiseman ja viheralueiden asema asemakaavoituksessa

Porvoossa maiseman merkitys on korostunut viime vuosina selvästi asemakaavoituksessa. Bonnin mielestä Vaasassa maisema huomioidaan hyvin asemakaavoituksessa. Menetelmä perustuu siihen, että itse tehdään selvitykset ja sen pohjalta kaavat yhteistyönä. Vallinkoski pitää maiseman huomioimista hyvänä Jyväskylän asemakaavoituksessa. Jyväskylässä tilataan maisema- tai vihersuunnittelua pääsääntöisesti aina kun tarvitaan, tai joskus sitä tehdään itse asemakaavoituksen rinnalla. Tampereella on käynnissä asemakaavoituksen ja yleisten alueiden suunnittelun kesken kehittämisprojekti, jossa pyritään selvittämään, mitä asemakaavatasolla tulisi tehdä viherverkon näkökulmasta ja kehitetään parempia yhteistyömuotoja näiden yksiköiden välille. Tavoitteena on saada maisemasuunnittelulle vahvempi asema jo asemakaavoitusprosessin alkuvaiheessa. Kehittämisprojektissa yritetään pukea sanoiksi maisemasuunnittelun asemakaavatasoiset tuotteet ja asiakirjat.

Espoossa maiseman tilanne asemakaavoituksessa paranee koko ajan, vaikka resurssit eivät lisäänykään. Koivunen näkee, että arkkitehtien nuoreminen vaikuttaa asenteeseen maisemasuunnittelua kohtaan, nuoremmat suunnittelijat ovat oppineet tekemään kaavoitusta ryhmässä, jossa on maisemasuunnittelun asiantuntemusta käytettävissä. Maisemasuunnittelun painoarvo on kasvanut, kun rakentaminen tapahtuu enimmäkseen rakennetuilla ja tiiviillä alueilla, jolloin tulee ratkaistavaksi vaikeampia asioita, kuten hulevesien käsittely, liittyminen olevaan kaupunkirakenteeseen ja kansipaikoitukset. Helsinki on pääsääntöisesti kokonaan asemakaavoitettua aluetta, joten asemakaavat ovat pääsääntöisesti muutoksia. Jaakkola painottaa, että maisemasuunnittelija on osana asemakaavoitusryhmää, ja kaavasta tehdään aina vaikutusten arviointi ja tarvittavat selvitykset. Orrenmaa tuo esiin rakennusvalvonnan tehtävän valvoa, että asemakaava toteutuu sellaisena kuin kaavoittaja on määritellyt. Rakennusvalvonnassa voidaan nähdä, miten asemakaavat todellisuudessa ovat onnistuneet. Orrenmaan mielestä asemakaavojen maiseman huomioon ottamisessa olisi parannettavaakin Helsingissä. Hän toteaa, sen johtuvan suureksi osaksi siitä, että Helsingissä hyvät

rakennuspaikat on jo käytetty, ja täydennysrakentaminen sijoittuu usein kallioisille tai soisille alueille, joilla on hyvin hankalaa huomioida maisemaa riittävästi.

Vantaalla maiseman asema asemakaavoituksessa on hyvä. Mäkyinen toteaa, ettei enää ole ylenkatsetta, ja kaikki asemakaavoittajat ymmärtävät, että kaavoitus on tiimityötä ja maisemasuunnittelu on osa sitä. Keskinen korostaa, että asemakaavoituksessa maisema-arkkitehdin osallistuminen on erittäin tärkeää. Vantaalla myös kunnallistekniikan maisema-arkkitehti osallistuu kaavoitukseen merkittävimmissä viheralueita koskevissa kaavoissa. Keskinen mielestä asemakaavoituksessa maiseman huomioimissa olisi parantamisen varaa. Hän toteaa, etteivät arkkitehdit näe usein maisemasuunnittelijaa tarpeelliseksi rakennusten sijoitteluvaiheessa, vaikka juuri silloin olisi erittäin tärkeää huomioida myös maisemasuunnittelun näkökulma.

4.8 Hulevesisuunnittelu

Porvoossa pyritään johtamaan hulevedet luontaisia reittejä luonnonmukaisesti niin paljon kuin voidaan. Rihtniemi-Rauh on tyytyväinen siihen, miten siinä on onnistuttu. Vaasassa hulevesien käsittelyn suunnittelua ollaan kehittämässä yleiskaavatasolla ohjelmaan kirjatun vesijärjestelmän avulla. Bonn toteaa, ettei hulevesisuunnittelu toimi yhtä hyvin asemakaavatasolla. Viheraluetiimi tekee hulevesiselvitykset, joihin pohjautuen tehdään asemakaavaan ohjeelliset aluevaraukset hulevesien käsittelylle. Tarkempi suunnittelu on jäänyt toteutukselle, eikä se ole aina vastannut kaavan tavoitteita Bonnin mielestä. Vaasan kaavoituksessa mietitään, pitäisikö kaavassa määritellä hulevesien käsittely tarkemmin. Jyväskylässä on hulevesiohjelma, mutta silti maisemasuunnittelun keinoin toteutetut luonnonmukaiset hulevesisuunnitelmat ovat vielä erikoistapauksia. Vallinkoski mainitsee, että hulevesien käsittelyn suunnittelu on Jyväskylässä vielä kehittyvä asia ja vanhat käytännöt vesien johtamisesta putkiin ovat hitaasti muuttuvia. Tampereella tilanne hulevesisuunnittelussa on huonontunut, koska omaa hulevesisuunnittelijaa

enää ei ole ja hulevesisuunnittelua lähinnä tilataan. Tampereella on Vuoreksen alueelle tehty pilottihankkeena merkittävät hulevesijärjestelmät ja maisemasuunnitelma. Hautamáki on huomannut mitoituksellisia ongelmia hulevesisuunnitelmissa. Hän on havainnut tapauksia, joissa viheralueille varattu imeytysalue vie tilat leikkipuistolta tai muilta viheralueen toiminnoilta.

Espoossa ei ole omaa hulevesisuunnittelijaa, mutta yleiskaavatasolla kaupungin tulvasuojelusta vastaa vesihuoltoinsinööri. Espoossa on mallinnettu tärkeimmät virtavedet, ja hulevesien suunnittelussa hyödynnetään näitä malleja. Espoolla on kaupunginhallituksen hiljattain hyväksymä hulevesiohjelma, mutta Koivunen toteaa, että jo muutamia vuosia sitten asiat on pitkälti tehty samoin ja hulevesien käsittely on ollut suunniteltua. Asemakaavatasolla tehdään kunnallistekninen yleissuunnitelma, jossa ratkaistaan myös hulevesiasiat. Käytännön hulevesisuunnittelu tehdään Espoossa konsulttityönä. Jaakkolan mielestä hulevesisuunnittelu on vaihtelevaa Helsingissä. Kuninkaantammi on hyvä esimerkki kohteesta, jossa maisemakonsultit ovat tehneet suunnittelua. Siellä on nostettu hulevedet ja ekologinen näkökulma esille. Helsingissä hulevesisuunnittelussa on parannettavaa, sillä läheskään kaikissa kaavoissa ei hulevesiasiaa käsitellä riittävällä tasolla. Eniten parannettavaa Jaakkolan mielestä on hulevesien kokonaisuuden tarkastelussa ja riittävän varhaisissa hulevesien aluevarauksissa kaava-alueilla, jolloin hulevesien luonnonmukainen käsittely on mahdollista saada mahtumaan kaava-alueelle. Orrenmaa toteaa, että hulevesiä koskevien kaavamääräysten toteutumista valvotaan tarkkaan, mutta suunnittelijoiden hulevesiosaamisessa on parannettavaa. Hän korostaa hulevesiensuunnittelun olevan koko suunnittelijakunnalle uusi asia, jonka sisäistäminen vie aikaa.

Vantaalla on vielä paljon oppimista ja parantamista hulevesisuunnittelussa. Mäkyne huomauttaa, että Vantaalla aikaisemmin hulevedet ovat aina mahtuneet, kun kaava-alueet ovat vain osittain toteutuneet, mutta nyt aletaankin olla tilanteessa, jossa kovaa pintaa esimerkiksi suurilla logistiikka-alueilla voikin olla kymmeniä hehtaareja.

Vantaa on tehnyt hulevesiohjelman ja yleiskaavatyön jälkeen tehtiin hulevesien arviointia, ja nykyään jokaisessa asemakaavassa mietitään hulevesiä niin, että alueiden sisällä pystyttäisiin hoitamaan hulevedet. Logistiikka-alueilta edellytetään jonkinlaista hulevesien pidättämistä. On esimerkkejä kasettijärjestelmistä, ja jopa viherkattoja on käytetty. Keskinen painottaa, että nykyään Vantaan hulevesiohjelma vaatii, että kaikissa kaavoissa pitää olla mukana hulevesien hallintasuunnitelma. Hänen mielestään hulevesiohjelman toteuttaminen on lähtenyt hyvin liikkeelle, ja kaavoitus sekä rakennusvalvonta ovat sitoutuneet siihen hyvin.

4.9 Viheralueiden säilyttäminen täydennysrakentamisessa

Porvoossa täydennysrakentaminen ei uhkaa puistoja, vaan rakentaminen sijoittuu lähinnä muuttuvan maankäytönalueille, eli entisille teollisuusalueilla ja pienialaisille pelloille ja metsiin. Bonn toteaa, ettei täydennysrakentaminen supista viheralueita Vaasassa, mikäli se tapahtuu yleiskaavan mukaisesti, ja enemmän on kyse vanhan rakennuksen purkamisen yhteydessä nostettavasta rakennusoikeudesta tontilla tai muuten tontin rakennusoikeuden kasvattamisesta, jolloin korttelin piha pienenee, mutta kaupungin keskeisille viheralueille ei rakenneta. Tämä tiivistyvä rakentaminen kuitenkin lisää hulevesien käsittelyn haasteita näillä alueilla, ja joissain tapauksissa korttelipihaa on kehitetty tiivistämisen yhteydessä. Jyväskylässä täydennysrakentaminen ei ole ainakaan vielä aiheuttanut haittaa viheralueille, vaan viherasiat on otettu huomioon. Käynnissä olevassa täydennysrakentamisselvityksessä on ollut esillä Vallinkosken mielestä viheralueiden, luonnon ja maiseman kannalta huonoja vaihtoehtoja, mutta ne näyttäisivät karsiutuvan pois luonnosvaiheessa. Jyväskylässä ei erityisesti kehitetä täydennysrakentamisen tuntumaan jääviä viheralueita.

Tampereen täydennysrakentamisessa Hautamäki näkee paljon kehitettävää maisemasuunnittelun näkökulmasta. Hän toivoo, että maisema voisi olla myös suunnittelussa mukana enemmän eikä ikään kuin lähtötieto ja arvo, jota yritetään suojella. Tampereella toivottaisiin

mitoituksellisia ohjeita ja keinoja viheralueiden arvottamiselle täydennysrakentamisen yhteydessä, jolloin viherverkon tärkeät osat pystyttäisiin säilyttämään täydennysrakentamisessa. Hautamäki halusi myös mahdollisuuden kehittää toiminnallisesti viheralueita täydennysrakentamisen yhteydessä. Tampereella on tehty ehyt-projekti, joka on koko kaupungin kattava täydennysrakentamissuunnitelma, jota on tarkoitus jatkaa tarkemmilla alueittain tehtävillä ehyt-yleissuunnitelmilla. Espoossa lasketaan ja seurataan viheralueille täydennysrakentamisesta aiheutuvia haittoja. Espoossa pyritään nostamaan puistojen laatutasoa, mikäli ne supistuvat merkittävästi täydennysrakentamisen yhteydessä. Koivusen mielestä Espoolaisten puistojen ongelmana on niiden sijoittuminen tyypillisesti tien viereen, mistä hän toivoo päästävän eroon ja löydettävän rauhalisia ja hyviä paikkoja viheralueille. Espoossa joudutaan tekemään joskus täydennysrakentamisen yhteydessä myös aivan uutta puistoa alueelle, jossa ei ennen ollut viheraluetta, esimerkiksi kun teollisuusalueita muutetaan asumiseen.

Helsingissä täydennysrakentamisen haasteet tulevat joka päivä vastaan kaupunkisuunnittelussa. Jaakkolan mielestä joskus viheralueita karsitaan liikaakin rakentamisen tieltä, mutta useimmiten kuitenkin hyvä tasapaino löytyy rakentamisen ja viherverkoston välillä. Hänen mielestään täydennysrakentamisen yhteydessä pitäisi myös supistuvia viheralueita kehittää ja kaavoituksessa pyritään luomaan siihen mahdollisuus, mutta sen toteutuminen riippuu aina toteutuspuolen resursseista. Aluerakentamisprojekteissa tämä ongelma ei ole niin suuri, koska ne budjetoidaan osittain erikseen. Orrenmaa pitää täydennysrakentamista erityisen hankala maiseman huomioimisen ja tontin pihan kannalta. Hän toteaa, että täydennysrakentaminen on haasteellinen suunnittelukohde, jossa usein tontin piha kärsii rakennustehokkuuden kasvusta. Hän on havainnut Helsingissä täydennysrakennushankkeita, joissa lopputulos olisi voinut olla parempi, jos kaava olisi ollut toisenlainen ja siinä olisi ratkaistu rakennuksen sijoittuminen toisin. Mäkysen mielestä Vantaalla on varaa supistaa viheralueita täydennysrakentamisen yhteydessä, koska viheraluetta on kaikkialla paljon paitsi Tikkurilan alueella.

Yleiskaavatyöhön liittyen on tehty täydennysrakentamisen eheyttämisselvitys, jonka avulla on varmistettu, että yleiskaavassa jää riittävästi viheralueita. Keskisen mukaan muutamien täydennysrakentamiskaavojen toteutusvaiheessa on jouduttu kehittämään jäljelle jäävää viheraluetta, jotta on voitu taata viheralueverkon palvelutaso. Viheraluetta on yleensä kehitetty nostamalla leikkipaikan palvelutasoa tai tekemällä uusia reittejä.

4.10 Ongelmia ja kehittämistarpeita asemakaavoituksessa

Rihtniemi-Rauhin mielestä asemakaavoituksessa ei ole ongelmia maiseman huomioimisessa Porvoossa. Vaasassa ei juurikaan ole ongelmia, mutta Bonn toteaa maisemarakennelähtöisen suunnittelukäytännön viemisen konsultitakin tilattaviin töihin vaativan vielä työstämistä. Vallinkoski pitää ongelmallisena, ettei asemakaavaan ole kannattavaa laittaa esimerkiksi hoitoluokituksia, mutta sitten niitä ei saada juridiseen ja velvoittavaan asiakirjaan. Tampereen organisaatiomuutoksen jälkeen asemakaavoituksen yhteistyö vihertiimin kanssa hakee vielä muotoaan Hautamäen mielestä. Hän toivoo, että päästään pois ajattelusta, jossa maisemasuunnittelu on vain selvitystä ja nähtäisiin se myös suunnittelua vaativana asiana. Hautamäki on myös havainnut eroja asemakaavoituksessa valtakunnan tasolla ja näkee tarpeelliseksi yhdenmukaistaa asemakaavavaatimuksia ja -merkintöjä valtakunnantason ohjeistuksella.

Espoossa haasteita aiheuttaa asemakaavoituksessa eniten Koivusen mukaan hankkeiden pirstaleisuus ja isomman kokonaiskuvan puute. Koivunen nostaa esiin, että myös puistojen puuston uusiutumisen kantokyky on iso kysymys, koska suuri osa Espoon nykyisistä viheralueista on kallioisia ja kuluneita taajamametsiä. Jaakkola toivoo Helsinkiin enemmän maisemasuunnittelun mukaan ottamista jo suunnittelun alkuvaiheessa. Maisemasuunnittelijan hyödyntäminen helpottaisi myös asukasvuorovaikutusta, koska hän toteaa asukkaiden kuitenkin arvostavan viheralueita. Maisema-arkkitehdit eivät kuitenkaan

ehdi olla mukana kaikessa missä pitäisi. Orrenmaan mielestä Helsingin asemakaavoituksessa ei huomioida maisemaa riittävästi. Hän pitää huonona, että asemakaavoitus painottuu liikaa massoitteeluun ja imagon luomiseen, jolloin rakentaminen tapahtuu turhan usein tasaamalla maat ja kansirakenteilla, eikä riittävästi maiseman mukaisesti. Orrenmaa toivoo asemakaavoituksen kehittyvän maisemaa huomioivammaksi ja tonttien kasvavan, jolloin pihat olisivat viihtyisämpiä ja hulevesiasiat olisi helpommin ratkaistavissa. Mäkynen nostaa esiin Vantaan ongelmana asemakaavoituksen resurssipulan, yksi maisema-arkkitehti ei mitenkään ehdi tehdä kaikkea mitä pitäisi ja haluaisi. Hän toteaa, että siihen yritetään muutosta. Keskinen mielestä Vantaan kaavoittajat ovat alkaneet yhä paremmin ymmärtää maisema-arkkitehdin roolin asemakaavoituksessa. Suurimpana ongelmana myös Keskinen pitää resurssipulaa asemakaavoituksessa.

5 MAISEMAN HUOMIOIMINEN MUUSSA RAKENTAMISEN OHJAUKSESSA

5.1 Kaupungin edellyttämät suunnitelmat rakennusluvalle

Porvoossa kaupunki ei vaadi pihasuunnitelmaa rakennuslupaa varten kuin pihanmuutos kohteissa vanhan Porvoon alueella, koska se on kaupunginarkeologista aluetta. Asemapiirros kuitenkin edellytetään ja kerrostalokohteissa siinä esitetään pihatoimintojakin. Rihtniemi-Rauh ei näe tarpeelliseksi vaatia Porvoossa pihasuunnitelmaa, koska rakentaminen on väljää, eikä ongelmia ole koettu olevan. Vaasassa ei myöskään vaadita pihasuunnitelmaa, vaan asemapiirros riittää. Asuntomessut on yksittäinen kokeilu, jossa vaadittiin pihasuunnitelmat. Bonn näkisi pihasuunnitelmien vaatimisen hyvänä erityisesti pihan korkojen vuoksi. Jyväskylässäkään ei vaadita pihasuunnitelmaa rakennusluvan saamiseksi. Pintavesien kuivatussuunnitelma vaaditaan ja rakennusjärjestyksessä edellytetään joitain asioita, kuten aidan korkeus. Ainoastaan asuntomessualueella ja yhden kaupallisen alueen kaavassa on vaadittu pihasuunnitelma. Vallinkoski näkisi tarpeelliseksi vaatia pihasuunnitelmia. Tampereella uuteen rakennusjärjestykseen on tulossa vaatimus pihasuunnitelmasta merkittäviin kohteisiin. Toistaiseksi Tampere ei ole edellyttänyt pihasuunnitelmaa kuin vain poikkeuksellisesti asuntomessukohteissa. Hautamäki pitää pihasuunnitelman vaatimista tärkeänä asiana.

Espoon kaupunki edellyttää nykyään pihasuunnitelmaa rakennusluvan yhteydessä. Koivunen on erityisen huolissaan pihojen luiskien käsittelyistä ja pitää pihasuunnitelmien vaatimista tärkeänä erityisesti, koska rakentaminen tapahtuu yhä tiiviimmillä alueilla, jolloin suunnitelmissa tulee yhä vaikeampia asioita ratkaistaviksi. Espoon rakennusjärjestyksessä mainitaan pihasuunnitelmavaatimuksissa esimerkiksi luiskien käsittely, päällystemateriaalit, korot, vesien johtaminen ja keskeiset toiminnot, mutta Koivusen mielestä vaatimuksia voisi olla enemmänkin. Helsinki edellyttää pihasuunnitelmaa rakennusluvan saamiseksi kaikissa uusissa

rakennushankkeissa, lukuun ottamatta omakotirakentamista, jollei asemakaavamääräyksissä ole pihaa koskevia asioita. Omakotitonteiltakin haluttaisiin vaatia suunnitelmat, koska pihoissa on todettu ongelmia. Isoissa hankkeissa pihasuunnitelman laatijan täytyy olla vähintään suunnitteluhortonomi tai maisema-arkkitehti. Rakennusvalvonnalla on yksityiskohtainen pihasuunnitelmaohje, jossa on aika paljon vaatimuksia, kuten pinnantasaukset, tasoerot, pihan rajaus, maastonmuodot ja hulevesien käsittely. Vantaalla pientalojen pihoille ei edellytetä kuin asemapiirros, mutta kaikilta isommilta kohteilta edellytetään pihasuunnitelma, jossa on käsitelty esimerkiksi kaadot ja pihan toiminnot. Lajikohtaista istutusluetteloa ei kuitenkaan vaadita. Mäkynen toteaa, että hulevesiasioita on alettu seuraamaan rakennusvalvonnassa entistä enemmän.

5.2 Maisema-asiantuntemus rakennusvalvonnassa

Porvoossa ei ole rakennusvalvonnassa viheralan ammattilaista, eikä sitä koeta pienen kaupungin resursseilla tarvittavankaan. Rakennusvalvonta on kysynyt kaupunkisuunnitteluvirastosta lausuntoa tai mielipidettä tarvittaessa. Vaasassa ei rakennusvalvonnassa ole ketään maisema-alanammattilaista, joka osaisi katsoa pihasuunnitelmia tai kaavan maisemallisten tavoitteiden täyttymistä. Bonn on toivonut rakennusvalvontaan alan ammattilaista jo asuntomessujen aikaan vuonna 2008. Jyväskylän rakennusvalvonnassa ei ole viheralanammattilaista, mutta sitä toivotaan sinne. Hautamäki toivoisi Tampereen rakennusvalvontaa viheralanammattilaista. Tähän mennessä esimerkiksi asuntomessukohteiden pihasuunnitelmat tarkastettiin vihersuunnitteluyksikössä.

Espoon rakennusvalvonnassa ei ole ammattitaitoista henkilöä arvioimaan vaadittuja pihasuunnitelmia, sitten kun maisema-arkkitehti harjoittelija lopettaa siellä työskentelyn. Koivusen huolena on etenkin hulevesiasioita painottavien kaavojen lisääntyminen, jos rakennusvalvonnassa ei ole ammattitaitoa valvoa niitä asioita suunnitelmissa. Helsingin

rakennusvalvontaan on saatu yksi maisema-arkkitehti, jonka työtehtäviin kuuluu kaikkien Helsingin rakennuslupahakemusten yhteydessä toimitettavien pihasuunnitelmien arviointi ja suunnittelutyön ohjaaminen. Siinä on paljon työtä yhdelle, ja siksi Jaakkola toivoisi enemmän viheralan ammattilaisia rakennusvalvontaan. Vantaan rakennusvalvonnassa ei ole viheralan ammattilaista, joka pystyisi katsomaan istutussuunnitelmaa, joten rakennusvalvonta joutuu konsultoimaan viheralueyksikön väkeä. Mäkysen mielestä olisi kovin tärkeää saada rakennusvalvontaan joku alan ammattilainen. Keskinen toimii Vantaan kaupunkikuva neuvottelukunnassa, jossa hän kommentoi rakennusvalvontaan tulleita suunnitelmia, mutta ei ehdi muiden töiden ohessa syventymään niihin riittävästi. Hänen mielestään oli ehdottoman tärkeää, että rakennusvalvonnassa olisi oma maisema-arkkitehti.

5.3 Maiseman huomioiminen liikenne- ja katusuunnittelussa

Porvoossa on ollut Rihtniemi-Rauhin mielestä aikaisemmin ongelmia liikennesuunnitelmien mitoituksissa, jolloin viherkaista on saattanut kutistua olemattomiin. Rihtniemi-Rauh toivoo, että näistä virheistä on päästy eroon, kun Porvoossa on korjattu työtapoja. Vaasassa on liikennesuunnittelun maiseman huomioimisessa parantamisen varaa. Bonn haluaisi kehittää ajatusmallia enemmän maisemarakenteesta lähtevää suunnittelua kohti, että maisemasuunnittelu olisi liikennesuunnittelussa heti alussa mukana. Jyväskylässä on ollut hyviä kokemuksia Ely-keskuksen liikennesuunnittelusta, mutta Vallinkoski toivoisi tien maisemaan sopeutumisen pohdintaa jo tienlinjauksen suunnitteluvaiheeseen. Kaupungin kaavoituksen liittyvä katusuunnittelu sujuu hyvin, tiiviissä yhteistyössä. Vallinkosken mielestä kaavasta irrallisissa katuhankkeissa yhteistyö painottuu enimmäkseen suunnittelun loppuvaiheeseen. Tampereella katusuunnittelu on samaa organisaatiota viherpuolen kanssa ja yhteistyö toimii hyvin. Isoissa liikennehankkeissa Hautamäki toivoisi maisemasuunnittelulle isompaa roolia, ei pelkästään kasvillisuuskyseksissä.

Espoossa kaavoituksen katuhankkeissa toimitaan asemakaavaprosessin mukaisesti ja suunnittelussa on mukana myös maisema-arkkitehti, ja hänen osaamistaan osataan hyödyntää. Koivunen mainitsee, että usein kevyenliikenteen yhteydet määritellään raitiksi, jolloin ne toteutetaan samaan aikaan kuin kadut, eikä niiden toteutuminen jää kiinni puistopuolen investoinneista. Helsingissä liikennesuunnittelulla on oma osasto, ja liikennesuunnittelun painoarvo on isompi kuin maisemasuunnittelun, jolla on vain yksi toimisto. Jaakkola toteaa, etteivät maisemasuunnittelijat varmasti ehdi olla tarpeeksi mukana liikennesuunnittelussa, ja joskus maisemasuunnittelija pääsee mukaan vasta turhan myöhäisessä vaiheessa, jolloin ei voida enää vaikuttaa kokonaismaisemalliseen ratkaisuun. Liikennesuunnittelussa ei ole maisemasuunnittelun kanssa niin vakiintuneet yhteistyö tavat kuin kaavaprosessissa. Vantaalla kaupungin liikennesuunnittelu on osa asemakaavoitusta, jossa maisemasuunnittelija on mukana prosessissa, ja asemakaavan mukaiset katusuunnitelmat tehdään kunnallistekniikan puolella, jossa viheralueyksikön maisemasuunnittelijat on mukana suunnittelussa. Yhteistyö toimii hyvin Mäkysen mielestä.

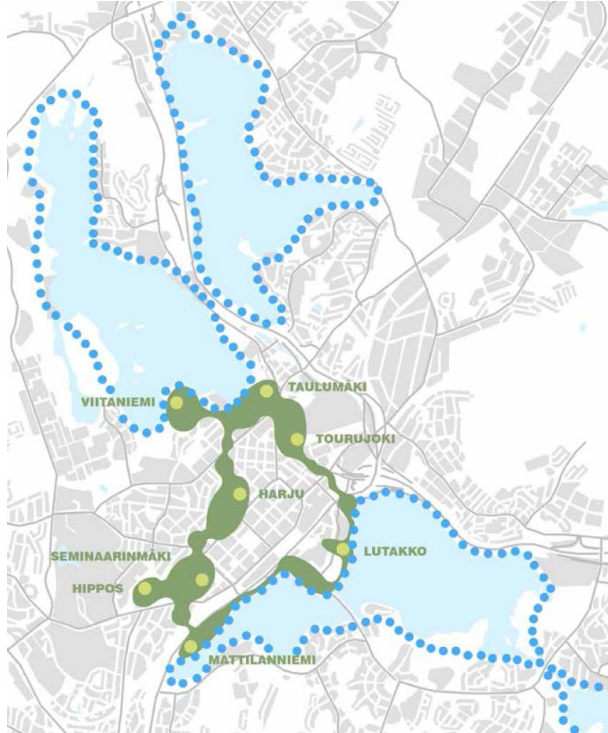
5.4 Ranta-alueiden suunnittelu

Porvoossa on todella paljon rantaa. Rantarakentamisessa tiiviimmille alueille maanomistaja teettää konsultilla ranta-asemakaavan, jolta edellytetään maiseman huomioimista. Kaupunki valvoo näiden ranta-asemakaavojen laatimista. Suuresta osasta Porvoon saaristoa on tehty oikeusvaikutteinen saariston osayleiskaava. Maaseudun vapaa-ajan asuntoja rakennetaan lähinnä poikkeusluvilla, joita maanmittausteknikko valmistelee. Rihniemi-Rauhin mielestä poikkeusluvista on mietitty tarkasti maisema-asioita, mutta silti välillä maisemallisesti herkillekin alueille rakennetaan maanomistajan halutessa. Porvoossa on tehty kaupungin keskustasta selvitys, jossa on tarkasteltu Porvoonjoen ja sen rantojen maisemaa muun muassa maisematilaa esittävien kartta-analyysien avulla (KUVIO 12). Vaasassa on voimassaoleva saariston osayleiskaava, joka pohjautuu samaan maisemarakenne lähtöiseen työskentelytapaan kuin

Vaasan yleiskaavakin. Jyväskylä on viherpolitiikassa linjannut vuonna 2012 periaatteen, ettei keskustan tuntumaan kolmen järven rannoille enää kaavoiteta uusia rantatontteja, vaan ne säilytetään virkistyskäytössä ja alueilla kehitetään reittejä. Viherpolitiikan linjaus (Kehä Vihreä ja Kehä Siniset) on esitetty kuviossa 13. Tampereelle rannat on tärkeä imagollinen asia. Hautamäki toivoisi Tampereen rannoista ihan omaa tarkastelua, koska niihin kohdistuu virkistys käytön lisäksi myös rakentamispaineita, mutta työtä ei ole vielä ehditty käynnistää.



KUVIO 12. Kartta-analyysi alueen maisematilasta selvityksestä: Porvoonjoki, kaupungin rannat, maisema, arvot, tulevaisuus? (Porvoon kaupunki 2011, 16)



KUVIO 13. Kehä Vihreä ja Kehä Siniset linjaus on esitetty Jyväskylän viherpolitiikassa (Jyväskylän kaupunki 2012, 19)

Espoossa rannat on todella tärkeässä asemassa ja iso imagollinen tekijä kaupungille. Kaupungilla on iso tavoite, että merenrannat kaavoitetaan julkiseen virkistyskäyttöön lukuun ottamatta muutamaa rakennushistoriallista arvokasta huvilamiljöötä. Espoolla on myös tärkeitä järvien rantoja, jotka ovat Nuuksion järviylängön viheralueita ja kansallispuistoa. Suvisaaristoon tehtävässä osayleiskaavassa rantojen käsittelyllä on iso rooli, ja sinnekin pyritään saamaan jonkinlainen saaria yhdistävä ulkoilureitti, vaikka alue on pääosin yksityisomistuksessa olevaa maata. Helsingillä on strategiassa, että rannat pidetään pääsääntöisesti julkisessa virkistyskäytössä, mitä helpottaa Helsingin hyvä maanomistustilanne. Joissain paikoissa julkinen rantavyöhyke voi olla kapeakin, mutta rannassa on vähintään rantapromenadi. Helsinki pyrkii parantamaan rantareittejä, ja myös uusilla ranta-alueille kaavoitettavilla asuinalueilla, kuten Jätkäsaari ja Kalasatama pyritään jättämään rantaan jonkinlainen julkinen tila virkistyskäytölle. Vantaalla yritetään säilyttää kaikki joenrannat virkistyskäytössä ja ottamaan niistä kaikki mahdollinen virkistysarvo, koska Vantaalla ei ole merenrantaa, ja joki on ainoa vesielementti. Asemakaavoituksessa ratkaistaan kuinka lähelle rantaa

rakennetaan, mutta se on jo suurimmaksi osaksi ratkaistu aikaisemmin. Joenrannat on osaksi myös tulvariski aluetta, joten lähelle rantaa rakentaminen ei kaikkialla edes ole mahdollista.

5.5 Maisema ja viheralueet rakennusjärjestyksessä

Porvoossa on uusi rakennusjärjestys, joka huomioi hyvin maisemaa. Rihtniemi-Rauh kuitenkin toteaa sen laatimisessa sattuneen virheen, jonka takia vanhan rakennuksen säilyminen voi vaarantua pihapiiriin rakennattaessa uutta rakennusta, koska vanhan rakennuksen muuttaminen sivurakennukseksi on määritelty rakennusjärjestyksessä huonosti. Tämä virhe onnistutaan kiertämään, mikäli rakentaja ymmärtää asiaa selvittää. Vaasassa uusi rakennusjärjestys on työn alla. Bonn toteaa, että tässä vaiheessa näyttäisi, että se toisaalta huomioi maisemaa hyvin ja toisaalta joitain asioita pitäisi käsitellä siinä yleisemmällä tasolla, eikä niin yksityiskohtaisesti. Jyväskylän rakennusjärjestys voisi Vallinkosken mielestä huomioida maisemaa paremmin, ja hän toivoisi siihen maaseudulle alueellisia määräyksiä esimerkiksi arvokkaille maisema-alueille. Tampereen uudessa rakennusjärjestyksessä on vaatimus, että merkittäviin kohteisiin vaaditaan ammattitaitoisen suunnittelijan tekemä pihasuunnitelma rakennusluvan yhteydessä. Muuten rakennusjärjestyksessä ei ole Hautamäen mielestä kovin isoja tavoitteita.

Espoossa on uusi rakennusjärjestys, joka on Koivusen näkemyksen mukaan hyvä. Koivunen olisi toivonut, että uudistusprosessissa olisi ollut enemmän maisemasuunnittelun asiantuntemusta mukana, mutta hänen mielestään se on kuitenkin hyvä ja siihen on saatu kirjattua asioita, jotka ovat aikaisemmin perustuneet käytäntöihin. Joitain asioita sieltä kuitenkin puuttuu ja niistä täytyy määrätä kaavassa. Jaakkolan mielestä rakennusjärjestys ei ole niin tärkeä Helsingissä, jossa lähes kaikilla alueilla on tarkat asemakaavat, joissa määritellään vastaavia asioita. Vantaalla on suhteellisen uusi rakennusjärjestys, joka on synkronoitu yleiskaavaan siten, että asemakaavoittamattomilla alueilla, joilla rakennetaan yleiskaavan pohjalta antaa rakennusjärjestys ohjeita. Merkittävimpiä

sellaisia alueita Vantaalla on kulttuurimaisemalliset maatalousalueet ja Sipoonkorven metsäalueet.

5.6 Kaavoituksen ohjeet

Porvoossa hyödynnetään kaavoituksen ohjeina valtion taholta tulevia ohjeita sekä Porvoon omia energia- ja ekotehokkuusohjeita. Vaasassa ei ole kaavoitukseen erillistä ohjetta, vaan kaavoitus tapahtuu lain velvoitteiden mukaisesti, ja tiimijaossa on määrittelty tiimien tehtävät ja yhteistyö tiimien välillä. Jyväskylällä on noin kymmenen vuotta vanha, tarvittaessa päivitetty, kaavoitusprosessiopas, joka käsittelee kaavoitusprosessin vaiheita ja yhteistyötahoja. Siinä on myös vaikutusten arvioinnin ja yleissuunnitelman ohjeistusta. Oppaassa on mainittu myös viheryleissuunnitelmat. Tampereen kaupungin strategiset linjaukset ohjaavat kaavoitusta.

Espoossa ei ole tehty toiminnallista eikä mitoituksellista ohjeistusta kaavoituksesta. Espoolla on asema- ja yleiskaavoituksesta tarkat prosessi- ja sisältöohjeet. Liikennesuunnittelulla on laadullinen ohjeistus ja Espoon hulevesiohjelma ohjaa suunnittelua, mutta muita ohjeita ei ole käytössä. Esteettömyyden ohjeen laatimisesta on käyty keskustelua. Helsingillä on oma ohje kaavaprosessin etenemisestä, vaiheista ja siitä mihin tahoihin otetaan yhteyttä. Ohjeessa on kaavaselostuksen vakio-otsikotkin, mutta esimerkiksi viheraluetta koskevassa kaavassa niitä joudutaan muokkaamaan ja soveltamaan. Vantaalla toimitaan kaavoituksessa ja eri kaavatasoilla lain määrittelemällä tavalla. Mäkynen pitää tärkeänä, että kullakin kaavatasolla määritellään oikealla tarkkuudella asioita, jotta edellinen kaavataso antaa riittävät mahdollisuudet seuraavan tason suunnittelulle.

5.7 Maisemaselvitykset

Porvoossa tehdään maisemaselvitykset omana työnä ja pyritään tekemään kaavoihin myös historiallinen selvitys maankäytöstä ja maisemasta. Vaasassa on muodostettu organisaatioon viimeisten vuosien

aikana viheraluetiimi, jossa on riittävä asiantuntemus. Viheraluetiimi on vastannut maisemaselvityksistä riittävällä tasolla. Jyväskylällä ei ole ohjeistusta riittävistä maisemaselvityksistä. Jyväskylä tekee yleiskaavaan kattavat viherrakenne ja viherverkkotasoiset selvitykset, joita tarkastellaan myös asemakaavoituksessa. Vallinkosken mielestä maisemaselvityksiä pitäisi kuitenkin tehdä enemmän etenkin maisemarakenne lähtöistä selvitystä, jota tehdään vain poikkeuksellisesti. Tampereella ei ole yhdenmukaista käytäntöä maisemaselvityksistä, ja siksi on kokemuksia, että konsulteilta on tullut liian suppeita selvityksiä. Yleiskaavatasolla maisemaselvitykset on selvä osa prosessia ja selvitykset ovat riittäviä, mutta asemakaavatasolla puutteita selvityksissä on havaittu. Hautamäki toivoisi Ympäristöministeriöltä kullekin kaavatasolle ohjetta maisemaselvityksistä.

Espoolla ei ole ohjetta maisemaselvitysten tekemiseen, sitä on yritetty lähteä tekemään, mutta alueiden erilaisuus on ollut ongelmana. Koivunen toteaa, että täytyy vain osata ohjeistaa tarkasti, mitä pitää huomioida tai tehdä itse. Viime vuosina Espoossa maisemaselvityksiä on tehty pääsääntöisesti omana työnä. Helsingillä ei ole ohjetta maisemaselvityksistä ja niiden riittävydestä, ja käytännöt ovat vaihtelevia. Yleensä tehdään maisemasta jonkinlainen pohjaselvitys, jota sitten täydennetään vaihtelevasti ja tarpeen mukaan. Jos lisäselvitysten tarve huomataan liian myöhään, on Jaakkolan mielestä riskinä, ettei löydöksiä huomioida riittävästi kaavassa. Yleensä selvitykset ovat kuitenkin varsin perusteellisia. Hän toivoisi kuitenkin enemmän ja aikaisemmassa vaiheessa keskustelua, jossa kaikki näkökulmat tuotaisiin samanaikaisesti ja tasapuolisesti esiin. Hänen mielestä voisi olla jonkinlainen standardi tai yhdenmukainen käytäntö, jottei selvitysten laatiminen ja huomioiminen kaavassa olisi vain yksittäisen kaavoittajan päätettävissä. Vantaalla on Mäkysen mielestä hyvät mallit ja käytännöt maisemaselvitysten laatimisessa. Ohjetta, mitkä olisivat riittävät selvitykset, ei kuitenkaan ole. Vantaalla on tehty koko kaupungin kattavia inventointeja muun muassa luonnonolosuhteista sekä kulttuuri- ja rakennusperinnöstä. Ongelmia on lähinnä sellaisissa selvitetävissä asioissa, joita ei voi hallita,

kuten liito-oravat, jotka vaihtavat paikkaa. Direktiivi on sillä tavalla ehdoton ja hankala, ettei siihen ole määritelty kaavan vaihetta, jonka jälkeen ei enää tarvitsisi huomioida, jos selvitys tilanne pääsisi muuttumaan. Mäkysen mielestä yleisesti Vantaalla on tehty riittävät maisemaselvitykset, eikä hän muista yhtään kaavaa, joka olisi kumoutunut riittämättömien maisemaselvitysten takia.

5.8 Kustannusten seuranta ja resurssien riittävyys

Porvoossa ei seurata maisemaselvityksien laatimisen kustannuksia, mutta siellä on alettu tekemään kaavoille kustannuslaskentaa, jotta tiedettäisiin jo luonnosvaiheessa, minkä hintaista kaavaa suunnitellaan, onko sen toteuttaminen kannattavaa ja onko siihen löydettävissä edullisempia ratkaisuja. Porvoossa kaavatyön kustannuksia lasketaan hyvin harvoin. Työn tuntimäärät lasketaan vain erikoistapauksissa, joissa omatyö on osa rahoitusta tai yksityinen maksaa kaavoituskuluja. Rihtniemi-Rauh toivoisi lisää kaavoittajia, jotta olisi enemmän resursseja tehdä töitä, mutta maisemasuunnittelun resurssit ovat hänen mielestään hyvät. Vaasassa tehdään tiimin budjetti, jossa on palkkakulut, mutta ei eritellä kaavoittamisen kustannuksia. Bonn ei näe, että tarvittaisiin lisää resursseja, mikäli nykyisten työntekijöiden tehtävät saadaan vakinaistettua. Hän mainitsee kuitenkin, että kuntaliitokset alueella saattavat lisätä resurssien tarvetta.

Jyväskylässä ei seurata kaavoituksen, maisemaselvitysten eikä vaikutusten arvioinnin kustannuksia, koska niitä tehdään lähinnä omana työnä. Yleissuunnitelmien ja joidenkin selvitysten, joita tilataan konsulteilta, laatimisen kustannuksia lasketaan aika tarkkaankin. Vallinkosken mielestä resurssitilanne on parantunut 2000-luvulla ja tämänhetkiset resurssit ovat hyvät. Hän toivoisi kuitenkin lisää resursseja maisemaselvitysten laatimiseen, koska hän haluaisi laatia koko kaupungin kattavan maisemarakenneanalyysin. Tampereella ei seurata kaavoituksen, selvitysten eikä vaikutusten arvioinnin kustannuksia. Hautamäen mielestään henkilöresurssit voisivat olla riittävät, jos yhteistyö

asemakaavoituksen ja yleistenalueiden suunnittelun välillä saataisiin sujuvaksi. Tampereella tehdään paljon suunnittelua itse ja se on koettu vahvuutena.

Espoossa ei seurata kaavoihin ja selvitystöihin kuluvaa työaikaa mitenkään. Kaavojen taloudellisuutta seurataan kunnallisteknisten yleissuunnitelmien avulla. Niiden yhteydessä arvioidaan myös viheralueiden toteuttamisen kustannukset ennen kaavojen hyväksymistä. Espoossa resurssit eivät jakaudu tasaisesti suur-alueiden kesken, vaan maisema-arkkitehdit jakavat resurssiaan tärkeäksi kokemiinsa kaavoihin ja tehtäviin. Koivunen toivoisi lisää maisemasuunnittelun resursseja, jotta voisi tarjota osaamistaan omasta mielestään riittävästi jokaiseen tärkeäksi kokemaansa hankkeeseen. Helsingissä seurataan työtunteja, mutta kaikki maisemasuunnitteluun liittyvä lasketaan yhteen ja esimerkiksi siinä ei pystytä erottelemaan vaikutusten arviointiin ja selvitysten laatimiseen käytettyä aikaa. Helsingissä voidaan kuitenkin vertailla maisemasuunnitteluun ja kaavoitukseen käytetyn ajan suhdetta. Jaakkolan mielestä maisemasuunnittelun resurssit eivät ole riittävät, vaikka siellä onkin Suomen kaupungeista eniten maisemasuunnittelijoita. Suurimmat resurssit ovat kuitenkin tarpeen, koska Helsinki on pääkaupunki ja suurin kaupunki. Jaakkolan mielestä Helsingissä maisemasuunnittelu resurssit ovat kuitenkin pienet suhteessa muun suunnittelun resursseihin. Jaakkola koki myös ongelmalliseksi Helsingin maankäytöllisen maisemasuunnittelun resurssien sijoittumisen asemakaavatasolle ja toimistonsa velvollisuuden vastata kuitenkin kaikkien kaavatasojen maisemasuunnittelusta. Hän totesi, ettei tällöin pystytä resursoimaan riittävästi maisemasuunnittelun osaamista yleiskaavoitukseen. Jos kaupunkisuunnitteluorganisaatiossa olisi Ympäristötoimiston sijaan Ympäristöosastoa, se voisi palvella kaikkia kaavatasoja osastorajoista välittämättä.

Vantaalla tehdään Mäkysen mielestä liian vähän kustannusseurantaa. Vantaalla tehdään koetta, jossa seurataan virkamiestyön määrää ja kaavatyöhön menevää aikaa pilottihankkeiden avulla. Työajan seuraamisen ongelmana on, että kaupungin kaavatyö koostuu niin

monista asioista kuten neuvotteluista, toisten töiden kommentoimisesta ja katsomisesta, selvityksistä sekä suunnittelusta. Toinen asia, jota Mäkynen toivoisi tehtävän enemmän, on kaavataloudellinen arviointi, jossa laskettaisiin tarkemmin, kuinka kallista kaupunkirakennetta kaavoihin suunnitellaan. Joitain kustannuksia säästäviä suunnitteluperiaatteita toki hyödynnetään, kuten lyhemmät katupituudet ja kovalle pohjalle rakentaminen. Vantaan yleiskaavaan on tehty taloudellisten vaikutusten arviointi. Maisema-arkkitehtiresursseja Mäkynen toivoisi Vantaalle lisää asemakaavoitukseen ja rakennusvalvontaan. Viheralueyksikön uusi toimi saa resurssitilanteen siellä hiukan paremmaksi. Keskinen on samaa mieltä Mäkynen kanssa lisäresurssitarpeista.

5.9 Tilaajaosaaminen organisaatioissa

Rihtniemi-Rauhin mielestä Porvoolla on tilaajaosaamista riittävästi. Porvoossa yleiskaavoittaja osaa tilata, ja toinen asemakaavoittajista osaa valmistella, jos asemakaavaa tilataan, mutta tilaaminen on vähäistä ja suurimmaksi osaksi etenkin kaavat tehdään itse. Vaasassa on Bonnin mielestä hyvä tilaajaosaaminen. Vaasassa tilattiin enemmän ennen organisaation tiimirakenteen muutosta, jossa muodostettiin viheraluetiimi. Jyväskylällä on Vallinkosken mukaan parannettavaa tilaajaosaamisessa, eikä osa kaavoittajista hallitse tilaamista hyvin. Jyväskylässä kaavoja tilataan vähän, mutta maisemasuunnittelua on tilattu jonkin verran. Tampereella tilaamisessa yritettiin aluksi mallia, jossa oli muutama tilaaja tilaamassa kaikkea, mutta nopeasti todettiin, että tilaajan täytyy hallita tilattava asia itsekin. Hautamäki uskoo, että Tampereelle olisi riittävästi tilaajaosaamista, jos kaikki resurssit osattaisiin hyödyntää.

Espoossa molemmilla asemakaavoituksen maisema-arkkitehdilla on monipuolinen aikaisempi työkokemus. Koivusen mielestä tärkeää tilaajaosaamisen kannalta, että hallitsee myös itse tilattavan asian. Hulevesisuunnittelun tilaaminen on hänen mielestään asia, jossa olisi osaamisessa parannettavaa. Tilaamista helpottavat ja esimerkiksi juridista tukea antavat kaupungin puitesopimukset ja keskitetty hankintapalvelu.

Helsinki ei juurikaan tilaa kaavoja, mutta esim. ympäristöhistoriallisia selvityksiä ja ympäristövaikutusten arviointia tilataan konsulteilta. Joskus ympäristövaikutusten arviointeja tilaavilla tahoilla tarvittaisiin enemmän maisemasuunnittelun osaamista Jaakkolan mielestä. Hän mainitsee esimerkkinä Keskustatunnelin YVA:n, jossa mainittiin vain tunnelin lohkaisevan osan puistoa, siinä ei ole korostettu, että puisto kuuluu valtakunnallisesti arvokkaaseen Lapinlahden sairaalamiljööseen ja on 1800-luvulla rakennetun maisemapuutarhan osa. Vantaan tilaajaosaamista Mäkyneen pitää heikkona. Vantaan kaavoituksen vähäiset konsulttirahat aiheuttavat sen, että tilataan niin vähän, ettei sitä sitten tarvittaessa hallita kovin hyvin. Hän arvioi, että konsulteilta kaupungille siirtyneet hallitsevat tilaamisen kilpailutussäädökset ja muut asiat paremmin. Keskinen toimii yksikössään yhtenä tilaajista ja arvioi tilaajaosaamisen olevan riittävää.

5.10 MRL:n täydennystarpeet

Porvoossa Rihtniemi-Rauhin mielestä suurin ongelma on haja-asutusalueiden rakentaminen, jonka ohjaus on hankalaa lain puitteissa. Rihtniemi-Rauh on sitä mieltä, että maankäyttö- ja rakennuslakiin pitäisi saada hajarakentamista säätelevää lainsäädäntöä. Hänen mielestään myös kevyempi kyläkaava voisi olla ratkaisu, jolla saataisiin kyliä kehittymään keskeltä tiiviimmiksi yksityisten omistamillakin mailla. Rihtniemi-Rauhin ajattelee, että tällä hetkellä rakentaminen on jopa helpompaa taajamien ulkopuolella kuin siellä, missä olisi järkevää tiivistää. Bonn näkee MRL:n ongelma kohdaksi maisematyöluvat. Ongelmana ovat asemakaavoittamattomat alueet, joilla ei ole tarvita maisematyölupaa. Vallinkoski toteaa selkeäksi MRL:n täydennystarpeeksi maisema- ja pihasuunnittelun aseman laissa. Tällä hetkellä viheralue suunnittelua ohjaavat MRL:ssä soveltuvilta osin yleisten alueiden ja katusuunnittelun säädökset. Vallinkoski on myös tyytymätön vanhentuneisiin pihan vaatimuksiin, joita on asetettu. Vallinkosken mukaan tärkeää olisi myös saada lain rinnalle päivitettyä valtakunnan tasoista ohjeistusta maisemasioihin, kuten kaavojen sisältövaatimuksista, viheralueiden riittävydestä

ja saavutettavuudesta sekä vaikutusten arvioinnista. Vallinkoski on myös huomannut hankaloittavana tekijänä eri kaupunkien kaavoittajien kanssa käydyssä keskustelussa, että suunnittelun nimikkeet eivät ole yhdenmukaisia ja kaupungeissa käytetään eri termejä samoista asioista.

Hautamäki pitää tärkeänä täydentää MRL:ään yleiskaavan sisältövaatimukseen maisemarakenteen huomioimisen. Hän toteaa asemakaavan vaatimuksista maiseman puuttuvan kokonaan. Hänen mielestään laissa pitäisi olla myös maiseman ja viheralueen määritelmä. Puistosuunnittelulle Hautamäki toivoisi vahvempaa asemaa MRL:ssa, koska nykyisin se on yleisten alueiden suunnittelun alaviitteenä. Hautamäki näkee todella tärkeänä myös lakia tukevan ohjeistuksen laatimisen. Hänen toivomansa ohjeistus sisältäisi muun muassa mittareita riittävyyden arviointiin, ohjeita kaavatasoilla tehtäviin asioihin, kaavamääräysohjeistusta sekä hyviä suunnittelukäytäntöjä. Hautamäki haluaisi rakentamismääräyskokoelmaan suunnittelijan pätevyysvaatimuksen määrittelyn maisemasuunnittelijalle ja pihasuunnittelijalle. Koivunen toivoisi täsmällisempää määritelmää riittävästä viheralueesta, maisemaa ja luonnonympäristöä koskevista selvityksistä. Hänen mukaansa Espoo tekee poikkeuksellisen paljon ja poikkeuksellisen tarkkoja luontoselvityksiä etenkin asemakaava vaiheessa, koska aikaisemmin kaavoja on mennyt nurin riittämättömien selvitysten takia.

Jaakkola toivoisi MRL:n sanavalinnoilla tarkemmin vaalivan myös maiseman kulttuuriperintöä. Tällä hetkellä hänen mielestään kuntien on liian helppo luistaa hoito- ja kunnostusvastuusta, jolloin hoitamattomien arvokkaidenkin kohteiden, kuten esimerkiksi huvilapuutarhojen, säilyttämistä ei välttämättä nähdä niin tärkeänä maankäytön suunnittelussa. Jaakkola toivoisi myös lain rinnalle selkeästi enemmän ohjeistusta, esimerkiksi riittävästä viheralueiden määrästä. Jaakkola ehdottaa selvitystä ekologisesta näkökulmasta ajatellen, paljonko jokin laji vaatii metsäalaa menestyäkseen, jolloin viheralueen supistamiskeskusteluissa voisi nojata selkeisiin ohjearvoihin. Vaikka usein ajatellaan, että viheralueen laatu korvaa määrää, niin Jaakkola toteaa,

ettei viheralueen koosta voida supistaa alueilla, joille suunnitellaan luonnonmukaista hulevesien käsittelyä. Myös Orrenmaa Helsingin rakennusvalvonnasta pitää tärkeänä maisemasuunnittelijoiden pätevyyden määrittämistä MRL:ssä.

Mäkynen vaatii Maankäyttö- ja rakennuslakiin suunnittelijan pätevyyden määrittelyyn myös maisema-arkkitehdin pätevyyden. Hänen mielestään kaupunkikuvan ja julkisten alueiden suunnittelussa tarvitaan pätevyyttä ja ammattitaitoa. Mäkynen mielestä kaavoittajan pätevyys pitäisi määrittellä kaavoitusta tekevän tiimin pätevyytenä, jonka tulisi vastata kaavan vaatimustasoa. Tämä johtaisi siihen, että kaavoitustiimissä tulisi olla myös pätevä maisema-arkkitehti. Mäkynen mielestä MRL:ssä on liian vähän määräyksiä hulevesistä, mutta suurimpana puutoksena hän pitää yleisten alueiden suunnittelun kohtaa, jossa puistojen ja aukoiden suunnitteluun sovelletaan katusuunnittelunpykäliä. Hän korostaa, että kaupunkikuvan ja puistojen suunnittelu vaatii tuekseen omia pykäliä lakiin. Keskisen mielestä puistosuunnitelmat ovat epäselvässä asemassa katusuunnitteluun nähden, ja hän toivoisi niiden asemaan laissa selvennyksen. Hänen mielestään myös suunnittelijoiden pätevyysvaatimukset pitäisi määrittellä tarkemmin.

5.11 Yhteistyö ELY-keskusten kanssa

Porvoossa ELY-keskuksen toimintaan ollaan oltu vaihtelevasti tyytyväisiä. Yhteistyöhön kulttuuriperinnön suojelun sekä rakentamisen ja kaavoituksen ohjauksen kanssa Rihtniemi-Rauh on ollut tyytyväinen. ELY:n liikenne puolen kanssa yhteistyö ei ole toiminut toivotulla tavalla Rihtniemi-Rauhin mukaan. Eri asioista vastaavan yhteyshenkilön tavoittaminen on ollut hankalaa, ja ELY-keskuksen osastojen välinen sisäinen yhteistyö ei ole toiminut Rihtniemi-Rauhin toiveiden mukaisesti. Bonn ei ole ollut tyytyväinen yhteistyöhön kaavatyössä ELY-keskuksen kanssa. Hänen mielestään, sieltä on vaikea saada sen näkemystä ja lausuntoja prosessin aikana määrääjässä. Bonnin mielestä ELY-keskus panostaa tehtävistään eniten valvomiseen, ja hänestä myös neuvonanto ja

ohjaus vaatisivat panostuksia. Vallinkoski mielestä yhteistyö ELY-keskuksen kanssa on toiminut melko hyvin, vaikka siellä ei maisemasuunnittelun asiantuntemusta kovin paljoa olekaan. ELY:ssä on panostettu Valtakunnallisesti arvokkaiden maisema - alueiden inventointiin ja sen kaltaisiin asioihin. Vallinkoski toivoisi valtionhallinnon puolelle maisemasuunnittelun ammattilaisia etenkin ympäristöministeriöön, mutta myös ELY-keskuksiin. Hautamäen tehtävässä yleisten alueiden suunnittelussa yhteistyö ELY-keskuksen kanssa on vähäistä, mutta hän tietää kuitenkin, että Pirkanmaan ELY:ssä painopiste on enemmän luontoasioissa. Hautamäki näkisi tärkeänä maisemasuunnittelun asiantuntemuksen ympäristöministeriössä ja ELY-keskuksissa.

Koivusen mielestä suurin ongelma yhteistyössä on ELY-keskuksen resurssipula. Espoossa on koettu hankalaksi esimerkiksi järjestää kokousaikoja ja toivottaisiin myös mahdollisuutta päästä yhdessä maastoon. Koivusen mielestä olisi tärkeää, että Uudenmaan ELY-keskukseen saataisiin maisemasuunnittelun ammattilainen. Jaakkolan mielestä yhteistyö maisemasuunnittelun näkökulmasta on toiminut hyvin ELY:n kanssa. Hän näkee, että ELY-keskus on viranomaistaho joka tukee maisema-arvojen esille tuomista ja säilyttämistä maankäytön suunnittelussa. Orrenmaa toteaa ELY-keskuksen toimivan rakennusvalvonnan kanssa tehden poikkeamispäätöksiä, kun halutaan poiketa asemakaavasta tai rakentaa asemakaavoittamattomalle ranta-alueelle. Orrenmaa pitää ELY-keskusta varsin tiukkana. Hän toteaa, myös hakemusten pitkien käsittelyaikojen ELY-keskuksessa olevan ongelmallisia. Mäkynen toteaa, että hän on pärjännyt hyvin yhteistyössä ELY-keskuksen kanssa, vaikka hallinnon muutos on vaihtanut yhteyshenkilöitä ja aiheuttanut muutamia väärinkäsityksiä. Mäkynen mielestä yhteistyö sujuu vaihtelevasti, mutta yhteisymmärrys asioista on saatu kuitenkin lopulta. Hänen mielestään Uudenmaan ELY:ssä ja ympäristöministeriössä pitäisi olla maisema-alan asiantuntemusta. Keskinen mielestä ELY-keskuksesta lausunnon saaminen on joskus ollut hidasta. Kunnallistekniikka ei kuitenkaan kovin paljoa ole yhteistyössä ELY-keskuksen kanssa.

6 YHTEENVETO

6.1 Organisaatiot ja konsulttien käyttö

Tutkimuksen tuloksia vertailtaessa tulee huomioida, että suuri osa haastateltavien vastauksista ja kommentteista ovat mielipiteitä, jolloin niitä ei voida suoraan verrata toisiinsa. Joku haastateltava on voinut tarkastella osastonsa toimintaa hyvinkin kriittisesti ja toinen on taas saattanut nostaa esiin enemmän onnistumisia ja olla tyytyväisempi jo saavutettuihin asioihin. Toisaalta haastateltavia voidaan kuitenkin pitää osastollaan sopivina henkilöinä antamaan mahdollisimman totuudenmukainen kuva maiseman asemasta maankäytön suunnittelussa kaupunkiansa osalta.

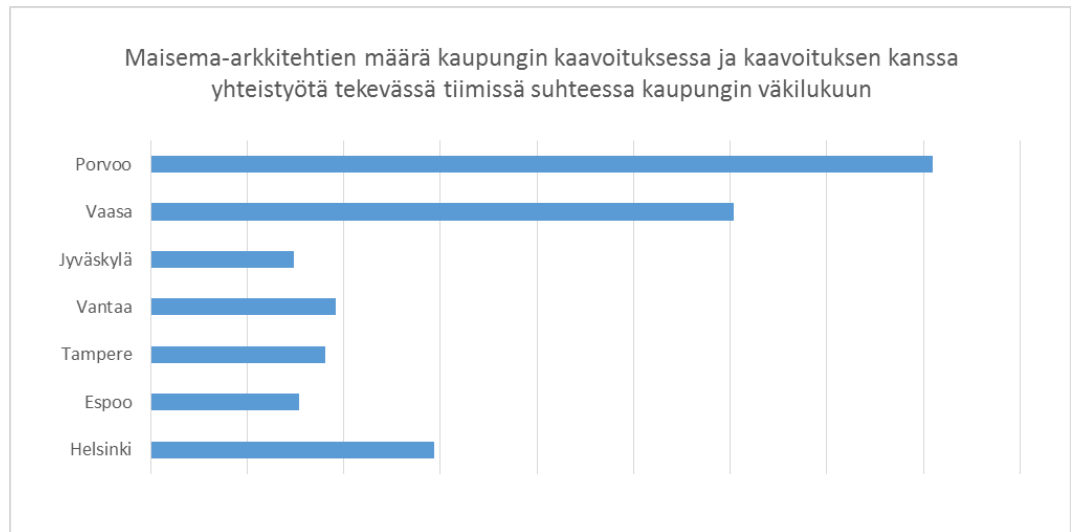
Jokaisen kaupungin organisaatiossa on vähintään yksi kaavoitustyössä mukana oleva maisema-arkkitehti. Helsingissä on jopa yhdeksän maisemasuunnittelijaa. Espoossa ja Tampereella maisema-arkkitehteja on kaksi. Molempien kaupunkien kohdalla kuitenkin huomataan, että maisema-arkkitehdin koulutuksen saaneita on muissa kuin maisemasuunnittelun tehtävissä, jolloin maisemasuunnittelun todellista resurssia voidaan pitää hiukan parempana kuin nämä luvut antavat ymmärtää. Vantaalla, Vaasassa ja Porvoossa maisema-arkkitehteja on myös kaksi ja Jyväskylässä vain yksi. Taulukossa 1. esitetään kohdekaupunkien maisema-arkkitehtien määrä tilastokeskuksen (2013) julkaisemien väkiluku- ja pinta-alatietojen kanssa.

TAULUKKO 1. Kohdekaupunkien tilastotietoja ja kaupunkien kaavoituksessa tai kaavoituksen kanssa yhteistyötä tekevän tiimin maisema-arkkitehtien määrät taulukoituna (Tilastokeskus 2014)

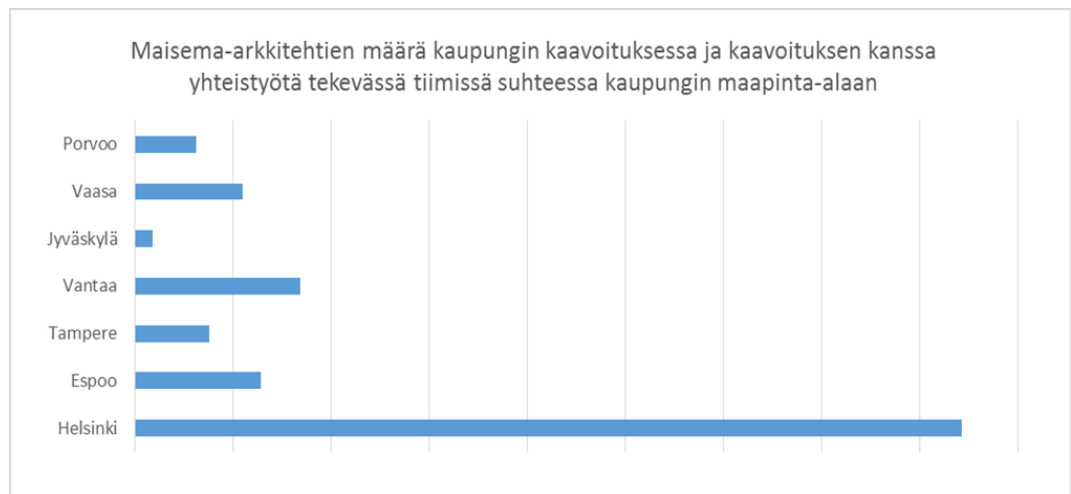
Kaupunki	Väkiluku 31.12.2013	Maapinta- ala km ² 1.1.2013	Maisema- arkkitehtien määrä kaavoituksessa (syksyllä 2012)
Helsinki	612 664	214	9
Espoo	260 753	312	2
Tampere	220 446	525	2
Vantaa	208 098	238	2
Jyväskylä	134 658	1171	1
Vaasa	66 321	364	2
Porvoo	49 426	655	2

Taulukossa 2 esitetään maisema-arkkitehtien määrä suhteessa kaupunkien väkilukuun. Taulukoissa 1, 2 ja 3 maisema-arkkitehteiksi lasketaan myös vanhan polven maisema-asiantuntijat, joiden koulutuksen voidaan katsoa vastaavan maisema-arkkitehdin koulutusta. Suhteutettuna maisema-arkkitehtien määrää tilastokeskuksen 2014 julkaisemiin kaupunkien väkilukuihin huomataan, että Jyväskylässä ja Espoossa on heikoin tilanne. Porvoossa on näistä kaupungeista eniten maisema-arkkitehteja asukasta kohden. Helsingissä maisema-arkkitehteja on yhdeksän, mikä ei ole kuitenkaan väkilukuun suhteutettuna suurin maisemasuunnitteluresurssi. Taulukossa 3 esitetään maisema-arkkitehtien määrä suhteessa tilastokeskuksen 2014 julkaisemiin maapinta-aloihin. Näin tarkasteltuna Helsingillä olisi paras resurssi ja Jyväskylällä heikoin. Väkilukua voidaan kuitenkin pitää parempana vertailukohtana maisema-arkkitehtiresurssia arvioitaessa. Vertailtaessa maisema-arkkitehtien määriä eri kaupungeissa täytyy myös huomioida muut maisema-alan ammattilaiset, kuten esimerkiksi miljöosuunnittelijat, suunnitteluhortonomit ja biologit, jotka ovat kaavoitukseen liittyvissä tehtävissä. Tällaisia työntekijöitä on Helsingissä neljä, Jyväskylässä neljä, Tampereella viisi ja Vaasassa jopa kuusi. Espoosta, Porvoosta ja Vantaalta saatiin vain tiedot maisema-arkkitehtien määristä.

TAULUKKO 2. Maisema-arkkitehtien määrä kaupungin kaavoituksessa ja kaavoituksen kanssa yhteistyötä tekevässä tiimissä suhteessa kaupungin väkilukuun (Tilastokeskus 2014)



TAULUKKO 3. Maisema-arkkitehtien määrä kaupungin kaavoituksessa ja kaavoituksen kanssa yhteistyötä tekevässä tiimissä suhteessa kaupungin maapinta-alaan (Tilastokeskus 2014)



Konsulttien käyttö on melko vaihtelevaa kaupunkien välillä. Jyväskylä, Tampere ja Espoo käyttävät enemmän konsultteja, ja siellä tilataan myös maisemasuunnittelun töitä. Tampereen kaupunkisuunnittelu on viime vuosina vähentänyt kaavoitukseen tilaamista, mutta yleisten alueiden suunnittelun yksikössä tilataan paljon. Espoossa ja Jyväskylässä myös kaavoituksen pohjaksi tarvittavia selvityksiä tilataan. Vantaalla ja Porvoossa tilataan vähän, joten kaavat ja niihin liittyvät selvitykset ja suunnitelmat tehdään pääsääntöisesti omana työnä. Vantaan kunnallistekniikka tilaa kuitenkin usein toteutussuunnittelua. Helsingissä

tehdään suunnittelua paljon omana työnä, mutta erilaisia selvityksiä ja julkisten alueiden yleissuunnitelmia tilataan jonkun verran. Vaasassa tehdään maisemaselvitykset itse, mutta kaavoja saatetaan tilata.

Suurimmassa osassa kaupungeista käytetään puitesopimuskonsultteja, kun töitä tilataan. Jossain kaupungeissa on käytetty satunnaisesti isoissa projekteissa myös arkkitehtikilpailuja.

6.2 Strategiat viheraluesuunnittelussa

Vaasassa ja Vantaalla tärkeimpänä strategisena suunnitelmina pidettiin yleiskaavan pohjatyönä tehtyjä viheraluejärjestelmiä, joissa esitetään viheralueille asetetut tavoitteet. Helsingissä muita strategisen viheraluesuunnittelun välineitä ovat vihersormisuunnitelmat ja Vistra, jolla on pyritty määrittämään viheralueiden strategisia linjauksia ja säilyttämistä vaativia kohteita, ja Jyväskylän Viherpolitiikka, jossa on linjattu viheralueiden kehittämiskohteita. Tampereella on tehty KYMS, joka määrittelee viheralueverkon tärkeitä ja säilytettäviä osia. Melkein kaikissa kohdekaupungeissa on tehty myös viheralueohjelma, joka painottaa enemmän viheralueiden palvelutasoa ja toteuttamista. Monilla kaupungeilla oli myös yksittäisistä tärkeistä viheralueista tehtyjä selvityksiä tai kehittämissuunnitelmia. Porvoossa on panostettu kansallisen kaupunkipuiston ja muiden arvokkaiden maisema-alueiden strategiseen suunnitteluun. Espoon strategisen suunnittelun taso on Koivusen mielestä heikko. Hän toivoo, että viheralueiden strategiseen suunnitteluun panostettaisiin huomattavasti enemmän.

Viheralueiden imagollinen arvo tiedostetaan kaikissa haastattelun kohteena olleissa kaupungeissa. Osassa on ryhdytty huomattaviinkin imagonkohotustoimiin, ja toisissa kaupungeissa viheralueet jo itsessään nostavat imagoa esim. historiallisen arvonsa vuoksi ilman erityisiä toimia. Viherohjelmien ja viheralueiden strategisten suunnitelmien sekä maisemaselvitysten poliittinen sitouttaminen vaihtelee kaupungeittain. Helsingissä, Jyväskylässä ja Vaasassa viheralueita koskevat suunnitelmat saavat pääsääntöisesti poliittisen päätöksen. Tampereella, Porvoossa ja

Espoossa poliittinen sitouttaminen on selvästi heikompaa. Tampereella strategisten suunnitelmien sijaan viheralueiden suunnitelmat sekä viherpalveluohjelma kuitenkin saavat yhdyskuntalautakunnan hyväksynnän.

6.3 Yleiskaavoitus

Maisemasuunnittelulla on vakaa asema kaikkien kohdekaupunkien yleiskaavoituksessa. Parhaana esimerkkinä Vaasassa maisemalla on ehkä suurin painoarvo jo kaavoituksen alusta alkaen. Siellä kaikki kaavoitus pohjautuu viheraluetiimin tekemään maisemarakenneselvitykseen. Sen sijaan esimerkiksi Espoossa pääpaino on arvokkaiden alueiden arvottamisessa ja rajaamisessa, eikä niinkään viheralueiden mitoituksessa tai maisemarakenteeseen pohjautuvassa suunnittelussa. Monissa kohdekaupungeissa haastateltavien mielestä maisemasuunnittelu painottui muiden suunnittelijoiden näkemyksissä liiaksi arvokkaiden kohteiden suojeluun ja maisemasuunnittelua pidettiin pohjatietona, eikä itsessään suunnittelua vaativana asiana niin kuin esimerkiksi tiesuunnittelu. Vanhat ohjearvot viheralueiden riittävydestä nähdään vanhentuneiksi ja turhan väljiksi kaikissa kohdekaupungeissa. Silti niihin on joissain tapauksissa nojattu ja niitä on tarkasteltu. Useimmissa näissä kaupungeissa on laskettu viheralueiden neliömäärää per asukas, mutta laadulliset kriteerit ja saavutettavuuden arvioimisen mittarit puuttuvat. Useimmissa kaupungeissa saavutettavuuden ja laadun arviointityö on vasta alussa tai asiaa on tarkasteltu vasta suunnittelualue kerrallaan. Vaasassa on kuitenkin tehty viheralueiden saavutettavuusanalyysi yleiskaavan pohjatyönä tehdyn viheraluejärjestelmän osana vuonna 2010. Myös Vantaalla on tarkasteltu asemakaavoitettujen viheralueiden saavutettavuutta, mutta siinä tarkastelussa saadut hyvät tulokset eivät vastaa viheralueiden toteutuneisuutta.

Yleiskaava- ja asemakaavatasojen välisten vihersuunnitelmien tekeminen on kohdekaupungeissa melko harvinaista ja tapauskohtaista. Tampereella

ja Espoossa on tehty tarkemmat vihersuunnitelmat muutamalle esimerkkialueelle, joissa vihersuunnittelua on haluttu korostaa. Porvoossa näitä suunnitelmia ei juuri tehdä. Kohdekaupungeissa on suhteellisen hyvä tilanne viherverkoston säilymisen kannalta ja niiden kehittämiseen panostetaan. Kaupungeilla on viherverkostoille kehittämissuunnitelmia, joiden tavoitteita on viety kaavoitukseen. Espoossa ja Vantaalla yksityinen maanomistus mainittiin hankaloittavana tekijänä viherverkoston kehittämisessä, mutta virkistys- ja ulkoilureittien yleissuunnitelmilla ja suunnitelmallisella kaupungin maahankinnalla on pystytty toteuttamaan yhtenäisiä reittejä.

Suurimmassa osassa kohdekaupungeista pidettiin maisemasuunnittelun asemaa liikennesuunnittelun rinnalla melko hyvänä, mutta parannettavaa nähtiin etenkin tienlinjausvaiheessa, johon toivottiin maisemalle isompaa roolia. Vallinkoski toivoi myös väylän maisemaan sopeuttamiseen ja viheryhteyksien huomioimiseen kiinnitettävän enemmän huomiota. Koivunen näki tiehankkeet hankalina resurssien kannalta, koska kaupunki joutuu rahoittamaan niissä alitukset. Kaikki haastatellut olivat melko tyytyväisiä maisemasuunnittelun asemaan yleiskaavoituksessa. Tampereella ja Espoossa suurimpana ongelmana on resurssien puute. Muutamissa kaupungeissa haluttaisiin lisätä luonnonmukaista hulevesisuunnittelua ja maisemarakenteeseen pohjautuvaa maankäytön suunnittelua. Rihtniemi-Rauh piti ongelmallisena taajaman ulkopuolisten alueiden maisema-arvojen turvaamista, koska siellä rakennetaan usein poikkeusluvilla, eikä yleiskaava estä rakentamista.

6.4 Asemakaavoitus

Yleisesti kaikissa kohdekaupungeissa maiseman painoarvo on kasvanut asemakaavoituksessa ja tilanne on hyvä, yhtenä tekijänä pidetään kaavoittajien nuorentumista. Maisemasuunnittelua ei pidetä enää ”viherpiipertäjien” työnä, vaan nähdään sen todellinen tarve. Hautamäki näkee vielä maiseman aseman parantamisen varaa Tampereella, jossa on käynnissä kehittämistyö kaavoituksen ja yleisten alueiden

viher-suunnittelun yhteistyön parantamiseksi. Lähestulkoon kaikilla kaupungeilla on saatu lähiaikoina tehtyä hulevesiohjelma, vastaava hulevesien käsittelyn strateginen suunnitelma tai ainakin sen tekeminen on suunnitteilla. Suurimmassa osassa kaupungeista hulevesien luonnonmukaisen käsittelyn suunnittelu on vasta alussa. Muutamilla kaupungeilla on pilottikohteita, joissa hulevesien luonnonmukaistakäsittelyä on korostettu. Hulevesien luonnonmukainen käsittely nähdään tämän hetken yhtenä haastavimpana ja eniten kehittämistä vaativana tekijänä kaupunkisuunnittelussa. Vain Koivunen kertoi, hulevesien olleen mukana Espoon maankäytön suunnittelussa jo useamman vuoden. Myös Porvoossa hulevesien luonnonmukaisen käsittelyn nähtiin onnistuneen hyvin. Hulevesien luonnonmukainen käsittely lisää viheralueiden vaatimuksia ja eniten se lisää mitoituksellista painetta kasvattaa viheralueita, mikä on ristiriidassa kaupunkirakenteen tiivistämisen tavoitteen kanssa.

Täydennysrakentamisen haasteet nähdään etenkin suurimmissa kaupungeissa, joissa rakentamisen paine kohdistuu jo ennestäänkin tiiviimmille alueille. Toistaiseksi kaikki haastatellut ovat olleet tyytyväisiä siihen, miten viheralueita on pystytty säilyttämään kaupunkirakenteen eheyttämisessä. Vain muutamassa kohdekaupungissa kaavoituksessa pyritään ohjaamaan täydennysrakentamisen kohteeksi joutuneen viheralueen säilytettävän osan kehittämistä laatu- tai palvelutasoa nostamalla. Asemakaavoituksessa kaupungeilla on ongelmia, kuten resurssipula, joka haittaa etenkin Helsingin ja Vantaan asemakaavoitustyötä. Maisema-arkkitehdit eivät ehdi olla mukana riittävästi kaikissa kaavoissa. Jonkin verran on myös kaavoitusprosesseissa parannettavaa maisemasuunnittelun ja asemakaavoituksen yhteistyössä, tämä otettiin esiin Tampereella ja Helsingissä. Yleisesti toivottiin maisemasuunnittelulle vielä vahvempaa asemaa asemakaavoituksessa ja sen mukaan ottamista jo kaavoituksen alkuvaiheessa. Julkisen tilan suunnittelussa ei aina täysin ymmärretä maisema-arkkitehtien monipuolista osaamista, vaan saatetaan nähdä

maisemasuunnittelu ainoastaan viheralueiden ja kasvillisuuden suunnitteluna.

6.5 Maiseman huomioiminen muussa rakentamisen ohjauksessa

Suurimmassa osassa kaupungeista ei edellytetä pihasuunnitelmaa rakennusluvan yhteydessä. Pääkaupunkiseudun kaupungeissa on alettu vaatia pihasuunnitelmia isommissa hankkeissa, ei kuitenkaan omakotitonteilta. Muissa kohdekaupungeissa asuntomessualueet ja muutama yksittäinen kohde ovat olleet ainoita poikkeuksia, joissa pihasuunnitelma on edellytetty. Näissä kaupungeissa edellytetään kuitenkin asemapiirros, jonka vaatimuksissa on yleensä maastonmuotoilu, korot ja hulevesien käsittely. Joissain kaupungeissa vaadittiin asemapiirroksessa myös pihan toimintojen, pintamateriaalien ja kasvillisuus alueiden määrittämistä. Kaikissa muissa kaupungeissa paitsi Porvoossa toivottiin, että kaupunki alkaisi edellyttämään pihasuunnitelmia. Helsinki on ainut kaupunki, jossa on rakennusvalvonnassa maisema-arkkitehti. Espoossa on maisema-arkkitehtiharjoittelija, mutta vakituista työsuhdetta siellä ei ole. Suurin osa haastatelluista toivoisi kaupunkinsa rakennusvalvontaan jonkun maisema-alan ammattilaisen, vain Riihimäki-Rauh toteaa, ettei se ole tarpeen Porvoossa pienen kaupungin resursseilla.

Liikennesuunnittelun ja maisemasuunnittelun välisissä työtavoissa nähdään monissa kaupungeissa parantamisen varaa, mutta siinä sanotaan myös tapahtuneen viimeaikoina edistystä, ja maisemasuunnittelun painoarvo ymmärretään paremmin liikennesuunnittelijoiden keskuudessa. Muutamissa kaupungeissa toivottaisiin maisemallisten lähtökohtien vaikuttavan enemmän tienlinjausvaiheessa. Asemakaavoitukseen kuuluvan katusuunnittelun yhteistyön nähdään toimivan hyvin. Rantojen maankäytöstä on monilla kaupungeilla linjauksia. Etenkin pääkaupunkiseudulla ja muidenkin kohdekaupunkien keskusta-alueilla on selkeä strategia, ettei rannoille rakenneta, vaan ne säilytetään ja niitä kehitetään virkistyskäytössä.

Helsingissä kuitenkin rakennetaan myös uusia asuinalueita rantoihin, mutta niissäkin jätetään rantaan vyöhyke julkiselle virkistyskäytölle. Maaseutualueilla ja yksityisten mailla se ei ole niin yksinkertaista ja rakentamista tapahtuu poikkeusluvilla, niissä tilanteissa maisemanäkökulman huomioimisesta kaikilla haastatelluista ei ollut selkeää näkemystä.

Monissa kaupungeissa on lähiaikoina uusittu tai uudistusvaiheessa oleva rakennusjärjestys. Näissä uudistuksissa on saatu tärkeitäkin maisemasioita läpi. Pääkaupunkiseudun kuntien rakennusjärjestyksiä on pyritty yhdenmukaistamaan, ja samalla tiettenkin on huomioitu erilaisilla ohjeilla kaupunkien erityispiirteet, kuten maatalousalueet Vantaalla ja Helsingin kivikeskusta. Eniten parannettavaa kaupunkinsa rakennusjärjestyksessä näki ehkä Vallinkoski. Jyväskylän rakennusjärjestys onkin kohdekaupunkien vanhimpia. Rakennusjärjestyksen tärkeys korostui kaupungeissa, joissa on merkittävästi asemakaavoittamattomia alueita, joiden rakentamista rakennusjärjestys ohjaa. Vain Jyväskylässä ja Helsingissä sanottiin olevan kaavaprosessista jokin kaupungin sisäinen ohjeistus, joka antaa toimintamalleja kaavatasoille. Monissa kaupungeissa oli käytössä vanhat käytännöt. Suurimmassa osassa kohdekaupungeista maisemaselvitykset tehdään pääsääntöisesti omana työnä. Monissa näistä kaupungeista haluttaisiin kehittää entisestään maisemaselvitysten tekemisen käytäntöjä, vaikka viranomaiset eivät ole valittaneet maisemaselvitysten riittävydestä. Eniten kehitettävää nähtiin asemakaavoituksen selvityksissä ja maisemaselvitystä toivottiin aikaisemmassa vaiheessa mukaan kaavoitukseen.

Suurimmassa osassa kohdekaupungeista kaavoitustyön kustannuksia ei seurata ollenkaan. Helsingissä kaavoitustyöhön kuluva aikaa seurataan, mutta siinä ei erotella työtehtäviä juurikaan. Vantaalla on käynnissä pilottihankkeiden työajan seuranta. Konsulteilta tilattujen töiden työajan seuranta on kaikissa kaupungeista tarkempaa kuin oman työn seuranta. Kaavataloudellista arviointia tehdään enemmän, mutta siinäkin tarkempi kustannusten laskeminen tapahtuu usein kaavoituksen loppuvaiheessa tai suunnittelussa käytetään enemmän edullisen

suunnittelun periaatteita kuin laskettaisiin tarkkoja kustannuksia kaupunkirakenteelle. Maisemasuunnittelun resursseja toivottiin lisää kaikissa pääkaupunkiseudun kaupungeissa. Etenkin asemakaavoitus kaipasi lisää resursseja alueen kaupungeissa. Helsingissä ongelmalliseksi koettiin myös maankäytöllisen maisemasuunnittelun sijoittuminen asemakaavatasolle, jolloin yleiskaavoitukseen ei pystytä resursoimaan riittävästi maisemasuunnittelun osaamista. Muissa kohdekaupungeissa oltiin melko tyytyväisiä tämänhetkiseen työntekijämäärään ja toivottiin, että tämän hetkiset työpaikat pystytään säilyttämään ja vakinaistamaan. Yleiskaavoitukseen toivottiin lisää maisemasuunnitteluresursseja Espoossa ja Tampereella. Rakennusvalvontaan toivottiin lisää resursseja melkein kaikissa kaupungeissa. Tilaajaosaaminen nähtiin neljässä kohdekaupungissa asiana, jossa olisi parannettavaa. Porvoo, Vaasa ja Espoo olivat kohtalaisen tyytyväisiä tilaajaosaamiseensa. Espoossa ja Vaasassa tilaamisesta on aiempien työtehtävien kautta paljon kokemusta, joten osaamista nähtiin olevan riittävästi. Osassa kaupungeista tilataan konsulteilta niin harvoin, ettei tilaaminen ollut siksi kovin tuttua. Melkein kaikissa kaupungeissa kaavat tehdään pääsääntöisesti omana työnä, kun taas selvityksiä, yleissuunnitelmia ja vaikutusten arviointia tilataan enemmän.

Useat haastateltavat mainitsivat suunnittelijanpätevyden asiana, joka tulisi määritellä maankäyttö- ja rakennuslakiin myös maisemasuunnittelijan pätevytenä. Toinen asia, joka nousi esiin useammassa haastattelussa, oli yleisten alueiden suunnittelun määräykset, joissa nykyisin viheralueiden suunnitteluun sovelletaan soveltuvilta osin katusuunnittelun määräyksiä. Tähän toivottiin viheralueiden suunnittelulle aivan omat määräykset. Yksittäisissä haastatteluissa mainittiin asemakaavoituksen sisältövaatimuksista puuttuvan tarkemmat ohjeet maiseman huomioimisesta. Rihtniemi-Rauh toivoi asemakaavoittamattomien haja-asutusalueiden rakentamista säätelevää lainsäädäntöä. Monissa haastatteluissa mainittiin myös tarve valtakunnan tasoisen maisemasuunnittelun ohjeistuksen laatimiselle. Tärkeimmiksi ohjeistusta

vaativiksi asioiksi mainittiin viheralueiden riittävyyttä ja saavutettavuutta arvioivien mittareiden kehittäminen ja kaavoitusprosessin käytännöt.

Yhteistyö ELY-keskusten kanssa sujuu vaihtelevasti eri kaupungeissa, mutta suurempia ongelmia ei kuitenkaan ole ollut. Osa haastateltavista mainitsi ongelmaksi myös hallintomuutoksen aiheuttaman viestinnän toimimattomuuden joko ELY:n sisällä tai kaavoituksen ja ELY:n välillä. Suurin osa haastateltavista näkee tarpeelliseksi saada ELY-keskuksiin maisema-alan asiantuntemusta. Muutama haastatelluista mainitsee tarpeen asiantuntemuksesta myös ympäristöministeriön tasolla.

7 POHDINTA

Opinnäytetyön aihe, maiseman huomioiminen maankäytön suunnittelussa, oli kiinnostava ja ajankohtainen. Yhdyskuntasuunnittelu on koulutusohjelmassa minua eniten kiinnostanut aihealue, joten tutkimuksen aihe sopi hyvin minulle. Aluksi ajattelin, että olisin halunnut tutkia useamman kaupungin kohdalta maisemasuunnittelun asemaa kaavoituksessa saadakseni kattavamman kuvan Suomen kaupunkien tilanteesta, mutta silloin en olisi voinut tehdä tutkimusta haastattelumenetelmällä ja aineiston kunkin kaupungin kohdalta olisi täytynyt olla suppeampi. Haastattelujen rajaus yhdeksään oli hyvä, sillä sain sopivan runsaan aineiston, kaupunkien erojen ja yhtäläisyyksien tutkimiseksi. Uskon oppineeni työstä runsaasti juuri haastattelumenetelmän ansiosta. Pääsin haastattellessa tutustumaan kaupunkien kaavoitusyksiköihin, yhteen tekniseen keskukseseen sekä rakennusvalvontavirastoon. Työssä kiinnostavaa oli tutustua organisaatioiden käytäntöihin ja kaupunkien välisiin eroihin toimintamalleissa.

Haastattelukysymysten keksiminen oli suhteellisen helppoa, kun aihe oli rajattu. Ensimmäistä haastattelua tehdessäni huomasin viheralueiden riittävyttä koskevan kysymyksen kohdalla haastateltavan kertovan myös viheralueiden saavutettavuuden arvioinnin haasteellisuudesta. Päätin kysyä saavutettavuuden arvioinnista kaikilta haastateltavilta. Lopulta se muodostui yhdeksi tärkeäksi aiheeksi tutkimuksessa. Haastattelujen litterointi oli työläin vaihe tutkimuksessa, mutta sen jälkeen kaupunkien erojen ja yhtäläisyyksien vertailu oli helpompaa. Kaupunkien erilaisiin organisaatiomalleihin oli mielenkiintoista tutustua, mutta toisaalta se teki kaupunkien vertailun haasteellisemmaksi. Kirjoitustyössä haasteellisinta oli esitellä haastattelujen tuloksia kaupunkikohtaisesti siten, että lukija voi helposti seurata tulosten esittelyä. Opinnäytetyön kirjallisessa toteutuksessa parannettavaa on mielestäni eniten juuri tulosten esittelyn ymmärrettävyydessä, koska haastattelumateriaalia oli paljon.

Työ opetti paljon myös kaavoitusprosessin kulusta ja siinä huomiotavista asioista. Nykyisin hahmotan paremmin maankäytön ja rakentamisen ohjaamisen erilaiset mahdollisuudet eri kaavatasoilla ja toisaalta asemakaavoittamattomilla haja-asutusalueilla. Työtä tehdessä tutustuin myös entistä tarkemmin oikeisiin selvityksiin ja strategioihin, joita kaupungit hyödyntävät maankäytön suunnittelussa. Sain työtä tehdessä selkeämmän kuvan valvovien viranomaisten tehtävistä ja yhteistyöstä kaavoitusta tekevien kaupunkien organisaatioiden kanssa. Tutustuin opinnäytetyön aikana myös maankäyttö- ja rakennuslakiin entistä tarkemmin ja selvitin maisemansuojelun mahdollisuudet kaavoituksessa tämän lain osalta.

Tutkimuksen tärkeimpänä tavoitteena oli kerätä maisema-arkkitehtien kokemuksia maiseman asemasta MRL:ssä ja ehdotuksia maiseman aseman parantamiseen laissa. Haastateltavilla oli parannusehdotuksia, mutta suurin osa oli MAMA-työryhmän keskusteluissa aikaisemminkin esiin tulleita asioita. Sain todella paljon aineistoa haastatteluista, mutta olisin voinut saada vielä enemmän ja pidemmälle pohdittuja vastauksia, mikäli haastateltavat olisivat ehtineet tutustua kysymysaineistoon ennen haastatteluja. Silloin he olisivat voineet paremmin pohtia työnohessa esiin tulevia toiveita ja parannusehdotuksia maiseman asemaan. Huomasin, että pidempään tehtävässään toimineet maisema-arkkitehdit olivat hiukan tyytyväisempiä maisemasuunnittelun asemaan ja olemassa olevaan lakia tukevaan ohjeistukseen. Tämä saattoi johtua joko siitä, että he ovat nähneet maiseman aseman jo parantuneen huomattavasti, tai työn tuoman kokemuksen ansiosta he kokevat pystyvänsä argumentoimaan ja löytämään laista tarvittaessa riittävän tuen mielipiteilleen. Kokonaisuudessaan työssä toteutuivat mielestäni hyvin sille asetetut tavoitteet.

LÄHTEET

Painetut lähteet:

Ekroos, A., Kumpula, A., Kuusiniemi, K. & Vihervuori, P. 2002.

Ympäristöoikeuden pääpiirteet. Helsinki: WSOY lakitieto.

Hirsjärvi, S. & Hurme, H. 2006. Tutkimushaastattelu Teemahaastattelun teoria ja käytäntö. Helsinki: Yliopistopaino.

Haastattelut:

Bonn C. 2012. Maisema-arkkitehti. Vaasan kaupunki / kaavoitus.

Haastattelu 9.10.2012.

Hautamäki R. 2012. Maisema-arkkitehti. Tampereen kaupungin suunnittelupalvelut / yleisten alueiden suunnittelu. Haastattelu 10.10.2012.

Jaakkola M. 2012. Maisema-arkkitehti, toimistopäällikkö. Helsingin kaupunkisuunnitteluvirasto. Haastattelu 2.11.2012.

Keskinen H. 2012. Maisema-arkkitehti. Vantaan kuntatekniikan keskus.

Haastattelu 30.10.2012

Koivunen M. 2012. Maisema-arkkitehti. Espoon

kaupunkisuunnittelukeskus. 15.10.2012.

Mäkyinen A. 2012. Maisema-arkkitehti. Vantaan kaupunkisuunnittelu.

Haastattelu 17.10.2012.

Orrenmaa P. 2012. Maisema-arkkitehti. Helsingin rakennusvalvontavirasto.

Haastattelu 11.10.2012.

Rihtniemi-Rauh A. 2012. Maisema-arkkitehti. Porvoon

kaupunkisuunnittelu. Haastattelu 16.10.2012.

Vallinkoski M. 2012. Maisema-arkkitehti. Jyväskylän kaupunki / kaavoitus.

Haastattelu 25.9.2012.

Sähköiset lähteet:

Helsingin kaupunki kaupunkisuunnitteluvirasto. 2013. Vihreä ja merellinen Helsinki 2050 – VISTRA osa I: lähtökohdat ja visio [viitattu 15.3.2016].

Saatavissa: <http://www.yleiskaava.fi/2013/vision-selvitykset-valmistuivat/>

Jyväskylän kaupunki. 2012. Viherpolitiikka [viitattu 21.1.2016]. Saatavissa:

<http://www.jyvaskyla.fi/kaavoitus/viherpolitiikka>

Maankäyttö- ja rakennuslaki 132/1999 [viitattu 3.2.2016]. Saatavissa:

<http://www.finlex.fi/fi/laki/ajantasa/1999/19990132>

Maanmittauslaitos. 2016. Paikkatietoikkuna [kartta]. [viitattu 26.1.2016].

Saatavissa: <http://www.paikkatietoikkuna.fi/web/fi/kartta#>

Maisema-arkkitehtitoimisto NÄKYMÄ OY. Finnoon keskeisten viheralueiden periaatteellinen yleissuunnitelma [viitattu 10.2.2016].

Saatavissa: <http://www.nakyma.com/fi/node/114>

Porvoon kaupunki. 2011. Porvoonjoki, kaupungin rannat, maisema, arvot, tulevaisuus? [viitattu 2.2.2016]. Saatavissa:

http://www.porvoo.fi/fi/palvelut/rakentaminen_ ja_ kaavoitus/kaavoitus/maan_kayton_tietoarkisto/maisemaselvitykset

Tampereen kaupunki suunnittelupalvelut. 2008. Kantakaupungin ympäristö- ja maisemaselvitys [viitattu 2.2.2016]. Saatavissa:

<http://www.tampere.fi/asuminen-ja-ymparisto/kaavoitus/yleissuunnittelu-ja-selvitykset/ymparistojamaisemaselvitys.html>

Tilastokeskus. 2014. PX-Web-tietokannat kuntien avainluvut [viitattu 25.4.2016]. Saatavissa:

http://pxnet2.stat.fi/PXWeb/pxweb/fi/Kuntien_avainluvut/Kuntien_avainluvut_Kuntien_avainluvut/kuntien_avainluvut_aikasarja.px/?rxid=071ca0a0-a3cd-4387-8f49-1aea58a192a1

Vaasan kaupunki kaavoitus. 2010. Vaasan viheraluejärjestelmä 2030

[viitattu 20.1.2016]. Saatavissa: <http://www.vaasa.fi/kaavoitus/yleiskaavat>

Vantaan kaupunki kaupunkisuunnittelu. 2007. Vantaan yleiskaavan selostus [viitattu 21.1.16]. Saatavissa:

https://www.vantaa.fi/asuminen_ja_ymparisto/kaavoitus_ja_maankaytto/yleiskaavoitus/yleiskaava_2007

Ympäristöministeriö. 2013. Valtioneuvoston päätös Valtakunnallisista alueidenkäytöntavoitteista [verkkodokumentti]. Helsinki:

Ympäristöministeriö [viitattu 20.1.2016]. Saatavuus:

[http://www.ymparisto.fi/fi-fi-Elinymparisto_ja_kaavoitus/Maankayton_suunnittelujarjestelma/Valtakunnalliset_alueidenkayttotavoitteet](http://www.ymparisto.fi/fi-fi/Elinymparisto_ja_kaavoitus/Maankayton_suunnittelujarjestelma/Valtakunnalliset_alueidenkayttotavoitteet)

LIITTEET

Haastattelupyyntö

Haastattelukysymykset

Hyvä maisemasuunnittelun asiantuntija!

Opiskelen Lahden ammattikorkeakoulussa Tekniikan alalla Miljöosuunnittelua ja teen opinnäytetyötä aiheesta Maiseman huomioiminen maankäytön suunnittelussa. Toivoisin saavani haastatella teitä opinnäytetyötäni varten.

Opinnäytetyö on käynnistynyt Viherympäristöliiton MAMA-työryhmän (*Maiseman huomioon ottaminen maankäytön suunnittelussa*) aloitteesta. Kyselyn tavoitteena on selvittää, huomioidaanko maisemaa ja viheralueita tarpeeksi kuntien kaavoituksessa. Tarkoituksena on selvittää muun muassa kaupunkien kaavoituskäytäntöjä ja maisema-arkkitehtien näkemyksiä organisaatioiden yhteistyön toimivuudesta sekä maankäyttö- ja rakennuslain täydennystarpeista viherympäristön kannalta.

Haastateltaviksi on valittu eri puolilta Suomea kaavoituksessa, teknisissä virastoissa ja rakennusvalvonnassa työskenteleviä maisemasuunnittelun ammattilaisia. Toivoisin saavani haastatella teitä, jotta saan mahdollisimman kattavan kuvan eri kaupungeissa ja erilaisissa tehtävissä toimivien mielipiteistä.

Haastattelut on tarkoitus toteuttaa kasvotusten keskustelunomaisesti. Haastattelukysymyksiä on reilut kaksikymmentä ja niihin vastaaminen vie arviolta 30–60 minuuttia. Lähetän haastattelukysymykset etukäteen, jotta voitte tutustua niihin. Tarkoitukseni on tulla haastattelemaan mieluiten lokakuun aikana. Voisitko ehdottaa teille sopivaa haastatteluajankohtaa. Tulen julkisilla kulkuneuvoilla Helsingistä käsin, joten iltapäiväajat sopivat minulle paremmin kauempana Helsingistä haastateltaessa.

Sähköposti osoite: taru.lahdenpera@lpt.fi

Puhelinnumero: 040 5287549

Ystävällisin terveisin

Taru Lahdenperä

Lisätietoja:

Yliopettaja Eeva Aarrevaara, Lahden ammattikorkeakoulu, Tekniikan ala,
eeva.arrevaara@lamk.fi

P: 050 4036822

Haastattelukysymykset:

Haastateltava ja organisaatio:

1. Kertoisitko koulutuksestasi ja tärkeimmistä aikaisemmista työtehtävistäsi. Kuinka kauan olet toiminut nykyisessä tehtävässäsi ja kertoisitko lyhyesti pää-asiallisista työtehtävistäsi?
2. Millainen maisemasuunnittelun asiantuntemus organisaatiossa on? Kuinka monta maisema-arkkitehtia ja maisemasuunnittelijaa kaupungilla työskentelee kaavoituksessa (suhde muihin arkkitehteihin ja suunnittelijoihin)?
3. Millä tavalla organisaatiossa käytetään konsultteja, mitä tehdään itse ja mitä teetetään konsulteilla? Millä periaatteilla konsultit valitaan? Onko konsultteihin oltu tyytyväisiä vai onko ilmennyt ongelmia?

Strategiat:

4. Onko kaupunki asettanut jotain tavoitteita, minkälaisia viheralueita tulisi kaavoittaa lisää ja säilyttää?
5. Pyritäänkö kaupungissa nostamaan viherasiat imagollisesti esille? Miten?
6. Sitoutetaanko kaupungin viherohjelmia ja maisemaselvityksiä poliittisesti?

Yleiskaavoitus:

7. Millainen painoarvo maisemasuunnittelulla on yleiskaavoituksessa? Missä vaiheessa ja millä tapaa maisema- ja vihersuunnittelu otetaan huomioon yleiskaavoja laadittaessa (myös kaava-alueilla, joilla on vähemmän viheralueita)? Millainen on työnjako?
8. Onko jotain käytäntöä, kuinka paljon uusien asuinalueiden kaavoituksessa varataan tilaa viheralueita varten suhteessa rakennettuun ympäristöön? Onko kaupungissa jokin tietty mitoitus (x viheraluetta / asukas)?
9. Kun yleiskaava on laadittu, tehdäänkö kaava-alueelle tarkemmat vihersuunnitelmat?
10. Miten maankäytön suunnittelussa huomioidaan laajempien viherverkostojen kehittäminen ja säilyttäminen?
11. Pystytäänkö suurissa tieverkostojen kehittämissuunnitelmissa vaikuttamaan mielestäsi riittävästi maisema-arvojen ja viheralueiden säilymiseen?
12. Minkälaisia ongelmia tai kehittämistarpeita olet huomannut maisemasuunnitteluun liittyen yleiskaavoituksessa?

Asemakaavoitus:

13. Millainen painoarvo maisemasuunnittelulla on asemakaavoituksessa? Missä vaiheessa ja millä tapaa maisema- ja vihersuunnittelu otetaan huomioon asemakaavoja laadittaessa (myös muissa kuin viheralueiden kaavoissa)? Millainen on työnjako?

14. Käytetäänkö hulevesisuunnittelussa maisemasuunnittelun ammattilaisia, kuinka usein ja millaisissa kaavoissa? Onko hulevesisuunnitelmien tekemisessä mielestäsi parannettavaa, mitä?

15. Säilytetäänkö täydennysrakentamista suunniteltaessa mielestäsi tarpeeksi viheralueita vai karsitaanko niitä liikaa? Kehitetäänkö viheralueita täydennysrakentamisen yhteydessä?

16. Minkälaisia ongelmia tai kehittämistarpeita olet huomannut maisemasuunnitteluun liittyen asemakaavoituksessa?

Rakennusvalvonta:

17. Edellyttääkö kaupunki pihasuunnitelmaa rakennusluvan saamiseksi? Onko pihasuunnitelmalle asetettu joitain sisältövaatimuksia, mitä?

18. Onko kaupungin rakennusvalvonnassa rakennuslupaharkinnassa maisema-alan ammattilaisia? Riittävästi?

Muut:

19. Hyödynnetäänkö maisemasuunnittelijoiden ammattitaitoa mielestäsi tarpeeksi liikennesuunnittelussa, ja missä suunnittelun vaiheessa? Onko jotain käytäntöjä yhteistyöstä ja eroaako käytännöt muista kaavoitusprosesseista?

20. Onko ranta-alueiden kaavoituksessa kaupungilla jotain erityisiä käytäntöjä maisemasuunnittelun näkökulmasta?

21. Huomioiko kaupungin rakennusjärjestys riittävästi maisemaa ja viheralueita? Minkälaisia puutteita olet havainnut?

22. Toimiiko kaupunki kaavoituksessa jonkin ohjeen mukaan?

23. Minkälaisia käytäntöjä on maisemaselvityksien laatimisessa? Onko ongelmia? Onko kaupungilla ohjeita, että mitkä ovat kaavan tarkoitus huomioiden riittävät maisemaselvitykset? Tehdäänkö kaavoihin mielestäsi riittävästi maisemaselvitystä?

24. Seurataanko organisaatiossa kaavoituksen, maisemaselvitysten ja YVA:ien laadinnassa muodostuvia kustannuksia ja niiden suhdetta toisiinsa? Onko annetut resurssit mielestäsi riittävät?

25. Onko organisaatiossa mielestäsi tarpeeksi tilaajaosaamista maisemaselvitysten, YVA:n ja kaavojen tilaamiseen konsulteilta?

MRL:n täydennystarpeet:

26. Millaisia MRL:n täydennystarpeita olet havainnut liittyen maisemaan ja viheralueisiin?

27. Oletko tyytyväinen Ely-keskuksen toimintaan? Onko ongelmia ilmennyt?