

Asko Ikäheimonen

JUKOLA RY:N PERHETYÖN KEHITTÄMINEN

Opinnäytetyö

Sosionomi (AMK)

Toukokuu 2016



KYAMK
University of Applied Sciences

TIIVISTELMÄ

KYMENLAAKSON AMMATTIKORKEAKOULU

Sosiaalialan koulutusohjelma

Ikäheimonen, Asko	Jukola ry:n perhetyön kehittäminen
Opinnäytetyö	43 sivua
Työn ohjaaja	Lehtori Johanna Jussila
Toimeksiantaja	Jukola ry
Toukokuu 2016	
Avainsanat	perhetyö, sijaishuolto, perhetyöntekijä, perheleirit, menetelmät

Tämä opinnäytetyö on kehittämistyö perhetyöstä tilaajalle, Jukola ry:lle. Opinnäytetyön tavoitteena on tuottaa uusi perhetyön malli käyttöön otettavaksi yhdistyksessä tehtävälle omalle perhetyölle lasten sijaishuollossa. Uuden mallin taustalla on tarve saada kirjallinen malli tukemaan perhetyötä ja täyttämään yhdistyksen itselleen perhetyötä koskevien tavoitteiden toteutumista.

Uutta mallia rakennettaessa on hyödynnetty vanhoja käytössä olleita käytäntöjä, pohdittu kehittämissyhmässä tulevaisuuden haasteita ja vaatimuksia, hyödynnetty vanhemmille tehtyä kehittämistä tukevaa kirjallista kyselyä sekä selkeytetty perhetyön resursointia. Opinnäytetyön tuloksena on Jukola ry:n kehittämistyöhön perustuva uusi perhetyömalli esiteltynä ja selitettynä kirjallisesti osa-alueineen ja tehtävineen, sekä selkeytettyinä kaavioksi. Uudelle perhetyön mallille oli todellinen tarve, että saadaan Jukola ry:n tekemä omaa sijaishuollon työtä tukeva perhetyö päivitettyä ajan tasalle. Perhetyömallissa korostuu perhetyöntekijälle kuuluvat tehtävät ja toiminnankuva sekä toimenkuvaan kuuluva yksilökohtainen ja perhekohtainen perhetyö.

ABSTRACT

KYMENLAAKSON AMMATTIKORKEAKOULU

University of Applied Sciences

Bachelor of Social Services

Ikäheimonen, Asko

Bachelor's Thesis

Supervisor

Commissioned by

May 2016

Keywords

Jukola Ra:s Development of Family Work

43 pages

Johanna Jussila, Senior lecturer

Jukola Ra

work with the family, foster care, family-worker, family camps, methods

This thesis is a development of family work for the orderer, Jukola Association. The objective of the thesis is to produce a new model of family work for the association to use in their own family work with children in foster care. Behind this new model is a need for a written model to support the family work to fulfill the association's own goals in family work.

While building the new model old practices, which have been in use, were utilized, future challenges and demands were considered in the development group, a written enquiry for parents about development was utilized and family work's resourcing was clarified. As a result of this thesis is Jukola Association's new family work model based on the development work, portrayed and explained in writing with sections and tasks, as well as a clarified chart. There was a real need for the new model of family work to get Jukola Association's family work up to date to support their own work in foster care. The family work model emphasizes the tasks and functioning of a family-worker as well as individual and family work with families which are a part of the employee's job description.

SISÄLLYS

TIIVISTELMÄ

ABSTRACT

1 JOHDANTO	6
2 LASTENSUOJELUN SIJAISHUOLTO	7
2.1 Lastensuojelun sijaishuolto	7
2.1.1 Sijoitusten muodot	8
2.1.1.1 Avohuollon tukitoimin tehtävä sijoitus	9
2.1.1.2 Kiireellinen sijoitus	9
2.1.1.3 Huostaanotto	10
2.2 Jukola ry	10
2.2.1 Yhdistys	10
2.2.2 Arvot	11
2.2.3 Hoito ja kasvatus	12
3 PERHETYÖ	12
3.1 Perhetyö käsitteenä	12
3.2 Perhetyön tavoite	14
3.3 Perhetyöntekijä	16
3.4 Lainsäädäntöä	17
3.5 Kuntouttava perhetyö	18
4 PERHETYÖ JUKOLASSA	19
4.1 Perinteet	19
4.2 Tavoitteet	20
4.3 Perhetyön työmenetelmät Jukolassa	21
4.3.1 Yksilökohtainen perhetyö	21
4.3.2 Vanhempainryhmät	22
5 OPINNÄYTETYÖN TOTEUTUS	22
5.1 Opinnäytetyö tavoite	22

6 KEHITTÄMINEN JA MENETELMÄT	23
6.1 Uuden mallin tuottaminen	23
6.2 Käytetyt menetelmät	24
6.2.1 Työryhmän työskentely	24
6.2.2 Kysely vanhemmille	24
6.3 Kyselyn tulokset	25
6.3.1 Isät	25
6.3.2 Äidit	26
6.4 Avoimen kysymyksen tulokset	27
6.5 Yhteenvetoa kyselystä	28
7 JUKOLAN UUSI KEHITYSTYÖN TUOTTAMA PERHETYÖMALLI	29
7.1 Perhetyöntekijä ja muut osallistujat	30
7.2 Perhetyöntekijän tehtävät	31
7.2.1 Selvitystyö	31
7.2.2 Organisointi	32
7.2.3 Toteutus	32
7.2.4 Raportointi	33
7.3 Yksilökohtainen perhetyö	33
7.4 Perhekohtainen perhetyö	34
8 PERHETYÖMALLI KAAVIONA	36
8.1 Yksilökohtainen perhetyö	36
8.2 Perhekohtainen perhetyö	38
9 UUSI MALLI JA JUKOLA RY:N TAVOITTEIDEN KOHTAAMINEN	39
10 POHDINTAA	39
LÄHTEET	

1 JOHDANTO

Opinnäytetyöni aiheena on perhetyön kehittäminen Jukola ry:ssä. Opinnäytetyölleni tilaus tuli työnantajaltani, Jukola ry:ltä, lähes heti aloittaessani siellä työskentelyn 2012 joulukuussa. Keväällä 2013 organisaatiossa tapahtui merkittäviä henkilöstöllisiä muutoksia, mikä loi tarpeen perhetyön kehittämiseksi. Syksyllä 2013 henkilöstöpalaverissa päätettiin perhetyön kehittämisen tarpeesta ja uudelleen organisoinnista ja sitä varten perustettiin kehittämiss ryhmä, johon tulin valituksi pitkän lastensuojelutyön historian ja opinnäytetyön aiheen perusteella. Ryhmä esitteli väliaikaisen perhetyömallin lokakuussa 2013 pidetyssä palaverissa, jonka jälkeen tauolla olleet yksilö- ja perhekohtaiset perhetyökäynnit aloitettiin uudelleen.

Olen toiminut tuosta 2013 syksystä saakka yhdistyksen perhetyön kehittämiss ryhmän vetäjänä ja näin saanut hyvän kuvan perhetyön tilanteesta tällä hetkellä sekä hyvän käsityksen siitä, minkälaista toteutettu perhetyö on ollut aiemmin. Olen myös osallistunut käytännön perhetyöhön Jukolan tämänhetkisen perhetyöntekijän parina kotikäynneillä sekä ollut isä- ja äitileiriviikonlopuissa mukana.

Opinnäytetyö sisältää aluksi lyhyesti tietoa lastensuojelun sijaishuollosta perustuen lastensuojelulakiin ja yhdistyksen toimialana olevaan sijaishuoltopalveluiden tuottamiseen. Lisäksi opinnäytetyö sisältää esittelyn Jukola ry:stä, teoreettista taustaa perhetyöstä, Jukola ry:n tekemää perhetyötä ja tavoitteita, tehdyn kyselyn tuloksia sekä tulevan perhetyön toteuttamiseen tuotettu uusi malli ottaen huomioon yhdistyksen arvot, perhetyön hyödyn kasvatuksen tukena, tavoitteellisuuden sekä perhetyöhön käytettävät resurssit.

Opinnäytetyö on kehittämistyö, jossa on tuotettu uusi perhetyön malli Jukola ry:lle. Malli on toteutettu hyödyntämällä vanhoja hyviä käytäntöjä, ja kehitetty palvelemaan perhetyön olemassa olevien tavoitteiden maksimaalista toteutumista. Kehittämisen avuksi on tehty pieni kysely leireille osallistuneilta lasten vanhemmilta, jonka tuloksia ja vaikutuksia lopullisen mallin toteuttamiseen tarkastellaan. Perhetyö on yksi merkittävä Jukola ry:n tuottamien sijaishuoltopalveluiden osa yksilöllisessä hoito- ja kasvatustilanteissa.

2 LASTENSUOJELUN SIJAISHUOLTO

2.1 Lastensuojelun sijaishuolto

Koko lastensuojelu on kiteytetty hyvin lastensuojelulain (Lastensuojelulaki 13.4.2007/417, myöh. Lsl) kolmannessa pykälässä, jossa kerrotaan, että lastensuojelua on lapsi- ja perhekohtainen lastensuojelu. Samaan pykälään lisätyllä lain muutoksella (30.12.2014/1302) lapsi- ja perhekohtaista lastensuojelua sanotaan toteutettavan avohuollon tukitoimilla ja järjestämällä asiakas-suunnitelma. Pykälässä määritellään myös kiireellisen sijoituksen, huostaanoton ja niihin liittyvän sijaishuollon ja jälkihuollon kuuluvan lastensuojeluun (Lsl. 3 §).

Lastensuojelulain luvussa 10 on määritetty mitä sijaishuolto laissa tarkoittaa. Siinä luvussa on muunmuassa paikan valinnasta ja yhteistyöstä, sijaishuolto-paikkaa koskevaa säädäntöä tiloista henkilöstön määrään ja koulutukseen, lapsen oikeuksiin yhteyden pidossa, käyttövaroista ja terveydenhuollosta. (Lsl. 49 – 60 §)

Lastensuojelulain mukaan lapsen sijaishuollolla tarkoitetaan huostaan otetun, kiireellisesti sijoitetun tai samassa laissa 83. §:n mukaisen väliaikais määräyksen nojalla sijoitetun lapsen kasvatuksen ja hoidon järjestämistä kodin ulkopuolella. Sijaishuoltoa lapselle voidaan järjestää perhehoitona, laitoshuoltona tai lapsen tarpeita edellyttämällä muulla tavalla, myös kotiin voidaan lapsi sijoittaa väliaikaisesti vanhempansa tai muun huoltajansa hoidettavaksi valmistellessa sijaishuollosta kotiin palaamista. (Lsl. 49 §.)

Saman lain 50. §:ssä painotetaan kiinnittämään erityistä huomiota lapselle sopivan sijaishuoltopaikan valintaan. Valinnassa on otettava huomioon lapsen tarpeet, sisarusuhteiden ja muiden läheisten suhteiden ylläpitämiseen, hoidon jatkuvuuteen ja huostaanoton perusteisiin. Huomioon on otettava myös uskonnolliset, kielelliset ja kulttuurilliset taustat. Jos lapsen edun mukaisesti ei voida riittäviä sijaishuollon tukitoimia järjestää perhehoitona, järjestetään lapselle laitoshuoltoa. (Lsl. 50 §.)

Sijaishuollon järjestämiseen kuuluvat sijoitusprosessi, hoito- ja kasvatust-prosessi sekä jälkihuoltoproessi. Sijoitusprosessi sisältää yhteydenotto ja tietojen keruu, arviointi ja suunnittelu sekä koko sijoitusprosessin arviointi ja lapsen sijoituspaikkaan saapuminen. Hoito- ja kasvatustprosessi sisältää asettumista, kasvamista, arviointia ja sijoituksen päättymisen. Jälkihuoltoproessi keskittyy nuoren tulevaisuuden suunnitteluun, tukemiseen ja lähiverkostonkin tukemiseen. (Puonti, Saarnio & Hujala 2004, 260–261.)

Lapsen sijoittaminen kodin ulkopuolelle on aina rajua puuttumista ihmisen perusoikeuksiin. Sinko (2004) kirjassaan pohtii nimenomaan juridisesta näkökulmasta lastensuojelussa sosiaalityöntekijöiden roolia perheeseen tehtävään interventioon. Hän toteaa, että juridisesti perheellä on oikeutensa nauttia perheensä seurasta viranomaisten häiritsemättä ja oikeus suojattuun elämään, mutta julkisesti näistä keskustellessa usein unohtuu, että perheiden sisällä tapahtuu joskus sellaisia loukkaavia asioita joihin perhe tarvitsee apua (Sinko 2004, 62). Lisäksi hän kirjoittaa lastensuojelun sosiaalityöntekijöihin kohdistetusta roolista, joissa heidät usein nähdään vain oikeuksien rikkojina ja ei-toivottujen interventioiden tekijöinä, mutta toteaa, että oikeusvaltionäkökulmasta lastensuojelussa sille asetettua kontrollia, kontrollivaltaa tai pakkovaltaa on tarvittaessa käytettävä. Singon mukaan sosiaalityöntekijällä onkin lapsen edun turvaamiseksi oikeusvaltiollinen valtuutus. (Sinko 2004, 63.)

2.1.1 Sijoitusten muodot

Ennen sijoituksia laki velvoittaa kuntia järjestämään ennalta ehkäiseviä palveluita ja tukia lapsille ja perheille, vaikka he eivät vielä olisikaan lastensuojelun asiakkaita. Näillä toimilla tuetaan vanhemmuutta ja turvataan lapsen kasvua, kehitystä ja hyvinvointia koulussa, päiväkodissa, nuorisotoimessa, neuvoloissa ja terveydenhuollossa. On myös otettava huomioon lastensuojelun keskeiset periaatteet, lapsen huomioiminen ja kuuleminen ja se mihin koko lastensuojelu perustuu, eli lapsen etu. (Lsl. 4 – 5 §.)

Kodin ulkopuolelle voidaan lapsi tai nuori sijoittaa joko avohuollon tukitoimin tehtävänä sijoituksena, kiireellisesti sijoitettuna tai huostaan otettuna. Sijoituksesta, sijaishuollosta ja sen järjestämisestä on lakien perusteella vastuussa kunnan sosiaalihuollosta vastaava toimielin. Sen tehtävänä on lain mukaan

tarvittaessa yhteistyössä muiden kuntien, kuntayhtymien, hallintoelin ja muiden viranomaisten ja palvelun tuottajien kanssa turvata ja varmistaa riittävä asiantuntemus kunnassa. Lisäksi se on velvoitettu tekemään ja määrääjain tarkastelemaan lain velvoittamaa lasten ja nuorten hyvinvointisuunnitelmaa. Lastensuojelulaki myös määrittää, kuka sosiaalihuollon henkilö voi viranhaltijana tehdä sijoituspäätökset. (Lsl. 11 – 13 §.)

2.1.1.1 Avohuollon tukitoimin tehtävä sijoitus

Laki velvoittaa kuntaa ryhtymään avohuollollisiin toimenpiteisiin heti kun lastensuojelun tarve on todettu. Näillä toimilla pyritään tukemaan ja vahvistamaan lapsen ja perheen arkea ja selviytymistä (Lsl. 34 §).

Mikäli avohuollon tukitoimilla kotiin ei saavuteta tukitoimille asetettuja tavoitteita, voidaan lapsi sijoittaa avohuollon tukitoimina kodin ulkopuolelle perhehoitoon tai laitoshuoltoon yhteistyössä vanhempien tai muun huoltajan ja yli 12 vuotiaan lapsen kanssa, sillä siihen tarvitaan heidän suostumuksensa. Edellytyksenä avohuollon sijoitukselle laki määrittelee, että sijoitus on tarpeen lapsen tuen tarpeen arvioimiseksi, kuntouttamiseksi tai jos aiemmin hänestä huolehtineiden kyky huolehtia on alentunut vaikka sairastumisen tai muun syyn vuoksi. (Lsl. 37 §.)

2.1.1.2 Kiireellinen sijoitus

Mikäli avohuollon tukitoimilla ei saavuteta niille asetettuja tavoitteita, ja lapsi on vaarassa tuesta ja toimista huolimatta sekä huostaanoton kriteerit täyttyvät, on sosiaalitoimen tehtävä kiireellinen sijoitus. Kiireellinen sijoitus on aina määräaikainen, enintään 30 päivää voimassa oleva päätös. (Lsl. 38 §.)

Kiireellistä sijoitusta voi jatkaa, mikäli tarvetta on, toiset 30 päivää. Mikäli huostaanoton perusteet tänä aikana poistuvat, on kiireellinen sijoitus keskeytettävä. Samoin se on keskeytettävä, jos jatkoa kiireelliselle sijoitukselle ei ole viimeiseen päivään mennessä tehty tai kiireellisen sijoituksen aikana huostaanottoa ei pantu vireille hallinto-oikeuteen. (Lsl. 39 §.)

2.1.1.3 Huostaanotto

Huostaanottoon voidaan ryhtyä vain, jos avohuollon tukitoimet eivät riitä turvaamaan normaalia kasvua ja kehitystä. Laissa määritellään myös, että siihen pitää ryhtyä jos kasvuolosuhteet tai muu huolenpito vaarantaa lasta, tai lapsi omilla toimillaan, kuten päihteiden käytöllä tai vakavammilla rikoksilla vaarantaa omaa terveyttään ja kehitystään. Kokonaisuudessaan huostaanotot tulee olla lapsen edun mukaista. (Lsl. 40 §).

Huostaanoton valmistelee tietojen keruineen ja kuulemisineen lapsen asioita hoitava sosiaalityöntekijä parinsa kanssa. Päätöksen tekee kunnan sosiaalihuollon johtava viranhaltija tai joku muu hänen määräämänsä ehdot täyttävä viranhaltija. Mikäli lapsen huoltaja tai 12 vuotta täyttänyt lapsi vastustaa huostaanottoa, päätöksen tekee hallinto-oikeus. Samassa luvussa määritellään huostaan otetun huollon aikaisia vastuita ja toimia sekä huostaanoton lakkaamista. (Lsl. 43. – 47. §).

2.2 Jukola ry

2.2.1 Yhdistys

Jukola ry on perustettu vuonna 1986. Yhdistykseksi rekisteröintiä on edeltänyt jo 1980 luvun alkupuolella alkanut ja nopeasti kasvanut perhekotitoiminta. Toiminta on alkanut Anjalankoskella ja siirtynyt vuoden 1992 keväällä Mäntyharjun kunnan alueelle. Tällä hetkellä Jukola ry työllistää vakituisesti noin 20 kasvatus- ja hoitoalan henkilöä ja on näin myös merkittävä työllistäjä pienessä kunnassa.

Jukola ry on voittoa tavoittelematon lastensuojelun sijaishuoltoon keskittynyt yhdistys, jonka toiminnasta vastaa yhdistyksen 3-henkinen hallitus. Jukola ry:n sijaishuollon yksiköt sijaitsevat Mäntyharjun kunnassa, Etelä-Savossa. Jukola ry ylläpitää kolmea perhekotiyksikköä, Niemelän pienryhmäkotia sekä koulua. Sijaishuoltopaikkoja yhdistyksessä on yhteensä 25. Kaksi perhekotia ja koulu sijaitsevat Valtolan kylässä Kuttumetsän tilalla. Yksi perhekoti ja Niemelän pienryhmäkoti toimivat Niemelän tilalla noin viidentoista kilometrin päässä koululta. Näiden lisäksi Valtolan kylässä sijaitsee perhekoteja varten oleva Ju-

kolan omistama lomitussyksikkö entisen kyläkoulun tiloissa. Lomitussyksikön tiloja hyödynnetään myös yhdistyksen kokouksiin, koulutuksiin ja vanhempienkin majoittamiseen vierailuiden aikana.

Jukolan isot maa-alueet rantaviivoineen tarjoavat hyvät mahdollisuudet monipuoliseen toimintaan, väljään asumiseen ja harrastamiseen. Harrastamiseen tarvittavia tiloja on runsaasti aina judosalista ja musiikkituloista hevostalleihin. Yhdistyksen yhteisinä harrasteina on sählyä, jumppaa ja talvisin jääkiekkoa.

Jukolan lapset saavat pienryhmissä perusopetusta omassa, Mäntyharjun Yhtenäiskoulun alaisessa, koulussa. Perusopintonsa suorittaneet nuoret suuntaavat toisen asteen opintoihin, ammatillisiin oppilaitoksiin tai lukioon lähialueelle. Oppisopimuskoulutuspaikkojakin etsitään ja järjestellään tarpeen niin vaatiessa, ja jos nuori jostakin syystä jää ilman opiskelupaikkaa, järjestetään hänelle muuta mielekästä ja hyödyllistä tekemistä yhdistyksen sisäisesti tai hyödyntäen yhteistyökumppaneita.

2.2.2 Arvot

Hoidon tavoitteiden toteutumisen takana ovat yhdistyksen omat arvot. Hoidon tavoitteena on, että nuori kykenee itsenäistyttyään säännölliseen koulussa tai työssäkäyntiin, pysyviin ihmissuhteisiin sekä pysyy irti rikoksista ja päihteiden ongelmakäytöstä.

Näihin tavoitteisiin pyritään seuraavia yhdistyksen arvoja noudattaen:

- hylkäämättömyys
- asetetuista rajoista kiinnipitäminen
- perhekeskeisyys yhdistettynä yksilöllisyyteen
- sitoutuneisuus
- toiminnallisuus.

Hoito- ja kasvatustilaprosessia sekä arvojen toteutumista seurataan ja arvioidaan suhteessa prosessin vaiheisiin:

- sopeutuminen perheeseen
- sopeutuminen yhteisöön
- kasvu ja kehitys
- sopeutuminen yhteiskuntaan
- itsenäistyminen ja jälkihoito.

2.2.3 Hoito ja kasvatustilaprosessi

Jukolan perhekodit, sekä pienryhmäkoti, tarjoavat pitkäkestoista hoitoa huostaanote-tuille lapsille ja nuorille. Osalla lapsista on takanaan yksi tai useampi sijoituspaikka, jotkut tulevat Jukolaan suoraan kotoa. Jukolaan sijaishuoltoon tulevien lasten yleisimpiä ongelmia ovat koulunkäyntivaikeudet, päihteiden käyttö, rikoskierre, käytöshäiriöt ja ikäkauteen kuulumaton ajelehtiva elämäntapa. Jukolassa hoidetaan myös eri kulttuureista tulevia lapsia. Sijoitukseen saatetaan tulla nopeallakin aikataululla ja lapsia tulee lähes joka puolelta Suomea. Ison yhdistyksen yhteisöllisyydellä on suuri merkitys hoidollisessa ja kasvatuksellisessa toiminnassa.

Hoidon ja kasvatustilaprosessin peruslähtökohta on turvata sijoitetulle lapselle normaalin kasvun ja kehityksen mahdollisuus tavoitteellisen kasvatustilaprosessin avulla yhteistyössä lapsen lähiverkon kanssa.

3 PERHETYÖ

3.1 Perhetyö käsitteenä

Lastensuojelulain 49. §:n mukaan sijaishuollolla tarkoitetaan kiireellisesti sijoitetun, huostaanotetun tai lain 83. §:ssä tarkoitettun väliaikaismääräyksen perusteella sijoitetun lapsen hoidon ja kasvatustilaprosessin järjestämistä kodin ulkopuo-

lella. Näiden perusteella tehtyjen sijoitusten sijaishuolto voidaan järjestää perhehoitona, laitoshuoltona tai muulla lapsen tarpeiden edellyttämällä tavalla. (Lsl, 49. §.)

Opinnäytetyössäni huomioitavaa on se, että opinnäytetyön tilaaja tekee sijaishuollollista lastensuojelutyötä antaen niin perhehoitoa kuin laitoshuoltoakin sijoitetuille lapsille ja nuorille. Lastensuojelulaki velvoittaa perhetyön toteuttamisen lastensuojelun asiakkaille. (Lsl, 36. §.)

Usein perhetyö käsitteenä mielletään kuntien sosiaalitoimien tekemänä perhetyönä tapaamisineen ja kotikäynteineen. Tässä opinnäytetyössä on tarkoitus keskittyä nimenomaan lastensuojelun perhetyöhön sijaishuoltopalvelun tuottajan tekemänä.

Perhetyön käsitettä ei ole laissa määritelty, eikä sille ole olemassa tarkkaa määritelmää. Työntekijöillä saattaa olla omia näkemyksiä mitä pitäisi kutsua ja mitä ei pitäisi kutsua perhetyöksi. Perhetyöksi voidaankin laskea laajasti katsottuna kaikki perheiden kanssa tehtävä työ. (Vilen, Seppänen, Tapio, & Toivanen, 2014, 24.) Myöskään Uusimäen (2005) mukaan perhetyöntekijän tehtäviä ja toimenkuvaa ei ole missään virallisesti määritelty ja se aiheuttaa erilaisia mielikuvia ja ennakkokäsityksiä asiakkaan kohdatessa ja tavatessa perhetyöntekijän (Uusimäki 2005, 79).

Ammattinimikkeenä perhetyö onkin aika uusi ja käsitteenä moninainen. Perhetyötä tehdään yhdistyksissä, säätiöissä, kunnissa, seurakunnissa ja järjestöissä. Perhetyön sisältö ja toimintatavat ovat hyvin kirjavia, palvelukokonaisuus hajanainen ja on haastavaa ja hankalaa hahmottaa koko perhetyön kokonaiskuvaa. (Kupiainen & Holmberg, 2011, 44.)

Sisällöiltään perhetyö vaihtelee perheittäin ja tarpeen mukaisesti. Sisällöiksi onkin lueteltu perhetyön osa-alueiksi kodin arjen hallinta, toimintakyvyn tukeminen, lasten hoidossa ja kasvatuksessa ohjaaminen, lapsen edun turvaaminen, vuorovaikutustaitojen tukeminen perheessä, sosiaalisen verkoston ylläpitäminen ja vahvistaminen sekä vanhemmuuden ja parisuhteen tukeminen. (Järvinen, Lankinen, Taajamo, Veistilä & Virolainen 2007, 84.)

Lastensuojelun perhetyön Heino ym. (2000) ovat jaotelleet laitoshuollon, väli- maaston ja avohuollon perhetyöksi. Jaottelussa he kokivat ongelmalliseksi, että lähes kaikissa laitoshuollon yksiköissä tehdään jonkinlaista perhetyötä erilaisissa ympäristöissä. Laitoshuollon perhetyön he määrittelevät olevan sijoituksen aikaista, joko perheen kotona, laitoksen tiloissa tai muualla tapahtuvaa toimintaa. (Heino, Berg & Hurtig 2000, 12.)

Uusimäen (2005) mukaan perhetyö on osa yhteiskunnallista palvelujärjestelmää. Se voi olla osa jo olemassa olevien sektorien toimintaa tai olla oma sektorinsa. Se on yhteistyötä moniammatillisesti eri viranomaistahojen kesken. Perhetyöhön kuuluu myös perheen kanssa tehtävä yhteistyö ja verkostojen yhteistyön koordinointi. Perhetyön kaikkea toimintaa ohjaavat perhekeskeisyys ja perhelähtöisyys perhetyössä. (Uusimäki 2005, 197–198.) Myös Järvinen ym. (2007) pitää perhetyötä yhteiskunnallisena ja sosiaalisena työnä, jossa perhekohtaisesti tavoitteellisesti ratkaistaan perheiden haastavia elämäntilanteita ja ongelmia (Järvinen ym. 2007, 10 - 15).

Perhetyö liittyykin kokonaisuudessaan huomattavasti laajempaan perhepolitiikkaan, joka tarkoittaa julkisen vallan pyrkimyksiä ohjata yksittäisten perheiden toimintaa sekä perhetyötä. Perhepoliittisin keinoin luodaan lainsäädöllistä ja materiaalista tukea perheiden hyvinvoinnille. Perhetyö onkin erittäin keskeinen osa hyvinvointiyhteiskunnan toimintaa. (Nätkin & Vuori 2007, 8.)

Perhetyössä käytettäviä käsitteitäkin on runsaasti. Puhutaan ohjaavasta perhetyöstä, avohuollollisesta perhetyöstä, tehostetusta perhetyöstä, perhetuki- työstä, perheen yhdistetystä hoidosta ja kuntouttavasta perhetyöstä. (Heino, Berg & Hurtig 2000, 11.)

3.2 Perhetyön tavoite

Lähtökohtana on, että lapsen huostaanotto ja kodinulkopuolelle sijoittaminen on aina raskas prosessi vanhemmille ja koko perheelle. Sijaishuolto pitäisi nähdä mahdollisuutena uudelle vanhemmuuden kasvulle ja perhetyöllä pyrkiä korjaamaan näitä vanhempien voimavaroja kuluttavia tunteita. Vanhempien kuulluksi tuleminen lastaan koskevissa kysymyksissä antaa voimaantumisen tunteita lapselle ja perheelle. Sijaishuollon perhetyön tavoitteita ovat motivoi-

minen ongelmiansa ratkaisemiseen, vanhempien tukeminen selviytymisessä, pyrkiminen normalisoimaan perhesuhteita ja ohjaaminen kasvatustilanteissa. Tämän lisäksi pyritään laitosta tai sijaisperhettä, lasta ja biologista perhettä, lähentämään toisiaan ja pitämään yllä suhteita lapsen verkostoon ja perheeseen. Perhe on katsottava yhteistyökumppaniksi, jonka kanssa löydetään yhteistyössä ratkaisuja heidän perheensä ongelmiin. (Järvinen 2007, 48.)

Perhetyön lähtökohtana on sen tavoitteellisuus ja suunnitelmallisuus. Vaikuttamalla tietoisesti perheeseen tietämällä mihin pyritään, mikä on tavoite ja mitä työltä halutaan, voidaan saada aikaan muutosta. Perhetyön voidaankin katsoa olevan ongelman tai haitan poistamista ja korjaamista perheestä. Useissa tapauksissa vanhemmilla on vaikeuksia luovuttaa lastaan sijaishuoltoon. Tämä saattaa näkyä sijaishuoltopaikkaan asettumisen vaikeutena lapsessa, koska lapsi on vahvasti solidaarinen vanhempiaan kohtaan. Sijaishuoltopaikkaan asettumisen esteellisyys johtuu siis useasti siitä, että lapsen ja vanhemman välinen kiinteä ja läheinen suhde on pahimmassa tapauksessa voinut estää lasta kehittymästä. Moni vanhempi näissä tapauksissa tarvitsee enemmän tukea lapsensa luovuttamisessa sijaishuoltoon ja näin perhetyön merkitys kasvaa. Vanhemmat voivat myös kokea epäluottamusta sijaishuoltopaikkaan ja pitävät henkilökuntaa kilpailijoinaan, silloin he saattavat vaikeuttaa sijoitusta kaikin keinoin. (Kyrönseppä & Rautiainen 1993, 108–109.)

Känkäsen ja Laaksosen (2006) mielestä sijaishuollon perhetyön tavoitteena on lapsen kehityksen ja hyvinvoinnin turvaaminen. Heidän mukaansa sijaishuollon perhetyön tavoitetta ja sisältöä määrittääkin se, onko tarkoitus auttaa lasta asettumaan uuteen ympäristöön ja luomaan uudenlainen suhde itseensä ja perheeseensä vaiko kotiuttaa lapsi. (Känkänen & Laaksonen 2006, 40.)

Perhetyötäkin tehtäessä on muistettava, että sijaishuollossa peruslähtökohtana on sijaishuollon väliaikaisuus. Tavoitteena aina on lapsen vartuminen ennemmin tai myöhemmin vanhempiensa luona. (Pösö 2004, 203.) Sijaishuollossa perhetyötä toteutettaessa täytyy aina ottaa huomioon lapsen edun mukaisella tavalla tavoite perheen jälleenyhdistämisestä (Lsl, 4. § ja 49. §).

3.3 Perhetyöntekijä

Ammattinimikkeenä perhetyöntekijä tarkoittaa Vilen ym. (2014) mukaan työntekijää, jonka ensisijaisena tehtävänä ja työnä on tehdä perhetyötä. Perhetyöntekijältä vaadittavaa koulutus pohjaa ei ole laissa määritetty, joten myöskään perhetyöntekijän ammattinimikettä ei ole laillistettu. Perhetyöntekijän ammattinimikkeellä työskentelevät useimmiten sosiaali- ja terveystieteiden ammattikorkeakoulututkinnon suorittaneita sosionomeja. Muillakin koulutustaustoilla perhetyön ammattinimikkeellä toimiminen on mahdollista, mutta yleensä vaaditaan vähintään sosiaali- ja terveystieteiden perustutkinnon suorittamista, eli lähihoitajan ammattipätevyyttä. (Vilen ym. 2014, 24.)

Tärkeimpänä perhetyöntekijän ominaisuuksista esille nousevat hyvät vuorovaikutustaidot. Vuorovaikutus on viestintää, joka jaetaan sanalliseen ja sanattomaan viestintään. Ihmisten välisestä vuorovaikutuksesta suurin osa on sanatonta viestintää. Siihen kuuluvat eleet, ilmeet, liikkeet, koskettaminen ja myös keskusteluetäisyys. Sanaton viestintä ihmisten välillä välittyy nopeasti, ja toisen ihmisen vaihtuvia tunteita pystyy aistimaan tarkasti. Ennen kuin keskustelua on edes avattu, syntyy jo ensivaikutelma toisesta ihmisestä. Ensivaikutelma syntyy tervehtimisen, silmiin katsomisen ja äänensävyyn perusteella. (Väisänen, Niemelä & Suua. 2009, 28.)

Vuorovaikutuksellisenä tavoitteena myös perhetyössä on asiakkaan voimavarojen lisääntyminen. Vaikkakin vuorovaikutuksellisen tukemisen lähtökohtana määritelmänä on ohjaaminen, neuvojen antaminen ja kehottaminen, niin sosiaali- ja terveystieteillä se käsittää enemmän. Se on enemmän vuorovaikutusta, jossa tavoitteena on asiakkaan tukeminen ja ymmärtäminen. Se on kuuntelua, eleillä ja ilmeillä viestimistä, selvittämistä, kysymistä, tiedon jakamista ja yhdessä toimimista. (Vilen, Leppämäki & Ekström 2008, 12.)

Perhetyöntekijän kuuluu olla myös empaattinen. Empatian, eli myötäelämisen avulla, kyetään eläytymään työn kohteen tunteisiin ja tilanteeseen, ja näin ymmärtää häntä. Toisaalta on myös havaittava asiakkaan mahdollisia motiiveja käyttäytymiselleen. Tärkeää on, että asiakas tuntee tulleensa aidosti nähdyksi ja kuulluksi. Empatian on välityttävä rehellisenä ja hyväksyttävänä asiakkaalle. (Vilen ym. 2008, 81.)

Omasta lastensuojelutyön historiasta ja kokemuksesta katsottuna, on selkeää, että perhetyötä tehdään aina omalla persoonalla. Perhetyöntekijällä on oltava hyvät ihmistuntemustaidot. Tekemisestä, keskusteluista ja kaikessa kohtaamisessa tulee välittyä aito arvostus, kiinnostus, ihmisyyden ja vanhemmuuden kunnioitus, vaikka käsiteltävät asiat olisivat kuinka ikäviä ja raskaita tahansa. Kuitenkin yksi taito on ylitse muiden: taito ottaa esille juuri ne suurimmat ja raskaimmatkin epäkohdat, jopa mahdolliset traumat, joilla saadaan selvyyttä ja rakentavaa yhteistyötä perheen eheyttämiseksi, tuetaan sijaishuollon tarkoituksen toteutumista yhteistyössä ja niin perheen kuin sijaishuoltopaikan vuorovaikutuksen positiivista maksimoimista. Tuon toteutuminen vaatii ylläolevan lisäksi perhetyöntekijältä sitoutumista ja pitkäjänteistä työtettä.

3.4 Lainsäädäntöä

Vaikkakin perhetyöntekijää ei ole ammattinimikkeenä laillistettu, koskee työn tekemistä kussakin sitä tekevässä tahossa omat pätevyysvaatimukset. Perhetyön tekemistä ja työtä ohjaa Suomen laki. Seuraavana lueteltuna työtä ohjaavaa lainsäädäntöä, johon jokaisen perhetyötä tekevän tulisi tutustua. Lakeja tässä opinnäytetyössä on turhaa avata sisällöiltään, koska ne ovat helposti saatavilla ajantasaisen lainsäädännön (Finlex) kautta, mutta luettelo auttaa ymmärtämään työtä koskevan lainsäädännön moninaisuutta ja helpottaa tiedon etsintää tarvittaessa.

Perhetyötä koskevia ja siihen liittyviä lakeja ovat: perustuslaki 11.6.1999/731, henkilötietolaki 22.4.1999/523, julkisuuslaki 21.5.1999/621, kansanterveyslaki 28.1.1972/66, laki terveydenhuollon ammattihenkilöstä 28.6.1994/559, laki potilaan asemasta ja oikeudesta 17.8.1992/785, sosiaalihuoltolaki 1301/2014, laki sosiaali- ja terveydenhuollon asiakkaan asemasta ja oikeuksista 812/2000, laki sosiaali- ja terveydenhuollon asiakastietojen sähköisestä käsittelystä 9.2.2007/159, laki lapsen huollosta ja tapaamisoikeudesta 8.4.1983/361, lastensuojelulaki 13.4.2007/417, laki lasten päivähoidosta 19.1.1973/36, perusopetuslaki 21.8.1998/628, nuorisolaki 27.1.2006/72, kirkkolaki 26.11.1993/1054, laki vammaisuuden perusteella järjestettävistä palveluista ja tukitoimista 3.4.1987/380, laki kuntoutuksen asiakasyhteistyöstä 497/2003, laki maahanmuuttajien kotouttamisesta ja turvapaikanhakijan vastaanotosta 493/1999, ri-

koslaki 19.12.1889/39 ja laki lasten kanssa työskentelevien rikostaustan selvittämisestä 14.6.2002/504.

Näiden lisäksi on hyvä tutustua YK:n lapsen oikeuksien sopimukseen, sillä se on pohjana kaikille lapsia ja perheitä koskevalle lainsäädännölle Suomessa (Vilen ym. 2014, 36 - 42).

3.5 Kuntouttava perhetyö

Kuntouttavan perhetyö määrittelyä tässä yhteydessä on nostettava enemmän esille, sillä perhetyö Jukolassa voidaan toimiltaan ja toimintatavoiltaan laskea tutkijoiden ja muiden asiantuntijoiden määrittelemänä kuntouttavaksi perhetyöksi.

Kuntouttavaa perhetyötä tarjotaan myös silloin kun perheessä on vakavia vuorovaikutusongelmia, koulunkäyntivaikeuksia lapsella, käytöshäiriöitä sekä lapsen kasvatuksessa ilmeneviä pulmia (Järvinen ym. 2007, 46). Reijosen (2005) mukaan perhetyö onkin yksi näkyvimmistä yhteistyön ja tukemisen välineistä ja keinoista sijaishuollossa. Perhetyönä tehtävän tukemisen kohteena voivat olla jo pitkään lastensuojelun asiakkaana olleet perheet tai tilanpäistäkin tukea tarvitsevat perheet. (Reijonen 2005, 10.)

Lastensuojelun kuntouttavassa perhetyössä tavoitteena on edistää ja tukea perheen haasteiden, olosuhteiden ja vaikeuksien vuoksi ongelmassa olevien lasten ja nuorten kehitystä ja kasvua. Kuntouttavan perhetyön keskeisiä asioita ovat perheen sisäisen vuorovaikutuksen vahvistuminen ja perheen voimavarojen löytyminen ja vahvistaminen. Tarkoituksena on aina muutoksen aikaansaaminen. Perheen kuntoutuksessa olennaisinta on yhteistyö ja verkostoituminen perheen, läheisten ja perheen kanssa työtä tekevien ammattilaisten kanssa, ja perheen tavoitteet ja tarpeet ovat perustana kokonaisuudelle. Jotta työskentely olisi tavoitteellista ja suunnitelmallista, prosessiin osallistuvilta työntekijöiltä ja perheeltä edellytetään sitoutumista ja motivaatiota. (Järvinen ym. 2007, 46.)

Kuntouttavassa perhetyössä tavoitteena esimerkiksi Heinolan Kaupungilla on perheen voimavarojen vahvistaminen, tukeminen omatoimisuuteen sekä osal-

listuminen perheen arkeen tekemällä yhteistyötä perheen, heidän kanssaan toimivien ammattilaisten sekä sosiaalityöntekijän kesken. Tukea annetaan lapsen kasvuun ja kehitykseen liittyvissä ongelmissa, vanhemmuuteen kasvamisessa ja jaksamisessa, perheen päihde- tai väkivaltaongelmissa ja perheen sosiaalisten verkostojen laajentamisessa. (Kuntouttava perhetyö 2007).

Heino ym. (2000) mukaan perheleirit, ohjaus ja neuvonta, perheterapiat ja erilaiset kotiin viedyt palvelut ovat kuntouttavaa perhetyötä. Näiden lisäksi sopeutumisvalmennuskurssit, laitoshoido koko perheelle tai vanhemmalle, lapselle ja nuorelle, ovat kuntouttavan perhetyönmuotoja. (Heino, Berg & Hurtig 2000, 11.)

4 PERHETYÖ JUKOLASSA

4.1 Perinteet

Perhetyötä Jukolassa on tehty aivan yhdistyksen alkuaajoista saakka, eli voidaan sanoa, että Jukola ry on ollut tällä sijaishuollon palveluja tarjoavien yksiköiden saralla edelläkävijä. Jukola ry:n tekemä perhetyö on kuntouttavaa perhetyötä ja se koostuu sekä yksilö- ja perhekohtaisesta työstä että ryhmätöinnistä äiti- ja isäleiriviikonloppuina. Jokaisen vuoden aikana pidetään yhteensä neljä leiriviikonloppua. Viikonloput sisältävät paljon yhteistä toimintaa: erilaisia kädentaitoja, liikuntaa, leikkejä ja pelejä. Vanhemmille on leiriviikonloppuina aina pidetty oma teemallinen tärkeäksi koettu ryhmäkeskustelu sekä tilaisuus myös yksilökohtaiseen perhetyöhön viikonlopun aikana. Viikonloputapaamisten sisältöä kehitetään edelleen yhteistyössä lasten ja vanhempien kanssa arjen asiantuntijuutta hyödyntäen.

Haasteellisuutta perheviikonloppuihin on tuonut majoittautuminen ryhmien isokokoisuuden vuoksi. Lähes kaikkien Jukolaan sijoitettujen lasten vanhemmat osallistuvat viikonloppuihin, mistä johtuen ryhmät ovat olleet noin 35 hengen suuruisia. Perhetyön uudelleen organisoiminen myötä aiemmin ollut henkilöstön resursointiongelma on poistunut ja viikonloput sujuvat jouhevasti, tarkoituksen ja tavoitteiden mukaisesti.

Tulevaisuuden haasteena mietitään perhetyön resurssien riittävyyttä. Resurssien laajentaminen on ensiarvoisen tärkeää perhetyön jatkuvuuden, toimintamuotojen kehittämisen ja ammatillisen osaamisen turvaamiseksi. Jukolaan sijoitettujen lasten vanhemmilta on tullut selkeää viestiä perhekäyntien tärkeydestä ja tarpeellisuudesta.

Vanhempainviikonloppujen välisenä aikana tehtäviä perhekohtaisia kotikäyntejä tehdään kaikkien niiden sijoitettujen lasten vanhempien luona, jotka ovat halukkaita ottamaan Jukolan perhetyötä vastaan. Jukolan perhetyön kotikäynnit perustuvat ehdottomasti vanhempien omaan halukkuuteen ja tarpeeseen, väkisin kenenkään kotiin ei mennä, mutta kaikille sitä tarjotaan. Tarvittaessa yksilö- ja perhekohtaisia käyntejä tehdään useampia vanhempien kokeman tarpeen mukaan.

4.2 Tavoitteet

Perhetyö Jukola ry:ssä on tavoitteellista, sijoitusta lyhentävää, kotiutumista tukevaa, yhteisiä päämääriä tukevaa ja selventävää perhetyötä, ja pääasiallisena sekä yksilöityinä tavoitteina on

- säilyttää lapselle läheiset ihmissuhteet ja turvata myönteinen vuorovaikutus
- vahvistaa ja tukea vanhemmuutta sijoituksen aikana
- aukaista vanhemmuudessa, vuorovaikutuksessa tai läheisverkostoissa ilmeneviä solmukohtia
- tarjota vertaistukea vanhemmille
- turvata lapsen elämänhallinta omassa lähiverkostossa sijoituksen päätyttyä.

Näistä tavoitteista on luettavissa runsaasti yhtäläisyyksiä aiemmin teoreettisessa osuudessa mainituista yleisesti perhetyön sisällöiksi luetelluista osa-alueista.

4.3 Perhetyön työmenetelmät Jukolassa

Työmenetelminä Jukola ry:ssä ovat tähän saakka pääasiassa olleet kotona tehtävä yksilökohtainen perhetyö ja leireillä kokoontuvat vanhempainryhmät. Jukolassa tehtävä perhetyö ei pääty lapsen joko kotiuduttua vanhempien luokse ennen täysi-ikäisyyttään tai saavuttaessaan täysi-ikäisyyden, vaan perhetyötä on mahdollista saada vielä vanhempien niin halutessa sijaishuollon päättymisenkin jälkeen tai nuoren jäätyä jälkihuoltosopimuksella Jukolaan.

4.3.1 Yksilökohtainen perhetyö

Yksilökohtaisen perhetyön perustana ovat olleet parityönä tehtävät kotikäynnit. Työmenetelminä ovat muunmuassa vanhempien kanssa käytävät keskustelut ja vanhemmuuden roolikartta sekä menneisyysmatkailu. Yhtenä aika yleisenä menetelmänä perhetyössä käytettävää sukupuun tekemistä ei useinkaan käytetä vanhempien kanssa tehtävässä perhetyössä, vaan sitä Jukolassa tehdään ja täytetään uuden sijaishuoltoon tulleen lapsen tai nuoren kanssa. Tällä saadaan hyvä kuva lapsen lähiverkosta hänen itsensä näkemänä ja kokemana, ja sekin antaa hyvää pohjaa kyseessä olevan perheen tulevan perhetyön suunnitteluun.

Kotikäynneillä ei siis keskitytä usein kunnalliseenkin perhetyöhön sisältyvään käytännön arjen hallintaan sisältyviin asioihin, kuten esimerkiksi yhdessä suoritettaviin kotitöihin, vaan keskustelemalla selvitetään ja haetaan ratkaisuja perheen sisällä oleviin kasvatuksellisiin haasteisiin ja huolenaiheisiin.

Yhtenä suurena tavoitteena on myös kuulla vanhempien omat näkemykset, odotukset ja toiveet heidän lapsensa kasvattamisesta sijaishuollossa. Yksilökohtaisella perhetyöllä kotikäynneineen on suuri merkitys sijaishuoltopaikan ja vanhempien välille rakentuvassa luottamusta herättävässä ja parantavassa yhdessä tehtävässä yhdensuuntaisessa kasvatustilanteissa. Onhan vanhempien asiantuntijuus kuitenkin omien lastensa asioissa ainutlaatuista ja ainutkertaista.

Järvinen ym. (2007) kuvaa vanhemmuuden roolikartan käytön auttavan tunnistamaan vanhemmuuden roolit ja sen toimivan keskustelun pohjana. Se aut-

taa myös vanhempia arvioimaan lapsen tarpeiden ja kehitysvaiheiden pohjalta omaa toimintaansa.

4.3.2 Vanhempainryhmät

Vanhempainryhmät ovat kokoontuneet Jukolan Niemelässä neljä kertaa vuositain. Tuolloin on vietetty isä–lapsi -ja äiti–lapsi-leirejä. Viikonloput ovat sisältäneet paljon yhteistä toimintaa: erilaisia kädentaitoja, liikuntaa, leikkimielisiä kilpailuja, leikkejä, pelejä, hyvää ruokaa ja rentoa yhteistä ajanviettoa savusaunomisineen. Vanhemmille on leiriviikonloppuina aina pidetty oma teemallinen tärkeäksi koettu ryhmäkeskustelu sekä tarvittaessa järjestetty tilaisuus myös yksilökohtaiseen perhetyöhön viikonlopun aikana.

Vanhempainryhmien kokoontuminen on koettu hyödylliseksi monestakin syystä. Merkittävimpinä vanhempien puolelta tullessa palautteessa on esille noussut heidän kokemansa voimaannuttava vertaistuki. Vanhempien tavatessa toisiaan he konkreettisesti havaitsevat, että eivät ole omassa tilanteessaan ainoita ja yksin. Toisena merkittävänä tekijänä esille on noussut, että näin he kokevat tulevansa tiiviimmäksi osaksi heidän sijaishuollossa olevan lapsensa yhdessä tehtävässä kasvatustilanteessa. Leirien aikanahan esimerkiksi ryhmäkeskusteluissa he pääsevät osallisiksi ja vaikuttamaan yhteisön toimintaan ja tuomaan esille omat mielipiteensä ja näkemyksensä yhdessä arjen kasvatuksellisiin menetelmiin.

5 OPINNÄYTETYÖN TOTEUTUS

5.1 Opinnäytetyö tavoite

Opinnäytetyön tavoitteena on kehittää vanhaa hyväksi todettua perhetyön mallia entisestään niin, että Jukolassa tehtävä oma perhetyö turvaisi kattavasti perhetyön tavoitteiden toteutumisen. Tavoitteena opinnäytetyössä on selvittää nykyisten resurssien riittävyyttä, riittävän ammattitaidon turvaamista ja palautteenkin pohjalta muuttaa nykyistä toimintamallia tehostetumpaan ja tuloksekkaampaan perhetyönmalliin.

Näiden seikkojen jälkeen tavoitteellisena tuloksena ja tuotoksena tässä opin-
näytetyössä esitellään uusi perhetyön malli Jukola ry:lle. Perhetyön mallissa
otetaan huomioon valmiit hyvät työmallit ja -käytännöt, henkilöstömuutosten
tuomat resurssihaasteet sekä perhetyössä käytettävien menetelmien laajen-
taminen kouluttautumisen ja ammattitaidon vahvistamisella.

Opinnäytetyön johdannossa kerrottiin, että jo 2013 organisaatiossa tapahtui
merkittäviä henkilöstöllisiä muutoksia, jotka loivat tarpeen perhetyön muutok-
selle ja kehittämiselle. Silloin allekirjoittanut suunnitteli perhetyön kehitysryh-
män tuella väliaikaisen perhetyön mallin. Malli esiteltiin, käsiteltiin ja hyväksyt-
tiin yhdistyksen henkilöstöpalaverissa 30.10.2013 ja sitä on noudatettu mah-
dollisuuksien ja resurssien mukaan siitä saakka, mutta nyt uusien muutosten
tullessa kokonaan uudelle mallille on todellinen tilaus.

6 KEHITTÄMINEN JA MENETELMÄT

6.1 Uuden mallin tuottaminen

Kehittämistyön taustalla lähtökohtana on, että millä perhetyön mallilla turva-
taan Jukola ry:n perhetyön toteutuminen tavoitteiden mukaisesti. Uusi malli on
tuotettu ja kehitetty hyödyntäen entisellä mallilla tehdystä työstä esiin noussei-
tä selkeästi tavoitteiden toteutumisen suuntaisia menetelmiä ja käytäntöjä.
Kehittämisessä on otettu huomioon aiempien Jukolassa perhetyötä tehneiden
työntekijöiden näkemyksiä, kokemuksia, ideoita ja osaamista.

Uuden mallin kehittämisessä on hyödynnetty myös perhetyön kehittämisryh-
män ja yhdistyksen johdon ajatuksia tulevaisuuden perhetyöstä Jukolassa.
Isossa roolissa on ollut päämäärä yhdistyksen itselleen asettamien Jukolan
oman perhetyön tavoitteiden toteuttaminen. Teoreettinen viitekehys perhe-
työstä ja työntekijästä on selkeyttänyt mallintamista.

Uusi malli on muokkaantunut prosessin aikana käytettyjen alla olevien kehit-
tämistä tukevien menetelmien mukaisesti, perhetyön ja perhetyöntekijää kos-
kevan teoreettisen ja kokonaisuutta koskevan lainsäädännön asettaman viite-
kehysten mukaisesti sekä ammatillisten kokemusten ja tietämyksen mukai-
sesti.

6.2 Käytetyt menetelmät

Kehittämismenetelmänä ovat olleet kehittämistyöryhmässä käydyt keskustelut ja arvioinnit kehittämisestä sekä avustavana kyselynä syksyllä 2014 vanhemmille tehty kysely vanhempienleiriviikonloppuina. Kehittämistyöryhmän keskusteluissa pohdinta keskittyi enimmäkseen perhetyökäyntien toteuttamiseen ja käyntien toteutumisen turvaamiseen silloisilla käytettävissä olleilla resursseilla. Kehittämisestä keskustellessa esiin nousi vahvasti mielipide kokoaikaisesti pelkästään perhetyötä tekevän ja siihen keskittyneen henkilön saamisesta päävastuuseen Jukolan perhetyöstä.

6.2.1 Työryhmän työskentely

Kehittämistyön alkuvaiheessa kehitystyöryhmä, joka koostui perhetyöntekijästä ja kolmesta perhetyöhön osallistuvasta henkilöstä, kokoontui kaksi kertaa, ja niiden ryhmässä käytyjen keskustelujen, suunnittelun ja muistioiden perusteella tuotettiin väliaikainen perhetyön malli. Malliin perustuen seisahduksissa olleet perhetyön kotikäynnit käynnistyivät uudelleen.

Tämän jälkeen perhetyön kehittämisestä on keskusteltu koko työyhteisön yhteisissä palavereissa, johtoryhmän keskusteluissa sekä yhdistyksen hallituksessa. Hallituksen ja johtoryhmän ajatuksista ja toiveista kehittämisestä tieto opinnäytetyön tekijälle on tullut yhdistyksen johtajan välityksellä keskinäisissä keskusteluissa. Näiden keskusteluiden aikana on suunniteltu, ideoitu lisää ja tehty päätöksiä tulevan perhetyömallin pohjaksi niiden mahdollisuuksien mukaan, mitä käytettävissä on niin tavoitteiden kuin resursointiinkin perustuen.

6.2.2 Kysely vanhemmille

Jukolaan sijoitettujen lasten ja nuorten vanhemmille tehty pienimuotoinen kirjallinen kysely toteutettiin vanhempainleireillä. Jokaisen kysymyksen vastauksessa oli valittavana 1 - 5 asteikko, jossa 1 tarkoitti ei tärkeää, 2 vähemmän tärkeää, 3 en osaa sanoa, 4 tärkeää ja 5 erittäin tärkeää. Kyselylomakkeeseen vastaamiseen järjestettiin aikaa leirin vanhempainistunnon aikana, ja siihen sai vastata ja vastauksen sai palauttaa ehdottomasti nimettömänä. Lähes aina joukossa on uusia, ensimmäistä kertaa leirille osallistuvia vanhempia, joil-

la on jo kokemusta perhetyön kotikäynneistä, mutta ei ryhmäkoontumisista, leireistä eikä muista tilanteeseen osallistuvista työntekijöistä. He saattaisivat kokea ahdistavana uudessa tilanteessa vastaamisen nimellään. Tällä menetelyllä varmistettiin mahdollisuus antaa rehellinen, rohkea ja puolueeton vastaus kysymyksiin.

Kyselyssä kysyttiin:

1a. Kuinka tärkeänä pidät äiti/isäleiriviikonloppuja?

1b. Pitäisikö niitä olla lisää?

2a. Kuinka tärkeänä pidät perhetyöntekijöiden kotikäyntejä?

2b. Pitäisikö kotikäyntejä olla useammin?

Lisäksi kyselyssä oli erillisenä avoimena kohtana: Omat odotukset, kehittämistarpeet ja ehdotukset Jukolan perhetyölle.

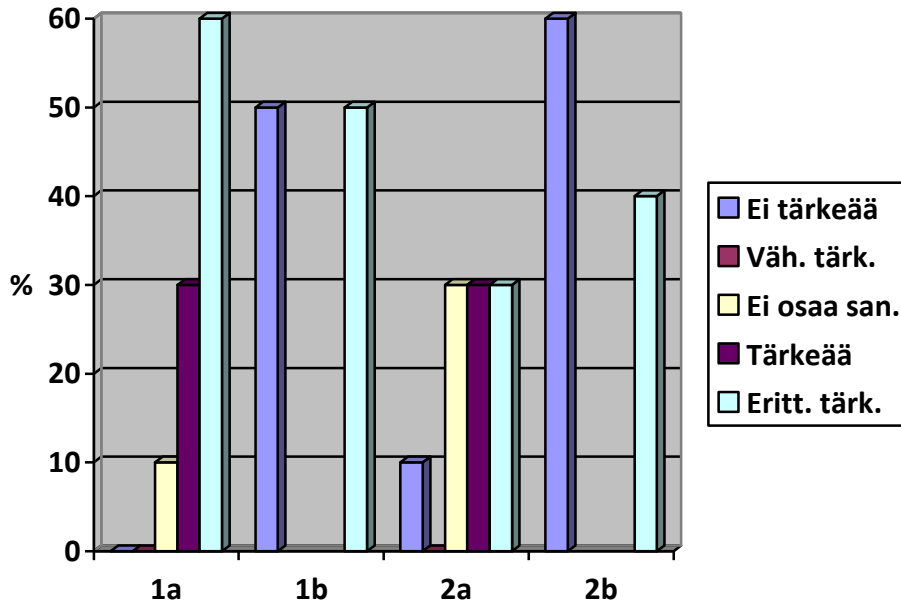
6.3 Kyselyn tulokset

6.3.1 Isät

Isäleirillä kyselyyn vastasivat kaikki leirille osallistuneet isät, 10 isää. 1a-kohdassa 6 isää, 60 %, valitsi kohdan 5, eli piti järjestettäviä isäleiriviikonloppuja erittäin tärkeänä. 1b-kohdassa 50 % toivoi niitä olevan vielä useammin. (Kuva 1.)

2a-kohdassa jakaantumista oli hieman enemmän, mutta 30 % piti Jukolan perhetyön kotikäyntejä erittäin tärkeänä, ja 30 % myös tärkeänä (kuva 1). Ainoastaan 1 isä, 10 %, ei katsonut kotikäyntien olevan tarpeellisia.

2b kohdassa 40 % isistä toivoi kotikäyntejä olevan useammin, ja 60 % heistä katsoi, ettei määrän lisäämiseen ole tarvetta (kuva 1).



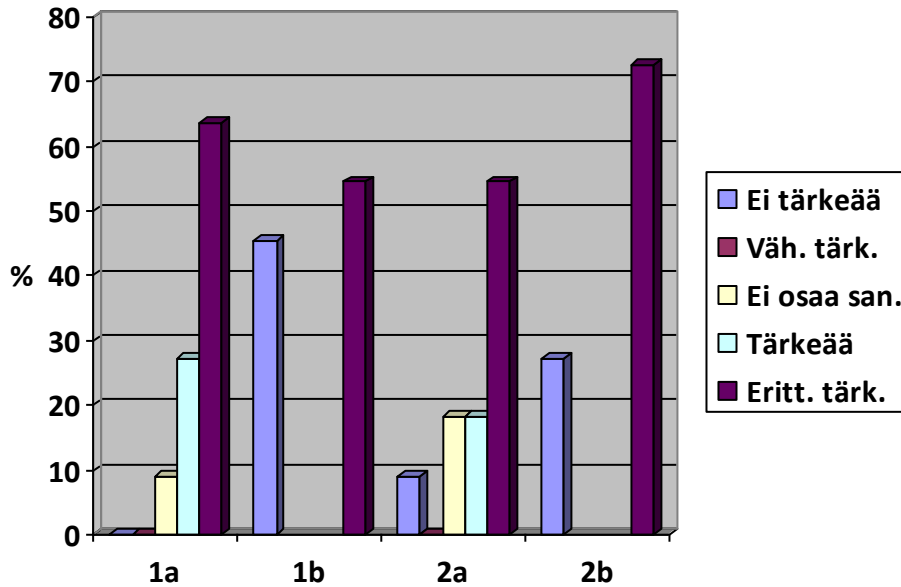
Kuva 1. Kysely, perhetyön kehittäminen, isät

6.3.2 Äidit

Äitileirillä oli yhteensä 11 äitiä, ja kaikki leirille osallistuneet vastasivat kyselyyn. 1a-kohdassa 7 äitiä, noin 64 %, valitsi kohdan 5, eli piti järjestettäviä äiti-leiriviikonloppuja erittäin tärkeänä. 1b kohdassa noin 45 % toivoi niitä olevan vielä useammin. (Kuva 2.)

2a kohdassa äideistä noin 54 % piti Jukolan perhetyön kotikäyntejä erittäin tärkeänä, n. 18 % myös tärkeänä ja n. 18 % ei osannut sanoa. Yksi äideistä, 9 %, ei katsonut kotikäyntien olevan tarpeellisia. (Kuva 2.)

2b kohdassa noin 73 % äideistä toivoi kotikäyntejä olevan useammin, ja 27 % heistä katsoi, ettei määrän lisäämiseen ole tarvetta (Kuva 2.).



Kuva 2. Kysely, perhetyön kehittäminen, äidit

6.4 Avoimen kysymyksen tulokset

Avoimeen kysymykseen isistä vastasi vain 3 isää, 30 %. Isien vastauksissa päällimmäisenä oli tyytyväisyys perhetyöhön ja heidän näkemyksensä ajatusten vaihdon tärkeydestä omasta lapsesta ja lapsen kehityksestä.

Äideistä avoimeen kysymykseen vastasi 8, noin 73 %. Äitien kommenteissa tuli kritiikkiä, positiivista palautetta, ehdotuksia ja toiveitakin.

Kritiikkinä oli:

- Äidit toivoivat lisää kotikäyntejä tukemaan lapsen kotiutumista kotiutusvaiheessa.
- Toiveena on saada enemmän informaatiota koulunkäynnin sujuvuudesta perhetyön yhteydessä.

Positiivisena palautteena mainittiin:

- perhetyökäyntien riittävä toteutuminen

- perhetyöntekijän läsnäolo asiakassuunnitelmissa
- yhteydenpidon toimivuus, tyytyväisyys ja ihanat työntekijät.

Ehdotuksina olivat muun muassa:

- järjestää leirejä koko perheelle, ei vain isä- ja äitileirejä
- biologisten sisarusten huomioiminen paremmin perhetyössä ja leireillä
- lisää perhekäyntejä ja perhetyötä
- toiminnallisia tapaamisia, esimerkiksi liikunnallisia tapaamisia tai tehtäviä ja pelaamista.

6.5 Yhteenvetoa kyselystä

Vaikkakin kysely oli tueksi opinnäytetyön kehittämishankkeelle, se osoitti tarpeellisuutensa vanhempien vastausten perusteella. Kysymykset koskivat pääosin jo käytössä olevia Jukolan perhetyön muotoja, mutta tarkoitus olikin saada tietoa perhetyön riittävydestä vanhempien kannalta. Avoimella kysymyksellä haettiin kehittämiseen mielipiteitä ja ehdotuksia. Vastauksista näkyi toki ero isien ja äitien ulosannissa varsinkin avoimessa kysymyksessä, mutta molemmilta ryhmiltä tuli arvokasta tietoa ja ehdotuksia Jukolan perhetyön kehittämisen suhteen.

Tulosten perusteella Jukolan oma perhetyö koetaan tärkeäksi osaksi Jukolaan sijoitettuna olevan lapsen, yhteistyön ja kotiutumisen kannalta. Jukolan perhetyön muotoja myös pidettiin hyvinä kotikäynteineen ja leireineen. Kritiikin ja ehdotusten perusteella kuitenkin vanhemmat, enimmäkseen äidit, toivovat Jukolan perhetyön lisäämistä ja tehostamista, sillä he kokevat sen äärimmäisen hyväksi vertaistueksi. He kokevat, että viikonlopun leiri ja siellä puuhastelu oman lapsen kanssa lähentävät heitä takaisin siihen, mitä joskus on ollut, eli ehkäisevät vieraantumista omasta lapsesta sijaishuollon aikana.

Toive sijoitetun lapsen biologisten sisarusten paremmasta huomioimisesta on aiheellinen ja tärkeä. Kehittämisessä jatkossa on pohdittava, kuinka sitä perhetyössä voisi parantaa. Suurena haasteena ainakin tulisi olemaan leirien maajoitus ja oheisohjelmien ja tekemisen järjestäminen, sillä jos myös biologiset sisaret osallistuisivat leireille, niin oletettavaa on, että osallistujien määrä todennäköisesti ainakin kolminkertaistuisi.

Ehdotuksissa oli myös koko perheen yhteiset leirit. Niissäkin haasteena tulisi olemaan edellisen kappaleen asiat, mutta myös se, että usein sijaishuollossa olevan lapsen perhe on rikkonainen. Hyvin usein vanhempien ero on ollut riittävä, eivätkä he ole kykeneviä yhteisiin hetkiin ja tilaisuuksiin. Näin ollen sellaisten leirien järjestäminen saattaisi vain lisätä jännitteitä vanhempien välillä, kun riitelisivät, kumpi lapsiensa kanssa osallistuisi, eikä perhetyön tavoitteita välttämättä saavutettaisi. Lisäksi haastetta lisää se, että olisi otettava huomioon biologisten vanhempien mahdollisissa uusioperheissä olevat sisarpuolet.

7 JUKOLAN UUSI KEHITYSTYÖN TUOTTAMA PERHETYÖMALLI

Koko mallissa perusteena ja lähtökohtana on perhetyön osoittautuminen kiistattomasti yhdeksi erittäin tärkeäksi elementiksi Jukolan yksiköissä tapahtuvassa kasvatustyössä. Suunniteltu perhetyömalli perustuu hyviksi koettuihin menetelmiin, kyselyn ehdotuksiin, perhetyön tehostamiseen, johtoryhmän kanssa käytyihin suunnitelmiin ja keskusteluihin, ja ennen kaikkea perhetyön osoittamaan hyötyyn vanhemmuuden ja yhteistyön vahvistamisessa ja Jukolan perhetyön sijaishuoltoa ja tavoitteita tukevassa toteutumisessa. Perhetyön merkitys sijaishuollon kasvatustyössä Jukola ry:ssä on osoittautunut äärettömän merkitykselliseksi helpottamaan arjen kasvatustyötä, joten sitä mallissa tehostetaan, siihen panostetaan ja resursoidaan. Mallia esitellään kirjallisesti, mutta se on ohessa myös kaaviona.

Perhetyöhön panostaminen, tehostaminen ja sitä tekevään työvoimaan resursoiminen tarkoittavat käytännössä myös taloudellisen panostuksen lisäämistä. Tähän saakka Jukolan oma perhetyö on kuulunut sijaishuollon vuorokausimaksuun, joka muutoinkin on ollut varsin kohtuullinen. Tämän osoittaa kuntien järjestämissä kilpailutuksissa pärjääminen saaduissa puitesopimuksissa. Onkin mietittävä yhdistyksen johdossa ja johtoryhmien palaverissa vakavasti jol-

lakin asteella Jukolan perhetyön ainakin osittaista tuotteistamista kattamaan perhetyöstä aiheutuvia kustannuksia.

Palkkojen lisäksi merkittävänä kustannuksena ovat matkoista kertyvät kulut. Jukolaan sijoitetut lapset ovat noin kahdensadan kilometrin säteeltä, jotkut jopa kauempaa, ja jos kaikki 25 sijaishuoltopaikkaa ovat täytettyinä, vuosittainen kilometrimäärä perhetyökäynneistä on huikea. Pitkien matkojen vuoksi ei ole mahdollista tehdä keskitettyinäkin kovin useaa kotikäyntiä saman päivän aikana, ja kun ottaa huomioon, että lähes poikkeuksetta lapset ovat eroperheistä, se lisää perhetyön käyntiosoitteita huomattavasti.

Vanha käytössä ollut perhetyömalli ei vaadi täysin radikaaleja muutoksia. Sekä yksilö- että perhekohtaista perhetyötä jatketaan, mutta sitä kehitetään tehostamalla perhetyön tarpeen selvitystä arvioitaessa, kotikäyntejä lisäämällä ja ehdottomasti myös perhetyön raportointia parantamalla. Mikäli perhetyötä pyritään ehdotuksen mukaisesti osittain tuotteistamaan, on perhetyössä käytettävien menetelmien laajentaminen välttämätöntä. Menetelmien laajentaminen vaatii perhetyöntekijän ammatillista jo olemassa olevaa osaamista tai kouluttautumista uusien menetelmien käyttöön.

7.1 Perhetyöntekijä ja muut osallistujat

Perhetyötä tekevällä henkilöllä tulisi mielellään olla perhetyön koulutusta ja kokemusta, sekä vähintään sosionomi AMK - tasoinen sosiaalialan koulutus. Työntekijän työpanos tulee painottua erityisesti kokonaisvaltaisesti perhetyöhön, mutta jos sillä ei lakisääteinen työaika täyty, voi perhetyöntekijän panosta jakaa myös muuhun, esimerkiksi yksiköihin sekä asiakassuunnitelmiin osallistumiseen, siitähän vanhemmille osoitetussa kyselyssäkin tuli positiivista palautetta.

Perhetyö on vaativaa, haastavaa ja joskus raskastakin. Tämän vuoksi useiinkin perheisiin ei voi mennä yksin käynnille, vaan mukana on oltava työpari. Sillä turvataan perhetyökäynnin toteutumiselle asetetut tavoitteet, saadaan useampia näkökulmia asioiden käsittelyyn ja jakamalla työpanosta helpotetaan raportointia. Mukana olevalla työparillakin olisi hyvä olla jonkunlaista

perhetyön koulusta, niitä onneksi järjestetään eri tahoilla kurssituksina ja yhdistys tukee hienosti tarpeellisia koulutuksia niin rahallisesti kuin ajallisesti.

Työparin valinnassa on otettava huomioon perhetyön kohteena olevan perheen omat toiveet ja yksilöllisyys. Käytännöt ovat osoittaneet, että jotkut vanhemmat suhtautuvat varauksella, jos parina on vain samaa sukupuolta olevia perhetyöntekijöitä. Perhetyöntekijän onkin oltava tietoinen, millaisella kokoonpanolla perhetyökäynnille kannattaa mennä. Ammattitaitoisia henkilöitä yhdistyksestä perhetyöhön pariaksi onneksi on molempien sukupuolten edustajista. Haasteena tietenkin on henkilöiden irrottautuminen oman yksikön toiminnasta perhetyökäynnille, mutta riittävän ajoissa tapahtuneella suunnittelulla nekin on järjestettävissä.

7.2 Perhetyöntekijän tehtävät

Perhetyöntekijän tehtävien määrä on varsin moninainen ja laaja. Se sisältää selvitystyötä, organisointia, yhteydenpitoa, toteutusta ja raportointia. Lisäksi olisi hyväksi osallistua sijoitetun lapsen tai nuoren asiakassuunnitelmiin mahdollisuuksien ja ajankäytön sen salliessa, sillä siellä perhetyön tuloksia voidaan hyödyntää koko perheen kuntoutuksessa ja myöskin uusien lasten tultua markkinoida perhetyötä niin perheille kuin sosiaalitoimille.

7.2.1 Selvitystyö

Selvitystyöllä on merkittävä rooli perhetyön tarpeen, tavoitteiden ja toteuttamistavan arvioinnissa ja käynnistämisessä. Perhetyön tarpeen selvitystyö vaatii perhetyöntekijältä tiiviin yhteydenpidon jokaisen Jukolan yksikön, niin perhekotien kuin pienryhmäkodinkin, vastuuhenkilön kanssa. Yhteydenpidossa vastuuhenkilöiden kanssa merkitykselliseksi nousee yksikössä oleva asiantuntevuus sijoituksessa olevan lapsen perhesuhteista.

Perhesuhteiden lisäksi alkuselvityksessä perhetyöntekijän on saatava kokonaiskuva lapsen tai nuoren sijoitukseen johtaneista syistä ja muista tiedossa olevista seikoista, joilla voi olla merkitystä perhetyökäynnillä käsiteltävistä asioista. Kuitenkaan aina ei kannata liiaksi pureutua viranomaispapereihin, sillä niistä saattaa helposti muodostaa itselleen jonkinlaisen ennakoasenteen, jo-

ka joissakin tapauksissa saattaa olla hidasteena tai jopa esteenä tavoitteellisille keskusteluille.

7.2.2 Organisointi

Organisointi vaatii riittävän ajoissa tehdyn selvitystyön pohjalta suunnittelua perhetyökäyntien toteutumiseksi oikealla ja riittävällä kokoonpanolla. Kokemus kertoo, että kaikki vanhemmat eivät koskaan halua ottaa vastaan perhetyötä ja joidenkin kanssa sen käyntiin saaminen saattaa kestää pitkään. Perhetyöntekijän on ajoittain kuitenkin ystävällisesti tarjottava ja kysyttävä uudelleen, josko perhetyölle halua olisi muodostunut, ei väkisin tyrkyttäen, mutta ehdottaen ja suositellen.

Perhetyöntekijän tehtäviin kuuluu luonnollisesti myös päävastuu muun perhetyön, eli perheleirien suunnittelusta, kutsujen lähettämisestä, järjestämisestä, niihin osallistuminen ja organisointi yhdessä muun työryhmän kanssa. Siinä kannattaa toteuttamisessa hyödyntää henkilökunnan ja vanhempien ideoita ja osaamista sekä ihmisillä olevia kontakteja ulkopuolisiin ohjelmien tarjoajiin.

7.2.3 Toteutus

Perhetyökäyntien toteutus vaatii runsaasti tehostamista, aktiivisuutta ja panostamista. Se tarkoittaa kotikäyntien lisäämistä ja perhearvioinnin tekemistä, jotta perhetyön tavoitteellinen tarve saadaan selvitettyksi. Arvioinnin perusteella päätetään kotikäyntien määrä ja tiheys, onko tarve tehdä useampi tapaaminen peräkkäin vai riittääkö 1 - 3 tapaamista perheleirien välillä. Perhetyöntekijän on oltava aktiivisesti ja säännöllisesti yhteydessä vanhempiin koko sijaishuollon prosessin aikana.

Kotikäyntien ja leirien toteuttaminen vaatii perhetyöntekijän täydellistä ja kokonaisvaltaista vastuunottamista ilman häiriötekijöitä. Häiriötekijöillä tarkoitetaan perhetyöntekijän työpanoksen osoittamista ja jakamista liiaksi muille osaluille perhetyön tekemisen sijaan. Leirejä ei lisätä entisestä, kaksi isä- ja äitileiriä vuodessa on hyvä ja riittävä määrä, mutta resurssien panostaminen kotikäynteihin on osoittautunut välttämättömäksi.

7.2.4 Raportointi

Raportointia perhetyökäynneistä on saatava ehdottomasti paremmaksi ja tehokkaammaksi. Aiemmin käytäntönä on ollut, että perhetyökäynnistä ei ole juurikaan raportoitu lapsen yksikköä, vaan käynnistä on kerrottu vaan pääpiirteet, ei siellä käytyjä syvällisempiä keskusteluja. Menettelyä on perusteltu luotamuksella perhetyöntekijän ja vanhemman välillä. Perustelu on osin ymmärrettävissä, saatetaanhan keskusteluja käydä sellaisista asioista, joilla ei ole kasvatuksellista merkitystä. Menettely kuitenkin jättää suuria aukkoja yksilökohtaisen perhetyön hyödyntämiseen arjen kasvatustyössä, lapsen ajatusmaailman ja käytöksen ymmärtämisessä sekä lapsen ja perheen keskinäisten suhteiden vahvistamisessa.

Raportoinnin on oltava tarkkaa ja selkeää, ja sen on tapahduttava pikaisesti jokaisen perhetyökäynnin jälkeen käytössä olevaan Nappula-asiakastietojärjestelmään nuoren kansiossa olevaan perhetyö-osioon. Yksiköissä toimiviin kasvattajiin on luotettava raportoitaessa käyntien sisällöstä. Kaikki kasvatustyötä tekevät olemme alan ammattilaisia, joita koskee salassapitovelvollisuus, joten vaikeidenkin käynneillä käsiteltyjen asioiden on tultava kasvattajien tietoon, jotta yksilökohtaisen perhetyön hyöty ja tulokset saadaan maksimoitua perhetyölle asetettujen tavoitteiden mukaisesti.

7.3 Yksilökohtainen perhetyö

Yksilökohtaisessa perhetyössä jatketaan kotikäyntejä. Yhdistyksen päätös erillisen pääsääntöisesti perhetyötä tekevän perhetyöntekijän palkkaamisesta mahdollistaa yksilökohtaisten kotikäyntien lisäämisen. Ensimmäisen perhetyökäynnin yhteydessä kartoitetaan arvioinnin avulla perheen kanssa tarve käyntien määrälle. Kotikäyntien määrä on kuitenkin oltava vähintään 1 - 3 jokaisen perheleirin välissä, mutta jos arviointi edellyttää tavoitteiden mukaisesti useampia käyntejä, ne on toteutettava. Arvioinnissa on otettava huomioon tarkasti millä kokoonpanoilla perheistunnot on toteutettava, tämä tarkoittaa muiden perheenjäsenten osallistumista eri istuntoihin. Yksilökohtaisen perhetyön tehostamisessa on keskityttävä yllä lueteltujen perhetyöntekijän tehtävien toteuttamiseen: selvitystyöhön, organisointiin, toteuttamiseen ja raportointiin.

Kotikäynneillä käytössä pidetään ennenkin käytettyjä toimivia menetelmiä, mutta myös uudenlaisia menetelmiä otetaan tarvittaessa käyttöön ottaen huomioon perhetyöntekijän omassa koulutuksessaan saamat menetelmävalmiudet. Perhearviointikoulutuksesta, johon opinnäytetyön tekijä osallistuu perhetyötiimin jäsenenä kevään 2016 aikana, saadaan lisää tietoa, oppia, menetelmiä, työkaluja, eväitä ja käyttöön otettavia perhearviointilomakkeita. Kyseessä on Suomen Mielenterveysseuran koulutus: Perhearviointi – perheen voimavarojen, vahvuuksien ja vaikeuksien arviointikoulutus. Koulutuksesta saatua oppia hyödynnetään perhearvioinnissa ja se esitellään työryhmälle koulutuksen päätyttyä.

Yksilökohtaisen perhetyön tapaamisia sovittaessa kannattaa miettiä myös muita tapaamispaikkoja kuin perheen koti, sillä useasti vanhemmilla on korkea kynnys päästää vierailemaan omaan kotiin. Taustalla saattaa olla pelkoja siitä, että heidän kodinhoitoaan tullaan tarkkailemaan tai aiempia huonoja kokemuksia viranomaisten vierailuista. Kotikäyntien tarkoitushan ei ole mennä tarkastamaan kotia, vaan keskustelemaan vanhempien kanssa huolista, haasteista, toiveista ja yhteisestä kasvatustyöstä. Aikaa sovittaessa jo kannattaa siitä korrektisti muistuttaa.

7.4 Perhekohtainen perhetyö

Perhekohtaisen perhetyön peruspilarina pidetään edelleen käytössä olleet isä-lapsi- ja äiti-lapsileirit, eli Jukolan Niemelässä pidettävät perheleirit. Kysely ja kokemukset ovat osoittaneet niiden tärkeyden ja hyödyn. Isät ja äidit kokevat sen heitä ja heidän suhteitaan omiin lapsiinsa vahvistavana tekijänä ja saavat vahvan kokemuksen tunteen saadessaan olla osana yhdessä tehtävässä kasvatustyössä ja siihen vaikuttamisessa.

Leireillä oleva osallisuus vertaisryhmytymiseen on merkityksellinen tekijä vanhemmuutta vahvistettaessa vanhempien omien kokemusten perusteella. Leireillä on sopivasti yhteistä mielekästä tekemistä ryhmänä sekä aikaa viettää myös oman lapsen kanssa ympäristössä, joka on lapsen omaa ympäristöä ja todellisuutta sijaishuollossa.

Leireillä pidettävä kulloinkin ajan polttavana aiheena oleva ryhmäistunto säilytetään. Se on osoittanut tärkeytensä vanhempien osallistamisessa käytännön kasvatus- ja yhteistyöhön. Leirien ohjelmistoa kehitetään ja monipuolistetaan huomioon ottaen myös vanhempien toiveita.

Ohjelmallisena perusrunkona viikonloppujen perheleireille olisi seuraava aikataulullisesti ja ohjelmallisesti sovellettavissa oleva ohjelmistorunko:

Perjantai:

- klo 17 - 19 saapuminen, ruokailu, majoittautuminen ja tervetuliaisistunto
- klo 19 - 20 saunominen
- klo 20 - 21 iltapala
- klo 22 - 23 nukkumaan

Lauantai:

- klo 8.30 - 9.30 aamupala
- klo 10 - 13 ohjelmaa
- klo 13 - 14 kahvit ja välipala
- klo 14 - 16 ohjelmaa
- klo 16 - 17 ruokailu
- klo 17 - 19 vanhempainistunto (lapsille muuta ohjelmaa)
- klo 19 - 20 sauna
- klo 20 iltapalaa
- klo 22 - 23 nukkumaan

Sunnuntai:

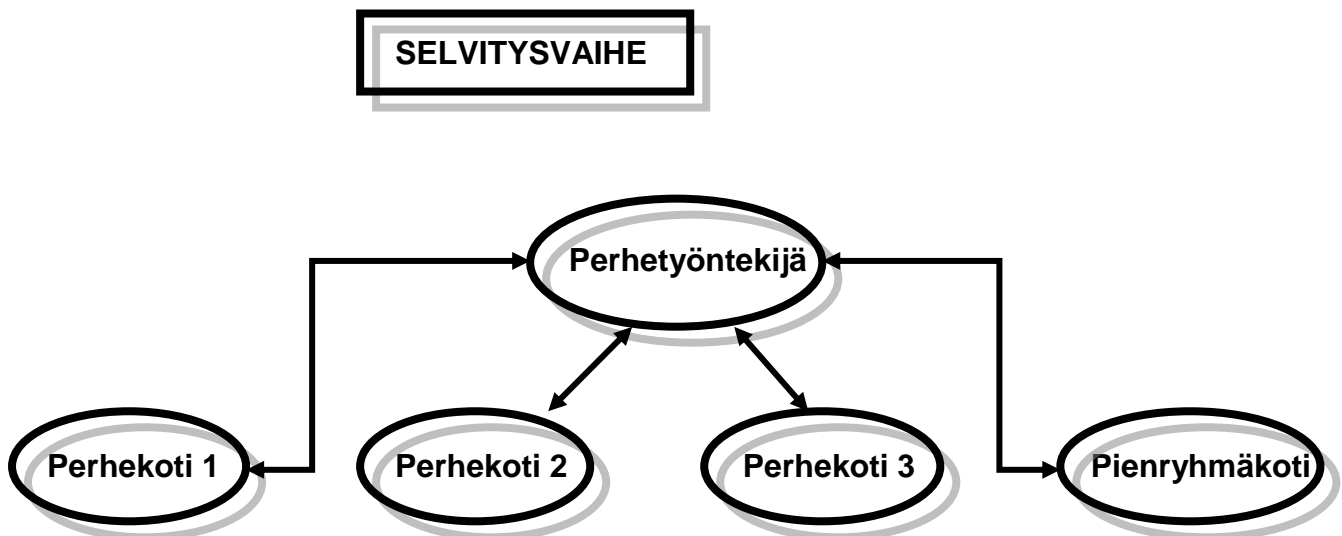
- klo 8.30 - 9.30 aamupala
- klo 10 - 13 ohjelmaa
- klo 14 ruokailu
- klo 15 leirin päätös

Lisäksi ohjelmiston taukojen ja välien yhteydessä sovitaan pidettäväksi yksilöllistä perhetyötä niiden vanhempien kanssa, jotka kokevat silloin olevan sen tarpeessa. Leiriviikonloppu on kuitenkin pääasiassa tarkoitettu yhteisöllisesti tapahtuvaan perhekohtaiseen perhetyöhön ja vanhempien omien lastensa kanssa vietettävään, kokemukselliseen ohjattuun ohjelmalliseen toimintaan.

8 PERHETYÖMALLI KAAVIONA

8.1 Yksilökohtainen perhetyö

Yksilökohtaista perhetyötä Jukolassa voidaan kuvata yksinkertaistettuna kaaviona kuvilla seuraavasti: (kuvat 3 – 6)



- **Tarpeen selvitys yhteistyössä yksikön kanssa**
- **Kiireellisyysjärjestys**
- Aikataulutus
- **Konsultointi**
- **Asiantuntijuus**
- **Aktiivisuus**

Kuva 3, selvitystyö (viitattu 7.2.1)



ORGANISOINTI

- **Vastuu perhetyöntekijällä**
- **Perhetyöparin valinta**
- **Kotikäynnin sopiminen**
- **Aktiivisuus**

Kuva 4, organisointi (viitattu 7.2.2)



TOTEUTUSVAIHE

- **Yksilökohtainen perhetyökäynti parin kanssa**
- **Menetelmien toteuttaminen ja hyödyntäminen**
- **Tavoitteellisuus**

Kuva 5, toteutusvaihe (viitattu 7.2.3)



RAPORTOINTI

- Vastuu perhetyöntekijällä
- Raportointi yksikön asiakastietojärjestelmään pikaisesti
- Raportin hyötykäyttö kasvatuksessa

Kuva 6, raportointi (viitattu 7.3.4)

8.2 Perhekohtainen perhetyö

Perhekohtaista perhetyötä voidaan kuvata yksinkertaistetulla kaaviolla seuraavasti (kuva 7):

PERHETYÖNTEKIJÄ

- **Perheleirien järjestäminen**
 - Organisointi
 - Kutsut
 - Ohjelmat
 - Majoitus
 - Yhteydenpito ennen leiriä
- **Yhteistyö muun perhetyöryhmän kanssa**
 - Suunnittelu
 - Teemat
- **Kokonaisvastuu leireistä**

Kuva 7, perhekohtainen perhetyö (viitattu 7.4)

9 UUSI MALLI JA JUKOLA RY:N TAVOITTEIDEN KOHTAAMINEN

Uudessa mallissa Jukolan oma perhetyö tehostuu monilta osin. Yksilöllisen perhetyön osuus kasvaa kotikäyntien lisääntyessä. Tällä turvataan yhdistyksen perhetyölle asettamia tavoitteita vanhemmuuden vahvistamisessa ja tukemisessa sijoituksen aikana. Lisääntyneillä käynneillä on helpompi myös suunnitella eri tarvittavien menetelmien haltuunottoa ja käyttöä tavoitteiden mukaiseen vanhemmuudessa, vuorovaikutuksessa tai läheisverkostossa olevien solmukohtien aukaisuun.

Tehostuneen yksilökohtaisen perhetyön tulokset varmasti turvaavat paremmin niin lapsen kuin vanhempienkin ja muiden lähiverkostossa olevien yhteistä elämänhallintaa sijoituksen päätyttyä. Tavoitteiden mukaisesti se tukee, turvaa ja säilyttää lapselle tärkeät, läheiset ja normaaliin kasvuun ja kehitykseen vaikuttavat merkitykselliset ihmissuhteet ja myönteisen vuorovaikutuksen.

Mallissa perhekohtaista perhetyötä ei määrällisesti lisätä, mutta ei myöskään vähennetä. Perhekohtaista perhetyötä ylläpidetään vanhempienleireillä panostaen laadullisesti yhteisessä vanhempien istunnossa käytäviin aiheisiin sekä vanhempien erittäin tärkeäksi kokemansa ja saamansa vertaistuen kokemuksen ylläpitoon ja mahdollistamiseen.

Uusi malli määrittää ja tarkentaa perhetyöntekijän tehtäviä. Se selkeyttää hänen toimenkuvaa ja vastuualueita. Mallin mukaisesti tehtynä perhetyö palvelee kaikkien yhdistyksessä kasvatustyötä tekevien sekä vanhempien yhden-suuntaista tavoitteellista kasvatusta. Kokonaisuudessaan uusi malli tukee ja tehostaa Jukola ry:n omalle perhetyölle asetettuja tavoitteita.

10POHDINTAA

Sain tilauksen työnantajaltani opinnäytetyölleni jo varhaisessa vaiheessa koulutustani, joten se helpotti opinnäytetyön suunnittelua. Olen ollut yksi osa Jukolan perhetyötä osallistumalla siihen konkreettisesti niin yksilökohtaisessa perhetyössä kotikäynneillä kuin perhekohtaisessa työssä leiriviikonloppuina. Olen ollut myös perhetyön kehittämistyöryhmän vetäjänä, joten olen ollut etuoikeutetussa tilassa opinnäytetyöhön liittyen saadessani arvokasta tietoa Ju-

kolan nykyisestä ja entisestä perhetyöstä, jota olen voinut hyödyntää opinnäytetyötä tehdessäni.

Tilaukseen perustuen opinnäytetyössä keskityin perhetyön kehittämisen miettimiseen hyödyntäen entistä, jo vuosia Jukolassa tehtyä perhetyötä ja sen menetelmiä, en niinkään mihinkään tutkimukseen perustuvaa käytäntöä. Olihan kyse kuitenkin siitä perhetyön mallista, millä olisi tarkoitus saada suurin tavoitteellinen hyöty Jukolan omasta perhetyöstä arjen kasvatustyöhön.

Opinnäytetyön matkan varrella tuli kuitenkin selväksi, että kehittämiselle ja perhetyön tehostamiselle on tarvetta, kun ottaa huomioon sen mukanaan tuoma hyöty asetettuihin tavoitteisiin nähden. Henkilöstölliset muutokset ja tehtävien jaottuminen uudestaan, ovat asettaneet haasteita tehokkaan ja tavoitteita hyödyntävän perhetyön toteutumiseksi, joten oli aika selkeyttää perhetyön mallia. Tämä ja yhdistyksen johdolta saamani kannustus ja tuki helpottaa ja kasvattaa motivoitumista opinnäytetyön tekemiseen, mutta toki loi myös paineita tuotoksen lopputulokselle.

Opinnäytetyön kirjoittaminen ei kaikilta osin sujunut asettamieni ajallisten tavoitteiden mukaisesti. Matkan varrelle sattui motivaatiota heikentäneitä terveydellisiä ongelmia, työhön kohdistuneita uusia tilaisuuksia ja haasteita ja kaiken kruunasi, kun hukkasin omaa hölmöyttäni jo lähes valmiin opinnäytetyön muistitikun hajottua, enkä ollut ottanut siitä varmuuskopiota. Olenkin joutunut kirjoittamaan opinnäytetyön käytännössä kahteen kertaan. Tämäkin taikaisu on otettava positiivisena opetuksena tulevaisuutta varten.

Prosessina opinnäytetyön tekeminen tuntui alkuun selkeältä ja kirjoittaminenkin aika vaivattomalta. Toki kirjallisen tuotoksen jäsentämisessä tuli paljon muutoksia matkan varrella, mutta ne tulivat useimmiten oivallusten kautta. Työn valmistumisen pitkittyessä yllä mainittujen seikkojen myötä, siitä tuli kuitenkin kohtuullisen vaikea ja raskas juttu tuntuen välillä jopa ylitsepääsemättömälle taakalle. Jos aiheeseen ei olisi ollut mitään henkilökohtaista kiinnostusta tai aikaisempaa kokemusta ja tietämystä, olisi itseni tuntien työn loppuunsaattaminen ollut vieläkin haastavampaa. Asia ja päämäärä kuitenkin säilyi mielessä jo senkin ansiosta, että osallistuin koko ajan perhetyön tekemiseen leireillä ja muutamalla kotikäynnillä.

Mallin ja perhetyöntekijän tehtävien kasaaminen oli lopuksi se selkein ja helpoin asia. Se varmaan perustui omiin kokemuksiin, tietämykseen ja siihen, että olen sisäistänyt Jukola ry:n työlle asettamat arvot ja tavoitteet. Niiden toteuttamiseen ja toteutumiseen tähtäävä ajattelu helpotti uuden perhetyömallin tekemistä suunnattomasti. Prosessin aikana kovasti ihmettelin, että sijaishuoltolaitosten tekemästä oman perhetyön vaikuttavuudesta ei juurikaan ole tehty isompaa tutkimusta. Useampaan lastensuojeluyksikköön kuitenkin on tehty opinnäytetyönä erilaisia perhetyön kehittämishankkeita tutkimuksellisin keinoin. Aiemmistä kattavimmista, kuin jotakin yksikköä koskevista tutkimuksista varmasti olisi saanut varmasti saanut erilaisia näkökulmia kehittämiseen.

Toivon, että opinnäytetyö vastaa odotuksia ja tulee hyödynnetyksi ajatuksiin ja ehdotuksineen. Jos edes osa siitä herättää toimia käytännön perhetyön toteuttamiseen Jukolassa, niin silloin tämä ei ole ollut hyödytön työ. Opinnäytetyön tekeminen oli haastava, mutta varsin antoisa kokemus. Jatkokehittämisenä tälle mallille ehdottomasti näkisin tarpeen Jukolan perhetyölle tehtävän markkinointisuunnitelman ja perhetyön tuotteistamisen ensin omaan käyttöön. Myöhemmin perhetyön mallin voi ottaa osaksi palvelukokonaisuutta yhtenä palveluna myytäväksi ja toteutettavaksi sijaishuoltopalveluiden rinnalle muille palvelua tarvitseville.

LÄHTEET

- Fågel, S., Jonsson, M., Korvela, P. & Kupiainen, A. 2011. Arki haltuun – Sekvenssimenetelmä perhetyössä. Väestöliitto. Helsinki: Vammalan Kirjapaino Oy.
- Heino, T., Berg, K. & Hurtig, J. 2000. Perhetyön ilo ja hämmennys. Lastensuojelun perhetyömuotojen esittelyä ja jäsenyyksiä. Aiheita 14/2000. Helsinki: Stakes.
- Heinolan kaupunki. 2007. Kuntouttava perhetyö. Saatavissa: http://www.heinola.fi/FIN/Palvelut/hankkeet/proomu/kuntouttava_perhetyo
- Järvinen, R., Lankinen, A., Taajamo, T., Veistilä, M. & Virolainen, A. 2007. Perheen parhaaksi – perhetyön arkea. Helsinki: Edita.
- Kupiainen, A., & Holmberg, M. 2011. Arki haltuun sekvenssimenetelmällä. Teoksessa Arki Haltuun – sekvenssimenetelmä perhetyössä, toim. Fågel, S., Jonsson, M., Korvela, P. & Kupiainen, A. Helsinki: Väestöliitto.
- Kyrönseppä, U. & Rautiainen, J.-M. 1993. Lapsi laitoksessa. Porvoo: WSOY:n graafiset laitokset.
- Känkänen, P. & Laaksonen, S. 2006. Sijaishuollon ja jälkihuollon nykytilasta ja kehitystarpeista. Lastensuojelun kehittämisohjelma. Terveiden ja hyvinvoinnin laitos. Saatavissa: https://www.thl.fi/documents/647345/1832874/Loppuraportti_Selvitys+sijaishuolon+ja+j%C3%A4lkihuollon+nykytilasta+ja+kehitt%C3%A4mistarpeista_2006.pdf/65384afe-1b57-4e93-a1e6-ccdca5eafdd
- Lastensuojelulaki. 13.4.2007/417.
- Nätkin, R. & Vuori, J. 2007. ”Perhetyön tieto ja kritiikki”. Teoksessa Perhetyön tieto, toim. Vuori, J. Tallinna: Tallinna Raamatutrükikoda.
- Puonti A., Saarnio T. & Hujala A. 2004. Lastensuojelu tänään. Jyväskylä: Gummerus Kirjapaino Oy.
- Pösö, T. 2004. Kasvatustyö sijaishuollossa. Teoksessa Lastensuojelu tänään, toim. Puonti, A., Saarnio, T. & Hujala, A. Jyväskylä: Kustannusosakeyhtiö Tammi.
- Reijonen, M. 2005. ”Mitä työtä se perhetyö oikein on? –ammattina perhetyöntekijä” Teoksessa Voimaa perhetyöhön, toim. Reijonen, M. Keuruu: Otavan Kirjapaino Oy.

Sinko, P. 2004. Laki ja lastensuojelu. Juridisoituvat käytännöt sosiaalityön arjessa ja asiantuntijuuden määrittelyssä. Helsinki: Yliopistopaino.

Uusimäki, M. 2005. Perhetyötäkö kaikki? Pohjois-Suomen sosiaalialan osaamiskeskuksen julkaisusarja 20. Oulu.

Uusimäki, M. 2005. Perhetyön monimuotoisuus. Teoksessa Preventteri – moniammatillinen yhteistyö lasten ja nuorten syrjäytymisen ehkäisyssä, toim. Airto, M., Helavirta, S., Kurkinen, M., Lopenen, K. & Uusimäki, M. Oulu: Oulun kaupungin painatuskeskus.

Vilen, M., Leppämäki, P. & Ekström, L. 2008. Vuorovaikutuksellinen tukeminen. Helsinki: WSOY Oppimateriaalit Oy.

Vilen, M., Seppänen, P., Tapio, N. & Toivanen, R. 2014. Kohtaamisia lapsiperheissä. Menetelmiä perhetyöhön. 2. painos. Helsinki: Kirjapaja.

Väisänen, L., Niemelä, M. & Suua, P. 2009. Sanat työssä. Vuorovaikutus ammattitaitona. Helsinki: Kirjapaja.