

Koira laivamatkustajana

Annika Ilvonen

Opinnäytetyö

Matkailun liikkeenjohdon koulu-
tushjelma

2016



Tekijä

Annika Ilvonen

Koulutusohjelma

Matkailun liikkeenjohdon koulutusohjelma, restonomi

Opinnäytetyön otsikko

Koiraa laivamatkustajana

**Sivu- ja lii-
tesivumäärä**
36+2

Suomen Kennelliiton jäsenmäärä on väkilukuun suhteutettuna maailman korkein. Suomalaiset koirat ovat rakastettuja perheenjäseniä ja ne niittävät menestystä myös kokeissa ja näyttelyissä ympäri maailmaa. Ensimmäinen koiranäyttely järjestettiin Suomessa vuonna 1891. Tämän päivän koiraharrastuksessa vuosittaisia näyttelykäyntejä on yli 200 000 ja koekäyntejä lähes 160 000. Suomalaiset koiraharrastajat matkustavat aktiivisesti harrastuksen puitteissa, erityisesti naapurimaihin Viroon ja Ruotsiin.

Tämän opinnäytetyön tavoitteena on selvittää mitä palveluita koiraharrastaja tarvitsee matkustaessaan laivalla. Tutkimus toteutettiin keväällä 2016, ja sitä varten tehtiin kysely Internetissä. Tutkimusmenetelmä oli kvantitatiivinen. Kyselyssä selvitettiin pääosin suljettujen kysymysten avulla, miten harrastajat ovat kokeneet laivamatkan kokonaisuutena, minne he matkustavat ja miksi. Lisäksi kartoitettiin tarvetta palvelukehitykselle, jotta laivamatkasta muodostuisi mahdollisimman miellyttävä kokemus niin koiralle kuin omistajallekin. Kyselyssä oli paljon tilaa vapaille kommenteille ja kehitysehdotuksille. Kyselyyn vastasi 253 henkilöä. Vastanneista lähes kolmannes oli matkustanut laivalla harrastukseen liittyen 3-5 kertaa viimeisen 12 kuukauden aikana.

Tutkimuksessa selvisi, että suurin osa harrastematkoista suuntautuu Viroon ja että matkan tarkoitus on koiranäyttely. Laiva valitaan kulkuvälineeksi, koska auto halutaan matkalle mukaan. Matkan varaamiseen liittyvät haasteet nousivat yhdeksi kehityskohteeksi. Vastaajat kokevat, että yhtiöitä on vaikea verrata, koska koiran matkaan liittyviä tietoja on vaikea löytää netistä. Matka varataan useimmiten netistä, mutta osa vastaajista kertoo käyttäneensä varaamiseen netin lisäksi puhelinta. Osa on päätenyt varaamaan matkan aiemmin käyttämältään laivayhtiöltä, koska eivät ole löytäneet tarvitsemiaan tietoja toisen yhtiön sivuilta. Lemmikkihytin lisäksi koiria pidetään matkan aikana mielellään autossa. Tämä koskee etenkin lyhyitä matkoja Viroon. Lemmikkihyttien vähäistä määrää kritisoitiin ja vastaajat mainitsivat joutuneensa muuttamaan matkasuunnitelmiaan, koska lemmikkihyttejä ei aina ole ollut saatavilla. Laivayhtiön valintaan vaikuttaa erittäin paljon matkan hinta, sekä matkan tarkoitukseen sopivat aikataulut. Lemmikkihytteihin toivottaisiin parempaa äänieristystä, eikä hyttiin otettavien koirien määrää toivottaisi rajoitettavan. Tutkimusten mukaan koiranomistaja käyttää laivalla palveluita vähemmän kuin ilman koiraa matkustaessaan. Osa koirista osaa avata hytin oven. Vastaajat totesivat käyttävänsä laivan palveluita vähemmän harrastematkoilla kuin ilman koiraa matkustaessaan. Koska koiran ulkoiluttaminen koettiin hankalaksi nykyisillä ulkoilutusalueilla, voidaan todeta tällä osa-alueella olevan parantamisen varaa.

Koiraharrastajat ovat valmiita maksamaan pienen lisämaksun mm. tilavammasta hytistä ja mahdollisuudesta tilata ruokaa hyttiin. Uskon, että halutessaan laivayhtiöillä on mahdollisuus saada koiraharrastajista vakioasiakkaita, jos ne huomioivat näiden erityistarpeet palveluita kehittäessään. Suomessa toimii monia aktiivisia koirajärjestöjä. Tekemällä yhteistyötä näiden kanssa ja tarjoamalla jäsenille etuja, laivayhtiöt voivat varmistaa että koiraharrastajat jatkavat matkustusta rakkaan harrastuksensa parissa.

Asiasanat

koiraharrastaja, koiranäyttelymatka, laivamatka,

Sisällys

1	Johdanto.....	1
2	Koiraharrastus Suomessa.....	3
2.1	Liitot, yhdistykset ja kerhot harrastuksen takana	4
2.2	Näyttelytoiminta	6
2.3	Kokeet ja kilpailut.....	7
2.4	Muut tapahtumat.....	8
3	Koira matkustaa laivalla	9
3.1	Eckerö Line	10
3.2	Finnlines.....	11
3.3	Linda Line.....	11
3.4	St. Peter Line	11
3.5	Tallink Silja.....	12
3.6	Wasaline	12
3.7	Viking Line.....	13
4	Koiran maasta vientiin ja maahantuontiin tarvittavat asiakirjat.....	14
4.1	Vienti ja tuonti EU:n sisällä	14
4.2	Koiran vienti ja takaisintuonti Venäjältä.....	15
5	Kyselytutkimus koiraharrastajille laivamatkoista.....	17
5.1	Tutkimusongelma ja alaongelmat.....	17
5.2	Käytetty tutkimusmenetelmä	17
5.3	Tutkimuksen toteutus.....	18
6	Kyselyn tulokset.....	19
6.1	Vastaajaprofiili.....	19
6.2	Suurin osa matkoista koiranäyttelyihin	20
6.3	Koiria koskevien tietojen vertaileminen netissä hankalaa.....	21
6.4	Koira yleisimmin autossa laivamatkan ajan	23
6.5	Päätulokset	26
6.6	Tutkimuksen onnistuminen	27
6.7	Johtopäätökset ja kehitysehdotukset	28
6.8	Oma onnistuminen.....	29
	Lähteet	31
	Liitteet.....	36
	Liite 1. Koirat laivamatkustajina –kyselyn saate.....	36
	Liite 2. Koirat laivamatkustajina –kysely	36

1 Johdanto

Joka viides suomalaisperhe omistaa koiran ja Suomen Kennelliiton jäsenmäärä on väkilukuun suhteutettuna maailman korkein (Unhola 2013, 15). Suomalaiset koirat ovat rakastettuja perheenjäseniä, mutta niittävät menestystä myös kokeissa ja näyttelyissä ympäri maailmaa. Ensimmäinen koiranäyttely järjestettiin Suomessa vuonna 1891. Tämän päivän koiraharrastuksessa vuosittaisia näyttelykäyntejä Suomessa on yli 200 000 ja koekäyntejä lähes 160 000. Koirat nauttivat yhdessäolosta omistajansa kanssa. Ne kaipaavat yhteistä tekemistä ja aktivointia (Suomen Kennelliitto ry a.)

Tämän työn tavoitteena on selvittää, mitä palveluita koiraharrastajat tarvitsevat laivamatkoilla. Kiinnostus aiheeseen heräsi oman koiraharrastuksen kautta. Olen matkustanut paljon koirieni kanssa, ja ulkomaille suuntautuneet matkat olen useimmiten tehnyt laivalla. Tutkin mitä mahdollisia ongelmia koiraharrastaja voi laivamatkallaan tai sitä varatessaan kohdata. Kyselyn tarkoituksena on ollut saada selville millaisena koiraharrastaja kokee laivayhtiöiden palvelut ja mitkä asiat vaikuttavat laivayhtiön valintaan. Kyselyssä esiin nousevat kehitysehdotukset voivat tarjota laivayhtiöille työkaluja uusien, koiran kanssa matkustavaa asiakasta palvelevien tuotteiden ja palveluiden kehittämiseksi. Koiraharrastajien lisäksi uskon yksittäisten koiran kanssa matkustavien henkilöiden arvostavan mahdollisimman koiraystävällisiä palveluita laivalla. Koiraharrastajat ovat hyvin verkostoituneita, joten hyvän palvelun antaminen koiraharrastajille on etu myös laivayhtiölle. Tässä opinnäytetyössä tutkitaan millaisena koiraharrastajat ovat kokeneet laivamatkustuksen koiran kanssa ja mitä palveluita he kaipaavat.

Työssä kerrotaan suomalaisesta koiraharrastuksesta, siihen liittyvästä yhdistystoiminnasta sekä yleisimmistä harrastusmuodoista. Suomalaiset koiraharrastajat matkustavat mielellään kilpailemaan ja koiranäyttelyihin ulkomaille. Laivalla matkustetaan useimmiten Viroon tai Ruotsiin. Laivayhtiöillä on erityisiä määräyksiä koskien koirien matkustusta. Myös Elintarviketurvallisuusvirasto Eviran säännökset koskien koirien maahantuontia ja maastavientiä esitellään tässä työssä.

Tähän opinnäytetyöhön liittyvä määrällinen Webropol -kyselytutkimus kohdistettiin koiraharrastajille ja se toteutettiin netissä. Kyselyä jaettiin Facebookissa useissa koiraharrastukseen liittyvissä ryhmissä. Koiraharrastajalla tarkoitetaan koiransa kanssa Suomen Kennelliiton tai sen alaisuudessa toimivan yhdistyksen järjestämiin tapahtumiin usein tai säännöllisin väliajoin koiran kanssa osallistuvaa henkilöä. Matkalla tarkoitetaan tässä työssä sellaista matkaa jonka koiraharrastaja tekee yhdessä yhden tai useamman koiran kanssa, ja matkan tarkoituksena on osallistuminen viralliseen tapahtumaan kuten koir-

näyttelyyn, kokeeseen tai muuhun koiraharrastustapahtumaan. Kysely kohdistettiin yksittäisen harrastajan toteuttamaan matkaan, jollaiseksi ei lueta yhdistysten-, seurojen- tai koiranäyttelymatkoja järjestävien yritysten järjestämiä matkoja. Tulosten avulla tuodaan esille ne asiat, joiden perusteella koiraharrastaja todennäköisimmin valitsee laivayhtiön. Tuloksia voidaan hyödyntää laivamatkustukseen liittyvien palveluiden kehitystyössä.

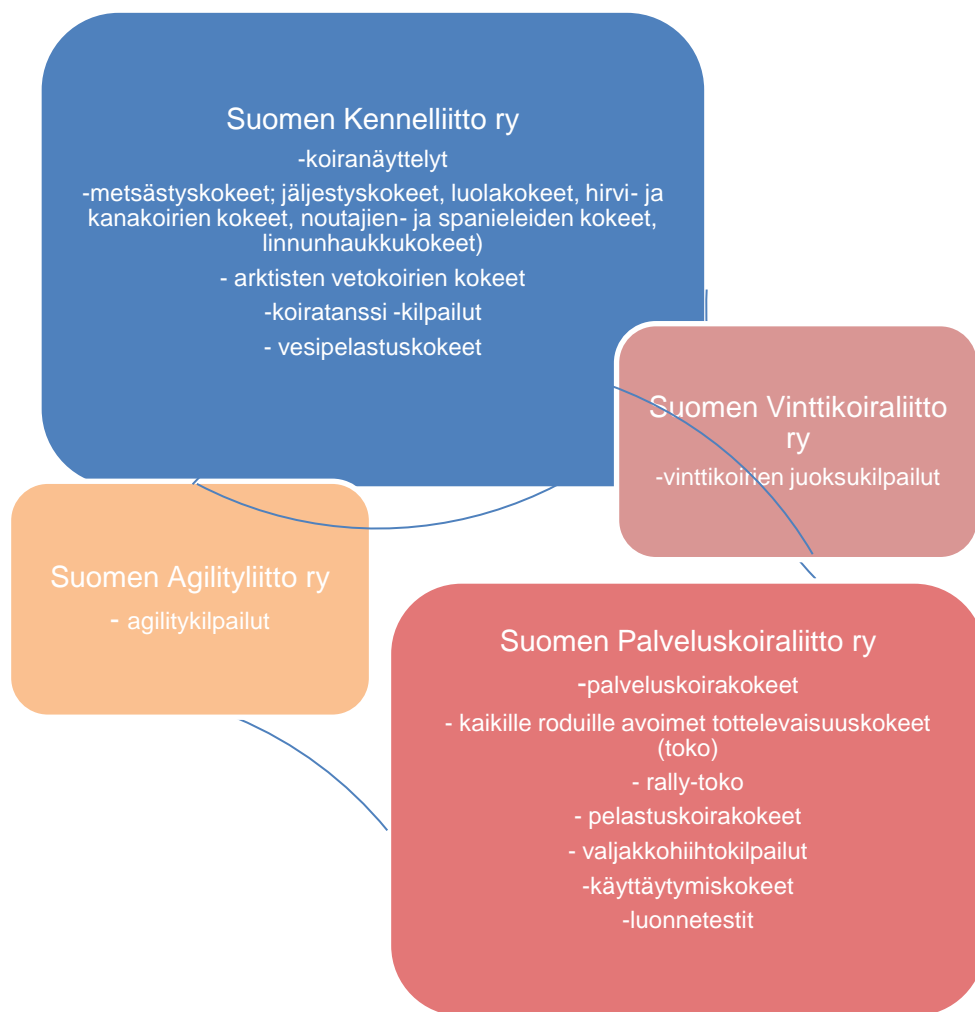
2 Koiraharrastus Suomessa

Olen harrastanut koirieni kanssa aktiivisesti jo lähes 30-vuotta. Laivalla naapurimaihin tehdyillä harrastusmatkoilla saa usein laivamatkan aikana muutaman uuden tutun. Koen suomalaisten olevan aktiivisia harrastuksessaan ja harrastuksen suosion kasvusta kertovat myös Suomen Kennelliiton vuotuiset tilastot. Suomessa rekisteröitiin vuonna 2015 reilut 46 000 koiranpentua, mikä on noin 500 enemmän kuin edellisenä vuonna. Suomessa on tällä hetkellä noin 500 000 rotukoiraa. Suomen yleisin koirarotu on labradorinnoutaja. Viimeisen 30 vuoden ajan koirien rekisteröintimäärät ovat kulkeneet käsi kädessä taloudellisten nousu- ja laskusuhdanteiden kanssa. Taloudellisesti hyvinä aikoina hankitaan selvästi vähemmän koiria kuin lama-aikana, mikä saattaa kuulostaa yllättävältä. (Suomen Kennelliitto ry 2016.) Koirista 80 prosenttia on puhdasrotuisia. Rotuja Suomessa on noin 320 ja jokaiselle rodulle on oma rotujärjestö tai -yhdistys. (Suomen Kennelliitto ry a.)

Joka viides suomalaisperhe omistaa koiran ja Suomen Kennelliiton jäsenmäärä on väkilukuun suhteutettuna maailman korkein (Unhola 2014, 15).

Ensimmäinen koiranäyttely järjestettiin Suomessa vuonna 1891. Tämän päivän koiraharrastuksessa vuosittaisia näyttelykäyntejä on yli 200 000 ja koekäyntejä lähes 160 000. Koirat nauttivat yhdessäolosta omistajansa kanssa. Ne kaipaavat yhteistä tekemistä ja aktiivointia. (Suomen Kennelliitto ry b.)

Jotta koiran kanssa voi harrastaa tarvitaan toiminnan mahdollistavia kerhoja ja yhdistyksiä. Liitoilla on omat vastuulajinsa ja ne vastaavat näiden lajien osalta kilpailujen ja kokeiden myöntämisestä. (Kuvio 1.) Kuten jo aiemmin todettiin, on näyttelytoiminta Suomessa käyntimääriin perustuen suosituin harrastusmuoto. Tästä johtuen näyttelyt ja niiden kulku on tässä työssä kuvattu tarkemmin kuin muut harrastusmuodot. Pitkäaikaisen koiraharrastukseni myötä olen huomannut, että koiraharrastajat ovat hyvin motivoituneita matkustamaan ulkomaille saavuttaakseen koirilleen valionarvoja ja arvonäyttelyiden voittajatitteleitä. Kokemukseeni perustuen ulkomaille tapahtuvaa matkustusta kokeisiin on selvästi vähemmän. Mainittujen liittojen ja rotuyhdistysten lisäksi Suomessa toimii lukuisia harrastekerhoja, metsästyskoirayhdistyksiä, kennelseuroja ja paikallisyhdistyksiä jotka vastaavat kokeiden ja kilpailuiden anomisesta, järjestelyistä ja toteutuksesta. Suomen Kennelliitto on suomalaisen koiraharrastuksen etujärjestö (Suomen Kennelliitto ry c.)



Kuvio 1. Koe- ja kilpailumuodoista vastaavat liitot

2.1 Liitot, yhdistykset ja kerhot harrastuksen takana

Suomen Kennelliitto on valtakunnallinen asiantuntijajärjestö ja sen tarkoituksena on edistää puhdasrotuisten koirien kasvatusta ja monipuolista koiraharrastusta Suomessa. Liitto pyrkii parantamaan suomalaista koiranpitoa. Suomen Kennelliitto on perustettu vuonna 1889 ja se jakaa asiantuntijatietoa ja toimii sekä suomalaisen että kansainvälisen koiratoiminnan etujärjestönä. Kennelliitto koostuu henkilö- ja yhdistysjäsenistä. Suomen Kennelliitto toimii kansainvälisen koiranjalostusliitto FCI:n ja Pohjoismaiden Kennelunionin alaisuudessa. Kennelliiton yleiskokous järjestetään joka kolmas vuosi. Jäsenistö valitsee edustajat Kennelliiton valtuustoon kolmeksi vuodeksi kerrallaan. Valtuusto koostuu alueellisten kennelpiirien ja rotujärjestöjen edustajista ja se kokoontuu kahdesti vuodessa. Valtuusto valitsee Suomen Kennelliiton hallituksen edustajat. (Suomen Kennelliitto ry c.) Kansainvälinen koiranjalostusliitto, FCI on hyväksynyt 358 koirarotua, joista Suomessa on

noin 320. Suomessa on myös Pohjoismaisen Kennelunionin, PKU:n alaisia rotuja. (Suomen Kennelliitto e.)

Suomen Palveluskoiraliitto on palvelus- ja pelastuskoirayhdistysten ja palveluskoirarotujärjestöjen keskusjärjestö. Palveluskoiraliiton alaisuudessa toimii myös lukuisia koiran koulutustoimintaa harrastavia yhdistyksiä. Paikalliset yhdistykset järjestävät jäsenilleen koirien koulutustoimintaa, kokeita, kursseja ja kilpailuja.

Palveluskoiraliitto kehittää lajiensa koesääntöjä ja hallinnoi osaa Kennelliiton koelajeista. Näistä koemuodoista tunnetuin on tottelevaisuuskoe eli toko ja suosiotaan vahvasti kasvattava rally-toko (Suomen Palveluskoiraliitto a ry.) Palveluskoirat ovat koiria, jotka on tarkoitettu toimimaan ihmisen apuna suojele- ja etsintätehtävissä. Palveluskoiria on koulutettu jo 1800-luvulla ja palveluskoirien tehtäviä ovat muun muassa huumeiden, homeen, malmin ja räjähteiden etsintä, rikollisten etsintä ja kiinniotto sekä suojele- ja vartiointitehtävät. Palveluskoiria hyödyntävät poliisin lisäksi armeija ja ratavartiosto. Perinteisiä palveluskoiria ovat voimakkaat, hyvin liikkuvat rodut kuten saksanpaimenkoira, belgianpaimenkoira, bokseri, suursnautseri, rottweiler ja dobermann. Tänä päivänä palveluskoiriksi käsitetään kaikki ne 50 rotua, joilla on osallistumisoikeus palveluskoirakokeisiin. (Suomen Palveluskoiraliitto ry b.)

Suomen Agilityliitto vastaa Suomessa agility-kilpailuiden myöntämisestä, lajiin liittyvästä koulutus- ja valmennustoiminnasta, sekä toimii lajin kattojärjestönä. Alun perin agility oli näytöslaji. Se kehitettiin Englannissa hevosten esteratakilpailujen tauko-ohjelmaksi. Agility on suosittu harrastusmuoto ja kilpailuihin voi osallistua kaiken rotuiset koirat. Agilityliitto myöntää lajin harrastus- ja kilpailulisenssit. Liiton mukaan suomessa on noin 13 500 lajin harrastajaa. Kansainvälisen arvokisamenestyksen perusteella Suomi on yksi maailman menestyneimmistä agilitymaista maailmassa. (Suomen Agilityliitto.)

Rotujärjestöt ovat Suomen Kennelliiton jäsenyhdistyksiä. Rotuyhdistysten toiminta on valtakunnallista. Ne ohjaavat ja valvovat yhden tai useamman rodun jalostamista ja kehittämistä. Rotuyhdistykset edistävät harrastusta rodun tai rotujen parissa ja harjoittavat näitä koskevaa valistus- ja tiedotustoimintaa. (Suomen Kennelliitto ry g.)

Rotua harrastavat yhdistykset ovat rotua tai rotuja edustavan rotujärjestön jäsenyhdistyksiä. Rotujärjestöihin voi kuulua useita rotuja, jolloin rotua harrastava yhdistys toimii yhden tai muutaman samankaltaisen rodun omana yhdistyksenä. Rotujärjestö ja rotua harrastava yhdistys tarjoavat samantyyppistä toimintaa koiranomistajille. (Suomen Kennelliitto ry g.)

Kennelpiirit järjestävät monipuolista toimintaa alueellaan. Koiranäyttely-, koe- ja kilpailu-toiminnan lisäksi kennelpiirit tiedottavat, valistavat sekä kouluttavat. Koulutukset voivat olla pentukurssseja, harrastuslajien koulutuksia, kuten agility, toko (tottelevaisuus), palveluskoiralajit, metsästys ja kurssseja sekä kokeita. (Suomen Kennelliitto ry g.)

2.2 Näyttelytoiminta

Osallistumisia suomalaisissa koiranäyttelyissä on vuosittain noin 200 000. Koiranäyttelytoiminta on koiraharrastusmuodoista suosituin ja sen vuoksi kuvaan sitä tarkemmin ja laajemmin kuin muita koiraharrastukseen liittyviä tapahtuma- ja harrastusmuotoja.

Koiranäyttelyihin saavat osallistua puhtasrotuiset koirat, jotka on rekisteröity ja tunnistusmerkitty. Koiranäyttelyiden pääasiallinen tarkoitus on palvella koirien jalostusta. Ne ovat tilaisuuksia, joissa saman henkiset harrastajat tapaavat. Monet koiran hankintaa suunnittelevat tutustuvat koiranäyttelyissä koirarotuihin. Suomen Kennelliiton nettisivuilla ja järjestön julkaisemassa Koiramme-lehdessä julkaistaan Suomessa järjestettävien näyttelyiden tiedot. (Suomen Kennelliitto ry h.)

Jokaiselle koirarodulla on rotumääritelmä, joka kuvaa rodun ihanneyksilöä. Näyttelyissä päteväitöitynyt ulkomuototuomari vertaa arvostelemaansa yksilöä rotumääritelmän ihanteeseen ja palkitsee sen koiran laadun oikeuttamalla laatupalkinnolla. Virallinen koiranäyttely on näyttely, joka on Suomen Kennelliiton hyväksymä. Virallisessa näyttelyssä jaetaan sertifikaatit ja kansainvälisissä näyttelyissä myös CACIBit, eli kansainväliset sertifikaatit.

Virallisia näyttelyitä ovat:

- kansainvälinen koiranäyttely
- kaikkien rotujen koiranäyttely
- ryhmänäyttely
- erikoisnäyttely

Virallisten näyttelyiden lisäksi järjestetään lukuisia epävirallisia Match Show tapahtumia. Ne ovat hyviä paikkoja näyttelyharjoitteluun. Suomessa järjestettävät näyttelyt ovat niin sanottuja drive-in -näyttelyitä. Drive-in -näyttelystä koira voi poistua, kun sen oma arvostelu on ohi. (Suomen Kennelliitto ry g.)

Koira ilmoitetaan iän tai aiempien tulosten perusteella yhteen näyttelyluokkaan. Urokset ja nartut arvostellaan erikseen. Kehään arvosteltavaksi mennään numerojärjestyksessä luokittain. Luokat arvostellaan aina samassa järjestyksessä. Koirat ovat luokassaan aakkosjärjestyksessä rekisterinimensä mukaan. Mikäli näyttelyssä arvostellaan pentu-

luokka tuomari asettaa suoraan pennut paremmuusjärjestykseen. Pentuluokissa ei jaeta laatupalkintoja. Muissa luokissa jaettu laatupalkinto osoitetaan värillä. Tuomari jakaa jokaisessa luokassa laatupalkintoja sen mukaan, mitä koirien laatu hänen mielestään edellyttää. Jokaisessa luokassa sijoitetaan enintään neljä parasta koiraa. Jos tuomari haluaa, voi hän palkita yhden tai useamman sijoittuneista SA:lla (sertifikaatin arvoinen). Jokainen SA:lla palkittu koira on oikeutettu kilpailemaan parhaan uroksen tai vastavasti parhaan nartun –palkinnosta. Paras uros ja paras narttu, jotka eivät jo ole saavuttaneet Suomen Muotovalion (FI MVA) arvoa palkitaan sertifikaatilla. Paras uros ja paras narttu kilpailevat keskenään rodun parhaan arvosta. Tuomarin paremmaksi katsoma on rotunsa paras (ROP) ja toinen on vastakkaisen sukupuolen paras (VSP). Kun koira on palkittu kolme kertaa sertifikaatilla ja mahdollisilla rotukohtaisissa vaatimuksissa edellytettävillä rodunomaisilla koetuloksilla, voi sille anoa Suomen muotovalion arvoa. (Suomen Kennelliitto c.) Kansainvälisissä näyttelyissä jaetaan sertifikaattien lisäksi CACIBeja ja vara-CACIBeja. (Suomen Kennelliitto c.) CACIBeja Suomen lisäksi ulkomailta riittävän määrän kerännyt koira voi saada Kansainvälisen muotovalion arvoa (C.I.B.). Kansainvälisen valionarvon säännöistä ja sen edellyttämistä rotukohtaisista vaatimuksista, kuten mahdollisesti vaadittavista käyttökoetuloksista vastaa kansainvälinen kennelunioni; Fédération Cynologique Internationale (FCI) (Suomen Kennelliitto ry i.)

Rotukohtaisten arvosteluiden päätyttyä valitaan näyttelyn paras veteraani kaikkien rotunsa parhaiden veteraanien keskuudesta (yli kahdeksanvuotiaat koirat). Jokaisen rodun parhaat kasvattajaryhmät (saman kasvattajan neljä kasvattia) kilpailevat näyttelyn kauneimman kasvattajaryhmän arvosta. Rotunsa parhaat koirat kilpailevat sijoituksista kymmenessä roturyhmässä. Ryhmävoittajien keskuudesta valitaan näyttelyn kaunein koira; Best In Show. Kaikissa kilpailuissa sijoitetaan neljä koiraa tai ryhmää paremmuusjärjestykseen. (Suomen Kennelliitto ry h.)

2.3 Kokeet ja kilpailut

Koiraroduilla on monia käyttötarkoituksia jotka ovat muokanneet rotuja ja kehittäneet niiden luontaisia kykyjä. Käyttötarkoituksia on monenlaisia, kuten esimerkiksi metsästys tai karjan paimennus. Muita kuin rodunomaisia lajeja ovat kaikille roduille avoimet harrastelajit. Näitä ovat koiratanssi, tottelevaisuuskoulutus ja agility. Tällä hetkellä koelajeja on noin 70. Kokeissa ja kilpailuissa arvostellaan koirakon suoriutuminen koemuodon säännön mukaisista liikkeistä tai suorituksesta (Suomen Kennelliitto ry c.)

Suomen Palveluskoiraliiton alaisuudessa järjestetään pelastus- ja palveluskoirakokeita. Palveluskoiralajeja ovat mm. suojele-, haku-, jälki-, viesti- ja opastuskokeet. Pelastuskoirakokeita ovat mm. rauniokoe, pelastusjälki ja pelastushaku. Jotta koirakko voi osallistua palveluskoirakokeeseen tulee sillä olla suoritettuna BH- eli käyttäytymiskoe hyväksytysti. Palveluskoiraliitto järjestää myös valjakkohiihtokokeita. (Suomen Palveluskoiraliitto ry b.) Metsästyksen liittyviä koemuotoja on lukuisia. Metsästyskokeissa kilpailee eritoutuisia koiria, useissa eri lajeissa, muun muassa ajokoiria, mäyräkoiria, spanieleita, noutajia, seisojia, pystykorvia, hirvi- ja karhukoiria. (Suomen Kennelliitto ry c.)

Maaseudun Tulevaisuus-lehti uutisoi 28.4.2016 siitä, kuinka Seura- ja harrastuseläinten hyvinvoinnin neuvottelukunnan puheenjohtaja Mika Leppinen tuomitsee turhat rotutyypillisten taipumusten testaamiseen liittyvät kokeet. Leppisen mukaan kertaluonteiset koekäynnit ovat kasvussa. Näiden koekäyntien takana on usein vain harrastajien tittelinnäkö. Esimerkiksi luolakokeissa käytetään aina eläviä kettuja. Leppinen on huolissaan näiden kettujen elinoloista ja huomauttaa, että koiran ja ketun kontaktia koetilanteessa tulisi ehdottomasti välttää siitä aiheutuvan stressin vuoksi. Ruotsissa ja Norjassa kokeet on järjestetty niin, ettei kontaktia pääse syntymään. Leppinen pitää rotutyypillisten taipumusten ja ominaisuuksien testaamista tärkeänä ja toivoo koirien saavan toimia luontaisten taipumustensa edellyttämissä tehtävissä, kuten lammaspaimenina ja metsästyksessä. (Maaseudun Tulevaisuus 2016.)

2.4 Muut tapahtumat

Kaikki koiran ominaisuuksia mittaavat tapahtumat eivät ole kokeita tai kilpailuja. Tällaisia ovat esimerkiksi spanieleiden taipumuskokeet ja lajien soveltuvuuskokeet. Taipumuskokeen koira suorittaa joko hyväksytysti tai hylätysti ja nimestään huolimatta kyseessä on testausmuoto. Muita, kaikille roduille avoimia testityyppisiä tapahtumia ovat Suomen Palveluskoiraliiton järjestämät luonnetestit ja MH- luonnekuvaukset. Luonnetesti on koiran luonteen virallinen testaus. Testissä arvioidaan ja kirjataan koiran käytös tilanteissa, joissa sen hermosto joutuu rasitetuksi. Testitulosta voidaan hyödyntää esimerkiksi koiran koulutuskelpoisuuden arviointiin. Luonnetesti ei ole koe eikä kilpailu ja se on uusittavissa vain tietyn edellytyksin. (Suomen Kennelliitto c.) MH-luonnekuvauksen avulla pyritään keräämään tietoa roduille tyypillisistä luonteista. Luonnekuvaus on avoin kaiken rotuisille koirille. Koira käy läpi kymmenen testiosiota, jossa kuvataan koiran 31 käyttäytymisreaktiota. Näillä reaktioilla mitataan ominaisuuksia, kuten pelkoa, leikkisyyttä ja sosiaalisuutta. (Suomen Kennelliitto ry c.)

3 Koira matkustaa laivalla

Tässä luvussa käsittelen Suomesta ulkomaille ja Ahvenanmaalle laivalla suuntautuvaa matkustusta koiran kanssa. Omaan koiraharrastukseen liittyvien kokemusten perusteella suosituimmat maat ovat Viro ja Ruotsi. Viron koiranäyttelyissä nuorilla koirilla on mahdollisuus saavuttaa juniori-muotovalio –titteli. Titteli on Suomen Kennelliiton tunnustama, vaikka Suomessa ei myönnetä vastaavia titteleitä. Tittelin edellytyksenä on vähintään kolme näyttelykäyntiä. Mielestäni Ruotsin ja Viron vetovoimaa lisää maiden tuttuus, läheinen sijainti ja helppo saavutettavuus Suomesta. Matkustukseen koiran kanssa liittyy monia säädöksiä ja rajoituksia, jotka vaihtelevat kohdemaasta ja yhtiöstä riippuen. Suomen Kennelliito ry:n ylläpitämällä ”Koiranomistajan peruskurssi”- Internet-sivustolla on tietoa koiran kanssa matkustamisesta. Sivulla painotetaan, että koiran tulee olla yhteiskuntakelpoinen ja sen tulee käyttäytyä hyvin myös matkustaessa. Koira tulee totuttaa matkustamiseen ja liikennevälineisiin vähitellen. Pennuilla kehittymätön tasapainoelin saattaa aiheuttaa iän myötä helpottuvaa matkapahoinvointia. Rauhallisesti käyttäytyvä koira tekee omistajan matkustamisesta helpompaa. (Suomen Kennelliitto f.)

Kun eläimiä kuljetetaan muutoin, kuin kaupallisessa tarkoituksessa, eläinten suojelusta säädetään eläinkuljetuslailla (Laki eläinten kuljetuksesta 1496/2006). Ei-kaupallisella kuljettamisella tarkoitetaan mm. omien koirien, kissojen tai muiden lemmikkieläinten kuljettamista omassa autossa lomamatkoilla. (Elintarviketurvallisuusvirasto Evira 2012.) Lain tarkoituksena on suojella eläviä eläimiä kuljetuksessa ja estää niitä vahingoittumasta tai sairastumasta kuljetuksen aikana ja sen yhteydessä. Laki suojelee eläintä myös kaikelta vältettävissä olevalta kivulta, säryltä ja tuskalta. Laki käsittelee mm. eläimen juottamista, ruokkimista, lepoaikoja ja kuljetuskuntoisuutta. Myös kuljetusvälineen turvallisuudesta ja tilavuudesta on säädetty. (Evira 2013.) Jäljempänä esitetyt säännöt, hinnat ja määräykset on poimittu suoraan laivayhtiöiden Internet-sivulta ja ne koskevat koirien ei-kaupallista kuljettamista.

Suomesta on mahdollista matkustaa laivalla Ahvenanmaalle, Ruotsiin, Saksaan ja Venäjälle (Taulukko 1).

Suomen Kennelliiton alaisuudessa toimiva Ålands Kenneldistrikt r.f järjestää vuosittain kansainvälisen koiranäyttelyn ja paikalliset yhdistykset järjestävät lukuisia kokeita, testejä ja muita koiraharrastukseen liittyviä tapahtumia Ahvenanmaalla. Näyttelyyn osallistuu tu-

hansia koiria omistajineen. Osallistujista pääosa on Suomesta ja Ruotsista. Näin ollen Ahvenanmaa on etenkin kyseisenä näyttelyviikonloppuna monen manner-suomalaisen matkakohde. (Ålands Kenneldistrikt r.f.)

Taulukko 1. Laivahtiöiden liikennöimät kohteet.

	Finnlines	Eckerö Line	Linda Line	St Peter Line	Tallink Silja	Wasaline	Viking Line
Ahvenanmaa	x				x		x
Ruotsi	x				x	x	x
Saksa	x						
Venäjä				x			
Viro		x	x		x	x	

Laivayhtiöt muistuttavat, että koiran jättäminen autoon matkan ajaksi tapahtuu aina omistajan vastuulla. Autokannen lämpötila saattaa kesällä nousta hyvinkin korkeaksi ja siellä voi talvella olla kylmä. Autokansi on suljettuna koko matkan ajan, eikä eläimen vointia ole mahdollista käydä tarkistamassa matkan aikana. Viralliset kuulo-, opas- ja avustajakoirat matkustavat omistajansa kanssa laivoilla pääsääntöisesti ilmaiseksi. Niiden liikkuminen ja oleskelu laivan yleisissä tiloissa sekä ravintoloissa on sallittu. (Tallink Silja a; Viking Line a.) Kooste yhtiöiden liikennöimistä reiteistä löytyy taulukosta 1.

Seuraavissa luvuissa on käsitelty Suomesta liikennöiviä laivayhtiöitä. Tiedot on haettu yhtiöiden omilta Internet-sivuilta. Sivuilta etsittiin erityisesti koiran matkustukseen liittyviä määräyksiä ja lisätietoja. Laivayhtiöihin ei oltu yhteydessä muulla tavoin, jotta työssä esitetty tieto olisi samaa jonka potentiaalinen asiakas löytää vertaileessaan eri yhtiöitä Internetissä.

3.1 Eckerö Line

Rederibolaget Eckerö on perustettu 1960- luvulla harjoittamaan Ruotsin, Suomen ja Ahvenanmaan välistä autolauttaliikennettä. Rederibolaget Eckerö on Eckerö-konsernin emoyhtiö. Eckerö Line harjoittaa autolauttaliikennettä Helsingin ja Tallinnan välillä. Yritys suuntautuu toiminnassaan sekä rahti- että matkustajaliikenteeseen. (Eckerö Line a.) Eckerö Line toivottaa lemmikit tervetulleiksi laivoilleen ilman lisämaksua. Lemmikin kanssa matkustava varaa lemmikkihytin tai vaihtoehtoisesti jättää koiran autoon matkan ajaksi. Mikäli lemmikkihyttivarausta ei ole, koiraa ei saa tuoda autokannelta laivan matkustajatiloihin. Eckerö Line muistuttaa, ettei autokannelle ole pääsyä matkan aikana. Lämpötila autokannella voi kesäisin olla korkea. Lemmikkieläinpaikkoja on Eckerö Linen laivoilla rajoitetusti. (Eckerö Line b.)

3.2 Finnlines

Finnlines on yksi Pohjois-Euroopan suurimmista liikennevarustamoista. Yhtiö liikennöi Itä- ja Pohjanmerellä. Finnlinesin matkustaja-rahtilaivat liikennöivät Suomesta Ahvenanmaan kautta Ruotsiin sekä Saksaan. Varustamo Oy Finnlines Ltd. on perustettu vuonna 1947. (Finnlines a.)

Finnlinesin reitit matkustajaliikenteelle ovat Helsingistä Travemüнден sekä Naantalista Långnäsin kautta Kapellskäriin. (Finnlines b.) Finnlinesin laivoissa on rajoitettu määrä lemmikkieläimen kanssa matkustavalle sopivia hyttejä. Yhdessä hytissä saa matkustaa enintään kaksi lemmikkiä. Koiria on pidettävä mukana mahdollisimman vähän laivan yleisissä sisätiloissa. Niitä ei saa tuoda laivan ravintoloihin, baareihin tai saunoihin. Koiravaljakkokuljetuksiin sovelletaan lisämetrihinnastoa. (Finnlines 2014.)

3.3 Linda Line

Linda Line liikennöi pikalaivoilla Helsingin ja Tallinnan välillä. Linda Line markkinoi laivojaan nopeimpana meritienä Tallinnaan. Aluksia on kaksi. Linda Line on virolaisen rahoittajan omistuksessa. Helsingissä toimii Linda Line:n suomalainen tytäryhtiö Linda Line Oy. (Linda Line a.) Linda Linen aluksilla koira matkustaa joko häkissä tai kuonokopalla varustettuna. Ilman häkkiä tai kuonokoppaa koira ei päästetä laivaan. Koiran saattaja on velvollinen matkustamaan koiransa kanssa Turisti- tai Comfort-luokassa sekä valvomaan ettei koira vaaranna laivan turvallisuutta tai häiritse kanssamatkustajia tai laivan miehistöä. Lemmikille tulee varata matkalippu. Ilman lippua matkustavasta lemmikistä yhtiö voi määrätä 100€:n suuruisen sakon. (Linda Line b.)

3.4 St. Peter Line

St. Peter Line on Itämeren risteilyihin erikoistunut yhtiö, joka operoi kahdella risteilyaluksella. St. Peter line Ltd. on rekisteröity Kyprokselle ja sen laivasto on rekisteröity Maltan lipun alle. (St. Peter Line a.) Yhdensuuntaiset reittimatkat ovat mahdollisia kaikilla yhtiön liikennöimillä reiteillä. St. Peter Linen laivoilla on mahdollista matkustaa Helsingistä Pietariin ja takaisin, tai Helsingistä Tukholmaan. Tukholmasta laiva ei palaa Helsinkiin, vaan sen määränpää on Tallinna tai Pietari. (St. Peter Line b.)

Laivat kuljettavat koiria ainoastaan aikuisten matkustajien mukana. Matkustajalla tulee olla varattuna lemmikkieläinhytti ja hänellä saa olla mukanaan enintään kaksi koira, joiden paino ei saa olla yli 7kg / eläin. Koiran tulee olla erikoishäkissä koko matkan ajan. Häkin enimmäismitat: 70 x 50 x 50 cm tai kolmen mitan summa korkeintaan 170 cm. Häkin poh-

jassa tulee olla absorboivaa ainetta. Häkin oven tulee olla lukittuna. Koiraa ei voi päästää häkistä matkan aikana edes hytissä. Koirat eivät saa oleskella laivan julkisissa tiloissa matkan aikana. Ulkoiluttaminen tapahtuu ulkokannella määrättyssä paikassa, jossa koira on pidettävä kytkettynä. Matkustajan tulee siivota koiransa jätökset ulkoilutuspaikalta. Ennen maihinnousua matkustaja esittää hyttinsä laivan rahdinottajalle tarkastusta varten. (St. Peter Line c.)

3.5 Tallink Silja

Tallink Silja kuuluu Tallink Silja Grupp:iin, joka on yksi Itämeren alueen suurimmista matkustaja- ja rahtiliikennevarustamoista. Tallink Silja myy välittäjänä AS Tallink Grupp:in operoimia laivoja, jotka liikennöivät Tallink- nimen alla Helsingistä Tallinnaan. Silja Linebrändin alla yhtiö liikennöi laivoja Helsingistä ja Turusta Ahvenanmaan kautta Tukholmaan. Yritys työllistää merellä noin 1000 ja maissa 500 henkilöä. (Tallink Silja b.) Lemmikkieläimen matka on varattava matkavarauksen yhteydessä (Tallink Silja a).

Viron liikenteessä Tallinkin laivoilla koira on mahdollista jättää autoon matkan ajaksi. Mikäli matkaan sisältyy yöpyminen laivassa, lemmikkieläinhytti on pakollinen (Baltic Queen- laiva). Autossa matkustavasta lemmikistä tulee ilmoittaa viimeistään lähtöselvityksessä. Autossa kuljetettavasta lemmikistä ei peritä lisämaksua. Viron liikenteessä lemmikkieläimen lipun hinta on 13€/ suunta, yövuorolla 26€/ lemmikkieläin. Star ja Superstar- aluksilla koira on mahdollista sijoittaa lemmikkihäkkiin, mikäli se ei matkusta autossa tai lemmikkihytissä. (Tallink Silja a.)

Ruotsin ja Ahvenanmaan liikenteessä hyttivaraus on pakollinen sekä päivä-, että yövuoroilla. Koko hytti on varattava matkaseurueen käyttöön. Koiria voi yhdessä hytissä olla enintään kolme. Lemmikin lipun hinta on 16€/eläin/suunta. Laivojen ulkokansilta löytyy lemmikkien ulkoiluttamiseen tarkoitettu hiekkalaatikko. Ulkoiluttaminen alueella on mahdollista läpi vuorokauden. Koiran ei tarvitse käyttää kuonokoppaa kun sitä ulkoilutetaan ulkokannella. (Tallink Silja a.) Koiralla tulee olla kuonokoppa kaikilla Tallink Siljan- laivoilla, kun se kuljetetaan laivan yleisten tilojen läpi häkkiin tai hyttiin. Lemmikkejä ei sallita lemmikkihyttien vuoteissa, eikä hygieniasyistä laivan ravintoloissa, baareissa tai muissa yleisissä tiloissa. Lemmikkejä otetaan kullekin vuorolle rajoitettu määrä. (Tallink Silja a.)

3.6 Wasaline

Wasaline liikennöi Suomen ja Ruotsin välillä Vaasasta Uumajaan. Lähtöjä on kahdeksan viikossa. Matka-aika on 3,5 tuntia. Matkustaja voi varata joko reittimatkan tai risteilyn tarpeensa mukaan. (Wasaline a.)

Laivalle on mahdollista ottaa vain rajallinen määrä lemmikkejä, joten mukana matkustavasta koirasta tulee mainita jo matkavarauksen yhteydessä. Koirat saavat oleskella laivalle lemmikeille erikseen merkityillä alueilla. Yhtiön sivuilla muistutetaan koiran omien ruoka- ja vesiastioiden mukaan ottamisesta. (Wasaline b.) Koiran matkan hinta on 5€ / suunta (Wasaline c). En löytänyt yrityksen internet-sivuilta tietoa lemmikkihyteistä tai mahdollisuudesta jättää koiraa autoon autokannelle matkan ajaksi.

3.7 Viking Line

Yhtiö tarjoaa rahti- ja matkustuspalveluita seitsemällä aluksellaan Helsingistä Tallinnaan, sekä Helsingistä ja Turusta Ahvenanmaan kautta Kapellskäriin ja Tukholmaan (Viking Line b).

Koirat voivat matkustaa autossa Viking Linen lyhyillä vuoroilla **Viron liikenteessä** (2,5 h kestävä matka) 1.10.–30.4. välisenä aikana. Kylmyyden tai kuumuuden vuoksi Viking Line voi kieltää lemmikin jättämisen autoon. Autossa matkustavasta lemmikistä ei peritä lisämaksua, mutta siitä tulee mainita viimeistään lähtöselvityksessä. Muilla reiteillä lemmikit saavat oleskella hytissä, mikäli omistaja on lunastanut käyttöönsä koko lemmikkihytin. Lemmikkejä ei saa tuoda ravintoloihin, eivätkä ne saa oleskella hyttien sängyissä. Koirien tulee aina olla talutushihnassa hytin ulkopuolella. Niiden ulkoilutus tapahtuu ulkokannelle.(Viking Line b.)

4 Koiran maasta vientiin ja maahantuontiin tarvittavat asiakirjat

Laivaliikenteessä koiran kanssa matkustava saattaja vastaa maahantuontiin ja vientiin liittyvistä asiakirjoista ja niiden oikeellisuudesta. (Tallink Silja a; Viking Line a.) Tässä käsiteltävät ehdot koskevat matkustajan mukana kuljetettavaa, yli 6 kuukauden ikäistä koira, jolloin kyse on ei-kaupallisesta viennistä ja tuonnista. Kaupallisen viennin ehdot täyttyvät, mikäli matkustaja kuljettaa yli viittä koira. Poikkeuksena on kuitenkin näyttely-, koe- tai kilpailumatkalla oleva matkustaja. Matkan tarkoitus tulee kyetä todistamaan asianmukaisella asiakirjalla. (Elintarviketurvallisuusvirasto Evira 2015 a). Elintarviketurvallisuusvirasto Evira ohjeistaa sivuillaan koiran vientiin liittyen viejää aina tarkastamaan määräykset kohdemaan viranomaisilta, etenkin jos kyseessä on EU:n ulkopuolinen maa (Elintarviketurvallisuusvirasto Evira 2015 b). Suomi ei ole asettanut lemmikeille vientiehtoja (Elintarviketurvallisuusvirasto Evira 2015 c).

Voidaan olettaa, että suomalaiset koiraharrastajat matkustavat laivaa käyttäen myös muihin maihin kuin niihin, jotka ovat suoran laivamatkan päässä Suomesta. Käsittelen kuitenkin ainoastaan vientiin ja maahantuontiin liittyviä kysymyksiä EU:n, sekä Venäjän osalta, joihin on suora laivayhteys Suomesta.

4.1 Vienti ja tuonti EU:n sisällä

Tunnistusmerkintä

Koiran tulee olla tunnistusmerkitty ISO 11784 standardin mukaisella mikrosirulla tai selvästi luettavissa olevalla tatuoinnilla. Mikäli mikrosiru ei ole luettavissa ISO 11785 standardin mukaisella lukulaitteella, tulee eläimen tuojalla olla mukanaan sopiva lukulaite. Mikäli koira on tatuoitu, tulee sillä olla kirjallinen todiste siitä, että tatuointi on tehty ennen 3.7.2011. Koiran tulee olla tunnistusmerkitty ennen raivotautirokotuksen antamista. (Elintarviketurvallisuusvirasto Evira 2016 a.)

Raivotautirokotus

Yli 12 viikkoa vanha koira voidaan rokottaa. Mikäli koira on rokotuksen saadessaan ollut alle 12 viikkoa, tulee rokote uusaa ja sen kohdalla noudatetaan 21 vuorokauden varoaikaa. Annetun rokotteen tulee olla kansainvälisen standardin mukainen ja koiran tulee rokotushetkellä olla tunnistusmerkitty mikrosirulla. Rokotuksessa noudatetaan 21 vuorokauden varoaikaa. Jos rokote uusitaan ennen edellisen rokotteen voimassaolon umpeutumista, ei

varoaikaa vaadita. Edellisestä rokotuksesta pitää olla merkintä lemmikkieläinpassissa tai muussa rokotustodistuksessa. Alle vuoden ikäiselle koiralle Suomessa annettu rokotus on voimassa vuoden. Yli vuoden ikäiselle koiralle Suomessa annettu rokote on voimassa kaksi tai kolme vuotta. Eläinlääkäri merkitsee rokotteen voimassaoloajan lemmikkieläinpassiin. (Elintarviketurvallisuusvirasto Evira 2016 a.)

Lemmikkieläinpassi

EU:n alueella on käytössä malliltaan yhtenäinen lemmikkieläinpassi, jota ei voi korvata muilla rokotuskorteilla. Koiran mukana tulee olla passi, johon on merkitty koiran tunnusmerkintää ja rabiesrokotusta koskevat tiedot, sekä tarvittaessa merkinnät kliinisestä eläinlääkärintarkastuksesta sekä ekinokokkoosilääkityksestä. (Evira 2016 a.)

Lisäksi Suomeen tulevalla koiralla tulee olla käsittely ekinokokkoosia vastaan

Suomi on heisimatovapaa maa. Suomesta ulkomaille näyttelyihin ja kokeisiin matkustavat koirat tulee käsitellä ekinokokkoosia vastaan ennen niiden palaamista Suomeen.

Koiralle annetaan asianmukainen annos hyväksytyä lääkettä ekinokokkoosia aiheuttavia heisimatoja vastaan. Lääkitys annetaan Suomen ulkopuolisessa maassa 1-5 vuorokautta ennen Suomeen tuloa. (Elintarviketurvallisuusvirasto Evira 2016 a.) Vaihtoehtoisesti EU-maista ja niihin verrattavista maista, jotka ovat ilmoittaneet käyttävänsä lemmikkieläinpassia, voidaan soveltaa 28 vuorokauden sääntöä. Lemmikki tulee ennen matkaa lääkittää 28 vrk:n välein EU maassa, tai siihen verrattavassa maassa. Tämän jälkeen lääkitys annetaan 28 vuorokauden välein niin kauan, kun matkustelua kestää. Viimeinen lääkitys annetaan matkustelun päätyttyä Suomessa. Ekinokokkiloinen kehittyä tartuntavaaralliseksi vasta 28 vuorokautta tartunnan saamisen jälkeen. 28 vrk lääkitysohjelmalla voidaan estää loisen kehittyminen lisääntymiskykyiseksi. Ekinokokkilääkityksessä noudatettava 28 vrk sääntö tulee merkitä koiran passiin suomen, ruotsin tai englanninkielellä. (Elintarviketurvallisuusvirasto Evira 2016 a.)

4.2 Koiran vienti ja takaisintuonti Venäjältä

Vietäessä koira Suomesta EU:n ulkopuoliseen maahan täytyy vastaanottajamaan määräysten täytyä (Elintarviketurvallisuusvirasto Evira 2015 c). Suomesta Venäjälle tapahtuvaa lemmikkien vientiä säätelee Tulliliiton yleiset eläinlääkintävaatimukset. Venäjän Suomen suurlähetystön konsuliosaston internet-sivujen ohjeiden mukaan Venäjälle voi matkustaa Suomesta korkeintaan kahden lemmikin kanssa. Eläimillä tulee olla voimassaoleva lemmikkieläinpassi, jossa on merkintä raivotautirokotuksesta. Rokotus on annettava viimeistään 30 vuorokautta ja aikaisintaan 12 kk ennen Venäjälle tuontia. Lisäksi tuontia varten tarvitaan Suomen toimivaltaisen viranomaisen myöntämä eläinlääkärintodistus koiran ter-

veydentilasta. Federaation eläinlääkintä- ja kasvinterveyslaitoksen sivuilta on luettavissa tarkemmat ohjeet useamman, kuin kahden koiran maahantuontiin liittyviin lupakäytäntöihin. (Venäjän suurlähetystö Suomessa.)

Palatessa Venäjältä on koira esitettävä Suomen tullille tarkastettavaksi. Maahan paluun tulee tapahtua tarkoitukseen hyväksytyt rajanylityspaikan kautta. Koiran kanssa matkustavan on varmistuttava siitä, että kaikki (takaisin)tuontiin tarvittavat toimenpiteet on merkitty lemmikkieläinpassiin ennen Suomeen paluuta. (Elintarviketurvallisuusvirasto Evira 2015 c.) Näyttelyihin tai koulutuksiin omistajansa tai hänen valtuuttamansa henkilön kanssa matkustavat koira tai koirat noudattavat Suomeen palatessaan seuraavia ehtoja:

- tunnistusmerkitty mikrosirulla
- yli 21 vrk ennen tuontia annettu rabies- rokotus tai edellisen rokotteen voimassaoloaikana annettu uusintarokotus
- EU- passi
- heisimatolääkitys vähintään päivä, enintään viisi päivää ennen Suomeen palamista

Kun koira on kotoisin EU-maasta, korvaa lemmikkieläinpassi muutoin tuonnin edellytyksinä olevan virkaeläinlääkärin myöntämän todistuksen koiran terveydentilasta. EU- lemmikkieläinpassiin tehdään koiran terveydentilaa koskevat merkinnät EU:n alueella ennen alueelta lähtöä. Eläinlääkärin tulee olla EU-alueella laillistettu eläinlääkäri. Heisimatolääkitystä koskevat merkinnät tekee ulkomaan laillistettu eläinlääkäri. (Elintarviketurvallisuusvirasto Evira 2016 b.)

5 Kyselytutkimus koiraharrastajille laivamatkoista

Webropol- kyselyn avulla selvitettiin matkaan ja matkan varaamiseen liittyviä asioita sekä pyydettiin ehdotuksia laivayhtiöiden palveluiden parantamista varten. Vastaajiksi saatiin koiriensa kanssa aktiivisesti harrastavia henkilöitä jotka kertoivat avoimesti kokemuksistaan ja toiveistaan.

5.1 Tutkimusongelma ja alaongelmat

Tämän työn tavoitteena on selvittää, mitä palveluita koiraharrastajat tarvitsevat laivamatkoilla. Kiinnostus aiheeseen heräsi oman koiraharrastuksen kautta. Olen matkustanut paljon koirieni kanssa, ja ulkomaille suuntautuneet matkat olen useimmiten tehnyt laivalla. Tutkin mitä mahdollisia ongelmia koiraharrastaja voi laivamatkallaan tai sitä varatessaan kohdata. Kyselyn tarkoituksena on ollut saada selville millaisena koiraharrastaja kokee laivayhtiöiden palvelut ja mitkä asiat vaikuttavat laivayhtiön valintaan.

5.2 Käytetty tutkimusmenetelmä

Tässä opinnäytetyössä on käytetty tutkimusmenetelmänä määrällistä eli kvantitatiivista tutkimusmenetelmää. Kysely toteutettiin Webropol- kyselytyökalua käyttäen ja se julkaistiin internetissä. Kvantitatiivinen tutkimusmenetelmä valittiin, koska kyselyn tarkoituksena oli tavoittaa suuri joukko ihmisiä eri puolelta Suomea. Määrällinen tutkimus on sopiva, kun määritellään nykyistä toimintaa ja uusien palveluiden tarpeellisuutta (Tuulaniemi 2011, 144).

Määrällinen tutkimus on sopiva erityisesti kun tutkittavia kohderyhmäläisiä on paljon. Määrällisellä tutkimuksella tarkoitetaan tutkimusta jossa tietoa käsitellään numeroin. Tuloksiksi saadut numerot voivat olla perustana tutkimustuloksista luotaville tilastoille. (Vilka 2007, 14.) Tutkimuksessa taustamuuttujia olivat vastaajan ikä, hänen luonaan asuvien koirien lukumäärä, mahdollinen kenneltoiminta ja kasvatettujen pentueiden lukumäärä. Jotta tutkimuksesta voidaan tehdä johtopäätöksiä, tutkitaan vastauksien riippuvuutta valittujen havaintojen välillä (Vilka 2007, 36). Kysymykset operalisoiitiin eli saatettiin laadittaessa kaikille ymmärrettävään muotoon. Kysymysten muotoilussa on pyritty noudattamaan tarkkuutta sekä muotoilun että sisällön osalta. Harkitun muotoilun tavoitteena on että kaikki vastaajat ymmärtävät kysymyksen samalla tavalla ja väärinymmärryksen määrä vähenee (Vilka 2007, 37).

5.3 Tutkimuksen toteutus

Työhön liittyvä kysely haluttiin levittää mahdollisimman monelle koiraharrastajalle joten aineistonkeruumenetelmänä käytettiin sähköistä kyselyä. Kyselyssä käytetty lomake laadittiin omiin ja tuttujen koiraharrastajien matkakokemuksiin, sekä matkoilla ilmenneisiin haasteisiin perustuen. Kyselylomake tehtiin Webropol –työkalua käyttäen. Kyselyssä oli sekä avoimia että suljettuja kysymyksiä ja paljon tilaa vapaille kommenteille (Liite 1.) Kysely toteutettiin huhti-toukokuun 2016 aikana. Kyselyn linkkiä jaettiin Facebookissa useassa eri koiraharrasteryhmässä. Ryhmät valittiin tavoitteena kerätä vastauksia aktiivisilta koiraharrastajilta jotka edustavat eri lajien harrastajia, kuten agility, toko, paimennus, palveluskoiratoiminta ja näyttelyt. Kyselyyn liittyi saate, jonka avulla vastaajia ohjeistettiin vastaamaan lähtökohtanaan vain koiraharrastukseen liittyvät matkat (Liite 2). Määrällinen eli suljetuilla kysymyksillä saatu aineisto analysoitiin Webropol – ohjelmaa käyttäen. Laadullinen aineisto analysoitiin sisällönanalyysimenetelmällä.

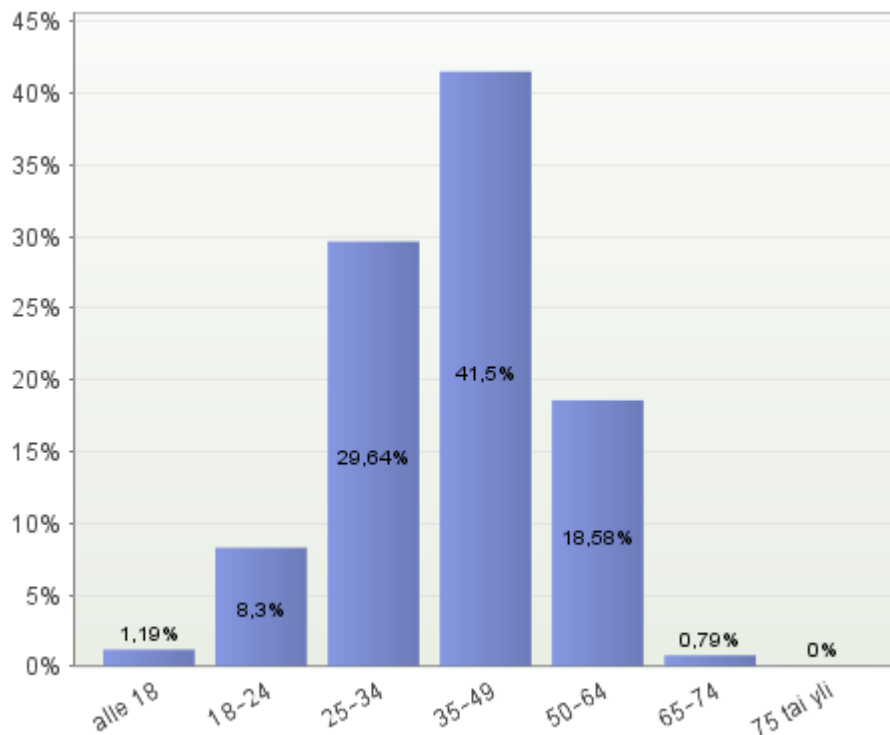
6 Kyselyn tulokset

Kyselyn tulokset kertovat koiraharrastajien laivamatkojen pääosin suuntautuvan Viroon ja Ruotsiin. Koiraharrastaja varaa matkan ennestään tutusta laivayhtiöstä, mikäli hän ei löydä tarvittavia tietoja netistä. Laivayhtiötä valitessa erittäin tärkeä tai tärkeä valintakriteeri on matkan hinta. Koiraharrastajat vastasivat kyselyyn ahkerasti ja lähes puolet vastaajista lisäsi kyselyn loppuun omia kommentteja ja kehitysehdotuksia.

6.1 Vastaajaprofiili

Kyselyn alussa kysyttiin vastaajan ikää, hänen luonaan asuvien koirien lukumäärää ja onko vastaajalla kasvatustoimintaan liittyvää kennelnimeä. Jos henkilö vastasi, että hänellä on kennelnimi, ohjattiin hänet kysymykseen jossa kysyttiin vastaajan kasvattamien pentueiden lukumäärää. Kaikki vastaajat vastasivat näihin kysymyksiin.

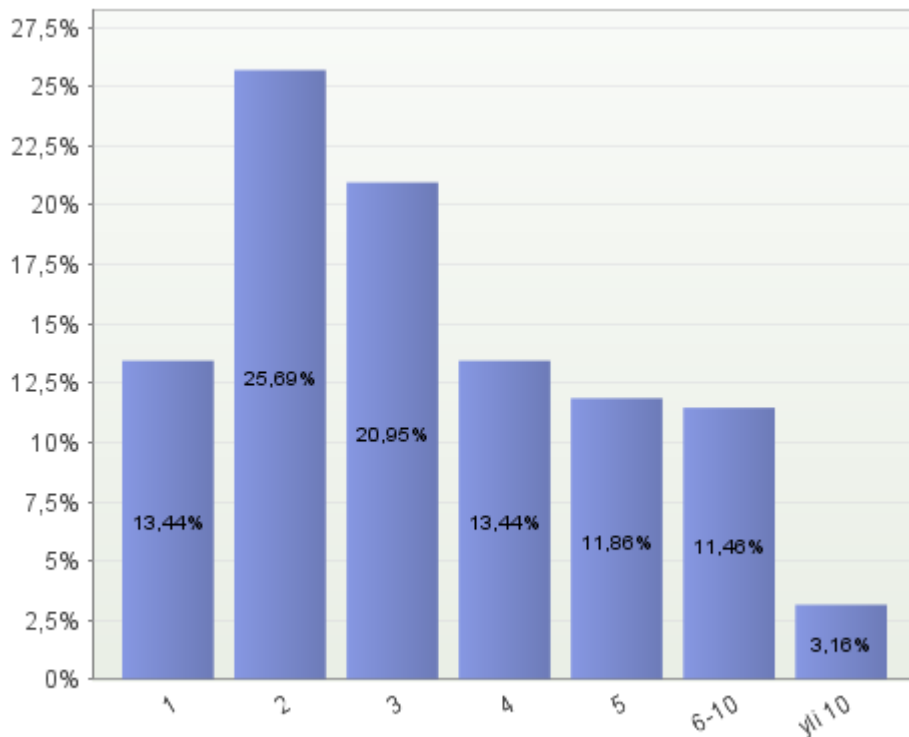
Vastaajista suurin osa, 41.5%, oli iältään 35-49 –vuotiaita. Vastaajista kolme oli alle 18-vuotiaita ja kaksi vastaajaa sijoittui 65-74 –vuotiaiden ryhmään (Kuvio 2.)



Kuvio 2. Vastanneiden (n=253) ikäjakauma (%)

Kysyttäessä vastaajan taloudessa asuvien koirien lukumäärää vastausvaihtoehtoina oli yksi, kaksi, kolme, neljä, viisi ja kuudesta kymmeneen sekä yli kymmenen koira. Tavallisin vastaus oli kaksi koira (n.27%). Toiseksi eniten, noin viidennes vastaajista omisti

kolme koira. Yhden ja neljän koiran omistajia (noin 13,5%) oli yhtä monta. Kyselyyn vastanneista vain noin kolmella prosentilla oli yli 10 koira. (Kuvio 3).



Kuvio 3. Taloudessa asuvien koirien lukumäärän % - jakauma (n=253)

Kasvattajien osuus kaikista vastaajista oli noin 45%. Luku sisältää vastaajat, jotka ovat vastanneet omistavansa kennelnimen. Kennelnimen omaavista vastaajista, joita kutsun jatkossa kasvattajiksi, lähes 22% vastasi, ettei heidän kennelnimelleen ole rekisteröity pentuja. Näin ollen voidaan katsoa, että kyselyyn vastanneista 253 henkilöstä 35,5% toimii tai on toiminut aktiivisena kasvattajana. Lähes puolet kasvattajista (48,7 %) vastasi, että heidän kennelnimelleen on rekisteröity yhdestä viiteen pentuetta. 12,1% vastaajista oli kasvattanut yli 10 pentuetta. Yli 20 pentuetta oli kasvattanut noin 10 prosenttia vastaajista.

6.2 Suurin osa matkoista koiranäyttelyihin

Vastaajilta kysyttiin heidän viimeisen 12 kuukauden aikana koiran kanssa tehdyistä harrastematkoista kahdella kysymyksellä. Ensimmäinen kysymyksistä koski edestakaisia laivamatkoja. Toinen yhdensuuntaisia. Matkat ryhmiteltiin niiden tarkoituksen mukaan. Matkan tarkoitus on voinut olla koiranäyttely, koe, testi tai muu tarkoitus. Mikäli vastaaja valitsi matkan tarkoitukseksi muu tarkoitus, häneltä kysyttiin mikä matkan tarkoitus oli ollut. Vastaaja valitsi, montako matkaa he ovat tehneet eri harrastusmuotoihin liittyen.

Matkoista useimmat tehtiin koiranäyttelyihin (49%). Koekäynti tai testi oli ollut matkan tarkoituksena alle kahdessa prosentissa matkoista. (Taulukko 2.)

Taulukko 2. Matkojen tarkoitus viimeisen 12kk aikana (n=237)

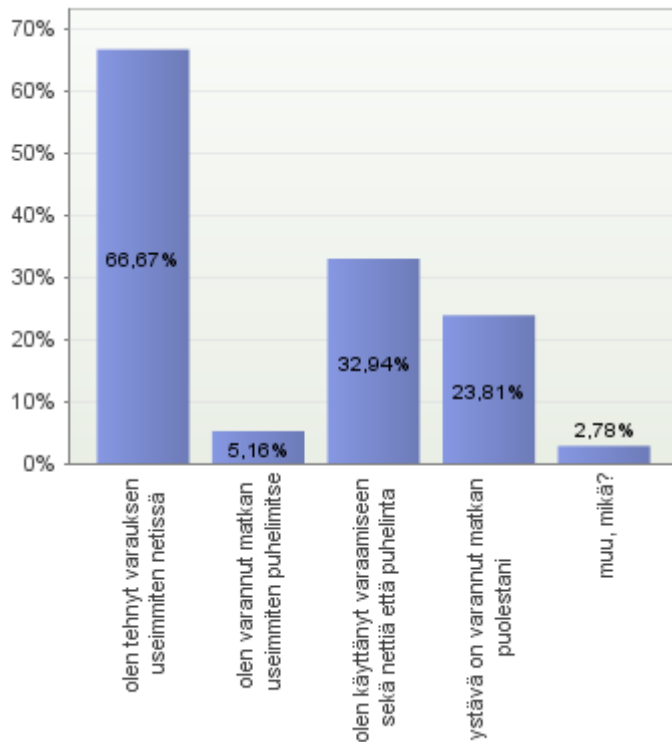
Matkan tarkoitus	ei matkoja	1-2 matkaa	3-5 matkaa	yli 5 matkaa	yli 10 matkaa
Koiranäyttelyt	28	72	77	40	14
Kokeet	136	5	0	0	0
Testit	136	2	0	0	0
Muu tarkoitus, mikä?	87	44	12	7	3
Yhteensä		123	89	47	17

Yhdensuuntaisia matkoja vastaajat kertovat tehneensä yhteensä 122 kappaletta. Näistä 92 matkaa (75%) suuntautui näyttelyihin. Matkan tarkoitus oli muu noin 23 prosentilla vastaajista. Kysymykseen vastasi 237 henkilöä.

Yleisimmät muut matkan tarkoitukset olivat koiran astutus ja pennun haku. Muita vastauksia kysyttäessä matkan tarkoitusta kohdassa ”muu tarkoitus, mikä?” oli lomamatka, asunto toisessa maassa tai opiskelu ulkomailla. Paimennuskurssi, rodun seminaari, vetokoira-kilpailut ja harjoitteluleiri oli myös mainittu matkan tarkoituksena kohdassa muu tarkoitus.

6.3 Koiria koskevien tietojen vertaileminen netissä hankalaa

Matkan varaamista käsittelevissä kysymyksissä pyydettiin kokemuksia varaamisesta ja mielipidettä koiraa koskevien tietojen ja hintojen saatavuudesta yhtiöiden nettisivuilta. Lisäksi kysyttiin varauskanavia ja syitä valita juuri laiva kulkuvälineeksi. Vastaajista 62% koki löytäneensä tarvitsemansa tiedot helposti internetistä. Vapaissa kommentteissa todettiin, ettei kaikkien yhtiöiden osalta ole mahdollista varata matkaa netissä, jos koira matkustaa mukana. Vastaajista 37% koki tietojen löytämisen olleen vaikeaa netistä, minkä vuoksi peräti 55 prosenttia näistä varaajista oli päätenyt varaamaan matkan aiemmin käyttämältään laivayhtiöltä. Tietojen vertailu yhtiöiden välillä koettiin helpoimmaksi ja nopeammaksi puhelimitse. Suosituin varautustapa (noin 67% vastanneista) oli matkan varaaminen netistä. (Kuvio 4.) Vastaaja on vastatessaan voinut valita kaikki hänelle sopivat vastausvaihtoehdot.



Kuvio 4. Eri varauskanavia käyttäneiden osuus (%) vastanneista (n=252)

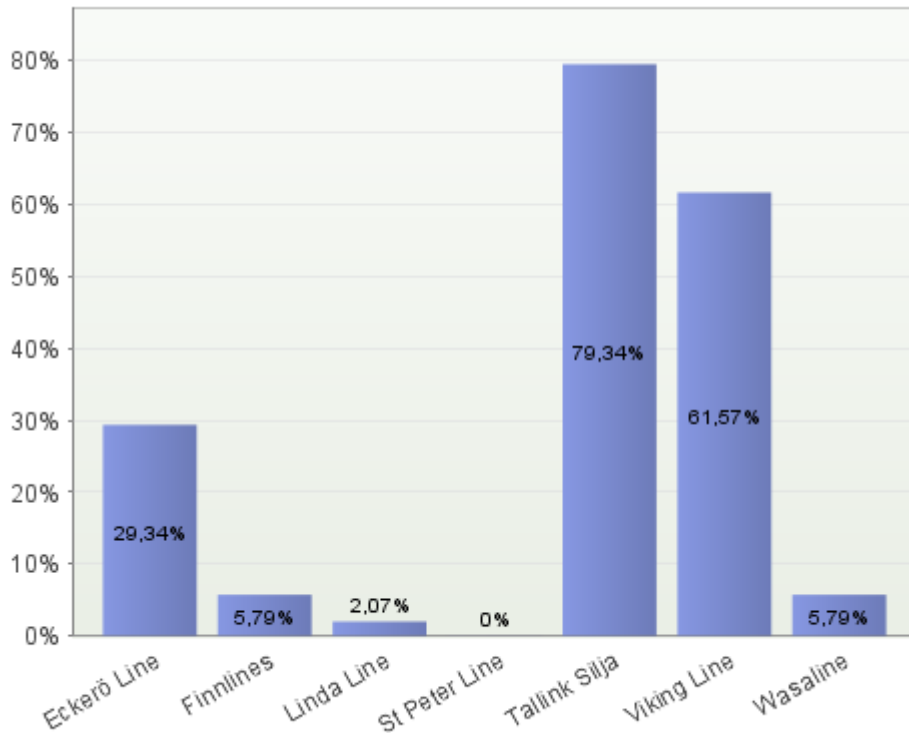
Yleisin syy valita laiva kulkuvälineeksi oli auton ottaminen mukaan matkalle. 73% vastaajista oli aina matkustanut laivalla auton kanssa. Erityisesti isojen koirien kanssa matkustavat eivät näe lentämistä hyvänä vaihtoehtona sen hinnan vuoksi. Avoimissa vastauksissa laivamatkustus koettiin lentämistä paremmaksi vaihtoehdoksi, etenkin mikäli koira on sijoitettava lennolla ruumaan matkan ajaksi. Vastaajista 42% vastasi kokeneensa matkustamisen koiran kanssa haasteelliseksi koska koirahyttejä ei ole ollut saatavilla.

Laivayhtiön valinnasta kysyttiin eri väittämien avulla kuinka paljon tai vähän eri seikat vaikuttavat yhtiön valintaan. 77 prosentilla vastaajista valintaan oli vaikuttanut paljon tai erittäin paljon että koira saa lyhyillä matkoilla olla autossa. Paljon tai erittäin paljon yhtiön valintaan, 83 prosentilla vastaajista, vaikutti matkan edullinen hinta. Tämän vastauksen perusteella hintaa voidaan pitää tärkeimpänä valintakriteerinä. Laivamatkan aikataulu (67%) sekä laivamatkan mahdollisimman lyhyt kesto (46%) olivat myös olleet tärkeitä vaikuttimia yhtiön valinnassa. Ystävien suosituksen koki vaikuttavan valintaan paljon tai erittäin paljon 54% kyselyyn vastanneista.

Erittäin vähän yhtiön valintaan on vaikuttanut mahdollisuus varata matkalle mahdollisimman hyvä hytti (41%) tai mahdollisuus yöpyä laivassa (62%). Vastauksissa kävi ilmi, että hyttin sijainti mahdollisimman rauhallisella alueella jakoi vastaajat lähes tasan vastausvai-

toehto- jen välillä. Voidaan- kin todeta, että vastauksien valossa koiraharrastajat suosivat nopeita matkoja, edullista hintaa ja koiran mahdollisuutta olla autossa matkan ajan.

Vastausten perusteella suurin osa matkoista on tehty Tallink Siljan tai Viking Linen laivoilla. (Kuvio 5).



Kuvio 5. Kyselyyn vastanneiden (n=242) käyttämät laivayhtiöt (%)

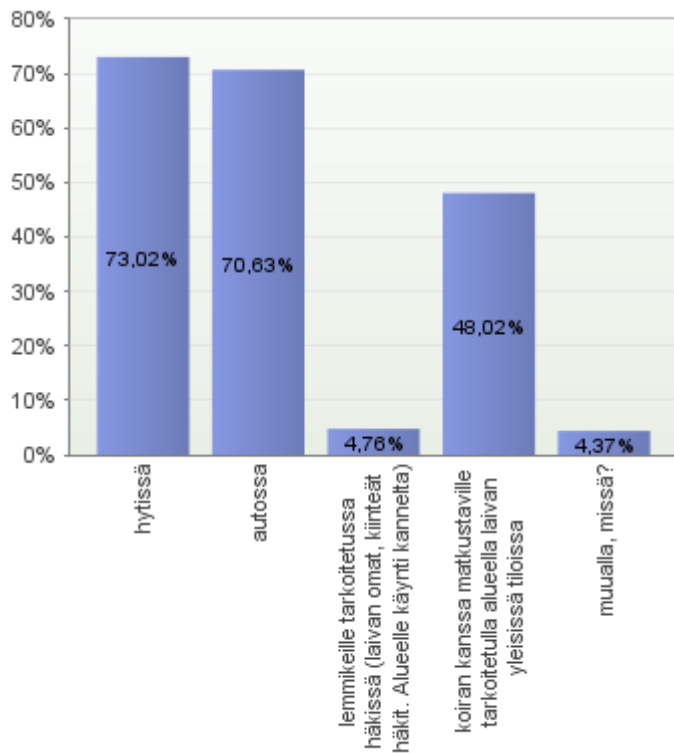
Tallink Silja Oy:n koki koiran kanssa matkustettaessa hyväksi tai erittäin hyväksi yhtiöksi 82% vastanneista. Vastaava luku Viking Line Oy:n osalta oli vastausten perusteella 76%.

Suurin osa vastanneiden matkoista on tehty Viroon (86%). Ruotsiin on matkustanut koiraharrastuksen vuoksi noin 53 prosenttia vastanneista, Ahvenanmaalle 13 prosenttia, Saksaan 6 prosenttia ja Venäjälle alle 1,5 prosenttia. Muihin kuin suoran laivamatkan päässä oleviin maihin on vastausten mukaan matkustanut 68 prosenttia vastaajista. Yleisimmät kohdemaat suorien laivareittien ulkopuolisissa maissa olivat vastausten mukaan Baltian maat, Norja ja Saksa.

6.4 Koira yleisimmin autossa laivamatkan ajan

Laivamatkan aikana koira oli vastausten mukaan useimmin autossa (74%). Auto ja auto- kansi jakoivat vastaajien mielipiteet. Vastaajista 32 prosenttia oli ollut huolissaan koiran turvallisuudesta autokannen huonon ilman ja kuumuuden vuoksi. Osa vastaajista kom-

mentoi koiran jättämisen autoon matkan ajan olevan eläinräökkäystä. Vastajaat toivoivat, että autot joissa on koiria, voitaisiin sijoittaa lastausvaiheessa mahdollisimman viileisiin osiin autokantta. Vastanneista 78 prosenttia haluaisi mahdollisuuden käydä autokannella matkan aikana. Vapaissa kommentteissa kiiteltiin autoa koiralle tutuna ja rauhallisena ympäristönä. Laivan kapeat portaikot ja ihmisten tungettelevuus yleisissä tiloissa sai osakseen moitetta. Autoa arvostettiin myös sen vuoksi, ettei autoon jätetyistä koirasta peritä erillistä maksua. Kuten aiemmin todettiin, edullinen hinta oli vastaajille hyvin tärkeä. Kolmannes vastaajista kertoi, ettei heidän koiransa ole viihtynyt hytissä sen huonon äänieristyksen vuoksi. Vastausten mukaan tärkeänä tai erittäin tärkeänä pidettäisiin mahdollisuutta vaikuttaa hytin sijaintiin varausvaiheessa, mikäli se olisi mahdollista. Myös hyttien parempi äänieristys arvioitiin tärkeäksi tai erittäin tärkeäksi. Peräti 83 prosenttia vastaajista koki tärkeäksi tai erittäin tärkeäksi ettei laivayhtiö rajoittaisi hytissä matkustavien koirien määrää. Vastanneista 74 prosenttia kertoi että käyttäisi todennäköisesti tai erittäin todennäköisesti mahdollisuutta varata suurempi hytti, mikäli sellainen olisi mahdollista. Suuremmasta hytistä lisähinnan (10 eurosta yli 20 euroon) olisi valmiita maksamaan noin 37 prosenttia vastanneista (n=160). Lemmikkihyttien liian pieniä kiintiöitä kritisoitiin, erityisesti lähdöillä Ruotsin suurten voittajanäyttelyiden aikaan. Vastaajista peräti 43 prosenttia ei ollut saanut haluamaansa matkaa, koska lemmikkihytit olivat kaikki olleet varattu. Kysyttäessä mikä olisi koiran oleskeluun sopiva paikka, suuri osa vastaajista toivoi auton ja/tai hytin lisäksi mahdollisuutta oleskella koiran kanssa tarkoitukseen varatulla alueella laivan yleisissä tiloissa (Kuvio 6.)



Kuvio 6. Missä vastaaja haluaisi koiransa voivan olla matkan aikana (n=252).

Koiran ulkoilutusta koskevaan kysymykseen vastasi 133 henkilöä. Ulkoilutusalueen koki tarkoitukseen sopimattomaksi tai epäsiistiksi 38 prosenttia vastaajista. Vapaissa kommentissa moitittiin ulkoilutusalueen paha hajua ja pientä kokoa. Ulkoilualue on 15 prosentin mielestä ollut hankala löytää. 26 prosenttia vastasi, ettei heidän koiransa halunnut tehdä tarpeitaan ulkoilutusalueelle.

Koiran kanssa matkustaessaan 37 prosenttia vastanneista käyttää laivan palveluita vähemmän kuin matkustaessaan ilman koiraa. Kysyttäessä mahdollisuudesta tilata ostoksia tai ruokaa hyttiin, 73 prosenttia vastanneista (n=160) olisi valmis maksamaan tällaisesta lisäpalvelusta vähintään 2, mutta jopa 20€. (Taulukko 3.) Vastaajan mielestä mahdollisuus käyttää ravintolapalveluita rajatulla koirien kanssa oleskeluun tarkoitettulla alueella olisi toivottavaa.

Taulukko 3. Vastaajien mielipiteet lisäpalveluiden hinnoista

Sopiva hinta lisäpalveluille, mikäli niitä olisi varattavissa.	en osaa sanoa	2€	5€	10€	20€	yli 20€
mahdollisimman hyvätasoinen hytti	43,87%	2,58%	6,45%	13,55%	18,71%	14,84%
mahdollisimman tilava hytti	22,78%	3,8%	8,86%	26,58%	22,78%	15,19%
mahdollisuus tilata ruokaa tai ostoksia hyttiin	27,04%	18,24%	34,59%	13,84%	3,14%	3,14%
koiralle peti hytissä	56,86%	27,45%	11,76%	3,27%	0,65%	0%
koiralle vesikuppi hytissä	58,71%	36,77%	3,23%	0,65%	0,65%	0%
mahdollisuus koiran pesuun ja turkinhoitoon siihen erikseen varatussa tilassa	62,75%	7,19%	14,38%	11,76%	3,27%	0,65%
koiran ulkoiluttamiseen tarkoitettu, aidattu alue	26,58%	29,11%	18,99%	18,99%	4,43%	1,9%
rajattu alue laivalla jossa koiran kanssa voi oleskella (anniskelualue/ravintola)	30,32%	20,65%	21,94%	18,71%	5,81%	2,58%
Yhteensä	40,93%	18,22%	15,09%	13,48%	7,46%	4,82%

6.5 Päätulokset

Kyselyyn vastanneet koiraharrastajat matkustavat aktiivisesti. Suurin osa matkoista suuntautuu lähimpiin naapurimaihin Viroon ja Ruotsiin suoraan laivalla. Näiden lisäksi laivaa käytetään usein matkustettaessa Viron ja Ruotsin kautta autolla Norjaan, Baltiaan ja muihin Euroopan maihin. Koiranäyttelyt ovat käyntimääriltään suosituin harrastusmuoto Suomessa. Myös suurin osa kyselyyn vastanneista matkustaa laivalla tarkoituksenaan osallistua koiranäyttelyyn. Muita suosittuja syitä matkustaa harrastuksen puitteissa ovat jalostukseen ja koiran hankintaan liittyvät matkat.

Vastauksien valossa koiraharrastajat arvostavat nopeita matkoja, edullista hintaa ja koiran mahdollisuutta olla autossa matkan ajan.

Pääosa vastanneista oli matkustanut koiransa kanssa 3-5 kertaa viimeisen 12 kuukauden aikana. Vastanneista 46 prosenttia oli kasvattajia. Vastanneet kokevat haasteelliseksi löytää koiran matkaa koskevaa informaatiota netistä vertaillakseen laivayhtiöitä. Matka varataan kuitenkin useimmiten netistä. Laiva valitaan kulkuvälineeksi pääosin, jotta matkalle saadaan mukaan oma auto. Hinta yhdessä lyhyen matkustusajan ja sopivien aikataulujen kanssa ovat tärkeimmät valintakriteerit. Ongelmia tiedonsaannin lisäksi aiheutta-

vat lemmikkihyttien liian pienet kiintiöt, etenkin suurten näyttelyiden aikaan. Mikäli tietoa on vaikea löytää, matka varataan aiemmin tutulta laivayhtiöltä.

Laivalla koira oleskelee autossa tai hytissä. Molemmilla on kannattajansa. Auton osalta huolta herättää autokannen usein koiralle epäsopiva lämpötila. Hankala sijainti ja huono äänieristys nousivat päällimmäisiksi arvostelun kohteiksi hyttimatkustajien keskuudessa. Koiran kanssa matkustava käyttää vähemmän palveluita matkustaessaan koiran kanssa, kuin matkoilla ilman koiraa. Koiraharrastaja ei koe, että häntä arvostettaisiin laivamatkustajana. Hyttien taso koettiin vastaavia ei-lemmikkihyttejä huonommaksi. Risteilyille koiraa ei voi ottaa mukaan, vaikka risteilyn aikataulut sopisivat matkan tarkoitukseen. Reittimatkat ovat kalliimpia ja usein koettiin, ettei lemmikkimaksuille ole perusteltua syytä. Koiraharrastajat näkevät itsensä potentiaalisina asiakkaina ja on havaittavissa halu sitoutua yhtiöön, joka tarjoaa sopivimmat palvelut koiran kanssa matkustavalle, kohtuuhintaan.

6.6 Tutkimuksen onnistuminen

Tutkimuksen osalta on tärkeää miettiä validiteettia eli kuinka pätevä se on, ja kuinka hyvin sen avulla saadaan mitattua juuri niitä asioita joita on ollut tarkoitus mitata. Tärkeää kyselyn validiteetin kannalta on kysymysten asettelu ja muotoilu aiemmin mainitun operationalisoinnin avulla. Validiteettia parantaa myös kyselyn julkaisun kannalta suotuisa ajankohta sekä oikean kohderyhmän tavoittaminen. Hyvä sisällöllinen validiteetti tarkoittaa että kysely todella mittaa sitä, mitä sillä halutaan mitata. (Saaranen-Kauppinen & Puusniekka, 2006.) Kvantitatiivisessa tutkimuksessa reliabiliteetilla tarkoitetaan tutkimuksen johdonmukaisuutta. Mikäli kyselyn kysymysjoukko on täysin reliaabeli, olosuhteet tai satunnaisvirheet eivät vaikuta vastauksiin. Reliaabelissa kyselyssä vastaajien antamat vastaukset eroavat toisistaan. Tämä johtuu siitä, että vastaajilla on erilaisia mielipiteitä – ei siitä, että kysely olisi monitulkintainen tai hämmentävä. (Saaranen-Kauppinen & Puusniekka, 2006.)

Tähän tutkimukseen vastanneista suurin osa on tehnyt 3-5 harrastusmatkaa viimeisen 12 kk aikana. Vastanneista lähes puolet on kasvattajia. Koen kyselyn tavoittaneen halutun kohderyhmän erinomaisesti.

Muilta osin koen tutkimuksen onnistuneen hyvin. Mielestäni kysymykset olivat saatujen vastausten perusteella hyviä. Ennen kyselyn julkaisemista käytettyjen testihenkilöiden osuus oli merkittävä kysymyksiä muotoiltaessa. Vastaajat olivat vastanneet kysymyksiin läpi koko kyselyn. Vastauksien perusteella voidaan todeta, että haluttu kohderyhmä tavoitettiin. Vastaajia oli 253 ja he edustivat harrastajia aina yhden koiran omistajasta aktiivikasvattajaan. Kyselyn saatteessa annetuista ohjeista (liite 1) huolimatta osa vastaajista oli

käyttänyt arvioitavana matkana myös lomaa tai asumiseen liittyvää matkaa. Tutkimuksen luotettavuuden kannalta en näe tätä suurena ongelmana. Vapaa-ajan matka on ollut selitteenä ”muu tarkoitus, mikä” – kohdassa (vapaa kenttä). Samat henkilöt ovat kuitenkin matkustaneet pääasiallisesti harrastukseen liittyvissä tarkoituksissa.

Kyselylomakkeessa olleen virheen vuoksi kysely on virheellisesti ohjannut vastaajan yhden kysymyksen kohdalla lisäkysymykseen. Tällä ei ole ollut merkitystä tuloksen kannalta.

Vapaisiin kommentteihin nojaten uskon koiran kanssa tehtävien matkojen haasteiden olevan niillä osa-alueilla joita suljetut kysymykset käsittelevät. Toisaalta suljetut kysymykset ovat voineet ohjata vastaajia keskittymään suljettujen kysymysten aiheisiin myös vapaissa kommentteissa.

6.7 Johtopäätökset ja kehitysehdotukset

Tutkimuksen perusteella koiran laivayhtiöiden tärkeimmiksi kehityskohteiksi koirahyttien lukumäärän lisäämisen, ulkoilutusalueiden kehittämisen, hyttien äänieristyksen parantamisen ja mahdollisen anniskelun sekä ruokailun mahdollistamisen koiran kanssa tarkoitukseen varatulla alueella. Lemmikkihyttien vähäisen määrän ei tulisi olla este koiran kanssa matkustamiselle. Tämä koskee erityisesti vuoroja jotka liikennöivät naapurimaiden voittajänäyttelyiden aikaan. Koirille tarkoitettuja ulkoilutuspaikkoja tulisi kehittää viihtyisämmäksi ja niiden siisteydestä tulisi pitää huolta. Hyttien äänieristyksen parantaminen lisäisi kaikkien matkustajien viihtyvyyttä. Turvallisuuden lisäämiseksi autot tulisi pyrkiä sijoittamaan autokannen viileisiin ja hyvin ilmastoituviin osiin, mikäli koira on autossa laivamatkan ajan. Matkan kohtuullinen hinta on tärkeä valintakriteeri koiraharrastajalle hänen valitessaan laivayhtiötä. Koiraharrastajien kommenttien perusteella ymmärrän heidän toivovan hyviä peruspalveluita viihtyäkseen (Taulukko 3.) Maksullisia lisäpalveluita on mahdollista kehittää ja joukosta löytyy henkilöitä, jotka haluavat matkustaa tasokkaammin myös koiran kanssa. Koiraharrastajien houkuttelemiseksi yhtiöillä olisi mahdollisuus neuvotella alennuksia tai etuja liittojen jäsenille. Tutkimalla erikokoisten koirien kanssa matkustavien erityistarpeita voitaisiin matkustusmukavuutta parantaa huomattavasti. Koiraharrastaja on halukas korvaamaan koiransa mahdollisesti aiheuttamat vahingot. Lemmikimaksuja voitaisiin näin ollen mielestäni kohtuullistaa. Koiran matka saattaa maksaa enemmän kuin omistajan. Kehittämällä toimintaansa yllä mainitut seikat huomioiden on laivayhtiön mahdollista sitouttaa koiraharrastajat vakioasiakkaiksi.

Kuten eräs vastanneista osuvasti toteaa:

”Meille harrastajille koira on myös työväline ja laivalla matkustetaan tekemään parasta suoritusta, joten vaikka matka on lyhyt pitäisi matkustamisen olla mahdollisimman mutkatonta”

Taulukko 3. Koiraharrastajien palautteeseen perustuvat kehitysehdotukset laivayhtiöille

ONGELMA	KEHITYSEHDOTUS
Jos netistä varaaminen on hankalaa asiakas varaa mielellään aiemmin käyttämästään yhtiöstä	Hinnoittelun yksinkertaistaminen ja helposti löydettävät ehdot
Liian pienet hyttikiintiöt	Kiintiöiden kasvattaminen erityisesti ruuhka-ajoina
Liian pienet hytit	Suuremman hytin varaaminen mahdollista lisämaksusta. Lemmikkihyteissä sisustus voi olla hyvin pelkistetty.
Huoli koiran voinnista autossa	Koirasta ilmoitetaan varauksen yhteydessä ja auto sijoitetaan mahdollisimman suotuisaan paikkaan autokannella. Lisämyynti mahdollista sopivalla hinnoittelulla ja hyteillä.
Asiakas käyttää koiran kanssa matkustaessaan vähemmän palveluita	Hyttien ovet pystyttävä sulkemaan niin ettei koira voi niitä avata. Alue jossa ruokailu mahdollista koiran kanssa. Mahdollisuus tilata ruokaa hyttiin lisämaksusta.
Koira ei halua tehdä tarpeitaan ulkoilualueelle	Suurempi ulkoilualue joka pidetään siistinä. Lisämaksullinen ulkoilualue jossa koira voi ulkoilla vapaana.

6.8 Oma onnistuminen

Opinnäytetyön tekeminen on ollut opettava prosessi. Olen käynyt opinnäytetyöseminaarin syksyllä 2016. Työpaikan vaihdoksen ja alkuperäisen toimeksiantajan perääntymisen vuoksi en toteuttanut alkuperäistä suunnitelmaani tutkia työn motivaatiotekijöitä matkailualalla. Halusin kuitenkin valmistua itselleni asettamassani aikataulussa. Rakkaimmat harrastukseni ovat nuoruudestani saakka olleet matkustus ja koiraharrastus. Kevättalvella 2016 koin, että minun on päästä käsiksi opinnäytetyöhön, jotta valmistuminen olisi mahdollista lukuvuoden aikana. Halusin yhdistää harrastukseni koirat ja matkailun ja niin heräsi ajatus tutkia koiraharrastajien matkailutottumuksia. Alkuperäinen aihe osoittautui kuitenkin liian laajaksi ja tietoperustan kirjoittamisesta selvittyäni minun oli rajattava tutkimusongelmaa. Kyselyn laatiminen niin laajasta aiheesta ei onnistunut. Opinnäytetyöohjaajani antoi minun työstää kyselyä rauhassa ja auttoi sitten eteenpäin kun itse huomasin

liian laajan aiheen mahdottomuuden. Sen seurauksena siirryin tutkimaan koiraharrastajia laivamatkustajina.

Olen mielestäni onnistunut hyvin ajankäytössä. Aikataulu on ollut tiukka. Kyselyn tekeminen on ollut prosessin haastavin osa. Se julkaistiin huhti-toukokuussa 2016 ja oli avoinna vastauksia varten kaksi viikkoa. Vastausten analysoinnin yhteydessä huomasin kyselyn heikkoudet. Olisin voinut keskittyä enemmän kehitysehdotuksiin ja kyselyssä on ollut joi-takin turhia päällekkäisyyksiä. Muuten kysely on vastannut haluttuihin kysymyksiin. Olen itse matkustanut paljon harrastukseen liittyen ja osasin mielestäni ennakoita osan haas-teista ja huomioida ne kyselyssä. Tulosten analysointi on ollut erittäin mielenkiintoista ja herättänyt paljon ajatuksia kehitysmahdollisuuksiin liittyen. Webropol- kyselytyökalun käyt-täjänä en koe ansioituneeni erityisesti. Olen muodostanut kyselyn haluamaani muotoon, mutta vastausten analysoinnissa Webropol olisi varmasti tarjonnut mahdollisuuksia jotka tiukan aikataulun vuoksi jäivät hyödyntämättä.

Kokonaisuutena koen prosessin olleen raskas johtuen tämän hetkisestä elämäntilantees-tani. Tulos olisi varmasti ollut parempi, mikäli minulla olisi ollut enemmän voimavaroja työn tekemiseen. Kysely olisi voinut olla suppeampi. Äidinkieleni ruotsi on vaikeuttanut kirjoi-tustyötäni jonkin verran. Uupuneena kirjoittamassani tekstissä on ollut hassuja lausera-kenteita. Työ on valmistunut aikataulussa, kaikesta huolimatta.

Lähteet

Eckerö Line a. Konserni. Luettavissa:

https://www.eckeroline.fi/webapp/wcs/stores/servlet/Content_10151_10001_-77?page=index.php%3Foption%3Dcom_content%26view%3Darticle%26id%3D77%26language%3Dfi-FI&smi=128&menuid=215&storeId=10151. Luettu: 30.3.2016.

Eckerö Line b. Matkaehdot. Luettavissa:

https://www.eckeroline.fi/webapp/wcs/stores/servlet/Content_10151_10001_-77?page=index.php%3Foption%3Dcom_content%26view%3Darticle%26id%3D11%26language%3Dfi-FI&smi=135&menuid=253&storeId=10151#lemmikki. Luettu: 30.3.2016.

Elintarviketurvallisuusvirasto Evira 2012. Eläinsuojelu ja eläinten pito. Muut kuin kaupallisen toiminnan yhteydessä tapahtuvat eläinkuljetukset. Luettavissa:

<http://www.evira.fi/portal/fi/elaimet/elainsuojelu+ja+elainten+pito/elainsuojelu+kuljetuksissa/ei-kaupalliset+kuljetukset/>. Luettu: 29.3.2016.

Elintarviketurvallisuusvirasto Evira 2013. Eläinsuojelu ja eläinten pito. Eläinten suojelu kuljetusten aikana. Luettavissa:

<http://www.evira.fi/portal/fi/elaimet/elainsuojelu+ja+elainten+pito/elainsuojelu+kuljetuksissa/>. Luettu: 2.4.2016.

Elintarviketurvallisuusvirasto Evira 2015 a. Eläinten maahantuonti, sisämarkkinakauppa ja vienti. Luettavissa: <http://www.evira.fi/portal/fi/elaimet/tuonti+ja+vienti/>. Luettu: 2.4.2016.

Elintarviketurvallisuusvirasto Evira 2015 b. Uusi lemmikkieläinasetus tuo muutoksia passiin ja EU-maiden välisiin koirien, kissojen ja frettien siirtoihin. Luettavissa:

<http://www.evira.fi/portal/fi/elaimet/tuonti+ja+vienti/eujasenmaat++norja+ja+sveitsi/koirat++kissat+ja+fretit/uuden+lemmikkielainasetuksen+tuomat+muutokset+29.12.2014+alkaen/>. Luettu: 10.4.2016.

Elintarviketurvallisuusvirasto Evira 2015 c. Lemmikkien ei-kaupallinen vienti ja palaaminen Suomeen. Luettavissa:

<http://www.evira.fi/portal/fi/elaimet/tuonti+ja+vienti/vienti+eu+n+ulkopuolelle/lemmikkien+vienti+eu+n+ulkopuolelle+ja+paluu+eu-alueelle/>. Luettu: 10.4.2016.

Elintarviketurvallisuusvirasto Evira 2016 a. Eläimet. Tuonti ja vienti EU-jäsenmaat, Norja ja Sveitsi. Koirat, kissat ja fretit. Luettavissa:

<http://www.evira.fi/portal/fi/elaimet/tuonti+ja+vienti/eujasenmaat++norja+ja+sveitsi/koirat++kissat+ja+fretit/>. Luettu: 10.4.2016.

Elintarviketurvallisuusvirasto Evira 2016 b. Eläimet. Tuonti ja vienti. Lemmikkien ei-kaupalliset siirrot EU:n ulkopuolisista maista Suomeen. Luettavissa:

<http://www.evira.fi/portal/fi/elaimet/tuonti+ja+vienti/tuonti+eu+n+ulkopuolelta/koirat++kissat+ja+fretit/oman+lemmikin+ei-kaupallinen+siirto/>. Luettu: 11.4.2016.

Finnlines a. About Finnlines. Luettavissa: [http://m.finnlines.com/fi/\(nid\)/6715](http://m.finnlines.com/fi/(nid)/6715). Luettu: 11.4.2016.

Finnlines b. Reitit, aikataulut ja hinnat. Luettavissa:

<http://m.finnlines.com/fi/content/view/full/8537#>. Luettu: 11.4.2016.

Finnlines 2014. Kuljetusehdot. Luettavissa: [http://m.finnlines.com/fi/\(nid\)/2273](http://m.finnlines.com/fi/(nid)/2273). Luettu: 11.4.2016.

Laki eläinten kuljetuksesta.1429/2006. Luettavissa:

<http://www.finlex.fi/fi/laki/alkup/2006/20061429>. Luettu: 2.4.2016.

Linda Line a. Yritystiedot. Luettavissa: <http://lindaline.fi/yritystiedot/>. Luettu 30.3.2016.

Linda Line b. Lemmikkieläimet ja polkupyörät. Luettavissa:

<http://lindaline.fi/lemmikkielaimet-ja-polkupyorat/>. Luettu: 30.3.2016.

Maaseudun tulevaisuus 28.4.2016. Ympäristö. Koiria ei pitäisi käyttää paimennus- ja luolakokeissa vain titteliin vuoksi. Luettavissa:

<http://www.maaseuduntulevaisuus.fi/ymp%C3%A4rist%C3%B6/koiria-ei-pit%C3%A4isi-k%C3%A4ytt%C3%A4%C3%A4-paimennus-ja-luolakokeissa-vain-titteliin-vuoksi-1.144666>. Luettu: 10.5.2016.

Saaranen-Kauppinen, A & Puusniekka, A. 2006. KvaliMOTV – Menetelmäopetuksen tietovaranto. Mittari. Mittarin luotettavuus. Luettavissa:

<http://www.fsd.uta.fi/menetelmaopetus/mittaaminen/luotettavuus.html#validiteetti>. Luettu: 11.05.2016.

St. Peter Line a. Tietoa meistä. Luettavissa: <http://www.stpeterline.fi/tietoa-meista>. Luettu: 11.4.2016.

St. Peter Line b. Reittimatkat. Luettavissa: <http://www.stpeterline.fi/reittimatkat>. Luettu: 11.4.2016.

St. Peter Line c. Matkustajien ja matkatavaran yleiset kuljetusehdot. Luettavissa: <http://www.stpeterline.fi/matkustajien-ja-matkatavaroiden-yleiset-kuljetusehdot>. Luettu: 11.4.2016.

Suomen Agilityliitto. Agilityurheilu. Luettavissa: <http://www.agilityliitto.fi/agility-lajina/>. Luettu: 9.5.2015.

Suomen Kennelliitto ry a. Koirat. Luettavissa: <http://www.kennelliitto.fi/koirat>. Luettu: 5.4.2016.

Suomen Kennelliitto ry b. Koiranomistajan peruskurssi. Koiran kanssa matkustaminen. Luettavissa: <http://www.koiranomistajanperuskurssi.fi/fi/koira-kotona/koiran-kanssa-matkustaminen>. Luettu: 29.3.2016.

Suomen Kennelliitto ry c. Koiraharrastukset. Kokeet ja kilpailut. Luettavissa: <http://www.kennelliitto.fi/koiraharrastukset/kokeet-ja-kilpailut>. Luettu: 12.4.2016.

Suomen Kennelliitto ry d. Kennelliitto. Kennelliitto on koira-alan asiantuntija. Tietoa Kennelliitosta. Organisaatio. Luettavissa: <http://www.kennelliitto.fi/kennelliitto/tietoa-kennelliitosta/organisaatio>. Luettu: 12.4.2016.

Suomen Kennelliitto ry e. Koirat. Koirarodut ja rotumääritelmät. Luettavissa: <http://www.kennelliitto.fi/koirat/koirarodut-ja-rotumaaritelmat>. Luettu: 12.4. 2016.

Suomen Kennelliitto ry f. Koiranomistajan peruskurssi. Mistä saa neuvoja? Luettavissa: <http://www.koiranomistajanperuskurssi.fi/fi/koiran-hankinta/mista-saa-neuvoja>. Luettu: 12.4.2016.

Suomen Kennelliitto ry g. Koiraharrastukset. Mitä koiranäyttelyt ovat? Luettavissa: <http://www.kennelliitto.fi/koiraharrastukset/koiranayttelyt/mita-koiranayttelyt-ovat>. Luettu: 11.4.2016.

Suomen Kennelliitto ry h. Koiraharrastukset. Valionarvot. Luettavissa:
<http://www.kennelliitto.fi/koiraharrastukset/valionarvot>. Luettu: 12.4.2016.

Suomen Kennelliitto ry i. Koiraharrastukset. Kokeet- ja kilpailut. MH-kuvaus. Luettavissa:
<http://www.kennelliitto.fi/koiraharrastukset/kokeet-ja-kilpailut/mh-luonnekuvaus>. Luettu:
12.4.2016.

Suomen Kennelliitto ry 2016. Koirien määrä Suomessa on edelleen huippulukemissa.
Luettavissa: <http://www.kennelliitto.fi/uutiset/koirien-maara-suomessa-on-edelleen-huippulukemissa>. Luettu: 5.4.2016.

Suomen Palveluskoiraliitto SPKL ry. Jäsenyys. Luettavissa:
<http://www.palveluskoiraliitto.fi/palveluskoiraliitto/jasenyys.html>. Luettu: 25.4.2016.

Suomen Palveluskoiraliitto SPKL ry a. Harrastuksena palveluskoira. Luettavissa:
<http://www.palveluskoiraliitto.fi/koelajit/palveluskoiratoiminta.html>. Luettu: 25.4.2016.

Suomen Palveluskoiraliitto SPKL ry b. Koelajit. Luettavissa:
<http://www.palveluskoiraliitto.fi/koelajit.html>. Luettu: 25.4.2016.

Tallink Silja Oy a. Lemmikkieläimen kanssa matkustaminen Tallink Siljan laivoilla. Luettavissa: <http://www.tallinksilja.fi/lemmikkielaimen-kanssa-matkustaminen>. Luettu: 30.3.2016.

Tallink Silja Oy b. Tietoa Tallink Siljasta. Luettavissa: <http://www.tallinksilja.fi/tietoa-tallink-siljasta>. Luettu: 30.3.2016.

Tuulaniemi, J. 2011. Palvelumuotoilu. Talentum. Helsinki

Unhola, K. 2013. Elämää koiran kanssa. Suomalainen koiraharrastus ennen ja nyt. Art House.

Venäjän suurlähetystö Suomessa. Konsuliosasto. Lemmikin kanssa Venäjälle matkustaminen. Luettavissa: <http://www.rusembassy.fi/fin/lemmikin-kanssa-venaajaalle-matkustaminen.html>. Luettu 11.4. 2016.

Viking Line Oy a. Lemmikkieläimet. Luettavissa: <http://www.vikingline.fi/valitse-matka/hyva-tietaa/lemmikkielaimet/>. Luettu: 30.3.2016.

Viking Line Oy b. Viking Line Corporate. Luettavissa: <http://www.vikingline.com/fi/>. Luettu: 30.3.2016.

Vilka, H. 2007. Tutki ja mittaa. Määrällisen tutkimuksen perusteet. Tammi, Helsinki.

Wasaline a. Aikataulut. Luettavissa: <http://www.wasaline.com/fi/aikataulu/>. Luettu: 11.4.2016.

Wasaline b. Hyvä tietää. Luettavissa: <http://www.wasaline.com/fi/hyva-tietaa/#toggle-id-6>. Luettu: 11.4.2016.

Wasaline c. Hinnat. Luettavissa: <http://www.wasaline.com/fi/hinnat/>. Luettu: 11.4.2016.

Ålands kenneldistrikt r.f. Medlemsföreningar. Luettavissa: <http://www.akd.ax/medlemsforeningar>. Luettu: 30.3.2016

Liitteet

Liite 1. Koirat laivamatkustajina –kyselyn saate

Liite 2. Koirat laivamatkustajina –kysely



Koirat laivamatkustajina

Suomalainen koira on useasti muutakin kuin rakastettu perheenjäsen. Suomalaisen koiran kanssa harrastetaan ja maamme koirakot niittävät mainetta ympäri maailmaa, niin kentillä kuin näyttelykehissä.

Opiskelen Haaga-Helia Ammattikorkeakoulussa Matkailun liikkeenjohdon koulutusohjelmassa.

Tämä kysely liittyy opinnäytetyöhöni "Koirat laivamatkustajina".

Kyselyn avulla kerään tietoa koiraharrastajien kokemuksista koiran kanssa tapahtuvasta laivamatkustamisesta sekä heidän laivalla käyttämistään palveluista. Tärkeä osa kyselyä ovat kehitysehdotukset.

Kyselyyn vastaamalla voit kommentoida laivayhtiöiden palveluita, kertoa kokemuksistasi sekä antaa kehitysehdotuksia.

Kysely on suunnattu harrastajille ja se koskee *harrastukseen liittyviä*, yksityishenkilöiden järjestämiä *matkoja joilla koira on ollut mukana*

Kyselyyn vastaaminen vie noin 10 minuuttia.

Annan mielelläni lisätietoja.

Kiittäen,

Annika Ilvonen

annika.ilvonen@myy.haaga-helia.fi

KYSELY: Koira laivamatkustajana

Ikäsi

- alle 18
- 18–24
- 25–34
- 35–49
- 50–64
- 65–74
- 75 tai yli

Montako koiraa kotonasi asuu?

- 1
- 2
- 3
- 4
- 5
- 6–10
- yli 10

Onko sinulla rekisteröity kennelnimi?

- kyllä

ei

Montako pentuetta kennelnimellesi on rekisteröity?

Valitse sopivin vaihtoehto mikäli sinulla on kennelnimi.

0

1-5

yli 5

yli 10

yli 20

Kuinka monta meno-paluu laivamatkaa olet tehnyt viimeisen 12 kk aikana?

Valitse tarpeellinen määrä vaihtoehtoja.

0 1- 3- yli yli
2 5 5 10

Koiranäyttelyt

Kokeet

Testit

Muu tar-
koitus, _____

mikä?

Kuinka monta yhdensuuntaista laivamatkaa olet tehnyt viimeisen 12
kk aikana?

Valitse tarpeellinen määrä vaihtoehtoja.

	0	1-2	3-5	yli 5	yli 10
Koiranäyttelyt	<input type="radio"/>	<input type="radio"/>	<input type="radio"/>	<input type="radio"/>	<input type="radio"/>
Kokeet	<input type="radio"/>	<input type="radio"/>	<input type="radio"/>	<input type="radio"/>	<input type="radio"/>
Testit	<input type="radio"/>	<input type="radio"/>	<input type="radio"/>	<input type="radio"/>	<input type="radio"/>
Muu tar- koitus, _____ mikä?	<input type="radio"/>	<input type="radio"/>	<input type="radio"/>	<input type="radio"/>	<input type="radio"/>

***Matkan varaa-
minen***

Miksi valitsit laivan kulkuvälineeksi?

Valitse yksi tai useampia.

- edullinen hinta
- nopein tapa matkustaa
- matkustusmukavuudeltaan mieluisin vaihtoehto
- halusin auton matkalle mukaan
- muu syy, mikä?

Miten varasit matkasi?

Valitse seuraavista yksi tai useampia.

- olen tehnyt varauksen useimmiten netissä
- olen varannut matkan useimmiten puhelimitse
- olen käyttänyt varaamiseen sekä nettiä että puhelinta
- ystävä on varannut matkan puolestani
- muu, mikä?
-

Ovatko koiraan koskevat ehdot ja hintatiedot olleet helposti löydettävissä netistä?

Valitse yksi tai useampia.

- kyllä
- ei
- en tiedä. En itse varannut matkaani.
- muuta, mitä?
-

Olet kokenut että koiraan koskevien ehtojen ja hintojen löytäminen netistä on ollut vaikeaa. Kuinka se on vaikuttanut matkasi varaamiseen?

- jouduin varaamaan matkan puhelimitse, koska en löytänyt tarvittavia tietoja netistä
- olen jättänyt yhden tai useamman matkan varaamatta, koska tietojen löytäminen on ollut vaikeaa

- olen varannut matkan minulle ennestään tutusta laivayhtiöstä, koska tunnen yhtiön koiria koskevat ehdot ja hinnat
- en voinut varata matkaa ensisijaiselta yhtiöltä, koska en löytänyt haluamiani tietoja netistä
- valitsin laivayhtiön jonka nettisivuilta löysin tiedot vaivattomasti
- muulla tapaa, miten?
- _____

Kuinka paljon arvioit seuraavien tekijöiden vaikuttavan laivayhtiön valintaan suunnitellessasi matkaa?

	erittäin vähän	melko vähän	melko paljon	erittäin paljon
koira saa olla autossa lyhyellä matkalla	<input type="radio"/>	<input type="radio"/>	<input type="radio"/>	<input type="radio"/>
matkan hinta on edullinen	<input type="radio"/>	<input type="radio"/>	<input type="radio"/>	<input type="radio"/>
voin varata mahdollisimman hyvätasoisen hytin	<input type="radio"/>	<input type="radio"/>	<input type="radio"/>	<input type="radio"/>
koira voi oleskella hytissä vapaana	<input type="radio"/>	<input type="radio"/>	<input type="radio"/>	<input type="radio"/>
hytin sijainti on rauhallinen	<input type="radio"/>	<input type="radio"/>	<input type="radio"/>	<input type="radio"/>
hytistä pääsee siirtymään helposti ulkoilutusalueelle	<input type="radio"/>	<input type="radio"/>	<input type="radio"/>	<input type="radio"/>
laivareitin aikataulu	<input type="radio"/>	<input type="radio"/>	<input type="radio"/>	<input type="radio"/>
satamien sijainnit	<input type="radio"/>	<input type="radio"/>	<input type="radio"/>	<input type="radio"/>
matkustusajaltaan mahdollisimman lyhyt matka	<input type="radio"/>	<input type="radio"/>	<input type="radio"/>	<input type="radio"/>

mahdollisuus yöpyä laivassa	<input type="radio"/>	<input type="radio"/>	<input type="radio"/>	<input type="radio"/>
varaam mielelläni matkan aiem- min käyttämältäni yhtiöltä	<input type="radio"/>	<input type="radio"/>	<input type="radio"/>	<input type="radio"/>
ystävien suosi- tukset	<input type="radio"/>	<input type="radio"/>	<input type="radio"/>	<input type="radio"/>
olen laivayhtiön kanta- asiakas	<input type="radio"/>	<input type="radio"/>	<input type="radio"/>	<input type="radio"/>

Millä seuraavista laivayhtiöistä olet matkustanut koiran kanssa viimeisen 12 kk aikana?

- Eckerö
Line
- Finnlines
- Linda
Line
- St Peter
Line
- Tallink
Silja
- Viking
Line
- Wasaline

Miten arvioit käyttämiesi laivayhtiöiden soveltuvuutta koiran kanssa matkustamiseen?

Arvioi laivamatkasi onnistumista sen kaikki vaiheet huomioiden.

	en osaa sanoa	erittäin huono	huono	hyvä	erittäin hyvä
Eckerö Line	<input type="radio"/>	<input type="radio"/>	<input type="radio"/>	<input type="radio"/>	<input type="radio"/>
Finnlines	<input type="radio"/>	<input type="radio"/>	<input type="radio"/>	<input type="radio"/>	<input type="radio"/>

Linda Lines	<input type="radio"/>	<input type="radio"/>	<input type="radio"/>	<input type="radio"/>	<input type="radio"/>
Tallink Silja	<input type="radio"/>	<input type="radio"/>	<input type="radio"/>	<input type="radio"/>	<input type="radio"/>
St. Peter Line	<input type="radio"/>	<input type="radio"/>	<input type="radio"/>	<input type="radio"/>	<input type="radio"/>
Viking Line	<input type="radio"/>	<input type="radio"/>	<input type="radio"/>	<input type="radio"/>	<input type="radio"/>
Wasaline	<input type="radio"/>	<input type="radio"/>	<input type="radio"/>	<input type="radio"/>	<input type="radio"/>

Matkakohteet

Mihin seuraavista olet matkustanut laivalla koiran kanssa viimeisen 12 kk aikana?

Valitse yksi tai useampia.

- Ahvenanmaa
- Viro
- Ruotsi
- Saksa
- Venäjä

Oletko matkustanut laivaa käyttäen muihin kuin laivamatkan päässä oleviin maihin?

Oletko käyttänyt laivaa kulkuvälineenä matkustaessasi koiran kanssa esim. Ruotsin kautta Norjaan, tai Viron kautta Baltiaan?

kyllä. Mihin maihin?

ei

Laivamatka

Onko sinulla ollut auto mukana matkalla?

Onko laivamatkalla ollut mukanasasi henkilö-, paketti-, tai matkailuauto?

- kyllä,
aina
- kyllä, useim-
miten
- ei

Missä koirasi on oleskellut matkan aikana?

Mikäli sinulla on ollut lemmikkihytti, valitse vaihtoehto "hytissä". Mikäli koira on ollut laivamatkan autossa, valitse vaihtoehto "autossa" jne. Valitse yksi tai useampia.

- hytissä
- autossa
- lemmikeille tarkoitettulla häkkialueella (laidavayhtiön häkit)
- koiran kanssa matkustaville tarkoitettulla alueella laivan yleisissä tiloissa
- kannella
- muualla, missä?
- _____

Missä haluaisit koirasi voivan oleskella matkan aikana?

Valitse yksi tai useampia.

- hytissä
- autossa

- lemmikeille tarkoitettussa häkissä (laivan omat, kiinteät häkit. Alueelle käynti kannelta)
- koiran kanssa matkustaville tarkoitettulla alueella laivan yleisissä tiloissa
- muualla, missä?
-
-

Useimmilla laivoilla koirat eivät saa oleskella laivan yleisissä tiloissa.

Vaikuttaako tämä matkalla käyttämiisi palveluihin?

Arvioi onko palveluiden (ravintolapalvelut, ostokset, viihdetarjonta jne.) käytössä ollut ero riippuen siitä, oletko matkustanut koiran kanssa vai ilman koiraa. Vertaa koiran kanssa tekemiäsi laivamatkoja matkoihin, jotka olet tehnyt ilman koiraa.

- kyllä, käytän seuraavia palveluita enemmän koiran kanssa matkustaessani:
-
-

- kyllä, käytän seuraavia palveluita vähemmän koiran kanssa matkustaessani:
-
-

- ei eroa palveluiden käytössä
- en käytä laivan palveluita

Miten koet koiran matkan hinnan?

- hinta on ollut edullinen
- hinta on ollut kohtuullinen
- hinta on ollut kallis
- en osaa sanoa
- muuta, mitä?

Mitä mahdollisia haasteita olet kohdannut matkustaessasi koiran kanssa laivalla?

- koiran kanssa matkustaminen ei ole aiheuttanut haasteita
 - olen ollut huolissani koiran voinnissa sen oleskellessa autossa laivamatkan ajan
 - olen ollut huolissani koiran voinnista laivan häkkialueella
 - koiran matkan hinta on ollut liian kallis
 - lemmikkihyttejä ei ole ollut saatavilla haluamaleni lähdölle
 - lemmikkihyttiin ei ole saanut ottaa kaikkia mukana matkustavia koiria
 - koiraa ei saanut jättää autoon matkan ajaksi
 - koiran ulkoiluttaminen on ollut hankalaa
 - koira ei ole viihtynyt hytissä
 - en ole voinut varata haluamaani hyttiluokkaa koiran ollessa mukana matkalla
 - en ole voinut käyttää haluamiani palveluita laivalla koiran ollessa mukana matkalla
 - en ole halunnut, että koirani joutuu käyttämään kuonokoppaa
 - en ole halunnut, että koirani joutuu olemaan häkissä
 - varaaminen on ollut vaikeaa
 - koiran matkaa koskevat tiedot ovat olleet huonosti löydettävissä
 - muita haasteita, mitä?
-

Onko jokin edellä mainituista ollut esteenä matkasi toteutumiselle tai laivan käytölle kulkuvälineenä?

ei

kyllä, mikä?

Vastauksesi mukaan olet ollut huolissasi autossa laivamatkan ajan oleskelleen koirasi voinnista. Miksi?

koirani ei viihdy autossa

autokannelle ei pääse käymään matkan aikana

koirani ei viihdy yksin

autokansi on koiralleni vieras ympäristö

lämpötila autossa ei ole koiralleni sopiva. Miksi?

koiran turvallisuus

muu, mikä?

Olet vastannut olleesi huolissasi koirasi voinnista sen matkustaessa lemmikeille tarkoitettussa häkissä. Miksi?

olin huolissani koirani turvallisuudesta

alueen lämpötila oli koiralleni sopimaton (kuuma/kylmä)

häkki oli koiralleni sopimaton. Miksi?

- koirani ei viihdy yksin
- vieras ympäristö tekee koirani levottomaksi
- muiden häkeissä matkustavien koirien käytös teki koirani levottomaksi
- häkkialue ei vastannut odotuksiani. Miten?
- muu syy, mikä?
- _____

Olet vastannut kokeneesi koiran ulkoiluttamisen laivalla hankalaksi. Mikä oli mielestäsi syy siihen?

Valitse yksi tai useampia

- alue ei ollut siisti
- alueen sijainti teki ulkoiluttamisen vaikeaksi
- koirani ei halunnut tehdä tarpeitaan alueelle
- en löytänyt ulkoilutus- aluetta
- alue oli mielestäni käyttötarkoitukseen sopimaton
- koirani ei voinut olla vapaana
- muu syy, mikä?
- _____

Olet vastannut ettei koirasi viihtynyt laivan hytissä. Mikä oli mielestäsi syy siihen?

- hytin huono äänieristys
- hytti oli koiralle vieras

ympäristö

hytti oli liian ahdas

koira ei saanut nukkua sängyssä

hytin lämpötila ei ollut sopiva (kuuma/kylmä)

muu syy, mikä?

Arvioi kuinka tärkeänä pitäisit seuraavia

	en osaa sanoa	erittäin tärkeää	melko tärkeää	vähemmän tärkeää	ei lainkaan tärkeää
varausta tehdessä mahdollisuus vaikuttaa varattavan lemmikkihytin sijaintiin	<input type="radio"/>	<input type="radio"/>	<input type="radio"/>	<input type="radio"/>	<input type="radio"/>
laivayhtiön lemmikkihyteissä olisi hyvä äänieristys	<input type="radio"/>	<input type="radio"/>	<input type="radio"/>	<input type="radio"/>	<input type="radio"/>
laivayhtiö ei rajoittaisi hytissä matkustavien koirien määrää	<input type="radio"/>	<input type="radio"/>	<input type="radio"/>	<input type="radio"/>	<input type="radio"/>

Kuinka todennäköisesti käyttäisit seuraavia palveluita matkustaessasi koiran kanssa, mikäli niitä olisi tarjolla?

	erittäin epätodennäköisesti	melko epätodennäköisesti	melko todennäköisesti	erittäin todennäköisesti
mahdollisimman	<input type="radio"/>	<input type="radio"/>	<input type="radio"/>	<input type="radio"/>

hyvätasoinen

hytti

mahdollisimman

tilava hytti

mahdollisuus

tilata ruokaa tai

ostoksia hyttiin

koiralle peti

hytissä

koiralle vesikuppi

hytissä

mahdollisuus

koiran pesuun ja

turkinhoitoon

siihen erikseen

varatussa tilassa

koiran ulkoilutta-

miseen tarkoitet-

tu, aidattu alue

rajattu alue laivalla

jossa koiran kanssa

voi oleskella (annis-

kelualue/ravintola)

Olisitko valmis maksamaan edellä mainituista, tai niiden kaltaisista
lisäpalveluista?

kyllä

en (miksi?)

Kuinka paljon olisit valmis maksamaan näistä lisäpalveluista (matkan perushinnan lisäksi) ?

	en osaa sanoa	2€	5€	10€	20€	yli 20€
mahdollisimman hyvätasoi- nen hytti	<input type="radio"/>	<input type="radio"/>	<input type="radio"/>	<input type="radio"/>	<input type="radio"/>	<input type="radio"/>
mahdollisimman tilava hytti	<input type="radio"/>	<input type="radio"/>	<input type="radio"/>	<input type="radio"/>	<input type="radio"/>	<input type="radio"/>
mahdollisuus tilata ruokaa tai ostok- sia hyttiin	<input type="radio"/>	<input type="radio"/>	<input type="radio"/>	<input type="radio"/>	<input type="radio"/>	<input type="radio"/>
koiralle peti hytissä	<input type="radio"/>	<input type="radio"/>	<input type="radio"/>	<input type="radio"/>	<input type="radio"/>	<input type="radio"/>
koiralle vesikuppi hytissä	<input type="radio"/>	<input type="radio"/>	<input type="radio"/>	<input type="radio"/>	<input type="radio"/>	<input type="radio"/>
mahdollisuus koiran pesuun ja turkinhoitoon siihen erikseen varatussa tilassa	<input type="radio"/>	<input type="radio"/>	<input type="radio"/>	<input type="radio"/>	<input type="radio"/>	<input type="radio"/>
koiran ulkoiluttamiseen tarkoitettu, aidattu alue	<input type="radio"/>	<input type="radio"/>	<input type="radio"/>	<input type="radio"/>	<input type="radio"/>	<input type="radio"/>
rajattu alue laivalla jossa koiran kanssa voi oleskella (anniskelualue/ravintola)	<input type="radio"/>	<input type="radio"/>	<input type="radio"/>	<input type="radio"/>	<input type="radio"/>	<input type="radio"/>

Vapaat kommentit. Tähän voit kirjoittaa mielipiteesi esim. laivayhtiöiden nykyisis-
tä palveluista, matkan varaamisesta, millaisia palveluita haluaisit käyttää tai min-
käläinen olisi mielestäsi hyvä lemmikkihytti? Voit kertoa mitä laivayhtiötä suosit ja
miksi?

Vahvista vastausten
lähetys