



KARELIA-AMMATTIKORKEAKOULU
Maaseutuelinkeinojen ja ympäristötekniikan koulutusohjelma

Henriikka Marola

Maidontuottajien tulevaisuudenodotukset ja maidontuotannon kannattavuus Pohjois-Karjalassa

Opinnäytetyö
Toukokuu 2016

	<p>OPINNÄYTETYÖ Kevät 2016 Maaseutuelinkeinojen koulutusohjelma</p> <p>Sirkkalantie 12 80100 JOENSUU Puh. (013) 260 6900</p>
<p>Tekijä Henriikka Marola</p>	
<p>Nimeke Maidontuottajien tulevaisuudenodotukset ja maidontuotannon kannattavuus Pohjois-Karjalassa</p> <p>Toimeksiantaja ProAgria Pohjois.Karjala</p>	
<p>Tiivistelmä</p> <p>Opinnäytetyön aiheena oli kyselytutkimus maidontuotannon tulevaisuudenodotuksista ja maidontuotannon kannattavuudesta Pohjois-Karjalan alueella. Kysely toteutettiin sähköisesti Webropol-ohjelmalla. Kyselyssä oli kaiken kaikkiaan 40 kysymystä, jotka oli jaettu viiteen osioon: lähtötiedot, tilan muut tulonlähteet, tilan tulevaisuudensuunnitelmat, tilalla jaksaminen sekä työvoiman käyttö tilalla ja työvoiman jakautuminen. Viimeiset kaksi kysymystä koskivat tilan kannattavuutta.</p> <p>Kysely lähetettiin 250 maidontuottajalle ja kyselyyn vastasi 54 maidontuottajaa. Vastauksia saatiin kaikista muista Pohjois-Karjalan kunnista paitsi Outokummusta. Kyselyn tuloksia käsiteltiin Excel-ohjelmalla ja luotiin taulukoita.</p> <p>Kyselyn tuloksista nähtiin, että tuottajat eivät pidä maidontuotantoa kannattavana tällä hetkellä eivätkä usko sen kannattavuuden parantuvan myöskään tulevaisuudessa. Maidontuottajien tulevaisuudenodotukset olivat vastausten perusteella pitkällä tähtäimellä epäselviä ja vain 22 % tiloista oli tiedossa tilalleen jatkaja. Maidontuotannon ja maatalouden houkuttelevuutta nuorten silmissä pitäisi pystyä parantamaan, jotta maataloustuotanto pysyisi voimissaan myös tulevaisuudessa.</p> <p>Myös työssä jaksaminen koettiin heikoksi niin henkisesti kuin fyysisesti. Tilakokojen kasvaessa ja työmäärien lisääntyessä olisikin tärkeää panostaa tilallisten työssä jaksamiseen. Tiloilla ei ole kiinnostusta panostaa lisäelinkeinoihin, mutta yhteistyö muiden tilojen kanssa kiinnostaa. Yhteistyömahdollisuuksia tulisikin selvittää, sillä sen avulla voitaisiin pienentää yhtä tilaa kohti kohdistuvaa työtaakkaa.</p>	
<p>Kieli suomi</p>	<p>Sivuja 37 Liitteet 2 Liitesivumäärä 18</p>
<p>Asiasanat maidontuotanto, Pohjois-Karjala, kannattavuus, tulevaisuudenodotukset</p>	

 Karelia UNIVERSITY OF APPLIED SCIENCES	THESIS Spring 2016 Degree Programme in Rural Industries Sirkkalantie 12 FI 80100 JOENSUU FINLAND Tel. +35813-260 6900
Author(s) Henriikka Marola	
Title Future and Profitability of Milk Production in North Karelia Commissioned by ProAgria Pohjois-Karjala	
Abstract <p>The major objective of the study was to survey milk producers' plans for their future and to find out what they think about the profitability of producing milk in North Karelia. Inquiry was executed electronically with Webropol software. In the inquiry there were 40 questions that were divided in five different categories: basic information, other sources of income, future plans, use of labourforce and division of labour. Last two questions were about profitability.</p> <p>Inquiry was sent out to 250 milk producers in the area of North Karelia and 54 milk producers answered the inquiry. Answers were returned in all other municipalities except Outokumpu. Results of the inquiry were processed with Excel spreadsheet and tables of answers were drawn up.</p> <p>The results suggest that milk producers do not think that producing milk is profitable at the moment and they do not believe it will become profitable in the future either. Future plans of milk producers seem uncertain in a long term, and only 22 % of the producers have someone to continue the production. Attractiveness of milk production and agriculture needs to be improved in the eyes of the young so agriculture will keep the strength also in the future.</p> <p>Coping with the workload both mentally and physically were considered hard. When farms grow bigger and the amount of work grows, it is important to invest in the management of work related stress among farmers. Farmers did not have any interest in having other income, but they were interested in co-operating with other farms. The possibilities of co-operating should be investigated since it would lighten the farm-related workload.</p>	
Language Finnish	Pages 37 Appendices 2 Pages of Appendices 18
Keywords milk production, North Karelia, profitability, future plans	

Sisältö

1	Johdanto	6
2	Tutkimuksen tietoperusta.....	7
2.1	Maatalouden rakennemuutokset.....	7
2.2	Maidontuotannon muut vaikeudet.....	7
2.3	Muut tutkimukset.....	9
3	Tutkimuksen tarkoitus, työn tavoitteet, aiheen rajaus ja tutkimuskysymykset	12
3.1	Tutkimuksen tarkoitus ja työn tavoitteet sekä aiheen rajaus.....	12
3.2	Tutkimuskysymykset.....	12
4	Tutkimuksen toteutus.....	14
4.1	Tiedonkeruulomake	14
4.2	Aineiston keruu	14
4.3	Tutkimusmenetelmä	15
5	Tutkimuksen tulokset	16
5.1	Keskeiset käsitteet.....	16
5.2	Taustatiedot ja muut tulonlähteet.....	16
5.3	Tilan tulevaisuudensuunnitelmat ja yhteistyö muiden tilojen kanssa sekä tyytyväisyys lomituspalveluihin	19
5.4	Tilalla jaksaminen ja vapaa- ajan määrä.....	24
5.5	Tilan töiden jakaantuminen.....	28
5.6	Tilan kannattavuuden arviointi	29
6	Pohdinta.....	33
6.1	Tarkastelu.....	33
6.1.1	Muiden tulonlähteiden ja tulevaisuudensuunnitelmien tarkastelu	33
6.1.2	Yhteistyö muiden tilojen kanssa sekä tyytyväisyys lomituspalveluihin 33	
6.1.3	Tilalla jaksamisen ja vapaa-ajan määrän tarkastelu	34
6.1.4	Tilan töiden jakaantumisen tarkastelu.....	35
6.1.5	Tilan kannattavuuden tarkastelu	36
6.2	Tutkimuksen tavoitteiden saavuttaminen	37
6.3	Menetelmän ja toteutuksen arviointi	37
6.4	Tutkimuksen luotettavuus ja eettisyys	37
6.5	Toimenpidesuosituksat ja jatkotutkimusaiheet.....	38
	Lähteet.....	39

Liitteet

Liite 1 Kyselyn saatekirje

Liite 2 Kyselylomake

Kuviot

Kuvio 1. Vastaajien ikä

Kuvio 2. Vastaajat kunnittain

Kuvio 3. Muut tulonlähteet tiloilla

Kuvio 4. Kiinnostus muihin tulonlähteisiin

Kuvio 5. Tiloilla suunnitellut investoinnit

Kuvio 6. Maidontuotannon lopettavien tilojen tulevaisuudensuunnitelmat

Kuvio 7. Kiinnostus yhteistyöhön muiden tilojen kanssa

Kuvio 8. Tyytyväisyys lomatoimistoon

Kuvio 9. Tilan töissä jaksaminen

Kuvio 10. Psykkinen hyvinvointi

Kuvio 11. Yöunen määrä

Kuvio 12. Töiden jakaantuminen

Kuvio 13. Peltotöiden jakaantuminen

Kuvio 14. Kannattavuuden arviointi

Kuvio 15. Kannattavuuteen vaikuttavat tekijät

1 Johdanto

Opinnäytetyöni aiheena on kyselytutkimus maidontuottajien tulevaisuudenodotuksista ja maidontuotannon kannattavuudesta Pohjois-Karjalassa. Kyselyn tarkoituksena oli saada selville maidontuottajien näkemyksiä maidontuotannon tämänhetkisestä tilanteesta ja siitä, millaisena he näkevät maidontuotannon tulevaisuuden ja kannattavuuden. Maidontuotantoa on pidetty vakaana tuotantomuotona, mutta tuottajahintojen muutokset ja maatalouspolitiikan suuntauokset kuten maitokiintiöiden poistuminen ovat vaikeuttaneet maidontuottajien asemaa.

Työn toimeksiantaja ProAgria tavoittelee kyselyn tuloksista suuntaviivoja palveluiden kehittämiseen ja palveluiden kysynnän kehittymiseen. Työn tarkoituksena on saada tietoa, jonka pohjalta maidontuottajille voidaan tarjota entistä parempia palveluja. Kyselyn tulosten perusteella maidontuottajille voidaan myös tarjota sellaisia palveluja, joita he erityisesti kokevat tarvitsevänsä. Työ on rajattu koskemaan Pohjois-Karjalan alueen aktiivisia maidontuottajia.

Työn toimeksiantajana toimii ProAgria Pohjois-Karjala ja toimeksiantajan edustajana maatilapalveluiden palvelupäällikkö Katri Karjalainen. Valtakunnallinen ProAgria ryhmä tarjoaa neuvonta- ja kehittämispalveluita maatalous- ja maa-seutuyrittäjille koko maassa (Tietoa ProAgriasta 2014). ProAgrian toimialoihin kuuluvat maidon- ja nurmituotanto, kasvintuotanto, lihantuotanto, hevostuotanto, matkailu ja ruoka, elintarvikkeet, urakointi, kalat ja vesialueet, luomutuotanto sekä muu yritystoiminta (Toimialat 2014).

2 Tutkimuksen tietoperusta

2.1 Maatalouden rakennemuutokset

Aihe on hyvin ajankohtainen, sillä maidontuotanto on kokenut suuren rakennemuutoksen joka jatkuu koko ajan. Kiintiökaudella 1997 - 1998 maidontuottajia on ollut koko maassa 29 451 (Pohjois-Karjalassa 2 020), ja kiintiökaudella 2014 - 2015 tuottajien määrä oli enää 8 666 (Pohjois-Karjalassa 578). Samaan aikaan kun maidontuottajien määrä vähenee, tilojen keskikoko nousee ja tuotetun maidon määrät ovat pysyneet lähes samoissa lukemissa. Kiintiökaudella 1997 - 1998 maitoa tuotettiin koko Suomen alueella 2 312 561 000 litraa, kun kiintiökaudella 2014 - 2015 maitoa tuotettiin 2 298 174 000 litraa. Pohjois-Karjalassa vastaavat luvut v. 1997 - 1998 ovat 155 542 000 litraa ja v. 2014 - 2015 136 753 000 litraa. (Alueittainen maidontuotanto 2015.) Maatalouden rakennemuutos aiheuttaa omat vaikeutensa, sillä vaikka maatalous on kehittynyt paljon ja nykypäivänä suurin osa töistä tehdään koneistetusti tai koneiden avulla, ovat työmäärät suurilla tiloilla todella mittavat.

Pohjois-Karjalan alueella v. 2014 oli keskimäärin 575 tilaa. Eniten tiloja oli Kiteellä (80), toiseksi eniten Liperissä (78) ja kolmanneksi eniten Lieksassa (61). Maitoa tuotettiin eniten Liperissä (18,6 miljoonaa litraa), toiseksi eniten Kiteellä (17,4 miljoonaa litraa) ja kolmanneksi eniten Tohmajärvellä (14,9 miljoonaa litraa). Maitoa tilaa kohti kunnittain tuotettiin eniten Nurmeksessa (316 815 litraa), toiseksi eniten Kontiolahdella (292 990 litraa) ja kolmanneksi eniten Tohmajärvellä (276 246 litraa).

2.2 Maidontuotannon muut vaikeudet

Rakennemuutoksien lisäksi maidontuotannon tilannetta vaikeuttavat tällä hetkellä muuttuneet tukien maksuaikataulut, jotka vaikuttavat viljelijöiden tilanteeseen rankimmin vuonna 2015–2016, kun muutokset astuvat voimaan. Muutokset vaikuttavat EU:n suoriin tukiin, kansallisiin tukiin sekä Manner-Suomen

maaseudun kehittämisohjelman mukaisiin tukiin. Maksuaikataulut muuttuivat, koska EU:n maatalous- ja maaseutupolitiikan uudistukset eivät keventäneet tukien valvontamenettelyä eikä valvontoja tekeville ELY-keskuksilla ole tarpeeksi resursseja käytettävissään. Tukien maksuluvan Maaseutuvirasto taas voi antaa vasta, kun EU-säädösten mukaiset valvonnat on suoritettu. (Viljelijätukien maksuajankohdat... 2014.) EU:n ohjelmakauden muutos vuonna 2015 aiheutti myös sen, että Maaseutuvirasto joutuu päivittämään tietojärjestelmänsä vastaamaan uusia tukimuotoja. Tietojärjestelmän uusimisen myötä tukien maksu on myöhästynyt edelleen keväällä 2016, kun tietojärjestelmän päivityksessä on ollut ongelmia. (Kysymyksiä ja vastauksia... 2016.)

Maitokiintiöjärjestelmä oli ollut käytössä vuodesta 1984, mutta se poistettiin käytöstä 31.3.2015. Tämä loi maidontuottajille aivan uuden toimintaympäristön, kun tuotantoa ei enää EU:n alueella rajoiteta millään. Tällöin markkinat voivat alkaa täyttyä maidolla, jolloin siitä saatava hinta luonnollisesti laskee. Suomessa tuotantokustannukset maidolle ovat jo niin korkeat, ettei hinnanalennuksille ole enää varaa. Maidontuotanto on kasvanut vuonna 2015 niin Suomessa kuin muuallakin Euroopassa kiintiöiden poistumisen seurauksena. Vuonna 2016 on kuitenkin nähtävissä heikon tuottajahinnan vaikutukset, kun tuotannosta luopumista on sen vuoksi nopeutettu. (Maitokiintiöt poistuvat EU:ssa 2015.)

Myös vuonna 2014 tulleet Venäjä-pakotteet osuivat rankasti suomalaiseen maidontuotantoon, kun Venäjä kielsi tuomasta suomalaisia maitotuotteita rajan yli. Myöhemmin sallittiin laktoosittomien maitotuotteiden vienti, mutta Valio kärsi silti suuret taloudelliset tappiot, sillä Venäjä oli sen tuotteiden suurin vientimaa. Suomalaisista maidontuottajista noin 80 % lähettää maitonsa Valion meijeriin, joten pakotteista johtunut maidon tuottajahinnan lasku on myös erittäin merkittävä tekijä maidontuotannon kannattavuuden osalta. (Valio konsernin avainluvut 2015.)

Tuottajahinta oli korkeimmillaan vuonna 2014 elokuussa, kun maitolitrasta saatiin keskimäärin 46,7 senttiä litralta. Vuonna 2015 hinta tippui alimmilleen heinäkuussa tuottajahinnan ollessa 36,8 senttiä litralta. Keskimäärin vuonna 2015 tuottajahinta oli 37,8 senttiä litralta, kun vuonna 2014 maidon keskimääräinen

tuottajahinta oli 44,6 senttiä litralta. Maidon tuottajahinta pysyi loppuvuoden 2015 entisellä tasollaan ja sen odotetaan hiljalleen nousevan vuoden 2016 aikana maailmanmarkkinatilanteen parantuessa. (Maidon tuottajahinnat kuukausittain 2015.)

Myös muissa tuottajahinnoissa on tapahtunut hinnan alenemista. Naudanlihasta saatava tuottajahinta oli vuonna 2014 keskimäärin 3,03 €/kg, kun vuonna 2015 naudanlihasta maksettiin keskimäärin 2,95 €/kg (Lihan tuottajahinnat kuukausittain 2015.). Vuonna 2014 rehu- ja leipävehnän keskimääräinen hinta tonnilta oli 158,8 €, mallas- ja rehuohran 139,6 € ja kauran 126,2 €/t. Vuonna 2015 rehu- ja leipävehnän keskimääräinen hinta oli 151,96 €/tonni, mallas- ja rehuohran 140,9 €/tonni ja kauran 129,2 €/tonni. Rypsin ja rapsin keskimääräinen hinta vuonna 2014 oli 355,3 €/tonni ja vuonna 2015 355,1 €/tonni. (Viljan, rypsin ja... 2015.)

Vuonna 2015 syysviljoista saatiin sekä laadultaan että määrältään hyvä sato, mutta kevätiljojen satomääriä rasittivat myöhästynyt kylvö ja sadonkorjuu. Kevätiljojen sadot jäivät laadultaan heikohkoiksi ja määriltään pieniksi, joten rehuviljaa oli tarjolla runsaasti. Tuotannon laskun myötä rehuviljojen hintojen odotetaan nousevan vuosina 2015 ja 2016. (Maa- ja elintarviketalous... 2015.)

Yleinen tuotantopanosten hintojen nousu vaikeuttaa myös maidontuottajan arkea, sillä tuotantopanosten hinnat nousevat vuosi vuodelta, jolloin katetta jää yhä vähemmän, kun tuottajahinnat eivät nouse vaan ennemminkin laskevat. Myöhästyneet tukien maksatukset yhdistettynä maidon valmiiksi huonoon kannattavuuteen ajoivat monet tilat maksuvaikeuksiin etenkin vuonna 2015.

2.3 Muut tutkimukset

Euroopan maaseudun kehittämisen maatalousrahaston ja Etelä-Savon ELY-keskuksen rahoittamassa Kaski-hankkeessa oli tehty selvitys maitotilojen kasvun mahdollisuuksista ja esteistä keväällä 2015. Kyselyyn oli haastateltu noin sataa viljelijää Etelä-Savon, Pohjois-Savon ja Pohjois-Karjalan alueilta. Lisäksi oli tehty sidosryhmäkysely, johon oli saatu 58 vastausta. Tutkimuksessa selvi-

tettiin esimerkiksi tilojen investointihalukkuutta ja investointeihin liittyviä hyviä ja huonoja puolia. (Maitotilojen investoinneille... 2015.)

Kaski-hankkeen pääasiallinen tavoite oli selvittää maitotilojen lisäinvestointien esteitä ja keinoja niiden poistamiseen. Kyselyn tulosten perusteella laadittiin Maitoyritysten kehittämisohjelma Itä-Suomessa sekä kehitettiin viljelijän sähköisiä työkaluja. (Kaski kasvun esteiden... 2015.) Kyselyssä selvisi, että maitotilalliset kokevat yleisen ilmapiirin positiivisena, vaikka uhkiakin nähtiin. Suurimpina uhkina maitotilalliset pitivät tulevaisuudennäkymiä, maidon hintaa ja kiintiöjärjestelmän poistumisen vaikutuksia. Yhteistyö nähtiin varteenotettavana vaihtoehtona työn sitovuutta vähentävänä ratkaisuna sekä investointeja mahdollistavina toteutusväylänä, kun tila saa mahdollisuuden kasvaa ja jakaa riskejä. Tilalliset kokivat unelmatilanteeksi terveet ja hyvinvoivat lehmät, jotka lypsävät hyvin, kohtuullisen toimeentulon itselle ja perheelle sekä tilan pärjäämisen tulevienkin sukupolvien aikana. Tiloilla toivottiin myös helpotusta lypsytyöhön ja työmäärän pysymistä kohtuullisena sekä eläkkeelle pääsyä hyvissä voimissa. (Maitotilojen investoinneille... 2015.)

Suomen Gallup Elintarviketieto Oy:n toteuttama Maatilojen kehitysnäkymät vuoteen 2020 -tutkimus on toteutettu ja raportoitu viimeksi vuonna 2014. Tutkimus toteutetaan joka toinen vuosi ja siihen haastatellaan yhteensä noin 5 000 maatalousyrittäjää kaikkialta Suomesta. Tutkimus selvittää kattavasti alueittain muun muassa maatilojen tuotanto- ja investointisuunnitelmat, maatilojen lukumäärät ja rakenteen kehittymisen, sukupolvenvaihdosnäkymät, tuotantosuunnitusten kehitys- ja kannattavuusnäkymät, maaseudun kehittämisen suunnat sekä luomutuotannon näkymät. (Agriculture 2015.)

Maatilojen kehitysnäkymät vuoteen 2020 – tutkimuksessa todettiin kotieläintiloilla muun muassa parisuhteen, muiden ihmissuhteiden ja terveystilanteen sekä tilan taloudellisen tilanteen ja kannattavuuden parantavan ja ylläpitävän jaksamista. Sen sijaan suurimmiksi jaksamista vähentäviksi tekijöiksi luokiteltiin työmäärä ja kiire sekä byrokratia. Kotieläintiloilla tilojen kehittämistä rajoittavia tekijöitä oli esimerkiksi tilan peltoala, tuotannon kannattavuus, maatalouspolitiikan epävarmuus, oma jaksaminen ja oman työvoiman määrä sekä lisäpellon kus-

tannus. Pienimpinä rajoittavina tekijöinä pidettiin rehujen saatavuutta, tilakokonaisuuden hallintaa, omaa osaamista ja ammattitaitoa sekä markkinointi- ja jalostuskanavan puutetta. Lypsykarjatilloilla käytettiin työvoimapalveluista eniten lomituspalveluja, siemennyspalveluja sekä ostopalveluja, kuten kirjanpito- ja neuvontapalveluita. Seuraavan viiden vuoden aikana lypsykarjatilloilla suunniteltuja investointeja olivat vilja-/rehutuotevarastot, konehallit tai konevarastot, uusi traktori, viljan kuivuri tai lämpökeskus. Lypsykarjatilalliset myös näkivät kannattavuuden ja kannattavuusnäkymät kohtuullisina keskiarvolla 3,96 (asteikolla 1 = erittäin heikko ja 6 = erittäin hyvä). (Maatilojen kehitysnäkymät... 2014.)

3 Tutkimuksen tarkoitus, työn tavoitteet, aiheen rajausta ja tutkimuskysymykset

3.1 Tutkimuksen tarkoitus ja työn tavoitteet sekä aiheen rajausta

Tutkimuksen tarkoituksena on selvittää maidontuottajien ajatuksia maidontuotannon tämänhetkisestä tilanteesta ja maidontuotannon tulevaisuudennäkymistä. Työn tavoitteena on saada työn toimeksiantajalle tietoa, jonka avulla maidontuottajille voitaisiin tarjota entistä parempia palveluja.

Tutkimuksen tarkoituksena on selvittää, mitä sivuelinkeinoja maidontuottajilla on tai mihin sivuelinkeinoihin heillä on kiinnostusta. Tutkimus kartoittaa myös tilojen tulevaisuudensuunnitelmia, kuten sukupolvenvaihdosta, tilalla suunniteltuja investointeja, sekä aiotaanko tilalla mahdollisesti lopettaa maidontuotanto ja mitä tilalla tehdään sen jälkeen. Tutkimuksessa kartoitetaan myös kiinnostusta tehdä yhteistyötä muiden tilojen kanssa. Tutkimus selvittää myös työn jakautumista tilallisten, ulkopuolisten työntekijöiden, urakoitsijoiden ja neuvontapalveluiden kesken. Tutkimus selvittää myös tilan töissä jaksamista ja vapaa-ajan harrastuksiin jäävää aikaa sekä tilallisten unen määrää. Tutkimuksessa selvitetään myös tyytyväisyyttä lomituspalveluihin. Tutkimus on rajattu koskemaan Pohjois-Karjalan alueen päätoimisia maidontuottajia.

3.2 Tutkimuskysymykset

Tutkimuksessa on tarkoitus saada vastaus seuraaviin kysymyksiin:

- Mitä sivuelinkeinoja maidontuottajilla on tai mihin sivuelinkeinoihin maidontuottajilla on kiinnostusta?
- Onko tilan maidontuotannon suunniteltu jatkuvan myös tulevaisuudessa?
- Onko tilalla suunniteltu investointeja?
- Miten hyvin tilan töissä jaksetaan, jääkö vapaa-aikaa harrastuksille tarpeeksi ja saavatko tilalliset tarpeellisen määrän unta?

- Käytetäänkö tilalla ulkopuolista työvoimaa ja jos käytetään, mihin sitä käytetään mieluiten?

4 Tutkimuksen toteutus

4.1 Tiedonkeruulomake

Opinnäytetyö tehtiin tutkimuksena, johon luotiin sähköinen kyselylomake (liite 2) Webropol-ohjelmaa käyttäen. Kysely pyrittiin pitämään tiiviinä ja kysymykset pyrittiin asettelemaan niin, että saatuja vastauksia olisi helppo tulkita ja käsitellä. Kyselyssä oli kaiken kaikkiaan 40 kysymystä, jotka oli jaettu viiteen osioon: lähtötiedot, tilan muut tulonlähteet, tilan tulevaisuudensuunnitelmat, tilalla jaksaminen sekä työvoiman käyttö tilalla ja työvoiman jakautuminen. Viimeiset kaksi kysymystä koskivat tilan kannattavuutta. Kysely jaettiin osioihin, jotta vastaajan olisi helpompi hahmottaa kysymykset. Kyselyyn laitettiin vain kaksi avointa kysymystä, jotta vastaukset olisi helppo käsitellä ja niissä ei olisi niin paljon tulkinanvaraa.

4.2 Aineiston keruu

Aineisto kerättiin sähköisellä kyselyllä, koska koettiin, että siihen vastaaminen olisi kaikista nopeinta ja helpointa. Myös vastausten käsittely on helpompaa, kun ne ovat valmiiksi sähköisessä muodossa.

Kysely lähetettiin ProAgrian toimesta Pohjois-Karjalan alueen maidontuottajille 8.4.2016 ja heille annettiin vastausaika 15.4.2016 asti eli noin viikon verran. Vastausaikana kyselyyn vastasi 34 maidontuottajaa. Vastausajan umpeuduttua lähetettiin muistutusviesti kyselyyn vastaamisesta ja annettiin viikko lisäaikaa, jolloin saatiin vielä 20 vastausta. Kysely lähetettiin 250 maitotilalliselle, jotka ovat ProAgrian asiakasrekisterissä ja joilla on toimiva sähköpostiosoite. Vastausprosentti on 21,6 %.

4.3 Tutkimusmenetelmä

Saadut vastaukset olivat valmiiksi sähköisessä muodossa. Webropol-ohjelmasta saatiin suoraan raportit, joista tulosten tulkinta oli helppoa. Raporteista saatiin suoraan minimi- ja maksimiarvoja, keskiarvoja sekä vastaajien määrät kappaleina ja prosentteina. Webropolista saatiin myös valmiita kuvioita. Tuloksia käsiteltiin Webropolin raportoinnin lisäksi Excelillä, jossa luotiin kuvioita.

5 Tutkimuksen tulokset

5.1 Keskeiset käsitteet

Kyselyssä käytettiin seuraavia käsitteitä:

Ensisijainen viljelijä: Tarkoitetaan tilan ensisijaista viljelijää, esimerkiksi isäntää.

Muu viljelijä: Tarkoitetaan tilan toissijaista viljelijää, esimerkiksi emäntää.

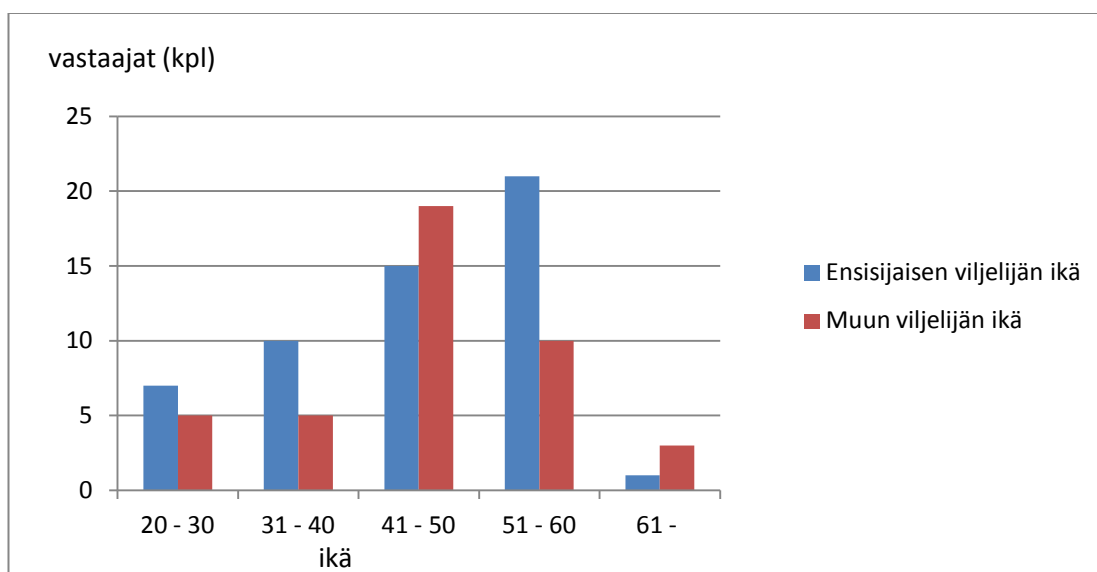
Muu perheenjäsen: Tarkoitetaan tilan lapsia tai isovanhempia.

Palkattu työntekijä: Tarkoitetaan tilan itse palkkaamaa tai määräaikaaisessa työsuhteessa olevaa työntekijää sekä vuosilomalomituksen ulkopuolista työntekijää.

Muu: Tarkoitetaan suunnittelupalveluita (esimerkiksi ruokinta-, viljely- tai jalostussuunnitelmat).

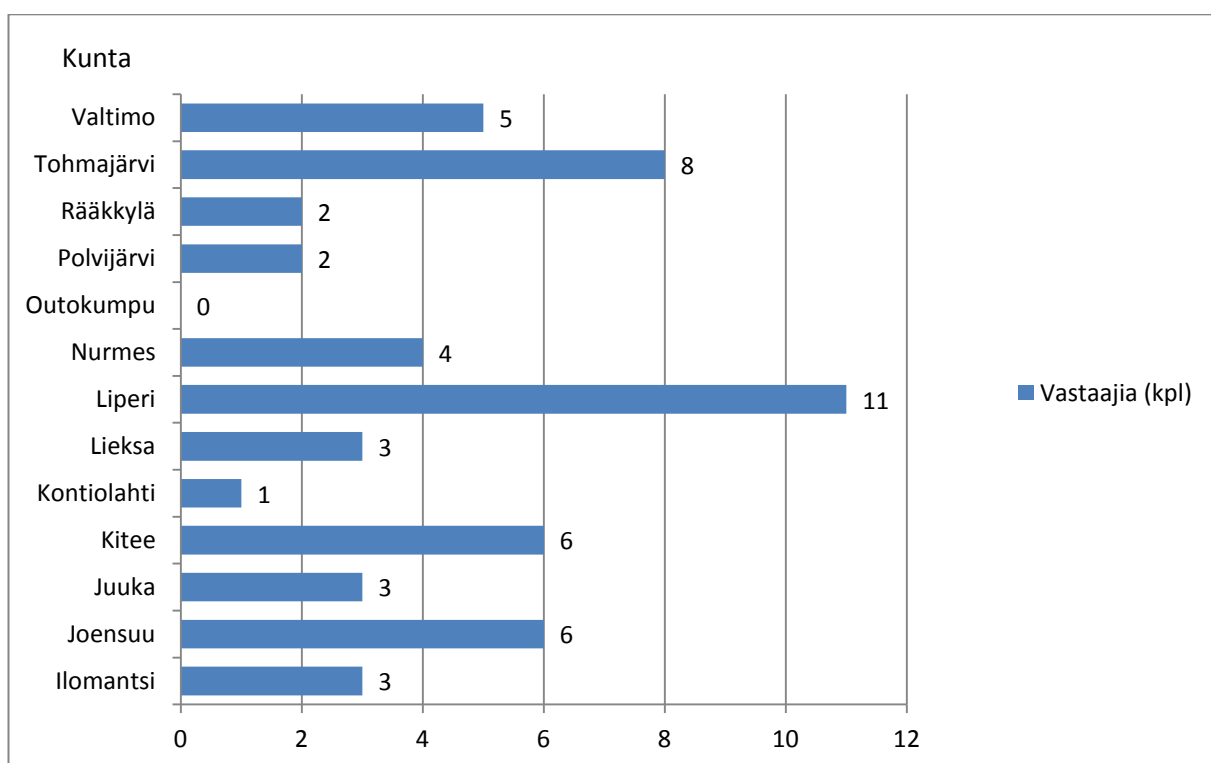
5.2 Taustatiedot ja muut tulonlähteet

Kyselyyn saatiin kaikkiaan 54 vastausta. Ensisijainen viljelijä oli mies 89 %:ssa vastauksista ja iältään hän oli keskimäärin 46-vuotias. Muun viljelijän sukupuoli oli 90 prosentissa vastauksista nainen ja hän oli keskimäärin 46-vuotias.



Kuvio 1. Vastaajien ikä

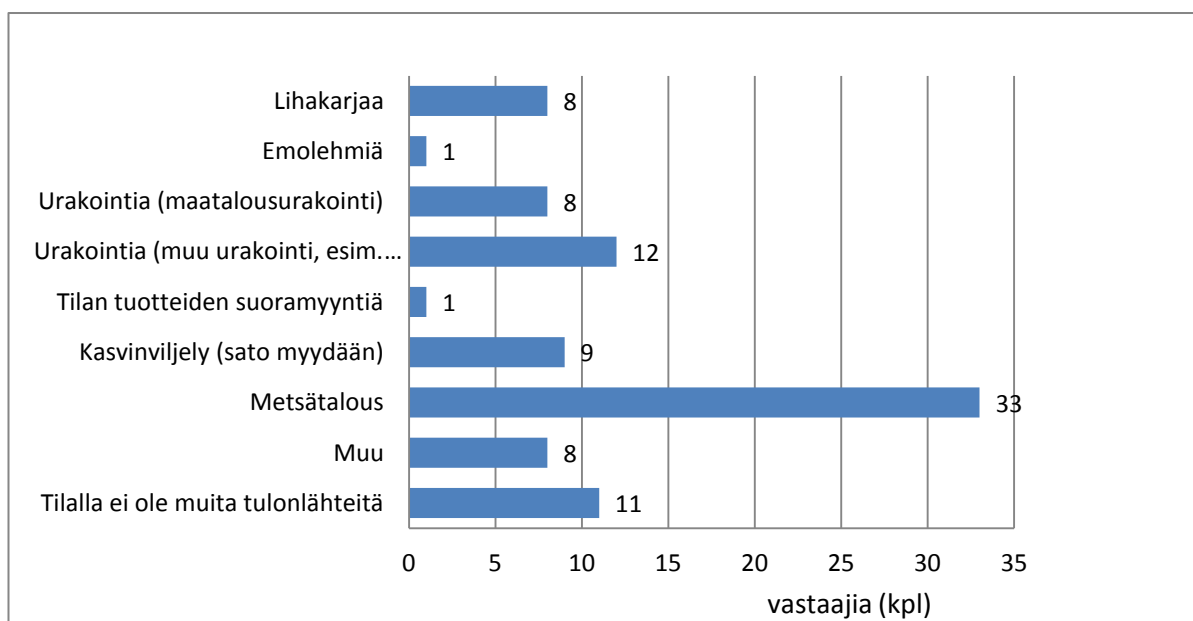
Tiloista 12:lla on ainoastaan ensisijainen viljelijä. Kuviosta 2 nähdään vastaajat kunnittain. Vastauksia saatiin kaikista muista Pohjois-Karjalan kunnista Outokumpua lukuun ottamatta. Aktiivisimpia vastaajia olivat liperiläiset maidontuottajat (11 vastausta; 20 %) ja tohmajärveläiset maidontuottajat (8 vastausta; 15 %).



Kuvio 2. Vastaajat kunnittain

Käytössä olevaa omaa peltoa oli tiloilla keskimäärin 45 hehtaaria ja vuokrattua peltoa keskimäärin 34 hehtaaria. Lehmämäärä tiloilla oli keskimäärin 37 lypsävää lehmää. Pienimmällä tilalla oli alle 10 lehmää ja suurimmalla yli 100 lehmää.

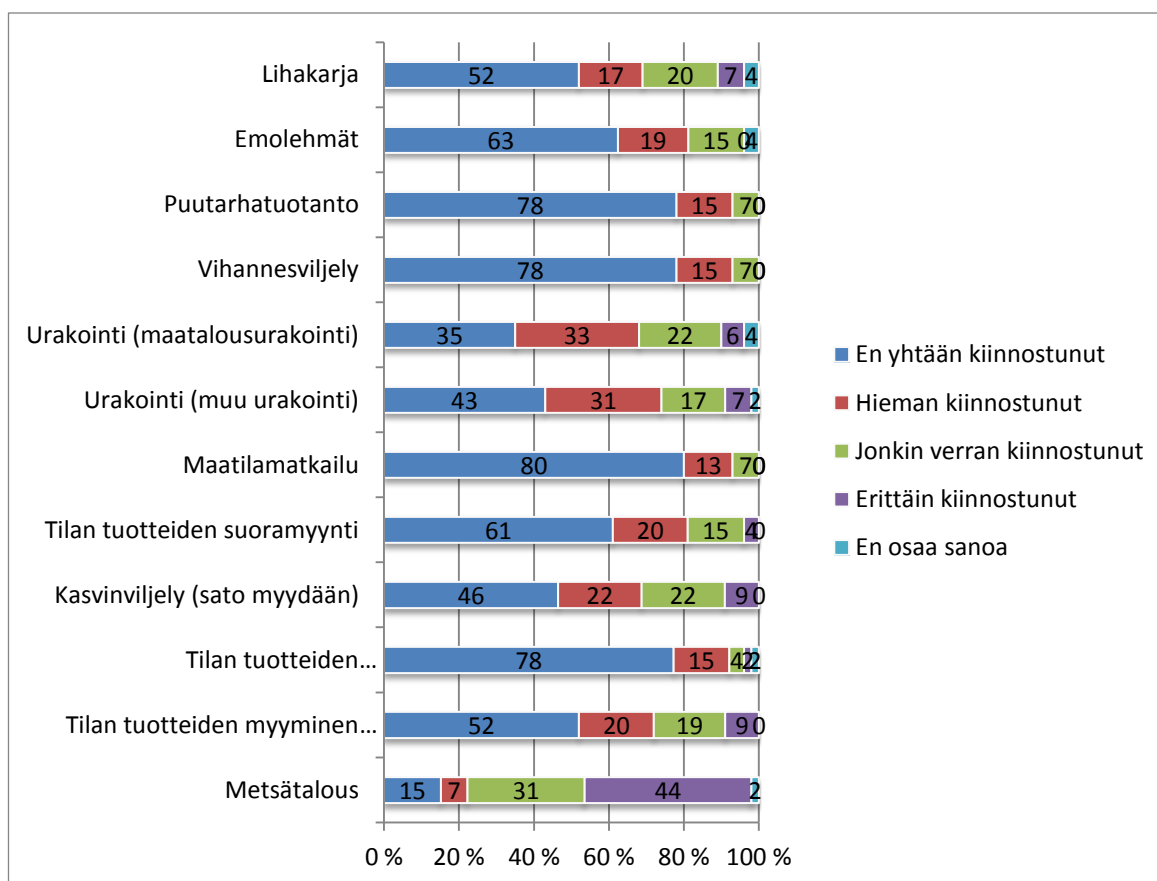
Muita tulonlähteitä maidontuotannon lisäksi ei ollut ollenkaan 11 tilalla. Yleisin muu tulonlähde oli metsätalous (33 tilaa; 61 %) (kuvio 3) ja seuraavaksi yleisin oli muu urakointi (esimerkiksi tienhoito, 12 tilaa; 22 %). Kolmanneksi eniten tiloilla oli muuna tulonlähteenä kasvinviljelyä (9 tilaa; 17 %). Esimerkiksi puutarhatuotantoa, vihannesviljelyä, maatilamatkailua, tilan tuotteiden jatkojalostusta tai tilan tuotteiden myymistä jatkojalostettavaksi muille pienyrittäjille ei ollut tiloilla lisätulon lähteenä ollenkaan.



Kuvio 3. Muut tulonlähteet tiloilla

Muiden tulonlähteiden kiinnostavuutta selvitettiin antamalla vaihtoehdoiksi kaikki edellisessäkin kysymyksessä olleet lisätulonlähteet tai muut tuotantomuodot ja vastaajan tuli valita asteikosta en ollenkaan kiinnostunut – erittäin kiinnostunut itselleen sopivin vaihtoehto. Kaikista vähiten kiinnostava lisätulonlähde oli maatilamatkailu (43 tilaa; 80 %) (kuvio 4). Seuraavaksi vähiten kiinnostavat vaihtoehdot olivat puutarhatuotanto, vihannesviljely sekä tilan tuotteiden jatkojalostaminen itse. Kaikki edellä mainitut vaihtoehdot valitsivat vaihtoehdolla ”en ollenkaan kiinnostunut” 42 tilaa (78 %). Kiinnostusta muihin tulonlähteisiin oli muutenkin vähän, sillä kaikissa muissa paitsi kolmessa vaihtoehdossa (muu urakointi, maatalousurakointi ja metsätalous) yli 50 % vastaajista valitsi ”en ollenkaan kiinnostunut”.

Kaikista kiinnostavimpana lisätulonlähteenä pidettiin metsätaloutta (24 tilaa; 44 %). Metsätalouden lisäksi erittäin kiinnostavana pidettiin kasvinviljelyä, josta saatava sato myydään (5 tilaa; 9 %) sekä tilan tuotteiden myymistä jatkojalostettavaksi muille pienyrittäjille (5 tilaa; 9 %).



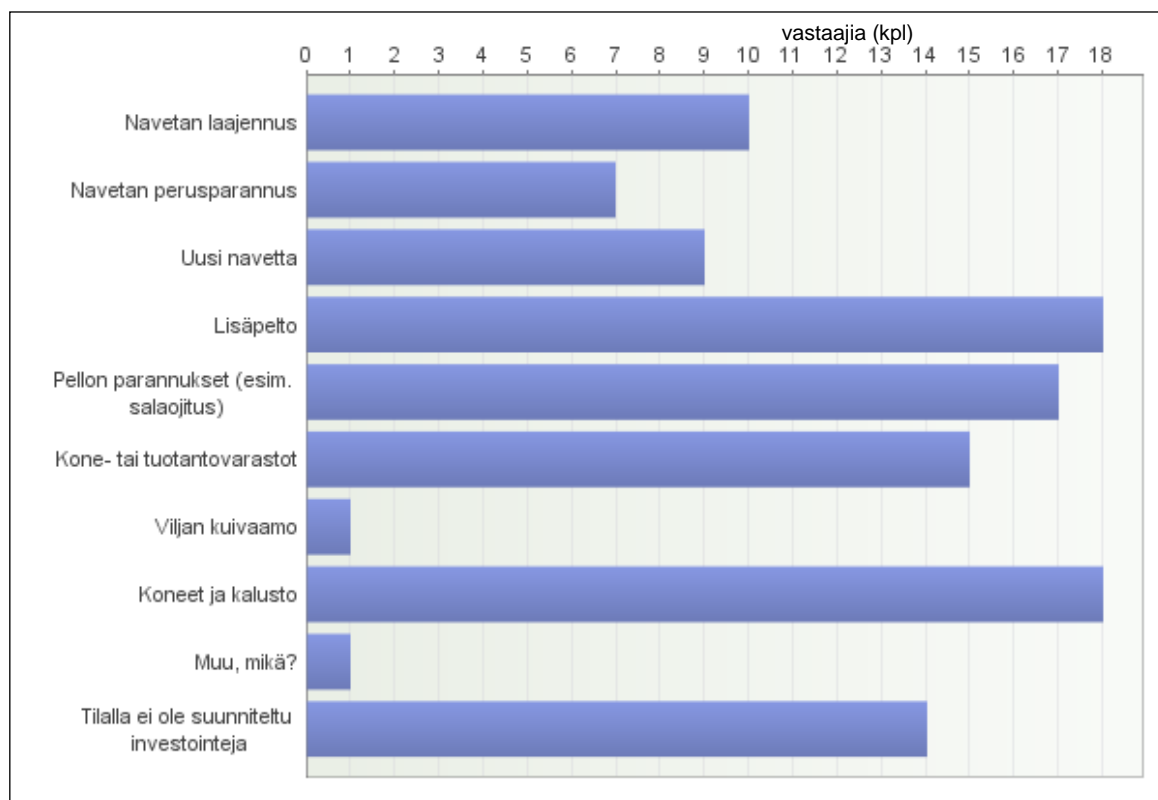
Kuvio 4. Kiinnostus muihin tulonlähteisiin

5.3 Tilan tulevaisuudensuunnitelmat ja yhteistyö muiden tilojen kanssa sekä tyytyväisyys lomituspalveluihin

12 vastaajan (22 %) tilalle on tiedossa jatkaja ja 13 vastaajalla (24 %) ei ole tiedossa jatkajaa. Suurin osa, 29 vastaajaa (54 %), vastasi ”en osaa sanoa”. Sukupolvenvaihdosta suunnittelee lähivuosina 12 tilaa (22 %), eli kaikki tilat joilla on tiedossa jatkaja. Sukupolvenvaihdosta ei ole tiedossa lähivuosina 34 tilalla (63 %) ja ”en osaa sanoa”-vaihtoehdon valitsi 8 tilaa (15 %).

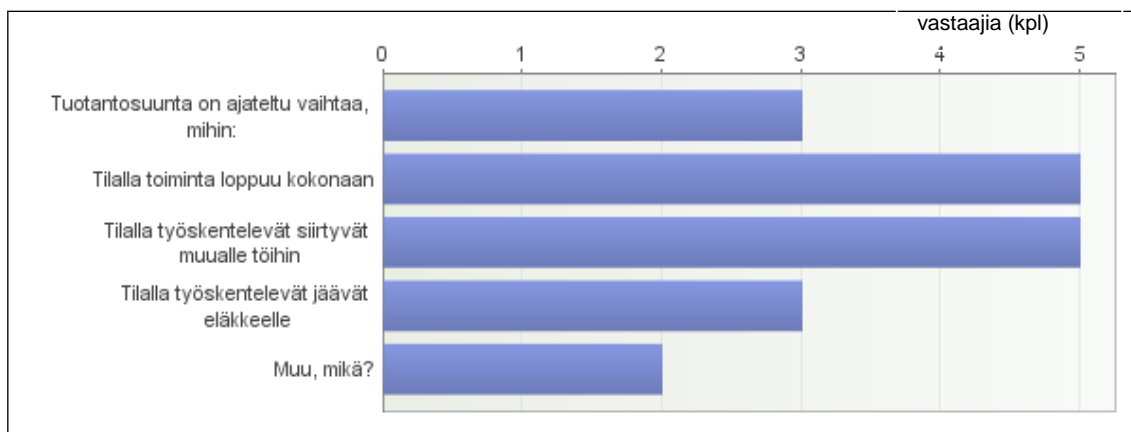
Investointeja tiloilla on suunniteltu runsaasti ja suurimmalla osalla tiloista suunniteltiin useampaa kuin yhtä investointia. Tiloista 14 kappaletta (26 %) ei ole suunnitellut ollenkaan investointeja (kuvio 5). Eniten investointihalukkuutta herätti lisäpellon hankinta (18 tilaa; 33 %) sekä koneet ja kalusto (18 tilaa; 33 %). Pellonparannuksia oli suunniteltu 17 tilalla (31 %) ja kone- ja tuotantovarastoja 15 tilalla (28 %). Navettaan liittyviä investointeja oli suunniteltu yhteensä 26 tilalla seuraavasti: navetan laajennusta suunnitteli 10 tilaa (19 %), navetan perus-

parannusta 7 tilaa (13 %) ja kokonaan uutta navettaa 9 tilaa (17 %). Vähiten investointeja oli suunniteltu viljan kuivaamoon (vain 1 tila; 2 %).



Kuvio 5. Tiloilla suunnitellut investoinnit

Maidontuotantoa aikoi vastaajista jatkaa 30 kappaletta (56 %) ja 10 kappaletta (19 %) vastasi ”en osaa sanoa”. Maidontuotannon aikoo lopettaa kokonaan 14 tilaa (26 %). Maidontuotannon arveltiin jatkuvan keskimäärin vielä 4,8 vuotta (vaihteluväli 0-10 vuotta). Tilan tuotannon loputtua tilalla toiminta loppuisi kokonaan 5 tilalla (29 %) (kuvio 6). Tilalta siirryttäisiin muualle töihin 5 tilalla (29 %). Tilan tuotantosuunnan vaihtaisi 3 tilaa (18 %). Näillä tiloilla siirryttäisiin kasvinviljelyyn, lihakarjaan tai konetöitä tekemään. Eläkkeelle jäätäisiin kolmella tilalla (18 %). ”Muu, mikä?”-vaihtoehdon valitsi kaksi tilaa (12 %) joista saatiin avoimet vastaukset, joissa tilalle jäisi töihin toinen ja toinen lähtisi muualle töihin ja toisessa vastauksessa tilalla jatkettaisiin peltoviljelyä.



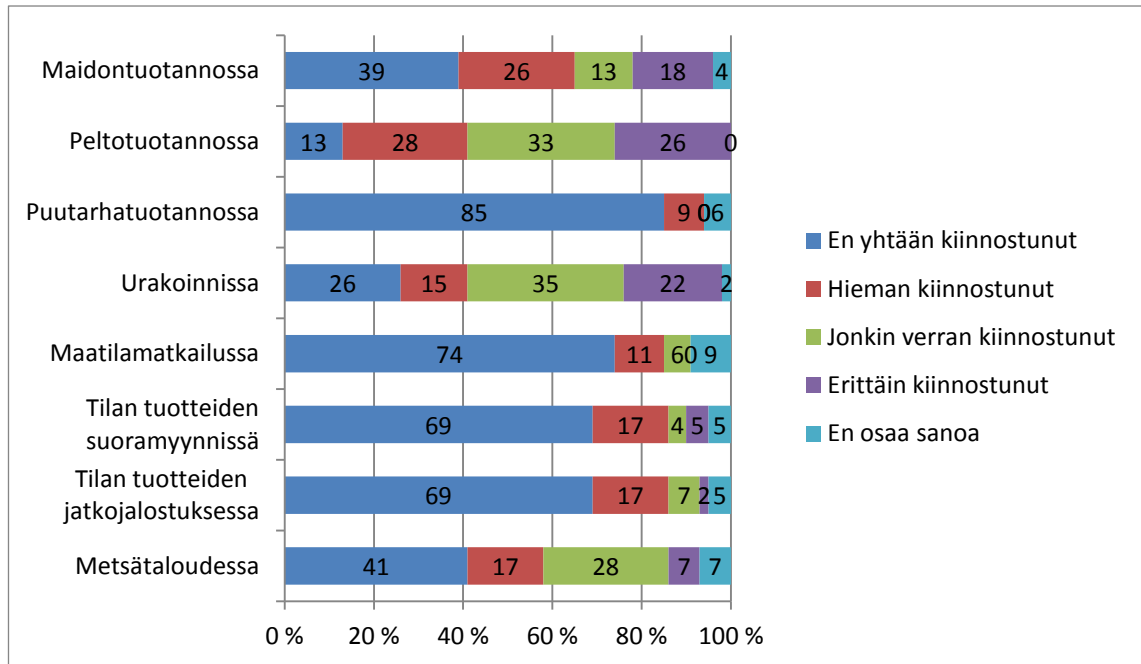
Kuvio 6. Maidontuotannon lopettavien tilojen tulevaisuudensuunnitelmat

Kyselyssä selvitettiin myös kiinnostusta tehdä yhteistyötä muiden tilojen kanssa. Kysymyksessä annettiin vaihtoehtoiksi yleisimpiä yhteistyön muotoja ja muita lisätulonlähteitä. Vastaaja valitsi asteikolla en yhtään kiinnostunut – erittäin kiinnostunut itselleen sopivimman vaihtoehdon. Vähiten kiinnostusta herätti yhteistyön tekeminen puutarhatuotannossa (46 tilaa; 85 %) (kuvio7). Seuraavaksi vähiten kiinnostusta oli maatilamatkailussa (40 tilaa; 74 %) tehtävään yhteistyöhön sekä tilan tuotteiden suoramyyntiin tai jatkojalostukseen liittyvissä yhteistyömuodoissa (37 tilaa; 69 %).

Metsätaloudessa tehtävästä yhteistyöstä oltiin jonkin verran kiinnostuneita (15 tilaa; 28 %), samoin urakoinnissa (19 tilaa; 35 %) sekä peltotuotannossa (18 tilaa; 33 %).

Yhteistyötä tehtäisiin mieluummin peltotuotannossa (14 erittäin kiinnostunut; 26 %), urakoinnissa (14 erittäin kiinnostunut; 26 %) sekä maidontuotannossa 10 erittäin kiinnostunut; 18 %).

Avoimeen kysymykseen saatiin yksi vastaus, jossa yhteistyössä toisen tilan kanssa haluttaisiin kilpailuttaa tarvittavat hankinnat.



Kuvio 7. Kiinnostus yhteistyöhön muiden tilojen kanssa

Kuviossa 8 nähdään maidontuottajien tyytyväisyys kunnalliseen lomatoimistoon. Kysymyksessä oli viisi väittämää ja vastaajan tuli valita asteikolta täysin eri mieltä – täysin samaa mieltä itselleen sopivin vaihtoehto. Kysymyksessä selvisi, että pääasiassa lomatoimiston toimintaan ollaan tyytyväisiä.

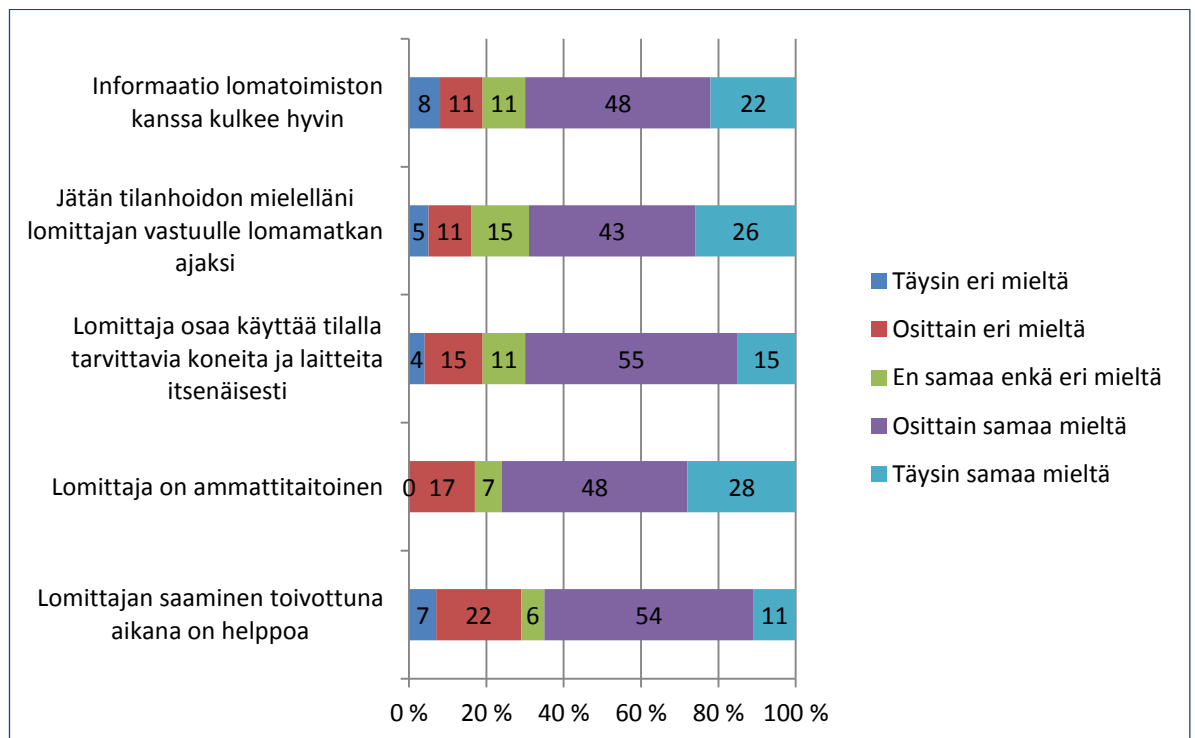
Informaatio lomatoimiston kanssa kulkee hyvin – väittämän kanssa osittain samaa mieltä tai täysin samaa mieltä oli 36 vastaajaa eli 70 % vastaajista. Neutraalin mielipiteen antoi 6 vastaajaa ja osittain tai täysin eri mieltä oli 10 vastaajaa eli 19 % vastaajista.

Seuraava väittämä oli ”jätän tilanhoidon mielellään lomittajan vastuulle lomatkan ajaksi”, jonka kanssa osittain samaa mieltä tai täysin samaa mieltä oli 47 vastaajaa eli 69 %. Neutraalin vastauksen antoi 8 vastaajaa eli noin 15 %. Osittain eri mieltä tai täysin eri mieltä oli 9 vastaajaa (16 %).

Kolmannessa väittämässä ”lomittaja osaa käyttää tilalla tarvittavia koneita ja laitteita itsenäisesti” vain 8 vastaajaa eli noin 15 % oli täysin samaa mieltä. Osittain samaa mieltä oli 30 vastaajaa (55 %). Neutraalin vastauksen antoi 6 vastaajaa (11 %) ja osittain eri mieltä tai täysin eri mieltä oli 10 vastaajaa (19 %).

Lomittaja on ammattitaitoinen -väittämässä täysin samaa mieltä oli 15 vastaajaa (28 %). Lomittajan ammattitaitoon oltiin väittämistä kaikista tyytyväisimpiä. Osittain samaa mieltä oli 26 vastaajaa (48 %), eli samaa mieltä kaiken kaikkiaan oli yhteensä 41 vastaajaa (76 %). Neutraalin vastauksen antoi neljä tilaa (7 %) ja osittain eri mieltä oli 9 tilaa (17 %). Täysin eri mieltä ei ollut kukaan vastaajista.

Viimeinen väite oli ”lomittajan saaminen toivottuna ajankohtana on helppoa”. Täysin samaa mieltä tai osittain samaa mieltä oli 35 vastaajaa (65 %) ja neutraalin vastauksen antoi 3 vastaajaa (6 %). Osittain tai täysin eri mieltä oli 16 vastaajaa (29 %). Lomittajan saamiseen toivottuna aikana oltiin siis tyytymättömmimpiä.



Kuvio 8. Tyytyväisyys lomatoimistoon

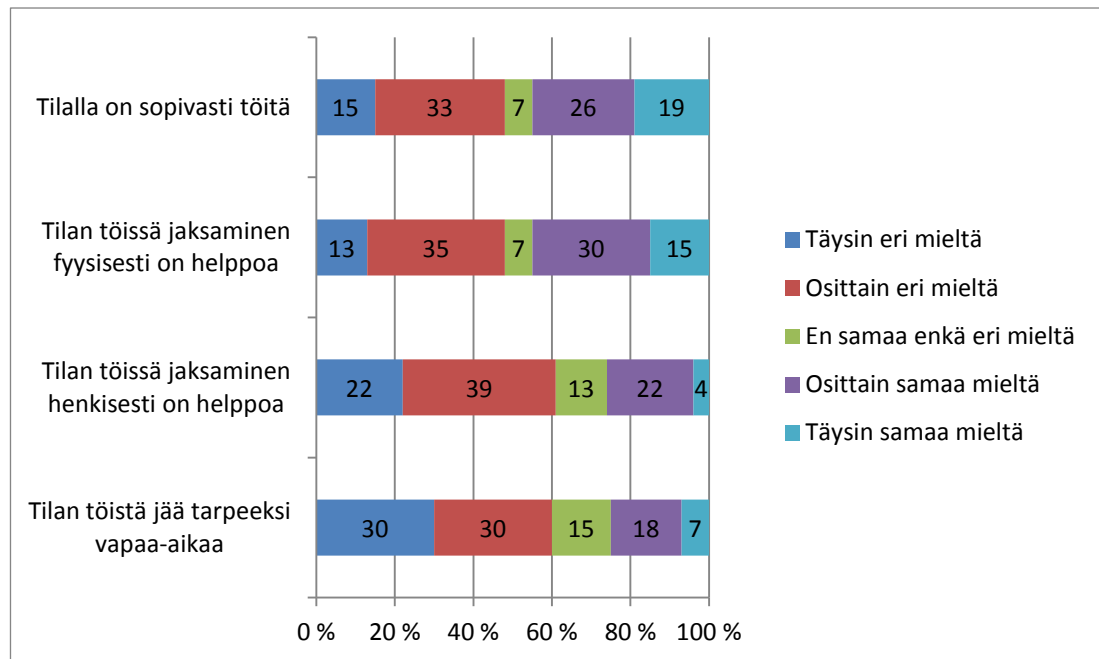
5.4 Tilalla jaksaminen ja vapaa-ajan määrä

Tilalla jaksamiseen liittyvässä kysymyksessä oli neljä väittämää ja vastaaja valitsi sopivimman vaihtoehdon asteikolta täysin eri mieltä - täysin samaa mieltä. Ensimmäiseen väittämään "tilalla on sopivasti töitä" saatiin eniten täysin samaa mieltä olevia vastauksia. 10 vastaajaa (19 %) oli täysin samaa mieltä (kuvio 9). Osittain samaa mieltä oli 14 vastaajaa (26 %). Neutraalin vastauksen antoi 4 vastaajaa (7 %) ja osittain tai täysin eri mieltä oli yhteensä 26 vastaajaa (48 %).

Tilan töissä jaksaminen fyysisesti on helppoa – väittämän kanssa täysin samaa tai osittain samaa mieltä oli 24 vastaajaa (45 %). Neutraalin mielipiteen antoi 4 vastaajaa (7 %) ja osittain eri mieltä tai täysin eri mieltä oli 26 vastaajaa (48 %).

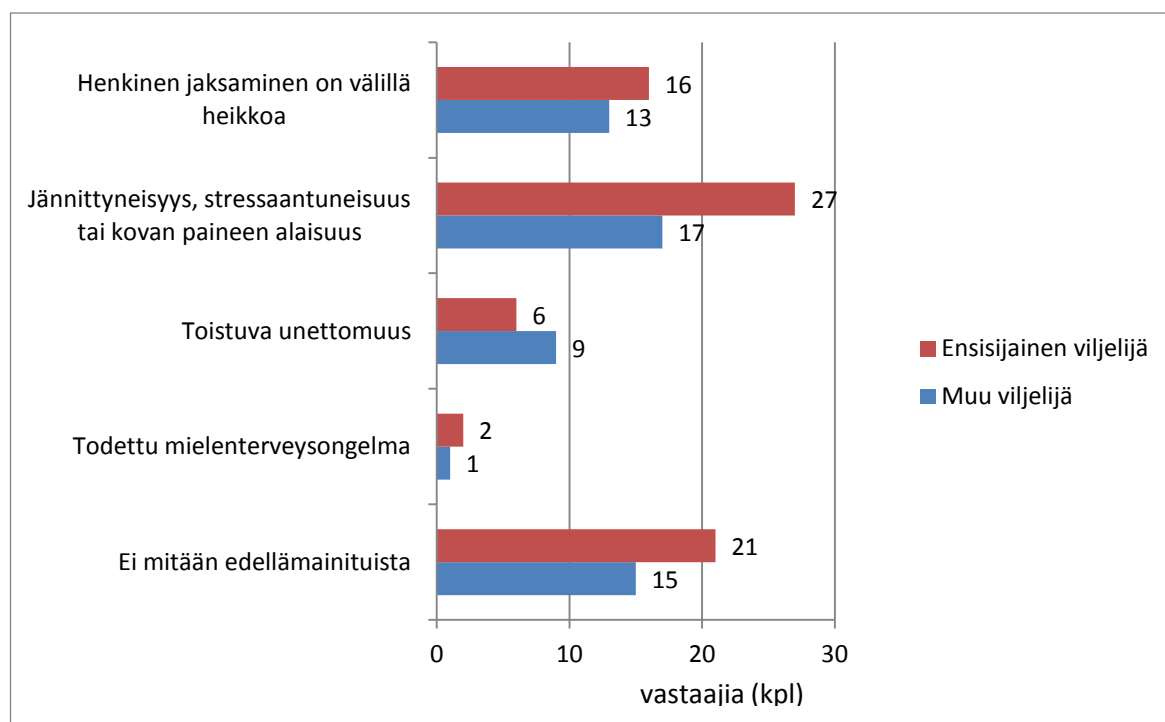
Tilan töissä jaksaminen henkisesti on helppoa – väittämän kanssa täysin samaa mieltä oli 2 vastaajaa (4 %) ja osittain samaa mieltä 12 vastaajaa (22 %). Neutraalin mielipiteen antoi 7 vastaajaa (13 %) ja osittain eri mieltä oli 21 vastaajaa (39 %). Täysin eri mieltä oli 12 vastaajaa (22 %).

Viimeinen väittämä oli tilan töistä jää tarpeeksi vapaa-aikaa, jonka kanssa täysin samaa mieltä oli 4 vastaajaa (7 %) ja osittain samaa mieltä 10 vastaajaa (18 %). Neutraalin vastauksen antoi 8 vastaajaa (15 %) ja osittain eri mieltä tai täysin eri mieltä oli yhteensä 32 vastaajaa (60 %).



Kuvio 9. Tilan töissä jaksaminen

Seuraavassa kysymyksessä selvitettiin psyykkistä hyvinvointia. Kysymyksessä oli 5 vaihtoehtoa, joista vastaaja valitsi kaikki itseensä sopivat vaihtoehdot. Kysymys oli jaettu kahteen osaan, jossa ensimmäinen kysymys koski ensisijaista viljelijää ja toinen kysymys muuta viljelijää. Ensisijaisia viljelijöitä koskevaan kysymykseen saatiin 54 vastausta ja muuta viljelijää koskevaan kysymykseen 43 vastausta. Kuviosta 10 nähdään, että 21 ensisijaista viljelijää kokee, ettei heillä ole mitään edellä mainituista ongelmista. Muista viljelijöistä 15 kappaletta kokee, ettei heillä ole psyykkisen hyvinvoinnin ongelmia. Osa vastaajista valitsi useamman kuin yhden vaihtoehdon. Tuloksista selvisi, että suurin ongelma on jännittyneisyys, stressaantuneisuus tai kovan paineen alaisuus.



Kuvio 10. Psyhykinen hyvinvointi

Seuraavissa kysymyksissä selvitettiin harrastuksille jäävää vapaa-aikaa tunteina viikossa sekä harrastuksia, joita tilallisilla on. Harrastuksille jäävää vapaa-aikaa kysyttiin kahdessa osassa, ensisijaisen viljelijän harrastuksille jäävää aikaa sekä muun viljelijän harrastuksille jäävää aikaa. Kysymykseen saatiin 50 vastausta. Ensisijaiselle viljelijälle jää keskimäärin 5,8 tuntia vapaa-aikaa harrastamiseen viikossa. Muulle viljelijälle jäi keskimäärin 5,9 tuntia vapaa-aikaa harrastuksille viikossa.

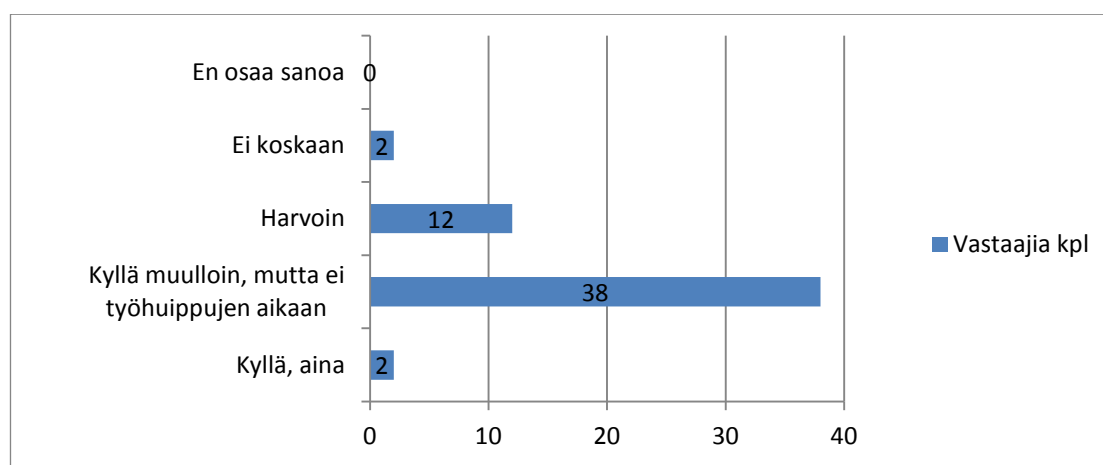
Harrastuksia kysyttiin avoimessa kysymyksessä, johon saatiin kaiken kaikkiaan 44 vastausta. Vastaukset painottuivat selvästi kuntoiluun ja urheilun eri muotoihin, mutta joissain vastauksissa todettiin myös, ettei harrastuksille ole aikaa tai vaikka aikaa olisi, ei töiden päälle jaksakaan enää harrastaa. Osalla oli myös harrastuksia, joita harrastetaan vain tietyn aikaa vuodesta ja muulloin ei harrastettu mitään (esim. metsästys syksyisin tai pilkkiminen talvisin). Useammassa vastauksessa eläimet, kuten koirat, hevoset tai mehiläiset olivat tilallisten harrastuksia.

Yleisimpiä liikuntaharrastuksia olivat hiihto, kuntosali, lenkkeily, pyöräily, sähly, tanssi ja uinti. Yksittäiset vastaajat harrastivat muun muassa myös golfausta,

laskettelua, jumppaa, joogaa, kaukalopalloa, lentopalloa, melontaa tai sulkapalloa. Luontoon liittyvät harrastukset olivat myös suosiossa, sillä metsästys ja kalastus esiintyi vastauksissa monta kertaa. Tilalliset myös liikkuvat luonnossa ja harrastavat vaeltamista.

Käsityöt oli yksi yleisimmistä harrastamisen muodoista, josta mainittiin erityisesti neulominen ja entisöinti. Monet harrastivat myös musiikin kuuntelua, television katsomista tai elokuvia. Myös järjestö- tai yhdistystoiminta mainittiin monessa vastauksessa. Myös matkustaminen ja etenkin mökkeily sai suosiota harrastuksena.

Jaksamiseen liittyy olennaisesti myös yöunen määrä ja sitä kysyttiin seuraavassa kysymyksessä. Kysymys oli jälleen jaettu kahteen osaan, ensisijaisen viljelijän yöunen määrä keskimäärin tuntia vuorokaudessa ja muun viljelijän yöunen määrä keskimäärin tuntia vuorokaudessa. Ensisijaista viljelijää koskevia vastauksia saatiin 54 ja muuta viljelijää koskevia vastauksia 44. Ensisijainen viljelijä nukkuu keskimäärin 6,8 tuntia yössä ja muu viljelijä keskimäärin 7,3 tuntia yössä. Kuvioista 11 havaitaan tulokset kysymykseen ”jäähkö yöunelle riittävästi aikaa?”. Suurin osa, 38 vastaajaa eli 70 %, oli sitä mieltä, että yöunta saa tarpeeksi aina muulloin, mutta ei työhuippujen aikaan. Joillekin vastaajille jäi tarpeeksi unta harvoin (12 vastaajaa; 22 %), toisille taas ei koskaan (2 vastaajaa; 4 %). Muutama vastaaja oli myös sitä mieltä, että yöunelle jää tarpeeksi aikaa aina (2 vastaajaa; 4 %).

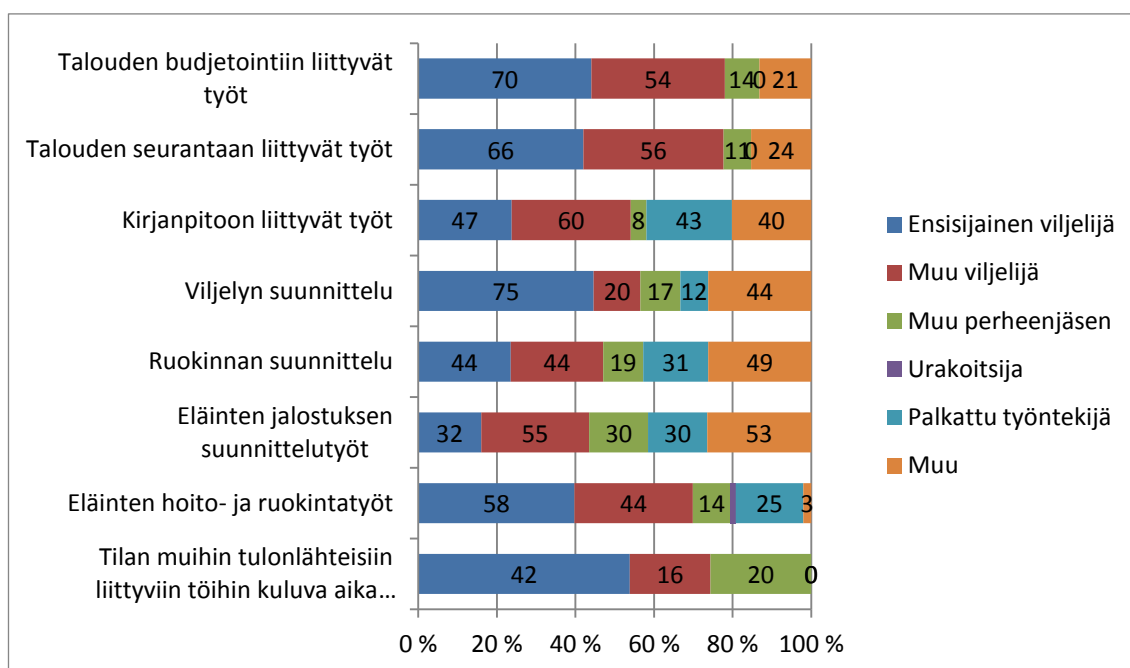


Kuvio 11. Yöunen määrä

5.5 Tilan töiden jakaantuminen

Seuraavissa kysymyksissä selvitettiin, miten työt jakaantuvat tilallisten ja tilan ulkopuolisten tekijöiden kesken. Näin saataisiin selville, mihin töihin käytetään mieluummin tilan ulkopuolista työvoimaa. Ensimmäisessä kysymyksessä selvitettiin, miten suuri osa ensisijaisen viljelijän, muun viljelijän ja muun perheenjäsenen kokonaistyöajasta tehdään tilan töissä. Ensisijaisen viljelijän työajasta keskimäärin 94,1 % kuluu tilan töissä. Muun viljelijän työajasta keskimäärin 76,5 % kuluu tilan töissä ja muun perheenjäsenen työajasta keskimäärin 37,8 %.

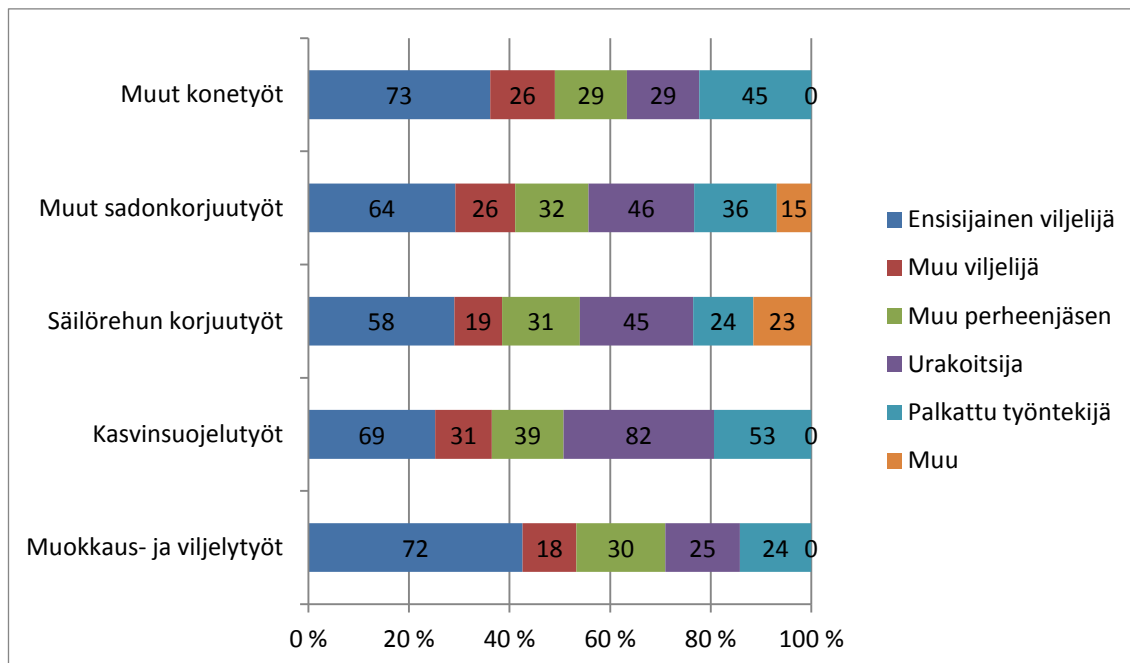
Kuviosta 12 nähdään talouteen, eläimiin ja muihin tulonlähteisiin liittyvien töiden jakaantuminen. Suurimman osan töistä tekee ensisijainen viljelijä, mutta suunnittelutöissä käytetään selvästi eniten neuvontapalveluita. Urakoitsijaa ei käytetty oikeastaan ollenkaan, mutta palkattua työvoimaa sen sijaan käytetään esimerkiksi eläinten hoitotöissä, ruokinnan suunnittelussa ja jalostuksen suunnittelussa. Kirjanpitoon liittyvissä töissä käytettiin myös paljon palkattua työntekijää tai muuta tilan ulkopuolista työvoimaa.



Kuvio 12. Töiden jakaantuminen

Kuviosta 13 nähdään peltotöiden jakaantuminen. Peltotöissä suurimman osan töistä tekee ensisijainen viljelijä, mutta myös esimerkiksi muun perheenjäsenen

tekemä osuus on peltotöiden kohdalla melko suuri. Myös urakoitsijan palveluita ja palkattua työvoimaa käytetään peltotöissä aika paljon. Etenkin kasvinsuojelutöissä urakoitsijan käyttö on hyvin yleistä, samoin kuin sadonkorjuuseen liittyvissä töissä.



Kuvio 13. Peltotöiden jakaantuminen

5.6 Tilan kannattavuuden arviointi

Tilan kannattavuutta arvioitiin kahden kysymyksen avulla. Ensimmäisessä kysymyksessä vastaajan piti valita väittämiin sopiva vaihtoehto asteikolta täysin eri mieltä – täysin samaa mieltä. Toisessa kysymyksessä vastaajan piti laittaa kannattavuuteen liittyvät kolme tekijää tärkeysjärjestykseen niin, että ensimmäinen valinta oli vaikuttanut eniten tilan kannattavuuteen ja kolmas valinta vaikuttanut vähiten tilan kannattavuuteen.

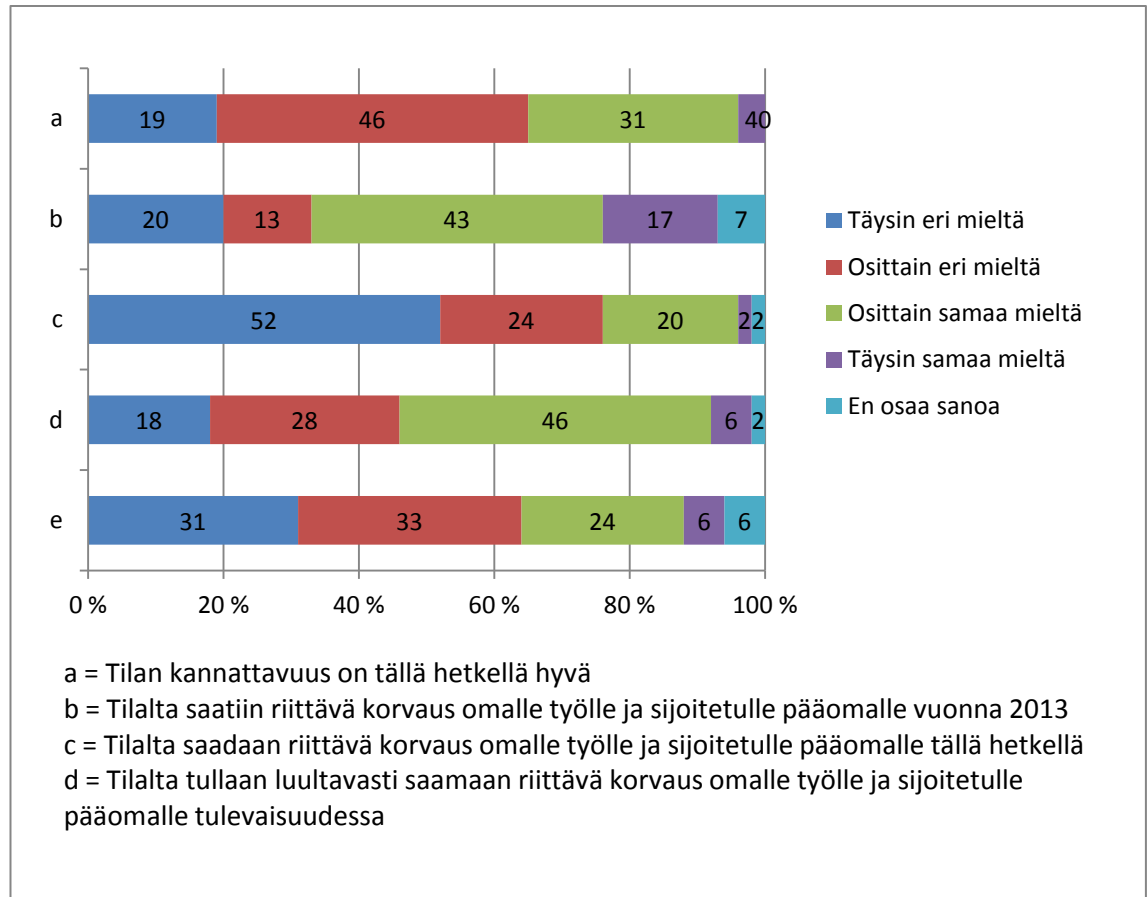
Tilan kannattavuus ei vastausten perusteella ole kovin hyvä. Vain kaksi tilaa (4 %) oli täysin samaa mieltä siitä, että tilan kannattavuus on tällä hetkellä hyvä (kuvio 14). Osittain samaa mieltä oli 17 tilaa (31 %). Täysin eri mieltä tai osittain eri mieltä oli 35 tilaa (65 %). Neutraaleja vastauksia ei tullut yhtään.

Seuraava väittämä oli ”Tilalta saatiin riittävä korvaus omalle työlle ja sijoitetulle pääomalle vuonna 2013”, jossa täysin samaa mieltä tai osittain samaa mieltä oli 32 tilaa (60 %). Neutraaleja mielipiteitä tuli 4 tilalta (7 %). Osittain eri mieltä tai täysin eri mieltä oli 18 tilaa (33 %).

Riittävän korvauksen omalle työlle ja sijoitetulle pääomalle tällä hetkellä – väittämän kanssa täysin samaa tai osittain samaa mieltä oli 12 tilaa (22 %). Neutraaleja vastauksia oli 1 kappale (2 %). Osittain eri mieltä oli 13 tilaa (24 %) ja täysin eri mieltä 28 tilaa (52 %).

Väittämä d oli ”Tilalta tullaan luultavasti saamaan riittävä korvaus omalle työlle ja sijoitetulle pääomalle tulevaisuudessa”, jonka kanssa täysin samaa mieltä tai osittain samaa mieltä oli 28 tilaa (52 %). Neutraaleja vastauksia tuli 1 tilalta (2 %). Osittain eri mieltä tai täysin eri mieltä oli yhteensä 25 tilaa (46 %).

Viimeinen väittämä oli ”tulevaisuus näyttää valoisalta”, jonka kanssa täysin eri mieltä tai osittain eri mieltä oli 35 tilaa (64 %). Neutraaleja vastauksia oli 3 (6 %). Täysin samaa mieltä tai osittain samaa mieltä oli 16 tilaa (30 %).

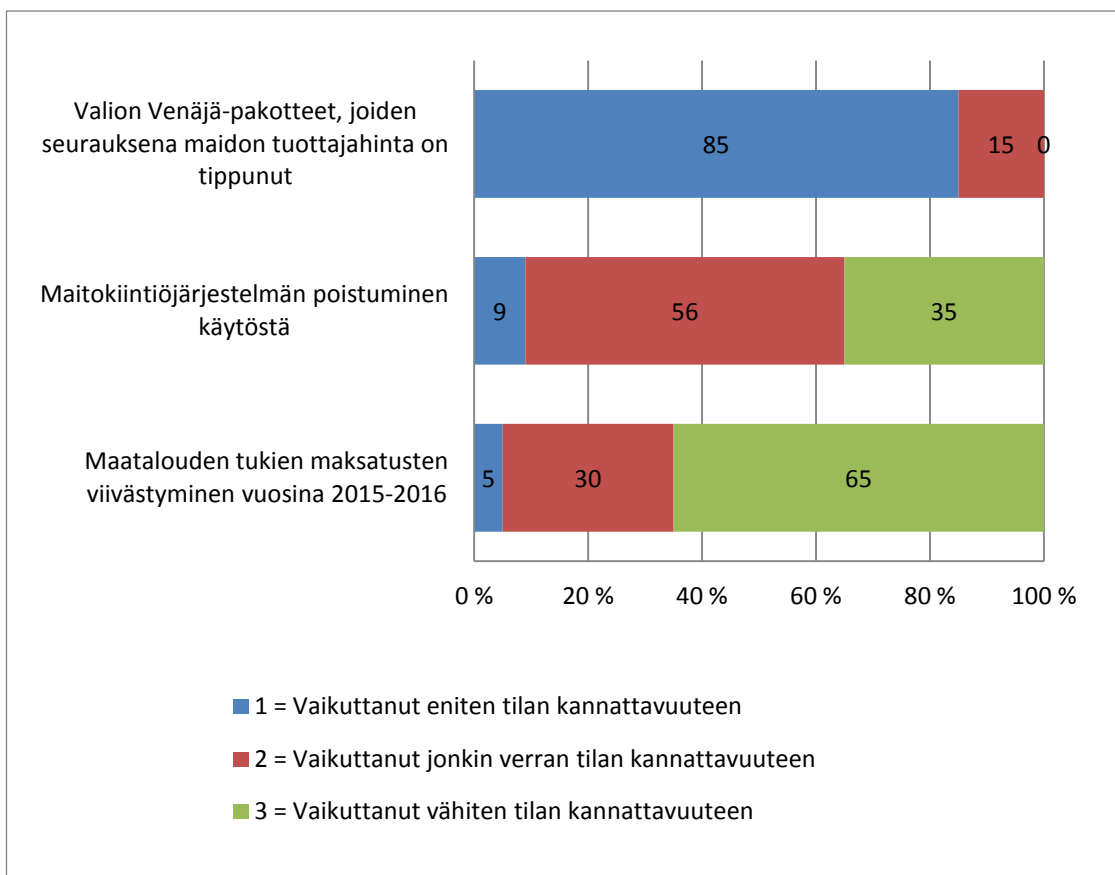


Kuvio 14. Kannattavuuden arviointi

Seuraavassa kysymyksessä selvisi, että tuottajien mielestä eniten tilan kannattavuuteen vaikuttanut tekijä on ollut Valioon kohdistuneet Venäjä-pakotteet. Sen asetti ensimmäiselle sijalle 46 tilaa eli 85 % vastaajista (kuvio 15). Toiselle sijalle sen asetti 8 tilaa (15 %) ja kolmannelle sijalle ei kukaan.

Maitokiintiöjärjestelmän poistuminen käytöstä oli toiseksi merkittävin kannattavuuteen vaikuttava tekijä. Sen asetti ensimmäiselle sijalle 5 tilaa (9 %), toiselle sijalle 30 tilaa (56 %) ja kolmannelle sijalle 19 tilaa (35 %).

Vähiten kannattavuuteen vaikuttavana tekijänä pidettiin maataloustukien myöhästynyttä maksuaikataulua vuosina 2015 - 2016. Sen valitsi ensimmäiselle sijalle vain 3 tilaa (5 %), toiselle sijalle 16 tilaa (30 %) ja kolmannelle sijalle 35 tilaa (65 %).



Kuvio 15. Kannattavuuteen vaikuttavat tekijät

6 Pohdinta

6.1 Tarkastelu

6.1.1 Muiden tulonlähteiden ja tulevaisuudensuunnitelmien tarkastelu

Muihin tulonlähteisiin tiloilla oli aika vähän kiinnostusta. Metsätalouteen ja urakointiin oli eniten kiinnostusta, mutta ne olivat myös useimmalla tilalla jo olemassa olevia lisätulonlähteitä. Suurin osa tiloista vastasi jokaisen vaihtoehdon kohdalla, ettei kyseiseen lisätulonlähteeseen ole ollenkaan kiinnostusta. Tulokista voidaan siis tulkita, että tilalliset haluaisivat panostaa enemmän maidontuotantoon ja saada pelkästään maitoa tuottamalla kohtuullisen toimeentulon itselleen. Myöhemmissä kysymyksissä selvisi myös, että tilalliset pitävät työmääriä tiloilla suurina, joten työmäärää ei senkään takia varmasti haluta lisätä.

Investointeja kaikilla muilla paitsi maidontuotannon lopettavilla tiloilla oli suunniteltu runsaasti, vaikka tulevaisuudensuunnitelmat monien tilojen kohdalla vaikuttivat hyvinkin epäselviltä pitkällä tähtäimellä. Monet tiloista suunnittelivat myös useampaa kuin yhtä investointia. Myös tuotannon kasvattamiseen liittyviä investointeja oli suunniteltu, vaikka kannattavuutta pidettiin vastausten perusteella heikkona.

6.1.2 Yhteistyö muiden tilojen kanssa sekä tyytyväisyys lomituspalveluihin

Yhteistyöhön muiden tilojen kanssa ei ollut suurta kiinnostusta. Eniten kiinnostusta herätti kuitenkin peltotuotannossa yhteistyön tekeminen, mikä olisi varmasti monelle tilalle kannattavaa, kun esimerkiksi rehuntuotantoon käytettäviä koneita voitaisiin ostaa ja käyttää yhdessä. Tällöin koneisiin tarvittava pääoma tilaa kohden jäisi pienemmäksi. Hankaluudeksi voi kuitenkin muodostua koneiden käyttöajoista sopiminen etenkin sateisena kesänä, kun sadonkorjuuta pitäisi olla tekemässä samalla koneella monella eri pellolla.

Myös urakoinnista ja maidontuotannosta yhdessä muiden tilojen kanssa oltiin kiinnostuneita. Maidontuotannon yhteistyö onkin viime vuosina yleistynyt, kun tilat ovat alkaneet rakentaa yhteisiä navetoita. Tällöin työmäärät tilaa kohti saadaan pienemmäksi ja vapaa-aikaa jää enemmän. Myös henkinen työtaakka kevenee, kun tilaa koskevat päätökset tehdään yhdessä isommassa porukassa.

Vastauksista pystyttiin myös huomaamaan, että kun tilat eivät olleet kiinnostuneet lisätulonlähteenä esimerkiksi puutarhatuotannosta, he olivat siinä myös vähiten kiinnostuneita tekemään yhteistyötä muiden tilojen kanssa.

Lomitustoimiston toimintaan oltiin pääosin tyytyväisiä. Vastausten perusteella eniten ongelmia oli lomittajan saamisessa toivottuna ajankohtana. Lomittajia varmasti kaivataan eniten lasten loma-aikoina, jolloin monta tilaa voi haluta lomittajan yhtä aikaa ja toisina kausina taas lomittajille ei ole töitä tarjolla ollenkaan. Seuraavaksi eniten ongelmia oli siinä, että osaako lomittaja käyttää kaikkia tilalla tarvittavia koneita ja laitteita itsenäisesti. Koneiden ja laitteiden määrä tiloilla kasvaa koko ajan ja jokaisella tilalla on omanlaisensa laitteet, joten lomittajille tulisi järjestää tarvittavaa koulutusta ja ohjeistusta, jotta he pärjäisivät jatkuvasti muuttuvien laitteistojen kanssa. Tyytyväisimpiä tilalliset olivat lomittajan ammattitaitoon.

6.1.3 Tilalla jaksamisen ja vapaa-ajan määrän tarkastelu

Tilalla jaksamiseen liittyvistä kysymyksistä saaduista vastauksista voidaan päätellä, että työmäärät tiloilla vaihtelevat suuresti. Osa vastaajista oli tyytyväisiä työmääriin tiloilla ja kokivat, että he jaksavat töissään sekä fyysisesti että henkisesti hyvin ja vapaa-aikaa jää riittävästi. Suurin osa vastaajista oli kuitenkin joko vahvasti eri mieltä tai osittain eri mieltä ja heidän mielestään työ on raskasta sekä henkisesti että fyysisesti ja vapaa-aikaa työn jälkeen ei jää. Työn luonne on muuttunut entisaikoihin nähden kun koneet ja laitteet ovat kehittyneet ja käsin tehtävän työn määrä on sen seurauksena vähentynyt. Tilakokojen kasvaessa työmäärät ovat kuitenkin kasvaneet ja tuloksista näkee, että työtaakka on osalla tiloista jopa liian suuri.

Unen määrää suurin osa tilallisista piti hyvänä muulloin, mutta ei työhuippujen aikaan. Osa oli kuitenkin myös sitä mieltä, että unta ei saa koskaan tarpeeksi tai sitä saa harvoin tarpeeksi. Unen määrällä kuitenkin on merkittävä osa niin henkisen kuin fyysisenkin jaksamisen suhteen.

Psyykkiseen hyvinvointiin liittyvästä kysymyksestä voidaan nähdä, että työ on myös henkisesti kuormittavaa, sillä vastaajista alle puolet vastasi, ettei heillä ole mitään psyykkiseen hyvinvointiin liittyviä ongelmia. Suurimmalla osalla vastaajista, sekä ensisijaisen viljelijän, että muun viljelijän, ongelmana oli jännittyneisyys, stressaantuneisuus tai kovan paineen alaisuus. Myös henkisen jaksamisen koettiin olevan välillä heikkoa ja osalla oli myös toistuvaa unettomuutta. Todettuja mielenterveysongelmia oli vain muutamalla.

Harrastuksissa tilalliset painottuivat selvästi eniten kuntoiluun ja urheilun eri muotoihin, mikä varmasti auttaa heitä jaksamaan myös fyysisesti raskaassa työssä. Useilla oli harrastuksena myös erilaisia järjestö- ja yhdistystoiminnan muotoja. Työn puolesta perheen ulkopuoliset sosiaaliset kontaktit voivat jäädä vähäisiksi, joten järjestö- ja yhdistystoiminnasta moni tilallinen saa varmasti kaipaamiaan perheen ulkopuolisia sosiaalisia kontakteja. Myös eläimet olivat monen harrastuksena työn ulkopuolellakin.

6.1.4 Tilan töiden jakaantumisen tarkastelu

Tilan töiden jakaantumista selvitettiin, jotta nähtäisiin mihin töihin tiloilla käytetään tilan ulkopuolista työvoimaa. Ulkopuolisen työvoiman käyttö on lisääntynyt tilakokojen kasvaessa ja työmäärien lisääntyessä, kun kaikkea ei välttämättä enää edes ehditä tekemään itse.

Suurimman osan tilan töistä vastausten perusteella tekee ensisijainen viljelijä, muu viljelijä sekä muu perheenjäsen yhdessä. Ainoastaan muihin tulonlähteisiin liittyvissä töissä tilan ulkopuolista työvoimaa ei käyttänyt mikään tila.

Tuloksista nähdään, että palkattua työvoimaa käytetään eniten pelto- ja kone- töissä sekä eläinten hoitoon liittyvissä töissä. Palkattua työvoimaa käytettiin myös kirjanpidollisissa töissä sekä eläinten hoidon suunnitteluun liittyvissä töis- sä. Palkattua työvoimaa ei käytetty millään tilalla talouden seurantaan tai budje- tointiin liittyvissä töissä.

Urakoitsijoita käytettiin kaikissa peltotöissä aika runsaasti. Kaikista eniten ura- koitsijoiden työpanosta käytettiin kasvinsuojeluun liittyvissä töissä. Myös sadon- korjuuseen liittyvissä töissä urakoitsijoita käytettiin melko paljon.

Suunnittelupalveluiden käyttö korostui etenkin eläinten hoidon suunnitteluun liittyvissä töissä sekä viljelyn suunnitteluun liittyvissä töissä. Myös tilan talouden budjetointiin ja seurantaan liittyvissä töissä käytettiin monella tilalla suunnittelu- palveluiden apua.

6.1.5 Tilan kannattavuuden tarkastelu

Tilojen kannattavuus on viime vuosina heikentynyt merkittävästi. Tilallisten mie- lestä merkittävin vaikutus tilan kannattavuuteen on ollut Valion Venäjä- pakotteilla, joiden seurauksena maidon tuottajahinta on tippunut. Seuraavaksi eniten on vaikuttanut maitokiintiöjärjestelmän poistuminen käytöstä ja vähiten on vaikuttanut myöhästyneet maataloustukien maksuaikataulut.

Edellä mainitut tekijät ovat varmasti vaikuttaneet merkittävästi tilallisten mieli- teeseen tilan kannattavuudesta, sillä vastauksista voitiin päätellä, että tilalliset eivät pidä maidontuotantoa kannattavana tällä hetkellä eivätkä usko, että se muuttuu kannattavaksi myöskään tulevaisuudessa. Sukupolvenvaihdoksia oli suunniteltu vähän ja tilojen kannattavuutta pidetään huonona, joten oletettavaa on, ettei maidontuotanto ole enää nykyään nuorille houkutteleva työllistymista- pa.

6.2 Tutkimuksen tavoitteiden saavuttaminen

Tutkimuksen tarkoituksena oli kartoittaa laaja-alaisesti millä tavalla maidontuottajat suhtautuvat työnsä kannattavuuteen ja sen jatkuvuuteen myös tulevaisuudessa sekä ovatko he halukkaita tekemään maidontuotannon ohella muita töitä, joista voisi saada lisätuloja. Tutkimuksessa haluttiin selvittää myös työssä jaksamista niin henkisesti kuin fyysisestikin. Kaikkiin tutkimuskysymyksiin saatiin vastaukset ja tutkimuksen tavoite saavutettiin.

6.3 Menetelmän ja toteutuksen arviointi

Kyselyn sisältö oli onnistunut, sillä vastaajat ymmärsivät kysymykset ja kyselyssä osattiin kysyä melko hyvin juuri niitä asioita, joita haluttiinkin saada selville. Kyselyn siirtyminen Typalasta Webropoliin osoittautui lopulta hyväksi asiaksi, sillä Webropolin ulkoasu oli siistimmän näköinen ja kysymysten muotoilu oli helpompaa. Tällöin kysymykset saatiin aseteltua Webropolissa niin, että vastaajan oli helpompi ymmärtää kysymyksen tarkoitus ja vastata siihen suunnitellulla tavalla.

6.4 Tutkimuksen luotettavuus ja eettisyys

Kyselyn vastausprosentti jäi melko alhaiseksi, sillä se oli vain 21,6 %, joten kyselyn tulokset eivät anna täysin luotettavaa kuvaa Pohjois-Karjalan alueen maidontuotannosta. Tutkimuksen luotettavuus on kuitenkin hyvä siltä osin, että vastaajissa oli paljon eri-ikäisiä tilallisia ja erikokoisia tiloja.

Tutkimuksen luotettavuus kyselyn osalta onnistui hyvin, sillä kyselyn tuloksissa ei ollut havaittavissa vastauksia, joista olisi nähty, että kysymyksiä on ymmärretty väärin.

Kysely lähetettiin ProAgrian toimesta 250 maidontuottajalle Pohjois-Karjalan alueella sen perusteella, että heillä oli toimiva sähköpostiosoite. Työn tekijällä ei

ole tietoa, ketä kyselyyn vastaajat ovat olleet. Kyselyyn vastattiin nimettömänä ja kyselyn vastaukset käsiteltiin anonyyminä joukkona. Opinnäytetyössä ei myöskään julkaista yksittäisiä vastauksia tai paljasteta vastaajista tietoja, joiden perusteella vastaajan voisi tunnistaa.

6.5 Toimenpidesuosituksat ja jatkotutkimusaiheet

Itse pitäisin tutkimuksen tärkeimpinä tuloksina työssä jaksamiseen liittyviä tuloksia. Jos tilakoot jatkavat edelleen kasvuaan, olisi hyvä selvittää, millä tavoin tilallisten työtaakkaa voitaisiin parhaiten keventää ja pitää huoli siitä, että tilalliset jaksavat työssään niin fyysisesti kuin henkisestikin mahdollisimman hyvin. Myös yhteistyömahdollisuuksia tilojen kesken olisi hyvä kartoittaa, sillä kysely osoitti, että mielenkiintoa esimerkiksi peltotöihin, urakointiin ja maidontuotantoon yhdessä muiden tilojen kanssa voisi olla, vaikka intoa lisäelinkeinoihin maidontuotannon lisäksi ei oikein ole. Yhteistyötä tekemällä yhtä tilaa kohti tulevaa työtaakkaa saataisiin kevennettyä ja eri tilallisten erikoistaitoja käytettyä paremmin hyödyksi.

Tilojen tulevaisuudensuunnitelmat vaikuttivat vastausten perusteella pitkällä tähtäimellä epäselviltä, sillä harvalla oli esimerkiksi tiedossa tilalleen jatkajaa. Maatalousalan houkuttelevuutta nuorten silmissä pitäisi pyrkiä parantamaan, jotta maatalous- ja maidontuotanto saataisiin pysymään voimissaan tulevaisuudessaakin.

Lähteet

- Agriculture. 2015. <https://www.tns-gallup.fi/mita-teemme/agriculture>. 8.10.2015.
- Alueittainen maidontuotanto. 2015. <http://stat.luke.fi/tilasto/26?q=tilasto/26.8.7.2015>.
- Kaski kasvun esteiden selvitys Etelä-Savon maitoyrityksissä loppuraportti. 2015. https://www.proagria.fi/sites/default/files/attachment/420904_kaski_loppuraportti_27.3.2015.pdf. 2.2.2016.
- Kysymyksiä ja vastauksia tukien maksusta 2016. 2016. <http://www.mavi.fi/fi/maksut-ja-valvonta/maksut/viljelijä/Sivut/Kysymyksiä-ja-vastauksia-tukien-maksusta-2016.aspx>. 20.5.2016.
- Lihan tuottajahinnat kuukausittain. 2015. http://statdb.luke.fi/PXWeb/pxweb/fi/LUKE/LUKE_02%20Maatalous_06%20Talous_02%20Maataloustuotteiden%20tuottajahinnat/03_Tuottajahinnat_Liha_kk.px/table/tableViewLayout1/?rxid=3d9c747b-3be8-4a32-a3db-de8e86ae243d. 8.10.2015.
- Maidon tuottajahinnat kuukausittain. 2015. http://statdb.luke.fi/PXWeb/pxweb/fi/LUKE/LUKE_02%20Maatalous_06%20Talous_02%20Maataloustuotteiden%20tuottajahinnat/01_Tuottajahinnat_Maito_kk.px/table/tableViewLayout1/?rxid=98046302-7fbe-45ec-abaf-315831f20b63. 8.10.2015.
- Maa- ja elintarviketalous – syksy 2015. 2015. <http://ptt.fi/ennusteet/elintarviketalous/maa-ja-elintarviketalous-syksy-2015/>. 8.10.2015.
- Maatilojen kehitysnäkymät 2020 kyselyn tuloksia. 2014. http://www.gallupnet.fi/maatila/Maatilojen_kehitysnakymat_2020.pdf. 2.2.2016.
- Maitokiintiöt poistuvat EU:ssa. 2015. http://ec.europa.eu/finland/news/press/150326_fi.htm. 8.7.2015.
- Maitotilojen investoinneille tarvetta ja potentiaalia. 2015. <http://www.proagria.fi/ajankohtaista/maitotilojen-investoinneille-tarvetta-ja-potentiaalia-4770>. 8.10.2015.
- Tietoa ProAgriasta. 2014. <https://pohjois-karjala.proagria.fi/tietoa-proagriasta>. 8.7.2015.
- Toimialat. 2014. <https://pohjois-karjala.proagria.fi/toimialat>. 8.7.2015.
- Valio konsernin avainluvut. 2014. <http://www.valio.fi/yritys/vastuullisuus/yritysvastuuraportti2014/valio-konsernin-avainluvut/#osio-1>. 8.7.2015.
- Viljan, rypsin ja rapsin tuottajahinnat kuukausittain. 2015. http://statdb.luke.fi/PXWeb/pxweb/fi/LUKE/LUKE_02%20Maatalous_06%20Talous_02%20Maataloustuotteiden%20tuottajahinnat/07_Tuottajahinnat_Vilja_rypsi_rapsi_kk.px/table/tableViewLayout1/?rxid=98046302-7fbe-45ec-abaf-315831f20b63. 8.10.2015.
- Viljelijätukien maksuaikakohdat muuttuvat 2015 - 2016. 2014. <http://www.mavi.fi/fi/tietoa-meista/tiedotteet/2013/Sivut/viljelijätukien-maksuaikataulut-muuttuvat-2015-16.aspx>. 8.7.2015.

Arvoisa vastaanottaja

Karelia Ammattikorkeakoulun agrologiopiskelija Henriikka Marola tekee ProAgria Pohjois-Karjalan toimeksiannosta opinnäytetyönään kyselytutkimusta maitotilojen tämän hetken ja tulevaisuuden näkymistä. Kyselyn kohderyhmänä ovat ProAgrian maitotila-asiakkaat, ja yhteystiedot ovat peräisin ProAgrian asiakasrekisteristä.

Kyselyn ja opinnäytetyön tavoitteena on saada kuva siitä, mihin suuntaan ProAgrian palvelutarjontaa kehitetään, kun tilanne maitotiloilla on jokseenkin haastava. Lisäksi odotamme tietoa tulevaisuuden suunnitelmista yleisellä tasolla viestittäväksi hallinnon ja muiden tahojen suuntaan.

Toiveenamme on mahdollisimman paljon vastauksia ja etenkin, että olisi erilaisia vastaajia (eri ikäisiä, eri tilanteissa olevia). Vastaaminen kyselyyn vie aikaa noin varttitunnin. Vastaukset käsitellään täysin anonyymeinä.

Mitä enemmän saame vastauksia, sitä suuremmaksi opinnäytetyön viestinnällinen arvo kasvaa.

Linkki kyselyyn:

<https://www.webpolsurveys.com/Answer/SurveyParticipation.aspx?SDID=Fin1102267&SID=c340b010-5b43-413d-a39c-8c5f62fb2805&dy=75342981>

Kiitos vastauksestanne jo etukäteen sekä ProAgrian että Henriikan puolesta!

Katri Karjalainen

Palvelupäällikkö, maatilapalvelut

ProAgria Pohjois-Karjala ry

puhelin 040 301 2410 Torikatu 9A, PL 5, 80101 JOENSUU

www.pohjois-karjala.proagria.fi



Maidontuotannon tulevaisuudennäkymät ja maidontuotannon kannattavuus Pohjois-Karjalassa

Kyselyn käsitteet

Ensisijainen viljelijä = Esim. isäntä

Muu viljelijä = Esim. emäntä

Muu perheenjäsen = Tarkoitetaan isovanhempia tai lapsia.

Palkattu työntekijä = Tarkoitetaan tilan itse palkkaamaa vakituista tai määräaikaisessa työsuhteessa olevaa työntekijää, sekä vuosilomalomituksen ulkopuolista lomittajaa.

Muu = Tarkoitetaan suunnittelupalveluita (ruokinta-, viljely- ja jalostussuunnitelmat)

Lähtötiedot

1. Tilan "ensisijaisen viljelijän" sukupuoli? *

Nainen

Mies

2. Tilan ensisijaisen viljelijän ikä? *

Ikä? _____

3. Tilan "muun viljelijän" sukupuoli?

Nainen

Mies

4. Tilan "muun viljelijän" ikä?

Ikä? _____

5. Tilan sijaintikunta? *

Ilomantsi

Joensuu

Juuka

Kitee

Kontiolahti

Lieksa

Liperi

Nurmes

Outokumpu

Polvijärvi

Rääkkylä

Tohmajärvi

Valtimo

6. Tilalla käytössä oleva peltoala hehtaareina?

Omat * _____

Vuokratut _____

7. Tilan lypsylehmien määrä kappaleina (ei hiehoja tai nuorkarjaa)? *

Lehmämäärä tällä hetkellä: _____

Tilan muut tulonlähteet (maidontuotannon lisäksi)

8. Onko tilalla muita tulonlähteitä maidontuotannon lisäksi? Voit valita useita vaihtoehtoja. *

Lihakarjaa

Emolehmiä

Puutarhatuotantoa

Vihannesviljelyä

Urakointia (maatalousurakointi)

Urakointia (muu urakointi, esim. tienhoito)

Maatilamatkailua

Tilan tuotteiden suoramyyntiä

Kasvinviljelyä (sato myydään)

Tilan tuotteiden jatkojalostaminen itse (esim. jäätelöt, juustot)

Tilan tuotteiden myyminen jatkojalostettavaksi muille pienyrittäjille

Metsätalous

Muu

Tilan tulevaisuudensuunnitelmat

10. Onko tilalla tiedossa jatkajaa? *

- Kyllä
- Ei
- En osaa sanoa

11. Onko tilalla suunnitelmissa sukupolvenvaihdosta lähivuosina? *

- Kyllä
- Ei
- En osaa sanoa

12. Onko tilalla suunniteltu investointeja? *

- Navetan laajennus
- Navetan perusparannus
- Uusi navetta
- Lisäpelto
- Pellon parannukset (esim. salaojitus)
- Kone- tai tuotantovarastot
- Viljan kuivaamo
- Koneet ja kalusto

Muu, mikä?

Tilalla ei ole suunniteltu investointeja

13. Onko tilalla aikomusta lopettaa maidontuotanto? *

Kyllä, arvioi vuosissa kuinka kauan tuotanto jatkuu:

Ei (Siirry kysymykseen 15)

En osaa sanoa

14. Jos tilan maidontuotanto on ajateltu lopettaa, mitä tilalla on tarkoitus tehdä sen jälkeen? Voit valita useita vaihtoehtoja.

Tuotantosuunta on ajateltu vaihtaa, mihin:

Tilalla toiminta loppuu kokonaan

Tilalla työskentelevät siirtyvät muualle töihin

Tilalla työskentelevät jäävät eläkkeelle

Muu, mikä?

15. Onko tilalla kiinnostusta tehdä yhteistyötä muiden tilojen kanssa seuraavissa tuotantomuodoissa?

*

	En yhtään nostunut	kiin- Hieman nostunut	kiin- Jonkin kiinnostunut	verran Erittäin nostunut	kiin- En osaa sanoa
Maidontuotannossa	<input type="radio"/>	<input type="radio"/>	<input type="radio"/>	<input type="radio"/>	<input type="radio"/>
Peltotuotannossa	<input type="radio"/>	<input type="radio"/>	<input type="radio"/>	<input type="radio"/>	<input type="radio"/>
Puutarhatuotannossa	<input type="radio"/>	<input type="radio"/>	<input type="radio"/>	<input type="radio"/>	<input type="radio"/>
Suoramyyynnissä	<input type="radio"/>	<input type="radio"/>	<input type="radio"/>	<input type="radio"/>	<input type="radio"/>
Urakoinnissa	<input type="radio"/>	<input type="radio"/>	<input type="radio"/>	<input type="radio"/>	<input type="radio"/>
Maatilamatkailu	<input type="radio"/>	<input type="radio"/>	<input type="radio"/>	<input type="radio"/>	<input type="radio"/>
Tilan tuotteiden suora- myynnissä	<input type="radio"/>	<input type="radio"/>	<input type="radio"/>	<input type="radio"/>	<input type="radio"/>
Tilan tuotteiden jatkoja- lostuksessa	<input type="radio"/>	<input type="radio"/>	<input type="radio"/>	<input type="radio"/>	<input type="radio"/>
Metsätaloudessa	<input type="radio"/>	<input type="radio"/>	<input type="radio"/>	<input type="radio"/>	<input type="radio"/>

16. Onko tilalla kiinnostusta tehdä yhteistyötä muiden tilojen kanssa jossakin muussa kuin edellä mainituissa vaihtoehdoissa?

Tilalla jaksaminen

17. Tilalla jaksaminen *

	Täysin mieltä	eri mieltä	Osittain mieltä	eri mieltä	En samaa enkä mieltä	Osittain maa mieltä	sa- maa mieltä	Täysin maa mieltä	sa- maa mieltä
Tilalla on sopivasti töitä	<input type="radio"/>	<input type="radio"/>	<input type="radio"/>	<input type="radio"/>	<input type="radio"/>	<input type="radio"/>	<input type="radio"/>	<input type="radio"/>	<input type="radio"/>
Tilan töissä jaksaminen fyysisesti on helppoa	<input type="radio"/>	<input type="radio"/>	<input type="radio"/>	<input type="radio"/>	<input type="radio"/>	<input type="radio"/>	<input type="radio"/>	<input type="radio"/>	<input type="radio"/>
Tilan töissä jaksaminen henkisesti on helppoa	<input type="radio"/>	<input type="radio"/>	<input type="radio"/>	<input type="radio"/>	<input type="radio"/>	<input type="radio"/>	<input type="radio"/>	<input type="radio"/>	<input type="radio"/>
Tilan töistä jää tarpeeksi vapaa-aikaa	<input type="radio"/>	<input type="radio"/>	<input type="radio"/>	<input type="radio"/>	<input type="radio"/>	<input type="radio"/>	<input type="radio"/>	<input type="radio"/>	<input type="radio"/>

18. Psykkinen hyvinvointi tilalla, valitse seuraavista vaihtoehdoista **ensisijaiseen viljelijään** sopivat vaihtoehdot *

- Henkinen jaksaminen on välillä heikkoa
- Jännittyneisyys, stressaantuneisuus tai kovan paineen alaisuus
- Toistuva unettomuus
- Todettu mielenterveysongelma
- Ei mitään edellä mainituista

19. Psykkinen hyvinvointi tilalla, valitse seuraavista vaihtoehdoista **muuhun viljelijään** sopivat vaihtoehdot

- Henkinen jaksaminen on välillä heikkoa
- Jännittyneisyys, stressaantuneisuus tai kovan paineen alaisuus
- Toistuva unettomuus
- Todettu mielenterveysongelma
- Ei mitään edellä mainituista

20. Miten paljon aikaa jää omille harrastuksille tunteina viikossa? Vastaus yhden desimaalin tarkkuudella, esimerkiksi 2,5 tuntia.

Varsinainen viljelijä, vapaa-aikaa t/vk _____

Muu viljelijä, vapaa-aikaa t/vk _____

21. Mitä harrastuksia tilan viljelijöillä on?

22. Kuinka pitkät yöunet

Varsinainen viljelijä, yöuni t/vrk _____

Muu viljelijä, yöuni t/vrk _____

23. Jääkö yöunelle riittävästi aikaa?

- Kyllä, aina

- Kyllä muulloin, mutta ei työhuippujen aikaan
- Harvoin
- Ei koskaan
- En osaa sanoa

Tilan työvoiman käyttö

24. Paljonko viljelijöiden ja mahdollisen muun perheenjäsenen kokonaistyöajasta tehdään tilan töissä? 0 = ei yhtään, 100 = koko työaika kuluu tilan töissä

Ensisijainen viljelijä 0-100 *

Muu viljelijä 0-100

Muu perheenjäsen 0-100 (jos osallistuu tilan töihin)

25. Tyytyväisyys lomituspalveluihin

	Täysin eri mieltä	Osittain eri mieltä	En samaa mieltä	Osittain samaa mieltä	Täysin samaa mieltä
Lomittajan saaminen toivottuna aikana on helppoa	<input type="radio"/>	<input type="radio"/>	<input type="radio"/>	<input type="radio"/>	<input type="radio"/>
Lomittaja on ammattitaitoinen	<input type="radio"/>	<input type="radio"/>	<input type="radio"/>	<input type="radio"/>	<input type="radio"/>
Lomittaja osaa käyttää tilalla tarvittavia koneita ja laitteita itsenäisesti	<input type="radio"/>	<input type="radio"/>	<input type="radio"/>	<input type="radio"/>	<input type="radio"/>
Jätän tilanhoidon mielelläni lomitta-	<input type="radio"/>	<input type="radio"/>	<input type="radio"/>	<input type="radio"/>	<input type="radio"/>

jan vastuulle lomamatkan ajaksi

Informaatio lomatoimiston kanssa
kulkee hyvin

Töiden jakautuminen

Tilan töiden jakautuminen eri työntekijöiden kesken (yhteensä 100 %).

Esim. Ensisijainen viljelijä 50 %, Muu viljelijä 20 %, Muu perheenjäsen 10 %, Palkattu työntekijä 10 %, Urakoitsija 10 %, Muu 0 %

Ensisijainen viljelijä = Esim. isäntä

Muu viljelijä = Esim. emäntä

Muu perheenjäsen = Tarkoitetaan isovanhempia tai lapsia.

Palkattu työntekijä = Tarkoitetaan tilan itse palkkaamaa vakituista tai määräaikaissa työsuhhteessa olevaa työntekijää, sekä vuosilomalomituksen ulkopuolista lomittajaa.

Muu = Tarkoitetaan suunnittelupalveluita (ruokinta-, viljely- ja jalostussuunnitelmat)

Merkitse tekstikenttään ainoastaan luku, EI %-merkkiä

Seuraavien kysymysten tarkoituksena on kartoittaa tilan työmäärän jakautumista tilallisten, perheenjäsenten, urakoitsijoiden ja mahdollisten palkattujen työntekijöiden sekä erilaisten suunnittelupalveluiden kesken. Tilakokojen kasvaessa myös työmäärät tiloilla ovat kasvaneet, joten tarkoituksena on selvittää mihin tilan töihin käytetään mieluummin ulkopuolista apua.

26. Eläinten hoito- ja ruokintatyöt:

Ensisijainen viljelijä, % * _____

Muu viljelijä, % _____

Muu perheen jäsen, % _____

Urakoitsija, % _____

Palkattu työntekijä, % _____

Muu, % _____

Summa on yhtä kuin 0

27. Eläinten jalostuksen suunnittelutyöt

Ensisijainen viljelijä, % * _____

Muu viljelijä, % _____

Muu perheen jäsen, % _____

Urakoitsija, % _____

Palkattu työntekijä, % _____

Muu, % _____

Summa on yhtä kuin 0

28. Ruokinnan suunnittelu

Ensisijainen viljelijä, % * _____

Muu viljelijä, % _____

Muu perheen jäsen, % _____

Urakoitsija, % _____

Palkattu työntekijä, % _____

Muu, % _____

Summa on yhtä kuin 0

29. Viljelyn suunnittelu

Ensisijainen viljelijä, % * _____

Muu viljelijä, % _____

Muu perheen jäsen, % _____

Urakoitsija, % _____

Palkattu työntekijä, % _____

Muu, % _____

Summa on yhtä kuin 0

30. Kirjanpitoon liittyvät työt

Ensisijainen viljelijä, % * _____

Muu viljelijä, % _____

Muu perheen jäsen, % _____

Urakoitsija, % _____

Palkattu työntekijä, % _____

Muu, % _____

Summa on yhtä kuin 0

31. Talouden seurantaan liittyvät työt

Ensisijainen viljelijä, % * _____

Muu viljelijä, % _____

Muu perheen jäsen, % _____

Urakoitsija, % _____

Palkattu työntekijä, % _____

Muu, % _____

Summa on yhtä kuin 0

32. Talouden budjetointiin liittyvät työt

Ensisijainen viljelijä, % * _____

Muu viljelijä, % _____

Muu perheen jäsen, % _____

Urakoitsija, % _____

Palkattu työntekijä, % _____

Muu, % _____

Summa on yhtä kuin 0

33. Muokkaus- ja viljelytyöt

Ensisijainen viljelijä, % * _____

Muu viljelijä, % _____

Muu perheen jäsen, % _____

Urakoitsija, % _____

Palkattu työntekijä, % _____

Muu, % _____

Summa on yhtä kuin 0

34. Kasvinsuojelutyöt

Ensisijainen viljelijä, % * _____

Muu viljelijä, % _____

Muu perheen jäsen, % _____

Urakoitsija, % _____

Palkattu työntekijä, % _____

Muu, % _____

Summa on yhtä kuin 0

35. Säilörehun korjuutyöt

Ensisijainen viljelijä, % * _____

Muu viljelijä, % _____

Muu perheen jäsen, % _____

Urakoitsija, % _____

Palkattu työntekijä, % _____

Muu, % _____

Summa on yhtä kuin 0

36. Muut sadonkorjuutyöt

Ensisijainen viljelijä, % * _____

Muu viljelijä, % _____

Muu perheen jäsen, % _____

Urakoitsija, % _____

Palkattu työntekijä, % _____

Muu, % _____

Summa on yhtä kuin 0

37. Muut konetyöt

Ensisijainen viljelijä, % * _____

Muu viljelijä, % _____

Muu perheen jäsen, % _____

Urakoitsija, % _____

Palkattu työntekijä, % _____

Muu, % _____

Summa on yhtä kuin 0

38. Tilan muihin tulonlähteisiin liittyviin töihin kuluva aika yhteensä

Jos tilalla ei ole maidontuotannon lisäksi muita tulonlähteitä, vastaa 0.

Esim. 1. Jos tilalla on myös urakointia ja maatilamatkailua, joihin molempiin kuluu yhtä paljon aikaa ja isäntä hoitaa urakoinnin ja emäntä maatilamatkailun, merkitään Ensisijainen viljelijä %50 a Muu viljelijä % 50.

Esim. 2. Jos tilalla on myös urakointia, jonka hoitaa vain isäntä, merkitään Ensisijainen viljelijä % 100.

Ensisijainen viljelijä, % _____

Muu viljelijä, % _____

Muu perheen jäsen, % _____

39. Tilan kannattavuuden arviointi *

	Täysin eri mieltä	Osittain eri mieltä	Osittain samaa mieltä	Täysin samaa mieltä	En osaa sanoa
Tilan kannattavuus on tällä hetkellä hyvä	<input type="radio"/>	<input type="radio"/>	<input type="radio"/>	<input type="radio"/>	<input type="radio"/>
Tilalta saatiin riittävä korvaus omalle työlle ja sijoitetulle pääomalle vuonna 2013	<input type="radio"/>	<input type="radio"/>	<input type="radio"/>	<input type="radio"/>	<input type="radio"/>
Tilalta saadaan riittävä korvaus omalle työlle ja sijoitetulle pääomalle tällä hetkellä	<input type="radio"/>	<input type="radio"/>	<input type="radio"/>	<input type="radio"/>	<input type="radio"/>
Tilalta tullaan luultavasti saamaan riittävä korvaus omalle työlle ja sijoitetulle pääomalle tulevaisuudessa	<input type="radio"/>	<input type="radio"/>	<input type="radio"/>	<input type="radio"/>	<input type="radio"/>
Tulevaisuus näyttää valoisalta	<input type="radio"/>	<input type="radio"/>	<input type="radio"/>	<input type="radio"/>	<input type="radio"/>

40. Järjestä seuraavat maidontuotannon kannattavuuteen viime vuosina vaikuttaneet asiat järjestykseen niin, että 1 = vaikuttanut eniten tilan kannattavuuteen ja 3= vaikuttanut vähiten tilan kannattavuuteen *

	1	2	3
Valion Venäjä-pakotteet, joiden seurauksena maidon tuottajahinta on tippunut	<input type="radio"/>	<input type="radio"/>	<input type="radio"/>
Maitokiintiöjärjestelmän poistuminen käytöstä	<input type="radio"/>	<input type="radio"/>	<input type="radio"/>
Maatalouden tukien maksatusten viivästyminen vuosina 2015-2016	<input type="radio"/>	<input type="radio"/>	<input type="radio"/>

Kiitos vastauksista! Muistathan painaa Lähetä, jotta vastauksesi tallentuu.