



Från fängelsecell till egen bostad

En litteraturstudie om att stöda frigivna fångar på vägen till självständigt boende

Linn Lassila

EXAMENSARBETE	
Arcada	
Utbildningsprogram:	Det sociala området
Identifikationsnummer:	5243
Författare:	Linn Lassila
Arbetets namn:	Från fängelsecell till självständigt boende - En litteraturstudie om att stöda frigivna fångar till självständigt boende
Handledare (Arcada):	Åsa Rosengren
Uppdragsgivare:	Arcada och Vanda Stad
<p>Sammandrag:</p> <p>Bostadslöshet är ett problem i dagens samhälle och hos frigivna fångar är denna problematik mycket vanlig. Forskning visar att frigivning och integration tillbaka till samhället är utmanande. Syftet med detta examensarbete är att redogöra hur man kan stöda frigivna fångar till självständigt boende och genom det undvika bostadslöshet. Arbetet är en litteraturstudie och jag undersöker tre projekt från Finland med tematiken frigivna fångar och bostadslöshet. Forskningsfrågor för arbetet är: Med vilken typ av stödåtgärder kan man hjälpa frigivna fångar på vägen till självständigt boende? och Till vilket skede av bostadsprocessen riktas stödåtgärderna? Den teoretiska referensramen utgörs av socialt förändringsarbete, inklusion och vuxet socialt arbete. Som analysmetod fungerar innehållsanalys. Resultatet innefattar stödåtgärder för frigivna fångar på vägen till självständigt boende och visar att stödet är mest intensivt i början av bostadsprocessen. Stödåtgärderna är indelade i fyra typer av stöd. Dessa är administrativt, praktiskt och relationellt stöd samt kontroll som stöd. Administrativt stöd innefattar kartläggning, planering och expertkunskap. Med praktiskt stöd avses stödbostad, stöd i boende, färdighetsträning och rehabilitering. Relationellt stöd innebär samarbete, gemenskap, kamrattstöd och stödperson. Med kontroll som stöd avses övervakad frihet på prov och övervakning. Stödåtgärder för frigivna fångar behövs i början av bostadsprocessen, men minskas av sedan för att kunna möjliggöra självständigt boende. Relationellt stöd behövs under hela bostadsprocessen.</p>	
Nyckelord:	Frigivna fångar, bostadslöshet, stödåtgärder, bostadsprocess, självständigt boende och Vanda Stad
Sidantal:	50
Språk:	Svenska
Datum för godkännande:	30.05.2016

DEGREE THESIS	
Arcada	
Degree Programme:	Social services
Identification number:	5243
Author:	Linn Lassila
Title:	From the prison cell to independent living – A literature review about supporting released prisoners towards independent living
Supervisor (Arcada):	Åsa Rosengren
Commissioned by:	Arcada and Vanda City
<p>Abstract:</p> <p>Homelessness is a problem in today's society and among released prisoners this problem is very common. Research shows that the release and integration back into society is challenging. The purpose of this degree thesis is to describe how to support released prisoners to live independently, and through that avoid homelessness. This is a literature review and I am studying three projects from Finland with the themes released prisoners and homelessness. The research questions are: With what kind of supporting measures can released prisoners be helped on the path to independent living? And At what stage of the process are the support measures targeted? The theoretical framework consists of social change work, inclusion and social work with adults. Content analysis is used for analyzing the result. The result includes support measures for released prisoners on the road to independent living and show that the support is most intense at the beginning of the housing process. The result is divided into four types of support. These are administrative, practical and relational support and also control as support. Administrative support includes mapping, planning and expertise. Practical support includes assisted housing, assisted living, training of skills and rehabilitation. Relational support means cooperation, community, peer support and support person. Control as a form of support includes supervised probationary freedom and supervision. The support measures are needed in the beginning of the housing process and needs to be reduced to enable independent living. Relational support is needed during the whole housing process.</p>	
Keywords:	Released prisoners, homelessness, support measures, housing process, independent living and Vantaa
Number of pages:	50
Language:	Swedish
Date of acceptance:	30.05.2016

OPINNÄYTE	
Arcada	
Koulutusohjelma:	Sosionomi
Tunnistenumero:	5243
Tekijä:	Linn Lassila
Työn nimi:	Vankilan sellistä itsenäiseen asumiseen - kirjallisuustutkimus tukitoimista vapautuville vangeille
Työn ohjaaja (Arcada):	Åsa Rosengren
Toimeksiantaja:	Arcada ja Vantaan Kaupunki
<p>Tiivistelmä:</p> <p>Asunnottomuus on ongelma nyky-yhteiskunnassa ja vapautuvien vankien keskuudessa tämä on hyvin yleinen problematiikka. Tutkimus osoittaa, että vapautuminen ja integroituminen takaisin yhteiskuntaan on haastavaa. Opinnäytetyön tarkoitus on selvittää miten vapautuvia vankeja voidaan tukea itsenäiseen asumiseen ja sitä kautta välttää asunnottomuutta. Teos on kirjallisuustutkimus ja tutkin kolmea projektia Suomesta joilla on teemana vapautuvat vangit ja asunnottomuus. Tutkimuskysymykset ovat: Minkä tyyppisillä tukitoimenpiteillä voi auttaa vapautuvia vankeja itsenäiseen asumiseen? ja Missä vaiheessa asumisprosessia kohdennetaan tukitoimia? Teoreettinen viitekehys koostuu sosiaalisesta muutostyöstä, inklusiosta ja aikuissosiaalityöstä. Analyysi tehtiin sisältöanalyysin avulla. Tulokset käsittelevät tukitoimenpiteitä vapautuville vangeille, jotka ovat aloittamassa itsenäisen asumisen ja osoittavat että, tuki on intensiivisintä asumisprosessin alussa. Tulokset ovat jaettu neljään erityyppisiin ryhmiin. Nämä ovat: Hallinnollinen, käytännöllinen ja ihmissuhteisiin perustuva tuki, sekä kontrolli tukena. Hallinnollinen tuki sisältää kartoituksen, suunnittelun ja asiantuntemuksen. Käytännöllisellä tuella tarkoitetaan tukiasuntoa, asumisen tukea, taitojen harjoittelua ja kuntoutusta. Ihmissuhteisiin perustuva tuki käsittää yhteistyötä, yhteisöä, vertaistukea ja tukihenkilöitä. Kontrolli tukena tarkoitetaan valvottua koevapautta ja valvontaa. Tukitoimet vapautuville vangeille tarvitaan asumisprosessin alussa, mutta vähennetään ajan myötä itsenäisen asumisen mahdollistamiseksi. Ihmissuhteisiin perustuva tuki tarvitaan koko asumisprosessissa.</p>	
Avainsanat:	Vapautuvat vangit, asunnottomuus, tukitoimia, asumisprosessi, itsenäinen asuminen ja Vantaan kaupunki
Sivumäärä:	50
Kieli:	Ruotsi
Hyväksymispäivämäärä:	30.05.2016

INNEHÅLL

1	Inledning.....	9
2	Bakgrund.....	9
2.1	Perspektiv på bostadslöshet.....	9
2.2	Statistik på bostadslösa i Finland	11
2.3	Orsaker till bostadslöshet	12
2.4	Åtgärder för att minska bostadslöshet	14
3	Frigivning och dess utmaningar	15
3.1	Frigivning och frigivningsprocessen.....	16
3.2	Utmaningar i frigivningen	19
4	Teoretisk referensram	21
4.1	Socialt förändringsarbete.....	21
4.2	Inklusion	22
4.3	Vuxen socialt arbete	23
5	Syfte, Frågeställningar och Avgränsning	24
6	Metod	26
6.1	Litteraturstudie.....	26
6.2	Datainsamling.....	26
6.3	Analysmetod.....	28
6.4	Etiska aspekter	29
7	Resultat	30
7.1	Presentation av projekten	30
7.1.1	<i>Oma koti</i>	30
7.1.2	<i>Sijoitus ohjattuun asumiseen - SOAP</i>	31
7.1.3	<i>Vahvasti tukien – VAHVAT</i>	32
7.2	Stödåtgärder till självständigt boende för frigivna fångar	33
7.2.1	<i>Administrativt stöd</i>	33
7.2.2	<i>Praktiskt stöd</i>	34
7.2.3	<i>Relationellt stöd</i>	35
7.2.4	<i>Kontroll som stöd</i>	36
7.3	Stöd i olika skeden av bostadsprocessen.....	37
7.4	Sammanfattning	38
8	Analys.....	39

8.1	Avdramatisering av frigivningen genom administrativt och relationellt stöd	40
8.2	Kontroll och relationsarbete som stöd för integration.....	41
8.3	Inkludering främjar integrering	42
9	Diskussion	43
9.1	Metoddiskussion	43
9.2	Resultatdiskussion.....	44
9.3	Konklusion och förslag på fortsatt forskning	45
	Källor.....	46
	Bilagor.....	51
	Bilaga 1 Oragnisationer	51
	Bilaga 2 Exkluderat material	53
	Bilaga 3 Processkarta över materialsökningen.....	54

Figurer

Figur 1. Antalet bostadslösa gruppvis, ARAs utredning av bostadslöshet 2015 (ARA 2016).....	12
Figur 2. Avtjänande av strafftid för villkorlig frigivning.	17
Figur 3. Förkortad sammanfattning av inklusions- och exklusionskriterier.....	27
Figur 4. Analysprocess	29
Figur 5. Typ av stödåtgärder.....	33
Figur 6. Administrativt stöd.....	34
Figur 7. Praktiskt stöd.....	35
Figur 8. Relationellt stöd	36
Figur 9. Kontroll som stöd.....	37
Figur 10. Stöd i olika skeden av bostadsprocessen.	38
Figur 11. Sammanfattning av stödåtgärderna.....	39

FÖRORD

Jag vill rikta ett varm tack till alla som på olika sätt har varit till hjälp och stöd i examensarbetsprocessen.

”Varje hemlös människa har sin story och varje hemlöst hjärta har sina upplevelser och känslor”

- Widar Andersson

1 INLEDNING

Bostadslöshet och långtidsbostadslöshet är ett problem i det finska samhället i dag. Trots vidtagna åtgärder förekommer bostadslöshet ännu. Hos frigivna fångar är denna problematik ytterst vanlig. Bland denna klientgrupp finns också annan problematik av många slag och integrationen tillbaka i samhället för dem är utmanande. Detta examensarbete handlar om hur man kan stöda frigivna fångar på vägen till självständigt boende och genom det undvika bostadslöshet. Jag har valt att skriva om detta eftersom bostadslöshet är en tematik som varit på mitt hjärta ända sedan jag var liten och genom fördjupad praktik kom jag i kontakt med klienter som utför villkorliga straff och har därmed blivit intresserad av den tematiken och vuxet socialt arbete. Jag riktar in arbetet på frigivna fångar eftersom bostadslöshet är vanlig problematik hos den gruppen. Fokus är på Finland och uppdragsgivare för arbetet är Vanda stad.

2 BAKGRUND

Jag börjar med att presentera tematik kring bostadslöshet. Detta innefattar perspektiv på bostadslöshet, aktuell statistik på bostadslösa i Finland och möjliga orsaker till bostadslöshet där jag tar upp riktgivande forskning gällande vägar till bostadslöshet. Jag tar också upp åtgärder som vidtagits för att minska på bostadslösheten i Finland samt presenterar ett aktuellt program för minskning av bostadslöshet i Finland.

2.1 Perspektiv på bostadslöshet

Bostadslöshet är ett mångfacetterat problem med många dimensioner och kan betyda olika saker. Enligt Statistikcentralens definition anses personer som bor utomhus, i olika tillfälliga skydd och natthärbärgen och inrättningar pga. bostadsbrist som bostadslös. Förutom det räknas också frigivna fångar utan vetskap om framtida bostad och personer som bor tillfälligt hos någon t.ex. bekant eller släkting hit. (Statistikcentralen) Det innefattar i alla fall att bo på gatan, hos vänner eller släktingar, under tillfälliga skydd, i natthärbärgen, nödinkvartering, kvinnors skyddshem eller flyktinganläggningar. De som bor på anstalt för t.ex. missbruk eller psykiatrisk vård och inte har en bostad att återvända till räknas

som bostadslösa. Med långtidsbostadslöshet avses förlängd eller hot om förlängd bostadslöshet som pga. sociala eller hälsfaktorer som överskrider ett års tid. När någon varit bostadslöshet upprepade gånger under de tre senaste åren handlar det också om långtidsbostadslöshet (Asunto Ensin, Statistikcentralen)

Socialstyrelsen (2008) och den europeiska takorganisationen för aktörer som jobbar med bostadslöshet, FEANTSA – the European Federation of National Organisations Working with the Homeless (2005) har beskrivit bostadslöshet utgående från ETHOS – European Typology on Homelessness and Housing Exclusion ord om bostadslöshet. Enligt detta är bostadslöshet en process, snarare än en oföränderlig tillvaro som påverkar många i olika skeden av livet. Innebörden av bostadslöshet har klassificerats i fyra kategorier och ETHOS - kategorier av bostadslöshet är följande:

- Utan tak över huvudet och inte ha något skydd alls
- Utan bostad, men bo tillfälligt någonstans t.ex. på institution
- Osäkert boende, befintlig bostad men att leva under hot om exklusion pga. osäkra förhållanden som t.ex. vräkning eller familjevåld
- Inadekvat boende, t.ex. illegalt på kampingplatser eller i extremt överbefolkad bostad

Det finns olika perspektiv på bostadslöshet; individinriktat och samhällsorienterat perspektiv. I den individinriktade synen på bostadslöshet anses individen själv vara problemet eller har själv orsakat problemet. Problemet avses bara gälla några få och lösningar är behovsprövade. Den samhällsorienterade synen på bostadslöshet i sin tur betraktar problematiken som ett socialt och politiskt problem. Problemets omfattning är att det är en risk för alla och lösningarna är universella, dvs. att alla har rätt till bostad. (Runquist & Swärd 2000 s.18-19)

Vad är då innebörden av ett hem? Att vara bostadslös behöver nödvändigtvis inte betyda att man upplever sig ss. hemlös. Innebörden av hem är ett multidimensionellt koncept. Det är något som är subjektivt upplevt, värderas högt och innefattar sociala, emotionella, spirituella och materiella nivåer. Betydelsen av hem kan delas in i tre kategorier: kontroll, familj och känsla. Hem är där man har kontroll, självständighet och trygghet. Hem är ofta

associerat med familj och de minnen man skapar tillsammans. Men detta gäller inte alltid, det är individuellt och olika faktorer bör beaktas här. Hem kan vara mer av en känsla, ss. känslan att vara hemma eller höra till ett sammanhang. Det är ett mentaltillstånd som innefattar emotionell, psykologisk och social dimension. I en studie gjord i Australien där man undersökte betydelsen av hem och identitet med hjälp av kvalitativ intervju och observationer av bostadslösa som bodde på gatan visade sig att hus är starkt relaterat till innebörden av hem. Men gick utöver det eftersom de intervjuade kopplade hem starkt samman med identitet och att höra till samhället. (Cameron 2012)

2.2 Statistik på bostadslösa i Finland

I över 25 år har man följt med och dokumenterat bostadslösheten i Finland och år 2015 var bostadslösheten lägst vad den varit under de år den dokumenterats. Enligt rapporten om bostadslöshet av ARA - Finansiering- och utvecklingscentralen för boendet, fanns det 7 898 bostadslösa i slutet av år 2015 och majoriteten av dem bor tillfälligt hos släktingar eller bekanta. Antalet långtidsbostadslösa och ensamstående bostadslösa har minskat och gällande bostadslösa familjer är siffrorna nästan samma som tidigare. Bostadslösheten bland invandrare har dock ökat. I statistiken från år 2015 fanns ingen information gällande frigivna fångar pga. svårigheter med tillgången till information. Siffror som gäller denna grupp delas in i andra kategorier så enligt ARA borde det inte påverka resultatet i sin helhet. Enligt rapporten från år 2014 var 155 frigivna fångar utan bostad, varav dem 69 var långtidsbostadslösa. Förändring har skett och antalet frigivna fångar har minskat. (Ara 2016, Ahola & Styc 2015 s.1-5)

Koko maa	2015		Vuosimuutos (hlöä)	
	Yksinäisiä asunnottomia	näistä pitkäaikais-asunnottomia	Yksinäisiä asunnottomia	näistä pitkäaikais-asunnottomia
Ulkona porrashuoneissa, ensisuojuissa yms.	411	197	49	21
Asuntoloissa, majoitusliikkeissä	355	162	-47	-13
Erlaisissa laitoksissa	516	239	-258	-234
Vapautuvat vangit (ei as.) ¹		
Tilapäisesti tuttavien tai sukulaisten luona	5503	1654	89	104
KOKO MAA yhteensä	6785	2252	-322	-191
Asunnottomia naisia	1496	422	-151	-36
nuoria alla 25-v.	1652	382	26	-27
maahanmuuttajia	1878	617	396	113
Asunnottomat perheet	424		-3	
perheissä lapsia	437		-30	
maahanmuuttajaperheitä	225		-1	
- niissä lapsia	278		-45	

Figur 1. Antalet bostadslösa gruppvis, ARAs utredning av bostadslöshet 2015 (ARA 2016).

Bostadslösheten har minskat överlag och i många större städer, men i Helsingfors och Åbo har den ökat. Bostadslösheten i Nyland är störst per capita. Två tredje delar av landets bostadslöshet centreras här. Det finns 6,9 bostadslösa per tusen invånare i Helsingfors, 2,5 i Esbo och 2,4 i Vanda. Andra ställen med hög bostadslöshet räknat per capita är Ingå, Riihimäki, Åbo och Kotka. Rapporten baseras på ARAs bostadsmarknadsenkät där 281 kommuner från hela landet, förutom Åland och vissa ögrupper svarade. Svarsprocenten var 93,4%. (Ara 2015, Ara 2016)

2.3 Orsaker till bostadslöshet

Orsaker till bostadslöshet och vilka faktorer som inverkar är olika för alla som varit och är i den situationen. Omständigheterna är unika för varje individ, men det finns forskning som visar på eventuella orsaker och faktorer som bidrar till bostadslöshet. Nedan presenteras möjliga orsaker till bostadslöshet med både nationellt och internationellt perspektiv.

En undersökning från år 2015 om Helsingforsares väg till bostadslöshet visade att allmänt förekommande orsaker till bostadslöshet är förändringar i olika saker som har med livssituationen att göra, som t.ex. skilsmässa, utgått hyresavtal eller flytt till annan ort. Det förekom också till viss del problematik med ekonomi och arbetslöshet. Trots att största delen som svarade på enkäten bott hos vänner eller släktingar, hade många erfarit att bo ute, i offentliga utrymmen, i bilar eller på campingplatser. (Kostianen & Laakso 2015)

Syftet med undersökningen var att ta reda på vilka vägar som leder till bostadslöshet för olika folkgrupper. Tre huvudsakliga mål i forskningen var att reda ut ifrån vilken utgångspunkt man blir bostadslös, var man bor under tiden man är bostadslös, och hur boende arrangeras om bostadslösheten upphör. Undersökningen gjordes via postenkät och svarprocenten var låg, endast 17 % svarade. Trots det representerade de som svarade basgruppen relativt bra vid beaktning av bakgrundsfaktorer och ålder. Både klusteranalys och statistisk analys användes som analysmetod. Med hjälp av analysresultaten gjordes en indelning av vägar till bostadslöshet i tre klasser; de friktionslösa, de missgynnade och en grupp som befann sig mittemellan dessa två som hade osäkrare vägar till bostadslöshet. Den första gruppen, de friktionslösa var störst och där handlade om de som bodde hos vänner eller släktingar en tid, men när de fick egen bostad ordnade situationen upp sig. Till gruppen de missgynnade handlade det om de som ofta var tvungna att söka hjälp från tjänster för bostadslösa. I dessa fall handlade det ofta om långtidsbostadslöshet. Med hjälp av statistisk analys betraktades sannolikheten att höra till den s.k. svagaste gruppen. Det som ökade sannolikheten för detta var bl.a. om man varit tvungen att söka sig till bostadslöshetstjänster, låga månadsinkomster, hyresskulder, avbrutna studier och till viss del manligt kön och mentala problem. Sannolikheten minskade dock för personer under 30 år. (Kostianen & Laakso 2015)

En studie gjord i Amsterdam visade på liknande orsaker gällande vägar till bostadslöshet. Syftet med studien var att förbättra förebyggande arbete gällande bostadslöshet. För att göra det forskade man i vägar som lett till bostadslöshet, problem och användning av service innan och efter bostadslösheten. Vuxna som nyligen varit bostadslösa intervjuades och uppgifter på befolkningsstatistik samlades in. Resultatet visade på tre huvudsakliga kategorier gällande vägar till bostadslöshet, vilka är: vräkning, problem i relationer

och andra orsaker samt fängelse. Som bakomliggande orsaker till detta hittades bl.a. ekonomiska, sociala, mentala problem. Dessutom visade resultaten att kontakt med olika serviceaktörer var låg under tiden av bostadslöshet och att kontakt med sådana aktörer innan bostadslösheten inte förhindrat eller förebyggt bostadslöshet. (van Laere et al. 2009)

Båda studierna visar på liknande vägar till bostadslöshet: vräkning eller att hyreskontraktet tar slut och problem i relationer eller skilsmässa. Studien gjord om Helsingforsarnas vägar till bostadslöshet hade låg svarsprocent och kan inte ses som ett entydigt svar på orsaker till bostadslöshet, men kan vara en beskrivning av möjliga orsaker. Studien gjord i Amsterdam var mer utförlig men kan också endast peka på förekomster.

2.4 Åtgärder för att minska bostadslöshet

Varje människa har rätt till boende. Enligt FN:s Konvention om mänskliga rättigheter har alla rätt till bostad (Justitiedepartementet & Utrikesdepartementet 2006 s. 7, 34). Trots det är bostadslösheten i Finland ännu ett problem idag. För att minska på och åtgärda bostadslöshetsproblematiken har regeringen tillsatt ett program för att minska på långtidsbostadslösheten. Projektet förkortat PAAVO på finska (Pitkääikaisasunnottomuuden vähentämishjelma) påbörjades år 2008 och pågick till år 2011. Projektet fortsatte som PAAVO II mellan år 2012-2015. Syftet med programmet för att minska på bostadslösheten var att få bort långtidsbostadslösheten och intensivifiera förbyggande arbete gällande bostadslöshet. I projektet har det utgått från Bostad Först – principen. Med i projektet var Helsingfors, Esbo, Vanda, Tammerfors, Jyväskylä, Uleåborg, Kuopio, Lahti, Joensuu och Åbo. År 2013 kom också Björneborg med i projektet. Målsättning var att hitta permanenta lösningar med lokal anpassning. Målet för första delen av projektet var att minska långtidsbostadslösheten till hälften och bygga 1250 bostäder och stödbostäder till långtidsbostadslösa. Detta mål överskreds och resultaten visar bl.a. att frivolva fångar och unga är mest utmanande klientgrupp gällande permanent boende. Målet för andra delen var att helt få bort bostadslösheten under år 2015. Bostadslösheten, inklusive långtidsbostadslösheten har minskat, men problemet har inte försvunnit. (Ara 2016, Ara 2013)

En internationell granskning bekräftar att PAAVO – projektet har haft framgång. Bostadslösheten har ökat i hela Europa, medan den sjunkit i Finland år 2014. De goda resultaten baseras på samarbetsstrategin med Bostad Först – principen där även de som är i mest utmanande situationer kan få fast boende med hjälp av stöd som är tillräckligt och adekvat. I projektet har man sett på bostadslöshetsproblematiken på fler nivåer gällande finans och effektivitet, och dessutom har det funnits ett brett och långsiktigt samarbete. Med hjälp av detta kan man minska bostadslösheten på en allmän nivå, men också fokusera på enskilda målgrupper. Utmaningar för Finland och bostadslöshetsproblematiken är i enlighet med granskningen bostadsmarknaden och dyra bostäder speciellt i huvudstadsregionen. Förebyggande arbete, bostadsrådgivning och kamratstöd är något som fungerat bra. Enligt granskningen av projektet är det ett av världens bästa exempel på funktionen av Bostad Först – modellen med arbete för minskning av långtidsbostadslösheten. Trots det påpekar granskarna att det är viktigt att komma ihåg att den modellen inte passar över allt och för alla. (Pleace et al. 2015)

Arbetet med bostadslöshet fortsätter. Under våren 2016 har projektet AUNE (Asunnottomuuden ennaltaehkäisyyn toimenpideohjelman) satts i gång. Syftet med projektet är att betona och göra arbete med bostadslöshet mer aktiv del av förebyggande arbete gällande marginalisering och att få en bättre förståelse för olika vägar till bostadslöshet. Med denna målsättning vill man kunna bryta vägen till bostadslöshet i ett så tidigt skede som möjligt och förebygga upprepning av bostadslöshet. Dessutom är målet att utveckla och förstärka bostadsrådgivningsverksamheten. Ledande princip är Bostad Först - principen och principer för förebyggande åtgärder som bl.a. prioritet, delaktighet, integration, innovativitet m.m. (Ara 2016, Karppinen & Fredriksson 2014)

3 FRIGIVNING OCH DESS UTMANINGAR

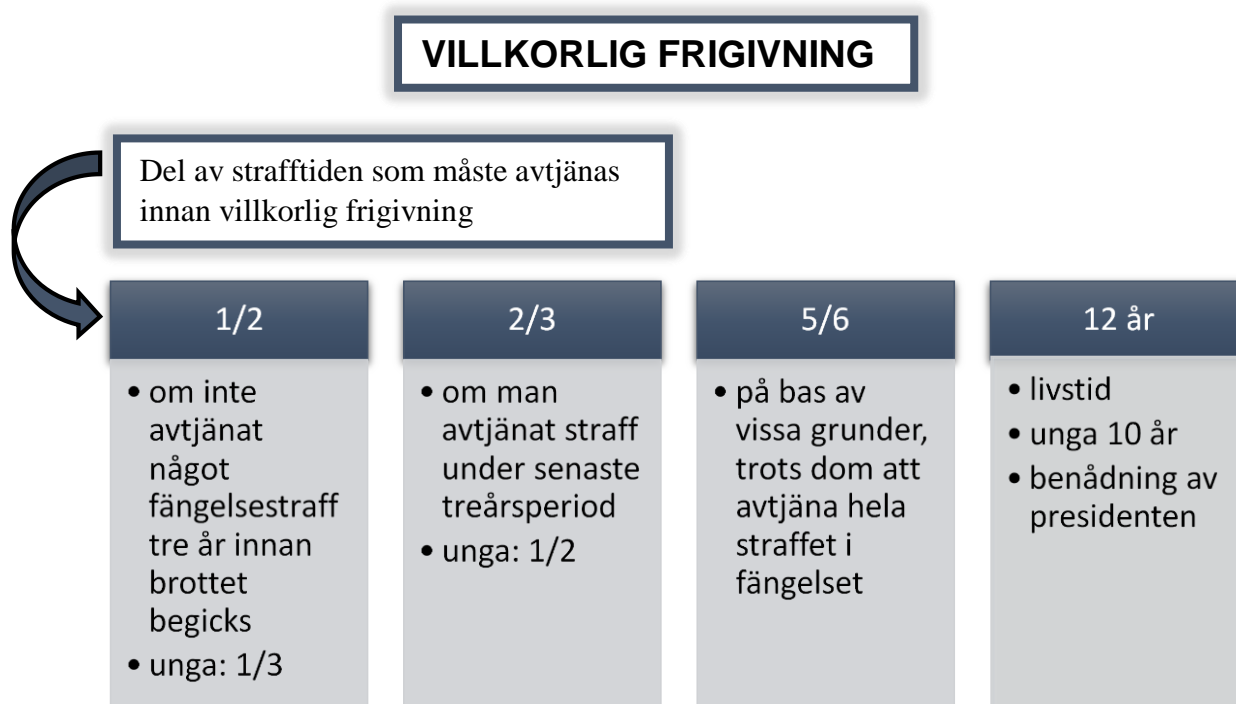
I detta kapitel tar jag upp frigivning och vad det innebär samt lagar som har med det att göra. Jag tar också upp utmaningar i frigivningen och olika faktorer hos frigivna fångar som kan försvåra frigivningen ytterligare. I detta kapitel presenteras också tidigare forskning som visar på att frigivning medför stora utmaningar då det gäller integration i samhället.

3.1 Frigivning och frigivningsprocessen

Med frigivna fångar och frigivning avses i detta arbete personer som inte längre vistas i fängelse. Detta gäller alltså personer som blivit utskrivna från fängelset, vistas i det civila och som för vilka strafftiden är slut. Jag räknar också med dem som vistas i det civila med som strafftiden inte är slut för. Detta gör jag för att kunna inkludera dem som är på övervakad frihet på prov eller är satt under övervakning. Jag räknar alltså med dem som dömts till ovillkorligt fängelse, men nu vistas i det civila, vare sig strafftiden tagit slut eller inte. Med räknar jag alltså inte villkorliga straff.

Enligt 5 § i Strafflagen (1889/39) innebär villkorlig frigivning att: ” en fånge som dömts till ovillkorligt fängelsestraff får avtjäna resten av straffet i frihet”. Minst 14 dagar av straffet ska alltid avtjänas innan villkorlig frigivning är möjlig. För de som frigives villkorligt bestäms en prøvotid (§ 13). Prövotiden kan uppgå högst till tre år, men för de som avtjänar livstidsstraff är prøvotiden alltid tre år. Det är möjligt att frigives villkorligt från fängelse när man avtjänat hälften av straffet, om man inte avtjänat något fängelsestraff tre år innan brottet begicks. I annat fall är det två tredje delar av straffet som måste avtjänas innan frigivning. Den som är dömd att avtjäna hela strafftiden i fängelse kan frigives villkorligt på vissa grunder efter att ha avtjänat nästan hela straffet, dvs. fem sjätte delar av strafftiden och minimitiden för det är tre år. Den som avtjänar fängelsestraff på livstid kan frigives villkorligt när minst 12 år av straffet har avtjänats eller genom benådning av presidenten (105 § Finlands grundlag 1999/731). (Brottspåföljdsmyndigheten 2013a, Brottspåföljdsmyndigheten 2013b, Strafflag kap 2 c 1989/39)

För unga är det annorlunda. Den som vid tidpunkten när brottet begicks var under 21 år kan frigives villkorligt efter att ha avtjänat en tredje del av straffet, om denne inte har avtjänat något straff tre år innan brottet begicks. I övriga fall är det hälften av strafftiden som gäller. Gällande livstidsdomar behöver den som begått brottet innan 21 års ålder avtjäna endast tio år av straffet innan villkorlig frigivning är möjlig eller så kan personen också frigives genom benådning av presidenten. (Brottspåföljdsmyndigheten 2013a, 10 § kap 2 c Strafflag 1998/39) Med den nedanstående figuren försöker jag ytterligare förtydliga beskrivningen av villkorlig frigivning.



Figur 2. Avtjänande av strafftid för villkorlig frigivning.

De som friges villkorligt kan ställas under övervakning. Brottspåföljdsmyndigheten ansvarar för övervakningen och syftet är att stöda klienten till ett liv utan kriminalitet och att förebygga återfall. Vanligtvis ställs villkorligt frigivna under övervakning när det är mer än ett år kvar av straffet. Villkorligt frigivna ställs alltid under övervakning om prövotiden är längre än ett år och när det handlar om unga, dvs. att personen var under 21 år när brottet begicks. Det är också möjligt för en fånge att själv fråga efter övervakning. Risker, behov och resurser gällande den frigivne kartläggs. Enligt 3 § i Statsrådets förordning om övervakning av villkorlig frihet (1077/2013) ska en övervakningsplan göras upp tillsammans med klienten. Denna plan ska bygga på planen för strafftiden, vilken ska ha blivit gjord redan tidigare i fängelset innan frigivningen. I övervakningsplanen ska mål för övervakningstiden och metoder att nå dem ingå och syftet med den är att klienten ska klara sig socialt. Under övervakningen är klienten skyldig att hålla kontakt med övervakaren och får inte vara påverkad av droger eller alkohol vid träffarna med övervakaren.

(Brottspåföljdsmyndigheten 2015a, Brottspåföljdsmyndigheten 2015b, Brottspåföljdsmyndigheten 2015c, Statsrådets förordning om övervakning av villkorlig frihet 1077/2013)

Innan frigivningen eller den villkorliga frigivningen har en fånge möjlighet att placeras under övervakad frihet på prov med hjälp av tekniska anordningar. Detta kan ske tidigast sex månader innan någon form av frigivning. Syftet med övervakad frihet på prov är enligt 2 § i lagen om övervakad frihet på prov (2013/629) att: ” genom en planmässig och gradvis frigivning upprätthålla och främja fångens färdigheter för anpassning i samhället”. Förutsättning för frihet på prov är att fången har en bostad eller något annat ställe som lämpar sig att bo. Under frihet på prov är det inte tillåtet att använda rusmedel och fången är under denna tid verksamhetsskyldig. Verksamheten kan vara i t.ex. i form av arbete, rehabilitering eller utbildning. (Strafflag 8 § kap 2 c 1989/39, Lag om övervakad frihet på prov 2013/629, Brottspåföljdsmyndigheten 2014)

Förberedelse för frigivning bör ske i god tid innan frigivningsskedet. Förberedelserna påbörjas ett halvt år innan frigivningen för fångar som avtjänar långa straff, medan den bör påbörjas direkt efter fångens ankomst till fängelse för de som avtjänar korta straff. (Brottspåföljdsmyndigheten 2013c) I en guide gjord av Kriminaalihuollon tukisäätiö – KRITS (2015 s. 3) för fångar som ska frigges rekommenderas följande saker att tas hand om innan frigivningen:

- Söka bostad
- Ansöka om utkomststöd
- Boka tid till socialarbetare
- Göra anmälan till Arbetskraftsbyrån
- Ansöka om stödformer från FPA
- Boka tid till läkare för fortsatt vård i det civila
- Öppna bankkonto
- Skaffa identitetsbevis
- Öppna e-post konto

3.2 Utmaningar i frigivningen

Det är inte alltid så lätt att frigges. Trots att frigivning är något som man kunde tro att många väntar på är det väldigt utmanande. Mest utmanande är det att frigges från ett slutet fängelse, men stegvis frigivning är också utmanande. Övervakad frihet på prov är en typ av stegvis frigivning. Det ger en möjlighet till att stegvis komma tillbaka till det civila. Trots det ger inte övervakad frihet på prov en verklig bild av livet i det civila. (Granfelt 2007)

Förutom att frigivningen i sig är utmanande förekommer ofta multiproblematik hos fångar. Vanlig problematik hos frigivna fångar är missbruk. Missbruket leder till följder som påverkar andra delar av livet negativt, bl.a. boende och välmående. Förutom missbruk är också psykosociala problem vanliga och den kriminella livsstilen har också inverkan. Frigivna fångars plats på bostadsmarknaden är svag (Ryynänen 2010 s. 4) De har sagts vara den mest fattiga, sjuka och marginaliserade grupp i samhället och mest marginaliserade bland bostadslösa (Hypén 2004 s. 54). Detta gäller de som hamnar i en ond cirkel av att hamna i fängelse om och om igen. Svårigheter med vardagliga färdigheter som t.ex. att underhålla ett hushåll förekommer också hos frigivna fångar. Vad som är vardagliga färdigheter är olika i olika kulturer, men det kan ses som behövliga färdigheter i det finska samhället. Avsaknad av dessa färdigheter kan bero på lång kriminell livsstil och levnadsvanor som inte förutsatt detta tidigare. Viktigt skulle vara att lära sig vardagliga färdigheter innan frigivningen för att bidra till en bättre förberedelse inför det civila. (Mikkulainen 2012 s. 2-7)

Den tidigare forskningen visar att frigivning medför stora utmaningar då det gäller integration i samhället. I sin artikel *Re - 'homing' the ex-offender: constructing a 'prisoner dyspora'* 2013 beskriver Turner hur många fångar idealiserar frigivning och livet i det civila, trots allt upplever det svårt och vänjer sig med fängelset som "hem". Syftet med forskningen var att ta reda på fångars identiteter och tillgivenhet till "hem". Turner beskriver hur många har svårt att bli integrerade i samhället på nytt och ofta skapar starka band till fängelset. Studien var gjord i England och metoden som användes var intervju. Studiens resultat visar att tidigare fångars tankegångar och sätt att forma band till en ny plats liknar invandrades. Tiden i fängelse förändrade fångarnas syn på samhället utanför

till att vara ambivalent. Saknaden av jobb och nära och kära var saker som gjorde fängelsetiden svår. Saker som gjorde att fängelset kunde kännas som hem var samma erfarenheter som utgjorde känsla tillhörighet och skapade starka band mellan fångarna. Flera fångar tyckte att fängelset inte var så hårt som de trodde att det skulle vara. Övriga saker som också påverkade var stigma, kriminellt register och svårigheter med lagen. (Turner 2013)

I forskningen *Ex-prisoners, homelessness and the State in Australia* av Eileen Baldry et al 2006 undersöks hur tidigare fångars bostad och sociala faktorer spelar roll för integration. Forskningen är gjord i Australien. Syftet med forskningen var att undersöka om och hur boende och social integration är viktigt för frigivna fångars integration i Australien. Eftersom frigivna fångar har ökat i stor takt fanns det ett stort intresse och behov att göra undersökningen. Som metod användes intervju med mestadels stängda frågor och några öppna frågor. Data samlades in genom intervjuer av tidigare fångar. Resultatet visar bl.a. att kvinnor hade svårare att hitta boende än män. De som var i skuld och hade missbrukarproblem klarade sig inte lika bra i det civila, utan återvände oftare till fängelse. Resultaten visade också att hemlöshet ökade efter fängelsetiden jämfört med tiden innan fängelset. (Baldry 2006)

Forskningen *Prisoners' perspectives on the transition from the prison to the community: implications for setting-based health promotion* av James Woodall et al 2012 är en kvalitativ undersökning om fångar som snart ska frigges och de svårigheter som tillhör det. Syftet med undersökningen var att få en förståelse för vilken föreställning de som snart ska frigges från fängelset och är på väg tillbaka till samhället har om det. Som forskningsmetod användes intervju och 36 fångar deltog. Resultatet visar att det fanns en oro över att återvända till det civila. Vissa kände sig inte tillräckligt förberedda och förväntade sig att känna hjälplöshet. För många gällde oron även boende och arbete. (Woodall et al. 2012)

Den tidigare forskningen visar på vilken utmaning frigivning är och med den som grund framkommer vikten av stöd i frigivningsprocessen och livet efteråt. Det är svårt att bli integrerad i samhället igen och Turner (2012) beskriver hur fängelset till slut kan börja kännas som hem för fångarna och att synen på samhället blev ambivalent. Det blir så

annorlunda att frigivningen kan väcka oro, vilket i många fall gäller boende och arbete. (Woodall et al. 2012). Oron för frigivningen och svårigheter med integrationen i samhället är begriplig med resultaten som beskrivs av Baldry et al. (2006). Bostadssituationen och sociala faktorer spelar roll för integration och livet i det civila. Dessutom visar resultatet i forskningen av Baldry et al. (2006) att risken för bostadslöshet ökar efter fängelsevistelse i jämförelse med tiden innan.

4 TEORETISK REFERENSRAM

Den teoretiska referensramen utgörs av socialt förändringsarbete och inklusion, som är ett centralt element inom socialpedagogiken samt vuxen socialt arbete.

4.1 Socialt förändringsarbete

Ordet förändring är synonym till utveckling, växande och rörelse och är motsats till ord som stillastående och fixering. Förändring är en del av livet och något som alla reagerar olika på. Vissa är mera positiva, medan andra tycker att det alltid är jobbigt. En annan reaktion på förändring är ambivalens, där man både längtar efter förändring, men också samtidigt räds den. (Tjersland et al. 2011 s. 157-161) Både människor och mänskliga processer är komplicerade och går inte att förenkla. Förändring kräver utvecklade av nya kunskaper och färdigheter. (Cederlund & Berglund 2014 s. 51, 64-65) Morén (1992 s. 34, 37) beskriver förändring som omgestaltning av livssituationen, vilket är en långsiktig och smärtsam process som kan innefatta ångest, motstånd och ovisshet.

Socialt förändringsarbete bör vara lösningsfokuserat vilket innebär att man försöker se möjligheter och bygga på resurser. Att bygga på resurser innebär som Cederlund & Berglund (2014 s. 55) beskriver att: ”gå upptäckstens väg”, med vilket avses att man identifierar, framhåller och använder klientens egna resurser. Morén (1992 s. 10-11, 19, 22-23) poängterar att socialt förändringsarbete eller omgestaltning av sin livssituation inte handlar om en problemlösningsuppgift och att problemseende begränsar. Det handlar om att erbjuda nya synvinklar, tolknings- och handlingsmöjligheter för personer i utsatta situationer. För förändring krävs också en vision. Det framkallar hopp. Vision är en inre bild

och innebär att tro på något som innefattar förändring. Det är ingenting logiskt, utan något som talar till känslorna. (Tjersland 2011 s. 32-33)

För att en förändringsprocess ska komma igång och kunna genomföras finns det vissa förutsättningar som gäller. Dessa är relationsarbete och samarbete, att klienten är i fokus, lösningsfokuserat perspektiv och att man bygger på resurser. Detta kan ses som att den professionella har ett socialpedagogiskt förhållningssätt. (Tjersland et al. 2011, Cederlund & Berglund 2014)

4.2 Inklusion

Enligt Madsen (2006 s. 172-173) innebär inklusion att räkna med någon i helheten. För att förstå inklusion bör man också förstå dess motsats, exklusion. Exklusion innebär i sin tur att inte släppa in någon som befinner sig på utsidan eller att stöta ut någon som är på insidan. Jönhill (2012 s. 39-43) beskriver inklusion och exklusion som att höra till eller att inte höra till olika gällande sociala system. Dessa kan vara: antingen-eller, partiella, eller flerdimensionella. Man kan alltså antingen höra till eller så hör man inte till. Man kan höra till delvist eller så kan man höra till på olika sätt.

Inklusion och exklusion är en pågående process, som antingen leder till inklusion eller exklusion. Människan förväntar sig att vara inkluderad i en grupp och det är oönskat att vara exkluderad. (Jönhill 2012 s. 39-43, 50-51) Madsen (2006 s. 203-204) använder orden ”det inkluderade vardagslivet” för att beskriva inkludering på betydelsefulla arenor i livet. Genom att vara det kan man känna meningsfullhet i vardagen och att man har inflytande i den egna miljön. Exklusion är i många fall orsak till olika sociala problem och kan, men måste inte vara kumulativ d.v.s. en pågående ond cirkel (Jönhill 2012 s.42, 86).

4.3 Vuxen socialt arbete

Med vuxet socialarbete avses kommunalt socialt arbete med personer över 18 år. Tre element som är vanligt i vuxet socialt arbete är klientens problem som ska fixas enligt uppsatta mål och med hjälp av olika arbetsverktyg. Det innefattar behovsprövade tjänster. Vuxet socialt arbete och dess syfte ses på två olika sätt. Den första handlar om socialpsykologiskt och rehabiliterande arbete som är individcentrerat. Målet med det är att stärka livshandling och delaktigheten hos klienten, samt stärka klientens egna resurser och möjlighet att leva på egna villkor. Tjersland et al. (2011 s. 30) poängterar att klienten bör vara i centrum i arbetet och skriver att: ”Människor låter sig varken passivt ledas eller aktivt tvingas till förändring”. Det andra sättet att se på vuxet socialt arbete är ur ett samhälleligt och regionalt perspektiv. Fokus och målsättningen gäller i detta fall utvecklande av service, sprida information, handledning i servicesystemet, nätverksarbete samt medborgardeltagande. (Kotro 2008 s. 4-5)

I vuxet socialt arbete är stöd och kontroll, samt aktivitet och rehabiliterande socialarbete viktigt. Gällande stöd och kontroll behöver det finnas balansgång mellan dem. Aktivitet och rehabiliterande arbete handlar om att stöda klienten i livshandling genom att fokusera på klientens egna resurser. Vuxet socialt arbete kommer fram i kontakten med klienter. Klientarbete baseras på växelverkan och tillit och därför är relationen mellan klienten och den professionella viktig. (Kotro 2008 s. 5-8)

Relationen mellan den professionella och klienten är ytterst viktigt. Den ha ansetts vara så viktig att den t.o.m. är viktigare än själva metoden som används i förändringsarbetet och detta har poängterats både av Morén (1992 s. 38-42, 152-153) och Cederlund & Berglund (2014 s. 92). Tjersland et al (2011 s.139) betonar också relationens vikt och beskriver den professionella som en relationsbyggare. Respekt tillit och öppenhet är viktigt i relationen, oberoende av hur personlig karaktär den får. (Morén 1992 s. 37, Tjersland et al 2011 s. 139-140)

Den professionella kan inte ändra på klienten Det viktiga är inte *hur* förändringen sker, men att den professionella tror och kan förmedla att en förändring är möjlig. Det är alltså förhållningssättet som är avgörande. (Morén 1992 s. 150) Mötet människor emellan som gör att man lär sig och kan förändras. ”I goda möten med professionella skapas goda skäl

för positiva förändringsprocesser” Samarbete är en viktig del i vuxet socialt arbete, vilket kommer lättare av en väl etablerad relation. Detta beskrivs väl i ett citat av Ben Furman: ”De bästa lösningarna kan fungera dåligt utan samarbete och de dummaste lösningarna kan fungera riktigt bra med samarbete (Cederlund & Berglund 2014 s. 56, 147)

Socialt arbete med vuxna handlar långt om ”känslorarbete”. Detta pga. att man möter och hanterar både klientens och egna känslor i arbetet. Känslor kan vara bra med tanke på växelverkan, men utgör också utmaning med tanke på rationalitet, saklighet och opartiskhet som kontakten bör utgöras av. (Kotro 2008 s. 8)

5 SYFTE, FRÅGESTÄLLNINGAR OCH AVGRÄNSNING

Detta examensarbete görs inför ramen av projektet VATA (Vaikuttavat tavat) och uppdragsgivare för examensarbetet är Vanda Stad. Liksom i övriga Finland är också bostadslöshet ett problem i Vanda och speciellt långtidsbostadslösheten. Centralt för dem är bl.a. synen på bostadslöshet ur olika perspektiv, interventioner för att minska på bostadslöshet och kommunens roll att hjälpa bostadslösa familjer. Jag har valt att se på bostadslösheten genom ett perspektiv som utgår ifrån frigivna fångars situation.

Bostadslöshet är ett problem i vårt samhälle i dag. Åtgärder har planerats och vidtagits, men problemen har inte försvunnit. Klientgruppen frigivna fångar är relevant att kombinera med bostadslöshet eftersom det är förekommande problematik hos dem. Jag hoppas att studien kan vara till nytta för Vanda Stad och övriga läsare. Trots att perspektivet tar avstamp i kriminalarbete och vuxen socialt arbete tror jag att det går att tillämpa på andra områden och med andra klientgrupper också.

Syftet med detta examensarbete är att ta reda på hur man kan stöda frigivna fångar till självständigt boende och genom det undvika bostadslöshet. Jag kommer att undersöka tre projekt från Finland med tematiken frigivna fångar och bostadslöshet. Det som jag undersöker är med vilka stödåtgärder man kan hjälpa frigivna fångar på vägen till självständigt boende. Jag kommer också att undersöka till vilket skede på vägen till självständigt

boende stödåtgärderna är fokuserade. Centrala begrepp i arbetet är frigivna fångar, frigivning, bostadslöshet, stödåtgärder, bostadsprocess/vägen till självständigt boende, självständigt boende och Vanda Stad. Nedan presenteras frågeställningarna för arbete.

Frågeställningar:

1. Med vilken typ av stödåtgärder kan man hjälpa frigivna fångar på vägen till självständigt boende?
2. Till vilket skede av bostadsprocessen riktas stödåtgärderna?

Jag avgränsar arbetet att handla om frigivna fångar. Hos frigivna fångar finns mycket problematik som skulle vara intressant att undersöka, men jag väljer temat bostadslöshet med tanke på uppdragsgivaren och eget intresse. Inom kriminalsektorn skulle det finnas många ”typs” klienter man kunde fokusera på, men eftersom frigivning, livet i det civila och självständigt boende innefattar många utmaningar och många som frigges är bostadslösa tycker jag frigivna fångar är en relevant klientgrupp för arbetet. Jag väljer att använda begreppet bostadslöshet och inte hemlöshet, eftersom att inkludera båda eller det sistnämnda skulle bli för mångfacetterat.

Det finns många intressanta teman att undersöka gällande frigivna fångar och bostadslöshet. Jag väljer att fokusera på sådant som har med lösningar och hjälp att göra istället för problem och har därför valt att fokusera på stödåtgärder i bostadsprocessen. Enligt Svenska akademins ordbok betyder ordet stöd något som är bärande, förstärkande och har en stabiliserande funktion (SAOB 2010). I Svenska akademins ordlista beskrivs ordet åtgärd med meningen ”att vidta åtgärder” (SAOL 2006). Det innefattar alltså något som görs, dvs. en handling. Med stödåtgärd avses alltså en handling som har en förstärkande och stabiliserande funktion. I detta arbete fokuserar jag på stödåtgärder som vidtas redan i fängelset innan frigivning och under hela bostadsprocessen till självständigt boende.

Vägen till självständigt boende för fångar som frigges är liksom tidigare i arbetet beskrivs utmanande. Jag väljer att inkludera hela bostadsprocessen och för att kunna undersöka var tyngdpunkten av stöd finns i bostadsprocessen. Ordet process beskrivs i Svenska akademins ordbok som ”sammanfattningen av en följd moment”. Det är stadier som bildar

ett visst händelseförlopp och förknippas med utveckling, ofta i relation till händelseförloppet. (SAOB 2010) Bostadsprocessen kan utifrån detta ses som de momenten (stödåtgärderna) som bildar ett visst förlopp (vägen) till en händelse (självständigt boende). Med bostadsprocess avser jag vägen till från fängelsecellen till självständigt boende. I arbetet använder jag både bostadsprocess och vägen till självständigt boende som synonymmer.

6 METOD

I detta kapitel presenterar jag hur jag gått till väga när jag gjort detta arbete. Litteraturstudie fungerar som metod för arbetet och analysen har jag gjort med hjälp av innehållsanalys. I detta kapitel redogör jag också för hur datainsamlingen har gått till och tar slutligen upp etiska aspekter.

6.1 Litteraturstudie

Detta arbete är en allmän litteraturstudie med kvalitativ ansats. Enligt Forsberg & Wengström (2013 s. 25-30, 54-55) handlar litteraturstudie om att göra en översikt eller genomgång och behöver inte ske systematiskt. Med kvalitativ ansats avser författarna att skapa mening och förståelse. Enligt Jacobsen (2007 s.113-114) lämpar sig litteraturstudie som forskningsmetod speciellt när det är omöjligt att samla in primärdata, när man vill ha reda på hur andra tolkat något, en situation eller händelse eller när man vill kartlägga vad som faktiskt sagts eller gjorts. Jag har valt att göra en kvalitativ litteraturstudie eftersom jag anser att det lämpar sig bäst med tanke på mitt forskningstema och jag kommer att studera projektrapporter, dvs. sekundärdata.

6.2 Datainsamling

Kvalitativ datainsamlingsmetod innebär att man samlar in och systematiserar kunskap för att få en djupare förståelse för det man forskar i för att kunna visa på sammanhang och mönster. (Forsberg & Wengström 2013 s. 26-28, 131) Jag har gjort upp inklusions- och exklusionskriterier utifrån vilka jag utgått när jag samlat in data.

Inklusionskriterier för materialet i detta arbete är att det skall vara ett utvecklingsprojekt. Projektet ska vara tidsbundet, ha ett tydligt mål, syfte och en bakgrund till varför det görs. Det ska vara planerat, ha en resultatredovisning och målsättningen ska vara att utveckla nytt. Projekten ska vara gjorda i Finland och påbörjande år 2007 eller senare. Temat bostadslöshet ska finnas med. Fokus är vuxna frigivna fångar och det som stöder bostadsprocessen till självständigt boende. För att projektet ska inkluderas ska det vara avslutat och det ska finnas tillräckligt med material som t.ex. en slutrapport. Jag exkluderar projekt som är påbörjade innan år 2007 och där inte både bostadslöshet och frigivna fångar ingår i samma projekt, samt projekt som inte är gjorda i Finland. Jag inkluderar inte heller korta sammanfattningar eller översiktsrapporter. Nedan följer en tabell med en förkortad sammanfattning av inklusions- och exklusionskriterierna.

Inklusionskriter	Exklusionskriter
<ul style="list-style-type: none"> • Utvecklingsprojekt • (tidsbundet, mål, syfte, bakgrund, planerat, resultatredovisning) • Finland • År 2007 eller senare • Bostadslöshet och frigivna fångar • Stödåtgärder • Vuxna • Tillräckligt material 	<ul style="list-style-type: none"> • Sammanfattningar, översiktsrapporter • Övriga världen • Äldre än från år 2007 • Övriga stödåtgärder till frigivna fångar • Unga • Otillräckligt material

Figur 3. Förkortad sammanfattning av inklusions- och exklusionskriterier

Eftersom jag undersöker projekt som gjorts i Finland gjorde jag först en övergripande sökning av rapporter och publikationer från organisationer i Finland som har att göra med bostadslöshet, kriminalvården samt social- och hälsovården. Sökningen skedde på finska eftersom det ökar chansen att hitta mest utförlig information om projekten. Organisationer som varit i fokus är Borttspåföljdsmyndigheten, KRITS – Kriminaalihuollon tukisäätiö, Pääkaupunkiseudun sosiaalialan osaamiskeskus – SOCCA och hemsidan ”Asunto Ensin.fi”. För att säkra att jag hittat alla potentiella projekt gick jag in på fler organisationers

hemsidor och kollade igenom webbadresser med tematik som passar mitt arbete som var länkade på hemsidorna. Se bilaga 1 för en sammanställning av de organisationer vilkas hemsidor jag genomarbetat.

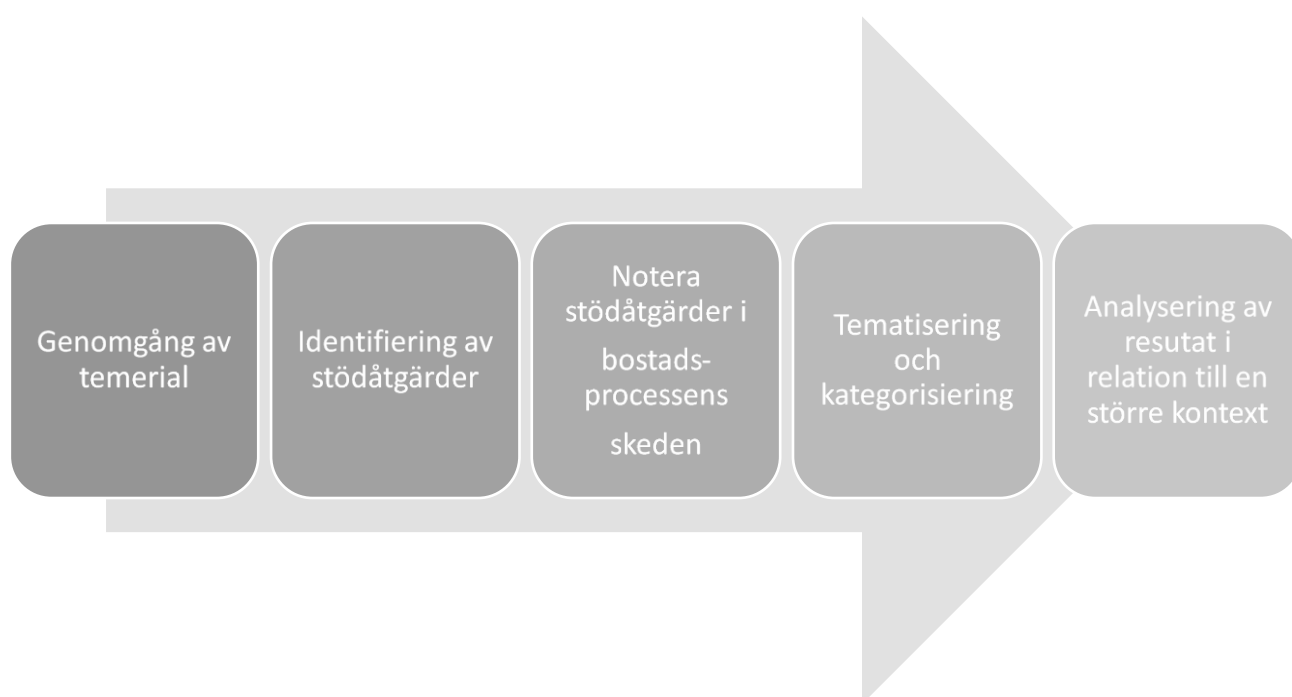
Denscombe (2000 s. 194-199) påpekar vikten av att vara observant med statspublikationer pga. egenintresse som kan finnas bakom och framhåller att ju mer entydigt det som undersöks är desto mer tillförlitligt. Jag har valt material från organisationer som funnits länge och har erfarenhet av temat, samt från en myndighet. De aktörer som är bakom projekten i mitt arbete har ett intresse att åtgärda problematiken som finns i temat. Eventuellt egenintresse som kunde finnas är publicitet, men organisationerna är etablerade inom sina områden och därför ser jag inte att det finns ett negativt egenintresse för att möjligtvis förfalska resultaten. Dessutom har de dokumenterats grundligt. Problematiken med frivolva fångar är entydig, vilket ökar tillförlitligheten av material som behandlar det temat.

Jacobsen (2007 s. 115-117) poängterar vikten av att vara medveten om reliabiliteten vid insamling av sekundärdata eftersom man inte har lika mycket kontroll som vid insamling av primärdata och det kan därför påverka reliabiliteten. Forsberg & Wengström (2013 s. 139) skriver att är viktigt att bedöma kvaliteten i materialet man samlar in. Jag har valt bort material som jag inte anser vara lämpligt för detta arbete. Se bilaga 2 för lista av exkluderat material samt bilaga 3 för processkarta över sökningen av material.

6.3 Analysmetod

Att analysera innebär att uppdelas i mindre bitar och innehållsanalys beskrivs av Forsberg & Wengström (2008 s.150-151, 166-167) som systematisk där det sker klassificering av data för känna igen olika teman. Enligt Lundman & Hällgren (2008 s. 159, 162) handlar innehållsanalys om att tolka texter på olika nivåer. Processen för innehållsanalys innefattar att man först beslutar sig om vad man är intresserad av som man vill undersöka. Därefter bör man noggrant gå igenom allt material och märka ut allt det som är ändamålsenligt för det som studeras. Allt annat lämnas bort från forskningen. Det markerade materialet sammanställs för att sedan klassificeras och kategoriseras. Slutligen görs ett sammandrag. (Tuomi & Sarajarvi 2009 s 91–92)

Jag började med att läsa igenom rapporterna. Efter att ha fått en överblick och klarhet av deras mål, syfte och resultat gjorde jag en genomgång där jag identifierade stödåtgärderna som vidtagits i varje projekt. När jag identifierat stödåtgärderna i projekten kunde jag se olika teman som framgick i stödåtgärderna, vilka jag sedan ordnade i tre större huvudkategorier eller typer av stöd. Jag hade under genomgången av texten också lagt märke till i vilket skede av bostadsprocessen en viss stödåtgärd görs. Efter det försökte jag se resultatet i ett större sammanhang, dvs. analysera resultatet i relation till en större kontext. Detta gjordes genom att tillämpa stödåtgärderna till den teoretiska referensramen, tidigare forskning och det som kommit fram i bakgrunden. Nedan följer en figur för att visualisera analysprocessen.



Figur 4. Analysprocess

6.4 Etiska aspekter

Etiska aspekter är viktigt att beakta i forskning och god etik är ett måste. Ohederlighet och fusk får inte figurera i forskningsprocessen eller redovisningen. Forskaren bör vara omsorgsfull med slutsatser och överväganden samt göra en redovisning som är välgrundad. Man får t.ex. inte endast presentera resultat som är i enlighet med en personlig åsikt (Forsberg & Wengström 2013 s. 69–70, 145) I mitt arbete har jag noggrant valt ut mitt

material genom att ta hänsyn till tidigare nämnda aspekterna gällande reliabilitet av Jacobsen (2007 s. 115-117) och försökt mitt bästa att vara omsorgsfull och noggrann för att kunna redovisa mitt resultat så noggrant som möjligt.

7 RESULTAT

Jag har studerat tre utvecklingsprojekt som alla haft olika syften och resultat, men gemensamt för dem alla är temat frigivna fångar med bostadslöshetsproblematik. I projekten har jag sökt efter stödåtgärder som stöder frigivna fångar på vägen till självständigt boende. Resultatkapitlet börjar med en presentation av projekten och i andra delen av kapitlet presenterar jag stödåtgärderna samt tar upp i vilket skede av bostadsprocessen de förekommer. Kapitlet avslutas med en sammanfattning.

7.1 Presentation av projekten

Projekten som jag undersökt är:

- Oma Koti
- Sijoitus ohjattuun asumiseen - SOAP
- Vahvasti tukien -VAHVAT

7.1.1 Oma koti

Oma koti (egen översättning: Eget hem) - projektet var en del av PAAVO I, Programmet för minskning av långtidsbostadslösheten 2008-2011, utfört av Brottpåföljdsmyndigheten. Syftet med projektet var att utveckla samarbetsmetoder för att stöda till boende, själva boendet och annan livshantering för påföljds klienter och frigivna fångar som är bostadslösa. Bakgrunden till projektet är att fångar ofta har multiproblematik vilket gör det svårt att klara av livet i det civila. Speciellt utmanande är det vid frigivning från slutet fängelse. Det innebär att det är viktigt med ett fungerande samarbete myndigheter emellan för att frigivningen ska bli lyckad. Projektet genomfördes genom redogörelse av den befintliga situationen och utvecklingsarbete. Det gjordes en kartläggning av dagsläget gällande klienternas boendeproblem och behov, en redogörelse av Brottpåföljdsmyndighetens verksamhet som stöder boende samt en beskrivning av städernas verksamhet gällande

servicesystem och boende. I projektet utvecklade man metoder för stödboende åt fångar som frigges bostadslösa och kriminalvårdens klienter. Dessutom utvecklade man god praxis tillsammans med de städer som deltog i projektet. Deltagande städer var Joensuu, Jyväskylä, Kuopio, Lahtis, Uleåborg, Tammerfors och Åbo samt huvudstadsregionen; Helsingfors, Vanda och Esbo. Resultat visar att projektet i stort sett var lyckat och i flera städer har man lyckats utveckla god praxis för att stöda påföljds klienter och frigivna fångar i bostadsprocessen. Enligt en extern utvärdering fanns det behov av projektet eftersom dess fokus är på just är det som mest utmanande för denna klientgrupp. (Rikos-seuraamuslaitos 2012)

7.1.2 Sijoitus ohjattuun asumiseen - SOAP

Projektet Sijoitus ohjattuun asumiseen (egen översättning: Placering till handlett boende) är ett utvecklingsprojekt med praktisk inriktning av Kriminaalihuollon tukisäätiö – KRITS som ägde rum mellan åren 2007 och 2011, och som finansierades av penningautomatföreningen RAY. I detta projekt fanns nära samarbete med projektet Vahvasti tukien – VAHVAT, med ett partnerskapsavtal som grund. Övriga samarbetspartners var fångvården, kommuner och missbrukarvården. Syftet med projektet var att göra en gemensam verksamhetsmodell för KRITS, fångvården och kommunen när fångar flyttas för rehabilitering utanför fängelset till stödboendeservice som KRITS erbjuder. Stödboende är en del av planerad frigivning där man säkrar frigivna fångar i rehabilitering till boende utan missbruk och kriminalitet. Målgruppen för projektet var män under 29 år i huvudstadsregionen som var bostadslösa fångar eller de som skulle placeras under övervakad frihet på prov och hade högst ett halvt år kvar av strafftiden. Med hjälp av projektet ville man utveckla verksamhet för stegvis frigivning i enlighet med målsättningar i den förnyade fängelselagen 2006. En central del i detta var övervakad frihet på prov. Målet med klientarbetet var att främja frigivna fångars integration i samhället. Projektet utfördes genom att bygga stödbostäder- och enheter, utvecklande av samarbete och man jobbade konkret med klienter i stödboendeverksamheten. I projektet användes självutvärdering där man skickade ut en enkät till samarbetspartnerna och samlade erfarenheter från klienters perspektiv samt utvärderade egna erfarenheter av projektets gång. Resultatet visar att samarbetspartnerna är nöjda med KRITS service för att säkra frigivna fångars framtid. Klienternas erfarenheter visar att både de och deras närstående har haft nytta av stödboende.

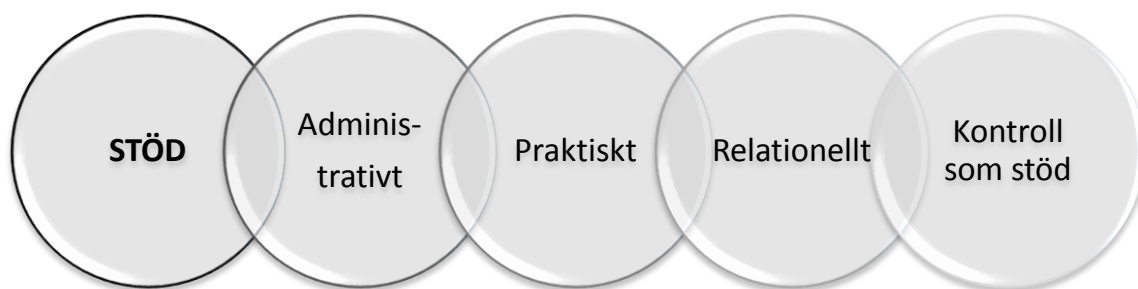
Det har gett dem en möjlighet att ”reda ut” sina liv. Konkreta resultat är nya enheter för stödboende som byggts, övervakningen har utvecklats, samarbete med olika aktörer har intensifierats och vidareutvecklats. Nu är KRITS boendeservice en väsentlig del av planering av frigivning och dess service utnyttjas. I projektet uttrycks att användningen av och att prata för övervakad frihet på prov behövs mera av. Kvinnors ställning var också något som lyftes upp som orosmoment. (Kriminaalihuolloon tukisäätiö 2011)

7.1.3 Vahvasti tukien – VAHVAT

Projektet VAHVAT – Vahvasti tukien (egen översättning: Starkt stöd) är ett utvecklings- och partnerskapsprojekt mellan Kalliolan Setlementti och Kriminaalihuolloon tukisäätiö, - KRITS som finansierats av penningautomatföreningen RAY. Projektet pågick mellan år 2009 och 2012. Syftet med projektet var att utveckla en verksamhetsmodell som inkluderar missbrukarvård, kamratstöd, och stödboende som man kan använda för att stöda fångar med missbruks- och bostadslöshetsproblematik. Fokus var att stödet skulle ges när fångarna är på väg tillbaka till det civila. Konkreta mål i projektet var att stöda en livsstil utan missbruk och kriminalitet, stärka vardagsfärdigheter, öva självständigt liv och boende samt att göra upp en fortsättningsplan som stöder ett självständigt liv. Bakgrunden till projektet är bl.a. att varannan som frigges är bostadslös, svårigheten att få bostäder åt drogberoende och dubbeldiagnosklienter, vilket är vanligt hos denna klientgrupp. Verksamhetsmodellen som utvecklats i VAHVAT - projektet är ett fyra till åtta månader långt rehabiliteringsprogram som framskrider stegvis för fångar som ska frigges, har missbrukarproblem och är bostadslösa. I utvecklandet av modellen har man tillämpat en arbetsmodell av Kisko®, kognitiv korttidsterapi samt god praxis från både KRITS och Kalliolas alkohol- och drogarbete. Rehabiliteringen kan påbörjas redan under fängelsetiden och innefattar fyra skeden. Metoder som används i rehabiliteringen är stödboende, metoder baserade på gemenskap, kamratstöd, nätverksarbete, individuellt arbete, och ett öppet och strukturerat rehabiliteringsprogram. Resultat visar att modellen är lovande. Den kräver tillräcklig tid och är inte en modell gjutet i järn, utan bör anpassas individuellt till klienten. Den passar speciellt bra för fångar med övervakad frihet på prov. Idag finns vahvasti tukien - VAHVAT som ett rehabiliteringsprogram för fångar som ska frigges. (Tapio et al. 2013)

7.2 Stödåtgärder till självständigt boende för frigivna fångar

Till följande presenteras stödåtgärder för frigivna fångars väg till självständigt boende och i vilket skede av bostadsprocessen de förekommer. Stödåtgärderna är indelade i fyra huvudgrupper som framställer olika typer av stöd. Dessa är administrativt, praktiskt och relationellt stöd samt kontroll som stöd. I de fyra följande delarna av kapitlet presenteras stödåtgärderna och när de förekommer i bostadsprocessen. Efter det kommer ett avsnitt som ännu förtydligar i vilket skede av bostadsprocessen stödet förekommer. Nedanstående bild visualiserar de fyra huvudkategorierna av stödtyper.

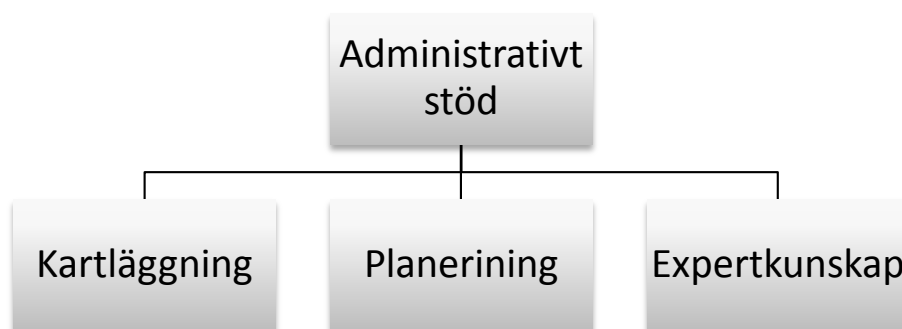


Figur 5. Typ av stödåtgärder

7.2.1 Administrativt stöd

Administrativt stöd innefattar kartläggning, planering och expertkunskap. För att veta vilka stödbehov som finns och vilken stöd och service som redan erbjuds bör sådant kartläggas. Denna stödåtgärd behöver göras långt innan kontakt med klienten. Det är en förberedelse som hjälper klienten i det långa loppet. Redan i fängelset görs risk- och behovsbedömningar för att kartlägga problem, färdigheter och stödbehov hos fången för att kunna erbjuda adekvat service. Planering som stödåtgärd innefattar att planera stöd och service till klienter. Hit hör också att göra upp en frigivningsplan, vilket bör göras i början

av bostadsprocessen, dvs. redan i fängelset. Gällande expertkunskap handlar det om mångprofessionella nätverk och specifikt utvalda arbetsgrupper som jobbar med bostadsfrågor och fokuserar på klientgruppen frigivna fångar. Denna expertkunskap är viktig att finns med under hela bostadsprocessen, men extra viktigt inför frigivningen och i början av livet i det civila. Till följande finns en sammanfattande figur av administrativt stöd.



Figur 6. Administrativt stöd.

7.2.2 Praktiskt stöd

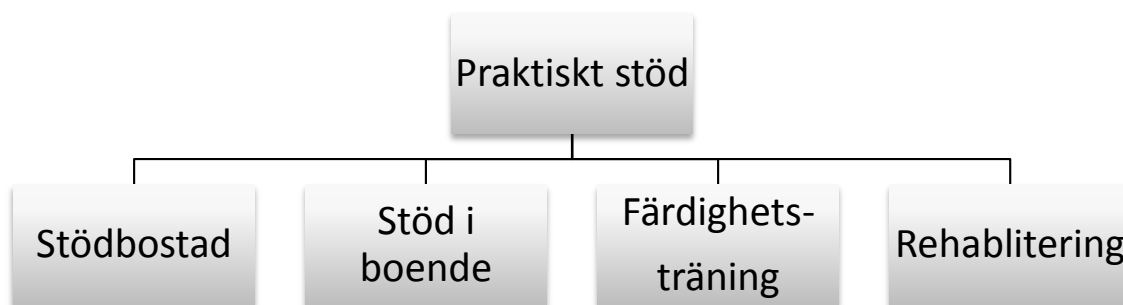
Praktiskt stöd innefattar stödbostad, stöd i boende, färdighetsträning och rehabilitering. Bostad är en förutsättning för att komma tillbaka till det civila och småningom börja leva självständigt och för att inte hamna på gatan. Utbudet av bostäder är nödvändigt och de bör finnas tillgängligt inför frigivningstillfället, dvs. i början av bostadsprocessen. Byggandet av bostäder och stödbostäder- eller enheter är stöd till frigivna fångar. Även krisbostäder kan vara till stöd i nödfall. Stödboende är en stödåtgärd som sker stegvist. Efter att först bo tillsammans med andra och stödet är mer intensivt kan man efter en tid beroende på hur boendet och livsföringen går flytta till mer självständigt boende. Stödet blir samtidigt mindre intensivt.

Stöd i boende innebär att klienten får stöd i det vardagliga livet och handledning i olika ärenden. Det kan t.ex. vara hjälp i byråkratiska och administrativa ärenden, som t.ex. att fylla i myndighetspapper. Det finns en utvald handledare hjälper och stöder klienterna. Till en början bor klienten i stödboendet tillsammans med andra och stödet är då mer intensivt, men med tiden finns möjlighet att flytta till mer självständigt boende, där också

stödet avtar. Stöd i boendet är alltså något som behövs i början av bostadsprocessen och bör minskas för att möjliggöra för klienten att en dag bo självständigt.

Färdighetsträning innefattar att öva vardagliga färdigheter som t.ex. matlagning. Detta är något som ordnas redan före frigivning i vissa fängelser. Denna typ av stöd finns också i stödbostäder. Färdighetsträning som stöd är speciellt viktigt i början av bostadsprocessen eftersom det är en förutsättning för självständigt boende.

Flera som ska frigges har akuta missbrukarproblem och därför är det viktigt att påbörja rehabilitering så fort som möjligt. Rehabilitering kan påbörjas redan under fängelsetiden och fortsätta i det civila på vägen till självständigt boende. Stödåtgärden är dock viktig att fokusera på i början av bostadsprocessen. Figuren nedanför är en sammanfattning av praktiskt stöd.



Figur 7. Praktiskt stöd

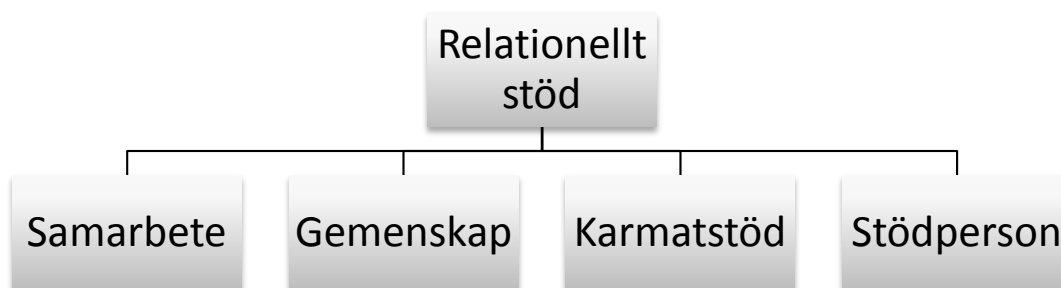
7.2.3 Relationellt stöd

Med relationellt stöd avses samarbete, gemenskap, kamratstöd och stödperson. Samarbete gäller både samarbete professionella emellan, men också samarbete mellan klient och professionell. Samarbete myndigheter emellan innebär att informationsflödet går smidigare och stöder i sin tur klienten genom att bostadsprocessen går mer smidigt. För att kunna erbjuda så adekvat sysselsättning till klienten som möjligt är det ändamålsenligt att serviceaktörer samarbetar. Sysselsättning är viktigt för att få struktur i vardag och genom det undviker man också att falla tillbaka i gamla mönster. Samarbete mellan klient

och professionell kräver en bra relation och är viktigt för att stödet på vägen till självständigt boende ska vara så adekvat och fungera så bra som möjligt. Samarbete behövs under hela bostadsprocessen.

Relationellt stöd förekommer i form av metoder baserade på gemenskap och kamratstöd. Metoder baserade på gemenskap används t.ex. i stödboende och innefattar olika ansvarsroller- och uppgifter. Tillsammans har man möten och palavrer och kommer överens om tillvägagångssätt i olika situationer. Vid problemsituationer löser man dem gemensamt. Metoder baserade på gemenskap är väsentligt för hela bostadsprocessen, men speciellt viktigt när klienten bor i stödbostad.

Genom kamratstöd utbyts erfarenheter och samtidigt får man stöd av övriga i liknande situation och är till stöd för andra. Kamratstöd kan vara i form av självhjälpsgrupper, t.ex. AA – grupper. Kamratstöd är något som är till stort stöd under hela bostadsprocessen. När det kan hjälpa är olika från situation till situation. Ifall det är möjligt i ett relativt tidigt skede i bostadsprocessen är det bra. Relationellt stöd är också i form av att ha en stödperson. Denna stödåtgärd är mer adekvat i början än i slutet på vägen till självständigt boende. Det mesta i relationellt stöd är alltså något som behövs under hela bostadsprocessen. Följande figur visar relationellt stöd.

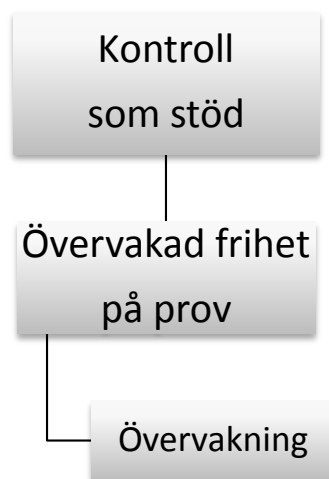


Figur 8. Relationellt stöd

7.2.4 Kontroll som stöd

Kontroll som stöd innefattar övervakad frihet på prov och övervakning. Under övervakad frihet på prov övervakas den frigivne med teknisk anordning. Övervakad frihet på prov sker strax efter frigivning. Stödet i övervakad frihet på prov är att frigivningen sker stegvis och möjliggör en mjukare landning till baka i samhället. Trots att övervakad frihet på prov inte ger en realistisk bild av det civila, ger det möjlighet åt den klienten att ”prova

på” livet i frihet. Det som övervakas är att inga regler för övervakad frihet på prov bryts. Där ingår bl.a. rusmedelsfrihet och nya brott. Med detta kan man säga att innebörden av stöd i övervakad frihet på prov finns i form av kontroll och övervakning. I övervakad frihet på prov ingår sysselsättningsplikt. Genom sysselsättningsplikten kan personen få möjlighet att jobba eller studera, vilket bidrar till integration i samhället. Övervakningen som sker i stödbostäder är också en form av stöd som sker i början av bostadsprocessen.

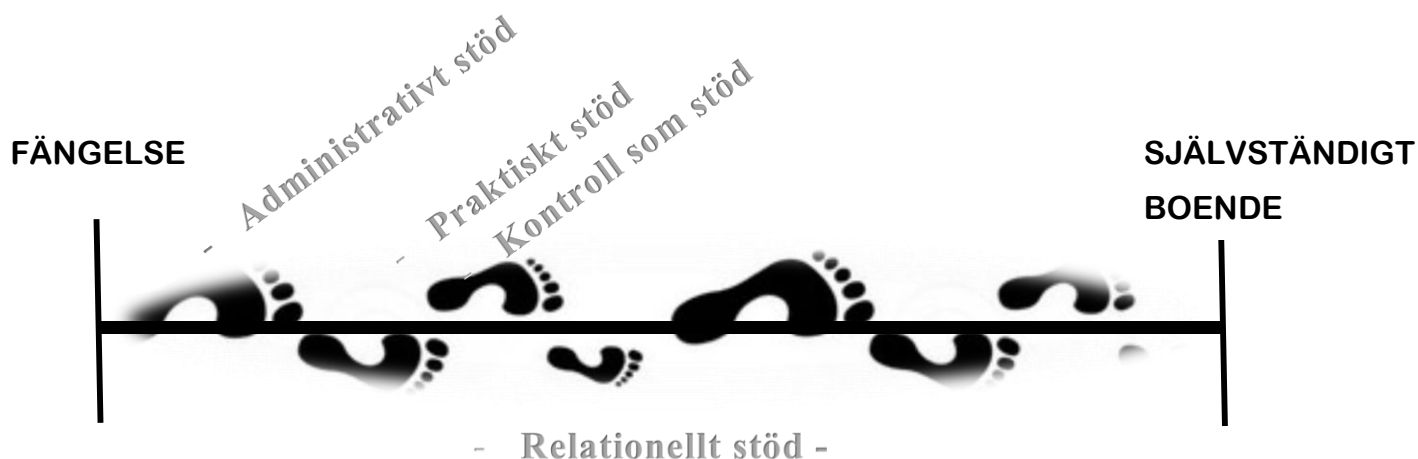


Figur 9. Kontroll som stöd.

7.3 Stöd i olika skeden av bostadsprocessen

I föregående del när stödåtgärderna presenterades togs också upp när i bostadsprocessen stödet förekommer, men för att ytterligare visa på var på vägen till självständigt boende de är fokuserade visualiseras det nedan i figur 11. Stödåtgärderna kan förekomma samtidigt, men också i olika ordning beroende på den enskilda klientens situation och stödbehov. De flesta stödåtgärder är fokuserade i början av bostadsprocessen. Det är då som det behövs mest stöd. För att en dag bo självständigt behöver stödet minskas stegvist. Administrativt stöd kommer först eftersom mycket av det stödet innefattar saker som bör vara förberett innan klientkontakten t.ex. att det finns expertkunskap inom området. Det innefattar också sådant som behöver göras redan under fängelsetiden, t.ex. att göra upp frigivningsplan. Praktiskt stöd och kontroll som stöd kommer ungefär på samma plats i processen. Praktiskt stöd som t.ex. stödbostad behöver finnas vid skedet för frigivning. Ifall

en klient frigges under övervakad frihet på prov fungerar kontroll och övervakning som stöd. Eftersom klienten övervakas är detta också i början av bostadsprocessen och inte utsatt nära slutskedet, självständigt boende. Relationellt stöd behövs under hela bostadsprocessen och symboliseras vågrätt under bilden figuren av bostadsprocessen.

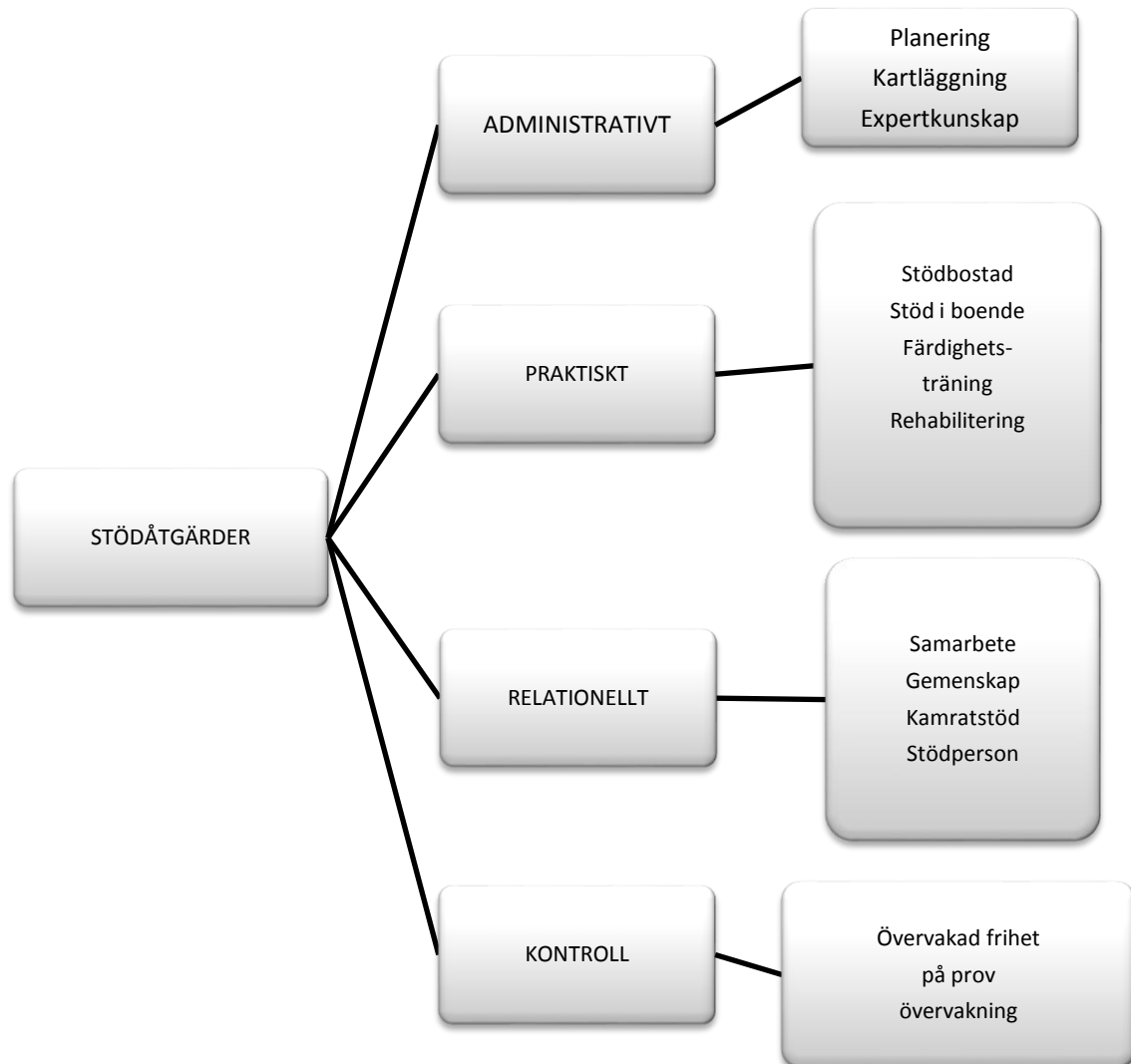


Figur 10. Stöd i olika skeden av bostadsprocessen.

7.4 Sammanfattning

Stödåtgärder för frigivna fångars väg till självständigt boende kan indelas i tre typer av stöd: administrativt, praktiskt och relationellt stöd samt kontroll som stöd. Administrativt stöd innefattar kartläggning, planering och expertkunskap. Praktiskt stöd innebär utbudet av bostäder och stödbostäder, stöd i boendet och övning av vardagliga färdigheter dvs. färdighetsträning samt rehabilitering. Med relationellt stöd avses samarbete både myndigheter emellan och samarbete mellan professionell och klient. Till relationellt stöd hör också kamratstöd och stödperson. Övervakad frihet på prov och övervakning innebär kontroll som stöd. Stödåtgärderna kan förekomma samtidigt eller i olika skeden. Eftersom varje klient är olika behövs också olika stöd för varje individ. Stödet är fokuserat i början

av bostadsprocessen, men relationellt stöd är något som behövs under hela bostadsprocessen. Följande figur är en sammanfattning av stödåtgärderna.



Figur 11. Sammanfattning av stödåtgärderna.

8 ANALYS

I detta kapitel kommer jag att analysera resultatet. Jag försöker sätta resultatet i ett större sammanhang genom att koppla det till bakgrunden med den tidigare forskningen och te-

oretiska referensramen. Den teoretiska referensramen handlar om socialt förändringsarbete, inklusion och vuxet socialt arbete och den tidigare forskningen fokuserar mycket på integration. Jag har delat upp analysen i tre underrubriker.

8.1 Avdramatisering av frigivningen genom administrativt och relationellt stöd

I den tidigare forskningen beskriver Woodall et al. (2012) oron som kan förekomma inför livet i det civila och känslan av att vara oförberedd inför frigivningen. Oron gäller ofta boende och arbete. I den teoretiska referensramen som handlar om socialt förändringsarbete beskriver Morén (1992 s. 34, 37) förändring som en smärtsam process som kan innefatta ångest och ovisshet. Tjersland med flera (2011 s. 157-161) beskriver att man kan känna ambivalens inför förändring. Den negativa känslan inför förändring ses som oron som framkom i artikeln av Woodall et al. (2012), medan ambivalens inför frigivning syns när Turner (2013) beskriver de starka band som fångar får till fängelset, men samtidigt också idealiserar frigivningen.

För att stöda till förändring och minska känslan av att vara oförberedd osv. är administrativt och relationellt stöd till nytta. Den tidigare forskningen och den teoretiska referensramen visar på vikten av att stöda klienten vid frigivningen, dvs. i början av bostadsprocessen. Administrativt stöd genom välplanerad frigivning kan bidra till känsla av trygghet. Genom att göra risk- och behovsbedömningar och göra upp en frigivningsplan kan man bättre förbereda fången för frihet samt erbjuda adekvat service för att livet i det civila, för att vägen till självständighet ska lyckas. Detta sammanfaller med vad Tjersland et al. (2011 s. 32-33) påpekar om att vision krävs för förändringsarbete. I Oma koti-projektet (Rikosseuraamuslaitos 2012) poängterades vikten av att göra upp planen för straff-tid, frigivningsplan samt serviceplan. Ett annat exempel på administrativt stöd kommer från Tammerfors där det ordnas en s.k. ”Vapari” kurs som förbereder fångar för att frigges. I bakgrunden framkom att frigivna fångar med ovisshet om boende efter frigivning räknas som bostadslösa. Praktiskt stöd i form av bostad eller stödbostad som är färdigt utredd innan frigivning är också till stöd i detta fall.

Relationellt stöd i form av samarbete är viktigt här. Samarbete både myndigheter emellan och mellan klient och professionell innebär att informationsflödet går smidigare, vilket stöder klienten till att bostadsprocessen går mer smidigt. Liksom både Tjersland et al. (2011) och Cederlund & Berglund (2014) nämner krävs här ett socialpedagogiskt förhållningssätt, vilket handlar om relationsarbete, samarbete och att klienten är i fokus. Även kamratstöd är till hjälp här. I projektet Vahvasti tukien framkommer det att kamratstöd är av stor betydelse i verksamhetsmodellen som utvecklats i projektet (Tapio et al. 2013).

Som tidigare nämndes är relationen ytterst viktig i förändringsarbete. Morén (1992 s. 150) skriver att det inte är viktigt *hur* förändringen sker, men att den professionella kan förmedla *att* en förändring är möjlig. Tjersland et al (2011 s.139) beskriver den professionella som relationsbyggare. I den tidigare forskningen beskriver Eileen Baldry med flera (2006) hur sociala faktorer spelar roll för integration. Genom relationellt stöd, dvs. både god kontakt till t.ex. en handledare, men också kamratstöd har frigivna fångar bättre förutsättning för i det civila och på vägen till självständigt boende. Detta är i enlighet med socialpedagogikens aspekter gällande dialog, respekt och medinflytande för att stöda människor till motivation för att kunna göra förändring i sin livssituation. (Cederlund & Berglund 2014 s. 42-43, 89)

8.2 Kontroll och relationsarbete som stöd för integration

Kontroll som stöd i form av övervakad frihet på prov innebär att frigivningen sker stegvis och möjliggör en mjukare landning till baka i samhället. Den tidigare forskningen visar på svårigheter i integrationen i samhället för frigivna fångar och Baldry (2006) anmärker att missbrukarproblem försvårar det hela. I vuxet socialt arbete finns en utmaning gällande balans av stöd och kontroll (Kotro 2008 s. 5-8). I övervakad frihet på prov är kontroll och övervakning starkt betonat, men i detta finns också stöd. Klientens rusmedelsbruk övervakas och relationellt stöd finns genom att klient och professionell träffas under tiden för övervakning. I övervakad frihet på prov ingår sysselsättningsplikt. Genom sysselsättningsplikten kan personen få möjlighet att jobba eller studera, vilket bidrar till integration i samhället. Svårigheter med integration tas upp i den tidigare forskningen. I projektet Sijoitus ohjattuun asumisen hade man goda erfarenheter av övervakad frihet på prov (Kriminaalihuollon tukisäätiö 2011).

Målet i vuxet socialt arbete är enligt individcentrerad syn att stärka livshantering och delaktigheten hos klienten, samt stärka klientens egna resurser och möjlighet att leva på egna villkor. (Kotro 2008 s. 4-5) Relationellt stöd i form av samarbete där den professionella tror och förmedlar en tro på möjlighet till klienten det är alltså förhållningssättet som är avgörande. (Morén 1992 s. 150) På detta sätt visar den teoretiska referensramen vikten av relationellt stöd gällande integration och frigivna fångar.

Integrering går hand i hand med att lyckas med självständigt boende. Här kan serviceaktörer samarbeta för att erbjuda service och vara till så stort stöd som möjligt. I Oma koti – projektet framkom samarbete, men också kunskap genom att utveckla nätverks- och samarbetsgrupper. T.ex. i Kuopio har man en arbetsgrupp för bostadsfrågor. (Rikos-seuraamuslaitos 2012) Stöd i boendet som t.ex. handledning och träning i vardagliga färdigheter stöder klienten i bostadsprocessen. Detta är speciellt viktigt om situationen som Baldry (2006) beskriver varit utmanande innan fängelsetiden. Samarbete gäller också mellan klienten och den professionella. För detta krävs ett socialpedagogiskt förhållningssätt av den professionella. Det innebär att klienten är i fokus, att man bygger på klientens resurser och har ett lösningsfokuserat perspektiv. (Tjersland et al. 2011, Cederlund & Berglund 2014) Detta förhållningssätt är viktigt att ha som professionell i möten med klienter, men också inom samarbets- eller nätverksgrupper där multiprofessionalitet möts för att ärenden arrangeras som angår klienten. För ett gott samarbete krävs också en god relation. Både Morén (1992 s. 38-42, 152-153) och Cederlund och Berglund (2014 s. 92) poängterar att relationen är viktigare än metoden i förändringsarbete. Enligt Cederlund & Berglund (2014 s. 56, 147) är samarbete en förutsättning för förändring.

8.3 Inkludering främjar integrering

I den tidigare forskningen visade alla tre artiklarna på utmaning i frigivna fångars integrering i samhället. Baldry (2006) beskriver hur sociala faktorer och fångens bostadssituation före fängelsetiden spelar roll för integrationen i samhället. Den teoretiska referensramen som beskriver inklusion att kan vara: antingen-eller, partiell, eller flerdimensionella (Jönhill 2012, s. 39-43) För att bidra till självständigt boende bör frigivna fångar både inkluderas och integreras. Genom att inkluderas på någon arena, bidrar till möjlighet

att bli integrerad i samhället. Man går ss. från att vara antingen – eller, dvs. exkludera från samhället under tiden i fängelse. Med hjälp av stöd blir kan den frigivne bli inkluderad på flera arenor under bostadsprocessen. Detta genom att först inkluderas på någon arena först t.ex. i en kamratstödsgrupp och senare i en arbetsgrupp. Allt detta bidrar till självständigt boende. Praktiskt stöd i form av stödbostad bidrar till inklusion och ökar chansen för integrering.

Sociala faktorer i dåligt skick innan fängelsetiden bidrar till bostadslöshet efter fängelse därför är det viktigt med färdighetsträning (Baldry 2006). Exempel på praktiskt stöd från Jyväskylä är kurser där man får öva färdigheter i vardagen som ordnades av Marthaförbundet. Även missbruksproblem bidrar till bostadslöshet (Baldry 2006). Praktiskt stöd i form av rehabilitering och färdighetsträning fanns i projektet Vahvasti tukien genom att man utvecklat en verksamhetsmodell som är ett rehabiliteringsprogram för frigivna fångar (Tapio et al. 2013)

9 DISKUSSION

I diskussionskapitlet kommer jag att diskutera om syftet med arbetet är uppnått och om jag har kunnat svara på forskningsfrågorna. I de två första delarna av kapitlet diskuterar jag metoden jag använt och studiens resultat. Slutligen gör jag en konklusion och ger förslag på fortsatt forskning. Syftet med examensarbetet var att redogöra för hur man kan stöda frigivna fångar till självständigt boende och genom det undvika bostadslöshet. Dessutom såg jag på i vilket skede av frigivningsprocessen stödåtgärderna är fokuserade. Jag studerade tre projekt från Finland med tematik kring frigivna fångar och bostadslöshet. Forskningsfrågorna var:

1. Med vilken typ av stödåtgärder kan man hjälpa frigivna fångar på vägen till självständigt boende?
2. Till vilket skede av bostadsprocessen riktas stödåtgärderna?

9.1 Metoddiskussion

Som metod för arbetet är litteraturstudie och som analysmetod fungerade innehållsanalys. Jag samlade in data genom att gå igenom organisationer och myndigheters hemsidor med fokus på social- och hälsovårdssektorn. Jag hade gjort upp kriterier för hurdana projekt som inkluderas samt exkluderas. Jag tycker att litteraturstudie var en bra metod för detta arbete. Intervju skulle ha varit intressant metod, men jag anser att jag då inte skulle fått fram samma resultat och objektivitet i resultaten. Då skulle tematiken kring stödåtgärder behövts justeras.

Genom att fokusera på projekt från Finland kunde jag avgränsa forskningen, dock anser jag att mina urvalskriterier var väldigt snäva. Skulle jag ha gjort annorlunda och mer öppna urvalskriterier kunde jag ha inkluderat fler forskningar vilket ökar trovärdigheten. Avgränsningen är dock bra för att det inte blir för brett eller omfattande. Men det finns också risk för otillräcklighet. Metoden för datainsamlingen var inte så systematisk som om man söker materialet från en databas. Ändå tyckte jag att jag kunde utveckla en systematik genom att kolla hemsidornas linkar till andra relevanta organisationers hemsidor. Denna typ av materialsökning medför dock risken att något kan bli uteblivet.

Innehållsanalys fungerade som analysmetod för arbetet. Jag tycker att det var en bra metod med tanke på att det är den första litteraturstudien jag gjort. Metoden är flexibel och var därför bra att använda, men utgjorde också en viss utmaning eftersom den gick att tillämpa på många olika sätt. Jag är relativt nöjd med min analys. Jag tycker att uppdelning av stödåtgärderna blev lyckat. Dock önskar jag att analyskapitlet blivit mer ingående, bredare och en aning mer strukturerat. Svårigheter som jag hade med den teoretiska referensram och tidigare forskning gjorde analysen en aning utmanande.

9.2 Resultatdiskussion

Resultat som framkom var att stödåtgärder som är administrativa, praktiska och relationella hjälper frigivna fångar på vägen till självständigt boende och genom detta kan bostadslöshet undvikas. Jag tycker jag har uppnått syftet och svarat på frågorna. Fokus är en aning större på den första forskningsfrågan (Med vilken typ av stödåtgärder kan man hjälpa frigivna fångar på vägen till självständigt boende?). Trots det anser jag också att

jag fick fram svar på fråga två (Till vilket skede av bostadsprocessen riktas stödåtgärderna?).

Kriterierna för projektet var snäva och påverkar därför resultatet. Genom att inkludera mer material skulle resultatet ha kunnat bli bredare. Trots det tycker jag att stödåtgärderna som framkom svarar på problematiken hos frigivna fångar. Jag har försökt mitt bästa till att göra ett så noggrant arbete som möjligt och tänkt på etiska aspekter. Trots det tror jag att det kan finnas tolkningsmöjligheter pga. valmöjlighet var fokus sätts. Jag anser ändå att arbetet är trovärdigt eftersom resultatet resonerar med problematiken som beskrivs i bakgrunden.

9.3 Konklusion och förslag på fortsatt forskning

Vägen från fängelsecellen till egen bostad kan vara utmanande, men med adekvata stödåtgärder som är både administrativa och praktiska, samt innefattar en relationell dimension eller genom kontroll som stöd är det möjligt för frigivna fångar att gå igenom bostadsprocessen och slutligen kunna bo självständigt. Största del av stödet behövs i början av bostadsprocessen, men relationellt stöd är viktigt under hela vägen till självständigt boende.

Förslag på fortsatt forskning är mer forskning inom både bostadslöshetsproblematiken och frigivna fångar, samt övriga klienter inom bostadslöshetsproblematiken, kriminalsektorn och vuxet socialt arbete. Hos frigivna fångar förekommer mycket problematik där bostadslöshet bara är ett av många, men allvarligt. Jag föreslår också fortsatta projekt inom dessa temaområden. De jag har undersökt har visat till stor del goda resultat och genom projekt kan ny verksamhet utvecklas och bli permanent.

KÄLLOR

- Ahola, Hannu & Styc, Mari. 2015, *Bostadslösa 2014*, Finansierings- och utvecklingscentralen för boendet (ARA), Utredning 1/2015.
- Ara. 2013, *Pitkäaikaisasunnottomuuden vähentämishjelma*, Publicerat: 05.06.2013, Tillgänglig: http://www.ara.fi/fi-FI/Ohjelmat_ja_hankkeet/Asunnottomuuden_vahentamishjelma/PAAVO_II Hämtad: 19.04.2015.
- Ara. 2015, *Asunnottomuus väheni*, Tillgänglig: http://www.ara.fi/fi-FI/Ajankohtaista/Uutiset_ja_tiedotteet/Uutiset_ja_tiedotteet_2016/Asunnottomuus_vaheni_vuonna_2015%2838032%29 Hämtad: 21.03.2016.
- Ara. 2016, *Asunnottomat 2015 (Selvitys 1/2016)*, Tillgänglig: http://www.ara.fi/fi-FI/ARAtietopankki/Tilastot_ja_selvitykset/Asunnottomuus/Asunnottomat_2015%2838041%29 Hämtad: 21.03.2016.
- Asunto ensin. *Asunnottomuus ilmiönä*, Tillgänglig: http://www.asuntoensin.fi/asunto_ensin/asunnottomuus Hämtad: 19.04.2015.
- Baldry, Eileen; McDonell, Desmond; Maplestone, Peter & Manu Peeters. 2006, *Ex-Prisoners, Homelessness and the State in Australia*, The Australian and Newzealand Journal of Criminology, Vol. 39, nr. 1, s. 20-33.
- Brottsförklaringsmyndigheten. 2013a, *Frigivning*, Tillgänglig: <http://www.rikosseuraamus.fi/sv/index/verkstallighet/frigivning.html> Hämtad: 04.05.2016.
- Brottsförklaringsmyndigheten. 2013b, *Villkorlig frihet*, Tillgänglig: <http://www.rikosseuraamus.fi/sv/index/verkstallighet/frigivning/villkorligfrihet.html> Hämtad: 04.05.2016.
- Brottsförklaringsmyndigheten. 2013c, *Förberedelse för frigivning*, Tillgänglig: <http://www.rikosseuraamus.fi/sv/index/verkstallighet/frigivning/forberedelsefor-frigivning.html> Hämtad: 04.05.2016.
- Brottsförklaringsmyndigheten. 2014, *Övervakad frihet på prov*, Tillgänglig: <http://www.rikosseuraamus.fi/sv/index/verkstallighet/frigivning/valvottukoevapaus.html> Hämtad: 04.05.2016.
- Brottsförklaringsmyndigheten. 2015a, *Övervakning av villkorlig frihet*, Tillgänglig: <http://www.rikosseuraamus.fi/sv/index/pafoljder/samhallspafoljder/Overvakningavvillkorligfrihet.html> Hämtad: 04.05.2016.
- Brottsförklaringsmyndigheten. 2015b, *Den övervakades skyldigheter*, Tillgänglig: <http://www.rikosseuraamus.fi/sv/index/pafoljder/samhallspafoljder/Overvakningavvillkorligfrihet/Denovervakadesskyldigheter.html> Hämtad: 04.05.2016.

- Brottspåföljdsmyndigheten. 2015c, *Övervakningens innebörd*, Tillgänglig: <http://www.rikosseuraamus.fi/sv/index/pafoljder/samhallspafoljder/Overvakningavvillkorligfrihet/Overvakningensinnebord.html> Hämtad 04.05.2016.
- Cameron, Parsell. 2012, Home is Where the House is: The Meaning of Home for People Sleeping Rough, *Housing Studies*, Vol. 27, No. 2, s. 159-173, Publicerad: Mars 2012.
- Cederlund, Christer & Berglund, Stig-Arne. 2014, *Socialpedagogik – pedagogiskt socialt arbete*, Stockholm: Liber, 183 s.
- Denscombe, Martyn. 2000, *Forskningshandboken – för småskaliga forskningsprojekt inom samhällsvetenskaperna*, Lund: Studentlitteratur, 292 s.
- FEANTSA. 2005, *ETHOS Typology on Homelessness and Housing Exclusion*, Tillgänglig: <http://www.feantsa.org/spip.php?article120&lang=en> Hämtad: 13.05.2016.
- Finlands grundlag 11.6.1999/731*, Finlands författningssamling, Tillgänglig: Finlex <http://www.finlex.fi/sv/laki/ajantasa/1999/19990731> Hämtad 04.05.2016.
- Forsberg, Christina & Wengström, Yvonne. 2013, *Att göra systematiska litteraturstudier Värdering, analys och presentation av omvårdnadsforskning*, Stockholm: Natur & Kultur, 219 s.
- Granfelt, Riitta. 2007, *Tuettua polkua vapauteen*, Tillgänglig: www.krit.fi/document.php/1/136/tuettua_polkua_vapautteen/d8c5f68c9033e39d0f2b4ebe1216ba91 Hämtad: 04.05.2016.
- Hypén, Kimmo. 2004, *Vankilasta vuosina 1993-2004 vapautuneet ja vankilan uudestaan palaneet*, Rikosseuraamuslaitoksen julkaisut, Risen julkaisuja 1/2004.
- Jacobsen, Dag Ingvar. 2007, *Förståelse, beskrivning och förklaring. Introduktion till samhällsvetenskaplig metod för hälsovård och socialt arbete*, Lund: Studentlitteratur, 316 s.
- Justitiedepartementet & Utrikesdepartementet. 2006, *FN:s konvention om mänskliga rättigheter*, Tillgänglig: http://www.manskligarattigheter.se/dm3/file_archive/060621/9649d2011fd4f5bb858acf1419189c67/konventionstexter_pdfversion.pdf Hämtad: 17.04.2015.
- Jönhill, Jan Inge. 2012, *Inklusion och exklusion: en distinktion som gör skillnad i det mångkulturella samhället*, Malmö: Liber, 216 s.
- Karppinen, Jari & Fredriksson, Peter. 2014, "AUNE" 2016-2019 – *Asunnottomuuden ennaltaehkäisy – asunto ensin näkökulma*, Tillgänglig: <http://docplayer.fi/2564919-Aune-2016-2019-asunnottomuuden-ennaltaehkaisy-asunto-ensin-nakokulma-pohjapaperi-8-8-2014-jari-karppinen-peter-fredriksson.html> Hämtad: 08.05.2016.

- Kostiainen, Eeva & Laakso, Seppo. 2015, *Helsinkiläisten asunnottomuuspolut*, Tillgänglig: http://www.socca.fi/files/3630/Pohjapaperi_AUNE_080814_%282%29.pdf Hämtad: 21.03.2016.
- Kotro, Helena. 2008, *AIKUISSOSIAALITYÖN AREENAT Kehittämishankkeen loppuraportti*, Tillgänglig: https://www.innokyla.fi/documents/1125688/0/Aikuissosiaalityon_areenat_loppuraportti.pdf/4b673e96-a84e-4f12-8922-ba018efdfad6 Hämtad: 13.05.2016.
- Kriminaalihuollon tukisäätiö. 2011, *Loppuraportti, SOAP-Sijoitus ohjattuun asumiseen –projekti 2007-2011*, Tillgänglig: https://www.google.com/url?sa=t&rct=j&q=&esrc=s&source=web&cd=1&ved=0ahUKEwiWhKaCqtzMAhXM1iwKHSAZCrcQFggc-MAA&url=http%3A%2F%2Fwww.krits.fi%2Fdocument.php%2F1%2F120%2Fsoap_loppuraportti%2Fe97fafb7a72ab5975dec54cbd708d5cc&usg=AFQjCNFasF_AhF5yYZC4M18hm0nr65dGgw&cad=rja Hämtad: 19.04.2015.
- Kriminaalihuollon tukisäätiö. 2015, *Vankilasta vapautuvan opas*, Tillgänglig: http://www.porttivapauteen.fi/filebank/1084-Vankilasta_vapautuvan_opas.pdf Hämtad: 04.05.2016.
- van Laere, Igor R; de Wit, Matty A & Klazinga, Niek S. 2009, Pathways into homelessness: recently homeless adults problems and service use before and after becoming homeless in Amsterdam, *BMC Public Health*, Vol. 9, s. 3-11.
- Lag om övervakad frihet på prov 23.8.3013/629*, Finlands författningssamling, Tillgänglig: Finlex <http://www.finlex.fi/sv/laki/ajantasa/2013/20130629#L1P2> Hämtad: 04.05.2016.
- Lundman, Berit & Häägren Granheim, Ulla. 2008, Kvalitativ innehållsanalys. I: Granskär, Monica & Höglund-Nielsen, Birgitta (red.), *Tillämpad kvalitativ forskning inom hälso- och sjukvård*. Lund: Studentlitteratur, s. 159-172.
- Madsen, Bent. 2006, *Socialpedagogik: Intergration och inklusion i det moderna samhället*, Lund: Studentlitteratur, 301 s.
- Mikkulainen, Lari. 2012, *Arjen taidot -tietopankki*, Tillgänglig: http://www.socca.fi/files/2778/RISE_Arjen_taidot_tietopankki.pdf Hämtad: 19.04.2015.
- Morén, Stefan. 1992, *Förändringens gestalt: om villkoren för mänskligt bistånd*, Stockholm: PUBLICA, 174 s.
- Pleace, Nicholas; Cullhane, Dennis; Granfelt, Riitta & Knutagård, Marcus. 2015, *The Finnish Homeless Strategy, An International Review*, Tillgänglig: https://helda.helsinki.fi/bitstream/handle/10138/153258/YMra_3en_2015.pdf?sequence Hämtad: 21.03.2016.

- Rikosseuraamuslatios. 2012, *OMA KOTI – HANKKEEN LOPPURAPORTTI, Pitkäaikaisasunnottomuuden vähentämishjelma 2008-2011 osahanke*, Rikosseuraamuslaitoksen monisteita 3/2012.
- Runquist, Weddig & Swärd, Hans (red) 2000, *Hemlöshet om olika perspektiv & förklaringsmodeller*, Stockholm: Carlsson bokförlag, 371 s.
- Ryynänen, Hannakaisa. 2010, *Seinien takana paljon työtä*, Tillgänglig: https://www.google.com/url?sa=t&rct=j&q=&esrc=s&source=web&cd=1&ved=0ahUKEwig59fokMvMAhVBDywKHfJHCIMQFgg-dMAA&url=http%3A%2F%2Fwww.krit.fi%2Fdocument.php%2F1%2F119%2Fvasu_loppuraportti%2Fdbf6be8d679b26a4bf4ccb23b0d0ff8c&usq=AFQjCNGsNfnj-lw5IOD-vpKtr-MbeeZ1tQ&cad=rja Hämtad: 04.05.2016.
- SAOB. 2010, *Svenska Akademiens ordbok*, Tillgänglig: <http://g3.spraakdata.gu.se/saob/> Hämtad: 08.05.2016.
- SAOL. 2006, *Svenska Akademiens ordlista över svenska språket 2006*, 13 uppl., Norstedts Akademiska Förlag, 1130 s.
- Socialstyrelsen. 2008, *Plan för fortlöpande uppföljning av hemlöshetens omfattning och karaktär, En kunskaps- och informationsstrategi*, Tillgänglig: https://www.google.com/url?sa=t&rct=j&q=&esrc=s&source=web&cd=2&ved=0ahUKEwjowbqk98rMAhWEDiwKHavDBkkQFgg-kMAE&url=http%3A%2F%2Fwww.feantsa.org%2Fspip.php%3Faction%3Daccept_document%26arg%3D207%26cle%3D45da1da7e7640cf11f846057a72f9e8dc4b2a104%26file%3Dpdf%252Fse.pdf&usq=AFQjCNHPUP7SSbLrcbaG62cMHcF_VP_0Aw&bvm=bv.121421273,d.bGg&cad=rja Hämtad: 17.03.2016.
- Statistikcentralen. *Begrepp och definitioner, Bostadslös*, Tillgänglig: http://www.stat.fi/meta/kas/asunnoton_sv.html Hämtad: 9.4.2015.
- Statsrådet förordning om övervakning av villkorlig frihet 1077/2013, Finlands författningssamling, Tillgänglig: Finlex <http://www.finlex.fi/sv/laki/alkup/2013/20131077> Hämtad: 04.05.2016.
- Strafflag 19.12.1889/39*, Finlands författningssamling, Tillgänglig: Finlex <http://www.finlex.fi/sv/laki/ajantasa/1889/18890039001#L2c> Hämtad: 04.05.2016.
- Tapio, Marko; Chaisuedi, Marika & Immonen, Tuula. 2013, *Vahvat – Vahvasti tukien – projektin (2009-2012) loppuraportti*, Tillgänglig: <http://docplayer.fi/8197546-Vahvat-vahvasti-tukien-projektin-2009-2012-loppuraportti-tammikuu-2013-marko-tapio-marika-chaisuedi-tuula-immonen.html> Hämtad: 15.05.2016.
- Tjersland, Odd, Arne; Engen, Gunnar & Jansen, Ulf. 2011, *Allianser - värderingar, teorier och metoder i socialt arbete*, Lund: Studentlitteratur, 342 s.

- Tuomi, Jouni & Sarajärvi, Anneli. 2009, *Laadullinen tutkimus ja sisällönanalyysi*, Helsinki: Tammi, 182 s.
- Turner, Jennifer. 2013, *Re- 'homing' the ex-offender: constructing a 'prisoner dyspora'*, Royal Geographical Society, Area Vol. 45, Nr. 4 s. 485-492.
- Woodwall, James; Dixey, Rachael & South, Jane. 2012, *Prisoners' perspectives on the transition from the prison to the community: implications for setting-based health promotion*, Critical Public Health, 2013, Vol. 23, Nr. 2, s. 188-200.

BILAGOR

BILAGA 1 ORAGNISATIONER

Lista över finländska organisationer som jag sökt igenom för att hitta projekt arbetet. Organisationerna är huvudsakligen inom social- och hälsovården.

Organisation:	Källa:
Asuno Ensin	http://www.asuntoensin.fi/asunto_ensin
Det finlandssvenska kompetenscentret inom det sociala området - FSKC	http://www.fskompetenscentret.fi/start/
Finansering- och utvecklingscentralen för boendet	http://www.ara.fi/sv-FI
Findikator	http://www.findikaattori.fi/sv
Finlands kommunförbund	http://www.kommunerna.net/sv/Sidor/default.aspx
Helsingin diakonissalaitos	https://www.hdl.fi/fi/
Innokylä	https://www.innokyla.fi/loyda-sisaltoja
Instituutionen för hälsa och välfärd - THL	https://www.thl.fi/sv/web/thlfi-sv
Kalliolan setlementti	http://www.kalliola.fi/
Kansalaisyhteiskunta	http://www.kansalaisyhteiskunta.fi/
Kriminaalihuollon tukisäätiö - KRITS	http://www.krit.fi/
Kriminologian ja oikeuspolitiikan instituutti	http://www.helsinki.fi/kriminologian-ja-oikeuspolitiikka/instituutti/
Kris Finland	http://www.kris.fi/
Miessakit ry	http://www.miessakit.fi/
Nordens Välfärdscenter	http://www.nordicwelfare.org/
Oikeuslaitos	http://oikeus.fi/fi/
Oikeusministeriö	http://oikeusministerio.fi/fi/
Portti vapauteen	http://www.porttivapauteen.fi/
Pääkaupunkiseudun sosiaalialan osaamiskeskus	http://www.socca.fi/
Rikoksantorjuntaneuvosto	http://www.rikoksantorjunta.fi/fi/index.html
Rikosseuraamuslaitoksen koulutuskeskus RSKK	http://www.rskk.fi/fi/
Rikosseuraamuslaitos	http://www.rikosseuraamus.fi/sv/index.html
Silta -Valmennusyhdistys ry	http://www.siltavalmennus.fi/wp/
Sininauha	http://www.sininauhaliitto.fi/
Sosiaali- ja terveystieteiden ministeriö	http://stm.fi/etusivu
Suojapirtti ry	http://www.suoja-pirtti.fi/
Suomen sosiaali ja terveys ry	http://www.soste.fi/
Suomen ympäristökeskus	http://www.syke.fi/fi-FI
Suomi.fi	http://www.suomi.fi/suomifi/suomi/
Statistikcentralen	http://www.tilastokeskus.fi/index_sv.html

Takuu Säätiö

<http://www.takuu-saatio.fi/>

The European Institute for Crime Prevention and
Control, affiliated with the United Nations -
HEUNI

<http://www.heuni.fi/en/>

Turvallinenkaupunki

<http://www.turvallinenkaupunki.fi/>

Vailla vakinaista asuntoa ry - VVA

<http://vvary.fi/>

Ympäristöministeriö

<http://www.ym.fi/fi-FI>

Y- Säätiö

<http://www.ysaatio.fi/>

BILAGA 2 EXKLUDERAT MATERIAL

Lista över material som inte uppfyllt inklusionskriterierna som jag exkluderat från mitt arbete samt en kort förklaring varför.

MATERIAL:	KORT FÖRKLARING FÖR EXKLUDERING:
Asumisen tukijärjestelmän vaikuttavuus - hanke	Handlar om stödsystem, inte specifikt fokus på frigivna fångar
Juuret vapauteen	Handlar om frigivning, men inte bostadslöshet
Kolmekanttityöskentely astettaisessa vapautumisessa	Ingen speciell fokus på bostadslöshetsproblematiken
Kotiin saatava tuki, Asema - projekti	inte tillräckligt info
Kuntouttava vankityö (Kuva)	Handlar om rehabilitering av fångar, inte specifikt bostadslöshet
Nimi Ovessa	Inget utvecklat, endast utvecklingsförslag
Omat avaimet	handlar om bostadslöshet, men inte specifikt frigivna fångar, följer inte inklusionskriterier gällande struktur
Omille jaloille 2006-2009	För gammalt
Rangaistukseen tuomittujen huumeidenkäyttäjien	Handlar om fångars hälsa m.m., inte bostadslöshet
Saattaen vapauteen - SAVA 2013-2015	Inte tillräckligt info när jag sökte, rapport kommer våren 2016.
Seinien takana paljon työtä (VASU)	Redogörelse, inte utvecklingsprojekt
Terveystieto- ja vertaistukiprojekti (Terve) 2005-2008	Handlar om hälsa inom kriminalsektorn, inte bostadslöshet
Tuettua asumista sanoittamassa	Inte utvecklingsprojekt, inte specifik frigivna fångar
Vapauteen hallitusti (VAHA) 2014-2016	Inte klart, klart år 2016
Vapautuvan tukiohjelma (VATU) 2003-2007	För gammalt
Vankien jälkihuollon järjestäminen Vammalassa 2005-2007	För gammalt
Yhteistyössä rikoksettomaan elämään	Inte specifikt om bostadslöshet och inte utvecklingsprojekt, endast förslag till utvecklig

BILAGA 3 PROCESSKARTA ÖVER MATERIALSÖKNINGEN

