

---

# RATSASTUSKILPAILUJEN KUSTANNUKSET



Ammattikorkeakoulun opinnäytetyö

Maaseutuelinkeinojen koulutusohjelma, hevostalouden suuntautumisvaihtoehto

Mustiala, kevät 2016

*Krista Hellgren*

Krista Hellgren



MUSTIALA  
Maaseutuelinkeinot  
Hevostalous

---

|                  |                                   |                   |
|------------------|-----------------------------------|-------------------|
| <b>Tekijä</b>    | Krista Hellgren                   | <b>Vuosi</b> 2016 |
| <b>Työn nimi</b> | Ratsastuskilpailujen kustannukset |                   |

---

## TIIVISTELMÄ

Tämän opinnäytetyön tavoitteena oli kerätä tietoa kilpailujen järjestämisestä järjestäjille aiheutuvista kustannuksista. Työn toimeksiantajana toimi Suomen Ratsastajainliitto ry.

Työn teoreettisessa osiossa käsitellään Suomen Ratsastajainliittoa ja sen toimintaa, kotimaista kilpailujärjestelmää sekä kilpailujen kustannusrakennetta. Teoreettisessa osiossa hyödynnettiin Suomen Ratsastajainliiton verkkosivuja sekä erilaisia kilpailutoimintaan liittyviä materiaaleja. Näitä materiaaleja olivat muun muassa kilpailusäännöt, erilaiset oppaat ja kokospöytäkirjat. Tutkimusosiossa käsiteltiin kilpailunjärjestämisestä järjestäjälle aiheutuvia kustannuksia ja tuottoja. Tutkimusmenetelmänä oli sähköinen kysely, joka lähetettiin 3 - 5-tason kilpailujen järjestäjille. Kyselytutkimus rajattiin 3 - 5-tason kilpailunjärjestäjiin luotettavan tutkimustuloksen varmistamiseksi.

Tutkimustulosten perusteella ilmeni, että ratsastuskilpailujen järjestäminen kotimaassa 3 - 5-tasolla on yleensä kannattavaa. Suurimmat kuluerät kilpailunjärjestäjille aiheutui tilapäiskarsinoiden vuokraamisesta sekä sijoituneille jaettavien palkintojen hankkimisesta.

Oleellisimmat kehityskohteet järjestämisestä aiheutuvien kulujen kattamiseen olisivat uusien toimihenkilöiden kouluttaminen sekä kilpailukalenterin järjeistämisen. Koulutettuja toimihenkilöitä on tällä hetkellä liian vähän ja alueellisesti toimihenkilöt eivät jakaannu tasaisesti, jolloin esimerkiksi Pohjois-Suomeen on vaikea saada toimihenkilöitä ja toimihenkilökustannukset nousevat suuriksi pitkistä välimatkoista johtuvien suurten matkakulujen takia. Kilpailukalenterin järjeistämällä taattaisiin se, että jokaiseen kilpailuun riittäisi osallistujia. Kilpailukalenterissa olevien alueellisten päällekkäisyyksien takia kaikkiin kilpailuihin ei aina saada tarpeeksi osallistujia, jolloin kilpailun tuloilla ei välttämättä kateta kaikkia kuluja.

**Avainsanat** Kilpailujärjestelmä, kustannukset, kilpailunjärjestäjä, kilpailija

**Sivut** 39 s. + liitteet 5 s.

MUSTIALA

Degree Programme in Agricultural and Rural Industries

Equine Option

---

**Author**

Krista Hellgren

**Year** 2016

**Subject of Bachelor's thesis**

The costs of riding competitions

---

ABSTRACT

The target of this thesis was to collect information about the costs that are caused to the organizer from organizing competitions. The commissioner of this thesis was the Equestrian Federation of Finland.

In the theoretic part Equestrian Federation of Finland, domestic competition system and costs of competitions were introduced. For the theoretic part Equestrian Federation of Finland's webpages and some other publications were used. The other publications were, for example, competition rules, some other guides and minutes of meetings. The costs and income were handled in the research part. The research method was web query and it was sent to 3 - 5-level competition organizers. Web query was limited to 3 - 5-level competition organizers to get reliable results.

The results show that it is profitable to arrange riding competitions on levels 3 - 5 in Finland. The biggest expenses were to rent temporary stables and find prizes for competitors.

The most important factors to reduce costs would be increasing the amount of officials and rationalizing the competition calendar. At the moment there are too few officials and they are not spread equally in regions. For example it is difficult to get officials to North-Finland and the costs are high because distances are long and expensive. To get enough competitors to competitions it is important to rationalize the competition calendar. There are competitions at the same time in the same region and that leads to lack of competitors and therefor it is difficult to arrange profitable competitions.

**Keywords** Competition system, costs, competition organizer, competitor

**Pages** 39 p. + appendices 5 p.

## SISÄLLYS

|       |  |    |
|-------|--|----|
| 1     | JOHDANTO.....  | 5  |
| 2     | SUOMEN RATSASTAJAINLIITTO RY.....  | 6  |
| 2.1   | Kilpailutoiminnan organisaatio.....  | 6  |
| 2.1.1 | Hallitus.....  | 6  |
| 2.1.2 | Sport Office.....  | 6  |
| 2.1.3 | Huippu-urheilun johtoryhmä.....  | 7  |
| 2.1.4 | Kansallisen kilpailutoiminnan johtoryhmä.....                                | 7  |
| 2.1.5 | Maajoukkuejohtoryhmät.....   | 7  |
| 2.1.6 | Lajikomiteat ja lajien välinen koordinoitkokous.....                         | 7  |
| 2.1.7 | Sääntövaliokunta.....  | 8  |
| 2.1.8 | Kurinpitolautakunta ja valituslautakunta.....                                | 8  |
| 2.1.9 | Urheilufoorumi ja lajiseminaarit.....  | 8  |
| 2.2   | Seuratoiminta.....   | 9  |
| 2.3   | LähiTapiolan urheiluvakuutus.....  | 9  |
| 2.4   | Koulutukset.....   | 9  |
| 3     | KILPAILUJÄRJESTELMÄ.....   | 9  |
| 3.1   | Lajit.....   | 10 |
| 3.2   | Kilpailutasot.....   | 11 |
| 3.2.1 | 1-taso.....  | 11 |
| 3.2.2 | 2-taso.....  | 11 |
| 3.2.3 | 3 - 5-tasot.....   | 12 |
| 3.2.4 | Kansainväliset kilpailut (KV-kilpailut).....                                 | 12 |
| 3.3   | Kilpailuluvat.....   | 13 |
| 3.3.1 | Hevosen kilpailuluvat.....   | 13 |
| 3.3.2 | Ratsastajan kilpailuluvat 1 - 5-tasolla.....                                 | 14 |
| 3.3.3 | Ratsastajan kilpailuluvat kansainvälisellä tasolla.....                      | 14 |
| 3.4   | Kilpailukelpoisuus.....  | 15 |
| 3.5   | Alueet.....  | 15 |
| 3.6   | Toimihenkilöt.....   | 16 |
| 3.7   | Kilpailujen avoimuus.....  | 16 |
| 3.8   | Kilpailujärjestelmä KIPA ja Equipe.....                                      | 17 |
| 3.9   | Säännöt.....   | 17 |
| 3.9.1 | Sääntöjen rikkominen.....  | 17 |
| 4     | KILPAILUJEN KULURAKENNE.....   | 17 |
| 4.1   | Kilpailujen kulut.....   | 18 |
| 4.2   | Kilpailujen tuotot.....  | 18 |
| 4.3   | Yhteistyösopimukset.....   | 19 |
| 5     | RATSASTUSKILPAILUN JÄRJESTÄMISESTÄ AIHEUTUVAT<br>KUSTANNUKSET –TUTKIMUS..... | 19 |
| 6     | TULOKSET.....  | 19 |
| 6.1   | Tallit.....  | 20 |

## Ratsastuskilpailujen kustannukset

|         |   |    |
|---------|---|----|
| 6.2     | Turvallisuus.....   | 21 |
| 6.2.1   | Ensiapuryhmän tai lääkärin kustannukset.....  | 21 |
| 6.2.2   | Ambulanssikustannukset.....   | 22 |
| 6.2.3   | Eläinlääkärikustannukset.....   | 23 |
| 6.2.4   | Turvallisuusmaksujen kattaminen kilpailijoilta perityillä maksuilla ....                                    | 23 |
| 6.3     | Toimihenkilöt.....  | 24 |
| 6.4     | Matkakulut .....  | 26 |
| 6.5     | Sijoittuneiden palkinnot .....  | 27 |
| 6.5.1   | Palkintokustannusten kattaminen kilpailijoilta perityillä maksuilla ja yhteistyösopimuksilla .....          | 27 |
| 6.6     | Olosuhteet.....   | 28 |
| 6.7     | Kalusto .....   | 29 |
| 6.8     | Vapaaehtoisten avustajien palkitseminen.....  | 30 |
| 6.9     | Kilpailun kokonaiskulut ja -kustannukset.....   | 31 |
| 6.9.1   | Kokonaiskulut .....   | 31 |
| 6.9.2   | Kokonaistuotot .....  | 32 |
| 6.9.3   | Kilpailun tulos .....   | 32 |
| 6.10    | Avoimet kommentit.....  | 33 |
| 6.10.1  | Kilpailun järjestäjän näkökulmasta parhaat säästöideat.....   | 33 |
| 6.10.2  | Voiko SRL vaikuttaa kilpailun järjestämisestä aiheutuviin kustannuksiin? Esim. sääntömuutosten avulla?..... | 33 |
| 6.10.3  | Muut kommentit .....  | 34 |
| 7       | YHTEENVETO.....   | 34 |
| 8       | POHDINTA.....   | 35 |
|         | LÄHTEET .....   | 37 |
| Liite 1 | Ratsastuskilpailun järjestämisestä aiheutuvat kustannukset - kyselytutkimus                                 |    |
| Liite 2 | Kyselytutkimuksen saatekirje  |    |

## 1 JOHDANTO

Ratsastus on suosittu ja alati kasvava laji Suomessa. Useat ratsastajat ottavat osaa myös kilpailuihin joko harraste- tai ammattikilparatsastajina. Kilpaileminen toimii monelle ratsastajalle innoittajana harjoitella aina vain enemmän ja kehittyä. Kilpailuista saaduilla tuloksilla voidaan asettaa tavoitteita ratsastajan omalle kehitykselle sekä tuloksilla voidaan melko tarkasti mitata ratsastajan, hevosen tai ratsukon todellista taitotasoa muihin saman lajin kilpailijoihin verraten.

Kilpailujen järjestäjillä on suuri rooli kotimaisessa kilpailutoiminnassa. He järjestävät seurojensa kanssa kilpailuja omalla vapaa-ajallaan vapaaehtois-työvoimaa hyödyntäen. Monilla seuroilla on omia koulutettuja jäseniä, joilla on pätevyys toimia kilpailuissa toimihenkilöinä. Kilpailujen järjestäjien haasteena ovat suuret kulut, joihin kaikkiin järjestäjä ei voi omalla toiminnallaan vaikuttaa. Kilpailunjärjestäjä pystyy vaikuttamaan kulurakenteeseen kilpailumaksuilla, mutta esimerkiksi osallistujamääriin kilpailunjärjestäjä ei pysty vaikuttamaan.

Tässä työssä käsiteltiin yleisellä tasolla Suomen Ratsastajainliittoa, liiton alaista kilpailujärjestelmää ja kilpailujen kulurakennetta. Tutkimuksen avulla käsiteltiin ratsastuskilpailun järjestämisestä aiheutuvia kustannuksia. Suomen Ratsastajainliitolla ei ole ollut käytössään koontia siitä, mitä kilpailun järjestäminen maksaa, jolloin kustannusten selvittäminen koettiin aiheelliseksi ja tärkeäksi. Työhön rajattiin mukaan 3 - 5-tason kilpailuja järjestävät tahot, jolloin vastausala ei kasva liian laajaksi ja tutkimustulokset pysyvät luotettavina.

Tulokset - osiossa käsiteltiin kyselytutkimuksessa saatuja vastauksia. Vastausten perusteella voidaan todeta, että kilpailujen järjestäminen on kotimaassa 3 - 5-tasolla yleensä kannattavaa. Kilpailujen euromääräisiä tuloksia verrattaessa huomataan, että kilpailunjärjestäjät eivät tehneet tappiota kilpailujen järjestämisellä.

## 2 SUOMEN RATSASTAJAINLIITTO RY

Suomen Ratsastajainliitto ry (SRL tai liitto) on perustettu vuonna 1920 ja se on Suomen ratsastusurheilun keskusjärjestö. SRL toimitilat sijaitsevat Helsingin Pasilassa VALO-talon tiloissa. Vuodesta 1923 SRL on ollut kansainvälisen ratsastajainliiton, Fédération Equestre Internationale (FEI) jäsen. Suomen Ratsastajainliiton korkein päättävä elin on vuosikokous.

Ratsastajainliiton tehtävänä on turvata hevosen hyvinvointi kaikessa urheilu- ja kilpailutoiminnassa sekä ajaa ratsastuksen harrastajien asiaa niin huippu- kuin kuntourheilussa. (Suomen Ratsastajainliitto ry n.d.o.)

Rekisteröidyt ratsastusseurat ovat liiton varsinaisia jäseniä. Liiton yhteisöjäseniä voivat olla muun muassa ratsastuskoulut, harraste- ja yksityistallit, hevosavusteisia palveluja tuottavat tallit sekä oppilaitokset, yritykset ja yhdistykset, jotka tuottavat ratsastuspalveluja. Ratsastusseurat ja liiton yhteisöjäsenet järjestävät voivat järjestää ratsastuskilpailuja kotimaassa. (Suomen Ratsastajainliitto ry n.d.c.)

### 2.1 Kilpailutoiminnan organisaatio

Kilpailutoiminnasta Suomessa vastaa kilpailutoiminnan organisaatio. Organisaatio on laaja ja siihen kuuluu monia eri tahoja, jotka toiminnallaan pyrkivät viemään kotimaista kilpailutoimintaa eteenpäin. (Suomen Ratsastajainliitto ry n.d.e.)

#### 2.1.1 Hallitus

Ratsastajainliiton jäsenten edustajien valitsema hallitus on ylimpänä kotimaisen ratsastuskilpailujärjestelmän organisaatiossa. Ratsastajainliiton jäsenten edustajat ovat jäsenseurojen jäseniä ja yhteisöjäseniä, jotka osallistuvat vuosikokoukseen (SRL 2015b). Vuosikokouksia järjestetään vuodessa kaksi, syys- ja kevätkokous. Syyskokouksessa valitaan hallitus ja puheenjohtaja. Asialistalla ovat myös seuraavan vuoden toiminta- ja taloussuunnitelma. Hallitukseen valitaan vuosittain puheenjohtaja ja kuusi hallituksen jäsentä. Edellisen vuoden tilinpäätös käsitellään kevätkokouksessa. (SRL n.d.c.) Hallitus laatii ja myöntää urheilutoimintaan vuosittain suunnattavat varat. Se myös vahvistaa tai esittää vahvistettavaksi olympia- tai paralympiakomitealle urheilijat, jotka lähetetään arvokilpailuihin sekä hyväksyy maajoukkue- ja aluevalmentajavalinnat. Arvokilpailuja ovat EM-kilpailut, MM-kilpailut, olympialaiset ja paralympialaiset. Hallitus käsittelee ja päättää sääntö- ja muista rikkomuksista. Tarvittaessa rikkomukset delegoidaan kurinpitolautakunnan käsiteltäväksi. Kurinpitolautakunnan valitsee hallitus. (Suomen Ratsastajainliitto ry n.d.e.)

#### 2.1.2 Sport Office

Sport Office on ratsastajainliiton urheilu- ja kilpailutoiminnan tiimi. Se on urheilutoiminnan valmisteleva ja toteuttava yksikkö. Sport Officen toiminnasta vastaa urheilujohtaja, jonka lisäksi tiimiin kuuluvat kilpailuassis-

tenti, aluekoordinaattori ja lajikoordinaattori. (Suomen Ratsastajainliitto ry n.d.e.)

### 2.1.3 Huippu-urheilun johtoryhmä

HUJO eli huippu-urheilun johtoryhmä laatii nelivuotissuunnitelman sekä huippu-urheilun strategian ja valitsee maajoukkuejohtoryhmät ja valvoo näiden toimintaa. Se vastaa ja kehittää kansainvälistä kilpailutoimintaa sekä laatii vuosittaisen toimintasuunnitelman ja talousarvion. (Suomen Ratsastajainliitto ry n.d.e.)

### 2.1.4 Kansallisen kilpailutoiminnan johtoryhmä

KUJO eli kansallisen kilpailutoiminnan johtoryhmä laatii pitkäntähtäimen suunnitelmat ja kotimaisen urheilustrategian sekä ohjeistaa ja valvoo lajikomiteoiden toimintaa. KUJO:n valvoman, kehittämän ja johtaman kotimaisen kilpailutoiminnan tulee tukea huippu-urheilun kansainvälistä strategiaa. (Suomen Ratsastajainliitto ry n.d.e.)

### 2.1.5 Maajoukkuejohtoryhmät

Jokaisella lajilla on oma maajoukkuejohtoryhmänsä. Maajoukkue toiminnan käytännön toteutuksesta vastaavat maajoukkuejohtoryhmät. Johtoryhmät valitsevat eri ikäryhmien maajoukkuekilpailijat ja -ehdokkaat valmennusrenkaiseen ja edustustehtäviin (Suomen Ratsastajainliitto ry 2016d). He valmistelevat ja toteuttavat arvokilpailut, Nations Cupit ja EM-/PM-kilpailut ikäkausitasolla sekä edistävät tärkeimpien yksilökilpailuiden toteutumista, muun muassa maailmancupit. (Suomen Ratsastajainliitto ry n.d.e.)

### 2.1.6 Lajikomiteat ja lajien välinen koordinoitinkokous

Jokaisella ratsastuksen lajilla on oma lajikomiteansa. Lajikomiteat nimeää ratsastajainliiton hallitus kalenterivuositain. Ennen valintoja kuullaan urheilun instansseja. Lajikomiteoiden jäsenet ovat kilpailijoiden, kilpailuiden järjestäjien, tuomareiden ja liiton hallituksen edustajia sekä kilpailutoiminnan asiantuntijoita. Komiteaan kuuluu puheenjohtajan lisäksi noin kuusi jäsentä, joiden toimikausi kestää kaksi vuotta. (Suomen Ratsastajainliitto ry n.d.g.)

Lajien välinen koordinoitinkokous järjestetään kerran vuodessa joko keväällä tai alkukesästä. Kokoukseen kutsutaan ainakin kunkin lajikomitean puheenjohtaja. Koordinoitinkokouksen toteutuksesta vastaa urheilujohtaja. Kokouksessa käsitellään pitkän linjan suunnitelmia ja urheilun strategioita, lajien vuosisuunnitelmia, urheilun määrärahoja sekä kilpailujärjestelmän kehittämistä. (Suomen Ratsastajainliitto ry n.d.e.)



### 2.1.7 Sääntövaliokunta

Sääntövaliokunta vastaa liiton kilpailusäännöistä ja se kokoontuu 1-2 kertaa vuodessa. Hallitus valitsee valiokunnan vuosittain ja siihen nimetään puheenjohtaja sekä yksi kutakin lajia edustava jäsen eli lajin sääntövastaava. Sääntövaliokuntaan valittavalla puheenjohtajalla tulee olla laaja tuntemus eri lajien säännöistä sekä vahva tuntemus yleisistä säännöistä niin kotimaisella kuin kansainväliselläkin tasolla. Valiokuntaan valittavalla jäsenellä eli sääntövastaavalla tulee olla laaja tuntemus oman lajinsa säännöistä niin kotimaisella kuin kansainväliselläkin tasolla. Sääntövaliokunta vastaa kilpailusääntöjen kirjoittamisesta viralliseen muotoon, tarkastaa lajisääntöjen ja yleisen osan yhteensopivuuden sekä seuraa kansainvälisten kilpailusääntöjen kehitystä ja mahdollisia muutostarpeita kotimaan kilpailusäännöissä. (Suomen Ratsastajainliitto ry n.d.p.)

### 2.1.8 Kurinpitolautakunta ja valituslautakunta

Liiton kurinpitovaltaa käyttävät hallitus ja kurinpitolautakunta. Hallitus nimeää kurinpitolautakunnan. Kurinpitolautakunta käsittelee ja tekee päätöksiä sääntörikkomusasioissa, tuomariston rankaisupäätöksiä koskevissa valituksissa sekä muissa hallituksen kurinpitolautakunnan käsiteltäviksi määrittämässä asioissa. Sääntörikkomusasioita ovat hevosen sopimaton kohtelu, kiellettyjen aineiden käyttö, epäurheilijamainen käytös ja muut erilaiset sääntörikkheet.

Valituslautakunta käsittelee kurinpitolautakunnan tekemistä päätöksistä tulleet valitukset ja tekee niissä päätökset. Valituslautakunnassa on viisi laajan hevosurheilukokemuksen omaavaa jäsentä. Ylempi oikeustieteellinen koulutustutkinto tulee olla puheenjohtajalla tai varapuheenjohtajalla. Valituslautakunta valitaan ratsastajainliiton syyskokouksessa yhdeksi kalerivuodeksi kerrallaan.

Urheilun oikeusturvalautakuntaan voi valittaa valituslautakunnan tai hallituksen tekemästä päätöksestä. (Suomen Ratsastajainliitto ry 2016a)

### 2.1.9 Urheilufoorumi ja lajiseminaarit

Syyskokousviikonloppuna järjestettävä urheilufoorumi on kaikkien lajien kehittämisfoorumi. Urheilufoorumissa kuullaan asiantuntijoiden esityksiä sekä käsitellään pitkän tähtäimen linjauksia.

Eri lajien lajiseminaarit järjestetään urheilufoorumin yhteydessä. Lajiseminaareissa käsitellään tulevaa ja mennyttä kautta, tehdään tarvittavat esitykset hallitukselle komitean tulevasta kaudesta sekä käsitellään lajin seuraavan kauden tärkeimmät asiat ja tavoitteet.

Urheilufoorumi ja lajiseminaarit ovat kaikille avoimia tilaisuuksia. (Suomen Ratsastajainliitto ry n.d.e.)

### 2.2 Seuratoiminta

Ratsastajainliiton jäsenseurojen kautta kuulutaan Suomen Ratsastajainliittoon. Suomen Ratsastajainliitolla on alaisuudessaan noin 500 ratsastusseuraa ja ratsastusseuroissa on jäseniä vajaa 50 000. Useimmat ratsastusseurat toimivat tallin tai ratsastuskoulun yhteydessä, mutta on myös nk. tallittomia seuroja, joilla ei ole nimikkotallia. (Suomen Ratsastajainliitto ry n.d.n.)

Ratsastajainliitto tarjoaa jäsenilleen etuja, joita ovat LähiTapiolan kattava urheiluvakuutus, Hippos-lehti sekä jäsenkortti. Näiden etujen lisäksi ratsastajainliiton yhteistyökumppanit myöntävät jäsenilleen erilaisia etuja.

Kilpaillakseen ratsastajan on kuuluttava johonkin ratsastajainliiton alaiseen ratsastusseuraan. (Suomen Ratsastajainliitto ry n.d.d.)

### 2.3 LähiTapiolan urheiluvakuutus

Ratsastus on luokiteltu riskilajiksi, jonka takia ratsastusta harrastavan vakuutukset tulisi olla kunnossa. Ratsastus on luokiteltu vaarallisimmaksi lajiksi amerikkalaisen jalkapallon jälkeen. Vammojen vakavuus ratsastusonnettomuuksissa on yleensä suuri. (IF 2009)

Suomen Ratsastajainliiton jäsenilleen tarjoama urheiluvakuutus on räätälöity nimenomaan ratsastuksen harrastajille. Se on voimassa hevosia hoidettaessa, ratsastaessa, tallialueella, kilpailutilanteissa, toimitsijatehtävissä, horsebic-liikuntatunneilla, meno- ja paluumatkoilla tallille sekä ulkomaila. (Suomen Ratsastajainliitto ry n.d.i.)

### 2.4 Koulutukset

Ratsastajainliitto ja sen alueet kouluttavat halukkaita jäseniään ja muita lajista kiinnostuneita erilaisiin tehtäviin. Koulutukset eivät anna ammatillista pätevyyttä vaan ne on suunnattu vapaaehtoistoimintaan. Ratsastajainliiton ja alueiden järjestämät koulutukset löytyvät ratsastajainliiton kalenterista.

Ratsastajainliiton toimesta koulutetaan toimihenkilöitä kilpailutehtäviin, valmentajiksi, harrastus- ja nuorisotoimintaan, erityisliikunnan ohjaukseen ja järjestötoimintaan. Toimihenkilökoulutuksien hinnat vaihtelevat koulutuksen tasosta ja järjestäjästä riippuen 20€ - 100€ / vuorokausi.

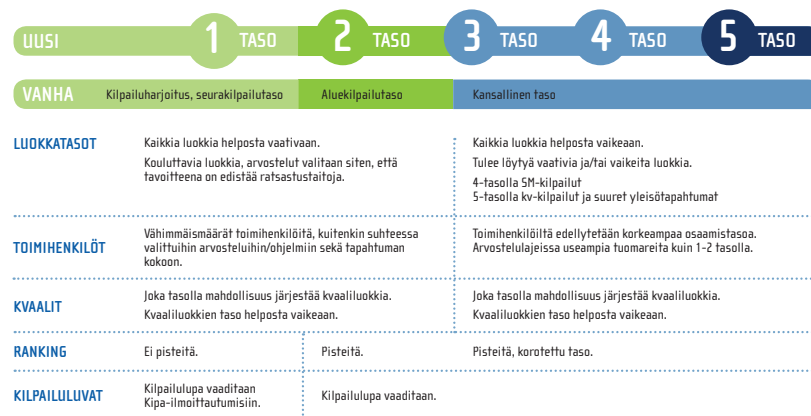
Koulutetuista toimihenkilöistä ratsastajainliitto ylläpitää toimihenkilöresteriä ja järjestää lisenssikoulutuksia toimihenkilöiden tietotaidon ylläpitämiseksi. Kaikki koulutukset eivät ole suunnattu toimihenkilöoikeuksiin ja osalla kursseista on lähtötasovaatimus. (Suomen Ratsastajainliitto ry n.d.n.)

## 3 KILPAILUJÄRJESTELMÄ

Suomen Ratsastajainliiton alainen kilpailujärjestelmä toteuttaa liiton kilpailustrategiaa. Kilpailujärjestelmän tavoitteena on taata kaikille kilpailijoille lajista riippumatta yhtäläiset kilpailuolosuhteet ja arvosteluperiaatteet.

Kilpailujärjestelmä uudistettiin 1.1.2015 (kuva 1). Uudistuksen tavoitteena on ollut saada kotimaahan tasojärjestelmä, joka on johdonmukainen ja laadukas. Tasojärjestelmä etenee ratsukon urapolun mukaisesti samalla ohjaten kilpailijoita kilpailemaan omalla tasollaan ja siirtymään eteenpäin tasolta toiselle. Uusi järjestelmä käyttää samaa logiikkaa kuin FEIn tähti-järjestelmä. FEIn tähtijärjestelmässä tähtien määrä kasvaa tasolta toiselle siirryttäessä.

Järjestelmän uudistustarve oli ollut ilmassa jo pitkään ennen järjestelmän uudistamista. Uusi järjestelmä antaa vapaammat mahdollisuudet ratsastuksen kaikille eri lajeille kehittyä. Kotimainen kilpailutoiminta kasvaa ja muuttuu ammattimaisemmaksi koko ajan. Uudessa järjestelmässä on eri tasoilla laatutekijöitä, joiden tulee täytyä kilpailuissa. (Suomen Ratsastajainliitto ry 2015a)



Kuva 1. Uusi ja vanha kilpailujärjestelmä. Kuva Suomen Ratsastajainliitto ry.

### 3.1 Lajit

Este-, koulu- ja kenttäratsastus ovat olympialajeja. Muita lajeja, joissa kilpailaan liiton säännöillä ovat vikellys, matkaratsastus, lännenratsastus, valjakkoajo sekä vammaisratsastus. Islanninhevosten askellajikilpailuissa on käytössä omat lajisäännöt. (Suomen Ratsastajainliitto ry n.d.e.)

### 3.2 Kilpailutasot

Uuden kilpailujärjestelmän mukaisesti ratsastuksessa kilpaillaan eri tasoilla. Tasot ovat yhdestä viiteen ja tason noustessa myös vaatimus- ja palkintotaso kasvaa.

Järjestelmäuudistuksen myötä jokaisessa kilpailulajissa on nykyisin käytössä karsintasääntö. Ratsukon on saatava tietty tulos (kvaali) ennen kuin voi siirtyä seuraavalle tasolle. Tällä halutaan ohjata kilpailijat kilpailemaan omalla sekä hevosensa tasolla, kehittämään taitojaan ja siirtymään tasolta ylöspäin johdonmukaisesti. Karsintasääntö palvelee myös hevosen hyvinvointia sekä turvallisuutta. (Suomen Ratsastajainliitto ry 2015a)

#### 3.2.1 1-taso

1-tason kilpailut ovat entisiä seurakilpailuja.

1-tason kilpailut ovat lähinnä harjoituskilpailuja, joita järjestetään oman tallin asiakkaille ja seuran jäsenille. Kilpailuissa on päteviä toimihenkilöitä, joista vähintään yhdellä on voimassa oleva toimihenkilölisenssi. 1-tason kilpailuissa ei ole pakko jakaa esine- tai rahapalkintoja. Mikäli palkintoja jaetaan niin niiden yhteenlaskettu arvo ei saa ylittää 1000 euroa.

1-tason kilpailuihin voivat osallistua SRLn jäsenet tai Green Cardin omaavat henkilöt. Tällä taataan vakuutusturva kilpailuissa. 1-tason kilpailuja voivat järjestää SRLn jäsentallit, ratsastusseurat ja yhteisöjäsenet, jotka ovat hakeneet oikeutta järjestää kilpailuja.

1-tason kilpailukutsut voidaan julkaista kilpailukalenterissa (myöhemmin KIPA), mutta kilpailujen maksut eivät ole mukana maksujärjestelmässä. Tämä tarkoittaa sitä, että lähtömaksut maksetaan kilpailupaikalla eikä KIPAn kautta. 1-tason kilpailuihin pystyy ilmoittautumaan KIPAn kautta E-luvasta alkaen. E-lupa on maksuton ja sen pystyy hankkimaan ratsastajainliiton nettisivujen kautta. 1-tason kilpailujen tulokset tulee julkaista KIPAssa vähintään liitetiedostona, jotta ratsukko voi riittävän tuloksen saatuaan siirtyä seuraavalle tasolle. Esimerkiksi seuran sivuilla julkaistut tulokset eivät oikeuta siirtymään seuraavalle tasolle. (Suomen Ratsastajainliitto ry n.d.e.)

#### 3.2.2 2-taso

2-tason kilpailut ovat entisiä aluekilpailuja.

2-tason kilpailuissa tuomarilla ja ratamestarilla tulee olla voimassa oleva toimihenkilölisenssi. Kilpailuissa voidaan jakaa esine- tai rahapalkintoja eikä palkintojen yhteenlasketulle arvolle ole palkintokatkoa. Kilpailukutsussa määritetään millä perustein kilpailussa jaetaan palkintoja. Lajisäännöt määrittelevät tarvitseeko kilpailuissa olla paikalla eläinlääkäri ja lääkäri / ensiapuhenkilökunta.

Kilpailuihin 2-tasolla voivat osallistua ne, joilla on D-, B-, A- tai KV-kilpailulupa. Ratsastajan kilpailuluvan lisäksi hevosien / ponien vuosimaksu tulee olla maksettuna. 2-tason kilpailuissa hevosilla ja poneilla tulee olla voimassaoleva influenssarokotus ja poneilla tulee olla voimassaoleva virallinen mittaustodistus. 2-tason kilpailuja voivat järjestää SRL:n jäsentallit, ratsastusseurat ja yhteisöjäsenet, jotka ovat hakeneet oikeutta järjestää kilpailuja.

2-tason kilpailukutsut ja tulokset julkaistaan KIPAssa ja kaikki ilmoittautumiset 2-tason kilpailuihin tehdään KIPAn kautta. 2-tason kilpailun yhteydessä voidaan järjestää luokkia myös E-lupalaisille. 2-tasolla palkitaan alueiden parhaita kilpailijoita D-lupa rankingin perusteella. (Suomen Ratsastajainliitto ry n.d.e.)

### 3.2.3 3 - 5-tasot

3 - 5-tason kilpailut ovat entisiä kansallisia kilpailuja.

Kilpailuissa tulee olla voimassa olevan toimihenkilölisenssin omaavat tuomarit ja ratamestarit. Toimihenkilöillä tulee olla A-, B- tai KV-toimihenkilöoikeus. Kilpailuissa jaetaan esine- tai rahapalkintoja ja perusteet niiden jakamiselle määritellään kilpailukutsussa. Lajisäännöt määrittelevät tarvitseeko kilpailuissa olla paikalla eläinlääkäri ja lääkäri tai ambulanssi.

3 - 5-tason kilpailuihin voivat osallistua A-, B-, tai KV-kilpailuluvan omaavat ratsastajat. Hevosien / ponien vuosimaksu kuluvalle kaudelle tulee olla maksettuna ja niiden tulee olla rekisteröityjä Suomen Hippokseen. Hevosilla / poneilla tulee olla voimassaoleva influenssarokotus ja poneilla tulee olla voimassaoleva mittaustodistus. 3-5 tason kilpailuja voivat järjestää SRL:n jäsentallit, ratsastusseurat ja yhteisöjäsenet, jotka ovat hakeneet oikeutta järjestää kilpailuja.

Kilpailukutsut sekä tulokset julkaistaan KIPAssa ja kaikki ilmoittautumiset 3 - 5 tason kilpailuihin tehdään KIPAn kautta. Tuloksista ylläpidetään A- ja B-lupa rankingseurantaa. 3 - 5-tason kilpailujen yhteydessä voidaan järjestää luokkia myös E-, tai D-lupalaisille. (Suomen Ratsastajainliitto ry n.d.e.)

### 3.2.4 Kansainväliset kilpailut (KV-kilpailut)

Suomessa pyritään järjestämään vähintään kahdet KV-kilpailut vuodessa. KV-kilpailuja järjestää SRL yhdessä jäsenseurojensa tai muiden sopimustahojensa kanssa. KV-kilpailut anotaan kansainväliseltä ratsastajainliitolta edellisvuoden lokakuuhun alkuun mennessä.

KV-kilpailuihin osallistuakseen kilpailijan tulee olla rekisteröitynyt kansainväliseen ratsastajarekisteriin ja hevosien / ponien tulee olla rekisteröity kansainväliseen hevosrekisteriin. Kilpailijalla tulee lisäksi olla KV-

kilpailulupa ja hevosella / ponilla tulee olla kansainvälinen kilpailupassi. Poneilta ei vaadita voimassaolevaa mittaustodistusta vaan ponit voidaan tarkistusmitata kilpailupaikalla. Hevosilla / poneilla tulee olla voimassa oleva influenssarokotus, joka on kansainvälisten sääntöjen mukainen.

Kansainvälisiin kilpailuihin kilpailijan ilmoittaa ratsastajainliitto. Ratsastajainliitto vastaa kilpailijan osallistumisoikeudesta. Kilpailijat saavat tiedon KV-kilpailuista sähköpostitse. Ulkomaiden liitot ja FEI lähettävät kilpailukutsuja ratsastajainliittoon, joka toimittaa kutsut KV-kilpailijoille. Kaikista KV-kilpailuista ei toimiteta ratsastajainliitolle kutsua. Mikäli kilpailijat haluavat osallistua tällaiseen kilpailuun niin heidän tulee olla yhteydessä ratsastajainliittoon ja pyytää liittoa tiedustelemaan heille paikkaa kyseiseen kilpailuun. (Suomen Ratsastajainliitto ry n.d.e.)

### 3.3 Kilpailuluvat

Ratsastuskilpailuihin osallistuminen velvoittaa ratsastajaa kuulumaan johonkin ratsastusseuraan (1-tasolla riittää myös Green Card). Ratsastaja voi edustaa kilpailuissa vain yhtä seuraa koko kalenterivuoden vaikka olisi useamman seuran jäsen. Ratsastusseuran jäsenyyden lisäksi ratsastajalla tulee olla kilpailemansa tason velvoittama kilpailulupa sekä hevosen kilpailulupa maksettuna. Luvat ja maksut tulee hoitaa kuntoon ennen kilpailuihin ilmoittautumista. (Suomen Ratsastajainliitto ry n.d.m.)

#### 3.3.1 Hevosen kilpailuluvat

Suomessa kaikki hevoset tulee rekisteröidä Suomen Hippokseen (muutos tullut voimaan v. 2016 alusta). Kilpailevat hevoset voi rekisteröidä Hippokseen ”kevyt rekisteröinnillä”, joka ei vaadi tunnistusta. (Suomen Ratsastajainliitto ry 2016b)

Hevosen osallistuminen 1-tason kilpailuihin ei edellytä vuosimaksun maksamista eikä kilpailuissa tarvitse esittää rokotustodistusta. Rokotustodistus tulee esittää, mikäli kilpailut järjestetään 2 - 5-tason kilpailujen yhteydessä.

2 - 5-tason kilpailuissa hevosen tulee olla rekisteröity Suomen Hippokseen ja hevosen tulee löytyä KIPASTA. Hevosen rokotustodistus on esitettävä kilpailupaikalla ja vuosimaksu tulee olla maksettuna ennen kilpailuihin ilmoittautumista. Vuosimaksun hinta on 40 euroa. Poneilta vaaditaan vuosimaksun ja rokotustodistuksen lisäksi virallinen mittaustodistus, joka esitetään kilpailukansliassa.

Kansainvälisissä kilpailuissa ratsulta vaaditaan FEI-passi, joka on uusittava 4 vuoden välein. Uuden passin hinta on hevosilta 220 euroa ja poneilta 150 euroa. Passin uusiminen maksaa hevosilta 220 euroa ja poneilta 80 euroa. FEI-passin lisäksi ratsulla tulee olla FEI-rekisteröinti tehtynä. Rokotukset tulee olla merkittynä joko hevosen FEI-passiin tai EU-passiin. (Suomen Ratsastajainliitto ry n.d.b.)

### 3.3.2 Ratsastajan kilpailuluvat 1 - 5-tasolla

E-kilpailuluvalla ratsastaja voi ilmoittautua 1-tason kilpailuihin KIPAn kautta. E-kilpailulupa on maksuton ja se ei ole pakollinen 1-tason kilpailuissa.

D-kilpailuluvalla ratsastaja voi kilpailla 1- ja 2-tason kilpailuissa. D-kilpailuluvan hinta on 30 euroa. Ratsastaja hakee kilpailulupaa edustamaltaan seuralta ja seura myöntää ratsastajalle kilpailuluvan.

B-kilpailuluvalla ratsastaja voi kilpailla 3 - 5- tason kilpailuissa vikellys-, matka-, lännenratsastus-, vammaisratsastus-, islanninhevosten askellaji- ja valjakkokilpailuissa. B-kilpailuluvalla ratsastaja voi kilpailla myös 1 – 2-tason kilpailuissa kaikissa lajeissa. Kilpailuluvan hinta on 60 euroa. Ratsastaja anoo kilpailulupaa edustamaltaan seuralta.

A-kilpailulupa oikeuttaa ratsastajan kilpailemaan kaikissa lajeissa 1 - 5 tasolla. Kilpailuluvan hinta on 150 euroa. Ratsastaja anoo kilpailulupaa edustamaltaan seuralta.

C-kilpailulupa eli kertalupa myönnetään ratsastajalle yhteen nimettyyn kilpailuun 3 - 5-tasolla. C-kilpailuluvan lisäksi ratsastaja ei tarvitse muuta kilpailulupaa. Seura anoo ratsastajainliitosta ratsastajalle C-kilpailulupaa. Kilpailuluvan hinta on 50 euroa / kilpailu + postiennakkomaksu.

Seurat eivät voi myöntää mitään kilpailulupia ennen kuin ratsastajan seuran jäsenmaksu on päivittynyt jäsenrekisteriin. (Suomen Ratsastajainliitto ry n.d.m.)

### 3.3.3 Ratsastajan kilpailuluvat kansainvälisellä tasolla

Kansainvälisissä kilpailuissa ratsastajan tulee edustaa jotain ratsastusseuraa ja FEI-rekisteröinti tulee olla tehtynä. FEI-rekisteröinti on voimassa kalenterivuoden ja maksaa 15 euroa.

KV-B- kilpailuluvalla ratsastaja voi kilpailla kansainvälisissä sekä 3 - 5-tason kotimaisissa vikellys-, matka-, lännenratsastus-, vammaisratsastus-, islanninhevosten askellaji- ja valjakkokilpailuissa. Kilpailuluvalla ratsastaja voi kilpailla kotimaassa 1 - 2-tason kilpailuissa kaikissa lajeissa. KV-B-kilpailuluvan hinta on 210 euroa. Ratsastaja tilaa itse itselleen luvan ratsastajainliiton verkkosivujen kautta.

KV-A- kilpailuluvalla ratsastaja voi kilpailla kansainvälisissä sekä 1 - 5-tason kotimaisissa kilpailuissa kaikissa lajeissa. KV-A- kilpailuluvan hinta on 300 euroa. Ratsastaja tilaa itse itselleen luvan ratsastajainliiton verkkosivujen kautta.

KV-C- kilpailulupa on kertalupa yhteen nimettyyn kansainväliseen kilpailuun. Kansainvälinen kertalupa anotaan ratsastajainliitosta joko ratsastajan tai ratsastajan edustaman seuran toimesta. Kilpailuluvan hinta on 50 euroa / kilpailu + postiennakkomaksu. (Suomen Ratsastajainliitto ry n.d.m.)

### 3.4 Kilpailukelpoisuus

Kilpailukelpoisuudet on määritelty sekä ratsastajan että hevosen kohdalla. Ratsukon on huolehdittava omasta kilpailukelpoisuudestaan aina kilpailuun osallistuttaessa.

Kilpailija vastaa aina omasta kilpailukelpoisuudestaan itse. Alle 15-vuotiaan kilpailukelpoisuudesta vastaa kilpailijan huoltaja. Kilpailijan tulee olla saavuttanut riittävä tulos eli kvaali osallistumisoikeuden saamiseksi, jolloin kilpailija on kilpailukelpoinen. Karsintasääntörajat löytyvät kunkin lajin lajisäännöistä.

Hevosen kilpailukelpoisuus voidaan rajata sen iän perusteella. Täyttäessään neljä vuotta hevonen saa rajoitetusti osallistua kilpailuihin. Poikkeuksena tähän ovat ikäkausikilpailut, joissa voidaan poiketa näistä rajoista. Hevonen saa osallistua päivän aikana korkeintaan kahteen luokkaan ja startata yhdessä luokassa vain kerran. Poikkeuksena 2-tason helpot luokat, joissa hevonen saa startata yhdessä luokassa kaksi kertaa. Hevosen osallistumisoikeutta koskevat tarkat rajaukset löytyvät kunkin lajin lajisäännöistä. (Suomen Ratsastajainliitto ry 2016b)

### 3.5 Alueet

Ratsastajainliiton toiminta on jaettu Suomessa kahdeksaan eri maantieteelliseen alueeseen. Alueet ovat Etelä-Suomi, Häme, Itä-Suomi, Kaakkois-Suomi, Keski-Suomi, Lounais-Suomi, Pohjanmaa, Pohjois-Suomi. Maantieteelliset alueet ja rajat vahvistetaan ratsastajainliiton vuosikokouksessa vuosittain.

Maantieteellisten alueiden perusteella on perustettu aluejaostot. Aluejaostojen tehtävänä on edustaa ratsastajainliittoa paikallistasolla ja hoitaa niille määrättyjä tehtäviä liiton vuosisuunnitelman, strategian ja yleisten tavoitteiden mukaisesti. Aluejaostojen tärkeimmät tehtävät liittyvät alueelliseen kilpailu-, koulutus- ja valmennustoimintaan sekä tiedottamiseen. Aluejaostojen lisäksi alueiden asioita hoitavat ratsastajainliiton aluekoordinaattorit. Toimialueiden ratsastusseurat, ratsastuskoulut ja harrastetallit valitsevat aluejaostot hoitamaan näitä tehtäviä. Aluejaostoon kuuluvat puheenjohtaja ja seitsemästä yhdeksään kahdeksi vuodeksi kerrallaan valittua jäsentä. Aluejaosto kokoontuu neljä kertaa vuodessa. (Suomen Ratsastajainliitto ry n.d.a.)

Aluejaostot vastaavat alueidensa kilpailukalenterin muodostumisesta 2-tasolla yhteistyössä lajikomiteoiden kanssa. Seurat anovat aluejaostoltaan 2-tason kilpailujen päivämäärät. Aluejaostot järjestävät omilla alueillaan valmennus- ja koulutustoimintaa. Valmennustoiminta keskittyy pääosin aluevalmennuksiin, joista valitaan ratsukoita maajoukkuekatsastuksiin. Eri lajeille on omat valmennuspaikat ja valmentajat aluevalmennustoiminnassa. Aluevalmennukset on suunnattu lapsi-, poni- ja junioriratsastajille. Osan lajien aluevalmennukset voivat olla avoimia myös senioreille. Koulutustoimintaa ja tapahtumia järjestetään kaikille ratsastuksen harrastajille. (Suomen Ratsastajainliitto ry 2014)



Aluejaostojen puheenjohtajat muodostavat puheenjohtajiston, joka toimii alueiden yhteistyöelimenä ja ohjausryhmänä. Puheenjohtajisto valitsee keskuudestaan puheenjohtajan, jota kutsutaan aluetoiminnan puheenjohtajaksi sekä edustajat kansallisen urheilun johtoryhmään sekä seura- ja tallipalveluiden johtoryhmään. Puheenjohtajisto kokoontuu neljästä kuuteen kertaan vuodessa. (Suomen Ratsastajainliitto ry 2013b)

### 3.6 Toimihenkilöt

Ratsastuskilpailuissa tarvitaan toimihenkilöitä erilaisiin tehtäviin. Toimihenkilöitä ovat tuomarit, ratamestarit, stewardit, kenttä-, lännen- ja matkaratsastuksen toimihenkilöt, valmentajat, valjakkoajotoimihenkilöt ja vikellystoimihenkilöt. Ratsastajainliitto järjestää vuosittain koulutuksia, joissa voi kouluttua toimihenkilöksi. Toimihenkilöiden on ylläpidettävä oikeuksiaan osallistumalla kahden vuoden välein lisenssikoulutuksiin. (Suomen Ratsastajainliitto ry n.d.q.)

Toimihenkilöoikeudet myönnetään tietyin perustein. Toimihenkilön tulee olla jonkin ratsastusseuran täysjäsen ja hänen tulee täyttää toimihenkilölle asetettu ikäraja. Henkilön tulee olla osallistunut toimihenkilökoulutukseen, jonka vetäjänä on ollut SRL:n hyväksymä kouluttaja ja hänen tulee olla saanut hyväksytyt tulokset mahdollisesta teoriakokeesta. Käytännön näyttö tulee olla suoritettu hyväksytysti sekä toimihenkilön tulee omata lajisäännöissä vaadittava suoritustaso eli tulos kilpailuista (ei koske kaikkia toimihenkilöoikeuksia). (Suomen Ratsastajainliitto ry 2016c)

Toimihenkilöoikeuksia anoo henkilön edustama seura ratsastajainliitolta. SRL:n hallitus hyväksyy toimihenkilöoikeushakemuksen ja tieto kirjataan henkilön tietoihin ratsastajainliiton käyttämään jäsenrekisteriin.

Kilpailusäännöt määrittävät, että kilpailuissa on oltava paikalla toimihenkilöitä, joilla on voimassa olevat toimihenkilölisenssit. Kilpailun järjestäjän nimeää kilpailun johtajan, tuomariston puheenjohtajan sekä muut lajisäännöissä määritetyt toimihenkilöt. (Suomen Ratsastajainliitto ry n.d.q.)

### 3.7 Kilpailujen avoimuus

Kotimaiset kilpailut voivat olla avoimia kaikille tai osallistumisoikeutta voi olla rajoitettu. Osallistumisoikeutta voidaan rajoittaa ratsastajan iän puolesta lapsi-, poni-, juoniori-, nuori- ja senioriratsastajiin. Hevosien perusteella osallistumisoikeutta voidaan rajoittaa hevosen iän mukaan tai ponnin koon mukaan (iso poni, pikkuponi). Osallistumisoikeutta voidaan rajoittaa myös ratsastajan / ratsukon aiempien saavutusten perusteella. Osallistumisoikeuden rajoittamisella pyritään luomaan tasapuolinen kilpailu kaikille osallistuville. (Suomen Ratsastajainliitto ry n.d.k.)

### 3.8 Kilpailujärjestelmä KIPA ja Equipe

Kilpailujärjestelmästä löytyvät kaikki kotimaan 2 - 5 tason kilpailut. 1-tason kilpailukutsut tai lyhyet tiedot voidaan myös lisätä kilpailujärjestelmään, mutta ne eivät ole mukana maksujärjestelmässä. Equipe on ohjelma, jolla laaditaan kilpailujärjestelmään kilpailun tulokset. Equipea voi käyttää myös 1-tason kilpailun tulosten laatimisessa. KV-kilpailujen ja 4 - 5-tason kilpailujen kutsut julkaistaan KIPA:n lisäksi myös Hippos-lehdessä. (Suomen Ratsastajainliitto ry n.d.k.)

### 3.9 Säännöt

Suomessa ratsastuskilpailuissa noudatetaan ratsastajainliiton alaisia sääntöjä. Säännöt koostuvat yleisistä säännöistä, jotka koskevat kaikkia ratsastuksen lajeja sekä lajikohtaisista säännöistä, joissa on eriteltynä kunkin lajin omat säännöt. Ratsastajan ja kilpailunjärjestäjän tulee kilpailutilanteessa noudattaa Suomen Ratsastajainliiton sääntöjä. Mikäli kiistanalaiseen tilanteeseen ei löydy kilpailutilanteesta säännöistä ratkaisua, toimitaan Reilun Pelin -periaatteella kilpailusääntöjen hengessä eli mieluummin vapautetaan kuin rangaistaan. (Suomen Ratsastajainliitto ry 2016b)

#### 3.9.1 Sääntöjen rikkominen

Kilpailijan tulee noudattaa ratsastuskilpailuissa ratsastajainliiton sääntöjä. Sääntörikkomuksesta kilpailijaa saatetaan rangaista. Lievät sääntörikkomukset käsittelee tuomaristo kilpailupaikalla ja suuremmat sääntörikkomukset käsittelee SRL:n kurinpitolautakunta. Kurinpitolautakunta voi ottaa myös uudelleen käsittelyyn tuomariston kilpailupaikalla tekemät päätökset.

Sääntörikkomuksista voidaan rangaista huomautuksella, rikesakolla, sakolla, kilpailija / toimitsija kiellolla tai punaisella / keltaisella kortilla. Keltainen kortti on varoitus, punainen kortti sulkee kilpailijan kilpailusta. (Suomen Ratsastajainliitto ry 2016b)

## 4 KILPAILUJEN KULURAKENNE

Ratsastuskilpailujen järjestämisestä aiheutuu kilpailunjärjestäjälle paljon erilaisia kuluja ja tuottoja. Kuluja aiheutuu muun muassa turvallisuusmaksuista, kilpailualueesta ja sen mahdollisesta kunnostuksesta, kalustosta, kilpailijoiden palkinnoista ja toimihenkilöille maksettavista palkkioista. Tuottoja järjestäjälle kertyy ilmoittautumis- ja lähtömaksuista sekä buffetista ja muusta myyntitoiminnasta kilpailupaikalla. Kilpailunjärjestäjät saavat usein apuja kilpailun kulujen kattamiseksi hankkimiltaan sponsoreilta. Kilpailujen kulut pyritään kattamaan kilpailujen tuotoilla, jotta kilpailujen järjestäminen olisi mahdollisimman kannattavaa eikä tappioita syntyisi. (Suomen Ratsastajainliitto ry n.d.f.)

### 4.1 Kilpailujen kulut

Ratsastuskilpailun järjestämisestä aiheutuu kilpailunjärjestäjälle väistämättä kuluja. Kuluja aiheutuu erilaisista kilpailun järjestämiseen tarvittavista henkilöistä ja toimista. (Suomen Ratsastajainliitto ry n.d.f.)

Toimihenkilöistä aiheutuu järjestäjälle kilpailusta riippumatta kuluja. Toimihenkilöitä ovat muun muassa tuomarit, stewardit ja ratamestarit. Kilpailuissa tarvittavat toimihenkilömäärät on määritelty ratsastuksen lajisäännöissä. Toimihenkilökuluista aiheutuu kilpailunjärjestäjälle yleensä myös matkakulukorvauksia. Matkakulukorvaukset maksetaan valtion yleisen matkustussäännön mukaisesti (Suomen Ratsastajainliitto ry n.d.j.).

Kilpailuissa sijoittuneet palkitaan ruusukkeella ja esine- tai rahapalkinnoilla. Palkintojen arvot on määritelty lajikohtaisissa säännöissä. Palkintojen hankkimisesta aiheutuu kilpailunjärjestäjille kuluja. (Suomen Ratsastajainliitto ry 2016a).

Kilpailunjärjestäjälle aiheutuu myös kilpailupaikasta riippuen olosuhdekuluja. Olosuhdekuluja ovat tilavuokrat, kilpailukentän pohjan huolto ja kunnostus, jätehuolto, kaluston vuokra, hankinta tai kunnostus, kilpailupaikan koristelu ja mahdollisten katsomorakenteiden sekä saniteettitilojen vuokrat.

Lajista ja tasosta riippuen kilpailunjärjestäjälle aiheutuu turvallisuuskuluja eläinlääkäristä, lääkäristä ja ambulanssi- tai ensiapuryhmästä kuluja. Lajisäännöissä määritellään, koska kilpailupaikalla tulee olla lääkintähenkilökuntaa paikalla. Järjestäjät pyrkivät kattamaan turvallisuuskulut kilpailijoilta perityillä maksuilla. Lisäksi mahdollisten antidoping-testauksien järjestämiseen vaadittavien näytteenottotilojen hankkimisesta koituu järjestäjälle kustannuksia, mutta itse testauskulut eivät jää järjestäjän maksettavaksi.

Yllämainittujen asioiden lisäksi kilpailunjärjestäjälle saattaa koitua myös muita kuluja maksettavaksi. Järjestäjä voi kilpailunrakennetta suunniteltaessaan vaikuttaa kulujen määrään huolellisella suunnittelulla, valmistautumisella ja budjetoinnilla. (Suomen Ratsastajainliitto ry n.d.f.)

### 4.2 Kilpailujen tuotot

Kilpailuista saatavilla tuotoilla pyritään kattamaan kilpailun järjestämisestä aiheutuneet kulut. Jokaisesta kilpailusta tulee ainakin tuottoja kilpailumaksuista. Muiden tuottojen saamiseen voi järjestäjä itse vaikuttaa.

Kilpailunjärjestäjä päättää kilpailumaksun suuruuden. Kilpailumaksu pitää sisällään osallistumismaksun (ilmoittautumis- ja lähtömaksun) sekä muut perittävät maksut. Muita perittäviä maksuja ovat karsinamaksut, SRL:lle maksettava starttimaksu sekä sähkömaksu. Mahdolliset eläinlääkäri- ja turvallisuusmaksut tulee sisällyttää osallistumismaksuun. (Suomen Ratsastajainliitto ry 2016a)

Muihin kilpailuista saataviin tuottoihin kuuluvat kabinettituotot, yhteistyösopimukset, myyntipaikkavuokratuotot ja pääsylipputuotot (Suomen Ratsastajainliitto ry n.d.f).

### 4.3 Yhteistyösopimukset

Kilpailunjärjestäjät tekevät yhteistyösopimuksia eri yritysten kanssa tukeakseen kilpailutoimintaansa. Yhteistyökumppaneille voidaan myydä luokkia (esim. luokka I He A:10 2011 prix de Yritys Oy) ja erilaisia mainospaikkoja. Yhteistyösopimuksilla on suuri merkitys kilpailujen talouteen. Yhteistyösopimusten avulla kilpailujen järjestäjien on mahdollista saada tukea muun muassa kilpailun palkintoihin ja niiden hankkimiseen. (Suomen Ratsastajainliitto ry n.d.f.)

## 5 RATSASTUSKILPAILUN JÄRJESTÄMISESTÄ AIHEUTUVAT KUSTANNUKSET –TUTKIMUS

Ratsastuskilpailujen järjestämisestä 3 - 5-tasolla aiheutuvien kustannusten selvittämiseksi laadittiin kyselytutkimus. Tutkimus laadittiin yhdessä työn tekijän ja toimeksiantajan kanssa ja se toteutettiin SurveyPal - verkkotyökalulla.

Kyselytutkimus rajattiin 3 - 5-tason kilpailunjärjestäjiin luotettavan tuloksen saamiseksi. Mikäli tutkimus olisi lähetetty kaikille 1 - 5-tason kilpailunjärjestäjille, olisi hajonta vastauksissa saattanut olla liian suuri aiheuttaen epäluotettavan tuloksen. Kyselytutkimuksessa vastaajat arvioivat yhden kilpailun kuluja ja tuottoja.

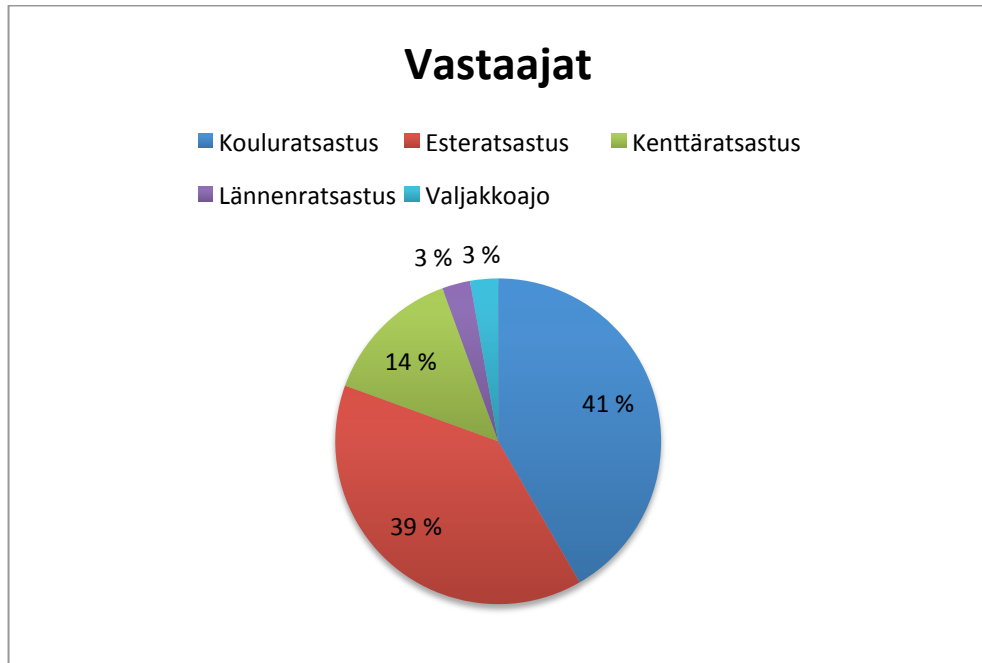
Kyselytutkimus (liite 1) lähetettiin 29.4.2016 127 henkilölle ja vastausaikaa kyselytutkimukseen oli 8.5.2016 saakka. Kyselytutkimuksen mukana lähetettiin saatekirje (liite 2), josta vastaanottajalle selvisi kyselyn käyttötarkoitus. Vähäisen vastausmäärän vuoksi lähetettiin muistutusviesti 9.5.2016 ja vastausaikaa jatkettiin 18.5.2016 saakka.

Kyselytutkimus sisälsi 32 kysymystä. Kyselytutkimuksessa oli 10 pääkohetta, joiden alla olivat otsikkoon liittyvät kysymykset. Osa kysymyksistä oli avoimia kysymyksiä ja loput monivalintakysymyksiä. Kyselyn alussa kartoitettiin minkä lajin edustajana henkilö vastaa kysymyksiin. Kyselytutkimuksen lopussa olivat avoimet kommentit; säästöideat, SRL:n vaikutus kilpailukustannuksiin sekä muut kommentit.

## 6 TULOKSET

Kyselytutkimukseen vastasi 37 henkilöä, jolloin kyselytutkimuksen vastausprosentti oli 29. Suurin osa kyselytutkimuksen vastauksista oli käyttökelpoisia. Kyselyyn vastattiin yhden kilpailun perusteella.

Vastaajista 15 edusti kouluratsastusta, 14 esteratsastusta, 5 kenttäratsastusta, 1 lännenratsastusta ja 1 valjakkoajoa (kuvio 1).



Kuvio 1. Vastaajien edustamat lajit

## 6.1 Tallit

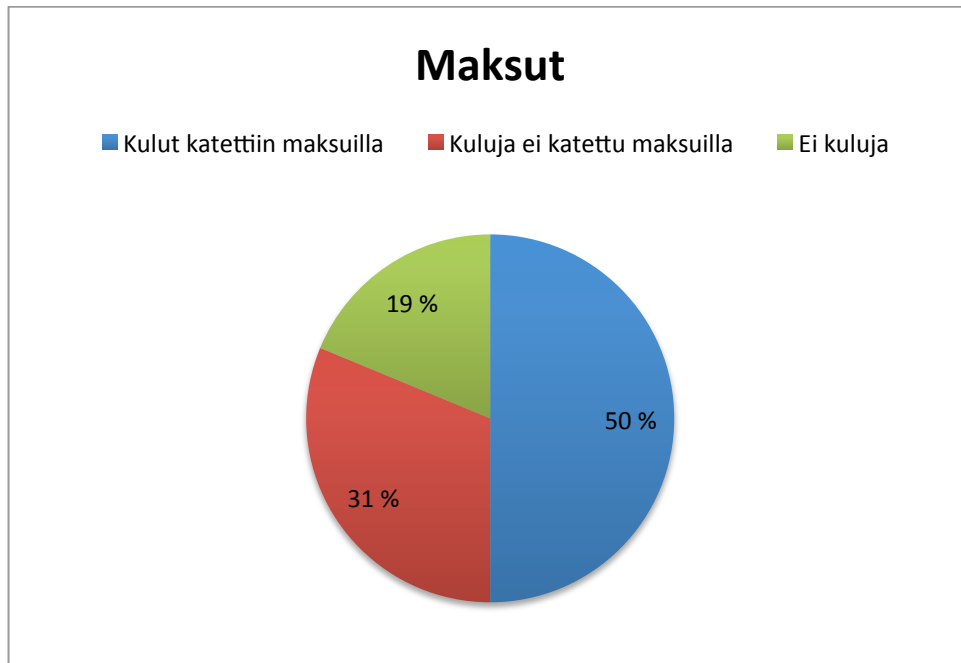
Kyselytutkimukseen vastanneista suurimmalla osalla (73 %) ei ollut käytössään omaa tallirakennusta ja karsinoita, ja vain neljänneksellä (27 %) sellaiset löytyivät.

Vastaajista, joilla ei ollut omaa tallia ja karsinoita käytössä 31,4 % tarvitsi kilpailuissa tilapäiskarsinoita. Tilapäiskarsinoista aiheutuvat kulut olivat suurimmalla osalla yli 3000 euroa (taulukko 1). Vain kahden vastaajan tilapäiskarsinoista aiheutuvat kulut olivat jääneet alle 3000 euroon.

Taulukko 1. Tilapäiskarsinoista järjestäjälle aiheutuneet kulut

| Kulut          | Vastausten määrä | Suhteellinen osuus |
|----------------|------------------|--------------------|
| 1000€ tai alle | 0                | 0,0 %              |
| 1001€ - 2000€  | 1                | 9,1 %              |
| 2001€ - 3000€  | 1                | 9,1 %              |
| Yli 3000€      | 9                | 81,8 %             |
| Yhteensä       | 11               | 100 %              |

Kilpailijoilta perityillä maksuilla suurin osa kilpailunjärjestäjistä pystyi kattamaan kilpailuista aiheutuvat talli- ja karsinakulut (kuvio 2).



Kuvio 2. Talli- ja karsinakulujen kattaminen kilpailijoilta perityillä maksuilla

## 6.2 Turvallisuus

Ratsastuskilpailusäännöt määräävät millaista turvallisuushenkilökuntaa kilpailuissa on oltava paikalla ja kilpailunjärjestäjän on noudatettava näitä sääntöjä. Turvallisuusosiossa kartoitettiin turvallisuushenkilökunnasta aiheutuvia kustannuksia.

### 6.2.1 Ensiapuryhmän tai lääkärin kustannukset

Kyselytutkimukseen vastanneista 43 % vastasi, että kilpailun järjestämisestä aiheutui lääkärin tai ensiapuryhmän kustannuksia. Vastaajista suurimmalla osalla kulut olivat alle 1000 euroa (taulukko 2). Ensiapuryhmän tai lääkärin kustannuksien kokonaiskeskiarvo kaikki lajit huomioon ottaen oli vastaajien antamien lukujen perusteella 634,65 euroa. Kahdella vastaajalla oli ratsastusseurassa ensiapukouluutetut henkilöt, joiden koulutuksen seura oli maksanut ja he toimivat kilpailussa kuluitta ensiapuryhmänä.

Taulukko 2. Ensiapuryhmän tai lääkärin kustannukset

| Kulut        | Vastaajien määrä | Suhteellinen osuus |
|--------------|------------------|--------------------|
| Alle 500€    | 5                | 35,7 %             |
| 501€ - 1000€ | 5                | 35,7 %             |
| Yli 1000€    | 4                | 28,6 %             |
| Yhteensä     | 14               | 100 %              |

Laskettaessa lajikohtaiset keskiarvot ensiapuryhmän tai lääkärin kustannuksista vastaajien antamien lukujen perusteella huomataan, että kenttäratsastuskilpailun järjestäjille aiheutui keskiarvillisesti suurimmat kulut (tau-

lukko 3). Ensiapuryhmän tai lääkärin kustannuksia aiheutui vain koulu-, este- ja kenttäratsastuskilpailuista.

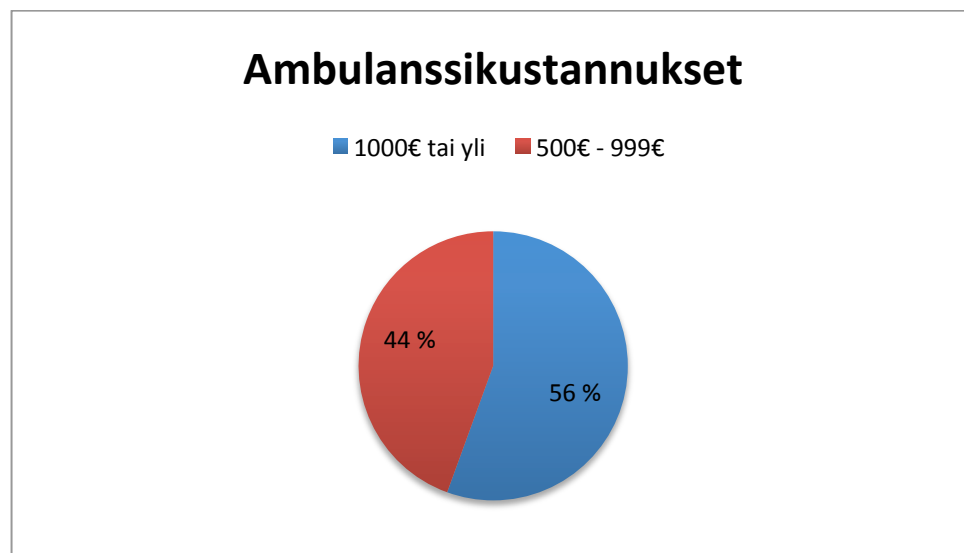
Taulukko 3. Lajikohtaiset keskiarvot ensiapuryhmän tai lääkärin kustannuksista

| Laji            | Kustannusten keskiarvo |
|-----------------|------------------------|
| Kouluratsastus  | 200€                   |
| Esteratsastus   | 606,25€                |
| Kenttäratsastus | 800€                   |

### 6.2.2 Ambulanssikustannukset

Yhdellätoista vastaajalla (30 %) kilpailun järjestämisestä aiheutui ambulanssikustannuksia. Suurimmalla osalla vastaajista kilpailun järjestäminen ei siis aiheuttanut ambulanssikustannuksia (70 %).

Vastaajista viidellä kulut olivat 1000 euroa tai yli ja neljällä vastaajalla kulut olivat 500 euroa – alle 1000 euroa (kuvio 3). Ambulanssikustannusten kokonaiskeskiarvo vastaajien antamien arvojen perusteella kaikki lajit huomioituna oli 986,70 euroa / kilpailu. Yksi vastaaja kertoi ambulanssiryhmän maksaneen 80 euroa tunnilta.



Kuvio 3. Ambulanssikustannukset

Lajikohtaisesti tutkittuna suurimmat keskiarvolliset ambulanssikustannukset aiheutuivat kenttäratsastuskilpailujen järjestäjille (taulukko 4). Ambulanssikustannuksia aiheutui vain este- ja kenttäratsastuskilpailuista, joiden keskiarvollisilla kustannuksilla ei ollut suurta eroavaisuutta.

Taulukko 4. Lajikohtaiset keskiarvolliset ambulanssikustannukset

| Laji            | Kustannusten keskiarvo |
|-----------------|------------------------|
| Esteratsastus   | 937,5€                 |
| Kenttäratsastus | 1026€                  |

6.2.3 Eläinlääkärikustannukset

Vastaajista suurimmalle osalle kilpailun järjestämisestä aiheutui eläinlääkärikustannuksia. Kustannuksia aiheutui 59,5 prosentille vastaajista. Yksi vastaajista ei arvioinut kuluja euromääräisesti.

Vastaajista seitsemällä kulut olivat 1000 euroa tai yli ja vastaavasti seitsemällä vastaajalla 500 euroa - alle 1000 euroa (taulukko 5). Neljä vastaajaa ilmoitti kuluiksi 5 euroa / hevonen. Eläinlääkärikustannusten keskiarvo kaikki lajit huomioituna oli 841,60 euroa. Korkein vastattu eläinlääkärikulu oli 1500 euroa.

Taulukko 5. Eläinlääkärikustannukset

| Kulut        | Vastaajien määrä | Suhteellinen osuus |
|--------------|------------------|--------------------|
| Alle 500€    | 3                | 17,6%              |
| 501€ - 1000€ | 7                | 41,2%              |
| Yli 1000€    | 7                | 41,2%              |
| Yhteensä     | 17               | 100%               |

Eläinlääkärikustannuksia aiheutui eniten lajikohtaisesti tarkasteltuna este- ja kenttäratsastuskilpailujen järjestäjille (taulukko 6). Suurimmat eläinlääkärikustannukset aiheutuivat keskiarvallisesti laskettuna kenttäratsastuskilpailujen järjestäjille. Kouluratsastuskilpailujen järjestäjistä kahdelle oli aiheutunut eläinlääkärikustannuksia ja valjakkoajokilpailunjärjestäjistä yhdelle (600€).

Taulukko 6. Lajikohtaiset keskiarvot eläinlääkärikustannuksista

| Laji            | Kustannusten keskiarvo |
|-----------------|------------------------|
| Kouluratsastus  | 143€                   |
| Esteratsastus   | 866,9€                 |
| Kenttäratsastus | 1129€                  |

6.2.4 Turvallisuusmaksujen kattaminen kilpailijoilta perityillä maksuilla

Vastaajista kymmenen vastaukset tulkittuna tulot – kulut voidaan todeta, että kilpailijoilta perityillä maksuilla katettiin kaikki turvallisuuskulut. Parhaiten turvallisuusmaksut katettiin esteratsastuskilpailuissa (taulukko 7).

Taulukko 7. Kulut katettiin kilpailijoilta perityillä turvallisuusmaksuilla

| Laji            | Kilpailujen määrä, joissa kulut katettiin / laji |
|-----------------|--|
| Kouluratsastus  | 1  |
| Esteratsastus   | 7  |
| Kenttäratsastus | 2  |
| Yhteensä        | 10   |



Kaikkia turvallisuuskuluja ei katettu loppujen kymmenen vastaajan vastausten tulkinnan perusteella. Lajikohtaisesti eniten tappiota turvallisuusmaksuissa koitui esteratsastuskilpailunjärjestäjille (taulukko 8).

Taulukko 8. Kuluja ei katettu kilpailijoilta perityillä turvallisuusmaksuilla

| Laji                   | Kilpailujen määrä, joissa kuluja ei katettu / laji |
|------------------------|--|
| <b>Kouluratsastus</b>  | 2  |
| <b>Esteratsastus</b>   | 4  |
| <b>Kenttäratsastus</b> | 3  |
| <b>Valjakkoajo</b>     | 1  |
|                        |  |
| Yhteensä               | 10   |

Lopuille kyselytutkimukseen vastanneista ei ollut aiheutunut turvallisuusmaksuja.

Turvallisuusmaksujen yhteenlaskettu keskiarvo annettujen vastausten perusteella kaikkien lajien osalta on kilpailunjärjestäjälle 2462,90 euroa / kilpailu. Vastaajien antamien arvojen perusteella keskiarvo turvallisuuskulujen kattamisesta kilpailijoilta perittyjen maksujen perusteella kaikkien lajien osalta on 1575 euroa. Keskiarvollisesti laskettuna kaikki lajit huomioituna kaikkia turvallisuuskuluja ei saatu katettua kilpailijoilta perityillä maksuilla.

Lajikohtaisesti kunkin lajin kokonaiskeskiarvoja yhteenlaskettuna tarkastellessa huomataan, että niin koulu-, este- kuin kenttäratsastuskilpailujen turvallisuusmaksuja ei saatu kokonaisuudessaan katettua kilpailijoilta perityillä maksuilla (taulukko 9).

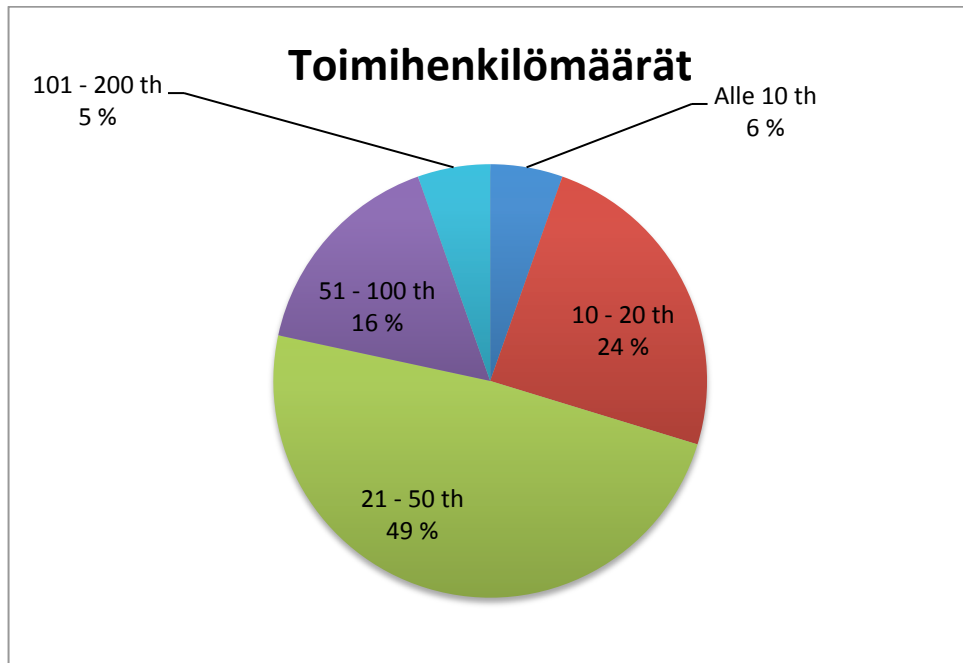
Taulukko 9. Lajikohtaiset keskiarvollisesti lasketut kulut ja tulot

| Laji                   | Kulut    | Tulot | Tulos     |
|------------------------|----------|-------|-----------|
| <b>Kouluratsastus</b>  | 343€     | 0€    | -343€     |
| <b>Esteratsastus</b>   | 2410,65€ | 1310€ | -1100,65€ |
| <b>Kenttäratsastus</b> | 2955€    | 2149€ | -806€     |

### 6.3 Toimihenkilöt

Ratsastuskilpailusäännöt määrittävät toimihenkilöiden määrän kilpailussa ja kilpailunjärjestäjä on velvollinen noudattamaan näitä sääntöjä. Toimihenkilöosiossa kartoitettiin toimihenkilöistä kilpailunjärjestäjälle aiheutuvia kustannuksia.

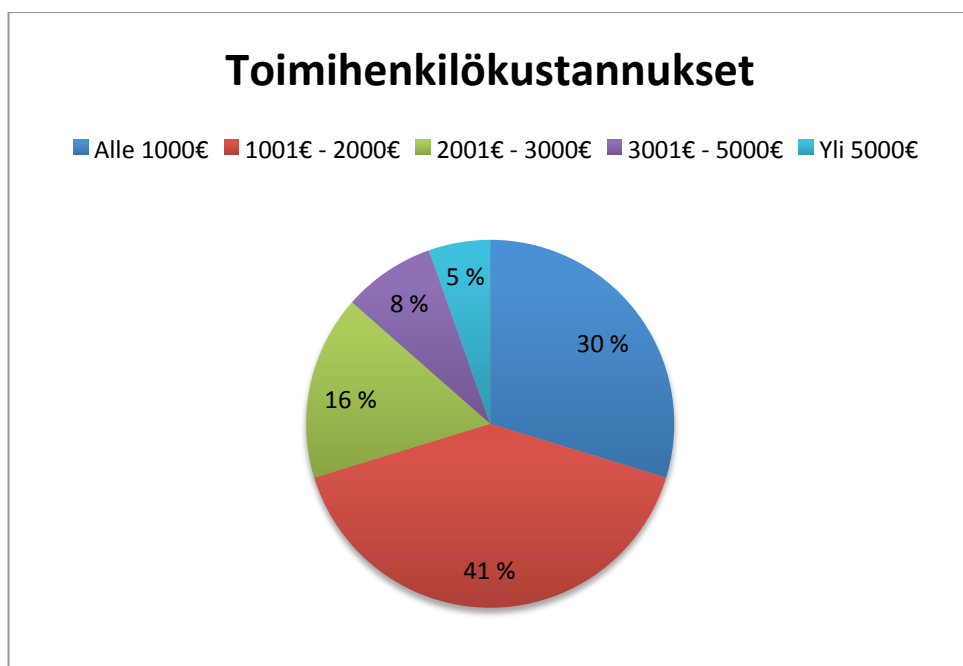
Suurin osa vastaajista, 49 %, vastasi kilpailussa tarvittavan toimihenkilömäärän olleen 21-50 toimihenkilöä. 24 % vastasi toimihenkilömäärän olleen 10-20 ja 16 % vastasi toimihenkilömäärän olleen 51-100. Vain kahdella vastaajista toimihenkilömäärä oli ollut yli 100 sekä alle 10. Kuvio 4.



Kuvio 4. Toimihenkilömäärät. Kuviossa th = toimihenkilö.

Lajikohtaisesti tarkasteltuna koulu- ja esteratsastuskilpailujenjärjestäjät tarvitsivat toimihenkilöitä eniten lukujen 10-20 ja 21-50 väliltä. Kenttäratsastuskilpailuissa toimihenkilöitä tarvittiin eniten lukujen 21-50 ja 51-100 väliltä.

15 vastaajaa vastasi toimihenkilökulujen olleen 1001-2000 euroa ja 11 vastaajaa vastasi kulujen olleen alle 1000 euroa (kuvio 5). Suurin osa vastauksista painottui näiden lukujen väliin.



Kuvio 5. Toimihenkilökustannukset

Lajikohtaisesti tarkasteltuna kouluratsastuskilpailun järjestäjille koitui eniten toimihenkilökustannuksia lukujen alle 1000€ ja 1001€ - 2000€ välille. Esteratsastuskilpailun järjestäjille koitui kuluja eniten lukujen 2001€ - 3000€ välille. Kenttäratsastuskilpailun järjestäjille koitui kuluja tasaisesti lukujen 1001€ - 2000€ ja 2001€ - 3000€ välille. Taulukossa esitettyinä tarkat vastausmäärät kunkin lajin kohdalla (taulukko 10).

Taulukko 10. Vastausmäärät lajeittain eri lukuarvojen välillä

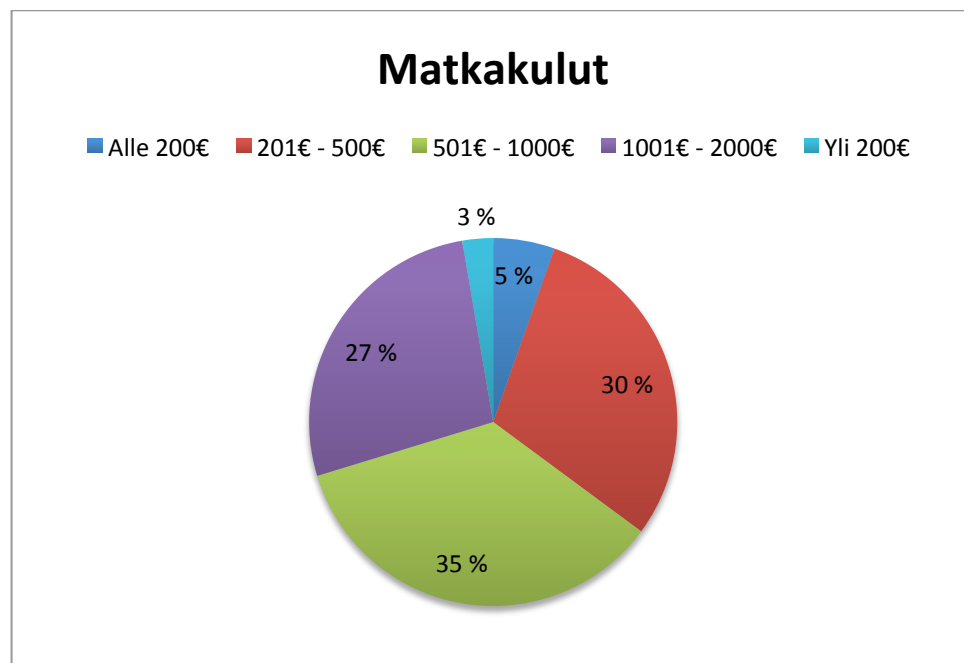
| Lukuarvo             | Kouluratsastus | Esteratsastus | Kenttäratsastus |
|----------------------|----------------|---------------|-----------------|
| <b>Alle 1000€</b>    | 6              | 3             | 0               |
| <b>1001€ - 2000€</b> | 6              | 6             | 2               |
| <b>2001€ - 3000€</b> | 1              | 2             | 3               |
| <b>3001€ - 5000€</b> | 0              | 2             | 0               |
| <b>Yli 5000€</b>     | 0              | 1             | 0               |

Suurin osa toimihenkilökustannuksista aiheutui toimihenkilöille tarjotuista ruokailuista ja majoituksista sekä matkakuluista ja palkkioista. Vain yhdellä vastaajista toimihenkilökuluja on aiheutunut edellä mainittujen kulu- jen lisäksi turvallisuuteen liittyvistä asioista; poliisi ja järjestyksenvalvojat.

### 6.4 Matkakulut

Kilpailun toimihenkilöille on maksettava sääntömääräiset matkakulut. Matkakulukorvaukset maksetaan valtion matkustussäännön mukaisesti. Matkakuluosiossa pyrittiin selvittämään kuinka suuret matkakulukustannukset ovat kilpailun järjestäjälle.

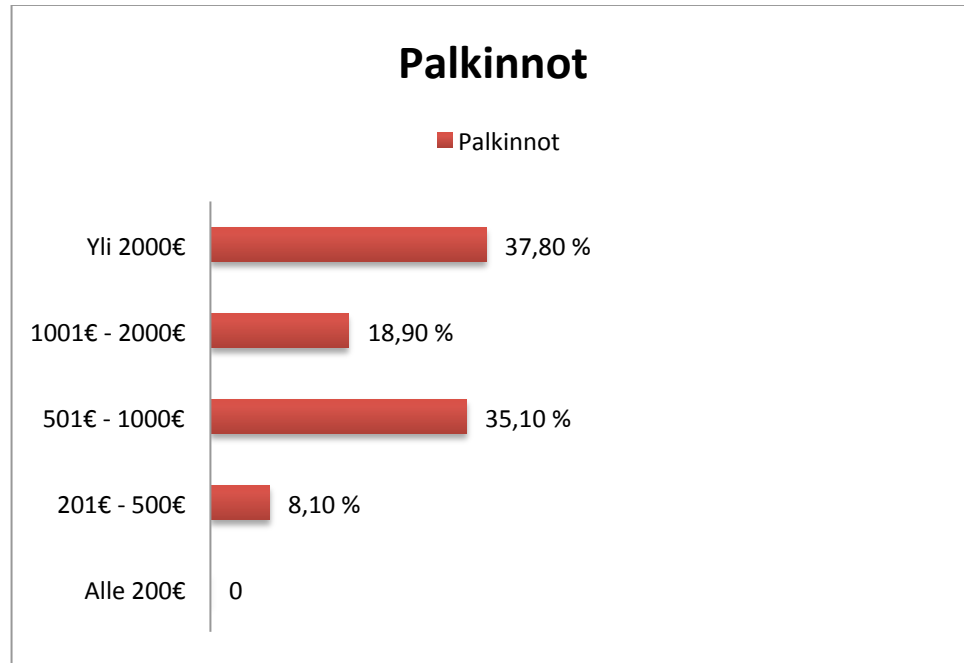
Suurin osa vastaajista (13 vastaajaa) vastasi matkakulujen olleen 501 - 1000 euroa kilpailun järjestäjälle. Yksitoista vastasi kulujen olleen 201 - 500 euroa. Kuvio 6.



Kuvio 6. Matkakulujen kustannukset

## 6.5 Sijoittuneiden palkinnot

Kilpailukutsussa määritetään perusteet raha- ja esinepalkintojen jakamiselle. Palkintokuluihin vaikuttaa luokkien määrä, osallistujien määrä sekä kilpailutaso. Palkinnot - osiossa haluttiin selvittää kuinka suuri rahamäärä kilpailunjärjestäjällä menee sijoittuneille kilpailijoille jaettavaan palkintoihin.



Kuvio 7. Sijoittuneille maksettujen palkintojen kustannukset

Vastaajista 14 vastasi palkintokustannusten olleen yli 2000 euroa ja 13 vastasi palkintokustannusten olleen 501 – 1000 euroa (kuvio 7).

Lajikohtaisesti tarkasteltuna esteratsastuskilpailunjärjestäjille palkinnoista aiheutuneet kulut olivat olleet suurimmat (taulukko 11).

Taulukko 11. Sijoittuneille maksetut palkkiot lajeittain vastausmäärien perusteella

| Lukuarvo      | Kouluratsastus | Esteratsastus | Kenttäratsastus |
|---------------|----------------|---------------|-----------------|
| Alle 200€     | 0              | 0             | 0               |
| 201€ - 500€   | 2              | 0             | 0               |
| 501€ - 1000€  | 6              | 4             | 1               |
| 1001€ - 2000€ | 4              | 2             | 1               |
| Yli 2000€     | 3              | 8             | 3               |

### 6.5.1 Palkintokustannusten kattaminen kilpailijoilta perityillä maksuilla ja yhteistyösopimuksilla

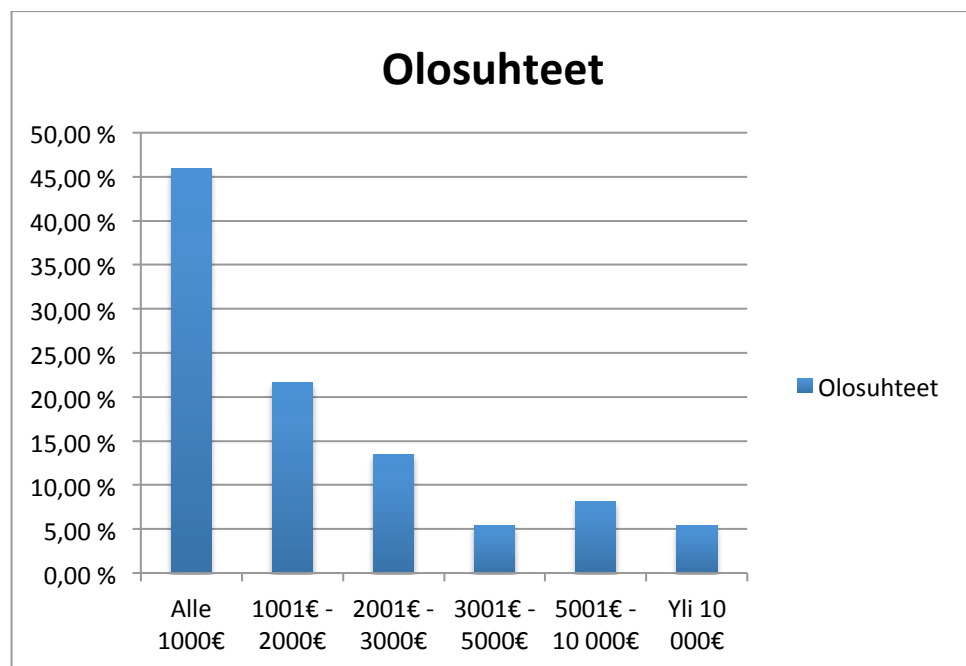
Vastaajista 61 % vastasi, että kaikki palkintokustannukset katettiin kilpailijoilta perityillä maksuilla ja yhteistyösopimuksilla. Kahden vastaajan

palkintokustannuksia ei saatu katettua kilpailijoilta perityillä maksuilla ja yhteistyösopimuksilla. Yksi vastaaja ei osannut arvioida katettuja kustannuksia.

## 6.6 Olosuhteet

Kilpailun järjestämistä varten järjestäjä voi joutua esimerkiksi kunnostamaan ratsastusalueita, pihvoja jne. joista aiheutuu järjestäjälle kustannuksia.

Kyselytutkimuksen vastausten perusteella järjestäjille ei ole olosuhteiden vuoksi aiheutunut juurikaan kustannuksia. 17 vastaajaa oli vastannut olosuhteiden kustannusten jääneen alle 1000 euroon. Vain kahdella vastaajista kustannukset ovat nousseet yli 10 000 euroon. Kuviossa 8 esitetty vastaajien antamat kuluarviot.



Kuvio 8. Olosuhteista järjestäjälle aiheutuneet kustannukset

Lajeittain tarkasteltuna suurimmat kulut yhden kilpailun vuoksi aiheutui olosuhteiden takia yhdelle esteratsastuskilpailunjärjestäjälle sekä yhdelle kenttäratsastuskilpailunjärjestäjälle (taulukko 12).

Taulukko 12. Olosuhteista järjestäjälle aiheutuneet kustannukset lajikohtaisten vastuumäärien perusteella

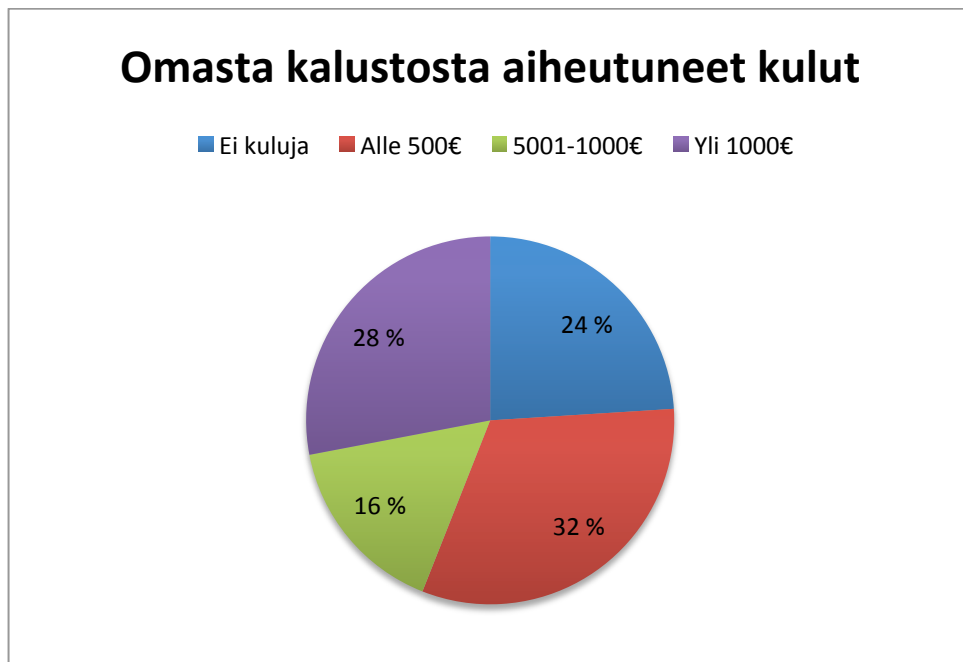
| Lukuarvo        | Kouluratsastus | Esteratsastus | Kenttäratsastus |
|-----------------|----------------|---------------|-----------------|
| Alle 1000€      | 11             | 4             | 0               |
| 1001€ - 2000€   | 0              | 4             | 4               |
| 2001€ - 3000€   | 2              | 1             | 1               |
| 3001€ - 5000€   | 0              | 2             | 0               |
| 5001€ - 10 000€ | 1              | 1             | 0               |
| Yli 10 000€     | 0              | 1             | 1               |

### 6.7 Kalusto

Kyselytutkimukseen vastanneista 54 % prosentilla oli oma kalusto kilpailun järjestämistä varten. 24 % vastaajista oli käytössään oma sekä vuokrattu kalusto ja 22 % vastaajista oli vuokrannut kaiken kilpailun järjestämiseen tarvittavan kaluston.

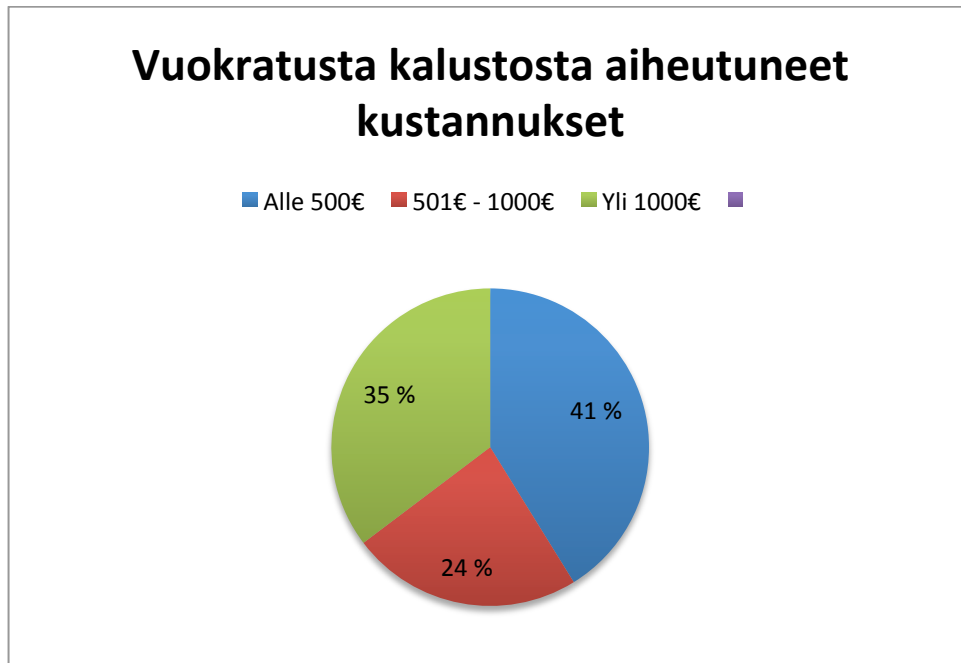
Tutkimustuloksissa ei ilmennyt suurempia lajikohtaisia eroja kaluston omistamisen tai vuokraamisen suhteen. Kenttäratsastuskilpailun järjestäjistä vain yhdellä vastaajalla oli käytössään oma kalusto, kun taas muilla vastaajilla oli käytössään vuokrattu tai oma ja vuokrattu kalusto. Muiden lajien kilpailunjärjestäjien vastauksista ei löytynyt lajikohtaisia eroavaisuuksia.

Oman kaluston huoltaminen, hankkiminen ja rakentaminen oli aiheuttanut suurimmalle osalle kilpailun järjestäjistä kuluja (kuvio 9). Vastaajista kuudelle ei ollut aiheutunut kuluja kalustosta kilpailun järjestämisestä johtuen. Suurimmalle osalle kuluja oli aiheutunut alle 500 euroa. Kaluston huoltamisesta, hankkimisesta ja rakentamisesta suurin aiheutunut kulu oli yhdelle esteratsastuskilpailunjärjestäjälle 25 000€.



Kuvio 9. Omasta kalustosta aiheutuneet kulut

Suurin osa vuokratun kaluston kustannuksista jäi euromääräisesti alle 500 euroon (kuvio 10).



Kuvio 10. Vuokratusta kalustosta aiheutuneet kustannukset

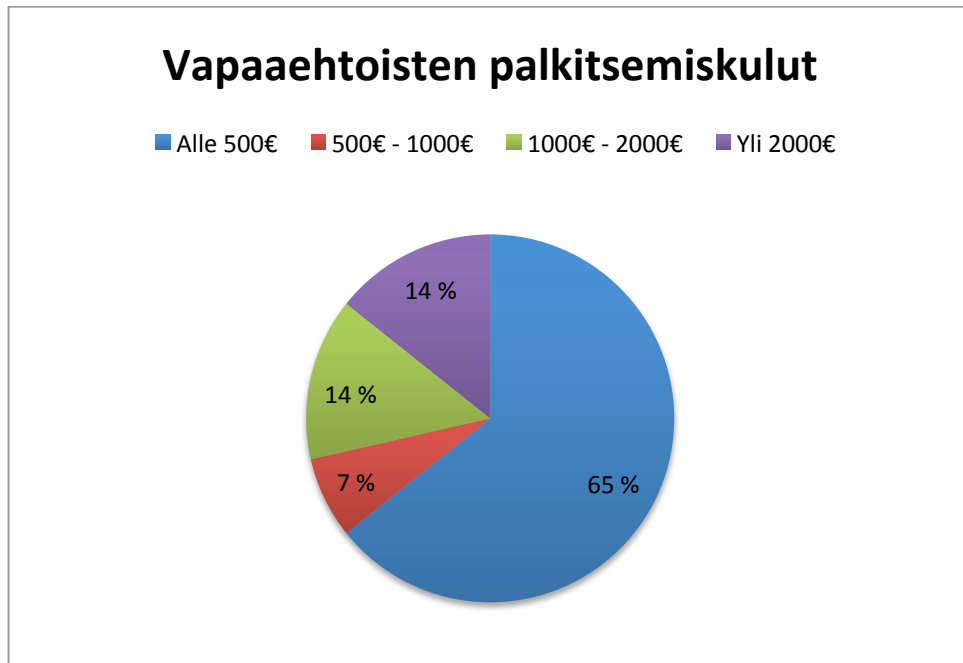
Vertailtaessa kyselytutkimuksesta saatuja vastauksia voidaan todeta, että oman kaluston huoltaminen, rakentaminen ja hankkiminen maksoivat keskiarvollisesti 901 euroa kilpailua kohden. Vuokratun kaluston kustannukset olivat keskiarvollisesti 1500 euroa / kilpailu.

## 6.8 Vapaaehtoisten avustajien palkitseminen

Kilpailunjärjestäjät monesti palkitsevat jollain tavalla kilpailujen järjestämisessä mukana olleita vapaaehtoisia.

Kyselytutkimukseen vastanneista 91,9 % kertoi kilpailun järjestäjän palkinneeen vapaaehtoisia. Eniten järjestäjät palkitsivat vapaaehtoisia kiitosjuhlalla (39,4 %) tai muilla tavoin; talkoopasseilla, saunailalla, talkooruulla ja majoituksella (39,4 %). Osa järjestäjistä osti vapaaehtoisille liput johonkin tapahtumaan (21,2 %).

Palkitsemiseen käytettyjen kulujen haitari oli suuri. Pienemmät palkitsemiseen käytetyt kulut olivat 250€ ja suurimmat 5000€. Suurin osa palkitsemiskuluista jäi alle 500 euroon (kuvio 11).



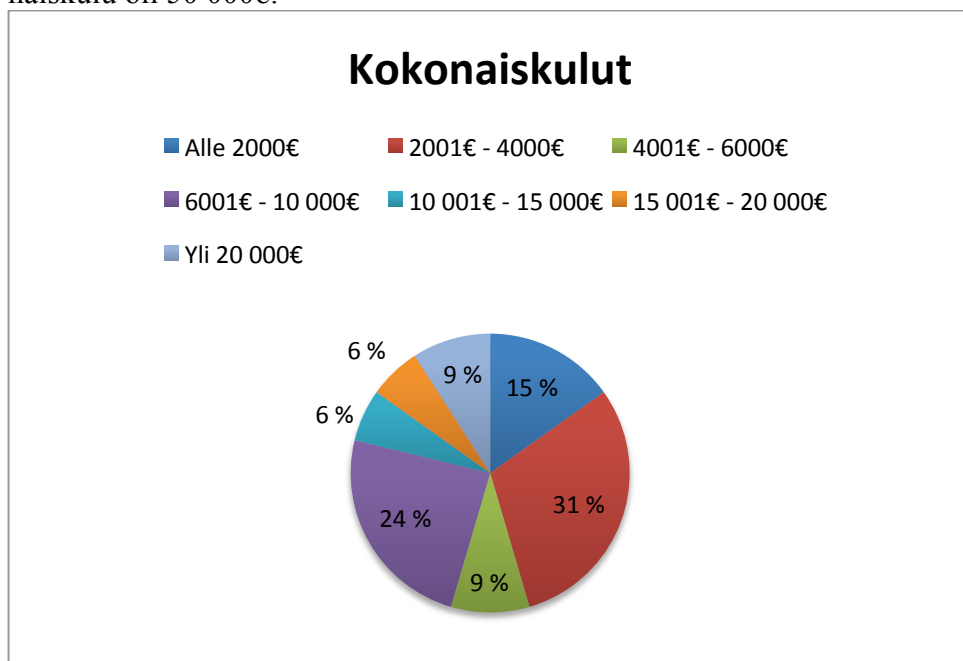
Kuvio 11. Vapaaehtoisten palkitsemiskulut

## 6.9 Kilpailun kokonaiskulut ja -kustannukset

Kilpailun kokonaiskulut ja -kustannukset -osiossa pyrittiin saamaan selville millaiseen tulokseen 3-5- tason kilpailunjärjestäjät pääsevät.

### 6.9.1 Kokonaiskulut

Kyselytutkimuksen vastauksien kokonaiskuluarvo oli laaja. Suurin osa vastauksista jaottui lukuarvoihin 2001€ - 4000€ sekä 6001€ - 10 000€ (kuvio 12). Pienin vastattu kokonaiskulu oli 700€ ja suurin vastattu kokonaiskulu oli 50 000€.

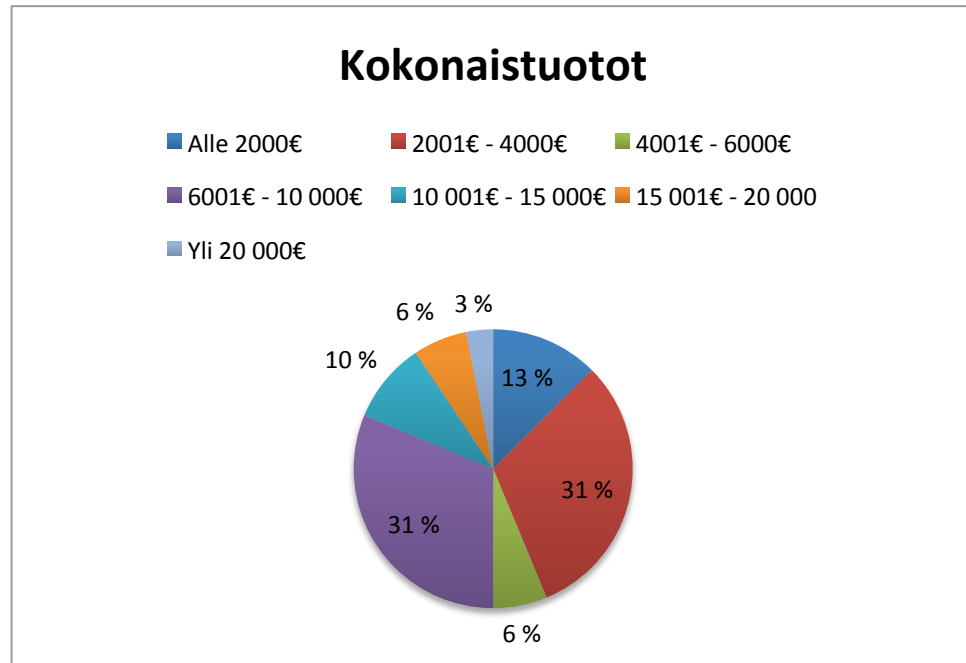




Kuvio 12. Kilpailun kokonaiskulut

### 6.9.2 Kokonaistuotot

Kilpailun kokonaistuotoissa oli samalla lailla suuri hajonta kuin kokonaiskuluissakin. Suurin osa vastauksista jaottui lukuarvojen 2001€ - 4000€ ja 6001€ ja 10 000€ välille (kuvio 13).



Kuvio 13. Kilpailujen kokonaistuotot

### 6.9.3 Kilpailun tulos

Kyselytutkimuksessa saatujen vastausten perusteella verrattaessa kilpailujen tuottoja – kuluja voidaan todeta, että kilpailut ovat olleet kannattavia järjestää.

Verrattaessa kuvioita 12 ja 13 huomataan, että lukuarvoissa 2001€ - 4000€ ja 15 001€ - 20 000€ on samat prosentit niin kuluissa kuin tuotoissakin. Lukuarvoissa alle 2000€, 4001€ - 6000€, 10 000€ - 15 000€ ja yli 20 000€ kilpailun kulut ovat olleet suuremmat kuin tuotot. Lukuarvoissa 6001€ - 10 000€ kilpailun tuotot ovat olleet suuremmat kuin kulut.

Verrattaessa vastauksia suoraan yhden vastaajan kesken tulot - kulut huomataan, että suurin osa kilpailuista oli kannattavia järjestää. Yksi vastaajista kertoi suoraan kilpailujen jääneen tappiolle.

Verrattaessa tulot – kulut lajikohtaisesti kolmen lajin kesken huomataan, että jokaisen lajin kilpailut ovat keskiarvallisesti laskettuna olleet kannattavia järjestää (taulukko 13).

Taulukko 13. Lajikohtainen vertailu kuluista ja tuloista

| Laji                   | Kulut | Tulot | Voitto |
|------------------------|-------|-------|--------|
| <b>Kouluratsastus</b>  | 5348€ | 6643€ | 1295€  |
| <b>Esteratsastus</b>   | 6100€ | 8727€ | 2627€  |
| <b>Kenttäratsastus</b> | 7441€ | 8727€ | 1286€  |

## 6.10 Avoimet kommentit

Kyselytutkimuksen lopussa kyselyyn vastaajilta pyydettiin avoimia kommentteja. Avoimet kommentit oli jaettu kolmen pääotsikon alle; mitkä olisivat kilpailun järjestäjän näkökulmasta parhaat säästöideat, voisiko SRL vaikuttaa kustannuksiin jotenkin (esim. sääntömuutosten avulla) ja muut kommentit.

### 6.10.1 Kilpailun järjestäjän näkökulmasta parhaat säästöideat

Suurin osa vastaajista koki parhaana säästöideana, että ratsastusseurat maksavat jäsenilleen toimihenkilökoulutuksia ja näin saavat heidät toimihenkilöiksi järjestämiinsä kilpailuihin. Tällöin myös toimihenkilöiden määrä alueella lisääntyisi ja toimihenkilöitä olisi helpompi saada kilpailuihin. Monissa vastauksissa ilmeni, että toimihenkilökustannuksia kertyy eritoten korkeista matkakulukorvauksista. Vastaajat kokivat hyvänä säästöideana myös seurojen välisen yhteistyön, jota pitäisi kehittää. Mikäli seurat tekisivät enemmän yhteistyötä niin kilpailun järjestämisestä aiheutuvien kulujen kattaminen ei olisi vain yhden seuran varassa.

Vastaajien mielestä myös sponsorien hankinta on tärkeää, jotta saadaan kilpailun järjestämisestä aiheutuvia kuluja pienemmiksi. Sponsoreilta saadaan apua muun muassa palkintojen hankkimiseen, joiden hankkiminen ilman sponsoritukea tulee kilpailun järjestäjälle kalliiksi. Kilpailun järjestäjien mielestä eritoten lähtömaksujen kasvattamisella on saatu aikaan kilpailijamäärien notkahdus, joka vaikuttaa koko kilpailun tulokseen ja kannattavuuteen.

### 6.10.2 Voiko SRL vaikuttaa kilpailun järjestämisestä aiheutuviin kustannuksiin? Esim. sääntömuutosten avulla?

Suurin osa vastaajista oli sitä mieltä, että vuoden 2016 uudistus sisällyttää eläinlääkäri- ja turvallisuusmaksut ilmoittautumis- ja lähtömaksuihin tulisi poistaa. Vastaajien mielestä ilmoittautumis- ja lähtömaksujen summa kasvoi uudistuksen myötä liian suureksi ja kilpailijoille on haastavaa hahmottaa, että eläinlääkäri- ja turvallisuusmaksut on sisällytetty ilmoittautumis- ja lähtömaksuihin. Uudistus vaikuttaa myös maksettavien palkintojen minimimäärään euroissa, jolloin tästä aiheutuu lisää kuluja myös kilpailua järjestävälle taholle.

Vastaajien mielestä SRL pystyisi vaikuttamaan kilpailun kustannuksiin myös järkeistämällä kilpailukalenteria. Vastaajien mielestä kilpailukalenterissa on liian paljon päällekkäisyyksiä, jotka vaikeuttavat kilpailijoiden ja toimihenkilöiden saantia. Mikäli toimihenkilöitä ei saa lähialueilta vaan

toimihenkilöt joudutaan hankkimaan kauempaa, kasvavat kilpailun kulut suurenevien matkakulujen vuoksi. Vähäinen osallistujamäärä taas pienentää kilpailun tuloja, kun lähtömaksuista saatava kokonaissumma pienenee.

Toimihenkilöiden vähäinen määrä ja vaikea saatavuus tietyillä alueilla nousivat osan vastaajien kommenteissa esille. Toimihenkilökoulutuksia tulisi järjestää useammin ja niistä tulisi tiedottaa oikeita tahoja paremmin. Toimihenkilövaatimukset koettiin myös liian tiukoiksi. Kommenteissa suosittiin joustavampaa kokemukseen perustuvaa koulutusjärjestelmää.

Vastaajista kolmen mielestä SRL ei juurikaan voi vaikuttaa kilpailun järjestämisestä aiheutuviin kustannuksiin.

### 6.10.3 Muut kommentit

Vastaajat nostivat esille paljon jo edeltävissä kohdissa mainittuja asioita. Kilpailukalenterin päällekkäisyyksiä kritisoitiin myös muut kommentit osioissa. Mitä enemmän isoja kilpailuja yhtä aikaa samana päivänä niin sitä enemmän etenkin pienet seurakilpailut joutuvat kilpailemaan osallistujista.

Vastaajat antoivat kiitosta eritoten talkooväelle, jota ilman kilpailuja olisi nykyisin mahdotonta kulujen puolesta järjestää. Talkotoiminnan avulla kilpailujen järjestäminen ei yleensä aiheuta tappiota.

## 7 YHTEENVETO

Järjestäjiltä saatujen kommenttien perusteella huomataan, että toimihenkilöitä kaivataan lisää ja enemmän eri puolille Suomea. Vastaajien mukaan etenkin Pohjois-Suomeen on vaikea saada toimihenkilöitä ja toimihenkilökustannukset nousevat yleensä korkeiksi suurien matkakulujen vuoksi. Nousee esiin tarve kouluttaa lisää toimihenkilöitä niin, että heitä on ympäri Suomea reilummin. Tämä vaatii tietenkin aktiivisuutta myös kilpailunjärjestäjiltä ja seuroilta, jotta he ohjaavat ihmisiä toimihenkilökoulutuksiin ja kannustavat heitä ryhtymään toimihenkilöiksi.

Kyselytutkimukseen vastanneista kilpailunjärjestäjistä suurimmalla osalla (73 %) ei ollut käytössään omaa tallia ja karsinoita. 31 % näistä vastaajista tarvitsi kilpailuissa tilapäiskarsinoita. Tilapäiskarsinoiden kulut olivat suurimmalla osalla yli 3000 euroa.

Turvallisuuskuluja kilpailunjärjestäjille kertyi kaikki lajit huomioon ottaen keskiarvallisesti laskettuna eniten ambulanssikustannuksista. Vähiten turvallisuuskuluja kertyi kaikki lajit huomioon ottaen keskiarvallisesti laskettuna ensiapuryhmän tai lääkärin kustannuksista. Tutkimuksesta saatujen tulosten perusteella voidaan todeta, että kaikkia kilpailunjärjestäjille aiheutuneita turvallisuuskuluja ei saatu katettua kilpailijoilta perityillä maksuilla.

Kilpailunjärjestäjät maksoivat kilpailuissa sijoittuneille palkintoja eniten yli 2000 euron arvosta. Seuraavaksi eniten palkintoja maksettiin lukujen 501€ - 1000€ väliltä. 61 % vastaajista kertoi, että palkintokulut katettiin kokonaan kilpailijoilta perityillä maksuilla ja yhteistyösopimuksilla.

Olosuhteista ei kyselytutkimukseen vastanneille kilpailunjärjestäjille ollut aiheutunut suuria kustannuksia. Suurin osa oli vastannut, että olosuhdekustannukset olivat jääneet alle 1000 euroon. Vain yhdellä kulut olivat nousseet yli 10 000 euroon. Lajikohtaisesti tarkasteltuna kouluratsastuskilpailun järjestäjistä suurimmalla osalla olosuhdekulut olivat jääneet alle 1000 euroon. Esteratsastuskilpailunjärjestäjillä kulut olivat enemmistöllä olleet alle 1000 euroa tai 1001€ - 2000€.

Kilpailunjärjestäjistä 54 % oli käytössä oma kalusto. Oma ja vuokratuote oli käytössä 22 % ja kokonaan vuokrattu 24 %. Omasta kalustosta aiheutuneet kulut olivat kilpailunjärjestäjistä suurimmalle osalle olleet alle 500 euroa. Vuokratun kaluston kulut olivat suurimmalle osalle olleet alle 500 euroa.

Tutkimustuloksista selvisi, että 92 % kilpailunjärjestäjistä palkitsi vapaaehtoisia toimihenkilöitä jollain tavalla. Vapaaehtoisia palkittiin kiitosjuhilla, saunailloilla, talkoopasseilla, talkooruuilla ja majoituksella. Vastaajat pitivät vapaaehtoisten palkitsemista tärkeänä, jotta he osallistuvat toistekin kilpailujen järjestämiseen. Suurin osa palkitsemiseen käytetyistä kuluista jäi alle 500 euroon.

Suurimmat kuluerät kilpailunjärjestäjälle aiheutuivat tilapäiskarsinoista (suurimmalla osalla yli 3000 euroa) ja sijoittuneille jaettavista palkinnoista (suurimmalla osalla yli 2000 euroa).

Kyselytutkimuksessa saatujen vastausten perusteella voi todeta, että 3 - 5-tason kilpailujen järjestäminen kotimaassa on useimmiten kannattavaa. Vain yksi vastaajista kertoi suoraan kilpailujen jääneen tappiolle. Lajikohtaisia eroja keskiarvallisesti laskettuna kilpailun kannattavuudesta ei löytynyt. Koulu-, este- ja kenttäratsastuskilpailuiden kulujen ja tulojen keskiarvoilla laskettaessa jokaisen lajin kilpailut pääsivät yli 1000 euron tulokseen eikä mikään laji jäänyt tappiolle. Muiden lajien vastaajamäärät olivat niin pienet, ettei niitä voinut ottaa vertailuun mukaan tuloksen luotettavuuden varmistamiseksi.

## 8 POHDINTA

Tutkimuksen tuloksia tarkastellessa huomataan, että selviä kehityskohteita kilpailun järjestäjien kannalta olisivat toimihenkilömäärien nostaminen ja kilpailukalenterin järjeistäminen. Toimihenkilömääriä voitaisiin saada nostettua kyselytutkimukseen vastanneidenkin antamalla keinolla, että seura kustantaisi jäsenilleen toimihenkilökoulutuksia. Jäsenien aktivoiminen ja kannustaminen toimihenkilöksi ryhtymiseen olisi varmasti avainasemassa, jotta toimihenkilöitä saataisiin lisää.

Monien kyselytutkimukseen vastanneiden mielestä kilpailukalenteria tulisi järjeistää. Järjeistämislä taattaisiin riittävä kilpailijoiden määrä kilpailua kohden. Nyt kilpailukalenterissa olevien päällekkäisyyksien takia osassa kilpailuissa on paljon lähtijöitä ja osassa ei taas lainkaan. Kilpailusäänissä ei ole varsinaista mainintaa kilpailujen rajoittamisesta, jolloin herää kysymys, että voiko SRL tai alue olla myöntämättä kilpailuja päällekkäisyyksiin vedoten ja miten valitaan, että minkä jäsenseuran kilpailuja ei järjestetä tiettyä päivänä päällekkäisyyksien välttämiseksi? Mikäli SRL tai alue lähtisi rajoittamaan kilpailujen järjestämispäiviä niin koetaanko mahdolliset päätökset epätasapuolisina? Uskon, että mikäli SRL tai alueet alkavat rajoittaa kilpailujen järjestämistä päällekkäisyyksiin vedoten aiheutetaan tällä enemmän haittaa kuin hyötyä, sillä tässä tapauksessa joku kilpailunjärjestäjä ei saa järjestää kilpailuja haluamanaan päivänä ja mahdollinen uusi päivämäärä, joka sopii kaikille järjestämiseen osallistuville, voi olla vaikea löytää. Koen, että järjeistämistä voisi lähteä kokeilemaan niin, että alueen sisällä toimivat seurät tekisivät yhteistyötä ja sopisivat kilpailupäiviä ennen kuin anovat niitä kilpailukalenterin kautta. Tällä voitaisiin ehkäistä alueen sisäiset päällekkäisyydet, jolloin mahdollinen kilpailijoiden vähäinen määrä kilpailuissa ei johtuisi alueellisista päällekkäisyyksistä.

Kilpailun järjestäminen aiheuttaa kilpailunjärjestäjälle suuret kulut. Kuluja pyritään vähentämään yhteistyösopimuksilla eli sponsoreilla. Voisiko järjestäjä hyötyä yhteistyösopimuksista vielä enemmän, jolloin kulutkin pienenisivät? Esimerkiksi mahdollisten kuivikekulujen, kuljetuskulujen ja jättekulujen kattaminen yhteistyösopimuksilla vähentäisi kilpailun kuluja huomattavasti. Yhteistyösopimusten tärkeys on noussut esille jo Sirenin tekemässä opinnäytetyössä; Ratsastuskilpailujen kehittäminen (Siren 2013a). Kilpailunjärjestäjien olisi siis tärkeää tehdä sellaisia yhteistyösopimuksia, joiden avulla järjestelykuluja saadaan pienennettyä.

Myös kilpailijoiden avulla voitaisiin saada säästöjä aikaan talli- ja kuivikekustannuksissa. Mahdollisesti kilpailijat pystyisivät laskemalla selvittämään onko heidän useamman päivän kilpailuissa järjevää majoittaa hevosta kilpailupaikalla vai ajaa kilpailupaikalle päivittäin. Tämä toisi mahdollisesti myös kilpailijoille säästöjä, kun maksettavaksi ei kertyisi majoituskustannuksia niin ihmisistä kuin hevosistakaan.

## LÄHTEET

- IF vahinkovakuutusyhtiö Oy. 2009. Viitattu 02.05.2016  
<https://www.if.fi/web/fi/tietoafista/ajankohtaista/pages/ratsastusyksivaaralissimmistaharrastuksista.aspx>
- Siren Jenny. 2013a. Ratsastuskilpailujen kehittäminen. Viitattu 03.06.2016  
[http://theseus.fi/bitstream/handle/10024/54318/Siren\\_Jenny.pdf?sequence=1](http://theseus.fi/bitstream/handle/10024/54318/Siren_Jenny.pdf?sequence=1)
- Suomen Ratsastajainliitto ry. 2013b. Alue toiminnan ohjesääntö. Viitattu 03.05.2016  
[http://www.ratsastus.fi/instancedata/prime\\_product\\_julkaisu/ratsastajainliitto/embeds/ratsastajainliittowwwstructure/43498\\_ALUETOIMINNAN\\_OHJESAANTO\\_HHT.pdf](http://www.ratsastus.fi/instancedata/prime_product_julkaisu/ratsastajainliitto/embeds/ratsastajainliittowwwstructure/43498_ALUETOIMINNAN_OHJESAANTO_HHT.pdf)
- Suomen Ratsastajainliitto ry. 2014. Mukaan alue toimintaan. Viitattu 03.05.2016  
[http://www.ratsastus.fi/instancedata/prime\\_product\\_julkaisu/ratsastajainliitto/embeds/ratsastajainliittowwwstructure/58672\\_Aluetoimijan\\_kasikirja\\_2014\\_nettiin.pdf](http://www.ratsastus.fi/instancedata/prime_product_julkaisu/ratsastajainliitto/embeds/ratsastajainliittowwwstructure/58672_Aluetoimijan_kasikirja_2014_nettiin.pdf)
- Suomen Ratsastajainliitto ry. 2015a. Ratsastuksessa voimaan uusi kilpailujärjestelmä. Viitattu 28.04.2016  
[http://www.ratsastus.fi/instancedata/prime\\_product\\_julkaisu/ratsastajainliitto/embeds/ratsastajainliittowwwstructure/82430\\_Ratsastuksessa\\_voimaan\\_uusi\\_kilpailujarjestelma.pdf](http://www.ratsastus.fi/instancedata/prime_product_julkaisu/ratsastajainliitto/embeds/ratsastajainliittowwwstructure/82430_Ratsastuksessa_voimaan_uusi_kilpailujarjestelma.pdf)
- Suomen Ratsastajainliitto ry. 2015b. Syyskokouksen pöytäkirja. Viitattu 27.04.2016  
[http://www.ratsastus.fi/instancedata/prime\\_product\\_julkaisu/ratsastajainliitto/embeds/ratsastajainliittowwwstructure/92623\\_SRL\\_syyskokous\\_2015.pdf](http://www.ratsastus.fi/instancedata/prime_product_julkaisu/ratsastajainliitto/embeds/ratsastajainliittowwwstructure/92623_SRL_syyskokous_2015.pdf)
- Suomen Ratsastajainliitto. 2016a. Kilpailusäännöt I Yleinen osa. Viitattu 01.05.2016  
[http://www.ratsastus.fi/instancedata/prime\\_product\\_julkaisu/ratsastajainliitto/embeds/ratsastajainliittowwwstructure/103774\\_KS\\_I\\_2016\\_vahvistettu\\_merkinnat.pdf](http://www.ratsastus.fi/instancedata/prime_product_julkaisu/ratsastajainliitto/embeds/ratsastajainliittowwwstructure/103774_KS_I_2016_vahvistettu_merkinnat.pdf)
- Suomen Ratsastajainliitto ry. 2016b. Ratsastajan opas kilpailumaailmaan. Viitattu 02.05.2016  
[http://www.ratsastus.fi/instancedata/prime\\_product\\_julkaisu/ratsastajainliitto/embeds/ratsastajainliittowwwstructure/103465\\_Ratsastajan\\_opas\\_kilpailumaailmaan\\_2016\\_netti.pdf](http://www.ratsastus.fi/instancedata/prime_product_julkaisu/ratsastajainliitto/embeds/ratsastajainliittowwwstructure/103465_Ratsastajan_opas_kilpailumaailmaan_2016_netti.pdf)
- Suomen Ratsastajainliitto ry. 2016c. Suomen Ratsastajainliiton koulutusjärjestelmä 2016. Viitattu 02.05.2016  
[http://www.ratsastus.fi/instancedata/prime\\_product\\_julkaisu/ratsastajainliitto/embeds/ratsastajainliittowwwstructure/103378\\_Koulutusjarjestelma-2016.pdf](http://www.ratsastus.fi/instancedata/prime_product_julkaisu/ratsastajainliitto/embeds/ratsastajainliittowwwstructure/103378_Koulutusjarjestelma-2016.pdf)

Suomen Ratsastajainliitto. 2016d. Valintaperusteet. Viitattu 28.04.2016  
[http://www.ratsastus.fi/kilpailut/kansainvalinen\\_kilpailutoiminta/valintaperusteet](http://www.ratsastus.fi/kilpailut/kansainvalinen_kilpailutoiminta/valintaperusteet)

Suomen Ratsastajainliitto ry. n.d.a. Alueet. Viitattu 03.05.2016  
<http://www.ratsastus.fi/alueet>

Suomen Ratsastajainliitto ry. n.d.b. Hevosen kilpailuluvat. Viitattu 01.05.2016  
[http://www.ratsastus.fi/kilpailut/kilpailuluvat/hevosen\\_kilpailuluvat](http://www.ratsastus.fi/kilpailut/kilpailuluvat/hevosen_kilpailuluvat)

Suomen Ratsastajainliitto ry. n.d.c. Johtavat ajatukset & kaviouralla. Viitattu 27.04.2016  
<http://www.ratsastus.fi/srl/organisaatio>

Suomen Ratsastajainliitto ry. n.d.d. Jäsenedut. Viitattu 02.05.2016  
<http://www.ratsastus.fi/j%C3%A4senedut>

Suomen Ratsastajainliitto ry. n.d.e. Kilpailujärjestelmän kuvaus. Viitattu 27.04.2016  
[http://www.ratsastus.fi/kilpailut/kilpailujarjestelman\\_kuvaus](http://www.ratsastus.fi/kilpailut/kilpailujarjestelman_kuvaus)

Suomen Ratsastajainliitto ry. n.d.f. Kilpailunjärjestäjän opas. Viitattu 26.05.2016  
[http://www.ratsastus.fi/instancedata/prime\\_product\\_julkaisu/ratsastajainliitto/embeds/ratsastajainliittowwwstructure/114405\\_Kilpailujarjestajan\\_opas\\_2016.pdf](http://www.ratsastus.fi/instancedata/prime_product_julkaisu/ratsastajainliitto/embeds/ratsastajainliittowwwstructure/114405_Kilpailujarjestajan_opas_2016.pdf)

Suomen Ratsastajainliitto ry. n.d.g. Komiteat, valiokunnat ja johtoryhmät. Viitattu 01.05.2016  
[http://www.ratsastus.fi/srl/organisaatio/jaostot\\_ja\\_valiokunnat](http://www.ratsastus.fi/srl/organisaatio/jaostot_ja_valiokunnat)

Suomen Ratsastajainliitto ry. n.d.h. Koulutus ja valmennus. Viitattu 03.05.2016  
[http://www.ratsastus.fi/koulutus\\_ja\\_valmennus](http://www.ratsastus.fi/koulutus_ja_valmennus)

Suomen Ratsastajainliitto ry. n.d.i. LähiTapiolan urheiluvakuutus. Viitattu 02.05.2016  
<http://www.ratsastus.fi/urheiluvakuutus>

Suomen Ratsastajainliitto ry. n.d.j. Matkakorvaukset. Viitattu 26.05.2016  
<http://www.ratsastus.fi/srl/organisaatio/matkakorvaukset>

Suomen Ratsastajainliitto ry. n.d.k. Ohjeita kilpailun järjestäjille. Viitattu 03.05.2016  
[http://www.ratsastus.fi/ohjeita\\_kilpailunjarjestajalle](http://www.ratsastus.fi/ohjeita_kilpailunjarjestajalle)

Suomen Ratsastajainliitto ry. n.d.l. Organisaatio. Viitattu 27.04.2016  
<http://www.ratsastus.fi/srl/organisaatio>

Suomen Ratsastajainliitto ry. n.d.m. Ratsastajan kilpailuluvat. Viitattu 01.05.2016

[http://www.ratsastus.fi/ratsastajan\\_kilpailuluvat](http://www.ratsastus.fi/ratsastajan_kilpailuluvat)

Suomen Ratsastajainliitto ry. n.d.n. Seuratoiminta. Viitattu 02.05.2016

<http://www.ratsastus.fi/seuratoiminta>

Suomen Ratsastajainliitto ry. n.d.o. SRL. Viitattu 27.04.2016

<http://www.ratsastus.fi/srl>

Suomen Ratsastajainliitto ry. n.d.p. Sääntövaliokunta. Viitattu 01.05.2016

[http://www.ratsastus.fi/srl/organisaatio/jaostot\\_ja\\_valiokunnat/saantovalio\\_kunta](http://www.ratsastus.fi/srl/organisaatio/jaostot_ja_valiokunnat/saantovalio_kunta)

Suomen Ratsastajainliitto ry. n.d.q. Toimihenkilökoulutus. Viitattu 03.05.2016

[http://www.ratsastus.fi/koulutus\\_ja\\_valmennus/toimihenkilokoulutus](http://www.ratsastus.fi/koulutus_ja_valmennus/toimihenkilokoulutus)



Ratsastuskilpailun järjestämisestä aiheutuvat kustannukset – kysely

Tällä kyselyllä Suomen Ratsastajainliitto pyrkii selvittämään kilpailun järjestämisestä aiheutuneita kustannuksia. Kysely on osa Suomen Ratsastajainliiton toimeksiantamaa opinnäytetyötä, joka käsittelee ratsastuskilpailun järjestämisestä aiheutuvia kustannuksia.

Kysely lähetetään 3-5-tason kilpailuja järjestäville tahoille. Kyselyssä esitetyt kuluarviot tulee tehdä yhden kilpailun perusteella.

Kyselyyn vastaaminen kestää noin 15 minuuttia ja kysely on avoinna 8.5.2016 saakka. Jokaisen kilpailuja järjestävän vastaus on tärkeä, jotta saadaan mahdollisimman luotettava tulos kilpailujen järjestämisestä aiheutuvista kustannuksista. Vastauksia käsitellään luottamuksellisesti.

\* Pakollinen

Vastaajan yhteystiedot (nimi, sähköpostiosoite, puhelinnumero)

Minkä lajin kilpailukustannuksia arvioit kyselyssä?

- Kouluratsastus
- Esteratsastus
- Kenttäratsastus
- Lännenratsastus
- Vikellys
- Vammaisratsastus
- Muu, mikä?

1. Tallit

1.1 Onko käytössänne oma / vuokrattu (ei SRL tilapäistalli) tallirakennus ja karsinoita?  
\*

- Kyllä
- Ei

1.2 Mikäli vastasitte edelliseen kyllä, niin arvioikaa kulut (€), joita niistä aiheutui kilpailun vuoksi

1.3 Mikäli teillä ei ole omaa/vuokra tallirakennusta käytössä niin tarvittiinko kilpailun järjestämisessä tilapäiskarsinoita?

- Kyllä
- Ei

1.4 Mikäli tarvitsitte tilapäiskarsinoita niin arvioikaa niistä aiheutuneet kulut

- Alle 1000€
- 1001€ - 2000€
- 2001€ - 3000€
- Yli 3000€

## Ratsastuskilpailujen kustannukset

---

1.5 Kuinka suuri osa talli- ja karsinakuluista katettiin kilpailijoilta perityillä maksuilla?  
Arvioikaa euroina

### 2. Turvallisuus

2.1 Aiheutuiko kilpailun järjestämisestä EA-ryhmän / lääkärin kustannuksia? \*

- Kyllä
- Ei

2.2 Mikäli vastasitte edelliseen kyllä, niin arvioikaa tästä aiheutuneet kustannukset euroina

2.3 Aiheutuiko kilpailun järjestämisestä ambulanssikustannuksia? \*

- Kyllä
- Ei

2.4 Mikäli vastasitte edelliseen kyllä, niin arvioikaa tästä aiheutuneet kustannukset euroina

2.5 Aiheutuiko kilpailun järjestämisestä eläinlääkärikustannuksia? \*

- Kyllä
- Ei

2.6 Mikäli vastasitte edelliseen kyllä, niin arvioikaa tästä aiheutuneet kustannukset euroina

2.7 Kuinka suuri osa yllämainituista kuluista katettiin kilpailijoilta perityillä maksuilla?  
Arvioikaa euroina

### 3. Toimihenkilöt

3.1 Arvioikaa kilpailun järjestämisessä tarvittu toimihenkilöiden määrä \*

- Alle 10
- 10-20
- 21-50
- 51-100
- 101-200
- Yli 200

3.2 Arvioikaa toimihenkilökustannukset yhteensä \*

- Alle 1000€
- 1001€-2000€
- 2001€-3000€
- 3001€-5000€
- Yli 5000€

3.3 Mistä toimihenkilökustannuksia aiheutui?

- Ruokailut ja majoitus
- Matkakulut ja palkkiot
- Yhtenäiset asut
- Muut kulut, mitkä?

#### 4. Matkakulut

##### 4.1 Miten suuret olivat sääntömääräisten matkakulujen kustannukset?

- Alle 200€
- 200€-500€
- 501€-1000€
- 1001€-2000€
- Yli 2000€

#### 5. Sijoittuneiden palkkiot

##### 5.1 Miten suuret olivat kilpailun palkkioiden kokonaiskustannukset? \*

- Alle 200€
- 201€-500€
- 501€-1000€
- 1001€-2000€
- Yli 2000€

5.2 Kuinka suuri osa palkkiokustannuksista katettiin kilpailijoilta perityillä kilpailumaksuilla ja yhteistyösopimuksilla? Arvioikaa euroina

#### 6. Olosuhteet

##### 6.1 Millaiset kustannukset olosuhteista aiheutui kilpailun järjestäjälle? \*

- Alle 1000€
- 1001€-2000€
- 2001€-3000€
- 3000€-5000€
- 5001€-10 000€
- Yli 10 000€

#### 7. Kalusto

##### 7.1 Miten kilpailuissa tarvittava kalusto hankittiin? \*

- Oma
- Vuokrattu

7.2 Mikäli teillä on käytössänne oma kalusto, niin arvioikaa siitä aiheutuneet kulut euroina (esim. huoltokulut, investointikulut)

7.3 Mikäli teillä on käytössänne vuokratkalusto, niin arvioikaa siitä aiheutuneet kulut euroina

#### 8. Vapaaehtoisten avustajien palkitseminen

##### 8.1 Palkittiinko vapaaehtoisia avustajia jotenkin? \*

- Kyllä
- Ei

### 8.2 Miten vapaaehtoisia palkittiin?

- Kiitosjuhla
- Liput johonkin tapahtumaan
- Diplomi
- Muulla tavalla, miten?

### 8.3 Arvioikaa palkitsemisesta aiheutuneet kustannukset euroina

## 9. Kilpailun tuottavuus

### 9.1 Arvioikaa kilpailun kokonaiskulut euroina

### 9.2 Arvioikaa kilpailun kokonaistuotot euroina

## 10. Avoimet kommentit

### 10.1 Mitkä olisivat kilpailun järjestäjän näkökulmasta parhaat säästöideat?

### 10.2 Voisiko SRL vaikuttaa kustannuksiin jotenkin? Esim. sääntömuutosten avulla?

### 10.3 Muut kommentit

Kyselytutkimuksen saatekirje

Hei,

Suomen Ratsastajainliitto pyrkii selvittämään ratsastuskilpailun järjestämisestä aiheutuvia kustannuksia. Kysely on osa Suomen Ratsastajainliiton toimeksiantamaa opinnäytetyötä, joka käsittelee ratsastuskilpailun järjestämisestä aiheutuvia kustannuksia.

Kysely lähetetään 3-5-tason kilpailuja järjestäville tahoille. Kyselyssä esitetyt kuluarviot tulee tehdä yhden kilpailun perusteella.

Kyselyyn vastaaminen kestää noin 15 minuuttia ja kysely on avoinna 8.5.2016 saakka. Jokaisen kilpailuja järjestävän vastaus on tärkeä, jotta saadaan mahdollisimman luotettava tulos kilpailujen järjestämisestä aiheutuvista kustannuksista. Vastauksia käsitellään luottamuksellisesti.

Kiitos jo etukäteen vastauksestasi!

Linkki kyselyyn: <https://my.surveypal.com/kilpailun-kustannukset>

Lisätietoja Suomen Ratsastajainliitto ry, Aki Yläne, p. 0500 517 690, [aki.ylane@ratsastus.fi](mailto:aki.ylane@ratsastus.fi)

