

HUGON JA LILLYN TAIDELEIRI 10–12 – VUOTIAILLE

Tuotekehitys Urajärven kartanon Kahvilaan ja Matkailumajaan

LAHDEN AMMATTIKORKEAKOULU
Matkailun koulutusohjelma
Luonto- ja elämysmatkailu
Opinnäytetyö
Syksy 2007
Teija Ihalainen
Mira Kangas
Lahden ammattikorkeakoulu
Matkailun koulutusohjelma

Lahden ammattikorkeakoulu
Matkailun koulutusohjelma

IHALAINEN, TEIJA & KANGAS, MIRA.: Hugon ja Lillyn taideleiri 10-12 -
vuotiaille: Tuotekehitys Urajärven
kartanon Kahvilaan & Matkailuma-
jaan

Luonto- ja elämysmatkailun opinnäytetyö, 38 sivua, 51 liitesivua

Syksy 2007

TIIVISTELMÄ

Tämän toiminnallisen opinnäytetyön aiheena on suunnitella kahden päivän taideleiri 10–12 -vuotiaille. Opinnäytetyön toimeksiantajana on Urajärven kartanon Kahvilan & Matkailumajan yrittäjä. Kyseinen yritys oli mukana Maaseudun matkailuyritysten yhteistyö- ja tuotekehityshankkeessa (MYYT), jonka kautta toimeksianto saatiin. Matkailun laitoksen asettaman MYYT-hankkeen tavoitteena oli saada aikaan yhteistyötä matkailun opiskelijoiden ja Päijät-Hämeen pienten matkailuyritysten välillä.

Toimeksiantoon sisältyi kohderyhmän valinta ja tarpeiden selvittäminen, leiriohjelman kehittäminen ja turvallisuuden, hinnoittelun sekä markkinoinnin suunnitteleminen. Opinnäytetyössä käsitellään taideleiriä paikkaan perustuvana matkailutuotteena sekä taidetta leirin teemana. Lisäksi kerrotaan leirin kohderyhmästä eli varhaisnuorista sekä heidän harrastuksistaan. Työssä käsitellään myös hinnoittelamista ja turvallisuutta, mutta markkinointi on rajattu pois.

Leirin ohjelma on rakennettu tuotekehitysvaiheiden perusteella. Leirin teeman pohjana on Urajärven kartanon viimeisten asukkaiden Hugo ja Lilly von Heidemanien elämään liittyvä historia. Hugo ja Lilly olivat sisaruspari, jotka omistivat elämänsä taiteelle.

Tavoitteena on suunnitella mielenkiintoinen leiri varhaisnuorille, joka myös edistäisi historian ja perinteiden siirtymistä toimeksiantajan toiveiden mukaisesti. Lisäksi tavoitteena on saada Kahvila & Matkailumajan tilat nykyistä paremmin käyttöön ja saavuttaa uusi kohderyhmä.

Opinnäytetyön produkti on toimeksiantajalle annettava ohjelmakansio, joka koostuu kahdesta osasta. Ensimmäinen osa sisältää tiedot leirin toteuttamisesta ja leiriohjelmasta. Toinen osa on leirin turvallisuussuunnitelma, johon on koottu leirin kannalta tärkeimmät turvallisuustiedot ja toimintaohjeet onnettomuus- ja tapaturmatilanteita varten. Ohjelmakansio on suunnattu leirin ohjaajille.

Avainsanat: Tuotekehitys, leiri, taide, varhaisnuoret, paikkaan perustuva matkailutuote

Lahti University of Applied Sciences
Degree Programme in Tourism Management

IHALAINEN, TEIJA & KANGAS, MIRA.: Hugo's and Lilly's art camp for 10-12 years old children: Product development for the Urajärvi mansion's Kahvila & Matkailumaja

Thesis on Nature and Soft Adventure Tourism, 38 pages, 51 appendices

Autumn 2007

ABSTRACT

This functional thesis deals with planning two days art camp for 10-12 years old children. This assignment was given by the entrepreneur of the Urajärvi mansion's Kahvila & Matkailumaja. The company in question participated in the cooperation and product development project of rural tourism companies. The aim of the project set by the Faculty of Tourism was to create cooperation between the students of tourism management and the little tourism companies in Päijät-Häme region.

The assignment included selection of the target group and determination of their needs, development of the camp program and planning of security, pricing and marketing. The thesis deals with art camp as a place based tourism product and art as a theme of the camp. In addition there is information about the camps target group and their hobbies. The thesis also deals with pricing and security but marketing has been left out.

Camp program is planned on ground of product development. The theme of the camp is based on the last inhabitants of Urajärvi mansion, Hugo and Lilly von Heidemän, and the history related on their lives. Hugo and Lilly were siblings who dedicated their lives for art.

The aim is to plan an interesting camp for children that would also promote transferring of history and traditions according to principal's wishes. In addition the aim is to have premises of Kahvila & Matkailumaja for better use and to achieve a new target group.

Product of this thesis is a program folder which is given to the principal. Program folder consists of two parts. The first part includes information of carrying out the camp and the camp program. The second part is camp's safety plan which includes the most essential security information and directives for accidents. The program folder is aimed for camp directors.

Key words: Product development, camp, art, adolescents, a place-based tourism product

SISÄLLYS

1	JOHDANTO	1
	1.1 Opinnäytetyön lähtökohdat	2
	1.2 Työn rajaukset ja tavoitteet	3
	1.3 Toimeksiantajien esittelyt	5
2	URAJÄRVEN KARTANOMUSEO	5
	2.1 Kartanon historia	6
	2.2 Hugo ja Lilly von Heideman	7
	2.3 Kartanomuseon nykytilanne	7
3	TUOTEKEHITYS JA TAIDELEIRI	8
	3.1 Taideleiri paikkaan perustuvana matkailutuotteena	9
	3.2 Taide leirin teemana	10
	3.3 Varhaisnuori ja harrastamisen hyödyt	11
	3.4 Tuotekehityksen vaiheet	13
	3.4.1 Palvelukonseptin kehittäminen	14
	3.4.2 Palveluprosessin kehittäminen	15
	3.4.3 Markkinatestaus ja kaupallistaminen	17
	3.4.4 Kaupallistaminen jälkeinen arviointi	18
	3.4.5 Hinnoitteleminen	18
	3.4.6 Turvallisuuden suunnitteleminen	19
4	PROSESSIN KUVAUS	20
	4.1 Toimeksiantoon tutustuminen	21
	4.2 Leirin suunnittelun pohjaksi tuotekehitys	21
	4.3 Leirin ohjelman suunnittelua tarinamuotoon	23
	4.4 Leirin teeman vaihtuminen taidepainotteiseksi	24
	4.5 Ohjelmakansion viimeisteleminen ja testaaminen	25
	4.6 Ohjelmakansion rakenne ja kuvaus	27
5	PÄÄTÄNTÄ	29
	5.1 Pohdintaa	30
	5.2 Oma arviointi	32
	5.3 Toimeksiantajien arviointi	34

LIITTEET

- LIITE 1 HUGON & LILLYN TAIDELEIRI 10–12 -
VUOTIAILLE
Ohjelmakansio ohjaajille
- LIITE 2 Karttapirros
- LIITE 3 Tuotteen kuvaus
- LIITE 4 Hinnoittelu 1. vaihtoehto
- LIITE 5 Hinnoittelu 2. vaihtoehto
- LIITE 6 Hinnoittelu 3. vaihtoehto
- LIITE 7 MYYT-hankkeen projektipäällikön arviointi

1 JOHDANTO

Vanhat, salaperäiset kartanorakennukset, sinisenä hohtava järvi, lehtipuiden humina puistossa ja pieni polku, joka johdattaa korkealle Valhallan näköalapaikalle. Mikä olisi virikkeellisempi ympäristö luovuudelle ja yhdessäololle? Millaisessa ympäristössä voisi paremmin järjestää nuorten taideleirin? Ympäristöllä on usein tärkeä merkitys leirillä viihtymiseen, koska se antaa tietynlaisia mahdollisuuksia leirin toteuttamiseen. Ketolan (2002, 106) mielestä hyvä leiriympäristö on rauhoittava ja viihtyisä. Veden läheisyys, korkeuserot ja polut antavat omanlaisen tunnelmansa leiripaikalle. Urajärven kartano sen ympärillä oleva luonto tarjoaa tätä kaikkea, joten alue onkin oivallinen paikka järjestää leirejä.

Ketola mukaan leiri tarjoaa elämän perusasioita, kuten ihmisiä, toimintaa, ruokaa ja lepoa. Leirin koko, kesto ja tema ovat riippuvaisia leirin suunnittelijoista. Sisällön suunnittelussa huomioidaan kuitenkin leiriläisten tarpeet. Ketolan mukaan leirillä on usein ryhmille järjestettyä ohjelmaa sekä erilaisia peruspalveluita, kuten esimerkiksi ruoka- ja majoituspalveluita. (Ketola 2002, 48–49).

Tämän opinnäytetyön aiheena on suunnitella leiri Asikkalaan, Museoviraston omistuksessa olevalle Urajärven kartanon alueelle. Tuotekehityksen toimeksiantajana on Urajärven kartanon Kahvila & Matkailumaja, joka oli mukana Matkailun laitoksen asettamassa Maaseudun matkailuyritysten yhteistyö- ja tuotekehityshankkeessa (MYYT). Tuote on 10–12 -vuotiaille suunnattu kahden päivän taideleiri, jonka teema liittyy Urajärven kartanon historiaan ja erityisesti siellä asuneen taiteellisen sisarusparin Lilly ja Hugo von Heidemanin elämään. Leiri suunnitellaan Kahvilan & Matkailumajan yrittäjän, Anelma Mäkelän, toiveiden pohjalta.

Opinnäytetyömme koostuu kirjallisesta ja toiminnallisesta osiosta. Kirjallinen osio käsittää muun muassa MYYT-hankkeen, kartanon Kahvilan & Matkailumajan, Urajärven kartanon ja kohderyhmän esittelyn sekä teoriaa kulttuurimatkailusta, taiteesta ja tuotekehityksestä. Toiminnallisessa osiossa esitellään opinnäytetyömme

produkti eli toimeksiantajalle annettava ohjelmakansio (LIITE 1). Ohjelmakansio on ohjenuora leirin toteuttamiseen ja se on suunniteltu leirin ohjaajia varten. Ohjelmakansio sisältää muun muassa tietoa leirin tapahtumaympäristöstä, nuorten ohjaamisesta ja leirin ohjelmasta. Lisäksi siihen on liitetty leirin turvallisuussuunnitelma.

1.1 Opinnäytetyön lähtökohdat

Urajärven kartanolla ei ole aikaisemmin toteutettu leirejä. Toimeksiantajan ajatuksena olikin halu järjestää nuorille suunnattu leiri kartanon alueelle. Leirin avulla Urajärven kartanon Kahvilan & Matkailumajan yrittäjä haluaa laajentaa yritystoimintaansa. Yrittäjä Anelma Mäkelän erityisenä päämääränä on tarjota nuorille mahdollisuus tutustua Urajärven kartanon perinteisiin ja historiaan, jolloin myös samalla varmistetaan perimätiedon siirtyminen seuraaville sukupolville. Lisäksi hänen toiveenaan oli saada Matkailumajan tilat nykyistä paremmin käyttöön.

Toimeksiannon mukaan Urajärven kartanolle suunniteltaisiin nuorten kesäleiri, jonka aktiviteeteissa otettaisiin huomioon kohderyhmän valinta ja tarpeiden selvittäminen sekä ohjelman kehittäminen muun muassa kasvimaahan ja ruoanlaittoon liittyen. Lisäksi toivomuksena oli, että leirin suunnittelu sisältäisi turvallisuuden, hinnoittelun ja markkinoinnin. Kyseinen toimeksianto kiinnosti meitä, koska halusimme tehdä toiminnallisen opinnäytetyön. Lisäksi koimme, että työstä olisi meille hyötyä tulevaisuutta varten, koska olemme kiinnostuneita työskentelemään nuorten parissa.

Kun alkuperäinen toimeksianto tarkentui taideleirin suunnitteluun, teimme kartoituksia leirien ja taideleirien määrästä ja suosioista. Aiheesta tehtyjä tutkimuksia emme valitettavasti löytäneet. Internetissä tekemämme kartoituksen mukaan taideleirejä järjestetään kuitenkin ympäri Suomea. Erilaisia leirejä tarjoavat muun muassa kuntien kulttuuri-, nuoriso- ja liikuntatoimet, seurakunnat, järjestöt, kerhot ja liitot. Esimerkiksi kesällä 2006 Pyhärannan kulttuuri- ja liikuntatoimi järjesti taideleirin, jonka ohjelmassa muun muassa maalausta, painantaa ja muovailua (Pyhärannan-

ta 2007). Suvannossa taas järjestettiin kesällä 2007 taideleiri, jossa pääohjelmana oli piirtäminen ja maalaaminen. Leiri pidettiin vanhassa lappilaisessa kylässä. (eLappi.fi 2007.)

Myöskään opinnäytetyönä tuotekehitykseen pohjautuen suunniteltuja historiaan ja taiteeseen liittyviä leirejä emme ole löytäneet. Muita leiriin liittyviä opinnäytetöitä on kuitenkin tehty. Opinnäytetöissä on esimerkiksi annettu ohjeita leirin järjestämiselle tai tutkittu leiriä koulun ja luontomatkailun välineenä. Saija Markoff ja Tanja Sallinen ovat opinnäytetyössään laatineet kesäleirin järjestämisoppaan sekä Sanna Iso-Anttila ja Noora Soininen tutkineet leirikoulua osana luontomatkailua (Markoff & Sallinen 2005; Iso-Anttila & Soininen 2003).

Taiteen keinoja leirillä ovat käyttäneet apunaan Katri Lindgren, Tiija Nordman ja Tiina Nurmi opinnäytetyössään Salattu maa -tunnekasvatusleiri. Leirin tavoitteena oli tarjota 6-11 -vuotiaille lapsille kokemuksia omista tunteistaan ja niiden käsittelystä. Tunnekasvatuksen välineinä leirillä käytettiin musiikkia, maalausta, näytelmiä, tarinoita sekä erilaisia tutustumis- ja ryhmäytymisleikkejä (Lindgren, Nordman & Nurmi 2005, 10–11). Salattu maa -leirissä taidetta on käytetty enemmän kasvatuksellisena apuvälineenä, kun taas meidän suunnittelemissamme leirissä taide on elämysten ja hauskanpidon apuväline.

1.2 Työn rajaukset ja tavoitteet

Tarkastelemme leirin suunnittelua vain tuotekehityksen näkökulmasta, vaikka työhön olisi sopinut myös tapahtuman järjestämisen teoria. Valitsimme tuotekehitysteorian, koska se mielestämme sopii hyvin aiheeseen ja koska leiri tulisi olemaan tuote toimeksiantajalle. Tuotekehityksen olemme rajanneet leirin ohjelman ja turvallisuuden suunnitteluun sekä tuotteen testaamiseen. Markkinoinnin rajasimme pois, koska se olisi tehnyt työstämme liian laajan. Hinnoittelun päätimme tehdä yhteistyössä toimeksiantajan kanssa.

Kohderyhmämme olemme rajanneet 10–12 -vuotiaisiin varhaisnuoriin. Halusimme myös itse suunnitella tuotteen juuri kyseiselle ikäryhmälle, sillä uskomme, että he ovat vielä halukkaita osallistumaan leiritoimintaan ja heitä voisi kiinnostaa leirin teema. Ryhmän koko rajattiin maksimissaan yhdeksään henkeen, sillä Matkailumajan majoitustilat riittävät vain yhdeksälle. Leirin teemaksi valitsimme taiteen, koska se liittyy oleellisesti Urajärven kartanon historiaan ja antoi siten hyviä ideoita leirin ohjelman suunnitteluun.

Leiriä suunniteltaessa oli otettava huomioon myös Museoviraston asettamat tietyt rajoitukset alueen käytölle. Tuotetta toteutettaessa voidaan käyttää Kahvila & Matkailumajan käytössä olevia ruokailu- ja majoitustiloja. Lisäksi voidaan käyttää rantasaunaa, ympäristössä olevia polkuja, Valhallan näköalapaikkaa ja lähistöllä sijaitsevaa saarta. Muilta osin Urajärven kartanon rakennukset ovat Museoviraston omassa käytössä, mutta itse kartanossa voi kuitenkin vierailla kartanokierroksella. Museoviraston asettamat rajoitukset koskevat myös kartanon ympäristössä liikkumista. Esimerkiksi kukkien poimiminen ja oksien taittaminen on kiellettyä, koska alue halutaan säilyttää mahdollisimman alkuperäisenä.

MYYT-hankkeen (4/2006-4/2007) tavoitteena oli saada aikaan yhteistyötä matkailun opiskelijoiden ja Päijät-Hämeen pienten matkailuyritysten välillä (Matkailun laitos 2006). Opinnäytetyömme auttoi omalta osaltaan MYYT-hanketta pääsemään tavoitteisiinsa, sillä Kahvila & Matkailumaja saa tuotekehitysapua, mikä oli hankkeen tarkoituskin. Tuotteemme auttaa edistämään myös yrityksen liiketoimintaa. Tällä hetkellä yritys tarjoaa asiakkailleen kesäkuukausina vain kahvila- ja majoituspalveluja. Suunnittelemamme leirin avulla yritys tavoittaa kokonaan uuden kohderyhmän, jolloin yrityksen palvelutarjonta lisääntyy ja majoitustilat saadaan nykyistä tehokkaammin käyttöön.

Tavoitteena on myös toimeksiantajan toiveiden mukaisesti luoda nuorille ja heidän tarpeisiinsa vastaava mielenkiintoinen leiri, joka tarjoaa sekä opittavaa että hauskaa tekemistä. Toivomme, että leirin järjestämisestä voisi muodostua perinne. Mäkelälle annettavasta ohjelmakansiosta pyrimme tekemään mahdollisimman kattavan, helppolukuisen ja ymmärrettävän, jotta se vastaisi leirin ohjaajan tarpeisiin.

1.3 Toimeksiantajien esittelyt

Opinnäytetyöllämme on käytännössä kaksi toimeksiantajaa. Varsinainen toimeksiantajamme on Matkailun laitoksen MYYT-hanke, jonka kautta opiskelijat pääsivät tekemään erilaisia opintosuorituksia, kuten kurssitehtäviä, opintoprojekteja, opinnäytetöitä tai työharjoittelua. Työskentelyä valvoivat Matkailun laitoksen opettajat ja MYYTin projektipäällikkö Sanna Hiltunen. Projekti kesti vuoden ja loppui huhtikuussa 2007. Projektin rahoittajia olivat Hämeen TE-keskus, Lahden ammattikorkeakoulu, LAKES, Sysmän kehitys Oy, Hartolan kunta ja toimintaan osallistuvat yritykset. (Matkailun laitos 2006.)

MYYT-hankkeessa mukana oleva Urajärven kartanon Kahvila & Matkailumaja on toinen toimeksiantajamme. Kahvila & Matkailumajan yrittäjä Anelma Mäkelä on havainnut, että kesäkuukausina avoinna olevan yrityksen asiakkaat ovat pääosin perheitä, kesäasukkaita ja Urajärven kartanossa vierailevia ryhmiä. (Mäkelä 2006.) Kahvila sijaitsee kartanon vanhassa talousrakennuksessa ja se on kunnostettu 1950-luvun tyyliin. 60-paikkaisessa kahvilassa on tarjolla emännän valmistamia leivonnaisia sekä päivittäin myös keittolounas. Kahvilan tilat soveltuvat myös erilaisten juhlien järjestämiseen. (Museovirasto 2006d.) Kahvila Lilly & Hugossa käy asiakkaita noin 50–100 päivittäin (Mäkelä 2006). Matkailumaja sijaitsee kartanon vanhassa väentuvassa, joka on kunnostettu 1950-luvulla majoituskäyttöön. Majassa on yhteinen tupakeittiö ja tilauksesta lämmitetään myös kartanon vanha rantasauna. (Lahti Travel Oy 2007.) Matkailumajassa on yöpymisiä 30–40 vuorokautta kesäisin. Koko yritys työllistää kesäisin noin viisi osa-aikaista työntekijää. (Mäkelä 2006.)

2 URAJÄRVEN KARTANOMUSEO

Urajärven kartanomuseo sijaitsee Asikkalan Urajärven kylässä Urajärven rannalla. Kartanomuseon rakennuksiin kuuluvat Raholan (1997) karttapiirroksen (LIITE 2) mukaan päärakennus (kartano), vanha museo eli kartanon siipirakennus, aitat, isän-

tävään sauna, tallit ja Valhallan näköalapaikka. Kahvilarakennusta on käytetty kartanon aikaan muun muassa lammasomettana, meijerinä ja sikalana, Matkailumajaa puolestaan väentupana (Ivars 1997, 33). Valhallan näköalapaikka on korkealla mäellä sijaitseva kreikkalaistyyppinen puolikaaren muotoinen pylväikkö, joka on saanut vaikutteita kartanoa isännöiden sisarusten Lilly ja Hugo von Heidemanin matkusteluista.

2.1 Kartanon historia

Urajärven kartanon omisti lähes 250 vuotta baltiansaksalainen von Heidemanin suku. Merkittävimpiä omistajia olivat Fredrika Amalia eli Lilly (1849–1917) ja Oskar Alexander Magnus eli Hugo (1851–1915) von Heideman, jotka olivat kartanon viimeiset asukit ja myös viimeiset Heidemanin suvun edustajat. (Ivars 1997, 23, 28.)

Ehkä mielenkiintoisinta ja traagisinta Urajärven kartanon historiassa on kuitenkin Hugon ja Lillyn isän Axel Fredrik von Heidemanin elämä, johon myös kartanon kummitustarina liittyy. Ivarsin ja Blomstedtin mukaan hänen ensimmäinen vaimonsa Lovisa Sofia Heintzius kärsi mielisairaudesta ja joutui myös Lapinlahteen tutkittavaksi. Lisäksi heidän kahdesta lapsestaan toinen kuoli tapaturmaisesti 9-vuotiaana. (Ivars 1997, 23, 28; Blomstedt 1982, 460–461.) Lovisa Sofian mielisairauden vuoksi Axel Fredrik otti eron hänestä ja meni pari vuotta myöhemmin uusiin naimisiin Urajärven kartanon taloutta hoitaneen Hollolan nimismiehen tyttären Fredrique Johanna Cedonia Beckerin kanssa (Hugon ja Lillyn äiti). Axel Fredrik lupautui kuitenkin huolehtimaan Lovisa Sofiasta ja piti hänet kartanossa, jossa hän sai asuinpaikakseen huoneen kartanon siipirakennuksesta. (Ivars 1997, 22–23.) Lovisa Sofia kuoli vuonna 1850. Tämän jälkeen ympäristön asukkaat ovat kertoneet tarinaa, jossa Lovisa Sofia on kartanon ympäristössä kummitteleva ”valkoinen rouva”. Tarinasta on kaksi eri versiota. Ensimmäisen mukaan Lovisa Sofiaa pidettiin heikkomielisenä. Toisen tarinan mukaan Lovisa Sofia oli terve kartanonrouva, joka oli luonteeltaan hellä ja ryhdikäs. (Ivars 1997, 23.) Mäkelän (2006) kertoman

mukaan Lovisa Sofian voi vielä tänä päivänäkin nähdä kävelemässä kartanon ympäristössä.

2.2 Hugo ja Lilly von Heideman

Lillyn ja Hugon lapsuuden kerrotaan olleen osittain yksinäistä, koska säätyarvon vuoksi he eivät saaneet leikkiä torppareiden lasten kanssa. Opiskelun puolesta he olivat onnekkaita, sillä heidän isänsä opetti heidät lukemaan. Kotiopettajattaren avustuksella he oppivat myös muun muassa saksaa ja ranskaa. Lilly lähetettiin 11-vuotiaana Wilhelmina Nordstömin tyttökouluun Heinolaan. Hugo lähti vuotta myöhemmin yliopistoon, mutta keskeytti opinnot jonkin ajan kuluttua. Lilly jäi opintojensa jälkeen Heinolaan, missä hän työskenteli englannin kielen opettajana. Hän oli erittäin kiinnostunut raittiusasiasta ja kansanvalistustoiminnasta. Hän keskitti huomionsa myös naisasiaan ja kun naiset saivat vuonna 1906 äänioikeuden, Lilly opetti heitä äänestämään. Hugon palattua kotiin hänen aikansa kului kesäisin työmiesten kanssa puiston ja puutarhan hoidossa. (Värtinen 2003, 8.)

Hugo ja Lillyä voidaan pitää taidesisaruserinä, koska molemmat arvostivat kuvataidetta, kirjallisuutta ja musiikkia. Erityisesti Hugo kirjoitti runoja ja sävelsi lauluja. Hugo liittyi mieskuoroon nimeltään Muntra Musikanter. (Värtinen 2003, 28.) Syyskausina sisarukset asuivat Helsingissä käyden konserteissa, teatterissa ja kutsuilla. He myös matkustelivat 1900-luvun alussa muun muassa Saksaan, Egyptiin ja Jerusalemiin. Matkoiltaan he toivat mukanaan muistoesineitä, muun muassa pihattonttuja, jotka saivat aikaan persoonallisen ilmeen Urajärven kartanon ympäristössä. (Blomstedt 1982, 461, 462.) Merkittäviksi omistajiksi Hugo ja Lilly von Heidemanin tekee se, että heidän aloitteestaan Urajärven kartano on nyt museoitu ja esimerkiksi tutkijoille ja kirjailijoille on annettu mahdollisuus majoittua kartanon tiloihin.

2.3 Kartanomuseon nykytilanne

Kun sisarukset perivät 1800-luvun lopussa velipuolensa, Frans von Heidemanin, omaisuuden, he alkoivat panostaa kartanon ympäristön parantamiseen. He olivatkin erittäin kiinnostuneita säilyttämään kartanon ja sen ympäristön tuleville sukupolville. Hugon kuoleman jälkeen Lilly alkoi toteuttaa heidän yhteistä tahtoaan säilyttää kartano ja sen alue koskemattomana. Kartanon perintö siirtyi Lillyn kuoleman (vuoden 1917) jälkeen Suomen Muinaismuistoyhdistykselle seuraavin ehdoin: ”Ostajan tulisi säilyttää kartano sen entisiä traditioneita ylläpitäen ja ehdolla, että sen muutamissa huoneissa varataan Suomen kirjailijoille ja taiteilijoille tilaisuus vapaasti asua kesän aikana.” Myöhemmin perintö siirtyi Muinaismuistoyhdistykseltä Museovirastolle (Blomstedt 1982, 461, 463), joka vaalii Suomen aineellista kulttuuriperintöä tallentamalla, tutkimalla sekä jakamalla tietoa (Museovirasto 2006a).

Muinaismuistoyhdistys avasi Urajärven kartanon museona jo vuonna 1928. Urajärven kartanomuseo onkin yksi Suomen vanhimmista kartanomuseoista. Muinaismuistoyhdistykseltä Urajärven kartano siirtyi vuonna 1986 Museovirastolle lahjakirjalla, jossa Urajärven kartano sekä siihen kuuluva niin sanottu kotipalsta luovutettiin Suomen valtiolle hoidettavaksi Lilly ja Hugo von Heidemanin toivomusten mukaisesti. (Museovirasto 2006c; Museovirasto 2006b.)

Nykyään Museovirasto järjestää kesäkuukausina opastettuja kierroksia kartanossa ja sen alueella. Mäkelän mukaan kartanomuseossa käy kesäisin noin 4000 vierailijaa. Koska Urajärven kartano ja sen alue on suojeltu kohde, alueella ei saa esimerkiksi poimia kukkia eikä katkoa oksia. Ympäristö pyritään säilyttämään mahdollisimman alkuperäisenä. (Mäkelä 2006.)

3 TUOTEKEHITYS JA TAIDELEIRI

Mielestämme taideleiriä voidaan pitää osana kulttuurimatkailua, koska leirin veto-voimia ovat alueen historia ja perinteet. Kulttuurimatkailua kuvaillaan matkailuna kohteisiin, joiden vetovoimina ovat esimerkiksi käsityöt, kielet, perinteet, taide ja musiikki sekä alueen historia ja rakennustyyli (Etelä-Suomen Matkailun Kehitys Oy

1999, 6-7). Tarkemmin katsottuna taideleiri on maaseudulle suuntautuvaa kulttuurimatkailua, koska se järjestetään maaseudulla kartanoympäristössä, jossa historia, rakennukset ja perinteet ovat osa maaseutua. Maaseudulle sijoittuvat leirit ovat tärkeitä, koska niiden kautta leirille osallistujat pääsevät tutustumaan maaseutuun, vanhoihin tapoihin ja perinteisiin. Urajärven kartanolla järjestettävä leiri edistää historian ja perinteiden siirtymistä seuraaville sukupolville, sillä kartanomuseon tarkoituksena on tiedon säilyttäminen ja jakaminen.

3.1 Taideleiri paikkaan perustuvana matkailutuotteena

Osana kulttuurimatkailua taideleiri voidaan nähdä paikkaan perustuvana matkailutuotteena. Matkailutuotteena määritellään seuraavalla tavalla: ”Matkailutuote on asiakkaan subjektiiviseen arviointiin perustuva kokemus, jolla on tietty hinta ja joka syntyy prosessissa, jossa asiakas hyödyntää palvelun tarjoajien palveluja osallistumalla itse palvelun tuotantoprosessiin” (Komppula & Boxberg 2002, 21). Toisin sanoen matkailutuote muodostuu asiakkaalle hänen oman kokemuksensa ja arviointinsa kautta.

Paikkaan perustuva matkailutuote puolestaan koostuu Smithin (1994) mukaan paikasta, palveluista, vieraanvaraisuudesta, valinnan vapaudesta sekä asiakkaan osallistumisesta (Komppula & Boxberg 2002, 15). Taideleirin paikkana on Urajärven kartano, jonka palveluina on Kahvila & Matkailumajan leirin ohjelma sekä ruoka- ja majoituspalvelut. Urajärven kartano paikkana erottaa taideleirin muista leireistä, koska kartanon historia ja ympäristö ovat vetovoimaisia tekijöitä. Kostianen kertoo, että historiaa voidaan käyttää monella eri tavalla, koska sen tapahtumia, ilmiöitä ja asioita voidaan muokata matkailuelinkeinoon sopivaksi. Historialliset vetovomatekijät, rakennukset ja rakennelmat, tapahtumat, henkilöt ja luonnonhistoria, ovat tyypillisiä asioita, joita voidaan hyödyntää matkailussa. (2002, 18–19.) Suunnittelemamme leirin historiallisina vetovomatekijöinä voidaan siten pitää etenkin rakennuksia ja kartanon henkilöiden tarinoita, koska ne luovat persoonallisen ytimen leirille.

Vieraanvaraisuus muodostuu toimeksiantajamme Kahvila & Matkailumajan yrittäjän sekä hänen henkilökuntansa palveluhalukkuudesta. Leiriläisille on vapaus rakentaa omanlainen leirinsä eikä ketään pakoteta ohjelmaan. Leiriläisten osallistuminen perustuu heidän haluunsa olla leirillä ja mukana sen toiminnassa. Vanhemmat tai varhaisnuoret saattavat valita leirin sen paikan perusteella.

3.2 Taide leirin teemana

Leirin teema voi olla minkäläinen tahansa, sillä mahdollisuuksia on moneen. Leiri voi painottua Ketolan (2002, 7-8) mukaan esimerkiksi elokuvaan, koiriin, luontoon, taiteeseen tai roolipeliin. Valitsimme leirin teemaksi taiteen, koska se liittyy oleellisesti kartanon historiaan ja erityisesti siellä asuneisiin henkilöihin. Taide käsitteenä on hyvin laaja ja eri tavalla tulkittavissa, sillä taiteen ymmärtäminen riippuu henkilöstä. Sadeniemen mukaan taiteella voidaan tarkoittaa ”toimintoja ja tuotteita, joilla ihminen aisteilla havaittavain keinoin koettaa herättää toisissa itse kokemiaan tunnevaikutuksia” (Sadeniemi 1996, 483–484). Itse käsitämme taiteena ihmisen luomat teokset. Taiteen lajeja ovat muun muassa kertoma-, kuvaama-, kuvanveisto-, laulu-, maalaus-, näyttelemis-, näytelmä- ja runotaiteet (Sadeniemi 1996, 483–484), joita on myös leiriohjelmassa.

Taideleiriin sisältyy neljä taiteen alaa: sanataide, kuvataide, teatteri-ilmaisu ja musiikki, joiden avulla halusimme tehdä leiristä mahdollisimman monipuolisen. Osallistumalla leirille varhaisnuori hyötyy monella tavalla. Yhtenä taideleirin ohjelman osana on runojen kirjoittaminen. Aaltonen, Ojanen, Vihunen ja Vilén (2003) kertovat, että kirjoittaminen auttaa varhaisnuorta jäsentämään ajatuksiaan ja tuomaan julki sellaisia asioita, joita ei sanoisi ääneen. Kuvataideharrastukseen sisältyvä piirtäminen ja maalaaminen ovat oleellinen osa leiriohjelmaa. Ne antavat varhaisnuorille yksilöllisyyden ja itsetuntemuksen kokemuksia sekä auttavat varhaisnuorta tulkitsemaan omia tunteitaan ja kokemuksiaan. Kuvataideharrastuksen parissa varhaisnuori tapaa myös muita nuoria ja saa siten hyviä vapaa-ajan kokemuksia ja uusia ystäviä. Varhaisnuori, joka harrastaa kuvataidetta, on usein mukana myös muis-

sa taidelajeissa, kuten musiikissa, teatterissa, kirjoittamisessa ja tanssissa. (Aaltonen ym. 2003, 210, 211–212.)

Taideleiriin sisältyvän näytelmän avulla varhaisnuori voi Aaltosen ym. mukaan harjoitella monia eri taitoja, kuten esimerkiksi yhteistyökykyä ja vuorovaikutustaitoja sekä taitoa ilmaista itseään ryhmässä. Lisäksi näytteleminen kehittää varhaisnuoren luovuutta ja itsetuntemusta. Varhaisnuori haluaa usein, että vanhemmat osallistuvat hänen harrastukseensa, esimerkiksi käymällä katsomassa esityksiä ja näytelmiä. (Aaltonen ym. 2003, 213–216.)

Taideleirin ohjelmassa on myös aistien harjoittamista eli aistirata, jossa leiriläiset silmät sidottuina haistelevat, maistelevat, kuuntelevat ja kokeilevat erilaisia asioita. Rosenbergin mukaan aistien harjoittaminen on tärkeää, koska usein ympärillä oleva luonto jää huomioimatta etenkin silloin, kun on kiire tai paljon tekemistä. Luonnossa on hyvät mahdollisuudet harjoitella käyttämään eri aisteja ja oppia samalla tuntemaan luontoa (Rosenberg 1993, 17). Aistien harjoittaminen on hyvä luovuuden ja rauhoittumisen lähde. Aistien harjoittaminen ei suoraan liity taiteeseen, mutta se johdattaa siihen.

Mielestämme leirillä on hyvä olla muutakin ohjelmaa kuin vain taiteeseen liittyvää. Varhaisnuoret tarvitsevat leirin pääohjelman lisäksi usein toisenlaista toimintaa, yhdessä ne takaavat leirin onnistumisen. Tämän vuoksi leirillä on myös ohjelmassa grillausta ja letunpaistoa sekä saunomista ja uimista. Lisäksi leiriläisille tarjotaan mahdollisuus leikkeihin ja peleihin.

3.3 Varhaisnuori ja harrastamisen hyödyt

Opinnäytetyötämme varten kartoitimme kohderyhmämme tarpeita, mielenkiinnon kohteita ja heidän ohjauksessaan huomioitavia asioita. Tämä oli tärkeää, jotta pystyisimme suunnittelemaan leirin sekä mielenkiintoiseksi että turvalliseksi. Varhaisnuorilla tarkoitamme 10–12 -vuotiaita, jotka Nurmen, Ahosen, Lyytisen, Lyytisen, Pulkkisen ja Ruoppilan (2006, 70) mukaan kuuluvat keskilapsuuden kehitysvaihee-

seen. Keskilapsuuteen kuuluvuksi katsotaan noin 6-12 -vuotiaat. 10–12 -vuotiaat kuuluvat kehitysvaiheeseen, jota voi kutsua esimerkiksi keskilapsuudeksi, esipuberiteetiksi sekä varhaisnuoruudeksi. Leirin kohderyhmästä käytämme varhaisnuori-käsitettä, koska se on mielestämme tunnettu ja hyvin ymmärrettävissä.

Ensimmäiseksi selvitimme, millainen varhaisnuori on ja millaisia tarpeita hänellä on. Aution ja Kasken mukaan murrosikää lähestyvä varhaisnuori vertailee itseään muihin ja kehon muutokset tuntuvat hämmästyttäviltä. Kaveripiiristä tulee yhä tärkeämpi ja kavereiden käsitykset alkavat kilpailla vanhempien käsitysten kanssa. Varhaisnuori on kuitenkin vielä kaukana aikuisuudesta ja tarvitsee aikuisen ohjausta. Hän ei esimerkiksi kykene itsenäisesti erottamaan oikeaa ja väärää, vaan tarvitsee aikuisen apua ristiriitatilanteiden selvittämiseen. (Autio ja Kaski 2005, 31–32.) Varhaisnuorten kehitysvaihe on hieman kaksijakoinen. 10–12 -vuotias pohtii usein mitä ja kuka hän on ja mitä hänen täytyy tehdä tullakseen hyväksytyksi. Toisaalta varhaisnuori on ulospäin kuitenkin usein ”helpossa” iässä. Hän käy koulua ja harrastaa sekä viettää aikaa ystäviensä kanssa, eikä alkava mielenmyllerrys vielä näy kotona. (Autio & Kaski 2005, 32.)

Varhaisnuorille on siis tärkeää saada harrastaa ja viettää aikaa ikäistensä kanssa. Seuraavaksi selvitimme, miksi varhaisnuoret harrastavat ja voisiko taideleiri kiinnostaa heitä. Nuorten Akatemian ja Nuori Suomi ry:n keväällä 2004 tekemän nuorten harrastuskyselyn mukaan nuoret harrastavat muun muassa saadakseen mielenkiintoista tekemistä ja ajan kulumaan, saadakseen hyvän olon, tavatakseen uusia kavereita, toteuttaakseen itseään ja oppiakseen uutta sekä kokeakseen elämyksiä (Nuorten Akatemia & Nuori Suomi ry 2004). Taideleirillä oleminen ei ole sinänsä harrastus, mutta se antaa mahdollisuuden harrastaa ja viettää vapaa-aikaa. Taideleirillä varhaisnuori myös tapaa uusia kavereita, pääsee toteuttamaan itseään ja saa kokea elämyksiä. Tällaiset ovat mielestämme niitä asioita, joita nuori leiriltä voi tietoisesti hakea ja vaikuttavat siten myös nuorten valintaan ja haluun lähteä leirille.

Nuoret saavat myös leiristä sellaisia hyötyjä, joita he eivät itse välttämättä tiedosta. Aaltosen ym. mukaan harrastuksilla on tärkeä merkitys varhaisnuorille, koska ne auttavat kehittämään sosiaalisia keskustelu- ja vuorovaikutustaitoja, esiintymään ja

toimimaan ryhmässä. Esimerkiksi musiikki, liikunta, näytteleminen ja tanssiminen ovat harrastuksia näiden taitojen kehittämiseen. Lisäksi harrastukset toimivat vanhempien ja koulun ohella kasvattajana. (Aaltonen ym. 2003, 205, 206.) Harrastuksiin pohjautuvien hyötyjen lisäksi varhaisnuori saa leiriltä myös oppia itsenäisyyteen. Ketolan mukaan leiri tarkoittaa usein tilaa ja paikkaa, johon vetäydytään pois arkielämästä. Leirillä kasvetaan kohti itsenäisyyttä, sillä nuori joutuu huolehtimaan itsestään eikä vanhempia ole leirin aikana tukena. (Ketola 2000, 51.) Leirillä varhaisnuorella on siten mahdollisuus irtautua kotiympäristöstä ja vanhemmista sekä kokeilla itsenäisenä olemista. Mielestämme taideleiri on siis hyvä ja turvallinen paikka varhaisnuoren paitsi harrastaa myös itsenäistyä.

Turvallisuutta ja viihtyvyyttä leirillä lisäävät hyvin suunniteltu ohjelma sekä ohjaajat. Vaikka varhaisnuoret ovat iässä, jossa halutaan hieman irrottautua vanhemmisista, on aikuisten läheisyys tärkeää. Koulussa opettajat ottavat oman vastuunsa nuorten kasvatuksesta ja samoin myös erilaisten harrastusten ohjaajat. Myös suunnittelemlamme taideleirillä on ohjaajalla suuri vastuu nuorista ja heidän viihtyvyydestään. Taideleirillä ohjaajilta vaaditaan muun muassa kokemusta lasten ja nuorten parissa työskentelystä, mielenkiintoa varhaisnuoria kohtaan, kykyä kannustaa nuoret toimintaan sekä kykyä huomioida heidän yksilölliset tarpeensa.

3.4 Tuotekehityksen vaiheet

Matkailutuotteen tuotekehitysprosessi sisältää Komppulan ja Boxbergin mukaan viisi vaihetta: palvelukonseptin kehittämisen, palveluprosessin kehittämisen, markkinatestauksen, kaupallistamisen sekä kaupallistamisen jälkeen tehtävän arvioinnin. Palvelukonsepti on matkailutuotteen ydin eli idea, joka vastaa asiakkaan odotuksiin tuotteesta. Matkailutuotteen kehittäminen perustuu asiakkaan tarpeisiin. Palveluprosessin kuvaus on varsinaisen matkailutuotteen kuvaus, joka näkyy asiakkaalle esimerkiksi esitteessä. Yrityksen sisällä palveluprosessi laaditaan tuotanto- ja kulu-

tuskaavioiksi eli blueprintiksi, josta näkyy tuotteen toteuttamisen eri vaiheet. (Komppula & Boxberg 2002, 99, 103.)

Lisäksi tuotekehitykseen kuuluvat hinnoittelu ja turvallisuuden suunnitteleminen. Hinnoittelun avulla voidaan muodostaa asiakkaalle näkyvä hinta tuotteesta. Turvallisuus on taas hyvin tärkeä osa tuotetta, koska se auttaa huomioimaan tuotteessa tapahtuvat mahdolliset vaaralliset ja haitalliset asiat. Taideleiriä ja sen ohjaajia varten on laadittu turvallisuussuunnitelma, joka sisältää muun muassa riskien kartoituksen, tiedot turvallisuusvastaavista, ajo-ohjeet leiripaikalle, erilaisia toimintaohjeita (esim. elvytyksen, tulipalon) varalta sekä tärkeitä puhelinnumeroita.

3.4.1 Palvelukonseptin kehittäminen

Komppulan ja Boxbergin mukaan palvelukonseptin kehittämiseen sisältyy neljä vaihetta, jotka ovat ydintuotteen sisällön ja asiakkaan arvon ideointi, asiakkaan tarpeiden ja osallistumisen analysointi, resurssianalyysi sekä näiden pohjalta erilaisen ohjelmavaihtoehtojen kehittäminen (Komppula & Boxberg 2002, 99). Ensimmäiseksi lähdetään ensisijaisesti liikkeelle asiakkaan tarpeista, jotka muodostuvat matkustusmotiiveista. Matkustusmotiivilla tarkoitetaan halua matkustaa sekä sitä, miten ja minne matkustetaan (Komppula & Boxberg 2002, 68). Hyvin tehty asiakkaiden tarpeiden kartoitus on tärkeää, koska nämä tarpeet ohjaavat tuotekehityksen kulkua ja siten myös leirin sisältöä. Lisäksi sen kautta muodostetaan tuotteen idea. Mitä paremmin leiri vastaa kohderyhmän tarpeisiin, sitä kannattavampi leiri on.

Komppulan ja Boxbergin mukaan seuraavaksi pohditaan tuotteelle sopiva kohderyhmä, jonka osallistumista arvioidaan esimerkiksi käytettävissä olevan ajan, rahan sekä fyysisten ja henkisten resurssien pohjalta. (Komppula & Boxberg 2002, 101.) On muistettava, että todennäköisesti lopullisen ostopäätöksen tekevät vanhemmat, jotka voivat kiinnittää huomion muun muassa leiripaikkaan, ohjelmaan ja hintaan. Komppulan ja Boxbergin mukaan sukulaisten ja tuttavien mielipiteet ovat silloin

erityisessä asemassa, kun henkilö on valitsemassa ensimmäistä kertaa matkakohdetta tai tuotetta (Komppula & Boxberg 2002, 72). Leirin ajankohtana varhaisnuorilla ovat kesälomat myös alkaneet ja he saattavat haluta lähteä kotoa pois vähäksi aikaa rentoutumaan ja pitämään hauskaa muiden ikäistensä kanssa. Vanhemmat saattavat olla vielä töissä kesäkuun ajan, koska lomat eivät ole välttämättä vielä alkaneet. Osallistumalla leirille varhaisnuoren ei tarvitse olla yksin kotona. Seuraavaan taulukkoon olemme määritelleet varhaisnuorten mahdolliset motiivit lähteä taideleirille sekä tuotteen idean (TAULUKKO 1.).

TAULUKKO 1. Taideleirin palvelukonsepti

Kohderyhmä	Matkan tarkoitus	Matkan muut motiivit	Arvonmääritys eli tuotteen idea
Varhaisnuoret 10–12 -vuotiaat	Leirille osallistuminen	Harrastaminen, hauskanpito, yhdessäolo, uusien kavereiden tapaaminen, elämykset	Leiri, jossa tarjotaan varhaisnuorille mukavaa ja mielekästä tekemistä

Seuraavaksi tuotekehityksessä arvioidaan niitä resursseja, joita yrityksellä on käytettävissä tuotteen toteuttamiseksi. Resurssianalyyssissa otetaan huomioon sekä aineelliset että aineettomat resurssit, joita ovat henkilökunnan osaaminen, välineet ja laitteet, paikka sekä yhteistyökumppanit ja heidän resurssinsa. (Komppula & Boxberg 2002, 102.) Analyysissä huomioidaan myös yrityksen käytössä olevat rahavarat ja senhetkiset resurssit, joita voi mahdollisesti käyttää tuotteen toteuttamiseen. Komppulan ja Boxbergin mukaan palvelukonseptin kehittämisen päättää vaihe, jossa hahmotellaan erilaisia ohjelmavaihtoehtoja tuotteen sisällöksi (Komppula & Boxberg 2002, 102). Tuotteen ydinidea, esimerkiksi rentoutumisen tarjoaminen asiakkaalle, voidaan toteuttaa monella tavalla. Esimerkiksi rentoutuminen voidaan saada aikaan tarjoamalla mahdollisuus avantouintiin ja savusaunaan.

3.4.2 Palveluprosessin kehittäminen

Palveluprosessin kehittäminen jakaantuu viiteen osioon: palvelumoduulien suunnitteluun ja kehittämiseen, tuotanto- ja kulutuskaavioiden luomiseen, prototyypin testaamiseen oman henkilökunnan voimin, taloudelliseen analyysiin ja asiakkaalle näkyvän tuotteen kuvaukseen. (Komppula & Boxberg 2002, 99.)

Palveluketjun moduuleilla tarkoitetaan tuotteen osia, joita ovat majoitus, ruokailut, kuljetukset, aktiviteetit ja ohjelmat. On tärkeää, että moduulit luovat yhtenäisen kokonaisuuden ja linkittyvät toisiinsa. Tällöin asiakkaan on helppo toimia tuotteessa. (Komppula & Boxberg. 2002, 103.) Tuotteen moduulit tukevat myös koko tuotteen onnistumista ja saattavat olla myös mieleenpainuvia kokemuksia. Esimerkiksi ruokailu voidaan järjestää siten, että tuotteeseen osallistujat itse valmistavat ruoan luonnossa nuotiolla, jolloin tilanteesta saattaa jäädä mieleenpainuva kokemus monelle. Moduulien avulla tyydytetään myös osa asiakkaan perustarpeista, kuten esimerkiksi unen tarve ja nälän tunne.

Tuotteen koko prosessista tehdään blueprint eli tuotanto- ja kulutuskaavio, josta voidaan nähdä kaikki ne toiminnot, joita asiakas käy tuotteen aikana läpi. Blueprint on tuotos, jota asiakas ei saa nähtäväksi vaan on tarkoitettu yrityksen työntekijöille. (Komppula & Boxberg 2002, 103.) Osana toimeksiantajallemme annettavaa ohjelmakansiota olemme tehneet leirin ohjelmasta aikataulukaaviot, jotka on tarkoitettu nimenomaan leirin ohjaajien ja Kahvila & Matkailumajan työntekijöiden apuvälineiksi. Blueprint vastaa kysymyksiin: Mitä? Missä? Milloin? Kuka/Ketkä? Blueprint kertoo siis, mitä tehdään ennen leiriä, sen aikana ja sen jälkeen. Blueprintin avulla leirin voi toteuttaa ulkopuolinen ohjaaja, eli blueprint toimii myös tuotteen toteuttamisen takaajana esimerkiksi silloin, kun varsinainen tuotteen ohjaaja sairastuu. Komppulan ja Boxbergin mukaan tuotteen blueprint voidaan tehdä yhteen kaavioon, mutta jokaisesta tuotteen eri osista olisi hyvä myös laatia omat kaavionsa (Komppula & Boxberg 2002, 105).

Kun blueprint on tehty, voidaan tuote testata oman henkilökunnan avulla. Jokainen tuotteen osio tulisi testata ennen kuin tuote markkinoidaan varsinaisille asiakkaille. Testauksella pyritään saamaan selville, onko tuotteessa ongelmia, jotka voivat liit-

tyä turvallisuuteen ja aikataulun pitävyyteen. Jos tuote testataan omalla henkilökunnalla, ei välttämättä nähdä niitä ongelmia, jotka johtuvat asiakkaan omista kyvyistä. Tässä vaiheessa voidaan myös käyttää esimerkiksi omia tuttavuuksia ja perheen jäseniä, jotta asiakasnäkökulma tulisi esiin. (Komppula & Boxberg 2002, 108.) Ilman leirin testausta ei nähdä, kuinka hyvin sen ohjelma toimii käytännössä.

Hyvin suunniteltu matkailutuote on yritykselle pitkäikäinen, taloudellisesti kannattava ja varma myyntivaltti. Tuotteen pitkäikäisyys on yritykselle tärkeää, koska tuotteen työstäminen ja testaaminen vaativat paljon yrityksen resursseilta. (Komppula & Boxberg 2002, 110.) Toivomme, että leiriä järjestetään useamman kerran ja että siitä voisi tulla toimeksiantajallamme perinne. Liian lyhytikäinen tuote kuluttaa yrityksen resursseja ja voimavaroja, kun taas pitkäikäinen tuote voi laskea tuotteen aiheuttamat kulut minimiin. Tuotteen pääasiallinen tarkoitus on saada yritykselle lisää asiakkaita ja lisää tuottoa, mikä on myös suunnittelemaamme leirin tavoite.

Varsinainen matkailutuotteen kuvaus voi olla esimerkiksi esitteessä tai tarjouksessa. Tuotteen kuvaus sisältää kuvaukset vain niistä prosessin tekijöistä, jotka näkyvät asiakkaalle ja joiden avulla luodaan edellytykset asiakkaan arvon syntymiselle. (Komppula & Boxberg 2002, 103, 111.) Leirin kuvaus vastaa muun muassa seuraaviin kysymyksiin: Mikä leiri on kyseessä? Kenelle leiri on tarkoitettu? Kuka leirin järjestää? Milloin leiri järjestetään? Missä leiri järjestetään? Mitä leirillä tehdään? Paljonko leiri maksaa? Mihin ilmoittaudutaan ja mihin mennessä? Mitä varusteita tarvitsee ottaa mukaan? Tämä kyseinen vaihe aloittaa tuotteen markkinointiviestinnän.

3.4.3 Markkinatästäus ja kaupallistaminen

Markkinatästäus käsittää tuotteen tästäuksen ennen tuotteen esittämistä varsinaisilla markkinoilla. Markkinatästäus jakaantuu kahteen osaan, sopivien tästäajien valintaan sekä tuotteen konkreettiseen tästäamiseen. (Komppula & Boxberg 2002, 112.) Tuote testataan ensin siis sellaisille henkilöillä, jotka vastaavat mahdollisim-

man hyvin oikeata kohderyhmää. Ensimmäisen testauksen jälkeen tuote voidaan testata varsinaisella kohderyhmällä.

Markkinatestaus on toimeksiantajamme vastuulla, joten hän myös päättää itse testauksen muodon. On mahdollista, että testauksen jälkeen leirin sisältö tulee muuttumaan jonkin verran, sillä Komppulan ja Boxbergin mukaan tuotteen testaamisella on kaksi tehtävää: mahdollisten ongelmakohtien löytäminen ja parannusehdotusten saaminen sekä markkinointikanavan löytäminen. Tuote kaupallistetaan eli lanseerataan viimeiseksi valitulle kohderyhmälle (Komppula & Boxberg 2002, 112, 114). Myös kaupallistaminen on toimeksiantajamme vastuulla.

3.4.4 Kaupallistaminen jälkeinen arviointi

Komppulan ja Boxbergin mukaan kaupallistamisen jälkeen arvioidaan sitä, miksi tuote onnistuttiin myymään kohderyhmälle tai miksi siinä epäonnistuttiin (2002, 114). Tämän toimeksiantajamme tekee itse, kun leiri on järjestetty ensimmäisen kerran. Omalta osaltamme olemme lisänneet tuotekehitykseen arvioinnin leiristä sekä MYYT-hankkeen projektipäälliköltä että toimeksiantajaltamme. Arviointiosuuteen liitämme myös leiriläisten mielipiteet tuotteesta, jotka pyydämme leirin vetäjän keräävän. Palautteen avulla voimme arvioida sitä, missä onnistuttiin ja missä epäonnistuttiin. Lisäksi arvioimme omaa työskentelyä ja yhteistyötä toimeksiantajien kanssa.

3.4.5 Hinnoitteleminen

Hinnoittelu on tärkeä osa yritystoimintaa, koska hinta vaikuttaa yrityksen myynnin määrään ja saatuun voittoon. Hinnalla myös viestitään tuotteen arvosta. (Pesonen, Mönkkönen & Hokkanen 2000, 59.) Tuotteelle on oleellista löytää sopiva hinta, jotta se myisi mahdollisimman hyvin. Liian alhainen hinta ei luo hyvää kuvaa tuotteesta, mutta taas liian korkea hinta voi karkottaa ostajia.

Pesosen ym. mukaan hinnoittelun lähtökohtana on miettiä, mitä asiakkaan ovat valmiita maksamaan tuotteesta. Seuraavaksi selvitetään tuotteen tekemisestä aiheutuneet kustannukset. Jos kustannukset ylittävät markkinahinnan, tulee miettiä, voiko kustannuksia vähentää tai pienentää yrityksen saamaa katetta. Markkinahinta on tuotteen yleinen hintataso vallitsevilla markkinoilla. Jos markkinahinta on suurempi kuin kustannukset, voi tuotetta tarjota asiakkaille siihen hintaan. Lopuksi tuotteelle asetetaan hinta ja määritellään myynnin määrälliset tavoitteet. (Pesonen ym. 2002, 59.)

3.4.6 Turvallisuuden suunnitteleminen

Turvallisuudella tarkoitetaan sitä, että fyysistä ja psyykkistä haittaa aiheuttavat tekijät on otettu huomioon ja minimoitu (Kuluttajaviraston ohjeet ohjelmalveluiden turvallisuuden edistämiseksi 2003, 4). Yrityksen liiketoimintaa ohjaa tuoteturvallisuuslaki, jonka mukaan elinkeinonharjoittajan on noudatettava olosuhteiden edellyttämää huolellisuutta. Kulutustavarasta tai kuluttajapalveluksesta ei saa aiheutua vaaraa kuluttajan terveydelle tai omaisuudelle. Tuotteen tulee esimerkiksi sääolosuhteet huomioon ottaen olla aina turvallisesti toteutettavissa. Tuotteesta ei saa myöskään aiheutua vaaraa ulkopuolisille henkilöille, ympäristölle tai työntekijöille. (Laki kulutustavaroiden ja kuluttajapalvelusten turvallisuudesta 75.)

Kuluttajaviraston mukaan tuotteen turvallisuuden suunnitteluun kuuluu turvallisuusasiakirjojen laatiminen, joka sisältää vähimmäistiedot tuotteen turvallisuuden varmistamisesta. Henkilökunnan tulisi tutustua turvallisuusasiakirjoihin, koska he ovat tuotteen toteuttajia. Turvallisuusasiakirjojen tulisi olla helposti saatavilla yrityksessä ja niitä tulisi päivittää säännöllisesti (Kuluttajaviraston ohjeet ohjelmalveluiden turvallisuuden edistämiseksi 2003, 6). Yksi tärkeimmistä turvallisuusasioista on leiriin liittyvien riskien kartoittaminen ja niitä alentavien toimenpiteiden suunnitteleminen.

Turvallisuusasiakirja sisältää tiedot muun muassa turvallisuudesta vastaavista henkilöistä, työntekijöiden toimenkuvista, osallistujista, rakennuksista, turvallisuusvä-

lineistä ja varusteista sekä riskien arvioinnin. Lisäksi tulee olla toimintaohjeet tulenkäsittelyä sekä onnettomuus- ja hätätilanteita varten, onnettomuuskirjanpito sekä erilliset turvallisuussuunnitelmat yksittäisistä toiminnoista. (Kuluttajaviraston ohjeet ohjelmalveluiden turvallisuuden edistämiseksi 2003, 23–25.) Taideleiristä teimme turvallisuussuunnitelman, koska se liittyi leirituotteen tekemiseen. Hyvällä turvallisuussuunnittelulla voidaan huolehtia siitä, että mahdollisen onnettomuuden sattuessa ohjaajat tietävät, mitä tulee tehdä asiakkaan turvallisuuden takaamiseksi.

4 PROSESSIN KUVAUS

Olemme tehneet opinnäytetyötämme noin vuoden verran. Suhteellisen pitkän ajan sisällä on opinnäytetyömme kohdannut muutoksia ja muokkautunut pikkuhiljaa. Opinnäytetyön lähtökohtana oli erilaisten rajausten tekeminen niin kirjallisessa kuin toiminnallisessakin osassa. Kirjallisessa osiossa perehdyimme tuotekehitykseen lähinnä vain Komppulan ja Boxbergin Matkailuyrityksen tuotekehitys -kirjan pohjalta, sillä se vastasi parhaiten tarpeisiimme. Tosin sovelsimme tuotekehityksen vaiheita omaan työhömmme. Opinnäytetyön toiminnallisessa osassa eli leirin suunnittelussa oli otettava huomioon monia rajoittavia tekijöitä, kuten turvallisuus, leirin osanottajien määrä sekä ympäristöä koskevat rajoitukset.

Suurin muutos työssämme on ollut teeman vaihtuminen taidepainotteiseksi, mikä taas muutti työmme suunnan. Alun perin leirillä ei ollut varsinaista teemaa, vaan olimme suunnitelleet sen ohjelman tarinamuotoon. Leirin suunnittelun pohjana on kuitenkin ollut koko ajan kartanossa asuneiden henkilöiden elämä, erityisesti Hugo ja Lilly von Heidemanin. Työmme lopputuloksena oli toimeksiantajalle annettava ohjelmakansio, joka sisälsi leirin ohjelman ja turvallisuussuunnitelman. Tuotteemme testaaminen jäi valitettavasti tekemättä, sillä toimeksiantajamme ehti ennen sitä lopettaa yritystoiminnan Urajärvellä.

4.1 Toimeksiantoon tutustuminen

Työmme alkoi lokakuussa 2006, jolloin saimme MYYT-hankkeen kautta Urajärven Kahvilan & Matkailumajan yrittäjän Anelma Mäkelän mielenkiintoisen toimeksiantoon. Toimeksiantoon tavoitteena oli suunnitella nuorten leiri Urajärven kartanolla. Kyseinen toimeksianto kiinnitti huomiomme, koska olimme molemmat kiinnostuneita työskentelemään lasten ja nuorten parissa. Varsinaisesti työn suunnittelu alkoi tapaamisella Mäkelän kanssa Urajärven kartanolla, jossa kävimme läpi tarkemmin leirin sisältöä ja toimeksiantoa. Hän toivoi leirin keston olevan 1-3 päivää ja ryhmän koon 5 henkeä. Leirin ohjelmalle hän antoi alustavia ideoita, jotka liittyivät kasvimaan laittoon, metsään ja taiteeseen. Hän painotti sitä, että luonto ja maaseutu olisivat leirin ”punainen lanka”.

Tapaamisen aikana kiersimme myös kartanon alueella ja saimme tietää, mitkä rakennukset olisivat leirin käytössä. Koska Urajärven kartanon omistava Museovirasto asettaa alueen ja rakennusten käytölle tietyntylaisia rajoituksia, oli meidän huomioitava ne myös opinnäytetyön rajauksissa. Alueella ei muun muassa saa poimia kukkia, katkoa oksia ynnä muuta sellaista ja ympärillä olevaa luontoa tulee kunnioittaa ja suojella. Kahvila & Matkailumajan tilojen lisäksi leirin toteuttamiseen voidaan käyttää kartanon alueen polkuja, peltoa ja järven rantaa sekä rantasaunaa, laitureita, ulko-wc:tä ja puuvarastoa.

4.2 Leirin suunnittelun pohjaksi tuotekehitys

Tapaamisen jälkeen pohdimme toimeksiantoa ja mietimme erityisesti, olisiko leiri tapahtuma vai tuote. Valintamme tulisi nimittäin vaikuttamaan muun muassa opinnäytetyön kulkuun ja teorian valintaan. Tämän vuoksi tarkensimme teoreettista viitekehystä ja rajausta moneen otteeseen. Teoreettiseksi viitekehikseksi valitsimme lopulta tuotekehityksen, koska leiri olisi tuote toimeksiantajalle ja sen suunnittelu sisältäisi tuotekehityksen vaiheita. Opinnäytetyön päätimme rajata leirin ohjelman, hinnoittelun ja turvallisuuden tekemiseen. Markkinoinnin rajasimme pois, koska se olisi tehnyt työstämme liian laajan. Toimeksiantaja lupasi hoitaa yhtey-

denoton potentiaalisiin kohderyhmiin. Lisäksi tutustuimme kartanon historiaan ja nykypäivään, koska mielestämme leiriohjelma tulisi liittymään kartanossa eläneiden henkilöiden elämään.

Tuotekehityksen vaiheita olemme soveltaneet opinnäytetyöhön niiltä osin kuin on ollut tarpeellista. Komppulan ja Boxbergin esittämän palvelukonseptin mallin mukaan tuotekehitys alkaa asiakkaiden motiivien kartoittamisesta, ja jatkuu tuotteen idean selventämiseen. Tämän jälkeen tarkennetaan tuotteen kohderyhmä ja sen osallistuminen. Lopuksi analysoidaan yrityksen resurssit ja kehitetään sopivia ohjelmavaihtoehtoja. Opinnäytetyön alussa teimme jo jonkin verran resurssianalyysiä, mutta jatkoimme sen tekemistä myöhemmin.

Ennen kuin mietimme tarpeita ja halua osallistua leirille, määritimme leirin kohderyhmän 10–12 –vuotiaisiin. Lisäksi määritimme ryhmän kooksi yhdeksän henkeä, koska mielestämme toimeksiantajamme ehdottama viisi henkeä on ryhmän kokonaan liian pieni. Yhdeksän hengen ryhmä on helpompi jakaa tarpeen mukaan pienempiin ryhmiin. Toisaalta taas yhdeksän henkeä on leirin maksimiosallistujamäärä, sillä Matkailumajan yöpymistilat ovat vain yhdeksälle hengelle.

Palvelukonsepti oli helppo aloittaa juuri kohderyhmän määrittelystä, sillä toimeksiantaja oli antanut sille suuntaa. Varhaisnuoret ovat oiva leirin kohderyhmä, koska he ovat todennäköisesti halukkaita osallistumaan leiritoimintaan. Aloimme kerätä kirjallisuudesta tietoa nuorista, heidän kiinnostuksistaan sekä nuorten ohjaamiseen liittyvistä asioista. Oli tärkeää tuntea kohderyhmä mahdollisimman hyvin, jotta voimme suunnitella mielenkiintoisen ja turvallisen leirin. Turvallisuuteen liittyi myös ohjaajien määrän valitseminen. Mielestämme leiri tarvitsi kaksi ohjaajaa, koska leirille osallistujat olisivat niin nuoria, että he tarvitsisivat paljon aikuisten ohjausta.

Tuotteen idea on ollut meillä tiedossa jo alusta alkaen, mutta sekin tarkentui paremmin kohderyhmän tarpeiden kartoituksen jälkeen. Leirin ideana on elämysten ja hauskan tekemisen tarjoaminen nuorille. Ohjelmavaihtoehtoja aloimme kehittää siinä vaiheessa, kun tutustuimme kohderyhmään. Leirillä on kuitenkin periaatteessa ollut vain yksi ohjelmavaihtoehto ja joillekin aktiviteeteille kehitimme vaihtoehdon.

Palveluprosessimallin mukaan tuotteen suunnittelua jatketaan palvelumoduulien kehittämisellä. Palvelumoduuleja eli esimerkiksi ruokailuja meidän ei tarvinnut suunnitella, koska ne olivat jo valmiina. Tehtävänäimme oli liittää moduulit leiriohjelmaan sopivasti ja suunnitella aikataulu. Moduulit ja leiriohjelman olemme yhdistäneet ohjelmakansioon blueprintiksi eli tuotanto- ja kulutuskaavioiksi.

Seuraavaksi tuote on tarkoitus testata ensimmäisen kerran. Prototyypin eli leirin ohjelman testaaminen tehdään toimeksiantajan kanssa. Se perustuu blueprintteihin kokoamiimme tietoihin tapahtumapaikoista, ajoista ynnä muusta sellaisesta. Palveluprosessin päättää taloudellisen analyysin ja tuotteen kuvauksen tekeminen. Taloudellista analyysiä emme varsinaisesti tehneet, mutta pohdimme sitä jonkin verran palveluprosessin yhteydessä. Tuotteen kuvauksen (LIITE 3) päätimme tehdä, koska halusimme antaa toimeksiantajallemme muutamia ohjeita markkinointiprosessiin. Muuten emme markkinointia miettineet.

4.3 Leirin ohjelman suunnittelua tarinamuotoon

Joulukuussa suunnittelimme alustavasti leirin ohjelmaa ja mietimme, mitä asioita käsitellään teoriassa sekä miten teoria linkitetään tuotteeseen. Valitsimme leirin teemaksi tarinan, joka liittyy Urajärven kartanon historiaan ja ympäristöön. Tarinan kautta tuotteeseen saataisiin mielenkiintoa ja tuotteen eri osat linkittyisivät toisiinsa. Suunnittelimme toimeksiantajamme toiveiden mukaisesti ohjelmaan muun muassa tutustumista kasvimaahan, ruoanlaittoa, veneilyä sekä tietoa metsässä liikkumisesta. Rajasimme leirin kahden yön kestoiseksi, sillä mielestämme se oli sopiva aika ajatellen leirin kohderyhmää. Pitempään kestävän leirin suunnittelemiseen meillä ei olisi myöskään opinnäytetyön puitteissa ollut riittävästi aikaa. Päätimme, että teorian matkailunnäkökulma perustuu maaseutumatkailuun, koska mielestämme leiri on osa maaseutumatkailua. Tuotekehitysteoriaan tulisivat liittymään varhaisnuoret, hinnoittelu ja turvallisuus.

Tammikuussa jatkoimme leirin ohjelman tekemistä muun muassa lisäämällä tuotteeseen vaihtoehtoja huonon sään varalle ja suunnittelemalla ohjelmien tarkempia

kuvauksia sekä mietimme palvelukonseptiin yrityksen resurssianalyysiä ja varhaisnuoren motiivia osallistua leiritoimintaan. Pohdimme alustavasti ohjeita tuotteen markkinoimiseksi. Lisäksi mietimme maaseutumatkailuteorian sisältöä ja aloitimme blueprintin eli aikataulusuunnitelman tekemisen.

4.4 Leirin teeman vaihtuminen taidepainotteiseksi

Tammikuun lopussa osallistuimme opinnäytetyöpajaan, koska halusimme kertoa tuotteestamme muille opiskelijoille sekä mahdollisesti saada myös lisäideoita. Pajassa puhuttiin siitä, että leirin ohjelma saattoi olla hieman tylsä ja hajanainen. Esimerkiksi kasvimaata ja ruoanlaitto eivät välttämättä kiinnosta nuoria ja ruoanlaittoa näkee kotonakin. Kävi ilmi, että esimerkiksi taide voisi olla leirin teemana mielenkiintoinen. Ehdotettiin, että taiteeseen perustuva teoriapohja voisi sopia silloin hyvin opinnäytetyöhön, jos teemaa muutettaisiin. Maaseutumatkailuteoria oli ehkä liian etäinen. Lisäksi saimme tietää, että toimeksiantajalle kannattaisi tehdä turvallisuusasiat mahdollisimman selväksi ja ohjaajille tulisi olla tietyt pätevyysvaatimukset.

Aloimme harkita teeman muuttamista taiteeksi. Olisimme voineet säilyttää ohjelman sellaisena kuin se olikin, mutta päätimme tehdä leiristä taideleirin. Taideleiri voisi tavoittaa helpommin tietyn kohderyhmän ja poistaa vanhasta leiristä sellaiset aktiviteetit, joihin tarvitsi pätevyysvaatimuksia. Teeman muuttaminen taiteeksi poistaisi myös leiristä ylimääräiset teemat ja tekisi leiristä yhtenäisemmän. Tiesimme, että leirin ohjelman muuttaminen ei tulisi olemaan ongelma, koska alkuperäinen ohjelma oli jo osittain taiteeseen painottuva.

Helmikuun puolella aloimme etsiä tietoa taide-käsitteestä sekä taideleireistä ja niiden suosioista nuorten keskuudessa, jotta pystyisimme muuttamaan leirin ohjelman taidepainotteiseksi. Tietoa oli kuitenkin vaikeasti löydettävissä, sillä juuri meidän aiheestamme oli kirjoitettu vähän. Saimme kuitenkin selvitettyä taide-käsitteen, mutta taideleirien suosio nuorten keskuudessa jäi epäselväksi. Etsimme tietoa nuorten harrastusten kautta ja löysimme tutkimuksen nuorten harrastuksista, jota pys-

tyimme hyödyntämään teoriaan. Teoriassa maaseutumatkailu tulisi muuttumaan kulttuurimatkailuun, koska koimme leirin olevan lähempänä kulttuurimatkailua kuin maaseutumatkailua. Huomasimme samaan aikaan, että leiri olisi paikkaan ja sen vetovoimaisuuteen perustuva tuote. Aloimme myös tehdä leirin turvallisuussuunnitelmaa sekä saimme päätökseen blueprintin ja listan hankittavista materiaaleista.

Ennen kuin olimme päättäneet lopullisesti lähteä suunnittelemaan leiriä taide-teeman pohjalta, olimme kuitenkin ehdottaneet toimeksiantajallemme asiaa ja hän puolsi ajatustamme. Samassa tapaamisessa teimme myös tuotteeseen yksityiskoh-taisia tarkennuksia ja päätimme, että toimeksiantajamme lisäksi toinen ohjaaja tulisi ulkopuolelta. Toimeksiantaja hoitaisi pääasiassa siis ruoanlaiton, mutta osallistuisi myös leiritoimintaan osittain. Ohjaajien määrän vähentyminen yhteen (ulkopuoli-seen) johti leirin keston lyhenemiseen kahdesta yöstä yhteen yöhön.

Alkuperäinen leirin ohjelma muuttui vain joiltakin osin. Esimerkiksi suunnittele-mamme veneilyyn ja metsässä liikkumiseen liittyvät aktiviteetit jäivät pois ja kasvi-maahan tutustuminen muutti hieman muotoaan. Kasvimaalle istuttamisen sijasta valitsimme kukan istuttamisen ruukkuun, joka myös maalattaisiin. Näin tavallaan yhdistimme pienimuotoisesti kasvimaahan tutustumisen ja taiteen. Taidepainotteisia aktiviteetteja lisäsimme piirtäminen musiikin tahtiin -tehtävällä. Muuten hyödyn-simme alkuperäisestä ohjelmasta kartanokierroksen, aistiradan, illanvieton sekä näytelmän valmistelemisen. Taidepainotteisen leirin ohjelman suunnittelimme taito-jemme ja kykyjemme rajoissa, mutta käytimme myös hyväksi teoriassa esitettyjä taiteen lajeja. Meillä ei ollut varsinaisesti taiteen alan osaamista, mutta mielestämme leirin ei ole tarkoituskaan olla opetuspainotteinen vaan elämyksellinen.

4.5 Ohjelmakansion viimeisteleminen ja testaaminen

Maaliskuun aikana teimme turvallisuussuunnitelman valmiiksi ja hioimme ohjelma-kansiota muun muassa muokkaamalla tekstiä sekä liittämällä mukaan puuttuvat osat, kuten esimerkiksi laulujen sanat. Hinnoittelimme myös taideleiriä. Mietimme

aluksi, kuinka paljon leiri voisi maksaa kohderyhmälle. Huomioon oli otettava myös toimeksiantajamme saama voitto leiristä. Pohjaksi hinnoittelulle teimme kartoitusta leirien hinnoista Internetissä. Saimme selville, että leirin hinta riippuu paljon leirin ohjelmasta ja kestosta. Hinnat vaihtelevat noin 15–80 €henkeä ja päivää kohden. Hinnoittelussa otimme huomioon ainoastaan leiristä aiheutuvat ateria- ja materiaalikustannukset sekä tavoiteltavan voiton, koska meillä ei ollut riittävästi tietoa muun muassa leirin tulevasta ohjaajasta ja hänen palkkauksestaan sekä markkinointikustannuksista.

Leiriä hinnoitellessamme teimme kolme erilaista vaihtoehtoa, koska emme olleet varmoja, miten hinnoittelun voisi tehdä toimeksiantajamme kannalta parhaiten. Ensimmäisessä vaihtoehdossa ohjaaja maksaa itse käyttämänsä materiaalit, mutta palkka tulee toimeksiantajalta (LIITE 4). Toisessa vaihtoehdossa ohjaaja maksaa itse käyttämänsä materiaalit, mutta palkka tulee muualta (LIITE 5). Kolmannessa vaihtoehdossa leiriläiset maksavat ohjaajan materiaalikulut, mutta palkka tulee muualta (LIITE 6). Teimme hinnoittelun siltä osin kuin meillä oli tietoa saatavilla. Emme esimerkiksi tieneet, mistä leiriläiset tai ohjaaja tulisivat. Hinnoittelussa ei ole myöskään otettu huomioon leirin markkinointikustannuksia, koska emme tieneet mahdollisia markkinointikanavia.

Huhtikuussa annoimme toimeksiantajalle valmiin ohjelmakansion. Sovimme, että testaus suoritettaisiin syksyllä, koska sekä meidän että toimeksiantajan aikataulu oli loppukeväästä melko tiukka. Kuulimme, että valitettavasti leiriä ei tultaisi järjestämään vielä kesällä 2007, mutta mahdollisesti myöhemmin. Kerroimme myös toimeksiantajalle, että toivoisimme saavamme häneltä kirjallisen palautteen testauksen yhteydessä. Loppukevään jatkoimme opinnäytetyön raporttiosan kirjoittamista. Kesä-elokuun aikana molemmat tekivät prosessin kuvausta ja arviointia.

Syyskuussa kokosimme molempien ajatukset ja tekstit yhteen sekä jatkoimme opinnäytetyön kirjoittamista. Otimme myös toimeksiantajaan yhteyttä syyskuussa, koska halusimme sopia testauksesta. Olimme päättäneet testata tuotteen Urajärven kartanolla siten, että olisimme käyneet toimeksiantajan kanssa läpi leirin ohjelman blueprinttejäamme hyväksi käyttäen sekä turvallisuussuunnitelman yksityiskohtais-

ti. Saimme kuitenkin tietää, että toimeksiantajamme oli lopettanut yritystoiminnan Urajärven kartanolla eikä testausta pystyttäisi suorittamaan. Olimme hieman pettyneitä, koska olisimme halunneet testata tuotteen käytännössä. Emme voineet kuitenkaan vaikuttaa testauksen peruuntumiseen.

4.6 Ohjelmakansion rakenne ja kuvaus

Olemme koonneet työmme toiminnallinen osan eli leirin toteuttamiseen liittyvät asiat ohjelmakansioksi, jonka olemme pyrkineet tekemään mahdollisimman selkeäksi ja tietoa antavaksi sekä toimeksiantajalle että leirin ohjaajille. Ohjelmakansio on vain ohjenuora leirin toteuttamiseen, jotta leirin vetäjä pääsisi käyttämään omaa luovuutta ja näkemystä. Ohjelmakansio koostuu kahdesta osasta. Ensimmäinen osa sisältää kaiken tarvittavan tiedon leirin toteuttamiseen ja toinen osa käsittää turvallisuussuunnitelman.

Aluksi lukija eli leirin ohjaaja johdatetaan ohjelmakansion lukemiseen ja sen käyttö-tarkoitukseen. Seuraavaksi lukijaa varten on koottu ohjelmakansioon perustietoa leiristä, kartanon historiasta ja Kahvila & Matkailumajasta, mikä johdattaa lukijan leirin teemaan ja leiriympäristöön. Ohjaajalle annetaan myös tietoa varhaisnuorista, sillä ohjaajan on oleellista tietää muun muassa, minkälainen on varhaisnuori ja miten leiri saadaan onnistumaan.

Molemmista leiripäivistä on tehty lyhyet ohjelmakuvaukset, joiden on tarkoitus olla selkeinä ja nopeina tarkistuslistoina sekä kertoa päivän tärkeimmät tehtävät ja kellonajat. Kummankin päivän lyhyen kuvauksen perään on koottu tarkemmat kuvaukset, jotka antavat lähes yksityiskohtaiset ohjeet aktiviteeteista. Tarkemmat kuvaukset on pyritty rakentamaan, siten että ohjaaja saisi kaiken tarvitseman tiedon, mutta voisi myös käyttää omia taitoja ja kykyjä. Tarkemmat tehtäväkuvaukset olemme tehneet niin, että kuvaus olisi mahdollisimman selvä ja helppolukuinen. Olemme käyttäneet tekstissä sellaisia otsikoita, kuten tavoite, ohjaajat, tapahtumapaikka ja niin edelleen. Nämä otsikot tukevat myös blueprintin lukemista.

Ohjelmakuvausten jälkeen ohjelmakansiossa on blueprintit eli aikataulut molemmista leiripäivistä. Blueprintit kertovat, mitä tapahtuu missäkin ja mitä kukin tekee ja milloin. Ensimmäisen osan päättää luettelo kaikista tulostettavista materiaaleista, joita leirillä tullaan tarvitsemaan. Tulostettaviin materiaaleihin sisältyvät leirin säännöt, illanvieton laulujen sanat, leiriläisille jätettävä kummitusviesti kirjekuoriin, palautelomakkeet sekä leirin tarvikelista.

Ensimmäisen päivän ohjelman aloittavat tutustumisleikit, jotka ovat hyviä keinoja saada ryhmänjäsenet tutustumaan toisiinsa. Maalaamisessa ja musiikissa nuoret pääsevät puuhastelemaan taiteen parissa, minkä jälkeen päästään käyttämään erilaisia aisteja. Päivän päättää illanvietto saunomisen, uimisen ja grillauksen merkeissä. Toisen päivän alussa leiriläiset saavat tehtäväkseen selvittää kummitusviestin, joka johdattelee päivän ohjelmaan eli näytelmän suunnitteluun ja esittämiseen leirin lopuksi.

Toisena osana ohjelmakansioon liitimme turvallisuussuunnitelman, koska turvallisuuden suunnittelu on aina osa tuotekehitystä. Turvallisuussuunnitelman pohjana käytimme Kuluttajanviraston ohjeita ohjelmapalveluiden turvallisuuden edistämiseksi -opaslehtistä 2003. Mielestämme Kuluttajaviraston antamat ohjeet ovat erittäin hyödyllisiä, ja erityisesti matkailualan yrittäjien kannattaisi hyödyntää niitä omassa työssään.

Turvallisuussuunnitelma kokoaa lyhyesti ja tiiviisti leirin kannalta tärkeät turvallisuusasiat, kuten muun muassa riskien kartoituksen ja toiminnan onnettomuus- ja tapaturmatilanteissa. Turvallisuussuunnitelma sisältää myös terveystietolomakkeen, jonka leiriläisen vanhemman tulee täyttää leirille osallistuvasta. Kirjallisuudessa annettujen ohjeiden lisäksi käytimme terveystietolomakkeen kokoamisessa apuna Internetistä löytyviä lomakepohjia.

Turvallisuussuunnitelman aluksi kerrotaan, missä kohteessa turvallisuussuunnitelmaa käytetään, mihin aikaan ja mitä varten. Leiripaikan yhteystiedot ja ajo-ohjeet ovat ensimmäisellä sivulla, jotta ne ovat nopeasti löydettävissä. Vasta tämän jälkeen tulee turvallisuussuunnitelman sisällysluettelo, josta näkee turvallisuussuunni-

telmaan sisältyvät aiheet. Varsinainen turvallisuuskansio koostuu seuraavista luvuista: leiripaikan kuvaus, toiminnan turvallisuudesta vastaavat henkilöt, riskianalyysi, riskien hallinta, toiminta onnettomuus- ja vahinkotilanteissa, toiminta tapaturman tai onnettomuuden jälkeen, markkinointi ja osallistujille toimitettavat ennakotiedot sekä yleisiä toimintaohjeita. Turvallisuuskansion tekemisen apuna käytimme Kuluttajaviraston ohjeita turvallisuussuunnitelman laadinnasta, mutta keräsimme lisätietoja myös muista lähteistä. Esimerkiksi riskianalyysitaulukon teimme Verhelän Matkailun ohjelmapalveluiden turvallisuus – kirjan esittämän mallin pohjalta huomioon ottaen leiripaikan riskit.

Ohjelmakansio on koottu konkreettisesti kansioksi. Halusimme tehdä kansiosta mahdollisimman helppokäyttöisen ja sellaisen, että sitä on helppo esimerkiksi kantaa mukana leirillä ohjelman eri osissa. Siksi valitsimme kansiomateriaaliksi muovisen, taipuisan ja melko ohuen kansion. Jokainen sivu on laitettu omaan muovitasakuunsa, jotta kansio kestäisi paremmin käyttöä. Eri osat on eroteltu erivärisillä välilehdillä, jotta tietyn kohdan löytäminen olisi helpompaa.

Emme tehneet ohjelmakansioon lähdeviittauksia, koska mielestämme ne olisivat rikkoneet kansion ilmettä eivätkä olisi sopineet taideleiristä kertovan kansion tyyliin. Lähdeviittaukset tekisivät mielestämme kansion liian tieteellisen oloiseksi. Siksi olemme liittäneet lähteet vain ohjelmakansion viimeiselle sivulle. Ohjelmakansion kirjasintyylinä on pääasiassa Helvetica, koska halusimme välttää perinteisiä Times new roman- ja Arial -tyylejä ja koska halusimme kansiosta hieman persoonallisemman. Helvetica on kuitenkin hyvin helppolukuista. Ohjelmakansiota on mahdollista ja suotavaa muokata sen käytön aikana. Siihen voi esimerkiksi liittää kuvia, piirustuksia, palautteita ynnä muita sellaisia leirin aikana syntyneitä asioita. Näin kansio muuttuu pikkuhiljaa eläväksi kertomukseksi eri leireistä.

5 PÄÄTÄNTÄ

Opinnäytetyössä pohdimme lopuksi teorian valintaa, teeman muuttamista taiteeksi, varhaisnuorten tarpeiden huomioon ottamista ja leirin testauksen peruuntumista.

Arvioinnissa kiinnitämme huomion omaan työskentelyyn, teoriaan ja ohjelmakansioon. Erittelemme myös palautteen, jonka saimme kirjallisena sekä suullisena toimeksiantajiltamme.

5.1 Pohdintaa

Yksi suurimmista kysymyksistä ilmeni työmme alussa. Toimeksiannon saannin jälkeen jouduimme pohtimaan, oliko leiri tapahtuma vai tuote. Leirillä oli nimittäin sekä tapahtuman että tuotteen piirteitä, mutta molempia rajauksia emme olisi voineet ottaa mukaan opinnäytetyöhön. Päädyimme tuotekehitysteoriaan, koska leiri olisi mielestämme toimeksiantajalle enemmän tuote kuin tapahtuma. Pohdimme myös, kuinka paljon yleensä yrittäjät käyttävät tuotekehitysteoriaa tuotteidensa suunnittelussa ja onko siitä oikeasti hyötyä. Olemme sitä mieltä, että jokaisella yrittäjällä on omat tarpeet ja lähtökohdat tuotteen rakentamiseen eikä teoriaan perehdytä kovinkaan tarkasti. Omassakin työssämme jouduimme muuttamaan tuotekehitysteoriaa omien tarpeiden mukaisesti.

Komppulan ja Boxbergin laatima tuotekehitys antoi suunnan leirin suunnittelemiseen, mutta toisaalta sen mukaan oli vaikea toimia. Erityisesti palvelukonseptimallin seuraaminen oli raskasta, koska mielestämme jotkin sen esittämät vaiheet oli hieman vaikeasti selitetty ja ne olivat oman työmme kannalta epäloogisessa järjestyksessä. Jouduimme siis soveltamaan teoriaa hyvin paljon ja välillä tuntui, että ilman teoriaa olisi ollut helpompi toimia. Työmme kannalta eniten hyötyä oli Komppulan ja Boxbergin tuotekehitysteoriassa palveluprosessista esitetyistä vaiheista. Palveluprosessi auttoi meitä esimerkiksi blueprinttien suunnittelussa sekä tuotteen kuvauksen laadinnassa. Toisaalta jouduimme lisäämään palveluprosessiin hinnoittelun ja turvallisuuden, koska sitä ei Komppulan ja Boxbergin esittämässä prosessissa ollut. Hinnoittelu ja turvallisuus olivat kuitenkin työhömme olennaisesti liittyviä osioita.

Toinen merkittävä vaihe työssämme oli teeman vaihtuminen taiteeksi. Olisimme voineet säilyttää leiriohjelman sellaisena kuin se olikin, mutta koimme taideteeman

olevan mielenkiintoisempi. Jos olisimme säilyttäneet leirin alkuperäisen ohjelman, olisiko se ollut parempi kuin taiteeseen painottuva ohjelma? Mielestämme taidepainotteinen ohjelma on alkuperäiseen ohjelmaan verrattuna yhtenäisempi ja siten helpommin markkinoitava. Teeman vaihtumisen jälkeen myös teoria muuttui osittain. Maaseutumatkailun sijasta valitsimme leirin pohjaksi kulttuurimatkailun sekä taiteen. Niiden avulla pyrimme perustelemaan leirin tärkeyttä ja hyötyjä varhaisnuorten kannalta. Tämä ei kuitenkaan ollut kovinkaan helppoa, sillä kulttuurimatkailusta ja taiteesta löytyi ylipäätään melko vähän työmme kannalta olennaista tietoa.

Mielestämme näkökulmamme leirin yhdistämisestä kulttuurimatkailuun oli haastava, koska emme kokeneet leirin suoraan olevan osa matkailua. Leirille osallistumista ei yleensä nähdä matkailuna, vaikka sen osanottajat matkustavatkin oman elinpiirinsä ulkopuolelle ja yöpyvät uudessa ympäristössä. Toisaalta leirin yhdistäminen kulttuurimatkailuun oli helppoa, sillä huomasimme, että leiri on paikkaan perustuva matkailutuote. Sekä kulttuurimatkailun että paikkaan perustuvan matkailutuotteen vetovoimatekijöitä ovat muun muassa perinteet, taide sekä alueen historia ja henkilöt, joita olemme hyödyntäneet leirin ohjelman suunnittelussa.

Matkailun näkökulmasta kyseessä oli kuitenkin jatkuvasti tuotteen kehitys nimenomaan matkailualan yritykselle, joka puolestaan toivoi saavuttavansa uuden kohdeyhmän leirin avulla. Leiri auttaa omalta osaltaan edistämään Urajärven kartanon kulttuurimatkailua. Leirillä varhaisnuoret saavat tietoa paikan historiasta ja voivat siten jakaa tietoa eteenpäin, mikä oli myös yrittäjä Anelma Mäkelän toive.

Vaikka teorian yhdistäminen leiriin oli hankalaa, saimme kuitenkin mielestämme aikaan jotain uutta. Kun etsimme aiheesta tehtyjä opinnäytetöitä, emme löytäneet tuotekehitystä, jossa oli aiheena taide. Leireihin ja leirikouluihin liittyviä opinnäytetöitä on tehty kuten myös taiteeseen liittyviä, mutta näitä asioita ei ole aiemmin yhdistetty. Tavallaan tuotimme uutta tietoa, kun yhdistimme kulttuurimatkailu- ja taideteorian leiriin. Aiheestamme on myös mahdollista tehdä tutkimuksia, jotka liittyvät muun muassa leirien määrään, suosioon ja vaikutuksiin.

Työssämme olemme myös hieman kyseenalaistaneet sitä, olemmeko ajatelleet riittävän hyvin leirin kohderyhmän tarpeita. Etsimme tietoa kohderyhmämme harrastuksista ja osallistumisesta erilaisille leireille, mutta emme löytäneet asiasta kovin täsmällistä ja tarkkaa tietoa. Emme voi olla täysin varmoja, kiinnostaako suunnittelemamme leirin ohjelma kohderyhmäämme. Tähän olisimme saaneet tiedon ainoastaan, jos leiri olisi järjestetty kesällä ja olisimme saaneet palautteen leiriläisiltä sekä leirin vetäjiltä.

Tuotetestauksen peruuntuminen oli mielestämme hieman ikävää, mutta toisaalta tekemämme blueprintit ovat mielestämme niin kattavia, että niiden avulla leirin voi mahdollisesti toteuttaa ilman testausta. Blueprinttejä tehdessämme olemme hyvin tarkasti miettineet leirin kulun, joten olemme tavallaan jo testanneet leirin ohjelman mielessämme.

5.2 Oma arviointi

Mielestämme opinnäytetyötä oli mukava tehdä, sillä aihe kiinnosti molempia ja lisäksi koimme, että työstä saattaisi olla hyötyä tulevaisuudesta. Yhteistyö on mielestämme sujunut lähes ongelmitta. Suurempia erimielisyyksiä ei ole ilmennyt, koska molemmilla on ollut hyvin samanlainen käsitys työn sisällöstä. Työskentelytapamme olivat melko erilaiset, mutta toisaalta taas toisen työskentely täydensi toisen työskentelyä. Esimerkiksi toinen meistä oli tehokas tuottamaan tekstiä ja toinen taas keskittyi tekstin sujuvaan rakenteeseen ja esittämistapaan.

Asioita, joita olisimme voineet tehdä paremmin opinnäytetyössämme, oli mielestämme teoriaan tutustuminen sekä ohjelmakansion aikatauluttaminen. Teoriaan tutustuminen jäi opinnäytetyötä aloitettaessa hieman puutteelliseksi. Muu opiskelu vaati paljon aikaa emmekä voineet keskittyä teorian tutkimiseen niin paljon kuin olisimme halunneet. Myös MYYT-hanke asetti omat rajoituksensa työn aikataululle. Tammi- ja maaliskuun välisenä aikana jouduimme keskittymään hyvin paljon opinnäytetyön toiminnalliseen osaan eli leirin ohjelman suunnitteluun, jotta saisimme leirin valmiiksi sovittuna aikana. Näin ollen opinnäytetyömme raporttiosa ja

myös teoriaan tutustuminen jäi vähemmälle tarkastelulle. Tutustuimme kuitenkin teoriaan koko leirin suunnittelun ajan ja mielestämme saimme teoriasta riittävän pohjan leirin suunnittelulle. Tarkempi teoriaan perehtyminen olisi ehkä auttanut meitä saamaan syvällisemmän otteen työmme kirjalliseen osaan.

Teoriaan tutustumisen ohella ongelmana opinnäytetyössämme oli ohjelmakansion aikatauluttaminen. Tavoitteenamme oli luovuttaa valmis ohjelmakansio toimeksiantajallemme MYYT-hankkeen aikana huhtikuun alkuun mennessä, jotta Mäkelällä olisi ollut riittävästi aikaa markkinoida leiriä kesälle 2007. Leirin teeman muuttaminen taidepainotteiseksi kuitenkin pitkitti ohjelmakansion valmistumista. Olimme ehtineet suunnitella leirin jo lähes valmiiksi alkuperäisen toimeksiannon mukaisesti ja teeman vaihduttua jouduimme tekemään työn osittain uudestaan. Sovitun huhtikuun alun sijasta annoimme valmiin ohjelmakansion Mäkelälle vasta huhtikuun loppupuolella eikä hän siis enää ehtinyt markkinoida leiriä. Mäkelä oli kuitenkin tyytyväinen ohjelmakansioon ja aikoi siirtää leirin järjestämisen kesällä 2008.

Näin ollen sovimme tuotteen testauksen Mäkelän kanssa vasta syksyille 2007. Valitettavasti myös testaus jäi tekemättä, sillä Mäkelä ilmoitti lopettavansa yritystoimintansa Urajärvellä. Tämä jäi hieman harmittamaan, sillä testauksesta olisimme saaneet arvokasta tietoa siitä, ovatko esimerkiksi leirin aikataulutus ja ohjelma onnistuneet tavoitteiden mukaisesti. Toimeksiantajiltamme saamamme palautteen ja oman näkemyksemme mukaan olemme kuitenkin mielestämme onnistuneet tekemään toimeksiantajan toiveiden mukaisen leirin. Erityisesti olemme mielestämme onnistuneet leirin ohjelman sekä turvallisuuden suunnittelussa. Ainoastaan leirin hinnoittelu on saattanut jäädä hieman puutteelliseksi, sillä meillä ei ollut kaikkia tarvittavia tietoja käytettävissämme emmekä olleet myöskään kovin kokeneita hinnoittelun tekemisessä.

Kaiken kaikkiaan työn tekeminen oli hyvin antoisaa. Pidimme erityisesti ”työympäristöstä” eli työskentelystä parin sekä työn toimeksiantajien Sanna Hiltusen ja Anelma Mäkelän kanssa. Keskustelut heidän kanssaan auttoivat ideoimaan ja kehittämään leiriä jatkuvasti parempaan suuntaan. Tässä auttoi myös eräs opinnäytetyöpaja, joka hieman avasi silmiämme työn ollessa jumissa. Työn tekeminen yhteis-

työssä oikean matkailualan yrittäjän kanssa oli opettavaista ja mielenkiintoista, ja tuntui mukavalta, että työstämme osana MYYT-hanketta oli todella hyötyä. Vaikka aihe oli molemmille ehkä hieman vieras, niin teimme työn mahdollisimman hyvin omia tietoja, taitoja ja kykyjä hyödyntäen.

5.3 Toimeksiantajien arviointi

Syksyllä 2007 saimme toimeksiantajaltamme Anelma Mäkelältä suullisen palautteen leirin ohjelmakansiosista. Kokonaisuudessaan Mäkelä oli erittäin tyytyväinen työhömmme. Mäkelä muun muassa mainitsi: ”Tehtävästään he suoriutuivat kerta kaikkiaan mallikkaasti.”/ ”Kaikesta näkee kansiossa että nykyajan opetukset on sisäistetty”. Tällä Mäkelä viittasi siihen, että olemme ottaneet hyvin huomioon leirin turvallisuuteen liittyvät asiat.

Mäkelän mielestä työssämme oli hyvää erityisesti Urajärven kartanomuseon huomioonottaminen. Leirin teema ja ohjelma siirtävät Urajärven perintötietoa eteenpäin, mikä oli yksi Mäkelän tärkeimmistä toiveista. Leirin ohjelmassa Mäkelä piti erityisesti näytelmän suunnittelusta, joka vetää koko leirin yhteen. Mukavaa hänen mielestään näytelmässä oli myös, että leiriläisten vanhemmat olisivat katselemassa esitystä.

Toisena hyvänä asiana Mäkelä näki leirissämme mahdollisuuden markkinoida sitä monelle eri kohderyhmälle, kuten esimerkiksi seurakunnille, yhteisöille ja yksityisille. Leiriä on myös helppo muunnella jokaisen kohderyhmän erityistoiveet ja -tarpeet huomioon ottaen. Myös Mäkelää jäi harmittamaan testauksen peruuntuminen. Testaus olisi kertonut hänelle tarkemmin leirin kokonaisuudesta, onnistuneisuudesta sekä kehityskohdista. Leirin heikkona kohtana Mäkelä näki sen, että leiri vaatii melko paljon taitoa vetäjiltä.

MYYT-hankkeen projektipäällikkö Sanna Hiltunen oli myös tyytyväinen työhömmme. Antamassaan arvioinnissa (LIITE 7) hän muun muassa mainitsee, että työssä on otettu hyvin huomioon kartanon ympäristö, Anelma Mäkelän toiveet, nuorten

tarpeet sekä leirin turvallisuus. Ohjelmakansio on rakenteeltaan tiivis ja selkeä sekä toimii hyvänä työkaluna leirin toteuttamiseen kerta toisensa jälkeen.

6 LÄHTEET

Aaltonen, M., Ojanen, T., Vihunen, R. & Vilén, M. 2003. Nuoren aika. 2. uudistettu painos. Helsinki: WSOY.

Autio, T. & Kaski, S. 2005. Ohjaamisen taito. Liikunta tukemassa lapsen ja nuoren kasvua. Helsinki: Edita.

Blomstedt, Y. 1982. Asikkalan historia. Hämeenlinna: Karisto.

ELappi.fi. 2007. Taideleiri Suvannossa 14.6.-17.6.2007. [verkkoaineisto]. ELappi.fi. [viitattu 16.5.2007]. Saatavissa:
http://www.plappi.fi/matkailu/pelkosenniemi/mettiaisen_kelomokit_ja_galleria_kahvila_sapikas/taideleiri/

Laki kulutustavaroiden ja kulutuspalvelusten turvallisuudesta 75/2004. Annettu Helsingissä 30.1.2004. Saatavissa: <http://www.finlex.fi/>

Iso-Anttila, S. & Soininen, N. 2003. Leirikoulu osana luontomatkailua. Matkailu- ja ravitsemispalvelujen opinnäytetyö. Pori: Satakunnan ammattikorkeakoulu, Liiketalouden ja matkailualan Porin yksikkö.

Ivars, M. (toim.) 1997. Näköaloja Urajärven kartanoympäristöön. Helsinki: Museovirasto.

Ketola, T. 2002. Leirituuli. Käsikirja leiritoiminnan järjestäjille ja ohjaajille. Helsinki: Lasten Keskus Oy.

Komppula, R. & Boxberg, M. 2002. Matkailuyrityksen tuotekehitys. Helsinki: Edita.

- Kostiainen, A. 2002. Historia matkailuelämyksenä. Teoksessa Saarinen, J. (toim.) 2002. Elämys. Teollisuutta, taloutta vai jotakin muuta? Lapin yliopiston menetelmätieteellisiä tutkimuksia 2. Rovaniemi: Lapin yliopisto, Menetelmätieteiden laitos.
- Kulttuurimatkailu tietoyhteiskunnassa – kulttuurimatkailun tulevaisuus ja työnkuvat. 1999. MKTK:n julkaisuja, sarja E:81. Helsinki: Etelä-Suomen Matkailun Kehitys Oy.
- Kuluttajaviraston ohjeet ohjelmapalveluiden turvallisuuden edistämiseksi. 2003. Kuluttajaviraston julkaisusarja 9/2003. Helsinki: Kuluttajavirasto.
- Lahti Travel Oy. 2007. Urajärven kartanon mailla. Matkailumaja ja kahvila. Esite.
- Lindgren, K., Nordman T. & Nurmi, T. 2005. Salattu maa –tunnekasvatusleiri. Teoksessa Jaakkola, L. (toim.) 2006. Ikkunoita hyvinvointiin. Artikkelikokoelma Lahden ammattikorkeakoulun opinnäytetöistä. Lahti: Lahden ammattikorkeakoulu.
- Markoff, S. & Sallinen, T. 2005. Leirielämä on: kesäleirin järjestämisoppaan laatiminen. Kansalaistoiminnan ja nuorisotyön opinnäytetyö. Tornio: Humanistinen ammattikorkeakoulu, Tornion koulutusyksikkö.
- Matkailun laitos. 2006. MYYT-Maaseudun matkailuyritysten yhteistyö- ja tuotekehityshanke. [verkkojulkaisu]. Matkailun laitos. [viitattu 13.4.2007]. Saatavissa:
<http://www.lamk.fi/mal/tyoelamapalvelut/hanketoiminta/myyt.html>
- Museovirasto. 2006a. Museovirasto. [verkkojulkaisu]. [viitattu 13.4.2007]. Saatavissa: <http://www.nba.fi/fi/museovirasto>
- Museovirasto. 2006b. Tilan historiasta ja omistajista. [verkkojulkaisu]. Museovirasto. [viitattu 16.4.2007]. Saatavissa:
http://www.nba.fi/fi/urajarvi_historia

- Museovirasto. 2006c. Urajärven kartanomuseo, Asikkala. [verkkajulkaisu]. Museovirasto. [viitattu 16.4.2007]. Saatavissa:
http://www.nba.fi/fi/urajarven_kartanomuseo
- Museovirasto. 2006d. Museokahvila Lilli ja Hugo. [verkkajulkaisu]. [viitattu 12.4.2007]. Saatavissa: http://www.nba.fi/fi/urajarvi_kahvila
- Mäkelä, A. 2007. Yrittäjä. Urajärven kartanon Kahvila & Matkailumaja. Haastattelu. 29.1.2007.
- Nuorten Akatemia & Nuori Suomi ry. 2004. Nuorten harrastuskysely kevät 2004. [verkkajulkaisu]. [viitattu 8.5.2007]. Saatavissa:
http://www.nuortenakatemia.fi/tiedoston_katsominen.php?dok_id=1148
- Sadeniemi, M. (päätoim.) 1996. Nykysuomen sanakirja. 14. painos. Helsinki: WSOY.
- Pesonen, I., Mönkkönen, T. & Hokkanen, T. 2000. Menestyvä matkailuyritys. Helsinki: Edita.
- Pyhäranta. 2007. Taideleiri puutarhakutsut kesällä 2006. [verkkajulkaisu]. Pyhärannan kulttuuri- ja liikuntatoimi. [viitattu 18.4.2007]. Saatavissa:
<http://www.pyharanta.fi/index.php?id=258>
- Rosenberg, T. 1993. Pienestä pitäen. Ympäristökasvatus ja päivähoiton ekologinen arki. Helsinki: Rakennusalan Kustantajat ja Suomen Luonnonsuojeluliitto.
- Wikipedia. 2007. Taide. [verkkoinaisto]. Wikipedia. [viitattu 8.5.2007]. Saatavissa:
http://fi.wikipedia.org/wiki/Taide#Taiteen_m.C3.A4.C3.A4ritelmi.C3.A4
- Värtinen, L. (toim.) 2003. Urajärvi. Kartanoelämää Urajärvellä. Urajärven kuvaalbumi. Helsinki: Museovirasto, Suomen kansallismuseo.

HUGON & LILLYN TAIDELEIRI 10–12 -
VUOTIAILLE

OHJELMAKANSIO OHJAAJILLE

OHJEITA OHJELMAKANSION LUKIJALLE

Ohjelmakansio on ohjaajien ohjenuora leirin toteuttamiseen. Se kertoo, mitä leirillä tehdään missäkin vaiheessa ja millä tavoin. Ohjaajien on hyvä perehtyä ohjelmakansioon ennen leiriä, mutta leirinkin aikana siihen voi tukeutua. Kaikkia kansion esittämiä ohjelmia ja tehtäviä ei tarvitse noudattaa, vaan ohjaaja saa toteuttaa leirin oman harjontakykynsä mukaan. Ohjelmakansion tapahtumat etenevät leiriläisten oman kiinnostuksen ja esimerkiksi sääolosuhteiden mukaan.

Ohjelmakansio sisältää perustietoa leiristä ja varhaisnuorten ohjaamisesta, kuvaukset leirin ohjelmasta ja aikataulukaaviot. Lopussa on koottu yhteen tulostettavia materiaaleja, joita leirin aikana tullaan tarvitsemaan. Lisäksi ohjelmakansioon sisältyy leirin turvallisuussuunnitelma.

Perustiedoissa kerrotaan lyhyesti leirin sisällöstä ja Urajärven kartanon historiasta. Perustietojen jälkeen on esitelty asioita, joita tulee ottaa huomioon varhaisnuoria ohjattaessa. Seuraavaksi ohjelmakansiossa on lyhyet kuvaukset molemmista päivistä. Lyhyiden kuvausten tavoitteena on toimia nopeana muisti- ja tarkistuslistana. Lyhyiden kuvausten jälkeen on tarkemmat kuvaukset tietyistä ohjelmaosioista. Nämä on ilmoitettu lyhyissä kuvauksissa seuraavalla tavalla: ”Illanvietto ja iltapala klo 19.00-22.00 (tarkempi kuvaus)”

Ohjaajille on myös tehty jokaisesta päivästä aikataulukaavio, jossa näkyy, mitä milloinkin tapahtuu ja kuka mitään tekee. Kellonajat ovat tavoiteaikoja, eikä haittaa vaikka niistä joustettaisiin. Tärkeintä on seurata, mitä leiriläiset haluavat tehdä. Aikataulussa pysyminen helpottaa kuitenkin leirin toteuttamista. Turvallisuussuunnitelmaan on koottu muun muassa tiedot leirin turvallisuudesta vastaavista henkilöistä, leirin riskeistä, riskien hallinnasta sekä toiminnasta onnettomuus- ja vahinkotilanteissa.

Kuvauksissa käytetyt ohjaaja 1 ja ohjaaja 2 tarkoittavat seuraavaa: Ohjaaja 1 on leirin tehtävien vetäjä. Ohjaaja 2 on Kahvilan & Matkailumajan yrittäjä Anelma Mäkelä, joka huolehtii kaikista ruokatarjoiluista ja osallistuu tehtäviin avustamalla.

Leirin toteuttamisen jälkeen ohjaajat voivat yhdessä miettiä, missä onnistuttiin ja mitä voitaisiin kehittää. Myös leiriläisiltä pyydetään palautetta. Ohjelmakansion loppuun on liitetty mukaan muistiinpanosivut.

SISÄLLYS

1	PERUSTIETOA HUGON & LILLYN TAIDELEIRISTÄ	1
1.1	Urajärven kartanon historiasta lyhyesti	1
1.2	Urajärven kartanon Kahvilasta ja Matkailumajasta lyhyesti	3
2	HYVÄ TIETÄÄ VARHAISNUORISTA	4
2.1	Varhaisnuori	4
2.2	Miksi leiri varhaisnuorille?	4
2.3	Mitä varhaisnuoret odottavat saavansa leiriltä?	5
2.4	Millainen on onnistunut leiri varhaisnuorille?	5
2.5	Mitä varhaisnuorten ohjaaminen vaatii?	5
3	LEIRIN OHJELMA	6
3.1	Ensimmäinen päivä	6
3.1.1	Tutustumisleikkejä	7
3.1.2	Tutustumiskierros Urajärven kartanossa ja sen alueella	8
3.1.3	Maalaamista ja musiikkia	9
3.1.4	Aistirata "Hugon jalanjäljillä"	10
3.1.5	Illanvietto	13
3.2	Toinen päivä	15
3.2.1	Kummitusviesti	16
3.2.2	Näytelmän valmisteleminen	16
3.2.3	Näytelmä	17
4	TULOSTETTAVAT MATERIAALIT	19

1 PERUSTIETOA HUGON & LILLYN TAIDELEIRISTÄ

Leiri on 10-12 -vuotiaille varhaisnuorille suunnattu kahden päivän kestoinen taideleiri, jonka tapahtumapaikkana on Urajärven kartanon ympäristö. Leiri tutustuttaa nuoret kartanon historiaan, maaseutuun ja luontoon taiteeseen liittyvän ohjelman ja yhdessäolon kautta. Leirin teema liittyy Urajärven kartanoon ja siellä asuneiden taiteellisten sisarusten, Hugon ja Lillyn, elämään. Leirin tavoitteena on elämyksellisyys eli se, että leiriläiset pääsevät vapaasti toteuttamaan luovuuttaan viihtyisässä kartanoympäristössä. Tarkoituksena ei siis sinänsä ole keskittyä taideaineiden opetukseen. Leiri sopii kaikille taiteesta kiinnostuneille. Majoitus Urajärven Kartanon Matkailumajassa enintään 9 henkilölle.

1.1 Urajärven kartanon historiasta lyhyesti

Seuraavaksi on kerrottu kartanon historiasta siinä määrin kuin se on leirin kannalta tarpeellista. Ohjaaja voi halutessaan tutustua tarkemmin Urajärven kartanon historiaan.

Urajärven kartano kuului melkein 250-vuotta baltiansaksalaisella von Heideman –suvulle. Kartanon alueella elämä on ollut värikästä ja omistajat ovat vaihtuneet useasti. Merkittävimpiä omistajia olivat Oskar Alexander Magnus eli Hugo (1851-1915) ja Fredrika Amalia eli Lilly (1849-1917) von Heideman, jotka olivat kartanon viimeiset asukit ja omistajat von Heidemanin suvun puolesta. Heidän isänsä oli vänrikki Axel Fredrik von Heideman ja äitinsä Fredrique Johanna Cedonia Becker.

Axel Fredrik von Heidemanin ensimmäinen vaimo oli Lovisa Sofia Heintzius. He saivat kaksi lasta, joista nuorempi kuoli 9-vuotiaana. Lovisa Sofia oli kuitenkin mielisairas ja hän joutui Lapinlahden mielisairaalaan tutkittavaksi. Tämän vuoksi vänrikki otti eron Lovisa Sofiasta vuonna 1847 oikeustoimikunnan kautta vedoten vaimonsa terveydentilaan. Vänrikki lupautui kuitenkin huolehtimaan Lovisa Sofiasta ja piti hänet kartanossa, sillä hän oli kuitenkin lastensa äiti. Lovisa Sofia sai asuinpaikakseen kartanon siipirakennuksen yläkerran päätykamarin. Eroanomuksen yhteydessä vänrikki ilmoitti menevänsä uusiin naimisiin, minkä hän toteutti pari vuotta myöhemmin. Uusi vaimo oli

Hollolan nimismiehen tytär, Fredrique Johanna Cedonia Becker, joka oli vuonna 1844 tullut hoitamaan Urajärven kartanon taloutta.

Axel Fredrikin ensimmäinen vaimo Lovisa Sofia kuoli vuonna 1850. Tämän jälkeen ympäristön asukkaat ovat kertoneet tarinaa, jossa Lovisa Sofia on kartanon ympäristössä kummitteleva ”valkoinen rouva”. Tarinasta on kaksi eri versiota. Ensimmäisen mukaan Lovisa Sofiaa pidettiin heikkomielisenä. Toisen tarinan mukaan Lovisa Sofia oli terve kartanonrouvas, joka oli luonteeltaan hellä ja ryhdikäs.

Lillyn ja Hugon lapsuuden kerrotaan olleen osittain yksinäistä, koska säätyarvon vuoksi he eivät saaneet leikkiä torppareiden lasten kanssa. Opiskelun puolesta he olivat onnekkaita, sillä heidän isänsä opetti heidät lukemaan. Kotiopettajattaren avustuksella he oppivat muun muassa saksaa ja ranskaa. Lilly lähetettiin 11-vuotiaana Wilhelmina Nordstömin tyttökouluun, Heinolaan. Hugo lähti vuotta myöhemmin yliopistoon, mutta keskeytti opinnot jonkin ajan kuluttua.

Lilly jäi opintojen jälkeen Heinolaan, jossa hän työskenteli englanninkielenopettajana. Hän oli erittäin kiinnostunut raittiusasiasta ja kansanvalistustoiminnasta. Hän keskitti huomionsa myös naisasiaan, josta hän piti monia kokouksia ja esitelmiä. Kun naiset saivat vuonna 1906 äänioikeuden, Lilly opetti naisia äänestämään muun muassa opastamalla vaalilipukkeiden täyttämiseen. Hugon palattua kotiin hänen aikansa kului kesäisin työmiesten kanssa puiston ja puutarhan hoidossa.

Hugoa ja Lillyä voidaan pitää taidesisaruseräparina, koska molemmat arvostivat kuvataidetta, kirjallisuutta ja musiikkia. Erityisesti Hugo kirjoitti runoja ja sävelsi lauluja. Syyskausina sisarukset asuivat Helsingissä käyden konserteissa, teatterissa ja kutsuilla. Hugo liittyi mieskuoroon nimeltään Muntra Musikanter. He myös matkustelivat 1900-luvun alussa muun muassa Saksaan, Egyptiin ja Jerusalemiin. Matkoiltaan he toivat mukanaan muistoesineitä, jotka muodostivat omanlaisen elementin Urajärven kartanon ympäristöön.

Kun sisarukset perivät 1800-luvun lopussa velipuolensa, Frans von Heidemanin, omaisuuden, he alkoivat panostaa kartanoympäristön parantamiseen. He olivatkin erittäin kiinnostuneita säilyttämään kartanon ja sen ympäristön tuleville sukupolville. Hugon kuoleman jälkeen Lilly alkoi toteuttaa heidän yhteistä tahtoaan säilyttää kartano ja sen alue koskemattomana. Kartanon perintö siirtyi Lillyn kuoleman jälkeen Suomen Muinaismuistoyhdistykselle seuraavin ehdoin: ”Ostajan tulisi säilyttää kartano sen

entisiä traditioneita ylläpitäen ja ehdolla, että sen muutamissa huoneissa varataan Suomen kirjailijoille ja taiteilijoille tilaisuus vapaasti asua kesän aikana.” Myöhemmin perintö siirtyi Museovirastolle hoidettavaksi.

Nykyään Urajärven kartanomuseossa vierailee kesäisin noin 4000 kävijää. Kartanon alueella voi muun muassa vierailla kartanomuseossa ja nauttia päiväkahvit Kahvila Lillyssä & Hugossa. Tilauksesta on mahdollista järjestää esimerkiksi perhejuhlia. Koska Urajärven kartano ja sen alue on suojeltu kohde, alueella ei saa esimerkiksi poimia kukkia ja katkoa oksia. Ympäristö pyritään säilyttämään mahdollisimman alkuperäisenä.

1.2 Urajärven kartanon Kahvilasta ja Matkailumajasta lyhyesti

Kahvilan ja Matkailumajan yrittäjä Anelma Mäkelä on alun perin tuonut esille idean nuorille suunnatun leirin järjestämisestä. Anelma tuntee Urajärven kartanon alueen hyvin, koska hänen liiketoiminnassaan käyttämänsä Kahvilan ja Matkailumajan tilat ovat olleet vuokralla Museovirastolta jo 11 vuotta. Kahvilassa asiakkaita on kesäisin noin 50-100 päivittäin ja Matkailumajassa yöpymisiä 30-40 vuorokautta kesässä. Kahvilan asiakkaat ovat pääosin perheitä, kesäasukkaita ja ryhmiä. Lisäksi perhejuhlilla on merkittävä osuus asiakasmäärissä.

Kahvila Lilli ja Hugo toimii kartanon vanhassa talousrakennuksessa ja on kunnostettu 1950-luvun asuun. Kahvila on avoinna kesäkuukausina ja siellä on tarjolla emännän valmistamia leivonnaisia sekä päivittäin myös keittolounas. Kahvilassa on 60 paikkaa, joten se soveltuu hyvin myös juhlien pitoon. Matkailumaja sijaitsee kartanon vanhassa väentuvassa, joka on kunnostettu 1950-luvulla majoituskäyttöön. Kolme kahden hengen huonetta on palautettu 1950-luvun asuun. Majassa on yhteinen tupakeittiö ja tilauksesta lämmitetään myös kartanon vanha rantasauna.



Kahvila Lilli ja Hugo



Matkailumaja

2 HYVÄ TIETÄÄ VARHAISNUORISTA

Seuraavassa on esitelty leirin kohderyhmän eli varhaisnuorten, 10–12 –vuotiaiden ohjaamisessa huomioitavia asioita.

2.1 Varhaisnuori

- ⌘ vertailee itseään muihin ja kehon muutokset tuntuvat hämmentäviltä
- ⌘ pyrkii muodostamaan omaa identiteettiä eli itsestään luotua kuvaa
- ⌘ kaveripiiristä tulee yhä tärkeämpi ja kavereiden käsitykset alkavat kilpailla vanhempien käsitysten kanssa
- ⌘ toimii mielellään ryhmän turvassa, eikä ole valmis esiintymään yksin

- ⌘ ei kykene vielä itsenäisesti erottamaan oikeaa ja väärää, vaan tarvitsee aikuisen apua ristiriitatilanteiden selvittämiseen
- ⌘ tarvitsee aikuisen ohjausta

- ⌘ varhaisnuorten ikävaiheessa ollaan useimmiten kesäleirillä
- ⌘ mystiikka, seikkailu ja jännitys kiehtovat ja satujen sijasta kiinnostaa kummitustarinat
- ⌘ seikkailun halusta huolimatta nuoret eivät ole vielä valmiita esimerkiksi öisiin leirikasteisiin
- ⌘ jokainen nuori on taustaltaan yksilöllinen

2.2 Miksi leiri varhaisnuorille?

- ⌘ keino tarjota mukavaa ja mielekästä vapaa-ajan tekemistä muiden nuorten kanssa
- ⌘ tekemistä kesälomalle, kun vanhemmat ovat vielä töissä
- ⌘ leirillä on mahdollisuus irtautua kotiympäristöstä ja vanhemmista ja kokeilla itsenäisenä olemista

2.3 Mitä varhaisnuoret odottavat saavansa leiriltä?

- ⊗ ystäviä ja kavereita
- ⊗ mielenkiintoista tekemistä
- ⊗ mahdollisuutta nähdä ja kokea uusia asioita

2.4 Millainen on onnistunut leiri varhaisnuorille?

- ⊗ kokonaisvaltainen elämys, jonka keskeisenä tavoitteena ovat virkistys ja viihtyisyys
- ⊗ leiri ei saa olla liian valmis ja ennalta määrätty, vaan jokaisella täytyy olla mahdollisuus rakentaa omannäköinen leirinsä
- ⊗ onnistunut leiri vaatii paljon työtä ja vaivannäköä järjestäjiltä sekä innostunutta asennetta ja vapaaehtoista osallistumista leiriläisiltä
- ⊗ leirin onnistumisen edellytyksenä on se, että leiri on suunniteltu nimenomaan leirille osallistujaa varten

2.5 Mitä varhaisnuorten ohjaaminen vaatii?

- ⊗ ohjaajan tulee osoittaa myönteistä elämänasennetta ja mielenkiintoa varhaisnuoria kohtaan
- ⊗ ohjaajan tulee olla luonnostaan innostava ja hänen on helppo kannustaa nuorta ottamaan osaa toimintaan
- ⊗ omalla käytöksellään ohjaaja vaikuttaa siihen, millaisen kuvan nuoret hänestä saavat ja kuinka hyvin nuoret voivat häneen luottaa
- ⊗ hyvä ohjaaja tukee varhaisnuorta huomioimalla iän ja sukupuolen, kehitystason ja yksilölliset taidot sekä nuoren yksilönä ryhmässä
- ⊗ ohjaajan tulee pyrkiä vahvistamaan varhaisnuorten itsetuntoa antamalla heille onnistumisen elämyksiä tehtävistä ja toiminnasta

3 LEIRIN OHJELMA

3.1 Ensimmäinen päivä

- ☞ Leirille saapuminen ja alkupala (mehu tms.) klo 10.00
 - otetaan leiriläiset vastaan ja toivotetaan heidät tervetulleeksi
 - ohjaajat esittelevät itsensä
 - kerrotaan lyhyesti leirin sisällöstä ja tapahtumapaikasta

- ☞ Leiriläiset ja ohjaajat tutustuvat toisiinsa tutustumisleikin avulla (tarkempi kuvaus, sivunumero)

- ☞ Huonekaverin valitseminen ja huoneisiin majoittuminen

- ☞ Tutustumiskierros kartanossa ja kartanon alueella klo 11.00 (tarkempi kuvaus)
 - tutustutaan mm. kartanon historiaan ja kummitukseen
 - missä sijaitsee mitäkin (leirin käytössä olevat rakennukset)
 - käyttäytymissäännöt alueella

- ☞ Lounas 12.30

- ☞ Maalaamista ja musiikkia klo 13.30 (tarkempi kuvaus)

- ☞ Päivällinen klo 16.30

- ☞ Aistirata 'Hugon jalanjäljillä' klo 17.30 (tarkempi kuvaus)
 - maistellaan/haistellaan/kuunnellaan/tunnustellaan erilaisia luontoon liittyviä muotoja
 - rata päättyy Hugon saareen, jossa jokainen kirjoittaa oman runon

- ☞ Illanvietto ja iltapala klo 19.00-22.00 (tarkempi kuvaus)
 - saunominen ja uinti, tyttöjen ja poikien vuoro
 - makkaran grillaaminen ja letunpaisto
 - iltatoimet

- ☞ Klo 22 nukkumaanmeno ja hiljaisuus

3.1.1 Tutustumisleikkejä

Nimi ja ele –leikki:

Tavoite: Tutustuminen hausalla tavalla

Tehtävänkuvaus:

Leiriläiset ja ohjaajat muodostavat ympyrän. Ohjaaja aloittaa sanomalla nimensä ja alkaa samanaikaisesti tehdä valitsemaansa liikettä. Ohjaaja lähtee juoksemaan tai kävelemään rinkiä ympäri, minkä aikana leiriläiset toistavat ohjaajan nimeä ja liikettä. Kun ohjaaja on palannut omalle paikalle, leikki jatkuu vieressä olevasta henkilöstä samalla tavalla.

Esim. Ohjaa sanoo, ”minä olen Maija” ja alkaa pomppia. Muut ringissä olevat toistavat nimeä ja liikettä sillä aikaa, kun ohjaaja juoksee tai kävelee ringin ympäri omalle paikalle. Seuraavaksi ohjaajan vieressä oleva sanoo, ”minä olen Matti” ja alkaa taputtaa käsiään yhteen. Muut ringissä olevat toistavat nimeä ja liikettä sillä aikaa, kun Matti juoksee tai kävelee ringin ympäri omalle paikalle. Jne.

Vessapaperia retkelle:

Tavoite: Tutustuminen, rentouttava, mukava tunnelma

Välineet: Vessapaperirulla

Tehtävänkuvaus:

Ohjaaja laittaa vessapaperirullan kiertämään ja kärkeä jokaisen ottaa rullasta niin monta paperinpala, kuin kyseinen henkilö luulee tarvitsevänsä illan, leirin yms. aikana. Kun jokainen on ottanut paperinsa, myös ohjaaja, alkaa joku ryhmän jäsenistä kertoa itsestään niin monta asiaa, kuin on ottanut paperinpaloja.

Esim. 5 palaa (Olen Maija, 11-v, asun Lahdessa, harrastan kuvaamataittoa, pidän kissoista, jne.) Näin jokainen kertoo itsestään jotakin.

Huom! Ohjaaja voi rajata aihetta esim. harrastuksiin. Voidaan myös sopia, että kaikki lauseet aloitetaan sanoilla, minä pidän...

Minä olen Maija Mustikka:

Tavoite: Nopea ja hyvä aloitusleikki, joka auttaa katsomaan toisia silmiin ja puhumaan suoraan toiselle

Tehtävänkuvaus:

Jokainen leikkijöistä keksii etunimensä ensimmäisellä kirjaimella alkavan sanan, joka liittyy esim. eläimiin, kasveihin tai ruokiin. Sana voi kuvata leikkijää ja teema voidaan valita etukäteen. Yksi leikkijöistä sanoo nimensä ja lisää siihen keksimänsä sanan. Seuraava sanoo edellisen etunimen ja edellisen valinnan sekä lisää perään omansa; kolmas toistaa edellisten nimet ja symbolit ja lisää omansa jne.

Esim. Sinä olet Teija Tiikeri, sinä olet Mira Majava, sinä olet Juha Jänis ja minä olen Kati Koira. Nimen liittäminen johonkin asiaan helpottaa sen muistamista.

Huom! Ohjaajat mukaan. Ohjaajan olisi hyvä lopettaa leikki, eli olla leikissä viimeisenä ja sanoa kaikkien nimet.

3.1.2 Tutustumiskierros Urajärven kartanossa ja sen alueella

Tavoite: Leiriläiset tutustutetaan leirialueeseen ja johdatetaan Hugon ja Lillyn tarinaan sekä kartanon elämään.

Ohjaajat: Kartanossa on oma opas, joka pitää leiriläisille kierroksen. Ohjaaja 2 pitää kierroksen kartanonalueella. Ohjaaja 1 voi olla mukana koko tutustumiskierroksen aikana avustamassa. Leirin säännöistä ja käytettävissä olevista rakennuksista kerrotaan leiriläisille.

Kierros: Opastetulla kierroksella Urajärven kartanossa tutustutaan kartanon historiaan ja itse kartanorakennukseen. Kierroksella kartanon alueella kuljetaan pitkin Hugo-herran polkua Valhallan näköalapaikalle. Lisäksi esitellään leirin käytössä olevat rakennukset, joita ovat kahvila, matkailumaja, rantasauna, wc...

3.1.3 Maalaamista ja musiikkia

Lounaan jälkeen leiriläiset pääsevät puuhastelemaan taiteen parissa. Seuraavassa on esitelty kaksi eri ohjelmavaihtoehtoa. Ruukun maalaamiselle ja kukan istutukselle voidaan antaa enemmän aikaa. Musiikin tahtiin piirtäminen toteutetaan, jos aikaa jää ja leiriläiset ovat innokkaita osallistumaan.

Ruukun maalaaminen ja kukan istutus

Tavoite: Leiriläiset pääsevät istuttamaan oman näköiseensä ruukkuun kukan kotiinviemiseksi ja muistoksi leiristä.

Ohjaaja: Ohjaaja 1 valitsee mieleisensä kukan istutukseen, esimerkiksi orvokin, petunian tai marketan. Ohjaaja opastaa kukan istutukseen ja ruukun maalaamiseen. Ohjaaja huolehtii, että ruukut laitetaan kuivumaan sopivaan paikkaan. Kukka istutetaan ennen ruukun maalaamista.

Tapahtumapaikka:

Ohjaaja 1: n päätettävissä, mieluiten ulkona tasaisessa paikassa. Sisätiloissa vain huonolla säällä.

Tarvikkeet: ruukut, orvokit, petuniat, marketat tms. multa, työskentelyalustat (esim. jätessäkiä), pensselit, akryy livärit, kupit, vettä.

Valmistelut:

Tarvikkeiden hankkiminen. Ohjaaja 1 ja leiriläiset voivat valmistella yhdessä istutus- ja maalauspaikan.

Musiikin tahtiin piirtäminen

Tavoite: Rentouttava hetki, jossa leiriläiset pääsevät käyttämään luovuuttaan musiikin kuuntelemisen kautta.

Ohjaaja: Ohjaaja 1 opastaa leiriläiset tehtävänantoon, jakaa kynät ja paperit sekä huolehtii musiikista.

Tapahtumapaikka:

Ulkona rauhallisessa paikassa. Sisätiloissa vain huonolla säällä.

Tarvikkeet: puuvärikyniä, valkoista A4-paperia, pattereilla toimiva soitin, musiikkia, teippiä tms. piirrosten kiinnittämiseksi esittelyä varten.

Tehtävänkuvaus:

Leiriläiset istuvat ringiin siten, että heillä on tilaa piirtää. Ohjaaja 1 laittaa kiertämään puuvärikyniä, joista jokainen leiriläinen valitsee yhden. Seuraavaksi ohjaaja 1 jakaa jokaisen leiriläisen eteen valkoisen A4-paperin. Ohjaaja laittaa musiikin soimaan, jonka aikana jokainen leiriläinen alkaa piirtää edessä olevaan paperiin, mitä mieleen tulee. Hetken esim. 1 min kuluttua ohjaaja 1 pysäyttää musiikin, jolloin leiriläinen ojentaa piirtämänsä paperin seuraavalle. Sitten ohjaaja 1 laittaa taas musiikin soimaan ja leiriläiset alkavat piirtää. Tarkoituksena on, että jokainen leiriläinen saa yhden kerran piirtää jokaisen paperiin eli papereita vaihdetaan niin kauan kuin leiriläinen saa aloittamansa paperin takaisin.

Ohjelman jälkeen leiriläiset kiinnittävät piirtämänsä paperit sopivaan paikkaan näyttille vierekkäin. Leiriläiset voivat järjestellä piirroksia keksiämänsä tarinan muotoon, jos niin haluavat.

Valmistelut: Tarvikkeiden esille ottaminen valmiiksi. Ohjaaja 1 valitsee mieleistään musiikkia.

3.1.4 Aistirata ”Hugon jalanjäljillä”

Tavoite: Mielenkiintoista ja luovaa tekemistä leiriläisille. Leiriläiset tutustuvat aistien varassa luonnon muotoihin sekä kartanon historiaan ja Hugon tarinaan.

Vaihtoehto osallistumiselle:

Jos joku leiriläisistä ei halua osallistua rataa, hän voi toimia avustajana. Kaikki tulisi kuitenkin kannustaa tulemaan mukaan.

Tehtävänkuvaus:

Leiriläisten silmät sidotaan huivilla ja heistä muodostetaan jono, jossa kaikki pitävät toisiaan kädestä kiinni. Radan aikana on erilaisia tehtäviä, jotka käydään ohjaajien avustuksella läpi. Jokaisen tehtävän kohdalla leiriläiset pysähtyvät ja päästävät käsistään irti. Kun jokainen leiriläinen on suorittanut tehtävän, otetaan käsistä uudestaan kiinni ja jatketaan matkaa. Huivit poistetaan vasta, kun kaikki tehtävät on suoritettu. Radan jälkeen jokainen leiriläinen kirjoittaa oman runon tai runonpätkän tai vain mieleen tulleita asioita. Runon kirjoittaminen pohjautuu aistiradalla koettuihin asioihin.

Aistiradan tehtävät:

Tehtävissä 1 ja 2 maisteltavat ja haisteltavat asiat vaihtuvat kesäkuukausien mukaan, eli mitä luonnonkukkia ja –marjoja on tarjolla.

- ⊗ Tehtävä 1: Maistetaan (saatavissa olevat marjat, kuusen kerkkä)
- ⊗ Tehtävä 2: Haistetaan (hunaja, pihka, kuusi, koivu, minttu)
- ⊗ Tehtävä 3: Kuunnellaan (luonnon ääniä)
- ⊗ Tehtävä 4: Tunnustellaan ämpärissä olevia asioita.
- ⊗ Tehtävä 5: Aistiradan jälkeen siirrytään Hugon saareen, jossa leiriläiset saavat ohjeen oman runon kirjoittamista varten

Aistirata: Rata alkaa alustuksella kiviseltä kaariportilta
Kulkee pitkin Hugo-herran polkua
Päätyy Hugon saareen

Ohjaajat: 2 ohjaajaa. Ohjaajat sitovat leiriläisten silmät huiveilla. Ohjaaja 2 kertoo alustuksen. Ohjaaja 1 kulkee joukon ensimmäisenä ja valitsee mieleisensä reitin. Reitillä tulee olla hieman haastaviakin kohtia, esim. kiven ylittäminen, joissa leiriläiset joutuvat tukemaan toisiaan. Ohjaaja 2 kulkee joukon viimeisenä. Ohjaajat huolehtivat siitä, että jokaisella leiriläisellä on haasteista huolimatta turvallista kulkea eli ohjaajat antavat leiriläisille ohjeita radan aikana.

Jokaisen tehtävän kohdalla ohjaajat kertovat, mitä tapahtuu ja käskvät leiriläiset pysymään paikallaan niin kauan kun jokainen on suorittanut tehtävän. Maisteltavia, haisteltavia ja kosketeltavia materiaaleja ei paljasteta, vaan jokaisen leiriläisen tarkoituksena on itsenäisesti arvata. Ohjaajat voivat valintansa mukaan kertoa joko tehtävän päätyttyä, tai vasta

koko radan lopussa, mitä materiaalit olivat. Kun radan tehtävät on suoritettu ja leiriläiset kirjoittaneet runonsa, ohjaajat keräävät leiriläisiltä runopaperit ja lukevat ne ääneen sattumanvaraisessa järjestyksessä. Ohjaajat kannustavat runon tekemiseen, mutta tarpeen tullen helpottavat tehtävää, jos runon keksiminen on leiriläiselle vaikeaa.

Tarvikkeet: huivit tms., ämpäri, erilaiset luonnonmateriaalit, talouspaperia tms. käsiin pyyhkimiseen, valkoista A4-paperia, kyniä.

Valmistelut: Ohjaajat hankkivat tehtävässä tarvittavat luonnontuotteet etukäteen (Huom! Kartanon alueelta ei saa poimia oksia, kukkia yms.) ja pakkaavat ne esim. pieniin pakasterasioihin, joista ne on helppo ottaa esille radalla. Tehtävää 4 varten kerätään ämpäriin tunnisteltavaksi esim. käpyjä, sammalta, sieniä, kiviä, hiekkaa, vettä, neulasia, ruohoa, marjoja... Tarkoituksena on, että ämpärissä olevat materiaalit tuntuvat jopa hieman ”hätkähdyttäviltä” käteen.

Alustus: Sekä Hugo että Lilly olivat kiinnostuneita kirjallisuudesta ja taiteesta. Syyskausina sisarukset asuivat Helsingissä käyden konserteissa, teatterissa ja kutsuilla. Hugo oli myös mieskuorossa nimeltään Muntra Musikanter. Lisäksi sisarusten päämääränä oli säilyttää kartano ja sen ympäristö mahdollisimman hyväkuntoisena. Täten sisaruspari teetti ympäristöön erilaisia rakennelmia ja muovasivat ympäristöä kauniiksi erilaisilla esineillä, joita he toivat muun muassa ulkomailta. Yksi rakennelma tässä on kaareva kivinen portti...
Hugolla oli tapana kävellä pitkin kartanon maita ja tämä polku onkin nimetty Hugo-herran poluksi. Tämän polun varrella on saari, jossa Hugo kirjoitti omia runojaan ja sävelmiään.



Silta Hugon saareen

3.1.5 Illanvietto

Tavoite: Kiva päätös päivälle, rentoutumista ja yhdessäoloa.

Tapahtumapaikka:

Kartanon työväen entinen savusauna ja grillauspaikka.

Ohjaajat: 2 ohjaajaa. Ohjaaja 1 valvoo leiriläisiä saunalla ja grillipaikalla. Ohjaaja 2 valmistelee grillipaikan makkaran- ja letunpaistoa varten. Ohjaajat huolehtivat leiriläisten turvallisuudesta, erityisesti uinnin ja grillauksen aikana. Entisen savusaunan lämmittää ulkopuolinen henkilö.

Valmistelut: Entisen savusaunan lämmittäminen, pesuvesien huolehtiminen saunalle ja lettutaikinan valmistaminen. Kanamunan keltuaiset saunalle.

Ohjelma: Saunomista ja uimista

Huom! tytöillä ja pojilla omat vuorot

Mahdollisuus kokeilla hiustenpesua vanhaan tapaan kananmunalla

Makkaran grillausta, letun paistoa, nuotiolauluja

Vedenneidon pesuaine - hiusten pesu kananmunalla:

☞ 1 munankeltuainen

☞ viileää järvivettä

- ☞ Ohje: Kastele hiukset ja vaahdota keltuainen niihin. Lisää vettä, kunnes saat kananmunan vaahtoamaan kunnolla. Anna vaikuttaa 5-10 minuuttia. Huuhtelee huolellisesti viileällä vedellä. Älä pese kananmunalla saunan kuumuudessa tai huuhtelee lämpimällä vedellä – muna kokkaroituu!

3.2 Toinen päivä

- ☞ Kummitusviestin vieminen (tarkempi kuvaus)
- ☞ Herätys klo 8.00

- ☞ Aamiainen klo 9.00
 - selvitetään kummitusviestin sisältö ryhmän voimin (tarkempi kuvaus)
 - kerrotaan lyhyesti päivän sisällöstä
 - säänmukaiset ulkoiluvaatteet

- ☞ Näytelmän valmisteleminen klo 10.00
 - ohjeistus
 - omaa aikaa näytelmän suunnitteluun
 - taideteosten tekeminen maalaten ja askarrellen

- ☞ Lounas klo 12.00
 - näytelmän loppuun hiominen jatkuu lounaan jälkeen

- ☞ Näytelmä klo 15.00 (tarkempi kuvaus)
 - näytelmä esitetään Valhallan näköalapaikalla
 - näytelmästä palkkioksi kartanon herkkuja kahvittelun merkeissä
 - palautteen kerääminen leiriläisiltä

- ☞ Klo 16.00 leirin päätös, pakkaaminen ja kotiinlähtö

3.2.1 Kummitusviesti

Tavoite: Leiriläiset selvittävät viestin sisällön yhteistyössä.

Ohjaajat: Ohjaaja 1 käy jättämässä kummitusviestin sopivaan aikaan siten, että leiriläisten uni ei häiriinny eivätkä he huomaa viestin jättämistä. Viesti tulee jättää sellaiseen paikkaan, että leiriläiset varmasti löytävät sen aamulla (esim. matkailumajan rappuset). Viesti on kirjekuoressa, jonka päällä lukee: "Hugon & Lillyn leiriläiset". Ohjaaja 2 varmistaa aamiaisella, että leiriläiset selvittävät kummitusviestin ja ymmärtävät sen sisällön.

Tehtävänkuvaus:

Tehtävänä on suunnitella ryhmässä näytelmä, joka esitetään päivän lopussa. Näytelmän pitää liittyä kartanon elämään. Näytelmää varten leiriläiset maalaavat ja muovaavat taideteoksia, joissa saa hyödyntää ympärillä olevia materiaaleja tietyin rajoituksin. Päivän aikana tehtyjä taideteoksia pitää käyttää näytelmässä.

Viestin oikea muoto:

Suunnitelkaa näytelmä Urajärven kartanon elämään liittyen. Esitys on päivän lopussa Valhallan näköalapaikalla. Esitystä varten jokainen maalaaja ja askartelea taideteoksia. Taideteoksissa saa käyttää ympärillä olevia luonnonmateriaaleja tietyin rajoituksin. Päivän aikana tehtyjä taideteoksia pitää käyttää näytelmässä.

(Leiriläisille jätettävä viesti on ohjelmakansion lopussa)

3.2.2 Näytelmän valmisteleminen

Tavoite: Leiriläiset saavat hyödyntää luovuuttaan ja toimia itsenäisesti ryhmässä.

Ohjaaja: Ohjaaja 1 antaa leiriläisten käyttöön materiaalit, joiden avulla leiriläiset maalaavat ja askartelevat näytelmään sopivia taideteoksia. Ohjaaja opastaa ja avustaa leiriläisiä tarpeen mukaan. Ohjaaja kertoo ympäristön asettamista rajoituksista. Tarkoituksena on kuitenkin antaa leiriläisille

mahdollisimman vapaat kädet. Ohjaaja voivat kuitenkin osallistua itse näytelmään, jos leiriläiset niin haluavat.

Tapahtumapaikka:

Ulkona ja Valhallan näköalapaikalla.

Tehtävänkuvaus:

Katso kummitusviesti.

Materiaalit: Jätesäkit tai pressut, paperi, pahvi (esim. isot pahvilaatikot), rautalanka, teippi, liima, nitoja, värikynät ja –liidut, vesivärit tai muut maalit, ohutta kangasta, rekvisiittamateriaalit (vanhat vaatteet) yms.

Valmistelut: Ohjaaja huolehtii maalaus- ja muovauspaikat kuntoon ja hankkii tarvittavat materiaalit. Hyvällä säällä materiaalit voi levittää ulos esim. jätesäkin tai pressun päälle. Huonolla säällä työskentely tapahtuu sisätiloissa.

3.2.3 Näytelmä

Tavoite: Leiriläiset saavat esittää vanhemmilleen ja ohjaajille oman näytelmänsä sekä tehdyt taideteokset.

Ohjaajat: 2 ohjaajaa. Ohjaaja 1 on Valhallan näköalapaikalla leiriläisten kanssa valmistelemassa näytelmän loppuun. Ohjaaja 2 huolehtii kahvitarjoilun valmiiksi ennen vanhempien saapumista. Ohjaaja 2 ottaa vanhemmat vastaan ja kertoo heille vapaasti Urajärven kartanosta ja siellä asuneista henkilöistä matkalla Valhallaan. Kahvitarjoilun jälkeen ohjaajat kiittävät leiriläisiä ja keräävät heiltä palautteen.

Tapahtumapaikka:

Valhallan näköalapaikka, sateen sattuessa esim. Matkailumaja

Valmistelut: Kahvitarjoilun valmisteleminen eli kahvin ja teen keittäminen, leivosten valmistaminen ja astioiden yms. pakkaaminen. Kahvitarjoilun kattaminen näköalapaikalle ennen vanhempien saapumista.

Ohjelma: Vanhemmat saapuvat (vanhemmat kutsuttu klo 14.30 paikalle)
Näytelmä klo 15.00
Kahvitarjoilu ja palautteen kerääminen
Leirin päätös

Kahvitarjoilu:

Kahvia ja teetä
Kartanon raparperijuomaa
Vanhan ajan limonadeja
Rouva Döllin torttua
Fennomaaneja

4 TULOSETTAVAT MATERIAALIT

Tässä osiossa on liitteenä leirille tarvittavaa tulostemateriaalia, joita ovat:

- ☞ leirin säännöt
 - ovat esille leiriläisten huoneissa
 - ohjaajilla on mahdollisuus lisätä listaan muita sääntöjä tarpeen mukaan
- ☞ illanvieton laulunsanoja esim. lähteestä Korva, M., Ohls, P. & Perkiö, S. (toim.) 1993. Suomalaisten lempilauluja. Helsinki: WSOY.
- ☞ leiriläisille jätettävä kummitusviesti
- ☞ palautetta leiristä: risut ja ruusut
- ☞ tarvikelista

Tulosteet ovat luetellussa järjestyksessä.

Hyviä leirihetkiä toivottavat,

Teija Ihalainen & Mira Kangas

Matkailun koulutusohjelma

Luonto- ja elämysmatkailu

Lahden ammattikorkeakoulu, Matkailun laitos

Huhtikuu 2007

AIKATAULU
1. päivä

KLO	LEIRILÄINEN	OHJAAJA 1	OHJAAJA 2 (ANELMA)	MISSÄ?	TOIMINTA KARTANON KANSSA	HUOM!
			huoneiden siivoaminen ja vuoteiden petaaminen	matkailumaja		
		materiaalien valmistaminen aistirataa varten	alkupalan ja lounaan esivalmisteleminen	kahvila		
10.00	saapuminen Urajärvelle, alkupala	vastaanotto, tervetuloitovotus ja alkupala	vastaanotto, tervetuloitovotus ja alkupala	kahvilan edessä		
	tutustuminen ohjaajiin ja muihin leiriläisiin	tutustumisleikin ohjaaminen	tutustumisleikin ohjaaminen	kahvilan edessä		
10.30	majoittuminen	huoneisiin ohjaaminen	lounaan valmistaminen	matkailumaja, kahvila	sopiminen kartanokierroksesta Museoviraston oppaan kanssa	
11.00	osallistuminen opastettuun kierrokseen kartanossa	mukana kierroksella	mukana kierroksella	kartano	Museoviraston opas opastaa	
	osallistuminen kierrokseen kartanon alueella	mukana kierroksella, avustaminen	leiriläisten opastaminen alueeseen ja leirin sääntöihin	kartano, kartanon alue		
12.30	lounaalle	lounaalle	lounaalle	kahvila		
	(istuttamiseen ja ruukun maalaamiseen tarvittavat materiaalit esille)	istuttamiseen ja ruukun maalaamiseen tarvittavat materiaalit esille	päivällisen valmistaminen, lettutaikinan valmistaminen illanviettoa varten	ulkona, kahvila		leiriläiset osallistuvat valmisteluihin halutessaan
13.30	orvokin istuttaminen ja oman ruukun maalaaminen	ohjaaminen, huolehtii ruukut kuivumaan	päivällisen valmistaminen	ulkona, kahvila	entisen savusaunan lämmittäminen	savusaunan lämmitetään ulkopuolinen hlö

KLO	LEIRILÄINEN	OHJAAJA 1	OHJAAJA 2 (ANELMA)	MISSÄ?	TOIMINTA KARTTA- NON KANSSA	HUOM!
15.00	piirtäminen musiikin tahtiin	opastaa	päivällisen kattaminen	ulkona, kahvila		
16.30	päivälliselle	päivälliselle	päivälliselle	kahvila		
17.30	osallistuminen aistiradalle	vie leiriläiset aistiradalle	kertoo alustuksen	Kaareva kiviportti		
	leiriläiset muodostavat jonon, ottavat toisiaan käsistä kiinni	kertoo radan ohjeet ja sitoo leiriläisten silmät huivilla	kertoo radan ohjeet ja sitoo leiriläisten silmät huivilla	Joutsenpoukama		
	kulkeminen jonossa	johdattaa joukkoa	kulkee joukon viimeisenä	Hugo-herran polku		Jokaisen tehtävän kohdalla ohjaajat kertovat, mitä tapahtuu ja käskevät leiriläiset pysymään paikallaan niin kauan kun jokainen on suorittanut tehtävän
	maistelee	teettää tehtävän 1	avustaa	Hugo-herran polku		
	haistelee	avustaa	teettää tehtävän 2	Hugo-herran polku		
	kuuntelee	teettää tehtävän 3	avustaa	Hugo-herran polku		
	koskettelee	avustaa	teettää tehtävän 4	Hugo-herran polku		
		ottaa pois huivit ja ohjaa leiriläiset Hugon saareen	ottaa pois huivit ja ohjaa leiriläiset Hugon saareen	Hugo-herran polku		
	kuuntelee ohjeet, miettii runonpätkän, joka kuvaa aistiradalla koettuja tuntemuksia	opastaa runon tekemiseen (tehtävä 5)	opastaa runon tekemiseen (tehtävä 5)	Hugon saari		
	kuuntelee	lukee runot	lukee runot	Hugon saari	pesuvesien viemisen entiselle savusaunalle	runot luetaan sattumanvaraisessa järjestyksessä

KLO	LEIRILÄINEN	OHJAAJA 1	OHJAAJA 2 (ANELMA)	MISSÄ?	TOIMINTA KARTTA- NON KANSSA	HUOM!
19.00	saunomaan ja uimaan	vie kananmunankeltuaiset, valvoo leiriläisiä	grillipaikan valmistelemi- nen	entinen savusauna, grillipaikka		tyttöjen ja poikien vuorot
	makkaran grillaaminen ja lettujen paistaminen	valvoo ja avustaa, makka- ran grillaaminen ja lettujen paistaminen	valvoo ja avustaa, makka- ran grillaaminen ja lettujen paistaminen	grillipaikka		
22.00	hiljaisuus					

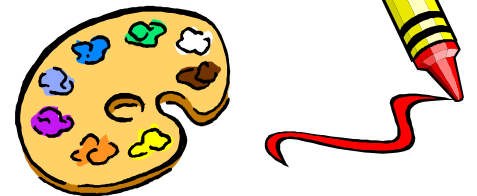
AIKATAULU

2. päivä

KLO	LEIRILÄINEN	OHJAAJA 1	OHJAAJA 2 (ANELMA)	MISSÄ?	HUOM!
		vie kummitusviestin			
8.00	herääminen ja huoneiden siistiminen	leiriläisten herättäminen	aamupalan valmistaminen	matkailumaja, kahvila	
9.00	aamupalalle	aamupalalle	aamupalan tarjoileminen	kahvila	
	kummitusviestin selvittäminen	valmistelee maalaus- ja muovauspaikat kuntoon	avustaa kummitusviestin selvittämisessä	kahvila	ohjaajat voivat myös osallistua näytelmään, jos leiriläiset niin haluavat
10.00	maalailemaan ja muovailemaan	avustaa leiriläisiä tarvittaessa	lounaan valmistaminen ja kattaminen	ulkona tai matkailumaja, kahvila	sään mukaan, vaihtoehtoisesti
12.00	lounaalle	lounaalle	lounaalle	kahvila	esim. Matkailumajassa
	näytelmän valmisteleminen	avustaa leiriläisiä tarvittaessa	kahvitarjoilun valmisteleminen	ulkona tai matkailumaja, kahvila	
	näytelmän loppuun hiominen	leiriläisten kanssa	kahvitarjoilun kattaminen	Valhallan näköalapaikka	
14.30	näytelmän loppuun hiominen	avustaa	kahvitarjoilu valmiina, ottaa vanhemmat vastaan, vie vanhemmat Valhallaan	Valhallan näköalapaikka, kahvilan edessä	
15.00	näytelmän esittäminen	esityksen seuraaminen	esityksen seuraaminen	Valhallan näköalapaikka	
	kahvitarjoilusta nauttiminen, palautteen antaminen leiristä	kahvitarjoilusta nauttiminen, palautteen kerääminen ja loppukiihtokset	kahvitarjoilusta nauttiminen, palautteen kerääminen ja loppukiihtokset	Valhallan näköalapaikka	vanhemmat mukana
	pakkaaminen ja kotiin lähteminen	loppusiivous	loppusiivous		vanhemmat mukana

LEIRIN SÄÄNNÖT

1. Herätys klo 8
2. Hiljaisuus klo 22
3. Uimaan ei saa mennä ilman lupaa
4. Leirialueelta ei saa poistua ilman lupaa
5. Kasveja ja kukkia ei saa poimia
6. Puiden oksia ei saa katkoa
7. Luontoa ei saa roskata
8. Kännykkää, pelikoneita, mp3-soittimia ja muita sellaisia saa käyttää vain vapaa-ajalla, ei yhteisen toiminnan aikana
9. Majoitustilat pidetään siisteinä
10. Käyttäydy hyvin muita kohtaan
11. Pidä hauskaa



Ohjaajilta voit aina kysyä apua

Hei te Urajärven kartanon uudet asukit. Tiesittekö, että Hugo ja Lilly jättivät osan perinnöstään tuleville taiteilijoille. He halusivat, että heidän jälkeensäkin olisi taiteilijoilla ja kirjailijoilla mahdollisuus tulla kartanoon oleskelemaan, joko työskennelläkseen tai levätäkseen. Toivon, että myös te jatkatte kartanon elämää taiteen nimissä.

elämään näytelmä kartanon Suunnitelkaa Urajärven liittyen. on näköalapaikalla lopussa Valhallan Esitys päivän. as- kartelee varten taideteoksia jokainen Esitystä maalaa ja. Taideteoksissa ympärillä saa käyttää olevia rajoituksin luonnonmateriaaleja tietyin. pitää tehtyjä Päivän näytelmässä taideteoksia aikana käyttää.

Parhain Terveisin

Lovisa Sofia

LEIRILLÄ TARVITTAVAT MATERIAALIT (hankittava ennen leirin alkamista):

Määrät riippuvat leirin osallistujamäärästä

Luonnonmateriaalit kerättävä muualta kuin kartanon alueelta

∞ liinavaatteet

∞ ruokatarvikkeet:

- o alkupala (mehu tms., voileipä tms.)
- o aamiainen
- o kaksi lounasta
- o kaksi päivällistä
- o iltapala (makkaraa, lettutaikinan ainekset...)
- o päätöskahvit (kahvia ja teetä, kartanon raparperijuomaa, vanhan ajan limonadeja, Rouva Döllin torttua, fennomaaneja)

∞ tulostettavat kirjalliset materiaalit:

- o palautetta leiristä
- o leirin säännöt (esille Matkailumajaan)
- o leiriläisille jätettävä kummitusviesti
- o myös aikataulut voidaan tulostaa

∞ materiaalit tehtäviä varten:

- o ruukut, orvokit, multa, pensselit, posliinivärit?, kupit,
- o puuvärikynät, pattereilla toimiva soitin, musiikia
- o huivit, ämpäri, erilaiset luonnonmateriaalit (kävyt, sammal, sienet, kivet, hiekka, neulaset, ruoho, marjat, kuusenkerkkä, hunaja, pihka, piparminttu, kuusen ja koivun oksia)
- o kananmunat
- o muovailuvaha, paperi, pahvi (esim. isot pahvilaatikot), rautalanka, liima, nitoja, värikynät ja -liidut, vesivärit ja muut maalit, ohutta kangasta (harsoa), rekvisiittamateriaalit (vanhat vaatteet)
- o lisäksi valkoista A4-paperia, teippiä, vessapaperia, talouspaperia, jättesäkit

HUGON & LILLYN TAIDELEIRI 10–12 -
VUOTIAILLE
TURVALLISUUSSUUNNITELMA

Tämä turvallisuussuunnitelma koskee Lillyn & Hugon taideleiriä, joka järjestetään Urajärven kartanolla Asikkalassa.

Leirin enimmäisosallistujamäärä 11 henkilöä (9 osallistujaa ja 2 ohjaajaa).

Pvm:

Klo:

Osoite: Kartanontie 17150 Urajärvi

Puhelinnumero: (03) 766 7295

GPS-koordinaatit: Lat: N 61° 8' 15.47"
Long: E 25° 47' 40.1"

AJO-OHJEET LEIRILLE

Jyväskylän suunnasta 24-tie:

Vääksyn kautta: 313-tietä Urajärvelle, opaste kartanolle, Kartanontie

Lahten suunnasta 24-tie:

Vääksyn kautta: 313-tietä Urajärvelle, opaste kartanolle, Kartanontie

Vierumäen kautta: 4-tietä Heinolaan, Vierumäeltä 313-tielle, opaste kartanolle, Kartanontie



SISÄLLYS

1	LEIRIPAIKAN KUVAUS	1
2	TOIMINNAN TURVALLISUUDESTA VASTAAVAT HENKILÖT	2
3	RISKIANALYYSI	2
4	RISKIEN HALLINTA	5
5	TOIMINTA ONNETTOMUUS- JA VAHINKOTILANTEISSA	6
6	TOIMINTA TAPATURMAN TAI ONNETTOMUUDEN JÄLKEEN	8
7	MARKKINOINTI JA OSALLISTUJILLE TOIMITETTAVAT ENNAKKOTIEDOT	8
8	YLEISIÄ TOIMINTAOHJEITA	9

1 LEIRIPAIKAN KUVAUS

Hugon & Lillyn taideleiri järjestetään Urajärven kartanolla, joka sijaitsee harvaanasutulla alueella Asikkalassa, Vääksyyn on matkaa 15 km ja Lahteen 30 km. Kartanoa ja sen aluetta rajaa Urajärvi. Kartanon alue on helppokulkuista maastoa, metsäpolkuja ja korkeuseroja on jonkin verran. Kaikki leirin aktiviteetit suoritetaan samalla alueella. Leiriläiset ruokailevat Kahvila Lilly & Hugossa ja majoittuvat Matkailumajaan.

Kartano ja sen alue on Museoviraston hallinnoima. Museovirasto asettaa kartanon alueen käytölle tiettyjä rajoituksia. Alue tulee säilyttää mahdollisimman alkuperäisenä eikä ympäröivää luontoa saa häiritä. Esimerkiksi kukkien poiminta on alueella kielletty.

Kartanon alueella vierailee päivittäin matkailijoita. Kartanorakennus on avoinna yleisölle klo 11-17, jolloin alueella on todennäköisesti muitakin kävijöitä kuin leiriläisiä. Sulkemisajan jälkeenkin voi alueella olla vielä vierailijoita. Leirin aikana on varmistettava, ettei leiriläisistä ja muista alueella vierailevista ole haittaa toisilleen.

Leirin käytössä olevat rakennukset:

- kahvila ja matkailumaja
- rantasauna ja kartanon entinen savusauna
- ulko-wc
- grillipaikka
- Valhallan näköalapaikka
- sekä rakennusten ympärillä oleva luonto

2 TOIMINNAN TURVALLISUUDESTA VASTAAVAT HENKILÖT

Vastaava: Urajärven kartanon Kahvilan ja Matkailumajan yrittäjä Anelma Mäkelä	
Kahvila:	Koti:
Kartanontie 17150 Urajärvi (03) 766 7295 050 545 7109	Tarjantie 65 A 2 15900 Lahti (03) 781 1889 050 545 710
Varahenkilö (taideleirin ohjaaja):	
Nimi: Osoite: Puhelinnumero:	

3 RISKIANALYYSI

Seuraavassa taulukossa on esitelty leirin riskit, niiden vakavuus, esiintymisen todennäköisyys, riskikertoimet ja vaadittavat toimenpiteet. Riskin vakavuuteen ei voi toimenpiteillä vaikuttaa, mutta esiintymisen todennäköisyyttä voi vähentää. Kun taulukon ehdottamat toimenpiteet on suoritettu, on riskin esiintymisen todennäköisyys pienempi kuin ilman toimenpiteitä. Riskikerroin, eli vakavuus x todennäköisyys, kertoo kuinka vakavasta riskistä on kyse. Riskikerroin ei saa olla 4 suurempi, koska silloin riski ei ole enää hyväksyttävä.

Yleisesti riskien todennäköisyyttä voi vähentää oikeanlaisella ohjeistuksella. Jos leirin aikana ilmenee sellaisia riskejä, joita ei ole tähän riskianalyysiin huomioitu, taulukkoa on mahdollista täydentää.

VAKAVUUS

1 = vähäinen	lievät vaikutukset, ei varsinaisia aineellisia vahinkoja
2 = haitallinen	pysyviä, lieviä haittoja tai pitkäkestoisia vakavia haittoja, lieviä aineellisia vahinkoja
3 = vakava	pysyvät, vakavat vaikutukset, vakavia aineellisia vahinkoja

ESIINTYMISEN TODENNÄKÖISYYS

1 = epätodennäköinen	satunnainen vaaratilanne, esiintyy harvoin, ei voi pois sulkea
2 = mahdollinen	vaaratilanteet tai niiden uhka toistuva, muttei säännöllinen

3 = todennäköinen vaaratilanteita esiintyy usein ja säännöllisesti

Riski	Vakavuus	Esiintymisen todennäköisyys	Riskikerroin	Toimenpiteet
Hukkuminen	3	1	3	Valvominen ja ohjeistaminen, eaitaidot
Auringonpistos	1	1	1	Valvominen ja ohjeistaminen, päähiineet, juominen, varjossa oleskelu
Auringonpolttamat (iholla)	1	2	2	Valvominen ja ohjeistaminen, aurinkovoiteet, vaatteet, varjossa oleskelu
Palovammat 1.aste, 2.aste, 3.aste	1-3	1	1-3	Ohjeistus nuotiolla ja saunalla käyttäytymiseen, huolellinen tulenkäsittely, eaitaidot,
Vilustuminen	1	2	2	Säänmukaiset vaatteet
Vatsatauti	1	1	1	Huolellinen ruoanvalmistus ja hygienia
Ampiaisen ym. hyönteisten pistot allergiselle	2	1	2	Ei saa häiritä pesiä
Ampiaisen ym. hyönteisten pistot ei-allergiselle	1	1	1	Ei saa häiritä pesiä
Jäsenten venähdys	1	2	2	Varovaisuus
Jäsenten murtumat	1-2	1	1-2	Varovaisuus
Pikkuhaavat	1	2	2	Varovaisuus
Sairauskohtaukset (epilepsia, diabetes, astma tms.)	1-3	1	1-3	Lääkityksestä huolehtiminen, eaitaidot
Pelkotilat (sopeutumattomuus ryhmään, vieras ympäristö, jännittäminen)	1-2	1	1-2	Leiriläisten yksilöllisten tunnetilojen huomioiminen, kannustaminen
Eksyminen	1	1	1	Alueelta ei saa poistua ilman valvontaa
Liikenneonnettomuudet	1-3	1	1-3	Varovaisuus, valvonta, ohjeistus, eaitaidot
Tulipalo	1-3	1	1-3	Sammutusvälineet, huolellinen tulenkäsittely

4 RISKIEN HALLINTA

- Osallistujien enimmäismäärä: leirin osallistujamäärä enintään 9 henkilöä + 1 ohjaaja (10 henkilöä kohden tulee olla vähintään 1 ohjaaja)
- Toimintaan liittyvät rajoitukset: Sään muutokset ovat mahdollisia. Pieni sade ei välttämättä haittaa, mutta esimerkiksi rajun ukkosmyrskyn sattuessa siirytään sisätiloihin. Alkoholien ja muiden vastaavanlaisten päihteiden käyttö ei ole sallittua. Koska Urajärven kartanon alue pyritään säilyttämään mahdollisimman alkuperäisenä, tulee tarpeetonta liikkumista välttää.
- Ohjaajien pätevyysvaatimukset: vähintään 18 vuoden ikä, kokemusta nuorten ohjaamisesta, mielenkiinto ja halu ohjata nuoria, EA 1 suoritettu (mielellään myös EA2), uintitaito, kokemus taiteenalasta (tuntee taiteen peruspiirteet), (ei rikosrekisteriä)
- Ohjaajien toiminta ennen ohjelman alkua: Ensiapuvälineiden riittävyys, palovaroittimien toimivuus ynnä muiden turvallisuuteen liittyvien asioiden tarkistus ennen leirin alkamista. Uintipaikka tarkistetaan ennen saunomisen ja uinnin alkamista, eli varmistetaan, että vedessä ei ole suuria kiviä yms. ja ranta/laituri on turvallinen.
- Osallistujien perehdyttäminen ja opastaminen toimintaan: Leiriläisille kerrotaan leirin alueesta, mitä saa tehdä missäkin ja mitä on missäkin. Kerrotaan leirin säännöistä, jotka näkyvissä myös majoitustilassa. Erityisesti korostetaan sitä, että uimaan ei saa mennä ilman lupaa/valvomista. Jokaisen aktiviteetin alussa kerrotaan lyhyesti toimintaohjeet. Leirin ohjaajat ovat saatavilla koko leirin ajan.
- Elintarvikkeiden kuljetus ja säilytys: Kahvilassa on tarvittavat välineet elintarvikkeiden säilyttämiseen ja kuljettamiseen. Yrityksellä on omavalvontasuunnitelma.

5 TOIMINTA ONNETTOMUUS- JA VAHINKOTILANTEISSA

Fyysisen vamman sattuessa asiakkaalle tai työntekijälle, toimitaan vamman vakavuuden mukaisesti. Pienemmissä vammoissa, kuten pikkuhaavoissa ja venaähdyksissä, riittää oma hoito tai Vääksyn terveyskeskuksen apu. Vakavammissa onnettomuus- ja vahinkotilanteissa, kuten sairauskohtauksissa, vakavan vamman tai tulipalon sattuessa, toimitaan yleisen hätäohjeen mukaan.

Hätäilmoitus tehdään yleiseen hätänumeroon **112**, ja se tehdään heti, kun loukkaantuneen tai sairastuneen todetaan tarvitsevan ammattiapua. Näin teet hätäilmoituksen:

1. Soita hätäpuhelu itse jos voit.
2. Kerro, mitä on tapahtunut.
3. Kerro tarkka osoite ja kunta.
4. Vastaa kysymyksiin.
5. Toimi annettujen ohjeiden mukaisesti.
6. Lopeta puhelu vasta saatuasi luvan.

Yleisöpuhelimesta voi soittaa hätänumeroon ilmaiseksi. Matkapuhelimesta soittaessa ei tarvitse suuntanumeroa.

TÄRKEITÄ PUHELINNUMEROITA	
Sairaanhoito	
Vääksyn terveyskeskus Terveystie 1 PI 18 17200 Vääksy 03 888 6122	Päijät-Hämeen keskussairaala Keskussairaalankatu 7 15850 Lahti 03 81911
Palokunta	
Päijät-Hämeen pelastuslaitos 03 877 3194	Palopäällikkö, Asikkala Sakari Mäkinen 03 877 3193 0440 - 773 193 Päällystöpäivystäjän tavoittaa numerosta 0440 - 773 120
Poliisi	
Poliisi 10022	Asikkalan palvelutoimisto Kanavatie 11 17200 Vääksy 03 858 7200
Myrkytystietokeskus	
Avoinna 24 t/vrk puh. (09) 471 977 tai (09) 4711	

PAINELU-PUHALLUSELVYTYSOHJE:

1. Kun henkilö menettää äkillisesti tajuntansa tai näyttää elottomalta, selvitä heti, onko hän herätettävissä puhuttelemalla ja ravistelemalla.

2. Jos hän ei herää eikä reagoi käsittelyyn, huuda apua ja pyydä joku paikalla olevista tekemään hätäilmoitus hätänumeroon **112**. Jos olet yksin, tee hätäilmoitus itse. Noudata hätäkeskuksen ohjeita.

3. Avaa hengitystiet ja tarkista hengitys. Kohota toisen käden kahdella sormella leuan kärkeä ylöspäin ja taivuta päätä taaksepäin toisella kädellä otsaa painaen. Katso liikkuuko rintakehä, kuuluuko normaali hengityksen ääni tai tuntuuko poskellasi ilman virtaus.

Jos hengitys ei ole normaalia

4. Aloita paineluelvytys. Aseta toisen käden kämmenen tyvi keskelle rintalastaa ja toinen käsi sen päälle. Painele 30 kertaa käsivarret suorina rintalastaa määntämällä liikkeellä painelutaajuudella 100 kertaa minuutissa. Anna rintakehän painua noin 4-5 cm.

5. Jatka puhalluselvytyksellä. Avaa hengitystiet uudestaan. Kohota toisen käden kahdella sormella leuan kärkeä ylöspäin ja taivuta päätä taaksepäin toisella kädellä otsaa painaen. Sulje sieraimet peukalolla ja etusormella. Paina huulesi tiiviisti henkilön suulle ja puhalla 2 kertaa ilmaa keuhkoihin, seuraa samalla rintakehän liikkumista.

6. Jatka painelu-puhalluselvytystä vuorottelemalla rytmiä 30 painelua, 2 puhallusta kunnes vastuu siirtyy ammattihenkilölle, hengitys palautuu tai et enää jaksaa elvyttää.

6 TOIMINTA TAPATURMAN TAI ONNETTOMUUDEN JÄLKEEN

- tapahtumasta tiedottaminen, vanhemmille ja viranomaisille ilmoittaminen
- jälkihoito (loukkaantuneen kuljetus, kriisiapu)
- onnettomuuskirjanpito
 - o tapahtuneet onnettomuudet ja vakavat läheltä piti –tilanteet
 - ilmoitetaan kunnan terveystarkastajalle, lääninhallitukselle tai Kuluttajavirastolle
 - o tapausilmoituslomake (tiedot vahingoittuneesta, vahingon aika, paikka ja vamman aiheuttaja, vamman laatu, tiedot vahingon sattumisesta sekä tapahtuman jälkeiset parannus-/korjaustoimenpiteet)
 - tapausilmoituslomakkeen voi laatia itse
 - valmis tapausilmoituslomake Internetissä:
[www.mek.fi/web/laatu/index.nsf/\(pages\)/Tapausilmoituslomake?OpenDocument](http://www.mek.fi/web/laatu/index.nsf/(pages)/Tapausilmoituslomake?OpenDocument)

7 MARKKINOINTI JA OSALLISTUJILLE TOIMITETTAVAT ENNAKKOTIEDOT

Kuluttajasuojalain (38/1978) 2 luvun 1 §n mukaan markkinoinnissa ei saa käyttää hyvän tavan vastaista tai muutoin kuluttajien kannalta sopimatonta menettelyä. Saman luvun 2 §:n mukaan markkinoinnissa ei saa antaa totuudenvastaisia tai harhaanjohtavia tietoja. Kaikki kuluttajan kannalta oleelliset tiedot tulee esittää. Markkinointimateriaalin (esim. mainokset, esitteet) tulee kuvata realistisesti tarjottavia toimintoja ja palveluita. Kuvamateriaalin tulee olla peräisin todellisilta suorituspaikoilta.

Ohjelmapalvelusta annettavien ennakkotietojen tulisi sisältää:

- leirin nimi ja tapahtumapaikka
- leirin kohderyhmä
- leirin järjestäjä
- leirin ajankohta ja kesto
- lyhyt kuvaus leirillä tapahtuvasta toiminnasta ja toimintaympäristöstä

- ohjelman vaatavuustaso ja millaisia edellytyksiä osallistujilta vaaditaan mm. iän, fyysisen ja psyykkisen kunnon sekä terveydentilan suhteen (allergiat)
- osallistujan varusteet, muun muassa säänmukainen vaatetus, henkilökohtaiset hygieniavälineet, lääkkeet, naposteltavat jne.
- olosuhteet, jotka voivat johtaa ohjelman peruuntumiseen ja välittömään keskeyttämiseen
- leirin hinta
- ilmoittautumistapa
- ilmoittautumisosoite (nimi, osoite, puhelinnumero)
- viimeinen ilmoittautumispäivämäärä
- maksuosoite (pankkiyhteys, viitenumero) ja viimeinen maksupäivämäärä
- ennako-ohjeet, joissa tulee mainita, mitä tietoja ja taitoja osallistujilta edellytetään (uimataito, kokemusta taiteesta ei vaadita)
- ajo-ohjeet leiripaikalle

Koska osallistajat ovat alle 18-vuotiaita, tulee heidän vanhemmiltaan pyytää kirjallinen suostumus yhteystietoineen ja allekirjoituksineen. Osallistujia pyydetään myös täyttämään ennen leiriä terveystietolomake (LIITE 1), jossa selvitetään muun muassa osallistujan henkilötiedot, allergiat, sairaudet ja uimataito.

8 YLEISIÄ TOIMINTAOHJEITA

Tulipalo

Jos tulipalo syttyy

- Käytä sammutuspeitettä tai sammutinta - saat lisää aikaa poistumiseen
- Jos sähkölaite syttyy, irrota pistotulppa pistorasiasta tai katkaise virta pääkytkimestä
- Vettä voi käyttää sähkölaitteen sammuttamiseen, jos ensin katkaisee virran
- Poistu palavasta rakennuksesta ja auta muitakin poistumaan
- Estä palon eteneminen, mikäli mahdollista sammutuspeitteellä tai käsiammuttimella

- Sulje ovet ja ikkunat poistuessasi
- Soita 112 turvallisesta paikasta
- Opasta palokunta paikalle

Jos omat vaatteet syttyvät

- Suojaa välittömästi käsillä kasvosi
- Heittäydy maahan ja kierrittele maassa, jotta tuli tukehtuu
- Jäähdytä kytevät vaatteet vedellä

Jos toisen vaatteet syttyvät

- Laita henkilö nopeasti pitkälleen kasvojen suojelemiseksi
- Tukahduta huovalla tai vaatteella kasvoista jalkoihin päin niin, etteivät liekit pääse lyömään kasvoihin
- Jäähdytä lopuksi hehkuvia vaatekappaleita vedellä 15 - 20 min
- Toimita potilas lääkäriin, jos iho on palanut

Olen lukenut tämän turvallisuussuunnitelman

Paikka ja aika

Allekirjoitus ja nimenselvennys

Paikka ja aika

Allekirjoitus ja nimenselvennys

TERVEYSTIETOLOMAKE

Tämä leirille **osallistujan** terveystietolomake on **luottamuksellinen** ja tulee vain leirin ohjaajien käyttöön. Lomakkeen antamat tiedot ovat avuksi leirin ruokailujen ja ohjelman suunnittelussa sekä mahdollisen onnettomuustilanteen sattuessa. Lomake hävitetään leirin päätyttyä.

Sukunimi _____ Etunimet _____

Syntymäaika _____ Henkilötunnuksen loppuosa _____

Erityisruokavalio

Allergiat

Liikuntaan osallistumisen esteitä

Sairaudet

Lääke: _____ annostus: _____

Lääke: _____ annostus: _____

Lääke: _____ annostus: _____

Pelkotilat

Uimataito

Mitä muuta haluat kertoa leirin ohjaajille

Hätätapauksessa otetaan yhteyttä seuraavaan henkilöön:

Nimi _____

Osoite _____

Puhelin _____

Sukulaisuussuhde _____

Huoltajan nimi _____ ja puhelinnumero _____

Paikka/päiväys _____

Huoltajan allekirjoitus _____

LÄHTEET

- Aulio, O. 2001. Suuri leikkikirja. 9. painos. Jyväskylä: Gummerus.
- Autio, T. & Kaski, S. 2005. Ohjaamisen taito. Liikunta tukemassa lapsen ja nuoren kasvua. Helsinki: Edita
- Blomstedt, Y. 1982. Asiakkalan historia. Hämeenlinna: Karisto
- Eniro. 2007. Kartat ja reitit. Gps-koordinaatit. [verkkoaineisto]. Eniro. [viitattu 29.3.2007]. Saatavissa: <http://kartat.eniro.fi/>
- Heikkilä, V., Kuikka, S., Massa-Kaukiainen, K., Tanskanen, P., Tolvanen, Y. & Wikholm, Maire. (toim.). 1984. Anna ajan kulua : Opas varhaisnuoriso-ohjaajalle. Kansalaiskasvatus Keskusten julkaisuja. Lappeenranta: Kansalaiskasvatuksen Keskus.
- Ivars, M. (toim.) 1997. Näköaloja Urajärven kartanoympäristöön. Helsinki: Museovirasto.
- Ketola, T. 2002. Leirituuli. Käsikirja leiritoiminnan järjestäjille ja ohjaajille. Helsinki: Lasten Keskus Oy.
- Kiistala, M. 2004. Ruusuvettä ja koivunlehtiä. Hemmottelupäivän reseptejä suomalaisille naisille. Helsinki: Kustannusosakeyhtiö Nemo.
- Komppula, R. & Boxberg, M. 2002. Matkailuyrityksen tuotekehitys. Helsinki: Edita.
- Kuikka, S. 1991. Ohjaamisen onni. Varhaisnuorisotyön opas. Kansalaiskasvatus Keskusten julkaisuja 91. Rauma: Hypersteksti.
- Kuluttajavirasto. 2003. Kuluttajaviraston ohjeet ohjelmapalveluiden turvallisuuden edistämiseksi. Kuluttajaviraston julkaisusarja 9/2003. Helsinki: Kuluttajavirasto.
- Lahti Travel Oy. 2007. Urajärven kartanon mailla. Matkailumaja ja Kahvila. Esite.
- Metsähallitus. 2007. Miten toimin, jos tuli on irti? Toimi nopeasti, jos vaatteet syttyvät. [verkkoaineisto]. Metsähallitus. [viitattu 13.3.2007]. Saatavissa: <http://www.luontoon.fi/page.asp?Section=6604>
- Museovirasto. 2006. Yhteystiedot. [verkkoaineisto]. [viitattu 29.3.2007]. Saatavissa: http://www.nba.fi/fi/urajarvi_yhteystiedot
- Mäkelä, A. 2007. Yrittäjä. Urajärven kartanon Kahvila & Matkailumaja. Haastattelu. 29.1.2007
- Pelastustoimi. 2007. Estä tulipalo. Mitä teen, jos tuli sittenkin pääsee irti? [verkkoaineisto]. Sisäasiainministeriön pelastusosasto. [viitattu 13.3.2007]. Saatavissa: <http://www.pelastustoimi.fi/turvatietao/esta-tulipalo/>

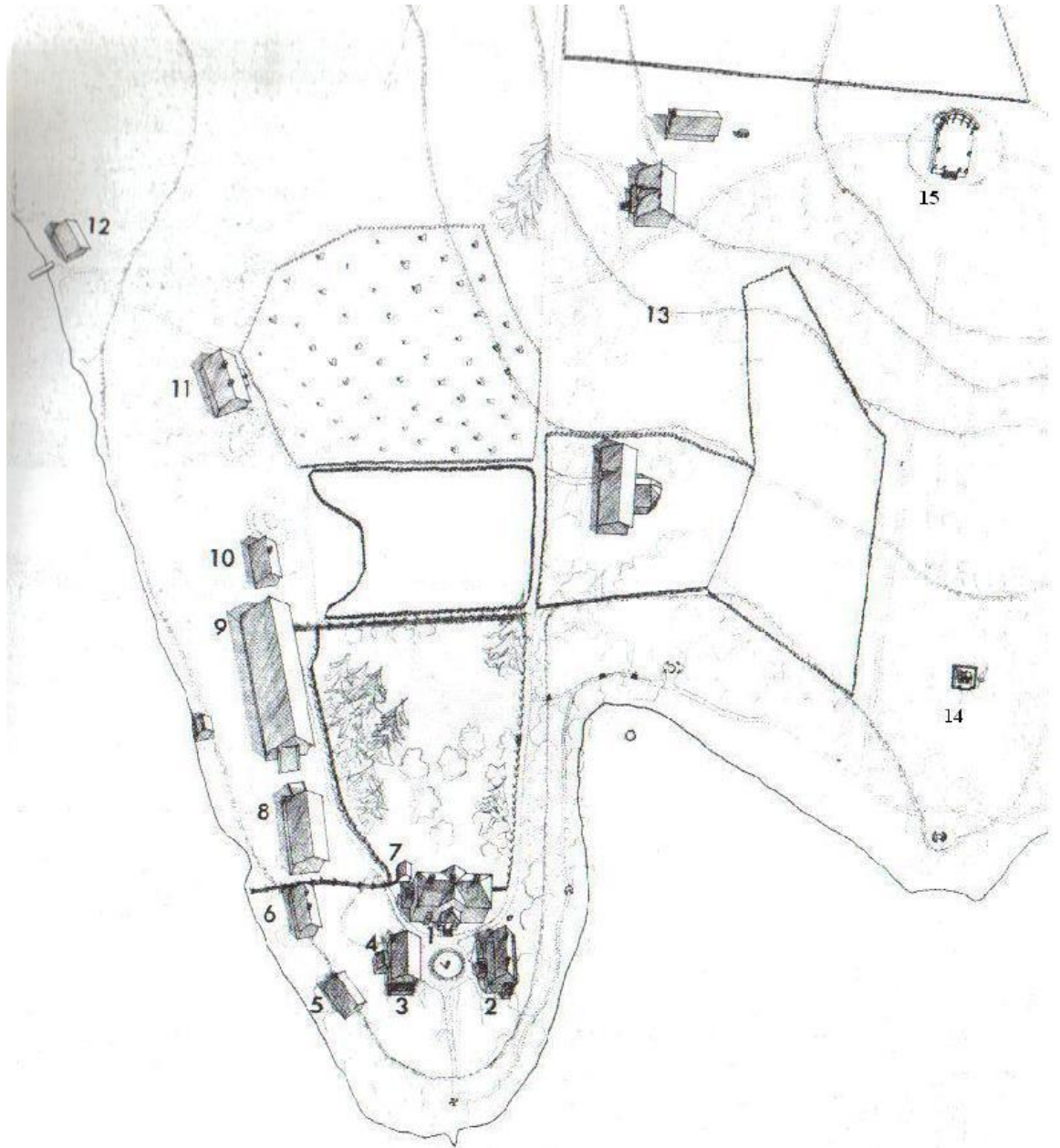
Suomen Punainen Risti. 2007. Häätäilmoituksen teko. Näin teet häätäilmoituksen. [verkkoaineisto]. Suomen Punainen Risti. [viitattu 13.3.2007]. Saatavissa: http://www.redcross.fi/ensiapu/ensiapuhjeet/fi_FI/hatailmoitus/

Suomen Punainen Risti. 2007. Painelu-puhalluselytys (PPE). [verkkoaineisto]. Suomen Punainen Risti. [viitattu 13.3.2007]. Saatavissa: http://www.redcross.fi/ensiapu/ensiapuhjeet/fi_FI/elvytys/

Verhelä, P. 2007. Matkailun ohjelmapalveluiden turvallisuus. Helsinki: Edita.

Värtinen, L. (toim.) 2003. Urajärvi. Kartanoelämää Urajärvellä. Urajärven kuva-albumi. Helsinki: Museovirasto, Suomen kansallismuseo.

LIITE 2



Urjärvän kartanon kartta

1. Päärakennus (kartano) 2. Vanha museo eli kartanon siipirakennus 3. Aitta 4. Aitta 5. Puuliiteri 6. Isäntäväen sauna, nyk. taiteilijakoti 7. Maakellari 8. Talli 9. Kivinavetta, nyk. varastokirjasto 10. Lammasonnetta, meijeri ja sikala, nyk. Kahvila Lilly & Hugo 11. Väentupa, nyk. Matkailumaja 12. Rantasama 13. Tilanhoitajan asunto, nyk. varastokirjasto ja tutkija-asuntola 14. Hautapaikka 15. Valhallan näköalapaikka

LIITE 3

TERVETULOA LILLYN & HUGON TAIDELEIRILLE!

Kahden päivän kestoinen taideleiri järjestetään xx.xx.-xx.xx.xxxx Urajärven kartanolla Asikkalassa ja se on tarkoitettu pääasiassa 10–12 -vuotiaille. Leirillä tutustutaan Urajärven kartanon historiaan ja erityisesti siellä eläneen taiteellisen sisarusparin Lilly & Hugo von Heidemannin elämään.

Leirillä päästään muun muassa käyttämään aisteja, maalaamaan, runoilemaan ja näyttelemään kartanon hengessä, mutta tärkeintä on tietysti yhdessäolo ja uudet elämykset. Leirille voivat osallistua kaikki he, jotka ovat kiinnostuneita taiteesta ja haluavat kokea elämyksiä muiden kanssa kauniissa kartanoympäristössä.

Leirin hinta on x, joka sisältää arvonlisäveron 8 % / 22%. Minimiosallistujamäärä on 6 hlöä ja maksimiosallistujamäärä 9 hlöä.

Lillyn & Hugon taideleirin hintaan sisältyy:

- majoitus (aamiainen + lakanat)
- opastettu tutustumiskierros Urajärven kartanossa
- ruokailut kartanon kahvilassa
- illanvietto kartanon vanhalla savusaunalla
- maalaus-, piirustus- ym. materiaalit

Leirillä ollaan mahdollisimman paljon ulkona, joten leiriläinen tarvitsee mukaan mukavat ja säänmukaiset ulkoiluvaatteet. Lisäksi leiriläinen tarvitsee vaihtovaatteet, pyyhkeen ja henkilökohtaiset hygieniavälineet sekä halutessa myös pientä naposteltavaa. Leiriläisellä tulee olla voimassaoleva tapaturmavakuutus.

Saapuminen Urajärven kartanolle xx päivä klo 10.00. Majoittuminen tapahtuu Matkailumajan kahden hengen huoneisiin (ohjaajan kanssa). Leirin päätös on seuraavana päivänä klo 15.00, jolloin vanhemmat ovat tervetulleita seuraamaan leirin päätöstilaisuutta (sisältää kahvitarjoilun).

Ilmoittautuminen xx.xx.xxxx mennessä numeroon xxxxxxxxxx. Ilmoittamisen jälkeen osallistujille lähetetään postitse maksuohjeet sekä terveystietolomake täytettäväksi. Allekirjoitettavaksi tulee myös huoltajan suostumus.

LIITE 4

Hugon & Lillyn taideleirin hinnoittelu

1. vaihtoehto

Hinnat on laskettu 9+1=10 henkilön mukaan.

Ohjaaja maksaa ateriat ja materiaalit itse, mutta saa palkan Anelmalta

	Henkilö	Ryhmä	Vanhemmat
Ateriat			
aamupala+lakanat	30	300	
lounas	7	70	
lounas	7	70	
päivällinen	7	70	
iltapala(+sauna)	10	100	
kahvitarjoilu	2,5	25	45
Materiaalit			
wc/talouspaperi	0,45	4,5	
istutus	4	40	
askartelu	7,45	74,5	
tulostukset	1	10	
Palkat			
Palkka 10 €/h*32 h	10	32	320
	35		
Sotu 35 %	%	11,2	112
Palkka+sotu		43,2	432
Kaikki yhteensä		119,6	1196
	10		
Kate 10%	%	11,96	119,6
Tuotteen hinta		131,56	1315,6
			1365,1

LIITE 5

Hugon & Lillyn taideleirin hinnoittelu

2. vaihtoehto

Tuotteen hinta laskettu saman hlömäärän mukaan, mutta ilman ohjaajan palkkaa. Ohjaaja saa palkan muualta, mutta maksaa ateriat ja materiaalit itse.

	Henkilö	Ryhmä	Vanhemmat	
Ateriat				
aamupala+lakanat	30	300		
lounas	7	70		
lounas	7	70		
päivällinen	7	70		
iltapala(+sauna)	10	100		
kahvitarjoilu	2,5	25	45	
Materiaalit				
wc/talouspaperi	0,45	4,5		
istutus	4	40		
askartelu	7,45	74,5		
tulostukset	1	10		
Kaikki yhteensä	76,4	764	809	
	10			
Kate 10%	%	7,64	76,4	80,9
Tuotteen hinta		84,04	840,4	889,9

Jos vanhemmat eivät maksa kahvitusta itse, tuotteen hinta/henkilöltä on $889,9/10=89$

LIITE 6

Hugon & Lillyn taideleirin hinnoittelu

3. vaihtoehto

Tuotteen hinta, kun leiriläiset maksavat ohjaajan kustannukset ja palkka tulee muualta

	Henkilö	Ryhmä	Vanhemmat	
Ateriat				
aamupa- la+lakanat	30	300		
lounas	7	70		
lounas	7	70		
päivällinen	7	70		
iltapala(+sauna)	10	100		
kahvitarjoilu	2,5	25	45	
Materiaalit				
wc/talouspaperi	0,45	4,5		
istutus	4	40		
askartelu	7,45	74,5		
tulostukset	1	10		
Kaikki yhteensä	76,4	764	809	
	10			
Kate 10%	%	7,64	76,4	80,9
Tuotteen hinta		93,4	840,4	889,9

Jos vanhemmat eivät maksa kahvitusta itse, tuotteen hinta/henkilöltä on 889,9/9=98,9

Tällöin ryhmähinta on 889,9