

**KLASSISTA KAUNEUTTA,
ARKISTA KODIKKUUTTA**

Tilasuunnitelma
korjausrakennuskohteeseen

KLASSISTA KAUNEUTTA, ARKISTA KODIKKUUTTA

Tilasuunnitelma
korjausrakennuskohteeseen

Sanna Sormunen
Muotoilun koulutusohjelma
Sisustusarkkitehtuurin sv
Muotoiluinstituutti
Lahden ammattikorkeakoulu

Opinnäytetyö, 89 sivua
Syksy 2006

Lahden ammattikorkeakoulu
Muotoiluinstituutti
Muotoilun koulutusohjelma
Sisustusarkkitehtuurin sv

Sanna Sormunen:
Klassista kauneutta, arkista kodikkuutta
Tilasuunnitelma korjausrakennuskohteeseen

Opinnäytetyö, 89 sivua
Syksy 2006

Opinnäytetyöni on tilasuunnitelma korjausrakennuskohteeseen. Rakennus on yksityiskoti, joka rakennettiin 1920-luvulla kansakouluksi. Asumiskäyttöön se otettiin jo seuraavalla vuosikymmenellä ja 1940-luvulla sitä laajennettiin. Rakennus on hyväkuntoinen ja sen rakenneosien kauniit yksityiskohdat ovat säilyneet.

Tavoitteeni oli suunnitella toimiva koti lapsiperheelle. Työni lähtökohtana olivat talon omat vaiheet. Työn selkärangana olivat talon omat vaiheet ja rakentamisen vuosikymmenet. Visuaalisen ilmeen ja materiaalisuunnittelun pohjaksi tutkin 1920- ja 40-lukujen rakennus- ja sisustustaidetta. Tarkastelen työssäni myös koti-käsitteen luonnetta eri aikoina sekä suunnittelijan roolia kodin muodostamisessa. Vaikka suunnitelmani painottuukin tilasuunnitteluun, otan kantaa myös korjausrakentamisen tapoihin niin tässä yksittäisessä kohteessa kuin yleiselläkin tasolla.

Suunnitelmaani koskevat tilat ovat kodin yhteisiä tiloja, joita ovat olohuone, ruokasali, keittiö, eteistilat sekä wc- ja kylpyhuone. Suurimmat muutokset tein keittiössä ja kylpyhuoneessa, jotka suunnittelin kokonaan uudelleen. Lisäksi suunnittelin varaavan takan ruokasaliin.

Lopputuloksena vastaa tavoitteitani. Tiloista muodostui ehjä kokonaisuus, jossa yhdistin 1920-luvun klassismia ja 1940-luvun luonnonläheisyyttä, mutta toteutin sen modernisti ja nykyajan vaatimukset täyttävästi. Suunnitelmani toteutettiin käytännössä, mikä opetti paljon dokumenttien viimeistelystä ja eri tekijöiden kanssa kommunikoinnista.

Asiasanat

1920-luku, 1940-luku, epookkisisustaminen, korjausrakentaminen, koti, moderni tulkinta, paikan henki

Lahti University of Applied Sciences
Institut of Design
Faculty of Design (Degree Programme in Design)
Faculty of Interior Architecture

Sanna Sormunen
Classical Beauty, Common Hominess:
an Interior Design Plan to a Renovation Building

Graduation project, 89 pages
Autumn 2006

My thesis is an interior design plan to a renovation building. The building currently serves as a private home, but it was originally built as a school in the 1920s. It was converted into residential use already during the next decade and underwent enlargement in the 1940s. The building is in a good condition and its beautiful particulars have been preserved.

My aim was to design a functioning home for a family with children. The starting point for this was the different junctures of time of the building. The junctures of time of the building and the particular decades during which it was built and later redeveloped formed the backbone of the work. For the template of the visual look and material design, I studied the architecture and interior design of the 1920s and the 1940s. In my thesis I also examine the prevailing concept of home at different periods in time as well as the role of an interior designer in creating a home. The focus of my plan is on interior design, but I will also discuss the renovation building methods both in this particular instance and on the whole.

My plan pertains to the common areas of the home, which are the living room, the dining room, the kitchen, the hallway, and the toilet and bathroom area. I made the most significant changes to the kitchen and the bathroom, which I redesigned in their entirety. In addition, I designed a heat trapping fireplace into the living room.

The end result corresponds with my aim. The areas were converted into a harmonious aggregate, in which I combined the classical style of the 1920s and the propinquity to nature style of the 1940s, but which I executed with a modern approach and in a manner fulfilling the requirements of the present day. The plan was realised in practice, which taught a good deal about document finalising and communication with various actors involved in the process.

SISÄLLYSLUETTELO

1 JOHDANNOKSI	1.1 Aiheen valinnasta	3
	1.2 Työni lähtökohdista	4
2 KEITÄ ME OLEMME JA MITÄ ME HALUAMME	2.1 Koti Riihimäellä	7
	2.2 Mihin ollaan ryhtymässä	8
	2.3 Suunnittelijan toiveita	9
3 TALO SALPARINTEESSÄ	3.1 Rakennuksen vaiheista	13
	3.2 Nykytilasta	14
	3.3 Eräitä mahdollisuuksia	15
4 AJAN SAATOSSA	4.1 Silmäys 1920-lukuun	19
	4.2 Ponnistuksia sodan varjosta	20
	4.3 Koti löytää tyyliinsä	22
5 MIKÄ TEKEE TALOSTA KODIN	5.1 Haluamme onnellisen kodin	25
	5.2 Somistamme kotimme	27
	5.3 Koti on ruumiin ja sielun asunto	29
6 KUNNOSTAMME VANHAA	6.1 Nähtyä ja kuultua	33
	6.2 Ymmärtäen tehtyä	34
	6.3 Vanhan talon ehdoilla	35
7 IDEOISTA SUUNNITELMIKSI	7.1 Suunnittelutyön tavoitteista	40
	7.2 Takka etsii muotoaan	41
	7.3 Kodin sydämessä	45
	7.4 Lisää luonnonläheisyyttä ja ripaus romantiikkaa	57
	7.5 Muut yhteiset tilamme	63
	7.6 Oikea valo luo viihtyisyyttä	77
8 SILMÄYS TAAKSEPÄIN	8.1 Matkan varrelta	81
	8.2 Tekemisen makua	82
	8.3 Eräitä huomioita	83
LÄHTEET		86
LIITTEET	Tuotetiedot	
	Piirustukset	
	Materiaalikatat	



1 JOHDANTO

1.1 Aiheen valinnasta

Vanhan rakennuksen valitseminen opinnäytetyön aiheeksi oli minulle itsestään selvää. Kiinnostukseni patinoituneiden seinähirsien ja sileäksi kuluneiden kynnysten kertomiin elämisen tarinoihin juurtui, kun edellisen koulutukseni aikana olin tekemisissä vanhojen rakennusten kanssa. Silloin aiheena olivat lähinnä pintakäsittelyt. Nyt haluan syventää kokemustani tilasuunnittelun puolelle, sillä opiskeluaikana vastaavanlaista kohdetta ei kurssitöinä tullut vastaan.

Vanhojen rakennusten kunnostaminen ei ehkä ole sisustusarkkitehtuurin maailmassa tällä hetkellä trendikästä. Korjausperiaatteet ovat monenkirjavia - niin suunnittelijoiden kuin talojen asukkaidenkin määrittelemänä. Haluankin nostaa työni kautta esiin vanhan rakennuksen korjaamisen ja suunnittelun filosofiaa, joka liian usein hukkuu television viihdyttävien sisustusohjelmien tulvaan tai jää sankarisuunnittelijan originellin tilaohjelman varjoon.

Opinnäytetyöni kohteen sain koulun kautta. Kansainvälisyyskoordinaattorimme naapuri oli aikeissa ostaa vanhan talon Riihimäeltä, ja oli kiinnostunut saamaan suunnitteluapua sen kunnostamisessa.

Kiinnostuin kohteesta jo saamieni ennakkotietojen perusteella, mutta talon nähtyäni olin myyty. 1970-luvun remontin värikylläisen jäljen alta oli helposti kuviteltavissa talon alkuperäinen henki, josta kertoivat vanhat ikkunat kauniine heloineen, peiliovet ja linoleumin alta pilkottava laualattia.

1 (edellinen aukeama)
Talon pääsisäänkäynti.

1.2 Työni lähtökohdista

Perhe muutti taloon jo marraskuussa 2005. Varsinainen remontti aloitettaisiin seuraavan vuoden keväällä, joten aikataulu sopi hyvin opinnäytetyöni tekemiseen. Muutamia asioita on tarkoitus tehdä ennen tätä. Lattiat kunnostetaan ennen muuttoa ja takka muurataan jo talvella.

Työn laajuudesta ja sisällöstä asiakkaan kanssa neuvotellessamme lähdin alusta alkaen siitä, että opinnäytetyöni on samalla myös todellinen suunnitelma, jota asiakas voi remontissaan hyödyntää. Mielestäni ei ole perusteltua tehdä toista työtä koulua ja toista asiakasta varten. On olemassa riski, että työn tilaajan, koulun ja omat tavoitteeni ajautuisivat ristiriitaan, mutta tämä haaste on otettava vastaan.

Opinnäytetyöni tullaan toteuttamaan vaiheittain. Osa suunnitelmistani toteutetaan jo keväällä, osa myöhemmin toimeksiantajan omien intressien mukaan. Koska luovutan opinnäytetyöni vaiheessa, jolloin suunnitelmani toteutus on kesken, rajaan tämän työni koskemaan ainoastaan suunnitteluosuutta.



2 KEITÄ ME OLEMME JA MITÄ ME HALUAMME

3



2 (edellinen aukeama)
Ovenkahva keittiössä.

3

Talon asukkaat.

2.1 Koti Riihimäellä

Talossa asuu viisihenkinen perhe. Isä työskentelee Riihimäellä terveyskeskuslääkärinä, äidin hammaslääkäriopinnot Helsingissä ovat loppuillaan. Perheen poika käy ekaluokkaa, pikkusiskoista vanhempi on viiden ja kuopus vuoden vanha.

Lapsiperheen arki on kiireistä. Työt ja opiskelu vievät suurimman osan päivästä, joten koko perheen yhteistä, kotona vietettyä aikaa osataan arvostaa. Kotona oleminen keskittyy yhteisiin tiloihin, joissa laitetaan ruokaa, rakennetaan majaa ruokapöydän alle, katsellaan telkkaria ja seurustellaan ystävien kanssa. Koululaisen läksyjen tekeminenkin luontuu paremmin keittiön pöydän ääressä kuin oman huoneen rauhassa.

Perheelle puutarhanhoito on harrastus, mutta asuminen ja sisustaminen elämäntapa. Uuden kodin kunnostustöistä tehdään omin voimin mahdollisimman paljon. Edellisessä kodissa kunnostettiin itse niin lattiat kuin ikkunatkin. Perhe elää hektistä elämänvaihetta, jossa kodin kunnostaminen vaatii rentoa elämänasennetta ja keskeneräisyyden sietämistä: kaikki ei voi valmistua heti.

2.2 Mihin ollaan ryhtymässä

Asiakkaalla oli muutamia, realistisia toiveita suunnittelutyön käynnistyessä. Talosta halutaan kunnostaa viisihenkiselle perheelle koti, joka on moderni, nykyajan mukavuusvaatimukset täyttävä. Tilojen muunneltavuus on myös tärkeää: lasten kasvaessa tilojen käyttötarpeet todennäköisesti muuttuvat. Kunnostamisessa vältetään turhaa korjaamista tai muuttamista, mieluummin sopeudutaan itse.

Kun esitin kantavan ajatukseni ottaa talon epookit visuaalisen ilmeen lähtökohdiksi, perheessä innostuttiin heti. Heille estetiikka on tärkeää: Monissa valintatilanteissa se, miltä koti näyttää, menee käytännön näkökohtien ohi.

Opinnäytetyön puitteissa koko talon korjaussuunnitelmaa ei ole mahdollista toteuttaa, sillä talo on kolmikerroksinen, ja sen kokonaisasuinpinta-ala on kolmisensataa neliometriä. Asiakkaan kanssa käytyjen neuvottelujen jälkeen päädyimme ratkaisuun, jossa tilasuunnitelmani koskee talon keskimmäistä kerrosta, jossa on noin sata neliötä. Siihen sijoittuvat asunnon kadunpuoleinen sisäänkäynti, eteinen, olohuone ja keittiö. Muita huoneita on kolme. Kylpyhuoneen lisäksi kerroksessa on erillinen wc.

Suunnitelmaani koskevat tilat tulevat olemaan kodin yhteisiä oleskelutiloja. Yläkerran makuuhuoneet ja kellarikerroksen sauna- ja peseytymistilat rajautuivat näin työni ulkopuolelle. Ne ovat käyttökelpoisessa kunnossa ilman kunnostamistakin, ja voivat odottaa, kunnes keskikerros on valmis.

2.3 Suunnittelijan toiveita

Tavoitteeni on suunnitella toimiva koti lapsiperheelle. Kunnioitan vanhaa rakennusta ja haen inspiraatiota sen hengestä niin paljon kuin mahdollista, mutta suunnittelen silti nykyaikaiset vaatimukset täyttävän kodin. Käytännössä tämä vaatii uuden ja vanhan yhdistämistä niin visuaalisen ilmeen kuin käytännön toimintojenkin osalta. Tärkeä tavoite on myös asiakkaan toiveiden toteuttaminen niin, etten joudu tarpeettomasti tinkimään omista periaatteistani tai perusteluistani.

Opinnäytetyöni kohde innosti minut selvittämään, mitä kodilla tarkoitetaan: Mitä koti on merkinnyt silloin, kun taloa on rakennettu, ja mitä se merkitsee nykyään. Mitkä ovat ne tekijät, jotka muodostavat kodin – tunnetasolla ja tiloina. Mielenkiintoista on pohtia myös suunnittelijan roolia: miten suunnittelija voi olla mukana kodin tekemisessä – vai onko suunnittelijalla siinä roolia lainkaan.

Vanhojen rakennusten korjaaminen on nykyään yleistä. Valitettavasti korjaustyönperiaatteita on yhtä monenlaisia kuin on tekijöitäkin. Oikeaoppisesta vedeneristämistä tai ikkunoiden korjaamisesta on jo tietoa saatavilla, mutta keskustelu korjaamisen periaatteista suhteessa kohteeseen ei ulotu vielä kovinkaan laajalle. Kirjallisuutta aiheesta on vielä niukemmin.

Otan työssäni kantaa tähän piittaamattomuuteen tai tietämättömyyteen. Yksi tavoitteistani on, että työni olisi esimerkki siitä, miten vanhasta talosta saa nykyaikaisen kodin sen omaa historiaa hyödyntäen ja kunnioittaen. Lasikuitukangastapetin liimaamiselle on vaihtoehtoja.

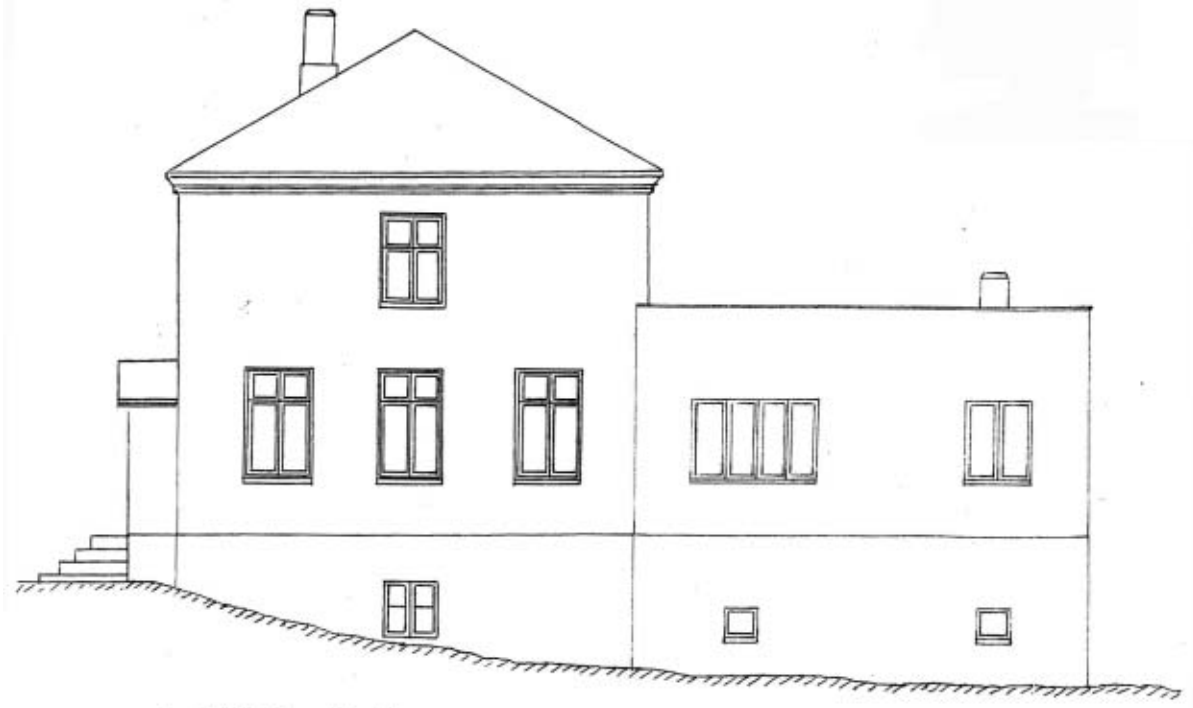
4



4
Talo takapihalta päin.



Julkisivu Salpausseläntielle.



Julkisivulönteeseen

3 TALO SALPARINTEESSÄ

6



5 (edellinen aukeama)
Talon julkisivupiirustukset vuodelta 1940.

6

Opinnäytetyöni kohde.

7

Ruokasalin ja olohuoneen välinen liukuovi.

8

Olohuoneen toinen pääty ennen väliseinän purkamista.

3.1 Rakennuksen vaiheista

Talo on rakennettu vuonna 1925 Riihimäen ruotsinkieliseksi kansakouluksi. Suorakaiteen muotoisessa talossa on kaksi kerrosta. Lisäksi kellarissa on vielä yksi kerros, jossa ovat sijainneet koulun keittiö, sauna ja kellaritilat. Koulua lämmitettiin puu-uuneilla, jollainen seisoi joka luokkahuoneen nurkassa.

Koulu oli yksi monista, joita 1920-luvulla pystytettiin. Vuosikymmenen alussa vahvistettiin oppivelvollisuuslaki, minkä seurauksena maahan rakennettiin monia uusia kansakouluja. Rakennusten tyyppi- ja piirustukset suunniteltiin Helsingissä, joten samantyyllisiä rakennuksia kuusiruutuisine ikkunoineen kohosi joka puolelle maata. Maaseudulla ne olivat useimmiten puisia, ulkoseinät puna- tai keltamullalla maalattuja. (Nikula 2005: 122)

Oppilaspuolan vuoksi rakennus ei toiminut kouluna kauaakaan. Vuonna 1933 päivitystä piirustuksesta selviää, että talo on jo muuttunut asuinrakennukseksi. Kyseisellä piirustuksella on haettu lupaa muuttaa puulämmitys keskuslämmitykseksi. Rakennuksen kaikki tulisijat on merkitty purettavaksi. Huonejakoon sen sijaan ei ole juurikaan tehty muutoksia.

(Kuva 9)

Vuonna 1940 kivitaloa laajennettiin puurakenteisella lisäosalla. Lisärakennukseen sijoitettiin keittiö, tarjoiluvälikkö, huone ja palvelijanhuone. Keittiöön on piirretty puuhella vanhan tulisijan paikalle. Piirustukseen on kirjattu myös vanhan osan rakenteita: "...ulkoseinät 2 valetusta betonilaatasta, välissä Silenda-eristyslevy; vesikatto tiilestä, laipiot puusta." Silenda-levy on turvepehkusta valmistettu eristyslevy, joka kehiteltiin 20-luvun puolivälissä parantamaan teräsbetonin heikkoa lämmöneristävyyttä. (Kaila 1998: 181) Rakennus on siis ollut rakennustekniikaltaan aikanaan hyvin ajanmukainen.

Viimeisimmän remontin talo koki vuonna 1979. Silloin uudemman puolen palvelijanhuone muutettiin kylpyhuoneeksi ja keittiöstä purettiin puuhella. Yläkertaan rakennettiin kylpyhuone ja yhden väliseinän paikkaa muutettiin. Kaikki muut seinät, ovi- ja ikkuna-aukot sekä komerot saivat jäädä ennalleen. Ne ovat edelleen samoilla paikoilla, mihin ne aikoinaan rakennettiin.

Ennen nykyisiä omistajia rakennus oli Riihimäen kaupungin omistuksessa. Se toimi pitkään kaupungin työntekijöiden asuntolina, jolloin yläkerrassa asui yksi perhe ja alakerrassa toinen. Viimeisen parin vuoden aikana talossa toimi Montessori-leikkikoulu. Koulu oli tarkoitettu vain väliaikaiseksi, joten sitä varten rakennuksessa ei tehty kuin pieniä korjaustöitä.

3.2 Nykytilasta

Rakennus seisoo rinnetontilla, melkein Salpausseläntiessä kiinni. Naapurina talon itäpuolella on samannäköinen, klassistisesti jäsenelty kivitalo. Länsipuolelle rakennetaan uutta taloa. Myös etelän puolella on nousemassa uusi talo, sillä alueen kaavaa on vastikään muutettu lisäämällä rinteeseen tontteja asuinrakennuksille. Talo kuuluu suojausluokkaan SR 2.

Keskellä talon julkisivua on ulko-ovi pienen harjakattoisen lipan alla. Ikkunat on ryhmitelty symmetrisesti sisäänkäynnin molemmin puolin. Valkoiseksi maalattujen ikkunoiden puitejako lienee alkuperäinen. Keltaista maalipintaa rapsuttamalla löytyy talon entinen, lämpimän okranpunainen väri. Kauniit peiliovet ulko-ovina ovat myös alkuperäiset.

Sisätilojen pinnat ovat seitsemänkymmenluvun lopun remontin jäljiltä. Lattiaa peittää linoleum ja kattoa kuitulevyt. Vanhoja yksityiskohtia on paljon näkyvillä: peiliovet kahvoja ja komeroitten avaimia myöten ovat alkuperäiset, samoin ikkunat heloineen sekä puiset jalka- ja kattolistat.

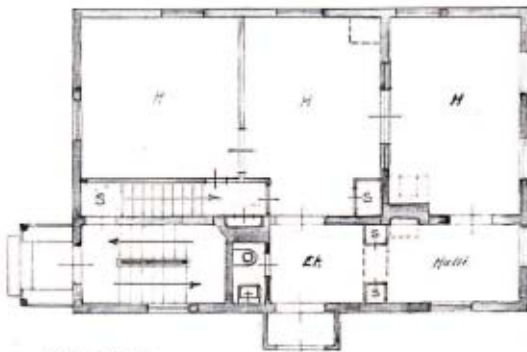


7



8

9



I kerros.

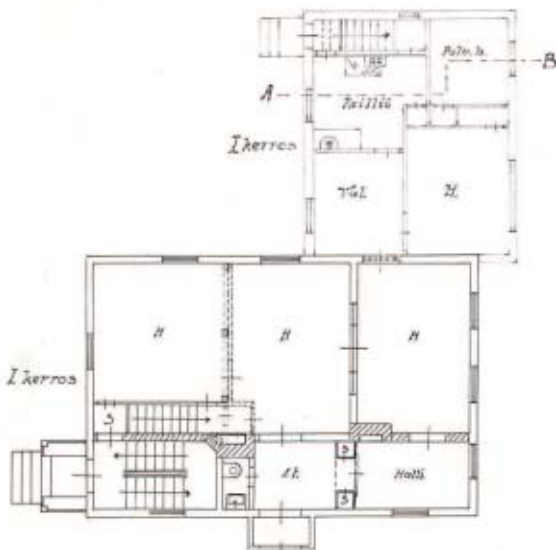
Rakennus on hyväkuntoinen, varmasti pitkälti sen vuoksi, että se on ollut asuttu koko ajan. Ulkoseinän ehjä silikaattimaalipinta, jolla on ikää jo toistakymmentä vuotta, paljastaa, että talon rakenteet voivat hyvin. Jopa talon alkuperäiset ikkunat ovat hyvässä kunnossa, etelän puolen ulkokarmien pientä ravistumaa lukuun ottamatta. Hormeja ei ole purettu, joten ne voidaan ottaa uudelleen käyttöön korjauksen jälkeen. Omistajan vaihdoksen yhteydessä kadun puoleisen huoneen lattiassa huomattiin kosteusvaurio, jonka syyksi pian paikannettiin rikkinäinen vesiränni. Vika saatiin helposti korjattua.

3.3 Eräitä mahdollisuuksia

Talon pohjakaava on selkeä. Vanhemmassa osassa tilat seuraavat toinen toistaan niin, että koko kerroksen ympäri voi kävellä. Tilat ovat loogisessa järjestyksessä: eteisestä käydään wc:n lisäksi oleskelutilaan ja pienempään huoneeseen, joista molemmista päästään edelleen ruokasaliin. Salista tullaan talon uudemmalle puolelle. Taloa on laajennettu luontevasti niin, ettei talon sisällä erityisesti huomaa astuneensa nuorempaan rakennukseen muusta kuin erilaisista ikkunoista. Uudemmallalla puolella ovat makuuhuoneen lisäksi keittiö ja kylpyhuone sekä uloskäynti pihan puolelle. Kaksi sisäänkäyntiä helpottaa lapsiperheen liikkumista sisään ja ulos varsinkin kesäaikaan.

Talon huoneet ovat valoisia ja avaria. Vanhan puolen ikkunat ovat suuret ja huonekorkeus yli kolmen metrin. Luonnonvalo kulkee oviaukkojen kautta läpi koko tilan. Myös ilmansuunnat, joihin tilat avautuvat, ovat loogisia: sisäänkäynti on pohjoisesta, ja eteistä valaisee lasiovien kautta olohuoneen etelän puolen ikkunat. Keittiön ikkunat ovat itäpuolella ja sisäpihalle päin. Ruokasalin ikkunat aukeavat länteen.

10



15

Talon sisäpinnat ovat siistejä, vaikka menneiden vuosikymmenten mukaiset tapetit eivät enää silmää miellytäkään. Ehdottomasti hienointa ovat monet säilyneet vanhat rakenneosat. Peiliovet ovat hyväkuntoisia – jopa niiden maalipinta on ehjä. Lautalattia on palautettavissa linoleumin alta ennalleen, samoin kuitulevyn alle piilotettu kattopanelointi, jota on näkyvissä kiinteiden komeroiden katoissa eri puolilla taloa. Pienet, mutta sitäkin kauniimmat yksityiskohdat, kuten ovenkahvat, ikkunoiden vetimet, lämpöpatterit ja valokatkaisijat, luovat jäljittelemättömän hienon tunnelman. Niitä ei voi ostamallaakaan korvata, joten ne tulevat olemaan tämän työn suola.

Uudet toiminnot soljahtavat olemassa olevaan tilajakoon luontevasti, joten kovin suuriin muutoksiin ei ole tarvetta. Suurimmat muutostyöt tehdään keittiössä ja kylpyhuoneessa, sillä ne ovat kooltaan ja varustetasoltaan riittämättömät. Ne sijoitetaan jatkossakin uudemmalle puolelle, joten niiden kosteus- ja vedeneristysvaatimukset eivät rasita talon vanhempaa osaa.

Ahdasta keittiötä voidaan laajentaa ruokasaliin asti purkamalla väliseinää. Olohuoneeksi tulevasta tilasta voidaan kaataa myös yksi seinä ja puhkaista näin käynti yläkertaan. Tähän saakka yläkertaan on päässyt vain ulkokautta. Ruokailutilaksi aiottuun huoneeseen muurataan takka. Keskikerroksen kahdesta pienemmästä huoneesta on kaavailtu työ- ja vierashuonetta.



9

Talon 1. kerroksen pohjapiirustus vuodelta 1933.

10

Talon 1. kerroksen pohjapiirustus vuodelta 1940.

11

Yksi talon vanhoista ikkunaheloista.



4 AJAN SAATOSSA

13



12(edellinen aukeama)
Tapettimalli 1920-luvulta.

13

1920-luvun kalssismin tyylinen sisustus.

14-16

Tapettimalleja 1920-luvulta.

4.1 Silmäys 20-lukuun

1920-luku oli vauhdikas vuosikymmen. Ensimmäisestä maailmasodasta oli toivuttu, ja maailmaa rakennettiin uuteen nousuun. Suomessa elettiin itsenäistymisen ensimmäisiä vuosia. Teollisuus kasvoi, kaupungit laajenivat ja niitä syntyi jopa kokonaan uusia. Asuntopula oli suuri. (Nikula 2005: 120)

Asumisen sosiaalisten ongelmien ratkaisu vaati uudenlaista rakennussuunnittelua. Kaupunkisuunnittelun ja asuntorakentamisen esikuvat haettiin Ruotsista. Erityisesti ihailtiin länsinaapurimme kanssa yhdessä elettyjen vuosisatojen klassista arkkitehtuuria. (Nikula 2005: 120) Sekä talojen julkisivut että pohjapiirustukset yksinkertaistuivat 1920-luvulla jugendin monenmuotoisiin sokkeloihin verrattuina.

Uudenlaisen asuntotuotannon myötä sisätilat kokivat monenlaisia muutoksia. Koti ei ollut enää elinkeinonharjoittamisen paikka eikä toisaalta edustustilakaan, vaan asuntosuunnittelussa painotettiin asukkaiden omia tarpeita. Naistenlehdissäkin korostettiin kodin sisustamista ”järkiperäisesti”. Salonki, ruokasali ja kirjasto yhdistettiin yhdeksi uudeksi tilaksi, olohuoneeksi. Asunnot olivat pieniä, joten käytännössä olohuoneesta tuli monien eri toimintojen keskus: siellä ruokailtiin, nukuttiin, tehtiin läksyt, viihdytettiin vieraita ja parsittiin sukkia. Tämä luonnollisesti asetti kalustamiselle omat vaatimuksensa. Perinteiset kalustot saivat väistyä ns. jokapaikan huonekalutyyppejen tieltä. (Rönkkö ym. 1986: 14-18)

Tekninen kehitys heijastui koteihin 1920-luvulla. Esimerkiksi vesijohdot ja viemärit alkoivat yleistyä paitsi kehittyneen rakennustekniikan myös yltyvän hygieniavalistuksen myötä. Kotiliedessä todettiin 1924, että keittiöiden tulisi olla ”ensi sijassa terveellisiä, toiseksi valoisia ja kolmanneksi keskitettyjä ja mukavia”. (Kotiliesi 1924: 180) Myös sähköiset silitysraudat, leivänpaahtimet ja jäähdytyskaapit löysivät tiensä keittiöihin. Olohuoneessa puolestaan kalustettiin keskeinen paikka radiolle.

19

Sosiaalisesti edistyksellinen 1920-luvun klassismi oli taiteellisesti taantumuksellisempi. Arkkitehtuurissa palattiin antiikin muotoihin: symmetria, pylväät ja pilasterit, päätykolmiot ja antiikista tutut boordikuviot rytmittivät julkisivuja. 1920-luvun alun koristelut hävisivät vuosikymmenen loppua kohden. Toisaalta nämä klassismin perusteet voidaan nähdä myös kasvualueena seuraavan vuosikymmenen modernismille. (Nikula 2005: 121)

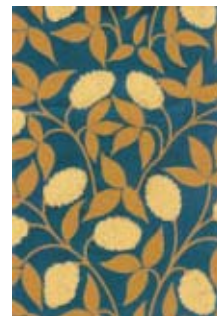
1920-luvulla sisätilojen seinäpinnat käsitettiin taustoiksi harmonisesti sommitelluille kalusteryhmille. Rauhallisen lopputuloksen saavuttamiseksi listojen ja karmien väri valittiin läheltä seinäväriä. Myös matto sai mieluusti toimia taustana kalusteille ja ihmisille. Yleensä katot olivat vaaleimmat, lattiat tummimmat ja seinät näiden väliltä. (Strengell 1923: 51-59) 1920-luvulle on ominaista myös rikas värien käyttö. Viimeistellyt yksityiskohdat ja värit kertoivat kauneuden tavoittelusta. (Standertskjöld 2006: 98, 112)



4.2 Ponnistuksia sodan varjosta

1940-luvulle siirryttiin poikkeuksellisissa oloissa sodan keskellä. Sota oli katkaissut modernismin kehityksen, ja nyt olosuhteet käänivät suunnittelijoidenkin mielenkiinnon arkisempiin asioihin. Kun rauha vihdoinkin saavutettiin, jälleenrakentamisurakka oli valtaisa. Tarmoa ei puuttunut, vaikka pulaa oli niin rakennustarvikkeista, työvoimasta kuin pääomastakin.

Arkkitehtuurikatsauksissa 1940-luku yleensä sivuutetaan. Edellisellä vuosikymmenellä rakennettiin ennenaikemättömiä rakennuksia, joissa kevytbetonin ansiosta voitiin väliseinät sijoittaa vapaasti. Tästä siirrytään suoraan 1950-luvun arkkitehtuurin suuriin saavutuksiin ja kotimaisen muotoilun kulta-aikaan. Väliin jäävä vuosikymmen kuitataan usein mielenkiinnottomaksi, romantiikan kyllästämäksi välivaiheeksi.

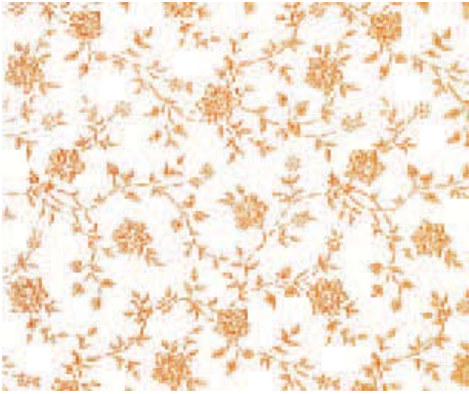


15



16

17



Arvostuksen puutteesta huolimatta suunnittelijat itse eivät nähneet aikaa välivaiheena. He puursivat yhteisten ongelmien kanssa, eikä omaa designia koettu niin tärkeäksi. Asunnot jouduttiin rakentamaan itse, sillä maassa oli huutava työvoimapula. Suunnittelijat ovatkin korostaneet, että rakennustaiteen keinot olivat aitoja, koska ei ollut materiaalia, jolla ”liimata turhaa sälää pinnan päälle, kuten postmodernismissa usein on tehty”.

(Salokorpi 1994: 65) 1940-luku voidaankin tulkita ajaksi, jolloin kysyttiin 1930-luvun ideoita, jopa ylilyöntejä, jotta 50-luvun maailmanmaine oli mahdollista saavuttaa. (Salokorpi 1994: 63-68)

18



*Kuukauden
astianpesut*
10 tunnin säästöllä

Usein unohdetaan, että 1940-luvulla tapahtui myös paljon uutta. Esimerkiksi tyypitalojen suunnittelu annettiin maan parhaiden arkkitehtien työksi. Rivi- ja kerrostaloissa tavoitteena oli selkeä pohjakaava ja rakennusten sijoittaminen luontevaksi osaksi ympäristöä. (Helamaa 1983: 90-92) Myös rakentamisen laatu oli puutteellisista materiaaleista huolimatta hyvää. (Salokorpi 1994: 63-68) Nykyisin 40-luvulla rakennettujen asuntoalueiden arvostus onkin noussut – rakentamisen inhimillistä mittakaavaa arvostetaan jälleen.

Ajalle oli tyypillistä rationalisointi, mikä näkyi varsinkin keittiöissä. Ne rakennettiin tilavammiksi ja kalustettiin järkevästi toimintoja ajatellen. Ihanteeksi tuli kiinteä kalustus. Muun muassa Työtehoseura kehitti 1940-luvulla keittiön kaapistoja, joissa joka toiminnolla oli oma paikkansa. Likasanko ja polttopuut olivat alakaapeissa, ulosvedettävät leipomapöytä ja leikkuulaudat työtason alla, ja yläkaapeissa oli astioiden ja jauhojen paikka. (Utrio 1947: 19-25) 1940-luvun suuri keksintö oli myös Työtehoseuran kehittämä astiankuivauskaappi. Toimintojen sijoittelu perustui perheenemännän turhien askelten minimointiin. 1940-luvun keittiösuunnittelun ajatukset ovat pohjana myös nykyisille keittiöillemme.

21

Käytännöllisyyden lisäksi myös mukavuudelle pantiin painoa kodin sisustamisessa. Kalusteet järjestettiin ryhmiksi yhdessä olemista varten. Kodikkaita soppia sommiteltiin pieniinkin asuntoihin. Avotakkoja oli ennen ollut vain julkisissa tiloissa, mutta nyt niitä muurattiin koteihinkin. Värit, kuviot ja materiaalit olivat pehmeäsävyisiä. Vaaleiden värien ja kotimaisen puun vastapainoksi sisustamisessa käytettiin myös ”voimakkaita värejä tuomaan rytmillistä vaihtelua sekä kirpeitä värejä piristäviksi läiskiksi”. (Utrio 1947: 32-33) Luonnonläheisyys oli yksi osa romantiikkaa, jolla onnistuttiin luomaan sodasta toipuvien ihmisten ympärille lämpöä ja kodikkuutta. (Helamaa 1983: 121-122) Kodikkuutta luotiin myös huonekasveilla, varsinkin murateilla.

4.3 Koti löytää tyyliinsä

Lopputyöni kohde on suunnittelijan kannalta herkullinen: 1920-luvun sekä rakennustaiteellisesti vähemmän tunnetun 1940-luvun osuminen samaan kohteeseen antaa mielenkiintoisen pohjan suunnittelutyölle. Suunnittelun lähtökohta on selkeä, sillä tilat jakautuvat loogisesti: vanhemman puolen eteistiloihin, olohuoneeseen ja ruokasaliin haen perusideat 20-luvulta, jolloin ne on rakennettukin. Uudemman puolen keittiö, vierashuone ja kylpyhuone puolestaan pohjautuvat 40-lukuun. Varsinkin keittiön suunnittelu juuri 40-luvun pohjalta on kiitollista, sillä tuon ajan keittiöissä pätivät jo samat ajatukset kuin nykyaikaisessa, moderniksi mielletyissä keittiösuunnittelussa.

Suunnitelmassa tyylien väliltä on löydettävä myös jotakin yhteistä. Varsinkin ruokasali, joka fyysisesti on kahden aikakauden välissä, tulee toimimaan erilaisten pintojen, materiaalien ja värien yhdistäjänä. Lisäksi koko sisustus on perusideoistaan huolimatta myös moderni. En usko yhdistämisen olevan vaikeaa, sillä tiettyä yksinkertaisuutta ja selkeälinjaisuutta löytyy kaikista näistä tyyleistä.

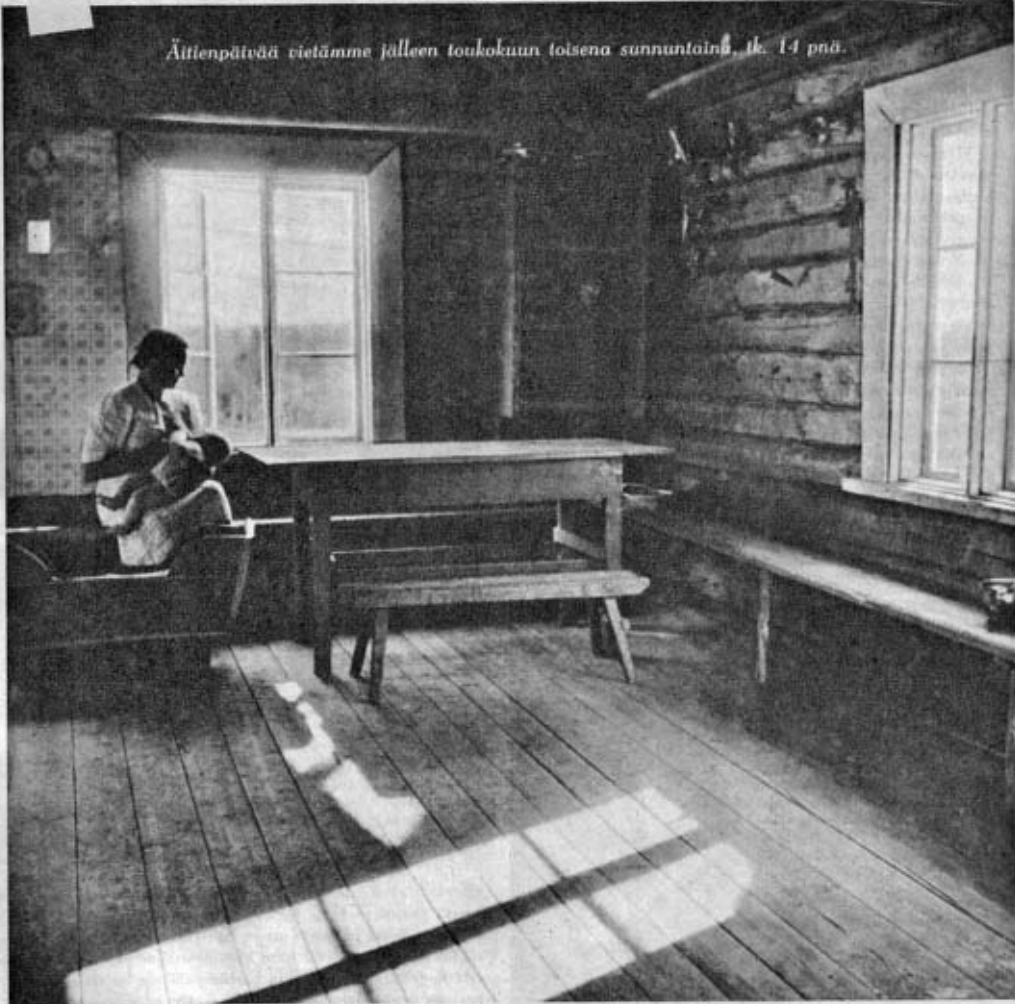


17
1940-luvun tapettimalli.

18
Keittiön järjeistämisen aikaa 1940-luvulla.

19
Kodikas soppi.

Äitienpäivää vietämme jälleen toukokuun toisena sunnuntaina, tk. 14 pna.



Maisteri Onerva Valorinta:

Äiti, lapsi ja ASUNTO

Perheen asunto on se ympäristö, jossa lapsi joutuu viettämään seitsemän ensimmäistä, myöhemmälle iälle varsin ratkaisevaa ikävuottansa miltei kokonaan. Jo ennen lapsen syntymääkin on asunnolla voinut olla tietty edistävää tai haitallinen vaikutus ihmisen kehitykseen. Kouluiänkin saavutettuaan lapsi vielä viettää kodissaan 2-3 kertaa niin paljon aikaa kuin koulussa. Äidille taas on perheen asunto koko hänen elämäntyönsä näyttämä. Koska asunto siis muodostaa sekä hidin että lapsen elämän pääasialliset ulkonaiset puitteet, olisi sen pystyttävä täyttämään tehtävänsä tässä suhteessa hyvin. Sitäpaitsi tulisi asunnon snoda koko perheelle mahdollisuus yhteiseen rat-

toisaan vapaa-ajan viettoon, mutta myöskin sen tulisi antaa mahdollisuus perheen eri jäsenille eristäytyä ja olla yksin.

Näinä poikkeuksellisina aikoina ei perheillä kuitenkaan ole ollut mitään mahdollisuuksia esittää toivomuksiaan asuntoihin nähden, vielä vähemmän saada niitä toteutetuksi. Rakennuskausi on kuitenkin alkanut ja vähitellen alkavat hahmoittua tulevien vuosikymmenien asunnot. Täyttänevätkö ne sitten tehtävänsä parhaalla mahdollisella tavalla? Tuskinpa, ellei suunnittelun pohjaksi ratkaisevasti aseteta itse perheen toimintoja ja ellei niiden kulkua tunneta ja tahdota ottaa huomioon. Ennen sotia rakennetuissa asunnoissa esimerkiksi ei pienin-

5 MIKÄ TEKEE TALOSTA KODIN



5.1 Haluamme onnellisen kodin

”Kunkin kodin pitäisi mielestäni olla omalaatuinen, kansanomainen ja värivaikutuksiltaan sopusointuinen, niin että kaikki perheenjäsenet tuntisivat sen juuri omaksi kodikseen. Perheenemännilläkin pitäisi olla joka kodissa oma nurkkauksensa, johon hän voi vetäytyä työskentelemään tai levähtämään. Juuri rauha tekee mielestäni kodin viihtyisäksi.”

(Ivalo 1933: 7)

Koti on eri aikoina käsitetty eri tavalla. Kansanomaisessa asumisessa käytännöllisyys oli pitkään kodin vallitsevin piirre. Koti oli ensisijaisesti paikka työskentelylle sekä turva ulkoisia uhkia vastaan. Kalusteet olivat säilyttämistä varten, eikä mattokaan varsinaisesti ollut koriste, vaan suoja vedolta ja kylmältä. Vasta 1600-luvun lopulta lähtien koti on käsitetty sen nykyisessä merkityksessään tilana, jota koristellaan ja jossa viihdytään. Porvariston nousu ja kaupunkikulttuurin muotoutuminen edesauttoivat kodin muutosta. Kotia alettiin sisustaa mukavuutta silmällä pitäen. (Rönkkö ym. 1986: 8)

1900-luvun alussa koti-käsitteeseen liitettiin uusia ihanteita. Kotia pidettiin yhteiskunnan sydämenä ja isänmaan rakkauden perustana. Naisen vastuullista roolia kodin hengen luojana, hoitajana ja kaunistajana korostettiin, vaikka naiset olivat jo alkaneet käydä ansiotöissä kodin ulkopuolella. (Rönkkö ym. 1986: 16-29) ”Pidän yksinkertaisesta lämpimästä kodista, jossa emäntä on sielu kodissaan, askareineen, töineen, miehensä tukena ja apuna sekä lasten hellä äiti ja kasvattaja”, totesi presidentin rouva Ellen Svinhufvud aikoinaan. (Svinhufvud 1933: 7)

1940-luvulla kodin moraaliset arvot korostuivat entisestään sodan koettelemuksista toipuvassa yhteiskunnassa. Kirja Oma kotimme vuodelta 1947 korosti, että ”kodista ja sen hengestä oleellisesti riippuu, miten eheinä ja harmoonisina jaksamme vaelttaa elämämme arjen ja pyhän, kestää puuskat

ja tuulet sekä sokaisevan päiväpaisteen. Kodissa kasvavat ja kehittyvät lapsemme, siellä he saavat sen henkisen ja ruumiillisen joustavuuden, jolla he puolestaan lähtevät maailmaa valloittamaan.” (Utrio 1947: 15)

Koti oli rauhoittumisen ja hiljentymisen paikka. Nykyisin tämä merkitys ei ainakaan ole vähentynyt. Kotona ei juurikaan tehdä enää ansiotyötä, joten se on paikkana ja tunnetilana vastapaino työelämän vaatimuksille. Näin on myös opinnäytetyöni tilaajan perheessä. Kun kiireinen päivä töissä, koulussa ja päiväkodissa on ohi, yhteistä vapaa-aikaa aikaa osataan arvostaa. Koti on yhdessä olemista varten.

Yhteisöllisyyden lisäksi tilaaja-perheelle on tärkeää, että yhteiset tilat ovat kaikkia varten. Niinpä esimerkiksi olohuoneeseen ei heidän mielestään tarvita erillistä leikkimurkkaa tai muuta lapsia varten tehtyä tilaa. Kaikille perheenjäsenille annetaan mahdollisuus olla yhdessä ja ottaa tila haltuunsa omalla tavallaan, vaikka rakentamalla maja ruokasalin pöydän alle.

Ennen perhe oli yhteiskunnan perusyksikkö, mutta nyt on monia erilaisia perheitä ja tapoja elää. Keskustelu kodin arvoista ei ole suinkaan laantunut: monenlaiset aiheet kirvoittavat mielipiteitä esiin julkiseen keskusteluun. Kuuluuko kasvatusvastuu enemmän vanhemmille vai koululle, ja kenen syytä on jos lapset ja nuoret voivat pahoin? Saako äiti jäädä kotiin hoitamaan lapsia moneksi vuodeksi vai pitääkö hänen mieluummin kantaa kortensa kekoon kouluttautumalla ja tekemällä ansiotyötä? Nykyäänkin lapsiperheille koti on yhteisöllisyyden paikka (Horelli 1982: 71), mutta on myös perheitä ja asumismuotoja, joissa yhteisöllisyydelle ei ole sijaa ja joissa yksin eläminen ei välttämättä ole ollut oma valinta. Näistä ovat esimerkkejä yksinäisten vanhusten kodit tai sinkkuna elävien kaupunkiyksiöt.



5.2 Somistamme kotimme

Elna Kiljander – titteliltään kodin määritelmäarkkitehti – totesi Kotiliedessä 1926: ”Kotia luodessa ei siis riitä, että tyydytetään pelkät ulkonaiset tarpeemme, kuten kodin käytännölliset, tekniset ja terveydelliset vaatimukset, mukavuus, tarkoituksenmukaisuus. Myöskin kauneustajumme ja henkinen tasapainomme vaativat tyydytystä, ja kodin on niinmuodoin oltava sekä ruumiin ja sielun asuntona.” (Kiljander 1926: 592)

1900-luvun alkupuolella oli tärkeää, että kodin arvot näkyivät. Niitä myös näytettiin tietoisesti ulospäin. Kodista tavallaan tuli esteettisten pyrkimysten väline. Arkisetkin asiat viestivät, mikä kodissa oli tärkeää: hedelmäväti kertoo terveiden elämäntapojen tietoisuudesta, kristallimalja taideteollisuuden arvostuksesta ja käsinmaalattu tuhkakuppi kotiteollisuuden harrastamisesta. (Rönkkö ym. 1986: 24)

Se, mikä oli kaunista ja harmonista, kerrottiin vuosisadan alkupuolella ylhäältä päin. Koti nähtiin paitsi korkean moraalin myös sivistyksen tyyssijana. ”Kotimme ovat varsin huomattavassa määrässä yleisen siveustasomme kuvastajia” (Rönkkö ym. 1986: 17). Kodin piiriin liittyvä valistustyö olikin yleistä: lehdet ja messut esittelivät kotimaisia huonekaluja ja taide-esineitä sekä neuvoivat sisustamisessa. Myös kansakoulut sekä erilaiset yhdistykset, kuten Martta-liike, olivat mukana tekemässä sivistämistyötä. Koti oli mittari, jolla perheen sosiaalista arvoa mitattiin.

Nykyäänkin estetiikalla on sisustamisessa tärkeä sija. Kodin ulkonäköön panostetaan rahallisesti enemmän kuin koskaan aikaisemmin. Yksilöllisyyttä ja erilaisten tunnelmien luomista korostetaan. Sisustaminen on toisaalta myös köyhtynyt. Lehdet ja oppaat pursuavat trendivärejä ja koristeluvinkkejä, mutta samaan aikaan tietoisuus esimerkiksi valtavan materiaalivalikoiman todellisista ominaisuuksista jää monelta kotisisustajalta tajuamatta.

Kuten ennenkin, myös nykyään käytännöllisyys ja toimivuus ovat osa estetiikkaa. Nykyisin erilaisten sisustustavaroiden valikoima on vain niin laaja, että asukkaan on jopa vaikeaa erottaa todellisia tarpeitaan erilaisten mielikuvien alta. Esimerkiksi kodinhoitohuone ja sauna varataan omakotitalon tilaohjelmaan automaattisesti, vaikka todellisuudessa perheen pyykit pestäisiin pesulassa ja sauna toimisi varastona. Ehdotin toimeksiantajalleni kodinhoitohuonetta integroitune silityslautoineen, kunnes he totesivat, että eivät he sellaista tarvitse. Silityslautaa kuljetetaan mieluummin tilanteen mukaan pitkin asuntoa, sillä ”en minä siellä [kodinhoitohuoneessa] yksin halua silittää”, kuten perheen isä totesi. Ja äiti lisäsi: ”Silittäminen on luvallinen hetki katsoa telkkaria”. (Toimeksiantajan haastattelu 2006)



5.3 Koti on ruumiin ja sielun asunto

Kaikkina aikoina on esitetty näkemyksiä kodin sisustamisesta, ja aina iso osa ihanteista on jäänyt ihanteiksi. Onko suunnittelijoilla sitten mitään roolia kodin tekemisessä? ”Huoneen kalustamisesta on vaikea sanoa mitään yleispätevää”, totesi arkkitehti Paalanen jo 1920-luvulla ja jatkoi: ”Kullakin on omat haaveensa, joiden toteutumista odottaa, ja monella on jo ennakolta valmis mielikuva siitä, millainen hänen kotinsa kerran maailmassa on. Näissä haaveissa tavallisesti yhtyy jokin pieni piirre lapsuuden kodista myöhemmin saatuihin vaikutteihin, jotka kehittyvät maun ja olosuhteiden mukaisiksi. Mitä yksilöllisempi ihminen on, sitä vapaammin hän rohkenee sisustaa kotinsa, huolimatta sovinnaisuuden vaatimuksista.” (Rönkkö ym. 1986: 92)

Pelkät ”hyvän maun” mukaiset huonekalut eivät siis riitä, kun mietitään kodin viihtyisyyttä. Viihtyisyyden edellytyksiä sen sijaan ovat asukkaiden mukavuus ja kunkin oman kauneuskäsityksen toteutuminen. Uusilla esineillä ja pinnoilla voi yrittää luoda tiloihin erilaisia tunnelmia, mutta kodikkuuden patina tulee vanhoista rakkaista esineistä ja eletyn elämän jäljistä. (Rönkkö ym. 1986: 128)

Suunnittelijalla ei siis ole valtaa tunteisiin, joilla asukas muodostaa käsityksiään viihtyvyydestä. Sen sijaan suunnittelija voi keskittyä luomaan sellaisia tilaohjelmia, että asukkaalla on mahdollisuus olla kotona niin, että tuntee viihtyvänsä. Esimerkiksi jos perheessä laitetaan paljon ruokaa ja ollaan keittiössä, on keittiön hyvä olla kooltaan iso ja sijainniltaan keskeinen, jotta kaikki perheenjäsenet löytävät sieltä oman paikkansa. Lapsiperheessä taas toimiva ja tarpeeksi suuri eteinen on jopa olohuonetta tärkeämpi yhdessä olemisen paikka: jos tarhaan lähtö on joka aamu yhtä kiukkuista kadonneiden lapasten etsintää, ei valoisasta ja avarasta olohuoneesta ole perheen hyvän olon tunnelman luomisessa yhtään apua.

Suunnittelijalla on mahdollisuus vaikuttaa myös turvallisuuden tunteen syntymiseen, mikä on viihtymisen perusedellytys. Tämä tunne syntyy, kun ihminen kokee hallitsevansa tilaa. Suunnittelijan tuleekin sijoittaa kodin toiminnot perheen todellisten tarpeiden mukaan, sillä tilojen jakaminen selkeästi niiden käyttötarkoituksen perusteella auttaa tilojen hallinnassa.

(Horelli 1982: 193)

Hyvin usein suunnittelijan rooli kuitenkin latistetaan pelkäksi pintamateriaalien valitsijaksi. Ympäristön esteettisyys ei kuitenkaan ole pelkästään visuaalista, vaan siihen vaikuttavat myös mielikuvat ja tunteet paikkaa kohtaan. (Horelli 1982: 91) Yksinkertaisten voisi sanoa, että suunnittelijan on luotava tila, joka on tehty asiakkaan omien elämäntapojen pohjalta. Tilan voi sitten koristaa väri-, materiaali- ja kalustevalinnoilla, jotka onnistuessaan entisestään syventävät viihtymisen tunnetta. Kaunis kun ei ole vain muodon ja materiaalin, vaan sisällön kauneutta.

Opinnäytetyössäni väri- ja materiaalisuunnitelma on olennainen osa työtäni, koska kyseessä on historiallinen kohde. Olen tutkinut talon vaiheita löytääkseni oikeat ja perustellut pintamateriaalit. Kotia kunnostettaessa on kuitenkin syytä huomata, että tärkeydestään huolimatta materiaali- ja värikartat eivät ole itsetarkoitus, vaan ne ovat pikemminkin välineitä halutun ilmapiirin saavuttamiseksi. Olennaista on, että olen suunnittelemassa toimivaa kotia lapsiperheelle, en museotilaa.



6 KUNNOSTAMME VANHAA

6.1 Nähtyä ja kuultua

Ennen rakentaminen oli hyvin yksinkertaista. Materiaalit olivat paikallisia ja tietotaito jokamiehen omaisuutta. Nykyisin rakentamisessa, kuten sisustamisessakin, on niin paljon valinnan mahdollisuuksia, että kun ryhdytään korjaamaan vanhaa taloa, vaihtoehtoja on liikaa. Samaan aikaan tietämys perinteisistä rakennustavoista on hiljalleen kadonnut. Puhutaan jopa tietoisesta perinteen katkaisemisesta siinä historian vaiheessa, kun modernistista arkkitehtuuria luotiin. 1920- ja 30-luvuilla funkista markkinoitiin ikuisena tyylinä ja rautabetonitekniikkaa ikuisena tekniikkana. (Rakennettu kestävä 2003: 5)

Korjausrakentamisen alalla on paljon omatoimisia tekijöitä, ja tulokset ovat yhtä monen kirjavia. Se on ymmärrettävää, sillä kirjallisuutta tai tietoa alan periaatteista on hyvin niukasti. Vähäinenkin tieto hukkuu, kun rautakaupat ja maalintuottajat jakavat omia ohjeitaan ja esitteitään kuitenkin kertomatta, että tosiasiaa ne ovat heidän tuotteidensa mainoksia. Niistä puuttuu täysin tieto, että huoltovapaa kattopelti ei suinkaan ole ikuinen, ja että isältä pojalle kestävän muovisen maalipinnan kunnostaminen on paljon hankalampaa ja kalliimpaa kuin kauniisti kuluneen keittomaalipinnan huoleton päällemaalaus.

Omatoimisten tekijöiden määrä selittyy myös sillä, että paikkansa pitävien tarjousten tekeminen korjausrakennuskohteeseen on myös urakoitsijaosapuolelle melkein mahdoton urakka. Vanhaa kohdetta kunnostettaessa eteen voi tulla mitä vaan, mikä vesittää laaditut tarjoukset ja uhkaa urakoitsijan toimeentuloa. (Anttila 2000: 50) Vanhassa kohteessa työvaiheista ei myöskään voi antaa mitään yleispätevää menettelytapaa, vaan jokainen kohde on erilainen ja vaatii omanlaisensa ratkaisut. Tämäkin vaikeuttaa urakoitsijan työn hinnoittelua. Rakennuttajan olisikin otettava riski ja teetettävä työ tuntiveloituksena. Näin työmaalle saa motivoituneen tekijän, joka on sitoutunut työhönsä. (Anttila 2000:52)

Omatoimisuus ei ole pelkästään huono asia. Oman talon kunnostajat ovat monesti valveutuneita, ottavat asioista selvää, tekevät ajan kanssa ja huolellisesti. ”18 metrin kohdalla se ikkunan kittaus alkoi jo näyttää hyvältä” (Toimeksiantajan haastattelu 2006). Itse kunnostustöihin osallistuvat osaavat myös arvostaa perinteisen rakentamisen osaajia ja aitoja korjausmenetelmiä. He myös ymmärtävät, miksi työ maksaa enemmän kuin liukuhihnalta tuotettu valmis elementti.

6.2 Ymmärtäen tehtyä

Kunnostamisessa on tärkeää, että rakentamisen perusteet ja materiaalit tunnetaan hyvin. Vanhoja materiaaleja käyttämällä ei voi epäonnistua läheskään niin pahasti kuin uusilla materiaaleilla, joiden käytöstä ja toimivuudesta ei pahimmillaan ole kuin muutaman vuoden kokemus. Vanhassa talossa koti ei ole vain seiniä, kattoja ja lattiaita tietyssä järjestyksessä tiettyjä toimintoja varten, vaan vanha rakennus elää omaa elämäänsä siinä missä sen asukkaatkin. Taloa on tarkkailtava, kuunneltava ja seurattava eri tavalla kuin elementtilähiön kerrostaloasuntoa. Talo siis vaatii käyttäjältään vähintään kiinnostusta kunnossa pitämiseen, vaikka korjaustaitoja ei itsellä olisikaan.

Näkemyksiin tarvitaan siis tietoa. Asiantuntijoiden näkemykset perustuvat pitkään kokemukseen, joten olisikin tärkeää, että heidän käymänsä keskustelu korjausrakentamisesta ja sen periaatteista olisi kuuluvammin esillä, jotta se ei hukkuisi rautakauppojen jakaman muka-tiedon alle. Toki asiantuntijoidenkin keskuudessa on erilaisia näkemyksiä, mutta olennaista on tuntee rakennuskulttuurin perinteet, jotta pystyy muodostamaan oman perustellun mielipiteen korjausperiaatteista. Lisäksi jos useammat ihmiset tietäisivät enemmän omasta rakennusperinnöstämme, vanhaa myös arvostettaisiin enemmän.



24 (edellinen aukeama)
Yksityiskohta opinnäytetyöni kohteen ulkorapusta.

25
Kertaustyyliisen takan muodistaminen 1950-luvun lopulta.

Tiedon kautta myös vanhan käsitteet oikenisivat. Nykyään on liian paljon niin sanottua aidosti vanhan näköistä, jolla tarkoitetaan pelkkää vanhaa muistuttavaa pintasilausta uuden rakenteen päällä. Näistä esimerkkejä ovat yksityisasuntotuotannon suoltamat ”onnelat” ja ”kaupunkivillat”, joissa erkkerit ja tornit eivät onnistu peittämään sitä, että mittasuhteet ja tyylihistoria ovat karanneet käsistä jo kauan aikaa sitten. Huonekaluissa vastaavia tapauksia ovat vanhat huonekalut, joiden yltä on siivottu kaikki maalikerrokset pois. Uudenkiiltävä, ehjä maalipinta ei korvaa esineen menettämää historiaa.

Korjausrakentamisessa yksi tärkeimmistä periaatteista on välttää turhaa korjaamista. Vanhassa talossa kuuluu olla pieniä arpia, sillä eletty elämä jättää jälkensä myös rakennukseen. Kuten Talotohtorissa todetaan, niitä ei kannata pelästyä. Perinteisin menetelmin tehty talo sietää pienet vauriotkin ja toipuu niistä varsin hyvin. (Kaila 1998: 16) Samaa ei valitettavasti voi aina sanoa nykyrakentamisesta.

6.3 Vanhan talon ehdoilla

Vanhassa kohteessa suunnittelijoilta vaaditaan erilaisia asioita kuin uudisrakennuksessa. Suunnittelutyö pitäisi tehdä ensisijaisesti talon ehdoilla, ei suunnittelijan eikä asiakkaan. Talo on myös huomioitava kokonaisuutena. Yleinen ongelma korjausrakennuskohteissa on, että niistä korjataan vain yhtä nurkkaa, jolloin voidaan pahimmassa tapauksessa vaurioittaa muita rakenteita.

Opinnäytetyössäni ei varsinaisesti ole kysymys korjausrakentamisesta, sillä kunnostaminen rajoittuu lähinnä sisäpintoihin, ja rakenteet ovat kunnossa ilman korjaamistakin. Kylpyhuoneen osalta otan kuitenkin kantaa rakenteellisiin seikkoihin, sillä uuden kylpyhuoneen rakentaminen 30 vuotta vanhojen pintojen päälle ei ole järkevää.

Myös sisustamisessa on mielestäni tärkeää, että suunnittelu tehdään talon ehdoilla. Jugendtalon sokkeloista tilaohjelmaa ei kannata muuttaa yhtenäiseksi, muodikkaaksi loft-asunnoksi, jossa yhdellä silmäyksellä näkee koko asunnon. Kullakin rakennuksella on omalle ajalleen tyypilliset piirteensä, ja niitä tulisi mieluummin korostaa kuin pyrkiä muuttamaan. Omia tarkoituksia voi paremmin toteuttaa uudisrakentamisen puolella, jossa kohteen menneisyys ei aseta vaatimuksia.

Vanhan talon henkeä on kunnioitettava paitsi rakenteissa, myös visuaalisesti. Opinnäytetyössäni hyödynnän talon historiaa ja sen tyylijä visuaalisen ilmeen suunnittelussa. Pidän kuitenkin jatkuvasti mielessä, että toiminnallisuus on yhtä tärkeä lähtökohta kuin ulkonäkö, onhan kyseessä lapsiperheen koti. Näiden kahden periaatteen yhdistäminen ilman ristiriitaa on työni mielenkiintoisimpia haasteita.

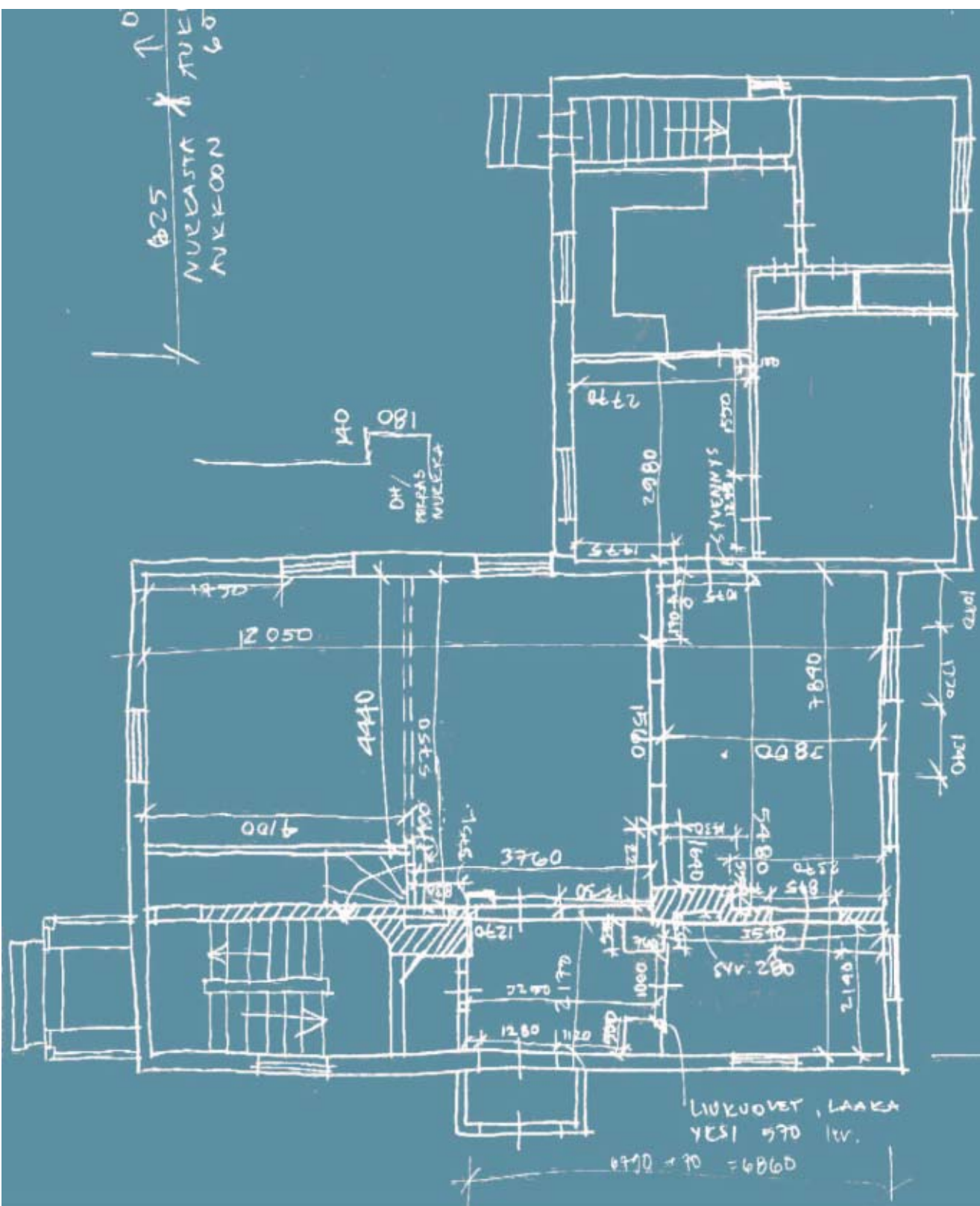
Olen tyytyväinen, että työni kattaa kokonaisen kerroksen, jolloin pääsen vaikuttamaan lähekkäisten tilojen koko yleisilmeeseen.

26



26

Yksi talon yksityiskohdista, joiden tunnelmaa ei voi korvata uusilla tuotteilla.



talle seinille
 ei listalisäystä!
 (listat irti)

7 IDEOISTA SUUNNITELMIKSI

7.1 Suunnittelutyön tavoitteista

Tilasuunnitelmani visuaaliset tavoitteet pohjautuvat talon historiaan. Haluan yhdistää kolme eri tyylikautta: 1920-luvun klassismin, 1940-luvun luonnonläheisyyden ja modernin selkeyden yhtenäiseksi kokonaisuudeksi. Suunnitelman on oltava aikaa kestävä. Eri tiloissa huomioin niiden erilaisen käyttötarkoituksen ja tunnelman. Viereisiin tiloihin avautuviin näkymiin kiinnitän erityistä huomiota.

Toiminnallisuus on yhtä tärkeää kuin visuaalisuus. Koska tilat ovat koko perheen yhteisessä käytössä, niiden tilaohjelmaan on kiinnitettävä erityistä huomiota. Tilojen käyttäjät ovat eripituisia ja eri-ikäisiä, ja heillä on erilaiset tarpeensa. Ajan kuluessa myös käyttäjien tarpeet muuttuvat, minkä huomiointi on myös osa suunnittelutyötäni.

Koska suunnittelutyöni on todellinen kohde, myös suunnitelmien toteuttamiskustannukset on otettava selville ja pidettävä mielessä. Asiakkaan kanssa ei varsinaisesti ole sovittu budjetista, mutta se tarkentunee kun työ etenee ja suunnitelmat konkretisoituvat.

Teen suunnittelutyöni dokumentit niin, että asiakas voi niiden perusteella tehdä tai teettää tarvittavat työt ja tilaukset. Lisäksi kerron valintaperusteistani koskien sekä toiminnallisuutta, visuaalisia elementtejä että materiaalivalintoja. Työ tuo itselleni arvokasta tietoa suunnitteluprosessin etenemisestä käytännössä, palaverien oikeista ajankohdista ja suunnitelmien esitystavoista asiakkaalle.

Suunnittelutyöni järjestyksen määrää remonttiaikataulu. Muurari tulee taloon jo keväällä, joten aloitan takan suunnittelusta. Seuraavaksi suunnittelen keittiön, jotta materiaalit ja kalusteet saadaan ajoissa tilattua kesän remonttia varten. Muilla tiloilla ei ole niin kiire.

27 (edellinen aukeama)
Mittaskissi.

28
Yhtenäisen materiaali maailman pohdiskelua.

7.2 Takka etsii muotoaan

Asiakas toivoi ensimmäisen kerroksen oleskelutiloihin takkaa. Talon kaikki vanhat tulisijat on purettu pois, mutta hormit ovat edelleen tallella. Ajatuksena oli sijoittaa tulisija ruokasaliin, jossa on mukava istua iltaa tulen loisteessa. Koska ruokasalin nurkassa on muuri, joka on kunnostamista vaille valmis, päätös takan paikasta oli helppo. Tarkastuksen jälkeen hormi pinnoitettiin uudestaan. Lattialaudoituksen alta löytyi vanha tulisijan pohja, joten erillistä perustustakaan ei tarvittu.

Takka on kerroksen ainoa tulisija, joten siitä ei ole tarkoitus tulla pääasiallista lämmönlähdettä. Enemminkin sen tehtävä on luoda tunnelmaa. Varaavaan järjestelmään kuitenkin päädyttiin, sillä polttopuut ovat samoissa hinnoissa talon keskuslämmityskustannusten kanssa.

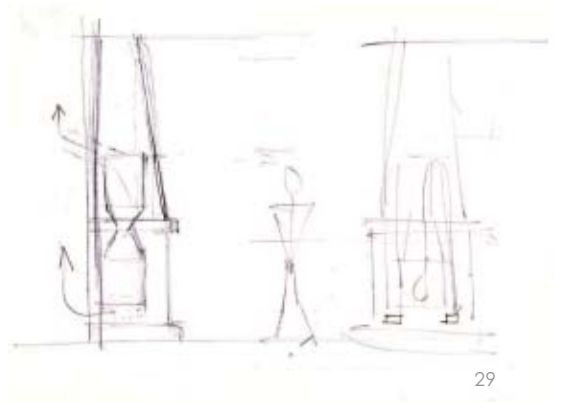
Ensisijaisena tavoitteenani oli istuttaa uusi, kookas elementti ympäristöönsä. Aivan klassistista en silti siitä halunnut, sillä ruokasalista on käynti talon uudempaan osaan. Etsin 1920–40 -lukujen kuvälähteistä ideoita takan muodoksi. Asiakkaalla oli lisäksi muutamia tunnelmakuvia takan olemuksesta. Näiden pohjalta lähdin muotoilemaan takkaa varaavan takkasydämen mitoituksen ympärille. Kuten muussakin sisustamisessa, haaste on uuden ja vanhan yhdistäminen.

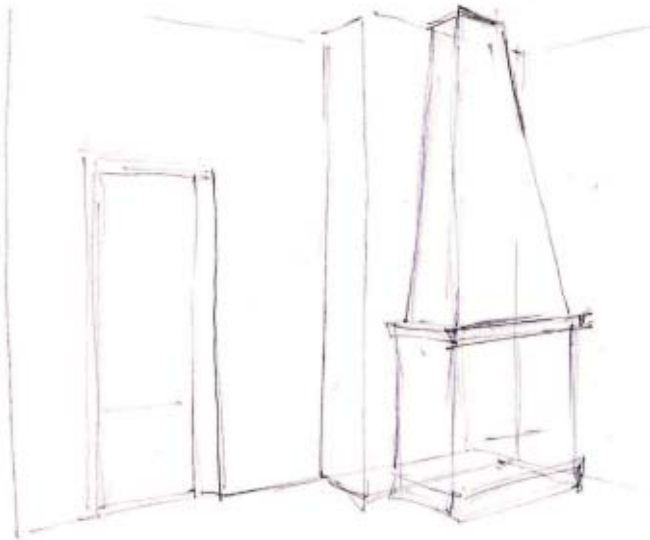


29
Luonnos takan mitoituksesta ja hormien paikoista.

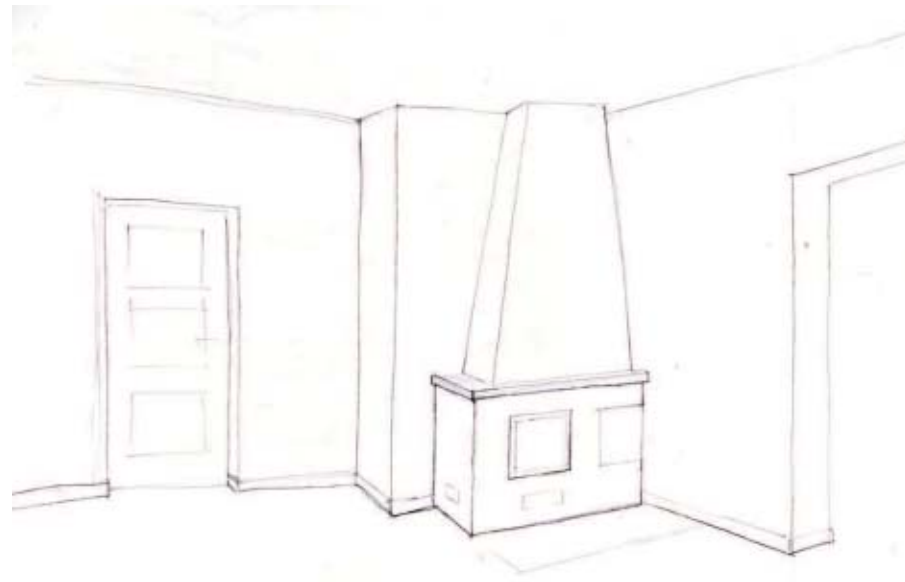
30
Ideakuvia takan suunnitteluun. Kaksi vasemmanpuolesta kuvaa ovat asiakkaan. Omat kuvani ovat 1930-40 -lukujen lehdistä.

31 ja 32
Vasemmalla ensimmäinen luonnos, joka on liian pieni varaavaksi takaksi. Oikealla toinen luonnos, jossa on tulipesän luukun lisäksi syvennys polttopuille. Vinon yläosan takia tulipesän suuluukku ei kuitenkaan mahdu olemaan näin reunassa.





31



32

33



Takan suunnittelussa hyödynsin klassismia mitoituksessa ja osien selkeässä jäsentelyssä. Huoneessa on kauniit listoitukset lattia- ja katonrajassa sekä ovi- ja ikkuna-aukoissa, joten käytin listoitusta takan osien jäsentelyyn. Takan listat ovat yksinkertaisia, jotta yleisilmeestä tulee modernimpi. Yläosan vino linja löytyi 1930–40-lukujen takkamalleista, ja sillä sekä kevensin takan muotoa että rikoin liiallista symmetriaa. Näitä perusideoita kuljetin läpi muutaman erilaisen pienoismallikokeilun.

34

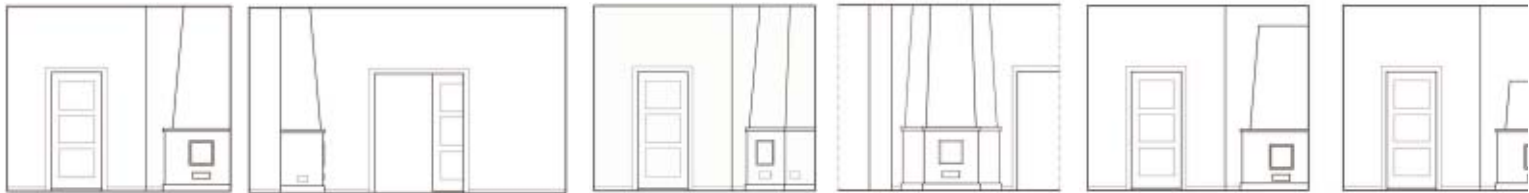


Ensimmäinen versio oli perusidealtaan jo tyydyttävä (kuva 33). Tilaajan toivomuksesta kokeilin kuitenkin myös nurkkatakkaa. Siinä vino yläosa ei kuitenkaan näyttänyt hyvältä. Tulisijasta tuli liian massiivinen, vaikka sen suunta tilaan nähden olisi ollut parempi. (Kuva 34)

35



Haasteellisinta oli mahduttaa varaava sisus takkaan, jonka perusmuodot olin ottanut avotakoista. Varsinkin yläosan vinous teetti paljon töitä. Vinouden takia alaosan mitat uhkasivat kasvaa liian suureksi, jolloin koko takka näytti liian massiiviselta ja kömpelöltä. Nurkkatakakokeilun jälkeen palasin takaisin ensimmäiseen malliin ja parantelin sen mittasuhteita. Yläosan laskeminen katonrajasta alemmaksi, vinon sivuseinän siirtäminen lähemmäksi reunaan ja kaikkien mittasuhteiden huolellinen sovittaminen loivat lopulta takan, joka vastasi tavoitteitani. (Kuva 35)



36

43

Nyt takka on selkeästi jäsennelty ja muodoiltaan yksinkertainen – sekoitus klassismia ja modernismia. (Kuva 37) Sen osia rytmittävät välilistat ja jalusta. Sommitelman tasapainon viimeistelevät takan luukut ja mustavalkoinen väritys. Rappaus on elävää, kuten 1920-luvun kivitalojen julkisivuissakin. Ylä- ja alaosan väliseksi tasoksi valitsin ensin tammea, jolloin se olisi yhdistänyt keittiön työtasojen kautta ruokasaliin. Paloturvallisuusmääräykset kuitenkin vaativat puiseen tason siirtämistä kauemmaksi tulipesästä. En halunnut luopua tarkkaan mietitystä mittasuhteiden harmoniasta, joten vaihdoin puun kiveksi. Väriltään se on lattian ja rappauksen väliltä, jolloin se sitoo kookkaan elementin ympäristöönsä.

37



33-35

Ensimmäinen, toinen ja kolmas takkapienoismalli 1:20.

36

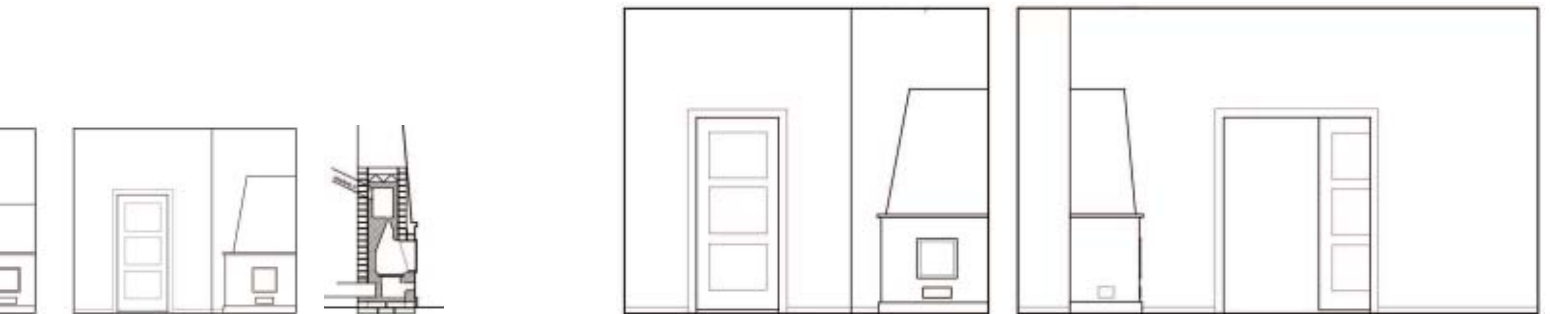
Luonnoksia takan mittasuhteista.

37

Neljäs ja lopullinen takkapienoismalli 1:20.

38

Projektiot valmiista takkasuunitelmasta tilassa.



38

44

7.3 Kodin sydämessä

Keittiön suunnittelun lähtökohdista

Keittiö sijaitsee uudemmassa, 1940-luvulla rakennetussa osassa. Se on tällä hetkellä ahdas eikä vastaa nykypäivän teknisiä vaatimuksia. Keittiön vieressä on pieni tila arkiruokailua varten. Tämä väliseinä puretaan, jolloin keittiöstä muodostuu yksi iso tila, johon kaikki tarvittavat toiminnot voidaan sijoittaa. Myös valoisuus lisääntyy oleellisesti.

Rankorakenteisen uudisosan kaikki seinät ovat kantavia, joten puretun seinän kohdalle kattoon jätetään rakennetta tukeva palkki sekä pienet pilarit seinien yhtymäkohtiin. Sivuseinät ovat tarpeeksi paksuja, jotta pilarit saadaan rakennettua seinän sisään. Näin ne eivät vaikeuta kodinkoneiden sijoittelua.

Keittiö on monien kulkureittien varrella. Sen kautta on käynti sisäpihalle vievään portaikkoon, kylpyhuoneeseen ja yhteen kerroksen makuuhuoneista. Keittiön kautta kuljetaan ulos varsinkin kesäaikaan, jolloin piha ja puutarha ovat enemmän käytössä. Portaikon oven lähetyville olisi saatava tilaa myös eteistoiminnoille, kuten pukemiselle ja vaatteiden säilytykselle. Lisäksi keittiöön varataan tilaa arkiruokailua varten.

Keittiöön tulee luonnonvaloa kahdesta itään aukeavasta ikkunasta. Sisäpihalle vievän portaikon yläpäässä, keittiöön aukeavan oven kohdalla on ikkuna etelään. Kontrasti valoisan portaikon ja monien ovien täyttämän, pimeän keittiön nurkan välillä on suuri, ja se herätti ajatuksen, että valo päästettäisiin portaikosta keittiönkin puolelle. Varasinkin oven viereen paikan pienelle ikkunalle, jonka mitat sommittelin kaapiston mukaan.



Keittiön käyttäjät ovat monen pituisia. Koska keittiö on perheelle yhdessä olemisen ja tekemisen paikka, huomioin pituuserot kalusteiden mitoituksessa. Perheen erityinen toive oli saada tiskipöytä ikkunan läheisyyteen.

1940-luku oli keittiöiden järjeistämisen aikaa. Koska talon keittiö on alun perin rakennettu juuri tuolloin, hyödynsin monia tuon ajan ideoita suunnittelussani. Muun muassa Työtehoseura oli mukana keittiötutkimuksessa ja kalustekehittelyssä, jonka seurauksena keittiökalusteita alettiin valmistaa teollisesti vuosikymmenen lopulla. Tämä tuotekehittely on perustana nykyisillekin keittiöille. Tarkoituksenmukaisuus oli yksi kantava lähtökohtana myös omalle suunnittelutyölleni.

Keittiön visuaaliseen ilmeeseen ammensin monia ideoita aikalaisaineistosta. 1940-luvulla kaapistot olivat tyyppillisesti matalia, ja niiden horisontaalinen linja oli voimakas. Kaapistojen ovet olivat kiiltäviksi maalattuja. Kaikille kalusteille ja esineille oli tyyppillistä selkeitä ja yksinkertaisia muotoja.

Selkeyttä haen myös uuden kaapiston yleisilmeksi. Tämä on perusteltua paitsi tyylihistoriallisesti, myös sen takia, että näin vanhat rakenneosat pääsevät esille. Yksinkertaiset uudet kalusteet eivät kilpaile liikaa kauniiden ikkunan puitteiden, peiliovien tai listoituksen kanssa.



39
Mallikeittiö Kauns Koti -lehdessä vuonna 1949.

40



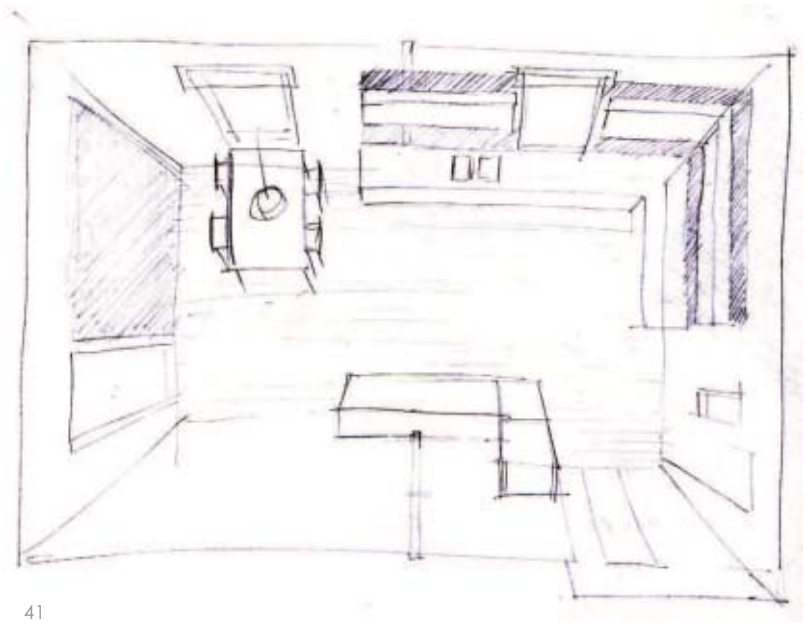
40
Keittiö ennen kunnostamista. Materiaalit ovat vuoden 1979 remontin jäljiltä.

42 ja 43
Vaihtoehto 1.

47

Suunnittelusta

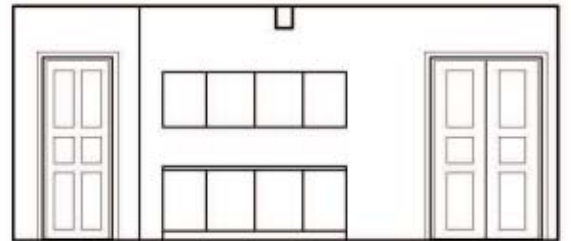
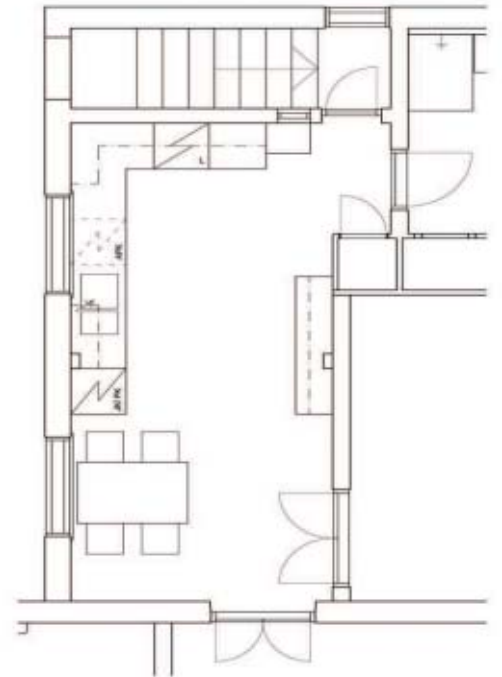
Keittiön kaapistot sijoitin alusta lähtien L-muotoon ikkuna- ja päätyseinustoille. Arkiruokailulle jää näin luonteva tila toisen ikkunan ääreen lähelle ruokasalia. Kodinkoneet ja ikkunat vievät paljon tilaa kaapeilta, joten ikkunoiden vastaiselle pitkälle seinälle suunnittelin matalan kaapiston lähinnä astioille. Se sijoittuu ovien väliin, mutta on kuitenkin poissa kulkureiteiltä (kuva 41).



41

Jouduin tekemään useita luonnoksia, ennen kuin sain toiminnot ja kodinkoneet sijoitettua parhaille paikoilleen. Liesi löysi pian paikkansa päätyseinustalta, sillä siellä oli hormi valmiina. (Kuva 42) Korkeiden kylmäkalusteiden sijoittelu tuotti päänvaivaa, sillä halusin kaapistolinjan pysyvän horisontaalisena 1940-luvun esikuvien mukaisesti. Lisäksi korkea kaluste katkaisee ikkunaseinän yhtenäisen näkymän. (Kuvat 43 ja 44).

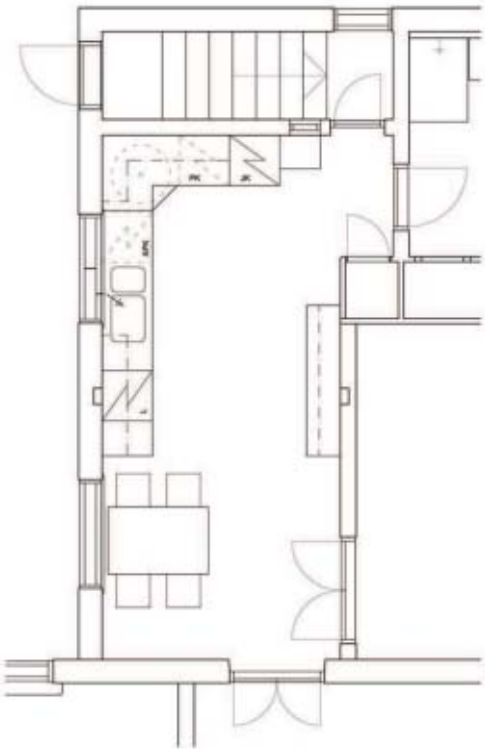
42



43

48

44



Viidennessä vaihtoehdossa vaihdoin kaikkien laitteiden ja toimintojen paikkaa. Korkea kylmäkaluste ei näyttänyt hyvältä päätyseinustallakaan. Lisäksi se todettiin riittämättömäksi perheen tarpeisiin. (Kuva 44)

Lopulta siirsin kylmäkalusteet kokonaan astiakaapistolle varaamalla paikalle: tällä seinällä koko kaapisto voi rauhassa olla korkeampi ilman että tilan yleisilme vaarantuu. Samalla tosin menetin näkymän keittiön ovelta päätyseinään tehtävään ikkuna-aukkoon. Aukko kuitenkin näkyy vieläkin hyvin ruokapöytään ja keittiön työskentelytilaan, mikä on tärkeintä.

(Kuva 45)

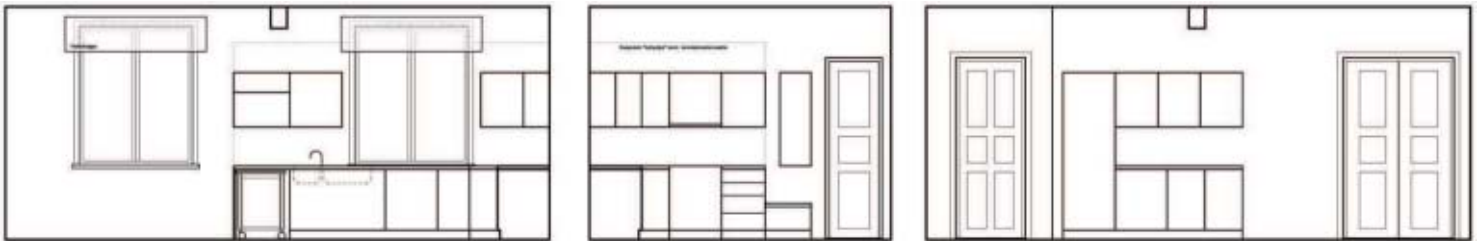
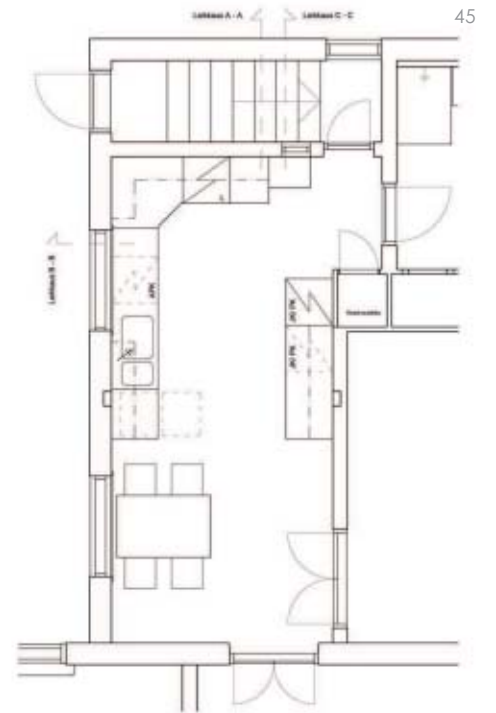
44

Vaihtoehto 3.

45 ja 46

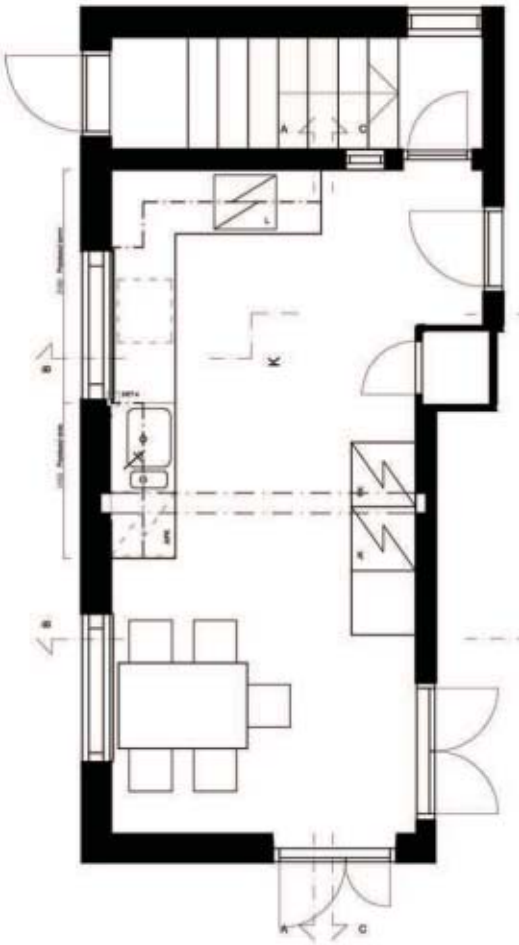
Vaihtoehto 5.

Astianpesukoneelle ja pesupöydälle kokeilin myös useita paikkoja. Asiakas toivoi pesuallasta ikkunan eteen, mutta hana estäisi ikkunaa avautumasta, ja ikkunan alle jäävän lämpöpatterin eteen sijoitettu pesukone olisi vaatinut syvemmän työtason ilmankierron takia (kuva 45). Järkevämpää oli sijoittaa ikkunan alle esiin vedettävä aputaso, jolloin lämmin ilma pääsee vapaasti tilaan. Kaikkia muuttujia pyörittelin siltä pohjalta, että kaapiston yleislinja säilyisi mahdollisimman yhtenäisenä (kuva 46).



46

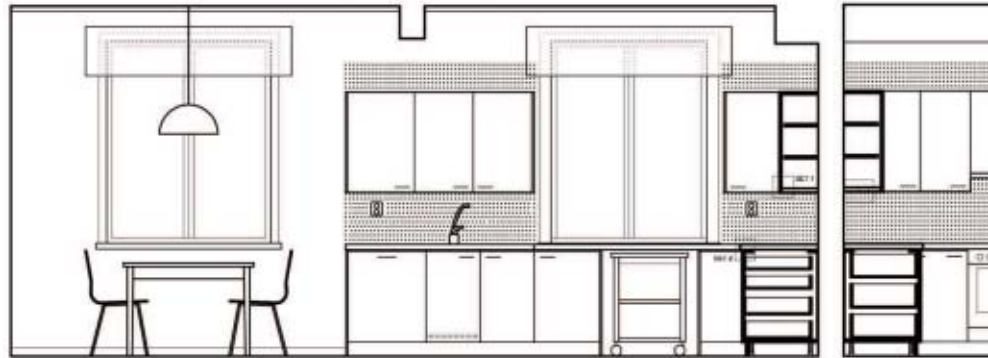
50



Keittiön kaunis vanha komero haluttiin luonnollisesti säilyttää. Aluksi kaavailin komerosta paikkaa naulakolle: oven takana vaatteet olisivat piilossa silmältä ja keittiön käryiltä (kuva 45). Komeron oven ehdotin muutettavaksi toiselle seinälle vastapäätä portaikon ovea, jolloin eteistoiminnot saataisiin pienen kulman taakse. Tämä osoittautui kuitenkin käytännössä mahdottomaksi, sillä se olisi vaatinut myös kylpyhuoneen oven suunnan kääntämistä. Tämä ei onnistunut kylpyhuoneen korotetun lattian vuoksi. Komero jätettiin lopulta omalle paikalleen, ja sitä voi käyttää tarpeen mukaan keittiön tavaroille tai naulakkona.

Keittiösuunnitelmassani pyrin ajattomuuteen. Selkeät perusmuodot kestävät aikaa. Yhtenäisyyden vuoksi kaikki koneet liettä lukuun ottamatta ovat integroituja. Muotoilun ainoa detajli on otettu tilasta itsestään: vanhan kaapin viereinen pyöreä nurkka toistuu pienempänä kaapiston ulkonurkissa.

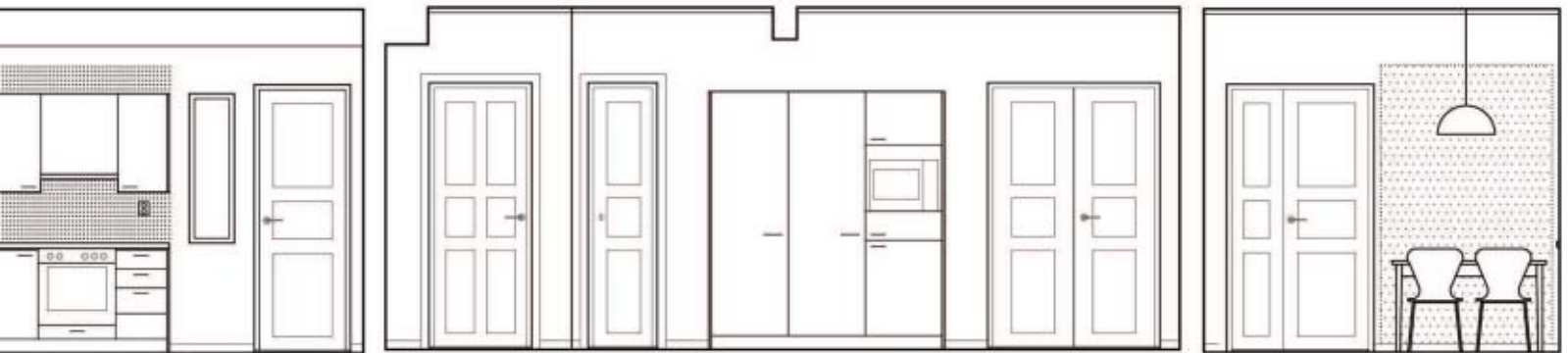
(Kuva 49)



47 ja 48
Vaihtoehto 8.
Pohjapiirustus ja leikkaukset valmiista
keittiösuunnitelmasta.

49
Vanhan komeron pyöreä ulkonurkka.

49



52

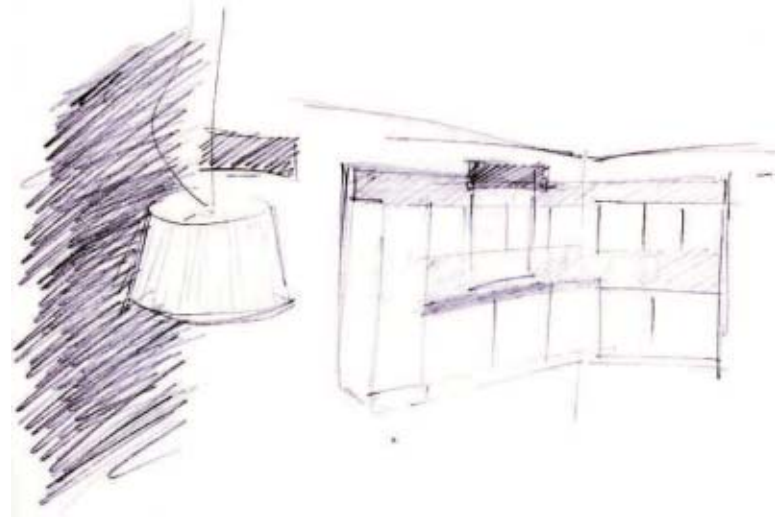
Materiaaleista

Suunnitelmassani tilan yleisilme on vaalea. Koska 1940-luvulla käytettiin myös jonkin verran voimakkaita värejä, joilla luotiin rytmiä ja vaihtelua, hain ruokailuryhmän taustaksi seinän väristä poikkeavaa tapettia. Tapetissa on ajalle tyypillinen kukkakuvio. Kukat olivat useimmiten ruskeasävyisiä ja hentoja, kun taas valitsemassani tapetissa kukat yhdistyvät mieluummin 1920-luvun kuoseihin. Näin sain kaksi eri aikakautta sulautumaan toisiinsa luontevasti. Tapetin valinta oli myös alku kerroksen muulle materiaalisuunnittelulle.

Kaapistojen ovet ovat kiiltäväksi maalatut. Väriltään ne ovat vaaleat, mutta kuitenkin valkoista seinää hieman tummemmat. Väri tulee lattiasta ja tapetista, kuten seinänkin valkoisen hento sävy. Koska kaapisto on matala ja tila korkeahko, se vaati pöytäryhmän lailla taustan. Kaapiston taustamateriaaliksi valikoitui laatta, sillä välitilan osalta sen täytyy kestää ruuanlaiton roiskeet ja olla puhdistettavissa. Lasimosaiikki toistaa tapetin ja lattian sävyjä.

Kaapistojen rakennusmateriaalin valinnasta kävin asiakkaan kanssa monta keskustelua. Itse halusin, että pinta on siveltimellä maalattu, koska ruiskumaalattu pinta näyttää helposti muoviselta, mikä ei tähän keittiöön sovi ollenkaan. Siksi ehdotin materiaaliksi perinteistä rimalevyä. Sen rakenne on elämätön ja siksi maalauspinnaksi sopiva. Asiakas puolestaan halusi kaapistojen olevan massiivista puuta. Otin puusepän mukaan keskusteluun ja hänen kanssaan päädyimme lopulta tekemään koko kaapiston MDF-levystä. Ratkaisu oli kompromissi kaikille: massiivipuu kaatui lopulta hintaan ja rimalevy heikkoon laatuun (Suomesta rimalevyä ei saa tarpeeksi laadukkaana kahdella erisuuntaisella pintakerroksella).

51



52



50
Luonnos keittiön kaapistojen sijoittelusta ja tasojen materiaaleista.

51
Luonnos kaapiston rajaamisesta taustamateriaalin avulla.

52
Luonnos taustasta keittiön pöytäryhmälle.

53



Kaapistoa tummemmat työtasot erottuvat taustastaan. Öljytty tammipinta sopii yhteen pähkinän värisen lattian sekä lasimosaiikin kanssa. Altaiden teräksessä on puolestaan samaa sävyä kuin tapetissa. Yksinkertaiset verhokapat täydentävät seinän sommitelman. Niiden hento keltaisuus raikastaa tilan muut värit.

Keittiön väriskaala ja kuvioaiheet on luonnonläheisiä. Materiaalit ovat mahdollisimman aitoja ja tarkoituksenmukaisia. Keittiöön valitsemani materiaalit ovat lähtökohtana muiden tilojen suunnittelulle. Niiden pohjalta on helppo jatkaa eteenpäin.

54



53 ja 54
Luonnoksia keittiön väreistä ja materiaaleista.

55
Näkymä keittiöstä ruokasalin ovelle päin.

55





7.4 Lisää luonnonläheisyyttä ja ripaus romantiikkaa

Keittiön jälkeen oli loogista siirtyä tiloihin, joihin kuljetaan keittiön kautta. Vieras- ja kylpyhuone toistavat keittiön ideoita ja pohjautuvat myös 1940-lukuun. Värimaailma jatkaa samoilla linjoilla, nyt vain hieman muunneltuna.

Vierashuone

Keittiön viereinen huone toimii työhuoneena ja tarpeen tullen myös vierashuoneena. Nämä kaksi toimintoa mahtuvat tilaan mainiosti, kun sen jakaa diagonaalisesti kahtia. Pöytä on sivuttain ikkunan edessä, jotta luonnonvalo lankeaa pöydälle hyvin. Pöydän äärestä näkee myös keittiöön. Huoneeseen mahtuu pieni sohva, joka avautuu vierasvuoteeksi.

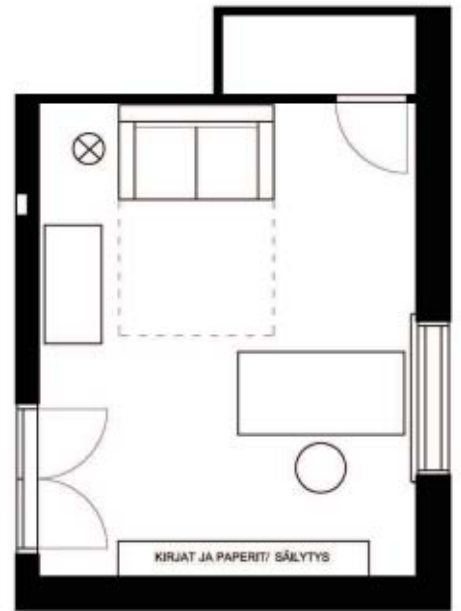
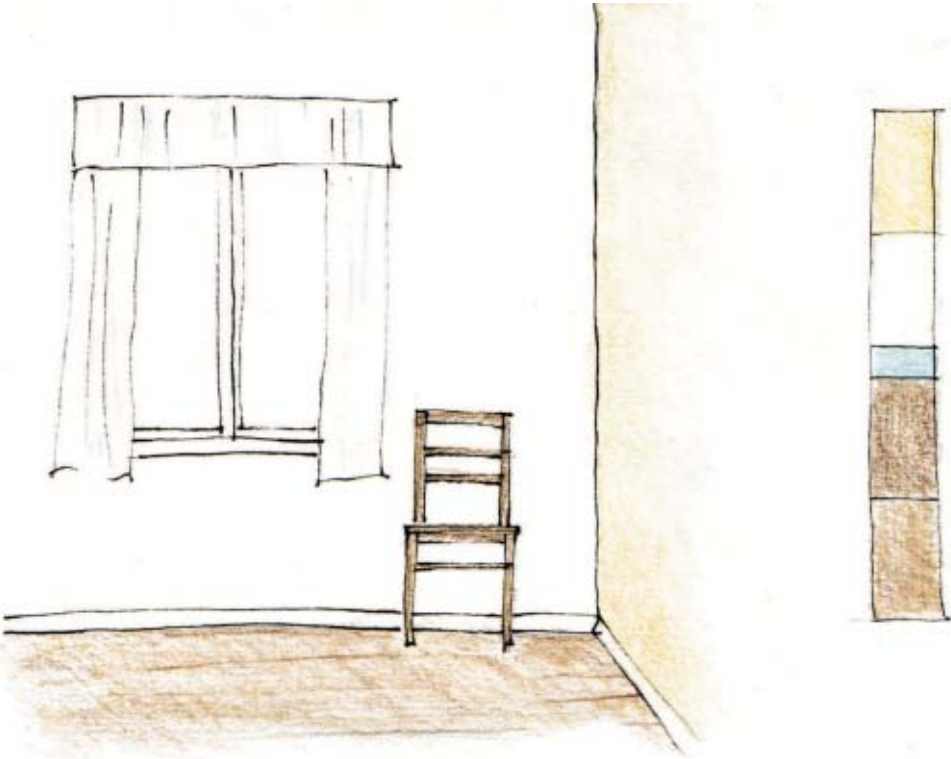
Huoneesta aukeaa pariovet keittiöön, joten sen väritys toistaa keittiön lasimosaiikista poimittua keltaista. Työhuoneen keltainen on sävyllään lämpimämpää. Sillä rajataan sohvalle tausta. Raitaverhojen kuvio on selkeä, ja sen pellavainen materiaali henkii 1940-lukua.

56

Luonnos työhuoneen väreistä.

57 ja 58

Projektiio ja pohjapiirustus valmiista suunnitelmasta.



Kylpyhuone



Siinä missä keittiössä toteutuu 1940-luvulle ominainen käytännöllisyys ja tehokkuus, kylpyhuone edustaa aikakauden romanttista puolta. Tila on lähinnä vieraiden käytössä, joten siellä voi mieluusti olla hieman kruusausta mausteena moderneille elementeille.

Tilavassa ja valoisassa kylpyhuoneessa viivähdetään kylvyn ajan ja nautitaan olosta. Tunnelmaa luovat tassuamme, kattokruunu ja kukka-aiheinen seinämaalaukset. Lattian materiaali on asiakkaan toivomuksesta sama lämmin puu kuin muissakin huonetiloissa.

Kylpyhuone on tilava, joten lähdin suunnittelemaan sinne paikkaa istahtamista varten kylvyn jälkeen (kuva 59 ja 62). Asiakas kuitenkin oli ehtinyt hankkia sinne suihkukaapin. Suihkukaappi vie sen verran tilaa, että istuinta ei tilaan enää mahdu järkevästi.

Kylpyhuoneessa jatkuu keittiön väriskaala. Puupintojen ja valkoisen mausteena on turkoosia – nyt vain kirkkaampana sävynä. Lasilaatta ja pesualtaan tason puumateriaali on myös lainattu keittiöstä.

Märkätila on rakennuksen teknisesti vaativin tila. Vanhaa märkätilaa kunnostettaessa asiantuntijan, esimerkiksi rakennesuunnittelijan, apu on suositeltavaa. Rakenteiden kunnostaminen vie aikaa ja vaatii vaivaa, mutta maksaa kyllä itsensä takaisin.

- 40-luku:

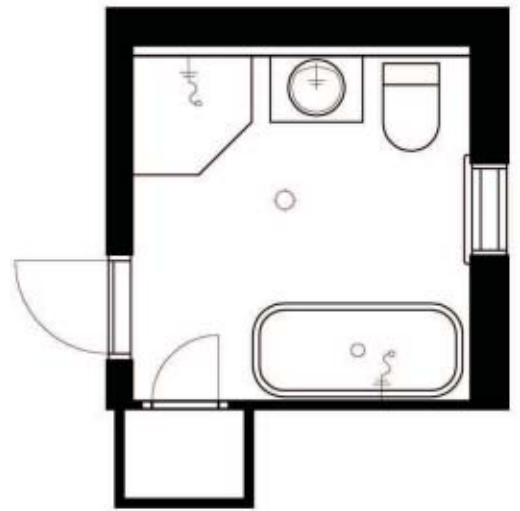
puu - huone
roman tiikka

tapetti
keittokruunin
amme

59

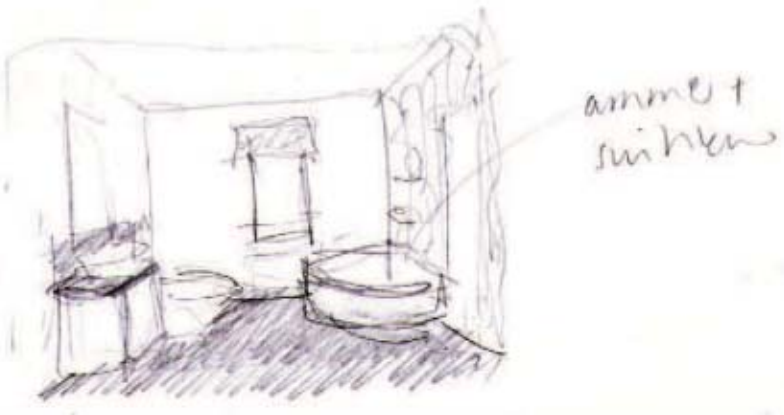


60



kuusi
seinä?

vihr. laatu
tammi



61

58
Pohdiskelua kylpyhuoneesta tilana ja tyyllillisesti.

59 ja 60
Luonnoksia kylpyhuoneen toiminnoista ja niiden sijoittelusta.

61
Luonnos kylpyhuoneesta.

60



Kylpyhuoneen materiaalit ovat liki kolme vuosikymmentä vanhoja, joten ne kannattaa poistaa ennen uusien asentamista. Märkätiloja koskevat vaatimukset ja määräykset ovat 1970-luvulla olleet aivan toisenlaiset kuin nykyään. Silloin yleisesti käytetty kosteussulku ei täytä nykypäivän vesieristysvaatimuksia. Alapohjan ja seinärakenteiden kunto kannattaa muutenkin tarkistaa. Seinissäkin voi olla kosteusongelmia, varsinkin rakenteiden alaosissa. Laatoituksen alustaksi runkojako voi olla myös vajaamittainen.

Lattialämmityksen päälle tulevan laualattian pintakäsittely poikkeaa muista tiloista. Kylpyhuoneen lattia lakataan venelakalla öljylasuurin sijasta. Kuultokäsittelyn voi tehdä esimerkiksi puunsuoja-aineella tai lakata suoraan pähkinäiseksi värjättyllä lakalla. Puinen lattiamateriaali kylpyhuoneessa vaatii käyttäjiltä enemmän huolellisuutta ja hoitamista kuin yleisemmät märkätilan pintamateriaalit. Jos huone olisi päivittäisessä suihkuttelukäytössä, puinen lattia ei olisi järkevä vaihtoehto.



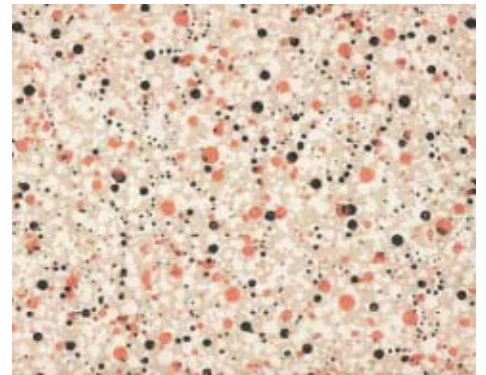
Luonnos kylpyhuoneen kalusteista ja väreistä.

Näkymä kylpyhuoneesta.



64 (vasemmalla)

65 (alla)



64

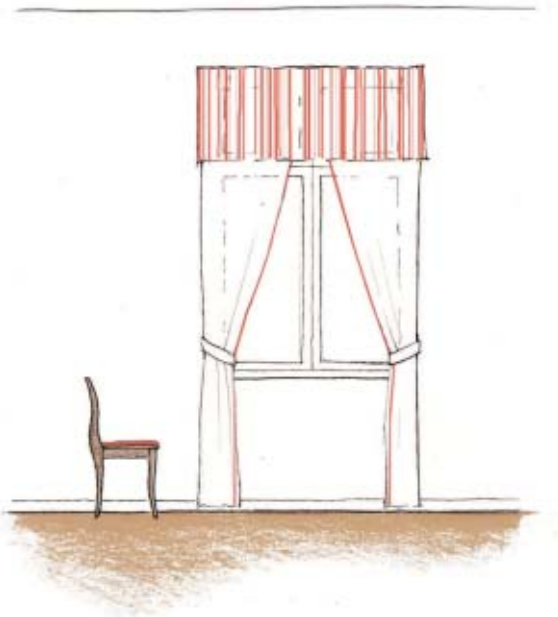
Luonnos eteisen väleistä ja materiaaleista.

65

Malli roiskemaalauksen tyylistä (värit eivät vastaa suunnitelman värejä).



-myt eteisen jätte
-säilytystila
- lisää säilytystilaa - kiinnittää kaluste



Eteisen viereinen kulmahuone päätettiin ottaa työhuoneen sijasta eteiskäyttöön, sillä muutaman kuukauden asumisen jälkeen huomattiin, ettei eteisessä ole tilaa lapsiperheen tarpeille. Eteiseen tarvittiin myös lisää säilytystilaa, joten suunnittelin kulmahuoneeseen korkean kaapin. Sen paikka määräytyy luontevasti muurissa olevan syvennyksen kohdalle. Syvennyksen ansiosta osaan kaapista mahtuvat henkareihin ripustettavat vaatteet, mutta se ei kuitenkaan vie liikaa lattiapinta-alaa.

Kaappi on ulkonäöltään yksinkertainen, jottei se vie huomiota huoneen monilta peilioilta. Toisen liukuoven taakse mahtuu vaatetanko, toisella puolella ovat hyllyt. Vierasnaulakko on eteisessä heti ulko-oven luona, samoin peili ja irtotuoli.

Kulmahuone muuntuu helposti tulevaisuudessa työhuoneeksi. Seinäkaapissa on runsaasti säilytystilaa papereille, kun henkarikaappiin lisätään hyllyt.

40

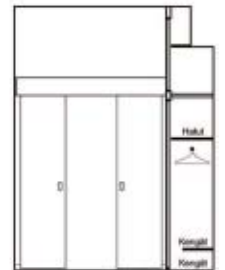
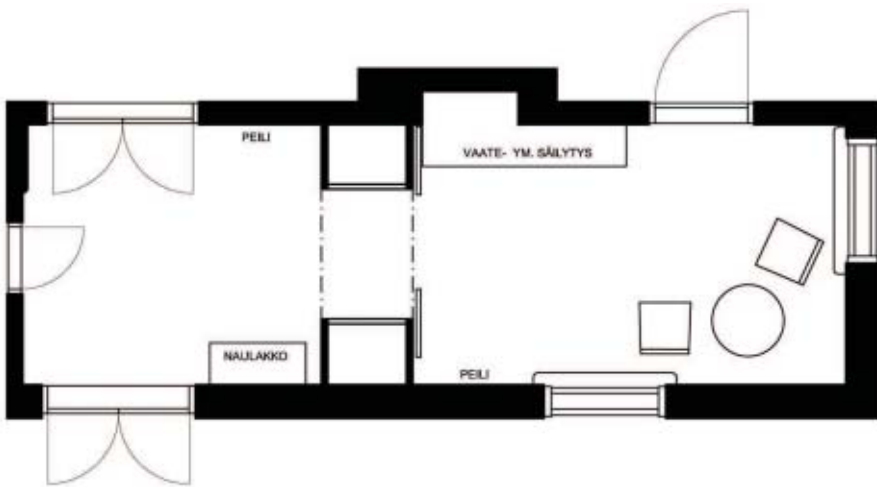
Kulmahuoneen tekstiilien värit sekä verhon ripustus.

41

Eteistilojen valmis pohjapiirustus.

42

Projektioita eteistilasta ja kaapistosta. Vasemmalla luonnoksessa kaapistossa on peiliovet. Oikealla piirustukset valmiista suunnitelmasta, jossa kaapistossa on sileät ovet.

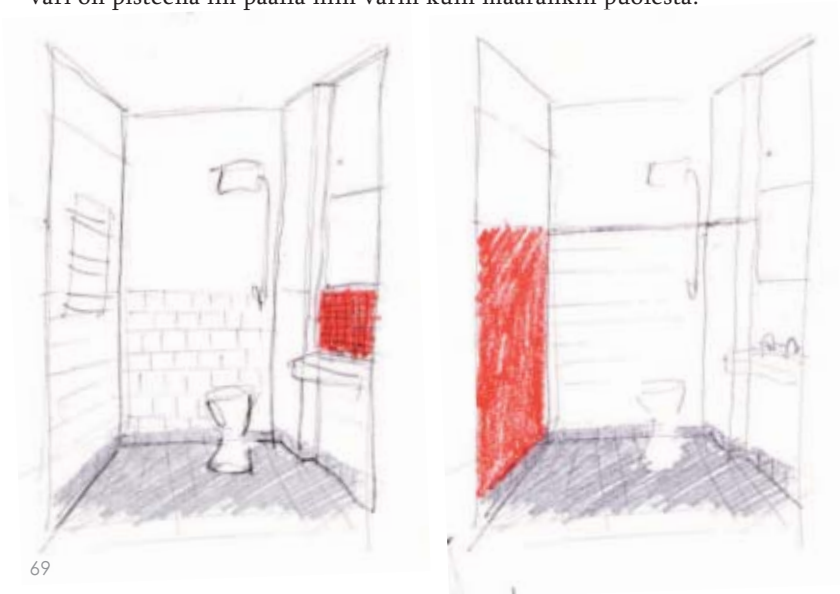




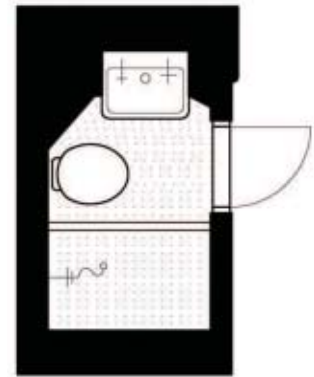
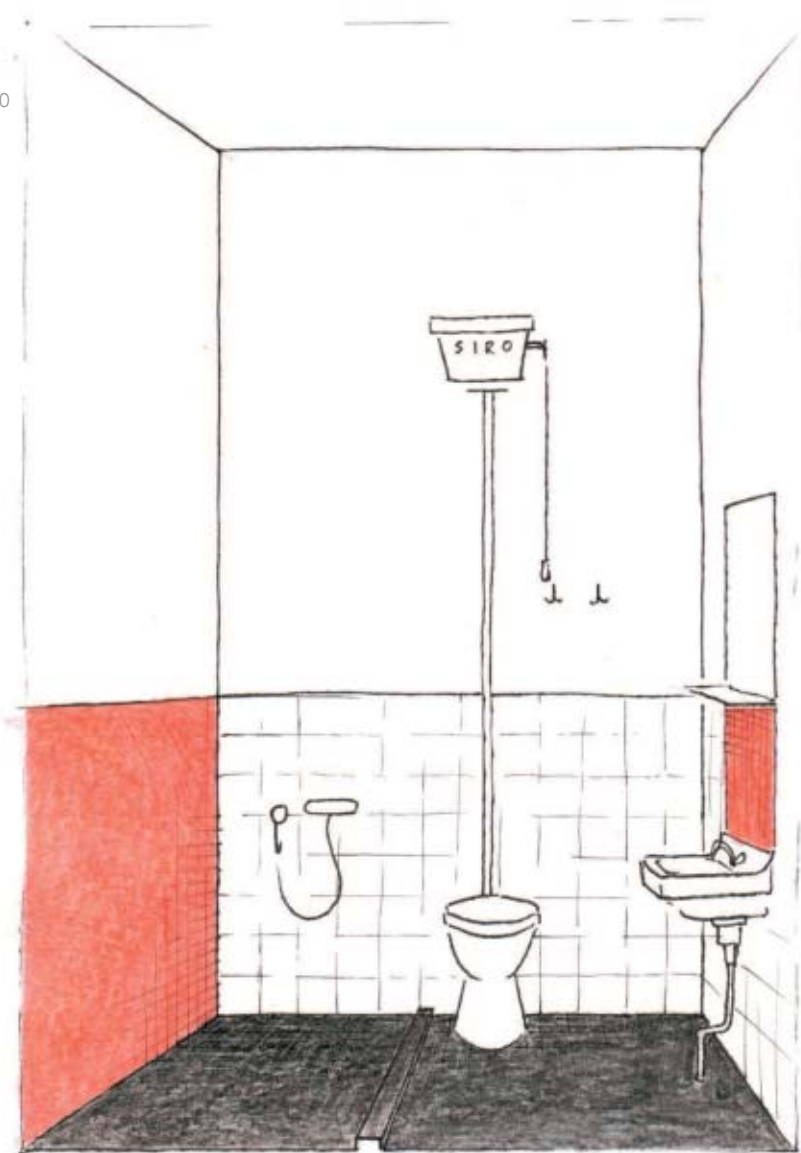
Wc

Wc on kooltaan pieni mutta ahkerassa käytössä. Sitä käytetään varsinkin kuraeteisenä, jonne on helppo riisua märät saappaat ja ripustaa lenkkeilyvaatteet kuivumaan. Minikokoinen amme vie melkein puolet lattia-alasta. Ammetta ei käytetä, joten sen purkaminen on perusteltua. Muut vanhat vesikalusteet säilyvät ennallaan. Lattian välikoroke pitää kuravedet poissa kastelemasta wc:ssä kävijän sukkaa. Patterin puolapuilla kuivuvat lenkkivaatteet ja lapaset.

Kuten kylpyhuone on uudemman osan tyylin huutomerkki, myös wc:ssä 1920-luvun tyylliset ominaisuudet huipentuvat. Pienen tilan kontrastit ovat herkullisia. Tummanharmaa mosaiikkilattia on mattapintainen. Isommat seinälaatat puolestaan ovat kiiltävän valkoiset. Punainen mosaiikkilaatan väri on pisteenä iin päällä niin värin kuin määränkin puolesta.



70



71

69
Luonnoksia wc:n väriykestä.

70
Näkymä wc:stä.

71
Pohjapiirustus valmiista suunnitelmasta.

Olohuone

Talon olohuone on yhdistetty kahdesta entisestä luokkahuoneesta, joten se on kooltaan melko suuri. Kolme korkeaa ikkunaa ovat etelän puolelle ja päätyikkuna itään, joten tila on hyvin valoisa.

Olohuone on sekä arkinen ja rento monitoimitila että juhlava tila vieraita varten. Tilassa kuljetaan moneen suuntaan: eteiseen, kellariin, yläkertaan ja ruokasaliin (kuva 73). Kalusteet on sijoitettu pois kulkureiteiltä. Ne on myös pyritty sommittelemaan symmetrisesti. Tila on jaettu kahteen osaan tv:n katselua ja kirjastoa varten. Tarpeeksi isot matot kokoavat kalusteryhmät. Tila on korkea, joten sommittelin seinäpinnat tasapainoisiksi vaihtelemalla erikorkuisia kalusteita sekä tauluilla.

Tv:n ympärille muodostuu piiri sohvaryhmästä ja irtotyynyistä. Istumasuunnasta avautuu näkymä oviaukon kautta ruokasaliin. Olohuoneen toisessa päässä on rauhallisempi kirjastotila, joka muodostuu pianosta, kirjahyllystä ja nojatuolista. Huoneeseen jää myös runsaasti vapaata tilaa lapsille leikkiä.

Olohuoneen kalusteet ovat raikas sekoitus uutta ja vanhaa. Vanhojen kalusteiden romanttinen muotokieli on kiinnostava vastakohta selkeälinjaisille moderneille kalusteille. Sohvat ovat viihtymistä varten, eli ne ovat uusia. Jatkossa voi harkita moduuleista koostuvan kulmasohvan hankkimista: syvään sohvaan mahtuu koko perhe. Kulmasohva myös asettuu tilaan helpommin kuin kaksi erillistä sohvaa. Lisäksi lattialla on jäməköitä istuintyynyjä, jotka voi siirtää myös ruokasalin puolelle takan ääreen. Tyynyt päällystetään verhoilukankaalla, jotta ne kestävät käyttöä.

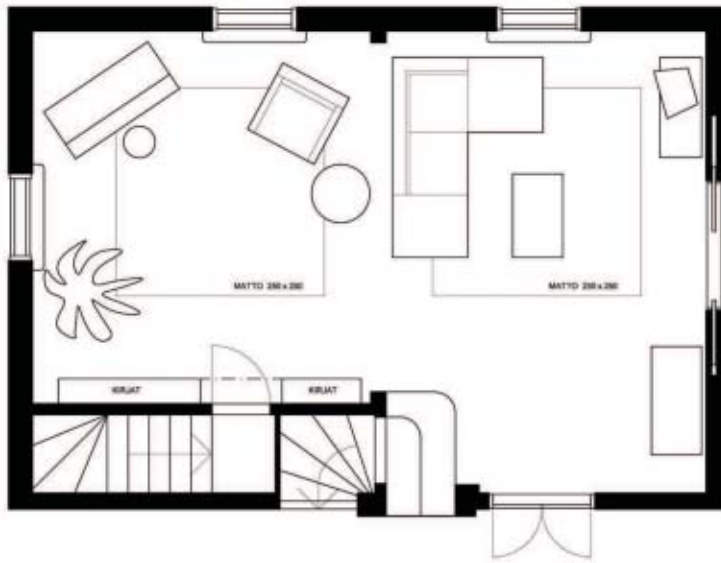


72
Pohjapiirustus olohuoneen kalustuksesta.

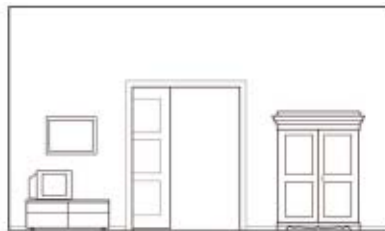
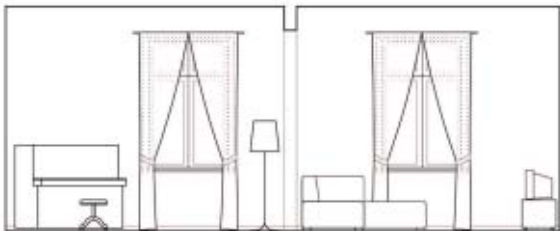
73
Olohuoneen kulkureiitit.

74
Projektiot olohuoneesta.

72



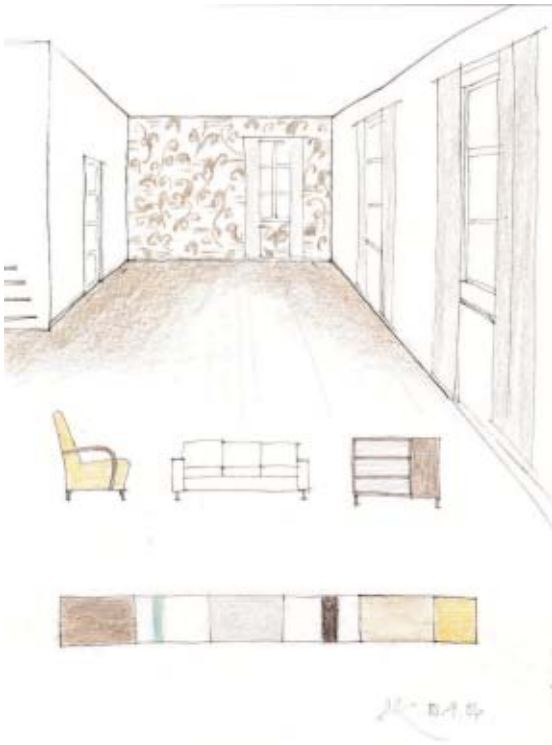
73



74

70

40



75

Luonnos olohuoneen väreistä ja materiaaleista.

76

Näkymä olohuoneesta.

Korkeiden ikkunoiden ansiosta olohuone on valoisa. Etelän puoleinen valo on sävyltään lämmintä, joten tilan yleisväri on hieman muita tiloja viileämpi ja tummempi. Vaaleat verhot päästävät valon läpi. Päätyseinän kuviotapetti muodostaa pinnan, joka katkaisee ruokasalista asti kulkevan näkymän ja toimii jäykkänä taustana koko tilalle. Tapetti on 1920-luvun malli. Tehosteseinä yhdistää tilaa 40-luvun puolelle. Seinän maaliväri on sovitettu tapetin mukaan. Vaalea listoitus tulee kauniisti esiin hieman tummemmasta seinästä ja jäsentää tilaa.

Olohuoneen tehostevärit ovat keltainen (tapetin mukaan) ja syvä turkoosi (keittiön ja kylpyhuoneen tiloja aavistellen). Tehostevärejä on enimmäkseen pienissä yksityiskohdissa, kuten sohvatyynyissä, muissa pientekstiileissä ja esineissä. Koska tila perusväriltään neutraali, tehostevärejä on helppo vaihtaa. Tilaan sopii monet murretut värit, joita voi vaihdella vuodenaikojen ja tapahtumien mukaan.

71



Ruokasali

Ruokasaliin on käynti sekä olohuoneesta että eteisen kulmahuoneesta. Sieltä taas päästään edelleen keittiöön. Pitkänomaisessa tilassa on siis kolme oviaukkoa. Perheelle keskeinen sijainti sopii, sillä ruokailu on tärkeä osa arkea ja juhlaa. Olohuoneen ja ruokasalin välissä on muita ovia suurempi aukko, jonka saa kiinni liukuovilla. Useimmiten ovet ovat auki, joten olohuoneesta on ruokasaliin suora näkymä.

Ruokasalin keskeinen elementti on iso pöytä. Takka sulautuu huoneeseen hyvin muotonsa ja mittasuhteidensa ansiosta. Vaaleana se jää koostaan huolimatta huoneessa taustaksi, niin kuin nurkassa sijaitsevan esineen tuleekin. Pöytä puolestaan seisoo keskellä huonetta ja on tarpeen tullen jatkettavissa. Väriältään se on tumma, jotta se erottuu jämäkästi lattiasta. Isoisän perintö, kaunismuotoiset irtotuolit sopivat suoralinjaisen pöydän ympärille. Ne voidaan kuultokäsitellä pöydän väriin sopiviksi.

Tutkin muutamia erilaisia pöytävaihtoehtoja (kuvat 79 ja 80). Asiakkaan toive oli neliön muotoinen pöytä, mutta se sopii huonosti pitkälaiseen tilaan, ja siinä pöydän jalat ovat helposti reunapaikoilla istujien tiellä. Parhaaksi ratkaisuksi osoittautui perinteinen suorakaiteen muotoinen pöytä. Se noudattelee tilan linjoja, ja siihen mahtuu suhteellisesti eniten istujia. Se on myös helposti jatkettavissa, kun ruokailijoita on enemmän.

Huoneen keskipisteen päälle sopii hyvin kattokruunu. Runsasmuotoisena mutta sirona se tasapainottaa jyrkää pöytäryhmää.



Handwritten signature and date: 11.4.06

Ruokasali on fyysisesti rakennuksen vanhan ja uuden puolen välissä. Nämä erilaiset tyyli yhdistin toisiinsa väreillä ja materiaaleilla. Verhojen kuvio on lainaa olohuoneen päätyseinän tapetista, joka näkyy ruokasaliin. Väri on otettu olohuoneen turkoosista, mutta tässä se lientyy murretummaksi ja vaaleammaksi keittiön värejä mukaillen. Koska ruokasali on tunnelmaltaan talon arvokkain tila, verhojen materiaaliksi sopii himmeän kiiltävä silkisekoitekangas.

77

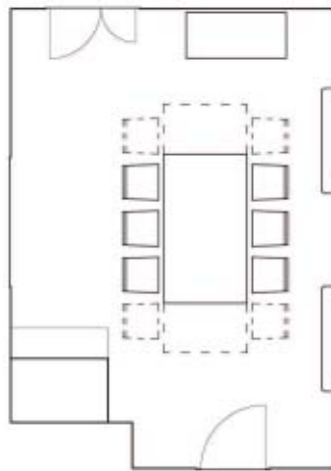
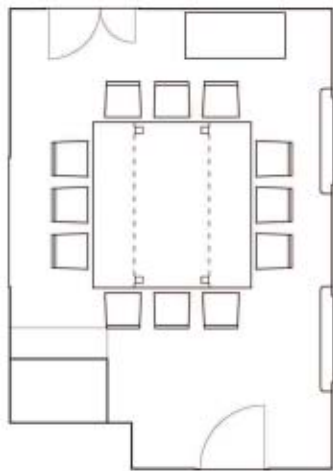
Luonnos ruokasalin väreistä.

78

Näkymä ruokasalista.

79 ja 80

Luonnoksia ruokasalin pöydän mitoituksesta.



81
Luonnos tilojen väriyksen hierarkiasta.

82
Keittiön värit ja materiaalit.

83
Kylpyhuoneen värit ja materiaalit.

84
Työhuoneen värit ja materiaalit.

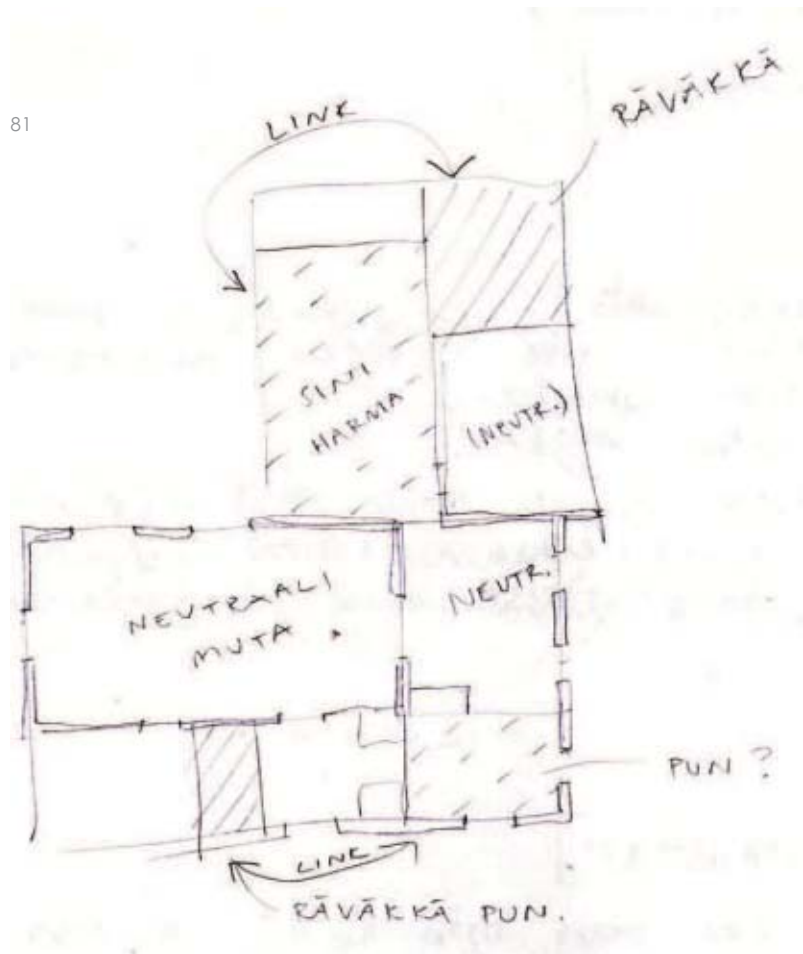
85
Ruokasalin värit ja materiaalit.

86
Olohuoneen värit ja materiaalit.

87
Wc:n värit ja materiaalit.

88
Eteistilojen värit ja materiaalit.

81

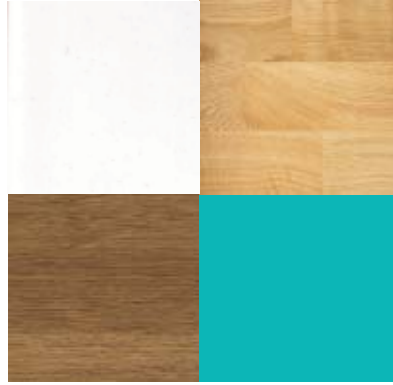


/// voimakkaimmat
värit/
kontrastit

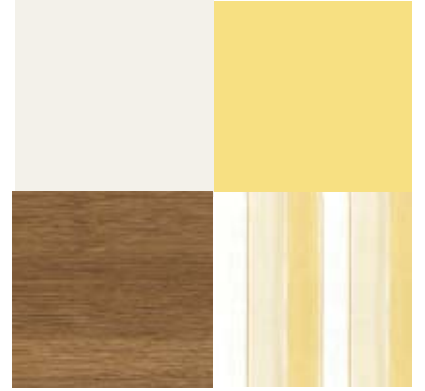
82



83



84



85



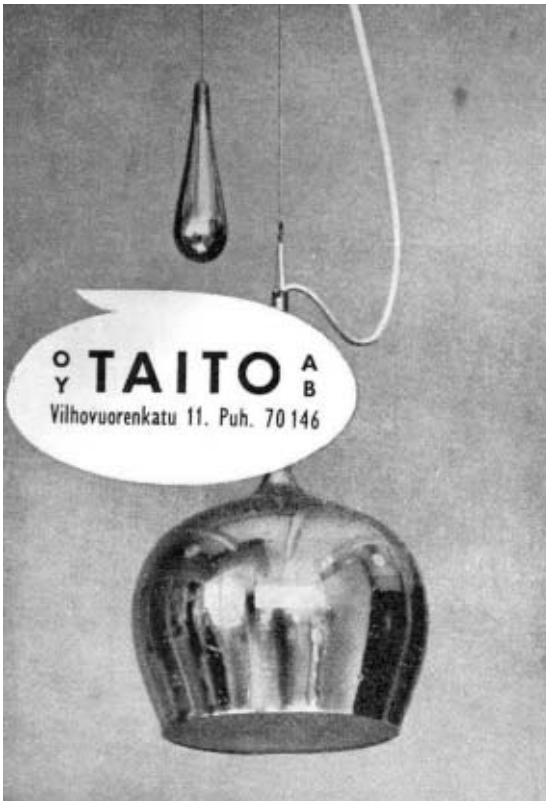
86



87



88



7.6 Oikea valo luo viihtyisyyttä

Valaistus noudattaa samaa peruseriaatetta kuin tilatkin: siinä yhdistyvät uusi ja vanha. Valaisimet ovat keskellä kattoa ja niiden muodot ovat perinteisiä. Modernia puolestaan on se, että valaistus on riittävän tehokas eikä rajoitu vain kattovaloon. Tiloissa on useampia erilaisia valaisimia ja valonlähteitä. Niitä yhdistelemällä ja vaihtelemalla voidaan muuttaa tilojen tunnelmaa kirkkaasta työvalosta lämpimään tunnelmavaloon.

Tiloja valaistaan kahdenlaisella valolla, yleisvalolla ja kohdevalolla. Yleisvalo on useimmiten osittain epäsuoraa. Kohdevalolla valaistaan tiettyjä toimintoja ja sillä voidaan myös poimia esiin vain osa tilasta.

Olohuoneessa, ruokasalissa ja työhuoneessa yleisvalona on kattovalaisin. Olohuoneessa lisäksi jalka- ja pöytälamput tuovat epäsuoraa yleisvaloa. Siten näitä valaisimia voi käyttää tunnelmavaloinakin, mutta ne toimivat myös kohdevaloina esimerkiksi lukemista varten. Työpöydän lähetyvillä on erikseen tehokas työvalaisin. Valaisinten valonlähteenä näissä valaisimissa on useimmiten hehkulamppu, jonka valo on silmää miellyttävää, lämpimän sävyistä.

Keittiössä ja eteisessä tarvitaan enemmän valoa. Näissä tiloissa yleisvalo luodaan useilla kattoon asennettavilla pienloisteputkivalaisimilla. Valaisimet on asennettu lähelle seinäpintoja ja kaapistoja, jotta niiden valo heijastuu epäsuorasti muualle tilaan. Näin ne valaisevat myös kaappien hyllyjä. Myös keittiön välitilan valonlähteenä on pienloisteputkivalaisin, jotta työtasoille saadaan tehokas mutta häikäisemätön valaistus.

Tunnelmallisempaa valoa keittiöön tuo pöydän yllä oleva kattovalaisin, jonka valonlähde on hehkulamppu. Eteisessä himmeämpää valaistusta tuo peilin vieressä oleva valo, joka toisaalta valaisee myös peilistä katselijaa.

Märkätilojen valaisinten suojausluokka (IP 44) on suurempi kuin kuivissa sisätiloissa. Myös kattovalaisinten on hyvä olla tätä suojausluokkaa, vaikka ne eivät välittömässä roiskeveden vaarassa olekaan. Kylpyhuoneen kattokruunun suojaaminen onnistuu asiantuntevalta sähköasentajalta.

89 ja 90
Valaisimia vuodelta 1950.

91 (seuraava aukeama)
Olohuoneen ikkunan salpa.





8 SILMÄYS TAAKSEPÄIN

8.1 Matkan varrelta

Mitä pidemmälle työ edistyi, sitä tyytyväisempi olin aihevalintaani. En ole hetkeen ollut tekemisissä vanhojen rakennusten kanssa näin konkreettisesti, joten tunsin palaavani juurilleni.

Varsinainen suunnittelutyö sujui melko vaivattomasti. Paneuduin pohjatyöhön perusteellisesti, minkä jälkeen ideointi oli suunnitteluvaiheessa helppoa. Materiaali- ja värivalintojen perusteluita ei tarvinnut juurikaan ihmetellä, vaan ne tulivat luontevasti. Kokonaissuunnitelma on sitä mitä tavoittelinkin: tasapainoinen monista voimakkaista elementeistä huolimatta.

Suunnitelmassani talon ilme muuttuu luontevasti tilojen rakennusajankohtien mukaan. Vanhalla puolella on 1920-luvulle tyypillistä kontrastia, voimakkaita värejä ja kuvioita. 1940-luvun tiloissa tunnelma on puolestaan pehmeämpi ja luonnonläheisempi. Materiaalivalinnat luovat kuhunkin tilaan sen käyttötarkoitukseen sopivaa tunnelmaa. Värit ja materiaalit vaihtelevat eri huoneissa, mutta jokin yhteinen elementti sitoo vierekkäiset tilat ja kokonaisuuden toisiinsa. Kokonaisuutta pitää kasassa myös valkoiseksi maalattu paneelikatto ja pähkinäiseksi kuultokäsitelty lausalattia. (Itse olin perinteisen maalatun lattian kannalla, mutta asiakkaan toivomuksesta se käsiteltiin kuultavaksi.) Kaikki vanhat rakenneosat, ikkunan puitteet, oven kahvat ja valokatkaisijat, on säilytetty. Uudessa ympäristössään ne pääsevät enemmän oikeuksiinsa tuoden autenttisuudellaan viimeisen silauksen vanhan talon tunnelmaan.

8.2 Tekemisen makua

Suunnitelmiani on pikkuhiljaa jo toteutettu. Takka on muurattu ja keittiö asennettu paikoilleen. Koska opinnäytetyöni oli todellinen, se teetti paljon sellaista työtä, mistä minulla projektin alkuvaiheessa oli vain kalpea aavistus. Olen silti oikein tyytyväinen, että valitsin todellisen kohteen.

Opin ottamaan suunnitelmistani vastuuta uudella tavalla nyt, kun lähettelin piirustuksia takan muuraajalle ja kilpailutin keittiökalusteita eri puusepillä. Koulutyöt jäivät useimmiten ikään kuin ilman loppulukua, kun ne lopetettiin suunnitteluvaiheeseen. Suunnittelutyön kannalta on hedelmällistä paitsi neuvotella asiakkaan kanssa, myös konsultoida tekijöitä. Esimerkiksi muurarilta sain arvokasta tietoa takan konkreettisesta tekemisestä. Takkapiirustukseni pitivät todellisuuden kanssa paikkansa melkein kaikilta osin. Ainoastaan yläosan vinossa seinämässä tiilet muurattiin kauemmaksi pintakerroksesta kuin olin piirtänyt.

Keittiökalusteet tehnyt puuseppä puolestaan antoi hyvää palautetta piirustuksistani: hän piti niitä riittävinä ja selkeinä omaa työtänsä ajatellen. ”Than jokaista ruuvin paikkaa” ei hänen mielestään suunnittelijan kannata miettiä ja merkitä, sillä puuseppä neuvottelee tarkennuksista joka tapauksessa suunnittelijan kanssa tarjousta laskiessaan ja työtä tehdessään.

Saavutin tavoitteeni siitä, että asiakas ja työn toteuttajat pystyivät dokumenttieni perusteella ryhtymään konkreettiseen työhön. Asiakkaalle annan tunnustusta siitä, että he osasivat lukea piirustuksia ja neuvotella päätöksistä myös sähköpostitse. Perusteluitani ymmärrettiin – tai ainakin niihin luotettiin. Yhteisymmärrys on tärkeää, sillä jos suunnittelijan on kerta toisensa jälkeen matkettava työmaalle vääntämään asioita rautalangasta, alkaa työ helposti tuntua turhautavalta. Työn aikana tapahtuva kommunikointi eri osapuolten kanssa tuo myös lisää itseluottamusta aloittelevalle suunnittelijalle. Sitä huomaa, että hei, tähän toimii oikeasti!

8.3 Eräitä huomioita

Kun ryhdyin tekemään opinnäytetyötäni, yksi tavoitteistani oli suunnitella kunnostustyö rakennuksen omista lähtökohdista käsin: halusin antaa yhden esimerkin siitä, että toimivan kodin voi kunnostaa vanhaan rakennukseen sen omaa historiaa hyödyntäen ja kunnioittaen.

Työni edetessä huomasin oikeastaan pohtivani ihmisen perustarpeita: asumista, kotia ja turvaa. Suunnitelmani edetessä nämä perustarpeet jalostuivat viihtymiseksi. Niistä tuli paikkoja, värejä, materiaaleja, muotoja ja pintoja.

Työstäni olennaisen voisi todeta myös näin:

”...läheisyydestä läheisintä – Mikä arkkitehtuurissa voisi ilmentää tätä? – Ehkä arkkitehtuurin kokonaisvaltainen kokeminen eri aistien kautta. – Materiaalin koskettaminen: tarttuminen ovenkahvaan, kulkeminen paljain jaloin puulattialla. – Inhimillisen mittakaavan tajuaminen, ihmistenmittaisten asioiden löytäminen: ovi josta täytyy kulkea hieman kumartuen, etäisyydet joihin ylittää. – Paikan tunnistaminen, kuuluminen johonkin, olla jonkin ympäröimänä: valon, lämmön, tuttujen esineiden sekä turvan ja suojan. Läheisyys on jotakin joka koskettaa – samalla kun se on jotain jota koskettaa.”
(Stenros 1993)



92
Komeron avain.

LÄHTEET

LÄHTEET

- Kirjallisuus Anttila, Pirjo – Jyränki, Ritva:
Talo matkalla eilisestä huomiseen.
Gummerus, Hamina 2000.
- Horelli, Liisa:
Ympäristöpsykologia.
Weilin & Göös, Porvoo 1982.
- Helamaa, Erkki:
40-luku – Korsujen ja jälleenrakentamisen
vuosikymmen.
Suomen Rakennustaiteen museo, Helsinki 1983.
- Kahri, Esko – Pyykönen, Hannu:
Asuntoarkkitehtuuri ja -suunnittelu.
Gummerus, Jyväskylä 1984.
- Kaila, Panu:
Talotohtori – Rakentajan pikkujättiläinen.
WSOY, Porvoo 1998.
- Nikula, Riitta:
Suomen arkkitehtuurin ääriviivat.
Otava, Keuruu 2005.
- Rakennettu kestävämmän.
toim. Linnanmäki, Selja – Sahlberg, Marja –
Hakaste, Harri – Järnefelt, Heljä.
F. G. Lönnberg, Helsinki 2003.
- Rönkkö, Marja-Liisa – Lehto, Marja-Liisa – Lönnqvist,
Bo:
Koti kaupungissa – 100 vuotta asumista Helsingissä.
Tammi, Helsinki 1986.
- Salokorpi, Asko:
Arkkitehdiksi sodan varjossa – 1940-luvulla
opiskelleiden haastattelu.
Rakennustieto Oy, Helsinki 1994.
- Standertskjöld, Elina:
Arkkitehtuurimme vuosikymmenet 1900-1920.
Rakennustieto Oy, Hämeenlinna 2006.
- Strengell, Gustaf:
Koti taideluomana.
Otava, Helsinki 1923.
- Utrio, Meri:
Oma kotimme – Viitteitä onnellisen kodin
rakentamiseen.
Otava, Helsinki 1947.
- Artikkelit Kiljander, Elna:
Kotiemme sisustamisesta.
Kotiliesi marraskuu 1926.
- Ivalo, Ellinor:
Millainen koti on viihtyisin?
Oma koti 1/ 1933.
- Stenros, Anne:
Talo, pesä ja paikka – asumisen ulottuvuudet.
Arkkitehti 7-8/ 1993.
- Svinhufvud, Ellen:
Millainen koti on viihtyisin?
Oma koti 1/ 1933.
- Muut lähteet Toimeksiantajaperheen haastattelu 28.1.2006.
Tekijän hallussa.

KUVALÄHTEET

- | | | | |
|----|--|-------------------|---|
| 3 | Kotiliesi 7/ 1950. | 30 | oikealta vasemmalle:
Kaunis Koti 4/ 1949.
Rönkkö, Marja-Liisa – Lehto, Marja-Liisa –
Lönnqvist, Bo:
Koti kaupungissa –
100 vuotta asumista Helsingissä.
Tammi, Helsinki 1986.
Oma Koti 23/ 1933. |
| 5 | Tontti 6, kortteli Palokärki, piirustus 30.8.1940.
Riihimäen rakennusvalvonnan arkisto. | 39 | Kaunis Koti 2/ 1949. |
| 9 | Tontti 6, kortteli Palokärki, piirustus maaliskuu 1933. | 89, 90 | Kaunis Koti 4/ 1949. |
| 12 | Tapetti 1920-luku. Tapettitalo. | Muut
valokuvat | Sanna Sormunen |
| 13 | Oma Koti 9/ 1933. | | |
| 14 | Tapetti 1920-luku. Vanhat Konstit. | | |
| 15 | Tapetti Apila. Tapettitalo. | | |
| 16 | Tapetti 1920-luku. Vanhat konstit. | | |
| 17 | Tapetti Köynnös. Tapettitalo. | | |
| 18 | Asko-keittiön mainos. Kotiliesi 10/ 1950. | | |
| 19 | Kaunis Koti 3/ 1950. | | |
| 20 | Kotiliesi 9/ 1950. | | |
| 21 | Oma Koti 1/ 1933. | | |
| 22 | Kaunis Koti 3/ 1950. | | |
| 23 | Glorian Koti syyskuu 2006. | | |
| 25 | Kaunis Koti 5/ 1959. | | |

MUU AINEISTO

Kirjallisuus	Heikkinen, Maire – Heinämies, Kati – Jaatinen, Jukka – Kaila, Panu – Pietarila, Pentti: Talo kautta aikojen – Kiinteän sisustuksen historia. Gummerus, Jyväskylä 1989.	Suomalaisia koteja. toim. Ella Grönroos. WSOY, Porvoo toinen painos 1950.
	Keittiön remontti. Rakennustieto Oy, Tampere 2002.	Tikkanen, Birgitta: Kodin neuvokki 9 – Kätevä sisustaja. WSOY, Porvoo 1957.
	Mäenpää, Ulla ja Jorma: Joka Kodin sisustusopas. Toinen painos. Otava, Keuruu 1955.	Lehdet Kaunis Koti vuosikerrat 1949, 1950, 1959.
	Mäkelä, Kari: Kodin tulisijat. Rakennustieto Oy, Tampere 1994.	Kotiliesi vuosikerta 1926 Kotiliesi 9, 10 ja 22/ 1950 Kotiliesi 6/ 1937
	Nyman, Kaj: Talojen kieli. Gummerus, Jyväskylä 1998.	Omakoti vuosikerta 1933
	Peltonen, Jarno: Ilmari Tapiovaara, sisustusarkkitehti. Taideteollisuusmuseon julkaisu 11. 1984.	Arkistot Kaavoituspalveluiden arkisto, Riihimäki Rakennusvalvonnan arkisto, Riihimäki Salpausseläntien rakentamishoje. Riihimäen kaupunki, kaavoituspalvelu 2001.
	Riihimäen merkittäviä rakennuksia, rakennusryhmiä ja kulttuurimaisemakokonaisuuksia. Riihimäen kaupunki, kaavoituspalvelu 2000.	
	Riitmotti ja Sapluuna – Rakentaminen ja asuminen isomummun aikaan. Turun Maakuntamuseon näyttelyesite 30. 2002.	
	Saarikangas, Kirsi: Asunnon muodonmuutoksia – Puhtauden estetiikka ja sukupuoli modernissa arkkitehtuurissa. Vammalan Kirjapaino Oy 2002.	Muut Arjen historia, osat 1-7. Yle1, 2002.

LIITTEET

Tuotetiedot

KEITTIÖ

Pintamateriaalit	Seinämaali öljymaali Uula Harmaa 110 0,5%	Valaisimet	Välitiilan valaisin Lapetek Gamma-2 hinta 2/ johto 110 € ja 3/ johto 157 €
	Tapetti Decorama Sandberg 724-62 Vera 40 €/ rulla		Kattovalaisin Lumiance Insaver Microsaver pintamalli 3026160 valkoinen hinta 63,34/ kpl + alv
	Välitiilan lasimosaiikki Kylpykamari Ceramgres Vitrum Luxa Mix värit 650, 410, 325, 417 hinta n. 350 €/ m ² kiinnityslaasti valkoinen saumalaasti Mapei 111		Kattovalaisin pöydän ylle Plus Minus Partners Marset Olivia Ø 45, h 27 cm
Tekstiilit	Kappaverhot Decorama Freetime Strie, col. 107 49 €/ m	Koneet ja laitteet	Astianpesukone AEG useita malleja Favorite –sarjassa
Kalusteet	Kaapistojen maali Uula Sammal 850 2 tai 3 % öljy- tai alkydimaali		Keittotaso ilman ohjauskytkintä AEG useita malleja Competence –sarjassa
	Lankavedin Savo		Kalusteuuni keittotason ohjaimella leveys max 600 mm
	Pesupöytä Franke Optimus pituus 1430 altaat QP ja QG hinta n. 980 €		Jääkaappipakastin leveys max 600, korkeus max 1900 mm
	Tuolit esim. Arne Jacobsenin 7-sarjan valkoiset tuolit		Jääviileäkaappi leveys max 600, korkeus max 1900 mm
			Liesituuletin esiinvedettävällä lipalla etulista alumiinia leveys 600 esim. Electrolux EFP 6400G
			Hana Mora armatur (Putki- Valtti Oy, Riihimäki) Mora Cera Ess High Line astianpesukoneliitännällä

KYLPUHUONE

Pintamateriaalit	Lautalattia kuultokäsittely pähkinän väriksi/ Tikkurila lakkaus Tikkurila Unica Super tai vastaava	Amme Gustavsberg valkoinen, pituus 1580 mm 1103,022 €
	Seinälaatta valkoinen Kaakelikeskus Kake rkl white 15 x 15 12,60 €/m ²	Ammehana asennetaan seinään Mora armatur/ Putki- Valtti Oy Mora Cera –suihkuhana Mora Marena tai Mora Bionda -suihkusefillä
	Seinälaatta turkoosi Laattapiste Au list. Turchese 5 x 5 28.80 € kpl/ 10 x 30 cm:n matto	Valaisimet
	Seinä- ja kattomaali värisävy F 157 Tikkurila Monicolor Nova	Kattovalaisin Lumiance Insaver Microsaver (pintamalli 3026160 valkoinen) uppomalli 3026150 valkoinen hintaa 63,34 + alv tai
	Seinämaalaus maalivärit F157 ja K031 Tikkurila Monicolor Nova	Kattokruunu
Kalusteet	Pesuallas Kvik pyöreä posliiniallas 350 x 420 mm 105 € tai	Yleistä
	Ido Punto Ø 450 mm 330 € tai	Märkätilojen maalityypit: Pohjamaali alkydimaali esim. Jehu tai vastaava Pintamaali alkydimaali Pesto tai vastaava (sementtipohjaisille levyille, esim. Minerit, käytetään vesiohenteisia maaleja)
	Kylpykamari Fuori Giro 290 €	Laattojen sauma max 3 mm
	Pesuallashana Mora armatur (Putki- Valtti Oy, Riihimäki) Mora Cera Ess –sarja	
	Pesuallaskaappi Svedbergs Indigo alaosa 70 vaalennettu tammi L 700 K 510 S 500 mm 1199 €	
	Vedin Svedbergs kaarivedin kromi 27 €/ kpl	

TYÖHUONE

Pintamateriaalit Keltainen tehosteseinä sohvan takana sävy S 2030 Y10R/ NCS puolihihmeä alkylidimaali väri rajataan 60 mm irti nurkasta ja ovilistasta maalataan komeron oven korkudelle

Muut seinät
Uula sammal 850 1 %

Tekstiilit Verhot
Decorama
Habine Home Fashion
Riga 6433-6
50 €/ m

Valaisimet Kattovalaisin
oma, kolme lasikupua

Pöytävalaisin

Jalkalamppu

ETEINEN JA KULMAHUONE

Pintamateriaalit Eteisen seinät
roiskemaalauk
pohja öljymaali Uula sammal 850 2%väripilkut
Uula ruskea, tiilenpunainen ja keltainen tai
vastaavat

Kulmahuoneen seinät
roiskemaalauk kuten eteisessä tai
öljymaali Uula Sammalla 850 0,5 tai 1 %

Tekstiilit Verho yläkappa
Decorama
Parkertex Patagonia Stripe
Red M 7674/ 480
50 €/ m tai

Decorama
Gant Home Nantucket Check
75106-615

Sivuverhot
Decorama Himmeli
väri 100, 308 tai 284 tai

Decorama Kulissi
väri 01 tai 02

Valaisimet Kattovalaisin
Lumiance
Insaver Microsaver pintamalli
tuotenro 3026160 valkoinen
hinta 63,34 + alv

WC

Pintamateriaalit	Lattiamosaikki Kaakelikeskus Uci London Collection Porcelain Mosaics tummanharmaa matta 2017 65,90 €/ m ² saumalaasti Mapei 112
	Seinälaatta valkoinen Kaakelikeskus Kake rkl white 15 x 15 12,60 €/m ² saumalaasti Mapei 111
	Seinämosaiikki Kaakelikeskus KM LNG-100 punainen 2,5 x 2,5 125 € m ² saumalaasti Mapei 111
	Seinä ja kattomaali F157 Tikkurila Monicolor Nova puolikiiltävä alkydimaali
Yleistä	Märkätilojen maalityypit: Pohjamaali alkydimaali esim. Jehu tai vastaava Pintamaali alkydimaali Pesto tai vastaava (sementtipohjaisille levyille, esim. Minerit, käytetään vesiohenteisia maaleja)
	Laattojen sauma max 3 mm

RUOKASALI

Pintamateriaalit	Takan kivireunus Tulikivi Travertino Classico
	Seinät Öljymaali Uula Sammal 850 0,5 tai 1
	Verhot Decorama Robert Allen Themes IV Shadowdamsk LN – Patina 40 €/ m tai
	esim. 2: Decorama Robert Allen Themes IV Silhouette LN – Patina 40 €/ m tai
	esim. 3: Decorama Decortex Firenze 1973/4 Cossira 135 €/ m
Valaisimet	Kattokruunu (oma)

OLOHUONE

Pintamateriaalit	Seinät maaliväri 001X 2A/ Tikkurilan perinnevärikartta puolihimmeä alkydimadli Tapetti Tapettitalo nro 69189 48,70 €/ rulla
Tekstiilit	Verhot Decorama Création Baumann Palazzo col. 15, 16 tai 17 46 €/ m tai Decorama Création Baumann Lagos 121 52 €/ m Verhotangot esim. Pesolan tai Kirschin mallistosta
Kalusteet	Sohvat esim. HT Collection Element tai esim. Adea Collection Cool tai Camp
Valaisimet	Kattovalaisin mieluiten katon kautta valaiseva malli esim. Spacelight Fontana Arte Lenticchiona Jalkavalaisin Plusminus Partners/ Tobias Grau Anna FL 239 € + alv tai Laatuvalo Cleo LT 1 537 € Pöytävalaisin esim. Plusminus Partners/ Tobias Grau Anna table 206 €

Piirustukset