

LAPSIPERHEPALVELUJEN KEHITTÄMINEN KUUSAMOSSA

Lapsiperhepalveluiden ja lasten kotihoidon tuen  
kuntalisän käyttöönoton kysely Kuusamossa

Ritva Uusitalo-Poussu

Opinnäytetyö  
Sosiaalialan koulutusohjelma  
Sosionomi (AMK)

KEMI/ TORNIO 2015

Sosionomi  
Yhteisö ja perusturvatyö

---

<b>Tekijä</b>	Ritva Uusitalo-Poussu	<b>Vuosi</b>	2015
<b>Ohjaaja</b>	Laura Jokela, Voitto Kuosmanen		
<b>Toimeksiantaja</b>	Kuusamon kaupunki, Lapsi- ja perhetyö		
<b>Työn nimi</b>	Lapsiperhepalvelut ja lasten kotihoidon tuen kuntalisän käyttöönoton kysely Kuusamossa		
<b>Sivu- ja liitemäärä</b>	57 + 2		

---

Kuusamossa tehtiin valtuustoaloite kuntalisän maksamisesta kuusamolaisille lapsiperheille. Tämän johdosta Kuusamon kaupunginhallitus päätti tehdä kyselyn kuntalisän käyttöönotosta ja samalla selvittää lapsiperheitä koskevia asioita, hyvinvointia, palvelutarpeita, palautetta ja kehittämistoimenpiteitä.

Kuusamossa haluttaisiin lapsiperheiden viihtyvän paikkakunnalla ja tällä kyselyllä pyrittiin saamaan vastauksia, mitkä asiat ovat tärkeitä perheille paikkakunnalla pysymiseksi. Työ osoittautui tärkeimmäksi tekijäksi paikkakunnalla pysymiseen. Seuraavaksi tärkeimmiksi vastaajat arvioivat lähisukulaiset, luonnon ja omistusasunnon. Tärkeitä paikkakunnalla viihtymiseen vaikuttavia seikkoja ovat myös sukujuuret, harrastukset, hyvät terveyspalvelut, edulliset asumiskustannukset ja hyvät koulutuspalvelut.

Kyselyyn vastasi 408 henkilöä ja palautetta sekä kehittämissuhteita saatiin runsaasti. Vastauksissa toiveita erityisesti esitettiin lasten kotipalvelun lisäämisestä, päivähoiton kehittämisestä, vertaistuen saamisesta toisilta lapsiperheilä ja ohjausta oikean palvelun löytämiseksi. Lasten harrastusmahdollisuuksia toivottiin myös lisää.

Alle 3-vuotiaiden lasten vanhemmille kohdennettuun kysymykseen kuntalisän maksamisesta vastasi 206 henkilöä. Heistä 176 jäisi hoitamaan lapsia kotiin 150-200 euron kuntalisän mahdollistamana. Vastaajista 34 vastasi kieltävästi.

Uusi sosiaalihuoltolaki tulee voimaan asteittain 1.1.2015 alkaen ja se tulee tuomaan omat haasteensa lapsiperhepalveluihin. Uudessa sosiaalihuoltolaissa painotetaan ennaltaehkäisevän työn merkitystä. Ongelmiin tulee puuttua varhaisessa vaiheessa sekä perheille tulee oikeus saada apua ajoissa.

Avainsanat                      Kuntalisä, lapsiperheet, lapsiperhepalvelut

Bachelor of Social Services  
Community and Basic Social security Work

---

<b>Author</b>	Ritva Uusitalo-Poussu	Year	2015
<b>Supervisor(s)</b>	Laura Jokela, Voitto Kuosmanen		
<b>Subject of thesis</b>	Services for families with children and the use of the municipal supplement of child home care allowance in Kuusamo care		
<b>Number of pages</b>	57 + 2		

---

A motion was proposed in the municipal council of Kuusamo about providing financial support to families with children. In consequence of this, a survey was made about the municipal supplement. The survey also collected information about well being, service needs, development and feedback. The purpose is to find solutions how to keep these families in the city of Kuusamo.

Work proved to be the most important factor for staying in the area. The next most important things are relatives nearby, nature and ownership of a house. Other important factors for staying are family roots, hobbies, good health services, affordable living costs and good educational services.

408 people answered to the survey. The answers concluded that there is a need for more home services, daycare improvement, peer support from other families, guidance for finding services and more activity options for children.

The survey regarding the municipal supplement of child home care allowance for families with children under the age of 3 was answered by 206 people. Out of those, 176 people answered that they would take care of their children at home with the help of 150-200 euro municipal supplement. The remaining 34 people answered negatively.

The new social care law will take effect from 1.1.2015. This will bring challenges to family services. In the new law, the importance of preventive work is emphasized. This means that problems should be intervened as soon as possible, therefore families will be entitled to get support in timely manner.

Key words                      municipal supplement, families with children, family services

## SISÄLLYS

1. JOHDANTO .....	6
2. LAPSIPERHEPALVELUIDEN TOTEUTUNEET KEHITTÄMISHANKKEET .....	8
2.1 Kuusamon lasten palveluiden kehittämishankkeet.....	8
2.2 Lapsen hyvä arki 2 –hanke .....	8
2.3 Syli –hanke .....	9
2.4 Lasten kaste – hanke, Lappi ja Kuusamo.....	10
2.5 Lapsiperhe kyselyssä esille tulleet kehittämistarpeet .....	10
3. LASTEN KOTIHOIDON TUKI VAIHTOEHTONA LASTEN PÄIVÄHOIDOLLE .....	12
3.1 Kotihoidon tuen vaiheet .....	12
3.2 Laki lasten kotihoidon ja yksityisen hoidon tuesta.....	13
3.3 Lasten kotihoidon tuki vuonna 2014 .....	14
3.4 Lasten kotihoidon tuen kuntalisätutkimukset.....	15
4. LASTEN KOTIHOIDON TUEN KUNTALISIEN YLEISYYS KUNNISSA .....	17
4.1 Kuntalisien myöntämisehdot ja tuen suuruus.....	17
4.2 Palveluseteli .....	18
4.3 Kuntalisien maksamista selittävät tekijät.....	19
4.4 Työn ja perheen yhteensovittaminen.....	21
5. TUTKIMUKSIA PERHEIDEN PALVELUIDEN TARPEISTA.....	24
5.1 Terveyden ja hyvinvointilaitoksen raportti lapsiperheiden palveluista.....	24
5.2 Tuusulan lapsiperheiden tarpeiden kysely .....	25
5.3 Lapsiperheiden kotipalvelun tarvekysely Mikkelissä .....	26
5.4 Alajärven kaupungin kuntalisä tutkimus.....	26
6. KUUSAMON LAPSIPERHEKYSELY .....	28
6.1 Kyselyn laatiminen.....	28
6.2 Yleistä vastaajista, kysymykset 1 – 5 .....	28
6.3 Palveluiden käyttäminen.....	30
6.4 Lapsiperhepalveluiden käytön arviointia .....	31
6.5 Toiveita ja ehdotuksia lapsiperhepalveluiden kehittämiseksi .....	34
6.6 Kotihoidon tuen kuntalisen maksamista koskevan kyselyn tulokset .....	37
6.7 Palveluihin vaikuttaminen.....	39
6.8 Kuusamon vahvuudet lapsiperheille .....	39
7. LASTEN, NUORTEN JA PERHEIDEN PALVELUIDEN YHTEEN SOVITTAVA JOHTAMINEN.....	41

7.1. Tavoitteellista palvelua lapsiperheille .....	41
7.2 Ehkäisevien palvelujen merkitys .....	43
7.3 Lapsiperhepalveluiden järjestäminen yhdessä vanhempien osallisuutta ja kumppanuutta vahvistaen .....	45
7.4 Kuntalaiset mukaan vaikuttamaan lapsiperhepalveluihin.....	46
7.6 Uusi sosiaalihuoltolaki voimaan asteittain 1.1.2015 alkaen.....	47
7.7 Lapsen etu uudessa sosiaalihuoltolaissa .....	48
8. POHDINTA .....	50
LÄHTEET .....	53
LIITTEET .....	56

## 1. JOHDANTO

Useissa kunnissa 1990-luvun laman saattamana lopetettiin lasten kotipalvelu kokonaan. Samaan aikaan vanhusväestön kasvu vaati yhä enemmän kotipalvelun tukea ja lapsiperheille ei enää riittänyt kotipalvelun apua. Yleisesti on huomattu virheeksi 1990-laman vuosina lasten kotipalvelun lopettaminen. Sen on todettu olevan yksi suuri tekijä lasten huostaanottojen kasvuun ja lastensuojelun kustannusten huomattavaan kasvuun. Kuusamossa päättäjät eriyttivät 1990-luvulla lasten kotipalvelun omaksi toiminnakseen ja tekivät tärkeän päätöksen säilyttää lapsiperheille tarkoitettu kotipalvelu. Tämä päätös on osoittautunut onnistuneeksi.

Kuusamon kaupunginvaltuusto päätti valtuustoaloitteen pohjalta tehdä kyselyn kuntalaisille lasten kotihoidon tuen kuntalisän käyttöönotosta Kuusamossa. Samalla päätettiin selvittää laajemmin kuntalaisten lapsiperheitä koskevia asioita, kuten hyvinvointia, palvelutarpeita, palautetta ja kehittämistoimenpiteitä. Pyritään myös selvittämään asioita, mitkä pitäisivät lapsiperheet asumassa Kuusamossa ja mitkä tekijät estäisivät lapsiperheiden poismuuttamista Kuusamosta.

Lasten kotihoidon tuen kuntalisän käyttöönoton kysely ja lapsiperheiden hyvinvoinnin, palvelutarpeiden, palautteiden ja kehittämistoimenpiteiden selvittäminen oli mielenkiintoinen ja tarpeellinen lapsi- ja perhetyön kehittämisen näkökulmasta. Aiemmin vuonna 2008 Tarja Vuorela on opinnäytetyössään kysellyt kuusamolaisten perheiden toiveita kuntalisän maksamiseen liittyen. Vuonna 2008 perheistä 43,4 % vanhemmista oli valmis jäämään lapsia hoitamaan kotiin, mikäli kuntalisää maksettaisiin 150–200 euroa kuukaudessa.

Kuusamossa on Kelan kautta maksettu yleistä kotihoidon tukea vuosittain 930 000 euroa. Kotihoidon tuen piirissä on ollut 303 lasta vuonna 2013, joista alle 3-vuotiasta lasta ja yli 3-vuotiaita on ollut 106 lasta. Esitys kuntalisän maksamisesta 150 euroa kuukaudessa tarkoittaa 414 600 euron lisäkustannusta vuodessa. Mikäli kuntalisää maksetaan esityksen ylärajan mukaan, lisäkustannus on 531 600 euroa vuodessa. ( Naumanen Aini, kooste 2014.) Kuusamossa asui syyskuussa 2014 15802 henkilöä. Nettomuutto Kuusamosta vuonna 2014

oli 98 henkilöä. (Tilastokeskus.fi/tup/seutunet/koillis\_vaesto.html. Hakupäivä 25.11.2014.)

Kyselystä tiedotettiin paikallislehdissä, kaupungin internetsivuilla, päivähoitoyksiköiden kautta, tiedotteita kyselystä lähetettiin yhteisyökumppaneille, jotka järjestävät toimintaa lapsiperheille. Koululaisten vanhemmille asiasta tiedotettiin oppilashuolto-ohjelma-Wilman kautta. Kyselyyn saatiin 408 vastausta määräaikaan mennessä.

## 2. LAPSIPERHEPALVELUIDEN TOTEUTUNEET KEHITTÄMISHANKKEET

Kuusamo on ollut mukana Kaste-ohjelmahankkeissa. Kaste-ohjelman ensimmäisellä toimintakaudella 2008–2011 tavoite oli, että koko maassa olisi menossa muutosprosessi, joka uudistaa lasten, nuorten ja lapsiperheiden kehitysympäristöjä ja palveluja kokonaisuutena. Toisella Kaste-ohjelmakaudella 2012–2015 uusintamistyötä jatketaan. Ensimmäiseltä kaudelta on jo valmiita toimintamalleja ja menetelmiä sekä palvelujen ja niiden järjestämisen kokonaishahmotus.

Toiselle Kaste-ohjelmakaudelle on valittu kolme aihetta lasten, nuorten ja perheiden palvelujen uudistamiseen. Uudistamiskohteiksi valikoituivat alle kouluikäisten palvelujen kokoaminen yhteen, koulu- ja opiskelikäisten palveluja vahvistaminen oppilas- ja opiskelijahuollon kokonaisuutena. Näiden palvelujen tehostaminen toimii samansuuntaisesti nuorisotakuun kanssa. Kolmas kehittämisen kärki on lastensuojelu, jossa painotetaan avohuoltoa ja perhehoitoa. Eri-tyisenä kehittämisen kohteena ovat lastensuojelutarpeen selvittämisen menetelmät ja toimintamallit. Hietanen-Peltola Marke, Jahnukainen Johanna, Pelkonen Marjaana 2013, 4-5).

### 2.1 Kuusamon lasten palveluiden kehittämishankkeet

#### 2.2 Lapsen hyvä arki 2 –hanke

Kuusamo osallistui Lapsen hyvä arki 2 – hankkeeseen kehittämällä uuden Maaseläntien kehittämispäiväkodin prosessia. Maaseläntien päiväkodissa toimi 1-6-vuotiaiden lasten päivähoitoryhmiä kaksi ja kolme vuorohoitoryhmää. Kuudes ryhmä on intervalliyksikkö, joka tarjoaa ympärivuorokautista hoitoa yhdelle lapselle kerrallaan. Tavoitteena oli työstää jokaiselle lapsiryhmälle varhaiskasvatussuunnitelma ja sen toteuttaminen. Myös ryhmävarhaiskasvatussuunnitelma työstettiin, johon on koottu vanhempien ja henkilökunnan tavoitteita, arvoja ja muita esille tulevia asioita.



Toisena teemana oli kehittää lastensuojelun ja varhaiskasvatuksen yhteistyön toimintamalli. Tällä yhteistyön mallilla kehitettiin ennalta ehkäisevää työtä, sujuvaa tiedonsiirtoa, konsultointimahdollisuutta sekä selkeää tehtävien ja vastuiden jakoa. Toimintamallissa peruslähtökohtana on, että kun huoli herää päivähoidossa ja asia tulee vireille lastensuojelussa. Lapsen voidaan sijoittaa päivähoidon lastensuojelun avohuollon tukitoimena. Moniammatillista keskustelua varten laadittiin yhteistyösuunnitelmalomake, joka toimii eri toimijoiden yhteisenä suunnitelmana. Kehittämistyöhön osallistuivat vanhemmat, lastensuojelu, päivähoido ja muut tarvittavat ja vanhempien hyväksymät tahot. Mallissa painotetaan ennalta ehkäisevää työtä, sujuvaa tiedon siirtämistä, konsultointimahdollisuus sekä selkeää tehtävien ja vastuiden jakamista eri toimijoiden välillä. (Varhaista tukea ja kumppanuutta. Aira Vähärautio (toim.). Oulun yliopisto 2013.)

### 2.3 Syli –hanke

Asiakaspalvelu askeleen ja aikuissosiaalityön asiakkaina oleville nuorille perheille on perustettu Tukea arjessa -hanke. Hankkeen tavoitteena on käytännönläheisesti tarjota tukea arjessa selviytymisessä ja tulevaisuuden suunnittelussa ja suunnitelmien toteuttamisessa. Syli- hanke alkoi 1.4.2014.

Sylin tavoitteena on kehittää nuorille perheille Askeleen nykyisiä työmuotoja ja palveluja hyödyntäen uudenlaisia tuen muotoja. Erään mahdollisuuden tähän tarjoaa kuntoutuksellinen lähestymistapa, jossa tarkastellaan kokonaisvaltaisesti nuorten äitien ja heidän perheittensä mahdollisuuksia saavuttaa parempi elämänhallinta yhdistellen varhaisen vanhemmuuden tuen ja ammatillisen kuntoutuksen palveluja.

Sylin tehtävänä on edistää lasten ja perheiden hyvinvointia ja terveyttä sekä ennalta ehkäistä ja puuttua varhain perheiden arjen hallintaan liittyviin ongelmiin. Palvelurakenne muodostuu äitiys- ja lastenneuvolan, aikuissosiaalityön, ammatillisen kuntoutuksen, varhaisen tuen ja perhetyön paikallisesta sovelluksesta. Projektin perhekeskustoiminta ja varhaisen vanhemmuuden tukeminen on osa kuntoutuksen ja hoivan tulosalueen aikuissosiaalityön palveluraken-

netta. Asiakkailta on mahdollisuus osallistua Pärnäsen päivä- ja työklubbatoimintaan, ryhmämuotoiseen toimintaan esim. työklubi, liikunta, virkistys- ja perhekahvilatoimintaan.

#### 2.4 Lasten kaste – hanke, Lappi ja Kuusamo

Toiseen Kaste-ohjelmakautteen Kuusamo osallistuu Lappi- ja Kuusamo osahankkeessa. Kehittämistavoitteena on alueellisen lastensuojelun prosessimallin kehittäminen. Hankkeessa pyritään lasten ja perheiden kuulemisen ja osallisuuden vahvistamiseen asiakasprosessissa ja sen arvioinnissa ja kehittäjäasiakas-toiminnassa. Työntekijöiden osaamisen vahvistaminen lasten ja perheiden kanssa työskentelyssä sekä monitoimijaisessa verkostotyössä kuuluvat hankkeeseen. Hanke päättyy helmikuussa 2016.

#### 2.5 Lapsiperhe kyselyssä esille tulleet kehittämistarpeet

Kuntalisän käyttöön ottoa toivottiin runsaasti pienten lasten vanhempien keskuudessa. Kotipalvelujen kehittämisen tarve näyttäisi ilmeiseltä. Mitkä olisivat ne keinot, joilla lapsiperheiden tilannetta voitaisiin parantaa? Kyselyssä tulee selvästi esille, että lapsiperheet toivoisivat lisää kotipalvelua lapsiperheiden tueksi. Vuonna 2014 kotipalvelun asiakkaita on ollut n. 80 perhettä, joista on ollut lastensuojelun avohuollon asiakkaina 45 perhettä. Monella kotipalvelua saaneella perheellä on myös ollut perheneuvolan tai vammaisten lasten kotipalveluohjaajan palveluja. (Kokko-Martiskainen, haastattelu 11.12.2014). MLL tarjoaa lastenhoitoapua, mutta kyselyn mukaan osalle nämä palvelut tuntuivat olevan liian kalliita.

Helsingin kaupungin lapsiperheiden kotipalvelussa tehdyssä tutkimuksessa on selvitetty asiakkaiden ja työntekijöiden ajatuksia perhetyön kehittämisestä. Koti-

palvelun johtavat ohjaajat ovat omassa työryhmässä määritelleet kotipalvelun asiakasprofiilia 2011 tammi-syyskuun aikana. Kyseisenä aikana kotipalvelua on saanut 849 kotitaloutta, joista lastensuojelun avohuollon tukitoimena 283 kotitaloutta. Yksinhuoltajaperheitä oli 52 prosenttia asiakkaista, kahden huoltajan perheitä 31 prosenttia. Palvelutarpeen syynä on ollut useimmiten ollut muu perhetilanne, asiointi, lähiverkoston puute tai vanhemman vakava rasittuneisuus. Lastensuojelun avohuollon tukitoimena annetun kotipalvelun syinä ovat olleet muu perhetilanne, vanhemman vakava rasittuneisuus, vanhemman päihde tai huumeongelma, vanhemman psyykinen sairaus ja asiointi. (Reijonen, 16).

Lapsiperhekyselyssä tuli esille paljon samoja asioita Helsingin kotipalvelusta tehdyn tutkimuksen kanssa. Paljon toivottiin myös opastusta oikean palvelun hakemiseen ja kyselyssä kävi ilmi, että tietoja lapsiperhepalveluista haetaan etupäässä kaupungin internetsivuilta. Tärkeää onkin arvioida uudelleen kaupungin internetsivujen lapsiperhepalveluiden sivut ja kehittää niitä paremmin perheitä palveleviksi ja myös toiminnan kehittämässä asia täytyy huomioida.

Vertaistukea toisilta vanhemmilta toivottiin myös paljon. Kyselyssä tulee ilmi, että monella tukiverkosto on kaukana tai sitä ei ole ollenkaan. Jääkin mietittäväksi, miten ja missä vanhemmat voisivat tutustua toisiinsa ja näin tukea toisiansa perheinä. Yhteisöllisyyttä lisääviä toimia kaivataan. Tämän vertaistuen tarvetta voisi jatkaa uudella kyselyllä ja selvittämällä, olisiko vanhemmilla mahdollisuutta osallistua kehittämään perheiden vertaistuen muotoja.

10 perhettä toivoi avukseen tukiperhettä. Voisiko kaupungilla olla tietty henkilö, jolle olisi keskitetty tukiperheasiat. Tukiperhettä haluavat voisivat ottaa yhteyttä ja saada tukea arkeensa ilman lastensuojelun asiakkuutta. Tukiperhetoiminta olisi ennaltaehkäisevää lastensuojelutyötä.

Toivelistalla oli myös kasvatuskumppanuutta ja enemmän tukea ja ohjausta. Harrastusmahdollisuuksia myös kaivataan, muutakin kuin urheiluseurojen järjestämiä tavoitteellisia urheiluharrastuksia.

### 3. LASTEN KOTIHOIDON TUKI VAIHTOEHTONA LASTEN PÄIVÄHOIDOLLE

#### 3.1 Kotihoidon tuen vaiheet

Äidinpalkan nimellä ensimmäisen esityksen teki kansanedustaja Martta Salme-la-Järvinen vuonna 1947. Hänen ehdotuksen taustalla oli huoli pienituloisten äitien heikosta asemasta. Mallia ajatukselle saatiin Ranskasta, jossa maksettiin avustusta vähävaraisille äideille. Äidin palkan käyttöönotto merkitsisi naisten kotitaloudessa tehtävän työn näkyvää arvostamista ja äidin palkan maksaminen mahdollistaisi sen, ettei äitien olisi pakko mennä taloudellisista syistä töihin. (Miettunen 2008, 15).

Äidinpalkka termi muuttui 1970-luvulla kotihoidon tueksi, hoitolisäksi ja lapsiavustukseksi. Kotihoidon tukea alettiin perustella 1970-luvun laman aikana julkistaloudellisilla ongelmilla. Kunnallisen päivähoiton järjestäminen nähtiin kalliiksi, ja siksi kotihoidon tukeminen tuli halvemmaksi. Valinnanvapautta ja vanhempien oikeutta valita lapselleen sopiva hoitomuoto alettiin sosiaalipolitiikassa korostaa 1980-luvulla.

Kunnallisen kotihoidon tuki-käytännön aloitti Espoo, joka alkoi maksaa vähävaraisille äideille kotihoidon tukea vuonna 1967. Tuen saamisen ehtona oli, että äiti jää hoitamaan lapsia kotiin. Tukea perusteltiin ennaltaehkäisevänä lastensuojeluna. Espoossa oli huutava pula päivähoitopaikoista ja vähävaraisten äitien ansiotyöhön tuleminen ei kannattanut, koska he eivät olisi pystyneet maksamaan lastensa päivähoidosta. Monet kunnat alkoivat seurata Espoon esimerkkiä. Vuonna 1974 kunnallista kotihoidon tukea maksettiin kahdeksassa kaupungissa ja 16 maalaiskunnassa. Valtioneuvosto alkoi myöntää kotihoidon tuen kokeiluihin valtionavusta vuonna 1977. Lasten kotihoidon tuki laajeni lähes valtakunnalliseksi käytännöksi vuoteen 1980 mennessä. Lakisääteiseksi kotihoidon tuki tuli vuonna 1985, jolloin siitä tuli kunnille palkollista. Jotkut kunnat maksoivat lakisäateistämisen jälkeenkin kotihoidon tukeen vapaaehtoista kuntalisää. (Miettunen 2008, 17–19).

### 3.2 Laki lasten kotihoidon ja yksityisen hoidon tuesta

Laki lasten kotihoidon ja yksityisen hoidon tuesta 20.12.1996/1128, jossa Eduskunnan päätöksen mukaisesti säädetään:

#### 1 §

Oikeudesta lasten päivähoidosta annetun lain (36/73) 1 §:n 2 tai 3 momentissa tarkoitettulle päivähoitopaikalle vaihtoehtoiseen lapsen hoidon järjestämiseksi suoritettavaan taloudelliseen tukeen.

#### 2 §

1) perheellä yhteistaloudessa eläviä vanhempia tai muita huoltajia sekä vanhemman tai muun huoltajan kanssa yhteistaloudessa avioliitossa tai avioliitonomaisissa olosuhteissa elävää henkilöä alaikäisine lapsineen

2) hoidon tuottajalla lasten päivähoidosta annetun lain 28 §:n 1 momentissa tarkoitetun ilmoituksen tehnyttä yksityistä henkilöä tai yhteisöä, joka korvausta vastaan harjoittaa lasten päivähoitotoimintaa, taikka tukeen oikeutetun vanhemman tai muun huoltajan kanssa lasten päivähoidosta työsopimuksen tehnyttä henkilöä, ei kuitenkaan saman kotitalouden jäsentä

3) lasten kotihoidon tuella lapsen hoidon järjestämiseksi vanhemmalle tai muulle huoltajalle suoritettavaa tukea, johon voi kuulua hoitoraha ja hoitolisä. (Laki lasten kotihoidon ja yksityisen hoidon tuesta 20.12.1996/1128).

4) lasten yksityisen hoidon tuella lapsen hoidon järjestämiseksi vanhemman tai muun huoltajan osoittamalle hoidon tuottajalle suoritettavaa tukea, johon voi kuulua hoitoraha ja hoitolisä.

#### 3 § Hoitomuodon valinta

Tässä laissa tarkoitetun tuen saamisen edellytyksenä on, että lapsen vanhemmat tai muut huoltajat eivät valitse lasten päivähoidosta annetun lain 11 a §:n 1 momentin mukaista päivähoitopaikkaa ja että lapsi tosiasiallisesti asuu Suomessa. (Laki lasten kotihoidon ja yksityisen hoidon tuesta 20.12.1996/1128).

#### 4 § Hoitoraha

Hoitorahaa maksetaan perheen kustakin 3 §:n mukaan tukeen oikeuttavasta lapsesta. (Laki lasten kotihoidon ja yksityisen hoidon tuesta 20.12.1996/1128).

#### 5 § Hoitolisä

Kotihoidon tuen hoitolisää maksetaan perheen yhdestä kotihoidon tuen hoitorahaan oikeuttavasta lapsesta. Yksityisen hoidon tuen hoitolisää maksetaan perheen jokaisesta lapsesta. Hoitolisä maksetaan täysimääräisenä, jos perheen kuukausitulot eivät ylitä perheen koon mukaan määräytyvää tulo rajaa. Tulorajan ylittävä tulo vähentää hoitolisän täyttä määrää perheen koon mukaan määräytyvällä prosenttiosuudella tulorajan ylittävästä tulosta. Tulorajaa määrättäessä perheen koossa otetaan huomioon perheen lapsista enintään kaksi, joiden tulee lisäksi olla lasten päivähoidosta annetun lain 11 a §:n mukaisen valintaoikeuden piirissä. (Laki lasten kotihoidon ja yksityisen hoidon tuesta 20.12.1996/1128).

#### 9 § Rahoitus

Kunta korvaa tämän lain nojalla maksetusta tuesta Kansaneläkelaitokselle aiheutuvat kustannukset lukuun ottamatta 3 §:n 2 ja 3 momentin nojalla maksetusta tuesta aiheutuvia kustannuksia, jotka valtio korvaa Kansaneläkelaitokselle. (30.12.2013/1225) Kunnan maksettavaksi tuleva kustannusten korvaus määrätään kunakin kuukautena käyttäen perusteena niiden tukeen oikeutettujen vanhempien tai muiden huoltajien oikeuden perusteella maksettavia tukia, joiden kotikuntalaisissa (201/94) tarkoitettu kotikunta tämä kunta on kuukauden 1 päivänä. Jos tukeen oikeutettu opiskelun, työn tai vastaavien syiden vuoksi oleskelee muussa kuin kotikunnassaan eikä hänen kotikuntansa kotikuntalain 3 §:n mukaan sen vuoksi muutu, on hänelle maksettava tuki kuitenkin sen kunnan maksettavaksi tulevan kustannusten korvauksen perusteena, jossa hän oleskelee kuukauden 1 päivänä. (Laki lasten kotihoidon ja yksityisen hoidon tuesta 20.12.1996/1128).

### 3.3 Lasten kotihoidon tuki vuonna 2014

Kotihoidon tukea maksetaan perheelle, jossa on alle 3-vuotias lapsi, joka ei ole kunnan järjestämässä päivähoitossa. Lasta voi hoitaa jompikumpi vanhemmistä tai muu hoitaja tai yksityinen päivähoiton tuottaja. Kotihoidon tuki muodostuu lakisääteisestä hoitorahasta sekä tulojen mukaan määräytyvästä hoitolisästä. Hoitoraha on yhdestä alle 3-vuotiaasta lapsesta 341,06 euroa kuukaudessa, muista alle 3-vuotiaasta 102,11 euroa kuukaudessa sekä yli 3-vuotiaasta, esi-koululaisesta 65,61 euroa kuukaudessa. Lisäksi pienituloisella perheellä on mahdollista saada hoitolisää, johon vaikuttavat perheen koko ja bruttotulot. Enimmillään hoitolisä on 182,52 euroa kuukaudessa. (Kunnat.net).

### 3.4 Lasten kotihoidon tuen kuntalisätutkimukset

Kuntaliiton tekemän kyselyn mukaan, joka julkaistiin 11.6.2014, yksityisen hoidon tuen kuntalisää maksaa 123 kuntaa. Lisiä maksetaan nyt hieman vähemmän kuin kaksi vuotta sitten. Lasten kotihoidon kuntalisää maksettiin vuoden 2014 kyselyn mukaan selvästi vähemmistöissä kuntia. Kuntalisää maksetaan 85 kunnassa (30 %) kyselyyn vastanneista kunnista ja suunnitteilla se on 3 kunnassa. Kuntalisää maksavien kuntien määrä on vähentynyt verrattuna vuoden 2012 kyselyn tuloksiin, jolloin kuntalisää maksoi 99 kuntaa (31 %) ja sen maksamista suunniteltiin 6 kunnassa.

Tiedot ilmenevät Kuntaliiton kyselystä, johon vastasi 95 prosenttia kaikista Manner-Suomen kunnista. Alle 3-vuotiaasta lapsesta kotihoidon tuen kuntalisää maksetaan keskimäärin 153 euroa. Lisän suuruuden vaihteluväli oli alle 3-vuotiaasta lapsesta 50–264 euron välillä kunnasta riippuen. Suurin kuntalisä ensimmäisestä lapsesta maksettiin Helsingissä. Yli 3-vuotiaasta maksettiin kuntalisää 60–200 euroa kunnasta riippuen. Sisaruskorotus vaihteli 30–100 euron välillä. Kunnista selvä enemmistö vaati, että lapset hoidetaan kotona tai vanhemmat itse hoitavat lapsensa. (Kunnat.net).

Janne Törmänen on tehnyt tulostekoosteen vuonna 2008 Tarja Vuorelan tekemään kyselyyn kotihoidon tuen kuntalisän maksamiseksi Kuusamon kaupungissa. Kysely lähetettiin kaikille kunnallisessa ja yksityisessä päivähoitossa olle-

den alle 3-vuotiaiden lasten perheille, yhteensä 130 kyselyä. Tutkimuksessa kysyttiin jäisikö vanhempi työstä tai opiskelusta kotiin hoitamaan alle kouluikäisiä lapsia, mikäli kunta maksaisi alle 3-vuotiaasta lapsesta kuntalisää 200 €/lapsi/kk. Vastaajilta kyseltiin myös kyseisten lapsien tuen enimmäiskestoja, alle kouluikäisten lasten syntymäaikoja, lasten lukumäärää sekä vastaajien kommentteja.

Vastaajista 43,4 prosenttia oli valmis jäämään hoitamaan lapsia kotona, täsmälleen sama määrä 43,4 prosenttia ei ollut valmis jäämään kotiin hoitamaan lapsia. Ei osaa sanoa vastauksia saatiin 13,2 prosenttia. Eniten kannatusta saivat puolen vuoden ja vuoden pituiset hoitovapaat. Huomioitavaa on, että suurin osa vastaajista ei ottanut kantaa kuntalisän hoitajakson pituuteen. (Vuorela 2008,7).



## 4. LASTEN KOTIHOIDON TUEN KUNTALISIEN YLEISYYS KUNNISSA

### 4.1 Kuntalisien myöntämisehdot ja tuen suuruus

Kunnat ovat itse määritelleet ehdot, joilla kuntalisää maksetaan. Erilaisilla ehdoilla pyritään määrittelemään ja ohjaamaan tuen kestoja ja määrää, kuka lapsen hoitaa, mikä suuruisilla tuloilla kuntalisää on mahdollista saada ja ketkä perheen lapsista ovat kuntalisään oikeutettuja. Vanhempien työssäkäynnille ja opiskelulle on määritelty ehtoja. Ehtojen tarkoituksena on ohjata ja rajoittaa vanhempien kotihoidon tuen käyttöä kunnan haluamaan suuntaan. Yleisin ehto on, että jommankumman vanhemmista tulee hoitaa lasta kotona. Ehto on käytössä 69 % kuntalisää maksavista kunnista. Toiseksi yleisin ehto on, jota käytetään vähän yli puolessa kuntalisää maksavissa kunnissa, että perheen kaikki lapset tulee hoitaa kotona. Kuntatalouden näkökulmasta kuntalisää kannattaa maksaa sellaisille vanhemmille, joilla on todellisen vaihtoehtona kunnallinen päivähoito. Osa kunnista on määritellyt myöntämisehdot siten, että käyttäjiksi valikoituvat ne, jotka ilman kuntalisää eivät olisi jääneet hoitamaan lasta kotihoidon tuella. Osassa kunnista käytetään myös tarveharkintaa, jonka avulla tuki kohdistetaan vain sitä eniten tarvitseville eli pienituloisimmille kotihoidon tuen käyttäjille. Todennäköisesti nämä pienituloiset perheet jäisivät hoitamaan lasta kotihoidon tuen turvin, vaikkei kuntalisää maksettaisikaan. Kuntalisan tarkoituksena on tällöin nostaa pienituloisimpien lapsiperheiden elintaso. (Miettunen 2008, 52–53).

Kuntaliiton kuntalisan maksamista koskevan kyselyn mukaan kotihoidon tuen kuntalisiä maksavien kuntien määrä on pienoisessa laskusuunnassa.

Taulukko 1. Tutkija Laura Miettunen on tehnyt kuntaliitolle selvityksen kuntalisien maksamisesta vuodesta 2008 lukien joka toinen vuosi.

	2008	2010	2012	2014
Kyselyyn vastanneita kuntia, lkm	375	326	320	288
Kodinhoidon tuen kuntalisää maksavat kunnat, lkm ja %	79 (21%)	84 (26%)	99 (31%)	85 (30%)
Kodinhoidon tuen kuntalisän ka.	151 €/lapsi	144 €/lapsi	148 €/lapsi	148 €/lapsi
Kodinhoidon tuen kuntalisän vaihteluväli	50-250 €/lapsi	50-250 €/lapsi	50-264 €/lapsi	50-264 €/lapsi
Yksityisen hoidon tuen kuntalisää maksavat kunnat, lkm ja %	135 (36%)	127 (39%)	137 (43%)	123 (43%)
Yksityisen hoidon tuen kuntalisän vaihteluväli (pl tulosidonnainen tuki)	70-800 €/lapsi	50-797 €/lapsi	50-747 €/lapsi	50-1185 €/lapsi

Kuntalisän määrä vaihtelee eri kunnissa. Espoo, Helsinki ja Kirkkonummi maksavat anteliaimmin kuntalisää. Kuntalisää keskimääräistä anteliaammin maksavat kunnat hoitavat kuntalisän maksatuksen Kelan kautta. Tällöin kunta ei voi asettaa ehtoja mielensä mukaan, vaan kunta suostuu maksamaan kuntalisää Kelan asettamilla ehdoilla. (Miettunen 2008, 79).

#### 4.2 Palveluseteli

Palveluseteliä käyttävien kuntien määrä on sen sijaan kasvanut. Vuonna 2014 vastanneista kunnista 38 (13 %) käytti palveluseteliä varhaiskasvatuksessa. Palvelusetelin käyttöön ottoa suunnitteli 24 kuntaa (8 %). Alimmillaan setelin arvoksi ilmoitettiin 70 euroa, ja enimmillään lisää maksetaan erityisen tuen tarpeessa olevan lapsen kohdalla 3 565 euroa. (Kunnat.net 2014)

Palvelusetelituottajaksi voidaan hyväksyä vain yksityisiä palveluntuottajia (Laki sosiaali- ja terveydenhuollon palvelusetelistä 2009/596). Palvelut hinnoitellaan kysynnän ja tarjonnan mukaan ja palveluntuottajat kilpailevat palveluete-

liasiakkaista hinnalla ja laadulla tai kunnan asettaman maksimihinnan puitteissa. Kattohintajärjestelmässä kunta hyväksyy palvelusetelituottajiksi vain ne palveluntuottajat, joiden palvelun hinta alittaa kunnan asettaman maksimihinnan. Kunta voi järjestää palveluja joko tulosidonnaisen tai kiinteäarvoisen palvelusetelin avulla. Tulosidonnaisen palvelusetelin tapauksessa asiakkaan tulot vaikuttavat palvelusetelin arvoon. (Laki sosiaali- ja terveydenhuollon palvelusetelistä 569/2009).

Sosiaali- ja terveydenhuollon palvelusetelijärjestelmän tavoitteena on lisätä asiakkaan valinnanvapautta, parantaa palvelujen saatavuutta, monipuolistaa, tehostaa ja joustavoittaa palvelutuotantoa, edistää sosiaali- ja terveystoimen, elinkeinotoimen ja yksityisten palveluntuottajien yhteistyötä sekä lisätä yrittäjyyttä ja työllisyyttä. (Linnosmaa Ismo 2012,10).

#### 4.3 Kuntalisien maksamista selittävät tekijät

Laura Miettinen tutkimustuloksissa käydään läpi seikkoja, jotka ovat olleet vaikuttamassa siihen, että osa kunnista on ottanut käyttöön kotihoidon tuen kuntalisän. Lasten kotihoidon tuen kuntalisää maksetaan tyypillisesti kunnissa, joissa kotihoidon tuen käyttö on keskimääräistä vähäisempää. Näissä kunnissa työnsaantimahdollisuudet ovat hyvät ja päivähoitoon kohdistuva paine on muita kuntia suurempi. Espoossa, Helsingissä ja Kauniaisissa kuntalisä on ollut käytössä aloitusvuodesta 1993 ja vuodesta 1998 lähtien kuntalisä on ollut käytössä 19 kunnassa. Näistä oli kaksitoista yli 25 000 asukkaan kuntia. Pieniä, alle 4 000 asukkaan kuntia näistä kunnista oli kaksi. Työttömyysasteen mukaan jaoteltuna näistä kunnista 8 kpl kuului vuonna 2005 alhaisen työttömyysasteen kuntiin, vain yhdessä oli korkea työttömyysaste. Alle 3-vuotiaiden lasten osuus kunnan väkiluvusta oli näistä kunnista kaikissa suuri tai vähintään keskimääräinen. Kuntalisää pitkään maksaneista kunnista kahta lukuun ottamatta kaikki olivat muuttovoittokuntia. (Miettunen 2008, 49).

Päivähoitoon kohdistuva paine sekä synnytysikäisten naisten työllisyystilanne sekä alle kolmevuotiaiden lasten määrän keskiarvot eroavat selvästi kuntalisää

maksavissa kunnissa muihin kuntiin verrattuna. Kuntalisäkunnissa työllisten synnytysikäisten naisten osuus ikäryhmän naisista oli vuonna 1998 keskimäärin neljä prosenttiyksikköä ja vuonna 2005 lähes prosenttiyksikön suurempi kuin muissa kunnissa. Suurten perheiden keskimääräinen osuus kunnan lapsiperheistä on hieman vähäisempi kuntalisää maksavissa kunnissa muihin kuntiin verrattuna.

Kunnan taloudellinen tilanne näyttää olevan yhteydessä kuntalisien maksamiseen. Kuntalisäkuntien veroprosentti ja työttömyysprosentti ovat keskimäärin muita kuntia pienempiä. Vuosikate on kuntalisää maksavissa kunnissa keskimäärin kaksi kertaa muita kuntia suurempi. Kuntalisäkunnat ovat lisäksi muita kuntia tiheämpään asutettuja ja runsasväkisempiä. Kuntalisäkuntien synnytysikäisistä naisista keskimäärin 9 prosenttia on korkeakoulutettuja, noin kolme prosenttia enemmän kuin muissa kunnissa. Alkutuotannon osuus työllisestä työvoimasta on huomattavasti muita kuntia vähäisempää. Kuntalisäkunnissa työvoimasta n. 5 % on alkutuotantoa, kuin muissa kunnissa alkutuotannon osuus on 12 %. Kuntalisäkunnat ovat huomattavasti muita kuntia useammin muuttovoittokuntia.

Vasemmistopuolueiden ja oikeistopuolueiden kannatus on kuntalisäkunnissa keskimääräistä suurempaa keskustapuolueen suhteellisen kannatuksen jäädessä huomattavasti muita kuntia vähäisemmäksi. Puolueiden suhteellinen kannatus on laskettu jakamalla vasemmistopuolueiden (vasemmistoliitto ja Sdp), keskustapuolueen ja porvaripuolueiden (kokoomus ja Rkp) valtuustopaikkojen lukumäärä kunnan kaikkien valtuustopaikkojen lukumäärällä. (Miettunen 2008, 69–71).

Kunnan taloudellinen tilanne vaikuttaa kuntalisien maksamiseen siten, että mitä suurempi kunnan veroprosentti on, sitä harvemmin kuntalisää maksetaan.

Kotihoidon tukea voivat käyttää molemmat vanhemmat, valinta on jätetty perheille. Valinnanvapaudesta huolimatta perheet ovat valinneet hyvin perinteisesti. Päävastuu lastenhoidosta on säilynyt naisilla. Lähes aina äiti on pitänyt pitkiä perhevapaita ja kotihoidon tukea saanut. Kotihoidon tuen käyttäjiksi on valikoitunut muita useammin naisia, joilla on vähäinen koulutus ja heikko työmarkkina-asema. Nämä naiset ovat yliedustettuina myös pisimpään tukea käyttäneiden

joukossa. Suurin osa kotihoidon tukea pitkään käyttäneistä on sellaisia, joilla ei ole ollut työpaikkaa ennen lapsen syntymää. Heille kotihoidon tuki on mahdollistanut kohtuullisen toimeentulon silloin kun lapset ovat olleet pieniä. Pitkät kotihoidontukijakson saattavat kuitenkin heikentää näiden naisten työmarkkinatilannetta entisestään ja lisätä näiden lapsiperheiden köyhyyttä pitkällä aikavälillä. (Miettunen 2008, 91).

#### 4.4 Työn ja perheen yhteensovittaminen

THL:n lapsiperhekysely 2012 keräsi äitien ja isien kokemuksia alle kouluikäisten ja kouluikäisten lasten perheissä. Työn ja perheen vuorovaikutus on ristiriitoja luovaa että toisilleen resursseja antavaa. Lapsiperhekyselyyn vuonna 2012 työssäkäyvistä pienten lasten vanhemmista lähes kolmasosa koki usein tai jatkuvasti jäävän liian vähän aikaa lapsilleen. Ajankäyttötutkimuksen mukaan 1999–2009 alle 10-vuotiaiden lasten kanssa olemiseen käyttämä aika on vähentynyt puolella tunnilla vuorokaudessa. Eryteisesti äitien kanssa viettämä aika on vähentynyt, vaikka äidit ovat lastensa kanssa edelleen 2,5 tuntia pidempään isiin verrattuna.

Työssä käyvistä vanhemmista 40 prosenttia kokee laiminlyövänsä kotiasioita työnsä takia. Työssäkäyvistä vanhemmista 40 prosenttia on myös huolissaan omasta jaksamisestaan äitinä ja isänä. 1990 kiristynyt työelämä on merkinnyt vanhemmuuden hyvään hoitamiseen kovia paineita. Työn vaatimukset olivat pienten lasten vanhemmille selvästi ongelmallisempia kuin koululaisten vanhemmille. Pienten lasten vanhemmilla oli vaikeaa tehdä ylitöitä, viikonlopputöitä tai jatkaa työhön liittyvää opiskelua. Vastapainona pienten lasten äideistä neljä viidestä kokevat jaksavan paremmin lasten kanssa, kun ovat myös ansiotyössä. Pikkulapsivaiheessa äitien ja isien kahden kolmesta mielestä myös parisuhteessa menee paremmin, kun on myös töissä. (Lammi-Taskula & Karvonen 2014, 38 -44).

#### 4.5 Kuntalisien maksaminen Kuusamon lähialueiden kunnissa

Koillismaan kunnissa ei ole kuntalisää käytössä. Ranualla kuntalisää on maksettu vuodesta 2011 alkaen. Kuntalisä on 180 € yhdestä perheen alle 3-vuotiaasta lapsesta. Sisarkorotus on 50 € jokaisesta alle kouluikäisestä lapsesta. Ehtona kuntalisän maksamiselle on, että perheen kaikki alle kouluikäiset lapset hoidetaan kotona. Esikoululainen voi osallistua esiopetukseen ilman, että se vaikuttaa muiden alle kouluikäisten lasten Ranua-lisän saantiin. Esikouluun osallistuvasta lapsesta ei kuitenkaan makseta Ranua-lisää. Ranua-lisän käyttöönotolle tavoitteeksi asetettiin, että kunnallisen päivähoidon kysyntä vähenee ja sitä kautta saadaan päivähoidossa kustannusten säästöjä. Erityisen tarkastelun kohteena on ollut alle 3-vuotiaiden päivähoidon kysynnässä tapahtuneet muutokset, koska alle 3-vuotiaiden päivähoito maksaa enemmän kuin sitä vanhempien lapsien. Toivottavaa on myös, että pienet lapset voidaan hoitaa kotona, jos niin halutaan. Kuntalisä parantaa kotihoidon taloudellisia edellytyksiä. (Ranuan kunnanvaltuusto 14.11.2011 § 48).

Rovaniemi on tiukentanut Rovaniemi-lisän maksamista 2014 lukien koskemaan vain pienituloisia perheitä. Kuntalisä maksetaan perheille, jotka saavat lakisääteisen kotihoidon tuen perusosan lisäksi hoitolisää vähintään 10 euroa kuukaudessa. Tämä ehto koskee perheen nuorinta lasta, muut sisarukset voivat saada kuntalisää eli Rovaniemi-lisää, mikäli muut ehdot täyttyvät. Esiopetusikäinen lapsi voi osallistua kunnalliseen esiopetukseen, jolloin hänestä ei lisää makseta. Rovaniemi-lisän suuruus on perheen ensimmäisestä lapsesta 180 euroa ja muista sisaruksista 50 euroa. Rovaniemi-lisää ei tarvitse erikseen hakea, vaan se tulee automaattisesti kotihoidon tuen hoitolisän tai hoitorahan korotuksena. (Yle Uutiset 21.2.2013).

Oulu-lisä on 1.3.2013 alkaen 110 euroa kuukaudessa. Oulu-lisä on perhekohdainen.

Oulu-lisää maksetaan perheen nuorimmasta alle 18 kuukauden ikäisestä lapsesta. Tuki maksetaan kotihoidon tuen hoitorahan korotuksena. Perheen kaik-

Alueilla alle kouluikäisiä lapsia tulee hoitaa oma vanhempi kotona. Esiopetusikäiset lapset voivat osallistua kunnan järjestämään osapäiväiseen esiopetukseen ja myös avoimeen kerhotoimintaan osallistuminen on mahdollista kotihoidon tuen ja Oulu-lisän aikana. (Oulun kaupunginvaltuusto 17.12.2012 § 26).

## 5. TUTKIMUKSIA PERHEIDEN PALVELUIDEN TARPEISTA

### 5.1 Terveiden ja hyvinvointilaitoksen raportti lapsiperheiden palveluista

Terveiden ja hyvinvointilaitoksen raportissa ”Miten lasten ja perheiden palvelut vastaavat tarpeita?” tuotettiin tietoa vanhempien näkökulmasta lasten ja perheiden palvelujen tarpeesta, tuen ja avun saannista, palvelujen käytöstä, laadusta ja yhteensovittamisesta. Kyselyssä aineistoa kerättiin myös vanhempien osallisuudesta, kumppanuudesta ja päätöksentekoon vaikuttamisesta.

Vanhemmilla oli myönteinen käsitys omasta ja lasten terveydestä sekä pärjäämisestä vanhempana. Kuitenkin tutkimuksessa ilmeni, että vanhemmilla viidenneksellä oli jokin pitkäaikainen sairaus, vika tai vamma. Lapsista 14 %:lla oli poikkeavuuksia kehityksessä tai oppimisessa, yli neljänneksellä oli jokin sairaus, vamma tai kehitysviive ja lähes viidennes oli joutunut koulukiusatuksi kuluksen puolen vuoden aikana. Lasten fyysinen terveys, psykososiaalinen kehitys ja terveys, sosiaaliset suhteet ja tunne-elämä aiheuttivat erityisesti huolta vanhemmissa. 80 prosentilla vanhemmista oli vähintään yksi lapsen tai vanhempana toimimiseen liittyvä huoli. Huoli vanhemman omasta jaksamisesta kosketti yli puolta vastaajista. Muita huolenaiheita oli yhteisen ajan riittämättömyys, parisuhdeongelmat ja taloudelliset vaikeudet tai työttömyys. Tulosten perusteella on oletettavaa, että aktiivisempi keskustelu vanhempia askarruttavista huolista saattaa auttaa tunnistamaan aikaisempaa varhaisemmassa vaiheessa tukea tarvitsevat perheet.

Enemmistön mielestä apua huoliin saatiin hyvin. Tuki koettiin riittämättömimmäksi liittyen lapsen tunne-elämään, käytökseen sekä psykososiaaliseen kehitykseen ja terveyteen liittyvissä huolissa. Keskeisimmät kehittämisaalueet tutkimuksen mukaan liittyivät myönteisen palautteen antamiseen, taloudelliseen tukeen, parisuhteen tukeen sekä mielenterveys- ja päihdeongelmiin annettavaan tukeen.

Vanhemmat olivat pääosin tyytyväisiä lasten ja perheiden palveluihin. Eniten vanhemmat olivat tyytyväisiä käyttämiinsä avoimen varhaiskasvatuksen ja lii-



kuntatoimen palveluihin. Palveluiden kehittämisaalueet liittyivät erityistason palvelujen saatavuuteen sekä henkilökunnan määrään, henkilökunnan pysyvyyteen ja palvelujen yksilöllisyyteen. Myös kotikäyntien ja pienryhmätoiminnan mahdollisuudet voisi hyödyntää paremmin. (Perälä, Salonen, Halme, Nykänen 2011, 8-9).

## 5.2 Tuusulan lapsiperheiden tarpeiden kysely

Diakonia-ammattikorkeakoulun Minttu Pitkänen ja Anna Yltävä opinnäytetyössään ovat selvittäneet Tuusulassa asuvien lapsiperheiden tarpeita 2012. Opinnäytetyön ensimmäisenä tuloksena oli se, että perheiden saama kotihoidontuen kuntalisä koettiin hyvin pieneksi. Kuntalisän tiukat ehdot koettiin epäoikeudenmukaisiksi. Akuutin lastenhoitoavun tarve nousi toisena esille. Tuusulalaiset toivoivat perhetyötä tai puistotätiä, jotka voisivat vastata akuuttiin lastenhoitotarpeeseen. Opinnäytetyön tärkeä tulos oli myös se, että pääsääntöisesti vanhemmat viihtyivät kotona.

Johtopäätöksenä oli, että vanhemmat hoitaisivat mielellään lapsiaan kotona nykyistä pidempään, jos se olisi taloudellisesti mahdollista. Vanhempien hyvinvointiin ja jaksamiseen liittyvien kysymysten perusteella kävi ilmi, että 47,5 % vanhemmista kaipasi väsymykseensä tukea ja 43,6 % ei kaivannut tukea lainkaan. Tuusulalaisista vastaajista 64 % katsoi kuntalisän vaikuttaneen myönteisesti kotiin jäämiseen. Silti aineisto selvästi kertoi rahallisen tuen olevan riittämätöntä ja eriarvoista. Monet kokivat vääryudeksi kuntalisän myöntämisehdot, jotka suosivat vakituisessa työssä olleita. Määräaikaiset työsuhteet, opiskelu tai pitkä kotona hoitovapaalla oleminen saattavat pudottaa vanhemmat kuntalisän ehtojen ulkopuolelle. Kuntalisän korotusta toivoi 91,6 % vastaajista. (Pitkänen & Yltävä 2012).

### 5.3 Lapsiperheiden kotipalvelun tarvekysely Mikkelissä

Mikkelissä tehdyssä kyselyssä kotipalvelun tarpeesta lapsiperheille käy ilmi, että ensisijaisesti perheet tarvitsevat apua lastenhoitoon. Yleisimpiä syitä kodinhoidolliselle avun tarpeelle oli vanhemman sairastuminen, lapsen sairaus, pienten lasten kanssa siivoamisen vaikeus sekä äidin raskausaika. Vaikeita tilanteita aiheutuu, jos toinen vanhempi on töissä ja toinen sairastuu ja lapset joutuvat olemaan sairastuneen vanhemman vastuulla. Monilapsisissa perheissä myös tilanteet, joissa yksi lapsista joutuu sairaalaan, koettiin ongelmalliseksi. Lastenhoitoapua tarvitaan myös asioiden hoitamisen ajaksi (esimerkiksi virastoissa tai lääkärissä käynti).

Suurin osa vastaajista oli valmiita maksamaan kotipalvelusta. Sopivimmalta maksulta lähes puolesta vastaajista tuntui 6-10 €/tunti, seuraavaksi eniten kantatusta sai 1-5 €/tunti ja viidesosa maksaisi 11–15 €/tunti. Vain muutama vastaajaa ei haluaisi maksaa ollenkaan kotipalvelusta.

Mikkelissä tehdyn kyselyn tulosten perusteella lapsiperheiden tuen tarve on hyvin konkreettinen. Perheiltä puuttuivat usein tukiverkostot tai isovanhemmat olivat kaukana tai vielä työelämässä. Vastauksissa toivottiin ennaltaehkäisevää näkökulmaa sen sijaan, että pitää olla lastensuojelun asiakas, ennen kuin on mahdollista saada kotipalvelua. (Kalaja & Nikkinen 2013, 27–34).

### 5.4 Alajärven kaupungin kuntalisä tutkimus

Alajärvellä otettiin kotihoidon tuen kuntalisä kokeiluluontoisesti käyttöön. Alajärvellä kuntalisää maksettiin vuonna 2012 250 euroa kuukaudessa. Tutkimuksessa kävi ilmi, että suurin osa ei tehnyt lapsen hoitopäätöstä kuntalisän maksamisen perusteella. Vastaajista 53,8 prosentin mukaan kuntalisä ei vaikuttanut päätökseen jäädä hoitamaan lasta kotona. 41,3 prosentin ilmoitti kuntalisän vaikuttaneen päätökseen ja 5 prosentin mukaan osittain kuntalisä vaikutti päätökseen jäädä hoitamaan lapsia kotiin. Tutkimus tehtiin puhelinhaastatteluna, johon

osallistui 80 vastaajaa. Vastanneista 45 prosenttia oli ennen lapsen syntymää työttömänä, 46,3 vakituisessa työsuhhteessa, 16,3 % määräaikaisessa työsuhhteessa ja 2,5 prosenttia opiskeli ennen lapsen syntymää. Vastaajista merkittävä osa 73, 8 prosenttia aikoi hoitaa lapsia kotona siihen saakka, että lapsi täyttää kolme vuotta.

Tutkimuksen johtopäätöksenä oli, että Alajärven kaupungille on edullisempaa järjestää kunnallista päivähoitoa. Kuntalisän maksaminen tuli taloudellisesti kalliimmaksi maksaa turhaan perheille, jotka eivät olisi laittaneet lapsia muutenkaan päivähoitoon. Kuntalisän maksaminen nähtiin kuitenkin positiivisena huomionosoituksena kaupungilta. Vastaajat arvioivat myös, että kuntalisän maksaminen vaikuttaa perheen mahdolliseen muuttopäätökseen, jolloin se olisi keino houkutella uusia asukkaita kaupunkiin. (Korkia-aho 2013).

## 6. KUUSAMON LAPSIPERHEKYSELY

### 6.1 Kyselyn laatiminen

Kuusamon kaupunginvaltuuston toiveena on saada tietoja lapsiperheiden palvelujen tarpeista. Kysymyksien suunnitteluun perustettiin ryhmä, johon kuuluivat edustajat päivähoidosta, koulutoimesta ja mukana oli myös kaupungin valtuuston edustaja sekä opinnäytetyön tekijä. Opinnäytetyön ohjaajina toimi kaksi Lapin ammattikorkeakoulun opettajaa.

Tutkimusmenetelmäksi valittiin kvantitatiivinen kyselytutkimus. Kysymykset ovat pääasiassa monivalintakysymyksiä, jonka lisäksi on muutamia avoimia kysymyksiä. ( Ristijärvi, Remes, Sajavaara 2000, 185–188). Kysymysten suunnitteluryhmä kokoontui kolme kertaa pohtimaan tarvittavia kysymyksiä. Lisäksi päivähoidon edustajat ja opiskelija valmistelivat kysymyksiä myös kokousten välissä ja testasivat kysymysten toteuttamista valitulla Webropol-ohjelmalla. Lopuksi valittiin n. kymmenen henkilön ryhmä testaamaan kysymyksiin vastaamista Webropol-ohjelmassa. Ennen varsinaisen kyselyn aloittamista Webropol-ohjelma tyhjennettiin koevastauksista. Kysymysten valmistuttua ja testauksen jälkeen sovittiin, että kysely on avoinna Kuusamon kaupungin internet sivuilla 12.5. – 25.5.2014. Kyselystä tiedotettiin paikallislehdissä, päivähoidon asiakkaiden vanhemmille, yksityisten päiväkotien vanhemmille, koulujen Wilma-oppilashuolto-ohjelman kautta ja linkkiä jaettiin myös kuusamolaisilla avoimilla foorumeilla. Määräajassa mennessä saatiin 408 vastausta.

### 6.2 Yleistä vastaajista, kysymykset 1 – 5

Vastaajina oli 362 äitiä, 42 isää ja 2 muu henkilö. Kuusamolaisia vastaajia oli 398 ja muualta paikkakunnalta 8.

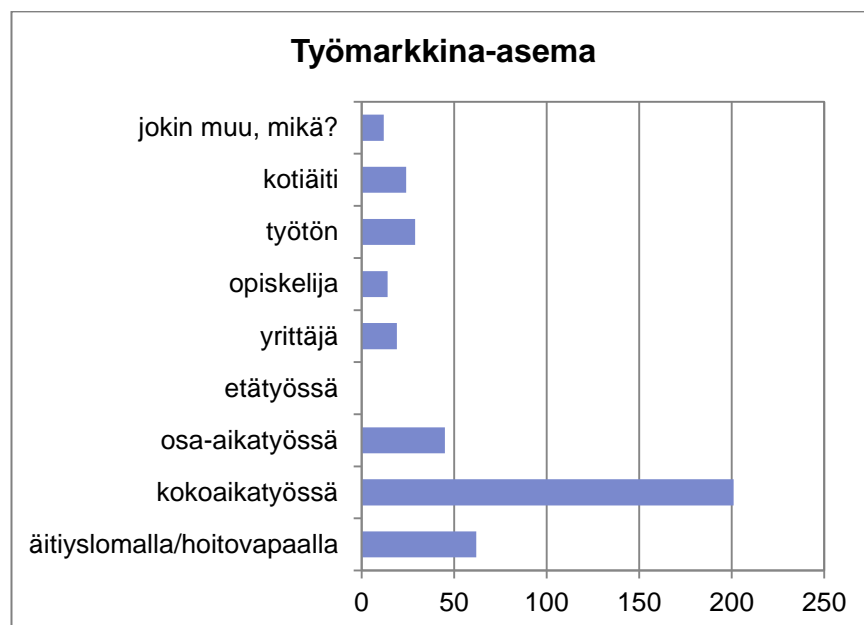
Taulukko 2. Vastaajat ikäryhmittäin.

20–29-vuotiaat	21 %
30–39-vuotiaat	44 %
40–39-vuotiaat	27 %
yli 50-vuotiaat	8 %

Lapsia perheissä oli yhteensä tasan 1000, joista alle kolmevuotiaita oli 246 lasta. 3-6-vuotiaita 232 ja 7-17-vuotiaita lapsia 522. Alle kolmevuotiaita lapsia vähintään yksi oli 194 perheessä.

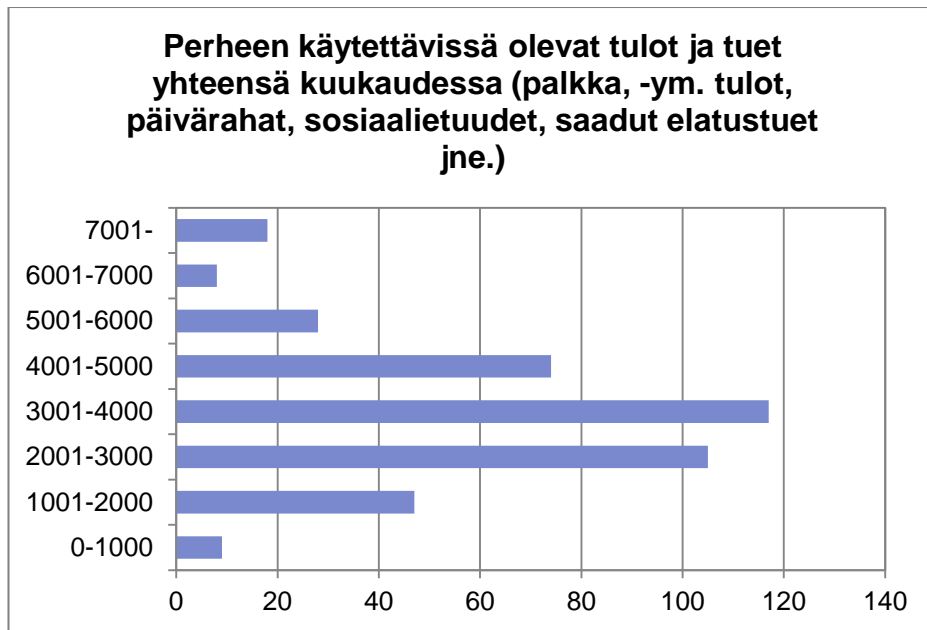
Vastaajista puolet (50 %) oli kokoaikatyössä, seuraavaksi suurin vastaajaryhmä oli äitiyslomalla/hoitovapaalla olijat (15 %), kolmanneksi osa-aikatyössä olijat (11 %). Vastaajista 3 % oli valinnut työmarkkina-asemakseen ”Jokin muu”-vaihtoehdon. He olivat kommentoineet olevan mm. osittaisella hoitovapaalla, hoitovapaalla/osa-aikatyössä, kuntoutustuella, pätkätoissa ja määräaikaistöissä.

Kuvio1. Työmarkkina-asema.



Perheen käytettävissä olevat tulot jakautuvat suhteellisen tasaisesti 2001–5000 välillä. Yhteensä tällä välillä perheen käytettävissä olevat tulot ovat 73 %:lla perheistä.

Kuvio 2. Perheen käytettävissä olevat tulot.

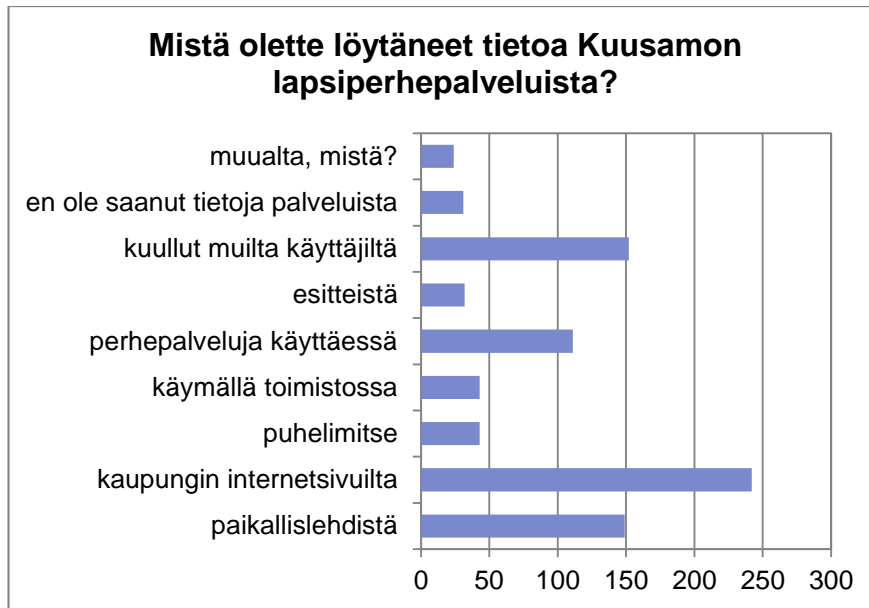


### 6.3 Palveluiden käyttäminen

Tietoja palveluista saadaan useammasta eri lähteestä. Vastaajat valitsivat useita tietolähteitä eri lapsiperhepalveluista. 408 vastaajaa valitsi yhteensä 827 tietolähdettä. Tietoja palveluista kysyttäessä erottuu selväksi enemmistöksi neljä tietolähdettä, joista tietoja saadaan. Palveluiden käyttäjistä eniten (29 %) on löytänyt lapsiperhepalveluista kaupungin internetsivuilta, toiseksi eniten (18,4 %) tietoa saadaan toisilta käyttäjiltä, kolmanneksi eniten tietoja (18, %) löytyy paikallislehdistä. Tietoja kertyy myös lapsiperhepalveluja käytettäessä.

Palveluista eniten kiinnostusta herättää lapsiperheiden kotipalvelu (14 %) ja lasten päivähoito (12%). Seuraavina tulevat koululaisten aamu- ja iltapäiväkerhoista (11 %) ja koulu- ja opiskeluterveydenhuollosta (10 %). Tasaisesti lähes saman verran palveluista halutaan tietää peruskoulusta, perheneuvolasta ja keskiasteen koulutuksesta.

Kuvio 3. Lapsiperhepalveluiden tietolähteet.



Enemmän kuin puolet vastaajista hakee tietoa lapsiperhepalveluista kaupungin internetsivuilta. Yhä tärkeämpää on päivittää tietoja päivittäin ja tuoda hyvin esille ajankohtaiset tiedot. Tietosuojasäännökset vaikuttavat siihen, ettei asiakkaisiin voida olla yhteydessä sähköpostin välityksellä tällä hetkellä. Sähköisten palvelujen kehittäminen helpottaa kuitenkin asioiden hoitamista. Hakemuksia voidaan jättää mihin vuorokauden aikaan tahansa. Lapsi- ja perhetyössä on tunnistautumista vaativia palveluja käytössä päivähoitossa, jossa voidaan tehdä muun muassa päivähoitohakemuksia ja irtisanomisia päivähoitosta. Vuorotyöläiset voivat myös ilmoittaa sähköisesti työvuoronsa päivähoitopaikalle. Näin voidaan lapselle varata ko. ajoiksi päivähoitopaikka. Suunnitteilla on päivähoitomaksuihin tarvittavien tulotietojen toimittaminen ja päivähoitomaksupäätösten sähköisten palvelujen käyttöönotto.

#### 6.4 Lapsiperhepalveluiden käytön arviointia

Arviointia nykyisten lapsiperhepalveluiden käytöstä arvioitiin asteikolla 1 heikko, 2 tyydyttävä, 3 hyvä ja 4 kiitettävä. Taulukossa lapsiperhepalveluiden saamat arvosanat.

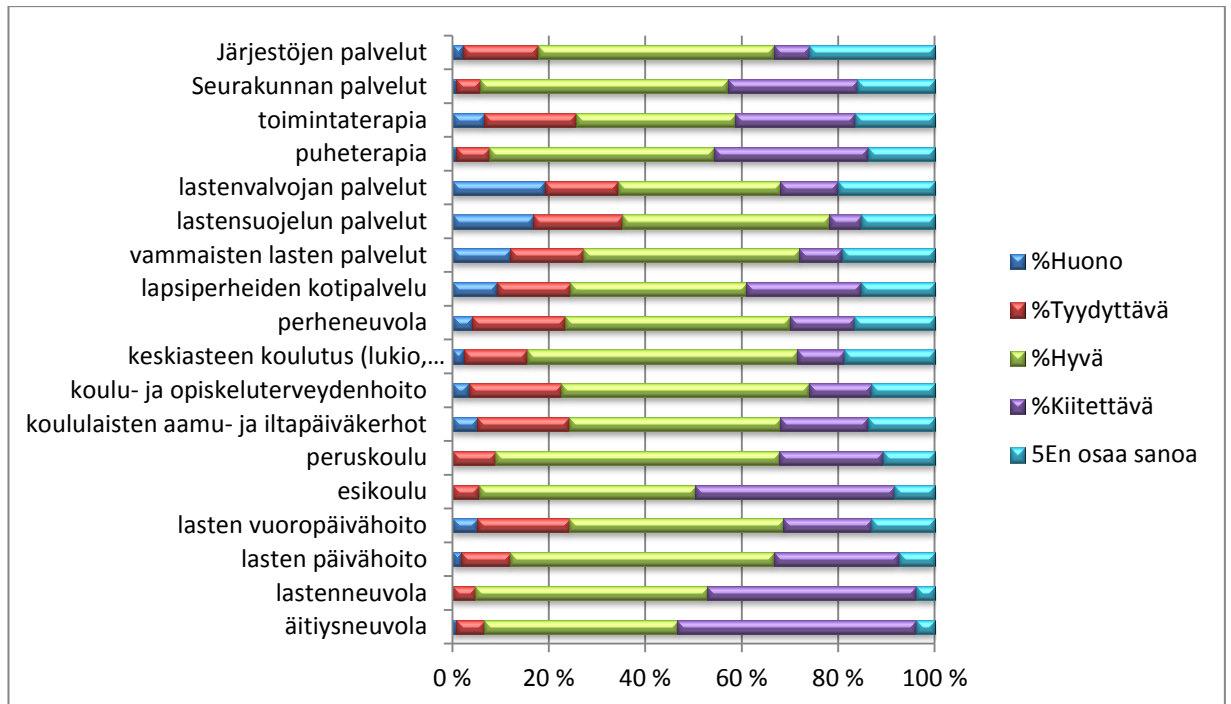
Kuvio 4. Arvioidut lapsiperhepalvelut.

<b>Palvelu</b>	<b>nro</b>
äitiysneuvola	3,45
lastenneuvola	3,40
esikoulu	3,39
puheterapia	3,27
seurakunnan palvelut	3,24
lasten päivähoido	3,14
peruskoulu	3,14
keskiasteen koulutus	2,91
koululaisten aamu- ja iltap. Kerhot	2,88
lapsiperheiden kotipalvelu	2,87
lasten vuoropäivähoido	2,86
koulu- ja opiskelijaterv.huolto	2,85
perheneuvola	2,84
järjestöjen palvelut	2,84
vammaisten lasten palvelut	2,63
lastenvalvojan palvelut	2,48
lastensuojelun palvelut	2,47

Palveluista kaikille suunnatut yleiset lapsiperhepalvelut ovat saaneet parhaimmat arvioinnit vastaajilta. Palvelut, jotka ovat suunnattu perheiden erilaisten kriisien tukemiseen, ovat saaneet jonkin verran matalammat arvosanat, kuitenkin kaikki yltyvät lähelle hyvää arvosanaa tai tyydyttävän ja hyvän arvosanan puoli väliin. Vaikeat erotilanteet ja muut perheitä kohdanneet vaikeudet saattavat osaltaan vaikuttaa arviointeihin. Kaikkien palvelujen yhteinen keskiarvo on 2,98 eli vastaajat ovat arvioineet lapsiperheiden palvelujen olevan hyvää tasoa.

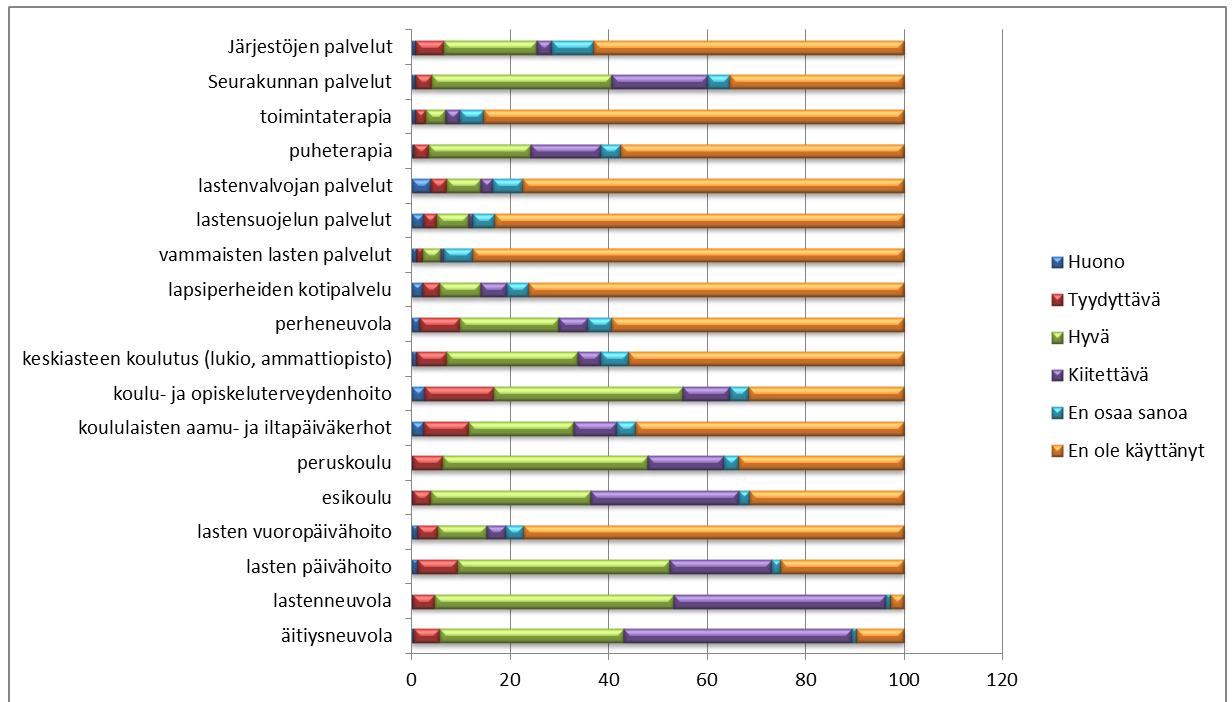
Kuvio 5. Kuviossa palveluita käyttäneiden arviot taulukkomuodossa värein eroteltuna.





Seuraavassa kuviossa mukana on myös ne vastaajat, jotka eivät ole käyttäneet kysytyjä palveluja. Monen palvelun tilanne muuttuu oleellisesti, kuviosta näkyy kuinka yleisiä jotkin palvelut ovat ja mitkä palvelut ovat vain harvoin käytössä. Palveluista yleisimmin käytettyjä ovat lasten neuvolapalvelut, äitiysneuvolapalvelut ja lasten päivähoito. Paljon käytettyjä palveluita ovat myös esikoulu, peruskoulu, kouluterveyden huolto ja seurakunnan palvelut. Vähän käytettyjä palveluja ovat vammaisten lasten palvelut, lastensuojelun palvelut ja toimintaterapia.

Kuvio 6. Kuviossa palveluita käyttäneiden arviot mukaan lukien palveluja käyttämättömät mukaan lukien taulukkomuodossa värein eroteltuna.



Vaikka lapsiperheiden kotipalvelut ovat tämän vastaajatilaston mukaan vähän käytettyjä palveluita, kyselyn perusteella lapsiperheiden kotipalvelua haluttaisiin enemmän. Kyselyn mukaan myös haluttiin tietoa oikean palvelun löytämiseksi. Voidaan siis olettaa, että palveluihin olisi vielä tarvetta, mutta sitä ei ole löydetty.

### 6.5 Toiveita ja ehdotuksia lapsiperhepalveluiden kehittämiseksi

Kysymykseen ”millaista tukea haluat vanhemmuuteesi” perheiden suurin toive oli saada kodin ja lastenhoitoapua. Tätä toivoi 21 % vastaajista. Kotipalvelun toivottiin tuovan apua perheisiin ennen kuin ongelmat kasaantuvat. Apua toivottiin mm. koliikkivauvojen vanhemmille. Monella perheellä ei ole turvaverkkoa paikkakunnalla, vaan lähiomaiset asuvat jossain toisella paikkakunnalla. Tarvittaessa ei ole lastenhoitoapua saatavilla. Useissa kannanotoissa tuli esille kotipalvelun tärkeys ennalta ehkäisevänä toimintana. Kannanotoissa toive paluusta vanhaan hyvään kodinhoitaja palveluun tuli myös esille. Yhtä suuri osuus (21 %) vanhemmista ilmoitti, ettei tarvitse lisätukea vanhemmuuteen. Vertaistukea muilta lapsiperheiltä toivoi 16 % vastaajista. Neuvontaa oikean palvelun löytämiseksi toivoi 11 % vastaajista.

Ministeri Huovinen puheessaan valtakunnallisilla lastensuojelupäivillä 2014 kertoi, että lakia ollaan muuttamassa siten, että perheille tulee yhtä vahva oikeus saada palveluja peruspalveluissa. Tulevaisuudessa ehkäisevien palvelujen saaminen ei enää edellytä sitä, että asiakkaat kirjataan lastensuojelun asiakkaiksi. Muutos on panostus lapsiperheiden kotipalveluun. Ministeri Huovisen mielestä lapsiperheiden kotipalvelusta säästäminen on ollut yksi viime vuosikymmenten suurimpia virheitä. Kotipalvelua on annettava silloin, kun se on välttämätöntä. Lasten kotipalvelun tarve on valtakunnallisesti noussut esille. (Huovinen 2014).

Kuusamossa lapsiperheiden kotipalvelut eriytettiin 1990-luvulla omaksi palvelumuodokseen. Tällä hetkellä kotipalvelussa on kotipalveluohjaaja, 6 kodinhoitajaa ja lastensuojelun avohuollon perhetyöntekijä. Perheistä reilu puolet on lastensuojelun asiakkaita ja loput ennaltaehkäisevää kotipalvelua. Kuusamossa ei ole edellytetty lastensuojelun asiakkuutta lastensuojelussa kotipalvelua saadakseen. (Naumanen Aini, haastattelu 2.12.2014.)

Kuvio 7. Kuviossa näkyvät kaikki kysytyjen tukimuotojen vastaaja määrät.



Kuviossa 7 kysyttiin, mihin palveluihin haluaisit vaikuttaa? Vastausten mukaan eniten toivottu tukimuoto on lasten kotipalvelu. Paljon on myös perheitä, jotka

eivät koe tarvitsevansa tukea. Lisäksi tähän kysymykseen oli mahdollisuus vastata sanallisesti. Sanallisesti vastauksia saatiin eniten päivähoidon palvelujen kehittämiseen. Päivähoidolta toivottiin enemmän joustavuutta päivähoitopaikkojen järjestämiseen. Toivottiin myös päivähoitomaksujen perustuvan todellisiin hoidossaolotunteihin, mahdollisuutta perhepäivähoitoon (paikat täynnä), lisää joustavuutta päivähoidon järjestämiseen, paremmin mahdollisuutta tilapäiseen päivähoitoon, päivähoitoa sivukylillekin.

Yhä useampi kunta on siirtynyt tuntiperusteiseen päivähoitomaksukäytäntöön. Kokemukset tuntiperusteiseen maksuun siirtymisestä ovat olleet pääsääntöisesti myönteisiä. Tuntiperusteisen maksun ideana on, että päivähoitomaksut perustuvat entistä paremmin todelliseen päivähoidon käyttöön. Tämä on ollut seurausta työaikojen muutoksista. Ennen vanhemmat usein tekivät säännöllistä päivätyötä. Nyt vuorotyötä ja muuta epäsäännöllistä työtä tehdään enemmän. Tuntiperusteisen maksun myötä on huomattu, että vanhemmat pystyvät sovittelemaan työaikojaan ja lyhentämään lapsen hoitopäiviä. Tuntiperusteisessakaan maksussa ei kuitenkaan päästä tarkasti lapsen hoitotunteihin vaan ennalta sovituihin tuntimääriin. Tuntiperusteisessa maksussa porrastuksia on kuitenkin enemmän. Toiminnan pitää olla ennalta suunniteltua, jotta henkilökuntaa ja ruokaa on riittävästi. (Korhonen & Kahiluoto 2013).

Liperin mallissa hoitotunnit varataan edellisviikkona viikko kerrallaan. Lasten hoitopäivät ovat lyhentyneet puolella. Tärkeäksi nähdään kuitenkin, että lapsella olisi mahdollisimman paljon säännönmukaisuutta ja rytmiä hoidossa. Tuntiperusteinen laskutus on motivoinut vanhemmat suunnittelemaan työpäiviä. Vapaapäivien lisääntyminen on vähentänyt päiväkodissa yleistä levottomuutta. Kun lapsilla on pitkät lomat, he ovat eri tavalla levänneitä varhaiskasvatuksen vastaavan yksikön esimiehen Mervi Rädyn mukaan. (Lyhykäinen 2013).

Toiveita kotipalvelun lisäämiseksi ehdotettiin ja lasten kotipalvelun nähtiin toimivan ennaltaehkäisevänä lastensuojeluna. Muutamissa vastauksissa pohdittiin, toisiko lapsiperheiden ja vanhusten kotihoidon yhdistäminen sivukylillä kotipalveluun uusia mahdollisuuksia sivukyläiden palveluihin. Lapsen sairastaessa lastenhoitoapua toivottiin myös. Lapsiparkkitoiminta sai myös kannatusta. Osaksi sitä toivottiin järjestettävän myös iltaisin.

Reilu sata vastaajaa halusi vertaistukea toisilta lapsiperheiltä, myös kylämummo tai – ukkitoiminta kiinnosti kuuttakymmentä perhettä. Oikean palvelun löytäminen on selvästi tuottanut vaikeuksia. Enemmän tietoa oikean palvelun löytämiseksi toivoo kuusikymmentäkuusi vastaajaa. Lisäksi kolmekymmentäyhdeksän vastaajaa toivoi enemmän ohjausta ja tukea vanhemmuuteen. Tukiperheille olisi myös tarvetta, kymmenen vastaajaa toivoi perheelleen tukiperheen.

Lasten neuvolalta toivottiin lisää liikuntaohjeita esimerkiksi äitilapsijumppaohjeita ja ohjeita tilanteisiin, jos ei ehdi enää synnytyssairaalaan. Työssäkäyvillä ongelmana olivat vastaanottoajat vain päivällä. Iltavastaanottoa toivottiin.

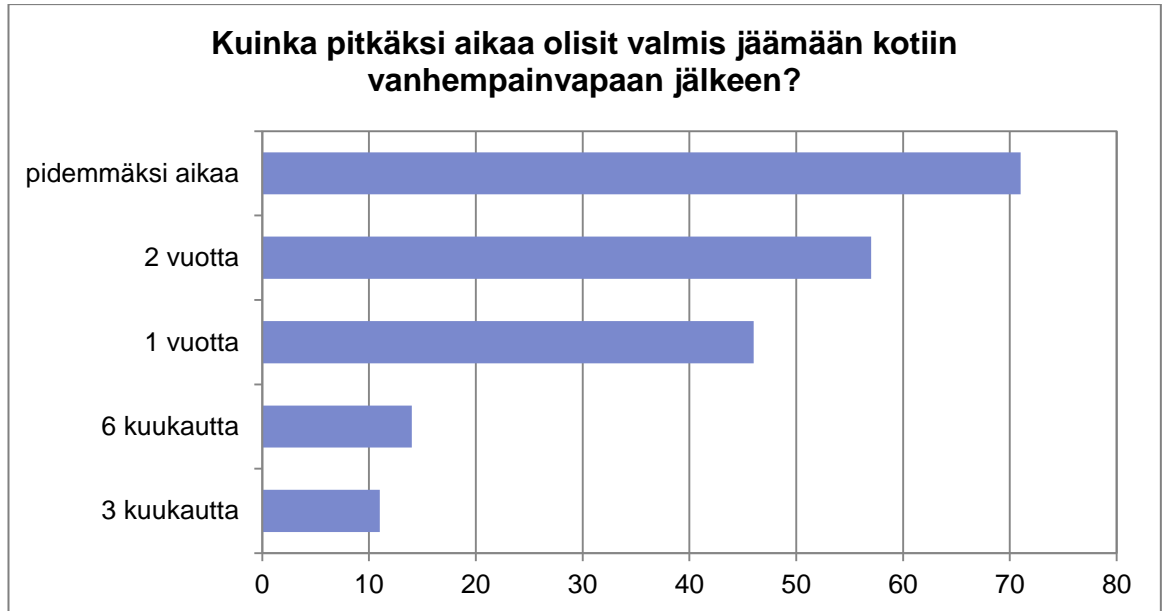
Harrastustoiminnan kehittämistä toivottiin viidessätoista kannanotossa. Pienille lapsille (alle kolmevuotiaat) toivottiin yhteisiä harrastuksia ja jumpparyhmiä vanhempien kanssa. Toisaalta nykyiset ryhmät olivat niin täysiä, ettei mukaan mahtunut. Erityislapsille toivottiin omia jumppa- ym. ryhmiä, jotta hekin voisivat harrastaa. Lasten harrastukset nähtiin myös liian kalliina. Sen vuoksi osalla lapsista ei ole mahdollisuutta olla harrastuksissa mukana. Varsinkin sivukyläin vanhemmat kokivat lasten kuljettamisen olevan kallista kirkonkylille. Kustannusten pienentämiseksi ehdotettiin taloudellista tukea kunnalta esim. kimppakyytien järjestämiseksi sivukylän lapsille harrastuksiin. Nykyistenkin lasten harrastuskerhojen toiminnan sisältöä toivottiin kehitettävän.

## 6.6 Kotihoidon tuen kuntalisän maksamista koskevan kyselyn tulokset

Reipas puoli kyselyyn osallistuneista vastasi alle 3-vuotiaiden vanhemmille tarkoitettuun kyselyyn halukkuutta jäädä hoitamaan perheen kaikkia alle esikouluikäisiä lapsia, mikäli kunta maksaa kotihoidon tuen lisäksi alle 3-vuotiaasta lapsesta kuntalisää 150–200 euroa kuukaudessa. Kysymykseen vastasi kaiken kaikkiaan 206 henkilöä, heistä kyllä-vaihtoehtoa kannatti 171 vastaajaa ja ei-vaihtoehtoa kannatti 34 vastaajaa.

Alla olevasta taulukosta näkyy kuinka pitkäksi aikaa vanhemmat olisivat valmiita jäämään hoitamaan kotiin lapsiaan. Tähän kysymykseen vastasi 199 henkilöä.

Kuvio 8. Vanhempainvapaan pituus.

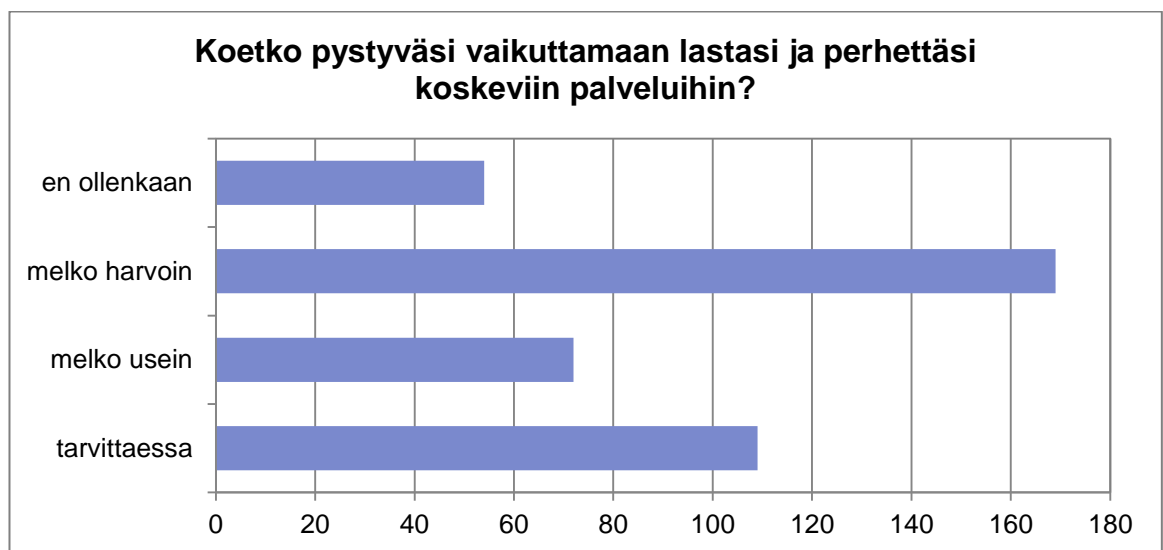


Vastauksia toivottiin myös, mistä kustannuksista voitaisiin säästää, jotta kuntalisää voitaisiin maksaa. Eniten kannanottoja säästökohteita kuntalisän mahdollistamiseksi löytyi Rukalle myönnettävistä rahoista (23 kannanottoa), kaupungin johtoa ja työntekijöitä vähentämällä (17 kannanottoa), päivähoitomenoista tulevista säästöistä (12 kannanottoa), kulttuurimenoista (11 kannanottoa), edustusmenoista (4 kannanottoa) ja Golf-sijoituksista (4 kannanottoa). Kannanottoa säästötoimiksi tuli myös mm. kokouspalkkioista säätämällä, terveyskeskuksen toimintaa tehostamalla, yksityisteiden avustuksia supistamalla, kunnossapidon työntekijöitä vähentämällä, kiinteistöjä ja metsää myymällä, vanhuspalveluja ja vammaispalveluja yhdistämällä ja kehittämällä, pakolaisten ottamisesta luopumalla, ulkoilureitistön ylläpidosta, katuvalojen päällä pitämisaikaa supistamalla ja lautakuntien kokoa pienentämällä. Lisäksi oltiin sitä mieltä, että rahaa löytyy siihen, mikä nähdään tärkeäksi ja tärkeysjärjestys on päättäjien tehtävä priorisoida. Kuntalisän myöntämistä myös vastustettiin viidessä kommentissa.

## 6.7 Palveluihin vaikuttaminen

Vaikuttamismahdollisuuksiin vaikuttaa oman lapsensa ja perheensä tarvitsemiin palveluihin 169 vastaajaa koki pystyvän vaikuttamaan melko harvoin. Tarvittaessa 109 vastaajaa, melko usein 72 vastaajaa ja ei ollenkaan 54 vastaajaa.

Kuvio 9. Palveluihin vaikuttamismahdollisuudet.

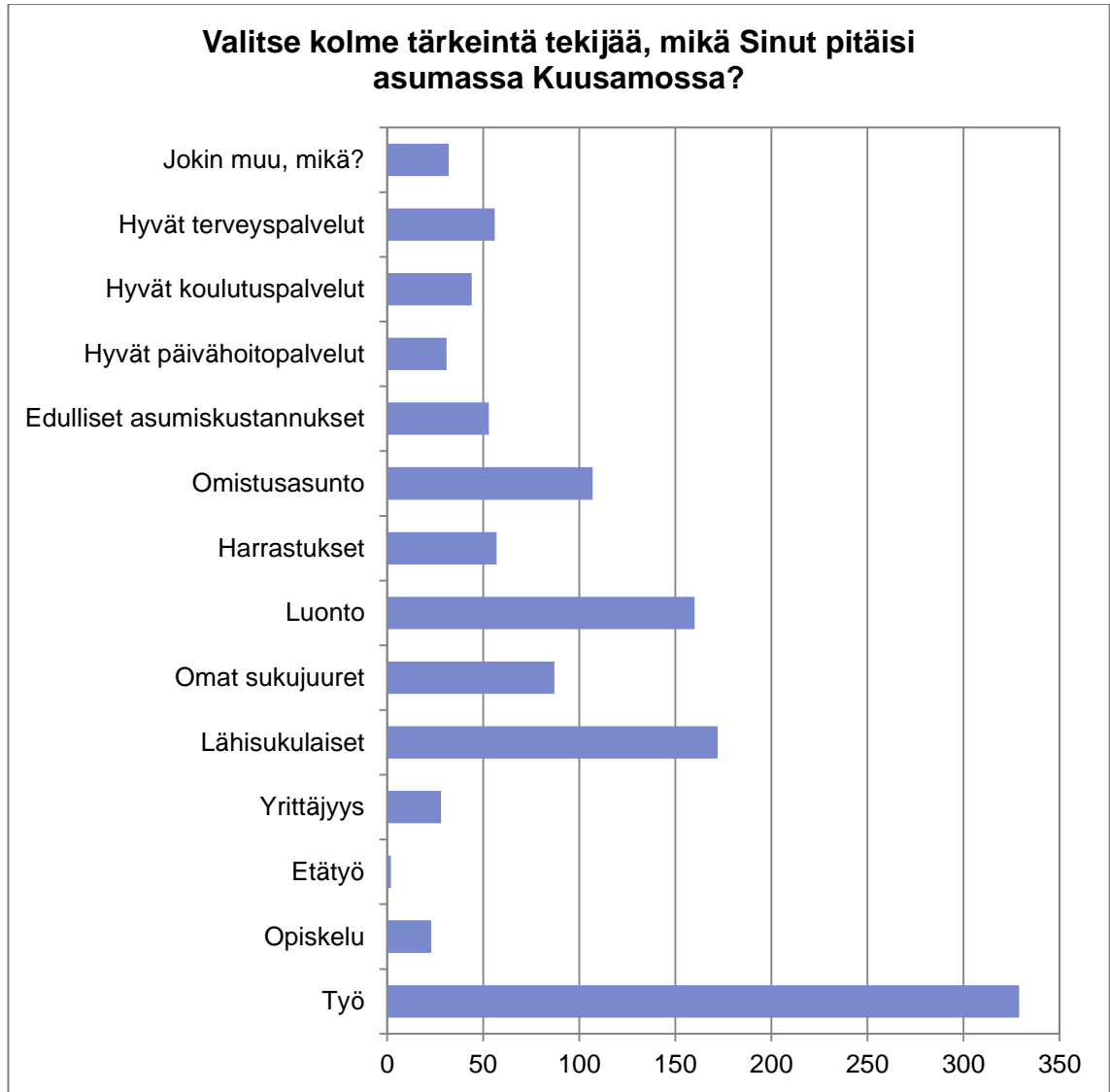


Vastaajista 181 ilmoitti voivansa vaikuttaa lapsia ja perhettä koskeviin asioihin tarvittaessa ja melko usein. 169 vastaajaa koki melko harvoin voivansa vaikuttaa ja 56 vastaajaa arvioi, ettei voi ollenkaan vaikuttaa lasta ja perhettä koskeviin asioihin.

## 6.8 Kuusamon vahvuudet lapsiperheille

Työ oli vastaajilla ylivoimaisesti tärkein asia, jonka vuoksi asuminen Kuusamossa oli mahdollista. Tärkeitä seikkoja olivat myös lähisukulaiset, luonto ja omistusasunto. Seuraavina listalla tulivat omat sukujuuret, harrastukset, hyvät terveyspalvelut, edulliset asumiskustannukset ja hyvät koulutuspalvelut. Vähiten tärkeitä olivat hyvät päivähoitopalvelut, yrittäjäyys, opiskelu ja etätyö. Muita tärkeitä seikkoja oli mainittu mm. ystävät ja turvallisuus.

Kuvio 10. Taulukossa on nähtävissä Kuusamon kaupungin vahvuudet lapsiperheiden kannalta.





## 7. LASTEN, NUORTEN JA PERHEIDEN PALVELUIDEN YHTEEN SOVITTA- VA JOHTAMINEN

### 7.1. Tavoitteellista palvelua lapsiperheille

Lapsi- ja nuorisopolitiikan kehittämissuunnitelman (2012–2015) mukaan julkisen sektorin toiminnan laatua ja tuottavuutta voidaan lisätä eri hallinnonalojen yhteistyötä parantamalla. Lasten ja nuorten hyvinvointia voidaan edistää paikallistasolla hallinnonrajat ylittävällä yhteistyöllä, jossa toimintaprosesseja tulee nykyistä enemmän tarkastella kokonaisuutena ja varmistaa saumaton yhteistyö eri toimijoiden kesken. Yhteistyö on oleellista asioiden valmistelussa, suunnittelussa, toiminnan ohjauksessa ja arvioinnissa. (Perälä, Halme & Nykänen 2012, 24).

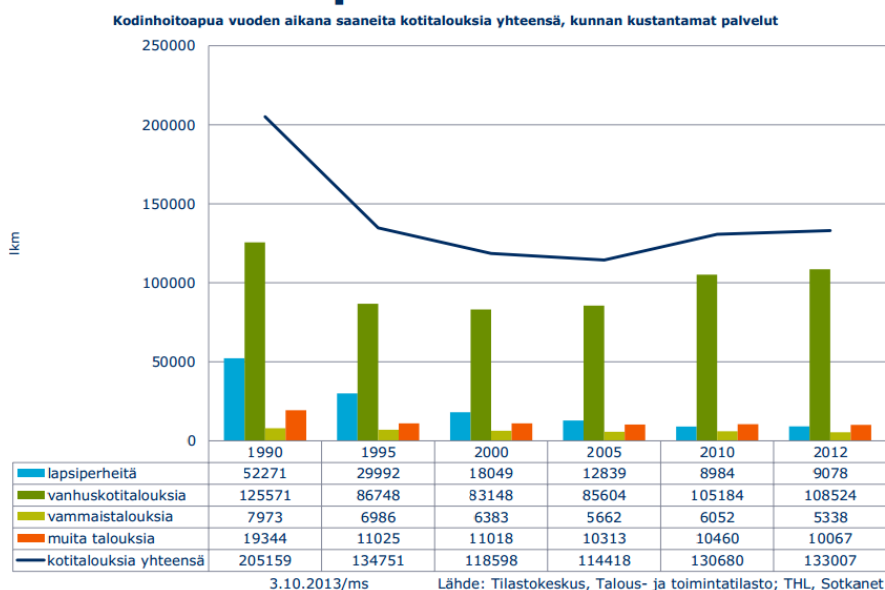
Lapsiperhepalveluilla pyritään tuottamaan perustehtävän mukaista ja tuloksellista terveyttä ja hyvinvointia lapsille, nuorille ja perheille. Riittävien edellytysten turvaaminen tulee ottaa huomioon kunnan strategiaa ja toiminta- ja taloussuunnitelmassa. Lapsiperhepalveluiden kehittämisellä voidaan parantaa koko kunnan toiminnan tuloksellisuutta. Voimavarojen kohdentaminen lasten, nuorten ja perheiden edistäviin ja ehkäiseviin palveluihin on investointi väestön terveyteen ja hyvinvointiin tulevaisuudessa. Näin voidaan välttää kustannuksia tulevaisuudessa. (Perälä, Halme & Nykänen 2012, 43).

Tutkimusten mukaan varhainen huolten tunnistaminen ja niihin puuttuminen ovat ongelmien ennaltaehkäisyä ja vaikuttamisen kannalta keskeistä. Erityisesti vanhemmuuden vahvistaminen on erityisen tärkeää, koska lapsen kehityksellisten ongelmien, mielenterveysongelmien, yleisen pahoinvoinnin, syrjäytymisen sekä ei-toivotun käyttäytymisen riskitekijöitä ovat vaikeudet vanhempain toimimisessa. Useat arkipäiväiset lievätkin huolet voivat tutkimusten mukaan olla ongelmallisempia kuin yhden isomman vaikeuden kohtaaminen. Tutkimukset siis osoittavat, että vanhempien lieväänkin huoleen tulisi aina suhtautua vakavasti. (Halme & Perälä, 216).

Tutkimustulosten mukaan esimerkiksi lapsen sairaus ja oireilu, epäterveelliset elintavat, oppimisvaikeudet, masentuneisuus, pelot, vaikeudet kaverisuhteissa, lapset kiusaaminen tai kiusatuksi tuleminen, sosiaalisen median käyttö sekä tupakointi ja alkoholin tai huumeiden käyttö ovat tilanteita, joissa vanhemmat tarvitsevat tukea. Vanhempien parisuhdeongelmat, lähisuhdeväkivalta, yksinäisyys ja ongelmat lapsen tapaamisjärjestelyissä aiheuttavat paljon huolta perheiden arjessa. Näihin huolen aiheisiin varhainen puuttuminen on keskeistä. Vanhempia tuleekin tukea hakemaan apua tarjoamalla tietoa palveluista, tukimahdollisuuksista ja perheiden osallisuutta vahvistamalla. Tutkimusten mukaan perheet näkevät palvelujärjestelmän hajanaisena. Kunnissa pitäisikin pyrkiä sopimaan rakenteista ja käytännöistä, jotka tukevat paremmin yhteisiä tavoitteita. (Halme & Perälä, 224–225).

Taulukko 3. Kuntaliiton Aila Puustinen-Korhosen tekemästä tilastosta nähdään kodinhoitoavun lasku, joka 1990-luvun alusta vuoteen 2005 saakka on suuri. Vuoden 2005 jälkeen kodinhoitoapu vanhusväestön keskuudessa on alkanut lisääntyä. Lapsiperheiden kotipalvelu on edelleen vuonna 2012 hyvin vähäistä.

## Kodinhoitoapu 1990-2012



(<http://www.kunnat.net/fi/tietopankit/uutisia/2013/21102013kotipalvelu/kotipalvelun-tilanne-suomessa-lokakuu-2013.pdf>)

Lasten, nuorten ja perheiden palvelujen suunnittelun täytyy perustua säännölliseen ja järjestelmälliseen terveyden ja hyvinvoinnin, toimintaympäristön sekä palveluiden saatavuuden, riittävyyden ja vaikutusten seurantaan ja arviointiin. Toimintaa ohjaava tieto koostuu tutkimustiedosta, väestöä, asiakkaita, henkilöstöä ja toimintaa koskevasta tiedosta. Tietojen keräystapoja ovat kansalaisfoorumit ja ryhmien, erityisesti lapsiperheiden ajatusten ja mielipiteiden kuuleminen. Lastensuojelulaki ( 314/2007) puolestaan velvoittaa, että suunnittelun perustaksi tulee koota tietoa lasten ja nuorten kasvuoloista sekä hyvinvoinnin tilasta, lasten ja nuorten hyvinvointia edistävästä sekä ongelmia ehkäisevästä toimista ja palveluista, lastensuojelun tarpeesta, lastensuojelun voimavaroista, lastensuojelulainmukaisten tehtävien hoitamiseksi käytettävissä olevasta lastensuojelun palvelujärjestelmästä, yhteistyön järjestämisestä eri viranomaisien sekä lapsille ja nuorille palveluja tuottavien yhteisöjen ja laitosten välillä sekä suunnitelman toteuttamisesta ja seurannasta. Lisäksi palvelujen suunnittelussa on käytettävä terveystarkastuksista ja – neuvonnasta saatuja seurantatietoja kunnan väestön terveydestä ja hyvinvoinnista. Terveystarkastuksista saatuja tietoja käytetään arvioitaessa oppilashuollon tilaa ja mahdollisten lisätoimenpiteiden tarvetta. (Perälä, Halme & Nykänen 2012, 46).

## 7.2 Ehkäisevien palvelujen merkitys

Ehkäisevän työn esteenä on näytön vaikeus. Ehkäisevän työn vaikutukset näkyvät myös henkilön läheisissä ja myös sukupolvien ketjussa. Tärkeässä osassa ennaltaehkäisevää työtä on lasten ja nuorten turvattomuuden vähentäminen ja nähdyksi tuleminen. Tieto ongelmista ei kuitenkaan riitä vaan on oltava keinoja, voimia ja rohkeutta toimia. Korjaavan työn alkaessa tiedetään, että ehkäisevä työ on jäänyt tekemättä tai se on ollut tuloksetonta. Onkin tärkeää korjaavaa työtä tehdessä arvioida, miten ongelmat olisi voinut nähdä aikaisemmin. (Mattila K. 2010, 14–18).

Ehkäisevät palvelut tulevat kunnille halvemmaksi kuin hoitaminen. Syrjäytymiskehityksen alkuvaiheita ei tunneta riittävästi, joten vakaviinkin syrjäytymisriskei-

hin suhtaudutaan liian keveästi eikä ehkäisyn käytännöllisiin mahdollisuuksiin uskota. Ajatellaan, että kiusaamista ja ulkopuolisutta on aina ollut ja perheiden tulee pärjätä omin voimin. Tutkimusten mukaan näitä ilmiöitä kuitenkin on mahdollista suhteellisen helposti ehkäistä, kun tuki käynnistetään ajoissa ja toteutetaan yhteistoiminnallisesti. Esimerkkeinä Imatra, jossa kustannukset kohosivat 2000-luvulla vuosittain 16 %. Imatran panostus ehkäisevään työhön aloitettiin ja tämän seurauksena kustannukset tasaantuivat yhtäkkiä. Tanskassa Gladsaxen kaupungissa puolestaan saatiin huostaanotot puoliintumaan yhdessä vuodessa panostamalla intensiivisesti avotyöhön. (THL opas Lasten, nuorten ja perheiden palveluja yhteen sovittava johtaminen 2012,49–50).

Kunnat tekevät ehkäisevää sosiaalityötä perustyössään, kuten lapsi- ja perhepalveluissa, sosiaalityössä, sosiaalipäivystyksessä, kotipalveluissa, asumispalveluissa, omaishoidon tuessa, laitoshoidossa, perhehoidossa, kuntoutuksessa jne. Kuntien sosiaalijohtajista kuuden kymmenestä mielestä jotkin sosiaalipalvelut ovat riittämättömiä. Näin mainittiin olevan lastensuojelussa, lapsiperhepalveluissa sekä päihdepalveluissa. RAY puolestaan on ollut merkittävä rahoittaja järjestöille, jotka ovat tarjonneet tukeaan työttömyydestä, ylivelkaantumisesta, vammaisuudesta, sairauksista ja turvattomuudesta johtuviin ongelmiin. (Laine, Hyväri & Vuokila-Oikkonen, 294–299).

Kansalaislähtöisen yhteisötyön tavoite on ensisijaisesti ihmisten kansalaisuuden, täysivaltaisuuden ja yhteisöihin osallistumisen edistämisessä. Ammatillinen työ puolestaan kohdistuu elämänkriisien tai sairauksien voittamiseen tai hyvinvoinnin ja terveyden tukemiseen. Yhteisöllisissä työmenetelmissä ammattilaisen ja asiakkaiden roolit voivat vaihtua, olla eri tavoin dialogissa keskenään. Parhaiten yhteisöllisessä työssä tavoitteisiin päästään, jos työmenetelmät perustuvat autonomisuuden, itsemääräämisoikeuden, omien voimavarojen ja mahdollisuuksien hyödyntämiseen. Kolmannen sektorin ja järjestöjen toiminnassa tärkeää on löytää yhteistyökumppaneita ja luoda monipuolisia verkostoja työn onnistumiseksi. Vaarana kolmannen sektorin työssä on, että yhteisöt joutuvat kantamaan vastuun taakan yrittäessään auttaa työelämästä ja sosiaalisista suhteista syrjäytyneitä. Uusi yhteisöllisyys muodostuukin julkisen sektorin, kolmannen sektorin ja paikallisten palvelutuottajien välisistä kumppanuuteen perustuvista palveluista. Vallitsevia käytäntöjä tulisiikin kyseenalaistaa ja kehittää sekä pyrkiä

dialogiseen työskentelytapaan eri toimijoiden kanssa. (Laine, Hyväri & Vuokila-Oikkonen, 39–42).

### 7.3 Lapsiperhepalveluiden järjestäminen yhdessä vanhempien osallisuutta ja kumppanuutta vahvistaen

Yhteisöihin osallistuminen ja yhteisöllisen vuorovaikutuksen arvioidaan ehkäisevän ja korjaavan syrjäytymisen aiheuttamia sosiaalisia ongelmia. Päivittäinen vuorovaikutus, kohtaaminen ja yhteistoiminta saavan aikaan hyvinvointia ja edistävät terveyttä. Sellaisetkin yhteisöt, jossa on sosiaalisia ongelmia edistävät jäsentensä voimavaroja. Yhteisöllisten työmenetelmien lähtökohta on luonnollisissa yhteisöissä, kuten naapurustoissa, erilaisissa ryhmissä ja verkostoissa, alueellisissa yhteisöissä, ammattilaisten perustamissa ryhmissä, kansalaisten omat ryhmät. Yhteisöön kuuluminen on elämän perusta, joilla on jotain yhteistä, kuten perhe, suku, asuinalue tai yhteinen kiinnostuksen kohde. Yhteisöt rakentuvat vuorovaikutuksen, merkityksen ja identiteetin mukaan. Yhteisöllisyydellä voidaan luoda edellytyksiä täysivaltaiseen kansalaisuuteen ja kannustaa yksilöä itseohjautuvuuteen. Vaikean elämänkriisin kohdannut ja sen voittanut voi olla auttajan ja asiantuntijan roolissa oman kokemuksen perustalta. Ammattilaisetkin voi oppia näiden kokemustietojen kautta. (Laine, Hyväri & Vuokila-Oikkonen, 32–35).

Lapsilla, nuorilla ja vanhemmilla on oikeus osallistua ja vaikuttaa kunnan päätöksiin ja palvelujen sisältöjen suunnitteluun. Tällä hetkellä perheiden näkemyksiä otetaan huomioon vain vähän toiminnan suunnittelussa ja palveluista päätettäessä. Osallisuutta tukee riittävä tiedonsaanti palveluista ja spontaanit mahdollisuudet vaikuttaa palveluihin. Tiedon saaminen on osallistumisen edellytys. Lasten ja nuorten kohdalla täytyy varmistaa, että he saavat tietoa palveluista ikätasolleen sopivalla tavalla. Lapset ja nuoret pystyvät myös arvioimaan palveluja, jos palautteen antaminen on mahdollista sovitettuna lapsen kehitystasoon. Tärkeää on huomioida isien, maahanmuuttajaperheiden sekä erityisryhmien, kuten väkivalta-, mielenterveys- ja päihdeongelmista kärsivien sekä syrjäyty-

misvaarassa olevien lapsiperheiden osallisuuteen. (THL opas Lasten, nuorten ja perheiden palveluja yhteen sovittava johtaminen 2012,53)

Kuusamossa yhteistyötä tehdään mm. Kuusamon evl. seurakunnan ja MLL:n Kuusamon paikallisosaston kanssa. Kuusamon evl. seurakunta järjestää lapsiperheille päiväkerhoja, avoimen kerhon, perhepäivähoitajille avoimia kerhoja, parkkikerhoja ja perhekahvila toimintaa. (Kuusamon evankelisluterilainen seurakunta 2015).

Kuusamon MLL järjestää matalan kynnyksen kohtaamispaikkaa alueen lapsiperheille, vertaisryhmän erityislusten vanhemmille yhdessä Kuusamon evl. seurakunnan kanssa, lastenhoitoapua, lastentarvikkeiden vuokrausta. Perhekahvilassa on tarjolla vanhemmille mukavaa tekemistä ja lapsille ikäistään seuraa. Lisäksi MLL järjestää perhekummitoimintaa, jonka tavoitteena on tukea lapsiperheen elämähallintaa ja antaa voimia arkeen. Tuettavalle perheelle toiminta on maksutonta. Uutena MLL on aloittamassa kylämummi ja – vaaritoimintaa, jossa he toimivat esim. päiväkodeissa ja MLL:n perhekahviloissa. (MLL Kuusamo).

#### 7.4 Kuntalaiset mukaan vaikuttamaan lapsiperhepalveluihin

1990-luvun valtiosuus uudistuksen jälkeen kuntien autonomia ja päätösvalta kasvoi. Kunnat ovat enenevässä määrin vastuullisia äänestäjille, eikä valtio enää ohjaa toimintaa niin tarkasti. Näin on tullut tärkeäksi yhteisöä vahvistavana elementtinä kuulla kuntalaisia päätöksenteon pohjaksi. Kuntalaisten kuuleminen on ruohonjuuritason vaikuttamista, kansalaisten ja kansalaisryhmien verkostoitumista, yksilöiden vastuuta ja lähiyhteisöjen erilaisten merkitystä osana toimivaa hallintoa. Verkostoitumisen tavoitteena on mahdollisimman monen kuntalaisen osallistuminen. Valtaapitävät pyrkivät sosiaalistamaan ja säätelemään kansalaisten käyttäytymistä epäsuorasti identiteettejä muokkaamalla. Näin voidaan vaikuttaa kuntalaisten arvoihin, asenteisiin ja uskomuksiin. Vuorovaikutteisen työn tavoitteena on yhteistyö kansalaisten, poliitikkojen ja viranhaltijoiden kesken.

Paikallisyhteisötoiminnan tavoite on yksilön hyvinvoinnin lisäksi aktivoida osallistumaan vastuullisesti paikallisyhteisöjen jäsenenä. Myös lapsilla on oikeus vaikuttaa osallistumisensa tapoihin ja ehtoihin. Lapsen osallistuminen nähdään nyt enemmänkin sukupolvia yhdistävänä vastavuoroisuutena siten, että lapsen kokemuksia ja näkemyksiä kunnioitetaan ja otetaan huomioon. Aikuisilla on tässä merkittävä rooli osallistumisen toteuttamisessa. (Satka, Alanen, Harrikari & Pekkanen, 170–177).

## 7.6 Uusi sosiaalihuoltolaki voimaan asteittain 1.1.2015 alkaen

Hallitus on tehnyt eduskunnalle esityksen sosiaalihuoltolaista ja eräistä siihen liittyvistä laesta. Uudessa sosiaalihuoltolaissa painopiste on tarkoitus siirtää yleispalveluihin, vahvistaa yhdenvertaisuutta ja tiivistää viranomaisten yhteistyötä.

Osa lastensuojelun avohuollon tukitoimista siirtyisi sosiaalihuoltolain mukaisiksi palveluiksi. Näin voitaisiin madaltaa kynnystä tuen hakemiseen. Lisäksi kunnille tulisi lapsen ja vanhemman välisten tapaamisten valvonta sekä lapsiperheille järjestettävän välttämättömän kotipalvelun järjestäminen. Laissa määritellään myös kunnissa jo olevia palveluja, kuten sosiaaliohjaus, sosiaalinen kuntoutus ja tilapäisen asumisen järjestäminen. Liikkumista tukevat palvelut tulisivat pitämään sisällään saattajapalvelut, ryhmäkuljetukset sekä korvauksen taksilla, in- vataksilla tai muulla ajoneuvolla tapahtuvasta kuljetuksesta.

Pyrkimys on nopeuttaa asiakkaan ohjautumista tarvittavien palvelujen piiriin, asiakkuuksien keston lyheneminen ja palvelujen turvaaminen erityislainsäädännön perusteella. Asiakkailla on oikeus saada palvelutarpeensa arvioiduksi ja asiakkaalle nimettäisiin omatyöntekijä. Asiakkuuden aluksi tehtäisiin palvelutarpeen arviointi, joka korvaisi osittain asiakassuunnitelmat.

Lakiluonnokseen sisältyy ehdotuksia yhteistyön parantamiseen sosiaali- ja terveydenhuollon ja muiden toimijoiden kesken. (<http://www.edilex.fi/mt/stvm20140027>).

Sosiaalihuoltolakia 1301/2014 sovelletaan 1.1.2015 alkaen kotipalvelussa (19 §). 1.4.2015 lukien tulevat voimaan muut sosiaalihuoltolakiin kuuluvat osat paitsi 1.1.2016 lukien tulee voimaan lapsen kiireelliseen sijoitukseen liittyvä lastensuojelulain pykälä 38 sekä pykälät 46,48 ja 49 (Hoidon ja huolenpidon turvaavat päätökset, henkilökunnan ilmoitusvelvollisuus epäkohdista ja toimenpiteet ilmoituksen johdosta). (Sosiaali- ja terveysministeriö 2015).

Uuden sosiaalihuoltolain tarkoituksena on vahvistaa sosiaalihuoltolain asemaa keskeisenä yleislakina, edistää sosiaalihuollon yhdenvertaista saatavuutta ja saavutettavuutta, siirtää sosiaalihuollon painopistettä korjaavista toimista edistämiseen ja varhaiseen tukeen, vahvistaa asiakaslähtöisyyttä ja kokonaisvaltaisuutta sekä turvata tuen saantia ihmisen omissa arkiympyröissä. Uuden sosiaalihuoltolaissa määritellään myös sosiaalihuollon tehtäväkenttä ja vahvistetaan sekä edistetään monialaista yhteistyötä. Laissa myös turvataan sosiaalihuollon toimintaedellytyksiä sen vastuulle ja osaamiseen kuuluvissa tehtävissä.

Hyvinvoinnin edistäminen on uuden sosiaalihuoltolain ensisijainen tehtävä. Tämä edellyttää helposti saatavilla olevia ja yhteistyössä järjestetty ohjaus ja neuvonta(6 §). Lasten ja nuorten hyvinvoinnin seuraamista ja edistämistä(9§). Palvelujen kehittämistä kasvatuksen tukemiseksi (10§).

## 7.7 Lapsen etu uudessa sosiaalihuoltolaissa

Uusi sosiaalihuoltolaki edellyttää kaikissa sosiaalihuollon lasta koskevissa toimissa ottamaan ensisijaisesti huomioon lapsen etu. Eri vaihtoehdoin turvataan lapselle tasapainoinen kehitys ja hyvinvointi, mahdollisuus saada ymmärtämystä sekä iän ja kehitystason mukaista huolenpitoa, turvallinen kasvuympäristö ja ruumiillinen sekä henkinen koskemattomuus, itsenäistyminen ja kasvaminen vastuullisuuteen. Lapsen etua arvioitaessa on kiinnitettävä huomiota myös siihen, miten eri toimintatavat ja ratkaisut turvaavat lapsen ja hänen läheistensä hyvinvoinnin, lapsen itsenäisen suoriutumisen ja omatoinisuuden vahvistumisen sekä läheiset ja jatkuvat ihmissuhteet. Lapsen tulee saada tarpeisiinsa nähden oikea-aikainen, oikeanlainen ja riittävä tuki sekä mahdollisuus osallistua



ja vaikuttaa omiin asioihinsa. Lapsen edun mukaisesti huomioidaan kielellinen, kulttuurinen sekä uskonnollinen tausta, lapsen toivomukset, taipumuksia ja muita valmiuksia vastaava koulutus, väylä työelämään, osallisuutta edistävä toiminta, asiakassuhteen luottamuksellisuus ja yhteistoiminta asiakkuuden aikana.

Erityisen tuen tarpeessa oleva lapsi on oikeutettu omaan sosiaalityöntekijään, jota hänellä on oikeus tavata. Hänelle palvelutarpeen arvioinnin ja asiakassuunnitelman tekee sosiaalityöntekijä. Erityisen tuen tarpeessa on lapsi, jolla on vaikeuksia hakea ja saada tarvitsemiaan sosiaali- ja terveyspalveluja kognitiivisen tai psyykkisen vamman tai sairauden, päihteiden ongelmakäytön, usean yhtäaikaisen tuen tarpeen tai muun syyn vuoksi tai lapsen kehitys vaarantuu kasvuolosuhteiden tai oman käyttäytymisen vuoksi.

## 8. POHDINTA

Kaikkiaan 206 henkilöä vastasi alle 3-vuotiaiden vanhemmille tarkoitettuun kysymykseen kuntalisän maksamisesta. Kuntalisän mahdollistamana 176 vastaajaa ilmoitti jäävänsä kotiin lapsia hoitamaan, mikäli kunta maksaisi kuntalisää 150 – 200 euroa kuudessa ja 34 vastaajaa ei jäisi kotiin.

Vastaajista 194 henkilön perheessä oli vähintään yksi alle 3-vuotias lapsi. Kuntalisäkysymykseen vastasi 206 henkilöä. Vastaajina on mahdollisesti ollut myös sellaisia henkilöitä, jotka vasta suunnittelevat perheen lisäystä tai muuten ovat halunneet ottaa kantaa kuntalisän maksamiseen. Tilastokeskuksen 2013 tilaston mukaan Kuusamossa on 481 alle kolmevuotiasta lasta.

Kysymykseen kuinka pitkäksi aikaa perhe on valmis kuntalisän turvin jäämään hoitamaan kaikkia alle kouluikäisiä lapsia kotiin vastasi 199 henkilöä. Heistä suurin osa oli valmis hoitamaan lapsia kotona vähintään vuoden. Alla olevassa taulukossa on vastausten perusteella arvioidut kustannukset vuodessa kuntalisän maksamisesta.

Taulukko 3. Kuntalisäkustannukset kyselyn perusteella.

Vastaajien määrä	Aika	150 €/kk	Yhteensä vuodessa €	200 €/kk	Yhteensä vuodessa €
173	12 kk vähintään	25 950	311 400	34 600	415 200
14	6 kk	2 100	12 600	2 800	16 800
12	3 kk	1 800	5 400	2 400	7 200
199			329 400		439 200

Kuusamolaisista lapsiperheistä 40,3 prosenttia vastasi kyselyyn, joissa on alle 3-vuotias lapsi. Kyselyyn vastanneista 83 prosenttia on valmis jäämään 150 – 200 euron kuntalisän turvin lapsia kotiin hoitamaan. Suhteutettuna kaikkiin kuu-

samolaisiin lapsiperheisiin, joissa on vähintään yksi alle kolmevuotias lapsi 35,6 prosenttia haluaisi hoitaa lapsiaan kotona kuntalisän ja kotihoidon tuen turvin.

Vastausten perusteella voi päätellä, että kuusamolaiset ovat suhteellisen tyytyväisiä saamiinsa lapsiperhepalveluihin. Vastausten keskiarvon perusteella lapsiperhepalvelut ovat hyvää tasoa. Erityispalvelut, jotka koskettavat perheitä erilaisten kriisien yhteydessä, saivat nekin joko hyvän arvosanan tai tyydyttävän ja hyvän puolivälin paikkeille. On oletettavaa, että raskaat erot ja riitatilanteet lasten hoidosta ja huollosta vaikuttavat arvioinneissa.

Vastaajat ovat arvioineet hyvin monipuolisesti lapsiperheiden palveluita ja antaneet hyviä kehittämissuhteita. Kuusamolaisten etuna on ollut se, että lapsiperheiden kotipalvelua ei lakkautettu, vaan sitä on tarjottu laman vuosista huolimatta. Lapsiperheiden kotipalvelua toivotaan selkeästi kuitenkin lisää. Päivähoidon palveluiden kehittämistä toivottiin myös runsaasti. Päivähoidosta on valmistumassa toisen opiskelijan tekemä tutkimus, joka valmistunee vuoden 2015 aikana.

Tietoa oikean palvelun löytämiseksi sai paljon kannatusta kyselyssä. Tähän tuleekin kiinnittää enemmän huomiota, miten oikean tiedon löytämistä voidaan helpottaa. Neuvontapalvelujen keskittämistä yhdelle taholle kannattaisi harkita. Kuusamon kaupungille on tulossa uudet internetsivut vuoden 2015 loppuun mennessä, johon kootaan uudelleen lapsi – ja perhepalveluiden tarjoamat palvelut asiakkaita paremmin palveleviksi. Sähköisten palvelujen kehittäminen edelleen on myös tarpeen, näin lapsiperheet voivat asioida virastoaikojen ulkopuolellakin. Suurin osa päivähoitohakemuksista tuleekin jo sähköisesti.

Vertaistukea toisilta lapsiperheiltä haluttiin myös yllättävän paljon. Onkin tärkeää järjestää perheille paikkoja ja erilaisia tilaisuuksia, jossa lapsiperheet voivat tutustua toisiinsa ja vaihtaa kokemuksiaan. Tähän haasteeseen onkin aloittanut Kuusamon kaupunki, Mannerheimin lastensuojeluliiton Kuusamon osasto ja Kuusamon Syli-hanke vastaamassa järjestämällä yhteistä toimintaa kaikenikäisille kirjaston tiloissa. Tämä on hyvä tapa vaihtaa ajatuksia ja tutustua toisiin lapsiperheisiin. Toki uudenlaisia toimintamuotoja mahtuu lisäkin vahvistamaan vertaistukea ja yhteisöllisyyttä. Kylämummo tai – ukkitoimintaa ollaan myös

käynnistämässä MLL:n toimesta Kuusamossa. Harrastusmahdollisuuksien kehittäminen oli myös monen lapsiperheen toivomuksissa esillä.

Tämän opinnäytetyön tekeminen oli mielenkiintoinen prosessi. Se toi hyvin esille kuusamolaisten lapsiperheiden näkemykset lapsiperhepalveluista ja kehittämiskohteita lapsiperhetyön tueksi tuli runsaasti. Lapsi- ja perhetyön kehittymistä voisi jatkossa seurata määrääjoin, jolloin aikaisemman kyselytutkimuksen vastaukset olisivat vertailukohtana. Toive kuntalisän maksamisesta kotona hoidettaville lapsille oli hyvin monen vastaajan toivelistalla. Kuntalisiä koskevaa kirjallisuutta oli hyvin vähän saatavilla ja kuntalisän vaikutuksien arviointi perustuu näiden muutamien lähteiden varaan. Lapsi- ja perhetyön kehittämisen näkökulmasta aineistoa löytyi jonkin verran enemmän. Yhteistyötä muiden toimialojen ja kolmannen sektorin kanssa on tullut yhä tärkeämmäksi ja sitä on hyvä kehittää edelleen.

Uusi sosiaalihuoltolaki tuo uusia velvoitteita kunnille ja lapsiperhepalveluiden työn luonnetta pyritään muuttamaan ennaltaehkäisevään suuntaan. Tämä on hyvä asia niin lapsiperheille kuin työntekijöille. Kuusamon lapsiperhepalvelut ovat tämän tutkimuksen mukaan hyvää tasoa. Päivähoidon maksujärjestelmän kehittämistä olisi hyvä miettiä ainakin tuntiperusteisen maksun osalta. Tuntiperusteinen maksukäytäntö on otettu monessa kunnassa jo käyttöön. Päivähoidosta ja päivähoidon palveluista on valmistumassa oma vanhemmille suunnattu kysely, jossa tulee tarkempaa tietoa vanhempien toiveista päivähoitoon liittyen.

Vastaajat olivat antaneet myös kiitosta lapsiperhepalveluista. Kyselyn puutteena onkin, ettei ollut kysymystä siitä, missä vastaajien mielestä lapsiperheiden palveluissa on onnistuttu. Sekin olisi ollut arvokasta tietoa. Mikäli jatkossa järjestetään kysely perheille, kannattaakin kysymyslistaan lisätä kysymys, mitkä palvelut asiakkaiden mielestä toimivat jo hyvin.

## LÄHTEET

Edilex.fi. <http://www.edilex.fi/mt/stvm20140027>. Viitattu 10.1.2015.

Finlex. Laki sosiaali- ja terveydenhuollon palvelusetelistä.

<http://www.finlex.fi/fi/laki/alkup/2009/20090569>. Viitattu 18.11.2014.

Halme N. & Perälä M-L. Lapsiperheiden hyvinvointi 2014. Terveiden ja hyvinvoinninlaitos. Tampere. Suomen Yliopistopaino Oy.

Kokko-Martiskainen H 2014. Kuusamon kaupunki. Johtava sosiaalityöntekijä, haastattelu 11.12.2014.

Korhonen & Kahiluoto 2013. Leikkiä tunti kerrallaan. Tesso Sosiaali- ja terveyspoliittinen aikakausilehti 7.8.2013. Viitattu 12.1.2015.  
<http://www.tesso.fi/artikkeli/leikki-tunti-kerrallaan>.

Kuusamon evankelisluterilainen seurakunta. Palvelut lapsiperheille. Viitattu 12.1.2015. <http://www.kuusamonseurakunta.fi>

Laki lasten kotihoidon ja yksityisen hoidon tuesta 20.12.1996/1128.

Lammi-Taskula, J. & Karvonen, S. 2014. Lapsiperheiden hyvinvointi 2014. Terveiden ja hyvinvoinnin laitos. Tampele. Suomen Yliopistopaino Oy.

Lyhykäinen, S. 2013. Leikkiä tunti kerrallaan. Tesso. Sosiaali- ja terveyspoliittinen aikakausilehti 7.8.2013. Viitattu 13.1.2015.  
<http://www.tesso.fi/artikkeli/leikki-tunti-kerrallaan>.

Ranuan kunnanvaltuuston pöytäkirja 14.11.2011 § 48. Ranua-lisä.

Ristijärvi, S. Remes, P. Sajavaara, P. 2000. Tutki ja kirjoita. Helsinki. Tammi.

Yle-uutiset. Lappi 21.1.2013. Rovaniemi-lisän ehdot tiukentuivat. Viitattu 16.1.2015. [http://yle.fi/uutiset/rovaniemi-lisan\\_ehdot\\_tiukentuivat/6459562](http://yle.fi/uutiset/rovaniemi-lisan_ehdot_tiukentuivat/6459562).

Huovinen, S. 2014. Puhe valtakunnallisilla lastensuojelupäivillä Pietarsaareissa 12.5.2014. Viitattu 27.11.2014.

<http://valtioneuvosto.fi/ajankohtaista/puheet/puhe/fi.jsp?oid=430877>.

Kela 10/2014. Lastenhoidon tuen maksuluettelo lokakuu 2014.

Korkia-aho, M. 2013. Kuntalisän vaikutus lapsen päivähoitomuodon valintaan Alajärven kaupungissa. Viitattu 11.1.2015.

[https://www.theseus.fi/bitstream/handle/10024/60467/Korkia-aho\\_Maarit.pdf?sequence=1](https://www.theseus.fi/bitstream/handle/10024/60467/Korkia-aho_Maarit.pdf?sequence=1)

Kunnat. net. Manner-Suomen kunnista 85 maksaa lasten kotihoidon tuen kuntalisää. Kuntaliitto tiedottaa 11.6.2014. Viitattu 14.10.2014.

[www.kunnat.net/fi/Kuntaliitto/media/tiedotteet/2014/06/Sivut/lapsen-kotihoidontuen-kuntalisa.aspx](http://www.kunnat.net/fi/Kuntaliitto/media/tiedotteet/2014/06/Sivut/lapsen-kotihoidontuen-kuntalisa.aspx).

Puustinen-Korhonen, A. Kotipalvelun ja tukipalvelun tilanne Suomessa. Kunta-  
liitto. Viitattu 10.1.2014.

<http://www.kunnat.net/fi/tietopankit/uutisia/2013/21102013kotipalvelu/kotipalvelun-tilanne-suomessa-lokakuu-2013.pdf>

Laine Terhi & Hyväri Susanna 2010. Helsinki. Tammi. Livonia Print, Riika.

Linnosmaa Ismo 2012. Palvelusetelit sosiaalipalveluissa. THL. Tampere.

Mattila Kati-Pupita 2010. Asiakkaana ihminen, työnä huolenpito ja auttaminen.  
Jyväskylä. PS-kustannus.

Miettunen, Laura 2008. Lasten kotihoidon tuen kuntaisät osana suomalaista  
päivähoitojärjestelmää. Sosiaali- ja terveysturvan tutkimuksia 101. Kelan tut-  
kimusosasto.

Mannerheimin Lastensuojeluliiton Kuusaman paikallisyhdistys ry. Viitattu  
12.1.2015.

<http://www.mll.fi/paikallisyhdistykset/kuusamo--?x13716167=13758169>

Naumanen Aini 2014. Kuusamon kaupunki. Lapsi- ja perhetyön johtaja, Kooste  
kustannuksista 2014.

Finlex.fi. Laki lasten kotihoidon ja yksityisen hoidon tuesta 20.12.1996/1128.  
Viitattu 23.10.2014. <http://www.finlex.fi/fi/laki/ajantasa/1996/19961128>.

Oulun kaupunginvaltuusto 17.12.2012 § 26. Oulu-lisä.

Pitkänen M & Yltävä A. Kurkistus kotiin. Lapsiperheiden palveluiden tarpeet  
Tampereella. Diakonia-ammattikorkeakoulu. Sosiaalialankoulutusohjelma.  
Viitattu  
15.10.2014. [http://www.theseus.fi/bitstream/handle/10024/42106/Pitkanen\\_Mi  
nttu\\_Yltava\\_Anna.pdf](http://www.theseus.fi/bitstream/handle/10024/42106/Pitkanen_Mi<br/>nttu_Yltava_Anna.pdf).

Perälä Marja-Leena, Salonen Anne, Halme Nina, Nykänen Sirpa 2011. Miten  
lasten ja perheiden palvelut vastaavat tarpeita? Vanhempien näkökulma.  
THL. Tampele. Tampereen Yliopistopaino Oy.

Reijonen, P.2013. Asiakkaiden ja työntekijöiden ajatuksia kotipalvelun perhe-  
työn kehittämistä. Metropolia ammattikorkeakoulu, sosiaalialan koulutusoh-  
jelma. Ylempi AMK tutkinto. Viitattu 12.1.2015.  
[http://www.theseus.fi/bitstream/handle/10024/56663/Reijonen\\_Paivi.pdf](http://www.theseus.fi/bitstream/handle/10024/56663/Reijonen_Paivi.pdf).

Satka Mirja, Alanen Leena, Harrikari Timo, Pekkarinen Elina. Lapset, nuoret ja  
muuttuva hallinta 2011. Tampere. Bookwell Oy.

Sosiaali- ja terveysministeriö. fi. Uusi sosiaalihuoltolaki (1301/2014) ja siihen  
liittyvät muut lainsäädäntöuudistukset Sosiaalihuoltolain aluekierros, kevät  
2015/ Lapsiperheet. Viitattu 9.3.2015.

[http://www.stm.fi/c/document\\_library/get\\_file?folderId=13033009&name=DLFE-33375.pdf](http://www.stm.fi/c/document_library/get_file?folderId=13033009&name=DLFE-33375.pdf). Viitattu 9.3.2015.

Tilastokeskus, väestöennuste. <

[http://tilastokeskus.fi/tup/seutunet/koillis\\_vaesto.html](http://tilastokeskus.fi/tup/seutunet/koillis_vaesto.html)> Hakupäivä  
25.11.2014.

THL opas Lasten, nuorten ja perheiden palveluja yhteen sovittava johtaminen  
2012.Tampere. Suomen yliopstopaino Oy.

Törmänen Janne 2009. Kotihoidontuen kuntalisäkysely 12.3.2009.

Vuorela Tarja 2008. Selvitys kotihoidon tuen kuntalisän maksamiseksi Kuusa-  
mon kaupungissa.

Vähärautio, A. Varhaista tukea ja kumppanuutta. Kaste-hanke. Oulun yliopisto  
2013.

**LIITTEET**

Liite 1 Webropol-ohjelman kysymykset

Liite 2 Lapsiperhekyselyn tiedote





## Lapsiperheiden palvelut ja lasten kotihoidon tuki

### 1. Vastaaja: \*

- äiti
- isä
- muu

### 2. Asuinkunta: \*

- Kuusamo
- muu

### 3. Vastaajan ikä: \*

- alle 20
- 20 - 29
- 30 - 39
- 40 - 49
- yli 50

### 4. Taloudessa asuvien lasten määrä

0-3 vuotiaat \_\_\_\_\_

3-6 vuotiaat \_\_\_\_\_

7-17 vuotiaat \_\_\_\_\_

### 5. Työmarkkina-asema \*

- äitiyslomalla/hoitovapaalla
- kokoaikatyössä
- osa-aikatyössä

- etätyössä
  - yrittäjä
  - opiskelija
  - työtön
  - kotiäiti
  - jokin muu, mikä?
  -
- 

**6.** Perheen käytettävissä olevat tulot ja tuet yhteensä kuukaudessa (palkka, -ym. tulot, päivärahat, sosiaalietuudet, saadut elatustuet jne.) \*

- 0-1000
- 1001-2000
- 2001-3000
- 3001-4000
- 4001-5000
- 5001-6000
- 6001-7000
- 7001-

**7.** Mistä olette löytäneet tietoa Kuusamon lapsiperhepalveluista? \*

- paikallislehdistä
  - kaupungin internetsivuilta
  - puhelimitse
  - käymällä toimistossa
  - perhepalveluja käyttäessä
  - esitteistä
  - kuullut muilta käyttäjiltä
  - en ole saanut tietoa palveluista
  - muualta, mistä?
  -
-



esikoulu	<input type="radio"/>	<input type="radio"/>	<input type="radio"/>	<input type="radio"/>	<input type="radio"/>	<input type="radio"/>
peruskoulu	<input type="radio"/>	<input type="radio"/>	<input type="radio"/>	<input type="radio"/>	<input type="radio"/>	<input type="radio"/>
koululaisten aamu- ja iltapäiväkerhot	<input type="radio"/>	<input type="radio"/>	<input type="radio"/>	<input type="radio"/>	<input type="radio"/>	<input type="radio"/>
koulu- ja opiskeluter- veydenhoito	<input type="radio"/>	<input type="radio"/>	<input type="radio"/>	<input type="radio"/>	<input type="radio"/>	<input type="radio"/>
keskiasteen koulutus (lukio, ammattiopisto)	<input type="radio"/>	<input type="radio"/>	<input type="radio"/>	<input type="radio"/>	<input type="radio"/>	<input type="radio"/>
perheneuvola	<input type="radio"/>	<input type="radio"/>	<input type="radio"/>	<input type="radio"/>	<input type="radio"/>	<input type="radio"/>
lapsiperheiden kotipal- velu	<input type="radio"/>	<input type="radio"/>	<input type="radio"/>	<input type="radio"/>	<input type="radio"/>	<input type="radio"/>
vammaisten lasten palvelut	<input type="radio"/>	<input type="radio"/>	<input type="radio"/>	<input type="radio"/>	<input type="radio"/>	<input type="radio"/>
lastensuojelun palvelut	<input type="radio"/>	<input type="radio"/>	<input type="radio"/>	<input type="radio"/>	<input type="radio"/>	<input type="radio"/>
lastenvalvojan palvelut	<input type="radio"/>	<input type="radio"/>	<input type="radio"/>	<input type="radio"/>	<input type="radio"/>	<input type="radio"/>
puheterapia	<input type="radio"/>	<input type="radio"/>	<input type="radio"/>	<input type="radio"/>	<input type="radio"/>	<input type="radio"/>
toimintaterapia	<input type="radio"/>	<input type="radio"/>	<input type="radio"/>	<input type="radio"/>	<input type="radio"/>	<input type="radio"/>
Seurakunnan palvelut	<input type="radio"/>	<input type="radio"/>	<input type="radio"/>	<input type="radio"/>	<input type="radio"/>	<input type="radio"/>
Järjestöjen palvelut	<input type="radio"/>	<input type="radio"/>	<input type="radio"/>	<input type="radio"/>	<input type="radio"/>	<input type="radio"/>

**10.** Millaista lisätukea kaipaisit omaan vanhemmuuteesi:

- kodin- ja lastenhoitoapua
  - enemmän tukea ja ohjausta vanhemmuuteen
  - kasvatuskumppanuutta päivähoidon/koulun kanssa
  - vertaistukea muilta lapsiperheiltä
  - neuvontaa oikean palvelun löytämiseksi
  - perhetyöntekijän palveluita
  - kylämummo tai -ukkitoimintaa
  - tukiperhettä
  - en tarvitse tukea
  - muuta?
- 

**11.** Koetko pystyväsi vaikuttamaan lastasi ja perhettäsi koskeviin palveluihin?

- tarvittaessa
- melko usein
- melko harvoin
- en ollenkaan

**12.** Mihin palveluihin haluisit vaikuttaa enemmän ja millä tavoin?

---

---

---

**13.** Valitse kolme tärkeintä tekijää, mikä Sinut pitäisi asumassa Kuusamossa?

- Työ
- Opiskelu
- Etätyö
- Yrittäjyys
- Lähisukulaiset
- Omat sukujuuret

- Luonto
- Harrastukset
- Omistusasunto
- Edulliset asumiskustannukset
- Hyvät päivähoitopalvelut
- Hyvät koulutuspalvelut
- Hyvät terveyspalvelut
- Jokin muu, mikä?

---

**14.** Palautetta, parannus- ja kehittämissuhteita Kuusamon perhepalveluihin?

---



---



---

Seuraavat kysymykset on tarkoitettu alle 3-vuotiaiden lasten vanhemmille

**15.** Toinen huoltajista jää hoitamaan perheemme kaikkia alle esikouluikäisiä lapsia kotiin, mikäli kunta maksaa kotihoidon tuen lisäksi alle 3-vuotiaasta lapsestani kuntalisää 150 - 200 euroa kuukaudessa?

- Kyllä
- En

**16.** Kuinka pitkäksi aikaa olisit valmis jäämään kotiin vanhempainvapaan jälkeen?

- 3 kuukautta
- 6 kuukautta
- 1 vuotta
- 2 vuotta
- pidemmäksi aikaa

**17.** Mistä kunnan palveluista voitaisiin luopua, että ko. lastenhoidontuen rahoitus 300.000-400.000 euroa saadaan järjestettyä?

---

---

---

## Liite 2



HYVÄT LASTEN VANHEMMAT JA HUOLTAJAT!

KYSELY LAPSIPERHEPALVELUISTA JA KOTIHOIDON TUEN KUNTALISÄN  
MAKSAMISESTA

Kuusamon kaupunginhallitus on päättänyt tehdä kuusamolaisille lapsiperheille kyselyn, jossa selvitetään kotihoidon tuen kuntalisän tarve ja merkitys lapsiperheille.

Samalla selvitetään laajemmin myös muita lapsiperheitä koskevia asioita, kuten hyvinvointia, palvelutarpeita, palautetta ja kehittämistoimenpiteitä. Kyselyn avulla pyritään löytämään seikkoja, mitkä pitäisivät lapsiperheet asumassa Kuusamossa.

Toivomme vanhempien ja huoltajien vastaavan kyselyyn ja näin osallistuvan Kuusamon lapsiperhepalveluiden kehittämiseen. Kysely on avoinna ajalla 12.5. – 25.5.2014 Kuusamon kaupungin internetsivuilla ([www.kuusamo.fi](http://www.kuusamo.fi)) ja kyselyyn johtavaa linkkiä toivotaan jaettavan myös muilla avoimilla foorumeilla.

Vastauksistanne kiittäen

Kuusamon kaupunginhallitus