

---

# Taito-kauppa ja Ateljee

-Taito Etelä-Karjalan myymälöiden tila- ja kalustesuunnitelma

LAHDEN AMMATTIKORKEAKOULU  
Muotoiluinstituutti  
Muotoilun koulutusohjelma  
Sisustusarkkitehtuuri  
Opinnäytetyö  
Kevät 2008  
Liisa Jaakkonen

---





---

Lahden ammattikorkeakoulu  
Muotoiluinstituutti  
Muotoilun koulutusohjelma  
Sisustusarkkitehtuuri  
Opinnäytetyö, 79 sivua  
Taito-kauppa ja Ateljee  
-Taito Etelä-Karjalan myymälöiden tila- ja kalustesuunnittelu  
Kevät 2008  
Liisa Jaakkonen

## TIIVISTELMÄ

Opinnäytetyöni aiheena on käsi- ja taideteollisuusyhdistys Taito Etelä-Karjalan myymälätilojen suunnittelu. Työni keskittyy lähinnä kahden eri tilan, Taito-kaupan ja Ateljeen, kalustesuunnitteluun.

Työssäni kuvaan kalusteiden suunnitteluprosessin, alkuideoinneista valmiisiin kalusteisiin. Käsittelen työssäni kalustesuunnittelun lisäksi myös myymäläsuunnittelua yleisesti.

Kohteeni sijaitsevat vasta restauroidussa empire-aikaisessa hirsitalossa, joka on suojeltava rakennus. Tämä toikin suunnittelulle haasteita, sillä kalusteet piti suunnitella tilan ehdoilla ja joitakin kompromisseja täytyi tehdä. Kalusteissa pyrin myös huomioidaan Taito Etelä-Karjalan toiveet ja arvot mahdollisimman hyvin.

Opinnäytetyöni tuloksena syntyi kahden eri myymälätilan kalusteet, jotka kunnioittavat talon henkeä ja ovat asiakkaan ”näköiset”.

Avainsanat: myymäläkaluste, kalustesuunnittelu, käsi- ja taideteollisuusyhdistys

---

---

Institute of Design  
Degree Programme in Design  
Interior Architecture  
Graduation project, 79 pages  
Taito-kauppa and Ateljee  
-interior and furniture design for  
Taito Etelä-Karjalas' shops  
Spring 2008  
Liisa Jaakkonen

## ABSTRACT

My thesis is to design shops for Crafts Association Taito Etelä-Karjala. I have concentrated mainly to design furniture for two different shops, Taito-kauppa and Ateljee.

In my thesis I describe the whole design process from the first ideas to finished furniture. I also studied shop design generally.

The shops are situated in an empire style wooden building which is a protected building. It was a bit of a challenge because in furniture design I had to take the condition of the building into consideration. In the furniture design I tried to take the clients' wishes and values into consideration as much as possible.

As a result of my thesis I managed to design furniture for two different shops. The furniture respects the atmosphere of the building and they represent the clients' wishes well.

Key words: shop furniture, furniture design, crafts association

---



## SISÄLTÖ

1. JOHDANTO	9	6. SUUNNITTELU TEHTÄVÄN TAVOITTEET JA RAJAUS	26
2. KÄSI- JA TAIDETEOLLISUUSLIITTO TAITO RY	10	6.1 TOIMINNALLISET JA LIIKETOIMINNALLISET TAVOITTEET	26
2.1 KÄSI- JA TAIDETEOLLISUUSJÄRJESTÖ		6.2 TYYLLISET TAVOITTEET	30
TAITO GROUP	10	6.3 RAJAUS	30
2.2. TAITO ETELÄ-KARJALA RY	10	7. PROSESSI	32
3. TAITO ETELÄ-KARJALAN TULEVAT MYYMÄLÄT	12	7.1 TOIMINNOT JA TILAOHJELMA	33
3.1 LIIKETOIMINTA-ALUEET JA TUOTEVALIKOIMA	12	7.2 TYYLI JA TUNNELMA	37
3.2 KILPAILUTILANNE	14	7.3 MATERIAALIT	37
4. MYYMÄLÄSUUNNITTELUN PERIAATTEISTA	15	7.4 MITOITUS, ESTEETTÖMYYS	38
4.1 TILAN TOIMINNAN VAATIMUKSET	15	7.5 KALUSTEET	40
4.2 VÄRIT JA MATERIAALIT	15	7.6 VALAISTUS	50
4.3 KALUSTEET	16	8. TILASUUNNITELMA	51
5. TASHININ TALO	17	8.1 POHJA	51
5.1 KOHTEEN ESITTELY	17	8.2 VÄRIT JA MATERIAALIT	51
5.2 RAKENNUKSEN VAIHEISTA	17	8.3 KALUSTEET	54
5.3 RAKENNUKSEN NYKYTILA	21	8.4 VALAISTUS	70
5.4 TULEVAT LIIKETILAT	21	8.5 JATKOKEHITYS JA MUUNNELTAVUUS	76
5.5 MAHDOLLISUUDET JA RAJOITUKSET	23	9. ARVIOINTI	77
		9.1 KALUSTEET JA TILA	77
		9.2 PROSESSI	77
		LÄHTEET	78
		LIITTEET	79



1. Tasihinin talon puotirakennus Kauppakadun puolelta. Kuva lokakuulta 2006.



## 1. JOHDANTO

Sain opinnäytetyöni aiheen työpaikkani, lappeenrantalaisen Suunnittelutoimisto CDM Oy:n kautta. Olin jo jonkin aikaa miettinyt sopivaa aihetta, josta haluaisin työn tehdä. Halusin opinnäytetyöni aiheeksi suunnitelman, joka myös toteutettaisiin eikä se jäisi ainoastaan suunnitteluasteelle. Mielestäni haastetta suunnittelutyölle tulee aina enemmän, jos on kyseessä oikea asiakas. Aiheen piti tietenkin olla tarpeeksi mielenkiintoinen, lisäksi toivoin toki myös oppivani lisää työn tekemisen kautta, niin itse suunnitteluprosessista kuin asiakkaiden kanssa toimimisestakin. Kuin sattuman oikusta asiakkaaksemme meihin otti yhteyttä Taito Etelä-Karjala, jonka myymälätilat kaipasivat suunnittelijaa.

Toimeksiantajana on siis Taito Etelä-Karjala (Etelä-Karjalan Käsi- ja taideteollisuus ry), joka muutti uusiin toimitiloihin vuodenvaihteessa 2007/2008. Uudet tilat sijaitsevat Lappeenrannan keskustassa Tasihinin talossa, jota on restauroitu keväästä 2006 alkaen. Opinnäytteeni kohteena ovat yhdistyksen myymälätilat. Kyseessä on itse asiassa kaksi erillistä myymälätilaa, joista toisessa myydään pääasiassa käsityöläisten tuotteita (Taito-kauppa) ja toisessa lähinnä tekstiilejä, mm. kansallispukuja (Ateljee).

Taito Etelä-Karjalan visiona on rakentaa Taitokeskus Tasihinista käsityön lippulaiva, joka myy ja kehittää uusia, eteläkarjalaisesta kulttuurista ammentavia, aitoja tuotteita tarinoilla ja iloisuudella väritettynä. (Etelä-Karjalan Käsi- ja taideteollisuus ry:n / Taito Etelä-Karjalan toimintasuunnitelma 2007)

Opinnäytetyöni on osa suurempaa projektia ja suunnitteluni keskittyy kalustesuunnitteluun sekä kalusteasetteluun myymälätiloissa. Projekti alkoi jo kesällä 2006 ja jatkuu kevääseen 2008 asti, jolloin molemmat myymälät on saatu avattua. Varsinainen suunnitteluosuus alkoi minun osaltani keväällä 2007, mutta jatkui maaliskuuhun 2008. Ateljeen toimintatapa oli hyvin pitkään auki, ja myymälän tuotevalikoima muuttui vielä loppuvuodesta 2007. Tämän vuoksi tein kalustesuunnittelua useammassa osassa ja osan kalusteista jouduin suunnittelemaan useampaan otteeseen uusiksi. Tiloissa olevat pintamateriaalit ja maalisävyt perustuvat tilojen alkuperäisiin materiaaleihin, joita on restauroinnin edetessä kaivettu pinnan alta esiin.



2. Tasihinin talosta löydettyjä materiaaleja.

## 2. KÄSI- JA TAIDETEOLLISUUSLIITTO TAITO RY

Taito Group -järjestön keskusliitto toimii alan asiantuntija- ja yhteistyöorganisaationa sekä edistää käsityötä mm. kehittämishankkeilla, julkaisuilla ja tietopalveluilla. Käsi- ja taideteollisuusliitto Taito ry toimii laajasti käsityön edistämiseksi ja laadun kehittämiseksi. Keskeisiä tehtäviä ovat Taito Groupin strateginen johtaminen, viestintä- ja tietopalvelut sekä asiantuntijatehtävät. (www.taitogroup.fi)

### 2.1 KÄSI- JA TAIDETEOLLISUUSJÄRJESTÖ TAITO GROUP

Taito Group on valtakunnallinen käsi- ja taideteollisuusalan palvelujärjestö, johon kuuluvat käsi- ja taideteollisuusliitto sekä 22 käsi- ja taideteollisuusyhdistystä toimipisteineen, käsityökeskuksineen ja myymälöineen (yhteensä 26 käsi- ja taideteollisuusmyymälää). Taito Group tarjoaa monipuolisia käsityön palveluja kaikenikäisille käsityöryrittäjistä käsityöharrastajiin. Toiminnan tavoitteena on käsityön arvostuksen nostaminen, käsityötaidon ylläpitäminen ja uuden korkeatasoisen ja omaleimaisen käsityön kehittäminen sekä käsityöryrittäjyyden vahvistaminen. (www.taitogroup.fi)

Taito Groupin arvoja ovat; luovuus: käsityö rakentuu ihmisen luovuudelle, taito: käsityön tekeminen edellyttää ja kehittää taitoa ja yrittäjyys: käsityöryrittäjyys työllistää ja tuo käsityön kuluttajille. (Käsi- ja taideteollisuusjärjestön strategia 2005-2007)

### 2.2. TAITO ETELÄ-KARJALA RY

Taito Etelä-Karjala ry:llä on pitkät perinteet - vuonna 2008 yhdistys täyttää 100 vuotta. Syyskuun 3. päivänä vuonna 1908 perustettiin Viipurin läänin kotiteollisuusyhdistys Sakkolan Kiviniemessä. Tällä nimellä yhdistys toimi vuoteen 1945 asti. Vuonna 1945 päätettiin muuttaa Viipurin läänin kotiteollisuusyhdistyksen nimi paremmin vastaamaan aikaa. Viipurin lääniä ei enää ollut, sen Suomen puolelle jääneistä alueista ja Kymenlaaksosta oli muodostettu Kymen lääni. Yhdistyksen uudeksi nimeksi tuli Länsi-Karjalan kotiteollisuusyhdistys, jolla se toimi vuodet 1945–1968. Vuonna 1968 yhdistyksen nimeä muutettiin jälleen, uudeksi nimeksi tuli Etelä-Karjalan kotiteollisuusyhdistys, joka jatkoi Viipurissa aloitettua ja evakkoon joutunutta kotiteollisuustyötä. (Valtakari, 1988, s. 11, 24, 34)

Jo 1980-luvun alussa yhdistyksen tavoitteena oli saada yhtenäiset toimitilat Lappeenrantaan. Vuonna 1989 kaupunginhallitus hyväksyi kotiteollisuuskeskuksen sijoituspaikaksi Tasihinin talon. Ratkaisu kaatui kuitenkin tuolloin rahoitukseen.

Vuonna 1991 käsi- ja taideteollisuusjärjestössä tehtiin nimen- ja grafiikanmuutos. Yhdistyksen nimeksi tuli Lappeenrannan käsi- ja taideteollisuus ry. Toiminta jatkui ns. Viljelystalossa, jonne muutti myös yhdistyksen silloinen myymälä, Keträ. Vuonna 2001 teki Lappeenrannan kaupunki esityksen Tasihinin talon peruskorjauksesta ja vuokraamisesta yhdistyksen käyttöön, mutta vasta vuonna 2005 rahoitus järjestyi ja yhdistys hyväksyttiin taloon

vuokralaiseksi. Vuonna 2007 Etelä-Karjalan käsi- ja taideteollisuus ry:n nimi vaihtui jälleen, markkinointinimeksi tuli Taito Etelä-Karjala ry.

Taito Etelä-Karjalan toiminnan tavoitteena on eteläkarjalaisen käsityöperinteen ylläpitäminen, kehittäminen ja elinkelpoisuuden säilyttäminen. Käsityöperinnettä pyritään hyödyntämään tämän päivän korkeatasoisiksi ja omaleimaisiksi käsi- ja taideteollisuustuotteiksi sekä -palveluiksi. Käsityökulttuuri ilmenee tuotteissa, yhdistyksen toiminnassa ja palveluissa, esim. projekteina, näyttelyinä, tapahtumissa, julkaisuissa ja kansallispuvuissa, Taito -käsityökoulussa, -klubissa ja -yrityspalveluissa. Yhdistyksen keskeiset palvelut käsityötaitojen tulosalueella ovat kaikille avoimet ja kohderyhmille räätälöidyt koulutus ja työpajapalvelut. Koulutus on esim. kurssitoimintaa alan harrastajille, ammatillista lisäkoulutusta, työhyvinvointiin liittyvää koulutusta ja lasten loma-ajan kurseja. (Etelä-Karjalan Käsi- ja taideteollisuus ry:n / Taito Etelä-Karjalan toimintasuunnitelma 2007)

Yhdistyksen arvot ovat samat kuin Taito Group –järjestön eli luovuus, taito ja yrittäjyys. Näitä arvoja pyritään korostamaan Taito Etelä-Karjalan toiminnassa.



3. Taito Etelä-Karjalan ja Taito Groupin logot noudattavat samaa linjaa.

### 3. TAITO ETELÄ-KARJALAN TULEVAT MYYMÄLÄT

Käsi- ja taideteollisuusyhdistysten myymälät tarjoavat käsityöryrittäjille mahdollisuuden käsityötuotteiden markkinointiin ja tuovat tuotteet asiakkaiden ulottuville. Puolet myymälöistä kuuluu valtakunnalliseen Taito Shop-ketjuun. ([www.taitogroup.fi](http://www.taitogroup.fi))

Taito Etelä-Karjalan myymälä ei tule kuulumaan Taito Shop –ketjuun, vaan myymälä halutaan pitää itsenäisenä. Ketjun kuulumisen hyvinä puolina olisi erityisesti yhtenäinen markkinointi ja täten markkinointikustannuksissa säästäminen, mutta kääntöpuolena taas on ketjun asettamat rajoitteet, esim. tuotteiden kohdalla. Taito Etelä-Karjalalla oli edellisissä toimitiloissaan pieni myymälä (myymälänurkkaus), jossa oli jonkin verran myynnissä käsityöläisten tuotteita sekä käsityötarvikkeita. Myymälään piti kuitenkin mennä varta vasten, sillä se sijaitti toimistotilojen vieressä talon viidennessä kerroksessa, joten sinne harvemmin piipahdettiin ”ohikulkiessa”.

Yhdistyksen aiempi myymälä, Keträ, aloitti toimintansa vuonna 1974 ja toimi useammassa eri tiloissa Lappeenrannan keskustassa. Käsi- ja taideteollisuusyhdistyksen muuttaessa kaikki tilansa ns. Viljelystalon viidenteen kerrokseen, siirtyi myös myymälä sinne 1990-luvun puolivälin jälkeen.

#### 3.1 LIIKETOIMINTA-ALUEET JA TUOTEVALIKOIMA

Taito Etelä-Karjalan liiketoiminta-alueisiin kuuluu Taito-kaupan ja Ateljeen pidon lisäksi mm. koulutus- ja kurssitoimintaa. Lisäksi on tarkoitus järjestää erilaisia tapahtumia, joille uudet toimitilat antavat

mahdollisuuden. Tasihinin talon sisäpihasta tulee yleisölle avoin tila, jonne pääsee rakennusten välisestä portista Kauppakadun puolelta. Visioissa on myös matkailupalveluiden ja –pakettien järjestäminen. Taloa markkinoidaan kulttuurimatkailukohteena. Talon tarjonta on tarkoitus nivoa yhteen lähiyritysten palveluiden kanssa. (Etelä-Saimaa 11.10.2006)

Taito-kaupan tuotteet ovat lähinnä pientavaroita lähialueiden käsityöläisiltä. Jonkin verran on tarkoitus tehdä myös liikelahjamyyntiä. Valmiiden tuotteiden lisäksi myyntiin tulee materiaaleja, käsityötarvikkeita sekä valmiita tarvikepaketteja. Tuotevalikoima vaihtelee koruista ja avaimenperistä suurempiin kulhoihin ja sisustustekstiileihin. Pääasiallisina tuoteryhminä ovat: sisustus, sauna/spa, keittiö, asusteet, lahjatavarat sekä sesonki (mm. joulujäseniä).

-Sisustuksen tuotevalikoimaan kuuluvat huovat, kaitaliinat, tyynyliinat, kynttilät, takorautatuotteet, pläkkituotteet sekä istuinalustat.

-Spa –tuotteisiin kuuluvat saunatekstiilit, hemmottelutuotteet (mm. jalkakylvyt) ja oheistuotteet (saippuat, saunaharjat, toilettipussit).

-Keittiö –tuotteiden pysyvään tuotevalikoimaan kuuluu keittiöpyyhkeet, Taito Etelä-Karjalan omat sarjat (Rakuuna, Maito, Revinnäis ja Rinkeli -sarjat), puutuotteet, pläkkituotteet, kivituohteet sekä elintarvikkeet (mm. marinoidut valkosipulit, hyytelöt ja makeiset). Elintarvikkeiksi on valittu sellaisia tuotteita, joita säilytetään normaalissa huoneenlämmössä,

-Asusteisiin kuuluvat omien Rakuuna, Kostuli, ja Kotiteollisuus –sarjojen tektiilituotteita sekä tekemispaketteja. Lisäksi Anu Pylsy designin ja Riiminkan pussukoita ja laukkuja.

-Taito-kaupan ensimmäinen sesonki oli joulukuun 2007. Tämän sesongin tuotevalikoima koostui joulukoristeista, tekstiileistä (huovat ja liinat), tekemispaketeista ja keramiikkatuotteista.

Eri ryhmien tuotevalikoimat tietenkin muuttuvat ja elävät ajan kuluessa. Lisäksi tiettyinä aikoina panostetaan enemmän joidenkin tuotteiden myyntiin (esim. kesällä saunatuotteet ovat suosittuimpia kuin keväällä).

Toiseen liiketilaan tulevan Ateljeen tuoteryhmiä ovat: sisustus, kansallispuvut, vaatekoko, tekemispaketit sekä kortit ja kirjat. Tuotevalikoima kattaa niin ryijyjen ohjeet kuin materiaalitkin.

-Sisustus –tuoteryhmä jakautuu selkeästi kahteen eri osioon: seinätekstiileihin (kuvatäkit, Karjalan raanu, Tekemisen iloa! –paketit, Jääkyyhky –ryijyt sekä ryijypaketit) ja sisustuspalveluun, johon kuuluvat tilaustyöt, esim. verhot ja muut sisustustekstiilit.

-Kansallispuvut myydään sekä valmiina että tarvikepaketteina. Myymälän pysyvään tuotevalikoimaan kuuluu neljä naisten pukua ja yksi miesten puku.

-Vaatekoko kuuluu Taito Etelä-karjalan oma Kostuli-vaatemallisto (mm. hameita, liivejä, jakkuja).

-Tekemispaketteja tuotevalikoimissa on seitsemän erilaista, mm. paperinarusta tehty valoryijy.

-Myyntiin tulee myös yhdistyksen oma ”Tyttö Lapvedeltä” –kirja, joka kertoo Lappeen naisen kansallispuvusta. Lisäksi viisi sarjaa kansallispuvukortteja (omia) ja paikallisen taiteilijan kortteja.



4. Kostuli -mallistoa.

### 3.2 KILPAILUTILANNE

Lappeenrannassa on tällä hetkellä ainakin kahdeksan muuta liikettä, jotka myyvät käsitöitä, piensisustustuotteita ja sisustustavaroita.

Osalla myymälöistä on kuitenkin myynnissä ainoastaan omia tuotteita (Pentik) ja osa myy lähinnä ulkomailta tuotua sisustustavaraa (Sisustus Sievä, Bianco). Varsinaisia käsityöliikkeitä on neljä, joita kaksi keskustassa ja toiset kaksi Lappeenrannan linnoituksen alueella. Linnoituksen alueen myymälöiden tuotevalikoimissa on osittain samoja tuotteita mitä Taito-kauppaan tulee (pääasiassa paikallisten käsityöyrittäjien tuotteita), joten ne ovatkin sen suurimmat kilpailijat. Tulevan taito-kaupan sijainti keskustassa on kuitenkin parempi ympärivuotista myyntiä ajatellen, sillä Linnoituksen alueella käy paljon ihmisiä (erityisesti turisteja) kesäaikaan, mutta talvella siellä on hiljaisempaa.



5. Kuvat Poppaliinasta ja Sisustus Sievästä.

## 4. MYYMÄLÄSUUNNITTELUN PERIAATTEISTA

Mitä kauemmin asiakas viihtyy myymälässä, sitä enemmän hän todennäköisesti käyttää siellä rahaa. Myymälässä asiointi pitää siis tehdä miellyttäväksi ja elämykselliseksi. (Jokinen, et.al. 2000, 107.)

### 4.1 TILAN TOIMINNAN VAATIMUKSET

Yrityksen toimitila- ja kalusteratkaisut luovat vahvaa mielikuvaa yrityksestä. Jokainen toimitiloista kuuluu yrityksen omaan reviiiriin, jonka ulkoinen olemus on viesti asiakkaalle. Negatiivisimmillaan se voi viestiä epäviihtyisyydestä. Myymälän tulisikin olla elämyksellinen, viihtyisä ja yrityksen imagoa selkeästi vahvistava. (Nieminen 2004, 130-131, 138.)

Myymälän visuaalinen ilme vaikuttaa siihen, minkälaisen mielikuvan asiakas muodostaa toimipaikasta. Myymälän sisätilan tekijät muodostuvat pitkä- ja lyhytaikaisista tekijöistä. Pitkäaikaiset tekijät (mm. kalusteet) vaikuttavat myymälän yleisilmeeseen. Asiakkaat tottuvat niihin ja niiden muuttaminen vaikuttaa merkittävästi myymälän ilmeeseen ja toimintoihin. Lyhytaikaisiin tekijöihin kuuluvat somistus ja mainonta. Niiden vaihtuvuus luo kuvaa aktiivisesta myymälätoiminnasta. (Jokinen, et.al. 2000, 103-104.)

Tila määrittelee vaatimukset myös kalusteille, joiden tulisi soveltua juuri kyseiseen tilaan. Tilan vaatimukset on otettava huomioon kalusteiden yksityiskohdissa, mm. kiinnitystavoissa ja jalkojen säädettävyyksissä.

### 4.2 VÄRIT JA MATERIAALIT

Sisutuksessa käytettävät värit on sopeutettava haluttuun kokonaisvaikutelmaan. Värytyksessä on huomioitava myös esillä olevien tuotteiden välillä. Värytyksessä on huomioitava liikepaikan, pakkausten, kalusteiden ja ikkunateippausten värit. (Jokinen, et.al. 2000, 107.) Värimaailman selkeys auttaa tuoteryhmien havaitsemisen pienten ja kirjaviiden kappaletavaroiden esillepanossa ja myynnissä. (Nieminen 2004, 138.)

Väreillä luodaan helposti tilaan erilaisia tunnelmia (esim. punaisen sävyt "luovat" lämpöä ja siniset antavat taas viileämmän mielikuvan). Materiaalit voivat luoda myös samankaltaisia tunnelmia. Pehmeät materiaalit ja luonnonmateriaalit luovat lämmintä tunnelmaa ja kovat materiaalit (teräs, muovi) tuntuvat kylmemmiltä. Materiaalit luovat myös asiakkaalle mielikuvaa yrityksestä, esimerkiksi luonnonmateriaalit kertovat ekologisuudesta.

### 4.3 KALUSTEET

Toimiva ja hyvä myymäläkaluste tukee myytäviä tuotteita ja on niille hyvä tausta, mutta ei kuitenkaan vie niiltä huomiota.

Kalusteratkaisujen pitää tukea yrityksen liikeideaa tyyllillään, väreillään ja materiaaleillaan. Kalusteet ovat olennainen osa myymälämielikuvaa, ne tulee valita toimialan ja tuotteiden mukaan sekä mitoittaa myymälän kokoon. (Jokinen, et.al. 2000, 105.) Kalusteiden valintaan vaikuttavat erityisesti seuraavat asiat: yrityksen toimiala ja liikeidea, liiketyyppi, tuotteet sekä imago. Liikeideaan ja asiakaspohjaan sopivat kalusteet helpottavat ostamista sekä ovat myös tehokkaita myynninedistäjiä ja imagon vahvistajia. Kalusteiden tulisi myötäillä asiakkaiden arvomaailmaa ja luoda heille mahdollisuus löytää oikeat tuotteet oikeilta paikoilta oikeaan aikaan. Myymäläkalusteilla täydennetään ja tuodaan esille yrityksen markkinastrategian valintaa: edullisuus vahvuutena vai laadukkuus, joka erottuu kilpailijoista. Tee-se-itse-ihmisille suunnatut erikoisliikkeet onnistuvat parhaiten tuotteiden esillepanossa mahdollisimman selkeiden (myös värimaailmaltaan) ja suoraviivaisten kalusteiden avulla. (Nieminen 2004, 138-139.)

Kalusteiden tulee muodostaa kokonaisuus, eri valmistajien erikäisistä ja -kuntoisista kalusteista syntyy sekava vaikutelma. Kalusteiden muunneltavuus antaa mahdollisuuden niiden joustavaan käyttämiseen sekä myymälämiljööön muuttamiseen. (Lahtinen & Isoviita 1994, 180.) Kalusteiden tehtävänä on myös antaa asiakkaille mahdollisuus tarkkailla tuotteita omakohtaisesti. Kalusteratkaisu on onnistunut, kun asiakas voi itse vaivattomasti

ottaa tuotteita kalusteista ja henkilökunnan on helppo täyttää ne. Toimiva kaluste helpottaa myyjien työtä. Kun asiakas voi itse ottaa tuotteen hyllystä, on se paljon parempaa asiakaspalvelua kuin se, että hän joutuu odottamaan sen ojentamista. (Jokinen et.al. 2000, 105.)

Tuula Niemisen kirjassa Visuaalinen markkinointi (2004, Porvoo: WS Bookwell Oy) on listattu kaluston tehtävät vähittäiskaupassa seuraavasti:

- tuote-esittelyn näyttävyyden ja myyvyyden aikaansaaminen
- vahvistaa yrityksen imagoa
- luoda positiivista yrityskuvaa
- tuotteiden myyntikuntoisuuden säilyttäminen (esim. kylmäkalusteet)
- olla helposti käsiteltävissä
- saada aikaan heräteostoksia
- tehostaa ja helpottaa myyjien työtä
- myydä tuotteet ilman asiakaspalvelijan apua (itsepalvelumyymälät/tavaratalot)
- kalusteiden varusteluosien runsaus – myymäläilmeen muunneltavuus



## 5. TASHIHININ TALO

### 5.1 KOHTEEN ESITTELY

Tasihinin talo sijaitsee Lappeenrannan keskustassa, osoitteessa Kauppakatu 25 (2 keskus, kortteli 2, tontti 9). Taloon kuuluu useita rakennuksia, joista vanhin on vuodelta 1817. Kyseessä on vanha puutalokortteli, josta tosin jäljellä enää muutama puutalo. Aluetta pyritään elävöittämään ja kesällä 2006 osa Kauppakadusta uusittiin kävelypainotteiseksi kaduksi.

### 5.2 RAKENNUKSEN VAIHEISTA

Tasihinin talon piha-asuinrakennus on vuodelta 1817, päärakennus on rakennettu 1828, puotirakennus 1824 ja makasiinirakennus 1830. Restauroinnin alkuvaiheissa suunnitelmiin kuului myös uudisrakennuksen tekeminen tontille. Tontin perällä olevan vanhan kellarin päälle suunnitellusta uudisrakennuksesta päätettiin kuitenkin luopua Asunto Oy Ainonkatu 3 vastustuksen takia ([www.lappeenranta.fi](http://www.lappeenranta.fi) 24.03.2008).

Päärakennus on alun perin rakennettu venäläisen kauppiassuvun asuinrakennukseksi ja puotirakennus kauppatilaksi (rihkamapuoti ja sen konttori). Piha-asuinrakennus on nimensä mukaisesti rakennettu asunnoksi, jossa oli myös leivintupa. Makasiinirakennus on rakennettu kylmiksi varastotiloiksi. Päärakennuksen rakentaja ja tontin ensimmäinen omistaja on todennäköisesti ollut venäläinen kauppiasperhe Kuffschinnoff. 1850-luvulla rakennus on ollut toisen venäläisen kauppiaan, Alexander Alexandroffin sekä Venäjältä muuttaneen talonpojan Anafasii Schirskoffin omistuksessa, kunnes

sen osti Venäjältä muuttanut kauppias Nikolai Tasihin vuonna 1892. Tashinin suku omisti rakennukset 1980-luvulle asti, josta lähtien omistajana on ollut Lappeenrannan kaupunki. Asutusta rakennuksessa on ollut 1950-luvulle asti (Sonja Tasihin), jonka jälkeen taloa ei ole vakinaisesti asuttu. (Planekar Oy, Kuntoselvityslausunto 2005)

Tontilla on ollut kaikkiaan kahdeksan rakennusta, joista jäljelle on jäänyt neljä. Rakennusten julkisivuihin on tehty muutoksia useita kertoja. Esim. vuonna 1898 kellarin ”rautaovi” on uusittu puupeiliparioviksi ja oven molemmin puolin sokkeliin on puhkaistu ikkunat. Puotirakennusten ulko-ovet on uusittu ja ikkunoita suurennettu ja lisätty. Lisäksi ovi- ja ikkunamuutosten yhteydessä on puotirakennuksen julkisivupanelointia muutettu. Lisäksi erilaisia muutoksia on tehty ainakin vuosina 1908, 1924 ja 1932. Muutokset ovat koskeneet lähinnä ikkunoita ja ovia. (Planekar Oy, Kuntoselvityslausunto 2005)

LVIS-asennukset on tehty eri korjausten yhteydessä, pääosin edellisen omistajan Tasihinin perikunnan aikana. Alun perin rakennuksissa ei ollut yhtään vesipistettä ja lämmityksestä huolehti huonekohtaiset kaakeli- ja pönttöuunit. Kohteen sähköistyksiä on korjattu ja täydennetty eri remonttien yhteydessä. Päärakennuksessa on ollut suurempi korjaus vuonna 1996, jolloin mm. asennettiin uusi pääkeskus. Rakennus on liitetty kaupungin vesi- ja viemäriverkkoon. (Planekar Oy, Kuntoselvityslausunto 2005)



*Taito-kauppa sijaitsee vanhassa puotirakennuksessa.*

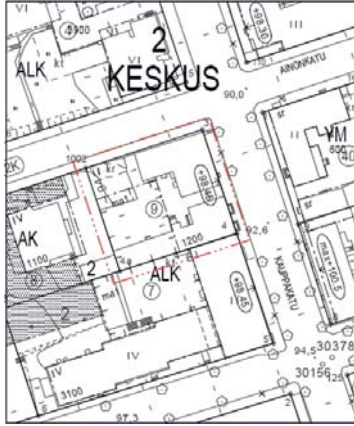
*Ateljee sijoittuu päärakennukseen.*



*6. Tasihinin talon julkisivu Kauppakadulle syksyllä 2006.*



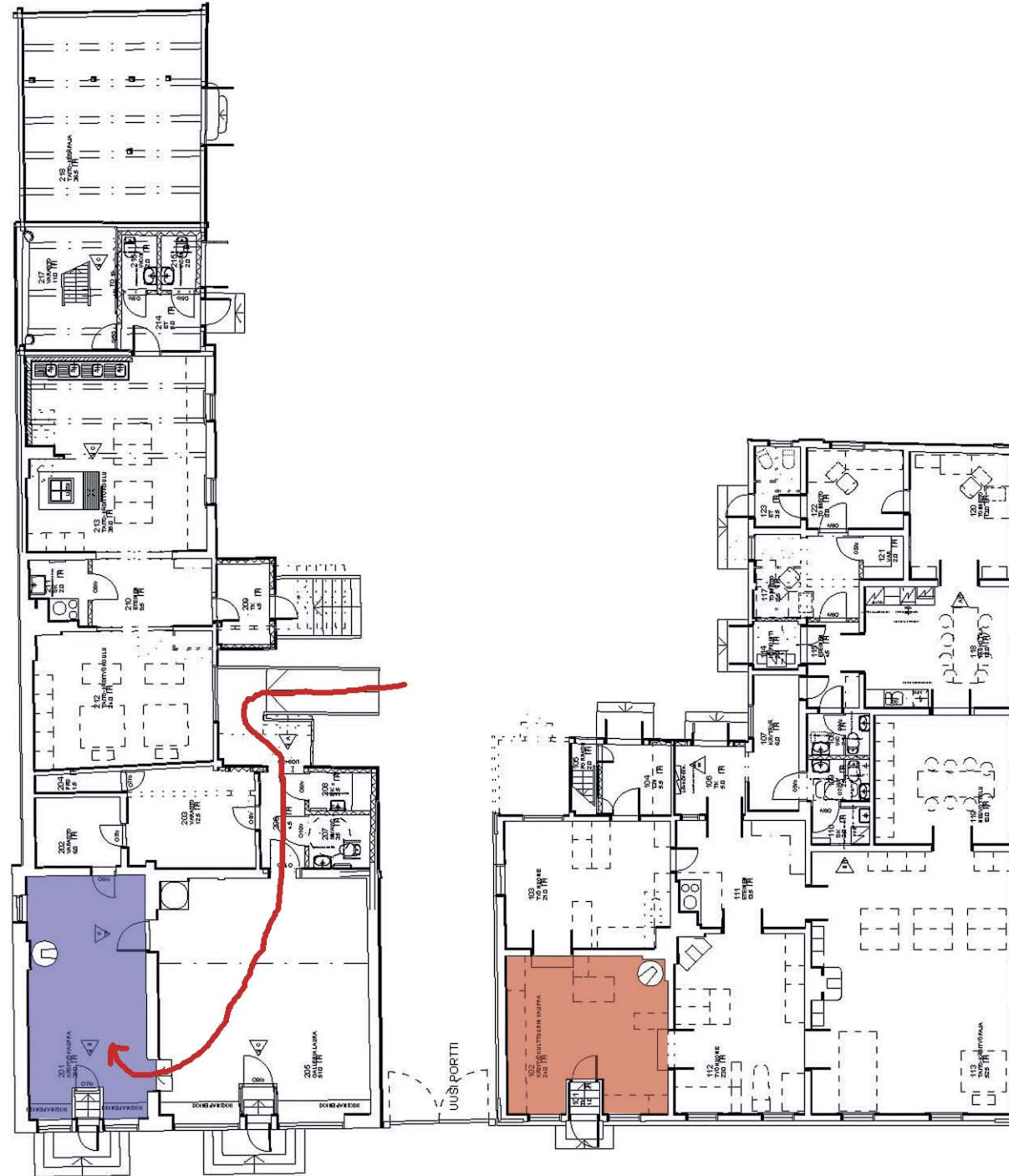
*Tasihinin talo*



7. Talon sijoittuminen kaavaan.

8. Tasihinin talo, 1:200.  
 Taito-kauppa merkitty pohjaan sinisellä ja Ateljee punaisella.  
 Liikuntarajoitteisten on mahdollista mennä Taito-kauppaan sisäpihan kautta, luiska tehty takaovelle (punainen nuoli).

Tasihinin talo







9. Tasihinin talo,  
kuvat restauroinnin  
alkuvaiheilta  
syksyiltä 2006.

Ennen restaurointiprojektin alkua päärakennuksessa toimi vanhan ja antiikkitarvikkeiden osto- ja myyntiliike Rahaksimuuttoliike Tarvainen sekä kellarikerroksessa taide- ja käsityöpuoti Ideri. Puotirakennuksessa toimi kehitysmaiden tuotteita myyvä Maailmankauppa Sitiko.

### 5.3 RAKENNUKSEN NYKYTILA

Taloa restauroitiin koulutusprojektina vuosina 2005-2007. Osa talossa työskentelevistä suoritti samalla restaurointimestarin tutkinnon ja osa restaurointikisällin tutkinnon. Lisäksi osa työntekijöistä suoritti rakennusalan perustutkintoa tai rakennusalan ammattitutkintoa. Näyttötutkinnot järjestettiin helmikuussa 2007, jonka jälkeen osa koulutuksessa olleista jatkoi työskentelyä talossa palkattuina työntekijöinä. Restauroinnin valmistumistavoite oli vuoden 2007 lopussa ja tavoitteeseen myös päästiin. Restauroinnin pääsuunnittelijana toimi Lappeenrannan kaupungin Tilakeskuksen rakennusarkkitehti Pekka Oksman ja projektikoordinaattorina/työnjohtajana rakennusarkkitehti Auni Tyster.

Lappeenrannan kaupungin järjestämiä Tasihinin talon virallisia avajaisia vietettiin 24.01.2008, jolloin kutsuvieraat pääsivät tutustumaan tiloihin. Taito Etelä-Karjala pitää omat avajaisensa Taidon-päivänä 14.04.2008, jolloin myös Ateljeen on tarkoitus olla valmis.

Tammikuun 2007 loppuun asti oli tulevan Galleria Lauran tiloissa (Taito-kaupan viereinen tila) vuokralla Ecocentre ympäristötietokeskus. Sitä varten tehtiin ”pikaremontti”, seiiniin pingotettu pahvit ja katto maalattiin, mutta lopullisia materiaaleja sinne vielä tuossa vaiheessa valittu. Seinien maalisävyksi valittiin lokakuussa 2007 Uula perinnevärikartan sävy 501, 7% vahvuisena.

Mika Saarhelo Lahden Muotoiluinstituutin on tehnyt vuonna 1993 lopputyön sisustussuunnittelun osastolle koskien Tasihinin taloa. Aiheen nimi oli Venäläisen kaupan ja kulttuurin edistämiskeskus. Työ on fiktiivinen näkemys vanhan kiinteistön uudelleen käytöstä. Suunnitelmassa taloon sijoitettiin Lappeenrannan kaupungin turistipalvelupiste sekä Venäläisen kaupan ja kulttuurin edistämiskeskus. Lopputyön kimmokkeena Saarhelolle toimi hänen henkilökohtainen kiinnostuksensa rakennusten tulevaisuutta kohtaan, sillä talon aiemmin omistanut Nikolai Tasihin oli hänen esi-isänsä. Suunnitelmaa ei siis koskaan toteutettu, eikä ole tietoa onko sitä esimerkiksi esitelty Lappeenrannan kaupungin edustajille.

### 5.4 TULEVAT LIIKETILAT

Taito-kauppa sijoittuu vanhaan puotirakennukseen ja Ateljee asuinrakennukseen. Tilat ovat pienet, Taito-kauppa noin 30 m<sup>2</sup> ja ateljee noin 24 m<sup>2</sup>. Taito-kaupan viereen tulee Etelä-Karjalan museon Galleria Laura, joka on yhteydessä kauppaan ja sisäänkäynti on kaupan kautta. Galleria on museon käytössä kaksi kuukautta vuodessa, jolloin näytteillä on taideteollisuusalan töitä. Muun ajan vuodesta galleria on Taito Etelä-Karjalan käytössä, jolloin siellä voidaan pitää esim. myyntinäyttelyitä.



10. Tasihinin talo, restauroinnin edetessä.

## 5.5 MAHDOLLISUUDET JA RAJOITUKSET

Asemakaavassa rakennus on esitetty merkinnällä Sr-1, Suojeltava rakennus, seuraavasti:

”Rakennustaiteellisesti tai historiallisesti arvokas rakennus. Rakennuksessa ei saa tehdä sellaisia korjaus- tai muutostöitä, jotka turmelevat julkisivun, vesikaton tai sisätilojen rakennustaiteellista tai historiallista arvoa. Merkittävistä korjaus tai muutostöitä on pyydettävä museoviranomaisten lausunto. Korjaus- tai muutostöiden sekä käyttötarkoituksen muutosten tulee olla sellaisia, että rakennuksen rakennustaiteellisesti tai historiallisesti arvokas luonne ja ominaispiirteet säilyvät. Erityisesti julkisivukorjauksissa tulee käyttää alkuperäisiä tai niitä vastaavia materiaaleja.”

Rakennus edustaa empire-aikaa, joten sitä pyritään tuomaan esille varsinkin päärakennuksessa. Pintamateriaalit määräytyivät empire-aikana käytettyjen materiaalien mukaan. Materiaali- ja värimääritykset tulivat Lappeenrannan kaupungilta ja talossa työskenteleviltä restaurointimestarioppilailta (perustuvat vanhoihin, talosta löydettyihin materiaaleihin). Opiskelijat ehdottivat maalisävyjä, jotka kaupunki hyväksyi. Päärakennuksessa seinät rapattiin tai niihin laitettiin pinkopahvit ja ne maalattiin tyylin mukaisesti sängen kirkkain värein, joka huone eri sävyllä. Alun perin osissa tiloja on ollut tapetti suoraan hirsiseinässä kiinni.

Kaikki ikkunat ja sisäovet maalattiin helmenharmaalla, Tikkurilan Symphony –värijärjestelmän sävyllä H496. Tämä sävy on Tikkurilan määrittelemä empiren sisäväri. Ikkunat maalattiin puolihimmeällä ja ovet kiiltävällä maalilla. Ateljeen seinät oli aluksi tarkoitus rapata ja maalata okran sävyyn, mutta näyttötutkintojen vuoksi tilaan haluttiin laittaa tapetit. Tapetti valittiin tapaamisessa, jossa olivat edustettuina myös kaupungin ja Taito Etelä-Karjalan edustajat sekä koulutusprojektin vetäjä. Tapetiksi valittiin yhteistuumin Rakennusapteekin 1800-1850 –lukujen tapettivalikoiman malli 18-1203 (kuviollinen, vaaleansävyinen tapetti). Tilasta lähtevät kahdet pariovet sekä tuulikaapin ovi, jotka ovat kaikki oottrattuja tammikuvioisiksi. Lattia on maalattu tummanruskealla (reunat Betolux NCS 8010-Y70R ja keskilattia NCS S4050-Y30R), samaan sävyyn kuin Taito-kaupan öljytty lattia. Helmiponttipaneelikatossa on mahonkiootras.

Taito-kaupan gallerian puoleiselle seinälle jätettiin vanhasta tapetista fragmentti, joka sijoittuu ikkunan ja gallerian oven väliin (fragmenttia suojaamassa on lasi). Takaosassa tilaa on tummaksi käsitelty helmiponttipaneeli, joka säilytettiin tilassa (se puhdistettiin ja paikkamaalattiin olemassa olevan kuultosävyyn mukaan, päälle lakka). Muille seinille tulivat pinkopahvit ja ne maalattiin vaaleaksi, Tikkurilan perinnemaalikartan sävyllä 110X. Tilaan tehtiin ullakolta löydetystä lankuista jyrävä lattia, joka öljyttiin tummanruskeaksi (Nostalgia puuöljyn sävytys ruskeilla pastoilla). Taito-kaupan katon lankut sekä palkisto maalattiin helmenharmaaksi (Uula himmeä sisäöljymaali NCS S1502-B).

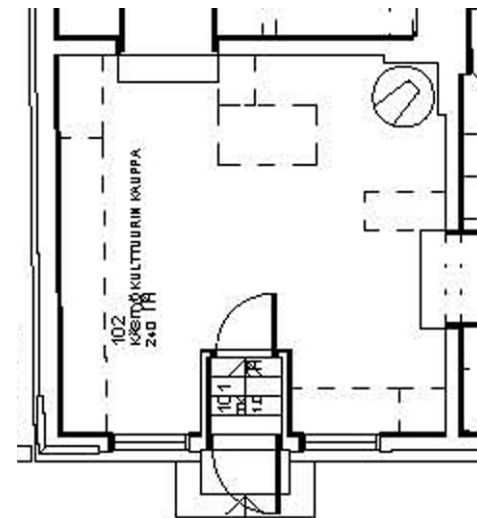
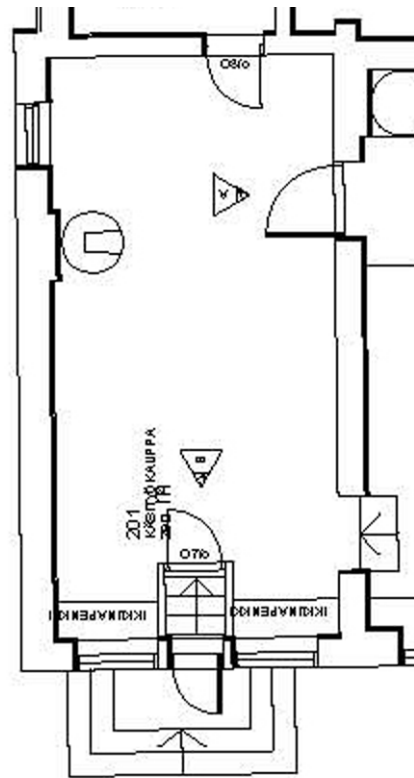
Taito-kauppaan rakennettiin restaurointimestarityönä tuulikaappi, jollaista tilassa ei aiemmin ollut. Se on maalattu samalla sävyllä kuin seinät (110X). Tilan ikkunapenkit ovat mäntyä, käsittelynä Maalarin valkolakka, sävy Thorvald Lindqvistin perinnevärit 037X. Molemmissa myymälätiloissa on vanhat pönttöuunit, jotka muodostavat kylmäsillan tiloihin. Tämän vuoksi joudutaan sijoittamaan ylimääräisiä pattereita uunien läheisyyteen. Uunit on maalattu molemmissa myymälätiloissa Uula pellavaöljymaalilla, sävyllä 5016 pellava.

Rakennuksen seiniin ei saa pääsääntöisesti kiinnittää mitään, vaan esim. kalusteet on tuettava kattoon, jos tuenta on tarpeen.



11. Ateljee-tilan tuulikaappi ennen uutta pintakäsittelyä.





12. Pohjat Taito-kauppa ja Ateljee. 1:100.

## 6. SUUNNITTELUKÄYTÄVÄN TAVOITTEET JA RAJAUS

Suunnittelutyö rajautuu pääosin kahden myymälätilan kalusteiden suunnitteluun. Koska Taito Etelä-Karjala korostaa käsityöläisyyttä ja Tasiinin taloa restauroidaan opiskelijaprojektina, haluttiin myös myymälän kalusteet teettää puuseppäopiskelijoilla eikä hankkia ammattiopiston opiskelijat valmistaisivat kalusteet. Alueen puuseppäopiskelijoilla ei kuitenkaan aikataulullisesti ollut mahdollisuutta toteuttaa kalusteita, sillä oppilaitoksen molemmissa toimipisteissä Lappeenrannassa sekä Imatralla tehtiin loppukevään ja kesän 2007 aikana remonttia, joten pajat eivät olleet käytössä. Kalusteet päätettiin siitä huolimatta teettää ja niiden valmistaja kilpailutettiin keväällä 2007.

### 6.1 TOIMINNALLISET JA LIIKETOIMINNALLISET TAVOITTEET

Myymätiloissa tulee olla toimiva kierto. Asiakas lähtee kulkemaan ovesta tultaessa luontaisesti oikealle, joten oikean puoleinen seinä on yleensä myös myyvin, myymälän ykköspaikka. (Jokinen, et.al. 2000, 105.)

Kalusteiden pitää olla toimivat niin asiakkaille kuin myymälän henkilökunnallekin. Kalusteiden mitoituksissa tulee ottaa huomioon esille laitettavien tuotteiden koot sekä ihmisten ulottuvuus (esim. hyllytasot eivät saa olla liian matalalla). Lisäksi myymälän tuotevalikoima määrittelee kalusteita, toisessa myymälätalossa on esillä lähinnä pienesineitä ja toisessa vaatteita. Kalusteiden tulee olla osittain muunneltavia, esimerkiksi hyllyjen siirtäminen pitäisi onnistua helposti yhdeltä henkilöltä. Kalusteiden alaosiin tullaan

sijoittamaan säilytystilaa sillä myymälän varastotilat eivät ole suuret. Ja näin saadaan myös kalusteiden alatasot hyötykäyttöön.

Taito Etelä-Karjalalla oli aiemmissa myyntitiloissaan kalusteet, jotka koettiin hankaliksi käytössä. Kalusteet on hankittu 80-luvun loppupuolella, ne on suunniteltu käsi- ja taideteollisuus yhdistysten myymälöihin. Ne eivät toiminnallisuudeltaan kuitenkaan vastaa yhdistyksen tarpeita. Esimerkiksi hyllyjen siirtäminen on ollut hyvin hankalaa hyllyn leveyden ja painavuuden takia (1500 mm leveät hyllyt 26 mm massiivimäntyä). Hyllykannattimet ovat liian pieniä, niitä on mm. korvattu pitkillä ruuveilla, ja lasihyllyjen kiinnittämiseen on jouduttu käyttämään apuna sinitarraa, jotteivät ne liikkuisi. Hyllystö koostuu kapeista (hyllytasojen leveys 355 mm) kiinteistä hyllyistä ja niiden väliin asettuvista 1500 mm leveistä, irrotettavista hyllylevyistä. Eli joka toinen osia on kapea ja joka toinen leveä, muuhun järjestykseen hyllyjä ei saa. Leveisiin hyllyihin ei ole saatavilla minkäänlaisia jakajia, jotka helpottaisivat tuotteiden esillepanoa.

Lisäksi nykyinen kassatiski on havaittu hyvin epäkäytännölliseksi. Kassa koostuu kahdesta osasta, suuremmasta paketoitipöydästä ja pienemmästä tiskiosasta. Kassakone on kuitenkin siirretty paketoitipöydälle, koska se ei kunnolla mahdu sille tarkoitettuun paikkaan. Tämän vuoksi paketoitinnille jäävä tila on aivan liian pieni. Suuri puute on myös tiskin etulevyn puuttuminen. Kaikki tiskin takana ja alapuolella oleva näkyy myös toiselle puolella. Säilytystilaa tiskissä on liian vähän, vain kolme vetolaatikkoa ja yksi iso (liian syvä) avohylly.



- Kalusteiden ominaisuuksia:  
+ säilytyslaatikot  
+ kalusteiden mitoitus (syvyys ja korkeus)  
- liian leveät ja painavat hyllyt, hankala siirtää  
- kassassa ei taustalevyä, epäsiisti  
- kalusteiden värit



13. Kuvia asiakkaan edellisistä myymäläkalusteista.

Näitä kalusteita ennen yhdistyksen myymälässä oli Lundian hyllyjä. Niiden toiminnallisuus oli parempi kuin nykyisten kalusteiden, mutta ulkonäöltään ne eivät miellyttäneet vaan muistuttivat liikaa varastohyllyjä.

Kalusteiden haluttiin muodostavat yhtenäisen kokonaisuuden. Yhtenäinen ilme saavutetaan värimaailman ja muotokielen avulla eri kalusteissa. Erityisesti seinäkalusteisiin toivottiin muunneltavuutta; helposti siirrettäviä hyllytasoja sekä hyllyjakajia. Tuotteet vaihtuvat sesongeittain, joten muunneltavuus mahdollistaa erilaisia esillepanoja. Kalusteisiin olisi hyvä sijoittaa myös taustalevyt, jotta ne toimisivat selkeänä taustana myytävillä tuotteilla. Tiskissä tulisi huomioida siisti etupinta, jotta asiakkaille ei näy kassan ”sisäpuoli”. Säilytystilan tarve tulisi huomioida jokaisessa kalusteessa, sillä myymälän varastotilat ovat pienet.

Käytettävyyttä tarkasteltaessa on otettava huomioon kalusteiden käyttötilanne ja ympäristö sekä käyttäjät. On tunnettava tavoitteet, joiden on toteuduttava tuotetta käyttäessä. Tuotteen on oltava käyttäjälleen sopiva, turvallinen ja helppokäyttöinen, se sopii juuri kyseiseen tilanteeseen ja olosuhteisiin. (Kettunen 2001, 30,36).

Kalusteiden tulee toimia hyvinä taustoina myytävillä tuotteilla. Vaikka kalusteiden toimivuus ja tilaan sopivuus ovat suunnittelun lähtökohdina, täytyy myös taloudellisuus ottaa huomioon. Taito Etelä-Karjala haluaa panostaa myymälätiloihinsa teettämällä kalusteet, eikä käyttämällä valmiskalusteita. Tilasta halutaan juuri ”heidän näköisensä”. Valmiskalusteet tulisivat todennäköisesti edullisemmaksi vaihtoehdoksi kuin teetetävät kalusteet, mutta

mutta tällä tavoin varmistetaan se, että kalusteet ovat juuri halutunlaiset eikä kalusteiden toimivuudessa ja ulkonäössä tarvitse tehdä kompromisseja. Materiaaleja valitessani aion ottaa kustannuskysymyksen huomioon ja mieltä myös huokeampia vaihtoehtoja. Vaikka massiivipuuta tullaan todennäköisesti käyttämään, ei kalusteen kaikkia osia kuitenkaan tarvitse valmistaa siitä.



14. Kuva Lundia-hyllyjärjestelmästä.



15.



16.

17.



18.



19.



*Helsingin matkan "saldo":*

15. Pino:  
+ selkeys, värit  
- varastohyllyt

16. littala:  
+ selkeät linjat  
- "ylivaalea"

17. Finlayson:  
+ värit

18. Helsky:  
+ varasto  
- kalusteiden sekavuus

19. Pentik:  
+ suoralinjaisuus  
- kalusteiden jämäkkyys



## 6.2 TYYLILLISET TAVOITTEET

Vaikka talo itse on empirekauden rakennus, ei myymälöistä ole tarkoitus tehdä sen aikaista "museota". Kalusteiden tyyli tulee olemaan enemmän moderni, muodoiltaan yksinkertaisia ja selkeitä. Kalusteiden tulee toimia hyvinä taustoina esillä oleville tuotteille, eikä viedä huomiota niiltä. Vaikka myymälät sijaitsevat kahdessa eri tilassa, kalusteet tulevat olemaan samantyylliset.

Kalusteiden tyyli rajautui jo hyvin aikaisessa vaiheessa, kun kävimme yhdessä työnantajani ja Taito Etelä-Karjalan edustajien kanssa marraskuussa 2006 "opintomatalla" Helsingissä erilaisiin myymälöihin tutustumassa. Kun olimme yhdessä nähneet erilaisia myymäläkalusteita ja esillepanoja, selkeytyi kalusteiden haluttu suunta. Tämä yhteinen "matkamme" auttoi suunnittelutyötä kovasti, sillä oli helpompi puhua kalusteista, joita olimme yhdessä nähneet ja tutkineet.

## 6.3 RAJAUS

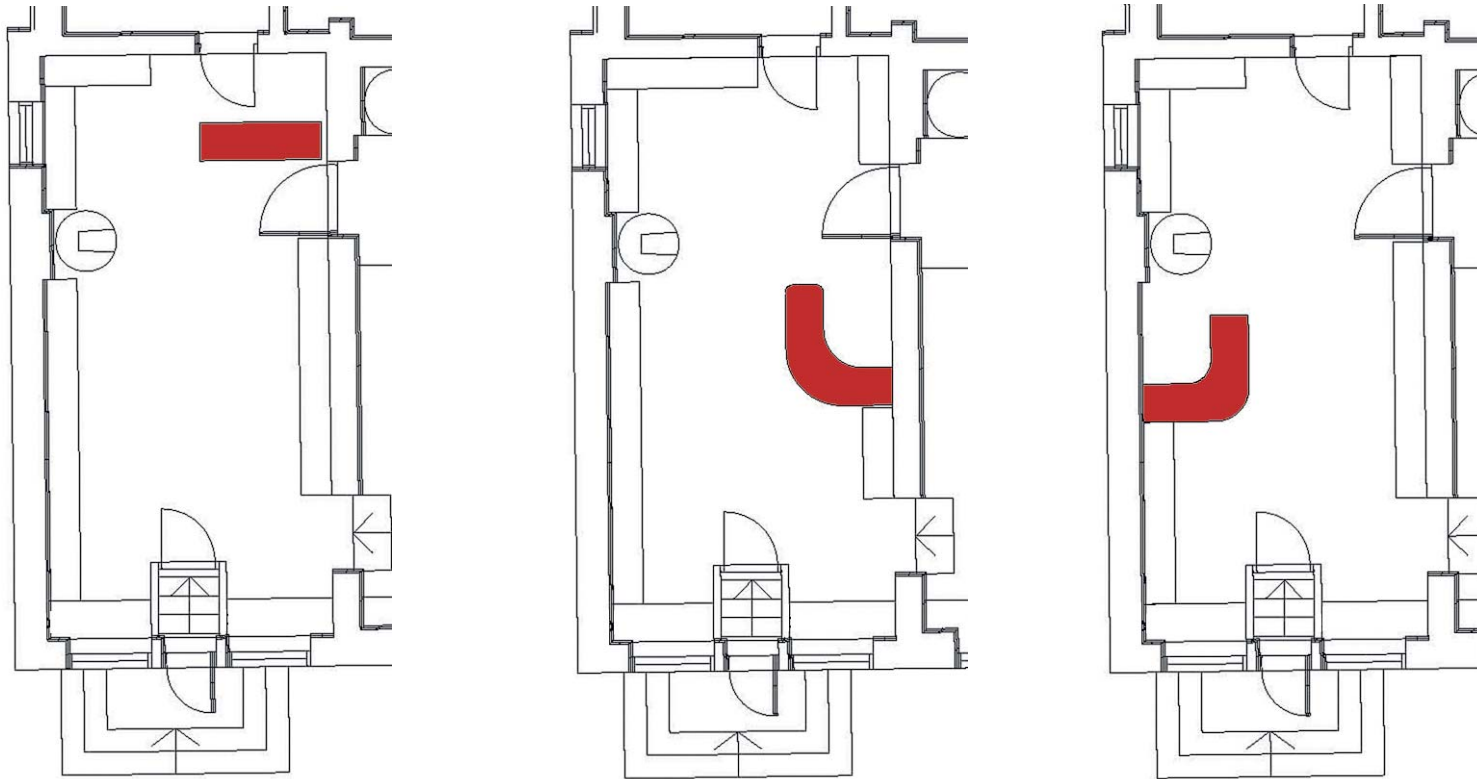
Alustavasti suunniteltaviin kalusteisiin kuuluivat seuraavat: seinäkaluste, keskilattiakalusteet/tasot, mahdolliset "korit", myyntitiski (vain Taito-kauppaan), vaatteille teline /pukutanko ja kangaspakoille kaluste (Ateljee). Seinäkalusteissa on erityisesti huomioitava kalusteen muunneltavuus ja sopivuus erilaisille tuotteille. Ja koska Ateljeessa myydään vaatteita, tarvitaan sinne myös sovitustila. Lisäksi toivottiin, että Ateljeen korkeassa tilassa voitaisi esitellä seinätekstiilejä. Aluksi yhtenä lähtökohtana oli,

että Ateljeessa pystyttäisi hyödyntämään yhdistyksen tiloissa oleva Billnäs –työpöytä esim. kassapöytänä.

Ateljeen osalta kalustesuunnittelu kuitenkin muuttui. Koska kangaspakat ovat suuria ja tilaa vieviä, päätti Taito Etelä-Karjalan henkilökunta, että ne siirretään toisiin tiloihin talossa, lähemmäs kankaiden leikkuupöytää. Kansallispuvuista ja ryijyistä sekä muista tekstiileistä on paljon tietoa ja kaavoja mapeissa, joille tarvittiin myös säilytystila Ateljeen puolelle. Loppujen lopuksi Ateljeehen haluttiin seinäkalusteita (osa ovellisia), pöytätaiso isolla säilytyslaatikolla, kassapöytä, vaatetangot sekä tangot myös näyteikkunaan sekä kassan ylle, pieni taso ja jakkara sekä sovitustila.



20. Ateljeehen tulevia kansallispukuja.



21. Taito-kaupan kassan paikka -ehdotukset a, b ja c, 1:100.

## 7. PROSESSI

Tein joitakin pohjaluonnoksia Taito-kaupasta jo projektin varhaisessa vaiheessa syksyllä 2006 (kts. ed. sivu). Sähkösuunnitelmien vuoksi haluttiin kassan paikka tietoon ajoissa. Lopulta kassalle soveltui parhaiten kaksi paikkaa, toinen myymälän takaosassa (a) ja toinen pönttöuunin edessä ovesta tultaessa vasemmalla seinustalla (c). Molempiin paikkoihin laitettiin varaukset kassapisteelle. Päädyimme Taito Etelä-Karjalan kanssa siihen, että suunnitelmissa kassa sijoitettaisiin myymälän takaosaan. Toinen vaihtoehto jäi siis varalle, jos myymälän sisustusta ja kalusteasettelua halutaan jossain vaiheessa muuttaa. Tämän mahdollisen siirrettävyyden otin myös kalusteiden (esimerkiksi kassatiskin) suunnittelussa huomioon. Tässä vaiheessa oletettiin, että Taito-kaupan ja Galleria Lauran välinen ovi (takaosassa sijaitseva) suljettaisiin, joten siitä ei olisi kulkua. Ovea ei kuitenkaan loppujen lopuksi suljettu, vaan se poistettiin kokonaan, jolloin Taito-kaupan kassalta olisi näkymä Gallerian tiloihin.

Erityisesti Taito-kaupan kalusteiden suunnittelu sujui hyvin ja aikataulun mukaan. Kalusteiden luonnostelu ja ideointi alkoi keväällä 2007. Taito-kaupan kalustesuunnittelun tein kevään aikana, joitakin tarkennuksia kalusteisiin tein vielä alkusyksyllä.

Ateljeen kalusteita suunnittelin useampaan otteeseen. Alustavat suunnitelmat tein kevään 2007 aikana, lisää vaihtoehtoja syksyllä ja lopullisen kalustesuunnittelun kevättalvella 2008. Ateljeen kalustetarve muuttui osittain projektin aikana, koska Ateljeen tuotevalikoimaan tuli muutoksia (esimerkiksi kangaspakkojen piti tulla alun perin Ateljeen puolelle, mutta ne päätettiinkin viimein sijoittaa muualle), jotka vaikuttivat olennaisesti kalustesuunnitteluun.

Kalusteiden tyyli pysyi kuitenkin koko ajan samana, lähtökohtana pidettiin Taito-kaupan kalusteita.

Kalusteiden valmistajaksi Taito Etelä-karjala valitsi kilpailutuksen kautta lappeenrantalaisen puusepäntiike Jonacap Oy:n. Taito-kaupan kalusteet valmistettiin loka-marraskuun aikana 2007. Yhteistyö puuseppien kanssa sujui hyvin, he tekivät nähtäväksemme mallikappaleita kalusteiden pintakäsittelystä, jotta oikea sävy varmistui. Kävimme yhdessä Taito Etelä-Karjalan edustajien kanssa katsomassa puolivalmiita kalusteita verstaalla marraskuussa. Taito-kauppa avattiin 24.11.2007 ja kalusteet toimitettiin tilaan viikkoa aiemmin. Ateljeen kalusteet valmistettiin maaliskuussa 2008 ja asennettiin paikoilleen viikolla 15, Taidon-päivää (14.04.) edeltävällä viikolla.



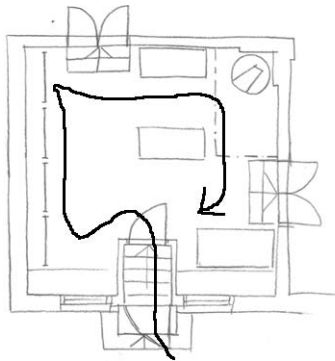
## 7.1 TOIMINNOT JA TILAOHJELMA

Taito-kauppa tulee olemaan auki normaaliaikoina maanantaista lauantaihin, mutta Ateljee vain rajoitetusti. Ensin oli ajatuksena, että vain sopimuksesta, mutta tammikuussa 2008 varmistui että Ateljee olisi auki kolmena päivää viikossa ja lisäksi sopimuksesta.

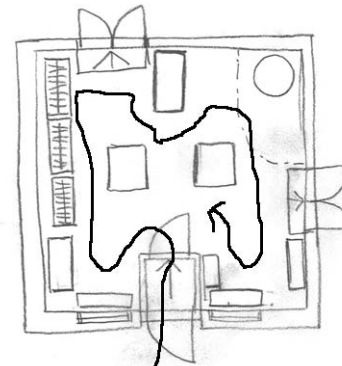
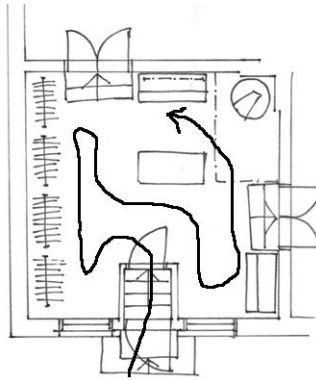
Alun perin oli ajateltu, että Ateljeehen ei tarvita kassapöytää, sillä kaupan aukiolo on rajattu ja myynnin oltiin ajateltu hoituvan toisen myymälän kautta. Taito Etelä-Karjalalla oli kuitenkin edellisissä tiloissaan vanha Billnäs-in työpöytä, jonka he halusivat johonkin huoneeseen uusissa tiloissa. Koska toimistotiloihin ei pöytä mahtunut, he päättivät että pöytä sijoitettaisiin kauppaan ja se toimisi tarvittaessa myös kassapöytänä. (Tästä ideasta kuitenkin luovuttiin lokakuussa 2007 ja Billnäs-pöytä sijoitettiin yhdistyksen toimistotiloihin.) Kassapöydän sijainniksi oli käytännössä yksi vaihtoehto, sillä kassaa varten tarvittavat sähkö- ja atk-kaapeloinnit oli sijoitettu sisääntulon vastaiselle seinälle uunin ja pariovien väliin. Lisäksi luonnosten esittelypalaverissa tammikuussa 2007 pohdimme uudelleen Ateljeen kaupan toimintaa. Tuossa tapaamisessa varmistui, että suurin osa käsityötarvikkeista (esim. langat) sijoitetaankin Taito-kaupan takana olevaan varastoon, jotta niiden myynti olisi helpompaa. Ateljeehen jäisi näin ollen myyntiin Kostuli –vaatteet sekä kansallispuvut ja –pukutarvikkeet. Tähän tuli myös muutoksia loppuvuodesta 2007, kun yhdistys päätti että kangaspakat eivät tulekaan Ateljeen tiloihin, mutta osa tekemispaketeista tulee sinne myyntiin. Lisäksi tila toimii yhdistyksen toiminnan esittelypisteenä ja esimerkiksi eri kursseille ilmoittautumista hoidetaan Ateljeessa.



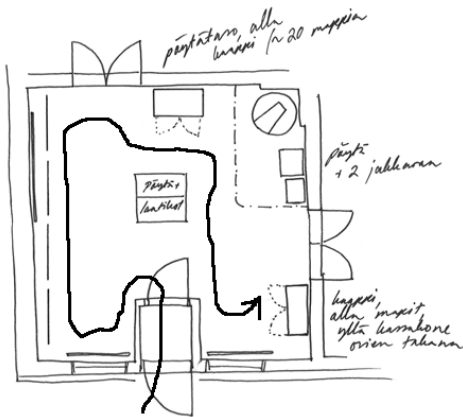
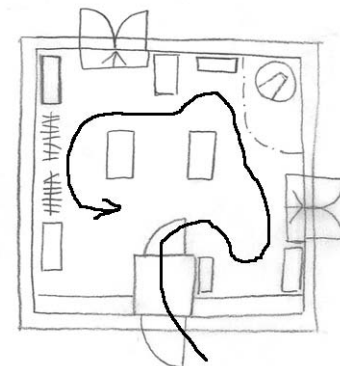
22. Billnäs-pöytä Taito Etelä-Karjalan vanhoista tiloista.



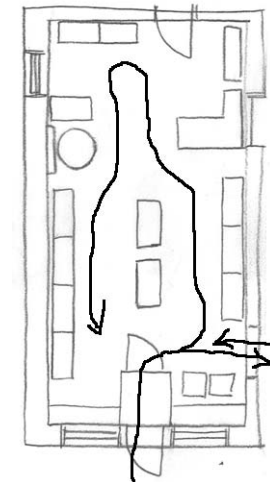
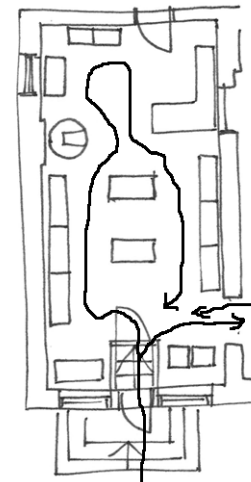
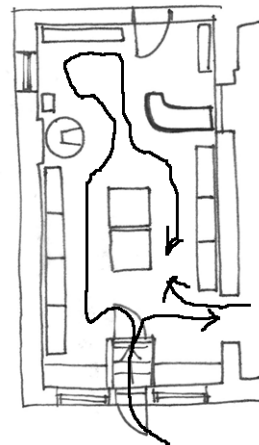
“Sijotituuko sivuseinälle pelkkää vaatetankoa?!  
Sijoittuuko takaseinälle kassa vai seinäkaluste?”



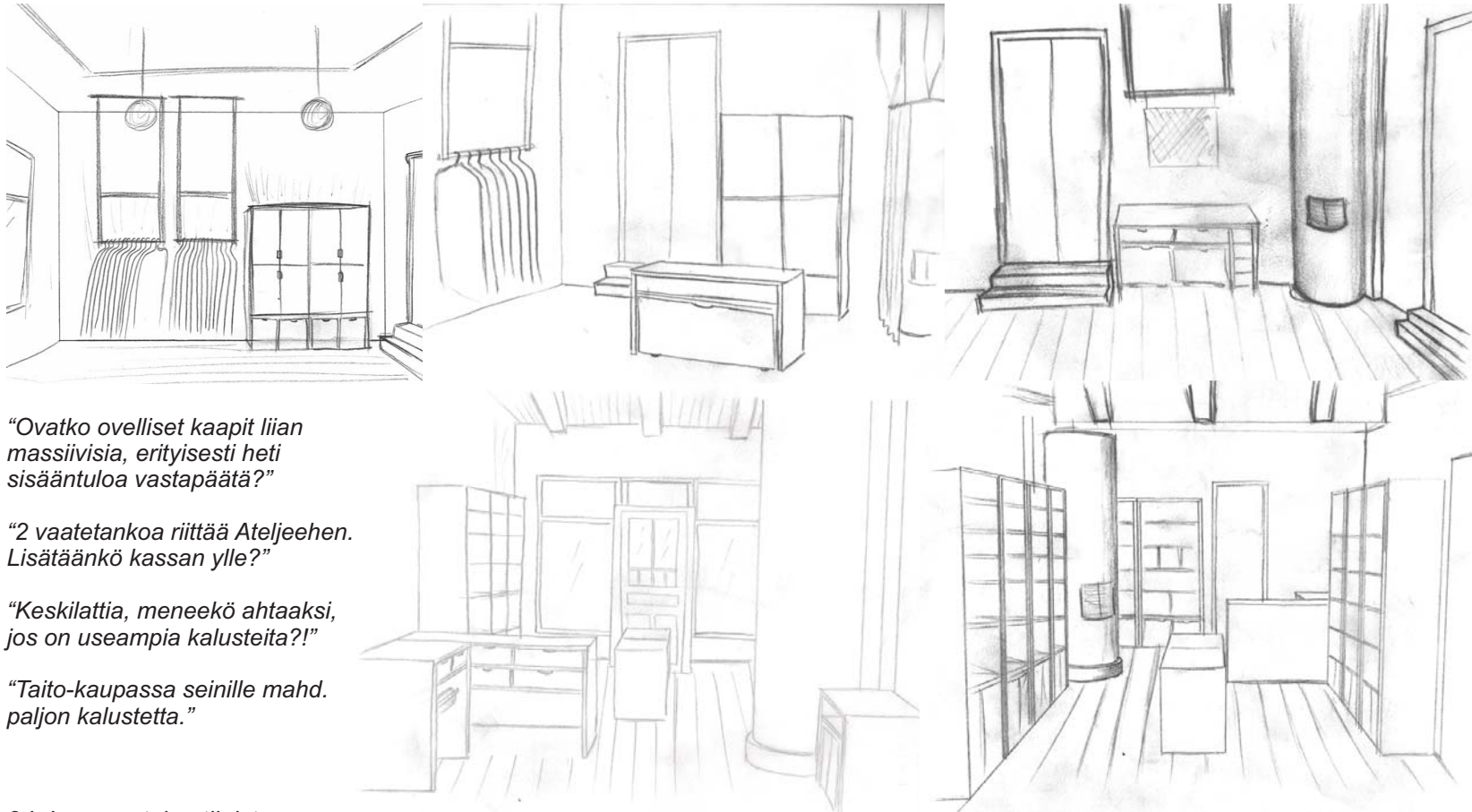
“Tuleeko rekkiseinälle myös seinäkalustetta? Monta yksikköä?  
Mahtuuko kulkemaan, jos kaksi erillistä lattiakalustetta?”



23. Pohjaluonnostelua ja ideointia.



“Huomioi myös kulku Galleriaan!! Tuleeko keskilattiasta ahdas, jos kalusteita 2?”



*“Ovatko ovelliset kaapit liian massiivisia, erityisesti heti sisääntuloa vastapäätä?”*

*“2 vaatetankoa riittää Ateljeehen. Lisätäänkö kassan ylle?”*

*“Keskilattia, meneekö ahtaaksi, jos on useampia kalusteita?!”*

*“Taito-kaupassa seinille mahd. paljon kalustetta.”*

24. Luonnostelua tiloista.



25. Tunnelmaa ja ideointia, lähtökohtia kalustesuunnittelulle.

## 7.2. TYYLI JA TUNNELMA

Kalustesuunnitteluprosessin alussa piti tehdä valinta, ryhdyinkö suunnittelemaan empireaikaiseen ympäristöön sulautuvia kalusteita, vai ovatko kalusteet enemmän moderneja, nykyaikaisia ja ajattomia. Asiakkaiden kanssa päädyimme jälkimmäiseen vaihtoehtoon. Värimaailma kalusteissa sai olla vaalea, muotokieli yksinkertainen ja selkeälinjainen. Modernin ilmeen idea lähti laatikkomaisuudesta. Kalusteita suunnittelin hyvin kuutiomaisia ja suoralinjaisia, ajatuksena oli myös erilaisten kalusteosoiden mahdollinen yhdisteltävyys toisiinsa. Symmetrisen tuotteen (kalusteen) linjat ovat puhtaat ja muoto perustuu yksinkertaisiin geometrisiin muotoihin, sitä pitävät useimmat ihmiset viehättävänä (Kettunen 2001, 21).

## 7.3 MATERIAALIT

Koska myymälöissä myydään suomalaisia ja ennen kaikkea paikallisia käsityötuotteita, haluttiin että materiaaleissa näkyy myös suomalaisuus. Materiaalivalinnoissa täytyi tuki ottaa mukaan myös taloudellisuus. Ehdotinkin materiaaleiksi massiivikoivua ja mdf-levyä. Koivua käytettäisiin hyllylevyissä, pöytätasossa sekä seinäkalusteiden sivuissa. Mdf-levyä taas käytettäisiin mm. kalusteiden taustalevyissä sekä laatikoissa. Ajatuksena oli, että massiivipuuosat kuullovahataan vaaleiksi ja mdf-osat maalataan valkoisiksi. Näin syntyisi myös pieni kontrasti sileän pinnan ja vahan alta näkyvien puunsiyden välille.

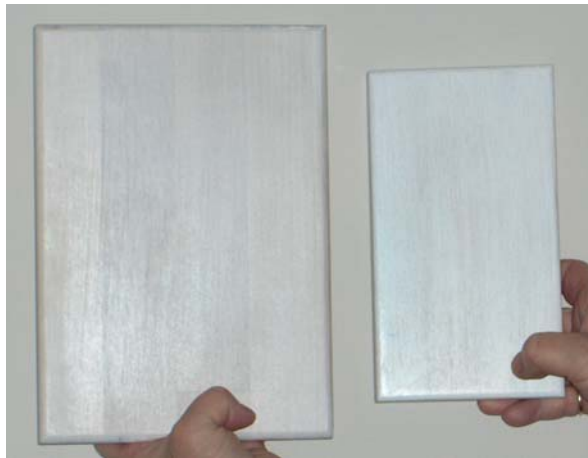
Kontrasti saavutetaan yhdistämällä mm. väriltään erilaisia visuaalisia elementtejä (Kettunen 2001, 28). Koska kustannuskysymys tuli kuitenkin ottaa huomioon, otin koivun vaihtoehdoksi toisen suomalaisen puun, männyn, joka on materiaalina noin puolet halvempaa, mutta myös hiukan pehmeämpi ja nopeammin kellastuva puulaji. Asiakas mieltäytyi myös enemmän koivuun, joten se valittiin puulajiksi.

Ateljee on avaramman oloinen, vaikka neliötä on vain 24, (tila on neliömäinen ja korkea, ei kapea kuten Taito-kauppa) ja siellä on seinillä pinkopahvien päälle laitettu vaaleasävyinen kuviollinen tapetti. Kalusteet saavat olla mielestäni tässä tilassa tummempisävyiset, etteivät ne kokonaan "uppoa" tilaan. Taito-kaupan kalusteet näyttävät Ateljeessa liian "valjuilta", joten ne voivat hyvin olla tummemmat. Kalusteiden ei Ateljeen puolella tarvitse niinkään toimia taustoina tuotteille, koska tilassa esitellään pääasiassa Kostulimalliston vaatteita sekä kansallispukuja. Lisäksi myyntiin tulee jonkin verran valmiita tekemispaketteja sekä paperinaruja (paperinarumalleille on omat telineet aiemmasta myymälästä).



26. Ateljeen paperinarutelineet.





27. Puusepän tekemät mallikappaleet Taito-kaupan kalusteiden vaaleasta vahauksesta. Vasemmalla Osmo Colorin läpikuultava puuvaha Kuusi (3111) ja oikealla peittävä puuvaha valkoinen (3112).



28. Ateljeehen tulevia materiaaleja. Vasemmalla hiottu rst-putki ja lattarautojen verhoilu-nahka. Oikealla muita Ateljeen materiaaleja: tapetti, kalusteiden vaalea maalisävy Y485 ja Osmo Colorin läpikuultava puuvaha (3166). Lisäksi sovitustilan kangas.

#### 7.4 MITOITUS, ESTEETTÖMYYS

Kalusteiden mitoituksessa tutustuin Taito Etelä-Karjalan olemassa oleviin kalusteisiin ja kävin niiden hyviä ja huonoja puolia läpi. Lisäksi tutkin myös muiden kalustevalmistajien vastaavia kalusteita. Ja toki huomioin myös RT-kortiston suosituksukset myymäläkalusteiden mitoituksesta.

Taito Etelä-Karjalan työntekijöitä haastatellessa kävi hyvin selväksi miten epäkäytännöllisiä esimerkiksi 1500 mm leveät hyllyt ovat, kun niihin ei ole saatavilla minkäänlaisia jakajia. Esillepanoa helpottaa, kun tuotteet saadaan jaoteltua omiin ”osastoihinsa”.

RT-kortiston mukaan miehille sopivan hyllykorkeuden yläraja on 1750–1900 mm, naisille 1600–1800 mm ja vanhuksille 1500–1700 mm. Ulottumisen alarajana on kaikille 350 mm. Näin ollen hyllyjen tulisi sijoittua 350–1700 mm:n korkeuteen. Näiden korkeuksien ulkopuolelle sijoituvien hyllyjen tuotteet olisivat vanhuksille tai liikuntarajoitteisille vaikeasti saatavilla. (Rakennustietosäätiö 1989, 7.)

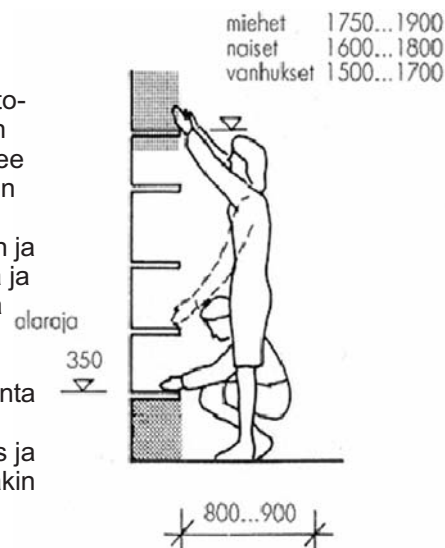
Myymlöihin tulevat seinäkalusteet ovat 2100 mm korkeita, ja ylin hylly on yleensä noin 1800 mm korkeudessa. Tämä on liian korkea myyntitarkoitukseen, mutta ylintä hyllyä käytetään lähinnä esillepanoon ja varsinaiset myyntikappaleet löytyvät alemmilla hyllyiltä.

Kalusteiden mitoituksessa ja toiminnallisuudessa otin myös tilan siivouksen huomioon. Pyörillä olevat laatikot voidaan helposti

Kalusteiden mitoituksessa ja toiminnallisuudessa otin myös tilan siivouksen huomioon. Pyörillä olevat laatikot voidaan helposti siirtää pois alta siivotessa.

Koska myymälätilat sijaitsevat vanhassa, suojeltavassa rakennuksessa, ei tilojen esteettömyys ole niin selvä asia kuin uudisrakennuksissa, joissa asia on yhtenä tilan toiminnan lähtökohdista.

Molempiin myymälätiloihin on kulku Kauppakadun puolelta, jolloin on noustava rappusia sekä kuljettava kapean ja ahtaan tuulikaapin läpi. Liikuntaesteisten täytyy kulkea Taito-kauppaan Tasihinin talon sisäpihan kautta. Siellä on luiska, josta pääsee puotirakennukseen. Taito-kauppaan täytyy tällöin kulkea eteisaulan ja galleria Lauran läpi. Galleria Lauran ja Taito-kaupan välissä ei ole portaita ja siinä ollut kynnyks saatiin poistettua restauroinnin yhteydessä. Ateljeen jokaisella ovella on raput, joten liikuntaesteisten on lähes mahdotonta käydä tilassa. Kansallispukujen ja Kostuli-malliston vaatteiden sovitus ja tilaaminen täytyy siten hoitaa jossakin muussa tilassa.



29. Ihmisen ukottuvuudet RT-kortiston mukaan.

## 7.5 KALUSTEET

Myymlöiden kalusteiksi varmistuivat ideoinnin ja eri vaihtoehtojen jälkeen seuraavat:

Taito-kaupan kalusteet:

Seinäkaluste

- aluksi yhtenäinen takalevy-vaihtoehto, yksittäiset mahdollistaa siirrettävyyden
- muunneltavuus
- säilytystila

Pyörällinen laatikko

- siirrettävyys kalusteesta toiseen, sama koko

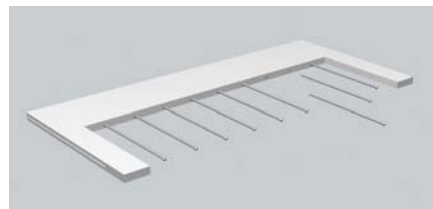
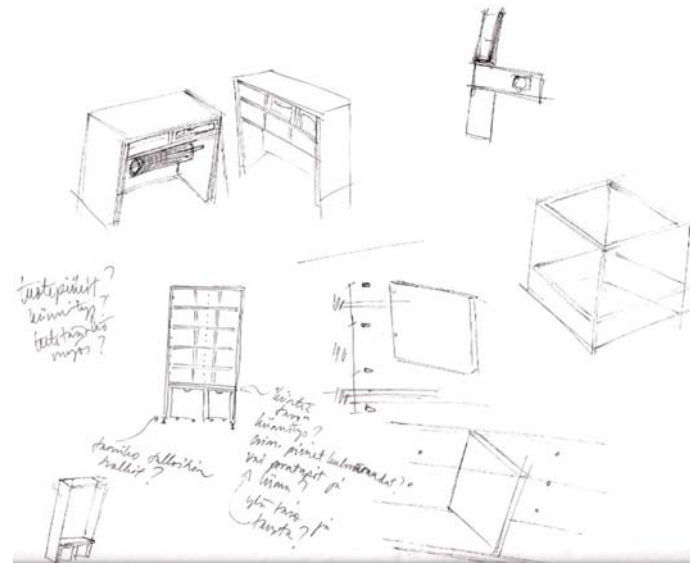
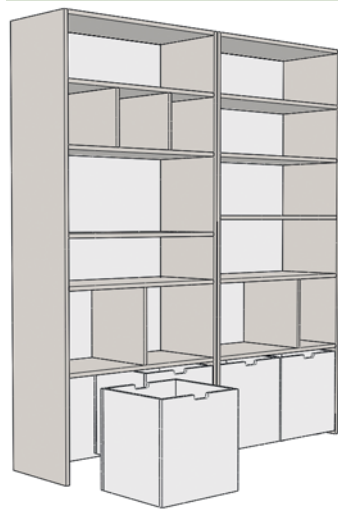
Pöytä

- pieni koko mahdollistaa eri sijoitusvaihtoehdot, alla säilytys

Kassapöytä ja pakkauspöytä

- kaksi eri osaa, voidaan sijoittaa toisinpäin tai kokonaan erilleen tarvittaessa
- johtojen vienti kannen läpi, taustalevyn sisäänveto ym.





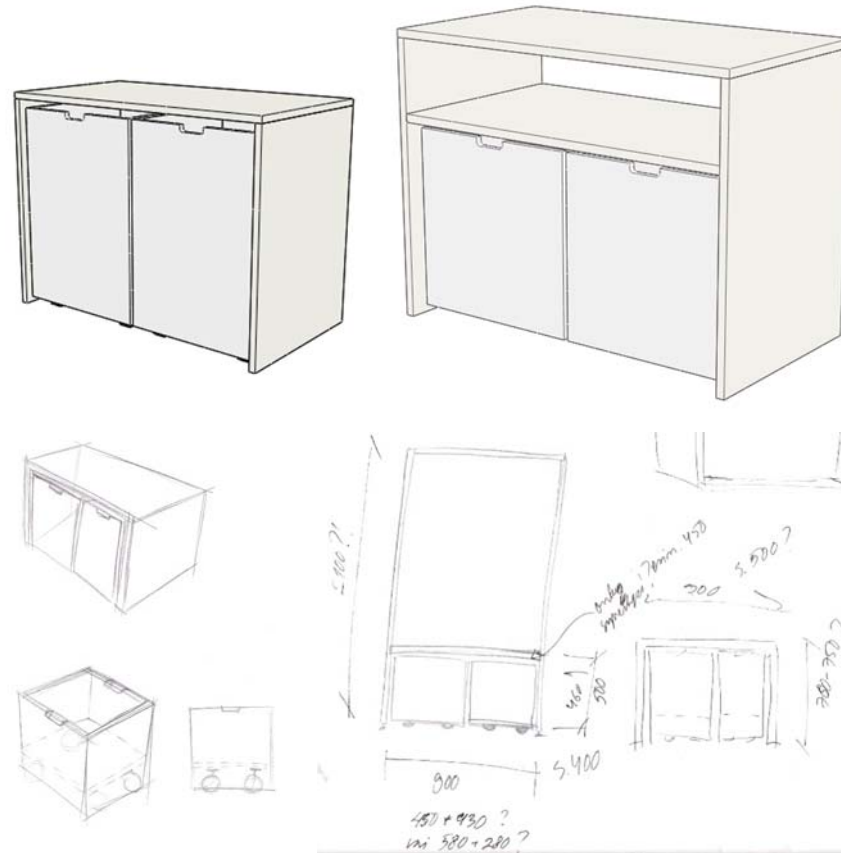
**"Selkeys!**  
Irrotettavat/liikuteltavat hyllyt ja laatikko hyvät.  
Jakajia useita, eri korkuisia?!  
Parempi erilliset taustat kuin yhtenäinen, mahdollisuus kalusteiden siirtelyyn.  
Piikkihyllyyn irrotettavat piikit."

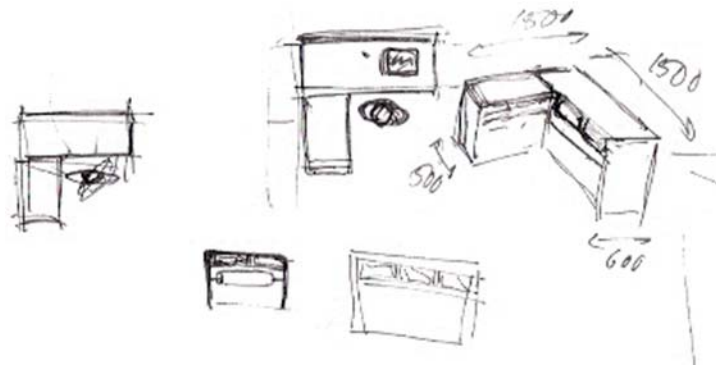
30. Seinäkalusteen ideointia.



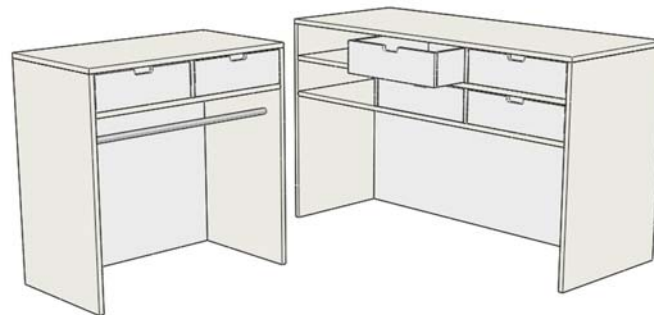
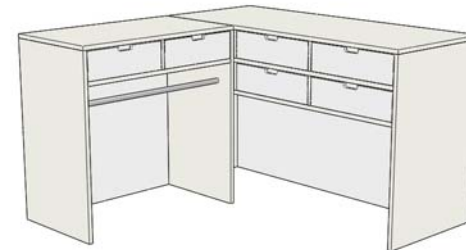
*“Laatikoissa sama koko kuin seinäkalusteessa, vaihdeltavissa keskenään. Väli-  
tasoa kalusteeseen, tukee ja toimii säilytystilana. Laatikoihin pyörät alle!”*

31. Pöytä-  
tas-  
on ja korien ideointia.





“2 erillistä pöytää, helppo siirtää kuin jos yksi kokonainen yksikkö.  
 Kalusteiden paikkaa mahdollisesti vaihtaa keskenään  
 (jos joskus täytyy siirtää esim. uunin eteen)!  
 Selkeät linjat. Ei korkeampaa etutasoa, pysyy halpommin siistinä  
 kun ei pääse kestymään tavaraa pilloon.  
 Sisäänvedetty etulevy potkupellillä.”



32. Kassapisteen ideointia.

Ateljeen kalusteet:

Seinäkaluste (sama kuin Taito-kaupassa)  
-toimivaksi havaittu kaluste

Seinäkaluste ovilla  
-sama kaluste eri ovivaihtoehdoilla.

Pyörällinen pieni laatikko (sama kuin Taito-kaupassa)  
-seinäkalusteiden alla

Pöytä + leveä laatikko (taso sama kuin Taito-kaupassa)  
-leveämpi säilytystila kuin Taito-kaupan kalusteessa

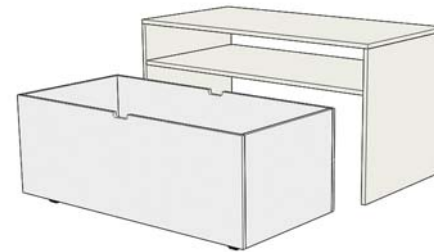
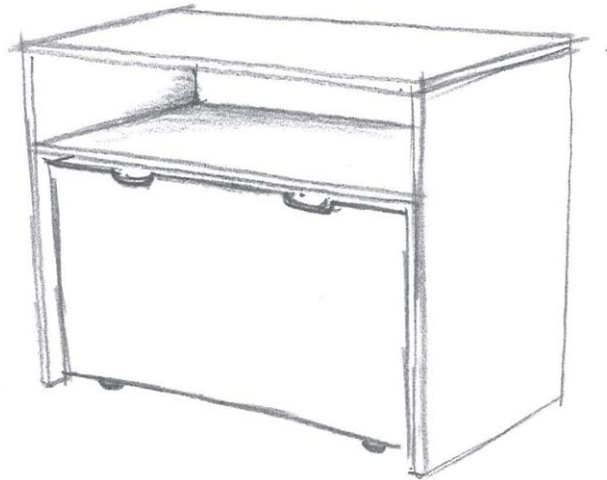
Kassapöytä + alla laatikot  
-yksiosainen, varaus siihen että sijoitetaan toisinpäin

Pieni pöytä + jakkara  
-jos tarvitsee, esim. lomakkeiden täyttämistä varten  
Kattokiinnitteiset tangot vaatteille, seinätekstiileille ja näyteikkunaan  
-sama rekki-idea jatkuu myös näyteikkunoissa. Taito-kauppaan?!

Sovitustila  
-ei kiinteä, tarvittaessa verholla eristettävä tila

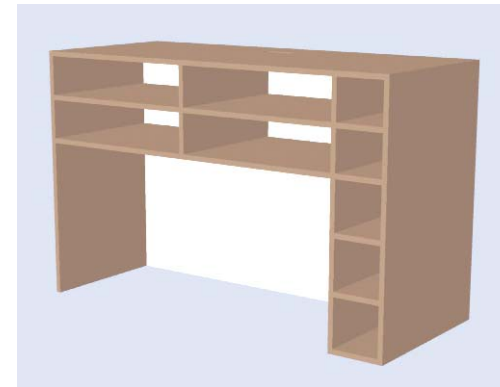
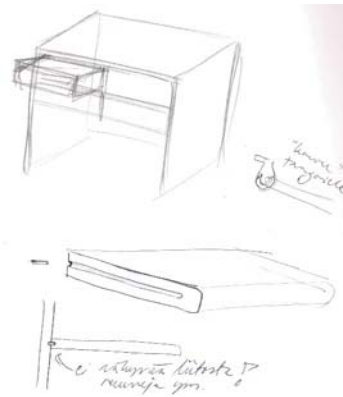
Etenkin Ateljeen kalusteet ja koko tilan toiminta hakivat paikkaansa pitkään, mutta myymälän toimintakuvio päätettiin alkuvuodesta 2008, jolloin myös kalustesuunnittelu saatiin lopulliseen malliinsa. Molempien tilojen kalusteissa noudatetaan samaa linjaa. Osa kalusteista on jopa täysin samoja, tosin eri pintakäsittelyllä.



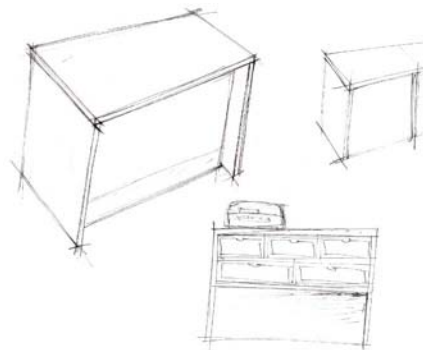


*“Samantyyppinen kuin Taito-kaupassa, mitoitus?!  
Mahtuuko 2 kpl keskilattialle?  
Alle vain yksi leveä laatikko ilman jakajaa, suurempi säilytystila.  
Välitaso tukee kalustetta.  
Laatikon alle 1-suuntaiset pyörät.”*

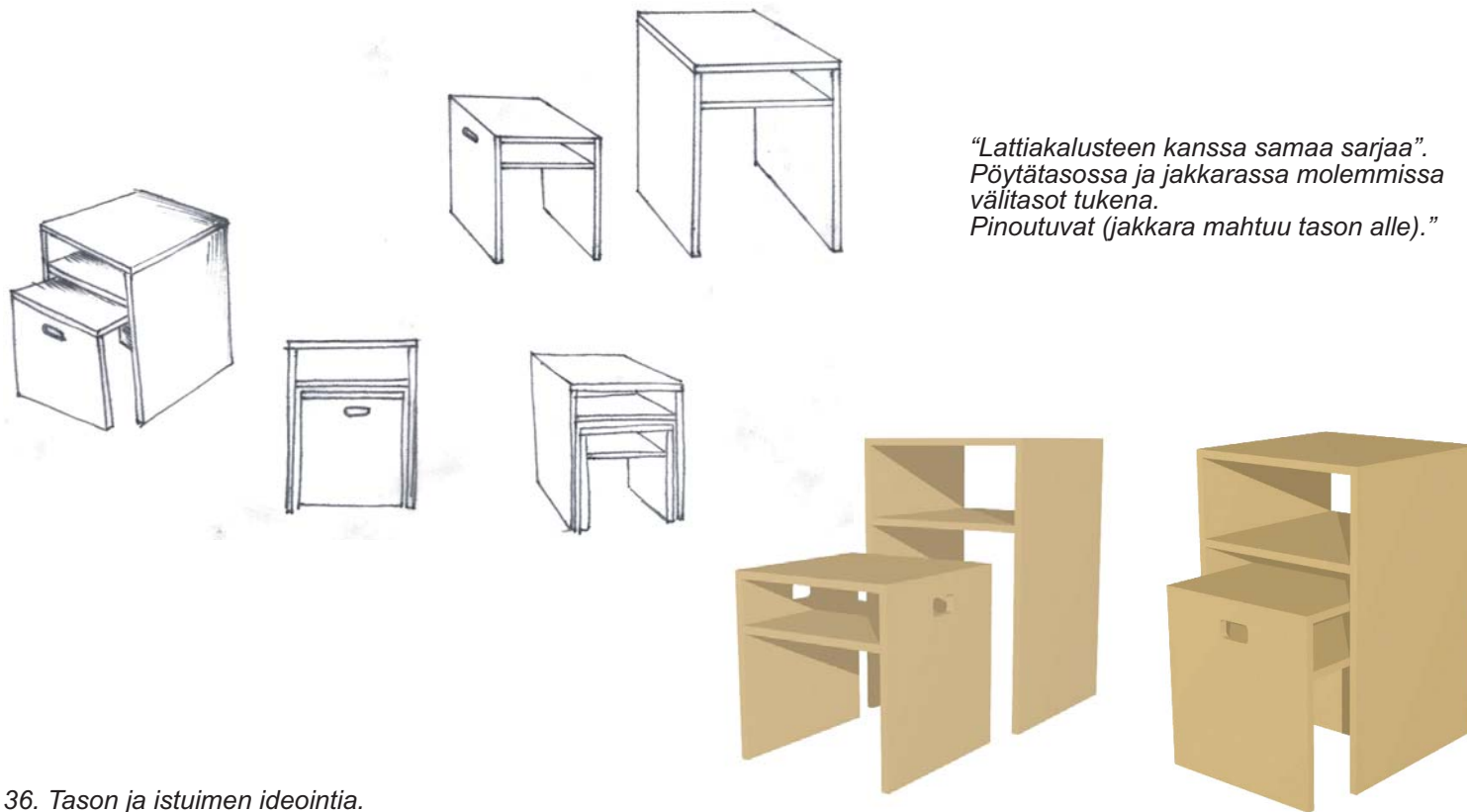
*34. Pöytätason ideointia.*



"Sama tyyli kuin Taito-kaupan kassapöydässä.  
 Ei erillistä pakkauspöytää, enemmän vetolaatikoita.  
 Alle kaksi pyörällistä laatikkoa = siisti (näkyvät heti siäntuloon)!  
 Laatikoihin voidaan "piilottaa"  
 esim. roskis ja suuremmat paperikassit.  
 Tausta sisäänvedetty + potkupelti."



35. Kassatiskin ideointia.

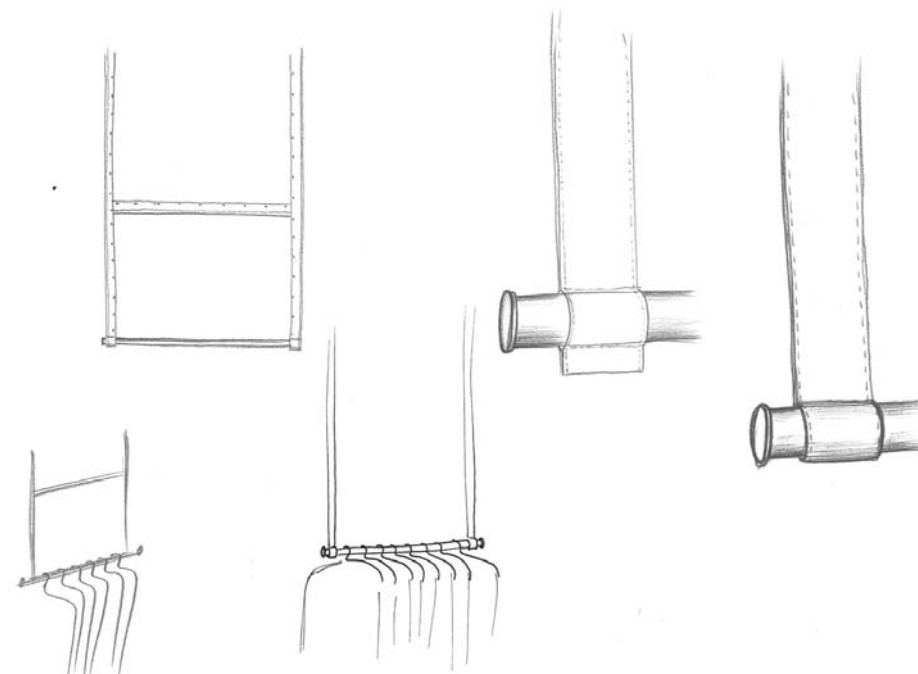


36. Tason ja istuimen ideointia.





*"Kattokiinnitteiset vaatetangot/rekit.  
Ei lattiakalustetta!! Ilmavat.  
Hyödynnetään Taito-osaamista,  
nahkaverhoilu lattarautoihin.  
Välitanko tukee, vähentää sivuttaista heilumista.  
Sama idea näyteikkunoihin!"*



37. Vaatetankojen ideointia.

## 7.6 VALAISTUS

Rakenne- ja väiratkaisujen käytön lisäksi arkkitehtuurin mieltämiseen vaikuttaa valaistus. Tilan korkeusvaikutelmaa lisää pystysuora valaistuskuviointi seinällä, vastaavasta tila vaikuttaa leveämmältä, jos tilassa on korostuneita valaistusraitoja huoneen poikki molemmissa seinissä ja katossa. Perspektiiviä antavat, pitkittäiset valojuovat lisäävät syvyysvaikutelmaa. Myös tilan kattopintaa voidaan muuttaa valaistuksella, tällöin varjo toimii tilan rajaajana. Valaistusta voidaan korostamisen lisäksi käyttää myös peittämiseen. Valaistus ei saisi olla täysin varjotonta, sillä tilanäkymä paranee kun varjonmuodostusta syntyy. Valaistuksen painopiste on myös huomion keskipiste, valon keskittäminen tiettyyn kohteeseen kiinnittää myös ihmisen huomion siihen. Valaistus ei saa olla ristiriidassa tilojen värityksen kanssa, vaan valon värisävy tulisi aina suhteuttaa tilassa tehtävän työn tarpeisiin, valaistustasoon sekä tilan väritykseen. Parempaa värintoistoa vaadittaessa värintoistoluokan pitäisi olla 1A ( $R_a > 90$ ), kun useimmissa tiloissa riittää värintoistoluokka 1B ( $R_a > 80$ ), jossa esim. ihonväri toistuu luonnollisena, mutta murretut sävyt eivät näy kuten pitäisi. Värintoistoluokassa 1A eli näissä ns. täysvärilampuissa on jatkuva spektri. Monissa myymälätiloissa tulee kiinnittää huomiota värintoistoon, esimerkiksi sovituskopeissa ja näyteikkunoissa tulisi olla korkea värintoistoideksi. (Varsila 2004, 11-13.)

Tilan valaistuksella on vaikutuksia myös ihmisen mielentilaan. Hilpeyttä tavoiteltaessa kannattaa olla korkea valaistustaso sekä väriä ja liikettä. Himmennetty valaistus, jossa on korostettu dramaattisia kohtia, luo juhlanan vaikutelman. Spektrin punaisesta päästä olevat värit luovat lämpöä ja sinisestä päästä olevat värit viileää mielikuvaa. Vaaleanpunaiset sävyt taas parantavat ihmisen ihonväriä ja lisäävät miellyttävyyttä, ne vaikuttavat terveellisiltä. Jos halutaan luoda rauhallista mielikuvaa, valonlähteiden tulisi olla näkymättömissä ja kirkkaustason matala. (Varsila 2004, 12.)

## 8. TILASUUNNITELMA

### 8.1 POHJA

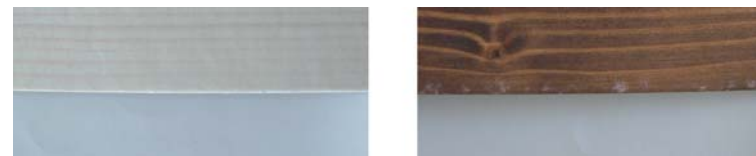
Taito-kaupan sisääntulosta vasemman puoleisella seinällä ovat lämpöpatterit. Korkeat kalusteet jouduttiin sijoittamaan pattereiden eteen, jolloin lämpö nousee nyt kalusteiden takaa tilaan. Tämä asia varmistettiin restaurointiprojektin vetäjä Auni Tysteriltä. Kalusteasettelua käytiin myös läpi kaupungin arkkitehdin Pekka Oksmanin kanssa. Kalusteet oli käytännössä pakko sijoittaa siten, sillä seinäkiinnitteisiä kalusteita ei tilaan voitu laittaa eivätkä matalat kalusteet olisi riittäneet tuotteille. Muutoin korkeiden kalusteiden määrä olisi vähentynyt viiteen, jolloin hyllytilaa olisi ollut auttamattomasti liian vähän. Myöskään kassan sijoittaminen patteriseinälle ei olisi tuonut ratkaisua, sillä nykyisellä paikallaan kassa sijoittuu oven eteen joten seinätilaa ei siinäkään kohtaa olisi ollut tarpeeksi. Mikäli kassa jossakin vaiheessa sijoitetaan tulisijan eteen patteriseinälle, voidaan kaksi korkeaa seinäkalustetta siirtää nykyiselle kassan paikalle.

Ateljeen sovitustilalle löytyi oikeastaan vain yksi hyvin soveltuva paikka, uunin puoleinen kulmaus. Sovitustilasta ei haluttu kiinteää, massiivista koppia vaan verhoilla eristettävä tila. Kun kukaan ei ole sovittamassa vaatteita, voidaan verho vetää sivuun ja sovitustilan voi olla avoimena paremmin osa myymälää. Esimerkiksi pieni pöytätaaso ja jakkara voidaan sijoittaa sovitustilaan, josta ne saadaan helposti siirrettyä ”alta pois” mikäli joku haluaa sovittaa vaatteita.

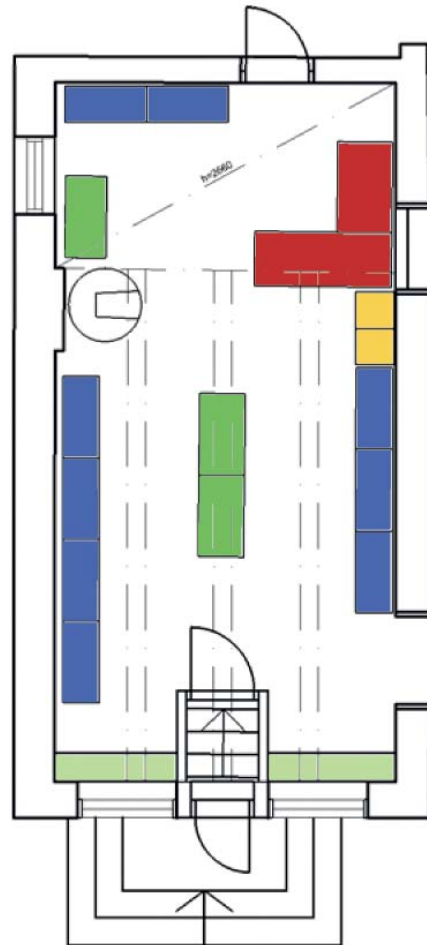
### 8.2 VÄRIT JA MATERIAALIT

Puulajiksi valittiin koivu, josta tehtyä 18 mm liimalevyä käytetään pääosin kalusteiden runko-osissa sekä hyllylevyissä. Maalattua mdf-levyä käytetään kalusteiden taustalevyissä (12 mm) sekä laatikostoissa (paksuus 16 mm). Koivu-liimalevyn käsittelyksi halusin vahan sen käytännöllisyyden takia. Jos vahattuun pintaan tulee esim. naarmu ja pinta pitää korjata, voi sen tehdä vahalla paikallisesti. Mikäli pintakäsittelynä olisi lakka, täytyisi koko kaluste hioa ja käsitellä uudelleen sillä lakan paikallinen käsittely erottuisi selvemmin muusta pinnasta. Vahaksi valitsin Osmo Colorin läpikuultavan puuvahan. Puuosien vaalea sävy nro 3111 Kuusi ja päälle Kirkas 3101. Kalusteiden taustalevyt, laatikot ja muut mdf-levystä valmistetut osat maalattiin valkoisella, Tikkurilan Symphony –värijärjestelmän sävyllä G487.

Koska Taito-kaupan kalusteiden sävyt tuntuivat liian vaaleilta, haluttiin kalusteisiin tummempi sävy ja enemmän kontrastia. Ateljeen kalusteiden puosiin valittiin Osmo Colorin läpikuultava keskiruskea sävy Pähkinäpuu nro 3166 ja päälle kerros kirkasta vahaa nro 3101. MDF-osien maalisävyksi Tikkurilan Symphony sävy Y485.



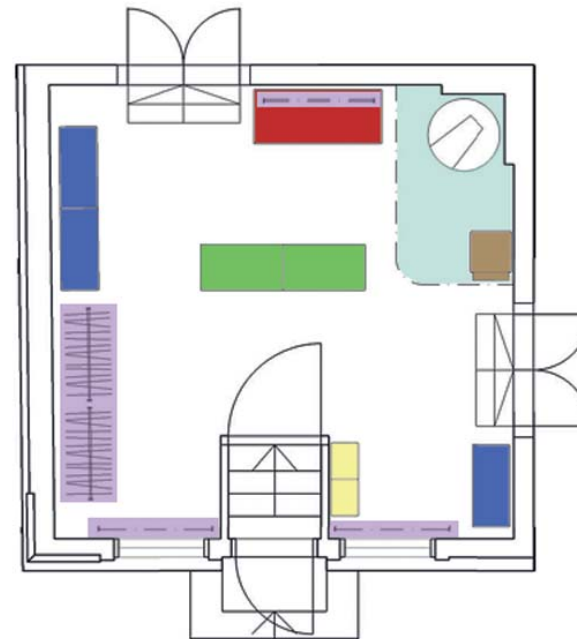
38. Kalusteiden materiaalit Taito-kaupassa ja Ateljeessa.



- Kassapiste, kassapöytä ja pakkauspöytä.*
- Korkeat seinäkalusteet, 9 kpl.*
- Lattiakalusteet/tasot, 3 kpl.*
- Pyörälliset laatikot.  
-2kpl/seinäkaluste ja taso + 2 ylimääräistä*
- Ikkunapenkit.*

39. Taito-kaupan kalusteasettelu (ei mittakaavassa).

-  Kassapöytä.
-  Korkeat seinäkalusteet, 3kpl.  
-2ovellista, 1 sama kuin Taito-kaupassa
-  Lattiakalusteet/tasot, 2 kpl.
-  Kattokiinnitteiset tangot, 5kpl.  
-2 vaatteille, 1 kassan ylle, 2 ikkunoihin.
-  Taso ja jakkara.
-  Sovitustila.
-  Paperinarutelineet (vanhat), 2kpl.



40. Ateljeen kalusteasettelu (ei mittakaavassa).

### 8.3 KALUSTEET

Taito-kaupan kalusteet:

-Seinäkaluste + laatikot

Koska myymälätila on suhteellisen pieni, oli asiakkaan toivomuksena saada mahdollisimman paljon hyllytilaa tuotteille. Seinäkalusteita tilaan mahtui hyvin 9 kappaletta. Lisäksi kassan taakse on mahdollista lisätä yksi seinäkaluste, jos tarve vaatii. Kalusteissa on kiinteiden sivujen, välihyllyn ja ylätason lisäksi taustalevy, joka antaa tasaisen ja selkeän taustan tuotteille. Kiinteän hyllyn alapuolella on kaksi pyörällistä laatikkoa, jotka toimivat tuotteiden säilytystilana. Laatikoiden vetimet ovat kahdella puolella, joten toisen puolen likaantuessa tai kolhiintuessa voi laatikon kääntää toisin päin. Korkeissa seinäkalusteissa on siirrettävät hyllyt sekä pystyjakajat, joita on kahta korkeutta. Lisäksi suunniteltiin kalusteeseen piikkitelineen, jossa on irrotettavat piikit.

Kalusteen materiaalina on pääasiassa kuultovahattu koivuliimapuulevy. Taustalevyt ja pyörälliset laatikot ovat maalattua mdf-levyä. Piikit ja niiden vastakappaleet terästä. Kalusteen alla säädeltävät tallat.



41. Kuva pyörällisestä laatikosta.



42. Valmis seinäkaluste.





43. Kuvia valmiista seinäkalusteesta.

#### -Pöytätaso

Taito-kaupassa on kolme pöytätasoa. Yksi tasoista sijoittuu tilan perälle uunin viereen ja kaksi keskilattialle joko peräkkäin tai rinnakkain. Näitä kahta pöytätasoa voidaan käyttää myös Taito-kaupan viereisessä Galleria Laurassa, kun tila on Taito Etelä-Karjalan käytössä. Pöytätasossa on yksi kiinteä välihyllä ja alla kaksi pyörällistä laatikkoa. Laatikot ovat mitoiltaan samat kuin seinäkalusteissa. Kalusteen alla säädeltävät tallat.

#### -Kassapöytä ja pakkauspöytä

Kassapiste koostuu kahdesta erillisestä pöydästä, kassapöydästä ja pakkaustasosta. Ne sijoittuvat toisiinsa nähden kulmittain, kalusteiden paikkoja voi vaihtaa jos ne halutaan sijoittaa toinspäin. Molemmissa pöydissä on vetolaatikoita ja pakkauspöydässä lisäksi paperirullalle tanko. Kassapöydän takalevy on sisäänvedetty ja sen alaosassa on potkupelti. Kassapöydässä on aukko johdoille, jotta ne kulkevat siististi pöydän sisäpuolella, eivätkä näy asiakkaille. Kalusteiden alla säädeltävät tallat.

Lisäksi Taito-kaupan puolelle sijoitetaan tuotteiden esillepanoa varten Lapuan kankureiden valkoiset ”tikkaat”, jotka nojaavat uuniin tai sijoittuvat mahdollisesti Galleria Lauran tiloihin myyntinäyttelyn ajaksi.



44. Kuvia valmiista tasosta.



45. Kuvia valmiista kassapisteesta.



Ateljeen kalusteet:

-Seinäkaluste (sama kuin Taito-kaupassa)  
Taito-kaupan seinäkaluste todettiin hyvin toimivaksi erityisesti pientavaroille, joten Ateljeehen päätettiin sijoittaa myös yksi sellainen lähinnä tekemispaketteja varten.

-Seinäkaluste ovilla  
Kahdessa seinäkalusteessa säilytetään mappeja, joten kalusteista haluttiin ovelliset. Mutta ovista tehtiin irrotettavat (nostosaranat), jos jossakin vaiheessa hyllyjä halutaankin käyttää avohyllynä. Tai ovista voidaan ottaa haluttaessa vain osa pois, sillä yhdessä kalusteessa niitä on neljä. Suorat, vaaleasävyiset ovet toimivat myös taustoina, jos oveen halutaan laittaa esim. pieni ryijy esille. Kalusteiden alla pyörälliset laatikot. Alla säädeltävät tallat.

-Pyörällinen pieni laatikko (sama kuin Taito-kaupassa)  
Sisältyy seinäkalusteisiin



46. Valmiit seinäkalusteet irrotettavilla ovilla.



#### -Pöytätaso + leveä laatikko

Myös Taito-kaupan pöytätasoihin oltiin tyytyväisiä, joten Ateljeetilaan haluttiin samanlaiset. Tasoja tilaan tulee kaksi kappaletta keskilattialle. Kalusteen alla olevien pienten pyörällisten laatikoiden sijaan haluttiin suuremmat säilytyslaatikot, joten tasojen alle tuli yhdet, leveät laatikot. Kalusteen alla säädeltävät tallat.

#### -Kassapöytä

Myös kassapöytä noudattelee samaa linjaa toisen myymälän kassapöydän kanssa. Vaikka pöytä sijoittuukin seinän eteen, suunnittelin siihen myös taustalevyn sekä potkupellin, jos tulevaisuudessa pöytä sijoitetaankin toisin. Pöytään tulee useampia vetolaatikoita pientavaroille sekä pöydän alle sijoittuu kaksi pyörällistä laatikkoa. Tässä tilassa ei ollut tarvetta sijoittaa paperirullaa kassapöydän alle kuten Taito-kaupan paketoitipöydässä. Toinen pöydän alla olevista laatikoista toimii suurempien paperikassien pitopaikkana ja toiseen laatikkoon voidaan piilottaa roskakori. Näin myös kassan tausta näyttää siistiltä myymälään päin, kun pöydän alla ei ole erillisiä roskakoreja tms. Kalusteen alla säädeltävät tallat.

#### -Pieni pöytätaso ja jakkara

Tilaan haluttiin myös pieni pöytätaso ja jonkinlainen pieni istuin. Ateljee toimii myös yhdistyksen toiminnan esittelypaikkana ja siellä voidaan ilmoittautua kursseille ym., joten pienelle kirjoitustasolle oli tarve. Toki myös kassapöytää voidaan käyttää tasona, mutta tilaan haluttiin myös erillinen pöytätaso ja jakkara. Näiden kalusteiden muotokieli noudattaa samaa suoralinjaisuutta kuten muutkin tilan kalusteet. Koska pöytä ja jakkara eivät ole jatkuvassa käytössä, suunnittelin ne siten, että jakkara mahtuu pöydän alle.



47. Valmis pöytätaso.



48. Valmis kassapöytä.



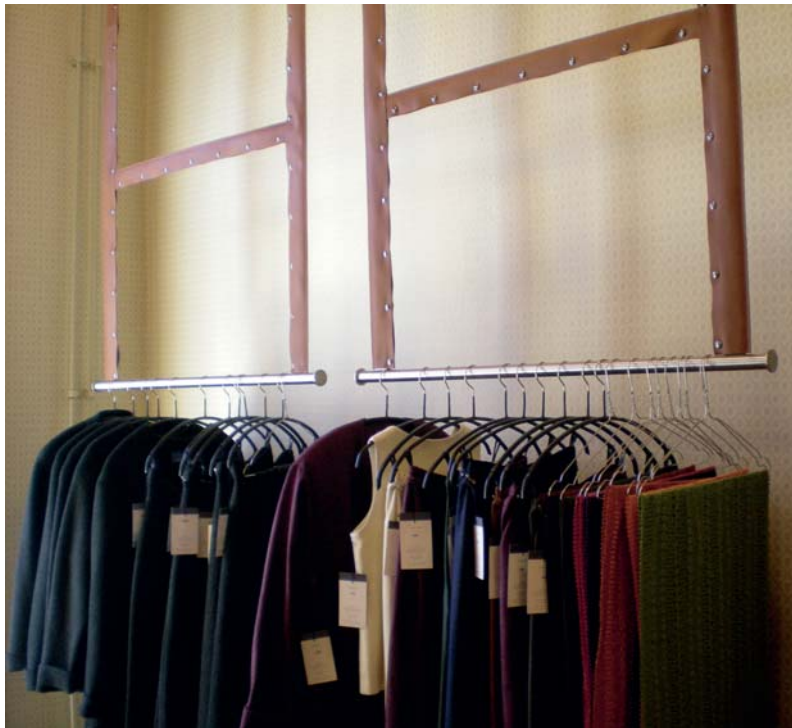
49. Kuvia valmiista tasosta ja jakkarasta.





-Kattokiinnitteiset tangot vaatteille, seinätekstiileille ja näyteikkunaan Ateljeehen tulevat vaatetangot mietityttivät minua sekä asiakasta. Vaatetankoihin tulee painoa kymmeniä kiloja, sillä Kostuli-vaatteet sekä kansallispuvut ovat raskaita. Erityisesti askarrutti tankojen kiinnitys Ateljeen kattoon, seiniinhän ei saanut tukea mitään. Kysyinkin neuvoa Tasihinin talon restaurointi-projektia vetäneeltä Auni Tysteriltä, jolta todennäköisesti löytyy eniten tietoa itse talosta sekä sen rakenteista. Tysterin mukaan kattokiinnitys raskaammillekin tangoille onnistuu, ja kattoon voidaan tarvittaessa laittaa tukikappaleita. Kattokiinnityksen onnistuminen varmistettiin vielä tapaamisessa, jossa olivat myös Lappeenrannan kaupungin rakennusarkkitehti Pekka Oksman, joka oli Tasihinin talon restauroinnin pääsuunnittelija sekä Rautarakenne Leivon edustaja, jolta pyydettiin tarjous tangoista. Tapaaminen oli paikan päällä Ateljee –tilassa, joten kattokiinnitteisten tankojen kiinnitystä ja rakennetta pystyttiin miettimään juuri kyseiseen tilaan sopivaksi. Varsinaiset vaatetangot sijoittuvat sisääntulosta vasemmanpuoleiselle seinälle, lisäksi molempiin näyteikkunoihin tulee tangot sekä myös kassan yläpuolelle.

Tankojen materiaalina on lattarauta ja itse tanko on harjattua terästä. Lattaraudasta tehdyt runko-osat ”verhoillaan” nahkalla. Aluksi oli ajatuksena, että tangot roikkuisivat katosta ainoastaan nahkanyörien avulla. Metallirunkoon päädyttiin kuitenkin käytännön syistä, sillä paksua parkkinahkaa joka olisi ollut riittävän vahvaa tankojen kiinnitykseen, ei asiakkaalla itsellään ollut mahdollista työstää. Sen sijaan ohuemman ja pehmeämmän nahan työstäminen onnistui. Valitsimme yhdessä asiakkaan kanssa punaruskean poronnahkan materiaaliksi, sillä se sopi tilaan parhaiten sävynsä sekä työstettävyytensä puolesta. Nahka päätettiin kiinnittää lattarautojen ympärille painonapeilla, koska nahkan tuli olla helposti laitettavissa valmiin metallirungon ympärille. Taito Etelä-Karjalan henkilökunta teki ”nahkaverhoilun” tankoihin itse. Metallinen runko vähentää myös tankojen sivuttaisliikettä, jota varmastikin syntyy vaatteita tangolta siirrettäessä. Vaatteille tarkoitetut tangot tulevat maasta noin 1500mm korkeuteen ja niissä on vaakasuuntainen kapea välituki, joka päälle tulee myös nahka. Ikkunoihin sekä kassan ylle tulevat tangot jäävät maasta noin 2100mm korkeuteen (ikkunan välipuun kohdalle). Tankojen kattokiinnitysosat maalataan katon sävyä lähellä olevalla punaruskealla, RAL 8015 Chestnut Brown. Taito-kauppaan saatetaan myöhemmässä vaiheessa hankkia samanlaiset, kapeammat tangot näyteikkunoihin.



50. Kuvia valmiista ripustustangoista.



#### -Sovitustila

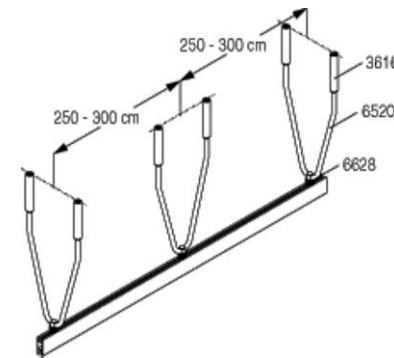
Sovitustilasta ei tule kiinteää sovituskoppia, vaan tila rajataan tarvittaessa verholla. Tilan koko on 2200x1300mm, jonka takakulmassa sijaitsee uuni. Verhokiskon täytyy olla kattokiinnitteinen, joten valitsin kiskon Silent Glissin valikoimista, joiden kiskoratkaisuja saa kulmamallina sekä kattokiinnitteisenä. Silent Gliss 6100 -mallisia kiskojärjestelmiä käytetään esim. sairaaloissa, joten ne kestävät hyvin käyttöä. Kiskoon on saatavilla V-kannakkeet (nro 6510), joilla se kiinnitetään kattoon. Tämä kannakemalli on suunniteltu käytettäväksi nimenomaan silloin, kun kiskon päitä ei saada tuettua seiniin. V-malliset kannakkeet vähentävät kiskon huojumista enemmän kuin tavalliset suorat kannakkeet. Kiskon väri vaihtoehtoina oli polttomaalattu valkoinen tai anodisoitu alumiini, joista ehdotin tilaan jälkimmäistä.

Sovitustilan verhokankaaksi valitsimme yhdessä Taito Etelä-Karjalan edustajien kanssa ruskeasävyisen ohuen verhoilukankaan, joka on riittävän tukeva mutta laskeutuu silti hyvin. Testasimme kangasmallia tilassa yhdessä nahkapalasan sekä kalusteiden sävyjen kanssa, jotta sävyvalinta osui varmasti oikeaan. Kangas on palosuojattu Structure, sävy 13 Earth 102.



51. Sovitustilan tekstiili Structure, 13.

Sovitustilaan sijoitetaan myös jalallinen, siirreltävä peili (ei sisälly kalustesuunnitteluun, mutta olen piirtänyt sen seinäprojektiioihin). Koska tila ei ole kiinteää sovituskoppia, eikä seiniin saanut kiinnittää mitään, ei asiakkaiden omille vaatteille laitettu erillisiä koukkuja. Esimerkiksi asiakkaan ulkovaatteet täytyy laittaa sovituksen ajaksi joko vaaterekkiin tai viedä vaikka viereiseen huoneeseen säilöön. Muut vaatteet voi sovituksen ajaksi laittaa jakkaran tai pienen tason päälle. En kuitenkaan usko että tästä tulee ongelmaa, sillä kansallispukujen tilaajat todennäköisesti varaavat erillisen ajan sovitukseen, jolloin myymälässä ei ole muita asiakkaita. Valmiita Kostuli-vaatteita saatetaan sovittaa jonkun verran enemmän silloin, kun myymälä on normaaliaikaan auki.



52. Sovitustilan Silent Gliss -järjestelmä.



53. Valmis Taito-kauppa.

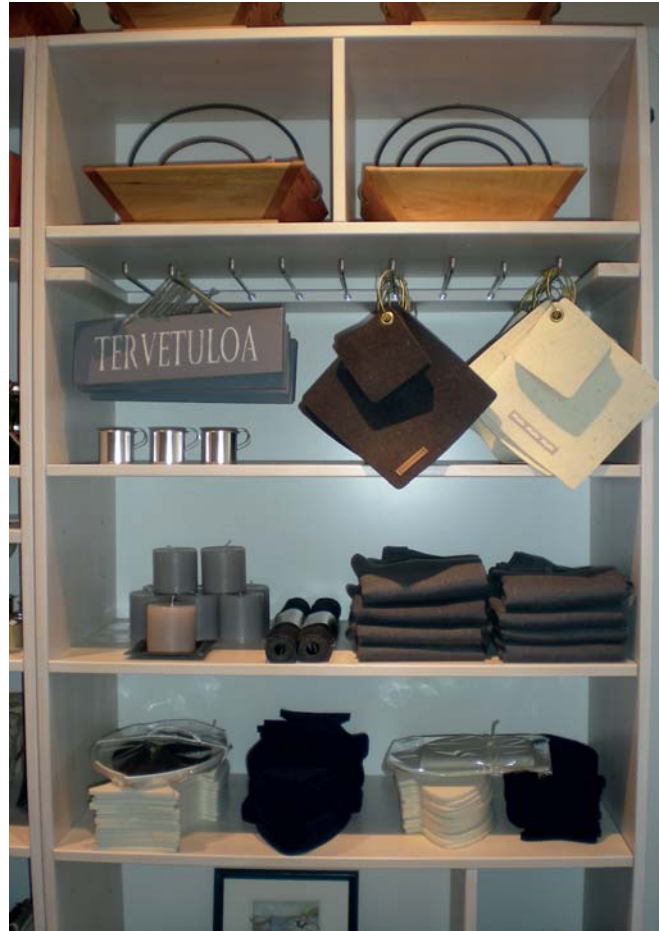
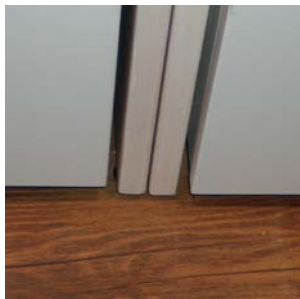






54. Valmis Taito-kauppa.





55. Valmis Taito-kauppa.





56. Valmis Ateljee.  
Ennen kiskon asennusta sovitustilan kohdalle  
asettuivat mallinuket kansallispukuineen.





57. Valmis Ateljee.





58. Valmis Ateljee.  
Ennen kiskon asennusta sovitus-tilan kohdalle  
asettuivat mallinuket kansallispukuineen.

#### 8.4 VALAISTUS

Sähkösuunnitelman Tasihinin taloon teki lappeenrantalainen SHS sähköinsinööri-toimisto vuonna 2006. Tilojen yleisvalaisimet on myös määritelty silloin. Myymälätiloihin oli määritetty valaistus varten kattoon kolmivaihevirtakiskot. Kiskot olivat alun perin mustat, mutta ne onnistuttiin Taito Etelä-Karjalan toiveesta vaihtamaan valkoisiin, jotka uppoavat hyvin tilan kattoon. Kiskot sijoittuvat katossa olevien palkkien viereen. Yhdistyksen Taito-kauppaan hankkimat valaisimet ovat Skiluxin Skilux Variant –myymälävalaisinmallistosta. Valaisimet ovat hopeanvärisiä kohdistettavia spottivalaisimia, joilla saa hyvän yleisvalaistuksen myymälään. Ne eivät myöskään kuumene. Myymälätalossa on yhteensä 15 Glider Variant TM GA69 HCI-20W FLFg –valaisimia ja lisäksi näyteikkunoissa Glider Variant IN GA69 HCI-35W FLFg –valaisimia, molemmissa ikkunoissa yhdet. Taito-kauppaan asennettiin jälkikäteen myös kaksi plafondimaista puolipallovalaisinta yleisvaloa luomaan. Nämä valaisimet ovat I-Valon mallia 212 (runko 7201, lasikupu nro 4097-250).

Taito-kaupassa sijaitseva valeikkuna toimii myös eräänlaisena vitriininä. Ehdotin, että se valaistaisiin led-nauhalla. Oversolin Tape-Lite led-nauha sijoitettiin ikkunan yläosaan lasien väliin. Led-nauha sopi hyvin tähän käyttötarkoitukseen, sillä se ei kuumene ja on pitkäikäinen, lisäksi sen asentaminen on helppoa (nauhan takana on liimapinta). Nauha voitiin katkaista ikkunaan sopivan mittaiseksi.

Koska Taito-kaupassa seinäkalusteiden päällä on myös esillä tuotteita, voisi olla hyvä idea tuoda niitä esiin valaistuksen kautta. Kalusteiden yläosan takaosaan voisi laittaa esimerkiksi led-nauhan tai –tangon, joka hohtaisi valoa ylöspäin ja antaisi valaistun tausta tuotteille. Koska hyllyt ovat 2100mm korkeita, ei tuo ylöspäin kohdistettu valo näkyisi asiakkaille eivätkä kirkkaat ledit häikäisisi silmiä. Led-tuotteet esimerkiksi Oversolin valikoimista, TapeLite Led-nauha ja FrameLite –ledtanko. Nauhaa saa 5000mm pituisena, joka voidaan katkaista sopivan levyisiksi osiksi. FrameLite –tanko saa 500 ja 1000mm pituisina. Led-tankoja ja nauhoja voidaan kytkeä useampia samaan muuntajaan.



59. Taito-kaupan spottivalaisimet, Glider Variant TM GA69.



60. Taito-kaupan valaisimet, malli 212.



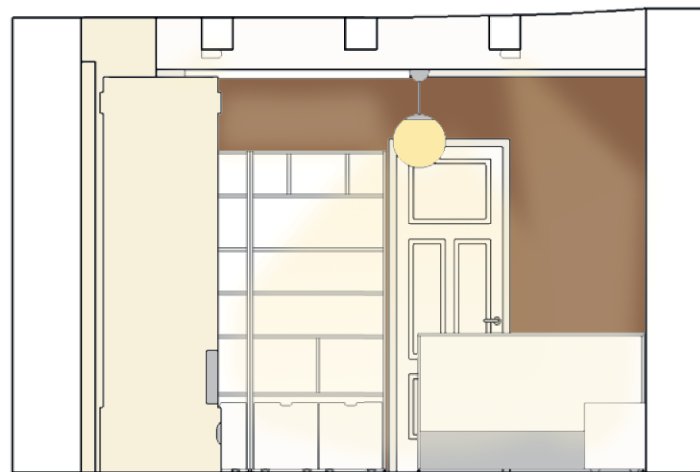
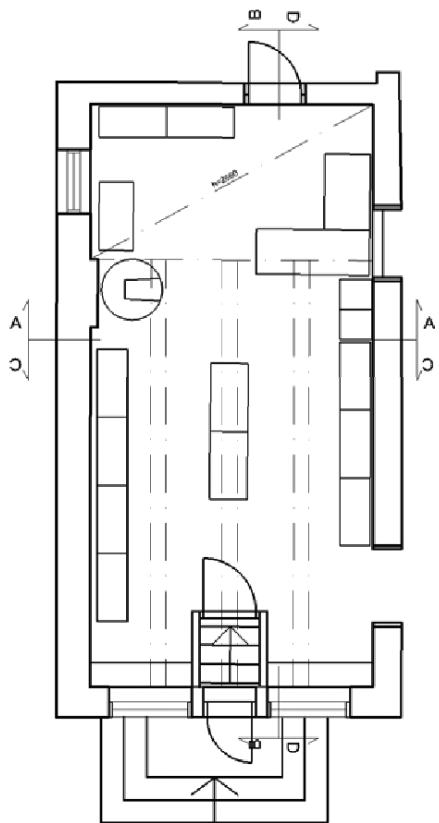
61. TapeLite led-nauha.

Jos Taito-kaupan spottivalaisimet halutaan korvata jollakin muulla valaisimella, voisi yksi vaihtoehto olla Fagerhultin pinnalle asennettava Gondol T5 -loistevalaisin. Valaisinta on käytetty erityisesti myymälöiden pystypintojen valaistukseen. Gondol-valaisimet on suunniteltu siten, että seinäpinnalle saadaan mahdollisimman tasainen valaistus lähes lattiasta katon rajaan asti. Valaisin ei häikäise silmiä sillä sen runko estää lampun näkymisen muualle kuin valaistavan pinnan suuntaan. Gondol T5-valaisimen runko on valkoiseksi maalattua terästä, joten se ”uppoaa” hyvin tilan kattoon. Valaisimet voidaan sijoittaa joko kattopalkkien viereen tai kiinni palkkien alapintaan. Tasaisten päätyjen ansiosta valaisimet on helppo asettaa jonoon. Kaksi puolipallovalaisinta voitaisiin korvata riippuvalaisimilla (esim. päärakennuksessa käytetty Ball 94804 EI-CHF), joista takana oleva valaisi hyvin myös kassaa. Näyteikkunoissa voisi edelleen olla spotit. Tämä vaihtoehtoinen valaistusidea on esitetty väritetyissä leikkauskuvissa sekä liitteenä olevassa kattokuvassa.

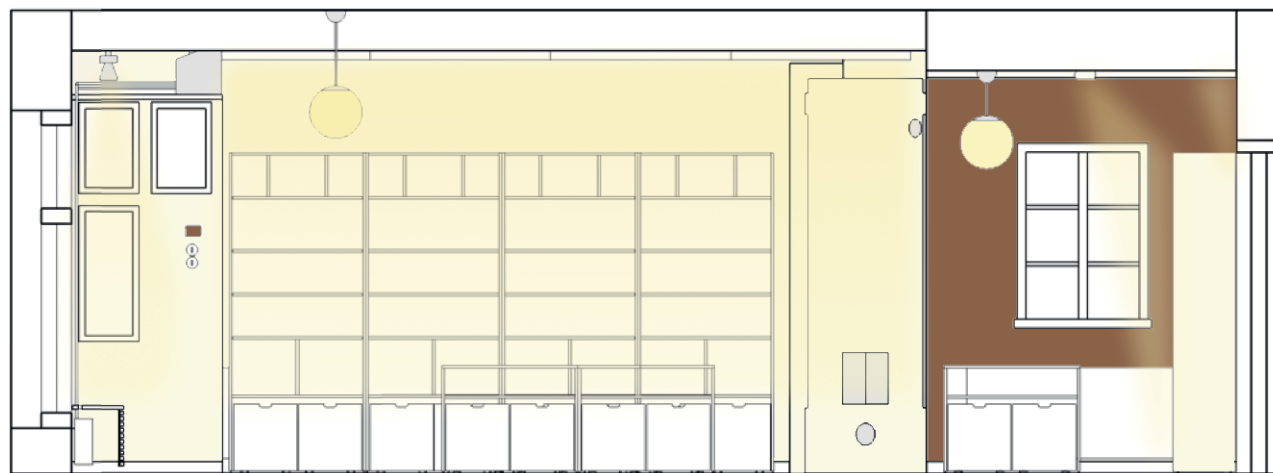


62. Gondol T5 -loistevalaisin.



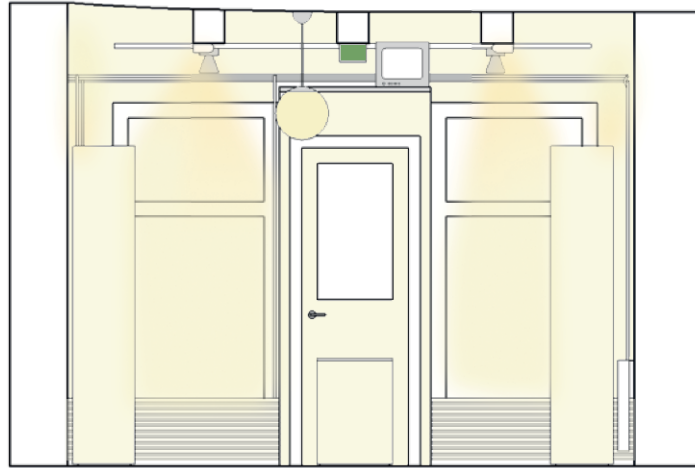


A-A

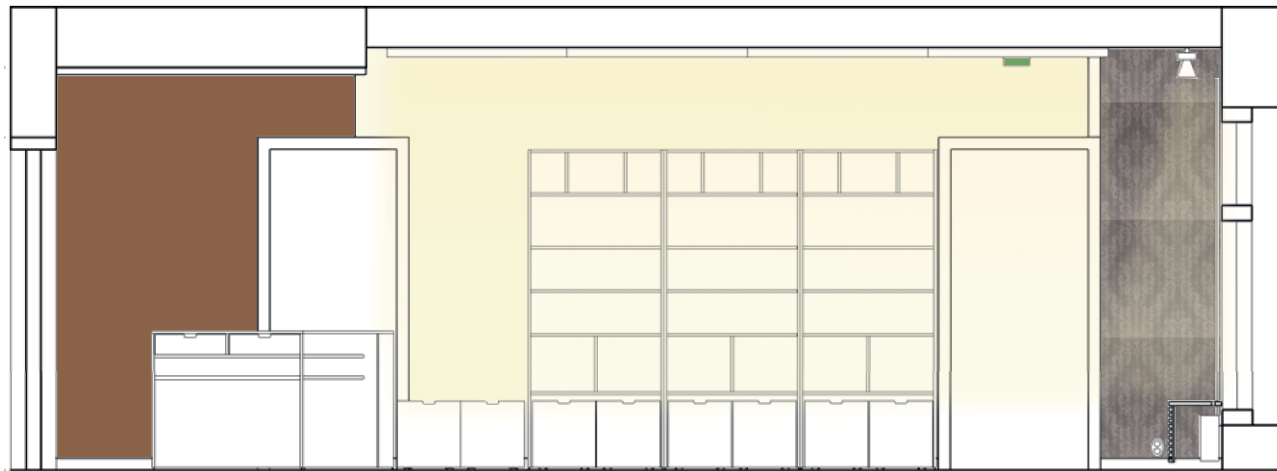


B-B

63. Leikkauskuvat Taito-kaupasta, joissa mukana oma valaistusehdotus.



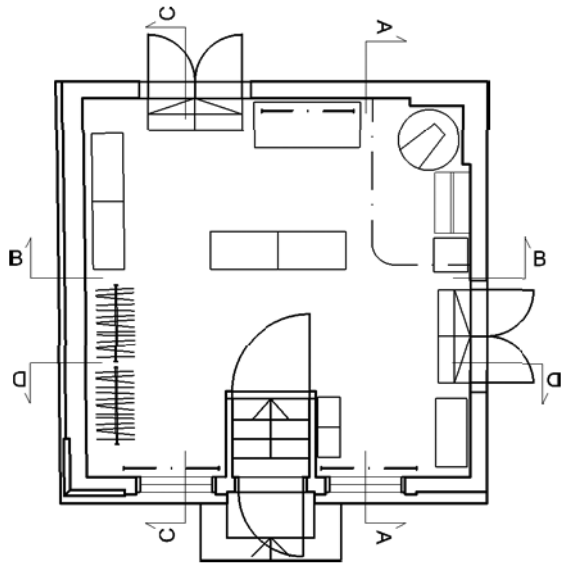
C-C



D-D

64. Leikkauskuvat Taito-kaupasta, joissa mukana oma valaistusehdotus.





65. Leikkauskuvat Ateljeesta, joissa mukana oma valaistusehdotus.

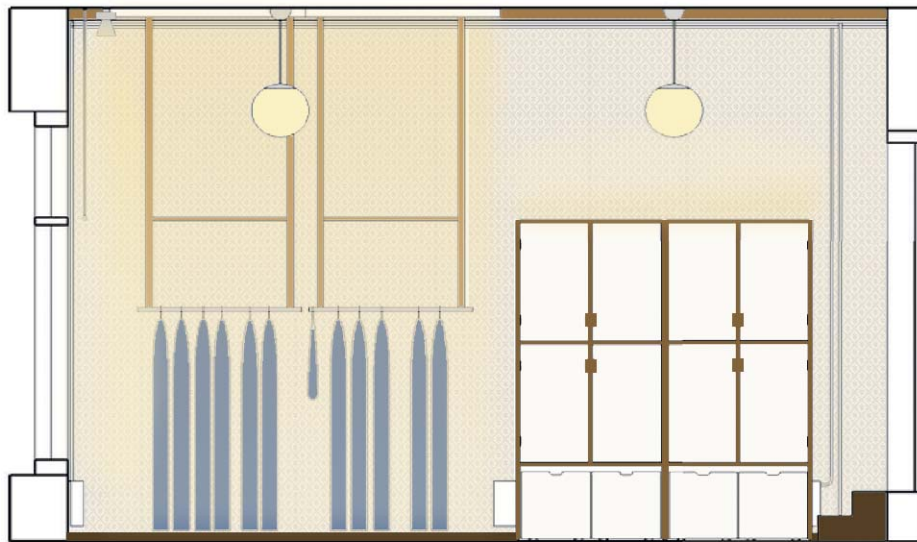


A-A



B-B

66. Leikkauskuvat Ateljeesta, joissa mukana oma valaistusehdotus.



C-C

*Suunnitelma*



D-D

75

Ateljeen kattoon on asennettu mustat virtakiskot. Lisäksi Ateljeessa on neljä riippuvalaisinta, samanlaiset kuin muualla Tasihinin talon päärakennuksessa. Valaisimet ovat Elektro-Valon pallovalaisimia ripustusvarrella, malli Ball 94804 EL-CHF. Valaisimet sopivat mielestäni hyvin korkeaan tilaan.

Ateljeehen tulevat vaatteet ovat esillä kattokiinnitteisissä tangoissa, joten niitä voisi korostaa valaisemalla seinää vaatetankojen takaa. Valaisimet voisi sijoittaa lattianrajaan (seiniin ei voida kiinnittää) antamaan valoa ylöspäin tai vaihtoehtoiseksi sijoittamalla seinäpesijävalaisimet kattoon. Myös samalla seinustalla sijaitsevien korkeiden ovellisten seinäkaappien yläosiin voitaisiin haluttaessa sijoittaa led-nauha (tai -tanko) valaisemaan ylöspäin. Haluttaessa myös kassan puoleinen seinä voitaisiin valaista seinäpesijällä. Sovitustilan kohdalle kattoon voisi sijoittaa ylimääräisen valaisimen, jossa olisi korkea värinotoindeksi. Näyteikkunoissa voisi olla spottivalaisimet (mikäli ikkunaan halutaan lisävalaistus). Tämä valaistusidea on esitetty väritetyissä leikkauskuvissa sekä liitteenä olevassa kattokuvassa.

## 8.5 JATKOKEHITYS JA MUUNNELTAVUUS

Kalusteyksiköiden muunneltavuus perustuu lähinnä hyllytasojen sekä -jakajien siirtomahdollisuuteen. Lisäksi seinäkalusteissa sekä lattiakalusteissa olevat laatikot ovat samankokoisia, joten niiden paikkoja voi helposti vaihtaa keskenään. Piikkihyllyn piikit ovat irrotettavissa.

Taito-kaupan kassayksikkö koostuu kahdesta pöydästä, joiden paikkaa voidaan vaihtaa, tämä on huomioitu myös pöytien laatikoiden mitoituksessa.



67. Ateljeen riippuvalaisimet, Ball 94804 EL-CHF.

## 9. ARVIOINTI

### 9.1 KALUSTEET JA TILA

Vietin useita unettomia öitä ennen kuin Taito-kaupan kalusteet olivat valmiina. Helpotuksekseni ne olivat juuri sellaisia kuin pitikin ja sopivat tilaan hyvin muodostaan sekä materiaaliiltaan. Olen lopputulokseen erittäin tyytyväinen, kuten myös asiakkaani. Myymälästä tuli vaaleasävyinen, selkeälinjainen ja kutsuva. Vaikka tuotteet ovat värikkäitä, selkeän kalustuksen vuoksi myymälä ei näytä ”tilkkutäkiltä” vaan kokonaisuus pysyy kassassa ja yleiskuva on selkeä. Taito-kauppa kuvastaa nyt hyvin Taito Etelä-Karjalaa ja sen arvoja. Myös kaupan asiakkailta on välittynyt kiitosta myymälästä. Osittain varmastikin sen vuoksi, että kauppa sijaitsee nyt paremmalla paikalla katutasossa, joten sinne on helpompi löytää. Mutta haluan toki myös uskoa, että kiitokset koskevat osaltaan myös myymälän kalustusta...

Myöskään Ateljeen kalusteet eivät tuottaneet pettymystä. Kalusteiden tummempi sävy sopii tilaan hyvin. Erityisen tyytyväinen olen kattokiinnitteisiin tankoihin, sillä ne ovat selkeästi erilaiset kuin perinteiset vaaterekit tai muut kattokiinnitteiset tangot. Niiden ”nahkaverhoilu” on erittäin siisti ja jopa hauska yksityiskohta. Ateljeehen ei heti aluksi saatu asennettu sovitustilan kiskoa, joten en valitettavasti saanut siitä kuvia tähän kirjalliseen osuuteen.

### 9.2 PROSESSI

Suunnitteluprosessi on ollut pitkä, tosin siinä on välissä ollut useita taukojakin. Kalustesuunnittelua olen tehnyt eri osioissa, monessa vaiheessa vuoden sisällä. Oli toisinaan hiukan turhauttavaa, kun suunnittelin kalusteita tilaan, jonka toiminnot muuttuivatkin ajan kuluessa. Asiakkaalle ei ollut alusta asti selvää, mitä he tiloiltaan haluavat, erityisesti Ateljeen osalta. Oli hyvä, että tavallaan aloitin kalustesuunnittelun Ateljeehen ”puhtaalta pöydältä” sen jälkeen, kun Taito-kauppa oli jo avattu. Tällöin myös asiakkaalle oli selvempää, mitä he oikein lopuilta kalusteilta halusivat. Ja kun Taito-kauppaan oli saatu sijoitettua myyntiin tulevat tuotteet, selkeytti se myös lopullisesti Ateljeen tuotevalikoimaa.

Yhteistyökuvio asiakkaan kanssa on sujunut hyvin. Koska toimimme molemmat Lappeenrannassa, olemme nähneet usein ja voineet sopia tapaamisia nopeallakin aikataululla. Restauraation valmistuttua olen päässyt myymälätiloihin tutustumaan niin usein kuin on ollut tarve.

## LÄHTEET

### Kirjalliset:

Jokinen Tarja, Heinämaa Lea & Heikkonen Iris 2000. Tervetuloa asiakas: Myyntityön ja asiakaspalvelun taito. Helsinki: Oy Edita Ab.

Lahtinen Jukka & Isoviita Antti 1997. Palveluviestintä. 2. painos. Kokkola: Avaintulos Oy.

Kettunen Ilkka 2001. Muodon palapeli. Porvoo: WS Bookwell Oy.

Nieminen Tuula 2004. Visuaalinen markkinointi. 1. painos. Porvoo: WS Bookwell Oy.

Rakennustietosäätiö 1989. Ihmisen mitat ja ulottuvuudet. Rakennustietokortisto, RT 09-10409. VLA:Rakennuskirja Oy.

Saarhelo Mika 1993. Lopputyö Lahden muotoiluinstituutin sisustussuunnittelun osastolle: Venäläisen kaupan ja kulttuurin edistämiskeskus. Lahti.

Aura Valtakari, Värttinän viereltä tietokoneen tietämiin: Etelä-Karjalan kotiteollisuusyhdistys r.y. 1908-1988, 1988 Lappeenranta

Varsila Markku 2004. Valaistussuunnittelijan peruskurssi. Näköergonomia ja valaistustekniikka. Luentomateriaali 25.03.2004.

Etelä-Karjalan Käsi- ja taideteollisuus ry:n / Taito Etelä-Karjalan toimintasuunnitelma 2007

Käsi- ja taideteollisuusjärjestön strategia 2005-2007

Leena Sallinen 2006. Artikkel: Tasihinin talosta tehdään käsityömatkailun kohde. Etelä-Saimaa, 11.10.2006.

Planekar Oy, Kuntoselvityslausunto 2005. 02.05.2005. Tasihinin talo, Lappeenranta

### Nettilähteet:

[www.lappeenranta.fi](http://www.lappeenranta.fi)  
[www.silentgliss.fi](http://www.silentgliss.fi)  
[www.taitogroup.fi](http://www.taitogroup.fi)

### Kuvat:

3. Taito Etelä-Karjala ja [www.taitogroup.fi](http://www.taitogroup.fi) 15.02.2007  
7. Lappeenrannan kaupunki [www.lappeenranta.fi/?depid=14197](http://www.lappeenranta.fi/?depid=14197) 24.03.2008  
14. Lundia-kuvasto 2007  
27. Rakennustietosäätiö. RT 09-10409: Ihmisen mitat ja ulottuvuudet. 1989.  
52. Silent Gliss [www.silentgliss.fi](http://www.silentgliss.fi) 27.03.2008  
60. Fagerhult [www.fagerhult.fi](http://www.fagerhult.fi) 13.04.2008

Kuvat ilman lähdettä tekijän omia.

## LIITTEET

- SIS 001 Pohjapiirros Taito-kauppa
- SIS 002 Kalusteasettelu Taito-kauppa
- SIS 003 Seinäprojektiot Taito-kauppa
- SIS 004 Kattokuva Taito-kauppa
- SIS 005 Pohjapiirros Ateljee
- SIS 006 Kalusteasettelu Ateljee
- SIS 007 Seinäprojektiot Ateljee
- SIS 008 Kattokuva Ateljee
- SIS 009 Seinäkaluste
- SIS 010 Seinäkalusteen jakajat, hyllyt, piikkihylly
- SIS 011 Laatikko pyörillä
- SIS 012 Lattiakaluste
- SIS 013 Kassapöytä Taito-kauppa
- SIS 014 Pakkauspöytä Taito-kauppa
- SIS 015 Seinäkaluste ovilla
- SIS 016 Lattiakalusteen laatikko Ateljee
- SIS 017 Kassan laatikko Ateljee
- SIS 018 Kassapöytä Ateljee
- SIS 019 Taso ja jakkara Ateljee
- SIS 020 Kattokiinnitteiset tangot Ateljee