



**rafla**

# Käyttötarkoituksen muutossuunnitelma teollisuuskiinteistöön

Opinnäytetyö

Tuulianna Uimonen

Lahden ammattikorkeakoulu

Muotoiluinstituutti

Muotoilun koulutusohjelma

Sisustusarkkitehtuurin sv.

Kevät 2008





# Tiivistelmä

Lahden Muotoiluinstituutin opinnäytetyöni aiheena on käyttötarkoituksen muutossuunnitelma teollisuuskiinteistöön. Aihe syntyi, kun sopiva kohde, entinen UPM-Kymmenen Kotkassa sijaitseva selluloosatehdasrakennus sekä sopiva idea, rock-klubisuunnitelma löytyivät. Tehtävänannon mukaisesti päämääräkseni tuli tehdä toimiva sisustussuunnitelma tilaan, jolla on vahva menneisyys ja jonka uusi käyttötarkoitus poikkeaa vanhasta selvästi. Opinnäytetyössä kuvaillaan prosessia, joka elää aiheen valinnan ja lopputuloksen välillä, eri työvaiheita sekä problematiikkaa, joka syntyy kun uusi ja vanha kohtaavat.

Lähdän liikkeelle tutustumalla kohteeseen perusteellisesti, lähestyen sitä vaihe vaiheelta, ympäröivästä miljööstä alkaen. Näin syntyy luonteva suhde kohteeseen ja mm. suunnittelun eettiset ja esteettiset lähtökohdat vahvistuvat ja selkiytyvät. Erittelen myös työskentelymenetelmät, joita prosessin aikana käytän ja etsin suunnitelmani identiteettiä selvittämällä kohteen arkkitehtuuripiirteet ja olemuksen, tunnelman, jota etsin sekä tavoittelemani konseptin ja kohderyhmän. Suunnittelun suurimmat haasteet ovat tilaohjelman toiminnallisuus muuttamatta kohteen olemassaolevaa rakennetta ja restaurointiarvojen etsiminen vanhojen, muutosta vaativien elementtien seasta. Luonnoksista ja materiaalikartoituksesta kokoan valmiin suunnitelman. Sen osa-alueita ovat kaluste- ja materiaaliluettelo sekä tarpeelliset piirustukset ja 2D- ja 3D-visualisoinnit.

Opinnäytetyöni koostuu perusteellisesta taustakartoituksesta, käytännöllisestä ja henkisestä tavoitteen kartoituksesta sekä suunnitelmasta. Tulokset ja havainnot voivat olla hyödyksi baari- ja ravintolasuunnittelun alueella sekä arkkitehtuurin tulkitsemisen kanssa, varsinkin hahmottaessa ymmärtää arkkitehtuurin ja ympäristön välistä dynamiikkaa ja löytää näkökulmia uuden nykyaikaisen elämäntavan ja vanhan rakennuksen yhteensovittamiseen.

Opinnäytetyö

Tuulianna Uimonen

Lahden ammattikorkeakoulu, Muotoiluinstituutti

Muotoilun koulutusohjelma, Sisustusarkkitehtuurin sv. Kevät 2008

Asiasanat: sisustuksen filosofia  
rock-klubi  
vanha  
uusi  
teollisuuskiinteistö

# Abstract

The subject of my graduation work for the Lahti Institute of Design is an interior design plan for transforming the purpose of use of an industrial building. The subject was born when a suitable building, an old UPM-Kymmene cellulose fabric located in Kotka and an interesting idea, designing a rock-club, had been found. According to the name of the assignment, my mission became to design a functional interior into a space which had a powerful past and the new purpose to be was distinctly different from the old one. This thesis describes the process that went on between the discovering of the subject and the final outcome, the different stages of labour and the problematics which arise when one combines old and new.

I begin by getting to know the building thoroughly, approaching it step by step, starting with the surrounding environment. Thus I acquaint myself with the building and the ethical and aesthetical fundamentals become clearer. I describe the working methods used in the process and search the identity of my design by sorting the architectural references and the character of the building, and the ambient, the concept and the target group that I am looking for. The biggest challenges of designing are the functionality of the plan without changing the original structures and finding the restorational values from the tangle that also includes change-needing elements. From sketches and thoughts about the materials I piece together the final plan. It consists of furniture- and material lists, necessary drawings and 2D- and 3D-visualizations.

The parts of this work are thorough research of the backgrounds, the physical and mental aims and the final plan. It can be benefitted from in the field of restaurant and bar design, and in the interpretation of architecture and the dynamics within it and its surroundings. It could also be useful if new perspectives are sought for combining modern lifestyle with old buildings.

Graduation work

Tuulianna Uimonen

Lahti University of applied sciences, Institute of Design

Degree programme in design, Line of Interior architecture, Spring of 2008

Keywords: Philosophy of interior design

rock club

old

new

industrial building

# Sisällysluettelo

1. JOHDANTO: Valitsemani aihe ja sen taustat	8	4. TILAN HENKI	26
2. KOHDE	9	4.1 Arkkitehtuuri	26
2.1 Miljö	10	4.2 Tunnelma & inspiraatio	29
2.2 Rakennus	14	4.3 Tilan elävöittäminen	32
2.3 Tila	16	5. KLUBI OSANA VIHDEKULTTUURIA	33
2.4 Kohteen historiaa	18	5.1 Mikä tekee klubin?	34
2.5 Kohteen nykytila	20	5.2 Musiikki klubissa	35
3. KÄYTTÖTARKOITUKSEN MUUTOS SUUNNITTELUTYÖNÄ	22	5.3 Klubin merkitys kävijöille	36
3.1 Määrittelyä	22	5.4 Variaatioita	40
3.2 Työskentelymenetelmät	23	6. KLUBI TEOLLISUUSKIINTEISTÖÖN	46
3.3 Suunnittelun haasteita	24	6.1 Ympäristö perustana	47
		6.2 Rahoitus ja ylläpito	48
		6.3 Kohderyhmä	49

6.4 Klubin toimintaperiaate	51
6.5 Tyylin ja hengen rakentaminen	52
6.6 Työn rajaaminen	53
7. SUUNNITTELUPROSESSI	54
7.1 Luonnoksia	55
7.2 Tilaohjelma	59
7.3 Värien, materiaalien ja kalusteiden mietintää	61
8. VALMIS SUUNNITELMA	63
8.1 Kiintokalusteet	63
8.2 Irtokalustetyypit	68
8.3 Valaisintyyppit	72
8.4 Materiaalit	74
8.5 Materiaalit sijoitettuna tilaan	77
8.6 3D-visualisointi	80

9. ARVIOINTI	84
9.1 Suunnitelma	84
9.2 Prosessi	85
LÄHTEET	86
LIITTEET	
Piirustukset	

# 1. Johdanto

Etsiessäni aihetta opinnäytetyölleni jouduin useaan otteeseen miettimään omaa osaamistani ja kiinnostustani. Kävin läpi useita vaihtoehtoisia kohteita aina vanhasta hostellin dormitorioksi muunnettavasta pesutuvasta laukkuliikkeen sisustusratkaisujen pohdintaan ja tehokkaan suurkeittiön suunnitteluun ravintolaketjulle. Nämä aiheet olisivat olleet sinänsä mielenkiintoisia lajeissaan ja varmasti myös hallittavan kokoisia sekä mikä tärkeintä, todellisia projekteja. Kuitenkin kun eräänä päivänä kuljin erään Kotkan Hovinsaarella sijaitsevan vanhan teollisuuskiinteistön ohi, mieleeni muistui ystäväni kanssa käydyt keskustelut siitä, miten Kotka kaipaa kunnollista ja laadukasta klubi- ja esiintymistilaa, josta saisi ravintolapalveluita, ja joka ei olisi sidottu tietynlaiseen kapeaan ketjutettuun konseptiin.

Kyseistä rakennusta oli aiemminkin harkittu vuokrattavaksi mm. ”bändikämppä”-tarkoituksiin, mutta mitään ei ollut koskaan viety pidemmälle. Miljöö ja rakennuksen tyyli toivat heti mieleeni erinäisiä suomalaisia klubeja ja muita sosiaalisen ja kulttuurisen toiminnan keskuksia, joissa on saatettu vanhoja teollisuustiloja uuteen elämään ja into ja inspiraatio täytti mieleni. Tiesin, että suunnitelmani tulisi ehkä jäämään fiktiiviseksi ja työn laajuus saattaisi yllättää minut, mutta se ei painanut vaakakupissa enää kovin paljon kun olin valinnut tämän aiheen ”sydämellä”.



# 2. Kohde

Kartoitan seuraavassa kohteeni sijaintia, sen ympäristöä ja historiaa sekä esittelen tilan myös sisältä päin. Kuten todellisessa elämässä, on tekstissäkin rakennusta luontevaa lähestyä kauempaa ja tarkastella ensin hieman sen ympäristöä.



Kuva 1: Arkkitehtitoimisto Tapani Leppälä Oy

## 2.1 Miljö

Kotka on alunperin kalastuksen ja myöhemmin sataman ja monipuolisen teollisuuden ympärille kehittynyt, saarista ja mantereesta koostuva kaupunki. Itse Kotkansaari on saanut ensimmäisen laajemman asutuksensa toimiessaan venäläisenä linnouksena vuodesta 1790, joka sittemmin luhistui Krimin sodassa vuonna 1855 Englantilaisten tykkeihin. Kaupunkioikeudet Kotka sai 1879 ja on nyt Kymenlaakson suurin kaupunki, jossa asuu vuoden 2006 tilaston mukaan 54 607 asukasta. Hovinsaari on saari ja samanniminen kaupunginosa Kotkassa. Saarta rajaavat pohjoisessa Kymijoen Langinkosken- ja Huumanhaarat ja etelässä Suomenlahti. Hovinsaarella sijaitsevat varsinaisen Hovinsaaren kaupunginosan lisäksi Metsolan, Korelan, Jylpyn ja Kyminlinnan kaupunginosat. Saaren yhteinen asukasluku on 5 146, joista Hovinsaaren kaupunginosassa 2 224. Hovinsaaren kaupunginosa sijaitsee saaren eteläosassa ja siihen kuuluu myös Hietanen. ([www.kotka.fi](http://www.kotka.fi).)

Hovinsaarella on ollut asutusta jo kauan ennen kuin Kotkan saarella. Kymijoen suulla on kalastettu ja metsästetty jo 3000 vuotta sitten ja valtioiden välinen raja on todistetusti kulkenut jo keskiajalla Huuman haaran kohdalla, josta on edelleen merkkinä, vaikkakin uudistettuna nk. Huuman kivi. Ensimmäiset maininnat Hovinsaaren pohjoispäässä alunperin sijainneesta Kymenkartanosta (Kyminkartano) ja sen tiluksista löytyvät jo 1200-luvulta. Kymenkartano ja sitä ympäröivät alueet ovat sittemmin olleet milloin minkäkin vallassa olleen Hovin tukikohtana tällä valtakuntien välisellä rajaseudulla. Siitä nimikin, Hovinsaari. (Lavi 2005; Palmu 2007.)

Hallitsijat ja omistajat ovat laajentaneet tiluksia hiljalleen kaikkiin suuntiin ja kylät ovat hiljaa laajentuneet. Aika ajoin ovat sodat ja taudit koetelleet ja vähentäneet rajamaiden asukkaita ja välillä ihmiset ovat lähteneet esimerkiksi Karjalaan evakkoon, mutta alue on aina toipunut ja saanut asutuksensa takaisin. Hovinsaari oli varsin pitkälle kuitenkin suurelta osin metsää ja se nimitettiin 1862 Metsähallituksen alaiseksi kruunun puistoksi. Sahateollisuuden puuska alueella 1800-luvun lopulla (Hovinsaarelle rakennettiin saha 1874) sai aikaan suuren asutuspaineen. Hovinsaaren Eteläkärki liitettiin 1884 Kotkan kaupunkiin ja sitä alettiin kaavoittaa 1904 kovalla vauhdilla, minkä seurauksena se alkoi täyttyä ihmisistä. (Anttila 2000; Lavi 2005, 10-11.)

Tämä kyläyhteisö olikin varsin vilkas ja onnellinen asuinalue. Esimerkiksi 1920-30 - lukujen tienoilta on paljon asukkaiden omia kuvauksia elämästä kaupunginosassa. Elämä on nivoutunut aina Tehtaiden, sataman ja useiden liikkeiden ympärille ja ollut myös kieltolain - tai ehkä etenkin sen - aikaan varsin vauhdikasta. (Lavi, Martti 2000; Lavi, Marja 2005.) Kirjoittajista mainittakoon paljasjalkainen Hovinsaarelaiset Veikko Lavi, Martti Lavi sekä kirjan "Rakas Vanha Hovinsaari" kirjoittanut Martti Lavin tytär Marja Lavi. Aiemmin Hovinsaarella on ollut paljon menestyviä kauppvoja, kirjasto, ynnä muita palveluja, mutta ne ovat viimepäiviin asti vähentyneet. Alueelle on rakennettu jonkin verran halpaa kerrostalolähiötä ja jotkin talot ovat toimineet esimerkiksi kaupungin vuokrataloina ja asuntoloina. Tämä kehitys on osaltaan aiheuttanut Hovinsaaren asukaskannan luonteen muuttumisen ja kaupunginosan maineen huononemisen. Esimerkiksi huume- ja väkivaltarikollisuutta esiintyy Hovinsaarella juuri sen verran enemmän kuin muualla, että aluetta pidetään jossakin määrin "slummiutuneena". (Karppinen 2000, Katajisto 2005.)

Nyt Hovinsaari on kuitenkin monien suunniteltujen uudistusten kohteena. Hovinsaarelaiset ovat kiintyneitä asuinalueeseensa ja vuosien saatossa on jatkuvasti asukkaiden taholta toivottu muunmuassa rantojen ja koko miljöön siistimistä, lisää palveluita ja asukkaita sekä yleistä kiinnostusta kaikin tavoin kiehtovaan ja kauniiseen kaupunginosaan, joka ansaitsisi hieman huomiota ja julkisia varoja. On järjestetty mm. arkkitehtikilpailu siitä, miten saaren etelä-kaakkoisosaa voitaisiin rakentaa täydennystä modernisti, ekologisesti ja merellistä ilmapiiriä kunnioittaen ja hyödyntäen. (Häkkinen 1997; Mäenpää 1999; Ranni, Uusniitty 2000; Katajisto 2005; Häkkinen 2006. )

kuva 2: Seppo Vakkari, Eteenpäin, 11.12.1976



Olen lähtenyt alustamaan suunnitelmaani edellämäinnittua kehitystä silmälläpitäen ja ennakoiden. Näen rock-klubin sijoittamisessa Hovinsaarelle jotain miljööhön sopivaa karuutta, mutten kuitenkaan kannattamattomuutta. Suunnitelmaa voi tarkastella myös koko Kotkan kaupungin laajuisesti. Kaupungin luonteen tekevät osaltaan rakennuskanta ja ilmasto mutta suurin tekijä on kuitenkin ihmiset, jotka kaupunkia asuvat ja edustavat. Kotka on vanha satamakaupunki, työläiskaupunki usean tehtaan varjossa ja hengeltään varsin omintakeinen sekoitus edistyksellisyyttä, luontosuhdetta, taiteellisuutta ja sisäänpäinlämpiävää pikkukaupunki-henkeä.

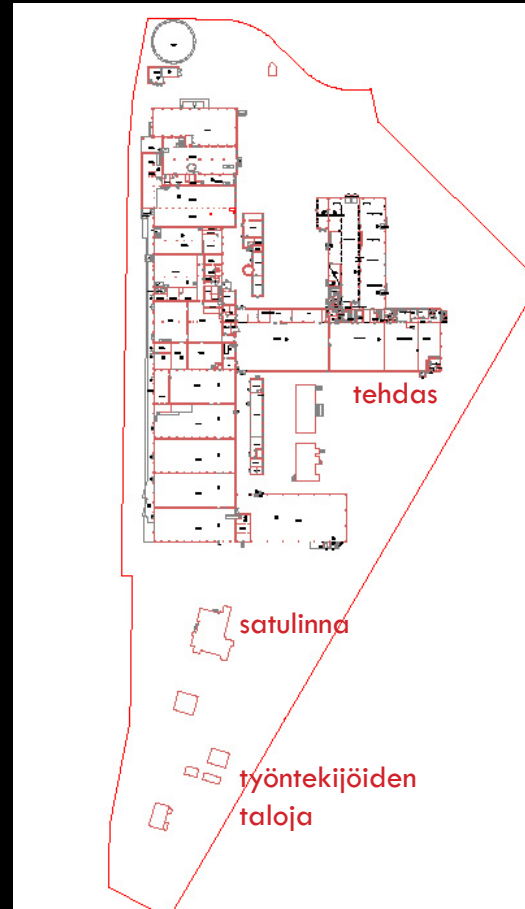
Kotkalainen nuoriso koostuu, kuten muissakin kaupungeissa eri musiikki- ja pukeutumistyyliä vaalivista joukoista, joista osa haluaa poiketa valtavirrasta ja kokee, että kaupungista puuttuu jotain juuri heille suunniteltua. Paikat, joissa iltaa käydään viettämässä, rajoittuvat ketjutettuihin tarkan konseptin disco-tyylisiin clubeihin ja vanhoilla vakioasiakkailta hengittäviin pikkuriikkisiin, tuhruisiin pubeihin. Kaupunki kaipaa jotain nyt, kun muutaman vuoden sisällä on lopetettu kaksi (Kotkansaaren seudun ainoat) hieman boheemimpaa tyyliä edustanutta laadukasta baaria, joilla oli valtava asiakaskunta. Niiden on ollut pakko lähteä, koska molempien yritysten toimipaikkana toimineet rakennukset ovat saaneet purkutuomion.

kuva 3: Arkkitehtitoimisto Tapani Leppälä Oy

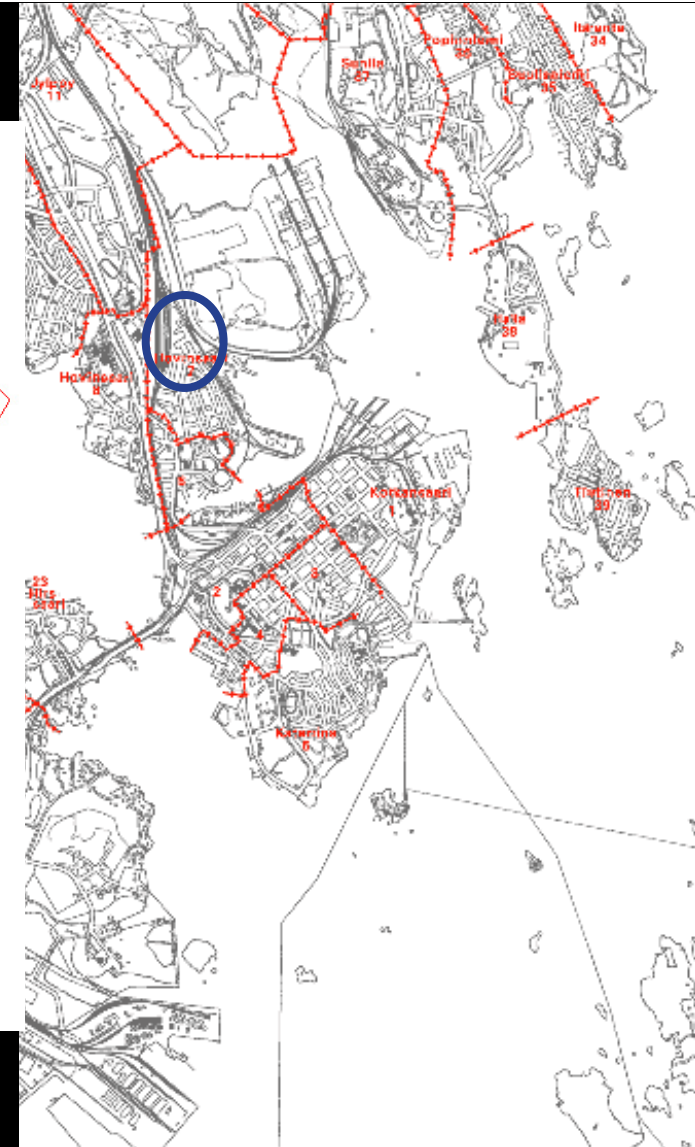
## 2.2 Rakennus

Kohderakennuksen sijainti on Hovinsaaren kaupunginosassa, tarkemmin sanoen osoitteessa Runeberginkatu 25, rautateiden rajaamalla alueella, vyöhykkeellä, jossa asutusalue muuttuu teollisuus- ja satama-alueeksi.

Samalla tontilla sijaitsee vanhoja tehtaan työntekijöiden kotitaloja, jotka tällä hetkellä ovat purkamisuhan alla sekä entinen tehtaanjohtajan jugendtyylinen talo, "Satulinna", jonka pinnat ovat erittäin rapistuneet, ja sisustus on sekalainen kokoelma vanhoja tapetteja ja kaakeliuuneja sekä seitsemänkymmentä- ja yhdeksänkymmentäluvun kalusteita, pintaratkaisuja ja heloja. (Moilanen 2007; Mäenpää 1999; Uusniitty 2007; Häkkinen 2007.)



Kuva 4: www.kotka.fi



Kuva 5: Arkkitehtitoimisto Tapani Leppälä Oy

Rakennusta on rakennettu ja päivitetty vuodesta 1906 1980-luvulle asti. Viimeiset merkit muutoksista ennen lopetusta vuonna 1999 ovat sisäpintojen muutoksia. Rakennusta on päivitetty rakentamalla halli kerrallaan. Näkyvissä on paljon eri aikakausien tyyliiviitteitä ja rakennuksen julkisivun kunto vaihtelee iän mukaan.

Rakennuksesta on ilmakuvasa nähtävissä myös hahmon ja muodon vaihtelu aikakausien tyylien perusteella. Käsittelemäni rakennusosan tyyli viittaa 20-luvun klassismiin ja osin myös funktionalismiin. Uudemmat, 50- ja 60-luvun vaihteen jälkeen syntyneet rakennusosat ovat moderneja, jälkifunktionalistisia. ([www.finnicakymenlaakso.fi](http://www.finnicakymenlaakso.fi))



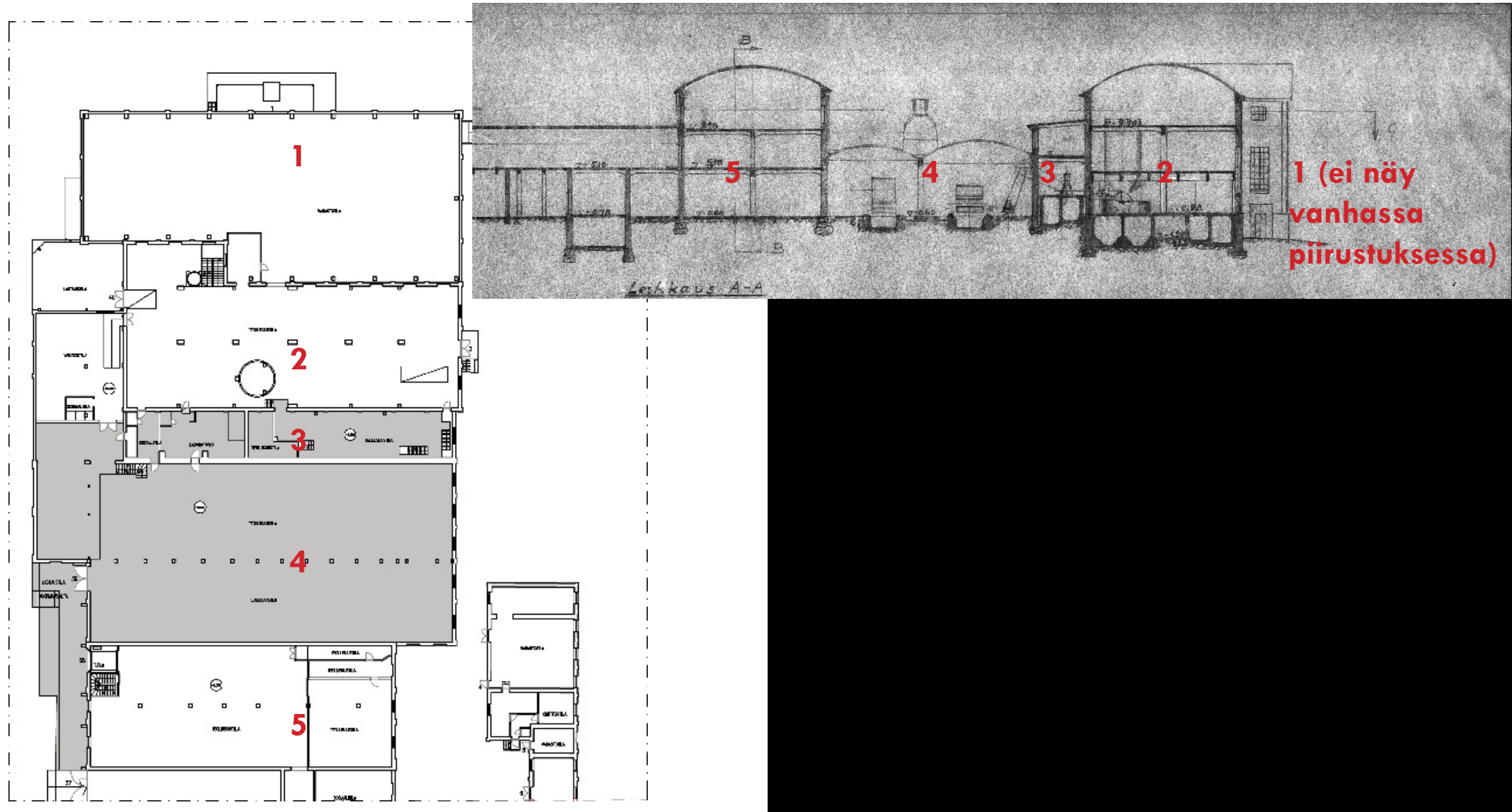
## 2.3 Tila

Rakennus koostuu perättäisistä tiilivuoratuista teollisuushalleista, joista osassa holvikatto, joka on tuettu teräsvaijereilla, osassa, tasainen katto, jossa ristikkäisiä betonista valettuja kattopalkkeja. Rakennuksen kaakkoispäädystä on suuri lastauslaituri, josta päästään sisään ensimmäiseen hallitilaan (1). Se on uudempaa rakennusosaa ja moderni, nauhaikkunoilla varustettu. Se on rakennettu vuonna 1934 valmistuneen korkean rakennusosan (2) kylkeen, joka on jaettu välipohjilla kolmeen kerrokseen. Järjestyksessä seuraavana on kapea, kaltevakattoinen väliosa (3), jonka ensimmäisessä kerroksessa on noin 20 cm korotettu teollisuustila, sekä entinen laboratorio.

Seuraavana vuorossa on kaarikattoinen kaksoishalli (4), jonka kaaret erottaa niiden välissä oleva neljästätoista pilarista koostuva pilaririvi. Ensimmäisen halliosan sisääntulopäädystä on parvitala, jossa on ollut aikoinaan isännöitsijän asunto ja sittemmin vielä konttoritala. Samassa päädystä, seuraavassa hallissa on sisäänkäynti, jonka edustalla on vielä suurehko lastauslaituri. Ensimmäinen kaksoishalleista on parvi ja sen alainen tila mukaanlukien 50,25 m pitkä ja 11,5 m leveä ja toinen päädystä päätyyn 43,8 m pitkä ja 9,6 m leveä. Hallien yhteisleveys välissä olevat pilarit mukaanlukien 21,5 m. Seuraavana on vuorossa taas korkea välipohjilla jaettu rakennusosa (5), joka on koko kompleksin vanhin osa, rakennettu vuonna 1906. Suunnittelussa keskeisessä roolissa näen kaksoishallin, johon haluan suunnitella klubin julkiset tilat. Eri puolilla sijaitsevissa lastauslaitureissa, kapeissa välitiloissa ja esimerkiksi laboratoriossa näen potentiaalia monenlaiseen hyötykäyttöön klubissa ja näihin palaan myöhemmin suunnitteluvaiheessa.



Kuva 7: EMP-Invest, skannaus vuodelta 1945 olevasta korjauspiirustuksesta, tekijän nimikirjaimet L.R, tekijä tuntematon



Pohjapiirustus, kuva 6: Arkkitehtitoimisto Tapani Leppälä Oy

## 2.4 Rakennuksen historiaa

Sahateollisuus”buumi” väistyi suurteollisuuden tieltä, kun Savon junarata jatkettiin Kouvolasta Kotkaan asti. Toinen syy oli se, että sellutehtaat pystyivät käyttämään hyödyksi myös sahateollisuudelta jäänyttä puujätettä. Tehtaan perusti vuonna 1906 Hallan tehtaan isännöitsijä Ole Nerdrum nimellä Kotkan Selluloosatehdas Osakeyhtiö. Hänen poikansa Alarik Nerdrum hoiti rakennuttamisen ja tuli sittemmin tehtaan toimitusjohtajaksi. Tehtaassa valmistettiin sulfaattiselluloosaa.

Tehtaan alkuaikoihin sisältyi paljon vaikeuksia rahavirtojen, raaka-aineiden sekä muun muassa tulipalojen vuoksi. Maailmansota tyrehdytti viennin ja vuonna 1916 tehdas siirtyi Suomen Yhdyspankille luottojen vakuudeksi. Venäjän vallankumous pelasti rakennuksen siirtymästä purettuna Venäjälle ja vuonna 1920 Yhdyspankki perusti sen uudelleen nimellä Kotkan Sulfaattiselluloosa Osakeyhtiö. Se tuotti selluloosan lisäksi hartseja ja tärpähtiä. Pankilta tehtaan osti Leppäkoski-yhtiö, jolta sen osti vuonna 1927 Lohjan Selluloosa Oy. Kun Rafael Haarla 1929 hankki osake-enemmistön tehtaasta, sen nimeksi tuli Lohja-Kotka Oy.

Kesällä 1935 tehtaalle valmistui valkaisulaitos. Talvisota hieman häiritsi tehtaan toimintaa, mutta toisen maailman sodan vaikutuksesta vuonna 1941 se joutui lopettamaan selluloosan tuotannon kokonaan. Sen jälkeen tuotantoon tulivat hieno- ym. paperit ja selluloosavanu. Vuonna 1976 tehdas siirtyi Yhtyneille Paperitehtaille. Koneita ja rakenteita lisättiin ja tuotanto kasvoi. Vuonna 1985 tehdas muuttui Walkisoftiksi ja tuotanto muuttui teollisuuspyyhkeiksi ja hygieniatuotteiksi. Sittemmin sen omisti vielä Serla Oy ja UPM-Kymmene, joka sitten lakkautti tehtaan vanhanaikaisena vuonna 1999.

(Lavi 2005, 65-68)



Kuva 8: Ari Hansen, Kymen Sanomat 24.10.1999 (piirros 30-luvulta)



Kuva 9: Rakas vanha Hovinsaari, Marja Lavi 2005



Tehtaan työntekijöiden asuntoja  
Kuva 10: Sari Tauru, Kymen Sanomat 13.3.2007



Tehtaanjohtajan asunto nykytilassaan  
Kuva 11: picasaweb.google.fi

## Kuvia Tehtaasta ja siihen liittyvistä rakennuksista

Rafla - käyttötarkoituksen muutossuunnitelma teollisuuskiinteistöön - Tuulianna Uimonen 2008



## 2.5 Rakennuksen nykytila

Tällä hetkellä rakennus on EMP-Investin omistuksessa ja vuokrattu useille eri yrityksille. Siellä on mm. Suomen Kerta -nimisen yrityksen tuotanto-, varasto- sekä myyntitiloja, Stella Corona Ltd:n varastotiloja sekä Kotkan Sisustusmaailman tiloja. (Adler 2007.)

Vuokrakäytössä kenelläkään ei ole intressejä suojella tai parantaa vanhaa rakennusta. Nykytilassaan rakennus on sekä sisältä että ulkoa ajan hampaan purema. Ulkopinnassa muutokset ovat tietenkin suurelta osin luonnon aikaansaamaa eroosiota, mutta sisäpinoissa on valtavat määrät muutettujen, poistettujen ja lisättyjen rakenteiden jälkiä. Sisällä näkyvät rakenteet ovat suurelta osin valettua betonia, jossa on selvät lautamuotin jäljet. Siellä täällä on myös näkyvissä tiilipintaa, joka on paljastunut vaalean maalin tai laastin takaa.



Kaksoishallin pinnat ovat erityisen kärsineet. Katossa on nähtävissä useita metallisia paikkoja ja ruiskutetun näköistä massaa, joka voi olla betonia, jolla on kenties paikattu halkeamia. Hallin seiniin on aikojen saatossa puhkaistu aukotuksia ja toisia on tukittu ja muurattu umpeen. Kaikki eivät näy arkkitehdin tekemissä uusissa piirustuksissa, ja aion hyödyntää jotain niistä, jotka ovat edelleen tukkimatta, suunnitelmassani.

Seiniä on käsitelty myös maalein ja merkinnöin. Lähes kaikissa vanhojen rakennusosien tiloissa seiniä kiertää n. 150 cm:n korkeudessa vaalea mintunvihreä maali, joka on luultavasti vanha, aivan puhdaasti visuaalinen lisä ilman sen suurempaa käytännön funktiota. Trukkien kulkureiteillä näkyy musta-keltaraidallista turvamerkintämaalia, joka on mielenkiintoinen detalji ja voi käyttömuutossuunnitelmassa luoda oman kontrastinsa tilan visuaaliseen olemukseen. Siellä täällä on myös varoitus- ja muistutuskyttejä työntekijöille, sekä muistiinpanoja, joita työntekijät ovat kirjoittaneet suoraan esimerkiksi lastauslaiturien oviin.

Ympäri tiloja näkyy kiinteisiin rakenteisiin kiinnitettyjä kevyitä lisärakenteita kuten kaapelihyllyjä, valtavat määrät ilmastointi- ja vesiputkia, holveja koossa pitäviä rakenteita sekä sähkövetoja. Valaistus on tällä hetkellä hoidettu rakenteiden linjoja myötäilevillä loisteputkirivistöillä.



# 3. Käyttötarkoituksen muutos suunnittelutyönä

Olen valinnut kohteeni innoittamana tehtäväkseni käyttötarkoituksen muutossuunnitelman tekemisen. Vaihtoehtona se on luonnollisin, rakennus kun on alkuperäisen käyttötarkoituksensa menettäneenä ikäänkuin onnettomassa tilassa ja heitteillä, vaikka sitä vuokra-varastona käytetäänkin. Paperiteollisuuden takaisin tuominen tilaan ei ole enää ehkä ajankohtaista, mutta kauniit puitteet omaava rakennus kaipaa sisäänsä aktiivisuutta, liikettä, elämää ja ääntä. Se kaipaa käyttöä. Eikä mitä tahansa käyttöä, vaan jotain, mikä tuo sen hyvät puolet ihmisten nautittavaksi ja aktivoi rakennuksen muodon ja rakenteen parhaiten.

## 3.1 Määrittelyä

Käyttötarkoituksen muutossuunnitelma tarkoittaa sitä, että tilan aikaisempi käyttötarkoitus korvataan jollakin toisella, ja syvällisemmin sanoen mieluiten sellaisella, joka myötäilee rakennuksen omaa luonnetta ja toisaalta tuo siihen jotain mielenkiintoista, uusia ulottuvuuksia, ja uuden mahdollisuuden käsittää tila.

Tilaan siis tuodaan jokin uusi toiminta vanhan tilalle tai rinnalle. Pelkän toiminnan aloittaminen ei riitä, vaan sitä varten luodaan uudenlainen, toimintaa tukeva sisustus mahdollisesti kiinto- ja irtokalusteilla, tekstiileillä, pintaratkaisulla, putki- ja sähkövedoilla, sekä valaistuksella. Käyttömuutossuunnitelmassa tilan omaa rakennetta ei ainakaan radikaalisti pyritä muuttamaan, vaan ainekset olisi hyvä löytää tilan valmiista ominaisuuksista.

## 3.2 Työskentelymenetelmät

Esittelen tässä muutamia työtapoja, joiden uskon toimivan tämän tapaista käyttötarkoituksen muutossuunnitelmaa lähestyttäessä ja prosessoitaessa. Uskon pääseväni näitä tapoja käyttäen parhaiten asian ytimeen mitä tulee rakennuksen kunnioittamiseen, fiksuun, viihtyisään lopputulokseen sekä oikeanlaiseen tunnelmaan.

1. Taustan selvittäminen ja rakennukseen tutustuminen sen historian ja fyysisten ominaisuuksien kautta.
2. Tunnelmointi, eli rakennuksen luonteen ja olemuksen ajattelu, visuaalisen tunnekartan kerääminen, inspiroituminen
3. Kirjoittaminen, eli ajatusten jäsentäminen muistettavaan ja ymmärrettävään muotoon
4. Luonnostelu, eli toimintojen sijoittelu, tilaohjelman sekä kolmiulotteisten tilanäkymien piirtäminen keveällä kädellä. Tässä vaiheessa kokeilen erilaisia tilaohjelmavaihtoehtoja ja mietin niiden eri puolia käytännöllisen ja visuaalisen kriittisyyden avulla.
5. Piirtäminen ja mallintaminen. Tämän vaiheen aikana laadin piirustuksia kalusteista ja tilasta sekä teen huolellisia kolmiulotteisia visualisointeja valitsemastani ratkaisusta käsin ja koneella. Tämä vaihe saattaa vielä muuttaa lopullista suunnitelmaa, koska viimeistään nyt elementit asettuvat todelliseen mittakaavaan.

Työskentelymenetelmäni eivät tämän projektin aikana luultavasti vaiheistu kronologisesti, vaan limittyvät keskenään, ja edistävät toinen toisiaan antamalla uusia ajatuksia ja ideoita. Koko prosessin ajan kirjoitan, tutkin siis ajatuksia ja tunnelmia, rakennan 3D-mallia, piirrän luonnoksia ja niin edelleen. Luonnollisesti jotkin menetelmät alkavat olla hyödyllisiä vasta tietyssä vaiheessa ja toiset taas jäävät loppuvaiheilla pois käytöstä, mutta pääsääntöisesti ne tukevat toisiaan projektin aikana.

### 3.3 Suunnittelun haasteita

Vanhan ja uuden yhdistäminen ei ole aivan yksinkertaista ja sisältää tietynlaista problematiikkaa. Kaksi tyylikautta, joiden aikana rakentamisen motiivit ja tavoitteet sekä ajan ajatusmaailma ovat olleet melkoisen erilaiset, eivät yhdisty harmoniaan ilman tarkkaa harkintaa. Vanhat pehmeät arvot, jopa teollisuusrakennuksessa, näkyvät rakennuksen detajjikassa. Tätä romantiikkaa voitaisiin nykypäivänä pitää eräänlaisena hupsuutena, mutta todellisuudessa siinä voisi nähdä armollisuutta ja joustovaraa, inhimillisiä piirteitä ja rehellisyyttä, kuitenkin puhtaiden, huolella suunniteltujen linjojen sisällä. Nykyajan puhtaasti visuaalinen, inhimillisyyttä kohtaan joskus varsin suvaitsematon arkkitehtuuri saattaa antaa katsojalle sellaisen kuvan, että myös ihminen, jonka tätä rakentamista olisi tarkoitus asua ja käyttää, on puhdaslinjainen, minimalistinen ja perfektionistinen olento. (Pallasmaa 2007, 18-31.) Tämä lienee kärjistämistä, mutta näillä luonnehdinnoilla voi havainnollistaa pehmeiden, vuosisadan takaisten tyylipiirteiden sekä modernin ja postmodernin eroavaisuuksia.



Kuva 12: 50bestrestaurants.fi



Kuvat 13 ja 14: fi.wikipedia.org





Toisaalta postmodernina aikana, esimerkiksi 90-luvulla on yritetty luoda myös orgaanista muotoilua ja jatkuvasti on valmistettu kertaustyyllisiä klassisia kalusteita. Siis modernina ja postmoderninakin aikana on ollut valtava kirjo eri tyylistä tuotantoa ja rakentamista. Kuitenkin kaikkea modernia tuotantoa on leimannut yksi merkittävä piirre, joka poikkeaa 60-lukua edeltäneestä ajasta: halpuus. Tuote kuin tuote, ja rakennus kuin rakennus, yhä enenevässä määrin on pyritty tuottamaan halvemmalla, vähemmällä suunnittelulla, suurempia määriä. Vaikka siis saattaisimme löytää esimerkiksi juuri kohderakennuksen tyylikautta vastaavia sisustustuotteita, on suuri riski, että ne ovat köyhän suunnittelun tuotteina laadultaan heikkoja, ja niistä saattaa välittyä nk. "feikki" vaikutelma. Jos taas löytäisimme autenttisia kalusteita, tulemme kysymysten eteen: haluammeko tehdä tilasta juuri tämän käyttötarkoituksen ollessa tavoitteena museon, ja onko niitä mielekästä tuoda juuri tehdasrakennukseen? Rock-klubikäyttö on myös vanhoille arvokalusteille varsin kuluttavaa. (Söderlund 2007; Kairamo 2007.)

Kaikista näistä ongelmakohdista tulen itse siihen tulokseen, että oikea tapa olisi yrittää löytää uuden ja vanhan välille sellainen sopiva kontrasti, joka toisaalta erottaa selkeästi vanhan ja uuden ja tekee suunnitelmasta mielenkiintoisen, mutta toisaalta elementeillä olisi visuaalisissa ominaisuuksissaan jonkinlaista yhteneväisyyttä, joista syntyisi harmoninen kokonaisuus. Vaikka vanha ja uusi eivät esimerkiksi rakentamisessa useinkaan yhdisty kauniisti ja rakennusmiljöön kokonaisuus kärsii, sisustuksessa pätevät hieman erilaiset säännöt. Sisustus on muunneltavissa. Se ei oikein tehtynä muuta rakennuksen itsensä luomaa tunnelmaa, vaan rakennus juuri antaa puitteet, joissa sisustuksen on toimittava. Sisustus on massaltaan pienempi elementti ja rakennukselle itselleen alisteinen. Uuden ja vanhan välisessä kontrastissa on siis kysymys suunnilleen samasta kuin määrällisesti sopivasta suhteesta syntyvästä vastaväriharmoniasta. Sisustus ei siis pyri sulautumaan ja häviämään rakennuksen luomiin puitteisiin, vaan tukemaan sitä juuri sillä pienellä erilaisuudella, joka tunnustaa rakennuksen omat piirteet vahvoiksi, ikäänkuin mauste vahvistaa ruuan aineiden omia makuja. (Perkiö 2007.)

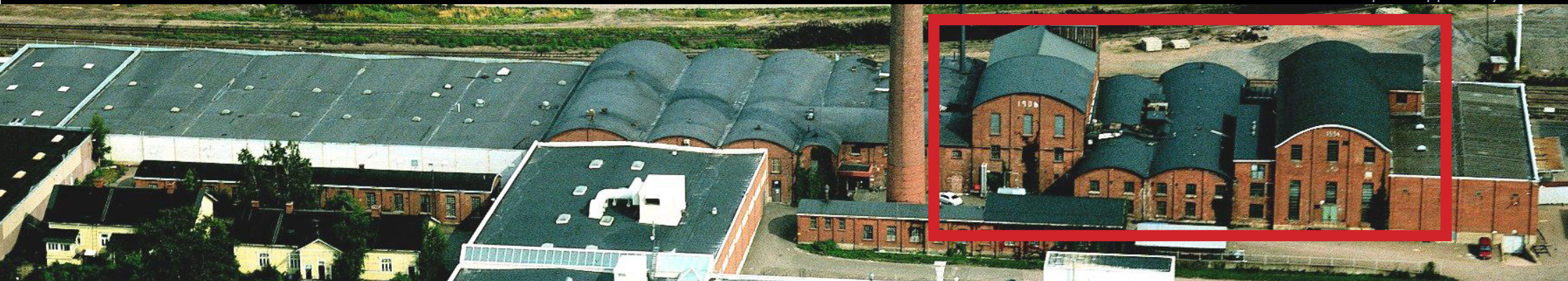
# 4. Tilan henki

Tavoittaakseni tilan hengen, analysoin seuraavassa hieman kohteeni ominaisuuksia. Käsittelem tosin vain vanhimman osion muutamaa päärakennusosaa, koska sitä reilusti uudemmat eivät ole fyysisesti läsnä suunnitelmassani, ja ovat selkeästi jälkifunktionalistisen ja modernin sekä postmodernin tyylin edustajia. Huomioitava ja eriteltävä on ainakin rakennuksen ja tilan fyysiset ominaisuudet: viitteet tyylikausiin, mittasuhteet, muoto ja kunto sekä lisäksi rakennuksen käyttöhistoria ja sen luomat visuaaliset ja psykologiset ulottuvuudet. Tämänlainen analyysi antaa osviittaa siihen suuntaan mihin suunnittelussa kannattaa lähteä ja auttaa kokoamaan inspiraatiosta olennaiset ideat tunnelmakartalle.

## 4.1 Arkkitehtuuri

Valitsemani rakennusosan voi ainakin tyyliviitteistä sekä viereisten hallien päätyseiniin muuratuista vuosiluvuista päätellä olevan rakennettu jossakin 20-luvun tienoilla. Rakennuksen julkisivua katsoen oikeanpuoleinen rakennusosa on rakennettu vuonna 1934 ja kaksoishallin vasemmalla puolella sijaitseva, hienoisesti erilaisilla detaljeilla varustettu, mutta edellisen kanssa saman muotoinen ja kokoinen rakennusosa vuonna 1906. On siis luultavaa, että valitsemani kaksoishalli on valmistunut näiden kahden osan valmistumisen välillä. Tyyliviitteet, muurimainen seinä ja rakennusosien sijoittelu toisiinsa nähden, pilasterit sekä kevyellä pystysuuntaisella tiilimuurauksella yläreunastaan kehystetyt ikkunat viittaavat 1920-luvulla muotiin tulleeseen klassismiin, joka on toisissa rakennusosissa maustettu jugend- ja toisissa funktionalismivaikuttein. (www.finnicakymenlaakso.fi 2008; Pallasmaa 2007)

Kuva 15: Arkkitehtitoimisto Tapani Leppälä Oy



Tyylikausien vaihtuminen on juuri ja juuri havaittavissa. Vanhin, 1906 valmistunut osa on piirteiltään hieman koristeellisempi ja romanttisempi kuin muut. Se ottaa vaikutteita jugendista nauhamaisilla tiilikoristeillaan ja pyöreähköillä ikkunakaarillaan, mutta ennakoi kuitenkin jo yksinkertaistuvaa tyyliä. Seuraavana rivissä olevassa kaksoishallissa perusmuoto pysyy samankaltaisena. Koristeelliset linjat, muun muassa ikkunanpäällisten kaaret ja katon rajassa kulkeva tiilikoristenauha ovat vielä mukana. Näiden kahden rakennusosan välillä tuskin on kovin pitkää aikaväliä, koska koristedetaljit ovat niin samankaltaiset. Järjestyksessä kolmas osa eroaa jo detajlikaltaan selvästi kahdesta edellisestä. Siinä on kyllä tiiliset ikkunanpäälliskoristeet, mutta ne ovat suorat ja samassa tasossa seinän kanssa. Katonrajan koristenauha on kutistunut yhden tiilirivin paksuiseksi ja julkisivun tiilipinta on suhteellisen tasaista ja patinoitumatonta. Vanhimman osan tiilipintaa on jopa paikkailtu selvästi havaittavin vaalein tiilipaikkauksin.



Muodoltaan ja mittasuhteiltaan rakennus on selkeä ja mielenkiintoinen ja rytmitetty. Koko, vaikka alussa vaikuttaa valtaisalta, on kuitenkin hallittavissa, kun musiikkiklubin eri toimintoja alkaa sijoitella hallin pohjaan. Koosta on jopa etua tapahtumanjärjestämisen mahdollisuuksia ajatellen. Tilaan mahtuu paljon ihmisiä, ilmavuuden säilyessä samalla. Ulkoa päin katsoen korkeimmat rakennusosat on sisältä jaettu välipohjilla, joten matalampi kaksoishalli on sisätilaltaan suurin, ja holvattu sisäkatto luo tilalle aivan omanlaisensa jylhän ja avaran olemuksen.

Sisätilan rapistuneet seinäpinnat ja teollisuuteen liittyvät merkit tuovat tilalle omanlaisensa karun, tekniikkaan ja teollisuuteen liittyvän romantiikan. Ne antavat kontrastia vanhan ja uuden käyttötarkoituksen välille ja rohkaisevat ajatusleikkeihin. Nämä merkit on arvioitava tarkkaan ja ymmärrettävä ovatko ne poistettavaa, haitallista tai jopa vaarallista massaa, vaiko olennainen ja säilytettävä osa rakennuksen elämäntarinaa (Söderlund 2007). Paitsi nämä teollisuuden, myös kulumisen merkit voidaan hyödyntää esimerkiksi kalusteiden valinnassa, luotaessa tätä kontrastia. Voidaan tuoda sisään yhtä karheaa materiaalia, tai todella sileälinjaista ja klinistä. Paitsi hankaluuksia, on suunnittelussa siis nähtävissä myös useita mahdollisuuksia.



Kuva 16: David Ebner, www.cgfocus.com

## 4.2 Tunnelma ja inspiraatio

Tunnelmaa voi etsiä kuvakarttojen avulla. Voin lähteä moneen suuntaan suunnittelun kanssa, ja siksi teenkin kaksi, kolme erilaista kuvakartoitusta tunnelmasta.

Tällä sivulla tunnelma luodaan selkeällä kontrastilla modernin ja vanhan, patinoituneen välillä. Värimaailma on viileä ja tumman raikas.

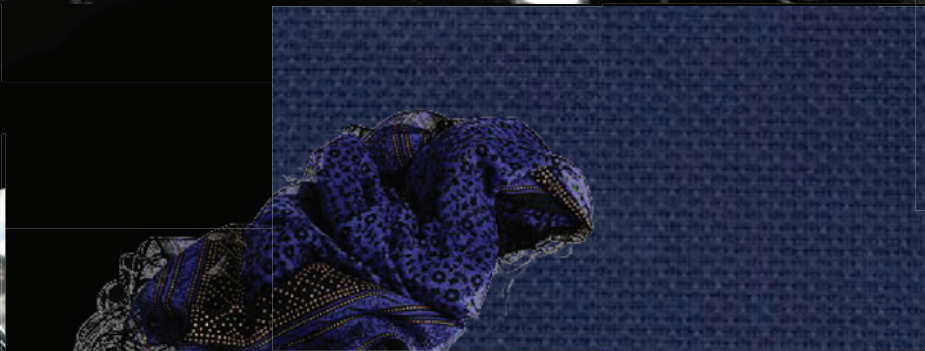
© CAFEFX



Kuva 20: tuoli "Screw" www.driade.com



Kuva 18: Jaakko Santaniemi



Kuva 19: shop.hm.com

Rafla - käyttötarkoituksen muutossuunnitelma teollisuuskiinteistöön - Tuulianna Uimonen 2008

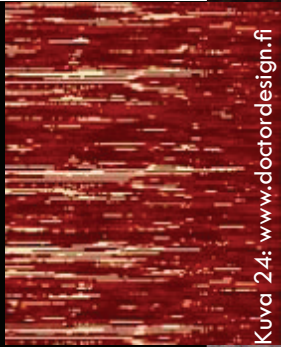


Kuva 17: 50bestrestaurantis.fi

Kuva 22: www.rieder.cc

Kuva 21: Markkus Vanhala





Kuva 24: [www.doctordesign.fi](http://www.doctordesign.fi)



Kuva 28: Jaakko Santaniemi

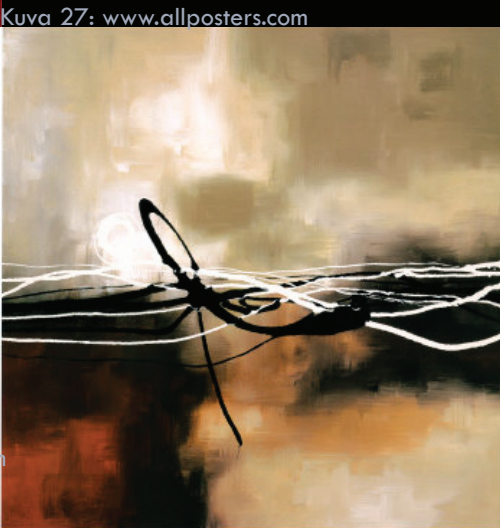
Toisen tunnelmakartan inspiraatio lähtee energisestä punaisesta ja vahvoista kontrasteista tumman ja kirkkaan värin välillä. Olenaisessa roolissa ovat graafisuus ja lämpö sekä materiaalin tuntu.



Kuva 23: [www.cattelanitalia.com](http://www.cattelanitalia.com)



Kuva 25: [www2.dupont.com](http://www2.dupont.com)



Kuva 27: [www.allposters.com](http://www.allposters.com)

Kuva 29: Andy Warhol, [www.allposters.com](http://www.allposters.com)



Kuva 26: [www2.dupont.com](http://www2.dupont.com)

Kolmas tunnelmakartta syntyy karuimmista kontrasteista, värit ovat vaaleampia ja sähäkämpää, elementit nuorekkaita ja raakoja. Vaikeudeksi kirkkaiden, vaaleiden värien kanssa voi muodostua sovittaminen monen erilaisen musiikki- ja muoti-ryhmittymän makuun ja tarpeisiin.

35

Kuva 30: [www.allposters.com](http://www.allposters.com)



Kuva 31: Markus Vanhala



Kuva 32: Andy Warhol, [www.allposters.com](http://www.allposters.com)



Kuva 33: [www.interface.fi](http://www.interface.fi)

### 4.3 Tilan elävöittäminen

Vanha tehdasrakennus on nykytilassaan alennettu. Se on rakennettu huolella, visuaaliset detaljit sisältävät paljon enemmän näkemisen arvoista kuin keskiverto modernin ajan tehdasrakennus, tai edes asuin- tai liikerakennus. Rakennus siis ansaitsisi jonkun, joka sitä katsoo ja siitä nauttii sekä pitää siitä huolta. Koen, että suunnittelemalla juuri tällaiseen rakennukseen julkisen oleskelutilan, annan sekä käyttäjille että talolle jotain. Ravintola tuo elämän takaisin tilaan, toisin kuin pahvilaatikopinot ja trukit. Tämä elävöittäminen voidaan ymmärtää myös liki kirjaimellisesti, koska aktiivikäyttö näin sosiaaliseen ja julkiseen tarkoitukseen tarkoittaa myös sitä, että tilasta täytyy pitää huolta ja se taas pidentää rakennuksen elinikää. (Mäenpää 1999.)

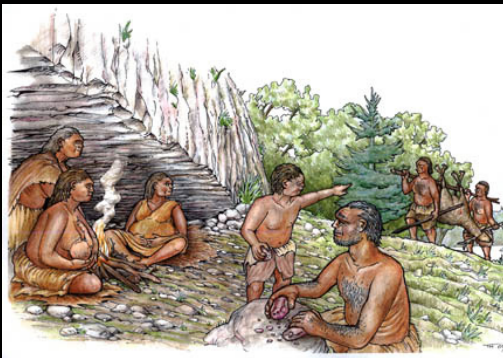




# 5. Klubi osana viihdekulttuuria

Ihmisellä on kautta aikain ollut tapana kerääntyä toisten lajinsa edustajien kanssa yhteen hakemaan turvaa, vaihtamaan tietoja, metsästämään ja yhtenä perustarpeista - viettämään yhdessä aikaa. Sosiaaliset tarpeet ovat suuri osa ihmisen perustarpeista ravinnon, suojan ja hellyyden ohella. Ihmisajista on aina syntynyt paitsi perheitä ja heimoja, myös muista syistä sosiaalista yhteenkuuluvuutta tuntevia joukkoja. Tietynlainen rooli yhteisössä, tehtävä, harrastus tai vaikka sukupuoli tai ikä on saanut ihmiset kerääntymään yhteen. Yhteenkuuluvuutta on vahvistettu yhteisellä oheistoiminnalla, joka voi olla vaikka keskustelua, ruoan nauttimista, viihdekulttuuria, jotain harrastusta, harjoittelua tai, kautta ihmiskunnan historian, huumaavien ja estoja madaltavien aineiden, kuten alkoholin nauttimista. (Lähteenmaa, Mäkelä 1995, 141-158.)

Sosiaalisten tarpeiden toteuttamiseen on myös kautta aikain keksitty erilaisia sopivia paikkoja. Nuotiopiirit ja viihtyisät luonnonpaikat ovat olleet suosittuja ja niiden rinnalla ovat kehittyneet tarkoitusta varten tehdyt rakennukset: majatalot, tavernat ja myöhemmin erikoistuneet ravintolat, baarit ja klubit. Niiden kirjo on laajentunut alun täyden palvelun majataloista ja eksklusiivisista herrainkerhoista kaikille ikäryhmille, yhteiskuntaluokille, rodulle ja sukupuolille ainakin periaatteessa avoimiksi julkisiksi tiloiksi, tietenkin lain luomin rajoituksin. (ks. Mustonen 1990, [www.mikkelinklubi.fi](http://www.mikkelinklubi.fi) 2008; [www.kotkanklubi.fi](http://www.kotkanklubi.fi) 2008.)



Kuva 34: [www.nba.fi/fi/susimerkitys](http://www.nba.fi/fi/susimerkitys)



Kuva 35: [www.maidentaide.fi](http://www.maidentaide.fi)



Kuva 36: [www.maisala.info](http://www.maisala.info)



Kuva 37: [pages.prodigy.net/john-mariani](http://pages.prodigy.net/john-mariani)



Kuva 38: [www.tampere-seura.fi/melko/Kirja.html](http://www.tampere-seura.fi/melko/Kirja.html)

## 5.1 Mikä tekee klubin?

Seuraavaksi lienee paikallaan tarkastella sanan - klubi- merkitystä. Uusi sivistyssanakirja (Otava, Keuruu 1989) määrittelee klubin seuraavasti: **klubi** (engl. *club* < ruots. murt. *klubb* = rykelmä, ryhmä), kerho. Klubi on siis aina tarkoittanut jonkinlaista kerhoa, ja tarkemmin sanoen sellaista, johon kuuluu tietynlaisia ihmisiä, jotka haluavat merkitä ja korostaa yhteistä elämäntapaansa, tyyliänsä ja harrastuksiansa. Paitsi yhteisöä, klubin käsite tarkoittaa myös tiettyä rakennusta, joka toimii klubin tukikohtana ja klubitoiminnan kotina, jossa ryhmän yhteishenkeä kokoonnutaan vahvistamaan. Esimerkiksi erilaiset eksklusiiviset herrainklubit ovat aikojen saatossa olleet väyliä, joiden kautta on solmittu merkittäviäkin suhteita ja sopimuksia. Niiden jäsenet ovat usein myös tulleet jostakin tietyistä yhteiskuntaluokasta, ja tunnistaneet toisensa saman klubin mahdolliseksi jäseniksi jo ulkoisesta olemuksesta ja viimeistään esimerkiksi jostakin sovitusta tunnuksesta, kuten rintamerkistä tai vaikkapa kädenpuristuksesta. Klubeilla on myös usein pääsyvaatimuksia ja jopa vaativia pääsykokeita ja initiaatoriiittejä. Klubit ovat myös usein pyörittäneet ravitsemusliiketoimintaa, joka on tarkoitettu ensisijaisesti klubin jäsenille. Esimerkkeiksi tällaisista klubeista mainittakoon Kotkan klubi ja Mikkelin klubi. ([www.mikkelinklubi.fi](http://www.mikkelinklubi.fi) 2008; [www.kotkanklubi.fi](http://www.kotkanklubi.fi) 2008.)

Klubin käsite on kuitenkin laaventunut. Se on alkanut merkitä myös ravintolaa tai baaria, joka tarjoaa tietynlaista kulttuuria kävijöilleen, mutta harvoin valitsee ankarin perustein asiakkaitansa. Nämä ravintolaklubit ovat siis voittoa tekeviä yrityksiä siinä missä muutkin ravitsemusliikkeet. Yhteiskuntaluokan tai ammatin sijaan tällainen moderni klubi erikoistuu usein tietynlaiseen viihdekulttuuriin ja yrittää houkutella siitä kiinnostunutta asiakaskuntaa viihtymään ja tuntemaan yhteenkuuluvuutta tiloissaan. (Isokangas, Karvala & von Reiche 2000, 6-20.)

## 5.2 Musiikki klubissa

Klubi pitää sisällään monenlaista toimintaa. Viihde on olennaista miltei kaikissa nykyklubeissa, musiikki merkittävimpana. Musiikkia esitetään joko nauhoitteina tai elävänä ja sillä on yleensä asiakaskunnalle suuri merkitys. Viihteenä voidaan esittää myös esimerkiksi stand up-komiikkaa, elokuvia, urheilua tai tanssia. Musiikki on näistä ehkä kaikkein helpoin vaihtoehto. Se antaa kuulijoille kaivattua suojaista taustaääntä omien keskusteluiden suojaksi hiljaisuuden tilalle ja vaatii huomiota vain yhdeltä aistilta, kuulolta. Soitettuna sopivalla volyymilla musiikki antaa kuulijalle vapauden valita, suuntaako kuulonsa siihen vai keskustelukumppanin puheeseen. Äänen suoman suojan lisäksi musiikki luo tilaan tunnelmaa, se voi rauhoittaa ja kannustaa leppoisaan keskusteluun, virkistää ja suoda hyvän mielen, tai kiihdyttää ja jopa purkaa henkisiä paineita tai aggressioita. Joillekin musiikin ammattilaisille ja harrastajille musiikki on intohimon lisäksi arvioitava suoritus ja paikka, jossa he käyvät, auttaa heitä seuraamaan aikaansa. Tietyn tarpeen ja maun ajamat ihmiset hakeutuvat tietynlaiseen klubiin. (Kangas, Kotro, Leivo & Tukiainen, 2005, 120-126.)

Monilla klubeilla on määrätty musiikillinen linjaus toiminnassaan. Jotkut klubit on jopa alunperin perustettu vain jonkin tietyn musiikin genren vuoksi. Toiset klubit perustavat liiketoimintansa siihen, että ne toimivat esiintymisareenana erilaisille live-esiintyjille ja ovat siinä mielessä muuntautumiskykyisiä. (Kangas, ym. 2005, 21-27.) Tämä klubin toiminnallinen liikeidea antaa puitteet ja vaatimukset sisustukselle. Jos olisi kyseessä pelkästään konemusiikkia soittava paikka, olisi sisustuksen luonteen oltava juuri konemusiikin luonnetta tukeva. Samalla periaatteella on monipuolisemman, erilaisille liveartisteille tarkoitetun paikan sisustuksen voitava tukea monenlaista musiikillista ilmapiiriä. Se tarkoittaa, että sisustukselta vaaditaan melkoista muuntautumiskykyä, esimerkiksi harkittua neutraaliutta tai muunneltavia elementtejä.

### 5.3 Klubin merkitys kävijöille

Klubilla on yleensä jonkinlainen vakioasiakaskunta, esimerkiksi juuri tietynlaisen musiikin kuuntelijat. Sen lisäksi on satunnaisia kävijöitä, jotka haluavat kokeilla klubin ilmapiiriä ja kokevat, etteivät halua lokeroitua minkään tietyn genren edustajiksi, vaan haluavat suoda itselleen monenlaisia klubikokemuksia. Klubin anti on siis myös eri asiakkaille erilainen. Vakioasiakas, joka kuluttaa paikkaan paljon aikaa ja rahaa, tutustuu muihin kävijöihin ja klubin työntekijöihin ennen pitkää ja alkaa tuntea olevansa osa suurempaa kokonaisuutta. Tämä yhteenkuuluvuuden tarve on ihmiselle vahvasti luontainen asia. Kuulumisen tunteen voi saada aikaan myös asiakkaalle uusi klubi, joka seuraa jotakin jo asiakkaalle tuttua ja omaksuttua konseptia. (mm. Petris-Forsell 2002.)

Toinen asiakas voi tulla uudelle klubille juuri siksi, että haluaa nähdä ja kokea jotain itselle aivan uutta ja erilaista ja tarkkailla klubitarjontaa ikäänkuin ulkopuolelta saadakseen parhaan käsityksen sen kokonaisuudesta. Silloin jotkut klubin edut tai puutteet saattaa havaita objektiivisemmin. Ne taas voivat jäädä vakioasiakkaalta havaitsematta, koska tietoa paremmasta tai huonomastakaan ei hänellä juuri ole. Tästä syystä klubia suunniteltaessa kannattaa miettiä, mitä haluaa tarjota ja jos esimerkiksi haluaa miellyttää useaa erilaista asiakastyyppeä saadakseen mahdollisimman suuren tuoton, kannattaa olla erityisen huolellinen siinä, että klubin perustaso on kaikilta osa-alueiltaan kunnossa. Esimerkiksi jossain klubissa saattaa olla huippuesiintyjä, jotka vetäisivät monenlaista yleisöä, mutta koska wc-tilat ovat ala-arvoisessa kunnossa, voi jokin asiakaryhmä karttaa paikkaa sen vuoksi. Toisaalla taas saattaa olla erityisen siisti ja hoidettu ympäristö, mutta musiikkitarjonta on yksipuolista ja vieläpä liian kovalla volyyymilla. Tietenkään yksi paikka ei voi miellyttää kaikkia, mutta tiettyjen perusasioiden kannattaa olla kunnossa, jotta mahdollisimman moni asiakas voisi pitää paikkaa viihtyisänä.

kuva 39: www.yad.fi



kuva 40: www.2hk.fi

Kun puhutaan klubin tarjonnasta, lista huomioitavista ja harkittavista asioista on pitkä. Klubi on siis perusidealtaan paikka, joka mahdollistaa leppoisan yhdessäolon ja hauskanpidon ja auttaa unohtamaan arjen vähäksi aikaa. Sinne tullaan istumaan isolla ystäväporukalla, tanssimaan, kahdestaan uskoutumaan, etsimään kumppaniehdokkaita, kuuntelemaan musiikkia ja katselemaan esiintyjä, kokemaan kuulumisen tunnetta ja lujittamaan yhteishenkeä sekä vain aistimaan ympärillä sykkivää elämää. Jälkimmäinen kokemus voi olla nykyajan yhteiskunnassa joillekuille erityisen tärkeää, koska eristäytymisen ja syrjäytymisen vaara on suurempi kuin koskaan. Mitä suurempi kaupunki, sitä helpompaa on olla aivan yksin. Jos siis klubiin tuntee olevansa tervetullut vaikkei olisi mukana omaa suojaavaa seuruetta, henkilökunta on ystävällistä, yleinen ilmapiiri rento ja sopivia oleskelutiloja löytyy, voi klubin anti olla jopa pelastava yksinäisille ihmisille. (Kangas, Kotro, Leivo, Tukiainen 2005, 33-46; Lähteenmaa, Mäkelä 1995, 279-296.)

Klubi voi myös toimia koko paikkakuntaa elvyttävänä voimana. Jo pelkästään yhden, mutta etenkin usean erityylisten klubin ja baarin olemassaololla voi olla statusta nostattava merkitys. Paikkakunnalle muuttoa harkitsevat ihmiset, etenkin nuoret aikuiset saattavat ottaa selvää sen seuraelämästä etukäteen. Jos “tuulettumiseen” soveltuva ja vieläpä hyvätasoinen ravintola tai klubi löytyy, on myönteinen päätös todennäköisempi. Samalla periaatteella esimerkiksi ostoskeskukset ja elokuvateatterit kohottavat kaupungin imagoa tavallisen kansalaisen silmissä. Jotkut voisivat laskea edellämainitut jopa nykyajan peruspalveluiksi.

Klubi siis on jo sellaisenaan positiivinen asia, jota tarjonnan huolellisella harkinnalla voidaan vielä parantaa. Ongelmaksi voi kuitenkin muodostua, jos pyritään toteuttamaan kaikki mahdollinen tarjonta yhden klubin sisällä. Tällöin voidaan päätyä huonoon lopputulokseen. Tarjontaa on liikaa ja se on huonosti toteutettua eikä tyydytä ketään. Kaiken mahdollistaminen samaan rakennukseen ja samaan konseptiin vaatii liikaa tilalta, joten siitä on tullut sokkeloinen, visuaalisesti sekava ja mahdollisesti kakofoninen, jos esimerkiksi useita täysin erilaisia musiikkityylejä yritetään esittää rinnakkain.



kuva 41: [www.thedctraveler.com](http://www.thedctraveler.com)



kuva 42: [www.suomijazz.com](http://www.suomijazz.com)

On siis suunniteltava huolellisesti, jotta viihtyminen olisi mahdollisimman todennäköistä ja jotta tietty henki ja yhtenäinen linja saadaan aikaan. Suunnittelua saattaa helpottaa se, että nykyinen sisustusmuoti on monipuolisempaa kuin koskaan ja esimerkiksi nuoriso ja nuoret aikuiset ovat visuaalisten seikkojen suhteen avarakatseisia. Myös esimerkiksi juomatarjonta on fuusioitunut, ja nykypäivän klubilta saa sekä hulppeita drinkkejä, että keskiolutta, jotka olivat aikaisempina vuosikymmeninä vielä sidottuja jonkinlaiseen luokka- ja tyylijakoon ravintolakulttuurissa.



kuva 45: [www.s-ravintolat.com](http://www.s-ravintolat.com)



kuva 43: Jaakko Santaniemi



kuva 44: [basti-design.blogspot.com](http://basti-design.blogspot.com)

## 5.4 Variaatioita

Suomessa on jo kiitettävä kirjo erilaisia klubeja, kun ajatellaan, että asukkaita on lähestulkoon sama määrä kuin itärajan takaisessa Pietarin kaupungissa (4,6miljoonaa asukasta). Kysyntää ei siis välttämättä ole edes niin paljon, että klubien pitäminen kannattaisi, mutta kuitenkin pyritään siihen, että kaikenlaiset kansalaiset saisivat oman tyyllisensä klubin. Paikkakunnittain klubitiheys tietenkin vaihtelee. Pienessä kirkonkylässä ei välttämättä ole kuin yksi tai kaksi keskiolut-karaokekuppilaa, kun taas Helsingin ja Turun kokoiset kaupungit tarjoavat asukkailleen jo monenlaista iltaviihdykettä.

Idea, että klubi rakennetaan teollisuusrakennukseen ei ole uusi. Vaikka haluaisin siis tietenkin tehdä konseptin sisällä toimintaperiaatteeltaan ja visuaalisilta ominaisuuksiltaan aivan uudenlaisen variaation, on paikallaan tarkastella Suomen kamaralla jo olevia esimerkkejä näistä paikoista. Ideat voivat lisääntyä ja on myös mahdollista havaita asioita, joita en halua omaan suunnitelmaani.

Oikealla remonttikuva Lutakosta ja laitimmaisena oikealla Lutakon lavalla Lapko.



Kuva 46: [www.jelmu.net](http://www.jelmu.net)



Kuva 47: [kuvat.huumakuva.net](http://kuvat.huumakuva.net)

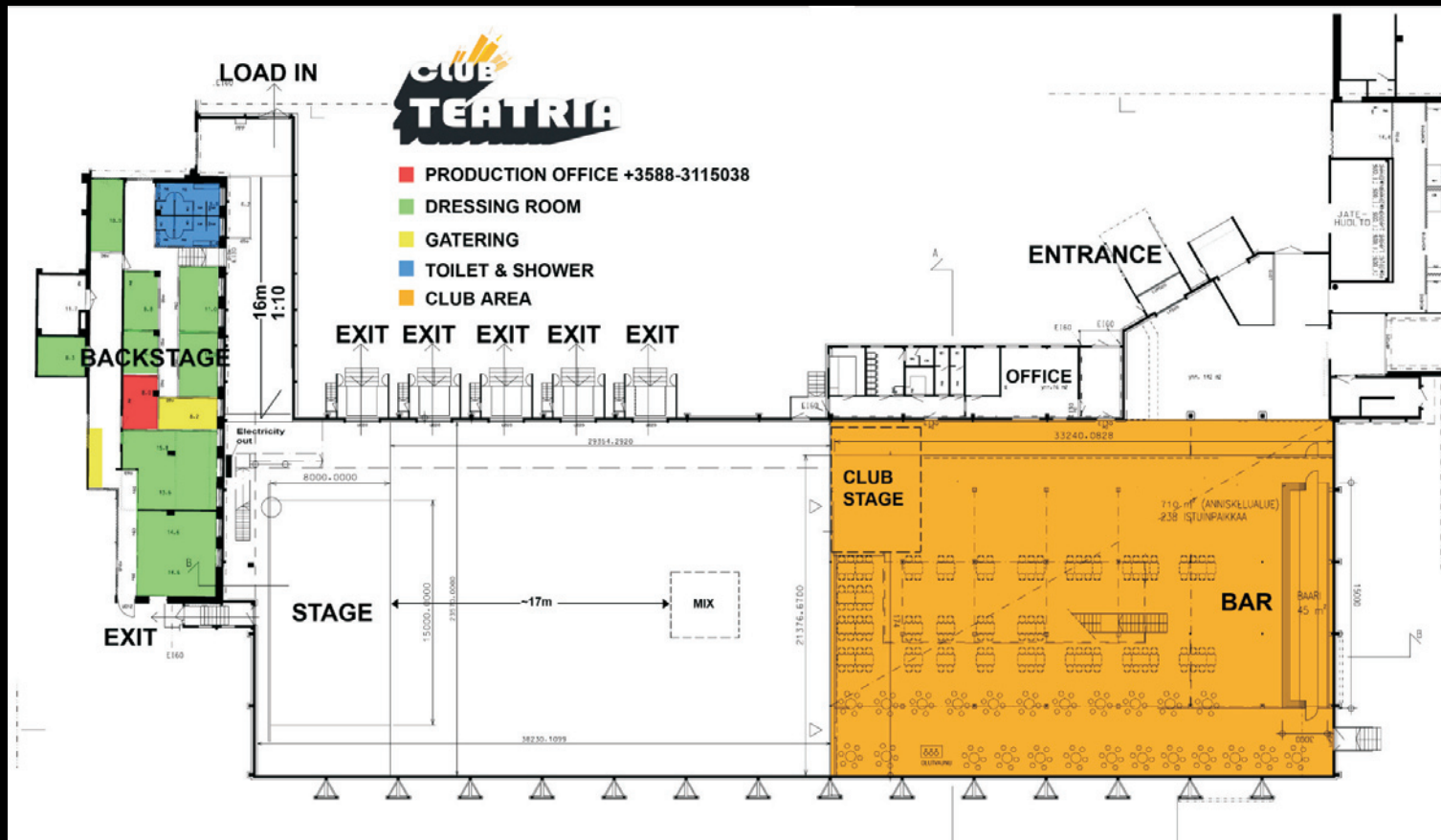


Yksi esimerkki nykyaikaisesta suomalaisesta rock-klubista on Tanssisali Lutakko. Se on Jyväskylän Lutakossa sijaitseva rock-klubi, joka pelastettiin vuonna 2005 purku-uhan alta ja korjattiin klubi-, teatteri-, joogasali-, ym. käyttöön. Korjaus tapahtui Länsi-Suomen Lääninhallituksen EAKR-rahoituksen, Raha-automaattiyhdistyksen, Jyväskylän kaupungin ja pankkilainarahoituksen turvin. (fi.wikipedia.org/wiki/Tanssisali\_Lutakko 2008.)

Kuva 48: fi.wikipedia.org



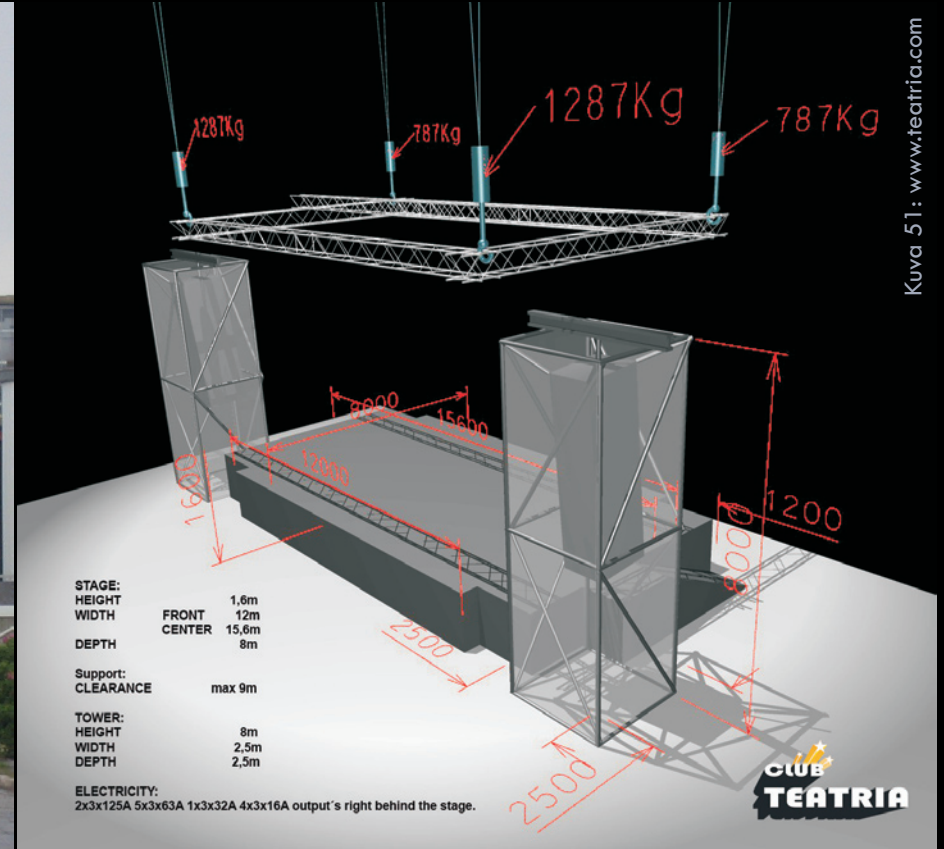
Toinen tarkastelun arvoinen esimerkki on Oulussa sijaitseva Teatria, joka on Atrian entiseen tehdashalliin perustettu, Suomen suurin rock-klubi, jonka yhtenä omistajana on jääkiekkoilija Janne Niinimaa. Toiminta alkoi 2005 ja esiintyjinä klubilla on ollut jo suuria nimiä, kuten Twisted Sister, Hanoi Rocks ja Children of Bodom. (www.teatria.com 2008; fi.wikipedia.org 2008.)



Klubin pohjapiirroksessa on nähtävissä tilan mahtavat mittasuhteet. Lattiapinta-ala on noin 2000 neliometriä ja tilan korkeus on noin 15 metriä.

Kuva 49: www.teatria.com

Kuva 50: fi.wikipedia.org



Klubin ulkomuoto on modernin teollisuusrakennuksen tunnusmerkit täyttävä, mikä luo oman kiintoisan ulottuvuutensa klubin konseptiin. Mittapiirros lavasta antaa hyödyllistä tietoa lavan suunnitteluun, muttei ehkä toimi kovin realistisena mallina, koska on Suomen suurimpia klubilavoja. (www.teatria.com 2008.)

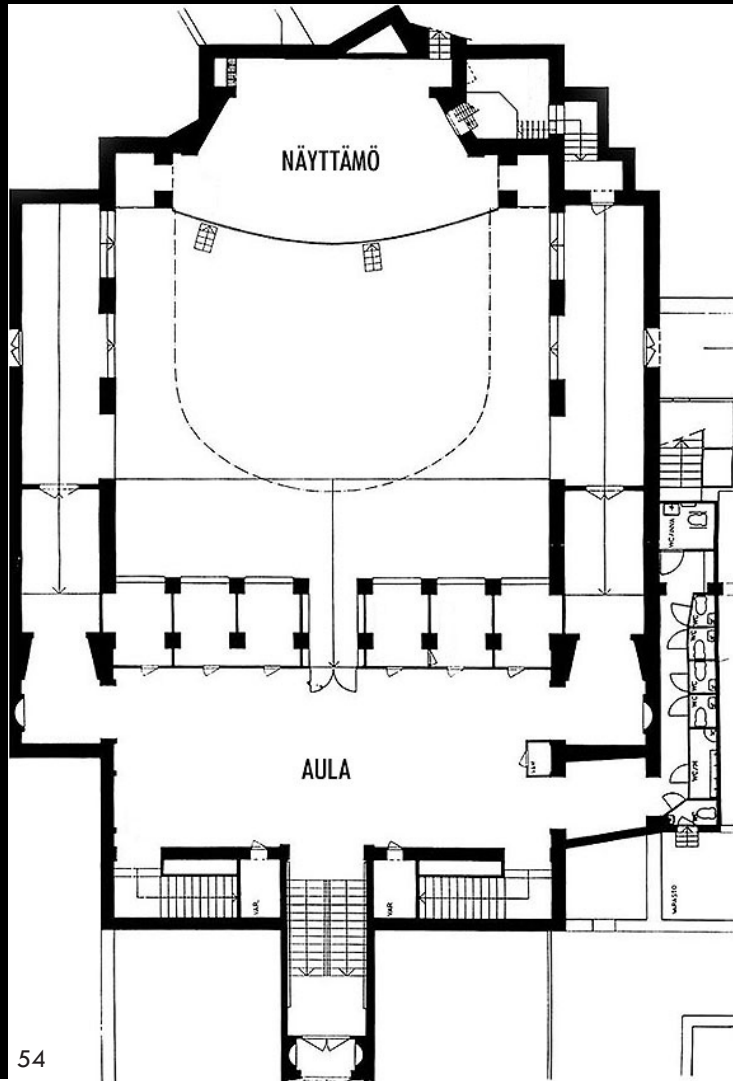
Muita huomion arvoisia rock-klubeja Suomessa on paljon, mutta mainittakoon vielä Suomen vanhin Rock-klubi Tavastia Helsingissä, Nosturi Helsingin Hietalahdessa, ja monitoiminen kulttuuritalo Gloria Helsingissä, jossa on erityisen mielenkiintoinen katsomo pyöreine parvineen (seuraava sivu).



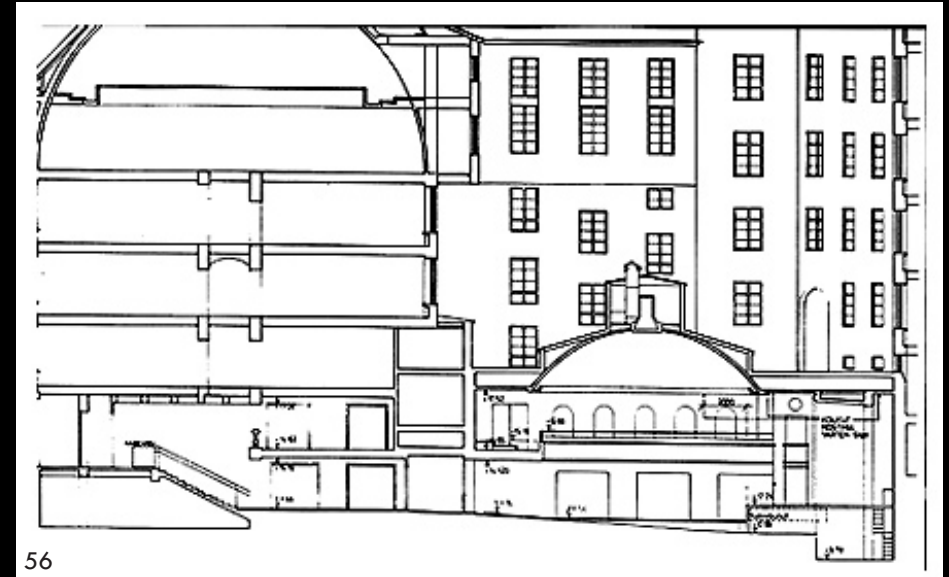
Tavastia Urho Kekkosen kadulla Helsingissä



Kulttuuritalo Nosturi



54



56



55



57

## Pohjapiirustus, projektiio ja sisäkuvia Helsingin Gloriasta

kuvat 54, 55,56, 57: nk.hel.fi/gloria/

# 6. Klubi teollisuuskiinteistöön

Miksi siis suunnitella klubi juuri teollisuuskiinteistöön? Onko se trendikästä? - Kieltämättä, kun katsoo niiden määrää. Mutta se ei ole minulle tärkeä syy ainakaan sellaisenaan. Tämä vanha paperitehdasrakennus on detajlikaltaan ainakin ulkoa vielä kaunis. Sisätiloissa ehkä suuremman vaikutuksen tekee tilan muoto ja mittasuhteet. Joka tapauksessa rakennuksena se on tavattoman kiinnostava ja ihmisissä romantiikan tunnetta ja nostalgiaa herättävä.

Mutta miksi ei vaikka toimisto tai taidegalleria? Vastaus löytyy minusta ja tilasta. Halli, josta juuri olen kiinnostunut ei olisi ehkä paras mahdollinen toimistotila korkeutensa puolesta ja siksi, että siihen ei ainakaan pysyviä väliseiniä tyypillisen toimistorakennuksen tapaan kannata rakentaa. Lisäksi katto on kaariholvattu, eli siihen asti niiden rakentaminen olisi erityisen vaikeaa. Galleriatyyppinen käyttö ei olisikaan huono idea. Tila on avara ja karu, jollaiseen ympäristöön jonkinlainen näyttely sijoittuu luontevasti. Meluhaittoja ei silloin olisi. Suunnittelun vaihtoehtona tämä on kuitenkin vain yhtä hyvä kuin klubi. Klubikäytössä meluhaitat jäänevät vähäisiksi, koska lähin asuintalo on noin 50 metrin päässä valitsemastani rakennusosasta, kun taas kaupungin keskustassa asuinrakennukset ja klubit ovat usein vierä vieressä.

Yksi tärkeä syy ja vastaus näihin kysymyksiin on se, että paikan rosainen ja tekemisen jälkiä jättänyt historia inspiroi äänekkääseen, luonteikkaaseen ja vahvasti sosiaaliseen käyttöön, varsinkin paikkakunnalla, jossa vastaavaa ei ole tehty aikaisemmin. Yksi tärkeimmistä perusteista on se, että Kotkan kaupungilla ei ole kunnollista esiintymiskeskusta eikä vaihtoehtoisen musiikin kuuntelijoilla illanviettopaikkoja (Salminen 2007). Lisäksi sanottakoon, että juuri Hovinsaaren kaupunginosa on jo kauan kaivannut jotain uutta ja virkistävää mikä vetäisi ihmisiä puoleensa. (Ranni, Uusniitty 2000; Karppinen 2004.)

## 6.1 Ympäristö perustana

Hovinsaari on toistaiseksi vielä yhdellä sillalla (vanha kivisilta) yhteydessä Kotkansaareen, Kotkan toiseen keskustaän. Kotkansaari on pieni paikka keskustaksi kaupungille, jonka asukasluku on 50 000:n ja 60 000:n välimaastossa. Kaunis ja mielenkiintoisen historian omaava alue on vain kivenheiton päässä, eikä siellä ole juurikaan ajan hermolla olevia paikkoja, jotka vetäisivät nuoria aikuisia, jotka ovat kaupungin tulevaisuutta katsoen avainroolissa. Järjestetyssä arkkitehtikilpailussa on jo esitetty ideoita uuden sillan rakentamiseksi saarien välille ja monenlaisia suunnitelmia on tehty Hovinsaaren asuinalueen laajentamiseksi ja houkuttelevuuden lisäämiseksi. Perusteet suunnittelemani klubin kaltaiselle liikeidealle on siis jo luotu, ja alueella ikäänkuin odotetaan jotain tapahtuvaksi, jotain päätöksiä tehtäväksi. (Örling 1976; Häkkinen 2006.)

Paikka on kohtuullisen hyvien kulkuyhteyksien päässä. Bussiliikenne on aktiivista Hovinsaaren pääkadulla, Kotkansaareltä siltää pitkin tulevalla Kotkankadulla, ja Tehdusrakennus on vain kahden käännöksen päässä tältä kadulta. Reittiä on mahdollista ehostaa ja selkeyttää sekä opasteita pystyttää. Tehdasmiljöön kaikille rakennuksille on myös toivottu näkyvyyttä jo kauan aikaa, varsinkin kun joidenkin niiden säilyminen on jo tullut kyseenalaiseksi viranomaisten kannanotoista huolimatta (Mäenpää 1999). Esimerkiksi Maakuntamuseon rakennustutkija luonnehti tehdasmiljöötä erityislaatuiseksi ja tärkeäksi osaksi Hovinsaaren historiaa, jota pitäisi vaalia. Vaikka nyt tutkailenkin asiaa fiktiivisin perustein, on kuitenkin nähtävissä, miten sekä alue että ympäröivien alueiden ihmiset hyötyisivät todellisesta hankkeesta. (Uusniitty 2007; Moilanen 2007; Häkkinen 2007.)

## 6.2 Rahoitus ja ylläpito

Todellista tilannetta ajatellen hankkeen kannattavuutta on vielä mietittävä. Klubin rahoitus herättää kysymyksiä, etenkin kun rakennus on sellaisessa kunnossa, että kunnostus söisi vähintäänkin satoja tuhansia euroja. Mallia voisi kuitenkin ottaa toisilta, esimerkiksi Jyväskylän Tanssisali Lutakolta. Sen omistaa useampi osakas, ja kuten jo aikaisemmin mainitsin, sen aloitusta rahoittivat Raha-automaattiyhdistys, Länsi-Suomen lääninhallitus, Jyväskylän kaupunki sekä pankki. Hankkeessa voisi siis olla useita osallisia. Tässä tapauksessa rahoittajina kyseeseen voisivat tulla esimerkiksi Kotkan kaupunki, joku ravintoloitsija ja pankki. Hanketta voisi pyörittää ensisijaisesti esimerkiksi ravintolayrittäjä, joka vuokraisi rakennuksen tai osan siitä. Rahoittavat tahot ja yrittäjä voisivat olla yhdessä yrityksen osakkaina. Yksi vaihtoehto päätoimijaksi olisi tietenkin Kotkan kaupunki, esimerkiksi nuorisotoimi, mutta se toisi varmasti erilaisia vaatimuksia yrityksen luonteelle. Kaupunki voisi olla kiinnostuneempi jostakin kaikenikäisille avoimesta harrastustoiminnasta. Yksityinen yrittäjä voisi antaa klubihankkeelle potkua ja henkeä ja pitää muiden osallisten tuella hankkeen paremmin kasassa ja voittoa tuottavana. (<http://fi.wikipedia.org> 2008.)

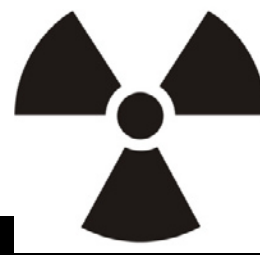
Hanketta voisi toki silti laajentaa esimerkiksi juuri teatteri- ja taidetoimintaan, nuoriso- ja harjoittelutiloiksi, jolloin Kotkan kaupunki ja Hovinsaari hyötyisivät siitä entistä enemmän. Kun vanha rakennus pelastetaan ajan hampaalta ja hajanaiselta varasto- ja tehdastoiminnalta ja palautetaan eläväksi osaksi kaupunkia olisi se kahden kärpäsen lyömistä yhdellä iskulla. Optimistisimmassa ajatusmallissa siitä lähtisi elävöittävä aalto koko kaupunginosaan, ja se ikäänkuin "aukeaisi" ulkopuolisille jälleen. Hankkeesta saatava näkyvyys voisi kaikua maan laajuisesti positiivisia reaktioita.



### 6.3 Kohderyhmä

Asiakaskunnan voi valita, mutta se ei nykypäivänä voi enää perustua ehdottomasti ikään (paitsi alle 18v.), sukupuoleen, rotuun, asemaan, tulotasoon tai kansalaisuuteen. Asiakaskunta pyritään valitsemaan mieltymysten perusteella, ja korkeintaan hienovaraisesti vihjaten ikään, yhteiskuntaluokkaan tai vaikkapa sukupuoleen perustaen. Esimerkkinä mainittakoon vaikkapa homoyhteisölle ensisijaisesti lanseerattu Don't Tell Mama helsingissä, joka on kuitenkin kaikenlaisten asiakaskuntien useasti käyttämä. Pääsy on siis muillakin vapaa, mutta ensisijaisesti asiakkaita toivotaan tietynlaisia ihmisiä. Toinen esimerkki vastaavasta toiminnasta on vaikkapa monessa Suomen kaupungissa edustettuna oleva Seurahuone, jonne toivotaan ensisijaisesti trendikkäitä, vähintään keskituloisia, nuorehkoja tanssimusiikin harrastajia. Sisään saa kuitenkin periaatteessa astua kuka tahansa, kunhan pukeutuu ja käyttäytyy siististi.





Kuva 61: [www.spreadshirt.net/fi/fi/](http://www.spreadshirt.net/fi/fi/)

Kuva 62: [kuvat.huumakuva.net](http://kuvat.huumakuva.net)

Kuitenkin lienee klubin menestykselle hyödyksi tyyllitellä konseptia hieman johonkin suuntaan. Kotkassa on suurehko 18 - 30-vuotiaiden joukko, joka kuuntelee vaihtoehtomusiikkia ja rock- ja heavymusiikkia. Kiinnostus näiden genrejen visuaaliseen oheiskulttuuriin on myös kasvussa. Tätä joukkoa ei tyydytä tanssipaikkojen tarjonta ja paljon harmia on herättänyt myös kunnollisen ympärivuotisen esiintymispaikan puuttuminen tämän vaihtoehtoisen musiikin esittäjäkunnalta sekä toisinaan muiltakin esiintyjiltä. Pienet pubit eivät vedä kovin paljoa väkeä, eivätkä juurikaan houkuttele suurimpia esiintyjä Kotkaan. Sopiva ja tarpeen omaava kohderyhmä löytyisi siis rock- ja heavykansasta, joka vaeltaa vielä kaupunkien välillä tyydyttääkseen musiikin tarpeensa ja nähdäkseen idolinsa. Klubista ei ehkä kannata kuitenkaan suunnitella aivan marginaalista, jotta käyttö voi tarvittaessa ja ilman suurta vaivannäköä laajentua myös erittelemäni kohderyhmän ulkopuolelle.



Kuva 64: [punklandia.yle.fi](http://punklandia.yle.fi)



## 6.4 Klubin toimintaperiaate

Kun kohderyhmä on määritelty, on helpompi lähteä muokkaamaan myös klubin toimintaperiaatetta. Minkälaista toimintaa suunnittelemani klubi tarjoaa ja milloin? Ensimmäinen ja kaikkein olennaisin osa tarjontaa ovat viihteelliset esitykset. Ensisijaisesti fokus voisi olla rockyhtyeissä, ja tähän kategoriaan luen työni sisällä monenlaisen vaihtoehtorockin, heavymusiikin, punkin, suomirockin, jne. Pois ei kannata lukea mahdollisuutta, että paikkaa hyödyntäisivät esimerkiksi reggaekokoonpanot, erilaiset dj:t ja vaikkapa stand-up-koomikot. Lava olisi siis mahdollisesti monenlaisten artistien ja tapahtumien käytössä.

Klubin käyttö voisi rajoittua niihin päiviin, kun paikassa olisi esiintyjä tai sitten voitaisiin varata muutamia viikonpäiviä tavalliseen baarikäyttöön. Jälkimmäinen saattaisi toki hyödyttää hanketta jonkin verran, mutta jos olisi mahdollista järjestää perjantaina, lauantaina ja kansankielisesti nimitettynä "pikkulauantaina" eli keskiviikkona paikan päälle esiintyjä, olisi vetovoima varmasti suurempi ja toiminta kannattavampaa. Tavoitteena voitaisiin siis pitää sitä, että viikonloppuina pyrittäisiin aina hankkimaan esiintyjä, joka kokoaisi kansaa. Laajemmin ajatellen tapahtumia voisi olla monenlaisia ja klubi voisi toimia yhteistyössä erilaisten tapahtumanjärjestäjien kanssa. Myöskin siis joidenkin messujen ja muiden yleisötilaisuuksien järjestäminen olisi mahdollista, ainakin niinä iltoina kun paikka ei toimi musiikkiklubina. Päätoimisesti klubi voisi siis toimia musiikkien esiintymisareenana ja baarina. Jälkimmäinen tarjonta vaatisi yrittäjältä anniskeluoikeudet ja koska rakennus ei ole keskustan pikaruokapaikkojen välittömässä tuntumassa, voisi keittiöstä ajatella tarjottavan myös ruokaa. Tämä saattaisi lisätä asiakkaiden viihtyvyyttä ja hyvinvointia ravintolaillan kuluessa mikä taas olisi omiaan rakentamaan klubille hyvää mainetta kaupunkilaisten keskuudessa.

## 6.5 Tyylin ja hengen rakentaminen

Lähdettäessä miettimään tyyliä ja tunnelmaa, on syytä kehittää runko, johon kuuluvat osa-alueet prosessoidaan halki. Jokainen niistä edustaa elementtiä, jota vaaditaan tietynlaisen tunnelman aikaansaamiseksi. Tämän ajattelutyön tuloksena on toivottavasti helpompaa lähteä sisustussuunnitteluun.

1. Värimaailma. Tilan omat värit ovat maanläheisiä sekoitelmia eri pintakerrostumista. Lisätyissä väreissä voisikin olla jotain puhdasta ja raikkautta luovaa, mutta vain pienissä määrin, koska sillä halutaan luoda kahden keskenään riitelevän yhtä vahvan maailman sijasta kevyt kontrasti, joka ei hallitse yleisvaikutelmaa.
2. Muotokieli. Jo olemassaoleva muotokieli tilassa on osin pyöristettyä ja osin funktionalistisen raakaa. Mittasuhteet ovat massiiviset. Haluaisin jatkaa tietynlaista puhtautta ja raakuutta muodoissa, ja välttää kovin kimuranteja ja sorvailtuja esineitä. Romantiikka saisi syntyä juuri karuudesta ja tilan tunnusta sekä rakennuksen omista historian jäljistä.
3. Materiaalit. Materiaalit voivat sen sijaan tuoda tilaan useampaa ulottuvuutta. Jotain pehmeää kaivataan ehkäpä juuri pehmytkalusteiden mukavuuden takaamiseksi ja myös jotain sileää ja viimeistelyä, vastustamaan ympäröivien pintojen rosoisuutta ja viimeistelemättömyyttä. Toisaalta harkittu tekstuuriisuus voi myös tietyissä kohdissa toimia. Materiaaleille asetetaan tietenkin turvallisuusvaatimukset ja jos mahdollista, kierrätettävyys olisi etu.
4. Valaistus. Valo on olennainen osa sisustusta, kun on tarkoitus luoda mukava, mutta sopivan dramaattinen tunnelma. Työpisteissä on tietenkin oltava vahva valonsa ja konserttien valoshown hoitavat valoteknikot, mutta muutoin haluaisin pehmeän, tilaa hieman rytmittävän valaistuksen, joka olisi hellä silmille ja koostuisi mieluusti suurista harkituista valoelementeistä.

Kiusahäikäisyn estäminen on suunnitelmassani erityisen tärkeää, koska sitä kohtaa niin usein ravintolasisustuksessa.

Sokaiseva valo luo epämukavia fyysisiä ja henkisiä oloiloja.

5. Tilanjako. Olennaisimpia pyrkimyksiäni suunnitelmassa on se, että mitään rakenteita ei tarvitsisi muuttaa. Korkeintaan, jos jossakin on umpeen tarpeettomana muurattu oviaukko, sen voi avata uudelleen käyttöön. Muutoin haluan, että tilan omat muodot antavat ohjeet toimintojen sijoittelulle, ja jos tilaan täytyy luoda illuusio rajasta, sen voi luoda visuaalisin keinoin.
6. Akustinen kokemus. Äänimaailma voi olla apuna tilankäytön ratkaisuisissa, ihannetilanteessa akustiikka toimii kaikissa tilan osissa.

## 6.6 Työn rajaaminen

Koska tila on suuri ja projektin aika rajallinen, on oltava tarkkana, mitä kannattaa lähteä tekemään. Tilanjako on olennaisinta. Toiminnot on saatava sijoittumaan mahdollisimman luontevasti. Sen lisäksi pyrin valitsemaan kalusteet tai ainakin kalustetyypit tilaan ja suunnittelemaan joitakin kiintokalusteita, mutta vien vain narikan suunnittelun detaljitasolle. Suunnittelen tuotevalintoihin asti myös valaistuksen ja materiaalit sekä värimaailman, toisin sanoen tunnelman luomisen tärkeimmät keinot. Tavoitteenani on myös tehdä 3D-illustraatioita tilasta, jotta suunnitelman lopullinen tulos välittyisi katsojalle mahdollisimman hyvin.

# 7. Suunnitteluprosessi

Suunnittelu lähti liikkeelle mielikuvista ja tunnelmista. Tilaohjelma on kuitenkin ollut tunnelmakarttojen selkeytymisen jälkeen olennaisin ja haastavin tehtävä. Luonnosmaisella pyörittämisellä on päästy peruspohjakaavaan. Tässä vaiheessa kuvaan kuitenkin astuu todellisuus. Millä kalusteilla ja elementeillä saan tilan toimimaan, mitkä todellisuudessa sopivat valitsemaani kaavaan? Seuraavassa on suunnitteluprosessi vaihe vaiheelta kuvattuna, luonnoksista tila-ohjelmaan, kalusteista, materiaalivalinnoista ja valaistusratkaisuista kokonaiseen suunnitelmaan ja lopuksi sen havainnollistaminen erilaisin esityskuvin. Useimmat kiintokalusteet ovat omia suunnitelmiani, joista suurimman osan havainnollistan luonnosmaisesti, toimintaperiaatteen selventäen.

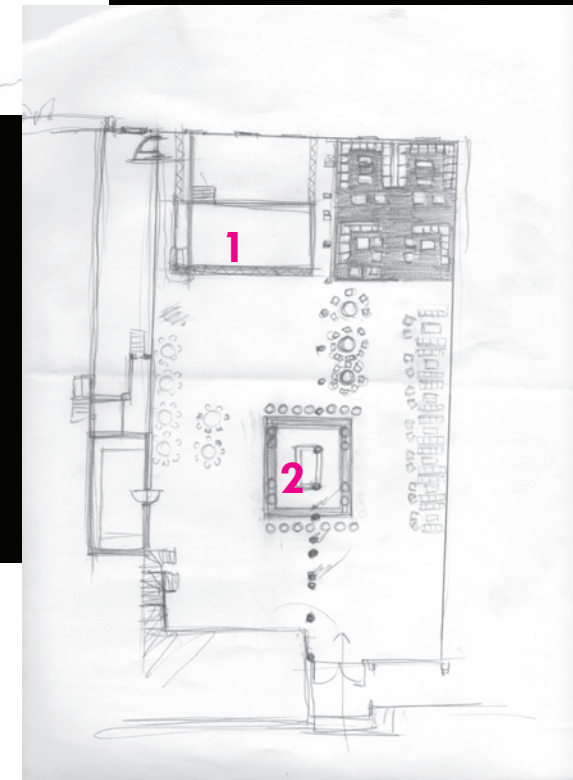
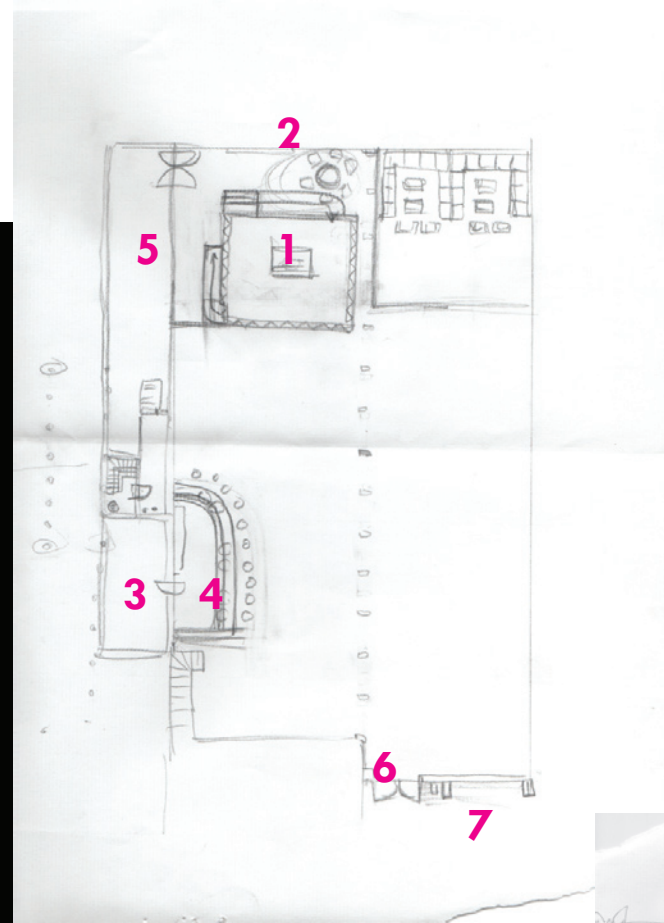
## 7.1 Luonnoksia

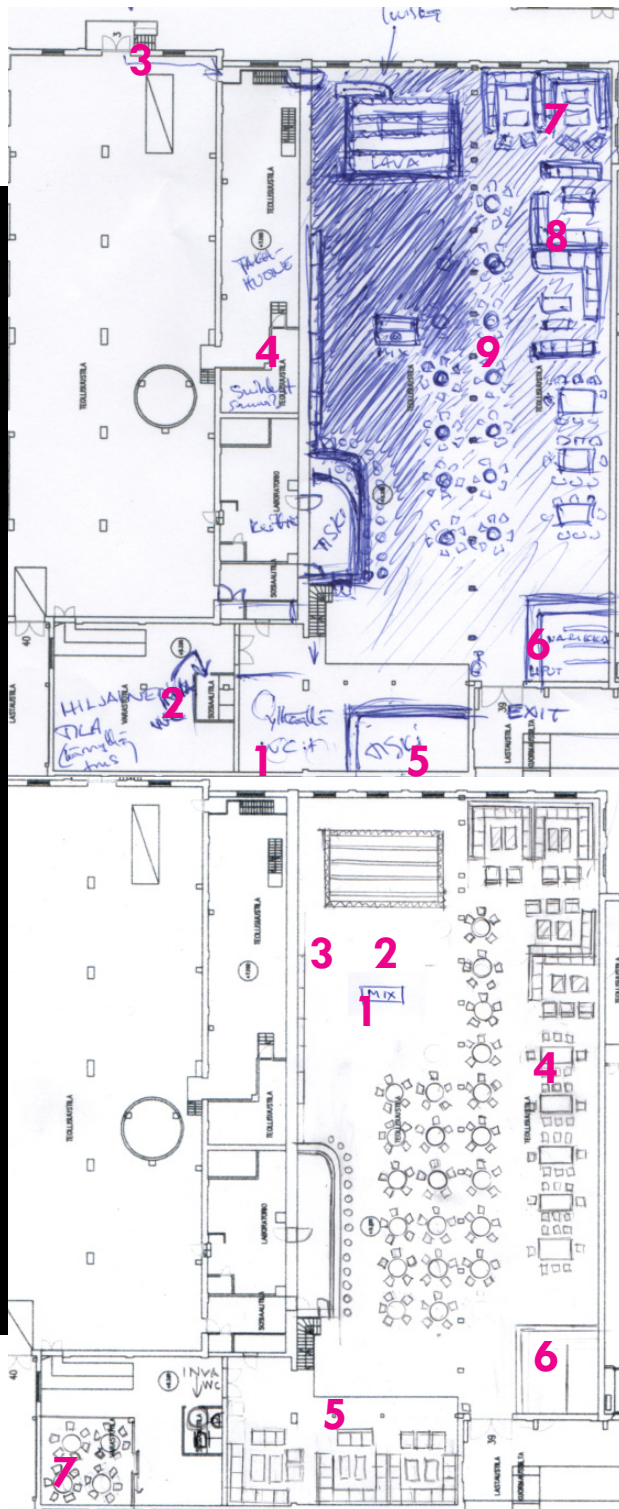
Helmikuun alku 2008

- Lähdin heti sijoittamaan noin 4 metriä korkea (1) lavaa kaksoishallin leveämmän puolen ikkunaiseen päätyyn.
- Ikkunat (2) eivät jää kuin pieneltä osin näkyviin. Se pitäisi kuitenkin tarvittaessa voida peittää jollakin.
- Saman puolen pitkällä seinällä olevat oviaukotukset mahdollistavat mm. keittiön (3) ja sen eteen hallin puolelle suuren tiskin (4) sekä backstagen (5) sijoittelun lavan viereiseen tilaan.
- Sisäänkäynti (6) sijoittuisi viereisen hallin vastakkaiseen päätyyn, jossa on luontevasti valmiina tuplaovi ja jopa lastauslaituri (7), jota voisi hyödyntää terassina.

Hylätty luonnos helmikuulta 2008

- lava (1) samassa paikassa kuin edellisessä ja tiski (2) keskellä kaksoishallia.
- Ongelma: Tuotteiden kuljetus tiskille, esim. oluttynnyrit?
- Tiski on myös liian korkea rakennelma esim. valaistuksen takia, vie huomiota hallin kokonaisuudelta.





## Ensimmäisen luonnoksen jatkokehittelyä 21.2.2008

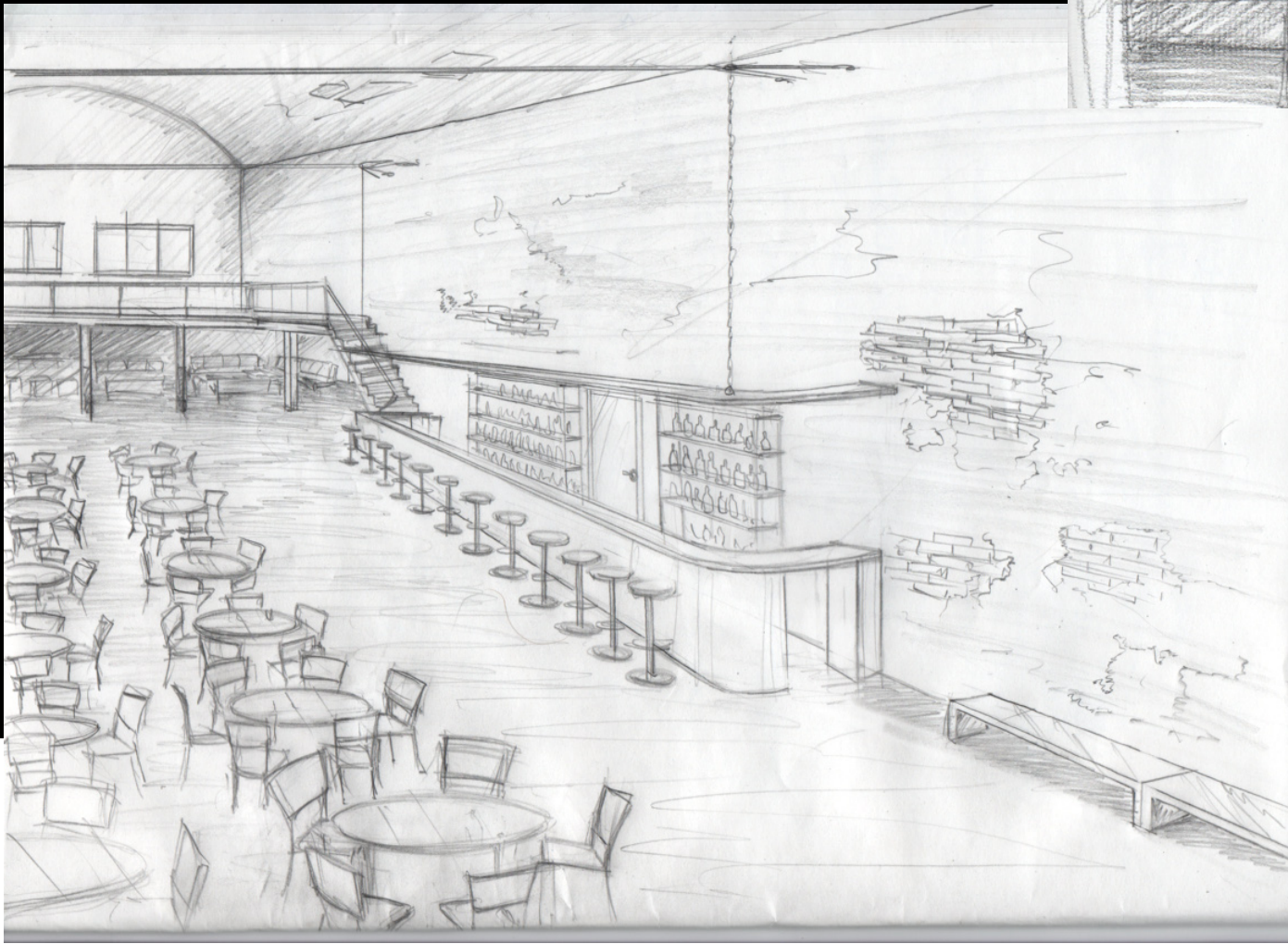
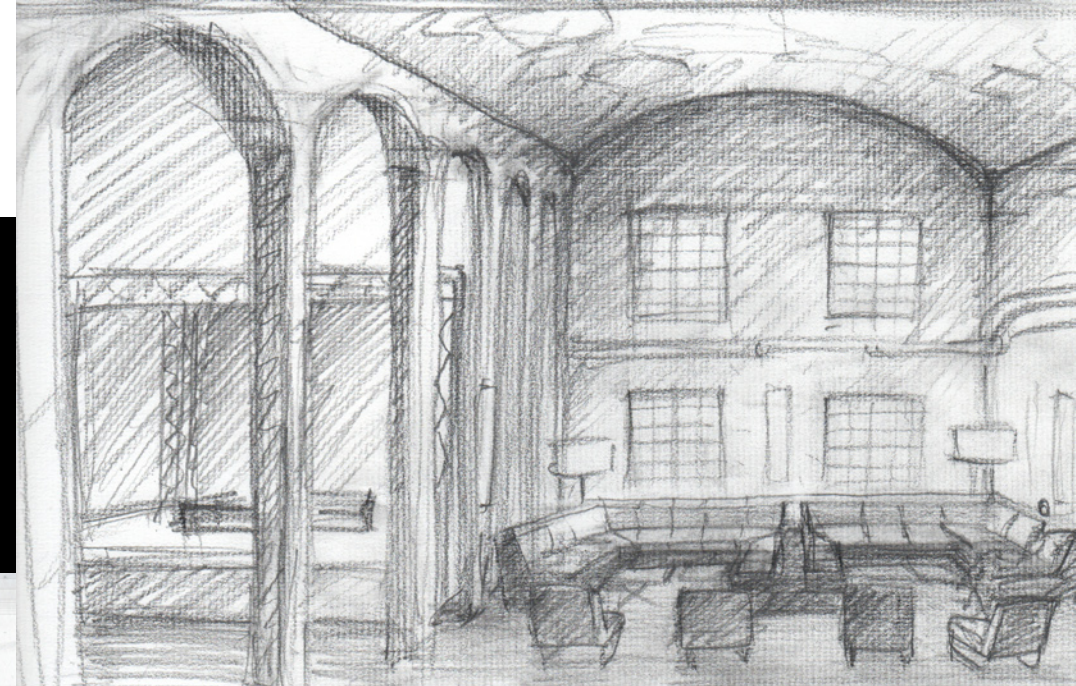
- Wc:iden sijoittelu parvelle (1)
- Inva-wc (2) ehkä parven alta mentävään tilaan
- Roudaus voisi toimia hallien toisen päädyn puolelta (3) (rakennuksen etupihan puoleinen fasadi)
- Backstagen yhteyteen mahtuisi sauna (4)
- Toinen tiski parven alla (5)
- Narikka (6) voisi sijoittua sisäänkäynnin oikealle puolelle
- Hallin perällä lavan kanssa samassa päädyssä edelleen intiimimpi seurustelualue (7)
- Kahden L:n muotoisen sohvän muodostama tilaelementti (8)
- Paljon pieniä pöytiä (9) linearisesti hallin pitkän muodon kanssa

## Saman idean jatkokehittelyä 28.2.2008

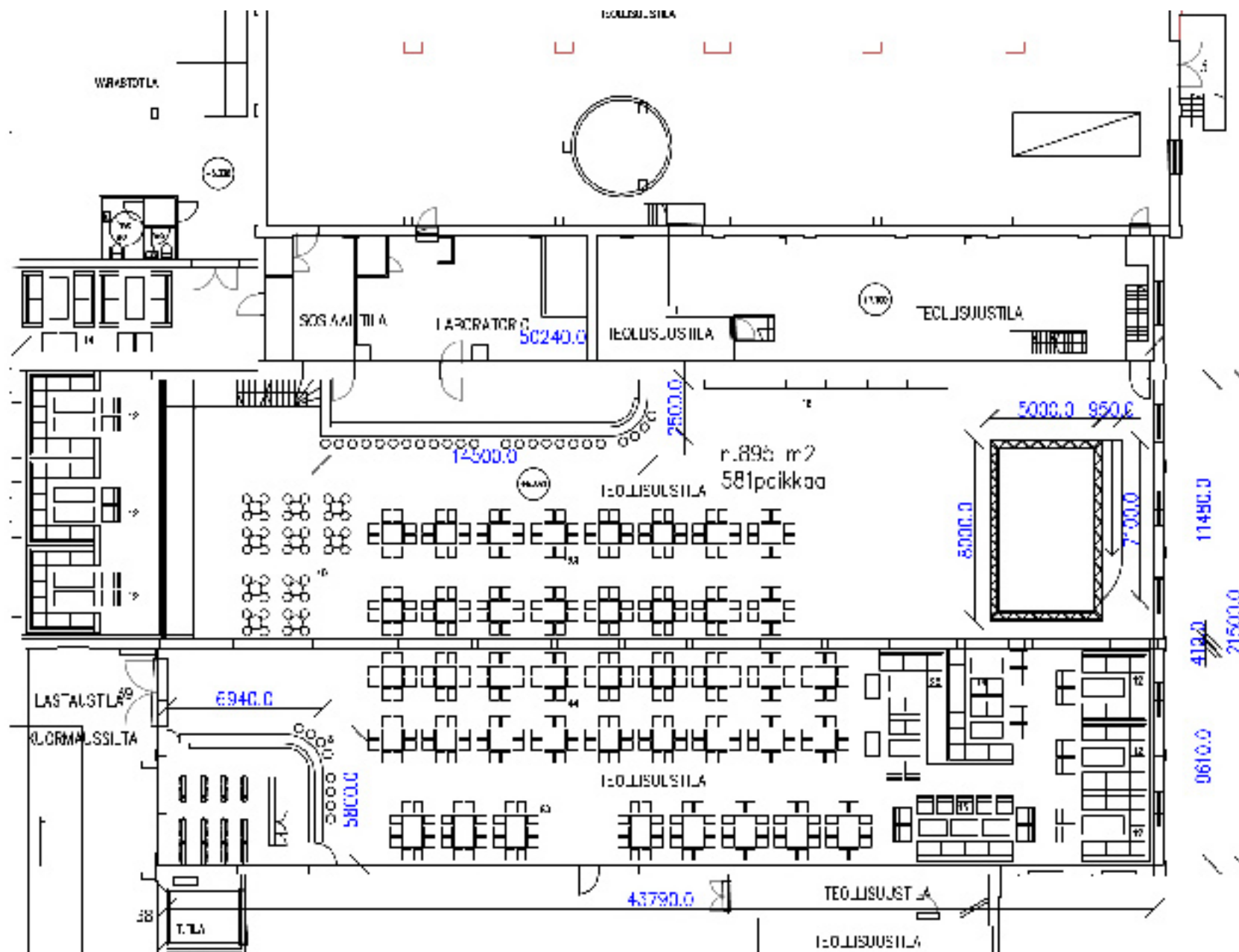
- Miksauspöydän (1) sijoittaminen keskelle seisomakatsomoa (2)
- Katsomon seinustalle yksinkertainen penkkirivi (3) (lavitsamainen)
- Muutama isommalle seurueelle sopiva pöytä (4) lähellä sisäänkäyntiä
- Parven alle uusi sohvaryhmä(5)
- Lipunmyynti ja narikka(6) sisäänkäynnin oikealle puolelle
- Tupakkapaikka(7) eristetään esim lasiseinillä samaan tilaan halliin kuin inva-wc?



Luonnos sohvanurkkauksesta  
lavan vieressä hallin-  
päädyssä 29.2.2008



Luonnos 1. tiskin alueesta, 1.3.2008  
- Ongelmana pöytien sijoittelu  
suureen tilaan. Vaikutelma "fes-  
tarimainen"



Ensimmäinen cad-pohja klubitilasta, 1:250. 7.3.2008

- Toinen tiski lisätty narikan yhteyteen, narikassa 712 paikkaa max.
- Toimisto entiseen sosiaalitilaan 1. tiskin taakse?

## 7.2 Tilaohjelma

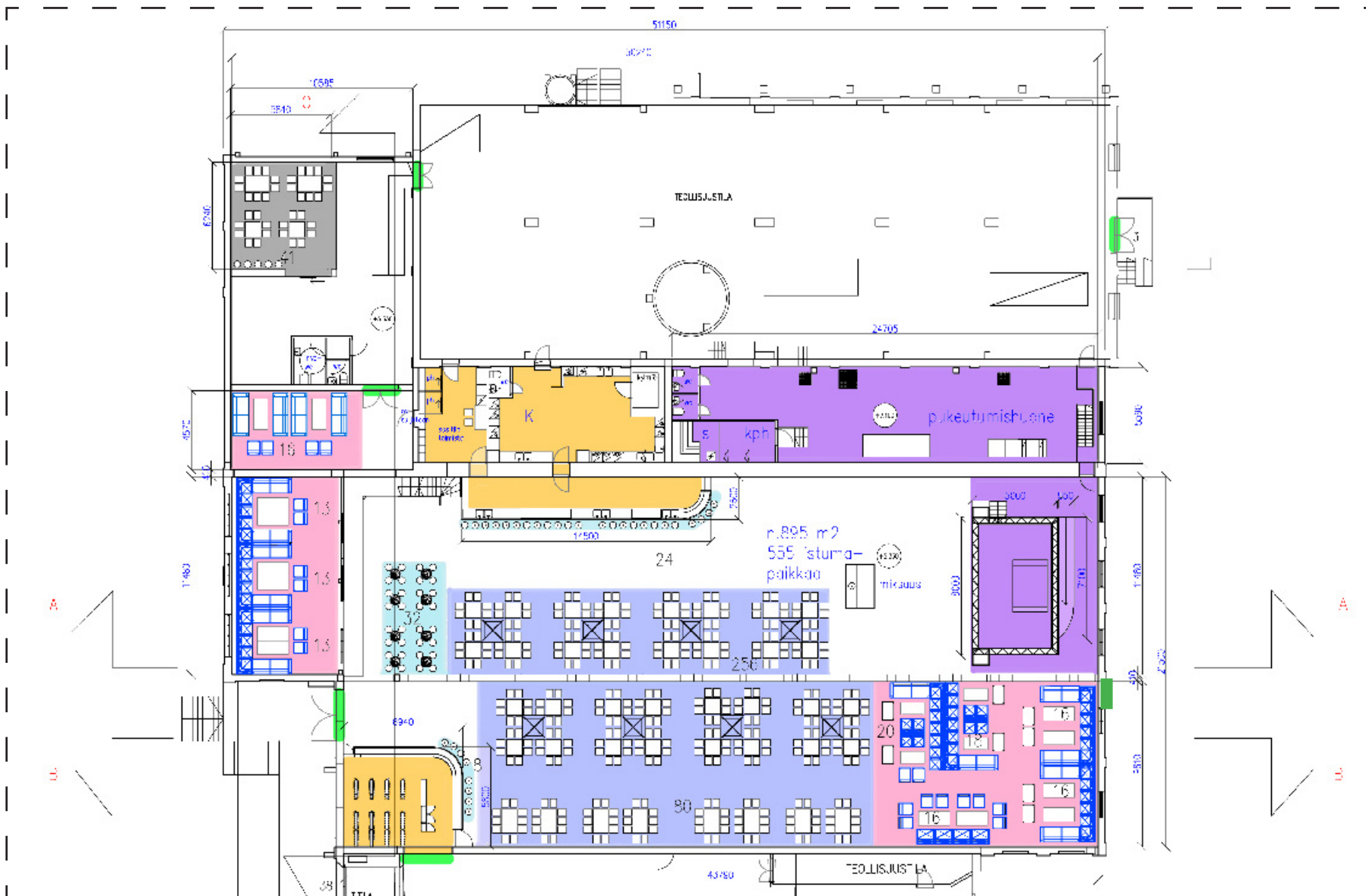
Luonnosteluvaiheen jälkeen päädyin kehittämään yhtä tilaohjelmaa pitemmälle ja hyväksyin sen lopullisen suunnitelmani kaavaksi. Tässä vaiheessa on jo selkeytynyt pohjan toiminnallinen periaate. Vielä on epävarmaa, mitä irtokalusteet tulevat olemaan, mutta kiintokalusteet on suunniteltu melko pitkälle, koska ne muodoltaan ja mittasuhteiltaan ovat olleet olennaisena osana tilan toimivuutta. Seuraavassa kuvassa havainnollistan värialueilla tilan toiminnallista kaavaa. Tilan ”keskus” on istuinryhmäalue, jonka kalustavat kahden kokoiset pöydät ja yksi peruspikkutuolimalli. Pienemmän pöydän kahdeksanpaikkaiset istuinryhmät ryhmittyvät suunnittelemieni valoelementtien alle neljän muotoon. Neljä pöytää on yhden valoelementin alla, niin että ryhmän koko ei vielä ole liian suuri rytmin hahmottamisen kannalta.

Asiakasalueista toinen, tilaa pehmentävä ja rikastuttava aluetyyppi ovat sohvaryhmäalueet, jotka sijoituvat kaksoishallin päätyihin. Niiden kalustekokonaisuudet koostuvat suurista, moduleista kootuista sohvista sekä niiden keskuksiin sijoitettavista matalista, pitkistä sohvapöydistä. Kolmas, konseptinkin kannalta erittäin tärkeä asiakasalue on seisoma-alue, jolla pääasiassa tarkoitan lavan eteen jäävää tyhjää tilaa. Sen suunnittelussa ei ollut valtavia haasteita, mutta se asetti haasteensa muun baarin suunnittelulle. Lavan sijoittelukin riippui paljolti juuri tämän alueen mahdolluttamisesta tilaan.

Kaksi vähemmän näkyvässä, mutta kuitenkin tärkeässä roolissa olevaa tilayyyppiä ovat pystybaari sekä tupakointialue. Ensimmäinen jakautuu kahdentyyppiseen alueeseen, sisääntuloaulan tuntumassa olevaan, siirtymätilana toimivaan istuinalueeseen ja baaritiskejä reunustavaan istuinalueeseen. Henkilökunnan tiloihin lukeutuvat baaritiskien takaiset alueet, keittiö ja sosiaalitila, joka on mahdollista varustaa lukkokaapein, pukukopein sekä kenttätoimiston varustein. Esiintyjien tilat on siksi tärkeä huomioida, että ne takaavat esiintyjälle riittävän työ mukavuuden, joka taas takaa ravintolalle hyvän maineen haluttuna esiintymispaikkana. Siihen kuuluvat lava sivutiloineen ja pukeutumishuone, eli ”backstage”.

Pohjapiirustuksessa havainnollistettu tilan eri osat:  Istuinryhmiä  sohvaryhmiä  pystybaari

tupakointihuone  esiintyjän tilat  henkilökunnan tilat  exit-väylät

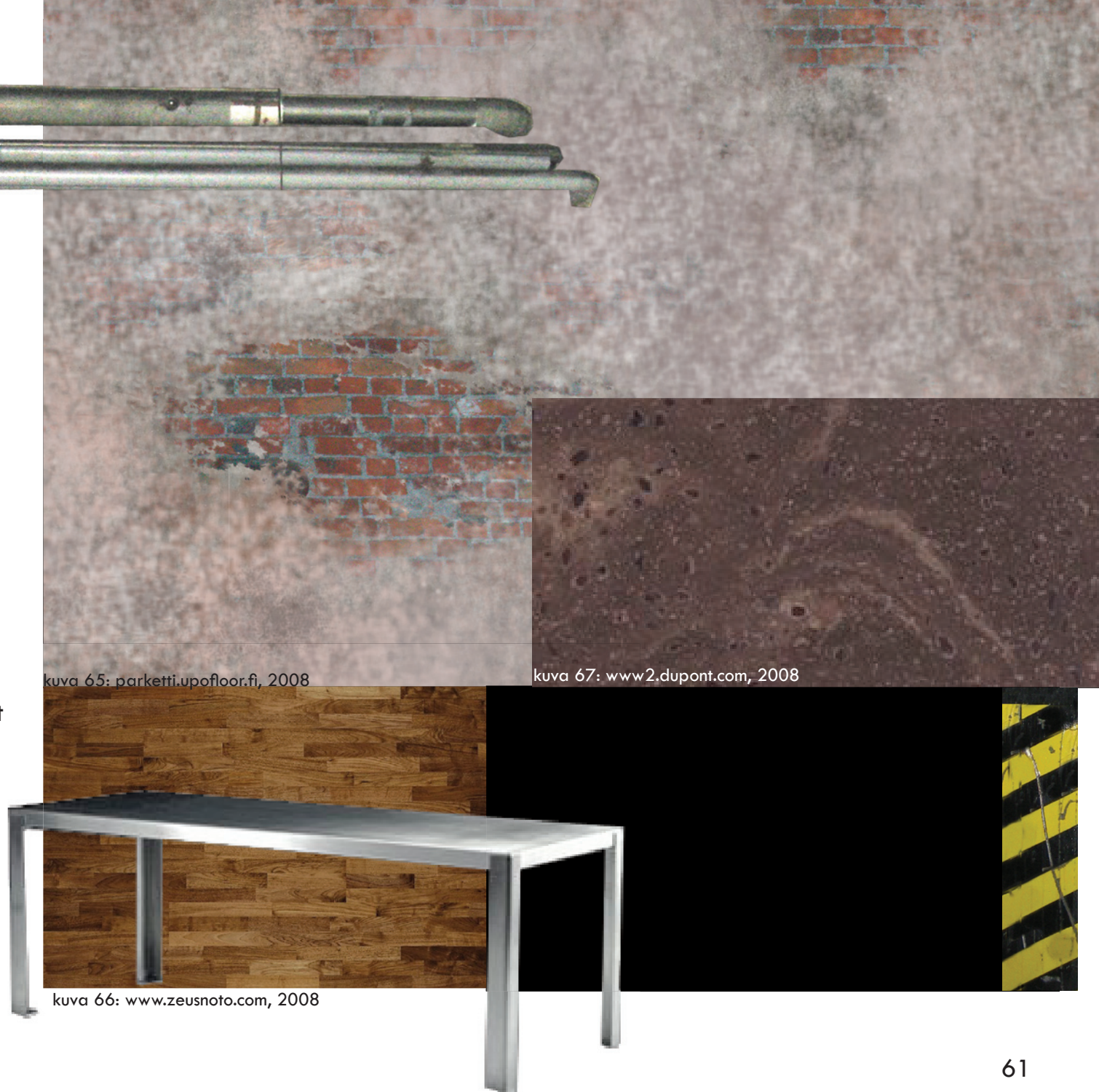


### 7.3 Värien, materiaalien ja kalusteiden mietintää

Sisustuksen taustan luovat nk. kovat materiaalit, kiinteät ja irtokalustukseen kuuluvat. Taustalla vaikuttaa alkuperäinen rapistunut, pinnoitettu tiiliseinä.

Kiintokalusteiden materiaaleiksi sopisivat esim kuitubetoni, ruostumaton teräs, karkaistu lasi sävytettynä tai kirkkaana ja kiiltomustaksi maalattu vaneri. Taustalle jätetään olemassaolevat vanhat irtorakenteet sekä osin alkuperäiset maalit

Irtokalusteissa esiintyy metallin sävyjä sekä kiiltomustaa ja tummaa puuta (esimerkiksi pähkinä).



Materiaalien nk. kohokohta ovat tekstiilit. Tekstiilit näkyvät irtokalusteissa, kuten sohvilla. Perusväreinä voisivat toimia lämmin tumma harmaa ja viileä, vaaleampi harmaa sekä musta. Tehosteen värimaailmaan tuo dramaattinen violetti tai sininen.

kuva 68: [www.lauritzon.fi](http://www.lauritzon.fi), 2008

kuva 69: [www.lauritzon.fi](http://www.lauritzon.fi), 2008

kuva 70: [www.lauritzon.fi](http://www.lauritzon.fi), 2008

kuva 71: [www.lauritzon.fi](http://www.lauritzon.fi), 2008

kuva 72: [www.lauritzon.fi](http://www.lauritzon.fi), 2008

Viileähkö sävy maailma on samassa maailmassa teollisuusympäristön karun tunnelman kanssa. Vastaväriefekti näille löytyy siellä täällä tilassa valmiiksi esiintyvistä keltaisesta turvamerkintämaalista.

kuva 73: [www.iskukoti.fi](http://www.iskukoti.fi), 2008

kuva 74: [www.iskukoti.fi](http://www.iskukoti.fi), 2008

kuva 18. ks. lähde



kuva 16. ks. lähde



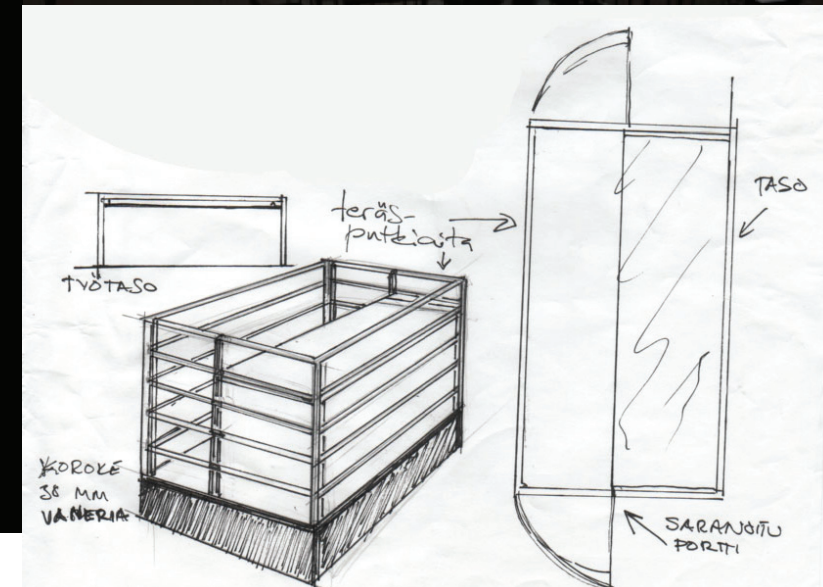
# 8. Valmis suunnitelma

Valmis suunnitelma on tähänastisten pohdintojen tulos, johon on yhdistetty kalustevalinnat, tarkemmat materialivalinnat ja esityskuvat, joilla ilmaistaan suunnitelman kokonaisuus.

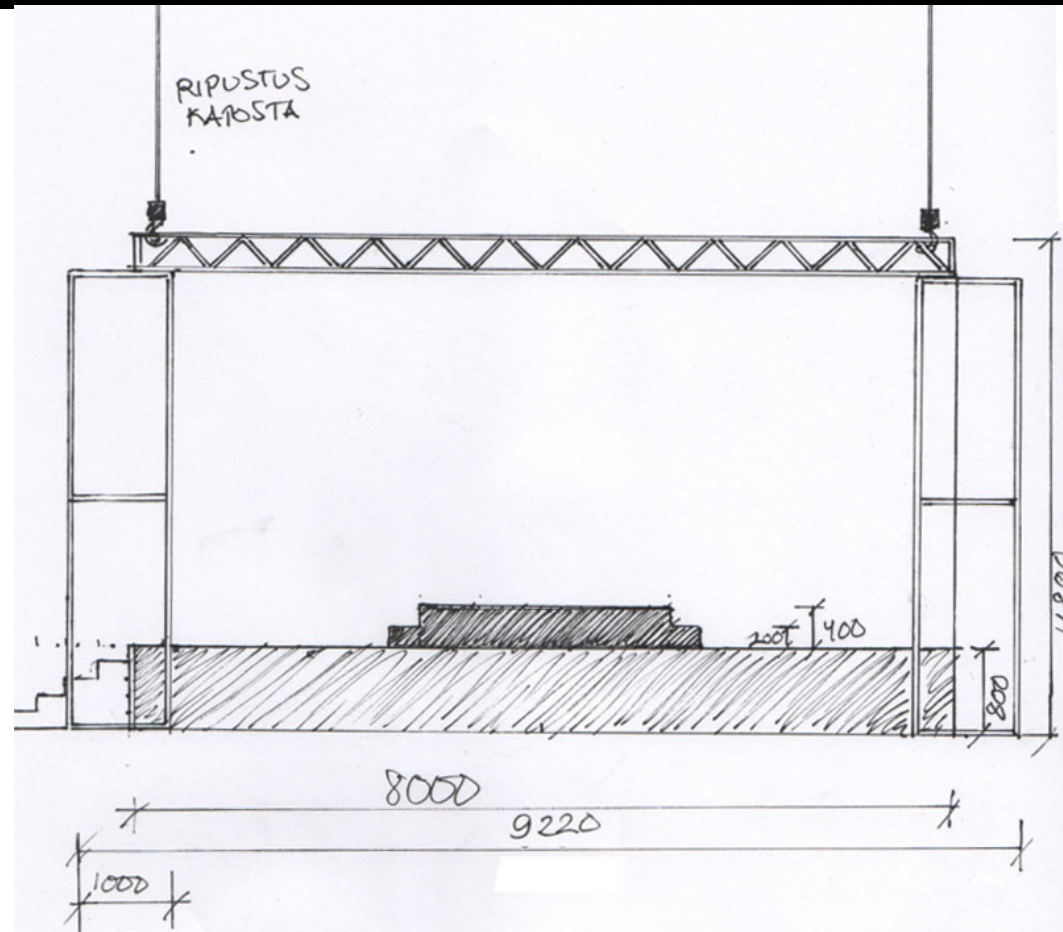
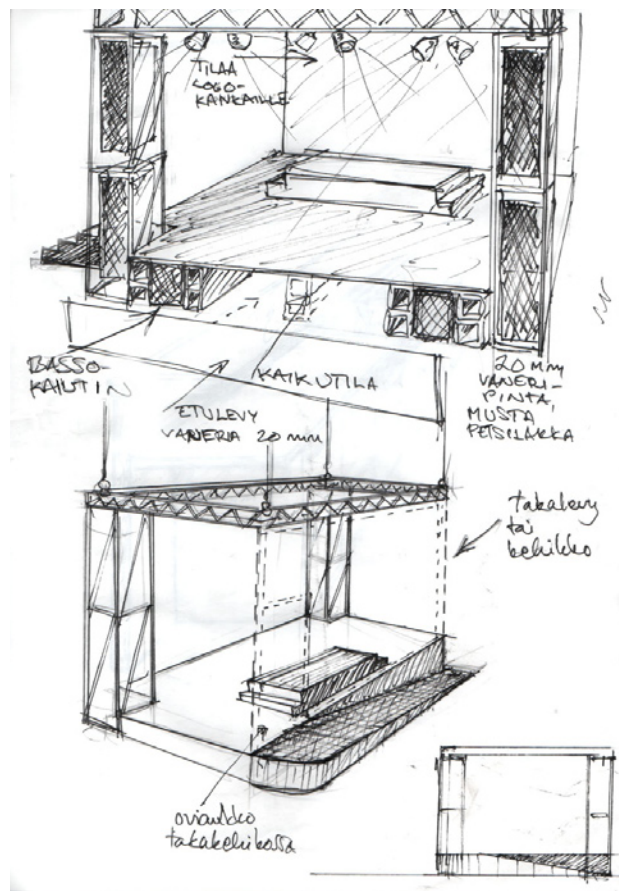
## 8.1 Kiintokalusteet

Tärkeitä sisustuskokonaisuuden peruselementtejä ovat kiintokalusteet, joita esittelen seuraavassa. Kalusteet on viety luonnos- ja päämittatasolle ja niiden asettuminen ja mittasuhteet tulevat parhaiten esiin kiintokalustepohja-piirroksessa. Vaatesäilytyspisteen naulakkokaluste on viety detaljitason piirustuksiin asti.

Miksauspiste (M17) koostuu pohjakorokkeesta, joka nostaa työpisteen 500 mm:n korkeuteen sekä teräsputkiaitauksesta, jonka molemmissa päissä on saranoitu portti. Pisteen etulaitaan aitauksen sisäpuolelle sijoittuu työtaso, jonka alla on tilaa laitteistolle ja päällä riittävästi pituutta ja syvyyttä mikserille. (Aalto 2008) Tason takana on tilaa työskennellä seisaaltaan ja tuoda myös tarvittaessa jakkara tai tuoli korokkeelle.



Lava L18 on 8000mm pitkä ja 5000 mm syvä. Itse soittolavan korkeus on 800 mm ja rumpukoroke 400 mm. Lavan sisärakenne koostuu siporex-harkoista, jotka mahdollistavat lavan sisäisen kaikukopan ontoksi jäämisen. Siporex-harkkojen väliin sivuille jää tilaa myös bassokaiuttimille. Lavan sivuilla on teräsputkikehikot, joiden sisään on mahdollista ripustaa kaiuttimia ja koko rakennelman kehystä ylläpitävä truss-kehikko, johon voi ripustaa valoshow:n elementit. Lavan sivulla on yhdet portaat ja toisen laidan takareunaan johtaa koko lavan pituudelta ramppi, jota pitkin roudaus helpottuu ja joka mahdollistaa esiintyjälle luontevan siirtymisen backstage-alueelta lavalle.

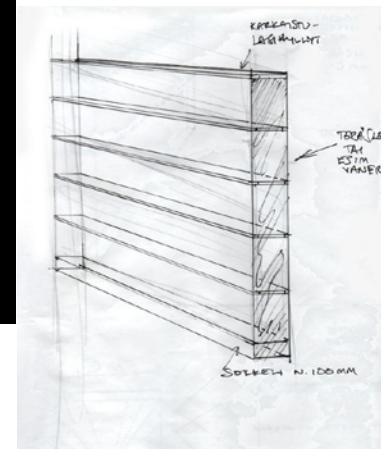
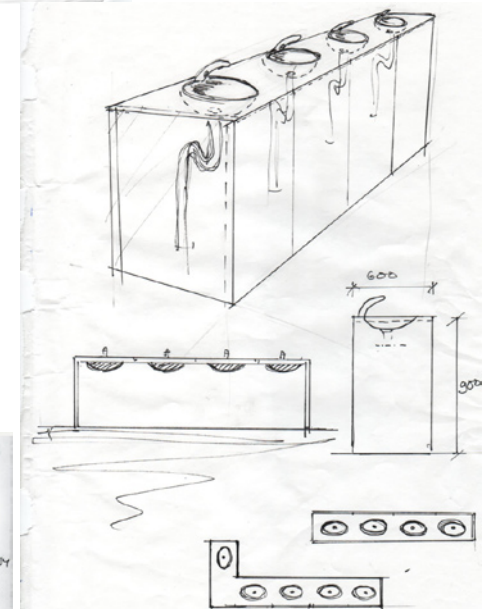
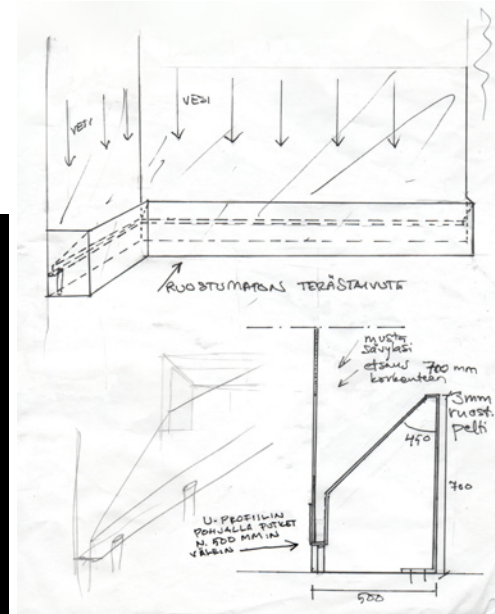




**Urinaali (U26)** rakennetaan ruostumattomasta 3 mm paksuisesta pellistä, joka muodostaa pohjalleen U:n muotoisen profiilin, josta on mahdollista johtaa viemäröinti sopivin välimatkoin asetelluin putkin. Seinää vasten kaluste jatkuu mustaksi sävytettynä karkaistuna lasina, jota pitkin valuu vesi katon rajaan sijoitetusta rei'itetystä putkesta. Hana aukeaa liiketunnistimen avulla urinaalia lähestyttäessä. Teräs pinnoitetaan sopivalla aineella tummumisen ja värimuutosten ehkäisemiseksi.

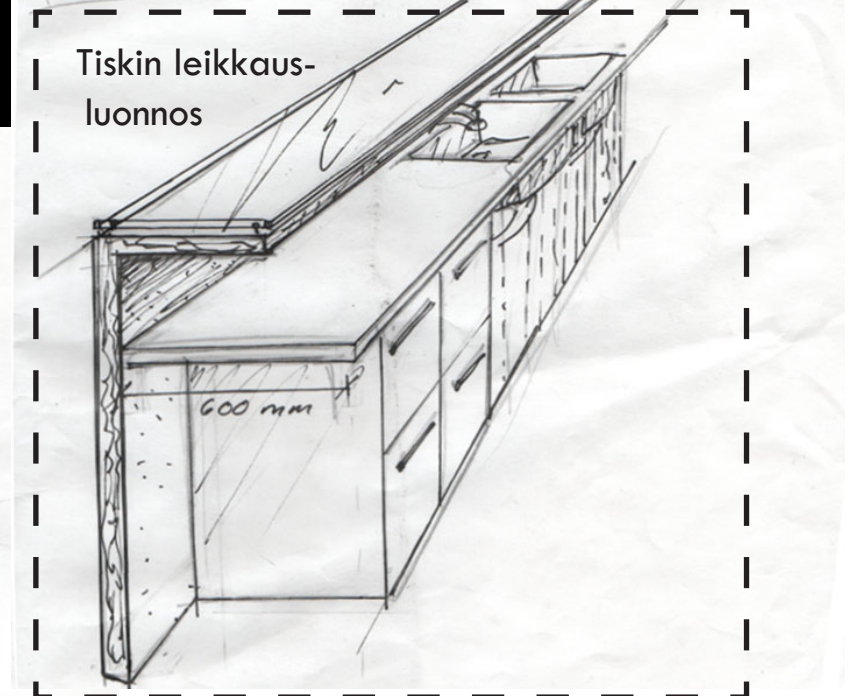
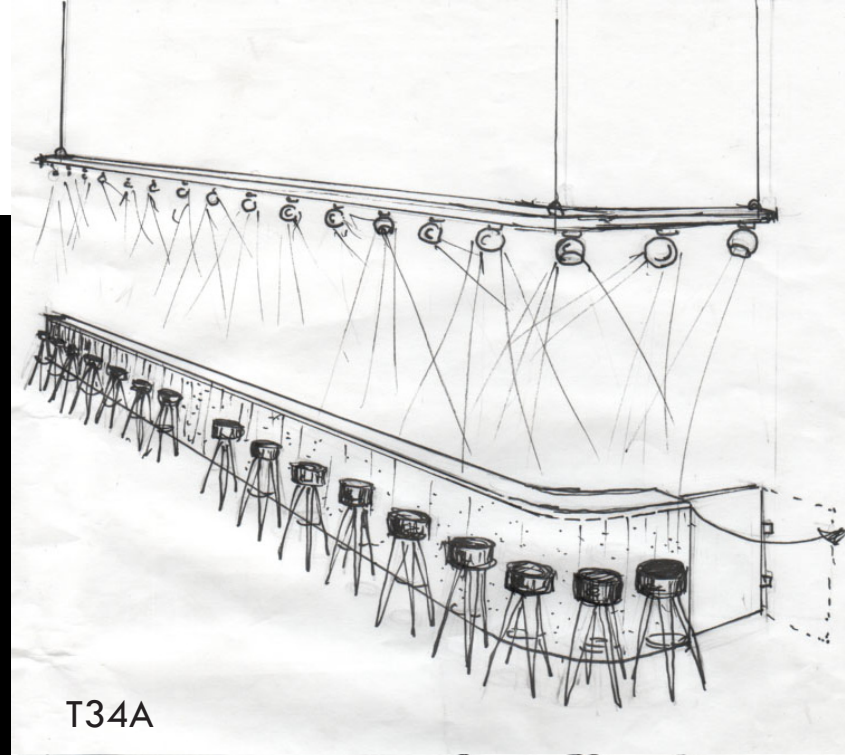
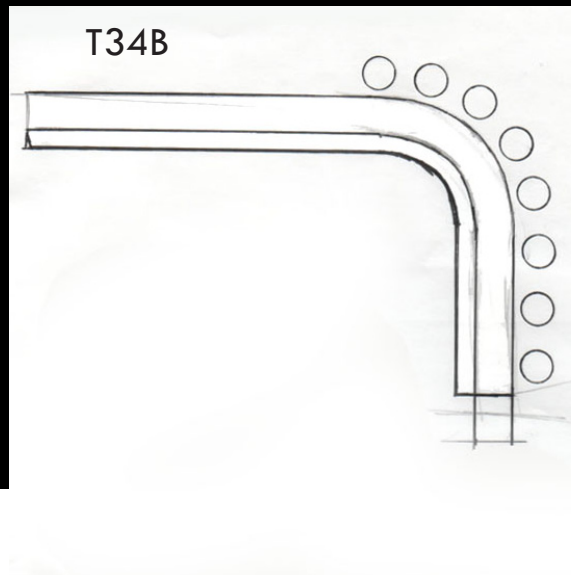
**Pesuallastaso (P27)** valetaan mittatilaustyönä Duratista (tai vastaavasta materiaalista) sävy Basic 030. Allastason sivut ovat yhtenäiset tason kanssa, mutta etuosa koostuu neljästä Plus 054:n kaltaisella sävyllä maalatusta levystä, jotka liukuvat auki kiskoa pitkin.

**Baarin hyllykaluste (H32)** rakennetaan sivulevyistä, jotka voivat olla esimerkiksi Mdf-levyä tai teräslevyä, joka jäykistetään sivuista pienillä käänteillä. Sivulevyyn jyrsitään hyllyn paksuinen 100 mm levyä kapeampi ura. Hyllylevy tehdään karkaistusta lasista ja sen päät leikataan siten, että niihin muodostuu sivulevyn uran levyinen hammas, joka pitää hyllylevyt paikoillaan. Hylly voidaan tukea keskivaiheiltaan pienellä kulmaraudalla.



**Tiski T34A ja T34B** valetaan kuitubetonista tai vastaavasta lujasta materiaalista, ja tason päällinen leikataan 10 mm paksusta karkaistusta lasista, joka sallii betonin tekstuurin näkyä lävitseen, mutta on miellyttävän tuntuinen asiakkaalle ja helpompi puhdistaa. Lasilevyn ja betonin välinen sauma tiivistetään kirkkaalla silikonilla ohuelti. Tiski T34B muuntautuu pitkällä suoralla sivullaan vaatesäilytyspisteen palvelutiskiksi. Tämän tason alle jää korkeutta useimpien markkinoiden baarilaitteiden, esimerkiksi tynnyrikaappien, kylmälaitteiden sekä pesuallaiden sijoittamiselle.

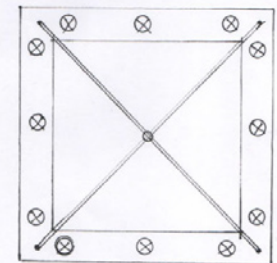
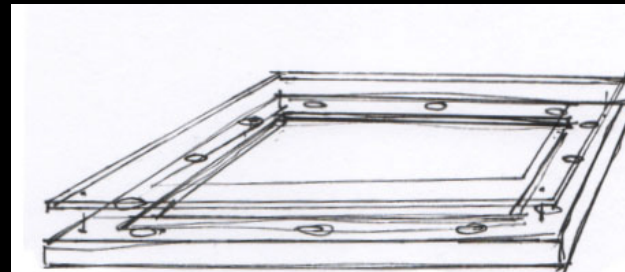
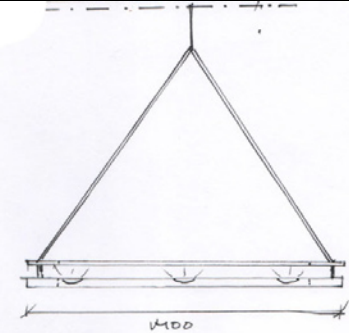
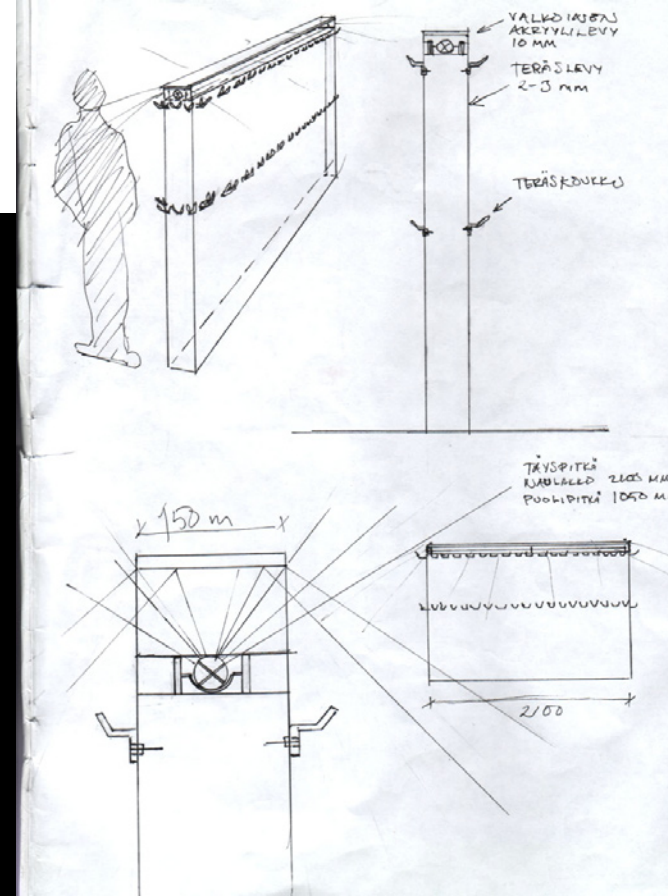
Tiskin yläpuolelle ripustetaan tiskin muotoa myötäilevä ruostumattomasta teräslevystä taivutettu katos, jonka ylälaitaan vedetään sähköjohdot ja alareunaan kiinnitetään valaisimet. Tiskissä T34B katokseen tulee sekä loisteputkeä vaatesäilytyksen puolelle, että V40 Beluga Steel-valaisinta baaritiskin puolelle.



**Naulakko N36A ja N36B** rakentuu ruostumattomasta 2-3 mm paksusta teräslevystä, josta hitsataan pystysuuntainen suorakaide, jonka yläpää on auki. Yläpään sisäpintaan istutetaan loistelamppu. Lampun yläpuolelle kiinnitetään 10 mm paksu akryylilevy, joka hajottaa valon yleiseksi työvaloksi vaatesäilytyksen tilaan. Naulakossa on kaksoiskoukut kahdella korkeudella.

Tupakointitilan **taso T45** on mustaksi laminoitu Mdf-levy, jolla on kaksi teräksistä laippajalkaa.

**Valoelementti V44** koostuu kahdesta neliön muotoisesta kehikosta. Alempi on ohutseinämäistä teräsputkea tms., johon istutetaan tasaisin välein kämmenlamppu osoittamaan ylöspäin. Ylempi kehikko vastaa alemman muotoa ja on valkoista 10 mm paksua akryylilevyä, joka heijastaa valon yleisvalona alla oleville pöytäryhmille.



## 8.2 Irtokalustetyypit

**Pöytä P1:** esimerkkikaluste Big Irony 2000 x 900 x 730 mm.

Materiaali: fosfatisoitu teräs. Valmistaja Zeus, Italia, Toimittaja Oy Deco House Ab. 9 kpl



Kuva 75: www.zeusnoto.com 2008

**Pöytä P2:** esimerkkikaluste Big Irony 1140 x 1140 x 720 mm

Materiaali: fosfatisoitu teräs. Valmistaja Zeusnoto, Italia, Toimittaja Oy Deco House Ab. 35 kpl

**Pöytä P3:** esimerkkikaluste Lowcut 1800 x 600 x 400 mm.

Levy: saarni, musta petsi, runko: ruostumaton teräs. Valmistaja Globe, Toimittaja Tila Oy. 14 kpl

**Pöytä P4:** esimerkkikaluste Lowcut 1200 x 600 x 400 mm

ominaisuudet samat kuin P3:ssa. Valmistaja Globe, Toimittaja Tila Oy. 4 kpl



Kuva 76: www.globefurniture.dk 2008

**Tuoli T5:** esimerkkikaluste Zarra. Verhoilu: tummanruskea nahka. Valmistaja Boconcept, Toimittaja Vepsäläinen. 290m kpl



Kuva 77: www.boconcept.fi 2008

**Baaripöytä P6:** Chipre Table 110, ø 600 x 1100 mm. Pöytälevy: ruostumaton teräs, jalka: alumiini

Valmistaja: Amat, Italia. Toimittaja: Oy Deco House Ab 8. kpl

**Baarituoli T7:** Golia Alto, ø 410 x 800 mm. Runko: ruostumaton teräs, satiinipinta, istuin: musta nahka

Valmistaja: Zeus, Italia. Toimittaja: Oy Decohouse Ab. 64 kpl



Kuva 78: www.zeusnoto.com

Kuva 79: www.amat-3.com

**Penkki P8:** Stainless bench, 1800 x 350 x 470 mm.

Materiaali: ruostumaton teräs, satiinipinta

Valmistaja: Zeus, Italia. Toimittaja: Oy Deco House Ab. 6 kpl



**Lepotuoli L9:** Zip LT, 700 x 820 x 700 mm. Verhoilu: Wools 17, Lauritzon's

Valmistaja ja toimittaja: Interface Oy, Suomi. 18 kpl



**Rahi R10:** Must E 100x60, 1000 x 600 mm. Verhoilu: Boy violetti, Lauritzon's

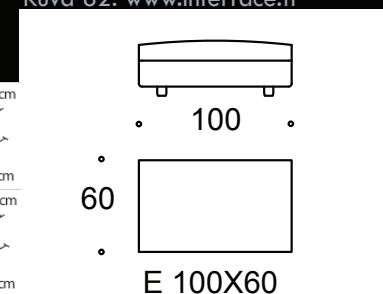
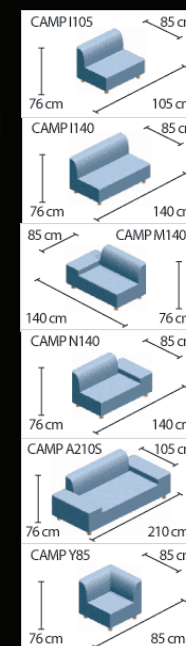
Valmistaja ja Toimittaja: interface Oy. 10 kpl

**Sohvamodulit S11H & S11M:** CAMP I105, 1050 x 850 x 760 mm. Verhoilu: S11H - Wools 14, Lauritzon's, S11M - Wools 17, Lauritzon's. Valmistaja ja toimittaja: Adea Oy, Suomi. S11H 22 kpl, S11M 8 kpl

**Sohvamodulit S12H & S12M:** CAMP I140, 1400 x 850 x 760 mm, Adea. Verhoilu: S12M - Wools 14, Lauritzon's, S12M Wools 17, Lauritzon's. S12H 4 kpl, S12M 4 kpl

**Sohvamodulit S13H & S13M:** CAMP N140, 1400 x 850 x 760 mm, Adea. Verhoilu: S13H - Wools 14, Lauritzon's, S13M - Wools 17, Lauritzon's. S13H 4 kpl, S13M 2 kpl

**Sohvamodulit S14H & S14M:** CAMP M140, 1400 x 850 x 760 mm, Adea. Verhoilu: S11H - Wools 14, Lauritzon's, S11M - Wools 17, Lauritzon's. S14H 4 kpl, S14M 2 kpl



**Sohva S15:** CAMP A210S, 2100 x 1050 x 760 mm, Adea. Verhoilu: Nemi Melange 1261 Lauritzon's. 5 Kpl

**Kulmasohvamodulit K16H & K16M:** CAMP Y85, 1050 x 1050 x 760 mm, Adea  
Verhoilu: K13H - Wools 14, Lauritzon's, K13M - Wools 17, Lauritzon's. K16H 8 kpl, K16M 4 kpl



Kuva 84: [www.vepsalainen.com](http://www.vepsalainen.com)

**Miksauspiste M17:** Mittatilaustyö, tarkemmin tekstissä, s. 59. 1 kpl

**Lava L18:** Mittatilaustyö, tarkemmin tekstissä, s. 60. 1 kpl

**Allas A19:** Pesuallas liikuntaesteisille 12821-01-101 valkoinen posliini, koko 660 x 580 x 180 mm, pohjasiivilä, joustava viemäriiitin ja kallistettavat kannakkeet. Valmistaja ja toimittaja: Ido Kylpyhuone Oy, Suomi. 1 kpl

**Allas A20:** Nurkkapesuallas 11155-01-101, valkoinen posliini, koko 600 x 500 mm, sivun mitta 435 mm, ruuvikiinnitys  
Valmistaja ja Toimittaja: Ido Kylpyhuone Oy. 2 kpl



Kuva 85: <http://www.ido.fi>

**Allas A21:** Pesuallas Trevi, 11289-01-101, valkoinen posliini, koko 500 x 360 x 180 mm, kannakekiinnitys  
Valmistaja ja Toimittaja: Ido Kylpyhuone Oy. 8 kpl



Kuva 86: <http://www.ido.fi>

**Hana H22:** Pesuallashana 230 V, 6116110 Oras Electra 6200, väri: kromi, kosketusvapaa 13 kpl

**Hana H23:** Pesuallashana ja bidetta-suihku 230 V, 6116130, Oras Electra 6205, väri: kromi, kosketusvapaa. 1 kpl  
H22 ja H23 valmistaja ja toimittaja: Oras Oy, Suomi



Kuva87: <http://www.oras.com>



**WC-istuin WC24:** WC-Nordic 2300P, GB112340601461 S-lukko, valkoinen posliini, musta istuin ruostumatonta terästä. Valmistaja ja toimittaja: Oy Gustavsberg Ab. 11 kpl

**Kädensijat K25:** Nordic kädensija 3051 wc-istuimelle, GB88305101, Valmistaja ja toimittaja. Oy Gustavsberg Ab. 1 kpl

**Urinaali U26:** Mittatilaustyö, Suunnittelija Maija Kärkinen, idean kehittäjä: Tuulianna Uimonen, tarkemmin tekstissä. s. 61. 1 kpl

**Pesuallastaso P27:** Mittatilaustyö, Tarkemmin tekstissä, s. 61. 2 kpl

**Roskakori R28:** SanTRAL Roskakori ABU 18 E, 929000, materiaali: ruostumaton teräs, koko 278 x 507 x 183 mm. Valmistaja ja toimittaja: Sale & Marketing, Suomi. 11 kpl

**Roskakori R29:** SanTRAL Roskakori ABU 50 E, 185000, materiaali: ruostumaton teräs, koko 380 x 680 x 250 mm. Valmistaja ja toimittaja: Sale & Marketing, Suomi. 6 kpl

**WC-paperiteline PT30:** SanTRAL WC-paperiannostin MRU E, 319800, materiaali: ruostumaton teräs, koko: 320 x 350 x 133 mm. Valmistaja ja toimittaja: Sale & Marketing, Suomi. 11 kpl

**Paperipyyheannostin PA31:** SanTRAL Paperipyyheannostin HSU 31 E, 386900, materiaali: ruostumaton teräs, koko: 278 x 350 x 133 mm Valmistaja ja toimittaja: Sale & Marketing, Suomi. 11 kpl

**Hyllykaluste H32:** Mittatilaustyö, tarkemmin tekstissä s. 61. 3 kpl

**Sijoituspaikka kylmälaitteelle S33:** ravintoloitsijan valinta. 3kpl

**Tiski T34A ja T34B:** Mittatilaustyö, tiskin laitteet: ravintoloitsijan valinta. Tarkemmin tekstissä, s. 62. T34A 1 kpl, T34B 1 kpl

**Allas-hanayksikkö A35:** Huullosallas Planar PPX210-44, materiaali: ruostumaton teräs, koko: 440 x 470 x 200 mm Valmistaja ja toimittaja: Franke, Suomi. Keittiöhana ja pikapesin Oras Vega (1828) 6216350, väri: kromi.Valmistaja: Oras, Suomi. 9 kpl

**Naulakko N36A ja N36B:** Mittatilauskalusteet, tarkemmin tekstissä, s. 63. N36A 4 kpl, N36B 4 kpl

**Taso T 45** Mittatilauskaluste, tarkemmin tekstissä, s. 63. 1 kpl

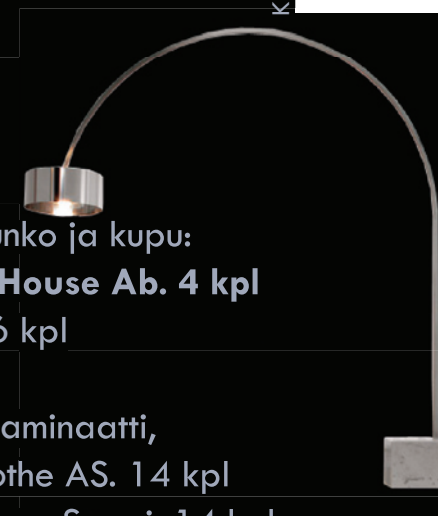
Kuva 89: <http://www.franke.fi>



### 8.3 Valaisintyypit

**Valaisin V 37:** Jalkavalaisin Raduga, 2000 x 2500 mm, kupu ø 400mm. Jalkaosaa 300 x 300 mm. Runko ja kupu: ruostumaton teräs, jalka musta marquina marmori. **Valmistaja Cattelan, Italia, Toimittaja, Oy Deco House Ab. 4 kpl**  
Lamppu: Kärkipeililamppu 4717106, 60W KPP E27. Valmistaja: Airam, Suomi. 4 kpl/valaisin, yht. 16 kpl

**Valaisin V38:** Kattovalaisin Square Boon, 900 x 900 x 400 mm. Metallikehikko, musta PVC/puuvillalaminaatti, pohjakansi: valkoinen PVC/puuvillalaminaatti. Valmistaja: Moooi, Alankomaat, Toimittaja: Moller & Rothe AS. 14 kpl  
Tanska. Lamppu: Longlife-vakiolamppu 4713807 60W RH-5000 E27 tärinänkestävä. Valmistaja: Airam, Suomi. 14 kpl



Kuva: 23 ks. lähde

Kuva 90: <http://www.moooi.com>





Kuva 91: [www.fabbian.it](http://www.fabbian.it)

**Valaisin V39:** Seinävalaisin Style D29 D02 02, 360 x 102 x 75 mm. Musta lasi. Valmistaja: Fabbian, Italia Toimitaja: Oy Decohouse Ab. 15 kpl Lamppu: 150W J linear K R7s, 4717653, ø 118. Valmistaja: Airam, Suomi. 15 kpl



**Valaisin V40:** Kiskovalaisin Beluga Steel D57 J03 15, 114 x 130 mm. Kromi. Valmistaja: Fabbian, Italia Toimitaja: Oy Decohouse Ab. 24 kpl. Lamppu: Verkkojännitteinen halogeeni 4719402, 75W ALU, 3000 K, Gu10 30°. Valmistaja: Airam, Suomi. 24 kpl

Kuva 92: [www.fabbian.it](http://www.fabbian.it)



**Loistevalaisin L41 & L42:** L41 Yleisvalaisin Jatkos 21 W, 4207442, 914 x 28 x 43 mm. Lamppu 21W T5 HE-840 Valkea, 4912622, 849 mm. L42 Yleisvalaisin Jatkos 28 W, 4207443, 1214 x 28 x 43 mm. Lamppu 28W T5 HE-840 Valkea, 4912629, 1149 mm. L41 ja L42 Valmistaja ja toimittaja: Airam, Suomi  
L41 30 kpl, L42 13 kpl

**Valoelementti V44:** Mittatilauskaluste, tarkemmin tekstissä, s. 63. 8 kpl. Kämmentamppu GX54 4914176, Valmistaja: Airam, Suomi. 96 kpl

## 8.4 Materiaalit

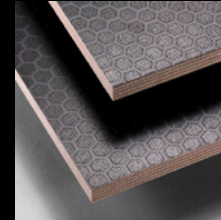
**Kuitubetoni Fibre C**, sävy 03 Silver Grey, Ferro. Valmistaja: Rieder, Itävalta  
Toimittaja: Seroc Oy, Suomi

Kuva 93: [www.rieder.cc](http://www.rieder.cc)



**Vaneri Wisa Hexa**, paksuus 30 mm, paino 20,7 kg/m<sup>2</sup>, Valmistaja UPM-Kymmene

Kuva 94: <http://w3.upm-kymmene.com>



Kuva 95: <http://www.thomann.de>



**Truss-kehikko** Esimerkkituote: LITEC QX25 SQUARE TRUSS 400 CM  
Valmistaja: Litec, Italia, toimittaja: Musikhaus Thomann, Saksa

**Ruostumaton teräs, matta** (mm. Urinaalissa U26, lavan rakenteissa, naulakossa, penkissä P8 ja pöydässä P6)

**Laminoitu lasi** 10 mm, kirkkaalla ja mustalla laminoitikalvolla. Valmistaja ja Toimittaja JS Lasi, Suomi

**Durat**, Plus 054, Valmistaja ja toimittaja: Durat, Suomi



Kuva 96: <http://www.mediatoimisto.net>

**Maali** Tikkurila Remontti-Ässä 4. puolihimmeä, sävy Symphony K489

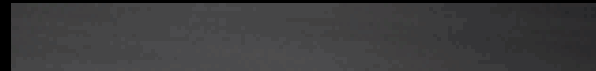


Kuva 97: Tikkurila Oy

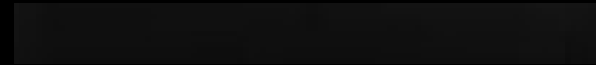
**Maali** Tikkurila Harmony (Uudet seinärakenteet, ei märkätiloihin), maalarinvalkoinen

**Fosfatisoitu teräs** (pöydässä P1 ja P2)

**Petsi, musta** (pöydässä P3 ja P4)



**Tummanruskea nahka** (tuolissa T5)



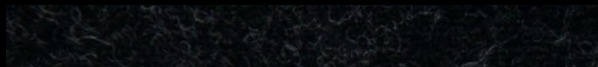
**Mdf, harmaa laminointi (wc-koppien seinärakenne)**

**Kangas Wools 14, Lauritzon's**



Kuva 72 ks.lähde

**Kangas Wools 17, Lauritzon's**



Kuva 71 ks.lähde

**Kangas Nemi Melange 1261, Lauritzon's**



Kuva 70 ks.lähde

**Kangas Boy, violetti, Lauritzon's**



Kuva 69 ks.lähde

**Musta nahka (mm. baarituolissa T7)**

### **Olemassaolevien pintojen käsittely**

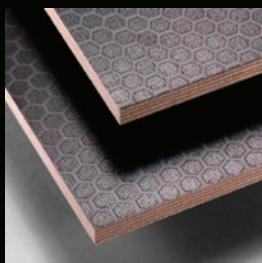
- Kaikki pinnat ja rakenteet puhdistetaan varoen poistamasta laasteja tai maaleja.
- Asbesti poistetaan turvallisuusohjeita noudattaen
- Vaarallisiksi todetut irtorakenteet (esim putoamisvaarassa olevat) poistetaan tai kiinnitys varmistetaan.
- Tiiliseinät kiinnitetään ruiskutettavalla sidosaineella, Teknos tai vastaava. Koristemaaliraita maalataan uudelleen. Tikkurilan Remontti-Ässä, 4 puolihimmeä, sävy K489 Valmistaja Tikkurila, Toimittaja: Rautakaupat
- Lattiat pinnoitetaan läpikuultavalla epoksilakalla. Tikkurila Akvacoat epoksilakka tai vastaava. Toimittaja: Rautakaupat
- Ikkunanpuitteet kunnostetaan.
- Kattopinnat pinnoitetaan akustisella laastilla jättäen näkyviin metallilevy paikkaukset. Sonophone TM-1 tai TM-5, Valmistaja ja Toimittaja: Renotech Oy

## Materiaalikartta

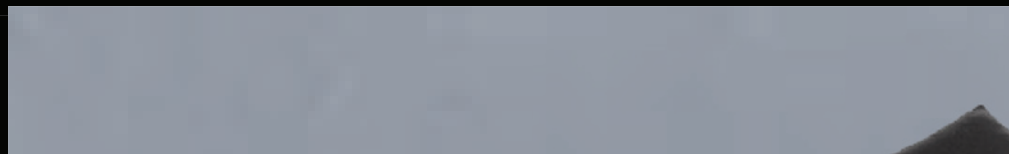


Kuva 95 ks. lähde

Kuvat 93 ja 94. ks. lähde



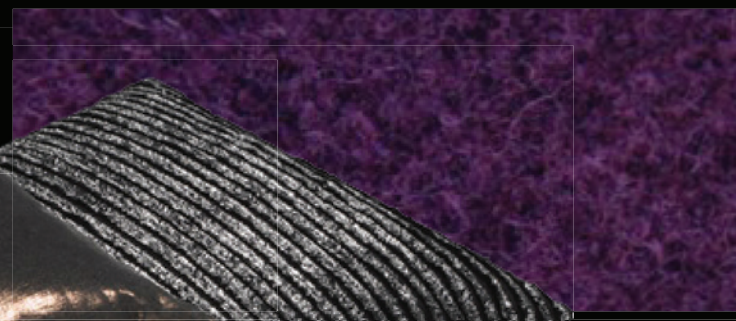
Kuva 97.ks. lähde



Kuva 96 ks. lähde



Kuvat 73 ja 74 ks. lähde



## 8.5 Materiaalit sijoitettuna tilaan

Lattia: epoksilakka

Pöytä: fosfatoitu teräs

Tuoli: ruskea nahka

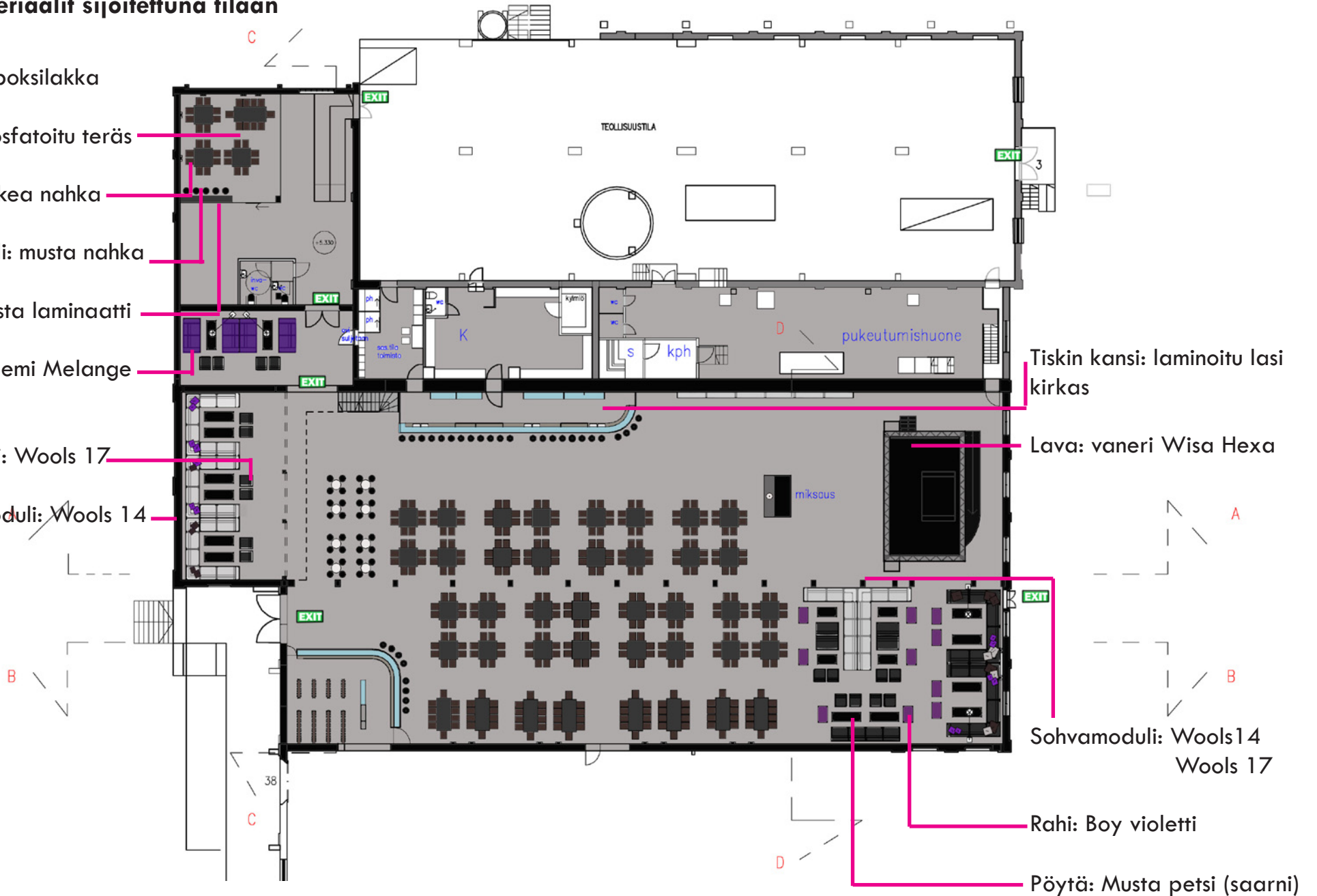
Baarituoli: musta nahka

Taso: musta laminaatti

Sohva: Nemi Melange  
1261

Lepotuoli: Wools 17

Sohvamoduli: Wools 14



Vanha seinä: kiinnityssuihke Teknos tai vastaava  
Wc-kopin seinä: laminoitu mdf esim. tumma harmaa  
Tiskin katos: ruostumaton teräs

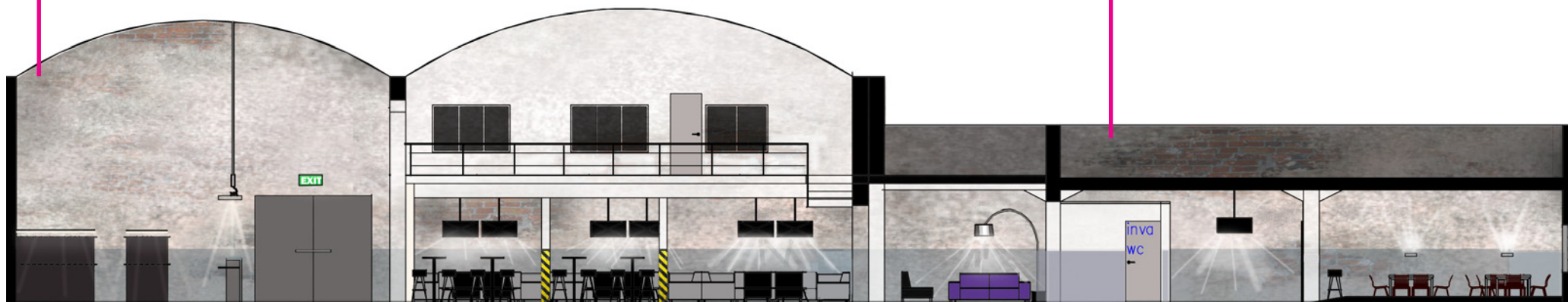


Tiski: kuitubetoni Fibre C Silver Grey  
Seinä: maali Tikkurila Remontti-Ässä Symphony K489



Tuoli: tummanruskea nahka

Maalattu seinäpinta: puhdistus



Naulakko: ruostumaton teräs

Ovi: ruostumaton teräs

Varoitusmaali: puhdistus

Portaikko: sama käsittely kuin lattiapinnoilla, puhdistus, epoksilakka

Ikkunanpuite: kunnostus



Lavan teräsrakenteet: teräsputki ja truss-kehikko

Penkki: ruostumaton teräs

Hätäuloskäynti: ruostumaton teräs

## 8.6 3D-visualisointi











# 9. Arviointi

Prosessin lopussa on tarpeen arvioida saavutettuja ja saavuttamattomia tuloksia. Prosessissa on mielenkiintoista juuri se, mitä oppii, mitkä tavoitteet tulevat toteutetuiksi ja mitkä eivät. Alkutilanteessa ovat olemassa vain mielikuvat ja innostus, inspiraatio. Kun työtä tekee, suunnitelma elää ja aikataulut muuttuvat. Se kaikki on oppimista.

## 9.1 Suunnitelma

Tilan mittakaava on ollut suurimpia kompastuskiviä suunnittelun kuluessa. Suuren tilan tilaohjelma on suunnitteluongelma, jota en ole aikaisemmin kokenut. Tilan koko on hämännyt minua esim. pöytäryhmien sijoittelussa ja niiden koon määrittelyssä, samoin sohva-elementtien suunnittelussa. Elementtien on oltava tarpeeksi suuria, jotta ei tule vaikutelmaa "pöytämerestä" tai vierä vieressä olevista "karsinoista". Kaiken, mitä tilaan tuodaan on oltava ikäänkuin kilpailukykyistä tilan kanssa, vaikkei sitä olekaan tarkoitus jyrätä.

Lopputuloksen yleisilme on jonkin verran tummanpuhvampi kuin olin alussa sen mielessäni nähnyt. Se ei kuitenkaan tarkoita, ettenkö olisi siihen tyytyväinen. Tilan todellisuus ja haluttu käyttötarkoitus toivat vastaan kerta toisensa jälkeen haluni pysyä karuissa materiaaleissa, kuten ruostumattomassa teräksessä ja mustan sekä harmaan värimaailmassa. Tarvittu kontrasti löytyi jo olemassa olevasta, siellä täällä pilkahtavasta keltaisesta varoitusmerkintämaalista. Siihen halusin lisätä jotain viileää ja voimakasta. Violetti väri sisältää tunnetta, mutta on täyteläisyydessään kuitenkin hillitty ja salaperäinen. Kokonaisuus on suhteellisen ankara ja sisältää suuria, puhtaita linjoja. Tekstiilit ja nahka tuovat tarvittavan lämmön ja inhimillisyyden tilaan, romanttisempia detaljeja ei tarvita.

## 9.2 Prosessi

Työn aloittaminen ei ollut helppoa. Kohteessa vieraileminen ei ollut aivan yksinkertaista, koska tila ei ole julkinen, ja aina oli sovittava erikseen varaston työnjohtajan kanssa tapaamisesta. Paikan mittaaminen ja kuvaaminen ei myöskään ollut aivan yksinkertaista joka paikkaa peittävän liian ja laatikkopinojen ja jo pelkästään mitattavien pintojen koon takia.

Haasteensa asetti myös suunnitelman rajaaminen. Esimerkiksi se, että en ehtinyt annetussa ajassa kaikkia tilan osia käsitellä loppuun asti, tuotti minulle pettymyksen. Olo on siis väkisin hieman keskeneräinen. Aikaa tällaisen suunnitelman viimeistely vaatisi siis lisää. Yhteistyössä olisi myös oltava mukana museovirasto ja restauroinnin ammattilaiset, jotta tila saisi parhaan mahdollisen kohtelun.

Aika ja onnistumiset sekä vastoinkäymiset sitovat tekijän tiukasti suunnitelmaansa. On suuri haaste esittää asiat lopussa niin, että suunnitelman katsojille välittyisi prosessin laajuus, kaikki mitä on ajatellut ja tuntenut suunnitelmaa tehdessään. Suunnittelija ikäänkuin sokeutuu omalle työlleen ja tulee myös herkäksi kritiikille. Vaikka en istunutkaan kovin usein ohjaajieni kanssa pohtimaan asioita, olen kuitenkin suhteellisen tyytyväinen vuorovaikutukseemme. Kritiikki ja tuki tuli tarpeeksi usein perille, jotta pystyin suunnittelijana olemaan loppuun asti innostunut ja jalat kiinni maassa. Työtahtia on luultavasti miltei mahdotonta pitää täysin tasaisena, loppua kohti tahti kiihtyy ja se lienee aivan luonnollistakin.

## LÄHTEET

### Julkaistut lähteet:

- Aikio, A., Vornanen, R. 1989. Uusi Sivistyssanakirja. Helsinki: Otava
- Anttila, E. 2000. Kansallisromanttisessa hengessä. KS 23.9.2000
- Häkkinen, S. 2006. Hovinsaarelle haetaan kasvuideaa kansainvälisellä arkkitehtikilpailulla. KS 13.12.2006
- Häkkinen, S. 1997. Hovinsaaren rantoja syhdytään kunnostamaan. KS 4.6.1997
- Isokangas, A., Karvala, K., von Reiche, M. 2000. City on sinun: Kuinka uusi kaupunkikulttuuri tuli Helsinkiin. Keuruu: Tammi
- Kairamo, M. 2007. Restauraation oppivuodet. Arkkitehti 2/2007, 16-27
- Kangas, J., Kotro, A., Leivo, A., Tukiainen, T. & kirjoittajat. 2005. Yhdet vielä: Baarikärpäset kertovat. Jyväskylä: Like
- Karppinen, H. 2004. Aamubarhaisella tuoretta pullaa kahdesta leipomosta. KS 19.1.2004
- Karppinen, H. 2004. Aamubarhaisella tuoretta pullaa kahdesta leipomosta. KS 19.1.2004
- Katajisto, T. 2005. Hovinsaarelaiset peräivät kaupunkia siistimistyöhön. KS 14.9.2005
- Lavi, M. 2000. Mirrikylän tarinoita. Artikkelisarja. KS 17.-24.9.2000
- Lavi, M. 2005. Rakas Vanha Hovinsaari. Kotka: Hovinsaari-seura
- Lähtenmaa, J., Mäkelä, L. 1995. Helsingin yö. Helsinki: Helsingin kaupungin tietokeskus
- Moilanen, H. 2007. Pelin voi vielä pistää poikki. Kymen Sanomat 13.3.2007
- Mustonen, P. 1990. Ravintolaelämää: Kulttuurikuvia, nostalgiaa, kulinaria. Helsinki: Tammi
- Mäenpää, V. 1999. Kotkan teollinen maisema kukoistaa Hovinsaarella. KS 24.10.1999
- Pallasmaa, J. 2007. Ahdistuksen ja alistamisen tilat: Piilevä väkivalta arkkitehtuurissa. Arkkitehti 6/2007, 18-31.
- Palmu, O. 2007. Kevättapahtuma kokosi vanhat hovinsaarelaiset. KS 1.4.2007
- Perkkiö, M. 2007. Lumous - kuinka se syntyy ja kuinka se haihtuu. Arkkitehti 2/2007, 49
- Ranni, A., Uusniitty, T. 2000. Hovinsaari - mainettaan parempi paikka asua. KS 20.9.2000
- Söderlund, J. 2007. Säilöä vai säilyttää. Arkkitehti 2/2007, 107-108
- Uusniitty, T. 2007. Vanhoja puutaloja matalaksi. Kymen Sanomat 13.3.2007
- Väre, A. 2006. Klubikulttuurin lämmittelijät. Rumba, numero 18/2006, 17.
- Örling, R. 1976. Hovinsaaren Sahan alueelle ainakin 100 asukkaan lähiö. Eteenpäin 11.12.1976

### **Julkaisemattomat lähteet:**

- Petris-Forsell, L. 2002. Klubi: Konsepti ja tilasuunnitelma. Opinnäytetyö. Lahden Ammattikorkeakoulu

### **Suulliset lähteet:**

Aalto, T. 2008. Ääniteknikko. Haastattelu 10.4.2008

Adler, L. 2007. Toimitusjohtaja. EMP-Invest. Haastattelu 1.10.2007

Salminen, L. 2008. Kotkan kaupunkisuunnittelulautakunnan puheenjohtaja. Haastattelu 19.2.2008

### **Sähköiset lähteet:**

- [http://fi.wikipedia.org/wiki/Tanssisali\\_Lutakko](http://fi.wikipedia.org/wiki/Tanssisali_Lutakko), 19.2.2008

- <http://fi.wikipedia.org/wiki/Teatria>, 19.2.2008

- <http://www.finnicakymenlaakso.fi/kymark/tyylisuunnat/>, 23.1.2008

- <http://www.kotka.fi/index.asp?area=7&language=1>, 20.2.2008

- <http://www.kotka.fi/index.asp?link=2239>

- [http://www.kotkanklubi.fi/index.php?option=com\\_content&task=view&id=18&Itemid=32](http://www.kotkanklubi.fi/index.php?option=com_content&task=view&id=18&Itemid=32), 14.3.2008

- <http://www.mikklinklubi.fi/jaseneksi.htm>, 14.3.2008

- <http://www.teatria.com/index2.php>, 19.2.2008

- <http://www.teatria.com/index2.php?sivu=info>, 19.2.2008

## Kuvalähteet:

1. Arkkitehtitoimisto Tapani Leppälä Oy
2. Seppo Vakkari, Eteenpäin, 11.12.1976
3. Arkkitehtitoimisto Tapani Leppälä Oy
4. <http://www.kotka.fi/showattachment.asp?ID=5697&DocID=2933>, 7.2.2008
5. Arkkitehtitoimisto Tapani Leppälä Oy
6. Arkkitehtitoimisto Tapani Leppälä Oy
7. EMP-Invest Oy
8. Hansen, Ari, Kotkan teollinen maisema kukoistaa Hovinsaarella, Kymen Sanomat 24.10.1999
9. Lavi, M., Rakas Vanha Hovinsaari, Hovinsaari-seura 2005, 91.
10. Tauru, S., Puutaloja matalaksi, Kymen Sanomat 13.3.2007
11. <http://picasaweb.google.fi/pakkanem/Kuvakotka/photo#5152422599468541794>, 28.2.2008
12. <http://50bestrestaurants.fi/images/6253.jpg>, 19.2.2008
13. [http://fi.wikipedia.org/wiki/Kuva:Building\\_in\\_Pasila.JPG](http://fi.wikipedia.org/wiki/Kuva:Building_in_Pasila.JPG), 11.2.2008
14. [http://fi.wikipedia.org/wiki/Kuva:lt%C3%A4-Pasila\\_ilmasta.jpg](http://fi.wikipedia.org/wiki/Kuva:lt%C3%A4-Pasila_ilmasta.jpg), 11.2.2008
15. Arkkitehtitoimisto Tapani Leppälä Oy
16. David Ebner, <http://www.cgfocus.com/gallery/image/21>, 25.2.2008
17. <http://50bestrestaurants.fi/images/6253.jpg>, 19.2.2008
18. Jaakko Santaniemi
19. [http://shop.hm.com/fi/?action=viewshoppingwindow&dept=DAM\\_ROC\\_ACC](http://shop.hm.com/fi/?action=viewshoppingwindow&dept=DAM_ROC_ACC), 25.2.2008
20. <http://www.driade.com/home.php?idT=1&idST=1&idC=1&idP=1344&pagProd=screw&pop=0&clickP=true>, 28.1.2008
21. Markus Vanhala
22. <http://www.rieder.cc/movies.aspx>, (colour specifier, liquide black, matt) 25.2.2008
23. [http://www.cattelanitalia.com/backend/prodotti/img\\_upload/original/070502103370\\_Raduga.jpg](http://www.cattelanitalia.com/backend/prodotti/img_upload/original/070502103370_Raduga.jpg), 13.2.2008
24. [http://www.doctordesign.fi/com/img/mood\\_44.jpg](http://www.doctordesign.fi/com/img/mood_44.jpg)
25. [http://www2.dupont.com/Surfaces/en\\_US/products/corlan/pr\\_corlan\\_colors.html](http://www2.dupont.com/Surfaces/en_US/products/corlan/pr_corlan_colors.html), 25.2.2008
26. [http://www2.dupont.com/Surfaces/en\\_US/products/corlan/pr\\_corlan\\_colors.html](http://www2.dupont.com/Surfaces/en_US/products/corlan/pr_corlan_colors.html), 25.2.2008



## Kuvalähteet:

27. Laurie Maitland, [http://www.allposters.com/-sp/Symphony-in-Red-and-Khaki-II-Posters\\_i1110700\\_.htm](http://www.allposters.com/-sp/Symphony-in-Red-and-Khaki-II-Posters_i1110700_.htm), 25.2.2008
28. Jaakko Santaniemi
29. Andy Warhol, <http://www.allposters.com/gallery.asp?startat=/getposter.asp&APNum=988804&CID=54C2DB7B7F5C4167811E7EA8E85648FA&PPID=1&search=29184&f=c&FindID=29184&P=3&PP=56&sortby=PD&cname=Andy+Warhol&SearchID=>, 25.2.2008
30. Rob Tilly, <http://www.allposters.com/gallery.asp?startat=/getposter.asp&APNum=1689169&CID=54C2DB7B7F5C4167811E7EA8E85648FA&PPID=1&search=to>  
[kyo&f=t&FindID=0&P=6&PP=69&sortby=PD&cname=&SearchID=](http://www.allposters.com/gallery.asp?startat=/getposter.asp&APNum=1689169&CID=54C2DB7B7F5C4167811E7EA8E85648FA&PPID=1&search=to), 25.2.2008
31. Markus Vanhala
32. Andy Warhol, <http://www.allposters.com/gallery.asp?startat=/getposter.asp&APNum=1813778&CID=54C2DB7B7F5C4167811E7EA8E85648FA&PPID=1&search=andy%20warhol&f=c&FindID=29184&P=1&PP=56&sortby=PD&cname=Andy+Warhol&SearchID=>, 25.2.2008
33. <http://www.interface.fi/productCard.php?id=64&lang=1>, 28.1.2008
34. [www.nba.fi/fi/susimerkitys](http://www.nba.fi/fi/susimerkitys), 14.2.2008
35. <http://www.maidentaide.fi/tuotteet.html?id=1/1#>, 14.2.2008
36. <http://www.maisala.info/Punanen.lato%20copy.jpg>, 14.2.2008
37. John Mariani, <http://pages.prodigy.net/johnmariani/040119/taverna.jpg>, 14.2.2008
38. [www.tampere-seura.fi/melko/Kirja.html](http://www.tampere-seura.fi/melko/Kirja.html), 14.2.2008
39. <http://www.yad.fi/kuvat/photo/03radhki/3.jpg>, 28.1.2008
40. [http://www.2hk.fi/2h+k/baari\\_uudet/baari1\\_400.jpg](http://www.2hk.fi/2h+k/baari_uudet/baari1_400.jpg), 28.1.2008
41. <http://www.thedctraveler.com/wp-content/uploads/2007/07/dance-club-1.jpg>, 16.3.2008
42. <http://www.suomijazz.com/tre2003.htm>, 10.3.2008
43. Jaakko Santaniemi
44. <http://www.abvent.com/community/galleries/images/1173190024.jpg> 28.1.2008
45. <http://www.s-ravintolat.com/newyork/galleria/index.html>, 18.1.2008
46. <http://www.jelmu.net/galleria/remontti/01.jpg>, 26.2.2008
47. <http://kuvat.huumakuva.net/displayimage.php?album=search&cat=0&pos=1>, 19.2.2008
48. [http://fi.wikipedia.org/wiki/Kuva:Tanssisali\\_lutakko.jpg](http://fi.wikipedia.org/wiki/Kuva:Tanssisali_lutakko.jpg), 19.2.2008
49. [http://www.teatria.com/info/CT\\_plan.pdf](http://www.teatria.com/info/CT_plan.pdf), 19.2.2008

## Kuvalähteet:

50. [http://fi.wikipedia.org/wiki/Kuva:Club\\_Teatrria.jpg](http://fi.wikipedia.org/wiki/Kuva:Club_Teatrria.jpg), 19.2.2008
51. [http://www.teatria.com/info/CT\\_Stage.pdf](http://www.teatria.com/info/CT_Stage.pdf), 19.2.2008
52. [http://fi.wikipedia.org/wiki/Kuva:Nightclub\\_Tavastia.jpg](http://fi.wikipedia.org/wiki/Kuva:Nightclub_Tavastia.jpg), 19.2.2008
53. [http://commons.wikimedia.org/wiki/Image:Nosturi\\_\(Helsinki\).JPG](http://commons.wikimedia.org/wiki/Image:Nosturi_(Helsinki).JPG), 19.2.2008
54. <http://nk.hel.fi/gloria/pohjapiirustukset.html>, 19.2.2008
55. [http://nk.hel.fi/gloria/tilakuvia/live\\_03.jpg](http://nk.hel.fi/gloria/tilakuvia/live_03.jpg), 19.2.2008
56. <http://nk.hel.fi/gloria/pohjapiirustukset.html>, 19.2.2008
57. [http://nk.hel.fi/gloria/tilakuvia/aula\\_03.jpg](http://nk.hel.fi/gloria/tilakuvia/aula_03.jpg), 19.2.2008
58. [http://www.ibiza-spotlight.com/night/reviews/2006/halliwell06\\_i.htm](http://www.ibiza-spotlight.com/night/reviews/2006/halliwell06_i.htm), 19.2.2008
59. [http://www.aitoo.fi/kirkastus/live\\_kuvat/grekfi.jpg](http://www.aitoo.fi/kirkastus/live_kuvat/grekfi.jpg), 21.2.2008
60. [http://www.myllypurolaisia.fi/wp-content/uploads/2007/01/elisa\\_2.jpg](http://www.myllypurolaisia.fi/wp-content/uploads/2007/01/elisa_2.jpg), 21.2.2008
61. <http://www.spreadshirt.net/fi/fi/Osta-t-paita/Grafiikat-63/Marketplace/Designs/detail/design/4285412>, 21.2.2008
62. <http://kuvat.huumakuva.net/displayimage.php?album=279&pos=5>, 19.2.2008
63. [http://www.manitouband.com/gallery2/d/279-2/IMG\\_7059.JPG](http://www.manitouband.com/gallery2/d/279-2/IMG_7059.JPG), 21.2.2008
64. <http://punklandia.yle.fi/files/punklandia/nostokuva/irokeesi.jpg>, 21.2.2008
65. [http://parketti.upofloor.fi/fi/sivut/valitse\\_ia\\_hanki/parkettimallisto/forte\\_collection/pahkina/ViewProduct.eviacms/productId/2024](http://parketti.upofloor.fi/fi/sivut/valitse_ia_hanki/parkettimallisto/forte_collection/pahkina/ViewProduct.eviacms/productId/2024), 15.4.2008
66. [http://www.zeusnoto.com/english/prodotti/tav\\_stain.htm](http://www.zeusnoto.com/english/prodotti/tav_stain.htm), 15.4.2008
67. [http://www2.dupont.com/Surfaces/en\\_US/assets/flash/gallery\\_colors/colors.html?product=corian](http://www2.dupont.com/Surfaces/en_US/assets/flash/gallery_colors/colors.html?product=corian), 15.4.2008
68. <http://www.lauritzon.fi/index.php?content=fabrics&fabricId=167&colorId=1315&pageId=1&collectionId=6>, 15.4.2008
69. <http://www.lauritzon.fi/index.php?content=fabrics&fabricId=211&collectionId=8&pageId=1>, 15.4.2008
70. <http://www.lauritzon.fi/index.php?content=fabrics&fabricId=253&colorId=1870&pageId=1&collectionId=6=1>, 15.4.2008
71. <http://www.lauritzon.fi/index.php?content=fabrics&fabricId=95&colorId=1684&pageId=1&collectionId=8>, 15.4.2008
72. <http://www.lauritzon.fi/index.php?content=fabrics&fabricId=95&colorId=1682&pageId=1&collectionId=8>, 15.4.2008
73. <http://www.iskukoti.fi/iskuasp/kotiweb.nsf/sp2?OpenAgent&cid=ContentC4184-9-2&ar=TYNYTKOR&ind=2&1start=11>, 25.4.2008
74. <http://www.iskukoti.fi/iskuasp/kotiweb.nsf/sp2?OpenAgent&cid=ContentC4184-9-2&ar=TYNYTKOR&ind=2&1start=1> 14.5.2008
75. [http://www.zeusnoto.com/english/prodotti/tav\\_bigirony.htm](http://www.zeusnoto.com/english/prodotti/tav_bigirony.htm), 15.4.2008

76. [http://www.globefurniture.dk/products/pdf/lowcut\\_table.pdf](http://www.globefurniture.dk/products/pdf/lowcut_table.pdf), 15.4.2008
77. <http://www.boconcept.fi/default.aspx?id=75475&ImageID=3368>, 15.4.2008
78. [http://www.zeusnoto.com/english/prodotti/ba\\_golia.htm](http://www.zeusnoto.com/english/prodotti/ba_golia.htm), 15.4.2008
79. <http://www.amat-3.com/flash.php?idioma=en> (Flash player, valintapolku: products, by material, table, stainless steel)
80. [http://www.zeusnoto.com/english/prodotti/be\\_stain.htm](http://www.zeusnoto.com/english/prodotti/be_stain.htm), 15.4.2008
81. <http://www.interface.fi/products/Zip/0389762001129019281.jpg>, 15.4.2008
82. [http://www.interface.fi/products/Must/Must\\_fin.pdf](http://www.interface.fi/products/Must/Must_fin.pdf), 15.4.2008
83. <http://www.adea.fi/tuotteet.phtml?id=31&trid=31>, 15.4.2008
84. <http://www.vepsalainen.com/www/tuotteet/Tuoteryhmat/Sohvat/?site=17&manu=4&id=245>, 15.4.2008
85. <http://www.ido.fi/www/fin/idowww.nsf/sp?open&cid=Content9AD85-3-2&>, 24.4.2008
86. <http://www.ido.fi/www/fin/idowww.nsf/sp?open&=&cid=hakutulokset&>, 24.4.2008
87. <http://www.oras.com/fin/professional/products/pages/productvariant.aspx?productcode=6200>, 24.4.2008
88. [http://www.gustavsberg.fi/28081\\_28345](http://www.gustavsberg.fi/28081_28345), 24.4.2008
89. <http://www.franke.fi/?file=1031>, 24.4.2008
90. <http://www.mooui.com/index.php?page=collections&item=22>, 24.4.2008
91. <http://www.fabbian.it/> (Flash player, valintapolku: products, ambience lighting, D-wall, style D29 D02 02), 24.4.2008
92. <http://www.fabbian.it/> (Flash player, valintapolku: products, ambience lighting, J- track fitting, Beluga Steel, D54 J03 15), 24.4.2008
93. [www.rieder.cc](http://www.rieder.cc) (Flash Player, valintapolku: FibreC InfoCenter, FibreC colors & surfaces, 03 silver grey, ferro), 24.4.2008
94. [http://w3.upm-kymmene.com/wps/internet/cms/wisacmsfi.nsf/\\$all64833F19E2F1A6D6C2256EB60024EF98?Open&qm=menu,2,3,4&smtitle=Lattiavanerit](http://w3.upm-kymmene.com/wps/internet/cms/wisacmsfi.nsf/$all64833F19E2F1A6D6C2256EB60024EF98?Open&qm=menu,2,3,4&smtitle=Lattiavanerit), 24.4.2008
95. [http://www.thomann.de/fin/litec\\_qx25\\_square\\_truss\\_400\\_cm.htm](http://www.thomann.de/fin/litec_qx25_square_truss_400_cm.htm), 24.4.2008
96. <http://www.mediatoimisto.net/durat/k3/054.jpg>, 24.4.2008
97. Esityskuvan statisti:
98. Kuvan henkilöt: Mies, [http://shop.hm.com/fin/?action=viewshoppingwindow&dept=HERR\\_NED\\_DENIM](http://shop.hm.com/fin/?action=viewshoppingwindow&dept=HERR_NED_DENIM), 24.4.2008. Nainen, [shop.hm.com](http://shop.hm.com). (linkki vanhentunut)
99. Kuvan henkilöt: [http://shop.hm.com/fin/?action=viewshoppingwindow&dept=DAM\\_TRI\\_LIN](http://shop.hm.com/fin/?action=viewshoppingwindow&dept=DAM_TRI_LIN), 24.4.2008
100. Kuvan henkilö: [http://shop.hm.com/fin/?action=viewshoppingwindow&dept=DAM\\_BYX\\_BYX](http://shop.hm.com/fin/?action=viewshoppingwindow&dept=DAM_BYX_BYX), 24.4.2008

Kuvat ilman numerointia tekijän omia

## LIITTEET

### Piirustukset

### liitteen sivunumero:

1/11 Purkukuva 1:150	2/12
2/11 Purkukuva WC 1:75	3/12
3/11 Kiintokalustepohjapiirustus 1:150	4/12
4/11 Kiintokalustepohjapiirustus WC 1:75	5/12
5/11 Kiintokalusteprojektit A-A ja B-B 1:100	6/12
6/11 Kiintokalusteprojektit C-C ja D-D 1:100	7/12
7/11 Litterakuva 1 krs. 1:150	8/12
8/11 Litterakuva WC	9/12
9/11 Kattokuva 1 krs. 1:250	10/12
10/11 Kattokuva WC 1:75	11/12
11/11 Työpiirustus Naulakko N36A ja N36B Ylhäältä 1:20, leikkaus A-A, B-B, C-C ja D-D 1:20, detalji E-E 1:2	12/12