

OSALLISTUMINEN JA VUOROVAIKUTUS YLEISKAAVA- PROSESSISSA

Esimerkkinä Ylivieskan Vähäkankaan alue

Matkaselkä Sanna

Opinnäytetyö
Tekniikka ja liikenne
Maanmittaustekniikka
Insinööri

2016

Tekniikka ja liikenne
Maanmittaustekniikka
Insinööri (AMK)

Tekijä	Sanna Matkaselkä	Vuosi	2016
Ohjaaja(t)	Mari Hietamäki		
Toimeksiantaja	Ylivieskan kaupunki		
Työn nimi	Osallistuminen ja vuorovaikutus yleiskaavaprosessissa – Esimerkkinä Ylivieskan Vähäkankaan alue		
Sivu- ja liitesivumäärä	57 + 13		

Maankäyttö- ja rakennuslaki edellyttää kuntia hoitamaan kaavoituksen sekä järjestämään siihen liittyvän osallistumisen ja vuorovaikutuksen, jotta kaikilla halukkailla olisi mahdollisuus seurata ja osallistua elinympäristönsä suunnitteluun ja päätöksentekoon. Osallistuminen ja vuorovaikutus voidaan järjestää useilla eri tavoilla. Ylivieskan kaupunki päätti toteuttaa suunnittelutyön aloitusvaiheen osallistumisen ja vuorovaikutuksen kyselyn muodossa.

Tämän opinnäytetyön tarkoituksena oli toteuttaa Ylivieskan kaupungille käynnissä olevaan yleiskaavaprosessiin liittyen kysely sekä tiedote kyselystä. Kysely toteutettiin määrällisenä tutkimuksena, jossa kohdejoukkona olivat suunnittelualueen asukkaat ja maanomistajat. Lisäksi tehtävänäni oli laatia kyselyn tuloksista yhteenveto, jota Ylivieskan kaupunki tulee hyödyntämään suunnittelutyössä. Työn tavoitteena oli selvittää Vähäkangas-Sorvisto suunnittelualueen asukkaiden ja maanomistajien mielipiteitä maankäytön kehittämisestä sekä nykyisestä käytöstä. Teoreettisessa tietopohjassa tarkasteltiin yleiskaavoituksen perusteita sekä osallistumista ja vuorovaikutusta yleiskaavaprosessin aikana.

Kyselyn tulokset osoittivat, että vastaajat olivat kiinnostuneita ympäristöstään ja halusivat erityisesti säilyttää maiseman lähes ennallaan. Vastaajat kokivat liikenneyhteyksissä olevan parannettavaa niiden määrän, kunnon ja valaistuksen osalta ja toivoivat kaavoituksella muutoksia näihin asioihin.

Avainsanat

kaavoitus, maankäytön suunnittelu, osallistuminen, vuorovaikutus

Technology, Communication and Transport
Degree Programme in Land Surveying
Bachelor of Engineering

Author	Sanna Matkaselkä	Year	2016
Supervisor	Mari Hietamäki		
Commissioned by	City of Ylivieska		
Subject of thesis	Participation and Interaction in the Master Planning Process		
Number of pages	57 + 13		

The land use and building act requires towns to take care of planning and to organize participation and interaction during the planning process. This course of action gives everyone an opportunity to follow and take part in their environmental planning and decision making. Participation and interaction can be arranged in many ways. The city of Ylivieska decided to implement participation and interaction with an inquiry at the starting phase of the planning process.

The purpose of this thesis was to carry out for the city of Ylivieska an inquiry and to release a bulletin to the inhabitants and landowners. The Inquiry was carried out with a quantitative method where the target group was the inhabitants and the landowners of the planning area. One part of the thesis was to compose a summary of the results of the inquiry. The summary will be used in the planning work. The objective of thesis was to find out the inhabitants' and the landowners' opinions about the current use and about the development of the land use in the Vähäkangas-Sorvisto planning area. The theoretical knowledge basis of the thesis examined master planning and participation and interaction during the master plan process.

The results of the survey showed that the respondents were interested in their environment and wanted to retain the landscape as it is today. The improvement that the respondents hoped to be solved by the planning were the connections. Particularly the condition of the roads concerned many respondents.

Key words interaction, land-use planning, participation, planning

SISÄLLYS

1	JOHDANTO	9
2	YLEISKAAVOITUS	12
2.1	Yleiskaava	12
2.2	Yleiskaavan suunnittelutyö	13
2.3	Yleiskaavan sisältövaatimukset	15
2.4	Hyvä elinympäristö	16
3	OSALLISTUMINEN JA VUOROVAIKUTUS	18
3.1	Osallistumisen ja vuorovaikutuksen tarkoitus	18
3.2	Osallistumismenetelmät	19
3.3	Kaavoituskatsaus	21
3.4	Vaikutusten arviointi ja selvittämisvelvollisuus	21
3.5	Osallistuminen ja vuorovaikutus suunnittelutyön eri vaiheissa	22
3.5.1	Aloitusvaihe	23
3.5.2	Valmisteluvaihe	24
3.5.3	Ehdotusvaihe	25
3.5.4	Hyväksymisvaihe	26
3.6	Palaute suunnittelutyön apuna	27
4	TUTKIMUKSEN TOTEUTUS	29
4.1	Tutkimuksessa käytetyt menetelmät	31
4.2	Kysely	31
4.3	Kysymykset	33
5	TUTKIMUKSEN TULOKSET	34
5.1	Suunnittelualueen nykyinen maankäyttö	35
5.2	Maanomistajien ja asukkaiden tulevaisuuden suunnitelmat	37
5.3	Maanomistajien ja asukkaiden mielipiteet suunnittelualueen tulevaisuuden maankäytöstä	40
5.4	Maanomistajien ja asukkaiden mielipiteet elinympäristöön liittyen	42
5.5	Maanomistajien ja asukkaiden mielipiteet suunnittelualueen kehittämisestä	44
5.6	Tutkimuksen johtopäätökset	48
6	POHDINTA	51

6.1	Tutkimuksen ja tutkimustulosten arviointi.....	51
6.2	Vastaukset tutkimusongelmiin	53
6.3	Oman työskentelyn pohdinta	54
	LÄHTEET	55
	LIITTEET	57

KUVIOLUETTELO

Kuvio 1. Teoreettinen viitekehys	10
Kuvio 2. Kaavoitustasot	12
Kuvio 3. Yleiskaavan sisältöön vaikuttavat tekijät	16
Kuvio 4. Osallitumismenetelmiä	19
Kuvio 5. Suunnittelutyön eri vaiheet.....	22
Kuvio 6. Aloitusvaiheen suunnittelu, osallistuminen ja päätöksenteko.....	24
Kuvio 7. Valmisteluvaiheen suunnittelu, osallistuminen ja päätöksenteko	25
Kuvio 8. Ehdotusvaiheen suunnittelu, osallistuminen ja päätöksenteko	26
Kuvio 9. Hyväksymisvaiheen suunnittelu, osallistuminen ja päätöksenteko	27
Kuvio 10. Suunnittelualan aluerajaus ja asumisen tihentymäalueet.....	30
Kuvio 11. Vastausten jakautuminen päiväkohtaisesti.	35
Kuvio 12. Maanomistajien, asukkaiden ja muiden vastaajien vastausjakauma.	36
Kuvio 13. Maatilojen tuotantosuuntien jakauma.....	36
Kuvio 14. Maiden käyttötarkoitukset	37
Kuvio 15. Tulevaisuuden suunnitelmien vastausjakauma.....	38
Kuvio 16. Tulevaisuuden suunnitelmien toteuttamisaikataulun vastausjakauma	38
Kuvio 17. Tulevaisuuden käyttösuunnitelmien vastausjakauma	39
Kuvio 18. Asutuksen lisääminen tai tiivistäminen suunnittelualueella.	40
Kuvio 19. Alueet, joissa vastaajien mielestä voisi lisätä tai tiivistää asutusta....	41
Kuvio 20. Rakentamattomana säilytettäviä alueita.....	41
Kuvio 21. Alueet, jonne vastaajien mielestä ei tulisi osoittaa rakennuspaikkoja	42
Kuvio 22. Kuvassa vastaajien osoittamat maisemallisesti tärkeät alueet.....	44
Kuvio 23. Palveluiden kehittämisen kohteet suunnittelualueella.	45

Kuvio 24. Palveluiden saavutettavuus	45
Kuvio 25. Kaavoituksella ratkaistavia ongelmia	46

KÄYTETYT MERKIT JA LYHENTEET

ELY-keskus	Elinkeino-, liikenne- ja ympäristökeskus
MRA	Maankäyttö- ja rakennusasetus
MRL	Maankäyttö- ja rakennuslaki
OAS	Osallistumis- ja arviointisuunnitelma
VAT	Valtakunnalliset alueidenkäyttötavoitteet
YVA	Ympäristövaikutusten arviointi

1 JOHDANTO

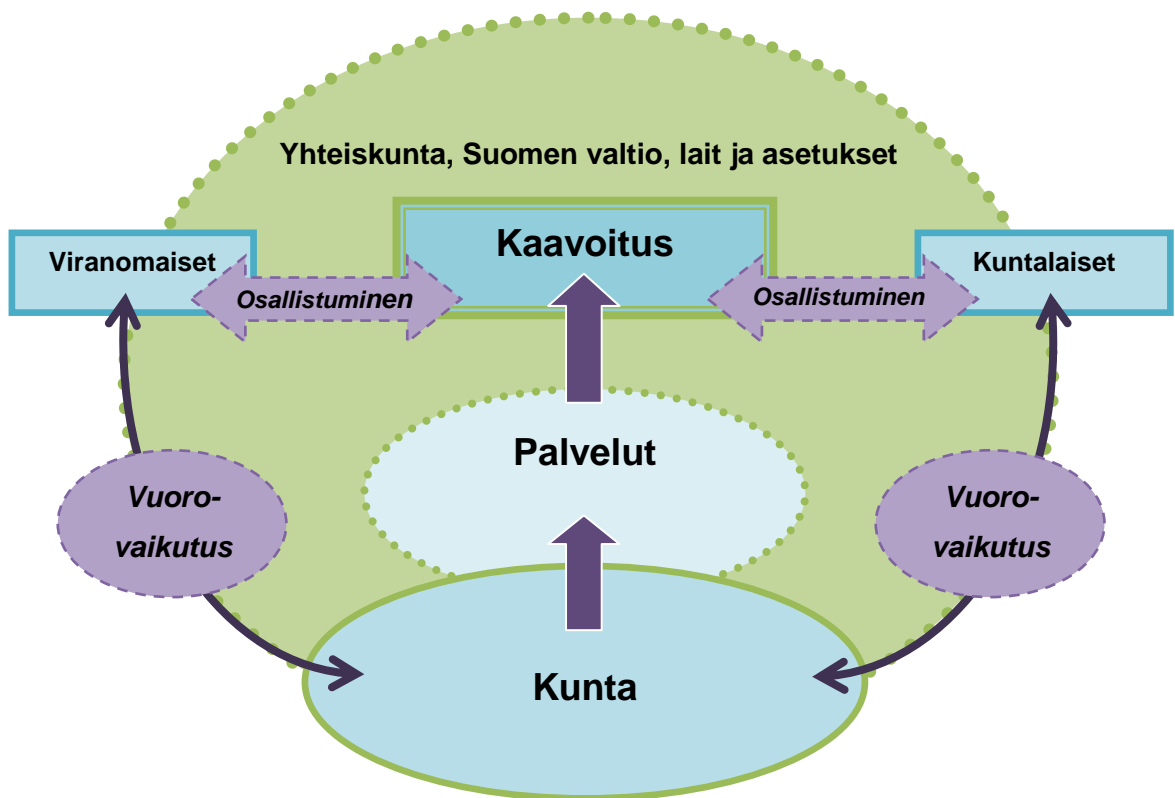
Maankäyttö- ja rakennuslaki on ollut viimeaikoina useiden muutosten kohteena. Muutosten tarkoituksena on tehdä kaavoituksen suunnittelutyöstä sujuvampaa aloitusvaiheesta hyväksymiseen. Muutoksen alla on yli 20 maankäyttö- ja rakennuslain pykälää. Yhtenä muutoksen kohteena on muun muassa rakentaminen haja-asutusalueilla. Muutosten tarkoituksena on tuoda helpotusta rakentamiseen kyläalueilla sekä antaa kunnille enemmän liikkumavaraa rakennuslupien myöntämiseen yleiskaavan pohjalta.

Kaavoitusprosessit etenevät kunnissa omilla tavoillaan aikataulujen suhteen. Opinnäytetyötä tehdessäni tutustuin menetelmään, joka on Lahden kaupungilla käytössä. Lahden kaupunki on ainoa kaupunki Suomessa, jossa toteutetaan jatkuvaa yleiskaavaa. Ajattelutapana tällöin on, että kaupunki ei ole koskaan valmis, eikä näin ollen myöskään yleiskaava. Kaavoitus Lahdessa etenee valtuustokausittain, jolloin jokainen valtuusto asettaa tavoitteet kaavalle kauden alussa ja valtuustokauden lopussa sama valtuusto hyväksyy yleiskaavan. Prosessin vaiheet on jaettu normaaliin tapaan, mutta muista menetelmistä poiketen aikataulu on suunniteltu valtuustokauden mukaisesti neljän vuoden jaksoihin. (Lahden kaupunki 2014.)

Lahden kaupungin tapa toteuttaa yleiskaavoitusta on vain yksi tapa. Kaavoituksella on tarkoitus mahdollistaa hyvän ja toimivan elinympäristön rakentaminen ja säilyminen. Yleiskaavat laaditaan pääsääntöisesti oikeusvaikutteisina, jolloin ne toimivat mahdollisesti rakentamista ja asemakaavaa ohjaavina. Myös osallistumisen järjestämiseen on monia keinoja. Eri kaupungeissa on kehitetty erilaisia tapoja osallistamiseen ja osallisten huomioimiseen suunnittelutyössä sekä päätöksenteossa.

Toimeksiantajana tällä työllä oli Ylivieskan kaupungin kaavoituspalvelut, jonne toteutettiin maanomistaja- ja asukaskysely vireillä olevaan osayleiskaavaan liittyen. Tutkimusta lähdettiin tekemään Ylivieskan kaupungin tarpeesta selvittää osayleiskaavaan liittyen asukkaiden ja maanomistajien mielipiteitä suunnittelualueen kehittämisestä ja nykyisestä käytöstä.

Tämä opinnäytetyö tarkastelee osallistumista ja vuorovaikutusta yleiskaavaprosessissa. Esimerkitapauksena esitellään Ylivieskan kaupungin Vähäkankaan aluetta, jossa osayleiskaavan uudistaminen ja laajentaminen on tullut vireille 12.4.2016. Opinnäytetyön tutkimuksellisessa osuudessa kuvaillaan ja käydään läpi Vähäkangas-Sorvisto suunnittelualueelle toteutettua kyselyä. Aloitusvaiheessa toteutetulla kyselyllä oli tarkoitus vähentää suunnittelutyön edetessä syntyviä valituksia ja muistutuksia sekä mahdollistaa osallistuminen jo ennen kuin varsinainen suunnittelutyö käynnistyy. Työn teoreettisessa osuudessa käsitellään yleiskaavoitusta, yleiskaavoitukselle asetettuja vaatimuksia sekä osallistumista ja vuorovaikutusta kaavoituksen eri vaiheissa. Työn teoreettiseen viitekehykseen (Kuvio 1) on koottu käsitellyt keskeiset asiakokonaisuudet ja niiden väliset yhteydet toisiinsa.



Kuvio 1. Teoreettinen viitekehys

Työn tavoitteena oli selvittää Vähäkangas-Sorvisto suunnittelualueen asukkaiden ja maanomistajien mielipiteitä maankäytön kehittämisestä sekä nykyisestä käytöstä. Työn tutkimusongelmaksi muodostui: mitä mieltä asukkaat ja maanomistajat ovat elinympäristöstään? Työn alaongelmiksi muodostuivat: millä ta-

valla asukkaat ja maanomistajat haluaisivat kehittää elinympäristöään ja millaisia tulevaisuuden suunnitelmia kohderyhmällä on omistamiensa maiden suhteen tulevaisuudessa? Opinnäytetyön lopputuloksena toimeksiantajalle toteutettiin kysely ja siihen liittyvä tiedote sekä yhteenveto kyselyn tuloksista. Yhteenveto on julkaistu Ylivieskan kaupungin toimesta Ylivieskan kaupungin Internet-sivuilla 31.5.2016. Olen käyttänyt opinnäytetyössäni suoraan yhteenvetoon kirjoittamaani tekstiä.

Ylivieska on kaupunki, joka sijaitsee Suomessa Pohjois-Pohjanmaalla. Ylivieskan kaupunki on perustettu vuonna 1971. Ylivieskasta on nopeat ja hyvät kulkuyhteyden kaikkialle, sillä se sijaitsee pääjunaradan varressa ja teiden risteyskohdassa. Ylivieskassa on noin 15 000 asukasta ja kaupunkina se tarjoaa monenlaisia palveluita niin kaupungin asukkaille kuin paikkakunnalla vierailijoillekin. Ylivieskan työpaikoista 73 prosenttia on palvelualoilla, 22 prosenttia rakennus- ja teollisuusaloilla sekä neljä prosenttia maa- ja metsätalouden aloilla. Ylivieskan teollisuus koostuu metalliteollisuudesta, elektroniikan mekaniikasta ja mekaanisesta puuteollisuudesta. Ylivieskassa on myös pitkät perinteet tiiliteollisuuden parissa ja toiminta tiiliteollisuuden alalla jatkuu edelleen. Ylivieska tarjoaa opiskelijoille koulutusmahdollisuuden Centria-ammattikorkeakoulussa sekä erilaisissa opistotason oppilaitoksissa. (Ylivieskan kaupunki 2016.)

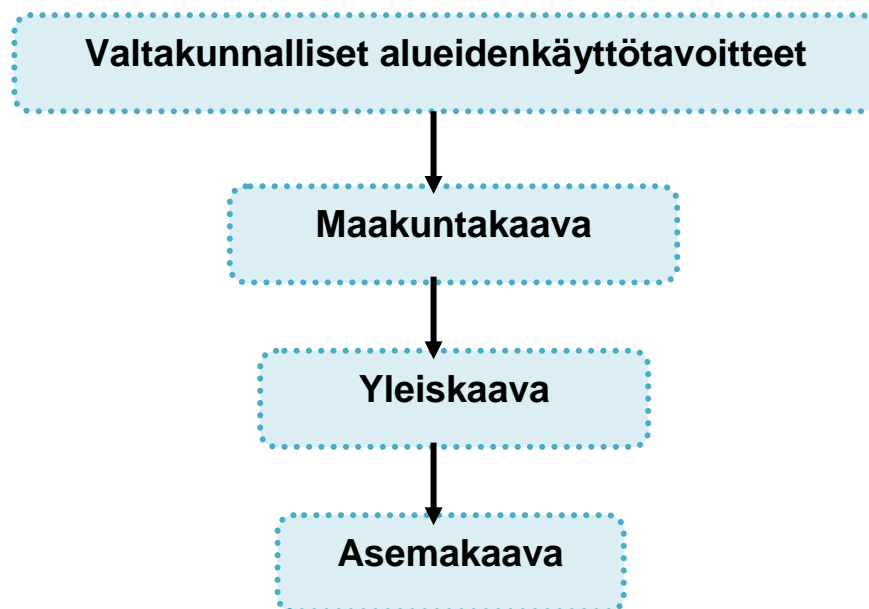
Ylivieskan kaupungin kaavoituspalvelut ovat osa kaupungin teknisiä palveluita, johon kuuluvat lisäksi paikkatieto-, kiinteistö- ja mittaus-, kunnallistekniset-, tila-, tontti- sekä puhdistus- ja ruokapalvelut. Ylivieskan kaavoituspalveluissa työskentelee yhteensä kolme henkilöä; kaupungin arkkitehti, kaavoitusinsinööri ja kaavasunnittelija. Ylivieskan kaupungin kaavoitusta ohjaavia ja suunnittelutyön lähtökohtia ovat maankäyttö- ja rakennuslaki, valtakunnalliset alueidenkäyttötaoitteet sekä maakuntakaava. Kaavoituspalvelut laativat yleis- ja asemakaavoja sekä tekevät yhteistyötä muiden maankäyttöyksikön toimijoiden kanssa rakentamisen mahdollistamiseksi. Ylivieskan kaupungissa yleiskaavat valmistellaan esiteltäväksi kaupunginhallitukselle, jonka jälkeen kaava etenee kaupunginvaltuuston hyväksyttäväksi. (Ylivieskan kaupunki 2016a.)

2 YLEISKAAVOITUS

2.1 Yleiskaava

Yleiskaava on yleispiirteinen suunnitelma kunnan maankäytöstä, jota ohjaavat valtakunnalliset alueidenkäyttötavoitteet, maakuntakaava sekä maankäyttö- ja rakennuslaki. Yleiskaava puolestaan ohjaa asemakaavojen laadintaa (Kuvio 2). Yleiskaavoituksen tärkein tehtävä on yhdistää alueella sijaitsevat eri toiminnot eli suunnitella ympäristöstä sellainen, missä asutus, palvelut, työpaikat ja virkistysalueet ovat tasapainossa keskenään. (Ympäristöhallinto 2016.)

Yleiskaavalla määritellään, että miten kaupunki toimii kokonaisuutena (Lahden kaupunki 2014). Yleiskaavassa voidaan määritellä esimerkiksi rakennetaanko kunnan jokin tietty alue asuinalueeksi ja minne sijoitetaan elinkeinotoiminnan alueet, virkistysalueet ja erilaiset suoja-alueet sekä miten liikenneverkko sijoittuu. Yleiskaavan suunnittelutyöhön kuuluvat myös julkisten ja kaupallisten palveluiden saatavuuden ja kuormituksen tarkastelu. (Ylivieskan kaupunki 2016b.)



Kuvio 2. Kaavoitustasot (Ympäristöministeriö 2006, 14)

Yleiskaava voi käsittää koko kunnan alueen tai vain osan siitä, jolloin yleiskaavan sijasta käytetään nimitystä osayleiskaava. Yleiskaava ja osayleiskaava esitetään asemakaavan tapaan kartalla ja siihen liitetään mukaan tarvittavat kaa-

vamerkinnot ja -määräykset sekä selostus. (Ympäristöhallinto 2016.) Kaavakartta, -merkinnot ja -määräykset tulevat lainvoimaisiksi valtuuston päätöksellä. Yleiskaavakartassa eri toimintojen pääasialliset käyttötarkoitukset merkitään eri värein ja erilaisin merkinnoin. (Lahden kaupunki 2014.) Yleiskaavan sisältö voi vaihdella kunnasta ja kunnan tavoitteista riippuen. Sisältö voi olla hyvinkin yleispiirteinen tai vastaavasti se voidaan laatia tarkaksi ja suoraan rakentamista ohjaavaksi. Tarkempia yleiskaavoja laaditaan usein ranta- ja kyläalueille. Yleiskaavojen sisältö riippuu kaavan ohjaamistarpeesta ja -tavoitteesta. (Ympäristöhallinto 2016.) Yleiskaava voidaan laatia oikeusvaikutuksiltaan sitovaksi tai ohjeelliseksi (Suomen juristit Oy 2016). Oikeusvaikutteisella kaavalla ohjataan rakentamista suoraan ja sitä voidaan käyttää ohjeena laadittaessa asemakaavaa. Oikeusvaikutukseton yleiskaava puolestaan voi toimia esimerkiksi selvitysaineistona tulevaa kaavoitusta tai poikkeamispäätöksiä harkittaessa. (Ympäristöministeriö 2012, 30.)

Kunnat vastaavat yleiskaavoituksesta. Yleiskaava voidaan laatia myös useamman kunnan alueelle, jolloin kuntien yhteinen toimielin hyväksyy kaavan. Yhden kunnan alueella olevan kaavan hyväksyy kunnan- tai kaupunginvaltuusto. (Museovirasto 2016.)

Yleiskaavaa laadittaessa kunnan tavoitteelliset kehitysnäkymät huomioidaan, jolloin kehittyminen mahdollistetaan jo yleispiirteisessä suunnittelussa (Ympäristöhallinto 2016). Kuntien haja-asutusalueilla yleiskaava on yleensä yksityiskohdaisiin kaavataso, joten sitä suunniteltaessa päätetään mahdolliset suojelukohdet ja suojeluratkaisut (Museovirasto 2016). Luonnonsuojelulaki ja muinaismuistolaki määrittelevät tarkemmin, mitä kaavaa laadittaessa tulee huomioida rakennusperinnön, maiseman ja muinaismuistojen osalta. Kaavoituksella suojeltavat alueet osoitetaan riittäväillä aluevarauksilla ja suojelumääräyksillä. Suojelukohteiden määrittäminen kaavaan edellyttää riittäviä selvityksiä. (Ympäristöministeriö 2012, 37.)

2.2 Yleiskaavan suunnittelutyö

Yleiskaavoitus prosessina etenee kunnissa suunnittelusta luonnokseen ja luonnoksesta esitykseen, joka lopulta hyväksytään. Ennen suunnittelutyön aloitta-

mista kunnassa on hyvä tunnistaa tärkeät asiat, joita kaavalla halutaan edistää sekä tehdä selkeitä linjauksia näiden asioiden hyväksi. Suunnittelutyössä eteen tulevien yksittäisten ratkaisujen tulisi olla linjassa kokonaisuuden kanssa, jonka eteen kaavalla tehdään töitä. (Ympäristöministeriö 2007, 17–19.)

Yleiskaavoituksessa erityisesti kyläalueilla ei aina ole tarvetta kovin yksityiskohdaisiin ja tarkkoihin kaavoitusratkaisuihin, jos suunnittelualueella ei ole merkittävää rakentamispainetta. Kyläalueilla yleiskaavaa suunniteltaessa huomioidaan alueen laajuus. Lopullinen laajuus ratkaistaan jokaisen kaavan kohdalla erikseen. Jos suunnittelualueesta muodostuu kovin laaja, voidaan rakennuslupien myöntämiseen oikeuttava erityinen määräys rajata koskemaan vain tiettyä osaa kaavasta. (Hietämäki 2016.)

Kaavoitustyötä tehdään Maankäyttö- ja rakennuslain mukaisesti yhteistyössä niiden henkilöiden eli osallisten kanssa, joiden elinoloihin tai etuihin kaava saattaa huomattavasti vaikuttaa. Osallisia tiedotetaan osallistumisen mahdollistamiseksi. Kunnat tiedottavat tulevista kaavoitushankkeista vuosittain tehtävässä kaavoituskatsauksessaan. Kaavan eri vaiheista tiedotetaan useimmiten paikallisissa sanomalehdissä. (Ympäristöministeriö 2007, 26.)

Kaavoitustyön aikana yhteistyön avulla pyritään keräämään sellaisia tietoja, joita kenelläkään ei ole yksin. Osallisilta saadaan usein sellaista tietoa, mitä ei muuten olisi saatavilla mistään. Suunnittelutyötä tekevien henkilöiden tehtävänä on osata yhdistää erilaiset tietovarannot toisiinsa, jotta ne täydentävät toisiaan. (Syrjänen 2005, 76.) Osallistumisen avulla voidaan onnistua keräämään tietoa osallisten arvoista, arvostuksista, suunnittelualueen historiasta, nykytilanteesta ja mahdollisista kehittämisen kohteista suunnittelualueella (Ympäristöministeriö 2012, 69–71).

Oikeanlainen suunnittelu kyläalueilla takaa kylän elinvoimaisuuden myös tulevaisuudessa sekä turvaa maaseudun elinkeinoja ja edistää ympäristön arvojen säilymistä (Hietämäki 2016). Omalta osaltaan myös kansalaiset ovat vastuussa elinympäristönsä suunnittelusta osallistumisen ja vuorovaikutuksen kautta (Seppänen 2016, 55–56).

Yleiskaavoitusprosessi on pitkäjänteinen prosessi ja huomioitavaa on, että siihen kuluu paljon resursseja. Ajallisesti kaavojen laadinta kestää useita vuosia. Suunnittelutyön lisäksi erityisesti erilaiset selvitykset aiheuttavat kustannuksia. Kunnalla täytyy olla selkeä tarve kaavan laatimiselle, jotta suunnittelutyöhön ryhdytään. Ennen suunnittelutyöhön ryhtymistä kunnassa punnitaan kaavasta saatavia hyötyjä tarkoin. (Ympäristöministeriö 2012, 10.)

2.3 Yleiskaavan sisältövaatimukset

Maankäyttö- ja rakennuslaki asettaa yleiskaavoille ja asemakaavoille omat sisältövaatimuksensa. Jokaisen kaavan tulisi täyttää nämä vaatimukset, jotta kaavat olisi laadittu lain mukaisesti ja ne saavuttaisivat lainvoiman. Yleiskaavalla on sisältönsä puolesta merkityksellinen asema kuntien maankäytön suunnittelussa, koska sillä päätetään kunnan yhdyskuntarakenteesta ja erilaisten kunnan maankäytön tarpeiden sovittamisesta yhteen. (Syrjänen 2005, 44–45.)

Maakuntakaavan huomioimisen lisäksi yleiskaavan tulisi ottaa huomioon ja selvittää yhdyskuntarakenteen ekologinen kestävyys, taloudellisuus ja toimivuus sekä käyttää hyväksi olemassa olevaa yhdyskuntarakennetta (Kuvio 3, 16). Kaavalla tulisi myös huomioida asumisen erilaiset tarpeet ja palveluiden saataavuus sekä järjestää tarkoituksenmukaiset mahdollisuudet joukkoliikenteen, kevyen liikenteen ja muun liikenteen sekä jäte-, energia- ja vesihuollon toimivuuteen luonnonvarojen, ympäristön ja talouden kannalta. Yleiskaavalla on myös turvattava mahdollisuudet terveelliseen, turvalliseen ja tasapainoiseen elinympäristöön. Kaavalla on lisäksi edistettävä kunnan elinkeinoelämän toimintaedellytyksiä, ympäristöhaittojen vähentämistä, maiseman ja rakennetun ympäristön sekä luonnonvarojen vaalimista ja huolehdittava virkistyskäyttöön soveltuvien alueiden riittävydestä. Yleiskaava ei saa aiheuttaa kohtuutonta haittaa maanomistajille tai muille oikeuden haltijoille. Edellä mainitut sisältövaatimukset on selvitettävä ja huomioitava kaavaa laadittaessa niiltä osin kuin kyseisen yleiskaavan ohjaustavoite ja tarkkuus edellyttävät. (Maankäyttö- ja rakennuslaki 132/1999 5:35 §.)



Kuvio 3. Yleiskaavan sisältöön vaikuttavat tekijät (Ympäristöministeriö 2006, 13.)

2.4 Hyvä elinympäristö

Ihmiset ovat jatkuvassa vuorovaikutuksessa ympäristönsä kanssa ja kaikki toiminta tapahtuu aina jossain ympäristössä. Ihminen pyrkii usein toiminnallaan muokkaamaan ympäristöään, jotta ympäristö tukisi ihmisen toiminnan tavoitteita ja samalla sulkisi pois ympäristössä vallitsevia huonoja ominaisuuksia. (Tapaninen ym. 2002, 85–87.)

Hyvä ja onnistunut ympäristö on turvallinen ja viihtyisä tarjoten silti vaihtelua ja monenlaisia käyttötapoja alueen asukkaille ja muille käyttäjille (Tapaninen ym. 2002, 90). Ympäristönsuunnittelussa huomiota tulisi kiinnittää myös siihen, että suunnittelualueelle muodostuisi kaikille ikäryhmille ominaiset ja tarvittavat toiminnot. Eri ikävaiheissa ja elämänvaiheissa on tiettyjä erityispiirteitä, joita onnistunut suunnittelutyö parhaimmillaan tukee. Ympäristö koetaan eri tavoin elämäntilanteista riippuen. Asioista ja paikoista heräävät tunteet ja tuntemukset ovat yksilöllisiä. (Aura, Horelli & Korpela 1997, 67–70.) Yleiskaavaa laadittaessa tulee suunnittelutyössä huomioida rakennettu ympäristö, maisema ja luonnonarvot (Museovirasto 2016).

Kaavoituksella alueiden käyttö pyritään järjestämään aina tarkoituksenmukaisesti. Tämä edellyttää alueiden osoittamista kaavoituksen keinoin sellaisiin tarkoituksiin, joihin ne parhaiten soveltuvat. Soveltuvuutta voidaan miettiä monelta kantilta ja punnita eri näkökulmista. Näitä näkökulmia ovat esimerkiksi kaavalle asetetut tavoitteet ja sisältövaatimukset, alueen sijainti, maastonmuodot, maaperä, olemassa oleva rakennuskanta ja muut olosuhteet. (Syrjänen 2005, 125.)

Mikäli kaava laaditaan rakentamista ohjaavaksi, on suunnittelualueesta ohjauksen kautta tarkoitus luoda käyttäjien tarpeita palveleva, turvallinen, viihtyisä ja tasapainoinen alue. Samalla alueelle tuleva uusi rakennuskanta suunnitellaan sopeutumaan olemassa olevaan ympäristöön. (Syrjänen 2005, 129.) Parhaimmillaan kaavan avulla voidaan eheyttää kunnan yhdyskuntarakennetta sekä saavuttaa säästöjä esimerkiksi palveluverkon ja yhdyskuntatekniikan kustannuksissa. (Ympäristöministeriö 2012, 56.)

Yleiskaavat ovat sisällöltään ja tarkkuudeltaan joustavia. Joustavuus mahdollistaa muutokset tulevaisuuden tarpeita ja olosuhteita varten. Hyvän elinympäristön tavoitteiden saavuttaminen on usein haastavaa yleiskaavoituksella juuri sisällön ja tarkkuuden vuoksi. Yleiskaava ei usein riitä ohjaamaan rakentamista alueilla, joissa rakentamispaine on suuri. Tällöin yleiskaava toimii ainoastaan asemakaavaa ohjaavana. (Ympäristöministeriö 2012, 10.)

3 OSALLISTUMINEN JA VUOROVAIKUTUS

Maankäyttö- ja rakennuslaki edellyttää kuntia huomioimaan suunnittelutyössä osalliset järjestämällä riittävä osallistumis- ja vuorovaikutusmahdollisuus suunnittelutyön eri vaiheissa. Osallistumisen ja vuorovaikutuksen tavoitteena on avoin ja vuorovaikutteinen suunnittelu. Maankäyttö- ja rakennuslain yleinen tavoite on järjestää maankäyttö ja rakentaminen niin, että sen avulla voidaan luoda hyvä elinympäristö ja edistetään kestävästä kehitystä ekologisesti, sosiaalisesti, taloudellisesti ja kulttuurisesti. Lain tavoite on lisäksi turvata jokaisen kansalaisen osallistumismahdollisuudet yhteiskunnan asioiden valmisteluun, suunnitteluun ja päätöksentekoon. (Maankäyttö- ja rakennuslaki 132/1999 1:1 §.)

3.1 Osallistumisen ja vuorovaikutuksen tarkoitus

Osallistumisen ja vuorovaikutuksen yhtenä tarkoituksena on tuoda esiin ja huomioida erilaiset kaavoitusprosessiin liittyvät näkökulmat, vaihtoehdot ja mielipiteet. Osallistumisella ja vuorovaikutuksella pyritään myös parantamaan prosessin lopputuloksen laatua tarjoamalla vaikutusmahdollisuuksia kaikille osapuolille. Vaikuttamismahdollisuuksia voidaan ajatella olevan välillisiä ja välittömiä. Välillisiä vaikuttamismahdollisuuksia ovat esimerkiksi kunnan vaaleihin osallistuminen ja välittömiä vaikutusmahdollisuuksia ovat esimerkiksi kaavan yleisötilaisuuksiin osallistuminen ja mielipiteiden jättäminen. (Syrjänen 2005, 9.)

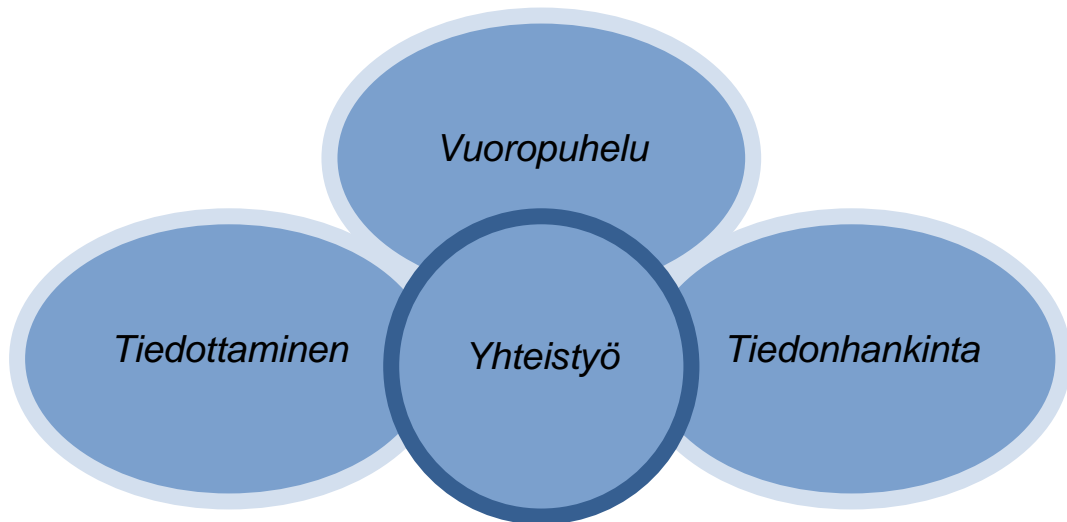
Maankäyttö- ja rakennuslain mukaisesti kaavat täytyy valmistella vuorovaikutuksessa niiden osallisten kanssa, joiden oloihin tai etuihin kaava saattaa vaikuttaa huomattavasti. Kuntien on hoidettava tiedotus niin, että jokaisella halukkaalla on mahdollisuus seurata suunnitteluprosessia ja vaikuttaa siihen. Tiedottaminen on yksi tärkeä osa vuorovaikutusta ja osallistumisen mahdollistamista. (Maankäyttö- ja rakennuslaki 132/1999 1:6 §.)

Osallistumisen ja vuorovaikutuksen voidaan katsoa käsittävän tiedon jakamista ja hankkimista, vuoropuhelua ja yhteistoimintaa. Erityisesti ongelmallisissa ja ristiriitaisissa kaavaprosesseissa tulisi keskittyä laadukkaaseen tiedottamiseen, havainnollistavan materiaalin tuottamiseen sekä osallistumis- ja vuorovaikutustilaisuuksien järjestämiseen. (Syrjänen 2005, 79.) Osallistumista ja vuorovaikutusta voidaan hyödyntää ja tehostaa huolellisella vuorovaikutuksen suunnittelul-

la ja erilaisten tilaisuuksien järjestämisellä yhdessä osallisten kanssa. (Ympäristöministeriö 2012, 69.)

3.2 Osallistumismenetelmät

Osallistumisen keinoja on monia. Keskeisimpiä menetelmiä ovat tiedottaminen, vuoropuhelu, yhteistyö eri toimijoiden kanssa sekä tiedonhankinta erilaisin keinoin (Kuvio 4). Menetelmät liittyvät tiiviisti toisiinsa ja jokaisella osa-alueella on oma tehtävänsä. Osa-alueiden merkitys vaihtelee suunnitteluprosessin vaiheesta riippuen. Prosessin eri vaiheissa käytetään usein erilaisia menetelmiä ja yleensä prosessin määrättyssä vaiheessa jokin näistä menetelmistä korostuu enemmän kuin toiset. (Ympäristöministeriö 2007, 33.)



Kuvio 4. Osallistumismenetelmiä (mukaihen: Ympäristöministeriö 2007, 33)

Keskeisimpänä menetelmänä on yhteistyö, joka esiintyy yleensä jokaisessa prosessin vaiheessa. Yhteistyöllä kaavoituksessa tarkoitetaan erilaisia neuvotteluja ja keskusteluja suunnittelutyöhön liittyen sekä maanomistajien että viranomaisten välillä. Yhteistyötä tehdään usein erilaisissa vuorovaikutusryhmissä esimerkiksi viranomaisten ja muiden osallisten kesken. Osallisten ja suunnittelutyötä tekevien välinen keskustelu ja tiedon liikkuminen tukevat suunnitteluprosessia, suunnittelun aikana tehtäviä ratkaisuja ja päätöksentekoa. (Ympäristöministeriö 2007, 32—33.)

Maankäyttö- ja rakennuslain velvoittama tiedottaminen on osallistumismenetelmien pohja. Kaavoittajan ja osallisten välinen vuorovaikutus tukee kaavan suunnittelua. Vuoropuhelun aikaansaaminen vaatii kaavoittajalta myös muiden osallistumismenetelmien kuin tiedottamisen käyttöä. Vuoropuhelua voidaan saada aikaan järjestämällä erilaisia tilaisuuksia, joissa esitellään suunniteltua kaavaa ja osalliset pääsevät itse suunnittelemaan aluetta. (Ympäristöministeriö 2007, 32—33.) Yhtenä menetelmänä vuoropuhelun aikaansaamiseksi voisi olla erilaisten työpajojen ja ideariihien järjestäminen, jossa kaavoittaja olisi paikalla ja tavattavissa. Osalliset saisivat esittää konkreettisia ajatuksia ja näkemyksiä suunnittelualueesta sekä kysymyksiä suoraan kaavoittajalle. (Laru 2016.)

Tiedonhankinta osallistumismenetelmänä on hyvin yleinen. Tietoa voidaan hankkia erilaisten kyselyiden avulla, haastatteluilla sekä palautteita ja lausuntoja keräämällä. (Ympäristöministeriö 2007.) Tiedonhankinta on yleensä helpompaa kaavoitusprosessin edetessä. Osalliset aktivoituvat vastaamaan ja osallistumaan, kun jotain konkreettista on jo nähtävissä, kuten esimerkiksi kaavaluonnos. (Laru 2016.)

Maankäyttö- ja rakennuslain määräämä tiedottaminen, nähtävillä oloajat, mielipiteiden ja lausuntojen kokoaminen sekä viranomaisneuvottelut ovat osallistumisen ja vuorovaikutuksen pohja. Onnistunut vuorovaikutus edellyttää kaavoittajalta ja kunnalta paljon muutakin. Onnistuneen vuorovaikutuksen tunnuspiirteinä voidaan pitää esimerkiksi avoimuutta, hyvää viestintää, kuuntelua, keskustelua, palautetta ja luottamusta. (Ympäristöministeriö 2007, 32.)

Käytännön elämässä osallistumisen ja vuorovaikutuksen kannalta hyväksi on todettu kaavaryhmien kokoaminen, jossa on monipuolisesti kyläläisten valitsemia henkilöitä. Ryhmä toimii käytännössä tiedon kokoajana ja jakajana kyläläisten ja kunnan välillä. Joissain tapauksissa voisi ajatella, että kyläläisen on helpompi kertoa näkemyksistään suunnittelutyöhön liittyen kaavaryhmän jäsenelle kuin suoraan kaavoittajalle, jolloin kynnyksensä tuoda omat mielipiteet esille olisi matalampi. Hyvänä linkkinä maaseudulla suunnittelussa olevalle kaavalle voidaan pitää kyläyhdistyksiä. Osallistumisessa ja vuorovaikutuksessa oleellista on se, että kaikenlainen tieto kerätään ja huomioidaan, vaikka kaikkia ajatuksia ei voitaisikaan toteuttaa. (Ympäristöministeriö 2012, 71.)

3.3 Kaavoituskatsaus

Vuonna 1990 rakennuslaki edellytti uutena tiedottamisen muotona kuntia laatimaan vähintään vuosittain kaavoituskatsauksen, jonka avulla kunta tiedottaa ajankohtaisista laadinnassa tai laadintaan tulevista kaavoista. Kaavoituskatsauksessa esitellään lyhyesti kaavoitusasiat ja niiden käsittelyvaiheet. Lisäksi kaavoituskatsauksessa selostetaan sellaiset päätökset ja toimet, joilla on selkeä vaikutus kaavoituksen tavoitteisiin, lähtökohtiin, sisältöön ja toteuttamiseen. Kaavoituskatsauksessa voidaan lisäksi arvioida kunnassa olevien tonttien riittävyys suhteessa rakentamispaineeseen. (Maankäyttö- ja rakennuslaki 132/1999 1:7 §.)

Kaavoituskatsauksesta voidaan tiedottaa lehti-ilmoituksella, julkaisemalla katsaus paikallislehdessä tai muussa kotiin jaettavassa julkaisussa tai jakamalla se omana julkaisuna koteihin. Julkaisutavasta riippumatta tiedon on saavutettava kaikki osalliset. Kaavoituskatsausta voidaan käyttää keinona ilmoittaa kaavan vireille tulosta. Kerran vuodessa julkaistuna kaavoituskatsaus asettaa omat rajoituksensa. Kaavoituskatsauksen lisäksi on kuitenkin tarpeen ilmoittaa esimerkiksi paikallislehdessä, jotta tieto saavuttaa varmasti kaikki osalliset. (Ympäristöministeriö 2007, 26.)

3.4 Vaikutusten arviointi ja selvittämisvelvollisuus

Kaavaa valmisteltaessa kunnan on selvitettävä kaavan aiheuttamat vaikutukset. Maankäyttö- ja rakennuslain mukaisesti kaavan tulee perustua riittäviin selvityksiin ja tutkimuksiin. Selvitysten ja tutkimusten pohjalta on pystyttävä arvioimaan kaavan merkittävät välilliset ja välittömät vaikutukset. Arvioinnin pohjaksi laaditaan kaavan merkittävyyden edellytysten mukainen ympäristön vaikutusten arviointi, jossa huomioidaan myös sosiaaliset, kulttuuriset, yhdyskuntataloudelliset ja muut vaikutukset. Ympäristön vaikutusten arviointia laadittaessa on hyvä huomioida, että vaikutusten arviointi ei välttämättä rajaudu suunnittelualueen mukaiseksi, vaan se voi olla huomattavasti laajempikin. (Syrjänen 2005, 136.)

Maankäyttö- ja rakennusasetuksessa on määritelty selvitysten tarkoitus ja vaikutukset, joista on tehtävä selvitys. Selvityksiä laadittaessa on otettava huomioon kyseisen kaavan tehtävä ja kaavan tarkoitus sekä alueella aiemmin tehdyt

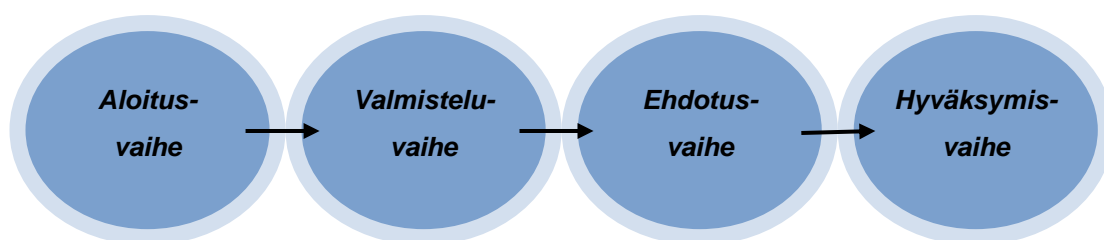
selvitykset ja muut selvityksiin liittyvät asiat. (Maankäyttö- ja rakennuslaki 132/1999 1:1 §.) Vaikutusten arvioinnin ja selvitysten tarkoituksena on tuottaa tietoa osallisille kaavan vaikutuksista, vaikutusten merkittävydestä sekä haitallisten vaikutusten lieventämismahdollisuuksista. (Syrjänen 2005, 136.)

Maankäyttö- ja rakennusasetuksessa esiintyviä välillisiä ja välittömiä vaikutuksia, joista on tehtävä selvitykset, ovat vaikutukset, jotka vaikuttavat ihmisten elinoloihin tai elinympäristöön, veteen, ilmaan, ilmastoon, maa- ja kallioperään tai luonnon monimuotoisuuteen, luonnonvaroihin, kasvi- ja eläinlajeihin. Selvitykset on laadittava myös vaikutuksista energia- ja yhdyskuntatalouteen, liikenteeseen, alue- ja yhdyskuntarakenteeseen sekä kaupunkikuvaan, maisemaan, rakennettuun ympäristöön ja kulttuuriperintöön ja vaikutuksista elinkeinoelämän kilpailun kehittymiseen. (Maankäyttö- ja rakennusasetus 895/1999 1:1.2–6 §.)

3.5 Osallistuminen ja vuorovaikutus suunnittelutyön eri vaiheissa

Kaavoituksessa ja suunnittelutyössä on monia vaiheita, joista jokaisessa kuntien tulee järjestää osallistuminen ja vuorovaikutus osallisten ja viranomaisten välillä. Suunnittelu, osallistuminen ja päätöksenteko liittyvät tiiviisti toisiinsa ja ne vaikuttavat aina seuraavaan suunnittelun vaiheeseen. (Ympäristöministeriö 2007, 17–19.)

Kaavoitusprosessi voidaan jakaa osaprosesseiksi, jotta osallistumisen järjestäminen ja kehitys tapahtuisi selkeämmin. Maankäyttö- ja rakennuslaki edellyttää kaavan laatijalta tiedottamista kaavan valmisteluvaiheesta lähtien. (Syrjänen 2005, 79.) Suunnitteluvaiheet voidaan jaotella aloitusvaiheeseen, valmisteluvaiheeseen, ehdotusvaiheeseen ja hyväksymisvaiheeseen (Kuvio 5). (Ympäristöministeriö 2007, 17–19.)



Kuvio 5. Suunnittelutyön eri vaiheet (Ympäristöministeriö 2007, 18)

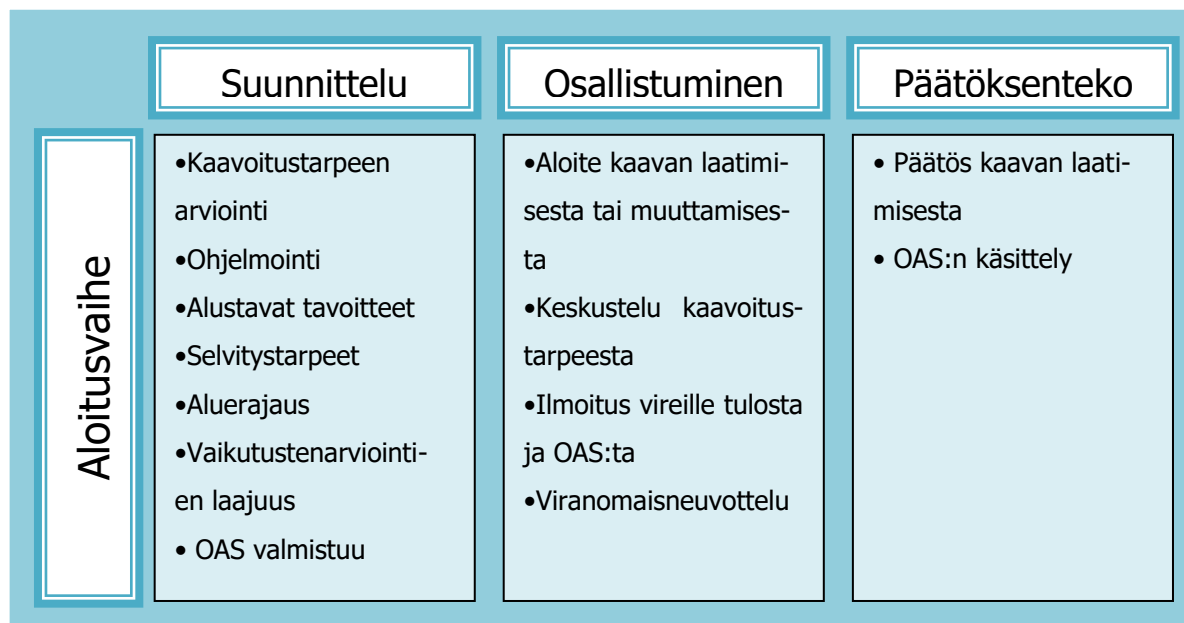
3.5.1 Aloitusvaihe

Kaavan suunnittelutyö käynnistyy aloitusvaiheella (Kuvio 6, 24). Aloitusvaihe lähtee liikkeelle aloitteesta laatia tai muuttaa kaavaa sekä kaavoitustarpeen määrittämisestä. Aloite kaavan laatimiseen voi tulla kunnalta tai yksityiseltä henkilöltä. Kunta päättää jokaisen kaavan kohdalla kaavan laatimisesta tai muuttamisesta erikseen sekä arvioi suunnittelutarpeen edellytykset kaavan laatimiselle. Aloitusvaiheessa kunnassa tehdään suunnittelun ohjelmointi, alustavien tarpeiden määrittäminen, alueen rajaaminen sekä määritetään vaikutusarviointien laajuus. Aloitusvaiheessa laaditaan osallistumis- ja arviointisuunnitelma eli OAS (Ympäristöministeriö 2007, 17–19) sekä tarkistetaan kunnan strategia ja asetetaan kaavan tavoitteet strategian pohjalta (Lahden kaupunki 2014).

Osallistumis- ja arviointisuunnitelma sisältää suunnitelman osallistumisen ja vuorovaikutuksen järjestämisestä sekä arvioinnin tulevista selvityksistä. OAS laaditaan osallisia varten, jotta tarvittavat perustiedot tavoittavat kaikki halukkaat, jotka ovat kiinnostuneita arvioimaan kaavan merkitystä ja osallistumaan sen valmisteluun. OAS:ta tiedotetaan yleensä samalla, kun tiedotetaan kaavoitushankkeen vireille tulosta. OAS:n sisältöä ei ole yksityiskohtaisesti määritetty, vaan se laaditaan kaavan merkityksen mukaisella tavalla. (Maankäyttö- ja rakennuslaki 132/1999 8:63.1–2 §.) Yleensä OAS sisältää vähintään hankkeen perustiedot, käytettävät vuorovaikutusmenettelyt, arvioinnin tulevista selvityksistä, kuvauksen kaavaprosessin etenemisestä, yhteyshenkilöiden yhteystiedot sekä mahdollisuuden antaa palautetta OAS:sta. OAS:aa voidaan tarvittaessa täydentää suunnittelutyön edetessä ja usein se päivitetään kaavaehdotuksen ja kaavaluonnoksen nähtävillä olon yhteyteen. Jos muutokset suunnittelutyössä ovat olennaisia, tulee muutoksista tiedottaa osallisia ikään kuin OAS tulisi uudelleen nähtäville. (Ympäristöministeriö 2007, 36–38.)

Kaavan vireille tulosta sekä OAS:sta tiedotetaan ja käydään erilaisia tavoite- ja arvokeskusteluja kaavaan liittyen; mitä kaavalla halutaan saavuttaa ja miten päästään haluttuun lopputulokseen? Tarvittaessa aloitusvaiheessa järjestetään viranomaisneuvottelu, jossa kunta ja ELY-keskus käyvät keskustelua muun muassa selvitysten riittävydestä. Viranomaisneuvottelu pidetään ennen kaavaluonnoksen nähtäville asettamista. Aloitusvaiheen lopputuloksena syntyy yleen-

sä päätös kaavan laatimisesta sekä osallistumis- ja arviointisuunnitelman käsittely. (Ympäristöministeriö 2007, 17.)

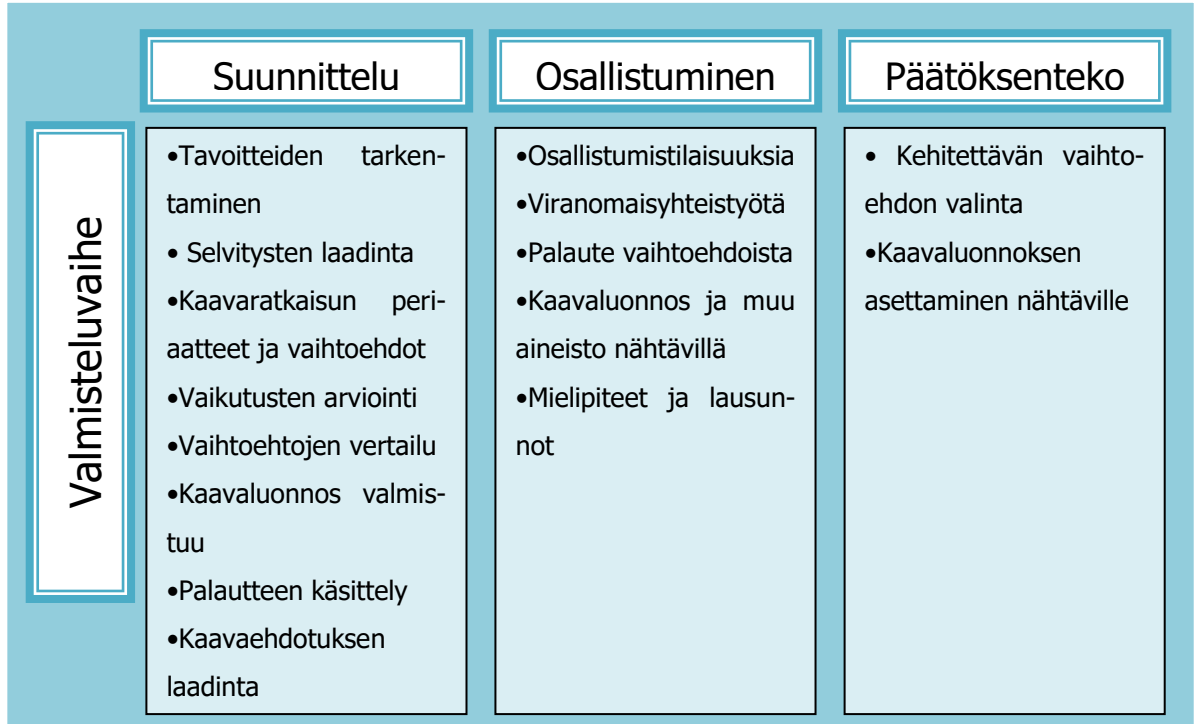


Kuvio 6. Aloitusvaiheen suunnittelu, osallistuminen ja päätöksenteko (Ympäristöministeriö 2007, 18)

3.5.2 Valmisteluvaihe

Valmisteluvaiheessa (Kuvio 7, 25) kaavan tavoitteet tarkentuvat ja suunnittelu-työ käynnistyy perusselvitysten laadinnalla ja täydentämisellä. Valmisteluvaiheessa myös selvitetään kaavaratkaisun periaatteet ja mahdolliset vaihtoehdot. Lisäksi tehdään kaavan perusselvitykset ja vertaillaan erilaisia vaihtoehtoja. (Lahden kaupunki 2014.) Näiden vaiheiden jälkeen kaavaluonnos valmistuu ja luonnoksesta otetaan palautetta vastaan. (Ympäristöministeriö 2007, 17.)

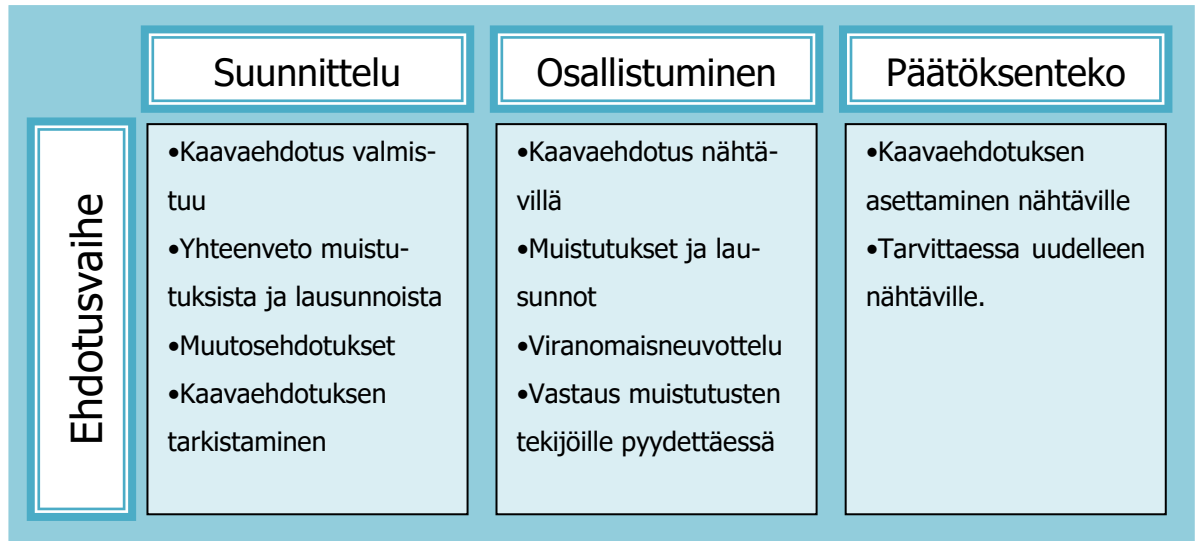
Valmisteluvaihe on osallistumista ajatellen tärkeä vaihe. Palautteiden, mielipiteiden ja lausuntojen avulla kerättyä tietoa voidaan hyödyntää kaavaehdotuksen laadinnassa. Valmisteluvaiheen aikana järjestetään osallistumistilaisuuksia ja tehdään viranomaisyhteistyötä kaavan merkittävyyden mukaan. Osallisilta pyydetään mielipiteitä ja lausuntoja kaavaluonnoksesta. Kaavaluonnoksen jälkeen alkaa kaavaehdotuksen laadinta. Luonnoksesta saatu palaute vaikuttaa parhaimmillaan kaavaehdotuksen sisältöön. (Ympäristöministeriö 2007, 17.)



Kuvio 7. Valmisteluvaiheen suunnittelu, osallistuminen ja päätöksenteko (Ympäristöministeriö 2007, 18)

3.5.3 Ehdotusvaihe

Ehdotusvaiheessa (Kuvio 8, 26) tehdään vaikutusten arviointia asiantuntijoiden toimesta, kaavaehdotus valmistuu ja se asetetaan julkisesti nähtäville kunnanhallituksen tai lautakunnan päätöksestä. Nähtävilläoloaikana kerätään muistutukset sekä viranomaisilta ja yhteisöiltä tarvittavat lausunnot, jonka jälkeen niistä laaditaan yhteenveto. Palautteiden kokoamisen ja kirjallisten vastineiden laatimisen jälkeen tehdään mahdolliset muutokset kaavaehdotukseen. Ehdotusvaiheen lopuksi kaavaehdotus vielä tarkistetaan, jos siinä on tapahtunut oleellisia muutoksia, se asetetaan uudelleen nähtäville. Muistutuksen jättäneet osalliset saavat pyydettyä perustellun vastauksen kaavan laatijalta. Vaikutukseltaan merkityksellisten kaavojen laadinnan yhteydessä järjestetään tarvittaessa viranomaisneuvottelu. (Ympäristöministeriö 2007, 19.)



Kuvio 8. Ehdotusvaiheen suunnittelu, osallistuminen ja päätöksenteko (Ympäristöministeriö 2007, 18)

3.5.4 Hyväksymisvaihe

Hyväksymisvaiheessa (Kuvio 9, 27) kaavan hyväksyy kunnanvaltuusto tai vastaavasti, jos kaava on merkitykseltään vähäinen, voidaan kaava hyväksyä myös lautakunnassa tai kunnanhallituksessa. Kaavan hyväksymisestä ilmoitetaan osallisille ja annetaan mahdollisuus muutoksenhakuun. Yleiskaavan hyväksymispäätökseen voi hakea muutosta hallinto-oikeudelta. (Ympäristöministeriö 2007, 19.) Helsingin hallinto-oikeudessa keskimääräiset käsittelyajat ovat 1.1.–31.8.2016 olleet rakennusasioissa 9,5 kk ja ratkaistuja asioita kyseisellä aikavälillä on ollut 238 kpl (Helsingin hallinto-oikeus 2016). Tuomioistuin pyytää tämän jälkeen valitusta koskevat asiakirjat ja lausunnon kaupungilta. Jos yleiskaava puolestaan on kuntien yhteinen, voidaan muutosta hakea ympäristöministeriöltä. Lopuksi tulee kuulutus kaavan voimaantulosta. (Ympäristöministeriö 2007.)



Kuvio 9. Hyväksymisvaiheen suunnittelu, osallistuminen ja päätöksenteko (Ympäristöministeriö 2007, 18)

3.6 Palaute suunnittelutyön apuna

Kaavoitusprosessin eri vaiheissa pyydetään palautetta sekä kirjallisena että suullisena. Palautteiden oikeanlainen ja hyödyllinen käyttäminen suunnittelutyössä vaatii usein järjestelmällistä aineiston käsittelyä. Palautteita voidaan kerätä monella tavalla, kuten esimerkiksi yleisötilaisuuksista, tapaamisista, neuvotteluista ja erilaisten kyselyjen kautta. Kirjalliset mielipiteet ja lausunnot ovat olennainen osa palautteita, jotka huomioidaan kaavan nähtävillä olojen yhteydessä. (Ympäristöministeriö 2007, 49–51.)

Palautteiden järjestelmällinen kokoaminen ja kirjaaminen helpottavat yleensä aineiston käsittelyä ja sitä kautta myös palautteiden hyödyntämistä suunnittelun aikana. Erilaiset lomakkeet palautteen keräämisessä ovat hyödyksi, sillä ne yhtenäistävät vastausten sisältöä, laatua ja tasoa, jolloin vastaukset ovat vertailukelpoisia keskenään. (Ympäristöministeriö 2007, 49–51.)

Elinympäristön suunnittelu yhteistyössä osallisten kanssa ei ole pelkästään vain kaunis ajatus, vaan se on käytännöllinen menetelmä suunnittelijoiden apuna. Osallistumisen ja vuorovaikutuksen kautta saadaan usein sellaistaakin tietoa, jota ei muuten olisi saatavilla, sillä lopulta suunnittelualueen asukkaita voidaan

jossain mielessä pitää parhaimpina asiantuntijoina juuri kyseisellä alueella. (Seppänen 2016, 55–56.)

Palautteiden avulla on myös osaltaan mahdollista vähentää kaavoituksesta ja suunnittelutyöstä syntyviä kustannuksia ja tehdä prosessista sujuvampi. Oikealla tavalla ja oikeanlaista tietoa on mahdollista hyödyntää koko prosessin ajan. Osaltaan palautteet auttavat viemään suunnittelutyön ja päätöksenteon nopeammin ja kustannustehokkaammin läpi, kun mahdollisten valitusten ja muistutusten määrät vähenevät. (Seppänen 2016, 55–56.)

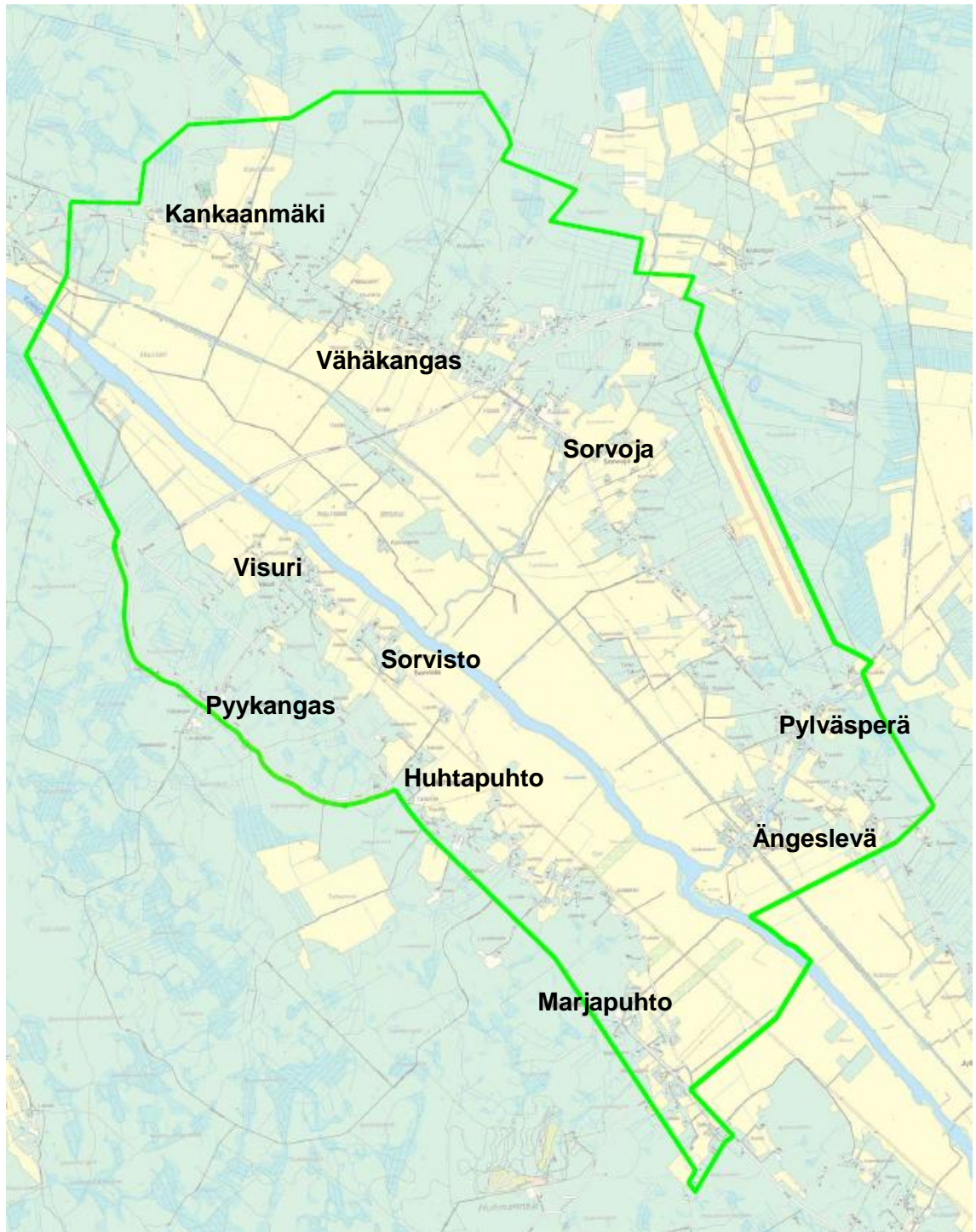
4 TUTKIMUKSEN TOTEUTUS

Vähäkangas-Sorvisto osayleiskaava 2040 suunnittelualan osayleiskaavoitus on aloitettu syksyllä 2015 lähtötietojen selvittelyllä sekä alustavan osallistumis- ja arviointisuunnitelman laadinnalla. Suunnittelutyöhön liittyen laadittiin Ylivieskan kaupungin toimeksiannosta kysely suunnittelualan maanomistajille ja asukkaille. Kyselyssä kerättiin tietoja tilojen nykyisestä käytöstä ja tiloja koskevista tulevaisuuden suunnitelmista. Lisäksi kysyttiin lähiympäristön ja koko suunnittelualan kehittämiseen liittyviä mielipiteitä. Kyselyn avulla kerättyjä tietoja tullaan käyttämään hyväksi Vähäkangas-Sorvisto osayleiskaava 2040:n suunnittelussa.

Kyselystä lähetettiin tiedote maanomistajille, jotka eivät asu Ylivieskassa (Liite 1). Tiedotteessa kerrottiin kyselystä, vastauksista ja vastausajankohdasta. Lisäksi tiedotteessa oli ilmoitettu Internet-osoite, josta löytyy lisätietoja Vähäkangas-Sorvisto suunnittelualan kaavoitusprosessista. Vähäkangas-Sorvisto osayleiskaava 2040:n alustava osallistumis- ja arviointisuunnitelma oli nähtävillä Ylivieskan kaupungin Internet-sivuilla 15.4.-29.4.2016 (14 vrk) osoitteessa www.ylivieska.fi/kaavoitus sekä Ylivieskan kaupungin kansliassa. Osallistumis- ja arviointisuunnitelman esittelytilaisuus pidettiin Vähäkankaan koululla tiistaina 19.4.2016. Tilaisuuteen osallistui kaikkiaan 34 henkilöä. Tilaisuudessa oli mahdollista saada paperinen kyselylomake täytettäväksi.

Vähäkangas-Sorvisto suunnittelualue sijaitsee Ylivieskan keskustasta kaakkoon Vähäkankaantien, Lentokentäntien ja Savontien molemmin puolin. Alueen läpi virtaa Kalajoki. Suunnittelualue käsittää Vähäkankaan ja Sorviston alueiden lisäksi asumisen tihentymäalueet Kankaanmäki, Visuri, Huhtapuhto, Pyykangas, Marjapuhto, Sorvoja, Pylväsperä ja Ängeslevä (Kuvio 10, 30). Suunnittelualueen laajuus on noin 2740 hehtaaria ja alueella on noin 300 taloutta, joissa asuu yhteensä noin 800 asukasta. Alueeseen kuuluu osa valtakunnallisesti arvokasta Kalajokilaakson kulttuurimaisemaa sekä osa Kalajoen vesistöalueesta ja lentokenttäalue ympäristöineen. Rakentaminen, asuinrakennukset ja maatalouden rakennukset ovat nykyisin sijoittuneina teiden läheisyyteen nauhamaisesti. Maisemallisesti tärkeässä asemassa ovat laajat peltoaukeat, maaseutumainen

asuminen sekä viljelykulttuuri. Luonnonympäristöä ja metsää kyläalueella on melko vähän. (Ylivieskan kaupunki 2016c).



Kuvio 10. Suunnittelualan aluerajaus ja asumisen tihentymäalueet

Vähäkangas-Sorvisto osayleiskaavan tavoitteena on kyläalueen säilyttäminen elinvoimaisena, viihtyisänä sekä hyvänä toiminta- ja elinympäristönä. Tavoitte-

na on myös valtakunnallisesti arvokkaan Kalajokilaakson kulttuurimaiseman, maatalouden ja hyvän asuinympäristön tarpeiden yhteensovittaminen (Ylivieskan kaupunki 2016c). Vähäkangas-Sorvisto osayleiskaava 2040 laaditaan oikeusvaikutteisena siten, että kaavaa voidaan jatkossa käyttää suoraan rakennusluvan myöntämisen perusteena. (Maankäyttö- ja rakennuslaki 132/1999 5:44.2 §, 10:72.1 §.)

4.1 Tutkimuksessa käytetyt menetelmät

Kysely toteutettiin kvantitatiivisena ennustavana tutkimuksena. Kvantitatiivinen eli määrällinen tutkimusmenetelmä tutkii ja pyrkii löytämään yhteyksiä tutkittavien asioiden ominaisuuksista, asioiden välisistä suhteista ja eroista. Kvantitatiivisella tutkimuksella pyritään selvittämään, kuvailemaan, kartoittamaan ja vertailemaan tutkittavia asioita. (Vilka 2007, 13—20.)

Ennustava tutkimus tarkoittaa tiedonkeruun menetelmää, jonka tuloksista voidaan arvioida ja ennustaa jonkin asian tai luonnonilmiön ilmenemismuotoja ja mahdollisia seurauksia erilaisissa asiayhteyksissä ja eri ajankohtina. Kvantitatiivinen ennustava tutkimus voidaan toteuttaa ja tietoa voidaan kerätä monella tavalla. Menetelmiä ovat esimerkiksi postikyselyt, Internet-kyselyt sekä erilaisien haastattelulomakkeiden ja havainnoinnin avulla kerätyt tiedot. (Vilka 2007, 13—14, 20.) Yleisin menetelmä tiedon keräämiseen on kyselylomake (Kananen 2011, 12—13).

Kvantitatiivisen menetelmän käyttäminen edellyttää tutkittavien asioiden tunteudesta, jotta tutkimuksessa eteen tulevat ilmiöt pystytään tulkitsemaan. Tutkimuksen alkaessa on tärkeä tietää, mitä tutkimuksella halutaan selvittää, ja mitkä seikat liittyvät olennaisesti tutkimuksessa esiin tulleeseen ilmiöön. Kvantitatiivisen tutkimuksen tulokset käsitellään usein erilaisia tilasto-ohjelmia käyttäen. (Kananen 2011, 12—13.)

4.2 Kysely

Osayleiskaavasunnittelun tueksi laadittiin asukaskysely (Liite 2), jolla kartoitettiin osallisten näkemyksiä suunnittelualueen maankäytön kehittämisestä ja ny-

kyisestä käytöstä sekä mahdollistettiin osallistuminen ja vuorovaikutus jo kaavoitusprosessin alkuvaiheessa. Kyselylomake oli avoin kaikille suunnittelualueen osallisille eli maanomistajille, yrityksille, asukkaille ja kaikille, joiden asumiseen, työntekoon tai muihin elinoloihin kaavoitus saattaa huomattavasti vaikuttaa. Kyselyn tavoitteena oli hankkia tietoa siitä, millaisena maanomistajat ja asukkaat kokevat asuinympäristönsä suunnittelualueella. Tiedonkeruu toteutettiin kyselytutkimuksena, jossa mittausvälineenä käytettiin kyselylomaketta.

Kysely toteutettiin sähköisenä Internet-kyselynä Harava-palvelun kautta. Sähköinen kysely oli avoinna 1.4.–6.5.2016 välisen ajan. Harava on karttapohjainen kyselypalvelu, jonka avulla voi kerätä tietoa. Kyselyyn oli mahdollisuus vastata myös paperisena 1.4.–29.4.2016 välisenä aikana. Yhteenvedossa molempien vastaustapojen tulokset ovat yhdistettyinä. Kyselystä tiedotettiin kirjeellä muilla paikkakunnilla asuvia maanomistajia sekä lehti-ilmoituksella muita osallisia.

Harava-palvelu on tarkoitettu tiedon keräämiseen laajoilta alueilta. Palvelu tarjoaa käyttäjälle mahdollisuuden koota yksilöllisen tiedonkeruumenetelmän ja edistää kansalaisten sekä erilaisten yhteisöjen vaikutusmahdollisuuksia omaan elinympäristöönsä liittyvissä suunnittelutöissä ja toimia apuna esimerkiksi asiakaspalautteen keräämisessä sekä käsittelyssä (Harava 2016).

Sähköinen ja paperinen kysely olivat kirjallisten kysymysten osalta samanlaisia. Sähköisessä kyselyssä oli lisäksi mahdollisuus osoittaa kartalle kysytyjä asioita, kun taas paperisessa kyselylomakkeessa tämä ei ollut mahdollista. Paperille vastanneet henkilöt nimesivät ja kuvailivat sanallisesti karttavastausten sijaan haluamiansa asioita. Kysely toteutettiin nimettömänä ja vastaukset käsiteltiin luottamuksellisesti.

Kysely pyrittiin pitämään lyhyenä, jotta siihen olisi helppo vastata. Lyhyellä kyselyllä toivottiin saavutettavan mahdollisimman paljon vastauksia ja arvokasta tietoa kaavoituksen tueksi. Kysely koostui yhteensä 17:sta kysymyksestä, jotka oli ryhmitelty vastaajan taustatietoihin ja tietoihin tilan nykyisestä käytöstä, vastaajan tulevaisuuden suunnitelmiin, vastaajan mielipiteisiin suunnittelualueen tulevaisuuden käytöstä, vastaajan mielipiteisiin hyvästä ja toimivasta ympäristöstä sekä vastaajan mielipiteisiin suunnittelualueen kehittämiseksi.

4.3 Kysymykset

Kysymykset pyrittiin laatimaan suunnittelutyön tarpeiden mukaisesti, jotta halutut asiat saataisiin kyselyn avulla selville. Kyselyllä haluttiin selvittää suunnittelualueella asuvien maanomistajien ja asukkaiden näkemyksiä suunnittelualan kehittämistä ja nykyisestä käytöstä sekä selvittää asukkaiden tulevaisuuden suunnitelmia. Kyselyssä oli yhteensä 17 kysymystä. Kysymyksistä 12 oli monivalintakysymyksiä, joissa vastaaja pääsi valitsemaan haluamansa kohdan valmiista vaihtoehdoista. Yhdeksässä kysymyksessä pyydettiin lisäksi tarkentamaan vastausta vapaassa tekstikentässä. Viisi kysymystä oli vapaita tekstikenttiä, joissa vastaaja muodosti haluamansa vastauksen kirjoittamalla.

Kysymykset 1–3 koskivat suunnittelualan nykyistä käyttöä ja kysymykset 4–7 koskivat maanomistajien ja asukkaiden tulevaisuuden suunnitelmia. Kysymyksillä oli tarkoitus selvittää, millaisia muutoksia maanomistajat ja asukkaat ovat suunnittelemassa tiloilleen tulevaisuudessa ja miten tähän voitaisiin suunnittelutyössä varautua.

Kysymykset 8 ja 9 koskivat maanomistajien ja asukkaiden mielipiteitä suunnittelualan tulevasta maankäytöstä. Sähköiseen kyselyyn vastanneet henkilöt pääsivät osoittamaan kartalle haluamansa alueet ja paperille vastanneet henkilöt kuvailivat tai nimesivät haluamiansa alueita.

Kysymykset 10–13 koskivat maanomistajien ja asukkaiden mielipiteitä elinympäristöön liittyen. Sähköiseen kyselyyn vastanneet henkilöt pääsivät osoittamaan kartalle haluamansa paikat yhdessä näistä kolmesta elinympäristöön liittyvistä kysymyksistä. Paperille vastanneet henkilöt vastaavasti kuvailivat haluamiansa alueita.

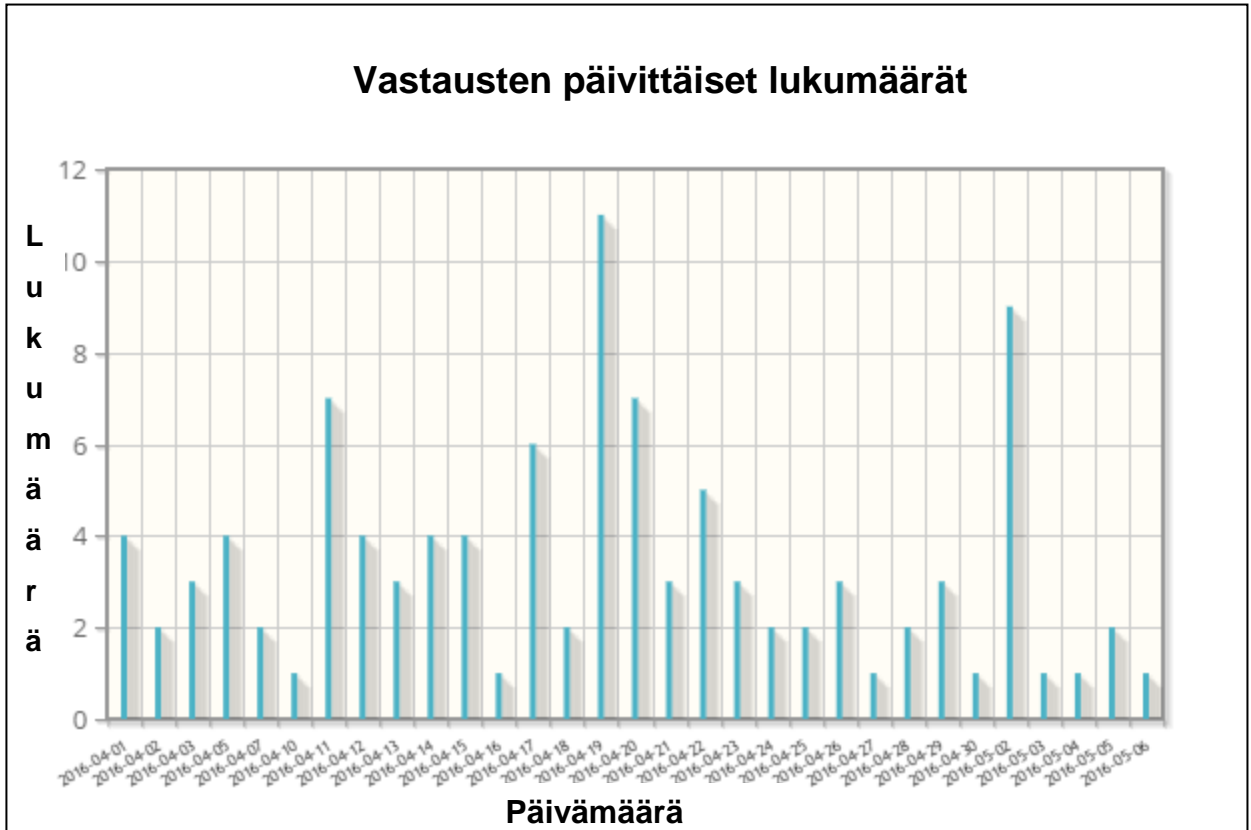
Kysymykset 14–16 koskivat asukkaiden mielipiteitä suunnittelualan kehittämisestä palveluiden osalta. Kysymyksillä oli tarkoitus selvittää, mitä palveluita alueella on nyt ja millaisia palveluita maanomistajat ja asukkaat haluaisivat ja tarvitsisivat suunnittelualueelle tulevaisuudessa. Lopuksi vastaajat saivat kommentoida vapaasti sekä esittää ideoita ja ajatuksia suunnittelualan kehittämiseksi.

5 TUTKIMUKSEN TULOKSET

Maanomistaja- ja asukaskyselyyn vastasi yhteensä 60 henkilöä. Suunnittelualueella on asukkaita noin 800. Kyselyn vastausprosentti kaikki sähköiset ja paperiset vastaukset huomioiden oli 7,5 prosenttia kaikista alueen asukkaista. Paperilla palautettuja vastauksia saapui yhteensä kahdeksan. Hyväksytyjä sähköisiä vastauksia kirjautui Harava-palveluun 52 kpl.

Harava-palvelu kirjasi vastauksiksi myös tyhjät vastaukset. Tyhjiä vastauksia oli 44 kpl. Tyhjät vastaukset olivat syntyneet siten, että henkilö on käynyt selaa-massa kyselyn alusta loppuun vastaamatta kysymyksiin. Tyhjiä vastauksia ei ole huomioitu vastauksiksi yhteenvedossa. Yhteensä kyselyyn oli käynyt vas-taamassa tai kyselyn oli käynyt katsomassa 104 henkilöä. Kysely oli laadittu mahdollisimman helpoksi vastata, joten jokaiseen kysymykseen ei ollut pakko vastata.

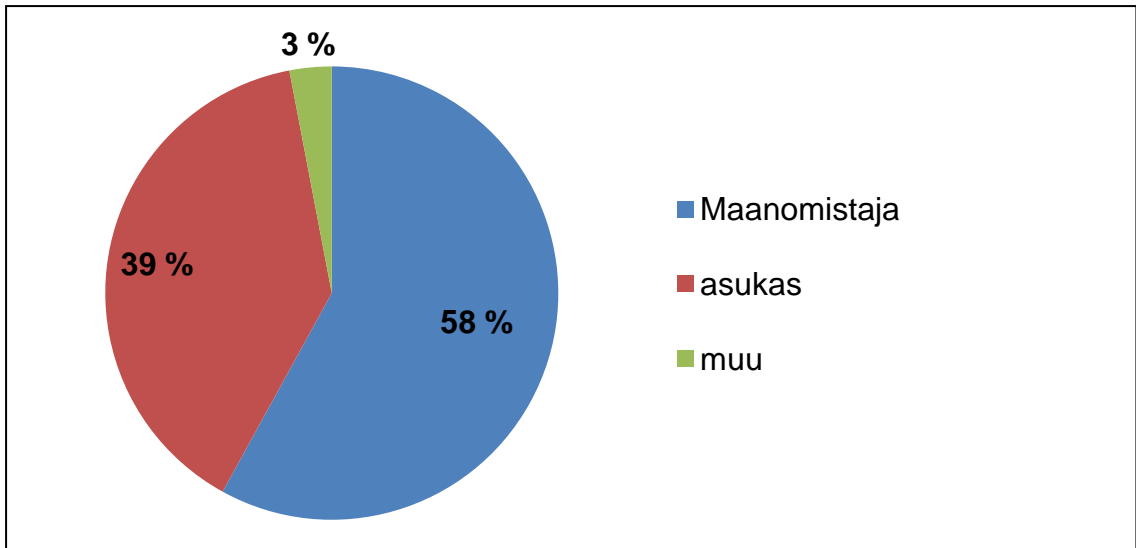
Vastausten päivittäiset vastausmäärät vaihtelivat suuresti (Kuvio 11, 35). Kuviossa myös tyhjät vastaukset näkyvät vastauksina. Vastausmäärissä erottuu selkeästi kolme päivää, jolloin on tullut eniten vastauksia. Ensimmäinen vastauspiikki on 11.4.2016. Samana päivänä Kalajokilaakso-lehdessä oli artikkeli Vähäkangas-Sorvisto osayleiskaavaprosessista. Lehti-uutisessa oli tuotu esille myös kysely ja sen merkitys suunnittelutyössä. (Rintakumpu 2016, 2–3.) Toinen piikki vastausmäärissä on 19.4.2016, jolloin järjestettiin osallistumis- ja arviointisuunnitelman esittelytilaisuus. Vastausmääristä voi huomata myöskin seuraavan päivän olleen melko suosittu vastausten suhteen. Kolmas piikki vastausmäärissä on 2.5.2016 ja se johtuu paperisten vastausten syöttämisestä Harava-ohjelmaan.



Kuvio 11. Vastausten jakautuminen päiväkohtaisesti (N=104)

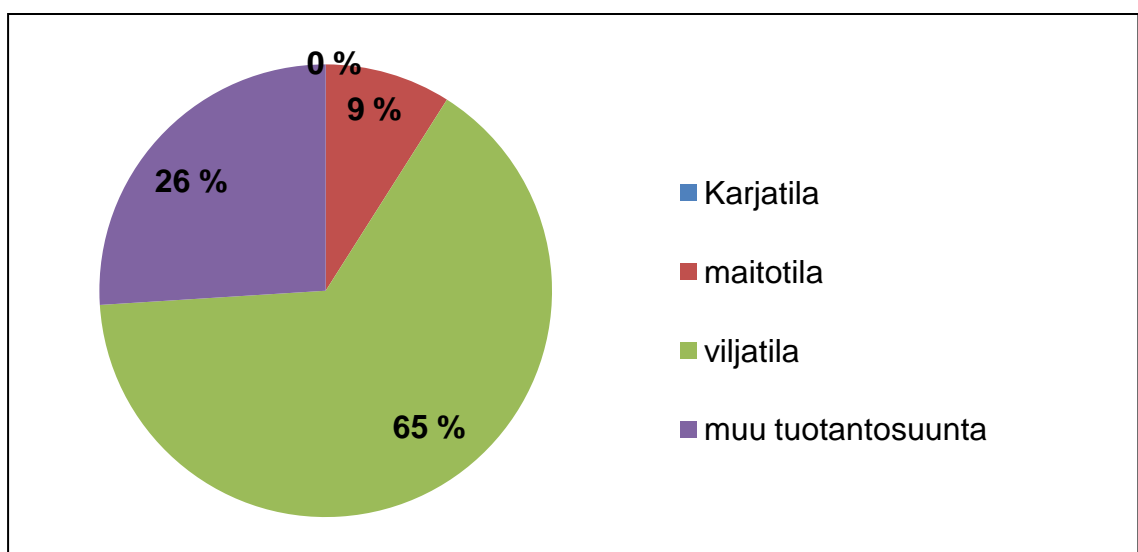
5.1 Suunnittelualan nykyinen maankäyttö

Olen Vähäkangas-Sorvisto suunnittelualueella -kysymykseen vastasi yhteensä 59 henkilöä (Liite 3). Vastaajista maanomistajia oli 49, asukkaita oli 33 ja muita oli kaksi. Kysymyksessä oli mahdollista valita useampi vaihtoehto. Vastaajista 23 oli ilmoittanut olevansa maanomistaja ja asukas. Kaksi vastaajaa oli ilmoittanut olevansa maanomistaja ja muu (Kuvio 12, 36).



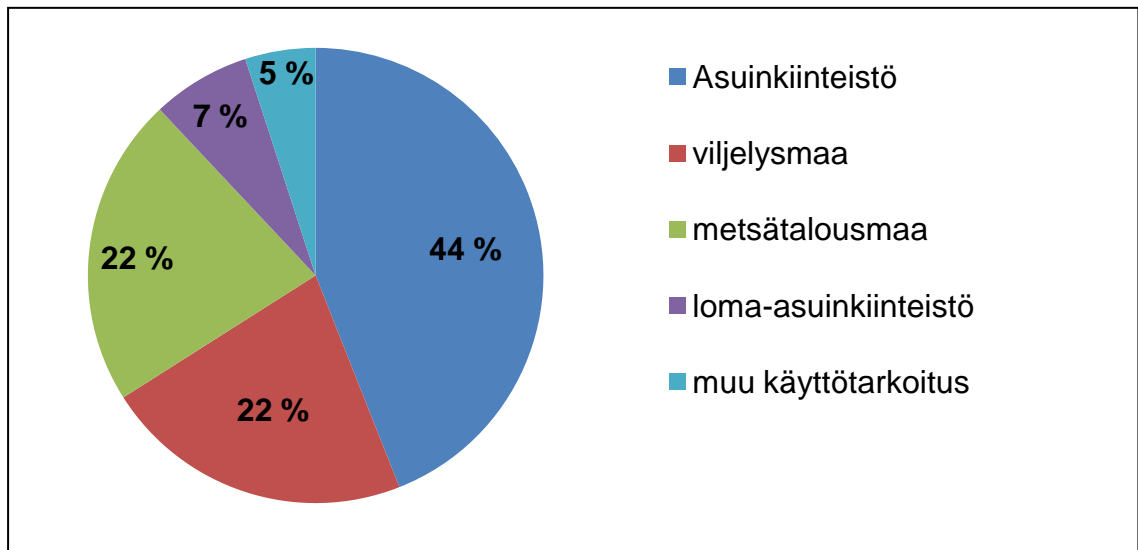
Kuvio 12. Maanomistajien, asukkaiden ja muiden vastaajien vastausjakauma N=49

Kiinteistölläni on maatala -kysymykseen vastasi yhteensä 57 henkilöä. Kyllä vastauksia oli 23 ja ei vastauksia 35. Yksi vastaaja oli valinnut molemmat vastausvaihtoehdot kyllä ja ei. Kyllä vastanneista vastaajista 20 ilmoitti maatalan tuotantosuunnan. Karjatiloja ei ollut yhtään, maitotiloja oli kaksi, viljatiloja 15 sekä muita tuotantosuuntia kuusi. Muita tuotantosuuntia olivat maanvuokraus/vuokraus kolme vastausta, hevos- ja muu kotieläintila kaksi vastausta ja metsätalous yksi vastaus (Kuvio 13).



Kuvio 13. Maatilojen tuotantosuuntien jakauma (N=20)

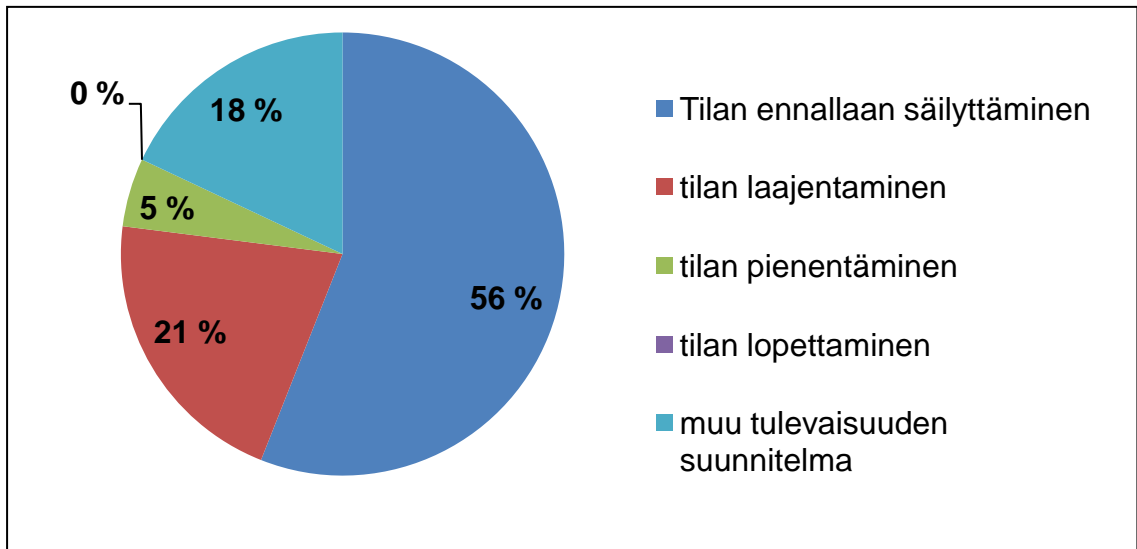
Suunnittelualueella omistamani maan käyttötarkoitus -kysymykseen vastasi yhteensä 57 henkilöä. Omistamansa maan käyttötarkoitukseksi vastaajat ilmoittivat: asuinkiinteistö 46, loma-asuinkiinteistö seitsemän vastausta, metsätalousmaa 23, viljelysmaa 23 ja muita käyttötarkoituksia viisi. Muita käyttötarkoituksia olivat asuintalo tonteiksi, suojametsä, eläinsuoja, yritystoiminta ja vuokrattu (Kuvio14). Kysymyksessä oli mahdollista valita useita vastausvaihtoehtoja.



Kuvio 14. Maiden käyttötarkoitukset (N=57)

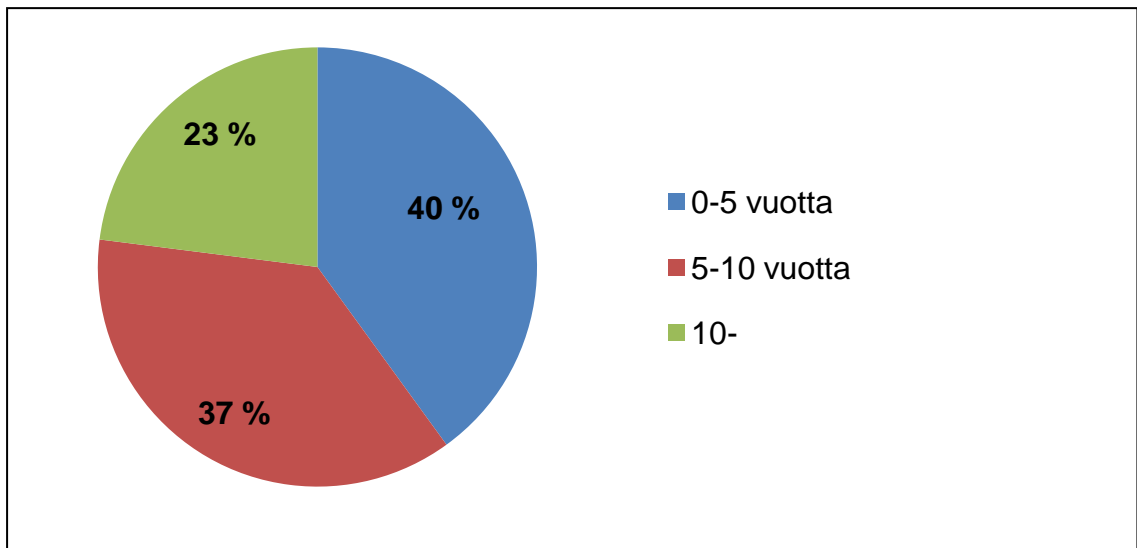
5.2 Maanomistajien ja asukkaiden tulevaisuuden suunnitelmat

Maa- ja metsätalouden harjoittajien tulevaisuuden suunnitelmat -kysymykseen vastasi yhteensä 34 henkilöä. Maa- ja metsätalouden harjoittajien tulevaisuuden suunnitelmiksi vastaajat ilmoittivat tilan ennallaan säilyttäminen 22, tilan laajentaminen kahdeksan vastausta, tilan lopettaminen ei yhtään vastausta, tilan pienentäminen kaksi vastausta ja muita suunnitelmia seitsemän. Muita suunnitelmia olivat sukupolvenvaihdos yksi vastaus, tonttien myynti neljä vastausta, peltojen vuokraus kaksi vastausta, metsänhoito kaksi vastausta (Kuvio 15, 38). Kysymyksessä pystyi valitsemaan useita vastausvaihtoehtoja.



Kuvio 15. Tulevaisuuden suunnitelmien vastausjakauma (N=34)

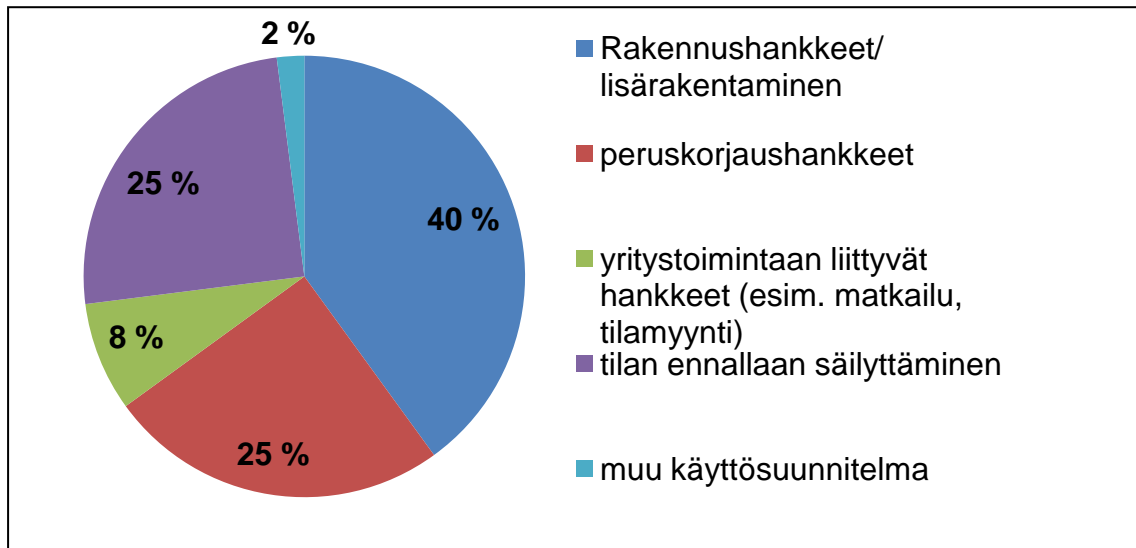
Millä aikataululla tulette toteuttamaan tulevaisuuden mahdolliset suunnitelmat -kysymykseen vastasi yhteensä 28 henkilöä. Vastaajista 12 ilmoitti toteuttavansa tulevaisuuden suunnitelmat 0–5 vuoden sisällä, 11 vastaajaa 5–10 vuoden sisällä ja seitsemän vastaajaa 10 vuoden kuluttua tai sitä myöhemmin (Kuvio 16). Kysymyksessä pystyi valitsemaan useita vastausvaihtoehtoja.



Kuvio 16. Tulevaisuuden suunnitelmien toteuttamisaikataulun vastausjakauma (N=28)

Suunnittelualueella olevan tilan tulevaisuuden käyttösuunnitelmat -kysymykseen vastasi yhteensä 33 henkilöä. Tulevaisuuden käyttösuunnitelmiksi 12 vastaajaa ilmoitti peruskorjaushankkeista, 19 vastaajaa ilmoitti rakennus-

hankkeesta/lisärakentamisesta, neljä vastaajaa ilmoitti yritystoimintaan liittyvistä hankkeista (esim. matkailu, tilamyynti), 12 vastaajaa ilmoitti säilyttävänsä tilan ennallaan ja yksi vastaaja ilmoitti muusta suunnitelmasta, joka oli asuin- tai yrityskiinteistön rakentaminen. Kysymyksessä pystyi valitsemaan useita vastausvaihtoehtoja (Kuvio 17).



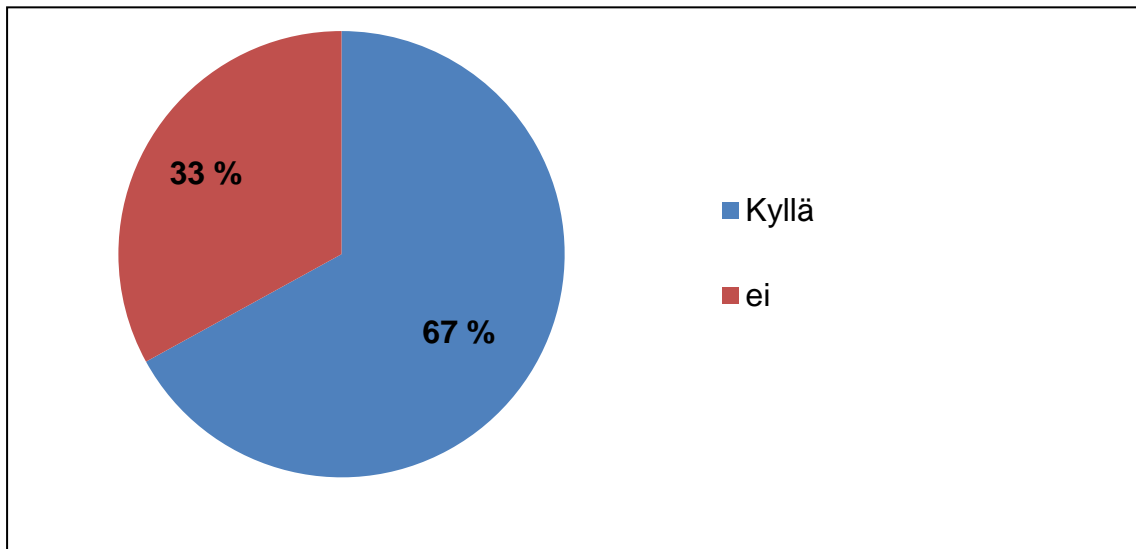
Kuvio 17. Tulevaisuuden käyttösuunnitelmien vastausjakauma (N=33)

Vastaajista 15 kuvaili tulevaa hanketta. Vastaajista 13 suunnitteli erilaisia rakennus- ja laajennushankkeita, osa asuinkiinteistön rakentamista, osa pienimuotoisempia rakennushankkeita. Kaksi vastaajaa ilmoitti lämmitysjärjestelmän uusimisesta sekä yksi jätehuoltojärjestelmän uusimisesta. Kolme vastaajaa ilmoitti myyvänsä omistamansa maan tai osan siitä. Yksi vastaaja ilmoitti suunnittelevansa yritystoimintaa eläinten, päivähoiton tai vammaishoidon alalla.

Onko suunnitelmassanne aloittaa uusi elinkeinotoiminta suunnittelualueella -kysymykseen vastasi yhteensä 44 henkilöä. Uuden elinkeinotoiminnan aloittamissuunnitelmista kaksi vastaajista ilmoitti aloittavansa uuden elinkeinotoiminnan ja 42 henkilöä ilmoitti, ettei aio aloittaa uutta elinkeinotoimintaa. Vastaajista neljä henkilöä kuvaili suunnittelemaansa toimintaa lyhyesti. Kaksi vastaajaa ilmoitti rakentamistoiminnasta, yksi pienviljelystä ja yksi kiinnostuksesta perustaa suunnittelualueelle yksityinen päiväkotitai pienimuotoinen hoitokoti sekä eläinsuojarakennuksen vuokraaminen.

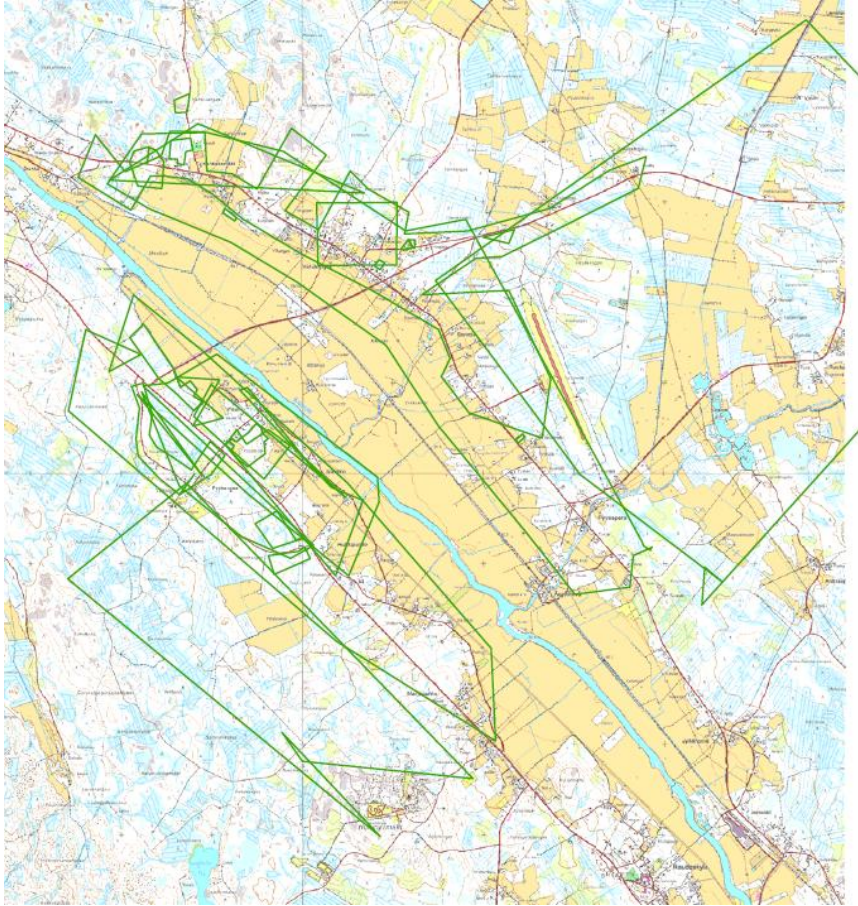
5.3 Maanomistajien ja asukkaiden mielipiteet suunnittelualueen tulevaisuuden maankäytöstä

Pitäisikö suunnittelualueella mielestänne lisätä tai tiivistää asutusta - kysymykseen vastasi yhteensä 51 henkilöä. Vastaajista 34 henkilöä vastasi kysymykseen kyllä ja 17 henkilöä ei (Kuvio 18).



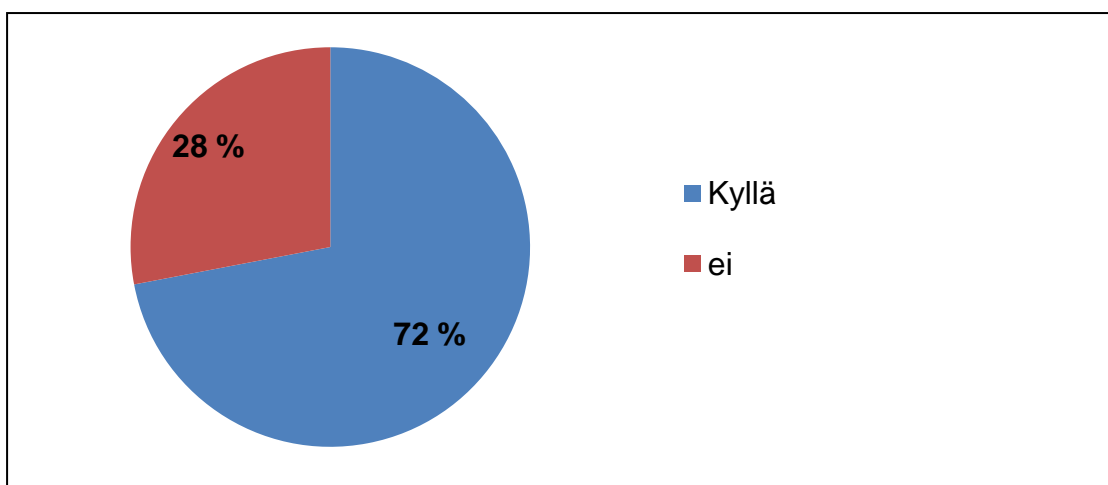
Kuvio 18. Asutuksen lisääminen tai tiivistäminen suunnittelualueella (N=51)

Sähköiseen kyselyyn vastanneet henkilöt pääsivät osoittamaan kartalle ne alueet, joissa asutusta voisi lisätä tai tiivistää. Vastaajista 16 osoitti kartalle haluamansa alueet. Vastanneiden henkilöiden osoittamat karttavastaukset näkyvät vihreällä viivalla karttakuvassa (Kuvio 19, 41).



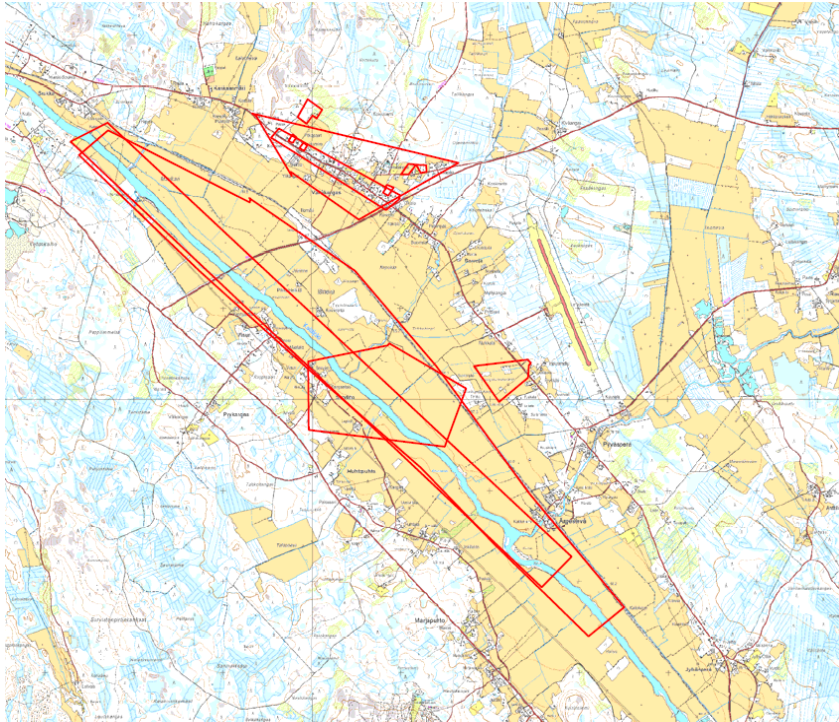
Kuvio 19. Alueet, joissa vastaajien mielestä voisi lisätä tai tiivistää asutusta (N=16)

Onko suunnittelualueella mielestänne alueita, jotka on säilytettävä rakentamattomana -kysymykseen vastasi yhteensä 47 henkilöä. Kysymykseen vastasi kyllä 34 vastaajaa ja ei 13 vastaajaa (Kuvio 20).



Kuvio 20. Rakentamattomana säilytettäviä alueita (N=47)

Sähköiseen kyselyyn vastanneet henkilöt pääsivät osoittamaan kartalle ne alueet, jotka tulisi säilyttää rakentamattomana. Yhdeksän vastaajaa osoitti kartalle haluamansa alueet. Vastanneiden henkilöiden osoittamat karttavastaukset näkyvät punaisella viivalla karttakuvassa (Kuvio 21).



Kuvio 21. Alueet, jonne vastaajien mielestä ei tulisi osoittaa rakennuspaikkoja (N=9)

5.4 Maanomistajien ja asukkaiden mielipiteet elinympäristöön liittyen

Millainen on mielestänne hyvä rakennuspaikka -kysymykseen vastasi yhteensä 38 henkilöä. Vastaajista 29 piti metsäistä/puustoista tonttia hyvänä rakennuspaikkana. Vastaajista yhdeksän vastaajaa oli sitä mieltä, että peltojen/pellon reuna on hyvä rakennuspaikka, kunhan maatalous ei häiriinny rakentamisesta. Sopiva tontin koko vaihteli vastaajien mielestä 3000m²-10000m² välillä. Kysymyksessä vastaaja pystyi omin sanoin kuvailemaan hyvää rakennuspaikkaa.

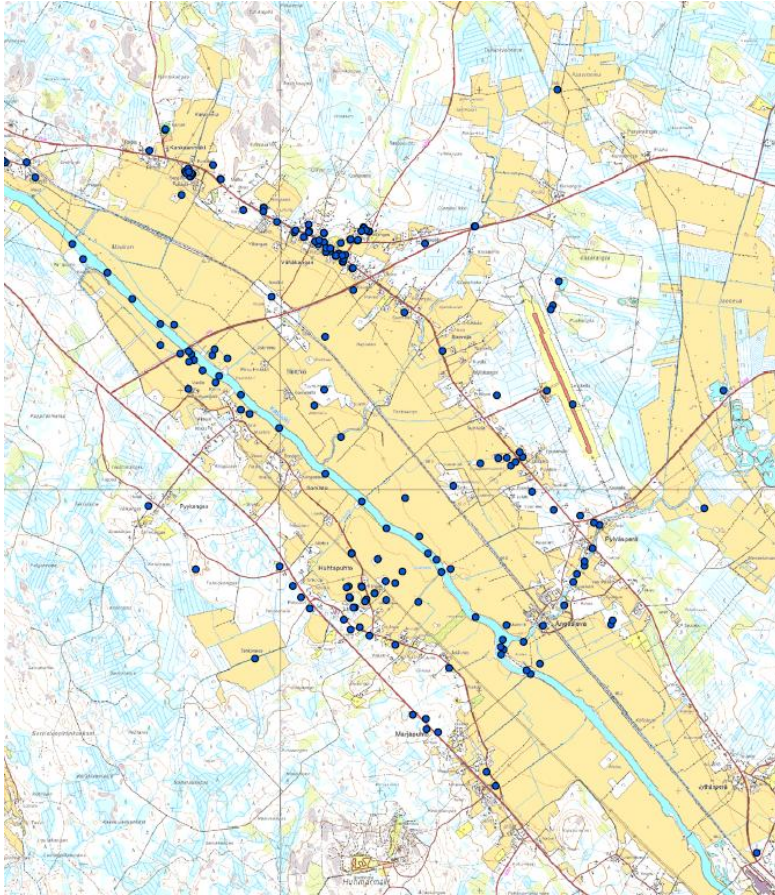
Millainen on mielestänne hyvä ja viihtyisä ympäristö -kysymykseen vastasi yhteensä 30 henkilöä. Kysymyksessä vastaaja pystyi omin sanoin kuvailemaan hyvää ja viihtyisää ympäristöä.

Vastaajat arvostivat selvästi eniten rauhallista, avaraa ja harvakseltaan rakennettua ympäristöä, jossa näköyhteyttä naapureiden välillä ei synny. Metsän ja luonnon läheisyys olivat myös tärkeitä elementtejä vastaajien mielestä. Vastaajista 18 ilmoitti pitävänsä hyvän ja viihtyisän ympäristön tunnusmerkkeinä rauhallista ja turvallista sijaintia, jossa naapuri ei ole ihan lähellä ja asutus ei ole tiivistä. Vastaajista 17 ilmoitti hyvän ja viihtyisän ympäristön tunnusmerkeiksi luonnon ja metsän läheisyyden sekä pelto- ja jokimaisemat. Yksi vastaajista oli sitä mieltä, että tiheä asutus tekee ympäristön hyväksi ja viihtyisäksi. Kaksi vastaajaa kertoi, että puistomainen kylänraitti ja ympäristö ovat viihtyisiä. Seitsemän vastaajan mielestä tärkeitä asioita ovat kulkuyhteydet ja palvelut, kuten koulu. Seitsemän vastaajaa oli sitä mieltä, että maatalouden huomioiminen ja rakennetun ympäristön ja luonnon sopusointu ovat tärkeitä asioita hyvän ja viihtyisän ympäristön saavuttamiseksi. Lisäksi kolme vastaajaa korosti virkeän kyläyhteisön merkitystä.

Mitkä asiat tai paikat koette maisemassa tärkeäksi ja hyväksi -kysymykseen vastasi yhteensä 30 henkilöä. Kysymyksessä vastaajat pystyivät omin sanoin kuvailemaan asioita, jotka kokivat maisemassa tärkeäksi ja hyväksi. Sähköisessä kyselyssä vastaajat pystyivät lisäksi osoittamaan kartalle paikkoja, jotka suunnittelualueella ovat vastaajan mielestä tärkeitä ja hyviä maisemallisesti. Karttavastauksiin vastasi 24 henkilöä.

Maisemassa tärkeiksi asioiksi koettiin melko samanlaisia asioita kuin kysymyksessä 11, jossa tiedusteltiin maanomistajien ja asukkaiden mielipiteitä hyvästä ja viihtyisästä ympäristöstä. Myös tässä kysymyksessä esille nousivat voimakkaimmin erilaiset maisemat sekä ympäristön siisteys ja rauhallisuus. Vastaajista kuusi henkilöä oli sitä mieltä, että maisemassa tärkeintä ja hyvää ovat maisemat, jotka ovat monipuolisia pelto-, lato-, joki- ja metsämaisemia sekä olennaisena osana kylänraitit. Viisi vastaajaa piti hoidettua ympäristöä sekä luonnon ja metsän läheisyyttä tärkeänä. Kaksi vastaajaa piti maisemassa tärkeinä asioina maaseudun läheisyyttä sekä karjan ja muiden eläinten elinympäristön säilymistä. Kolme vastaajaa arvosti omaa rauhaa ja väljyyttä asutuksessa sekä luonnon ääniä ja puhdasta ilmaa. Viidessä vastauksessa oli mainittu rakennusten, hyvin hoidettujen piha-alueiden monimuotoisuuden merkitys sekä vanhan ja perinteikkään rakennuskannan kunnioitus. Yksittäisiä asioita, joita maanomistajat ja

asukkaat kokivat tärkeiksi, ovat kulkuyhteydet, harraste- ja ulkoilureitit. Vastaa-
jien tärkeiksi kokemat asiat ja paikat näkyvät karttakuvassa sinisinä pisteinä
(Kuvio 22)

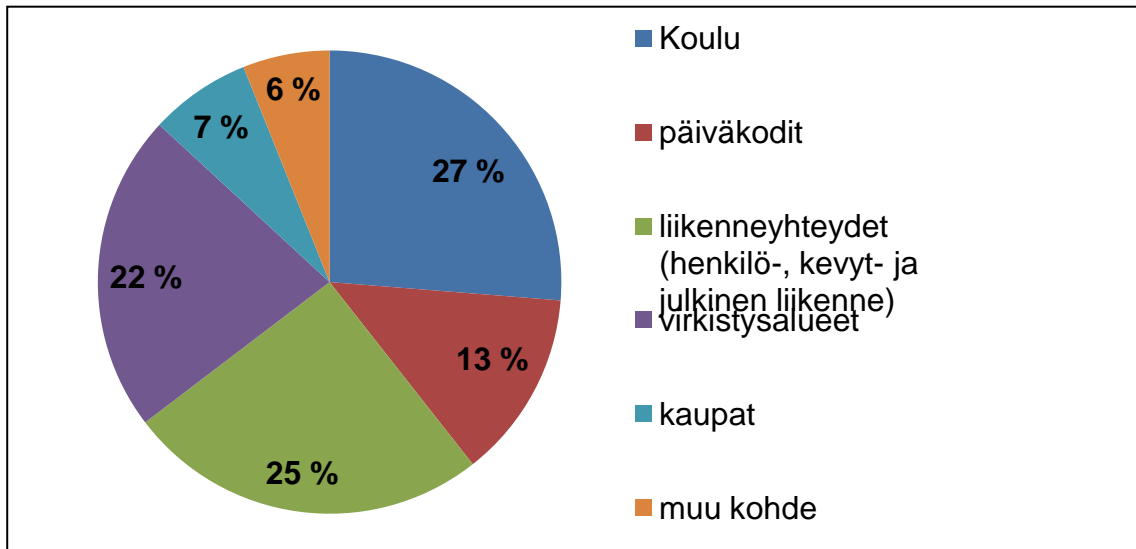


Kuvio 22. Kuvassa vastaajien osoittamat maisemallisesti tärkeät alueet (N=24)

5.5 Maanomistajien ja asukkaiden mielipiteet suunnittelualueen kehittämisestä

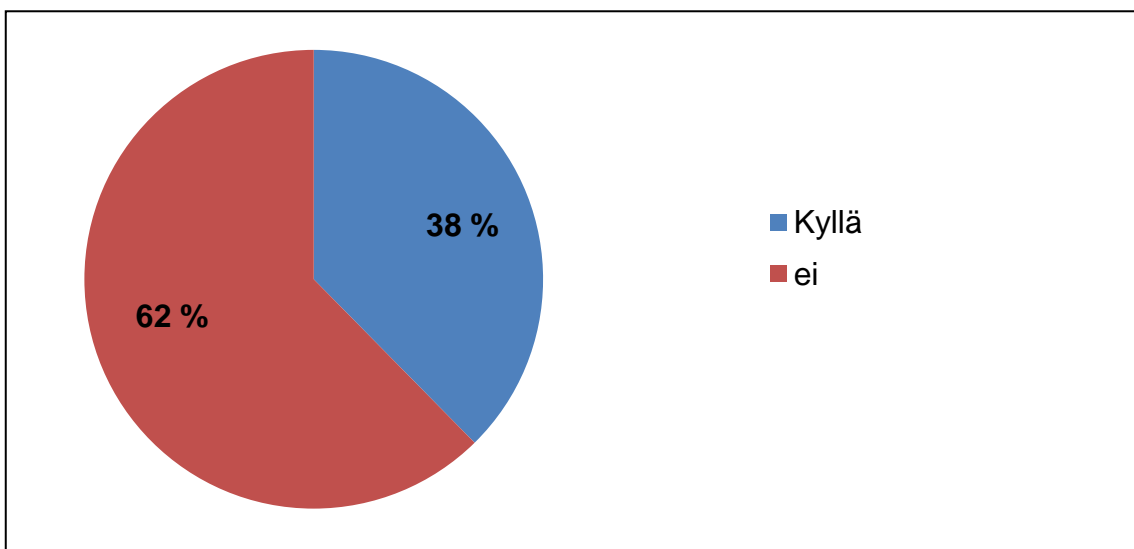
Mitä palveluita suunnittelualueella tulisi mielestänne kehittää tai ylläpitää - kysymykseen vastasi yhteensä 43 henkilöä. Vastausvaihtoehdoiksi oli annettu kaupat, koulu, liikenneyhteydet (henkilö-, kevyt- ja julkinen liikenne), päiväkodit, virkistysalueet ja muu. Kysymyksessä pystyi valitsemaan useita vaihtoehtoja. Vastaajista yhdeksän henkilöä vastasi kaupat, 33 henkilöä vastasi koulu, 32 henkilöä vastasi liikenneyhteydet (henkilö-, kevyt- ja julkinen liikenne), 17 henkilöä vastasi päiväkodit, 28 henkilöä vastasi virkistysalueet ja vastaajien mielestä muita kehittämisen ja ylläpidon kohteita seitsemän vastaajan mielestä olivat: kuituverkon puute, pyörätien jatkeet Ylivieskaan päin, liikennejärjestelyt yleises-

ti, maauimala, kevyenliikenteen puuttuminen Vähäkangas-Pylväs välillä, ratsastusreitit, retkeilyreitit ja luonnon tarkkailupaikat (Kuvio 23).



Kuvio 23. Palveluiden kehittämisen kohteet suunnittelualueella (N=43)

Ovatko edellisessä kohdassa mainitut palvelut mielestänne nykyään hyvin saavutettavissa -kysymykseen vastasi yhteensä 40 henkilöä. Vastajista 25 henkilöä oli sitä mieltä, että edellisessä kohdassa mainitut palvelut eivät ole hyvin saavutettavissa ja 15 henkilöä oli sitä mieltä, että palvelut olivat hyvin saavutettavissa (Kuvio 24).

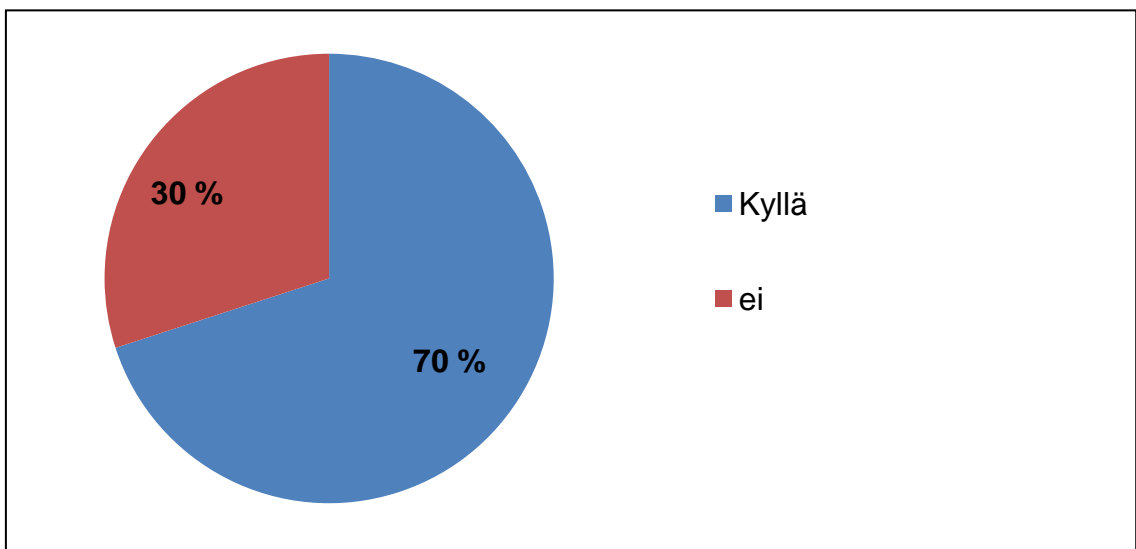


Kuvio 24. Palveluiden saavutettavuus (N=40)

Mitkä ovat mielestänne suunnittelualueen tärkeimmät virkistykseen ja viihtymiseen liittyvät toiminnot asukkaiden kannalta -kysymykseen vastasi yhteensä 31 henkilöä.

Maanomistajien ja asukkaiden mielestä tärkeimpiä virkistykseen ja viihtymiseen liittyviä toimintoja ovat erilaiset liikenneväylät ja reitit, joissa vastausten perusteella olisi parannettavaa määrän, turvallisuuden ja kunnan puolesta. Myös ympäristöllä ja erilaisilla harrastusmahdollisuuksilla on vastaajien mielestä suuri merkitys. 18 vastausta otti tavalla tai toisella kantaa suunnittelualueen liikenneväyliin tai erilaisiin ulkoilureitteihin. 12 vastaajaa oli sitä mieltä, että erilaiset aktiviteetit, harrastusmahdollisuudet ja kylätoiminta vaikuttavat positiivisesti virkistykseen ja viihtymiseen. Väljä asumistiheys, erilaiset palvelut, koskemattomat metsäalueet ja luonnon läheisyys, jokimaisema, ympäristön siisteys sekä kylätalo ja koulurakennukset olivat myös mainittuina vastauksissa.

Onko Vähäkangas-Sorvisto suunnittelualueella mielestänne ongelmia, jotka toivoisitte kaavoituksella ratkaistavan? (esim. vesi- ja viemäriverkosto, kulkuyhteydet, palvelut, virkistys) -kysymykseen vastasi yhteensä 33 henkilöä. Vastaajista 23 henkilöä koki, että suunnittelualueella on ongelmia ja 10 henkilöä koki, että suunnittelualueella ei ollut ongelmia (Kuvio 25).



Kuvio 25. Kaavoituksella ratkaistavia ongelmia (N=33)

Vastaajista 15 koki ongelmaksi pyöräteiden vähyyden ja puuttumisen sekä liikenneväylät, jotka ovat huonossa kunnossa. Lisäksi kaksi näistä vastaajista

koki ongelmaksi katuvalaistuksen puuttumisen. Vesi- ja viemäriverkosto nousi vastauksissa myös esille. Yhteensä yhdeksän vastaajaa toivoi kaavoituksella ratkaistavan viemäriverkoston puutteen. Kuusi henkilöä toivoi erilaisia virkistysmahdollisuuksia, kaksi henkilöä toivoi parempia kulkuyhteyksiä. Lisäksi vastauksissa nousivat esiin kauppa- ja terveystalvelut, päiväkotit ja tapahtumien melu, joihin toivottiin kaavoituksella ratkaisua.

Muita ideoita, kommentteja ja ajatuksia Vähäkangas-Sorvisto suunnittelualueen kehittämiseksi -kysymykseen vastasi yhteensä 21 henkilöä. Kysymyksessä vastaajalla oli mahdollisuus esittää haluamansa asiat omin sanoin avoimeen tekstikenttään. Seuraavassa luettelossa on vastaajien kommentit koottuna.

1. Tieverkoston kunnostaminen, teiden päällystäminen uudelleen. Kulttuurihistoriallisen vanhan tien perusparantaminen ja korjaus.
2. Viemäriverkoston rakentaminen, liittymismaksut eivät saa nousta liian korkeaksi, jotta kaikilla halukkailla on mahdollisuus liittyä.
3. Maiseman säilyttäminen sellaisena kuin sen nyt on.
4. Ei liikaa rakentamista eikä tuulivoimaloita, harvaan asuttuna parempi, kaikkialla ei tarvitse olla samanlaista.
5. Lasten leikkipuiston rakentaminen.
6. Kauniin jokivarren peltomaiseman ylläpitäminen.
7. Kevyenliikenteenväylän rakentaminen väleille Ylivieska-Raudaskylä, Pyykangas-Huhtala, Hamari-Visuri (jokipengertä pitkin), Sorvisto-Vähäkangas, Vähäkangas-Alpuminkangas sekä Savontien ja Haapavesitien varret. Haapalantien jatkaminen kevyenliikenteenväylänä Pesälän liittymään asti.
8. Katuvalaistuksen rakentaminen tarvittaviin paikkoihin
9. Selvityksen tekeminen vanhojen rakennusten osalta suunnittelualueella.
10. Kutsutaksi -toiminta tukemaan vanhusten kaupungissa asioimista edullisesti.
11. Päivähoito ja -kerho toiminnan järjestäminen koululla.
12. Asuintontteja lisää, tontteja myyntiin ja uusia asukkaita suunnittelualueelle.
13. Uusi koulukeskus ja liikuntatilat.

14. Vanhan kirkkopolun merkitseminen, kunnostus ja kaavaan osoittaminen ulkoilukäyttöön.
15. Liikennenopeuksien laskeminen maantiellä ja Vähäkankaantiellä
16. Metsästyksen huomioiminen.
17. Lentokenttäalueen kehittäminen.
18. Sähkölinjojen kaapelointi maahan.
19. Epäsiistien pihapiirien puhdistaminen.
20. Kaava-alueen laajentaminen.
21. Lisääntyneen melun vähentäminen (lentokenttäalueen tapahtumat ja liian suuret liikennenopeudet maantiellä).
22. Laukkupalon lampien puhdistaminen ja rauhoittaminen.
23. Uimalammen osoittaminen (Laukkupalossa).

5.6 Tutkimuksen johtopäätökset

Lähes kaikki kyselyyn vastanneista henkilöistä olivat suunnittelualueella maanomistajia ja asukkaita. Harava-palvelussa toteutettuun kyselyyn kirjautui yhteensä 104 vastausta, kun huomioidaan myös paperille vastanneiden henkilöiden vastaukset sekä tyhjät vastaukset. Palvelu kirjasi myös vastaukset, joissa palvelunkäyttäjä ei vastannut yhteenkään kysymykseen. Vastauksista 44 oli tyhjiä kirjallisten kysymysten osalta. Lopullinen vastausmäärä kyselyllä oli 60 ja vastausprosentti kaikkien vastanneiden henkilöiden vastaukset huomioiden oli 7,5 prosenttia. Vaikka 44 vastausta jäivät vastausten osalta tyhjiksi, niin osallisten kiinnostuksen perusteella voidaan todeta, että asia on tärkeä ja kylän asiat kiinnostavat alueen asukkaita ja maanomistajia.

Suunnittelualueella sijaitsee useita maatiloja. Lähes puolet kyselyyn vastanneista maanomistajista ilmoitti, että omistetulla kiinteistöllä sijaitsee maatila. Maatilojen huomioiminen kaavoituksessa oli koettu tärkeäksi asiaksi myös vastausten perusteella. Yli puolet suunnittelualueen maatilojen omistajista ilmoittivat maatalan tuotantosuunnaksi viljatilan, jolloin alueen suuret peltoaukeat sekä pelto- ja latomaiset ovat asukkaille ja maanomistajille luonnollisesti suuressa merkityksessä. Maatalouden lisäksi suunnittelualueella on saman verran metsätalouden harjoittajia. Peltoaukeiden reunustamat metsäalueet ja -saarekkeet ovat metsätaloudenharjoittajien lisäksi tärkeitä myös asukkaille. Luonnon läheisyys

koettiin alueella yhdeksi tärkeimmistä asioista hyvän ja viihtyisän ympäristön saavuttamiseksi. Maa- ja metsätalouden harjoittajien tulevaisuuden suunnitelmina oli suurimmalla osalla tilan ennallaan säilyttäminen tai tilan laajentaminen. Muutamat vastaajat ilmoittivat suunnittelevansa uuden elinkeinotoiminnan aloittamista. Suunnitellut toiminnat olivat pienimuotoista viljelyä sekä määräalojen myyntiä.

Suurin osa vastaajista ilmoitti, että omistetulla maalla sijaitsee asuinrakennus. Asuinrakennuksen lisäksi kiinteistöllä sijaitisi useimmiten myös viljelysmaata tai metsätalousmaata. Kyselyn perusteella oma tila ja avaruus ovat asioita, jotka koettiin yhdeksi merkittävimmistä hyvän ja viihtyisän ympäristön tunnusmerkeistä. Asukkaat pitävät erityisesti siitä, ettei naapuri ole ihan vieressä ja piha-alueet ovat suuria. Kyselyssä useat asukkaat kertoivat suunnittelevansa jonkinlaista rakennushanketta, joko lisärakentamisen tai peruskorjauksen osalta.

Rakennuspaikkojen osoittaminen suunnittelualueelle jakoi mielipiteitä vastaajien kesken. Vastaajista 67 prosenttia oli sitä mieltä, että suunnittelualueella voisi lisätä tai tiivistää asutusta. Loput 33 prosenttia oli sitä mieltä, että asutusta ei tulisi lisätä tai tiivistää missään suunnittelualueella. Karttavastausten perusteella mieluisimpia rakennuspaikkoja ovat Vähäkankaan ja Visurin ympäristöt sekä metsäalueet. Kun maanomistajilta ja asukkailta kysyttiin, onko suunnittelualueella alueita, jotka tulisi säilyttää rakentamattomina, 72 prosenttia vastaajista oli sitä mieltä, että sellaisia alueita löytyy. Vastaajista 28 prosenttia oli kuitenkin sitä mieltä, että suunnittelualueella voi rakentaa minne vain, eikä mitään erityisiä alueita tarvitse säilyttää rakentamattomana. Karttavastausten perusteella rakentamattomana on säilytettävä joen varsi, peltoaukeat ja Vähäkankaan kyläraitti.

Lähes jokaisessa vastauksessa oli jonkin vastauksen kohdalla maininta palveluista, joita suunnittelualueella tulisi kehittää. Voimakkaimmin nousivat esiin koulu, liikenneyhteydet sekä virkistysalueet, jotka 73 prosenttia vastaajista valitsi kehityksen tai ylläpidon kohteiksi. Vastaajien toiveet ja tarpeet suunnittelualueen kehittämiseksi olivat osaltaan sellaisia, että kaavoituksella niitä ei voida ratkaista. Tällöin tärkeämpää olisi miettiä kyläläisten kesken erilaisia projekteja ja

kylä- ja ympäristöohjelmia, joiden avulla alueita olisi mahdollista rakentaa ja kunnostaa halutunlaisiksi rahoituksen järjestyessä.

Maanomistajat ja asukkaat arvostivat kyselyn perusteella myös suunnittelualueella sijaitsevaa arvokasta Kalajokilaakson kulttuurimaisema-aluetta sekä virkeää kyläyhteisöä. Maisemassa tärkeiksi ja hyväksi asioiksi koettiin erityisesti Vähäkankaan kyläraitti, Ängeslevän kyläraitti sekä Kalajokivarsi ja peltomaisemat.

6 POHDINTA

Opinnäytetyöni käsittelee osallistumista ja vuorovaikutusta yleiskaavaprosessissa. Aihe on aina ajankohtainen ja tärkeä, sillä maankäyttö- ja rakennuslaki velvoittaa kuntia hoitamaan kaavoitustyön ja järjestämään siihen liittyvän osallistumisen ja vuorovaikutuksen, jotta halukkailla olisi mahdollisuus osallistua elinympäristönsä suunnitteluun ja päätöksentekoon. Oma kiinnostukseni kaavoitukseen on edesauttanut aiheen etsimisessä ja tämän tutkimustyön ja toimeksiantajan valikoitumisessa opinnäytetyöni aiheeksi. Tutkimustyöni liittyi tiiviisti työelämään ja se oli ajankohtainen sekä tarpeellinen toimeksiantajalle.

Opinnäytetyön teoreettisessa tietopohjassa käsittelin niitä asiakokonaisuuksia, jotka liittyvät oleellisesti tämän opinnäytetyön asiayhteyteen. Lait ja asetukset, kaavoitus, osallistuminen ja vuorovaikutus sekä eri toimijoiden välinen yhteistyö muodostavat kokonaisuuden antaen lähtökohdat kaavoitukselle.

Työ sai alkunsa Ylivieskan kaupungin toimeksiannosta toteuttaa kysely vireille tulleessa osayleiskaavahankkeessa. Kyselyn toteutuksen aikana teimme Ylivieskan kaavoituspalveluiden kanssa yhteistyötä, jotta kyselyn sisältö kysymysten osalta saatiin vastaamaan heidän tarpeitaan ja odotuksiaan. Kysely, kyselyyn liittyvä tiedote sekä yhteenveto tuloksista vastasivat haluttua lopputulosta.

6.1 Tutkimuksen ja tutkimustulosten arviointi

Kyselyn tarkoitus oli selvittää maanomistajien ja asukkaiden näkemyksiä suunnittelualueen nykyisestä käytöstä sekä maankäytön kehittämisestä tulevaisuudessa. Kyselyn vastausprosentiksi muodostui lopulta vastanneiden osalta 7,5 prosenttia, joka on melko alhainen. On mahdollista, että ihmiset aktivoituvat vastaamaan tämän kaltaisiin kysymyksiin vasta sitten, kun jotain konkreettista on jo suunnitteilla ja mahdollista esittää esimerkiksi kartan muodossa tai kuvien avulla. Saadut vastaukset kuvasivat kuitenkin alueen hyviä ja huonoja puolia oleellisesti. Useissa vastauksissa toistuivat jokimaisema, peltoaukeat, kyläyhteisö sekä väljä asutus. Parannettavaa olisi selkeästi liikenneyhteyksissä, teiden kunnossa sekä valaistuksessa. Alhaisesta vastausprosentista johtuen vastaukset eivät kuitenkaan kata koko suunnittelualueetta. On mahdollista, että joiltakin suunnittelualueen asumistihentymäalueilta ei saatu yhtään vastausta. Mikäli

näin on, sellaisen alueen asukkailla voisi olla joitakin muita ajatuksia alueen kehittämiseksi, jotka nyt jäivät tuloksista näkymättä. Järkevää olisi siis miettiä, miten vastaamattomien henkilöiden tietoja saataisiin kartoitettua suunnittelutyön edetessä. Kyselyn vastauksissa esiintyi myös monia sellaisia asioita, joihin osayleiskaavalla ei voida vaikuttaa. Ylivieskassa kyselystä saatu palaute tullaan kuitenkin hyödyntämään mahdollisuuksien mukaan esimerkiksi virkistysalueiden ja -reittien suunnittelussa.

Alhaisesta vastausprosentista johtuen tulevaisuudessa olisi hyvä miettiä, onko kysely paras ja ainoa tiedonhankintatapa tällaiseen tilanteeseen. Millaiset kysymykset ja millainen tiedonkeruutapa innostaisi osallisia vastaamaan aktiivisemmin? Suunnittelun laajuudesta johtuen kyselyn katsottiin kuitenkin olevan Ylivieskan tapauksessa oikea ratkaisu, jotta kaikki halukkaat saisivat oman näkemyksensä esille. Vastausprosentista voisi päätellä, etteivät asukkaat kokeneet kyselyyn vastaamisella olevan merkitystä tässä vaiheessa.

Suunnittelutyön edetessä osallistuminen ja vuorovaikutus järjestetään eri tavoilla. Ylivieskan osayleiskaavaprosessiin liittyen järjestettiin aloitusvaiheessa lisäksi yleisötilaisuus, jossa osanottajia oli paikalla lähes sama määrä kuin kyselyyn vastanneita henkilöitä. Päivittäisiä vastausmääriä tarkastellessa voitiin todeta yleisötilaisuudella olleen merkitystä kyselyyn vastaamiseen. Tilaisuuden jälkeen osa kohdejoukosta oli aktivoitunut vastaamaan kyselyyn.

Harava-palvelu on käyttäjäystävällinen, sillä se on helppokäyttöinen ja tarvittaessa neuvoja on saatavissa melko nopeasti palvelun tuesta. Vastaajan näkökulmasta palvelun helppous on siinä, että vastaaja voi vastata avoinna olevaan kyselyyn itselleen sopivana ajankohtana eikä palvelu edellytä minkäänlaista kirjautumista tai muunlaista tunnistautumista. Palvelu tarvitsee toimiakseen vain Internet-yhteyden kyselyä laatiessa sekä kyselyyn vastatessa. Kyselystä pystyy muokkaamaan halutunlaisen, ja näin ollen palvelunostaja voi toteuttaa monenlaisia tiedonkeruita sen avulla. Näkisin, että Harava-palvelun tyylisiä palveluita tullaan käyttämään myös tulevaisuudessa. Palvelusta on mahdollista saada paikkatietoon sidottuja tietoja, jolloin myös vastausten käsittely helpottuu huomattavasti.

Käytössä todettuja huonoja puolia olivat puutteet vastausohjeissa vastaajille. Käytössä oli monenlaisia työkaluja vastausten keräämiseen, mutta ohje vastausten antamiseen puuttui. Käytössä huomasimme myös, että kyselyyn valitut työkalut eivät olleet parhaita juuri sellaisen tiedon keräämiseen, mitä me toivoimme. Lisäksi huonona koimme sen, että palvelu rekisteröi vastauksiksi myös sellaiset vastaukset, joissa vastaaja ei ollut vastannut yhteenkään kysymykseen, vaan selannut kyselyn vain läpi. Tulokset oli mahdollista saada myös vain lähetä -nappia painaneiden osalta, mutta emme kokeneet tätäkään täysin toimivaksi, sillä tulosaineistoja vertaillaessa eroavaisuuksia vastausmäärissä löytyi. Tämä tarkoittaa sitä, että jotkut vastaajat ovat voineet unohtaa painaa lopuksi lähetä -nappia, jolloin tällaisen henkilön vastaukset menevät hukkaan, jos huomioidaan vain lähetä -nappia painaneet henkilöt.

6.2 Vastaukset tutkimusongelmiin

Tutkimusongelmat määriteltiin työlle seuraavasti: mitä mieltä asukkaat ja maanomistajat ovat elinympäristöstään? Työn alaongelmiksi muodostuivat: millä tavalla asukkaat ja maanomistajat haluaisivat kehittää elinympäristöään ja millaisia tulevaisuuden suunnitelmia kohderyhmällä on omistamiensa maiden suhteen tulevaisuudessa? Alhaisesta vastausprosentista johtuen tulokset jäivät hieman suppeaksi. Saaduista vastauksista pystyi kuitenkin selkeästi erottamaan asioita, joita suunnittelualueella tulisi kehittää. Tulevaisuuden suunnitelmia kohdejoukolla oli monenlaisia. Suurin osa vastaajista aikoi kuitenkin säilyttää tilan nykyisen toiminnan sekä muutama vastaaja suunnitteli uuden elinkeinotoiminnan aloittamista. Suunnittelutyössä huomioitavia asioita ovat esille nousseet liikenneyhteydet, niiden kunto ja vähyys erityisesti kevyen liikenteen osalta sekä turvallisuus. Vastaajien mielestä palveluista löytyisi parannettavaa esimerkiksi koulujen osalta. Lisäksi asukkaat pitivät selvästi tärkeänä sitä, että rakennuspaikkoja ei osoitettaisi tiheään ja muutoksissa huomioitaisiin alueelle ominainen maalaismaisema sekä kunnioitettaisiin alueella olevaa kulttuurihistoriallisesti arvokasta maisemaa.

Tutkimus vastasi tutkimusongelmiin ja tutkimuksella saatiin selville toimeksiantajan toivomat asiat. Tutkimus olisi luotettavampi, jos kyselyn vastausprosentti olisi suurempi. Suunnitteluprosessi Ylivieskan Vähäkankaan alueella on kuitenkin

kin vasta alussa, joten on odotettavissa, että asukkaat ja maanomistajat aktivoituvat vastaamaan ja ottamaan kantaa suunnitteluun prosessin edetessä.

6.3 Oman työskentelyn pohdinta

Opinnäytetyön tekeminen alkoi keväällä 2016, jolloin sain toimeksiannon Ylivieskan kaupungilta. Prosessi eteni kysymysten suunnittelusta ja laadinnasta kyselyn julkaisemiseen huhtikuussa. Toukokuun aikana kyselyn vastauksia käytiin läpi ja koottiin esille nousseet asiat yhteenvetoon, joka jäi Ylivieskan kaupungin käyttöön. Kesän ja syksyn aikana työn teoreettinen osuus rakentuivat. Työskentelyni eteni suunnitelmieni mukaan aikataulussa, vaikka osin töiden ohella opinnäytetyön tekeminen oli haastavaa.

Työn aiheen rajaaminen ja kokoaminen veivät yllättävän paljon aikaa. Tiedon kerääminen ja teoriaosuuden rakentaminen oli haastavaa, vaikka kirjallisuutta ja tietoa kaavoituksesta on kohtuullisen paljon saatavilla. Aiheen rajaaminen helpotti tiedon keräämistä ja työn tekoa oleellisesti.

Prosessi on ollut kokonaisuudessaan opettavainen, hyödyllinen ja haastava. Aihe tuntui alusta alkaen selkeältä ja mielenkiintoiselta. Itsenäisesti hankittu tieto on opettanut koko prosessin ajan. Aihe innosti lisäksi tutkimaan ja selvittämään monia asioita, jotka eivät ilman tätä työtä olisi nousseet esiin. Opinnäytetyöprosessin aikana avautui uusia näkökulmia kaavoitukseen ja kaavoituksen aikana tehtäviin ratkaisuihin.

LÄHTEET

Aura, S, Horelli, L & Korpela, K. 1997. Ympäristöpsykologian perusteet. Porvoo. WSOY.

Harava. 2016. Harava - sujuva kyselytyökalu. Viitattu 9.8.2016
<https://www.eharava.fi/>

Hietämäki, M. 2016. Haja-asutusalueen kehittämisestä. Sähköposti sana.matkaselka@edu.lapinamk.fi. Tulostettu 26.2.2016.

Helsingin hallinto-oikeus. 2016. Helsingin hallinto-oikeuden tilastoja. Viitattu 23.9.2016 <http://oikeus.fi/hallintooikeudet/helsinginhallinto-oikeus/fi/index/tilastot.html>.

Kananen, J. 2011. Kvantitatiivisen opinnäytetyön kirjoittamisen käytännön opas. Jyväskylä. Jyväskylän ammattikorkeakoulu.

Lahden kaupunki. 2014. Yleiskaavoitus Lahdessa / Continuous Master Plan Process in Lahti. Viitattu 19.9.2016
https://www.youtube.com/watch?v=gld2q_tXDlc.

Laru, E. 2016. Opinnäytetyöstä. Sähköposti sana.matkaselka@edu.lapinamk.fi. Tulostettu 26.9.2016.

Maankäyttö- ja rakennusasetus 10.9.1999/895.

Maankäyttö- ja rakennuslaki 5.2.1999/132.

Museovirasto. 2016. Maankäytön suunnittelu ja kaavoitus. Viitattu 6.9.2016
http://www.nba.fi/fi/kulttuuriymparisto/rakennusperinto/rakennusten_suojelu/suunnittelu_kaavoitus.

Rintakumpu, J. 2016. Vähäkangas-Sorvisto saa uuden kaavan. Kalajokilaakso 11.4.2016, 2–3.

Seppänen, T. 2016. Geospatial World. Protecting biodiversity with participatory environmental planning. Viitattu 2.9.2016 <http://www.geospatialworld.net/wp-content/uploads/magazine/Geospatial-World-Magazine-February-2016-Climate-Change-GIS.pdf>.

Suomen juristit Oy. 2016. Laki 24.fi, kaavoitus. Viitattu 1.9.2016
<http://www.laki24.fi/yomas-kaavoitus-kunnanyleiskaava/>.

Syrjänen, O. 2005. Osallistuminen, vuorovaikutus ja muutoksenhaku kaavoituksessa. Helsinki. Rakennustieto.

Tapaninen, A, Kauppinen, T, Kivinen, K, Kotilainen, H, Kurenniemi, M & Pajukoski, M. 2002. Ympäristö ja hyvinvointi. Porvoo. WSOY.

Vilka, H. 2007. Tutki ja mittaa, määrällisen tutkimuksen perusteet. Helsinki. Tammi.

Ylivieskan kaupunki. 2016. Kaupunki-info. Viitattu 20.5.2016
<http://www.ylivieska.fi/info>.

– 2016a. Kaavoitus. Viitattu 20.5.2016 <http://www.ylivieska.fi/kaavoitus>.

– 2016b. Yleiskaavoitus. Viitattu 2.9.2016
http://www.ylivieska.fi/laadinnassa_olevat_kaavat/yleiskaavoitus.

– 2016c. Vähäkangas-Sorvisto osayleiskaava 2040. Osallistumis- ja arviointi-suunnitelma. Viitattu 13.5.2016
http://www.ylivieska.fi/laadinnassa_olevat_kaavat/yleiskaavoitus/vahakangas_sorvisto_osayleiskaava_2040.

Ympäristöhallinto. 2016. Yleiskaava sovittaa yhteen ja ohjaa asemakaavojen laatimista. Viitattu 2.8.2016 http://www.ymparisto.fi/fi-FI/Elinymparisto_ja_kaavoitus/Maankayton_suunnittelujarjestelma/Yleiskaavoitus.

Ympäristöministeriö. 2012. Kyläkaavoitus. Viitattu 1.9.2016
https://helda.helsinki.fi/bitstream/handle/10138/38724/SY3_2012_Kylayleiskaavoitus_FINAL.pdf?sequence=1.

Ympäristöministeriö. 2006. Yleiskaavan sisältö ja esitystavat. Viitattu 8.9.2016.

Ympäristöministeriö 2007. Osallistuminen yleis- ja asemakaavoituksessa. Viitattu 8.9.2016.

Ympäristöministeriö. 2015. Maakuntakaavojen ja kuntien yhteisten yleiskaavojen vahvistusmenettely poistumassa - lausuntokierros alkoi. Viitattu 6.9.2016
[http://www.ymparisto.fi/fi-FI/Ajankohtaista/Maakuntakaavojen_ja_kuntien_yhteisten_yl\(35556\)](http://www.ymparisto.fi/fi-FI/Ajankohtaista/Maakuntakaavojen_ja_kuntien_yhteisten_yl(35556)).

LIITTEET

Liite 1. Tiedote maanomistajille ja asukkaille

Liite 2. Kyselylomake

Liite 3. Monivalintakysymysten vastaajamäärät



29.3.2016

Vähäkangas - Sorvisto osayleiskaava 2040 maanomistaja- ja asukaskysely

Vähäkangas- Sorvisto suunnittelualueen osayleiskaavoitus on aloitettu syksyllä 2015 lähtötietojen selvittelyllä sekä alustavan osallistumis- ja arviointisuunnitelman laadinnalla. Suunnittelutyöhön liittyen pyydämme maanomistajilta ja asukkailta tietoja tilojen nykyisestä käytöstä ja tiloja koskevista tulevaisuuden suunnitelmista. Lisäksi kysymme lähiympäristönne ja koko suunnittelualueen kehittämiseen liittyviä mielipiteitä. Kyselyn avulla kerättyjä tietoja tulemme käyttämään hyväksi Vähäkangas- Sorvisto osayleiskaava 2040 suunnittelussa. Lähetämme tiedotteen maanomistaja- ja asukaskyselystä yksi jokaista tilaa kohden.

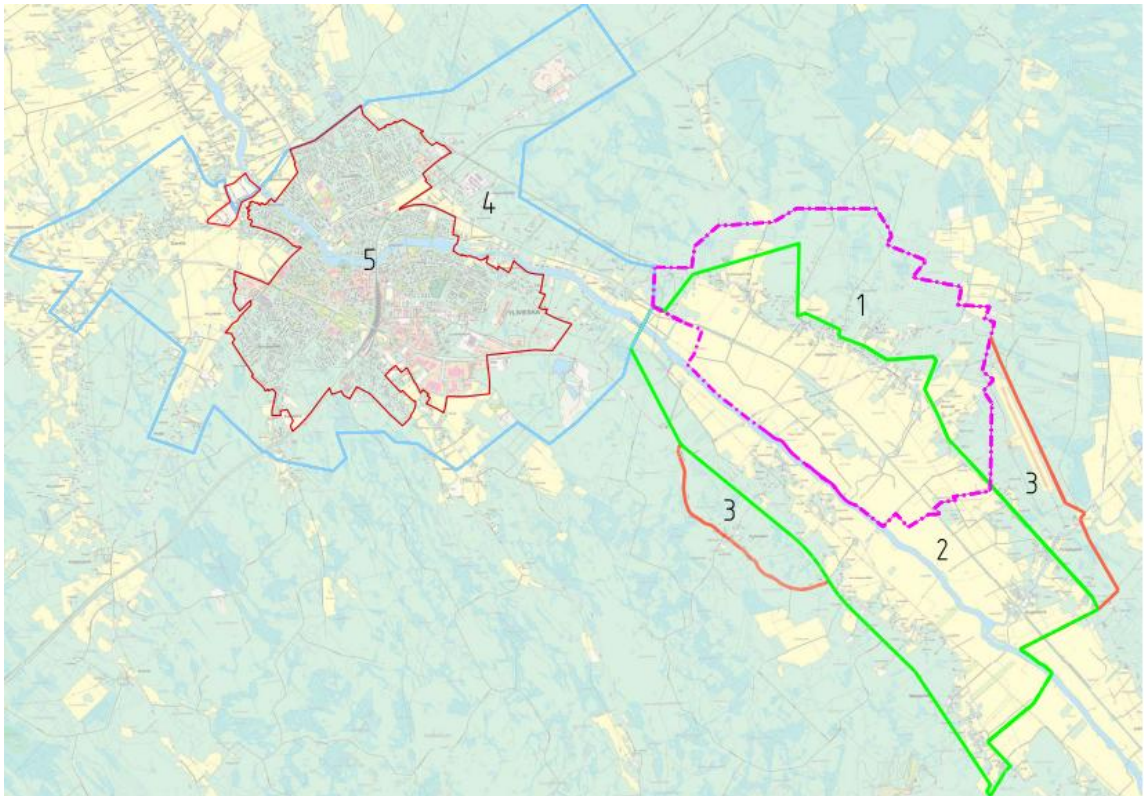
Maanomistaja- ja asukaskysely järjestetään nettikyselynä, joka on täytettävissä 1.4.–6.5.2016. Maanomistajilla ja asukkailla on mahdollisuus saada kyselylomake myös paperisena Ylivieskan kaupungin kansliasta, osoitteesta Ratakatu 1. Paperinen kyselylomake on noudettavissa 1.4.–29.4.2016 ja tulee palauttaa 29.4.2016 mennessä.

Neuvontaa kyselyn täyttämiseen on mahdollista saada alustavan osallistumis- ja arviointisuunnitelman esittelytilaisuudessa tiistaina 19.4.2016. Esittelytilaisuus järjestetään Vähäkankaan koululla, osoitteessa Vähäkankaantie 622. Kyselylomake löytyy osoitteesta: <http://query.eharava.fi/1549>. Vähäkangas- Sorvisto osayleiskaavan alustava osallistumis- ja arviointisuunnitelma on nähtävillä Ylivieskan kaupungin nettisivuilla 15.4.–29.4.2016 (14vrk) osoitteessa www.ylivieska.fi/kaavoitus sekä Ylivieskan kaupungin kansliassa.

Vähäkankaan osayleiskaavan laatiminen

Kaavasuunnittelun lähtökohtia ovat maankäyttö- ja rakennuslaki, valtakunnalliset alueidenkäyttötavoitteet sekä maakuntakaava. Vähäkangas- Sorvisto osayleiskaava laaditaan oikeusvaikutteisena siten, että kaavaa voidaan jatkossa käyttää suoraan rakennusluvan myöntämisen perusteena (MRL 5:44.1–2 §.)

Osayleiskaavan tavoitteena on mahdollistaa Vähäkangas- Sorvisto kyläalueen säilyminen elinvoimaisena, viihtyisänä ja hyvänä elin- ja toimintaympäristönä sekä sovittaa yhteen maatalouden ja hyvän asuinympäristön tarpeet. Suunnittelualueeseen kuuluu osa valtakunnallisesti arvokasta Kalajokilaakson kulttuuri- maisema-alueesta ja Ylivieskan lentokenttäalue. Suunnittelualue käsittää oikein kartan (Kuva 1) mukaiset alueet 1,2 ja 3.



Kuva 1. Vähäkangas- Sorvisto osayleiskaava 2040 suunnittelualue.

Yleiskaavatyön tavoitteena on määrittää suunnittelualueen maankäyttö huomioiden nykyiset ja uudet asuinrakennuspaikat, palveluiden ja maatalouden nykyiset ja tulevat tarpeet, arvokas kulttuuriympäristö ja maisemat sekä arvokas luonnonympäristö.

Lisätietoja:

Kaupungin arkkitehti Risto Suikkari / 044 429 4232

Kaavoitusinsinööri Eriia Laru / 044 429 4423

Kaavasuunnittelija Riitta Konu-Vierimaa / 044 429 4233

Kiitos vastauksestanne!

Ylivieskan kaupunki

Tekninen palvelukeskus

Kaavoituspalvelut



YLIVIESKA

Vähäkangas - Sorvisto osayleiskaava 2040 maanomistaja- ja asukaskysely

Osayleiskaavasunnittelun pohjaksi on laadittu asukaskysely, jolla kartoitetaan osallisten näkemyksiä suunnittelualueen maankäytön kehittämisestä. Kyselylomake on tarkoitettu suunnittelualueen maanomistajille, yrityksille, asukkaille ja kaikille osallisille, joiden asumiseen, työntekoon tai muihin elinoloihin kaavoitus saattaa huomattavasti vaikuttaa. Vastaukset käsitellään luottamuksellisesti ja toiveenne huomioidaan kaavatyössä mahdollisuuksien mukaan. Vähäkangas-Sorvisto suunnittelualue käsittää Vähäkankaan ja Sorviston lisäksi asumisen tihentymäalueet Visuri, Huhtapuhto, Pyykangas, Marjapuhto, Sorvoja, Pylväsuperä ja Ängeslevä.

Kyselylomake on täytettävissä 1.4.–6.5.2016 sähköisesti osoitteessa <http://query.eharava.fi/1549>. Voit täyttää kyselyn myös paperisena vastaamalla alla oleviin kysymyksiin ja palauttamalla lomakkeen Ylivieskan kaupungin kansliaan, osoitteeseen Ratakatu 1 perjantaihin 29.4.2016 mennessä.

1. Olen Vähäkangas- Sorvisto suunnittelualueella

- Maanomistaja
- asukas
- muu

2. Kiinteistölläni on maatila

- Kyllä
- Ei

Jos kyllä, maatilan tuotantosuunta (voit valita useampia)

- karjatila

- maitotila
- viljatila
- muu tuotantosuunta, mikä _____

3. Omistetun maan käyttötarkoitus (voit valita useampia)

- Asuinkiinteistö
- loma-asuinkiinteistö
- viljelysmaa
- metsätalousmaa
- muu käyttötarkoitus, mikä _____

4. Maa- ja metsätalouden harjoittajien tulevaisuuden suunnitelmat.

- tilan ennallaan säilyttäminen
- tilan laajentaminen
- tilan pienentäminen
- tilan lopettaminen
- muu, mikä _____

5. Millä aikataululla tulette toteuttamaan tulevaisuuden mahdolliset muutokset?

- 0–5 vuotta
- 5–10 vuotta
- 10–

6. Suunnittelualueella olevan tilan tulevaisuuden käyttösuunnitelmat

- Rakennushankkeet / lisärakentaminen

- peruskorjaushankkeet
- yritystoimintaan liittyvät hankkeet (esim. matkailu, tilamyynti)
- tilan ennallaan säilyttäminen

Kuvaile tulevaa hanketta lyhyesti:

7. Onko suunnitelmisanne aloittaa uusi elinkeinotoiminta Vähänkangas- Sorvisto suunnittelualueella?

- Kyllä
- ei

Jos kyllä, kuvaile suunnittelemaasi toimintaa lyhyesti:

8. Pitäisikö suunnittelualueella mielestänne lisätä tai tiivistää asutusta?

- Kyllä
- ei

Nimeä alueet, joissa asutusta voisi mielestänne lisätä tai tiivistää:

9. Onko suunnittelualueella mielestänne alueita, jotka on säilytettävä rakentamattomana?

Kyllä

ei

Nimeä alueet, jotka ovat mielestänne säilytettävä rakentamattomana:

10. Millainen on mielestänne hyvä rakennuspaikka? (Metsäinen, pelto, tontin koko?)

11. Millainen on mielestänne hyvä ja viihtyisä elinympäristö?

12. Mitkä asiat tai paikat koet maisemassa tärkeäksi ja hyväksi?

Nimeä tai kuvaile paikkoja, jotka koet maisemassa tärkeäksi ja hyväksi:

13. Mitä palveluita suunnittelualueella tulisi mielestänne kehittää tai ylläpitää?

koulu

päiväkodit

liikenneyhteydet (henkilöliikenne, kevyt liikenne, julkinen liikenne)

virkistysalueet

kaupat

muu, mikä _____

14. Ovatko edellisessä kohdassa mainitut palvelut mielestänne nykyään hyvin saavutettavissa?

Kyllä

ei

15. Mitkä ovat mielestänne suunnittelualueen tärkeimmät virkistykseen ja viihtymiseen liittyvät toiminnot asukkaiden kannalta?

16. Onko Vähäkangas- Sorvisto suunnittelualueella mielestänne ongelmia, jotka toivoisitte kaavoituksella ratkaistavan? (vesi- ja viemäriverkosto, kulkuyhteydet, palvelut, virkistys)

Kyllä, ongelmia ovat _____

ei

17. Muita ideoita, kommentteja ja ajatuksia Vähäkangas- Sorvisto suunnittelualueen kehittämiseksi:

Monivalintakysymysten vastaajamäärät ja vastausprosentit. N-luku ilmoittaa kyseiseen kysymykseen vastanneiden henkilöiden kokonaismäärän.

1. *Olen Vähäkangas- Sorvisto suunnittelualueella. Kysymyksessä pystyi valitse-*

Vastausvaihtoehdot	Vastajien määrä	Prosenttiosuus vastajista
Maanomistaja	49	84 %
Asukas	33	56 %
Muu	2	0,3 %

maan useita vaihtoehtoja. N=59

2. *Kiinteistölläni on maatila. Kysymyksessä pystyi valitsemaan useita vaihtoehtoja. N=57*

Vastausvaihtoehdot	Vastajien määrä	Prosenttiosuus vastajista
Kyllä	23	40 %
Ei	35	61 %

Jos kyllä, maatilantuotantosuunta. Kysymyksessä pystyi valitsemaan useita vaihtoehtoja. N= 20

Vastausvaihtoehdot	Vastajien määrä	Prosenttiosuus vastajista
Karjatila	0	
Maitotila	2	10 %

Viljatila	15	75 %
Muu tuotantosuunta	6	30 %

3. *Suunnittelualueella omistamani maan käyttötarkoitus.* Kysymyksessä pystyi valitsemaan useita vaihtoehtoja. N=57

Vastausvaihtoehdot	Vastajien määrä	Prosenttiosuus vastajista
Asuinkiinteistö	46	81 %
Loma-asuinkiinteistö	7	12 %
Metsätalousmaa	23	40 %
Viljelysmaa	23	40 %
Muu käyttötarkoitus	5	9 %

4. *Maa- ja metsätalouden harjoittajien tulevaisuuden suunnitelmat.* Kysymyksessä pystyi valitsemaan useita vaihtoehtoja. N=34

Vastausvaihtoehdot	Vastajien määrä	Prosenttiosuus vastajista
Tilan ennallaan säilyttäminen	22	65 %
Tilan laajentaminen	8	24 %
Tilan pienentäminen	2	6 %
Tilan lopettaminen	0	0 %
Muu	7	21 %

5. Millä aikataululla tulette toteuttamaan tulevaisuuden mahdolliset muutokset?

Kysymyksessä pystyi valitsemaan useita vaihtoehtoja. N=28

Vastausvaihtoehdot	Vastaajien määrä	Prosenttiosuus vastaajista
0-5 vuotta	12	43 %
5-10 vuotta	11	39 %
10-	7	25 %

6. Suunnittelualueella olevan tilan tulevaisuuden käyttösuunnitelmat. Kysymyksessä pystyi valitsemaan useita vaihtoehtoja. N=33

Kysymyksessä pystyi valitsemaan useita vaihtoehtoja. N=33

Vastausvaihtoehdot	Vastaajien määrä	Prosenttiosuus vastaajista
Rakennushankkeet/ lisärakentaminen	19	58 %
Peruskorjaushankkeet	12	36 %
Yritystoimintaan liittyvät hankkeet (esim. matkailu, tilamyynti)	4	12 %
Tilan ennallaan säilyttäminen	12	36 %
Muu	1	3 %

7. Onko suunnitelmissanne aloittaa uusi elinkeinotoiminta Vähäkangas-Sorvisto suunnittelualueella? N=44

Vastausvaihtoehdot	Vastajien määrä	Prosenttiosuus vastajista
Kyllä	2	4,5 %
Ei	42	95,5 %

8. *Pitäisikö suunnittelualueella mielestänne lisätä tai tiivistää asutusta? N=51*

Vastausvaihtoehdot	Vastajien määrä	Prosenttiosuus vastajista
Kyllä	34	67 %
Ei	17	33 %

9. *Onko suunnittelualueella mielestänne alueita, jotka on säilytettävä rakentamattomana? N=47*

Vastausvaihtoehdot	Vastajien määrä	Prosenttiosuus vastajista
Kyllä	34	72 %
Ei	13	28 %

13. *Mitä palveluita suunnittelualueella tulisi mielestänne kehittää? Kysymyksessä pystyi valitsemaan useita vaihtoehtoja. N=45*

Vastausvaihtoehdot	Vastajien määrä	Prosenttiosuus vastajista
--------------------	-----------------	---------------------------

Koulu	33	73 %
Päiväkodit	17	38 %
Liikenneyhteydet (henkilö-, kevyt- ja julkinen liikenne)	32	71 %
Virkistysalueet	28	62 %
Kaupat	9	20 %
Muu	7	16 %

14. *Ovatko edellisessä kohdassa mainitut palvelut mielestänne nykyään hyvin saavutettavissa?* N=40

Vastausvaihtoehdot	Vastajien määrä	Prosenttiosuus vastajista
Kyllä	15	38 %
Ei	25	62,5 %