



SAVONIA

Tekniikka

Palopäällystön koulutus

OPINNÄYTETYÖ

**PELASTUSTOIMEN JA ENSIHOIDON YHTEISTYÖN KEHITTÄMINEN
KESKI-KARJALAN ALUEELLA**

Markus Laukkanen

23.11.2016

SAVONIA–AMMATTIKORKEAKOULU - TEKNIikka, KUOPIO

Koulutusohjelma

Palopäälylystön koulutusohjelma

Tekijä

Markus Laukkanen

Työn nimi

Pelastustoimen ja ensihoidon yhteistyön kehittäminen Keski-Karjalan alueella

Työn laji

Opinnäytetyö

Päiväys

23.11.2016

Sivumäärä

62 + 3

Työn valvoja

vanhempi opettaja Pekka Lindholm

Yrityksen yhdysenkilö

Yritys

Pohjois-Karjalan pelastuslaitos

Tiivistelmä

Kaikille Suomessa asuville tulee turvata samat turvallisuuspalvelut asuinpaikasta huolimatta. Pääsääntöisesti resursseja on varattu enemmän tiheämmin asutuille alueille, jolloin harvemmin asutuilla alueilla esimerkiksi pelastustoimen päätoimista henkilöstöä on vähemmän. Näillä alueilla palvelujen tuottamisessa korostuukin yhteistyö eri viranomaisten sekä toimijoiden kesken.

Tämän opinnäytetyön tarkoituksena oli selvittää pelastustoimen ja ensihoidon yhteistyön nykytilannetta, haasteita ja kehittämistarpeita Pohjois-Karjalassa, Keski-Karjalan palvelualueella. Työssä käsiteltiin yhteistyötä ainoastaan alueella päätoimisesti työskentelevän henkilöstön kesken.

Työn teoriaosiossa käsiteltiin lyhyesti Keski-Karjalan alueen pelastustoimen ja ensihoidon järjestämistä, johtajuuden määräytymistä tehtävillä sekä alueen henkilöstön nykyistä koulutustasoa ja harjoittelua. Työssä on lisäksi esitetty tilastoja pelastustoimen ja ensihoidon yhteisten tehtävien määrästä.

Opinnäytetyöhön kuuluva kvalitatiivinen eli laadullinen tutkimus toteutettiin teemahaastatteluilla kesä–syyskuussa 2016. Tutkimukseen osallistui pelastustoimen ja ensihoidon henkilöstöä Keski-Karjalan alueelta.

Tutkimuksen perusteella pelastustoimen ja ensihoidon yhteistyön on koettu olevan hyvällä tasolla. Tutkimuksessa nousi kuitenkin esille muutamia asioita, joilla yhteistyötä voitaisiin kehittää.

Tutkimuksen tuloksia voidaan pääsääntöisesti hyödyntää Keski-Karjalan alueella järjestettävien koulutuksien ja harjoitusten suunniteluissa.

Avainsanat

pelastustoimi, ensihoito, yhteistyö, ensivaste, johtaminen

Luottamuksellisuus

julkinen

SAVONIA UNIVERSITY OF APPLIED SCIENCES

Degree Programme

Fire Officer (Engineer)

Author

Markus Laukkanen

Title of Project

Developing Cooperation between Emergency Services and Emergency Care in Central Karelia

Type of Project

Final Project

Date

November 23, 2016

Pages

62 + 3

Academic Supervisor

Mr Pekka Lindholm, Senior Instructor

Company Supervisor

Company

North Karelia Rescue Department

Abstract

All the citizen who live in Finland must be ensured the same social security services regardless of their place of residence. In populous areas the resources of a fire brigade are usually larger than in sparsely populated areas, for example, there are smaller amounts of permanent employees in the fire brigade. In these sparsely populated areas the cooperation between different authorities and operators is vitally important.

The aim of this final project was to research the cooperation of the emergency services and emergency care in North Karelia in the region of Central Karelia. The main purpose was to study the current situation of cooperation, current challenges and the challenges of the future.

The theoretical part explains how the emergency services and emergency care are produced in the region of Central Karelia, who is in charge of different emergency situations and the current level of education and training in the region. Also, statistics on common joint tasks of the emergency services and emergency care are presented.

The research was made using a qualitative research method. Theme interviews were carried out during June-September in 2016. The subjects of the research consisted of employees of rescue department.

The research showed that the cooperation was generally on a good level but there were some points which are complicated in the cooperation. The findings of this study can be used mainly in the education and training planning in the region of Central Karelia.

Keywords

the emergency services, emergency care, cooperation, first response, commanding

Confidentiality

public

SISÄLTÖ

LYHENTEET	6
KÄSITTEET	7
1 JOHDANTO	11
2 POHJOIS-KARJALAN PELASTUSLAITOS	13
2.1 Pelastustoimen palvelujen tuottaminen.....	14
2.2 Ensihoidon palvelujen tuottaminen	15
2.3 Pelastustoimen johtaminen	16
2.4 Ensihoidon johtaminen	17
2.5 Keski-Karjalan palvelualue.....	18
3 HENKILÖSTÖN KOULUTUSTASO JA HARJOITTELU	21
3.1 Pelastustoimi	21
3.2 Ensihoito	24
3.3 Pelastustoimen ja ensihoidon yhteiset harjoitukset.....	26
4 PELASTUSTOIMEN JA ENSIHOIDON YHTEISET TEHTÄVÄT ALUEELLA	28
4.1 Ensivastetehtävät.....	29
4.2 Liikenneonnettomuudet	30
4.3 Rakennuspalot ja rakennuspalovaarat	31
4.4 Vaarallisten aineiden onnettomuudet.....	32
4.5 Avunantotehtävät ensihoidolle.....	33
4.6 Yhteenvedo Keski-Karjalan alueen tilastoista	34
5 OPINNÄYTETYÖN TARKOITUS, TUTKIMUSONGELMA JA RAJAUS	35
6 TUTKIMUKSEN TOTEUTUS	36
6.1 Aikaisemmat tutkimukset	36
6.2 Tutkimusmenetelmä.....	38
6.3 Haastateltavien valinta	38
6.4 Kyselylomake	39
6.5 Aineiston käsittely ja sisällönanalyysi	40
7 TUTKIMUSTULOKSET	41
7.1 Ensihoitopalvelun johtamat tehtävät.....	41
7.2 Pelastustoimen johtamat tehtävät.....	45
7.3 Muu yhteistyö	49
8 POHDINTA	53
8.1 Johtopäätökset.....	53
8.2 Tutkimuksen luotettavuus	54
8.3 Jatkotutkimukset	56
8.4 Opinnäytetyöprosessi.....	57

LÄHTEET	58
LIITTEET	
Liite 1: Pohjois-Karjalan pelastuslaitoksen tehtävämäärät vuosina 2011–2015	63
Liite 2: Keski-Karjalan paloasemien tehtävämäärät vuosina 2011–2015	64
Liite 3: Pelastustoimintaan osallistuvan vapaaehtois- ja sopimushenkilöstön koulutusjärjestelmä	65

LYHENTEET

AVI	Aluehallintovirasto
EVY	Ensivasteyksikkö
FinnHEMS60	Kuopion lääkärihelikopteri
HARVA-toiminta	Harvaan asuttujen alueiden viranomaisyhteistyö
H+P	Hoitotason ensihoitaja + perustason ensihoitaja
L4	Ensihoidon kenttäjohtaja
L5	Ensihoidon tilannejohtajasta yleisesti käytetty termi
OVA-ohjeet	Onnettomuuden vaara aiheuttavat aineet -turvallisuusohjeet
PKSSK	Pohjois-Karjalan sairaanhoito- ja sosiaalipalvelujen kuntayhtymä
PPE-D-kurssi	Peruselvytyskurssi (painelu-puhalluselvitys ja defibrillatio)
Spek	Suomen Pelastusalan Keskusjärjestö
TRIAGE-luokittelu	Hoidon tarpeen/kiireellisyyden arviointijärjestelmä
VPK	Vapaaehtoinen palokunta

KÄSITTEET

Pelastusryhmä

”Pelastusryhmä koostuu johtajasta, vähintään kolmesta ja enintään seitsemästä henkilöstä sekä tehtävän mukaisista ajoneuvoista ja kalustosta” (Pelastustoimen toimintavalmiuden suunnitteluohje 2012, 5).

Pelastustoimen muodostelmat

Pelastustoimen ”muodostelmia ovat yksikkö, pelastusryhmä, pelastusjoukkue, pelastuskomppania ja pelastusyhtymä”. Muodostelmalla on aina johtaja, joka on määrätty ennalta, se on ”pelastustoiminnan johtajan määräämä” tai ”onnettomuuspaikalle ensimmäisenä saapuneen muodostelman jäsenten yhteisesti sopima henkilö”. (Pelastustoimen toimintavalmiuden suunnitteluohje 2012, 4.)

Pelastustoiminnan johtaja

Tarkoitetaan vähintään ”yhden tai useamman pelastusmuodostelman” tilanteenaikaista johtajaa (Pelastustoiminnan käsitteitä 2013, 9).

Pelastustoiminnan toimintavalmiusaika

”Tarkoitetaan aikaa, joka alkaa siitä, kun ensimmäinen yksikkö vastaanottaa hälytyksen ja päättyy siihen, kun pelastusryhmä aloittaa tehokkaan pelastustoiminnan” (Pelastustoimen toimintavalmiuden suunnitteluohje 2012, 6).

Pelastusviranomainen

”Henkilö tai yhteisö, jolle pelastuslaissa annetaan tai lain nojalla määrätään viranomaisvaltuudet. *Valtion pelastusviranomaisia* ovat sisäasiainministeriön ja lääninhallituksen tehtävään määräämät virkamiehet. *Alueen pelastustoimen pelastusviranomaisia* ovat sen ylin viranhaltija ja alueen määräämät muut pelastustoimen viranhaltijat sekä alueen pelastustoimen asianomainen monijäseninen toimielin”. (Palo- ja pelastussanasto 2006.)

Päivystävä palomestari

Päällystöviranhaltija, joka on valmiudessa ”pelastusjoukkueen- ja komppanian hälytystehtävien johtamista varten”. Työnkuvaan kuuluu myös hälytysvalmiuden valvonta, pelastusryhmän johtamisen tukeminen sekä pelastusryhmän johtaminen tarvittaessa, jos pelastusryhmänjohtajana ei toimi pelastusviranomaisena. Päivystävä palomestari toimii myös tilanteen yleisjohtajana muiden viranomaisten tai toimijoiden osallistuessa samaan tehtävään. (Pelastustoiminnan käsitteitä 2013, 3.)

Sopimuspalokunta

”Alueen pelastustoimen kanssa pelastustoimeen kuuluvien tehtävien hoidosta sopimuksen tehnyt palokunta” (Palo- ja pelastussanasto 2006). ”Sopimuspalokunta muodostuu yhdistyssopimuksen perusteella” vapaaehtoisesta palokunnasta (VPK) tai siten, että ”joukko yksittäisiä henkilöitä tekee henkilökohtaisen sopimuksen alueen pelastustoimen kanssa” (HSPK). Palokunnan toimintaan ”tulee suhtautua vapaaehtoisuutta ja harrastajamaisuutta vahvemmin”, mutta siihen kuuluu myös paljon vapaaehtoisuutta toimintaa. Sopimuspalokuntaan kuuluva on yleensä myös vapaaehtoispalokuntalainen. (Suomen Sopimuspalokuntien Liitto.)

Tehtävien kiireellisyysluokat (pelastustoimi)

A – kiireellisyysluokan tehtävä: ”Edellyttää välitöntä ihmisen, ympäristön tai suurien omaisuusarvojen pelastamista.” Onnettomuuspaikalle siirrytään hälytysajona.

B – kiireellisyysluokan tehtävä: ”Varmentamaton, mahdollisesti henkeä pelastava tai suuria lisävahinkoja estävä tehtävä.” Tehtäviä voivat olla muun muassa ”tavanomaiset onnettomuudet ja tulipalot”, ilmoitinlaiteilmoitukset sekä ”kiireellinen virka-apu toiselle viranomaiselle”. Onnettomuuspaikalle siirrytään hälytysajona.

C – kiireellisyysluokan tehtävä: ”Staattiset onnettomuudet, joista ei arvioida aiheutuvan välittömästi merkittäviä lisävahinkoja.” Tehtäviä voivat olla muun muassa ilmoitinlaiteilmoitukset sekä ”kiireetön virka-apu toiselle viranomaiselle.” Onnettomuuspaikalle ei siirrytä hälytysajona, jollei pelastustoiminnan johtaja toisin määrää.

D – kiireellisyysluokan tehtävä: Ei edellytä välittömiä toimenpiteitä. Tehtävä tulee kuitenkin hoitaa ”toiminnallisesti sopivana tai asiakkaan kanssa erikseen sovittuna ajankohdana.” Onnettomuuspaikalle ei siirrytä hälytysajona. (Pelastustoiminnan käsitteitä 2013, 11.)

Tilannepaikan johtaja

”Pelastustoimintaa onnettomuuskohteessa johtava henkilö” (Pelastustoimen toimintavalmiuden suunnitteluohje 2012, 4). Tilannepaikan johtajan tehtävänä on ”johtaa toimintaa onnettomuuskohteessa pelastustoiminnan johtajana toimivan pelastusviranomaisen antamien ohjeiden mukaisesti” (Pelastustoimen toimintavalmiuden suunnitteluohje 2012, 9).

Vapaaehtoinen palokunta (ei vapaapalokunta)

”Palokuntatoimintaa varten perustettu yhdistys”, joka voi solmia alueen pelastustoimen kanssa palokuntasopimuksen ”säädösten mukaisten palokunnan toimialaan kuuluvien tehtävien hoitamisesta”. Palokunta voi olla jakautunut erilaisiksi osastoiksi, kuten hälytys-, palokuntanuoriso- tai palokuntanaisosastoksi. (Suomen Sopimuspalokuntien Liitto.)

Varalla-olo

Varallaololla (yksikönjohtaja/miehistö) tarkoitetaan sitä, että viranhaltijan tai työntekijän tulee olla tavoitettavissa niin, että hänet voidaan kutsua tarvittaessa työhön. Varallaoloa ei kuitenkaan lueta työaikaan. Pelastuslaitoksen normaali varallaolo perustuu vapaaehtoisuuteen, mutta viranhaltija ei saa kieltäytyä varallaolosta, jos se on ”pakottavien syiden vuoksi välttämätöntä”. Varallaolija ei voi myöskään majoittua paloasemalla. Varallaolossa olevan henkilön tulee olla tavoitettavissa puhelimitse sekä Virve-päätelaitteella. A ja B -kiireellisyysluokan tehtävissä varallaolijan tulee olla viimeistään 15 minuutin kuluessa hälytyksestä paloasemalla taikka pelastusyksikön mukana ja C- ja D-luokan luokan tehtävissä hän voi käyttää kohteeseen siirtymiseen pidemmän ajan, kuin edellä on esitetty. Varallaolijat voivat tarvittaessa käyttää pelastuslaitoksen ajoneuvoja varallaolon suorittamiseen. (Pohjois-Karjalan pelastuslaitoksen varallaolo-ohje 2016, 1–4.)

VIRVE-viranomaisverkko

Suomessa turvallisuusviranomaisten yhteinen verkko, jota käyttävät muun muassa poliisi, pelastustoimi, ensihoito, sosiaalitoimi, puolustusvoimat, tullit sekä Rajavartiolaitos. Verkon keskeisenä ajatuksena on mahdollistaa toimijoiden oma sisäinen viestintä muita

häiritsemättä sekä yhteistoiminta eri viranomaisten kesken VIRVE–radiopuhelimilla (myös poikkeusoloissa). Verkon etuja ovat suojaustaso, ruuhkautumattomuus ja nopeus. (Suuronnettomuusopas 2015, 176–177.)

Yksikkö

”Henkilön tai henkilöstön, kulkuneuvon ja kaluston muodostama toimintakokonaisuus, joka kykenee itsenäiseen toimintaan”. Yksiköitä ovat esimerkiksi pelastus-, säiliö- tai ti-kasyksikkö. (Pelastustoimen toimintavalmiuden suunnitteluohje 2012, 4.)

1 JOHDANTO

Viime vuosina haasteita turvallisuuspalvelujen tuottamiselle Suomessa on aiheuttanut yhä enemmän väestön kasaantuminen suurimpiin kasvukeskuksiin. Kaikille kansalaisille tulee turvata samat turvallisuuspalvelut, mutta resursseja on pääsääntöisesti varattu enemmän sinne, missä on eniten ihmisiä ja riskit ovat suuremmat. Tästä syystä harvemmin asutuilla alueilla esimerkiksi pelastustoimen toimijoita on yleensä vähemmän. Tällöin palvelujen tuottamisessa näillä alueilla korostuukin yhteistyö eri viranomaisten sekä toimijoiden kesken. Tulevaisuuden yhtenä suurena haasteena pelastustoimen näkökulmasta onkin maaseutujen sopimuspalokuntien sekä vapaaehtoisten pelastuspalvelujen tuottaminen ja pitäminen pelastustoimen palvelutasopäätöksissä asetetuissa vähimmäistasoissa. (Pelastustoimen strategia 2025 2012, 9.)

Tämän opinnäytetyön tavoitteena on selvittää pelastustoimen ja ensihoidon yhteistyön nykytilaa ja tuoda esille sen kehittämistarpeita Pohjois-Karjalassa, Keski-Karjalan alueella. Työhön kuuluvassa tutkimuksessa tarkoituksena on löytää ja tuoda esille niitä asioita, jotka on koettu nykyisin pelastustoimen ja ensihoidon välillä haasteelliseksi tehtävillä taikka toiminnassa yleisesti. Tutkimuksessa on tarkoituksena lisäksi tuoda esille henkilöstön omia kehittämisehdotuksia yhteistyön helpottamiseksi. Ajatus työn tekemiselle on lähtenyt omasta mielenkiinnosta kehittää pelastustoimen ja ensihoidon välistä yhteistyötä. Viime aikoina opinnäytetöiden aiheet pelastustoimen sekä muiden toimijoiden välisestä yhteistyöstä ovat yleistyneet. Tuovinen (2016) tutki muun muassa omassa työssään pelastustoimen ja Rajavartiolaitoksen välistä yhteistoimintaa merellisissä onnettomuuksissa.

Pelastustoimen ja ensihoidon välistä yhteistyötä on tutkittu Pohjois-Karjalan alueella aikaisemminkin (Erholtz & Saukkonen 2007, 2). Opinnäytetyössä tutkittiin ”sivutoimisten palomiesten kokemuksia omasta ammattitaidostaan” sekä ensivastekoulutuksien sisältöä ja toteuttamista. Työssä selvitettiin myös henkilöiden kehittämisehdotuksia ensivastetoimintaan liittyen. Tämän opinnäytetyön tarkoituksena on kuitenkin selvittää yhteistyön kehittämisen tarpeita ensivastetehtäviä laajemmin.

Opinnäytetyöhön kuuluva tutkimus on luonteeltaan kvalitatiivinen eli laadullinen teematutkimus. Tutkimuksen kuuluvien haastatteluiden keskeisinä teemoina ovat ensihoidon

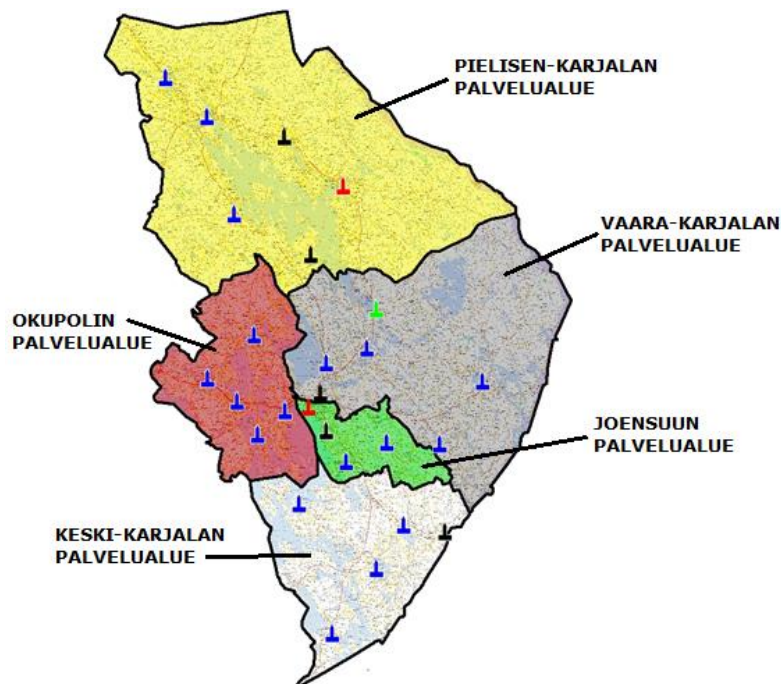
johtamat tehtävät, pelastustoimen johtamat tehtävät sekä muu yhteistyö. Työhön kuuluvan tutkimuksen lisäksi työssä käsitellään Keski-Karjalan alueella ensihoidon ja pelastustoimen järjestämistä, johtajuuden määräytymistä tehtävillä sekä henkilöstön nykyistä koulutustasoa ja harjoittelua. Työssä on esitetty lisäksi erilaisia tilastoja tehtävien määristä Keski-Karjalan alueelta sekä aikaisempia tutkimuksen aiheeseen liittyviä opinnäytetöitä.

2 POHJOIS-KARJALAN PELASTUSLAITOS

Pohjois-Karjalan pelastuslaitos pyrkii olemaan (Pelastuslaitoksen visio 2015) ”Itä-Suomen laadukkein pelastustoimen ja ensihoitopalveluiden tuottaja, joka rohkeasti muutoksia sekä viranomaisyhteistyötä hyödyntäen luo turvallisen elinympäristön maakunnan ihmisille” (Pohjois-Karjalan pelastuslaitoksen palvelutasopäätös 2014–2017, 4). Asukkaita Pohjois-Karjalan alueen 13 kunnassa on noin 166 000 (noin 3 % Suomen väestöstä) ja pelastustoimen vuosittaiset tehtävämäärät vaihtelevat 4200 - 3500 tehtävään (Liite 1).

Pohjois-Karjalan pelastuslaitos on jaettu (kuva 1) viiteen palvelualueeseen (Palvelualueet ja paloasemat 2016). Palvelualueita ovat Pielisen-Karjalan, Vaara-Karjalan, OkuPoLin, Joensuun sekä Keski-Karjalan palvelualue. Helmikuusta 2016 alkaen OkuPoLin sekä Joensuun palvelualue ovat olleet kuitenkin hallinnollisesti samaa palvelualueetta (apulaispäällikkö Lari Parkkinen, henkilökohtainen tiedonanto 5.10.2016).

Paloasemia Pohjois-Karjalan pelastuslaitoksella on kaikkiaan 26, ja ne on hajautettu tasaisesti eri palvelualueille. Alueen pääpaloasema sijaitsee Joensuussa. (Pohjois-Karjalan pelastuslaitoksen palvelutasopäätös 2014–2017, 7.)



Kuva 1. Pohjois-Karjalan pelastuslaitoksen palvelualueet ja paloasemat 2004-2016 (Palvelualueet ja paloasemat 2016).

2.1 Pelastustoimen palvelujen tuottaminen

Pelastuslain (379/2011) 27 §:ssä on määritelty pelastustoimen keskeiset tehtävät, joista alueen pelastustoimen tulee huolehtia. Lain mukaan pelastustoimen tehtäviin kuuluvat pelastustoimen palvelutasosta vastaaminen sekä pelastuslaitoksen toiminnan ja nuohouspalvelujen asianmukainen järjestäminen. Pelastustoimen tulee huolehtia alueellaan myös tulipaloja ja muita onnettomuusuhkia koskevasta ”ohjauksesta, valistuksesta ja neuvonnasta” sekä pelastustoimelle kuuluvista valvontatehtävistä kuten palotarkastuksista. Pelastustoimen tehtäviin kuuluu lisäksi väestön varoittaminen (vaara- ja onnettomuustilanteissa) sekä ”perinteisistä” pelastustoimintaan kuuluvista tehtävistä, kuten tulipalojen sammuttamisista huolehtiminen. Näiden tehtävien lisäksi pelastustoimi voi hoitaa ensihoitoon kuuluvia tehtäviä, tukea alueeseen kuuluvien kuntien valmissuunnittelua sekä huolehtia öljyntorjunnasta ja muista pelastustoimelle lain mukaan kuuluvista tehtävistä alueellaan.

Pohjois-Karjalan pelastuslaitosta tarkasteltaessa sen ylimpänä päättävänä elimenä toimi pelastuslaitoksen johtokunta. Päätoimista henkilöstöä pelastuslaitoksella on noin 250 työntekijää, joista 10 työskentelee hallinto- ja tukipalveluissa ja loput operatiivisen toiminnan työtehtävissä. Lisäksi pelastuslaitoksella työskentelee 40 määräaikaista työntekijää. Päätoimisen ja määräaikaisen henkilöstön lisäksi alueella toimii 490 vapaaehtoista, operatiiviseen toimintaan osallistuvaa henkilöä. (Pohjois-Karjalan pelastuslaitoksen esitely 2016, 2.)

Pohjois-Karjalan pelastuslaitoksen palvelutasopäätöksen (2014, 7 ja 12–13) mukaan pelastuslaitoksen toimialue on jaettu neljään riskialueeseen erillisen riskianalyysin avulla. Tehdyssä analyysissä on määritelty eri alueiden toimintaympäristöä ja arvioitu alueiden uhkatekijöitä. Tämän jälkeen analysoinnissa on pitänyt arvioida todettujen uhkatekijöiden ja vaarojen todennäköisyyksiä ja niistä seuraavia vaikutuksia (Suuronnettomuusopas 2015, 16–17). Riskialueiden määrittelyssä on hyödynnetty PRONTO-tietokannasta saatuja onnettomuustilastoja.

Pohjois-Karjalan pelastuslaitoksen palvelutasopäätöksessä (2014, 7) on määritelty, että ”pelastustoimen yksiköiden tulee aloittaa pelastustoimenpiteet 70 %:ssa hälytyksistä” riskialueille asetetuissa tavoiteajoissa. Pohjois-Karjalan alueella maakunnan asukkaista 11 %

asuukin *ensimmäisellä riskialueella*, mikä tarkoittaa, että pelastustoimen tulee näillä alueella aloittaa pelastustoimenpiteet alle 6 minuutissa 70 %:ssa hälytyksistä. *Toisella riskialueella* asuu 40 % asukkaista ja toimintavalmiusajan tulee olla alle 10 minuuttia ja *kolmannella riskialueella* (19 % maakunnan asukkaista) toimintavalmiusajan tulee olla 20 minuuttia. *Neljännelle riskialueelle*, jossa asuvat loput 30 % maakunnan asukkaista, toimintavalmiusaika on määritelty yli 20 minuutiksi. Pääsääntöisesti suurimmat riskialueet (1 ja 2) sijaitsevat tiheästi asutuilla ja pienimmät (3 ja 4) harvaan asutuilla alueilla.

2.2 Ensihoidon palvelujen tuottaminen

Ensihoitopalvelu on osa sairaanhoitopiirin kuntayhtymän järjestämää terveydenhuoltopalvelua. Ensihoitovalmiuden ylläpitämisen lisäksi siihen kuuluu hoitolaitoksen ulkopuolella tapahtuva, ”äkillisesti sairastuneen tai loukkaantuneen potilaan kiireellinen hoito” sekä tarvittaessa ”kuljettaminen lääketieteellisesti arvioiden tarkoituksenmukaisimpaan hoitoyksikköön” (meripelastuslaissa 1145/2001 tarkoitettuja tehtäviä lukuun ottamatta).

Ensihoitopalveluun sisältyy myös potilaan, hänen läheistensä taikka muiden tapahtumaan osallisten ohjaaminen psykososiaalisen tuen piiriin sekä virka-avun antaminen esimerkiksi pelastusviranomaisille, rajavartiolaitosviranomaisille sekä poliisille. Ensihoitopalveluun kuuluu toisinaan myös ”osallistuminen alueellisten varautumisen- ja valmiussuunnitelmien laatimiseen suuronnettomuuksien ja terveydenhuollon erityistilanteiden varalle yhdessä muiden viranomaisten ja toimijoiden kanssa”. Ensihoitopalveluun voi lisäksi sisältyä ensivastetoiminnan tuottaminen, kun siitä on erikseen päätetty sairaanhoitopiirin kuntayhtymän ensihoidon palvelutasopäätöksessä. (Terveydenhuoltolaki 1326/2010 40 §.)

Pohjois-Karjalan alueella ensihoitopalvelut tuotetaan yhteistyössä Pohjois-Karjalan sairaanhoito- ja sosiaalipalvelujen kuntayhtymän sekä Pohjois-Karjalan pelastuslaitoksen kesken. Pohjois-Karjalan alueella ensihoidon resursseihin kuuluu nykyisin 23 ensihoito- ja 30 ensivasteyksikköä. Ensihoidolle kuuluvia tehtäviä on vuosittain noin 40 000 kappaletta, ja ”kiireellisissä tehtävissä potilas tavoitetaan keskimäärin 10” minuutin kuluessa hälytyksestä. (Pohjois-Karjalan pelastuslaitoksen esittely 2016, 9.)

Ensihoitopalveluun Pohjois-Karjalan alueella sisältyy *ensivaste, ensihoito* (perus- ja hoitotasolla) sekä *ensihoidon kenttäjohtaminen*. Lisäksi kuntayhtymällä on ensihoidosta vastaava lääkäri ja ympärivuorokautinen ensihoitolääkäripäivystys on järjestetty erityisvastuualueen ensihoitokeskuksen kautta. Pääsääntöisesti alueen ensivastetoiminnasta vastaa Pohjois-Karjalan pelastuslaitos. Ensihoidon vastuulääkäriin luvalla ensivastetoimintaan voivat myös osallistua poliisi, tulli sekä Rajavartiolaitos. (Pohjois-Karjalan sairaanhoito- ja sosiaalipalvelujen kuntayhtymän ensihoidon palvelutasopäätös 2013–2016, 2.)

2.3 Pelastustoimen johtaminen

Pelastuslain (379/2011) 34 §:n mukaan pelastustoimintaa johtava pelastusviranomainen ”on siltä pelastustoimen alueelta, josta onnettomuus tai vaaratilanne on saanut alkunsa, jollei siitä toisin ole sovittu”. Tilapäisesti toimintaa voi kuitenkin johtaa ”muu pelastuslaitoksen palveluksessa oleva taikka sopimuspalokuntaan kuuluva”, kunnes ”toimivaltainen pelastusviranomainen ottaa pelastustoiminnan johtaakseen”. Pelastustoiminnan johtaja toimii aina myös virkavastuun alaisena.

Pelastuslain (379/2011) 35 §:ssä on lisäksi määritelty, että pelastustoimintaan osallistuksessa usean toimialan viranomaisia ”tilanteen yleisjohtajana toimii pelastustoiminnan johtaja”. Tilanteissa, joissa toimintaan osallistuu muita viranomaisia ja tehtävä ei kuulu pelastustoimen toimialaan ”johtovastuu on sillä viranomaisella, jonka toimialaan tehtävä lain mukaan kuuluu” (Pohjois-Karjalan pelastuslaitoksen palvelutasopäätös 2014–2017, 27).

Pohjois-Karjalan pelastuslaitoksen palvelutasopäätöksessä (2014, 27–28) on määritelty eri johtamisen tasoista seuraavasti:

Pienissä onnettomuuksissa tehtävä hoidetaan pelastusryhmällä, jota johtaa pelastusviranomainen taikka sivutoiminen yksikönjohtaja päivystävän palomestarin antamien ohjeiden mukaisesti. Sivutoimisella yksikönjohtajalla tarkoitetaan yksikönjohtajakurssin suorittaneita henkilöitä.

Keskisuurissa onnettomuuksissa tehtävä pyritään hoitamaan pelastusjoukkueella, joka koostuu vähintään kolmesta pelastusryhmästä. Johtovastuu keskisuurissa onnettomuus-tilanteissa kuuluu pääsääntöisesti päivystävälle palomestarille (R PK P31), joka toimii välittömässä valmiudessa ympäri vuorokauden Joensuun paloasemalla. Tarvittaessa päivystävä palomestari voi siirtää pelastusjoukkueen johtovastuun toiselle pelastusviranomaiselle. Päivystävänä palomestarina Pohjois-Karjalan alueella voi toimia päällystötutkinnon suorittanut pelastusviranomainen.

Suurissa onnettomuuksissa sekä erityis- ja häiriötilanteissa tehtävää johtaa päivystävä päällikkö (R PK P21) taikka muu hänen tehtävään määräämänsä henkilö. Tehtävässä toimiva pelastuskomppania muodostetaan vähintään kolmesta pelastusjoukkueesta. Päivystävän päällikön tehtäviin kuuluu johtokeskuksen perustamisesta vastaaminen, ilmoitusten antaminen kunnan ja valtion ja viranomaisille sekä virka-apupyynnöiden lähettäminen muille viranomaisille. Tehtävässä voi toimia päällikön virassa tai hänen sijaisena toimiva, päällystötutkinnon suorittanut pelastusviranomainen.

2.4 Ensihoidon johtaminen

Pohjois-Karjalan pelastuslaitoksen toimialueella ensihoitopalvelutoiminnoista vastaa ensihoitopäällikkö. Hänen alaisuudessaan Joensuun paloasemalla (24/7) toimivat ensihoitopalvelun kenttäjohtajat, joiden tehtäviin kuuluu alueen ensihoitoyksiköiden ympäri-vuorokautisesta valmiudesta vastaaminen (Pohjois-Karjalan pelastuslaitoksen palvelutasopäätös 2014–2017, 45). Lisäksi heidän tulee toimia tarvittaessa ”ensihoitopalvelun tilannejohtajia ensihoitopalvelusta vastaavan lääkärin ja päivystävän ensihoitolääkärin alaisuudessa” (Sosiaali- ja terveysministeriön asetus ensihoitopalvelusta 340/2011, 9 §). Edellä mainittujen tehtävien lisäksi ensihoitopalvelun kenttäjohtajan tehtäviin kuuluu tarvittaessa osallistuminen ensihoitotehtävien hoitamiseen (hoitotason ensihoitajana). Tarvittaessa heidän tulee myös määrätä alueen ensihoitoyksiköiden ja muiden alueella olevien ambulanssien käytöstä usean yksikön tai moniviranomaistilanteissa. Ensihoidon kenttäjohtajan tulee myös tukea hätäkeskusta tilanteissa, joissa Hätäkeskuslaitoksen ja sairaanhoitopiirin välisistä, etukäteen ”sovituista päivittäistoiminnan ohjeistuksista jouhdutaan poikkeamaan”. (Sosiaali- ja terveysministeriön asetus ensihoitopalvelusta 340/2011, 10 §).

Ensihoitopalvelun kenttäjohtajan ei tarvitse välttämättä mennä aina itse kohteeseen, vaan hän voi tarvittaessa määrätä, esimerkiksi monipotilastilanteessa, ensihoidon tilannejohtajan kohteessa olevasta ensihoidon hoitotason yksikössä. Ensihoidon tilannejohtajan tehtävänä on tällöin johtaa ensihoitoyksiköiden toimintaa kohteessa ensihoidon kenttäjohtajan antamien ohjeiden mukaisesti. (Ensihoitopäällikkö Petteri Hakkarainen, henkilökohtainen tiedonanto 20.9.2016).

Ensihoidon tilannejohtajan (L5) keskeisimpiä tehtäviä on toimintaa johtavaan viranomaiseen yhteydessä olemisen lisäksi muodostaa esitietojen perusteella tilannekuva ja antaa ennakoiva ilmoitus potilaista PKSSK:lle. Lisäksi ensihoidon tilannejohtajan tulee varmistaa hälytettyjen yksiköiden määrä ensihoidon kenttäjohtajalta, sopia työnjaosta ja ajoneuvojen sijoittelusta kohteessa, määrätä tulokynnys (tarvittaessa myös EVY:lle), ylläpitää ensihoidon tilannekuvaa sekä tarpeen tullen osallistua hoitotoimenpiteisiin. (Tilannejohtajan toimintakortti 2016.)

2.5 Keski-Karjalan palvelualue

Keski-Karjalan palvelualueeseen kuuluvat Kitee (pääpaloasema), Kesälahti, Rääkkylä sekä Tohmajärvi. Alueella oleva Värtsilän paloasema toimii nykyisin miehittämättömänä paloasemana, jossa ei ole henkilöstöä virka-aikana tai virka-ajan ulkopuolella. Keski-Karjalan palvelualueen henkilöstö koostuu päätoimisten ensihoidon ja pelastustoimen työntekijöiden lisäksi sopimus- ja vapaaehtoisen palokunnan henkilöstöstä. Alueen paloasemien tehtävämäärät (2011–2015) on esitetty liitteenä työn lopussa (Liite 2). Vuodesta 2013 eteenpäin Kesälahden tehtävät on liitetty Kiteen tilastoihin kuntaliitoksen takia. (Pälo-päällikkö Seppo Törönen, henkilökohtainen tiedonanto 18.10.2016.)

Virka-aikana Keski-Karjalan alueen päivittäistoimet ja normaalit pelastustoimen ryhmätason tehtävät hoidetaan pääsääntöisesti asemavastavien johdolla, mutta suuremmissa tehtävissä (joukkuetason tehtävät) johtovastuussa toimii kuitenkin Pohjois-Karjalan pelastuslaitoksen päivystävä palomestari. Virka-ajan ulkopuolella pelastusryhmän johtajina toimivat varallaolossa ensisijaisesti miehistö-, alipäällystö- tai päällystöviranhaltijat. (Pohjois-Karjalan pelastuslaitoksen palvelutasopäätös 2014–2017, 27–28.) Varallaolon

yksikönjohtajapäivystyksiin voivat pelastustoimen päätoimisen henkilöstön lisäksi osallistua kuitenkin henkilöt, jotka ovat suorittaneet vähintään sopimuspalokunnan yksikönjohtajakurssin (Pelastuslaki 379/2011, 34 §).

Kiteen paloasemalla pelastustoimen vahvuuteen virka-aikana kuuluu Keski-Karjalan palvelualueen palopäällikkö, palomestari sekä päivävuoressa oleva palomies. Aseman tavoitevahvuus virka-aikana on 1+0+1 (taulukko 1), mikä tarkoittaa päällystöviranhaltijan sekä palomiehen muodostamaa pelastustoimen vahvuutta. Kiteen paloasemalla palomiehet työskentelevät viiden viikon työvuoroissa, joihin sisältyy neljä viikkoa hoitotason ensihoidon yksikössä työskentelyä (H+P) ja viikko palomiehenä työskentelyä päivävuoressa. Virka-ajan ulkopuolella ja viikonloppuisin pelastustoimen tavoitevahvuus on 1+2, mikä tarkoittaa yksikönjohtajan ja kahden miehistöön kuuluvan henkilön muodostamaa vahvuutta varallaolossa. Pelastustoimen sopimushenkilöstöön alueella kuuluu nykyisin yli 20 henkilöä. Aseman normaaliin ensihoidon vahvuuteen kuuluu hoitotason ensihoidon yksikkö (24 h/vuoro) seitsemänä päivänä viikossa sekä ensihoidon perustason yksikkö (päiväsaikaan) maanantaista lauantaihin. (Palomestari Pertti Silvennoinen, henkilökohtainen tiedonanto 16.9.2016.)

Kesälahden paloasemalla työskentelevät virka-aikaan palomestari sekä palomies. Tavoitevahvuus virka-aikana on 1+0+1 ja virka-ajan ulkopuolella ja viikonloppuisin 1+0. Kesälahti sijaitsee Etelä-Savon ja Etelä-Karjalan rajalla, joten paloasemalla on tehtäviä toisinaan myös Pohjois-Karjalan pelastuslaitoksen alueen ulkopuolella. Pelastustoimen sopimushenkilöstöön alueella kuuluu nykyisin noin 15 henkilöä. Kesälahdella ei ole tällä hetkellä omaa ensihoidon yksikköä. (Palomestari Rauno Suomalainen, henkilökohtainen tiedonanto 23.8.2016.)

Rääkkylän paloaseman asemavastaavana toimii Keski-Karjalan alueen apulaispalopäällikkö. Hänen lisäksi alueella yksikönjohtajina toimivat kunnan palveluksessa olevat työntekijät (3 kpl), jotka voivat tarvittaessa osallistua pelastustoimen tehtäville myös arkisin omalla työajallaan. Tavoitevahvuus virka-aikana on 1+0+1 ja virka-ajan ulkopuolella ja viikonloppuisin 1+0. Pelastustoimen sopimushenkilöstöön alueella kuuluu nykyisin 18 henkilöä. Rääkkylän asemalla toimii myös seitsemänä päivänä viikossa (päiväsaikaan) ensihoidon perustason yksikkö, jonka asemapaikka on Hammaslahden paloasema. (Apulaispalopäällikkö Rauno Jumppanen, henkilökohtainen tiedonanto 4.10.2016.)

Tohmajärven paloasemalla työskentelevät virka-aikaan ylipalomies (asemavastaava) sekä palomies. Tavoitevahvuus virka-aikana, virka-ajan ulkopuolella sekä viikonloppuisin on 1+1. Pelastustoimen sopimushenkilöstöön alueella kuuluu nykyisin noin 20 henkilöä. Pelastustoimen henkilöstön lisäksi aseman vahvuuteen kuuluu hoitotason ensihoidon yksikkö (24 h/vuoro) seitsemänä päivänä viikossa.

Tohmajärven paloasema hoitaa nykyisin pelastustoimen tehtäviä myös Venäjän rajan läheisyydessä sijaitsevalla Värtsilän paloaseman alueella. Asema toimii nykyisin miehittämättömänä paloasemana, joten yksiköiden lähteminen tehtäville on epävarmaa. Sopimushenkilöstöä Värtsilän alueella on nykyisin noin 10 henkilöä. (Ylipalomies Kari Pääskynen, henkilökohtainen tiedonanto 16.9.2016.)

Pelastustoimen omien resurssien lisäksi Tohmajärven sekä Värtsilän läheisyydessä työskentelevät Rajavartiolaitoksen yksiköt osallistuvat HARVA-toimintaan erityisesti alueen ensivastetehtävillä (toisinaan myös Kiteellä) potilaan tavoittamisajan lyhentämiseksi. HARVA-toiminnalla tarkoitetaan harvaan asututtujen alueiden viranomaisyhteistyötä, johon voivat osallistua muun muassa Rajavartiolaitoksen, tullin sekä poliisin yksiköt. Yksiköiden tehtäviä ovat esimerkiksi henkeä pelastavan ensiavun antaminen, lisävahinkojen estäminen onnettomuuspaikalla sekä pelastustoimen yksiköiden tukeminen. (Kaakinen 2011, 5.)

Taulukko 1. Keski-Karjalan palvelualueen henkilövahvuudet eri normaaliolojen valmiustiloissa (Pohjois-Karjalan pelastuslaitoksen palvelutasopäätös 2014–2017, 26).

	TAVOITEVAHVUUS		TEHOSTETTU VALMIUS	NORMAALILOJEN TÄYSVALMIUS
	arki 8 - 16	arki 16 - 8 & viikonloppu	24/7	24/7
Johtopaikka/Kitee	0	0	2 + 0 + 0	2 + 0 + 0
Kitee	1 + 0 + 1	1 + 2	1 + 3	1 + 5
Kesälahti	1 + 0 + 0	1 + 0	1 + 2	1 + 4
Rääkkylä	1 + 0 + 1	1 + 0	1 + 2	1 + 4
Tohmajärvi	1 + 1	1 + 1	1 + 2	1 + 4
Palvelualue yhteensä	3 + 1 + 3	4 + 3	2 + 4 + 9	2 + 4 + 17

3 HENKILÖSTÖN KOULUTUSTASO JA HARJOITTELU

Opinnäytetyön tarkoituksena on kehittää pääsääntöisesti Keski-Karjalan alueella järjestettäviä vapaaehtois- ja sopimushenkilöstön koulutuksia sekä pelastustoimen ja ensihoidon harjoituksia. Tästä syystä siinä ei oteta kantaa esimerkiksi nykyisten Pelastusopiston järjestämien pelastustoimen ammatillisten koulutusten taikka ammattikorkeakoulututkintoon johtavien koulutusten sisältöön tai kehittämiseen (Laki Pelastusopistosta 607/2006). Työssä ei oteta myöskään kantaa ensihoidossa työskentelevien, terveydenhuollon ammattihenkilöiden tutkintojen sisältöön taikka kehittämiseen (Laki terveydenhuollon ammattihenkilöistä 559/1994).

Tässä opinnäytetyön kolmannessa kappaleessa käydään läpi tiivistetysti sopimuspalokunnan peruskursseja (sammutustyö-, savusukellus- ja ensivastekurssi), pelastustyökurssia sekä yksikönjohtajakurssia. Keski-Karjalan alueella sopimuspalokuntaan kuuluvalla henkilöllä tulee olla pääsääntöisesti suoritettuna sopimuspalokunnan peruskurssit osallistessaan miehistövarallaoloon (palopäällikkö Seppo Törönen, henkilökohtainen tiedonanto 18.10.2016). Kappaleessa käydään myös lyhyesti läpi ensihoidon yksiköissä työskentelevien henkilöiden koulutusvaatimuksia sekä sitä, kuinka pelastustoimen ja ensihoidon henkilöstö harjoittelevat ja ylläpitävät työssään tarvitsemaansa ammattitaitoa. Kappaleen viimeisessä osiossa mainitaan lyhyesti myös suurista harjoituksista, joihin pelastustoimen sekä ensihoidon henkilöstö osallistuvat alueella.

3.1 Pelastustoimi

Pelastuslain (379/2011) 25 §:ssä on mainittu, että pelastustoimi voi erikseen sovittaessa käyttää pelastustoimen palvelujen tuottamiseen vapaaehtoista palokuntaa, laitospalokuntaa, teollisuuspalokuntaa taikka muita pelastusalalla toimivia yhteisöjä. Pohjois-Karjalan alueella henkilöstön riittävyyden turvaamiseksi miehistön ja yksikönjohtajien peruskursseja pyritäänkin järjestämään vuosittain (Pohjois-Karjalan pelastuslaitoksen palvelutasopäätös 2014–2017, 14).

Sivutoimisella palokuntaan kuuluvalla henkilöllä, joka osallistuu sammutus- tai pelastustyöhön, tulee olla suoritettuna vähintään *sammutustyökurssi* (Valtioneuvoston asetus pelastustoimesta 407/2011, 7 §). Keski-Karjalan alueen vapaaehtois- ja sopimushenkilöstön kursseista (Liite 3) on määritelty tarkemmin Suomen Pelastusalan Keskusjärjestön (2014) julkaisussa. Pääsääntöisesti kursseille hakevan henkilön tulee olla terve, vähintään 16-vuotias sekä psyykkisesti ja fyysisesti tehtävään soveltuva. Kurssien tarkemmista vaatimuksista sekä tavoitteista on määritelty seuraavasti:

Sammutustyökurssin (60 tuntia) tavoitteina on, että kurssin suorittanut muun muassa pystyy toimimaan ”ohjastusti sammutusyksikön jäsenenä”, tietää erityyppisten palojen kehittymisen ja sammuttamisen periaatteet, tietää paineilmalaitteen (rakenteen, toiminnan ja huoltamisen) periaatteet, osaa käyttää alkusammutusvälineitä sekä ”pelastusyksikön sammutustoimintaan liittyvää peruskalustoa” (Suomen pelastusalan keskusjärjestö 2014, 9).

Savusukelluskurssille (30 tuntia) hakevan henkilön tulee olla vähintään 18-vuotias ja hänellä tulee olla suoritettuna (sammutustyökurssin lisäksi) Sisäasiainministeriön Pelastusukellusohjeen 48/2007 mukaiset yleiskestävyys- ja lihaskuntotestit sekä lääkärin tarkastus. Tavoitteina kurssin suorittamisen jälkeen on muun muassa, että henkilö ymmärtää savusukelluksen riskit ja niiltä suojautumisen, tietää huonetilan sammuttamiseen ja savusukellukseen perustoiminnot, tunnistaa periaatteet savusukelluksen parityöskentelyssä ”sekä kykenee suorittamaan etsinnän rajatussa tilassa”. Nykyisin kurssin suorittanut henkilö voidaan nimetä savusukeltajiksi vasta myöhemmin, kun on varmistuttu siitä, että henkilö ”kykenee toimimaan turvallisesti savusukeltajana vaarantamatta omaa tai muiden savusukeltajien turvallisuutta”. (Suomen Pelastusalan Keskusjärjestö 2014, 10–11.)

Pelastustyökurssille (20 tuntia) hakevan henkilön tulee olla vähintään 18-vuotias ja hänellä tulee olla suoritettuna sammutustyö- sekä ensivastekurssi. Tavoitteina kurssin suorittamisen jälkeen on muun muassa, että henkilö ymmärtää riskit pelastustoiminnassa ja osaa suojautua niiltä. Kurssin tavoitteita ovat myös, että kurssilaiset tunnistavat pelastustoimintaan ja tieliikennepelastamiseen kuuluvan kaluston ja kykenevät toimimaan ”ohjastusti pelastusyksikön jäsenenä pelastustehtävissä”. Kurssilla käydään läpi myös liikenteenohjaamisen perusteita. (Suomen Pelastusalan Keskusjärjestö 2014, 12.)

Yksikönjohtajakurssille (100 tuntia + 87 tuntia) hakevalla henkilöllä tulee olla suoritettuna sammutustyö-, ensivaste- ja pelastustyökurssi. Lisäksi hakijalla tulee olla suoritettuna vähintään yksi seuraavista kursseista: savusukelluskurssi, vaarallisten aineiden kurssi, öljyvahingon torjuntakurssi, pintapelastuskurssi taikka palokuntien turvallisuusviestintäkurssi (Suomen Pelastusalan Keskusjärjestö 2014, 24). Keski-Karjalan alueella henkilöstölle koulutetaan pääsääntöisesti suoraan ensivastekurssi ensiapukurssin sijaan (apulaispalopäällikkö Rauno Jumppanen, henkilökohtainen tiedonanto 19.10.2016).

Nykyisin yksikönjohtajakurssi koostuu kahdesta osasta. *Kouluttamisopintojen* tavoitteena on, että henkilö sisäistää yksikönjohtajan tehtävän palokunnassa, pystyy johtamaan pelastusyksikön miehistöä sekä osaa perustiedot henkilöstön kouluttamisessa. *Johtamisopintojen* tavoitteena on, että kurssilainen osaa tilannejohtamisen perusteet sekä pystyy johtamaan hyvin koulutettua yksikköä perustehtävissä. Henkilön tulee lisäksi osata perustaa oma toimintansa ”pelastustoimen eettisiin arvoihin”. (Suomen Pelastusalan Keskusjärjestö 2014, 24.)

Ensivastekurssille (32 tuntia) hakevan henkilön tulee olla vähintään 18-vuotias ja hänellä tulee olla suoritettuna (pääsääntöisesti) sammutustyökurssi. Tavoitteina kurssin suorittamisen jälkeen on, että henkilö ”osaa kohdata äkillisesti sairastuneen, vammautuneen tai kriisissä olevan potilaan” ja kykenee käyttämään ensivastetoimintaan kuuluvia välineitä ja laitteita potilaan hoidossa. Tavoitteena on myös, että kurssin käynyt osaa dokumentoida tutkimusten tulokset ja avustaa ensihoitopalvelun yksiköitä tarvittaessa. (Suomen Pelastusalan Keskusjärjestö 2014, 14.)

Pohjois-Karjalan alueella ensivastetehtävillä toimivan henkilöstön koulutusvaatimuksia on määritelty tarkemmin pelastuslaitoksen ensivasteohjeessa (2015, 2). Kyseisen ohjeituksen mukaan ensivasteessa voivat toimia ensivastekurssin suorittaneiden lisäksi henkilöt, jotka ovat suorittaneet vähintään *palokuntien ensiapukurssin* (32 tuntia) taikka *Suomen Punaisen Ristin ensiapu I ja II* – kurssien tieto- ja taitomäärään. Suoritettuaan yhden kolmesta edellä mainituista kursseista sekä PPE-D kurssin toiminta-alueen kunnan vastuulääkäri myöntää kirjallisen luvan ensivastetoimintaan osallistumiseen.

Koulutuksien jälkeinen harjoittelu

Pelastuslain (379/2011) 39 §:n mukaan pelastuslaitoksessa ja sopimuspalokunnassa työskentelevän henkilön tulee säännöllisesti kouluttaa itseään ja ylläpitää tehtävissä vaadittavia perustaitoja ja kuntoa. Erilaisten tehtävien edellyttämistä perustaidoista, kuntotasosta sekä kuntotason testauksesta, kuten savusukelluskelpoisuudesta, on määrätty tarkemmin erillisissä asetuksissa.

Kurssien suorittamisten jälkeen pelastustoimen henkilöstö ylläpitää tehtävillä tarvittavaa tietämystä ja ammattitaitoa pääsääntöisesti viikkoharjoitusten avulla, joita on erillisen koulutussuunnitelman mukaisesti 80 tuntia vuodessa (Pohjois-Karjalan pelastuslaitoksen palvelutasopäätös 2014–2017, 56). Keski-Karjalan alueella harjoituksia pidetään yleensä viikoittain ja harjoitusten kestot vaihtelevat kahdesta kolmeen tuntiin aiheiden mukaan. Tyypillisimpiä aiheita harjoituksissa ovat muun muassa kylmät ja kuumat savusukellusharjoitukset, pintapelastus, pumppu- ja vedenkuljetusharjoitukset, öljyntorjunta, rai-vauskalusto- ja nostotyynyharjoitukset sekä tikkaiden ja valaisinkaluston käyttöön liittyvät harjoitukset. (Apulaispalopäällikkö Rauno Jumppanen, henkilökohtainen tiedonanto 19.10.2016.)

Ensivasteryhmälle suunnattua ylläpitokoulutusta on vuosittain 10 tuntia. Vuoden aikana tulee olla vähintään kolme (2 h) koulutustilaisuutta sekä PPE-D -koulutusta (4 h), johon kuuluu myös testaus. Henkilöstön tulee osallistua vähintään PPE-D -koulutukseen sekä kahteen koulutustilaisuuteen, jotta he voivat osallistua alueen ensivastetehtäville. (Ensivasteohje 2015, 3.)

3.2 Ensihoido

Keski-Karjalan palvelualueen normaaliin ensihoidon vahvuuteen ensivasteen lisäksi kuuluu *kaksi ensihoidon hoitotason yksikköä* sekä *kaksi perustason yksikköä* (päiväsaikaan). Pohjois-Karjalan sairaanhoito- ja sosiaalipalvelujen kuntayhtymän ensihoidon palvelutasopäätöksessä (2013, 2) on määritelty tarkemmin ensihoidossa työskentelevien henkilöiden koulutusvaatimuksista:

Ensihoidon perustason yksikkö kykenee aloittamaan yksinkertaiset henkeä pelastavat toimenpiteet (Suuronnettomuusopas 2015, 214). Yksikössä tulee olla vähintään yksi ”terveydenhuollon ammattihenkilö, jolla on ensihoitoon suuntautuva koulutus”. Toisen ensihoitajan tulee olla sen sijaan vähintään ”terveydenhuollon ammattihenkilöistä annetussa laissa (559/1994) tarkoitettu terveydenhuollon ammattihenkilö taikka ”pelastajatutkinnon taikka sitä vastaavan aikaisemman tutkinnon suorittanut henkilö”. (Sosiaali- ja terveysministeriön asetus ensihoitopalvelusta 340/2011, 8 §.)

Ensihoidon hoitotason yksikkö kykenee toteuttamaan pitkälle vietyä lääkkeellistä ensihoitoa sekä vaativia ensihoitotoimenpiteitä (Suuronnettomuusopas 2015, 214). Vähintään toisella yksikössä toimivalla tulee olla suoritettuna ensihoitajan (AMK) -tutkinto taikka vaihtoehtoisesti hänen tulee olla laillistettu sairaanhoitaja, jolla on suoritettuna ensihoidon 30 opintopisteen lisäkoulutus. Toisen ensihoitajan tulee olla sen sijaan vähintään ”terveydenhuollon ammattihenkilöistä annetussa laissa (559/1994) tarkoitettu terveydenhuollon ammattihenkilö taikka ”pelastajatutkinnon taikka sitä vastaavan aikaisemman tutkinnon suorittanut henkilö”. (Sosiaali- ja terveysministeriön asetus ensihoitopalvelusta 340/2011, 8 §.)

Ensihoidon henkilöstön harjoittelu ja koulutukset

Laki terveydenhuollon ammattihenkilöistä (559/1994) 18 §:n mukaan ”terveydenhuollon ammattihenkilö on velvollinen ylläpitämään ja kehittämään ammattinsa edellyttämiä tietoja ja taitoja ja perehtymään toimintaan koskeviin säädöksiin ja määräyksiin”. Lisäksi työnantajan tulee seurata ja tukea terveydenhuollon ammattihenkilöiden ammatillista kehittymistä ja luoda sille edellytykset muun muassa mahdollisuudella osallistua täydennyskoulutuksille, jotta he voivat ”harjoittaa ammattiaan turvallisesti ja asianmukaisesti”.

Pohjois-Karjalan pelastuslaitoksella ensihoidossa työskentelevien henkilöiden harjoittelu toteutetaan pääsääntöisesti vuorokohtaisena itsenäisenä harjoitteluna, johon on varattu aikaa noin 52 tuntia vuodessa. Itsenäisen harjoittelun materiaali perustuu *Ensihoito-oppaassa* (2016) mainittuihin asioihin (ensihoitopäällikkö Petteri Hakkarainen, sähköpostiviesti 6.10.2016). Oppaassa on toimintaohjeita kattavasti perustason ja hoitotason yksikössä työskentelyä varten.

Ensihoidon henkilöstölle on järjestetty oppimateriaalia myös ensihoitopalvelun oppimisympäristöön, Moodleen. Oppimisympäristössä olevia aihealueita ovat muun muassa potilaan kohtaaminen, rintakipu, elottomuus, allerginen reaktio, aivohalvaus sekä lääkehoito. Moodlesta löytyy materiaalia sekä perustason että hoitotasossa työskentelevän henkilöstön tarpeisiin sekä ensivasteessa työskentelevää henkilöstöä varten. Tämän lisäksi ensihoidossa työskentelevät henkilöt (lukuun ottamatta ensivastetta) suorittavat vuosittaiset, perustason sekä hoitotason ensihoidon yksikössä työskentelyyn vaadittavat testit kyseisen palvelun kautta. (Ensihoitopalvelun oppimisympäristö 2016.)

Itsenäisen harjoittelun lisäksi ensihoitajilla on asemakohtaista koulutusta kahdesti vuoteen. Asemakohtaisten harjoitusten teemat vaihtelevat vuosittain. Ensihoidossa työskentelevien henkilöiden on myös mahdollista osallistua maakunnallisiin opintopäiviin, joita järjestetään kahdesti vuodessa. Vuoden 2016 maakunnallisten opintopäivien aiheita Pohjois-Karjalan alueella ovat olleet muun muassa ”ampumavammat” sekä ”Siun soteen” siirtyminen (Pohjois-Karjalan terveys- ja sosiaalipalvelujen organisaatiouudistus). Osallistuminen maakunnallisille opintopäiville on vapaaehtoista. (Ensihoitopäällikkö Petteri Hakkarainen, sähköpostiviesti 6.10.2016.)

3.3 Pelastustoimen ja ensihoidon yhteiset harjoitukset

Sopimuspalokunnan viikkoharjoitusten lisäksi pelastustoimen ja ensihoidon henkilöstö ovat harjoitelleet viime vuosina yhdessä pääsääntöisesti alueella järjestetyissä suurissa harjoituksissa. Näitä harjoituksia on järjestetty Itä-Suomen aluehallintoviraston valvomissa kohteissa sekä Pohjois-Karjalan pelastuslaitoksen ja Venäjän pelastustoimen kesken (Sisäministeriön asetus erityistä vaaraa aiheuttavien kohteiden ulkoisesta pelastussuunnitelmasta 612/2015, 1 §, 7 §). Harjoituksia on järjestetty useita vuodessa, joten pelastustoimen ja ensihoidon keskinäisiä harjoituksia on järjestetty Keski-Karjalan alueella nykyisin harvemmin.

Keski-Karjalan alueella aluehallintoviraston valvomia harjoituksia on järjestetty muun muassa Kiteellä *Hexion Specialty Chemicals Oy*:ssä sekä *Niiralan ratapihalla* Tohmajärvellä. Harjoituksia on järjestetty vähintään kolmen vuoden välein, ja niiden aiheet ovat

perustuneet kohteiden ulkoisissa pelastussuunnitelmissa määriteltyihin riskeihin (Sisäministeriön asetus erityistä vaaraa aiheuttavien kohteiden ulkoisesta pelastussuunnitelmasta 612/2015, 8 §). Pääsääntöisesti harjoituksia on pidetty arkisin virka-aikana, jolloin työvuorossa oleva pelastustoimen sekä ensihoidon henkilöstö sekä alueen sopimuspalomiehet ovat osallistuneet harjoituksiin. Harjoitusten aiheet ovat useana vuonna liittyneet muun muassa vaarallisten aineiden onnettomuuksiin (Myrkkyonnettomuus sotkisi rajaliikenteen 2012). Harjoituksiin ovat osallistuneet pelastustoimen ja ensihoidon lisäksi muun muassa VR:n henkilöstö, Rajavartiolaitos, poliisi sekä Kiteen Puhoksen alueella tehtaiden tehdaspalokunnat.

”Lähialueyhteistyö”-harjoituksia Venäläisten pelastusorganisaatioiden sekä Pohjois-Karjalan pelastuslaitoksen kesken on järjestetty vuodesta 1991 lähtien. Harjoituksia on pyritty järjestämään vuosittain joko Suomessa tai Venäjällä, ja niiden aiheita ovat olleet muun muassa liikenneonnettomuudet, öljyntorjunta, maastopalot sekä vaarallisten aineiden onnettomuudet. Yhteistoimintaharjoituksiin on osallistunut pelastustoimen ja ensihoidon yksiköitä pääsääntöisesti Kiteen sekä Tohmajärven alueelta. (Ylipalomies Kari Pääskynen, henkilökohtainen tiedonanto 25.10.2016.)

4 PELASTUSTOIMEN JA ENSIHOIDON YHTEISET TEHTÄVÄT ALUEELLA

Pelastustoimen toiminnan seuraamista ja kehittämistä varten on kehitetty valtakunnallinen pelastustoimen resurssi- ja onnettomuustilastojärjestelmä PRONTO. Järjestelmän ”aineisto muodostuu alueellisten pelastuslaitosten ylläpitämistä toimenpide- ja resurssirekistereistä”. Pelastusopistolla on PRONTO:n tekninen ylläpito- ja kehittämisvastuu. Järjestelmää ylläpitää sisäministeriö. (PRONTO.)

Osana opinnäytetyöhön kuuluvaa tutkimusta varten olen selvittänyt PRONTO:n kautta erilaisten onnettomuuksien lukumääriä Keski-Karjalan alueelta vuosien 2011–2015 ajalta. Työni tilastoissa pelastustoimi on ollut aina tehtävään liitettynä, mutta ensihoidon yksiköiden osallistumisesta ei ole täyttä varmuutta lukuun ottamatta ensivaste- ja ensihoidolle annettuja avunantotehtäviä. Hakemissani tilastoissa ensihoito on ehkä ollut mukana tehtävällä, mutta ensihoitajat ovat voineet olleet valmiudessa omia tehtäviään varten ja heitä ei ole tästä syystä välttämättä liitetty tehtäväselosteeseen. Ensihoidon omia tilastoja en myöskään liittänyt työhöni, koska ne olisivat voineet olla joiltain osin ristiriidassa PRONTO:n tilastojen kesken.

Tehtävien lukumäärät olen hakenut tilastoihini kunnittain Keski-Karjalan alueelta (Värttilää lukuun ottamatta). Tilastojen hakemista hankaloitti, että vuodesta 2013 lähtien Kiteen ja Kesälahden tehtävät ovat olleet samoissa Kiteen tilastoissa Kesälahden yhdistyttyä Kiteeseen kuntaliitoksen myötä vuoden 2013 alusta. Muiden kuntien tilastojen hakemisessa ei ollut vastaavia ongelmia. Kesälahden tehtävien tarkat lukumäärät sain kuitenkin selville Kesälahden asemavastaavan kautta. Tilastojen hakemisessa minua avusti Pelastusopiston tutkimusyksikössä työskentelevä Johannes Ketola, suunnittelija, joka toimii PRONTO-järjestelmän yhtenä vastuuhenkilönä, sekä Lieksan paloaseman asemavastaava palomestari Mika Viertola.

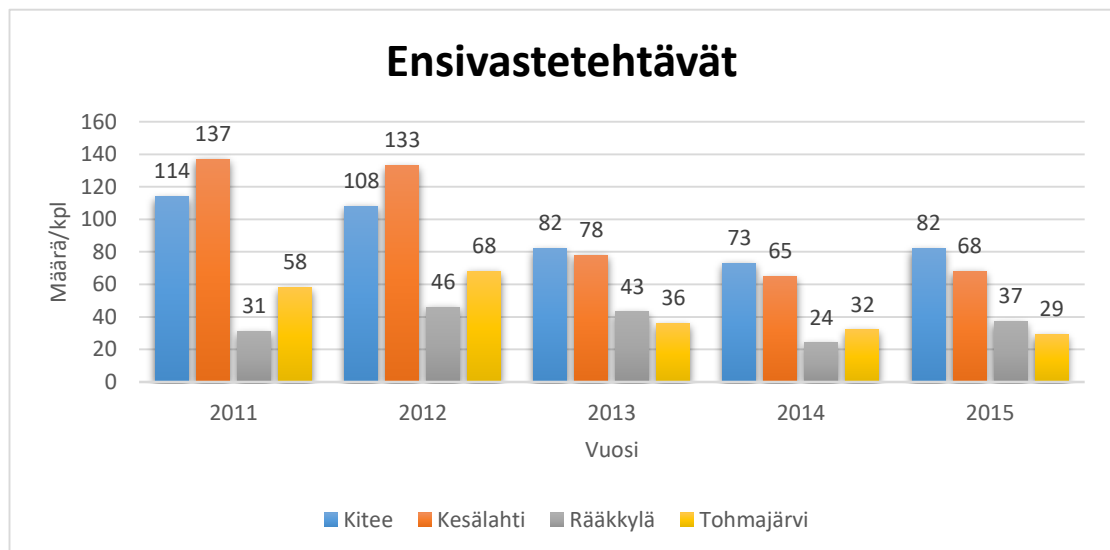
Työssä tutkimiani tehtäviä ovat *ensivastetehtävät, liikenneonnettomuudet, rakennuspalot ja rakennuspalovaarat, vaarallisten aineiden onnettomuudet* sekä tehtävät, joissa *pelastustoimi on avustanut ensihoitoa*. Tehtävien määrät on haettu tapahtumakunnittain. Näiden alueelle esiintyvien tehtävätyyppien mukaan suunnittelin myös opinnäytetyöhön kuuluvien haastatteluiden kysymykset.

4.1 Ensivastetehtävät

Ensivastetoiminnalla tarkoitetaan hätäkeskuksen kautta hälytettävää muuta kuin ensihoidon yksikköä, joka hälytetään ”äkillisesti sairastuneen tai loukkaantuneen potilaan tavoittamisviiveen lyhentämiseksi”. Ensivasteyksikön tulee kyetä antamaan potilaalle hätäensiapua, joka on määritelty tarkemmin ensihoidon palvelutasopäätöksessä. (Terveydenhuoltolaki 1326/2010, 40 §.)

PRONTOon mukaan tehtävät tulee kirjata *ensivastetehtäviksi*, jos yksikkö on hälytetty kohteeseen ensivasteyksikkönä. Tämän lisäksi, ”mikäli yksikkö on hälytetty ensivasteyksikkönä samanaikaisesti avustamaan” ensihoitoa tai pelastushelikopterin laskeutumista, katsotaan tehtävät ensivastetehtäviksi. (Ensivastetehtävä 2013, 3.)

PRONTOon tilastojen mukaan (kuva 2) viimeisen viiden vuoden aikana Keski-Karjalan alueella on sattunut ensivastetehtäviä keskimäärin 268 tehtävää vuodessa. Kesälahdella ensivastetehtäviä on ollut eniten eli noin 96 tehtävää ja Rääkkylässä vähiten eli noin 36 tehtävää vuodessa. Kahtena viimeisimpänä vuotena ensivastetehtäviä on ollut eniten Kiteellä.

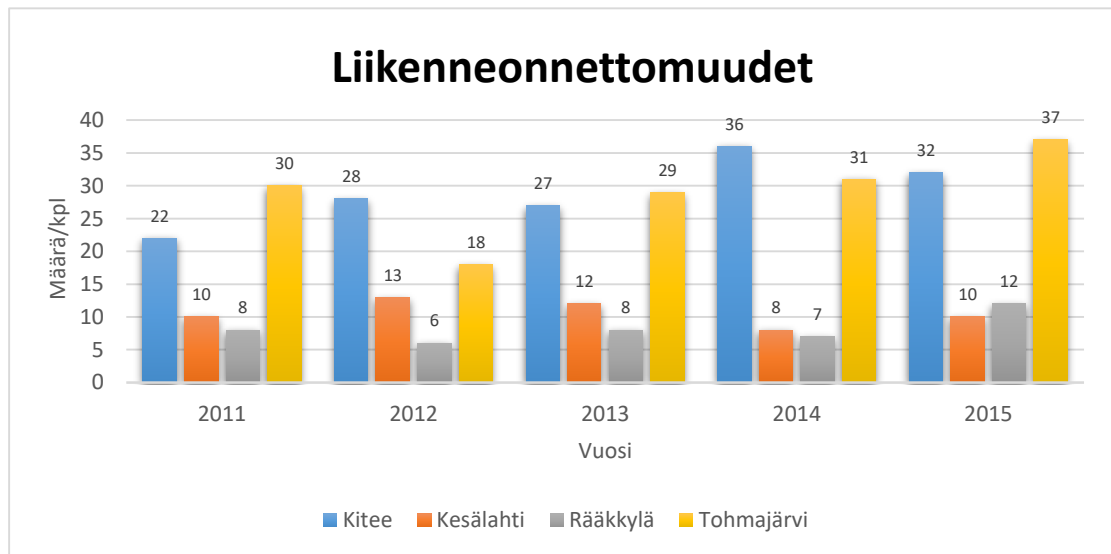


Kuva 2. Ensivastetehtävien määrät Keski-Karjalassa 2011–2015 (PRONTO).

4.2 Liikenneonnettomuudet

PRONTO:n mukaan liikenneonnettomuudella tarkoitetaan henkilö- tai omaisuusvahinkoon johtanutta onnettomuutta, jossa osallisena on ollut vähintään yksi *liikkuva* liikenneväline. Onnettomuuden tulee olla lisäksi tapahtunut tie-, maasto-, vesi-, raide- taikka ilmailiikenteessä. Tehtävät tulee kirjata *liikenneonnettomuuksiksi* myös, jos pelastustoimella ei ole ollut toimenpiteitä ja se on käynyt tapahtumapaikalla. (Liikenneonnettomuus 2013, 4.)

Katsottaessa liikenneonnettomuuksien määriä (kuva 3) Keski-Karjalan alueella, on niitä sattunut eniten Kiteen ja Tohmajärven alueilla ja Rääkkylässä vähiten noin 8 tehtävää vuodessa. Yhtenä syynä suurille onnettomuus määrille on, että yleisimmät liikenneonnettomuudet ovat tieliikenneonnettomuuksia ja useat niistä tapahtuvat Valtatie 6:lla sekä Niirolan raja-asemalle johtavalla tiellä. Viime vuosina muun muassa rajan läheisyydessä olevien tieliikenneonnettomuuksien määrät ovat kasvaneet, mikä on lisännyt tehtävien määriä Tohmajärven alueella (Poliisi aloittaa tehovalvonnan rajalle johtavalla tiellä 2016).



Kuva 3. Liikenneonnettomuuksien määrät Keski-Karjalassa 2011–2015 (PRONTO).

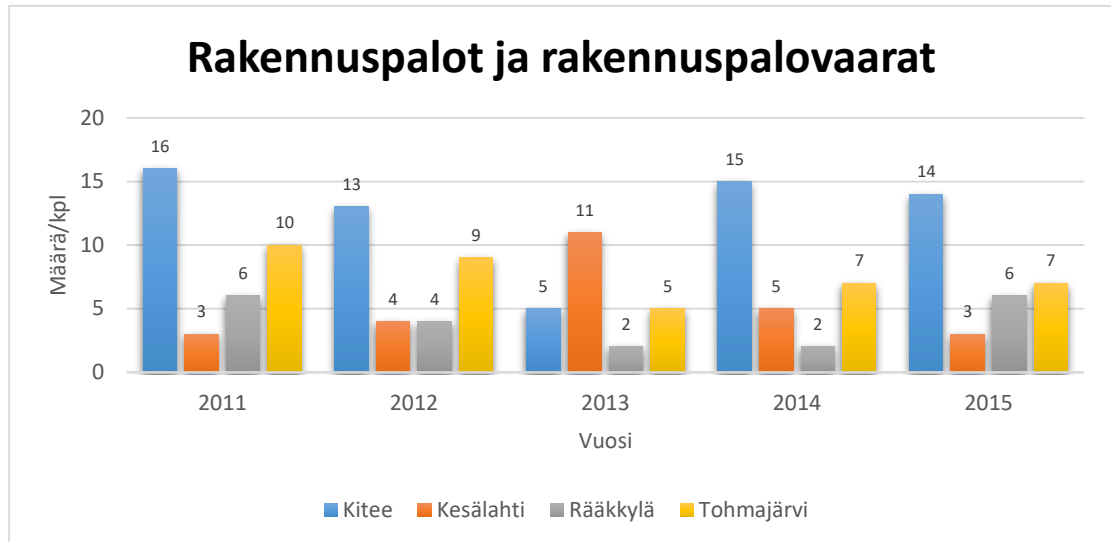
4.3 Rakennuspalot ja rakennuspalovaarat

Rakennuspalolla tarkoitetaan paloa, joka ”on levinnyt syttymiskohdastaan sytyttäen rakennuksen rakenteet tai irtaimiston palamaan” kytemällä tai liekehtimällä. Rakennuspalloiksi kirjataan myös ”omatoimisesti sammutetut tai itsestään sammuneet rakennuspalot”, vaikka pelastustoimelle ei olisi ollut tehtävää kohteessa. (Rakennuspallo 2013, 1.)

Rakennuspalovaaralla tarkoitetaan tilannetta, jossa ”palosta, kuumenemisestä tai kärähtämisestä on syntynyt näkyvää savua”, mutta se ei ole levinnyt kuumenemis- tai syttymiskohdasta rakennuksen irtaimistoon tai rakenteisiin. Itsestään sammuneet tai sammutetut rakennuspalovaarat tulee myös kirjata rakennuspalovaaroiksi, vaikka pelastustoitella ei olisi ollut tehtävää kohteessa. Tyypillisiä rakennuspalovaaratilanteita ovat muun muassa näkyvää savua tuottanut ruuan valmistus, nokipalot, automaattisen paloilmoinnituksen ilmoittamat ”läheltä piti” -tilanteet, roskakorien palot rakennuksen välittömässä läheisyydessä (jos ne eivät ole levinneet rakennukseen) sekä sprinklerin sammuttamat palon alut. (Rakennuspalovaara 2013, 1–2).

PRONTO:n mukaan *rakennuksella* tarkoitetaan ”kiinteää tai paikallaan pidettäväksi tarkoitettua rakennelmaa, rakennetta tai laitosta”, joka edellyttää rakennuslupan. Sen sijaan maatalouden tuotanto- ja varastotilat sekä jakeluasemien katokset ovat myös rakennuksia, vaikka niiltä ei edellytetä rakennuslupaa. Kooltaan vähäistä tai kevytrakenteista rakennelmaa (grillikatos tai leikkimökki) taikka pieniä laitoksia ei pidetä rakennuksina, ellei niillä ole ”erityisiä maankäytöllisiä tai ympäristöllisiä vaikutuksia”. (Rakennuspallo 2013, 1.)

Katsottaessa tehtävien määriä (kuva 4) Keski-Karjalan alueella on rakennuspaloja ja rakennuspalovaaroja sattunut Kiteellä eniten eli noin 13 tehtävää ja Rääkkylässä tehtäviä on vähiten eli noin 4 tehtävää vuodessa.

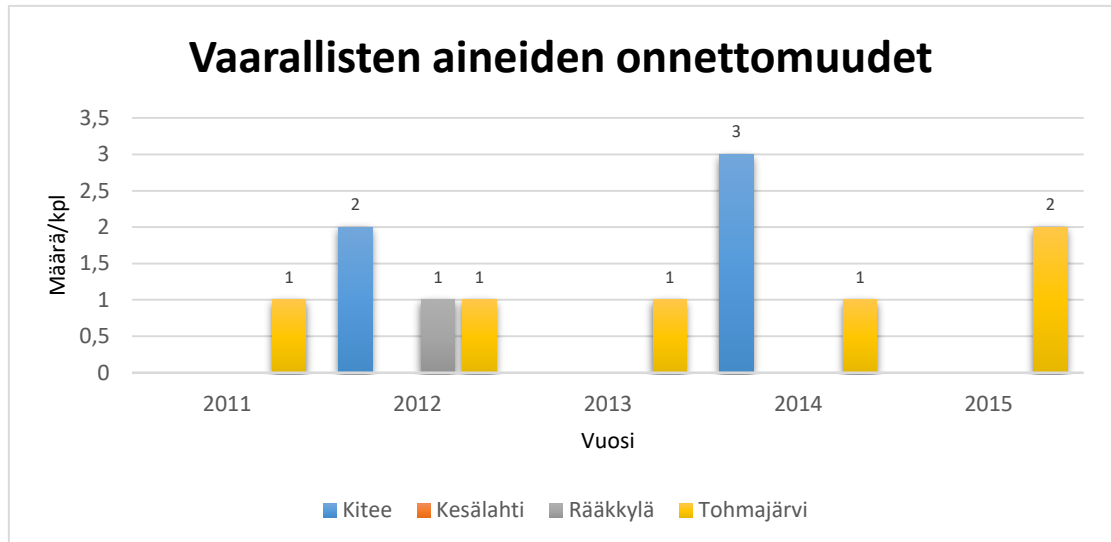


Kuva 4. Rakennuspalojen ja rakennuspalovaarojen määrät Keski-Karjalassa 2011-2015 (PRONTO).

4.4 Vaarallisten aineiden onnettomuudet

Vaarallisten aineiden onnettomuudella tarkoitetaan ”vahinkotapahtumaa tai sen seurausta, jossa on osallisena vaarallisia aineita ja pelastuslaitokselta vaaditaan pelastus- tai torjuntatoimenpiteitä”. Tehtävät tulee myös kirjata vaarallisten aineiden onnettomuuksiksi tilanteissa, ”vaikka kyseessä olisi hyvin pieni määrä vaarallista ainetta” paitsi jos kyseessä on öljy, joka tulee kirjata öljyvahingoksi. (Vaarallisten aineiden onnettomuus 2013, 4.)

Vaarallisten aineiden onnettomuudet ovat Keski-Karjalan alueella harvinaisia (kuva 5), ja yleisimmin tehtäviä ovat aiheuttaneet muun muassa ajoneuvojen polttoainevuodot. Haasteellisia onnettomuustilanteita alueella ovat kuitenkin aiheuttaneet aikaisemmin Valtatie 6:lla sattuneet vaarallisten aineiden kuljetusonnettomuudet, Niiralan raja-aseman läheisyydessä rautatieonnettomuudet sekä Kiteen Puhoksen kemikaalitehtaat.

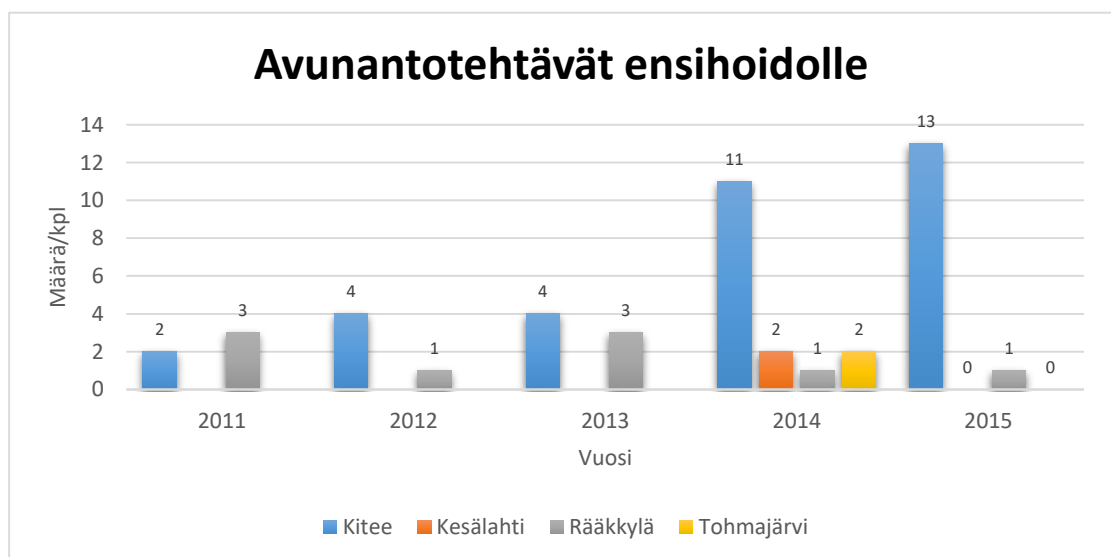


Kuva 5. Vaarallisten aineiden onnettomuuksien määrät Keski-Karjalassa 2011-2015 (PRONTO).

4.5 Avunantotehtävät ensihoidolle

Avunantotehtävillä tarkoitetaan avustamistehtäviä, ”joissa ei ole välittömän vaaran tai vahingon uhkaa” sekä avustamistehtäviä, ”jotka eivät johdu onnettomuudesta”. Tyypillisiä kiireettömiä avunantotehtäviä ensihoidolle ovat kantoapu tai oven avaaminen. (Avunantotehtävä 2011, 4.)

Katsottaessa ensihoidolle annettavien avunantotehtävien määriä (kuva 6) Keski-Karjalan alueella on niitä ollut Kiteellä eniten, jossa niiden vuosittaiset tehtävämäärät ovat olleet myös kasvussa vuodesta 2014 eteenpäin.



Kuva 6. Avunantotehtävien määrät ensihoidolle Keski-Karjalassa 2011–2015 (PRONTO).

4.6 Yhteenveto Keski-Karjalan alueen tilastoista

Yhteenvetona voidaan PRONTO-tietokannasta saadun aineiston perusteella todeta, että pelastustoimen ja ensihoidon yhteisiä tehtäviä alueella on lähes päivittäin. Haettujen tehtävätyyppien perusteella yleisimpiä yhteisiä tehtäviä ovat ensivastetehtävät. Tilastojen paikkansapitävyydestä ei ole kuitenkaan täyttä varmuutta, sillä useiden Keski-Karjalan alueella työskentelevien henkilöiden mukaan esimerkiksi ensivastetehtäviä on ollut aina Kesälahden alueella eniten. PRONTO:n tilastoja kuitenkin tarkastellessa ne osoittavat, että tehtäviä on ollut eniten Kiteellä vuodesta 2013 lähtien.

Tilastoja tarkasteltaessa näkyy selkeästi, että ensivastetehtävien määrät ovat vähentyneet erityisesti Kiteen ja Kesälahden alueella vuoden 2012 jälkeen (kuva 2). Yhtenä syynä tähän on ollut asemavastaavien mukaan ensivasteen hälyttämiskriteerien tiukentamiset vuoden 2013 alusta. Tämän seurauksena ensivastetta ei enää hälytetty tehtäville yhtä ”herkästi” kuin aikaisemmin.

Tehtävien määriin tilastoissa voi myös vaikuttaa, että avunantotehtävät ensihoidolle saatetaan joskus kirjata ensivastetehtävinä ja toisinaan hätäkeskus hälyttää pelastustoimen ensihoidolle avuksi virka-aputehtävänä. Yleisesti ottaen tehtävien määrissä on alueellisia eroja, joihin voivat vaikuttaa esimerkiksi alueella olevien *ensihoitoyksiköiden määrät*, *alueen riskikohteet* sekä *pitkät välimatkat* kohteeseen. (PRONTO – tietokanta.)

5 OPINNÄYTETYÖN TARKOITUS, TUTKIMUSONGELMA JA RAJAUS

Tutkimuksen tarkoituksena on selvittää pelastustoimen ja ensihoidon yhteistyön *nykytilannetta, haasteita ja kehittämistarpeita* Pohjois-Karjalassa, Keski-Karjalan palvelualueella. Tutkimuksesta saatavan aineiston avulla on tavoitteena kehittää tulevaisuudessa muun muassa alueella järjestettäviä sopimuspalokunnan koulutuksia, viikkoharjoituksia sekä pelastustoimen ja ensihoidon yhteisiä harjoituksia.

Työn tutkimusongelmina on saada vastauksia seuraaviin tutkimuskysymyksiin:

1. Kuinka pelastustoimen ja ensihoidon henkilöstö kokevat yhteistyön nykyisin?
2. Millaisia haasteita keskinäisessä yhteistyössä on koettu yleisimmissä alueen yhteistehtävissä?
3. Kuinka yhteistoimintaa tulisi kehittää tai henkilöstöä kouluttaa, jotta yhteistyö olisi sujuvampaa tulevaisuudessa?

Tutkimusta on rajattu niin, että työssä tutkitaan pelastustoimen ja ensihoidon yhteisiä tehtäviä ainoastaan Keski-Karjalan alueella. Haastattelun kysymykset liittyvät tehtäviin, joissa tilannetta johtavat pääsääntöisesti asemavastaavat, sopimuspalokuntien yksikönjohtajat taikka ensihoidon tilannejohtajat. Työtä on rajattu niin, että siinä käsitellään yhteistyötä pelastustoimen ryhmätason tehtävissä eli ainoastaan Keski-Karjalan alueella päätoimisesti työskentelevän henkilöstön kesken. (Hirsjärvi, Remes & Sajaavaara 2005, 78–79.)

6 TUTKIMUKSEN TOTEUTUS

6.1 Aikaisemmat tutkimukset

Pelastustoimen ja ensihoidon välisestä yhteistyöstä on tehty useita aikaisempia tutkimuksia, mutta niissä opinnäytetöissä on käsitelty yhteistyötä yleensä ainoastaan ensivastetehtävillä. Tämän lisäksi on olemassa useita pelastustoimen ensivastetoimintaan liittyviä opinnäytetöitä, joiden tarkoituksena on ollut määrittellä muun muassa ensivasteryhmän osaamista ensivastetehtävissä toimimista varten. Eräässä opinnäytetyössä on lisäksi tutkittu pelastustoimen, ensihoidon ja poliisin välistä moniviranomaisyhteistyötä liikenneonnettomuuksissa.

Sanna Pihlaja on tehnyt opinnäytetyön ensivasteyksikön ja sairaanhoidon välisestä yhteistyöstä Jämijärven, Kankaanpään, Lavian, Ikaalisten ja Parkanon alueelta (2007).

Sofia Ahtineva ja *Saija Hyytiäinen* ovat omassa opinnäytetyössään käsitelleet ensivasteryhmän osaamista ja koulutustarpeita Salon alueella (2009). *Anni Saarela* on selvittänyt omassa opinnäytetyössään eri viranomaisten välisen viestinnän haasteita liikenneonnettomuus tehtävillä (2014).

Pihlaja tutki opinnäytetyössään *Jämijärven ensivasteyksikön ja sairaankuljetuksen yhteistyö Jämijärven, Kankaanpään, Karvian, Lavian, Ikaalisten ja Parkanon alueella* ensivasteen ja sairaankuljetuksen välistä yhteistyötä. Työssään hän pyrki saamaan tietoa Jämijärven ensivasteyksikön toiminnasta ja sen ”hyödyistä potilaan ensihoidossa sairaalan ulkopuolella”. Aineiston hän hankki kyselylomakkeilla, joihin vastasi 13 henkilöä Ikaalisten, Kankaanpään, Karvian, Lavian ja Parkanon sairaankuljetusten henkilöstöstä. Hänen opinnäytetyön tulosten perusteella sairaankuljetuksessa työskentelevä henkilöstö piti ”k kaikkein hyödyllisimpinä” ensivasteryhmän yksinkertaisia toimenpiteitä, kuten verenvuodon tyrehtyttämistä, hapenantoa ja peruselvytyksen aloittamista. Tärkeinä yhteistyön kehittämisen keinoina vastaajat pitivät erilaisia yhteisiä harjoituksia, koulutuksia ja palautekeskusteluita. (Pihlaja 2007, 2 ja 44-49.)

Ahtineva ja Hyytiäinen tutkivat omassa opinnäytetyössään *Ensivasteen henkilöstön osaaminen ja koulutustarpeet Salon seudulla* Salon alueen ensivasteryhmän toimintaa ja ny-

kyistä osaamista. Työn keskeisimpänä tavoitteena oli kehittää alueen ensivasteeseen osallistuvien henkilöiden koulutuksia. Opinnäytetyöhön kuuluvan tutkimusaineiston he hankkivat järjestämällä testejä alueen ensivastehenkilöstölle. Lisäksi he lähettivät ensivasteyksiköille kyselylomakkeita. Ensivastehenkilöstölle järjestettyihin testeihin osallistui kaiken kaikkiaan 45 henkilöä, jolloin osallistumisprosentti oli 67 prosenttia. Kyselylomakkeisiin sen sijaan vastasivat kaikki ensivasteyksiköt. Ahtinevan ja Hyytiäisen opinnäytetyön tuloksista kävi ilmi, että ensivasteryhmän työskentely oli kokonaisuudessaan hyvää, mutta työ nosti kuitenkin esille useita koulutusta vaativia aiheita. Tulosten mukaan ensihoidon lainsäädäntö, raportointi sekä myrkytyspotilaan ensiapua tunnettiin hyvin. Verenkiertohäiriöt peruselintoimintojen häiriöissä tunnettiin myös, mutta sen hoitamisessa katsottiin olevan puutteita. Kehittämistarpeita Ahtineva ja Hyytiäinen sen sijaan löysivät muun muassa elvytystaidoissa, elottomuuden toteamisessa sekä lääkkeellisen hapon antamisessa potilaalle. (Ahtineva & Hyytiäinen 2009, 2 ja 39–41.)

Saarela pyrki omassa opinnäytetyössään *Viranomaisten välinen viestintä Pohjantien liikenneonnettomuustehtävillä 6.3.2013* (2014, 3) selvittämään kehittämisideoita moniviranomaistehtävissä toimimista varten. Hän toteutti työhön kuuluvan aineiston keräämisen puolistrukturoiduilla haastatteluilla, joihin osallistui yhteensä kuusi pelastustoimen, ensihoidon ja poliisin toimijaa. Haastatteluihin valitut henkilöt olivat sellaisia, jotka olivat osallistuneet operatiivisten tehtävien johtamiseen Pohjantiellä sattuneilla liikenneonnettomuustehtävillä. Saarelan opinnäytetyön tulosten perusteella viranomaisten välinen viestintä koettiin usein puutteelliseksi. Yhteyden saanti muihin Virvellä oli ollut vaikeaa radioliikenteen ruuhkautumisen takia erityisesti ”ensihoidon ja pelastustoimen välisessä viestiliikenteessä”. Tilanteen kokonaiskuvan saaminen oli myös toisinaan hankalaa ja hidasta. Virven käyttö tuotti myös useille tehtävillä toimineille ongelmia. Ongelmia yhteistyössä aiheuttivat myös resurssien määrät tilanteiden kasvaessa, jolloin johtotehtävissä olevien henkilöiden tuli osallistua yksittäisten tehtävien suorittamiseen. (Saarela, 2014, 15 ja 39–43.)

6.2 Tutkimusmenetelmä

Tätä opinnäytetyötä varten tehty tutkimus oli muodoltaan kvalitatiivinen eli laadullinen tutkimus, jossa aineisto kerättiin teemahaastatteluilla eli puolistrukturoiduilla haastatteluilla. Kyseiselle menetelmälle on tyypillistä, että keskustelujen aiheet kohdistuvat haastatteluissa ennalta päätettyihin teemoihin, jotka ovat kaikille samat. Haastatteluissa haastateltaville voidaan kuitenkin esittää ennalta laadittuja kysymyksiä (Hirsjärvi & Hurme 2008, 47–48). Teemahaastatteluissa on tärkeämpää kuitenkin, että keskustelut etenisivät ennemmin haastattelijan päättämien teemojen varassa kuin että haastateltava vastaisi jokaiseen ennalta laadittuun kysymykseen. Teemahaastatteluissa korostetaan erityisesti ”haastateltavien elämysmaailmaa ja heidän määritelmiään tilanteista” (Hirsjärvi & Hurme 2008, 48).

Teemahaastattelu valikoitui aineiston hankkimisen menetelmäksi, koska Hirsjärvi ja Hurme (2008, 35) pitävät haastattelua hyvänä vaihtoehtona tutkimuksissa, joissa kyseessä on vähän tutkittu aihe. Tällöin haastattelijan on etukäteen vaikea tietää haastatteluiden kulkua. Haastatteluissa haastateltava voi lisäksi tuoda itseään koskevia asioita kyselylomakkeita helpommin esille. Tutkimusmenetelmän etuja ovat lisäksi, että tarkentavien lisäkysymyksiä esittäminen on mahdollista haastatteluiden aikana. (Hirsjärvi, Remes & Sajavaara 2005, 194–195.)

Haastattelujen suorittamisia varten lupia ei kysytty kirjallisesti, vaan luvat hoidettiin puhelimitse muutamaa kuukautta aikaisemmin ennen ensimmäisten haastattelujen suorittamista. Luvat ensihoidon henkilöstön haastattelemiseksi kysyttiin Pohjois-Karjalan pelastuslaitoksen ensihoitopäälliköltä Petteri Hakkaraiselta (6.4.2016) ja pelastustoimen henkilöstön haastattelemiseksi Keski-Karjalan palvelualueen päälliköltä Seppo Töröseltä (6.4.2016).

6.3 Haastateltavien valinta

Tuomen ja Sarajärven (2009, 85) mukaan laadullisessa tutkimuksessa ei pyritä ”tilastollisiin yleistyksiin”, vaan siinä pyritään kuvaamaan ja ymmärtämään tiettyä toimintaa tai ilmiötä. Tällöin tutkimuksissa korostuukin, että tutkittavilla henkilöillä tulee olla tietoa ja

kokemusta tutkittavasta asiasta. Tämän perusteella haastateltaviksi tutkimukseen valikoitui henkilöstöä, jotka työskentelevät Keski-Karjalan alueella joko asemavastaavina taikka hoitotason ensihoitajina. Tutkimukseen valituilla henkilöillä tuli lisäksi olla vuosien kokemus alueella työskentelystä pelastustoimen, ensihoidon taikka molemmista näkökulmista.

Tutkimukseen kuuluvat haastattelut suoritettiin yksilöhaastatteluina kesä–syyskuun aikana 2016. Haastattelujen ajat sovittiin jokaisen haastateltavan kohdalla erikseen. Haastatteluiden keskeytyessä ne suoritettiin loppuun henkilön ollessa työvuorossa seuraavan kerran. Suurin osa haastatteluista saatiin kuitenkin hoidettua loppuun yhdellä kertaa. Yhteensä haastatteluun kului aikaa keskimäärin 60 minuuttia. Jokainen haastattelu nauhoitettiin myöhemmin tapahtuvaa litterointia varten.

6.4 Kyselylomake

Haastattelun pohja koostui kolmesta erilaisesta teemasta, joissa oli yhteistyöhön liittyviä, keskusteluja avaavia kysymyksiä. Kysymysten oli tarkoitus olla muodoltaan avoimia sekä haastavia, niiden tarkoituksena ei ollut johdatella haastateltavaa vastaamaan halutulla tavalla. Haastateltavilla oli mahdollisuus ja oikeus kertoa aiheesta niin paljon tai vähän kuin he itse halusivat. Kysymysten oli tarkoituksena olla myös sellaisia, että niihin pystyi vastaamaan monipuolisesti ja saatuihin vastauksiin pystyi esittämään tarvittaessa lisäkysymyksiä. (Hirsjärvi ym. 2005, 197–198.)

Haastatteluun kuuluvat kysymykset oli pyritty laatimaan niin, että haastateltavat henkilöt pystyivät kertomaan omia näkemyksiään toiminnasta yleisimmillä pelastustoimen ja ensihoidon tehtävillä Keski-Karjalan alueella. Haastateltavat saivat perehtyä kysymyslomakkeeseen ennen haastatteluja, jotta heillä olisi tutkittavasta aiheesta mahdollisimman paljon tietoa haastattelun aikana. (Tuomi & Sarajärvi 2009, 73.)

HAASTATTELUN KYSYMYKSET:

1. Haastateltava työskentelee Keski-Karjalan alueella:
 - A. Asemavastaavana
 - B. Hoitotason ensihoitajana

ENSIHOITOPALVELUN JOHTAMAT TEHTÄVÄT

2. Potilaan tilan arviointi ja ensitoimenpiteet ensivastetehtävällä
3. Raportointi ja potilaan luovuttaminen ensihoidolle ensivastetehtävällä
4. Pelastustoimen antama tuki ensihoidolle avunantotehtävissä

PELASTUSTOIMEN JOHTAMAT TEHTÄVÄT

5. Liikenneonnettomuudessa potilaiden tilan, vammamekanismin ja lukumäärän ilmoittaminen ensihoidolle
6. Pelastustoimen johtajan ja ensihoidon tilannejohtajan yhteistyö
7. Toiminnan yhteensovittaminen kohteessa
8. Tilannekuvan ylläpito
9. Tiedonkulku ja viestiliikenne onnettomuuspaikalla
10. Vaarallisesta aineesta tiedottaminen ja työturvallisuus kohteessa
11. Potilaalle annettu ensiapu
12. Potilaan valmisteleminen kuljetusta varten

MUU YHTEISTYÖ

13. Yhteistyön nykyiset ja tulevaisuuden haasteet?
14. Pelastustoimen ja ensihoidon yhteiset harjoitukset ja koulutukset
15. Yhteistyön kehittämistarpeet tulevaisuutta ajatellen?

6.5 Aineiston käsittely ja sisällönanalyysi

Haastatteluiden jälkeen seuraavana työvaiheena oli kerätyn aineiston puhtaaksi kirjoittaminen eli *litterointi* (Hirsjärvi & Hurme 2008, 138–139). Aineistoa litteroitaessa kaikki haastateltavan sanoma kirjattiin ylös sanasta sanaan aineiston myöhempää sisällön analysointia varten. Käytännössä tunnin haastattelun puhtaaksi kirjoittamiseen kului aikaa 5–6 tuntia yhtä haastattelua kohden.

Litteroinnin jälkeen seuraavana työvaiheena oli sisällön analysointi, jonka tarkoituksena oli saada aineisto esitettyä ”tiivistetyssä ja yleisessä muodossa” (Tuomi & Sarajärvi 2009, 103). Ennen vastausten keräämistä yhteen litteroituun aineistoon oli tehty merkintöjä erivärisillä tusseilla. Tämä helpotti aineiston *teemoittelua*, jonka tarkoituksena on laadullisen aineiston pilkkominen ja ryhmittely eri aihepiirien mukaan ennen lopullisten tulosten esittämistä (Tuomi & Sarajärvi 2009, 93). Haastatteluissa ilmenneet, opinnäytetyön aiheeseen kuulumattomat asiat jätettiin kokonaan pois analysoitavasta aineistosta, niitä ei otettu tutkimuksessa huomioon.

7 TUTKIMUSTULOKSET

Opinnäytetyöhön kuuluvan tutkimuksen tulokset on jaettu kolmeen eri pääteemaan. *Ensihoitopalvelun johtamisessa tehtävissä* on tutkimustuloksia ensivastetoimintaan ja ensihoidolle annettuihin avunantotehtäviin liittyen. *Pelastustoimen johtamisessa tehtävissä* on tutkimustuloksia alueen tehtävistä, joissa pelastustoimi toimii johtavana viranomaisena. *Muussa yhteistyössä* on esitetty henkilöstön mielipiteitä koulutuksiin, yhteisiin harjoituksiin, palautteeseen sekä tulevaisuuden haasteisiin liittyen. Pääluokkien alla olevat alateemat ovat muodostuneet tutkimuksessa esille nousseista asioista.

Tuloksissa on esitelty haastateltavien omia kehittämissuhteita ja ajatuksia haastatelluissa esiin tulleisiin aiheisiin. Tuloksissa esiintyvät sitaattit ovat suoria lainauksia ja sitaatin jälkeen on mainittu työtehtävä, jossa kyseinen henkilö työskentelee Keski-Karjalan alueella.

7.1 Ensihoitopalvelun johtamat tehtävät

Ensiavusteryhmän osaaminen ja toiminta

Haastateltavien mukaan nykyisin ensivasteessa työskentelevät henkilöt osaavat hoitaa ja tutkia potilaita hyvin ensivastekoulutuksen ja siihen liittyvien ohjeistuksien mukaan. Toisinaan kuitenkin esiintyy ilmiötä, jossa saatetaan tutkia liikaa mittareita, ei itse potilaan olemusta tai yleistilaa. Jollain tehtävillä kohteeseen hälytetyille ensihoidon yksikölle toisi lisäarvoa, että olisi enemmän kuvattu potilaan yleistä olemusta ja mitatut peruselintointojen arvot (verensokeri, verenpaine yms.) toimitaisivat täydentävinä tietoina. Mittaustuloksien kirjaaminen EVY-lomakkeisiin koettiin kuitenkin tärkeiksi erityisesti potilaan tilan kehittymisen tarkastelussa ja potilaan ottamien lääkkeiden vaikutusten seuraamisessa. Potilaan arvojen mittaaminen ja tulosten ilmoittaminen ensihoidolle on voitu kuitenkin kokea tarkempaa tutkimista helpommaksi vaihtoehdoksi, koska mitattujen tulosten tulkitseminen voi toisinaan olla hankalaa ensivasteessa työskentelevälle henkilöstölle.

”Potilaan tilan arviointi on miun mielestä EVY-yksiköllä suht hyvällä tolalla, mutta ehkä siinä potilaan voinnin kuvailussa, sanallisessa, suullisessa kuvailuissa on ehkä parantamisen varaa. Mittaustulokset ja tämmösethän tulee hyvinkin tarkasti ja sujuvasti sieltä, mutta sitten niitten yhistely siihen potilaan vointiin —, niin siinä olis miusta parantamisen varaa”. (Hoitotason ensihoitaja.)

Ensivasteryhmän toiminnan katsottiin myös olevan hyvällä tasolla. Toisinaan kuitenkin, jotkut henkilöt saattavat arastella potilaan tutkimista, vaikka osaavatkin hyvin perusasiat potilaan hoitamisessa. Ongelmaksi ensivasteessa toimimiselle muodostuvatkin ensivastetehtävien vähäiset määrät, jolloin kokemus ja rutiinit eri tehtävätyypeissä toimimiseen voivat jäädä toisinaan vähäisiksi. Lisäksi joillain alueilla ensivastetehtäville hälytetään pelkästään varallaolon päivystysryhmät, jolloin tehtävillä toimii pääsääntöisesti usein sama henkilöstö.

”Tietyn kaavan mukaan männöö se tutkiminen, tietysti jos sitä rutiinia on vähän, niin ehkä se vähän kärsii se systemaattinen tutkiminenkin siinä, mutta pääpiirteittäin isommat vammat kyllä löydetään hyvin ja niistä pystytään raportoimaan ja hyvää raporttia tullee” (hoitotason ensihoitoja).

Myös nykyisten ensivasteryhmän tekemien toimenpiteiden ja siihen sisältyvien koulutuksien sisällön katsottiin olevan sopivalla tasolla. Tärkeäksi ensivasteryhmän toiminnalle katsottiinkin, että hätäensiapu, kuten elvytystilanteet, sujuisivat hyvin. Ensivasteesta katsottiinkin olevan erityisesti hyötyä ”painelijana” elvytystilanteissa. Haastateltavien mielestä ensivasteen tekemien toimenpiteiden määrien kasvattamisen sijaan koulutuksissa tulisikin panostaa enemmän ”toistoihin”, jotta toiminta olisi varmempaa myös stressaavissakin tilanteissa. Ensivasteen yhtenä tärkeänä tehtävänä pidettiin myös henkisenä tukena potilaalle olemista ennen ensihoidon saapumista kohteessa.

”No miun mielestä tää on hyvällä tasolla, —tälläsiä maallikkoauttajia, mitkä sopimus pohjaisesti sitä työtä tekee. Se ois sitten ihan eri asia, jos ois päätoimista henkilöstöä kaikki ensivastetehtävissä. Kyllä ne joissain ne rajat pitää olla ja näkisin että tällä hetkellä systeemi toimii hyvin näin ”. (Asemavastaava.)

Ensivastehenkilöstön osaamisen kehittämisen kannalta hyödylliseksi koettiin myös, että toiminnan johtamista ja eri rooleja ”tekevien käsien” ja tietoja kirjaavan henkilön kesken tulisi toisinaan vaihtaa esimerkiksi rauhallisimmilla tehtävillä.

”Tilannepaikalle kun mennään, niin silloin tuntuu, että ekalle kassi olalle ja sisälle. Mutta totta kai tietysti, jos on joku elvytys, niin sittenhän kaikki menee. Niihin muihinkin keikkoihin ku pelkästään elvytykseen pitäs jakkaa sitä porukkaa ja tehtäviä”. (Asemavastaava.)

Lomakkeet ja raportointi

EVY-lomakkeen täyttämisen katsottiin myös olevan yleisesti ottaen hyvällä tasolla, mutta toisinaan ensihoitajat kokivat, että kirjallista tekstiä voisi olla enemmän. Tärkeää tietoa kirjatessa olisikin kuvailla tarkemmin esimerkiksi *potilaan tilaa tavatessa, onko potilas kaatunut, millainen potilaan vamma on sekä potilaan ottamia lääkkeitä*. Ensivastetehtävillä lomakkeiden täyttö kahdella miehellä on ollut myös toisinaan ”vaillinaista”, jos tehtävillä on jouduttu esimerkiksi elvytystilanteeseen. Puutteita on ollut myös tehtävillä, joissa ensivasteella ei ole ollut kohteessa varsinaista tehtävää. Yleistä on ollut myös, että EVY-lomakkeiden täyttäjinä toimivat aina samat henkilöt. Ongelmia raportoinnissa esiintyi erityisesti silloin, kun ”lomakkeiden vakio täyttäjät” eli normaalisti yksikönjohtajina toimivat henkilöt ovat lomalla. Suullinen raportointi ensihoidolle koettiin myös hyvänä lisänä potilaasta kerrottaessa.

Ensivastetehtävillä on ollut toisinaan myös epäselvyyttä siitä, ottaako ensihoito ensin yhteyttä ensivasteeseen vai toisin päin. Ensihoitajat kokivat kuitenkin paremmaksi vaihtoehdoksi, että ensivasteryhmän tulisi ottaa heihin yhteyttä kohteessa ollessaan ja kuvailla muutamalla sanalla potilaan tilaa. Tällöin ensihoidon ei tarvitsisi häiritä ensivasteryhmää kesken hoitotoimenpiteiden. Ensihoito koki myös tärkeäksi potilaan hoidon tarpeen kii-reellisyyden arvioinnin ensivasteryhmältä (esimerkiksi onko tilanne B- vai C-tason tehtävä). Joillain tehtävillä FinnHEMS60 voi myös kysyä tietoja potilaasta ensihoidolta, joten tästä syystä ensivasteen on tärkeää ilmoittaa tiedot ensihoidolle. Ensivasteryhmältä saatujen tietojen perusteella ensihoito pystyy suunnittelemaan omaa toimintaansa eteenpäin ja hiljentämään vauhtiaan varsinkin ajokelin ollessa huono. Haastateltavien mukaan yleensä hätäkeskus on osannut arvioida oikein potilaan avun tarpeen puhelimitse, mutta toisinaan sattuu myös ”ylilyöntejä” ja ensivasteelle ei ole kohteessa oikeasti tarvetta.

”Ensivasteryhmällä vois olla just semmoinen strukturoitu malli millä annettas tietoo, mutta se on vähän meilläkin ensihoidossakin tällä hetkellä vasta tulossa tai oikeestaan tullu silleen vähän uutena asiana, että raportoijaan meilläkin eteenpäin tietyn mallin mukaan samalla kaavalla kaikki. Se on ehkä tulevaisuutta sitten”. (Hoitotason ensihoitaja.)

Avunanto tehtävät

Nykyisin yleisimmin pelastustoimen antamaa apua ensihoidolle on ollut *kantoapu* tilanteissa, joissa potilasta on ollut hankala kantaa kohteen takia (vanhat kerrostalot) tai kyseessä on ollut isokokoinen potilas. Ensivasteessa toimiville sopimuspalomiehille on pyritty kouluttamaan alueen viikkoharjoituksissa parien hakemista ambulanssista sekä niiden käyttökuntoon laittamista. Lisäksi heille on pyritty kouluttamaan ambulanssin varustusta tarkemmin, jotta he voivat esimerkiksi lähteä tarvittaessa ”lisäkäsiksi” ambulanssiin taakse kiireellisissä ensihoidon tehtävissä. Tällöin he työskentelevät ensihoitajien antamien ohjeiden mukaisesti tehtävissä, joissa ensihoitajat uskovat heidän pärjäävänsä. Kuljettajina heitä ei voi kuitenkaan enää hyödyntää nykyisin. Mukaan otettavalla henkilölle ei tarvitse olla terveydenhuollon koulutusta, vaan ensivastekurssin suorittaminen ja usean vuoden kokemus ensivasteessa toimimisessa riittävät hyvin.

”Lisäkäsina toimiva tarvittaessa hallihtelee nielutuubin laitton, maskiventilaation tai sitten just potilaan rauhoittamisen. – –. Nyt sie pystyt hoitamaan radioliikenteen, antamaan ennakkot, ottamaan sydänfilmit, monitoroimaan, lääkehtimään, seuraamaan sitä lääkityksen vaikutusta, kun siulla on ne lisäkädet siinä. Mie pidän sitä ehottomasti tosi tärkeänä”. (Hoitotason ensihoitaja.)

Pelastustoimen henkilöstöä hyödynnettäessä ambulanssissa pyrkimyksenä kuitenkin on ollut, että ensisijaisesti pelastuslaitoksen vakituiseen henkilöstöön kuuluva lähtee ensihoidolle mukaan taakse tai jopa kuljettajaksi. Tämän tyyppisiä tehtäviä on ainoastaan muutamia vuodessa, joten kaikki ensihoitajat eivät ole oppineet hyödyntämään sopimuspalomiehiä ambulanssissa. Pelastustoimen antama avunanto korostuu tehtävillä, joilla ensihoidon omat resurssit ovat pienet tehtävän vaativuuteen nähden.

Ensivasteryhmän välineistö ja lääkkeet

Aikaisemmin ensivasteryhmä sai antaa lääkkeitä potilaalle enemmän, mutta nykyisin lääkkeiden määrät on karsittu minimiin. Myöskään jokaisen paloaseman välineistöllä ei

pysty mittaamaan kuumetta tai puhalluttamaan, koska kyseiset välineet eivät kuulu nykyisin ensivasteen ”viralliseen välineistöön”. Useilla alueilla ensivasteessa toimii myös sopimushenkilöitä, joilla on terveydenhuoltoalan koulutuksia. Tällöin ensivaste pystyisi antamaan potilaalle ensivastetta parempaa hoitoa, mutta se ei ole välineistön ja lääkkeiden puolesta toisinaan mahdollista. Jotkut kokivatkin, että lääkkeitä ja mittausvälineitä voisi olla ensivasteella enemmän.

”Ja ne kun on kuitenkin toisaalta rajalliset myöskin nuo ensivasteen välineet ja ei oo mitään niinku tämmöstä lääkettä. Sanotaan esimerkiksi, näihin allergia tapauksille ei oo enää vastalääkettä. Muutamii tämmösiä tehtäviä ollu, missä se (EpiPen) ois ollu hyvä, jos ois meillä ollu mukana”. (Asemavastaava.)

7.2 Pelastustoimen johtamat tehtävät

Haastatteluiden perusteella pelastustoimen ja ensihoidon henkilöstö on kokenut yhteistyön nykyisin olevan hyvällä tasolla alueen tehtävillä sekä asemapalveluksessa. Saman katon alla työskentely on tehnyt yhteistyöstä helpompaa, koska henkilöstö tuntee toisensa paremmin ja toisen toimijan toimintavoista on voinut oppia oman työskentelyn ohessa. Saman katon alla työskennellessä on saatu nopeasti tietää myös toisen toimialan uusista koulutuksista sekä innovaatioista. Haastateltavat nostivat kuitenkin esille muutamia asioita yhteistyön nykytilasta ja sen haasteista pelastustoimen johtamista tehtävistä.

Pelastustoimen ja ensihoidon yhteistyö

Pienillä alueen tehtävillä pelastustoimen ja ensihoidon yhteistyön on koettu olevan sujuvaa. Haastavammissa tehtävissä (esimerkkinä useamman potilaan tieliikenneonnettomuudet) hankaluuksia pelastustoimen ja ensihoidon yhteistyössä ovat toisinaan aiheuttaneet alueen pienet resurssit. Esimerkiksi ensihoidon tilannejohtajan määräytymisestä on toisinaan ollut epäselvyyttä. Pääsääntöisesti tilannejohtajana on toiminut ensimmäisen hoitoyksikön hoitaja, joka on yleensä kuitenkin ollut sidottuna potilaan hoitoon alkutilanteessa. Tällöin hän ei ole välttämättä pystynyt keskittymään ensihoidon tilannejohtoon ennen muiden ensihoidon yksikköjen saapumista paikalle. Pelastustoimen ja ensihoidon molempien ollessa kohteessa johtajat pystyvät kuitenkin toimimaan lähekkäin, jolloin yhteistoimintaa on voitu suunnitella paikan päällä keskustelemalla.

”Pelastustoimen tilannejohtajan ja ensihoidon tilannejohtajan kohtaaminen, siinä on puutteita ollu. Pitää sitä siellä kohteessa etsiskellä, kun se ensihoidon tilannejohtaja on yleensä siellä työntouhussa, niin häntä on toisinaan vaikea erottaa ja saaha siihen kontaktia”. (Hoitotason ensihoitaja.)

Tiedonkulku ja viestiliikenne

Puhuttaessa eri toimijoiden välisestä viestiliikenteestä tehtävillä on sen katsottu pääasiallisesti toimivan hyvin pelastustoimen ja ensihoidon välillä. Toisinaan viestiliikenteeseen toivottiin kuitenkin hiukan enemmän rauhallisuutta. Asiat tulisi pyrkiä esittämään lyhyesti ja tulisi miettiä, mitä tietoja toinen toimija tarvitsee. Viestiliikenteen merkitys korostuu silloin, kun välimatkat kohteeseen ovat pitkät ja toimijoita on useita tehtävillä.

”Kyllä miun mielestä tiedonkulku ja viestiliikenne on hyvin mennä. Toimitaan oikeissa puheryhmissä, mutta sillä tavalla ei oo siinä oikeestaan mitään, että varmaan senkin takia on helppoa, ku ollaan saman katon alla niin tietään ja tunnetaan tavallaan toisen käytänteet ja muut”. (Hoitotason ensihoitaja.)

Ongelmia viestiliikenteessä on kuitenkin esiintynyt toisinaan silloin, kun samoille tehtävillä on liitetty myös muita viranomaisia, kuten poliisin tai Rajavartiolaitoksen yksiköitä. Tällöin moniviranomaistehtävillä toimitaan yhdessä tai kahdessa puheryhmässä ja aina ei ole ollut varmuutta siitä, missä puheryhmässä tulisi oikeasti toimia. Viestiliikennettä on yleensä myös enemmän, jolloin oman asian kertominen hankaloituu tai viestit tulevat liian nopeasti. Hankaluuksia on toisinaan aiheuttanut myös myöhemmin kohteeseen tulevien yksikköjen tunnuksien muistaminen.

”Kyllä se tuo viestiliikenne on monipotilastilanteissa varsinkin ontunu. Pelastus ja ensihoito eivät aina tiiä toistensa suunnitelmista kuitenkaan sitten loppupeleissä, pitäis olla varmaan useempi VIRVE johtajilla käytössä, että pystys kuuntelemaan useempaa erillistä kanavaa”. (Hoitotason ensihoitaja.)

Yhtenä yhteistyötä helpottavana kehittämissuunnitelmana esitettiin muiden tehtävään liitettyjen yksiköiden sijaintien näkeminen omissa kenttäjärjestelmissä. Tästä ajateltiin olevan hyötyä erityisesti resurssien jakamisessa. Samalla viestiliikenne saattaisi osittain vähentyä esimerkiksi moniviranomaistehtävillä.

Työturvallisuus

Haastateltavien mukaan työturvallisuus yhteisillä tehtävillä on ollut hyvällä tasolla. Ensihoidolle on kerrottu, jos kohteessa on muun muassa laukeamattomia turvatyynyjä tai vaarallisia aineita. Pelastustoimi on pyrkinyt informoimaan kohteeseen tulevia ensihoidon yksiköitä niiden ollessa matkalla kohteeseen tai viimeistään kohteessa. Toisinaan ensihoito on kuitenkin ensimmäisenä kohteessa pelastustoimen lähtöviiveen takia.

”Työturvallisuuteen on niinku viime aikoina panostettu sillä tavalla, että on tullu huomioliiviä ja kaikkee muuta tuommosta. Niinku eteenpäin on tämä menny”. (Hoitotason ensihoitaja.)

Pelastustoimen johtajat ovat myös osanneet tarvittaessa asiallisesti huomauttaa, jos ensihoidon henkilöstöllä ei ole ollut kypäriä tai huomioliivejä käytössä esimerkiksi tieliikenneonnettomuustehtävillä. Joskus tieliikenneonnettomuustehtävissä sekä ensihoidolla että pelastustoimella voi kuitenkin toisinaan unohtua ajoneuvojen sijoittelu oman työturvallisuuden näkökulmasta. Ajoneuvoja on ajettu tien sivuun niin, että ne olisivat muulle liikenteelle haitaksi mahdollisimman vähän. Tämä voi olla riski työturvallisuudelle silloin, kun poliisi ei ole kohteessa eikä pelastustoimella ole riittävästi resursseja liikenteen ohjaamiseen, koska siihen voisi kulua jopa puolet tehtävillä olevista resursseista.

”No kyllähän tässä ehkä joskus pikkasen ajatellaan sitä, että liikenne sujus. Ainakin siinä alkuvaiheessa pitäis olla enemmän rohkeutta niinku poikata kunnolla liikennettä ennen ku ollaan siinä tilanteessa, että siinä ei tarviis siinä alueella hirveesti liikehtiä, niin sit alkas purkamaan sitä summaa”. (Hoitotason ensihoitaja.)

Joskus onnettomuuspaikan ohi kulkevat ajoneuvot hidastavat vauhtiaan kuitenkin jopa liikaa, jotta saisivat mahdollisimman paljon kuvia onnettomuuspaikalta.

Vaarallisten aineiden onnettomuudet

Haastattelussa selvisi myös, että vaarallisten aineiden onnettomuuksissa toimimista varten pelastustoimen henkilöstö on saanut erilaisia koulutuksia ja tietoja on pääsääntöisesti ylläpidetty sopimuspalokunnan viikkoharjoituksissa. Ensihoidolla sen sijaan vaarallisten aineiden koulutukset ovat olleet vähäisiä, koska terveydenhuoltoalan peruskoulutuksissa kyseisiä asioita ei ole juurikaan opetettu. Tällöin vaarallisista aineista on pitänyt opetella

itsenäisesti työvuoron aikana, ensihoidon koulutuspäivillä taikka alueella olevien suurempien harjoitusten yhteydessä. Haastateltavien mukaan ensihoitajien olisi tärkeää tietää vaarallisista aineista enemmän muun muassa oman työturvallisuutensa takia ja jotta he pystyisivät koulutuksen käytyään antamaan enemmän tietoa pelastustoimelle ollessaan ensimmäisenä kohteessa. Yhtenä ajatuksena oli myös, että OVA-ohjeet voisivat olla joko kaisessa ensihoidon yksikössä muistitikulla, jolloin niitä pystyisi tarvittaessa hyödyntämään onnettomuuden sattuessa ja ne eivät veisi tilaa ensihoitoyksiköiden tietokoneista. Haastateltavien mukaan OVA-ohjeet löytyvät nykyisin ainoastaan muutamista alueen ensihoitoyksiköiden tietokoneista.

”Jos jossain rekan kyljessä on joku numerosarja, niin ei itelle henkilökohtaisesti sano mitään. –. Sen tiän kyllä, että meillä kun on se tietokone autossa, niin sieltä löytyy ne OVA-ohjeet”. (Hoitotason ensihoitaja.)

Vaarallisten aineiden onnettomuuksia varten joistain alueen ensihoidon yksiköistä löytyy OVA-ohjeiden lisäksi suojakäsineitä sekä suojamaskeja onnettomuuksissa toimimista varten. Vaarallisten aineiden onnettomuudet eivät ole kuitenkaan kovin yleisiä alueella (kuva 5), mutta ainakin osa ensihoidossa työskentelevistä henkilöistä pitäisi tärkeänä, että koulutuksia aiheesta olisi enemmän. Hyödyllistä olisi myös, että eri alueiden riskikohteista olisi olemassa erilliset ”koulutuspaketit” ensihoidon ja pelastustoimen henkilöstöä varten.

” [Vaarallisten aineiden onnettomuuksista] varmaan ihan niinku niin pitäs olla koulutuspäiviä ja muuta sellasta, voitais jakaa jotain tietopakettia ja itseopiskelumateriaalia, että jäis ainakin jonkunlainen mielikuva siitä, että mitä pitäs ottaa huomioon, – ja miettii omassa toiminnassa” (hoitotason ensihoitaja).

7.3 Muu yhteistyö

Ensihoidon koulutukset

Haastatteluissa useat henkilöt toivat esille pelastustoimen koulutuksia, joista myös ensihoidon henkilöstölle olisi hyötyä. Moni ensihoidossa työskentelevä koki, että vaarallisten aineiden koulutusten lisäksi ensihoidolle olisi hyötyä *pelastustyönkurssin* käymisestä työskennellessään varsinkin pienillä paikkakunnilla, jossa pelastustoimen resurssit voivat olla toisinaan pienet.

”Tää pelastustyön kurssi on semmonen, minkä mie nään tosi tärkeenä, tähän pitäs ehkä satsata ennemmin, ku sammutustyön kurssiin. Tai vaikkapa joku ihan oma kurssimuotonsa, vaikka semmosillekin, ketä ei muuten palo- ja pelastuspuoli kiinnostas. Tää olis äärettömän hyvä tietopaketti käydä ensihoitajillekin, että tietäsivät ne toimintatavat tuolla kohteessa, mitä siellä tapahtuu ja mitä voijaan olettaa, mitä pelastuspuoli tekee ja mitä pystytään pyytämään”. (Hoitotason ensihoitaja.)

Pelastustoimen koulutukset

Ensihoitajien mukaan Triage-koulutusta ja harjoituksia tulisi olla nykyistä enemmän sopimuspalomiehillä. Nykyisin luokittelua harjoitellaan monipotilastilanteita varten yleensä *kahden tai kolmen vuoden* välein, jolloin määrittelyt voivat helposti unohtua tai muuttua osittain. Triage-harjoittelua voisi olla esimerkiksi viikkoharjoitusten yhteydessä, jolloin ensihoito voisi myös osallistua harjoituksiin. Triagen tekemistä voisi harjoitella ensin teorialla sekä sen jälkeisillä tilanteiden simuloinneilla.

”Jos ruppee sit miettimään tilannetta, jossa vaikka kuus tai seittemän potilasta yhteensä ja rupeis jokasesta kertomaan vähän, – –, niin se ois tavallaan parempi, että pelastuksella ois tavallaan nopeemmin ne käet vapaana siitä, ku nopeesti kertos värien mukaan. Eipä sen tarviis sen tarkempaa ollakaan siinä ensitilannearviossa”. (Hoitotason ensihoitaja.)

Ensihoitajien mielestä pelastajien osaamista tulisi myös hyödyntää nykyistä enemmän sopimuspalomiesten ensivastekoulutuksissa. Pelastajat olisivat erinomaisia ensivastekouluttajia, koska heidän koulutuksessaan keskitytään ensivasteessa tärkeisiin asioihin. Ensihoitajien mukaan heitä osataan hyödyntää nykyisin liian vähän ensivasteen kouluttajina.

Yhteiset harjoitukset

Keski-Karjalan alueella pelastuslaitoksen omia suuria pelastustoimen ja ensihoidon keskinäisiä harjoituksia järjestetään nykyisin melko harvoin. Pelastustoimi ja ensihoito osallistuvat kuitenkin noin kerran vuodessa harjoituksiin, joita järjestetään muun muassa Itä-Suomen aluehallintoviraston valvomissa kohteissa tai yhteistyössä Venäjän pelastustoimen kanssa. Yleensä harjoitukset ovat olleet enemmän pelastuspuolen toimintaan painottuvia. Ensihoitajien toiveena olikin, että jonain vuonna toimintaa voitaisiin harjoitella enemmän ensihoidon näkökulmasta.

”Suuremmissa harjoituksissa tulis ensihoito ottaa mukaan suunnitteluvaiheessa, niin silloin saatas ensihoidollinen näkökulma huomattavasti paremmin otettua huomioon ja heidän harjoituksesta saama hyöty olis parempi” (asemavastaava).

Harjoituksille on ollut myös tyypillistä, että ne on järjestetty yleensä arkisin päiväsaikaan, jolloin monet sopimuspalokuntaan kuuluvat henkilöt eivät ole välttämättä päässeet osallistumaan harjoituksiin. Toiveena olikin, että tulevaisuudessa harjoitukset voisivat olla illemmasta tai viikonloppuna. Tämän lisäksi harjoituksista voisi laatia lyhyet koulutuspaketit henkilöille, jotka eivät pääse osallistumaan harjoituksiin.

”Miks siitä ei vois tehdä semmosta koulutuspakettia, mikä antas niinku näkemystä paremmin siihen aiheeseen. Se olis varmasti tämmönen yks hyvä tapa”. (Asemavastaava.)

Haastateltavat toivat myös ilmi, että toisinaan alueen pienillä resursseilla henkilöstö joutuu venymään puolin ja toisin. Yhteiset harjoitukset koettiin kuitenkin tärkeiksi, jotta henkilöstön ammatillinen osaamistaso varmentuisi ja toiminta yhteisillä tehtävällä olisi varmempaa oikeiden onnettomuuksien sattuessa. Nykyään harjoittelu työajalla on ollut kuitenkin hankalaa erityisesti ensihoidolle tehtävien määrien takia ja osa haastateltavista toivoikin, että yhteisiä harjoituksia tulisikin järjestää työajan ulkopuolella.

”Se keskeytyy poikkeuksetta ja näin. Se on erittäin turhauttavaa. Mutta harjoitukset harjoituksina ja työt työnä on miun mielipide. Silloin ku harjotellaan, niin silloin pelkästään harjotellaan ja siinä ei oo sillo muita tehtäviä päällä, ku ei voi keskittyä siihen hommaan ollenkaan. Kyllä tää homma on nähty mitä on vuosien varrella yritetty, yhdeksän kymmenestä menee mönkään, ei se tietysti kettään oikein innovoi”. (Hoitotason ensihoitaja.)

Palaute

Haastateltavat toivat myös ilmi, että tehtävien jälkeen olisi toisinaan hyvä käydä läpi tehtävien jälkipurkua, jota on tehty yleisemmin isompien tehtävien jälkeen. Keskusteluiden avulla voitaisiin molemmin puolin miettiä, kuinka yhteistyötä voitaisiin parantaa kokonaisuutena tulevaisuudessa tai olisiko jotain voinut tehdä tehtävillä toisin.

”Pitää suomalaisittain ottaa, että mikäli ei tule negatiivista palautetta, on tehtävällä onnistuttu hyvin” (asemavastaava).

Palautekeskusteluissa tulisi kuitenkin muistaa, että asiat pystytään hoitamaan usein monella tapaa. Palaute tulisi osata antaa kehittävässä mielessä tehtävän jälkeen, ilman että kukaan toimijoista loukkaantuisi palautteesta. Saadusta palautteesta henkilöt pystyisivät ”avartamaan näkemyksiään” ja oppisivat uusia toimintamalleja, jolloin ei mentäisi aina ”putkinäöllä” yhden saman mallin mukaan.

”Ois tärkeätä tavallaan, että tulis puolin ja toisin niin hyvää ku huonooki palautetta. Tietenkin se palaute tulis asiallisesti keikan jälkeen, ei varsinkaan negatiivinen siinä keikan aikana, vaan jälkikäteen. Vois senkin suhteen kehittyä, että on jotain tehnyt oikein”. (Hoitotason ensihoitaja.)

Tulevaisuuden haasteet

Haastateltavat kokivat, että nykyisin Keski-Karjalan alueella työskentelevää pelastuslaitoksen henkilöstöä on voitu hyödyntää monipuolisesti sekä ensihoidon että pelastustoimen tehtävillä (pelastajat ensihoidossa toisena hoitajana ja ensihoitajat sopimuspalokunnan tehtävillä vapaa-ajallaan). Tulevaisuuden yhtenä haasteena pidettiin kuitenkin syrjäkylien pienten palokuntien kohtaloita, jossa ensivasteella ja muilla tehtävillä on sopimuspalokunnan henkilöstöä vuosi vuodelta vähemmän henkilöstön ikääntyessä.

”Haastetta on varmaan siinäkin, että nää yhteistoimintakeikat tulee lisääntymään, ensivasteet tulee lisääntymään. Nythän on puhuttu pitkään tästä vanhemman sukupolven eläköitymisestä ja muusta, – –, ku ihmisten odotettu elinikä on korkeimmillaan ja eniten on vanhuksia ja nuorta sukupolvee on vähemmän ja tehtävämäärät tulee kasvamaan koko ajan tiettyyn pisteeseen asti. Miten resurssit ja ennen kaikkea tuo raha riittää, mitä pitäs koko ajan pihistää ja pihistää”. (Hoitotason ensihoitaja.)

Haastateltavilta kysyttäessä muista pelastustoimeen ja ensihoitoon liittyvistä tulevaisuuden haasteista esille nousi selkeästi kaksi asiaa: *Siun soteen* siirtyminen 2017 vuoden alusta ja *pelastustoimen alueuudistukset* vuonna 2019. Tällä hetkellä henkilöstöllä on tiedossa, että Siun soteen siirryttäessä nykyisistä 24 tunnin työvuoroista tullaan luopumaan hoitotason ensihoidon yksiköissä. Tällä hetkellä ei ole kuitenkaan varmuutta siitä, minkälaisen työaikamallin mukaisesti ensihoidon työntekeo jatkuu kokonaisuutena tulevaisuudessa. Muilta osin haastateltavien oli kuitenkin hankala arvioida, kuinka pelastustoimen ja ensihoidon järjestäminen tulevat muuttumaan tulevaisuudessa.

”Hirnu hyvinhän se yhteistyö pääsääntöisesti toimii kyllä, ja tää on niin sekavaa varmaan tää aika, että ei varmaan tiä kukaan, ei tiä henkilöstö, ei tiä varmasti täällä alueella johtajakaan, että mitä tulevaisuus tulee olemaan ja millä tavalla nää tulee muodostumaan. Iso murros käynnissä, että niin isoja muutoksia ja moneen suuntaan ja mikä niistä vielä vaihtuu tässä matkan varrella”. (Hoitotason ensihoitaja.)

Olettamuksena haastateltavilla kuitenkin oli, että henkilöstön nykyiset tehtävät kasvavat ja muuttuvat ja muutoksiin liittyvät ongelmat pystyttäisiin ratkaisemaan vasta silloin, ”kun ne tulevat syliin”. Jotkut haastateltavista arvelivat, että tulevien muutosten myötä on mahdollista, että ensihoito hoitaa potilaita aikaisempaa enemmän kotona ja toimisi eräänlaisena kotisairaanhoidona. Toiveena haastateltavilla oli kuitenkin, että muutoksia tulisi tehdä hiljalleen ja ne eivät saisi kerralla olla liian suuria ja että pelastustoimen ja ensihoidon palvelut pysyisivät uudistuksien jälkeen vähintään nykyisellä tasolla.

”Toivosin, että tulevaisuus ei henkilöturvallisuuden, palvelutason kannalta huononis ainaakaan. Vähintään tällä tasolla pysys ainakin näillä alueilla, koska ihmiset on todellakin eriarvoisessa asemassa, kun miettii Helsingissä noin kuudessa minuutissa lääkäri koputtaa oven taakse sairauskohtaustapauksessa, täällä siinä on pitkä viive. Helsingissä veroprosentti on pikkunen ja meillä suuri. Mutta tietenkin jokainenhan tietysti valitsee itse asuinympäristönsä”. (Asemavastaava.)

8 POHDINTA

8.1 Johtopäätökset

Tämän tutkimuksen tavoitteena oli saada vastauksia seuraaviin kysymyksiin: Kuinka pelastustoimen ja ensihoidon henkilöstö kokevat yhteistyön nykyisin? Millaisia haasteita keskinäisessä yhteistyössä on koettu yleisimmissä alueen yhteistehtävissä? Kuinka yhteistoimintaa tulisi kehittää tai henkilöstöä kouluttaa, jotta yhteistyö olisi sujuvampaa tulevaisuudessa?

Tekemäni tutkimuksen keskeisimpinä tuloksina voidaan pitää, että pelastustoimen ja ensihoidon yhteistyön on koettu olevan yleisesti ottaen hyvällä tasolla Keski-Karjalan alueella. Tuloksia tarkasteltaessa yhteistyön kehittämisen näkökulmasta haasteita yhteistyölle ovat pääasiassa aiheuttaneet toisinaan resurssien vähäiset määrät alueella. Erilaisia hankaluuksia koettiin myös alueella harvemmin esiintyvillä tehtävillä, joissa potilaita on enemmän kuin ensihoidon yksiköitä tai toimintaan on osallistunut muita toimijoita pelastustoimen ja ensihoidon lisäksi.

Hyödyllisiksi yhteistyötä kehittäviksi toiminnoiksi katsottiinkin koulutuksien lisäämiset, joiden tarkoituksena on lisätä eri osapuolten tietämystä toistensa toiminnasta. Ensihoidon henkilöstölle hyviksi koulutusaiheiksi katsottiinkin pelastustyön sekä vaarallisten aineiden koulutuksien lisäämiset. Pelastustoimen henkilöstölle ensihoitajat suosittelivat sen sijaan Triage-koulutuksien lisäämistä sekä Evy-lomakkeiden täyttämisen harjoittelemista ensivastetehtäviä ajatellen. Ensivastetehtävillä toimimista varten pelastustoimen henkilöstön osaamisen kannalta tärkeämmäksi katsottiin harjoittelun lisäämistä kuin uusien asioiden opettelemista.

Tulevaisuutta ajatellen pelastustoimen ja ensihoidon tulisi muun muassa harjoitella enemmän yhteisesti VIRVEN käyttöä, jotta tehtävillä osattaisiin toimia oikeissa puheryhmissä, silloin kun toimintaan osallistuu myös muita viranomaisia. Tätä voisi myös helpottaa yhteisten harjoitusten määrrien lisäämiset tulevaisuudessa. Palautteen antamista tehtävien jälkeen toiselle osapuolella pidettiin myös tärkeänä, jotta osattaisiin paremmin tunnistaa yhteistyön hyvin toimivat ja kehittämistä vaativat asiat jatkossa paremmin.

Tutkimustuloksia verrattaessa aikaisempiin aiheeseen liittyviin opinnäytetöihin on työssä löydetty samoja ongelmia ja ehdotuksia yhteistyön kehittämiseksi, kuin mitä muut tutkijat ovat havainneet omissa töissään. *Pihlaja* (2007, 48–49) havaitsi tutkimuksessaan, että yhteisiä harjoituksia, koulutuksia ja palautekeskusteluja pidettiin tärkeinä yhteistyön kehittämisen näkökulmasta. Hän nosti tutkimuksessaan esille myös, että ensivasteyksikön henkilöstön olisi hyvä tutustua sairaankuljetusten toimintaan ja välineistöön, jotta yhteistyö olisi sujuvampaa esimerkiksi ensivastetehtävillä. *Saarela* (2014, 38–46) mainitsi työssään, että useiden viranomaisten tehtävillä ongelmia yhteistyölle aiheuttivat toisinaan radioliikenteen ruuhkautuminen sekä resurssien määrät tilanteiden kasvaessa, jolloin johdotehtävissä olevien henkilöiden tuli osallistua yksittäisten tehtävien suorittamiseen.

8.2 Tutkimuksen luotettavuus

Laadullisen tutkimuksen luotettavuuden arvioinnista ei ole olemassa selkeää ohjetta tutkimuksen luotettavuuden tarkasteluun. Tuomen ja Sarajärven (2009, 140–141) mukaan huomiota tulee kiinnittää kuitenkin seuraaviin asioihin, joita ovat muun muassa tutkimuksen kohde ja tarkoitus, tutkijan oma sitoutuminen tutkimukseensa, aineiston keruu ja tiedonantajat, tutkimuksen kesto ja aineiston analyysi.

Tutkimuksen kohde ja tarkoitus oli mielestäni selkeästi ilmaistu jo opinnäytetyön otsikoinnissa sekä johdannossa. Työni keskittyi yhteistyön kehittämiseen Keski-Karjalan alueella kahden eri toimijan eli ensihoidon ja pelastustoimen kesken. Kyseiset toimijat työskentelevät Pohjois-Karjalan alueella nykyisin samoissa tiloissa, mutta pääsääntöisesti sekä ensihoidolla sekä pelastustoimelle on omat työntekijänsä eri työtehtäville lukuun ottamatta hoitotason ensihoidon yksikössä työskenteleviä pelastajia ja sopimuspalokuntaan kuuluvia ensihoitajia.

Miettiessäni omaa sitoutumistani tutkimukseen olettamuksena työn tekemiselle on ollut alusta alkaen, että yhteistyö on nykyisin hyvällä tasolla, mutta kehitettävää olisi tästä huolimatta. Tutkimuksen tarkoituksena oli kuitenkin selvittää, mitä nämä kehittävät asiat ovat ja kuinka niitä tulisi alueella työskentelevän henkilöstön mielestä kehittää. Haastattelui-

den tulosten esittämisen jälkeen voinkin todeta, että olettamukseni pelastustoimen ja ensihoidon yhteistyön nykytilasta piti paikkansa ja tutkimukseni avulla löysin niitä asioita yhteistyöstä (kehittämistarpeita ja haasteita), joita lähdin alun perin työlläni hakemaan.

Aineiston keräsin teemahaastatteluilla, joka oli mielestäni paras vaihtoehto tutkimuksen suorittamiseen, vaikkakin kovin raskas menetelmä. Tutkimuksen jälkeenkin pidän sitä kuitenkin edelleen parhaan menetelmänä ja uskon, että en olisi saanut kyselylomakkeilla yhtä laadukasta materiaalia tutkimustani varten. Materiaali olisi voinut olla lomaketutkimuksella enemmän, mutta vastaukset olisivat voineet olla pintapuolisia ja ne olisivat keskittyneet ainoastaan tutkimuksessa esitettyihin kysymyksiin. Haastatteluihin kului aikaa yhteensä noin 10 tuntia ja yhden haastattelun litterointiin viidestä kuuteen tuntia. Litteroinnin jälkeen tutkimusmateriaalia oli noin 50 sivua. Haastatteluihin, aineiston litterointiin sekä tulosten analysointiin kului aikaa noin kolme kuukautta, koska pyrin tekemään huolellista työtä aineiston litteroinnissa ja kirjoitin kaiken ylös sanasta sanaan. Aikaa oli mielestäni siis käytetty riittävästi tutkimuksen toteuttamistapaan nähden.

Kohderyhmän koko (kahdeksan haastateltavaa) oli mielestäni sopiva määrä tutkimuksen tyylin nähden, kun ottaa huomioon aineistokeruun menetelmään ja siihen kuuluvan ajan henkilöä kohden. Jos kohderyhmän olisi ollut suurempi, olisi työllä pitänyt olla useampi tekijä. Haastatteluihin valitut henkilöt olivat myös tutkimukseen sopivia oman ammatinsa ja työkokemustensa perusteella.

Tutkimuksen kuuluvia kysymyksiä miettiessäni jälkepäin olisivat ne voineet olla monipuolisempia. Tällöin minun olisi pitänyt aloittaa niiden suunnittelu jo koulutukseni lähiopetusjakson aikana, jolloin olisin saanut niihin enemmän palautetta eri opettajilta. Joissain kysymyksissä olikin hiukan liikaa ”toistoa” (Kysymys 2: *Potilaan tilan arviointi ja ensitoimenpiteet ensivastetehtävällä* ja kysymys 11: *Potilaalle annettu ensiapu*). Kokonaisuutena pidin kysymyksiäni kuitenkin onnistuneina, sillä haastatteluiden pääpaino ei ollut kysymyslomakkeessa, vaan siinä, että keskustelut etenivät eri teemojen mukaisesti.

Työn tuloksien analysointi oli litteroinnin jälkeen nopeaa ja helppoa, koska haastattelussa oli kolme eri teemaa työn tuloksien esittelyä varten. Litteroituun aineistoon oli myös helppoa tehdä omia merkintöjä erivärisillä tusseilla. Keskeisiä tuloksia esittäessäni löysin

merkitsemästäni aineistosta vastauksia tutkimusongelmissa olleisiin kysymyksiin. Aineistoa analysoidessani minulla oli selvästi tiedossa, mitä halusin aineistosta etsiä, ja perusteluiden löytämien asioille oli helppoa, koska haastatteluissa oli hyvin perusteltu tuloksissa esitetyt asiat. Tutkimuksen tuloksia esittäessäni haastateltaville he ovat pitäneet myös tuloksiani paikkansa pitävinä eivätkä ole kyseenalaistaneet niitä.

Tutkimuksen luottavuutta tarkasteltaessa pidän siitä saatuja tuloksia luotettavina. Työni tuloksissa nostin esille niitä asioita, joista useat haastateltavat puhuivat haastatteluiden aikana ja yksittäiset eriävät mielipiteet jätin kokonaan pois tuloksista. Tutkimuksestani saatuja tuloksia ei voi kuitenkaan yleistää koko Pohjois-Karjalan pelastuslaitoksen alueelle, sille eri palvelualueiden välillä on eroja muun muassa *henkilöstön koulutuksien, resurssien määrien, välimatkojen* sekä *riskikohteiden* takia. Esimerkiksi Joensuun palvelualueella ensihoidon yksiköitä on päiväsaikaan pelkästään Joensuun paloasemalla saman verran kuin koko Keski-Karjalan palvelualueella yhteensä. Lisäksi Joensuussa keskussairaala sijaitsee kaupungin keskustassa, jolloin ensihoidon tehtäviin kuuluvat ajat ovat yleensä paljon lyhemmät ja alueen paloasemalla työskentelevillä palomiehillä on kaikilla pääsääntöisesti suoritettuna pelastajan tutkinto. Pienemmillä paikkakunnilla, harvaan asutuilla alueilla, palokuntaan kuuluvat ovat suorittaneet pätevyytensä tehtävillä toimimiseen pääsääntöisesti vapaaehtois- ja sopimushenkilöstön kursseilla. Tällöin heidän osaamisessa on eroja esimerkiksi ensihoidon näkökulmasta.

8.3 Jatkotutkimukset

Sopimuspalokuntien koulutukset ensihoitajille

Opinnäytetyötä tehdessäni havaitsin, että useat ensihoitajat ja asemavastaavat pitivät hyödyllisinä ensihoitajille järjestettyjä pelastustoimen koulutuksia. Yhtenä jatkotutkimusaiheena olisikin hyvä miettiä uusia koulutusaiheita pelastustoimen työtehtävistä, joista voisi olla hyötyä ensihoitajille. Työn avulla voisi suunnitella lyhyitä pelastustoimen perehdyttämiskursseja ensihoitajille, jotka aloittavat työnsä pienillä paloasemilla.

Harjoituspohjat ensihoidon ja pelastustoimen yhteisille harjoituksille

Toisena hyvänä opinnäytetyönä voisi laatia erilaisia harjoitussuunnitelmia pelastustoimen ja ensihoidon yhteisiä harjoituksia varten. Työssä voisi olla valmiita onnettomuusskenaarioita erilaisista tehtävistä, kuten vaarallisten aineiden tai raskaan liikenteen onnettomuuksista taikka monipotilastilanteista. Lisäksi työssä voisi olla mainittuna eri työvaiheita, jotka pelastustoimen sekä ensihoidon tulee hallita tehtävillä toimiessaan sekä valmiita suunnitelmia erilaisten onnettomuustilanteiden lavastamiseksi.

8.4 Opinnäytetyöprosessi

Työn tekeminen oli pitkä monivaiheinen prosessi, jonka tekemiseen meni noin 10 kuukautta. Työn tekeminen alkoi aiheen valinnalla joulukuussa 2015, minkä jälkeen tutustuin työhön kuuluvaan materiaaliin pääsääntöisesti kevään 2016 aikana. Työhön kuuluvan tutkimussuunnitelman esitin keväällä ennen kolmannen lukuvuoden päättymistä ja kesätöiden alkamista. Keväällä sain myös valmiiksi tutkimukseeni kuuluvat kysymykset, joita käytin pohjana haastatteluiden suorittamisessa.

Kesällä asetin tavoitteekseni, että pyrkisin valmistumaan vuoden 2016 loppuun mennessä. Kesällä sainkin tehtyä suurimman osan työn tutkimukseen kuuluvista haastatteluista sekä kirjoitettua hiukan työhön kuuluvaa teoriaa. Aika kului kuitenkin pääsääntöisesti töiden merkeissä, joten opinnäytetyön kirjoittamiselle oli kesällä vähemmän aikaa kuin olin aikaisemmin olettanut. Opinnäytetyön kirjoittamisen pääsinkin ”varsinaisesti” aloittamaan syyskuun alussa kesätöiden loputtua. Syksyllä tein myös kaksi viimeistä työhön kuuluvaa haastattelua ja lokakuussa sain työn ensimmäisen version valmiiksi.

Miettiessä työn tekemistä jälkeenpäin olisi minun pitänyt keksiä työni aihe hiukan aikaisemmin. Tällöin olisin lähiopetusviikkojen aikana pystynyt enemmän hyödyntämään Pelastusopiston opettajien näkemyksiä ja olisin voinut kysellä heiltä paremmin vinkkejä enemmän työni lähteisiin sekä rakenteen muodostamiseen. Loppujen lopuksi olen kuitenkin tyytyväinen, että sain työn valmiiksi vuoden 2016 aikana. Sen opin työn tekemisestä, että jos tulevaisuudessa päädyn tekemään toisen opinnäytetyön, aloitan työn tekemisen jo hyvissä ajoin lähiopetuksen aikana.

LÄHTEET

Ahtineva, S. & Hyytiäinen, S. 2009. *Ensivasteen henkilöstön osaaminen ja koulutustarpeet Salon seudulla*. Opinnäytetyö. Turun ammattikorkeakoulu. Turku.

Asikainen, M. 2012. *Myrkyonnettomuus sotkisi rajaliikenteen*. Yle-uutiset. www-dokumentti. <http://yle.fi/uutiset/3-6368670>. 25.10.2016.

Castrén, M., Ekman, S., Ruuska, R. & Silfvast, T. 2015. *Suuronnettomuusopas*. 3.uudistettu painos. Kustannus Oy Duodecim. Helsinki.

Erholtz, A. & Saukkonen, I. 2007. *Ensivastetoiminta sivutoimisten palomiesten kokemana Pohjois-Karjalassa*. Opinnäytetyö. Pohjois-Karjalan ammattikorkeakoulu. Joensuu.

Hirsjärvi, S. & Hurme, H. 2008. *Tutkimushaastattelu: Teemahaastattelun teoria ja käytäntö*. Yliopistopaino. Helsinki.

Hirsjärvi, S., Remes, P. & Sajavaara, P. 2005. *Tutki ja kirjoita*. 11.painos. Gummerus kirjapaino Oy. Jyväskylä.

Kaakinen, T. 2011. *HARVA-hanke: Valtakunnallinen harvaan asuttujen alueiden turvallisuusseminaari*. Pdf-dokumentti.

https://www.intermin.fi/download/37053_Tero_kaakinen_uusi.pdf?ad54551d1c05d188
21.10.2016.

Laki Pelastusopistosta (607/2006).

Laki terveydenhuollon ammattihenkilöistä (559/1994).

Leinonen, J. 2016. *Poliisi aloittaa tehovalvonnan rajalle johtavalla tiellä 2016*. Karjalainen. www-dokumentti.

<http://www.karjalainen.fi/uutiset/uutis-alueet/maakunta/item/102214-poliisi-aloittaa-tehovalvonnan-rajalle-johtavalla-tiella> 25.10.2016.

Meripelastuslaki (1145/2001).

Palo- ja pelastussanasto. 2006. Sanastokeskus TSK ry. Helsinki.

Pelastuslaki (379/2011).

Pelastussukellusohje 2007. Sisäasiainministeriön julkaisuja 48/2007. www-dokumentti.
<http://www.intermin.fi/julkaisu/482007?docID=25169> 15.10.2016.

Pelastustoimen strategia 2025. Sisäasiainministeriön julkaisu 8/2012. www-dokumentti.
http://julkaisut.pelastustoimi.net/strategia2025/pubData/source/Pelastustoimen_strategia_2025.pdf 28.10.2016.

Pelastustoimen toimintavalmiuden suunnitteluohje. 2012. Sisäasiainministeriön julkaisu 21/2012. www-dokumentti.

<http://www.intermin.fi/julkaisu/212012?docID=33309> 17.9.2016.

Pelastustoiminnan käsitteitä 2013. Pelastuslaitosten kumppanuusverkoston julkaisu 1/2013. www-dokumentti.

http://www.pelastuslaitokset.fi/upload/1456234837_Pelastustoiminnan_kasitteet_26.4.2013.pdf 17.9.2016.

Pihlaja, S. 2007. *Jämijärven ensivasteyksikön ja sairaankuljetuksen yhteistyö Jämijärven, Kankaanpään, Karvian, Lavian, Ikaalisten ja Parkanon alueella*. Opinnäytetyö. Satakunnan ammattikorkeakoulu. Pori.

Pohjois-Karjalan pelastuslaitos 2016. *Ensihoitopalvelun oppimisympäristö*. www-sivut.
<http://moodle.pkelastuslaitos.fi/> 6.10.2016.

Pohjois-Karjalan pelastuslaitos 2016. *Palvelualueet ja paloasemat*. www-sivut.
<http://www.pkelastuslaitos.fi/palvelualueet> 10.8.2016.

Pohjois-Karjalan pelastuslaitos 2016. *Pohjois-Karjalan pelastuslaitoksen esittely*. Pdf-dokumentti.

<http://www.pkpelastuslaitos.fi/documents/564174/582150/Pohjois-Karjalan+pelastuslaitoksen+esittely/d47118a7-344f-48e2-813b-c832c2d1a688> 1.10.2016.

Pohjois-Karjalan pelastuslaitos 2015. *Ensivasteohje*. Pdf-dokumentti. 14.10.2016.

Pohjois-Karjalan pelastuslaitos-Liikelaitos. Tilinpäätös 2015. Pdf-dokumentti.

<http://webdynasty.jns.fi/djulkaisu/kokous/2016882-3-1.PDF> 30.9.2016.

Pohjois-Karjalan pelastuslaitos – Pelastustoimen palvelutasopäätös 2014–2017. Päätös. Pdf-dokumentti.

<http://www.pkpelastuslaitos.fi/documents/564174/582150/Pelastustoimen+palvelutasop%C3%A4%C3%A4t%C3%B6s+2014-2017/e7e42e9c-3a29-4f11-8301-3bb639481204> 20.9.2016.

Pohjois-Karjalan pelastuslaitos. *Pohjois-Karjalan pelastuslaitoksen varallaolo-ohje 2016*. Pdf-dokumentti. 1.10.2016.

Pohjois-Karjalan sairaanhoito- ja sosiaalipalvelujen kuntayhtymä 2016. Tilannejohtajan toimintakortti. Pdf-dokumentti. 6.10.2016.

Pohjois-Karjalan sairaanhoito- ja sosiaalipalvelujen kuntayhtymä 2013. Ensihoidon palvelutasopäätös 2013-2016. Pdf-dokumentti.

<http://www.pkpelastuslaitos.fi/documents/564174/582150/Ensihoidon+palvelutasop%C3%A4%C3%A4t%C3%B6s+2013-2016/df0d869c-0318-481e-8323-d8dee155e097> 28.10.2016.

PRONTO 2013. Dynaaminen koulutuskansio. *Ensivastetehtävä*. Pelastusopisto. Pdf-dokumentti.

http://www.pelastusopisto.fi/download/47648_Q_Ensivastetettava.pdf?ad4f56c6b139d288 16.9.2016.

PRONTO 2013. Dynaaminen koulutuskansio. *Liikenneonnettomuus*. Pelastusopisto. Pdf -dokumentti.

http://www.pelastusopisto.fi/download/46339_H_Liikenneonnettomuus.pdf?71aef0c5b139d288 16.9.2016.

PRONTO 2013. Dynaaminen koulutuskansio. *Rakennuspallo*. Pelastusopisto. Pdf -dokumentti.

http://www.pelastusopisto.fi/download/46315_D_Rakennuspallo.pdf?835f8fc5b139d288 16.9.2016.

PRONTO 2013. Dynaaminen koulutuskansio. *Rakennuspalovaara*. Pelastusopisto. Pdf dokumentti.

http://www.pelastusopisto.fi/download/46317_X_Rakennuspalovaara.pdf?5341a1c5b139d288 16.9.2016.

PRONTO 2013. Dynaaminen koulutuskansio. *Vaarallisten aineiden onnettomuus*. Pelastusopisto. Pdf -dokumentti.

http://www.pelastusopisto.fi/download/47546_J_Vaarallisten_aineiden_onnettomuus.pdf?3b9109c6b139d288 16.9.2016.

PRONTO 2011. Dynaaminen koulutuskansio. *Avunantotehtävä*. Pelastusopisto. Pdf -dokumentti

http://www.pelastusopisto.fi/download/47647_U_Avunantotehtava.pdf?552b8ac6b139d288 16.9.2016.

PRONTO – tietokanta.

Saarela, A. 2014. *Viranomaisten välinen viestintä Pohjantien liikenneonnettomuustehtävillä 6.3.2013*. Opinnäytetyö. Oulun ammattikorkeakoulu. Oulu.

Silfvast, T. Castrén, M., Kurola, J., Lund, V. & Martikainen, M. *Ensihoito-opas*. 2016. 8., uudistettu painos. Kustannus Oy Duodecim. Helsinki.

Sisäministeriön asetus erityistä vaaraa aiheuttavien kohteiden ulkoisesta pelastussuunnitelmasta (612/2015).

Sosiaali- ja terveysministeriön asetus ensihoitopalvelusta (340/2011).

Suomen Pelastusalan Keskusjärjestö 2014. *Pelastustoimintaan osallistuvan vapaaehtoisen- ja sopimushenkilöstön opetussuunnitelma*. Pdf-dokumentti.

<http://www.spek.fi/loader.aspx?id=440caacd-d34d-4c65-afe2-c244dde89ec8>

14.10.2016.

Suomen Sopimuspalokuntien Liitto. *Joitakin pelastustoimeen liittyviä käsitteitä*. www-sivut. <http://www.sspl.fi/?id=221> 3.10.2016.

Terveystieteiden laaki (1326/2010).

Tuomi, J., Sarajärvi, A. 2009. *Laadullinen tutkimus ja sisällönanalyysi*. 6., uudistettu painos. Livonia Print. Latvia.

Tuovinen, V. 2016. *Rajavartiolaitoksen ja alueen pelastustoimen yhteistyö merellisissä onnettomuuksissa - Yhteistyön nykytila ja kehitys*. Opinnäytetyö. Savonia Ammattikorkeakoulu. Kuopio.

Valtioneuvoston asetus pelastustoimesta (407/2011).

LIITTEET

Liite 1: Pohjois-Karjalan pelastuslaitoksen tehtävämäärät vuosina 2011–2015 (PRONTO).

Pohjois-Karjalan pelastuslaitos Laukkanen Markus/13.10.2016		Pelastustoimen tehtävät vuosittain					pronto
Onnettomuustyyppi (ensisijainen)	2011	2012	2013	2014	2015	Yhteensä	
Tulipalot							
Rakennuspallo		124	100	85	95	76	480
Rakennuspalovaara		111	112	116	119	82	540
Maastopalo		132	36	96	147	60	471
Liikennevälinepalo		114	85	94	81	78	452
Muu tulipalo		106	79	76	51	52	364
Muut onnettomuudet							
Liikenneonnettomuus		450	398	442	514	505	2 309
Öljyvahinko		97	68	84	109	82	440
Vaarallisten aineiden onnettomuus		10	13	9	12	12	56
Räjähdyshäädysvaara		1	2	0	2	0	5
Sortuma/sortumavaara		3	2	0	0	2	7
Tarkastus- ja varmistustehtävät							
Aulom. paikoinnollinen tarkastus-varmistustehtävä		629	566	516	576	441	2 728
Palovarollinen tarkastus-varmistustehtävä		70	53	51	66	73	312
Muu tarkastus-varmistustehtävä		393	315	331	371	339	1 749
Muut tehtävät							
Ensiavustehtävä		1 314	1 376	1 058	920	1 016	5 684
Ihmisen pelastaminen		59	59	71	82	70	341
Eiäimen pelastaminen		67	74	63	59	67	330
Vahingontorjuntatehtävä		313	214	324	444	579	1 874
Avunantotehtävä		152	108	85	109	120	574
Virka-apu ja yt-tehtävät							
Virka-aputehtävä		76	72	87	67	101	403
Yhteensä		4 221	3 732	3 588	3 823	3 755	19 119

Tilaston ohje

Vuosi = ilmoitusajan vuosi.

Onnettomuustyyppi = Tehtävän pääasiallinen onnettomuustyyppi (=Onnettomuustyyppi 1).

Käytetyt pöytäkirjat


Vuosi = 2015, 2014, 2013, 2012, 2011

Pelastustoimen alue = Pohjois-Karjala

Onnettomuus-tehtäväselosteet = Onnettomuusselosteet

Onnettomuusselosteiden liitteet [yt-selosteet] = Ei

Liite 2: Keski-Karjalan paloasemien tehtävämäärät vuosina 2011–2015 (PRONTO).

Pohjois-Karjalan pelastuslaitos Laukkanen Markus/25.10.2016		Pelastustoimen tehtävät vuosittain						
Tapahtumakunta	2011	2012	2013	2014	2015	Yhteensä		
Kesälahti		180	191	0	0	0	371	
Kitee		335	274	388	365	381	1 743	
Rääkkylä		88	86	99	71	106	450	
Tohmajärvi		152	147	133	134	154	720	
Yhteensä		755	698	620	570	641	3 284	

[Tilaston ohje](#)

Vuosi = Ilmoitusajan vuosi.

[Käytetyt poimintaehdot](#)

Vuosi = 2015, 2014, 2013, 2012, 2011

Pelastustoimen alue = Pohjois-Karjala

Tapahtumakunta = Kesälahti, Kitee, Rääkkylä, Tohmajärvi

Onnettomuus-/tehtäväselosteet = Onnettomuusselosteet

Onnettomuusselosteen liitteet (yt-selosteet) = Ei

Liite 3: Pelastustoimintaan osallistuvan vapaaehtois- ja sopimushenkilöstön koulutusjärjestelmä (Suomen pelastusalan keskusjärjestö 2014, 7).

Pelastustoimintaan osallistuvan vapaaehtois- ja sopimushenkilöstön koulutusjärjestelmä

Sopimuspalokunnan päällikön peruskoulutus			
Palokunnan päällikkö	Sopimuspalokunnan päällikkökurssi (4 op)	Sivutoimisen teollisuuspalopäällikön peruskurssi	
Teollisuuspalopäällikkö			
Alipäällystön ja muun päällystön peruskoulutus			
Yksikönjohtaja	Yksikönjohtajakurssi (87 h + 100 h)	Palokunnan toiminta poikkeusoloissa (15 h)	
		Yksikönjohtajan täydennyskurssi (30 h)	
		Toimi oikein paloilmittimella (12h)	
Miehistön peruskoulutus			
Vanhempi sammutusmie	Palokuntien turvallisuusviestintäkurssi (20 h)	Viestiliikennekurssi (12 h)	Eläinten pelastamisen kurssi (21 h)
	Palokuntien ensivastekurssi (32 h)	Vanhemman sammutusmiehen täydennyskurssi (16 h)	Jälkivahinkojen torjuntakurssi (8 h)
	Pintapelastuskurssi (16 h)	Palokuntien liikuntakoulutus ja kuntotestaus (15 h)	Sisäpalosimulaattorikurssi (18 h)
	Vaarallisten aineiden kurssi (20 h)	Palontutkintakurssi (14 h)	Metsäpalontorjuntakurssi (16 h)
	Öljyvahingon torjuntakurssi (20 h)	Psyykinen ensiapu (13 h)	Konemieskurssi (11 h)
	Pelastustyökurssi (20 h)	Ajoneuvon käsittelykurssi (17 h)	CBRN-kurssi (16 h) (ent. Suojelutoiminta poikkeusoloissa)
	Palokuntien ensiapukurssi (32 h)	Henkilön nostot ja laskut (19 h)	Laskeutumisen ja kattotyöskentelyn kurssi (20 h)
	Savusukelluskurssi (30 h)		
Asetuksen (VnA 407/2011) edellyttämä pohjakoulutus			
Nuorempi sammutusmie	Sammutustyökurssi (60 h)	Vauriotuhopuiden raivaus (13 h)	Vaarallisten aineiden tukitoiminnot (12 h)
Toteutus palokunnissa			
Sammutusmiesharjoittelija	Perehdyttäminen I, II ja III		