

# LIESON KYLÄKAAVA

## OPINNÄYTETYÖ

Lahden ammattikorkeakoulu  
Ympäristötekniikan koulutusohjelma  
Miljösuunnittelun suuntautumisvaihtoehto /  
Aikuiskoulutus

10.5.2006  
Susanna Pyhälä

## **ESIPUHE**

Kiitän kaikkia mukana olleita ja apua antaneita henkilöitä sekä kyläläisiä ystävällisestä vastaanotosta. Englannin kielen opettaja Stephen Shilmania kiitän avusta abstractin tekemisessä. Henkilökohtaisena tavoitteenani oli oppia uutta käytännön työskentelystä maaseudulla. Tavoitteeni toteutui ja mieleeni jäi monta asiaa, joista voin oppia vielä lisää.

Toivon, että työni auttaa kyläläisiä kehittämään elinympäristöään ja että se toimii pohjana mahdolliselle jatkoprojektille.

**Lahden ammattikorkeakoulu  
Ympäristötekniikan koulutusohjelma**

**PYHÄLÄ, SUSANNA: Lieson kyläkaava**

Miljöösuunnittelun opinnäytetyö  
62 sivua, 10 liitettä ja kartta

Kevät 2006

---

**TIIVISTELMÄ**

Tämä opinnäytetyön tavoitteena on ollut kyläkaavan laatiminen Lieson kylään Lammin kunnassa Hämeen läänissä. Kyläkaava on epävirallinen osayleiskaava-alue. Lieson kylä on maakunnallisesti tarkasteltuna kulttuurimaiseman, rakennetun kulttuuriympäristön ja kulttuurihistorian kannalta tärkeä alue. Lisäksi Lieson kylä on maakuntakaavassa merkitty maaseudun kehittämisen kohdealueeksi. Paikalliset viljelijät haluavat myös säilyttää kylänsä olosuhteet maaseutuelinkeinoille sopivina. Samalla halutaan kylälle uusia asukkaita, että elinvoimaisuus ja palvelut säilyisivät.

Työ koostuu lyhyestä kyläkaavan historiaa kertaavasta osasta, kohdealueen suunnitteluun vaikuttaneesta materiaalista sekä itse kyläkaavasta ja sen kuvailemisesta. Lisäksi kylälle on laadittu rakentamistapaohjeet, jotka pohjautuvat kylän ominaisuuksiin. Aineistoa opinnäytetyöhön on pääosin kerätty kirjallisista lähteistä, valokuvaamalla kylää sekä tapaamalla kyläläisiä. Asukaskyselyllä on kerätty asukkaiden ajatuksia kylästä ja asukasaloissa on käyty vilkasta keskustelua.

Kyläkaavaan on kerätty tietoa kylän rakenteesta ja olosuhteista. Samalla on pohdittu kuinka lisärakentaminen sijoittuisi kylään, että siitä muodostuisi luonteva kokonaisuus ja säilyisi aito maalaisympäristö.

Avainsanat: kyläkaava, kulttuuriperintö, lisärakentaminen

**Lahti Polytechnic**  
**Degree Programme in Environmental Technology**

**PYHÄLÄ, SUSANNA: Village-plan Lieso**

Environmental planning test-work  
62 pages, 10 appendices and map

Spring 2006

---

**ABSTRACT**

The aim of this test-work has been to create a village-plan for Lieso village in the Lammi area in the province of Kanta-Häme. This village-plan is an unofficial partial general plan. The village of Lieso is an important area of cultural landscape, historic built environment, and cultural heritage from the perspective of the province. Lieso is also marked in the province-plan as an area of countryside development. Local farmers will also preserve their village for agriculture in the future. At the same time, new inhabitants are welcome so that future vitality and services will continue in the village.

This test-work is composed of three parts: a short historical review of village planning, the material for planning, and the report of the village-plan. In addition, instructions, requirements, and restrictions concerning additional building are included. Material for this test-work was mainly found from existing literature, photographing the village, and meeting the village residents. Inhabitant-interviews and village meeting-evenings have also been important methods for acquiring material.

The village-plan is composed of data of the environmental attributes of the village and its conditions. At the same time, consideration has been given to future building, so that the historic and cultural character and authentic agricultural environment will be preserved.

Keywords: village-plan, cultural heritage, additional building

## TIIVISTELMÄ

## ESIPUHE

## ABSTRACT

## SISÄLLYS

JOHDANTO .....	1
<b>1 KYLÄKAAVA .....</b>	<b>2</b>
1.1 Kyläkaavan synty .....	2
1.2 Kyläkaavan tarkoitus .....	2
1.3 Kyläkaavan mitoitus .....	3
1.4 Kyläkaavan vaikutus .....	3
1.5 Kyläkaava tänä päivänä .....	4
1.6 Esimerkkikohteet .....	5
<b>2 SUUNNITTELUALUEEN PERUSTIEDOT .....</b>	<b>6</b>
2.1 Suunnittelualan sijainti ja raja- 2.1.1 Lieson sijainti suurmaisemassa 2.1.2 Maisemamaakunta 2.1.3 Kanta-Hämeen maakunta 2.2 Lieson historia .....	6 8
2.2.1 Jääkausi ja Itämeren vaiheet 2.2.2 Esihistoriallinen aika 2.2.3 Keskiäika 2.2.4 1700-luvulta nykypäivään 2.3 Maisemarakenne .....	11
2.4 Luonnon ympäristö .....	12
2.4.1 Ilmasto 2.4.2 Kallioperä 2.4.3 Korkeussuhteet 2.4.4 Maaperä 2.4.5 Vesi 2.4.6 Kasvillisuus 2.4.7 Eläimistö 2.4.8 Viherverkostot ja ekologiset yhteydet 2.4.9 Reitistöt 2.4.10 Virkistyskohteet 2.4.11 Kiinteät muinaisjännökset 2.4.12 Arvokkaat kasvillisuuskohteet 2.4.13 Reuna- ja suojavao- hykkeet	19
2.5 Rakennettu ympäristö .....	19
2.5.1 Ryhmäkylä ja raittikylä 2.5.2 Miljö 2.5.3 Julkiset rakennukset 2.5.4 Tuotantorakennukset	
2.6 Liikenne .....	21
2.7 Palvelut .....	21
2.8 Rakennuskanta .....	23
2.9 Työpaikat .....	24
2.10 Väestö .....	24
<b>3 KYLÄKAAVA .....</b>	<b>25</b>
3.1 Lähtökohtia .....	25

3.2	Maankäytön tavoitteet .....	29
3.3	Suunnittelun vaiheet .....	29
3.4	Menetelmät.....	33
3.4.1	Valokuvaus	
3.4.2	Vuorovaikutus	
3.4.3	Kirjalliset lähteet	
3.4.4	Muut	
3.5	Kaavoitustilanne .....	35
3.6	Kunnallistekniikka .....	36
3.7	Liikenne .....	37
3.8	Kyläkaavan kuvaus.....	41
3.8.1	Rakenne	
3.8.2	Mitoitus	
3.8.3	Aluevaraukset	
3.9	Toteutus .....	44
4	RAKENTAMISTAPAOHJEET .....	45
4.1	Rakentamisen historiaa .....	45
4.2	Rakennustapa .....	47
4.2.1	Rakennuspaikan valinta	
4.2.2	Pihapiiri	
4.2.3	Asuinrakennukset	
4.2.4	Talousrakennukset	
4.2.5	Tuotantorakennukset	
4.2.6	Yksityiskohdat	
4.3	Korjaaminen ja laajentaminen .....	61
	KIRJALLISUUTTA RAKENTAJAN AVUKSI .....	62
	LÄHTEET .....	63
	LIITTEET .....	66

## JOHDANTO

Aiemmin opiskellessa tein harjoitustehtävää aluearkkitehtien toiminnasta ja samalla olin yhteydessä silloisen Lammin aluearkkitehdin Annu Tulosen kanssa. Kipinä tämän työn tekemiseen syntyi jälleen yhteydenpidosta opinnäytetyön aiheen löytämiseksi.

Muutaman neuvottelevan sähköpostin ja tapaamisen jälkeen kunnan edustajat ottivat yhteyttä Lieson kyläläisiin ja kysyivät heidän halukkuuttaan lähteä mukaan kyläsuunnitelman tekoon. Lieson nuorisoseura ry:n tekemä hankesuunnitelma sai rahoituksen Linnaseutu ry:ltä ja hanke käynnistyi vuoden 2005 alusta. Hanke on yhden vuoden mittainen ja tavoitteena on laatia Kyläkaava Lieson kylälle Lammilla.

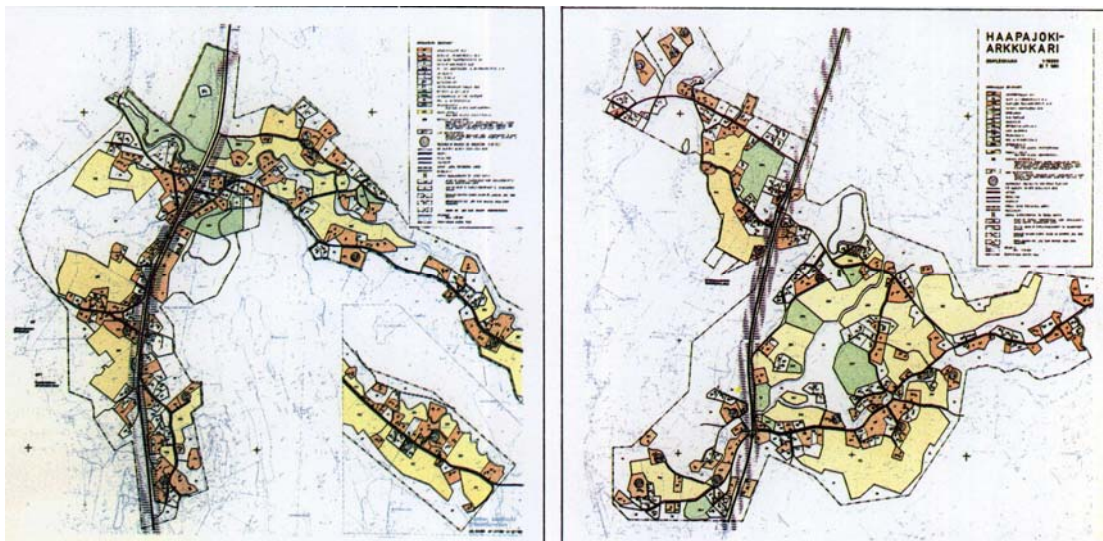
Halusin työssäni käyttää nimenomaan kyläkaava –nimeä osayleiskaava -nimen sijaan, sillä maaseudun kylien kehittäminen ja kaavoittaminen on mielestäni oma alueensa eikä sitä pitäisi samaistaa liikaa kaupunkialueiden suunnitteluun. Toisaalta nimellä halusin selkeästi tuoda esille suunnitelman epävirallisuuden. Kyläkaavahan ei ole kaavoituksessa virallinen nimike.

# 1 KYLÄKAAVA

## 1.1 Kyläkaavan synty

Teollistuminen ja kaupunkeihin virtaavat massamuutot antoivat 60- ja 70-luvuilla sen vaikutelman, että kylien aika olisi ohi ja maaseutu autioituisi kokonaan. Näin ei kuitenkaan lopulta käynyt, vaan muuttoliike hiljeni aikanaan ja maaseutu jatkoi olemassaoloaan.

Kyläkaavat ovat saaneet alkunsa 1970-luvun loppupuolella ja niiden tarkoitus oli ohjata elyvien kylien rakentamista. Elpyviä kyliä huomattiin olevan lähinnä suurempien asutuskeskusten läheisyydessä. Ensimmäiset kyläkaavat laadittiin Pohjois-Pohjanmaalla Oulun ja Raahen lähikyliin. (Pihkala 1982/3,40.)



Kuva 1 Arkkitehti-lehti: Haapajoki-Arkkukari osayleiskaava

Kyläkaava poikkeaa kyläsuunnitelmasta siten, että kyläsuunnitelma on vähemmän työtä vaativa ja sitä tarkistetaan vuosittain. Kyläkaava on nimensä mukaan kaava eli käytännössä osayleiskaava.

## 1.2 Kyläkaavan tarkoitus

Aluksi 70-luvulla kyläkaavojen tarkoitus oli ohjata lisärakentamista olemassa olevien kylärakenteiden yhteyteen turvaamaan kylien palveluiden jatkuvuus. Pääasiassa yksityisten maiden suunnittelu vaati kuitenkin maanomistajien ja kyläläisten myötämielisyyttä tulevalle kehitykselle. Maaseudulla maanomistajan maan myyminen liitettiin enne vanhaan huonoon menestymiseen maataloudessa, joten sitä ei helpolla tehty. (Pihkala, 1982/3, 40-45.)

Kyläkaavojen laadinnassa on alusta alkaen ollut merkittävästi mukana kylätöimikuntien aktiivisuus. Kyläläiset ovat itse laatineet "mitoituksen" tulevalle suunnitelmalle. Suunnitelmaan ovat luonnollisesti vaikuttaneet rakentamisen tarve ja tonttien omistajien myyntihalukkuus. Kyläläisten arvostus omaan kylään ja sen hyviin ominaispiirteisiin tulisi näkyä kyläkaavassa. (Pohjoissuomalainen kylä osa1.)



Lisäksi kyläkaavoilla pyrittiin ohjailemaan ja vähentämään lähiökylien kaupunkimaisia rakennustapoja ja elvyttämään kylille sopiva rakentamisen kulttuuri, jonka pelättiin katoavan. 1970-luvulla Oulun yliopistolla tehtiin tutkimuksia, joissa pyrittiin löytämään ohjausväline, joka olisi rakennuskaavaa keveämpi käytäntö, mutta silti riittävä. Valmiiksi suunnitellut rakennuspaikat helpottivat luonnollisesti rakennuslupien myöntämistä. (Pihkala 1982/3, 40-45.)

### **1.3 Kyläkaavan mitoitus**

Kyläkaavan mittakaavan tuli olla tarpeeksi tarkka, jotta rakennuspaikat voitiin merkitä suoraan kartalle. 1:2000 ja 1:5000 on todettu mittakaavaltaan sopiviksi. Viralliset kyläkaavat ovat alun perin yleensä olleet ensimmäisen asteen osayleiskaavoja. Kaavoituksella on ensisijaisesti ohjattu rakennuspaikkoja sekä niiden määriä ja rakennustapaohjeet ovat olleet vähemmällä huomiolla monissa tapauksissa. Ja vaikka rakennustapaohjeita olisikin ollut laadittuina, niitä ei pidetty tärkeinä tai velvoittavina. Pääasia oli saada uusia asukkaita tai saada vanhat asukkaat pysymään kylillä palveluiden turvaamiseksi jatkossa. (Pohjois-suomalainen kylä osa1.)

Aluksi Raahen seudulla minimirakennuspaikan koko oli 10 000 m<sup>2</sup>. Näin suuri koko olisi kuitenkin johtanut kylien rakenteiden hajoamiseen ja peltojen pirstoutumiseen. Poikkeusluvalla rakennuspaikan kooksi vakiintui 2 000-3 000 m<sup>2</sup>. Vanhat, tiiviit kyläyhteisöt ovat usein vieläkin tiiviimpiä, mutta toisaalta asuminen väljyys koetaan maaseudulla positiivisena asiana. (Pihkala 1982/3, 40-45.)

### **1.4 Kyläkaavan vaikutus**

Monet kyläkaavat jäivät oikeusvaikutuksiltaan vähäisiksi. Usein se jäi lähinnä niin sanotun herrasmiessopimuksen asteelle. Rakentaja tiesi välttävänsä hankalat poikkeuslupamenettelyt suunnitteleamalla rakennuksensa kaavakartalle merkittyyn kohtaan. Kyläkaavalta puuttui myös virallisen kaavan asema, mikä toisaalta osaltaan heikensi suunnitelmien painoarvoa. (Pihkala 1982/3, 40-45.)

Useimmiten kyläkaavojen liitteenä ovat olleet rakentamisohjeet, mutta niiden taso on vaihdellut suuresti. Rakennuslautakunta kuitenkin on ollut se elin, joka asiaan on viimekädessä vaikuttanut, jos on vaikuttanut. Usein oli tärkeämpää saada asukkaita ja veronmaksajia, joten rakennustapaa katsottiin läpi sormien. Maaseudulla rakentamisen valvonta on ollut perinteisesti löyhempää ja lautakuntien oli vaikea arvioida ja torjua lupahakemus kunnassa, jossa kaikki tunsivat toisensa. (Schildt 2005, 8.)

Rautakauppiat ja talopakettimyyjät ovat olleet käytännössä suurimmat vaikuttajat, kun tarkoitetaan rakentamistapaa ja käytettyjä materiaaleja. Ja luonnollisesti kylissäkin seurattiin ajan uusia virtauksia ja haluttiin olla moderneja rakentamalla tasakattoisia tiiliverhoiltuja elintasosiipiä. Eihän maalla haluttu olla sen huonompia kuin taajamissakaan. Valitettavasti taloluetteloiden rakennusmaaleissa oli käytetty erilaista mitoitussuhdetta kuin perinteisesti rakennetuissa maaseudun rakennuksissa. Se luo osaltaan epäharmoniaa rakennuskantaan.

Täysin ylhäältä säädelyä suunnittelua kylien osalta on pyritty välttämään, mutta samalla on huoli kyläläisten tiedosta ja tietoisuudesta säädellä kylän kehittymistä ja oikeanlaista rakentamisen tapaa. Toisaalta maaseudun kulttuuri on aina muuttunut ja tulee edelleenkin muuttumaan eri aikakausien vaikutuksesta. Kyläläisten tietoisuutta kylän historiasta ja ominaispiirteistä nostamalla on saavutettu parempaa lopputulosta. Asioista puhumalla ja henkilökohtaisesti tiedottamalla päästään pidemmällä aikavälillä parempaan lopputulokseen.

## **1.5 Kyläkaava tänä päivänä**

1970-luvun alussa painotettiin kaavoitettujen alueiden rakentamista. Nykyään aluerakentamisessa tulee huomioida rinnatusten sekä taajama- että maaseutualueet. Tavoitteena on myös taajama- ja maaseutualueiden vuorovaikutus. Taajama-alueiden laajentumiselle on läheisille kyläalueille rakentaminen hyvä vaihtoehto, sillä se edistää myös palveluiden säilymistä kylissä. Toisaalta taajama-alueiden liiallisen kasvun tasaamisessa lähikylillä on asemansa, sillä taloudelliset resurssit ovat tänä päivänä myös hyvin rajallisia. Olemassa olevan palvelurakenteen hyödyntäminen ennen uuden ja isomman rakentamista on aina huomioitava vaihtoehto. (Puustinen & Viinikainen, 2000.)

Kyliin muuton syynä on usein asuinympäristöön liittyvät arvostukset: rauhallinen, tasapainoinen kasvuympäristö lapsille, kyläkoulut ja vapaa-ajan kiireetön vietto. Monet hakevat myös yhteisöllisyyttä, joka isommista taajamista koetaan puuttuvan. Omiin asioihin vaikuttamisen mahdollisuus koetaan myös helpomaksi maaseudulla. (Juokslahden kylä, Kyläkaava 2002, 6.)

Kyläkaava ei ole virallinen kaavanimike, joten kyläkaava on voinut käytännössä olla rakennus- tai asemakaava, osayleiskaava, rakennusjärjestys, rakentamisoheisto tai näiden erilaiset yhdistelmät. Kyläkaavan nimikkeellä on tehty myös pelkästään maiseman hoitoon liittyviä suunnitelmia. (Pihkala 1982/3, 40-45.)

Kyläkaavasuunnittelun taustalla on kuitenkin jokin teoria tai suunnittelumenetelmä, joka erottaa sen taajamarakentamisen vastaavista suunnitelmista. Maaseudulla rakentamispaikan koko on suurempi kuin taajamissa ja maapohjan ominaisuudet vaikuttavat enemmän rakennuspaikan valintaan. Kokonaisia kaupunkeja on rakennettu soille ja pehmeille savimaille, mutta maaseudulla on perinteisesti etsitty vakaa maapohja perustuksille. Kyläsuunnittelussa pyritään säilyttämään kylälle ominaiset piirteet ja täydentämään kylän rakennetta. Suhde ympäröivään luontoon on voimakkaampi kuin taajamarakentamisessa.

Tärkeänä välineenä tänä päivänä nähdään asukkaiden valistaminen. Erilaiset koulutus- ja keskustelutilaisuudet ja kylähankkeet ovat tärkeä osa maaseudun kehitystä. Kouluillekin on tehty omia opetuspaketteja, joissa perinteisen luonnon arvoja ja – varoja korostavan ympäristökasvatuksen rinnalle on nostettu myös rakennettu ympäristö. Valistamisen on todettu lisäävän itsesääätelyä, jonka säilyminen on kylärakentamisen perinteen jatkumisen perusta. Jostain itsesääätelyn ja määräyksien ja rajoitusten välimaastosta löytynee se kultainen keskitie, joka johtaa kestävään ja tarkoituksenmukaiseen lopputulokseen.

Kyläsuunnitelmilla voidaan tarttua kylien ongelmiin. Kylillä on juuri niin paljon valtaa kuin ne haluavat ottaa. (Kuisma & Peltonen 2002, 6.)

Vuonna 1982 käynnistynyt aluearkkitehtitoiminta on ollut tärkeä maaseudun suunnittelun voimavara. Sitä kautta on tuotu tarpeellista asiantuntemusta pieniin kuntiin. Aluearkkitehtitoiminta on vakiintunut ja se on sisällytetty nykyiseen maankäyttö- ja rakennuslakiin. (Schildt 2005, 15.)

Kaavoituksessa käytetään nykyisin paljon konsulttitoimistoja toteuttamiseen. Konsulttitoimistojen käytössä on ollut ongelmana se, ettei työn tekijä tunne tarpeeksi kohteen ominaispiirteitä eikä osaa ottaa niitä suunnittelussa huomioon. Aluearkkitehdit ovat siksikin tärkeitä kaavoituksen ohjauksessa, sillä he voivat valvoa näitä asioita. (Schildt 2005, 20.)

## **1.6 Esimerkkikohteet**

Olen tässä opinnäytetyössäni käyttänyt esikuvana kahta esimerkkikohteita: Jämsässä sijaitsevan Juokslahden Kyläkaavaa vuodelta 2002 (liite 1) sekä Pertunmaan kunnan Mansikkamäki-Nipuli Kyläkaavaa vuodelta 2004 (liite 2). Olen valinnut nämä esimerkit sen perusteella, että näistä suunnitelmista käytetään nimeä kyläkaava.

Esimerkit eroavat toisistaan lähinnä siinä, että Mansikkamäki-Nipulin kyläkaava on tehty kunnan toimeksiannosta ja Juokslahden kyläkaava on tehty EU-hankkeena kyläläisten aloitteesta. Lisäksi Mansikkamäki-Nipuli kyläkaava on strateginen ja yleispiirteinen ja Juokslahden kyläkaava on osayleiskaavaluonnos. (Rantayleiskaava ja kyläkaavat 2004, 2.) (Juokslahden kylä, Kyläkaava 2002, 2.)

Mansikkamäkin-Nipulin kyläkaavassa on esitetty rakentamisen suositeltavat laajenemissuunnat, maisemallisesti arvokkaat alueet, kulttuurihistorialliset kohteet, virkistys ja palvelualueet. Maanomistukseen vaikutukset ovat välillisiä ja lähinnä todennäköisiä uusien rakennuspaikkojen toteutumisvaiheessa. (Rantayleiskaava ja kyläkaavat 2004, 2.)

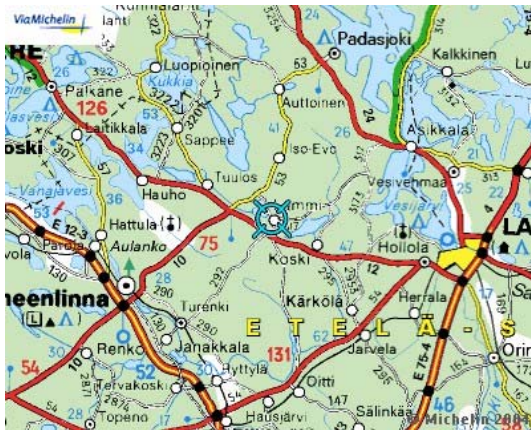
Mansikkamäki-Nipulin kyläkaavan tavoitteena on kylärakenteen selkeyttäminen ja tiivistäminen. Kaavassa on etsitty rakentamiseen soveltuvia alueita ja toisaalta rajattu rakentamisen ulkopuolelle kylärakenteen, luonnon ja maiseman kannalta merkittäviä alueita. (Lehdistötiedote 3.4.2003.)

Juokslahden kyläkaavan tarkoituksena on kylän omaehtoisen kehittämisen mahdollistaminen. Kaavan on myös tarkoitus olla rakennuslupien myöntämisen perusteena. Juokslahdessa halutaan kylän ominaiskulttuurin säilyvän. Kyläkaavalla ei ole Maankäyttö- ja rakennuslain tarkoittamaa virallista asemaa. Juokslahden kylä on maakunnallisesti edustava kulttuurimaisema-alue. Kyläkaavan toteuttaminen on pääasiassa maanomistajien ja -haltijoiden tehtävä. (Juokslahden kylä, Kyläkaava 2002, 2.)

## 2 SUUNNITTELUALUEEN PERUSTIEDOT

### 2.1 Suunnittelualueen sijainti ja rajaus

Tässä opinnäytetyössä tarkastelu rajautuu Lieson kylään, joka sijaitsee Lammin kunnassa sen pohjoisosassa Kuohijärven eteläpäässä. Liesosta on lähimpiin kaupunkeihin, Hämeenlinnaan ja Lahteen, noin 40 km matka. Suunnittelualue on laajuudeltaan noin 5 km x 7 km.



Kuva 2 Lammin kirkonkylä



Kuva 3 Lieson sijainti

Lieson kylän keskeisin alue on maakunnallisesti arvokasta rakennettua ympäristöä (Hämeen liitto 2003, 9). Hämeen maakunnallisessa maisemaselvityksessä kylää reunustava harju on määritelty suojelualueeksi (Lammi-seura 2002). Lisäksi Liesosta löytyy kaksi merkittävää kiinteää muinaisjäännöstä, joista toinen on ajoitettu rautakaudelle sekä yksi irtolöytö.



Kuva 4 Suunnittelualue Julkaisulupa nro HÄME/513/05

### 2.1.1 Lieson sijainti suurmaisemassa

Hämäläinen maisemakuva vaihtelee laajoista vesistö- ja viljelymaisemista erämaametsiin ja tiiviisti rakennettuihin ympäristöihin. Hämeessä asutus on jo aikojen alusta sijoittunut paitsi vesistöjen varsille myös harjujen tuntumaan. Hämääläiselle kulttuuriympäristölle on ominaista monien peräkkäisten aikojen hienopiirteinen kerrostuminen maisemaan. (Hämeen liitto 2003, 27 – 29.)

Lieso sijaitsee ison Kuohijärven tuntumassa ja lisäksi kyläalueella ovat pienet Kaukasenjärvi ja Lamminjärvi. Kaakko-luode – suuntainen harju suojaa kylää pohjois-itä –suuntaisilta kylmiltä tuuilta. Lieson kylän ydinalue on tiiviisti rakennettu. Alkuperäinen kahden talon kylä näkyy vieläkin. Kylää ympäröivät metsät.

### 2.1.2 Maisemamaakunta

Maisemamaakuntajaossa Lieso kuuluu Hämeen viljely- ja järvimaahan ja Keski-Hämeen viljely- ja järviseltuun (Ympäristöministeriö). Hämeessä maisemamaakuntajakoa on tarkennettu ottaen huomioon maisemarakenne, maisemakuva ja maiseman kulttuuripiirteet. Tässä tarkennetussa jaossa Lieson kylän katsotaan kuuluvan Hauhon reitin vesistö- ja viljelymaisemaan. (Somerpalo & Luppi 2003, 30-31.) Lieso on kuin malliesimerkki vesistöjen ja peltomaisemien ja asutuksen suhteen, mitä määrityksissä kuvaillaan.



Kuva 5 Ilmakuva Lieson kylästä (Kuva: Keijo Kääriäinen Lieson kyläsuunnitelma 2004.)

### **2.1.3 Kanta-Hämeen maakunta**

Lieso sijaitsee Kanta-Hämeen maakunnassa. Maakuntaan kuuluu kolme kaupunkia: Forssa, Hämeenlinna ja Riihimäki sekä 13 kuntaa. Lieso sijaitsee Kanta-Hämeen maakunnan koillisnurkassa. Lieson lähin Kanta-Hämeen kaupunki on Hämeenlinna. Lahti on etäisyydeltään myös noin 40 kilometrin päässä. Tampereelle matkaa kertyy reilusti enemmän.

## **2.2 Lieson historia**

Alueen historia noudattelee pääpiirteissään Hämeen yleistä historiaa. Tietenkin paikalliset tapahtumat ja ihmiset ovat antaneet historiaan oman mausteensa, mutta laajemmin katsottuna kehitys on ollut tavanomaista.

### **2.2.1 Jääkausi ja Itämeren vaiheet**

Kun mannerjää alkoi sulaa viimeisen jääkauden jälkeen noin 12 000 vuotta sitten, Baltian jääjärvi peitti seudun alleen. 11 500 vuotta sitten Yoldianmeren aikaan Hämeessä oli vain merestä kohoavia saaria. Noin tuhat vuotta myöhemmin, kun maa kohosi lisää, Itämeren yhteys Atlantin valtameriin katkesi ja muodostui makeavesinen Ancyclusjärvi. (Somerpalo & Luppi 2003, 4.) Ilmaston lauhtuminen jatkui edelleen ja se alkoi muuttua mantereiseksi ja asutukselle suopeammaksi.

### **2.2.2 Esihistoriallinen aika**

Lieson Hietavalkamasta on löydetty kirves, joka ajoittuu noin 5000 vuotta taaksepäin. Kirveen käyttäjiksi on arveltu idästä tulleet metsästäjät ja kalastajat. Liesosta on löydetty myös miekanhiontakivi ja roomalaisen rautakauden putkikeihään kärki. Ns. Hauhon reitti lienee tuonut Lieson seudulle vesistöjä pitkin kalastajia ja metsästäjiä jo paljon ennen pysyvän asutuksen saapumista. (Ruotsalainen & Virmala 1972.)

Peltoviljelyn alku ajoittuu Hämeessä ajalle 2000 - 1500 eKr. Alkuun viljeltiin kaskimaita. Myöhemmin asutuksen vakiintuessa pidettiin karjaa, jotta saatiin pelloille lannoitusta. Karjan laiduntaminen kulutti aluskasvillisuutta ja muokkasi maisemaa. (Somerpalo & Luppi 2003, 8.) Raudan keksiminen ja taidon kulkeutuminen Suomeen johti viljelyn tehostumiseen työkalujen kehittymisen myötä.

### **2.2.3 Keskiaika**

Keskiajan asutus kehittyi yleensä samoille paikoille kuin aiemmat rautakautiset asuinpaikat sijaitsivat. Vielä pitkään elettiin osittain erätaloudessa eli metsästäen, marjastaen ja kalastaen. Viljelyn yleistyminen vakiinnutti asutuksen sinne missä löytyi viljelykelpoista maata. Liesoon asutuksen arvellaan siirtyneen Hauholta vesireittiä pitkin. Asutus alkoi kahden talon kylästä, joka näkyy myös Kuninkaan kartastossa. (Hämeen liitto 2003, 10.)

Lieso sijaitsi myös melko lähellä keskiaikaisia valtavyöliä Suurta Savontietä ja Ylistä Viipurintietä, joka johti Hämeenlinnasta aina Viipuriin saakka. (Hämeen liitto 2003, 11.) Vaikka Liesosta löytyy jo esihistoriallisen ajan asutuskerrostumaa, niin kylänimi Lieso mainitaan ensi kerran vasta 1400-luvun alussa Olavi Tavastin talousmerkinnöissä. Lieso on ollut kolmas Lammin vanhemmista asutuskeskittymistä. Asutuksen arvellaan tulleen suoraan Hauhon Pyhäjärveltä. (Ruotsalainen & Virmala 1972.)

### **2.2.4 1700-luvulta nykypäivään**

Lieson kylässä koettiin juhannuksen 1877 alla suuri tulipalo. Aurinkoisena kesäpäivänä tuli levisi nopeasti pärekatolta toiselle ja aiheutti monen talon tuhoutumisen. Kylä rakennettiin palon jälkeen entiselleen. (Kiuru 1989, 65.)

Liesoon perustettiin koulu vuonna 1896. Koulu ei tuolloin sijainnut samalla paikalla kuin nykyinen koulu. Alkuperäinen koulurakennus paloi ja uutta koulua suunniteltaessa myös sen paikkaa siirrettiin. Nykyisen koulurakennuksen on suunnitellut Toivo Salervo ja se rakennettiin 1920-luvulla. (Lammin koulut ennen peruskouluja 1985.)

1900-luvun vaihteen molemmin puolin Liesossa toimi Kanervan kauppa. Kauppa sijaitsi samalla paikalla kuin osuuskauppa myöhemmin. 1950-luvulla Liesossa toimi kaksi kauppaa Osuusliike Häme ja Osuuskauppa. Nykyisin Liesossa on yksityinen kyläkauppa, joka on toiminut 1990-luvulta asti entisessä osuuskaupan rakennuttamassa uudemmassa kaupparakennuksessa. (Kiuru 1989, 77.)





Kuvapari 1 Lieson kaupungit 1958



ja 1964 (Lieson kotisivut.)

Lieson meijerin rakennus Tollikonlahden rannalla sekä saha ovat 1900-luvun alkupuolelta. Pohjoisseudun osuusmeijeri toimi Liesossa vuosina 1927 – 1951. Vuosina 1952-1959 meijerissä toimi yksityinen juustomeijeri, joka oli tunnettu hyvistä juustoista. Meijerirakennuksessa on nykyään Kuljetusliike Heikki Mäkeläisen tukikohta. Sahalla oli enimmillään 30 työntekijää ja hankinta- ja kuljetuspuoli työllistivät saman verran työväkeä (Lammin kotiseutulehti 1995, 7). Saha siirtyi 60-luvulla Järvelään. Meijerin vieressä on ollut myös sikala (Lieson kyläsuunnitelma 2004, 4).



Kuva 6 Lieson entinen meijerirakennus



Kuva 7 Lieson saha (Kuva: Keijo Kääriäinen)

Lieson on ollut 1950-luvulla asukasluvultaan Lammin pitäjän suurin kylä. Asukkaita oli tuolloin yli tuhat. Tämä oli Kuohijärven rannalla sijainneen sahatoiminnan elävöittämää tukkilaisten aikaa. (Lieson kyläsuunnitelma 2004.)



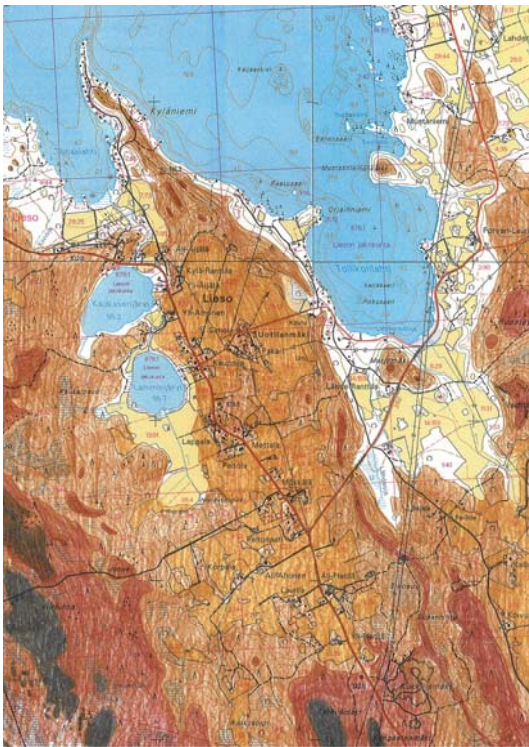
1900-luvulla Liesossa on harjoitettu täysihoitolatoimintaa, ja vilkkaimmillaan kesävieraita oli ainakin seitsemässä paikassa. Kesäasukkaita kylällä majoitetaan vielä tänäkin päivänä. Kesäasutus on tuonut oman sävynsä kylän historiaan. Kesäasukkaiden määrä alkoi sotien jälkeen lisääntyä voimakkaasti ja nykyään Lieson läheisyydessä Kuohijärven rannalla ja muuallakin Liesossa sijaitsee runsaasti kesämökkejä ja huviloita. (Lähde 1994, 181.)

Erilainen yhdistystoiminta on ollut Liesossa kautta aikojen vireää. Nykyäänkin Kylällä toimii kyläsuunnitelman mukaan yksitoista eri yhdistystä tai yhteistoimintaa. (Lieson kyläsuunnitelma, 2004.)



Kuva 8 Orjamarkkinat Liesossa kesällä 2005

### 2.3 Maisemarakenne



Kuva 9

Kuvassa 9 näkyvät vesistöt ja ruskean eri sävyillä maiseman korkeusvaihtelut: värittämätön alue on 0-100 m, keskiruskealla värityt ovat 100-120 m, pu-

naisenruskea kuvaa korkeusväliä 120-140 m ja mustanruskeat alueet ovat 140-160 m . Harjujen kaakko-luode-suuntaus näkyy korkeuseroista. (Liite 4)

## **2.4 Luonnonympäristö**

Lammi on Etelä-Suomen mielenkiintoisimpia alueita pinnanmuodostuksen suhteen. Lammi on keskimäärin korkeaa aluetta ja siitä kertovat myös nimet Evon metsäylänkö ja Janakkalan korpiylänkö. Liesossa on alavampaa aluetta järvien ympäristössä ja korkeampaa maastoa harjulla. (Kiuru 1989, 207.) Harjulla on Lieson maisemassa huomattava merkitys. Harju on jyrkkärinteinen, kapealakinen ja pitkänomainen selänne. (Salomäki & Hirvonen 2002, 2.)

### **2.4.1 Ilmasto**

Suomi sijaitsee maapallon länsivirtausten säähäiriöiden alueella mikä merkitsee sitä, että ilmanpaine ja tuulisuus vaihtelevat suuresti. Suomen ilmasto jaetaan viiteen ilmaston pääluokkaan joista Lammilla sijaitseva Lieso kuuluu eteläboreaaliseen ilmaston alueeseen.

Eteläboreaalisisessa vyöhykkeessä esiintyy vaahteraa, pähkinäpensasta ja lehmusta. Kesä on niin lämmin ja pitkä, että maa kuivuu ja lämpenee melko hyvin: soita esiintyy vain laaksoissa. Puusto on runsasta ja vaikuttaa voimakkaasti ilmastoon. Vuotuiset sademäärät ovat keskimäärin 600 ja 650 millimetrin välillä. Tuulen keskinopeus on 3-4 m/s. Vuoden keskilämpötila vuosien 1971 ja 2000 välisenä aikana oli 4-5 °C (Ilmatieteen laitos).

### **2.4.2 Kallioperä**

Lammin mäet ja niiden väliset laaksot muodostavat harjanne- ja laaksojaksoja. Laaksojaksot erottuvat järvi-jonoina ja suojuotteina. Maaston juovaisuus johtuu pääasiassa kallioperästä, joka Lieson alueella on Granodioriittiä ja Kiillegneisiä ja kiilleliusketta. Kallioperän liuskeisuuden suunta Lieson alueella on luoteesta kaakkoon. (Kiuru 1989, 207 – 208.) (Somerpalo & Luppi 2003, 19.)

### **2.4.3 Korkeussuhteet**

Ympäristöään korkeammalle nousevat harjukumpareet ja reunamuodostelmat ovat maisemallisesti hallitsevia. Luode-kaakkosuuntaiset harjujaksot erottuvat selkeästi ja korkeussuhteet vaihtelevat Kuohijärven veden pinnan 86.7 tasosta harjun korkeimpiin kohtiin, jotka ovat yli 140m meren pinnan yläpuolella. Aivan suunnittelualueen ulkopuolella sen eteläpuolella sijaitseva Terävämäki yltää yli 150m meren pinnan yläpuolelle. (Maastokartta 1:20 000.)

#### 2.4.4 Maaperä

Harju muodostuu hiekasta tai sorasta; ja muutoin Lieson kylän alueella maalaji on valtaosin hiesua. Moreeniakin esiintyy jonkin verran. Turvetta tai liejua esiintyy vähän. (Somerpalo & Luppi 2003, 19.)

Lieson pellot ovat niin sanottua Lammin lössiä, joka on ravinteikasta hienora-keista tuulten kerrostamaa maa-ainesta. Harjujen kasvillisuus olisi huomatta-vasti karumpaa ilman lössipeitettä. Notkopaikoissa lössikerros on paksu. (Kiuru 1989, 209.) Lössi on kerrallista savea, joka muodostuu lukuisista ohuista ker-roksista. Tällainen savi on helpompaa muokata ja se on hedelmällisempää kuin niin sanottu lihava savi. (Salomäki & Hirvonen 2002,3.)

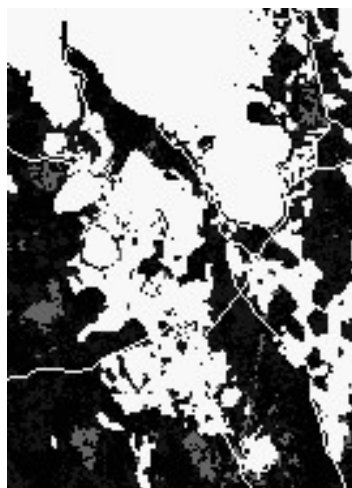
#### 2.4.5 Vesi

Pintavettä Liesossa on runsaasti, sillä siellä sijaitsevat Lammin suurin järvi Kuohijärvi sekä pienet Kaukasenjärvi ja Lamminjärvi. Alueena järvet kuuluvat Kokemäenjoen päävesistöalueeseen ja ns. Hauhon reittiin. Lisäksi on muutama pieni joki tai oja. Harjun alueella on merkittävä pohjavesivaranto. Sademäärät Liesossa ovat noin 600 - 650 ml vuodessa (Ilmatieteen laitos).

Kaukasenjärvi on ollut mukana Lammilla tehdyssä järvitutkimuksessa ja todettu hyvälaatuiseksi (Huitsu & Mäkelä 1990). Lamminjärvi on hyvin matala ja kas-vamassa pikkuhiljaa umpeen.

#### 2.4.6 Kasvillisuus

Puusto Lieson kylän alueella on kuusivaltaista. Mäntyjäkin kasvaa monin pai-koin ja alueella on myös vähän lehtipuuvaltaista metsää. Suurin osa kyläalu-eesta on avointa peltoa (Kuva 10) (Metla). Yhtenäisempää metsää on lähinnä harjulla ja kylän länsipuolella Tuuloksen kunnan rajalla. Harjualueilla esiintyy lehtokasvillisuutta. Sieltä voi löytää imikkää, pystykiurunkannusta, valkolehdok-kia ja kevätlinnunhernettä. (Salomäki & Hirvonen 2002, 12.) Vaikka metsäinen alue on harjua, se on kasvillisuudeltaan rehevämpää maaperän eli ns. Lammin lössin vaikutuksesta.



Kuva 10 Puusto

Porvari-Laurilassa on lehtipuuvaltainen haka, jossa kasvaa muun muassa ruusu-ruohoa. Puustoltaan vaihtelevalla sekä havupuuvaltaisella metsälaitumella kasvaa kulleroita ja lehtopalsamia. (Salomäki & Hirvonen 2002, 12.)

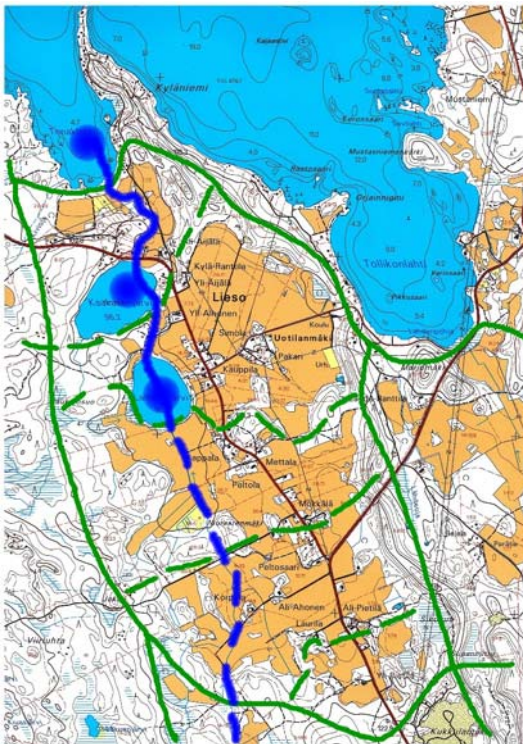
#### 2.4.7 Eläimistö

Alueella metsästetään hirviä ja peuroja ja lisäksi siellä liikkuu jäniksiä ja kettuja. Alueella metsästetään myös metsoja ja sorsia. Naakat ovat lisääntyneet ja myös lehtokurppia asustelee seudulla. Lieson pellot ovat muuttolintujen mm. joutsenien välilaskupaikka. (2.11.klo 13.30 havaitsimme pellolla yli 50 joutsenta.) Lamminjärvi on lintujärvi mataluutensa ja kasvustonsa ansiosta. (Asukkaat.)

#### 2.4.8 Viherverkostot ja ekologiset yhteydet

Laajat peltoaukeat vaikuttavat jonkin verran luonnossa elävien eläinten liikkumiseen. Metsäisemmät ja suojaisemmat reitit kulkevat kylää kiertäen, mutta peltojen saarekkeiden ja pihapiirien kasvusto mahdollistaa eläinten kulkureitit myös kyläalueiden läpi. Kuvassa 12 vihreät viivat kuvaavat viherverkostoja.

Kylän alueella olevien kolmen järven välillä on keskinäinen vesiyhteys. Kuvassa 12 vesiyhteys on kuvattu sinisellä.



Kuva 11 Verkostoja

#### 2.4.9 Reitistöt

Ennen varsinaisten teiden kehittymistä kuljettiin polkuja ja talviteitä pitkin. Nämä tiet syntyivät käytön ja tarpeen mukaisille paikoille. Kun tien käyttö kasvoi,

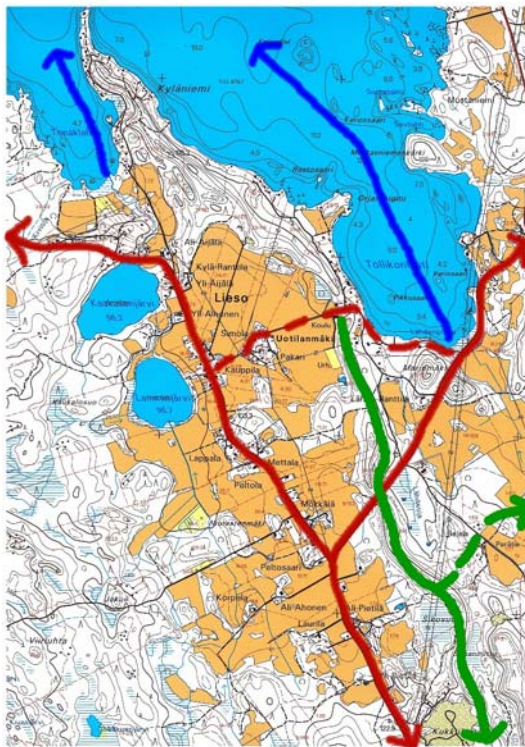


se leveni hevosen kaviourasta kärryiksi, ja liikenteen yhä kasvaessa kulkuväylystä syntyi maanteitä. Suomen oloissa myös vesireitit olivat tärkeitä ja kaupankäynnin myötä tehtiin mittaviakin matkoja vesitse. Tollikonlahden sahallekin tukit uitettiin vesistöä pitkin. Kuohijärvi on aikoinaan muodostanut merkittävän kulkumahdollisuuden pitkienkin matkojen päähän. (Lähde 1994, 25.)

Tiestöä pitkin Liesosta pääsee Kuohijärven molempia rantoja seurailleen pohjoisen suuntaan ja etelään päin kohti Lammin kirkonkylää. Ennen kirkonkylää pääsee länteen Hämeenlinnan ja itään Padasjoen suuntaan kulkeville teille. Kuvassa 13 esitetyt punaiset nuolet.

Harjulle on kesällä 2005 merkitty kävelyreitti, joka alkaa Lieson koululta ja johtaa etelään päin Sankolan koululle, josta kirkonkylään reitti jatkuu teitä pitkin. Kävelyreitillä varrella on myös laavu. Liesosta on suunnitteilla kävelyreitillä jatkuva Evolle. (KEHIS ry.) Kuvassa 13 esitetyt vihreät nuolet.

Kuohijärvi kuuluu Hauhon vesistöreittiin. Käytännössä tämä tarkoittaa sitä, että veneellä voi matkata Liesosta Hauholle asti. Matkana vesireitti on pidempi kuin tietä pitkin, mutta matkailijan ja lomalaisen kannalta se on käyttökelpoinen reitti. Talviaikaan ennen jäitä pitkin hiihdettiin ja ajettiin hevosilla. Nykyään jäällä liikuminen on enimmäkseen virkistykseen liittyvää hiihtelyä ja talvikalastusta. Kuvassa 13 esitetyt siniset nuolet.



Kuva 12 Pääreitettä

#### 2.4.10 Virkistyskohteet

Kuohijärven eteläpään Tollikonlahden pohjukkaan on tekeillä veneranta. Järvi on kookas ja siinä voi harrastaa kaikenlaista järviin liittyvää: kalastusta, melontaa uimista jne. Tollikonlahdelle on osoitettu myös uimaranta ja Tenaklahdelle veneranta ja uimaranta. Tollikonlahdella sijaitsee myös vesiosuuskunnan ve-

neranta, jossa on veneiden vesillelaskupaikka ja pöytiä ja penkkejä levähtämistä ja eväiden syömistä varten.



Kuva 13 Vesiosuuskunnan veneranta



Kuva 14 Lahden pohjukan keskeneräinen ranta

Kaukasenjärven rannalle on rakennettu kylän yleinen uimaranta. Ranta on helposti myös ohikulkijoiden havaittavissa. Tollikonlahdella on koulun sauna, joka on vuokrattu matkailuyrittäjälle.



Kuva 15 Kaukasenjärven uimaranta



Kuva 16 Koulun sauna Tollikonlahdelta

Harjaa pitkin kulkee merkitty kävelyreitti, jonka varrella on laavu. Lisäksi lähimetsissä voi marjastaa, sienestää ja metsästää. Lieson kylä ei kuulu minkään yleisesti merkityn pyöräilyreitit varrelle. Lammin kunta on mukana postilaatikopyöräilyssä ja Lieso on yksi kunnan postilaatikkopisteistä. Lammin kunnan asukasmäärästä 4,5 % osallistui postilaatikopyöräilyyn, joka on leikkimielinen kuntourheilumuoto ja kilpailu, jonka idea on lähtöisin Päijät-Hämeen Liikunnalta. (Itä-Häme.) (Kehis ry.)

#### **2.4.11 Kiinteät muinaisjännökset**

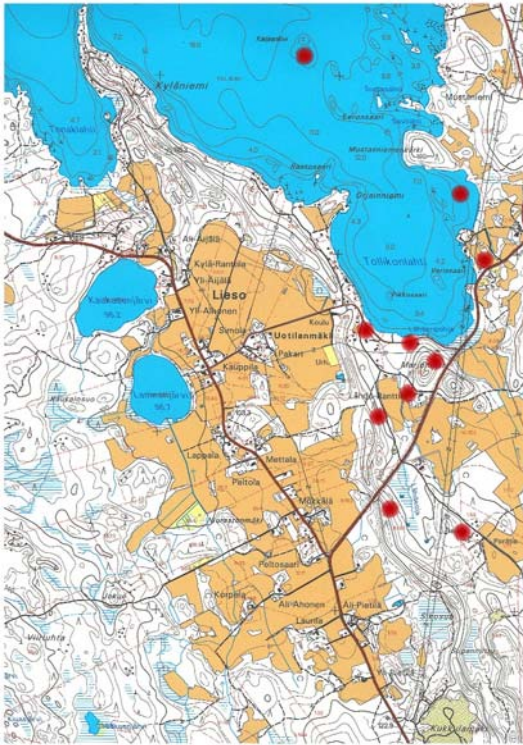
Lieson Lahdenpohjasta rantapenkereeltä löydetty rautakautinen miekanhiontakivi, jossa on ollut alun perin ollut viisitoista uurretta, lienee merkittävin alueen löydöistä. Miekanhiontakiven nimi on harhaanjohtava, sillä kiven tarkoitusta ei tarkkaan tunneta. Kivi liittyy todennäköisesti uskomuksellisiin menoihin eikä miekan varsinaiseen hiontaan. Toinen valtakunnallisesti ja maakunnallisesti merkittävä muinaisjännös on vallikivet harjun kupeessa. (Hämeen liitto 2003.)



Kuva 17 Lieson Miekanhiontakivi



Tien kunnostustöiden yhteydessä kivi on asetettu betonisen jalustan päälle. Kaikkiaan Lieson alueelta on löydetty 12 muinaisjäännettä (Lieson kyläsuunnitelma 2004). Liesosta löytyy aiemmin mainittujen lisäksi muitakin historiaan liittyviä kiviä joita ovat: Maijankivi, Kaijankivi, Satulakivi, Kirkkokivi, Ranttilan myllykivi, Luokakivi, Paskokivi, Lämpymäiskivi sekä Kivihaudat eli Rauniokivet. Kivillä on omat tarinansa, jotka on kerrottu Peippolan Kotiseutuni Lammi:1, Kivet kertovat - nimisessä kirjassa. (Peippola 1990, 10 – 20.)



Kuva 18 Liesossa sijaitsevien kiven paikkoja

#### 2.4.12 Arvokkaat kasvillisuuskohteet

Liesossa Lähdeoja ja sen ympäristö on lehtokasvillisuuden ilmenemisaluetta. Harjulla on tyypillistä harjumaisemaan liittyvää kasvillisuutta. Lammin harjut eivät ole niin karuja kasvillisuudeltaan kuin voisi olettaa, sillä Lammin lössi mahdollistaa rehevämpää kasvustoa mäntymetsän sijasta.

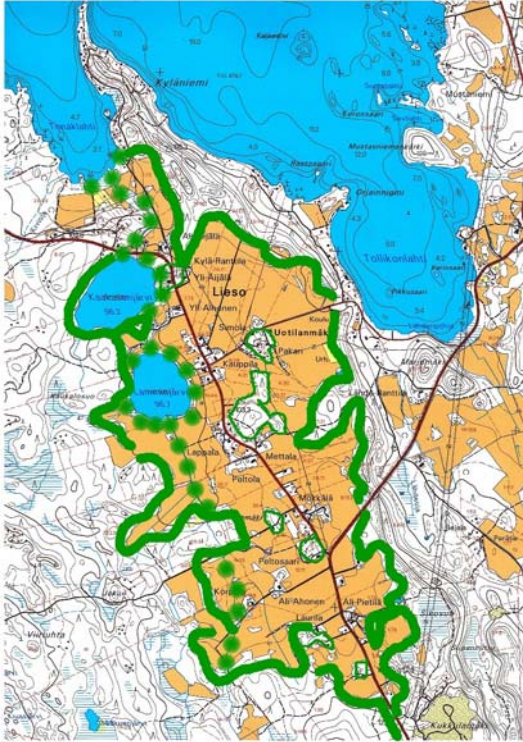
#### 2.4.13 Reuna- ja suojavöhykkeet

Peltoaukeita rajaavat metsän reunat ovat maisemallisesti tärkeitä reunavyöhykkeitä. Reunavyöhykkeessä on monikerroksista tiheää kasvillisuutta. Metsähakkuiden yhteydessä pitäisi kiinnittää huomiota peltoaukeiden reunaan jätettävään kasvustoon, jotta raja ei katoasi. (Paanajärvi & Tallqvist 1984, 12.)

Taloryhmiä ympäröivä reunakasvillisuus parantaa asuin ympäristön pienilmastovyöhykettä suojaamalla tuulilta. Reunakasvillisuus on myös tärkeä rajakohta asumusten ja pellon välillä ja lisäksi kasvillisuus lisää viihtyvyyttä ja eläinten pesimis- ja elinmahdollisuuksia. (Paanajärvi & Tallqvist 1984, 11.)



Järvien, jokien ja ojien varsilla on hyvä olla kasvillisuusvyöhyke, joka vähentää vesistöihin kulkeutuvaa ravinnekuormaa. Kasvillisuutta tulisi myös niittää ja niittojäte viedä alueelta pois, että kasvien maatuessa ravinteet eivät pääse vesistöön. Kylän viljelijöiden mukaan tässä on kuitenkin ristiriita EU-lainsäädännön kanssa, sillä nämä toimenpiteet voidaan tulkita myös heidän kannaltaan vahingolliseksi toiminnaksi taloudellisessa mielessä



Kuva 19 Reunavyöhykeitä

## 2.5 Rakennettu ympäristö

Rakennettu ympäristö käsittää kaiken sen minkä ihmiskäsi on muokannut. Yleensä ajatellaan sen koskevan pelkästään rakennuksia, mutta myös tiet ja pellot ovat ihmiskäden aikaansaamia. Ihmisen toiminta näkyy myös metsissä, vaikka pidämmekin sitä enemmän luonnon aikaan saannoksena. Metsiä istutetaan, harvennetaan ja puita kaadetaan, mikä muokkaa niitä jatkuvasti. Koko Lieson kyläalue kuuluu rakennettuun ympäristöön eli kulttuurimaisemaan. (Salomäki & Hirvonen 2002, 9.)

### 2.5.1 Ryhmäkylä ja raittikylä

Lieson kylä on alun alkaen ollut kahden talon muodostama kylä. 1571 Lieso oli 8 talon muodostama ryhmäkylä. Sittemmin näitä taloryhmiä on tullut lisää ja nykyään talot ovat asettuneet ryhmittäin tien varteen ja niiden välistä avautuu avaria metsän kehystämiä peltomaisemia. Tämä asetelma on Liesossa vielä hyvin havaittavissa, mutta joillain paikoilla se on jo uhattunakin. (Somerpalo & Luppi 2003, 34.)

Taloryhmien ympärillä on puita ja pensaita, jotka pehmentävät rakennetun alueen ja avoimen maiseman rajaa. Kasvillisuus antaa näkösuojaa ja myös suojaa säitä vastaan.

### 2.5.2 Miljöö

Lieson kylä sijaitsee maisemallisesti hienolla paikalla. Vanhimmat asutusalueet ovat säilyneet asuttuina ja pellot ovat edelleen viljelyksessä. (Ahola 2002, 37.)

Liesossa miljöö on kohtuullisen yhtenäinen. Pääpaino on vanhoilla pihakokonaisuuksilla ja toinen vahvasti näkyvä asia on 50-luvulla rakennetut asuinrakennukset. Tällöinhän kylä eli sen ajan kukoistuskauttaan. Uudemmat rakennukset ja vanhat rakennukset ovat sekoittuneet koko kylän alueelle siten, ettei ole erotettavissa jyrkkiä alueellisia eroja. Rannoille tietenkin on muodostunut kesäasuntojen alue, mutta se on erillään varsinaisen kylän rakenteesta.

Epäyhtenäisyyttä löytyy enemmänkin kylän reuna-alueilla kuin varsinaisessa kylän keskiössä. Tiiliset elintasoiviet ja muut epäyhtenäiset ratkaisut löytyvät vasta lähemmässä tarkastelussa. Poikkeuksen tästä muodostaa kyläkauppa. Epäyhtenäisyyttä luo täysin erilaisen rakentamistavan käyttäminen kuin olemassa oleva ympäristö perinteisesti on. Epäyhtenäisyyttä aiheuttavat muun muassa erilaiset mittasuhteet, materiaalit, värit ja sijoittelu.

Rakennusinventoinnin tuloksena Liesosta löytyy runsaasti paikallishistorian kannalta merkittäviä rakennuksia ja ympäristöjä. (Ahola 2002, 37-42.)

### 2.5.3 Julkiset rakennukset

Liesossa Julkista rakentamista edustavat koulu ja kauppa. Koulu on rakennettu 1920-luvulla. Koulurakennus soveltuu hyvin tyyllisesti maalauskylän ilmeeseen. Kauppa on valmistunut vuonna 1961 ja on malliltaan tyyppillinen kaupan "laatikorakennus". Sen rakennutti aikoinaan Osuuskauppa. Nykyisen kaupan vieressä oleva vanha kaupparakennus 1920-luvulta edustaa paremmin sitä tyyliä, jollaisen kyläkaupan soisi olevan kylän yhtenäisen ilmeen kannalta. Ymmärrettävästi vanha kaupparakennus ei vastaisi tiloiltaan tämän päivän vaatimuksia.



Kuva 20 Lieso kauppa



Kuva 21 Lieson koulu

#### 2.5.4 Tuotantorakennukset

Lieson maisemassa näkyvät tuotantorakennukset ovat lähinnä maanviljelyyn ja karjanhoitoon liittyviä rakennuksia. Ne ovat tänä päivänä huomattavasti suurempia kuin ennen. Tähän on vaikuttanut työkoneiden lisääntyminen ja suureminen ja muut viranomaisvaatimukset laadun suhteen. Tuotantorakennusten sijoittamisella maastoon ja ulkonäköön liittyvällä suunnittelulla voidaan kuitenkin suuresti vaikuttaa lopputulokseen. Toisaalta rakennukset tuovat oman uuden kerroksensa kulttuuriin ja kertovat tästä ajasta.



Kuva 22 Mökkälän maatalousrakennuksia

#### 2.6 Liikenne

Liesosta on matkaa Lahteen ja Hämeenlinnaan noin 40 kilometriä. Lieso oli ennen idästä länteen suuntautuvan tien varrella, mutta nykyinen paikallistie numero 53 kulkee Tuuloksesta Padasjoelle kaukaa Lieson eteläpuolelta. Tieyhteydet Hämeenlinnaan paranivat Tuuloksen eritasoliittymän myötä.

Linja-auto kulkee Lieson kautta vain arkipäivisin. Reitti kulkee Lahdesta Tampereelle Lieson ja Kuohijoen kautta, josta on yhteys Hämeenlinnaan ja Tampereen suuntaan. Koulujen lomien aikaan, pääasiassa kesällä, yhteydet ovat huomattavasti heikommat.

Pääasiassa liikennöinti tapahtuu omilla autoilla. Liesosta käy ihmisiä töissä mm. kirkonkylällä ja mökkiläiset saapuvat ja liikkuvat omilla autoillaan. Pyöräilyn kesäaikaan pääsee, mutta erillisiä pyöräteitä ei ole. Tiet ovat mutkaisia ja pientareet kapeita, joten pyöräily vaatii varovaisuutta. Kävellessä liikutaan lähinnä

vain lyhyitä koulumatkoja, kyläreissuja ja ostoksille kyläkaupalle, jos kannettavaa ei ole paljon.

## 2.7 Palvelut

Liesossa on kyläkauppa, joka on auki joka päivä. Kauppa on myös kylälaisten tapaamispaikka. Varsinkin kesäaikaan voi pihalla olevilla kalusteilla kahvitella ja vaihtaa kuulumisia. Sateen yllättäessä katos antaa suojaa. Seuraavat lähimmät suuremmat kaupat sijaitsevat Lammin kirkonkylällä ja Tuuloksessa valta-  
teiden 10 ja 12 risteyksessä.



Kuva 23 Lieson kyläkauppa



Kuva 24 Kirjastoauto kaupalla

Lammin kirjaston kirjastoauto käy kylällä viikoittain. Lammin kunnankirjasto sijaitsee kirkonkylällä ja siellä on mahdollisuus asiakaspäätteiden käyttöön. (Lammin kunta/Lammin kunnankirjasto.)

Kylällä on koulu, jossa on alaluokat 1-6. Koulussa on tällä hetkellä kaksi opettajaa ja 20 oppilasta. Yläluokat 7-9 sijaitsevat Lammin kirkonkylässä ja samassa koulukokonaisuudessa toimii myös lukio. Ammattikoulutusta saa pääasiassa Hämeenlinnassa. (Lammin kunta.)

Lieson koululla toimii kudontapiiri, jota pitää Vanajaveden opisto. Seurakunnan kerhot, 4H-kerho sekä liikunta- ja monitoimikerho ovat säännöllisesti kokoontuvia harrastepiirejä. Kesäaikaan Lieson lavalla järjestetään tanssia ja kesäjuhlia. Lammin Sاهدilla on ollut kesäaikaan toimiva ravintola oman kiinteistön alueella.





Kuva 25 Lieson tanssilava



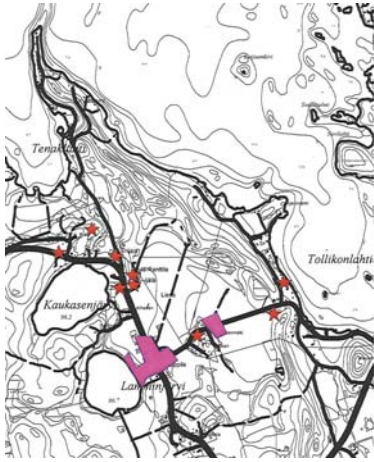
Kuva 26 Lammin sahdin kesäterassi

Liesossa löytyy monenlaista yrittäjää: sahdin valmistusta, jätehuoltoa, lomamökkejä, kokous- ja juhlatiloja, kuljetuspalveluja, maa- ja vesirakentamista, maa-aineksia, teiden kunnossapitoa, maatilatuotteita, rakennuspalveluita, polttopuita sekä eläinlääkäri. (Lieson kyläsuunnitelma 2004.)

Sosiaali- ja terveyspalvelut Liesolaisille sijaitsevat Lammin kirkonkylällä. Terveyspalvelut tuottaa Lammin-Tuuloksen kansanterveystyön kuntayhtymä. Hammashoitola on myös kirkonkylällä terveyskeskuksen yhteydessä. (Lammin kunta.)

## 2.8 Rakennuskanta

Vanhimmat rakennukset Liesossa ovat 1700-luvun lopulta. 1800-luvulta löytyy muutama maatalon pihapiiri. Vuosina 1920 - 1950 rakennettuja rakennuksia on runsaasti. Kylässä on myös muutama uudempikin rakennus. Varsinkin maataloustiloilla on tapahtunut lisärakentamista liittyen tuotantoon. Rakennusinventoinnissa ei ole kaikkein vanhimpia rakennuksia mukana, mutta 1800 – luvulta useampikin. (Ahola 2002, 37 – 43.)



Kuva 27 Rakennusinventoinnissa mainitut kohteet Liesossa.

## 2.9 Työpaikat

Maanviljelys ja siihen liittyvät oheistoiminnot sekä pienimuotoinen palveluyrittäminen eivät työllistä juurikaan ulkopuolisia. Liesossa asuu muualla töissä käyviä ihmisiä, joiden työmatkat suuntautuvat lähinnä kirkonkylän suuntaan.

Helsingin Sanomat kirjoitti helmikuun 10. päivä Helsinkiin suuntautuvasta työmatkaliikenteestä. Etäisyytensä vuoksi Liesostakin voisi käydä enemmänkin kuin 2 % väestöstä pääkaupunkiseudulla töissä, mutta käytännössä siihen menisi tiestön vuoksi liikaa aikaa ja matka olisi liian pitkä (Helsingin Sanomat, 10.2.2005). Työmatkat sen sijaan voivat kohtuudella suuntautua Lahteen ja Hämeenlinnaan päin.

## 2.10 Väestö

Lieson kylässä asuu vakituisesti noin 190 asukasta. Kesällä asukasmäärä yli kaksinkertaistuu kesäasukkaiden myötä. (Lieson kyläsuunnitelma 2004.) Lieson väestö on vanhenevaa kuten muuallakin maaseudulla, mutta toisaalta kaikki nuori väki ei halua kylältä pois. Lieson kylän ikärakenteesta ei ole käytävissä erillistä tilastotietoa.

### 3 KYLÄKAAVA

#### 3.1 Lähtökohtia

Lieson kyläkaavan tekemiseen johtaneita pääasiallisia syitä ovat sen maakuntakaavassa oleva kehittämisen tarvealuemerkintä ja asukkaiden tahto maatalouselinkeinojen säilymiseen.

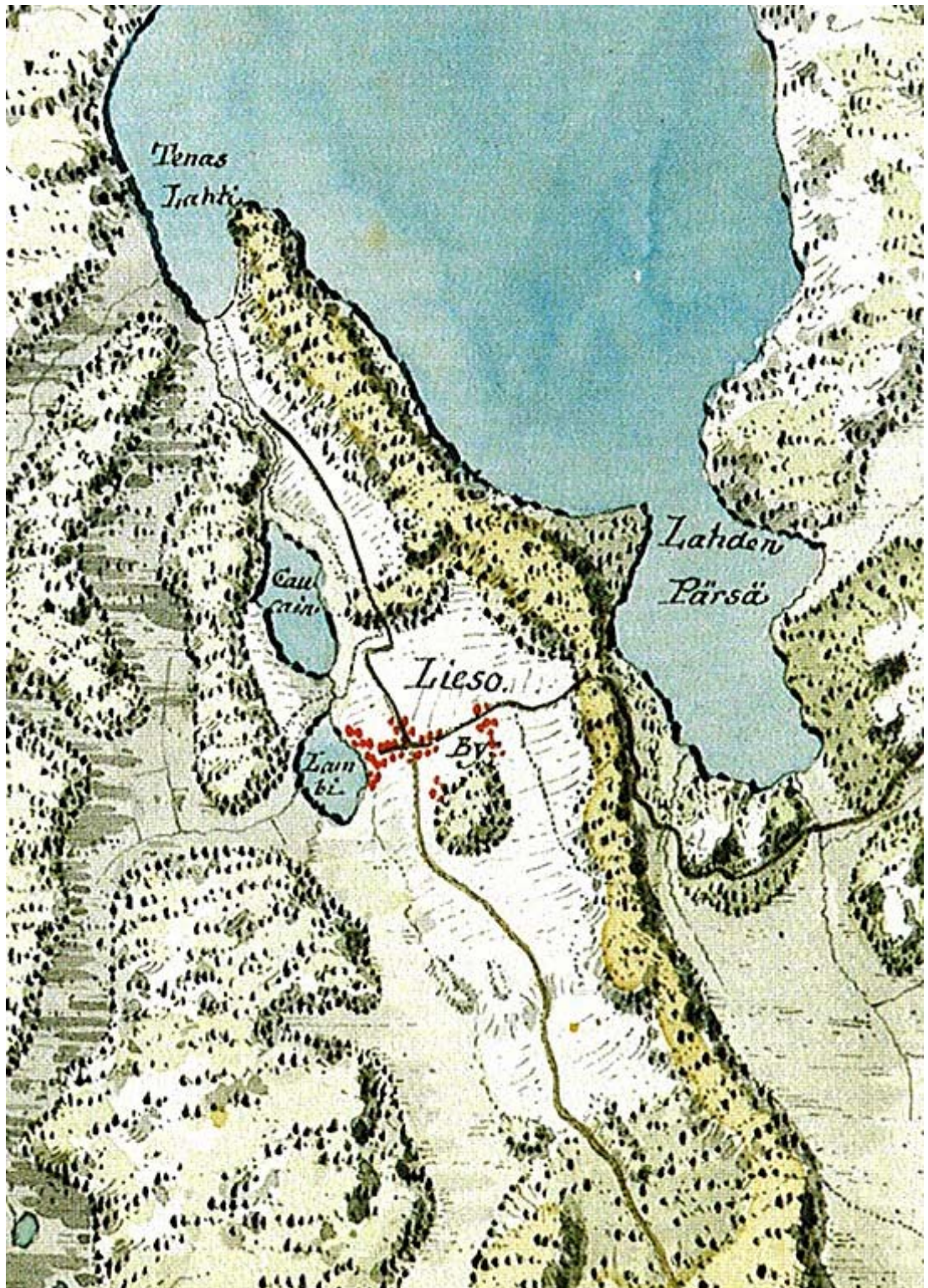
Lieson kylällä on Lammin historiassa vahva asemansa. Lammin historiaa lukiessa ei voi olla toteamatta, että kyläläiset ovat olleet ahkeria osallistujia ja kylällä on asunut vakituisesti ja kesäasukkaana monia historian merkkihenkilöitä mm. sotilaita, kirjailijoita, säveltäjiä ja taidemaalareita. (Pänkänen 2001.) (Koskue 2000.)



Kuva 28 Pitäjänkartta 1600-luvulta (Kansallisarkiston digitaaliarkisto.)

Tällä kartalla Lamminjärvi on nimetty Kylänjärveksi. Tollikonlahden kiertävä tie kulkee myös nykyistä reittiä etelämpänä. Kuohijärven länsipuolelta ei kuje tietä. Kylä on ollut tiestön suhteen alussa jonkinlainen päätepiste. Vesireittiä käyttäneet Lammille kulkeneet rantautuivat Liesoon, sillä se on järven eteläisimmässä päässä.





Kuva 29 Rajattu suurennos Kuninkaan kartastosta Lieson kohdalta (Alanen & Kepsu)

Lieson kylä on keskittynyt nykyisen niin sanotun kyläkeskuksen kohdalle (kuva 28). Kylänjärvi on nykyisin vaihtunut Lammeksi. Kuninkaan kartassa harju erottuu selkeästi, sillä kartta on piirretty kolmiulotteiseksi. Kartta on hyvin havainnollistava. Lieson kylä on kärrytien päätepiste, ja eteenpäin vievät tiet ovat paikallisia toisiin taloihin ja rantaan johtavia polkuja.

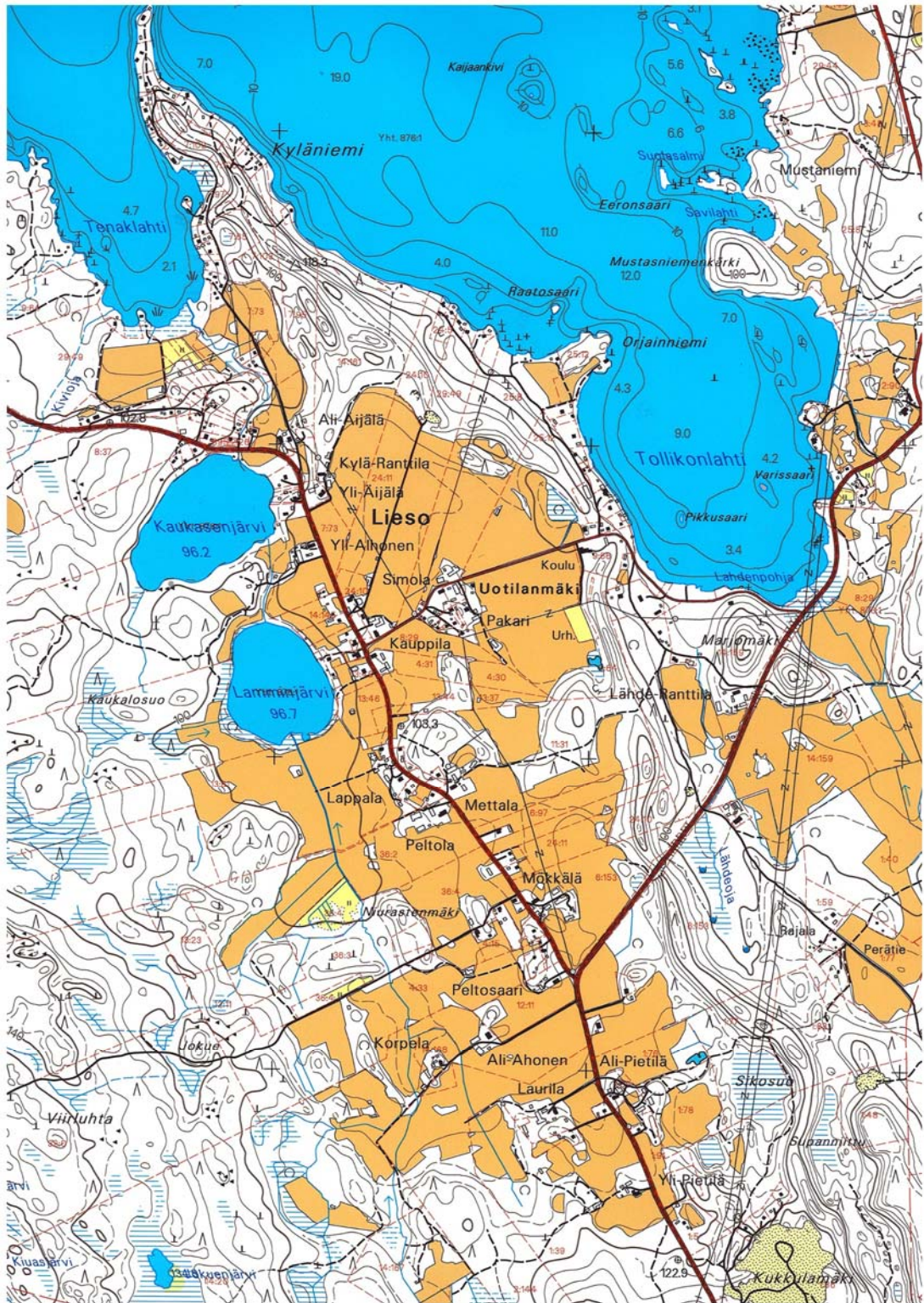




Kuva 30 Rajaus kartasta aluearkkitehdin huoneen seinällä Lammilla (Kartta lammin pitäjästä Hämeen lääniä, tehty kihlakunnan karttojen mukaan 1924)

1920-luvulla Kyläniemen kesäasuntorakentaminen ei vielä näy kartalla (kuva 29). Kylän pellot ulottuvat Teknalahden rantaan saakka, jossa on myös tien päätepiste. Rantatietä on kuljettu Laurilan taloon ja kauemmaksi johtava tie on sijainnut kauempana rannasta kuin nykyään. Kylälle on tullut paljon uusia taloja sen seurauksena, että talonpojat ja mäkitupalaiset saivat lunastaa maita omiksi aiemman vuokrasuhteen sijasta. Tämä kartta kylästä on jo hyvin samankaltainen kuin nykyinen kartta, johon on tullut uudempaa tiestöä. Kuohijärven länsipuolta kulkevaa tietä näkyy tässä kartassa.





Kuva 31 Maanmittauslaitoksen pohjakartta 2004 Julkaisulupa nro HÄME/513/05

Tämän päivän kartta (kuva 30) kylästä kertoo liikenteen suuren kasvun entisiin aikoihin verrattuna. Rakennuksia on paljon enemmän verrattuna 1920-lukuun. Rannoille on rakennettu tiheään kesäasuntoja. Peltoalueet ovat yhä aktiivisessa viljelykäytössä. Lieso ei ole pussinperä vaan liikenne virtaa läpi ja ohi Kuohijärven molempien rantojen kautta.

### **3.2 Maankäytön tavoitteet**

Suunnitelman yksi lähtökohta on ollut maaseutuelinkeinojen säilyminen Lieson kylässä. Peltuja ei siksi haluta rakentaa ja lisäksi ne ovat erityisen hyvin viljelyyn soveltuvia. Lisärakentamisen sijoittamisessa on pyritty hakemaan sellaisia paikkoja, jotka säilyttävät peltomaiseman ja soveltuvat sijainniltaan hyvin asuinrakentamiseen mahdollisille uusille kyläläisille. Lisäksi rakentaminen on sijoitettu niin, että sillä pyritään eheään kylärakenteeseen ja että se jatkaisi samaa rakennetta kuin kylässä tyypillisesti on.

Tonttitarjontaa Lieson kylällä on. Kohteet ovat yleisesti tarjolla Lammin kunnan internet – sivuilla kylien tonttien joukossa. Tällä hetkellä kohteita on yhdeksän kappaletta ja rakennuspaikkoja 13. Olen suunnitelmassa ottanut huomioon näitä rakennuspaikkoina. Se oli hyvin luontevaa, sillä myytävät maat ovat sellaisilla paikoilla, kuin olin ajatellut omissakin ajatuksissa niiden voivan olla. Ja myytävänä olevat rakennuspaikat ovat tietenkin niitä, joiden rakentaminen on todennäköisintä.

Peltoalan kasvattamiseen ei ole juuri tilaa, sillä kaikki siihen soveltuva hyvä peltomaa on jo raivattu pelloiksi. Yksi tapa saada viljelyä kannattavammaksi on tilakokojen kasvattaminen yhdistämällä tiloja. Tämä onkin ehkä todennäköistä tulevaisuudessa, sillä työn jatkajaa ei välttämättä kaikille tiloille löydy erikseen ja nykyiset vaatimukset tuottavuudelle suosivat isoja tiloja.

Toisaalta erikoistuminen ja ostajien valinnat vaikuttavat niin monitahoisesti, että maatalouden tulevaisuuden ennustaminen on vaikeaa. Erilaiset ruokakatastrofit tuovat esiin ruoan alkuperän arvon. Energian hinnan nousu voi tulevaisuudessa suosia lähellä tuotettua ravintoa.

### **3.3 Suunnittelun vaiheet**

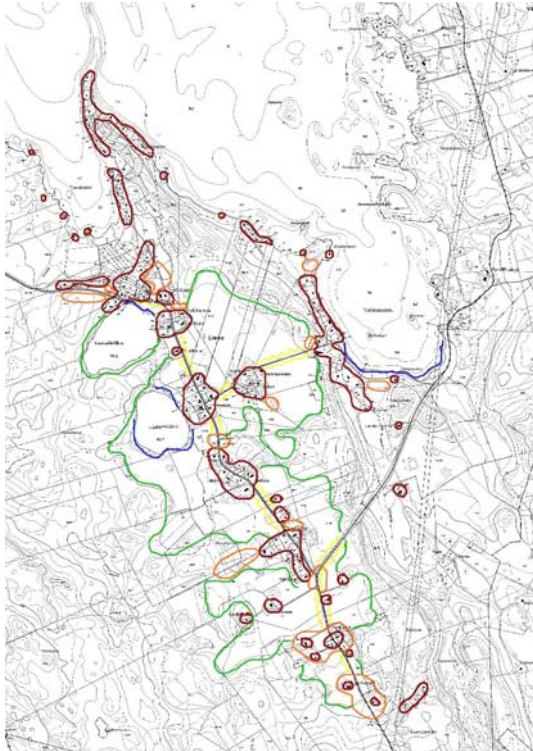
Suunnittelu lähti liikkeelle neuvottelujen ja kyläkokouksen suostumuksen saattelemana. Lieson asukkaiden mielipiteet luonnollisesti jakaantuivat, mutta enemmistö oli selkeästi kyläsuunnittelun kannalla. Kunnan työntekijöiden kanssa asian pohdiskelu antoi taustatietoa ja kehyksiä suunnitelman tarkoituksesta ja asettumisesta suurempaan kokonaisuuteen.

Kylätoimikunta lupautui hankkeen vetäjäksi Lieson nuorisoseura ry:n toimiessa virallisena hankkeen hakijana. Hankkeen rahoittaja on Linnaseutu ry. Linnaseutu ry:n tarkoituksena on maaseudun kehittäminen edistämällä maaseudun paikallista aloitteellisuutta, maaseudun ja kaupungin välistä yhteistyötä sekä seudun eri toimijoiden keskinäistä verkottumista. Yhdistys toimii Hämeenlinnan seutukunnalla. (Linnaseutu ry.)

Seuraavaksi alkoi taustatietojen kokoaminen ja kylään tutustuminen. Kirjastot, internet- ja sähköposti sekä yhteistyökumppanit ja useampi ajelukerta Liesoon kartuttivat materiaalia, ja jokaisella kylävierailulla ainakin yhden kyläläisen kanssa jutustelu toi oman lisän tietoihin. Kyläillat ovat olleet hyviä keskustelufoorumeita, ja paikalliset lehdetkin ovat kirjoittaneet artikkelinsa suunnitelmista.



Aluksi syntyi kasa erilaisia inventaariokarttoja, jotka auttoivat hahmottamaan kylän rakennetta ja selkeyttämään asioita konkreettisemmin. Kartoille piirtäminen ja asioiden etsiminen syvensi tietoa ja kokonaisuus alkoi hahmottua. Eri kartoista saatujen tietojen yhdistäminen yhdelle kartalle oli eräs vaihe luonnostelua.



Kuva 32

Tässä pikaisessa piirroksessa (kuva 32) alkuvaiheilta on tarkoituksena ollut selvittää kylän rakennetta ja vallitsevia elementtejä. Sinisellä viivalla on kuvattu avoimia rantoja, joista on näköala järvelle. Punaisella viivalla on rajattu nykyisiä asumuksia. Oranssilla viivalla puolestaan on merkitty ensimmäisiä mieleen tulleita kylärakenteen täydennysmahdollisuuksia. Keltainen viiva kuvaa tien varsia, joilta avautuu avoimet peltomaisemat. Vihreät viivat kuvaavat metsänreunoja, jotka rajaavat peltoaukeita. Asutuksen sijoittuminen ryhmiin tien varrelle helminauhaksi näkyy tässä kuvassa selkeästi.

Ensimmäisessä inventointikartassa (kuva 33) on kuvailtu vedenjakajia (katkoviiva), jyrkkiä rinteitä ("tikasviiva") ja lämpimän ilmansuunnan rinteitä (ruudutus). (Liite 5)



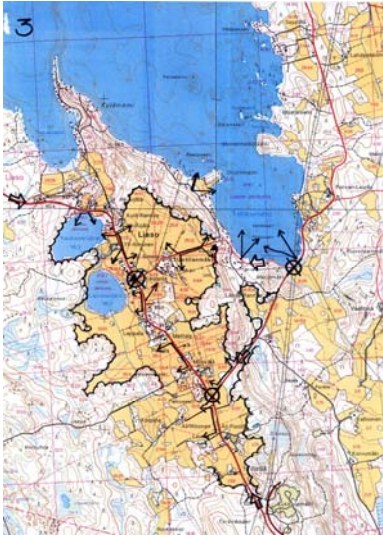
Kuva 33

Toiseen inventointikarttaan (kuva 34) on merkitty avoimet ja umpinaiset rannanäkymät (sininen viiva), pohjavesialue (pistekatkoviiva), sorakuopat (MO). Tärkeät luontokohteet ja muinaismuistokohteet on numeroitu. Vihreällä on väritytty metsäalueita ja tumman vihreällä viivalla on merkitty tärkeimmät maisemanraajaajat. (Liite 6)



Kuva 34

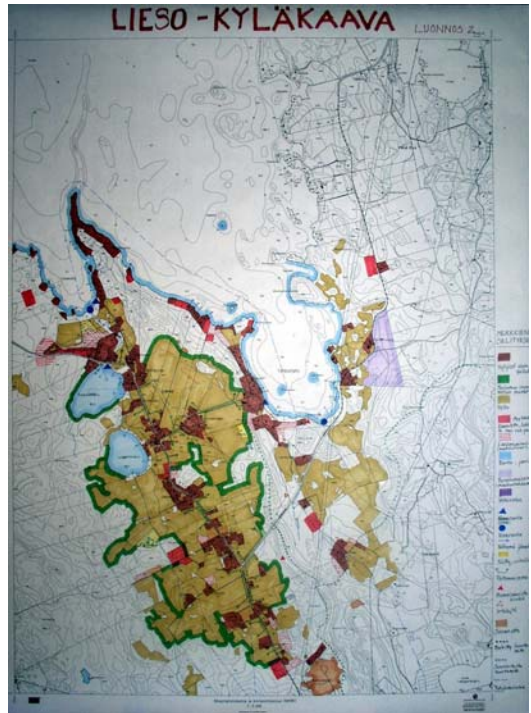
Kolmas inventointikartta (kuva 35) on solmukohtien, lähestymissuuntien, näkymäalueiden ja metsänreunojen kuvausta. (Liite 7)



Kuva 35

Ohjaajien ja muiden asiaan liittyvien henkilöiden kanssa on keskusteltu tarpeen mukaan suunnitelman sisällöstä ja tavoitteista. Kunnan katsantokanta on alkuneuvottelujen jälkeen jäänyt vähäiseksi aluearkkitehdin vaihdoksen yhteydessä.

Kirjoittaminen, luonnosten laatiminen ja lisätiedon hankinta ovat kulkeneet rinnakkain koko suunnitteluvaiheen ajan. Välillä työskentelyssä on ollut taukojakin omien työkiireiden vuoksi ja henkilövaihdosten vuoksi, mutta pienen hauduttele- ja miettimistauon jälkeen on ollut taas uutta intoa ja työ on edistynyt pyrähdyksittäin. Kaksi luonnosta on ollut kyläläisten nähtävillä: ensimmäinen on lähinnä inventaarion yhteenvetoa ja toinen varsinaisen kaavakartan pohjaksi tehty luonnos (Liite 8).



Kuvapari 2 Alustava luonnos1 esillä orjamarkkinoilla ja luonnos 2 toisessa kyläillassa



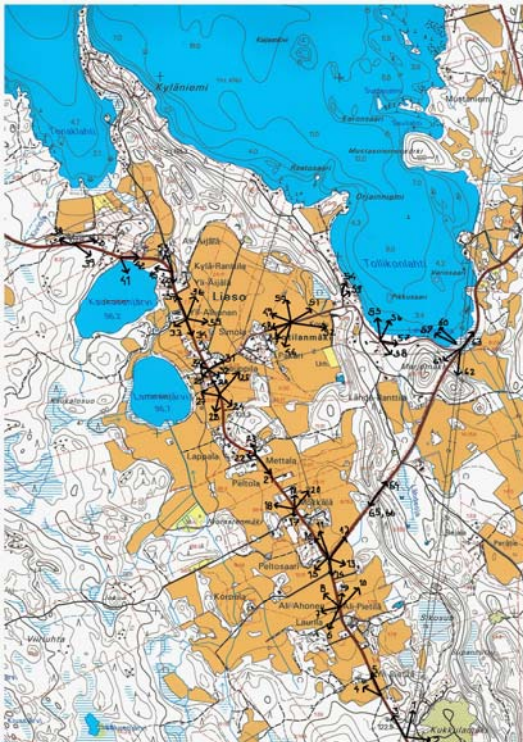
Hanke päättyi vuoden 2005 lopussa ja siihen mennessä suunnitelma oli valmis ja hankkeeseen liittyvä raportointi ja laskutus valmistuivat ennen vuoden loppua.

### 3.4 Menetelmät

Suunnitelman tiedonkeruun työvälineinä on ollut valokuvaus, asukkaiden tapaamiset ja asukaskysely, erilaiset kirjalliset lähteet ja sähköiset viestimet. Kunnan ulkopuolelta tulevana en ole ollut ennakkokäsitysten ohjattavana ja olen saanut aidosti olla tietämätön mistään aiemmin tehdystä ja sanotusta. Toisaalta se on tuonut joissain asioissa hankaluuttakin, kun välimatka on rajoittanut. Pääasiassa olen pyrkinyt ajattelemaan asioita kylälaisten näkökulmasta. Tähän on vaikuttanut osaltaan myös aluearkkitehdin vaihtumisen vuoksi ohjaukseen tullut pitkäaikainen tauko.

#### 3.4.1 Valokuvaus

Olen ottanut valokuvia pääasiallisesti kolmella vierailulla Liesossa. Ensimmäiset kuvat ovat kovin talvisia ja harmaita ja yleisellä tasolla otettuja maisemakuvia. Toinen kuvauspäivä ajoittui alkukesän aurinkoiseen aikaan ja kyläkin näytti aivan erilaiselta. Tällä kerralla kuvailin tarkemmin rakennuksia rakentamistapaohjeita varten. Samalla tarkastelin enemmän muutenkin yksityiskohtaisemmin eri asioita. Kolmas valokuvauskierron oli jo syksymmällä ja siinä pyrin löytämään vastauksia puutelistaani, joka oli lista kysymyksiä, joihin hain vastauksia. Kamera on ollut jokaisella kerralla mukana ja aina jokin yksittäinen kuva on täydentänyt edellisiä. Aivan joka pihalle ja syrjemässä olevia asioita en ole kuvannut, sillä tavoitteena on ollut yleissuunnitelma.



Kuva 36 Ensimmäisen valokuvausmatkan kohteet talvella 2004  
Pohjakartta Maanmittauslaitos Julkaisulupa nro HÄME/513/05

### 3.4.2 Vuorovaikutus

Vuorovaikutus Lammin kyläkaavaa tehdessä on ollut tärkeä tekijä. Asukaskyselyllä ja asukasilloissa asukkaiden omat näkemykset ovat tulleet hyvin esille.

#### - Asukaskysely

Kylän asukkaille jaettiin 100 kappaletta asukaskyselyitä, jotka oli laadittu tätä tehtävää varten (Liite 9). Kylällä oli keväällä 2004 tehty kysely kyläsuunnitelmaa varten, josta nelikenttä- eli SWOT -analyysi on luettavissa kyläsuunnitelmasta (Lieson kyläsuunnitelma 204.). En halunnut toistaa samaa kyselyä, sillä aikaa oli kulunut niin vähän edellisestä.

Kyselylomakkeita palautui 20 kappaletta, joiden perusteella tein yhteenvedon (Liite 10). Vastauksia tuli kaikenikäisiltä liesolaisilta. Joidenkin mielestä hyvä asia saattoi olla toisten mielestä huono asia riippuen katsantokannasta.

#### - Asukasillat

Asukasilloja projektin varrella pidetään kolme kappaletta. Ensimmäinen oli tutustumis- ja tiedonkeruulta ja osallistujia oli 23. Toisessa asukasillassa esillä oli kyläkaavasta luonnos ja paikalla kylän asukkaita 34. Samana iltana oli esillä jätevesien käsittelyasiaa. Kolmannessa asukasillassa on tarkoituksena esitellä työn tulokset ja tehdä yhteenveto.



Kuvapari 3 Kyläillan väkeä



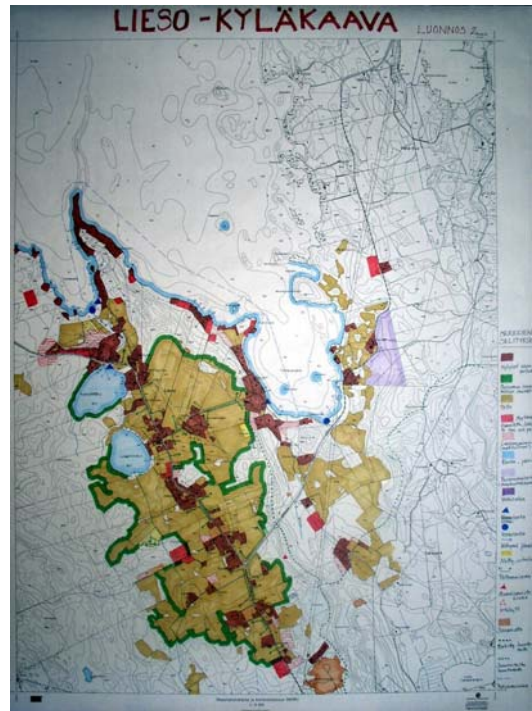
ja jätevesiopastusta

Asukasilltoina alkuun esittelin siihen asti edistyneen työn ja sitten esitettiin kysymyksiä puolin ja toisin. Yleisen tason keskustelua käytiin paljon myös kaavan merkityksestä ja sen vaikutuksesta tuleviin suunnitelmiin kylällä. Kaavan mahdollista rajoittavaa vaikutusta kyläläiset pelkäsivät eniten. Epäluuloisuutta nähdäkseni hälvensi se, että kyseessä on opinnäytetyö ja tekijä on epävirallinen tah.

Alustava kyläkaavaluonnos oli lisäksi esillä heinäkuussa Lieson kesätapahtumassa ja siellä tarkoituksena oli tavata enemmän kylän kesäasukkaita kuin tal-



ven kokouksessa oli läsnä. Kesätapahtumassa keskustelua oli enemmän muuttaman hengen ryhmässä.



Kuvapari 2 Alustava luonnos1 esillä orjamarkkinoilla ja luonnos 2 toisessa kyläillassa

### 3.4.3 Kirjalliset lähteet

Kirjallista aineistoa on saatu kirjastoista (Lahdesta, Hollolasta, Lammilta ja Oulusta), Hämeen liitosta, Lammin kunnasta, Hämeen Ympäristökeskukselta ja omastakin kirjahyllystä. Internet-sivustojen kautta sain myös pääasiassa yhteystietoja ja yhteydenpitoa on käyty sähköpostilla. Olen saanut myös aineistoa Metsäntutkimuslaitokselta, Tiehallinnolta ja Jämsän kunnalta.

### 3.4.4 Muut

Kyläsuunnitelmahanke on ollut esillä paikallisissa lehdissä. Lisäksi olen osallistunut hankkeen rahoittajan Linnaseutu ry:n järjestämiin tilaisuuksiin, joissa olen saanut tavata ja keskustella muiden samantapaisten hankkeiden parissa toimivien henkilöiden kanssa. Internetin välityksellä olen löytänyt ja saanut yhteyttä eri alan ammattilaisiin mm. Metlan väeltä sain puustotietokantoja.

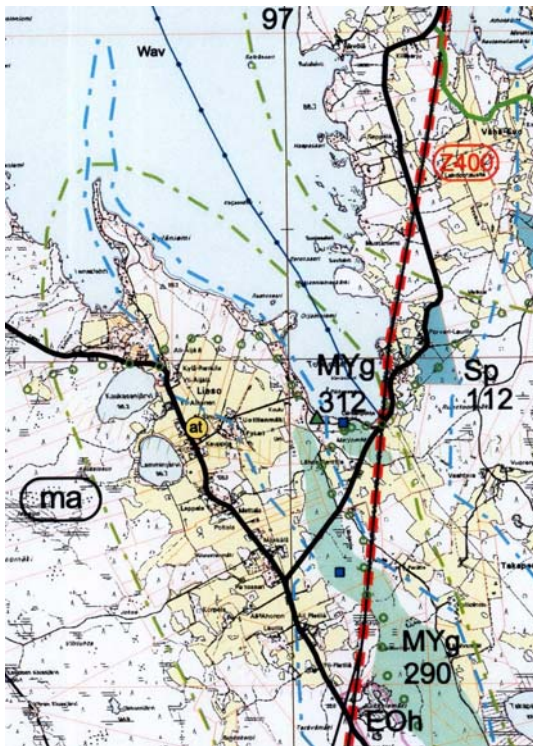
## 3.5 Kaavoitustilanne

Hämeen liiton laatima Kanta-Hämeen maakuntakaava on valmistunut vuonna 2004. Maakuntakaava Lieson kylän kohdalla noudattelee vanhemman seutukaavan merkintöjä pääpiirteittäin. Lisäksi maakuntakaava määrittelee maisemallisia ja kulttuurillisia alueita ja Lieson kyläkeskusta on maakuntakaavassa merkitty maaseudun kehittämisen kohdealueeksi.

Kanta Hämeen Maakuntakaavassa 29.11.2004 on Lieson kohdalla seuraavia merkittyjä asioita:

- maisema-alue: kulttuurimaiseman, rakennetun kulttuuriympäristön tai kulttuurihistorian kannalta tärkeä alue
- tärkeä ja muu vedenhankintaan soveltuva pohjavesialue
- maaseudun kehittämisen kohdealue
- luontomatkailun kehittämisen kohdealue, luontomatkailupuisto
- kyläkeskus
- ulkoilureitti
- maa- ja metsätalousvaltainen alue, jolla on erityisiä ympäristöarvoja, arvokas geologinen muodostuma tai maa-aineslain tarkoittama kaunis maisema
- merkittävästi kehitettävä ohjeellinen voimajohtolinja, 400 kV
- kiinteä muinaisjäänös
- virkistyskohde, matkailu- tai venesatama

Maakuntakaavan merkintä maaseudun kehittämisalueesta tarkoittaa sitä, että tulevaisuudessa alueelle olisi hyvä tehdä osayleiskaava tulevaisuuden varalle.



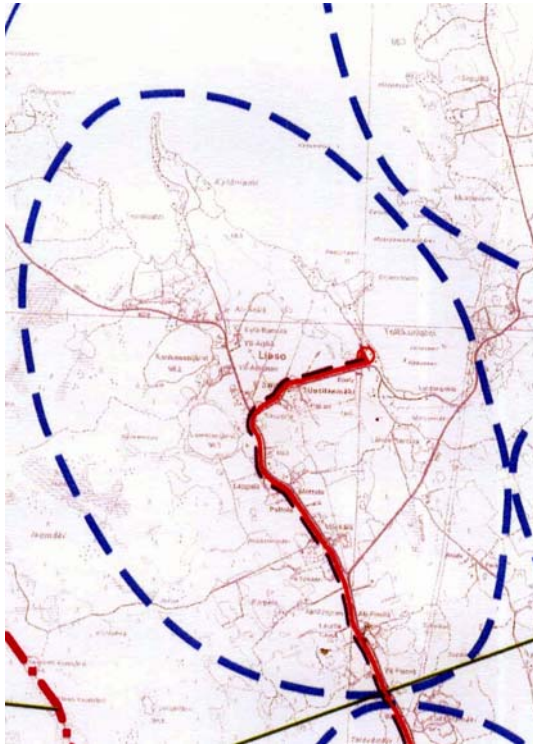
Kuva 37 Ote maakuntakaavasta vuodelta 2004

Vuonna 1999 Hämeen ympäristökeskuksessa vahvistettu Pohjois-Lammin osayleiskaava vaikuttaa Lieson alueella lähinnä rantojen osalta jättäen varsinaisen kylän keskustan kaavan ulkopuolelle.

### 3.6 Kunnallistekniikka

Liesossa ei ole tällä hetkellä kunnallista vesi- ja viemäriverkostoa ja suunnitelma haja-asutuksen vesihuollosta on tehty vuonna 2003. Tässä suunnitelmassa on kuvattu runkoputki, joka päättyy Lieson koululle ja johtaa sieltä Lammin keskustaan ja sieltä edelleen Hämeenlinnaan. (Hämeen ympäristökeskus 2003.)

Lieson ottaminen mukaan kunnalliseen verkostoon on suositeltavaa pohjavesialueen vuoksi. (Lehtovuori 2003, 58.)



Kuva 38 Vesihuollon suunnitelmasta Lieson alue

Kunnan vesihuollon rakentaminen on kuitenkin pidemmän ajan suunnitelma ja se saattaa toteutua vasta kahdenkymmenenkin vuoden kuluttua. Tämä tarkoittaa sitä, että kyläläisten omatoimisuutta ja aktiivisuutta tarvitaan, jotta uuden jätevesilain vaatimukset saadaan toteutettua järkevällä tavalla. Ei ole ehkä viisasta, että jokainen talo rakentaa oman vesien puhdistusjärjestelmän, vaan suunnitelma voisi ennakoida tulevaa kunnallista jätevesihuoltoa ja olla jollain lailla sen esiaste. Asiasta on kylällä kunnan edustajien kanssa aiheeseen liittyviä kyläiltoja. Vesiosuuskunnan perustamisen etuna on tuen saaminen paremmin kuin yksityisiin hankkeisiin.

### 3.7 Liikenne

Lieson kylää lähestytään pääasiassa kolmelta eri suunnalta: etelästä kirkonkylältä päin, pohjoisesta Kuohijärven länsirantaa seurailleen sekä idän suunnalta. Nämä ovat eniten käytettyjä ajoreittejä ja tiet on asfaltoitu. Neljäs tie on hiekkatie ja selvästi syrjäisempi, ja sille pääsee idästä Tollikonlahden pohjukan kohdalta. Pitkäkuja on enemmän paikallisen liikenteen kulkureitti.

Etelästä kylää lähestyttäessä maisema on metsäistä. Sorakuoppa ja voimalinja toimivat maamerkkeinä. Tien vieressä oleva soranottoalue on melko laaja. Paikoitellen se on jo pinnaltaan kasvuston peittämä, mutta varsinaisia maisemointitoimenpiteitä ei ole tehty. Voimalinjan alla kasvavia katajia on runsaasti, ja se on omanlaisensa kulttuurimaisema. (Kuvasarja1.)





Kuvasarja 1 Tielinja



Voimalinja



Sorakuoppa

Laskeuduttaessa tietä eteenpäin ensimmäiset rakennukset alkavat häämöttää puiden takaa ja kylän asutus alkaa. (Kuvapari 3.) Pimeään vuodenaikaan tuskin huomaa saapuvansa kylään, sillä katuvalaistus ei ulotu tänne asti ja nopeusrajoitus on 80 km/h. Kylään saapumisesta ei anneta selkeää merkkiä tietä pitkin kulkeville. Valaistuksella, kyläkyltillä ja nopeusrajoituksella voitaisiin luoda selkeyttä ja turvallisuutta. Lisäksi lisärakentaminen toisi asutukselle lisää näkyvyyttä.



Kuvapari 3 Oikealla punainen piharakennus

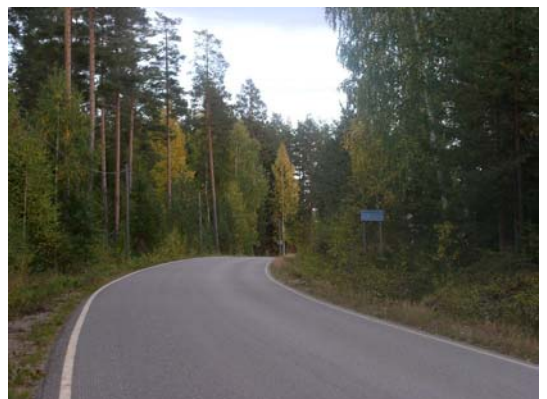


ja vasemmalla pilkottaa asuinrakennus

Pohjoisesta päin lähestyminen tapahtuu myös metsäisen alueen halki. Kylä alkaa jo aiemmin, kuin kulkija olettaa, sillä talot sijaitsevat sivutien varrella. Kylästä kertoo 50 km/h nopeusrajoituskyltti ja Lieson kyltti edempänä. Ensimmäinen rakennus tien vierellä on Lieson lava vasemmalla. Tien valaistus alkaa myös täältä, mikä on pimeään vuodenaikaan selkeä merkki asutuksesta. (Kuvapari 4.)



Kuvapari 4 Tulo pohjoisesta



Kun edetään tietä alaspäin kylän keskustaan suuntaan, niin oikealla avautuvat Kaukasenjärvi ja uimaranta. Vasemmalla levittäytyy laaja usean talon ryhmä. (Kuvapari 5.)



Kuvapari 5 Vasemmalla asutusta



ja oikealla Kaukasenjärvi ja uimaranta



Kuva 39 Poistuminen pohjoisen suuntaan

Poistuttaessa pohjoisen suuntaan lava jää oikealle ja 80 km/h merkki kertoo kylän päättyvän ja valaistuksen päättyvän.

Idästä päin lähestyttäessä metsät ja pellot vaihtelevat ja tilanne on samankaltainen kuin etelän suunnalta lähestyttäessä. Pellot avutuvat laajoina, ja usea talo tulee näkyviin, mutta liikennemerkit kertovat kylän sijaitsevan toisaalla.



Kuva 40 Harjun kohdalta idästä tultaessa

Neljäs liittymä sijaitsee Tollikonlahden venerannan kohdalla. Siellä maamerkkinä on myös voimalinja. Hiekkatie on selkeästi sivutie, eikä sitä pitkin kulje ohiajava liikenne. Nopeusrajoitus on 50 km/h ja valaistus alkaa myöhemmin koulun kohdalla. Risteyksen valaiseminen olisi hyvä lähinnä liikenneturvallisuuden kannalta.



Kuvasarja 2 Pohjoiseen

itään

ja länteen

Kylän lähestymispisteiden väliin jää kaksi risteysaluetta. Ensimmäisenä risteyksistä suurempi, josta ohikulkeva saa sen käsityksen, että on kylän ulkopuolella. Etelästä ja idästä päin tultaessa kyltti näyttää Lieson kylälle päin vasta tässä. Risteys on valaisematon, mutta näkyvyys on hyvä joka suuntaan.



Kuvasarja 6 Etelästä lähestyttäessä



ja lähempää



Kuvasarja 7 Kylän keskustasta päin vasemmalle



ja oikealle





Kuva 41 Näkymä idästä risteykseen päin

Lieson kaupan edessä on toinen risteysalue, joka on kylän keskeisellä paikalla. Tie on vilkas varsinkin kesäaikaan, kun mökkiläiset ovat lomailmassa. Risteyksessä on hyvä näkyvyys, mutta nopeusrajoitukset usein unohtuvat autoilijoilta. Kyläkauppa sijaitsee myös risteyksen tuntumassa, ja se aiheuttaa oman liikenteellisen tekijän.



Kuvasarja 3 Pohjoisen suuntaan, itään koululle päin

ja etelän suuntaan.

Jalankulkijan ja pyöräilijän asema on jossain määrin vaikea ja turvaton. Pientareet ovat kapeita, ja joissakin kohdin tien mutkaisuus ja rakennukset haittaavat näkyvyyttä. Tielinjalla on kohtuullisesti tilaa ja kylän kohdalle voisi ajatella jalkakäytävän tapaista kevyenliikenteen kaistaa. Pyörätien rakentaminen syvine väliojineen ei sovi kylän tunnelmaan ja kylätien leveneminen aiheuttaisi rakenteellisesti liian suuren muutoksen. Kyläilme muuttuisi liian kaupunkimaiseksi.

### 3.8 Kyläkaavan kuvaus

Kyläkaavas suunnitelmassa on lähdetty siitä, että kylän ominaisilme säilyisi ja mahdollinen uudisrakentaminen sijoitettaisiin hajalleen täydentämään kylää ja tukemaan sen toimintoja.

Erilaiset lähtötiedot on koottu yhdelle kartalle ja katsottu minkälainen kokonaisuus niistä muodostuu ja sitten on tutkittu ja lisätty asioita tulevaisuutta ajatellen.

### **3.8.1 Rakenne**

Lieson kylä muodostuu tienvarteen sijoittuvista taloryhmistä. Pääakseli on luode-kaakko – akselin suuntainen ja myötäilee näin harjun suuntaa. Kulkureitti on aikojen alussa seurailut harjua sen toimiessa maamerkinä ja asutus on luonnollisesti asettunut tien varrelle. Eri historian aikakausina toimeenpannut maanjakotoimenpiteet ovat jättäneet jälkensä maanomistus- ja asumisrakenteeseen.

Myytävänä olevat maapalat, valmiit tontit ja rakennetta muutoin edistävät paikat ovat vaikuttaneet uusien rakennuspaikkojen valintaan.

Harjualue on pyritty rauhoittamaan lähinnä kahdesta syystä: pohjavesialueena se on herkkää pilaantumisen kannalta ja sitä kannattaa vaalia mahdollisia myöhempiä tarpeita varten sekä siksi, että harju kuuluu laajempaan luonnon muodostelmaan ja se on siten tärkeä maisemallinen elementti. Lisäksi kyläasukituksen ja ranta-asumusten välissä harjualueella on tärkeä merkitys ulkoilun ja virkistytymisen kannalta.

Lieson pienet järvet ovat maisemallisesti ja luonnon monimuotoisuuden kannalta tärkeitä tekijöitä kylän maisemassa. Rantakasvillisuutta tulisi hoitaa siten, että näkyvät järville säilyisivät.

### **3.8.2 Mitoitus**

Toteutuessaan kyläkaava lisää alueen väestömäärän jopa kaksinkertaiseksi riippuen perheiden koosta ja toteutuvasta tonttikoosta. Työpaikkojen lisääntyminen ei ole odotettavaa, sillä kylällä ei ole aluevarauksia minkäänlaiselle teollisuudelle. Matkailu- ja palvelualoilla voisi olla pientä lisäystä.

### **3.8.3 Aluevaraukset**

Aluevarauksilla ja niiden sijainnilla pyritään säilyttämään ja kehittämään Lieson kylän ominaista rakennetta. Suurin tekijä on maa- ja metsätalous ja toiseksi suurin on asutus.

#### **- Asutus**

Kylän asutus jakaantuu vakinaisten asukkaiden ja kesäasukkaiden kesken. Yleisesti rakennuspaikkojen kooksi on suositeltu 5000 m<sup>2</sup>, mutta kylärakenne voi olla tiiviimpikin paikasta riippuen. 2000 m<sup>2</sup> rakennusala kylän keskeisillä alueilla riittänee.

#### **- Julkiset palvelut ja hallinto**

Julkisia palveluita kylällä edustaa koulu. Kyläkauppa ja muut palvelut sijoittuvat kyläalueelle, jossa ympäristöä häiritsemätöntä toimintaa voi harjoittaa.



#### - Loma- ja matkailu

Loma- ja matkailupalveluita tarjoavan paikallisen yrityksen tarpeita on ajateltu aluevarauksilla, jotka mahdollistavat toiminnan hienovaraisen laajentamisen.

#### - Maa- ja metsätalous

Maa- ja metsätalousmaat ovat tärkeitä kyläläisten elinkeinon harjoittamisen välineitä. Maisemallisesti tärkeät peltoalueet tulisi pitää jatkossakin aukeina. Rakentamisella ja muilla toimenpiteillä ei tule estää avoimia peltonäkymiä. Alueilla on sallittua rakentaa maa- ja metsätalouteen liittyviä rakennuksia. Rakentamisen on sijainniltaan liityttävä olemassa oleviin tilakeskuksiin siten, että ranta-alueet ja pellot säilyvät vapaina.

Järvien, jokien ja ojien varsilla on hyvä olla kasvillisuusvyöhyke, joka vähentää vesistöihin kulkeutuvaa ravinnekuormaa. Kasvillisuutta tulisi myös niittää ja niittojäte viedä alueelta pois, että kasvien maatuessa ravinteet eivät pääse vesistöön. Kylän viljelijöiden mukaan tässä on kuitenkin ristiriita EU-lainsäädännön kanssa, sillä nämä toimenpiteet voidaan tulkita myös heidän kannaltaan vahingolliseksi toiminnaksi taloudellisessa mielessä

#### - Rannat

Ranta-alueille on tehty aluevarauksia uimarannoille ja venevalkamille, joiden yhteyteen voi rakentaa käyttöä palvelevia rakennuksia ja rakennelmia. Rantojen lisärakentaminen on osoitettu rantaosayleiskaavassa. Lieson kohdalla rakentaminen on ollut runsasta ja kylän läheisyys lisää omalta osaltaan rannan rakentamista.

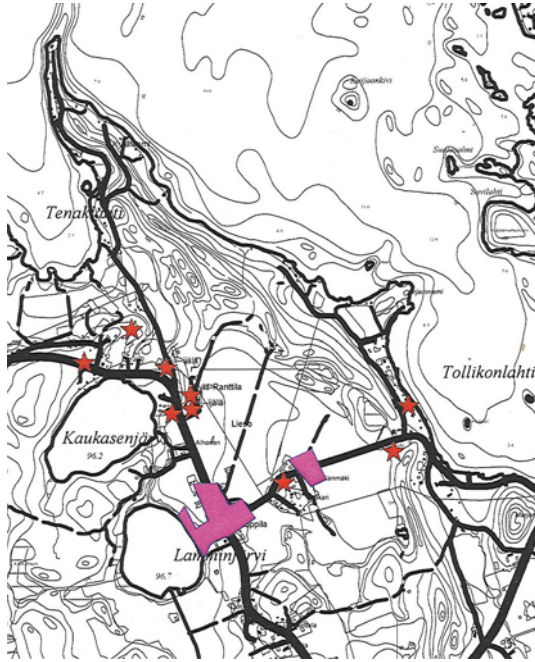
Entisen sahan kohdalla sahanpuruvalli on murtunut ja sahanpurujäännökset ovat levinneet järven pohjaan. Alla on olemassa hieno hiekkaranta, jonka esiin ruoppausta on toivottu.

#### - Risteysalueet

Kylän alueella olevien risteysten ilmettä ja kylään tulojen kehittämistä on laitettu vireille kylätoimikunnassa. Kyläkylttien ja muiden merkkien ja rakennelmien kehittämistä on Lammin kylissä tehty erilaisten projektien muodossa. Tiehallinnon toimesta on tekeillä liikenteellinen suunnitelma ja kyläillä näiden asioiden yhteen liittämistä voidaan keskustella.

#### - Suojelualueet

Maakunnallisesti merkittävä suojelukohde ja perinnemaisema alueella on Porvari-Laurilan metsälaitumet. Hämeen ympäristökeskuksen tekemän Rakennusinventoinnin (2002) mukaisesti kylällä on ainakin paikallishistorian kannalta tärkeitä kohteita, joiden säilyttäminen on tavoiteltavaa.



Kuva 42 Rakennusinventoinnin kohteita Liesossa

### 3.9 Toteutus

Kyläkaavan toteutuminen on kyläläisten ja maanomistajien hallussa. Myytävänä ja vuokrattavana olevien tonttien ja rakennusten tarjonta ja tarjolla olevien kohteiden aktiivinen tiedottaminen vaikuttavat kyläkaavan toteutumiseen.

Valaistuksen ja liikenteellisten parannusten toteutuminen riippuu kunnan ja tiehallinnon rahoituksesta ja aikatauluista. Kyläläisten aktiivisuus näissäkin asioissa on tärkeää. Kyläkylltien ja ilmoitustaulun tekemiseen on herätty uudelleen ja kyläläiset ovat jo suunnitelleet niiden toteuttamista.

## 4 RAKENTAMISTAPAOHJEET

Nämä rakennustapaohjeet on tehty tarkastellen Kyläkaavan kohdekylää Liesoa. Ohjeet ovat yleisiä ja niissä on otettu huomioon Lieson kylän ominaispiirteitä ja historiaa. Kylällä on pääosassa maatalojen pihapiirejä 1800-luvulta sekä 1920 - 1950 -lukujen välisenä aikana rakennettua rakennuskantaa. Lisäksi Kuohijärven rannoilla on runsaasti kesäasuntoja eri aikakausilta.

Näiden rakentamistapaohjeiden on tarkoitus muodostaa kokonaiskuvaa siitä, miten Lieson kylää on rakennettu ja miten sitä tulisi rakentaa ja vaalia tulevaisuudessa. Yleisesti voidaan sanoa, että Liesossa on säästyty laajemmilta rakentamisen epäkohdilta, ja kylä on säilyttänyt luonnollista maalaisuutta. Tyypiesimerkkejä mineriittipäällysteistä ja tasakattoisista tiiliverhoilluista laajennusosista on myös Liesossa, mutta ei kovin vallitsevasti.

### 4.1 Rakentamisen historia

Rakentamisen historia Liesossa noudattaa tavanomaista hämäläistä rakentamisen tapaa. Lisäväriä rakentamiseen on tuonut 1900-luvulla toiminut täysihoitola ja kesäasutus. 1950-luvun sahatoiminta toi kylälle paljon asukkaita ja uusia asuinrakennuksia. Ensimmäisen maailmansodan ja Suomen itsenäistymisen jälkeen torpat ja mäkituvat saivat lunastaa itselleen maat, joilla he olivat vuokralla. (Aarrevaara & Kukkonen 1993, 20.)



Kuva 42 Talo on rakennettu 1920-luvulla ja kunnostettu kesäasunnoksi

Seuraava suuri muutos asuinoloihin oli toisen maailmansodan jälkeen, kun karjalaisten uudelleenasetuttaminen synnytti lisää pientiloja, joita lohkottiin heille asutettavaksi. (Aarrevaara & Kukkonen 1993, 21.)



Kuvapari 8 40- ja 50- lukujen tyyliä Liesossa

1930 - 1960-lukujen välisenä aikana rakentamiseen vaikutti funktionalismin tyyliä. Puhtaimmillaan - sellaisena kuin arkkitehtuurin historia sen meille esittelee, se ei maaseudulla juuri esiinny, mutta joitakin piirteitä se on rakennuksiin tuonut. Idealismin tasolla toimivuus on vaikuttanut asuinrakennusten pohjaratkaisuihin ja ensimmäisiä tyyppitaloja suunniteltiin uudelleenasettamisen tarpeisiin. Rakenteiden ja yksityiskohtien yksinkertaistamista ja selkeytymistä tapahtui. Sota ja pula-aika vauhdittivat niukan linjan valtaa. Vaaleita värejä ja sileitä pintoja suosittiin. Funktionalismin myötä asumisen mukavuudet, kuten vesijohto, sähkövalo ja keittiöiden suunnittelu yleistyivät. Toinen maailmansota ja pula-aika edellyttivät rakentamisessakin vaatimattomuutta ja koristelemattomuutta. (Kaila, Pietarila & Tomminen 1987, 37,41.)

1940-luvulla Suomen väestöstä 75 % asui maaseudulla. Siksi myös jälleenrakennuskaudella rakentamisen pääpaino oli maaseudulla. Kaupungeissa lähinnä korjailtiin sodan jäljiltä vaurioituneita rakennuksia. Asutusta tarvittiin maaseudulla myös siksi, että ravinnontuotannon omavaraisuusajattelu oli hyvin tärkeää ja että kaikille riittäisi ruokaa omasta takaa. Tämän nopean rakentamisen mahdollisti omalta osaltaan tyyppiirustukset, joita laadittiin malliksi rakentajille. (Helamaa 1983, 72 – 80.)

1960-luvun rakennemuutos ja maaltapako näkyivät myös Lieson kylällä, kun saha ja meijeri lopettivat tuotantonsa. Maatalouden koneellistuminen alkoi myös muuttaa maaseutua. Hevostallit tyhjenivät ja koneille rakennettiin uudenlaisia suojarakennuksia. Navetoiden koot alkoivat myös kasvaa lypsykoneiden yleistymisen myötä.

Uusien rakennusmateriaalien käyttö lisääntyi 1960-luvulla voimakkaasti. Mineraalivillat eristeenä ja muovin käyttö tulivat yleisiksi. Samalla rakennusten ulkonäkö ja mitoitus muuttuivat huomattavasti. Mallia haettiin kaupungeista ja haluttiin luonnollisesti myös lisää mukavuuksia. Esikaupunkeihin suunnitellut tasakattoiset mallit ja uudet teolliset materiaalit korvasivat hirsi- ja lautarakenteet. (Schildt 2005, 7.)



Kuva 43 Matala tiilitalo



Kuva 44 Lisääntyvä määrä tuotantorakennuksia

Maatalousseurojen Keskusliitto julkaisi vuonna 1945 tyyppikokoelmat koskien asutustoimintaa palvelevien asuin-, sauna- ja navettarakennuksia. Seuraavana vuonna junavaunuun rakennettu näyttely kiersi ympäri maata. (Helmaa 1983, 75 ja 78.)

Pihapiirien rakentumisessa muutokset näkyvät myöhemmin maataloissa siten, että tuotantolaitokset siirtyvät päärakennuksen pihapiiristä omaksi kokonaisuudeksi hieman kauemmaksi. Kehitys on luonteva ja ymmärrettävä, sillä eihän kukaan halua kaupungissakaan asua omakotitalossa, joka on kerrostalojen ympäröimä. Rakennusten kokoerot luovat epäharmoniaa, jota torjutaan erillissijoittelulla. Samalla se luo erotusta työlle ja vapaa-ajalle.

## 4.2 Rakennustapa

Merkittävä osa maamme rakennusperinnöstä sijaitsee maaseudulla. Tämä johtuu siitä, että maalla on ollut tilaa rakentaa uutta purkamatta vanhaa. Toisaalta vanhoillekin rakennuksille on ollut käyttöä vaikkapa varastona. Moni arvokas rakennus on säilynyt myös siksi, että maaseudulla siedetään paremmin huonokuntoisempiakin rakennuksia. Rakennemuutos ja korjaustaidon häviäminen ovat uhkia rakennusperinnön säilymiselle. (Schildt 2005, 42 – 51.)

Liesossa on vielä jäljellä aitoa maalaisympäristöä ja eri-ikäisiä rakennuksia. Tämä on kylän etu, joka houkuttelee aitoa maalaisympäristöä hakevaa muuttajain joukosta olevaa henkilöä. Hoidettu ympäristö lisää asumisviihtyvyyttä ja houkuttelee uusia asukkaita. Perinteinen rakennuskanta on nostalgian tunteen tärkeä elementti. Maalle muuttamisen houkuttimena sillä on todettu tutkimuksissa ole-



van merkittävä rooli. Vaikka ei olisikaan maanviljelijä, on silti oikeutettu asumaan talonpoikaisessa ympäristössä. (Schildt 2005, 3.)

#### 4.2.1 Rakennuspaikan valinta

Entisaikaan ihmiset oppivat yrityksen ja erehdyksen kautta tuntemaan parhaiten rakentamiseen soveltuvat paikat. Parhaat paikat ovat moreeni- tai hiekka-pohjaisen kumpareen päällä pohjoisen kylmiltä tuuilta suojassa. Kosteusongelmat ovat vähäisemmät, kun pintavedet kulkeutuvat pois ja lämmittäminen vaatii vähemmän energiaa, kun pienilmasto on suotuista.

Maaseudulla uusia asuinrakennuksia tulisi rakentaa kyläkeskusten läheisyyteen. Tavoitteena on pitää kylän rakenne ehyenä. Rakennuspaikkojen sijoittamisessa tulisi noudattaa samankaltaista periaatetta kuin kylässä on vanhastaan noudatettu. Perinteisesti rakentaminen Liesossa on useimmiten sijoittunut tien varteen tai metsän reunaan peltojen läheisyyteen.



Kuvapari 9 Talo tien varrella



ja talo metsäisessä saarekkeessa

Tienvarrelle rakentamisessa on otettava huomioon Laki yleisistä teistä. Tiestöön kohdistuvat suunnitelmat on myös hyvä huomioida etukäteen. Vireillä olevista suunnitelmista saa tietoa kunnasta ja tiehallinnolta. Etäisyydet tiestä, näkemäalueiden huomioiminen risteysalueilla ja tonttiliittymien sijoittuminen vaativat oman mitoittamisen.

#### 4.2.2 Pihapiiri

Maaseudulla eri rakennukset yhdessä muodostavat perinteisesti rajatun suojaisan piha-alueen eli pihapiirin. Tätä periaatetta on hyvä noudattaa uudisrakentamisenkin kohdalla. Vaikka kaikkia rakennuksia ei rakennettaisi heti samalla kertaa, on hyvä etukäteen miettiä niiden sijoittuminen tulevaisuudessa rakennuspaikalle.

Sijoittelussa on hyvä huomioida ilmansuunnat, pienilmasto ja kauniit näkymät. Nämä ovat asioita, jotka eivät aina selviä pelkästään kartan avulla, vaan on syytä miettiä ja katsastaa niitä myös itse rakennuspaikalla. Rakennuksia voi hahmotella paikoilleen mitan ja keppien avulla. Samalla voi miettiä myös ra-



kennusten aikaansaamien varjojen vaikutusta vuorokauden ja vuoden eri aikoina.

Tulevaisuudessa mahdolliset tilojen yhdistämiset luovat ”ylimääräisiä” pihapiirejä. Niitä ei kuitenkaan pidä jättää tyhjilleen tai tuhota, vaan ne voidaan erottaa omiksi tonteiksi ja asuttaa. Tällä säilytetään myös kylän kokonaisuutensa ja elinvoimaa. Samalla kylän historiaa säilyy elävänä.



Kuvapari 10 Yli-Äijälän talon rakennuksia



ja Ali-Ahosen ja tiivis pihapiiri

Maatalojen piha-alueet ovat muodostuneet yleensä satojen vuosien kuluessa ja niihin kuuluu eri-ikäisiä rakennuksia. Rakennukset pyritään tänä päivänä sijoittamaan ja rakentamaan siten, että asuminen ja työnteko erotellaan omiksi kokonaisuuksiksi. Rakennukset muodostavat näin kaksi erillistä vierekkäistä ryhmää. Asuinrakennus ja sen pihapiiri noudattelevat edelleen perinteistä pihapiirin rakennustapaa.



Kuvapari 11 Uudisrakentamisen pihapiirejä Liesossa



#### 4.2.3 Asuinrakennukset

Asuinrakennus voi sijoittua tien viereen tai etäämmälle. Tien vieressä sijaitsevan asuinrakennuksen sisäänkäynti tehdään perinteisesti pihan puolelle. Samoin etäämmälläkin sijaitsevan asuinrakennuksen sisäänkäynti sijoitetaan pihaan päin. Jos asuinrakennus ei sijoitu tien viereen, on siihen hyvä sijoittaa jokin piharakennus suojaamaan pihapiiriä liikenteen haitoilta.

Asuinrakennus on perinteisesti ollut pihapiirin arvokkain ja hallitsevin rakennus. Rakennusmateriaalit, rakennustapa ja värit on usein ollut toisenlainen kuin muilla pihapiirin rakennuksilla. Värikyseen on eri vuosisatoina vaikuttanut saatavilla olevat maalit ja muotivirtaukset. Perusajatus on kuitenkin ollut sama eli asuinrakennukseen on panostettu suhteessa enemmän aikaa ja varallisuutta.



Kuvapari 12 Rakennusten arvojärjestys

Perinteinen runkosyvyys on huomattavasti kapeampi kuin nykyisin yleisesti käytössä olevat. Alle 8 metriä leveä runkosyvyys on mahdollistanut suurien tupprien valoisuuden, kun ikkunoita on ollut useammalla seinällä. Pohjaratkaisun selkeys on tavoiteltavaa, sillä se vaikuttaa rakennuksen käytettävyyteen.

Huonekorkeus vaikuttaa osaltaan myös rakennuksen kokonaiskorkeuteen. Tavallinen huonekorkeus lähestyy perinteisesti kolmea metriä. Rakentamismääräysten minimi 2,5 m on alaraja jonka yli on hyväkin mennä, sillä se lisää sisäilman määrää ja parantaa siten sen laatua. Korkeus on ollut myös suhteessa huoneiden kokoon. Iso tupa näyttää ja tuntuu paremmalle, kun katto on korkealla.

#### 4.2.4 Talousrakennukset

Pihapiirin rakennuksia ovat asuinrakennuksen lisäksi autotalli, puuvaja, varasto ja muut pienemmät rakennukset. Lisäksi pihalla voi olla leikkimökki ja huvimaja tms. Ne sijoitetaan rakennuspaikalle muodostamaan pihapiiriä. Pihapiiri antaa suojaa leikkiville lapsille ja kylmiä tuulia vastaan. Pihapiirin suojaisuutta voi täydentää suojaavalla kasvillisuudella.



Kuvapari 13 Suojaisa nurkkaus



Pensaat rajaavat pellon ja pihan

#### 4.2.5 Tuotantorakennukset

Maaseudulla elinkeinon harjoittaminen tapahtuu perinteisesti kodin yhteydessä. Erilaiset tuotantorakennukset ovat kooltaan tavallisesti melko suuria verrattuna muuhun rakennuskantaan. Tavallista tänä päivänä on, ettei näitä halleja rakenneta aivan pihapiiriin, vaan omaksi kokonaisuudeksi lähelle päärakennusta. Massiiviset tuotantorakennukset ja tuotantoteknologia ovat tämän päivän maaseutuarkkitehtuuria ja kulttuuria. Niitä ei voida välttää, mutta uutena elementtinä ne vaativat miettimistä.

Maaston muodoilla on tärkeä rooli valitessa tuotantorakennuksen paikkaa. Maisemallisesti hallitsevina ne vaativat omanlaista ajattelua suunnittelussa. Toiminnot ja tilantarve tuotantorakennuksessa määräävät sen koon, mutta suunnittelu tulee ulottaa myös julkisivuihin.



Kuvapari 14 Tuotantorakennuksia puiden suojassa ja peltoaukealla.

#### 4.2.6 Yksityiskohdat

Monet yksityiskohdat luovat sitä kokonaisvaikutelmaa, minkä aistimme maalla kulkiessamme. Ei ole samantekevää miten niitä rakennamme. Perinteiset ja hyviksi koetut tavat ovat turvallisia siinä mielessä, että niitä noudattamalla ei voi tapahtua suuria virheitä. Kestävyys isältä pojalle ja rakkaudella rakentaminen ovat tavoiteltavia asioita.



Monet pienet yksityiskohdat tekevät usein rakennukseen sen jonkin sanattoman vaikutelman. Päällisin puolin merkityksettömiä, mutta puuttuessaan ne jättävät jonkinlaisen sisäisen kaihon, jota emme aina sanallisesti ymmärrä ja osaa aina selittää.

#### - Perustukset

Perustusten tulee olla riittävän korkeat. Tuulettu alapohja on suositeltava. Oikein käytettynä sen kautta tuulettuu mahdollinen kosteus ja radonsäteily pois talon alta. Rakennuksen lattiataso on hyvä olla vähintään puoli metriä maan pinnan yläpuolella. Korkealla sokkelilla helpotetaan myös rakennuksen sijoittamista, jos tontilla on vähäisiä korkeusvaihteluita.

Perinteinen kellariperustus, joka syrjäytyi 1960-luvun rakentamisen murroksessa, on tulossa jossain määrin takaisin. Kellarista on myös monenlaista hyötyä, sillä sinne voidaan sijoittaa asumista täydentäviä tiloja kasvattamatta rakennuksen pohjapinta-alaa. Vanhoissa rakennuksissa näyttää monesti olevan matala sokkeli. Mutta se johtuu monesti siitä, että rakennus on painunut. Nykyisellä tiedolla ja taidolla painuminen osataan välttää. Ja hyvä näin, sillä se estää monet kosteusongelmat, jota tulee aikaa myöten liian matalan perustuksen johdosta.

#### - Julkisivut

Liesolainen julkisivumateriaali on ehdottomasti puu. Lautaverhouksissa on vaihtelua eri tyylikausien mukaisesti, mutta muutoin se luo kylään yhtenäisyyttä rakennusten kesken. Joitakin mineriittilevyillä päällystettyjä ja muita jäljitelmiä käyttäviä sekä tiiliverhoiltuja taloja Liesossakin on.



Kuvapari 15 Tiilijäljitelmä



ja mineriittiseinä

Rakennusten laajentamisessa julkisivun yhtenäisyys on suositeltavaa. Laajennusosan tulisi liittyä alkuperäiseen rakennukseen luontevasti. Uuden osan ikkunoihin ja yksityiskohtiin tulisi myös kiinnittää huomiota. Laajennuksen ei tarvitse imitoida alkuperäistä rakennusta, mutta sen tulisi olla samanhenkisen. Laajentaminen on osa rakennuksen historiaa ja se saa ilmentää omaa aikakauttaan, mutta sen tulisi myös kunnioittaa perinteitä.



Kuva 45 Tiilinen laajennus

Puuverhoilun rakenteisiin ja pintakäsittelyyn löytyy monenlaista käsitystä ja ohjetta eri materiaalinvalmistajien mukaisesti. Valinnoissa kannattaa tukeutua jälleen perinteisesti hyväksi todettuihin ratkaisuihin. Julkisivulaudan tulee olla riittävän paksua, jotta se kestää hyvin säiden rasitukset vuosikymmeniä. Pintakäsittelyn tulee olla hengittävä, jotta puun luonnolliset ominaisuudet eivät tukahdu. Julkisivulaudoitus ei saisi olla myöskään liian karkeaa tai liian sileäksi höylättyä. Maalin tarttuvuus varsin hienoksi höylättyyn pintaan on huono ja kovin karkeaan pintaan taas maalin kulutus on suuri. Sileämpi pintalaudoitus sopii asuinrakennukseen, ja karkeampi pihan muihin rakennuksiin.



Kuva 46 Pitkä runko



Kuva 47 Ikkunoiden suhde umpiseinään

Perinteinen hämäläinen rakennus on ollut pitkänomainen ja yksikerroksinen. Kattokulma on ollut melko loiva. Julkisivuissa on ikkunoita perinteisesti ollut alle 15 % julkisivun pinta-alasta.



## - Katto ja ullakko

Lieson kattomalli on perinteinen suomalainen loiva satulakatto. Katemateriaaleina on käytetty huopaa, betonikattotiiliä ja pääosin peltikattoa. Kattokaltevuus vaihtelee jonkin verran ja riippuu myös rakennuksen koosta ja katemateriaalista. Kattokaltevuutena 1:3 – 1:1,5 on sopiva.

Räystäiden rakenteisiin tulisi kiinnittää huomiota siten, että ne eivät ole liian raskaan oloiset. Avoräystäät ovat suositeltavia niiden keveyden vuoksi. Peltikatto saa olla peltikaton näköinen, eikä sen tarvitse jäljitellä muuta. Samoin huopakaton ei tarvitse olla paanukaton näköinen.



Kuvapari 16 Avoräystääs



ja kevyt umpiräystääs

Vanhimmissa asuinrakennuksissa ullakko on ollut matalaa kylmää säilytystilaa. 1800- ja 1900-lukujen vaihteessa ullakkotilat kasvoivat rakennusten mittasuhteiden muuttuessa ja kattokulmien jyrkentyessä. Ullakkotiloja alettiin osittain käyttää asuintiloina. Ullakkohuoneet saattoivat olla myös lämmittämättömiä ke-sähuoneita. Ullakkotilat ovat sopivaa tilaa laajenemiseen, mikäli niitä ei muutoin oteta heti asuinkäyttöön. Jo suunnittelu- ja rakentamisvaiheessa tämä tulee huomioida mahdollisen portaan sijoittumisen ja rakenteiden suhteen.



Kuva 48 Ullakkokerros

Katon muodolla on suuri merkitys rakennuksen suuruuden tuntuun. Suuri yhtenäinen kattopinta antaa massiivisen vaikutelman ja samalla koko rakennus vaikuttaa suurelle. Kattopintaa jakamalla esimerkiksi erilaisia harjansuuntia käyt-

tämällä rakennus vaikuttaa pienemmälle. Tätä voidaan käyttää hyväksi siten, että pienemmän vanhan rakennuksen lähelle uutta suurempaa rakennettaessa, voidaan kokoeroa loiventaa visuaalisesti. (Balgård 1982,s. 141 – 144.)

#### - Kuistit ja katokset

Kuistit ja sisääntulokatokset kuuluvat perinteiseen maaseudun rakentamiseen. Kuisti kertoo selkeästi sisääntulopaikan rakennuksessa. Lisäksi kuisti suojaa arvokasta ulko-ovea ja antaa suojaa sateella ja tuulella. Kuisti voi olla avonainen tai umpinainen. Jos talossa on useampi kuisti, niiden muotokieli on tavallisesti erilaista riippuen siitä onko kuisti pääsisäänkäynti vai ns. keittiönovi.



Kuvapari 17 Kuistien arvojärjestystä

Kuisteilla on luotu perinteisiin suorakaiteen mallisiin taloihin persoonallisuutta ja vaihtelua ulkonäköön. Tavanomaista koristeellisemmilla ikkunoilla ja muilla yksityiskohdilla voidaan juhlavuuden vaikutusta lisätä. Pitkän rakennuksen julkisivulle mahtuu kaksikin kuistia. Kuistit voivat sijoittua myös eri puolille rakennusta. Perinteisesti ne sijoittuvat pihan puolelle, mutta ”keittiön ovi” voi olla sijoittunut sen mukaan, millä suunnalla esimerkiksi tuotantorakennukset sijaitsevat, sillä nykyään samassa yhteydessä ovat yleensä peseytymis- ja vaatteiden vaihtotilat. (Kuvasarja 4.)



Kuvasarja 4 Erilaisia kuisteja Liesosta

Parvekkeet ovat olleet harvinaisia. Maaseudulla on pihaa, jossa mahtuu oleskelemaan, joten parveke ei ole sen puolesta tarpeellinen. Yläkerrassa olevien asuinhuoneiden siivouksen kannalta parveke on käyttökelpoinen, sillä mattojen ja petivaatteiden kuljettaminen portaita pitkin on tapaturma-altista. Kuistin päälle rakentuneita parvekkeita on ollut jonkin verran lähinnä huvilatyypisissä rakennuksissa. (Kuvapari 18.)



Kuvapari 18 Parvekkeita Liesosta

#### - Ikkunat ja ovet

Tavanomaisia ikkunatyyppejä Liesossa ovat vanhemmat kuusiruutuiset ja T-malliset ikkunat ja kahteen tai kolmeen osaan jaetut ikkuna-aukot, jotka olivat tavanomaisia 40- ja 50-luvuilla. Ikkuna-aukkojen koon suurentamisen sijasta tulisi laittaa useampi ikkuna vierekkäin, mikäli halutaan enemmän valoisuutta sisätiloihin. (Kuvasarja 5.)





Kuvasarja 5 Liesolaisia ikkunoita

Ikkunoiden asennus lähelle seinän ulkopintaa on perinteinen tapa ja se vaikuttaa paljon rakennuksen yleisilmeeseen. Ikkunapinnat tulisi jaotella pienempiin osiin eikä tuuletusluukkuja pidä laittaa. Perinteisesti ikkuna-aukot ovat pinta-alaltaan pienempiä kuin umpipinnat, mutta auringon puolella voi harkitusti olla hieman suurempia ikkunoita.

Vanhojen ikkunoiden kunnostusta kannattaa vakavasti harkita ennen kuin niitä vaihtaa uusiin. Uusien vakioikkunoiden mitoitus ja jaotus poikkeavat tavallisesti niin paljon alkuperäisestä. Jakopuitteet ovat leveämpiä ja käytössä on paljon valeristikoita, joiden irrottaminen ja uudelleenkiinnittäminen tekee pesemisestä hankalaa. Ehjät vanhat ikkunat ovat myös puuosiltaan laadukkaampia kuin uus-tuotantoikkunat. Vaihtoehtona on tietysti puusepän tekemät perinteiset ikkunat.

#### - Pihat, aidat ja istutukset

Maaseudun pihat ovat perinteisesti olleet vähemmän muodollisia kuin kaupungeissa. Kartanoiden ja pappiloiden pihat ovat tietenkin aivan omanlaisiaan. Pihoja ei ole rajattu tiukasti tontin reunoja pitkin aidalla. Suojaa istutuksilla voitiin aikaansaada pihalle myös vapaammilla istutusryhmillä. Monilla pihoiden on ollut ns. pihapuu, joka on voinut olla kuusi, koivu tai pihlaja.

Perinteisesti pihan kasvit ovat olleet pitkälti hyötykasveja: tupakkaa, erilaisia yrtejä ja lääkekasveja kuten humala ja piparjuuri. Syötäväksi pihoiden kasvatettiin mm. porkkanoita ja kaalia. Monia kasveja pihoiden koristeeksi haettiin lähiympäristön metsistä ja kedoilta. Varsinaiset puutarhakasvit tulivat ensin pappiloihin ja kartanoihin, joista ne yleistyivät vähitellen suurimpien maalaistalojen



pihojen kautta kaikkien pihaille. Mm. sireenipensaat, akileijat, lupiinit ja ruusut olivat tavallisia kotipihan kasveja.



Kuvapari 19 Ainoa Liesosta löytynyt tiivis lauta-aita ja vapaampi pensasaita

Golfkentän veroinen nurmikko on myös vierasta maaseudulle. Toki nurmea leikataan ja pidetään siistinä, mutta se on tehty paljolti maatöiden ja karjanhoidon ehdoilla sitä mukaa kun on jaksettu ja ehditty. Nurmet ovat enemmän niittymäisiä ja ruohonleikkureina voi toimia vaikka lampaat. Kulkureitit ja ajoväylät ovat tavallisesti hiekkapintaisia ja muotoutuneet luonnollisille kulkureiteille.



Kuva 49 Luonnonkivimuuri



Kuva 50 Piha ja pihapuu

Maaseudulla monet hyötykasvit ovat toimineet samalla pihan kaunistuksena. Esimerkiksi persiljaa voi käyttää kukkapenkin reunuskasvina ja tilli voi kukkia kilpaa perennojen kanssa. Kasvimaan reunalla kehäkukka on kaunistuksena ja

samalla haittaeläinten torjuna. Omenapuita ja marjapensaita voi käyttää myös koristeellisesti.

#### - Väritys

Monen haaveena on punainen tupa ja perunamaa. Punainen väri asuinrakennuksessa on käytännöllinen, sillä se erottuu maisemassa sekä kesällä, että talvella; ja näin on kotiin helppo löytää. Aivan yhtä hyvin väri voi olla keltainen tai jokin muu vaalea väri, joka on perinteinen Hämeessä. Aivan niin kuin Liesossakin on nähtävänä monen väristä rakennusta.

Talojen väriyksissä on kautta historian olleet omat muotivirtauksensa myös maaseudulla. Tämän päivän rakentamisessa on omat ominaispiirteensä. Pääasia on, että värit soveltuu ympäristöönsä luontevasti, eikä tee rakennuksesta "huutomerkkiä". Asuinrakennusten ulkolaudoitus ja maalaus on maaseudulla yleistynyt muihin kuin arvotakennuksiin oikeastaan vasta sotien jälkeen (Kaila, Pietarila & Tomminen, 1987,37).

Perinteisenä ajatuksena räystä-, nurkka- ja ikkunanpielilaudoituksesta on pidetty sitä, että ne ovat vaaleat. Mutta oikeampi ajatus on se, että ne on maalattu talon väriä vaaleammalla sävyllä tai värillä. Punaisessa talossa voi olla esimerkiksi keltaiset pielilaudoitukset, kuten 1700-luvun Turussa. Liesossa on muutama esimerkki siitä, että värit voivat olla toisinkin. Lisäksi pienet yksityiskohdat kuten ikkunapuitteet ja karmit voidaan maalata jollain yhteen sointuvalla ja poikkeavalla tavalla, jos halutaan luoda omannäköinen ja persoonallinen ilme omalle asumukselle.



Kuvapari 20 Kellertävän eri asteita



Vaalea seinä, tummat pielilaudoitukset

Seuraavat kaksi kuvaparia antavat esimerkkiä siitä miten maalauksella voidaan muuttaa rakennuksen yleisilmettä. Ensimmäisessä esimerkissä (kuvapari 21) talo on saanut uuden värin. Edellinen oranssinruskea maali häivytti rakennusta ympäristöön. Uusi vaalea väritys tuo talon muodot paremmin esille. (Vuodenajan muutos tuo oman lisänsä vaikutelmaan, kun puut ovat tiputtaneet lehtiänsä.) Talo vaikuttaa nyt myös suuremmalle, ja ulko-ovi korostuu paremmin.





Kuvapari 21 Vanha väri



ja väri vaihdettuna uuteen ja vaaleampaan.

Toisessa esimerkissä (kuvapari 22) talon väri on säilytetty vaaleana, mutta yksityiskohtien korostuksessa on tehty muutoksia. Talon persoonallisuus on lopulta kiinni aika pienistä asioista. Lisäksi kannattaa huomioida sellainen seikka, että valkoistakin on erisävyistä, aivan kuten kaikissa väreissä, ja siinäkin on omat vivahteensa. Valkoinen väri on perinteisesti murrettu harmaalla, jotta se ei olisi liian valkoista. Maalikaupan pienet värimallit eivät kerro koko totuutta ja hyvä keino on ostaa pieni purkki maalia ja kokeilla sitä kohteeseen ennen lopullista päätöstä.



Kuvapari 22 Talo ennen maalausta



ja maalauksen jälkeen.

#### - Kosteat tilat ja putkien asennus, ilmanvaihto

Kosteiden tilojen sijoittaminen on aina harkitsemisen paikka. Kosteiden tilojen keskittäminen vähentää rakennuskustannuksia ja parantaa kosteuden hallittavuutta. Tilojen sijoittaminen rakennuksen toiseen pätyyn tai siipiosaan on suositeltavaa. Tämä koskee niin uudisrakentamista kuin vanhan korjaamistakin. Yksittäisiä wc-tiloja voi tarvittaessa sijoittaa erikseenkin. Suihkukaappi, josta vedet johdetaan suoraan poistoviemäriin, on turvallinen käytössä. Erillinen saunarakennus on perinteikäs ja hyvä ratkaisu maaseudulla. Erillinen saunarakennus osaltaan muodostaa pihapiiriä ja asuinrakennuksen koko pysyy kohtuullisena.

Vesi – ja lämpöputket sijoitetaan rakenteissa suojaputkien sisään. Tuuletetun alapohjan käyttö tukee viemäriputkien huollettavuutta. Ilmanvaihto on järjestettävissä kokonaan painovoimaisena. Koneellista poistoa voi käyttää esimerkiksi

keittiössä, missä se on tarpeen lähinnä hajujen ja paistorasvan leviämisen estämisessä. Tulisijat edistävät käytettäessä ilman vaihtuvuutta ja huonekohtaiset venttiilit hoitavat tuuletuksen.

### **4.3 Korjaaminen ja laajentaminen**

Korjattaessa ja remontoitaessa tulisi muistaa, että korjaamalla ei saada uutta. Yliremontoiminen vain lisää turhaan kustannuksia. Käyttämällä samoja tai samankaltaisia materiaaleja, kuin rakennuksen alkuperäiset materiaalit ovat, päästään hyvään ja kestäväan lopputulokseen ja näin vältetään myös suurilta virheiltiltä. Kaikki rakennusmateriaalit eivät aina toimi rakenteissa yhteen, sillä niiden fysikaaliset ominaisuudet ja luontomme vaihtelevat olosuhteet aiheuttavat monenlaista vaikeasti hallittavia asioita.

Laajennettaessa asuinrakennusta paras vaihtoehto tavallisesti on, että laajennuksessa käytetään samaa muotokieltä kuin vanhan rakennuksen osalla. Kattokaltevuudet, mittasuhteet, ikkunoiden koko ja ryhmittely tulisi perustua vanhaan. Materiaalien ja värien yhtenäisyys yhdistää vanhan ja uuden osan toisiinsa. Laajennusta ajateltaessa yksi hyvä vaihtoehto on rakentaa pihapiiriä täydentävä erillinen rakennus. Tietenkin tarve ja rakennuspaikka ovat myös määrääviä asioita.

Kun mineriitti- tai muu keinopäällystetty talo on peruskorjauksen tarpeessa, ehdotan, että ulkoverhoukseksi palautetaan lautaverhous. Tässäkin pitää muistaa se, että rintamamiestalosta ei saa kartanoa matkimalla kartanotyyppistä paneelointia. Ikkunoiden uusimisessa tulisi olla tarkkana koon ja jaotuksen suhteen, ettei persoonallista oman aikakauden ilmettä kadoteta. Tiiliverhottujen elintasosiipien ulkonäköön voisi vaikuttaa kattokaltevuuden muutoksella ja seinien rappaamisella tasaisemmaksi ja maalauksella yhtenäistää koko rakennuksen värityksen yhdeksi kokonaisuudeksi.

Useinkaan ei tarvitse ryhtyä suuriin purkamis- ja rakentamisoperaatioihin, kun kokonaisilmettä halutaan muuttaa. Kohtuullisillakin investoinneilla voidaan pahimpia epäkohtia parannella ja silmiinpistävyyttä häivyttää. Eikä pidä unohtaa, että ympäristö vaikuttaa myös meihin, emmekä vain me ympäristöömme.

Remontoitaessa vanhaa arvorakennusta ei museoalan asiantuntijoita tule pelätä, vaan kannattaa hyödyntää arvokas tieto, jota heiltä on saatavissa. Heidän kauttaan myös löytyy tietoa tekniikoista ja tekijöistä, jotka taitavat vanhat työtavat.

Kirjastosta löytyy monenlaista opasta rakentajan ja remontoijan avuksi. Usein niissä on keskenään ristiriitaisiakin neuvoja ja tapauskohtaisesti ratkaisut tietenkin vaihtelevat. Asioita tutkimalla ja asioita selvittämällä oikea tieto kyllä löytyy.



## KIRJALLISUUTTA RAKENTAJAN AVUKSI

Aarrevaara Eeva. 1995. *Perinnerakentajan opas*. maaseutukeskusten Liitto

Kantoja Helena & Niskala Eino. 1981. *Perusparannuksen mallisuunnitelmia, jälleerakennuskauden pientalot*. Rakentajain kustannus Oy

Koskinen Hannele. 1997. *Huvila*. Rakennusalan kustantajat

Kuokkanen Esko. 1992. *Toivekoti vanhasta talosta*. Rakentajain kustannus Oy

Maatilahallitus. 1986. *Maatilarakennusten valiot*. Rakentajain kustannus Oy

Maatilahallitus. 1988. *Pihapiirien parhaat*. Valittuja maatilaympäristöjä. Rakentajain kustannus Oy

Thorstensen Dag. 2004. *Puutalon kunnostusopas*. Helmi Kustannus

## LÄHTEET

- Aarrevaara & Kukkonen. 1993. *Rakentamisen alueelliset ominaispiirteet ja niiden soveltaminen Keski-Hämeessä*. Otaniemi: Teknillinen korkeakoulu, arkkitehtiosasto.
- Ahola, T. 2002. *Rakennusinventointi – Lammi*. Hämeen ympäristökeskuksen moniste. Hämeenlinna: Hämeen ympäristökeskus, Lammin kunta.
- Alanen, T. & Kepsu, S. *Kuninkaan kartasto 1776 - 1805*. Tampere: Suomalaisen kirjallisuuden seura.
- Balgård, S. 1982. *Täydennysrakentaminen puukaupungissa*. Helsinki: Rakentajain kustannus Oy.
- Helamaa, E. 1983. *40-luku*. Helsinki: Suomen rakennustaiteen museo, Alvar Aalto Museo.
- Huitsu, E & Mäkelä, S. 1990. *Selvitys Lammin järvien tilasta*. Lammi: Lammin biologinen asema, Helsingin yliopisto.
- Hämeen liitto. 2003. *Rakennettu HÄME*. Hämeenlinna: Rakennustieto.
- Hämeen ympäristökeskus. 2003. *Hämeenkosken ja Kärkölän sekä Ydin-Hämeen vesihuollon kehittämissuunnitelma. Haja-asutuksen vesihuolto nykytilanne ja suunniteltu kunta-alueet ja kyläryhmät kartta osa 2*. Hämeenlinna.
- Juokslahden kylä, Kyläkaava*. 2002. Juokslahti: Tutkimus- ja Markkinointipalvelu Art Linearis Ay.
- Kaila, Pietarila & Tomminen. 1987. *Talo kautta aikojen. Julkisivujen historia*. Helsinki: Rakentajain Kustannus Oy.
- Kiuru, U. 1989. *Lammi, Kuvia ja kertomuksia pellavapitäjästä*. Lammi: Lammin kunta.
- Koskue, K. 2000. *Lammin pitäjän historia III Vuodet 1917-1995*. Lammi: Lammin kunta.
- Kuisma, J. & Peltonen, T. 2002. *Kyläsuunnittelun opas Miten kehitämme ja kaavoitamme kyläämme 2000-luvulla*. Jyväskylä: PS-kustannus
- Lammi-seura ry. 2002. *Lammin maisemaselvitys*. Hämeen Maaseutukeskus.
- Lammi-seura ry. 1995. *Lammin kotiseutulehti*. Lammi.
- Lammin kunta. 1985. *Lammin koulut ennen peruskouluja*. Lammi: Lammin kunta.

Lehtovuori, P. 2003. *Jäteveden käsittelyn tarkennetut vaatimukset haja-asutusalueelle*. Hämeenlinna: Hämeen ympäristökeskus, Alueelliset ympäristöjulkaisut 320.

Lähde, H. K. 1994. *Isojaosta torppariaikaan*. Helsinki: Heikki K. Lähde Tmi.

Paanajärvi, H & Tallqvist, T. 1984. *Maaseudun kolmet kasvot*. Helsinki: Uudenmaan läänin taidetoimikunta, Itä-Uudenmaan seutukaavaliitto.

Peippola, V. 1990. *Kotiseutuni Lammi:1, Kivet kertovat*. Lammi.

Pihkala, A. 1982. *Kyläkaava-perinteisen itsesäättelyn paluu vai julkisen määrätysvallan uusi aluevaltaus?* Arkkitehti 1982/3. s. 40-45

*Pohjoissuomalainen kylä, osa1: Kylien ympäristösuunnittelun edellytykset ja toteutettuja esimerkkejä*. 1983. Oulu: Oulun yliopisto.

Puustinen, S. & Viinikainen T. 2000. *Kylä Kaupungin kyljessä, Tutkimus maaseudun ja kaupungin vuorovaikutuksesta*. Yhdyskuntasuunnittelun tutkimus- ja koulutuskeskuksen julkaisuja B82. Espoo: Teknillinen korkeakoulu, Otamedia Oy.

Pänkänen, M. 2001. *Lammin pitäjän historia II Vuodet 1808-1917*. Lammi:Lammin kunta.

*Rantayleiskaava ja kyläkaavat*. 2004. Kaavaselostus. Pertunmaa: Pertunmaan kunta, Insinööritoimisto Paavo Ristola Oy.

Schildt, S. 2005. *Maaseudun rakennusperintö huomisen vahvuus*. Helsinki: Rakennustieto Oy, Talonpoikaiskulttuurisäätiö.

Salomäki & Hirvonen. 2002. *Lammin maisemaselvitys*.

Somerpalo, S. & Luppi, P. 2003. *Hämeen maakunnallinen maisemaselvitys*. Hämeen liiton julkaisu II:190. Hämeenlinna: Hämeen ammattikorkeakoulu, Hämeen liitto, Hämeen ympäristökeskus.

Uusitalo, E. 1998. *Elinvoimaa maaseudulle – Miksi, kenelle ja miten? Maaseutupolitiikan perusteet*. Helsinki: Kustannusosakeyhtiö Otava.

Uusitalo, E. 2003. *Maaseutu kansan vai hallinnon käsissä?* Kunnallisalan kehittämissäätiö, KAKS, Polemia -sarjan julkaisu nro 49. Pole-Kuntatieto Oy ja Eero Uusitalo

Virmala A. & Ruotsalainen, P. 1972. *Lammin pitäjän historia I Ruotsin vallan loppuun*. Lammi: Lammin kunta.

## KARTAT

*Hämeen seutukaava.* 1998. Hämeen liitto

*Kanta-Hämeen Maakuntakaava.* 2004. Hämeen liitto (vahvistamaton)

*Kartta Lammin pitäjästä Hämeen lääniä 1924*

*Maastokartta 1:20 000.* 1995. Maanmittauslaitos

## INTERNET-LÄHTEET

Itä-Häme – [www.itahame-lehti.fi](http://www.itahame-lehti.fi) (urheilu)

Hämeen liitto – [www.hameenliitto.fi](http://www.hameenliitto.fi)

Ilmatieteen laitos – [www.ilmatieteenlaitos.fi](http://www.ilmatieteenlaitos.fi)

Kansallisarkiston digitaaliarkisto – [www.digi.narc.fi](http://www.digi.narc.fi)

Lammin kunta – [www.lammi.fi](http://www.lammi.fi)

Lieson kylän kotisivut – [www.koti.mbnet.fi](http://www.koti.mbnet.fi)

Insinööritoimisto Ristola Oy –

[www.ristola.com/pertunmaa/aineisto/kylakaavat/mansikkamaki-nipuli.pdf](http://www.ristola.com/pertunmaa/aineisto/kylakaavat/mansikkamaki-nipuli.pdf)

Valtion ympäristöhallinto, ympäristöministeriö – [www.ymparisto.fi](http://www.ymparisto.fi)

## MUUT

Aluearkkitehti Annu Tulonen

Jämsän kaupunki, arkkitehti Kari Vaara

Kehis ry eli Keski-Hämeen liikuntayhteisö Kimmo Kouru

Lehdistötiedote 3.4.2003, Pertunmaan rantayleiskaava –

[www.pertunmaa.fi/lehdistotiedote.htm](http://www.pertunmaa.fi/lehdistotiedote.htm)

Linnaseutu ry Jussi Pakari

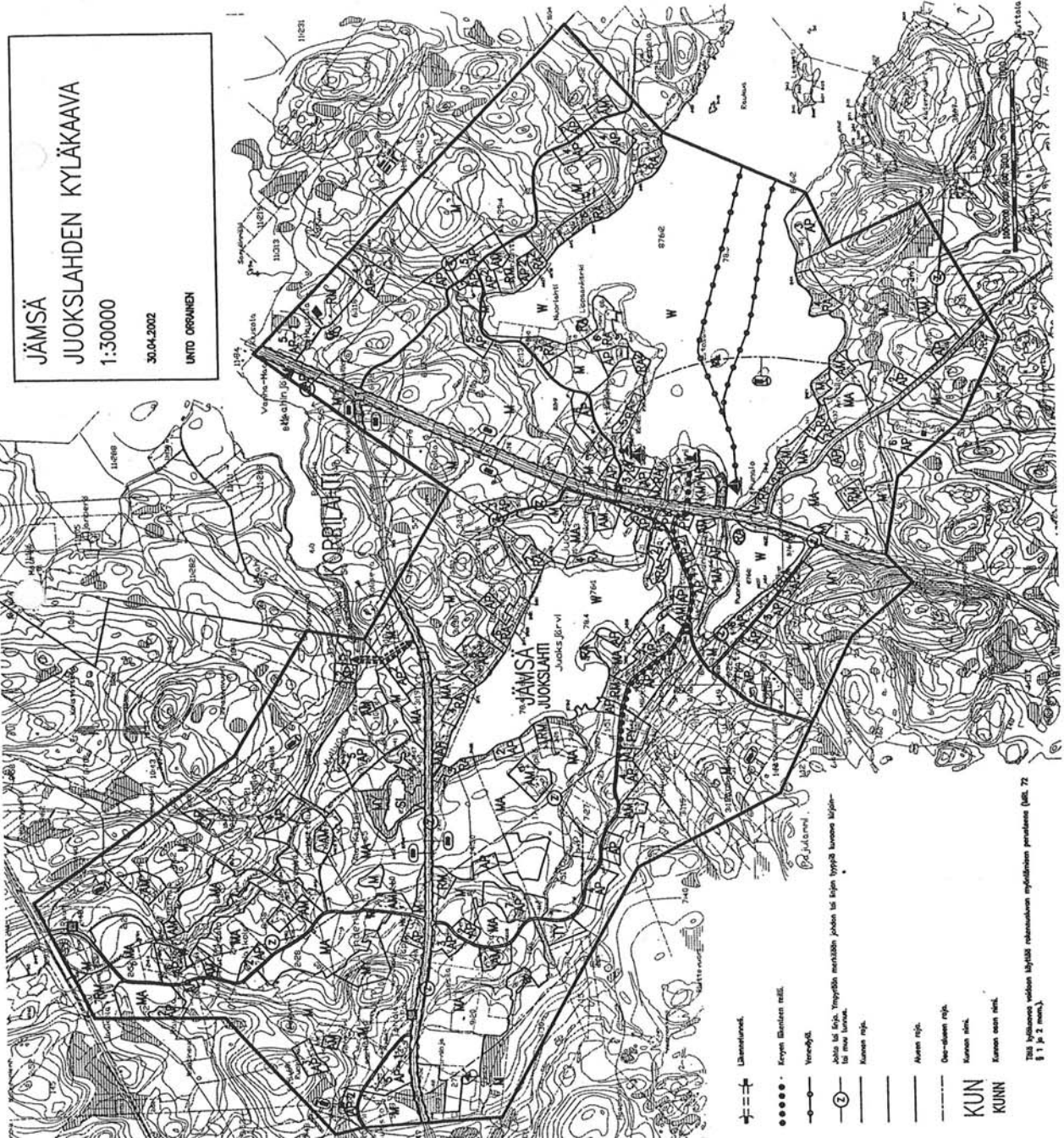
Lieson kyläsuunnitelma 2004, Lieson asukasyhdistyksen pj. Ulla Vuorenpää

Lieson asukkaat

Metsäntukimislaitos (Metla)



**JÄMSÄ  
JUOKSLAHDEN KYLÄKAAVA**  
1:30000  
30.04.2002  
UNTO ORANEN

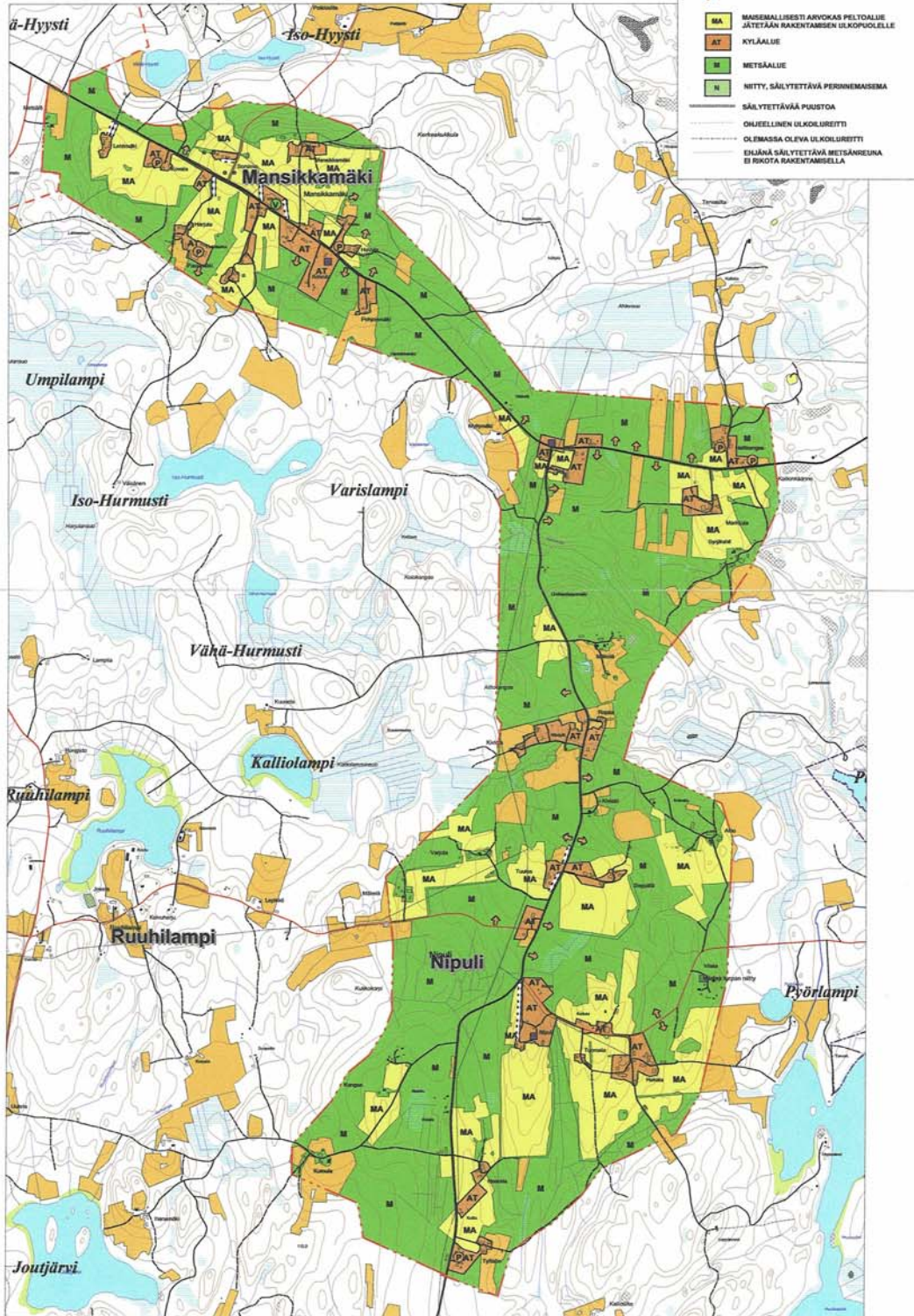


- KYLÄKAAVANRAUNNIT JA -MÄÄRITTEET**  
Tietoliikenteen kehittäminen.  
Maailmanlaajuisuus.  
Maankäyttöä ohjaavan edustavan kulttuuriperinnön säilyttäminen.  
Tärkeä ja vakaavasti luotettava pohjavesilähtö.
- AM** Maailmanlaajuisuus-alue.  
Maailmanlaajuisuus-alueiden käyttötarkoituksen Elyviran ohjeistuksen mukaisesti määriteltäviä alueita.  
**AP** Perustamiskäytön alue.  
Lähi- ja keskimaankäytön alueiden osittain maankäytön suunnittelun, maankäytön suunnittelun ja maankäytön suunnittelun mukaisesti määriteltäviä alueita.  
**AP-1** Perustamiskäytön alue.  
Lähi- ja keskimaankäytön alueiden osittain maankäytön suunnittelun, maankäytön suunnittelun ja maankäytön suunnittelun mukaisesti määriteltäviä alueita.  
**KM** Keskimaankäytön alue.  
Keskimaankäytön alueiden osittain maankäytön suunnittelun, maankäytön suunnittelun ja maankäytön suunnittelun mukaisesti määriteltäviä alueita.  
**PY** Yleisen palvelun alue.  
Yleisen palvelun alueiden osittain maankäytön suunnittelun, maankäytön suunnittelun ja maankäytön suunnittelun mukaisesti määriteltäviä alueita.  
**PK** Perustamiskäytön alue.  
Perustamiskäytön alueiden osittain maankäytön suunnittelun, maankäytön suunnittelun ja maankäytön suunnittelun mukaisesti määriteltäviä alueita.  
**TY** Työ- ja liikennealue.  
Työ- ja liikennealueiden osittain maankäytön suunnittelun, maankäytön suunnittelun ja maankäytön suunnittelun mukaisesti määriteltäviä alueita.  
**V** Viheralue.  
Viheralueiden osittain maankäytön suunnittelun, maankäytön suunnittelun ja maankäytön suunnittelun mukaisesti määriteltäviä alueita.  
**V-1** Viheralue.  
Viheralueiden osittain maankäytön suunnittelun, maankäytön suunnittelun ja maankäytön suunnittelun mukaisesti määriteltäviä alueita.  
**VL** Viheralue.  
Viheralueiden osittain maankäytön suunnittelun, maankäytön suunnittelun ja maankäytön suunnittelun mukaisesti määriteltäviä alueita.  
**VU** Viheralue.  
Viheralueiden osittain maankäytön suunnittelun, maankäytön suunnittelun ja maankäytön suunnittelun mukaisesti määriteltäviä alueita.  
**RA** Rantamaankäytön alue.  
Rantamaankäytön alueiden osittain maankäytön suunnittelun, maankäytön suunnittelun ja maankäytön suunnittelun mukaisesti määriteltäviä alueita.  
**RM** Rantamaankäytön alue.  
Rantamaankäytön alueiden osittain maankäytön suunnittelun, maankäytön suunnittelun ja maankäytön suunnittelun mukaisesti määriteltäviä alueita.  
**LV** Luontomaa- ja viheralue.  
Luontomaa- ja viheralueiden osittain maankäytön suunnittelun, maankäytön suunnittelun ja maankäytön suunnittelun mukaisesti määriteltäviä alueita.  
**LT** Luontomaa- ja viheralue.  
Luontomaa- ja viheralueiden osittain maankäytön suunnittelun, maankäytön suunnittelun ja maankäytön suunnittelun mukaisesti määriteltäviä alueita.  
**K** Keskimaankäytön alue.  
Keskimaankäytön alueiden osittain maankäytön suunnittelun, maankäytön suunnittelun ja maankäytön suunnittelun mukaisesti määriteltäviä alueita.  
**LS** Luontomaa- ja viheralue.  
Luontomaa- ja viheralueiden osittain maankäytön suunnittelun, maankäytön suunnittelun ja maankäytön suunnittelun mukaisesti määriteltäviä alueita.  
**SL** Luontomaa- ja viheralue.  
Luontomaa- ja viheralueiden osittain maankäytön suunnittelun, maankäytön suunnittelun ja maankäytön suunnittelun mukaisesti määriteltäviä alueita.  
**M** Maankäytön alue.  
Maankäytön alueiden osittain maankäytön suunnittelun, maankäytön suunnittelun ja maankäytön suunnittelun mukaisesti määriteltäviä alueita.  
**MA** Maankäytön alue.  
Maankäytön alueiden osittain maankäytön suunnittelun, maankäytön suunnittelun ja maankäytön suunnittelun mukaisesti määriteltäviä alueita.  
**MY** Maankäytön alue.  
Maankäytön alueiden osittain maankäytön suunnittelun, maankäytön suunnittelun ja maankäytön suunnittelun mukaisesti määriteltäviä alueita.  
**W** Maankäytön alue.  
Maankäytön alueiden osittain maankäytön suunnittelun, maankäytön suunnittelun ja maankäytön suunnittelun mukaisesti määriteltäviä alueita.

**MANSIKKAMÄKI-NIPULI**

**KYLÄKAAVA**

**LUONNOS 18.5.2004**



**MERKINTÖJEN SELITYS**

★	RAIHKITTU LUONNONMISTOMERKKI
■	PERINNEASEMA
■	KULTTUURISTORILISESTI MERKITTÄVÄ KOHDE
Ⓜ	YRITYS-PALVELUTOMINTAA
Ⓞ	VIHKISTYS-HARRASTUSTOMINTAA
Ⓜ	RAKENTAMISEN LAAJENEMISSUUNTA
MA	MASEMALLISESTI ARVOKAS PELTOALUE JÄTETÄÄN RAKENTAMISEN ULKOPUOLELLE
AT	KYLÄALUE
M	METSÄALUE
N	NIITY, SÄILYTETTÄVÄ PERINNEASEMA
—	SÄILYTETTÄVÄ PUUSTO
—	OHJELLINEN ULKOLIREITTI
—	OLEMASSA OLEVA ULKOLIREITTI
—	ERJÄNKÄ SÄILYTETTÄVÄ METSÄREUNA II RIKKOA RAKENTAMISELLA

1:10 000

## **OSALLISTUMIS- JA ARVIOINTISUUNNITELMA (MRL63§)**

### **LIESON KYLÄKAAVA**

#### **OSAYLEISKAAVA**

Opinnäytetyö: Susanna Pyhälä

Lahden ammattikorkeakoulu

Ympäristötekniikan koulutusohjelma

Miljöösunnittelun suuntautumisvaihtoehto / Aikuiskoulutus

### **SUUNNITTELUALUE**

Suunnittelun kohteena on Lammin kunnassa sijaitseva Lieson kyläalue lähiympäristöineen. Kylä on kulttuurimaiseman ja rakennetun kulttuuriympäristön kannalta tärkeä alue. Lisäksi se on myös tärkeä pohjavesialue. Harjualue on geologisesti ja maisemallisesti arvokas. Alueella on myös kiinteitä muinaisjäänköhteitä.

### **LÄHTÖTIEDOT**

Lieson kylä on maatalousvaltainen alue Lammin pohjoisosassa Kuohijärven eteläpuolella.

Alueelle ei ole aiemmin laadittu osayleiskaavaa.

### **VAIKUTUSALUE**

Suunnitelma tehdään Lieson kylään lähinnä sen keskeisille alueille. Lieson kylä on maarekisterissä paljon laajempi alue, kuin suunnitelman kohdealue on. Suunnittelualue on noin 5 km x 7 km.

### **OSALLISET**

Alueen asukkaat

Alueen kiinteistöjen omistajat ja vuokralaiset

Lähialueiden asukkaat

Alueen yritykset ja työntekijät

Alueella toimivat yhdistykset

Kunnan viranomaiset

Muut viranomaiset ja yhteisöt

Kaikki jotka katsovat olevansa osallisia

### **OSALLISTUMINEN**

Suunnitelma tehdään vuoden 2005 aikana.

Asukasiltoja pidetään ja sähköpostitse voi olla yhteydessä suunnitelman laatijaan [susanna.pyhala\(at\)lpt.fi](mailto:susanna.pyhala(at)lpt.fi).

### **TIEDOTTAMINEN**

Tiedottaminen tapahtuu kyläyhdistyksen yhteyshenkilöiden kautta. Lehtiartikkelit tavoittavat myös asukkaita.

### **VIRANOMAISYHTEISTYÖ**

Työn ohjaajana Lammin kunnassa toimii aluearkkitehti Annu Tulonen. Mukana ovat myös muita kunnan viranomaiset, Hämeen liitto ja alueellinen ympäristökeskus sekä rahoittaja Linnaseutu ry.

**AIKATAULU**

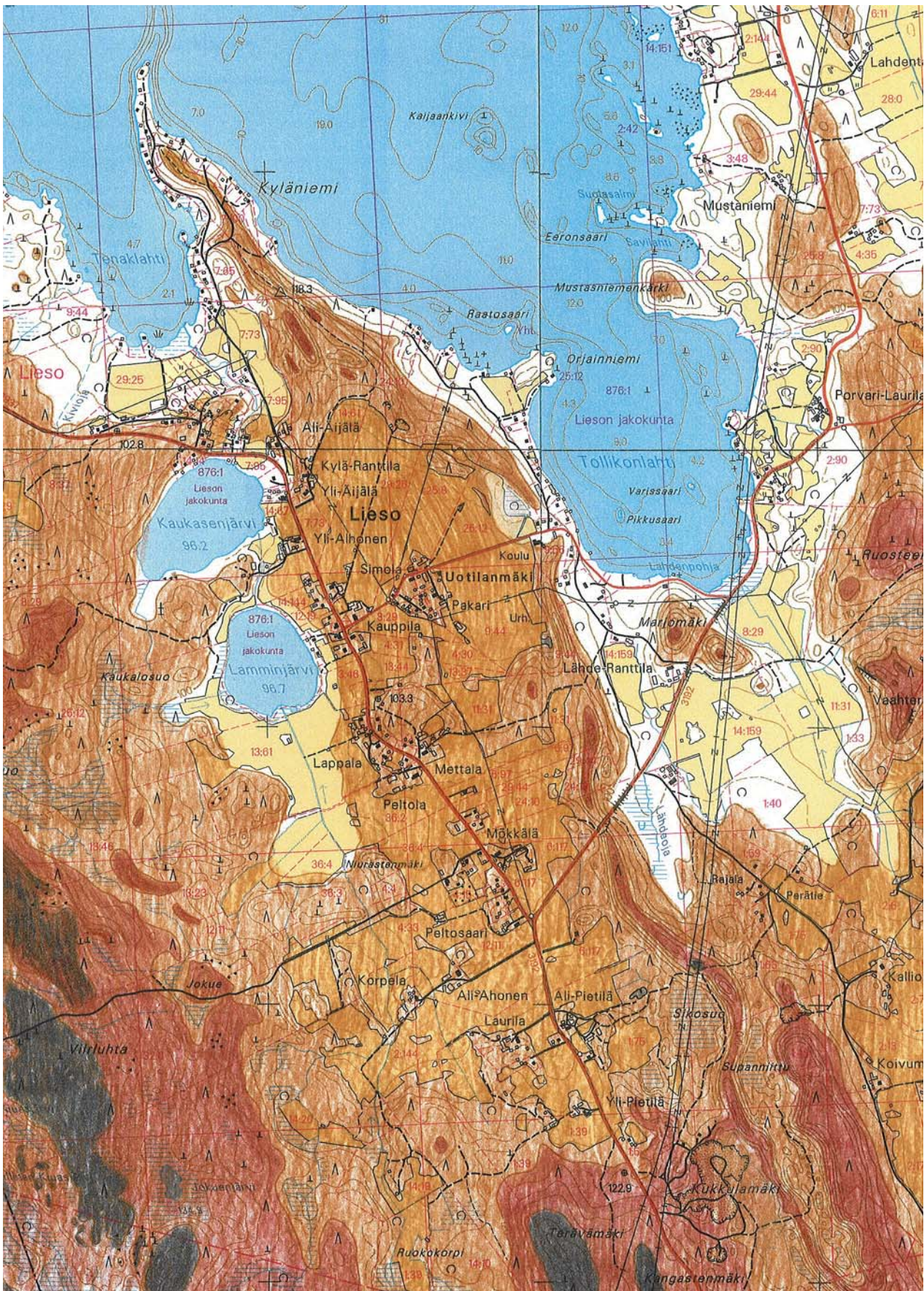
Opinnäytetyö jätetään tarkastettavaksi marraskuussa 2005.  
Työ esitellään joulukuussa 2005.

**YHTEYSTIEDOT**

Susanna Pyhälä, Kadetinkatu 9, 15700 Lahti  
Ulla Vuorenpää, Lieson Kylätoimikunnan pj.

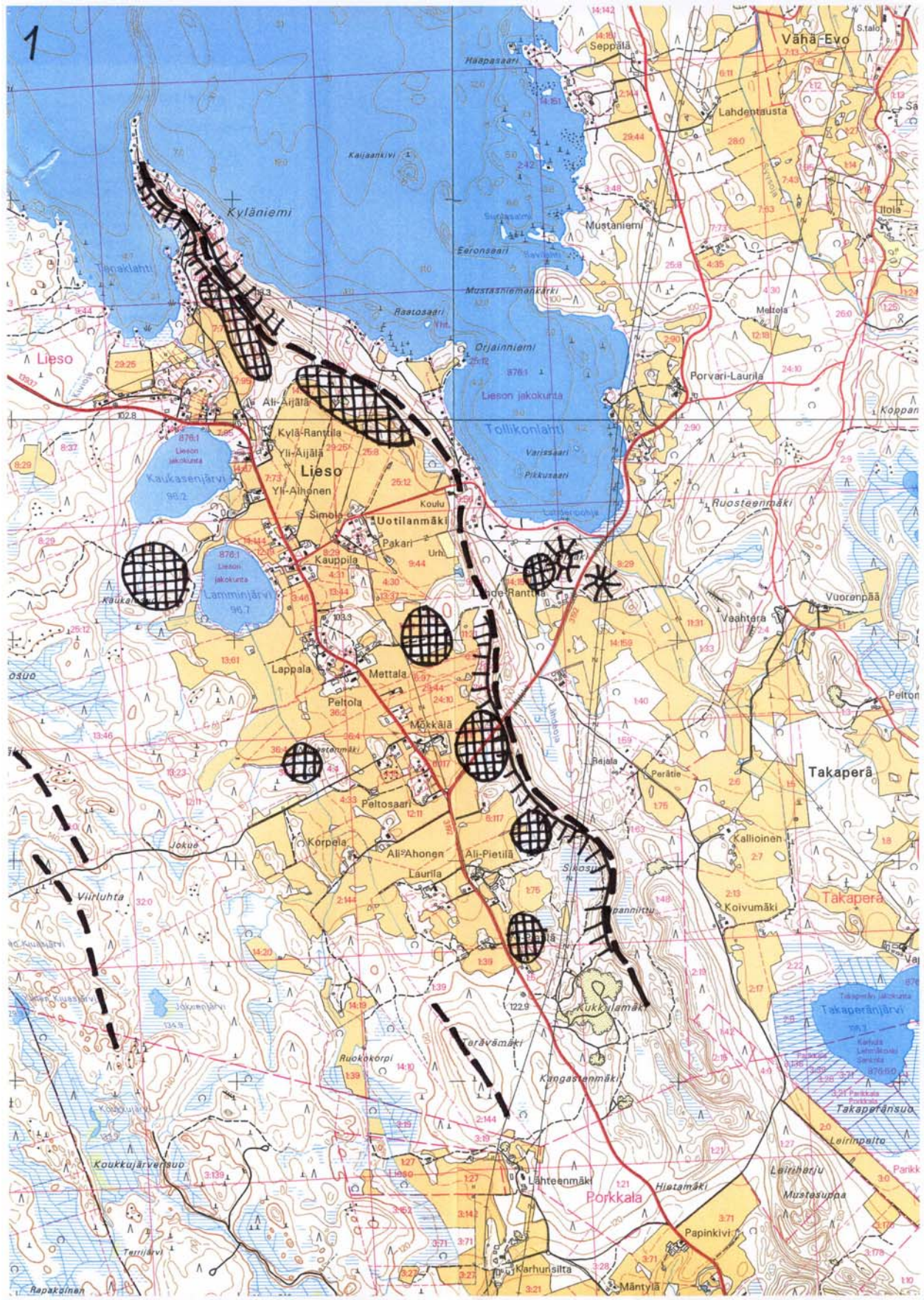


LIITE 4



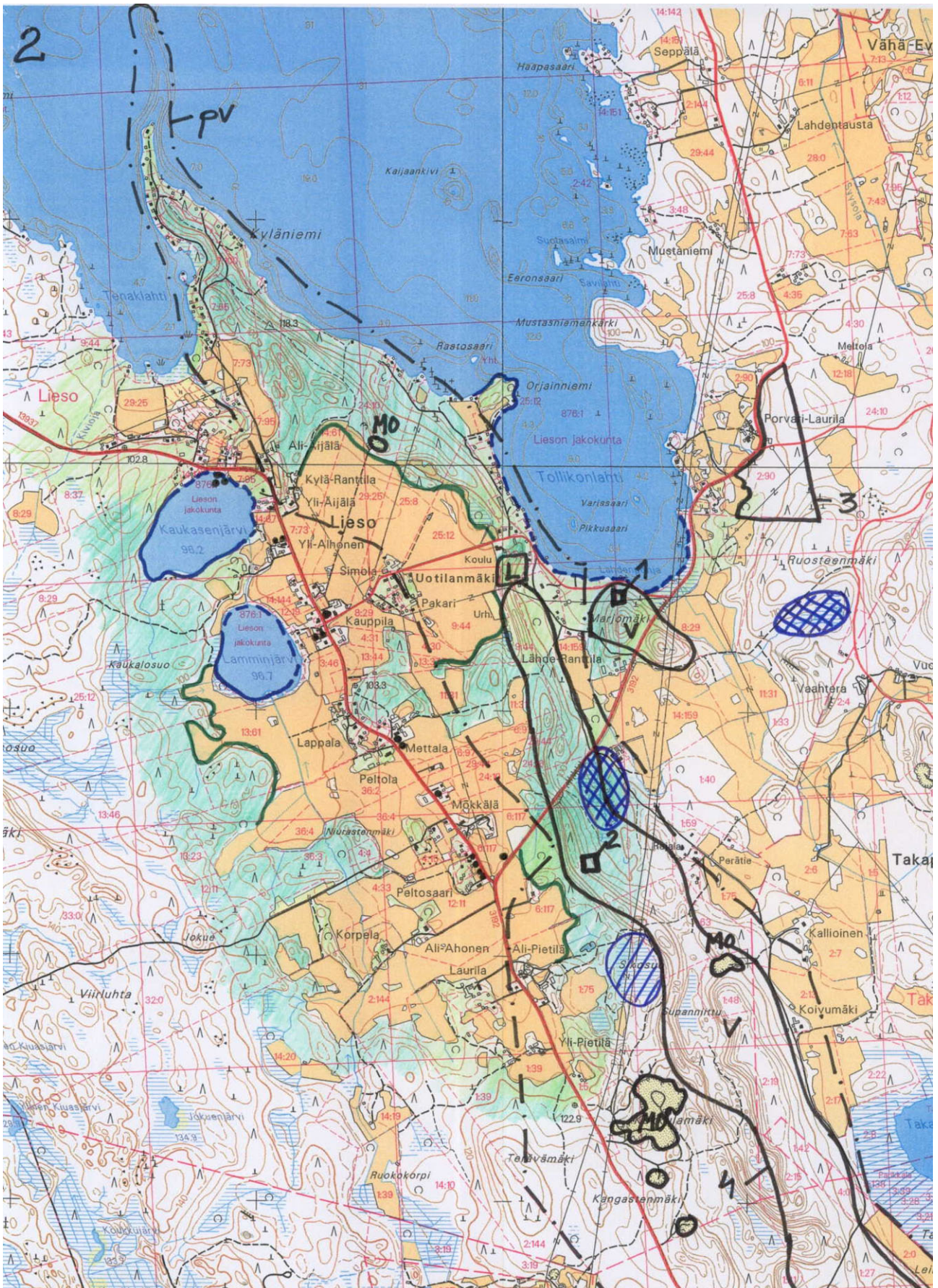


LIITE 5



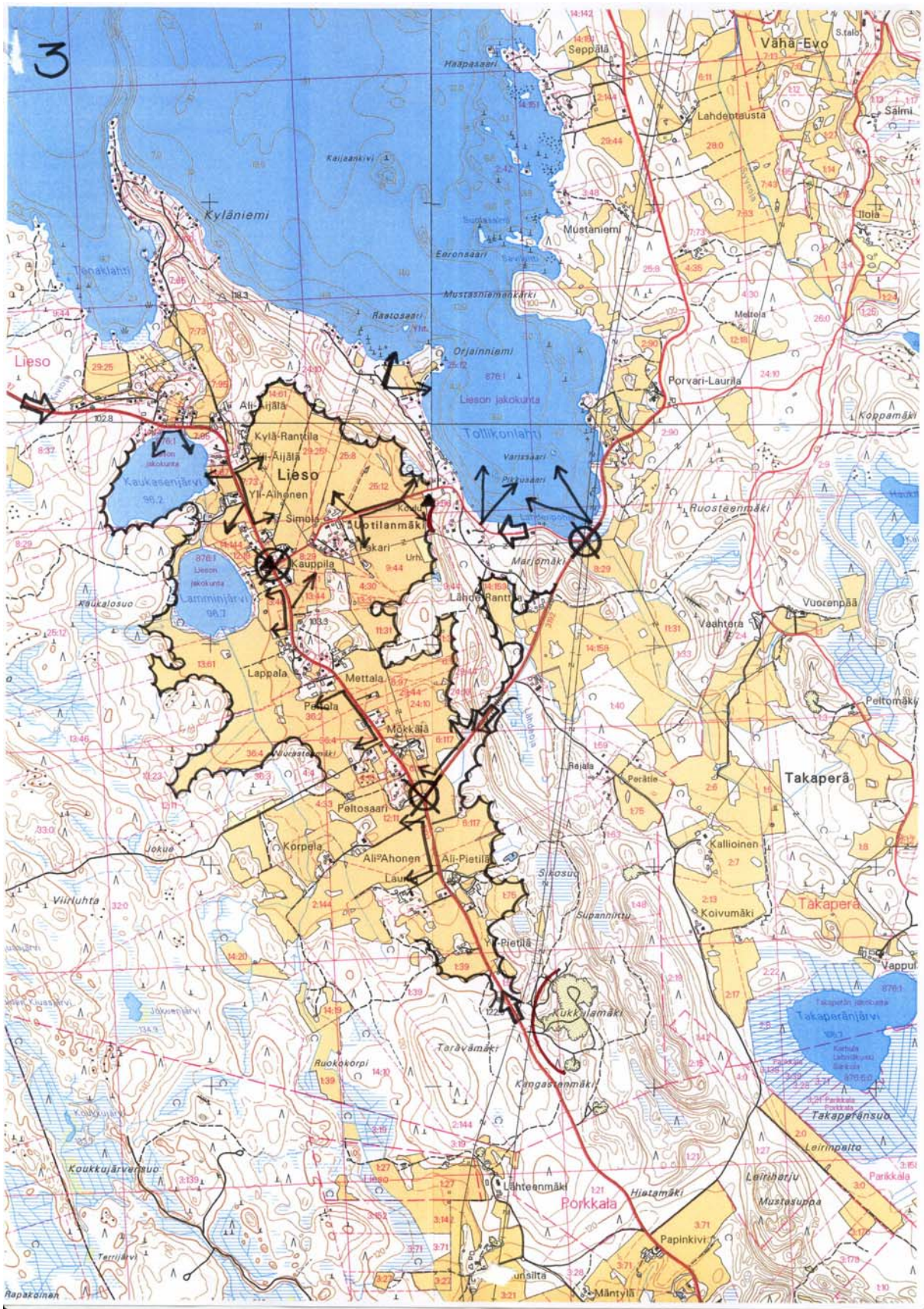


LIITE 6

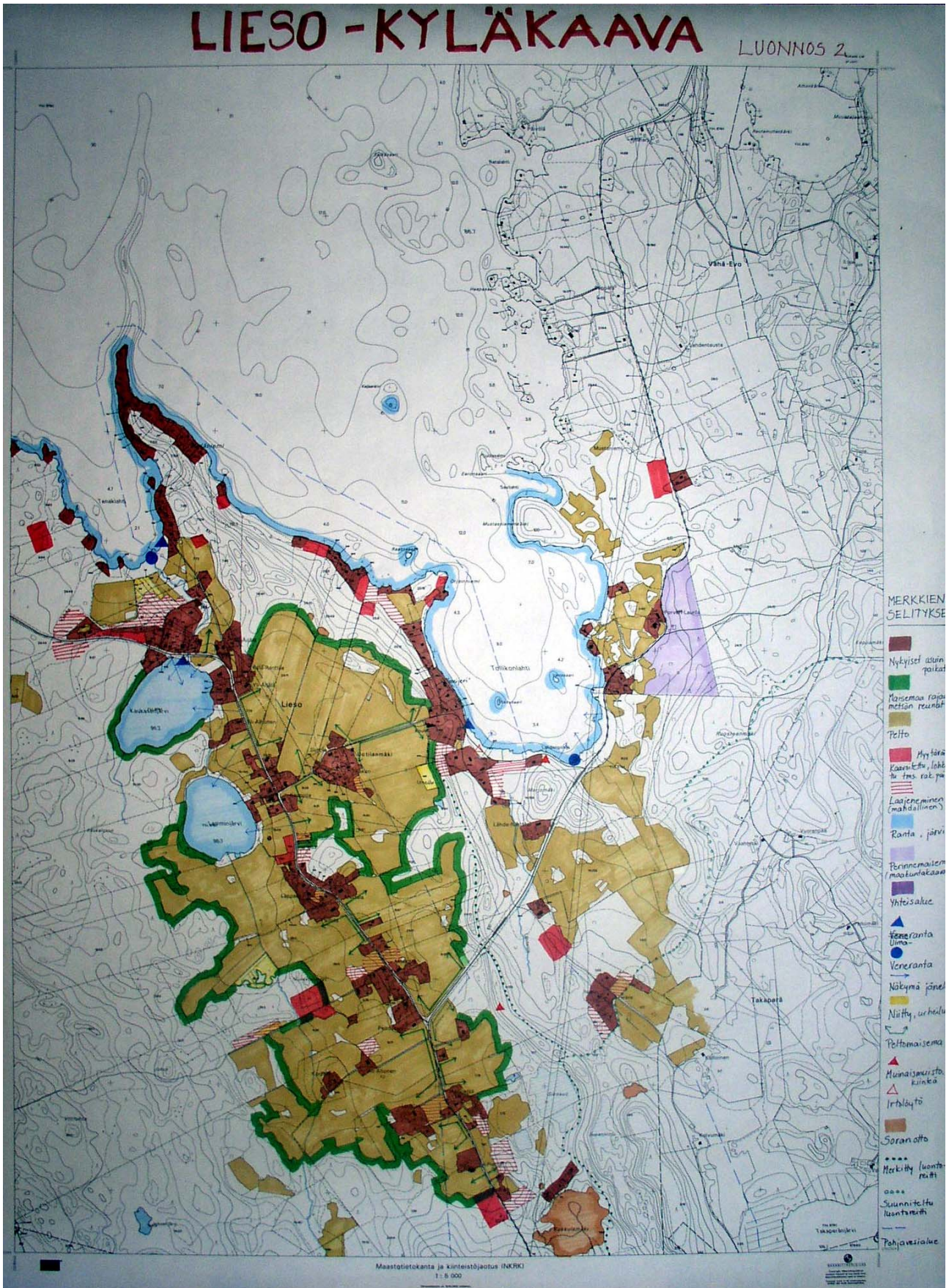




LIITE 7







LIITE 9

**ASUKASKYSELY**

**24.2.2005**

Lieson kyläkaava

Opinnäytetyö, Susanna Pyhälä, Mila02

susanna.pyhala(at)lpt.fi

Ikä \_\_\_\_\_

Lahden ammattikorkeakoulu

Mies \_\_\_\_\_ Nainen \_\_\_\_\_

Yhdyskuntasuunnittelu

1. Jos et ole syntyperäinen Liesolainen, niin kuinka päädyit tänne?

---

---

2. Kerro yksi huono asia kylästäsi.

---

---

3. Kerro yksi hyvä asia kylästäsi.

---

---

4. Mitä kaipaavat eniten Liesossa?

---

---

5. Mitä harrastat vapaa-ajalla?

---

---

6. Miten näet Lieson kylän kehittyvän omassa mielessäsi?

---

---

---

---

---

---

7. Mitä huonoa ja mitä hyvää näet kyläsuunnittelussa? Onko se tarpeellista?

---

---

---

---

---

---

Paperin toiselle puolelle voit kirjoittaa lisää...

## LIITE 10

### ASUKASKYSELYN YHTEENVETO – LIESO

Asukaskyselyyn vastasi 20%. (Kaavakkeita oli sata ja niistä palautui 20.)

10 v.	– 1 kpl
19 – 29 v.	– 4 kpl
41 – 58 v.	– 9 kpl
70 – 87 v.	– 6 kpl

Vastaajista oli 14 naisia ja 6 miestä.

Puolet vastaajista ovat syntyperäisiä liesolaisia ja kaksi lapsena Liesoon muuttaneita.

#### Plussat:

rauhallinen  
kauppa  
kauppa auki viikonloppuna  
yhteishenki  
naapurit  
koulu  
mukavat ihmiset  
baari/ruoka kesällä  
luonto  
ei vilkkaita teitä  
katuvalot  
hyvät tiet ”kylille”  
nuorisoseuran toiminta  
järvet

#### Miinukset:

kapeat tiet  
kelkkailun vastustus  
naapurikateus  
vähän nuoria  
vesijohto- ja viemäriverkoston puute  
vähenevä väki  
linja-autoyhteydet  
palvelujen väheneminen  
ei bensa-asemaa  
paperinkeräyspiste kaukana  
ei toimitilaa nuorisolle  
seurakunnan läsnäolon puute

#### Harrastukset:

löhöily  
käsityöt  
ulkoilu  
lukeminen  
työt  
kelkkailu  
metsästys  
puutarhan hoito  
liikunta  
tanssi  
hiihto  
uinti

mökkeily  
opintokurssit  
kalastus  
avantouinti  
lasten hoito  
television katselu  
kirjeiden kirjoittelu  
teatteri  
matkailu  
kukat  
ornitologia

Toivotaan lisää liikuntamahdollisuuksia.

Seurakunnan tilaisuuksia ja läsnäoloa toivotaan.