

Tatu Leppänoro

Hailuodon retkeilyalueen kartoittaminen



Restonomi, Matkailun
koulutusohjelma

Kevät 2017



KAJAANIN
AMMATTIKORKEAKOULU
UNIVERSITY OF APPLIED SCIENCES

TIIVISTELMÄ

Tekijä: Tatu Leppänoro

Työn nimi: Hailuodon retkeilyalueen kartoittaminen

Tutkintonimike: Restonomi (AMK), aktiviteettimatkailu

Asiasanat: Eräretkeily, Hailuoto, luontopolut, reittisuunnittelu, reittikartoitus, retkeily, retkeilyalueet, retkeilyreitti, ulkoilu, vaellus, virkistyskäyttö

Opinnäytetyö pääkohdiltaan koostuu Hailuodon retkeilyalueen kehityssuunnitelmasta ja sen pohjalta tehdyistä reittikorteista. Työn tarkoituksena oli selvittää Hailuodon 2016 kesäkauden aikaisten retkeilypuitteiden nykykunto ja esittää seikkaperäisesti kuinka retkeilyreittien fyysistä kuntoa voisi kohentaa ja käytettävyyttä parantaa, sekä esittää esimerkiksi vaihtoehtoisia reittejä alueen monikäyttöisyyden kehittämiseksi.

Työn teoriassa sivutaan reittisuunnittelua ja reittikartoituksen ohjeistuksia sekä luontomatkailun ja luontoharrastusten positiivisia vaikutuksia ympäristölle, harrastajille ja matkailuelinkeinolle. Teoriassa siis pyritään perustelemaan käytännön työn menetelmien lisäksi syitä, miksi retkeilyalueen kehittämiseen kannattaa panostaa ja mitä hyötyä matkailija ja matkailutoimija voivat saada luonnosta kestäväällä käytöllä.

Työn kohteena oli viisi erillistä Hailuodon retkeilyreittiä, joista jokaiseen käytiin perehtymässä käytännön retkillä. Reitit taltioitiin mm. muistiinpanojen, valmiiden kartoituslomakepohjien ja valokuvien avulla. Retkien aikana saatujen materiaalien ja niistä tehtyjen johtopäätösten avulla tehtiin Hailuodon retkeilyalueen kehityssuunnitelma ja kolme opastavaa reittikorttia Hailuodon kunnan käytettäväksi esimerkiksi markkinoidessaan seudun aktiviteetteja. Valmiiden reittikorttien ohessa työssä myös esitetään vaihtoehtoinen reittijärjestely nykyisen tilalle käytettävyyden parantamiseksi. Kortit toteutettiin jo olemassa olevien puitteiden perusteella pyrkien muodostamaan mahdollisimman yhtenäinen reitistö, jossa jokaiselta reitiltä pääsee helposti siirtymään toiselle.

ABSTRACT

Author: Leppänoro Tatu

Title of the Publication: Development plan for the hiking area of Hailuoto

Degree Title: Bachelor of Hospitality Management

Keywords: backpacking, Hailuoto, hiking, hiking trails, recreation, trail mapping, trail planning

The thesis consists of a development plan for the hiking trails of municipality of Hailuoto near Oulu and includes also trail cards for the existing trails in the area. The intention of this work, was to find out the current state of hiking trails and the close facilities in nature (bird watching tower, huts etc.) in the municipality of Hailuoto near Oulu, Finland, in the summer of 2016. The results and development suggestions we're aimed to be as practical and detailed as possible focusing on how to improve the usability of the trails and their physical condition.

Theory of the thesis touches subjects like trail planning, mapping a trail and how nature traveling and nature related hobbies improve travel industry, the environment and for the users. The goal is to justify why it's worth putting in the work developing hiking areas and what sustainable benefits there are in nature for travelers and tourism industry.

Five trails were inspected in the field, taking notes and photographs during the work. With the gained materials, a development plan for the hiking area and three trail cards were produced for the municipality of Hailuoto. Trail cards are aimed to be used in the tourism marketing and help travelers to find a hiking spot for their needs and abilities. Among with the cards, a new improved trail system is presented with the intention of making the area more accessible for the travelers

SISÄLLYS

1 JOHDANTO	1
2 LUONTO JA HENKINEN TERVEYS	3
2.1 Aineetonta hyötyä luonnosta	3
2.2 Hyvinvointia luonnosta.....	4
2.3 Green Care & Green Health	5
3 RETKEILY.....	7
3.1 Retkeily harrastuksena	7
3.2 Luontomatkailun kohderyhmät.....	9
3.3 Retkeilyelämys	10
4 REITTISUUNNITTELU	12
4.1 Reittikartoitus ja haastavuuden luokittelu.....	13
4.2 Hailuodon puitteet	15
5 HAILUODON RETKEILYALUEEN KEHITYSSUUNNITELMA	17
5.1 Tavoite ja sisältö.....	17
5.2 Kartoittamisen aloitus	18
5.3 Kartoittamisen menetelmät	21
5.4 Reittikertomukset.....	23
5.4.1 Reitti 1. Marjaniemi – Hannuksenrantalampi – Pajuperä	24
5.4.2 Reitti 2. Marjaniemi – Sunikari - Pöllä	31
5.4.3 Reitti 3. Kirkonkylä – Kutukari.....	36
5.4.4 Reitti 4. Marjaniemi – Keskinieniemi – Keskikylä.....	41
5.4.5 Reitti 5. Syökari – Tömpä, sekä Kirkkosalmen lintutorni & katselulato	49
5.5 Yhteenveto retkeilyalueen kehityssuunnitelmasta ja pohdintaa tuloksista	53
6 POHDINTAA TYÖN TULOKSISTA JA PÄÄTÖKSESTÄ	59
LÄHTEET	61
LIITTEET.....	64

1 JOHDANTO

Opinnäytetyö tehtiin yhteistyössä Kajaanin Ammattikorkeakoulun ja Hailuodon kunnan kanssa. Työn tavoitteena oli kartoittaa Hailuodon retkeilyalue maastossa tehtävin retkin sekä niiden pohjalta valmistaa kehityssuunnitelma alueen retkeilyreitistöä. Suunnitelman pohjalta luotiin myös kolme reittikorttia selosteineen käytettäväksi kunnan matkailun markkinoinnissa. Tavoitteena alun perin oli tehdä 3 – 5 korttia, mutta kartoitusretkien edetessä tuli selväksi, että niiden perusteella voidaan tehokkaasti tuottaa vain kolme reittiä.

Aiheena Hailuodon saaren retkeilyalueen kartoittaminen oli varsin mielenkiintoinen ja tekijälle sopiva käytännönläheisyytensä vuoksi sen lisäksi että Hailuodon ympäristö oli jokseenkin tuttu aiemmin suoritetun kesätyön merkeistä. Hailuodon kunnan puolesta oltiin myös innostuneita tehtävästä työstä, sillä retkeilyreitit kaipaavat käytännössä tehtävää puitteiden kunnan tarkistusta. Toimeksiantajan toiveena oli, että tehtävä kehityssuunnitelma olisikin mahdollisimman seikkaperäinen ja konkreettinen kehitys- ja korjaustarpeita esittäessään.

Työhön ryhtyessä oli jo jonkinlainen käsitys siitä, millainen retkeilyalue on ja kuinka laajalle se ulottuu. Kaikki mahdolliset reitit sijaitsivat suhteellisen lähellä toisistaan, joten siirtymät reitiltä toiselle olisivat lyhyitä ja lähtöpisteet olivat helposti tavoitettavissa. Käytännön kartoitusretket sujuivat lähestulkoon suunnitelman mukaisesti, vaikkakin saadut tulokset eivät olleetkaan täysin odotusten mukaiset. Monet reiteistä olivat vain irralliseksi jäänteitä osia vanhasta huomattavasti eheämmästä retkeilyalueesta.

Teoriataustalla pyritään perustelemaan, miksi luontomatkailuun kannattaisi Suomessa nykypäivänä sijoittaa ja mitä uusia mahdollisuuksia se tarjoaa matkailualalle ja taloudelle. Samalla se antaa perusteet sille, miksi Hailuodon retkeilyalueen kehittäminen kannattaa.

Keskeisiä peruskäsitteitä ovat aineettomat luonnonvarat ja niiden potentiaali, taloudelliset hyödyt, positiiviset vaikutukset kansanterveydelle ja innovointi. Koska matkailutuotteessa on perimiltään kyse elämyksestä, perehdytään työssä myös

retkeilyn elämyksellisiin ja henkisesti vaikuttaviin tekijöihin ja siihen, kuinka niitä hyödynnetään elämystaloudessa. Tämän lisäksi työssä käsitellään retkeilyalueiden suunnittelun teoriaa eli kuinka rakennetaan nykyajan standardien mukainen retkeilyreitti ja kuinka jo suunnitteluvaiheessa otetaan eri asiakasryhmät huomioon.

Koska aiheena on retkeilyalueen kartoitus, perehdytään siinä myös käytännössä tapahtuvan maastoreitin kartoituksen perusteisiin, luokitusperiaatteisiin ja mittausmenetelmiin sekä siihen, mitä etuja kartoittamisella on.

2 LUONTO JA HENKINEN TERVEYS

Suomessa ollaan perinteisesti totuttu elämään luonnosta ja metsästä, ja sieltä saatavat fyysiset hyödykkeet, kuten puutavara, ovat edelleenkin oleellinen osa kansallista taloutta. Ohelle on kuitenkin nousemassa uusia arvoja ja keinoja kasvattaa liikevaihtoa luonnon ehdoilla toteutettujen palveluiden, elämysten ja hoitojen kautta. Nämä tuotteet tiivistyvät aineettomiksi luonnonvaroiksi, arvoiksi, joiden perustana ovat innovaatiot, vihreä ajattelu, ainutlaatuiset miljööt, hyvinvointi, terveys ja kestävä kehitys.

2.1 Aineetonta hyötyä luonnosta

Aineettomat luonnonvarat eivät suinkaan ole uusi ilmiö, mutta niiden täyttä potentiaalia ei olla vielä täysin ymmärretty taikka hyödynnetty Suomessa matkailun alalla. Puitteet rakentaa näistä aineettomista luonnonvaroista merkittäviä elämyksiä ja palveluita ovat kuitenkin erinomaiset laajalti koskemattoman puhtaan luonnon vuoksi. Eurooppalaiset matkailijat osoittavat kasvavaa kiinnostusta luonto- ja aktiviteettimatkailua kohtaan ja uudenlaisille elämyksille on kysyntää. (Matkailun edistämiskeskus 2014.)

Mistä on siis tarkalleen ottaen kyse? Aineettomuus liiketoiminnassa tarkoittaa viiheyttä ja kestävyyttä. Vaihdannaisena on abstrakti tuote, esimerkiksi elämys. Luonto jää mahdollisimman vähäiselle kulutukselle ja keskiössä on asiakkaan hyvinvointi sekä luontainen kokemus. Yksinkertaisimmillaan jo olemassa olevan asian ympärille rakennetaan palvelu, kertomus, jolla vaikutetaan kokijan tunteisiin ja ajatusmaailmaan käyttäen hyödyksi aistiärsyksiä, tarinoita ja jopa teknologiaa. (Sitra 2013.)

Luontomatkailun uudet trendit tuovat pelikentälle entistä monipuolisempia mahdollisuuksia kehittää alan liiketoimintaa, luontomatkailua ja teknologiaa. Aineettomat luonnonvarat ovat osa vihreää taloutta ja tie kestävämpään elinkeinon harjoittamiseen. (Sitra 2013.) Avainasemassa ovat ympäröivän luonnon tiedostaminen ja toiminnan vaikutusten ymmärtäminen. (Green Care Finland ry 2013.)

2.2 Hyvinvointia luonnosta

Kaupungistunut nykyihminen on etäännyntynyt luonnosta ja oireilee henkisesti ja fyysisesti hektisessä, modernissa ympäristössään. Liiallisten keskittymistä häiritsevien virikkeiden lisäksi liian vähäinen fyysisen aktiivisuuden määrä ja huono ravitsemus vahingoittavat ja rappeuttavat kehoa ja aiheuttavat vakavia elintapasairauksia. Suomalaisesta väestöstä noin puolet harrastavat ainakin osittain terveys-suositusten mukaisesti liikuntaa. (Husu, Paronen, Suni & Vasankari 2010, 35.) Luontomatkailu ja retkeily voi tarjota monille ratkaisun näihin ongelmiin. On havaittu lukuisia myönteisiä tekijöitä liittyen luonnossa liikkumiseen niin apua tarvitseville ryhmille kuin myös silkkaa virkistystä haluaville omatoimisille kulkijoille. Siksi on oleellista tiedostaa myös retkeilyn näkökulmasta luonnossa liikkumisen antamat terveydelliset hyödyt.

Tutkimustulokset kiistatta osoittavat, useissa eri tapauksissa, että jo luonnon näkeminen tai siellä lyhykäisesti oleminen vaikuttavat ihmisen mielialaan positiivisesti (Sitra 2013). Yleisesti voidaan todeta, että yleensä luonnossa liikkumiseen ja sen näkemiseen liittyy vähintäänkin jonkinasteista kevyttä liikuntaa, jonka tuomat terveydelliset hyödyt ovat myös ilmiselvät. Hapensaanti paranee, ulkoilija saa mitä luultavammin nauttia auringonvalosta ja olosuhteista riippuen kehoon kohdistuu fyysistä rasitusta, joka kehittää keuhkoita, vahvistaa lihaksistoa ja kiihdyttää aineenvaihduntaa. Ruumiillinen rasitus myös parantaa unenlaatua ja ruokahalua. (Green Care Finland ry 2013.)

Fyysinen hyvinvointi korreloi henkistä terveyttä, mutta luonnon näkemisellä on myös muutoinkin selkeästi positiivisia vaikutuksia mielenterveyteen. Tutkimuksissa on havaittu, että jo luontoaiheisten kuvien katselu vähentää negatiivisia tunteita ja luonnossa fyysisesti liikkuen positiiviset vaikutukset moninkertaistuvat. Stressihormonin määrä vähenee elimistössä, keskittymiskyky paranee ja verenpaine laskee. Samalla henkinen irtautuminen arjesta vapaammassa ympäristössä voi edesauttaa omaksumaan uusia tapoja, arvoja tai harrastuksia ja herättää ajatusprosessin elintapojen parantamiseen. Luonnossa olemisen hyötyjä on myös

ymmärretty ottaa käyttöön terveydenhuollossa ja kuntoutustoiminnassa, jolloin puhutaan Green Care –palveluista, eli niin sanotusti apua tarvitseville tarkoitetuista palveluista. Tavoitteena on vaivan korjaaminen. (Sitra. 2013.)

Vaikka suomalaisten kansanterveydestä, ja etenkin arkiliikunnan vähyydestä ollaan yleensä huolissaan, on havaittu, että kevyt ulkoliikunta kiinnostaa valtaosaa väestöstä, ja se on osa monen arkipäivää ja virkistäytymistä. Koko aikuisväestöstä 96% harrastaa jotakin ulkoilulajia vuoden mittaan, keskimäärin kolme kertaa viikossa. Valtaosa tästä on niin sanottua lähiulkoilua, eli ulkoilun harrastamista vakinaiselta tai väliaikaiselta asuinsijalta, korkeintaan yhden päivän kestoisesti. Keskimääräinen ulkoiluun osallistumisen määrä vuodessa on kuitenkin laskenut hieman 2000 – 2010. (Neuvonen, Sievänen 2011, 37.)

2.3 Green Care & Green Health

Luonnossa olemisen ja sen vaikutuksen alaisena olemisen hyödyt siis tiedostetaan aktiivisesti julkisen terveydenhuollon ja kuntoutustoiminnan keskuudessa. Luontoretkeä ja eläinhoitoja käytetään sosiaalisten taitojen ja yhteisöllisyyden tuntemisen edistämiseksi esimerkiksi syrjäytyneisyyden hoidossa. Henkiset ongelmat ja vaikeudet voi olla helpompi kohdata ryhmän kesken, arjesta etäällä luonnon helmassa tehtävien harrasteiden parissa. Suomessa esimerkiksi ollaan saatu hyviä tuloksia päihdeongelmaisten kanssa ”Mettäterapialla”. Tällaiset Green Care eli ”vihreän hoivan” –palvelut ja tuotteet ovat yleensä julkisen puolen palveluita, joita käytetään nimenomaan potilaiden ja ”vahingoittuneiden” ihmisten korjaamiseen. (Green Care Finland ry 2013.)

Vastaavanlaiset matkailupalelut voidaan luokitella Green Health –tuotteisiin, eli vihreään hyvinvointiin, jolloin toiminta on enemmän vapaa-ajan viettoon ja virkistämiseen liittyvää elämysten kokemista luonnon helmassa. Tavallaan retkeilykin voidaan siis luokitella tähän kastiin, vaikka kyseessä ei olekaan perinteinen hoivatuote. Retkeilyreittien ympärille silti voisi rakentaa monenlaista palvelua, joka hyödyntäisi luonnon läheisyyttä ja ympäristöä henkisen hyvinvoinnin edistä-

miseksi. Esimerkiksi Hailuodon Marjaniemen majoitusliikkeiden läheiset luonnonsuojelualueet, meri ja retkeilyreitit luovat jo sellaisenaan oivalliset puitteet hyvinvointilomalle, vaikka niitä ei tässä yhteydessä toistaiseksi markkinoidakaan.

3 RETKEILY

”Tärkeintä ei ole määränpää, vaan matka”, kuuluu tuttu sanonta, johon retkeilyinkin olemus tiivistyy. Retkeilyllä voidaan tarkoittaa kaikenlaista luonnossa omatoimista luonnossa liikkumista, siellä oleskelua ja sen antimista nauttimista. (Laaksonen 2013.) Tässä työssä keskitytään ensisijaisesti jalan suoritettavaan patikointiin, koska sen kohteena ovat Hailuodon päiväpatikointiin tarkoitetut retkeilyreitit.

3.1 Retkeily harrastuksena

Luonto ja siellä liikkuminen ovat aina olleet lähellä suomalaista kulttuuria, ja monelle vanhat tavat kantautuvat tähänkin päivään asti. Luonnosta saatavat hyödykkeet ovat edelleen merkittävä osa Suomen kansantaloutta, mutta tavallinen suomalainen ei ole enää yhtä läheisessä kosketuksessa luontoon, kuin vielä vuosisata sitten, ja suhde luontoon on muuttunut. Entisistä jokapäiväisiä askareista, luonnontuntemuksesta ja selviytymistaidoista on tullut modernille suomalaiselle harraste, jolla paetaan henkisesti rankkaa ja ylivilikkeellistä arkea. Retkeily on tätä kulttuuriperinnettä. (Laaksonen 2013.)

Harrastuksena retkeily on moniulotteinen ja helppo, johon liki main kuka tahansa voi ryhtyä, ilman suurempia rajoitteita. Kunhan kunto kestää pitkäkestoista kävelyä, pärjää retkeilijä oikein hyvin. Suurta sijoitusta varusteiden hankintaan ei tarvitse, ja retkeily onkin melko huokea harraste. Kesäiselle, lyhytkestoiselle ja helpolle päiväretkelle riittää kevyt varustus, joka koostuu lähes joka kotoa löytyvistä asioista. Helpollekin retkelle kannattaa jo kuitenkin suunnitella hieman, mitä mukaan oikeasti tarvitsee, ja etenkin pidemmälle ja vaativammalle matkalle lähtiessä täytyy jo ymmärtää, mihin ryhtyy ja kykenee. Varustautua tulee harkitusti sekä olosuhteiden mukaisesti.

Ulkoilijasta, tai esimerkiksi lenkkeilijästä, retkeilijä eroaa motiiveiltaan. Syitä retkelle lähtöön on luonnollisesti yhtä monta kuin on retkeilijääkin, mutta keskiössä ovat luonto, rauha, hyvinvointi ja irtaantuminen omasta arjesta. Syy retkeen voi

liittyä läheisesti myös johonkin muuhun luontoharrastukseen, kuten metsästyksen, valokuvaukseen tai vaikkapa sienestystykseen tai marjastukseen. (Laaksonen 2013.) Fyysinen suorittaminen voi olla myös osatekijä, mutta se ei yleensä ole määrittävä motiivi.

Tavalliseen patikkaretkeilyyn saa nopeasti virkistystä vaihtamalla esimerkiksi maastopyörään tai kajakkiin. Talvisin alleen voi ottaa sukset, retkiluistimet tai vaikkapa ihan lumikengät. Käytännössä retkeilyelämystä pystyy höystämään jokaisen kulkijan tarpeisiin, niin vauhdikkaaksi tai rennoksi kuin tarve vain vaatii.

Miten retkelle lähteminen käytännössä onnistuu? Matkailijan motivaation täytyy herätä, jotta hän alkaisi etsiä häntä kiinnostavaa ja sopivaa reittiä retkelle. Motivaation syntyyn vaikuttavat lukuisat eri ympäröivät tekijät, kuten läheiset, miljöö, elinalueen infrastruktuuri, markkinointi ja harrastukset. (Laaksonen 2013.)

Motivaation herättyä täytyy laajasta alueiden ja reittien kirjosta etsiä itselleen se sopivin ja mielenkiintoisin. Tässä apuna toimivat internetin luontomatkailuportaalit, kuntien omat verkkosivut ja monet matkailusivustot. Prosessia auttaa huomattavasti, jos reiteistä löytyy yksityiskohtaisia selosteita, eli reittikortteja, joista matkailija voi tarkastella yksittäisen reitin ominaisuuksia selkeästi. Patikkareittien kortteista pitäisi tulla esille mm. reitin pituus, vaelluksen arvioitu kesto, maaston vaativuus, reitin viitoitus, taukopaikkojen sijainnit ja niiden varustus ja kenties neuvoja siihen, miten retkelle kannattaa valmistautua. Viimeistään reittikortin avulla matkailija pystyy loppupeleissä tekemään päätöksen, onko reitti hänelle sopiva. (Räsänen 2015.)

Kun reitti on valittu, alkaa retkelle valmistautuminen. Retkeilijän on hyvä tietää jokamiehenoikeutensa, ja mitä reitillä saa ja voi tehdä. Onko reitin varrella suojelualueita, tai esimerkiksi pihapiirejä ja yksityisalueita? Varusteet tulee osata valita reitin vaativuuden ja olosuhteiden, kuten sään ja vuodenajan mukaisesti. Mitä vaativampi retki on tiedossa, sen pidemmäksi varustelista kasvaa. Apuna valmistautumiseen voi käyttää esimerkiksi Suomen Ladun julkaisemaa ”Oppaasi lähiretkelle” –esitettä, jossa on erittäin selkeästi esitetty, mihin kaikkeen tulee kiinnittää huomiota. (Suomen Latu 2016.) Lukuisia muitakin oppaita ja lähteitä voi löytää niin kirjastosta kuin verkostakin, eikä tiedosta takuulla ole pulaa.

Retken jälkeen on vuorossa kotiinpaluu. Luonnonolosuhteissa oleminen saattaa korostaa nykyaikaisten mukavuuksien tuomia etuja ja arjen helpotuksia, ja kotiin asettuminen voi olla hyvinkin mieluisa kokemus, etenkin jos retkeilijä kokee saavuttaneensa jotain. Haastavammalla reitillä on kenties täytynyt jopa osoittaa jonkinlaisia erä- ja selviytymistaitoja. Retkeilijä voi kokea elpyneensä ja arki tuntuu uudelta ja virkistävältä. Luonnon rentouttavat ja stressiä laskevat vaikutukset ovat nyt voimakkaimmillaan. Samalla siirrytään hiljalleen niin sanottuun ”muisteluvaiheeseen”. (Laaksonen 2013.) ja retkielämys vaipuu mielen sopukoihin. Parhaimmassa tapauksessa ainutlaatuinen retkeilyelämys jättää pysyvän muistijäljen, joka myötävaikuttaa matkailijan henkiseen kasvuun ja kehittymiseen. Loppupeleissä tämä onkin kaikki, mitä retkestä jää jäljelle. (Green Care Finland ry 2013.)

3.2 Luontomatkailun kohderyhmät

Erilaisten luontoharrastajien kirjon ja heidän motiivinsa tunnistaminen ja huomiointi on tuikeä tärkeää menestyvän retkeilyalueen suunnittelussa, aivan kuten minkä tahansa tuotteen suunnittelussa. Mitä laajempi ja monipuolisempi valikoima reittejä on, sitä suurempi käyttäjäkuntakin oletettavasti on olemassa. Totta kai huoltokulut, ympäristön rajoitukset ja muut kustannukset on otettava huomioon, joten reittien monipuolisuutta ja monikäyttöisyyttä kannattaa edistää. Tällöin luontomatkailijoiden eri luokitteluiden omaksumisesta ja ymmärtämisestä voi koitua merkittävää hyötyä.

Matkailijat voidaan jaotella eri ryhmiin motiivinsa ja fyysisten ominaisuuksien perusteella. Esimerkiksi OutdoorsFinland luokittelee retkeilijät neljään eri ryhmään, sen perusteella, mitä he retkeltään hakevat, Metsähallituksen keräämien tietojen pohjalta (OutdoorsFinland 2014). Ryhmät ovat

- sosiaaliset itsensä kehittäjät
- kuntoilevat luontoseikkailijat
- henkistä hyvinvointia hakevat nostalgikot
- luontosuuntautuneet rentoutujat.

Asiakasryhmien halujen tunteminen voi helpottaa alueiden kohderyhmien hahmotamista ja näin voidaan täsmentää tuotteiden markkinointia oikein. Tätä prosessia helpottaa lisäksi Suomen Ladun vaativuusluokitusstandardit (Suomen Latu 2016), joiden mukaisesti retkeilyreitit jaotellaan kolmeen luokkaan fyysisen haastavuuden perusteella. Luokittelun tuntemuksen kautta retkeilyalueita voidaan suunnitella eri kohderyhmille motiivien lisäksi myös fyysisten valmiuksien perusteella.

3.3 Retkeilyelämys

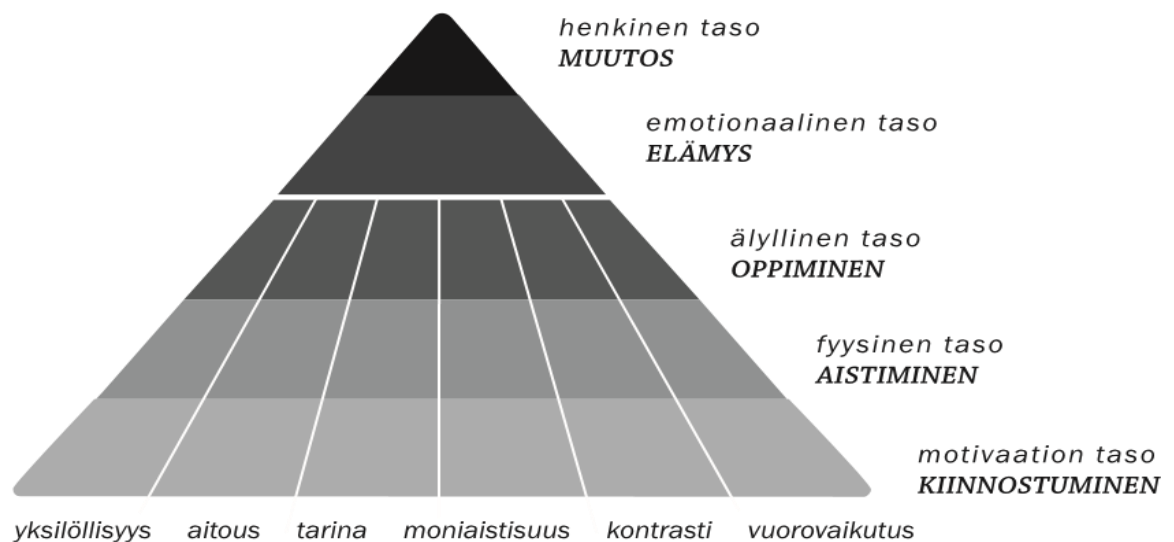
Tuotteistettu, hyvä elämyspalvelu tai -tuote kohtelee asiakastaan kuin vierasta, eikä vain tyydy tarjoamaan hänelle kylmää tuotetta. Tällainen elämyspalvelu voi olla kasvattava, kenties ikimuistoinen kokemus, jonka lopputuloksena parhaimmillaan on henkilökohtainen, henkinen muutos matkailijassa. Teemoittamalla tuotteen ja rakentamalla sen ympärille johdonmukainen tarina, joka ei vaikuta epäaidolta kokijan silmissä, auttaa sitoutumaan koettavaan hetkeen ja näin herättää uusia tuntemisen tasoja. Ammattitaidolla tehty elämys on rytmitetty tarina, jossa jännite rakentuu kohti sen kertoman draaman huippuja. Täytyy kuitenkin muistaa, että jokainen matkailija on yksilö ja kokee asiat henkilökohtaisesti, omalla tavallaan. (Tarssanen 2009, 11.)

Elämyksellisyys on luonnollisesti myös erittäin merkittävä osa matkailua kuin myös retkeilyäkin. Siksi myös retkeilymatkailun puitteita ja reittejä kehiteltäessä on tärkeää ymmärtää elämystalouden perusteita. Miten matkailijan motivaatio lähteä palvelun äärelle syntyy ja millaisia asioita halutaan kokea retkellä? (Räsänen 2015; Veijola 2013.)

Unkarilaisen psykologin Mihaly Csikszentmihailyn mukaan ”optimaalinen” kokemus ja elämys perustuu *flow*-tilan kokemiseen, johon pääsee tavanomaisesti keskittymistä vaativassa, tavoitteellisen ja haastavan tehtävän parissa. Tavanomaisesti tällaiset puitteet löytyvät esimerkiksi vauhdikkaiden urheilulajien parista, mutta samoja periaatteita voidaan pyrkiä näkemään matkailutuotteen draaman rytmittämisessä. Luonteva ja johdonmukainen, rytmitetty siirtyminen kohokohdasta toiseen tekee niiden kokemisesta luonnollisempaa ja

muistokkaampaa. Liian intesiivisesti toistuvat huippukohtat matkailutuotteessa, esimerkiksi tässä yhteydessä retkeilyreitillä, tekevät kokemukset tavallaan puuduttavan eli koetun ”draaman” kohokohtat jäävät vähemmän vaikuttavaksi. (Veijola 2013).

Retkeilyreittejä suunniteltaessa ja kehittäessä ei tietenkään voida tiukalla otteella säädellä elämyksen elementtejä, koska ympäristö itsessään toimii tarinankertojana. Reitit voidaan kuitenkin suunnitella ainutlaatuisiin ja eksoottisiin ympäristöihin, jotka tarjoavat elämyksellisiä hetkiä ja huipentumia, kuten esimerkiksi vaikuttavan maiseman, uniikkia kasvillisuutta, hiljaisuutta ym. Suomen näkökulmasta nimenomaan koskematon, ainutlaatuinen luonto on matkailuvaltti (Matkailun edistämiskeskus 2014).



Kuva 1: Elämuskolmio (Lapin elämysteollisuuden osaamiskeskus 2009).

Lapin elämysteollisuuden osaamiskeskuksen, LEO:n tarjoaman ”elämuskolmion” avulla voidaan tarkastella, miten ja millä tasoilla käytännössä elämys matkailijalle syntyy ja mitä se hänelle tarkoittaa (Kuva 1, Lapin elämysteollisuuden osaamiskeskus 2009). Kuvio toimii mainiona työkaluna elämyksen suunnittelijalle tai palveluntarjoajalle tuotekehityksessä. Mitkä osa-alueet täyttyvät ja missä kohtaa tulisi parantaa?

4 REITTISUUNNITTELU

Hyvinvointi- ja luontopalveluiden kysyntä kasvaa, ja retkeily kiinnostaa yhä enemmän matkailijoita. Harrastajienkin määrä on viime vuosina kasvanut. Retkeilystä kiinnostuneet matkailijat eivät enää ole pelkästään tottuneita eräkävijöitä, vaan joukossa on kasvava määrä satunnaisia harrastelijoita. Vuonna 2014 tehty saksalainen tutkimus osoittaa, että retkeilyä motivoivat tekijät ovat muuttuneet. Ihmiset hakevat yhä enemmän stressin purkua ja arjesta irti pääsyä, henkistä kasvua ja yhteenkuuluvuutta, eli juuri niitä asioita, joita ihminen kokee luonnossa, yksin sekä ryhmässä liikkessa. (Project M GmbH 2014.)

Ulkoilua on kohtuullisen helppo harrastaa, eikä se vaadi suuria välinekustannuksia tai perehtymistä, mikä takaa sen, että harrastajia myöskin löytyy. Retkeilyn selkeästi suosituin muoto onkin päiväretkeily ja kiinnostus sitä kohtaan osoittaa yhä kasvua. Suomen kansallispuistojen kävijämäärä kasvavat tasaiseen tahtiin, ja Metsäntutkimuslaitoksen tutkimustulosten mukaan eväsretkien ja patikoinnin harrastus on lisääntynyt vuosien 2000 – 2010 välillä. Suurin osa mainituista kansallispuistokäynneistä koostuu nimenomaan päiväretkistä, joille lähdetään esimerkiksi läheiseltä majoitusliikkeeltä. (Laaksonen 2013.)

Ulkoilu- ja retkeilyalueisiin kannattaakin siis panostaa. Helposti tavoitettavat harrastepaikat kannustavat lähiympäristön asukkaita liikkumaan ja samalla oman asuinseudun viihtyvyys lisääntyy (Sitra 2013, 20). Ulkoilu- ja retkeilyalueiden markkinointi ja niiden helppo löydettävyys voisi myös mahdollisesti innostaa enemmän matkailijoita lähikunnista kevyille päiväretkille.

Uudet monipuolistuvat tarpeet on hyvä tiedostaa, jotta markkinoille voitaisiin luoda menestyviä retkituotteita ja -reittejä. Luonnon aistiminen ja kokeminen ja retkeilyn helppous ovat tärkeitä osatekijöitä luontomatkailejoille. Hyvin suunnitellun ja toteutetun retkeilyreitistön tulisikin välillisesti edistää paikallista elinkeinoelämää houkuttelemalla enemmän matkailijoita seudulle. Suunnittelussa tulee kiinnittää huomiota seuraaviin asioihin (OutdoorsFinland 2014.)

- reittien saavutettavuus

- paikallinen infrastruktuuri ja palveluvarustus
- reittien monikäyttöisyys:
 - o liitoskohdat, reittivaihtoehdot, vaativuusluokittelu
- elämys ja tunnelma
- turvallisuus
- ylläpito ja huolto
- markkinoinnin monikanavaisuus.

Tämän opinnäytetyön tarkoitus ei ole suunnitella reittejä uusiksi, mutta kehittämissuhteissa tullaan sivuamaan näitä aiheita, ja mikäli epäkohtia nousee esille, tehdään niistä parannusehdotuksia. Saavutettavuuteen on helppo vaikuttaa pienilläkin siirroilla ja monikanavaiseseen markkinointiin voidaan panostaa työn ohessa tehtävien reittikorttien avulla. Luokittelun ja kartoituksen myötä myös Hailuodon retkeilyalueen käytettävyys toivottavasti paranee.

4.1 Reittikartoitus ja haastavuuden luokittelu

Reittikartoitus on tapa tuotteistaa olemassa olevia, matkailulle tärkeitä reittejä tehden niistä helposti markkinoitavia kokonaisuuksia, ja se on oivallinen keino lisätä alueen vetovoimaisuutta. Kartoittamisella voidaan tutkia reittien heikkouksia ja vierailuarvoa objektiivisesti, jotta ylimääräiset ja tarpeettomat osuudet saataisiin karsittua pois. Samalla huoltotoiminpiteet helpottuvat ja turhia ylläpitokuluja voidaan vähentää. Opinnäytetyön kartoitusretkien pohjalta tehtävät reittikortit palvelevat ylläpitäjien lisäksi myös matkailijoita. Useista eri kanavista löytyvät reittiselosteet houkuttelevat enemmän kävijöitä alueelle, ja samalla reittien käyttömukavuus ja turvallisuus paranevat. Tavoitteena on, että jokainen retkeilijä pystyisi vaivatta valitsemaan hänen tarpeisiinsa sopivan ja vaativuudeltaan oikean reitin. (Rautiainen 2013.)

Kartoittamista varten täytyy ymmärtää kartoitettavan alueen nykytilanne ja puitteet. Paikallisiin toimijoihin otetaan yhteyttä, opinnäytetyön tapauksessa Hailuodon kuntaan, ja esikartoitusvaiheessa tietoa kerätään etukäteen niin paljon kuin

mahdollista. Ylläpitävistä ja markkinoivista tahoista otetaan selvää. Voidaanko työn tuloksia esimerkiksi julkaista verkkosivuilla? (Räsänen 2015.)

Ennen käytännön kartoitusretkiä valitaan mittausmenetelmät ja -laitteet (GPS, korkeuserot, kaltevuudet), valitaan missä järjestyksessä reitit tullaan tarkistamaan ja miten paikalle kuljetaan. Kartoittamisen alussa reiteillä on olla myös tärkeysjärjestys, jossa niitä lähdetään työstämään oman ajankäytön ja resurssien priorisoimista varten.

Kartoittamiseen liittyy myös läheisesti reittien haastavuuden luokittelu. Retkeilyalueen suunnittelemisen kannalta optimaalisessa tilanteessa reitistö tarjoaisi mahdollisimman monipuolisen skaalan reittejä helposta vaikeaan. Tässä työssä luokittelun apuna käytetään Suomen Ladun asettamia ja säätämiä standardeja, joiden mukaisesti reitit asettuvat kolmeen vaativuusluokkaan: helppo, keskivaativa ja vaativa. Luokitukset perustuvat sulanmaan ajan olosuhteisiin ja ovat vain siihen aikaan voimassa. (Suomen Latu 2016.)

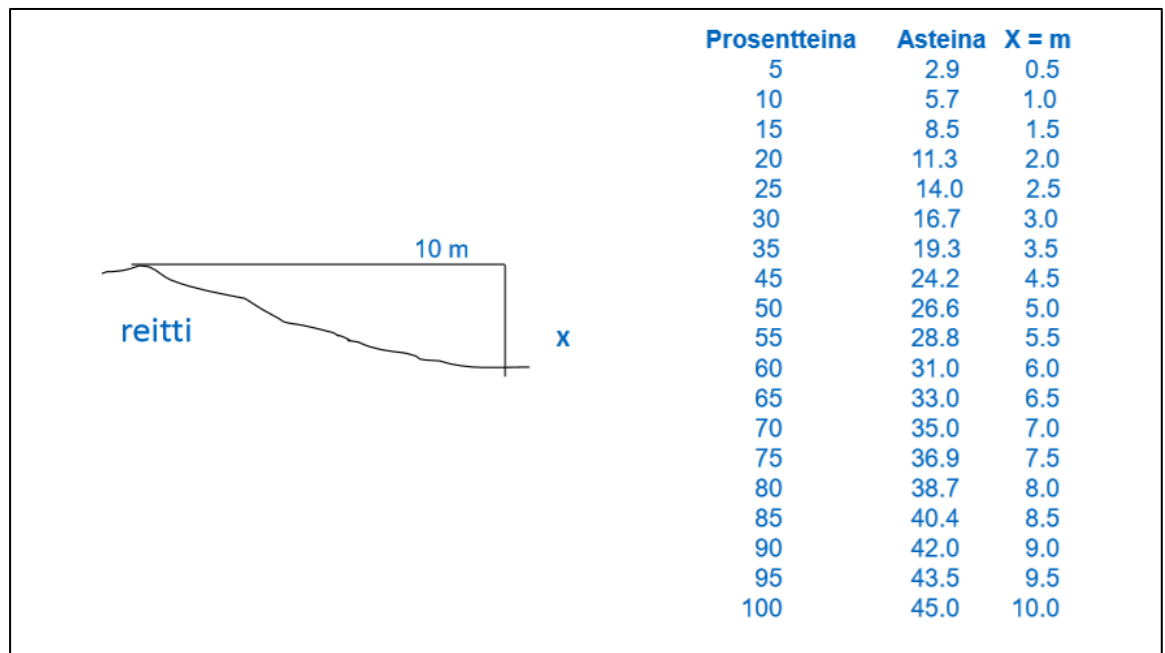
Helppo reitti on ohjeiden mukaisesti viitoitettu ja merkitty maastoon, ja on pohjaltaan tasainen tai jopa pohjustettu pitkospuin eikä matkalla saa olla juurikaan korkeuseroja, ja niidenkin on oltava loivia. Ilman kantamuksia kulkunopeuden tulisi olla noin 12 – 15 minuuttia kilometriä kohden (4 – 5 km/h). Nousujen kaltevuus saa enintään olla 15 %.

Keskivaavalta reitiltä saa löytyä jo jonkin verran korkeuseroja ja hieman vaikeakulkuisempia paikkoja, mutta maaston viitoitus täytyy edelleen olla selkeää. Maksimikaltevuus keskivaikealla reitillä on 30% ja keskimääräinen etenemisnopeus on 16 – 20 minuuttia kilometrillä (3 - 4 km/h).

Vaavalta reitiltä voi odottaa jyrkkiä nousuja ja kulkeminen voi vaatia suunnistustaitoja vähäisen viitoituksen vuoksi. Vaavalla maastopohja on oletetusti vaikeakulkuinen ja reitillä voi joutua esimerkiksi kahlaamaan. Keskimääräinen nopeus ilman kantamuksia on yli 21 minuuttia kilometriä kohden (alle 3 km/h).

Pituuskaltevuusprosentin tulkitseminen on oleellinen osa reittien luokittelua, jotta ”jyrkät” ja ”loivat” nousut eivät jäisi tulkinnanvaraisiksi. Kaltevuus voidaan tulkita

esimerkiksi 10 metrin matkalta suhteessa nousuun laskemalla kuvitteellisen kolmion kulmakerroin. Mikäli maa nousee esimerkiksi metrin verran, saadaan kaltevuusprosentiksi 10 ($10 / 1=10$). Oheinen Suomen Ladun teettämä taulukko selkeyttää kaltevuusprosentin laskemista. (Taulukko 1. Rautiainen 2013.)



Taulukko 1: Suomen Ladun laatima taulukko kaltevuusprosentin mittauksesta (Rautiainen 2013).

4.2 Hailuodon puitteet

Jotta retkelle voidaan lähteä, tarvitaan sille sopivat, matkailijaa innostavat puitteet. Suomesta ei niistä onneksi ole pulaa. Laajalti koskematon luonto, lukuisat kansallispuistot ja valtion retkeilyalueet takaavat, että lähes tulkoon mistä tahansa päin Suomea voi lähteä retkeilemään luonnon helmaan. Metsähallituksen vuonna 2015 tehdyn raportin mukaan Suomessa on 39 kansallispuistoa ja 19 luonnonsuojeluetta. Kaiken kaikkiaan lakisääteisiä luonnonsuojeluetta on 701, eli 9 % koko Suomen pinta-alasta. (Metsähallitus 2016.)

Hailuoto kuuluu Suomen ympäristöministeriön valitsemiin kansallismaisemiin ja on siksi myös tärkeä helmi Suomen matkailussa. Sisämaan ainutlaatuiset maalaiskylämaisemat, Marjaniemen kalastajamajat, upeat luonnonvaraiset hiekkarannat ja hiekkaiset kangasmetsät ovat potentiaalisia valtteja Hailuodon matkailun markki-

noinnissa ja sen edistämisessä. Marjaniemen alueella on vielä nähtävissä jäänteitä ennen tärkeistä elinkeinoista. Luonnonpuitteiden lisäksi alueella on siis historiallista arvoa, sillä esimerkiksi Marjaniemen alueella ovat yhä pystyssä entiset kalastajamökit, luotsimajat ja käytöstä poistunut majakka. Vanhoja elinkeinoja harastetaan alueella edelleen, vaikkakaan ei yhtä merkittävässä määrin. Silti Hailuodon ja etenkin Marjaniemen läheiset nähtävyydet ja rakennukset henkivät menneitä aikoja ja historiaa. (Heikkilä & Timonen 2003.)

Hailuodon luontoa markkinoidaan moni-ilmeisenä ja luonnossa omatoimisesti tehtävät aktiviteetit, kuten kalastus, metsästys ja lintubongaus, ovat suuressa roolissa. Saaressa on laajalti luonnonsuojelualueita, koskematonta luontoa sekä toisistaan poikkeavia metsiä ja maisemia. Rikas lintukanta on myös tärkeässä asemassa Hailuodon matkailussa, ja monia lintutorneja onkin rakennettu ympäri saaren. Kaiken kaikkiaan Hailuodon luonnonympäristön tarjoamat puitteiden voidaan todeta olevan luontomatkailijoille erittäin mielenkiintoiset vaihtelevuutensa ja monipuolisuutensa vuoksi.

Työhön ryhdyttäessä ennakkotietojen mukaan Hailuodon retkeilyreitit olivat kuitenkin melko heikossa kunnossa. Retkeilijöiden palaute on ollut kuulopuheiden mukaan huonoa ja opinnäytetyöntekijän omienkin vuoden 2013 kokemusten mukaan reiteillä on ollut selkeästi kehittämistarpeita. Työn tavoitteena onkin, että selkeän ja konkreettisen suunnitelman avulla kunnan olisi helpompi lähteä hakemaan reittien kunnostukseen vaadittavia varoja.

5 HAILUODON RETKEILYALUEEN KEHITYSSUUNNITELMA

Tämän kehityssuunnitelman tarkoituksena on selvittää ja kartoittaa Hailuodon retkeilyalueen puitteiden nykytilanne maastossa tehtyjen vaellusten ja niiden aikana kerättyjen havaintojen perusteella. Kehityssuunnitelman ulkopuolelle siis jäävät retkeilyalueella vierailleiden matkailijoiden kokemukset retkeilyreiteistä, mutta reitien ominaisuuksia pyritään tarkastelemaan mahdollisimman objektiivisesti. Apuna käytännön kartoittamisessa, havainnoinnissa ja kehityssuunnitelman johtopäätöksissä on käytetty Outdoors Finlandin ja Suomen Ladun materiaaleja koskien käytännön retkeilyalueen kartoittamista sekä retkeilyalueen suunnittelua ja muita lähteitä retkeilyelämäyksestä ja retkeilymatkailun trendeistä.

5.1 Tavoite ja sisältö

Kehityssuunnitelma on tehty opinnäytetyönä Kajaanin Ammattikorkeakoululle yhteistyössä Hailuodon kunnan kanssa. Suunnitelman keskeisimmät tavoitteet ovat selvittää konkreettisesti jo ennestään suunniteltujen Hailuodon retkeilyreittien nykykunto ja niiden niin sanotut heikot kohdat, ja tarjota niille mahdollisia korjaus- ja kehitysvaihtoehtoja. Esille nostetaan totta kai myös reittien hyvät puolet ja vahvuudet, kuten sijainti, saavutettavuus ja kytkökset muihin reitteihin. Hailuodon alueen reiteillä on myös monia niin sanottuja kohokohtia, eli hyviä maisemapaikkoja, mahdollisuus nähdä eläimiä ja rikas ja monipuolinen kasvikkunnan esiintyminen.

Kehityssuunnitelma koostuu viiden kartoitetun reitin reittikertomuksesta, joiden pohjalta johdetaan kartoittajan näkemys nykytilanteesta ja alueen mahdollisuuksista, selvittäen mahdollisimman konkreettisesti alueen retkeilyllinen potentiaali ja käytännössä tehtävät korjaukset käytettävyyden parantamiseksi. Suunnitelma pyritään pitämään hyvin käytännönläheisenä ja seikkaperäisenä kehitysehdotuksissaan mahdollisten, tulevaisuudessa tehtävien käytännön toimenpiteiden helpottamiseksi.

Suunnitelman ohessa nostetaan esille, mitkä reitit tällä hetkellä soveltuvat parhaiten matkailukäyttöön, ja niistä tehdään tuotteistetut reittikortit esimerkiksi kunnan

nettisivuilla käytettäväksi. Yhteensä reittikortteja tehdään kolme kappaletta kat-
taen Hailuodon läntisen puoliskon jo olemassa olevat reitit. Tavoitteena oli luoda
yhtenäisen retkeilyalueen raamit, läheisesti toisiinsa kytköksissä olevin reitein luo-
den suuren Hailuodon ympyräreitin, jonka pitäisi siis muodostaa mahdollisuuden
useampipäiväiseen vaellukseen Hailuodon ympäri. Reittikortit luovutetaan Hailuo-
don kunnalle.

5.2 Kartoittamisen aloitus

Kartoittaminen aloitettiin 2016 kesän alussa palaverilla Hailuodon kunnan edusta-
jan kanssa, joka toimi myös opinnäytetyön toimeksiantajana. Tapaamisen aikana
tarkasteltiin alustavasti, mitkä Hailuodon alueen reitit tultaisiin kartoittamaan ja mil-
laiset asiat olisivat kunnan kannalta tärkeitä kehityssuunnitelmaa tehdessä. En-
nakkokäsityksen mukaan vanhat reitit olivat huonokuntoisia ja viralliselle kuntotar-
kastukselle oli todellinen tarve. Matkailijoiden palaute reiteille tehdyistä retkistä
ovat olleet huonoja, ja kunnan edustajatkin tunnistavat, että reitit ovat heikossa
kunnossa.

Mahdollisia tulevia ongelmakohtia mietittiin jo etukäteen ja reittejä pyrittiin laitta-
maan tärkeysjärjestykseen sijainnin, pituuden ja reitin käytettävyyden perusteella.
Kartoittamisen aikana pyrittiin kiinnittämään huomiota mahdollisimman konkreet-
tisiin ongelmiin ja ratkaisuihin. Voiko soistuneelle alueelle rakentaa pitkospuut, ja
kuinka pitkä osuus olisi kyseessä? Löytyisikö reiteille vaihtoehtoisia väyliä, mikäli
elämyksellisyys ei ole toivotun mukainen? Onko reittien opastus kunnossa ja miten
sitä voisi parantaa? Kenttätyön aikana myös kannettiin sinistä nauhaa heikosti
merkittyjen tai kiertoreittiä vaativien osuuksien merkitsemistä varten. Palaverin ai-
kana sovittiin, että käytännössä tehtävät kartoitusretket tultaisiin kesän aikana te-
kemään viidelle erilliselle reitille Hailuodossa.

Käytännössä tehtävät kartoitusretket sijoituivat seuraavan kartan (Kuva 3. Info-
kartta Oy) mukaisesti Hailuodon alueelle numerojärjestyksen mukaisesti, ja jokai-
nen osuus kuljettiin läpi kahteen kertaan viidennettä lukuun ottamatta. Tämä siksi,

koska ”viidennen” reitin ei katsottu enää olevan olennainen osa retkeilyaluetta hyvin etäisen tavoitettavuutensa vuoksi, mutta puitteiden kunto kuitenkin tulisi tarkistaa kehityssuunnitelman vuoksi. Käytännön retkille lähtiessä kartan mukaiset merkinnät olivat ainoa ennakkotieto alueen retkeilyreiteistä, jonka pohjalta myös matkat suunniteltiin. Kutakuinkin samat reitit ovat myös merkittyinä Hailuodon kunnan teettämässä vuoden 2016 retkeilykartassa. Yhteensä kartalle merkittyjä reittejä on noin 52 kilometrin verran.



Kuva 2: Hailuodon retkeilyreitit (Infokartta Oy).

Tärkeimmiksi reiteiksi katsottiin ennakolta kartalle merkityt reitit 1. (7,39 km) ja 3. (18,56 km) Marjaniemen läheisyyden ja saavutettavuuden vuoksi. Tuotteistamisen ja reittikorttien kannalta oli myös tärkeää löytää ainakin kaksi haasteellisuudeltaan ja matkaltaan toisistaan poikkeavaa reittiä, eli lyhyehkö, helppo reitti arkisille päiväkävijöille, ja haasteellisempi, pitkäkestoinen reitti tosiretkelijöille.

Alustavan suunnitelman mukaan ainakin kolme reittikorttia tehtäisiin osuuksista 1. ja 3. sekä yhdistelmästä reiteistä 1., 2. ja 4., kunnan käytettäväksi. Mahdollisuutena nähtiin myös kaikista reiteistä koostuva yksi, koko saaren kattava kierros.

Tärkeimpänä tuotteena nähtiin jo etukäteen Marjaniemestä lähtevä, noin 2 kilometriä pitkä Hannuksenrantalammen kiertävä reitti ja läheinen Pajuperälle jatkuva kierros. Tähän vaikuttivat palveluiden läheisyys, Marjaniemen keskeisyys matkailussa, helppo tavoitettavuus ja runsas parkkitila sekä soveltuvuus lyhyeen, että pidempään patikkaan. Osuudet 4. ja 5. sellaisenaan ovat kartaltakin katsottuna irrallisia ja ilmeisesti jäänteitä aiemmasta ehyestä retkeilyalueesta. Saaren maastossa sijaitsevilta opastauluilta onkin nähtävissä huomattavasti laajempi ja yhtenäisempi reitistö, mitä netissä löytyvä karttapohja antaa ymmärtää.



Kuva 3: Keskiniekielle kulkevan reitin opaskartta näyttää huomattavasti laajemman reitistön, mitä nykymateriaaleista ilmenee (Kuva: Tatu Leppänen).

Matkoja Hailuotoon kesän aikana tehtiin yhteensä kahdeksan kesä – heinäkuun välillä kuvan 1. mukaisen retkeilykartan numeroinnin järjestyksessä. Jokaiselle reitille tehtävä toinen kierros tehtiin saman viikon sisällä, jolloin muistikuvat edelliseltä käynniltä olivat vielä vahvat ja kartoittajan huomio saattoi kiinnittyä myös uusiin asioihin. Ensimmäisellä kierroksella keskityttiin ensisijaisesti reittien fyysisiin ominaisuuksiin ja haasteellisuuden luokitukseen, kun taas toisella käynnillä huomion kohteena oli elämyksellisyys, eli mitä matkalla voi nähdä, kuulla, haistaa ja tuntea.

5.3 Kartoittamisen menetelmät

Suunnitelman tekijänä itse olen Kajaanin ammattikorkeakoulun opiskelija, jolla on hivenen kokemusta vapaa-ajanretkeilystä, ja joka arvostaa luonnon hiljaisuutta ja koskemattomuutta. Lyhyiden kotiseuduilla tehtyjen retkien ohessa, niin sanotun retkeilyuran kohokohtana voidaan, pitää 2013 syystalvella kuljettu Kuusamon Karhunkierros kokonaisuudessaan. Karhunkierros itsessään on hyvin loppuun hiottu ja elämyksellinen retkeilyreitti, jota voidaan pitää hyvänä malliesimerkkinä Suomen retkeilytarjonnasta. Reitti on rakennettu huolella elämyksellisten maisemien läpi, hyväkuntoisilla rakenteilla ja opastuksilla, ja tietoa reitistä löytää kiitettävästi myös verkosta ennen matkalle lähtöä. Totta kai täytyy ymmärtää, että kyseessä on loppuun hiottu esimerkillinen tuote, ainutlaatuisessa ympäristössä, ja Hailuodon retkeilyalueeseen verrattuna samoihin asioihin ei välttämättä kyetä. Puitteiden ja resurssien raameissa voidaan kuitenkin tavoitella ainutlaatuista paikallista retkeilyaluetta parhaimman mukaan.

Kartoitettavat osuudet katsottiin pituudeltaan etukäteen sellaisiksi, että ne pystyttäisiin kulkemaan kahdeksan tunnin sisällä kevyellä varustuksella. Lähtö- ja päätepisteet pyrittiin sijoittamaan helposti tavoitettavalle pisteelle, kuten saaren läpikulkevalle päätielle. Matkoja suunnitellessa paljastuikin jo yksi reittien heikkouksista. Monet janareiteistä (2., 4., ja 5.) alkavat ja päättyvät nykyisten merkintöjen mukaisesti hieman syrjemmässä, eivätkä ne palaa helposti tavoitettavalle pisteelle. Ainoastaan Marjaniemestä lähtevä noin kahden kilometrin ympyräkierros palaa lähtöpisteelleen. Muilla reiteillä tämä tarkoittaa sitä, että reitiltä on joko palattava omalle autolle tai päätepisteellä on oltava vaihtoehtoinen kyyditys.

Luokittelua varten perehdyttiin Suomen Ladun käyttämiin luokitusoppaisiin ja diaesitysmateriaaleihin liittyen arviointimenetelmiin ja käytännön haastavuusluokitukseen. Reittien vaativuuden luokittelun kannalta oleellista oli kyetä arvioimaan maastopohjan kuljettavuutta, kaltevuutta, nousukohtien rasittavuutta ja runsautta, sekä kuinka niitä käytännössä mitataan. Retkeilyalueen ominaisuuksien arvioimista varten perehdyttiin mm. Suomen Ladun, Metsähallituksen ja Visit Finlandin (Matkailun edistämiskeskus) alaisen Outdoors Finlandin raportteihin ja tutkimuksiin koskien retkeilyalueen suunnittelua, palveluvarustusta ja nykypäivän trendejä.

Vaativuudeltaan Hailuodon reitit ovat pääsääntöisesti helppoja ja korkeintaankin vain keskivaikeita, sillä maasto on varsin alavaa ja tasaista, joten sopivien haastavuusluokkien määrittäminen oli melko vaivatonta.

Kenttätööhön varattiin mukaan kamera, 10 metrin pituinen naru mittauksia varten, kahden metrin pituinen mittanauha, Hailuodon retkeilykartta, muistiinpanovälineet ja sinistä merkkinauhaa, mikäli reittiä joutuisi ohjaamaan vaihtoehtoista tietä pitkin. Kulkua jäljitettiin alituisesti puhelimen kautta kartalla Sports Tracker -sovelluksen avulla, joka taltioi matkaa, aikaa, nopeutta ja korkeusvaihteluita. Kameralla taltioitiin reittikertomusta ensisijaisesti kartoittajaa varten, jotta reittien ominaisuuksia pystyisi arvioimaan myös kuvien perusteella jälkikäteen, mutta kuvia otettiin myös niin sanotusti markkinointimielessä kunnan käytettäväksi. Jälkimmäisillä kierroksilla mukana kulki myös toinen henkilö kuvaamassa tyylielämpiä kuvia Hailuodon luonnosta ja reittien kohokohdista. Vaikka mukana kannettiin tarkempaankin mittaamisen soveltuvat välineet, ei niitä maaston tasaisuuden ja helppouden vuoksi juurikaan tarvittu. Kaltevuutta ja nousuja jouduttiin arvioimaan kahden metrin mittanauhan ja 10 metrin narun avulla ainoastaan pohjoisella saaren reitillä, joka selkeästi tarjoaa saaren haasteellisimman retkeilyelämyksen. Alustavat raportit ja muistiinpanot kirjoitettiin mahdollisimman pian, eli muutaman päivän sisällä kartoittamisretkestä.

Kartoittaessa lähes kaikki retket sujuivat suunnitelman ja aikataulun mukaisesti, ja reitit noudattivat ennakkotietoja, mutta esimerkiksi saaren pohjoispuolen kiertävä osuus paljastui odotettua haastavammaksi, sillä kiertoreittejä täytyi etsiä useissa paikoissa. Ongelmakohdat ilmenevät gps-reittitallenteista melko selkeästi, ja viralliseen matkailukäyttöön soveltuvia kiertoreittejä pohditaan myöhemmin reittikertomusten ohessa. Muutoin reitit noudattivat ennakkokäsityksiä ja -tietoja eikä kartoittaessa tullut vastaan ongelmia.

5.4 Reittikertomukset

Reittikertomusten rakentamisen ja kirjoittamisen runkona on käytetty Outdoors Finlandin käyttämää ohjetta verkkosivuille tehtäville reittikertomuksille sekä avustavaa reittikuvauslomaketta (kts. liite 9 ja 10). Runko koostuu viidestä pääkohdasta, joissa selvitetään reitin sijainti ja ympäristö, reitin kulku, sen haastavuus, läheiset palvelut ja harrastemahdollisuudet sekä tavoitettavuus. Samaa rakennetta käytetään myös kunnan käyttöön annettavissa reittikorteissa, markkinointitarkoitukseen soveltuvimmiksi muokattuina.

Yhteensä reittikertomuksia on viisi, ja ne on esitetty käytännössä tehdyssä kartoittamisjärjestyksessä. Jokaisessa kertomuksessa käydään läpi reittikohtaisesti varsinaiset kehitystarpeet ja ongelmakohdat kuvien kanssa, joiden päätteeksi jokaisesta retkestä ja niiden johtopäätöksistä on tehty lyhyt tiivistelmä. Ikään kuin tiivistelmänä kaikille reittikertomuksille esitellään konseptit reittikorteista ja ajatuksesta kehittää laajempi retkeilymatkailutuote saaren puitteista.

5.4.1 Reitti 1. Marjaniemi – Hannuksenrantalampi – Pajuperä



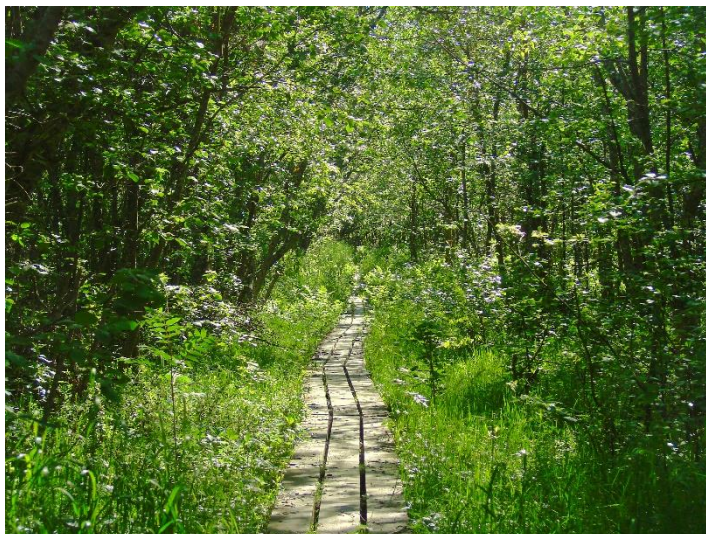
Kuva 4: Kuvakaappaus Sports Tracker -sovelluksesta. Nähtävissä kulku Marjaniemestä Hannuksenlammelle ja takaisin (<http://www.sports-tracker.com>).

Marjaniemestä etelään Pajuperälle kulkeva ympyräreitti on ehdottomasti retkeilyalueen tähtituote niin sijainniltaan kuin käytettävyydeltäänkin. Silmukakohdan ansiosta reitti jakautuu kahteen osaan, ja se soveltuu nopeaan, noin tunnin mittaiseen lenkkiin kuin myös muutaman tunnin kestoiselle eväsretkelle. Vaativuudeltaan reitti on helppo ja soveltuu esimerkiksi satunnaisille matkailijoille, jotka eivät ole varsinaisesti varautuneet retkeilemään, kunhan jalassa on kävelyyn soveltuvat kengät, kuten lenkkarit. Läheltä löytyvät myös majoituspalvelut, ravintolat ja kahvilat, hiekkaranta, majakka, Metsähallituksen näyttely ja runsaasti parkkitilaa. Marjaniemeä ei suotta markkinoidakaan Hailuodon vierailijoille mielenkiintoisimpana kohteena, ja se on kesäisin saaren vilkain piste.

Kartoitusretki aloitettiin Marjaniemestä ja kiertosuunta kartalla katsottuna oli vastapäivään eli etelään kuljettiin läntistä reunaa pitkin, aina Pajuperän risteyskohtaan asti, ja Marjaniemeen palattiin reitin itäisellä polulla. Oheisella kartalla (Kuva 5.

SportsTracker) Pajuperän risteyskohta on kaikista eteläisin 90-asteen kulma, mistä löytyvät opasviitat takaisin Marjaniemeen ja etelään Sunikariin. Tämä Sunikariin jatkuva osuus kartoitettiin seuraavana kokonaisuutena. Mainittakoon myös, että kartalla nähtävän kahdeksikon alempi osuus on maastossa merkitty opastein ”Pajuperän reitti”.

Leveät pitkospuurakenteet alkavat Marjaniemen majakan juurelta kulkien rannan myötäisesti etelään päin. Alueelle on myös pystytetty muutamia info-tauluja koskien saaren historiaa, kulttuuria ja luontoa. Marjaniemen aluetta kiertävät puurakenteet ovat erittäin hyväkuntoiset ja niitä voidaan turvallisesti myös markkinoida esteettöminä, riittävän 1,55 metrin leveyden ansiosta. Leveä osuus kuitenkin ylittää Marjaniemen rannan alueen ympäri, kiertäen kalastajatuville ja soveltuu maisemien ihasteluun tarjoamatta täyttä ”retkeilyelämystä”. Varsinaisen reitin jatkuessa etelään laskeudutaan kapeammille 0,75 m leveille pitkospuille, ja tästä edespäin reittiä ei voida pitää esteettömään käyttöön soveltuvana. Ympäröivä pitkä rantahainikko heiluu tuulessa hiekkadyynien päällä, ja lähistöllä raikuu monenlaisen linnun viserrys. Missä tahansa vaiheessa, reitiltä voi poiketa rannan puolelle ihastelemaan aavaa Perämerelle avautuvaa maisemaa, ja matkalla on myös muutama penkki näkymän ihastelua varten. Leirintäalueen viereiseltä rantakaistaleelta löytyvät myös pukukopit ja hyvä uimapaikka.



Kuva 5: Hannuksenrantalammen lehtomainen metsä on vaikuttava näky aurinkoisena päivänä (Kuva: Tatu Leppänoro).

Reitin kääntyessä sisämaahan, pitkospuiden päättyessä, polku kiertää leirintäalueen eteläpuolen melko läheltä rakennuksia. Osuus on kuitenkin varsin lyhyt, eikä riko tunnelmaa liiaksi, sillä reitti on vasta alkamaisillaan. Tästä polku etenee pienen ojan ylittävälle puusillalle, joka jatkuu pitkospuuna (leveys 0,5 m) syvemmälle si-

sämaahan. Luonnonympäristö muuttuu täysin, ja tuntuu kuin astuttaisiin aivan toiseen maailmaan. Ympärillä on yhtäkkiä suunnattoman tiheää, lehtomaista ja soista metsää, jonka läpi kulkeutuvan retkeilijöille tehdyn käytävän katon lävitse auringonsäteet pilkahtelevat selkeänä päivänä (Kuva 6. Tatu Leppänoro). Oksien lävitse voi myös nähdä Hannuksenrantalammelle, jonka ympäri reitti kiertää, ja esimerkiksi kartoittaessani kohtasin täällä hirviä ja joutsenperheen. Vaikka ympäröivä pensaikko on hyvin rehevää ja paikoittain oksat jopa peittävät reittiä, luovat ne hyvin eksoottisen tunnelman, jonka vuoksi raivaustyöt eivät toistaiseksi olisi tarkoituksenmukaisia. Toki reittiä ylläpitäessä on hyvä ottaa huomioon, että pensaikko tulee vain kasvamaan ja tihentymään entisestään ajan myötä, joten pienelle siistimiselle voi olla tarvetta jatkossa. Pitkospuiden varrella on myös kaksi levennettyä kohtaa istumapaikalla ja selvästikin tarkoitetulla näköalapaikalla, vaikkakin lammen eteläpuolen näköala on lievästi kasvanut umpeen.

Suon ylittävän pitkospuuosuuden jälkeen Hannuksenrantalammen kiertävä reitti poikkeaa tasaisen männikön puolelle jatkuen lyhyen matkaa tavallisena metsäpolkuna tasaisen kangasmetsän lävitse. Matkalle on pystytettynä kaksi infotaulua, joiden kunto on hyvin rapistunut ja toinen on lukukelvottomassa tilassa. Taulujen poistaminen ei varsinaisesti vähentäisi reitin arvoa, mutta faktat luonnonympäristöstä ja kasvistosta ovat joillekin kävijöille mieluinen lisä. Käännyttäessä länteen päin, palataan samanlaisille pitkospuille, jotka kiertävät lammen läheisen suoalueen pohjoiselta puolelta. Tunnelma on hyvin samanlainen kuin aiemminkin, ja ympäristö viehättää eksoottisuudellaan. Reitti kulkee tiiviin metsän ympäröimän, pienen mutta aavan suomalaisen viereltä, jonka ääreltä löytyy myös tilava levennys pitkospuilla ja istumapaikka. Lopulta reitti palaa ikään kuin vaihteittain kuivan, hiekkapohjaisen kangasmetsän läpi takaisin rannan pitkospuille palaten takaisin Marjaniemeen tuloreittiä pitkin.

Kunnoltaan Hannuksenrantalammen ja Sumpun leirintäalueen kiertävä reitti, pitkospuineen, on varsin hyvässä kunnossa. Reitti on viitoitettu selkeästi niiltä osin, missä se on tarpeellista, eikä pitkospuureitiltäkään voi eksyä. Kyseessä on ehdottomasti parasta, mitä Hailuodon retkeilyalueella on tarjottavana. Matkalla näkee ja kuulee kaikenlaista linnunlaulusta ja meren tuulesta aina lehtometsän eristäytyneisyyteen. Luonnonympäristö vaihtuu Perämeren rannoilta tiheään lehtimetsään

ja hiljaiseen kangasmäntymetsään, ja tarvittaessa lenkkiä saa pidemmäksi jatkamalla Pajuperän kierrokselle, josta seuraavaksi lisää.

Puolessavälissä suoalueen kiertävää reittiä, haarautuu polku etelään päin pidemmälle, viitoitetulle ”Pajuperänreitille”, joka on kartalla nähtävissä ”kahdeksikon” alempana puoliskona. Kartoitusretki kuljettiin tälläkin osuudella vastapäivään, joka on tämän kokemuksen mukaisesti suositeltu kiertosuunta molemmille ympyräreiteille. Silmukkakohtassa olevat opasviitat ilmoittavat Pajuperän reitin pituudeksi 5,6 kilometriä, joka kutakuinkin luultavasti pitää paikkansa. Infokarttapalvelun reitimerkinnöissä ”kahdeksikon” alaosa on 4,9 kilometriä pitkä.

Silmukkakohtasta etelään reitti etenee soratietä pitkin rantaviivan myötäisesti Pajuperän suuntaan. Tie on hyväkuntoinen ja ajoneuvolla kuljettavissa ja sen varrella on muutamia mökkipihapiirejä. Reitti on ymmärretysti vedetty parhaalta mahdolliselta jo olemassa olevalta väylältä, ja se toisaalta näkyy, että kompromisseja on tehty. Onneksi osuus on lyhyt, ja toisaalta sitä voidaan markkinoida todellisena kuvauksena saaren ympäristöstä ja rennosta elämäntyylisestä, ikään kuin mökki-tiellä kulkisi. Kiertoreitin suunnitteleminen ei siksi tunnu tarkoituksenmukaiselta tällä hetkellä, sillä soratien osuus on lyhyt ja nykyiset opasviitat täytyisi uusiksi ja myöhemmin tulevat hyvät osuudet jäisivät pois. Uuden reitin vetäminen ilman opasteita ei kannata, sillä nykyinen, varsin laadukas viitoitus kuitenkin saattaa asiakkaan silmin tuoda välitöntä lisäarvoa reitille. Kierroksen etelänurkassa olevasta risteyskohdasta löytyvät opasteviitat Marjaniemeen, Ranta-Sumppuun ja etelään päin Sunikariin, sekä itään Hannuksenlammen laavulle, jonne kyseessä oleva reitti jatkuu.



Kuva 6: Pajuperän reitin etelänurkan risteyskohdasta löytyvät hyväkuntoiset ja hyödylliset opasviitat (Kuvat: Tatu Leppänoro).

Tästä risteyksestä itään ympäristö vaihtuu hiekkaiseksi, jäkäläpeitteiseen kuivaan kangasmetsään ja eristäytymisen tunne kasvaa. Ympäriellä ei enää näy eikä kuulu merkkejä asutuksesta. Kuiva hiljainen metsä tuo vaihtelua reitin kokonaisuuteen, ja siksi edeltävän osuuden uudelleen suunnittelemisen ei olisi tarpeellista. Ede- tessä kuiva maisema vaihtuu Hannuksensuot läpäisevällä osuudella taas silmiin pistävällä tavalla, ja täällä tien varsilta löytyy runsaasti värikkäitä kasveja ja kirjavia kukkia, joista moni retkeilijäkin voi innostua. Vastan tulee myös pieni Kaunis- lampi, joka ei maisemillaan säväytä, mutta lammella voi kohdata saaren rikkaan lintukannan edustajistoa, esimerkiksi joutsenia.

Kaunislammelta pohjoiseen, noin kilometrin verran hieman kumpuilevan kangas- mäntymetsän lävitse kulkevaa hiekkaista tietä, saavutaan Hannuksenlammen ku- peessa sijaitsevalle laavulle. Varustukseltaan laavu on erinomainen: tulipaikan ympärillä on paljon istumatilaa, kirves, polttopuita, roskakori sekä ulkokuusi ja laavu itsessään on erittäin tilava. Läheltä löytyy myös Hailuodon retkeilykartta opastaululta. Taulun kartta on kuitenkin vuodelta 2003 ja vanhoja, ei enää käy- tössä olevia reittejä on selvästi- kin koitettu raaputtaa kartalta himmeämmiksi. Laavun vieri- selle Hannuksenlammen ran- nalle kulkeutuu myös pieni polku, joka valitettavasti on erit- täin vetinen, eikä mahdolliselle näköalapaikalle pääse ilman kunnollisia kenkiä. Näköalapai- kan kehittämiseksi voisi nähdä tarpeellisena esimerkiksi pitkos- puut 20 – 30 metrin matkalle.



Kuva 7: Hannuksenlammen laavulta pohjoiseen löytyvä hätäinen ojan ylitys voi koitua vaaraksi retkeilijöille. Tällaisia tekeleitä ei tulisi näkyä vi- rallisella retkeilyreitillä (Kuva: Tatu Leppänoro).

Laavun pohjoispuolen reitti on tämän kokonaisuuden toistaiseksi heikoin kohta, vaikka pienten korjausten jälkeen ei tälläkään osuudella olisi valittamista. Varsi- nainen viitoitettu reitti oli kartoitusta tehdessä paikoittain erittäin vesittyne- nyt, mutta onneksi osuus ei ole pitkä, ja kiertoreitit ovat jo lähes valmiiksi tehtyinä. Väylän vierellä, lännen puolella poukkoilee merkitsemätön polku kuivalla maalla. Polulla

on kuitenkin yksi leveähkö ojan ylitys, joka toistaiseksi on paikattu vaarallisen oloisesti huterilla ja kapeilla puunrungoilla (Kuva 8. Tatu Leppänoro). Tukevampaa rakennelmaa kaivataan, uuden viitoituksen ohella. Näiden pienten toimenpiteiden jälkeen osuus voisi olla jopa yksi reitin kohokohdista pienine tiheän metsän läpi soljuvine puroineen ja ojineen. Lopulta palataan viitoitetulle polulle, joka jatkuu hyväkuntoisena takaisin soratielle silmukkakohtaan, mistä Pajuperän reitti alkoi. Tästä edespäin reitti jatkuu takaisin Hannuksenrantalammelle ja Marjaniemeen.

Tiivistelmä ja tärpit kehittämiseen

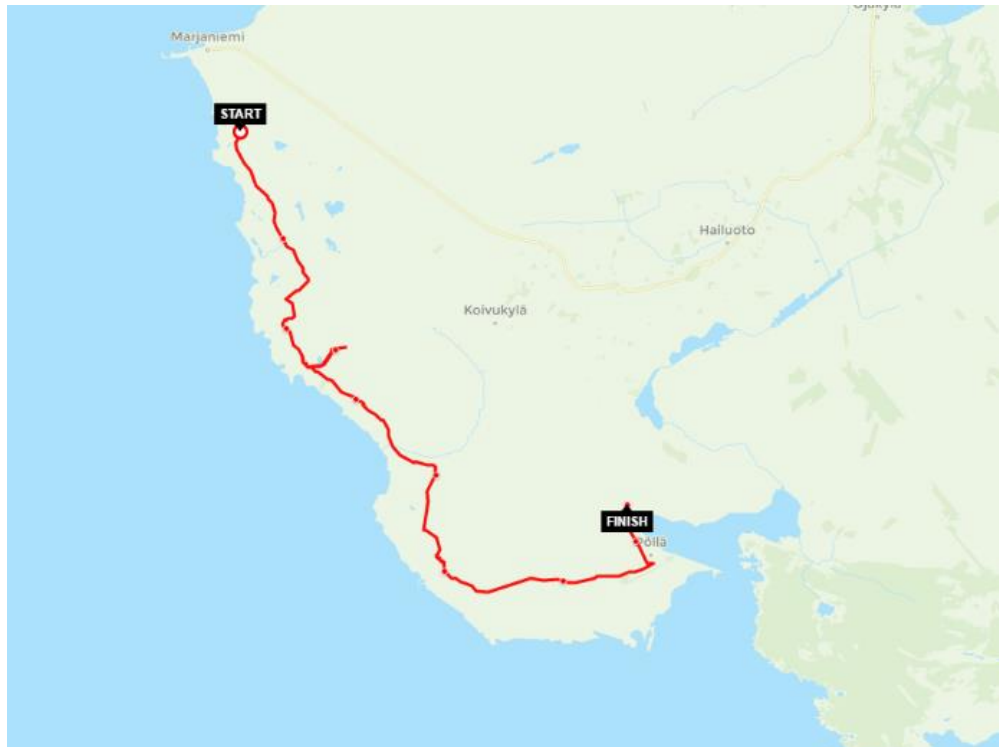
Kuten aiemminkin mainittiinkin, on kyseessä ehdottomasti Hailuodon retkeilyalueen tähtituote. Käytettävyydeltään reitti sopii lähes kaikille, ja silmukkakohdan Pajuperän reitin ansiosta myös pidempää vaellusta etsivät löytävät kaipaamansa ja hyväkuntoinen laavu kruunaa parituntisen lenkin paluumatkan. Pienillä korjauksilla reitistä saa todella laadukkaan ja monikäyttöisen kokonaisuuden matkailijoiden käytettäväksi.

Miljööltään reitti on todella monipuolinen ja eksoottinen. Marjaniemen rannoilta siirrytään tiheään suolehtoon, mistä matka jatkuu Pajuperän ”mökkitielle” ja kivaan mäntymetsikköön ja laavulle vihreään kumpuilevaan kangasmetsään, palaten takaisin edellä mainittujen alueiden läpi. Matkalla näkee kuin läpileikkauksen saaren koko luonnonympäristöstä vain muutaman tunnin sisällä, ja olo sen jälkeen on jopa hieman häkeltynyt. Onkin harmillista, ettei reitillä ole kummoista näkyvyyttä Marjaniemessä tai Hailuodon matkailun markkinoinnissa. Nyt reitin uskottamat salaisuudet käytännössä jäävät niille, jotka sattumalta sitä lähtevät kiertämään. Luotsihotellin varaston seinällä, majakan vieressä on nähtävissä kartta Marjaniemen alueesta, mutta pidemmälle jatkuvaa osuutta ei ole mainittu. Läheisellä parkkipaikalla on silti opas- ja ilmoitustaulut sekä kartta koko saaresta. Tarpeellista olisi kuitenkin suunnitella täysin uusi retkeilykartta, jota voisi käyttää myös muilla opastauluilla ympäri Hailuodon.

Korjauksia ei reitille itselleen tarvitse juurikaan tehdä, laavun ja silmukkakohdan väliä lukuun ottamatta. Muutoin kyseessä on jo lähes valmis tuote. Tärkeitä huomioita ovat:

- Näkyvyys Marjaniemessä, markkinointimateriaaleissa ja netissä: Hailuodon retkeilyreiteistä ylipäättänsä on vain vähän ajantasaista tietoa saatavilla Marjaniemessä ja internetissä. Hannuksenrantalammen ja Pajuperän reitit ovat sopivan lyhyitä ja helppoja myös satunnaisille päiväkävijöille, ja olisivat oiva lisä Marjaniemen päiväkävijöiden aktiviteettitarjontaan. Näkyvyyttä kunnan matkailun verkkosivuilla voisi parantaa laittamalla sinne kuvaukset nykyisistä, käytössä olevista retkeilyreiteistä, jotka tehdään osana tätä opinnäytetyötä retkikortteina.
- Hannuksenrantalammen ympärillä olevat rikkonaiset ja vanhat infotaulut (2 kpl) tulisi päivittää ajan tasalle uusilla teksteillä tai sitten poistaa kokonaan.
- Hannuksenlammen laavulta lammelle päin lähtevän polun ”korjaaminen” pitkospuilla, tai uudella kiertopolulla. Näin taukopaikalle saataisiin sopiva kohokohta näkymänä lammen ylitse.
- Laavulta pohjoiseen menevän polun uudelleenviitoitus. Kiertopolku on jo olemassa, mutta vanhat merkinnät edelleen johtavat harhaan vetiselle pohjalle, joka ei todellakaan kelpaa retkeilykäyttöön ja etenkin pohjoisesta tullessa kulkee helposti harhaan ”vanhalle” reitille.
 - o Viitoituksen lisäksi vaarallinen ojan ylitys tulisi korjata. Nykyiset huterat puunrungot voivat pettää raskaamman retkeilijän alla, ja törröttävät oksantygät ovat vaaraksi kaatuessa.

5.4.2 Reitti 2. Marjaniemi – Sunikari - Pöllä



Kuva 8: Kuvakaappaus Sports-Tracker -sovelluksesta. Nähtävissä kulku Marjaniemestä Sunikariin ja Pöllään Hailuodon retkeilykartan mukaan reittiä pitkin (Sports Tracker).

Sunikariin kulkevan reitin alulle pääsee helpoiten aiemmin käsitellyn Pajuperän reitin eteläkulman risteyskohdasta, kun liikkeelle lähdetään Marjaniemestä. Kyseessä on suora janareitti, joka karttamateriaalien mukaan päättyy hieman kyseenalaisesti Sunikarin ja Pöllän välimaastoon, hyvin syrjään palveluista. Nykyisessä muodossaan reitti ei ole kovin toimiva ratkaisu, ellei sitä tee osaksi pidempää retkeilyreittiä tai osuuksia suunnitella kokonaan uusiksi. Etenkin omatoimisesti liikkuvia retkeilijöitä ajatellen tuntuu hieman väkinäiseltä, että täytyisi lähteä peruuttamaan kokonaisuudessaan 14,5 kilometriä pitkään reittiä, jonka varrella ei ole mainittavia kohokohtia, tai vaihtoehtoisesti jatkaa jalan bussipysäkille Pöllästä maantietä pitkin päätien varrelle. Kunnan käyttämän Infokartta-palvelun mukaan reitin päätepiste on Sunikarissa, joka yllä olevalla kartalla sijoittuisi juuri ennen itään eli Pöllään päin kääntyvää osuutta. Täältä löytyvät myös kallellaan olevat opasviitat etäisyyksillä Marjaniemeen, Pajuperälle ja Matikanniemeen.

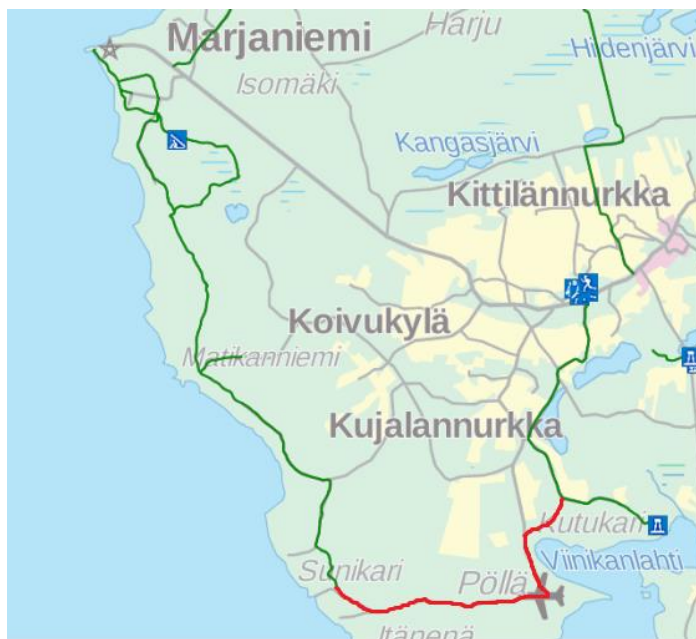
Maastossa olevien opastaulujen vanhoista retkeilykartoista (nähtävissä liitteissä) voi nähdä, että tämäkin reitti haarautui ennen Sunikaria kohti saaren keskiosaa, joka olisi selkeästi tarkoituksenmukaisempi ratkaisu. Tuolloin reitti päättyi huomattavasti lähemmäs saaren keskustan palveluita ja päätietä. Myös Matikanniemen risteyskohdasta (gps-kartalla nyppylä itään päin, puolessavälissä reittiä) voisi suunnitella uutta väylää, joka lopulta kulkisi aiemman retkeilykartan mukaisia reittejä kohti saaren keskustaa.

Pajuperältä aloittaen reitti kulkee hiekkaista tietä pitkin hiljaisessa metsässä suoraviivaisesti etelää kohti. Pääsääntöisesti tie kulkee tasaisen mäntykangasmetsän halki poiketen välillä tiheään lehtimetsän läpi. Matkalla voi kokea eristäytymisen tunnetta ja rauhoittua metsän hiljaisuuden äärellä, ja reitti on helppokulkuinen, eikä vastaan tule mainittavia nousuja eli kaltevuudet reitillä ovat alle 15 %. Muutamia mökkipihapiirejä tulee vastaan tiellä kulkiessa, mutta nekin ovat harvassa.

Matikanniemestä, janareitin puolivälin tienoilla, löytyvät opasviitat etäisyyksillä pohjoiseen Marjaniemeen ja Pajuperään sekä etelään Sunikariin. Läheltä löytyy myös pieni Ämmänarkun lampi, jonka äärellä voi pitää taukoa. Maastossa olevat viitoitukset eivät kuitenkaan vastaa käytössä olevan retkikartan merkintöjä, sillä viitoitus ohjeistaa kulkemaan lammen etelärannan puolelta, kun taas kartalla reitti kiertää sen pohjoisesta. Pohjoisrannalle menevää reittiä ei ole enää käytännössä nähtävissä, ja jäljellä on vain pieni pensaiden välistä pilkottava rako. Polusta itsessään ei ole enää jälkeä maassa.

Matikanniemen ja Ämmänarkin alue voisi olla oivallinen paikka kunnollisen taukopaikan rakentamiseksi, sillä tällä pitkällä janareitillä ei ole tällä hetkellä minkäänlaista virallista taukopistettä, tulipaikkaa tai laavua. Paikka on kutakuinkin matkan puolivälissä ja reitille voisi suunnitella täältä myös uutta haaraumakohtaa, etelään Sunikariin ja itään eli keskustaan päin. Paikalta löytyvät myös jo eheät opasviitat ja Ämmänarkun lammen äärelle avautuu hieman vaatimaton maisema. Puitteet evästaun pitämiseksi olisivat eduksi tällä pitkällä matkalla. Totta kai on otettava huomioon, onko reitillä nykyisyydessä tarpeeksi käyttäjiä, jotta taukopaikan rakentaminen vielä tässä vaiheessa olisi tarpeellista.

Matikanniemestä Sunikariin kulkeutuva osuus on helppokulkuista soratietä, joka lopussa poikkeaa matalan männikön lomassa puikkelehtivalle hiekkatielle, lopulta avautuen Sunikarintielle. Reitti on hyväkuntoista tietä hiljaisen metsän lävitse ja matkalla saa pääsääntöisesti olla niin sanotusti omassa rauhassaan. Siinä ei ole varsinaisesti mitään huonoa, mutta valitettavasti varrella ei ole kohokohtia, joiden vuoksi matkalle kannattaisi lähteä, ellei tarkoituksena ole vain kerryttää vaellusmittariin kilometrejä. Tästäkin syystä reitin kääntäminen Matikanniemestä saaren keskiosaa kohti voisi olla hyvä idea. Nyt Pöllään päättyvä reitti jää hieman eristykseen kaikesta.



Kuva 9: Infokartta -palveluun merkityt Hailuodon retkeilyreitit. Punaisella piirretty viiva ehdotelma reittien liittämistä (Infokartta Oy).

Tärkeää olisi, etteivät reitit päättyisi syrjäiselle eristäytyneelle pisteelle, mistä ei löydy enää opasteita toiselle reitille. Marjaniemestä Sunikariin ja Pöllään jatkuva reitti on juuri tällainen eikä palvele sellaiseen retkeilytarkoituksessa. Reitti on lisäksi todella pitkä, eikä taukopaikkoja matkan varrella ole laisinkaan. Toisittaiseksi on selkeästi nähtävissä, että tässäkin on kyseessä valmiin tieverkoston päälle väkisin laitettu retkeily-

reitti. Mikäli reittiä ei pysty viitoittamaan uudelleen esimerkiksi Matikanniemestä itään tai vanhan reitistön mukaisesti, on se mahdollista liittää Kutukarin lintutornille menevään reittiin. Tällöin puhutaan kuitenkin jo kompromissista, sillä Sunikarintie ja Pölläntie ovat jo ajoneuvoliikenteelle tarkoitettuja leveitä teitä.

Mikäli reitti opastaisi jatkamaan oheisen ehdotelman mukaisesti, voisi se toimia nimenomaan pitkänä, hieman haasteellisempänä reittinä, josta voisi myös liittyä saaren pohjoisosalle kiertävälle reitille. Tällöin saataisiin aikaiseksi pitkä kahden

päivän kestoinen eheä retkeilyreitti, jonka matkan varrelta löytyvät majoituspalvelut tukisivat sen rakennetta (Pöllän Mökkimajoitus & Sinisen Pyörän Kievari). Reitin nähtävyyksinä voisivat toimia myös Hailuodon Pöllän lentokenttä ja näkymät hiljaiselle Pöllänlahdelle pienen venesataman ääreltä.

Viitoitus nykyisellä reitillä on riittävän hyvä Sunikarin päädyn männikössä puikkelehtivaa osuutta lukuun ottamatta. Tämä osuus olisikin hyvä tarkistaa ja viitoittaa uudelleen, mutta muutoin merkinnät noudattavat kartalle merkittyä reittiä eikä eksymisen vaaraa ole. Sunikarin viitoittamaton osuus merkittiin työn aikana toistaiseksi sinisellä nauhalla, niin että seuraavan nauhan tulisi olla nähtävissä edelliseltä. Retkeilijöille tulee suositella mukaan otettavaksi retkeilykartta.

Tiivistelmä ja tärpit kehittämiseen

Pitkä janareitti ei sellaisenaan palvele käytännön tarkoitusta irrallisuutensa vuoksi. Reitti on todella pitkä, eikä matkalla ole minkäänlaisia puitteita tauon pitämiselle, ja toinen pää on kaukana eristyksissä palveluiden ääreltä. Onneksi irrallisuuden korjaamiseksi on kuitenkin tehtävissä toimenpiteitä, joilla sen saisi liitettyä osaksi eheää retkeilyaluetta, joko kompromissin kautta tai uudelleen suunnittelemalla reitin. Osana suurempaa kokonaisuutta Sunikarin janareitti voisi olla täysin toimiva tuote innokkaiden retkeilijöiden käytettäväksi.

- Reitti alkaa Marjaniemen läheisen Pajuperän reitin eteläkulmasta edeten kohti Sunikaria ja Pöllää ja on koko pituudeltaan leveähköä, tasaista hiekkaa ja soratietä. Haastavuudeltaan reitti on helppo.
- Reitin viitoitus on valtaosin kunnossa. Ainoastaan Sunikarissa, juuri ennen reitin avautumista Sunikarintielle, merkinnät katoavat lyhyeltä matkaa. Toistaiseksi on laitettu sinistä nauhaa reitin varrella oleviin puihin.
- Toistaiseksi pitkä reitti ei tarvitse taukopaikkaa, mutta mikäli tulevaisuudessa kaavaillaan suurempaa yhtenäistä retkeilyreitistöä, olisi Matikaniemessä hyvät puitteet sille. Ämmänarkun lammen etelä- tai pohjoispuolelta löytyvät esimerkiksi hyvät paikat vaikkapa näköalalla varustetun tulipaikan rakentamiselle istuimiseen.
- Vanhojen retkeilyväylien uudelleenkäyttöön otto toisi huomattavasti lisäarvoa reitille, koska matkaa voisi mukauttaa paremmin yksilöllisten matkaili-

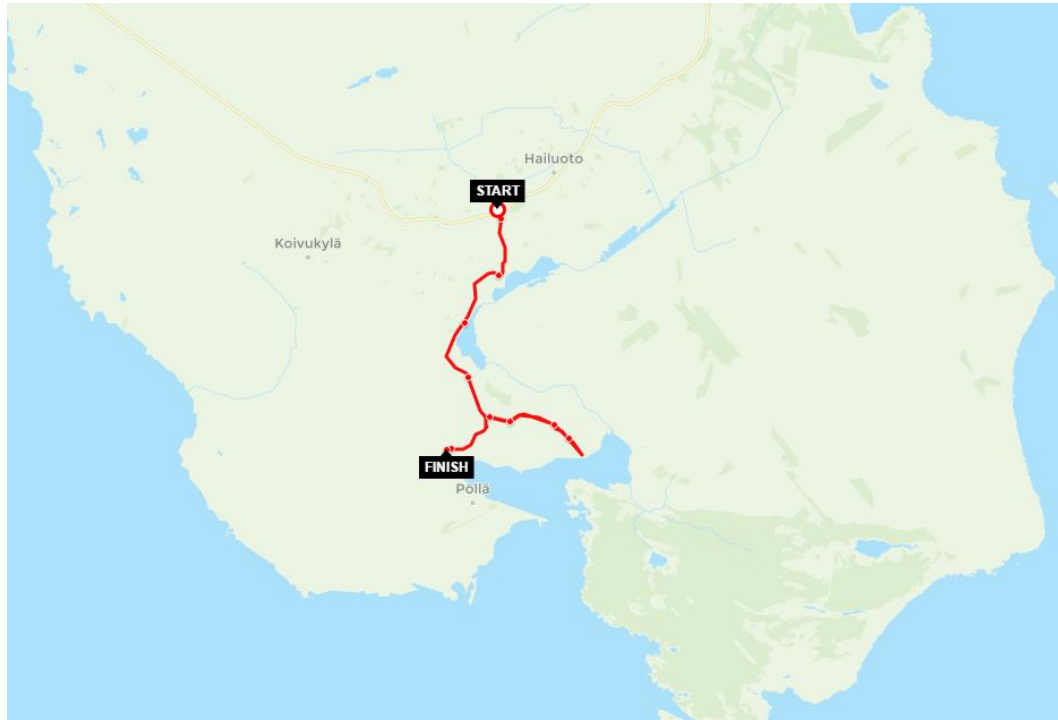
joiden tarpeisiin. Mikäli vanhaan Kunninlammen ohittavaa reittiä ei voi vihkiä uudelleen käyttöön, olisi uutta risteyskohtaa mahdollista miettiä myös Matikanniemeen, joka näkyy reittikartalla pienenä nyppylänä itään päin.



Kuva 10: Mahdollisia uusia reittivaihtoehtoja Sunikarin jänäreitille. Todellisuudessa Matikanniemen "uloke" kulkee lammen eteläpuolelta (Infokartta Oy).

- Vaihtoehtoisten väylien olemassaolo ei ole haitaksi, ja vaikka edellä mainittu ehdotus toteutuisikin, ei Pöllän reitin osuutta tarvitsisi poistaa, mikäli sen saisi virallisesti liitettyä Kutukarin reitille, jolloin voisi jo puhua eheästä retkeilytuotteesta. Matkalla on myös nähtävyyksinä Pöllän lentokenttä ja Pöllänlahti.
 - o Laajempaa retkeilytuotteistamista tukisivat hyvällä sijainnillaan paikalliset majoituspalvelut, kuten Pöllän Mökkimajoitus ja Sinisen Pyörän Kievari
- Lopulta uudet väylät merkittäisiin virallisiin markkinointimateriaaleihin ja Hailuodon retkeilykarttaan ja reittikertomukset ladataan kunnan matkailun verkkosivuille. Saaren eteläpuolelle saataisiin samanlainen pitkä reitti, jollainen löytyy jo pohjoispuolelta, ja yhdessä ne muodostaisivat Hailuodon retkeilyalueen.

5.4.3 Reitti 3. Kirkonkylä – Kutukari



Kuva 11: Kuvakaappaus kolmannen kartoitusretken kulusta Sports-Tracker -gps-sovelluksesta. Kulku mukailee Hailuodon 2016 retkeilykartan merkintöjä (Sports Tracker).

Retkeilykartalla Hailuodon keskelle merkitty retkeilyreitti alkaa kuvan mukaisesti Hailuodon kirkon kupeesta, Kirkonkylältä, ja sen päätepiste sijaitsee Kutukarissa, Viinikanlahden rannan lintutornilla. Matkaa janareitille kertyy yhteen suuntaan vain 5,16 kilometriä, jonka ansiosta paluumatkakaan ei koidu vaivaksi. Lähtöpaikalle saapuessa voi olo retkeilyillä kuitenkin olla hieman hämmentynyt, sillä reitistä ei lähistöllä ole minkäänlaista merkintää, ja edessä on tuiki tavallinen soratie, joka kulkee omakotitalojen pihapiirien ja mautilojen lomassa. Läheisempi alueen tarkastelu paljastaa, että Kutukarin lintutornille ohjaava opasviitta on kumossa tien vierellä ojassa heinikon peitossa.

Osuus Kirkonkylältä Pölläntien (Salmenranta) liittymäkohtaan asti kulkee käytännössä omakotitaloalueella, mautilojen lomassa. Asutusalueen läpi kulkeva reitti sellaisenaan ei tule toimimaan retkeilykäytössä laisinkaan, ja sitä olisi parempi markkinoida liitoskohtana reittien välillä, osana suurempaa kokonaisuutta. Toisaalta Salmenrannan läpi kulkevaa osuutta voi kuvailla retkeilykäytössä aidoksi

kuvaukseksi Hailuodon asukkaiden elämästä ja retkeilijä voi asettua hitusen maatilamaiseen tunnelmaan peltojen ja tilojen lomassa.

Viitoitusta tällä välillä ei juurikaan ole havaittavissa, ja vain muutamia pieniä opasviittoja on sijoitettu risteyksiin. Viitoitus on toisaalta riittävä, sillä reitiltä ei käytännössä voi astua harhaan muissa kohdissa. Ainoastaan Salmenrannantien ja Vautungintien risteyskohdassa ei ole opastetta, minkä vuoksi saattaakin retkeilijä astua tässä kohtaa harhaan. Kun Salmenrannan tie kohtaa Pölläntien, on liittymäkohtaan pystytetty opasviitta etäisyydellä Kirkonkylän (2,5 km) suuntaan. Tästä edespäin, kohti Kutukaria, ei vastaan tule enää pihapiirejä tai merkkejä asutuksesta. Koko reitti on päästä päähän samaa soratietä.

Retkeilykartassa näkyvältä Kutukarin lähellä olevalta risteyskohdalta löytyy oivalinen paikka taukopisteelle, etenkin jos reitti olisi osa pidempää saaren ympäröivää reitistöä. Risteyskohdasta löytyy myös opasteet lintutornin suuntaan, sekä vierestä löytyy kaksi suurehkoa vajaa, joita tilaisuuden tullen voisi hyödyntää retkeilykäytössä, riippuen tietenkin niiden nykyisestä käyttötarkoituksesta ja omista-



Kuva 12: Kutukarin risteyskohdan vajat. Vasemmanpuoleinen vaja on puoliksi avonainen ja sopisi pienillä muokkauksilla erinomaisesti retkeilykäyttöönkin (Kuva: Joonas Junnila).

jasta. Käytännössä laadukkaan taukopaikan saisi aikaan jo laittamalla katoksen seinustoille penkit sekä jonkinlaisen pöytätaasan. Sijainniltaan taukopaikka olisi täydellinen, ottaen esimerkiksi huomioon retkeilijät, jotka saapuvat edellä mainitulta Sunikarin reitiltä. Reippaimmat retkeilijät voisivat poiketa täältä myös Kutukarin lintutornille. Paikka olisi myös otollinen retkeilykartalla varustetuille opastauluille.

Risteyskohdasta länteen lähtevä osuus, joka päättyy Pölläntielle, ei toistaiseksi ole viitoitettu, vaikka se onkin jo merkittynä vuoden 2016 retkeilykarttaesitteeseen.

Muista lähteistä etsittynä reittiä ei löydy. Etenkin yhtenäisen saaren ympärikierron kannalta juuri tämä polku olisi ensisijaisen tärkeä, koska sen kautta päästään siirtymään sulavasti Sunikarista tulevalle reitille, eikä retkeilijöiden tarvitsisi kulkea tällöin maantietä pitkin. Pieni opasnuoli Pölläntien reunalla polun alussa ja merkin­nät sen varrella voisivat olla jo riittävät ratkaisu.



Kuva 13: Vetiset kohdat Kutukarin tiellä yltävät reilusti myös metsän puolelle (Kuva: Tatu Lep­pänoro).

Risteyskohdasta lintutornille päin etenevä osuus on lievä pettymys. Tien kunto heikentyy vaiheittain kilometrin matkalla kohti Viinikanlahden rantaa. Kartoitusretket kenties sattuivat vain huonolle ajankohdalle, sillä sateiden jäl­keen tien kunto oli erittäin haas­teellinen. Laajat lätäköt levittäyty­vät kuoppaiselle tielle, ja vähän väliä täytyy poiketa metsän puo­lelle oikaisemaan. Tämä kuiten­

kin on vasta alkua, sillä viimeisin pyrähdys lintutornille menee suoraan laidunalueen poikki ja maasto on pahasti tallottua ja vetistä. Etenkin vesisateiden jälkeen ulottuvat lätäköt niin laajalle, ettei kenkien kastumiselta voi välttyä, vaikka mistä kiertäisi. Mukavaa retkeilyä varten suositeltaisiin täysin vedenpitäviä kenkiä. Li­säksi laiduntava lehmälauma voi aiheuttaa retkeilijöille vaaratilanteita.

On harmi, että Viinikanlahden rannalla sijaitseva lintutorni jää laidunalueelle, sillä muuten sijainniltaan torni on selkeästikin laitettu oikealle paikalle. Molemmilla kar­toitusretkillä tornilla tavattiin laajalti erilaisia lintulajeja tavanomaisten pikkulintujen ja lokkien ohella, kuten hanhia, merimetsoja ja kurkia. Torni seisoo aavalla maalla, joka on pahasti talloutunut mutaiseksi velliksi laiduntamisen seurauksena, ja tornin juuressa oleva tulipaikka on sekin käyttökelvoton puiden puuttuessa. Torni itses­sä on kohtalaisessa kunnossa, vaikka sammalta kasvaakin portailla ja aidan reunoilla jonkin verran. Mikäli lintutornia haluttaisiin tehokkaasti jatkossakin käyt-

tää, olisi silti pieni siistiminen paikallaan. Kutukarin osuus tullaan toistaiseksi mainitsemaan työn osana tehtävissä reittikorteissa, niin sanottuna ”pienenä lisänä”, varoituksen kanssa.

Tiivistelmä ja tärpit kehittämiseen

Toistuva teema näillä etäisemmällä reiteillä on, etteivät ne sellaisenaan riitä. Puolet Kutukarille menevästä reitistä kuljetaan täysin asutun alueen lävitse, ja autolla pääsee ajamaan noin kilometrin päähän lintutornista. Toisaalta osuus voisi tuoda kaivattua väriä osana saaren eteläpuolen kierrosta, joko virittäen tunnelmaan tai palauttaen hiljalleen sivistyksen pariin, riippuen kulkusuunnasta.

Mitä pidemmälle reittiä kulkee kohti Viinikanlahtea, sitä huonokuntoisemmaksi se muuttuu. Saapuessa laidunalueelle moni retkeilijä voi luovuttaa toivottaman näköisten lammikoiden peittäessä koko metsän. Laiduntavat lehmät voivat myös aiheuttaa vaaratilanteita retkeilijöitä kohdattaessa. Mahdollisuuden tornille menemiseen voi mainita retkeilyn markkinoinnissa, mutta olosuhteista tulee varoittaa ennakoon.

- Retkeilykäytössä Kirkonkylän ja Kutukarin välinen reitti toimii lähinnä siirtymänä.
- Viitoitus reitillä on pääsääntöisesti kunnossa, eikä suoralta tieltä voi eksyä. Epäselvyyttä ainoastaan Salmenrannantien ja Vatungintien risteyksessä, ja kirkon viereinen opaste on kaadettu kumoon.
 - o Mikäli retkeilyreittiä ei tahdota enää käyttää tulee se poistaa kokonaan käytetyistä kanavista ja materiaaleista. Muutoin etenkin aloituspisteen näkyvyydestä ja kunnosta kannattaa huolehtia.
- Kutukarin kupeessa, kohdassa missä reitti risteää kartalla kahteen osaan, löytyisi hyvät puitteet taukopaikan rakentamiseksi
 - o Lähellä olevia vajoja voisi hyödyntää taukokäytössä, mikäli tilaisuus siihen tulee. Tänne voisi myös pystyttää opas- ja karttataulun.
 - o Sijainti taukopaikalle olisi tasapainossa esimerkiksi Sunikarista retkeilyreittejä pitkin saapuessa tai sinne päin mentäessä.
 - o Kartalla nähtävä risteyskohdasta länteen etenevä merkitsemätön osuus tulee viitoittaa.

- Lintutorni sinänsä on hyvällä sijainnilla. Paikalla voi kohdata monenlaista lintua hanhista kurkiin, mutta itsessään torni tulisi huoltaa ainakin pintapuolisesti. Tornin voi edelleen mainita käytetyissä kartoissa ja retkeilymateriaaleissa "varoitusten" kanssa, mikäli retkeilijöiden kulku laidunalueella ei ole haitaksi.



Kuva 14: On valitettavaa, että Viinikanlahden lintutorni on niin vaikeasti tavoitettavissa. Torni olisi toimiva lisä retkeilyalueeseen, jos tie ja maaperä itsessään olisivat edes kohtuullisessa kunnossa (Kuva: Joonas Junnila).

5.4.4 Reitti 4. Marjaniemi – Keskiniemi – Keskikylä



Kuva 15: Infokartan palvelussa nähtävä retkeilyreitti ja todellisuudessa kuljettu kartoitusrетки. Huom. pohjoisten järvien kiertosuunnat (Infokartta Oy, Sports Tracker).

Marjaniemen ja Pajuperän reitin ohella tämä Keskiniemen kautta saaren pohjoisosan kiertävä retkeilyreitti on ehdottomasti saaren parasta retkeilytarjontaa. Näillä reiteillä on useita ”kohokohtia” sekä näkemisen ja kokemisen arvoisia asioita, ja reitit kulkevat ainakin osittain nimenomaan retkeilytarkoitukseen rakennetuilla poluilla. Lisäksi matkan varrelta löytyvät laadukkaat ja hyväkuntoiset taukopaikat. Valitettavasti tämän reitin kokemusrikkaimmat osuudet ovat lähes käyttökelvottomassa kunnossa pahasti vesittyneiden kohtien ja haasteellisten suonylitysten vuoksi, eikä niitä voi sellaisenaan pitää retkeilyreitien osana. Tämä on sääli, sillä muutoin kyseessä olisi erittäin laadukas retkeilyalueen osa, joka kattaa yhteensä noin 22 kilometriä saaren pohjoispuolelta.

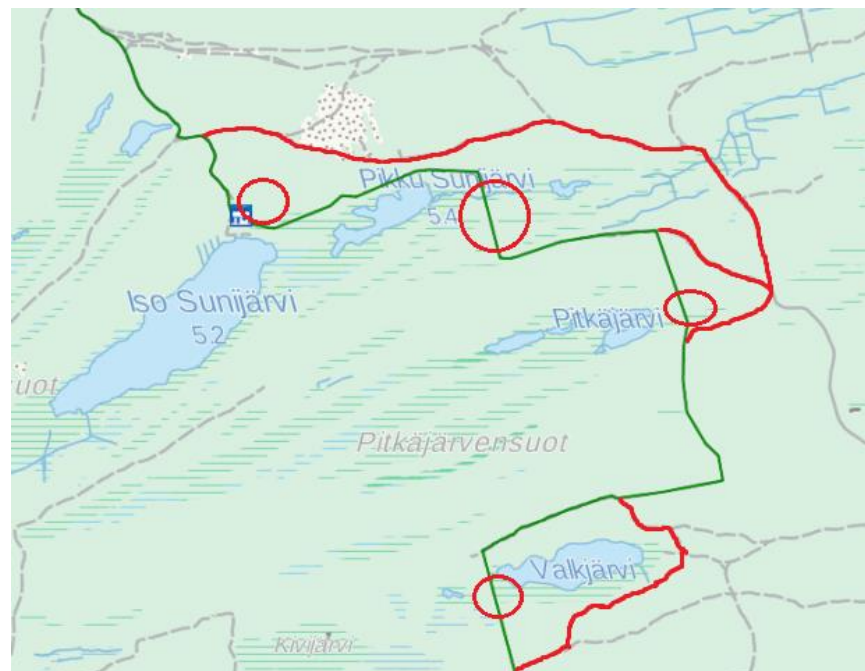
Reitin päätepisteet sijaitsevat Hailuodon Keskikylällä suoraan keskustan kauppajen vieressä ja noin 800 metrin päästä Marjaniemestä Marjaniementien varrella. Reitille pääsee liittymään myös Ojankylän tienoilta maantieltä, mutta retkeilykartan mukainen merkintä on hieman harhaanjohtava, sillä Niittysuolle asti, mistä varsinainen polku vasta alkaa, on matkaa 1,5 kilometrin verran, ja tänne asti tie on täysin ajoneuvolla kuljettavissa. Täältä löytyvät opasviita Sunijärvelle (7,6 km) ja ”retkeilyreitti” merkintä, ja lähellä on parkkitilaa parille autolle.

Ensimmäinen kartoitusretki aloitettiin Marjaniemen päästä. Retki sujui vaivatta aina Iso-Sunijärven viereiselle taukotuvalle, mistä edespäin vaikeudet alkoivat. Valmistautumattomalle retkeilijälle tuli yllätyksenä, että kartalle ja maastoon merkityt reitit kulkevat useassa kohtaa suoraan suohon ja vesistöjen yli ja kiertoteitä sai etsiä tämän tästä. Tuloksena kartalle 18,56 kilometrin pituiseksi merkityllä reitillä matkaa kertyi yhteensä 21,18 kilometriä, vaikka päätepisteeseen ei saavuttukaan. Aikataulun tullessa vastaan kartoitusretki jouduttiin jättämään kesken Harjuntienkohdalla noin 5 kilometriä ennen saaren keskustassa sijaitsevaa päätepitettä. Kartalla Harjuntie kulkee siis länsi-itä-suuntaisesti, juuri kartalle piirretyn retkeilyreitit risteyskohdan pohjoispuolella.

Tästäpä paljastuukin reitin varsinainen ongelma. Ennakkotietojen perusteella retkeilijät odottavat ongelmatonta reittiä, mutta osuus Iso-Sunijärveltä Harjuntielle katkeaa yhteensä neljään kertaan soiden ja vesistöjen johdosta. Kuljettua reittiä joudutaan toistuvasti peruuttamaan, ellei retkeilijä ole valmis kahlaamaan leveähököjen soiden poikki. Pitkän matkan vuoksi esteet muodostavatkin todellisen päänvaivan, sillä takana saattaa olla kuljettuna jo reilut 10 kilometriä, eikä paluu taaksepäin välttämättä houkuttele ja toistuva kiertoreitin etsiminen kuluttaa energiaa ja aikaa.

Marjaniemestä päin kulkiessa ensimmäinen varsinainen vastoinkäyminen tulee vastaan taukotuvan vierellä. Tuvalta itään päin lähtevää reittiä on vaikea alkuun edes löytää, sillä suossa ei ole minkäänlaista merkkiä reitistä ja ikään kuin automaattisesti mieli hakee sopivamman näköistä väylää etenemiselle. Suon toisella puolella kuitenkin pilkottaa keltainen merkki, joita on käytetty saaren reittien viitoituksessa. Epäuskoisen tuumailun jälkeen lähdettiin suota kuitenkin vastentahtoisesti ylittämään yrittäen pitää kengät kuivina, silti pahasti siinä epäonnistuen. Viimeinen naula arkkuun oli suolla kiemurteleva kyykäärme, joka sai kartoittajan palaamaan takaisin tuvan puoleiselle kuivalle maalle.

Tuvalta suon ylitse on noin 40 metrin matka kuivalle maalle, ja tänne todellakin kaivattaisiin pitkospuita, sillä suon taakse jäävä osuus on Hailuodon reittien parhaimmista. Polku kulkee Iso- ja Pikku-Sunijärven rantojen myötäisesti, pienellä mäenrinteellä tunnelmallisen tiheän metsikön keskellä ja näkymät järvien yli ovat jopa vaikuttavat. Lisäksi suon yli meneviltä pitkospuilta aukeaisi aava maisema suoalueen ylitse, jollaista odottaa näkevänsä vain Lapissa. Kiertotien vetämistä valmiiden teiden kautta ei siksi tulisi harkita, koska tällöin reitistä tulee tarkoitukseton ja tylsä. Lähin alkuperäistä reittiä mukaileva kiertotie löytyisi kuitenkin Sunilahentieltä, kivenheiton päästä pohjoisesta, mikäli siihen halutaan tyytyä. Tällöin reitti kulkisi tavanomaista soratietä tiheän metsän keskellä Pitkajärven kupeeseen saakka, kuten oheisesta karttakuvasta on nähtävissä. Kuvan mukaisesti taukotuvalta itään kulkeva reitti lähtee todellisuudessa enemmän pohjoiseen päin alkaessaan. (Kuva 17. Infokartta Oy.)

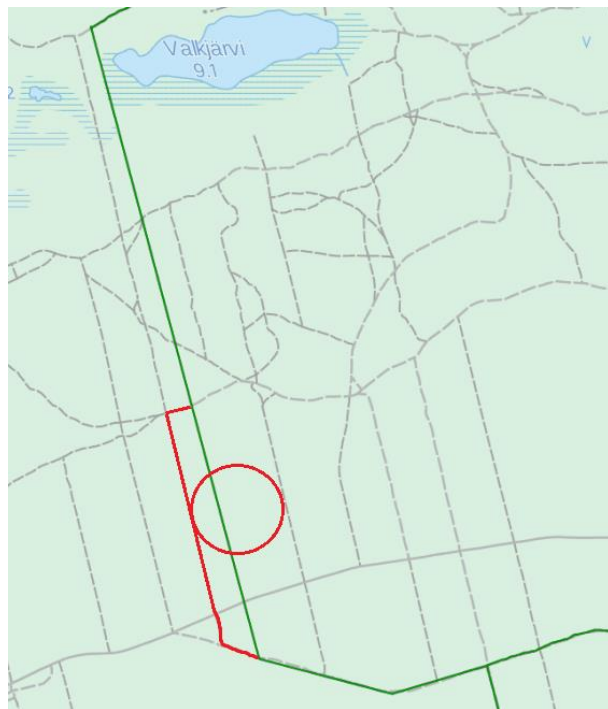


Kuva 16: Retkeilyreitin ongelmakohdat Iso-Sunijärveltä Valkjärvelle ympäröitynä. Punainen viiva esittää vaihtoehtoisia kiertoreittejä, mikäli uusia pitkospuurakenteita ei pystytä asentamaan (Infokartta Oy).

Sunijärvien ohitettu reitti laskeutuu etelään, mutta tässäkin kohtaa kulku katkeaa, sillä vastaan tulee toinen, vielä pidempi suon ylitys, joka jakaantuu useaan osaan

noin 200 metrin matkalla, ja aiempaan verrattuna vesi on jopa syvempää. Tännekin kaivattaisiin kipeästi pitkospuita kosteiden osien ylitse. Mikäli tällekin osuudelle kaavailtaisiin kiertoreittiä, olisi se suuri menetys, vaikka toisaalta se on mahdollista Sunilahentien kautta. Osuus jäisi tavallaan turhaksi, kun se kulkisi ajoneuvoille tarkoitettua soratietä pitkin, eikä ympärillä olisi tuolloin mitään näkemisen arvoista.

Sama toistuu Pitkäjärven ja Valkjärven ohittavilla kohdilla. Pitkäjärven vierustalla järvi jatkuu nimensä mukaisesti hyvinkin pitkälle yli polun, lähin kiertoreitti löytyy vasta idän puoleiselta maantieltä. Pitkäjärven yli menevä osuus on kuitenkin onneksi suhteellisen lyhyt, eli noin 25 – 30 metriä leveä, vaikkakin selkeästi syvin. Valkjärven viereinen polku ei aiempiin kohtiin verrattuna ole niin huonossa kunnossa, vaikka sekin kulkee hetteikön ylitse noin 35 – 40 metrin verran. Pitkospuille on siis täälläkin paikka, mutta tarve ei ole niin pakottava, sillä Valkjärven toiselta puolelta löytyy järkevä kiertoreitti, josta avautuu jopa parempi näköala järven ylitse. Käytännössä tässä kohtaa on jo mahdollista tehdä myös kompromissi. Reitin voi virallisissa materiaaleissa laittaa kulkemaan, vaikka molemmilta puolilta, kunhan vain hetteiköstä on selkeä maininta.



Kuva 17: Ehdotus Harjuntien kupeessa olevan kostean kohdan kiertoreitiksi. Pohjoisessa Valkjärvi (Infokartta Oy).

Harjuntien kupeeseen on myös ilmestynyt kosteahko alue, joka peittää polun ja ympäristön laajalta alueelta, eikä siitä ole kartassa merkintää. Tämä kohta on onneksi helposti kiertävissä viereiseltä tieltä, joka on täysin kuiva. Tähän kohtaan Harjuntietä päättyi myös ensimmäinen kartoitusretki aikataulun venyessä ja kyydityksen saapuessa. Seuraavaksi jatkuvassa osuudessa reittiä käsitellään toisella kertaa tehdyn retken näkökulmasta, aloittaen Hailuodon Kes-
kikylältä.

Aloituspiste Marjaniemen keskustassa on melko selkeästi nähtävissä puisten opasviittojen ansiosta, jotka ohjastavat retkeilyreitille ja Sunijärvelle (10,1 km). Toisaalta tännekin päähän reittiä olisi hyvä saada opastaulu retkikartalla varustettuna, aivan kuten Marjaniemen puolellakin. Kyseessä on kuitenkin pitkä reitti, ja mikäli tulevaisuudessa kaavaillaan koko saaren kattavaa yhtenäistä retkeilyaluetta, olisi tämä hyvä paikka infotaululle.

Täältä reitti etenee Järventakustan maalaismaisen asuinalueen läpi kohti Sunijärven taukotupaa. Alun asuinalueen läpi kulkeva osuus ei oikeastaan haittaa kokonaisuutta laisinkaan ja tuntuu tarkoituksenmukaiselta. Tie ei kulje liian läheltä taloja, ja samalla retkeilijä asettuu tunnelmaan pikkuhiljaa ympäristön muuttuessa yhä rauhallisemmaksi ja hiljaisemmaksi. Sama toimii päinvastoin. Lopettaessa retkeä ympäristö muuttuu vaihteittain, ”pehmeästi”, takaisin Hailuodon keskustaksi. Tien varrella on pieniä puisia opaskylttejä ohjastamaan oikeaan suuntaan. Maisemat sen kuin paranevat, mitä lähemmäs metsää päästään, ja ne huipentuvat juuri ennen sinne astumista.



Kuva 18: Järventakustasta lähtevän reitin osuuden pohjoisenpäädyn huipennus (Kuva: Tatu Leppäno).

Tästä edespäin reitti kulkee leveähköä metsätietä pitkin ja mäntykangasmetsän lävitse aina Kurajärvelle asti, mistä matka jatkuu kapealla polulla lammen vierustalla. Kurajärven ohi matka jatkuu suoraviivaisesti pitkien heinien rehevöittämään tietä pitkin, erämaisissa maisemissa pohjoiseen päin, lopulta saapuen risteyskohtaan, jossa reitti yhdistyy Ojakylältä idästä tulevaan polun osuuteen. Risteyksestä löytyvät opasteet Kirkonkylälle (5 km), Sunijärvelle (5,1 km) ja Ojakylään (4 km).

Täältä myös saavutaan Harjuntielle, minne edeltävä retki päättyi. Tällä kertaa matka sujui huomattavasti jouhevammin kiertoteiden ollessa jo tiedossa, ja taukotuvalle asti selvittiin kuivin kengin. Seuraavaksi kertomus jatkuu Sunijärven taukotuvalta Marjaniemeä kohti.

Tuvalta Keskiniemeä kohti edetään pehmeäpohjaista hiekkatietä pitkin, kuivan ja avonaisen kangasmetsän halki. Hiekkainen ja kuiva ympäristö tuo väriä ja vaihtelevuutta reittiin, mutta silti reittivalinta hieman ihmetyttää, sillä tie kulkee suoraan yksityisen mökin edestä, ja retkeilijälle voi tulla hieman kiusallinenkin olo kulkiesaan poikki toisten pihojen. Keskiniemessä on kuitenkin yksi reitin kohokohdista, eli 1857 rakennettu Karvon pooki. Merkintöjen puuttuessa on kuitenkin tunnusmajan ympärillä liikkuminen arveluttavaa, koska välittömässä läheisyydessä on muutamia mökkipihapiirejä, ja ei ole kovin selkeää, missä saa liikkua ja missä ei. Keskiniemen rannalta hiljalleen etelään päin siirtyessä hiekkapohjainen tie muuttuu kovemmaksi ja ympäröivä metsikkö tihenee.



Kuva 19: Mäntyniemen hiekkaranta (Kuva: Joonas Junnila).

Mäntyniemessä, noin kaksi kilometriä etelään Keskiniemestä, sijaitsee jälleen kerran mainio näköalapaikka. Tieltä pääsee poikkeamaan luonnonsuojelualueella sijaitsevalle rannankaistaleelle, joka on upea näky ja valkea koskematon ranta ulottuu pitkälle molempiin ilmansuuntiin meren kohistessa edessäpäin. Tällaisia paikkoja

tulisi hyödyntää Hailuodon retkeilyn markkinoinnissa enemmän, esimerkiksi huomiopisteinä retkeilykartalla.

Matka jatkuessa kohti Marjaniemeä edetään vaihtelevasti sora- ja hiekkatiellä. Matkalla ei enää tule varsinaisia kohokohtia vastaan, mutta kauniita metsänosuoksia, oja ja puroja on nähtävissä vähän väliä. Marjaniemen pääte-/ aloituspisteellä on parkkitilaa muutamalle (2 – 3) henkilöautolle ja päätien viereltä voi löytää opaskarttataulun ja opasviitan Sunijärven taukotuvalle (8,2 km).

Tiivistelmä ja tärpit kehittämiseen

Keskiniemen kautta kiertävä pohjoinen reitti on nähtävyyksiltään ja kohokohdiltaan Hailuodon parasta retkeilytarjontaa. Marjaniemen lyhyen reitin ohella tämä on sellainen, jota kannattaisi vaalia, sillä kyseessä olisi aidosti hyvä reitti, mikäli vetiset kohdat järvien ympäriltä saataisiin korjattua. Pitkä ja elämyksellinen reitti antaa myös haasteellisempia kokemuksia etsiville retkeilijöille vastinetta, ja Ojakylän liittymäkohdan ansiosta myös hieman lyhyempää matkaa etsivät löytävät haluamansa.

Sunijärven taukotupa on puitteiltaan erittäin laadukas ja hyväkuntoinen, vaikkakin sinne pääsee tällä hetkellä vain lännenpuoleiselta reitiltä. Tuvan pihalta löytyvät ulko-wc, tulipaikka, saaren retkeilykartta, puuvaja ja kirves sekä roskakori. Tuvan sisältä löytyy pieni kamiina, runsaasti istumatilaa ja pöytä. Kamiinan päällä oleva liesitaso on pahasti ruosteinen ja likaisen näköinen. Pikaisen ulkoisen tarkastelun jälkeen tuvassa itsessään ei ole vikoja.

Marjaniemen ja Sunijärven tuvan välinen osuus soveltuu myös maastopyöräretkeilijöille, ja tuvalta pyörällä pääsee Sunilahentien kautta Ojakylälle, samaa tietä, jota käytettiin kiertoreittiehdotuksena vesittyneille paikoille. Maastopyöräilyreittejä voisi muutenkin mainostaa enemmän Hailuodon nettisivuilla.

- Korjausten jälkeen kyseessä olisi laadukas retkeilyreitti.
- Molempien päätepisteiden läheltä löytyvät jatkumahdollisuudet toisille reiteille.
- Soveltuu myös pyöräretkeilijöille
- Merkittävimmät korjausta vaativat kohdat löytyvät Sunijärven, Pitkäjärven ja Valkjärven kupeista. Reitin elämyksellisyyden ja nähtävyyksien säilyttämiseksi näille kohdille tarvitaan pitkospuurakenteet, koska osuuksia ei kerta kaikkiaan voi tällaisenaan markkinoida retkeilijöille.
 - o Sunijärven tuvalta pohjoiseen alkavan suoalueen ylityksen pituus on noin 40 metriä.
 - o Sunijärven idän puoleisella osuudella vastaan tulee useita kahlattavia osuuksia. Tällä hetkellä suoalueen reunalla oleva opasviitta osoittaa sopivasti kallellaan kaislikkoon. Arviolta suonylityksiä on 3 – 5, noin 200 metrin matkalla.

- Pitkäjärven "ylittävä" polun osuus on noin 25 – 30 metriä leveä. Tässä joudutaan jo kahlaamaan, sillä järvi jatkuu matalana paljon pidemmälle, mitä kartalle on merkitty. Pitkospuut voisi toisaalta rakentaa kauemmaksi itään päin, missä ylityskohta madaltuu ja kapeenee.
- Valkjärven hetteikkö on näistä vetisistä kohdista vähiten pakottava, koska sille löytyy järkevä kiertoreitti järven toiselta puolen, mistä avautuvat jopa paremmat näkymät järven ylitse. Retkeilykartalla reitin voisi käytännössä merkitä molemmille puolille järveä, varoituksen kanssa. Suo ylittää noin 35 – 40 metrin leveydelle reitillä.
- Reitti on hyvin viitoitettu eikä korjattavaa sen puolesta oikeastaan ole. Keski kylän aloituspiste olisi kuitenkin hyvä paikka opaskarttataululle, jollainen jo Marjaniemen päädyistä löytyy.
- Kohokohdat merkitään kartalle
 - Sunijärvi ja muut vesistöjen ohitukset ja suon ylitykset (korjattuna)
 - Karvon pooki
 - Mäntyniemen rantakaistale



Kuva 20: Ensimmäinen kartoitusretki Marjaniemestä Keskiniekiin ja tavoitellusti Kirkonkylälle. Tältä näyttää, kun retkeilijä ei ennakoita tiedä reitin huonosta kunnosta, eikä kiertoreittejä ole merkitty maastoon. Kokonaismatka 21,18 km (Sports Tracker).

5.4.5 Reitti 5. Syökari – Tömpä, sekä Kirkkosalmen lintutorni & katselulato



Kuva 21: Infokartta -palveluun merkityt retkeilyreitit ja kuva kuljetusta kartoitusretkestä Syökarissa (Infokartta Oy, Sports Tracker).

Viimeisellä kartoitusretkellä käytiin pikaisesti tarkistamassa vielä Syökarinlahden etäinen retkeilyreitti. Kunnan puolelta toiveena myös oli, että Kirkkosalmen lintutorni ja läheinen ”katselulato” käytäisiin tarkistamassa, sillä kuuluvathan nekin Hailuodon retkeilyalueeseen ja tiiviisti paikalliseen luontomatkailuun. Merkintää tästä katseluladosta ei löydy netistä kunnan käyttämästä Infokartan palvelusta, vaan ainoastaan 2016 paperisesta retkeilykartasta.

Kirkkosalmen lintutorni sijaitsee kauppojen välistä alkavan Viinikantien varrella 1,5 kilometriä etelään, tien itäpuolella. Tavoitettavuus on kaikin puolin hyvä ja torni on erittäin näkyvästi esillä, ja paikalle saapuessa lintutornin ja viereisten rakennelmien koko on jopa yllättävä. Nelikerroksinen torni pitkällä rampilla sekä portailla varustettuna on todella hyvässä kunnossa. Sisällä on pieni infotaulu kiljuhanhesta ja sen suojelusta Euroopassa.

Leveän rampin ansiosta myös pyörätuolilla pääsee tornin alimpaan kerrokseen katselemaan näkymää Hahdonnukan salmelle, missä vesilinnut viettävät päiväänsä. Tornin eteläpuolelta löytyvät katoksella varustettu taukopaikka ja hyvä-

kuntoinen käymälä, jonka oviaukon saa myös levennetysti auki. Tien vastakkaiselta puolelta löytyvät opasteet länteen, Kirkonkarin katselulatoa kohti, pitkospuiselle reitille.

Pitkospuut kulkevat erittäin tiheän ja korkean ruovikon lävitse ja etenemisen kanssa kannattaa olla varovainen. Paikoittain ruo'ot peittävät jopa jalkojen alla olevan reitin ja ohi astumisen on mahdollista, mutta toisaalta varovaisella kulkijalla ei ole vaaraa loukata itseään. Tiheä kasvusto tuo pitkospuille omanlaisensa hyvin eristäytyneen, ja eksoottisen tunnelman. Puolen kilometrin päässä oleva katselulato on hyväkuntoinen ja ympäröivät puitteetkin ovat oivalliset päiväretken viettoon. Viereltä löytyy tulipaikka istuimiseen, ja myös ladon sisällä on paljon istumatilaa ja pöytä, ja katossa olevalle katseluluukulle nousevat tikapuut. Valitettavasti näkymät luukusta eivät ole kovin kummoiset viereisten tiheiden puiden peittäessä kaiken näkyvyyden. Tämän lisäksi ympäristö on muutenkin niin rehevöitynyttä ja heinikkoista, että siistiville raivaustöille olisi todellakin tarvetta, sillä nyt lato näyttää kuin se olisi jo jätetty täysin oman onnensa nojaan. Polttopuitakaan ei ladolla ole.



Kuva 22: Kirkonkarin katseluladolle menevät pitkospuut ovat tiheän ruovikon peitossa (Kuva: Tatu Leppänoro).

Syökarin retkeilyreitien kartoittaminen aloitettiin kartalta katsottuna sen luoteisesta kulmasta edeten vastapäivään. Tämä reitin läntinen kulma on käytännössä kulkukelvoton, ja mikäli mukaan ei olisi otettu kunnollisia kumisaappaita olisi matka jäänyt tekemättä. Reitti etenee metsäkoneuraa pitkin, jonka syvät urat ovat täyttyneet

vedestä, ja kasvava tiheä heinikko yltää rinnan korkeudelle. Reitin varrella ei ole minkäänlaisia merkintöjä, ja vastaan tulee kohtia, missä veden yli on pakko kävellä. Osuus on niin huonokuntoinen, että toistaiseksi se kannattaa vain jättää pois kartalta. Kartalla nähtävän neliönmuotoisen reitin pohjois- ja itäkulma ovat silkkää maantietä, eikä niitäkään tarvitsisi käyttää karttamateriaaleissa retkeilyreitinä. Samoin myös itäinen pisto Tömppään on täysin hyödytön lisä retkeilyalueessa. Osuudella ei ole mitään nähtävää, se on irrallinen kaikista muista reiteistä ja laidunalueelle jatkuessa lehmien polkema tie on jo verrattavissa jokeen.

Ainoaksi käyttökelpoiseksi osuudeksi jää siis reitin eteläinen kulma, joka kulkee Rautaletontien ja lintutornin välillä. Lyhykäinen noin 900 metrin matka kulkee itse asiassa varsin mieluisissa maisemissa, erämaisella aukealla, tiheässä koivumetsässä ja hieman rehevämmällä polulla. Mitä lähemmäs Syökarinlahden lintutornia tullaan, sen tiheämmäksi polun peittävä heinikko käy, ja maaperä on vetisempää. Matkalla oli myös yksi haasteellinen noin metrin leveä ojan ylitys, johon voisi rakentaa ylityskohdan. Lahden viereinen lintutorni on todella hyväkuntoinen ja laadukas rakennelma, ja on todellakin ihme, että tällainen luontomatkailun helmi on jäänyt näin eristyksiin ja lähes tavoittamattomiin. Torni itsessään on kolmikerroksinen, eikä käytön jälkiä näy lähes laisinkaan, ja läheltä löytyvät iso katselulato pitkin penkkirivistöin ja pöydällä varustettuna, käymälä ja tulipaikka. Ladon sisältä löytyy myös polttopuita. On todella harmi, että pohjoisesta tuleva osuus on kasvanut käytännössä täysin umpeen, ja siksi olisikin todella tärkeää vaalia eteläistä jäljellä olevaa väylää, jotta nämä laadukkaat rakennelmat säilyisivät matkailijoiden käytössä. Mainitsemisen arvoista on myös, että vanhoihin retkikarttoihin on merkitty Syökarin lähelle 8,4 kilometriä pitkä pyöräily- ja retkeilyreitti Maasyvänlahdelta Ulkokarvoon, itärannan läheisyydessä. Valitettavasti retken aikataulun vuoksi Maasyvänlahden lintutorni ja autiotupa jäivät kartoitustyön ulkopuolelle.

Tiivistelmä ja täripit kehittämiseen

Reitit, joita ei huolleta tai jotka ovat vaikeita pitää kulkukelpoisessa kunnossa, voitaisiin poistaa info- ja karttamateriaaleissa retkeilijöille koituvien sekaannusten vuoksi. Lintutornit, taukotuvat ja katseluladot Hailuodossa osoittavat laadukasta

työnjälkeä, ja on harmillista, että monet näistä rakenteista ovat jääneet rehevöitymisen vuoksi niin vaikeasti tavoitettavaksi. Pienet siistivät raivaustyöt olisivat siksi tarpeellisia. Kieltämättä lintutornit ovat silti sijoitettu asemilleen syystä, sillä retkien aikana niiden lähistöllä tavattiin runsaasti erilaisia lintuja pienistä vesilinnuista suuriin kotkiin.

Saaren eteläpuolen soraisille maanteille voisi suunnitella myös jonkinlaista maastopyöräilyreittiä. Ympäristössä on paljon koettavaa, ja pysähdyspaikoille, kuten lintutorneille ja katseluladoille, pääsee oikean reitin löydyttyä kävellenkin nopeasti, jos pyörän joutuu jättämään parkkiin. Eritoten lintutorneille maastopyörillä kulkeminen olisi niin sanotusti tarkoituksenmukaista ja mahdollisesti jopa laadukasta ajanvietettä matkailijoille.

Maasyvänlahden ja Syökarin merkityt reitit olisi myös toisaalta järkevä pitää osana reitistöä, jos koko saaren kattava yhtenäinen ympyräreitistö saataisiin toteutettua.

- Kirkkosalmen lintutorni on odotusten mukaisesti hyväkuntoinen, näkyvällä paikalla ja puitteiltaan todella laadukas rakennelma. Sen olemassaoloa kannattaa vaalia ja hyödyntää kunnan markkinointityössä.
- Kirkonkarin katseluladon lähimaaston siistiminen/ heinikon harventaminen, sekä mahdollisesti pitkospuiden päälle ulottuvan ruovikon raivaus.
- Syökarin reittiä ei kannata tällaisenaan merkitä retkeilykartalle, sillä ainoastaan eteläinen kulma Rautaletontieltä lintutornille on kulkukelpoinen.
 - o Turvallisen ojan ylityksen rakentaminen, noin kahdensadan metrin päähän lintutornista itään.

5.5 Yhteenveto retkeilyalueen kehityssuunnitelmasta ja pohdintaa tuloksista



Kuva 23: Käytännön työn tulokset ja konsepti koko saaren kattavasta retkeilyalueesta kartalla esitettynä. Kuvassa ovat niin vanhat kuin nykyisetkin retkeilyreitit sekä uudet reittiehdotelmät eri värein merkittynä. Ehdotukset uusille taukopaikoille löytyvät Matikanniemestä ja Kutukarin kupeesta. Suurempi kartta liitteissä (Liite 1. Infokartta Oy).

Hailuodon retkeilyalueessa on paljon hyvää, mutta selkeitä kehittämisen tai korjaamisen paikkojakin toistaiseksi on olemassa. Kunnan nettisivuilla oleva retkeilyosio (matkailu > aktiviteetit > retkeily) ei kerro paljoa retkeilyreiteistä, vaikka tupien, laavujen, taukopaikkojen ja nuotioiden paikat onkin mainittu. Linkin takaa, karttapalvelusta löytyvät lisäksi ne reitit, joille kartoitusretket tehtiin, mutta olisi kuitenkin hyödyllinen lisä löytää tältä sivulta jonkinlaiset reittikertomukset taikka -kuvaukset. Tälle sivulle voisikin esimerkiksi sijoittaa kartoitustyön ohessa tehtävät reittikortit/ -kuvaukset.

Olemassa olevat retkikarttataulut tulisi myös päivittää, sillä niissä käytetty kartta on vuodelta 2003 ja monet esitetyistä reiteistä on jätetty pois käytöstä. Retkikarttatauluja löytyi kartoitusten aikana Marjaniemestä, Hannuksenlammen laavulta,

Sunijärven taukotuvalta, Marjaniementien viereltä Sunijärveä kohti lähtevältä reitiltä ja Kirkkosalmen lintutornilta. Lisäksi retkikarttapalvelusta löytyy maininta opastaulusta Maasyvänlahden päivätuvalta. Hyvä paikka opastaululle olisi myös Keskikylällä Sunijärvelle lähtevän reitin aloituspisteellä.

Retkeilymatkailun edistämisen kannalta Hailuodon tärkeimmät reitit nykytilassa löytyvät Marjaniemestä ja Pajuperältä sekä saaren pohjoispuolelta Sunijärveltä. Yksistään jo näillä reiteillä voidaan tarjota kysynnän kaksi eri ääripäätä, ja mukautettavuutensa ansiosta kaikkea siltä väliltä. Marjaniemestä ja Pajuperältä löytyvät helpot ja lyhyet reitit, kun taas Sunijärven suunnalta löytyy enemmän haastetta ja etäisyydet ovat huomattavasti pidempiä. Vesittyneet ja soiset reitin osuudet tekevät siitä kuitenkin käytännössä kulkukelvottoman. Tälle välille jäävät todella upeat järvi- ja suomalaisemat, jollaisia ei Hailuodossa edes ummikko odota näkevänsä.

Sunijärven reitin tilanteelle on olemassa muutama ratkaisu. Reitit voi pitää juuri sellaisenaan, mutta retkeilijöille on tällöin oltava saatavilla riittävästi ennakkotietoja sen haasteista, vesistöjen ylityksistä ja mahdollisista kiertoreiteistä. Valitettavasti kieroreitit eivät ole luonnonympäristöltään ja näyttävyydeltään kovin arvokkaita, ellei täysin uusia reittejä suunnitella ja vedetä metsien lävitse. Toisaalta on myös otettava huomioon, että reitin vajaan 20 kilometrin pituuden vuoksi esimerkiksi kumisaappailla vaellus on monelle liian iso kynnyksen ylittämiseksi. Vetiset kohdat myös sijoittuvat sen verran lyhyelle osalle reittiä, ettei raskaiden saappaiden mukaan ottaminen tunnu laisinkaan tarkoituksenmukaiselta. Rakentamalla pitkospuut mainituille paikoille säilyisi reitillä alun perin tavoiteltu Hailuodon luonnon monimuotoisuuden ja elämyksellisyyden kokeminen eivätkä soistuneet kohdat vaikeuttaisi retkeilijöiden kulkua.



Kuva 24: Kuva maisemasta, jollainen avautuisi pitkospuilta Sunijärven taukotuvan kupeessa. Kuvaushetkellä kuvaajan jalat olivat suossa upoksissa (Kuva: Tatu Leppänoro).

Marjaniemen ja Pajuperän reitti on lähestulkoon valmis tuote ja kaipaa vain pientä hiomista. Hannuksenlammen laavulta pohjoiseen täytyy reitti vain viitoittaa uusiksi jo valmiita polkuja pitkin, ja Hannuksenrantalammella olevat rikkonaiset infotaulut tulisi joko korjata tai poistaa.

Muut reitit Hailuodon eteläosassa ovat pääsääntöisesti kunnoltaan täysin kelvollisia, mutta niistä paistaa selkeästi irrallisuus ja entisen yhtenäisemmän retkeilyalueen kokonaisuus. Ratkaisuna tähän esitetään lähes koko saaren kattavaa ympyräkierrosta, josta lähtisi myös pistokohtia keskustaan. Kierros noudattaisi esitetyn retkeilykartan mukaisesti sen ulointa reittiä kulkien nykyisillä (vihreä) sekä uusilla ehdolla olevilla (punainen) teillä. Vanhat retkeilyreitit (violetti) ovat käytettävyydeltään yhä kysymysmerkki, eikä niitä suositellakaan ottamaan käyttöön tarkistamatta. Esimerkiksi Viinikanlahden lintutornilta itään lähtevää osuutta ei laiduntamisen vuoksi ole kannattavaa lisätä nykyisiin karttoihin, joten reitin täytyy kiertää Salmenrannan kautta kohti Syökaria. Reitti tulisi siis kiertämään saaren Marjaniemestä aloittaen seuraavien pisteiden kautta:

- Marjaniemi
- Matikanniemi
- Sunikari
- Pöllä

- Salmenranta
- Vatunki
- Syökari
- Maasyvänlahti
- Ulkokarvo
- Ojakylä
- Iso-Sunijärvi
- Keskiniemi
- Mäntyniemi
- Marjaniemi.

Ehdotettu ympyräkierros sopii myös pyöräiltäväksi pienin muokkauksin. Marjaniemen pitkospuilla ei voi tietenkään pyörällä ajella, mutta reitille pääsee lähes yhtä kätevästi Rantasumpulle menevän tien kautta ja Sunijärven taukotuvalle on kiertävä maanteitse. Nämä mahdolliset pyöräilyreitit ja kiertotiet ovat merkitty liitteenä olevalle retkeilykartalle oranssilla.

Kartalle on myös merkitty reitin varrelle huutomerkein kohokohtia ja nähtävyyksiä, joita on mahdollista hyödyntää esimerkiksi reittikuvauksissa. Nämä kohokohtat ovat:

- Hannuksenrantalammen suoalue Marjaniemen kupeessa
- Ämmänarkun lampi Matikanniemessä
- Lentokenttä ja pieni satama-alue Pöllänlahden rannalla, Pöllässä
- Lintutornit Kutukarissa, Kirkkosalmella, Syökarinlahdella ja Maasyvänlahdella
- Petsamon laituri Ulkokarvossa
- Jaakonkujan horsmien ja kukkien piirittämä tien osuus juuri ennen metsään astumista Järventakustassa (Kittilännurkka)
- Valkjärvi
- Sunijärven läheiset suomalaisemat
- Mäntyniemen koskematon rantakaistale.

Monipäiväistä vaellusta ajatellen majoituspalveluitakin löytyy saaren nurkista, sopivin etäisyyksin, ja kartalle ne ovat merkittynä H:lla. Mökkejä ja maaseutukortteja on myös vuokrattavina ympäri saaren, mutta niitä ei hajanaisuutensa vuoksi ole kartalle merkitty.

Lintutornit, katseluladot, taukotuvat ja laavut Hailuodossa ovat laadukkaasti rakennettu ja sijoitettu sen lisäksi, että ne ovat säilyneet hyväkuntoisina. Monet näistä kohteista ovat kuitenkin heikosti saavutettavissa rehevöitymisen, kostean maaperän ja vanhentuneen opastuksen vuoksi:

- Viinikanlahden lintutornin sijaitsee laidunnusalueella, jonka maaperä on erittäin kosteaa, mutta voi toki olla mahdollista, että kartoitusretket sijoittuivat vain huonolle ajankohdalle. Tilannetta on vaikea korjata, ja toisaalta torni on silti hyvä lisä retkeilyalueen kokonaisuuteen. Tornia voidaan yhä käyttää materiaaleissa, mutta matkalla olevista haasteista voisi ilmoittaa käytetyissä lähteissä, ja retkeilijöiden tulisi huomioida viimeaikainen sää.
- Kirkonkarin katseluladon ympäristö on pahasti heinikon peitossa. Ladolle menevät pitkospuut ovat kuitenkin varsin elämyksekkäät korkean ja rehevän ruovikon ansiosta.
- Syökarinlahden lintutornille pääsee ainoastaan idästä päin, ja matkan varrella olevalle ojan ylitykselle voisi rankentaa pienen sillan. Pohjoisesta tuleva reitti ei ole laisinkaan kulkukelpoinen ja vaatisi merkittäviä kunnostustöitä, joten reitin poistaminen kartalta on toistaiseksi hyvä ratkaisu.
- Uusia taukopaikkoja uutta yhtenäistä retkeilyaluetta ajatellen voisi sijoittaa Matikanniemeen Ämmänarkun lammen kupeeseen, joko pohjois- tai etelärannalle, tai Kutukariin, risteyskohtaan, mistä käännetään lintutornille.

Tulevaisuudessa reittien teemoittelu voisi olla toimiva keino lisätä niiden kiinnostavuutta ja samalla luoden kuvaa laadukkaasti loppuun asti suunnitelluista tuotteista, hyödyntäen seudun menneisyyttä ja tarinoita. Hailuodon historiaa henkivät jääteet entisistä tärkeistä elinkeinoista, omintakeiset maalaismaisemat ja kylät, Marjaniemen luotsi- ja kalastajamajat, Keskiniemen ja Marjaniemen pooki ja majakka ovat esimerkillisiä kohteita tarinoiden rakentamiseksi matkailualan ympärille.

Nykyaikaisten älypuhelinsovellusten hyödyntäminen esimerkiksi opastuksessa retkeilyreiteillä ja nähtävyyksien yhteydessä voisi myös olla retkeilymatkailun kehittämisen kannalta hyvä ajatus. On olemassa suunnistus-sovelluksia, kuten suo-

malainen Android-laitteille sopiva GLOPAS (<http://glopas.com/>), jolla voi luoda ha-
luamalleen alueelle ääniopastuksia, joita käyttäjä voi kuunnella sijaintinsa perus-
teella. Tällaisten sovellusten hyödyntäminen matkailijoiden suosimilla alueilla, ku-
ten Hailuodon Marjaniemessä, olisi mahdollisesti monipuolistaa alueen ulkoilu-
mahdollisuuksia. Ääniopastus/mobiilisovellus toimisi esimerkiksi ikään kuin hou-
kuttimena lähteä tutkimaan retkeilytarjontaa niiden käyttäjien parissa, jotka eivät
ole perehtyneet aktiviteettimahdollisuuksiin ennen Marjaniemeen saapumistaan.

Hailuodon alueella on olemassa varsin hyvät puitteet retkeilyalueen ja luontomat-
kakohteen rakentamiseksi, kunhan vain siihen saataisiin resursseja ja halukkuutta
kasvaa ja kehittyä. Seutu on niin paikallisesti kuin kansallisesti ainutlaatuista ym-
päristöä, jonka etäinen saavutettavuus ja lauttamatka lisäävät sen eksoottisuutta.
Selkeämmin esillä olevat luontoaktiviteettimahdollisuudet satunnaisille matkaajille
sekä ehostetut reitit lisääisivät Hailuodon tunnettuutta retkeilykohteena.

6 POHDINTAA TYÖN TULOKSISTA JA PÄÄTÖKSESTÄ

Opinnäytetyö painottuu vahvasti käytännön työhön ja sen aikana kerättyihin materiaaleihin ja informaatioon, mikä johtuu työn luonteesta ainakin jossain määrin. Teoriataustalla pyrittiin ensisijaisesti tukemaan syitä ja perusteita työlle sekä luonnollisesti selvittämään, kuinka käytännön reittikartoitus ja vaativuusluokitus tehdään. Lisäksi perehdyttiin myös siihen, miten hyvä retkeilyreitti suunnitellaan, jotta näitä ominaisuuksia voitaisiin verrata kartoitettuihin reitteihin. Koska tavoitteena kuitenkin oli toimeksiantajan todelliseen tarpeeseen kaavailtu työ, tahdottiin tulosten heijastavan ammattitaitoa, minkä vuoksi keskityttiin kehityssuunnitelman ja reittikorttien laadukkaaseen tekemiseen.

Lopulta kuitenkin teoriaosuus jäi pinnalliseksi ja meni osittain jopa ohi aiheen. Paljon teoriasta jäi niin sanotusti täyteaineistoksi, joka oli jo kirjoitettu suunnitteluvaiheessa, vaikka työn edetessä näkemys ja tavoite työn sekä kehityssuunnitelman sisällöstä kypsyi. Koska työn painoarvo oli käytännössä ja toimeksiantajalle menevässä osuudessa, ei teoriaosuuden paikkailuun juurikaan käytetty aikaa, ja toisaalta vasta valmis kehityssuunnitelma ja reittikortit saivat huomaamaan, että teoria menee paikoittain ohi aiheen.

Vaikka teorian tekstissä ja ajatusten ulosannissa ei täysin onnistuttu, oltiin käytännön työhön silti valmistauduttu ja perehdytty asiaankuuluvalla tavalla ja mahdollisimman ammattitaitoisella otteella. Käytännön reittikartoitukseen oli varattu mukaan kaikki tarpeelliset välineistöt (gps, kamera, naru ja mittanauha maaston mitaamiseen, muistiinpanot, valmiit reitin arviointilomakepohjat), jotta kerätty tieto saataisiin taltioitua mahdollisimman tarkoin jatkotyöstämistä ja kehityssuunnitelmaa varten. Yksi työn vahvuuksista olikin runsas materiaalin määrä, joka toimitettiin toimeksiantajalle.

Kehityssuunnitelmassa keskityttiin pääkohdiltaan monipuolisemman reitistön suunnittelemiseen sekä räikeimpien retkeilyelämystä haittaavien kohtien korjausvaihtoehtoihin. Perimmäinen ajatus ehdotelmalle oli reitistön monikäyttöisyyden

parantaminen eli reittien varrelta löytyisi niin sanottuja pistoja Hailuodon läpi kulkevalle päätielle, jolloin vierailijat voisivat paremmin suunnitella itselleen sopivan retken.

Kehityssuunnitelma kaavailtiin pitkälle tähtäimelle, eli muutoksien ei odoteta tapahtuvan hetkessä. Suuremman reitistön suunnitteleminen vaatii aikaa ja keskusteluja maanomistajien ja eri osapuolien kanssa. Toisaalta suunnitelma saattoi olla johtopäätöksissään ja ehdotuksissaan jopa liian positiivinen, vaikka tarjosikin esimerkiksi useampia reittivaihtoehtoja, jos reitin vetäminen ei jossain kohtaa ole mahdollista. Mittakaava on nykyiseen verrattuna suuri eikä resursseja välttämättä ole moisen reitistön tekemiseen tai ylläpitoon.

Luonteeltaan työ oli erittäin sopiva itsenäisesti tehtäväksi. Aikataulut kartoittamisretkille saattoi päättää oman aikataulun mukaan, eikä niitä tarvinnut erikseen alkaa sovittaa. Raamit aikatauluille ja kuljetuksille olivat selkeät ja kuljetetut etäisyydet kartoitusretkille saatiin suunniteltua tarkoilla jättö- ja noutopisteillä aina tietäen suunnilleen, mihin kellonaikaan missäkin oltaisiin. Hailuodon kunnalta saadut kuljetukset olivat suuri apu työssä, sillä omatoimisesti kuljettaessa retkien suunnittelussa olisi ollut enemmän haasteita.

Reittikorttien tekemisessä onnistuttiin hyvin. Niiden ulkoinen ilme ja sisältö saatiin luotua sellaiseksi, että toimeksiantaja oli tyytyväinen ja kortit ”hyväksyttiin” käyttökelpoisiksi esimerkiksi kunnan matkailun markkinoinnissa. Korttien reitit myös muodostavat yhtenäisen kokonaisuuden, joista retkeilijän on helppo nähdä, mistä voi kulkea, eivätkä päätepisteet sijaitse etäällä päätiestä. Reittien päätepisteet ovat aina lähellä toista reittiä, joten retkeä on myös helpohko jatkaa pidemmälle, mikäli niin haluaa.

LÄHTEET

- Green Care Finland ry. VoiMaa! –hanke. 2013. Luonto hyvinvoinnin lähteenä – suomalainen Green care. Helsinki. <https://portal.mtt.fi/portal/page/portal/mtt/hankkeet/greencare/voimaa/greencare.pdf> Viitattu 14.4.2017.
- GloPAS – Get the city stories alive. <http://gloPAS.com/> Viitattu 14.4.2017.
- Heikkilä, T. Timonen, R. 2003. Suomalainen kansallismaisema. Keuruu. Otavan Kirjapaino Oy. (s.168 – 173)
- Husu, P., Paronen, O., Suni, J. & Vasankari, T. 2010: Suomalaisten fyysinen aktiivisuus ja kunto 2010. – Opetus- ja kulttuuriministeriön julkaisuja 2011:15. (<https://julkaisut.valtioneuvosto.fi/bitstream/handle/10024/75444/OKM15.pdf?sequence=1>) Viitattu 12.6.2016.
- Infokartta Oy. Hailuodon retkeilykartta. <http://infogis.infokartta.fi/>. Viitattu 11.6.2016.
- Kaikkonen H., Virkkunen V., Kaijala L., Erkkonen J., Aarnio M. & Korpelainen R. 2014. Terveysttä ja hyvinvointia kansallispuistoista: Tutkimus kävijöiden kokeamista vaikutuksista. Metsähallituksen luonnonsuojelujulkaisuja. Sarja A 208. (<https://julkaisut.metsa.fi/assets/pdf/lp/Asarja/a208.pdf> Viitattu 14.4.2017.
- Laaksonen, J. 2013. Retkeilijän Opas. Keuruu. Otava.
- Matkailun edistämiskeskus.2014. Kesän luontoaktiviteettien kehittämisstrategia 2015 – 2018. Helsinki. (<http://www.visitfinland.fi/wp-content/uploads/2015/01/Kes%C3%A4n-luontoaktiviteettien-kehitt%C3%A4misstrategia2015-2018-copy.pdf?dl>) Viitattu 14.4.2017.
- Metsähallitus. 2016. Metsähallituksen hoitamien suojelu- ja retkeilyalueiden määrä ja pinta-alat. <http://www.metsa.fi/metsahallituksensuojelualueet>. Viitattu 11.6.2016.

Neuvonen, M. & Sievänen, T. 2011. Luonnon virkistyskäyttö. Metlan työraportteja 212. Vantaa. Metsäntutkimuslaitos. Viitattu 12.6.2016. <http://www.metla.fi/julkaisut/workingpapers/2011/mwp212.htm> Viitattu 14.4.2017.

OutdoorsFinland. Retkeilymatkailun suunnitteluopas. 2014. Helsinki. <http://www.outdoorsfinland.fi/wp-content/uploads/2014/06/Retkeilymatkailun-suunnitteluopas.pdf> Viitattu 14.4.2017.

Project M GmbH. 2014. The German Hiking Market 2014. http://www.outdoorsfinland.fi/wp-content/uploads/2014/12/PROJECTM_German_hiking-market_Helsinki_041214.pdf Viitattu 14.4.2017.

Rantala, O. 2011. Metsä matkailukäytössä: Etnografinen tutkimus luonnossa opastamisesta. Rovaniemi. Lapin yliopistokustannus.

Rautiainen A. 2013. Ulkoilureittien vaativuusluokitus. Suomen Latu. <http://www.outdoorsfinland.fi/wp-content/uploads/2012/11/Ulkoilureittien-vaativuusluokittelu.pdf> Viitattu 14.4.2017.

Räsänen P. 2015. Luonnosta liiketoimintaa. Lahden ammattikorkeakoulu http://www.outdoorsfinland.fi/wp-content/uploads/2016/11/Pirjo-R%C3%A4s%C3%A4nen_Luonnosta-liiketoimintaa-ja-seminaari_02112016.pdf Viitattu 2.5.2017.

Sitra. 2013. Luonnonlukutaito: Luo liiketoimintaa vihreästä hyvinvoinnista. Helsinki. <http://www.sitra.fi/julkaisut/muut/Luonnonlukutaito.pdf> Viitattu 14.4.2017.

Suomen Latu. Oppaasi lähiretkelle: Viikonlopuksi lähiretkelle. Mihin mennä? Mitä mukaan? <https://www.suomenlatu.fi/ulkoile/lajit/retkeily/varusteet-kuntoon.html> Viitattu 14.4.2017.

Suomen Latu: Reittiluokitus. 2016. <https://www.suomenlatu.fi/vaikuta/ulkoiluolosuhteet/ohjeita-ulkoilupaikkojen-rakentamiseen/reittiluokitus.html>. Viitattu 22.11.2016.

Suomen latu 2016. Varusteet kuntoon – Suomen latu. <https://www.suomenlatu.fi/ulkoile/lajit/retkeily/varusteet-kuntoon.html>. Viitattu 12.6.2016.

Tarssanen, S. (toim.) Elämystuottajan käsikirja. 2009. Rovaniemi. 6. painos. LEO Lapin elämysteollisuuden osaamiskeskus. [http://87.108.50.97/rels/REL_LIB.NSF/0/04BF71151EF96086C225763300257188/\\$FILE/elamystuottajan-kasikirja.pdf](http://87.108.50.97/rels/REL_LIB.NSF/0/04BF71151EF96086C225763300257188/$FILE/elamystuottajan-kasikirja.pdf) Viitattu 14.4.2017.

Veijola S. (toim.). 2013. Matkailututkimuksen lukukirja. Porvoo. Bookwell. (s.60 – 69)

LIITTEET

Liite 1: Hailuodon retkeilykartan pohjalta tehty ehdotelma reittivaihtoehdoista yhdistellen nykyisiä, vanhoja sekä uusia mahdollisia reittivaihtoehtoja (Infokartta. 18.11.2016).



Liite 2. Kuva maastossa olevista vanhoista opastauluista, joista nähtävissä entinen varsin kattavat retkeilyreitistö (Kuva: Joonas Junnila. 14.7.2016)



Liite 3: Rantasumpun ja Pajuperän reittikortti 1/2



Hailuoto
luokseen kutsuva loistokunta



GPS-KOORDINAATIT:
MARJANIEMI, HAILUOTO
LÄHTÖ/PÄÄTEPISTE: N65.040332 E24.563013

Rantasumpun ja Pajuperän retkeilyreitti, 8 km

Hailuodon Marjaniemen läheinen retkeilyreitti vie eksoottisiin maisemiin saaren sisämaahan, ja lyhyellä matkalla näkee saaren luonnon monipuolisen kirjon ja kohdata voi monenlaista visertäjää ja vipeltäjää. Alueella liikkuu myös hirviä. Reitille pääsee Marjaniemestä alkavilta pitkospuilta, jotka kulkevat rantaa myötäillen kohti etelää Rantasumpun suoalueen ja Hannuksenrantalammen kierrokselle, mistä pääsee myös jatkamaan matkaa pidemmälle Pajuperän reitille ja laavulle Hannuksenlammen kupeeseen.



Vaativuus:
Helppo



Soveltuvuus:
Helppoa ja lyhyttä reittiä etsiville. Sopii laavun ansiosta esimerkiksi oivallisesti eväretkelle, eikä täyttä 7,53 kilometriä ole pakko kävellä reitin silmukkokohdan ansiosta.



Kesto:
Koko reitti 3 – 4 tuntia.



Reittimerkinnot:
Marjaniemestä ja Hannuksenlammen laavulta löytyvät opas-taulut. Reitti on merkitty maastoon keltaisin leimoin.

REITTIKUVAUS

Reitti alkaa Marjaniemestä, saaren läntisimmältä pisteeltä, majakan juurelta, edeten rannan myötäisesti leveillä pitkospuilla. Alueelle on pystytetty muutamia info-tauluja koskien saaren historiaa, kulttuuria ja luontoa. Reitti laskeutuu etelään kapeille pitkospuille, joita ympäröivät hiekkadyynit ja pitkät tuulessa heiluvat rantaheinikot. Usein ympärillä raikeutuu lintujen viserrys. Reitiltä voi myös poiketa rannan puolelle ihas-telemaan aavaa Perämerelle avautuvaa maisemaa ja matkan varrelta löytyvät uimareille tarkoitetut pukukopit ja hyvä uintipaikka.

3 faktaa

- Marjaniemen rannat ovat luonnonsuojelualuetta
- Hannuksenrantalammen lehtometsä
- Kattava katsaus saaren luonnosta

Sisämaassa, Rantasumpun alueen ympäryskierroksella maasto on erittäin rehevää, ja pitkospuut kulkevat tiheiden puiden ja pensaiden muodostaman käytävän keskellä, suo-alueen ylittävän, jopa eksoottisen lehdon läpi.

Silmukkokohdasta etelään Pajuperän kierros jatkuu hiljaisessa mäntykangasmetsässä, joka muuttuu kuivemmaksi ja hiekkaiseksi matkan edetessä. Reitti ohittaa myös Hannuksenoiden kasvistoltaan rikkaan alueen ja Kaunislammen, missä voi bongata joutsenen. Hannuksenlammen kookkaalla laavulla on runsaasti istumatilaa, tulipaikka, polttopuita, käymälä ja roskakori. Laavulta pohjoiseen maaperä voi olla hyvinkin kosteaa säästä riippuen, ja kiertotietä polulle voi joutua etsimään.

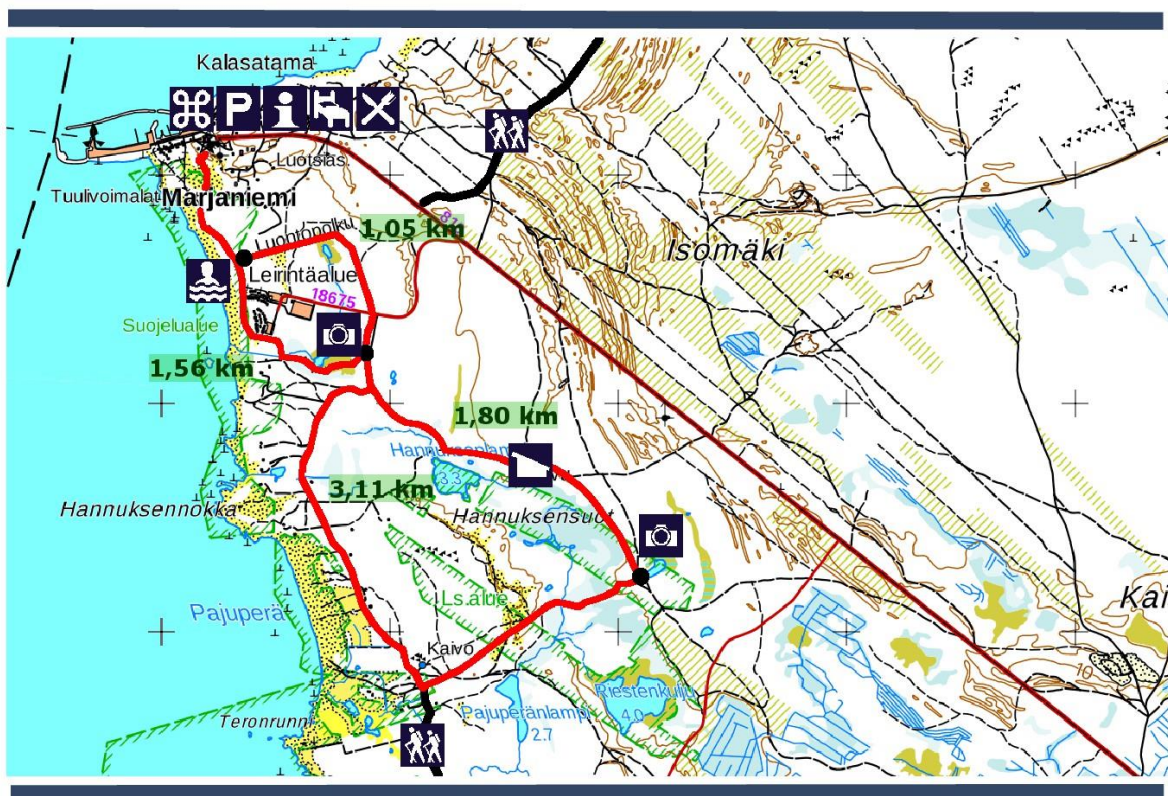
VAATIVUUS

Reitti kulkee kapeilla pitkospuilla, tasaisella metsäpolulla ja soratiellä. Matkalla ei ole mainittavia nousuja, ja kulkeminen on koko matkan helppoa.

ALKUUN

Marjaniemi, majakan juuresta
Marjaniementie 790, Hailuoto

Liite 4: Rantasumpun ja Pajuperän reittikortti 2/2



HYVÄ TIETÄÄ

Marjaniemi on Hailuotoon saapuvien matkailijoiden suosituin kohde ja sieltä löytyvät myös reitin lähimmät palvelut ja nähtävyydet. Niemen nokasta löytyy kaksi tulipaikkaa ja alueella on muutamia tauko-
paikkoja.

Reitin eteläisimmästä nurkasta matkaa voi myös jatkaa kohti Sunikaria, saaren eteläisillä osilla kulkevalle reitille. Noin kilometrin päästä Marjaniemestä, tien varrelta, pääsee taasen pohjoiseen Sunijärvelle jatkuvalle reitille.



KARTAT

Kaikki Hailuodon retkeilyalueen reitit
www.hailuoto.fi/matkailu/aktiviteetit/retkeilyinfokartta.fi/infogis-hailuoto

Kuvat: © Joonas Junnila
Teksti: Tatu Leppänoro
Kartta Maanmittauslaitoksen asiointipalvelusta



PALVELUT

Villi Pohjola Luotsihotelli, Marjaniemi
wildnordic.fi/fi/hailuodon-luotsihotelli
Hailuodon Majakkapiha
www.majakkapiha.fi



LISÄTIETOJA & INFOA

Lisää tietoa aktiviteeteista ja nähtävyyksistä Hailuodossa, sekä lautta-aikataulut:

www.hailuoto.fi/matkailu
hailuototourism@hailuoto.fi
Hailuodon kunnanvirasto
Luovontie 176, 90480 Hailuoto
+358 44 497 3500
Hailuodon retkeilyreitistöstä vastaa Saaren Seikkailut
saareneikkailut@gmail.com
+358 44 5959 872
www.saareneikkailut.fi



Hailuoto



**KAJAANIN
AMMATTIKORKEAKOULU**
UNIVERSITY OF APPLIED SCIENCES

Liite 5: Sunijärven reittikortti 1/2



GPS-KOORDINAATIT:
MARJANIEMENTIE 694, HAILUOTO
LÄHTÖPISTE: N65.037944 E24.581411



Sunijärven retkeilyreitti, 22 km

Sunijärven reitti kiertää läpi idyllisten maalaisalueiden, erämaisten maisemien, kumpullevien kangasmetsien ja kosteiden soiden, sivuten leveitä koskemattomia luonnonsuojelurantakaistaleitä. Sunijärven taukotuvalta aukenevat upeat näkymät kirkkaan järven ylitse, jota voi ihastella evästaulla. Reitti tarjoaa laajan ja kattavan katsauksen Hailuodon saaren monipuolisesta luonnosta.



Vaativuus:
Keskivaativa



Soveltuvuus:
Soveltuu pitkää haasteellisempaa reittiä etsiville. Marjanien ja Sunijärven välinen osuus on silti helppokulkuinen.



Kesto:
Matka Marjanien ja jommankumman päätepisteen välillä kestää noin 8 – 10 tuntia.



Reittimerkinnät:
Marjanimestä ja Sunijärven taukotuvalta löytyvät opastaulut. Reitti on merkitty keltaisin leimoin ja puisin opaskyltein.

REITTIKUVAUS

Marjanientien varrelta reitti kulkee pohjoiseen päin leveää hiekkaisa metsäpolkua pitkin, päättyen soratielle avohakatun kangasmetsikön vierelle. Edespäin matka jatkuu mökkitiemäisellä soratiellä tiheiden metsäosuuksien läpi ja pienten oijen ja purojen ohitse. Kohti Mäntyniemeä ympäröivä mäntymetsikkö harvenee ja maasto muuttuu kuivemmaksi ja hiekkaiseksi. Mäntyniemessä reitiltä pääsee poikkeamaan koskemattomalle luonnonsuojellulle pitkälle rantakaistalle, mistä avautuu aava maisema Perämerelle.

Keskiniemen pohjoisrannalla seisova nähtävyys, vanha tunnusmajakka "Karvon pooki", on seissyt niillä sijoillaan vuodesta 1858. Rannan alueella hiekkainen tie kulkee läheltä yksityisiä tontteja, joten kannattaa

3 faktaa

- Monipuolinen ja vaihteleva reitti
- Sunijärven maisemat ovat kuin lapista
- Koskemattomat rantojen luonnonsuojelualueet

katsoa tarkoin, missä kulkee. Täältä reitti laskeutuu etelään, Sunijärven taukotuvalle, jonka viereltä löytyvät myös tulipaikka ja ulko-ikämäly. Tuvassa sisällä on runsaasti istumatilaa, pöytä ja kamiina.

Sunijärveltä Valkjärvelle asti ulottuva reitin osuus on haasteellinen soisten ja vesittyneiden kohtiensa vuoksi, ja retkeilijän tulee olla valmis kastelemaan jalkineensa. Kartalle vetinen osuus on merkitty puna-mustalla viivalla, ja se on kierrettävissä sinisellä merkityn Sunilahentien kautta, kunhan Pitkäjärven korkeudella palataan takaisin reitille. Täältä matka jatkuu Valkjärven kupeeseen, ohittaen sen lännestä kostean hetteikön ylitse, joka myös on merkitty kartalle punamustalla viivalla ja reittiä pääsee jatkamaan, vaikka järven kiertäisikin itäpuolelta. Lopulta kumpulleiva vihreä kangasmetsikkö vaihtuu idyllisiin maalaismaisiin peltomaisemiin kylää kohti mennessä ja ikään kuin asteittain palataan asutuksen pariin.

Reitin toinen pää sijaitsee Hailuodon suoraan keskustassa, kauppojen tuntumassa, Järventien ja päätien risteyksessä. Hieman syrjemmästä, Ojankylän suunnasta eli idästä löytyy myös liittymäkohta reitille, mistä on helppo jatkaa päätielle.

VAATIVUUS

Marjanien ja Keskiniemen välinen osuus on helppokulkuinen ja soveltuu kaikille pidempää retkeä etsiville. Pohjoisessa tien pohja on hiekkainen ja pehmeä ja tekee liikkumisesta kuitenkin hieman raskaampaa. Sunijärveltä Keskikylälle reitti kulkee soiden ja kumpullevien metsien läpi, ja matkalla on useita matalia, mutta jyrkkiä nousuja.

Liite 6: Sunijärven reittikortti 2/2



ALKUUN

- Noin 1 km Marjaniemestä, Marjaniementie 694
- Hailuodon keskustasta, kauppojen tuntumasta, Järventie 2
- Saaren päätieltä Kottaintielle, Sunilahentie 117
90480 Hailuoto

HYVÄ TIETÄÄ

Reitin voi aloittaa miltei aloituspisteeltä tahansa, riippuen minne haluaa päättää retkensä, ilman että kokemus köyhtyisi. Matka taukotuvalle ja takaisin on pitkä, lähtipä sinne mistä pisteeltä tahansa, joten varusteet ja eväät kannattaa varata sen mukaisesti.

Reitin voi myös kulkea maastopyörällä jättäen keskustan ja Sunijärven osuuden välistä. Korvaava reitti on merkitty kartalle sinisenä. Pyöräilijän on hyvä ottaa myös huomioon, että Keskinieki alueen tiet ovat hyvin pehmeää hiekkaa.



KARTAT

Kaikki Hailuodon retkeilyalueen reitit
www.hailuoto.fi/matkailu/aktiviteetit/retkeily
infokartta.fi/infogis-hailuoto

Kuvat: © Joonas Junnila

Teksti: Tatu Leppänoro

Kartta Maanmittauslaitoksen asiointipalvelusta



PALVELUT

Villi Pohjola Luotsihotelli, Marjaniemi
wildnordic.fi/fi/hailuodon-luotsihotelli
Hailuodon Majakkapiha
www.majakkapiha.fi
Maatilamajoitus Heikkinen
www.maatilamajoitusheikkinen.fi
Sinisen Pyörän Kievari
www.sinisenpyorankievari.fi



LISÄTIETOJA & INFO

Lisää tietoja aktiviteeteista ja nähtävyyksistä Hailuodossa, sekä lautta-aikataulut:

www.hailuoto.fi/matkailu
hailuototourism@hailuoto.fi
Hailuodon kunnanvirasto
Luovontie 176, 90480 Hailuoto
+358 44 497 3500

Hailuodon retkeilyreitistöä vastaa Saaren Seikkailut
saarensykkailut@gmail.com
+358 44 5959 872
www.saarensykkailut.fi



Hailuoto



**KAJAANIN
AMMATTIKORKEAKOULU**
UNIVERSITY OF APPLIED SCIENCES



GPS-KOORDINAATIT:
MARJANIEMI, HAILUOTO
LÄHTÖPISTE: N65.040332 E24.563013
KIRKONKYLÄ, HAILUOTO (kirkon vierestä)
N 65.008942, E 24.712869

Sunikarin ja Kutukarin retkeilyreitti, 21 km

Sunikarin ja Kutukarin reitti on pitkä suora reitti Marjaniemen ja saaren keskiosan Kirkonkylän välillä. Matka on helppokulkuinen ja tarjoaa katsauksen Hailuotolaiseen elämäntyyliin. Matkalla tulevat tutuksi pienet mökkipihat, mäntymetsiköt, maalaismaisemat peltomaisemat, idylliset pienet lammet ja lahdet sekä Hailuodon lentokenttä. Pienellä lisävaivalla voi myös poiketa Viinikanlahden lintutornille. Kaksipäiväistä vaellusta hakevat voivat kätevästi jatkaa matkaansa saaren pohjoispuolen Sunijärven retkeilyreitille.



Vaativuus:
Helppo

Soveltuvuus:
Pitkää, mutta helppoa reittiä etsiville. Pituuden ja palveluiden etäisyyden vuoksi retkeilijän tulee kuitenkin olla hyvin varautunut.



Kesto:
8 – 10 h



Reittimerkinnät:
Marjaniemessä opastaulu. Reitti on merkitty keltaisin leimoin, ja pienin puisin opasviitoin. Sunikarin ja Pöllän välillä ei ole reittimerkintöjä.

REITTIKUVAUS

Helpoiten reitille pääsee Marjaniemestä tai Kirkonkylältä, päätien varrelta. Reitti muistuttaa saaren yksinkertaisesta elämäntyylistä pienillä mökkipihoillaan ja pitkillä hiljaisilla suorillaan. Matkalla saa kulkea pääsääntöisesti omassa rauhassaan, ja hiljaiseen tahtiin liikkuskellessa voi hiljentyä kuuntelemaan varsin eläväistä saaren lintukannan laulantaa, eläytyen Hailuodon verkkaiseen ilmaperiin.

Pääosin reitti kulkee tasaisessa, kuivassa kangasmetsässä, jonka maata peittävät paikoittaiset jäkäläkentät ja mustikka- ja puolukkavarvikot. Marjaniemestä Sunikariin saakka kuljetuilla metsäteillä vallitsee eristäytynyt tunnelma, ja vähän väliä mielikuvat mökkitiestä heräävät henkiin. Etelässä Sunikarin ja Pöllän alueella

3 faktaa

- Helppo asettua rauhalliseen tunnelmaan
- Sopii myös kahden päivän vaelluksille
- Hyvät yhteydet Hailuodon pohjoiselle reitille

reitti kulkee maanteitse, Hailuodon lentokentän ohi, ja täältä on myös mahdollisuus poiketa pitämään vaikkapa taukoa Pöllänlahden satamalaiturille.

Pöllästä pohjoiseen päin kulkiessa kannattaa olla tarkkana, sillä itään, eli Kutukariin päin kääntyvää metsän läpi kulkevaa osuutta ei ole viitoitettu, vaikka kulkukelpoinen polku löytyykin. Reitiltä on mahdollisuus poiketa kilometrin verran Viinikanlahden rannalle, laidunnusalueella seisovalle lintutornille. Laiduntavien lehmien varalta kannattaa olla varuillaan.

Kirkonkylää kohti siirtyessä maisemat muuntautuvat hiljalleen maalaismaisemmiksi ja asutus tihenee. Pitkät peltokaistalet ja maisemat salmelle siintävät tien molemmin puolin.

VAAATIVUUS

Vaikka reitti kulkeekin pääosin tasaisella tiellä, eikä matkalla ole mainittavia nousukohtia, tuo reitin pituus ja etäisyys palveluista sille omat haasteensa.

ALKUUN

- Marjaniemi, majakan juuresta, Marjaniementie 790
- Hailuodon kirkon vierestä, Luovontie 48
90480 Hailuoto

Liite 8: Sunikarin ja Kutukarin reittikortti 2/2



HYVÄ TIETÄÄ

Reitin varrelta ja läheltä keskustasta löytyy varteenotettavaa majoitusvaihtoehtoja, mikäli suunnitteilla on useampipäiväinen vaellus. Matkan voi myös taittaa nopeammin polkupyörällä, kunhan Pöllän ja Kutukarin väliselle osuudelle kuitenkin mahtuu kuoppaista, kivistä ja hiekkaista tietä.



KARTAT

Kaikki Hailuodon retkeilyalueen reitit
www.hailuoto.fi/matkailu/aktiviteetit/retkeilyinfokartta.fi/infogis-hailuoto



PALVELUT

Pöllän Mökkimajoitus
www.hailuodonrantamokit.com
Villi Pohjola Luotsihotelli, Marjaniemi
wildnordic.fi/fi/hailuodon-luotsihotelli
Sinisen Pyörän Kievari
www.sinisenpyorankievari.fi



LISÄTIETOJA & INFOA

Lisää tietoa aktiviteeteista ja nähtävyyksistä Hailuodossa, sekä lautta-aikataulut:

www.hailuoto.fi/matkailu
hailuototourism@hailuoto.fi
Hailuodon kunnanvirasto
Luovontie 176, 90480 Hailuoto
+358 44 497 3500
Hailuodon retkeilyreitistöä vastaa Saaren Seikkailut
saarensaikkailut@gmail.com
+358 44 5959 872
www.saarensaikkailut.fi

Kuvat: © Joonas Junnila, Tatu Leppänoro
Teksti: Tatu Leppänoro
Kartta Maanmittauslaitoksen asiointipalvelusta



Hailuoto

KAJAANIN
AMMATTIKORKEAKOULU
UNIVERSITY OF APPLIED SCIENCES

Liite 9: Reittiluokituslomake (Suomen Latu)

Reittiluokituslomake:

Kunta

Reitin nimi

Päivämäärä

Luokittelijan nimi

REITILUOKITUSLOMAKE

Reitin osuus	Kaltevuus %	Korkeuserot	Kulkukelpoisuus/ reitin pinta	Viitoitus ja merkintä maastoon	Etenemis- nopeus min/km	Luokka
Osuus 1						
Pituus:						
Osuus 2						
Pituus:						
Osuus 3						
Pituus:						
Osuus 4						
Pituus:						
Osuus 5						
Pituus:						
Reitti yhteensä						
Pituus:						

Reitin vaativuusluokka: _____

Luokituksen voimassaoloaika: _____

Luokituspäivämäärä: _____

Luokittelijan allekirjoitus: _____

Nimen selvitys: _____

Luokittelijan osoite: _____

Luokittelijan puhelinnumero: _____

Luokittelijan sähköposti-osoite: _____

Lähetä lomake osoitteeseen: ofetela@lamk.fi

Liite 10: Reitin arviointilomake (Outdoors Finland)

Outdoors Finland –reitin arviointilomake

Pirjo Räsänen 20.4.2016

Pistetytykset:

Maisema: 1 2 3 4 5

Osa-alueet:

vesistönäkymät	1 2 3 4 5
korkeat paikat	1 2 3 4 5
avautuvat, laajat maisemat	1 2 3 4 5
maaston muodot	1 2 3 4 5
väririkkaus	1 2 3 4 5

Luonto 1 2 3 4 5

luonnon äänien kokeminen	1 2 3 4 5
luonnon rikkomattomuus (voimalinjat, avohakkuut, häiritsevät rakennelmat)	1 2 3 4 5
häiritsevät äänet	1 2 3 4 5
luonto-opasteet, infot	1 2 3 4 5

Helppo saavutettavuus: 1 2 3 4 5

- ympyräreitti 1 2 3 4 5
- liikenneyhteydet 1 2 3 4 5
- parkkipaikat 1 2 3 4 5
- matkaa lähimmästä keskuksesta 1 2 3 4 5

Opasteet, viitoitus ja merkinnät: 1 2 3 4 5

- Merkinnät: Seuraava aina näkyvässä 1 2 3 4 5
- Viitoitus: looginen, sama nimi läpi koko reitin 1 2 3 4 5
- risteyksissä myös matka 1 2 3 4 5
- Opastetaulut: sopivin välimatkoin, kertovat luonnosta ja kulttuurista. Vähintään 1 km välein 1 2 3 4 5
- Lähtöpaikkaopasteet: kokoava opastus koko reitistä 1 2 3 4 5

Taukopaikat:

1 2 3 4 5

- levähdyspaikat (penkit), laavu- tai nuotiopaikat, näköalapaikat 1 2 3 4 5
- yksityisyys 1 2 3 4 5
- yhteisöllisyys 1 2 3 4 5

Elämys

1 2 3 4 5

elämyksen vaikuttavuus	1 2 3 4 5
Reitin kauneus ja esteettisyys	1 2 3 4 5
Tarinan kerronta	1 2 3 4 5

Matkailullisuus

1 2 3 4 5

majoitusyritysten läheisyys/saatavuus	1 2 3 4 5
kahvila- ja ravintolapalveluiden läheisyys/5 km	1 2 3 4 5
Karttamateriaalin monikanavaisuus	1 2 3 4 5
Karttamateriaalin helppo saatavuus	1 2 3 4 5

Avoin palaute: