

Titta Tuominen

SATAKUNTALAISTEN MAASEUDULLA TOIMIVIEN MATKAILUN
OHJELMAPALVELUYRITYSTEN KANNATTAVUUS

Liiketalouden koulutusohjelma
2017

SATAKUNTALAISTEN MAASEUDULLA TOIMIVIEN MATKAILUN OHJELMAPALVELUYRITYSTEN KANNATTAVUUS

Tuominen, Titta
Satakunnan ammattikorkeakoulu
Liiketalouden koulutusohjelma
Toukokuu 2017
Sivumäärä: 36
Liitteitä: 1

Asiasanat: kannattavuus, maaseutumatkailu, ohjelmapalvelut

Opinnäytetyön aiheena oli Satakunnan maaseudulla toimivien yritysten kannattavuus. Tarkoituksena oli ottaa rypäs yrityksiä ja analysoida niiden kannattavuutta. Tutkittaviksi yrityksiksi valittiin viisi ohjelmapalveluyritystä. Kannattavuutta tarkasteltiin kannattavuuden tunnuslukujen avulla. Tunnusluvut laskettiin yritysten tilinpäätöstiedoista. Työn tavoitteena oli antaa hyödyllistä tietoa toimeksiantajalle tutkittavien yritysten kannattavuudesta.

Teoriaosuudessa tutustuttiin maaseutumatkailuun ja ohjelmapalveluyrityksiin yleisesti sekä Satakunnan näkökulmasta. Lisäksi tutustuttiin kannattavuuden tunnuslukujen teoriaan. Tutkimuksellisessa osassa viiden tutkittavan yrityksen kannattavuuden tunnusluvut laskettiin vuosien 2013 – 2015 tilinpäätöksistä. Tunnuslukuja vertailtiin toisiinsa sekä annettuihin ohjearvoihin. Käytetty tutkimusmenetelmä oli laadullinen eli kvalitatiivinen. Laadullisessa tutkimuksessa tutkimusaineiston kokoa ei säätele määrä vaan laatu. Tutkimusaineiston on tarkoitus toimia apuvälineenä syvälliseen asian tai ilmiön ymmärtämiseen.

Tutkimus osoitti tutkittujen yritysten kannattavuuden vaihtelevan heikosta hyvään. Kolmen tilikauden aikana yksittäisten yritysten tunnusluvuissa ei näkynyt selvää trendiä huonompaan tai parempaan. Työssä pohdittiin mitkä asiat ovat vaikuttaneet tunnuslukuihin sekä yritysten kannattavuuteen. Työssä annettiin myös keinoja kannattavuuden parantamiseksi.

PROFITABILITY OF RURAL TOURISM ENTERPRISES IN SATAKUNTA REGION

Tuominen, Titta

Satakunnan ammattikorkeakoulu, Satakunta University of Applied Sciences

Degree Programme in Business Administration

May 2017

Number of pages: 36

Appendices: 1

Keywords: profitability, rural tourism, programme services for tourists

The subject of this thesis was the profitability of rural tourism enterprises in Satakunta region. The purpose was to pick up few enterprises and analyse those profitabilities. Five enterprises organising programme services for tourists were chosen to closer analyse. Profitabilities were examined by calculating profitability ratios. Ratios were calculated from the companies' financial statements.

Theoretical framework handles rural tourism, tourism activities, profitability and profitability ratios. In the research part financial statements were analysed and profitability ratios were calculated. Comparison years were 2013 – 2015. The calculated indicators were compared to each other and the ratings. The research method used in this thesis was qualitative research.

Based on this thesis profitabilities of the studied companies vary between weak and good. During three financial years any clear trend to better or worse could not be seen. In this thesis it was considered which factors have influenced on profitability ratios and profitabilities in general. Also some recommendations to improve the profitability were given.

SISÄLLYS

1	JOHDANTO.....	5
1.1	Taustaa	5
1.2	Opinnäytetyön tarkoitus ja tavoitteet	5
1.3	Opinnäytetyössä käytetyt tiedonkeruumenetelmät	6
2	TOIMEKSIANTAJA	6
2.1	Satakunnan maaseutumatkailun koordinoitihanke 2	6
3	MAASEUTUMATKAILU	8
3.1	Maaseutumatkailun määritelmä	9
3.2	Matkailun ohjelmapalvelut	9
3.3	Maaseutumatkailu Satakunnassa	13
4	KANNATTAVUUS	17
4.1	Tilinpäätösanalyysi ja tunnuslukuanalyysi	17
4.2	Yrityksen tilinpäätös	18
4.3	Kannattavuus.....	19
4.4	Kannattavuuden tunnusluvut	20
4.4.1	Käyttökate ja käyttökate-%	21
4.4.2	Liiketulos ja liiketulos-%	21
4.4.3	Sijoitetun pääoman tuotto-% (ROI).....	22
4.4.4	Kokonaispääoman tuotto-% (ROA)	22
4.4.5	Omavaraisuusaste, %	23
5	TUTKIMUSMENETELMÄN ESITTELY.....	24
5.1	Tutkittavien yritysten valinta ja tutkimusmateriaalin kerääminen.....	25
6	TUTKITTAVIEN YRITYSTEN KANNATTAVUUS	26
6.1	Yritysten esittely	26
6.2	Yritysten tilinpäätösten analysointi.....	27
6.3	Yritysten kannattavuuden tunnusluvut	29
7	JOHTOPÄÄTÖKSET JA POHDINTA	31
	LÄHTEET	35
	LIITTEET	

1 JOHDANTO

1.1 Taustaa

Maaseutumatkailu on kasvava elinkeino, joka elävöittää maaseutua ja tuo maaseudulle tuloja. Jotta liiketoiminnalla on jatkuvuutta, sen on oltava taloudellisesti kannattavaa. Kilpailu ihmisten vapaa-ajasta on kovaa ja yritysten pitää jatkuvasti seurata toimintaympäristöään osatakseen vastata asiakkaiden tarpeisiin.

Maaseutumatkailuyritykset ovat tyypillisesti kooltaan pieniä ja pienen liikevaihdon seurauksena kannattavuus voi kärsiä. On tärkeää, että yritykset tekevät yhteistyötä ja verkostoituvat erityisesti markkinoinnissa ja jakelukanavien löytämisessä. Yhteistyön ja verkostoitumisen myötä yritykset voivat kehittää yhteisiä tuotepaketteja sekä täydentää toisiaan. Toistensa täydentäminen tarkoittaa sitä, että yrittäjät voivat tilata osia asiakkaan haluamaan palvelukokonaisuuteen yhteistyökumppaneilta ja tällöin yrittäjät pystyvät palvelemaan yhdessä laajemmin kuin yksin. Satakunnan ammattikorkeakoulun toteuttama Satakunnan maaseutumatkailun koordinoitihanke on ollut helpottamassa yritysten yhteistyötä ja verkostoitumista. (Renfors 2014, 8-10.)

Matkailun ohjelmalvelut ovat matkailuelämyksen tuottamista koostuen laajasti erilaisista aktiviteeteista sekä tuotteistetusta ja mahdollisesti ohjatusta tekemisestä. Toimialaluokituksen mukaan matkailun ohjelmalveluihin kuuluvat mm. varauspalvelut, matkaoppaiden palvelut, huvi- ja teemapuistojen toiminta sekä muu hivi- ja virkistystoiminta.

1.2 Opinnäytetyön tarkoitus ja tavoitteet

Opinnäytetyön tarkoituksena on tutkia satakuntalaisten maaseudulla toimivien ohjelmalveluyritysten kannattavuutta. Tarkoituksena on ottaa rypäs yrityksiä ja tutkia niiden kannattavuutta pääasiassa niiden tilinpäätöstiedoista. Työn tavoitteena on antaa hyödyllistä tietoa toimeksiantajalle tutkittavien yritysten taloudellisesta tilantees-

ta. Työ saattaa kiinnostaa myös alalla toimivia yrittäjiä ja antaa heille eväitä tutkia yrityksensä kannattavuutta.

1.3 Opinnäytetyössä käytetyt tiedonkeruumenetelmät

Työn tutkimusmenetelmä on laadullinen eli kvalitatiivinen. Tutkittavat yritykset valittiin harkinnanvaraisesti. Yhdessä toimeksiantajan kanssa määritettiin valintakriteeriksi, että yritysten tuli olla satakuntalaisia, maaseudulla toimivia yrityksiä. Yritysten haluttiin mielellään olevan päätoimisia ja osakeyhtiöitä. Myöhemmin tutkimusta rajattiin matkailun ohjelmapalveluyrityksiin, jotta saatiin yhdenmukaisempi joukko. Matkailun ohjelmapalveluala on matkailun uusi ja kehittyvin ala ja sen taloudellista kannattavuutta on tutkittu aika vähän, joten työ on ajankohtainen.

Tutkimukseen valittiin viisi ohjelmapalveluyritystä ja tutkittiin niiden kannattavuutta tilinpäätöstiedoista. Jotta pystyttiin tutkimaan ajallista kehitystä, tilinpäätöstiedot kerättiin kolmelta tilikaudelta eli vuosilta 2013, 2014 ja 2015. Tilinpäätösaineisto hankittiin Suomen Asiakastieto Oy:n Voitto+ cd-rommilta sekä Patentti- ja rekisterihallitukselta. Analyysitekniikoina käytetään tunnuslukuanalyysia sekä trendianalyysia.

Yritysten tilinpäätöstiedot ovat julkisia. Kuitenkin tämän opinnäytetyön luottamuksellisuudesta johtuen tutkittavat yritykset pidetään salaisina. Yritykset on nimetty tutkimuksessa aakkosin, A:sta E:hen. Opinnäytetyön tiedonkeruumenetelmää esitellään lisää Tutkimusmenetelmän esittely-kappaleessa.

2 TOIMEKSIANTAJA

2.1 Satakunnan maaseutumatkailun koordinoitihanke 2

Opinnäytetyön toimeksiantajana on Satakunnan maaseutumatkailun koordinoitihanke 2 (Sata Matkaa Maalle), jonka toteuttaa Satakunnan ammattikorkeakoulu (SAMK). Yhteyshenkilönäni toimii hankkeen projektipäällikkö Soile Vahela.

SAMKin palveluliiketoiminnan osaamisalueella toimii matkailun tutkimusryhmä, joka toteuttaa maaseutumatkailuun liittyviä hankkeita Satakunnan alueella. Ensimmäinen Satakunnan maaseutumatkailun kehittämishanke toteutettiin nimellä Satakunnan maaseutumatkailun koordinoitihanke 1.9.2013-31.12.2014. Tämä hanke saa nyt 1.11.2015-31.10.2018 jatkoa nimellä Satakunnan maaseutumatkailun koordinoitihanke 2.

Maaseutumatkailu on Satakunnassa kasvava ja uudistuva elinkeino, joka lisää maakunnan vetovoimaisuutta ja elinvoimaa. Satakunnassa matkailu nähdään yhä enemmän kannattavana liiketoimintana, jonka kehittämiseksi on tehty useita toimenpiteitä. (Renfors 2014, 5.) Maaseutumatkailu on monimuotoista ja itsekin huomasin, että ehkä juuri siksi sen markkinointi ja saavutettavuus on myös jonkun verran pirstaloitunut. Internetissä kokoavia sivustoja on useita: satakunta.fi, koesakunta.fi, outdoorssatakunta.fi, visitsatakunta.fi. Koska maaseutumatkailuyritykset ovat usein pieniä, monet yrittäjät tekevät yhteistyötä ja ovat verkostoituneet. Parhaimmillaan yhteistyö on toistensa täydentämistä.

Kun ensimmäinen Satakunnan maaseutumatkailun koordinoitihanke käynnistyi vuonna 2013, maakunnassa oli menossa monia yksittäisiä matkailuhankkeita ja kehittämistoimenpiteitä oli tehty kattavasti ympäri Satakuntaa. Kuitenkaan maakunnassa ei ollut toiminnassa yhtään kattavaa, koko maaseutumatkailua koordinoivaa kehittämishanketta. Tällaiselle toimialan kokoavalle hankkeelle oli siis todellinen tarve. (Renfors 2014, 17.)

Hanke tuotti myös opinnäytetyön. Satu Posion tekemän opinnäytetyön nimi on: ”Satakunnan maaseutumatkailuyrittäjien verkostoituminen case: Satakunnan maaseutumatkailun koordinoitihanke”. Työssä tutkittiin teemahaastattelulla sekä e-lomakekyselyn avoimilla kysymyksillä millaista verkostoyhteistyö oli yrittäjien kesken, täytyivätkö heidän odotuksensa hankkeesta sekä miltä heidän yrityksensä tulevaisuus näyttää. (Posio 2014, 7.) Posio tuli työssään johtopäätökseen, että yrittäjät kokevat verkostoyhteistyön positiiviseksi ja hyödylliseksi. Hankkeen järjestämät moninaiset tilaisuudet saivat kiitosta, koska ne toivat yrittäjiä yhteen. Juuri toisiin yrittäjiin tutustuminen koettiin erittäin tärkeäksi. Hankkeen tarkoituksena oli saada

toimijoita yhteen ja saada heidän yhteistyö alkuun ja tässä hanke onnistui. (Posio 2014, 45.)

3 MAASEUTUMATKAILU

Matkailu on yksi harvoista toimialoista, joka on jatkanut kasvuaan yleisestä taloudellisesta tilanteesta huolimatta. Matkailualalla toimii varsin erilaisia toimialoja, joiden sisällä on suuriakin eroja. Matkailutulo on kasvanut tasaisesti ja matkailun osuus Suomen bruttokansantuotteesta vuonna 2014 oli 2,7 %. (Matkailun toimialaraportti 2014, 2.) Laaja matkailuklusteri sisältää majoitus- ja ravitsemistoiminnan sekä ohjelmatoiminnan lisäksi henkilöliikenteen toimialoja. Vuonna 2014 matkailuklusterin liikevaihto oli lähes 18 miljardia ja se työllisti yli 117 000 henkilötyövuotta. (Matkailun toimialaraportti 2014, 9.)

Kun jätetään matkailuklusterista henkilöliikenteen toimialat pois, majoitus-, ravitsemis- ja ohjelmapalveluiden toimialoilla toimi vuonna 2012 yli 16 000 yritystä yli 19 000 toimipaikalla. Sektori työllisti suoraan lähes 70 000 työntekijää. Sen lisäksi sektori työllisti välillisesti työvoimaa vuokravälitysyritysten kautta. Liikevaihtoa toimialat toivat yhteensä 8,3 miljardia euroa. Tämä käy ilmi taulukosta 1. (Matkailun toimialaraportti 2014, 16.)

Taulukko 1. Majoitus- ja ravitsemistoiminta ja matkailun ohjelmalvelut Suomessa vuonna 2012 (Matkailun toimialaraportti 2014, 16)

Toimiala	Yritykset v. 2012	Toimipaikat v. 2012	Henkilöstö v. 2012	Liikevaihto (Milj €) v. 2012
Majoitustoiminta	1 627	1 891	9 541	1 375
Ravitsemistoiminta	9 606	12 625	46 139	4 599
Matkailun ohjelmalvelut	4 790	5 103	10 958	2 319
Yhteensä	16 023	19 619	66 638	8 294

3.1 Maaseutumatkailun määritelmä

Maaseutumatkailu on maaseudulla tapahtuvaa matkailun elinkeino- ja yritystoimintaa. Se perustuu maaseudun luontaisiin edellytyksiin ja voimavaroihin, kuten luontoon, maisemaan, kulttuuriin ja pienyrittäjyyteen. Maaseutumatkailutoimintaa harjoitetaan sekä päätoimisena yritystoimintana että usein maatilatalouden sivutoimisena yritystoimintana. (Hemmi 2005, 185.) Maaseutumatkailu on usein myös kausiluonteista vuodenaajoista johtuen.

3.2 Matkailun ohjelmapalvelut

Matkailun peruspalveluita ovat kuljetus sekä majoitus- ja ravitsemispalvelut. Näiden peruspalveluiden lisäksi matkailijat haluavat matkaansa sisältöä ja viihtyvyyttä. Ohjelmapalvelut vastaavat tähän tarpeeseen. Joku matkailija voi viihtyä katsomalla maisemia tai aistimalla katukahvilassa kaupungin sykkettä. Toisille huvia tuottavat ohjelmapalveluyritykset, toisille matkan anti tulee julkisin verovaroin tuotetusta tarjonnasta. Ohjelmapalveluita ei voida rajata tarkkaan ja ohjelmapalvelua voikin olla niin museokäynti kuin ostoskeskukseen järjestetty retki. (Komppula & Heikkinen 2006, 81.)

Ohjelmapalveluita käyttävät matkailijat voidaan ryhmitellä kolmeen pääryhmään: yritysasiakkaat, vapaa-ajan ryhmäasiakkaat sekä yksityisasiakkaat. Ohjelmapalveluyritysten kannalta tärkein asiakasryhmä on kotimaiset yritysasiakkaat, sillä yritysten yhteistyökumppaneilleen ja henkilöstölleen tarjoamat kokous- tai muut matkat sisältävät usein elämyksellisiä ohjelmapalveluja. Kotimaassa vietettävien lyhytlomien suosion kasvu on kuitenkin lisännyt myös vapaa-ajan asiakkaiden määrää. (Komppula & Heikkinen 2006, 82.)

Matkailun ohjelmapalveluiden toimialaraportin 2016 mukaan Suomessa ohjelmapalvelut jaetaan usein harrastus- ja virkistyspalveluihin, kulttuuri- ja taidetapahtumiin ja kilpailutapahtumiin. Usein ohjelmapalvelut liittyvät laajemminkin matkailutuotteeseen. Tilastokeskuksen toimialaluokituksessa (TOL) ohjelmapalvelut luokitellaan useaan alatoimialaan seuraavasti:

- 791 Matkatoimistojen ja matkanjärjestäjien toiminta
- 799 Varauspalvelut, matkaoppaiden palvelut ym.
- 9001 Esittävät taiteet
- 9002 Esittäviä taiteita palveleva toiminta
- 9102 Museoiden toiminta
- 9104 Kasvitieteellisten puutarhojen, eläintarhojen ja luonnonpuistojen toiminta
- 9311 Urheilulaitosten toiminta
- 9321 Huvi- ja teemapuistojen toiminta
- 9329 Muu huvi- ja virkistystoiminta
- 9604 Kylpylaitokset, saunat, solariumit yms. palvelut.

Ohjelmapalvelutoimialan liiketoiminnan tarkka määrittäminen ei ole mahdollista, koska ohjelmapalveluita tarjoavat myös useat muun toimialaluokan liiketoimintaa harjoittavat. Esimerkiksi hotellien ja majoituskohteiden yritykset, kunnat ja yleishyödylliset yhdistykset järjestävät ohjelmapalveluja. Myös maaseutumatkailun kautta tuotettujen ohjelmapalveluiden liikevaihto usein kertyy maatilatalouden puolelle. (Matkailun ohjelmapalveluiden toimialaraportti 2016, 16.)

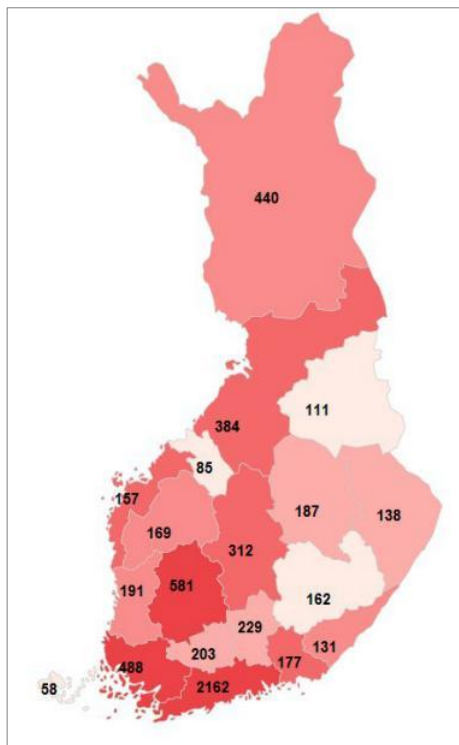
Matkailun ohjelmapalveluiden toimialaraportti 2016 jakaa ohjelmapalveluiden alasektorit kolmeen pääryhmään: käyntikohteet, liikuntakohteet ja ohjelmalliset aktiviteetit. Käyntikohteiksi (TOL 9102, 9104, 9321) on samankaltaisuuden vuoksi yhdistetty huvipuistot, museot ja näyttelyt, kasvitieteelliset puutarhat ja eläintarhat sekä kylpylaitokset, saunat, solariumin ym. palvelut. Liikuntakohteiksi (TOL 9311, 9329, 9604) on nimetty mm. urheilukentät, -hallit, golfkentät sekä hiihtokeskukset ja kuntokeskukset. Ohjelmallisiksi aktiviteeteiksi (TOL 791, 799, 9001, 9002) on nimetty safaritalot ja muut virkistys- ja kulttuuripalveluryhmän yritykset. (Matkailun ohjelmapalveluiden toimialaraportti 2016, 16.)

Vuonna 2014 matkailun ohjelmapalvelut työllistivät yli 12 000 työntekijää yli 6 000 toimipaikassa. Suurin työllistäjä oli urheilulaitosten toiminta. Liikevaihtoa ohjelmapalvelualoilla kertyi lähes 2,5 miljardia euroa. Suurin liikevaihto oli matkatoimistojen ja matkanjärjestäjien toimialalla. (Matkailun ohjelmapalveluiden toimialaraportti 2016, 17.) Koko toimialan laajuus näkyy taulukosta 2.

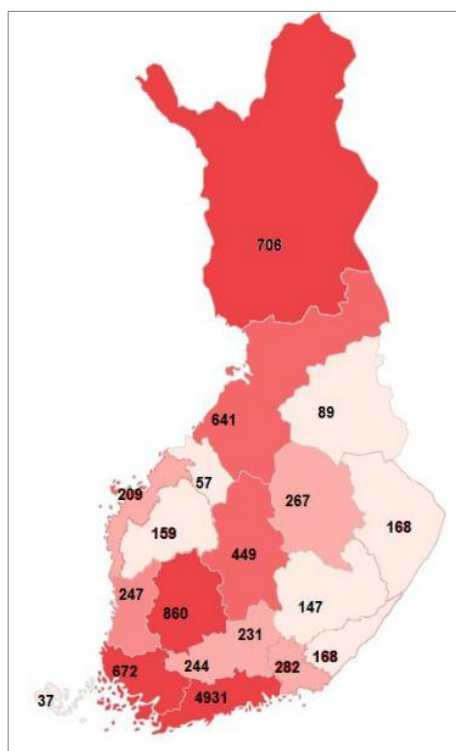
Taulukko 2. Ohjelmapalvelutoimialan laajuus Suomessa vuonna 2014 (Matkailun ohjelmapalveluiden toimialaraportti 2016, 17)

OHJELMAPALVELUTOIMINTA	Yritykset	Toimi- paikat	Henki- löstö	Liikevaihto (1000 euroa)
791 Matkatoimistojen ja matkanjärjestäjien toiminta	393	474	2 192	1 260 697
799 Varauspalvelut, matkaoppaiden palvelut ym.	1 081	1 117	1 713	296 494
9001 Esittävät taiteet	1 096	1 099	1 326	89 022
9002 Esittäviä taiteita palveleva toiminta	526	530	880	225 652
9102 Museoiden toiminta	23	23	71	5 270
9104 Kasvitieteellisten puutarhojen, eläintarhojen ja luonnonpuistojen toiminta	18	46	273	34 137
9311 Urheilulaitosten toiminta	601	652	2 741	275 727
9321 Huvi- ja teemapuistojen toiminta	41	56	1 031	72 588
9329 Muu huvi- ja virkistystoiminta	498	512	1 249	128 341
9604 Kylpylaitokset, saunat, solariumit yms. palvelut	1 862	1 865	839	77 073
Ohjelmapalvelutoiminta yhteensä	6 139	6 374	12 315	2 465 001

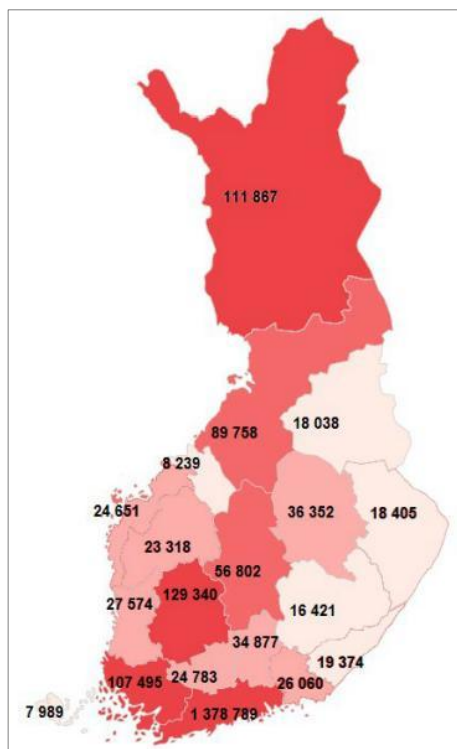
Seuraavista kuvioista selviää ohjelmapalvelutoimialan alueellinen jakautuminen. Toimipaikkojen lukumäärällä mitattuna ohjelmapalveluyritykset ovat keskittyneet Etelä-Suomessa Uudellemaalle, Pirkanmaalle ja Varsinais-Suomeen sekä Pohjois-Suomessa Lappiin ja Pohjois-Pohjanmaalle. Henkilöstön lukumäärä noudattelee samaa jakaumaa. Liikevaihdossa Uudenmaan alueen yritysten liikevaihto on moninkertainen muihin maakuntiin verrattuna. Seuraavaksi suurimmat liikevaihdot ovat Pirkanmaalla, Lapissa, Varsinais-Suomessa ja Pohjois-Pohjanmaalla. (Matkailun ohjelmapalveluiden toimialaraportti 2016, 24.)



Kuvio 1. Ohjelmapalveluyritysten toimipaikat maakunnittain v. 2014 (Matkailun ohjelmapalveluiden toimialaraportti 2016, 25)



Kuvio 2. Ohjelmapalveluyritysten henkilöstön määrä maakunnittain v. 2014 (Matkailun ohjelmapalveluiden toimialaraportti 2016, 25)

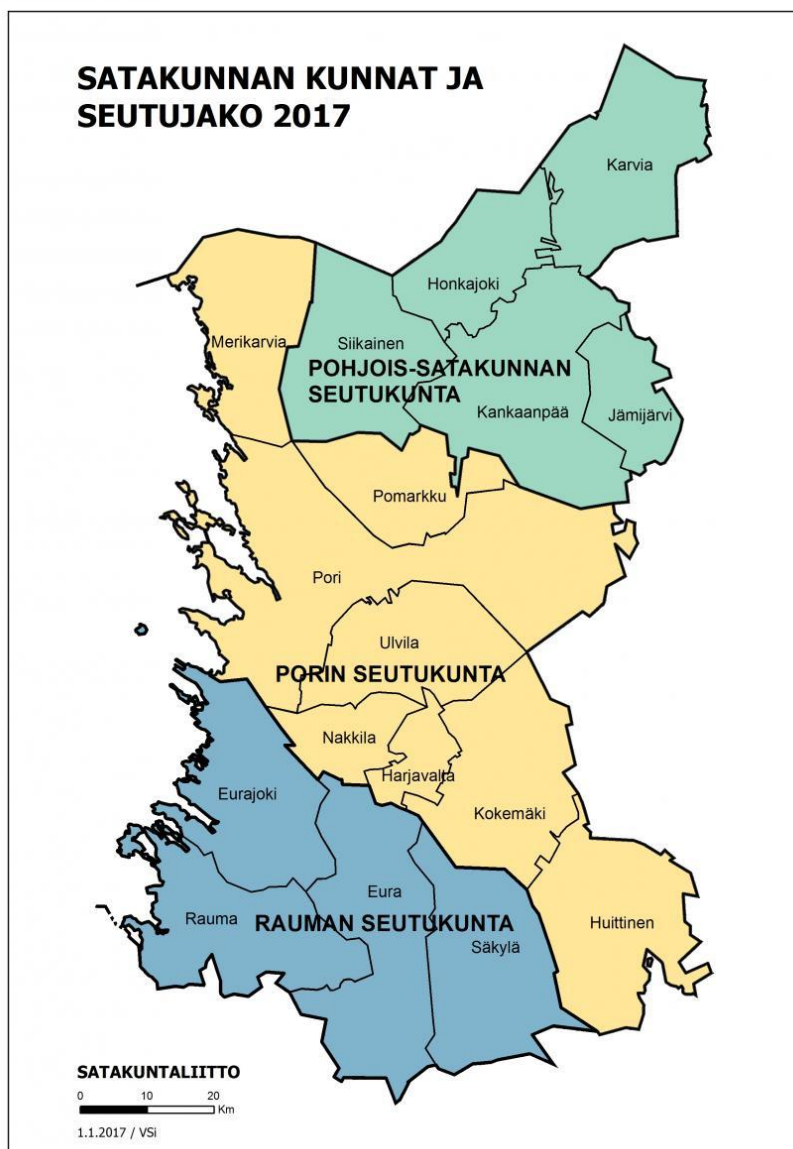


Kuvio 3. Ohjelmapalveluyritysten liikevaihdon määrä (1 000 euroa) maakunnittain v. 2014 (Matkailun ohjelmapalveluiden toimialaraportti 2016, 25)

Tarkastelujakson 2007-2014 aikana ohjelmapalveluyritysten lukumäärä on kasvanut tasaisesti (Matkailun ohjelmapalveluiden toimialaraportti 2016, 18). Yksi merkittävä kehittämiskohde yrityksissä yleensäkin on yrittäjien liiketoimintaosaaminen. Matkailun ohjelmapalveluissa korostuu erityisesti myynti- ja markkinointiosaaminen. Yritysten liikkeenjohdolliseen osaamiseen sekä kilpailukyvyn kannalta merkittäviin kannattavuuteen ja tuottavuuteen olisi kiinnitettävä entistä enemmän huomiota. Verkostojen rakentaminen paikallisesti ja alueellisesti on nykypäivänä lähes ainoa keino saada tuotteensa ja palvelunsa näkyville. (Matkailun ohjelmapalveluiden toimialaraportti 2016, 47.)

3.3 Maaseutumatkailu Satakunnassa

Satakunnan maakunta sijaitsee Länsi-Suomessa Selkämeren rannalla. Sen asukasluku on reilu 220 000. Vuoden 2017 alusta lähtien Satakunnan maakunnassa on 17 kuntaa, joista seitsemän on kaupunkeja. Satakunta jaetaan kolmeen seutukuntaan: Pohjois-Satakunnan seutukunta, Porin seutukunta ja Rauman seutukunta. (Satakuntaliiton www-sivut 2017.) Seutukunnat on esitetty kuviossa 4.



Kuvio 4. Satakunnan kunnat ja seutujako (Satakuntaliiton www-sivut 2017)

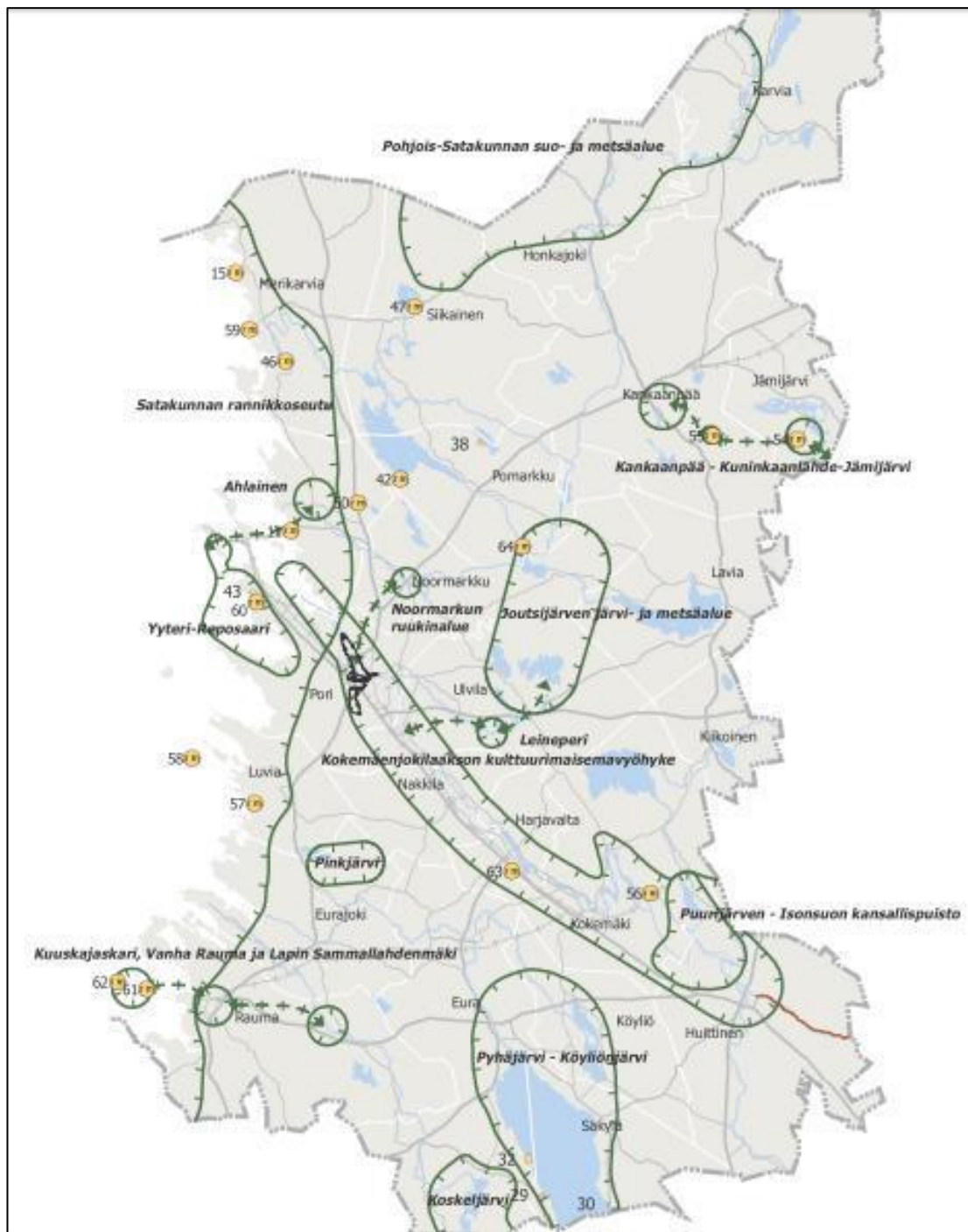
Satakunnan elinkeinorakenne on edelleen hyvin teollisuusvaltainen. Liikevaihdoltaan suurimmat toimialat ovat teknologiateollisuus, tukku- ja vähittäiskauppa sekä metallien jalostus. Yrityksiä on yhteensä noin 14 600. (Satakunnan alueellinen maaseudun kehittämisstrategia 2014-2020, 3.)

Maaseutumatkailu on kehittynyt Satakunnassa hitaasti, mutta vakaasti ja laadukkaasti. Valtaosa alan yrittäjistä on perheyrityksiä. Yritystoiminnan kehittämiseksi ja vahvistamiseksi toimijoiden pitää tehdä yhteistyötä ja verkostoitua. Asiakkaat hakevat helppoja ja monipuolisia ratkaisuja matkansa järjestämiseksi. Olisikin optimaalista, että yrityksillä olisi verkostoja, jotka tarjoaisivat asiakkaiden tarpeisiin sopivan rat-

kaisun ja tämän ansiosta jokainen yritys pystyisi keskittymään ydinosaamiseensa. Yksi kasvava ala on hyvinvointipalvelut. Ihmiset panostavat hyvinvointiinsa ja terveyteensä. Maaseudun kulttuurin ja historian hyödyntäminen erityisesti ruokapalveluiden osalta on keskeisessä osassa. Satakunnassa on monipuolista elintarviketuotantoa. Lähiruoan arvostus on lisääntynyt ja tuottajat ja yrittäjät tekevät suoraa yhteistyötä. (Satakunnan alueellinen maaseudun kehittämissstrategia 2014-2020, 8.)

Vuonna 2012 tehdyn laajan kyselyn perusteella satakuntalaisen matkailun vahvuuksia ovat meri ja luonto, Kokemäenjoki ja muut jokialueet, vahvat ja tunnetut tapahtumat, kulttuuri ja historia. Valtakunnallisesti tunnetuimpia maakunnan kärkikohteita ovat Yyteri, Jämi, Vanha-Rauma sekä suuret tapahtumat. Kärkituotteiden lisäksi kehittyvinä kohteina nähdään mm. kansallispuistot (uusimpana Selkämeren kansallispuisto), arkkitehtuuri, kartanot, ruukit, Pyhäjärviseu tu sekä Kokemäenjokeen liittyvät uudet tuotteet. (Satakunnan alueellinen maaseudun kehittämissstrategia 2014-2020, 10.)

Satakunnan maakuntakaavassa määritetään matkailua palvelevat alueet seuraavassa kuvio 5:ssä.



Kuvio 5. Satakunnan maakuntakaava 2010, taulukko 6, Matkailua palvelevat alueet (Satakunnan maakuntakaava 2010, 16)

Matkailun ohjelmapalveluyrityksiä koko Satakuntaan oli vuonna 2014 rekisteröity 191 kappaletta ja henkilöstöä niillä oli 247. Liikevaihtoa ne tuottivat 27,5 miljoonaa. Tiedot selviävät edellä esitetystä Matkailun ohjelmapalveluiden toimialaraportti 2016:n kuvioista (kuviot 1-3).

4 KANNATTAVUUS

4.1 Tilinpäätösanalyysi ja tunnuslukuanalyysi

Tilinpäätösanalyysi on yrityksen kannattavuuden, rahoituksen ja taloudellisten toimintaedellytysten mittaamista ja kriittistä arviointia tilinpäätösinformaation pohjalta. Analyysissa käytetään yleensä vertailuperusteena toisia saman alan yrityksiä. Laajassa tilinpäätösanalyysissä yhdistyvät tilinpäätöksestä laskettavat tunnusluvut, niiden muutosten tarkastelu sekä muutosten taustalla vaikuttavien syy-seuraussuhteiden analyysi. Tarkastelun arvoa lisää, jos lukuja voidaan vertailla jonkin muun samaa toimialaa edustavan yrityksen saman vuoden lukuihin tai toimialan keskimääräisiin lukuihin. Tilinpäätösanalyysillä pyritään arvioimaan mm. kannattavuutta, vakavaraisuutta ja maksuvalmiutta. (Niskanen & Niskanen 2003, 8.)

Tilinpäätösanalyysi määritellään analyysimuodoksi, joka sijoittuu tunnuslukuanalyysin ja yritystutkimuksen välimaastoon. Näistä analyysimuodoista suppein ja yksinkertaisin on tunnuslukuanalyysi. Tunnuslukuanalyysissa johtopäätökset tehdään lähes yksinomaan vakioitujen mittareiden eli tunnuslukujen perusteella. Kehittyneempi analyysi on tilinpäätösanalyysi, jossa yhdistetään tunnuslukuanalyysiin muita menetelmiä, kuten edellisessä kappaleessa käsiteltiin. Syvällisin analyysin muoto on yritystutkimus. Siinä pyritään selvittämään yrityksen taloudelliseen menestykseen vaikuttaneet syyt yrityksen liiketoiminnan tasolla. Yritystutkimuksen tasoista syvällistä tietoa tarvitaan rahoituslaitosten luottopäätösten yhteydessä. (Niskanen & Niskanen 2003, 11.)

Tässä opinnäytetyössä keskitytään suppeimpaan eli tunnuslukuanalyysiin. Sen todettiin olevan tarkoituksenmukainen analyysimenetelmä, koska oltiin kiinnostuneita yri-

tysten kannattavuudesta. Lisäksi, koska tutkittavia yrityksiä oli viisi, tilinpäätösanalyysi olisi ollut liian laaja opinnäytetyön tutkimusmenetelmäksi.

4.2 Yrityksen tilinpäätös

Yrityksen tärkeimmät taloudestaan antamat viestit ulkomaailmalle ovat tilinpäätös ja toimintakertomus (Leppiniemi & Leppiniemi 2006, 11). Suomessa tilinpäätöksen laadintaa säätelevät kirjanpitolaki ja kirjanpitoasetus. Tilinpäätös laaditaan tilikausittain, joka yleisimmin on kalenterivuosi. Yrityksen viralliseen tilinpäätökseen kuuluvat tuloslaskelma, tase sekä toimintakertomus. Kirjanpitoasetuksessa määrätään tuloslaskelman ja taseen muoto ja sisältö. Tilinpäätökseen pitää liittää myös tuloslaskelmaa ja tasetta koskevia liitetietoja. Pienille yrityksille on säädetty helpotuksia muotomääräyksistä. (Niskanen & Niskanen 2003, 27.)

Tuloslaskelma kuvaa kyseisen tilikauden tuloksen muodostumista. Liiketoimintaa harjoittaville on annettu kaksi vaihtoehtoista tuloslaskelmakaavaa: kululajikohtainen tuloslaskelma sekä toimintokohtainen tuloslaskelma (Leppiniemi & Leppiniemi 2006, 46). Käytännössä kululajikohtainen on selvästi yleisempi. Kululajikohtaisessa tuloslaskelmassa tilikauden kulut vähennetään tuotoista säädettyssä kululajien (esim. raaka-aineet, palkat, poistot, korot) mukaisessa järjestyksessä. Toimintokohtaisessa tuloslaskelmassa kulujen vähennysjärjestys perustuu toimintokohtaiseen ryhmittelyyn, jolloin tuotoista vähennetään ensin hankinnan ja valmistuksen kulut, sitten myynnin ja markkinoinnin kulut ja lopuksi liiketoiminnan muut kulut. (Niskanen & Niskanen 2003, 28.)

Tase kuvaa yrityksen taloudellista asemaa tilinpäätöspäivänä. Taseen kaava on sama kaikille kirjanpitovelvollisille. Pienet kirjanpitovelvolliset voivat kuitenkin käyttää lyhennettyä tasetta. (Leppiniemi & Leppiniemi 2006, 40.) Tase muodostuu kahdesta osasta: vastaavaa ja vastattavaa. Vastaavaa puoli kertoo mistä yrityksen omaisuus koostuu. Vastattavaa puolelta käy ilmi miten yrityksen toiminta on rahoitettu. (Niskanen & Niskanen 2003, 38.)

4.3 Kannattavuus

Taloudellinen menestys on yrityksen jatkuvuuden kannalta tärkein yksittäinen tekijä. Kannattavuus muodostuu siitä, että pitkällä aikavälillä yrityksen tuotot ovat suuremmat kuin yrityksen kustannukset. Yrityksen taloudellisesta tilasta pitää pysyä jatkuvasti selvillä, jotta voi tehdä ajoissa tarvittavia muutoksia liiketoimintaan. Menestyvä matkailuyritys seuraa ja ennakoii koko ajan sekä omaa toimintaansa että ympäristöään. (Pesonen, Siltanen & Hokkanen 2006, 55.)

Yrityksen taloutta seurataan mm. kirjanpidolla, tilinpäätöksellä ja tunnusluvulla. Kirjanpidon raportit kertovat yrityksen rahaliikenteen takautuvasti. Vaikka yrityksen kirjanpidon hoitaisi esimerkiksi tilitoimisto, yrittäjän kannattaa perehtyä kirjanpidon perusteisiin. (Pesonen ym. 2006, 55.)

Yritystoiminnan kannattavuus vaihtelee yrityksen sisäisten ja ulkoisten tekijöiden mukaan. Sisäisiin tekijöihin yritys pystyy vaikuttamaan esimerkiksi jatkuvat kustannuskontrollin avulla. Ulkoisiin tekijöihin, esimerkiksi vallitsevaan markkinahintatasoon, yritys ei välttämättä pysty itse vaikuttamaan. Keskeisimmät parempaan kannattavuuteen tähtäävät tekijät, joihin yritys voi omilla ratkaisullaan vaikuttaa, ovat myyntihinnan korotus, myyntimäärän lisäys, muuttuvien kustannusten alentaminen sekä kiinteiden kustannusten alentaminen. (Stenbacka, Mäkinen & Söderström 2013, 72.)

Kannattavuuden parantamiseen liittyy kiinteästi myös saatavuus eli miten yrityksen tuotteet ovat asiakkaiden ulottuvilla. Saatavuutta on se, että asiakas saa tuotteen tai palvelun mahdollisimman helposti. Matkailutuotteen tulee olla saatavilla oikeaan aikaan, oikeassa paikassa ja oikeaan hintaan. Yrityksen markkinointi- ja jakelukanavat pitää olla helposti löydettävissä. Internetnäkyvyys on nykyaikana elinehto. Varsinkin maaseudulla toimivan yrityksen tulee varmistaa, että asiakkaat löytävät perille, osoitetiedot ja opasteet pitää olla oikein ja näkyvissä. (Pesonen ym. 2006, 44.)

4.4 Kannattavuuden tunnusluvut

Yrityksen tulos on kannattavuuden absoluuttinen mittari. Yrityksen kannattavuuskehityksen seuraamiseen sekä erikokoisten yritysten vertailemiseen käytetään usein kannattavuuden suhteellisia mittareita. Kannattavuutta mitataan tilinpäätösperusteisesti yleensä kahdella erityyppisellä mittareiden ryhmällä: voittoprosenteilla ja pääoman tuottoprosenteilla. Voittoprosenttiperusteisissa tunnusluvuissa yritysten tulos suhteutetaan liikevaihtoon. Pääoman tuottoprosenttiperusteisissa tunnusluvuissa yrityksen tulos suhteutetaan sen käytössä olleisiin resursseihin eli pääomaan. (Leppiniemi & Leppiniemi 2006, 217.)

Kannattavuus kuvaa liiketoiminnan taloudellista tulosta ja kannattavuus onkin liiketoiminnan jatkumisen perusedellytys. Kannattavuutta voidaan mitata sekä absoluuttisesti että suhteellisesti. Absoluuttinen kannattavuus on liiketoiminnan tuottojen ja kulujen erotus eli voitto. Suhteellinen kannattavuus kuvaa voiton suhdetta yritykseen sijoitettuun pääomaan. (Yritystutkimus ry 2013, 60.)

Kannattavuutta pidetään yrityksen tärkeimpänä toimintaedellytyksenä. Jos yrityksen kannattavuus on heikko, ei sillä ole pitkään elämisen edellytyksiä. Yritys, jonka kannattavuus on heikko, tuottaa tappiota ja syö omaa pääomaansa ja jossain vaiheessa toiminta joudutaan lopettamaan. Kannattavuuden mittarit jaetaan yleensä liikevaihtoon suhteutettuihin katemittareihin ja pääomaan suhteutettuihin tuottomittareihin. (Balance Consultingin www-sivut 2017.)

Seuraavaksi esitellään kannattavuuden tunnuslukujen teoriaa sekä laskukaavat. Näitä esiteltäviä tunnuslukuja tullaan käyttämään tämän opinnäytetyön tunnusluku-analyysiosuudessa. Liikevaihtoon suhteutetuiksi katemittareiksi valittiin käyttökateprosentti ja liiketulosprosentti. Pääomaan suhteutetuiksi tuottomittareiksi valittiin sijoitetun pääoman tuottoprosentti ja kokonaispääoman tuottoprosentti. Lisäksi valittiin yksi vakavaraisuuden tunnusluku: omavaraisuusaste.

4.4.1 Käyttökate ja käyttökate-%

Käyttökate eli EBITDA-luku (Earnings Before Interest, Taxes and Depreciations and Amortizations) on kannattavuuden mittari, joka kuvaa yrityksen varsinaisen liiketoiminnan tulosta ennen poistoja, rahoituseriä ja veroja. Se lasketaan tuloslaskelmasta lisäämällä liiketulokseen poistot ja arvonalentumiset. Käyttökate kertoo kuinka paljon yrityksen liikevaihdosta jää katetta, kun siitä on vähennetty yrityksen toimintakulut. (Leppiniemi & Leppiniemi 2006, 205; Balance Consultingin www-sivut 2017.)

Käyttökate = Liiketulos + poistot ja arvonalentumiset

$$\text{Käyttökate} - \% = \frac{\text{Käyttökate}}{\text{Liiketoiminnan tuotot yhteensä}} \times 100$$

Käyttökateprosentille ei voida antaa yleispätevää tavoitearvoa, mutta eri toimialojen käyttökateprosenttien vaihteluvälit ovat yleensä seuraavanlaiset:

teollisuus	5...20 %,	
kauppa	2...10 %,	
palvelu	5...15 %.	(Yritystutkimus ry 2013, 60.)

4.4.2 Liiketulos ja liiketulos-%

Liiketulos kertoo kuinka paljon varsinaisen liiketoiminnan tuotoista on jäljellä ennen rahoituseriä ja veroja.

*Liiketulos = Liikevaihto + Liiketoiminnan muut tuotot – Toimintakulut
– Poistot ja arvonalentumiset*

$$\text{Liiketulos} - \% = \frac{\text{Liiketulos}}{\text{Liiketoiminnan tuotot yhteensä}} \times 100$$

Liiketulosprosentti soveltuu yksittäisen yrityksen kehityksen seuraamiseen, toimialan sisäiseen vertailuun ja jopa eri toimialojen väliseen vertailuun. Liiketulosprosentin arvioinnissa voidaan käyttää seuraavia ohjearvoja:

yli 10 %	hyvä,	
5...10 %	tydyttävä,	
alle 5 %	heikko.	(Yritystutkimus ry 2013, 61.)

4.4.3 Sijoitetun pääoman tuotto-% (ROI)

Sijoitetun pääoman tuottoprosentti mittaa yrityksen suhteellista kannattavuutta eli tuottoa, joka on saatu yritykseen sijoitetulle korkoa tai muuta tuottoa vaativalle pääomalle.

$$\text{Sijoitetun pääoman tuotto} - \% = \frac{\text{Nettotulos} + \text{rahoituskulut} + \text{verot (12 kk)}}{\text{Sijoitettu pääoma keskimäärin tilikaudella}} \times 100$$

Sijoitetun pääoman vähimmäistuottona on pidetty yrityksen vieraalle pääomalleen maksamaa korkoa. Omalle pääomalle ja lainapääomalle tulisi saada vähintään rahamarkkinoilla vallitsevan korkotason mukainen tuotto. On tavallista, että oman pääoman sijoittajat vaativat korkeampaa tuottoa riskisille oman pääoman sijoituksilleen kuin vakuudellisen korollisen lainapääoman antajat. (Balance Consultingin www-sivut 2017.)

Sijoitetun pääoman tuoton viitteelliset ohjearvot ovat:

yli 15 %	erinomainen,	
10...15 %	hyvä,	
6...10 %	tydyttävä,	
3...6 %	välttävä,	
alle 3 %	heikko.	(Balance Consultingin www-sivut 2017.)

4.4.4 Kokonaispääoman tuotto-% (ROA)

Kokonaispääoman tuotto kertoo kuinka paljon yritystoimintaan sitoutuneelle pääomalle on kertynyt tuottoa tilikaudella. Tunnusluvussa verrataan tulosta ennen rahoituskuluja ja veroja koko siihen pääomaan, joka on sitoutunut yritystoimintaan.

$$\text{Kokonaispääoman tuotto} - \% = \frac{\text{Nettotulos} + \text{rahoituskulut} + \text{verot (12kk)}}{\text{Kokonaispääoma}} \times 100$$

Tunnusluku kertoo yrityksen kyvystä huolehtia sen käytössä olevasta kokonaispääomasta. Yrityksen tulisi kyetä luomaan lisäarvoa kuluttamilleen tuotannontekijöille. Yrityksen tuottama lisäarvo jakaantuu omistajien (nettotulos), rahoittajien (rahoituskulut) sekä yhteiskunnan (verot) kesken. (Balance Consultingin www-sivut 2017.) Tunnusluvulle voidaan antaa seuraavanlaisia ohjearvoja:

yli 10 %	hyvä,	
5...10 %	tydyttävä,	
alle 5 %	heikko.	(Yritystutkimus ry 2013, 64.)

4.4.5 Omavaraisuusaste, %

Omavaraisuusaste kuuluu vakavaraisuuden tunnuslukuihin, mutta liittyy läheisesti myös kannattavuuteen. Omavaraisuusaste mittaa yrityksen vakavaraisuutta, yrityksen tappionsietokykyä ja kykyä selviytyä sitoumuksistaan pitkällä aikavälillä. Tunnusluvun arvo kertoo kuinka suuri osuus yrityksen varallisuudesta on rahoitettu omalla pääomalla. Mitä korkeampi yrityksen omavaraisuusaste on, sitä vakaammalla pohjalta yrityksen liiketoiminta on.

$$\text{Omavaraisuusaste, \%} = \frac{\text{Oikaistu oma pääoma}}{\text{Oikaistun taseen loppusumma} - \text{saadut ennakot}} \times 100$$

Oikaistu oma pääoma koostuu mm. osakepääomasta, edellisten tilikausien voitosta ja tilikauden voitosta. Nämä muodostavat yrityksessä puskurin mahdollisten tappioiden varalle. Omavaraisuusaste kuvaakin näiden puskureiden tasoa. Jos tappiopuskurit laskevat liian alhaisiksi, yksikin huono tilikausi saattaa kaataa yrityksen. Yritys voi tulla toimeen myös matalalla omavaraisuusasteella, mikäli sen kannattavuus on kohtuullinen ja vakaa eikä tule tappiollisia tilikausia. Matalassa omavaraisuusasteessa on kuitenkin suuri riski, jos jonain tilikautena jostain syystä kannattavuus heikkenee.

Korkea omavaraisuusaste antaa yritykselle liikkumavapautta suhdanteiden ja toimintaympäristön muutosten varalle. Taantuman aikana yleensä heikon omavaraisuuden

yritykset joutuvat ensimmäisinä vaikeuksiin. (Yritystutkimus ry 2013, 66; Balance Consultingin www-sivut 2017.)

Omavaraisuusasteelle voidaan antaa seuraavanlaisia ohjearvoja:

yli 40 %	hyvä	
20...40 %	tydyttävä	
alle 20 %	heikko.	(Yritystutkimus ry 2013, 66.)

5 TUTKIMUSMENETELMÄN ESITTELY

Tutkimukseen otettiin viisi ohjelmapalveluyritystä ja tutkittiin niiden kannattavuutta tilinpäätöstiedoista. Jotta pystyttiin tutkimaan ajallista kehitystä, tilinpäätöstiedot kerättiin kolmelta tilikaudelta eli vuosilta 2013, 2014 ja 2015.

Työn tutkimusmenetelmä on laadullinen eli kvalitatiivinen. Laadullisella tutkimuksella tehdyssä tutkimuksessa ei tavoitella yleistettävyyttä samassa merkityksessä kuin määrällisellä tutkimuksella tehdyssä tutkimuksessa. Laadullisessa tutkimuksessa tutkimusaineiston kokoa ei säätele määrä vaan laatu. Tutkimusaineiston on tarkoitus toimia apuvälineenä syvälliseen asian tai ilmiön ymmärtämiseen. (Vilka 2007, 126.)

Laadullisessa tutkimuksessa tutkimusmateriaali voi olla tutkijan luomaa tai se voi olla syntynyt tutkijasta riippumatta. Tutkijan luomaa materiaalia ovat tyypillisesti erimuotoiset haastattelut ja havainnoinnit. Tutkijasta riippumatta syntynyttä materiaalia voivat olla esimerkiksi henkilökohtaiset päiväkirjat, omaelämäkerrat sekä muuta tarkoitusta varten tuotettu kirjallinen tai kuvallinen aineisto tai äänimateriaali. (Eskola & Suoranta 2005, 15.) Tämän opinnäytetyön tutkimusmateriaali on yritysten tilinpäätöstiedot eli tutkijasta riippumatta syntynyttä muuta tarkoitusta varten tuotettua materiaalia.

5.1 Tutkittavien yritysten valinta ja tutkimusmateriaalin kerääminen

Tutkittavia yrityksiä valittaessa asetettiin yhdessä toimeksiantajan kanssa aluksi valintakriteereiksi, että yritysten tulee olla satakuntalaisia, maaseudulla toimivia yrityksiä. Yritysten haluttiin mielellään olevan päätoimisia ja osakeyhtiöitä. Lisäksi luonnollisesti niiden tilinpäätöstiedot tuli olla saatavilla.

Jatkossa päätettiin rajata tutkimusta matkailun ohjelmapalveluyrityksiin, koska niiden kannattavuutta on tutkittu aika vähän. Heikki Susiluoma on tehnyt tutkimuksen nimeltä: ”Luontomatkailun ohjelmapalveluyrittäjä osana maaseudun kehittämistä”. Tutkimus on valtakunnallinen ja siinä Susiluoma käsittelee jonkin verran myös yritysten kannattavuutta. Tutkimus on toteutettu kyselytutkimuksena eli siinä ei ole tutkittu talouden lukuja. (Susiluoma 2015, 31.)

Tässä opinnäytetyössä tutkittavat yritykset valittiin harkinnanvaraisesti. Harkinnanvaraista otantaa käytetään yleensä laadullisessa tutkimuksessa. Harkinnanvaraisessa otannassa aineiston laatu on tärkeää, sillä tutkittavien yksiköiden määrä on suppea. Tutkittavia yksiköitä tutkitaan perusteellisesti ja aineiston tulisikin olla kattava suhteessa siihen millaista analyysia ja tulkintaa siitä aiotaan tehdä. Harkinnanvaraisen otannan aineisto pyritään valitsemaan tarkoituksenmukaisesti ja teoreettisesti perustellen. Aineiston koolla ei laadullisessa tutkimuksessa ole välitöntä vaikutusta tutkimuksen onnistumiseen. (Eskola & Suoranta 2005, 18, 60-62.)

Toimeksiantajan kanssa kerättiin noin 20 ohjelmapalveluyritystä, joista selvitettiin perustiedot mm. virallinen nimi, y-tunnus, kotipaikkakunta ja toimialaluokitus (TOL). Nämä tiedot kerättiin pääasiassa Suomen Asiakastieto Oy:n internetsivuilta. Yrityksiin tutustuttiin myös niiden omilla internetsivuilla, joista saatiin tietoa yrityksen toiminnasta yleisesti, yrityksen historiasta sekä sen tarjoamista palveluista sekä mahdollisesti myös asiakasryhmistä.

Näistä noin 20 yrityksestä haluttiin valita alle kymmenen yritystä tutkittavaksi. Siinä vaiheessa oman rajauksensa aiheutti tilinpäätöstietojen saatavuus. Vaikka osakeyhtiön on aina ilmoitettava tilinpäätöksensä kaupparekisteriin, ei läheskään kaikkien tilinpäätöstietoja löytynyt. Lisäksi jotkut yrityksistä olivat toimineet vasta niin vähän

aikaa, ettei niistä löytynyt tilinpäätöstietoja kolmelta vuodelta. Tutkittavaksi valittiin viisi yritystä.

Kaupparekisteristä saa yritysten kaupparekisteriotteet, yhteisösäännöt (kuten yhtiöjärjestykset), tilinpäätökset sekä kaupparekisteri-ilmoitukset liitteineen. Kaupparekisteritiedot ovat julkisia (Patentti- ja rekisterihallituksen www-sivut 2017). Vaikka tilinpäätöstiedot ovat julkisia, tämän opinnäytetyön luottamuksellisuudesta johtuen tutkittavat yritykset pidetään salaisina. Yritykset on nimetty tutkimuksessa aakkosin, A:sta E:hen.

Tilinpäätösaineisto hankittiin aluksi Suomen Asiakastieto Oy:n Voitto+ cd-rommilta. Sieltä tilinpäätösaineistona löytyi yritysten tuloslaskelma ja tase 1000 euron tarkkuudella, mutta ei liitetietoja, joten tilattiin Patentti- ja rekisterihallitukselta viralliset tilinpäätökset kolmelta vuodelta.

6 TUTKITTAVIEN YRITYSTEN KANNATTAVUUS

6.1 Yritysten esittely

Opinnäytetyössä tutkittiin viiden ohjelmapalveluyrityksen kannattavuutta. Kaikki yritykset ovat osakeyhtiöitä ja työllistävät yhdestä yhdeksään henkilöä. Yritykset ovat toimineet yli kymmenen vuotta, joten niiden voidaan katsoa vakiinnuttaneen toimintansa. Yritykset voidaan määritellä kirjanpitolain mukaan pienyrityksiksi, koska niiden taseen loppusumma, liikevaihto sekä henkilökunnan määrä jäävät pienyritykselle annettujen raja-arvojen alle. Seuraavat yritysten esittelyt perustuvat lähinnä yritysten omilta internetsivuilta saatuihin tietoihin. Toimialaluokituksen osalta tiedot on saatu Suomen Asiakastieto Oy:n internetsivulta.

Yritys A toimii kalastuksen parissa. Se järjestää kalastusmatkailua ja -retkiä sekä opastettuja kalastuskursseja läheisellä joella. Lisäksi yritys valmistaa itse kalastustarvikkeita. Yrityksen toimialaluokitus on Urheiluvälineiden valmistus (TOL 32300).

Yritys B:n toimialaluokitus on meriliikenteen henkilökuljetus (TOL 50101). Se toimii merellä matkailun parissa järjestäen mm. kuljetuksia paikallisiin merikohteisiin.

Yritys C on ohjelmapalveluyritys, joka järjestää ohjattuja aktiviteetteja luonnossa pääasiassa ryhmille, kuten virkistys- ja tyky-päiväläisille. Yritys järjestää mm. mönkijäsafareita, muuta ryhmätoimintaa, saunomista ja ruokailua. Yrityksen toimialaluokitus on Varauspalvelut, matkaoppaiden palvelut ym. (TOL 79900).

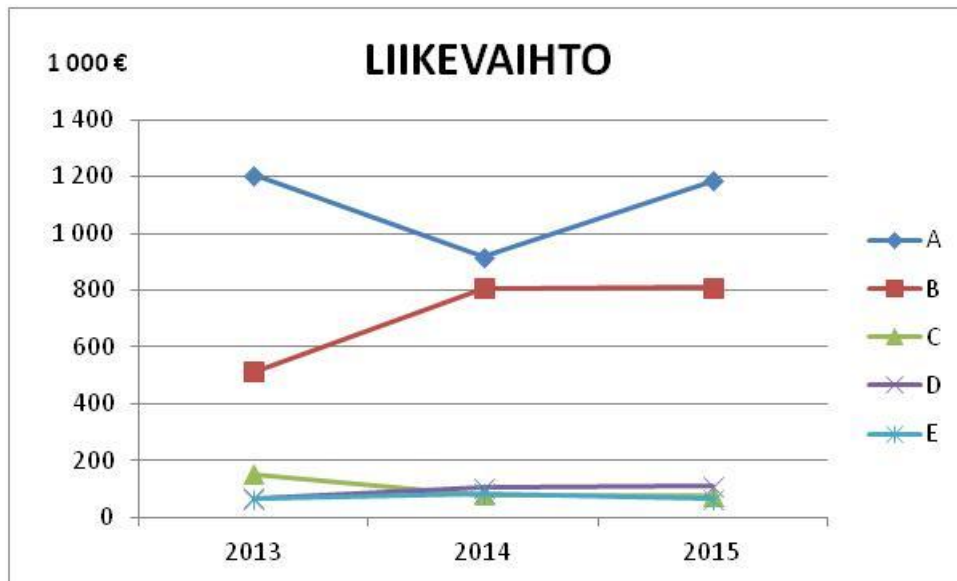
Yritys D järjestää ohjelmaa ryhmille mm. kanoottimelontaa, muuta vesiliikuntaa, erätoimintaa ja luontoretkeä. Yhteistyötä tehdään alueen muiden ohjelmapalveluyritysten kanssa. Toimialaluokitus on Varauspalvelut, matkaoppaiden palvelut ym. (TOL 79900).

Yritys E tarjoaa elämyksiä luonnossa. Toimipaikaksi on rakennettu hyvinvointi- ja elämyskeskus. Yritys tarjoaa kokous- ja juhlatiloja sekä majoitusta mökeissä. Yritys järjestää myös metsästystapahtumia. Toiminta on ympärivuotista. Toimialaluokitus on Varauspalvelut, matkaoppaiden palvelut ym. (TOL 79900).

6.2 Yritysten tilinpäätösten analysointi

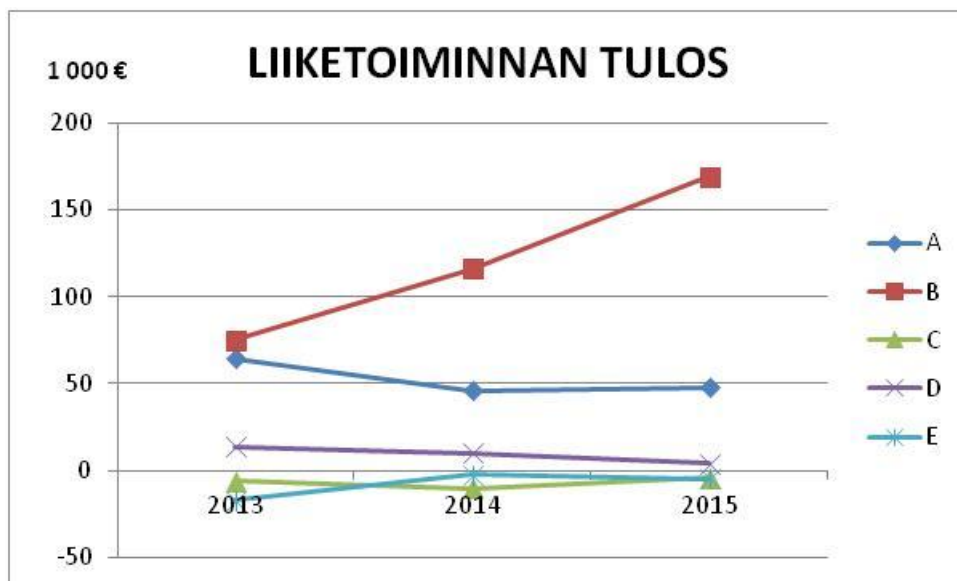
Tilinpäätöksiä silmäiltiin ennen varsinaisen analysoinnin aloittamista. Tuloslaskelmasta poimittiin välitulokset: liikevaihto, liiketoiminnan tulos ja tilikauden tulos. Ne on esitetty seuraavissa kuvioissa tuhannen euron tarkkuudella kolmen tilikauden ajalta. Numeeriset arvot on koottu liitteeseen 1.

Tutkittavien viiden yrityksen liikevaihdot ovat välillä 60 000 - 1 200 000 euroa. Kahden yrityksen liikevaihdot ovat huomattavasti suurempia ollen miljoonan euron luokkaa. Kolmen pienemmän yrityksen liikevaihdot ovat alle 110 000 euroa. Liikevaihdoissa näkyy jonkin verran vuosittaista vaihtelua, joillain yrityksillä myös selvää nousu- tai laskusuuntausta.



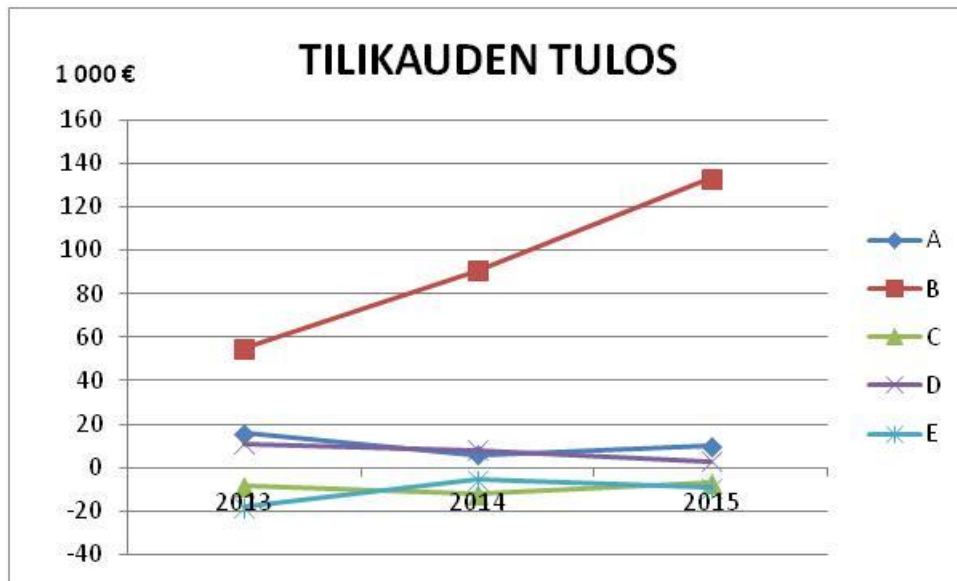
Kuvio 6. Tutkittavien yritysten liikevaihto vuosina 2013 – 2015

Liiketoiminnan tulos kertoo kuinka paljon varsinaisen liiketoiminnan tuotoista on jäänyt jäljelle ennen rahoituseriä ja veroja. Se oli kolmella yrityksellä positiivinen, kahdella se vajosi negatiiviseksi.



Kuvio 7. Tutkittavien yritysten liiketoiminnan tulos vuosina 2013 – 2015

Tilikauden tulos päättää tuloslaskelman ja kertoo konkreettisesti yrityksen kannattavuudesta. Kolmella yrityksellä tilikauden tulos oli voitollinen ja kahdella se vajosi tappiolliseksi. Vain yhdellä yrityksellä tilikauden tulos oli merkittävästi noususuuntainen.



Kuvio 8. Tutkittavien yritysten tilikauden tulos vuosina 2013 – 2015

6.3 Yritysten kannattavuuden tunnusluvut

Aiemmin teoriaosuudessa esiteltiin tässä opinnäytetyössä tutkittavat tunnusluvut. Kyseiset tunnusluvut valittiin, koska kirjallisuudesta löytyi niiden käytölle hyvät perustelut kannattavuuden tutkimiseksi sekä lukuihin saatiin alan vertailuarvot Matkailun ohjelmapalveluiden toimialaraportista (2016, 41 - 43). Toimialaraportissa otetaan esille tunnusluvuista käyttökate, kokonaispääoman tuotto prosentti sekä omavaraisuusaste.

Liitteessä 1 esitetään tutkittaville yrityksille lasketut tunnusluvut vuosilta 2013-2015. Lisäksi liitteeseen on koottu tunnusluville yleiset ohjearvot tämän opinnäytetyön teoriaosuuden pohjalta sekä Matkailun ohjelmapalveluiden toimialaraportin antamat alan mediaaniluvut. Mediaanilukujen vertailuarvoksi otettiin 799 Varauspalvelut, matkaoppaiden palvelut ym. -toimialaluokitukselle annetut arvot. Liitteessä on myös arvioitu tutkittavien yritysten vuoden 2015 tunnusluvut yleisten ohjearvojen perusteella asteikolla: erinomainen, hyvä, tyydyttävä, välttävä tai heikko.

Toimialaraportin mukaan ohjelmapalveluyritysten käyttökate on varsin heikolla tasolla. Kun yleisenä käyttökate tasona palvelualan yrityksillä pidetään 5 – 15 prosentin tasoa, ohjelmapalvelualan toimialaluokitus 799 Varauspalvelut, matkaoppaiden palvelut ym. on viime vuosina päässyt vain noin 3 prosentin tasolle.

Tutkittavista yrityksistä kolme on päässyt käyttökateprosentissa palvelualan keskimääräiseen arvoon, 5 – 15 % ja kaksi on jäänyt sen alle. Vuosittaista muutosta on myös havaittavissa.

Liiketulosprosentissa vain yksi yrityksistä on päässyt hyvälle tasolle jokaisena kolmena vuotena muiden jäädessä heikolle tasolle. Lisäksi yhden yrityksen liiketulosprosentti oli ensimmäisenä tarkasteluvuotena ollut hyvällä tasolla, mutta laskenut heikolle tasolle viimeisenä tarkasteluvuotena.

Sijoitetun pääoman tuottoprosentti vaihteli tutkituissa yrityksissä voimakkaasti erinomaisesta hyvän kautta heikkoon. Kahdella yrityksellä oli jopa negatiivisella tasolla kolmena vuotena peräkkäin. Tämän on huolestuttavaa toiminnan jatkuvuuden kannalta.

Pääoman tuottoa mittaava kokonaispääoman tuottoprosentti on hyvä, jos arvo on yli 10 % ja heikko, kun arvo on alle 5 %. Toimialaluokitus 799:llä kokonaispääoman tuottoprosentti on ollut negatiivisella tasolla, -0,1.

Tutkituilla yrityksillä kokonaispääoman tuottoprosentti vaihteli hyvästä heikkoon. Kahdella yrityksellä se oli miinuksella.

Omavaraisuusastetta pidetään hyvänä sen ylittäessä 40 % ja heikkona sen jäädessä alle 20 %. Toimialaluokitus 799:lla omavaraisuusaste on liikkunut tasolla 13 – 16, eli heikkona.

Tutkituilla yrityksillä omavaraisuusaste oli hyvällä tasolla vain kahdella yrityksellä. Toisen omavaraisuusaste nousi yli 80 prosenttiin. Kolmen yrityksen omavaraisuusaste jäi jo huolestuttavalle tasolle kahteen prosenttiin ja negatiivisiin arvoihin.

Tunnuslukuanalyysin perusteella tutkittavista yrityksistä yritys B on kannattavin, koska sen käyttökateprosentti ja liiketulosprosentti ovat tutkittavista yrityksistä parhaimmalla tasolla. Myös yrityksen pääoman tuottoprosentit ovat hyvällä tasolla. Yli

50 prosentin omavaraisuusaste osoittaa yrityksen vakavaraisuuden olevan hyvällä tasolla ja antaa yritykselle puskuria selvitä vaikeidenkin aikojen yli.

Yritys A:n liikevaihto on suurin, mutta suurista kustannuksista johtuen liiketulosprosentti jää heikolle tasolle. Omavaraisuusaste on heikolla tasolla, koska toimintaa on suurelta osalta rahoitettu velkarahalla. Velkarahalla rahoituksesta voi tulla negatiivinen kierre.

Yritys D:n liikevaihto on kasvanut kolmen tutkittavan vuoden aikana. Samaan aikaan liiketulosprosentti on kuitenkin laskenut 20 prosentin hyvältä tasolta alle 4 prosentin heikolle tasolle. Tämä johtuu lisääntyneistä kuluista materiaali- ja palveluhankinnoissa, henkilöstökuluissa sekä liiketoiminnan muissa kuluissa. Pääoman tuottoprosentti on myös laskenut, mutta on vielä hyvällä tasolla. Yrityksen yli 80 prosentin omavaraisuusasteen ansiosta yritys on kuitenkin vakavarainen ja sillä on tappionsietokykyä. Kulujen pienentämismahdollisuuksia kannattaisi kuitenkin tarkastella.

Yritysten C ja E tilanteet ovat huolestuttavat. Yritys C:n liikevaihto on puolittunut kolmessa vuodessa ja tilikauden tulos on ollut joka vuosi negatiivinen. Käyttökateprosentti on laskenut viidestä nolnaan. Omavaraisuusaste on ollut negatiivinen kaikkina kolmena vuotena eli yrityksellä on ollut huonoja vuosia ja oma pääoma on syöty. Yritys E:n liikevaihto on pysytellyt samalla tasolla kolmen tarkasteluvuoden aikana ja tilikauden tappiota onkin saatu pienennettyä. Omavaraisuusaste on kuitenkin mennyt negatiiviseksi.

7 JOHTOPÄÄTÖKSET JA POHDINTA

Pienten yritysten tulisi lisätä liiketoimintaosaamista, alan seuraamista, uusiutumiskykyä ja asiakkaiden tarpeisiin vastaamista. Tärkeimmät kannattavuutta parantavat tekijät, joihin yritys voi omilla toimillaan vaikuttaa ovat myyntihinnan korotus ja myyntimäärän lisäys sekä muuttuvien ja kiinteiden kustannusten alentaminen. Oikeanlainen hinnoittelu on tärkeää. Usein pienet yritykset eivät uskalla hinnoitella omaa

työtä tarpeeksi korkealle. Pelätään, että tuote ei käy kaupaksi, jos hinta kohoaa liian korkeaksi.

Myyntimäärän lisääminen ja hinnan korottaminen lisäävät suoraan liikevaihtoa. Monet tutkimukset ovat osoittaneet, että panostaminen myyntiin ja markkinointiin lisää myyntimäärää. Markkinointia voidaan tehdä tehostetusti jollekin tietylle segmentille tai voidaan lähteä kokonaan uusille markkinoille. Myös panostaminen yhteistyöhön ja verkostoitumiseen alueen muiden yritysten kanssa tuo joukkovoimaa ja sen avulla pystytään yleensä tehostamaan myös myyntiä ja markkinointia. Markkinointiin panostaminen aiheuttaa luonnollisesti myös kustannuksia ja tuleekin seurata saadaanko markkinointipanostuksista lisää myyntiä. Seuraamisessa on kuitenkin oltava kärsivällisyyttä, koska tulokset saattavat näkyä vasta pidemmällä tähtäimellä.

Tutkittujen yritysten voisi olla hyvä tarkkailla niiden muuttuvia ja kiinteitä kustannuksia ja miettiä mahdollisuuksia niiden pienentämiseen. Yritysten taseissa Rakennekset ja rakennelmat sekä Koneet ja kalusto nostavat taseen loppusummaa ja sitoo pääomaa. Kulurakenteen keventämiseksi yrityksiä usein neuvotaan siirtymään vuokratiloihin. Toki maaseudulla toimivien yritysten voi olla vaikeaa siirtyä vuokratiloihin varsinkin, kun niiden toiminta usein pohjautuu niiden toimitilojen ja mm. tilan historiaan. Kiinteitä kustannuksia kannattaa kuitenkin tutkia ja esimerkiksi yrityksen vakuutukset kannattaa tarkistaa ajan tasalle ja mahdollisesti myös kilpailuttaa säännöllisesti. Myös mahdollisuudet saada maaseudun yritystukia ja muita yritystukia kannattaa selvittää.

Yrityksen voi olla myös kannattavaa muuttaa tuote- ja palveluvalikoimaansa. Tuote- tai tuoteryhmäkohtaisella katetuoton seuraamisella selviää onko jonkun tuotteen tai palvelun kannattavuus heikolla tasolla. Tällainen kannattamaton tuote- tai palvelu voi olla järkevää poistaa valikoimasta, jotta voidaan keskittyä paremman myyntikatteen tuotteisiin.

Yritykset ovat kirjanpitovelvollisia ja kirjanpitovelvollisuus aiheuttaa kustannuksia. Usein kirjanpidon tuottamaa tietoa tulisikin hyödyntää paremmin. Tilitoimistot tarjoavat asiakasyrityksilleen kirjanpitoa kattavampaa neuvontaa ja kokonaisvaltaista taloushallinnon osaamista. Tilitoimiston neuvontapalvelua kannattaa hyödyntää,

koska taloushallinnon asiantuntija näkee yrityksen asiat talouden näkökulmasta ja osaa neuvoa kannattavuuden parantamisessakin.

Yhden yrityksen vuoden 2015 tilinpäätöksen liitetiedoissa mainittiin liikevaihdon laskeneen rajusti. Laskemisen arveltiin johtuvan edustuskulujen vähennyskelpottomuudesta. Edustusmenoja ovat yrityksen ulkopuolisiin henkilöihin, kuten asiakkaisiin tai liiketuttaviin kohdistuvia vieraanvaraisuudesta tai muusta huomaavaisuudesta aiheutuneita menoja. Edustamisella pyritään liiketoiminnan edistämiseen. Verottajan internetsivulta käy ilmi, että vuonna 2014 voimaan tullut laki poisti edustusmenojen vähennyskelpoisuuden verotuksessa. Seuraavana vuonna vähennyskelpoisuus palautettiin 50 prosenttiin. Tällaisilla verotuksen muutoksilla on välitöntä vaikutusta ohjelmanpalveluiden kysyntään. Ohjelmanpalveluyritysten asiakaskunnasta suuri osa on yritysasiakkaita.

Byrokratialla ja verotuksella on muutenkin suuri vaikutus yrityksiin. Heikki Susiluoma tutki valtakunnallisesti luontomatkailun ohjelmanpalveluyrityksiä teemahaastattelulla, kyselyllä ja osallistuvalla toimintatutkimuksella. Yrittäjien suurimmat ongelmat liittyivät kasvavaan byrokraatiaan, verotukseen sekä kannattavuuteen. Lisäksi ulkopuolisen työvoiman palkkaaminen varsinkin kausiluonteiseen toimintaan koettiin haastavana. (Susiluoma 2015, 4 – 7.)

Yrityksen kannattavuus on pitkällä aikavälillä yrityksen jatkuvuuden perusedellytys. Tässä työssä keskityttiin yrityksen talouden lukuihin, mutta pitää muistaa, että yrityksen toiminta myös elävöittää lähiseutuaan. Yrityksellä on yleensä myös välillisiä vaikutuksia alueen elinvoimaisuudelle, kun se muun muassa työllistää alueellaan, ostaa tavaraa ja palveluita toimintansa pyörittämiseen sekä investoi yritystoimintaansa. Nämä kerrannaisvaikutukset palvelevat laajemminkin aluetta.

Tämän tutkimuksen tuloksista ei voi tehdä yleistettäviä johtopäätöksiä, eikä siihen pyrittykään, koska työ on luonteeltaan laadullinen tutkimus. Työssä haluttiin tutkia muutamaa yritystä ja näistä yksittäisistä yrityksistä pystyttiin tekemään johtopäätöksiä. Työn voidaan siis katsoa olleen tarkoituksenmukainen. Toimeksiantaja sai hyödyllistä tietoa tutkittavien yritysten kannattavuudesta ja niiden taloudellisesta tilanteesta ja toivottavasti pystyy hyödyntämään tietoja. Kun opinnäytetyön viimeistely-

vaiheessa tuloksia esiteltiin toimeksiantajalle, hän totesi tulosten olevan odotetunlaisia (Vahela sähköposti 10.5.2017). Mielestäni vastaavanlaista tutkimista ja kartoitusta on syytä jatkaa ja laajentaa, jotta yritysten menestymisen edellytyksiä saadaan parannettua entisestään.

LÄHTEET

- Balance Consultingin www-sivut. 2017. Viitattu 7.3.2017.
<http://www.balanceconsulting.fi/tunnusluvut>
- Eskola, J & Suoranta, J. 2005. Johdatus laadulliseen tutkimukseen. 7. painos. Tampere: Vastapaino.
- Hemmi, J. 2005. Matkailu, ympäristö, luonto, osa 2. Jyväskylä: Gummerus Kirjapaino Oy.
- Komppula, R. & Heikkinen, M. 2006. Maaseutumatkailu: palvelua ja yrittäjyyttä. Joensuu: Pohjois-Karjalan ammattikorkeakoulu.
- Leppiniemi, J & Leppiniemi, R. 2006. Tilinpäätöksen tulkinta. Helsinki: WSOYpro.
- Matkailun ohjelmapalveluiden toimialaraportti. 2016. Helsinki: Työ- ja elinkeinoministeriö. Viitattu 9.2.2017.
http://www.temtoimialapalvelu.fi/files/2710/Matkailun_ohjelmapalvelut_2016.pdf
- Matkailun toimialaraportti. 2014. Helsinki: Työ- ja elinkeinoministeriö. Viitattu 24.2.2017. http://www.temtoimialapalvelu.fi/files/2274/Matkailu_joulukuu_2014.pdf
- Niskanen, J. & Niskanen, M. 2003. Tilinpäätösanalyysi. Helsinki: Edita.
- Patentti- ja rekisterihallituksen www-sivut. 2017. Viitattu 9.3.2017.
<https://www.prh.fi/fi/index.html>
- Pesonen, I., Siltanen, T. & Hokkanen, T. 2006. Menestyvä matkailuyritys. Helsinki: Edita Prima Oy.
- Posio, S. 2014. Satakunnan maaseutumatkailuyrittäjien verkostoituminen case: Satakunnan maaseutumatkailun koordinoitihanke. AMK-opinnäytetyö. Satakunnan ammattikorkeakoulu. Viitattu 13.12.2016. <http://urn.fi/URN:NBN:fi:amk-201501091130>
- Renfors, S-M. 2014. Sata matkaa maalle! Monimuotoinen maaseutumatkailu Satakunnassa. Pori: Satakunnan ammattikorkeakoulu Sarja D.
- Satakunnan alueellinen maaseudun kehittämisstrategia 2014-2020. 2014. ELY-keskus. Viitattu 9.2.2017. https://www.ely-keskus.fi/documents/10191/58383/Strategia_web.pdf/21f34cf5-cda6-4a05-a1e1-783eacc79688
- Satakunnan maakuntakaava 2010. Selostus, osa B1. 2010. Pori: Satakuntaliitto. Viitattu 11.3.2017.
<http://www.satakuntaliitto.fi/sites/satakuntaliitto.fi/files/tiedostot/linkki2ID926.pdf>

Satakunnan maaseutumatkailun koordinoitihanke 2:n www-sivut. 2016. Viitattu 13.12.2016. <https://www.satamatkaamaalle.fi/>

Satakuntaliiton www-sivut. 2017. Viitattu 31.1.2017. <http://www.satakuntaliitto.fi>

Stenbacka, J., Mäkinen, I. & Söderström, T. 2013. Kannattavuuden avaimet. Helsinki: Sanoma Pro Oy

Suomen Asiakastieto Oy. 2/2016. Voitto+ CD-rom

Suomen Asiakastieto Oy:n www-sivut. 2017. Viitattu 2.2.2017. <https://www.asiakastieto.fi>

Susiluoma, H. 2015. Luontomatkailun ohjelmapalveluyrittäjä osana maaseudun kehittämistä. Jyväskylä. Viitattu 7.3.2017. <http://docplayer.fi/911735-Luontomatkailun-ohjelmapalveluyrittaja-osana-maaseudun-kehittamista.html>

Vahela, S. Sähköposti. Lähetetty 10.5.2017. Viitattu 18.5.2017

Vilka, H. 2007. Tutki ja kehitä. Helsinki: Kustannusosakeyhtiö Tammi.

Yritystutkimus ry. 2013. Yritystutkimuksen tilinpäätösanalyysi. Helsinki: Gaudeamus.

Liikevaihto, liiketoiminnan tulos ja tilikauden tulos 1 000 €

Tutkittavien yritysten tunnusluvut				
	2013	2014	2015	vuosi 2015
Yritys A	2013	2014	2015	vuosi 2015
LIKEVAIHTO	1205	918	1185	
LIKETOIMINNAN TULOS	64,3	46	48	
TILIKAUDEN TULOS	15,8	6	10	
Käyttökate-%	6,7	5,9	5,1	
Liiketulos-%	5,2	4,7	4,1	heikko
Sijoitetun pääoman tuotto-%	7,2	4,8	4,8	välttävä
Kokonaispääoman tuotto-%	6,1	4,3	4,3	heikko
Omavaraisuusaste, %	-5,6	1,2	2	heikko
Yritys B	2013	2014	2015	
LIKEVAIHTO	514,7	805,6	811	
LIKETOIMINNAN TULOS	75,0	115,9	169	
TILIKAUDEN TULOS	54,8	90,7	133	
Käyttökate-%	26,4	19,1	27,3	
Liiketulos-%	14,4	13,6	20,1	hyvä
Sijoitetun pääoman tuotto-%	28,5	42,5	36,3	erinomainen
Kokonaispääoman tuotto-%	25,0	38,6	33,4	hyvä
Omavaraisuusaste, %	51,2	78,1	49	hyvä
Yritys C	2013	2014	2015	
LIKEVAIHTO	153	80	75	
LIKETOIMINNAN TULOS	-5,9	-10	-4	
TILIKAUDEN TULOS	-8,4	-12	-7	
Käyttökate-%	5,2	-6,3	0	
Liiketulos-%	-3,8	-12,5	-5,3	heikko
Sijoitetun pääoman tuotto-%	-3,6	-5,4	-2,4	heikko
Kokonaispääoman tuotto-%	-3,4	-5,2	-2,3	heikko
Omavaraisuusaste, %	-18,9	-30,5	-38,4	heikko
Yritys D	2013	2014	2015	
LIKEVAIHTO	67	105	110	
LIKETOIMINNAN TULOS	14	10	4	
TILIKAUDEN TULOS	11	8	3	
Käyttökate-%	22,4	11,1	5,5	
Liiketulos-%	20,9	9,3	3,6	heikko
Sijoitetun pääoman tuotto-%	116,7	43,5	14,3	hyvä
Kokonaispääoman tuotto-%	93,3	40	13,8	hyvä
Omavaraisuusaste, %	70	73,3	85,7	hyvä
Yritys E	2013	2014	2015	
LIKEVAIHTO	64	85	65	
LIKETOIMINNAN TULOS	-17	-2	-4	
TILIKAUDEN TULOS	-18	-6	-9	
Käyttökate-%	-21,9	2,1	-1,9	
Liiketulos-%	-26,6	-2,8	-6,9	heikko
Sijoitetun pääoman tuotto-%	-41	-6,3	-14,7	heikko
Kokonaispääoman tuotto-%	-35,8	-5,9	-13,1	heikko
Omavaraisuusaste, %	7	-7,6	-39,8	heikko

Yleiset ohjearvot:					
Käyttökate-%	5-15 %	palvelualan yrityksillä			
	erinomainen	hyvä	tydyttävä	välttävä	heikko
Liiketulos-%		yli 10 %	5-10 %		alle 5 %
Sijoitetun pääoman tuotto-%	yli 15 %	10-15 %	6-10 %	3-6 %	alle 3 %
Kokonaispääoman tuotto-%		yli 10 %	5-10 %		alle 5 %
Omavaraisuusaste, %		yli 40 %	20-40 %		alle 20 %
Matkailun ohjelmapalvelut toimialaraportti 2016 mediaaniluvut:					
Käyttökate-%	5-15 %	palvelualan yrityksillä			
Varauspalvelut, matkaoppaiden palvelut ym. TOL 799					
	vuosi 2012	vuosi 2013	vuosi 2014		
Käyttökate-%	3,3	2,9	3,1		
Kokonaispääoman tuotto-%	-1,6	-0,6	-0,1		
Omavaraisuusaste, %	16,2	13,3	15,8		
(Matkailun ohjelmapalveluiden toimialaraportti 2016, 41 - 43.)					