

Olga Schulman

MATTOPRINTTIEN SUUNNITTELU VALLILA INTERIORILLE

Opinnäytetyö
Muotoilun koulutusohjelma

2017



**Kaakkois-Suomen
ammattikorkeakoulu**

Tekijä/Tekijät Olga Schulman	Tutkinto Muotoilija (AMK)	Aika Huhtikuu 2017
Opinnäytetyön nimi Mattoprinttien suunnittelu Vallila Interiorille		57 sivua 2 liitesivua
Toimeksiantaja Vallila Interior Ab		
Ohjaaja Heli Abdel-Rahman, lehtori, Xamk Matleena Issakainen, tekstiilisuunnittelija, Vallila Interior Ab		
Tiivistelmä		
<p>Toiminnallisessa opinnäytetyössä tarkastellaan mattoprinttien suunnittelua prosessina. Työssä tutkitaan, miten luodaan painoteknisesti ja sisustuksellisesti toimiva mattoprintti ja mitä seikkoja suunnittelun eri vaiheissa pitää ottaa huomioon.</p> <p>Opinnäytetyön raportin alussa kuvataan opinnäytetyön tilaajan, Vallila Interior Ab:n toimintaa, tyyliä ja kilpailijoita. Suunnittelutyön tueksi perehdytään kirjallisten lähteiden avulla mattojen ja värien käyttöön sisustuksessa, maton materiaaliin, kuvien ja kuvioiden sommitteluun sekä sisustustrendeihin.</p> <p>Työn lopussa käydään läpi luova suunnitteluprosessi sekä esitellään viiden eri mattoprintin suunnittelun työvaiheet, valmiit suunnitelmat ja tilaajalta saadut palautteet. Koko opinnäytetyöprosessin aikana hyödynnettiin tutkivaa havainnointia.</p> <p>Onnistuneessa mattokuosissa keskeisintä on värien, linjojen ja muotojen muodostama harmonia. Kokonaisuus täytyy olla visuaalisesti miellyttävä. Suunnittelussa on tärkeää oikeiden värisävyjen valinta ja niiden keskinäinen kontrasti. Kuvien ja kuvioiden suunnittelussa täytyy huomioida myös painotekniset vaatimukset sekä käytettävä materiaali.</p> <p>Opinnäytetyön produktio-osuuden tuloksena luotiin kahdeksan väri- ja kokoehdotusta mattokuoseista Vallilan kevät / kesä 2017 -mallistoon.</p>		
Asiasanat printtisuunnittelu, kuosit, matot, värytys, sisustustekstiilit		

Author (authors)	Degree	Time
Olga Schulman	Bachelor of Culture and Arts	April 2017
Thesis Title		57 pages 2 pages of appendices
Print Design fot Vallila Interior Ltd.		
Commissioned by		
Vallila Interior Ltd.		
Supervisor		
Heli Abdel-Rahman, Principal Lecturer, Xamk Matleena Issakainen, Textile Designer, Vallila Interior Ltd.		
Abstract		
<p>This thesis examines the design of carpet-prints as a process. The objective of the thesis was to study how a functional carpet print is created from a printing technology and interior decoration point of view and which factors need to be taken into account in the different stages of the design.</p> <p>The thesis discusses the operations, style and competitors of the commissioner, Vallila Interior Ltd. To support the design work, the use of carpets and colours in interior design, carper material, composition of pictures and patterns, as well as interior decoration trends are studied. The end of the thesis describes the creative design process and presents the design stages of five different carpet prints, prepared plans and feedback received from the commissioner.</p> <p>The most important feature of a successful carpet pattern is the harmony of colours, lines and shapes. The end result should be aesthetically pleasing. The choice of colour shades and their corresponding contrast is central to the design. During the design of pictures and patterns, technical printing requirements and the material used need to be taken into account.</p> <p>As a result of the production part of this theses, eight colour and size proposals for carpet patterns were made for Vallila Interior's spring / summer 2017 collection.</p>		
Keywords		
pattern design, pattern, carpets, coloring, soft furnishings		

SISÄLLYS

KESKEISET KÄSITTEET	5
1 JOHDANTO.....	8
2 VALLILA	10
2.1 Historia ja yrityksen kehitys	10
2.2 Tyyli ja imago.....	11
2.3 Kilpailijat.....	12
3 MATTOJEN SUUNNITTELU JA VALMISTUS	14
3.1 Matto sisustusesineenä	14
3.2 Maton materiaali	15
3.3 Värit ja niiden käyttö	17
3.4 Sommittelu ja harmonia	19
3.5 Sisustustrendit	20
4 MATTOKUOSIEN SUUNNITTELU	22
4.1 Luova suunnitteluprosessi	22
4.2 Lähtökohdat työskentelyyn	25
4.3 Kuosien suunnittelu	26
4.3.1 Grass	26
4.3.2 Big Leaf.....	29
4.3.3 Palat ja Palat2.....	33
4.3.4 Kollaaseja	46
4.4 Työskentelyvälineet ja tekniikka	47
4.5 Loppupalaute ja oma pohdinta	49
5 YHTEENVETO	50
LÄHTEET	53
KUVALUETTELO.....	56
LIITTEET	
Liite 1. Pantonen vuoden 2016 värit	
Liite 2. Aikataulu	

KESKEISET KÄSITTEET

Additiivinen värinmuodostus

Lisäävä värijärjestelmä, joka perustuu valon projisoitumiseen. Kaikki valonlähteet, kuten aurinko, valaisimet ja tietokoneiden näytöt perustuvat additiiviseen RGB-värijärjestelmään (Lahti & Sukuvaara 2016, 70.)

CMYK

Substraktiivinen värijärjestelmä, jonka lyhenne tulee sanoista cyan (syaniidinsininen), magenta (magentanpunainen), yellow (keltainen) ja black (musta). Käytetään painotuotteiden valmistukseen. Musta väri saadaan sekoittamalla kaikkia värejä keskenään samassa suhteessa ja ilman väriaineita jäljelle jää valkoinen pinta. (Lahti & Sukuvaara 2016, 70.)

Hex-värikoodi

Heksadesimaalijärjestelmää (HEX) käytetään RGB-väriarvojen merkitsemiseen siten, että kuusinumeroisesta luvusta kaksi ensimmäistä lukua ilmoittavat punaisen värin (R) määrän, kaksi seuraavaa vihreän värin (G) määrän ja kaksi viimeistä sinisen värin (B) määrän. Luku erotetaan yleensä laittamalla riisuaita (#) luvun eteen. (Techopedia Inc. 2017.)

Kuosi

Koristekuvio tai -malli, joka on kutomalla, neulomalla tai painamalla tehtyjen kuvioiden kokonaisuus (Kielitoimiston sanakirja 2017).

Mallisto

Kokoelma tuotteita, jotka on suunniteltu tiettyyn ajankohtaan tai tietylle asiakunnalle. Mallistolla voidaan tarkoittaa myös tietyllä tekniikalla tai tietyistä materiaalista valmistettuja tuotteita sekä tiettyyn käyttöympäristöön tai tiettyyn käyttötarkoitukseen suunniteltuja tuotteita. (Boncamper 1995, 15.)

Murrettu väri

Yhden päävärin ja jonkin muun kuin mustan tai valkoisen värin sekoitus (Lahti & Sukuvaara 2016, 73).

Pantone-värit

Pantone Inc.:n kehittämä värien tunnistusjärjestelmä. Järjestelmän värit on koodattu siten, että niiden perusteella pystytään valmistamaan kyseinen väri eri materiaaleille. Tekstiiliteollisuudessa käytetään yleisesti Pantone Terxtile Colour Systemiä värien määrittelyssä. (Pellonpää-Forss 2009, 133.)

Prosessivärit

Painoprosessissa käytettävä perusväri, kuten neliväriprosessin CMYK-väri (Arnkil 2008, 269).

RGB

Additiivinen värijärjestelmä, jonka lyhenne tulee sanoista red (punainen), green (vihreä) ja blue (sininen). Perustuu valon projisoitumiseen eli päävärien valon päällekkäiseen heijastumiseen. Kun värejä sekoitetaan erilaisissa suhteissa ja voimakkuuksilla keskenään saadaan eri värisävyjä. Valkoinen väri syntyy, kun kaikkia valon päävärejä sekoitetaan samassa suhteessa. Kun valoa ei ole ollenkaan, väri on musta. (Lahti & Sukuvaara 2016, 70.)

Spektri

Rajaton määrä eri värisävyjä. Sähkömagneettisen säteilyn näkyvä osa. (Lahti & Sukuvaara 2016, 66, 73.)

Sommittelu

Tapa jolla muodot, tyhjät tilat, valot, varjot ja värit järjestellään (Edwards 2006, 194).

Substraktiivinen värinmuodostus

Vähenevä värijärjestelmä. Esimerkiksi CMYK, jota käytetään painotuotteiden valmistukseen. (Lahti & Sukuvaara 2016, 70.)

Väri

Auringosta tai muusta valonlähteestä tulevaa sähkömagneetista säteilyä (Lahti & Sukuvaara 2016, 66, 73).

Värierottelu

Monivärikuvan värien ositus värialueiksi. Voidaan tehdä digitaalisesti tai suodattimien avulla. (Loiri & Juholin 1998, 221.)

Väriharmonia

Oppi värien esteettisestä yhdistelystä, jossa on arvioitu väriyhdistelmän miellyttävyys, visuaalinen tasapaino tai eheys (Arnkil 2008, 271).

Väriprofiili

Mahdollistaa värimääritysten siirtämisen laitteesta ja ympäristöstä toiseen mahdollisimman pienillä värimuutoksilla. Väriprofiilissa annetut värit suhteutetaan standardiväriavaruuteen. (Arnkil 2008, 271.)

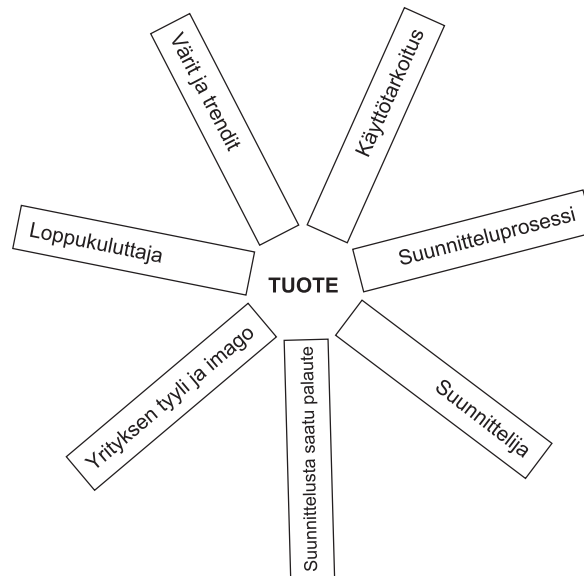
1 JOHDANTO

Opinnäytetyö käsittelee mattokuosien suunnittelua Vallila Interior Ab:lle (myöhemmin Vallila). Opinnäytetyö on produktiivinen ja sen tavoitteena oli suunnitella Vallilan kevät / kesä 2017 -mallistoon yksi tai useampia mattokuoseja.

Opinnäytetyötä varten halusin löytää juuri sellaisen yrityksen ja aiheen, jonka parissa voisin hyödyntää osaamistani piirustuksen, maalauksen ja suunnittelun alueilla. Prosessi lähti liikkeelle, kun otin vuoden 2015 lopulla yhteyttä Vallilaan ja kysyin mahdollisuutta tehdä heille opinnäytetyön printtisuunnittelusta. Yhteydenotosta seurasi toimeksianto mattoprinttien suunnitteluun. Sain tehtävään vapaat kädet - vapauden suunnitella oman makuni ja tyylini mukaan.

Opinnäytetyöni ohjaajana toimi Vallilan puolesta tekstiilisuunnittelija Matleena Issakainen. Hän on valmistunut taideteollisesta korkeakoulusta tekstiilitaiteen maisteriksi keväällä 2007 sekä Metropolia Ammattikorkeakoulusta artemiksi 2005. Issakainen on työskennellyt Vallila Interiorissa tammikuusta 2008 asti ja hän on suunnitellut monipuolisesti printtejä kodin sisustukseen, muun muassa kankaisiin ja astioihin. (Issakainen 2015a.)

Opinnäytetyöni päätutkimuskysymys on, mitä asioita mattoprintin tai -kuosin suunnittelun eri vaiheissa täytyy ottaa huomioon? Apukysymyksiä ovat: Mitä vaiheita maton suunnitteluprosessiin kuuluu? Minkälainen kuosi on toimiva? Millaisia värejä ja sävyjä kannattaa käyttää tai välttää, jotta kuluttajat ostaisivat juuri kyseisen maton?



Kuva 1. Opinnäytetyön viitekehys (Schulman 2017)

Opinnäytetyöni viitekehys (kuva 1) muodostuu päätavoitteen eli valmiin tuotteen ympärille. Viitekehys koostuu seitsemästä asiakokonaisuudesta, jotka vaikuttavat lopputulokseen: toimeksiantajayrityksen imago ja tyyli, loppukuluttaja, värit ja trendit, käyttötarkoitus, suunnittelija, suunnitteluprosessi sekä palaute.

Opinnäytetyöni kirjallinen raportti etenee suunnitteluprosessin mukaan. Suunnittelun tueksi perehdyin aluksi syvemmin Vallilan mallistoon, yrityksen tyyliin ja kilpailijoihin. Tämän jälkeen perehdyin mattojen käyttöön sisustuksessa, käytettävään materiaaliin sekä värien käyttöön ja sommitteluun. Lisäksi kartoitin viimeisimpiä sisustustrendejä. Suunnittelussa en ottanut huomioon Vallilan asiakaskuntaa, koska tehtävänantona oli nimenomaan suunnitella matto, jonka haluaisin itse ostaa.

Opinnäytetyötä varten keräsin aineistoa kirjallisista ja sähköisistä lähteistä. Tutustuin muun muassa sisustussuunnittelua ja värien käyttöä käsittelevään kirjallisuuteen, lehtiin ja blogeihin. Opinnäytetyössäni peilaan luovan suunnittelun teoriaa omaan työskentelyyni. Käyn läpi jokaisen mattokuosin suunnittelun vaiheet sekä saadun palautteen. Lopuksi pohdin prosessia kokonaisuutena.

2 VALLILA

Tässä luvussa kuvataan Vallilan toimintaa. Käyn lyhyesti läpi yrityksen historian ja tuotevalikoiman sekä imagon ja tyylin. Teen katsauksen myös yrityksen kilpailijoihin.

2.1 Historia ja yrityksen kehitys

Yrityksen perusti Otto Berner Helsingin Vallilaan 1935. Aluksi se toimi nimellä Suomen Silkkituote Oy ja 1944 nimi muuttui Vallilan Silkkitehdas Oy:ksi. Yritys on edelleen saman Berner-suvun omistama. (Kretongista printtiin 2008, 252.)

Vallila konserniin kuuluvat sen emoyhtiö Vallila Interior sekä liiketoimintayhtiöt Vallila Collection ja Vallila Contract. Koko konsernin liikevaihto on noin 38 miljoonaa euroa. Suomessa konsernin palveluksessa on noin 125 työntekijää. (Vallila Interior Oy Ab 2017a.)

Vallilalla on Suomessa neljä omaa myymälää: Helsingissä, Vantaalla, Oulussa ja Tampereella. Tuotteita jälleenmyyvät kaikki K- ja S-ryhmän tavaratalot kautta maan sekä lukuisat remontointi, sisustus- ja tekstiiliyritykset ympäri Suomen kuten, Bauhaus, Kärkkäinen, Sotka, Sinelli, Stark ja Stemma. Oman verkkokaupan lisäksi tuotteita on myynnissä muun muassa HobbyHallissa ja Amazonissa. (Vallila Interior Oy Ab 2017b.) Tukkumyynnin kautta yrityksen tuotteita päätyy jälleenmyyntiin ympäri maailmaa, tänä päivänä jo noin 40 maahan (Suomalaisen Työn Liitto 2017).

Vallila edustaa omien tuotteidensa lisäksi Suomessa kymmeniä tunnettuja kansainvälisiä sisustus- ja design-brändejä, esimerkiksi Designers Guildia. Lisäksi yrityksellä on vahva asema julkisten tilojen sisustamisessa niin Suomessa kuin ulkomailla. (Vallila Interior Oy Ab 2017b.) Referenssikohteista löytyy muun muassa hotelleja, pääkonttoreita, risteilyaluksia ja ravintoloita (Vallila Interior Oy Ab 2017c)

2.2 Tyyli ja imago

Vallilan julkaisee kaksi kertaa vuodessa uuden malliston, johon kuuluu kankaita, valmisverhoja ja -kappoja, keittiötuotteita, mukeja, tapetteja, suihkuverhoja, pussilakanoita, koristetyynyjä, mattoja sekä pientavaraa. Vallilan tuotteissa ja palveluissa on suuressa roolissa suomalainen suunnittelu ja muotoilu. Yrityksen arvojen mukaisesti Vallilassa panostetaan myös tutkimukseen, tuotekehitykseen ja innovaatioihin sekä suomalaisen suunnittelun, taiteen ja designin kehitykseen. (Suomalaisen Työn Liitto 2017.)

Vallilan valikoimasta löytyy hyvin monia erilaisia kuoseja ja printtejä. Esimerkiksi paljon erilaisia kukkakuoseja ja luontoaiheita, koristeornamenteja ja kaupunkinäkymiä. Vallilalla on myös pieni lastenmallisto, lähinnä mattoja. Käytetyt värit ovat tunnusmaisesti voimakkaita ja kirkkaita sekä kontrastit suuria. (Vallila 2015a; Vallila 2015b.)



Kuva 2. Vallilan valikoimaa löytyy muun muassa verhoja, mattoja ja koristetyynyjä. Kuvassa esitellyt Fruity-tekstiilejä ja Artisokka malliston matto. (Vallila Interior Oy Ab 2017.)

Kun tutkin yrityksen valikoimaa huomasin kuitenkin, jokaisen suunnittelijan persoonallinen tyyli näkyy heidän töissään. Esimerkiksi Tanja Orsjoen suunnittelemat luontokuosit erottautuvat huomattavasti muista aidoilla muodoillaan. Osalla suunnittelijoista ei vielä havaittavissa selkeää omaa linjaa. (Vallila 2015a; Vallila 2015b.) Tämä antoi minulle itselleni vapauksia suunnittelutyöhön. Sain kokeilla ja leikitellä uusilla ideoilla, muodoilla ja väreillä.

2.3 Kilpailijat

Seuraavaksi käyn läpi muutamia suomalaisia, kansainvälisiä yritysbrändejä, joiden valikoimasta löytyy myös sisustus- ja tekstiilejä. Valitsemistani yrityksistä jokaisella on omalaatuinen, persoonallinen ja tunnistettava tyyli, kuten myös Vallilalla. Lisäksi kaikkien näiden yritysten tuotteita on saatavilla kattavasti oman verkkokaupan, omien myymälöiden sekä jälleenmyyjäverkoston kautta.

Finlayson

Finlaysonin historia ulottuu aina vuoteen 1820 asti. Se on omien sanojensa mukaan Suomen myydyin ja rakastetuin kodintekstiilivalmistaja. Finlayson elää uuden omistajiensa avulla uutta tuleamista. Yrityksen vanhat arvot – rohkeus, luovuus ja ennakkoluulottomuus – näkyvät toiminnassa tänä päivänä. Yritys korostaa toiminnassaan myös ympäristö- ja yhteiskunnallista vastuuta. (Finlayson 2017a.)

Finlayson valmistaa erilaisia sisustus- ja käyttötekstiilejä kylpyhuoneen, keittiön ja kodin sisustukseen. Testiilimallistoon kuuluu esimerkiksi: petivaatteita, pyyhkeitä, suihkuverhoja, verhoja, peittoja, kankaita ja sisustustyynyjä. Yrityksellä on myös lastenmallisto. (Finlayson 2017b.)

Vuonna 2015 Finlaysonin liikevaihto oli noin 23 miljoonaa euroa ja työntekijöitä sillä oli 178. Konserniin kuuluvat Finlayson & Co Oy, Finlayson Oy ja Finlayson Försäljnings AB. (Niipola 2016.) Yrityksellä on noin 30 omaa myymälää Suomessa sekä kolme Ruotsissa (Finlayson 2017c).

Marimekko

Marimekko Oyj on perustettu 1951 ja se on nykyisin pörssiyritys. Yritys tunnetaan eritoten omaleimaisista kuvioista ja väreistä. Tuotevalikoimaan kuuluu kankaiden ja sisustustekstiilien lisäksi kodintavaroita, vaatteita, laukkuja sekä asusteita. (Marimekko 2017a.)

Marimekko-tuotteita myydään Suomen lisäksi noin 40 maassa ja sillä on noin 160 omaa myymälää eri puolilla maailmaa. Yrityksen keskeisiä markkina-alueita ovat Pohjois-Euroopan lisäksi Pohjois-Amerikka ja Aasian-Tyynenmeren alue. (Marimekko 2017a.) Marimekon liikevaihto oli 2015 noin 95 miljoonaa euroa ja se työllistää noin neljä ja puolisataa henkilöä (Marimekko 2017b).

Marimekon metreittäin myytävät sisustuskankaat, keittiötekstiilit sekä osa vaatteissa ja laukuissa käytettävistä kankaista painetaan Suomessa. Alihankintana tuotteita valmistetaan Euroopassa ja Aasiassa. (Marimekko 2017c.)

Pentik

Perheyritys perustettiin Posiolla 1971, jossa myös yrityksen oma keramiikkatehdas on sijainnut vuodesta 1973. 2000-luvun Pentik on kansainvälinen sisustusmyymäläketju, joka haluaa tuoda tuulahduksen pohjoista kauneutta ja kodikkuutta ihmisille. (Pentik 2017a.) Yrityksen mukaan sen sisustustyylillä on modernin maalaisromanttinen ja siinä skandinaavinen selkeys yhdistyy klassisen tyylin rentouteen (Jokela 2007, 7).

Pentikin tuotevalikoimaan kuuluu laaja valikoima erilaisia kattaustarvikkeita ja sisustusesineitä sekä kodintekstiilejä, kankaita, vuodevaatteita, mattoja, laukuja ja huiveja. Yrityksellä on myös oma valikoima herkkutuotteita, kuten hilloja, makeisia ja juomia. (Pentik 2017a.) Pysyvän malliston lisäksi yritykseen sesonkimallisto päivittyy neljä kertaa vuodessa (Pentik 2017b).

Vuonna 2016 45-vuotiaan yrityksen liikevaihto oli noin 30 miljoonaa euroa ja se työllisti 300 henkilöä (Pentik 2017a). Yrityksellä on oman verkkokaupan lisäksi Suomessa yli 60 omaa myymälää tai Pentik-outlettia. Ulkomailla Pentikillä on kaksi myymälää Pietarissa Venäjällä, yksi Tšekissä ja yksi Ruotsissa (Pentik 2017c.)

3 MATTOJEN SUUNNITTELU JA VALMISTUS

Tässä luvussa käydään lyhyesti läpi mattokuosien suunnittelussa tarvittavaa teoriataustaa mattojen käytöstä, suunniteltavan maton materiaalista, värienkäytöstä, harmoniasta, sommittelusta ja sisustustrendeistä.

3.1 Matto sisustusesineenä

Matot tuovat sisustukseen kotoisuutta ja lämpöä. Ne suojaavat lattiaa ja parantavat akustiikkaa. Matto myös tuntuu mukavalta jalkojen alla. Mattoja voidaan valmistaa lukuisista eri materiaaleista, muun muassa nukka, villa, plyysi, puuvilla, buklee, viskoosi, paperi, juutti, sisal, muovi ja vinyyli. (Lahti & Sukuvaara 2016, 123.)

Jokelan mukaan (2005) matto on verhojen ohella kodin yleisin sisustustekstiili ja se voi olla piristysruiske vaaleaan sisustukseen. Matto voi toimia myös huoneen tyylin tai värityksen kokoavana tekijänä. Maton voi myös ripustaa seinälle tai käyttää peitteenä. (Jokela 2005, 55.)

Sisustussuunnittelija Ekaterina Chistyakovan mukaan nykysisustukseen sopivat hyvin graafiset matot, joissa on abstrakti kuva, sekä kudotut matot ja eläimien taljat. Hänen mielestään luonnonkuidut, kuten villa, silkki, puuvilla, juutti, kookoskuitu, pellava ja hamppu ovat parhaita materiaaleja. (Kovry v interere sovety i idei 2014.)

Chistyakovan (2014) mukaan on parempi valita vaaleasävyinen matto, jos tila on keskikokoinen tai pieni. Näin pystyy visuaalisesti kasvattamaan tilaa. Tummasävyiset matot päinvastoin pienentävät tilan tuntua. Rauhalliset ja kylmät sävyt tekevät tilan avarammaksi, lämpimät ja voimakkaammat värisävyt pienemmäksi, kertoo sisustussuunnittelija Natalia Railea. Yksiväriset matot ovat neutraaleja ja vaikuttavat tilan havaitsemiseen. (Kovry v interere sovety i idei 2014.)

Pienessä tilassa silmää miellyttää pienikokoinen printti, koska sitä katsotaan läheltä. Iso kuosi vaatii ison tilan ja pidemmän etäisyyden, että kuvion pystyy

havaitsemaan oikealla tavalla. Matto, jossa on esimerkiksi iso kukkamainen kuosi kiinnittää koko huomion itseensä ja siksi määrittää tyylin koko huoneen muulle sisustukselle, kertoo Railea. (Kovry v interere sovety i idei 2014.) Toisin sanoen rauhallinen ja harmoninen sisustus syntyy, kun esineiden ja kuvioiden koko suhteutetaan tilaan. Pienet yksityiskohdat isossa tilassa tekevät kokonaisuudesta silmille sekavan. Muotojen, kuvioiden ja linjojen pitää toimia harmonisesti yhteen.

Tänä päivänä matto on yksi tarkemmista koristeellista esineistä kotien sisustuksessa. Matoilla voi luoda tiloja, erilaisia tunnelmia ja siirtymiä tilojen välillä. Niiden avulla voi visuaalisesti tehdä tiloista avarampia tai pitempiä.

3.2 Maton materiaali

Vallilan laajasta mattovalikoimasta löytyy tekokuiduista (polyamidista, polypropeenista ja polyesteri-mikrokuitu), luonnonkuiduista (juutti, viskoosi, villa ja puuvilla) sekä eri materiaalien yhdistelmistä valmistettuja mattoja (Vallila Interior Oy Ab 2017d). Mattokokoelman keskiössä ovat tekstiileistä tutuilla kuoseilla kuvitetut printtimatot.

Vallilan printtimatoissa kuvio painetaan helppohoitoiselle polyamidisilmukkanukka -mattolaadulle. Suurisilmukkainen polyamidimatto voi näyttää ja tuntua jopa villalta. Useimmissa Vallilan printtimatoissa on liukuestepohja. (Vallila Interior Oy Ab 2017e.)

Silmukkanukkamaton pinta muodostuu auki leikkaamattomista silmukoista eli lenkeistä. Sen laatuun vaikuttavat kuidun koko ja paino, langan säikeiden määrä sekä nukan tiheys, eli kuinka monta silmukkaa on yhdellä neliösentillä. (Gilliat 2001, 134–135.) Pinnan muodostuminen lenkeistä vaikuttaa kuvan tarkkuuteen, joka täytyy huomioida suunnittelussa.

Polyamidin osuus koko maailmassa tuotetuista kuiduista on noin 5 % ja vuonna 2014 sitä tuotettiin noin 4,6 miljoonaa tonnia. Sen lähtöraaka-aineena käytetään raakaöljyn tislaustuotteita. Polymeerien valmistukseen tarvitaan paljon energiaa ja tuotannon hiilidioksidipäästöt ovat suuremmat kuin esimerkiksi po-

lyesterituotannossa. (Räisänen, Rissanen, Parviainen & Suonsilta 2017, 78–81.)

Polyamidi on biologisesti hajoamatonta eli se kertyy ympäristöön. Kierrättäminen on teknisesti ja kemiallisesti mahdollista, mutta edelleen harvinaista. Kierätettyä kuitua valmistetaan esimerkiksi kalastusverkoista. Polyamidia on mahdollista valmistaa myös biopohjaisista raaka-aineista, kuten glukoosista, mutta tuotanto on pienimuotoista. (Räisänen ym. 2017, 81.)

Polyamidia käytetään kuidun kimmoisuuden ja elastisten ominaisuuksien vuoksi vaatetuksessa, teknisissä tekstiileissä ja sisustuksessa. Matoissa käytetään joko tavallisia pyöreitä kuituja tai profiloituja kuituja. (Räisänen ym. 2017, 81.) Polyamidi on materiaalina kevyt. Sen tiheys on alhainen, 1,14 g/cm³. (Jokelainen 1984, 103.)

Polyamidi on lujimpia tekstiilikuituja ja sen hakaus- ja taivutuskestävyys ovat erittäin hyviä (Jokelainen 1984, 104; Räisänen ym. 2017, 79). Polyamidista valmistellut tekstiilit voidaan lämpökäsittelyllä fikseerata haluttuun mittaan ja muotoon. (Jokelainen 1984, 104.) Valmiit matot siis pysyvät hyvin muodossaan ja niiden kulutuskestävyys on erinomainen. Samoin nukka palautuu ennalleen painalluksen jälkeen, eikä mattoon jää siksi jälkiä esimerkiksi huonekaluista.

Polyamidikuidun kosteuspitoisuus on alhainen ja se imee itseensä hyvin niukasti vettä. Tästä johtuen tekstiilit sähköistyvät ja keräävät helposti hiukkaslikaa. (Jokelainen 1984, 104.) Staattisen sähkön muodostumista voidaan matoissa ehkäistä käyttämällä kuidun valmistuksessa antistaattiaaineita (Räisänen ym. 2017, 81). Kuitu imee itseensä helposti myös rasvaa, jonka pois peseminen on vaikeaa sekä vesipesussa että kemiallisessa pesussa (Jokelainen 1984, 104). Ruokatahrojen pois saaminen matosta voi olla siis hankalaa.

Polyamidi on lämpöherkkää. Se alkaa sulaa 250 asteessa ja syttyy 520 celsiusasteessa. Kuitu ei pala liekillä, vaan sulaa. Se itse (värjäämättömänä tai käsittelemättömänä) ei ylläpidä palamista ja kovettuu taas jäähtyessään. (Jokelainen 1984, 104.)

Polyamidin pesulämpötilana käytetään 40 - 60 astetta. Näissä lämpötiloissa polyamidi kestää hyvin kestävät alkaleja eli emäksisiä pesuaineista. Auringon valo sekä liian pitkä tai liian usein toistuva pesu voimakkaalla liuoksella voi johtaa kellastumiseen, himmenemiseen ja lujuuden alenemiseen. (Jokelainen 1984, 105.) Vallilan printtimatoille suositellaan laakapesua käsin tai pesulassa (Vallila Interior Oy Ab 2015b).

3.3 Värit ja niiden käyttö

Näkemämme värit ovat aivojen tulkinta siitä, miten valo heijastuu kohteesta silmän verkkokalvolle. Väri on valon ominaisuus, sähkömagneettista säteilyä, jonka lähde on aurinko tai jokin muu valonlähde. Säteilyn aaltomaisen liikkeen näkyvää osaa kutsutaan värispektriä. Siinä värit ovat puhtaimmillaan. Spektri saadaan näkyviin prisman avulla. (Lahti & Sukuvaara 2016, 66; Loiri & Juholin 1998, 108–110.)

Värit muuttuvat valon mukaan ja siksi valaistus vaikuttaa esineen väriin. Havaitsemme sävyn erilaisena auringonvalossa ja keinovalossa sekä kirkkaana ja pilvisenä päivänä. Koska päivänvalo sisältää kaikki värisävyt, se on valaistuksena virheettömin. (Loiri & Juholin 1998, 108.)

Väriympyrässä sateenkaaren eli spektrin värit on järjestetty ympyrän muotoon (Loiri & Juholin 1998, 110). Klassisessa väriympyrässä on kolme pääväriä: keltainen, punainen ja sininen sekä näiden välivärit oranssi, violetti ja vihreä. Väriympyrän vierekkäiset värit muodostavat harmonisia ja rauhallisia yhdistelmiä, kun taas vastavärit hehkuvat vierekkäin asetettuina. (Jokela 2005, 19–20.)

Värit jaetaan kylmiin ja lämpimiin värisävyihin. Lämpimiä värejä ovat punaisen, oranssin ja keltaisen sävyt sekä vastaavasti kylmiä sinisen, vihreän ja violetin sävyt. Kuitenkaan värien luokittelu ei ole aina näin suoraviivaista. Lämpimistä väreistä on myös kylmiä sävyjä ja ympäristön muut värit vaikuttavat värin lämpöisyyteen. Lämpimät ja kylmät värit myös tarvitsevat rinnalleen toinen toisiansa, jotta eivät näytä tunkkaisilta ja elottomilta. (Lahti & Sukuvaara 2016, 67.) Lämpimät sävyt tuovat pintoja lähemmäksi toisiaan ja kylmät sävyt luovat sy-

vyysvaikutelmaa. Värien sekoittamista voidaan jatkaa ja jatkaa kunnes niiden sävyerot ovat olemattoman pienet. (Jokela 2005, 19–20.) Väriympäristön vaikutuksesta värin havainnointiin on kirjoitettu luvussa 3.4.

Väreillä on voimakas vaikutus tilaan ja sisustukseen. Väreillä voidaan vaikuttaa mielialaan, tunnelmaan, vireyteen ja viihtyvyyteen sekä ihmisen henkiseen ja fyysiseen hyvinvointiin. (Lahti & Sukuvaara 2016, 66–68.) Väreillä luodaan kotiin tunnelmaa ja huolellisella värisävyn valinnalla voi vaikuttaa kodin tyyliin (Jokela 2005, 19).

Ympäristömme värit antavat meille huomaamattomia viestejä. Omat mieltymyksemme, kokemuksemme ja muistomme vaikuttavat siihen, miten värit koemme. (Jokela 2005, 19.) Värejä voidaan tarkastella useista näkökulmista, esimerkiksi kulttuurilliselta, symboliselta ja psykologiselta kannalta sekä värijärjestelmien kautta. Värien psykologisista vaikutuksista on kirjoitettu paljon, mutta kyse on enemmänkin ilmiöstä kuin täsmällistä käsitteestä. Toimiva ja harmoninen ympäristö syntyy, kun värit ovat toistensa kanssa tasapainossa. (Lahti & Sukuvaara 2016, 66, 68.)

Värit ja kuviokulkevat sisustuksessa käsi kädessä (Fricke 2006, 115). Värien määrä huoneessa vaikuttaa sisustuksen tunnelmaan. Yleisväriksi kutsutaan väriä, jota huoneessa on eniten ja sen rinnalla käytettävät värit ovat tehostevärejä. Yleensä tehostevärit ovat yleisväriä voimakkaampia ja kirkkaampia ja niitä käytetään pienessä määrin esimerkiksi tyynyissä, koriste-esineissä tai matoissa. (Jokela 2005, 20.) Lahden ja Sukuvaaran (2016, 66) mukaan ei ole olemassa rumia värejä vaan kaikki värit ovat kauniita oikeassa paikassa.

Issakaisen ohjeistuksen mukaan minun ei tarvinnut suunnittelussani käyttää esimerkiksi Pantone-värejä (ks. keskeiset käsitteet). Tehtaila on omia käytäntöjä ja värikarttoja. Loppuvaiheessa tehtaille lähetetään erilliset ohjeet värikoodeineen. (Issakainen 2015a; Issakainen 2015b.)

3.4 Sommittelu ja harmonia

Kettusen (2006) mukaan sommittelu kuvaa visuaalisten elementtien järjestyä tietyllä alueella. Siihen vaikuttavat muun muassa tila, syvyys, tasapaino, symmetrisyys, suhteet ja kontrasti. (Kettunen 2001, 26.) Liikkuvia osia ja muuttujia on siis olemassa paljon.

Sommittelussa haetaan harmoniaa. Tasapainoon vaikuttavat useat muuttujat, kuten koko, muoto ja väri, sekä elementtien valinta ja niiden sijoittelu suhteessa toisiinsa sekä ympäristöön. Kettusen mukaan sommittelua voidaan pitää onnistuneena ja mielenkiintoisena, jos siinä on tasapainoa ja rytmiä. (Kettunen 2001, 26–27.)

Painokankaan pinnalla rytmi syntyy sommitteluelementtien suunnasta ja tiheydestä suhteessa välitilaan ja toisiin elementteihin. Pehmeät ja pyöreät muodot luovat rauhallisuutta ja ystävällisyyttä. Kulmikkaat ja terävät muodot levottomuutta. (Pellonpää-Forss 2009, 126.) Loirin ja Juholinin (1998, 68) mukaan muotoa tehokkaampi ja huomattavampi sommitteluelementti on kuitenkin väri.

Pellonpää-Forssin (2009, 126) mukaan tasapainon aikaansaaminen on sitä vaativampaa, mitä pienemmälle alueelle elementtejä sijoitetaan ja mitä vähemmän erilaisia elementtejä on. Olen eri mieltä. Mielestäni elementtien runsaus lisää vaativuutta, koska muuttuvia tekijöitä on enemmän. Mitä enemmän elementtejä, sitä enemmän työtä.

Väriharmonia on värien yhteen sovittamista siten, että niiden keskinäiset suhteet ovat tasapainossa toisiinsa nähden, niin sanotussa voimien symmetriassa (Lahti & Sukuvaara 2016, 69). Väriharmonioita on olemassa useita (kuva 3). Yksiväriharmonia valitaan yksi väri, josta käytetään värin eri tummuus- ja vaaleusasteita. Valööriharmonia on yksiväriharmoniaa harmaan sävyissä eli tummuus vaalenee asteittain mustasta valkoiseen. Lähiväriharmonia värin on valittu väriympyrän vierekkäisistä väreistä. Vastaväriharmonia valitaan kaksi väriympyrän vastakkaista väriä täydentämään ja tasapainottamaan toisiaan. (Lahti & Sukuvaara 2016, 69–70; Loiri & Juholin 1998, 114.)



Kuva 3. Vasemmalta oikealle yksiväriharmonia, lähiväriharmonia ja vastaväriharmonia (CBP of Arizona Inc. 2017)

Kontrastilla tarkoitetaan värien vastakohtaisuutta tai niiden rinnastamisen kautta syntyvää eroa tai jännitettä (Arnkil 2008, 268). Simultaanikontrastilla taas tarkoitetaan vierekkäisten värien vaikutusta toisiinsa (Edwards 2006, 194). Esimerkiksi harmaan värin vihertymiseen, kun se on punaisen värin ympäröimänä (Arnkil 2008, 270). Vaaleat värit muuttuvat tummemmiksi, jos niiden ympärillä on tumma tai voimakas väri. Kuvan hallitseva tai eniten käytetty väri vaikuttaa muhin pienempiin ja neutraalimpiin väripintoihin. Suunnittelussa on siis otettava huomioon värin vierellä olevat värit sekä taustaväri. (Loiri & Juholin 1998, 112–113.) Edellä kuvatut illuusiot voivat olla iso haaste, mutta niitä voi myös käyttää hyödyksi. Hyvä värisilmä helpottaa muutosten havainnointia suunnittelun aikana.

Syvyysvaikutelman aikaansaamiseksi kaksiulotteiseen kuvaan voidaan käyttää perspektiiviä, päällekkäisyyttä, kokoeroja, tarkkuutta, kontrasteja ja värin lämpöä tai kylläisyyttä (Kettunen 2001, 27). Suunnittelijalla on siis olemassa paljon vaihtoehtoja.

3.5 Sisustustrendit

Suunnittelijan on tärkeää pysyä ajan hermolla, jotta hän voi ennakoida tulevia trendejä. Ennen suunnittelutyön aloittamista tutustuin talvella 2015 - 2016

vuoden 2016 tuleviin trendeihin. Sain niistä inspiraatiota ja suuntaviivoja omaan työskentelyyni.

Pantone Color Institute julkaisee vuosittain oman näkemyksensä seuraavan vuoden trendiväreistä. Yrityksen mukaan vuoden 2016 päätrendivärit ovat pastellinsävyiset ruusukvartsi sekä haalean sininen serenity. Päävärien julkaisun yhteydessä Pantone julkaisi myös kahdeksan eri väripalettia värisävyistä, jotka sopivat yhteen päävärien 2016 kanssa (liite1). (Pantone LLC 2015.)

Sisustuslehti Dekon vuoden 2016 ensimmäisen numerossa Design-vaikuttajat kertovat, mikä on pinnalla juuri nyt. Toimituksen koostamassa artikkelissa suomalaiset muotoilun ja muodin ammattilaiset vastasivat neljään kysymykseen, joista kolmas käsitteli nimenomaan värejä, muotoja ja materiaaleja. (Deko 2016, 44–54.)

Habitare-messujen ohjelmajohtaja Laura Sarvilinna uskoi kirkkaiden ja heleiden sekä murrettujen ja rohkeiden ja epäsovinnnaisten väriyhdistelmien näkymiseen trendeissä. Hän mainitsee myös heimotyylilien ja geometrian vastakainasettelun. Teemu Suviala Wolff Olinsilta uskoi myös kirkkaiden, iloisten ja luonnollisten sävyjen tuloon. (Deko 2016, 45.)

Trendianalyttikko Susanna Björklund ennusti syvempien, tummien, sekä murrettujen mattapintojen yleistyvän pitkän vaalean trendikauden jälkeen. Muotoilija Mikko Kärkkäisen mukaan verkkomaiset rakenteet ovat nousussa, samoin kuin orgaaninen muotokieli ja kasvimaailma. (Deko 2016, 47–50.)

Vaatesuunnittelija Minna Cheung uskoi, että kontrastit ja murretut sävyt luovat mielenkiintoisia kokonaisuuksia, esimerkiksi valkosavi, okra ja harmaa yhdistettynä pronssiin ja kupariin. Ikealla työskentelevä lina Vuorivirta puolestaan ennusti luonnon värimaailmaa ja materiaaleja. (Deko 2016, 51–52.)

Myös Jenni Juurisen lehteen koostamissa sisustuskuvissa ennustettiin rohkean väripaletin sekä tummien ja vaaleiden värisävyjen yhdistelmien saavan tilaa sisustuksessa (Juurinen 2016, 56-61).

Tutustuin myös erilaisiin suomalaisiin sisustusblogeihin ja niiden kirjoittajien näkemyksiin. Decorio-blogi neuvoi vahvojen tummien ja syvien värisävyjen olevan trendikkäitä, mutta myös harmonisten murrettujen värisävyjen. Lisäksi sinisen sävyt, hento roosa, terrakotta, vihreä ja keltainen ovat nyt suosittuja. (Oilinki 2016.)

Valkoinen harmaa -blogin pitäjä Suvi M kertoi, että trendikkäin väri esineissä on lämmin punainen, joka näkyy muun muassa huonekaluissa ja sisustuseksineissä. Sävyinä hän mainitsee ruusunmarjan, vadelman ja granaattiomenan. Lisäksi hän pohtii nousevatko Pantonen vuoden 2016 värit lopulta suosituiksi. (Valkoinen harmaa 2016.)

Nonna Decor -blogin pitäjä puolestaan oli laittanut merkille, että pinkin sävyiset puuteriset beiget sekä sininen ovat olleet esillä sisustusalan messuilla jo jonkin aikaa. Hän pohtii myös, että pastellit ovat varma kevään merkki. (Kangas 2016.)

4 MATTOKUOSIEN SUUNNITTELU

Tässä luvussa käyn läpi työskentelyprosessini alusta loppuun. Esittelen suunnittelemani mattoprintit yksi kerrallaan sekä käyn läpi niistä saamani väli- ja loppupalautteen. Lopuksi pohdin prosessia kokonaisuutena.

4.1 Luova suunnitteluprosessi

Lehden ja Ristolan (1990) mukaan luovuus on useimpien mielestä myönteinen käsite. Luovuus vaatii rohkeutta synnyttää uutta. Se voidaan yhdistää ongelmanratkaisuun tai taiteellisen toiminnan ja taiteellisen ilmaisun yhteyteen. (Lehti & Ristola 1990, 65.) Mielestäni luovassa suunnittelussa on kyse molemmista.

Uuden tuotteen syntymistä edeltää luova suunnitteluprosessi. Kettusen (2001) mukaan luova prosessi voidaan jakaa neljään osaan: ongelman löytäminen, hautomisvaihe, oivallus ja ratkaisun hyväksyminen tai hylkääminen. Prosessi

vaatii usein monia vaiheita ja se on usein jopa tekijälleen epämääräinen ja siten vaikeasti kuvattavissa. (Kettunen 2001, 42.)

Lehden ja Ristolan mukaan (1990) hautumis- eli kypsymisvaihe on luovan prosessin keskeisin ja mielenkiintoisin kohta. Sillä tarkoitetaan vaihetta, jossa alitajunta ja assosiaatiot työstävät ongelmaa ja alkavat tuottaa ideoita sen ratkaisemiseksi. Ennen hautumisvaihetta ongelma täytyy määritellä hyvin ja siitä pitää kerätä riittävän paljon tietoa, jotta ideoille olisi tarpeeksi materiaalia. Aktiivisen ongelmanratkaisun voi tässä vaiheessa unohtaa. Ratkaisuja saattaa silti juolahtaa mieleen odottamattomissa tilanteissa. (Lehti & Ristola 1990, 73.)

Lindin (2001) mukaan on tiedonkeruuta, pohdintaa, kyselyä, arvailua, ideoiden ja ajatusten kehittelyä tulee jatkaa aina väsymykseen ja ahdistukseen saakka. Sen jälkeen tarvitaan tauko. Tämä, yö, viikonlopun tai jopa viikon mittainen tauko on tärkeä pitää, koska sen aikana alitajunta käsittelee ongelmaa. Ilman raskasta alkutyötä suuria oivalluksia ei synny. Edellytyksenä on myös, että aivoilla on motiivi ratkaista asia. Lindin mielestä, mitä ahdistuneempia on sitä suurempi on motivaatio. (Lind 2001, 24–25.) Myös Hietanen (2015, 97) korostaa ”muhimaan” jättämisen tärkeyttä ja muistuttaa, että jo Edisonin todenneen luovan työn olevan 98% hikeä ja 2% inspiraatiota.

Lindin (2001) alitajunta on kuin valtava tietokone, jonne on tallentunut kaikki se mitä olemme kokeneet ja oppineet syntymästämme lähtien. Ideointivaiheessa on tärkeää, että ajatusten ja ideoiden kehittely tapahtuu alitajunnassa, josta niiden annetaan tulla ulos kriitittömästi ilman sensuuria ja suodatinta. Vasta ideoinnin jälkeen tehdään älyllinen karsinta ja pohdinta. (Lind 2001, 25; Hietikko 2015, 97.)

Tuotekehitystoiminta on luova prosessi, jonka tavoitteena uusi tuote tai tuoteparannus. Globaali kilpailu pakottaa yrityksiä jatkuvaan ja koko ajan nopeampaan tuotekehitykseen. (Hietikko 2015, 18.) Tämä kasaa paineita erityisesti suunnittelijoille. Hietikon (2015, 97) mukaan luovuutta estävät mm. mentaaliset ja emotionaaliset esteet, kuten pelot epäonnistumisesta, nolatuksi tulemisesta ja ajan tuhlaamisesta.

Luonnosteluvaiheessa idea on kehittynyt sille tasolle, että siitä voidaan alustava malli. Se on ensimmäinen todellinen askel kohti fyysistä tuotetta. Vaikka luonnos ei ole vielä valmis ja käyttökelpoinen sinällään, se ei saa olla huonolaatuinen tai huolimattomasti tehty. Ensimmäinen luonnos voi olla vapaalla kädellä tehty piirros, mutta tietokoneen avulla luonnoksesta voidaan tehdä sellainen, että se hyödyntää myös myöhempiä versioita. Kuvallinen esitys on tärkeä apu idean arvioinnissa, vaihtoehtojen vertailussa ja kommunikaatiossa. Luonnokseen on hyvä liittää kirjallisia kuvauksia, jotka auttavat palauttamaan mieleen alkuperäisen idean. (Hietikko 2015, 101.)

Syntyneiden luonnosten ja ratkaisuvaihtoehtojen joiden joukosta on valittava lopulta jatkokehitykseen parhaat. Usein aikataulu tai kustannuspaineet ovat esteenä useiden luonnosten rinnakkaisen kehittämisen, eikä jatkoon voida valita yhtä tai kahta luonnosta enempää. Jos vaihetta ei tehdä huolellisesti, saatetaan menettää hyvä idea ja siksi jatkokehitykseen valitut luonnokset on analysoitava huolellisesti ennen yksityiskohtaisen suunnittelun käynnistämistä. (Hietikko 2015, 107–111.) Kattavan palautteen saaminen kuoseista olisi siksi ollut ensiarvoisen tärkeää.

Flow-määritelmä kuvaa luovan prosessin kokemusta. Siinä mieleistä ja sopivan haastavaa työtä tehdessään tekijän tunne kontrollista sekä ajan ja paikan taju häviävät ja työskentely sujuu kuin itsestään. Tekeminen on nautinnollista ja helppoa. Tekijä on täynnä tarmoa, eikä murehdi mitään. (Kettunen 2001, 44.) Mattokuosien suunnitteluprosessin aikana ja värityksiä tehdessäni pääsin flow-tilaan, jota itse kutsuisin tässä yhteydessä sanalla leikki.

Flow vaatii tekijän täydellistä keskittymistä, tahdonvoimaa, tunnetta ja tarkkaavaisuutta. Tehtävällä on oltava tavoite ja sen haastavuus täytyy olla oikeassa suhteessa tekijän taitoihin. Liian helppo tehtävä ei motivoi ja liian vaikea tehtävä ei etene sujuvasti epäonnistumisen pelosta. (Kettunen 2001, 44.)

Jotta luovaan työhön ja konseptin toteuttamiseen saadaan selkeä aikataulu, muotoiluprosessi jaetaan vaiheisiin. Vaiheiden avulla voidaan tarkkailla, että työskentely etenee odotusten mukaisesti, eikä esimerkiksi ideointi pitkity. (Kettunen 2001, 117.) Mukavaan flow-tilaan ei siis saa jäädä jumiin. Lisäksi omaa

kädenjälkeään pitää pystyä myöhemmin tarkastelemaan kriittisesti tuorein silmin.

Jälkeenpäin työmäärä ja sen haasteellisuus tuntuu todella isolta. Onneksi työskentely oli hauskaa, enkä alussa ollut tietoinen edessä olevista vaikeuksista ja itse itselleni myöhemmin luomistani paineista. Nautin työskentelystä erityisesti luonnostelun aikana ja värityksiä tehdessäni.

Lisähaastetta toi alkuperäisen aikatauluni luoma kiire. Pystyin kuitenkin vauraamaan runsaasti aikaa tekemiselle kerralla. Aloittaessa minulla ei ollut aina käsitystä siitä, mitä haluan tällä kertaa tehdä vaan annoin flow:n ohjata ja viedä minua tuntemattomaan.

4.2 Lähtökohdat työskentelyyn

Vallilassa on omalaatuinen tyyli ja minullakin lisäksi oma näkemys suunnittelusta. Tarkoitukseni oli luoda jotain uutta ja erilaista ottaen kuitenkin huomioon Vallilan tyylin, historian ja brändin. Vallilan valikoimassa on vahvasti esillä luonnon aiheet: muun muassa kukat, puut, lehdet ja maisemat (Vallila 2015a; Vallila 2015b). Luonto on myös minulle itselleni tärkeä inspiraation lähde ja jatkoin mielelläni saman teeman parissa tässä projektissa.

Kun sain yhteydenotoni jälkeen vastauksen ja toimeksiannon Vallilasta, olin valtavan innossa siitä, että sain mahdollisuuden kokeilla omia taitojani. Issakainen sanoi minulle projektin alussa, että ammattisuunnittelijoiden vuosittain tekemistä kymmenistä mattomalleista vain pieni osa menee tuotantoon (Issakainen 2015a). Mattojen suunnittelu ei ole siis mitenkään helppoa, varsinkaan ensikertalaiselle. Tartuin kuitenkin haasteeseen itsevarmuudella.

Olen piirtänyt ja maalannut monia vuosia. Sen takia minulla oli hyvä taiteellinen pohja tämän työn tekemiseen. Pystyin myös hyödyntämään aikaisemmin opintojeni aikana tekemääni tutkimusta käsintehtyjen luksusmattojen valmistajista. Ainoa huolenaiheeni oli, kuinka hyvin pystyn teknisesti toteuttamaan suunnitelmani eri ohjelmien avulla. Tunsin myös vastuuta, velvollisuutta ja

paineita siitä, että pystyn käyttämään minulle annetun mahdollisuuden ja luostamaan odotukset.

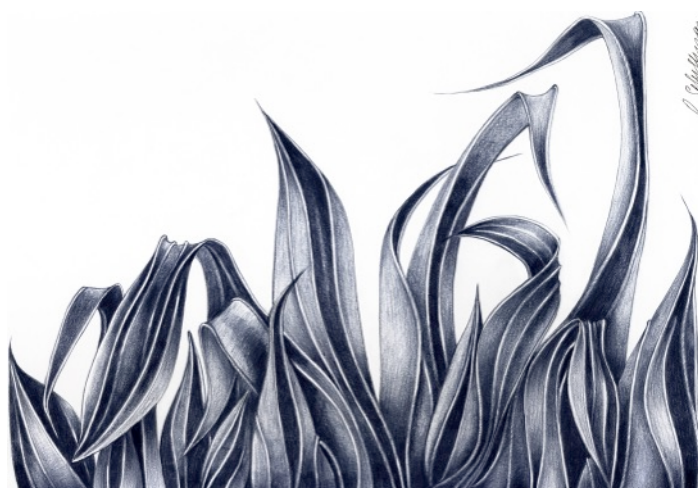
Yhteydenottovaiheessa aikataulun määritti oma suunnitelmani valmistua keväällä 2016. Työskentelyrytmi oli siksi kiivas ja se on nähtävissä myös aikataulusta (liite 2). Alunperin väli tapaamisia Issakaisen kanssa oli tarkoitus olla 3 - 4 kertaa.

4.3 Kuosien suunnittelu

Seuraavaksi esittelen suunnittelemani kahdeksasta kuosista ne neljä, joita jatkokehitin ensimmäisen vaiheen jälkeen. Käyn läpi jokaisen kuosin suunnitteluprosessin vaiheita sekä ohjaajan antaman välipalautteen.

4.3.1 Grass

Kuosin suunnittelun sai inspiraation taulusta, jonka piirsin vuonna 2007. Tehdessäni luonnosta (kuva 4), yritin huomioida aidon ruohon liikkeit ja muodot, sekä sen miten ruohon varsi taipuu ja kääntyy. Muotokieleen sain inspiraatiota myös puutarhakasveista, kuten kirjokuunliljoista ja päiväliljoista.



Kuva 4. Luonnos Grass-kuosista (Schulman 2015)

Suunnittelin maton tasaiselle mustalle taustalle. Loirin ja Juholinin mukaan (1998) mustavalkoisuus on monissa tilanteissa erinomainen ratkaisu, vaikka ruinsas värienkäyttö on tämän näivän ilmiön muun muassa värinainatuksen

edullisuuden vuoksi. Musta ilmentää tyylikkyyttä, arvokkuutta ja laatua. (Loiri & Juholin 1998, 56, 112.) Mielestäni se on ajaton ja siisti vaihtoehto.

Halusin tarkoituksella jättää taustan yksinkertaiseksi ja kuvion ympärille runsaasti tyhjää tilaa. Mielestäni kuosi on itsessään riittävä. Muut elementit, esimerkiksi hyönteiset, toisivat kokonaisuuteen levottomuutta ja veisivät huomiot. Yksinkertaisuus helpotti myös suunnittelutyötä ja värisävyjen valintaa, koska työssä huomioitavia asioita oli vähemmän.

Välipalautteessa Issakainen neuvoi joko leventämään tai poistamaan lehtien ohuet ja terävät kärjet. Teräviä lehden kärkiä ei voinut toteuttaa, koska kokemuksesta hän tiesi, että terävät ja tarkkalinjaiset reunat ovat ongelmallisia tuotettaessa. Muutoin kuosi sopi hänen mielestään teknisesti hyvin matoksi. Lisäksi se oli hänen mielestään tyylikäs. (Issakainen 2016a.)

Päädyin muokkaamaan ongelmakohtia niin, että tein lehtien kärjistä pyöreämpiä ja hieman paksumpia. Nämä muutokset eivät vaikuttaneet kuosin kokonaisuuteen ja harmoniaan mitenkään. Ero on huomaamaton.

Mustavalkoisessa kuvassa tärkeää oli harmaan sävyjen valinta mustan ja valkoisen väliltä. Hyödynsin kolmiulotteisen illuusion luonnissa kuvioiden päällekkäisyyttä, kokoeroja, valööriharmoniaa ja kontrasteja. Kuten kuvan 5 värikartassa näkyy, harmaan sävyjä on käytössä yhteensä kymmenen, eli työssä on musta ja valkoinen mukaan luettuna yhteensä 12 väriä tai sävyä. Issakainen ohjeisti ensimmäisessä tapaamisessamme, että matoissa 12 väriä on maksimi (Issakainen 2015a).



HEX	R	G	B	C	M	Y	K
#080808	8	8	8	85	74	62	93
#1B1B1B	27	27	27	76	66	61	82
#343434	52	52	52	69	59	56	65
#4F4F4F	79	79	79	62	52	50	47
#5C5C5C	92	92	92	58	48	47	38
#6F6F6F	111	111	111	54	43	43	28
#7C7E7B	124	126	123	50	38	41	22
#9B9B9B	155	155	155	40	31	32	10
#AEAEAE	174	174	174	34	26	27	5
#C3C4C3	195	196	195	27	19	21	2
#DBDBDB	219	219	219	17	12	13	0
#FEFEFE	254	254	254	0	0	0	0

Kuva 5. Grass-mattokuosi ja sen värikartta (Schulman 2016)

Suunnittelin matosta kolme eri kokoa. Suorakaiteen (kuva 5) ja neliön (kuva 6) mallisiin mattoihin kuosi sovitettiin kokonaisuutena sinällään. Pyöreään mattoon (kuva 6) kuosia piti rajata. Valmiiden mattojen koot olivat: suorakaide: 160 x 230 cm, neliö 80 x 80 cm ja pyöreän halkaisija 133 cm.



Kuva 6. Havainnekuvat pyöreän ja neliön mallisista matoista, joissa on käytetty Grass-kuosia (Schulman 2016)

Prosessina tämä oli monimutkaisin ja kaikkein vaikein kuosi toteuttaa. Kuvan piirtämiseen iPadissa kului noin viikko. Valmis kuosi on mielestäni tyylikäs, graafinen, dynaaminen sekä sulavalinjainen. Kokonaisuus onnistui visuaalisesti ja graafisesti hyvin. Valmiin tuotteen tyylikkyyden voi todeta myös kuvan 6 havainnekuvista.

Työlääksi todetun prosessin ja kireän aikataulun takia en ehtinyt tehdä kuosis-
ta muita väri vaihtoehtoja, mutta siitä tulisi varmasti hyvä matto myös beigen,
ruskean ja harmaan sävyisenä. Mielestäni se sopisi myös seinäkoristeeksi.
Aikataulu kuitenkin riitti valitettavasti vain neliö- ja ympyrävariaation suunnitte-
luun.

4.3.2 Big Leaf

Kuten edellä, kuosi sai inspiraationsa luonnosta. Halusin muotoon kolmiulot-
teisuutta ja mielenkiintoa. Tavoittelin röyhelöistä ja aaltomaista lopputulos-
ta. En käyttänyt luonnostelussa mallina aitoa lehteä, vaan kuvio perustuu mie-
likuvitukseen.

Ensimmäisen luonnoksen tein lyijykynällä (kuva 7). Ajatukseni on käyttää vä-
rialueiden sisällä saman värin eri tummuus- ja vaaleusasteita. Kuitenkin pää-
dyin siihen, että muoto itsessään on jo tarpeeksi kolmiulotteinen, eikä sitä tar-
vitse vahvistaa värialueiden sisäisillä valööreillä.



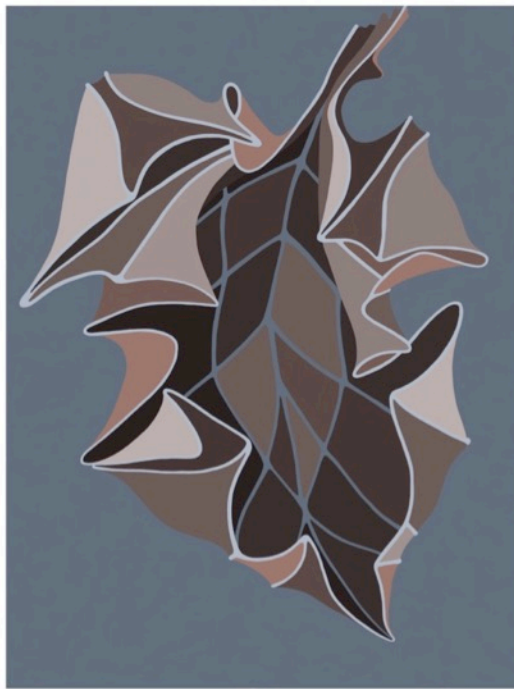
Kuva 7. Big Leaf -kuosin lyijykynäluonnos (Schulman 2015)

Kuva on hyvin dynaaminen ja graafinen. Muotokieli on vahvaa ja rohkeaa.
Lehtiruodit näkyvät lopputuloksessa hyvin korostetusti. Ne tuovat kuvaan li-
sää liikettä ja viimeistellympää ilmettä. Jätin ajatuksella maton reunoille tyhjää
tilaa. Lehti kaipaa ympärilleen rauhallista taustaa, koska kuvio on itsessään jo

niin monimutkainen. Kokonaisuus pysyy näin tarpeeksi rauhallisena ja tasapainoisena.

Oikeiden värien valinnan kannalta kuva oli hyvin haastava. Harmonian ja kontrastien lisäksi piti huomioida kolmiulotteisuus. Monimutkaisuuden takia väri-tyksien tekemiseen olisi pitänyt olla käytettävissä enemmän aikaa. Suunnittelin matosta vain yhden koon, 160 x 230 cm.

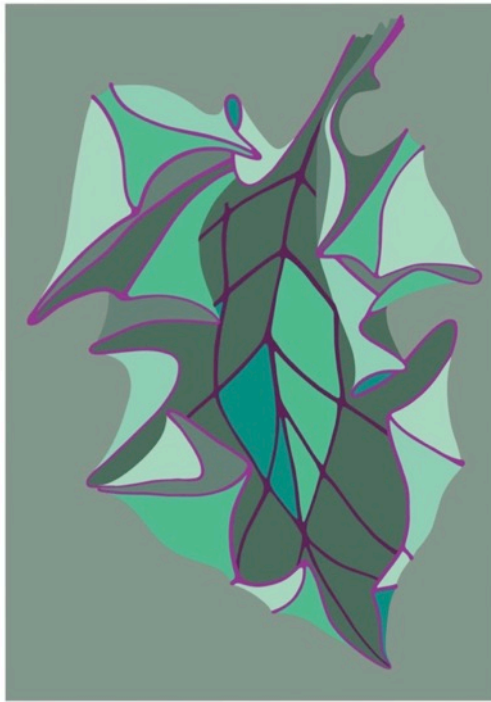
Siniharmaalla taustalla olevan ruskea/sininen matto (kuva 8) syntyi kun piirsin iPadissa luonnoksen päälle ensimmäistä versiota. En miettinyt tässä vaiheessa kuvan värivalintoja vaan huomioni kiinnittyi enemmän muotoihin ja kolmiulotteisuuteen. Kuitenkin lopputulos oli mielestäni niin onnistunut, että halusin siitä palautteen. Matossa on käytössä 12 värisävyä.



HEX	R	G	B	C	M	Y	K
#64727F	100	114	127	62	44	36	20
#B1BDC9	177	189	201	35	20	17	1
#2B2321	43	35	33	65	65	60	78
#3B312F	59	49	47	60	61	57	68
#473936	71	57	54	55	60	56	63
#5E4C48	94	76	72	49	55	52	50
#6E5F5C	110	95	92	48	50	47	38
#765D56	118	93	86	41	52	50	40
#8F817E	143	129	126	41	41	39	21
#9E7970	158	121	112	31	48	44	23
#A29491	162	148	145	35	36	34	13
#BBB1AF	187	177	175	29	27	26	5

Kuva 8. Big Leaf - ruskea/sininen ja sen värikartta (Schulman 2016)

Maton toisessa versiossa (kuva 9) käytin turkoosia, harmaan vihreää ja violetin värisävyjä. Simultaanikontrastin takia violettien lehden suonien sävy näyttää vihreän eri sävyjen ympäröimänä punaisemmalta kuin se todellisuudessa on. Sävyjä matossa on käytössä yhteensä 9. Versio on jälkikäteen arvioituna epäonnistunut. Ainakin taustaväri pitäisi ehdottomasti vaihtaa paljon vaaleammaksi.



HEX	R	G	B	C	M	Y	K
#416854	65	104	84	64	25	59	41
#5E8072	94	128	114	36	0	32	50
#809688	128	150	136	38	15	35	25
#008E7F	0	142	127	100	0	54	20
#46BB8D	70	187	141	69	0	60	0
#8DCFB6	141	207	182	45	0	35	0
#A6D8BE	166	216	190	35	0	31	0
#56004E	86	0	78	45	100	0	55
#92278F	146	39	143	50	100	0	0

Kuva 9. Big Leaf - vihreä/violetti ja sen värikartta (Schulman 2016)

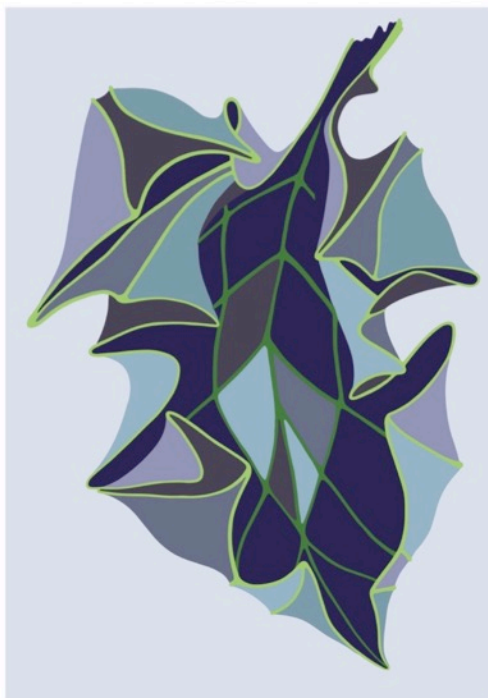
Maton seuraavassa versiossa (kuva 10) halusin käyttää enemmän värejä ja luoda kokonaisuudesta piristävän. Hyödynsin lähi- ja yksiväriharmoniaa ja päädyin valitsemaan kuvaan lämpimiä oranssin, punaisen ja ruskean vivahdavia värisävyjä, joita on käytössä yhteensä 11. Lopputulos on omasta mielestäni jälkikäteen arvioituna lehden sisäosista liian tumma ja voimakas. Vaihtaisin myös lehden ulkoreunan suonien värisävyä.



HEX	R	G	B	C	M	Y	K
#392321	57	35	33	52	70	60	76
#473936	71	57	54	54	59	56	63
#611427	97	20	39	36	98	58	57
#793E3C	121	62	60	34	73	60	43
#935F60	147	95	96	32	61	45	28
#9D7970	157	121	112	31	47	44	23
#A6695A	166	105	90	27	59	56	21
#C49ABD	196	154	141	21	40	39	9
#DACDC2	218	205	194	17	19	23	1
#F58566	245	133	102	0	59	58	0
#A01D20	160	29	32	25	99	88	22

Kuva 10. Big Leaf - punainen/ruskea ja sen värikartta (Schulman 2016)

Maton viimeisessä väritysversiona (kuva 11) käytin vain kylmiä värejä: sinistä, vihreää ja violettiä. Tausta on vaalean harmaa, lähes valkoinen. Lehden muoto näkyy tässä versiossa kaikkein parhaiten. Pidän selkeistä kontrasteista. Jälkikäteen arvioituna muuttaisin lehden sisäosan tummansinisestä värisävyä, koska se on liian voimakas. Värisävyjä on yhteensä käytössä 11.



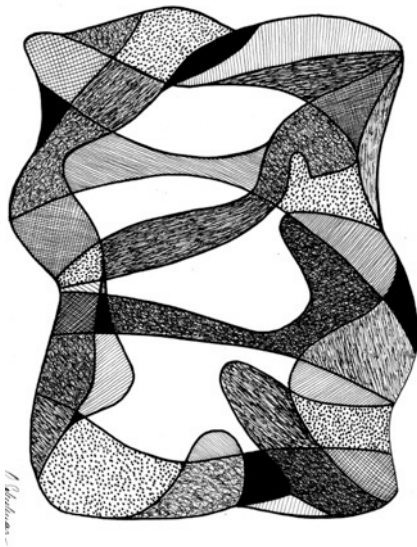
HEX	R	G	B	C	M	Y	K
#0F04E	15	0	78	100	100	0	58
#3F3A50	63	58	80	76	74	45	38
#636E85	99	110	133	66	63	33	9
#646E83	100	110	131	66	63	34	9
#9194B5	145	148	182	31	27	0	20
#789CAB	120	156	171	56	29	27	0
#769CA9	118	156	169	57	29	28	0
#92B5C7	146	182	199	25	0	0	25
#DCE2ED	220	226	237	12	7	2	0
#A0CF67	160	207	103	41	0	78	0
#387C2B	56	124	43	65	0	100	42

Kuva 11. Big Leaf - sininen/vihreä ja sen värikartta (Schulman 2016)

Big Leaf -kuosin parhaita puolia on sen kolmiulotteisuus, jonka aikaansaamiseksi näin myös eniten aikaa ja vaivaa. Olen tyytyväinen lehden muotoon. Lopputuloksessa näkyy kuitenkin kiire. Ymmärrän jälkikäteen värityksissä tekemäni virheet. En saanut niistä syvällistä palautetta, joka on osasy s siihen, että sävyjen viilaus jäi tekemättä. Olisi ollut todella tärkeää jättää suunnitelman lepäämään joksikin aikaa ja katsoa niitä uudemman kerran myöhemmin tuoreilla silmillä. Useampien versioiden kautta olisi voinut syntyä myös toimivampia väriyhdistelmiä.

4.3.3 Palat ja Palat2

Piirsin kuosin ensimmäisen mustavalkoisen luonnoksen (kuva 12) huopakynällä A4-kokoiseen paperiarkkiin. Alkuperäisessä työssä eri osat on käsitelty erilaisilla graafisilla kuvioilla viivojen ja pilkkujen avulla. Ohjaajan mielestä kuva näytti hyvältä ja oli viimeistely. Luonnokseen ei tarvinnut vaihtaa eikä lisätä mitään.



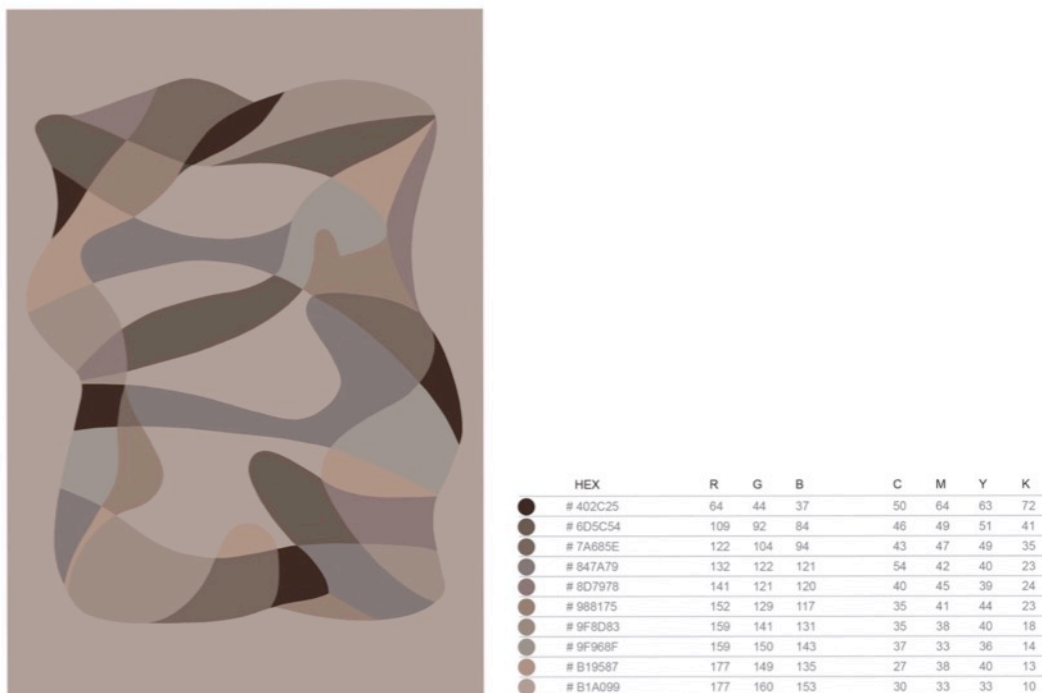
Kuva 12. Mustavalkoinen luonnos, josta kehitin kuosit Palat ja Palat2 (Schulman 2016)

Kuosissa on monimutkainen sommittelu, johon kuuluu 42 erikokoista ja muotoista taiteellisesti yhteen sommiteltua osaa. Linjat ja muodot sulautuvat pehmeästi yhdestä osasta toiseen. Muodostuneen kuvion keskellä on osia, joiden väri on sama kuin kuvan taustalla. Ne kuitenkin näyttävät lähes jokaisessa väritysversiona sitä vaaleammilta. Tämä johtuu luvussa 3.4 kuvatussa simulaanikontrastista. Värejä on siis todellisuudessa käytössä yksi vähemmän kuin

miltä vaikuttaa. Kuosi Palat2 eroaa kuosista Palat siten, että siinä on ohut rajaviiva osien välissä.

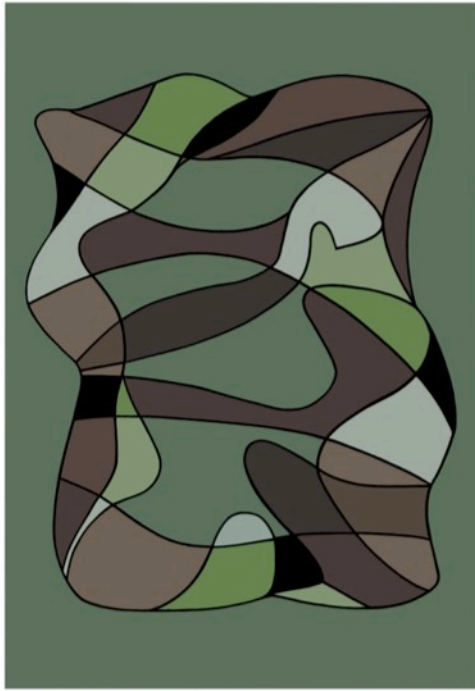
Neljä ensimmäistä koeväritystä olivat mielestäni heikkoja. Lähetin ne kuitenkin Issakaiselle arvioitavaksi, jotta saisin ideoita siitä, mihin suuntaan minun kannattaisi liikkua. Halusin myös ohjausta siitä, mitä värejä ja värien sävyjä minun kannattaisi käyttää tai välttää. Issakaiselta sainkin yksityiskohtaisia, asiallisia ja hyödyllisiä huomautuksia, jotka olivat minulle erittäin tärkeitä. Palautteen jälkeen näin tekemäni värityksien virheet. (Issakainen 2016b.)

Kuosin Palat ensimmäiset versio oli pastellinsävyinen ja sen tausta oli beige (kuva 13). Jälkikäteen arvioituna kuosissa käytettyjen värien välillä ei ole tarpeeksi kontrastia. Värit sulautuivat toisiinsa varsinkin kauempaa katsottaessa. Vain tummanruskea väri näyttää selkeältä.



Kuva 13. Pastellinsävyinen Palat ja sen värikartta (Schulman 2016)

Kuosista Palat2 lähetin arvioitavaksi kolme väritystä. Vihreän matto (kuva 14) on mielestäni kaikista epäonnistunein. Vihreä taustaväri on liian synkkä, voimakas ja epämiellyttävä sekä käytetyt ruskeat sävyt liian tummia. Värikartasta voi nähdä, ettei sävyjen välillä ole tarpeeksi kontrastia. Väreistä vain vaaleanvihreä ja lähes musta erottuvat selkeinä.



HEX	R	G	B	C	M	Y	K
#060706	6	7	6	86	74	62	94
#3A3734	58	55	52	65	58	58	64
#493F3B	73	63	59	57	57	56	59
#574942	87	73	66	51	54	55	53
#7D6458	112	100	88	47	46	53	37
#5C725D	92	114	93	64	37	61	25
#678550	103	133	80	63	30	77	14
#809672	128	150	114	54	27	60	10
#91A299	145	162	153	47	25	28	7
#9EAA9E	158	170	158	42	24	37	6

Kuva 14. Vihreätaustainen Palat2 ja sen värikartta (Schulman 2016)

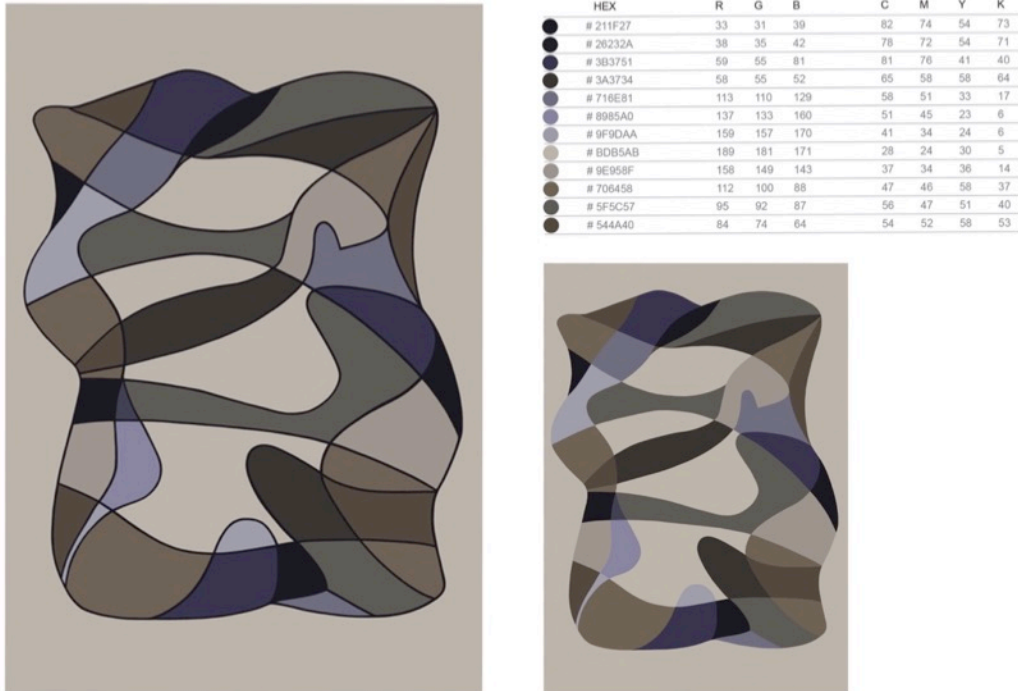
Mustalle taustalle tehdyssä värityksessä maton keskelle muodostuu aukko-maisen osa, koska kuvion keskellä olevissa yhdeksässä vierekkäisessä osassa on kaikissa sama taustan väri (kuva 15). Muissa väritysversionissa samaa väriä on vain neljässä. Musta on suunnitelmassa mielestäni liian hallitseva ja voimakas suhteessa kuvion pyöreisiin linjoihin ja muotoihin. Värit kuitenkin erottuvat sen ansiosta hyvin. Ruskean sävyissä on liian vähän kontrastia.



HEX	R	G	B	C	M	Y	K
#090708	9	7	8	85	75	61	93
#3C3936	60	57	54	64	57	57	63
#4B403C	75	64	60	56	57	55	59
#594A43	89	74	67	50	54	55	53
#71665A	113	102	90	48	45	53	36
#9B8C78	155	140	120	36	36	47	19
#BCB2A6	188	178	166	28	26	32	6
#E1DFD9	225	223	217	14	11	15	0
#ECE9E2	236	233	226	9	7	12	0
#9FAB9F	159	171	159	42	23	37	6

Kuva 15. Mustataustainen Palat2 ja sen värikartta (Schulman 2016)

Kolmas väliarviointiin lähettämäni kuosi oli lilan ja beigen sävyinen Palat2. Se oli omasta mielestäni näistä neljästä kaikkein onnistunein. Beigen, harmaan ja lilan sävyt eivät kuitenkaan jakaudu tasaisesti koko matolle eli kehitettävää löytyy. Alkuperäisen värityksen tein ilman mustaa väliiviivaa eli kyseessä oli Palat. Kun vertailen näitä kahta samaa, Palat ja Palat2, väritystä (kuva 16), näyttää Palat minusta kokonaisuutena paremmalta. Se on kevyempi ja siinä ilmaa.



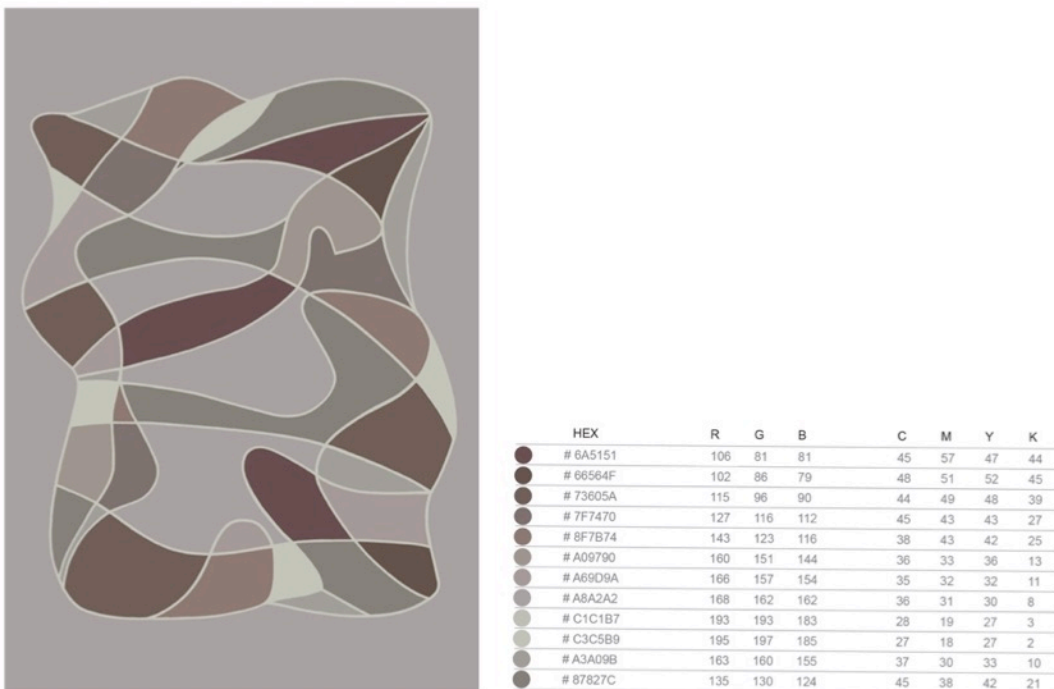
Kuva 16. Vasemmalta oikealle lila-beige Palat2 ja Palat. Ylhäällä oikealla Palat2 värityskartta. (Schulman 2016.)

Palat kuosissa näkyy nyt ensimmäisen kerran kuulto- ja syvyysvärien luoma il-luusio, jota hyödynsin myös myöhemmissä värityksissä kerroksellisuuden luontiin. Josef Albers kuvaa tätä ilmiötä 1963 ilmestyneessä kirjassaan Inter-action of Color, suomennettuna Värien vuorovaikutus (1991, 7). Esimerkkinä hän käyttää muun muassa vesivärejä, jotka ovat syvyysvärejä. Niillä maala- tessa päällekkäiset värikerrokset lisäävät värin tummuutta, painoa ja intensi- teettiä. (Albers 1991, 60–61, 120–121.)

Välipalautteessa Issakainen kehotti muuttamaan värityksiä puhtaampaan ja raikkaampaan suuntaan sekä käyttämään kirkkaita värejä, koska olin suunnit- telemassa kevät/kesä mallistoa. Hän ehdotti muun muassa kokeilemaan val- koista, pinkkiä, turkoosia ja limeä. (Issakainen 2016b.) Välipalautteen jälkeen tehtävä ja suunta johon minun piti liikkua, tuli paljon selkeämmäksi.

Lahden ja Sukuvaaran (2016) mukaan yksi harmonian hyvä opettaja on luonto. Sen väriharmoniaa voi opetella esimerkiksi kasvillisuudesta, maisemista, valaistuksesta ja vuodenaajoista. Luonnossa voi nähdä muun muassa eri muotoja ja värejä oikeissa suhteissa sekä saada ideoita ilmaiseksi. (Lahti & Sukuvaara 2016, 70.) Oikein värien löytämiseen hain inspiraatiota ympäröivästä luonnosta, luontokuvista, Pantonen vuoden 2016 värikartoista (liite 1) sekä muun muassa colorlovers.com -sivustolta, jossa on nähtävillä valtava määrä erilaisia värejä.

Pastellinsävyinen Palat2 (kuva 17) on parannettu versio edellä esitetystä pastellinsävyisestä Palat-matosta. Issakainen kirjoitti palautteessaan, että uusi versio oli parempi. Hän kuitenkin kehotti muuttamaan vaalean harmaan sävyn entistä valkoisemmaksi ja muistutti, että tietokoneissamme värit saattavat näyttää huomattavasti erilaisilta. (Issakainen 2016c.) Kuosissa on edelleen ongelmana se, että väreissä ei ole riittävästä keskinäistä kontrastia ja kuvio sulaa liikaa taustaan.



Kuva 17. Pastellinsävyinen Palat2 ja sen värikartta (Schulman 2016)

Seuraavat kaksi versiota Palat-kuosista saivat inspiraation metsästä. Ensimmäinen versio (kuva 18) on lämminsävyinen ja toinen (kuva 19) on kylmä. Sävyt ovat rauhallisia, neutraaleja ja luonnonläheisiä. Molemmissa kuoseissa on havaittavissa se kuinka edellisiä versioita vaaleampi tausta tuo kuvion pa-

remmin esille ja korostaa sitä. Molemmissa matoissa käytin kymmentä värisävyä. Kuosit ovat mielestäni onnistuneita ja olen niihin tyytyväinen. Loppu- tulos muistuttaa mielestäni ehkä vähän liikaa armeijan käyttämää maasto- kuviota, mutta toisaalta matot voisivat sopia siksi hyvin miehelle.



HEX	R	G	B	C	M	Y	K
#392F25	57	47	37	58	59	67	71
#4C4A3B	76	74	59	60	50	65	53
#666560	102	102	96	55	44	49	35
#A1A2A6	161	162	166	39	30	28	8
#969688	150	150	136	42	31	42	13
#666755	102	103	85	56	43	59	34
#6F594C	111	89	76	42	51	56	44
#766C62	118	108	98	47	44	49	33
#A3998D	163	53	141	35	32	39	13
#D8CFCA	216	207	202	18	18	19	1

Kuva 18. Palat metsä1 ja sen värikartta (Schulman 2016)



HEX	R	G	B	C	M	Y	K
#BCD2A6	188	178	166	28	26	32	6
#A49A8E	164	154	142	35	32	38	13
#766C62	118	108	98	47	44	49	33
#969789	150	151	137	42	31	42	13
#666755	102	103	85	56	43	59	34
#4C4A3B	76	74	59	60	50	65	53
#382E24	56	46	36	58	60	67	72
#666560	102	101	96	55	44	49	35
#A2A3A7	162	163	167	39	30	28	7
#DCDDDF	220	221	223	16	11	11	0

Kuva 19. Palat metsä2 ja sen värikartta (Schulman 2016)

Issakaisen neuvosta kokeilin käyttää matoissa limeä ja vaaleanpunaista. Tein kaksi Palat-mattoa, joissa on sama vaaleanvihreä taustaväri. Ensimmäisessä vaihtoehdossa (kuva 20) värit ovat hyvin Vallilan tyyliä – kirkkaita ja raikkaita. Toisessa versiossa (kuva 21) vaihdoin limen ja kirkkaan vihreät värisävyt rauhallisempiin, enemmän omaan makuuni sopiviksi. Molemmissa syntyneissä matoissa vastavärien harmonia on toimiva. Vihreä väri on pääosassa ja heileä vaaleanpunainen tasapainottaa sitä. Olen tyytyväinen lopputulokseen. Matot sopisivat mielestäni hyvin esimerkiksi lastenhuoneeseen.



HEX	R	G	B	C	M	Y	K
#553741	85	55	65	54	71	47	53
#B0746A	176	116	106	25	56	49	16
#F6A69B	246	166	155	0	45	33	0
#1C522E	28	82	46	87	41	90	42
#1F6938	31	105	56	86	33	91	25
#4C5526	76	85	38	66	45	93	43
#6E7C31	110	124	49	59	33	94	20
#7EA43F	126	164	63	58	17	91	2
#B1BD37	177	189	55	38	11	91	1
#C3CD38	195	205	56	31	4	88	0
#B5CE97	181	206	151	36	5	50	0
#DCE6CE	220	230	206	18	4	24	0

Kuva 20. Palat vihreä/vaaleanpunainen1 ja sen värikartta (Schulman 2016)



HEX	R	G	B	C	M	Y	K
#553741	85	55	65	54	71	47	53
#B0746A	176	116	106	25	56	49	16
#F8A69B	248	166	155	0	45	33	0
#4C5626	76	86	36	66	44	96	43
#5A705B	90	112	91	64	38	62	26
#5C703F	92	112	63	64	37	82	26
#4D8970	77	137	112	72	27	60	10
#6E9866	110	152	102	62	23	69	6
#82B884	130	184	132	55	8	59	0
#A0B86A	160	184	106	44	13	70	1
#B5CE97	181	206	151	36	5	50	0
#DCE6CE	220	230	206	18	4	24	0

Kuva 21. Palat vihreä/vaaleanpunainen2 ja sen värikartta (Schulman 2016)

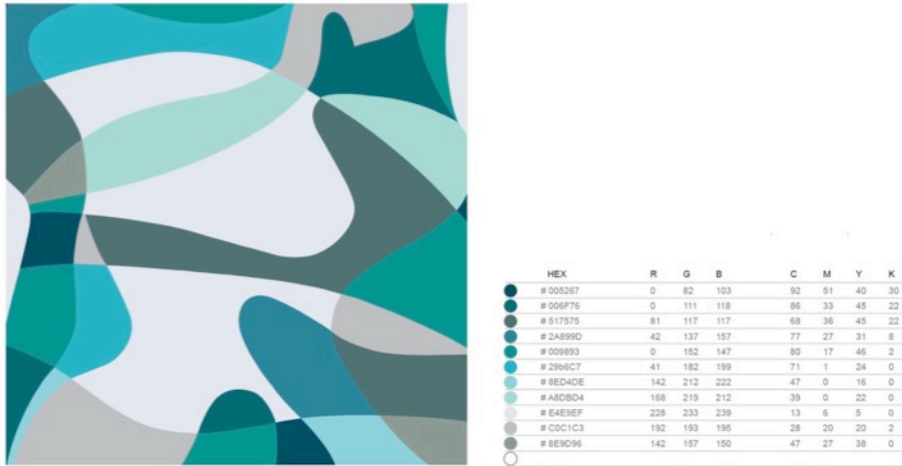
Kuvan 22 mattoon valitsin Issakaisen ehdottaman turkoosin rinnalle lämpimiä punaisen ja punaruskean sävyjä. Kylmä turkoosi on tehoste. Se piristää muuten hillittyä kokonaisuutta ja antaa rytmia sekä liikettä. Olen todella tyytyväinen löytämiini punaisen ja ruskean sävyihin. Pystyin vastavärien avulla hallitsemaan sinistä ja tasapainottamaan kuvaa. Lopputulos on mielestäni hyvä. Uskon, että matto sopisi moneen sisustukseen.



HEX	R	G	B	C	M	Y	K
#3A2E30	58	46	48	62	65	54	67
#2F556C	47	85	108	84	55	38	26
#2998A3	41	152	163	76	20	35	3
#A5CAC3	165	202	195	40	8	26	0
#A04236	160	66	54	26	80	75	22
#8B503E	139	80	62	32	67	68	34
#96593D	150	89	61	29	64	73	28
#CA7759	201	119	89	18	60	64	6
#BE5C4F	190	92	79	20	71	65	9
#CC927C	204	146	124	18	47	48	6
#DDB18A	221	177	138	13	33	48	3
#F0E1CA	240	225	202	7	12	24	0

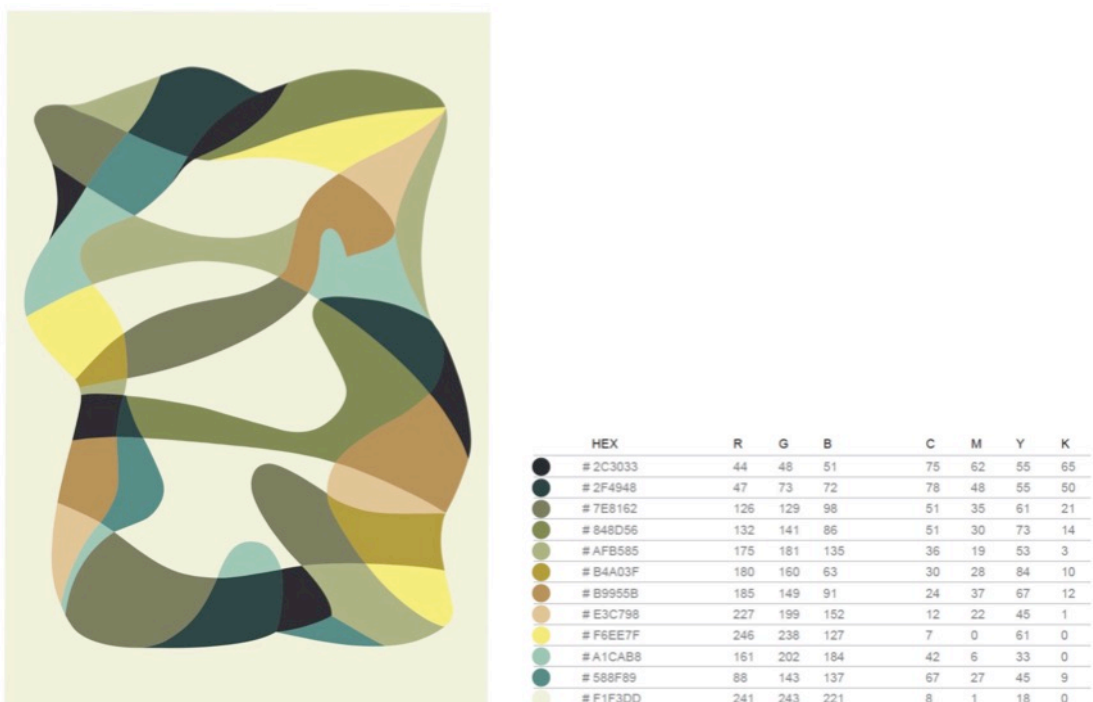
Kuva 22. Palat ruskea/punainen/turkoosi ja sen värikartta (Schulman 2016)

Toista turkoosia Palat-mattoa (kuva 23) lähdin suunnittelemaan rajaamalla maton neliön muotoon. Liike ja tasapaino säilyivät lopputuloksessa vaikka yli puolet kuosista on leikattu ja yhtenäinen taustaväri on poistunut. Valitsin mattoon lähivärien kylmiä ja lämpimiä sävyjä. Lopputulos on mielestäni raikas. Myös Issakainen piti erityisesti tästä versiosta. Se toi hänen mieleensä uima-altaan. (Issakainen 2016d.) Kuosissa onkin aistittavissa veden pinnan liikkeitä.



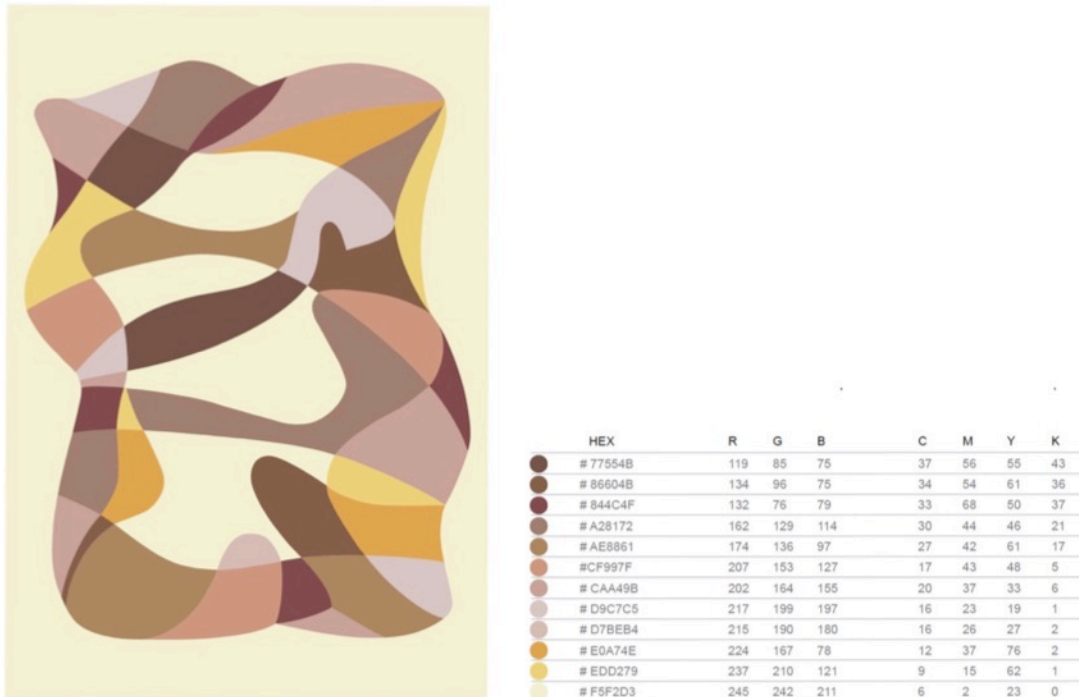
Kuva 23. Palat uima-allas ja sen värikartta (Schulman 2016)

Kuvan 24 matossa palasin yhdistelemään kylmiä ja lämpimiä värejä. Pääväreinä on maanläheiset vihreän ja ruskean sävyt. Tehosteena käytin vaaleankeltaista, vaaleansinistä ja puuteria sekä lähes mustaa sinistä. Kokonaisuus on hillitty. Värimaailma tuo mieleeni aavikon keitaan, josta tulee maton nimi.



Kuva 24. Palat keidas ja sen värikartta (Schulman 2016)

Kuvan 25 Palat-matosta halusin luoda lämpimän ja rauhallisen. Puuterimais-
ten värien tehosteena käytin lämpimiä keltaisen sävyjä. Matto on jatkoa edelli-
sille. Olin alitajuntaisesti siirtynyt keitaalta hiekkadyynien keskelle. Veden pin-
nan liikkeet ovat tässä matossa muuttuneet aaltoilevaksi hiekaksi. Matossa on
riipaus iloisuutta ja leikkisyyttä. Myös tämän maton kuluttajakohderyhmä on
mielestäni laaja. Se sopii erilaisiin sisustuksiin olohuoneesta lastenhuonee-
seen. Käytetyt kevään ja kesän värit sopivat hyvin myös syksyyn. Ne tuovat
mieleen kellastuneiden lehtien peittämän maan.



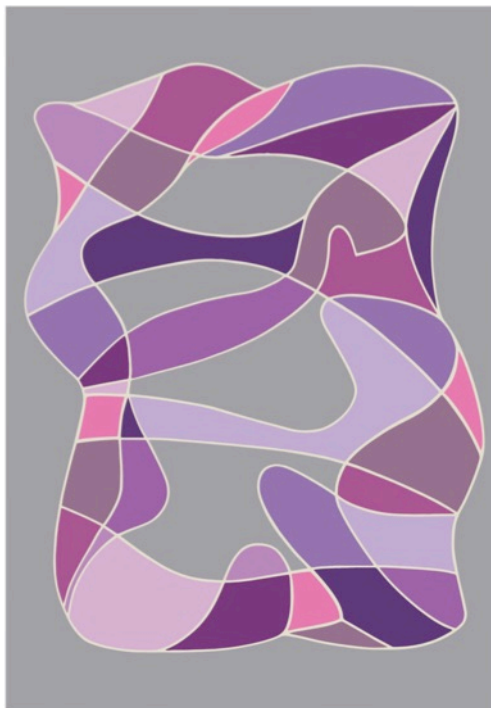
Kuva 25. Palat dyyni ja sen värikartta (Schulman 2016)

Usean Palat-maton jälkeen palasin työskentelemään Palat2-mattojen pariin. Kuvien 26 ja 27 Palat2-matoissa on molemmissa käytetty Vallilan iloisia ja kirkkaita värejä yhdistettynä harmaaseen taustaan. Niistä löytyvät muun muassa luvussa 3.5 esitellyt trendivärit ruusukvartsi ja granaattiomena. Kuvan 27 matossa hyödynsin lähivärien harmoniaa.



HEX	R	G	B	C	M	Y	K
#57335F	87	51	95	72	87	31	24
#6A3551	106	53	81	52	81	38	37
#966884	150	104	132	43	62	28	10
#D6A0C4	214	160	196	16	45	4	0
#796C73	121	108	115	50	49	38	25
#905A5A	144	90	90	32	62	48	30
#B87074	184	112	116	23	61	41	12
#F27C78	242	124	120	0	63	44	0
#E7AFAE	231	175	174	8	39	25	1
#C83454	200	52	84	15	90	51	5
#EBEED1	235	238	209	11	2	24	0
#ADB7AE	173	183	174	36	20	31	4

Kuva 26. Palat2 granaattimena ja sen värikartta (Schulman 2016)

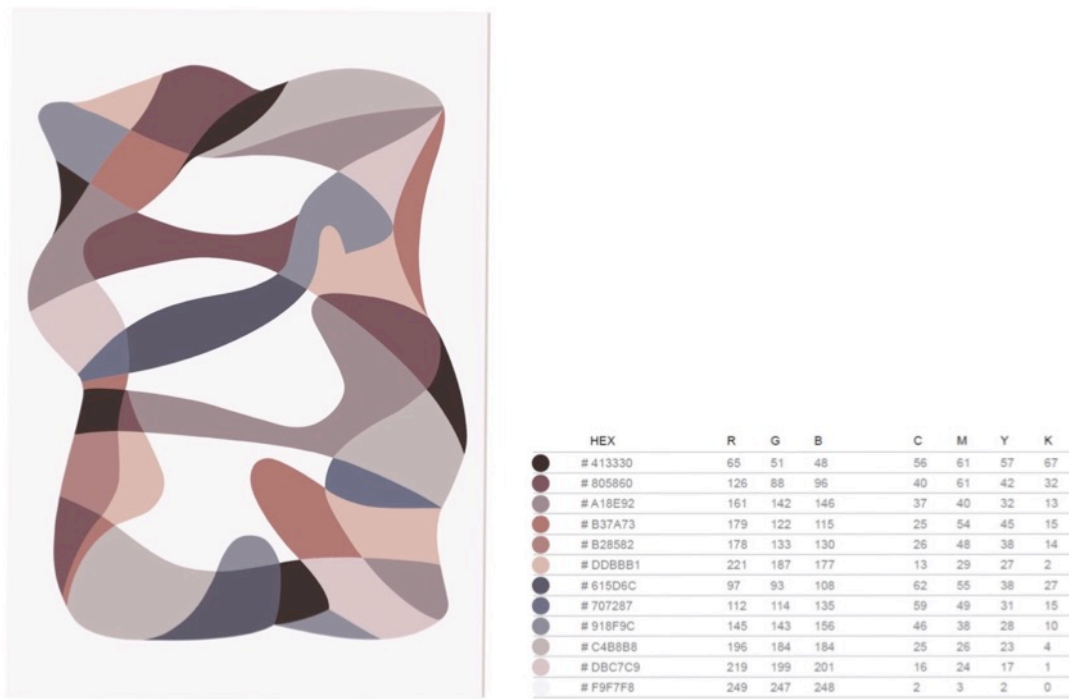


HEX	R	G	B	C	M	Y	K
#623B7C	98	59	124	74	86	18	4
#7C3B7F	124	59	127	62	87	15	3
#AC5894	172	88	148	37	75	9	1
#A065A9	160	101	169	44	68	0	0
#9775B1	151	117	177	48	59	1	0
#B8A8BC	186	138	188	31	53	1	0
#C3ADD3	195	173	211	27	35	1	0
#D8B3D2	216	179	210	17	38	3	0
#97738F	151	115	143	44	57	25	7
#E77CB2	231	124	178	6	64	0	0
#F3EEE3	243	238	227	6	6	13	0
#A3A2A7	163	162	167	38	31	27	7

Kuva 27. Palat2 syreeni ja sen värikartta (Schulman 2016)

Viimeinen esittelemäni Palat (kuva 28) on värienvaihtoehdoista ehdottomasti minun suosikkini. Olen mielestäni löytänyt siinä optimaalisen kontrastien tason. Käytin neutraaleja hillittyjä värejä ja värisävyjä. Puuterimaisten värien vastakohtana on siniharmaa. Pienet tummanruskeat palat antavat ryhtiä sekä lisäävät liikettä ja rytmiä. Tausta on hyvin vaalea. Kokonaisuus näyttää har-

moniselta. Kuosista tulee mieleen veden liike rantakivikossa, josta nimi graniitti. Edes jälkikäteen analysoidessa en halua mitään lisätä, vaihtaa tai poistaa mitään. Olin niin innossani tekemäni värityksestä, että tilasin siitä T-paidan. Myös siinä printti toimi mielestäni hyvin.



Kuva 28. Palat graniitti ja sen värikartta (Schulman 2016)

Väritysprosessin aikana opin, että värit ja värien sävyt täytyy valita hyvin tarkkaan. Kuten luvussa 3.3 todettiin, lämpimät ja kylmät värit tarvitsevat rinnalleen toinen toisiaan, jotta eivät näytä tunkkaisilta ja elottomilta. Sävyjen valinnassa pitää seurata myös etteivät kuvion värit sula toisiinsa tai kuvan taustaan. Värit tulevat parhaiten esille melkein valkoisella taustalla. Myös hillityt värit näyttävät silloin kirkkailta ja herkullisilta.

Palat ja Palat2 -kuosien sommittelussa tasapaino löytyy kun värit ja/tai niiden sävyt sijoittaa tasaisesti kuvioon. Kuvassa 29 havainnollistetaan vaalean harmaiden, siniharmaan ja tumman ruskean sijoittelu saman värin rinnakkaisten värialueiden välille piirrettyjen suuntalinjojen avulla. Kuvassa 30 samojen värien sijoittelun rytmitystä havainnollistetaan monikulmioiden avulla. Kuvissa on havaittavissa eri värien tasapainoinen sijoittelu.



Kuva 29. Värien sijoittelun havainnollistaminen suuntalinjojen avulla (Schulman 2017)



Kuva 30. Värien sijoittelun havainnollistaminen monikulmioiden avulla (Schulman 2017)

Olin sopinut Issakaisen kanssa, että teen kolmesta neljään väreystä jokaisesta kuosista. Kuoseista Palat ja Palat2 tein niitä kuitenkin lopulta kaikkiaan 16 kappaletta. Näin kuviossa paljon potentiaalia. Olin innostunut värien löytämisestä ja yhdistelemisestä. Se oli kuin palapelin kokoamista. Tästä syystä väri-tyversioita syntyi niin paljon muita enemmän.

4.3.4 Kollaaseja

Issakainen oli nähnyt nettisivullani www.olgaschulman.com kuvakollaaseja, joita olin tehnyt muutaman vuosi sitten. Hän ehdotti kehittämään niitä eteenpäin ja luomaan uudet suunnitelmat mattoja varten. (Issakainen 2015a.) Idea oli minun mielestä todella hyvä.

Kollaasi-sarjan mattojen (kuva 31 ja kuva 32) kuvista löytyy paljon sisustuselementtejä, mielenkiintoisia eri värisiä yksityiskohtia yhdistettynä toisiinsa. Kaikki osat on leikattu muoti- ja sisustuslehtien kuvista. Pidän todella paljon tästä luovasta ja mielenkiintoisesta työskentelyprosessista. Lopputulos on aina jotain erikoista ja mielenkiintoista. Se on kun peli, jossa pitää löytää ja leikata lehdestä paljon erilaisia ja erikokoisia muotoja ja elementtejä sekä sen jälkeen tyylikkäästi, taitavasti ja varovasti yhdistä ne kaikki toisiinsa niin, että lopputulos on tasapainoinen.



Kuva 31. Kaksi luonnosta pieniin Kollaaseja-sarjan mattoihin (Schulman 2016)



Kuva 32. Kaksi luonnosta suuriin Kollaaseja-sarjan mattoihin (Schulman 2016)

Issakaisen mukaan Kollaaseja-matoissa on jotain uutta mitä ei ole ollut Valli-lassa ennen. Ne olivat kiinnostavia, mutta samalla myös riski. Hän kehotti kokeilemaan kuviin värierottelun tekniikkaa, jossa tekisin kuvaan värikerrokset yksi kerrallaan. (Issakainen 2016e.) Valitettavasti tähän ei jäänyt aikaa. Siksi kuosit eivät ole sinällään painoteknisesti sopivia silmukkanukkamattoihin. Kahdesta pienemmästä matosta (kuva 31) olisin myös voinut myöhemmin suunnitella pyöreän version. Tällaisenaan kuosit pystyisi hyvin painamaan esimerkiksi verhoihin, vuodevaatteisiin tai lautasliinoihin.

Olen jälkikäteen miettinyt, että värierottelun tekniikka sopisi parhaiten nimenomaan painettuna tekstiileihin. Jatkossa olisi mielenkiintoista kokeilla piirtää iPad Prossa Apple-kynillä kuva kollaasien päälle, samalla tavalla, kun käsitteilin muita kuvia. Varmasti tälläkin tekniikalla syntyisi jotain erityistä ilmettä ja ilmaisua.

4.4 Työskentelyvälineet ja tekniikka

Prosessi käsitti kolme toteutusvaihetta: käsin piirtäminen paperille, piirustuksen valokuvan päälle piirtäminen Applen ohjelmilla sekä Adobe Illustratorilla kuvan muuttaminen vektorigrafiikaksi ja väritysten tekeminen. Luonnosten siir-

tämiseen digitaalisen muotoon tein käsin käyttämällä Apple iPad Prota, Apple Pencil-kynää sekä Procreate-piirustus ja -maalausohjelmia. Käyttökokemukseni perusteella nämä ovat parhaat laitteet nykyaikaiseen, ammattimaiseen digitaalisen piirtämiseen ja maalaamiseen.

Kokeilin ensimmäistä kertaa kuvien piirtämistä iPadilla ja Apple-kynällä. Työskentely suurikokoisella iPad-kosketusnäytöllä helpotti vaikeidenkin kuvioden suunnittelua. Pystyin suurentamaan ja pienentämään kuvaa piirustusprosessin aikana laadun tarkistamiseksi. Apple-kynän käyttö tuntui melkein siltä kuin olisin käyttänyt oikeaa piirustus-kynää. Linja näkyy välittömästi kosketusnäytöllä, kuin paperille piirrettynä. Kokemuksen perusteella voin todeta työskentelyn olleen helppoa ja mielenkiintoista.

Procreate-ohjelman avulla on mielestäni huomattavasti Photoshop-ohjelmaa helpompaa piirtää erilaisia linjoja, korjata niitä, valita oikea sivellin, löytää sopiva väri sekä käyttää kerroksia. Ohjelmassa on rajattomat mahdollisuudet ammatilliseen kuvankäsittelyyn. Vain Photoshopia käyttämällä prosessi olisi ollut vaikeampi. Olisi ollut huomattavasti monimutkaisempaa toteuttaa ja luoda tekemiäni graafisia kuvia.

Vallilassa kuvankäsittelyyn käytetään eniten Adobe Photoshopia ja joskus Illustratoria, jota itse käytin. Värien ja muotojen muokkaaminen Illustratorilla kävi vaivattomasti. Ohjelma antoi mahdollisuuden kokeilla eri väri vaihtoehtoja ja siirrellä muotoja. Lopullisen suunnitelman kuvalaatu piti olla täydellinen ja tarkka. Vektorigrafiikka mahdollisti yksityiskohtaisen kuvankäsittelyn pienessä ja suuressa kokoluokassa. Värien erittely ja muotojen sijoittelu oli todella vaativaa työtä, koska esimerkiksi kuosi Palat-koostui niin monesta värikkästä osasta.

Suunnitteluprosessissa käyttämiäni värejä kutsutaan prosessiväreiksi. Osalle käyttämästäni väreistä ei löydy vastinetta Pantonen väri valikoimasta. Minulla oli kaksi vaihtoehtoa. Jos halusin käyttää vain Pantone-värejä, minun tuli vaihtaa puuttuva väri joksikin mahdollisimman vastaavaksi Pantonen väriksi. Sitä en halunnut tehdä, koska värien kokonaisuus oli tarkkaan suunniteltu ja huolellisesti harkittu. Halusin pitää kiinni alkuperäisistä valinnoistani, jota myös

Vallilan suunnittelija Issakainen kehuu. Toinen vaihtoehto värien määrittelyyn painoa varten on CMYK:n prosessivärit, joita nyt käytin.

4.5 Loppupalaute ja oma pohdinta

Tapasin Issakaisen Vallilassa 7.3 maaliskuuta 2016. Kävimme suunnittelemani kuosit läpi A3-tulosteista, jotka levitettiin valkoiselle pöydälle (kuva 33). Isokokoiset ja hyvälaatuiset tulosteet olivat kuosien analysoitiin paras käytettävissä oleva tapa. On tärkeää muistaa, että lopulliset värisävyt ovat aina riippuvaisia käytössä olevasta näytöstä, tulostimesta, tulosteen pinnasta sekä tilan valaistuksesta.



Kuva 33. Valokuva arviointitilanteesta, jossa suunnitelmien tulosteet on levitetty pöydälle (Schulman 2016)

Seuraavassa vaiheessa Issakainen arvioi suunnittelemani kuosit Rudolf Bernerin ja muutamien muiden suunnittelijoiden kanssa 9. maaliskuuta 2016 pidetyssä katselmuksessa. Tekemäni erillinen PowerPoint lähetettiin edelleen myös Anne Bernerille. Arvioijat kehuivat erityisesti värin käyttöäni ja pitivät mallistoa hienona opiskelijan suunnittelemaksi (Issakainen 2016f).

Kaikista suunnittelemissani kuoseista pidetyimmät mallit olivat Vaahteranlehti ja Palat. Erityisesti Palat-mattojen erilaiset väritykset saivat kehuja. Vähiten suosiota saanut kuosi oli Linjat, koska sellaista katsottiin olevan jo markkinoilla. (Issakainen 2016f.) Rajasin Vaahteranlehti ja Linjat -kuosit opinnäytetyön kirjallisen käsittelyn ulkopuolelle, koska en kehittänyt niiden suunnitelmia pitkälle.

Issakaisen mielestä onnistuin hienosti ensimmäisen matomallistoni luomisessa, mutta yksikään matoista ei lopulta mennyt läpi tuotantoon asti. Vallilan omat suunnittelijat tekevät kymmeniä mattomalleja, joista vain murto-osa pääsee vastaavasta arvioinnista jatkoon. Niitäkin usein jatkokehitetään ja usein vielä koevedosten jälkeen malleja hylätään. (Issakainen 2016f.)

Kuten edellä on todettu, Vallilan käyttämällä tehtailla on käytössä omat värikartat tai värivalikoimat. Tästä syystä, jos jokin matoistani olisi mennyt tuotantoon, minun pitänyt etsiä jokaisesta käyttämästäni väristä mahdollisimman lähellä oleva vastine kyseisen tehtaan värikartasta. Tätä tehdessäni olisin voinut hyödyntää tehtaiden valmisiiksi värjättyjä mattonäytteitä. Huolellinen ja loppuun asti mietitty värisävyjen ja väriyhdistelmien valinta suunnitteluvaiheessa ei siis välttämättä olisi näkynyt lopputuloksessa. Jää arvoitukseksi kuinka lähelle suunnitelmaani olisi päästy, jos esimerkiksi jokin Palat-kuosin värityksistä olisi mennyt tuotantoon.

5 YHTEENVETO

Uuden mattokuosin suunnitteluprosessin keskiössä on ideointi- ja hautumisvaihe, jossa tehdään paljon luonnoksia ja värityksiä. Tätä ennen on täytynyt kerätä taustatietoa esimerkiksi trendeistä ja suosituista värimaailmoista ideoinnin pohjaksi. On tärkeää että ajatusten ja ideoiden kehittäminen tapahtuu alitajunnassa ja niiden annetaan siirtyä paperille kriittittävästi. Tämä vaatii suunnittelijalta rohkeutta. Vasta ideoinnin jälkeen tehdään karsinta. Sitten alkaa prosessin ehkä työläin vaihe, missä parhaisiin kuoseihin tehdään hienosäätöä ja niistä versioidaan useita värityksiä. Koko prosessin ajan ohjaava palaute sekä ajatusten vaihto muiden kanssa on suunnittelijalle erittäin tärkeää.

Työskentelytapani oli vaativa. Prosessi sisälsi ylimääräisiä vaiheita sekä paljon opettelua. Työskentely oli lisäksi yksinäistä. Tiukan aikataulun takia en pystynyt pitämään luovasta suunnittelusta taukoja, joiden aikana olisin jättänyt työn lepäämään edes muutamaksi päiväksi. Tämä olisi ollut tarpeellista, jotta suunnitelmaa olisi pystynyt tarkastelemaan tuorein silmin, varsinkin värisävyjen osalta. Liian tiiviissä työtahdissa sokeutuu ja läheisten sävyjen erottaminen toisistaan on hyvin vaikeaa. Silloin kaikki on yhtä väripuuroa, eikä suunnittelija näe mihin suuntaan työtä pienet muutokset vievät. Nyt kun suunnittelusta on kulunut jo vajaa vuosi tunnistan omat virheeni.

Uuden mattokuosin suunnittelun eri vaiheissa on tärkeä huomioida monia seikkoja. Onnistuneessa kuosissa keskeisintä on värien, linjojen ja muotojen muodostama harmonia. Kokonaisuus täytyy olla visuaalisesti miellyttävä ja tasapainoinen. Suunnittelussa on tärkeää oikeiden värisävyjen valinta ja niiden keskinäinen selkeä kontrasti. Kokonaisuudessa maton pitäisi olla tyylikäs, rauhallinen, katseen kestävä, ei liian aggressiivinen tai päällekkäyvä.

Värikarttojen teko jo suunnittelun aikana auttaa tekemään parempia värityksiä ja erottamaan kontrasteja värisävyjen välillä. Se on erityisen hyödyllinen apuväline silloin, kun värejä on käytössä yli kymmenen. Värikarttojen analysoinnin avulla pystyy havaitsemaan paremmin virheet. Niitä voi hyödyntää myös värien arkistointiin.

Värien rikas maailma yllätti minut. Värisävyjen rajaton määrä ja pienet muutokset niiden vivahteissa olivat vaikuttava ja haasteellinen kokemus. Suorastaan huumauduin kun syvennyin värien leikkiin. Suunnittelemissani kuoseissa on monimutkainen sommittelu sekä paljon erikokoisia elementtejä ja muotoja. Yhdistettynä rikkaaseen värimaailmaan ne tekivät työskentelystä todella haastavaa.

Jos printtimatossa on iso ja monimutkainen kuva se vaatii ympärilleen tilaa. Täyteen piirrettynä matto on mielestäni helposti liian levoton. Värit tulevat parhaiten esille kun tausta on sävyltään vaalea tai neutraali. Kuvien ja kuvioiden suunnittelussa täytyy huomioida myös painotekniset vaatimukset sekä käytettävä materiaali.

Uuden printtimaton tulisi olla paitsi kaupallinen myös yrityksen imagoon sopiva. Jokaisen maton kohdalla on tärkeä pohtia, millaiseen sisustukseen matto sopii sekä kuka olisi maton mahdollinen ostaja. Kuitenkin jokaisella ihmisellä on yksilöllinen maku ja värisilmä, jonka pohjalta ostopäätökset tehdään. Prosessin aikana opin, että vuoden ympäri kaupallisimmat värytykset ovat musta-valko-harmaa, valko-beige, valko-harmaa sekä beige. Kevät- ja kesämallistoa suunnitellessa tulisi suosia kirkkaita ja heleitä värejä.

Yhteistyö Vallilan kanssa oli minulle antoisaa ja erittäin hyödyllistä tulevaisuutta ajattelen. Sain tiedot ja mielikuvan suunnittelijan työstä, sekä myös firman vaatimuksista. Oli todella mielenkiintoista kuulla, mitä ammattilaiset sanovat työstäni ja osaamisestani. Kuitenkin ohjaus suunnitteluprosessin aikana oli vähäistä ja sain ainoastaan välipalautetta tekemistäni luonnoksista ohjaajalta sähköpostilla. Opiskelijan ohjaaminen oli Issakaiselle uusi asia, koska olin hänen ensimmäinen ohjattavansa. Tapasimme hänen kanssaan kasvokkain vain kaksi.

Suunnittelemani matot eivät menneet tuotantoon. Epäonnistumista ei kuitenkaan ole olemassa, koska jokaisesta projektista oppii jotain. Opinnäytetyön ja Vallilan toimeksiannon takia dokumentoin ja analysoin prosessin ja sen lopputulokset tavallista huolellisemmin. Pystyin hyödyntämään yrityksen ja erehdyksen kautta tapahtunutta oppimista jo prosessin aikana varsinkin ohjelmien ja värien käytön osalta. Suunnittelemani matot ovat erinomainen lisä portfoliooni. Koska opinnäytetyön johtopäätökset perustuivat kirjalähteiden lisäksi yksittäisen luovan projektin aikana tehtyyn tutkivaan havainnointiin, niihin on suhtauduttava varauksella.

LÄHTEET

- Albers, J. 1991. Värien vuorovaikutus. Toinen uudistettu painos. Helsinki: Vapaa Taidekoulu.
- Arnkil, H. 2008. Värit havaintojen maailmassa. Helsinki: Taideteollinen korkeakoulu.
- Boncamper, I. 1995. Tuotannon suunnittelu. Hämeenlinna: Hämeen ammattikorkeakoulu.
- Deko. 2016. Trendit 2016. Deko 1/2016, 43–54.
- Edwards, B. 2006. Värit - Luovan maalaamisen opas. Helsinki: Pikku Huopalahden kustannusosakeyhtiö Opus.
- Finlayson. 2017a. Lähes 200 vuotta vanha tarinamme. Saatavissa: <http://info.finlayson.fi/tarinamme/> [viitattu 13.2.2017].
- Finlayson. 2017b. Finlayson. <https://www.finlayson.fi> [viitattu 13.2.2017].
- Finlayson. 2017c. Myymälät. Saatavissa: <https://www.finlayson.fi/info/myymalat/21/> [viitattu 13.2.2017].
- Gilliatt, M. 2001. Sisustajan käsikirja. Helsinki: Kustannusosakeyhtiö Tammi.
- Hietikko, E. 2015. Tuotekehitystoiminta. Kolmas painos. Helsinki: BoD - Books on Demand.
- Issakainen, M. 2015a. Tiedoksiinto Olga Schulmanille tapaamisessa 7.12.2015. Helsinki: Vallila Interior Ab.
- Issakainen, M. 2015b. [matleena.issakainen@vallila.fi]. Ohjeistus. Yksityinen sähköposti Olga Schulmanille [schulmanolga@gmail.com] 16.12.2016.
- Issakainen, M. 2016a. [matleena.issakainen@vallila.fi]. Palaute kuosista Grass. Yksityinen sähköposti Olga Schulmanille [olga.schulman@mail.ru] 13.1.2016.
- Issakainen, M. 2016b. [matleena.issakainen@vallila.fi]. Palaute kuoseista Palat ja Palat2. Yksityinen sähköposti Olga Schulmanille [olga.schulman@mail.ru] 10.2.2016.
- Issakainen, M. 2016c. [matleena.issakainen@vallila.fi]. Palaute pastellinsävystä Palat2 -kuosista. Yksityinen sähköposti Olga Schulmanille [schulmanolga@gmail.com] 18.2.2016.
- Issakainen, M. 2016d. Suullinen palaute Olga Schulmanille tapaamisessa 7.3.2016. Helsinki: Vallila Interior Ab.
- Issakainen, M. 2016e. [matleena.issakainen@vallila.fi]. Palaute kollaaseista. Yksityinen sähköposti Olga Schulmanille [schulmanolga@gmail.com] 8.2.2016.
- Issakainen, M. 2016f. [matleena.issakainen@vallila.fi]. Loppupalaute. Yksityinen sähköposti Olga Schulmanille [schulmanolga@gmail.com] 9.3.2016.

- Jokela, A. 2005. Suomalainen sisustuskirja. Toinen painos. Helsinki: Kustannusyhtiö Otava.
- Jokela, A. 2007. Pentik on ollut läsnä kodeissamme jo 35 vuotta. Teoksessa Jokela, A., Hemminki, K. & Harjama, A. Pentik. Koti | At Home. Helsinki: Kustannusosakeyhtiö Otava, P.,7.
- Juurinen, J. 2016. Väriä! Deko 1/2016, 56–61.
- Kangas, J. 2016. Sisustustrendejä 2016. Saatavissa: <http://nonnadecor.fi/sisustustrendejä-2016/> [6.3.2016].
- Kettunen, I. 2001. Muodon palapeli. Helsinki: Werner Söderström Osakeyhtiö.
- Kielitoimiston sanakirja. 2017. Kotimaisten kielten keskus & Kielikone Oy. Saatavissa: <http://www.kielitoimistonsanakirja.fi/netmot.exe?motportal=80> [viitattu 1.3.2017].
- Kovry v interere sovety i idei. Ковры в интерьере: советы и идеи. 2014. Mail.ru 7.11.2014. Saatavissa: <https://lady.mail.ru/article/483975-kovry-v-interere-sovety-i-idei/> [viitattu 25.10.2016].
- Kretongista printtiin. 2008. Helsinki: Maahenki Oy.
- Lahti, K. & Sukuvaara, M. 2016. Kodin suunnittelun käsikirja. Jyväskylä: Docendo Oy.
- Lehti, E. & Ristola, K. 1990. Suunnittelu - Luovaa työtä. Helsinki: Rakennuskirja Oy.
- Lind, O. 2001. Näin tehdään onnistunut projekti - miten toteutetaan projektin prosessointi, luova suunnittelu, miten projektia ja kokouksia johdetaan ja miten etsitään suuri idea? Heinola: Ruotukka Oy.
- Loiri, P. & Juholin, E. 1998. Huom! - Visuaalisen viestinnän käsikirja. Helsinki: Inforviestintä.
- Marimekko. 2017a. Me yrityksenä. Saatavissa: <http://company.marimekko.fi/me-yrityksena> viitattu [13.2.2017].
- Marimekko. 2017b. Avainluvut. Saatavissa: <http://company.marimekko.fi/vastuullisuus/avainluvut> viitattu [13.2.2017].
- Marimekko. 2017c. Saatavissa: <http://company.marimekko.fi/vastuullisuus/valmistus> [13.2.2017].
- Niipola, J. 2016. "Räjätettiin koko yritys" - Uudet omistajat nostivat Finlaysonin pinnalle. Kauppalehti 20.4.2016. Saatavissa: <http://www.kauppalehti.fi/uutiset/finlayson-nousi-plussalle/59VCwBZK> [viitattu 13.2.2017].
- Oilinki, T. 2016. Vuoden 2016 sisustustrendit skandinaaviseen kotiin. Saatavissa: <http://www.decorio.fi/vuoden-2016-sisustustrendit-skandinaaviseen-kotiin/> [viitattu 6.3.2016].
- Pantone LLC. 2015. Color of the Year 2016. Saatavissa: <https://www.pantone.com/color-of-the-year-2016> [viitattu 16.1.2016].

Pellonpää-Forss, M. 2009. Kankaanpainanta - Välineet, suunnittelu, painaminen. Helsinki: Taideteollinen korkeakoulu.

Pentik. 2017a. Tarinamme. Saatavissa: <https://www.pentik.com/fi/meista/tarinamme>. [viitattu 20.2.2017].

Pentik. 2017b. Meistä. Saatavissa: <https://www.pentik.com/fi/meista> [viitattu 20.2.2017].

Pentik. 2017c. Etsi sinua lähin myymälä. Saatavissa: <https://www.pentik.com/fi/stores> [viitattu 20.2.2017].

Räisänen, R., Rissanen, M., Parviainen, E. & Suonsilta, H. 2017. Tekstiilien materiaalit. Helsinki: Finn Lectura.

Suomalaisen työn liitto. 2017. Vallila Interior. Saatavissa: <http://suomiplusalle.fi/kumppani/vallila-interior/> [viitattu 13.2.2017].

Techopedia Inc. 2017. Color Hex Code. Saatavissa: <https://www.techopedia.com/definition/29788/color-hex-code> [viitattu 22.3.2017].

Valkoinen harmaa. 2016. Sisustustrendit 2016 / Interior design trends 2016. Saatavissa: <http://blogit.meillakotona.fi/valkoinenharmaja/sisustustrendit-2016-interior-design-trends-2016/> [viitattu 6.3.2016].

Vallila. 2015a. Collection SS15. Kevät / Kesä 2015. Helsinki: Vallila Interior Oy Ab.

Vallila. 2015b. RUG CATALOGUE. Autum / winter 2015. Helsinki: Vallila Interior Oy Ab.

Vallila Interior Oy Ab. 2017a. Vallila Interior Oy Ab. Saatavissa: <http://www.vallila.fi/tietoa-vallilasta/> [viitattu 13.2.2017].

Vallila Interior Oy Ab. 2017b. Jälleenmyyjät. Saatavissa: <http://www.vallila.fi/storelocator/> [viitattu 13.2.2017].

Vallila Interior Oy Ab. 2017c. Referenssit. Saatavissa: <http://www.vallilainterior.fi/projektit/referenssit?limit=all> [viitattu 13.2.2017].

Vallila Interior Oy Ab. 2017d. Matot. Saatavissa: <http://www.vallila.fi/matot> [viitattu 20.3.2017].

Vallila Interior Oy Ab. 2017e. Printtimatot. Saatavissa: <http://www.vallila.fi/matot/printtimatot> [viitattu 20.3.2017].

Jokelainen, A. 1984. Tekstiilikemian perusteet. Helsinki: Gaudeamus.

KUVALUETTELO

Kuva 1. Opinnäytetyön viitekehys. Schulman, O. 2017.

Kuva 2. Vallilan valikoimaa löytyy muun muassa verhoja, mattoja ja koriste-tyynyjä. Kuvassa esitelty Fruity-tekstiilejä ja Artisokka malliston matto. Vallila. 2017. Fruity valmisverho. Saatavissa: <http://www.vallila.fi/valmisverho-fruity-140x250-cm-pink> [viitattu 7.4.2017].

Kuva 3. Vasemmalta oikealle yksiväriharmonia, lähiväriharmonia ja vastaväriharmonia. CBP of Arizona Inc. 2017. 6 Best Color Schemes for Any Painting Project. Saatavissa: <http://www.etuovi.com/koti/kuva/hedelmaiset-vallilan-verhot-tuovat-varia-olohuoneeseen/> [viitattu 7.4.2017].

Kuva 4. Luonnos Grass-kuosista. Schulman, O. 2015.

Kuva 5. Grass-mattokuosi ja sen värikartta. Schulman, O. 2016.

Kuva 6. Havainnekuvat pyöreän ja neliön mallisista matoista, joissa on käytetty Grass-kuosia. Schulman, O. 2016.

Kuva 7. Big Leaf -kuosin lyijykynäluonnos. Schulman, O. 2015.

Kuva 8. Big Leaf - ruskea/sininen ja sen värikartta. Schulman, O. 2016.

Kuva 9. Big Leaf - vihreä/violetti ja sen värikartta. Schulman, O. 2016.

Kuva 10. Big Leaf - punainen/ruskea ja sen värikartta. Schulman, O. 2016.

Kuva 11. Big Leaf - sininen/vihreä ja sen värikartta. Schulman, O. 2016.

Kuva 12. Mustavalkoinen luonnos, josta kehitin kuosit Palat ja Palat2. Schulman, O. 2016.

Kuva 13. Pastellinsävyinen Palat ja sen värikartta. Schulman, O. 2016.

Kuva 14. Vihreätaustainen Palat2 ja sen värikartta. Schulman, O. 2016.

Kuva 15. Mustataustainen Palat2 ja sen värikartta. Schulman, O. 2016.

Kuva 16. Vasemmalta oikealle lila-beige Palat2 ja Palat. Ylhäällä oikealla Palat2 värityskartta. Schulman, O. 2016.

Kuva 17. Pastellinsävyinen Palat2 ja sen värikartta. Schulman, O. 2016.

Kuva 18. Palat metsä1 ja sen värikartta. Schulman, O. 2016.

Kuva 19. Palat metsä2 ja sen värikartta. Schulman, O. 2016.

Kuva 20. Palat vihreä/vaaleanpunainen1 ja sen värikartta. Schulman, O. 2016.

Kuva 21. Palat vihreä/vaaleanpunainen2 ja sen värikartta. Schulman, O. 2016.

Kuva 22. Palat ruskea/punainen/turkoosi ja sen värikartta. Schulman, O. 2016.

Kuva 23. Palat uima-allas ja sen värikartta. Schulman, O. 2016.

Kuva 24. Palat keidas ja sen värikartta Schulman, O. 2016.

Kuva 25. Palat dyyni ja sen värikartta. Schulman, O. 2016.

Kuva 26. Palat2 granaattiomena ja sen värikartta. Schulman, O. 2016.

Kuva 27. Palat2 syreeni ja sen värikartta. Schulman, O. 2016.

Kuva 28. Palat graniitti ja sen värikartta. Schulman, O. 2016.

Kuva 29. Värien sijoittelun havainnoillistaminen suuntalinjojen avulla. Schulman, O. 2017.

Kuva 30. Värien sijoittelun havainnoillistaminen monikulmioiden avulla. Schulman, O. 2017.

Kuva 31. Kaksi luonnosta suuriin Kollaaseja-sarjan mattoihin. Schulman, O. 2016.

Kuva 32. Kaksi luonnosta pieniin Kollaaseja-sarjan mattoihin. Schulman, O. 2016.

Kuva 33. Valokuva arviointitilanteesta, jossa suunnitelmien tulosteet on levitetty pöydälle. Schulman, O. 7.3.2016.

PANTONE VUODEN 2016 VÄRIT



1.									
2.									
3.									
4.									
5.									
6.									
7.									
8.									

Lähde: Pantone LLC. 2015. Color of the Year 2016. Saatavissa:

<https://www.pantone.com/color-of-the-year-2016> [viitattu 16.1.2016].

AIKATAULU

26.11.2015 Toimeksiannon ja ohjeistuksen saanti

7.12.2015 Tapaaminen Vallilassa Matleena Issakaisen kanssa

21.12.2015 Ensimmäinen kuosi (Linjat) tehty ja lähetetty

23.12. 2015 Toinen kuosi (Vaahteralehti) tehty ja lähetetty

4.1.2016 Kolmas kuosi (Big Leaf) tehty ja lähetetty

12.1.2016 Neljäs kuosi (Grass) tehty ja lähetetty

18.1.2016 Viides kuosi (Flower) tehty ja lähetetty

28.1.2016 Kuudes kuosi (Saippualahdet) tehty ja lähetetty

8.2.2016 Seitsemäs kuosi (Palat) sekä neljä kappaletta kollaaseja tehty ja lähetetty

10.2.2016 Lähettänyt ensimmäiset väritykset kuoseista Palat ja Palat2

7.3.2016 Kuosien läpikäynti ja palaute suullisesti tapaamisessa

9.3.2016 Vallilan mattopalaveri ja kuosien arviointi