

Anne-Mari Alatolonen & Marjo Nurmi

**RAJAYRITTÄJYYDEN HAASTEET JA JULKISET RAHOITUSMALLIT RA-  
JAYRITTÄJYYDEN NÄKÖKULMASTA TORNIO-HAAPARANTA ALUEELLA**

**RAJAYRITTÄJYYDEN HAASTEET JA JULKISET RAHOITUSMALLIT RA-  
JAYRITTÄJYYDEN NÄKÖKULMASTA TORNIO-HAAPARANTA ALUEELLA**

Anne-Mari Alatolonen, Marjo Nurmi

Opinnäytetyö

Syksy 2017

Liiketalouden koulutusohjelma

Oulun ammattikorkeakoulu

## TIIVISTELMÄ

Oulun ammattikorkeakoulu  
Liiketalouden koulutusohjelma

---

Tekijä: Anne-Mari Alatalonen & Marjo Nurmi

Opinnäytetyön nimi: Rajayrittäjyyden haasteet ja julkiset rahoitusmallit rajayrittäjyyden näkökulmasta Tornio-Haaparanta alueella

Työn ohjaaja: Jouko Isokangas

Työn valmistumislukukausi ja -vuosi: Syksy 2017

Sivumäärä: 74 + 3 liitettä

---

---

Asiasanat: julkinen rahoitus, laadullinen tutkimus, rahoitus, rajayrittäjyys, teemahaastattelu yrittäjyys

Tämä opinnäytetyö tehtiin toimeksiantona Pohjoiskalotin Rajaneuvonnalle. Opinnäytetyöllä oli tarkoitus selvittää pk-yritysten saatavilla olevat julkiset rahoitusmahdollisuudet ja rahoituksen lähteet sekä Suomessa että Ruotsissa ja miten pk-yritykset niitä voivat hyödyntää esimerkiksi aloittaessaan uutta liiketoimintaa tai laajentaessaan toimintaansa rajan toiselle puolelle. Tarkoituksena oli saada aikaan yhteenveto julkisista rahoituslähteistä, jotka helpottaisivat yritysten rahoituksen hakemusprosessia. Tutkimuskysymyksinä olivat mitä ongelmia, esteitä ja haasteita rajayrittäjyydessä on julkisen rahoituksen suhteen ja miten julkista rahoitusta voisi kehittää rajayrittäjyyden kannalta.

Tutkimus toteutettiin laadullisena tapaustutkimuksena. Tavoitteena oli perehtyä aiheeseen syvästi ja saada ilmiöstä kokonaisvaltainen kuva. Tutkimusmenetelmänä käytettiin teemahaastattelua, joka toteutettiin yksilöhaastatteluina. Jokainen haastattelu nauhoitettiin. Tutkimuksessa haastateltiin yhteensä 5 asiantuntijaa aikavälillä 29.5.-4.6.2017. Haastattelut toteutettiin asiantuntijoiden yritysten tiloissa.

Tutkimuksen mukaan suurimmaksi esteeksi aineiston mukaan näytti nousevan kielitaidon puute. Se, että Suomen puolen asiantuntijoilla ei ole Ruotsin puolen julkisen rahoituksen tuntemusta ja päinvastoin, on myös yksi este. Näin ei pystytä tarjoamaan rajan yli toimintaansa laajentavalle tai sinne yritystään perustavalle yrittäjälle täydellistä apua julkisen rahoituksen hakemiseen. Rajayrittäjyyden kannalta julkisen rahoituksen suhteen on tutkimusaineiston mukaan paljon kehittämistä, jotta yrittäjät siitä voisivat kunnolla hyötyä. Rahoitusmallien tulisi olla samankaltaisia molemmin puolin, jotta niitä olisi helppo hakea.

## ABSTRACT

Oulu University of Applied Sciences  
Degree Programme in Business Economics

---

Author: Anne-Mari Alatolonen & Marjo Nurmi

Title of thesis: Challenges of cross-border entrepreneurship and public financing models from the point of view of cross-border entrepreneurship in Tornio-Haaparanta area.

Supervisor: Jouko Isokangas

Term and year when the thesis was submitted: Autumn 2017 Number of pages: 74 + 3 appendices

---

---

Keywords: public funding, qualitative research, funding, border entrepreneurship, theme interview, entrepreneurship

This thesis was commissioned by North Calotte Border Council. The purpose of the thesis was to identify the public funding opportunities and sources of funding available to SMEs both in Finland and in Sweden and how SMEs could benefit from them, for example, when starting a new business or expanding their activities to the other side of the border. The aim was to provide a summary of public funding sources that would facilitate the process of applying for a corporate finance. Research questions were what problems, obstacles and challenges for cross-border entrepreneurship were in relation to public funding and how public funding could be developed in terms of racial entrepreneurship.

The study was conducted as a qualitative case study. The aim was to get to know the subject in depth and to take a holistic view of the phenomenon. The research method used was the theme interview, which was conducted as individual interviews. Each interview was recorded. A total of 5 experts were interviewed during the study period from 29 May to 4 June 2017. The interviews were carried out at the premises of the specialist companies.

According to the study, the biggest obstacle to the material seemed to be the lack of language skills. The fact that the Finnish side of the experts do not have knowledge of the public funding of the Swedish side and vice versa, is also one of the barrier. This will not be able to offer full-fledged business entrepreneur or business entrepreneur with cross-border full support for seeking public funding. According to the research material, in terms of publicity, it is a lot of development in the field of publicity, so that entrepreneurs can benefit from it. Financing models should be similar on both sides to make them easy to apply.

# SISÄLLYS

TIIVISTELMÄ.....	3
ABSTRACT.....	5
1 JOHDANTO .....	9
1.1 Toimeksianto ja toimeksiantajan esittely .....	9
1.2 Opinnäytetyön tavoitteet ja rajaus .....	10
1.3 Opinnäytetyön lähestymistapa ja menetelmät .....	11
2 RAJAN YLITTÄVÄ YHTEISTYÖ JA VERKOSTOITUMINEN.....	12
2.1 Rajayrittäjäyys, yrittäjäyys käsitteenä .....	12
2.2 Yrittäjäyysprosessi .....	15
2.3 Rajayrittäjäyden historiaa .....	20
2.4 Rajaesteet .....	21
2.5 Ajankohtaiset rajaesteet yrittäjäyden näkökulmasta .....	23
2.6 Työkyvyn/kyvyttömyyden laskeminen.....	24
2.7 Suomen neljän kuukauden sääntö .....	25
2.8 Kuljetukset Pohjoismaissa.....	25
2.9 Erilaiset rakennusmateriaalivaatimukset .....	25
2.10 Kortti ja pankkimaksut .....	26
2.11 Visiot /Tulevaiuuden näkymät rajayrittäjäydestä ja esteiden poistamisesta .....	26
3 JULKISET RAHOITUSMALLIT SUOMESSA JA RUOTSISSA.....	28
3.1 Rahoitusmallit Suomessa .....	29
3.1.1 Ely-keskus .....	29
3.1.2 Finnvera .....	31
3.1.3 Sitra .....	33
3.1.4 Suomen Teollisuussijoitus .....	34
3.1.5 Team Finland verkosto .....	35
3.1.6 Tekes.....	36
3.1.7 Euroopan Unionin palvelut .....	37
3.2 Rahoitusmallit Ruotsissa .....	38
3.2.1 Tillväxtverket (NUTEK) .....	38
3.2.2 Länstyrelserna .....	40
3.2.3 Almi .....	44



3.2.5 Vinnova .....	48
3.2.6 Regionförbund .....	50
3.3 Kansallinen lainsäädäntö.....	50
3.4 Yhteenveto julkisesta rahoituksesta rahoittajittain .....	52
4 TUTKIMUKSEN TOTEUTTAMINEN.....	53
4.1 Tutkimusstrategia .....	53
4.2 Aineistonkeruumenetelmä .....	54
4.3 Haastattelujen toteuttaminen.....	55
4.4 Tutkimuksen aineiston analysointi.....	56
4.5 Tutkimuksen tulokset.....	58
4.6 Tutkimusaineiston yhteenveto .....	62
5 JOHTOPÄÄTÖKSET JA POHDINTA .....	64
5.1 Pohdinta .....	65
LÄHTEET.....	68
LIITTEET .....	75

# 1 JOHDANTO

Uuden liiketoiminnan ja liiketoiminnan kasvu vaativat resursseja, investointeja ja rahoitusta, jotta yritys voi kasvaa ja kehittyä. Erityisesti yritysten alku- ja kasvuvaiheissa sekä useissa erityistilanteissa, esimerkiksi tuotekehitysprojekteissa tai kansainvälistymisprosesseissa julkisella rahoituksella on iso merkitys. (Leppiniemi 2002, 220.) Yritys, joka valitsee kasvustrategian, edellytetään erilaista rahoitusstrategiaa, kuin vakaata kehitystä tavoittelevilta yrityksiltä. Näiden yritysten on tärkeää turvata kärsivällisen, usein oman pääoman ehtoisen rahoituksen saatavuus ja riittävyys. (Virtanen 1999, 120.) Pienissä ja keskisuurissa yrityksissä rahoitusongelmat ovat usein moninaisemmat kuin suuryrityksissä, joilla on käytettävissään useampia rahoituslähteitä ja enemmän asiantuntemusta ja kokemusta rahoitusongelmien hoitamisessa. Alkavat ja voimakasta kasvua tavoittelevat yritykset, joilla on suuri merkitys työpaikkojen ja vaurauden luojina, rahoitusongelmat poikkeavat myös vakaiden pienten yritysten ongelmista. (Virtanen 1999, 121.) Yrittäjyyden edistämiseksi ja rahoitusongelmien lieventämiseksi julkiset organisaatiot ovat toteuttaneet monia merkittäviä toimenpiteitä. Näitä yrittäjyyden edistämisen toimenpiteitä ovat muun muassa innovatiivisten, osavien ja korkean teknologian yritysten tukeminen ja riskirahoitusjärjestelmien puitteiden kehittäminen. Pk-yritysten neuvottelukunta on nimennyt pk-yritysten kasvua ja kilpailukykyä edistävät toimenpiteet yhdeksi kolmesta politiikan pääalueesta (Pk-politiikan neuvottelukunta 1993 ja 1996), huomioidakseen nämä kasvun ja rahoituksen ongelmat. Yhtenä keskeisenä tavoitteena ohjelmissa on asetettu pk-yritysten rahoitusaseman parantaminen. Julkinen valta on puolestaan pyrkinyt vaikuttamaan asetetun tavoitteen toteutumiseen lisäämällä pääomasijoitustoimintaan suunnattuja varoja. (Virtanen 1999, 121.)

## 1.1 Toimeksianto ja toimeksiantajan esittely

Aiheen valintaan vaikutti tutkijoiden oma pitkäaikainen kiinnostus rajayrittäjyyttä kohtaa ja asiaa lähdettiin selvittämään olemalla yhteydessä Pohjoiskalotin Rajaneuvonnan koordinaattoriin Päivi Koivupaloon. Kiinnostus rajayrittäjyyttä kohtaan muodostuikin opinnäytetyölle toimeksiannon muotoon. Pohjoiskalotin Rajaneuvonta tarjosi opinnäytetyön aiheeksi selvittää rajayrittäjyyden haasteita ja julkisia rahoitusmalleja Suomessa ja Ruotsissa ja miten julkisia rahoitusmalleja voisi hyödyntää rajanylittävässä liiketoiminnan kasvussa ja yrittäjyydessä. Toimeksiantajan kanssa käydyissä keskusteluissa kävi ilmi, että rajanpinnassa toimiville yrityksille olisi hyvä saada julkisista

rahoitusmalleista jonkinlainen opas, joka helpottaa ja nopeuttaa heidän etenemistä rahoitusta ha-  
kiessa.

Pohjoiskalotin rajaneuvonta on aloittanut toimintansa syksyllä 2011. Pohjoiskalotin Rajaneuvon-  
nalla on kaksi toimipistettä, Tornio-Haaparannassa ja Norjan puolella Skibotnissa. Rajaneuvonnan  
yrityspalvelussa on käynnissä kolmivuotinen kehittämishanke vuosina 2016-2019, jonka tarkoituk-  
sena on helpottaa yritysten rajat ylittävää liiketoimintaa Suomen, Ruotsin ja Norjan välillä. (Pohjois-  
kalotin Rajaneuvonta 2015, viitattu 3.4.2017.)

Pohjoiskalotin rajaneuvonnalla on hyvä viranomaisverkosto apunaan ja he neuvovat ja opastavat  
asiakkaita ammattitaidolla. Yksityiset henkilöt ja yritykset saavat oikeaa ja ajantasaista tietoa mo-  
lemmin puolin rajaa. Rajaneuvonnassa tehdään töitä havaittujen rajaesteiden poistamiseksi, nämä  
esteet ovat konkreettisia, jotka haittaavat rajan ylittävää toimintaa. Niitä ovat esimerkiksi sosiaa-  
lietuksiin ja työmarkkinoiden toimintaa liittyvät asiat. Rajaneuvonnan tehtäviin kuuluu dokumen-  
toida havaitut rajaesteet ja tiedottaa niistä Pohjoismaiden ministerineuvoston Rajaestefoorumille,  
joka sitten tuo ne tarvittaessa poliittiselle agendalle. (Pohjoiskalotin Rajaneuvonta 2015, viitattu  
3.4.2017.)

## **1.2 Opinnäytetyön tavoitteet ja rajaus**

Tällä opinnäytetyöllä on tavoitteena selvittää pk-yritysten saatavilla olevat julkiset rahoitusmahdol-  
lisuudet ja rahoituksen lähteet sekä Suomessa että Ruotsissa ja miten pk-yritykset niitä voivat hyö-  
dyntää yrittäjyyden kehittämisessä aloittaessaan uutta liiketoimintaa tai laajentaessaan toimin-  
taansa rajan toiselle puolelle. Tällä opinnäytetyöllä pyritään myös saamaan vastauksia siihen, mitä  
ongelmia, esteitä ja haasteita rajayrittäjyyteen liittyy ja minkälaisia ongelmia rajayrittäjyydellä on  
julkisen rahoituksen suhteen. Tarkoituksena on saada aikaan yhteenveto julkisista rahoitusläh-  
teistä, jotka helpottaisivat yritysten rahoituksen hakemusprosessia.

Tässä opinnäytetyössä yrittäjyys ymmärretään uuden liiketoiminnan rakentamisena ja jo olemassa  
olevan liiketoiminnan kasvattamisena. Työssä keskitytään tarkastelemaan julkisia rahoitusmalleja  
Suomessa ja Ruotsissa, rajayrittäjyyden näkökulmasta Tornio-Haaparanta alueella

Teoriaosuus perustuu yrittäjyyteen liittyvään kirjallisuuteen sekä tarjolla oleviin sähköisiin aineistoihin. Teoreettinen viitekehys koostuu keskeisimmistä käsitteistä, tutkimusmenetelmien teoriasta ja rajayrittäjyyden merkityksestä Tornio-Haaparanta alueella. Teoriaosuudessa käsitellään myös yrittäjyyden erityispiirteitä, kehittämismenetelmiä, lainsäädännöllisiä esteitä ja eroavaisuuksia. Pyrimme tutustumaan aiheeseen laajasti tuoreimman kirjallisuuden ja tutkimuksien sekä asiantuntijoiden avulla.

### **1.3 Opinnäytetyön lähestymistapa ja menetelmät**

Opinnäytetyö on luonteeltaan kvalitatiivinen eli laadullinen tutkimus. Opinnäytetyötä lähestytään tapaustutkimuksen keinoin. Tapaustutkimukselle on tyypillistä, että tietoa hankitaan useista eri lähteistä. Tässä työssä tapaus muodostuu Pohjois-Suomen ja Pohjois-Ruotsin välisestä yritystoiminnasta ja etupäässä Tornio-Haaparanta alueesta. Pk-yrityksen tämän hetkisiä rahoitusmarkkinoita ja rahoitusmahdollisuuksia koskevan tiedon tueksi haastatellaan alan asiantuntijoita. Haastattelumenetelmänä käytetään teemahaastattelua, joka toteutettiin yksilöhaastatteluna.

#### **Opinnäytetyöllä haetaan vastauksia seuraaviin asetettuihin tutkimuskysymyksiin**

- 1. Mitä ongelmia, esteitä ja haasteita rajayrittäjyydessä on?**
- 2. Mitä ongelmia rajayrittäjyydessä on julkisen rahoituksen suhteen?**
- 3. Miten julkista rahoitusta voisi kehittää rajayrittäjyyden kannalta?**

## 2 RAJAN YLITTÄVÄ YHTEISTYÖ JA VERKOSTOITUMINEN

### 2.1 Rajayrittäjyys, yrittäjyys käsitteenä

Historiallisesti yrittäjyyden käsitteen nähdään olevan peräisin 1700-luvulta Richard Cantillonin ky-nästä. Cantillon yhdisti yrittäjyyteen myös riskin kantamiseen (Isokangas 2009, 38). Häntä pide-täänkin poliittisen taloustieteen perustajana ja häntä on kuvailtu myös yrittäjyyskäsitteen keksijäksi. Joseph Schumpeter (1873-1950) puolestaan yhdisti teoriassaan innovaatiot, suhdannevaihtelut ja talouskehityksen. Hän liittikin yrittäjyyden juuri innovaatioiden luomiseen, hänen mielestään, jos yrittäjyydestä poistetaan uudet innovaatiot, talouden toiminnan tilanne johtaa muuttumattomaan tilanteeseen eli ei kehitystä, innovaatioiden avulla rikotaan tasapainotila, mikä edesauttaa talous-kehitystä.

Schumpeterin (1873-1950) mielestä yrittäjä on talouselämän uudistaja, joka saa aikaan muutoksia koska etsivät jatkuvasti uusia tapoja yhdistää erilaisia resursseja. Schumpeter toi kirjoituksissaan esiin jo aiemman perusteoriansa siitä, kuinka yrittäminen on luovaa toimintaa ja miten yrittäjä -käsite usein tulkitaan väärin esimerkiksi hallinnolliseksi johtajaksi tai sijoittajaksi. Sitten Schumpeter kir-joittaa, kuinka jokaisella sosiaalisella ympäristöllä on oma tapa näytellä yrittäjän rooli ja tämän ta-van ei tarvitse olla sidottu fyysisiin henkilöihin. Esimerkkinä hän käyttää ministeriötä ja suurempia yrityksiä, joissa taloudellisen toiminnan uudistaminen syntyy yhteistyön tuloksena.

Drucknerin mukaan joustavuus ja itsensä uudistaminen ovat tämän päivän sosiaalinen välttämät-tömyys menestymiselle tulevaisuudessa. Yritysten olisi osattava hankkiutua eroon ideoistaan jo ennen kuin ne vanhentuvat. Druckner näki eilispäivän menestykseen nojaamisen yritystoiminnan kannalta tuhoisana, mutta inhimillisenä taipumuksena. Peter Druckner tähdentää, että teoriat, arvot ja kaikki ihmismielen artefaktit tulevat vanhenemaan. Hän toteaa, että tarvitsemme yrittäjyysyhteis-kuntaa, jossa innovaatio ja yrittäjyys ovat normaalia, vakaata ja jatkuvaa (Druckner 2010, 230). Hän korostaakin yrittäjyyden käsitteessään, että Yrittäjien tulee olla joustavia menestyäkseen ja innovaatiot ovat tae uudistumisesta. (Yrittäjyyskasvatus 2012. Viitattu 6.5.2017.)

Yrittäjyydestä ei ole vain yhtä ainoata määritelmää, vaan useat eri tutkijat painottavat erilaisia asi-oituja. Ajatuksellisesti ja toiminnallisesti yrittäjyys on monivivahteinen ilmiö, joka voidaan määritellä

moni eri tavoin ja siihen sisältyy useita eri käsitteitä. Yrittäjyyttä ei voi keskittyä käsittelemään vain yhtä ulottuvuutta käyttäen, vaan toisistaan poikkeavat näkökulmat täydentävät tosiaan ja niitä voidaan sovittaa yhteen. (Yrittäjyyskasvatus 2012. Viitattu 6.5.2017.)

Tarkasteltaessa yrittäjyyskasvatuksen näkökulmasta, yrittäjyyden voidaan nähdä koostuvan omaehtoisesta, ulkoisesta ja sisäisestä yrittäjyydestä, jotka sellaisenaan eivät riitä määrittelemään yrittäjyyttä, mutta yhdessä niistä muodostuu kokonaisvaltainen kuva yrittäjyyden ajatuksellisista ja toiminnallisista ulottuvuuksista. Perinteisenä tarkoituksena yrittäjyyttä pidetään usein voiton tavoittelua liiketoiminnan harjoittamisen ja yrityksen perustamisen avulla, mutta yrittäjyys ei välttämättä kuitenkaan vaadi aina uuden yrityksen perustamista, vaan se voi olla myös yrittäjämäinen tapa toimia ja ajatella. (Yrittäjyyskasvatus 2012. Viitattu 6.5.2017.)

Puhakan (2002) mukaan yrittäjyys voidaan määritellä yrityksen omistajuutena, pienyritysten johtamisena, innovatiivisuutena, tai verkostoitumisena. Puhakan (2002) mielestä yrittäjyys on käsitteenä ennen kaikkea aloittamista ja uuden luomista, tarttumista johonkin ei olemassa olevaan. Se on liiketoiminnan alkupäässä tapahtuvaa uuden liiketoiminnan havaitsemista, mutta ei aina uuden liiketoiminnan havaitsemista vaan jo olemassa olevan liiketoiminnan uudistamista sekä uudelleen suuntaamista.

Puhakan (2002, 25.) mukaan yrittäjyys on prosessi joka ottaa paikkansa erilaisissa ympäristöissä ja olosuhteissa, ja se aiheuttaa muutoksia taloudessa innovaatioiden kautta, jotka yksilöt ovat luo-  
neet tunnistamalla taloudellisia mahdollisuuksia luomalla arvoa sekä yksilöille että yhteisöille.

Maximilian Carl Emil Weber oli saksalainen oikeustieteilijä, taloustieteilijä ja sosiologi. Häntä pidetään yhtenä julkishallinnon teorian ja nykyaikaisen sosiologian perustajista Weberille yrittäjyys - yritys ja yrittäjä, olivat sosiaalistumisprosessin tulos, joka luo tarvitsemansa toimijat, yrittäjät ja työläiset. Yritys oli kapitalistisen hengen muoto, joka pyrkii ammattimaisen systemaattisesti ja rationaalisesti lailliseen voittoon. Pääoman omistaminen oli yrityksen ja yrittäjän väline. Voiton tavoittelu tapahtui ammattikutsumuksen ohjaamana. Se merkitsi ahkeraa tinkimätöntä työntekoa. 'Yrittäjät olivat kovassa elämäkoulussa kasvaneita, samalla kertaa harkitsevia ja rohkeita. Mutta ennen kaikkea he antautuivat asialleen tosimelellä ja tinkimättä ja olivat kestäviä. Yrittäjä oli vastakohta niin 'talonpojan kädestä suuhun elämiselle kuin ammattikuntakäsityöläisen etuoikeutetulle kaava-  
maisuuksille. (Kyrö 1997. Viitattu 17.6.2017.)

Weberin yrittäjä ei poikkea luonteeltaan yrittäjyyden alkuaian mallittajista. Hänen tarinansa noudattelee olemukseltaan alkuaian yrittäjyyden kuvauksia suodattuneena saksalaiseen, luterilaiseen työn etiikkaan. Myös hänen yrittäjänsä on innovatiivinen, kokonaisvaltainen resurssien hallitsija, joka neuvottelee ympäristön kanssa tarvittavien resurssien saannista. Hän ennakoiki kysyntää, havainnoi olosuhteita ja toimii uudessa, muuttuvassa ja oudossa ympäristössä. Yrittäjyys on myös hänelle dynaaminen kehitysprosessi. Weberillä kuvasi yrityksen yrittäjän asuinsijana. Hän rakentaa talouden prosessin ja yksilön väliin yrityksen, mikrotason yksikön, jonka myöhempi USA: lainen lähestymistapa ottaa omakseen. (Kyrö 1997. Viitattu 17.6.2017.)

Yrittäjyyden Professori Paula Kyrö tarkastelee yrittäjyyttä kulttuurihistoriallisena ilmiönä ja antaa sille kolme muotoa

1. omaehtoinen yrittäjyys, joka on yksilön inhimillinen toimintatapa, joka tulee esille vapaassa toimintaympäristössä. Omaehtoinen yrittäjyys näkee yksilön itseohjautuvan toimijana. Siinä korostuvat näkemys, halu ja mahdollisuus vaikuttaa omaan tulevaisuuteen.

2. sisäinen yrittäjyys, jolla tarkoitetaan organisaation jäsenten kollektiivista toimintatapaa. Sisäisen yrittäjyyden avulla työyhteisö uudistuu ja tuottavuus lisääntyy.

3. ulkoinen yrittäjyys on toimimista yrittäjäomistajana omassa yrityksessä. Kaikki yrittäjyyden muodot ovat kuitenkin vuorovaikutuksessa toistensa kanssa ja muovaavat toinen toisiaan. Yhdessä niistä voi rakentua luova, yrittäjämäinen yhteisö, yrityskulttuuri. (Muotoilun perusteet 2017. Viitattu 17.6.2017.)

Puhakan (2002, 11) mukaan yrittäjyys nähdään taloudellisen kehityksen välineenä. Yrittäjyys ymmärretäänkin usein

- kansallisen kilpailukyvyn moottorina
- voimana ilmaista luontaisia tarpeita
- organisaatioiden uusiutuvana kapasiteettina
- kykynä järjestellä resursseja
- kykynä selviytyä muutosnopeudessa
- mahdollisuutena yksityisyrittäjyyteen

Puhakka on tutkimuksessaan pohjannut Kirznerin teoksiin, joissa Kirzner määrittelee, että yrittäjyydessä on kyse markkinoiden tunnistamisesta ja hyödyntämisestä ja myös niiden ymmärtämisestä liiketoiminnan mahdollisuudeksi. Kirzner keskittyi yrittäjyyteen löytöprosessina. Kirznerin mielestä yrittäjä on henkilö, joka havaitsee aiemmin huomaamattomat mahdollisuudet. Yrittäjän löytö käynnistää prosessin, jossa nämä äskettäin löydettyt voittomahdollisuudet toimivat sitten markkinoilla, kunnes kilpailu eliminoi voiton mahdollisuuden.

## 2.2 Yrittäjyysprosessi

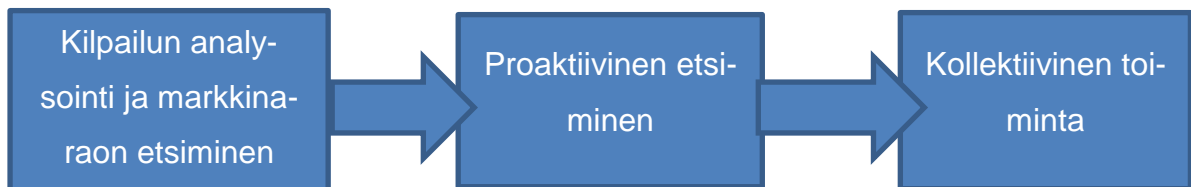
Yrittäjyysprosessin kuvauksissa käytetään usein liiketoimintamahdollisuuden ilmaisu Monnet tutkijat yhdistävät liiketoimintamahdollisuuden yrittäjyyskeskustelun ytimeen. Mm, Timmonsin mukaan liiketoimintamahdollisuus on puoleensavetävä, kestävä mutta silti ajankohtainen ja ajoituksellisesti oikealla paikalla. (Isokangas 2009, 40.) Yrittäjyysprosessissa liiketoimintamahdollisuuden havaitseminen ja hyödyntäminen ovat keskeisiä prosesseja. Puhakka (2002) näkee yrittäjämäisen liiketoimintamahdollisuuden tunnistamisen järkevänä ja intuitiivisena informaation etsimisprosessina sekä tiedon sosiaalisena, että kognitiivisena tulkintana, löytääkseen markkina-aukkoja ja luodakseen liiketoimintakonseptin, joka liittyy markkina-aukon ja konseptin luoden uutta lisäarvoa. (Puhakka 2002, 26.)

Liiketoimintamahdollisuuksien tunnistaminen ja havaitseminen on herättänyt yrittäjyyttä tutkivien kesken paljon keskusteluja. Se on kuitenkin tunnistettu tärkeäksi osaksi yrittäjyyttä ja jopa keskeiseksi osaksi yrittäjyyttä. Puhakka tutki v.2002, maailman parhaaksi yrittäjyystutkimuksen väitöskirjaksi valitussa väitöskirjassaan yrittäjämäisten mahdollisuuksien tunnistamista, hänen mukaansa yrittäjämäisen mahdollisuuden tunnistaminen on monimutkainen prosessi, jossa on kolme alaprosessia: Kilpailun analysointi, proaktiivinen etsiminen ja kollektiivinen toiminta. Mahdollisuuksien tunnistamiseen liittyvät myös informaation hankkiminen ja innovatiivinen käyttäytyminen, Puhakan mukaan vain kolmella ensimmäisellä on todellista merkitystä. Tiedon hankkimista esim. asiakkaista, teknologiasta, tuotteista, rahoituksesta ja tutkimuksesta sekä innovatiivisesta käyttäytymisestä eli nykyisten toimintamallien kyseenalaistamista ja ideointia ei voi koskaan täysin ohittaa vaan ne tukevat keskeisimpiä mahdollisuuden tunnistamisen prosesseja.



Puhakka näkee älyllisen ja sosiaalisen pääoman, ympäristössä tapahtuvat muutokset, liiketoimintamahdollisuuden tunnistavan käyttäytymisen ja toiminnan mahdollisuuden tunnistamisessa keskeisinä elementteinä.

Mahdollisuuksien tunnistamisprosessi



KUVIO 1. Mahdollisuuksien tunnistamisprosessi (Puhakka 2002,218-220.)

Kuviosta voi havaita yrittäjämäisen mahdollisuuden tunnistamisprosessissa ensimmäinen alaprosessi on kilpailun analysointi, jonka avulla voidaan ymmärtää paremmin kilpailua ja löytää mahdollinen markkinarako. Kilpailutilannetta analysoidaan esimerkiksi selvittäen kilpailijat ja heidän tuotteensa, strategit ja kilpailuetunsa. Puhakan mukaan uusin tieto kilpailutilanteesta saadaan uusien sosiaalisten suhteiden kautta, mutta pk-yrityksissä tiedon hankkiminen on usein sattumanvaraista. Sen jälkeen tieto analysoidaan koulutuksen tuoman tietotaidon avulla, mikä auttaa ymmärtämään tulevuuden suuntauksia ja markkinaraon. Puhakan mukaan luovuus auttaa kyseenalaistamaan nykyiset tavat harjoittaa liiketoimintaa ja havaitsemaan markkinaraon. Kun sitten kilpailutilanne on analysoitu ja markkinarako löydetty, alkaa proaktiivinen eli ennakoiva etsiminen tuottavien mahdollisuuksien löytämiseksi. Ensin yritetään ymmärtää joillakin aloilla tapahtuvia muutoksia, joit saattaa syntyä markkinarako ja mahdollisuuksia. Kun havaitaan muutoksia, se motivoi tarkkaileman sisäisesti omaa liiketoimintaa ja hankkimaan tieto verkostojen avulla. Motivaatiot voi olla jo ennestäänkin, mutta kun havaitaan muutos esim. kuluttajien mieltymyksiä, motivaatio vahvistuu. Tiedon hankkiminen helpottuu, jos suhteita on paljon ja ne ovat erilaisia. Johtajakokemuskin auttaa keräämään tietoa ja auttaa ymmärtämään onko tieto olennaista ja millaisia mahdollisuuksia on ja onko mahdollisuudet realistisia vaiko ei. Luovuus puolestaan auttaa kokomaan tiedon palaset ja ymmärtämään paremmin lähitulevaisuutta.

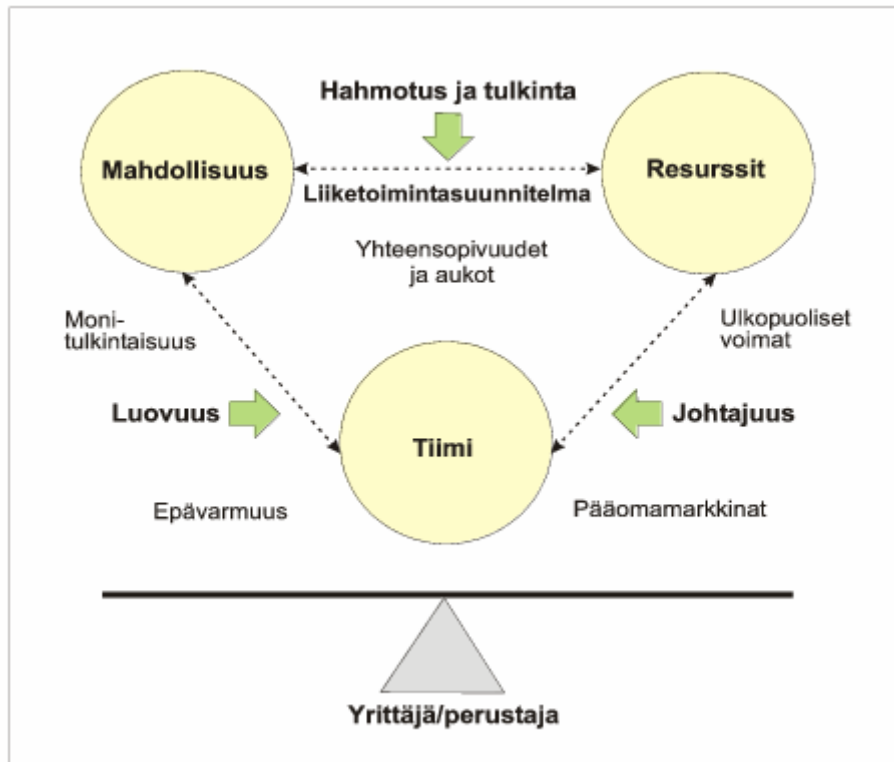
Älyllisen pääoman avulla yksilö kääntää monimutkaisen liiketoimintainformaation liiketoimintamahdollisuudeksi. Älyllinen pääoma koostuu toimialantuntemuksesta, muodollisesta tietämyksestä, johtamiskokemuksesta, luontaisesta motivaatiosta sekä luovuudesta (Puhakka 2002, 29).

Liiketoimintamahdollisuuden tunnistamiseen liittyvän yrittäjämäisen käyttäytymisen päämääränä on muodostaa uusi strateginen liiketoimintakonsepti, jolla on uutta taloudellista arvoa. Liiketoimintamahdollisuuden havaitseminen käyttäytymisenä jakaantuu tiedon hankintaan, kilpailutilanteen selvittämiseen, ennakoivaan etsintään, innovatiiviseen käyttäytymiseen ja kollektiiviseen toimintaan. (Puhakka 2002, 89–90.)

Timmons ja Spinellin (2004, 82) mukaan liiketoimintamahdollisuus on houkutteleva, ajallisesti kestävä, oikeaan aikaan tapahtuva ja se on sitoutunut tuotteeseen tai palveluun luoden tai lisäten arvoa ostajalle tai loppukäyttäjälle. Jotta liiketoimintamahdollisuudella olisi edellä mainitut ominaisuudet eli yrittäjän kannalta tilaisuuteen tarttuminen olisi mahdollista, tulee mahdollisuusikkunan olla ja pysyä auki riittävän pitkään. Mahdollisuusikkuna liittyy siis liiketoimintamahdollisuuden ajalliseen toteutettavuuteen. Ikkuna avautuu vasta silloin, kun tuotteella on riittävästi kysyntää markkinoilla. Ikkuna sulkeutuu, kun joku on jo tarttunut mahdollisuuteen ja täyttänyt toiminnallaan markkinat tai korvaavien tuotteiden tai teknologioiden vallatessa markkinat. Ajoitus on elintärkeää ja mahdollisuuksia pitää hyödyntää heti, kun kaikki niiden vaatimat elementit ovat saatavilla. (Timmons & Spinelli 2004, 62; 89–90.)

Timmons ja Spinellin (2004, 251) mukaan ydinpiirteet ovat sellaisia piirteitä, joita tutkimusten mukaan menestyneillä yrittäjillä on. He nostavat näistä yrittäjien käyttäytymisen ydinpiirteistä esille kuusi pääteemaa, jotka kaikki ovat tärkeitä, mutta harvalla yrittäjällä on kaikki nämä ydinkyvykkyyden ominaisuudet. Moni yrittäjä on vahva jossakin tai joillakin osa-alueilla ja taas vastaavasti heikko jollakin muulla alueella. Kyvykäs yrittäjä voi korvata heikkouksiaan vahvoilla ominaisuuksillaan. Toivottaviin piirteisiin Timmons ja Spinelli sisällyttävät viisi piirrettä, joista ainakin luovuus ja innovatiivisuus ovat välttämätön piirre jokaisessa yrittäjässä. Koska tässä tutkimuksessa ei käsitellä yrittäjäpiirteitä, ei niitä tässä yhteydessä käsitellä tämän tarkemmin.

Yrittäjyyttä voidaan lähestyä myös mahdollisuuksien näkökulmasta. Oheinen kuvio 2 kuvaa Timmonsin (Timmons & Spinelli 2004, 56) dynaamista yrittäjyysprosessia, jota hahmottavassa mallissa on kolme osa-aluetta: mahdollisuus, yrittäjätiimi ja resurssit.



KUVIO 2. Timmonsin yrittäjyysprosessimalli (Timmons & Spinelli 2004).

Timmonsin (Timmons & Spinelli 2004) malli kuvaa yrittäjyden prosessia liiketoimintamahdollisuuksien, yrittäjän perustiimin ja resurssien jatkuvana tasapainon etsimisenä. Yrittäjyden prosessi alkaa aina liiketoimintamahdollisuuksien tunnistamisesta. Liiketoimintamahdollisuuksien rationaalisuudesta ja hyödyntämiskelpoisuudesta kertoo markkinoiden koko ja epätäydellisyys. Yrittäjän tai yrittäjätiimin tehtävänä on johtaa ja hallita tätä dynaamista kokonaisuutta ulkoisten tekijöiden ollessa yleensä epävakaita. Luovalla ongelmanratkaisulla pyritään hallitsemaan epävarmuutta ja riskejä. Yrittäjällä, joka parhaiten pystyy hahmottamaan kokonaisuuden ja tunnistamaan riskit, myös rahoituksen suhteen, on parhaat mahdollisuudet selviytyä ja saada panoksilleen tuottoa. (Timmons & Spinelli 2004, 56–63.)

### Älyllinen ja sosiaalinen pääoma

Puhakka (2002, 10) määrittelee älyllisen pääoman muodollisena tietämyksenä, johdon kokemuksena, sisäisenä motivaationa sekä artefaktit luovuutena.

Henkisellä pääomalla tarkoitetaan yksilöllistä kykyä muuttaa monitahoinen informaatio liiketoiminnasta mahdollisuudeksi, joka puolestaan muodostuu alan tuntemuksesta, koulutuksesta, johtamiskokemuksesta, motivaatioista ja luovuudesta (Puhakka 2002,29) Toisin sanoen henkistä pääomaa on mahdollista saada, esimerkiksi kouluttamalla ja hankkimalla lisäkokemusta.

### Sosiaalinen pääoma

Puhakan (2002,10) mukaan sosiaalinen pääoma voidaan määritellä sosiaalisiksi vuorovaikutukseksi, suhteiden läheisyydeksi ja sitoutuneisuudeksi suhteisiin. Hänen näkemyksensä mukaan sosiaaliset suhteet toimivat samalla lailla kuten henkinen pääomakin: mahdollistavat informaation vastaanottamisen, sekä tarjoavat neuvoja tilaisuuden havaitsemiseen. Tilaisuudella Puhakka tarkoittaa liiketoiminnan havaitsemiseen liittyvää mahdollisuutta.

Sosiaalinen pääoma voidaan jakaa kolmeen tärkeään tasoon:

- 1) Yrittäjällä täytyy olla tarpeeksi suhteita. Myös heikot siteet ovat tärkeitä, koska niiden kautta voi saada tärkeää informaatiota, joka ei ole kaikkien saatavilla.
- 2) Henkilökohtaiset suhteet ovat tärkeitä, koska henkilökohtaisten kontaktien kautta on helpompaa siirtää hiljaista tietoa ja luoda yleisiä tulevaisuudensuunnitelmia.
- 3) Emotionaalista sitoutumista tarvitaan, jotta suhteet olisivat luottamuksellisia ja vastavuoroisia. (Puhakka 2002, 29-30).

### Sosiaaliset verkostot arvossaan

Puhakan mukaan maailmaa on turha yrittää hallita, menestyminen on sen sijaan monimutkaisuu-den sietämistä ja mahdollisuuksien näkemistä. Uusiutumiskyky on elinehto. Yrittäjien on myös luotettava kykyynsä luoda intuitiivisesti uutta, sillä järkipärisyydellä ja järjestelmällisyydellä ei enää pysy kelkassa. (Ilta-Sanomat 2004. Viitattu 17.6.2017.)

Verkostojen kautta saapuva sosiaalinen pääoma on arvossaan, Puhakka painottaa. Ympäristön ainainen muutos tarjoaa mahdollisuuksia niille, jotka omaavat kyvyn analysoida, ymmärtää ja yhdistellä tietoa luovasti, ja joilla on tarpeeksi laajoja ja läheisiä verkostoja. Verkostojen tulee olla riittävän laajoja, jotta uusin tieto eri aloista ja asioista saavuttaa yksilön ja riittävän läheisiä, jotta monimutkaista tietoa voidaan pohtia ja rakennella tulevaisuuden kuvia yhdessä muiden kanssa.

(Ilta-Sanomat 2004. Viitattu 17.6.2017.)

### 2.3 Rajayrittäjyyden historiaa

Ruotsi on Suomen läheisin kumppani maailmalla., maat ovat melkein kuin kotimarkkinoita toisilleen ja talouden integroituminen jatkuu edelleen. Suomalais-ruotsalaisten yhteyksien määrä ja laatu ovat useimmilla aloilla ainutlaatuisia Suomen kansainvälisissä suhteissa. Suomen ja Ruotsin välisille suhteille antavat leimansa pitkä yhteinen historia ja ruotsin kielen virallinen asema Suomessa sekä ruotsinsuomalaisten suuri määrä Ruotsissa.

Suomi ja Ruotsi ovat läheiset kumppanit kaupan ja talouden alalla. Molemmissa maissa kaupan ja liikenteen, rahoituksen ja vakuutuksen sekä yrityspalveluiden osuudet ovat hyvin lähellä toisiaan. Suomalaisten ja ruotsalaisten yritysostot ja fuusiot ovat arkipäivää. Viime vuosien leimallinen piirre onkin ollut Suomen, Ruotsin sekä laajemmin pohjoismaisen yrityskentän yhdistyminen.

(Suomen ulkoasianministeriö 2015, viitattu 5.5.2017.) Suomen ja Ruotsin taloudellisessa yhteistyössä on edelleen paljon mahdollisuuksia kasvuun, kunhan kiinnitetään jatkossa vielä enemmän huomiota myös lainsäädöllisten esteiden poistamiseen, joihin on jo yritetty vaikuttaa monin eri tavoin, mutta jotka edelleen ovat olemassa. (Ulkoasianministeriö 2015, viitattu 5.5.2017.)

Tässä työssä keskitytään lähinnä Pohjois-Suomen ja Pohjois-Ruotsin väliseen yritystoimintaan ja etupäässä Haaparanta-Tornio alueeseen. Haaparanta-Tornion alueella on pitkät perinteet yhteistyössä ja kaupankäynnissä.

Tornio on vuosisatainen Lapin portti, jonka menestys kauppaja- ja markkinapaikkana perustuu edulliseen sijaintiin Torniojoen ja Perämeren yhtymäkohdassa keskellä Perämeren kaarta. Tornio sai kaupunkioikeudet 1621 kuningas Kustaa II Adolfilta ja nykyinen valtakunnanraja on profiloitunut kaupunkia vuodesta 1809. Tänäpäin Tornio ja Ruotsin Haaparanta muodostavat 32 500 asukkaan kansainvälisen kaksoiskaupungin rajalla. Ainutlaatuisen rajayhteistyön tavoitteena on saavuttaa "kahden maan edut - yhden maan velvoitteet". (Lapland Above Ordinary 2017. Viitattu 5.5.2017.)

Tornio ylläpitää tiivistä yhteistyötä Ruotsissa sijaitsevan kaksoiskaupunki Haaparannan kanssa. Haaparanta sai kaupungin oikeudet vuonna 1842, kun Tornio menetettiin Venäjälle korvauksena.

Kun Suomi ja Ruotsi liittyivät vuonna 1955 Pohjoismaiden neuvostoon ja vuonna 1995 Euroopan unioniin, tuli rajasta paikallisten mukaan ”maailman rauhallinen raja”.

Torniojokilaakson historia on erottanut jokilaakson ihmiset kahteen kansallisvaltioon, mutta kulttuuri ja arkielämä ovat alueet puolestaan yhdistäneet. Kahdensadan vuoden jälkeenkään ei näkyvissä ole merkkejä yhteistyöhalun hiipumisesta. Uusia sukulaisuussuhteita yli valtakunnan rajan syntyy jatkuvasti avioliittojen kautta. Maantieteen ja maisemankin kautta alue koetaan yhdeksi. Tornijoki-laaksossa yhteistyö on pisimmällä Tornio-Haaparannan kuntien alueilla. Provincia Bothniensis perustettiin vuonna 1987, se on Tornion kaupungin ja Haaparannan kunnan muodostaman kunnallinen rajayhteistyöorganisaatio, joka pyrkii edistämään rajayhteistyötä Tornion ja Haaparannan alueella sekä kehittämään alueen elinkeinoelämää. Kunnat ovat de facto jo nyt käytännössä lähellä kuntayhtymää. Se, että toiminnalle saadaan de jure oikeudelliset puitteet, on tärkeää. Tällä hetkellä päätöksenteko tapahtuu ensin Provincia Bothniensis-raameissa ja sitten erikseen kunnissa. Organisaatiolla ei ole julkisoikeudellisen oikeushenkilön asemaa ja päätöksenteko on raskas, mikä kertoo toisaalta korkeasta motivaatiosta yhteistyöhön.

Haaparanta-Tornio -alue on eteläisin maaraja Suomen ja Ruotsin välillä. Se on myös vilkkain rajanylityspaikka. Autolla tapahtuvia rajanylityksiä tehdään Haaparannasta Tornioon noin 16 000 vuorokaudessa, mikä on kaksinkertainen määrä verrattuna esimerkiksi Öresundsbron liikenteeseen. Tällä hetkellä alue edelleen kehittyä, uusia yrityksiä ja yrittäjiä tulee lisää, joten jatkossa myös entistä tärkeämmäksi tulee viimeistenkin rajaesteiden poistaminen, jotta kaupankäynti edelleenkin kasvaa ja luo alueelle uusia työpaikkoja, yrityksille liiketoimintamahdollisuuksien edellytyksiä ja kasvumahdollisuuksia. Lainsäädännöllisiä esteitä kaupankäynnin joustavuudelle on edelleen vaikka paljon on jo tehtykin. (Suomen ulkoasianministeriö 2003.Viitattu 5.5.2017.)

## **2.4 Rajaesteet**

Rajaesteen määritelmä tässä työssä on kuin, mikä tahansa ongelma, joka estää tai vaikeuttaa ihmisten ja yritysten/eri toimijoiden mahdollisuuksia toimia esteettömästi Pohjolan rajojen yli. Ainoastaan sellaiset ongelmat, jotka johtuvat lainsäädännöstä sekä eri lakien soveltamisesta (myös EU-lakien) tai viranomaisten ja vastaavien tahojen hallinnollisista soveltamisista, luetaan rajaesteiksi.

Rajaesteiksi ei lueta esteitä, jotka johtuvat virheellisestä tai puutteellisesta tiedosta. (Norden Pohjoismaiden Ministerineuvosto 2017. Viitattu 5.5.2017.)

Rajat ylittävää yritysten välistä yhteistyötä, kauppaa ja työvoiman pendelöintiä eli liikkumista, haittaavat rajaesteet, jotka muodostuvat valtioiden erilaisesta lainsäädännöstä ja viranomaiskäytännöistä. Rajaesteet voidaan jakaa kahteen ryhmään, esteisiin jotka johtuvat maiden kansallisista säädöksistä, ja esteisiin, jotka johtuvat puutteellisesta informaatiosta tai tarvittavan tiedon saatavuudesta. Lisäksi on esteitä, jotka johtuvat siitä, että maiden säädöstulkinta eroaa toisistaan. On välttämätöntä, että näitä rajaesteitä pyritään poistamaan ja toimitaan pohjoismaisessa yhteistyössä myös niin, etteivät Euroopan Unionista tulevat direktiivit, kun niitä sovelletaan kansallisiin lainsäädäntöihin, aiheuta uusia rajaesteitä. (Elinkeinoelämän rajaesteet Pohjoiskalotilla 2014. Viitattu 5.5.2017.)

Suomen ja Ruotsin liittyminen Euroopan Unioniin poisti suuren osan esteistä, jotka rajoittivat yritysten yhteistyötä ja kaupankäyntiä rajan yli Tornion laaksossa. Tästä huolimatta yritysten välinen kaupankäynti ja muu yhteistyö ei ole kasvanut odotusten mukaisesti eikä rajan tarjoamia mahdollisuuksia ole pystytty hyödyntämään tehokkaasti. Rajayhteistyön kehitykseen löytyy monia eri syitä, ja yksi suurimmista on tiedon puute. (Elinkeinoelämän rajaesteet Pohjoiskalotilla 2014. Viitattu 5.5.2017.)

Suomalaisten, ruotsalaisten ja norjalaisten yritysten mielestä on hankalaa ja vaikeaa tehdä kauppaa 3 naapurimaan kanssa. Suurimmat yritysten kokemat esteet ovat tiedonpuute, eroavaisuudet säädöksissä ja standardeissa sekä kielitaito. Hankaluus koskee erityisesti rajat ylittävää liiketoimintaa aloittavia yrityksiä. Pitkään jo markkinoilla toimineet yritykset ovat oppineet ”maan tavat” ja osaavat toimia toisessa maassa, vaikkakin rajaesteet tuottavat turhaa lisätyötä. Merkittävimmät elinkeinoelämän rajaesteet ovat tiedon puute ja sen saaminen, lait ja standardit, tulli ja arvonlisävero sekä kielitaito.

Tässä tutkimuksessa ei ole haastateltu raja-alueella toimivia yrittäjiä vaan käytetty jo olemassa oleva materiaalia. Pohjoiskalotin Rajaneuvonta on suorittanut yhdessä Lapin Yrittäjät ry:n, Företagarna Norrbotten ja Bedriftsforbundet kanssa selvityksen rajaesteistä. Tässä selvityksessä Lapin maakunnan haastateltavista 34 pk-yrittäjästä joka neljäs kertoi, että suurin este yritystoiminnan kansainvälistymiselle on tiedon saanti ja sen puute. Yrittäjät kokevat vaikeaksi oikean, selkokielisen

informaation saamisen. Tietoa löytyy paljon mutta oikean tiedon löytäminen on hankalaa, joka johtuu siitä, että samasta asiasta saattaa löytyä useita erilaisia ohjeita. Viranomaisilta saatavaa henkilökohtaisen neuvonnan saaminen on myös hankalaa, koska viranomaisten kansainväliset osastot on keskitetty koko maata kattaviin neuvontapisteisiin ja neuvonta tapahtuu useimmiten sähköisesti tai puhelimitse.

- Yrityksen perustaminen: Lapin maakunnan pk-yrittäjien mielestä on vaikea löytää opastusta ja tietoa yrityksen perustamisprosessista. Useimmiten yritysten Suomessa olevat kirjanpito- ja toimistot eivät tunne naapurimaan käytäntöjä. Puutteellinen tieto mm. yritysmuodoista, rekisteröintilomakkeista, kirjanpitolainsäädännöstä ja verotuksesta koetaan esteeksi kansainvälistymiselle.
- Hankinnat: Yritykset ovat halukkaita osallistumaan sekä Ruotsin ja Norjan hankintaprosesseihin, jotka toimivat käytännössä samalla lailla kuin kotimaassa. Ongelmina mainitaan epätietoisuus miten julkiset hankinnat löytyvät, miten prosessi toimii sekä hankinnoissa käytettävä kieli.
- Kontaktiverkosto: Pk-yrityksiltä puuttuu kontaktiverkostot naapurimaihin. Kontaktit solmitaan useimmiten messuilla, yrittäjä tapaamisissa ym. Pohjoiskalotilla järjestettävissä tilaisuuksissa mutta pk-yrittäjillä ei ole aina mahdollisuutta osallistua em. tilaisuuksiin.

Yrityksen ja henkilökunnan verolainsäädäntö on hankalaa, tarkkaa tietoa on vaikea saada. Jo aiemmin tehtyjen haastattelujen perusteella suurimmiksi rajaongelmiksi pk-yrittäjät Pohjoiskalotilla koivat esteet, jotka johtuvat tullin ja arvolisäverosäännöistä, standardtien ja säädösten eroavaisuuksista, tiedon saanti ja kielitaito. Kun yrittäjiltä kysyttiin, miltä alueilta he toivovat neuvontaan, vastasivat yrittäjät, että suurin tarve on saada opastusta/koulutusta julkisista hankinnoista, tullikäytännöstä, yrityksen perustamisesta ja verotuksesta.

## **2.5 Ajankohtaiset rajaesteet yrittäjyyden näkökulmasta**

Pohjoismaat eivät ole vielä onnistuneet poistamaan kaikkia rajaesteitä maiden välillä. Nykyisin tilanne on pikemminkin se, että kun vanhoja esteitä saadaan kovalla työllä purettua, tilalle tulee jatkuvasti uusia. Suuri osa esteistä liittyy erilaisiin sosiaalietuuksiin ja työmarkkinoiden toimintaan. Uusista avauksista ja selvityksistä huolimatta rajaesteiden todellinen purkaminen on ollut tahmeaa.



Työharjoittelua ei voi suorittaa toisessa pohjoismaisessa valtiossa koska työmarkkinalainsäädäntö perustuu suurelta osin siihen, että työharjoittelu suoritetaan kotimaassa. Työharjoitteluun liittyvät määräykset on mukautettu maan omiin kansallisiin olosuhteisiin ja maiden työvoimaviranomaiset ratkaisevat kuka harjoitteluun lähetetään, kansallisen lainsäädännön muutos olisi tarpeen.

Ruotsin työttömyysvakuutus koostuu kahdesta osiosta, perusosa käsittää kaikki työntekijät ja yksityisrittäjät. Vapaehtoinen osa eli vakuutus ansionmenetyksen korvaamiseksi käsittää henkilön joka on ollut jäsenenä työttömyyskassassa vähintään 12 kuukautta. Jotta saa oikeuden saada tuloihin perustavaa työttömyyskorvausta vaaditaan ruotsin käytäntöjen mukaan 12 kuukauden yhtäjaksoinen ruotsalaisen työttömyyskassan jäsenyys tai vastaava vakuutettu aika työssä toisessa pohjoismaassa. Ruotsin osalta rajaeste koskee henkilöitä jotka kuuluvat ansionmenetystä korvaavan työttömyysvakuutuksen piiriin ja jotka aloittavat työt toisessa maassa ilman että saman tien olisivat työttömyysvakuutuksen piirissä siellä. (Pohjoismaiden yhteistyö 2017. Viitattu 5.5.2017.)

## **2.6 Työkyvyn/kyvyttömyyden laskeminen**

Pohjoismaiden välillä liikkuvalla henkilöllä, joka sairastuu tai tulee työkyvyttömäksi, voi tulla toimeentulovaikeuksia. Esim. Henkilö asuu Pohjoismaassa ja tekee töitä useita vuosia eri Pohjoismaissa. Henkilö on siis vakuutettu maassa, jossa työskentelee. Jos henkilö myöhemmin siirtyi työskentelemään asuinmaahansa, on hän vakuutettu siellä sijaan. Jos hän pian sen jälkeen aloittamaan työnsä asuinmaassa on menettänyt toimintakykynsä sairauden takia, hänelle myönnetään korvaus omassa asuinmaassaan, voi korvaus olla huomattavasti pienempi kuin henkilöllä, joka on työskennellyt vain yhdessä maassa. (Pohjoismaiden yhteistyö 2017. Viitattu 5.5.2017.)

Pohjoismaiden neuvoston asiantuntijaryhmä ovat raportissaan (Nord 2012:002) katsoneet että kyseessä on eurooppalainen rajan ylittävä este. Vaihtoehtoinen tapa ratkaista ongelma voisi olla tehdä muutoksia kansalliseen lainsäädäntöön. Tämä vaatisi mittavia lainsäädännöllisiä muutoksia ja koordinoitua pohjoismaisella tasolla. Pohjoismaat voivat kuitenkin yhdessä tai erikseen informoida toimintatavoistaan ja sääntöjen soveltamisesta, jotta säännöt parhaiten toimisivat vakuutetun osalta. Tämä este on edelleen olemassa oleva este, joka voi hidastaa työntekijöiden liikkuvuutta rajan pinnassa eri maiden välillä. (Pohjoismaiden yhteistyö 2017. Viitattu 5.5.2017.)

## **2.7 Suomen neljän kuukauden sääntö**

Tarkoittaa että ihmiset jotka eivät asu vakituisesti Suomessa ja joiden työsuhde kestää vähemmän kuin 4 kuukautta eivät ole vakuutettuna tiettyjen sosiaalietuuksien osalta (sairauspäiväraha). Tämä vaikuttaa suuresti muun muassa kausityöntekijöihin. Tämän rajaesteen poistaminen vaatii muutoksia Suomen lainsäädäntöön. Edelleenkin ongelmaa ei ole ratkaistu, mutta Kela työskentelee asian parissa. (Pohjoismaiden yhteistyö 2017. Viitattu 5.5.2017.) Työntekijä voi saada matka-avustusta työhaastatteluun maan sisällä mutta ei haastatteluun muihin maihin, tässä vaadittaisiin muutoksia kansallisiin säännöstöihin. Olemassa oleva rajaeste.

## **2.8 Kuljetukset Pohjoismaissa**

Pohjoismailla on erilaiset vaatimukset kuorma-autoja/rekkojen pituuksiin ja maksimi painoon. Säännöt vaikeuttavat kuljetuksia ja kauppaa yli rajojen. Ruotsissa kuljetustuki on yli 400 kilometrin kuljetusmatkalle 40 prosenttia, kun se Suomessa on vain 14 prosenttia. Lisäksi kuljetustukea maksetaan vain maiden sisäisistä kuljetuskustannuksista, jolloin Suomesta vietävistä kuljetuksista tukea saadaan vain rajalle asti. (Rakennuslehti 2016. Viitattu 23.7.2017.)

## **2.9 Erilaiset rakennusmateriaalivaatimukset**

Rakennusmateriaalivaatimukset eroavat toisistaan pohjoismaissa, mikä vaikeuttaa kauppaa yli rajojen ja samoin rakennusfirmojen toimintaa, avainasemassa on pohjoismainen yhteistyö uusien standardien käyttöön otossa. Jo vuodesta 2011 lähtien on ollut käynnissä yhteistyö pohjoismaiden välillä koskien rakennusalaa. Työn tarkoituksena on poistaa rajaesteitä koskien rakennussäännöksiä. Koska rakennusstandardit eivät ole samanlaisia maittain, on tarvikkeidenmyynti esim. Ruotsista Suomeen vaikeaa koska tuotteita ei hyväksyttäisi Suomessa viranomaisten taholta, tätä ei ole vielä pystytty ratkaisemaan. (Pohjoismainen yhteistyö 2014. Viitattu 23.7.2017.)

## 2.10 Kortti ja pankkimaksut

Tänä päivänä säännöt antavat mahdollisuuden pankeille periä korkeita kuluja pankkisiirroista Pohjoismaissa, sama koske korttien käyttöä. Yksinkertaisempi ja halvempi tapa toimia kasvattaisi kauppaa ja elinkeinoelämän integraatiota Pohjoismaissa

Ammattipätevyyden tunnustaminen

Erot koulutuksessa, lupavaatimukset tai pätevydet vaikeuttavat ammattien harjoittamista muissa pohjoismaissa, tämä on Pohjoismaiden neuvoston mielestä asia joka eniten estää liikkuvuutta. (Pohjoismainen yhteistyö 2017. Viitattu 5.5.2017.)

## 2.11 Visiot /Tulevaisuuden näkymät rajayrittäjyydestä ja esteiden poistamisesta

Pohjoismaiset yhteistyöministerit päättivät pohjoismaisen yhteistyön visiosta 6. helmikuuta 2014. Pohjoismaisen yhteistyön aiempien tulosten pohjalta yhteistyöministerit ovat muotoilleet seuraavat visiot ja tavoitteet tulevien vuosien työlle:

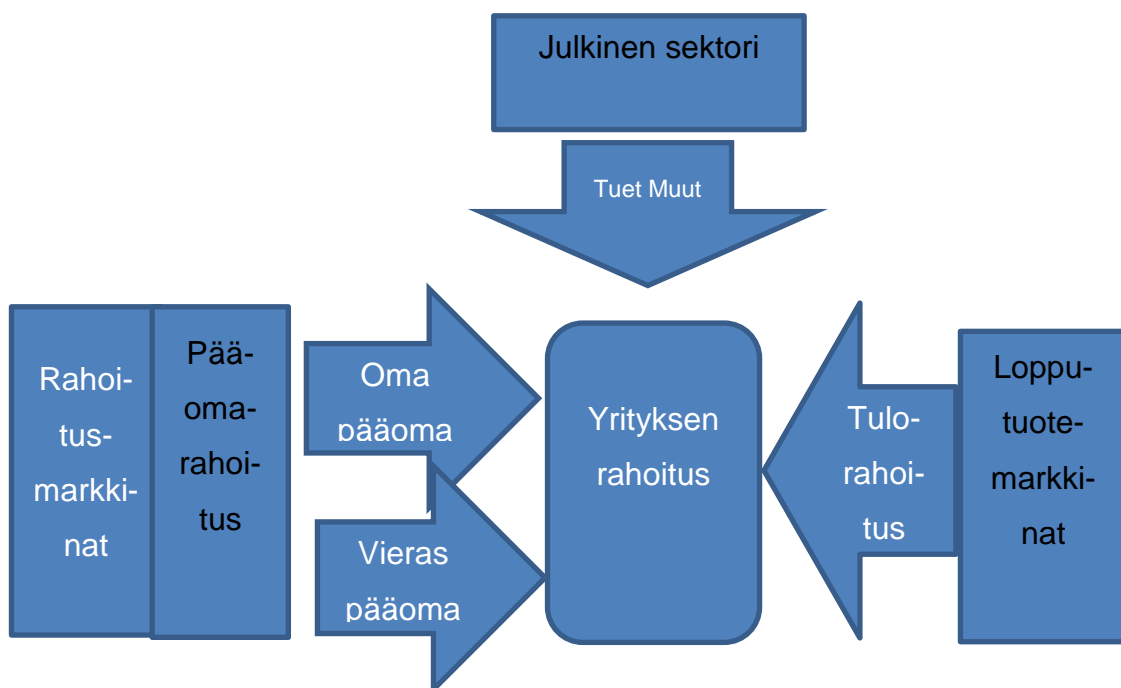
- 1. Rajaton pohjola:** Yksi pohjoismaisen yhteistyön tärkeimmistä haasteista on luoda parhaat mahdolliset edellytykset kansalaisille ja yrityksille liikkua vapaasti Pohjoismaiden välillä. Yhteistyön avulla vahvistetaan tätä mm. niin etteivät uusi kansallinen lainsäädäntö ja EU-lainsäädännön täytäntöönpano eivät johda uusiin rajaesteisiin
- 2. Näkyvä Pohjola:** Pohjoismailla on vahva profiili maailmalla sekä yhdessä että erikseen, ja pohjoismainen brändi on tunnettu. Yhä useampi haluaa kuulla Pohjoismaiden kokemuksia korkean tuottavuuden, sosiaaliturvan, tasa-arvon ja hyvän ympäristön sisältämän yhteiskunnan rakentamisesta ja kehittämisestä. Pohjoismainen yhteistyö jatkaakin tiivistä työtä Pohjoismaiden profiloimiseksi kansainvälisesti Team-Pohjola hengessä. Pohjoismaisen yhteistyön tunnettuus Pohjoismaiden kansalaisten keskuudessa on kuitenkin laskenut, ja nyt aiotaankin panostaa myös yhteistyöstä tiedottamiseen laajemmin.

Pohjoismaat ovat yksittäin pieniä, mutta kokonaisuutena Pohjola muodostaa 25 miljoonan väestöllään maailman kymmenenneksi suurimman talouden. Pohjoismaat toimivat monilla kansainvälisillä foorumeilla. Työtä aiotaankin jatkaa ja vahvistaa niiden kansainvälisten aihepiirien pohjoismaista koordinoitua, joista maille on yhteistä etua. Pyritään varmistamaan, että pohjoismainen yhteistyö kansainvälisissä kysymyksissä täydentää muissa organisaatioissa tehtävää yhteistyötä.

- 3. Innovatiivinen pohjola:** Pohjola on innovatiivinen alue, ja työtä tehdään erityisesti hyvinvoinnin, koulutuksen, luovuuden, yrittäjyyden, kestävän kehityksen ja tutkimuksen aloilla. Pohjoismainen yhteistyö pyrkii jatkossakin läheiseen yhteistyöhön, jonka kautta saavutetaan parempaa laatua ja tehokkuutta ratkaisemalla yhdessä Pohjoismaiden kansalaisten kannalta konkreettisia haasteita. (Pohjoismainen yhteistyö 2014. Viitattu 23.7.2017.)

### 3 JULKISET RAHOITUSMALLIT SUOMESSA JA RUOTSISSA

Yritystoiminnan aloittaminen tai laajentaminen vaatii rahoitusta. Yritystoiminnan rahoittamisen lähteitä ovat yritystoiminnasta kertyvä tulorahoitus ja pääomarahoitus. Tulorahoitus koostuu yrityksen myyntituloista menojen vähentämisen jälkeen yli jäävää rahoitusta ja pääomarahoitus puolestaan koostuu omasta pääomasta ja vieraasta pääomasta. Muita rahoituslähteitä ovat julkinen erityisrahoitus, erityisluottolaitokset sekä erilaiset yritystuet ja avustukset.



KUVIO 3. Yrityksen rahoituslähteet (Elinkeinoelämän keskusliitto 2006. Viitattu 6.5.2017).

Julkisista varoista yritykset voivat määrätyn edellytyksin saada yritystukia, joiden perusteet vaihtelevat tuen myöntäjän ja käyttötarkoituksen mukaan. Näiden tukien avulla pyritään edistämään yritysten kehittymistä yleisen edun kannalta toivottuun suuntaan, esimerkiksi työllisyyden ja taloudellisen kehityksen paranemiseen tai kun tavoitellaan positiivisia ympäristövaikutuksia.

(Yritystoiminta 2017. Viitattu 2.5.2017.)

Yrittäjyydessä julkista rahoitusta käytetään turvaamaan sellaista rahoitusta, joka on tarpeen esimerkiksi kasvun ja työllisyyden lisäämisen kannalta, ja jota ei pystytä hankkimaan muuten markkinoilta. (Elinkeinoelämän keskusliitto 2006. Viitattu 6.5.2017.) Yritys ensin maksaa itse projektista koituneet kustannukset ja tämän jälkeen vasta voi hakea julkisten rahoittajien avustuksia. Etenkin pienelle yritykselle tämä tapa saattaa aiheuttaa rahoituksen riittävyydelle haasteita saada projekti vietyä onnistuneesti läpi. Muita haasteita voivat olla esimerkiksi omarahoitusosuuden, joka on normaalisti 30-50% kokonaisprojektin suuruudesta, puuttuminen kokonaan, projektin onnistumisen todennäköisyys sekä liian vähäistä hyötyä projektin toteuttamisesta. Yrittäjyydessä rahoituksen on kuitenkin tarkoitus vahvistaa suomalaisten yritysten kilpailukykyä ja elinvoimaisuutta. (Sijoittaja.fi.2017. Viitattu 4.5.2017.)

### **3.1 Rahoitusmallit Suomessa**

Yrittäjille on Suomessa tarjolla useita erilaisia julkisen sektorin rahoitusmahdollisuuksia. Julkista rahoitusta voi hakea erilaisiin investointeihin ja käyttöpääomaan, liiketoiminnan kehittämiseen, tutkimukseen ja tuotekehitykseen, vientiin ja kansainvälistymiseen, kasvurahoitukseen, yrityksen ympäristörahoitukseen ja tietoyhteiskuntahankkeiden rahoitukseen. (Varsinais-Suomen TE-keskuksen julkaisu 2004, 14-17.) Alle on koottu yleisimmät julkisen sektorin rahoituslähteet.

#### **3.1.1 Ely-keskus**

Ely-keskukset ovat alueellisia julkisia toimijoita, jotka tukevat pk-yritysten perustamista, kasvua ja kehittymistä tarjoamalla neuvonta-, koulutus- ja kehittämisspalveluja sekä rahoitusta. Ely-keskus myöntää kehittämisavustusta pk-yrityksille niiden erilaisiin kehittämistoimenpiteisiin ja investointeihin. Avustusta myönnetään yritykselle, jolla on halua kokonaisvaltaiseen ja merkittävään liiketoimintansa kehittämiseen ja valmiutta tarttua uusiin liiketoimintamahdollisuuksiin. Yrityksellä voi olla tarve uudistaa liiketoimintaansa niin, että voi toimia kannattavammin muuttuneilla markkinoilla tai parantaa kasvun ja kansainvälistymisen edellytyksiä

Ehtona kehittämisavustuksen myöntämiseksi on se, että yrityksen toiminnan pitää olla kannattavaa ja yrityksellä täytyy olla tarpeeksi omia resursseja kilpailukykyä parantaviin kehittämistoimenpiteisiin. Yrityksen tulee myös rahoittaa kehittämishankkeesta vähintään puolet itse.

Kehittämisavustuksella yritys voi kehittää nykyistä liiketoimintaa tai luoda täysin uutta liiketoimintaa. Yritys voi hakea avustusta vienti- ja kansainvälistymismahdollisuuksien parantamiseen tai kasvun hakemiseen kehittämällä uusia tuotteita, palveluita tai tuotantomenetelmiä. Kehittämisavustusta voidaan hakea myös uusien markkinoiden tai uusien liiketoimintamahdollisuuksien tavoitteluun. Elinkeino-, liikenne- ja ympäristökeskus. (Ely-keskus 2016. Viitattu 4.5.2017.)

Yrityksellä pitää olla laadittuna kehittämishanketta koskeva hankesuunnitelma, jossa on kerrottu suunnitellut toimenpiteet aikatauluineen ja kustannuksineen sekä tavoitteet, joita hankkeella tavoitellaan. Hankkeen pitää erottua yrityksen muusta toiminnasta ja sen pitää auttaa parantamaan merkittävästi kilpailukykyä. (Ely-keskus 2016. Viitattu 4.5.2017.)

Investointeihin saatavan tuen maksimiprosentit investointien osalta ovat seuraavat:

- pieni yritys 35 %. Pienessä yrityksessä henkilöstön määrä on alle 50 ja liikevaihto tai taseen loppusumma ei ylitä 10 miljoonaa euroa.

- keskisuuri yritys 25%. Keskisuuressa yrityksessä henkilöstön määrä on alle 250 ja yrityksen liikevaihto on alle 50 miljoonaa euroa, tai tase alle 43 miljoonaa euroa.

- suuryritys 15 %. Suuryrityksessä henkilöstön määrä on yli 250 ja yrityksen liikevaihto yli 50 miljoonaa euroa tai taseen loppusumma yli 43 miljoonaa euroa.

Tehdyt investoinnit voivat olla aineellisia tai aineettomia. Koneiden tai laitteiden hankinnassa voidaan vuokrakuluja tukea korkeintaan kolmen vuoden ajalta. Tämän sanelee De minimis-ehto, jonka asetuksen mukaan yhdelle yritykselle on mahdollista myöntää tukea enintään 200 000 euroa kolmen verovuoden aikana. (Pohjois-Pohjanmaan Ely-keskus 2011. Viitattu 4.5.2017.)

Kehittämistoimenpiteisiin kehittämishankkeena Ely-keskus voi rahoittaa liiketoimintaosaamisen, kansainvälistymisen, tuotteiden, palvelujen ja tuotantomenetelmien kehittämistä ja hankkeiden valmistelua. Hyväksyttävänä kuluina ovat palkat, ulkopuoliset asiantuntijakulut, kansainväliset matkat

ja messut, raaka-aineet ja puolivalmisteet sekä välilliset menot 15% palkkakustannuksista. Tukea on mahdollista myöntää 50 % hyväksytyistä kustannuksista, huomioiden de minimis-ehto. Ilman tätä ehtoa, tukea voidaan myöntää ulkopuolisiin asiantuntijakuluihin. Tämä tuki on myönnettävissä vain pk-yrityksille. (Pohjois-Pohjanmaan Ely-keskus 2011.Viitatu 4.5.2017.)

### **3.1.2 Finnvera**

Finnvera on valtion omistama erityisrahoittaja ja Suomen virallinen vientitakuulaitos Export Credit Agency (ECA). Finnvera rahoittaa yritystoiminnan aloittamista, kasvua ja kansainvälistymistä sekä viennin riskeiltä suojautumista. Finnvera vahvistaa suomalaisten yritysten toimintaedellytyksiä ja kilpailukykyä tarjoamalla lainoja, takauksia ja vientitakuuta. Rahoitukseen sisältyvää riskiä jaetaan muiden rahoittajien kanssa. Finnveran takauksiin kuluu viennin rahoitukseen liittyviä poliittisia ja kaupallisia riskejä. Näitä poliittisia riskejä ovat suomalaisen viejäyrityksen asiakkaan sijaintimaan taloudellisesta tai poliittisesta tilanteesta aiheutuvat riskit. Kaupalliset riskit puolestaan liittyvät ostajaan tai sen rahoittajapankkiin. (Finnvera 2017. Viitattu 4.5.2017.)

Erityislainsäädäntö ja valtion asettamat elinkeino- ja omistajapoliittiset tavoitteet ohjaavat Finnveran toimintaa. Toiminnan tavoitteina Finnveralla ovat muun muassa saada aloitettavaa yritystoimintaa lisääntymään, mahdollistaa pk-yritysten muutostilanteiden rahoituksen ja yrityksen kasvun, kansainvälistyminen ja viennin edistäminen. Finnveran toiminnalta edellytetään itsekannattavuutta. (Finnvera 2017. Viitattu 4.5.2017.)

Tehtävät, joilla yhtiö vaikuttaa yritystoiminnan ja työllisyyden kehittämiseen Suomessa määrittelee Finnveraa koskeva lainsäädäntö. Finnveralle Työ- ja elinkeinoministeriö asettaa neljän vuoden jaksolle tavoitteet, jotka koskevat muun muassa yhtiön toiminnan suuntaamista, vaikuttavuutta, tehokkuutta ja vakaavaraisuutta. Yhtiön rahoitustoiminta perustuu yhtiötä koskevaan lainsäädäntöön, asetuksiin, kansainvälisiin sopimuksiin ja EU-säädöksiin, valtioneuvoston luotto- ja takaustap- piositoumukseen sekä yhtiön hallituksen vahvistamaan luotto- ja takuupolitiikkaan. (Finnvera 2017. Viitattu 4.5.2017.)

Finnveran kriteeri rittäjyyden lainoille on, että se osuu juuri yrityksen elinkaareissa oikeaan paikkaan ja tarkoitukseen, kun ollaan perustamassa tai aloittamassa yritystoimintaa, investoimassa



tai sijoittamassa kasvuun ja kansainvälistymisen. Finnveran myöntämiä lainoja ovat Finnvera-laina, yrittäjälaina, kansainvälistymislaina, siltarahoitus avustusta edeltävälle ajalle, joukkovelkakirjarahoitusta, kasvulaina ja vientisaatavaluotto. (Finnvera 2017. Viitattu 4.5.2017.)

Yritys voi hakea Finnveran myöntämiä takauksia vakuutena pankeilta tai muilta rahoittajilta saamilleen luotoille ja muille vastuusitoumuksille. Finnveran myöntämistä takauksista vastaa Suomen Valtio. Takaustuotteiden nimestä voi jo päätellä, mihin liiketoiminnan kehitysvaiheeseen ne on tarkoitettu. Finnveran myöntämiä takauksia ovat: alkutakaus, alustakaus, Finnvera-takaus, kansainvälistymistakaus, vientitakaus ja ympäristötakaus. (Finnvera 2017. Viitattu 4.5.2017-)

Yritys voi hakea Finnveralta vientitakuuta luottotappioiden varalta ja viennin rahoitukseen. Finnveran myöntämiä takuita ovat luottoriskitakuu, vientisaatavatakuu, laskusaatavatakuu, ostajaluottotakuu, vekselitakuu, remburssitakuu, pankkiriskitakuu, investointitakuu, vastatakuu, rahoitustakuu ja raaka-ainetakuu. (Finnvera 2017. Viitattu 4.5.2017.)

Finnvera keskittyy pääomasijoitustoiminnassaan olemassa olevien sijoituskohteiden kehittämiseen, jatkorahoitukseen ja irtaantumisiin. Aikaisen vaiheen yrityksiin ei enää tehdä ensisijoituksia. Finnvera on hallituksen mukaan luopumassa asteittain ja hallitusti pääomasijoitustoiminnasta. (Finnvera 2017. Viitattu 4.5.2017.)

Suomen Vientiluotto, joka on Finnveran tytäryhtiö, tarjoaa yhdessä Finnvera kanssa viejille ja rahoituslaitoksille kansainvälisesti kilpailukykyisiä vienninrahoituspalveluja. Näitä vientiluoton tuotteita ovat, vientiluottojen rahoitus, korontasaus ja luotonantajana toimiminen. Vienninrahoituspalveluja myönnetään pääomatavaroiden sekä konsultti- ja suunnittelupalvelujen rahoittamiseen. Rahoituspalvelujen myöntäminen edellyttää, että Suomen kansantalouden tulee hyötyä vientikaupasta. (Finnvera 2017. Viitattu 4.5.2017.)

Finnveran vientikaupan rahoitus-ohjelma on suunnattu suomalaisille pk-yrityksille. Siinä on tavoitteena tutustuttaa yrityksiä erilaisiin vientikauppojen rahoitusratkaisuihin. Myös suuremmat yritykset, jotka tarvitsevat perustietoa vientikauppojen rahoituksesta, voivat osallistua. (Finnvera 2017. Viitattu 4.5.2017.)

### 3.1.3 Sitra

Sitra on eduskunnan alainen rahasto, jonka päätöksenteko on sidottu suomalaiseen parlamentarismiin (Sitra 2017. Viitattu 4.5.2017). Eduskunta on aikoinaan lahjoittanut peruspääoman tuottojen turvin, jolla rahoitetaan Sitran toiminta. Peruspääoman tuotto vaihtelee, mutta keskimäärin se on noin 30 miljoonaa euroa vuodessa. Hyvin kohdistettuna, summan sijoittaminen mahdollistaa suomalaisille edellä etua, joka lisää hyvinvointia ja tuottaa uutta liiketoimintaa. (Sitra 2017. Viitattu 4.5.2017.)

Sitran tekemisessä yhdistävä tekijä on tulevaisuusnäkökulma, jota myöskin Puhakka (2002) korostaa. Tulevaisuusnäkökulman kautta peilataan yrityksen kehittymistarpeita. Tämän tulevaisuustyön taustalla on vahva visio siitä, että Suomi menestyy kestävän hyvinvoinnin edelläkävijänä. Megatrendien haasteet ja vision viitoittama suunta on Sitran omassa työssä purettu kolmeksi strategiseksi teemaksi. Teemoja ovat: uudistumiskyky, Hiilineutraali kiertotalous, uusi elämä ja kestävä talous. Ensimmäinen teema, uudistumiskyky, vahvistaa suomalaisen yhteiskunnan kykyä ja halua uudistua hyvinvoinnin edellytyksenä ja suomalaisen yhteiskunnan kilpailuvalttina. Hiilineutraali kiertotalous, siinä rakennetaan muun muassa kiertotalouteen pohjaavaa arkea, jossa hyvinvointi on muuta kuin ylikulutusta tai fossiilisia polttoaineita. Uuden työelämän ja kestävän talouden teemalla on tarkoitus edistää työn ja talouden uusien ratkaisujen löytämistä, kokeilua ja käyttöönottoa. (Sitra 2017. Viitattu 4.5.2017.)

Sitran sijoitustoiminnan painopiste on siirtynyt pääomarahastosijoituksiin. Sitra tukee nykyisten kohdeyritysten kehitystä valikoiduilla jatkosijoituksilla sekä osaamisen ja verkostojen avulla. Sitra tavoittelee sijoituksilla taloudellista tuottoa sekä uuden, kestävää hyvinvointia edistävää liiketoiminnan kasvua. Sitra on pitkäjänteinen sijoittaja, joka sitoutuu kohdeyrityksen omistajaksi ja kehittäjäksi lähtökohtaisesti noin 4–10 vuodeksi. Irtautuminen kohdeyrityksestä tapahtuu erillisen ja muiden sijoittajien kanssa yhdessä laaditun suunnitelman mukaisesti. Sitra toimii kohdeyrityksissä aktiivisena omistajana muun muassa hallitustyöskentelyn kautta. (Sitra 2017. Viitattu 4.5.2017.)

Sijoitustoiminta Sitralla on markkinaehtoista eli se noudattaa samoja sijoitustoiminnan periaatteita kuin kaikki muutkin sijoittajat. Vastikkeettomia tukia tai avustuksia yksittäisille yrityksille ei myönnetä. (Sitra 2017. Viitattu 4.5.2017.)

### 3.1.4 Suomen Teollisuussijoitus

Tesi (Suomen Teollisuussijoitus) on pääomasijoitusyhtiö ja Suomen Teollisuussijoitus Oy toimii konsernissa emoyhtiönä ja lisäksi siihen kuuluu sen tytäryhtiöt, joita on 4. Tytäryhtiöt ovat Start Fund Management oy, jossa emoyhtiön omistusosuus on 100%, Tesi Fund Management Oy, omistusosuus on 100%, Tesi Industrial Management Oy, omistusosuus on 100% ja Aker Arctic Technology Oy, jossa emoyhtiön omistusosuus on 66.4%. Yhtiö toimii vähemmistösijoittajana ja omistusosuus kohdeyhtiöistä on alle 50%, poikkeuksena se, että joissakin sijoituskohteissa sijoittajien yhteenlaskettu omistus saattaa olla yli 50%. Aker Arcticin osakekannasta Tesillä on kuitenkin enemmistöosuus. (Tesi 2017. Viitattu 4.5.2017.)

Tesi vauhdittaa yritysten menestymistä rahastosijoittamisen ja suorien sijoitusten kautta. Kasvuhaikeille ja -kykyisille yrityksille yhtiö tarjoaa pääomaa, liiketoimintaosaamista ja kansainvälisiä verkostoja yritysten kasvustrategian toteuttamiseksi. Pääomatarpeena yrityksellä voi olla kansainvälistyminen, tuotteiden ja palveluiden kehitys, investoinnit, taseen vahvistaminen, yritys- ja toimialajärjestelyt tai omistusjärjestelyt. (Tesi 2017. Viitattu 4.5.)

Jotta kasvustrategia toteutuu, vaatii se yleensä pitkäaikaista riskinottoa sekä riskin jakoa useiden omistajien kanssa. Vähemmistösijoittajana, Tesin sijoitus voi olla enintään puolet kokonaissijoitussummasta ja omistus kohdeyrityksessä enintään 50%. Muita sijoittajia ovat kotimaiset ja ulkomaiset pääomasijoitusyhtiöt, työeläkeyhtiöt, teolliset sijoittajat ja yksityissijoittajat. Tesin sijoitusten pääpaino kohdistuu suomalaisiin tai Suomessa oleviin yrityksiin, mutta sijoitusta tehdään myös ulkomaisiin kohteisiin, jos sijoitus käytetään liiketoiminnan kehittämiseen Suomessa. (Tesi 2017. Viitattu 4.5.2017.)

Sijoitustoiminnan lisäksi Tesillä on sijoitusohjelmia, joiden kautta sijoituksia suunnataan erityisille painopistealueille kulloisenkin markkinatilanteen mukaisesti. Valitut painopistealueet tällä hetkellä ovat cleantech, biotalous, teollisuuden digitalisaatio ja terveysteknologia. Tekesin Venture Capital sijoitukset kohdistuvat yhtiöihin, jolla on edellytykset voimakkaaseen kansainväliseen kasvuun. Kohteena ovat useimmiten teknologiayhtiöitä tai teknologiaa soveltavia yhtiöitä, joilla liiketoimintamalli on skaalautuva, tiimi on osaava ja jolla on korkeat kasvutavoitteet. Yhtiöllä tulee olla sijoitusvaiheessa jo näyttöjä liiketoimintamallin toimivuudesta ja merkittävä pääomapanostus käytetään liiketoiminnan viemiseen seuraavalle tasolle. (Tesi 2017. Viitattu 4.5.2017.)

Kasvusijoituksia tehdään erityisesti yrityksiin, jotka hakevat kansainvälistä kasvua tai toimintansa laajentamista kotimaassa. Tesi hakee sijoitusmahdollisuuksia myös kohdeyrityksen kasvua ja kansainvälistymistä tukevista omistusjärjestelyistä. Kriteereinä sijoitukseen Tesi painottaa uskottavaa kasvusuunnitelmaa, osaavaa operatiivista johtoa sekä arvonluontisuunnitelman toteuttamiseksi tarvittavaa osaamista hallituksessa ja kanssasijoittajilla. Muita sijoittajia on tyypillisesti kotimaisia ja kansainvälisiä pääomasijoitusrahastoja, eläkeyhtiöitä sekä muita institutionaalisia ja yksityisiä sijoittajatahoja. (Tesi 2017. Viitattu 4.5.2017.)

Tesin teolliset sijoitukset kohdistuvat merkittävien teollisten yritysten, investointien ja yritysjärjestelyjen rahoitukseen. Sijoituksilla on vahva Suomi-intressi ja niillä rahoitetaan teollista toimintaa harjoittavia yrityksiä sekä uusia laite-, laajennus- ja tehdasinvestointeja. Kyseessä voi olla suuremman ja kansainvälisesti vahvemman yrityskokonaisuuden rakentaminen. Tesi osallistuu näiden rahoitusjärjestelyiden jälkeen liiketoiminnan kehittämiseen yhdessä sijoitusumppanien kanssa pääasiassa hallitus- ja strategiatyön kautta. (Tesi 2017. Viitattu 4.5.2017.)

### **3.1.5 Team Finland verkosto**

Verkosto edistää Suomen ja suomalaisten yritysten menestymistä maailmalla. Verkoston tehtävänä on koota yhteen yritysten kansainvälistymistä, Suomeen suuntautuvia ulkomaisia investointeja ja Suomen maakuva edistävä valtionrahoitteiset toimijat ja niiden tarjoamat palvelut. Verkosto tarjoaa tietoa, työkaluja ja verkostoja yritysten kansainväliseen menestymiseen. Verkostomaisella toimintatavalla tehostetaan viennin ja investointien edistämiseen kohdistettavien julkisten resurssien käyttöä ja parantaa yrityksille tarjottavien palvelujen laatua. (Team Finland 2017. Viitattu 4.5.2017.)

Team Finland verkoston ydin muodostuu työ- ja elinkeinoministeriöstä, ulkoasiainministeriöstä sekä opetus- ja kulttuuriministeriöstä. Niiden ohjauksessa on julkisrahoitteisia organisaatioita ja ulkomaisia toimipisteitä. Mukana on Finnpro, Tekes, Finnvera, Finnfund, Finnpartnership, Suomen Teollisuussijoitus, VTT, Patentti- ja rekisterihallitus, Ely-keskukset, Suomen kulttuuri- ja tiedeinstituutit, Suomalais-Venäläinen Kauppakamari, sekä Suomalais-Ruotsalainen kauppakamari. Team Finland -verkostoa maailmalla edustaa yli 80 paikallista tiimiä. Niissä kootaan yhteen kullakin alueella toimivat Suomen viranomaiset, julkisrahoitteiset organisaatiot sekä muut keskeiset Suomi Toimijat.

Suomessa verkoston tärkeä osa ovat puolestaan ELY-keskusten paikalliset tiimit, joita on tällä hetkellä viisitoista. (Team Finland 2017. Viitattu 4.5.2017.)

Verkoston kautta tarjotaan yrityksille kansainvälistymispalveluja ja verkosto houkuttelee Suomeen investointeja ja koordinoi suomen maakuvaviestintää. Verkosto kokoaa yhteen julkisrahoitteiset kansainvälistymispalvelut, jotka on yrityksille suunnattu. Yritykset saavat tämän lisäksi apua neuvonnasta rahoitukseen ja yhteiskuntasuhteiden luomiseen. (Team Finland 2017. Viitattu 4.5.2017.)

### **3.1.6 Tekes**

Tekes on nimeltään innovaatorahoituskeskus Tekes, mutta käytämme tässä siitä pelkästään Tekesiä. Tekes on yritysten, yliopistojen, korkeakoulujen ja tutkimuslaitosten haastavien tutkimus- ja kehitysprojektien ja innovaatiotoiminnan rahoittaja ja aktivoija. (Tekes 2017. Viitattu 4.5.2017.)

Aktiivinen pelinrakentaja, joka vaikuttaa elinkeinoelämän uudistumiseen. Tavoitteena Tekesillä on luoda mahdollisuuksia globaaliin kasvuun, edistää asiakkaiden uudistumista, tukea liiketoimintakosysteemejä, rakentaa kumppaneiden kanssa huipputason innovaatioympäristö ja tarjota asiakkaille reitti markkinoille Team Finland-yhteistyössä. Tekesin tärkein kohderyhmä ovat kansainvälisiltä markkinoilta uudistaa kasvua hakevat yritykset, joilla on halu ja kyky menestyä. Suuressa roolissa on asiakkaiden aloitteisiin perustuva ja valittuihin sisällöllisiin painopisteisiin kohdennettu rahoitus. (Tekes 2017. Viitattu 4.5.2017.)

Toiminta-ajatuksena Tekesillä on edistää teollisuuden ja palvelujen kehittymistä teknologian, innovaatioiden ja kasvurahoituksen keinoin. Se uudistaa elinkeinoja, kasvattaa jalostusarvoa, tuottavuutta ja työelämän laatua, lisää vientiä sekä luo työllisyyttä ja hyvinvointia. (Tekes 2017. Viitattu 4.5.2017.) Myös Joseph Schumpeter (1971) aikoinaan yhdisti yrittäjyyden teoriassaan innovaatiot, suhdannevaihtelut ja talouskehityksen ja hänen mielestään yrittäjyys liittyi innovaatioiden luomiseen.

Tekesin tarjoama innovaatorahoitus muodostuu lainoista, avustuksista ja rahastosijoituksista. Tekesin rahoitus koostuu kysynnän mukaan ohjautuvasta avoimesta rahoituksesta ja valittuihin sisällöllisiin painopisteisiin kohdennetusta rahoituksesta. Tekes painottaa edelläkävijähankkeita, jotka uudistavat rohkeasti liiketoimintaa ja perustuvat asiakkaiden aloitteisiin. Strategisten ohjelmien

kautta suuntautuu sisällöllisiin painopisteisiin kohdennettu rahoitus. Niiden tarjonta koostuu innovaatiotoiminnasta, kasvua ja kansainvälistymistä kokonaisuutena tukevasta rahoituksesta, verkottumisalustoista ja palveluista, joita Tekes tarjoaa yhdessä strategisten kumppaneiden kanssa.

Tekesin toimintapa- ja sisältöpainotuksia ovat: luonnonvarat ja resurssitehokkuus, digitaalisuus elinkeinojen uudistajana, hyvinvointi ja terveys, uudet liiketoimintaekosysteemit, markkinoille vienti ja digitaalisuus sekä aineettomuus ja arvonluonti vaikuttavat laajasti koko kenttään. (Tekes 2017. Viitattu 4.5.2017.)

### **3.1.7 Euroopan Unionin palvelut**

Eu:n monelaisista ohjelmista on myös saatavilla yrittäjille ja yrityksille tukea. Tukea voivat saada kaikenkokoiset ja kaikkien alojen yritykset. Yrityksille voidaan myöntää mm. lainoja, takauksia ja pääomarahoitusta. (Kansainvälistymisen ja kasvun palvelut ja rahoitus 2017. Viitattu 6.5.2017.)

EU:n rakennerahastokausi 2014-2020 on vielä meneillään oleva ohjelma. Kansallisen vastinerahoituksen kanssa julkista rahoitusta on kaudella käytössä yhteensä noin 2,6 miljardia euroa. Tästä Euroopan aluekehitysrahaston (EAKR:n) osuus on rahoituksesta 60,5 % ja Euroopan Sosiaalirahaston osuus 39,5 %. Suomen rakennerahasto-ohjelmaan kuuluu viisi toimintalinjaa, joilla tuetaan pk-yritysten kilpailukykyä ja työllistymistä. Teemana on vähähiilisen talouden edistäminen. Toimintalinjat ovat: pk-yritysten kilpailukyky, uuden tiedon ja osaaminen tuottaminen ja hyödyntäminen, työllisyyden ja työvoiman liikkuvuus, koulutus, ammattitaito ja elinikäinen oppiminen ja sosiaalinen osallisuus ja köyhyyden torjunta. Näillä toimintalinjoilla tavoitellaan uuden liiketoiminnan syntyä, yritysten kasvua ja kansainvälistymistä, innovaatio- ja osaamispohjan laajentamista, uusiutuvan energian laajempaa hyödyntämistä ja työn tuottavuuden ja työhyvinvoinnin kasvua. (Kansainvälistymisen ja kasvun palvelut ja rahoitus 2017. Viitattu 6.5.2017.)

Rakennerahastojen ohjelmien kautta voi hakea hankerahoitusta ja yritysrahoitusta. Muita ohjelmia ovat muun muassa Luova Eurooppa puiteohjelma, Maaseudun kehittämissuunnitelma 2014-2020, Horisontti 2020 tutkimuksen ja innovaatioiden puiteohjelma, Eu:n ulkorajayhteistyö, (Kansainvälistymisen ja kasvun palvelut ja rahoitus 2017. Viitattu 6.5.2017.)

## 3.2 Rahoitusmallit Ruotsissa

Yritystoiminnan aloittamiseen ja kehittämiseen saatavilla olevat tuet ovat valtaosin aluepoliittisia ja niiden suuruus määräytyy yrityksen maantieteellisen sijainnin perusteella. Sekä Suomen että Ruotsin Tornionlaakso kuuluvat korkeimpaan tukialueeseen. Yritystukia myöntää Suomessa pääosin TE-keskuksen yritysosasto ja Ruotsissa Norrbottenin Lääninhallitus sekä NUTEK, joka nykyiseltä nimeltään on Tillväxtverket.

Ruotsissa on nykyisin iso määrä erilaisia julkisia tukiohjelmia mistä ruotsalaiset yritykset ja organisaatiot voivat hakea rahoitusta. Julkinen rahoitus kanavoidaan yleensä Viranomaisten valmisteleman ohjelman kautta, Julkisen rahoituksen tarkoituksena on usein kompensoida tai täydentää alueita joissa markkinat ei ole tuottaneet toivottuja poliittisia tavoitteita.

Norrbottenin lääninhallitus tukee elinkeinoelämän kehitystä läänissä monin eri tavoin. Tärkein tavoite kehittämistyössä on uusien työpaikkojen luominen. Työkaluina käytetään yritystukia ja projekteja, jotka pitkällä aikavälillä edistävät kehitystä ja työllisyyttä läänissä. Lääninhallituksen tehtävä on myös välittää erilaisia EU-tukia yrityksiä kehittämiseen.

Ruotsin keskeinen viranomainen elinkeinoelämän kehitystyössä on Elinkeino- ja Tekniikankehityslaitos NUTEK, jonka tehtävänä on edistää kasvua ja uudistuksia kaikilla elinkeinoelämän aloilla. Rahoituspalvelujen lisäksi NUTEK tarjoaa asiantuntijapalveluita pk-yrityksille.

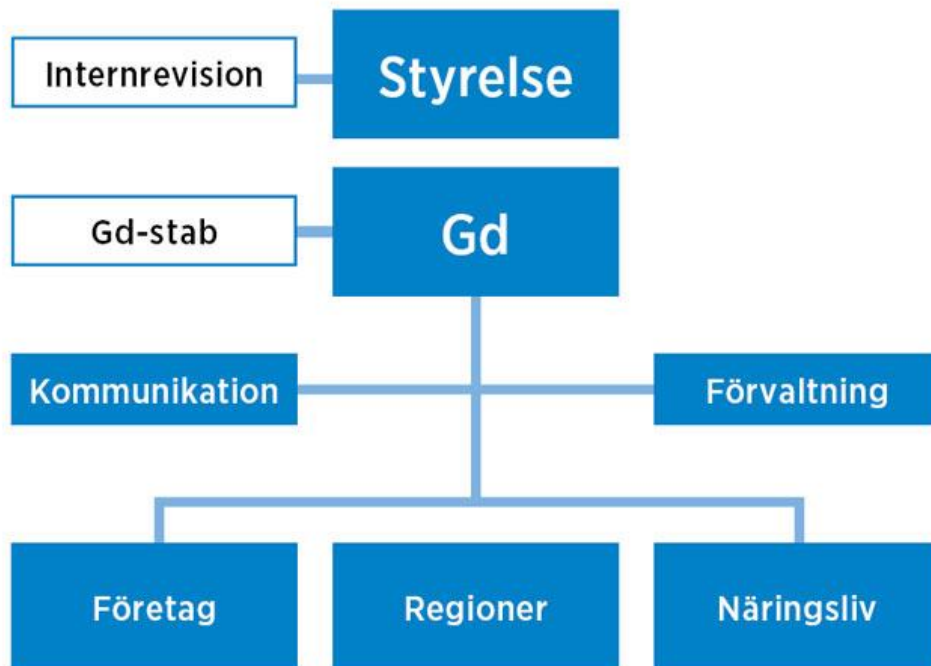
Julkista rahoitusta Ruotsista tarjoaa seuraavat toimijat:

### 3.2.1 Tillväxtverket (NUTEK)

Tillväxtverket, eli elinkeinoyksikkö on julkinen toimija, joka toimii elinkeinoministeriön alla. Hallituksen tehtävänä on pitää yllä kestävää yrityskulttuuria ja edistää alueellista kasvua yksityisellä sektorilla rakennerahaston avulla, Tillväxtverketin tehtävä on toteuttaa hallituksen tehtävää. Tillväxtverketin tehtävänä on myös kehittää ja toteuttaa aloitteita, joilla edistetään yrittäjyyttä, kestävä kasvua ja kehitystä yritysten kilpailukykyyn vahvistamiseen sekä kehittää ja parantaa edellytyksiä

vuoropuheluun, yhteistyöhön ja oppimiseen asianomaisten toimijoiden kanssa kansallisella, alueellisella ja paikallisella tasolla ja varmistaa kansallinen koordinointi ja täytäntöönpano aluekehitysrahaston puitteissa Ruotsissa. (Tillväxtverket 2017. Viitattu 17.5.2017.)

Alla olevassa kuviossa on Tillväxtverketin organisaatiokuva.



KUVIO 4. Tillväxtverketin organisaatiokuva. (Viitattu 23.7.2017.)

Kuljetustukea voivat hakea Norrbottenin, Västerbottenin, Jämtlandin ja Väster-Norrlandin läänien alueella toimivat yritykset. Tuen määrä riippuu kuljetusmatkan pituudesta sekä tuen saajan sijainnista tukialueella. Kansainvälisiin kuljetuksiin on mahdollista saada avustusta vain Ruotsia koskeviin kuljetuksiin. Suomeen ja Norjaan tapahtuviin kuljetuksiin on mahdollista saada avustusta, jos matkan pituus on yli 401 km, riippumatta Ruotsin puolisen matkan pituudesta. Kuljetustuki vaihtelee 5-45 % hyväksytyistä kuljetuskustannuksista ja perustuu missä kunnassa yrityksellä on tuotanto toiminta. Haaparannalla tuo tukiprosentti on 40%. Yksi tuotantolaitos voi saada tukea 15 milj kruunua kuljetustukea kalenteri vuosittain. Mikäli tuen kokonaismäärän jää alle 25 000 kr/v, ei tukea makseta. Tuki haetaan tillväxtverketistä. Hakemus tehdään digitaalisesti Min ansökan palvelun kautta. (Tillväxtverket 2017. Viitattu 23.7.2017.) Kuljetustuki prosentit löytyvät tämän linkin kautta: <https://tillvaxtverket.se/download/18.56ea65ff15a190a10e011c/1486480543100/FaktabladTransportbidrag2016.pdf>,



### 3.2.2 Länstyrelserna

Lääninhallituksen tehtävänä on edistää kehitystä, jossa ympäristö, kasvu ja hyvät elin olosuhteet kulkevat käsi kädessä. Lyhyesti sanottuna se toimii kestävän kehityksen aikaansaamiseksi läänissä. Lääninhallitus vastaa eduskunnan ja hallituksen tekemien päätösten toteuttamisesta läänissä ja koordinoi valtion toimintaa. Läänin kehittämässä tulee toimia yksityisten ihmisten ja yhteiskunnan etujen mukaisesti. Lääninhallitus kannustaa alueen yrityksiä ja yhdistyksiä eri tavoin kestävän taloudellisen kehityksen luomiseksi ja työllisyyden lisäämiseksi. Lääninhallitus rohkaisee elinkeinoelämää toimimaan tasa-arvoisuutta, ympäristöä ja integraatiota koskevissa kysymyksissä kestävän kehityksen ja kasvun vahvistamiseksi. Lääninhallitus kannustaa alueen elinkeinoelämää useilla eri tavoilla luomaan taloudellisesti kestävää kehitystä ja lisäämään työllisyyttä. Lääninhallitus toimii yhteistyössä kuntien, elinkeinoelämän ja muiden järjestöjen kanssa saavuttaakseen kansalliset tavoitteet alueellisessa kasvupolitiikassa. Eri avustusten ja tukien avulla lääninhallitus myötävaikuttaa hyvän yritysilmaston, hyvän infrastruktuurin teiden muodossa, liikenneyhteyksien, koulutuksen ja tutkimuksen luomiseen sekä pääoman saatavuuteen. Lääninhallitus myös rohkaisee elinkeinoelämää toimimaan tasavertaisuutta, ympäristöä ja integraatiota koskevissa kysymyksissä kestävän kehityksen ja kasvun vahvistamiseksi

Lääninhallitus saa vuosittain hallitukselta rahaa käytettäväksi eri yritystukiin. Tukien tarkoituksena on auttaa läänin yrityksiä luomaan tuottavuutta ja kasvua pitkällä tähtäimellä. Tukien suuruus ja kohdistaminen vaihtelevat läänistä ja vuodesta toiseen, riippuen hallituksen eri lääneille jakamien voimavarojen ja erityistehtävien mukaisesti. Maakunta voi osana pyrkimyksiään kohti alueellista kehittämistä antaa tukea muun muassa, investoinneille, markkinointiin, innovaatio-kehittämislle ja koulutukseen pienille ja keskisuurille yrityksille. Tämän lisäksi on saatavana erityistukea kaupallisille palveluille maaseudulla, esimerkiksi maalaiskauppojen ja huoltoasemien kehittämiseen. (Norrbottn 2017. Viitattu 17.5.2017.)

Tukea haetaan toimialan mukaan: <http://www.lansstyrelsen.se/norrbottn/Sv/blanketter/Pages/default.aspx?ftype=Bidrag++%26+st%c3%b6d>

Alueelliset yritystuet löytyvät lääninhallituksen sivuilta <http://www.norrbottn.se/sv/Utveckling-och-tillvaxt/Regional-utveckling-och-framtid/Foretagsstod-och-projektstod/Regionala-foretagsstod/>

Tukea voi saada investointeihin ja yrityksen kehittämiseen. Alueellista investointitukea voi saada ja sitä myönnetään/ annetaan uusiin rakennuksiin, inventaarioihin, patentteihin, mahdollisiin palkkakustannuksiin, jotka koskevat uusia työpaikkoja uuden investoinnin myötä.

Mikrotukea voi saada uudet ja jo toiminnassa olevat pienyritykset, jotka toimivat Norrbottenin alueella, ei kuitenkaan koske Luuleässä toimivia yrityksiä. Tämä tuki myönnetään investointeihin, tuotekehitykseen, markkinointiin, täydennyskoulutukseen, koneisiin, mutta ei saa koskea jo olemassa oleva toimintaa: Mikrotuki on tarpeeseen perustuvaa ja jokainen hakemus käsitellään yksilöllisesti. Maksimituki on 30 000 kruunua tai 50% hyväksytyistä kuluista. Investointeja ei saa aloittaa ennen kuin hakemus on tullut Norrbottenin lääninhallitukselle. (Region Norrbotten 2017. Viitattu 5.5.2017.)

Tuki investointeihin ja yrityksen kehittämiseen

Tukea myönnetään rakennuksiin, markkinointiin, koneisiin, tuotekehittelyyn ja erityiseen täydennyskoulutukseen. Tämä tuki kohdistuu pieniin ja keskisuuriin yrityksiin, jotka toimivat Norrbottenin alueella. Jokainen hakemus käsitellään yksilöllisesti. Tuki, joka voidaan myöntää, on korkeintaan 1,8 milj. Kruunua. Tukitaso vaihtelee, mutta voi olla korkeintaan 50% investoinneista tukialue A. Tukialue B tukitaso on 25% investoinneista. Tuki haetaan: <http://www.norrbotten.se/sv/Utveckling-och-tillvaxt/Regional-utveckling-och-framtid/Foretagsstod-och-projektstod/Regionala-foretagstod/Webbansokan/>

Innovaatituki. Tukea voidaan myöntää tuotteen tai palvelun kehittämiseen, joilla katsotaan olevan markkinarakoa ja kasvumahdollisuuksia. Tukea myönnetään sekä uusille että jo olemassa oleville yrityksille, jotka haluavat kasvattaa liiketoimintaa uusien innovaatioiden, tuotteiden tai palvelujen kautta. Korkein tuki, jonka voi saada on 1,2 milj. kruunu/projekti. Pienempien summien ollessa kyseessä voi hakea innovaatiokehitystä, jonka kautta voi saada korkeintaan 50 000 kruunua tai 45% hyväksytyistä kustannuksista

Alueellisia tukia haetaan MIN ANSÖKAN KAUTTA

<http://www.norrbotten.se/sv/Utveckling-och-tillvaxt/Regional-utveckling-och-framtid/Foretagsstod-och-projektstod/Regionala-foretagstod/Webbansokan/>

1. Regionförbunden
2. Vinnova

3. Almi
4. Myndigheten för ungdoms-civilsamhällesfrågor
5. Folkhälsomyndigheten
6. Energimyndigheten
7. Arvsfonden

### **Kehitystuki ja pienyritystuki (Norrbottenin Lääninhallitus)**

Kehys alueellisessa kehitystuessa ja pienyritystuessa on olennaisilta osiltaan sama. Tukien tavoitteena on edistää investointeja ja taloudellista kasvua. Pienyritystukea myönnetään yrityksille, joiden henkilöstö määrä on alle 50. Tuen myöntää pääsääntöisesti Lääninhallitus. Nutek tekee päätökset suuremmista hankkeista.

Tukien kohderyhmät ovat:

- teollisuus
- teollisuuspalvelut
- tukkukauppa, jolla on merkitystä elinkeinotoiminnan, ennen kaikkea teollisuuden, kehitykseen alueella
- palvelut, joiden markkina-alue on pääosin alueen ulkopuolella

### **Kuljetustuki (NUTEK eli nykyisin Tillväxtverket)**

Kuljetustukea voivat hakea Norrbottenin, Västerbottenin, Jämtlandin ja Väster-Norrlandin läänien alueella toimivat yritykset. Tuen määrä riippuu kuljetusmatkan pituudesta sekä tuen saajan sijainnista tukialueella. Mikäli tuen kokonaismäärän jää alle 25 000 kr/v, ei tukea makseta.

### **Maaseututuki(Länstyrelsen)**

Maaseututuen tarkoitus on edistää investointeja, työllisyyttä ja palveluja. Tukea myönnetään etupäässä tukena, mutta voidaan jossakin tapauksissa myöntää lainana. Konsulttishikki on yksi vaihtoehto.

Tukea voidaan myöntää pk-yrityksille, joilla on edellytyksiä kannattavaan toimintaan ja luovat pysyviä työpaikkoja. Tuki ei saa kuitenkaan vääristää kilpailua.

Tukea myönnetään investointeihin ja patentti, lisenssi, markkinointi, tuotekehitys ja koulutus menoihin. Maaseututukea myönnetään enintään 800 000 kr kolmen vuoden ajanjaksolla. Tuen määrään voivat vaikuttaa muut myönnetyt tuet.

### **Työllistämistuki**

Työllistämistukea voidaan myöntää yrityksille jotka luovat uusia pysyviä työtilaisuuksia, sekä toimintaan millä on ratkaisevaa merkitystä elinkeinoelämän alueella. Tukea voidaan myöntää myös aatteellisille organisaatioille tai etujärjestöille, jotka lopettavat toimintansa Tukholman alueella ja siirtyvät tukialueelle. Tukea maksetaan viiden vuoden ajanjaksolla yhteensä enintään 200 000 kr.

**Yrityksen perustava työtön voi saada tukea työvoimatoimistosta toiminnan käynnistämiseen.**

### **Aktiivituki (Ruotsi)**

Tuen myöntämisen edellytyksenä on, että;

- hakija on työtön tai työttömyysuhanalainen ja on työnhakijana työvoimatoimistossa.
- tukea voidaan myöntää myös niille henkilöille, jotka asuvat tukialueella (tukialue koko Norrbottenin lääni), vaikka eivät ole työttömiä.
- aloittavalla yrityksellä on edellytyksiä kannattavaan toimintaan sekä pysyvään työllisyyteen.
- tuki ei vääristä kilpailua.

Työtön hakija joka on oikeutettu ansiosidonnaiseen työttömyyspäivärahaan, voi saada aktiivitukea työttömyyskorvausta vastaavan summan, kuitenkin vähintään 240 kr/pv. Jos hakija ei ole oikeutettu ansiosidonnaiseen työttömyyspäivärahaan, hänelle voidaan myöntää aktiivitukea 103 kr/pv. Tukea myönnetään enintään 6 kk ajaksi.

Tuki työvoiman palkkaukseen

Yritys voi saada työllistämistukea pitkäaikasityöttömästä (ollut työttömänä 12 kuukautta) ja nuorista alle 25-vuotiaista, jotka ovat olleet työnhakijana työvoimatoimistossa 90 pv. Työllistämistukea voi saada 50% palkkakustannuksista korkeintaan 350kr/pv ja sitä voidaan maksaa 6 kk. Sellaiseen toimintaan, johon sisältyy julkisia investointeja, voidaan maksuaikaa pidentää 12 kuukauteen.

Yksityiset ja julkiset työnantajat voivat hakea tukea.

Tehostettua työllistämistukea voi hakea työttömästä työnhakijasta, joka on ollut 24 kk työttömänä tai osallistunut työmarkkinapoliittisiin toimenpiteisiin. Tukea voidaan myöntää 24 kk, josta 6 kk maksetaan 75% palkkakustannuksista enintään 525 kr/pv ja 18 kk 25% palkkakustannuksista enintään 175 kr/pv.

Palkka-avustusta työttömästä jolla on alentunut työkyky.

Tuen määrään vaikuttavat sekä palkkakustannukset että työntekijän työkyky. Tukea ei voida maksaa, jos palkkakustannukset ylittävät 13 700 kr/kk. Tukea voidaan maksaa 1-4 vuotta.

Työvoimapoliittisia tukia ei voi liikuttaa rajan yli. Esimerkiksi tukea ei voi maksaa Ruotsissa toimivalle yritykselle, joka palkkaa työntekijän Suomesta.

### **3.2.3 Almi**

#### **Yrittäjälainat**

ALMI-företagspartnerin tehtävä on edesauttaa pienten, kasvuhakuisten yritysten kehitystä ja edistää uusien elinvoimaisten yritysten perustamista. ALMI toimintaa rahoittavat valtio, maakäräjät ja jotkut kunnat. (Almi 2017. Viitattu 17.5.2017.)

ALMI toimii yhteistyössä Lääninhallituksen, NUTEK:n ja EU:n rakennerahaston kanssa ja tarjoaa pk-yrityksille koulutusta sekä rahoitus- ja asiantuntijapalveluita. ALMI:n rahoituksen tehtävä on täydentää pankkien ja muiden rahoittajien rahoitusta ja periaatteena onkin, että ALMI:n rahoitus kattaa vain 20% kokonaismäärästä. (Almi 2017. Viitattu 17.5.2017.)

### **Naisyrittäjälaina (ALMI-företagspartner)**

Naisyrittäjälaina myönnetään yrityksille jonka omistavat yksi tai useampi nainen yhtiömuodosta tai toimialasta riippumatta. Aloittavat ja jo toiminnassa olevat yritykset voivat hakea lainaa, jonka tavoitteena on edistää naisten yrittäjyyttä. Lainaa myönnetään 25 000-150 000 kr, enintään 50% pääomantarpeesta. Lainasta ei tarvitse maksaa korkoja tai lyhennystä ensimmäisenä lainavuotena. Myönnetystä lainasta peritään käsittelymaksu (0,2% luottomäärästä, min. 400 kr ja maksimi 2000 kr) kun laina maksetaan. (Almi 2017. Viitattu 17.5.2017.)

### **Uusyrittäjälaina (ALMI-företagspartner)**

Uusyrittäjälainan tarkoitus on helpottaa ja edistää uusien yritysten perustamista kaikilla elinkeinoaloilla. Laina on tarkoitettu henkilöille jotka eivät ole vielä aloittaneet yritystoimintaa. Lainalla voidaan kattaa enintään 30% pääomantarpeesta. Yrittäjän oma panos pääomantarpeesta tulee olla vähintään 10%. Lainaa voidaan myöntää max.1 milj.kr. Lainasta ei tarvitse maksaa korkoa eikä lyhennystä kahtena ensimmäisenä vuonna. (Almi 2017. Viitattu 17.5.2017.)

### **3.2.4 Norrlandsfondenin laina**

Norrlandsfonden (rahasto) lainaa riskipääomaa kasvuhakuisille, teollisille ja palveluja tuottaville yrityksille. Norrlandsfonden ei harjoita lainatoimintaa Norrbottenin läänin ulkopuolella. Norrlandsfonden myöntää lainaa yrityksen perustamiseen ja jo toimiville pk-yrityksille kehittämiseen ja laajentamiseen, (Norrlands Fonden 2017. Viitattu 17.5.2017.)

Lainaa voi hakea Norrlandsfondenista uusien tuotteiden vaatimiin investointeihin (mm. koneisiin ja rakennuksiin) sekä tuotekehitykseen. Lainaa voi myös hakea käyttöpääomalle. Lainaa myönnetään 3-5 vuodeksi ja korko lasketaan ensimmäisestä lainan maksupäivästä. (Norrlands Fonden 2017. Viitattu 17.5.2017.)

## **Ehtolaina (Norrlandsfonden)**

Lainaa voivat hakea yritykset, jotka investoivat uusiin tuotteisiin tai pyrkivät uusille markkinoille, ja kun investoinnit ovat erityisen tärkeä osa yrityksen laajentumissuunnitelmaa ja niihin sisältyy huomattavia riskejä. Lainan tarkoituksena on pienentää yrityksen riskiä. Lainaa voi saada 50% yrityksen rahoitustarpeesta. Laina-aika 3-5 vuotta. (Norrlands Fonden 2017. Viitattu 17.5.2017.)

1, Joustava laina, sopii vaihteleviin rahoitustarpeisiin Sopii erityisesti uusille yrityksille investointeihin, uusiin tuotteisiin sijoittamiseen, sijoittautumiseen uusille markkinoille, markkinointiin, koneisiin, rakennuksiin ja liikkuvaa pääomaa varten. (Norrländ Fonden 2017. Våra lån. Viitattu 17.5.2017.)

### **2, Vaihtovelkakirja**

on hyvä lainamuoto, kun on tarvetta kestävään velka ja jos suunnittele laajentaa omistajuuttaan esim. pääoma sijoitusyhtiöön. Tämä laina avaa uusia mahdollisuuksia täydentävään ja pitkäaikaiseen rahoitukseen. (Norrländ Fonden 2017. Våra lån. Viitattu 17.5.2017.)

### **3.Takuut ja vakuudet**

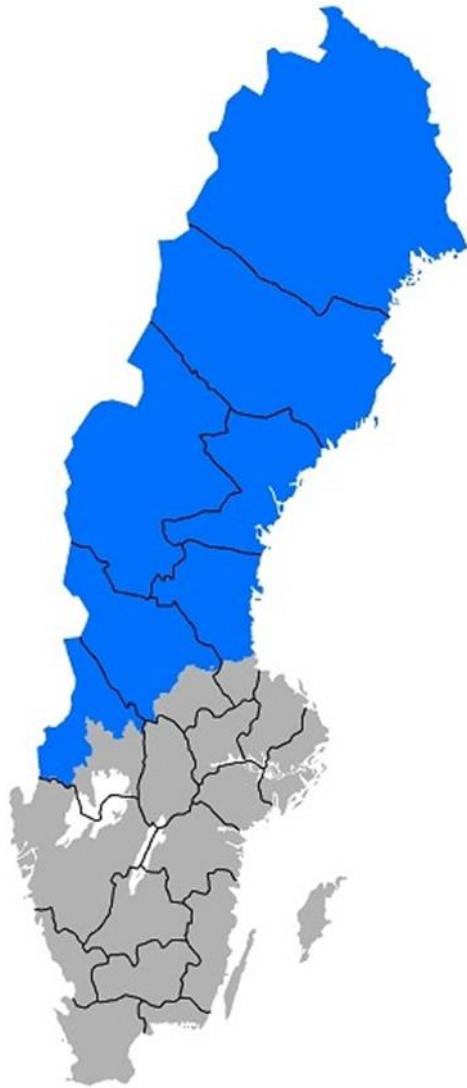
Norrländfonden voi antaa takuita tai vakuuden liikesopimuksen mukaisesti ennakkomaksuina tai suoritustakauksena. Tällainen takuu käteisvarojen vaatimuksista antaa yrityksille mahdollisuuden rakentaa liiketoimintaa pitkällä aikavälillä. (Norrländ Fonden 2017. Våra lån. Viitattu 17.5.2017.)

Lainoja voi hakea:

<http://www.norrlandsfonden.se/vara-lan/laneansokan/>

## **Norrlandsfonden alueellinen kehityslaina**

Lainan määrä on maksimi 70% tuleviin investointeihin. Lainaa voi saada myös kehitystuen täydentäjäksi. Tuen ja lainan yhteissumma saa olla maksimi. 70% investoinneista 1 tukialueella. Tukialue on merkitty sinisellä värillä kartassa. Tukialue 1 kuuluu siis Haaparanta -Tornio alue



KUVIO 5. Tukialue 1.Haaparanta-Tornio. (Viitattu 17.5.2017.)

### **Lainaa nuorille yrittäjille (ALMI-företagspartner)**

Lainaa myönnetään nuorille (18-35 -vuotiaille) yrityksen perustajille. Tavoitteena on edistää nuorten yrittäjyyttä. Aloittavat ja jo toiminnassa olevat yritykset voivat hakea lainaa toimialasta ja yritys- muodosta riippumatta. Lainan määrä on maksimi 50% lasketusta pääomatarpeesta. Toisen puolen rahoittaa yrittäjä itse tai joku muu ALMI:n hyväksymä rahoittaja. Lainaa voidaan myöntää 25 000 - 150 000 kr. Myönnetystä lainasta peritään käsittelymaksu (0,2% luottomäärästä, vähintään 400 kr



ja enimmillään 2000 kr) kun laina maksetaan. Lainaan voi liittää työministeriön myöntämä starttiraha. (Almi 2017. Viitattu 17.5.2017.)

### **Ympäristölaina (tillväxtverket entinen NUTEK)**

Lainan tavoitteena on pienentää yritysten ympäristön kuormitusta ja edistää ympäristöystävällisten tuotteiden ja palveluiden tuottamista. Lainaa voidaan hakea investointeihin ja tuotteisiin, jotka säästävät luonnonresursseja ja energiaa, ympäristöystävällisten tuotteiden käyttöön, päästöjen ja jätteen vähentämiseen tai puhdistamiseen sekä muihin ympäristöä säästäviin toimenpiteisiin. (Tillväxtverket 2017. Viitattu 17.5.2017.)

Lainaa voivat hakea pienet ja keskisuuret yritykset, jotka ovat kiinnostuneita ympäristöinvestoinneista ja joiden henkilöstön määrä on maksimi 50 (Erityisen painavista syistä myös sitä suuremmat yritykset, aina 100:n työntekijään asti). Lainamäärä voi olla 500 000 kr - 8 milj.kr kiinteällä tai vaihtuvalla korolla. Laina-aika 3-7 vuotta. Korko on edullinen EU:n korkotakuun ansiosta. (Tillväxtverket 2017. Viitattu 17.5.2017.)

### **3.2.5 Vinnova**

Vinnovan visio on, että Ruotsi on maailmanlaajuisesti johtava tutkimus- ja kehittämismaa, joka on houkutteleva paikka investoida ja yrityksen toimia. VINNOVA on ruotsalainen innovaatio virasto. Tehtävänä on edistää kestävästä kasvusta parantamalla innovoinnin edellytyksiä. Vinnova tekee tämän ensisijaisesti edistämällä innovaatiohankkeita ja tutkimusta tarvittaen uusien ratkaisujen kehittämiseen. Vinnova panostaa myös pitkällä aikavälillä vahvoihin tutkimus- ja innovaatioympäristöihin. (Vinnova 2017. Viitattu 23.7.2017.)

Vinnova edistää yhteistyötä yritysten, yliopistojen, valtion, kansalaisyhteiskunnan ja muiden sidosryhmien kanssa. Toiminta keskittyy myös vahvistamaan kansainvälistä yhteistyötä. Vuosittain VIN-

NOVA investoi noin kolme miljardia innovoinnin edistämiseksi. Kaikkia toimintoja seurataan ja arvioidaan jatkuvasti, ja tekevät säännöllisiä analyyskejä vaikutuksista politiikkaan. (Vinnova 2017. Viitattu 23.7.2017.)

Vinnova on valtion virasto, joka toimii teollisuusministeriön ja kansallisen koordinoivan viranomaisen puiteohjelman tutkimuksen ja innovoinnin alla. Vinnova on myös valtioneuvoston asiantuntija viranomaisen innovaatiopolitiikassa. (Vinnova 2017. Viitattu 23.7.2017.)

Vinnovan puitesopimus, jossa on kolme erilaista suuntaa.

Kolme pääsuuntausta joille voi hakea rahoitusta ja jotka sisältävät viisi muuta keskittymiskohdetta, jotka eivät mahdu kolmen pääsuuntauksen sisälle

Huippuosaaminen: Tämän sisällä rahoitetaan uranuurtava tutkimusta ja tutkijoiden liikkuvuutta. Tutkijat voivat tehdä yhteistyötä ja jakaa ideoita yli EU-maiden rajojen ja näin vahvistaa EU:n globaalia asemaa tutkimuksessa ja innovoinnissa

Teollinen johtaminen: tavoitteena on, että Eurooppa on johtava teollisissa innovaatioissa.

Yhteiskunnalliset haasteet: Ohjelman tavoitteen on ratkaista haasteet koskien terveyttä, sairauksien hoidossa, väestön vanhenemista ja kasvavaa antibioottivastustuskykyä

Elintarviketurvallisuus, ohjelman tavoitteena, että ruotsalainen elintarviketeollisuus on Euroopan turvallisinta. Suurin haaste onkin tuottaa ja organisoida koko elintarvikeketju rajaa ylittävässä yhteistyössä. Tämä panostus tulee johtamaan siihen, että kotimainen tuotanto kasvaa. Kasvavan vientiin ja uusiin työpaikkoihin ja järjestelmiin panostetaan.

Vinnova panostaa vuosittain 3 miljardia kruunua edistäen uusien keksintöjen syntyä. Vinnovan tehtävänä onkin avustaa kestävästä kasvusta parantamalla edellytyksiä kehitykselle ja innovaatioille. Se toteutuu esim. antamalla avustuksia innovaatioprojekteihin ja tutkimukseen, joita tarvitaan, jotta saadaan aikaan uusia ratkaisuja. Vinnova panostaa myös pitkäaikaisesti vahvistamalla tutkimus ja innovaatio ympäristöjä, kaikkea panostusta seurataan ja arvioidaan jatkuvasti ja tuloksien analysointi tehdään säännöllisesti, jotta nähdään, minkälaisia vaikutuksia panostuksilla on ollut. (Vinnova 2017. Viitattu 23.7.2017.)

Vinnova edistää yhteistyötä yritysten, yliopistojen, valtion, kansalaisyhteiskunnan ja muiden sidosryhmien kanssa. Vinnovan toiminta keskittyy myös vahvistamaan sisäistä yhteistyötä.

Kuinka haet tukea Vinnovasta: <https://portal.vinnova.se/Public/Login/Loggain.aspx?ReturnUrl=%2f>

### **3.2.6 Regionförbund**

Maakuntaliitto on yhteistyöelin ja epäsuorasti valittujen alueellisten toimijoiden elin ilman verotusvaltaa ja se on vastuussa suuresta osasta aluekehitykseen liittyvistä kysymyksistä. Kaikki kunnat lääneissä on oltava jäseniä, jopa maakunta ja sairaanhoitopiiri voivat olla jäsenenä. Kunnan yhteistyöelimissä organisaatiot usein kutsuvat itseään "alueeksi". (Region Norrbotten 2017. Viitattu 23.7.2017.)

Nykyään on seitsemän maakuntaliittoa Ruotsissa: Blekinge, Dalarna, Kalmar, Södermanlandin, Uppsala, Värmlannin ja Västerbottenin. Niitä ohjaa epäsuorasti poliitikot, jotka on valittu kuntiin ja sairaanhoitopiireihin. Norrbotten lääninhallitus vaihtaa nimensä Norrbottenin alueeksi eli uusi nimi tulee olemaan Region Norrbotten. (Region Norrbotten 2016. Viitattu 23.7.2017.)

### **3.3 Kansallinen lainsäädäntö**

Yritykset toimiessaan eri yhteisöissä ja valtioissa valmistuen ja myyden tuotteitaan, pitää jatkuvasti ansaita oikeutus toimia niissä. Ympäristöä, työntekijöiden terveyttä ja turvallisuutta sekä työllistymistä koskevat kansalliset ja kansainväliset säädökset, asettavat rajat yritysten toiminnalle. Yritysten on noudatettava ainakin lainsäädännön vähimmäissäädöksiä, jotta toiminta voi jatkua. (Kaplan, Norton 2004, 177.)

Julkisen tuen mahdollisuudet ja ehdot muuttuvat melko usein. Uusia mahdollisuuksia säädetään vuosittain muun muassa valtion talousarviossa sekä EU:n piirissä. Näistä uusista painotuksista ja

tuen myöntämisen kriteereistä pääsee perille kunkin vuoden kyseisen valtion talousarvioesityksestä, jossa on myös viittauksia EU:n projekteihin ja niiden hallinnolliseen järjestämiseen Suomessa. (Leppiniemi 2005, 232.)

EU-rahoitusta ohjaavat kansallinen ja Euroopan yhteisön lainsäädäntö. Viranomaisten tehtävistä ja toimivallasta Suomessa sisältyy Suomen rakennerahastolain perussäännöksiin. Finlex-säädöstietopankista löytyy kansalliset lait ja asetukset sekä suomen että ruotsin kielellä. (Rakennerahastot.fi 2016. Viitattu 4.5.2017.)

20.1.2014 voimaan tulleet lait alueiden kehittämisestä ja rakennerahastotoiminnan hallinnoinnista (7/2014) sekä rakennerahastohankkeiden rahoittamisesta (8/2014)

1.1.2010 voimaan tulleet alueiden kehittämistä ja rahoitusta koskevat lait ja valtioneuvoston asetukset kokonaisuutena Finlexissä sisältäen

- Laki alueiden kehittämisestä

- Laki eräiden työ- ja elinkeinoministeriön hallinnonalan ohjelmien ja hankkeiden rahoittamisesta

- Laki rakennerahastolain muuttamisesta

- Laki ulkorajayhteistyön hallinnosta annetuun lain muuttamisesta

- Laki elinkeino-, liikenne- ja ympäristökeskuksista annetun lain 22 pykälän muuttamisesta

- Valtioneuvoston asetus rakennerahastoista annetuun valtioneuvoston asetuksen muuttamisesta

ja Valtioneuvoston asetus eräiden työ- ja elinkeinoministeriön hallinnonalan ohjelmien ja hankkeiden rahoittamisesta 29.12.2009/1695. (Rakennerahastot.fi 2011. Viitattu 4.5.2017.)

Tässä opinnäytetyössä emme käsittele laidansäädäntöä tämän tarkemmin, koska se ei ole tutkimuksen keskeinen osa.

### **3.4 Yhteenveto julkisesta rahoituksesta rahoittajittain**

Toimeksiantajan toiveena oli saada rajanpinnassa toimiville yrityksille julkisista rahoitusmalleista jonkinlainen käytännön opas, joka helpottaisi ja nopeuttaisi heidän etenemistä rahoitusta hakiessa. Opasta emme pystyneet laatimaan, koska se olisi vaatinut huomattavasti enemmän aikaa ja lisää resursseja, joten päädyimme tekemään yhteenvedon (liite 1), jossa on koottu yhteen Suomessa ja Ruotsissa yleisimmät julkisen tahon rahoittajan rahoittajittain.

## 4 TUTKIMUKSEN TOTEUTTAMINEN

Tämä opinnäytetyö toteutettiin empiirisenä tutkimuksena käyttäen kvalitatiivista eli laadullista tutkimusmenetelmää. Laadullisen tutkimuksen lähtökohtana ei ole teorian tai hypoteesien testaaminen vaan aineistoa tarkastellaan monitahoisesti ja yksityiskohtaisesti. Tutkija ei määrää, mikä on tärkeää. Laadullisessa tutkimuksessa tiedonhankinta on kokonaisvaltaista ja aineiston kokoaminen tapahtuu luonnollisissa, todellisissa tilanteissa. Tämä tutkimusmenetelmä suosii aineistonkeruutapoja, jossa kohdejoukko valitaan tarkoituksenmukaisesti ja tutkittavien oma näkemys ja ääni saadaan kuuluviin. Laadullisessa menetelmässä tavanomaista on, että tutkimus-suunnitelmaa muutetaan joustavasti tutkimuksen edetessä. Tutkijan pitää muistaa, että tutkimuksen kohdetta käsitellään ainulaatuisena ja aineistoa tulkitaan sen mukaan. (Hirsijärvi ym. 2009, 164.) Laadullisessa tutkimuksessa ei ole tarkoituksena tilastollisia säännönmukaisuuksia, joten aineistoin koolla ei ole niin suurta merkitystä. Näin aineistona voi käyttää esimerkiksi yhden henkilön haastattelua. Hirsijärvi ym. (2009, 164) mukaan laadulliseen tutkimukseen kuuluu laaja tiedonhankinta, havainnot, keskustelut ja aineiston hankkiminen laadullisia menetelmiä, kuten teemahaastattelua käyttäen. Laadullisessa tutkimuksessa tutkimustulosta ei voi yleistää, koska tulokset pätevät vain tutkimuskohteen osalta. Laadullisella tutkimuksella pystytään uudella tavalla ymmärtämään ilmiötä, siinä pyritään saamaan yhdestä havaintoyksiköstä irti mahdollisimman paljon. Siinä tapausta käsitellään perusteellisesti syvyyssuunnassa. Laadullisen tutkimuksen kiinnostuksen kohteeseen kuuluu merkitykset eli se, kuinka ihmiset kokevat ja näkevät reaali maailman. Itse tutkija on tiedon keruussa ja analysoinnissa pääasiallinen instrumentti, jonka kautta reaali maailma suodattuu tutkimustuloksiksi. Laadullisessa tutkimuksessa tutkittavan ja tutkijan välillä on suora kontakti, tutkija niin sanotusti menee ilmiön pariin ”kentälle” haastattelemaan tai havainnoimaan. (Kananen 2015, 19.)

### 4.1 Tutkimusstrategia

Tämän laadullisen tutkimuksen tutkimusstrategiaksi valittiin tapaustutkimus. Tutkimuksen kohteena oli rajayrittäjyyden haasteet sekä julkiset rahoitusmallit Tornio-Haaparanta alueella rajayrittäjyyden näkökulmasta. Case study eli tapaustutkimus on hyvin tyypillinen tutkimusstrategia liikeloustieteissä. Tämä tutkimustapa soveltuu hyvin opinnäytetyön lähestymistavaksi, kun tehtävänä on tuottaa kehittämisehdotuksia ja -ideoita. Tutkimuksen kohteena voi olla esimerkiksi yritys tai sen osa, yrityksen tuote, palvelu, toiminta tai prosessi. Tapaustutkimuksella tuotetaan tietoa nykyajassa

tapahtuvasta ilmiöstä tapahtuman todellisessa tilanteessa ja sen toimintaympäristössä. (Ojasalo, K., Moilanen, T., & Ritalahti, J.2014, 52.)

Tapaustutkimuksella pyritään tuottamaan syvällistä ja yksityiskohtaista tietoa tutkittavasta tapauksesta. Tutkimuksen avulla on näin ollen mahdollista ymmärtää yritystä tai muuta kehittämisenkohdetta kokonaisvaltaisesti hyvinkin realistisessa toimintaympäristössä. Tapaustutkimuksella on tärkeämpää saada selville suppeasta kohteesta paljon kuin laajasta joukosta vähän. Tapaustutkimuksella ei kysytä, kuinka yleistä jokin on, vaan sitä, kuinka jokin on mahdollista tai kuinka jonkin tapahtuu. Tapaustutkimuksella haetaan vastauksia usein kysymyksiin, miten ja miksi? Tapaustutkimuksessa ei ole otosta jostakin isommasta joukosta eikä tutkimuksella pyritä tilastolliseen yleistämiseen, vaan tapausta tutkitaan huomioimalla paikalliset, ajalliset ja sosiaaliset tilanteet ja yhteydet. Tarkoituksena on tuottaa uutta tietoa kehittämisen tueksi. (Ojasalo ym. 2014. 52-53.)

Opinnäytetyössä tapaustutkimuksen keskeiseksi tutkimusstrategiaksi pyrittiin valitsemaan mahdollisimman monipuolinen tulkinta. Varsinainen empiirisen aineiston analyysi tuottaa kehittämistehtävän tutkimusosan tulokset, jonka pohjalta voidaan tehdä tarvittavat johtopäätökset.

## 4.2 Aineistonkeruumenetelmä

Tässä opinnäytetyössä aineistonkeruumenetelmäksi valittiin teemahaastattelu. Tähän valintaan päädyttiin aihepiiriin tutustumisen jälkeen. Haastattelu sopii hyvin moniin kehittämistehtäviin, koska sillä saadaan nopeasti kerätyksi syvällistäkin tietoa kehittämisen/tutkimuksen kohteesta. (Ojasalo ym.2014, 106). Teemahaastattelu on kaiketi yleisimmin käytetty tutkimushaastattelun muoto. Siitä käytetään myös nimitystä puolistrukturoitu haastattelu. (Vitikka, H.2015.124.). Siinä yksi haastattelun aspekti, haastattelun aihepiirit, teema-alueet, on kaikille sama. Strukturoituun lomakehaastatteluun verrattuna teemahaastattelusta puuttuu kysymysten tarkka muoto ja järjestys, mutta se ei ole myöskään täysin vapaa niin kuin esimerkiksi syvähaastattelu. (Hirsijärvi, S. & Hurme, H.2004. 48.) Haastattelu edellyttää, että haastattelija ja haastateltava ovat fyysisesti läsnä eli face-to-face tilanteessa. Haastattelun teema on aihe, josta keskustellaan ja haastateltavaa keskustelutetaan ilmiöön liittyvistä asioista. Näin haastattelija pyrkii saamaan ilmiön haltuunsa ja sitä kautta kasvatamaan ymmärrystään ilmiöstä haastateltavan avulla. Keskustelussa edetään haastateltavan eh-

doilla, haastateltava kertoo ja tilittää vapaasti aiheeseen liittyvää kertomustaan tutkittavasta ilmiöstä. Haastattelija voi tehdä välillä tarkentavia kysymyksiä ja pitää keskustelun kuitenkin aihealueen piirissä. Haastattelun aluksi teemat käydään läpi haastateltavien kanssa. (Kananen j. 2014, 76.) Teemahaastattelussa asetetusta tutkimusongelmasta poimitaan haastatteluun keskeiset aiheet tai teemat, joita on välttämätöntä käsitellä, jotta pystytään vastaamaan tutkimusongelmaan. Se, miten teemoja käsitellään haastattelun edetessä, ei ole merkitystä. Pääasia on, että haastateltava voi antaa oman kuvauksensa kaikista teemoista ja että haastatteluteemat on käsitelty vastaajan kannalta luontevassa järjestyksessä. (Vitikka, H.2015.124.)

Hyvinä puolina haastattelussa voidaan mainita muuan muassa se, että sen avulla haastateltava voi tuoda haastateltavaa koskevia asioita esille. Haastattelussa voidaan myös helposti pyytää tarkentavia vastauksia kysymyksiin. Lisäksi haastattelu on vuorovaikutteinen tilanne, jolloin haastattelija voi nähdä haastateltavan reaktiot ja eleet. Huonoina puolina voidaan haastatteluissa pitää muun muassa sitä, että niihin täytyy valmistautua hyvin ja tähän tarvitaan todella huolellista suunnittelua ja ajan varaamista suunnittelua varten. Haastatteluissa voidaan myös saada sellaisia vastauksia, joita haastattelijan halutaankin kuulevan (Hirsijärvi & Hurme 2004, 34-35.)

### **4.3 Haastattelujen toteuttaminen**

Haastattelupyynnöitä laitettiin kahdeksalle asiantuntijalle, 6 Suomen puolelle ja 2 Ruotsin puolelle. Suomen puolelta kutsuun vastasi 4, Ruotsin puolelta 2, mutta toinen peruuntui, koska aikataulullisesti ei ollut mahdollista. Haastatteluja tehtiin kaiken kaikkiaan viidelle asiantuntijalle. Suomen puolelta haastateltiin Team Bothnialta yritysasiantuntijat Tiina Pelimanni ja Kimmo Nurmos, Ely-keskuksesta yritysasiantuntija Anne Syväjärvi ja Tekesiltä Risto Mäkikyö. Ruotsin puolelta haastateltiin Peter Junttia, hän toimii johtajana Haaparannan kaupungin Elinkeinoyksikössä. Haastattelut toteutettiin yksilö haastatteluina. Haastateltavien nimet kirjoitettiin vastausten yhteyteen, jotta saatiin muodostettua selkeän kuvan saaduista tiedoista. Tutkijat valmistelivat teemahaastattelun, ohjasivat keskustelua ja tallensivat haastattelut. Tallennuksiin pyydettiin haastateltavilta erikseen lupa.

Haastattelurunko (liite 3) laadittiin tekemällä alustavat kysymykset haastateltaville, jota sitten muokattiin tutkijoiden kesken pohtimalla kysymysten järjestystä ja muotoa. Tämän jälkeen kysymykset



teemoitettiin tutkimuskysymysten mukaisesti ja laadittiin varsinainen haastattelurunko ja saate suomeksi ja ruotsiksi. Esihaastattelun tarkoitus on testata haastattelurunkoa, aihepiirien järjestystä ja kysymysten muotoilua, joita vielä pystyy sitten näiden koehaastattelujen jälkeen tarvittaessa muuttamaan. Esihaastattelulla voi myös saada selville haastatteluun kuluvan ajan keskimääräinen pituus. (Hirsijärvi & Hurme 2004, 72.) Varsinaista esihaastattelua ei tässä tutkimuksessa tehty, tutkijat pohtivat keskenään haastattelurunkoa, teemojen ja kysymysten järjestystä sekä kysymysten muotoilua. Teema-alueita mietittäessä tutkijat pitivät mielessään tutkimusongelman, johon tutkimuksella pyritään saamaan vastaukset, sillä ne tekevät kokonaisuudesta loogisen. Tutkimuksen aihepiirejä mietittäessä, tutkijat pitivät tutkimuksen tarkoituksen ja tutkimuskysymykset hyvin tiiviisti mielessä. Aihepiirien valinnassa tukena käytettiin myös aiempia aiheeseen liittyviä tutkimuksia sekä eri lähteistä haettua taustatietoa

Haastattelupyynnöt (liite 2) laitettiin suoraan sähköpostilla haastateltaville ja haastatteluajankohdat sovittiin myös sähköpostin välityksellä. Haastattelut toteutettiin toukokuussa yhden viikon aikana ja ne järjestettiin haastateltavien omissa yrityksissä, joko työhuoneissa tai neuvottelutilassa. Haastattelut nauhoitettiin matkapuhelimen sovelluksella. Haastateltavan vastauksen mukaan voitiin esittää tarvittaessa lisäkysymyksiä, jotta saatiin tarkennettua tai varmistettua vastauksen ymmärrettävyys. Haastattelujen keskimääräinen kesto oli 35 min.

#### **4.4 Tutkimuksen aineiston analysointi**

Teemahaastattelujen jälkeen aloitettiin aineiston analysointi. Tutkimuksen haastattelut tallennettiin puhelimen tallentimen, ääninauhurin avulla. Haastatteluiden tallenteet litteroitiin heti haastatteluiden jälkeisellä viikolla. Näin pyrittiin varmistamaan se, että haastattelut olivat mahdollisimman hyvin myös tutkijoiden omassa muistissa. Tutkijat tekivät myös haastattelutilanteissa omia muistiinpanoja haastateltavien vastauksista.

Aineistoon perehtymällä tutkija pyrkii löytämään aineistoon kätkeytyvän tiedon ratkaisun, jolla tutkimusongelma saadaan ratkaistua. Tutkija voi pienissä aineistomäärissä lukemalla ja kuuntelemalla aineistoa löytää vastauksen asettamalleen työn tavoitteelle. Tässä työssä aineistomäärä oli pieni, mutta siitä huolimatta käytettiin apuna teknisiä aineistojen analyysimenetelmiä. (Kananen, J.

2015, 101.) Kanasen (2015, 101) mukaan aineistojen käsittelyssä voidaan erottaa seuraavat vaiheet: yhteismitallistaminen, koodaus, luokittelu ja yhdistäminen. Ensimmäinen vaihe yhteismitallistaminen tapahtuu litteroinnin avulla, eli aineistot muutetaan tekstimuotoon. Litteroinnilla tarkoitetaan erilaisten tallenteiden, kuten ääniteiden, kuvien ja videoiden, kirjoittamista kirjalliseen muotoon. Näin aineistoa päästään käsittelemään erilaisilla analysointimenetelmillä. Teemahaastattelussa aineisto kirjoitetaan tekstimuotoiseksi mahdollisimman sanatarkasti. Tutkija joutuu itse ratkaisemaan, mitä kaikkea hän litteroi, sillä litterointi on hidas työvaihe. Tutkijalla on kuitenkin käytössä tallenteet, joten niihin voidaan palata aina myöhemmin tarpeen niin vaatiessa. Kanasen (2015, 102) mukaan litteroinnissa voidaan erotella erilaisia tasoja tarkkuuden mukaan: sanatarkka litterointi, yleiskielinen litterointi ja propositiotason litterointi. Sanatarkassa litteroinnissa kaikki mahdollinen kirjataan ylös. Yleiskielisessä litteroinnissa teksti on muunnettu kirjakielelle ja propositiotasolla kirjataan ylös vain ydinsisältö.

Haastattelujen jälkeen tallenteet kuunneltiin ja puhtaaksikirjoitettiin sanatarkasti Word-tekstinkäsittelyohjelmalla. Ruotsin puolen haastattelu puhtaaksikirjoitettiin ensin ruotsiksi, jonka jälkeen tehtiin käännös suomen kielellä. Litteroinnin jälkeen, tallenteet kuunneltiin vielä toiseen kertaan, jotta voitiin varmistua litteroinnin onnistumisesta. Aineisto vielä luettiin kokonaisuutena läpi ennen analyysiä.

Litteroinnin jälkeen päästiin teksti tiivistämään koodaamalla. Laadullisessa tutkimuksessa aineistot ovat yleensä laajoja, joten niiden käsittely sellaisenaan on hankalaa. Tämän vuoksi litteroitu aineisto vaatii ennen analysointia tekstin työstämistä muotoon, joka mahdollistaa analyysin. Kananen (2015, 103) mukaan tutkijan pitää tietää tai "aavistella", mitä hän etsii aineistosta. Aineiston koodaus on yksi pelkistämisen keinoista. Aineisto pitää selkeyttää ja tiivistää ennen analyysin tekoa, jotta aineiston sisään voidaan nähdä ja saadaan kaivettua esiin oleellinen sisältö. Koodauksella tietoja yhdistetään siten, että samaa tarkoittavat asiat yhdistetään samalla koodilla ja samoin sellaiset asiat, joilla on yhteinen elementti tai tekijä. Koodaus voidaan tehdä kvalitatiivisen aineiston atk-ohjelmistolla tai merkitsemällä käsin koodit tekstimarginaaliin. (Kananen 2015, 103-104.). Tässä työssä käytettiin word-tekstinkäsittelyohjelman kommentti-toimintoa yksinkertaiseen koodaamiseen. Koodauksessa tulee muistaa, että sillä ei saa vähentää aineistoin tiedon laadullista sisältöä ja koodaus ei ole vielä analyysi vaan välivaihe, joka mahdollistaa analyysin. Yleistä koodaustapaa ei ole olemassa, sillä se riippuu jokaisesta tutkijasta. Käytettävä koodausjärjestelmä on jokaisen kirjoittajan oma luomus. (Kananen 2015, 104.)

Koodauksen jälkeen analyysissä pyritään aineistoista löytämään koodauskehikon avulla rakenteista, säännönmukaisuuksia, teemoja ja malleja. Koodauksella aineistoista katsotaan tietty tekstiosa, joka sisältää yhden asiakokonaisuuden ja lause nimetään tämän asiakokonaisuuden mukaan. Tekstistä poimitaan seuraavaksi ne osat, jotka muodostavat oman asiasisällön. (Kananen 2015,105-106.) Tutkimuksessa haastattelukysymykset olivat jo valmiiksi teemoiteltu, joten asiasisältöinä esiin nousi käytettävät teemat, joita oli 6 kappaletta. Tutkimuksessa koodaus tehtiin suoraan aineistolähtöisesti. Aineistosta löytyvä teksti riippuu tarkastelukulmasta eli tutkimusongelmasta. Tekstiä tarkasteltiin ja luokiteltiin näkökulman mukaan, joka määräytyi tutkimusongelman ja tutkimuskysymysten mukaan. Käytetyn näkökulman mukaan, tekstistä löytyy selvä rakenne, jonka mukaan aineistoa käsitellään. (Kananen 2015,107)

Koodauksen jälkeen päästiin luokittelemaan eli yhdistämään samaa tarkoittavia asioita ja käsitteitä. Toisin sanoen yhdistävien tekijöiden löytämistä koodauksessa muodostuneille asiasisällöille. Luokittelun avulla samaa tarkoittavat käsitteet yhdistetään yhden käsitteen alle tai eri käsitteet yhdistetään yhden käsitteen alle, jolloin ne muodostavat loogisen kokonaisuuden. (Kananen 2015, 113). Tässä tutkimuksessa tutkijat ovat käsitelleet aineistoa litteroinnin, koodauksen ja luokittelun avulla, pitäen mielessään tutkimusongelman ja tutkimuskysymykset ja päätyneet tilanteeseen, jossa esille nostetut teemat odottavat holistista ratkaisua. (Kananen 2015.113).

#### **4.5 Tutkimuksen tulokset**

Aineiston analyysin jälkeen, tulokset koottiin yhteen haastatteluiden teemojen mukaisesti. Teemoja oli kuusi kappaletta: Palvelu/Informaatio, Haasteet liiketoiminnan rakentamisessa ja -laajentamisessa, Erot julkisessa rahoituksessa, Rahoitusmallien joustavuus, Rajayrittäjyyden esteet ja Eroavaisuudet julkisissa rahoitusmalleissa. Tutkimustulosten käsittelyssä on hyvä käyttää suoria lainauksia eli sitaatteja haastatteluista, jotta tutkimuksen lukijat pääsevät selville, millä edellytyksillä tutkijat tuovat esiin omia tulkintojaan ja mitkä ovat tutkijoiden perustelut näille tulkinnoille. (Hirsijärvi ym.2013, 233). Näin tutkimuksen lukija ymmärtää, että tutkijoilla on ollut käytössään oikeasti aineisto, johon tulosten analyysi perustuu ja että aineistosta on ollut apua teemojen muodostumisessa. Tutkimustulosten kuvailun tukena on käytetty tässä tutkimuksessa haastatteluista poimittuja suoria lainauksia.

## Palvelu/Informaatio

Tämän teeman alla halusimme selvittää, mitä erilaista apua, informaatiota, palvelua yrittäjä voi saada asiantuntijan työskentely yrityksen kautta, jotta näemme. minkälainen palvelutarjonta on tällä hetkellä yrittäjille olemassa.

Yrittäjille on tarjolla monenlaisia palveluja. Team Bothnia Tornio-Haaparanta rajanpinnassa tarjoaa monenlaista palvelua aloittaville ja toiminnassa oleville yrityksille. Yritysasiantuntija Tiina Pelimannin mukaan yrittäjä saa heiltä rahoitukseen liittyvää apua esimerkiksi hakuvaiheeseen, aloittava yrittäjä yrittäjämuodon valintaan, toimitilojen valintaan yms. Team Bothnia tekee yhteistyötä Tornion kaupungin rakennusvalvonnan kanssa, joten yrittäjä saa apua uuden toimitilan rakentamiseen liittyvissä asioissa, tontti-asioissa. Rahoitus esimerkiksi aloittavan yrittäjän kehittämis- ja investointihankkeessa, selvitetään tapauskohtaisesti. Ensimmäinen kontakti yrittäjille on maksutonta, mutta jatkovaiheet jatkuvat sitten maksullisena palveluna. Yritysasiantuntija Kimmo Nurmoksen mukaan yrittäjät saavat akuuttiin ongelmaan apua tiedonhankkimisessa, verkostojen luomisessa, kontaktien löytämisen auttamisessa.

Ely-keskuksen yritysasiantuntija Anne Syväjärven mukaan hänen kautta yrittäjä voi hakea yrityksen kehittämisavustusta ja yrityksen toimintaympäristön avustusta. Ely-keskuksen kautta voi hakea myös maaseutu rahoitusta, yrityksen kehittämisavustusta ja EAKR-rahoitusta. Rahoitusta voi hakea yrittäjä, jonka toimipaikka on Suomessa ja Lapissa. Ely-keskuksesta yrittäjä saa Suomen johtavien asiantuntijoiden apua yrityksen kehittämistarpeisiin ja muutostilanteisiin sekä räätälöityjä palveluita liiketoiminnan eri osa-alueiden kehittämiseen.

Tekesin asiantuntijan Risto Mäkikyron mukaan heiltä saa monenlaista apua: neuvontaa yrityksen liiketoiminnan kehittämiseen, kansainvälistymiseen ja rahoituksen hakemiseen.

Haaparannan kaupungin elinkeinoyksikön johtajan Peter Juntin mukaan heiltä yrittäjät saavat apua kaikkeen mikä liittyy yrityksen liiketoimintaa. Apua olemassa olevan yrityksen liiketoiminnan kehittämiseen, apua sopivan rahoituksen löytämiseen. Heiltä neuvotaan rahoituspolulle oikeat kanavat ja yhteyshenkilöt.

## **Haasteet liiketoiminnan rakentamisessa-ja laajentamisessa**

Tämän teeman alla halusimme saada selville asiantuntijoiden näkemykset siitä, minkä yrittäjä mahdollisesti kokee erityisen vaikeaksi tai haasteelliseksi aloittaessaan tai laajentaessaan yritystoimintaansa oman maan rajojen ulkopuolelle. Tässä tapauksessa kyseessä oli siis Tornio-Haaparanta alueesta.

Tutkimusaineiston mukaan keskeisimpänä haasteena esiin nousi kaikkien haastateltavien mielestä kielitaidon puute. Suomalaiset osaavat ruotsin kieltä aika huonosti ja päinvastoin ruotsalaiset suomen kieltä.

”Kielimuuri, suomalaiset osaa huonosti ruotsinkieltä”

”Kielitaito rajoittaa, kielitaitoa kyllä saa palkkaamalla kielitaitoista väkeä”

## **Erot julkisessa rahoituksessa**

Tämän teeman alla halusimme selvittää asiantuntijoiden näkemyksiä ja mielipiteitä siitä, mitkä ovat suurimmat erot julkisessa rahoituksessa kuntatasolla, läänintasolla tai valtiontasolla, kun yritystä perustetaan tai yritystoimintaa laajennetaan toiseen valtioon.

Tutkimusaineiston perusteella ilmeni, ettei Suomen puolen rahoituksen asiantuntijoilla ollut tarkempaa tuntemusta Ruotsin puolen rahoituksesta ja päinvastoin Ruotsin puolen asiantuntijalla ei ollut tuntemusta Suomen puolen rahoituksesta. Esiin tuli kuitenkin se, että Suomen puolella on rahoituksen suhteen useita eritoimijoita ja Ruotsin puolella puolestaan rahoituksen hakeminen hoituu Länsstyrelsenin kautta eli läänintasolla.

”Ei ole tuntemusta Ruotsin puolen tasolta, miten rahoitus siellä toimii, joten en pysty vertaamaan”

”Ruotsissa korostuu Läänintaso. En tunne Ruotsin puolen tukia tarkemmin”

## **Rahoitusmallien joustavuus**

Tässä halusimme selvittää asiantuntijoilta kuinka joustavia rahoitusmallit ovat siirtymään valtiosta toiseen vai onko se ylipäättänsä edes mahdollista.

Tutkimusaineistoista nousi selkeästi vastauksena kaikilta haastateltavilta, ettei rahoitusta sellaiseen ole mahdollista siirtää valtiosta toiseen.

”Tukea ei voi siirtää naapurivaltiossa olevalle yhtiölle”

”Lainsäädännön mukaan ei ole mahdollista”

”Suomessa oleva yritys saa tukea vain Suomeen ja Ruotsissa myös samoin”

### **Rajayrittäjyyden esteet**

Tällä teemalla halusimme selvittää asiantuntijoiden näkemyksiä siitä, mitkä ovat suurimmat esteet sille, että esimerkiksi suomalainen yrittäjä ei perustakaan yritystään tai laajenna toimintaansa Ruotsiin.

Tutkimusaineistosta esiin nousi kaikkien haastateltavien mielestä keskeisimpinä aiemmin jo aineistossa vastaan tullut kielitaidon puute ja myöskin outo toimintaympäristö.

”Outo ympäristö ja siihen liittyvä riski”

”Kielitaidon ja ruotsalaisen markkinatuntemuksen puute”

### **Eroavaisuudet julkisissa rahoitusmalleissa**

Tässä halusimme selvittää asiantuntijoilta, miten heidän mielestään rahoituksen tulisi toimia, jotta saataisiin joustavasti apua alueen yrittäjille. Halusimme myös selvittää, miten heidän mielestään rahoituspalvelu tulisi kehittää, jotta se toimisi hyvin.

Tutkimusaineistosta esiin nousi selkeästi kaikkien haastateltavien osalta se, että rahoitusmallien tulisi olisi olla samankaltaisia ja valmistelussa ja toteutuksessa pitäisi tehdä yhteistyötä.

”Harmonisointi maiden välillä, tietyt lainalaisuudet samalla lailla”

”Oli toimipaikka kummalla puolen tahansa, rahoitus tulisi saada yhdestä paikasta”

#### 4.6 Tutkimusaineiston yhteenveto

Tutkimusaineiston yhteenvetona voidaan todeta, että Suomen ja Ruotsin puolelta löytyy yrittäjille ja yritykselle monenlaista tarpeellista palvelua ja informaatiota. Suomen puolelta aloittaville yrittäjille löytyy apua muun muassa rahoitusten selvittämiseen ja hakemiseen, yritysmuotojen valintaan., toimitilojen hakuun, aloittavien yrittäjien kehittämis- ja investointihankkeisiin rahoituksen saannin selvittämistä. Yritykset saavat akuuttiin ongelmaan apua tiedonhankkimisessa, verkostojen luomisessa ja sopivien kontaktien löytämisessä. Ruotsin puolella Haaparannan kaupungin elinkeinoyksikön kautta löytyy myös vastaavanlaista palvelua yrittäjille.

Haasteina liiketoiminnan rakentamisessa ja laajentamisessa oman rajojen ulkopuolelle, tässä tapauksessa Tornio-Haaparanta alueella koettiin suurimpana haasteena olevan kielitaidon puute. Suomalaiset osaavat huonosti ruotsin kieltä ja päinvastoin. Muita esille nousseita haasteita olivat:

- työntekijän palkkaukset
- kirjanpito
- arvolisävero eri
- käytännön asiat
- byrokratia

Selvitettäessä julkisen rahoituksen eroja ilmeni, että asiantuntijat eivät tunne kovin hyvin rajan toiselle puolelle julkista rahoitusta. Erona kuitenkin tuli esille se seikka, että Ruotsin puolen rahoitus hoituu Läänihallituksen kautta ja Suomessa on useita eri toimijoita. Aineiston mukaan tiedossa oli kuitenkin se, että pankkirahoitus molemmissa maissa menee yksityisten mukaan sekä myös yksityiset sijoittajat toimivat samalla periaatteella molemmissa maissa. Muita esille tulleita eroja olivat:

- ruotsin julkinen rahoitus rekrytointipainotteista
- Ruotsissa myönnetään kuljetustukea, Suomessa ei

Rahoitusmallien joustavuudesta siirtymään valtiosta toiseen todettiin selvästi, että rahoitusmallit eivät jousta eikä niitä voi sellaisenaan siirtää valtiosta toiseen. Lainsäädännön mukaan ei ole mahdollista. Suomalainen yritys voi saada kuitenkin esimerkiksi tukea vientitoimintaan, mutta jos siirtää

toimintaa toiseen valtioon niin ei voi saada tukea enää Suomesta, vaan hakee tukea sitten Ruotsin puolelta.

Suurimmaksi esteeksi sille, että esimerkiksi suomalainen yritys ei perustakkaan tai laajenna toimintaansa Ruotsin puolelle koettiin olevan kielitaito ja vieras/outo toimintaympäristö. Muita esille tulleita esteitä olivat:

- byrokratia
- uskalluksen puute,
- riskinotto kyky,
- pitää olla oikeasti läsnä ja irtautua kotimarkkina yrittäjyydestä
- lisää kustannuksia
- riippuen yrityksen koosta, onko edes kannattavaa toimintaa
- suomalaisten osalta Haaparanta pieni kaupunki, ei halukkuutta edes laajentamiseen

Asiantuntijoilta selvitettiin, miten heidän mielestään rahoituksen tulisi toimia, jotta siitä saataisiin joustavasti apua alueen yrittäjille ja miten heidän mielestään rahoituspalvelua tulisi kehittää? Päälimmäisenä esiin tuli se, että rahoitusmallien tulisi olla yhteneväisiä molemmissa maissa. Muita esille nousseista asioita olivat:

- harmonisointi maiden välille, tietyt lainalaisuudet samalla tavalla
- molemmissa maissa pitäisi olla samat mahdollisuudet kehittää toimintaa, jottei se muodostuisi esteeksi sijoittumiselle
- työllistämistukea voisi myöntää rajan yli
- rahoituksessa ja valmistelussa pitäisi tehdä rajan yli yhteistyötä
- oli toimipaikka kummassa maassa tahansa, yrittäjän pitäisi saada haettua rahoitus yhdestä paikkaa.



## 5 JOHTOPÄÄTÖKSET JA POHDINTA

Tämä opinnäytetyö koostuu johdannosta, teoriaosuudesta, tutkimusosuudesta, johtopäätöksistä ja pohdinnasta. Teoriaosuudessa käsiteltiin rajan ylittävää yhteistyötä ja verkostoitumista, määriteltiin yrittäjyyden käsitettä ja julkisia rahoitusmalleja Suomessa ja Ruotsissa. Tutkimusosuudessa käytiin läpi tutkimuksen toteutus ja tulokset, jonka jälkeen esiteltiin tutkimuksen yhteenveto. Lopuksi tehtiin johtopäätöksiä tutkimuksesta ja viimeiseksi omaa pohdintaa.

Tällä opinnäytetyöllä haettiin vastauksiin seuraaviin asetettuihin tutkimuskysymyksiin: Mitä ongelmia, esteitä ja haasteita rajayrittäjyydessä on, mitä ongelmia rajayrittäjyydessä on julkisen rahoituksen suhteen ja miten julkista rahoitusta voisi kehittää rajayrittäjyyden kannalta. Tutkimusaineiston perustella saatiin vastaukset asetettuihin kysymyksiin.

Suurimmaksi esteeksi aineiston mukaan näytti nousevan kielitaidon puute. Se, että Suomen puolen asiantuntijoilla ei ole Ruotsin puolen julkisen rahoituksen tuntemusta ja päinvastoin, on myös yksi este. Näin ei pystytä tarjoamaan rajan yli toimintaansa laajentavalle tai sinne yritystään perustavalle yrittäjälle täydellistä apua julkisen rahoituksen hakemiseen. Yleisesti voimme todeta, että yrittäjät tarvitsevat paljon apua rahoitusasioissaan, kun ollaan menossa rajan ylitse. Ruotsin puolen rahoittajien sivustot eivät ole tukien ja lainojen hakuprosessiin tehty kovin käyttäjäystävällisesti ja selkeästi. Tietoa on ripoteltu useaan eri paikkaan ja se jo tekee tukien ja lainojen hakemisen tuskallisen vaikeaksi. Jotta suomalainen yrittäjä voisi lähteä laajentamaan Ruotsin puolelle, tulisi hänen palkata itselleen kielitaitoista ja osaavaa henkilöstöä selvittää hakemusviidakosta. Toimijoilla on selvästi kehittämistarvetta sivustojen käyttäjäystävällisyyteen ja selkeyteen.

Rajayrittäjyyden kannalta julkisen rahoituksen suhteen on tutkimusaineiston mukaan paljon kehittämistä, jotta yrittäjät siitä voisivat kunnolla hyötyä. Rahoitusmallien tulisi olla samankaltaisia molemmin puolin, jotta niitä olisi helppo hakea. Vaikka molemmissa maissa vaikuttaa EU:n lainsäädäntö, silti vielä molemmissa maissa on omat rahoittajaviranomaiset. Molemmissa maissa tulisi olla samat mahdollisuudet kehittää toimintaa molemmin puolin huomioiden rahoituksen hakeminen, ettei se muodostuisi yrityksen sijoittumisen esteeksi.

Tutkimusaineiston mukaan ilmeni, että rajaneuvontaa tarvitaan ehdottomasti jatkossakin, ilman sitä eivät yrittäjät selviä rajan yli toimiessa. Palvelu, neuvonta, rahoituksen hakeminen -rajan yli yrittämiseen tarvittavan tiedon ylipäättänsä tulisi olla kaikki saman katon alla.

## 5.1 Pohdinta

Tämän opinnäytetyön tavoitteena oli selvittää rajayrittäjyyden haasteita ja pk-yritysten saatavilla olevat julkiset rahoitusmahdollisuudet ja rahoituksen lähteet sekä Suomessa että Ruotsissa, keskittyen Tornio-Haaparanta alueeseen. Tavoitteena oli saada selville, miten pk-yritykset niitä voisivat hyödyntää yrittäjyyden kehittämisessä aloittaessaan uutta liiketoimintaa tai laajentaessaan toimintaansa rajan toiselle puolelle. Tällä opinnäytetyöllä pyrittiin myös saamaan vastauksia siihen, mitä ongelmia, esteitä ja haasteita rajayrittäjyyteen liittyy ja minkälaisia ongelmia rajayrittäjyydellä on julkisen rahoituksen suhteen. Tarkoituksena oli myös saada aikaan yhteenveto julkisista rahoituslähteistä, jotka helpottaisivat yritysten rahoituksen hakemusprosessia. Pk-yrityksen tämän hetkisiä rahoitusmarkkinoita ja rahoitusmahdollisuuksia koskevan tiedon tueksi haastateltiin alan asiantuntijoita.

Opinnäytetyössä oli selkeästi määritelty tutkimuskysymykset, joita oli kolme kappaletta. Opinnäytetyö toteutettiin kvalitatiivista eli laadullista menetelmää käyttäen. Menetelmävalintana tämä oli hyvä, koska laadullinen menetelmä soveltuu hyvin työhön, jossa on tarkoitus ymmärtää tutkittavaa ilmiötä paremmin ja kokonaisvaltaisemmin. Lähestymistavaksi valikoitui tapaustutkimus, koska siinä tutkimuksen kohteita on vähän, usein vain yksi kuten tässä meidän työssä oli. Tapaustutkimukselle on myös tyypillistä, että tietoa hankitaan useista eri lähteistä.

Opinnäytetyössä tulosten tulee olla luotettavia ja luotettavuutta ei pysty saavuttamaan ilman suunnitelmallisuutta ja paneutumista. (Kananen, 2014, 145). Hirsijärven ym. (2013, 23) mukaan tutkimuksen tekemiseen sisältyy paljon eettisiä kysymyksiä, jotka tutkimuksen tekijän on otettava huomioon. Tutkijan tulee pitää huolta siitä, että tutkittavat tietävät, mikä on tutkimuksen tarkoitus ja mitkä ovat tutkimuksen tavoitteet, menetelmät ja mahdolliset riskit. Tutkimukseen osallistumisen myös tulee tapahtua tutkittavan omasta tahdosta ja tutkittava voi myöskin päättää kesken tutkimuksen, että ei haluaakaan osallistua tutkimukseen. Tutkittava voi myös päättää, saako tutkija käyttää

heitä koskevaa tutkimusaineistoa tutkimuksessa. (Tuomi & Sarajärvi 2013,131.) Ennen haastattelun alkua kerroimme haastateltaville taustatietoa tutkimuksesta ja tutkimuksen tarkoituksesta, sekä tavoitteista sekä siitä, mihin tulemme käyttämään haastattelusta saamamme aineistoa. Haastateltavilta pyydettiin lupaa haastatteluiden nauhoittamiseen ja nimen käyttöön. Tutkija ovat ymmärtäneet koko tutkimuksen ajan tutkimuksen tekemisen eettiset periaatteet ja toimineet sen mukaisesti. Tutkimuksemme noudattaa totuudenmukaisuutta, tarkkuutta ja läpinäkyvyyttä. Lähdetiedot on merkitty täsmällisesti, olemme kertoneet tutkimuksen toteutuksesta ja tuloksista huolellisesti ja tarkasti.

Luotettavuuden mittarina voidaan pitää myös sitä, että tutkijalla on riittävästi aikaa tutkimuksen tekemiseen. (Tuomi ym. 2013, 142). Opinnäytetyöprosessi kesti kokonaisuudessaan noin 10 kuukautta, joten aikaa on mielestämme käytetty reilusti. Aktiivinen työskentely aika prosessissa on 5 kuukautta, jolloin olemme edenneet aika reippaasti. Opinnäytetyöprosessi alkoi etsimällä ajankoh- taista ja monipuolista tietoa ja materiaalia opinnäytetyömme varten. Vasta myöhemmin, kun aihe tarkentui, pääsimme tekemään työtä paremmin. Näin olemme saaneet mielestämme rakennettua luotettavan ja vahvan tietoperustan pohjaksi opinnäytetyölle. Tutkimukseen myös on valittu sellaiset haastateltavat, joilla on konkreettista tietoa ja omaakin kokemusta tutkimukseen liittyvistä asioista. Haastateltavilla oli myös mahdollisuus etukäteen tutustua haastattelurunkoon ja tehdä päätös halukkuudesta osallistua tutkimukseen.

Tutkimuksen luotettavuuden mittarina voidaan pitää myös aineiston keräämisen menetelmää ja tekniikkaa. Raportoitaessa aineiston keruusta on hyvä kertoa siihen vaikuttaneista erityisistä tekijöistä, mahdollisista haasteista ja muista tärkeistä asioista. (Tuomi ym. 2013, 140). Tutkijat molemmat osallistuivat kaikkien haastattelujen tekemiseen. Molemmilla tutkijoilla oli entuudestaan jonkin verran kokemusta tutkimustyöstä, joka myöskin vaikuttaa tutkimuksen luotettavuuteen.

Tuomi ym. (2013, 85) mukaan laadullisessa tutkimuksessa ei tavoitella tilastollista yleistämistä, vaan jonkin tietyn ilmiön tai asian kuvailua, tietyn toiminnan oivaltamista tai teoreettisen selityksen löytämistä jollekin asialle. Haastatteluotanta oli pieni, joten emme yleistä tuloksia tilastollisesti. Mielestämme saimme kerättyä aineistoa riittävästi ja koimme, että emme tarvinneet lisää haasteltavia, koska uskomme, että emme olisi niistä enää saaneet uutta tietoa tutkimuskysymystemme kannalta.

Kokonaisuutena onnistuimme mielestämme hyvin kuvaamaan selkeästi ja riittävästi, kuinka tutkimus on toteutettu. Jokainen kappale ja kohta on kerrottu selkeästi ja ymmärrettävästi. Tutkimuksen

kulku on kerrottu tarkasti. Olemme myös käyttäneet haastatteluista poimittuja suoria lainauksia tutkimustulosten kuvaamisen tukena. Tekemämme valinnat ja rajaukset on perusteltu johdonmukaisesti ja tarkasti.

Koska itse koimme Ruotsin puolen rahoituksen ja rahoittajien sivustot vaikeaselkoisiksi ja sekaviksi, jatkotutkimusaiheena voisi olla, miten Ruotsin puolen yrittäjät kokevat rahoituksen hakemisen ja olisiko siellä jotain kehitettävää. Toisena jatkotutkimusaiheena voisi olla se, että miten tuo tutkimuksessa esiin noussut kielitaidon puute tulee vaikuttamaan tulevaisuudessa rajayrittäjyyteen, koska esimerkiksi lukiosta on jäämässä pois pakollisena aineena Ruotsin kieli.

## LÄHTEET

Almi 2017. Viitattu 17.5.2017. <http://www.almi.se>.

Drucker, P.2010. Innovation and Entrepreneurship. Repr.1st ed. 1985. New York: Harper Collins.

Elinkeinoelämän keskusliitto 2006. Rahoitus tukemaan vakautta ja kasvua. Pk-yritysten rahoituksen kehittämislinjau. Viitattu 6.5.2017. <http://docplayer.fi/516856-Rahoitus-tukemaan-vakautta-ja-kasvua-pk-yritysten-rahoituksen-kehittamislinjau.html>.

Elinkeinoelämän rajaesteet Pohjoiskalotilla 2014. Viitattu 5.5.2017. [http://www.rajaneuvonta.net/images/MK\\_PK\\_yhteenveto2014.pdf](http://www.rajaneuvonta.net/images/MK_PK_yhteenveto2014.pdf).

Ely-keskus 2016. Yrityksen kehittämisavustus. Viitattu 4.5.2017. <https://www.ely-keskus.fi/web/ely/yrityksen-kehittamisavustus#.WQrKeuXyjIU>.

Finnvera 2017. Finnvera lyhyesti. Viitattu 4.5.2017. <https://www.finnvera.fi/finnvera/finnvera-lyhyesti/finnvera-esittely>.

Finnvera 2017. Finnvera esittely. Viitattu 4.5.2017. <https://www.finnvera.fi/finnvera/finnvera-lyhyesti/finnvera-esittely>.

Finnvera 2017. Finnvera strategia. Viitattu 4.5.2017. <https://www.finnvera.fi/finnvera/finnvera-lyhyesti/finnvera-strategia>.

Finnvera 2017. Tuotteet. Lainat. Viitattu 4.5.2017. <https://www.finnvera.fi/tuotteet/lainat>.

Finnvera 2017. Tuotteet. Takaukset. Viitattu 4.5.2017. <https://www.finnvera.fi/tuotteet/takaukset>.

Finnvera 2017. Tuotteet. Vientitakuut. Viitattu 4.5.2017. <https://www.finnvera.fi/tuotteet/vientitakuut>.

Finnvera 2017. Tuotteet. Pääomasijoitukset. Viitattu 4.5.2017. <https://www.finnvera.fi/tuotteet/paaomasijoitukset/esittely>.

Finnvera 2017. Tuotteet. Vientiluotot- ja korontasaus. Viitattu 4.5.2017. <https://www.finnvera.fi/tuotteet/vientiluotot-ja-korontasaus2/esittely>.

Finnvera 2017. Tuotteet. Ohjelmat. Vientikaupan rahoitusohjelma. Viitattu 4.5.2017. <https://www.finnvera.fi/tuotteet/ohjelmat/vientikaupan-rahoitus-ohjelma>.

Hirsijärvi, S., & Hurme, H. 2004. Tutkimushaastattelu: teemahaastattelun teoria ja käytäntö. Helsinki: Gaudeamus Helsinki University Press.

Hirsijärvi, S., Remes, P & Sajavaara, P. 2009. Tutki ja kirjoita. 15. uudistettu painos. Helsinki: Tammi.

Hirsijärvi, S., Remes, P & Sajavaara, P. 2007. 13 osin uudistettu painos. Tutki ja kirjoita. Lisäpainokset 13-14. Helsinki: Tammi.

Ilta-Sanomat. 2004. Työelämä. Artikkelit. Innovaatio tulee puskasta teknologia-alalla. Viitattu 17.6.2017. <http://www.is.fi/tyoelama/art-2000001430087.html>.

Isokangas, J. 2009. Partneriperustainen harjoitusyrittäjä. Oulu: Oulun University Press.

Jylhä, E. & Viitala, R. 2013. Liiketoimintaosaaminen, menestyvän yritystoiminnan perusta. Porvoo: Bookwell Oy.

Kananen, J. 2014. Laadullinen tutkimus opinnäytetyönä: miten kirjoitan kvalitatiivisen opinnäytetyön vaihe vaiheelta. Jyväskylä: Jyväskylän ammattikorkeakoulu.

Kaplan, R., S & Norton, D.P. 2004. Strategia kartat. Aineettoman pääoman muuttaminen mittaviksi tuloksiksi. Helsinki: Talentum.

Kyrö, P. 1997. Oppimateriaalit. Interetix. Viitattu 17.6.2017. <http://oppimateriaalit.interetix.fi/avoimet/6tekniiikkatalous/yritysjyys/maxweber.htm>

Lapland Above Ordinary 2017. Kotisivut. Viitattu 5.5.2017. <http://www.lappi.fi/lappi/kunnat/tornio?textsize=4>.

Lauriala, J. 2001. Kontrolli, riski ja informaatio. Saarijärvi: Gummerus Kirjapaino Oy.

Laurila, J. 2008. Rahoitusstrategia: modernin rahoitusoikeuden luomat mahdollisuudet. Juva: WS Bookwell Oy.

Malila, R. 2014. Julkinen rahoitus pk-sektorille. <https://www.menestyvayritys.com/yksityinen-ja-julkinen-rahoitus-pk-yrityksille.html>.

Manninen, P. 2010. Ulkomaille lähtijän vero-opas. Vantaa: Hansaprint Direct Oy.

Muotoilun perusteet. 2017. Yrittäjyys. Viitattu 17.6.2017. [http://www2.amk.fi/mater/kulttuuri/muotoilun\\_perusteet4/files/yrittajyys.pdf](http://www2.amk.fi/mater/kulttuuri/muotoilun_perusteet4/files/yrittajyys.pdf)

Mäkinen, O. 2005. Tieteellisen kirjoittamisen ABC. Hämeenlinna: Karisto Oy.

Norden Pohjoismaiden ministerineuvosto 2017. Keskipohjola-Pohjolan vihreä vyöhyke. Viitattu 5.5.2017. <http://www.mittnorden.net/suomeksi/ajankohtaista/nyheterfin/rajaeste.4.6203f2df11ee6b81632800036267.html>.

Norrlands Fonden 2017. Viitattu 17.5.2017. <http://www.norrlandsfonden.se/>

Norrlands Fonden 2017. Våra lån. Viitattu 17.6.2017. <http://www.norrlandsfonden.se/vara-lan/>

Ojasalo, K., Moilanen, T. & Ritalahti, J. 2009. Kehittämistyön menetelmät. Uudenlaista osaamista liiketoimintaan. Helsinki: WSOYpro Oy.

Pohjoiskalotin Rajaneuvonta 2015. Tietoa meistä. Viitattu 3.4.2017. <http://www.rajaneeuvonta.net/fi/pohjoiskalotin-rajaneuvonta>.

Pohjoismainen yhteistyö. Ajankohtaiset rajaesteet. 2017. Viitattu 5.5.2017. <http://www.norden.org/fi/pohjoismaiden-ministerineuvosto/yhteistyoministerit-mr-sam/rajaestetyoe/rajaestetietokanta/ajankohtaiset-rajaesteet>.

Pohjoismainen yhteistyö 2014. Pohjoismaiden ministerineuvosto. Olika Byggmaterialstandarder. Viitattu 23.7.2017. <http://www.norden.org/fi/pohjoismaiden-ministerineuvosto/yhteistyoministerit-mr-sam/rajaestetyoe/rajaestetietokanta/ajankohtaiset-rajaesteet/olika-byggmaterialstandarder>,

Pohjoismainen yhteistyö 2014. Pohjola- Yhdessä olemme vahvempia. Viitattu 23.7.2017. <http://www.norden.org/fi/pohjoismaiden-ministerineuvosto/yhteistyoministerit-mr-sam/julkilausumat/pohjola-2013-yhdessa-olemmeh-vahvempia>.

Pohjois-Pohjanmaan Ely-keskus. 2015. Ely-keskuksen rahoitus- ja kehittämispalvelut yrityksille. Esite.

Puhakka, V. 2002. Entrepreneurial business opportunity recognition: relationships between intellectual and social capital, environmental dynamism, opportunity recognition behavior, and performance. Universitas Wasaensins.

Rakennerahastot.fi 2011. Kansallinen lainsäädäntö. Viitattu 4.5.2017.

[http://www.rakennerahastot.fi/vanhat\\_sivut/rakennerahastot/fi/04\\_viranomaisille/05\\_lait\\_asetukset/index.html](http://www.rakennerahastot.fi/vanhat_sivut/rakennerahastot/fi/04_viranomaisille/05_lait_asetukset/index.html)

Rakennuslehti 2016. Lehtiartikkeli. YBT:N toimitukset SCA:lle saivat jatkoa Ruotsissa. Viitattu 23.7.2017. <https://www.rakennuslehti.fi/2016/09/ybtn-toimitukset-scalle-saivat-jatkoa-ruotsissa/>.

Raatikainen, L. 2006. Liikeideasta liikkeelle. Helsinki: Edita Prima Oy.

Region Norrbotten 2017. Viitattu 17.5.2017. <http://www.norrboten.se/sv/Utveckling-och-tillvaxt/Regional-utveckling-och-framtid/Foretagsstod-och-projektstod/>.



Region Norrbotten. 2017. Mikrostöd. Viitattu 5.5.2017. <http://www.norrboten.se/sv/Utveckling-och-tillvaxt/Regional-utveckling-och-framtid/Foretagsstod-och-projektstod/Regionala-foretagsstod/Mikrostod/>.

Region Norrbotten 2017. Vad gör ett regionförbund. Viitattu 23.7.2017. <http://www.norrboten.se/sv/Om-Region-Norrboten/Fragor-och-svar-om-regionfragan/Vad-ar-en-regionkommun/>.

Region Norrbotten 2016. Norrbottens läns landsting blir region Norrbotten. Viitattu 23.7.2017. <http://www.norrboten.se/sv/Om-Region-Norrboten/Regionfragan/>.

Schumpeter, J.A. (1971). The Fundamental Phenomenon of Economic Development. Teoksessa: Kilby, P. (ed.) Entrepreneurship and Economic Development (43- 70). New York.

Sijoittaja.fi. 2017. Pk-yritysten rahoituslähteet osa 1-3. Viitattu 4.5.2017. <https://www.sijoittaja.fi/27147/pk-yritysten-rahoituslahteet-osa-1-3/>.

Sitra 2017. Organisaatio. Ajankohtaista. Viitattu 4.5.2017. <https://www.sitra.fi/aiheet/organisaatio/#ajankohtaista>.

Sitra 2017. Perustietoa Sitrasta. Mistä on kyse. Viitattu 4.5.2017. <https://www.sitra.fi/aiheet/perustietoa-sitrasta/#mista-on-kyse>.

Sitra 2017. Aiheet. Pääomasijoittaminen. Mistä on kyse. Viitattu 4.5.2017. <https://www.sitra.fi/aiheet/paaomasijoittaminen/#mista-on-kyse>.

Suomen ulkoasiainministeriö 2015. Suomen Suurlähetystö kotisivut. Viitattu 5.5.2017. <http://finland.se/public/default.aspx?nodeid=41776&contentlan=1&culture=fi-FI>

Suomen ulkoasianministeriö 2003. Suomen Suurlähetystö kotisivut. Viitattu 5.5.2017. <http://www.finland.se/public/default.aspx?contentid=109660&nodeid=36125&>.

Suomen Vientiluotto Oy. 2017. Viitattu 5.5.2017. <https://www.finnvera.fi/vienti/vientiluotot-ja-korontasaus/esittely>.

Team Finland 2017. Team Finland lyhyesti. Viitattu 4.5.2017. <http://team.finland.fi/team-finland-lyhyesti>.

Team Finland 2017. Team Finland lyhyesti. Verkosto. Viitattu 4.5.2017. <http://team.finland.fi/team-finland-lyhyesti/verkosto>.

Team Finland 2017. Team Finland lyhyesti. Tehtävät. Viitattu 4.5.2017. <http://team.finland.fi/team-finland-lyhyesti/tehtavat>.

Tekes 2017. Tekes etusivu. Viitattu 4.5.2017. <https://www.tekes.fi/tekes/>.

Tekes 2017. Tekes. Strategia. Viitattu 4.5.2017. <https://www.tekes.fi/tekes/strategia/>.

Tesi 2017. Yhtiö. Organisaatiot. Yhtiön rakenne. Viitattu 4.5.2017. <http://www.teollisuussijoitus.fi/yhtio/organisaatio/yhtion-rakenne/>.

Tesi 2017. Yrityksille. Viitattu 4.5.2017. <http://www.teollisuussijoitus.fi/yrityksille/>.

Tillväxtverket 2017. Viitattu 17.5.2017. <https://tillvaxtverket.se/>.

Tillväxtverket 2017. Transportbidrag. Viitattu 23.7.2017. <https://tillvaxtverket.se/vara-tjanster/utlysningar/utlysningar/2017-03-30-transportbidrag.html>.

Tuomi, Jouni & Sarajärvi, Anneli. 2013. Laadullinen tutkimus ja sisällönanalyysi. Helsinki: Tammi. 11. uudistettu painos.

Ulkoasianministeriö 2015. Kotisivut. Viitattu 5.5.2017. <http://www.formin.fi/public/default.aspx?contentid=322072&culture=fi-FI>.

Varsinais-Suomen TE-keskuksen julkaisu 1/2004. Pk-yrityksen julkisen rahoituksen lähteet. Raisio: Newprint.

Vilka, H. 2015. Tutki ja kehitä. 4.uudistettu painos. Juva: Bookwell Oy.

Vinnova 2017. Viitattu 23.7.2017. <https://www.vinnova.se/>

Virtanen, M.1999. Yrityksen kasvu-ja rahoitusstrategiat. Teoksessa P, Lehtonen (toim.) Strateginen yrittäjyys. Helsinki: Kauppakaari Oy, 120-143.

Yrittäjät.fi. Rahoitusopas. Kansainvälistymisen ja kasvun palvelut ja rahoitus 2017. Katsaus. [https://www.yrittajat.fi/sites/default/files/sy\\_rahoitusopas2017.pdf](https://www.yrittajat.fi/sites/default/files/sy_rahoitusopas2017.pdf).

Yrittäjyyskasvatus 2012. Yrittäjyyskasvatuksen virtuaalinen oppimisympäristö. Yvistä Enegiaa. Sanakirja. Yrittäjyys. Viitattu 6.5.2017. <http://www.yvi.fi/sanakirja/310-yrittajyys-entrepreneurship>.

Yritystoiminta 2017. Yrityksen rahoituksenlähteet. Viitattu 2.5.2017. <http://www.tieto.osaavayrittaja.fi/yrityksen-rahoituslahteet>.

## LIITTEET

LIITE 1: YHTEENVETO RAHOITTAJISTA

LIITE 2: SAATE HAASTATTELUUN

LIITE 3: HAASTATTELUKYSYMYKSET

SUOMI

Rahoittaja

ELY-keskus

Yritysrahoitus

Yrityksen kehittämisavustus

<https://www.ely-keskus.fi/web/ely/yrityksen-kehittamisavustus#.WTE1F2jyiM8>

Maaseudun yritysrahoitus

<https://www.ely-keskus.fi/web/ely/maaseudun-yritysrahoitus#.WTE1R2jyiM8>

Energiatuki

<https://www.ely-keskus.fi/web/ely/energiatuki#.WTE1c2jyiM8>

Toimintaympäristön kehittämisavustus

<https://www.ely-keskus.fi/web/ely/toimintaympariston-kehittamisavustus#.WTE1rWjyiM8>

Kuljetustuki

<https://www.ely-keskus.fi/web/ely/kuljetustuki#.WTE2AGjyiM8>

Finnvera

[www.finnvera.fi](http://www.finnvera.fi)

Lainat

<https://www.finnvera.fi/tuotteet/lainat>

yrittäjälaina, kansainvälistymislaina, siltarahoitus avustusta edeltävälle ajalle, joukkovelkakirjarahoitus, kasvulaina.

Takaukset

<https://www.finnvera.fi/tuotteet/takaukset>

alkutakaus, alustakaus, Finnvera-takaus, kansainvälistymistakaus, vientitakaus, ympäristötakaus

Vientitakuut

<https://www.finnvera.fi/tuotteet/vientitakuut>

luottoriskitakuu, vientisaatavatakuu, laskusaatavatakuu, ostajaluottotakuu, vekselitakuu, remburssitakuu, pankkiriskitakuu, investointitakuu, vastatakuu, rahoitustakuu, raaka-ainetakuu.

Pääomasijoitukset

<https://www.finnvera.fi/tuotteet/paaomasijoitukset/esittely>

Vientiluotot ja korontasaus

<https://www.finnvera.fi/tuotteet/vientiluotot-ja-korontasaus2/esittely>

Ohjelmat

<https://www.finnvera.fi/tuotteet/ohjelmat/vientikaupan-rahoitus-ohjelma>

## Sitra

Yritysrahoitus <https://www.sitra.fi/aiheet/paaomasijoittaminen/#ajankohtaista>

**Suomen Teollisuussijoitus** <http://www.teollisuussijoitus.fi/>

Yrityksille <http://www.teollisuussijoitus.fi/yrityksille/sijoitusprosessi/>

## Team-Finland verkosto

Yrityksille <http://team.finland.fi/palvelut>

<http://team.finland.fi/palvelut/rahoitus>

## Tekes

Yrityksille <https://www.tekes.fi/rahoitus/>

<https://www.tekes.fi/rahoitus/ohjeet/hakuohjeet/>

<https://www.tekes.fi/asiointi/>

## Eu:n ohjelmat

Hankerahoitus [http://www.rakennerahastot.fi/millainen-hanke-voi-saada-rahoitusta-#WLP\\_-](http://www.rakennerahastot.fi/millainen-hanke-voi-saada-rahoitusta-#WLP_-)

Yritysrahoitus <http://www.rakennerahastot.fi/yritysrahoitus#.WUg952jyjIV>

Yritystukien sähköinen asiointi

<http://www.ely-keskus.fi/web/ely/yritystukien-sahkoinen-asiointi#.WUg-LGjyjIV>

Lisätietoja

[www.rakennerahastot.fi](http://www.rakennerahastot.fi)

<https://yrityssuomi.fi/home>

## **RUOTSI**

**Rahoittaja**

## **LÄÄNINHALLITUS**

**Yritystuet**

[http://www.lansstyrelsen.se/norrboten/Sv/blanketter/Pages/default.aspx?ftype=Bid-  
rag++%26+st%c3%b6d](http://www.lansstyrelsen.se/norrboten/Sv/blanketter/Pages/default.aspx?ftype=Bid-<br/>rag++%26+st%c3%b6d)

**Toimialakohtaiset**

[http://www.lansstyrelsen.se/norrboten/Sv/blanketter/Pages/default.aspx?ftype=Bid-  
rag++%26+st%c3%b6](http://www.lansstyrelsen.se/norrboten/Sv/blanketter/Pages/default.aspx?ftype=Bid-<br/>rag++%26+st%c3%b6)

**Aluekohtaiset**

[http://www.norrboten.se/sv/Utveckling-och-tillvaxt/Regional-utveckling-och-framtid/Foretagsstod-  
och-projektstod/Regionala-foretagsstod/](http://www.norrboten.se/sv/Utveckling-och-tillvaxt/Regional-utveckling-och-framtid/Foretagsstod-<br/>och-projektstod/Regionala-foretagsstod/)

## **MIN ANSÖKAN PALVELU:**

[http://www.norrboten.se/sv/Utveckling-och-tillvaxt/Regional-utveckling-och-framtid/Foretagsstod-  
och-projektstod/Regionala-foretagsstod/Webbansokan/](http://www.norrboten.se/sv/Utveckling-och-tillvaxt/Regional-utveckling-och-framtid/Foretagsstod-<br/>och-projektstod/Regionala-foretagsstod/Webbansokan/)

**ALUEELLISET TUET:**

**REGIONFÖBUNDEN**

**VINNOVA**

**ALMI**

**ENERGIMYNDIGHETEN**

**ARVSFONDEN**

## SAATE HAASTATTELUUN

LIITE 2

Hei,

Opiskelemme Oulun ammattikorkeakoulussa, Yrittäjyyden ja liiketoimintaosaamisen koulutusohjelma YAMK ja olemme nyt tekemässä päättötyötä. Päättötyön aiheena on JULKISTEN RAHOITUSMALLIEN HYÖDYNTÄMINEN RAJAYRITTÄJYYDEN NÄKÖKULMASTA TORNIO-HAAPARANTA ALUEELLA.

Toivomme saavamme haastatella teitä kyseisestä aiheesta työmme tutkimuksellista osiota varten. Haastattelut olisi tarkoitus tehdä nopealla aikataululla. haastattelu voidaan tehdä tapaamalla henkilökohtaisesti tai Skypen välityksellä. Mikäli pystytte osallistumaan haastatteluun, mikä olisi sopiva ajankohta teille?

Haastattelut olisi tarkoitus saada toteutettua 23/5-4/6 välisenä aikana. Haasteluun olisi hyvä varata aikaa noin 30 min-1 h.

Voimme tarvittaessa lähettää haastattelurungon, jotta voitte ajoissa tutustua aiheeseen

Toivomme vastaustanne 22/5 mennessä

Ystävällisesti Anne Alatolonen 045 657 8778 ja Marjo Nurmi 040 7791826



## HAASTATTELUKYSYMYKSET

LIITE 3

Haastattelukysymykset:

Nimi/Namn:

Asiantuntijuus/Expertis:

Toimiala/yritys/Företaget:

Teemat/Tema:

### **Palvelu; informaatio/ Service/Information:**

1. Mitä erilaista apua/ informaatiota / palvelua yrittäjä voi saada teidän kauttanne?

Vilken typ av hjälp/tjänst etnrepenör kan få genom Er?

**Haasteet liiketoiminnan rakentamisessa ja -laajentamisessa/ Utmaningar för etnrepenör, när man bygger upp en ny företg eller expanderar sig sitt företan vid Haparanda-Torneå**

2. Mikä on teidän näkemyksenne siitä, minkä yrittäjä kokee erityisen vaikeaksi tai haasteelliseksi aloittaessaan tai laajentaessaan yritystoimintaa oman maan rajojen ulkopuolella, tässä tapauksessa Tornio-Haaparanta alue?

Vad är Er syn på vad en entreprenör upplever särskilt svårt eller utmanande att komma in eller expandera sin verksamhet utanför de nationella gränser, i detta fall Haparanda-Torneå område?

### **Erot julkisessa rahoituksessa/Skillnaderna i offentlig finansering**

3. Mitkä ovat mielestänne suurimmat erot julkisessa rahoituksessa esim. kunta tasolla, läänitasolla tai valtiontasolla, kun yritystä perustetaan tai yritystoimintaa laajennetaan toiseen valtioon?

Vad tycker ni är de största skillnader för offentlig finansering (Kommunal nivå, länsnivå eller statlig nivå) när man vill starta ett företag eller utöka sin verksamhet i ett annat land?

### **Rahoitusmallien joustavuus/Flexibilitet i finanseringsmodeller**

4. Kuinka joustavia julkiset rahoitusmallit ovat siirtymään valtiosta toiseen, onko se edes mahdollista?

Hur flexibla är offentliga finanseringsmodeller att flytta från stat till stat, är det överhuvudtaget ens möjligt?

### **Rajayrittäjyyden esteet/Hinder för gränsföretagande**

5. Mitkä koette olevan suurimmat esteet sille, että esim. suomalainen yrittäjä ei perustakaan yritystään Ruotsiin taikka laajenna toimintaansa?

Vad tycker ni är det största hinder för att till exempel i fallet att en finsk företagare etablerar inte sitt företag till Sverige eller utökar sin verksamhet eller tvärtom en svensk företagare inte etablerar sin företag till Finland?

### **Eroavaisuudet julkisissa rahoitusmalleissa/Skillnader i offentliga finanseringsmodeller**

6. Miten julkisen rahoituksen mielestänne tulisi toimia, jotta saataisiin joustavasti apua Tornio-Haparanta alueen yrittäjille. Miten mielestänne rahoituspalvelua tulisi kehittää?

Hur tycker ni att finansering mellan länderna skulle behöva funka så att man kunde få hjälp åt Haparanta-Torneå områdes företagarna. Hur ska man utveckla tjänster för offentlig finansering?