

KYMENLAAKSON AMMATTIKORKEAKOULU
Restauroinnin koulutusohjelma / Huonekalurestaurointi

Heidi Kyllönen

VON SCHANTZ -AATELISSUVUN KUSTAVILAINEN PEILI
Peilin restaurointi sekä porfyrimukailun rekonstruointi

Opinnäytetyö 2010

TIIVISTELMÄ

KYMENLAAKSON AMMATTIKORKEAKOULU

Huonekalurestaurointi

KYLLÖNEN, HEIDI

Von Schantz -aatelissuvun kustavilainen peili

Opinnäytetyö

42 sivua + 26 liitesivua

Työn ohjaaja

Diego Carlozzo

Huhtikuu 2010

Avainsanat

kustavilaisuus, kultaus, ornamentti, peililamppetti, porfyri-
rimukailu, seinäpeili, Von Schantz -suku

Opinnäytetyön keskeisenä elementtinä on Von Schantz -aatelissuvun suuri kustavilainen seinäpeili. Opinnäytetyön tutkimusosuudessa käsitellään peilintekijöiden ammatteja ja peilituotantoa, erilaisia peileihin liittyviä merkintöjä sekä peilien tyylipiirteitä kustavilaisuuden aikana. Tutkimus on tehty kirjallisuuden pohjalta sekä vertailemalla erilaisia kuvälähteitä.

Kustavilaiset seinäpeilit ja peililamppetit kuuluivat kiinteästi aateliskotien sisustukseen. Peilin valmistukseen tarvittiin monta käsityöläistä ennen kuin se saavutti loistonsa ylellisyysesineenä. Kustavilaisuuden aikana peilintekijöitä oli Ruotsissa runsaasti ja peilituotanto oli mittavaa. Suurin osa kustavilaisista peleistä tuotiin Suomeen Tukholmasta. Peilien valmistusajankohdan selvittämiseen liittyy kiinteästi peilin tyylipiirteiden lisäksi tekijöidensä signeeraukset ja alueelliset hallileimat.

Opinnäytetyön peili on valmistettu Tukholmassa 1800-luvun vaihteessa todennäköisesti tilaustyönä. Tieto perustuu peilin historian selvitykseen, myöhäiskustavilaisuuden tyylipiirteisiin sekä alan asiantuntijoiden tietoihin. Peilille tehdään materiaalitutkimuksia ja vauriokartoitus sekä käytännön osuudessa kustavilainen peili restauroidaan. Restaurointiin sisältyy puhdistusta, puuttuvien ornamenttien valmistusta, uusien kultapintojen sekä liimamaalipinnan valmistus. Peilissä alkuperäisesti ollut porfyrieli kivimukailu lasille valmistetaan rekonstruktiona sekä suullisen lähteen että kuvien pohjalta.

ABSTRACT

KYMENLAAKSON AMMATTIKORKEAKOULU

University of Applied Sciences

Furniture restoration

KYLLÖNEN, HEIDI

Bachelor's Thesis

Supervisor

April 2010

Keywords

A Gustavian mirror of Von Schantz ancestry

42 pages + 26 pages of appendices

Diego Carlozzo

gilding, Gustavian mirror, mirror sconce, porphyry, ornament, Von Schantz ancestry

A late Gustavian mirror of Von Schantz ancestry is the key element of this thesis. The research deals with the profession and production of mirror makers, different markings of the mirrors, and stylistic features of mirrors in the Gustavian period. The research is based on literature and pictorial analysis.

Gustavian wall mirrors and mirror sconces belonged firmly in the interior of noble houses. Several craftsmen were needed to make a mirror before it became a luxury item. There were a great number of mirror makers in Sweden and the manufacture of mirrors was extensive. The majority of Gustavian mirrors were imported into Finland from Stockholm. The stylistic features of mirrors, signatures of mirror makers, and regional hall stamps reveal a lot of information about the mirror's date of fabrication.

The mirror of this thesis was presumably tailor-made in Stockholm at the turn of the 19th -century. This presumption is based on historic knowledge, the late Gustavian features of the mirror and information from the antique experts. In addition, some material research and damage analysis is made on the mirror. In the practical part of this thesis, the Gustavian mirror has been restored using original materials. The original porphyry painting on glass has shattered and therefore the porphyry has been reconstructed.

SISÄLLYS

1	JOHDANTO	7
2	PEILIT JA PEILINTEKIJÄT KUSTAVILAISSUUDEN AIKANA	8
	2.1 Yleistä kustavilaisuuden ajan peileistä	8
	2.2 Kustavilaisten peilien tyylipiirteet	10
	2.3 Peilintekijä -ammattinimike	13
	2.4 Peilintekijöitä Ruotsi-Suomessa	14
	2.5 Peilin takaosan merkinnät	17
3	VON SCHANTZ -SUVUN KUSTAVILAINEN PEILI	19
	3.1 Peilin historia Von Schantz -aatelissuvun omistuksessa	19
	3.2 Peilin myöhäiskustavilaiset tyylipiirteet ja valmistusajankohta	20
	3.3 Peilin materiaalitutkimukset	22
4	KUSTAVILAISEN PEILIN RESTAUROINTI	24
	4.1 Vauriokartoitus	24
	4.2 Restaurointityön tavoite	26
	4.2.1 Kultapintojen kiinnitys, puhdistus ja retusointi	27
	4.2.2 Uudet kultapinnat	28
	4.2.3 Puuttuvien ornamenttien valmistus	30
	4.2.4 Peilin yläosan harmaa liimamaali	31
5	PEILIN PORFYRIMUKAILUN REKONSTRUOINTI	33
	5.1 Porfyryri ja porfyryrimukailu peileissä	33
	5.2 Peilin alkuperäinen porfyryrimukailu	35
	5.3 Rekonstruointi	36
6	LOPPUTULOS JA PÄÄTELMÄT	38
	LÄHTEET	40

LIITTEET

- Liite 1. Kustavilaiset peilit sisustuksessa
- Liite 2. Peiliesimerkkejä
- Liite 3. Peiliin liittyviä dokumentteja ja konsolipöytä
- Liite 4. Kuvat peilistä ennen restaurointia (20.1.2010)
- Liite 5. Mittapiirustukset
- Liite 6. Pintakäsittelymateriaalit
- Liite 7. Vauriokartoitus
- Liite 8. Porfyyrejä ja porfyylimukailuja
- Liite 9. Hahmotelma alkuperäisestä porfyylimukailusta
- Liite 10. Porfyylimukailun lasien leikkuusuunnitelma
- Liite 11. Kuvat peilistä restauroinnin jälkeen (10.4.2010)
- Liite 12. Yksityiskohtakuvia restauroinnin jälkeen
- Liite 13. Materiaalimenekki ja kustannukset

TERMIEN SELITYKSET

- Guassimaalaus Guassimaalaus on läpikuultamattomilla eli peittävillä vesiväreillä tehty maalaus (Nokela 2001: 334). Guassiväreillä on mahdollisuus työskennellä tummasta vaaleaan ja saada tarkkoja yksityiskohtia aikaiseksi.
- Girlandi Girlandi eli koristeköynnös muodostuu köynnökseksi sommitelluista kukista, lehdistä ja hedelmistä (Nokela 2001: 333–334).
- Lampetti Lampetti on seinään kiinnitettävä kynttilävalaisin. Lampetin tarkoitus on lisätä kynttilän valon voimakkuutta ja suojata seinää. Lampetteja valmistettiin alun perin messingistä. Peililampetteja alkoi esiintyä yleisesti rokokooaikana. (Nokela 1977: 132–133.)
- Meandernauha Meandernauha on jatkuva nauhamainen koristekuvio, joka on joko suorakulmaisesti tai aaltomaisesti (juokseva koira) kierukalla. Kutsutaan myös nimellä *á la greque*. (Nokela 2001: 336; Nokela 1977: 159.)
- Munasauva Munasauva muodostuu vierekkäisistä, kuperista, munaa muistuttavista leikkauskuvioista (Nokela 2001: 336).
- Pastellage Pastellage eli compomassa on liidusta tai kipsistä, liimavedestä, öljystä ja hartsista valmistettu massa, jota käytetään huonekalujen ja kehysten koristekuvioissa (Nokela 2001: 336).
- Privilegio Privilegio on tietylle yksityiselle tai yhteisölle myönnetty laillinen etuoikeus harjoittaa muita vapaammin omaa elinkeinoaan (Privilege, 2010).
- Porfyryri Porfyryri (kreik. *porfyrites* = purppura) on vulkaaninen silikaattikivilaji, jota esiintyy Euroopassa monen sävyisenä. Porfyryriä ja porfyryrimukailua on käytetty paljon erilaisissa koriste-esineissä. (Sloan, Gwynn 1994: 100; Sundblom 1986: 8.)

1 JOHDANTO

Ollessani työharjoittelussa syksyllä 2009 Konservointi & Kultaus Firenzessä Helsingissä pääsin tutustumaan käytännössä kehyksien kultaamiseen. Tuolloin sain idean, että kullatuista peileistä olisi mukava tehdä opinnäytetyö. Syksyn kursseihin kuuluvalla erikoistekniikka -kurssilla teimme puhdistuskokeiluja kustavilaiselle peilille, jolloin opettajamme Diego Carlozzo vihjaisi, että peili olisi hyvä opinnäytetyö jollekin. Otin työn innokkaana vastaan. Peili oli tullut koulullemme tekstiilipuolen opettajan Liisa Palmujoen kautta, jonka äiti Karin Palmujoki on tällä hetkellä vastuussa peilistä.

Lähtökohtina tiesin peilin edustavan kustavilaisuutta ja kuuluvan von Schantz -aatelissuvun historiaan, jonka suvun edustajia ovat Karin ja Liisa Palmujoki. Halusin selvittää opinnäytetyönä olevasta peilistä sen historian, tyyliuunnan, valmistusajankohdan sekä mahdollisesti jopa peilintekijän. Tutkimuksessani käsittelen näin ollen kustavilaisiin peileihin ja peilintekijöihin liittyvää tietoutta. Peilissä alkuperäisesti ollut porfyirimukailu lasille puuttui kokonaan eikä lasinpalasia löytynyt ikinä restauroinnin aloittamiseen mennessä. Tutkimuksessa käsittelen siis myös peilien porfyirimukailuja. Tutkimusaiheittani rajasi hieman seuraavat tutkimukset. Vanha koulumme opiskelija, Marianne Koski, tutki opinnäytetyössään (2001) kattavasti Von Schantz -suvun historiaa. Peilien valmistuksen historiaa tutkivat sekä koulumme opiskelija Sirkku Mannerkoski seminaarityössään (2009) että Metropolian opiskelija Ville Siuruainen opinnäytetyössään (2008). Koulussamme on niin ikään tehty muutamia kultaukseen liittyviä opinnäytetöitä.

Peileihin liittyvää kirjallisuutta löysin hyvin. Itse olin jo aikaisemmin hankkinut Spegular - Spegelmakare & Fabrikörer i Sverige -nimisen kirjan, joka kattaa hyvin laajasti peileihin liittyvää tietoa. Kirjasta tulikin opinnäytetyöni tutkimusosion päätielä. Liisa ja Karin Palmujoen kanssa käytyjen keskustelujen pohjalta sain paljon tietoa heidän aatelissuvustansa, kustavilaisen peilin historiasta sekä alkuperäisestä porfyirimukailusta. Myös asiantuntijoihin olin yhteydessä liittyen lähinnä porfyirimukailun rekonstruktioon tarvittavien kuvaesimerkkien takia. Käytännön työn eli peilin restauroinnin ja porfyirimukailun rekonstruoinnin tein Kymenlaakson ammattikorkeakoulun Muotoilun toimipisteessä.

2 PEILIT JA PEILINTEKIJÄT KUSTAVILAISUUDEN AIKANA

2.1 Yleistä kustavilaisuuden ajan peileistä

Lasin- ja peilinvalmistustaito kehittyi huimasti Euroopassa 1500- ja 1600-luvuilla. 1600-luvun loppupuolella Euroopassa käytiin kovaa kilpailua siitä, kuka osaa valmistaa suurimmat ja kauneimmat peilit Euroopassa. Aina 1600-luvun lopulle saakka venetsialaiset saivat melkein yksinoikeudella hallita Muranon saarella Euroopan lasi- ja peilimarkkinoita. Venetsialaiset varjelivatkin tarkoin peilin valmistukseen liittyviä salaisuuksia. Suurimmat taistelut peilinvalmistuksen taituruudesta käytiin ranskalaisten ja venetsialaisten välillä. 1600-luvun lopulla peilinvalmistustaito oli kehittynyt myös muualla Euroopassa ja peilinvalmistajien ammattikuntia perustettiin nyt myös Ranskaan, Saksaan ja Englantiin. Peilit olivat arvokkaita kuninkaallisia keräily- ja lahjaesineitä 1600-luvun loppupuolelta eteenpäin, jolloin lasipeilien valmistus alkoi kasvaa räjähdysmäisesti. (Melchior-Bonnet 2004: 40–63; Nokela 1998: 77–78.)

Jo 1500-luvun puolen välin jälkeen kuninkaalliset halusivat rakennuttaa itselleen peilikabinetteja. Seuraavassa runo vuodelta 1651, joka kuvaa ranskalaisten juhlimista peilialissa: *Viisikymmentä peiliä Venetsiasta, ne kalleimmat ja kauneimmat, toimivat ruman taideteoksena. Näiden peilien kasvot irvistävät, viehättävät, hurmaavat, juovat pullosta, kättelevät ja syleilevät. Ne kuuluvat hienostuneille seurueille, jotka juhlivat tässä salissa.* (Sylven et al. 2000: 31.) Viimeistään, kun aurinkokuninkaana tunnettu Ludvig XIV:n rakennutti vuonna 1684 Versaillesin lasipalatsin, joka ikinen aatelinen halusi rakennuttaa itselleen oman peilialinsa. Myös kustavilaisuuden ajan Ruotsi-Suomen kuningas Kustaa III:n rakennutti Hagan paviljonkiin peilialin, jota nykypäivänä pidetään kustavilaisuuden symbolina, sillä se kuvaa erinomaisesti kustavilaisuuden ajan sisustuksellisia kauneusihanteita. (Kokki 2005a: 12; Melchior-Bonnet 2004: 56–58.)

Kustavilaisuus on saanut nimensä juuri Kustaa III:n (1746–1792) ja hänen poikansa Kustaa IV Aadolfin (1778–1837) mukaan, jotka toimivat Ruotsi-Suomen kuninkaina vuosina 1771–1809. Kustaa III oli kuninkuutensa ohella värikäs kulttuuripersoona, joka juurrutti uusklassismin tyylin Ruotsi-Suomeen. Noustuaan valtaistuimelle vuonna 1771, hän matkusti Ranskaan, jossa hän ihastui ranskalaiseen kulttuuriin ja Ranskan kuninkaan Ludvig XVI:n ”Louis seize” -tyyliin. Täällä rokokoon tyyliunnon oli syrjäyttänyt kreikkalaisen antiikin ihailu, ”à la greque”. Ranskasta Kustaa III otti klassisia antiikin muotoja ihannoivat muotivirtaukset, jotka saivat Ruotsi-Suomessa hieman

yksinkertaisemmat muodot. Vuonna 1783 Kustaa III matkusti Italiaan, jossa hän vuorostaan ihastui Rooman antiikkiin ja otti täältä muoti-innoituksensa. Vuonna 1792, Kustaa III:n murhan myötä, Ruotsi-Suomen kuninkaaksi astui hänen poikansa Kustaa IV Aadolf. Varhaiskustavilaisuudeksi sanotaan Kustaa III:n vallan aikaa, jolloin Ranska toimi kulttuurisena esikuvana. Vuonna 1789 alkaneen Ranskan suuren vallankumouksen myötä Ruotsi-Suomen yhteys Ranskaan katkesi ja tästä seurauksena Englanti alkoi toimia kulttuurisena esikuvana. Tänä myöhäiskustavilaisuudeksi sanottuna aikakautena kustavilaisuus kypsyi täyteen mittaansa. Kustavilaisuus sai väistyä empire-tyylisuunnan tieltä, joka tapahtui kun Suomi liitettiin Venäjään vuonna 1809. (Hyvönen 1992: 66; Kokki 2005a: 12.)

Ranskasta lähtöisin oleva, sisustusta ja ylellisyysesineistöä arvostava kulttuuri saavutti Ruotsi-Suomessa ainakin peilien osalta säätyläisluokkien kodit. Peili kertoi omistajansa varallisuudesta. Yleisesti kustavilaisuuden aikaan kullatut seinäpeilit ja parilliset peililampetit kuuluivat aina säätyläiskotien sisustukseen. Ei voinut olla aatelin, jos ei ollut peiliä. Suuret seinäpeilit sekä metalli- ja lasilampetit olivat suosittuja sisustusesineitä ja niitä pyrittiin hankkimaan hieman vaatimattomimpiinkin taloihin. Kustavilaisuuden aika oli varsinkin peililampettien kulta-aikaa. (Koskinen, Hagelstam 2003: 12,30,33; Glorian Antiikki 2010/2: 62.)

Pohjoismaissa on tunnetusti pitkä pimeä talvi ja lyhyt valoisa kesä. Peilit ja peililampetit tulivat jo rokokoon aikana todella suosituksi, sillä ne kaksinkertaistivat olemassa olevan valon määrän huoneissa. Usein kaikkein isoimmat seinäpeilit sijoitettiin talon suurimpaan huoneeseen - useimmiten förmaakiin tai saliin. Pienempiä peilejä ja peililampetteja saattoi olla yleisesti myös muissa huoneissa. Jotta valon määrä saatiin maksimoitua, peili asetettiin usein seinälle niin, että siihen osui päivänvalo. Tällöin saatiin illuusio siitä, että huoneessa olisi enemmän ikkunoita, mikä oli myös peilisalien perusideana. Kustavilaisuuden aikana arvostettiin yleisesti valoisaa ja ilmavaa huoneiden yleisvaikutelmaa vaaleine sävyineen. Valo sai vapaasti virrata ikkunoista huoneeseen. Illan tullen peililampetteihin laitettiin palamaan yksi tai kaksi kynttilää. Kynttilöiden takana oleva peili sai kynttilänliekin kaksinkertaistumaan ja näin saatiin valoa vielä hieman enemmän. Yleensä suurimpien seinäpeilien alle on kuulunut myös konsolipöytä tai lipasto. Parilliset peililampetit ripustettiin yleensä symmetrisesti esimerkiksi kultaisen seinäkellon molemmille puolille. Kuvia kustavilaisten peilien asetelusta sisustuksessa löytyy liitteestä 1. (Koskinen, Hagelstam 2003: 12,30,33.)

2.2 Kustavilaisten peilien tyylipiirteet

Kustavilaiset peilit muodostavat hyvin homogeenisen joukon. Peileissä toistuvat huonekaluja voimakkaammin ajan klassiset tyylipiirteet ja koristeaiheet, jotka otettiin Kreikan ja Rooman antiikista. Peileissä esiintyy myös vain peileihin liittyviä erityispiirteitä, joita ei esiinny ajan muissa huonekaluissa. Peilintekijöitä oli Ruotsissa kustavilaisuuden aikana todella paljon ja peilituotanto oli mittavaa. Tästä johtuen jokaisessa peilissä on tekijänsä tai tekijöidensä antama omaleimaisuus, jonka johdosta jokainen peili eroaa hieman toisesta peilistä. (Fredlund 1995: 172; Hyvönen 1992: 77.)

Muutama yhteinen piirre löytyy jokaisesta kustavilaisesta peilistä. Peilien pintakäsittelynä on melkein poikkeuksetta kultaus, joka tehtiin hyvin hillitysti. Esille tuleviin kohokuvioihin ja tasaisiin reunoihin käytettiin kiiltokultausta ja muihin osiin lyöntimetallia. Toinen yhteinen piirre on se, että peilien peililasit ovat aina kaksiosaisia. Lasin kaksijakoisuus johtui joko siitä, että vielä 1800-luvun alkupuolelle asti lasit valmistettiin puhaltamalla, jolloin lasista ei saatu vielä tarpeeksi suuria. Toinen syy saattoi olla ylellisyysveroasetus, joka käytännössä tarkoitti sitä, että mitä suurempi lasiruutu peilissä oli, sitä enemmän veroa joutui maksamaan. Tästä syystä suurempien seinäpeilien lasit halkaistiin. Peiliosion jako noudattaa yleensä periaatetta, jossa alaosan muodostaa 2/3 kolmasosaa ja yläosa 1/3 kolmasosaa. Kustavilaisten seinäpeilien lasiosan kaksijakoisuudesta tuli melkein päälle ajalle tyypillinen muoti-ilmio. Pienemmissä seinäpeileissä tai peililampeteissa ei yleensä esiinny peililasin kaksijakoisuutta. Peilit voidaan jakaa tyylipiirteidensä mukaan varhaiskustavilaisiin ja myöhäiskustavilaisiin seinäpeileihin sekä peililampetteihin (Kuva 1). (Nokela 1998: 81; Tähtinen 2009:38)



Kuva 1. Vasemmalta oikealle: varhaiskustavilainen seinäpeili, myöhäiskustavilainen seinäpeili, ovaali peililampetti ja lasikuvioitu peililampetti. (Sylven et al. 2000: 110; Bu03_v865; Sylven et al. 2000: 169; Sylven et al. 2000: 222)

Varhaiskustavilaisiksi seinäpeileiksi voidaan sanoa peilejä, jotka on valmistettu noin 1770–1790 välisenä aikana. Varhaiskustavilaisia seinäpeilejä valmistettiin kuitenkin yleisesti vielä myöhäiskustavilaisuuden aikana. Rokokoo -peiliin verrattuna peilin koko kasvoi. Kehyksen muoto muuttui rokokoon epäsymmetrisestä suorakulmaisemmaksi ja suoraviivaisemmaksi. Peiliosan kaksijakoisuuden lisäksi peililasin reunat voivat olla fasetti- eli koristehiottuja. Peiliosan reunoja kiertävässä kehyksessä esiintyy kierteisnauha-, munasauva- tai muuta lehtiornamentiikkaa. Kehyksen ylä- ja alakulmissa on mahdollisesti konsolit eli ulkonevat koristeneliöt. Yläosan kulmissa on usein kulmakoristeina neliöt, joiden sisällä on uurrekoristelua, meandernauha- tai rosetti- eli ruusukekuvio. Kulmakoristeiden yläpuolella on usein pieni koristenuppi. Peilin ylä- ja alaosan taustat eivät ole kiinteitä. Yläosassa esiintyy runsaasti kolmiulotteista leikkauskoristelua. Peilin suuren otsakoristeiden aiheena on rihlattu medaljonki, maljakko, seppäle, uurna tai rosetti. Peilin huipussa esiintyy girlandi, joka koostuu joko yhdessä tai erikseen rusetinauhasta, ruusukkeista ja laakerinseppel- ja kukkaköynnöksestä, jotka laskeutuvat symmetrisesti koko yläosan alueelle. Viljalyhde on yleinen koriste aivan peilin huipussa. Samat koristeaiheet esiintyvät myös peilin alaosassa. Melkein poikkeuksetta peilin alaosassa esiintyy riippuvaa laakerinseppelköynnösleikkauskoristelua. Esimerkkejä varhaiskustavilaisista seinäpeileistä löytyy liitteestä 2(1).

Myöhäiskustavilaisiksi seinäpeileiksi voidaan sanoa peilejä, jotka on valmistettu 1790–1810 välisenä aikana. Varhaiskustavilaiseen peiliin verrattuna peilien koko kasvoi hieman ja kehysten muoto muuttui ankaran suoralinjaisemmaksi ja pelkistetymmäksi. Peiliosa on edelleen kaksijakoinen ja peiliosan reunoja kiertävässä kehyksessä esiintyy kierteisnauha-, munasauva- tai muuta lehtiornamentiikkaa. Kehyksessä voi olla lisäksi porfyryri- eli kivimukailua lasipinnalla. Peilin ylä- ja alaosan taustat ovat kiinteitä. Ylä- ja alaosissa esiintyy hyvin yleisesti lasilevyn takana guassimaalaukset, joiden aiheet otettiin antiikin Kreikan ja Rooman mytologiasta. Maalauksissa on käytetty joko mustan ja valkoisen eri sävyjä tai vaihtoehtoisesti paljon kirkkaita värejä. Yläosan guassimaalausta ympäröi joko kultaus tai liimamaalipinta. Guassimaalauksen molemmilla puolilla on köynnöksenä lehti- ja kukkaornamentteja tai antiikin pylväitä kuvaavia palkistoja uurrekoristeluineen. Alaosan guassimaalauksen molemmilta puolilta löytyy antiikkiaiheiset maskaronit eli tyyllitellyt kasvokuvat.

Peilin ylä- ja alaosien guassimaalausten tilalla voi koristeaiheina olla myös seppelä tai kasviekikuroita ja -lehtiä. Yläosassa kullatun pyöreän tai kahdeksankulmion sisällä on usein siluetti ajan merkkihenkilöstä. Siluetti on valkoinen ja tausta punainen, musta tai sinisenharmaan sävyinen. Myöhäiskustavilaisen peilin ylä- ja alaosan koristelijoissa esiintyy helminauha-, munasauva- ja kierteisnauhaornamentiikkaa. Yläosan koristelija eli otsalaudan päällä voi olla suuri rusettiornamentti, joka on koko otsalaudan levyinen. Rusetti on voitu ottaa myöhemmin pois pelkistetyimmän ilmeen aikaansaamiseksi. Suurista myöhäiskustavilaisista peileistä valmistettiin paljon myös pienempiä versioita. Esimerkkejä myöhäiskustavilaisista seinäpeileistä löytyy liitteestä 2 (2).

Peililampetteja on hyvin yleisesti valmistettu aina pareittain. Peililampetteja löytyy sekä suorakulmaisen että ovaalin muotoisina. Ominainen osa kaikissa peililampeteissa on yksi tai kaksi kynttilänjalkaa peilin alaosassa. Suorakulmaisissa peililampeteissa on melkein poikkeuksetta aina kaksi kynttilänjalkaa. Peililampettien koko vaihtelee paljon, mutta pienempikokoiset ovat yleisempiä. Peililampeteissa esiintyy hyvin yleisesti samat koristeaiheet kuin varhaiskustavilaisissa seinäpeileissä. Ovaalien peililampettien tunnusmaisimmat piirteet ovat huipussa esiintyvä rusettinauha ja alaosan symmetrisesti jakautuva kasvilehvästö. Kustavilaiseen seinäpeiliin verrattuna peililampettien peiliosiot eivät kuitenkaan ole kaksijakoisia.

Suorakulmaisissa peililampeteissa voi lisäksi esiintyä kuviointia lasin takapuolella. Nämä lasikuvioilliset peililampetit ovat muodoltaan korkeita ja melko kapeita. Peilin kehys on usein ohut ja kehyksessä esiintyy hyvin vähän kuviointia. Itse kehys ei ole välttämättä täysin suora, vaan se voi olla ylä- ja alaosistaan hieman aaltoileva. Lasikuvioillisen peililampetin peiliosa on kaksi- tai kolmijakoinen. Lasikuviointia voi esiintyä joko yhdessä tai kaikissa peiliosioissa. Peililampeteissa on kuvattuna suuri maljakko, uurna, tähti, kukka- tai kasvikuviota. Peilinvalmistajalla on ollut todennäköisesti kuninkaallinen oikeus peilinvalmistukseen, jos lasissa on kuvattuna myös kruunu. Esimerkkejä erilaisista peililampeteista löytyy liitteestä 2 (3).

2.3 Peilintekijä -ammattinimike

Kautta aikojen peilien valmistukseen on liittynyt monta eri työvaihetta ja peili on käynyt läpi monta ammattitaitoista käsityöläistä ennen kuin se on saavuttanut loistonsa ylellisyysesineenä. Ensin valmistettiin peilin kehys eli runko, jonka valmisti kehyspuuseppä. Koriste- tai kuvanveistäjä -ammattinimikkeellä tunnettu käsityöläinen valmisti kehykseen kolmiulotteiset koristeet ja ornamentit. Kultaajamestari kultasi kehyksen ja koristeet ajan tyylin mukaisesti. Lasinpuhaltajana tai lasimestarina tunnettu henkilö valmisti peiliin lasin aikakaudesta riippuen joko puhaltamalla tai valamalla. Lasinhioja tai fasettihioja -tittelillä kutsuttu henkilö on hionut lasipinnan ja tehnyt pintaan mahdollisesti koristekuvioita. Folioitsija eli toisin sanoen ”lasin pinnoittaja” on folioinut peililasin heijastavaksi. Peilinvalmistajalla tarkoitetaan kuitenkin melko yleisesti näitä kaikkia tai ainakin joitakin ammattinimikettä yhtäaikaaisesti. Yleensä peilinvalmistaja oli erikoistunut esimerkiksi juuri lasimestariksi tai kultaajamestariksi ja häntä on saatettu kutsua yleisesti peilintekijä -ammattinimikkeellä. (Sylven et al. 2000: 83, 232.)

Peilintekijän ammattiin opiskeltiin vuosia tai jopa vuosikymmeniä ensin oppipoikana, sitten kisällinä ja jopa mestarina muiden mestareiden opeissa ennen kuin oma ammattitaito oli tarpeeksi karttunutta niin, että sai perustaa oman peilitehtaan. Peilien valmistus yleistyi 1700-luvulla, mutta Suomessa peilejä valmisti vain muutama peilintekijä rokokoon aikana ja vielä kustavilaisuuden alussa. Suomalaiset, kuten myös ruotsalaiset peilinvalmistajat, saivat oppinsa Itämeren alueen suurissa kaupungeissa, kuten Saksan Lyypekissä ja Hampurissa, Pietarissa ja Riikassa. Pääasiassa suomalaiset peilinvalmistajat saivat oppinsa kuitenkin tukholmalaisien mestareiden peilitehtailta. Suomessa peilintekijät työskentelivät pääasiassa Turussa, useimmiten Turun kaupungin hallioikeuden alaisuudessa. Turussa saattoi työskennellä myös Tukholman hallioikeuden alaisuudessa. (Nokela 1998: 79; Sylven et al. 2000: 120–121, 224.)

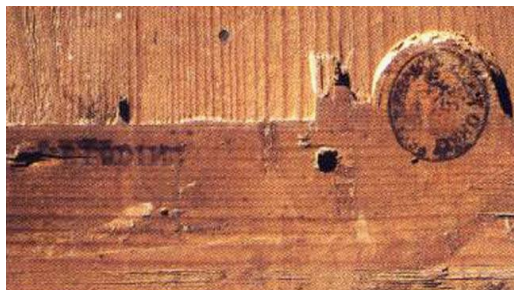
2.4 Peilintekijöitä Ruotsi-Suomessa

Ruotsissa oli sekä rokokoon että uusklassismin aikana satoja peilintekijöitä, joista suurin osa työskenteli Tukholmassa. Kaiken kaikkiaan Ruotsissa työskenteli satoja peilintekijöitä, joten seuraavassa mainitsen vain muutaman tunnetuimman rokokoon lopun ja uusklassismin ajan peilintekijän. Olof (Frantsson) Westerberg (1709–1772) perusti peilitehtaan vuonna 1738 ja sai privilegion muutamaa vuotta myöhemmin hallioikeuden perustamisen jälkeen. Hän opiskeli kisällinä kuuluisan Johan Philip Prechtin vartaalla. Joseph Schürer (d.y. /nuorempi) (1727–1785) ja hänen samanniminen peili- ja lasikauppias isänsä saivat kuninkaallisen privilegion vuonna 1769. Johan Åkerblad (1728–1799) sai oppinsa kisällinä Olof Westerbergin peilitehtaalla. Kuninkaallisen privilegion peilinvalmistukseen hän sai vuonna 1758. Åkerblad oli monilahjakuus - hän osasi sekä lasimestarin, kuvanveistäjän että kultaajan ammatin. Åkerbladilla oli tuolloin yksi Tukholman laajimmista ja monipuolisimmista peilituotannoista. Nils (Niclas) Sundström (1726–1781) opiskeli Åkerbladin tavoin Olof Westerbergin vartaalla sekä kisällinä että mestarina. Kuninkaallisen privilegion hän sai vuonna 1757. (Sylven et al. 2000: 211, 219, 232, 241.)

Niclas (Nils, Nicolaus) Meunier (1730–1797) oli tukholmalainen hovipeilinvalmistaja. Kisällinä hän opiskeli Erhart Göbelin sekä Olof Westerbergin opeissa. Vuonna 1754 hän sai privilegion omalle peilitehtaalle. Kuninkaallisen hovipeilinvalmistuksen hän aloitti vuonna 1769, jonka jälkeen hän liittyi myös halli- ja teollisuusosoikeuden jäseneksi. Åkerbladin tavoin hänen peilituotantonsa oli Tukholman laajinta ja laadukkainta. Peilejä ja peililampetteja hän valmisti niin rokokoo- kuin varhais- ja myöhäiskustavilaisyylisinä. Jakob Petterson Helin (1740–1794) sai kuninkaallisen privilegion vuonna 1763. Carl Gustaf Fyrwald (Fyhrwald) (1750–1825) sai oppinsa ollessaan kisällinä Niclas Meunierin peilitehtaalla. Privilegion omalle peilitehtaalleen hän sai vuonna 1776. (Sylven et al. 2000: 131, 148, 177.)

Suomessa työskenteli vielä 1700-luvulla vain muutamia peilintekijöitä, joista suurin osa työskenteli Turussa. Toinen kahdesta tunnetuimmasta kustavilaisuuden ajan peilinvalmistajasta Suomessa oli vuonna 1781 Tukholmasta Turkuun muuttanut Pehr (Petter) Floding. Hän valmisti peilejä aina vuoteen 1792 asti. Tukholmassa hän työskenteli hovikultaajana ja peilinvalmistajana Kustaa III:n äidin, kuningatar Loviisa Ulrikan, hovissa. Suomen puolella hän sai privilegion peilinvalmistukseen vuonna 1784.

Pehr Flodingin leimasi työnsä seuraavasti: P. Floding (Kuva 2). Toinen tunnettu suomalainen kustavilaisuuden ajan peilinvalmistaja ja lasimestari oli turkulainen Fredric Johan Foeder (Fjäder). Hän matkusti ympäri Eurooppaa ja työskenteli kisällinä Itämeren alueella vuosina 1770–1782. Hänet sai arvonimen turkulaisena peilinvalmistajana ja lasimestarina vuonna 1782. Hänen työnsä olivat täysin vertailukelpoisia tukholmlaisten peilintekijöiden rinnalla. Oltermannina eli oman ammattikuntansa vanhimpana hän oli nimettynä 1794–1802. Hän työskenteli aina vuoteen 1832 asti, jolloin hänen yrityksensä teki konkurssin. Työnsä hän merkitsi leimallaan F.J:F ja usein leiman vieressä on Turun hallileima (Kuva 3). (Sylven et al. 2000: 120–121.)



P. FLODING

Kuva 2. Pehr (Petter) Flodingin signeeraus ja hallileima. (Sylven et al. 2000: 120)



Kuva 3. Fredric Johan Foederin (Fjäder) signeeraus ja hallileima. (Sylven et al. 2000: 121, 124)

Hieman vähemmän tunnettuja peilinvalmistajia Suomessa oli myös muutama. Turkulainen Olof Söderqvist (Sederqvist) toimi peilinvalmistajana ja kultaajana vuodesta 1789 lähtien. Vaikka hän työskenteli Turussa, kuului hän Tukholman hallioikeuden alaisuuteen. Johan Hindhår (1752–1823) työskenteli Porvoossa peilinvalmistajana ja lasimestarina vuodesta 1785 lähtien aina 1820-luvulle saakka. Hänen tuotantonsa kuului sekä rokokoon että uusklassismin tyyllisiä peilejä. Johan Sahlbom, turkulainen kuvanveistäjä ja puuseppä, opiskeli Tukholmassa kisällinä vuodesta 1788 lähtien ja sai mestarin arvon vuonna 1797. Hänen myöhempään tuotantoonsa kuului myös peilinkehyksien ja peilien valmistaminen. Helsinkiläinen puuseppä, Petter Solitander (1722–1795) valmisti sekä huonekaluja että peilejä. Toinen helsinkiläinen peilinvalmistaja ja kultaaja, Carl von Hagen, työskenteli 1700-luvun jälkipuoliskolla valmistuen erilaisten huonekalujen lisäksi myös peilejä. (Sylven et al. 2000: 140, 152, 209, 216, 224.)

Ruotsalaisen peilintekijän Olof Westerbergin peilitehtaalla työskenteli 1760-luvulla monta käsityöläistä: kaksi folioijaa, yksi fasettihioja ja yksi fasettihiojakisälli, yksi kuvanveistäjä, kolme puuseppää ja yksi puuseppäkisälli sekä yksi myyntiavustaja. Kaiken kaikkiaan Westerbergillä oli lukuisia oppipoikia ja kisällejä verstaallaan, kuten esimerkiksi monet jo aikaisemmin mainituista ruotsalaisista peilintekijöistä. (Sylven et al. 2000: 232–233.) Käsityöläisten määrä kertoo mielestäni hyvin sen, kuinka paljon eri ammatinharjoittajia ja heidän erilaista osaamistaan tarvittiin peilien valmistukseen yhtäaikaaisesti.

Ruotsalaisen hovipeilinvalmistajan Niclas Meunierin tuotannosta on paljon tietoa, sillä hän kuului kuninkaalliseen tilinpitoon. Vuonna 1775 hän leimasi 520 peiliä ja 66 lampettia eli yhteensä 586 peiliä. Kyseisenä vuonna hänellä oli viisi ihmistä apunaan. Vuonna 1780 hän valmisti 135 isoa, 141 keskikokoista ja 87 pientä peiliä, 42 lampettia ja 100 leimaamatonta peiliä eli yhteensä 505 peiliä. Kyseisenä vuonna hänellä oli kolme ihmistä apunaan. (Sylven et al. 2000: 181.) Nämä lukemat kertovat mielestäni hyvin sen kuinka paljon peilejä kaiken kaikkiaan valmistettiin rokokoon ja kustavilaisuuden aikana, varsinkin Ruotsissa. Jos peilintekijöitä oli Tukholmassa satoja, peilejä saatettiin hyvinkin valmistaa siellä jonakin vuonna kymmeniätuhansia ja yhteensä koko Ruotsissa vielä paljon enemmän. Kustavilaisuuden aikaan suomalaisia peilintekijöitä oli vain muutama ja suurin osa kustavilaisista peileistä tuotiinkin Suomeen Tukholmasta. Näin ollen kustavilaiset peilit saattoivat olla Suomessa hyvinkin ylellisiä.

Peilinvalmistustuotantoon kuuluivat yleisesti kaiken kokoiset seinäpeilit sekä peililampetit. Lisäksi tuotantoon kuului edellisten lisäksi usein myös kristallikruunut, lyhdyt sekä erilaiset huonekalut. Tuotantoon saattoi aluksi kuulua rokokoo-ajan peilejä, sitten varhaiskustavilaisuuden peilejä ja lopuksi myöhäiskustavilaisuuden peilejä. Niclas Meunierin tehtaan vientiharvinaisuuksina mainitaan lisäksi yöpeilit tinakehyksillä, peilit lampaan- tai vuohennahkasuojuksella, kiillotetut kehykset laatikolla, pöytäpeilit tukinojalla, peilit lasilistakehyksillä, kullatut peilit sekä peilit saksanpähkinäkehyksillä. (Nokela 1998:79; Sylven et al. 2000: 83, 181.) Koska osassa lähdetiedoissa mainitaan erikseen peilien laadukkuus, on peilien laatu ilmeisesti vaihdellut hyvinkin paljon eri peilintekijöiden välillä.

2.5 Peilin takaosan merkinnät

Peilin takapuolelta löytyy tärkeitä peilin ajoittamiseen, valmistukseen ja tekijöihin liittyviä merkintöjä. Täältä löytyvät peilintekijöiden signeeraukset eli nimikirjoitukset tai leimat, hallileimat ja kultauksen aitousmerkinnät. Parhaimmillaan peilin takaosa voi olla niinkin informatiivinen, että sieltä voi löytää sekä kehyksentekijän, kuvanveistäjän, kultaajan että peilin lasinvalmistajan merkinnät. Peilin takaosasta voi myös löytää merkintöjä siitä, mitä muutoksia tai lisäyksiä peiliin on ajan saatossa tehty. Itse peilin rungon ja takalevyn puulajin perusteella voi myös jonkin verran päätellä missä päin maailmaa peili on mahdollisesti valmistettu. Esimerkiksi Ruotsin Tukholmassa on usein käytetty eri puumateriaalia peilin takalevyssä kuin muissa maakunnissa. (Sylven et al. 2000: 295; Tarna 2006: 21.)

Merkinnät löytyvät usein peilin takaosan rungon ylä- tai keskiosista, ei niinkään rungon alaosasta tai itse takalevystä. Merkinnät voitiin tehdä kirjoittaen, metallisella leimasimella, polttomerkillä tai painetulla tai kirjoitetulla etiketillä. Etiketti yleistyi varsinkin juuri kustavilaisuuden aikaan. *Signeeraukset* tehtiin yleensä käsin kirjoittaen tai leimasimella. Signeerauksissa on joko tekijän nimikirjaimet tai etunimen ensimmäinen kirjain ja sukunimi kokonaan. Signeeraus on usein ympyröity pyöreällä tai neliskulmaisella kehyksellä. Jos signeerauksen yläpuolella on kruunu, on tekijällä tällöin ollut kuninkaalliset privilegiot peilien valmistamiseen (Kuva 4). (Sylven et al. 2000: 295; Tarna 2006: 21.)



Kuva 4. Vasen signeeraus on Johan Åkerbladin alkuajoilta, keskimäinen on Åkerbladin yleisin signeeraus ja oikealla Åkerbladin signeeraus kuninkaallisella yksinoikeudella. (Sylven et al. 2000: 249)

Vuonna 1739 julkaistiin Ruotsi-Suomessa asetus, jonka mukaan jokaiseen kaupunkiin tuli perustaa hallioikeus, jonka tehtävänä oli valvoa julkisesti myynnissä olevien tavaroiden myyntiä. Kaikki hallioikeuden hyväksytyt tuotteet leimattiin *hallileimalla*. Vuonna 1764 kauppakollegio antoi asetuksen tukholmalaisille peilintekijöille, että heidän tuli leimata valmistamansa tuotteet mustalla värileimasimella tehdyllä hallileimalla. Tavallisesti hallileima tehtiin polttomerkillä, mutta myös musteleimalla tai etikettiin painettuna. Leima oli pyöreä tai suorakaiteen muotoinen, ja siinä luki tarkastuksen suorittaneen hallioikeuden sijaintipaikka, tarkistusvuosiluku ja mahdollisesti hallioikeutta kuvaava logo. Esimerkiksi 1700-luvun lopun Tukholman hallileima oli Pyhän Erikin kruunattu pää kasvokuvana tai profiilina (Kuva 5). Peilien myynti kiellettiin takavarikoinnin uhalla, jos niissä ei ollut hallileimaa. Tilaustyöt sai kuitenkin myydä ilman leimoja, sillä ne eivät tulleet julkisesti myyntiin. Kaikki käsityöläiset eivät kuitenkaan noudattaneet hallioikeuden säädöksiä. Varsinkaan suomalaiset käsityöläiset eivät juuri noudattaneet näitä säädöksiä, joten peilien leimaaminen oli melko puutteellista ainakin hallileimojen osalta. Hallioikeus toimi Ruotsissa vuoteen 1846 asti ja Suomessa aina vuoteen 1859. (Nokela 1992: 79; Tarna 2006: 21; Sylven et al. 2000: 285.)



Kuva 5. Tukholman hallileima vuonna 1795 ja vuonna 1798. (Sylven et al. 2000: 291)

Vuonna 1778 hallioikeus antoi asetuksen, että aidolla ja epäaidolla kullalla varustetut peilit tuli varustaa erilaisilla *polttoleimoilla*. Eri lähteissä kerrottiin kuitenkin hieman erilaisilla kultauksen aitouden merkitsemisestä. Toisessa lähteessä sanottiin, että ainoastaan kokonaan aitokullalla päällystetyt peilit saivat ristin muotoisen polttomerkin. Eli jos pintakäsittelyssä oli käytetty vähänkin lyöntimetallia, ei siinä saanut olla mitään polttomerkkiä. Toisessa lähteessä sanottiin kuitenkin, että jos pintakäsittelyssä oli käytetty osaksi aitokultaa ja osaksi lyöntimetallia, se tuli merkitä kahdella ristin muotoisella polttomerkillä. Ehkä polttoleimauksen kanssa on ollut erilainen tapa eri aikoina ja eri alueilla. (Fredlund 1995: 172; Nokela 1998: 79; Tarna 2006: 21; Sylven et al. 2000: 83.)

3 VON SCHANTZ -SUVUN KUSTAVILAINEN PEILI

3.1 Peilin historia Von Schantz -aatelissuvun omistuksessa

Von Schantz aatelissuku on lähtöisin Frankenin maakunnasta Saksasta. 1630-luvulla suku muutti Ruotsiin, jossa se aateloitiin vuonna 1693 (Kuva 6). Vuonna 1818 suku pääsi Suomen Ritarihuoneen jäseneksi numerolla 95. Von Schantz -sotilassuvun 6-henkinen veljessarja otti osaa Suomen sotaan vuosina 1808–09. Heistä yksi, kapteeni Berndt Ludvig von Schantz, joutui Viaporin linnoituksen antautumisen yhteydessä sotavankeuteen Venäjälle. Kotimaahan palattuaan hän kuuli, että Kauhajoen suunnalla on myytävänä taloja, koska venäläiset kasakat olivat tappaneet alueella lukuisia talonpoikia. Vuonna 1815 Berndt Ludvig von Schantz osti Yli-Knuuttilan tilan Kauhajoelta, vaikka sodan seurauksena kyseisen tilan päärakennus olikin poltettu. (Aatelisia Kauhajoella, 2010; Palmujoki 9.4.2010; Palmujoki Karin 2009.)

Berndt Ludvig von Schantzille ja hänen vaimolle Catharina Sofialle syntyi yhteensä yhdeksän lasta, joista ensimmäisenä syntynyt Axel Wilhelm von Schantz (1814–1879) jatkoi Yli-Knuuttilan tilan isännöimistä. Axel Wilhelm avioitui 1843 Aurora Johanna Halleniuksen kanssa ja saivat yhden ainoan pojan Carl Wilhelm von Schantzin (1844–1924), joka taasen jatkoi tilan isännöimistä. Carl Wilhelm meni toisen kerran naimisiin Alma Josefina Könnin (1861–1941) kanssa vuonna 1883, jonka kanssa hän sai yhteensä viisi lasta. Lapsista Yngve Fjalar (1893–1970) meni naimisiin vuonna 1924 Marta Amalia Mattsonin kanssa, jonka kanssa hän sai yhteensä neljä lasta. Heistä yksi on Karin Alice Palmujoki. Kauhajoen kartanoa, kotoisammin tunnettu Knuuttilan kartanon, hallitsi siis kolme aatelissuvun isäntää ennen kuin kunnallisneuvos Carl Wilhelm myi tilansa vuonna 1902 Kauhajoen kunnalle kunnalliskodiksi, joka nykyään tunnetaan nimellä Sanssinkartano (Kuva 7). (Erään aatelissuvun, 2010; Palmujoki Liisa 2009; Palmujoki 9.4.2010; Palmujoki Karin 2009.)



Kuva 6. Von Schantz -suvun vaakuna. (Koski 2001: Liite 1)



Kuva 7. Sanssinkartano. (Kuvia ulkoa 5, 2010)

Peili on saapunut Kauhajoen kartanoon, jota Karin Palmujoki kutsuu pelkästään nimellä Knuutila, luultavasti Erik Brunninuksen kautta. Eric Brunninussynty Torniossa ja työskenteli Ruotsissa ennen kuin saapui Pedersören kirkkoherraksi 1786. Eric Brunninussynty (1742–1812) meni naimisiin toisen kerran Catharina (Katarina) Magdalena, os. Paulin (1764–1837) kanssa, joka oli tukholmalaisen kauppiaan tytär. Heille syntyi kolme lasta, joista yksi oli Catharina Sofia Brunninussynty (1790–1835). Eric ja Catharina Magdalena Brunninussynty kävivät usein Tukholmassa, sillä heidän tyttärensä Catharina Sofia kävi Tukholmassa tyttöjen koulua ja pääsi ripille Tukholman Maria-Magdalena kirkossa. Catharina Sofia meni naimisiin Berndt Ludvig von Schantzin (1775–1853) kanssa vuonna 1813. (Palmujoki Liisa 2009; Palmujoki 9.4.2010; Palmujoki Karin 2009.)

Kustavilainen peili on todennäköisesti hankittu Eric ja Catharina Magdalena Brunninuksen avioliiton aikana Pedersören pappilaan Tukholmasta. Kun Catharina Magdalena jäi leskeksi, hän muutti tyttärensä mukana huonekaluineen Berndt Ludvig von Schantzin vuonna 1815 ostamalle Yli-Knuutilan tilalle Kauhajoelle. Näin myös suuri kustavilainen peili pääsi Knuutilan tilalle, mitä todennäköisimmin salin seinälle. Catharina Sofian perunkirjassa vuodelta 1835 mainitaankin suuri kullattu peili (Liite 3a), joka on todennäköisesti juuri opinnäytetyönäni oleva kustavilainen peili. Knuutilan tilalla peili on pysynyt aina vuoteen 1903 saakka, jolloin Knuutilan tila siirtyi Kauhajoen kunnan omistukseen. Kauhajoelta peili matkasi pysyvästi Helsinkiin von Schantz -suvun mukana. Ensin peili sijaitsi vuosina 1903–05 Helsingin Unioninkatu 41:ssä (Liite 3b). Kyseinen rakennus on nykyään purettu. Vuonna 1907 peili matkasi Haagaan, Villa Hansa -nimiseen taloon. Vuonna 1961 peili matkasi sen nykyiseen asuin ympäristöön aivan Villa Hansan lähetyville, Stendalin asuinosa-alueeseen, jonka Karin Palmujoen isä Yngve Fjalar von Schantz on rakennuttanut. Talon nykyiset omistajat ovat Karin Palmujoen lisäksi hänen kolme muuta sisarustaan. (Palmujoki Liisa 2009; Palmujoki 9.4.2010; Palmujoki Karin 2009.)

3.2 Peilin myöhäiskustavilaiset tyylipiirteet ja valmistusajankohta

Kuvia peilistä ennen restaurointia löytyy liitteestä 4 ja tarkemmat mittapiirustukset löytyvät liitteestä 5 (1-3). Mittapiirustuksista ei ilmene hyvin se, että peili on hieman vino yläosastaan. Opinnäytetyönä olevasta peilistä löytyy kaikki myöhäiskustavilaisen peilin ominaispiirteet. Peili on muodoltaan suorakulmainen ja sen koristelista löy-

tyy helmi- ja munasauvaornamentiikkaa. Peilin ylä- ja alaosista löytyy antiikkiaiheiset guassimaalaukset. Peilin yläosan harmaan liimamaalipinnan molemmilla puolilla on kasviaiheisiä ornamentteja ja alaosan guassimaalauksen molemmilta puolilta löytyy naisaiheiset maskaronit eli kasvokuvat. Peiliosion reunoissa on alkuperäisesti ollut porfyylimukailua lasille. Peili on todella samanlainen liitteen 2(2) a) peilin kanssa. Ainoastaan opinnäytetyönä olevasta peilistä puuttuu suuri huipun rusetti. Kustavilais- ten peilien huipun suuri rusetti on saatettu ottaa pois kustavilaistyylin pelkistyessä, mutta mikään ei viittaa siihen, että opinnäytetyönä olevassa peilissä olisi ikinä ollut huipussa rusettia. Kustavilaiseen peiliin kuuluu kustavilaistyylinen konsolipöytä (Liite 3c), joka on tällä hetkellä melko huonossa kunnossa.

Alkuperäisajatukseni peilin historiasta oli se, että peili on joko suomalaista käsityötä pohjanmaan alueelta, minne peilin alkuperäisen omistajan historiakin ulottuu tai vaihtoehtoisesti Ruotsin puolelta. Peilin valmistusajankohdaksi ajattelin olevan 1800-luvun vaihde, sillä peili näytti tyyllillisesti heti myöhäiskustavilaiselta. Peilin takaosasta en kuitenkaan löytänyt mitään signeerausta, hallileimaa tai muutakaan merkintää. Aluksi hämmästelini asiaa kovasti. Tutkimukseni pohjalta selvisi, että peileihin ei usein laitettu hallileimaa tai signeerausta, jos peili oli tilaustyö. Monet peilintekijät eivät välttämättä ylipäätään edes signeeranneet töitensä.

Suurin osa Suomessa olevista kustavilaisuuden ajan peileistä on valmistettu Ruotsissa, pääasiassa Tukholmassa. Peilin alkuperäisen omistajan Eric Brunniuksen vaimo, Catharina Brunnius (os. Pauli), oli tukholmalaisen kauppiaan tytär, joten pariskunnalla oli kiinteä yhteys Tukholmaan. Heinolan Kaupunginmuseon johtaja, Kari-Paavo Kokki, mainitsi varmaksi sen, että peili on tukholmalaistyötä 1790-luvulta tai aivan 1800-luvun alusta. Nordiska Museet:in intendentti Anna Womack vahvisti (Womack 28.12.2009) edelleen, että peili on epäilemättä valmistettu Tukholmassa 1800-luvun vaihteessa. Lisäksi hän kertoi, että porfyylimukailut eivät ole kovin harvinaisia peileissä ja konsolipöydissä myöhäiskustavilaisuuden ja empiren aikaan. Samanlaisia peilejä guassimaalauksineen ja koristeaiheineen valmistettiin myös ilman porfyylimukailua. Kyseistä ”peilityyppiä” valmistettiin kustavilaisuuden aikaan hyvin paljon ja todennäköisesti monet peilintekijät valmistivat samantyyppisiä peilejä. Näin ollen voisi sanoa, että opinnäytetyön peili on melkein malliesimerkki tukholmalaisesta myöhäiskustavilaisesta peilistä 1800-luvun vaihteesta. Ja todennäköisesti peili on hankittu tilaustyönä Eric ja Catharina Brunniuksen avioliiton aikana Pedersören pappilaan.

3.3 Peilin materiaalitutkimukset

Kustavilaisella ajalla Ruotsi-Suomen puusepät käyttivät huonekalujen valmistukseen kotimaisia puulajeja, kuten koivua, mäntyä ja kuusta. Suositut seinäpeilit ja peililampetit oli melkein aina valmistettu männystä. Peilejä tehtiin toisinaan myös tammesta, jolloin takalevy saattoi olla kuusta. Löysin lisäksi maininnan, että suomalaisen peilintekijän Foederin (Fjäder) tekemä 1800-luvun alkupuolen peilin kehys on valmistettu mahongista (Liite 2(2) f). Empire -aikaan saavuttaessa mahongin käyttö yleistyi ja joi-takin myöhäiskustavilaisia peilejäkin tehtiin jo viilutetusta mahongista ilman kultausta. Kehyksen veistetyt koristelut voitiin tehdä lepästä tai lehmuksista. Sekä kehyksissä että peileissä ornamentit tehtiin usein kipsistä, papier macheesta ja pastellage- eli compomassasta. (Kokki 2005a: 304–306; Matiskainen 2007: 71, Sylven et al. 2000: 156; Fredlund 1995: 172.)

Opinnäytetyönä oleva peili on silmämääräisesti analysoituna valmistettu männystä (Kuva 8). Peilin yläosan oikealta puolelta oli irronnut alin kasviaiheinen ornamentti ja peilin alaosa oli irrallaan muutama helminauhan helmi. Ornamentit olivat hieman vihreänruskeita ja erittäin kovia, kun niitä raaputti kirurginveitsellä. Nämä ornamentit olivat selvästi valmistettu compomassasta. Kiinni olevista ornamenteista osa oli hyvin kuluneita ja alta paistoi monista kohdin vihertävä ja kova massa grundin alta. Yläkoristelistan oikealta puolelta puuttui kokonaan oikea munasauvaornamenttilista. Jäljellä olevan ornamentin sivu oli kauttaaltaan valkoista ja kun tätä massaa raaputti kirurginveitsellä, sitä irtosi jauhemaisena. Ornamenttilista oli näin ollen tehty kipsistä, jonka päällä on vaaleita grundikerroksia. Peilin ornamentit on näin ollen valmistettu sekä compomassasta että kipsistä (Kuva 9).



Kuva 8. Peili on valmistettu männystä.



Kuva 9. Vasemmalla compomassa -ornamentti, oikealla munasauva -ornamentin kipsimassaa.

Kultauksessa käytettyjen aitokullan ja lyöntimetallin eroja voi silmämääräisesti erottaa seuraavasti. Yleensä aitokultaa on käytetty kohokuvioissa ja tasaisissa reunoissa, kun taas lyöntimetallia muihin osiin. Aitokultalehdet ovat lyöntimetallia pienemmät kooltaan ja pinta yleensä kiillotetaan, josta tulee nimi kiiltokultaus. Aitokultalehdet ovat hyvin ohuita, joten aitokullan alta paljastuu iän myötä yleensä punainen bolus-savi. Lyöntimetallipinta on aitokultaan verrattuna mattapintainen, josta tulee nimi mattakultaus. Lyöntimetallilehdet ovat aitokultaa isommat ja paksummat, joten alla olevat pintakäsittelyt eivät yleensä tule ajan myötä tule näkyviin. Lyöntimetallipinnat ovat usein hieman hapettuneita. Näillä perustein analysoin silmämääräisesti peilin kultapintoja.

Kuvasin peilin kauttaaltaan myös UV-valossa, sillä halusin varmistua siitä, mitkä kohdat peilin kehyksessä ovat aitokullalla ja mitkä lyöntimetallilla kullattuja. Tiesin lyöntimetallipintojen sellakkakerroksien fluorisoivan UV-valossa oranssinkeltaisena, jos sellakkakerroksien päällä ei ole muuta pintakäsittelyä. Lisäksi UV-valolla otetuissa kuvissa aitokullan kohdat näkyivät selvästi tumman violetina, mikä johtui ilmeisesti aitokullan alla olevasta punaisesta bolus-savesta. Myös peilin yläosan harmaa liimamaali fluorisoi oranssinkeltaisena, mikä saattoi johtua liimamaalin päällä olevasta sellakkalasuurista. UV-valossa otetut kuvat löytyvät liitteestä 6(1). UV-valolla sain hyvin varmistettua sen, mitkä kohdat peilin kehyksessä ovat aitokultaa ja mitkä lyöntimetallipintoja.

Peilin pintakäsittelyistä otin poikkileikkausnäytteitä yhteensä kuusi kappaletta. Näytteet otin yläkoristelistasta ja vasemman ulkosivun alareunasta. Hartsinäytteisiin käytin yhteensä 40g polyesterihartsia ja 0,8g kovetetta (metyylietyyliperoksidi 50%). Näytteiden annoin kuivua muutaman päivän, jonka jälkeen hioin ja kuvasin näytteet mikroskoopilla. Liitteestä 6(2) näkyy mikroskooppikuvat lyöntimetalli- ja aitokultapinnasta. Lyöntimetallin poikkileikkauskuvasta näkyy eristys- ja liimakerrokset sekä hapettunut lyöntimetallilehti. Aitokullan poikkileikkauskuvasta näkyy selvästi punainen bolus-savi. Aitokultalehti on kuitenkin niin kulunut, ettei sitä ei juuri edes mikroskooppikuvasta huomaa. Poikkileikkausnäytteet kertovat myös sen, että alkuperäisten kultauksien päälle ei ole lisätty jälkeempään kultakerroksia. Eli peili on hyvinkin alkuperäisessä asussaan. Liimamaalipinnat varmistin kostuttamalla pintaa kevyesti vedellä, josta kosteus haihtui saman tien. Näiden tutkimusten perusteella pystyin varmistumaan käytetyistä pintakäsittelymateriaaleista, josta löytyy kuva liitteestä 6(3).

Lasipeilien foliointiin on käytetty yleisesti tina-amalgaamia 1500-luvulta 1900-luvun vaihteeseen sakkaa. Tässä tekniikassa ohut tinakalvo on kiinnitetty lasilevyille elohopean avulla. 1840-luvulla kehitettiin vähemmän myrkyllisempi ja nopeampi tekniikka. Tässä ohut hopeakalvo kiinnitettiin lasilevyille aldehydi-hopeanitraattiliuoksella. Elohopeafolioidussa lasissa on hopeanvalkoinen tausta ja hopeafolioidussa tumma tausta. (Matiskainen 2007: 70; Sylven et al. 2000: 66; Kokki 2005b: 218.) Näiden tietojen pohjalta voisi olettaa, että opinnäytetyön peilissä on käytetty tina-amalgaamifoliointia, sillä peili on valmistettu 1800-luvun vaihteessa.

4 KUSTAVILAISEN PEILIN RESTAUROINTI

4.1 Vauriokartoitus

Kuvallinen vauriokartoitus ja yksityiskohtakuvia vaurioista löytyy liitteestä 7(1-3). Peili on mielestäni rakenteellisesti hyvässä kunnossa. Puisessa peilinkehyksessä ei ole irtoavia tai heiluvia osia, joita pitäisi tukevoittaa tai kiinnittää. Peilin keskiosaan liitettyjen ylä- ja alaosan liitoskohdissa esiintyy halkeamia, mutta liitokset eivät heilu. Pahville tehdyissä guassimaalauksissa näkyy jonkin verran kosteusvaurioita. Guassimaalauksen oikealla puolella olevasta kasviaiheisestä köynnöksestä puuttuu ylin ornamentti sekä vasemmalla puolella olevasta köynnöksestä toiseksi ylin ornamentti. Guassimaalausta ympäröivä harmaa liimamaali on melkein kokonaan pyyhkiytynyt pois ja alla oleva valkoinen grundipinta on melkein kokonaan esillä. Yläosan guassimaalauksen päällä oleva lasi on haljennut kahtia.

Peilin ylä- ja alaosan koristelistaista ja koristeornamenteista puuttuu joitakin osia. Peilin yläosan koristelistan keskiosan tasaisen osuuden reuna on kauttaaltaan huonossa kunnossa. Kultauksesta on lähtenyt paloja irti pohjustusta myöten ja näkyvillä on monia irtoamassa olevia palasia. Alimman ornamenttirivin oikea sivu puuttuu kokonaan ja kyseisessä ornamenttirivissä esiintyy näkyviä halkeamia tasaisesti 5-6:n cm:n välein. Lisäksi koristelistan yläosan kulmissa ja reunoissa on jonkin verran kulumaa. Alaosan koristelistan helminauharivistöstä oli irrallaan kolme helmeä ja molemmilta ulkosivuilla on näkyvillä puupintaa. Helminauha on kauttaaltaan hyvin kulunut. Helmet eivät ole täysin pyöreitä, vaan hieman viisteisiä yläpuoleltaan ja näiltä osin kultaus on kulunut niin, että esillä on vain compomassa. Koristelistan lehtiornamentista on

yhdestä lehdestä lähtenyt kärki irti. Koska kärjen alla on kuitenkin ehjä kultapinta, oletan, että lehtiosa on jätetty tietoisesti hieman vajaaksi. Lehtiornamenttien kohokohdista on lyöntimetallipinta pyyhkiytynyt pois ja näistä kohdista grundi on osittain esillä. Koristelistan alaosasta on kiiltokultaus lähtenyt kauttaaltaan ja jäljellä on vain grundipinta, josta muutama palanen on irti pohjustusta myöten. Lisäksi koristelistan alaosan kulmissa ja reunoissa on jonkin verran kulumaa. Alaosion molempien puolien reliefien yläpuolen liitoskohdasta on kultaus lähtenyt grundia myöten irti ja puu on esillä. Oikeanpuoleisen reliefin yläpuolen kultaus on lisäksi kulunut niin, että grundi näkyy läpi.

Peiliosion sekä ylä- ja alaosat heiluvat hieman. Peilin hopeoinnissa on neljä suurempaa hapettumiskohtaa, joista kolme sijaitsee peilin katkoskohdan ympärillä sekä yksi peilin alaosassa. Peiliosiota kiertävää porfyirimukailun ei välttämättä silmämääräisesti huomaa puuttuvan, ellei ole tietoinen, että sellainen on siinä alkuperäisesti ollut. Peiliin kuuluva porfyirimukailu on tehty lasille, joka on kuitenkin kauttaaltaan rikkoutunut. Tällä hetkellä peilissä ei ole porfyirimukailusta mitään muuta jäljellä kuin lasin alla ollut tummanruskea liimamaalipinta ja pienet naulan reiät. Liimamaalin läpi hohtaa osittain kultapintaa.

Vasemman ulkosivun lyöntimetallipinta on kahdesta kohtaa ilmeisesti saanut kolauksen ja lähtenyt näistä kohdin hiukan irti. Aivan alaosasta lyöntimetallipinta on lähtenyt pahasti irti sekä ympärillä oleva lyöntimetallipinta on irtoamassa. Oikealla ulkosivulla ei ole isompia vaurioita. Ulkosivujen lyöntimetallipinnat ovat kauttaaltaan likaisia ja täynnä mustia täpliä, jotka johtuvat metallin hapettumisesta ja karpästen jätöksistä. Peiliosuutta kiertävä helmiornamentti on kauttaaltaan kulunut niin, että compomassa on esillä, kuten alakoristelistan helminauhassakin. Helmiornamentti ja helminauhaa reunustava tasainen lyöntimetallipinta ovat todella likaisia, hapettuneita ja täynnä karpästen jätöksiä, mikä on syövyttänyt lyöntimetallin pahasti. Porfyirimukailun uraa ympäröivä tasainen kiiltokultaus on oikealta ja vasemmalta puolelta myös todella huonossa kunnossa, johtuen myös suurimmaksi osaksi syövyttävästä karpästen jätöksistä. Molempien kiiltokultaussivujen alaosassa on pahoja vaakasuoria naarmuja ja painautumia, jotka ovat selvästi aiheutuneet jostain muusta kuin normaalista ikääntymisestä, kuten esimerkiksi konsolipöydän reunan hankautumisesta. Näistä kohdin lehtikululta on kokonaan kulunut pois ja bolus ja grundi ovat esillä.

4.2 Restaurointityön tavoite

Peilistä vastuussa olevan Karin Palmujoen toivomuksena oli, että peili säilyttää restauroinnin jälkeen edelleen vanhan ulkonäkönsä. Tämä oli tietenkin myös minun toiveeni. Peili on mielestäni hyvin arvokas, koska peili on lähes täysin alkuperäisessä asussaan. Ainakaan materiaalitutkimusten yhteydessä en huomannut kultapinnoissa päällekkäystä, pronssimaalia tai muutamaa jälkeempään tehtyjä korjauksia. Aikaisemmin kurssien aikana peiliin oli kuitenkin tehty jo jonkin verran puhdistuskokeiluja ja otettu muotteja ornamenteista. Mielestäni peilissä ikä saa ja kuuluukin näkyä. Tällä tarkoitan esimerkiksi sitä että, jos kullattu esine on vanha, aitokultauksen alla olevan boluksen kuuluu mielestäni hohtaa kullan alta. Tällöin kultapintaa ei pidä missään nimessä päällekkäillä. Jos taas kultapinta on kulunut selvästi ihmisen toimesta, esimerkiksi kostealla rätillä pyyhkimisestä eikä normaalista ikääntymisestä, kultapintoja voi mielestäni uusia. Pyrin siihen, että restauroinnin jälkeen peili olisi esteettisesti kaunis kokonaisuus.

Kultapinnat ovat osittain todella huonossa. Kultapintojen ja ornamenttien kuluneisuus johtuu pääasiassa juuri kostealla rätillä pyyhkimisestä. Emäksiset karpästen jätökset ovat lisäksi syövyttäneet pahasti peilin yläosan kultapintoja. Lyöntimetallipinnat ovat kauttaaltaan myös hapettuneita. Peilin puhdistuksen tarve on siis suuri. Irtoamassa olevat kultapinnat ja pohjustukset kiinnitän paikoilleen jänisliimalla. Peilin puuttuvat ornamentit teen muottien avulla compomassasta ja kipsistä, jotka kultaan ja patinoin mahdollisimman alkuperäisen näköisiksi. Sekä aitokulta- että lyöntimetallipintoja joudun osittain kultaamaan uudestaan, joka vaati myös osittaista pohjustuksen uusimista. Peilin yläosan kuluneen liimamaalipinnan maalaan alkuperäisen sävyisellä harmaalla liimamaalilla. Peilissä alkuperäisesti ollut porfyrimukailu lasille on olennainen osa peilin ulkonäköä, joten se tehdään rekonstruktiona. Seuraavissa tekstiosioissa kerron peilille tehdyistä restaurointitoimenpiteistä. Erilaisia restaurointitoimenpiteitä tein yhtäaikaista, joten toimenpiteistä kerron seuraavassa pääasiassa aihepiireittäin.

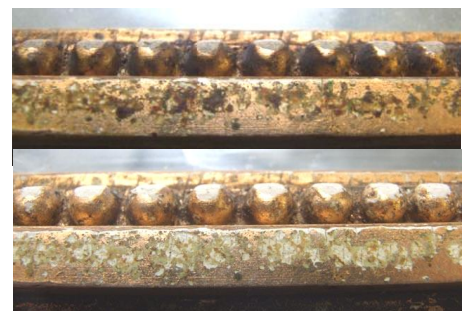
4.2.1 Kultapintojen kiinnitys, puhdistus ja retusointi

Peilin takaosan puupinnat puhdistin kauttaaltaan kankaalla, joka oli kostutettu veteen, jossa oli tippa Minirisk -astianpesuainetta. Irtoamassa olevat kulta- ja grundipinnat kiinnitin takaisin puupintaan 7 %:lla jänisliimalla, jota ruiskutin herkästi irtoavien kulta- ja grundipintojen alle pienellä ruiskulla. Liimaa ruiskutin aina kuhunkin kohtaan 3-5 kertaa, kunnes välit olivat täyttyneet liimasta ja eivätkä kulta- ja grundipinnat enää liikkuneet. Liimaamisessa en käyttänyt puristusta, sillä se olisi todennäköisesti aiheuttanut kultapinnoille vain lisävaurioita. Lyöntimetallipinnat puhdistin ensimmäiseksi pumpulilla tai pumpulitikulla, joka oli kostutettu vesi-Minirisk -liuokseen (Kuva 10). Pintalika lähti näin hyvin. Suurimmassa osassa lyöntimetallipinnoissa oli kuitenkin joko karpästen jätöksiä tai hapettuneita kohtia, jotka lähtivät pois vain kevyesti kirurginveitsellä rapsuttamalla. Lopuksi pyyhkäisin pinnat vielä uudemman kerran vesi - Minirisk -liuoksella, jotta sain pois raaputetut liat (Kuva 11).

Kokeilin lyöntimetallipintoihin pumpulitikun avulla vesi (50%) -ammoniakki (25%) -propanoli (25%) -liuosta ja vesi-ammoniakki -liuosta suhteessa 1:8. Molemmat liuokset olivat kuitenkin niin vahvoja, että ne ottivat pintaa pyyhkiessä myös kultaa mukanaan. Alakoristelistassa on ornamenttien patinoimiseen käytetty ilmeisesti vahaa. Ylimääräistä vahaa sain hieman pois tärpättiin kostutetulla pumpulitikulla ja kirurginveitsellä. Aitokultapintoja en puhdistanut millään liuoksella, vaan annoin herkät aito-kultapinnat jäädä sellaiseksi. Puhdistetut lyöntimetallipinnat suojasin sellakalla.

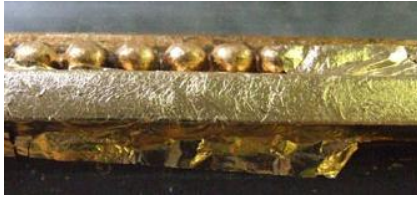


Kuva 10. Pintalika lähti hyvin pois tislattulla vedellä ja tipalla Minirisk- astianpesuainetta.



Kuva 11. Peiliosion vasemman puolen lyöntimetallipinta ennen ja jälkeen puhdistuksen.

Puhdistuksen yhteydessä lyöntimetallipintojen lian ja hapettumien alta paljastui grundi- ja compomassapintaa, jota oli osittain esillä myös jo ennen puhdistusta. Huonossa kunnossa olevat lyöntimetallipinnat joko kultasin uudestaan lyöntimetallilla tai vain retusoin vaaleat grundi- ja compomassapinnat vähemmän huomiota herättäviksi. Retusointiin käytin keltaoranssia vesiväriä tai jänisliimaa ja pigmenttejä. Pigmentteinä käytin tummaa ja vaaleaa kultaokraa, tummaa keltaokraa, maavihreä ja kasselinruskeaa. Jänisliimalla retusoin alakoristelistan helminauhan sekä yläosan guassimaalauksen ympärillä olevan helminauhan alaosan. Peiliosiota kiertävä helminauha kullattiin uudestaan (Kuva 12), paitsi alaosastaan. Koska alaosan helminauha oli niin kulunut, ei kultaus olisi näyttänyt aidolta niin kuluneen helminauhan päällä (Kuva 13). Vesiväriä sävytin piiloon ulkosivujen ja muiden pienempien kohtien, puhdistuksen yhteydessä paljastuneet, grundipinnat. Retusoidut kohdat suojasin lopuksi sellakalla.



Kuva 12. Peiliosion vasemman puolen kultausta lyöntimetallilla.



Kuva 13. Peiliosion alapuolen helminauha retusoitu jänisliimalla ja pigmenteillä.

4.2.2 Uudet kultapinnat

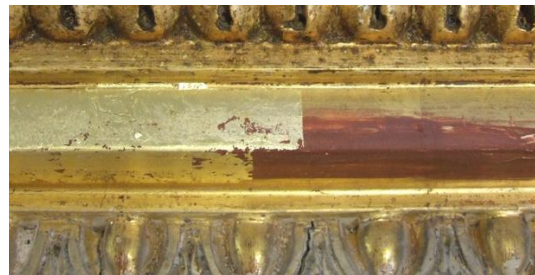
Ennen varsinaista kultausta paljaat puu- ja epätasaiset grundipinnat tuli kitata tasaisiksi. Kittausta tarvittiin yläosan koristelistassa, peilin keskiosan alareunoissa, alaosan koristelistassa, alaosan naisaiheisen ornamentin yläpuolella ja vasemman ulkosivun alalaidassa. Ennen varsinaista kittausta sivelin puu- ja grundipintoihin jänisliimakerroksen hyvän tartuntapinnan aikaansaamiseksi. Liitukitin tein kämmenessä liidusta ja jänisliimasta. Massan levitin kitattaviin kohtiin italianlastalla. Kittauksen tein kuhunkin kohtaan yhdestä kolmeen kertaan. Liituliimakitti lähti monesta kohti irti peilin yläosassa. Lisäsin jänisliimaa kittauksen ja puupinnan reunaan mikä auttoi kittauksen pysymistä puupohjassa. Kittauksen jouduin tekemään paikoitellen uudestaan. Kittauksien ja hionnan jälkeen levitin pinnoille hyvin ohutta liituliimaa siveltimellä töpöttäen. Lopuksi hioin pinnat täysin tasaisiksi (Kuva 14). Hionnassa käytin apuna hammaslääkärin lastaa ja maalarinteippiä ympärillä olevien kultapintojen suojana.

Uusien lyöntimetallipintojen kittauksien päälle laitoin eristysaineeksi sellakkaa. Uutta lyöntimetallia lisäsin peiliosiota kiertävälle koristelistalle, peilin vasemman ulkosivun alalaitaan, naisaiheisen ornamentin yläpuolelle sekä alakoristelistan helminauhan uloimpiin syrjiin. Lyöntimetallilehdet kiinnitin 7 %:lla jänisliimalla. Jänisliiman kuivuttua poistin ylimääräiset lyöntimetallilehdet pois pumpulilla. Pinnat lakkasin kertaalleen kirkkaalla sellakalla. Toisen lakkauksen tein sellakalla, jossa oli samoja pigmenttejä mitä käytin jänisliimalla retusoinnissa. Näin sain uuden lyöntimetallin sävytettyä enemmän vanhan lyöntimetallin sävyiseksi.

Aitokultapintoja varten valmistin boluksen 7 %:seen jänisliimaan. Bolus-savena käytin Assiette a dorer Lefrancin Jaune Yellow -sävyistä savea, jonka sävytin tummemmanpunaiseksi karmiininpunaisella ja rautaoksidimustalla. Massaa vaivasin siveltimellä hyvin. Bolus-savea sivelin ohuesti kaksi kertaa peilin yläosan koristelistalle, keskiosan alareunoille sekä alaosan koristelistalle. Lopuksi hioin pinnat tasaiseksi. Pintoihin laskin aitokultalehdet etanoli-vesiliuoksen (1:1) avulla (Kuva 15). Pinnat kiillotin noin 1-1,5 päästä kullan laskemisesta. Kiillotuksen yhteydessä peilin alakoristelista bolus-savi lähti niin pahasti irtoilemaan, että oli parempi ottaa aitokulta ja bolus-kerrokset kokonaan pois ja laittaa tilalle uutta bolus-savea.



Kuva 14. Yläkoristelistan liituliimakin hiomista.



Kuva 15. Yläkoristelistan pinnassa bolus-savi sekä aitokultalehtiä.

Tällä kertaa käytin bolus-saven liimana gelatiinia. Gelatiinipulveria käytin noin 1g:n verran ja tislattua vettä 50ml. Seosta lämmitin vesihauteessa niin kauan kunnes gelatiini oli täysin liennut. Bolus-savitahnaan lisäsin tätä gelatiinia ja pigmenttejä oikean sävyn saamiseksi. Massaa vaivasin siveltimellä hyvin. Bolus-savea sivelin peilin alaosan koristelistalle kaksi kertaa. Bolus-saven kuivuttua hioin pinnat tasaiseksi. Tämä gelatiiniin tehty bolus-savi pysyi aitokullan alla mainiosti. Kultauksen kulutuksen tein niin, että hönkäisin kevyesti kultapintaa ja sormella hieman hankasin pintaa niin kauan, että bolus kuultasi hieman aitokullan läpi.

4.2.3 Puuttuvien ornamenttien valmistus

Peilin yläosan kasviaiheisista köynnöksistä puuttui yhteensä kaksi ornamenttia, jotka oli alkuperäisesti valmistettu compomassasta. Ornamentteja varten oli tehty jo valmiiksi silikonimuotit, jotka oli upotettu kipsiin (Kuva 16). Näiden silikonimuottien avulla tein compomassasta ornamentit. Myös compomassaa oli tehty valmiiksi talteen pakastimeen. Tätä compomassaa lämmitin vesihautteessa niin ettei compomassa koskettanut veteen ollenkaan. Kun compomassa oli sulanut, vaivasin massaa hetken ajan ja tämän jälkeen painoin massan kovasti painellen silikonimuottiin. Annoin compomassan hetken aikaa olla muotissa, kunnes nostin massan muotista pois kovettumaan. Samalla tapaa tein myös toisen ornamentin. Ennen massan lopullista kovettumista poistin kirurginveitsellä ornamenttien taustasta ja reunoista ylimääräiset massat pois.

Ornamenttien kovettumisen jälkeen sivelin pintaan jänsiliimakerroksen ja pohjustin ne ohuelti kahdesti grundilla, joka oli valmistettu 7 %:seen jänisliimaan. Hioin pohjustukset ja sivelin pintaan sellakkakerroksen eristysaineeksi (Kuva 17). Itse lyöntimetallin kiinnitin jänisliimalla. Lopuksi lakkasin lyöntimetallipinnat sellakalla. Tämän jälkeen kiinnitin ornamentit paikoilleen noin 50 %:lla jänisliimalla. Pinnat sävytin tummemman oranssiksi sellakalla ja kultaokra, keltaokra tumma ja kasselinruskea -pigmentillä. Tämän jälkeen patinoin pinnat vielä sellakalla ja maavihreä, kasselinruskea, vihreä umbra -pigmenteillä.



Kuva 16. Silikoninmuotit.



Kuva 17. Silikonimuotin avulla tehdyt kasviornamentit.

Yläosan oikean puolelta puuttui kokonainen munasauva -ornamenttirivi, jonka päätin tehdä samalla tekniikalla kuin kasviornamentit eli silikonimuotin avulla. Silikonimuotin päätin ottaa yläkoristelistan vasemman reunasta, sillä täällä pintakäsittelynä oli käytetty lyöntimetallia. Näin aiheuttaisin mahdollisimman vähän vaurioita kultatapinnalle. Silikonimuotin valmistin kaksikomponenttituotteesta, Wacker Silicones Elastosi M 1470 -silikonista ja Wacker Catalyst paste T 40 -katalysattorista. Silikonია käytin 40g ja katalysaattoria 5 % silikonin painomäärästä eli 2g. Massaa vaivasin niin

kauan, kunnes se oli hyvin sekoittunut ja painelin sen osissa ornamentin päälle (Kuva 18). Ornamentin päälle olin laittanut erotusaineeksi parafiiniöljyä. Kuivuminen kesti noin kolme tuntia. Silikonimuotin avulla valoin Dentroc Rosa -hammaslääkärikipsistä ja vedestä kipsivaloksen. Kipsivaloksen kuivuttua hioin kipsivalosta, kunnes se sopi hyvin oikeaan reunaan. Kipsivaloksen liimasin paikoilleen noin 50 %:lla jänisliimalla. Sivelin ornamentin kauttaaltaan 7 %:lla jänisliimalla. Lisäsin hieman liituliimakittiä ja muotoilin kirurginveitsellä ja hiomalla ornamentin lopulliseen muotoonsa (Kuva 19). Munasauva -ornamentin ylimmän munakuvion etuosaan sivelin bolus-savea ja kulta-sin aitokullalla. Munasauva -ornamentin muuhun osaan sivelin eristyskerrokseksi sellakan ja kiinnitin lyöntimetallin jänisliimalla. Lyöntimetallipinnan lakkasin sellakalla. Patinoinnin tein vesiväreillä sekä sellakalla ja pigmenteillä, joita mainitsin kasviornamenttien patinoinnin yhteydessä.



Kuva 18. Silikoninmuotti kovettumassa.



Kuva 19. Silikoninmuotin avulla tehty munasauva-ornamentti muotoiltuna..

4.2.4 Peilin yläosan harmaa liimamaali

Yläosan melkein kokonaan pois pyyhkiytyneen harmaan liimamaalipinnan alla olevan valkoisen grundipinnan hioin kevyesti ja sivelin pintaan eristysaineeksi jänisliimakerroksen. Yläosan harmaan liimamaalin valmistin 7 %:seen jänisliimaan, johon sekoitin liitua ja pigmentejä. Liimamaalia tehdessä otin huomioon sen, että maali vaalenee huomattavasti kuivuessaan. Liimamaalin sävyä kokeilin aina pigmenttien lisäämisen jälkeen testipalikkaan, kunnes oikea sävy löytyi. Sävyä vertailin ainakin aluksi kohtiin, jossa alkuperäistä harmaata oli vielä jäljellä (Kuva 20). Ensimmäisestä liimamaalikerroksesta tuli kuitenkin liian violetti. Seuraavasta liimamaalikerroksesta tuli sen sijaan liian sininen. Näihin liimamaaleihin käytin pigmentteinä käytin kimröökä, kasselinruskeaa, vihreää umbraa, maavihreää, pariisin sinistä ja titaanivalkoista. Tuntui, että molemmat liimamaalisävyt olivat liian värikylläisiä, joten aloitin liimamaalin sävyttämisen uudestaan.



Kuva 20. Alkuperäinen harmaa liimamaali on osittain näkyvillä.

Tällä kertaa yritin käyttää mahdollisimman vähän pigmenttejä. Vaihdoin sinisenmustan kimröökkin rautaoksidimustaan ja lisäsin hieman vihreää umbraa ja maaviheää. Sävyistä tuli mielestäni todella hyvä. Seuraavasta liimamaalikerroksessa oli oikea sävy, mutta alla oleva sininen liimamaalikerros paistoi edelleen pahasti maalin läpi. Sivelin saman sävyisen liimamaalikerroksen uudestaan. Kerroksia oli nyt yhteensä jo 4 ja liimamaali alkoi irrota paikoittain pohjustuksesta. Lisäksi siveltimen jäljet näkyivät selvästi. Kerroksia oli selvästi liian monta eivätkä ne olleet kiinnittyneet tarpeeksi hyvin pohjustukseen. Koin parhaaksi, että otan kaikki siihen mennessä laitettut liimamaalikerrokset pois mekaanisesti kirurginveitsellä ja lähtisin alusta. Kerrokset lähtivät todella helposti pois. Hioin kevyesti esiin tulleen pinnan ja sivelin jälleen pintaan jänisliimakerroksen. Tähän pintaan sivelin kaksi kerrosta samaa liimamaalia, joita käytin ennen edellisten kerroksien poistamista, sillä kyseinen liimamaali oli kuitenkin jo oikeansävyistä. Nämäkin liimamaalikerrokset kuitenkin epäonnistuivat. Syynä näihin epäonnistuneisiin liimamaalikerrokseen oli opettajamme Diego Carlozzon mukaan liian ohut ja huono jänisliima.

Loppujen lopuksi liimamaali valmistettiin 10 %:seen nahkaliimaan, jossa oli vain rautaoksidimustaa ja vihreä umbraa. Lisäksi sivelin liimamaalin isommalla ja pyöreämmällä siveltimellä. Tätä liimamaalia sivelin pintaan kaksi kerrosta ja kerrokset onnistuivat hyvin. Liimamaalikin tuntui näissä kerroksissa levitettäessä mukavan samettisen pehmeältä. Kuivuneen liimamaalin päälle lisättiin vielä lasuurimainen kerros sellakkaa, jota oli myös UV-valon mukaan alkuperäisen liimamaalin päällä. Lopuksi hioin sellakkapinnasta liiat kiillot pois.

Lopuksi kiinnitin yläosan guassimaalauksen päällä olevan rikkoutuneen lasin epoksi-liimalla ja puhdistin guassimaalauksen päällä olevat lasit etanoli-liitutahnalla, jonka levitin pumpulilla ja pyyhin sekä kiillotin kuivalla pumpulilla. Lasit, guassimaalaukset ja taustalevyt kiinnitin takaisin paikoilleen. Peiliosion puhdistin pelkällä etanolilla ja pumpulilla.

5 PEILIN PORFYIRIMUKAILUN REKONSTRUOINTI

5.1 Porfyysi ja porfyirimukailu peileissä

Termi porfyysi tulee kreikankielisestä sanasta *porfyrites*, joka tarkoittaa purppuraa. Porfyysi on vulkaaninen silikaattikivilaji, joka on tyypillisesti purppuranpunaista. Myös muita sävyjä löytyy runsaasti, mikä johtuu porfyysin happamuudesta. Porfyysi kivilaji on rakenteeltaan erittäin kovaa ja tiivistä, jonka takia se rinnastetaan usein marmoriin. Porfyysi koostuu peruskivimassasta, joita löytyy eri alueilta eri sävyisinä. Esimerkiksi Skandinavian maissa porfyysi on ruskeaa, ruskeanmustaa tai sinisen-sinisenmustaa ja siinä on kvartsijuonteita sekä punaisia ja vihreitä pilkkuja. Ranskassa porfyysi on vihreää tai violetta ja Egyptissä oranssinpunaista. Peruskivimassassa on maasälvästä tai kvartsista koostuvaa, usein vaaleita pilkkuja tai tummasta biotiitista koostuvia tummia kiiltäviä kiteitä. Porfyysissä voi lisäksi esiintyä rautapyriittiä ja kintinkultaa. Verrattuna marmoriin, porfyysissä ei ole usein juuri ollenkaan tai todella vähän kvartsijuonteita. (Sloan, Gwynn 1994: 100; Sundblom 1986: 8.)

Porfyysiä esiintyy hyvin monen värisenä ja porfyysi voidaan kovuutensa ansiosta hioa ja kiillottaa korkeakiiltoiseksi. Näiden ominaisuuksien ansiosta porfyysi on ollut haluttua kiveä arkkitehtuurissa ja käsityön parissa aikojen saatossa. Porfyysin suuri läpimurto Ruotsi-Suomessa tapahtui Kustaa III:n Italian matkan jälkeen vuosina 1783-84. Porfyysin käyttö oli huipussaan empireaikana, jolloin Ruotsin Älvdalessa toimi kuuluisa porfyysikaivos. Kaiken kaikkiaan porfyysiä on käytetty yleisesti maljoihin, uurniin, pöytäkelloihin, kynttelikköihin, rintakoruihin, miekkoihin, patsaissa sekä keittiön astioihin, kuten mortteleihin ja ruokailuvälineisiin (Kuva 21). (Sundblom 1986: 8-9; Sloan, Gwynn 1994: 100; Nokela 2001: 337.)



Kuva 21. Pohjoismaalaista porfyysiä. Vasemmalla porfyysistä valmistettu malja ja oikealla porfyysistä valmistettuja kyntteliköitä sekä ruokailuvälineitä. (Sundblom 1986: 14, 49.)

Porfyirimukailua on käytetty yleisesti uurnissa, vaaseissa, pöytäkelloissa, kynttilänjalloissa, peileissä, pöytälevyissä sekä pöytien sivuissa (Sundblom 1986: 8). Yksityiskohtakuvia konsolipöydän porfyirimukailusta löytyy liitteen 8 a -kohdasta ja peilien porfyirimukailusta lasille löytyy liitteen 8 b ja c -kohdista. Peilit ovat olleet myynnissä Tukholman Bukowskin huutokaupassa vuosina 2000 ja 2003. Näistä kuvista näkee hyvin porfyirimukailun valkoisten kiteiden runsauden ja esiintymistiheyden sekä taustan ruskeanmustan sävyn. Lisäksi yksityiskohtakuvista näkyy, että peilien lasiosien kulmat ovat 45°.

Opintomatkallemme Turkuun pääsin näkemään museokeskuksen esinekokoelmissa läheltä aitoa porfyirimukailua lasille (Liite 8 d). Porfyirimukailun ruskeat, vihreät ja valkoiset kidepisteet oli tehty lasin taakse. Kiven taustaväri oli todella tumma, lähinnä sinisenmusta. Lasi oli leikattu epäsäännöllisen pituisista palasista ja kulmat olivat 90°. Lasi oli kiinnitetty peiliin pienillä nauloilla. Lasi ei ulottunut aivan reunasta toiseen, vaan lasiosaset olivat urassa melko väljästi. Lisäksi reunoja ei mielestäni ollut hiottu. Turun Ett Hem -museossa pääsin näkemään läheltä myös toisen porfyirimukailun lasille, jossa valmistustapa oli hyvin samanlainen. Tausta oli todella tumma, melkein musta. Lasin takana olevat pienet kidepisteet olivat melko vaaleita ja hieman haalistuneen oloisia. Lasi oli leikattu hyvin eripituisista paloista ja kulmat olivat 90°. Keskellä porfyirimukailua kulki kauttaaltaan noin 15mm leveä, suippokärkisiä lehtiä kuvaava kultainen ornamenttinauha. Myös tämä porfyirimukailu oli kiinnitetty pienillä nauloilla. Luulen, että porfyirimukailun lasiosiksi on aikoinaan käytetty ylijäämäpaloja, sillä ne ovat eri peileissä hyvin epäsäännöllisen pituisia.

Löysin kaksi porfyirimukailu -ohjetta punaiselle eli ”egyptiläiselle” porfyyrille. Molemmissa porfyirimukailussa sideaineena on käytetty öljymaalia ja lähes samoja pigmenttejä. Kuvasta 22 näkee hyvin kiteiden pienen koon ja niiden esiintymistiheyden.

4 osaa alitsariininpunaista
 2 osaa poltettua sienaa
 1 osa poltettua umbraa
 1 osa lasuuria, joissa runsaammin tärpähtiä
 Kiiltävää lakkaa
 Mehiläisvahaa kiillotukseen
 (Sloan, Gwynn 1994: 100)

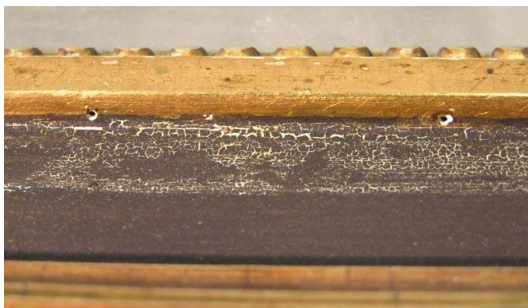


Kuva 22. Punaista eli egyptiläistä porfyirimukailua.
 (Sloan, Gwynn 1994: 101)

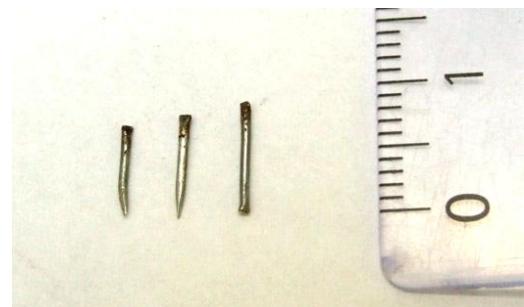
5.2 Peilin alkuperäinen porfyirimukailu

Peilin alkuperäisestä porfyirimukailusta on muutamia pieniä lasinpalasia tallella Karin Palmujoen siskolla, mutta niitä ei löytynyt restauroinnin aloittamiseen mennessä. Rekonstruoinnissa oli siis tyydyttävä kirjallisuudesta saataviin tietoihin, erilaisiin mallikuviin sekä Karin Palmujoen muistikuviiin porfyirimukailusta. Karin Palmujoen mukaan porfyirimukailu on muistuttanut ”tummaa savua, jossa on pieniä pilkkuja”. Hänen mukaansa porfyirimukailu oli valmistettu siten, että lasin takapuolen taustaväri on tuhkanharmaa tai tummanruskea (porfyirikiven taustaväri) ja taustavärin päällä olisi pieniä pisteitä (porfyirikiven kiteet). Näytin Karin Palmujoelle erilaisia malleja porfyyreistä, joista muutama esimerkkinä liitteessä 8 e-g. No.60 porfyysi vastasi lähinnä sitä mitä hän muistaisi porfyirimukailun olleen. Tässä porfyyrissä tausta on sinisenmusta, jossa vaaleanpunaiset ja valkoiset kidepilkut esiintyvät hyvin tiheästi. Tästä päätellen alkuperäinen porfyirimukailu on vastannut Skandinavian tummanruskeaa tai -sinistä porfyyyriä.

Peilin alkuperäisen porfyirimukailun kohdalla on tällä hetkellä näkyvillä vain tummanruskea liimamaali-ura. Liimamaali on kuitenkin osittain kulunut ja alla oleva kultatapinta on osittain esillä. Itse porfyirimukailusta on jäljellä lasille tarkoitetun uran reunoissa olevat pienet naulan reiät, jotka kulkivat kauttaaltaan peilin uran ympäri (Kuva 23). Uran reunoista löysin kolme naulaa. Naulan kannat olivat katkottu ja ne olivat alle 1cm:n pituisia (Kuva 24). Näiden naulan reikien paikkojen pohjalta pystyi hyvin hahmottamaan alkuperäisen porfyirimukailun lasinpalaset (Liite 9). Todennäköisesti peiliosion kulmat ovat olleet 45° ja lasiosasia yhteensä 11 kappaletta.



Kuva 23. Alkuperäisen porfyirimukailun naulanreiät.



Kuva 24. Alkuperäisen porfyirimukailun lasinpalaset kiinnitetty pienillä nauiloilla.

5.3 Rekonstruointi

Porfyirimukailun tekemiseen sain Karin Palmujoelta kaksi kehystä laseineen, jotka olivat kotoisin Kauhajoen Knuuttilan tilalta. Kehyksiä ja laseja ei kuulemma ollut käytetty yli 80 vuoteen. Lasilevyt olivat mitä ilmeisimmin koneellisesti valmistettua lasia, vaikkakin lasissa näkyi ilmakuplia ja vanhan lasin omaava epätasaisuus. Mietin tarkoin lasipalasten kokoa ja kulmien leikkaussuuntaa. Alkuperäisen porfyirimukailun hahmotelman mukaan lasiosien kulmat olisivat olleet 45°. Lisäksi liitteen 8 b ja c -kohdissa 45° kulmat näyttävät melko huomaamattomilta ja rauhallisilta verrattuna liitteen 8 d-kohdan 90° kulmaan. Päätin, että tulevan porfyirimukailun lasipalasten kulmat ovat 45°. Jotta vanha lasi tulee mahdollisimman hyvin hyötykäyttöön, päätin porfyirimukailun koostuvan kymmenestä lasiosasta. Lasit vein leikattavaksi Kouvolan Laatulasi Ky:lle leikkaussuunnitelman kanssa (Liite 10). Jotta sain lasipalaset sopimaan uraan hyvin, piti osa laseista käyttää paikan päällä myöhemmin vielä kaksi kertaa.

Kokeilin erilaisia kiteiden sävyjä lasilevyille lähinnä kuvien pohjalta. Samalla harjoittelin oikeankokoisien ja pyöreiden roiskeiden saamista (Kuva 25). Toiselle lasipinnalle kokeilin valkoisia, punaisia ja ruskeita pisteitä tummanruskealla taustalla ja toiselle lasipinnalle valkoisia, sinisiä ja ruskeita pisteitä sinisenmustalla taustalla. Päätin käyttää valkoisia, punaisia ja vihreänruskeita pisteitä, sillä niiden sävyt vastasivat hyvin Karin Palmujoen kuvaavaa porfyryä. Taustaksi valitsin ruskeanmustan värin, sillä se näytti sinisenmustaan värisävyyn verrattuna luonnollisemmalta. Myös porfyirimukailulle tarkoitetun uran tummanruskea väri viittasi siihen, että porfyirimukailun taustaväri olisi alkuperäisesti ollut hieman ruskean sävyinen.



Kuva 25. Kiteiden pirsrottamisen harjoittelua.

Valkoisein kiteisiin käytin pellavaöljyvernissan, serotiinin ja tärpätin lisäksi pigmenttinä titaanivalkoista. Punaisiin kiteisiin käytin pigmenttinä alitsariinikarmiininpunaista, hieman vihreää umbraa sekä titaanivalkoista. Vihreäruskeisiin kiteisiin käytin vihreää ja ruskeaa umbraa, luonnon terraa sekä hieman titaanivalkoista. Ruskeanmustan taustan värin sain rautaoksidimusta ja ruskea umbra -pigmenteistä (Kuva 26). Ennen itse mukailumaalauksen aloittamista puhdistin lasit molemmilta puolilta 5 %:lla nahkaliima ja liitu -tahnalla, jotta öljymaali saisi hyvän tartuntapinnan.

ennen lasinpalasten asettelua, 10 % paraloid. Lasinpalat asettelin suojapaperin päälle oikeaan järjestykseen, jotta osaisin laittaa oikeat lasinpalat lopuksi uraan oikeille kohdille. Kiteet pirskotin lasipinnalle niin, että lasinosat olivat tiiviisti vierekkäin. Kiteiden annoin kuivua seuraavaan päivään. Maalasin taustavärin kiteiden päälle ja annoin kuivua toisen päivän. Lopuksi sivelin taustaan kaksi kerrosta mustanruskean sävyistä ohutta sellakkaa. Asettelin lasiosat paikoilleen. Lasit kiinnitin uraan noin messinkinauloilla, jotka joustavat rautanauloja paremmin. Nauloista poistin kannat ja hieman vartta niin, että ne olivat noin 1cm:n pituisia. Naulanreikinä käytin vanhoja reikiä, mutta myös muutaman uuden reiän jouduin tekemään. Reikiä porasin hieman isommaksi 1mm:n poranterällä reiät ja naulat kiinnitin niin, että päistä jäi noin 3mm esille. Naulan päät retusoin piilon mustaksi sävytetyllä sellakalla (Kuva 27).



Kuva 26. Kiteiden päälle maalattiin ruskeanmusta taustaväri.



Kuva 27. Valmis porfyrimukailu kiinnitetty pienillä messinkinauloilla.

Kuvia peilistä restauroinnin ja porfyrimukailun rekonstruoinnin jälkeen löytyy liitteestä 11. Yksityiskohtakuvia peilin restauroiduista kohdista löytyy liitteestä 12. Materiaalien ja työn hintaa olen arvioinut liitteessä 13.

6 LOPPUTULOS JA PÄÄTELMÄT

Tutkimuksessani pystyin selvittämään hyvin opinnäytetyön peilin historian. Koska peilissä ei kuitenkaan ollut peilin tekijästä mitään signeerausta tai muuta merkintöjä, jäi tieto peilintekijästä kuitenkin edelleen hämärän peittoon. Kustavilaisten peilien tyylipiirteiden tutkimusosio on ainoa osa tutkimuksessa, joka perustuu täysin omaan tulkintaani kirjallisten kovalähteiden pohjalta. Tämä tutkimusosio sisältää varmasti kuitenkin suuntaa antavaa tietoa. Seinäpeilien ja peililampettien tyylipiirteiden kuvaamisesta saisi helposti todella laajankin tutkimuksen aikaiseksi. Kustavilaisia peilejä on aikoinaan valmistettu niin paljon, että ei olisi ollut mitenkään järkevää kuvailla jokaisen kustavilaisen peilin yksityiskohtaa tarkasti, ainakaan opinnäytetyön peilin tyyli-suunnan kuvaamiseksi. Luettuani peiliin liittyvää kirjallisuutta ei voinut olla vetämättä yhteenvetona sitä asiaa, että peilien kehitykseen vaikuttaneet tekijät kulkevat rinnakkain lasinvalmistustaidon kehittymisen kanssa. Lasinvalmistus ja foliointi olivat aikoinaan hyvin kallista ja monimutkaista. Peiliosio oli aikoinaan ehkä kaikkein kallein osa koko peilissä.

Koko käytännön työn ajan minulla oli selvä visio siitä, miltä peilin tulee näyttää restauroituna. Restauroinnin suhteen yritin olla mahdollisimman oma-aloitteinen, jossa mielestäni onnistuinkin. Koko koulunkäynnin ajalla en ole näin rohkeasti ja itsenäisesti uskaltanut tehdä mitään kokeiluja tai itse restaurointitoimenpiteitä. Restauroinnissa kaikkein vaikeinta oli liimamaalin sävytys, jonka luulin aluksi olevan helpointa koko restauroinnissa. Liimamaalia en ollut ikinä valmistanut koulumme ensimmäisten kursien sävytyskokeilujen jälkeen. Vaikka tietty liimamaalisävy näyttikin testipalikkassa juuri oikeansävyiseltä, näytti se aivan erilaiselta itse peilissä. Tässä kohti antaisin itselleni asiasta kritiikkiä. Olisin voinut ottaa paremmin selville liimamaalin sävytykseen käytettyjä pigmenttejä ja sivelytekniikoita. Näin olisin todennäköisesti säästynyt ylimääräisestä vaivasta, joka syntyi kun jouduin ottamaan epäonnistuneita liimamaalikerroksia kokonaan pois. Alkuperäisesti ornamentit oli kiinnitetty vasta liimamaalin sivelyn jälkeen, joten liimamaalin levittämistä hankaloitti lisäksi se, että kasviaiheiset ornamentit olivat jo kiinni taustassaan. Jossain vaiheessa tuli jo mieleen, että olisiko sittenkin ollut järkevämpää tehdä alkuperäiselle liimamaalipinnalle konservoiva toimenpide ja vain suojata pinta, kuin rakentaa liimamaalipinta täysin uudestaan. Kuitenkin olen liimamaalin lopputulokseen tyytyväinen.

Kustavilaisia seinäpeilejä ja peililampetteja esiintyy nykyäänkin hyvin runsaasti myytävänä antiikkimarkkinoilla ja huutokaupoissa. Siksi halusinkin hieman hahmotella von Schantz -suvun myöhäiskustavilaiselle peilille sen mahdollista arvoa antiikkimarkkinoilla. Vertailin erilaisia myöhäiskustavilaisten peilien lähtö- ja myyntihintoja Tukholman Lilla Bukowskin ja Helsingin Bukowskin huutokaupoissa. Opinnäytetyönä olevasta peilistä tekee erityisen sen iso koko, porfyirimukailu ja alkuperäinen peiliosio. Kuitenkaan peilissä ei ole mitään signeerausta tai muita merkintöjä mikä nostaisi edelleen sen arvoa. Hieman pienempien myöhäiskustavilaisten peilien lähtöhinnat olivat 1200-1600e ja niiden myyntihinnat 1800-2100e. Porfyryri -tutkimusosiossa esittelin konsolipöydän, jossa oli porfyirimukailua lasille. Kyseinen konsolipöydän lähtöhinta oli 500e ja myyntihinta 3000e, vaikka se oli erittäin huonossa kunnossa. Ehkä porfyirimukailu nosti peilin hintaa. Lähin opinnäytetyötä vastaava myöhäiskustavilainen peili myytiin joulukuussa 2009 Lilla Bukowskissa (190, nro.20). Kyseinen peili oli sekä ulkonäöltään että kooltaan hyvin samanlainen opinnäytetyön peilin kanssa, mutta siinä oli myöhemmin vaihdettu peiliosio. Peilin lähtöhinta oli 1000-1600e ja myyntihinta 2200e. Näiden pohjalta arvioisin, että huutokaupassa opinnäytetyön peilin lähtöhinta voisi olla nykyisessä asussaan noin 1400-1800e ja myyntihinta voisi olla noin 1800-2300e tai jopa paljon enemmänkin. Nämä lukemat ovat kuitenkin täysin minun arvioita. Tästäkin aiheesta voisi helposti saada laajemman tutkimuksen aikaiseksi.

Kustavilainen peili oli tutkimusaiheena ja restaurointityön kohteena todella inspiroiva, koska henkilökohtaisesti olin kiinnostunut peileistä sekä kultauksesta jo ennen opinnäytetyön aiheen valintaa. Restaurointityö oli monipuolinen ja peili näyttää mielestäni nyt restauroinnin jälkeen kauniilta. Varsinkin porfyirimukailu teki peilin ilmeestä heti juhlavamman näköisen. Peili sai mielestäni näin takaisin oman loistonsa. Omasta restaurointityöstäni jätin nimikirjaimeni ja restauroinnin vuosiluvun (HK 2010) kaiveruksena peilin yläosan oikeanpuoleiseen ylimmän ornamentin taustaan, jonka valmis-tin compomassasta. Näin nimikirjaimeni ei sijaitse missään peilin alkuperäisessä materiaalissa eikä vaikuta peilin ulkonäköön, sillä se on piilossa. Nyt minäkin pääsin osaksi von Schantz -suvun kustavilaisen peilin historiaa.

LÄHTEET

Kirjalliset lähteet

Fredlund, Jane 1995. Gamla möbler – Möbelstilar och indredning i Sverige 1700-1950, ICA Förlaget AB, Västerås.

Glorian antiikki 2010/2. Tunnista tyyli: Peilit. Kokki, Kari-Paavo.

Hyvönen, Heikki 1992. Kustaa III aikaan – Från tredje Gustafs dagar. Heinolan kaupunginmuseon julkaisuja no 1, Lahti.

Kokki, Kari-Paavo 2005a. Suomen antiikkiesineet – Kustavilaisuudesta empireen. WSOY, Helsinki.

Kokki, Kari-Paavo 2005b. Suomen antiikkiesineet – Renessanssista rokokooon. WSOY, Helsinki.

Koski, Marianne 2001. Aatelin arvoitus – Tuoliparin restaurointi. Opinnäytetyö. KyAMK, Kouvolaa.

Koskinen, Riitta, Hagelstam, Katja 2003. Säätyläiskoti suomessa. WSOY, Helsinki.

Matiskainen, Heikki 2007. Lasitutkimuksia – Glass research XVII. Suomen lasimuseo. Gummerus, Jyväskylä.

Melchior-Bonnet, Sabine 2004. Kuvastin – Peilin historiaa. Gummerus, Jyväskylä.

Nokela, Leena 2003. Vanhojen tavaroiden aarrekirja. Otava, Helsinki.

Nokela, Leena 1998. Rakkaat vanhat tavarat. Otava, Helsinki.

Nokela, Leena 1977. Wanhain tavarain sanakirja. Otava, Helsinki.

Sloan, Annie, Gwynn, Kate 1994. Koristemaalauksen käsikirja. WSOY, Helsinki.

Sundblom, Hans 1986. Porfyr. Bukowskis, Stockholm.

Sylven, Torsten, Welander-Berggren, Elsebeth 2000. Speglar – Spegelmakare & Fabrikörer i Sverige. Bokförlaget Prisma, Stockholm.

Tarna, Tauno 2006. Suomen antiikkiesineet – Hakemisto. WSOY, Helsinki.

Painamattomat lähteet

Palmujoki, Karin. Keskustelu 30.12.2009. Huopalahti, Helsinki.

Palmujoki, Liisa. Keskustelu 14.10.2009. KyAMK, Kouvola.

Internet -lähteet

Palmujoki Liisa. Sähköposti 9.4.2010.

Ekman-Kolari Maria, Helsingin Bukowski. Sähköposti 21.10.2009.

Womack Anna, Nordiska Museet. Sähköposti 28.12.2009.

Aatelisia Kauhajoella. Sanssinkartano.

http://www.sanssinkartano.fi/aatelisia_kauhajoella.htm [18.1.2010]

Erään aatelissuvun. Sanssinkartano.

http://www.sanssinkartano.fi/eraan_aatelissuvun.htm [18.1.2010]

Kuvia ulkoa 5. Sanssinkartano.

<http://www.sanssinkartano.fi/kuvat/Ulkoa/ulko5.jpg> [18.1.2010]

Av08_h1635. Kulturföremål med exportförbud.

http://www.eoco.org/av08_h1635.html [15.1.2010]

Bu03_v865. Kulturföremål med exportförbud.

http://www.eoco.org/bu03_v865.html [15.1.2010]

Bu00_v774. Kulturföremål med exportförbud.

http://www.eoco.org/bu00_v774.html

Privilege. MOT Collins English Dictionary 2.0.

<http://mot.kielikone.fi.xhalax-ng.kyamk.fi:2048/mot/kyamk/netmot.exe> [12.4.2010]

Orientoiva kirjallisuus

Andrén, Erik 1996. Möbelstilarna – Den svenska möbel och inredningkonstens historia. Nordiska Museet (1981), Arlöv.

Heinonen, Jorma, Vuoristo Osmo 1999. Antiikkikirja. Tammi, Helsinki.

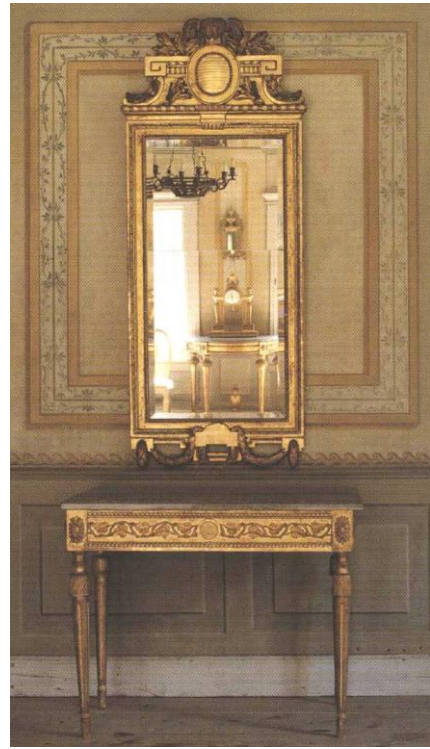
Mannerkoski, Sirkku 2009. Partapeili. Seminaarityö. KyAMK, Kouvola.

Tähtinen, Hannu, Oksanen, Kimmo 2009. Kunnosta, kultaa ja verhoile – Mestareiden opissa. WSOY, Helsinki.

Siuruainen, Ville 2008. Kullatun peilin konservointi – Conservation of a gilded mirror. Metropolia AMK, Vantaa.



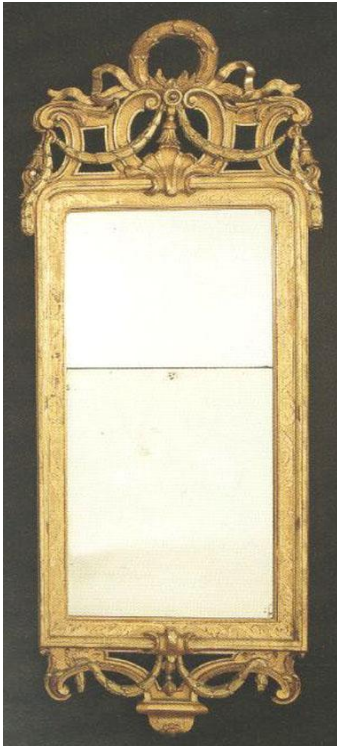
a) Kustavilainen seinäpeili Frugårdin kartanon förmaakissa (Joroinen).
(Koskinen, Hagelstam 2003: 160)



b) Kustavilainen peili ja konsolipöytä Kahludon kartanon salissa (Seurasaari / Helsinki).
(Koskinen, Hagelstam 2003: 45)



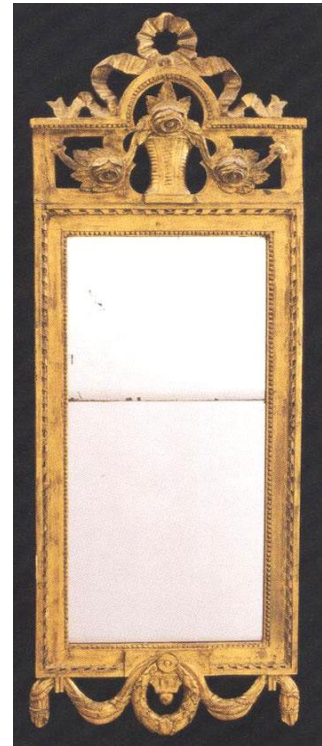
c) Kustavilaisen peililampetit Qwenselin talon vihreässä kamarissa (Turku).
(Koskinen, Hagelstam 2003: 153)



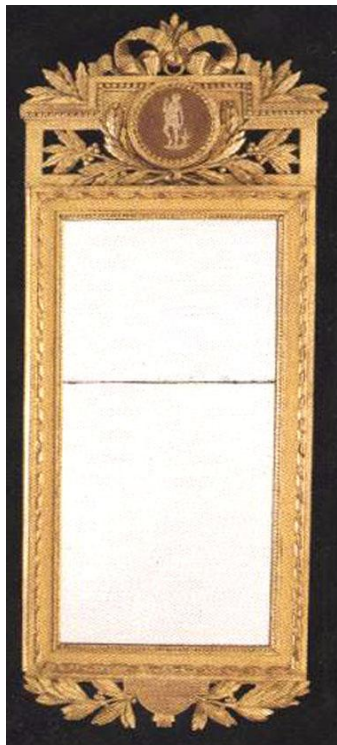
a) 220x91cm, Samuel Bomansson,
Tukholman hallileima 1770.
(Sylven et al. 2000: 99)



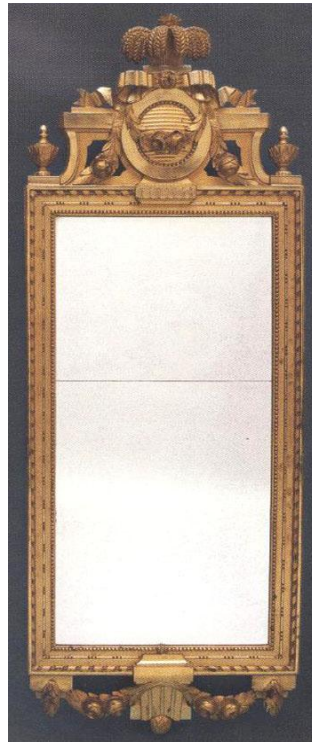
b) 128x49cm, Carl Gustav Fyrwald,
Tukholman hallileima 1780, aitokultaus-
merkintä. (Sylven et al. 2000: 132)



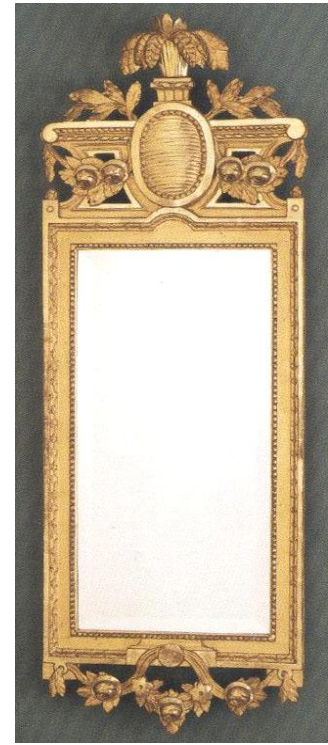
c) 136x49cm, Lago Lundén,
Tukholman hallileima.
(Sylven et al. 2000: 172)



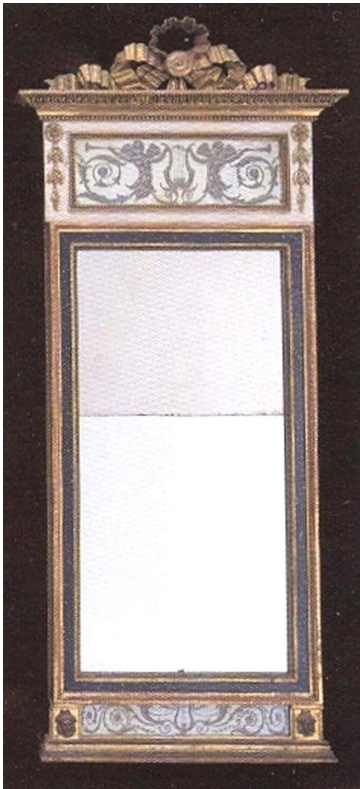
d) 135x54cm, Johan Åkerblad &
Lago Lundén, Tukholman hallileima
1790. (Sylven et al. 2000: 244)



e) 167x60cm, Jakob Pettersson Helin.



f) 123x44cm, Carl Corssar, Tuk-
holman hallileima.
(Sylven et al. 2000: 110)



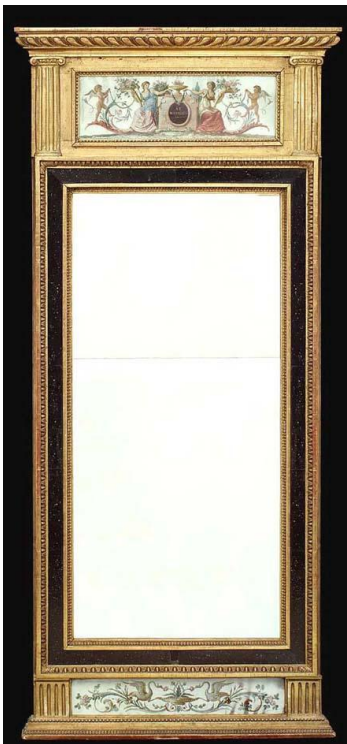
a) 165x73cm, porfyrimukailua lasille, tukholmalaistyötä.
(Bu00_v774, 2010)



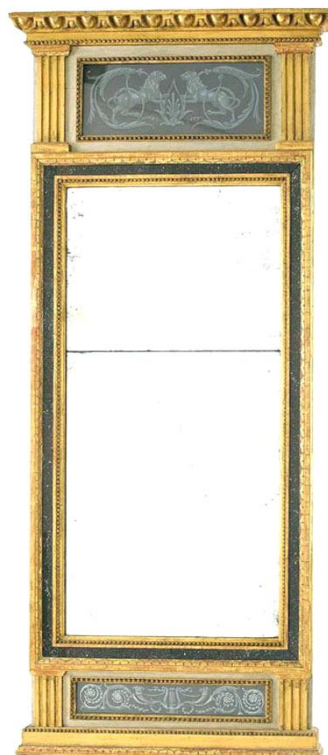
b) 152x65cm, Hedberg & Lindblad. (Sylven et al. 2000: 148)



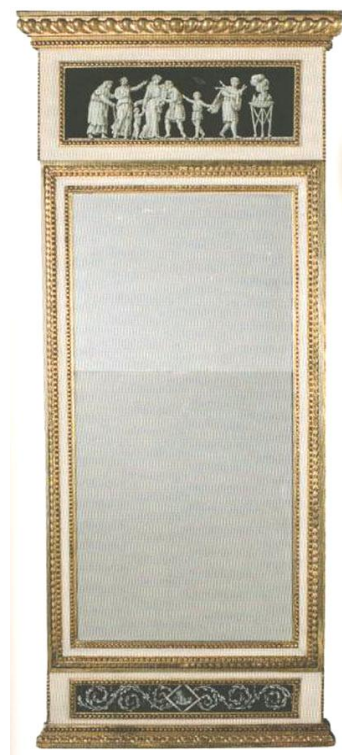
c) 142x60cm, Carl Cossar.
(Sylven et al. 2000: 108)



d) 185x84cm, porfyrimukailua lasille, tukholmalaistyötä 1700-luvun lopulta. (Bu03_v865, 2010)



e) 178x77cm, porfyrimukailua lasille, kaksoishallileima, tukholmalaistyötä.
(Av08_h1635, 2010)



f) 160x69cm, Frederik Johan Foeder, Turun hallileima, 1800-luvun alku.
(Matiskainen 2007: 71)



a) Korkeus 62cm, Niclas Falkengren, Jönköpingsin hallileima.
(Sylven et al. 2000: 118)



b) 66x43cm, Lago Lundès, Tukholman hallileima 1787.
(Sylven et al. 2000: 169)



c) 1780-1790, tukholmlaistyötä.
(Kokki 2005a: 48)



d) 75x47cm, Johan Åkerblad, Tukholman hallileima 1783.
(Sylven et al. 2000: 241)



e) 90x50cm, Johan Åkerblad, Tukholman hallileima 1770.
(Sylven et al. 2000: 241)



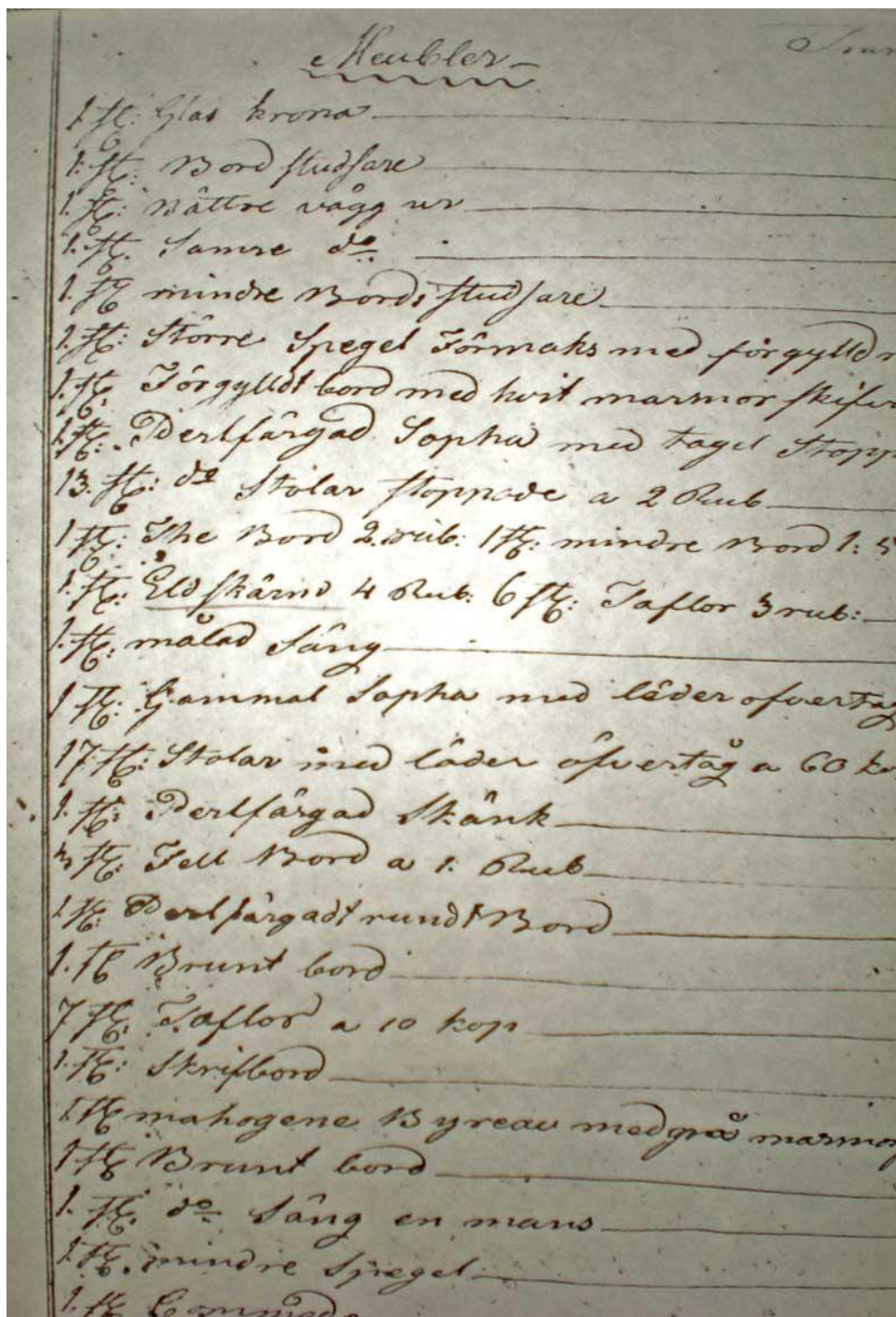
e) 105x51cm, Carl Gustaf Fyrwald, Tukholman hallileima, epäaitokultaus -merkintä.
(Sylven et al. 2000: 134)



g) 64x28cm, luultavasti valmistanut Niclas Meunier.
(Sylven et al. 2000: 179)



e) 44x21,5cm, Nils Sundström, Tukholman hallileima 1790.
(Sylven et al. 2000: 222)



a) Catharina Sofian von Schantzins perunkirja vuodelta 1835, jossa lukee kuudentena ylhäältä: ”Storre spegel förmaks med förgylld..”. (Karin Palmujoki)



b) Opinnäytetyö peili Unioninkatu 41:stä (Helsinki)
noin vuonna 1905. (Karin Palmujoki)



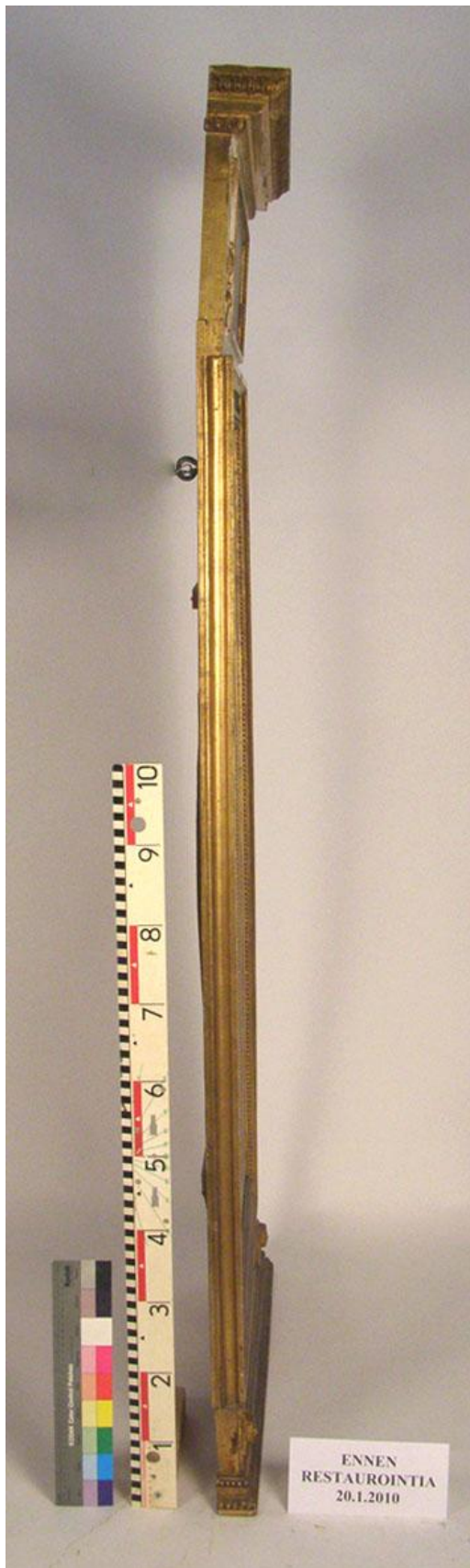
c) Kustavilaiseen peiliin kuuluva konsolipöytä. (Karin Palmujoki)



a) Peili edestäpäin.



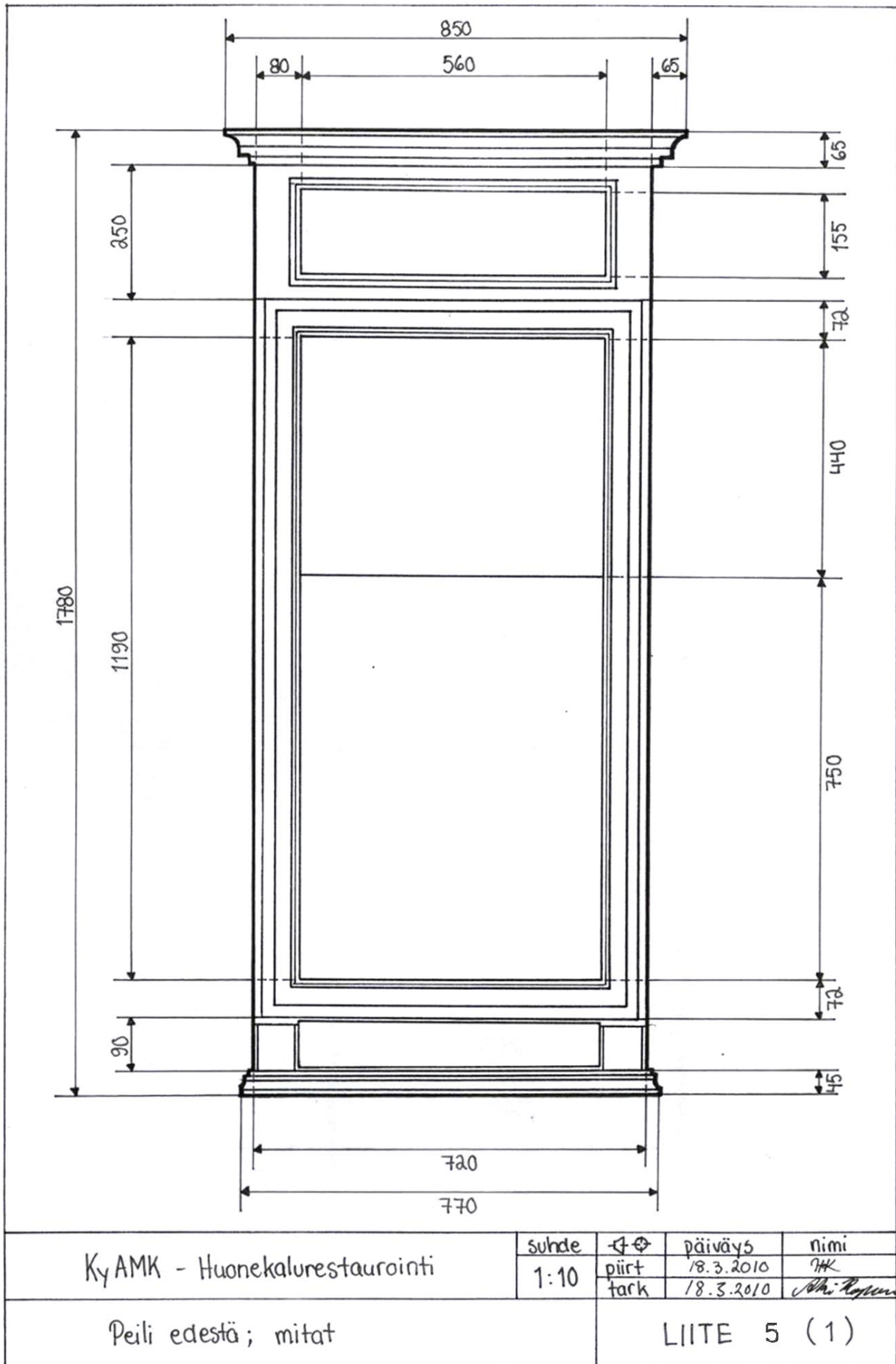
b) Peili takaapäin.

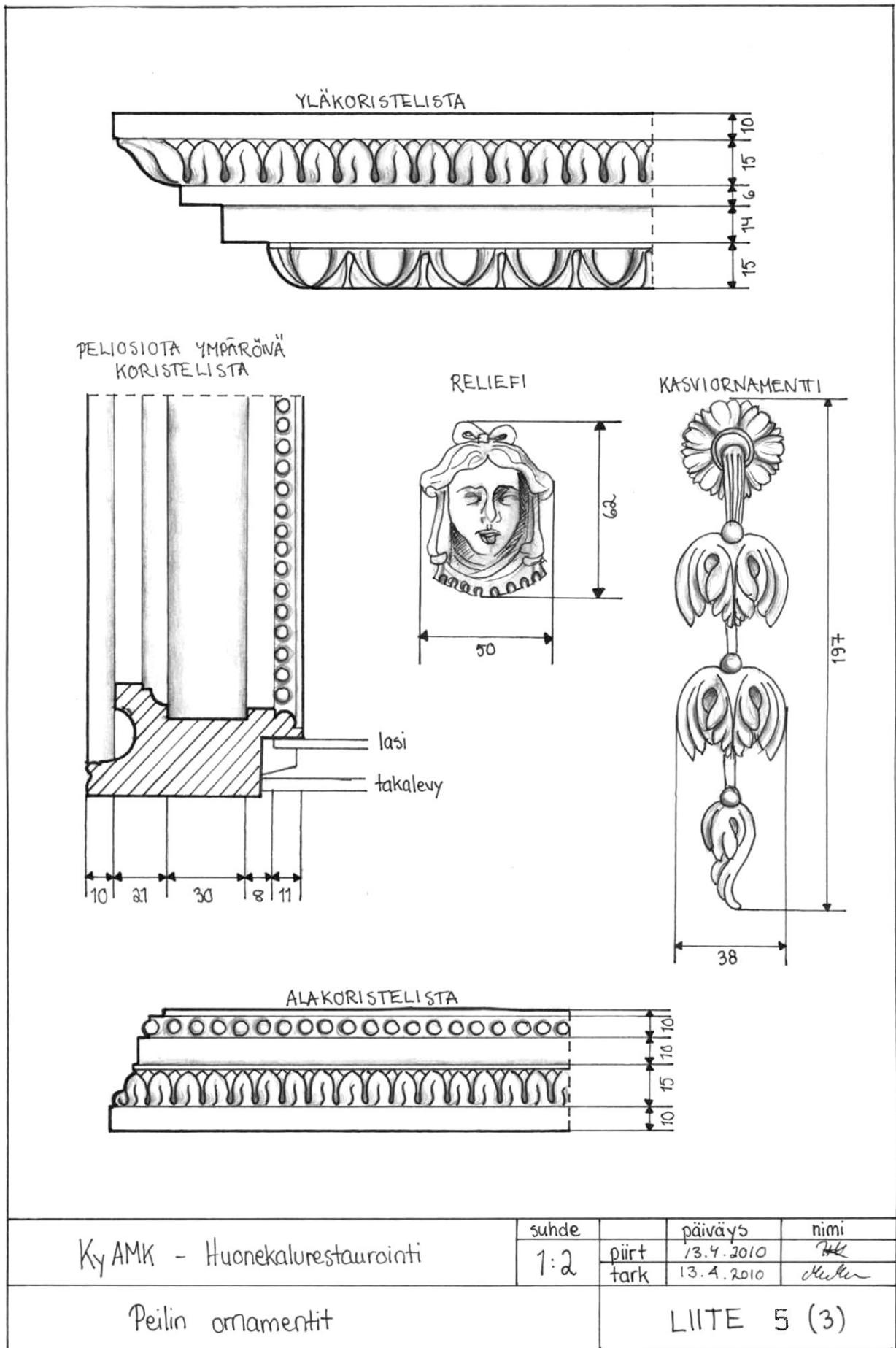


c) Peilin vasen sivu.

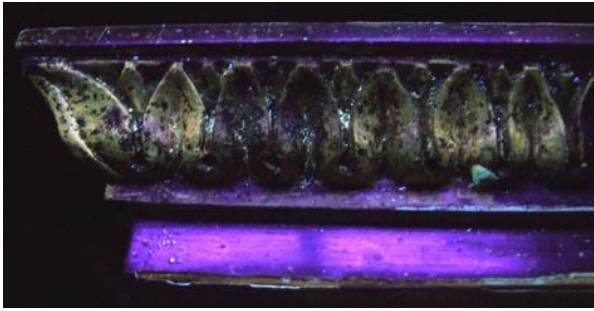


d) Peilin oikea sivu.





Ky AMK - Huonekalurestaurointi	suhde		päiväys	nimi
	1:2	piirt tark	13.4.2010 13.4.2010	<i>[Signature]</i> <i>[Signature]</i>
Peilin ornamentit		LIITE 5 (3)		



1) Yläkoristelistan lehtiornamentit fluoresoivat oranssina, violettina näkyvät muut pinnat.



2) Yläkoristelistan munasauva -ornamentit näkyvät violettina.



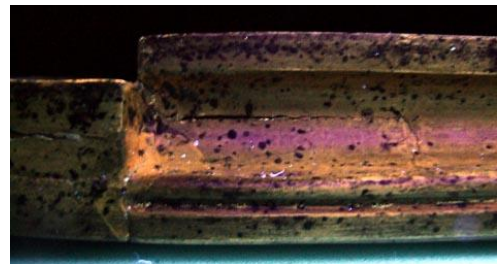
5) Peiliosiota ympäröivä helminauha ja sen vieressä oleva tasainen pinta fluoresoivat oranssina.



7) Peilin alakoristelistan lehtiornamentit ja sen alla oleva tasainen pinta fluoresoivat oranssina.



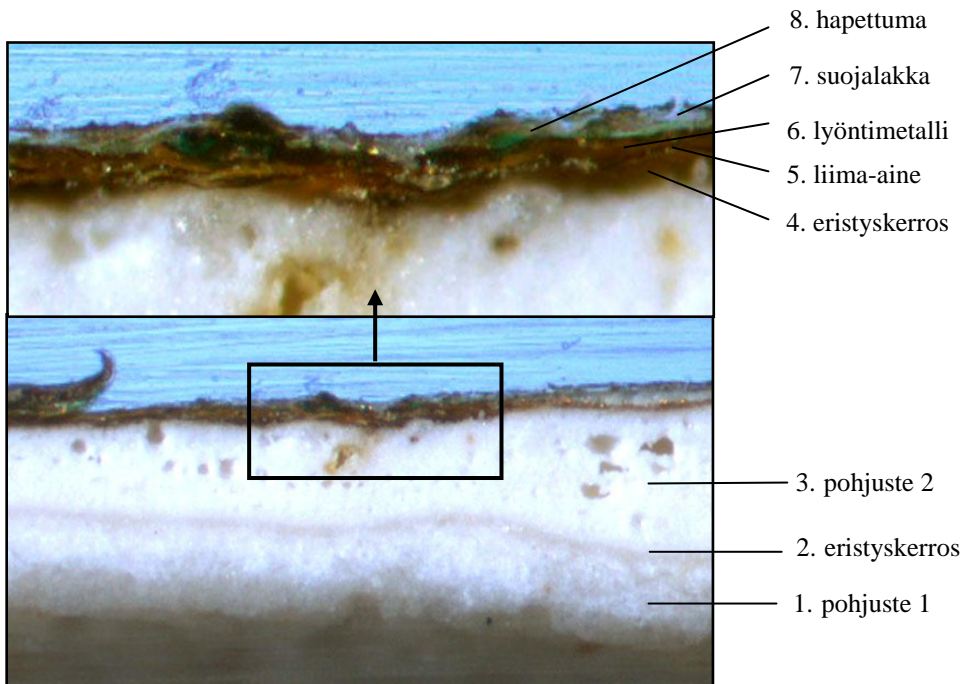
3) Kasviornamentti, helminauha ja harmaa liimamaali fluoresoivat oranssina.



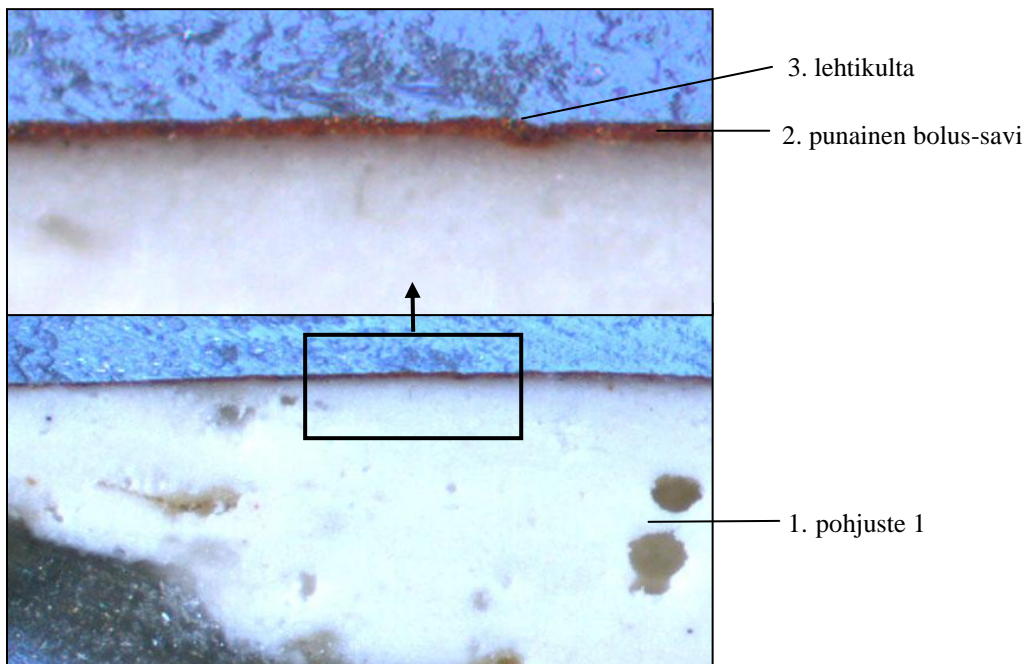
4) Peilin ulkosivut fluoresoivat oranssina.



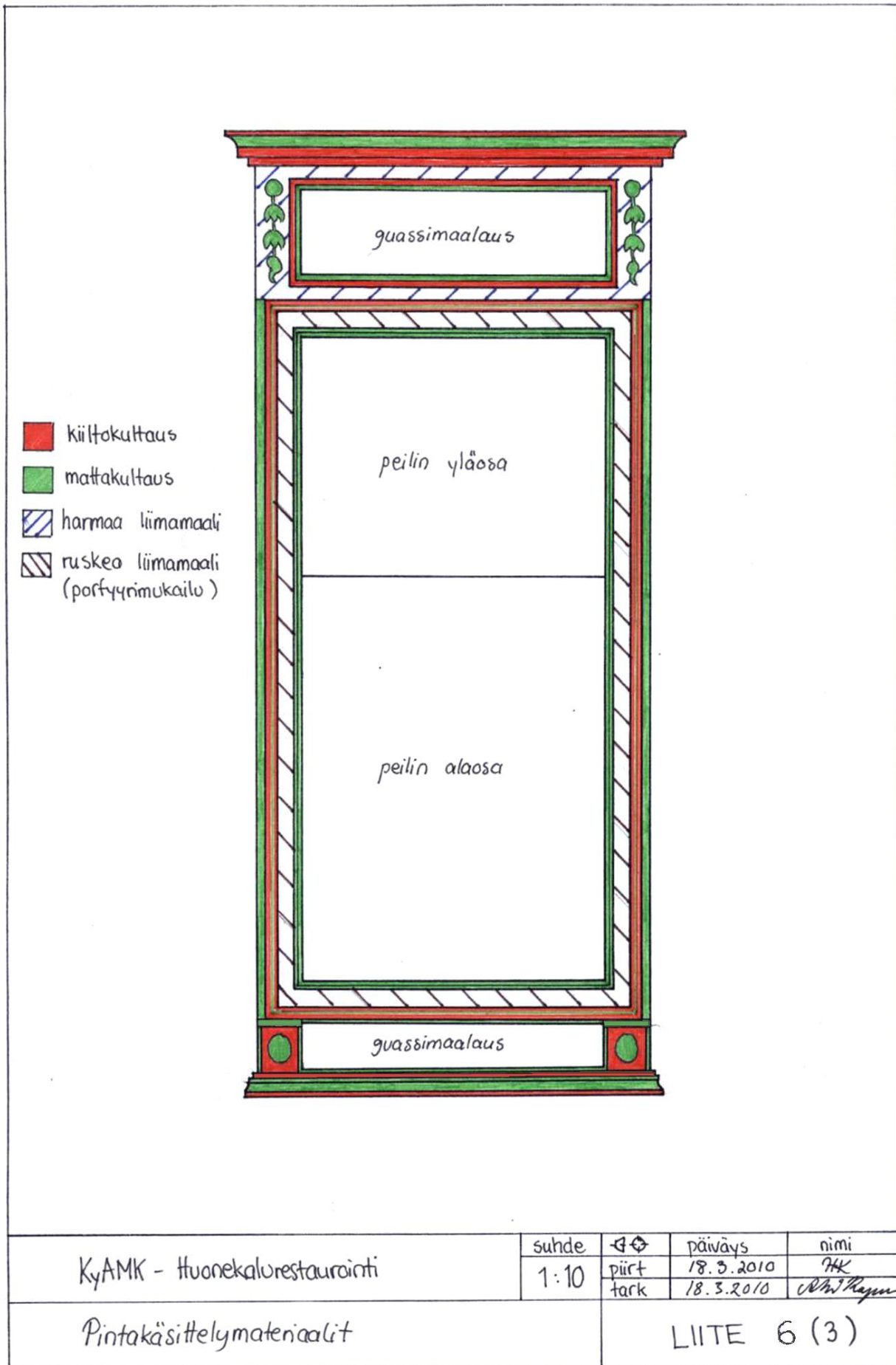
6) Naisreliefi ja ulkoreunat fluoresoivat oranssina.

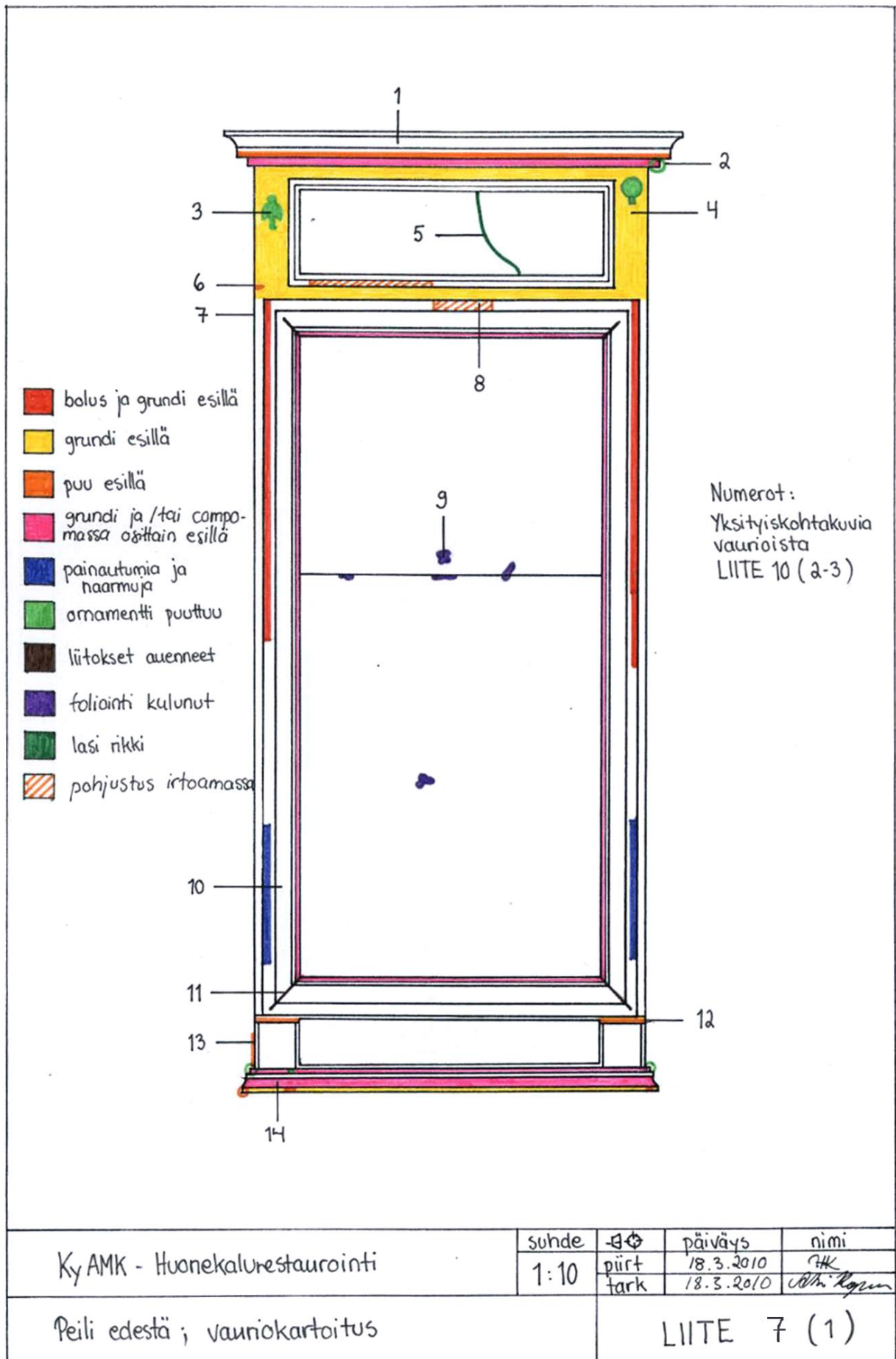


Kuva X. Poikkileikkausnäyte lyöntimetalli -pinnasta, yläkoristellistän lehtiornamenttirivin oikeasta reunasta.



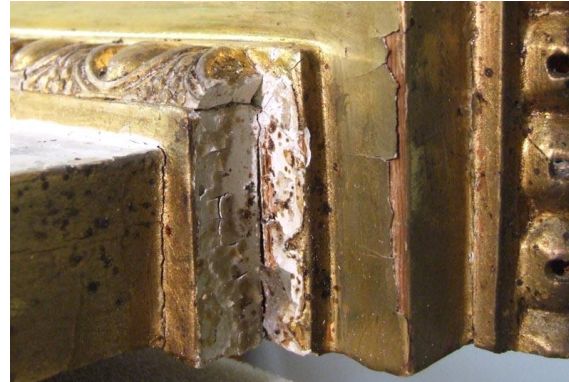
Kuva X. Poikkileikkausnäyte aitokulta -pinnasta, yläkoristellistän tasaisen osuuden oikeasta reunasta.







1) Yläkoristelistan aitokultapinta huonossa kunnossa.



2) Yläkoristelistan munasauva -ornamentin oikea sivu puuttuu.



3) Vasemman kasviköynnöksen toiseksi ylin ornamentti puuttuu.



4) Oikean kasviköynnöksen ylin ornamentti puuttuu.



5) Guassimaalausta peittävä lasi haljennut.



6) Harmaa liimamaali kulunut pois.



7) Vasemman ulkosivun hapettunut lyöntimetallipinta.



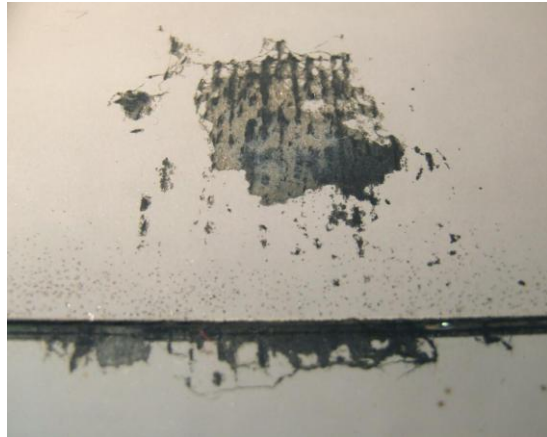
8) Kultapinta irrallaan pohjustusta myöten.



10) Vasemman reunan aitokultapinnassa painaumuksia.



11) Peilin kulmaliitos hieman auennut.



9) Peilin foliointi hapettunut.



12) Vasemman ulkosivun lyöntimetalli irtoamassa.



13) Oikeanpuoleisen reliefin yläpuolella kultapinta irtoamassa grundiä myöten.



14) Alaornamentin lehtikulta ja bolus kulunut kokonaan pois ja grundi irronnut.



a) Porfyylimukailua lasille konsolipöydässä.
(Ekman-Kolari 21.10.2009.)



d) Yksityiskohtakuva kustavilaisen peilin porfyylimukailusta lasille. 1800-luku, Fredric Johan Foeder, Turun museokeskus.



b) Peilin porfyylimukailua lasille.
(Av08_h1635, 2010)



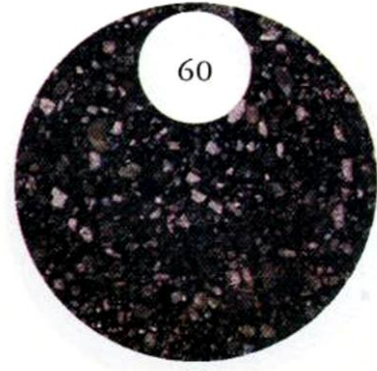
c) Peilin porfyylimukailua lasille.
(Bu03_v865, 2010)



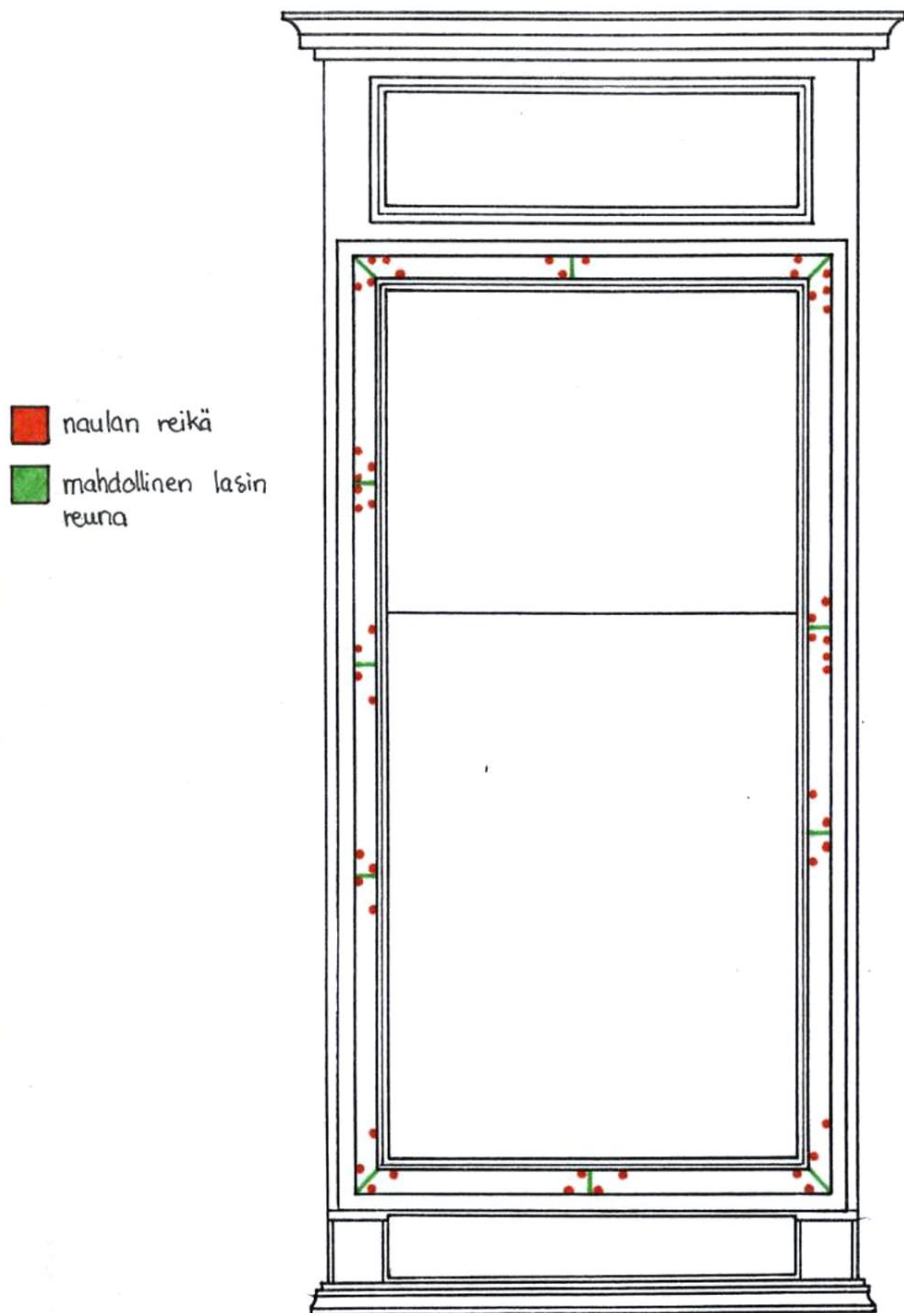
e) Hykjebergin -porfyryä
(Sundblom 1986: 115)



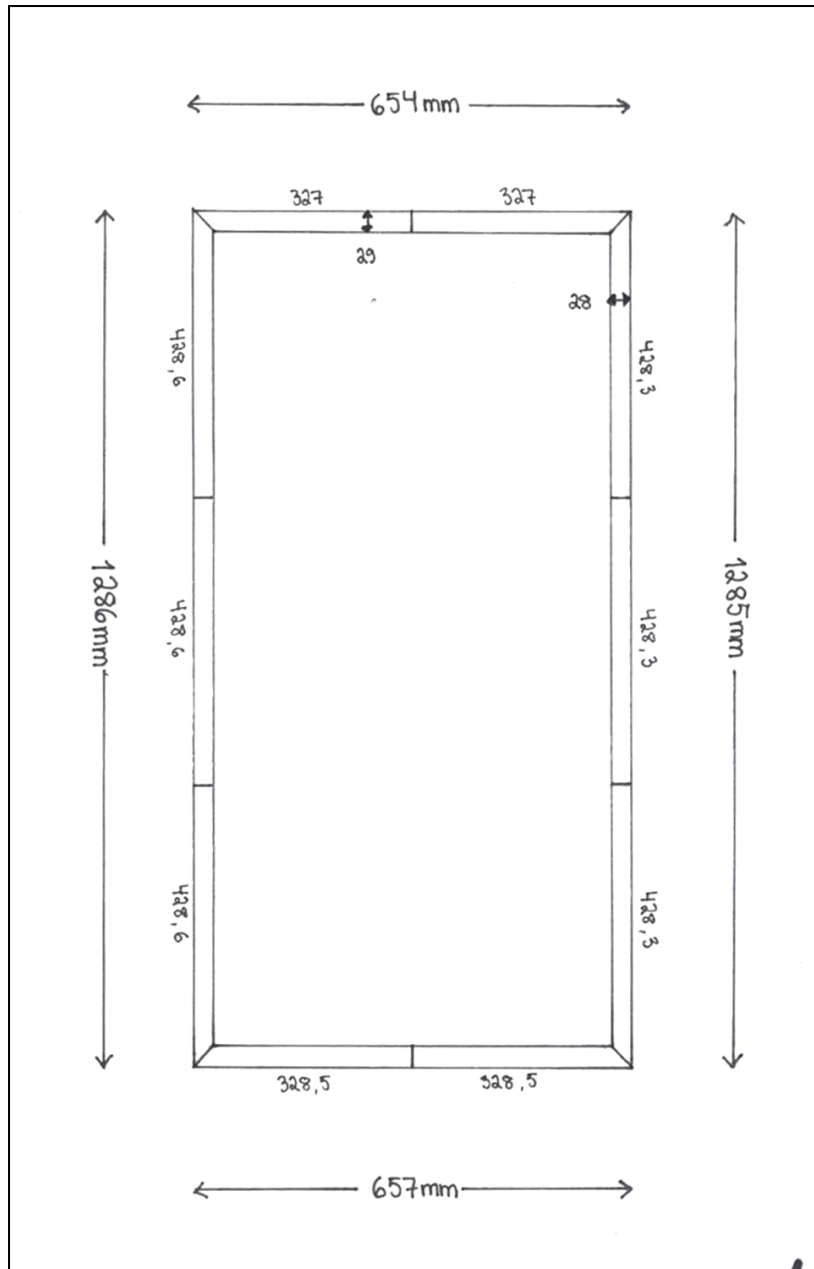
f) Väsa -porfyryä
(Sundblom 1986: 122)



g) Porfyr (löst block från Särklitt)
(Sundblom 1986: 115)



Ky AMK - Huonekalurestaurointi	suhde	↔	päiväys	nimi
	1:10	piirt tark	18.3.2010 18.3.2010	JK P. Kumpulainen
Hahmotelma alkuperäisestä porfyrimukailusta		LIITE 9		





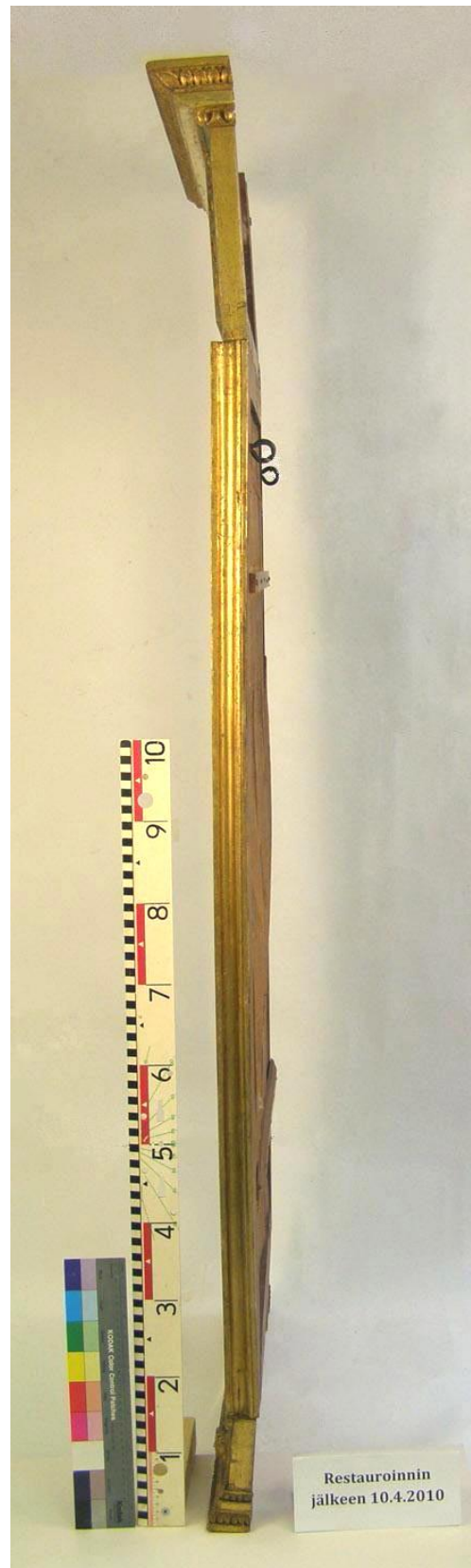
a) Peili edestäpäin.



b) Peili takaapäin.



c) Peilin vasen sivu.



d) Peilin oikea sivu.



a) Yläkoristelistan uusi aitokultapinta.



b) Yläkoristelistan oikea sivun uusi ornamentti.



c) Uudet kultapinnat peiliosion ympärillä, välissä porfyryrimukailu lasille.



d) Vasen kasviköynnös kokonaisena.



e) Oikea kasviköynnös kokonaisena.



f) Vasemman alisivun uusi lyöntimetallipinta.



g) Alakoristelistan uusi aitokultapinta.



h) Reliefin yläosan uusi lyöntimetallipinta.

Materiaalit		Hinta
Puhdistus	(pumpuli, Minirisk, kirurginveitsi)	3e
Pigmentit	(9 pigmenttiä)	4e
Liimat	(jänis- ja nahkaliima)	3e
Lakat	(sellakka, etanoli, paraloid,)	2e
Ornamentit	(silikoni, compomassa, kipsi)	4e
Kultausmateriaalit	(liitu, bolus, aitokulta, lyöntimetalli)	45e
Porfyylimukailu	(leikkaus, vernissa, serotiini, tärpätti, naulat)	12e
Yhteensä		73e

Hintojen lähteet: Kirjovärit Oy + oma arviointi

Restaurointiin kului kaiken kaikkiaan noin 70-80h, johon sisältyy sekä erilaiset harjoittelut ja kokeilut sekä itse restaurointityö. Jos kyseessä olisi oma restaurointiyritykseni, työtuntien määrään laskisin vain itse restaurointityön osuuden eli noin 26h. Restauroinnin hinnoittelu tapahtuisi tällöin seuraavasti:

Tuntipalkka 30,00e

Materiaalikustannukset + 50% katetavoite

Tuntipalkka 26h (30,00e/h)	24 x 30,00e	720e
Materiaalikustannukset + kate (50%)	73e + 73e	146e

Kokonaiskustannukset **866e**