
**KULUTTAJATURVALLISUUSLAIN MUKAISEN
VALVONNAN VAIKUTUS SALON JA HÄMEENLINNAN
KAUPUNKIEN YLEISTEN LEIKKIKENTTIEN
KUNTOON**



Ammattikorkeakoulun opinnäytetyö

Bio- ja Elintarviketekniikka

Visamäki, syksy 2017

Jukka Luoto

Hämeenlinna
Bio- ja elintarviketekniikan koulutusohjelma

Tekijä	Jukka Luoto	Vuosi 2017
Työn nimi	Kuluttajaturvallisuuslain mukaisen valvonnan vaikutus Salon ja Hämeenlinnan kaupunkien yleisten leikkikenttien kuntoon	

TIIVISTELMÄ

Tämän työn tarkoitus on kuluttajaturvallisuusvalvonnan vaikutuksen arviointi leikkikenttien kuntoon ja turvallisuuteen, eli tarkemmin sanottuna kunnan terveystarkastajan tekemän työn hyödyllisyys leikkikenttien turvallisuuden kehitykseen. Aihe oli työn alkaessa ajankohtainen, koska valvonta oli siirtymässä pois kunnilta ja säädettiin Tukesin eli turvallisuus- ja kemikaaliviraston tehtäväksi 1.5.2016 alkaen. Työn toimeksiantaja on Salon kaupungin ympäristöterveydenhuolto.

Työssä käytetty aineisto perustuu Salossa vuosina 1999, 2010 ja 2015 tehtyihin tarkastuskertomuksiin ja Hämeenlinnan kaupungin alueelta kerättyihin vuoden 2015 tietoihin. Saadut tulokset on muutettu kirjallisesta muodosta numeraalisen muotoon, mutta saatuja arvoja on käsiteltävä riskianalyysinä, joten yksikäsitteisyyttä ei saavuteta. Johtopäätöksiä tukena on käytetty erilaisia kirjallisia lähteitä kuten Salossa pidettyjen palaverien pöytäkirjoja.

Kahdesta kunnasta kerätystä aineistosta saatujen tulosten perusteella näyttää, että fyysisillä viranomispuolen tarkastuksilla on jonkin verran vaikutusta, mutta toimijan toimet ovat kuitenkin ratkaisevia. Hyvään lopputulokseen riittää pienehkökin viranomaisvalvonta. Toimijan suorittamien huolto- ja tarkastustoimenpiteiden osalta merkitsevyyksistä ei voida tällä aineistolla tehdä kovin pitkälle meneviä johtopäätöksiä. Iän merkitys leikkikentän kunnan arviointiin oli tämän aineiston pohjalta jätettävä pintapuoliseksi, koska aineisto joko jakaantui epätasaisesti tai painottui korkeampiin arvoihin riippumatta iästä.

Saatuja päätelmiä ei voida yleistää koskemaan muita kuin Salon ja Hämeenlinnan kaupungin toimijoita koskeviksi. Suuremmalla kuntaotannalla tarkempia päätelmiä voisi tehdä.

Avainsanat **Leikkikenttä, toimija, viranomaisvalvonta.**

Sivut 28 s. + liitteet 11 s.

Hämeenlinna
Degree Programme in Biotechnology and Food Engineering

Author

Jukka Luoto

Year 2017

Subject of Bachelor's thesis

Impact of the Consumer Safety Act on the condition of Public Playgrounds in Salo and Hämeenlinna

ABSTRACT

The purpose of this thesis was to evaluate of the impact of consumer safety control on the condition and safety of playgrounds, i.e. the usefulness of the work done by the municipality's health inspector for the development of playground safety. The subject was actual because the responsibility of the safety control was to be taken away from the municipalities and the state in order to be moved under the Finnish Safety and Chemicals Agency (Tukes) supervision from 1st May, 2016. The work was commissioned by the environmental healthcare of the City of Salo.


The source material used in this work is involved inspection reports made in Salo in 1999, 2010 and 2015 and the data from the City of Hämeenlinna in 2015. The results obtained were transformed from the written form to a numerical one. Nevertheless, the obtained values as such have to be treated as risk analysis so unambiguity cannot be achieved. In addition, various written sources were used to support the conclusions, such as the minutes of the meetings in Salo.

Based on the results obtained from data collected from two municipalities, it can be said that the concrete official controls are effective, the service provider actions are crucial and even with a small government side acts good results could be achieved. As for the effect of maintenance and inspection frequency, no significant conclusions could be drawn based on the material in question. Furthermore, the relevance of the age to the playground's grade was left superficial because in the material the issue of age was either unevenly distributed or not regarded as that important some higher issues being of more value instead.

Based on the collected information the conclusions obtained cannot be generalized elsewhere than in Salo and Hämeenlinna. For more general conclusions a larger amount of municipalities should be taken into account.

Keywords playground, service provider, government acts.

Pages 28 p. + appendices 11 p.



SISÄLLYS

1	JOHDANTO.....	1
2	LEIKKIKENTTIEN TURVALLISUUTTA KOSKEVA LAINSÄÄDÄNTÖ JA OHJEISTUS	2
2.1	Euroopan Unionin lainsäädäntö	2
2.2	Suomen kuluttajaturvallisuuslainsäädäntö	3
2.3	Ruotsi	3
2.4	Viro.....	4
2.5	Standardit	4
2.6	Esimerkkejä tulkintaeroavaisuuksista	5
2.6.1	Englanti.....	5
2.6.2	Tanska.....	5
2.6.3	Suomi.....	6
3	LEIKKIKENTTIEN VALVONNAN TOTEUTUS.....	6
3.1	Toimijan vastuut ja omavalvonnan toteutus Suomessa	6
3.2	Turvallisuusasiakirja	6
3.3	Onnettomuuskirjanpito.....	7
3.4	Toimijan ohjeistus	7
4	LEIKKIKENTTIEN VALVONTA JA TARKASTUSTEN KIRJAAMINEN.....	8
4.1	Valvontajärjestelmä ennen 1.5.2016	8
4.2	Valvontajärjestelmä 1.5.2016 lähtien.....	8
5	YLEISIMMÄT TURVALLISUUSRISKIT LEIKKIKENTILLÄ.....	9
5.1	Materiaalit, viimeistely ja rakenteellinen kestävyys	10
5.2	Kiinnijuuttuminen	10
5.3	Aidat.....	11
5.4	Turva-alusta.....	11
6	LEIKKIKENTTIEN IÄN MERKITYS TURVALLISUUTEEN	11
7	TALOUS	12
7.1	Salo.....	12
7.2	Hämeenlinna.....	12
8	PÄÄTÖKSENTEKO.....	13
8.1	Salo.....	13
8.2	HÄMEENLINNA	13
9	KÄYTÄNNÖN TOTEUTUS	14
9.1	Aineiston kerääminen Hämeenlinna 2015 ja Salo 1999, 2010 ja 2015.....	14
9.2	Arvosanan määräytyminen.....	14

9.3 Tulosten käsittelymenetelmät.....	15
10 TULOKSET	15
10.1 Ilkivalta ja hyväksyty vanheneminen.....	16
10.2 Viranomaisvalvonnan merkitys.....	17
10.3 Tarkastusten ja huoltotiheyden vaikutus	20
10.4 Iän merkitys.....	21
10.5 Tulosten tarkastelu	25
11 JOHTOPÄÄTÖKSET JA POHDINTA	26
LÄHTEET	27

Liite 1	Aineiston pisteytys ja huomautusten jakautuminen
Liite 2	Hämeenlinnan aineisto vuodelta 2015
Liite 3	Salon aineisto vuodelta 2015
Liite 4	Salon aineisto vuodelta 2010
Liite 5	Salon aineisto vuodelta 1999

1 JOHDANTO

Olen valinnut aiheekseni kuluttajaturvallisuusvalvonnan vaikutuksen leikkikenttien kuntoon ja turvallisuuteen. Työn toimeksiantaja on Salon kaupungin ympäristöterveydenhuolto, jossa suoritin harjoitteluni. Valmistuttuani saavutan kelpoisuuden viranomaisvalvonnan terveystarkastajan tehtäviin, joihin harjoittelun aikana kuului kuluttajaturvallisuuslainsäädännön valvonta. Aihe oli työn alkaessa ajankohtainen, koska valvonta oli siirtymässä pois kunnilta ja säädettiin Tukesin eli turvallisuus- ja kemikaaliviraston tehtäväksi 1.5.2016 alkaen. Leikkikentät ja leikkikenttävälineet ovat kuluttajaturvallisuuslainsäädännön soveltamisalaan kuuluvia palveluita ja tavaroita. Kunnissa kuluttajaturvallisuuslainsäädännön tehtäviä hoiti kunnan määräämä lautakunta tai muu monijäseninen toimielin, joka käytännössä delegoi valvonnan viranhaltijoille.

Työssäni oleva aineisto on Salon kaupungin osalta lähtöisin leikkikenttien tarkastuskertomuksista vuosilta 1999, 2010 ja 2015. Hämeenlinnan kaupungin ylläpitämien leikkikenttien osalta, tarkastukset on tehty vuonna 2015. Tarkastukset on tehty aistinvaraisesti, havainnot perustuvat standardeihin tai ohjeisiin. Lisäksi apuna on käytetty tarkastuslistaa.

Syyt joiden vuoksi Salon kaupunki ja Hämeenlinnan kaupunki ovat valikoituneet tämän työn vertailupariksi on seuraavat. Kaupungeissa on tapahtunut kuntaliitos. Hämeenlinnan osalta 2009, jolloin kuusi kuntaa liittyi yhteen. Salon osalta kuntaliitos tapahtui 2009, jolloin kymmenen kuntaa liittyi yhteen. Asukasluku on samansuuntainen eli Hämeenlinnassa on asukkaita 67 680 ja Salossa on asukkaita 53 546 vuonna 2016. (Tilastokeskus 2017). Mutta lopullinen syy kuntien päättymiseen vastakkain on valvonnan määrä ja tässä suhteessa kunnat edustavat fyysisen valvonnan suhteen sopivaa vastinparia eli Salossa fyysistä valvontaa on ollut huomattavasti enemmän kuin Hämeenlinnassa. Salossa tarkastuksia on ollut 72/2015, 90/2010 ja 65/1999. Lisäksi on ollut yksittäisiä tarkastuksia. Hämeenlinnassa tarkastuksia leikkikentille on ollut 4/2012, 4/2013, 10/2014 ja 13/2015. Vanhemmista leikkikentätarkastuksista ei ole tietoa, mutta niitä voi olla olemassa. (Suominen, sähköpostiviesti 22.9.2015.)

Tässä työssä saadusta aineistosta on tarkoitus selvittää ensisijaisesti viranomaisvalvonnan merkitystä leikkikenttien turvallisuuden kehitykseen. Työssä vertaillaan suurehkolla valvonnalla olevan Salon toimijan ja pienehkolla valvonnalla olevan Hämeenlinnan toimijan saamia arvosanoja toisiinsa, sekä Salon kohdalla vielä 29 leikkikentän osalta sitä, esiintykö samassa leikkikentässä samaa huomautusta toistuvasti. Lisäksi aineistosta on tarkoitus selvittää leikkikentän iän, tarkastustiheyden ja huollon vaikutusta arvosanaan. Leikkikentällä tarkoitetaan tässä työssä ulkoleikkikenttää ja toimija eli leikkikentästä vastaava taho on Salon kaupunki tai Hämeenlinnan kaupunki.

2 LEIKKIKENTTIEN TURVALLISUUTTA KOSKEVA LAINSÄÄDÄNTÖ JA OHJEISTUS

Tämä jakso sisältää lainsäädännön tarkastelun Euroopan Unionissa sekä tietyissä yksittäisissä maissa.

2.1 Euroopan Unionin lainsäädäntö

Euroopan Unionilla ei ole kuluttajapalveluiden turvallisuutta koskevaa yleissitovaa EU-lainsäädäntöä. EU-lainsäädäntö on kyllä olemassa, mutta se koskee tuotteita. Tämän vuoksi palveluiden turvallisuutta koskeva lainsäädäntö on kansallista. Tästä johtuen jäsenmaissa on lainsäädäntö ja sen valvonta hyvin vaihtelevaa. Suomi on Euroopan Unionin edistyneimpiä jäsenmaita kuluttajaturvallisuuslainsäädännön ja erityisesti sen valvonnan kannalta tarkasteltuna. Euroopan Unionissa on kuitenkin keskusteltu useiden vuosien ajan palveluiden turvallisuuden ottamisesta sääntelyn piiriin. Asia ei ole kuitenkaan edennyt merkittävästi, mutta yleisen tuoteturvallisuusdirektiivin 20 artiklan mukaisesti Euroopan komissio kuitenkin antoi vuonna 2003 Euroopan neuvostolle ja parlamentille raportin kuluttajapalveluiden turvallisuudesta. Raportin yksi johtopäätöksistä oli, että tärkeintä on kerätä lisää tietoa asiasta. (HE 46/2015 vp, 8–9.)

Vuonna 2013 komissio on tutkinut kyselyllä jäsenvaltioiden kansallista lainsäädäntöä palvelujen turvallisuuteen liittyen. Selvityksen perusteella kyselyyn vastanneista 24 maista (23 jäsenvaltiota sekä Norja) suurimmalla osalla eli yhteensä 21 maalla on olemassa jonkinlaista yleistä sääntelyä palveluiden turvallisuudesta. Kolmella jäsenvaltiolla ei ollut lainkaan palvelujen turvallisuuteen liittyvää yleistä lainsäädäntöä. Viisi jäsenvaltiota jätti vastaamatta kyselyyn. (HE 46/2015 vp, 8–9.)

”Komission selvityksen mukaan yleisesti ottaen palvelujen turvallisuuteen liittyvät riskiarviointivaatimukset ovat jäsenvaltioissa alhaisia. Useiden jäsenvaltioiden erityislainsäädännössä palveluntarjoajilla ei ole velvollisuutta ilmoittaa palveluihinsa liittyvistä riskeistä eikä tapahtuneista onnettomuuksista. Yleisemmässä lainsäädännössä sen sijaan tällainen vaatimus on yleensä asetettu, minkä lisäksi näistä on ilmoitettava kuluttajillekin. Palveluntarjoajilta ei yleensä vaadita vakuuksia eikä palveluihin liittyviä laatustandardeja juurikaan ole. Joissakin maissa on olemassa palveluntarjoajan työntekijöihin sekä toimitiloihin liittyviä laatuvaatimuksia sektorikohtaisessa lainsäädännössä. Palveluiden yhteydessä tapahtuneiden vahinkojen ja onnettomuuksien tilastointi on suurelta osin puutteellista. Joillakin palvelualoilla jäsenvaltiot luottavat enemmän alan sisäiseen itsesääteelyyn kuin lainsäädäntöön. Tällaisia aloja ovat muun muassa majoituspalvelut sekä ulkoilmapalvelut.” (HE 46/2015 vp, 8–9.)

2.2 Suomen kuluttajaturvallisuuslainsäädäntö

Kuluttajaturvallisuuslain (22.7.2011/920) tarkoitus on kuluttajille ja kuluttajaan rinnastettaville tarjottavien kulutustavaroiden ja kuluttajapalveluiden turvallisuudesta säättäminen. Lakia (2011/920) käytetään silloin kun kulutustavaroiden ja kuluttajapalveluiden osalta ei edellytetä vähintään samaa turvallisuustasoa muualla lainsäädännössä. Tästä johtuen esimerkiksi kuluttajapalveluiden osalta kuluttajaturvallisuuslain soveltamisalaa jää monia erilaisia kuluttajille ja kuluttajaan rinnastettaville tarjottavia palveluita kuten leikkikentät, laskettelukeskukset, uimarannat, tatuointipalvelut ja erilaiset ohjelmapalvelut. Kulutustavaroiden osalta kuluttajaturvallisuuslain soveltamisalaa kuuluvat esimerkiksi lastenhoitotarvikkeet, kynttilät ja huonekalut. Lain noudattamista valvoo Turvallisuus- ja kemikaalivirasto (Tukes). (HE 46/2015 vp, 3.)

Nykyinen lainsäädäntö on alkanut muotoutua tuoteturvallisuuslailla (914/1986). Vuonna 1993 lakiin sisällytettiin kuluttajapalveluiden turvallisuutta koskeva sääntely. Hallituksen esityksessä HE 46/2015 todetaan seuraavaa: ”Kuluttajaturvallisuuslaki uudistettiin vuonna 2011, ja muutos tuli voimaan 1.1.2012. Jo tätä edeltävä laki, laki kulutustavaroiden ja kuluttajapalvelusten turvallisuudesta (75/2004), sisälsi toiminnanharjoittajien kannalta vastaavan sääntelyn eli asetti niille yleisen velvollisuuden huolehtia tarjoamiensa tavaroiden ja palveluiden turvallisuudesta, ja lisäsi valvonnan piiriin myös muut kuin elinkeinoharjoittajat”. 2000-luvun loppupuolen uudistuksilla haluttiin parantaa etenkin kuntien suorittamaa valvontaa, jotta se olisi helpompaa, monipuolisempaa ja selkeämpää. Tästä syystä lakiin tuli (6 §) pykälä 2000-luvun loppupuolella. Tämä lisäsi tiettyille uusille palveluun tarjoaville palvelujentarjoajille velvollisuuden tehdä ilmoitus kunnan valvontaviranomaiselle. Toimijoiden ja myös vanhojen palveluntarjoajien tuli tehdä turvallisuusasiakirja toiminnastaan, mikä sisältää palvelun turvallisuuden kannalta keskeiset tiedot. (HE 46/2015 vp, 4.)

2.3 Ruotsi

Ruotsissa tuoteturvallisuuslaki (produktsäkerhetslag, 2004:451) tuli voimaan 1.7.2004. Samaan aikaan annettiin tuoteturvallisuusasetus (produktsäkerhetsförordning, 2004:469), joka liittyy tuoteturvallisuuslakiin. Lakia sovelletaan kuluttajille tarkoitettuihin palveluihin ja tavaroihin, joita tarjotaan julkisessa toiminnassa tai elinkeinotoiminnassa. Tuoteturvallisuuslaki on yleislaki, jota ei sovelleta palveluihin ja tavaroihin, joista on erityislainsäädäntöä, edellyttäen kuitenkin erityislainsäädännön saavuttavan saman turvallisuustason. Ruotsin kuluttajavirasto on suunnannut valvontaansa viime vuosina vesipuisto-, kiipeily-, sukelluskoulu- sekä leikkipuistopalveluihin. (HE 46/2015 vp, 9.)

Kuluttajavirastolla on mahdollisuus tuoteturvallisuuslain 27 §:n mukaan antaa tarpeellisia määräyksiä ja kieltoja yksittäisissä tapauksissa, joissa on kysymys lain ja sen nojalla annettujen säädösten noudattamisesta. Kielto voidaan antaa myös, jos palvelu havaitaan vaaralliseksi, vaikka palvelu on täyttänyt tuoteturvallisuuslain mukaiset vaatimuksenmukaisuusperusteet turvallisuusarviointinsa aikana. Kiellot tai määräykset voidaan kohdistaa jokaiseen elinkeinoharjoittajaan, joka tarjoaa tai on tarjonnut vaarallista palvelua. Uhkasakon käyttö on mahdollista. Hallinto- oikeuden seuraamusmaksu on myös mahdollinen vaihtoehto, joka on vähintään 5000 kruunua ja maksimissaan 5 000 000 kruunua, eikä se saa ylittää 10 % elinkeinoharjoittajan vuosittaisesta liikevaihdosta. (HE 46/2015 vp, 10.)

2.4 Viro

Virossa tuoteturvallisuuslaki (toote ohutuse seadus) tuli voimaan 1.5.2004 samaan aikaan kuin maan EU-jäsenyyskin. Vuonna 2006 lakiin lisättiin säännökset palveluiden turvallisuudesta ja lain nimi muutettiin tuote- ja palveluturvallisuuslaiksi (toote ja teenuse ohutuse seadus). Lakia sovelletaan kuluttajamarkkinoille suunnattuihin palveluihin ja tuotteisiin, joita tarjotaan elinkeinotoiminnassa. Laki on yleislaki, jota ei sovelleta tavaroihin ja palveluihin, joista on olemassa erityislainsäädäntöä, edellyttäen kuitenkin, että erityislainsäädännössä päästään vähintään samaan turvallisuustasoon. Lakia valvoo Kuluttajavirasto, (The Consumer Protection Board) sekä muut valvontaelimet sen mukaan mitä niiden toimivallasta on erikseen säädetty. (HE 46/2015 vp, 10.)

Käytännössä kuluttajapalveluiden turvallisuutta valvoo Virossa Tarbijakaitseametnin markkinavalvontaosasto. ”Ankarin seuraamus, jonka valvontaviranomainen voi määrätä, on määräys palvelun tarjoamisen lopettamiseksi, jota voidaan tehostaa uhkasakolla.” (HE 46/2015 vp, 10.)

2.5 Standardit

Suomessa leikkikentille on olemassa omat rakennusalan Rakennus Tieto ohjeet, jotka perustuvat eurooppalaisiin turvanormeihin. Ohjeet esitetään standardeissa EN 1176-1...7 ja -11. Ja tämä standardi on implementoitu eli virallisesti käyttöön otettu sellaisenaan monissa eurooppalaisissa maissa. Standardi esittää yleiset turvallisuusvaatimukset leikkikenttävälineille. Standardi sisältää seuraavat osat:

- 1 Yleiset turvallisuusvaatimukset
- 2 Keinut
- 3 Liukumäet
- 4 Köysiradat
- 5 Karusellit
- 6 Keinumisvälineet
- 7 Huolto
- 11 Kolmiulotteiset kiipeilyverkot

Standardin osia 8 ja 9 ei ole julkaistu ja osa 10 käsittelee sisätiloissa pidettäviä suljettuja häkkimäisiä välineitä. (Junttila 2009, 17.)

Standardia käytetään ensisijaisesti työkaluna hyväksyttävän riskitason määrittämiseksi. Standardi ei kuitenkaan ole kaiken kattava vaan osa asioista on jätettävä toimijan tai viranomaisen harkinnan varaan. (Junttila 2009, 19.)

Standardissa on olemassa kolmen tason tekstiä. Vaatimukset ovat ehdottomia ja aina mitattavissa. Ohjeilla ei ole mitattavaa suuretta, mutta ne liittyvät merkittäviin turvallisuusnäkökohtiin. Huomautukset selventävät ohjeita tai vaatimuksia. Huomautus voi olla myönteinen tai kielteinen. (Junttila 2009, 17.)

Antropometrinen data eli ihmisen mitat ovat valitsevan käsityksen mukaan pohjana standardien turvallisuusvaatimusten mitoitukselle. Nykyään lisääntynyt lihavuus ei ole ongelma, koska laihoille lapsille tapahtuu enemmän vahinkoja kuin lihaville, johtuen laihojen suuremmasta liikkuvuudesta sekä kiinteämittaisten ruumiinosien suhteellisesti suuremmasta koosta. (Junttila 2009, 40.)

2.6 Esimerkkejä tulkintaeroavaisuuksista

Seuraavat kolme esimerkkiä on Esa Junttilan subjektiivisia havaintoja, ja tarkoitus on havainnollistaa mahdollisia viranomaisten näkemyseroja standardin EN 1176-1...7 ja -11 käytöstä. Junttilalla on muun muassa työhistoriaa Lapset leikkivälinevalmistajan tuoteturvallisuuspäällikkönä.

2.6.1 Englanti

Esimerkiksi Englannissa riskianalyysillä on vahva kannattajakunta, joka on sitä mieltä, että lapsella tulee olla oikeus haasteiden kohtaamiseen, jotta hän voi kehittyä henkisesti ja fyysisesti. Lapsuusajan haasteiden toivotaan parantavan työikäisen ihmisen turvallisuuden ymmärtämistä. Tästä ajatusmallista johtuen englantilaiset riskianalyysin kannattajat ovat sitä mieltä, että standardi olisi nähtävä ohjeena, jonka tehtävä on auttaa määrittämään riittävä turvallisuustaso. (Junttila 2009, 19.)

2.6.2 Tanska

Tanskassa standardinmukaisuustarkastukset ovat huomattavasti tiukemmat kuin monessa muussa Euroopan maassa. Tanskassa tarkastajat koulutetaan siihen, että yksilöllä ei ole kykyä määrittää sitä mikä on turvallista. Tämän vuoksi tarkastukset suoritetaan pienimmänkin vaatimuksen ollessa voimassa. (Junttila 2009, 19.)

2.6.3 Suomi

Suomessa lähtökohta on leikkikentän turvallisuuden osalta seuraavan lainen. Leikkikentän tulee olla turvallisuuden kannalta sellainen, että se ei aiheuta vaaraa käyttäjilleen tai sivullisille. Standardin mukaisuus on yleensä helpoin tapa saavuttaa riittävä turvallisuus ja turvallisuus pystytään arvioimaan riskiarvioinnin avulla riittäväksi. Tämä on ensisijainen turvallisuuden tason arviointityökalu. (Junttila 2009, 19.)

3 LEIKKIKENTTIEN VALVONNAN TOTEUTUS

Valvonta perustuu toimijalle lainsäädännössä asetettuihin velvoitteisiin.

3.1 Toimijan vastuut ja omavalvonnan toteutus Suomessa

Kuluttajaturvallisuus lain 5§ mukaan ”toiminnanharjoittajan on olosuhteiden vaatiman huolellisuuden ja ammattitaidon edellyttämällä tavalla varmistauduttava siitä, että kulutustavarasta tai kuluttajapalvelusta ei aiheudu vaaraa kenenkään terveydelle tai omaisuudelle. Toiminnanharjoittajalla on oltava riittävät ja oikeat tiedot kulutustavarasta ja kuluttajapalvelusta, ja hänen on arvioitava niihin liittyvät riskit”. (22.7.2011/920.)

Leikkikentän riittävään turvallisuuteen liittyy keskeisenä osana seuraavat kohdat: Riskin ennakoitavuus, riskin ottamatta jättämisen mahdollisuus ja toteutuneen riskin jälkiseuraamusten minimointi. Lisäksi leikkikenttien riskiarviointiin kuuluu esimerkiksi käyttäjien määrä, ikä ja kentän käyttöaste. (Junttila 2009, 13.)

3.2 Turvallisuusasiakirja

Kuluttajaturvallisuuslainsäädännön 7§:n mukaan palvelun tarjoajan on tiettyjä palveluita tarjotessaan laadittava turvallisuusasiakirja. Esimerkiksi seuraavat palveluntarjoajat on velvoitettu tekemään turvallisuusasiakirja: huvipuisto, sirkus, kuntosali, leikkikenttä tai siihen rinnastettava sisäleikkipaikka, ratsastustalli, kiipeilykeskus, uimaranta ja turvapuhelinpalvelu tai muu vastaava palvelu. (920/2011)

Lievennyksenä mainittakoon, että jos samaa palvelua varten on muussa lainsäädännössä vaadittu pelastus-, valmius- tai muu vastaava suunnitelma ei tällöin turvallisuusasiakirjaa tarvitse laatia vaan tarvittavat tiedot voidaan koota kyseiseen suunnitelmaan. Lisäksi jos palveluntarjoajalla on monia palveluita tarjottavanaan, voidaan laatia yksi yhteinen turvallisuus-

asiakirja, jossa kuitenkin on tuotava esille palveluiden turvallisuusasioihin liittyvät erityispiirteet. (920/2011)

Turvallisuusasiakirjaa ei tehdä viranomaisia varten vaan lähtökohtana on palveluntarjoajan oman toiminnan kehittäminen. Esimerkiksi vahingon sattuessa pelkkä dokumentin olemassaolo ei ole turvallisuusasiakirjan vaatimuksen täyttämistä vaan asiakirja kuuluisi olla jokaisella asianomaisella työntekijällä luettuna vähintäänkin siltä osin, kuin se kyseisen työntekijän toimenkuvaan liittyy. (Junttila 2009, 15.)

Turvallisuusasiakirjan käytännöllisyyttä palvelua kohtaan ei voi väheksyä. Yleisluontoiset ilmaukset ovat yleensä arvottomia. Turvallisuusasiakirjan keskeinen sisältö onkin suunnitelma vaarojen tunnistamiseksi ja vaarojen minimointi siltä osin, kuin se on mahdollista. (Junttila 2009, 15.)

3.3 Onnettomuuskirjanpito

Onnettomuuskirjanpito on tärkeä osa huolellisuusvelvoitteen täyttämistä. Kirjanpidon kannalta keskeiset tiedot riippuvat tarjottavasta palvelusta, mutta yksinkertaisimmillaan se sisältää:

- Päivämäärä ja kellonaika
- Tilanteen kuvaus ja tapahtumapaikka
- Tehdyt toimenpiteet
- Kirjauksen tekijän nimi

Onnettomuuskirjanpitoa ei pitäisi tehdä lähtökohtaisesti valvontaviranomaisten tarpeisiin. Toimijan oman toiminnan laadun parantaminen olisi hyvä olla kirjanpidon ensisijainen syy. Pitkällä aikavälillä onnettomuuskirjanpito ja sen säännöllinen tarkastelu voisi johtaa parantuneeseen turvallisuuteen ja näin ollen myönteiseen kehitykseen myös tulevaisuudessa. (Junttila 2009, 15.)

3.4 Toimijan ohjeistus

Toimijan eli palveluntarjoajan toimintaa ohjaa ensisijaisesti (22.7.2011/920) laki. Lisäksi on olemassa standardi SFS-EN 1176-1...7 ja -11. Ohjeistusta ja tukea toimija on voi saada esimerkiksi laitevalmistajilta, vertaisiltaan tai muilta alan ammattilaisilta. Viranomaisohjeistus on voinut tulla valtakunnallisena tai paikallisviranomaisen taholta riippuen hyvin pitkälti syystä ja tarpeesta. Esimerkiksi Salossa on ollut tapana tarkastusten jälkeen tai mahdollisesti etukäteen pitää neuvonpito toimijan kanssa, jossa on kartoitettu viranomaisen tai toimijan havaitsemia puutteita lähinnä sujuvan tiedonvaihdon mahdollistamiseksi.

4 LEIKKIKENTTIEN VALVONTA JA TARKASTUSTEN KIRJAAMINEN

Viranomaisvalvonta oli jaettu Turvallisuus- ja kemikaaliviraston (Tukes), Aluehallintovirastojen (Avi) ja Kuntien kesken seuraavasti.

4.1 Valvontajärjestelmä ennen 1.5.2016

Tukes valvoo valtakunnallisessa levityksessä olevia kulutustavaroita ja muun muassa valvoo sekä kouluttaa viranhaltijoita. Aluehallintovirastot ovat raportointitehtävien lisäksi järjestäneet esimerkiksi alueellisia valvontaprojekteja. (HE 46/2015 vp, 3.)

Kuntien vastuulla oli yleensä paikallistason valvonta. Käytännössä tämä tarkoitti, että kunta oli toiminnanharjoittaja ja vastaava valvontaviranomainen. Koska lain mukaan myös ei- kaupalliset kuluttajalle tarjottavat palvelut kuuluvat lain soveltamisalaan. Eli esimerkiksi kunnan ylläpitämät leikkikentät ja uimarannat ovat kuluttajaturvallisuuslaissa määriteltyjä palveluita. Kyseiset kohteet ovat merkittävä osa valvontakohteista. (HE 46/2015 vp, 3.)

Viranomaispuolella tehdyt tarkastuskertomukset välitetään valtakunnalliseen YHTI järjestelmään. Leikkikentillä on oma luokitus, johon kuuluu yleisessä käytössä olevat leikkikentät. Leikkikentällä tulee olla useita leikkikenttävälineitä. Asunto- osakeyhtiöiden pihoiilla olevat leikkikenttävälineet eivät lähtökohtaisesti kuulu valvonnan piiriin paitsi, jos välineiden käyttö on olennaisesti laajempaa kuin tavallisella taloyhtiöllä. Lisäksi päiväkotien ja koulujen pihojen leikkikenttävälineet eivät kuulu toimintatyyppiin vaan kuuluvat kohtaan muut kuluttajapalvelut. Valvonnanalaisissa kohteissa voidaan tarkastustiheys laskea tavoitearvoon 0,25\vuosi kun toimijan omavalvonta katsotaan riittäväksi. (Vati ohjeistus 2015.)

4.2 Valvontajärjestelmä 1.5.2016 lähtien

1.5.2016 kuntien kuluttajaturvallisuusvalvonta on siirretty Turvallisuus- ja kemikaalivirastoon (Tukes). Lisäksi aluehallintovirastojen kuluttajaturvallisuusvalvontaan koskeva ohjaustehtävä on poistettu. Muutoksen myötä kuluttajaturvallisuusvalvonta ja sitä koskeva lainsäädäntö on poistettu kuntien ympäristöterveydenhuollolta. Tämän lisäksi on joiltakin uusilta toiminnanharjoittelijoilta poistettu velvollisuus tehdä ilmoitus toiminnastaan ennen toimintansa aloittamista valvontaviranomaiselle. (22.7.2011/920.)

Lainsäädännön uudistus on tehty, koska kuntien suorittaman kuluttajapalveluiden valvonnan osalta on havaittu, ettei valvonta saavuta tavoitteitaan. Arviointitavasta riippuen Suomessa on valvontatehtävissä noin 20- 37 henkilötyövuoden työpanos jakaantuneena yli 200 viranhaltijalle. Todellisuudessa suurempiin valvontayksiköihin siirryttäessä on tapahtunut jonkin verran erikoistumista kuluttajaturvallisuusvalvontaan, mutta osa viranhaltijoista tekee enimmillään vain muutamia työpäiviä vuodessa. Valvonnassa keskitytään ensisijaisesti elintarvike- ja terveydensuojeluvalvontaan. Kuluttajaturvallisuuslainsäädännön valvonnan painopistettä olisi myös syytä siirtää enemmän toiminnanharjoittajien turvallisuusjohtamisjärjestelmien ja riskienhallinnan tarkasteluun kuin perinteiseen tarkastuslähtöiseen valvontaan. Edellä mainitusta syystä valvontahenkilöstö tarvitsee erilaista osaamista kuin muu ympäristöterveydenhuollon valvontahenkilöstö. Lainsäädännön muutoksilla ja Tukesin ohjaustoiminnoilla ei ole saavutettu merkittävää parannusta. Käytännössä henkilöstöressit ovat jopa laskeutuneet, joten kuluttajaturvallisuuslainsäädännön valvonta on päätetty siirtää Tukeisiin. Hallituksen esityksessä todetaan edelleen, että ”Valtiontalouden tarkastusvirasto toteutti tuoteturvallisuusvalvonnan toiminnantarkastuksen vuonna 2004 (Tarkastuskertomus 69/2004). Tarkastuskertomuksen mukaan tarkastuksen päätuloksena oli, että tuoteturvallisuuden valvontajärjestelmä ei toimi. Tarkastuskertomuksessa todettiin, että valtaosassa kuntia panostus valvontaan oli jäänyt selvästi alle tuolloin keskushallinnon viranomaisena toimineen Kuluttajaviraston määrittelemän vähimmäistason eikä kuntien omatoimisesta valvonnasta voinut juuri puhua. Joissakin kunnissa varsinaiseen valvontaan ei ollut panostettu lainkaan. Tarkastuskertomuksen mukaan tarkastusvirasto oli katsonut, että tuoteturvallisuusvalvonnan järjestämisessä tulisi pohtia kokonaan uusia, nykyisen valvontaorganisaation muuttamista koskevia ratkaisuja.” (HE 46/2015 vp, 6–7.)

5 YLEISIMMÄT TURVALLISUUSRISKIT LEIKKIKENTILLÄ

Leikkikenttien turvallisuuden varmistaminen on haastavaa monista erisyistä. Ensinnäkin kentän käyttäjiltä ei voi odottaa turvallisuusohjeiden noudattamista. Välineisiin pääsyn rajoittaminen on hankalaa, koska yleensä ryhmän vanhemmat auttavat nuoremmat laitteisiin. Tällöin ongelmaksi voi muodostua lapsen henkiset ja motoriset vajavuudet kyseiseen laitteeseen nähden. Vahingon sattuessa on usein hyvin vaikeaa todentaa tapahtunutta jälkeenkä, koska sattumalla ja ryhmäkurilla on oma osuutensa vahinkojen syntymiseen. Lisäksi laitteet tai ympäristö voivat kulua tai kokea ylimääräistä kulumaa nopeammin kuin on ennustettu jolloin vahingon tapahtumisen riski voi kasvaa. (Junttila 2009, 38.)

Leikkikentistä voi kuitenkin saada hyvällä suunnittelulla riittävän turvallisia. Ennakoimalla eli pyrkimällä siihen, että lapsi jättää laitteen kokeilematta, jos hänelle annetaan riittävä peruste sille, että laite on hänelle liian haastava. Tämä voidaan toteuttaa esimerkiksi seuraavien keinoin. Välineeseen pääsyn tarkoituksenomaisella vaikeuttamisella. Välineessä pysyminen ja poistuminen ovat helpompia kuin välineeseen pääseminen. Idea perustuu siihen, että kun lapsen motoristen kykyjen ollessa riittävät laitteeseen pääsemiseksi, ei hänellä silloin pitäisi olla ongelmia muillakaan osa-

alueilla. Haasteen merkityksen ymmärtäminen eli lapselle pitää antaa mahdollisuus kehittyä fyysisesti ja henkisesti. Tähän kuuluu olennaisena osana se, että lapsella on oikeus tehdä virheitä ja oppia niistä, jolloin vahinkoja saattaa tulla ja ne on hyväksyttävä sallittuun rajaan asti, joten on parempi sallia vahingot hallitussa ympäristössä kuin esimerkiksi parkki-alueella. Huollon ja tarkastusten merkitys on säännöllisesti toteutettuna hyvin tärkeä osa turvallisuuden saavuttamiseksi. (Junttila 2009, 38–39.)

5.1 Materiaalit, viimeistely ja rakenteellinen kestävyys

Leikkikenttävälineiden puuosilla on olemassa joitakin myrkyllisyys- ja muita ehtoja. EN 1776 edellyttää puusuoja- aineiden täyttävän EN 335-2:2006 4 vaarallisuusluokan. Vaneri pitää olla liimattu säänkestävällä liimalla. Puussa ei saa myöskään olla tikkuja tai irronneita syitä. Halkeamat eivät saa aiheuttaa merkittäviä ihovaurioita tai kiinnijuuttumisriskiä. (Junttila 2009, 43.)

Metallit tulee olla suojattu korroosiolta sellaisilla pinnoiteaineilla jotka ovat myrkyttömiä. Lisäksi piikit ovat kiellettyjä ja roiskeita ei saa olla merkittävästi hitsausaumoissa. Muovien osalta haurastuminen tulee ottaa huomioon etenkin UV- säteilyn kannalta. (Junttila 2009, 43.)

Turvastandardissa on joitain rakenteellisen lujuuden testejä, mutta ne ovat lähinnä minimi vaatimustaso. Välineen romahtaminen on huomattava turvallisuusriski toteutuessaan. (Junttila 2009, 45.)

5.2 Kiinnijuuttuminen

Kiinnijuuttuminen on yksi tärkeimmistä huomiotavista turvallisuuskohdista. Pahimmillaan kiinnijuuttuminen voi aiheuttaa hengen lähdön, esimerkiksi hupparin narun juuttuminen liukumäen aloitusosaan yhdistettynä huonoon onneen. Tästä syystä tietynlaiset rakenteelliset ominaisuudet ovat kiellettyjä. Pään kiinnijuuttuminen on ehkäistävissä mitoittamalla aukot niin että jos vartalo mahtuu pitää pään myös mahtua aukosta. Tähän on olemassa testikoettimet. Toinen kiinnijuuttuminen johtuu pään muodosta eli suoraan ylhäältä päin katsottuna pää on pienempi kuin mitä takaraivon mitta on. Tätä kiinni juuttumistapaa ei luokitella kuristumiseksi. Kyseiseen juuttumistilanteeseen on olemassa omat testikoettimet. Kaulan kiinnijuuttuminen tarkoittaa sitä että pää on nielumaisen kohteen toisella puolella ja vartalo on toisella puolella. Tässä tapauksessa aukon koko ei ole rajoittavatekijä vaan aukon alareunanmuoto. Vaateen kiinnijuuttuminen itsessään ei ole vaarallista. EN 1176- 1 mukainen testi rajoitetaan huppunarutestiin, joka suoritetaan ainoastaan kolmelle kohteelle, jotka ovat liukumäki, palomiehen tanko ja katto. Hiuksien tai vaatteiden kiertyminen pyörivän akselin ympäri on kuitenkin vaarallisin tarttumisen muoto. Leikkikenttävälineissä rakenneratkaisu on kuitenkin harvinainen. (Junttila 2009, 47–48.)

5.3 Aidat

Suurimpina ongelmina koetaan aidan riittämättömyys tai vääränlainen rakenne leikkikentällä, mikä ympäristönsä tai käyttäjiensä vuoksi tarvitsee aidan. Aidan olisi hyvä olla 120 cm korkea ja alituskorkeus maksimissaan 10 cm. Aita ei myöskään saa innostaa kiipeilemään eli poikittaistasot ovat lähtökohtaisesti turvallisuuden kannalta kiellettyjä. Aidan viereen ei myöskään ole suositeltavaa laittaa kiipeilyä edesauttavia objekteja esimerkiksi lumikinosta tai roskalaatikkoa. Lisäksi ongelmia tuo portti. Joko kiinnitysmekanismi on liian heikko jolloin lapsi voi päästä vaeltelemaan tai etenkin nykyaikaisissa porteissa lukitusmekanismi on liian monimutkainen jolloin se voi joutua ilkevallan kohteeksi eikä näin ollen kykene suorittamaan tehtäväänsä. (Junttila 2009, 33.) Portit ovat lähtökohtaisesti kaksisalpaisia, jotta lapsi ei saisi niitä helposti auki. (Salon kaupungin turvallisuusasiakirja 2013.)

5.4 Turva-alusta

Osalle laitteista on määritelty turva- alustan oikea koko ja riittävyys. Turva-alustan riittävyyden määrittelee putoamiskorkeus ja se aiheuttaako väline pakotetun liikkeen. Välineillä joilla putoamiskorkeus on alle 60 cm tai joista puuttuu pakotetun liikkeen mahdollisuus, on vapautettu turva-alustasta. Vaaran aiheuttaja on yleensä alustan kuluminen tai riittämättömyys. Esimerkiksi keinujen kohdalla on valitettavan yleistä turva-alustan paksuuden heikkeneminen, jolloin putoamiskorkeus kasvaa. (Junttila 2009, 26.)

6 LEIKKIKENTTIEN IÄN MERKITYS TURVALLISUUTEEN

Leikkikenttien käyttäjämäärä määräytyy hyvin pitkälti kyseisen alueen ikärakenteen mukaan. Uudella asuinalueella sijaitsevan leikkikentän suosio kestää yleensä kymmenen vuotta. Kun leikkikentän käyttöikä ylittää 10 vuotta on peruskorjaaminen tai mahdollinen poistamisen ajankohtaista. Parinkymmenen vuoden jälkeen asuinalueella voi tapahtua väestön vaihtuvuutta. Tällöin alueelle saattaa muuttaa uusia perheitä, jonka vuoksi leikkikentän kävijämäärät nousevat mutta eivät lähtökohtaisesti koskaan tavoita alkuperäistä suosiotaan. (Nikander, sähköpostiviesti 12.8.2015.)

Varaosien tarve on yksilöllistä mutta yleensä noin 10 vuoden iässä laitteiden kunto on heikentynyt siinä määrin, että varaosia pitää hankkia. Lisäksi joskus välineet ovat poistokunnossa hajoamisen tai ilkevallan takia. Joissain tapauksissa kentät peruskorjataan osittain, mutta laitteista vaihdetaan kuluvat osat esimerkiksi köydet. (Nikander, sähköpostiviesti 12.8.2015.)

Matti Nikanderin (Salon kaupungin viheraluesuunnittelija) mukaan: ”Esimerkiksi Tupurissa on tällä hetkellä kuusi leikkipaikkaa. Selvästi suosituin on tällä hetkellä vuonna 2010 valmistunut Helokkapuiston leikkipaikka. Se on uusi leikkipaikka alueella, jolla on paljon lapsiperheitä.

Toisaalla vastaavankokoinen ja 1990-luvun lopulla perustettu Jahtipuiston leikkipaikan suosio on satunnaista. Se on myös teini-ikäisten suosiossa. He kokoontuvat siellä usein iltaisin. Tämän vuoksi siellä esiintyy selvästi eniten ilkivaltaa Tupurin leikkipaikoista”. (Nikander, sähköpostiviesti 12.8.2015.)

7 TALOUS

Talouden osalta on vertailtu Salon ja Hämeenlinnan ylläpito- ja peruskunnostuskuluja

7.1 Salo

Salossa on tapahtunut 11 kunnan kuntoliitos vuoden 2009 alussa. Tästä syystä vertailukelpoisia tietoja ennen vuotta 2009 ei ole saatavilla. (Järvinen, sähköpostiviesti 2016.)

Henkilökunta on vähentynyt kuntaliitoksen jälkeen viidellä hengellä. Lisäksi erityisesti leikkikenttien tarkastus ja kunnossapitotyössä on käytetty ostopalveluja. (Järvinen, sähköpostiviesti 8.3.2016.)

Alla olevasta taulukosta voidaan nähdä Salon ja Hämeenlinnan rahan käyttö leikkikenttien kunnossapitoon. Lukujen syvällisempi tarkastelu vaatisi tietoa esimerkiksi paikallisista sopimuksista ja henkilökuluista, joten jätetään talouslukujen käsittely toimijoille ja heidän johtoportaalleen, eli käytännössä kunnallispoliitikoille.

Taulukko 1. Salon kaupungin ja Hämeenlinnan kaupungin leikkikenttiin käyttämät ylläpito kulut vuosilta 2011- 2015. Luvut ovat prosentteina suhteessa Salon budjettiin. Muokattu (sähköposteista järvinen 8.3.2016: Vuorinen 1.12.2015.)

Vuosi	Hämeenlinna	Salo	Ylläpito kulut	Peruskunnostus kulut
2011		100	51,167	48,833
2012		100	43,641	56,359
2013	23,931	100	40,419	59,581
2014	32,642	100	49,317	50,683
2015	46,068	100	36,203	63,796

7.2 Hämeenlinna

Hämeenlinna leikkipaikoista vastaa Linnainfra, joka on kaupungin yhtiö. Johtuen vuonna 2012 tapahtuneesta organisaatiomuutoksesta, Hämeenlinnasta ei ole vertailukelpoisia talouslukuja saatavissa ennen vuotta 2013. Hämeenlinnan talousluvut sisältävät esimerkiksi henkilöstön palkat sivukuluneen, varaosien hankinnat, kaivinkonetöitä ja kuljetuskuluja. Kor-

jauskustannukset ovat nousseet Hämeenlinnassa johtuen turvallisuusalusten kunnostamisesta. (Vuorinen, sähköpostiviesti 1.12.2015)

Henkilöstömäärä Hämeenlinnassa on pysynyt lähes muuttumattomana. Hämeenlinnassa työskentelee kaksi puistomestaria ja kaksi puistotyönjohtajaa työnjohdollisissa tehtävissä. Neljä työntekijää työskentelee korjausten ja tarkastusten parissa, ja ovat mukana isommissa investointi ja kunnostustöissä. Kaksi työntekijää suorittaa puhtaanapitoa myös leikkikentillä. Yhteensä Hämeenlinnassa leikkikenttien parissa työskentelee kymmenen henkilöä. (Vuorinen, sähköpostiviesti 1.12.2015)

8 PÄÄTÖKSENTEKO

Päätöksenteon osalta seuraavat huomiot.

8.1 Salo

Salossa kenttien peruskunnostamiset ja poistot perustuvat toimijan tekemiin tarkastusraportteihin ja viranomaisen tekemiin tarkastuskertomuksiin. Päätökset tehdään ryhmässä, jossa on mukana työjohto, viheraluesuunnittelija ja kaupunginpuutarhuri. Lisäksi kuullaan muita henkilökuntaan kuuluvia. Päätöksentekomalli on toistaiseksi riittänyt eikä päätöksiä ole tarvinnut viedä lautakuntaan tai ylemmäksi. Todennäköisesti syynä on se että poistetut kentät ovat olleet pieniä. Päätöksentekomalli on lähtöisin ennen kuntaliitosta ja käsiteltiin aikoinaan lautakunnassa. (Järvinen, sähköpostiviesti 8.3.2016.)

Salon toimijan mielestä terveystarkastajan näkyvin saavutus on info- kyltien saattaminen leikkikentille. Lähtökohtaisesti terveystarkastajan tarkastusten hyöty tulee lisätiedon ja prosessin nopeuttamisen muodossa. (Järvinen, sähköpostiviesti 8.3.2016.)

8.2 HÄMEENLINNA

Hämeenlinnasta ei saatu tietoa tältä osin mutta oletamus on, että toimijan sisäisten ja mahdollisten ulkopuolisten tekijöiden tekemien havaintojen perusteella tehdään tarvittavat päätökset. Riippuen organisaation rakenteesta päätöksentekoon osallistuvat johtavassa asemassa olevat tahot, jotka kuuntelevat tarpeen vaatiessa palvelunkäyttäjiä ja alaisiaan, ja tarpeen vaatiessa vievät päätöksen lautakuntaan.

9 KÄYTÄNNÖN TOTEUTUS

Johtopäätösten pohjana oleva käytännön toteutus on seuraavanlainen.

9.1 Aineiston kerääminen Hämeenlinna 2015 ja Salo 1999, 2010 ja 2015.

Salossa vuonna 1999 tehdyt leikkikenttien tarkastukset on tehty noudattaen standardien vaatimuksia. 2010 ja 2015 tarkastukset ovat olleet aistinvaraisia ja perustuneet tarkastuslistaan. 1999 vuoden tarkat mittaustulokset, jotka, joissa on havaittu epäkohtia ja joita ei pysty aistinvaraisesti havaitsemaan on poistettu aineistosta. Standardin tullessa voimaan paikalla käytävät tarkastukset pyrittiin toteuttamaan standardinmukaisuus tarkastuksina. Ajan saatossa tarkastukset ovat siirtyneet teknisistä tarkastuksista aistinvaraisiin tarkastuksiin, jolloin kaikkia turvallisuusnäkökohtia ei voida havaita. Vastuu on aina toimijalla ja välineenvalmistajalla, joiden pitää lähtökohtaisesti huolehtia standardinmukaisuudesta. Tarkastuksilla on käytetty tarkastuslistaa. Vuoden 2015 aineisto on opinnäytetyöntekijän keräämää, ja on Salon kaupungin toimija esityksestä kohdennettu tiettyihin leikkikenttiin. Hämeenlinnan kaupungin osalta on kentät valittu satunnaisotannalla, mutta kuitenkin niin että kaupungin liitoskunnat ovat edustettuina otannassa. Otokset on tasapäistetty otoskokoon, joka on 62 koska Hämeenlinnan otos oli kooltaan 62. Salon aineistot olivat 72/2015, 90/2010 ja 65/1999. Salon kohdalla aineiston poisto on suoritettu leikkikentän esiintyvyyden perusteella sen jälkeen, kun poikkeustapaukset oli ensin poistettu aineistosta. Eli jos leikkikenttä esiintyy kaikissa kolmessa otoksessa, on, se etusijalla verrattuna vain kahdessa otoksessa esiintyvään. Ristiriitatilanteessa leikkikentän säilyminen aineistossa arvottiin.

9.2 Arvosanan määräytyminen

Opinnäytetyössä esitetyt arvosanat eri leikkikentille pohjautuvat terveystarkastajien ja minun harjoittelijana tekemiini tarkastuskertomuksiin. Aineisto on muutettu kirjallisesta muodosta numeraaliseen muotoon ja on käytännössä riskiarviointi numeromuodossa. Arvosanat on annettu, koska on haluttu saada leikkikentät paremmuusjärjestykseen ja kirjallisessa muodossa aineiston kokonaisarviointi olisi vaikeaa.

Teoriassa vastausta kysymykseen ”Aiheuttaako tämä väline vahinkoja?” ei voi antaa kaavan muodossa, koska englantilaisten (D. Ball, T. Gill, B. Spiegel, Managing Risk in Play Provision) kehittämän leikkikenttä riskianalyysin mukaan on otettava huomioon kolme tekijää, jos haluaa vastauksen kysymykseen. Tekijät ovat vahingon vakavuus, vahingon sattumisen todennäköisyys ja toiminnon hyöty. Viimeinen tekijä on suurin syy miksi matemaattista mallia ei saada toimimaan. Tämän vuoksi tässä opinnäytetyössä kuvattu malli on puutteellinen matemaattisessa mielessä ja se on syytä tulkita vain riskianalyysin numerollisena esityksenä, joka on tehty tätä opinnäytetyötä varten. (Ball, Gill & Spiegel, 2012, 23–24.)

9.3 Tulosten käsittelymenetelmät

Tarkastus- ja huoltotiheyden osalta aineisto on hyvin homogeenista eli tasalaatuista ja tästä syystä vaihtelua ei juurikaan esiinny, joten tarkempi aineiston käsittely jätetään suorittamatta. Iän osalta voidaan hajontakuvioista, jotka esitetään luvussa 11.4 todeta, että aineisto on keskittynyt 2015 osalta yläkvartaaliin ja muiden vuosien osalta jakaantuu hyvin epätasaisesti, jolloin voidaan tehdä päätelmä, että aineisto ei noudata normaalijakaumaa eikä myöskään ole lineaarinen, joten aineiston tarkempi käsittely jätetään tekemättä.

10 TULOKSET

Aineiston perusteella kenttien kunto on kohentunut sekä havaintojen että pistemenetysten (puutteet) osalta. Vanhojen kenttien osalta on kuitenkin muistettava, että tarkastuskäytännöt ja vaatimukset ovat voineet muuttua. Ainut aineistollinen muutos on se, että Salon 2010 ja 1999 otoksista on vähennetty ympäristö osuudesta kolme pistettä, jos infotaulua ei kyseisellä kentällä ole ollut. Tästä syystä kyseisten otosten pistemenetykset ovat korotetut. Pistemenetykset kyseisissä otoksissa on 2010 osalta 60 pistettä ja 1999 otoksessa 69 pistettä.

Taulukosta 2 (s.16) voidaan päätellä, että Hämeenlinnan ja Salon 2015 Tarkastustulokset ovat hieman Hämeenlinnan eduksi, mutta ei merkittävästi. Salon leikkikenttien kirjallisten havaintojen ja pistemenetysten määrä on kääntynyt laskuun, joka tässä tapauksessa on positiivinen kehityssuunta.

Taulukosta 3 (s.16) voidaan havaita, että tilanne on Hämeenlinnan ja Salon vuoden 2015 aineistojen keskinäisessä vertailussa hyvin tasainen painottuen arvosanaan erinomainen. Salon sisäisessä vertailussa voidaan havaita, että aineiston kehityssuunta on kulkenut kohti korkeampia arvosanoja.

Taulukko 2. Hämeenlinnassa vuonna 2015 ja Salossa vuosina 2015, 2010 ja 1999 suoritettujen leikkikenttien tarkastusten kirjallisten havaintojen lukumäärä, pistemenetykset ja lopulliset pisteet sekä prosentuaalinen pistemenetyks. Otosten maksimipistemäärä (jos ei ole havaittu mitään huomautettavaa) on 620.

	Hämeenlinna 2015	Salo 2015	Salo 2010	Salo 1999
Kirjallisten havaintojen lukumäärä	82	94	147	190
Pistemenetykset	62,8	70,2	207,7	257,5
Pisteet (620-pistemenetykset)	557,2 (10,1%)	549,8 (11,32%)	412,3 (33,49%)	362,5 (41,53%)

Taulukko 3. Hämeenlinnassa vuonna 2015 ja Salossa vuosina 2015, 2010 ja 1999 suoritettujen leikkikenttien tarkastusten tulosten jakaantuminen arvosanan mukaan. Taulukossa on eroteltu pienet ja suuret kentät toisistaan ja poikkeuksena on Salon 1999 lakkautetut kentät, jotka kuitenkin muutamaa poikkeusta lukuun ottamatta edustaisivat pieniä leikkikenttiä.

Arvosana	Luokkarajat	Todelliset luokkarajat	Hämeenlinna 2015 Isot /Pienet	Salo 2015 Isot /Pienet	Salo 2010 Isot /Pienet	Salo 1999 Isot /Pienet /Lakkautetut
Erinomainen	8– 10	7,95– 9,95	18/34	17/33	4/21	1/8/8
Hyvä	6– 7,9	5,95– 7,95	3/6	3/5	11/9	4/7/8
Tyydyttävä	4– 5,9	3,95– 5,95	0/1	1/3	4/4	1/4/7
Välttävä	2– 3,9	1,95– 3,95	0/0	0/0	1/4	3/1/1
Heikko	0– 1,9	-0,05–1,95	0/0	0/0	1/3	1/4/4

10.1 Ilkivalta ja hyväksytyt vanheneminen

Ilkivalta ja hyväksytyt vanheneminen ovat tekijöitä, joihin viranomaisen tai toimijan on vaikeahko puuttua. Tässä opinnäytetyössä ilkivalta käsittää ihmisen ja eläinkunnan tekemän selkeän vahingon. Hyväksytyt vanheneminen tarkoittaa tekijöitä, joiden voisi olettaa kuuluvan luonnolliseen materiaalien kulumiseen iän tai käyttäjäkunnan toimesta, mutta epäkohdat eivät aiheuta välitöntä vaaraa lähtökohtaisesti. Esimerkiksi hyväksytyt vanhenemista on maalipinnan kulumisen ja puuosien alkava kuluma, joka voi esiintyä lievänä tikkaisuutena. Tarkempi lista hyväksytyistä vanhenemisistä löytyy liitteestä yksi, jossa hyväksytyt vanheneminen on merkitty punaisella ylivivauksella. Nämä tekijät on eroteltu aineistosta ja niitä ei oteta huomioon kenttien todellisissa pisteissä. Ilkivallan ja hyväksytyt vanhenemisen tulkinta aineistosta on tietenkin välillä hyvinkin tulkinnanvaraista. Epäselvissä tilanteissa havainto on tulkittu toimijan virheeksi. Taulukosta 4 voidaan tulkita, että ilkivalta on pysynyt hyvin maltillisena lukuun ottamatta Salon aineistoa vuodelta 1999, jolloin se on ollut hieman koholla muuhun aineistoon verrattuna. Tosin havaintojen suhteen eroa ei ole, joten ilkivaltahavainnot ovat olleet pistemenetysten osalta suuremmat kuin muissa aineistoissa.

Taulukko 4. Ilkivallan ja hyväksytyin vanhenemisen esiintyvyys Hämeenlinnan Salon leikkikenttien tarkastus aineistossa. (620 maksimipistemäärä)

	Hämeenlinna 2015	Salo 2015	Salo 2010	Salo 1999
Ilkivalta pisteinä	27	22	22,5	46,5
Ilkivaltahavainnot lukumääränä	14	14	8	15
Ilkivalta % (pisteinä)	5,03	4,16	5,46	13,84
Ilkivalta % (havainnot)	10,1	9,7	4,5	6
Hyväksytty vanheneminen pisteinä	35,5	40,5	12,5	37
Hyväksytty vanheneminen havainnot lukumääränä	42	35	21	42
Hyväksytty vanheneminen % (pisteinä)	6,62	7,65	3,03	11,01
Hyväksytty vanheneminen % (Havainnot)	30,43	24,48	11,93	16,87

10.2 Viranomaisvalvonnan merkitys

Kysymykseen onko viranomaistoimista ollut hyötyä toimijan kehityksen kannalta voi olla vaikea vastata riippuen näkökulmasta. Kun on kyse lähikohtaisesti toimijan omasta toiminnasta johtuvista parannuksista leikkikenttien turvallisuuden kehittämiseksi, on syytä vastata kysymykseen mistä toimija on saanut kehitysideansa. Idea on voinut tulla toimijalta itseltään, yhteistyökumppaneiltaan, sidosryhmiltään tai vaikkapa viranomaispuolelta. Kysymykseen idean alullepanijasta tämä opinnäytetyö ei osaa vastata. Toisin sanoen ei voida tietää mitkä tekijät johtivat toimijan tekemään päätöksen, joka johti kehitykseen x, joka voi olla positiivinen tai negatiivinen riippuen esimerkiksi asiayhteydestä tai näkökulmasta.

Selvin tekijä, jonka voidaan todeta lähteneen viranomaisen toimesta Salossa, on infotaulujen tarpeellisuuden vaatiminen vuoden 2010 toteutettujen leikkikenttätarkastusten loppupalaverissa 31.8.2010. Infotaulujen tulo leikkikentille olisi todennäköisesti ollut joka tapauksessa ajan kysymys ja viranomaisen antama kehotus oli vain päätöksentekoprosessia nopeuttava toimenpide. (Härkönen & Kilpelä 2010b; Järvinen, sähköpostiviesti 8.3.2016.)

Lisäksi on jonkin verran pienempiä yksittäisiä toimia, tai valtakunnallisia markkinavalvonta/omavalvonta projekteja, jotka eivät välttämättä ole joh-

taneet fyysiseen toimintaan, muuten kuin havaittujen puutteiden osalta, edellyttäen että fyysisiä tarkastuksia on tehty. Tarkoituksena on ollut enemmänkin ajatusmallin kehittymisessä ja tiedonvaihdossa osapuolten välillä. (Härkönen & Kilpelä 2010b; Sulkanen & Grönlund 2006; Kari-Nummi 2000; Kuluttajavirasto 1996; Leikkikenttien turvallisuuden valvontaprojekti 2006.)

Aineistosta voidaan kuitenkin päätellä se, onko havaittuihin puutteisiin reagoitu. Hämeenlinnan osalta tarkastelua ei voida tehdä, mutta Salon osalta kaikissa tarkastuskierroksissa mukana olleita leikkikenttiä on 29. Näistä taulukon 5 leikkikentistä kuudessa oli havaittavissa samankaltaisuuksia yleensä liittyen turva-alustan kuntoon. Taulukon 6 (s.21) perusteella näyttäisi, että havaitut puutteet on lähtökohtaisesti korjattu muutamaa poikkeusta lukuunottamatta, joiden olemassaolo tarkastushetkellä ei ole täysin varmaa. Näin ollen ongelmat on saatettu korjata, mutta puute on palannut ajan kanssa takaisin, tai tarkastaja ei ole huomannut puutetta tarkastushetkellä.

Taulukko 5. Salossa vuosina 1999, 2010 ja 2015 suoritettujen leikkikenttä tarkastusten tulosten samankaltaisuuksien esiintyvyys ja mahdollinen syy.

Leikkikenttä	Salon 1999 huomautukset	Salon 2010 huomautukset	Salon 2015 huomautukset	Samankaltaisuuksia	Syy
Tiilenpolttajanpuiston LP	5	4	4	ei	
Puusepänpuiston LP	4	1	6	ei	
Hannunpuiston LP	5	2	4	ei	
Kasvitarhanpuiston LP	7	2	0	ei	
Hämeenajanpuiston LP	2	6	3	ei	
Kuusipuiston LP	4	4	5	ei	
Hellmannonpuiston LP	1	2	0	ei	

jatkuu

Kuluttajaturvallisuuslain mukaisen valvonnan vaikutus leikkikenttien kuntoon

jatkuu

Kirpitsänkadun LP	5	0	0	ei	
Kärjävuorenpuiston LP	9	2	2	ei	
Päivölänpuiston LP	3	2	2	ei	
Venemestarinpuiston LP	4	5	3	ei	
Jahtipuiston LP	2	6	0	ei	
Kalkkimäenpuiston LP	6	3	5	kyllä	turva- alusta- kulunut, ruu- suja
Tammenpuiston LP	0	2	0	ei	
Polkustenpuiston LP	2	1	0	ei	
Sahranpuiston LP	9	1	4	ei	
Värttinäpuiston LP	4	1	3	ei	
Kuhilaspuiston LP	2	1	1	kyllä	turva- alusta kulunut
Miettilänpuiston LP	0	2	5	ei	
Pohjantalonpuiston LP	3	5	0	kyllä	karusellin rajat eivät täyty 1999, 2010
Pahkavuorenpuiston LP	7	2	4	kyllä	jousikeinujen puuosat kulu- neet
Näädänpuiston LP	2	1	0	ei	
Vuorelanpuisto LP	2	1	2	kyllä	turva- alusta kulunut
Ompupuiston LP	2	0	0	ei	
Heikinpuiston LP	3	0	0	ei	
Kivimiehenpuiston LP	4	3	2	ei	

jatkuu

jatkuu

Riihelänpuiston LP	2	3	0	ei	
Lasitehtaanpuiston LP	6	7	0	ei	
Vanhantiepuiston LP	1	5	3	kyllä	turva- alusta kovettunut, kii- peilytikkaiden puuaskelmat huonossa kun- nossa

Taulukosta 3 (s.16) voidaan havaita, että pienellä valvonnalla olevan Hämeenlinnan leikkikenttien arvosanat ovat samankaltaiset Salon 2015 arvoihin, joten tästä havainnosta voidaan asettaa hypoteesi, että fyysisellä viranomaisvalvonnalla ei ole suurta merkitystä leikkikenttien turvallisuuden kehitykseen. Aineiston valtakunnallisen tason suppeudesta johtuen jätetään syvällisempi tarkastelu suorittamatta. Näyttäisi siltä, että toimijan omat havainnot ja toimenpiteet ovat merkityksellisempiä. Tämä opinnäytetyö ei ota kantaa ohjeistuksen merkitykseen ja oletus on, että sekä Salon että Hämeenlinnan toimija saa yhtä paljon ohjeistuksia ja tukea viranomaispuolelta, jos niin haluavat.

10.3 Tarkastusten ja huoltotiheyden vaikutus

Hämeenlinnalaiset ovat tarkastaneet leikkikenttensä neljä kertaa vuodessa. Salossa tarkastuksia on tehty lähtökohtaisesti yhdeksän kertaa vuodessa. Poikkeuksen Salossa muodostaa vuosi 2015, jolloin tavoitteena on ollut yhdeksän, mutta johtuen erinäisistä syistä on leikkikenttien tarkastustiheys jäänyt pääsääntöisesti neljään tai viiteen. Koska eroavaisuudet leikkikenttien arvosanoissa ovat pienehköt erityisesti vuoden 2015 tarkastusten osalta, todetaan, että tarkastustiheys on riittävä neljälläkin tarkastuksella vuodessa. Näin voidaan päätellä, koska aineisto on keskittynyt yläkvartaaliin ja ei näin ollen noudata normaalijakaumaa ja tarkastustiheyksissä ei ole suurta hajontaa. Aineistossa on ainoastaan neljä kantaista tai yhdeksän kantaista tarkastustiheyttä. Näin ollen tulkinta jätetään hypoteesiksi aineiston homogeenisuuden vuoksi.

Huoltotiheys on myös hyvin homogeeninen lukuunottamatta Salon 2015 aineistoa, jolloin vaihteluväli oli yhden ja yhdeksän välillä, kuitenkin painottuen neljään tai viiteen kertaan vuodessa. Muissa Salon aineistoissa huoltotiheys oli 1999/7, 2010/6. Hämeenlinnan oletusarvo on kolme, koska hämeenlinnalaiset eivät ole pitäneet huoltomäärien kirjaamisia tarpeellisenä vaan leikkikenttiä huolletaan silloin kun on tarpeen (Kivelä, sähköpostiviesti 11.4.2017). Näin on myös todennäköisesti Salon osalta asia tulkittavissa, koska aineisto on arvosanojen osalta painottunut yläkvartaaliin ja huolto on tiheydensä osalta homogeeninen. Voidaan todeta, että huoltoa on ollut riittävästi. Salon 2010 ja 1999 aineistojen osalta on todettava se,

että standardin vastaisuuksia on esiintynyt huomattavasti enemmän kuin vuoden 2015 aineistoissa, joka omalta osaltaan selittää leikkikenttien heikompa menestystä arvosanojen osalta.

10.4 Iän merkitys

Taulukosta 6 voidaan päätellä, että Hämeenlinnalaisilla on jonkin verran nuoremmat kentät kuin Salolaisilla, kun tarkastellaan vuoden 2015 aineistoja keskenään. Hämeenlinnan mediaani-ikä suhteen on 15 ja Salon mediaanit ovat järjestyksessä nuoremmasta aineistosta vanhimpaan 24/20/24. Keskiarvon osalta Hämeenlinnan luku on 16,7, ja vastaavasti Salon luvut ovat 20,71/19,0/21,8.

Taulukko 6. Hämeenlinnassa vuonna 2015 ja Salossa vuosina 2015, 2010 ja 1999 suoritettujen leikkikenttä tarkastusten tulosten jakaantuminen iän mukaan. Viimeinen luokka 40-49 on jätetty tästä taulukosta pois, koska havaintoja oli koko aineistosta vain Salon 2015 aineistossa yksi, ja tästä syystä se on lisätty 30-39 luokkaan.

Ikäluokka	Hämeenlinna 2015	Salo 2015	Salo 2010	Salo 1999
0- 9	13	5	18	0
10- 19	26	21	8	19
20- 29	18	26	22	38
30-39	5	9+1	14	5

Seuraavista taulukoista (7-10) voidaan havaita että, vertailtaessa Hämeenlinnan ja Salon 2015 aineistoja keskenään, iällä ei näyttäisi olevan merkittävää osuutta arvosanan määräytymiseen. Kuitenkin taulukoista 7 ja 8 voidaan nähdä heikohkoa arvosanan laskua, kun leikkikenttä saa lisää ikää.

Taulukko 7. Hämeenlinnassa vuonna 2015 suoritettujen leikkikenttien jakaantuminen iän ja arvosanan mukaan. Suluisa on suuret kentät.

Arvosana	Luokkaraja	Todelliset luokkarajat	Ikäluokka 0-9	Ikäluokka 10-19	Ikäluokka 20-29	Ikäluokka 30-39
Erinomainen	8-10	7,95-9,95	12 (5)	20 (7)	15 (5)	5
Hyvä	6-7	5,95-7,95	1	6 (3)	2 (1)	
Tyydyttävä	4-5	3,95-5,95			1	
Välttävä	2-3	1,95-3,95				
Heikko	0-1	-0,05-1,95				

Salon sisäisessä vertailussa voidaan todeta, että lukuunottamatta 2015 vuoden aineistoa arvosanat jakaantuvat huomattavasti tasaisemmin, eivätkä painotu korkeampaan arvosanaan niin selkeästi kuin 2015 vuoden aineistoissa.

Taulukko 8. Salossa vuonna 2015 suoritettujen leikkikenttien tarkastustulosten jakaantuminen iän ja arvosanan mukaan. Suluissa on suuret kentät.

Arvosana	Luokkaraaja	Todelliset luokkarajat	Ikäluokka 0-9	Ikäluokka 10-19	Ikäluokka 20-29	Ikäluokka 30-39
Erinomainen	8-10	7,95-9,95	5 (1)	19 (6)	20 (4)	5(3), 1
Hyvä	6-7	5,95-7,95		2 (2)	4 (1)	1
Tyydyttävä	4-5	3,95-5,95			2 (1)	2
Välttävä	2-3	1,95-3,95				
Heikko	0-1	-0,05-1,95				

Taulukko 9. Salossa vuonna 2010 suoritettujen leikkikenttien tarkastustulosten jakaantuminen iän ja arvosanan mukaan.

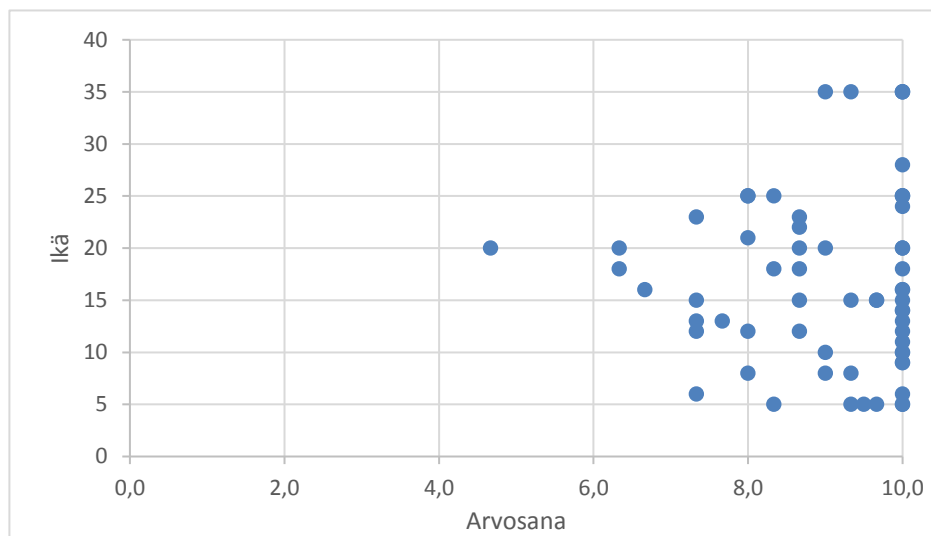
Arvosana	Luokkaraaja	Todelliset luokkarajat	Ikäluokka 0-9	Ikäluokka 10-19	Ikäluokka 20-29	Ikäluokka 30-39
Erinomainen	8-10	7,95-9,95	8 (1)	3 (1)	11 (2)	3
Hyvä	6-7	5,95-7,95	3 (3)	3 (1)	6 (3)	7 (4)
Tyydyttävä	4-5	3,95-5,95	5 (3)	2 (1)		
Välttävä	2-3	1,95-3,95			4 (1)	1
Heikko	0-1	-0,05-1,95	1 (1)			3

Kuluttajaturvallisuuslain mukaisen valvonnan vaikutus leikkikenttien kuntoon

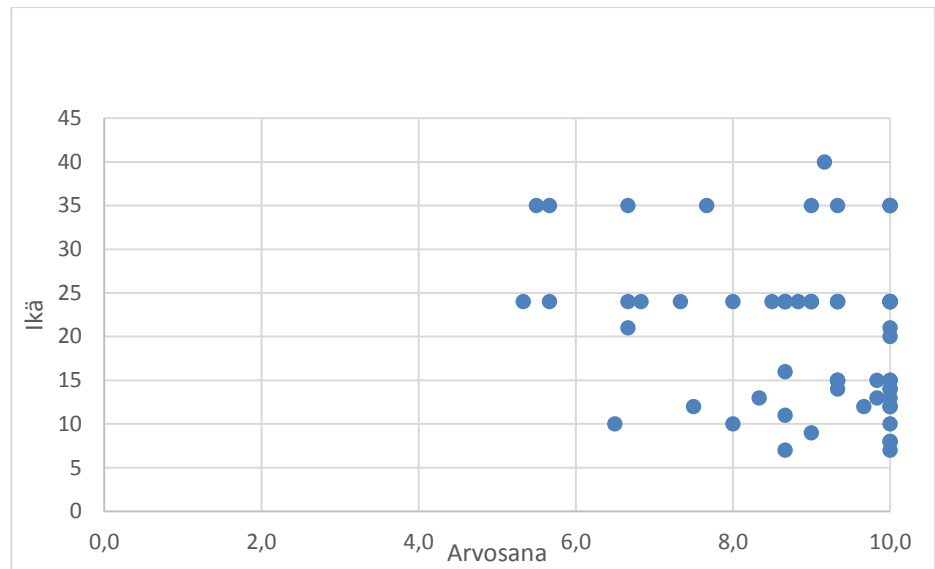
Taulukko 10. Salossa vuonna 1999 suoritettujen leikkikenttien tarkastustulosten jakaantuminen iän ja arvosanan mukaan. Suluissa on suuret kentät. Salon 1999 osalta sulkujen jälkeen tuleva numero on lakkautettujen kenttien lukumäärä kyseisessä segmentissä.

Arvosana	Luokkaraaja	Todelliset luokkarajat	Ikäluokka 0-9	Ikäluokka 10-19	Ikäluokka 20-29	Ikäluokka 30-39
Erinomainen	8-10	7,95-9,95		2	14, 7	1
Hyvä	6-7	5,95-7,95		6 (3), 1	9 (1), 3	4, 3
Tyydyttävä	4-5	3,95-5,95		4 (1), 2	8, 7	
Välttävä	2-3	1,95-3,95		4 (2), 1		1 (1)
Heikko	0-1	-0,05-1,95		3 (1), 1	6 (1), 1	

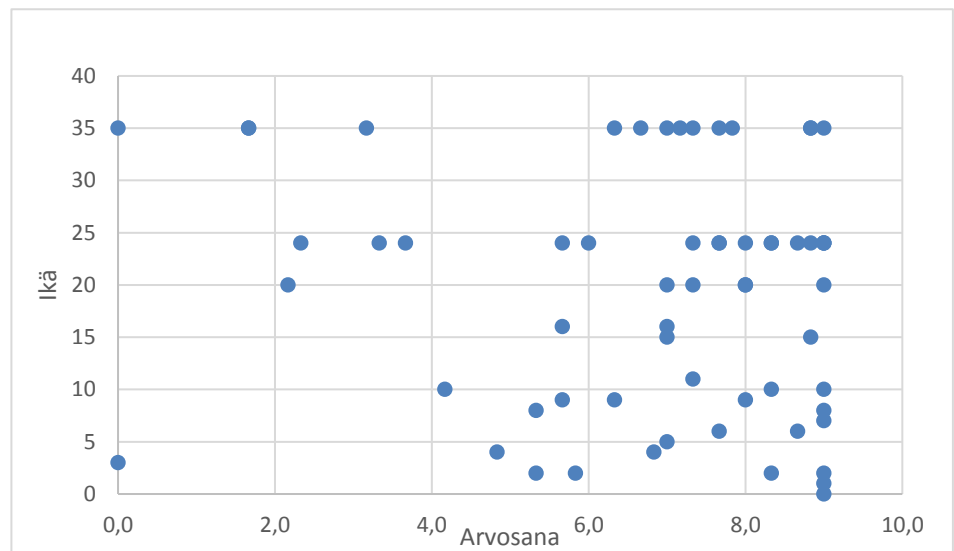
Hajontakuvioista 1-4 voidaan päätellä, että aineistot eivät noudata lineaarisuutta ja aineisto muutenkin, joko keskittyy erityisesti 2015 vuosien aineistojen osalta yläkvartaaliin tai hajoaa.



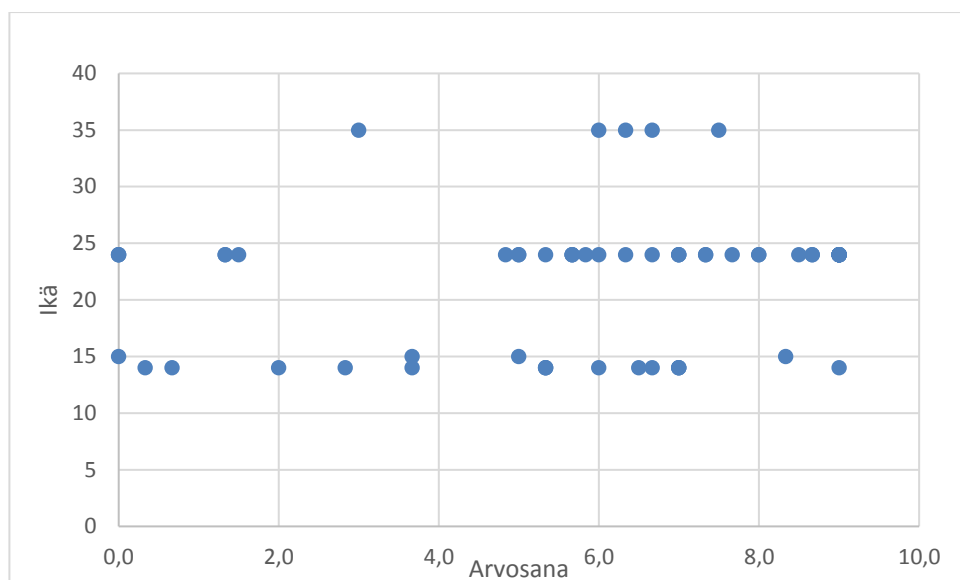
Kuvio 1. Hämeenlinnassa 2015 suoritettujen tarkastustulosten arvosanojen jakaantuminen iän mukaan.



Kuvio 2. Salossa 2015 suoritetujen tarkastustulosten arvosanojen jakautuminen iän mukaan



Kuvio 3. Salossa 2010 suoritetujen tarkastustulosten arvosanojen jakautuminen iän mukaan



Kuvio 4. Salossa 1999 suoritettujen tarkastustulosten arvosanojen jakautuminen iän mukaan

10.5 Tulosten tarkastelu

Aineistolla on omat puutteensa ja virhearvioinnin riski on aineiston luonteenkin vuoksi korkeahko. Ensinnäkin tähän opinnäytetyöhön tehty matemaattinen malli on riskianalyysi numeromuodossa eli perustuu ihmisten kokemukseen, joten yksiselitteistä kaikille sopivaa ja kaiken huomioivaa mallia ei ole. Tarkastukset on tehty aistinvaraisesti ilman mittausvälineistöä, lukuunottamatta Salon 1999 aineistoa, josta on selkeät mittaamalla tehdyt havainnot poistettu. Tarkastuksia on tehnyt viisi henkilöä, jakaantuen seuraavasti, Hämeenlinna ja Salo 2015 yksi henkilö, Salo 2010 kaksi henkilöä ja Salo 1999 kaksi henkilöä. Ainoastaan 2015 ja 2010 vuonna mukana ollut henkilö ovat tienneet toisistaan 2015 vuoden aineiston keruun yhteydessä. Osaamistasoissa ja havaintoherkkyydessä voi olla eroja. Lisäksi on varmasti olemassa huomattavasti enemmän huomautusten aiheita kuin tässä opinnäytetyössä on tullut esille, kohtia ei ole vain tullut tässä työssä vastaan. Näistä syistä mallinnus on suuntaa antava riskianalyysi.

Tarkastustiheys ja huoltotiheys numeroiden on valossa yksiselitteinen ainut ongelmakohta, eli se, miten ja millä kriteereillä toimijat luokittelevat ennalta suunnitellun ja kuukausittaisiin kiertoihin perustuvat tarkastukset, jotka voivat vaikuttaa tämän opinnäytetyön arvoihin.

Ikä on paljon ongelmallisempi tulosten oikeellisuuden kannalta. Ensinnäkin leikkikentän iän määrittely on haasteellista, sillä leikkikentän perustamisvuosi on lähtökohta, joka ei aina ole tarkasti tiedossa. Lisäksi tehdyt puolittaiset tai täydelliset leikkikenttien uusimiset vaikuttavat väkisin leikkikentän ikään tai jopa tekevät leikkikentästä uuden kohteen. Tässä työssä on ollut jonkin verran arvioita leikkikentän todellisesta iästä etenkin Salon toimijan osalta ja jonkin verran Hämeenlinnan toimijan toimesta mutta huomattavasti vähemmän. Arvio iästä on pyritty pitämään viidessä

vuodessa jolloin se muutamaa poikkeusta lukuunottamatta pysyisi luokitelturajojen sisäpuolella. Leikkikentän välineistön uusinnat on pyritty ottamaan huomioon leikkikentän tarkastuksen tekohetkeltä lasketuksi. Iän saatu toimijoilta, joten mahdollisiin virhetulkintoihin annetun iän suhteen ei voi vaikuttaa.

11 JOHTOPÄÄTÖKSET JA POHDINTA

Kahden kunnan aineiston tarkastelun pohjalta vaikuttaisi siltä, että leikkikenttien fyysinen viranomaisvalvonta ei ole välttämättä tarpeen edellyttävää, että toimija kykenee kehittämään ja huomioimaan oman toimintansa kannalta tärkeät kehittymiskohteensa. Saatua tulosta ei voida kuitenkaan yleistää koskemaan muita kuntia.

Voidaan kuitenkin arvioida, että riittävän monipuolisella viranomaispuolen valvonnan eri variaatioita sisältävällä ja suuremmalla tapausaineistolla voisi saada tilastollisesti merkittävemmän lopputuloksen, etenkin jos päätöksenteon eri tekijät olisi mahdollista dokumentoida riittävän kattavasti. Tällöin vastaus kysymykseen seuraussuhteesta, eli mitä toimintavollinen teki ja minkä takia päätyi asianomaiseen ratkaisuun ja päätökseensä, olisi varmempi.

Huolto- ja tarkastustiheyden osalta merkitsevyyksistä ei voida tällä aineistolla tehdä kovin pitkälle meneviä johtopäätöksiä. Tämä siksi, että aineistojen arvot tarkastustiheyden osalta olivat neljäkantaista tai yhdeksänkantaista, lukuun ottamatta Salon 2015 aineistoa, joka eriävistä syistä oli muuttuva, mutta lähtökohtaisesti neljäkantainen eli sama kuin Hämeenlinnan 2015 aineisto. Huoltotiheys oli Hämeenlinnan osalta kuitenkin oletus, koska huollon määrää ei Hämeenlinnassa nähdä merkityksellisenä seuranta- ja kirjaamiskohteena. Salon osalta tarkahkot huoltokerrat olivat käytävissä. Työssä otettiin huomioon, että verrokki Hämeenlinnan osalta oli oletus ja Salon huoltotiheys oli vuoden 1999 osalta kuusi ja 2010 vuoden osalta seitsemän ja 2015 vuoden osalta pääsääntöisesti neljän ja viiden välillä poikkeuksena muutama yhdeksän kertaa vuodessa huollettava leikkikenttä. Aineiston homogeenisuudesta johtuen ei näin ollen voida mennä syvällisiin johtopäätöksiin.

Iän merkitys leikkikentän arvosanaan oli tämän aineiston pohjalta jätettävä pintapuoliseksi, koska aineisto joko jakaantui epätasaisesti tai painottui korkeampiin arvoihin riippumatta iästä. Syynä tähän voi olla esimerkiksi leikkikentän sijainti, käyttäjämäärät tai toimijan sisäinen tieto siitä, että jotkut leikkikentät tarvitsevat suurempaa huomiota kuin toiset.

LÄHTEET

- Ball, D., Gill, T. & Spiegall, B. 2012 Managing Risk in Play Provision. NCB. Viitattu 29.7. 2017.
<http://www.playengland.org.uk/media/172644/managing-risk-in-play-provision.pdf>
- Grönlund, R. & Sulkanen, K. 2006. Kartoitus leikkikenttien ylläpitäjien omavalvontatilanteesta Salon seudun kuntayhtymä. Kyselylomake Länsi-Suomen lääninhallitus\ Sosiaali ja terveystoimisto.
- HE 46/2015 vp. Hallituksen esitys eduskunnalle laiksi kuluttajaturvallisuuslain sekä laiksi terveydenhuoltolain 21 §:n muuttamisesta. 26.6.2015.
- Härkönen, M.& Kilpelä, J. 2010a. Salon leikkikenttien tarkastuskertomuksia.
- Härkönen, M.& Kilpelä, J. 2010b Yhteenveto 2010 suoritetuista leikkikenttätarkastuksista. dnro MH/82/2010.
- Junttila, E. 2009. Toimiva, kestävä ja turvallinen leikkikenttä. Helsinki: Viherympäristöliitto ry. Julkaisu 45.
- Järvinen, T. 8.3.2016. Salon kaupungin leikkikenttien talousluvut. Vastaanottaja Jukka Luoto. [Sähköpostiviesti]. Viitattu 10.3 2016.
- Kari-Nummi, A. 6.4.2000. Halikon kunta. Muistio leikkikenttäpalaverista.
- Keskimaa, J. 18.5.2016. Hämeenlinnan leikkikenttien ikätiedot. Vastaanottaja Jukka Luoto. [Sähköpostiviesti]. Viitattu 19.5.2016.
- Kivelä, T. 11.4.2017. Hämeenlinnan leikkikenttien tarkastus- ja huoltotiedot. Vastaanottaja Jukka Luoto. [Sähköpostiviesti]. Viitattu 15.4.2017.
- Kuluttajaturvallisuuslainsäädäntö 920/2011. Viitattu 13.4.2017.
<http://www.finlex.fi/fi/laki/ajantasa/2011/20110920#L1P2>
- Kuluttajavirasto. 1996. tuoteturvallisuus ja markkinaoikeus 1996 ohjeistus. [touko-, kesä-, heinäkuun valvontakohde- leikkikenttien turvallisuus] K25\214\96 2.4.1996.
- Luoto, J. 2015. Hämeenlinnan leikkikenttien tarkastustulokset.
- Luoto, J. & Saari, S. 2015. Salon leikkikenttien tarkastuskertomuksia.
- Nikander, M. 18.1.2016. Salon kaupungin leikkikenttien ikä, tarkastus- ja huoltotiedot sekä vanhojen leikkikenttien nykyiset nimet. Vastaanottaja Jukka Luoto. [Sähköpostiviesti]. Viitattu 20.1.2016.
- Nikander, M. 12.8.2015. Iän merkitys leikkikenttien turvallisuuteen. Vastaanottaja Jukka Luoto. [Sähköpostiviesti]. Viitattu 20.5.2016.

n.d. 27.11.2014 Salon leikkipaikkojen hierarkiakartta.

Salon kaupunki. 4.1.2013. Leikkipaikkojen turvallisuusasiakirja.

Suominen, P. 22.9.2015. Hämeenlinnan ympäristöterveyden tekemät leikkikenttä tarkastuskertomukset vuosilta 2013- 2015. Vastaanottaja Jukka Luoto. [Sähköpostiviesti]. Viitattu 22.6.2017.

Tilastokeskus 2017. kuntien avainluvut. Tilastokeskus. Viitattu 5.8.2017.
<http://www.stat.fi/tup/alue/kuntienavainluvut.html#?year=2017&active1=109&active2=734>

Tynkkynen, L. & Virta, O. 1999. Salon, Halikon leikkikenttien tarkastuskertomuksia.

Varsinais- Suomen ja Satakunnan alueen tuoteturvallisuusvalvontayksiköt. 2006. Leikkikenttien turvallisuuden valvontaprojekti 2006/ Leikkikenttien ylläpitäjien omavalvonnan kehittäminen. LSLH- 2006- 4965/Yr-54.

Vuorinen, V. 1.12.2015. Hämeenlinnan leikkikenttien taloustiedot. Vastaanottaja Jukka Luoto. [Sähköpostiviesti]. Viitattu 12.1.2016.

Ympäristöterveydenhuollon keskitetty toiminnanohjaus- ja tiedonhallintajärjestelmä. ohjeistus 2015. Ohje/versio 1.0, 72

Aineiston pisteytys ja huomautusten jakautuminen

Alla olevassa taulukossa on esitetty pisteytyksen perusteet ja havaintojen jakaantuminen. Pisteytys ei ole kaikkien havaintojen osalta yksiselitteinen ja tästä syystä havaintojen pisteytyksissä on vaihtelua riippuen tilanteesta. Eli on olemassa havaintoja, jotka saavat esimerkiksi 1 pisteen liukumäkien reunarakenteiden osalta, koska 0,5 pisteen menetys olisi liian pieni ja 1,5 pisteen menetys taas olisi liikaa. Yleensä tulkinnanvaraisuus on otettu huomioon silloin kun pisteluokkien rajat ovat suuret. Taulukossa poikkeavat pisteet on siirretty lähimpään pisteluokkaan. Taulukossa on myös jonkin verran kategorisoimattomia havaintoja, jotka selittyvät, sillä että kyseiset havainnot ovat pisteittämiä tai selkeästi yksittäistapauksia. Esimerkiksi kyseisiin havaintoihin kuuluvat: linnun ulostetta leikkikentällä suuressa määrin, sähkökaappi keskellä leikkikenttää tai kaivon kansi liukumäen lopetusosana, eikä aineistosta pysty päättelemään toimiiko kansi liukumäen lopetusosana vai onko se tuotu kyseiselle paikalle jälkeinpäin, jolloin se on ilkeä. Taulukossa kirjainlyhenteet tarkoittavat seuraavaa: s, Salo 1999, a, Salo 2010, b, Salo 2015, h, Hämeenlinna 2015. Hyväksytty vanheneminen kohdat on merkitty punaisella. Pisteytyksen luomisessa ja hyväksymisessä on ollut mukana tämän työn tekijän lisäksi Salon kaupungilta terveystarkastaja Sami Saari, viheraluesuunnittelija Matti Nikander ja Hämeenlinnasta terveystarkastaja Pirjo Suominen on antanut oman mielipiteensä.

Laite	Alakohta	Huomautukset	Hämeenlinna 2015	Salo 2015	Salo 2010	Salo 1999
Liukumäet	reunarakenteet	0,5 ei maalipintaa = a 1,5 ei maalipintaa ja rosoisuutta = b 4 mahdollisesti irtoaa runsaasti tikkuja = c	a 13, b 4, c 3	b 32, c 7	c 2	b 1, c 4
	rappuset/sillat	3 puuaskelmankunto heikko = a 6 putoamisvaarakorkealta = b 6 puuaskelmat pettämiskunnossa = c 6 rakenteita puuttuu = d	a 1	a 2, c 1	a 2, d 3	a 3, c 3, d 15
	rakaisuus	6 askellautaa liian korkealla tai huonossa kunnossa = a 8 kuristusvaara vaara yläosassa = b				a 2, b 8
	otetanko	1 tanko pyörii = a 4 ei otetankoa = b	a 3	a 1	a 3, b 1	a 2, b 5

Jousikeinut	otekahvat	1 otekahva pyörii = a 4 puuttuu tai irtoamassa = b	a 1	a 3	a 4, b 1	a 20, b 5
	puuosat	1 lievää kulumaa ei koske ihoa = a 4 koskee ihoa ei voida välttää, selvä rosoisuus = b	a 1	a 12 b 2	a 9	a 3
	turva- alusta	2 kiinnitys alustaan löystynyt = a		a 1	a 4	a 1

Keinut	istuinlauta	0,5 lievää kulumaa = a 4 pettämässä ja selvästi nähtävissä = b	a 1	a 2	a 6	a 2
	ketjut	0,5 suojus puuttuu = a 1-2 ketjut eripituiset = b	a 34	a 5	a 6	a 28, b 1
	ketjujen kiinnitys	3 liikkuu = a 7 huonosti kiinni = b 10 irti tai irtoamassa = c			b 1	a 6, b 1
Kiipeilytelineet	köysikulunut	3 vajjeriin asti mutta ei metallin kulumaa = a 8 metallisäikeitä poikki = b	a 3	a 2	a 3	a 4
	kiinnitysalustaan	2 ei maassa kiinni = a			a 1	a 4
	puuosat	1 puolat pyörivät = a 8 askelosat murtuneet Tai murtumassa = b		a 2, b 2	a 1	a 3, b 3
Karusellit	turva- alusta	5 kulunut = a 7 rajat ei täyty tai alusta pahasti kulunut = b	b 1	b 2		a 2, b 2
	laite heiluu	3 pieni karuselli = a 7 iso karuselli = b		a 1	a 1, b 1	
Hiekkalaatikot	raamien kunto	1 osien välissä rako = a 3 ruuvinkanta esillä tai huonokuntoinen = b	a 7, b 1	a 4, b 3	a 2, b 6	a 7, b 6
Katokset	heiluntaa	2 hieman = a 8 romahdusvaara = b		a 1		

Turva- alusta	kovettunut tai väärän kokoinen	2 lievästi kovettunut = a 4-8 puolittain kovettunut tai pinta-ala ei täyty = b 10 täysin kovettunut tai pinta- ala ei riitä = c	a 5, b 17	a 3, b 9, c 1	a 3, b 26	a 1, b 1, c 2
Aita	rakenne	2 lieviä puutteita = a 6 mahdollistaa kiipeämisen tai ei porttia = b 8 ei porttia liikenne runsasta ja mahdollistaa kiipeämisen = c	b 1, c 1	a 6, b 1,	a 1, b 1, c 2	a 1, b 1, c 1
Tunnistetaulu	lukukelpoisuus	2 lievä epäselvyys = a 5 osoite lukukelvoton = b		a 7, b 1		a 1
Roska- astia\ yleinen siisteys		2 roska- astia täynnä tai ei ole olemassa = a 6 lasinsiruja tai muita vahingollisia objekteja maassa = b		a 5, b 2	a 4	a 4, b 3
Kasvit	näköeste	4 estää osittain näkyvyyden tielle = a 8 estää näkyvyyden tielle ja toimii aitana (runsa) = b	a 2			
	piikit	0,5 lähellä mutta kosketusvältettävissä = a 1 ei voida estää kosketusta = b	a 4	a 2, b 3	a 5, b 1	a 2, b 3
Muut puuosat	kulumaa	0,5 lievä kulumaa ei kosketusta = a 8 mahdollistaa rakenteellisen heikkouden = b		b 2	a 4	
Perustukset	näkyvillä	1 ei selvää kompastumisvaaraa = a 3 selvä kompastumisvaara = b	a 3	b 1		a 11, b 1
Muut huomautukset			18	19	68	60

Hämeenlinnan aineisto vuodelta 2015

Liitteessä kaksi on Hämeenlinnan vuoden 2015 aineisto, joka on koottu seuraavista lähteistä (Kivelä, sähköpostiviesti 11.4.2017: Keskimaa, sähköpostiviesti 18.5.2016: Luoto, J Hämeenlinnan tarkastukset 2015: Suominen, sähköpostiviesti 22.9.2015.)

Leikkikentät Hämeenlinnassa	Leikkivälineet	Suoja-alue	Ympäristö	hyväksyty vanheneminen	Ilkivalta	Korjattu arvosana	Korjattu arv/3	Korjattu arv/huo
Sairionpuisto	5	10	10	11,5		25	8,3	5
Keskustapuisto	9	10	10	10,5		29	9,7	9
Havutien LP	10	4	10			24	8,0	4
Honkapuisto	10	7	10	10,5		27	9,0	7
Latokartanon LP	10	8	10	10,5		28	9,3	8
Niittykadun LP	9	6	4	12	y2 y4	19	6,3	4
Kortteenpuisto	10	10	10	10,5	y0	30	10,0	10
Kukkolanpuisto	10	10	10	10,5		30	10,0	10
Vesilinnunpuisto	10	10	10	10,5	s7	30	10,0	10
Vuorentaanpuisto	6	10	10	10,5	12	26	8,7	6
Viialanpuisto	10	10	10			30	10,0	10
Kolkanmäenpuisto	10	10	10	11		30	10,0	10
Kämmerkäpuiston LP	10	3	10	11,5		23	7,7	3
Sammonpuiston LP	10	10	10	10,5		30	10,0	10
Hakalanpuiston LP	10	10	10	11,5		30	10,0	10
Kukoistensyrjän LP	10	2	10	10,5		22	7,3	2
Ritvalan puisto	10	10	10			30	10,0	10
Miimalan puisto	10	10	10			30	10,0	10
Rauninmaa	10	10	10			30	10,0	10
Ojoistenpuisto	10	6	10			26	8,7	6
Matinpuisto	10	10	10		s7	30	10,0	10
Kartanonpuisto	10	6	10			26	8,7	6
Kistalanpuisto	10	10	0	11		20	6,7	0
Myllypellonpuisto	10	10	10	10	y0	30	10,0	10
Juhananpuisto	10	8	10	11,5		28	9,3	8
Saarenpäänpuisto	10	4	10	12		24	8,0	4
Patalanpuisto	9	6	10	10,5		25	8,3	6
Hartunpuisto	10	10	10	10,5		30	10,0	10
Jyllinpuisto	10	6	10	10,5		26	8,7	6
Turjalanpuisto	9	10	9,5	10,5	y1	28,5	9,5	9
Visamäen LP	9	5	10	10,5	y0	24	8,0	5
Kimalaisenpuisto	10	10	10	12		30	10,0	10
Kaivolanaukionpuisto	9	10	3	10,5	y0	22	7,3	3
Punaportin puisto	10	10	10			30	10,0	10
Kalliopuisto	7	10	2	11,5	y0	19	6,3	2
Haapoinojan LP	10	7	10	10,5		27	9,0	7
Isolukkarin LP	10	2	10	10	y0	22	7,3	2
Soverin LP	10	2	10	11,5		22	7,3	2
Mäntynummenpuisto	9	10	10	10,5		29	9,7	9
Maaherranpuisto	10	10	8	10,5		28	9,3	8
Itsenäisyydenpuisto	5,5	10	9,5	10,5	y0	25	8,3	5,5
Kihterinsuonpuisto	10	10	10	10,5	14	30	10,0	10
Vierinkivenpuisto	10	10	10	10,5		30	10,0	10
Nietostenkadun LP	10	10	10	10,5		30	10,0	10
Häitilänpuisto	10	10	10	10,5		30	10,0	10
Nummenpuisto	10	2	10	11		22	7,3	2
Jukolanraitti	10	7	10	12		27	9,0	7
Jyrätien LP	10	6	10	10,5		26	8,7	6
Sammontorpan LP	8	4	2	10,5		14	4,7	2
Talvikintien puiston LP	10	10	10	10,5		30	10,0	10
Töpinäpuiston LP	9	10	10	10,5		29	9,7	9
Pyrytien LP	10	8	10			28	9,3	8
Lauhätien LP	10	10	10	11		30	10,0	10
Kirsitien LP	10	10	10	10,5		30	10,0	10
Kuralanpuiston LP	10	7	10	10,5		27	9,0	7
Uimahallinrannan LP	8	6	10			24	8,0	6
Tarvasmäen LP	10	10	10			30	10,0	10
Viimatien	10	10	10			30	10,0	10
Jalavapuisto	10	10	10			30	10,0	10
Fredrikobergin puisto	8	6	10			24	8,0	6
Mäyränpuisto	10	6	10			26	8,7	6
Oravamäki	10	10	10			30	10,0	10

Kuluttajaturvallisuuslain mukaisen valvonnan vaikutus leikkikenttien kuntoon

Liite 2/2

Leikkikentät Hämeenlinna 2015	Leikkivälineet	Suoja-alue	Ympäristö	ikä (v)	Tarkastus	Huolto (kertaan)	Arvosana	Arv/3	Arv/huonq	Luokka ko	laitte määrä	huomautusten lkm
Sairionpuisto	3,5	10	10	18	4	3	23,5	7,8	3,5	2	8	3
Keskustapuisto	8,5	10	10	5	4	3	28,5	9,5	8,5	2	9	2
Havutien LP	10	4	10	8	4	3	24	8,0	4	2	7	1
Honkapuisto	9,5	7	10	10a	4	3	26,5	8,8	7	2	7	2
Lalokartanon LP	9,5	8	10	5	4	3	27,5	9,2	8	2	6	2
Niittykadun LP	7	6	-2	20a	4	3	11	3,7	0	2	11	7
Kortteenpuisto	9,5	10	10	9	4	3	29,5	9,8	9,5	2	9	2
Kukkolapuisto	9,5	10	10	11	4	3	29,5	9,8	9,5	2	7	2
Vesilinnupuisto	9,5	3	10	13	4	3	22,5	7,5	3	2	7	2
Vuorentaanpuisto	3,5	10	10	22	4	3	23,5	7,8	3,5	2	9	4
Vitalanpuisto	10	10	10	6	4	3	30	10,0	10	2	8	0
Kollanmäenpuisto	9	10	10	25	4	3	29	9,7	9	2	9	3
Kämnenkänpuiston LP	8,5	3	10	13	4	3	21,5	7,2	3	2	9	4
Sammonpuiston LP	9,5	10	10	12	4	3	29,5	9,8	9,5	2	9	2
Hakalanpuiston LP	8,5	10	10	10a	4	3	28,5	9,5	8,5	2	7	2
Kukoistensyrjän LP	9,5	2	10	13	4	3	21,5	7,2	2	2	8	2
Rivonpuisto	10	10	10	16	4	3	30	10,0	10	2	8	0
Mielmäen puisto	10	10	10	20	4	3	30	10,0	10	2	8	0
Baunmaa	10	10	10	28	4	3	30	10,0	10	2	7	0
Ojoistenpuisto	10	6	10	20	4	3	26	8,7	6	2	7	1
Matinpuisto	10	3	10	10	4	3	23	7,7	3	2	8	1
Kartanonpuisto	10	6	10	12	4	3	26	8,7	6	3	5	3
Kistalanpuisto	9	10	0	16	4	3	19	6,3	0	3	4	3
Myllypellonpuisto	10	10	10	14	4	3	30	10,0	10	3	6	2
Juhananpuisto	8,5	8	10	8	4	3	26,5	8,8	8	3	6	2
Saarenpääpuisto	8	4	10	21	4	3	22	7,3	4	3	6	3
Pataillanpuisto	8,5	6	10	5	4	3	24,5	8,2	6	3	6	3
Hartunpuisto	9,5	10	10	15	4	3	29,5	9,8	9,5	3	5	2
Jylinpuisto	9,5	6	10	15	4	3	25,5	8,5	6	3	5	2
Turjalapuisto	8,5	10	8,5	5	4	3	27	9,0	8,5	3	7	5
Viisamäen LP	8,5	5	10	12	4	3	23,5	7,8	5	3	6	4
Kimalaisenpuisto	8	10	10	18	4	3	28	9,3	8	3	6	5
Kaivolaukionpuisto	8,5	10	3	23	4	3	21,5	7,2	3	3	5	4
Punaportin puisto	10	10	10	5	4	3	30	10,0	10	3	6	0
Kallioapuisto	5,5	10	2	18	4	3	17,5	5,8	2	3	5	5
Haapoinjan LP	9,5	7	10	8a	4	3	26,5	8,8	7	3	4	2
Isoluokkarin LP	10	2	10	12a	4	3	22	7,3	2	3	4	3
Soverin LP	8,5	2	10	15a	4	3	20,5	6,8	2	3	5	2
Mäntynummenpuisto	8,5	10	10	15a	4	3	28,5	9,5	8,5	3	5	2
Maaheerapuisto	9,5	10	8	15a	4	3	27,5	9,2	9,5	3	6	2
Itsenäisyydenpuisto	5,5	10	9,5	25a	4	3	25	8,3	5,5	3	3	4
Klitterinpuisto	5,5	10	10	25a	4	3	25,5	8,5	5,5	3	5	2
Vierinköydenpuisto	9,5	10	10	14	4	3	29,5	9,8	9,5	3	5	1
Nietostenkadun LP	9,5	10	10	5	4	3	29,5	9,8	9,5	3	5	2
Häitilänpuisto	9,5	10	10	20	4	3	29,5	9,8	9,5	3	6	2
Nummenpuisto	9	2	10	6	4	3	21	7,0	2	3	6	3
Jukolanraitit	8	7	10	20	4	3	25	8,3	7	3	3	4
Jyrätien LP	9,5	6	10	23	4	3	25,5	8,5	6	3	4	3
Sammontorpan LP	7,5	4	2	20	4	3	13,5	4,5	2	3	5	5
Talvikintien puiston LP	9,5	10	10	25	4	3	29,5	9,8	9,5	3	2	1
Töppinpuiston LP	8,5	10	10	15	4	3	28,5	9,5	8,5	3	5	3
Pyrytien LP	10	8	10	35	4	3	28	9,3	8	3	2	1
Lauhattien LP	9	10	10	35	4	3	29	9,7	9	3	2	2
Kirsien LP	9,5	10	10	35	4	3	29,5	9,8	9,5	3	2	1
Kuralanpuiston LP	9,5	7	10	35	4	3	26,5	8,8	7	3	5	2
Uimahallirannan LP	8	6	10	25	4	3	24	8,0	6	3	6	2
Tarvasmäen LP	10	10	10	9	4	3	30	10,0	10	3	5	0
Viimaten	10	10	10	35	4	3	30	10,0	10	3	2	0
Jalavapuisto	10	10	10	24	4	3	30	10,0	10	3	4	0
Fredrikobergin puisto	8	6	10	25	4	3	24	8,0	6	3	5	3
Mäyränpuisto	10	6	10	18	4	3	26	8,7	6	3	6	1
Oravamäki	10	10	10	16	4	3	30	10,0	10	3	5	0

Salon aineisto vuodelta 2015

Liitteessä kolme on Salon vuoden 2015 aineisto, joka on koottu seuraavista lähteistä: (Hierarkiakartta, 2014: Luoto, J. & Saari, S. 2015: Nikander, sähköpostiviesti 18.1.2016.)

Leikkikentät: salo 2015	Leikkivälineet	Suoja-alusta	Ympäristö	hyväksytyt vanheneminen	Ilkivalta	Korjattu arvosana	Korjattu arv/3	Korjattu arv/huo
Riihelänpuiston LP	10	10	10	12		30	10,0	10
Yhäistenpuiston LP	10	10	10			30	10,0	10
Utiskantien LP	5,5	10	4			19,5	6,5	4
Äijänsillanpuiston LP	7	10	9			26	8,7	7
härkha LP	6,5	10	9,5			26	8,7	6,5
Tunilantien LP	10	10	6		y2	26	8,7	6
veistämöntie LP	10	10	10			30	10,0	10
Jalhti puisto LP	10	10	10		l1 y0,5	30	10,0	10
Tiilenpolttaja LP	10	6	8	10,5		24	8,0	6
Puusepänpuisto LP	2,5	10	10	11	16,5	22,5	7,5	2,5
Isohärjänmäen LP	10	10	10		10	30	10,0	10
Pomrenpuisto LP	10	10	10	11,5		30	10,0	10
Rumpalinpuisto LP	7	10	10			27	9,0	7
Ortukantie LP	10	10	9,5	12,5	11	29,5	9,8	9,5
Päivölänpuisto LP	10	2	10	11		22	7,3	2
Sahrnpuisto LP	9	10	-3	11,5	y5	16	5,3	0
Värttinäpuisto LP	8	10	10	11,5		28	9,3	8
Toijan LP	10	10	10			30	10,0	10
Kärriin LP	8	10	10		10	28	9,3	8
Peuranpuisto II LP	9,5	10	10	11,5		29,5	9,8	9,5
Kivimiehenpuisto LP	8	10	10		y0	28	9,3	8
Lasitehtaanpuiston LP	10	10	10	10,5	y1	30	10,0	10
Vanhantienpuiston LP	4,5	2	10			16,5	5,5	2
Kaninkolan LP	10	10	8	11,5	11	28	9,3	8
Hajalan LP	10	10	7,5	11,5		27,5	9,2	7,5
Suutarinpuisto LP	10	10	10	11,5		30	10,0	10
Juusenpuisto LP	9	10	10			29	9,7	9
Kalkkimäenpuisto LP	10	8	9	10,5		27	9,0	8
Tammenpuisto LP	10	10	10	11		30	10,0	10
Hannupuisto LP	8	2	10	10,5	y2	20	6,7	2
Hämeenojapuisto LP	10	2	8	11,5		20	6,7	2
Kuusipuisto LP	0,5	10	10	12		20,5	6,8	0,5
Kirpitsänkadun LP	10	10	10		y0	30	10,0	10
Karajävuoren LP	10	3	10	10,5		23	7,7	3
Uuttelanpuisto LP	10	7,5	9,5	11		27	9,0	7,5
Hovikuja LP	10	10	10	11		30	10,0	10
Tervapurkintie LP	10	10	8	10,5		28	9,3	8
Pohjantalonpuisto LP	10	10	10	11,5		30	10,0	10
venemestarinpuisto LP	6	4	10	11		20	6,7	4
Heikinpuisto LP	10	10	10			30	10,0	10
Polkustenpuisto LP	10	10	10	11		30	10,0	10
Kuhilaspuisto LP	10	6	10			26	8,7	6
Miettälänpuisto LP	7,5	8	10	11,5		25,5	8,5	7,5
Perniön asema LP	10	5	10	10		25	8,3	5
Torpanmäen LP	10	10	10			30	10,0	10
Astellojen LP	10	10	10	10		30	10,0	10
Pyörintie LP	7	10	10	11,5		27	9,0	7
Pöylin vanha LP	6	10	10	11	y2	26	8,7	6
Ilonan LP	10	10	8	11,5		28	9,3	8
Leinolantie LP	10	10	4			24	8,0	4
Ympyräpuiston LP	10	10	10	11		30	10,0	10
Tyryn LP	10	10	8	11,5		28	9,3	8
Hirsimäenpuisto LP	10	10	6	11,5		26	8,7	6
Hilkkanpuisto LP	10	10	8			28	9,3	8
Pahkavuorenpuisto LP	6,5	10	10	12		26,5	8,8	6,5
Näädänpuisto LP	10	10	10			30	10,0	10
Norppanpuisto LP	10	10	10			30	10,0	10
Vuorelanpuisto LP	7	0	10			17	5,7	0
Pappilankujan läntinen LP	3	4	10			17	5,7	3
Toivontie LP	9	10	8			27	9,0	8
Vähaojanpuisto LP	10	10	10			30	10,0	10
Ompu puisto LP	10	10	10			30	10,0	10

Kuluttajaturvallisuuslain mukaisen valvonnan vaikutus leikkikenttien kuntoon

Liite 3/2

Leikkikentät: salo 2015	Leikkivälineet	Suoja-alusta	Ympäristö	Ikä (v)	Tarkastus	Huolto (kertaan/)	Arvosana	Arv/3	Arv/huond	Luokka ko	laite määrä	huomautu
Riihelänpuiston LP	8	10	10	35arvio	5	5	28	9,3	8	2	5	3,0
Yhäistengpuiston LP	10	10	10	35a	5	4	30	10,0	10	2	6	1,0
Utiskantien LP	5,5	10	4	10	4	4	19,5	6,5	4	2	7	3,0
Äjänsillanpuiston LP	7	10	9	16	5	5	26	8,7	9	2	7	2,0
härkä LP	6	10	9,5	11	4	4	25,5	8,5	6	2	8	3,0
Tunilantien LP	10	10	4	7	4	4	24	8,0	4	2	6	3,0
veistämöntie LP	10	10	10	10	4	4	30	10,0	10	2	5	0,0
Jahti puisto LP	9	10	9,5	21	5	5	28,5	9,5	9	2	9	3,0
Tiilenpolttaja LP	9,5	6	8	24a	4	4	23,5	7,8	6	2	8	4,0
Puusepänpuisto LP	-5,5	10	10	12	4	4	14,5	4,8	0	2	7	6,0
Isohärjänmäen LP	10	10	10	15	4	4	30	10,0	10	2	6	2,0
Pomrenpuisto LP	8,5	10	10	24a	4	4	28,5	9,5	8,5	2	11	2,0
Rumpalinpuisto LP	7	10	10	9	9	4	27	9,0	7	2	10	1,0
Ortukantien LP	6,5	10	9,5	15	3	5	26	8,7	6,5	2	8	4,0
Päivöllänpuisto LP	9	2	10	24a	4	3	21	7,0	2	2	7	2,0
Sahranpuisto LP	7,5	10	-3	24a	5	5	14,5	4,8	0	2	8	4,0
Värttinäpuisto LP	6,5	10	10	24a	5	5	26,5	8,8	6,5	2	3	3,0
Toijan LP	10	10	10	8	9	9	30	10,0	10	2	7	0,0
Kärrin LP	8	10	10	15	9	9	28	9,3	8	2	5	2,0
Peuranpuisto II LP	7,5	10	10	13	5	5	27,5	9,2	7,5	2	9	2,0
Kivimiehenpuisto LP	8	10	10	35a	5	5	28	9,3	8	2	7	2,0
Lasitehtaanpuiston LP	9,5	10	9	35a	5	5	28,5	9,5	9	3	6	2,0
Vanhantienpuiston LP	4,5	2	10	35a	5	5	16,5	5,5	2	3	4	3,0
Kaninkolan LP	7,5	10	6	15	5	5	23,5	7,8	6	3	3	4,0
Hajalan LP	8,5	10	7,5	40	5	5	26	8,7	7,5	3	3	3,0
Suutarinpuisto LP	8,5	10	10	12	5	5	28,5	9,5	8,5	3	7	2,0
Juusenpuisto LP	9	10	10	12	5	5	29	9,7	9	3	4	1,0
Kalkkimäenpuisto LP	8	8	9	24a	5	5	25	8,3	8	3	6	5,0
Tammenpuisto LP	9	10	10	24a	5	5	29	9,7	9	3	4	2,0
Hannupuisto LP	7,5	2	8	35a	4	4	17,5	5,8	2	3	4	4,0
Hämeenojapuisto LP	8,5	2	8	24a	0	1	18,5	6,2	2	3	4	3,0
Kuusipuisto LP	-1,5	10	10	24a	4	4	18,5	6,2	0	3	4	5,0
Kirpitsänkadun LP	10	10	10	8	4	4	30	10,0	10	3	8	1,0
Kärjävuoren LP	9,5	3	10	35a	4	4	22,5	7,5	3	3	5	2,0
Uuttelanpuisto LP	9	7,5	9,5	24a	4	4	26	8,7	7,5	3	5	3,0
Hovikuja LP	9	10	10	14	4	4	29	9,7	9	3	6	1,0
Tervapurkintie LP	9,5	10	8	14	4	4	27,5	9,2	8	3	7	2,0
Pohjantalonpuisto LP	8,5	10	10	24a	5	4	28,5	9,5	8,5	3	6	2,0
venemestarinpuisto LP	5	4	10	21	5	5	19	6,3	4	3	6	3,0
Heikinpuisto LP	10	10	10	7	5	5	30	10,0	10	3	2	0,0
Polkustenpuisto LP	9	10	10	24a	5	5	29	9,7	9	3	5	1,0
Kuhilaspuisto LP	10	6	10	24a	4	4	26	8,7	6	3	4	1,0
Miettilänpuisto LP	7,5	8	10	24a	5	5	25,5	8,5	7,5	3	7	5,0
Perniön asema LP	10	5	10	13	9	9	25	8,3	5	3	5	2,0
Torpanmäen LP	10	10	10	13	9	9	30	10,0	10	3	7	0,0
Asteljoen LP	10	10	10	14	9	9	30	10,0	10	3	8	2,0
Pyörmintie LP	5,5	10	10	24a	9	9	25,5	8,5	5,5	3	3	2,0
Pöylin vanha LP	5	10	8	24a	9	9	23	7,7	5	3	5	3,0
Ilonan LP	8,5	10	8	24a	9	9	26,5	8,8	8	3	2	4,0
Leinolantien LP	10	10	4	10	9	9	24	8,0	4	3	6	2,0
Ympyräpuiston LP	9	10	10	24a	9	9	29	9,7	9	3	8	2,0
Tyrn LP	8,5	10	8	24a	9	9	26,5	8,8	8	3	5	3,0
Hirsimäenpuisto LP	8,5	10	6	24a	5	5	24,5	8,2	6	3	3	3,0
Hiikanpuisto LP	10	10	8	15	5	5	28	9,3	8	3	5	2,0
Pahkavuorenpuisto LP	4,5	10	10	24a	5	5	24,5	8,2	4,5	3	7	4,0
Näädänpuisto LP	10	10	10	24a	5	5	30	10,0	10	3	4	0,0
Norpanpuisto LP	10	10	10	20	5	5	30	10,0	10	3	3	0,0
Vuorelänpuisto LP	7	0	10	24a	4	4	17	5,7	0	3	3	2,0
Pappilankujan läntinen LP	3	4	10	35a	5	5	17	5,7	3	3	5	3,0
Toivontie LP	9	10	8	35a	5	5	27	9,0	8	3	5	2,0
Vahaojanpuisto LP	10	10	10	15	5	5	30	10,0	10	3	4	0,0
Ompupuisto LP	10	10	10	12	5	5	30	10,0	10	3	3	0,0

Salon aineisto vuodelta 2010

Liitteessä neljä on Salon vuoden 2010 aineisto, joka on koottu seuraavista lähteistä: (Hierarkiakartta, 2014: Härkönen, M.& Kilpelä, J. 2010a: Nikander, sähköpostiviesti 18.1.2016.)

Leikkikentät Salo 2010	Leikkivälineet	Suoja-alusta	Ympäristö	hyväksytyt vanheneminen	Ilkivalta	Korjattu arvosana	Korjattu arv/3	Korjattu arv/huo
Tillenpolttanpuiston LP	8	10	7	I1		25	8,3	7
Puusepänpuiston LP	6	10	7			23	7,7	6
Isohärjännmäen LP	10	10	7			27	9,0	7
Päivölänpuisto LP	8	6	7			21	7,0	6
Sahranpuiston LP	10	10	2			22	7,3	2
Värtinäpuisto LP	10	6	7			23	7,7	6
Peuranpuisto II LP	7	10	7			24	8,0	7
Kivmiehenpuiston LP	8,5	6	7			21,5	7,2	6
Riihelänpuisto LP	8,5	8	7			23,5	7,8	7
Ylhäistenpuisto LP	3	10	7			20	6,7	3
Utiskanpuisto LP	3,5	10	7			20,5	6,8	3,5
Ajänsillanpuiston LP	5	10	7			22	7,3	5
Pomrenpuiston LP	-5	10	2	I0,5		7	2,3	0
Ortukantien LP	0,5	10	2			12,5	4,2	0,5
Rumpalinpuisto	-2,5	10	7	I1,5		14,5	4,8	0
Härkhaan LP	9	10	7	I0,5		26	8,7	7
Tunilan LP	9	0	7	I0,5		16	5,3	0
Veistämöntien LP	4	10	7			21	7,0	4
Kärin LP	5	10	7		y4	22	7,3	5
Toijan LP	5,5	6	6			17,5	5,8	5,5
Suomusjärven LP	10	-20	7		y2	0	0,0	0
Hannunpuisto LP	4	6	7			17	5,7	4
Kasvitarhanpuisto LP	10	10	6	I1		26	8,7	6
Hämeenojanpuisto LP	0	4	7	I1		11	3,7	0
Keinuunpuisto LP	8	6	7	I1		21	7,0	6
Kuusipuisto LP	9	10	5			24	8,0	5
Helmannonpuisto LP	8	6	7			21	7,0	7
Kirpitsänkadun LP	10	10	7			27	9,0	7
Kärjävuorenpuisto LP	8	10	7			25	8,3	7
Venemestarinpuisto LP	4,5	10	6,5	I0,5		21	7,0	4,5
Tammenpuisto LP	4	6	7			17	5,7	4
Polkustenpuisto LP	9,5	10	7			26,5	8,8	7
Kuhilaspuisto LP	10	6	7			23	7,7	6
Miettilänpuisto LP	6	6	7	I0,5		19	6,3	6
Pohjantalonpuisto LP	0	3	6,5			9,5	3,2	0
Pahkavuorenpuiston LP	10	10	6,5	I1		26,5	8,8	6,5
Näädänpuiston LP	10	10	6,5			26,5	8,8	6,5
Norpanpuisto LP	10	10	6,5	I0,5		26,5	8,8	6,5
Vuorelanpuisto LP	10	6	7			23	7,7	6
Horninpuiston LP	0	0	0		hylätty	0	0,0	0
Ompuppuiston LP	10	10	7			27	9,0	7
Heikinpuiston LP	10	10	7			27	9,0	7
Lasitehtaanpuisto LP	-12	10	7	I0,5		5	1,7	0
Vanhantiepuisto LP	7	4	7	I3,5		18	6,0	4
Vanha turuntien LP	10	10	7			27	9,0	7
Hovikujan LP	8	2	7	I1,5		17	5,7	2
Tervapurkintien LP	8	10	6	I1	I1	24	8,0	6
Toivontien LP	4	6	0			10	3,3	0
Kaninkolantien LP	10	10	5		I1,5	25	8,3	5
Hajalan LP	-4	2	7			5	1,7	0
Pappilankujan läntinen LP	10	10	7	I2,5		27	9,0	7
Ympyräpuiston LP	8	10	7			25	8,3	7
Tyryn LP	10	10	7		y2	27	9,0	7
Hirsimäentien LP	10	10	7			27	9,0	7
Hilkanpuiston LP	10	10	7	I1		27	9,0	7
Aseman LP	9	2	5			16	5,3	2
Torpanmäen LP	10	10	7		s4	27	9,0	7
Asteljoen LP	2	10	7		y2	19	6,3	2
Pöylin vanha LP	-10,5	10	7	I2		6,5	2,2	0
Ilonan LP	10	10	7	I0,5		27	9,0	7
Pöyrintien LP	7	10	7	I0,5		24	8,0	7
Peuranpuisto I LP	10	5	7			22	7,3	7

Kuluttajaturvallisuuslain mukaisen valvonnan vaikutus leikkikenttien kuntoon

Liite 4/2

Leikkikentät Salo 2010	Leikkivälineet	Suoja- alusta	Ympäristö	ikä (v)	Tarkastus	Huolto (kertaä/v)	Arvosana	Arv/3	Arv/huond	Luokka ko	laite määrä	huomautusten km
Tilenoittajanpuiston LP	7	10	7	24a	9	7	24	8,0	7	2	7	4,0
Puusepänpuiston LP	6	10	7	6	9	7	23	7,7	6	2	7	1,0
Isohärjännmäen LP	10	10	7	10	9	7	27	9,0	7	2	9	0,0
Päivölänpuisto LP	8	6	7	35a	9	7	21	7,0	6	2	6	2,0
Sahranpuiston LP	10	10	2	24a	9	7	22	7,3	2	2	6	1,0
Värttinänpuisto LP	10	6	7	24a	9	7	23	7,7	6	2	3	1,0
Peuranpuisto II LP	7	10	7	24a	9	7	24	8,0	7	2	8	2,0
Kivimehenpuiston LP	8,5	6	7	35a	9	7	21,5	7,2	6	2	9	3,0
Riihelänpuisto LP	8,5	8	7	35a	9	7	23,5	7,8	7	2	4	3,0
Yhäistenpuisto LP	3	10	7	35a	9	7	20	6,7	3	2	10	3,0
Utiskanpuisto LP	3,5	10	7	4	9	7	20,5	6,8	3,5	2	7	5,0
Äijänsillanpuiston LP	4	10	7	11	9	7	21	7,0	5	2	10	3,0
Pomrenpuiston LP	-5,5	10	2	24a	9	7	6,5	2,2	0	2	10	7,0
Ortukantien LP	-2,5	10	2	10	9	7	9,5	3,2	0,5	2	8	5,0
Rumpalinpuisto	-4	10	7	4	9	7	13	4,3	0	2	10	8,0
Härkhaan LP	8,5	10	7	6	9	7	25,5	8,5	7	2	10	1,0
Tunilan LP	8,5	0	7	2	9	7	15,5	5,2	0	2	6	5,0
Veistämöntien LP	4	10	7	5	9	7	21	7,0	4	2	6	1,0
Kärriin LP	5	10	3	20	9	7	18	6,0	3	2	7	3,0
Toijan LP	5,5	6	6	2	9	7	17,5	5,8	5,5	2	8	3,0
Suomusjärven LP	10	-20	5	3	9	7	0	0,0	0	2	13	6,0
Hannunpuisto LP	4	6	7	24a	9	7	17	5,7	4	3	2	2,0
Kasvitarhanpuisto LP	9	10	6	24a	9	7	25	8,3	6	3	6	2,0
Hämeenojanpuisto LP	-1	4	7	24a	9	7	10	3,3	0	3	4	6,0
Keinupuunpuisto LP	7	6	7	20	9	7	20	6,7	6	3	9	3,0
Kuusipuisto LP	9	10	5	20	9	7	24	8,0	5	3	7	4,0
Hellmännönpuisto LP	8	6	7	15	9	7	21	7,0	6	3	4	2,0
Kirpitsäkadun LP	10	10	7	2	9	7	27	9,0	7	3	6	0,0
Kärjävuorenpuisto LP	8	10	7	2	9	7	25	8,3	7	3	5	2,0
Venemestarinpuisto LP	4	10	6,5	16	9	7	20,5	6,8	4	3	5	5,0
Tammenpuisto LP	4	6	7	16	9	7	17	5,7	4	3	3	2,0
Polkustenpuisto LP	9,5	10	7	24a	9	7	26,5	8,8	7	3	5	1,0
Kuhilaspuisto LP	10	6	7	24a	9	7	23	7,7	6	3	3	1,0
Miettilänpuisto LP	5,5	6	7	35a	9	7	18,5	6,2	6	3	5	2,0
Pohjantalonpuisto LP	0	3	6,5	35a	9	7	9,5	3,2	3	3	4	5,0
Pahkavuorenpuisto LP	9	10	6,5	35a	9	7	25,5	8,5	6,5	3	8	2,0
Näädänpuiston LP	10	10	6,5	35a	9	7	26,5	8,8	6,5	3	2	1,0
Norpanpuisto LP	9,5	10	6,5	15	9	7	26	8,7	6,5	3	3	3,0
Vuorelänpuisto LP	10	6	7	35a	9	7	23	7,7	6	3	2	1,0
Horninpuiston LP	0	0	0	35a	9	7	0	0,0	0	3	7	6,0
Ompupuiston LP	10	10	7	7	9	7	27	9,0	7	3	2	0,0
Heikinpuisto LP	10	10	7	1	9	7	27	9,0	7	3	2	0,0
Lasitehtaanpuisto LP	-12,5	10	7	35a	9	7	4,5	1,5	0	3	7	7,0
Vanhantiepuisto LP	3,5	4	7	24a	9	7	14,5	4,8	2,5	3	4	5,0
Vanha turuntien LP	10	10	7	35a	9	7	27	9,0	7	3	2	0,0
Hovikujan LP	6,5	2	7	9	9	7	15,5	5,2	2	3	6	6,0
Tervaparkintien LP	6	10	6	9	9	7	22	7,3	6	3	6	4,0
Toivontien LP	4	6	0	24a	9	7	10	3,3	0	3	5	5,0
Kaninkolantien LP	8,5	10	5	10	9	7	23,5	7,8	5	3	3	2,0
Hajalan LP	-4	2	7	35	9	7	5	1,7	0	3	4	4,0
Pappilänkujan läntinen LP	8,5	10	7	24a	9	7	25,5	8,5	7	3	4	2,0
Ympyräpuiston LP	8	10	7	24a	9	7	25	8,3	7	3	7	1,0
Tyrin LP	10	10	5	24a	9	7	25	8,3	5	3	5	1,0
Hirsimäentien LP	10	10	7	24a	9	7	27	9,0	7	3	2	0,0
Hilkanpuiston LP	9	10	7	0	9	7	26	8,7	7	3	5	2,0
Aseman LP	9	2	5	8	9	7	16	5,3	2	3	5	2,0
Torpanmäen LP	10	6	7	8	9	7	23	7,7	6	3	7	1,0
Asteljoen LP	2	10	5	9	9	7	17	5,7	2	3	5	3,0
Pöylin vanha LP	-12,5	10	7	20	9	7	4,5	1,5	0	3	7	10,0
Ilonan LP	9,5	10	7	20	8,8	7	26,5	8,8	7	3	3	1,0
Pöymintien LP	6,5	10	7	20	9	7	23,5	7,8	6,5	3	3	2,0
Peuranpuisto I LP	10	5	7	35a	9	7	22	7,3	5	3	5	1,0

Salon aineisto vuodelta 1999

Liitteessä viisi on Salon vuoden 1999 aineisto, joka on koottu seuraavista lähteistä: (Nikander, sähköpostiviesti 18.1.2016: Tynkkynen, L. & Virta, O. 1999.)

Leikkikentät Salo, Halikko 1999	Leikkivälineet	Suoja-alusta	Ympäristö	hyväksytyt vanheneminen	Ilkivalta	Korjattu arvosana	Korjattu arv/3	Korjattu arv/huo
Juustomestarin tie LP	-12	10	3			1	0,3	0
Lautamiehentie LP	5	10	7			22	7,3	5
Sotilasmestarin tie LP	-12,5	10	7		y4	4,5	1,5	0
Rinteenkatu LP p	6,5	10	1	10,5	y6	17,5	5,8	1
Salaistentie LP p	8,5	10	7	10,5	y6	25,5	8,5	7
Valhojanpuisto LP p	4	10	7	10,5		21	7,0	4
Puutarhakatun LP p	-1	10	7	10,5		16	5,3	0
Kankkurinkatu LP p	1	8	6	10,5		15	5,0	1
Nagyanpuisto LP p	0	0	0		hylätty	0	0,0	0
Annankuja LP p	7	10	7	13		24	8,0	7
Länsiranta LP p	10	10	7			27	9,0	7
Miilunpolttajankatu LP p	0	10	7	10,5		17	5,7	0
Koulukatu LP p	3	10	7			20	6,7	3
Kellonsoittajankatu LP p	2	10	7			19	6,3	2
Rauhalankatu LP p	5,5	10	7	10,5		22,5	7,5	5,5
Röykkälänkatu LP p	10	10	6			26	8,7	6
Tahkonkatu LP p	3	5	7			15	5,0	3
Hirvenpiha LP p	4	10	7	10,5		21	7,0	4
Ilveksenkatu LP p	5	10	7	11	y2 13	22	7,3	5
Peurankatu LP p	-9	6	7	10,5	y1	4	1,3	0
Ketunpiha LP p	4	10	7	12,5		21	7,0	4
Oravanpiha LP p	-2,5	10	7			14,5	4,8	0
Umpiäidänkatu LP p	10	10	7	10,5		27	9,0	7
Pietarinkatu LP p	10	10	7	10,5		27	9,0	7
Hakalankatu LP p	10	10	7	10,5		27	9,0	7
Rukinkatu LP p	-2	6	7	11		11	3,7	0
Karhiha LP p	10	10	7			27	9,0	7
Kylväjäkatu LP p	-1	10	7	12		16	5,3	0
Vaskion LP	-0,5	6	3	11,5	y1	8,5	2,8	0
Päivälänpuiston LP	3	10	7	10,5	y0,5	20	6,7	3
Puusepänpuiston LP	3	10	7	11,5		20	6,7	3
Tiilenpolttajapuiston LP	2,5	10	7	10,5	y3	19,5	6,5	2,5
Riihelänpuiston LP	10	10	7	11	y2	27	9,0	7
Kivimiehenpuiston LP	0	2	7	10,5		9	3,0	0
Sahranpuiston LP	-12,5	8	2			0	0,0	7
Värtinpuiston LP	-2	10	7			15	5,0	0
Mahlakankarenpuiston LP	-4	8	7			11	3,7	0
Jahti puiston LP	4	10	7		y6	21	7,0	4
Vanha Turuntie LP	-23	10	-3	10,5		0	0,0	0
Kärjävuorenpuiston LP	-15,5	5	6	12		0	0,0	0
Kirpitsänsäädun LP	-1	0	7			6	2,0	0
Kuusipuiston LP	4	10	7	10,5		21	7,0	4
Keinupuiston LP	-15	10	7	11,5		2	0,7	0
Hämeenojanpuiston LP	4	10	7		y1	21	7,0	4
Kasvitarhanpuiston LP	-4	2	6	10,5		4	1,3	0
Hannunpuiston LP	7	2	7	11		16	5,3	2
Hellmanninpuiston LP	10	10	7	10,5		27	9,0	7
Venemestarinpuiston LP	6	5	7	11,5		18	6,0	5
Lasitehtaanpuiston LP	0	10	7	11,5		17	5,7	0
Vanhantienpuiston LP	6	10	7			23	7,7	6
Ompu puiston LP	10	10	7	12		27	9,0	7
Heikinpuiston LP	9	2	7	10,5		18	6,0	2
Vuorelänpuiston LP	10	10	7	10,5	12,5	27	9,0	7
Horninpuiston LP	5	7	6			18	6,0	5
Pahkavuorenpuiston LP	2	10	7	13	14	19	6,3	2
Näädänpuiston LP	9	10	7	11		26	8,7	7
Pohjantalonpuiston LP	9	1	7	10,5		17	5,7	1
Miettilänpuiston LP	10	10	7			27	9,0	7
Polkustenpuiston LP	8	10	7	10,5		25	8,3	7
Kuhilaspuiston LP	7	10	7	11		24	8,0	7
Tammenpuiston LP	10	10	7			27	9,0	7
Kalkkimäenpuiston n LP	6	8	2	10,5		16	5,3	2

Kuluttajaturvallisuuslain mukaisen valvonnan vaikutus leikkikenttien kuntoon

Liite 5/2

Leikkikentät Salo, Halikko 1999	Leikkivälineet	Suoja-alusta	Ympäristö	Ikä (v)	Tarkastus	Huolto (kertaan)	Arvosana	Arv/3	Arv/huond	Luokka ko	laitte määrä	huomautusten lkm
Juustomestariintie LP	-12	10	3	14a	9	6	1	0,3	0	0		8
Lautamiehentie LP	5	10	7	24a	9	6	22	7,3	5	0		2
Sotilasmestariintie LP	-12,5	10	3	24a	9	6	0,5	0,2	0	0		7
Rinteenkatu LP p	6	10	-5	24a	9	6	11	3,7	0	0		7
Salaistentie LP p	8,5	10	1	24a	9	6	19,5	6,5	1	0		2
Valhojanpuisto LP p	3,5	10	7	14a	9	6	20,5	6,8	3,5	0		3
Puutarhakatu LP p	-1,5	10	7	14a	9	6	15,5	5,2	0	0		3
Kankkurinkatu LP p	0,5	8	6	24a	9	6	14,5	4,8	0,5	0		5
Nykykämärpuisto LP p	0	0	0	24a	9	6	0	0,0	0	0		7
Amanakuja LP p	4	10	7	24a	9	6	21	7,0	4	0		3
Länsiranta LP p	10	10	7	24a	9	6	27	9,0	7	0		0
Milunpolttajankatu LP p	-0,5	10	7	24a	9	6	16,5	5,5	0	0		5
Koulukatu LP p	3	10	7	35a	9	6	20	6,7	3	0		2
Kellonsoittajankatu LP p	2	10	7	35a	9	6	19	6,3	2	0		1
Rauhalarinkatu LP p	5	10	7	35a	9	6	22	7,3	5	0		4
Röykkälänkatu LP p	10	10	6	24a	9	6	26	8,7	6	0		1
Tahkonkatu LP p	3	5	7	24a	9	6	15	5,0	3	0		3
Hirvenpiha LP p	3,5	10	7	24a	9	6	20,5	6,8	3,5	0		6
Ilveksenkatu LP p	1	10	5	24a	9	6	16	5,3	1	0		4
Peurankatu LP p	-9,5	6	6	24a	9	6	2,5	0,8	0	0		9
Ketunpiha LP p	1,5	10	7	24a	9	6	18,5	6,2	1,5	0		5
Oravaniemi LP p	-2,5	10	7	24a	9	6	14,5	4,8	0	0		3
Umpiäiskatu LP p	9,5	10	7	24a	9	6	26,5	8,8	7	0		1
Pietarinkatu LP p	9,5	10	7	24a	9	6	26,5	8,8	7	0		1
Hakalankatu LP p	9,5	10	7	24a	9	6	26,5	8,8	7	0		1
Rukinkatu LP p	-3	6	7	15	9	6	10	3,3	0	0		7
Karhpiha LP p	10	10	7	24a	9	6	27	9,0	7	0		0
Kylväjäkatu LP p	-3	10	7	24a	9	6	14	4,7	0	0		8
Vaskion LP	-2,5	6	2	14a	9	6	5,5	1,8	0	2		11
Päivölänpuiston LP	2,5	10	6,5	24a	9	6	19	6,3	2,5	2		3
Puuseppänpuiston LP	1,5	10	7	14a	9	6	18,5	6,2	1,5	2		4
Tilenspolttajapuiston LP	2	10	4	14a	9	6	16	5,3	2	2		5
Riihelänpuiston LP	9	10	5	24a	9	6	24	8,0	5	2		2
Kivimehenpuiston LP	-0,5	2	7	35a	9	6	8,5	2,8	0	2		4
Sahvanpuiston LP	-12,5	8	2	15	9	6	0	0,0	2	2		9
Yärtinänpuiston LP	-2	10	7	15	9	6	15	5,0	0	2		4
Mahakankarenpuiston LP	-4	8	7	14a	9	6	11	3,7	0	2		6
Jahtipuiston LP	4	10	1	14a	9	6	15	5,0	1	2		2
Vanha Turuntie LP	-23	10	-3	24a	9	6	0	0,0	0	3		6
Käräjävuorenpuiston LP	-17,5	5	6	24a	9	6	0	0,0	0	3		9
Kirpitsänkadun LP	-1	0	7	14a	9	6	6	2,0	0	3		5
Kuusipuiston LP	3,5	10	7	14a	9	6	20,5	6,8	3,5	3		4
Keinuapuiston LP	-16,5	10	7	14a	9	6	0,5	0,2	0	3		8
Hämeenojanpuiston LP	4	10	6	24a	9	6	20	6,7	4	3		2
Kasvitärhanpuiston LP	-4,5	2	6	24a	9	6	3,5	1,2	0	3		7
Hannupuiston LP	6	2	7	14a	9	6	15	5,0	2	3		5
Hellimänpuiston LP	9,5	10	7	24a	9	6	26,5	8,8	7	3		1
Venemestariapuiston LP	4,5	5	7	14a	9	6	16,5	5,5	4,5	3		4
Lasitehtaanpuiston LP	-1,5	10	7	24a	9	6	15,5	5,2	0	3		6
Vanhantienpuiston LP	6	10	7	24a	9	6	23	7,7	6	3		1
Ompuapuiston LP	8	10	7	24a	9	6	25	8,3	7	3		2
Heikinpuiston LP	8,5	2	7	24a	9	6	17,5	5,8	2	3		3
Vuorelanpuiston LP	7	10	7	24a	9	6	24	8,0	7	3		2
Hominpuiston LP	5	7	6	35a	9	6	18	6,0	6	3		4
Pahkavuorenpuiston LP	-5	10	7	24a	9	6	12	4,0	0	3		7
Näädänpuiston LP	9	10	6	24a	9	6	25	8,3	6	3		2
Pohjantalonpuiston LP	8,5	1	7	24a	9	6	16,5	5,5	1	3		3
Miettilänpuiston LP	10	10	7	24a	9	6	27	9,0	7	3		0
Polkustenpuiston LP	7,5	10	7	15	9	6	24,5	8,2	7	3		2
Kuhilapuiston LP	6	10	7	24a	9	6	23	7,7	6	3		0
Tammenpuiston LP	10	10	7	14a	9	6	27	9,0	7	3		2
Kalkkimänpuisto n LP	5,5	8	2	14a	9	6	15,5	5,2	2	3		6