

Opinnäytetyö (AMK)

Toimintaterapeuttikoulutus

2017

Anna Kuusisto & Sara Posti

KOKEMUKSIA PESEVÄSTÄ JA KUIVAAVASTA WC-BIDEESTÄ LAITTEEN KÄYTTÄJILTÄ JA APUVÄLINEITÄ KÄYTTÄVIEN PARISSA TYÖSKENTELEVILTÄ

Anna Kuusisto & Sara Posti

KOKEMUKSIA PESEVÄSTÄ JA KUIVAAVASTA WC-BIDEESTÄ LAITTEEN KÄYTTÄJILTÄ JA APUVÄLINEITÄ KÄYTTÄVIEN PARISSA TYÖSKENTELEVILTÄ

Pesevä ja kuivaava WC-bidee on tavalliseen WC-istuimeen yhdistettävissä oleva laite, joka vettä suihkuttamalla puhdistaa sekä ilmaa puhaltamalla kuivaa alapään ja takapuolen WC-käynnin jälkeen. Laitetta voidaan käyttää apuvälineenä intiimihygienian omatoimisessa ylläpidossa toimintakyvyltään rajoittuneilla henkilöillä. Tutkimuksia WC-bideeseen liittyvistä kokemuksista on vielä melko vähän.

Opinnäytetyön tarkoituksena oli kerätä käyttäjien kokemuksia pesevästä ja kuivaavasta WC-bideestä sekä ymmärtää laitteen merkitystä käyttäjille. Lisäksi tarkoituksena oli selvittää apuvälineitä käyttävien parissa työskentelevien kokemuksia laitteesta. Opinnäytetyön tavoitteena oli lisätä kuntoutusalan tietoisuutta laitteesta ja sen tuomista vaikutuksista ihmisten elämässä. Opinnäytetyön toimeksiantajana toimi Viudetta, joka on bideetuotteiden maahantuojaja ja myyjä Suomessa.

Tutkimukseen kerättiin aineistoa laadullisen tutkimuksen menetelmin, eli haastattelemalla puolistrukturoidulla haastattelumenetelmällä laitteen käyttäjiä WC-bideeseen liittyvistä kokemuksista sekä apuvälineitä käyttävien parissa työskenteleviä WC-bideeseen liittyvän tietämyksen kokemisesta. Haastattelulomakkeet luotiin hyödyntäen QUEST 2.0: Apuvälinetyytyväisyyttä arvioivaa mittaria sekä Asumisen ja kommunikoinnin apuvälineosaaminen sosiaali- ja terveysaloilla -tutkimusta. Tämän opinnäytetyön tutkimukseen osallistui viisi bideen käyttäjää tai heidän läheistä sekä neljä työntekijää. Aineisto analysoitiin aineistolähtöisen sisällönanalyysin menetelmin.

Haastattelujen mukaan merkittävimmät bideen käyttäjien kokemuksiin vaikuttaneet asiat olivat käyttäjien tieto laitteesta, laitteen hankintaan liittyvät asiat, käytön vaikutukset sekä laitteen kehittäminen tulevaisuudessa. Työntekijöiden kokemukseen omasta tietämyksestään vaikuttivat tieto laitteesta, bideen esimerkkikäyttäjät, eli henkilöt, jotka siitä hyötyisivät, sekä laitteen kehittäminen tulevaisuudessa.

ASIASANAT:

Pesevä ja kuivaava WC-bidee, kokemukset, käyttäjät, apuvälineitä käyttävien parissa työskentelevät

BACHELOR'S THESIS | ABSTRACT

TURKU UNIVERSITY OF APPLIED SCIENCES

Degree programme in Occupational Therapy

2017 | 51 pages

Anna Kuusisto & Sara Posti

EXPERIENCES OF AN ELECTRONIC BIDET FROM USERS AND EMPLOYEES WHO WORK WITH PEOPLE WHO USE ASSISTIVE TECHNOLOGY

The electronic bidet is a device that can be attached to the regular toilet-seat. It washes and dries genitalia and bottom after using the toilet by spraying water and blowing air. Electronic bidet can also be used as an assistive device if you have difficulties taking care of personal hygiene independently because of decreased ability to function. There are still very few studies of the experiences of the bidet.

The purpose of the thesis was to gather users' experiences of the electronic bidet and understand the meaning of the bidet to them. The purpose was also to find out the experiences of the bidet from employees who work with people who use assistive devices. The aim of the thesis was to increase knowledge in people who work in rehabilitation of the electronic bidet and its effects on users lives. The principal of this thesis was Viudetta which is bidet products' importer and seller in Finland.

The data for the study was gathered with qualitative study methods, by semi-structured interview. Users were interviewed about their experiences of the device and employees about their experiences of their knowledge concerning the electronic bidet. Forms of interviews were created by using the Quest 2.0 Quebec User Evaluation of Satisfaction with Assistive Technology -method and a study called Living and communicational assistive device knowledge in social and healthcare. The study of this thesis consisted of five users and four employees. Interviews were analyzed by doing the data based analysis.

According to the interviews the most meaningful things that affected users' experiences of the bidet were users' information according the device, procurement of the device, effects of using the device and developing the device in the future. Things that affected employees' experiences of their knowledge of the bidet were their information according the device, example-users of the device, which are people who would benefit from using it, and developing the device in the future.

KEYWORDS:

Electronic bidet, experiences, users, employees who work with people who use assistive technology

SISÄLTÖ

KÄYTETYT LYHENTEET TAI SANASTO	6
1 JOHDANTO	7
2 YMPÄRISTÖ TOIMINNAN MAHDOLLISTAJANA	8
3 PESEVÄ JA KUIVAAVA WC-BIDEE	10
4 APUVÄLINEPALVELUPROSESSI	13
5 OPINNÄYTETYÖN TARKOITUS, TAVOITE JA TUTKIMUSONGELMAT	16
6 OPINNÄYTETYÖN TOTEUTUS	17
6.1 Tutkimusjoukko	17
6.2 Aineistonkeruumenetelmä	18
6.3 Aineiston analysointi	20
6.4 Opinnäytetyöprosessin eteneminen	22
7 TULOKSET JA JOHTOPÄÄTÖKSET	24
7.1 Pesevän ja kuivaavan WC-bideen käyttäjien kokemukset laitteesta	24
7.1.1 Käyttäjien tieto pesevästä ja kuivaavasta WC-bideestä	24
7.1.2 Pesevän ja kuivaavan WC-bideen hankinta	25
7.1.3 Pesevän ja kuivaavan WC-bideen käytön vaikutukset	26
7.1.4 Pesevän ja kuivaavan WC-bideen kehittäminen käyttäjien mukaan	27
7.2 Apuvälineitä käyttävien parissa työskentelevien kokemukset pesevästä ja kuivaavasta WC-bideestä	28
7.2.1 Työntekijöiden tieto pesevästä ja kuivaavasta WC-bideestä	28
7.2.2 Pesevän ja kuivaavan WC-bideen esimerkkikäyttäjät	29
7.2.3 Pesevän ja kuivaavan WC-bideen kehittäminen työntekijöiden mukaan	29
7.3 Tulosten yhteenveto	30
8 LUOTETTAVUUS JA EETTISYYS	34
9 POHDINTA	37
LÄHTEET	39

LIITTEET

- Liite 1. RT 38358 -kortti.
- Liite 2. Saatekirje pesevän ja kuivaavan WC-bideen käyttäjille.
- Liite 3. Toinen saatekirje pesevän ja kuivaavan WC-bideen käyttäjille.
- Liite 4. Saatekirje apuvälineitä käyttävien parissa työskenteleville.
- Liite 5. Saatekirje apuvälineitä käyttävien parissa työskentelevien esimiehille.
- Liite 6. Haastattelulomake pesevän ja kuivaavan WC-bideen käyttäjille.
- Liite 7. Haastattelulomake apuvälineitä käyttävien parissa työskenteleville.

KUVAT

- Kuva 1. Pesevä ja kuivaava WC-bidee Turun Kunnonkodissa, lisäosana värikkäät suurikokoiset ohjauspainikkeet. 10
- Kuva 2. Pesevän ja kuivaavan WC-bideen ohjauspaneeli Turun Kunnonkodissa. 11

TAULUKOT

- Taulukko 1. Esimerkki aineiston analysoinnista. 21
- Taulukko 2. Käyttäjien tieto pesevästä ja kuivaavasta WC-bideestä. 25
- Taulukko 3. Pesevän ja kuivaavan WC-bideen hankinta. 26
- Taulukko 4. Pesevän ja kuivaavan WC-bideen käytön vaikutukset. 27
- Taulukko 5. Pesevän ja kuivaavan WC-bideen kehittäminen käyttäjien mukaan. 28
- Taulukko 6. Työntekijöiden tieto pesevästä ja kuivaavasta WC-bideestä. 28
- Taulukko 7. Pesevän ja kuivaavan WC-bideen esimerkkikäyttäjät. 29
- Taulukko 8. Pesevän ja kuivaavan WC-bideen kehittäminen työntekijöiden mukaan. 30

KÄYTETYT LYHENTEET TAI SANASTO

ALS	Amyotrofinen lateraaliskleroosi eli motoneuronitauti
DISH	Diffuusi idiopaattinen skeletaalinen hyperostoosi
KELA	Kansaneläkelaitos
MOHO	Model of Human Occupation, Inhimillisen toiminnan malli
YK	Yhdistyneet kansakunnat
THL	Terveysten ja hyvinvoinnin laitos

1 JOHDANTO

Pesevä ja kuivaava WC-bidee on tavalliseen WC-istuimeen yhdistettävissä oleva laite, joka vettä suihkuttamalla puhdistaa, sekä ilmaa puhaltamalla kuivaa alapään ja takapuolen WC-käynnin jälkeen. WC-bideetä voidaan käyttää apuvälineenä intiimihygienian omatoimiseen ylläpitoon toimintakyvyltään rajoittuneilla henkilöillä. (Viudetta 2017a; Viudetta 2017b.) Omatoimisuutta toiminnassa pidetään kuntoutuksessa yleisesti tavoiteltavana asiana ja se voi tuoda pystyvyyden tunteen ja olla hyvinkin merkityksellistä yksilölle (Jame Bozorgi ym. 2016, 144). Toisen henkilön avusta riippuvaisuus, erityisesti henkilökohtaisen hygienian hoitamisessa, voi aiheuttaa yksilössä omasta kehosta vieraantumisen, taakkana olemisen, kiitollisuuden, sekä toiselle velkaa jäämisen tunteita (Eriksson & Andershed 2008, 220–234).

Vaikka laite on ollut markkinoilla jo vuosia, on sen hyöty apuvälineenä vielä melko tuntematon myös kuntoutusalalla. Siitä osoituksena on muun muassa tutkimusten vähyys käyttäjien kokemuksista tai laitteen tuomista muutoksista käyttäjien elämässä. Japanissa ja Etelä-Koreassa kyseinen laite on yleinen monissa kodeissa, mutta Euroopassa ja kehittyvissä maissa laite on vielä suurelle yleisölle melko tuntematon. (Adhiutama ym. 2009, 88–96.)

Tämän opinnäytetyön tarkoituksena on kerätä käyttäjien kokemuksia pesevästä ja kuivaavasta WC-bideestä sekä ymmärtää laitteen merkitystä käyttäjille. Lisäksi tarkoituksena on selvittää apuvälineitä käyttävien parissa työskentelevien kokemuksia laitteesta. Tavoitteena on lisätä kuntoutusalan tietoisuutta laitteesta ja sen tuomista vaikutuksista ihmisten elämässä. Opinnäytetyön toimeksiantajana toimi yksityinen yritys Viudetta, joka on bideetuotteiden maahantuoja ja myyjä Suomessa.

Opinnäytetyön laadullisessa tutkimuksessa haastateltiin viittä WC-bideetä käyttävää tai heidän perheenjäsentään, sekä neljää apuvälineitä käyttävien parissa työskentelevää henkilöä. Haastattelumateriaali analysoitiin aineistolähtöisellä sisällönanalyysimenetelmällä, jossa aineiston sisältö itsessään muodostaa teoreettiset käsitteet, joiden avulla tutkimuksen tulokset esitetään (Tuomi & Sarajarvi 2009, 108–113).

2 YMPÄRISTÖ TOIMINNAN MAHDOLLISTAJANA

Toiminta on ihmiselle muun muassa perustarve, yksi terveyden osatekijöistä, merkityksen, tarkoituksen, valinnan ja kontrollin, sekä tasapainon ja tyydytyksen lähde. Lisäksi toiminta järjestää aikaa, materiaaleja ja tilaa, sekä tuottaa rahaa. (Law ym. 1997, 33–41.) Jokaisella ihmisellä on oikeus toimintaan. Yhdistyneiden kansakuntien (YK) ihmisoikeuksien yleismaailmallisessa julistuksessa vuodelta 1948 mainitaan muun muassa jokaisen ihmisen oikeus työhön, vapaa-aikaan, opetukseen, sekä vapaaseen liikkumiseen omassa valtiossaan. (United Nations General Assembly 1948.) Toimintaterapeutti on ihmisen toiminnan asiantuntija, jonka työtä ohjaa tieteellinen tieto toiminnasta ja sen merkityksestä ihmisen elämässä. Toimintaterapeutin tehtävänä on asiakkaalle merkityksellisen toiminnan mahdollistaminen ja toimintaterapia onkin lääkinnällistä, ammatillista, kasvatuksellista sekä sosiaalista kuntoutusta. (University College Cork 2017.)

Ihmisen toiminnallisuus koostuu ihmisen toiminnan ja ympäristön keskinäisestä vuorovaikutuksesta. Toiminta ei siis ole mahdollista ilman yksilön tai ympäristön vaikutusta. (Law ym. 1996, 9–23.) Ympäristö voi olla joko toiminnan mahdollistaja tai sen estäjä. Ympäristöön kuuluvat fyysinen havaittavissa oleva ympäristö ja abstraktimpi sosiokulttuurinen ympäristö. Sosiokulttuuriseen ympäristöön kuuluvat muut ihmiset, ihmisten tavat ja roolit, kulttuuriset normit ja asenteet, sekä yhteisöt ja koko yhteiskunta johon yksilö kuuluu. Fyysiseen ympäristöön kuuluvat sekä luonnonmukainen ympäristö, esimerkiksi vuoristot ja kasvit, että ihmisen rakentama ympäristö, esimerkiksi kaupungit ja erilaiset esineet. (Kielhofner 2008, 86–96.)

Ihmisten tuottamat erilaiset esineet mahdollistavat monenlaisen toiminnan, mikä ei olisi mahdollista ilman niitä. Toimintarajoitteisen henkilön toiminnan mahdollistamiseksi taas on kehitelty erilaisia apuvälineitä. Niillä pyritään kompensoimaan yksilön fyysisen, psyykkisen, kognitiivisen tai sosiaalisen toimintakyvyn rajoitteita. (Kielhofner 2008, 86–92.) Terveyden ja hyvinvoinnin laitos (THL) määrittelee apuvälineen laitteeksi, joka edistää tai ylläpitää apuvälinettä käyttävän toimintakykyä, kun se on vamman tai sairauden vuoksi heikentynyt (THL 2014). Toimintaterapeutin ammattitaitoon kuuluukin yhtenä osa-alueena apuvälineosaaminen (Goodrich & Garca 2015).

Apuvälineisiin liittyvät käyttökokemukset ovat käyttäjän sanallisesti ilmaistavissa ja lisäksi kokemuksia on mahdollista havaita myös käyttäjän toiminnassa. Käyttökokemuksiin vaikuttavat apuvälineeseen liittyvät palvelut, tyytyväisyyden osatekijät, sekä käytetyn

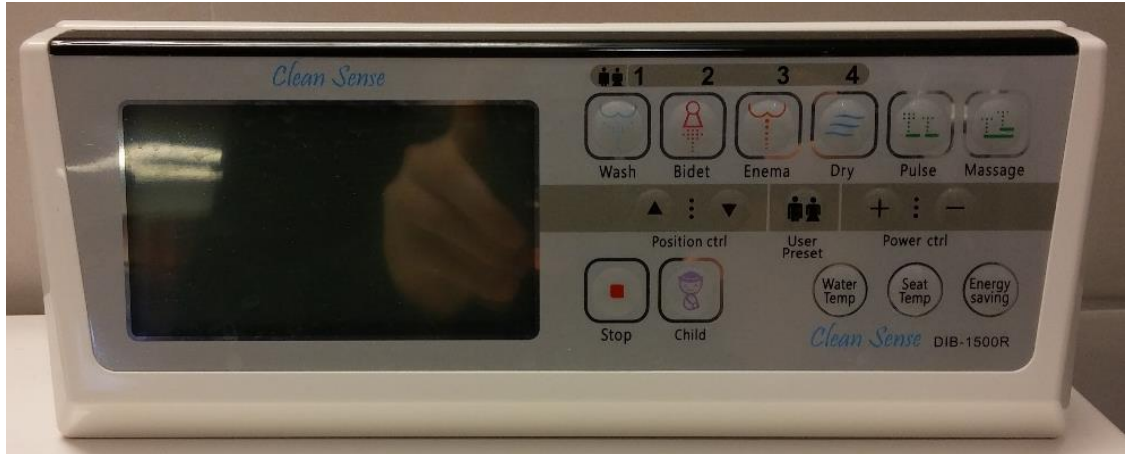
apuvälineen kriittinen arviointi. Tyytyväisyys on subjektiivinen kokemus, joka eri psykologien mukaan koostuu eri asioista, jonka vuoksi sen osatekijöitä ei pystytä määrittelemään. Tyytyväisyys kuitenkin tarkoittaa positiivista asennetta palvelua, palvelun tuottajaa, tuotetta tai omaa terveydentilaa kohtaan. (Demers ym. 2005, 12.)

3 PESEVÄ JA KUIVAAVA WC-BIDEE

Pesevä ja kuivaava WC-bidee, eli elektroninen bidee, on tavalliseen WC-istuimeen kiinnitettävä laite, jonka toimintoja säädetään ohjauspaneelista tai muista painikkeista (Kuva 1 ja Kuva 2). Bideestä tulee katkaisinta painamalla esiin suutin, joka suihkuttaa lämmintä vettä puhdistaen alapään ja takapuolen. Laite puhaltaa myös lämmintä ilmaa, joka kuivaa pestyt alueet, eikä paperia tai erillistä käsisuihkua tarvitse käyttää. (Viudetta 2017a.) WC-bidee lisää liikuntakyvyiltään toimintarajoitteisten henkilöiden omatoimisuutta WC:ssä ja siihen on saatavilla kaukosäädin, sekä isokokoiset painikkeet, joilla bideen toimintoja voidaan ohjauspaneelin lisäksi hallita. Nämä helpottavat laitteen käyttöä. Esimerkiksi Viudetalta on saatavilla erilaisia malleja WC-bideestä, mutta kaikissa bideissä on mahdollisuus säätää veden lämpötila ja vedenpaine käyttäjälle mieluisaksi. (Viudetta 2017b.)



Kuva 1. Pesevä ja kuivaava WC-bidee Turun Kunnonkodissa, lisäosana värikkäät suurikokoiset ohjauspainikkeet.



Kuva 2. Pesevän ja kuivavan WC-bideen ohjauspaneeli Turun Kunnonkodissa.

Pesevä ja kuivaava WC-bidee on kehitetty alkuperäisestä WC-bideestä toisen maailmansodan jälkeen Japanissa. Alkuperäisen WC-bideen ollessa erillinen alapesuun tarkoitettu pesuallas, on nykyaikainen elektroninen bidee yleensä integroitavissa olemassa olevaan WC-istuimeen, riippuen bideemallista. On myös mahdollista hankkia kokonaan uusi WC-istuin, jossa on bidee-ominaisuus. (The American Bathlette Company 2017.) WC-bidee asennetaan olemassa olevaan WC-istuimeen kannen tilalle ja se tarvitsee toimiakseen sähköä. Lisäksi on suositeltavaa, että bidee sijoitetaan vesieristettyyn lattia-kaivolla varustettuun kylpyhuoneeseen ja tarvittavan pistorasian asennuksen tai vanhan istuimen vaihdon suorittaisivat niihin erikoistuneet ammattilaiset. WC-bideellä varustettua istuinta voidaan käyttää myös ilman bideeominaisuuksia, tavallisen WC-istuimen tavoin (Liite 1). (Rakennustietosäätiö RTS 2013.)

Erilaisten apuvälineiden suuren määrän vuoksi on kehitelty kansainvälinen Suomessakin käytössä oleva apuvälineluokitus ISO 9999, jonka tarkoituksena on helpottaa apuväline-tiedon hallitsemista. Apuvälineitä ja niihin liittyvää tietoa voidaan luokitella yhteisesti sovitujen koodien mukaisesti, mikä toimii yhteisenä kielenä apuvälineisiin liittyvien eri toimijoiden välillä, sekä selkeyttää apuvälineiden lainaamista ja tilastotiedon keräämistä. ISO 9999 on hierarkkinen, kolmeen tasoon jaettu ja numerokoodattu luokitus, jota jatkuvasti päivitetään ajantasaiseksi. Numerokoodilla voi etsiä tietoa mistä tahansa apuväline-tietokannasta, joka on tehty ISO 9999 mukaan. ”SFS-EN ISO 9999 Vammaisten apuvälineet. Luokitus ja terminologia” on suomenkielinen versio ISO 9999 luokituksesta. Eurooppalainen apuväline-tietokanta EASTIN on ISO 9999 luokituksen mukainen. Kummatkin palvelut ovat kaikkien käytettävissä ilmaiseksi internetissä. (EASTIN 2017; Terveyskylä 2017a.)

WC-istuimeen kiinnitettävä pesevä ja kuivaava WC-bidee luokitellaan ISO 9999:n mukaan luokkaan 09 12 36. WC-istuin, jossa on sisäänrakennetut pesu- ja/tai kuivaustoiminnot, luokitellaan luokkaan 09 12 06 02. Luokka 09 on Henkilökohtaisen hygienian ja suojan välineet, 09 12 on WC-apuvälineet, 09 12 36 on WC-istuimeen kiinnitettävät eriliset suihkut ja kuivaajat. 09 12 06 on WC-istuimet ja 09 12 06 02 on Pesevät ja/tai kuivaavat WC-istuimet. (SFS/THL -Apuvälineluokitus 2011.)

Cohen-Mansfield ja Biddison tutkivat vuonna 2005 pesevän ja kuivaavan WC-bideen mahdollisuuksia hoitokodin naisasukkaiden käytössä. Tutkimukseen osallistuneista hoitokodin asukkaista sekä työntekijöistä, noin puolet olivat sitä mieltä, että pesevällä ja kuivaavalla WC-bideellä oli positiivinen vaikutus WC-käyntiin. Lisäksi bidee toi WC-käynteihin liittyvään psyykkiseen tai fyysiseen stressiin jonkin verran lievitystä ja tutkimusryhmään kuuluvien virtsassa oli vähemmän bakteereja, kuin kontrolliryhmään kuuluvilla. (Cohen-Mansfield & Biddison 2005, 694–699.)

4 APUVÄLINEPALVELUPROSESSI

Apuvälinepalveluprosessi on aina yksilöllinen, koska kaikilla on omanlaiset vaatimuksensa ja tarpeensa. Se on usein myös monitahoinen ja prosessiin osallistuu useampi henkilö asiakkaan ja hänen läheistensä lisäksi. Apuvälinepalveluprosessi alkaa apuvälinepalvelun tarpeen havaitsemisella ja hakeutumisella palveluun, jossa arvioidaan asiakkaan tarve apuvälineille ja apuvälinepalvelulle. Tämän jälkeen tapahtuu apuvälineen sovitusta, kokeilu ja valinta. Tarvittaessa tehdään muutoksia apuvälineeseen ja asiakasta opastetaan apuvälineen käyttöön. Näiden jälkeen prosessiin kuuluvat vielä apuvälineen luovutus käyttöön, mahdolliset huollot ja korjaukset sekä apuvälineen käytön seuranta. Jos apuväline käy tarpeettomaksi, se palautetaan sille taholle mistä se on saatu. Tilanteen mukaan prosessissa voi olla mukana terveydenhuollon ammattilaisten lisäksi eri yhteistyötahoja. Prosessin pituuteen vaikuttavat asiakkaan tarpeet, sekä se mihin tarkoitukseen ja mihin ympäristöön apuväline tulee. Vaativissa tapauksissa prosessi voi kestää huomattavasti kauemmin, kuin yksinkertaisemmissa apuvälineiden arviointi-, kokeilu- ja hankintaprosesseissa. Joskus yksikin tapaamiskerta apuvälinealan ammattilaisen kanssa voi riittää. Prosessissa on myös toimintoja, jotka eivät vaadi apuvälineen käyttäjältä toimenpiteitä, kuten apuvälineen rekisteröinti ja hankinnan järjestely. Rahoittajasta huolimatta apuvälinepalveluprosessin vaiheet ovat samanlaiset. (Terveyskylä 2017b.)

Apuvälineen käyttöä ja soveltuvuutta seuraa itse laitteen käyttäjä, hänen lähihenkilönsä ja ammattihenkilöt. Seurannassa selviää, onko laite vielä hyödyllinen ja käyttäjän käyttötarkoitukseen sopiva. Samalla nähdään, onko laite käyttäjälleen vielä turvallinen ja onko huollolle tarvetta. Käyttäjälle kerrotaan seurannasta ja autetaan mahdollisten kysymysten tai huolien kanssa, joita käyttäjällä voi olla seurantaan liittyen. Ammattihenkilöiden tulisi muistuttaa käyttäjiä palauttamaan apuvälineet joita ei käytetä enää ja kertoa mihin käyttäjät voivat olla yhteydessä, jos apuvälineen kanssa tulee ongelmia. (Terveyskylä 2017c.)

Terveydenhuolto vastaa apuvälinepalveluprosessissa seuraavista asioista: Kunnan vastuulla on potilaan lääkinällisen kuntoutuksen suunnittelu. Tähän tulee sisältyä lääkinällisen kuntoutuksen tarve, tavoitteet ja sisältö, jotka määritellään kirjallisessa yksilöllisessä kuntoutussuunnitelmassa. Kuntoutuksen tarkoituksena on ehkäistä toimintakyvyn

heikkenemistä, sekä ylläpitää, parantaa ja tukea jo olemassa olevaa toimintakykyä joka-päiväisissä toiminnoissa. Terveydenhuoltolain mukaan kuntien tulee sopia yhteistyöstä terveydenhuollollisissa järjestämissuunnitelmissa perusterveydenhuollon ja erikoissairaanhoidon välisissä kuntoutukseen liittyvissä apuvälinepalveluissa. Yhteistyö kunnan sosiaalitoimen ja muiden hallinnollisten alojen ja yksityisten toimijoiden kanssa tulee myös sopia. (Terveyskylä 2017e.)

Sosiaalitoimi on veloitettu korvaamaan vaikeasti vammaisille henkilöille asunnon muutostöistä, asuntoon kuuluvien välineiden ja laitteiden hankkimisesta koituvat kohtuulliset kulut, jos henkilö välttämättä tarvitsee näitä muutoksia suoriutuakseen arkielämänsä asioista. Lääkinnällisen kuntoutuksen piiriin kuuluvista välineistä, koneista ja laitteista tulevien kulujen korvaaminen on mahdollista joko kokonaan tai osittain, jos henkilö tarvitsee näitä liikkumiseen, viestintään tai päivittäisiin toimintoihin kotona tai muualla. Vaikeasti vammaisen henkilö voi myös saada kunnalta asuntoon kuuluvia laitteita ja välineitä käyttöönsä ilman kuluja. (Terveyskylä 2017e.)

Kansaneläkelaitokselle, eli Kelalle, kuuluu vastuu välttämättömistä kalliista ja vaativista apuvälineistä joita voidaan tarvita työssä tai ammatillisessa koulutuksessa suoriutumiseen. Koulutukseen sisältyvät tarvittavat vaikeavammaisen kalliit ja vaativat apuvälineet, jotka ovat opiskelun kannalta välttämättömiä peruskoulun seitsemänneltä luokalta ylöspäin tai lukiossa. (Terveyskylä 2017e.)

Opetustoimella on vastuu järjestää vammaiselle tai muuten erityistukea tarvitsevalle opiskelijalle tarvittavat koulu- ja luokkakohtaiset apuvälineet perusopetuslain mukaan maksutta. Työvoimahallinnosta työnantaja voi saada työolosuhteiden järjestelytukea, jos työntekijä tai uuden työntekijän vamma tai sairaus edellyttää erilaisten työvälineiden hankkimista työpaikalle tai jos tarvitsee tehdä muutostöitä. Näissäkin tapauksissa työnantajan taloudellinen tilanne otetaan huomioon. Valtionkonttorin vastuulla on erilaisia lakisääteisiä korvaavuuslakeja eri henkilöille, esimerkiksi valtion virastojen ja laitosten henkilökunnalle, varusmiehille, sotainvalideille, rintamaveteraaneille ja varusmiehille vuoteen 1990 asti, sekä rikoksen uhreille. (Terveyskylä 2017e.)

Vakuutusyhtiöiden apuvälineiden korvattavuus vaihtelee vakuutuksen ehtojen mukaan. Vammautumisen johdosta lääketieteellisin perustein tarvittavia apuvälineitä korvataan lakisääteisten vakuutusten mukaisesti. Mikäli vakuutus ei korvaa apuvälineitä, niin tarpeista ja välineistä riippuen apuvälineiden järjestämisvastuu siirtyy terveydenhuollolle, sosiaalitoimelle tai Kansaneläkelaitokselle. (Terveyskylä 2017f.)

Pesevää ja kuivaavaa WC-bideetä voidaan käyttää apuvälineenä toimintakyvyltään rajoittuneilla henkilöillä, jos he sairautensa tai vammansa vuoksi tarvitsevat sitä suoriutukseen elämän tavallisista toiminnoista. Pesevään ja kuivaavaan WC-bideeseen liittyvä apuvälinepalveluprosessi on samanlainen kuin mihin tahansa muuhun apuvälineeseen liittyvä prosessi. Koska kyseinen laite on kiinteästi asuntoon asennettava apuväline, sen hankintaan liittyvät kulut korvataan sosiaalitoimesta vammaispalvelulakiin kuuluvana vaikeavammaisen henkilön asuntoon kuuluvana välineenä. Korvauksia voi hakea viranomaisilta hakemuksella ja viranomainen tekee tämän hakemuksen perusteella joko myönteisen tai kielteisen päätöksen. Jos saamaansa päätökseen ei ole tyytyväinen, voi siihen hakea muutosta asianomaiselta kunnalliselta toimielimeltä. (Terveyskylä 2017b; THL 2017.)

5 OPINNÄYTETYÖN TARKOITUS, TAVOITE JA TUTKIMUSONGELMAT

Tutkimuksen tarkoituksena oli kerätä käyttäjien kokemuksia pesevästä ja kuivaavasta WC-bideestä sekä ymmärtää laitteen merkitystä käyttäjille. Lisäksi tarkoituksena oli selvittää apuvälineitä käyttävien parissa työskentelevien kokemuksia laitteesta. Tavoitteena oli lisätä kuntoutusalan tietoisuutta laitteesta ja sen tuomista vaikutuksista ihmisten elämässä.

Tutkimusongelmina olivat:

1. Mitä kokemuksia pesevän ja kuivaavan WC-bideen käyttäjillä on laitteesta ja sen tuomista muutoksista elämässään?
2. Mitä kokemuksia apuvälineitä käyttävien parissa työskentelevillä on tietämyksestään pesevään ja kuivaavaan WC-bideeseen liittyen?

6 OPINNÄYTETYÖN TOTEUTUS

Opinnäytetyö toteutettiin laadullisena tutkimuksena opinnäytetyön toimeksiantajalle, suomalaiselle bideetuotteiden maahantuojalle ja jälleenmyyjälle Viudetalle. Laadullinen tutkimus on tieteellisen tutkimuksen menetelmäsuuntaus, jossa keskitytään tutkimaan yksilöiden kokemuksia, tulkintoja, käsityksiä tai motiiveja ja ymmärtämään tai kuvailemaan niitä. Laadullisen tutkimuksen keinoin saatuja tuloksia ei voida yleistää, mutta sen avulla voidaan jostakin ilmiöstä saada selville sellaista tietoa, mitä määrällisen tutkimuksen keinoin ei ole mahdollista saavuttaa. Laadullisessa tutkimuksessa tutkimusjoukko ei ole satunnainen otos, vaan se on kerätty harkinnanvaraisesti edustamaan jotakin ilmiötä mahdollisimman monipuolisesti. (Kankkunen & Vehviläinen-Julkunen 2013, 65–67.) Tämän opinnäytetyön tutkimuksessa pyritään selvittämään ja kuvailemaan sekä WC-bideen käyttäjien, että apuvälineitä käyttävien parissa työskentelevien kokemuksia kyseisestä laitteesta.

6.1 Tutkimusjoukko

Tutkimusjoukko koostui yhdeksästä henkilöstä, joista viisi oli WC-bideen käyttäjää tai heidän läheistään ja neljä apuvälineitä käyttävien parissa työskentelevää henkilöä. Laitteen käyttäjät olivat Viudetan asiakkaita ja heihin otettiin yhteyttä Viudetan kautta. Työntekijöihin oltiin yhteydessä suoraan tai esimiesten välityksellä internetistä löytyneiden yhteystietojen kautta helmikuun puolivälissä. Hakusanoina Googlessa käytettiin ”apuväline Turku” ”apuväline Kaarina” ja ”apuväline Raisio” ja ensimmäisen sivun hakutuloksiin otettiin yhteyttä, jos tutkimukseen osallistumisen soveltuvuusehdot täyttyivät. Seuraavilla hakutulossivuilla ei enää ollut tutkimuksen kannalta oleellisia hakutuloksia. Hakusanoihin valitut kaupungit valikoituivat opinnäytetyön tekijöiden kulkumahdollisuuksien mukaan, sillä omaa autoa ei ollut mahdollista käyttää. Ehtoina tutkimukseen osallistumisesta oli laitteen käyttäjillä WC-bideen käyttäminen kotona. Työntekijöillä tutkimukseen osallistumisen ehtona oli työskentely apuvälineitä käyttävien asiakkaiden parissa ja vähintään kaksi tapaamiskertaa saman asiakkaan kanssa. Tämä ehto asetettiin siitä syystä, että näin työntekijöiden kohtaamalla asiakkailla oli ollut mahdollisuus antaa heille palautetta laitteesta ja sen käytöstä. Muita ehtoja tutkimukseen osallistumiseksi ei asetettu, jotta tutkimusjoukosta saatiin mahdollisimman monipuolinen.

Kaikki tutkimukseen osallistuneet olivat yli 18-vuotiaita suomalaisia ja kaikki halukkaat ja soveltuvat osallistujat myös otettiin mukaan. Haastatellut työntekijät olivat kuntoutusohjaajia tai toimintaterapeutteja. Jokaisella työntekijällä oli ollut vähintään yksi laitetta käyttävä henkilö asiakkaanaan. Kahdessa WC-bideen käyttäjän haastattelussa haastatteluun osallistui laitteen käyttäjän läheisiä, johtuen käyttäjä nuoresta iästä tai vamman tasosta. He kuitenkin vastasivat haastattelukysymyksiin laitteen tarvitsijan näkökulmasta. Diagnooseina käyttäjillä oli nivelreuma, pysyvä liikuntavamma, ALS (amyotrofinen lateraaliskleroosi eli motoneuronitauti), sekä DISH (diffuusi idiopaattinen skeletaalinen hyperostoosi). Laite oli ollut käyttäjien käytössä puolesta vuodesta kymmeneen vuoteen.

Nivelreuma on pitkäaikainen tulehduksellinen reumasairaus, joka syövyttää niveliä ja aiheuttaa niissä jäykkyyttä sekä kipua liikuteltaessa. Nivelreuma alkaa usein symmetrisesti sormista tai päkiöistä ja voi edetä pidemmälle kehoon rajoittaen raajojen liikunta- ja toimintakykyä (Mustajoki 2016; Reumaliitto 2016). Liikuntavamma rajoittaa henkilön liikunta- ja toimintakykyä eri tasoisesti riippuen vamman laadusta. Liikuntavamma voi olla lapsella jo ennen syntymää esimerkiksi lapsen aivoissa tapahtuneen vaurion vuoksi, tai aiheutua myöhemmin tapaturman tai sairauden seurauksena. Liikuntavamma voi aiheutua joko aivoihin tai tuki- ja liikuntaelimestöön kohdistuvan vaurion vuoksi ja se voi heikentää henkilön liikunta- ja toimintakykyä pysyvästi. (World Health Organization 2011, 5–12; THL 2015a; Mäenpää 2017.) ALS on parantumaton etenevä sairaus, joka selkäytimessä tuhoaa tahdonalaisten lihasten toimintaa ohjaavia liikehermoja. Tämä johtaa lihasten surkastumiseen ja heikkenemiseen. (Atula 2015.) DISH on sairaus, joka luuduttaa selkärangan luiden välissä olevia nikamia ja siten vähentää selän liikkuvuutta (Reumaliitto 2014).

6.2 Aineistonkeruumenetelmä

Aineistonkeruumenetelmänä tämän opinnäytetyön tutkimuksessa oli puolistrukturoitu haastattelu. Haastatteluissa oli valmiiksi muodostetut avoimet kysymykset, jotka esitettiin kaikille samassa järjestyksessä. WC-bideen käyttäjille ja apuvälineitä käyttävien parissa työskenteleville oli omat haastattelulomakkeensa. Haastattelulomakkeissa yhden kysymyksen kohdalla oli useampia kysymyksiä, mutta haastattelutilanteessa kysyttiin aina vain yksi kysymys kerrallaan, jotta haastattelu oli selkeää myös haastateltavalle. Jatkokysymykset olivat tarkentavia kysymyksiä ja lomakkeet tulivat ainoastaan haastattelijoiden käyttöön. Käyttäjät haastateltiin puhelimitse kaiuttimen avulla, jotta kumpikin

opinnäytetyöntekijöistä pystyi osallistumaan haastatteluun. Työntekijöiden haastattelut toteutettiin heidän omilla työpaikoillaan.

Laitteen käyttäjien haastattelulomakkeessa (Liite 6) kysymykset 1–4 olivat taustatietoa kartoittavia kysymyksiä, joiden avulla pyrittiin selvittämään mahdollisia eroja ja niiden syitä asiakkaiden välillä laitteen käyttöön liittyvistä tekijöistä. Kysymyksellä 5 ”Jouduitteko kustantamaan laitteen hankintaan käytetyt kulut itse vai korvattiinko ne teille? Kuka korvasi? Oliko korvauksen hakeminen/saaminen haastavaa? Miksi?”, haluttiin selvittää millä eri tavoin WC-bideen hankinta oli rahoitettu, oliko maksusitoumusta tai korvausta ollut hankalaa hakea tai saada, vai oliko laitteen rahoitus hoidettu yksityisesti. Kysymykset 6–9 keskittyivät WC-bideeseen ja sen tuomiin muutoksiin käyttäjien elämässä.

Kysymykset 5–9 laitteen käyttäjien haastattelulomakkeessa muotoiltiin hyödyntäen QUEST 2.0: Apuvälinetyytyväisyyttä arvioivaa mittaria (QUEST 2.0: Quebec User Evaluation of Satisfaction with Assistive Technology), joka on Louise Demersin, Rhoda Weiss-Lambroun ja Bernadette Skan kehittämä määrällinen kysely-/haastattelulomake asiakkaan tyytyväisyyden arviointiin koskien apuvälinettä ja saatuja apuvälinepalveluja. QUEST 2.0 on määrällinen kyselylomake, jossa vastausasteikko on Likertin asteikko (1 en lainkaan tyytyväinen – 5 erittäin tyytyväinen). (THL 2015b.) Koska tämän opinnäytetyön tutkimus oli laadullinen, kuvailevaa tietoa keräävä tutkimus, kysymykset 5–9 muotoiltiin avoimiksi kysymyksiksi. QUEST 2.0: Apuvälinetyytyväisyyttä arvioivassa mittarissa tyytyväisyyden kokemukseen vaikuttavat apuvälineen tekniset ominaisuudet, käytön helppous ja mukavuus, avun tarpeeseen vastaaminen, henkilökunnalta saadut tiedot ja tuet, sekä apuvälinepalveluprosessin sujuvuus (THL 2015b).

Apuvälineitä käyttävien parissa työskentelevien haastattelulomakkeessa (Liite 7) kysymykset 1–3 olivat taustatietoon liittyviä kysymyksiä, joilla selvitettiin eroja, mitkä voisivat vaikuttaa työntekijän tietämykseen pesevästä ja kuivaavasta WC-bideestä. Kysymykset 4–6 liittyivät työntekijän tietoon kyseisestä laitteesta. Kysymykset 7–9 koskivat asiakkaan apuvälinetarpeen arviointia ja sen seurantaan. Kysymys 10 liittyi apuvälinepalveluprosessiin ja sillä haluttiin selvittää asiantuntijoiden kokemusta WC-bideeseen liittyvästä palveluprosessista ja mahdollisesti siihen kuuluvista erityispiirteistä muihin apuvälineisiin verrattuna.

Kysymykset apuvälineitä käyttävien parissa työskentelevien haastattelulomakkeessa muotoiltiin hyödyntäen Anna-Liisa Salmisen, Maarit Valtarin ja Pirjo-Liisa Kotirannan tutkimusta Asumisen ja kommunikoinnin apuvälineosaaminen sosiaali- ja terveysaloilla,

joka oli määrällinen kyselytutkimus kansalliseen ITSE -hankkeeseen osallistuneille sosiaali- ja terveysalan työntekijöille. ITSE -hanke (Itsenäisen suoriutumisen edistäminen) oli vuosina 2000–2004 Sosiaali- ja terveysministeriön käynnistämä ja Stakesin (nykyään Terveyden ja hyvinvoinnin laitos) koordinoima hanke apuvälineiden saatavuuden parantamiseksi ja henkilöstön apuvälineosaamisen lisäämiseksi. Kyselytutkimus oli osa hanketta ja siinä sosiaali- ja terveydenhuollon osaaminen jaettiin kuuteen perusosaamisen alueeseen. Nämä osa-alueet ovat: 1. Tiedän miten nämä apuvälineet voivat auttaa asiakasta, 2. Osaan itse käyttää näitä apuvälineitä, 3. Osaan ohjata asiakkaan oikean henkilön luokse näiden apuvälinetarpeiden arviointia ja käytön opetusta varten, 4. Osaan arvioida asiakkaan apuvälinetarvetta (apuvälineiden tarpeen arviointi asiakkaan kanssa ja laitteen valinta), 5. Osaan ohjata asiakasta näiden apuvälineiden käytössä ja 6. Osaan seurata näiden apuvälineiden käyttöä (käytön seuranta ja avun hankinta ongelmatilanteissa). (Kotiranta ym. 2006, 34–37.) Näihin osa-alueisiin liittyen muotoiltiin apuvälineitä käyttävien parissa työskentelevien haastattelulomakkeen kysymykset 4–10 puolistrukturoidun haastattelun mukaisiksi, eli avoimiksi kysymyksiksi.

6.3 Aineiston analysointi

Haastatteluaineisto analysoitiin aineistolähtöisen sisällönanalyysin keinoin. Aineistolähtöisessä sisällönanalyysissä aineisto pelkistetään karsimalla tutkimuksen kannalta epäolennainen sisältö, jonka jälkeen pelkistetty aineisto ryhmitellään etsimällä sisällöistä yhtäläisyyksiä ja lopuksi muodostetaan olennaisesta sisällöstä teoreettiset käsitteet. Nämä käsitteet kuvaavat ilmiötä sekä mahdollistavat johtopäätöksien tekemisen ja tutkimusongelmaan vastaamisen. Teoreettiset käsitteet muodostuvat siis täysin aineiston sisällön perusteella. Tutkimusongelma, sekä tutkimuksen tarkoitus ja tavoite ohjaavat tutkijaa löytämään oman tutkimuksensa kannalta olennaiset asiat aineistosta. (Tuomi & Sarajarvi 2009, 108–113.)

Kaikki haastattelut äänitettiin älypuhelimien äänitysovelluksella sekä litteroitiin, eli kirjoitettiin auki. Äänitettyä materiaalia kertyi noin 2,5 tuntia ja litteroitua materiaalia yhteensä 40 sivua, käyttämällä fonttikokoa 12. Tämän jälkeen niistä korostettiin alleviivaamalla yksittäisiä lauseita tai sanoja, karsien tutkimuksen kannalta epäolennainen materiaali. Tämän jälkeen karsitusta aineistosta etsittiin yhtäläisyyksiä ja yhtäläisyydet ryhmiteltiin eri värein. Vaikka käyttäjien haastattelulomakkeessa kysyttiin myös työntekijöiden tietä-

myksestä ja työntekijöiden haastattelulomakkeessa kysyttiin käyttäjien antamasta palautteesta monipuolisemman tiedon vuoksi, esitellään käyttäjien ja työntekijöiden haastattelujen tulokset erikseen selkeyden vuoksi. Koska haastatellut läheiset vastasivat haastattelukysymyksiin laitteen tarvitsijan näkökulmasta tai heidän puolestaan, esitellään tulokset käyttäjien kokemuksina. Käyttäjien tai heidän läheistensä haastatteluista lopullisia ryhmiä muodostui neljä: käyttäjien tieto pesevästä ja kuivaavasta WC-bideestä, pesevän ja kuivaavan WC-bideen hankinta, pesevän ja kuivaavan WC-bideen käytön vaikutukset, sekä pesevän ja kuivaavan WC-bideen kehittäminen käyttäjien mukaan. Työntekijöiden haastatteluista ryhmiä muodostui kolme: työntekijöiden tieto pesevästä ja kuivaavasta WC-bideestä, pesevän ja kuivaavan WC-bideen esimerkkikäyttäjät, sekä pesevän ja kuivaavan WC-bideen kehittäminen työntekijöiden mukaan. Tulokset esitellään jaoteltuina näihin ryhmiin luvussa 7 Tulokset ja johtopäätökset. Tämän jälkeen aineistosta muodostettiin sisältöä parhaiten kuvaavat pelkistetyt teoreettiset käsitteet (Taulukko 1), joilla tutkimuksen lopulliset tulokset myös ilmaistiin. Tuloksissa eivät näy kaikki haastatteluissa esiintyneet alkuperäiset ilmaisut, jotta tutkimukseen osallistuneet henkilöt eivät olisi tunnistettavissa.

Taulukko 1. Esimerkki aineiston analysoinnista.

	Pelkistetty aineisto	Ryhmittely	Ryhmään kuuluva teoreettinen käsite
Pesevän ja kuivaavan WC-bideen käyttäjien haastattelun analysointi	”Semmosen hoitajan kans tuli puheeks.”	Käyttäjien tieto pesevästä ja kuivaavasta WC-bideestä	tiedon saaminen ensimmäistä kertaa
Apuvälineitä käyttävien parissa työskentelevien haastattelujen analysointi	”Työn kautta.”	Työntekijöiden tieto pesevästä ja kuivaavasta WC-bideestä	tiedon saaminen ensimmäistä kertaa

6.4 Opinnäytetyöprosessin eteneminen

Opinnäytetyön teoreettiseen viitekehykseen etsittiin monipuolisesti tietoa erilaisista lähteistä, kuten viranomaislähteistä ja aikaisemmista tutkimuksista. Tietoa etsittiin myös erilaisista artikkeleista, kirjoista ja internetistä, sekä suomeksi että englanniksi. Opinnäytetyössä oli mahdollista hyödyntää ainoastaan ilmaiseksi saatavilla olevia tietolähteitä. Haastattelututkimuksen tekeminen pohjautui tähän luotuun viitekehykseen ja haastattelulomakkeet muotoiltiin aiemmin käytettyihin haastattelulomakkeisiin pohjautuen, jotta haastatteluista saatava tieto olisi mahdollisimman monipuolista ja kuvaaisi ilmiötä luotettavasti.

Teoreettisessa viitekehyksessä käytetty tieto löytyi muun muassa Terveyden ja hyvinvoinnin laitokselta, opinnäytetyön toimeksiantajalta Viudetalta, sekä tutkimustietokannoista, kuten Cochranesta, EBSCOhostista ja Google Scholarista. Lisäksi viitekehyksessä hyödynnettiin toimintaterapiaan luotuja teorioita ja työtä ohjaavia toimintakeskeisiä malleja. Inhimillisen toiminnan malli (MOHO) soveltui malleista parhaiten tähän opinnäytetyöhön, keskittyen teoriassaan muun muassa ympäristön ja esineiden vaikutukseen ihmisen toiminnassa. Opinnäytetyössä pyrittiin pääsääntöisesti käyttämään korkeintaan 10 vuotta vanhaa tietoa, jotta opinnäytetyö olisi valmistuessaan tiedoiltaan ajantasainen. Koska aiheesta löytyi vain muutama tähän opinnäytetyöhön liittyvä tutkimus ja jotkin teorialat olivat edelleen laajasti käytettyjä ja tiedoiltaan muuttumattomia, tehtiin näiden osalta muutamia poikkeuksia.

Opinnäytetyön suunnitelma tehtiin syksyn 2016 aikana ja tutkimukseen osallistumiseksi tehdyt saatekirjeet lähetettiin helmikuun 2017 alussa. Teoriatietoa viitekehystä varten etsittiin syksyllä 2016 ja tietojen ajantasaisuus tarkistettiin kesällä 2017. Kesällä 2017 etsittiin opinnäytetyön viitekehykseen tarvittavaa lisätietoa, käytiin haastattelujen tulokset läpi ja toteutettiin raportointi. Opinnäytetyö viimeisteltiin ja saatettiin valmiiksi syksyllä 2017.

Turun ja naapurikuntien pesevän ja kuivaavan WC-bideen käyttäjille tutkimuksen saatekirje (Liite 2) lähetettiin toimeksiantajayrityksen Viudetan kautta, joten ainoastaan tutkimukseen halukkaiden käyttäjien tiedot tulivat opinnäytetyön tekijöiden tietoon. Koska ensimmäisen saatekirjeen johdosta ei ilmaantunut lainkaan tutkimukseen halukkaita osallistujia, lähetettiin toinen saatekirje (Liite 3) maaliskuun 2017 alussa, myöskin Viudetan välityksellä ja tällä kertaa kaikille Viudetan asiakkaille. Myöhempään saatekirjeeseen oli

lisätty myös toisen opinnäytetyöntekijän puhelinnumero, johon sai olla yhteydessä, jos ei sähköpostia käyttänyt. Työntekijöihin otettiin suoraan yhteyttä internetistä löytyneiden yhteystietojen kautta helmikuun 2017 puolivälistä maaliskuun 2017 loppuun välisellä ajalla (Liite 4). Koska jotkin yhteystiedot olivat esimiesten yhteystietoja, pyydettiin heitä välittämään tieto tutkimuksesta suoraan alaisilleen, sillä he itse eivät tehneet suoraa asiakastyötä (Liite 5).

Opinnäytetyön suunnitelmasta poiketen, tehtiin kaikkien käyttäjien haastattelut henkilökohtaisen tapaamisen sijaan puhelimitse. Lisäksi käyttäjien tutkimusjoukkoa laajennettiin Turun ja naapurikuntien sijaan koskemaan koko Viudetan asiakaskuntaa ympäri Suomea. Nämä suunnitelman muutokset tehtiin sen vuoksi, että tutkimukseen saatiin riittävästi osallistujia WC-bideen käyttäjistä. Kaikki käyttäjien ja työntekijöiden haastattelut saatiin tehtyä maaliskuun 2017 loppuun mennessä, mikä oli tavoitteena myös aikataullisista syistä. Käyttäjien toiseen saatekirjeeseen jätettiin viimeiseksi ilmoittautumisajaksi kuitenkin kesäkuun 2017 alku, jotta mahdollisimman monella olisi mahdollisuus osallistua tutkimukseen ja sitä ennen aikaa miettiä halukkuuttaan osallistua.

7 TULOKSET JA JOHTOPÄÄTÖKSET

Tutkimuksen tulokset ja johtopäätökset esitellään jaoteltuina alaotsikoihin. Ensimmäisen tason alaotsikot on jaoteltu käyttäjiin (Luku 7.1 Pesevän ja kuivaavan WC-bideen käyttäjien kokemukset laitteesta) ja työntekijöihin (Luku 7.2 Apuvälineitä käyttävien parissa työskentelevien kokemukset pesevästä ja kuivaavasta WC-bideestä). Näihin kuuluvat toisen tason alaotsikot on nimetty aineiston analyysivaiheessa muodostettujen lopullisten ryhmien mukaan, joita ovat käyttäjien haastatteluista muodostuneet ryhmät: käyttäjien tieto pesevästä ja kuivaavasta WC-bideestä, pesevän ja kuivaavan WC-bideen hankinta, pesevän ja kuivaavan WC-bideen käytön vaikutukset sekä pesevän ja kuivaavan WC-bideen kehittäminen käyttäjien mukaan ja työntekijöiden haastatteluista muodostuneet ryhmät: työntekijöiden tieto pesevästä ja kuivaavasta WC-bideestä, pesevän ja kuivaavan WC-bideen esimerkkikäyttäjät sekä pesevän ja kuivaavan WC-bideen kehittäminen työntekijöiden mukaan.

7.1 Pesevän ja kuivaavan WC-bideen käyttäjien kokemukset laitteesta

7.1.1 Käyttäjien tieto pesevästä ja kuivaavasta WC-bideestä

Käyttäjien tietoon pesevästä ja kuivaavasta WC-bideestä vaikuttivat tiedon saaminen ensimmäistä kertaa, käyttäjien kokemus työntekijöiden tietämyksestä ja tiedon hakeminen itse (Taulukko 2). Jokainen haastatelluista laitteen käyttäjästä oli kuullut laitteesta ensimmäistä kertaa toiselta ihmiseltä; kolme terveydenhuollon ammattihenkilöltä, yksi bideetuotteiden maahantuojalta ja yksi toiselta samaa sairautta sairastavalta henkilöltä. Käyttäjät kokivat apuvälineiden parissa työskentelevien tietämyksen laitteesta eri tavoin. Kaksi laitteen käyttäjää koki saaneensa työntekijöiltä tietoa juuri heidän tilanteeseensa kohdentuen. Kahdelle bidee oli vain esitelty ja heidät oli ohjattu eteenpäin apuvälineiden näyttely-/vierailukeskuksiin, jossa erilaisiin apuvälineisiin voi tutustua ennen niiden hankintaa. Kahden käyttäjän mielestä työntekijät eivät tienneet laitteesta riittävästi ja he olivat saaneet jopa virheellistä tietoa. Yli puolet haastatelluista bideen käyttäjistä oli itse yrittänyt etsiä tietoa. Lisätietoa oli pyydetty suoraan bideen maahantuojalta sekä etsitty itse internetistä. Käyttäjät kokivat tiedon löytämisen kuitenkin hankalaksi lähinnä usean eri bideemallin vuoksi.

Taulukko 2. Käyttäjien tieto pesevästä ja kuivaavasta WC-bideestä.

Alkuperäinen ilmaisu	Teoreettinen käsite
”No itseasiassa tuolta, lääkäri suositteli sitä.”	tiedon saaminen ensimmäistä kertaa
”Se on määrätynlaiseen istuimeen sopiva ja meillä vaihtus istuin ja sitku mä ilmoitin et meille tulee tämmönen ja tämmönen istuin ni sielt vaan tuumattiin et kyl se varmaanki käy siihen.”	kokemus työntekijöiden tietämyksestä
”No juu oon netistä jotain hakenu.”	tiedon hakeminen itse

7.1.2 Pesevän ja kuivaavan WC-bideen hankinta

Käyttäjien kokemukseen laitteen hankinnasta vaikuttivat hakemuksen tekeminen laitteen hankinnasta, hankinnan sujuminen, bideen asentaminen ja käytön seuranta (Taulukko 3). Jokainen haastatelluista bideekäyttäjistä oli hankkinut laitteen kunnan vammaispalvelun kautta ja sitä kautta hoituivat myös bideen asentukseen liittyvät asiat. Neljä viidestä koki hyväksytyin päätöksen ja asennuksen tapahtuneen nopeasti. Haasteina koettiin se, ettei käyttäjällä ollut tietoa mistä tai miten bideen saamista tulisi hakea ja jokainen haastatelluista olikin itse asian selvittänyt. Lisäksi yhden käyttäjän vanha WC-istuin oltiin jouduttu vaihtamaan, poiketen hänen aiemmin saamastaan informaatiosta. Kenenkään käyttäjän WC-bideen soveltuvuutta ei oltu asennuksen jälkeen seurattu, ainoastaan yhdeltä oltiin kysytty, onko hän ollut laitteeseen tyytyväinen.

Taulukko 3. Pesevän ja kuivaavan WC-bideen hankinta.

Alkuperäinen ilmaisu	Teoreettinen käsite
”Ite nyt selvittelin sitä lähinnä ja sieltä tuli päätös aikanaan sieltä vammaispalvelun puolelta, että on hyväksytty ja sit lääkärinlausunto mul oli sinne mukaan.”	hakemuksen tekeminen laitteen hankinnasta
”Sieltä vammaispalvelusta tuli henkilö kättomaan tänne mulle kotiin, sieltä se fysioterapeutti ja sano että ilman muuta sellanen täytyy hankkia. Et se suju oikein kiitettävästi.”	hankinnan sujuminen
”Siin meni vessanpöntön, ku se kiinnitetään siihen, ni sen joutu vaihtaa ja siinä tän putkiliikkeen ja tavallaan tän toimittajan välinen yhteistyö ni niil ei oo minkäänlaista yhteistyötä.”	bideen asentaminen
”Ei ne oo ollu missään yhteydessä sieltä, eikä tota ku vammaispalvelun kautta hommasin ton laitteen ni ei oo nekään ollu yhteydessä minuun sen jälkeen kun prosessia käytiin.”	käytön seuranta

7.1.3 Pesevän ja kuivaavan WC-bideen käytön vaikutukset

WC-bideen käytössä oli koettu hyötyjä, mutta myös muutamia hankaluuksia (Taulukko 4). WC-bideen käyttäjien kokemia hyötyjä olivat peräaukon ihon kunnon parantuminen, omatoimisen WC-käynnin onnistuminen, hygienian ylläpitämisen helpottuminen sekä istuimelta nousemisen helpottuminen korkeamman WC-istuimen ansiosta. Kaksi käyttäjää sanoi, ettei WC-käynti olisi lainkaan mahdollista ilman pesevää ja kuivaavaa WC-bideetä. Hankaluuksina koettiin sähköpistokkeen hankala irrottaminen, jos täytyy pidempään olla pois kotoa, sekä laitteen toimimattomuus yhdessä lapsille suunnatun WC-istuimen supistajan kanssa. Yhden käyttäjän bidee oli myös jo hieman rikkoutunut, kun vettä suihkuttava putki ei tullut enää ulos laitteesta.

Taulukko 4. Pesevän ja kuivaavan WC-bideen käytön vaikutukset.

Alkuperäinen ilmaisu	Teoreettinen käsite
"Mulla on nyt tosi hyvin et mulla ei oo yhtään se iho rikki sieltä."	ihon kunnon parantuminen
"Se oli aina niin tuskallista ku olis tarvinu aina kaverii pyytää auttamaan."	omatoiminen WC-käynti
"Joutu käymään suihkussa aina joka kerta ni se on vähä ikävää."	hygienian ylläpitämisen helpottuminen
"Sitte tietysti ku onhan siinä korkeempi istuin ni siihen on mukava istua ja pääsee sitte ylöski."	istuimelta nousemisen helpottuminen
"Et se mikä meil on menny siinä rikki ni se ei enää toimi se ku sieltä sivusta painetaan sillai et tulee se pesurin se putki sieltä esille."	WC-bideen käytön hankaluudet

7.1.4 Pesevän ja kuivaavan WC-bideen kehittäminen käyttäjien mukaan

Bideen käyttäjien esille tuomat kehitysehdotukset liittyivät tiedon saamiseen, ohjauspaneeliin, sekä itse istuimeen (Taulukko 5). Kehitysehdotuksia olivat suomenkieliset käyttöohjeet laitteesta, sekä suomenkielinen ja yksinkertaisempi ohjauspaneeli. Istuimen olisi hyvä olla miesten käytössä pituussuunnassa laajempi, jotta virtsa ei tulisi yli istuimen reunan. Bideestä tulisi saada myös lasten käyttöön sopiva versio tai yhteensopiva WC-istuimen supistajan kanssa käytettynä. WC:n huuhteluvesi voisi tulla korkeammalta, jotta se huuhtois virtsan pois eikä istuin haisisi virtsalta. Kansi voisi olla automatisoitu, painonkestävyys suurempi ja bideen tulisi pysyä paremmin paikallaan WC-istuimen päällä. Yksi ehdotus oli älypuhelinsovelluksen kehittäminen bideen ohjaamiseen, mikä helpottaisi laitteen käyttöä ja muistaisi asiakkaan käyttämät asetukset. Lisäksi toivottiin enemmän informaatiota WC-bideestä suomenkielisille internetsivuille, sekä terveydenhuollon työntekijöiden ja bideen asennushenkilökunnan tiedon lisäämistä ja parempaa kontaktia maahantuojan kanssa.

Taulukko 5. Pesevän ja kuivaavan WC-bideen kehittäminen käyttäjien mukaan.

Alkuperäinen ilmaisu	Teorettinen käsite
"Olis hyvä ku olis suomenkieliset käyttöohjeet heti alkuun."	tiedon saannin kehittäminen
"Toinen kehittävä ehdotus on tää ohjauspaneeli et se olis suomenkielinen."	ohjauspaneelin kehittäminen
"Ku on aikapaljo näitä lapsia mitkä voi käydä pöntöllä mut mitkä käyttää näit renkaita (WC-istuimen supistaja) ni se että ne ei toimi niitten kans."	istuimen kehittäminen

7.2 Apuvälineitä käyttävien parissa työskentelevien kokemukset pesevästä ja kuivaavasta WC-bideestä

7.2.1 Työntekijöiden tieto pesevästä ja kuivaavasta WC-bideestä

Työntekijöiden tietoon pesevästä ja kuivaavasta WC-bideestä vaikuttivat tiedon saaminen ensimmäistä kertaa, työntekijän oma tietämys laitteesta ja tiedon hankkiminen itse (Taulukko 6). Ensimmäistä kertaa tieto laitteesta oli yleisesti tullut työn kautta ja he olivat myös itse käyneet katsomassa tai kokeilemassa kyseistä laitetta. Kaikki haastatellut työntekijät olivat kuulleet laitteesta työnsä kautta. Kaksi työntekijää oli myös kokeilut WC-bideen käyttämistä. Työntekijät kokivat, että eivät tiedä laitteesta tarpeeksi ja suositellessaan laitetta asiakkailleensa, he ovat hakeneet lisätietoa internetistä, manuaaleista tai soittaneet suoraan maahantuojuille.

Taulukko 6. Työntekijöiden tieto pesevästä ja kuivaavasta WC-bideestä.

Alkuperäinen ilmaisu	Teorettinen käsite
"Työn kautta."	tiedon saaminen ensimmäistä kertaa
"Öö, ei, en oikeastaan koe."	työntekijän oma tietämys laitteesta
"Joo just, sieltä niistä manuaaleista ja sit toisaalta soitto firmaan, nih."	tiedon hankkiminen itse

7.2.2 Pesevän ja kuivaavan WC-bideen esimerkkikäyttäjät

Pesevän ja kuivaavan WC-bideen esimerkkikäyttäjät ovat käyttäjiä jotka voisivat hyötyä laitteesta. Tällaisia olivat työntekijöiden kohtaamat asiakkaat ja heidän haasteensa, asiakkaan itse esiintuomat haasteet, sekä työntekijän ajatukset siitä ketkä näiden lisäksi voisivat laitteesta hyötyä (Taulukko 7). Työntekijät kertoivat, minkälaisia sairauksia heidän asiakkaillaan on, jotka käyttävät pesevää ja kuivaavaa WC-bideetä. Esiin nousi reumapotilaita, henkilöitä joilla on postpoliosyndrooma, yläraaja-amputoituja jotka voivat ohjata laitetta jaloillaan, sekä selkäydinvammaisia, joilla on käsissä ongelmatiikkaa. Myös asiakkaiden iho-oireisiin on laitteen käytöstä ollut apua, kun ihon on saanut kunnolla pestyä ja kuivattua WC-käynnin jälkeen. Myös vaikean selkäoperaation jälkeen voi olla tarvetta WC-bideelle, koska selän taivuttaminen tai kiertäminen voi olla rajoittunutta.

Taulukko 7. Pesevän ja kuivaavan WC-bideen esimerkkikäyttäjät.

Alkuperäinen ilmaisu	Teorettinen käsite
"Hmm, no tietty jos on erilaista siis käden-toiminnallisuuden haasteita tai ongelmii"	työntekijän kohtaaman asiakkaan haasteet
"Se on siit sen ihmisen toimintakyvyst kiinni ja kuka sen havaitsee ja mistä se ihminen sais tiedon ja uskaltais kysyy ja toisaalta uskaltaisi itte sanoo, et miten hän toimii vessassa."	asiakas tuo itse haasteitaan esiin
"Noh, emmä oikeen diagnoosiryhmittäin osaa sanoa, mut et ne ketkä nyt ei, ei pysty sitä sitten omatoimisesti tekemään."	ketkä voisivat hyötyä kyseisestä laitteesta

7.2.3 Pesevän ja kuivaavan WC-bideen kehittäminen työntekijöiden mukaan

Pesevän ja kuivaavan WC-bideen kehittämiseen kuuluivat työntekijöiden mukaan heidän asiakkaidensa antama palaute laitteesta, YouTube-videon kehittäminen laitteen käytöstä, sekä tutustumisvideo laitteen ohjauspaneelin käytöstä (Taulukko 8). Asiakkailta työntekijät olivat saaneet vain positiivisia palautteita laitteesta ja sen käytöstä. Yhden

työntekijän asiakkaalla oli ollut kyseinen laite käytössä 12 vuotta ja hän kokee sen ar- kiseksi asiaksi elämässään. Hyväksi koettiin se, että esimerkiksi Turussa on mahdolli- suus mennä käymään apuvälineiden neuvontakeskuksessa Kunnonkodissa ja kokeilla siellä laitetta itse. Jonkinlainen tutustumisvideo tai YouTube-video laitteen käytöstä ja laitteen ohjauspaneelin käytöstä olisi hyödyllinen. Videoiden avulla asiakkaiden olisi hel- pompi ymmärtää laitetta ja miten sitä käytetään, kuin lukemalla teknistä tietoa manuaa- leista.

Taulukko 8. Pesevän ja kuivaavan WC-bideen kehittäminen työntekijöiden mukaan.

Alkuperäinen ilmaisu	Teorettinen käsite
”Noh ihan muutamii mitä niit nyt on ollu, ni mun mielest ni ihan positiivist et.”	asiakkaiden antama palaute
”Niinku semmonen juttu, et niinku tän pa- perin ja sen kunnonkodin konkreettisen käytön väliin vois olla joku semmonen youtuub juttu.”	YouTube-video laitteen käytöstä
”Et ku täs ny kattoo näit painikkeit ja niinku muita et, et tota noin ihan semmonen, niinku joku tavallaan, niinku joku sellanen tutustumisvideo, niinku tavallaan siit et mitä se, niinku tapahtuu täs laittees ku näit, niinku, ääm nappuloita, niinku täs, niinku painaa ni antais ehkä sit taas just.”	tutustumisvideo laitteen ohjauspaneelin käytöstä

7.3 Tulosten yhteenveto

Käyttäjien tietoon pesevästä ja kuivaavasta WC-bideestä vaikuttivat tiedon saaminen laitteesta ensimmäisen kerran, kokemus työntekijöiden antamasta tiedosta ja tiedon ha- keminen itse. Lähes jokainen oli sitä mieltä, että työntekijöillä tulisi olla enemmän tietoa laitteesta ja erityisesti siitä, mitä vaikutuksia laitteesta käyttäjän omalle kohdalle olisi. Työntekijöiltä saadut tuet ja ohjeet apuvälineen käyttämiseen ovat yksi osa tyytyväisyyttä apuvälineen käyttökokemuksissa (THL 2015b). Myös itse haettavissa olevaa suomen- kielistä tietoa tulisi olla saatavilla enemmän ja helpommin esimerkiksi internetistä.

Käyttäjien kokemukseen laitteen hankinnasta vaikuttivat hakemuksen tekemiseen liittyvät asiat, itse hankinnan sujuminen ja bideen asentaminen, sekä käytön seuranta. Tyytyväisyys apuvälinepalveluprosessiin oli vaihtelevaa erityisesti työntekijöiden tietämykseen liittyen. Yhtenä osana apuvälinepalveluprosessia on apuvälineen käytön seuranta (Terveyskylä 2017e). Haastatelluista kenelläkään ei asennuksen jälkeen oltu seurattu bideekäytön sujumista. Tämä kuitenkin lisäisi käyttömukavuutta, kun mahdollisiin käytön hankaluuksiin puututtaisiin, eikä käyttäjä jäisi yksin oman kokemuksensa kanssa ja joutuisi asiaa selvittämään itse. Lisäksi henkilökunnan tietämys laitteesta ja käyttökokemuksista lisääntyisi.

WC-bideen käytössä oli koettu hyötyjä, mutta myös muutamia hankaluuksia. Eniten koettuja hyötyjä olivat alapään ja takapuolen ihon kunnon parantuminen, omatoimisen WC-käynnin onnistuminen, hygienian ylläpitämisen helpottuminen sekä istuimelta nousemisen helpottuminen korkeamman WC-istuimen ansiosta. Hankaluudet olivat lähinnä yksittäisiä, mikä varmasti johtui myös haastateltavien vähäisestä määrästä. Ainoastaan suomenkielisten käyttöohjeiden ja ohjauspaneelin puuttuminen, sekä istuimen lyhyys mieskäyttäjillä oli useammin mainittuja hankaluuksia. Laitteen tekniset ominaisuudet ja käytön mukavuus ja helppous kuitenkin ovat iso osa päivittäisessä käytössä olevan apuvälineen käyttökokemusta (THL 2015b).

Myös käyttäjien kehitysehdotukset olivat hyvin yksityiskohtaisia ja useat yksittäisiä, minkä vuoksi niistä on teoreettisia käsitteitä muodostaessa tehty vain kolme: tiedon saamiseen, ohjauspaneeliin, sekä itse istuimeen liittyvät kehitysehdotukset. Kuitenkin tuloksissa on myös tarkemmat kehitysehdotukset käyty läpi, sillä jokainen käyttäjä koki ne hyvin merkittäviksi vaikuttajiksi bideenkäytössä. Muutamia kehitysehdotuksia olivat myös sellaisia, että ne eivät välttämättä käyttäjän omaan tilanteeseen vaikuttaneet lainkaan. Käyttäjät halusivat kuitenkin tuoda ne esille, koska kokivat että kehityksen jälkeen bidee helpottaisi monen toimintarajoitteisen henkilön WC-käyntiä ja toivoivat useamman henkilön saavan tietoisuutta bideen käytön tuomista hyödyistä.

Apuvälineen käyttökokemukseen vaikuttavat apuvälineeseen liittyvät palvelut, tyytyväisyyden osatekijät, sekä käytetyn apuvälineen kriittinen arviointi (Demers ym. 2005, 12). Tulosten mukaan haastatellut WC-bideen käyttäjät olivat laitteeseen tyytyväisiä, sillä jokaisella laite oli päivittäisessä käytössä ja käytöstä seuranneita hyötyjä oli runsaasti enemmän kuin hankaluuksia. Tulosten perusteella voidaan todeta, että pesevän ja kuivaavan WC-bideen käyttäjät kokivat bideen käyttöön vaikuttavan heidän saamansa tieto laitteesta, hankintaan liittyvät kokemukset, sekä käytön aiheuttamat hyödyt ja haitat.

Merkittävin bideekäyttöön vaikuttava tekijä oli omatoimisen WC-käynnin helpottuminen bideen käytön seurauksena, eli hygieniasta itsenäisesti huolehtimisen helpottuminen WC-käynnin jälkeen. Jokainen WC-bideen käyttäjä ilmaisi tyytyväisyytään laitteeseen, eivätkä he siitä enää halunneet luopua, mutta jokaisella haastatellulla oli myös kehitysehdotuksia laitteen käyttömukavuuden lisäämiseksi.

Jotkin kehityskohteista olivat melko yksinkertaisesti toteutettavissa, kuten suomenkielisten käyttöohjeiden saaminen bideen mukana tai ohjauspaneelin suomentaminen esimerkiksi tarrojen avulla. Jotkin kehityskohteet olivat käyttömukavuuden kannalta merkittäviä, kuten istuimen pituuden lisääminen miespuolisia käyttäjiä varten sekä lapsille soveltuvan tai yhdessä lasten WC-istuimen supistajan kanssa toimivan bideen kehittäminen. Muita eroja ei sukupuolen tai iän perusteella käyttökokemuksissa ollut. Suurimpaan osaan käyttäjien kehitysehdotuksista olisi kannattavaa panostaa käyttömukavuuden parantamiseksi. Tämä mahdollistaisi bideen käytön entistä laajemmalla asiakasryhmällä. Lisäksi terveydenhuollon henkilökunnan tietouteen ja laitteen markkinointiin tulisi panostaa, jotta mahdollisimman moni bideestä hyötyvä henkilö saisi siitä tietoa ja mahdollisesti laitteen käyttöönsä, mikä lisäisi omatoimisuutta ja hygieenisyyttä WC:ssä.

Työntekijöiden tietoon pesevästä ja kuivaavasta WC-bideestä vaikuttivat tiedon saaminen ensimmäistä kertaa, työntekijän oma tietämys laitteesta ja tiedon hankkiminen itse. Ensimmäistä kertaa tieto laitteesta oli tullut työn ja omien kokemusten kautta. Töistä se oli tuttu siksi, että osa asiakkaista tarvitsi kyseisen laitteen ja asiakkaalle suositellessa laitetta, piti hänelle osata kertoa laitteesta. Haastattelujen perusteella kävi ilmi, että työntekijät tietävät yleisesti ottaen pesevästä ja kuivaavasta WC-bideestä jonkin verran, mutta kaikki haastatellut työntekijät kuitenkin kokivat, että eivät tiedä tarpeeksi laitteesta. Työntekijät ovat joutuneet hakemaan lisätietoa netistä, manuaaleista ja soittamalla maa-hantuojalle.

Työntekijöiden kohtaamat asiakkaat ja heidän haasteensa, asiakkaan itse esiintuomat haasteet, sekä työntekijän ajatukset siitä ketkä näiden lisäksi voisivat laitteesta hyötyä, muodostivat työntekijöiden mukaan pesevän ja kuivaavan WC-bideen esimerkkikäyttäjät. Esimerkkikäyttäjiä ovat kaikki ne henkilöt, jotka laitteesta hyötyisivät. Työntekijät pysyivät nimeämään useamman asiakasryhmän, jotka käyttävät tai hyötyisivät laitteen käytöstä. Näihin asiakkaisiin lukeutuivat reumapotilaat, henkilöt joilla on postpoliosyndrooma, yläraaja-amputoidut henkilöt jotka voisivat laitetta käyttää jaloillaan, sekä sel-

käydinvammaiset, joilla on käsissä ongelmatiikkaa. Myös henkilöt, jotka eivät pysty oma-toimisesti suoriutumaan WC-toiminnoista, hyötyisivät laitteesta, koska sen avulla heidän omatoimisuutensa WC:ssä paranisi.

Pesevän ja kuivaavan WC-bideen kehittämiseen kuuluivat työntekijöiden mukaan heidän asiakkaidensa antama palaute laitteesta, YouTube-videon kehittäminen laitteen käytöstä, sekä tutustumisvideo laitteen ohjauspaneelin käytöstä. Työntekijöiden saamat palautteet asiakkailta pesevään ja kuivaavaan WC-bideeseen liittyen olivat kaikki positiivisia ja varsinaisia kehitysideoita ei ole tullut. Työntekijät sen sijaan ilmaisivat, että erilaiset videot laitteen käytöstä sekä käytön opastamisesta olisivat hyödyllisiä, ja esimerkiksi internetistä YouTube-videopalvelusta helposti saatavissa. Lisäksi tutustumisvideo ohjauspaneelin käytöstä ja laitteen eri toiminnoista olisi tarpeen. Videoiden avulla laitteen käytön ymmärtäminen voisi olla helpompaa, kuin itse lukemalla manuaalista teknistä tietoa. Opastusvideo olisi hyvä lisä paperisten käyttöohjeiden ja apuvälineitä esittelevissä neuvontakeskuksissa tehtävien tutustumiskäyntien lisäksi. WC-bideitä valmistavat, jälleennyvät tai maahantuovat yritykset voisivat kehittää näitä erilaisia videoita, jolloin ne olisivat tiedoiltaan luotettavia.

8 LUOTETTAVUUS JA EETTISYYS

Laadullisen tutkimuksen luotettavuutta voidaan arvioida laadullisen tutkimuksen yleisillä arviointikriteereillä, jotka ovat uskottavuus, vahvistettavuus, refleksiivisyys ja siirrettävyys. Uskottavuus tarkoittaa tutkimuksen ja sen tulosten uskottavuutta, sekä sen osoittamista. Vahvistettavuus tarkoittaa tutkimusprosessin kirjaamista niin tarkasti, että toinen tutkija pystyy seuraamaan prosessin etenemistä. Refleksiivisyys on tutkijan omien lähtökohtien tiedostamista tutkimuksen tekijänä. Siirrettävyys tarkoittaa tutkimuksen tulosten siirrettävyyttä samankaltaisiin tilanteisiin. (Juvakka & Kylmä 2007, 127–129.)

Tämän opinnäytetyön tutkimuksessa uskottavuutta vahvistettiin triangulaatiolla. Aineisotriangulaatiolla pyritään hahmottamaan tutkittavaa ilmiötä eri näkökulmista (Juvakka & Kylmä 2007, 128). Tässä tutkimuksessa tähän pyrittiin pitämällä tutkimukseen osallistumisen ehdot mahdollisimman vähäisinä. Tutkimukseen saatiinkin osallistujia erilaisilla sairaus- tai vammataustoilla, sekä työntekijöitä, joilla oli asiakkaanaan eri syistä toimintarajoitteisia henkilöitä. Tämän lisäksi jokaisessa haastattelussa oli kummatkin opinnäytetyön tekijöistä läsnä ja puhelinhaastattelut toteutettiin kaiuttimen avulla, jotta molemmat opinnäytetyöntekijöistä pystyivät osallistumaan haastatteluun. Tutkimusaineisto analysoitiin kummankin toimesta ensin yksin ja lopuksi yhdessä. Nämä vähensivät virheelliseen tutkimustulokseen pääymistä ja näin lisäsivät luotettavuutta. Toisaalta laadullisessa tutkimuksessa tulosten analyysivaiheessa tutkija väkisinkin joutuu tekemään valintoja mikä tutkimuksen kannalta on olennaista aineistossa (Tuomi & Sarajärvi 2009,101). Tämä vähentää tulosten luotettavuutta.

Vahvistettavuutta pyrittiin lisäämään niin, että jokainen vaihe kirjattiin niin tarkasti ylös tähän opinnäytetyöhön, että tutkimuksen pystyisi toistamaan samanlaisena tämän opinnäytetyön pohjalta. Lisäksi tutkimuksessa käytetyt haastattelulomakkeet pohjautuivat teorialietoon (Luku 6.2 Aineistonkeruumenetelmä) ja kysymykset olivat kaikille samat ja ne esitettiin samassa järjestyksessä. Kaikki haastattelut myös äänitettiin luotettavuuden lisäämiseksi. Sekä tutkimus- että raportointivaiheessa opinnäytetyöntekijät olivat toisiinsa useasti yhteydessä, jotta opinnäytetyö olisi mahdollisimman informatiivinen, mutta pysyisi selkeänä. Vahvistettavuutta vähentävät aineistosta tehdyt tulkinnat, sillä eri tutkijat eivät samastakaan aineistosta aina päädy samaan tulkintaan (Juvakka & Kylmä 2007, 129.) Myös tämän vuoksi aineisto analysoitiin sekä erikseen että yhdessä.

Refleksiivisyyttä arvioitiin pohtimalla opinnäytetyöntekijöiden asemaa tässä tutkimuksessa, mikä on ulkopuolinen rooli WC-bideen käyttäjien ja opinnäytetyön toimeksiantajan, bideiden maahantuojaan ja jälleenmyyjän Viudetan välillä, mikä pienentää opinnäytetyön tekijöiden mahdollista vaikutusta tutkimuksen tuloksiin. WC-bidee ei myöskään ollut kummallekaan opinnäytetyöntekijöistä aiemmin tuttu, mikä myös lisää objektiivisuutta tutkimuksessa. Kumpikaan opinnäytetyöntekijöistä ei ollut aiemmin tehnyt laadullista tutkimusta, mikä vaikutti niin tutkimuksen tekemiseen kuin tulosten analysointiin. Valmis haastattelulomake kuitenkin lisäsi tutkimuksen luotettavuutta ja sitä tehtäessä pyrittiin huomioimaan, että kysymykset eivät olisi vastauksia ohjailevia ja että kokemuksista saataisiin mahdollisimman paljon tietoa. Tutkimuksen tulosten siirrettävyyden vuoksi tutkimuksen osallistujista pyrittiin antamaan mahdollisimman paljon tietoa, kuitenkin niin että he eivät olisi tunnistettavissa. Työntekijöiden haastattelujen toteuttamispaikoista ei voitu tässä antaa tietoa, sillä muuten tutkimukseen osallistuneet olisivat tunnistettavissa. Tämä osaltaan vähentää tulosten siirrettävyyttä.

Opinnäytetyön luotettavuutta pyrittiin lisäämään käyttämällä useita eri tietolähteitä ja arvioimalla jokaisen tietolähteen luotettavuutta ennen sen hyödyntämistä. Lähdekriittisyys vaatii aikaa ja harkintaa ja siihen liittyy myös tietojen ajantasaisuus (Rongas & Honkonen 2016). Tässä opinnäytetyössä pyrittiin käyttämään mahdollisimman tuoretta tutkimustietoa (Luku 6.4 Opinnäytetyöprosessin eteneminen), sekä löytämään aina alkuperäiset lähteet. Tiedon tuottajiin sekä sisällön laatuun kiinnitettiin huomiota.

Tämän opinnäytetyön tutkimuksen eettisyyttä pohdittiin usein ja siihen kiinnitettiin paljon huomiota tutkimuskohteen intiimiyden vuoksi. WC-bidee puhdistaa käyttäjänsä intiimi-alueita, minkä vuoksi kyseiseen alueeseen liittyvät asiat voidaan kokea vaikeina puhua, varsinkin vieraille ihmisille. Tämän vuoksi haastattelutilanteet sekä puhelinhaastattelussa että kasvotusten pyrittiin pitämään ilmapiiriltään luontevina kiinnittämällä huomiota muun muassa äänenpainoihin ja -sävyihin. Asioista kysyttiin kuitenkin suoraan, jotta haastateltavat uskaltaisivat kokemuksistaan kertoa. Työntekijöitä haastateltaessa ei heidän asiakkaidensa kertomista palautteista kysytty yksityiskohtaisesti, jotta työntekijöiden vaitiolovelvollisuus ei rikkoutuisi.

Saatekirjeet lähetettiin toimeksiantajayrityksen Viudetan asiakkaille yrityksen yhteyshenkilön kautta, jotta ainoastaan tutkimukseen halukkaiden osallistujien yhteystiedot tulivat opinnäytetyön tekijöiden tietoon. Myöskään Viudetta ei saanut tietoonsa tutkimukseen osallistuneita henkilöitä. Tutkimukseen kutsuttujen työntekijöiden tai heidän esimiestensä yhteystiedot taas olivat vapaasti kaikkien saatavilla internetissä, mutta heidänkin

tunnistamattomuutta pyrittiin vahvistamaan, minkä vuoksi esimerkiksi työntekijöiden työnpaikkoja tai asiakkaita ei tässä opinnäytetyössä kuvailtu. Kaikki tutkimukseen osallistuneet pyrittiin kuvailemaan niin, etteivät he olleet tunnistettavissa.

Saatekirjeissä mainittiin tutkimukseen osallistumisen olevan vapaaehtoista ja että sen saisi keskeyttää missä vaiheessa tahansa syytä ilmoittamatta aina opinnäytetyön valmistumiseen saakka, mutta kukaan ei halunnut keskeyttää. Saatekirjeissä kerrottiin myös tutkimuksen tavoite. Tutkimukseen osallistumiseksi ei kirjallista suostumusta pyydetty, sillä jokainen osallistuja oli yli 18-vuotias. Kaikki haastattelut äänitettiin ja äänitteet sekä niistä tehdyt litteroinnit hävitettiin asianmukaisesti opinnäytetyön valmistuttua. Tuloksissa esiintyvistä alkuperäisistä ilmaisuista poistettiin myös alueelliset murre sanat.

9 POHDINTA

Opinnäytetyön lopullinen toteutus ei muuttunut suunnitelmasta kuin muutamassa asiassa: tutkimukseen kutsuttiin bideekäyttäjiä Turun ja naapurikuntien sijaan Viudetan asiakkaista ympäri maan, käyttäjien haastattelut toteutettiin puhelimitse tapaamisen sijaan ja yhden saatekirjeen lisäksi käyttäjille lähetettiin kuukauden kuluttua myös toinen saatekirje. Lähetetyt saatekirjeet olivat suomenkielisiä ja myös haastattelut tehtiin suomeksi, sillä opinnäytetyön tekijöiden kielitaito ei olisi ollut riittävä toteuttamaan sitä muilla kielillä ilmiön spesifisyyden vuoksi. Tämä olisi kuitenkin saattanut lisätä tutkimukseen halukkaiden osallistujien määrää.

Vaikka bideekäyttäjien haastattelut toteutettiin suunnitelmasta poiketen puhelimitse, ei sen koettu vaikuttavan tutkimuksen tai tulosten luotettavuuteen. Puhelimitse kaikki eivät välttämättä yhtä avoimesti asioistaan halua kertoa, kun toista ei näe, mutta toisaalta tästä syystä joidenkin voi olla myös helpompi kertoa intiimeistä asioistaan. Lisäksi puhelimitse oli mahdollista tavoittaa toimintakyvyltään hyvinkin rajoitteisia henkilöitä, sillä näin heidän ei tutkimukseen osallistuakseen tarvinnut poistua kotoaan tai kutsua vieraita henkilöitä kotiinsa.

Teoreettiseen viitekehykseen oli luotettavan tiedon löytäminen haastavaa, mahdollisesti siksi että pesevä ja kuivaava WC-bidee on kehitelty vasta toisen maailmansodan jälkeen. Löydettyä informaatiota joutui myös karsimaan paljon, sillä sitä ei koettu tarpeeksi luotettavaksi, joko lähdetietojen puuttumisen tai sisällön heikon laadun vuoksi. Haastattelumenetelmänä puolistrukturoitujen haastattelujen avulla saatiin runsaasti ja monipuolisesti tietoa, sillä kysymykset oli etukäteen mietitty ja mahdollisimman kattavat ja selkeät. Kuitenkin avoimet kysymykset jättivät myös haastateltaville mahdollisuuden tuoda omaa tilannettaan monipuolisemmin esiin, sillä vastauksia pystyi perustelemaan, mitä ei strukturoidussa haastattelussa valmiiden vastausvaihtoehtojen vuoksi olisi voinut tehdä. Tee-mahaastattelu on avoin keskustelu tietyistä teemasta tai ilmiöstä (Kurkela 2017). Kuitenkaan, koska kummallekaan opinnäytetyöntekijöistä ei pesevä ja kuivaava WC-bidee ollut aiemmin tuttu, sopivat puolistrukturoidun haastattelumenetelmän valmiit kysymykset tee-mahaastattelua paremmin, ja niiden avulla ei mitään bideeseen liittyvää osa-aluetta koettu jäävän käsittelemättä, jonka vuoksi puolistrukturoidun haastattelun koettiin soveltuvan tähän tutkimukseen parhaiten.

Tutkimuksen tavoitteena oli lisätä kuntoutusalan tietoisuutta pesevästä ja kuivaavasta WC-bideestä ja sen tuomista vaikutuksista ihmisten elämässä. Tähän tavoitteeseen pääsemistä ei kuitenkaan voida arvioida kuin vasta opinnäytetyön valmistuttua. Suurin osa haastatelluista oli sitä mieltä, että työntekijöillä ei ollut tarpeeksi tietoa kyseisestä laitteesta. Seuraavaksi voisikin olla hyvä tehdä selvitystä siitä, miten tietoutta saataisiin parhaiten lisättyä. Käyttäjien kertomat kokemukset ovat tähän yksi hyvä keino ja koska tässä tutkimuksessa haastateltujen määrä oli vielä vähäinen, jatkotutkimuksia myös tästä aiheesta olisi hyvä tehdä.

LÄHTEET

Adhiutama, A.; Shinozaki, M. & Yoshikubo, S. 2009. Innovation Toilet and Barriers of Diffusion in Developing Country Case Study: TOTO Electronic Bidet Seat Toilet. *The Asian Journal of Technology Management*. Vol. 2, No. 2, 88–97.

Atula, S. 2015. ALS – Motoneuronitauti (amyotrofinen lateraaliskleroosi). Viitattu 28.6.2017 http://www.terveyskirjasto.fi/terveyskirjasto/tk.koti?p_artikkeli=dlk01093.

Cohen-Mansfield, J. & Biddison, J.R. 2005. The Potential of Wash-and-Dry Toilets to Improve the Toileting Experience for Nursing Home Residents. *The Gerontologist*. Vol. 45, No. 5, 694–699.

Demers, L.; Weiss-Lambrou, R. & Ska, B. 2005. QUEST 2.0: Apuvälinetyytyväisyyttä arvioiva mittari. Suom. A-L. Salminen. Helsinki: Stakesin monistamo.

Goodrich, B. & Garza, E. 2015. The Role of Occupational Therapy in Providing Assistive Technology Devices and Services. Viitattu 8.9.2017 <https://www.acta.org/About-Occupational-Therapy/Professionals/RDP/assistive-technology.aspx>.

EASTIN 2017. Tietolähteeksi eurooppalaiseen apuvälinemaailmaan. Viitattu 16.7.2017 <http://www.eastin.eu/fi-fi/whatiseastin/index>.

Eriksson, M. & Andershed, B. 2008. Care Dependence: A Struggle Toward Moments of Respite. *Clinical Nursing Research*. Vol. 17, No 3, 220–236.

Jame Bozorgi, A.A.; Ghamkhar, L.; Kahlaee, A.H. & Sabouri, H. 2016. The Effectiveness of Occupational Therapy Supervised Usage of Adaptive Devices on Functional Outcomes and Independence after Total Hip Replacement in Iranian Elderly: A Randomized Controlled Trial. *Occupational Therapy International*. Vol. 23, Issue 2, 143–153.

Juvakka, T. & Kylmä, J. 2007. Laadullinen terveystutkimus. 1. painos. Helsinki: Edita Publishing Oy.

Kankkunen, P. & Vehviläinen-Julkunen, K. 2013. Tutkimus hoitotieteessä. Helsinki: Sanoma Pro Oy.

Kielhofner, G. 2008. The Environment and Human Occupation. Teoksessa Kielhofner, G. Model of Human Occupation. Baltimore: Lippincott Williams & Wilkins, 85–100.

Kotiranta, P-L.; Salminen, A-L. & Valtari, M. 2006. Asumisen ja kommunikoinnin apuväline-osaaminen sosiaali- ja terveysaloilla. *Sosiaalilääketieteellinen aikakauslehti* 2006:43, 34–46.

Kurkela, R. 2017. Teemahaastattelu. Viitattu 30.7.2017 <https://www.stat.fi/virsta/tkeruu/04/03/>.

Law, M.; Cooper, S.; Strong, S.; Stewart, D.; Rigby, P. & Letts, L. 1996. The Person-Environment-Occupation Model: A Transactive Approach to Occupational Performance. *Canadian Journal of Occupational Therapy*. Vol. 63, Issue 1, 9–23.

Law, M.; Polatajko, H.; Baptiste, S. & Townsend, E. 1997. Core Concepts of Occupational Therapy. Teoksessa Townsend, E. (toim.) Enabling Occupation: An Occupational Therapy Perspective. Uudistettu painos. Ottawa: CAOT Publications ACE, 29–56.

Mustajoki, P. 2016. Nivelreuma. Viitattu 28.6.2017 http://www.terveyskirjasto.fi/terveyskirjasto/tk.koti?p_artikkeli=dlk00051.

Mäenpää, H. 2017. CP-VAMMA (CEREBRAL PALSY). Viitattu 28.6.2017 <http://www.cp-liitto.fi/vammaryhmat/cp-vamma>.

Rakennustietosäätiö RTS 2013. WC-BIDET Viudetta. Viitattu 20.7.2017 <https://www.viudetta.fi/fi-les/viudetta.kotisivukone.com/UusiMatsku/38358.pdf>.

Reumaliitto 2014. Sanakirja. Viitattu 28.6.2017 <https://www.reumaliitto.fi/fi/node/597>.

Reumaliitto 2016. Nivelreuma. Viitattu 28.6.2017 <https://www.reumaliitto.fi/fi/reuma-aapinen/reumataudit/nivelreuma>.

Rongas, A. & Honkonen, K. 2016. Tiedonhankinta ja -käsittely. Viitattu 30.7.2017 http://www.edu.fi/materiaaleja_ja_tyotapoja/tvt_opetuksessa/mika_ihmeen_sosiaalinen_media/tiedonhankinta_ja_kasittely.

SFS/THL -Apuvälineluokitus 2011. Viitattu 16.7.2016 [91.202.112.142/codeserver/pages/classification-view-page.xhtml?classificationKey=313&versionKey=390](https://www.codeserver.fi/pages/classification-view-page.xhtml?classificationKey=313&versionKey=390).

Terveyskylä 2017a. Kuntoutumistalo. Apuvälineluokitus. Viitattu 16.7.2017 <https://www.terveyskyla.fi/kuntoutumistalo/ammattilaisille/apuv%C3%A4lineet/apuv%C3%A4lineluokitus>.

Terveyskylä 2017b. Kuntoutumistalo. Yleisiä ohjeita apuvälinepalvelun prosessista. Viitattu 28.8.2017 <https://www.terveyskyla.fi/kuntoutumistalo/ammattilaisille/apuv%C3%A4lineet/apuv%C3%A4linepalvelun-prosessi-ohjeita/yleisi%C3%A4-ohjeita-apuv%C3%A4linepalvelun-prosessista>.

Terveyskylä 2017c. Kuntoutumistalo. Apuvälineen käytön seuranta. Viitattu 15.9.2017 <https://www.terveyskyla.fi/kuntoutumistalo/ammattilaisille/apuv%C3%A4lineet/apuv%C3%A4linepalvelun-prosessi-ohjeita/apuv%C3%A4lineen-k%C3%A4yt%C3%B6n-seuranta>.

Terveyskylä 2017d. Kuntoutumistalo. Julkisten tahojen järjestämismisvastuu. Viitattu 1.9.2017 <https://www.terveyskyla.fi/kuntoutumistalo/ammattilaisille/apuv%C3%A4lineet/apuv%C3%A4linepalveluiden-j%C3%A4rjest%C3%A4misvastuu-jalains%C3%A4d%C3%A4nt%C3%B6-ohjeita/julkisten-tahojen-j%C3%A4rjest%C3%A4misvastuu>.

Terveyskylä 2017e. Kuntoutumistalo. Vakuutusyhtiöiden järjestämismisvastuu. Viitattu 1.9.2017 <https://www.terveyskyla.fi/kuntoutumistalo/ammattilaisille/apuv%C3%A4lineet/apuv%C3%A4linepalveluiden-j%C3%A4rjest%C3%A4misvastuu-jalains%C3%A4d%C3%A4nt%C3%B6-ohjeita/vakuutusyhti%C3%B6iden-j%C3%A4rjest%C3%A4misvastuu>.

Terveyskylä 2017f. Kuntoutumistalo. Apuvälinepalvelun prosessi -ohjeita. Viitattu 24.7.2017 <https://www.terveyskyla.fi/kuntoutumistalo/ammattilaisille/apuv%C3%A4lineet/apuv%C3%A4linepalvelun-prosessi-ohjeita>.

The American Bathlette Company 2017. The History of the Bidet. Viitattu 16.7.2016 <http://bidets.info-site.biz/history.htm>.

THL 2014. Apuvälineet. Viitattu 16.7.2017 <https://www.thl.fi/fi/web/vammaispalvelujen-kasikirja/itsenaisen-elaman-tuki/apuvilineet>.

THL 2015a. Liikuntavammat. Viitattu 28.6.2017 <https://www.thl.fi/fi/web/mielenterveys/mielenterveyden-edistaminen/keinoja-mielenterveyden-edistamiseen/time-out-aikalisa-elama-raiteilleen/aikalisaohjaajien-materiaalipaketti/fyysinen-aktiivisuus-ja-liikuntavammat/liikuntavammat>.

THL 2015b. QUEST 2.0: Apuvälinetyytyväisyyttä arvioiva mittari. Viitattu 4.7.2017 <http://www.thl.fi/toimia/tietokanta/mittariversio/163/>.

THL 2017. Apuvälinepalvelujen työnjako. Viitattu 2.9.2017 <https://www.thl.fi/fi/web/vammaispalvelujen-kasikirja/itsenaisen-elaman-tuki/apuvilineet/apuvilinepalvelujen-tyonjako>.

Tuomi, J. & Sarajärvi, A. 2009. Laadullinen tutkimus ja sisällönanalyysi. 5., uudistettu laitos. Jyväskylä: Tammi.

United Nations General Assembly 1948. The Universal Declaration of Human Rights (217 [III] A). Pariisi.

University College Cork 2017. About Occupational Science & Occupational Therapy. Viitattu 8.9.2017 <https://www.ucc.ie/en/ot/about/>.

Viudetta 2017a. Pesevä ja kuivaava wc-istuin, helppo tapa huolehtia hygieniasta. Viitattu 16.7.2017 <http://www.viudetta.fi/>.

Viudetta 2017b. Apuväline intiimihygieniaan. Viitattu 16.7.2016 <http://www.viudetta.fi/wcbidetapuvälineena>.

World Health Organization 2011. World report on disability. Summary. Malta: World Health Organization. Saatavissa myös http://whqlibdoc.who.int/hq/2011/WHO_NMH_VIP_11.01_eng.pdf?ua=1.

RT 38358 -kortti

RT[®]

TARVIKETIETO

1 (2)

RT 38358

523.36 Talo 2000

623.26 Talo 90

X74 ammeet, altaat, WC-istuimet SfB

WC-BIDET Viudetta

Automaattinen elektroninen bidee on jo tuttu monelle Aasian-matkaajalle. Bideen avulla intiimialueiden peseminen voidaan suorittaa käytössä olevaa käsi-suihkua helpommin ja ilman vaaraa, että vaatteet kastuvat. Elektroninen bidee eroaa eurooppalaisesta posliinibideestä siinä, että se asennetaan wc-istuimen päälle, joten käyttöönottoon ei vaadita kylpyhuoneremonttia.

APUVÄLINE WC:n KÄYTTÖÖN

WC-bideen tarkoitus on helpottaa liikuntarajoitteisten ja vanhusten omatoimista wc-käyntiä. Tällä saavutetaan kustannussäästöjä, kun käyttäjä pärjää itsenäisesti kotonaan eikä tarvitse kotiapua tai kallista laitoshoidoa.

Tuote soveltuu myös normaalkäyttöön ja jokapäiväiseen elämään.

WC-BIDEE MALLIT

Bio Bidet 1000

- kaksi mallia, ovaali ja pyöreä
- vaatii isomman wc-istuimen

Clean Sense Bin 1500R

- yksi malli
- sopii vakiomallisille wc-istuimille

TOIMINTAPERIAATE

Elektronisessa bideessä suihku tulee istuinrenkaan alla olevasta suutimesta automaattisesti eli sitä ei tarvitse suunnata kädellä. Veden lämpötila ja suihkun voimakkuus on ennalta säädelty, joten pesun käynnistämiseen tarvitaan vain napin painallus helppokäyttöisestä kaukosäätimestä. Pesun jälkeen voidaan aktivoida lämmi-ilimakuuvus paperilla pyyhkimisen sijasta tai sen lisäksi.

Elektroninen bidee helpottaa jokaisen wc-käyttäjän arkea, ja se on helppokäyttöisyytensä vuoksi erityisen suuri apu mm. lapsiperheissä ja vanhustenhoidossa. Ei yllättäviä lämpötilan vaihteluita pesuvedessä, eikä vettä vaatteilla tai wc:n lattialla intiimialueiden pesun yhteydessä.




Bio Bidet 1000
Kunnonkoti, Turku
www.kunnonkoti.turkuamk.fi

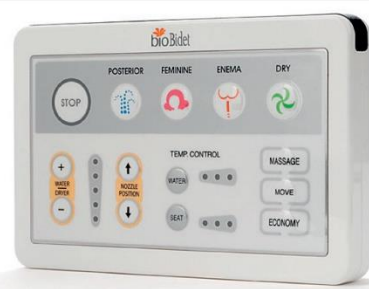



Clean Sense Bin 1500R
Toimiva koti, Käpylä, Helsinki
www.toimivakoti.fi



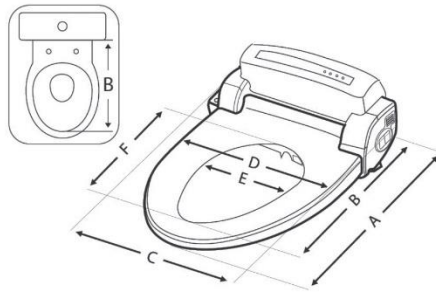
KAIKKIA TOIMINTOJA OHJATAAN KAUKOSÄÄTIMELLÄ

- Vesipesu pesee miellyttävästi ja roiskimatta
- Veden paine ja lämpötila säädetään etukäteen sopiviksi
- Lämmin istuinrenkas tuntuu miellyttävältä
- Toiminnon lopuksi kuivaus tehokkaalla lämpöpuhaltimella
- Vesipesu korvaa wc-paperin kokonaan tai pesua voi käyttää lisäämään hygienisuutta



AN/3550/Paino-Arra Oy/Rakennustieto Oy www.rakennustieto.fi © Rakennustietosäätiö RTS 2013 Tämän kortin asiatiedoista vastaa toimeksiantaja.

Bio Bidet 1000/Clean Sense Bin 1500R, lista sopivista wc-istuimista



BB 1000R Extra iso BB 1000E

A	49 cm	52 cm
B	45 cm	46 cm
C	45 cm	45 cm
D	20 cm	20 cm

Huom! Mitat vaihtelevat wc-istuimen mallin mukaan. Istuimen sopivuus, sekä kiinnityspulttien paikat kannattaa tarkastaa etukäteen.

SOPIVIA WC ISTUIMIA

Merkki	Malli	LVI/VVS-nro	Muuta
Swedberg	9038	5654204	korkeus 42,5 cm
	9028	5654203	korkeus 42,5 cm
	9021	5654095	korkeus 43cm
IDO	37212	5650026	kiinnitys kyynärtuelle
Gustavsberg	Artic GBG 4300	5653500	LVI5653520 Q-lukko
Hafa	Kioto (1273300)		korkeus 43 cm, voidaan asentaa extra iso BB 1000E

Lisäksi monelta valmistajalta löytyy isoja wc-istuimia, esim. Villeroy&Boch, Laufen, Jika jne. Monet seinään kiinnitettävät wc-istuimet soveltuvat, mutta etukäteen kannattaa suorittaa sopivuustarkistus.

Mitä tulee huomioida, kun valitsee wc-istuinta BioBideelle tai isolle Clean Sense:lle:

Tarkista aina ensin täyttääkö olemassa olevan wc-istuimen koko minimi (mitat) vaatimukset. Mikäli mitat täyttyvät, kannattaa varmuuden vuoksi, mahdollisuuksien mukaan kokeilla, että wc-bidee istuu hyvin ja tukevasti wc-istuimeen sekä tarkistaa, että lähistöllä on maadoitettu pistorasia. Mikäli bidee voidaan asentaa wc-istuimeen, noudatetaan asennusohjeita.

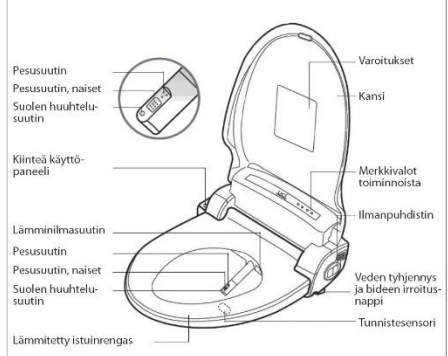
Jos wc-istuin ei sovellu kyseiselle wc-bideelle

- valitaan sopiva wc-istuinmalli ja varmistetaan sen saatavuus
- hankitaan LVI-ammattilainen, joka poistaa vanhan wc-istuimen ja asentaa uuden sekä asentaa wc-bideen käyttökuntoon
- mikäli sähköpistoketta ei löydy sopivan etäisyyden päästä, on hankittava sähkömies, joka asentaa pistorasian esim. wc-istuimen taakse
- wc-istuimen poisto, uuden asennus, wc-bideen asennus ja mahd. pistorasian asennus kannattaa tehdä mahdollisuuksien mukaan yhdellä kertaa, ettei wc-istuin ole poissa käytöstä pitkiä aikoja (kannattaa tarkistaa onko mahdollista kiinnittää uusi wc-istuin ruuveilla lattian, jolloin ei tarvitse odottaa kiinnityslimaan kuivumista ja wc on heti käytössä asennuksen jälkeen).

Heti asennuksen jälkeen tulee varmistaa bideen toimivuus ja että sen säiliö, jossa on lämpövastus, täyttyy vedellä!

Mikäli asentaja tarvitsee apua tai konsultaatiota, kannattaa soittaa Viudettaan 0400 707 283.

Bio Bidet 1000/Clean Sense Bin 1500R, toiminnot



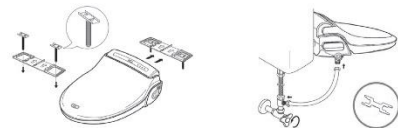
TEKNISET TIEDOT

	Bio Bidet 1000	Clean Sense Bin 1500R
Sähkö	AC 240 V 50 Hz	AC 230 V 50 Hz
Sähköjohto	Maadoitettu 1,8 m johto	Maadoitettu 1,8 m johto
Virrankulutus, vesi	600 W max	670 W max
Veden lämmitys	Max 1,2 l/min	0,71 l/min
Veden lämpötila	säädettävissä 30...40 °C	säädettävissä 34/36/38 °C
Istuimen lämmitys	55 W, termostaatti	55 W
Kuivain, teho	250 W	250 W
Liitosjohto, vesi	T-haara ja liitosjohto	T-haara ja liitosjohto
Mitat	475 - 525 - 185 mm	406 - 470 - 145 mm (pyöreä)
Paino	n. 5,4 kg	n. 4,5 kg (pyöreä)
CE-hyväksytyt	CE	CE

Hyväksytyt korvattavaksi apuvälineeksi Ruotsissa, Norjassa ja Suomessa
Lisätietoa www.viudetta.fi

ASENNUS JA KÄYTTÖ

WC-bidee on wc-istuimeen, kannen tilalle asennettava bidee. Sen pääominaisuudet ovat alapään pesu ja kuivaus. Kaukosäätimen avulla voi ohjata kaikkia toimintoja helposti ja turvallisesti. On suositeltavaa, että wc-tila, johon laite asennetaan, on vesieristetty ja varustettu lattiakaivolla. WC-bidee kytketään wc-istuimelle tulevaan vesiputkeen T-liittimen avulla ja se tarvitsee toimiakseen maadoitetun sähköpistokkeen puoleltoista metrin läheisyydeltä. WC-bideen käyttö tapahtuu kaukosäätimestä. Ensin säädetään kaukosäätimestä veden lämpötila, veden paine ja istuimenrenkaan lämpötila sopivaksi. Tämän jälkeen laitetta ohjataan kaukosäätimen isoista ja selkeistä napeista. WC-bidee ei häiritse wc:n käyttäjiä, jotka eivät halua käyttää bideettä ja voidaan näin ollen asentaa kaikkiin wc-tiloihin.



MAAHANTUONTI JA MYYNTI

Tmi Viudetta
Ruotutie 20 B
02610 ESPOO
Puhelin 0400 707 283
info@viudetta.fi
www.viudetta.fi



(Rakennustietosäätiö RTS 2013.)

Saatekirje pesevän ja kuivaavan WC-bideen käyttäjille

Saatekirje

Turku 19.1.2017

Kutsu Viudetan asiakkaille haastattelututkimukseen osallistumiseksi.

Arvoisa Viudetan asiakas!

Haluaisitteko jakaa kokemuksianne ja tietoaanne pesevän ja kuivaavan WC-bideen käytöstä? Toivomme runsasta osanottoa, koska antamalla haastattelun, annatte tärkeää tietoa laitteen kehittäjille ja tuleville käyttäjille. Nyt teillä on mahdollisuus vaikuttaa pesevän ja kuivaavan WC-bideen tuotekehittelyyn ja korjata mahdollisesti olemassa olevia epäkohtia. Olkaa mukana luomassa uutta innovaatiota!

Teemme tutkimusta pesevää ja kuivaavaa WC-bideetä käyttävien kokemuksista kyseisestä laitteesta. Tutkimus on osa opinnäytetyötämme, jonka toimeksiantajana Viudetta on. Tutkimuksen tavoitteena on lisätä kuntoutusalan tietoisuutta pesevästä ja kuivaavasta WC-bideestä, sekä sen käyttökokemuksista.

Tutkimus toteutetaan haastatteluina, johon kutsumme teidät osallistumaan. Tutkimukseen osallistuminen on vapaaehtoista ja luottamuksellista. Tutkimukseen osallistumisen voi halutessaan lopettaa missä vaiheessa tahansa, eikä syytä tarvitse kertoa.

Kaikki tutkimustulokset käsitellään luottamuksellisesti ja nimettöminä, eikä kenenkään henkilöllisyys paljastu tuloksista. Haastattelut äänitetään tutkimuksen luotettavuuden parantamiseksi, mutta äänitteet jäävät ainoastaan meidän käsittelyyn ja tuhotaan heti tutkimuksen valmistuttua.

Jos kiinnostuitte, ottakaa meihin yhteyttä mahdollisimman pian ja sovitaan sopiva haastattelupäivä ja -paikka. Tarvittaessa voimme tulla haastattelemaan teitä kotinne (Turku ja naapurikunnat), tai voimme järjestää tilan Turun ammattikorkeakoulun Ruiskadun toimipisteeltä (esteetön sisäänkäynti). Haastattelut olisi tarkoitus toteuttaa helmi-maaliskuun aikana 2017. Opinnäytetyö ja tutkimuksen tulokset julkaistaan syksyllä 2017. Ilmoittautumiset ja mahdolliset lisäkysymykset voitte lähettää sähköpostiimme jommallekummalle meistä viimeistään 26.2.2017. Muistakaa liittää mukaan puhelinnumeronne, niin olemme teihin yhteydessä!

Kiitos mielenkiinnostanne ja arvokkaista kokemuksistanne!

Ystävällisin terveisin,

Toimintaterapeuttiopiskelijat Turun ammattikorkeakoulusta

Anna Kuusisto ja Sara Posti

(xxxx@xxxxx.xx tai xxxx@xxxxx.xx)

Toinen saatekirje pesevän ja kuivaavan WC-bideen käyttäjille

Saatekirje

Turku 3.3.2017

Kutsu Viudetan asiakkaille haastattelututkimukseen osallistumiseksi.

Arvoisa Viudetan asiakas!

Haluaisitteko jakaa kokemuksianne ja tietoaanne pesevän ja kuivaavan WC-bideen käytöstä? Toivomme runsasta osanottoa, koska antamalla haastattelun, annatte tärkeää tietoa laitteen kehittäjille ja tuleville käyttäjille. Nyt teillä on mahdollisuus vaikuttaa pesevän ja kuivaavan WC-bideen tuotekehittelyyn ja korjata mahdollisesti olemassa olevia epäkohtia. Olkaa mukana luomassa uutta innovaatiota!

Teemme tutkimusta pesevää ja kuivaavaa WC-bideetä käyttävien kokemuksista kyseisestä laitteesta. Tutkimus on osa opinnäytetyötämme, jonka toimeksiantajana Viudetta on. Tutkimuksen tavoitteena on lisätä kuntoutusalan tietoisuutta pesevästä ja kuivaavasta WC-bideestä, sekä sen käyttökokemuksista.

Tutkimus toteutetaan haastatteluina, johon kutsumme teidät osallistumaan. Tutkimukseen osallistuminen on vapaaehtoista ja luottamuksellista. Tutkimukseen osallistumisen voi halutessaan lopettaa missä vaiheessa tahansa, eikä syytä tarvitse kertoa.

Kaikki tutkimustulokset käsitellään luottamuksellisesti ja nimettöminä, eikä kenenkään henkilöllisyys paljastu tuloksista. Haastattelut äänitetään tutkimuksen luotettavuuden parantamiseksi, mutta äänitteet jäävät ainoastaan meidän käsittelyyn ja tuhoetaan heti tutkimuksen valmistuttua.

Jos kiinnostuitte, ottakaa meihin yhteyttä mahdollisimman pian ja sovitaan sopiva haastattelupäivä ja -paikka. **Haastattelu voidaan tehdä myös puhelimitse.** Tarvittaessa voimme tulla haastattelemaan teitä kotinne (Turku ja naapurikunnat), tai voimme järjestää tilan Turun ammattikorkeakoulun Ruiskadun toimipisteeltä (esteetön sisäänkäynti). Haastattelut olisi tarkoitus toteuttaa kevään 2017 aikana. Opinnäytetyö ja tutkimuksen tulokset julkaistaan syksyllä 2017. Ilmoittautumiset ja mahdolliset lisäkysymykset voitte

lähettää sähköpostiimme tai ottaa yhteyttä puhelimella viimeistään 1.6.2017. Muistakaa liittää mukaan puhelinnumeronne, niin olemme teihin yhteydessä!

Kiitos mielenkiinnostanne ja arvokkaista kokemuksistanne!

Ystävällisin terveisin,

Toimintaterapeuttiopiskelijat Turun ammattikorkeakoulusta

Anna Kuusisto ja Sara Posti

(xxxx@xxxxx.xx tai xxxx@xxxxx.xx
tai puhelimitse XXX-XXXXXXX)

Saatekirje apuvälineitä käyttävien parissa työskenteleville

Hei!

Teemme opinnäytetyötä pesevästä ja kuivaavasta WC-bideestä. Opinnäytetyön toimeksiantajana on bideetuotteiden myyjä ja maahantuoja Viudetta. Opinnäytetyö toteutetaan laadullisena tutkimuksena, jonka tavoitteena on lisätä kuntoutusalan tietoisuutta pesevästä ja kuivaavasta WC-bideestä, sekä sen käyttökokemuksista.

Tarkoituksena olisi päästä haastattelemaan apuvälineitä käyttävien parissa työskenteleviä kyseisestä laitteesta. Pyrimme toteuttamaan haastattelut maaliskuun aikana, sopien jokaiselle haastateltavalle soveltuvan ajan haastatteluun. Haastattelu kestää noin puoli tuntia ja se voidaan tarvittaessa tehdä myös puhelimitse. Kiinnostaisiko teitä osallistua haastatteluun?

Tutkimukseen osallistuminen on vapaaehtoista ja luottamuksellista. Tutkimukseen osallistumisen voi halutessaan lopettaa missä vaiheessa tahansa, eikä syytä tarvitse kertoa. Kaikki tutkimustulokset käsitellään luottamuksellisesti ja nimettöminä, eikä kenenkään henkilöllisyys paljastu tuloksista. Haastattelut äänitetään tutkimuksen luotettavuuden parantamiseksi, mutta äänitteet jäävät ainoastaan meidän käsittelyyn ja tuhoetaan heti tutkimuksen valmistuttua. Valmis opinnäytetyö julkaistaan Theseuksessa syksyllä 2017.

Kiittäen jo etukäteen,

Sara Posti ja Anna Kuusisto

Toimintaterapeuttiopiskelijat

NTOIMS14 / Turun AMK

Saatekirje apuvälineitä käyttävien parissa työskentelevien esimiehille

Hei!

Teemme opinnäytetyötä pesevästä ja kuivaavasta WC-bideestä. Opinnäytetyön toimeksiantajana on bideetuotteiden myyjä ja maahantuojaja Viudetta. Opinnäytetyö toteutetaan laadullisena tutkimuksena, jonka tavoitteena on lisätä kuntoutusalan tietoisuutta pesevästä ja kuivaavasta WC-bideestä, sekä sen käyttökokemuksista.

Tarkoituksena olisi päästä haastattelemaan apuvälineitä käyttävien parissa työskenteleviä kyseisestä laitteesta ja ainakin yhden haastateltavan olisi hyvä olla toimintaterapeutti, sillä opinnäytetyö on toimintaterapeuttikoulutuksen opinnäytetyö. Pyrimme toteuttamaan haastattelut maaliskuun aikana, sopien jokaiselle haastateltavalle soveltuvan ajan haastatteluun. Haastattelu kestää noin puoli tuntia ja se voidaan tarvittaessa tehdä myös puhelimitse. Toivoisimme, että voisitte välittää tämän viestin eteenpäin kaikille apuvälineitä käyttävien parissa työskenteleville, myös muillekin kuin toimintaterapeuteille, jotta saisimme mahdollisimman paljon monipuolisia vastauksia haastatteluamme.

Tutkimukseen osallistuminen on vapaaehtoista ja luottamuksellista. Tutkimukseen osallistumisen voi halutessaan lopettaa missä vaiheessa tahansa, eikä syytä tarvitse kertoa. Kaikki tutkimustulokset käsitellään luottamuksellisesti ja nimettöminä, eikä kenenkään henkilöllisyys paljastu tuloksista. Haastattelut äänitetään tutkimuksen luotettavuuden parantamiseksi, mutta äänitteet jäävät ainoastaan meidän käsittelyyn ja tuhoetaan heti tutkimuksen valmistuttua. Valmis opinnäytetyö julkaistaan Theseuksessa syksyllä 2017.

Toivottavasti mahdollisimman moni kiinnostuisi!

Ystävällisin terveisin,

Sara Posti ja Anna Kuusisto

Toimintaterapeuttiopiskelijat

NTOIMS14 / Turun AMK

Haastattelulomake pesevän ja kuivaavan WC-bideen käyttäjille

1. Kuinka kauan olette käyttäneet pesevää ja kuivaavaa WC-bideetä?
2. Mistä saitte kuulla kyseisestä laitteesta?
 - 2.1. Jos apuvälineitä käyttävien parissa työskentelevältä henkilöltä, niin mitä hän kertoi teille laitteesta?
 - 2.2. Koitteko saavanne häneltä riittävästi tietoa kyseisestä laitteesta ja sen hankintaan liittyvistä asioista?
 - 2.3. Miten hän on seurannut laitteen sopivuutta teidän elämässä?
3. Oletteko yrittäneet etsiä laitteesta tietoa itse? Mistä? Onko sitä löytynyt ja onko tieto ollut mielestänne laadukasta ja vastannut teitä mietityttäneisiin kysymyksiin? Miksi?
4. Minkä vuoksi hankitte kyseisen laitteen käyttöönnne?
5. Jouduitteko kustantamaan laitteen hankintaan käytetyt kulut itse vai korvattiinko ne teille? Kuka korvasi? Oliko korvauksen hakeminen/saaminen haastavaa? Miksi?
6. Millaista hyötyä laitteesta on teille ollut verrattuna WC:ssä käymiseen ennen laitteen hankintaa?
7. Millaista haittaa tai hankaluutta laitteesta on teille ollut verrattuna WC:ssä käymiseen ennen laitteen hankintaa?
8. Miten laite on vaikuttanut teidän elämäänne tai arkeenne muuten?
9. Olisiko laitteessa mielestänne jotakin parannettavaa tai kehitettävää?
10. Tuleeko mieleenne vielä jotakin muuta?

Haastattelulomake apuvälineitä käyttävien parissa työskenteleville

1. Mikä on koulutuksenne, työnantajanne ja työtehtävänne? Työskentelettekö jollakin muulla nimikkeellä, kuin koulutuksenne antamalla nimikkeellä, millä?
2. Kauanko olette työskennelleet apuvälineitä käyttävien parissa? Onko teillä ollut joi-takin apuvälineisiin tai niiden arviointiin liittyviä lisäkoulutuksia? Mitä ja minkä pitui-sia?
3. Onko pesevä ja kuivaava WC-bidee teille tuttu koulutuksenne tai työnne kautta? (Kumpi?)
4. Koetteko tietävänne laitteesta tarpeeksi?
5. Oletteko itse yrittäneet etsiä lisätietoa kyseisestä laitteesta? Mitä, mistä, miksi? Löy-sittekö etsimiinne kysymyksiin vastaukset?
6. Millaista tietoa mielestänne tulisi olla saatavilla kyseiseen laitteeseen liittyen, mitä ei vielä ole?
7. Minkälaiset henkilöt laitetta käyttävät tai tarvitsevat mielestänne? Onko joitakin vamma- tai sairausryhmiä, joihin kuuluvat tarvitsevat laitetta useammin kuin muut?
8. Ketkä mielestänne voisivat kyseisestä laitteesta hyötyä apuvälineenä?
9. Millaista palautetta olette laitteen käyttäjiltä saaneet?
10. Onko kyseisen laitteen saaminen apuvälineeksi mielestänne helppoa, verrattuna muihin apuvälineisiin? Miksi?
11. Tuleeko mieleenne vielä jotakin muuta?