



TAMPEREEN
AMMATTIKORKEAKOULU

Erityistyöryhmän työskentely -

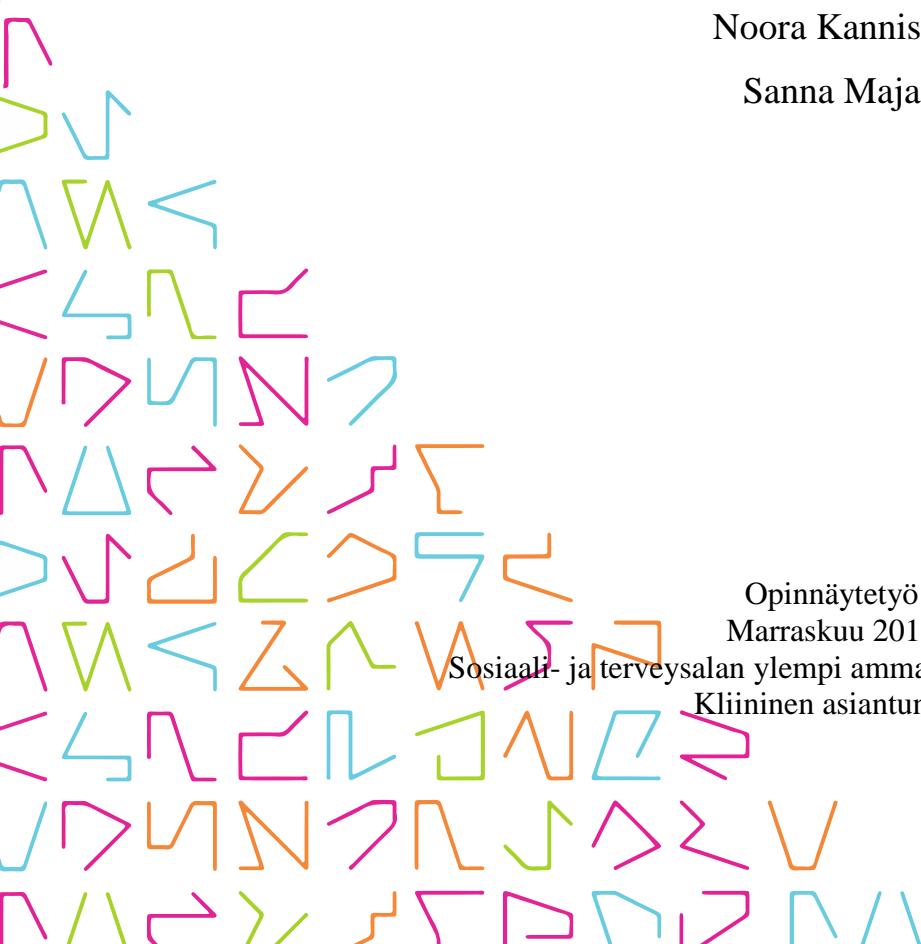
Sosiaalityöntekijöiden kokemuksia yhteistyöstä asiakasproses- seissa

Noora Kannisto

Sanna Maja

Opinnäytetyö
Marraskuu 2017

Sosiaali- ja terveystieteiden
Kliininen asiantuntija



TIIVISTELMÄ

Tampereen ammattikorkeakoulu
 Sosiaali- ja terveystieteiden ylempi ammattikorkeakoulututkinto
 Kliininen asiantuntija

KANNISTO, NOORA & MAJA SANNA:

Erityistyöryhmän työskentely – Sosiaalityöntekijöiden kokemuksia yhteistyöstä asiakasprosesseissa

Opinnäytetyö 60 sivua, joista liitteitä 8 sivua
 Marraskuu 2017

Tampereen kaupungissa, lapsiperheiden sosiaalipalvelujen organisaation sisällä on toiminut vuodesta 2004 moniammatillinen, terveydenhuollon ja sosiaalihuollon asiantuntijoista koostunut erityistyöryhmä. Työryhmän tarkoituksena on toimia osana asiakkaan palveluprosessia, tiiviissä yhteistyössä lapsen asioista vastaavan sosiaalityöntekijän kanssa. Erityistyöryhmän palvelut tukevat lastensuojelun ja lapsiperheiden sosiaalihuollon työtä tuoden asiantuntijanäkökulmaa.

Opinnäytetyön tarkoituksena oli kuvata, millaisia kokemuksia sosiaalityöntekijöillä oli erityistyöryhmän kanssa tehtävästä yhteistyöstä ja miten erityistyöryhmä kokee oman työnsä asiakasprosesseissa. Tavoitteena oli tuottaa tietoa sosiaalityöntekijöiden kokemuksista yhteistyöstä erityistyöryhmän kanssa sekä erityistyöryhmän työstä osana lapsiperheiden sosiaalihuollon asiakasprosesseja. Tutkimustehtäviä oli kolme: millaisia kokemuksia sosiaalityöntekijöillä on yhteistyöstä erityistyöryhmän kanssa, millaisissa asiakasprosessin vaiheissa erityistyöryhmä työskentelee ja miten erityistyöryhmän jäsenet kokevat oman työskentelynsä.

Opinnäytetyö toteutettiin laadullisena tutkimuksena. E-lomakekysely lähetettiin 149 sosiaalityöntekijälle, vastauksia saatiin 14. Saatu aineisto tiivistettiin yhteenvedoksi ja sen pohjalta toteutettiin avoin haastattelu erityistyöryhmälle. Tulosten perusteella erityistyöryhmän työ oli mutkatonta ja toimivaa. Osalla vastaajista ei ollut kokemusta erityistyöryhmän työstä tai kokemus oli vähäistä. Erityistyöryhmän palveluja käytettiin eniten lasten sijoituksiin ja sijaisperheprosesseihin liittyvissä asioissa sekä lapsen psyykkisen tilan arviointiprosesseissa. Haastattelutilanteessa erityistyöryhmä nosti lisäksi esiin palveluprosesseja, mitä kyselyaineistosta jäi puuttumaan. Erityistyöryhmän mielestä vastauksista puuttuivat työnohjaukselliset prosessit, psykoterapiaryhmät sekä koulutuksellinen yhteistyö ja lapsen näkökulman esiin tuomien erilaisissa palvelukokonaisuuksissa.

Erityistyöryhmän palvelut koetaan kokonaisuudessaan ja asiakaslähtöisyydessään tärkeäksi osaksi lapsiperheiden sosiaalipalvelujen asiakasprosesseja. Organisaation uudistuksessa ja palveluita uudelleen mietittäessä tulee pohtia moniammatillisen asiantuntijaryhmän palvelujen turvaamista ja palveluun ohjautumisen joustavuutta. Tämä on tärkeää erityisesti niiden asiakasryhmien parissa, joiden on haastavaa sitoutua olemassa olevan asiakassuhteen ulkopuoliseen palveluun.

Asiasanat: moniammatillisuus, lastensuojelu, erityistyöryhmä, sosiaalialan asiantuntijuus

ABSTRACT

Tampereen ammattikorkeakoulu
Tampere University of Applied Sciences
Master's Degree in Clinical Nursing Practise

KANNISTO, NOORA & MAJA, SANNA:

Working as a Group of Experts in Child Welfare, Adolescents and Family Services –
Social Workers' Experiences of Collaboration in Customer Processes.

Master's thesis 60 pages, appendices 8 pages

November 2017

An interdisciplinary working group for child welfare consisting of healthcare and social services professionals operates in the City of Tampere organization, within the child and family services unit.

The purpose was to describe how social workers experience the cooperation with the working group and how the working group envisions themselves as part of the client's service process. The aim was to produce information on the social workers' experiences on the cooperation as well as report working group's role as a part of the family services client processes.

The data were collected with a questionnaire by using an e-form as well as supplemental interviews. The data were content analysed. Based on the answers, the cooperation was experienced as straightforward and practical. The services of the working group were mainly used for foster care related decisions. The working group reported additional roles for their services. The working group mentioned especially processes related to professional supervision, educational cooperation and emphasizing the child's point of view in the processes.

The working group and their services are considered as an important part of child and family related processes in social and welfare services. The continuation of the working group should be secured and the access to their services should be flexible. The latter is especially important for clients, who have difficulties in committing to services.

Key words: multi-professional work, child welfare, a group of experts in child welfare, adolescents and family services, assessor in social work

SISÄLLYS

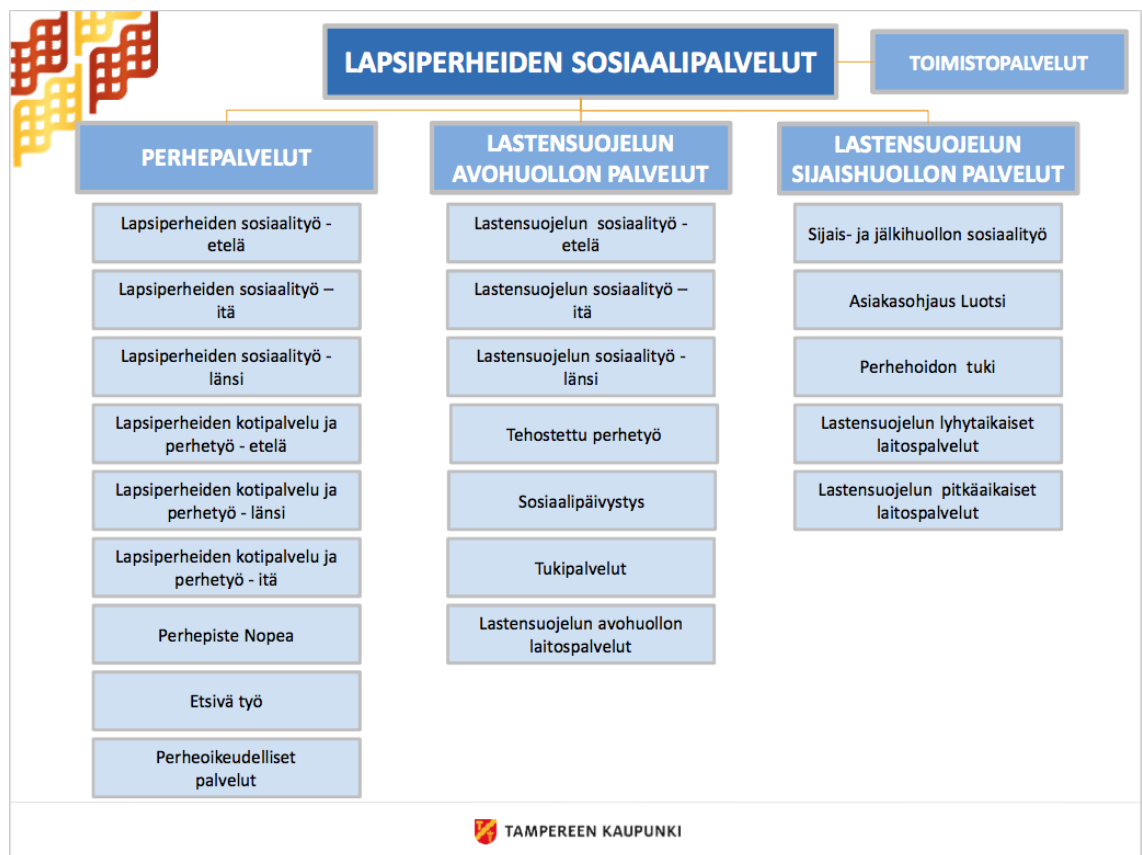
1	JOHDANTO.....	5
2	ERITYISTYÖRYHMÄ OSANA KAUPUNGIN ORGANISAATIOTA	7
	2.1 Tampereen kaupunki lapsiperheiden sosiaalipalvelujen tuottajan roolissa 8	
	2.2 Erityistyöryhmä osana lapsiperheiden sosiaalipalveluja	9
3	OPINNÄYTETYÖN TARKOITUS, TAVOITE JA TUTKIMUSKYSYMYKSET	12
4	TEOREETTISET LÄHTÖKOHDAT	13
	4.1 Sosiaalityöntekijät ja sosiaalityön asiantuntijuus	13
	4.2 Lastensuojelun rooli lapsiperheiden parissa tehtävässä työssä.....	14
	4.3 Moniammatillinen yhteistyö	16
	4.4 Moniammatillinen työryhmä	18
	4.5 Systeminen lastensuojelun malli	22
5	TUTKIMUKSEN TOTEUTUS	25
	5.1 Aineiston keruu.....	26
	5.1.1 E-lomakekysely sosiaalityöntekijöille	26
	5.1.2 Erityistyöryhmän haastattelu.....	27
	5.2 Aineiston analyysi.....	28
	5.3 Eettiset näkökulmat.....	30
6	TULOKSET	31
	6.1 Sosiaalityöntekijöiden kokemuksia erityistyöryhmän kanssa tehtävästä yhteistyöstä	31
	6.2 Erityistyöryhmän palveluiden hyödyntäminen sosiaalityöntekijän työssä	35
	6.3 Erityistyöryhmän oma työ	37
7	JOHTOPÄÄTÖKSET	40
	POHDINTA	42
	7.1 Tulosten tarkastelua	42
	7.2 Luotettavuuden arviointia ja jatkotutkimusaiheet.....	44
	LÄHTEET.....	48
	LIITE 1	53
	LIITE 2	55
	LIITE 3	56
	LIITE 4	57
	LIITE 5	59

Opinnäytetyön aihe on syntynyt tutkijoiden omien kiinnostuskohteiden pohjalta huoleen siitä, miten tulevaisuudessa edellä mainittujen muutosten seurauksena pystytään tarjoamaan moniammatillisen tiimin tuki sosiaalityöntekijälle ja hyvät palvelut lastensuojelun asiakkaille. Opinnäytetyön tarkoituksena on kuvata sosiaalityöntekijöiden kokemuksia erityistyöryhmän kanssa tehtävästä yhteistyöstä sekä sitä, miten erityistyöryhmä kokee oman työnsä. Tavoitteena on tuottaa tietoa sosiaalityöntekijöiden kokemuksista yhteistyöstä erityistyöryhmän kanssa sekä erityistyöryhmän työstä osana lapsiperheiden sosiaalihuollon asiakasprosesseja.

2 ERITYISTYÖRYHMÄ OSANA KAUPUNGIN ORGANISAATIOTA

Tampereen kaupungin organisaatiossa erityistyöryhmä sijoittuu lasten, nuorten ja perheiden palvelulinjan sisällä olevan lastensuojelun avohuollon palvelukokonaisuuden alle. Lasten, nuorten ja perheiden palvelulinjan alla toimivat myös perhepalvelujen sekä lastensuojelun sijaishuollon palvelujen linjat. Kokonaisuudessaan lasten, nuorten ja perheiden palvelulinja sijoittuu hyvinvoinnin palvelualueen osana toimivan avo- ja asumispalvelujen alle (Kuvio 1). Erityistyöryhmä (kuviossa 1 nimellä tukipalvelut) palvelee lasten, nuorten ja perheiden palvelulinjan asiakasryhmiä laajemmin kuin oman avohuollon palvelujen osalta.

Kuvio 1. Lapsiperheiden sosiaalipalvelut, Tampereen kaupunki (Tampereen kaupunki 2017)



Erityistyöryhmän toiminta on ainutlaatuisesti rakennettu vastaamaan lapsiperheiden sosiaalipalvelujen asiantuntijapalvelujen tarpeisiin. Erityistyöryhmä toimii organisaation sisältä ja kykenee tarjoamaan myös lastensuojelun erityistarpeet huomioivaa palvelua täydentäen näin muuta perheelle tarjottavaa tukea.

2.1 Tampereen kaupunki lapsiperheiden sosiaalipalvelujen tuottajan roolissa

Tampereen palvelujen tuottamisen toimintamallia on uudistettu koko valtuustokauden 2012 - 2016 ajan. Uudistustyö aloitettiin arvioimalla aiempaa tapaa toimia, ja asettamalla tavoitteet, joiden suuntaisesti uusi malli tulotisiin rakentamaan. Keskeisiä uudistuksen tavoitteita olivat tehdyn arvioinnin pohjalta asiakaslähtöisyyden, osallisuuden, vaikuttamismahdollisuuksien ja kumppanuusajattelun vahvistaminen sekä johtamisen selkeyttäminen. (Rannisto 2015.)

Toimintamallin uudistaminen perustuu tarpeeseen ennakoida toimintaympäristössä tapahtuvia muutoksia, jotka haastavat kuntien nykyisen roolin ja tehtävät. Sosiaali- ja terveysuudistus itsehallintoalueineen tulee muuttamaan perustavalla tavalla kuntien tehtäviä. Kuntien heikko taloustilanne puolestaan pakottaa tekemään pysyviä rakenteellisia ratkaisuja tasapainon saavuttamiseksi. Kuntien ja erityisesti suurten kaupunkien tehtävissä painottuvat jatkossa elinvoiman luominen ja vahvistaminen. Ylikunnallisten toimintojen lisääntyessä kuntalaisiin ja kunnan toimintaan vaikuttava päätöksenteko hajaantuu. (Rannisto 2015.)

Tampereen kaupungin toimintamallin uudistaminen aloitettiin vuonna 2015. Uudistamisen lähtökohtana oli vuonna 2007 käyttöön otetusta tilaaja-tuottaja-mallista sekä pormestarihallinnasta tehty monialainen arviointi, jonka Tampereen yliopisto toteutti vuonna 2014. Kaupunginhallituksen suunnittelukokous päätti 8.12.2014, että Tampereen kaupungin toimintamallin uudistamistyö käynnistetään tehdyn toimintamallin arvioinnin pohjalta, ja että Tampereen kaupungin toimintamalli on uudistettu uuden valtuustokauden alkuun mennessä. Toimintamallin uudistusta toteuttava Tampere 2017 -projekti käynnistyi maaliskuussa 2015. Myös lähestyvä sote-uudistus edellytti kaupungin toimintamallin uudistamista.

Tampereen kaupunginvaltuusto käsitteli toimintamallin uudistuksen päälinjauksia 15.6.2015. Tuolloin päätettiin, että toimintamallin uudistuksen keskeisiä tavoitteita ovat asiakaslähtöisyyden, osallisuuden ja vaikuttamismahdollisuuksien sekä kumppanuusajattelun vahvistaminen, johtamisen selkeyttäminen ja kehittäminen, sekä toiminnan taloudellisuuden, tuottavuuden ja vaikuttavuuden lisääminen. Valtuusto päätti lisäksi, että poliittista johtamista vahvistetaan kehittämällä pormestarihallinnalla ja luopumalla tilaaja-tuot-

taja-mallista, hyödyntäen sen hyviä puolia uudessa ohjausmallissa. Kaupungin toimintamallin tulee perustua kaupungin perustehtäviin. (Tampereen kaupunginvaltuuston pöytäkirja 15.6.2015.) Vuoden 2017 alusta lähtien kaupungin palveluita on tuotettu seuraavilla palvelualueella: hyvinvointi, kaupunkiympäristö sekä elinvoima ja kilpailukyky. Hyvinvoinnin palvelualueen toiminnot jaetaan neljään palveluryhmään: sairaala- ja kuntoutuspalvelut, avo- ja asumispalvelut, kasvatus- ja opetuspalvelut sekä kulttuuri- ja vapaa-ai- kapalvelut. (Rannisto 2015.)

2.2 Erityistyöryhmä osana lapsiperheiden sosiaalipalveluja

Erityistyöryhmä rakentui toimintavuosiensa aikana sosiaalipalvelupäällikkö Timo Vikmanin aloitteesta ja myötävaikutuksella. Työryhmän johtava psykologi aloitti toimintansa syksyllä 2004. Tämän moniammatillisen työryhmän tavoitteena oli tukea lastensuojelun eri yksiköiden työtä erityistyöntekijöiden työpanoksella. Työryhmän koko kasvoi vuosien myötä ja Päiväperhon laajentumisen myötä vastuualueeksi tuli myös Päiväperhon neuvolapsykologin tehtävät. Työryhmässä työskenteli psykologeja, lastenpsykiatri, sosiaalityöntekijä ja erikoissairaanhoitaja. Pirkanmaan sosiaalipalvelujen kuntayhtymän lakkauttamisen myötä v. 2009 kuntayhtymästä siirtyi erityistyöryhmään sosiaalityöntekijä ja psykologi. Laajimmillaan työryhmässä työskenteli johtava psykologi, kuusi psykologia, kaksi sosiaalityöntekijää, lastenpsykiatri ja varhaiseen vuorovaikutukseen erikoistunut sairaanhoitaja. (Erityistyöryhmä 2017.)

Työryhmän palvelukuvaus sisältää työnohjauksellisia prosesseja, lastenpsykiatrisia lausuntoja, lapsen ja nuoren psykologisia arviointeja, konsultaatiota, koulutuksia, asiakkaan tukikäyntejä, erilaisia hoidollisia ryhmätoimintoja ja sijaisperheiden sekä biologisten vanhempien tukemista. Asiakasprosessit lähtevät asiakkaan tarpeesta ja etenevät yksilöllisesti jokaisen perheen tilanteen mukaan. Erityistyöryhmän palvelut on tarkoitettu lapsiperheiden sosiaalipalvelujen asiakasprosessien tueksi ja näin ollen asiakkaalla on tavallisesti asiakkuus lapsiperheiden sosiaalipalveluissa tai lastensuojelupalveluissa jo valmiiksi. Erityistyöryhmä toimii erillään muista yksiköistä, omissa tiloissaan Tampereen ydinkeskustassa. (Erityistyöryhmä 2017.)

Työmuotoina erityistyöryhmässä ovat asiakastyö, konsultaatio, työnohjaus sekä koulutus ja kehittäminen. Asiakkaina ovat lastensuojeluprosessissa olevat lapset, nuoret ja heidän perheensä. Asiakastyö käynnistyy asiakkaan, hänen kanssaan työskentelevän yksikön ja alueen sosiaalityöntekijän aloitteesta. Asiakasohjaus tapahtuu siten, että lapsen, nuoren ja perheen asioista vastaava sosiaalityöntekijä tekee työpyynnön erityistyöryhmän esimiehelle, johtavalle psykologille. Työryhmä kokoontuu viikoittain asiakastiimiin, jossa jaetaan tulleet työ- tai koulutuspyynnöt sekä työnohjauspyynnöt. Asiakastyön sisältö voidaan jakaa kolmeen vaiheeseen; lapsen tai nuoren psykososiaalisen hyvinvoinnin arviointi, tarvittavien tukitoimien järjestelyyn osallistuminen sekä tuki- ja terapiakäynnit, joihin sisältyy varhaisen vuorovaikutuksen psykoterapia, pari- tai perheterapia tai ryhmäpsykoterapia. Erityistyöryhmän työntekijät osallistuvat asiakasneuvotteluihin. (Erityistyöryhmän palvelukuvaus 2016.)

Konsultaatiossa voi ulkopuolisen kanssa jäsentää vaikeita ja monimutkaisia tilanteita sekä pohtia tarvittavia toimenpiteitä. Keskusteluissa huomio on asiakkaan asioissa. Työnohjausprosessissa keskitytään työhön ja työntekijään, jolloin on mahdollisuus purkaa työkuormitusta ja saada ammatillinen osaaminen tietoisemmin käyttöön. Asiantuntijuus perustuu koulutuksen antamaan tietoon, käytännön intuitiiviseen, osin vaikeasti sanoiksi puettavaan tietoon ja reflektiiviseen oman toiminnan tarkasteluun. Koulutuksen ja kehittämisen osalta erityistyöryhmä järjestää eri laajuisia teemakoulutuksia sekä osallistuu suurempien koulutuskokonaisuuksien kehittämiseen ja arviointiin. (Erityistyöryhmän palvelukuvaus 2016.)

Erityistyöryhmä tuottaa moniammatillisia asiantuntijapalveluita, tukien lapsiperheiden sosiaalipalvelujen työ- ja asiakasprosesseja. Erityistyöryhmän työntekijät ovat sosiaalityöntekijöiden ja palveluohjaajien käytettävissä jo asiakkaan tilanteen ja tarpeiden arviointivaiheessa. (Erityistyöryhmän esite 2017.) Tampereen kaupungin lapsiperheiden sosiaalipalvelujen erityistyöryhmä on lajissaan valtakunnallisesti ainoa asiantuntijapalveluita lastensuojelupalveluiden sisällä tuottava instanssi, joka toimii omana yksikkönään. Erityistyöryhmä tekee yhteistyötä asiakkaan verkoston ja muiden palveluntuottajien kanssa, mukautettuna asiakkaan tarpeisiin. Erityistyöryhmän palveluita käyttävät lapsiperheiden sosiaalipalvelujen työntekijät. Käytännön kokemus on osoittanut, että erityistyöryhmän asiantuntijuutta hyödynnetään hyvin erilaisissa asiakasprosessien vaiheissa, eikä kokemuksia sen palveluista ole tutkittu tai arvioitu erityistyöryhmän 13 vuoden historian aikana. (Erityistyöryhmä 2017.)

Tampereen kaupungin alaisuudessa toimii erityistyöryhmän lisäksi toinen moniammatillinen työryhmä, joka täyttää lastensuojelulain (417/2007) 14 §:n mukaisen moniammatillisen asiantuntijaryhmän vaatimukset. Tähän moniammatilliseen työryhmään kuuluvat puheenjohtajana lapsiperheiden sosiaalipalvelujen sosiaalipalvelupäällikkö ja jäsenenä lakimies, vastaava koulukuraattori, asiakasohjauksen johtava sosiaalityöntekijä, perheneuvolan lastenpsykiatri, äitiys- ja lastenneuvolan terveydenhoitaja sekä lapsiperheiden sosiaalipalveluista palvelupäällikkö, perhetukikeskuksen johtaja ja erityistyöryhmän psykologi. Kokouksessa voidaan käsitellä kerrallaan 1-3 asiaa. Ryhmän tehtävänä on avustaa lapsen asioista vastaavaa sosiaalityöntekijää lapsi- ja perhekohtaisen lastensuojelun järjestämisessä sekä konsultoida lapsen huoltoa, huostaanottoa ja sijaishuoltoa koskevissa asioissa. Se myös antaa lastensuojelulain 72 §:n mukaisen arvion erityisen huolenpidon järjestämisestä. Moniammatillinen työryhmä eroaa erityistyöryhmästä myös siten, että se on viranomaiskokous, eivätkä asiakas tai tämän vanhemmat osallistu kokoukseen. Asiakasta informoidaan työryhmän käyttämisestä lapsen asioista vastaavan sosiaalityöntekijän toimesta. Sosiaalityöntekijä informoi asianosaisia etukäteen asian käsittelemisestä asiantuntijaryhmässä ja pyytää, jos se on mahdollista, kirjallista suostumusta asian käsittelemistä varten. Sosiaalityöntekijä antaa tiedot ryhmän suosituksesta asianosaisille joko suullisesti tai asiakaskertomuksen muodossa. (THL 2015c.)

3 OPINNÄYTETYÖN TARKOITUS, TAVOITE JA TUTKIMUSTEHTÄVÄT

Opinnäytetyön tarkoituksena on kuvata, millaisia kokemuksia sosiaalityöntekijöillä on erityistyöryhmän kanssa tehtävästä yhteistyöstä ja miten erityistyöryhmä kokee oman työnsä asiakasprosesseissa.

Opinnäytetyön tavoitteena on tuottaa tietoa sosiaalityöntekijöiden kokemuksista yhteistyöstä erityistyöryhmän kanssa sekä erityistyöryhmän työstä osana lapsiperheiden sosiaalihuollon asiakasprosesseja.

Tutkimustehtävät:

1. Millaisia kokemuksia sosiaalityöntekijöillä on yhteistyöstä erityistyöryhmän kanssa?
2. Millaisissa asiakasprosessin vaiheissa erityistyöryhmä työskentelee?
3. Miten erityistyöryhmän jäsenet kokevat oman työskentelynsä?

4 TEOREETTISET LÄHTÖKOHDAT

Tutkimuksen taustana ovat lainsäädännön asettamat vaatimukset lapsiperheiden parissa tehtävälle sosiaalityölle sekä moniammatillisen tiimin asiantuntijuuden hyödyntäminen lapsiperheiden parissa tehtävässä sosiaalityössä. Tutkimuksen teoreettinen näkökulma nojaakin moniammatillisuuden merkityksiin. Tässä opinnäytetyössä keskitytään nostamaan esiin tutkimuksen keinoin jo olemassa olevia hyviä käytänteitä ja asiakaslähtöisyyden korostamista sosiaalityön kentällä. Keskeiset käsitteet ovat sosiaalialan asiantuntijuus, lastensuojelu ja moniammatillisuus.

4.1 Sosiaalityöntekijät ja sosiaalityön asiantuntijuus

Erityistyöryhmä työskentelee lastensuojelun sosiaalityön alaisuudessa ja tämä työ vaatii erityistä asiantuntijuutta. Sosiaali- ja terveystieteiden asiantuntijuudella tarkoitetaan dynaamista, asiakkaasta lähtöisin olevaa toimintaa ja sitä, että palvelut suunnitellaan asiakkaan tarpeen mukaan. Asiantuntijuus on toimintaa erilaisissa moniammatillisissa tiimeissä osana asiantuntijaorganisaatiota. Asiantuntijuuteen kuuluu se, että henkilö tuntee tietyn alan, siirtää tietoa toimintaympäristöstä toiseen ja ymmärtää kokonaisuuksia. Asiantuntijuus vaatii kykyä tarkastella asioita laajemmin kuin vain oman työn näkökulmasta. Asiantuntijana toimiva henkilö on halukas oppimaan uutta sekä kehittämään itseään. Hänellä on riittävä ammattitaito, hyvät vuorovaikutustaidot sekä kykyä reflektointiin ja kriittiseen ajatteluun. Hän luottaa omiin kykyihinsä ja arvostaa omaa osaamistaan. (Rekola 2008, 145–147.)

Sosiaalityöntekijöiden asiantuntijuuteen kuuluvat tärkeimmät tehtävät ovat sosiaalisen tilanteen selvitys ja arviointi, toimeentuloon liittyvä ohjaus, jatkohoidon selvittelytyö, moniammatillinen verkostoyhteistyö sekä psykososiaalinen tuki (Korpela 2014, 137). Sosiaalityöntekijöillä on paljon yhteiskunnallista tietoa. He näkevät ihmisen yhteiskunnan järjestelmän osana. Sosiaalityö on hyvinvointityötä, jonka tavoitteena on huono-osaisuuden vähentäminen. Sosiaalityöntekijöillä on melko paljon tietoa fyysiseen ja psyykkiseen terveyteen vaikuttavista tekijöistä sekä psykososiaalista tietoa. Tietoa on lisäksi ihmissuhteiden merkityksestä kasvun ja kehityksen turvaamisessa sekä siitä, miten voidaan ym-

märtää perheen haasteita suhteessa sukupolvien väliseen vuorovaikutukseen. Lastensuojelussa toimivilla sosiaalityöntekijöillä on eniten juuri psykososiaalista tietoa. (Sipilä 2011, 137–139.)

Sipilä (2011) teki kyselyn Kaakkois-Suomen kuntien sosiaalityöntekijöille ja heidän esimiehilleen. Tutkimuksen tarkoituksena oli selvittää, mistä sosiaalityön asiantuntijuus koostuu. Sosiaalityöntekijät kertoivat tärkeimmäksi taidokseen neutraalina ongelmatilanteita jäsentävänä asiantuntijana toimimisen. Tähän taitoon kuuluu pyrkimys hallita hallinnon haasteita, kuten vaikuttavuuden arviointia ja dokumentointia. Ongelmanratkaisutaitoja ja lakien soveltamisen osaamista arvostetaan. Neutraalina asiantuntijana toimimisen lisäksi vaaditaan reflektiivisen ajattelun kykyä, etenkin arvioitaessa sosiaalityön ydinprosesseja. Erityistarpeena on taito ymmärtää asiakkaan tarpeet, tulkita vaihtoehdot, joilla asiakasta voidaan auttaa sekä tehdä tarvittava interventio. Vaaditaan kykyä osallistaa, voimaannuttaa ja valtuuttaa asiakasta tekemään itse ratkaisut. Asiantuntijuuden perusta on monen eri tiedon yhdistelyn kyvyssä. Myös tunnetyön taitoja, kuten kykyä olla manipuloimatta, arvostetaan. Sosiaalityöntekijän rooli onkin olla rinnallakulkija. Tärkeänä pidetään tunteiden ja itsensä hallintaa. Lastensuojelun sosiaalityöntekijät pitivät kaikista tärkeimpinä terapeuttisia taitoja. (Sipilä 2011, 139–141.)

Lastensuojelun sosiaalityöntekijän asiantuntijuus kohdistuu lapsen liittyviin asioihin. Hän työskentelee perheen ja yhteiskunnan välisten suhteiden rajapinnoilla. Työn erityispiirteenä on lapsen suojeleminen niissäkin tilanteissa, kun asianomaiset ovat sitä vastaan. Lastensuojelutyö on käytännön työtä, avun ja tuen antamista inhimillinen arvokkuus huomioon ottaen. Se on tunnetyöskentelyä, luottamuksen hankkimista ja erilaisissa suhdeverkostoissa työskentelemistä. Asiantuntijuuden hyvät tulokset saavutetaan kestävästi arvo pohjan, perustehtävän tuntemisen ja kannustavan johtamisen kautta. Asiakastyössä tarvittavia taitoja ovat vuorovaikutus ja ihmissuhteiden jatkuvuus, tavoitteellinen suunnitelma työskentelylle sekä arviointi. (Bardy 2013, 74–75.)

4.2 Lastensuojelun rooli lapsiperheiden parissa tehtävässä työssä

Lapsiperheiden parissa tehtävää sosiaalityötä määrittävät sosiaalihuoltolaki sekä lastensuojelulaki. Sosiaalihuoltolaki on tuonut uuden mahdollisuuden tuottaa perheitä tukevia palveluita ilman lastensuojeluasiakkuutta. Sosiaalihuoltolain 12 §:n mukaisesti henkilöllä

on oikeus saada riittävät sosiaalihuollon palvelut kotikunnaltaan tai siltä kuntayhtymältä, johon kotikunta kuuluu. (Sosiaalihuoltolaki 2014.) Suurin osa sosiaalihuoltolain mukaisista sosiaalipalveluista on ns. määrärahasidonnaisia palveluja, joiden myöntämisessä kunta voi käyttää harkintaa. Kunnan oma harkinta määrärahojen jakautumisessa voi osaltaan vaikuttaa erilaisten palvelujen saatavuuteen. (Terveyden ja hyvinvoinnin laitos 2017.)

Sosiaalihuoltolain neljännessä luvussa 41 § mainitaan monialaisesta yhteistyöstä sen olevan päätösten tekemisen ja palvelutarpeen arvioimisen kannalta hyvin merkityksellistä. Laissa tähdennetään, että jokaisen asiakashenkilön yksilöllisiin tarpeisiin on käytettävissä riittävästi asiantuntemusta ja osaamista. Laissa mainitaan moniammatillisten asiantuntijoiden käyttämisen olevan toimenpiteestä vastaavan työntekijän pyynnöstä tapahtuvaa. Laki määrittelee tällaisen prosessin selkeäksi osaksi palvelutarpeen arviointia. Sosiaalihuoltolaissa edellytetään selvästi yhteistyötä eri toimijoiden välillä siten, että sosiaalihuollon ja tarvittaessa muiden hallinnonalojen palvelut muodostava asiakkaan edusta lähtöisin olevan kokonaisuuden. (Sosiaalihuoltolaki 2014, 41§.)

Kunta huolehtii siitä, että ehkäisevä lastensuojelu sekä lapsi- ja perhekohtainen lastensuojelu järjestetään sisällöltään ja laajuudeltaan sellaiseksi kuin kunnassa esiintyvä tarve edellyttää (Lastensuojelulaki 2007, 11§). Lastensuojelullisissa tehtävissä toimivat viranomaiset ovat monella tavalla useiden eri säädösten sekä muiden perheen asioissa toimivien tahojen rajapinnalla. Lastensuojelulaki painottaa lapsen edun huomioonottamista viranomaisen kaikissa toimenpiteissä sekä vahvistaa lapsen edun toteutumista, korostamalla lapsen omaa oikeutta osallistumiseen ja erityiseen suojeluun. Laki myös vahvistaa julkisen vallan velvollisuutta varata riittävät voimavarat perheelle ja lapselle palveluja järjestettäessä. (Bardy 2013, 71, 73; Rätty 2015, 1.)

Lastensuojelu sisältää kaikkien lasten suojelun sekä yksittäisen lapsen suojelun, joka on lapsi- ja perhekohtaisen lastensuojelun piirissä. Siihen kuuluu usein eri alojen toimijoita, verkostoitumista ja voimavarojen etsimistä. Sen tavoitteena on lapsen kehityksen ja terveyden turvaaminen sekä niitä vaarantavien tekijöiden poistaminen. Lastensuojelun perustana on lapsikeskeinen perhelähtöisyys. Lastensuojelu voi olla yleistä, eri ammattialoille kuuluvaa, tai erityistä, viimesijaista lastensuojelutyötä, josta ei huolehdi muu yhteiskunnan organisaatio. (Bardy 2013, 72–73; Rousu 2008, 176.) Lakisääteiseen lastensuojeluun kuuluvat asiakassuunnitelman laatiminen, avohuollon tukitoimet, lapsen kiireellinen sijoitus, huostaanotto sekä sijaishuollon järjestäminen ja jälkihuolto. Kyse on

lastensuojelutyöstä, jota tehdään lastensuojelun sosiaalityössä, kun on päätetty, että lapsi tai nuori on lastensuojelun asiakas. (Terveyden ja hyvinvoinnin laitos 2015a.)

Lastensuojelun tarpeen taustalla voi olla monenlaisia tilanteita, kuten kriisitilanne tai poikkeuksellisen vaikeat olosuhteet. Tavallisia tilanteita lastensuojelulle ovat vanhempien mielenterveys- ja päihdeongelmat, vuorovaikutus- ja tunne-elämän ongelmat, koulunkäyntihankaluudet, psyykkiset ongelmat tai päihteiden käyttö. Joskus perhetilanteet voivat kriisiytyä toistuvasti ja lastensuojelu voi olla koko lapsuuden ajan mukana perheen elämässä. Lastensuojeluun kuuluu lapsen ja perheen välinen jännite. Lastensuojelussa arvioidaan vanhempien roolia huoltajana ja kasvattajana, mikä tekee siitä erityisen työn alueen. Lastensuojelulla on oikeus puuttua perheen yksityisyyteen ja tapaan kasvattaa lasta vain niissä tilanteissa, kun lapsen etu on vaarassa tai vanhemmat itse hakevat apua. (Kananoja, Lähteinen, Marjamäki, Laiho, Sarvimäki, Karjalainen & Seppänen 2007, 136–137.)

4.3 Moniammatillinen yhteistyö

Tampereen kaupungin erityistyöryhmä on moniammatillinen työryhmä, johon kuuluu johtava psykologi, viisi psykologia, kaksi sosiaalityöntekijää, lastenpsykiatrian erikoislääkäri, sairaanhoitaja ja konsultoiva nuorisopsykiatrian erikoislääkäri. Isoherrasen (2012 & 2008) mukaan moniammatillisuuteen kuuluvat asiakaslähtöisen, tiedon kokoaminen sekä sovitut välineet ja käytännöt tiedon keräämiselle. Tiedon keräämisessä huomioidaan asiakkaan elämän kokonaisuus ja hänen hoitopolkunsaa. Yhteistyön tavoite sekä yhteinen käsitys potilaan tilanteesta, toimenpiteistä ja ongelman ratkaisusta sovitaan tapauskohtaisesti. Asiakas ja/ tai hänen läheisensä voivat olla mukana keskustelussa. Moniammatillinen yhteistyö tarjoaa mahdollisuuden sekä ammatillisille että asiakaslähtöisille organisaation rajojen ylityksille. Jatkuva arviointi ja kehittäminen ovat osa moniammatillista yhteistyötä. (Isoherranen 2012, 22; 2008, 34.)

Toimiva ja aito moniammatillinen yhteistyö perustuu dialogiin suhteessa toisiin ammatilaisiin sekä asiakkaisiin. Dialogissa syntyy se lisäarvo, jota kukaan ammattilaisista ei yksin voi saavuttaa. (Pärnä 2012, 218.) Dialogisessa ammatillisuudessa näkökulmana on moniammatillisen yhteistyön prosessi. Moniammatillisuus on ammattilaisten keskinäistä toimintaa, mutta sen yksi keskeinen toimija voi olla myös asiakas. Moniammatillisuuden

keskiössä on tiimityöskentely ja sen tavoitteena on asiakkaalle siitä koituva hyöty. Asiantuntijat antavat oman osaamisensa asiakkaiden kanssa tehtävään työhön. Näin luodaan yhteiset tavoitteet toiminnalle. Työskentelyn hyvä suunnittelu mahdollistaa asiakkaan sen hetkiseen tilanteeseen kohdistuvan intervention. Kun työtä pystytään paremmin kohdentamaan, toiminnan laatu ja tehokkuus paranevat sekä vältetään päällekkäisiltä toiminnoilta. Moniammatillisen palveluprosessin tavoitteena on löytää jokaiselle asiakkaalle juuri hänelle räätälöidyt palvelut. (Lyhty & Nietola 2015, 142–153.)

Petrin (2010, 75–78) mukaan moniammatillisuus koostuu kolmesta ominaisuudesta: ongelmalähtöisestä prosessista, jakamisesta ja yhdessä työskentelemisestä. Jakaminen tarkoittaa sekä vastuun että päätöksen teon ja vallan jakamista. Eri alojen toimijat sitoutuvat tasapuolisesti asiakasprosessiin. Moniammatillisuus edellyttää sitä, että toimijat ovat saaneet koulutusta moniammatilliseen työskentelyyn, tuntevat oman roolinsa ja toiminta on suunniteltua. Hyvät ihmissuhdetaidot liittyen molemminpuoliseen kunnioitukseen, luottamukseen sekä toimivaan kommunikaatioon ovat moniammatillisen yhteistyön lähtökohtia. Moniammatillisen toiminnan tulee olla suunniteltua ja tukea tulee olla saatavilla.

Ymmärrys ammattilaisten välisistä suhteista ja niiden monimuotoisuudesta on rajallista. Koulutuksen kautta sosiaalityöntekijät omaksuvat järjestykseen perustuvan näkemyksen asiakkaista ja tarjotusta palvelusta. Sosiaalialan työntekijät työskentelevät ympäristöissä, joissa on mahdollisuuksien lisäksi paljon rajoituksia. Moniammatillisen yhteistyön määritelmässä tulevat esille kumppanuus, keskinäinen riippuvuus, yhteistyön voima, dynaaminen prosessi sekä jakaminen, kuten jaettu vastuu tai päätöksenteko. Vaikka moniammatillisen yhteistyön perusta on asiakaslähtöinen, asiakkaat eivät tiedä heidän hyväkseen tehtävästä yhteistyöstä. Asiakkaan näkökulma puuttuu myös kaikista yhteistyön määrittelmistä. Herääkin kysymys, ovatko ammattilaiset valmiita kyseenalaistamaan ammattilaisen valtansa ja pitämään asiakasta tasavertaisena kumppanina. Moniammatillisuus nähdään jatkuvasti muuttuvana prosessina. Kuitenkin on epärealistista ajatella, että vain tuomalla ammattilaiset yhteen syntyisi yhteistyötä. Tarvitaan keskinäinen luottamus ennen kuin yhteistyö voi syntyä. (D'Amour, Ferrada-Vileda, Rodrigues & Beaulieu 2005, 116–131.)

Moniammatillisuus on yhteisen toiminnan kehittämistä. Se on prosessi, jossa ammattilaiset refleктоivat ja kehittävät toimintatapoja, jotka tarjoavat yhtenäisen vastauksen asiakkaan tarpeille. Moniammatillisuus syntyy ammattilaisten kiinnostuksesta sovittaa yhteen

vastakkaisia näkökantoja. Se vaatii jatkuvaa vuorovaikutusta ja tiedon jakamista ammattilaisten kesken. Se, että tutustuu toiseen ammatillisesti, sallii tiimiläisten ylittää ammatillisia rajoja. (D'Amour & Oandas 2005, 9.)

Moniammatillisuus on kuin sateenvarjo, jonka alla on monenlaisia ilmiöitä. Se on organisaatiokulttuurinen ilmiö ja voi joko kannustaa tai rajoittaa ammattirajojen yli tehtävää yhteistyötä. Yhteistyötä voidaan tehdä monissa eri tilanteissa niin strategisessa suunnittelussa kuin asiakastilanteissa. Yhteistyöllä tarkoitetaan sitä, että ihmiset suorittavat yhteistä työtä tai ratkaisevat ongelmaa. He voivat myös olla tekemässä päätöstä tai keskustellen etsimässä uusia näkökulmia. Moniammatillisuuteen kuuluvat asiakaslähtöisyys, vuorovaikutustietoinen yhteistyö, rajojen ylitykset ja verkostojen huomioiminen. Tieto ja eri näkökulmat kootaan yhteen. Moniammatillisen yhteistyön käynnistymisen edellytyksenä on asiakaslähtöisen yhteistyötarpeen tunnistaminen ja tahto yhteistyöhön. Luottamus mahdollistaa professioiden rajapinnoilla tapahtuvan keskustelun ja rajojen ylityksen. Tätä kautta myös moniammatillinen yhteistyöprosessi käynnistyy ja edistyy. Onnistuneesta yhdessä työskentelystä syntyy yhteinen, jaettu merkitys. Moniammatillinen yhteistyö vaatii vuorovaikutusta, jossa tiedon ja eri näkökulmien jakaminen tuottaa enemmän kuin vain yhden asiantuntijan panos voisi olla. (Isoherranen 2005, 13–16; Pärnä 2012, 5–6.)

4.4 Moniammatillinen työryhmä

Moniammatillista asiantuntemusta voidaan toteuttaa monin tavoin, kuten suullisella konsultaatiolla tai kirjallisella asiantuntijalausunnolla, asiantuntijoiden osallistumisella lastensuojelun järjestämiin neuvotteluihin sekä tapauskohtaisilla tai pysyvillä asiantuntijaryhmillä. Opinnäytetyön kohteena oleva erityistyöryhmä on tällainen pysyvä ryhmä. Sen jäsenten tulee olla asiakastyötä tekeviä henkilöitä. Ryhmän rooli on konsultoiva (THL 2015b).

Kunnan tulee pitää huolta siitä, että sosiaalityöntekijällä, joka on vastuussa lapsen asioista, on käytettävissään asiantuntemusta liittyen lapsen kasvuun ja kehitykseen, terveydenhuoltoon sekä oikeudellisiin asioihin. Sosiaalityöntekijän vastuulla on lastensuojelun asiakasprosessi ja viranomaisyhteistyön koordinointi. Sosiaalityöntekijä hyödyntää muiden ammattilaisten osaamista silloin, kun se on tarpeen lapsen tai nuoren edun mukaisen

palvelun löytämiseksi ja toteuttamiseksi. Hänen tulee huolehtia siitä, että viranomaiset tietävät yhteistyön tarkoituksen ja tavoitteet lapsen yksilöllisissä tilanteissa. Tarjottavan tuen tulee perustua lapsen, nuoren tai perheen yksilölliseen tarpeeseen. Moniammatillinen asiantuntijaryhmä tukee sosiaalityöntekijää lastensuojelutyön eri prosesseissa. Lastensuojelun sosiaalityöntekijä toimii esittelijänä ryhmässä. Asiantuntijaryhmä ei käytä lapsen asioista vastaavalle sosiaalityöntekijälle kuuluvaa päätösvaltaa. Ryhmän jäsenet kartoittavat oman taustayhteisönsä mahdollisuudet antaa tukea lapselle. Kunnan on perustettava sosiaali- ja terveydenhuollon ammattilaisista, lapsen kasvun ja kehityksen asiantuntijoista sekä muista lastensuojelun asiantuntijoista koostuva moniammatillinen asiantuntijaryhmä. Tämä ryhmä tarjoaa sosiaalityöntekijälle apua huostaanottoa ja sijais- huoltoa koskevissa asioissa ja lastensuojelun toteuttamisessa. Ryhmä antaa myös lausuntoja. (Araneva 2016, 228–234; Lastensuojelulaki 2007, 14§; STM 2014, 18, 24, 27–28.)

Työryhmän tarkoitus on lastensuojelun moniammatillisen asiantuntemuksen turvaaminen. Tärkeää on, että moniammatillisen asiantuntijaryhmän käyttämisen kynnyks on mahdollisimman matala ja asiantuntijaryhmää pidettäisiin lastensuojelun työntekijöiden työvälineenä. Asiantuntijatyöryhmän käyttöön liittyvien menettelytapojen tulisi olla joustavia ja se tulisi olla kutsuttavissa koolle melko nopeastikin. Työryhmän kokoonpanon tulisi palvella parhaiten asiakkaan tai perheen tarpeita. (Araneva 2016, 228-234.)

Hanna Heinonen (2010) on selvittänyt lastensuojelun moniammatillisten asiantuntijaryhmien toimintaa. Tiedot koottiin kuntien lastensuojelua johtavilta viranhaltijoilta, asiantuntijaryhmien toimintaa koordinoivilta tahoilta sekä alueen osaamiskeskuksilta. Isoilla kaupungeilla oli keskenään hyvin erilaiset tavat käyttää asiantuntijaryhmää. Toisessa kaupungissa moniammatillisen asiantuntijaryhmään ei viety asiakastapauksia juuri ollenkaan, kun taas toisessa kaupungissa kaikki huostaanoton arviointiin liittyvät lasten asiat käsiteltiin ryhmässä. Ryhmissä asiantuntijoita oli keskimäärin 6,6 yhtä asiantuntijaryhmää kohden ja ne koostuivat vakituisesta henkilöstöstä sekä tapauskohtaisesti mukaan kutsutuista asiantuntijoista. Lainsäädännön asiantuntemusta oli jouduttu ostamaan yksityisiltä palveluntuottajilta. Asiantuntijaryhmiin kaivattiin lisää psykiatrista ja juridista asiantuntemusta. Moniammatillisen asiantuntijaryhmän käyttäminen on enimmäkseen maksutonta. Poikkeuksen tähän tekee Keski-Suomi, jossa asiantuntijaryhmän toiminnasta vastaa Keski-Suomen sosiaalialan osaamiskeskus, joka laskuttaa kuntia asiantuntijaryhmän käytön perusteella. (Heinonen 2010, 32-37.)

Lastensuojelussa asiantuntijatyöryhmien hyödyntäminen ei ole vieläkään itsestään selvää. Edellytys sille, että asiantuntijaryhmät vakiintuvat osaksi lastensuojelutyön prosessia, on jatkuva molemminpuolinen kommunikointi lastensuojelun asiakastyön asiantuntijoiden sekä asiantuntijaryhmien koordinoinnista vastaavien työntekijöiden välillä. Moniammatillinen asiantuntijaryhmä on lastensuojelun sosiaalityön tukiprosessi. Lapsen tai nuoren kuuleminen prosessin eri vaiheissa on lakisääteinen oikeus. Usein toimenpiteet lastensuojelussa ovat kuitenkin sellaisia, että lapsi tai nuori ei voi niistä kieltäytyä. Asiakkaiden osallistuminen moniammatillisiin asiantuntijaryhmiin tapahtuu työntekijän välityksellä eikä asiakas itse ole paikalla. Siksi onkin tärkeää varmistaa se, että lapsi tai nuori saa ryhmältä asian käsittelystä tietoa ja hänen mielipiteensä selvitetään ennen asian käsittelyä työryhmässä. Kun asia on käsitelty asiantuntijaryhmässä, tulee varmistaa, että myös nuori tai lapsi saa siitä tiedon. (Heinonen 2010, 37-39.)

Terveyden ja hyvinvoinnin laitoksen tekemässä tutkimuksessa selvitettiin eri toimijoiden kokemuksia asiantuntijaryhmien käytöstä. Vastaajina olivat sosiaalityöntekijät, johtavat sosiaalityöntekijät, esimiehet, asiantuntijaryhmän jäsenet ja hanketyöntekijät. Suurimmalla osalla tutkimukseen osallistuneista oli kokemusta asiantuntijaryhmän käytöstä. Tutkimuksessa selvitettiin myös, mitä tukea sosiaalityöntekijä sai asiantuntijatyöryhmältä. Tulosten mukaan asiantuntijuutta osattiin hyödyntää vain huostaanoton valmistelussa. Asiantuntijatyöryhmä ei tukenut vastuusosiaalityötä. Ryhmältä ei saanut tukea oikean toimintavan valintaan tai avohuollon tukitoimenpiteiden käyttöön eikä niihin tilanteisiin, joissa sosiaalityöntekijä oli eri mieltä kuin muu työryhmä. Asiantuntijatyöryhmältä toivottiin konkreettista apua sosiaalityöntekijän työhön ja sitä, että eri ammattikuntien näkemykset tulisivat esiin kunnolla jokaisen oman ammatin asiantuntijuudesta käsin. Asiantuntijaryhmän jäseniltä, etenkin lakimiehiltä, odotettiin lastensuojelun erityisosamista. Joissakin ryhmissä psykiatrinen osaaminen puuttui kokonaan eikä terveydenhuollon henkilöstö ollut sitoutunut ryhmään. Asiantuntijaryhmältä toivottiin jatkuvaa itsearviointia. Myös sosiaalityöntekijöiden palautetta ryhmän työskentelystä ja vaikuttavuudesta kaivattiin. (Tulensalo 2016, 9, 13.)

Lastensuojelun Keskusliiton sosiaalityöntekijöille, sosiaaliohjaajille, perhetyöntekijöille tai muille lähityöntekijän tehtävissä toimiville suunnatun verkkokyselyn mukaan 66 % vastaajista oli saanut apua moniammatilliselta asiantuntijaryhmältä. Kolmasosa vastaajista sen sijaan koki, ettei apua oltu saatu. Eniten apua oli saatu huostaanottoa ja sijais-

huoltoa koskevien asioiden valmisteluun sekä lastensuojelua koskevaan päätöksentekoon. Syitä siihen, ettei apua ryhmästä oltu saatu, olivat asiantuntijaryhmän riittämätön asiantuntijuus ja ymmärtämättömyys lastensuojelun vaativia tilanteita kohtaan. Ryhmän apu ei ollut konkreettista eivätkä neuvot käytännönläheisiä. Ryhmään kaivattiin lainsäädännön asiantuntijaa. Joidenkin vastaajien mielestä ryhmän organisoinnissa oli puutteita: ryhmää oli vaikea tavoittaa, sille oli hankala saada aikaa, tai aikaa joutui odottamaan pitkään. Aikaa vievänä pidettiin sitä, että ryhmälle piti laatia kirjallinen yhteenveto asiakkaan tilanteesta. Muutaman vastaajan mielestä ryhmän työskentely oli ylhäältä alaspäin suuntautuvaa ja siksi työtä arvostelevaa. Ryhmän koettiin antavan työtä tukemattomia työntekijää velvoittavia määräyksiä. Osa vastaajista oli sitä mieltä, että ryhmä oli tarpeeton, sillä saman tuen sai työkollegoilta. Muutaman vastaajan mielestä ryhmä oli olemassa vain paperilla eikä oikeasti kokoonnu ollenkaan. (Sinko & Muuronen 2013, 19–21.)

Pärnä (2012) on tutkinut moniammatillisen yhteistyön tasoja ja asiakaslähtöisyyttä. Hänen tutkimuksensa mukaan yhteistyön käynnistyminen edellytti asiakaslähtöisen yhteistyötarpeen tunnistamista ja siitä viriävää yhteistyötahtoa. Asiakkaan luottamuksen syntyminen helpotti ammatillisten rajapintojen tuntumassa käytävää neuvottelua ja mahdollistaa rajojen ylityksen, sitä kautta moniammatillisen yhteistyöprosessin käynnistymisen ja edistymisen. Työntekijät kokivat yhteistyön tuoneen lisäresursseja omaan toimintaan. Moniammatillisessa yhteistyössä prosessit kehittyivät organisaatiokeskeisyydestä asiakaslähtöisyyteen, yksintyöskentelystä tavoitteelliseen yhteistoimintaan, kilpailevuudesta yhdessä oppimiseen, ongelmalähtöisyydestä voimavarasuuntautuneisuuteen sekä asiakkaan arvioinnista oman toiminnan arviointiin. (Pärnä 2012, 205–206.)

Moranin, Jacobsin, Bunnin ja Bifulcon (2006) tekemän tutkimuksen mukaan moniammatillista yhteistyötä helpottivat selkeät säännöt, yhdessä sovitut neuvottelutavat, mahdollisuus viralliseen ja epäviralliseen keskusteluun työntekijöiden kesken, riittävät resurssit sekä palvelujen oikea-aikainen aikatauluttaminen. Säännöissä tulee sopia asiakkaan lupaan, lähetekriteereihin ja -informaatioon, arviointitapoihin, arkistointiin, tiedon jakamiseen sekä salassapitorajoituksiin liittyvistä asioista. Jokaisen työntekijän rooli, vastuu, valvonta ja lisäoppimisen tarve tunnistetaan ja johdetaan. Niiden pohjalta tehdään jokaisen asiakkaan kohdalla yksityiskohtaiset suunnitelmat ja sovitaan arviointimenetelmät. Moniammatillisen työn hyötyjä olivat lisääntynyt sitoutuneisuus ja innostuneisuus omaa työtä kohtaan. Myös kommunikaatio eri ammattilaisten välillä parani. Koettiin, että mo-

niammatillisuus vei aikaa. Sen kehittämiseen ja implementoimiseen tarvitaan pysyvää rahoitusta ja aikataulutusta sekä johdon sitoutumista. Osa tutkimukseen osallistuneista sosiaalityöntekijöistä oli huolissaan oman ammatti-identiteettinsä ja statuksensa puolesta. (Moran, Jacobs, Bunn & Bifulco 2006, 143, 145, 147–149.)

4.5 Systeminen lastensuojelun malli

Tampereen kaupunki on kiinnostunut systemisestä lastensuojelumallista, jota on kehitetty Hackneyssä Lontoossa. Systemisen lastensuojelun mallin mukaan tarvitaan seitsemän tekijää, jotta sosiaalityö voi muuttua koko organisaatiossa. Strategia, rakenne ja systeemit luokitellaan koviksi tekijöiksi ja niihin voidaan vaikuttaa johtamisella. Pehmeitä tekijöitä ovat yhteiset arvot, työtaidot, työntekijät ja tyyli. Koko toiminta perheiden hyväksi pohjautuu yhteisiin arvoihin. Päätehtävänä on mahdollistaa se, että perhe voi olla turvallisesti yhdessä. Yhteiskunnan puuttumista perheiden elämään rajoitetaan, poikkeuksena huostaanottotilanteet. Perhettä koskevat päätökset tehdään empaattisesti ja tunneälyllä. Työssä tärkeää on pysähtyä ja oikeasti kuunnella, mitä perheellä on sanottavana. Systeminen lastensuojelumalli yhdistää perheen ja työntekijät työskentelemään yhdessä. Työntekijällä ei ole olemassa valmiita vastauksia, vaan niitä etsitään yhdessä perheen kanssa voimavarakeskeisesti. (Goodman & Trowler 2012, 14–16.)

Systemisessä lastensuojelun mallissa keskeistä on perheterapeuttinen ymmärrys ja ihmissuhdeperusteisuus, lapsilähtöisyys, asiakkaiden osallisuus ja arvostava kohtaaminen sekä mallia tukevat rakenteet ja johtajuus. Ratkaisun perheen ongelmiin uskotaan löytyvän systeemeistä. Systeminen ajattelu on mukana koko ajan niin perheiden kanssa työskenneltäessä, tiimityössä, johtamisessa kuin päätöksenteossakin. (Lahtinen, Männistö & Raivio 2017, 16.) Hackneyssä moniammatilliseen, viikoittain kokoontuvaan tiimiin kuuluivat konsultoiva sosiaalityöntekijä, lapsen työntekijä, vanhempien sosiaalityöntekijä, perheterapeutti sekä koordinaattori (Goodman & Trowler 2012, 20). Lastensuojelutiimit ovatkin systemisiä toimintayksiköitä. Kaikki tiimiläiset tuntevat asiakasperheen ja joku työntekijöistä on aina tavoitettavissa. Luottamus on tärkeää sekä työryhmän sisällä, koko organisaatiossa että työskenneltäessä laajemman verkoston kanssa. Työntekijällä on mahdollisuus olla yhteydessä johtoon eikä hän joudu tekemään päätöksiä yksin. Tavoitteena on perheen itsenäinen elämä, ilman lastensuojelun palveluja. (Fagerström 2016, 6, 11.)

Hackneyssa saatiin hyviä tuloksia mallista. Se vaikutti positiivisesti riskienhallintaan, hoidon laatuun sekä perheiden kohtaamisen. Systeminen lastensuojelumalli mahdollisti eri asiantuntijoiden ammattitaidon yhdistymisen perheiden kanssa toimittaessa. Ammatillaiset löysivät parempia tapoja oppia ja heillä oli mahdollisuus kriittiseen reflektioon. Saavutettiin myös parempi tasapaino työtulosten ja perheiden tarpeisiin vastaamisen välillä. Lastensuojelussa olevien lasten määrä ja työntekijöiden sairauspoissaolot laskivat merkittävästi. Päätöksiä pystyttiin tekemään paremmin ja hoito oli johdonmukaisempaa. Vuorovaikutus perheen ja ammattilaisten välillä parani. Käytännön rajoitteita oli vähemmän. (Goodman & Trowler 2012, 168.)

Suomessa Hackneyn mallin mukaista systeemistä lastensuojelua on kokeiltu Mäntsälässä. Siellä terveydenhoitajat ovat vastuussa hyvinvointineuvolatiimeistä. Perhesosiaalityö on suunnattu 18-30-vuotiaille nuorille ja lapsiperheille. Lastensuojelun asiakasohjaukseen on panostettu ja lastensuojelun asiakkaat on osattu ohjata paremmin oikeaan osoitteeseen. Systemisen lastensuojelulla on saatu vähennettyä yhden sosiaalityöntekijän asiakkaita 50-60:stä jopa 15:een. Sosiaalityöntekijä pystyy nyt tapaamaan asiakasta useamman kerran viikossa. Moniammatilliseen, joka viikko kokoontuvaan tiimiin kuuluvat sosiaalipäällikkö konsultoivana sosiaalityöntekijänä, lastensuojelun sosiaalityöntekijät sekä kolme klinikkoa, joista kaksi on perheneuvolasta ja yksi aikuissosiaalityön palveluista. Tiimipalaverissa käydään läpi sen hetkiset kiireelliset asiakastilanteet. Tarkoitus on pysähtyä ja pohtia, ei antaa valmiita vastauksia. Tiimin sosiaalityöntekijät ovat kaikki saaneet perhearviointikoulutuksen. Johtamisen organisoimisella on ollut iso merkitys perheyön onnistumiselle. Perhe- ja sosiaalipalvelut ovat selkeästi sosiaalipäällikön alaisuudessa. Tärkeää on ajatus yhteisistä resursseista ja se, että kaikilla ammattilaisilla on yhteiset arvot. (Lahtinen, Männistö & Raivio 2017, 16.)

Systemisellä lastensuojelulla on monia hyötyjä sekä perheelle että ammattilaisille. Perheiden kanssa työskenneltäessä keskitytään heidän vahvuuksiin ja voimavaroihin epäonnistumisten sijaan. Asiakkaat pääsevät sekä mukaan päättämään omista asioistaan että kehittämään toimintaa. Lapsen ja perheen arkea pystytään ymmärtämään paremmin. Moniammatillinen työryhmä mahdollistaa sen, että sosiaalityöntekijät voivat keskittyä perustehtäväänsä eli perheiden kohtaamiseen. Johdon tuki on edellytys systemisen lastensuojelumallin onnistumiselle. Johdolla tulee olla henkilöstön kanssa sama näkemys yhteisistä tavoitteista. Johtajille tulee järjestää omaa, valtakunnallisesti koordinoitua koulutusta ja työnohjausta. Malliin liittyy myös joitakin riskejä. Johdon ja työntekijän tulee

sitoutua siihen. Johtajalta vaaditaan monialaista, vahvaa johtajuutta ja työntekijöiltä kykyä ajatella työtään uudella tavalla. Asiakkaiden kannalta voi olla vaarana se, että mallista huolimatta parempaa palvelua ei saada. Pieni tiimi on myös haavoittuvainen, esimerkiksi sairastumis- tai konfliktitilanteissa. (Lahtinen ym. 2017, 28-29.)

5 TUTKIMUKSEN TOTEUTUS

Tämä opinnäytetyö on laadullinen tutkimus, koska tutkimuksessa halutaan kuvata sosiaalisyöntekijöiden kokemuksia ja niiden merkityksiä. Kokemuksella tarkoitetaan tajunnallista tapaa antaa merkityksiä niille todellisuuksille, joihin ihminen on yhteydessä. Se on merkityssuhde ja syntyy vuorovaikutuksessa todellisuuden kanssa sekä elämäntilanteissa. Ihmiset, joita tutkitaan, ovat osa yhteisön merkitysten perinnettä ja siksi kokemusten tutkiminen tuo esiin aina myös yleisiä piirteitä. (Laine 2001, 26–28, 36; Perttula 2006, 116–117, 133, 149.)

Kokemus voi olla laadultaan tunne, intuitio, tieto tai usko. Tunne elää nykyhetkessä, syntyy psyykkisessä toiminnassa ja ilmentää ihmisen tajunnallista suhdetta aiheeseen. Intuitio sisältää nykyhetkeä merkityksellistävän kokemuksen. Siihen kuuluu itsetiedostamisen taito eli kokemuksellinen varmuus. Intuitio on kielellön, ihmiselle tosi kokemus ja ohjaa tekemään sen mukaisia tekoja. Tiedon edellytyksenä on kyky etäännyttää ymmärtämisestä syntyneitä kokemuksia. Tiedon vaatimuksena on, että jokainen tietää tutkittavan aiheen eli aihe operationalisoidaan. Tietoa pidetään yleisesti objektiivisena, luotettavana ja varmana. Usko on rakennettua ymmärtämistä ja aihe nähdään ideaalisessa elämäntilanteessa. Se syntyy tunteista ja on kestävä. Sen mukaan tulevaisuus on epäilyksetön. (Perttula 2006, 124–132.)

Kvalitatiivisessa eli laadullisessa tutkimuksessa merkitykset ovat keskeisiä. Sen mukaan todellisuus on osa merkityksellistäviä käytäntöjä. Laadulliseen tutkimukseen liittyy subjektiivisuus ja kokemuksen huomioiminen. Kokonaisvaltaisuus on keskeistä ja sen mukaan merkitykset tulee ymmärtää niiden asiayhteyksissä. Tutkittavia on usein vähän ja näin ollen tutkimusaineistotkin ovat pienehköjä. Tutkijalla on tutkimuksessa keskeinen rooli. Hän on siinä aktiivinen toimija ja valintojen tekijä, joskus jopa keskeinen työkalu. Kvalitatiivisessa tutkimuksessa korostuu tulkinta ja tutkimustulokset ovatkin jo moneen kertaan tulkittuja. (Ronkainen, Pehkonen, Lindblom-Yläne & Paavilainen 2011, 81–83.)

5.1 Aineiston keruu

Tutkimusaineistoja tässä opinnäytetyössä on kaksi: Tampereen kaupungin lapsiperheiden sosiaalipalvelujen sosiaalityöntekijöille suunnattu e-lomakekysely ja Tampereen kaupungin erityistyöryhmän haastattelu. Voidaankin puhua siis moniaineistollisesta tutkimuksesta, jolla tarkoitetaan eri tavoin kerättyjen aineistojen käyttämistä samassa tutkimuksessa. Tällaisessa tutkimuksessa kohteesta pyritään saamaan mahdollisimman kokonaisvaltainen kuva. (Ronkainen ym. 2011, 104–105.) Monimenetelmätutkimuksessa aineistoja voidaan yhdistää eri tavoin. Fettersin, Curryn ja Cresswellin (2013) mukaan toinen tiedonkeruun tuottama aineisto yhdistyy toiseen ja siitä voidaan ottaa näytteitä tutkimuksen aikana. Toisen kerätyn aineiston vastaukset voivat täydentää toista. Eri menetelmillä kerätyt aineistot tuodaan yhteen analyysia ja vertailua varten. Kahdella eri menetelmällä tehtävät tiedonkeruut ja analyysit linkittyvät toisiinsa eri kohdissa.

5.1.1 E-lomakekysely sosiaalityöntekijöille

Tämän opinnäytetyön ensimmäisenä aineistonkeruumenetelmänä oli e-lomakekysely. Kyselylomake lähetettiin 4.4.2017 Tampereen kaupungin lapsiperheiden sosiaalipalvelujen sosiaalityöntekijöille sähköpostitse. Kysely on vaivaton tapa kerätä laajakin aineisto. Sen etuja ovat aineiston helppo analysoiminen tietokoneen avulla sekä melko tarkka kustannusten ja aikataulun arviointi. Kyselyn ongelmana on usein kato, jonka suuruus riippuu vastaajajoukosta ja tutkimusaiheesta. Kyselylomake voi sisältää strukturoituja monivalintakysymyksiä, asteikoilla vastattavia kysymyksiä tai avoimia kysymyksiä. (Hirsjärvi, Remes & Sajavaara 2009, 193-200.) Sosiaalityöntekijöille lähetetty e-lomakekysely sisälsi kolme avointa kysymystä (Liite 3) koskien sosiaalityöntekijöiden kokemuksia erityistyöryhmän kanssa tehdystä yhteistyöstä. E-lomake tehtiin ensin Tampereen ammattikorkeakoulun e-lomake-editorilla ja lähetettiin sen toimivuuden testaamiseksi sähköpostitse koetäytettäväksi. Testauksen jälkeen lomakkeet lähetettiin Tampereen kaupungin lapsiperheiden sosiaalipalvelujen, lastensuojelupalvelujen, sijais- ja jälkihuollon sosiaaliaseman ja Luotsin sosiaalityöntekijöiden sähköposteihin etunimi.sukunimi@tampere.fi. Näin toimimalla haluttiin välttää se, että vastaukset palautuisivat toisen tutkijan Tampereen kaupungin sähköpostiin.

Kolmelta vastaanottajalta tuli kahden päivän kuluessa viesti, ettei kyselylinkki avaudu. Asiasta oltiin yhteydessä Tampereen kaupungin tietotekniikasta ja turvallisuudesta vastaavaan palveluntuottajaan Tieto oy:n, joka ei asiaa viikon työstettyään osannut ratkaista ongelmaa muutoin, kuin ehdottamalla e-lomakkeen rakentamista kokonaan uudelleen Tampereen kaupungin omaan e-lomakepohjaan. Kysely rakennettiin uudelleen ja lähetettiin Tampereen omalla E-lomakeella sähköposteihin. Saatesanoissa ongelmia pahoiteltiin ja toivottiin teknisistä ongelmista huolimatta vastaajien ehtivän vastata kyselyyn. Kyselyjä lähetettiin yhteensä 149. Vastauksia saapui ensimmäisen viikon jälkeen 9, jonka jälkeen lähetettiin ensimmäinen muistutusviesti. Tämän jälkeen saatiin viisi vastausta lisää. Toisen viikon jälkeen lähetettiin vielä muistutusviesti, jossa kerrottiin kyselyn olevan auki vielä neljän päivän ajan. Uusia vastauksia ei enää saatu, joten lopulliseksi vastausten määräksi muodostui 14. E-lomakkeiden vastaukset tallentuivat Tampereen kaupungin e-lomakearkistoon, toisen tutkijan omalle käyttäjättilille. Sieltä tiedostot poistettiin aineiston käsittelyn jälkeen.

5.1.2 Erityistyöryhmän haastattelu

Kyselyssä saadun aineiston pohjalta toteutettiin avoin haastattelu erityistyöryhmän työntekijöille. Avoimeen haastatteluun koottiin kyselyn vastauksista pelkistetty yhteenveto, josta erityistyöryhmän jäsenet eivät voineet saada yksittäisiä vastauksia selville, vaan yhteenveto oli suurpiirteisempi koonti, josta kävi ilmi vastausten teemat (Liite 5). Yhteenveto käytiin heidän kanssaan läpi avoimessa haastattelussa 19.6.2017 ja kysyttiin heidän mielipiteitään vastauksiin. Erityistyöryhmän jäseniä pyydettiin miettimään, mitä mieltä he ovat vastauksista, mikä kyselyn tuloksissa yllätti sekä mitä niistä heidän mielestään puuttui. Haastattelu äänitettiin matkapuhelimen sanelinsovelluksella.

Haastattelun aluksi työryhmän työntekijöiltä pyydettiin kirjalliset luvat (Liite 4) avoimen haastattelun nauhoittamiseen ja siitä saatavan aineiston hyödyntämiseen tutkimuksessa. Avoimella haastattelulla tarkoitetaan haastattelua, joka voi olla hyvinkin vapaamuotoinen. Erityistyöryhmän haastattelu oli keskustelunomainen. Ero keskusteluun on siinä, että avoimella haastattelulla on tietty tarkoitus ja se palvelee tiedonsaantia. Avoin haastattelu voidaan nähdä ”suppilomenetelmänä”, jossa haastattelija hakee oleellisen tiedon suuresta tietomäärästä. Avoimessa haastattelussa

haastattelijalla on tärkeä rooli keskustelun eteenpäin viejänä ja rajaajana. Hyvän haastattelijan ominaisuuksiin kuuluu myös taito kuunnella ja tarttua haastateltavaan esiin tuomiin asioihin sekä kysyä tarkentavia kysymyksiä. (Anttila 2014; Saaranen-Kauppinen & Puusniekka 2006.)

5.2 Aineiston analyysi

Molempien aineistojen analysoinnissa sovellettiin sisällönanalyysia, koska sillä voitiin analysoida kerättyä aineistoa objektiivisesti ja systemaattisesti. Sisällönanalyysissä aineistoa käydään läpi eritellen, yhtäläisyyksiä ja eroja etsien sekä tiivistäen. Sisällönanalyysissä tarkastellaan tekstimuotoisia aineistoja, jotka ovat sellaisia jo valmiiksi tai ne on muutettu sellaisiksi. Sisällönanalyysin avulla pyritään muodostamaan tutkittavasta ilmiöstä tiivistetty kuvaus, joka yhdistää tulokset ilmiön laajempaan kontekstiin ja aiheetta koskeviin muihin tutkimustuloksiin. (Tuomi & Sarajärvi 2002, 103–105.) Sisällönanalyysissa aineisto ensin pilkotaan pieniin osiin, käsitteellistetään ja lopuksi järjestetään uudelleen uudeksi kokonaisuudeksi. Sisällönanalyysi voidaan tehdä aineistolähtöisesti, teoriaohjaavasti tai teorialähtöisesti. (Tuomi & Sarajärvi 2002, 109–116.) Tässä opinnäytetyössä analyysi tehdään aineistolähtöisesti.

Kyselyn aineistoksi saadut vastaukset olivat laajuudeltaan muutamasta sanasta useampaan virkkeeseen. Kyselyn aineisto koodattiin käyttämällä vastaajista lyhennettä V ja numeroita 1-14 ja avoimista kysymyksistä koodia K1, K2 tai K3. Sisällönanalyysin menetelmän mukaisesti aineistot luettiin läpi useaan kertaan. Tekstiaineistoista koodattiin alleviivaamalla eri väreillä tutkimuskysymyksiin vastaavat ilmaisut. Tämän jälkeen nämä koodatut ilmaisut pelkistettiin. Aineistoa ei karsittu, vaan järjestettiin uudelleen. Aineistoista etsittiin samankaltaisuudet. Ne ryhmiteltiin ja nimettiin sisällön mukaan teemoiksi. Koska aineisto oli niin pieni (N=14), yläluokkia ei ollut järkevää luoda. (Aineistohallinnan käsikirja 2016a; Kylmä & Juvakka 2012, 113–119.) Analysoinnin jälkeen kerätty aineisto tuhottiin.

Sosiaalityöntekijöille suunnatun kyselyaineiston pohjalta tehtiin avoin haastattelu erityistyöryhmälle. Tässä haastattelussa käytiin erityistyöryhmän kanssa läpi e-lomakekyselystä tehtyä yhteenveto. Erityistyöryhmän haastattelu tallennettiin matkapuhelimen sanelinsovelluksella ja litteroitiin. Litteroitu aineisto analysoitiin sisällönanalyysillä. Aineistosta koodattiin alleviivaamalla tutkimuskysymyksiin vastaavat ilmaisut, jonka jälkeen ne pelkistettiin (Taulukko 1.). Osaa aineistosta käytetään tässä tutkimuksessa suorina lainauksina.

Taulukko 1. Esimerkki erityistyöryhmän haastattelun analysoinnista

ALKUPERÄINEN ILMAISU	PELKISTETTY ILMAISU
”Mutta se ei tässä nouse, niinku ne pitemmät prosessit”	Pitemmät asiakasprosessit puuttuvat
”Niin kyllähän nää niin hyvin lyhyitä on nää työskentelyt, joita tässä nousee. Tommosta niinku akuuttia selvittelyä kuvaa.”	Erityistyöryhmän hyödyntäminen akuuteissa tilanteissa.
”siinäähän on tehty tosi pitkiä niinkun aikasemmin on tehty hirvu pitkiä, vieläkin on ollu häntiä niistä –vuosien vuosien töitä.”	Aikaisemmin pitkiä asiakasprosesseja
”tänä keväänä on käyny niin että mulla on ainakin, et sit kun on tullu näitä, joissa on tää kriisitilanne niin mäoon suoraan yrittäny niitä ohjata jonnekin tai sitten sanonu, että mä en voi luvata, kun lyhyen. Mä joudun ne sit hylkään siinä jossain kohtaa.”	Tänä keväänä erityisryhmä on voinut luvata vain lyhyttä työskentelyä.
MIKSI PITKÄT PROSESSIT EIVÄT NÄY?	
”No varmaan näitä vastauksia on ainakin hirveen vähän .”	E-lomakekyselyn vastauksia on vähän.
”En tiedä johtuuko sitten sosiaalityöntekijöiden vaihtumisestakin.”	Sosiaalityöntekijöiden vaihtuminen
”nääh lyhyet siis nääh kriisit on varmasti sosiaalityöntekijän työssä se suurin osa, et semmoiset, joissa on pitkäaikainen työskentely, niin ei ne oo niin kuormittavia sosiaalityöntekijöille. Mä aattelen et se avun tarve on suurin tän tyypisessä.”	Lyhyet kriisitilanteet kuormittavia sosiaalityöntekijöille

5.3 Eettiset näkökulmat

Opinnäytetyössä noudatettiin hyvälle tutkimuskäytännölle annettuja ohjeita. Tutkimuseettinen neuvottelukunnan (2012, 6) mukaan tutkimuksessa on ensisijaista noudattaa tiedeyhteisön sovittuja toimintatapoja, joita ovat rehellisyys, yleinen huolellisuus ja tarkkuus. Tutkimuksessa tulee olla tutkimuskriteerien mukaiset ja eettisesti kestävä tiedonhankinta-, tutkimus- ja arviointimenetelmät. Avoimuutta ja vastuullisuutta noudatetaan julkaistaessa. Tärkeää on muiden tutkijoiden kunnioittaminen sekä heidän tutkimuksiinsa viittaaminen asianmukaisesti. Tutkimus suunnitellaan, toteutetaan ja raportoidaan tieteellisen tiedon vaatimusten mukaan. Näin toimitaan myös aineistoja tallennettaessa. Tarvitavat tutkimusluvut tulee hankkia. Tutkijat sopivat keskenään jokaisen vastuista, velvollisuuksista sekä aineistojen säilyttämisestä ja käyttöoikeuksista.

Tähän opinnäytetyöhön osallistuminen oli vapaaehtoista ja tutkittaville annettiin tarvittava tieto osallistumisesta. Tutkittavien henkilöiden informoiminen on henkilötietolain mukainen velvoite (Henkilötietolaki 523/1999 24 §) ja se tehtiin kirjallisesti (Aineistonhallinnan käsikirja 2016b). Tässä opinnäytetyössä e-lomakekyselyyn vastanneille sosiaalityöntekijöille lähetettiin saatekirje (Liite 2). Erityistyöryhmän avoimessa haastattelussa ryhmän jäseniltä pyydettiin kirjalliset luvat aineiston käyttämiseen opinnäytetyössä. Huolellisesti toteutettu informointi lisää tutkittavien luottamusta siihen, että heitä koskevia aineistoja käsitellään vastuullisesti. Eettisesti on myös tärkeää kertoa heille, miten aineisto arkistoidaan jatkokäyttöä varten (Liite 1). (Aineistonhallinnan käsikirja 2016b.) Tutkittaville kerrottiin myös, että ohjaava opettaja voi nähdä alkuperäistä aineistoa. Lisäksi tutkimuslupa haettiin Tampereen kaupungilta.

Tampereen erityistyöryhmä moniammatillinen asiantuntijaryhmänä kaupungin oman organisaation sisällä ainutlaatuinen, eikä sen työn vaikutuksia ole aiemmin tutkittu. Uutta tietoa tuotettaessa tieteen eettisenä arvona pidetään pyrkimystä riippumattomuuteen ja itsenäisyyteen. Näin ollen oletuksena on, että tieteen asettamalla päämäärillä metodeineen päästäisiin parempiin tuloksiin, kun etsitään uutta tietoa ja ymmärrystä. (Kuula 2006, 25.)

Eettisesti haastavaksi seikaksi nousi E-lomakepohjan käyttäminen Tampereen kaupungin oman editorin kautta. Tällöin aineisto tallentui suoraan kaupungin palvelimelle, toisen opinnäytetyön tekijän omaan tiedostoon. Tampereen kaupungille tietoturvapalveluita tuottava Tieto Oy hävitti tiedostot tekijöiden pyynnöstä.

6 TULOKSET

Tässä luvussa esittelemme opinnäytetyön tulokset. Tuloksia saatiin kahdesta aineistosta: sosiaalityöntekijöille suunnatusta e-lomakekyselystä sekä erityistyöryhmän kanssa toteutetusta avoimesta haastattelusta. Tuloksia käsitellään tässä luvussa tutkimustehtävä kerrallaan, e-lomakekyselyn ja erityistyöryhmän haastattelun tulosten kulkiessa limittäin. Teemat laadittiin pohjautuen tutkimustehtäviin. Tuloksia käsitellään yhdessä kerronnallisesti, aineistoista tehtyjen suorien lainausten kanssa.

6.1 Sosiaalityöntekijöiden kokemuksia erityistyöryhmän kanssa tehtävästä yhteistyöstä

Suurin osa vastaajista oli sitä mieltä, että erityistyöryhmän työ oli hyvää, mutkatonta ja toimivaa. Erityistyöryhmän työntekijät olivat vastaajien mielestä ammattitaitoisia ja heidän asiantuntemustaan arvostettiin. Eräässä vastauksessa mainittiin asiakkaiden saaneen aina tarvitsemansa avun erityistyöryhmästä. Asiakkaan saama apu koettiin merkittävänä. Työnjakoa, jossa lapsi oli erityistyöryhmän asiakkaana ja työryhmän työntekijä piti yhteyttä vanhempiin, pidettiin hyvänä. Joissakin asiakastapauksissa ohjantaa muihin asiantuntijapalveluihin ei tarvittu. Osassa vastauksia vastaaja eritteli erityistyöryhmästä ne työntekijät, joiden kanssa yhteistyötä on tehty. Kokemuksia on vastauksissa kirjattu psykologin ja sairaanhoitajan kanssa tehdystä yhteistyöstä. Yhteistyö koettiin hyväksi ja yhteistyökokemuksia kiiteltiin. Konsultointi koettiin hyvänä tukena omassa työssä.

”Psykologia olen konsultoinut erilaisissa asiakastilanteissa. Sairaanhoitajan kanssa tehty yhteistyötä nuoren tunne-elämään liittyvissä kysymyksissä, ja koitettu saada nuorelle oma keskustelu-/hoitokontakti sairaanhoitajan ”vastaanotto”käyntien muodossa.”
(V2/K1)

”Konsultoinnista on ollut apua omiin pohdintoihin/omaan työhön. Tosin aina asiakas (vanhempi tai lapsi) ei ole ottanut erityistyöryhmän tukea vastaan, joten asiakasprosessi jäänyt yhteistyön osalta lyhyeksi.” (V2/K1)

”Kokemukset ovat olleet hyviä. Yhteistyö on toiminut ja olen saanut tukea työhöni.”
(V4/K1)

Kolmella vastaajalla ei ollut kokemusta yhteistyöstä erityistyöryhmän kanssa ja yhdellä oli vain vähän kokemusta. Osassa vastauksista tuli ilmi, että vastaajat olivat saaneet saman palvelun perheneuvolasta tai TAYS:ta. Tämän koettiin olevan osasyynä myös erityistyöryhmän kanssa tehtävän yhteistyön vähäisyydelle. Erityistyöryhmän mielestä sosiaalityöntekijän tottumus käyttää asiantuntijatyöryhmän palveluja riippuu paljolti hyödyntämiskulttuurista eli siitä, mitä on neuvottu tekemään. On ollut tilanteita, joissa erityistyöryhmän työntekijä on ollut kokouksessa paikalla, mutta häntä ei ole tunnistettu erityistyöryhmän jäseneksi tai on ollut epäselvää, miten häntä voisi hyödyntää. Kokouksen jälkeen häneltä on kuitenkin pyydetty käytävällä konsultaatiota. Erityistyöryhmän mielestä sosiaalityön alueasemien johtavien sosiaalityöntekijöiden ja sosiaalityöntekijöiden kaoottinen työtilanne on osaltaan voinut vaikuttaa erityistyöryhmän tunnettavuuteen ja hyödyntämiseen.

”Aika vähän on tullut heitä hyödynnettyä, sillä saman palvelun olen saanut perheneuvolasta tai TAYS:ta. Yhteistyötä on heidän kanssaan siis ollut varsin vähän.” (VI/K1)

”et on ollu paljon tilanteita, joissa erityistyöryhmä henkilö on niinku paikalla ja täältäpäin katsoen voisi ajatella, että häntä voisi hyödyntää mutta sitten on ollut epäselvää, että mitäs se hyödyntäminen on ja voiko sitä tässä nyt hyödyntää ja ei oo tullu sitten hyödynnettyä ainakaan siinä ryhmässä, mihin psykologi on tullu paikalle, mutta sen jälkeen sitte käytävässä on vedetty hihosta.” (Erityistyöryhmän haastattelu)

E-lomakekyselyn vastauksissa näyttäytyi selkeästi ryhmä, joka ei ole tiennyt tarjolla olevasta erityistyöryhmän palvelusta. Epäselvyyttä oli siinä, millaista apua erityistyöryhmältä voi saada. Erityistyöryhmän koettiin työskentelevän niin kaukana, että sen työ jää epäselväksi sosiaalityöntekijöille. Todettiin myös sen vaihtelevan kuka sieltä saa apua ja kuka ei. Tätä vastausta käsiteltiin erityistyöryhmän kesken runsaasti. Pohdittiin syitä tällaiselle kokemukselle. Erityistyöryhmä mietti, mikä on kokemus avun saamisesta. Onko se sitä, että lapsi pääsee erityistyöryhmän asiakkuuteen? Erityistyöryhmällä on olemassa perusteet, joilla otetaan asiakkuuteen, mutta ehkä kaikki sosiaalityöntekijät eivät ole selvillä niistä.

Erityistyöryhmän jäsenet pohtivat, että vaikka kaikkiin konsultaatiopyyntöihin oli vastattu, se ei ehkä kuitenkaan tarkoita sitä, että apua olisi saatu. Syy tähän oli työryhmän omassa pohdinnassa myös hallinnollinen. Työryhmän tulevaisuuden koettiin olevan epäselvä, eikä asiakasprosesseissa voitu sitoutua pidempikestoiseen työskentelyyn, jollaiseen joissain tapauksissa nähdään perusteita. Aiemmin asiakasprosessit ovat olleet pidempiä, jopa vuosien pituisia ja asiakkuuksissa on ollut nykyistä runsaammin suoraa asiakastyötä. Tämä koetaan nyt resurssien vähenemisen myötä hankalaksi.

”(...)vaihtelee kovasti kuka sieltä saa apua ja kuka ei. Yhden kerran kolmesta erityistyöryhmältä on saanut avun.” (V3/K1)

” Ei mitään kokemusta. Täytyi kollegalta kysyä, mistä ryhmästä on kyse. Ryhmän toiminta ilmeisesti suunnattu lastensuojelun ennaltaehkäisevään osaan.” (V5/K1)

”Tää mua kiinnostaa tää, että yhden kerran kolmesta koetaan, et on saanut avun tai lisäksi vaihtelee kovasti, kuka saa apua ja kuka ei, että, mitä se on se kokemus, et saa apua, et onks se se, että lapsi tulee asiakkuuteen, et onko, et mä aattelen et täs on ristiriita sen odotuksen ja sit sen välillä, mitä on tapahtunu ja ja niinku tääki, että joku saa ja joku ei. Nii ja onks nii, et tääl on kyllä perusteet sitten aina ihan selkeesti ja avoimesti että milloin otetaan asiakkuuteen, milloin ei – milloin konsultoidaan, mut onko niin, että ne perusteet ei sitte näyttäydy selvinä sinne. (Erityistyöryhmän haastattelu)

Erityistyöryhmä pohti, että joissakin tilanteissa työntekijä saattaa toivoa helpotusta omalle työlleen, mutta erityistyöryhmän apu tuottaakin hänelle lisätöitä. Usein toivotaan lapsen yksilötapaamisia, mutta voidaan kuitenkin tulla siihen lopputulokseen, että se ei ole järkevää. Jos lapsella on jo hoitokontakti, työskentelyä ei tehdä. Erityistyöryhmä mainitsi myös tietyt vaikeat asiakastilanteet, joita ei voida ottaa erityistyöryhmään, vaan joudutaan ohjaamaan TAYS:aan. Sosiaalityöntekijä voi kokea tällaisen pettymyksenä. Lopulta työryhmä totesi yksimielisesti, että tilanteessa, jossa työryhmän ajatus asiakasta auttavasta toiminnasta on ollut erilainen kuin asiakkaan lähettävällä sosiaalityöntekijällä voidaan kokea, ettei apua olla annettu.

”Tekis mieli vähän psykologisoida, että joskushan työntekijä voi olla että haluaa pyytää apua, niin toivoo helpotusta omalle tilanteelleen, joskus se apu mikä täältä annetaan on sen laadusta, et se teettää hänelle lisää töitä, jolloin lapsi tulee autetuksi, mutta työntekijä

saattaa olla sitten yhä enemmän niinku työllistetty. Että mitähän tuon lauseen takana onkaan. Varmaan se ero, mikä siinä, mitä pyydetään, on et usein pyydetään lasten yksilötapaamisia, mitä moninaisemmissa tapauksissa, mutta usein ne pysty siihen tai et se meidän arvion mukaisesti ei ole järkevää, jolloin on vastattu, et on jotain muuta tarjottu.” (Eryitystyöryhmän haastattelu)

Eryitystyöryhmä arveli sosiaalityöntekijöiden oletettavan palvelun olevan suunnatun erityyppiseen työskentelyyn tai asiakasprosessin vaiheeseen. Tähän liittyen ryhmän jäsenet pohtivat omaa tunnettuuttaan ja siihen johtaneita seikkoja. Näitä asioita olivat työryhmän alati muuttuva tulevaisuudenkuva sekä selkeän tehtäväkuvan puuttuminen. Työryhmä itse koki tarpeellisena palveluista kertomisen ja selkeämmän profiloinnin, kunhan tulevaisuus määrittyy aikanaan suhteessa työryhmän hallinnolliseen sijaintiin organisaatiossa. Myös asiakasohjauksen selkiintymisen ajateltiin olevan merkityksellistä.

E-lomakekyselyssä kysyttiin lastensuojelun sosiaalityöntekijöiltä, millä tavalla he toivoisivat voivansa hyödyntää erityistyöryhmän palvelua jatkossa. Neljä vastaajaa toivoi saavansa samanlaista palvelua kuin aiemminkin. Vastauksissa mainittiin asiakkaille tarjottava matalan kynnyksen keskusteluapu sekä työntekijän saama ohjaus ja neuvonta. Myös palvelun lastensuojelun asiakaslasten ja asiakasperheiden sekä sijaisperheiden parissa toivottiin jatkuvan samanlaisena. Kaksi vastaajaa mainitsi tarvitsevansa enemmän tietoa palvelun käytöstä. Samoin kaksi vastaajaa toivoi nopeasti saatavilla olevia työkaluja lapsen ja nuoren psyykkisen tilan arviointiin. Yksi vastaaja oli vastannut ”En tiedä.” ja yksi oli jättänyt kokonaan vastaamatta.

Toivon saavani sieltä sellaista apua kuin nytkin, matalalla kynnyksellä lyhyttä keskusteluapua asiakkailleni sekä ohjausta ja neuvontaa itselleni työntekijänä (V8/K3)

Saadaan käyntiin jonkinlainen lapsen psyykkisen tilan arviointi jo kiireellisen sijoituksen aikana jatkosuunnitelmien arvioimista varten. (V12/K3)

Yksittäisissä vastauksissa toivottiin erilaisia asioita erityistyöryhmän jatkolta. Ehdotettiin erityistyöryhmän työntekijöiden siirtymistä perheneuvolaan tai kaupungin nuorisopsykiatrian työryhmään. Toivottiin, että erityistyöryhmän palvelua voisi hyödyntää laajemmin. Palvelujen takaamista tulevaisuudessa ja niiden lähellä olemista pidettiin välttä-

mättömänä. Erityistyöryhmän osuutta sijaisperheiden valmennuksessa ja arvioinnissa tulisi lisätä. Monenlaista konsultaation tarvetta todettiin olevan. Yksi vastaaja kertoi tekevänsä päivystystyötä eikä yhteistyötä sen vuoksi tule jatkossakaan olemaan. Erityistyöryhmän koettiin myös olevan niin erillään, ettei heidän olemassaoloaan muista.

6.2 Erityistyöryhmän palveluiden hyödyntäminen sosiaalityöntekijän työssä

Kyselyn vastausten mukaan erityistyöryhmän palveluita käytettiin eniten (n=6) lasten sijoitukseen ja sijaisperheisiin liittyvissä asioissa. Konsultaatiosta oli hyötyä sosiaalityöntekijälle ja sijaisperheelle. Sijaisperhe sai tukea lasten kanssa työskentelemiseen. Erityistyöryhmältä saatiin apua tilanteissa, joissa selvitettiin perheen soveltuvuutta sijaisperheeksi, pohdittiin sopivaa sijaishuoltopaikkaa tai sisarusten sijoittamista. Erityistyöryhmää hyödynnettiin kiireellisen sijoituksen prosessissa arvioitaessa lapsen psyykkistä vointia tai hoidollista tukea. Sijaisperheet saivat myös työnohjauksellista tukea lapsen erityistarpeiden tukemiseen.

Neljässä vastauksessa oli mainittu erityistyöryhmän hyödyntäminen erilaisissa tilanteissa arvioitaessa lapsen tai nuoren mielialaa tai psyykkistä tilaa, asiakkaan palvelutarvetta asiakkuuden alussa sekä lapsen tarpeita ja hoidettavuutta. Kolme vastaajaa koki saaneensa apua kriisitilanteissa ja kaksi nuoren tunne-elämään liittyvissä kysymyksissä. Muita yksittäisesti mainittuja tilanteita erityistyöryhmän käyttämiselle olivat kiusaamistilanteet, rikoksen uhriksi joutuminen, asiakkuuden alkuvaiheen asiat sekä tilanteet, joissa oli tarvetta akuutille, lyhytkestoiselle, ulkopuoliselle lastensuojelua tuntevan henkilön tuelle. Joskus asiakkaana oli ollut myös isompi ryhmä, esimerkiksi koulu mainittiin.

”Aluetyöstä käsin erityistyöryhmän palveluita on hyödynnetty lukuisissa tilanteissa. Tavallisimmin esimerkiksi kiireellisen sijoituksen tilanteissa, joissa on tarvittu hoidollista tukea tai arviota lapselle tai sijaisperhe on kaivannut työnohjauksellista tukea siihen, miten parhaalla tavalla tukea lapsen erityistarpeita.” (K2/V12)

Erityistyöryhmän mielestä kyselyn vastauksissa eivät tulleet esille pitemmät asiakasprosessit, joita he ovat hoitaneet. Tilanteet, joissa sosiaalityöntekijät olivat hyödyntäneet työryhmää, olivat lähinnä lyhyttä työskentelyä. Erityistyöryhmä koki, että heidän antamansa palvelu nähtiin pienenä osana jossakin kohtaa asiakkuutta, esimerkiksi asiakkuuden

alussa tai akuutissa kriisitilanteessa. Erityistyöryhmän mukaan heidän epäselvä tulevaisuutensa on johtanut siihen, että he eivät ole enää pystyneet tarjoamaan kuin lyhytaikaista apua. Tämä varmastikin näkyi myös sosiaalityöntekijöiden vastauksissa.

”Mutta se ei tässä nouse, niinku ne pitemmät prosessit... Et jos aattelee niinku vuosien varrelta nii ei tässä oikein nouse muussa kun täällä, mikä on tää hyvä kokemus, et on ollu pidempi työskentely ja on tehty niinku yhteistyötä prosessinomaisesti. Vaan et tää ois ollu joku niinku pieni pätkä jossakin välissä... Täällä on ollu näitä just, se on alkanu kriisivaiheesta ja laps on ollu kriisiperheessä ja sit siinä kun mietitään, mikä se jatko on, et siinä on tehty tosi pitkiä niinkun aikasemmin on tehty hirmu pitkiä, vieläkin on ollu häntiä niistä – vuosien vuosien töitä... mut sillain tänä keväänä on käyny niin että mulla on ainakin, et sit kun on tullu näitä, joissa on tää kriisitilanne niin mä oon suoraan yrittäny niitä ohjata jonnekin tai sitten sanonu, että mä en voi luvata, kun lyhyen.” (Erityistyöryhmän haastattelu)

Erityistyöryhmän jäsenten mielestä pitkien prosessien puuttumiseen vastauksissa voi vaikuttaa vastauksien vähäinen lukumäärä ja se, että alueasemien sosiaalityöntekijät ovat vaihtuneet. He keskustelivat siitä, että kyselyn vastauksissa mainitut kriisitilanteet ovat kaikista kuormittavimpia sosiaalityöntekijöille ja avun tarve niissä tilanteissa on suurin. Siksi ne ehkä nousivatkin vastauksissa niin paljon esiin. Myös se puhutti, että muutama sosiaalityöntekijä oli kokenut saaneensa saman palvelun muualta. Erityistyöryhmä totesi, että heidän epäselvän tulevaisuuden ja resurssipulan vuoksi he eivät pysty enää tarjoamaan niin paljon palvelua kuin aiemmin ja siksi sosiaalityöntekijät hakevat ne TAYS:sta tai perheneuvolasta.

”Et tossahan se on tavallaan niinku sisällä se pitkät prosessit. On tieto, et joku saa täältä ja hän on saanut ne nyt sit tayssista ja perheneuvolasta. Hän ei ole tarvinnut tätä palvelua.” (Erityistyöryhmän haastattelu)

”Juuri tän resurssivähennyksen takia, et ei oo mahdollista enää. Että voi luvata sen arvioinnin, mut ei semmosia keskustelu- ja pitkiä. Ei voi lähteä semmoseen prosessiin lapsen kanssa, minkä joutuu heti katkaseen. Et sen joutuu selvittään heti siinä alussa et ne on arviointikäyntejä ja sit ne loppuu. Et se on aikamoinen sit petos jos lähtis sillä sitten et tää toki jatkuu- mut sit se ei kumminkaan jatkukaan.” (Erityistyöryhmän haastattelu)

Erityistyöryhmän jäsenet kokivat, ettei heidän työnsä laajuus tullut kyselyn vastauksissa esille. Heidän mielestään perhekeskeinen työtapa ei välity sosiaalityöntekijöille. Vastauksista puuttuivat erityistyöryhmän mukaan sijaisperheisiin liittyvät prosessit, kuten erilaiset koulutukset, sukulaissijoitukset, purkutilanteet ja työnohjaukset. Pariterapiakäyntejä, perhetyön tapaamisia ja erilaisia ryhmiä, kuten sururyhmät, äiti-vauvapsykoterapiaryhmät ja sisarusryhmät, ei vastauksissa mainittu. Lapsen tai nuoren näkökulma jäi myös puuttumaan.

”Mut se ei sillälaillla näyttäydy sosiaalityöntekijälle. Hän ei sitä niinkun koe sitä puolta eikä nää sitä puolta että siinä on vaikka niinku biologiset vanhemmat mukana, ku lasta tavataan ja arvioidaan nii on vanhemmat kuitenkin haastatellaan ja sitte on sijaisvanhemmat tai ne huoltajat jotka on sitten tosiasialliset huoltajat siinä kohtaa niin neki on sen työskentelyn piirissä jollain tapaa ja sitte on ihan omina prosesseinaan perheitten tapaamisia, vanhempien tukikäyntejä ja sitten nää omat työnohjaukset eri työryhmille.”
(Erityistyöryhmän haastattelu)

Erityistyöryhmä kävi paljon keskustelua siitä, kuinka paljon se, että heidän työmuotojaan ei ole määritelty, on vaikuttanut kyselyn tuloksiin. Heidän mielestään työnkuvan selkeyttäminen helpottaisi ohjautumista palveluun. Muutamalla erityistyöryhmän jäsenellä olikin selkeät työnkuvat.

6.3 Erityistyöryhmän oma työ

Erityistyöryhmä keskusteli siitä, millaisin kriteerein heidän työnsä piiriin pääsee ja keitä heidän asiakkaansa ovat. Ryhmään ei tarvita lähetettä eivätkä asiakkuuteen pääsemisen kriteerit ole niin tiukat kuin muihin lastensuojelun palveluihin. Erityistyöryhmä kartoittaa asiakkaan muut palvelut ja räätälöi oman palvelunsa asiakkaan tarpeen ja käytettävissä olevien resurssien mukaisesti. He palvelevat lastensuojelun asiakkaiden lisäksi väliinpuotoajaperheitä, jotka muuten eivät olisi muunlaisten palvelujen kohderyhmässä. Näistä väliinpuotoaja-asiakkaista mainittiin ne lapset ja nuoret, joille ei vielä ole määritetty pitkäaikaiseksi miellettyä sijaishuoltopaikkaa tai joiden perhetilanne on muulla tavoin epävakaa. Erityistyöryhmän asiakkaina ovat myös perheet, jotka eivät pääse muiden palveluiden asiakkuuteen esimerkiksi vanhempien huonon sitoutuvuuden tai motivaation puutteen vuoksi. Erityistyöryhmän jäsenet pohtivat, että TAYS, perheneuvola ja nuorisopsykiatria edellyttävät sitoutumista ja motivaatiota työskentelyssä.

”Siis se muotoutuu aina sen mukaisesti se työskentely. Mikä on mahdollista, ketä muita toimijoita on selvitetty olevan mukana. Ensin siis selvitetään mitä kaikkea täs on mukana ja mitä tässä voi sitten – mihin meillä on resurssia. Sit sitä räätälöidään sen mukaan, et kyllä ne on kauheen omanlaisiaan ihan varmasti.” (Eryitystyöryhmän haastattelu)

”(...)kun me palvellaan pääasiassa väliinputoojia elikkä siis tota niitä lapsia, jotka ei pääse perheneuvolaan tai nuorisopsykiatrialle, kriteerit ei syystä tai toisesta täyty, eikä pääse tayssiin, koska kriteerit ei täyty. Siis me työskennellään näiden väliinputoojien kanssa. Siis jos me siirryttäis työskenteleen hallinnollisesti tällaseen yksikköön, niin nää palvelut loppuis, jos ei siä sitte tehdä niinku tosi niinku tarkkaan mietitä sitä asiakasohjausta, miten voitais palvella, mut jos me siirryttäis näihin, niin meidän asiakaskunta muuttuis toiseksi.”(Eryitystyöryhmän haastattelu)

”Kriisivaiheessa olevaa lasta ei tays ota. (...)Niin ne kriteerit jotka ei täyty voi olla tän luonteisia tai sitte vanhempien kyvykkyyteen liittyviä, että vanhempien elämä ei oo sillä lailla organisoituvaa, että kykenis menemään tietylle vastaanottoajalle joka toinen viikko.” (Eryitystyöryhmän haastattelu)

Eryitystyöryhmä pohti, että heidän työskentelynsä voi olla perheessä akuutin kriisivaiheen työskentelyä, joka tähtää siihen, että lapsen ja perheen tilanteen vakauduttua perhe on valmis työskentelyyn erikoissairaanhoidon tai perheneuvolan kanssa. Tässä painopiste on myös asiakaslapsen vanhemman valmentamisessa varsinaiseen hoitosuhdetyöskentelyyn. Eryitystyöryhmän jäsenet kokivat, että monessa tilanteessa työskentely oli tehnyt jatkohoidon tarpeettomaksi.

”ne tarvii jotenkin niinku lähempänä sitä tukityöskentelyä, niin että niiden elämänhallinta vois lisääntyä siinä määrin, että ne jossain kohtaa pystyis semmoseen yhteistyöhön, mitä nää instituutiot odottaa perheiltä, jotta lapset sais apua.” (Eryitystyöryhmän haastattelu)

Eryitystyöryhmän jäseniä mietitytti kovin heidän epäselvä tulevaisuutensa, jossa on avoimena mahdollisuus jatkumiseen jossain muodossa hallinnollisesti perheneuvolan osana.

Siirtyminen osaksi tätä organisaatioita arveluttaa palvelun säilymisen vuoksi, väliinpu-toaja-asiakkaiden näkökulmasta. Erityistyöryhmän työntekijät kokevat tärkeäksi tehdä palvelua tunnetuksi yhteistyökumppaneilleen.

7 JOHTOPÄÄTÖKSET

Taulukko 2. Opinnäytetyön keskeiset tulokset

KESKEISET TULOKSET
Suurin osa sosiaalityöntekijöistä oli sitä mieltä, että erityistyöryhmän työ oli hyvää ja toimivaa.
Osa sosiaalityöntekijöistä ei tiennyt erityistyöryhmän palveluista.
Tilanteessa, jossa erityistyöryhmän ajatus auttavasta toiminnasta on ollut erilainen kuin palvelua tilaavan sosiaalityöntekijän, sosiaalityöntekijä voi kokea, ettei ole saanut apua.
Erityistyöryhmän palveluja käytettiin eniten lasten sijoitukseen ja sijaisperheisiin liittyvissä asioissa.
Erityistyöryhmää hyödynnettiin myös erilaisissa arviointitilanteissa, kriisitilanteissa ja nuoren tunne-elämään liittyvien pulmien ratkomisessa.
Tilanteet, joissa erityistyöryhmää oli hyödynnetty, olivat lähinnä lyhyttä työskentelyä.
Erityistyöryhmän mielestä sosiaalityöntekijöiden vastauksissa eivät tulleet esille pidemmät asiakasprosessit. Lisäksi puuttuivat mm. sijaisperheisiin liittyvät prosessit, työnohjaukset, pari- ja perheterapiakäynnit sekä erilaiset ryhmät. Myös lapsen tai nuoren näkökulma jäi puuttumaan.
Erityistyöryhmä on palvellut erityisesti niitä asiakasperheitä, joilla on haaste sitoutua tarjottuun asiantuntijapalveluun.

Tämän opinnäytetyön tulosten perusteella (Taulukko 2.) voidaan todeta, että tarvetta tällaiselle lastensuojelun sosiaalityöntekijöiden työtä tukevalle asiantuntijaryhmälle on. Lisää tietoa ryhmän toiminnasta kaivataan, jotta sosiaalityöntekijät pystyisivät hyödyntämään heidän asiantuntemustaan enemmän ja paremmin. Tässä opinnäytetyössä esiin tulleiden kehittämissuositusten valossa voidaan ajatella erityistyöryhmän oman mielipiteen markkinoinnin kehittämisestä olevan perusteltu. Erityistyöryhmän työntekijät kokivat tulevaisuutensa epävarmuuden haitanneen heidän tuottamansa palvelun markkinointia alueiden sosiaalityön tiimeille ja näin ollen kaikilla alueen sosiaalityöntekijöillä ei kyselyn mukaan ollut tietoa työryhmän toiminnasta. Erityistyöryhmän hyödynnettävyys on tämän vuoksi näyttäytynyt heikkona. Markkinointia kehitettäessä on tärkeää huomioida ole-massa oleva resurssi toteuttaa palvelua. Tällä hetkellä erityistyöryhmän mahdollisuus

tuottaa suoraa asiakastyötä edellyttäviä palveluja on merkittävästi heikentynyt ja työryhmä on painottanut työnsä konsultaatioon.

Huomionarvoista on verrata erityistyöryhmän palvelujen käyttöastetta myös aluesosiaalityön kuormittuneeseen tilanteeseen. Erityistyöryhmän avoimessa haastattelussa tuli esiin työryhmän jäsenten huoli alueen sosiaalityöntekijöiden mahdollisuudesta tehdä suunnitelmallista ja pitkäjänteistä asiakastyötä. Vastaavaa toivetta on tullut esiin sosiaalityöntekijöiden kanssa käytävissä keskusteluissa. Sosiaalityöntekijät kokevat työnsä olevan nyt paikoin tulipalojen sammuttamista ja akuuttien kriisien hoitamista. Työn suunnitelmallisuuden lisääntyessä voisi erityistyöryhmän palveluja käyttää huomattavasti monipuolisemmin.

Erityistyöryhmän työskentelyssä ovat olleet kohderyhmänä perheet, joilla on jo olemassa oleva asiakkuus jossakin lapsiperheiden sosiaalipalveluissa tai lastensuojelupalveluissa. Tällaisten perheiden parissa työskenneltäessä on hyvä tunnistaa myös ne asiakasperheet, joilla on haaste sitoutua tarjottuun asiantuntijapalveluun, kuten erikoissairaanhoidon lastenpsykiatriseen palveluun. Erityistyöryhmä on pystynyt näitä moniongelmaisiakin perheitä palvelemaan joustavasti ja asiakaslähtöisyydessään ainutlaatuisesti. Erityistyöryhmällä on työskentelyssään hyvät mahdollisuudet huomioida asiakkaan haaste sitoutua käynneille tai sovittaa muita perheen käytössä olevia palveluja toimivaksi kokonaisuudeksi. Erityistyöryhmällä on monipuoliset mahdollisuudet toimia modernissa hybridiyhteistyössä perheen muiden palvelujen kanssa.

Erityistyöryhmällä on asiakkaan etu huomioiden, mahdollista tehdä joustavaa yhteistyötä myös sijaishuollon palveluihin sijoitetun lapsen biologisten vanhempien tukena. Toisaalta erityistyöryhmä on pystynyt tarjoamaan tukea myös niille lapsen läheisille, joiden luo lapsi on sijoitettu. On tärkeää huomata, että näissä läheisverkostosijoituksissa lasta hoitavan isovanhemman tai muun sukulaisen rooli on tuen näkökulmasta heikompi kuin virallisen sijaisperheen. Nämä läheissijoituksen myötä sijaisvanhemmuuteen tulleet eivät saa esimerkiksi työnohjauksellisia palveluita lapsen kasvun haasteiden tilanteissa, kuten muut sijaisvanhemmat.

POHDINTA

7.1 Tulosten tarkastelua

Lastensuojelun sosiaalityöntekijöille suunnattuun e-lomakekyselyyn vastasi vain 14 sosiaalityöntekijää. Heikko vastaajamäärä saattaa kertoa lastensuojelun työntekijöiden kaoottisesta työtilanteesta ja siitä, että lakisääteisten tehtävien lisäksi sosiaalityöntekijän työ painottuu kriisitilanteisiin ja eräänlaisiin tulipalojen sammuttamisiin, eikä aikaa tai mahdollisuutta pitkäjänteiseen, jopa ennaltaehkäisevään työöteeseen aina ole. Heinon (2007, 58–59) tutkimuksen mukaan suurimmat syyt lastensuojeluasiakkuuteen ovat vanhempien jaksamattomuus, perheristiriidat sekä riittämätön vanhemmuus. Lapsiin tai nuoriin liittyviä syitä ovat ristiriidat vanhempien kanssa, koulunkäyntivaikkeudet ja huono psyykkinen terveys. Perheiden ongelmat ovat usein monisyisiä.

Valtakuntamme suurimmat sanomalehdet ovat tänä vuonna myös uutisoineet lastensuojelun sosiaalityöntekijöiden työtilanteesta. Aamulehden mukaan suurimmassa osassa Pirkanmaan kunnista on se tilanne, että lastensuojelun työntekijöillä on asiakkaanaan lapsia enemmän kuin suositukset edellyttävät (Peltola 2017). Helsingin Sanomien päätoimittaja otti kirjoituksessaan kantaa sosiaalityöntekijöiden vaihtuvuuteen ja siihen, että perheet eivät saa apua riittävän ajoissa. Hänen mielestään moniammatillista yhteistyötä ja yhteisiä käytäntöjä tulisi lisätä. (Niemi 2017.)

Erityistyöryhmän haastattelussa nousi esiin kysymys siitä, mikä on kokemus avun saamisesta. Sosiaalityöntekijällä on ollut joku tietty ennakko-oletus siitä, mitä erityistyöryhmän työ asiakkaan kanssa tulee olemaan. Usein oletus on se, että asiakas pääsee erityistyöryhmän asiakkaaksi. Asiakkuuteen pääsemiseksi pitää kuitenkin täyttää kriteerit, jotka tulosten mukaan eivät ole kaikkien sosiaalityöntekijöiden tiedossa. On myös tiettyjä tilanteita, jolloin erityistyöryhmä ei voi ottaa asiakkuuteen. Erityistyöryhmällä olikin aikeena lähteä kiertämään ja kertomaan yhteistyökumppaneilleen enemmän toiminnastaan ja työnkuvastaan, mutta heidän epäselvä tulevaisuutensa esti tämän suunnitelman toteutumisen. Näillä toimenpiteillä olisi varmasti ollut positiivinen vaikutus yhteistyöhön. Tällöin sosiaalityöntekijät olisivat ehkä osanneet paremmin hyödyntää erityistyöryhmän asiantuntijuutta ja saaneet enemmän tukea omaan työtilanteeseensa. Aiempien moniammatillista yhteistyötä koskevien tutkimusten mukaan onnistuneen yhteistyön edellytyksiä ovat tiedottaminen ja jatkuva vuorovaikutus. Myös se, että työntekijät tuntevat toisensa ja heillä on

keskinäinen luottamus vaikuttavat yhteistyöhön positiivisesti. (D'Amour & Oandas 2005; Isoherranen 2005; Pärnä 2002.)

Tampereen kaupungin erityistyöryhmän työ on asiakkaalle maksutonta. Heinosen (2007) tekemässä tutkimuksessa todettiin, että Keski-Suomessa moniammatillisesta asiantuntijaryhmästä vastaa Keski-Suomen osaamiskeskus ja se laskuttaa kuntia ryhmän käytöstä. Sote-uudistuksen kynnyksellä voidaankin pohtia, kuka tällaista erityistyöryhmän kaltaista palvelua tarjoaa jatkossa; kunta, maakunta vai yksityiset palveluntuottajat. Vuonna 2013 tehdyn 195 kuntaa kattavan Kuntaliiton kyselyn mukaan yksityisiltä palveluntuottajilta on tehty enemmän asiakaspalvelujen ostoja lastensuojelun laitos- ja perhehoidossa sekä muissa lasten ja perheiden palvelussa kuin muissa sosiaali- ja terveydenhuollon palveluissa. Vuonna 2011 yksityisiä palveluita hankittiin 44,4 %. Näitä palveluja olivat mm. laitossijoituspaikat, jälkihuollossa olevan lapsen/nuoren palvelut, perhetyö, perhehoitoon liittyvät palvelut sekä arviointi lastensuojeluprosessin eri vaiheissa. (Puustinen-Korhonen 2013, 59–60.)

Erityistyöryhmän työnkuva on laaja, mutta se ei välity palveluita käyttäville sosiaalityöntekijöille. Erityistyöryhmä huolehtii suurelta osin sijaisperheisiin liittyvistä prosesseista, kuten erilaisista koulutuksista, sukulaissijoituksista, purkutilanteista ja työnohjauksista. Myös pariterapiakäynnit, perhetyön tapaamiset ja erilaiset ryhmät, kuten sururyhmät, äitivauvapsykoterapiaryhmät ja sisarusryhmät kuuluvat erityistyöryhmän työnkuvaan. Väliinpuotoaja-asiakkaat, joilta puuttuu muihin palveluihin tarvittava sitoutuminen, ovat erityistyöryhmän tärkeä asiakasryhmä. Erityistyöryhmän jäsenet ovat myös olleet avainasemassa valmentamassa näitä perheitä tuleviin palveluihin. Tämänkaltaisen asiakasryhmän palvelujen turvaaminen tulevaisuuden organisaatorakenteessa tulee olemaan ydinkysymys.

Erityistyöryhmän oma näkemys on, että näiden edellä mainittujen asiakasryhmien johdattaminen vastaanlainsiin palveluihin ostopalveluna tai maakuntien tuottamana palveluna tulisi joka tapauksessa olemaan lähetepäristä asiakasohjausta. Tällöin varsinaiseen palveluun pääsemiseen tulisi viive. Viiveen kasvaessa, läheteestä palvelun alkamiseen ja siten avun vastaanottamiseen, perheen kokemus avun tarvitsemisesta tai sen käytökelpoisuudesta saattaa heiketä. Huomionarvoista on, että nopeasti tarjolla oleva ja joustavaksi määritetty tuen palvelu vähentää lähes aina tarvetta vaativampiin palveluihin, kuten erikoissairaanhoidon tai pitkään psykoterapiaan (Erityistyöryhmä 2017).

Erityistyöryhmän epävarma tulevaisuus tuli useasti esille erityistyöryhmän haastattelussa. Sen koettiin vaikuttaneen hankaloittavasti sekä asiakastyöhön että sosiaalityöntekijöiden kanssa tehtyyn yhteistyöhön. Erityistyöryhmän resurssi on viimeisen kahden vuoden aikana pienentynyt, kun osa työntekijöistä on siirtynyt muihin tehtäviin. Tällainen työtilanne on varmasti ollut kuormittava myös erityistyöryhmälle itselleen. Opinnäytetyön valmistuessa erityistyöryhmä on päätetty siirtää osaksi perheneuvolan toimintoja vuoden 2018 alusta. Tämän jälkeenkin erityistyöryhmän asiantuntijuutta hyödynnetään kohdennetusti niissä asiakasprosesseissa, joissa perheellä on myös lastensuojeluasiakkuus.

7.2 Luotettavuuden arviointia ja jatkotutkimusaiheet

Luotettavuutta voidaan arvioida kvalitatiivisessa tutkimuksessa sen tasokkuuden, käytännöllisyyden, dialogisuuden, reflektiivisyyden sekä koherenssin suhteessa aiempaan tutkimukseen. Toisaalta laadukas tutkimus on myös ajatuksia innoittavaa, tasottoman laadullisen tutkimuksen ollessa jopa epäkäytännöllistä, monologista tai aikaisemman teorian yksioikoisesti ohittavaa. (Heikkinen, Huttunen & Syrjälä 2007, 9-11.) Laadullisen tutkimuksen luotettavuutta arvioitaessa tulee keskittyä tutkimuksen perusteellisuuteen ja tutkijan vastuuseen. Tutkimuksen uskottavuus riippuu tutkijan kyvykkyydestä ja aikaansaannoksista. (Morse, Barrett, Mayan, Olson & Spiers 2002, 19).

Tutkimuksen laadun arvioimiseen liittyvät myös validiteetti ja reliabiliteetti. Sisäisellä validiteetilla tarkoitetaan tutkimuksen johdonmukaisuutta, kun taas ulkoinen kertoo, kuinka hyvin tutkimustuloksia voidaan siirtää tilanteesta toiseen. Validiteettia voidaan arvioida selvittämällä, tutkiiko tutkimus sitä mitä se kertoo tutkivansa, kuvaavatko tutkimuksen käsitteet tutkittavaa ilmiötä ja ovat aineiston perustelemia, onko tieto tuotettu pätevästi ja päteekö tieto tutkimuskohteeseen. Reliabiliteetilla tarkoitetaan sitä, kuinka luotettava mittaus on. Reliabiliteettiin kuuluvat yhtenäisyys ja pysyvyys tai vakaus. (Ronkainen ym. 2011, 132–133.) Validiteetti ja reliabiliteetti eivät kvalitatiivisessa tutkimuksessa ole erillään, vaan niitä arvioidaan yhdessä. Voidaan käyttää molemmat kattavaa terminologiaa: uskottavuus, siirrettävyys ja luotettavuus. Tutkimuksen laatu liittyy tulosten yleistettävyyteen ja siten tutkimuksen validiteetin tai uskottavuuden lisäämiseen. (Golafshani 2003, 600-604.)

Opinnäytetyömme vastaa validiteetin peruskysymyksiin. Opinnäytetyömme tutkii sitä, mitä pitääkin eli lastensuojelun sosiaalityöntekijöiden kokemuksia erityistyöryhmän kanssa tehtävästä yhteistyöstä ja niitä tilanteita, joissa sosiaalityöntekijät ovat työssään hyödyntäneet erityistyöryhmää. Aineistoa analysoitaessa huomasimme erityistyöryhmän tuottaneen runsaasti materiaalia omasta työskentelystään. Tässä vaiheessa lisäsimme opinnäytetyöhömmä tätä asiaa koskevan kolmannen tutkimustehtävän. Tutkimuksen käsitteet, sosiaalialan asiantuntijuus, lastensuojelu ja moniammatillisuus, kuvaavat tutkittavaa ilmiötä. Tutkimuksen tulokset ovat e-lomakekyselyn osalta suuntaa antavia otannan heikon kattavuuden vuoksi. Erityistyöryhmän haastattelu toi odotettua lisäarvoa tulosten kannalta ja aineiston analyysin tueksi. Erityistyöryhmän työskentely on valtakunnallisesti ainutlaatuisista, johtuen sen organisatorisesta sijainnista lastensuojelupalvelujen sisällä siten, että se tuottaa terveydenhuollon ja sosiaalihuollon asiantuntijapalveluja kohdennettuna nimenomaan lastensuojelun ja lapsiperheiden sosiaalipalvelujen olemassa oleviin asiakasprosesseihin. Työn ainutlaatuisuus tuottaa tutkimuksen näkökulmasta haasteen tulosten hyödynnettävyydelle laajemmin. Toisaalta moniammatillinen asiantuntijatyö on lakisääteistä kaikissa Suomen kunnissa, joten voidaan perustellusti todeta tämän tutkimuksen tukevan moniammatillisen asiantuntijatyöryhmän käyttöä ja tehostaa yhteistyötä kaikissa lastensuojelun prosesseissa. Tämä opinnäytetyö tuo esiin Tampereella hyvin toimivan mallin tehostaa asiakasprosesseja asiakaslähtöisesti.

Opinnäytetyön tutkimusaihe on työelämälähtöinen. Tutkimusaihe pohjautuu sosiaali- ja terveysalan ajankohtaisiin muutoksiin ja huoleen siitä, mitä erityistyöryhmän tapaiselle palvelulle tulevaisuudessa tulee tapahtumaan. Toinen opinnäytetyön tekijöistä työskenteli opinnäytetyötä aloitettaessa tutkimuksen kohteena olevassa erityistyöryhmässä. Täysin objektiivinen suhtautuminen tutkimusprosessiin ja tuloksiin oli tästä näkökulmasta mahdotonta, mutta toi syvyyttä pohdinta-osuuteen. Opinnäytetyön luotettavuutta lisää toinen opinnäytetyön tekijä, jolla ei ollut minkäänlaista kokemusta erityistyöryhmästä tai Tampereen kaupungin organisaatiosta yleensäkin. Erityistyöryhmän haastatteluun tutun ihmisen läsnäololla on myös voinut olla vaikutusta.

Lähdekirjallisuutta ja aiempia tutkimuksia etsittäessä kiinnitettiin huomioita siihen, että ne olivat ajankohtaisia ja täyttivät tieteelliselle tiedolle annetut kriteerit. Englanninkielisiä lähteitä käytettäessä opinnäytetyöntekijät käänsivät lähdemateriaalin suomenkielelle. Käännöksen oikeellisuuden varmistamiseksi käännökset tarkastettiin Helsingin yliopis-

ton englanninkielisten tutkijoiden toimesta. Teoreettisen tiedon etsiminen oli aluksi hankalaa, koska samanlaista ammatillista asiantuntijaryhmää kuin erityistyöryhmä ei Suomessa ole. Kirjallisuuskatsaus aiheesta tehtiin keväällä 2017, mutta se ei tuottanut tuloksia. Lähdekirjallisuutta on haettu ja löydetty pitkin matkaa satunnaisilla hauilla eri tietokannoista (EBSCOhost, Google scholar). Koska tätä erityistyöryhmää ei ole aiemmin tutkittu, ei täysin vastaavaa tutkimustietoa ollut saatavilla ja sopivien asiasanojen löytäminen oli hankalaa. Päädyttiinkin siis hakemaan tietoa moniammatillisuudesta yleisesti. Lähdekirjallisuutena käytettiin jonkin verran materiaalia, joka ei ole julkisesti saatavilla, kuten Tampereen kaupungin sisäiset internetsivut.

Mixed methods- menetelmä osoittautui tässä opinnäytetyössä perustelluksi ja sen koetaan laajentavan tarkastelunäkökulmaa, jolloin tutkittava ilmiö tulee kattavammin esille (Ronkainen ym. 2013, 105). Olemme pyrkineet raportoimaan opinnäytetyöprosessimme mahdollisimman johdonmukaisesti, rehellisesti, tarkasti ja kriittisesti. Raportoinnissa noudatettiin Tampereen ammattikorkeakoulun kirjallisen raportoinnin ohjeita. Molemmat aineistot analysoitiin samalla menetelmällä, sisällönanalyysillä.

Kyselyaineiston edustavuus oli heikko, mikä nostattaakin kyselyn metodina tässä opinnäytetyössä pohdinnan alle. Alkuperäisenä ajatuksenamme oli haastatella erityistyöryhmän asiakkaita ja selvittää, ovatko he hyötäneet erityistyöryhmän työstä. Tästä ajatuksesta kuitenkin luovuttiin, koska se olisi ollut eettisesti liian haastavaa. Toisena ideana oli haastatella sosiaalityöntekijöitä kolmen tai neljän henkilön ryhmissä erityistyöryhmän kanssa tehtävän yhteistyön kokemuksista. Ryhmähaastatteluista metodina luovuttiin sosiaalityöntekijöiden vaativan työtilanteen ja opinnäytetyön aikataulun tiukkuuden vuoksi. Ryhmähaastatteluihin liittyviä ongelmia ovat muun muassa ryhmien kokoaminen ja haastatteluajan ja -paikan sopiminen, jotka vaativat paljon aikaa ja erilaisia järjestelyjä. (Kankkunen & Vehviläinen-Julkunen. 2009, 95).

E-lomakkeen tuottama aineisto oli kattavuudeltaan epäedustava, jolloin saatujen yhteistyökokemusten auki kirjaaminen jää vaillinaiseksi nimenomaan kattavuuden näkökulmasta. Kyselyn vastauksia käytettiin tässä pohjana erityistyöryhmälle tehtyyn avoimeen haastatteluun. Aikataulullisesti opinnäytetyö tehtiin tiiviisti vajaan vuoden aikana. Mikäli aikaa olisi ollut enemmän käytettävissä, olisi puoli vuotta ensimmäisen e-lomakekyselyn jälkeen tehty uusi kysely sosiaalityöntekijöille, jolloin olisi osattu kysyä asioita hieman valistuneemmin. Opinnäytetyöntekijöillä olisi ollut mahdollisuus hyödyntää saatua tietoa

kysymysten asettelussa ja täten olisi lopputulos ollut kattavampi erityisesti tiedonhankinnan osalta.

Tulevaisuudessa olisi mielenkiintoista selvittää, tuleeko erityistyöryhmän työ osana Tampereen kaupungin perheneuvolan toimintaa säilymään lastensuojelun asiakkaita palvelevana instanssina vai päätyykö erityistyöryhmä tekemään asiakastyötä perheiden parissa, joilla ei ole lastensuojelun asiakkuutta.

Moniammatillinen asiantuntijaryhmä tukee joka tapauksessa sosiaalihuollon prosesseja ja tuo laajemman näkökulman myös asiakkaan saaman palvelun laadun näkökulmasta.

LÄHTEET

Aineistonhallinnan käsikirja [verkkojulkaisu]. 2016a. Kvalitatiivisen datatiedoston käsittely. Tampere: Yhteiskuntatieteellinen tietoarkisto. Luettu 16.2.2017. <http://www.fsd.uta.fi/aineistonhallinta/fi/index.html>.

Aineistonhallinnan käsikirja [verkkojulkaisu]. 2016b. Tutkittavien informointi. Tampere: Yhteiskuntatieteellinen tietoarkisto. Luettu 16.2.2017. <http://www.fsd.uta.fi/aineistonhallinta/fi/index.html>.

Alasuutari, P. 2011. Laadullinen tutkimus 2.0. Tampere: Vastapaino.

Alueuudistus.fi. 2017. Sote- ja maakuntauudistus. Yleisesittely. Sosiaali- ja terveystieteiden ministeriö & Valtiovarainministeriö. Luettu: 20.6.2017. <http://alueuudistus.fi/uudistuksen-yleisesittely>.

Anttila, P. 2014. Tutkimisen ja tiedon hankinta. Luettu: 10.9.2017. <https://metodix.fi/2014/05/17/anttila-pirkko-tutkimisen-taito-ja-tiedon-hankinta/>

Araneva, M. 2016. Lapsen suojelu, toteuttaminen ja päätöksenteko. Liettua: BALTO print.

Bardy, M. (toim.) 2013. Lastensuojelun ytimissä. Tampere: Juvenes print – Suomen yliopistopaino Oy.

D'Amour D., Ferrada-Videla M., Rodriques L. & Bealeu M. D. 2005. The conceptual basis for interprofessional collaboration: Core concepts and theoretical frameworks. *Journal of interprofessional care*, 19. 116-131.

D'Amour, D. & Oandasan, I. 2005. Interprofessionality as the field of interprofessional practise and interprofessional education: An emerging concept. *Journal of interprofessional care*, 19. 8-20.

Erityistyöryhmän esite. 2017. Tampereen kaupunki. Erityistyöryhmä.

Erityistyöryhmän palvelukuvaus. Tampereen kaupungin intranetsivusto. <http://www.loora.fi>.

Erityistyöryhmän vaiheiden kuvaus. Erityistyöryhmän haastattelu 19.6.2017

Fagerström, K. 2016. Ihmissuhteita rakentava ja ylläpitävä lastensuojelu. Hackneyn malli ja systeeminen käytäntö lastensuojelutyössä. Työpaperi 42/2016. Terveyden ja hyvinvoinnin laitos. Luettu: 16.10.2017. http://www.julkari.fi/bitstream/handle/10024/131498/URN_ISBN_978-952-302-778-7.pdf?sequence=1

Fetters, M. D., Curry, L. A., & Creswell, J. W. (2013). Achieving Integration in Mixed Methods Designs—Principles and Practices. *Health Services Research*, 48(6 Pt 2), 2134–2156. <http://doi.org/10.1111/1475-6773.12117>

Heikkinen, H. L. T., Huttunen, R., Syrjälä, L. & Pesonen, J. (2011). Action research and narrative inquiry: five principles for validation revisited. *Educational Action Research*, Vol. 20, No. 1, March 2012, 5-21.

Heinonen, H. 2010. Moniammatillisten toimintatapojen juurtuminen lasten ja nuorten suojelussa. Teoksessa Heino T., Heinonen H., Koskimies M., Nousiainen K., Paasivirta A., Pitkänen S., Pyhäjoki J., Tarvainen T. & Vehviläinen J. Moniammatilliset ohjaus- ja palveluverkostot lasten ja nuorten suojelussa. Väkiraportti Sektoritutkimuksen neuvottelukunnan Osaaminen, työ ja hyvinvointi -jaostolle 30. kesäkuuta 2010. http://www.socca.fi/files/2344/Moniammatilliset_ohjaus_ja_palveluverkostot_lasten_ja_nuorten_suojelussa.pdf

Heino, T. 2007. Keitä ovat lastensuojelun uudet asiakkaat? Tutkimus lapsista ja perheistä tilastolukujen takana. Stakes. Työpaperi. Helsinki: Valopaino Oy.

Henkilötietolaki 523/1999. Finlex – ajantasainen lainsäädäntö. Lainsäädännön tietopalvelu. Luettu: 10.3.2017. <http://www.finlex.fi/fi/laki/alkup/1999/19990523>.

Hirsjärvi S., Remes P. & Sajavaara P. 2009. Tutki ja kirjoita. 15, uudistettu painos. Kariston kirjapaino Oy. Hämeenlinna.

Isoherranen, K. 2005. Moniammatillinen yhteistyö. 1. painos. Vantaa: Dark Oy.

Isoherranen, K. 2008. Yhteistyön uusi haaste – moniammatillinen yhteistyö. Teoksessa Isoherranen K., Rekola L. & Nurminen R. Enemmän yhdessä – moniammatillinen yhteistyö. Helsinki: WSOY Oppimateriaalit.

Kananoja A., Lähteinen M., Marjamäki P., Laiho K., Sarvimäki P., Karjalainen P. & Sepänen M. 2007. Sosiaalityön käsikirja. Jyväskylä: Gummerus Kirjapaino Oy.

Kankkunen, P. & Vehviläinen-Julkunen, K. 2009. Tutkimus hoitotieteessä. Helsinki: WSOYpro Oy.

Korpela, R. 2014. Terveyssoisialityön asiantuntijuus ja kehittäminen. Teoksessa Metteri A., Valokivi H. & Ylinen S. (toim.). Terveys ja sosiaalityö. Juva: Bookwell Oy.

Kuula, A. 2006. Tutkimusetiikka. Jyväskylä: Gummerus Kirjapaino Oy.

Kylmä, J. & Juvakka, T. 2012. Laadullinen terveystutkimus. Helsinki: Edita.

Laine, T. 2001. Miten kokemusta voidaan tutkia? Fenomenologinen näkökulma. Teoksessa Aalto, J. & Valli, R. (toim.) Ikkunoita tutkimusmetodeihin II, näkökulmia aloittelevalle tutkijalle tutkimuksen teoreettisiin lähtökohtiin ja analyysimenetelmiin. Jyväskylä: Gummerus Kirjapaino Oy.

Lahtinen P., Männistö L. & Raivio M. 2017. Kohti suomalaista systeemistä lastensuojelun toimintamallia. Keskeisiä periaatteita ja reunaehtoja. Työpaperi 7/2017. Terveiden ja hyvinvoinnin laitos. Helsinki: Juvenes Print – Suomen Yliopistopaino Oy.

Lapsi- ja perhepalvelujen muutosohjelma. 2017. Sosiaali- ja terveysministeriö. Luettu 6.10.2017. <http://stm.fi/hankkeet/lapsi-ja-perhepalvelut>

Lastensuojelulaki 13.4.2007/417. Finlex – ajantasainen lainsäädäntö. Lainsäädännön tietopalvelu. Luettu: 19.2.2017.
<https://www.finlex.fi/fi/laki/ajantasa/2007/20070417>.

Lyhty, T. & Nietola, V. 2015. Dialoginen moniammatillisuus asiakastyössä. Teoksessa Näkki, P. & Saved, T. (toim.). Asiakastyön menetelmiä SOSIAALIALLA. 1. painos. Keuruu: Otavan Kirjapaino Oy.

Moran P., Jacobs C., Bunn A. & Bifulco A. 2006. Multi-agency working: Implications for an early-intervention social work team. *Child & family social work* May 2007. Vol 12, issue 2. 143-151.

Morse J.M, Barrett M., Mayan M., Olson K. & Spiers J. 2002. Verification strategies for establishing reliability and validity in qualitative research. *International journal of qualitative methods*. Vol 1, issue 2. 13-22.
<http://journals.sagepub.com/doi/full/10.1177/160940690200100202>

Niemi, K. 2017. Lastensuojelun ongelmista pitää voida puhua. Pääkirjoitus. Helsingin Sanomat. 5.1.2017.

Peltola, S. 2017. Lastensuojelussa ongelmia valtaosassa Pirkanmaan kuntia – Tampereella ja Nokialla parempi tilanne. Aamulehti. 8.2.2017.

Perttula, J. 2006. Kokemus ja kokemuksen tutkimus: Fenomenologisen erityistieteen tietenteoria. Teoksessa Perttula, J. & Latomaa, T. Kokemuksen tutkimus. Merkitys, tulkinta, ymmärtäminen. Vantaa: Dark Oy.

Petri, L. 2010. Concept analysis of interdisciplinary collaboration. *Nursing Forum* Volume 45, No. 2, April-June 2010. https://www.researchgate.net/publication/44662292_Concept_Analysis_of_Interdisciplinary_Collaboration

Puustinen-Korhonen, A. 2013. Lastensuojelun kuntakyselyn tulokset. Helsinki.
Pärnä, K. 2012. Kehittävä moniammatillinen yhteistyö prosessina. Lapsiperheiden varhaisen tukemisen mahdollisuudet. Väitöskirja. Turun yliopisto. Luettu: 5.2.2017.
<http://www.doria.fi/bitstream/handle/10024/77506/AnnalesC341Parna.pdf>.

Rannisto, P. (toim.) Syytön, sankari vai konna? Tampereen toimintamallin arviointi. Suomen kuntaliitto. 2015. Kuntatalon paino 2015. Helsinki.

Rekola, L. 2008. Asiantuntijoiden yhteistyön johtaminen. Teoksessa Isoherranen K., Rekola L. & Nurminen R. Enemmän yhdessä-moniammatillinen yhteistyö. WSOY Oppimateriaalit Oy.

Ronkainen S., Pehkonen L., Lindblom-Ylänne S. & Paavilainen E. 2011. Tutkimuksen voimasanat. 1. painos. WSOYpro.

Rousu, S. 2008. Lastensuojelun tuloksellisuuden arviointi organisaatiossa. *Janus* vol. 16 (2) 2008. 175-184.

Räty, T. 2015. Lastensuojelulaki - käytäntö ja soveltaminen. 3. painos. Bookwell Oy. Porvoo.

Saaranen-Kauppinen, A. & Puusniekka, A. 2006. KvaliMOTV - Menetelmäopetuksen tietovaranto [verkkójulkaisu]. Tampere: Yhteiskuntatieteellinen tietoarkisto [ylläpitäjä ja tuottaja]. Luettu: 10.9.2017. <http://www.fsd.uta.fi/menetelmaopetus/>.

Sinko, P. & Muuronen, K. 2013. Olisiko jo tekojen aika? Lastensuojelun asiakastyössä toimivien näkemyksiä lastensuojelun nykytilasta. Lastensuojelun keskusliitto. Luettu: 20.9.2017.

https://www.lskl.fi/materiaali/lastensuojelun-keskusliitto/Olisiko_jo_tekojen_aika.pdf

Sipilä, A. 2011. Sosiaalityön asiantuntijuuden ulottuvuudet - Tiedot, taidot ja etiikka työntekijöiden näkökulmasta kunnallisessa sosiaalityössä. Itä-Suomen yliopisto. Yhteiskuntatieteiden ja kauppatieteiden tiedekunta. Kuopio: Kopijyvä Oy. Luettu: 2.6.2017. http://epublications.uef.fi/pub/urn_isbn_978-952-61-0537-6/urn_isbn_978-952-61-0537-6.pdf:

Sosiaalihuoltolaki 1301/2014. Finlex – ajantasainen lainsäädäntö. Lainsäädännön tietopalvelu. Luettu 18.2.2017. <http://www.finlex.fi/fi/laki/alkup/2014/20141301>.

STM 2014:4. Lastensuojelun laatusuositus. Kustantaja: Sosiaali- ja terveysministeriö. https://www.thl.fi/documents/647345/0/STM_2014_4_lastensuoj_laatusuos_web.pdf/0404c082-4917-471a-8293-5606b41536a7.

Tampereen kaupunginvaltuusto. Kaupunginvaltuuston kokouspöytäkirja 15.6.2015 Luettu 14.5.2017. http://www.tampere.fi/liitteet/t/ib4q8W1XA/KV_15062015_paatos_toimintamallin_uudistamisen_paalinjaukset.pdf

Tampereen kaupunki. Internetsivut. Luettu: 30.1.2017
<http://www.tampere.fi/tampereen-kaupunki/talous-ja-strategia/toimintamalli.html>
ja
http://www.tampere.fi/tiedostot/p/OtUmE61Ct/Kaupunginvaltuuston_periaatepaatos_toimintamallista_141215.pdf

THL, 2017. Tutkimus- ja asiantuntijatyö. Luettu 11.5.2017. <https://www.thl.fi/fi/tutkimus-ja-asiantuntijatyo>

THL. 2015a. Lastensuojelun käsikirja. Lastensuojelun asiakasprosessit. <https://www.thl.fi/fi/web/lastensuojelun-kasikirja/tyoprosessi/mita-on-lastensuojelu>

THL. 2015b. Lastensuojelun käsikirja. Suositus moniammatillisesta asiantuntijaryhmästä. Päivitetty: 24.5.2015. Luettu: 19.2.2017. <https://www.thl.fi/fi/web/lastensuojelun-kasikirja/toimijat-tyon-tuki-hallinto/hallinto/lastensuojelun-asiantuntija-apu-ja-asiantuntijaryhma/suositus-moniammatillisesta-asiantuntijaryhmasta>.

THL. 2015c. Lastensuojelun käsikirja. Moniammatillisen asiantuntijaryhmän toiminta Tampereella. Päivitetty: 24.5.2015. Luettu 14.9.2017. <https://www.thl.fi/fi/web/lastensuojelun-kasikirja/toimijat-tyon-tuki-hallinto/hallinto/lastensuojelun-asiantuntija-apu-ja-asiantuntijaryhma/tampereen-moniammatillinen-asiantuntijaryhma>

Trowler, I. & Goodman, S. 2012. Social work reclaimed. London: Jessica Kingsley Publishers.

Tulensalo, H. 2016. Moniammatilliset asiantuntijaryhmät lastensuojelussa. Selvitys toiminnasta ja kehittämissuhteet. Työpaperi 16/2016. Terveyden ja hyvinvoinnin laitos.

Tuomi, J. & Sarajärvi, A. 2013. Laadullinen tutkimus ja sisällönanalyysi. Helsinki: Tammi 2013.

Tutkimuseettinen neuvottelukunta. 2012. Hyvä tieteellinen käytäntö ja sen loukkausepäilyjen käsittely Suomessa. Helsinki.

Vilka, H. 2015. Tutki ja kehitä. Jyväskylä: PS-kustannus.

LIITE 1

**Tampereen ammattikorkeakoulu
Sosiaali- ja terveydenhuollon YAMK
Suostumuslomake**

ERITYISTYÖRYHMÄN PALVELUIDEN MERKITYS SOSIAALI- TYÖNTEKIJÖILLE LAPSIPERHEIDEN SOSIAALIPALVELUPRO- SESSEISSA

**TIEDOTE TUTKITTAVILLE JA SUOSTUMUS TUTKIMUKSEEN OSALLISTUMI-
SESTA**

1 Tutkijoiden yhteystiedot

Noora Kannisto, opiskelija/kliininen asiantuntija, 050-306 2314,
noora.kannisto@courses.tamk.fi
Sanna Maja, opiskelija/kliininen asiantuntija, 040-752 2166,
sanna.maja@courses.tamk.fi

2 Tutkimuksen taustatiedot

Tampereen ammattikorkeakoulu
YAMK-opinnäytetyö
Kevät 2017

3 Tutkimusaineiston säilyttäminen

Tutkijat vastaavat tutkimusaineiston turvallisesta säilyttämisestä.

4 Tutkimuksen tarkoitus, tavoite ja merkitys

Opinnäytetyön tarkoituksena on kartoittaa, mikä merkitys erityistyöryhmän palveluilla on niitä käyttäville sosiaalityöntekijöille.

Tutkimuksen tavoitteena on tuottaa tietoa erityistyöryhmän työskentelyn vaikuttavuudesta lapsiperheiden sosiaalipalvelujen asiakastyössä.

Tutkimustehtävät:

1. Millaisia kokemuksia sosiaalityöntekijöillä on yhteistyöstä erityistyöryhmän kanssa?

2. Millaisissa tilanteissa erityisyöryhmä on kutsuttu osallistumaan lapsiperheiden sosiaalipalvelujen asiakasprosesseihin?

5 Menettelyt

Tutkimukseen kutsuttavat sosiaalityöntekijät vastaavat e-lomakekyselyyn.

6 Tutkimuksen hyödyt ja haitat tutkittaville

Mitä tutkittavat hyötyvät osallistumisestaan tutkimukseen.

Tutkittavilla on mahdollisuus tuoda ilmi kokemuksiaan yhteistyöstä erityisyöryhmän kanssa asiakasprosesseissa.

Tutkimukseen liittyvät riskit ja mahdolliset haitat.

Tutkimukseen osallistumisesta ei aiheudu riskejä tai haittaa.

7 Miten ja mihin tutkimustuloksia aiotaan käyttää

Tutkimustuloksia tullaan käyttämään osana opinnäytetyötä, joka tulee sekä tutkijoiden että TAMK:n omaan käyttöön. Lisäksi opinnäytetyö julkaistaan Theseus.fi-tietokannassa.

8 Tutkittavien oikeudet

Osallistuminen tutkimukseen on täysin vapaaehtoista. Tutkittavilla on tutkimuksen aikana oikeus kieltäytyä kyselyyn vastaamisesta ja keskeyttää vastaaminen ilman, että siitä aiheutuu mitään seuraamuksia. Tutkimuksen järjestelyt ja tulosten raportointi ovat luotamuksellisia. Tutkimuksesta saatavat tiedot tulevat ainoastaan tutkijoiden ja ohjaavan opettajan käyttöön ja tulokset julkaistaan tutkimusraportissa siten, ettei yksittäistä tutkittavaa voi tunnistaa.

9 Tutkittavan suostumus

Olen perehtynyt tämän tutkimuksen tarkoitukseen ja sisältöön, tutkittaville aiheutuviin mahdollisiin haittoihin sekä tutkittavien oikeuksiin. Suostun osallistumaan tutkimukseen annettujen ohjeiden mukaisesti. Voin halutessani peruuttaa tai keskeyttää osallistumiseni tai kieltäytyä tutkimuksesta missä vaiheessa tahansa. Aineistoon, jota olen ollut tuottamassa, perustuvia tutkimustuloksia saa käyttää tieteelliseen raportointiin (esim. julkaisuihin) sellaisessa muodossa, jossa yksittäistä tutkittavaa ei voi tunnistaa. Vastaamalla tähän kyselyyn annan suostumukseni vastaukseni käyttämiseen tutkimustarkoituksessa.

LIITE 2

Saatekirje

Arvoisa vastaanottaja.

Teemme tutkimusta sosiaalityöntekijöiden kokemuksista yhteistyöstä lapsiperheiden sosiaalipalvelujen erityistyöryhmän kanssa. Tutkimus on osa YAMK-opinnäytetyötämme sosiaali- ja terveysalan kliinisen asiantuntijan koulutusohjelmassa. Tutkimusta ohjaa YTT, sosiaalipsykologi Tarja Aaltonen TAMK:sta.

Toivoisimme, että käyttäisit muutaman minuutin kahteen avoimeen kysymykseen vastaamiseen ja tukisit näin tutkimuksemme toteutumista. Vastaamisessa tyyli on täysin vapaa ja jokainen näkemys, kokemus ja tilanteenkuvaus on arvokas. Vastauksien kautta sinulla on mahdollisuus tuoda esiin kokemuksiasi yhteistyöstä erityistyöryhmän kanssa ja olla siten kehittämässä moniammatillisen työn mahdollisuuksia osana lapsiperheiden parissa tehtävää sosiaalityötä. Vastaamalla mahdollistat tutkimuksemme toteutumisen.

Vastaaminen tapahtuu alla olevan linkin kautta sähköisesti ja anonyymisti. Vastauksia ei pystytä yhdistämään vastaajiin ja vastaukset käsitellään luottamuksellisesti. Toivomme, että vastaat kyselyyn mahdollisimman nopeasti, kuitenkin viimeistään perjantaihin 13.4. mennessä. Muistathan painaa vielä kyselyn lopuksi LÄHETÄ.

Mikäli haluat lisätietoja tutkijoilta, yhteystiedot alla.

Kiitos mielenkiinnostasi tutkimustamme kohtaan!

Ystävällisin terveisin,

Noora Kannisto, noora.kannisto@courses.tamk.fi, 050-306 2314

Sanna Maja, sanna.maja@courses.tamk.fi, 040-752 2166

LIITE 3

E-lomakkeessa esitettävät kysymykset

1. Millaisia kokemuksia sinulla sosiaalityöntekijänä on yhteistyöstä erityistyöryhmän kanssa?
2. Avaa millaisissa asiakasprosessin vaiheissa olet hyödyntänyt erityistyöryhmän palveluita ja miten olet kokenut niiden palvelleen sinua omassa työssäsi? Voit kuvailla kokemuksia vaikkapa anonyymien asiakasesimerkkien avulla.
3. Miten toivoisit voivasi hyödyntää erityistyöryhmän palveluja tulevaisuudessa?

LIITE 4

**Tampereen ammattikorkeakoulu
Sosiaali- ja terveydenhuollon YAMK
Suostumuslomake Erityistyöryhmälle**

**ERITYISTYÖRYHMÄN PALVELUIDEN MERKITYS SOSIAALI-
TYÖNTEKIJÖILLE LAPSIPERHEIDEN SOSIAALIPALVELU-
PROSESSEISSA**

Aineiston analysointi erityistyöryhmän työntekijöiden tuottamana

1. Tutkijoiden yhteystiedot

Noora Kannisto, opiskelija/kliininen asiantuntija, 050-306 2314,
noora.kannisto@courses.tamk.fi
Sanna Maja, opiskelija/kliininen asiantuntija, 040-752 2166,
sanna.maja@courses.tamk.fi

2. Tutkimuksen taustatiedot

Tampereen ammattikorkeakoulu
YAMK-opinnäytetyö
2017

3. Tutkimusaineiston säilyttäminen

Tutkijat vastaavat tutkimusaineiston turvallisesta säilyttämisestä.

4. Tutkimuksen tarkoitus ja tavoite

Opinnäytetyön tarkoituksena on kartoittaa, mikä merkitys erityistyöryhmän palveluilla on niitä käyttäville sosiaalityöntekijöille.

Tutkimuksen tavoitteena on tuottaa tietoa erityistyöryhmän työskentelyn vaikuttavuudesta lapsiperheiden sosiaalipalvelujen asiakastyössä.

Tutkimustehtävät:

1. Millaisia kokemuksia sosiaalityöntekijöillä on yhteistyöstä erityistyöryhmän kanssa?
2. Millaisissa tilanteissa erityistyöryhmä on kutsuttu osallistumaan lapsiperheiden sosiaalipalvelujen asiakasprosesseihin?

5. Menettelyt

Erityistyöryhmän työntekijät saavat perehdyttäväkseen pelkistetyn aineiston, jota he analysoivat ryhmätilanteessa. Tilanteesta tehdään äänitallenne, joka litteroidaan aineiston analysoinnin tueksi soveltuvilta osin.

6. Tutkimuksen hyödyt ja haitat tutkittaville

Mitä tutkittavat hyötyvät osallistumisestaan tutkimukseen.

Tutkittavilla on mahdollisuus tuoda esiin omia pohdintojaan saadusta tutkimusaineistosta

Tutkimukseen liittyvät riskit ja mahdolliset haitat.

Tutkimukseen osallistumisesta ei aiheudu riskejä tai haittaa.

7. Miten ja mihin tutkimustuloksia aiotaan käyttää

Tutkimustuloksia tullaan käyttämään soveltuvilta osin, osana opinnäytetyötä, joka tulee sekä tutkijoiden että TAMK:n omaan käyttöön. Lisäksi opinnäytetyö julkaistaan Theseus.fi-tietokannassa.

8. Tutkittavien oikeudet

Osallistuminen tutkimukseen on täysin vapaaehtoista. Osallistujilla on tutkimuksen aikana oikeus kieltäytyä keskustelun tallentamisesta ja keskeyttää tilaisuuteen osallistuminen ilman, että siitä aiheutuu mitään seuraamuksia. Valmista, litteroitua aineistoa käytetään tutkimuksen tulosten analysoinnin tueksi soveltuvilta osin.

9. Tutkittavan suostumus

Olen perehtynyt tämän tutkimuksen tarkoitukseen ja sisältöön, tutkittaville aiheutuviin mahdollisiin haittoihin sekä tutkittavien oikeuksiin. Suostun osallistumaan tutkimukseen annettujen ohjeiden mukaisesti. Voin halutessani peruuttaa tai keskeyttää osallistumiseni tai kieltäytyä missä vaiheessa tahansa. Tähän tutkimukseen perustuvia tuloksia saa käyttää tieteelliseen raportointiin (esim. julkaisuihin).

Annan suostumukseni vastausteni käyttämiseen tutkimustarkoituksessa.

Tampereella 19.6.2017

LIITE 5

**YHTEENVETO VASTAUKSISTA ERITYISTYÖRYHMÄLLE, VASTAUKSIA
YHT. 14**KYSYMYS 1. Kokemuksia yhteistyöstä erityistyöryhmän kanssa

- Ei kokemusta, 4 vastausta

”Ei mitään kokemusta. Täytyi kollegalta kysyä, mistä ryhmästä on kyse. Ryhmän toiminta ilmeisesti suunnattu lastensuojelun ennaltaehkäisevään osaan.”

- Vähän kokemuksia, 2 vastausta

”Aika vähän on tullut heitä hyödynnettyä, sillä saman palvelun olen saanut perheneuvolasta tai TAYS:ta.”

”Minulle on jossain määrin epäselvää, mitä ja millaista apua/tukea erityistyöryhmältä voi odottaa. Lisäksi omassa tiimissä vaihtelee kovasti kuka sieltä saa apua ja kuka ei. Yhden kerran kolmesta erityistyöryhmältä on saanut avun.”

- Hyviä kokemuksia, 6 vastausta

”Kokemukseni yhteistyöstä erityistyöryhmän kanssa ovat hyviä. Erityistyöryhmän työntekijät ovat ammattitaitoisia ja asiakkaan saama apu on ollut erityisen merkittävää. Yhteistyö on ollut mutkatonta ja asiakkaani ovat saaneet aina tarvitsemansa avun. Arvostan erityistyöryhmän työntekijöiden asiantuntemusta ja yhdessä asiakkaan auttaminen on käytännössä tarkoittanut sitä, että ohjantaa muualle ei monestikaan ole tarvittu. Jos siihen on ollut tarve niin se on tehty yhteisestä päätöksestä kaikkien työntekijöiden ja asiakkaan kesken.”

KYSYMYS 2. Millaisissa asiakasprosessin vaiheissa olet käyttänyt erityistyöryhmää?

- 2 tyhjää vastausta
- Kukaan ei ole käyttänyt vastauksissa sanaa ”asiakasprosessi”
- Konsultointia lapsen asiassa, joka on ollut aiemmin heidän työnsä kohteena.
- Nuoren tunne-elämän pulmat
- Huostaanoton valmistelu
- Tilanteet, joissa on ollut tarve akuutille, lyhytkestoiselle, ulkopuoliselle lastensuojelua tuntevan henkilön tuelle
- Asiakkuuden alkuvaiheessa
- Kriisitilanteet: perheenjäsenen kuolema

- Asiakas rikoksen uhrina
- Kiusaamistilanteet (kiusatut ja kiusaajat)
- Liikenneonnettomuus
- Mielialan arviointi
- Joskus on ollut asiakkaana isompi asiakasryhmä, esim. koulu
- Nuoren psyykkisen tilan arviointi kiireellisen sijoituksen yhteydessä
- Asiakkuuden alku: lapsen/nuoren palvelujen tarve
- Pohdittu yhdessä sijaishuoltoapaikkaa, sisarusten sijoittamista ja sisarussuhteita
- Kiireellinen sijoitus: hoidollinen tuki/arvio lapselle, sijaisperheen työnohjauksellinen tuki lapsen erityistarpeiden tukemiseen

KYSYMYS 3. Erityistyöryhmän palvelujen hyödyntäminen tulevaisuudessa

- Samalla tavalla kuin nyt, 4 vastausta
- Enemmän tietoa siitä, mitä erityistyöryhmä tekee, 2 vastausta
- Nopeasti saatavilla olevat työkalut lapsen/nuoren psyykkisen tilan arviointiin, 2 vastausta
- Työntekijät perheneuvolaan tai kaupungin nuorisopsykiatriseen työryhmään, jolloin siellä jonot lyhenisivät ja asiakaskuntaa pystyttäisiin palvelemaan laajemmin
- Laajemmin
- Merkittävää, että voidaan jatkossakin auttaa asiakasta ”yhdeltä luukulta”
- Palvelujen takaaminen tulevaisuudessa; ovat lähellä ja käytettävissä
- Jatkossa erityistyöryhmän tyypistä toimintaa
- En tiedä
- Erityistyöryhmän osuutta sijaisperheen valmennuksessa ja arvioinnissa tulisi lisätä
- Konsultaation tarve

”Varmasti monenlaista konsultaatiota voisi tarvita. Erityistyöryhmä on kuitenkin niin erillään, ettei heidän olemassaoloaan liioin muista edes.”