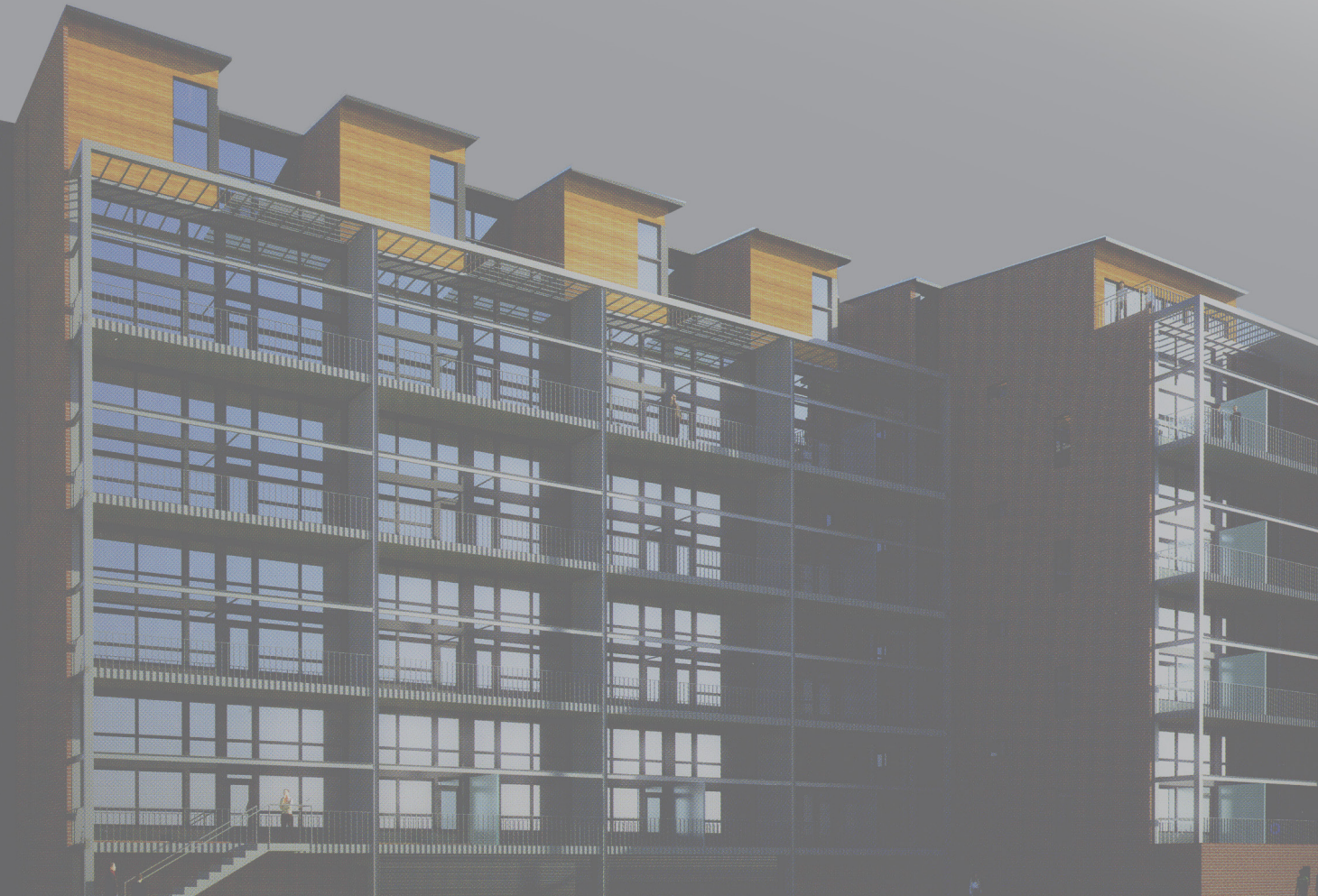


UUSLOFT-ASUNNON TILASUUNNITELMA

Raakatilasta asunto kolmelle kohderyhmälle



UUSLOFT-ASUNNON TILASUUNNITELMA

Raakatilasta asunto kolmelle kohderyhmälle

LAHDEN AMMATTIKORKEAKOULU
Muotoilu- ja taideinstituutti
Tutkintoon johtava aikuiskoulutus
Sisustusarkkitehtuuri
Opinnäytetyö
Kevät 2010
Karoliina Ström-Ukkonen

Tiivistelmä

Lahden ammattikorkeakoulu
Muotoilu- ja taideinstituutti
Muotoilun koulutusohjelma

KAROLIINA STRÖM-UKKONEN: Uusloft-asunnon tilasuunnitelma -
Raakatilasta asunto kolmelle kohderyhmälle.
Sisustusarkkitehtuurin opinnäytetyö,
tutkintoon johtava aikuiskoulutus
80 sivua, 11 liitettä
Kevät 2010

Opinnäytetyöni aiheena on uusloft-asunnon tilasuunnittelu ja fiktiivisinä käyttäjäryhminä on kolme erilaista perhetyyppiä. Kohde on Helsingin Arabianrannassa sijaitsevan uusloft-kerrostalon 68m² asunto, johon teen kolme erilaista tilasuunnitelmaa. Työ voi olla hyödyllinen kaikille sisustusalan ammattilaisille sekä asuntosuunnittelusta kiinnostuneille.

Työn alkuosassa kartoitan aiheeseen liittyviä taustatietoja, kuten loft-asumista, asuntosuunnittelua ja siihen liittyviä periaatteita sekä suunnittelutyön kohdetta ja käyttäjäprofileja. Tästä etenen suunnittelutyön tavoitteisiin ja suunnitteluprosessiin sekä viimeisenä esittelen valmiin lopputuloksen.

Avainsanat: Tilasuunnittelu, loft, uusloft, kohderyhmät

Abstract

Lahti University of Applied Sciences
Institute of Design and Art
Degree Programme in Design

KAROLIINA STRÖM-UKKONEN: Interior design of a new loft apartment
Graduation project of interior architecture,
Degree programme for adults
80 pages, 11 appendices
Spring 2010

The subject of my graduation project is an interior design for a new loft apartment. The fictional target groups are three different types of families. The planning task is to design a 68 m² loft apartment for the target groups. The new loft building is located in Arabianranta, Helsinki. This work can be found useful by professionals, in addition to people interested in interior design.

In the first part of this work I study the topics of loft living, interior design and its principles. Next, I survey the new loft case target and target group profiles. Finally, I present the planning task aims, planning process and the result.

Key words: Interior design, loft, new loft, target groups

Sisältö

JOHDANTO	9	SUUNNITTELUPROSESSI	37
ASUNTOSUUNNITTELU	11	Tilaohjelma	
Pääperiaatteet		Pinnat, materiaalit ja kiintokalusteet	
Asunnosta kodiksi		TILASUUNNITELMA	51
LOFT	13	Käyttäjäprofiili 01	
Määritelmä		Tilanäkymä	
Taustaa		Kalustepohja	
Uusloft-konsepti		Leikkaus	
Referenssit		Materiaalit	
LAIT JA MÄÄRÄYKSET	17	Käyttäjäprofiili 02	
Asuntorakentamista koskevat säädökset		Tilanäkymä	
Rakentamisen ohje uusloft-pilottikohteen asukkaille		Kalustepohja	
ARABIANRANTA –		Leikkaus	
KOKEELLISEN RAKENTAMISEN KOHTEENA	19	Materiaalit	
Arabianranta osana Helsinkiä		Käyttäjäprofiili 03	
As Oy Helsingin Tila		Tilanäkymä	
Suunnittelytyön kohde		Kalustepohja	
Kysely asukkaille pilottikohteesta		Leikkaus	
KÄYTTÄJÄPROFIILIT	27	Materiaalit	
Käyttäjäprofiili 01 - taiteilija		ARVIOINTI	69
Käyttäjäprofiili 02 - pariskunta		LÄHTEET	71
Käyttäjäprofiili 03 - lapsiperhe		LIITTEET	79
TAVOITTEET	35		
Yleiset tavoitteet			
Toiminnalliset ja visuaaliset tavoitteet			
Tyyli ja tunnelma			
Rajaus			

Johdanto



Perinteisesti loft-asumisella tarkoitetaan vanhojen teollisuustilojen muokkaamista asuinkäyttöön. Näiden vanhojen rakennusten saneeraaminen nykyisiä rakennusalan vaatimuksia ja yleistä asumistasoa vastaavaksi kiinteistöksi on työläs ja kallis ratkaisu. Onnistunut lopputulos edellyttää lisäksi huolellista suunnittelua ja rakentajien erityisosaamista. Kuitenkin erityisesti suuremmissa kaupungeissa tonttipulan ja yksilöllisyyden korostumisen siivittämänä loft-asunnot ovat nousseet monien suosioon.

Kysyntä erilaisille asumisratkaisuille on olemassa myös meillä Suomessa. Asuinrakentamisessa uusien ratkaisumallien syntyminen ei ole tosin itsestään selvää, sillä sitä ohjaavat rakennusmääräykset ja asuntokauppalaki. Toukokuussa 2003 Helsingin kaupunkikuvaneuvottelukunta, johon myös arkkitehti Pia Ilonen kuului, vieraili eurooppalaisissa satama-alueiden uudisrakennuskohteissa. Kööpenhaminan Holmenissa tutustumiskäynnillä entiseen torpedohalliin, heräsi kiinnostus korkeaan asuintilaan.

Suomessa uusloft-konseptin pilottihanke, Pia Ilosen suunnittelema Asunto Oy Helsingin Tila, valmistui Helsingin Arabianrantaan loppuvuodesta 2008. Nämä viisi metriä korkeat asunnot luovutetaan asukkaille viimeistelemättöminä, mutta kuitenkin asuttavina. Kohteen asuntojen tullessa myyntiin helmikuussa 2006, ne kokivat odottamattoman suosion. Asunnot varattiin hetkessä ja varauspyyntöjä sateli rakennuttajalle tuhansia.

Uudenlainen asumismuoto ja sen mahdollisuudet saivat minut kiinnostumaan kohteesta. Opinnäytetyön suunnittelukohteeksi on tämän kokeellisen uusloft-talon 5. kerroksen keskikokoinen huoneisto. Asuntojen luovuttamisesta ns. raakatilana, hioutui itselleni ajatus tehdä tutkielma asunnon muunneltavuudesta ja tilankäytön mahdollisuuksista. Suunnittelutyö on fiktiivinen, mutta se on tehty realistisesta näkökulmasta. Työhön on valittu kolme erilaista käyttäjäryhmää, joille asunto suunnitellaan kodiksi. Työn tavoitteena on tuottaa kolme toisistaan poikkeavaa tilasuunnitelmaa, jotka tyyllillisesti ja toiminnallisesti täyttävät jokaisen käyttäjäryhmän toiveet ja tarpeet.

Taustatutkimuksesta lähdeaineiston avulla olen halunnut poimia tiivistetyksi pääkohdat. Opinnäytteen kirjallisen työn paino on etenkin suunnitteluprosessissa ja valmiiden suunnitelmien esityskuvissa. Toivon, että työ herättää ajatuksia niin alan ammattilaisten kuin asuntoaan suunnittelevien keskuudessa.

Asuntosuunnittelu

Pääperiaatteet

Asuntosuunnittelua ja yleisesti rakentamista ohjaavat eri lait ja säädökset, joilla määritellään suunnittelun vähimmäistaso. Suunnittelijan olisi kuitenkin hyvä tavoitella vähimmäistasoa korkeampaa laatua ja edistää näin asunnon toimivuutta ja esteettisyyttä. Asuntosuunnittelu on kokonaisuus, jossa suunnittelijan tulee huomioida määräyksien ohella lukuisia eri asioita ja jonka lopputulokseen vaikuttaa useat eri tahot. Laadukkaalle asuntosuunnittelulle kohdistuukin hyvin paljon erilaisia vaatimuksia. Asuntojen tulisi olla varsin yleispäteviä ja taas toisaalta muuntautua hyvinkin erilaisiin asumistapoihin. Niiden tulisi mukautua myös koko rakennuksen sekä asuntojen sisäisiin muuttuviin tarpeisiin, esimerkiksi ottaen huomioon tilojen monikäyttöisyyden ja muunneltavuuden.

Keskeisintä asuntosuunnittelussa ovat oikea perusmitoitus ja asunnon varustelu. Suunnittelussa on tärkeää huomioida myös muita tekijöitä, joille ei löydy ns. yleispätevää mallia ja jotka ovat jo vaikeammin määriteltävissä. Näitä ovat mm. huoneiden keskinäinen sijainti, tilan väljyys ja valoisuus, näkymät asunnon sisällä ja sieltä ulos, asunnon muunneltavuus eri elämäntilanteisiin jne. Lisäksi asunnon toimivuuden kannalta erittäin tärkeitä ovat myös valitut värit, materiaalit sekä pienet yksityiskohdat. (Rakennustieto 2010, 5)

Asuntosuunnittelussa tulisi ottaa huomioon myös eri elämänvaiheiden erityispiirteet ja tukea näitä. Pelkän aikuisnäkökulman varassa rakentaminen ei riitä, myös esimerkiksi lapsien ja vanhuksien tarpeisiin on syytä perehtyä. Asuntosuunnittelussa otetaan entistä enemmän huomioon asukkaiden tarpeet, mikäli tuleva käyttäjä on tiedossa. Jos käyttäjää ei tiedetä, tulisi asunto suunnitella mahdollisimman moneen tarpeeseen sopivaksi.

Asuntokantojen monimuotoistuminen ja väestön erilaistuminen antavat suuntaa lähitulevaisuuden asuntosuunnittelulle. Erityisesti kasvavilla kaupunkiseuduilla tarvitaan monipuolisia, asukkaiden tarpeita vastaavia asumismuotoja. Myös työn tekeminen kotona on lisääntynyt, mikä asettaa suunnittelulle omat haasteensa ja muuttaa asumista. Asuntotarjonnan monipuolistaminen, uusien asumiskonseptien luominen ja käyttäjälähtöinen suunnittelu ovatkin asumisen keskeisiä tulevaisuuden kehityskohtia. (Helsingin kaupunginsuunnitteluviraston julkaisuja 2007:10, 10-11)

Asunnosta kodiksi

2000-luvulla asumisvarallisuuden kasvun myötä on yleistynyt yksilöllistyvä asuminen. Asumisella halutaan usein toteuttaa itseään, korostaa omaa elämäntapaa tai sosiaalista statusta. Asumisesta on tullut kuluttamista. Koska nykyiset asumisen laadulliset standardit ovat jo rakennusmääräysten takia korkealla, asukkaiden mielenkiinto kiinnittyykin

muihin seikkoihin, kuten esimerkiksi keittiön visuaaliseen ilmeeseen tai asunnon persoonallisiin yksityiskohtiin. Asumisen merkitys yksilöllisen hyvän elämän tavoittelun välineenä näyttäisi kasvaneen. (Helsingin kaupunkisuunnitteluviraston julkaisuja 2007:10, 10-11)

Asuntorakentamisen epäkohtana onkin usein se, että asukkaat joutuvat tyytymään rakennusliikkeiden, suunnittelijoiden ja viranomaisten sanelemiin ratkaisuihin. Standardiratkaisut eivät aina välttämättä sovi kaikille ja asuntoa voi tällöin olla vaikea muokata oman mielensä mukaan. Optimaalisessa tilanteessa asukas pääsee itse osallistumaan suunnitteluprosessiin alusta lähtien. Käyttäjälähtöisessä suunnittelussa on tärkeää selvittää kohderyhmän asumiselle asettamat tarpeet ja toiveet.

Asunnon voi ostaa, mutta kotia ei. Asumisella on myös psykologista merkitystä. Asunnon haltuunotto ja sen muuttaminen kodiksi tapahtuu personalisoinnilla. Asuntoon pyritään liittämään oma persoonallinen leima ja asuntoa muokataan minuuden jatkeeksi. Apuna tässä voidaan käyttää esineitä, tekstiilejä ja muita sisustusratkaisuja. (Aura, Horelli & Korpela 1997, 58-63)

Loft



Määritelmä

Loft-asunnolla tarkoitetaan asumiskäyttöön muutettua tilaa, joka sijaitsee alun perin muuhun käyttötarkoitukseen tarkoitettussa vanhassa rakennuksessa, kuten tehtaassa, varasto- tai liikerakennuksessa. Tyypillistä loft-asumiselle on, että rakennukset sijaitsevat usein suurissa kaupungeissa tai niiden liepeillä, halutuilla alueilla. Loft-asunnolle ominaista on korkea, avara ja muunneltavissa oleva tila. Lisäksi on yleistä, että tilassa on näkyvissä alkuperäisiä rakenteita, kuten betonia, terästä tai tiiltä. (Gomez 2003, 13-14)

Englannin kielessä loft-sanalla on vakiintunut merkitys: se tarkoittaa rakennuksen katon harjan sisäpuolista, huoneistojen yläpuolista tilaa, johon voidaan laajentaa asuintiloja tai varastoa. Suomen kielessä on käytetty sanaa parvi, luhti tai ullakko. Kun teollisuus- ja varastorakennusten muuntaminen asuinkäyttöön yleistyi länsimaissa 1960-luvulla, niihin tehtyjä asuntoja alettiin kutsua loft-asunnoiksi. (Laine & Niska 2007, 103).

Uusloft-termi on toistaiseksi vakiintumaton. Tässä opinnäytteessä, kuten kirjallisissa lähteissä sitä käytetään kuvaamaan loft-asuntoa, joka rakennetaan uudistuotantona. Uusloft eroaa perinteisestä loft-asumisesta siinä, että tilat ovat alun perin suunniteltu asuinkäyttöön. Uudisrakennettuihin loft-asuntoihin liittyy myös viimeistelemättömyys, jolloin asukkaat pääsevät itse vaikuttamaan tilan suunnitteluun. Uusloftit

ovat avoimia ja korkeita, usein kahden kerroksen korkuisia tiloja, joiden asuinpinta-alaa on mahdollista laajentaa parvityyppisinä ratkaisuna sekä jakaa tiloja mahdollisin väliseinin.

Taustaa

Loft-ilmio on saanut alkunsa 1950-luvun New Yorkista, jossa opiskelijat ja taiteilijat muuttivat tyhjiksi jääneisiin rakennuksiin teollisuuden väistyessä pois Manhattanilta. Näissä vanhoissa rakennuksissa yhdistyi edullinen hinta, suuret tilat ja mahdollisuus yhdistää työskentely asuimiseen. Syntyi eräänlainen amerikkalainen versio pariisilaisten taiteilijoiden ateljeista. Nykyisin halu muuttaa vanhoja rakennuksia asuinkäyttöön on levinnyt kaikkialle, erityisesti suuriin Euroopan kaupunkeihin kuten Lontooseen, Pariisiin ja Amsterdamiin. Myös alkujaan opiskelijoiden ja taiteilijoiden vaatimattomat tilat ovat muuttuneet eliitin suosimiksi luksusasunnoiksi. (Schleifer 2005, 7)

Uusloft-konsepti

Idea muunneltavasta ja viimeistelemättömästä asuintilasta tuli ensimmäisen kerran esille Suomessa asuntoreformikilpailussa 1998. Ajatuksen takana olivat Henna Helander ja Jouko Piilola kilpailuehdotukseensa "kahden kerroksen väkeä". Aika ei ollut tuolloin vielä valmis uuden asumiskonseptin toteuttamiseen ja kului kymmenen vuotta ennenkuin uusloft-pilottihanke Asunto Oy Helsingin Tila valmistui. Kohteen

suunnittelija arkkitehti Pia Ilonen kiteyttää suunnitteluidean sanoihin "tontti kerrostalossa". Uusloft-asunnot ovat kahden kerroksen korkuisia, viimeistelemättömiä raakatiloja, josta puuttuu esimerkiksi keittiö, parvi ja väliseinät. Näiden suunnittelun ja rakentamisen asukas hoitaa itse. (Laine & Niska 2007, 103-111).

Uusloftien innovaatio voidaan kiteyttää neljään asiaan: viimeistelemättömyyteen, korkeaan huonetilaan, muunneltavuuteen ja hintaan. Viimeistelemättömyydellä pyritään asukkaiden vapautteen toteuttamaan koodistaan sellaisia kuin he haluavat sekä myös edullisempaa lähtöhintaan. Korkea huonetila sallii asuinpinta-alan laajentamisen parviratkaisuna ja asuntojen muuntojoustavuuden ansiosta tilan käyttötarkoitusta voidaan halutessa muuttaa. Uuslofteissa yhdistyykin useita hyväksi havaittuja suunnittelukäytäntöjä, jotka on yleensä totuttu näkemään useammin pientalohankkeissa, mutta harvemmin kerrostalokohteissa. Muunneltavan, korkean tilan ja viimeistelemättömyyden tuloksena syntyy kohtuuhintaista, joustavaa ja mielenkiintoista asuintilaa. (Laine & Niska 2007, 103-111).

Referenssit

Perinteisiä loft-asuntoja löytyy Suomesta monelta eri paikkakunnalta. Näitä entisiin teollisuus- ym. vanhoihin rakennuksiin saneerattuja asuntoja löytyy etenkin suurempien kaupunkien tarjonnasta, kuten Helsingistä, Turusta ja Tampereelta. Esimerkiksi Helsingissä uusimpiin saneer-

rattuihin kohteisiin kuuluvat Skanskan Jesper (vanha puhallintehdas), YIT:n Patruuna (vanha muuntamo) sekä NCC:n Trendi (vanha kutomo) ja Talin radiotehdas. Kaksi viimeisintä edellä mainituista tuli ennakkomarkkinointiin syksyllä 2009, mikä kertoo loft-asuntojen suosiosta ja kohteiden kysynnästä myös taantuman aikana.

Uudiskohteina rakennettavia uusloft-hankkeita löytyy Suomesta muutamia. Opinnäytteen suunnittelutyön kohteena olevan Helsingin Tilan lisäksi toinen vastaava toteutunut rakennushanke löytyy Vaasasta vuoden 2008 asuntomessualueelta. Kohde on Vaasan Meri ja sen on suunnitellut Arkkitehti- ja muotoilutoimisto Talli. Helsingin Tilan naapuritontille Arabianrantaan on myös suunnitteilla uusloft-kerrostalo, Helsingin Runko. Kohteen suunnittelija on Henna Helander Helander&Langensjöld Arkkitehtitoimistosta ja rakennuttaja Helsingin kaupungin asuntotuotantosäätiö ATT. Vastaavia uudisrakennettuja loft-asuntoja kotimaisten uusloftien suunnittelijat eivät ole kansainvälisiltä markkinoilta löytäneet. Toisaalta tulee helposti mieleen esimerkiksi Venäjän rakentamismalli, jossa raakatilan myyminen uudiskohteissa on melko yleistä. Raakatilan myyminen ei ole Suomessa ollut itsestään selvää, koska rakentamista ja myymistä rajoittaa lait ja määräykset. Monissa muissa Euroopan maissa taas rakentamismääräykset ovat kevyemmät, joka mahdollistaa uusien asumismuotojen syntymisen. Erilaiset ulkomaiset esimerkit poikkeavista rakentamisen tavoista, esimerkiksi Hollannissa, ovatkin toimineet inspiraationa pilottihanke Tilan ideoinnissa. (Laine & Niska 2007, 103-104).



Kuva 3. Helsingin Patruuna (Yit)



Kuva 4. Chelsea loft (Roberts)



Kuva 5. Atlanta lofts (Morris&Raper)



Kuva 6. Franklin loft (McNeal)



Kuva 7. Tove Janssonin ateljee (Räihä/HS)



Kuva 8. New York loft (Ochs Design)

Lait ja määräykset

Asuntorakentamista koskevat säädökset

Asuinrakentamista ohjaa yleisellä tasolla Suomen asuntokauppalaki. Asuntosuunnittelun laatua koskevat keskeiset säädökset koostuvat maankäyttö- ja rakennuslaista MRL, maankäyttö- ja rakennusasetuksesta MRA ja RakMK:n osasta G1 Asuntosuunnittelu, määräykset ja ohjeet. Näillä säädöksillä määritellään asuntosuunnittelun vähimmäistaso. Myös asuintiloja koskevat RT-ohjekortit perustuvat edellä mainittujen määräysten vaatimustasoon.

Maankäyttö- ja rakennuslaki ja -asetus sisältävät määräyksiä muun muassa kaavoituksesta, tonttijaosta, kuntien rakennusjärjestyksestä, sekä rakentamisen luvista, valvonnasta ja muista yleisistä vaatimuksista. Maankäyttö- ja rakennuslain tavoitteena on luoda rakentamiselle hyvät edellytykset elinympäristön näkökulmasta ja edistää ekologisesti, taloudellisesti, sosiaalisesti ja kulttuurillisesti kestävää kehitystä. Tavoitteena on myös luoda vuorovaikutteinen prosessi, jossa kaikilla on osallistumismahdollisuus ja tiedottaminen on avointa. Yleisiä tavoitteita täydentävät alueiden käytön suunnittelun tavoitteet ja rakentamisen ohjauksen tavoitteet. Yhteistä niissä on pyrkimys luoda terveellinen, turvallinen ja viihtyisä elinympäristö, joka on sosiaalisesti toimiva ja jossa on huomioitu erilaiset väestöryhmät. (ymparisto.fi 8.4.2010)

RakMK osan G1 säädöksissä painopiste on asunnon ja sen tilojen asutavuudessa. Sama tilasuunnittelun näkökulma on asuntosuunnittelun

RT-ohjekorteissa, jotka soveltuvat yleisesti kaikkeen asuntosuunnittelun ja -rakentamiseen paikkakunnasta tai asumismuodosta riippumatta. RT-kortisto tarjoaa valmiita, korkealaatuisia ratkaisuja asuntosuunnittelun tueksi.

Kaikkeen uudisrakentamiseen ja myös suurempiin muutos- tai korjaushankkeisiin tarvitaan lupa. Rakennusluvan tai vähintään toimenpideluvan myöntää paikallinen rakennusvalvontaviranomainen, jonka tehtävänä on varmistaa rakentamisen määräysten mukaisuus. Uusien asumismuotojen kehittäminen vaatii yleensä yhteistyötä rakennusvalvontaviranomaisten kanssa, jotta päästään kaikkia tyydyttävään lopputulokseen.

Rakentamisen ohje uusloft-pilotti-kohteen asukkaille

Arkkitehti Pia Ilosen ja viranomaisten yhteistyössä on laadittu ohje jatkorakentamista varten As Oy Helsingin Tilan asukkaille. Ohjeessa määritellään tarkoin mitä rakennustöitä asunnoissa saa tehdä itse ja mitkä työt tulee teettää ammattilaisilla. Esimerkiksi LVIS-työt tulee teettää aina asiantuntijoilla. Viranomaislupaa vaativille toimenpiteille tulee asukkaan hakea lupa ennen rakentamisen aloittamista. Pilotti-kohteen konseptiin on sisällytetty osalle muutostöistä kevennetty z-rakennuslupa, jolla asukkaat voivat hakea lupaa esimerkiksi parven wc:n rakentamiselle. Kyseisessä rakentamisen ohjeessa määritellään myös vastuunjako osakkaiden ja taloyhtiön välillä.

Arabianranta

Kokeellisen asumisen kohteena

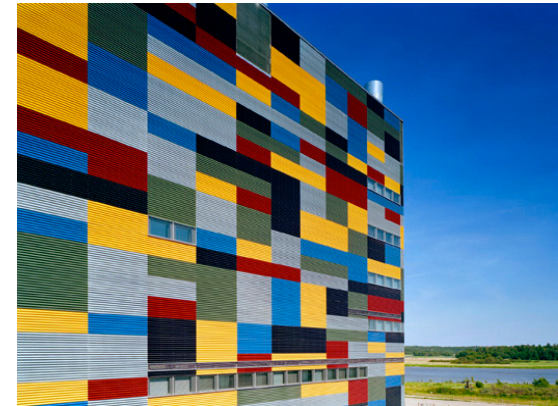


Kuva 9. Taidetta Arabianrannassa - Rihla, Tiina Rytönen (Laitinen)

Arabianranta osana Helsinkiä

Arabianrannan kaupunginosassa yhdistyy osa vanhinta ja uusinta Helsinkiä. Alue sijaitsee Helsingin kaupungin synnyinseuduilla Vanhankaukunginselän rannalla, johon alkoi kohota uusi Arabianrannan asuinalue keväällä 2000. Nykyisin alue toimii kotina 10000 ihmiselle, työpaikkana 5000 ammattilaiselle ja kampuksena 6000 opiskelijalle ja asiantuntijalle. Alue on urbaani, mutta kuitenkin luonto ja meri ovat osa alueen identiteettiä. Arabianrannan rakentamiseen kuuluu vahvasti kokeellisuus ja erilaisten asumismuotojen sekoittaminen. Alue toimiikin eräänlaisena asumisen laboratoriona - on uusloftia, kaupunkivillaa, plus koti-konseptia, sekä asumista erityisryhmille.

Arabianranta toimii myös luovan teollisuuden keskittymänä. Alueella toimii paljon luovien toimialojen yrityksiä. Oppilaitoksista Arabianrannassa sijaitsevat Taideteollinen korkeakoulu, Pop & Jazz Konservatorio sekä Metropolian esittävän taiteen laitos. Arabianrantaa on kehitetty "Art and Design City"-konseptilla jo yli kymmenen vuoden ajan. Tämä näkyy rakennetun ympäristön taiteessa, rakennuksissa, pihoidella ja julkisissa tiloissa. Oppilaitokset ovat projektissa aktiivisina mukana ja suurimmaksi yksittäiseksi tapahtumaksi on noussut koulujen yhteinen Masters of Arts-festivaali. Arabianrantaa alueena kuvaa aikaansa edellä olevat hankkeet niin asuntorakentamisessa kuin yritystoiminnassa. (arabianranta.fi 23.10.)



Kuva 10. (ylh.) Av-oppilaitos (Teräsrakenneyhdistys)
Kuva 11. (kesk.) Ilmakuva Arabianrannasta (Piq-Wing)
Kuva 12. (alla) Katunäkymää (DreferComm)



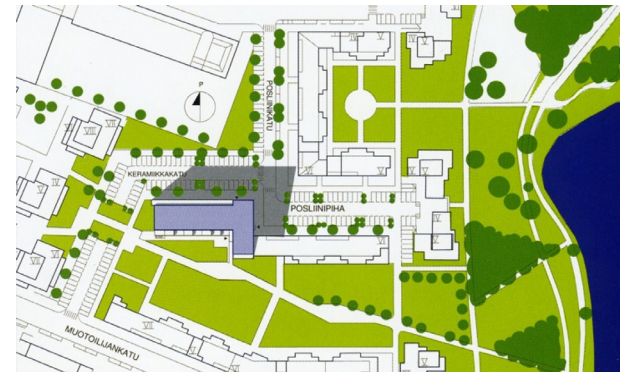
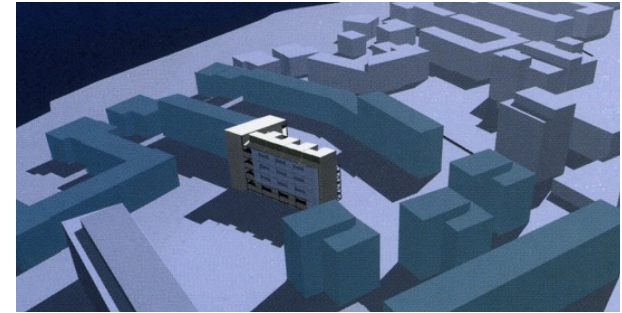
Kuva 13. As Oy Helsingin Tila (Kaupunkikoti 2007)

Asunto Oy Helsingin Tila – pilottihanke

Kohde on Helsingin Arabianrannassa sijaitseva kokeellinen uusloft-kerrostalo. As Oy Helsingin Tilan on suunnitellut arkkitehti Pia Ilonen Arkkitehti- ja muotoilutoimisto Tallista ja rakennuttajana projektissa on toiminut Sato-Rakennuttajat. Talo on valmistunut loppuvuodesta 2008. Asunto Oy Helsingin Tila perustuu ajatukseen tarjota asukkaalle yksi huonetila, joka on varusteiltaan viimeistelemätön, mutta kuitenkin ostohetkellä sellaisenaan asumiskelpoinen. Asukkaat voivat itse suunnitella ja rakentaa tai rakennuttaa asuntonsa omien tarpeidensa mukaan. Asunnot ovat väljiä, 5 metriä korkeita tiloja, mikä mahdollistaa asuinpinta-alan laajentamisen parvityyppisinä ratkaisuin.

Taloyhtiössä on 39 loft-asuntoa ja seitsemän asuntoihin liitettävää työtilaa. Rakennuksessa on yksi porrashuone ja pohjoisen puoleinen julkisivu on avointa luhtikäytävää. Etelä- ja itäjulkisivuista avautuu huoneistojen suuret ikkunaseinät. Asuntojen peruspinta-alat vaihtelevat 50m²-156m² välillä, jonka lisäksi tulee parvirakennusoikeutta. Parvituloja on mahdollista rakentaa maksimissaan 2/3 asunnon perusalasta. Parven saa halutessaan valmiina kohteen rakennuttajalta. Asunnoissa on valmiit kylpyhuonemodulit, jotka valmistetaan tehtaalla. Asukas voi itse valita tilamodulin erilaisista vaihtoehdoista.

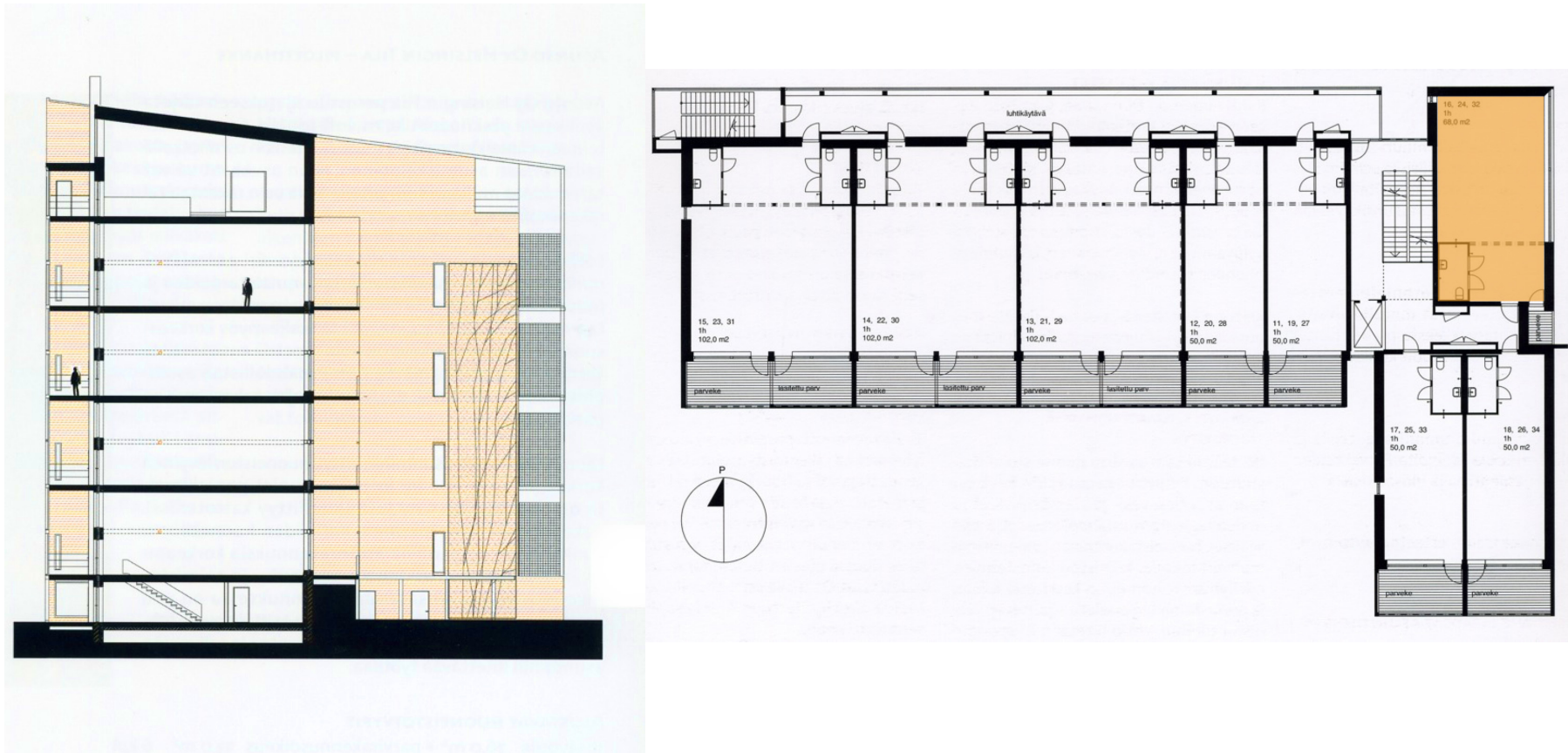
(Sato 2006, 3-4)



Kuva 14. (ylh.) Havainnekuva (Kaupunkikoti 2007)

Kuva 15. (kesk.) Asemapiirros (Sato 2006)

Kuva 16. (alla) Tilänäkö (Kaupunkikoti 2007)



Kuva 17. As Oy Helsingin Tila, leikkaus ja kerroslohjat 3-5. kerros (Sato 2006)

Suunnittelutyön kohde

Opinnäytetyön suunnittelukohteena oleva uusloft-asunto sijaitsee Asunto Oy Helsingin Tilan 5. kerroksessa. Kerrospohjapiirroksen suunniteltavan tilan sijainti on merkitty oranssilla. Asunto on noin 5 metriä korkea avointa tilaa. Huoneistossa on laaja ikkunaseinä, josta avautuu näkymät idän suuntaan vanhankaupungin lahdelle. Pohjapinta-ala on 68 m² ja asuntoon voi halutessaan rakentaa maksimissaan 45 m² kokoisen parven. Huoneistossa on valmiina märkätilaelementti, joka sijaitsee sisääntulon vasemmalla puolella. Märkätilan huoneiston puoleisessa seinässä sijaitsee valmiit liitännät keittiölle. Asunnon seinien puolivälissä kiertää teräspalkki, joka kantaa mahdollista parvirakennetta. Parven sijoitus on vapaa, koska ikkunaseinällä parven korkeudella on huomioitu turvalasi 700mm.



Kuva 18. Tilan itäpääty. Suunniteltava asunto on merkitty nuolella. (Ström-Ukkonen 2008)

Kuva 19. Tilan eteläjulkisivu. Kohde rakenteilla keväällä 2008. (Ström-Ukkonen 2008)

Kuva 20. 102 m² uusloft rakenteilla (Ilonen)

Kysely asukkaille pilottikohteesta

Opinnäytetyön suunnittelutehtävän referenssitiedoiksi lähdin tekemään pienimuotoista kyselyä As Oy Tilan asukkaille koskien asuntojen suunnittelua ja omatoimista jatkorakentamista. Tällä kyselyllä on tarkoitus kartoittaa sitä millaista suunnittelu- ja rakentamisapua asukkaat ovat käyttäneet ja mitä he aikovat asuntoonsa rakentaa. Kyselyllä saadaan kartoitettua lisäksi erilaisten perhekokojen tarpeita ja muuntojoustavuuden huomioimisen tarvetta. Vaikka kyseessä on fiktiivinen suunnittelutehtävä, voidaan kyselyn tuloksia hyödyntää esimerkiksi eri käyttäjäprofiilien tarpeiden määrittämisessä.

Kysymykset As Oy Tilan asukkaille

1. Asunnon koko ja parven koko?
2. Perheen koko?
3. Mitä jatkorakennatte asuntoon?
4. Jatkorakennatko asuntoa itse vai käytättekö urakoitsijaa?
5. Mitä suunnittelijoita käytätte?
6. Oletteko huomioineet muuntojoustavuuden asuntonne suunnittelussa tulevaisuuden tarpeita varten?

Vastaukset, asukas 1

1. 80,5 m² + 52 m²
2. 2 hlöä
3. Rakennettu huoneita ja WC parvelle (parvi oli jo valmiina) ja väliseiniä ja keittiö alakertaan
4. Itse + kirvesmies apuna n. 1 kk verran
5. LVIS suunnittelija, arkkitehti
6. Pienessä määrin, eli olemme ajatelleet, että yläkerran avotila/kirjastotilasta voi tarvittaessa tehdä suljetun huoneen

Vastaukset, asukas 2

1. 50 m² + 26 m²
2. 2 aikuista, 1 lapsi
3. Tarkoitus on rakentaa yksi huone parvelle (yksi väliseinä ja ovi). Ei ole tulossa märkätiloja tm.
4. Osittain itse ja osittain joku yksittäinen remonttimies.
5. Olemme käyttäneet sisustusarkkitehtia.
6. Joo periaatteessa, mutta talon valmistumisen viivästymisen myötä huomaamme nyt (kun odotuksen aikana on syntynyt yksi lapsi), että kaikki ratkaisumme eivät ole olleet kauhean muuntelukelpoisia. Toisaalta emme myöskään olettaneet, että asuntonne olisi meillä kauhean pitkään.

Vastaukset, asukas 3

1. 68+44
2. 2 aikuista, kaksi lasta
3. alakertaan yksi työhuone. Parvelle kaksi makuuhuonetta, wc, leikki-tila.
4. Itse ja sukulaisten voimin.
5. sähköuunnittelija, arkkitehtiopiskelija piirsi valmiista huoneista lopulliset piirrustukset.
6. Kyllä. seinät helposti muunneltavia.

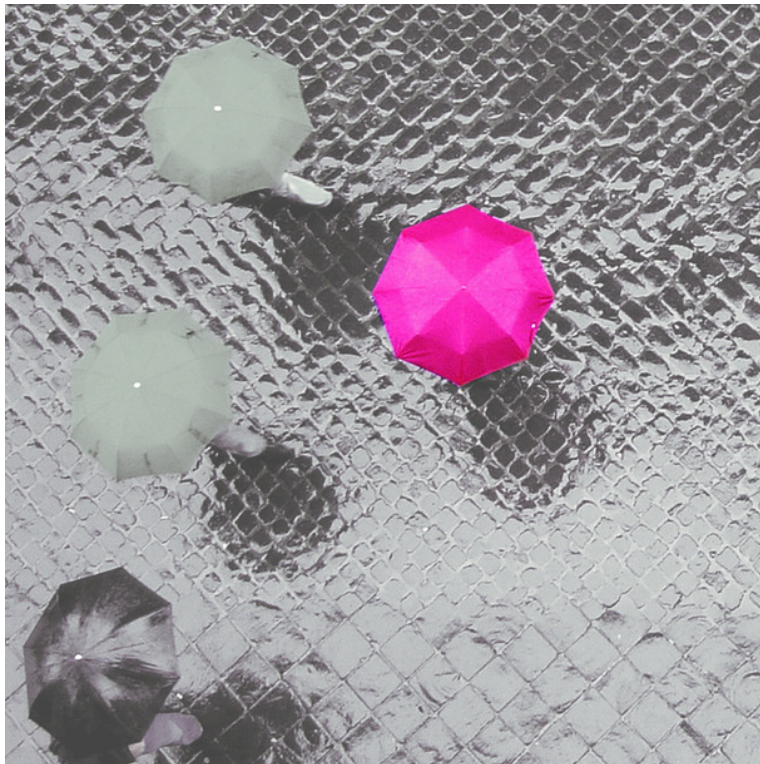
Vastaukset, asukas 4

1. 50m² + 32m²
2. kaksi aikuista, yksi lapsi
3. Parvi on tilattu rakennuttajalta, rakennamme parvelle vaatehuoneen
4. Käytimme sähkö-, putki- ja kalusteasentajaa. Loput tehtiin itse.
5. Emme käyttäneet suunnittelijaa, taloudessamme on arkkitehti.
6. Periaatteessa parvelle on mahdollista rakentaa huone (tai kaksi pientä), mutta tuskin lähdemme sitä tekemään. Asunnosta katoaa väljyys, jos sitä aletaan kopittamaan.

Vastaukset, asukas 5

1. 68+45m²
2. neljä
3. parvi
parvelle kolme makuutilaa, joista yksi kokonaan avoin ja kaksi suljettavia "huoneita", iso avonainen leikki-tila, wc, vaatehuone
4. alakertaan keittiö, josta puolet on suljettavaa tilaa (6m²) ja puolet avoinna muihin tiloihin, vaatehuone/varasto portaan alle
4. Sekä että, parven ja väliseinät teki urakoitsija, samoin sähkö- ja putkityöt, osittain tasoite- ja maalaustyöt sekä osan kalusteasennuksista, loput itse
5. Arkkitehtia (meidän tapauksessa se olemme me itse), rakennesuunnittelijaa, LVI-suunnittelijaa, kaikkia tarvittiin Z-lupaa varten
6. Kyllä, Suunnitelma on jaettu "kiinteisiin" rakenteisiin ja "joustaviin" rakenteisiin, eli osaa tiloista ja rakenteista on helppo muuttaa myöhemmin toisenlaisiksi (mm. lasten makuutilat) ja osa on tehty sillä ajatuksella, että jäävät pysyviksi. Jätimme myös alkuperäisen keittiön vesipistevarauksen paikoilleen, vaikka kylppäriremontin yhteydessä keittiön vesipiste rakennettiin eri kohtaan.

Käyttäjäprofiilit



Kuva 21. (Letneo)

Kohderyhmät

Työhön on valittu kolme kohderyhmää, joille tila suunnitellaan asunoksi. Käyttäjiksi on pyritty valitsemaan mahdollisimman erilaisia perhetyyppejä, kuitenkin realistisesta näkökulmasta. Asunnon pinta-alan 68m² sekä maksimiparvikoon 45m² huomioiden asuntoon on rakentamisen standardimitoituksen pohjalta mahdollista saada maksimissaan 2(-3) erillistä makuuhuonetta. Tästä syystä maksimiperhekokoksi on valittu nelihenkinen lapsiperhe. Pienimmäksi perhekokoksi on valittu mahdollisimman pieni eli yhden hengen talous. Kolmas käyttäjäryhmä on keski-ikää lähestyvä pariskunta. Jokaiselle kohderyhmälle suunnitellaan asunto lähtökohdiltaan samaan tilaan. Koska jokaisella käyttäjäryhmällä on erilaiset tarpeet asunnon tilaratkaisuihin liittyen saadaan myös kolme toisistaan poikkeavaa tilasuunnitelmaa.

Arabianrannan alueen kohderyhmän määrittämiseen sopii hyvin Richard Floridan määrite luovasta luokasta, joka sisältää erilaisia, usein akateemisia ihmisiä tutkijoista ja muotoilijoista asianajajiin. Yhteistä heille on asenteet ja arvot, joista raha ei ole tärkein vaan enemmänkin erilaiset monimuotoiset ja elämää rikastuttavat kokemukset. Itseilmaisu koetaan tärkeänä osana elämäntapaa, kuten myös luovuus ja yksilöllisyys kaikilla elämän sektoreilla. Luovat ihmiset arvostavat suvaitsevaista ilmapiiriä ja monimuotoista kaupunkiyhteisöä. (Florida 2005, 125-142)



22.



23.



24.



25.



26.



27.

Käyttäjäprofiili 01

Taiteilija

- mies 45+
- asuu yksin
- asuminen ja työskentely yhdistetty
- avointa tilaa, luonnon valoa
- teollisuusmainen, ateljeetyyppinen
- materiaalit: betoni, teräs, puu
- pieni nukkumaparvi

Kuva 22. (Farm3.static.flickr.com)

Kuva 23. (Amazon Web Services)

Kuva 24. (Amazon Web Services)

Kuva 25. (Harke Konstcentrum)

Kuva 26. (Ravenwaves 2009 & Atlassian Confluence 2008)

Kuva 27. (Vähämäki 2008)

Käyttäjäprofiili 02

Pariskunta

- aviopari 40+
- toinen työskentelee osittain kotona
- arvostavat laatua
- ruuanlaitto harrastuksena
- toiveena sauna
- materiaalit: kivi, lasi, puu
- keskikokoinen parvi

Kuva 28. (Furniture Store Blog 2009)

Kuva 29. (Furniture Store Blog 2009)

Kuva 30. (MTV3)

Kuva 31. (Kingdery lighting 2002-2008)

Kuva 32. (Fexeus 2009)

Kuva 33. (Furniture Store Blog 2009)





Käyttäjäprofiili 03

Lapsiperhe

- vanhemmat 30+ ja kaksi lasta 4 v. ja 6 v.
- mahdollisimman tehokkaat neliöt
- tilojen joustavuus / muunneltavuus
- säilytys- ja kodinhoitotilaa
- turvallisuus
- materiaalit: helppohoitoiset
- maksimi parvikoko

Kuva 34. (Amazon Web Services)

Kuva 35. (Design Eero Aarnio 2008)

Kuva 36. (2h+k 2009)

Kuva 37. (de Lange)

Kuva 38. (Fourtane 2009)

Tavoitteet

Yleiset tavoitteet

Opinnäytetyön suunnittelutehtävänä on As Oy Helsingin Tilan 68m² uusloft-asunnon tilasuunnitelma kolmelle eri käyttäjäryhmälle. Tavoitteena on luoda lähtökohdiltaan samasta raakatilasta kolme erilaista tilasuunnitelmaa. Kaikkia kolmea tilasuunnitelmaa ohjaa eri kohde-ryhmien tarpeet, jolloin lopputuloksena saadaan toisistaan poikkeavat tilasuunnitelmat. Työn pääajatuksena on tilan mahdollisuuksien tutkiminen ja se kuinka samasta lähtökohdasta voidaan varioida erilaisia tiloja, sisältäen erilaiset huonejaot ja erikokoiset parviratkaisut.

Toiminnalliset ja visuaaliset tavoitteet

Suunnittelutehtävän tavoitteena on luoda kolme selkeää ja nykyaikaista tilasuunnitelmaa. Tavoitteena on suunnitella jokaiselle käyttäjäryhmälle heidän tarpeidensa ja lähtötietojen pohjalta toimiva asunto, jossa on huomioitu uusloft-konseptin mukainen rakentaminen. Esteettömyys pyritään huomioimaan kaikkien asuntojen yleisissä tiloissa ja porrasmallista riippuen yhteen asuntoon esitetään myös porrashissimahdollisuutta. Materiaalivalinnoissa pyrin asettamaan etusijalle ekologista ajattelua noudattaen luonnonmateriaaleja ja suosimaan kotimaisuutta. Värivalinnat pyrin tekemään niin, että asunnot olisivat tunnelmaltaan toisistaan poikkeavia. Taiteilijalle haetaan vahvoja kontrasteja, pariskunnalle murrettuja luonnonläheisiä sävyjä ja lapsiperheelle kirkkaita värejä tehostamaan muuten vaaleaa yleisilmettä.

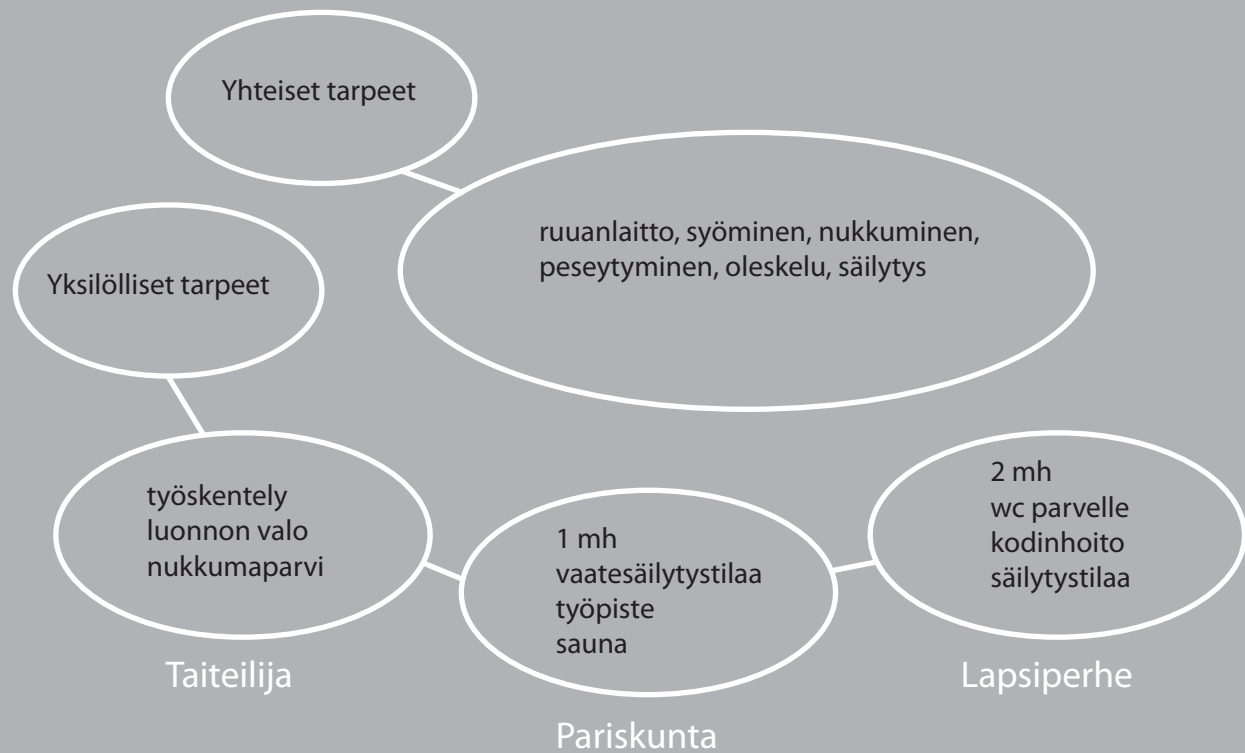
Tyyli ja tunnelma

Loft-asunnot ovat perinteisesti suuria huonetiloja, jossa on paljon luonnonvaloa ja väljyyttä. Myös tämän opinnäytetyön kaikissa suunniteltavissa asunnoissa pyritään korostamaan kyseisiä elementtejä ja luomaan vaikutelma mahdollisimman avoimesta huonetilasta. Ideoiden saamiseksi etsin jokaiselle käyttäjäryhmälle referenssikuvia, joista koostin käyttäjäprofiilien yhteydessä esitetyt tunnelmakartat. Taiteilijan asuntoon haettiin teollisuusvaikutteista ateljeetyypistä ratkaisua, jossa materiaaleina voisi olla esimerkiksi betonia ja terästä. Pariskunnan asuntoon lähdettiin hakemaan pehmeämpää linjaa, joka olisi toteutettu laadukkain materiaalein. Lapsiperheen asuntoon haettiin modernia, leikkisää ja iloista tunnelmaa.

Rajaus

Suunnittelutyön osalta opinnäytteen pääpaino tulee olemaan tilallisten ratkaisumallien työstössä ja esityskuvissa. Koska suunniteltavaa on kolmen asunnon verran, rajaan lähtökohtaisesti työn sisällön koskemaan tilaohjelmaa, rakennuspintoja sekä kiinteitä kalusteita. Kuvista esitän pohjapiirroksset, leikkaukset, projektiot sekä havainnollistavia tilanäkymäkuvia. Esitän työssä lisäksi kalustepohjat, jossa käytän mitoituksen apuna RT:n kalustestandardeja. Rakentamisen kustannuksia en lähde kartoittamaan, koska kyseessä on fiktiivinen suunnittelutyö ja työhön käytettävä aika on rajallinen.

Suunnitteluprosessi



Kuva 39. Kaavio käyttäjien tarpeista (Ström-Ukkonen 2009)

Tilaohjelma

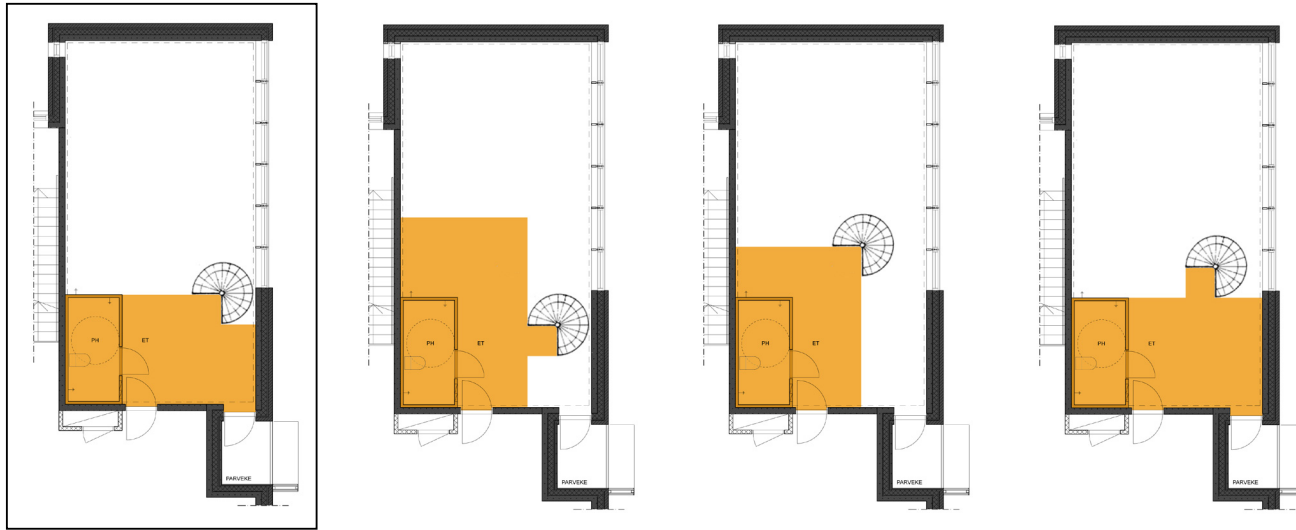
Suunnittelutyö käynnistyi asunnoissa tapahtuvien toimintojen ja käyttäjien tarpeiden kartoittamisella. Kaikissa kolmessa asunnossa on raakatilan lähtökohta sama ja suunnittelua rajaavat kylpyhuonemoduli sekä keittiön liitännät kylpyhuoneen seinässä. Kaikissa kolmessa suunnitelmassa pyritään myös korostamaan tilan loft-henkeä jättämällä mahdollisimman laaja ikkunapinta avoimeksi. Asunnoista pyritään kuitenkin lähtökohtaisesti suunnittelemaan erilaisia, jota erikokoiset parvet ja eri käyttäjäprofiilit tukevat. Vaikka esimerkiksi keittiöliitännät ovat kaikilla samassa paikassa, pyritään keittiön malli ratkaisemaan kaikilla hieman eri tavalla.

Tilasuunnittelu lähti käyntiin parvien hahmottelulla, koska parven sijainti vaikuttaa oleellisesti koko asunnon suunnitteluun. Parvien pinta-aloja oli jo ennen luonnostelua päätetty varioida, jotta lopputuloksena saadaan mahdollisimman monipuolisia ja mielenkiintoisia tilaratkaisuja. Yksin asuvalle taiteilijalle suunnitellaan pieni, korkeaan tilaan avoin nukkumaparvi noin 20 m². Pariskunnalle lähdetään suunnittelemaan noin 35 m² parvea, jossa olisi erillinen makuuhuone, paljon vaatesäilytystilaa, sekä mahdollisesti wc ja työskentelypiste. Lapsiperheelle halutaan mahdollisimman paljon tilaa, joten heille suunnitellaan maksimikokoinen 45 m² parvi, jossa tulisi olla ainakin kaksi makuuhuonetta sekä wc. Seuraaville aukeamille olen koonnut muutamia esimerkkejä parvien luonnoksista ja esittänyt valittujen parvimuotojen perusteet.

Ennen tilasuunnitelmien luonnostelua asuntoihin valittiin myös kolme erilaista porras- ja kaidetyyppiä. Malliltaan erilaiset portaat tuovat lisämielenkiintoa ja haastetta suunnitteluun. Porrastyypit ovat kierre-, suora-, ja U-muotoinen porras. Kaikki kaiteet ja portaat suunnitellaan rakennusmääräykset täyttäväksi. Kaiteen korkeus on kaikissa asunnoissa 900mm.

U-porras valittiin lapsiperheelle, koska se on valituista porrasmalleista turvallisin. Samalla perusteella perheelle valittiin myös parvelle umpikaide. Taiteilijan asuntoa lähdettiin suunnittelemaan kierreportaalla, koska se sopii tyyliltään ateljeehenkiseen tilaan ja toimii tilaelementtinä, veistosmaisena kappaleena avoimessa tilassa. Sekä kierreportaaseen että nukkumaparven kaiteeseen valittiin ilmava pystypinnakaide. Pariskunnalle valittiin suora porras, joka tukee asunnon tyyliä. Suoran portaan etuna oli myös mahdollisen ajan myötä hankittavan porrashissin asennuksen helppous.

Muita suunnittelua ohjaavia tekijöitä olivat käyttäjien yksilölliset tarpeet. Taiteilijalle tarvitaan laajasti työskentelytilaa, jossa on runsaasti luonnonvaloa. Avoin, ateljeetyyppinen huoneisto tukee tätä tilaratkaisua. Pariskunnan asuntoon suunnitellaan märkätilan yhteyteen sauna. Lapsiperhe taas tarvitsee runsaasti tilaa kodinhoidolle, jota varten tarvitaan erillinen tila. Perheen asuntoa suunniteltaessa pyritään myös ottamaan huomioon asunnon joustavuus ja muuntelukyky pienten lapsien varttuessa teini-ikään.



Kuva 40. Parviluonnokset n. 20 m², käyttäjäprofiili 01. (Ström-Ukkonen 2009)

Taiteilijan parviluonnokset muotoutuivat siitä lähtökohdasta, että parvi tulisi sijoittamaan kylpyhuonemodulin yläpuolella ja että portaan sijoituksessa olisi huomioitu keittiön tilavaraus märkätilan jatkeena.

Kehystetyn parvivaihtoehdon valintaa tukevat perusteet:

- yksinkertainen, teknisesti helppo toteuttaa
- avointa tilaa, luonnon valoa
- ikkunapinta jää avoimeksi
- kylpyhuone katettu
- normaali huonekorkeus eteisessä
- parven reuna kylpyhuoneen seinän linjassa

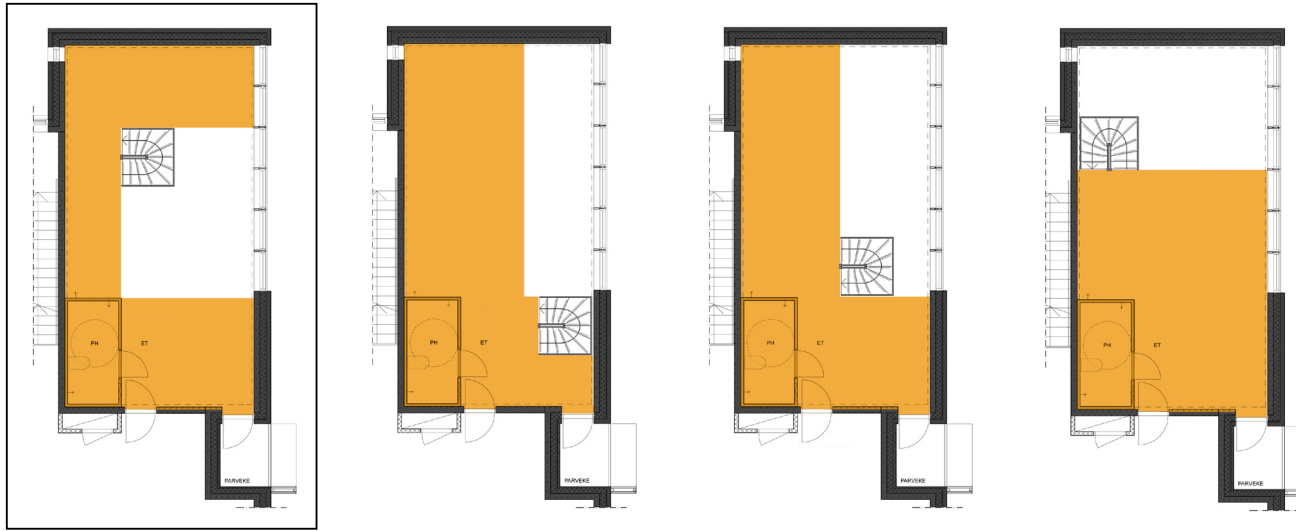


Kuva 41. Parviluonnokset n. 35 m2, käyttäjäprofiili 02. (Ström-Ukkonen 2009)

Pariskunnan parviluonnoksissa tilaa lähdettiin hahmottelemaan niin, että kylpyhuoneen jatkeeksi olisi mahdollista sijoittaa sauna. Näin ollen kylpyhuone ja osa sen ympäristöä tulisi olla katettua tilaa. Myös portaan sijainti huomioitiin kaikissa luonnoksissa niin, että ikkunapinta olisi mahdollisimman avoin.

Kehystetyn parvivaihtoehdon valintaa tukevat perusteet:

- avointa tilaa, luonnon valoa
- ikkunapinta jää avoimeksi
- korkea tila "olohuoneessa"
- kylpyhuone katettu
- porras sivussa, ei tiellä päätiloissa



Kuva 42. Parvilounnokset n. 45 m², käyttäjäprofiili 03. (Ström-Ukkonen 2009)

Lapsiperheen parvilounnoksissa lähtökohtana oli se, että parvelle saisi kaksi suljettavaa makuuhuonetta. Luontevaa oli myös, että parvi sijaitsisi kylpyhuoneen päällä ja että korkea huonetila jäisi ikkunaseinän kohdalta avoimeksi.

Kehystetyn parvivaihtoehdon valintaa tukevat perusteet:

- korkea huonetila jää keskelle, tilantuntua
- parvelle saa kaksi makuuhuonetta, joihin kulku yhteiskäytävästä
- eteiseen jää tila kodinhoitohuoneelle
- keittiökalusteiden sijoitus "käytävän" alle
- selkeä, parven reunat kylpyhuoneen seinien linjassa

Taiteilijan asunnon suunnittelu lähti vahvasti siitä ajatuksesta, että tilasta saataisiin mahdollisimman avoin ja valoisa. Ajatusta tuki suunnittelun lähtökohdaksi otettu pieni nukkumaparvi. Parven sijainniksi hahmottui melko nopeasti asunnon sisäänkäynnin ja kylpyhuoneen yläpuolinen osa, sillä laaja ikkunapinta haluttiin jättää avoimeksi ja sen eteen asunnon korkea ja avoin tila. Parvi rajautui lopulta kylpyhuoneen seinän linjaa pitkin kattaen eteistilan, jolloin parvelle saatiin myös haluttu pinta-ala. Kierreporras sijoitettiin ikkunaseinän puolelle, koska keittiöliitännät ja tätä kautta keittiökalusteet sijoitettiin toiselle puolelle. Asunnon tilaohjelmassa siis päädyttiin ateljeetyyppiseen yksioratkaisuun.

Pariskunnan tilaohjelman suunnittelussa tehtiin eniten luonnoksia. Parven sijainniksi hahmottui kylpyhuoneen yläpuoleinen osa, mutta muodolle tuntui löytyvät useita mahdollisia ratkaisuja. Tilasuunnitelmaa lähdettiin purkamaan toiminnallisilla seikoilla, kuten saunan ja keittiön sijainnilla. Sauna saatiin suunniteltua RT:n mitoitusten mukaisesti kylpyhuoneen seinälinjan jatkeeksi. Keittiö olisi teknisesti luontevaa sijoittaa saunan jatkeeksi, jolloin asunnon vesipisteet sijaitsisivat lähekkäin. Keittiöön hahmoteltiin liedellistä saarekemuotoa, jolloin parven tulisi ulottua keittiön yli, jotta parven kattoon saataisiin kiinnitettyä tuuletin. Keittiön saarekemallin perusteena oli asukkaiden ruuanlaittoharrastus. Saareke muodostaa asunnon alakerran sydämen ja sen ympärillä on helppo kokata ja seurustella. Portaon paikka hahmottui eteistilaan, kuitenkin niin, ettei se peittäisi isoja ikkunoita. Parven ikku-

nattomaan kulmaan muotoutui järkevä sijainti sekundäärisille tiloille, parven wc:lle ja vaatehuoneelle, joissa ei välttämättä tarvita luonnonvaloa. Parven wc:n sijoitus alakerran märkätilaelementin yläpuolelle oli myös teknisesti järkevää. Erillinen makuuhuone sijoittui vaatehuoneen viereen, jolloin käynti näiden välillä on mahdollista. Portaiden yläpään jatkeeksi jäävä kulkutila hyödynnettiin työpisteelle ja säilytykselle.

Lapsiperheen asunnon luonnostelussa lähtökohtana oli saada parvelle vähintään kaksi erillistä makuuhuonetta ja wc. Alakerran suunnittelua ohjasi kodinhoitotarve. Kookkaasta eteisalueesta löytyi sopiva sijoituspaikka kodinhoitohuoneelle ja koska eteisestä tulisi tätä myöten katettu, hahmottui parven toinen makuuhuone eteisen yläpuolelta. Parven wc:n sijaintia märkätilan yläpuolella tuki samat seikat kuin pariskunnan suunnitelmassa, joten se päätettiin sijoittaa makuuhuoneen viereen. Parven U-muoto hahmottui sillä perusteella, ettei makuuhuoneen kautta kuljettaisi toiseen, vaan näillä olisi omat sisäänkäynnit. Tämän pohjalta hahmottui toinen makuuhuone asunnon perälle ikkunaseinää vasten ja yhdyssilta näiden välillä, johon myös porras saataisiin liittymään. Toisen makuuhuoneen koko määrittyi ikkunaseinän ikkunajaotuksen perusteella ja makuuhuoneiden välisen käytävän pinta-ala määrittyi maksimiparven neliömäärästä jäljelle jäävien neliöiden perusteella. Alakerrassa keittiökalusteet saatiin sijoitettua parven yhdyskäytävän alle ja toisen makuuhuoneen alle jäävään tilaan hahmottui ruokailutila. Tästä tilasta on myös mahdollista tehdä myöhemmin esimerkiksi kolmas makuuhuone, mikä tuo juostavuutta asumiseen.



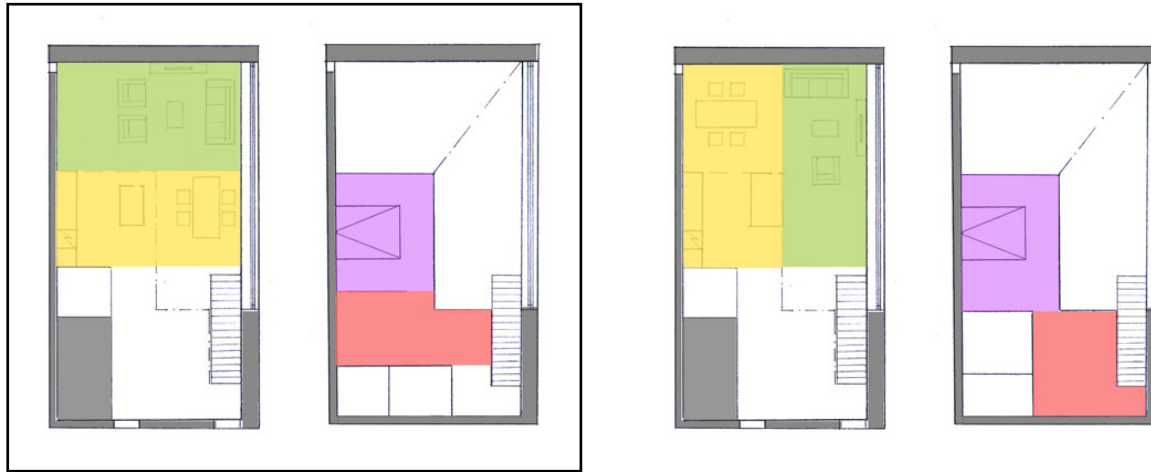
Kuva 43. Pohjaluonnokset, käyttäjäprofiili 01. (Ström-Ukkonen 2009)

Taiteilijan kalustepohjaa lähdin hahmottelemaan asunnon eri toimintojen kautta. Parvi on varattu nukkumistilaksi, eikä sinne sijoiteta muita toimintoja. Alakertaan tulisi näin saada kolme eri toimintoa, jotka ovat työskentely, oleskelu sekä keittiö ja sen läheisyydessä ruokailu. Keittiön sijainti tulee olemaan kylpyhuoneen vieressä johtuen seinässä olevista liitännöistä. Luonnosten pohjalta päädyin kehystettyyn vaihtoehtoon, jossa työskentely on sijoitettu asunnon perälle. Tällä ratkaisulla työtila voidaan sulkea muusta asunnosta esimerkiksi verholla ja kaikki muut asunnon tilat ovat käytettävissä.

- ruuanlaitto ja ruokailu
- oleskelu
- työskentely
- nukkuminen



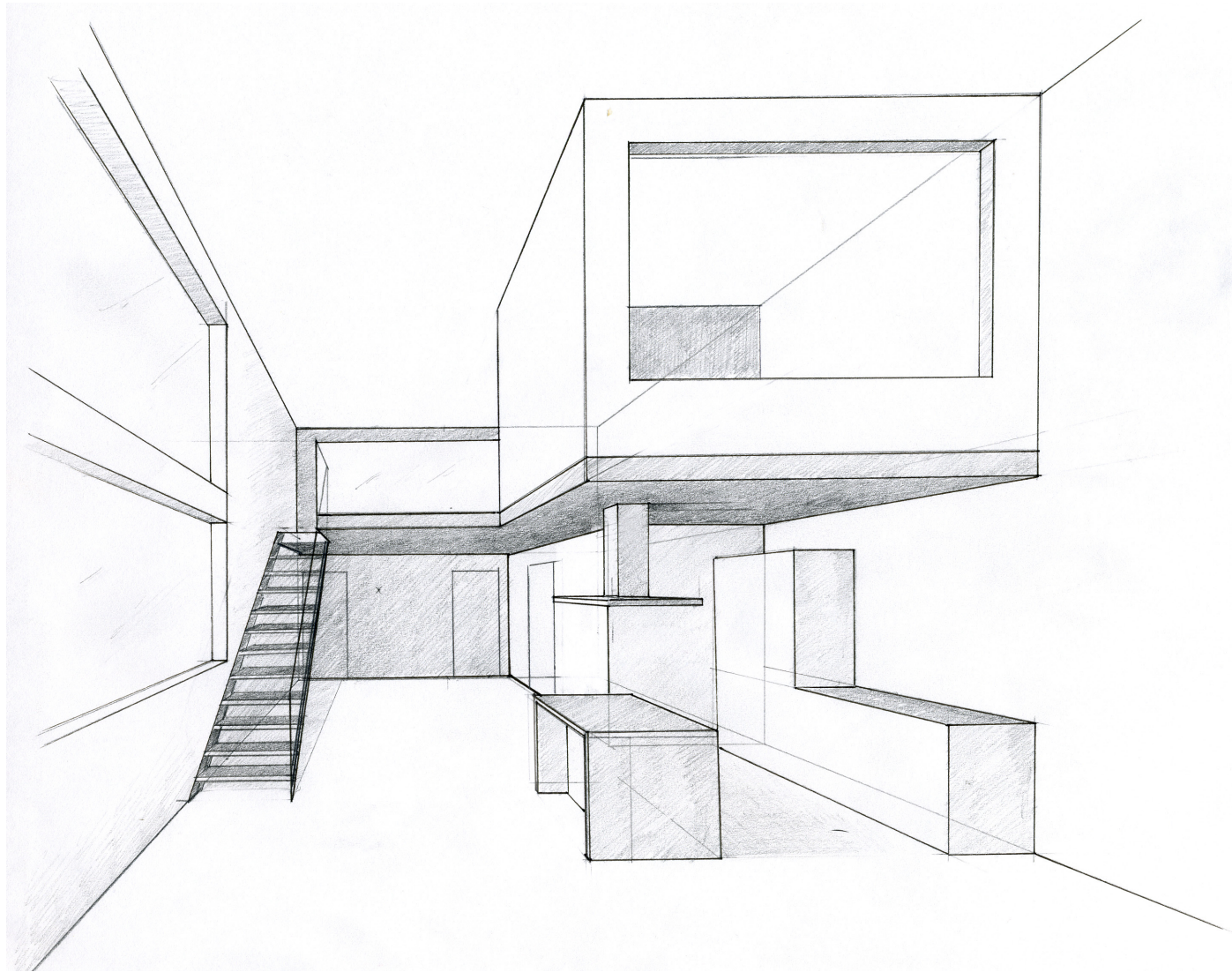
Kuva 44. Lyjykynäluonnos taiteilijan asunnosta. (Ström-Ukkonen 2009)



Kuva 45. Pohjaluonnokset, käyttäjäprofiili 02 (Ström-Ukkonen 2009)

Pariskunnan kalustepohjan hahmottelussa oli apuna samat toiminnot kuin taiteilijalla. Luonnoksissa on sen sijaan huomioitu jo sauna kylpyhuoneen jatkeena, joka oli mielestäni järkevin sijoituspaikka saunalle. Alakerran toiminnot olivat ruuanlaitto ja ruokailu sekä oleskelu. Keittiön sijainti hahmottui saunan jatkeeksi parven alapuolelle. Parven toimintojen luonnostelussa huomioin myös wc:n ja vaatesäilytyksen sijainnin ikkunattomaan kulmaan, jossa luonnonvaloa ei välttämättä tarvita. Luonnosten pohjalta päädyin kehystettyyn vaihtoehtoon. Perusteena alakerrassa oli oleskelutilan parempi kalustettavuus ja parvella vaatehuoneen sijainti makuuhuoneen yhteydessä oli mielestäni käytännöllistä.

- ruuanlaitto ja ruokailu
- oleskelu
- työskentely
- nukkuminen



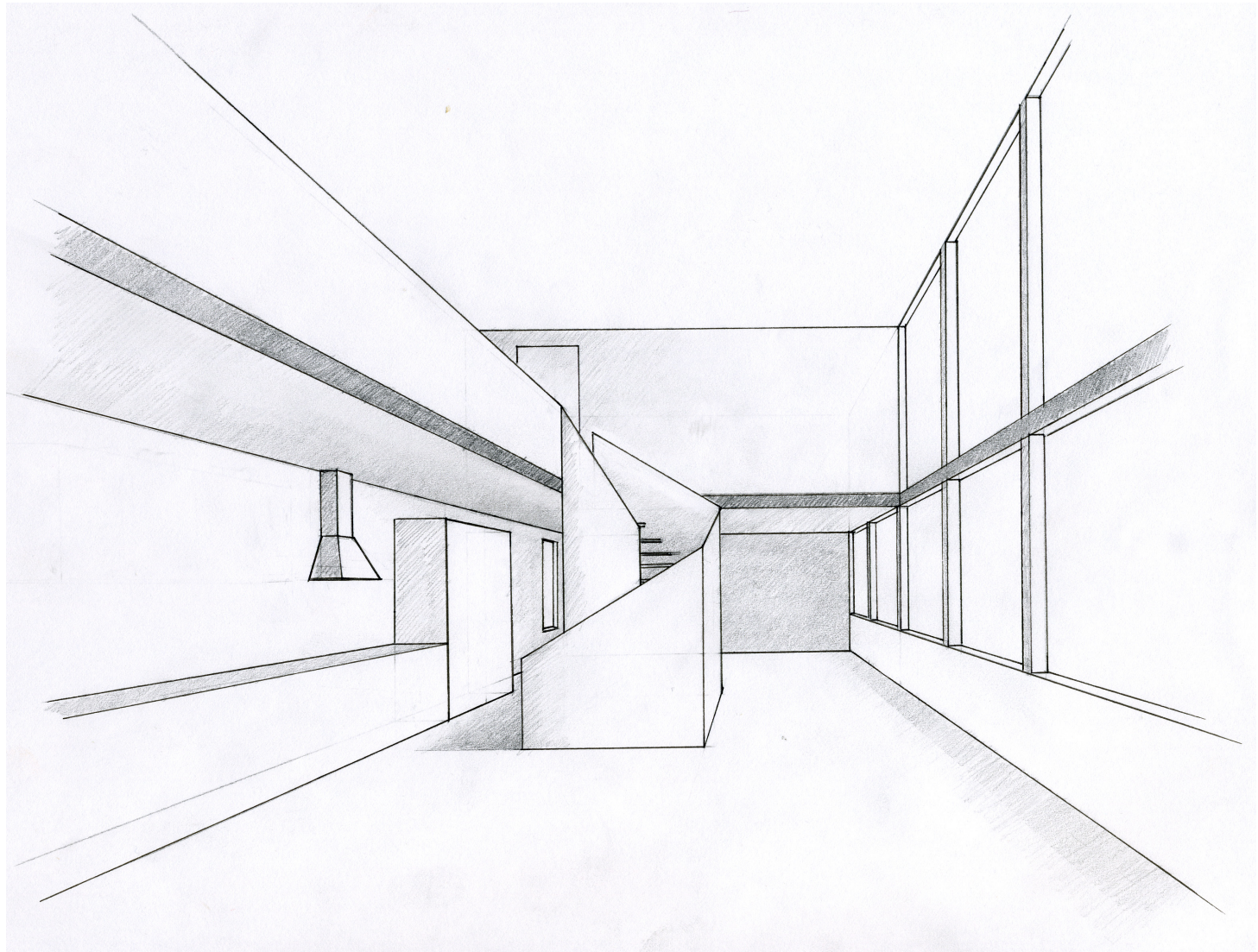
Kuva 46. Lyijykynäluonnos pariskunnan asunnosta. (Ström-Ukkonen 2009)



Kuva 47. Pohjaluonnokset, käyttäjäprofiili 03 (Ström-Ukkonen 2009)

Lapsiperheen kalustepohjaluonnosten hahmottamisen apuna tutkittiin alakerrassa kolmea eri toimintoa: kodinhoitoa, oleskelua sekä ruuanlaittoa ja ruokailua. Kodinhoitotilan paikka hahmottui nopeasti eteistilasta, johon olisi vaikea sijoittaa muita toimintoja. Lisäksi kodinhoitotilan sijainti parvekkeen vieressä oli plussaa, sillä esimerkiksi pyykkien ulos kuivumaan vieminen helpottuisi. Keittiön sijainti tulisi olemaan kylpyhuoneen läheisyydessä johtuen liitännöistä. Kehystetty vaihtoehto valikoitui sillä perusteella, että alakerrassa oleskelutila saataisiin korkeaan huonetilaan ja ruokailu sijoittuisi tunnelmallisesti parven alle.

- ruuanlaitto ja ruokailu
- oleskelu
- kodinhoito
- nukkuminen



Kuva 48. Lyjykynäluonnos lapsiperheen asunnosta. (Ström-Ukkonen 2009)

Pinnat, materiaalit ja kiintokalusteet

Taiteilijan asuntoon kaivattua teollisuushenkeä pyritään tuomaan teräskierreportaan ja-kaiteen lisäksi betonille jätetyllä seinäpinnalla. Betoniseksi tehosteseinäksi valittiin pitkä takaseinä, koska se ulottuu läpi asunnon ja jää näkyviin myös parvella sekä keittiön välitilassa. Betoniseinä hiotaan ja käsitellään pölynsidonta-aineella. Muut seinäpinnat tasoitetaan ja maalataan. Kylpyhuoneen ulkoseiniin valitaan värikäs tehostepinta, jolla pyritään tuomaan väriä asuntoon. Muut seinäpinnat ovat vaaleita, joka tukee asunnon valoisuutta. Vaaleiden seinien kontrastiksi haluttiin tumma lattia, joka ei olisi materiaalina arka tahroille ym. Tähän käyttötarkoitukseen soveltuu hyvin linoleum-lattia, joka täyttää myös korkean tilan askeläänimääräykset. Katossa on olemassa oleva siisti valkoinen ruiskumaalattu pinta, joka jätetään nykyiselleen. Kaikumisen estämiseksi katonrajaan asennetaan lisäksi akustiikka-levyjä, koska lähes koko asunto on korkea tilaa. Kaikki kiintokalusteet ovat standardimitoitettuja ja kestävillä mdf-ovilla varustettuja, jotka kestävät kulutusta. Eteisen ja parven kiintokalusteiden väriksi valittiin valkoinen, koska näitä kalusteita ei haluta korostaa ja valkoisina ne sointuvat vaaleaan seinäpintaan. Keittiöstä haluttiin säväyttävä ja tilan yleistä tyyliä noudattava, koska se on näköyhteydessä koko asuntoon. Keittiön laatikkomaista muotoa korostamaan valittiin mustat keittiökaluusteet. Työtasoksi ja taustalevyksi valittiin harjattu teräs, joka tukee teollisuushenkeä. Kylpyhuoneen pinnoista haluttiin yksinkertaiset, joiden värimaailma jatkaa muun asunnon linjaa.

Pariskunnan materiaalivalintoja ohjaa laadukkuus. Seinät ovat tasoitettuja ja maalattuja. Osa tehosteseinistä on käsitelty struktuurimaalilla, jolla saadaan pintoihin elävyyttä. Seinien värimaailma on hillitty, väreiksi valitaan luonnonläheisiä hiekan ja harmaan sävyjä. Kaiteet portaissa ja parvella ovat lasia, jotka tuovat modernia ilmettä ja samalla avartavat tilaa. Lattiaan haluttiin laadukas parketti, mieluiten kotimaista puuta. Kriteerit täyttivät Saima malliston Wirkkala-parketti. Kattoon jätettiin nykyinen siisti ruiskutasoitettu pinta, joka on asunnossa valmiina. Kiintokalusteet ovat oviltaan kiiltäväpintaisia, jotka tukevat nykyaikaisista tyyliä. Keittiön värimaailma toistaa asunnon vaaleaa yleisilmettä. Kalusteet ovat valkoisia, taustaseinä lasia ja työtason materiaalina on kotimainen kivi, värinä cafe brown. Kylpyhuoneeseen valittiin asunnon muuta sävy maailmaa noudattava linja sekä tehosteseinälle silkkipainettu kuviolaatta, joka tuo tilaan arvokkuutta. Märkätilojen muut seinät ovat hillittua tasaväristä laattaa. Korkeaa oleskelutilaan haluttiin lisäksi jotain näyttävyyttä ja se päädyttiin toteuttamaan sisustustakan avulla. Elinkaariasuminen voidaan toteuttaa porrashissin lisäksi myös eteisen kiintokalusteiden kohdalle sijoitettavalla kotihissiratkaisulla. Malli voisi olla esimerkiksi Kone Ylläs 070 kantavalla rungolla.

Lapsiperheen materiaalien valintaperusteena oli kestävyys ja helpoitus. Parvelle on valittu umpikaiteet, jotka ovat turvalliset lapsiperheen käytössä. Seinät ovat tasoitettuja ja maalattuja. Seinien vaalean perussävyn lisäksi käytetään useita värikkäitä tehostesävyjä, joilla tuodaan tiloihin syvyyttä ja leikkisää ilmettä. Alakerran ruokailu-

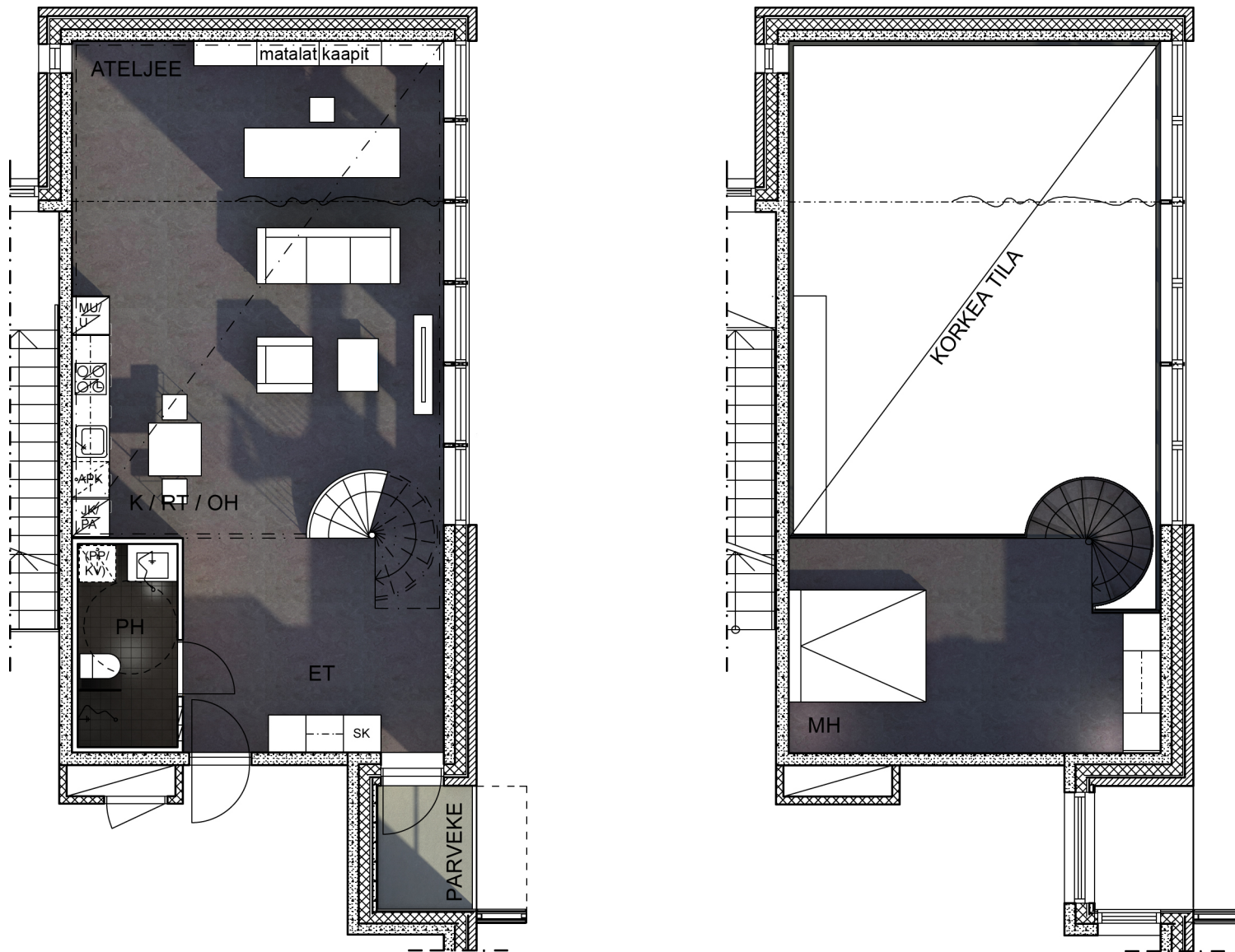
ja työtilan päätyseinään valittiin herkullinen vadelmanpunainen sävy ja lastenhuoneeseen liitutaaluseinän lisäksi omenanvihreä tehosteseinä. Lisäksi osassa seinistä käytetään kontrastina tummaa harmaata sävyä, jolla pyritään tuomaan asuntoon kontrasteja ja sitä kautta modernisuutta. Eteisen ja kodinhoitohuoneen lattiaksi valikoitui helppohoitoinen keraaminen laatta, jossa on kelluva rakenne valmiina ja voidaan näin asentaa kerrostaloon. Muiden tilojen lattioissa päädyttiin kestäväan kotimaiseen parkettiin. Katto jää nykyiselle siistille ruiskutasoitettulle pinnalle. Keittiön kalusteet ja muut kiintokalusteet ovat oviltaan kalvopintaisia, jotka on helppo pyyhkiä ja pitää puhtaana. Keittiön kalusteisiin valittiin raikkaan vaalean sävyn rinnalle reipas vihreä tehosteväri. Kylpyhuoneen seinien pääväriksi valittiin savunharmaa ja värikäs tehosteseinä päätyyn. Vaaleaan savunharmaaseen sävyyn päädyttiin sen vuoksi, että se on yleisilmeeltään vaalea, mutta ei niin arka tahroille ym. kuin esimerkiksi valkoinen. Kylpyhuoneen lattiaan valittiin luonnonkivimosaiikki, joka ei ole kastuessaan liukas ja on näin turvallinen valinta lapsiperheelle.

Tilasuunnitelma

Käyttäjäprofiili 01, taiteilija, 68m² + parvi 19 m²

Kuva 49 oikealla. Tilanäkymä taiteilijan asunnosta. (Ström-Ukkonen 2010)





Kuva 50. Kalustepohja 1:100, käyttäjäprofiili 01 (Ström-Ukkonen 2010)



Kuva 51. Leikkaus 1:50, käyttäjäprofiili 01 (Ström-Ukkonen 2010)

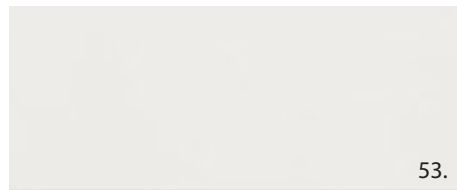
- Kuva 52: Laatta Up to Date oranssi (Pukkila Oy 2009)
- Kuva 53: Laatta Up to Date valkoinen (Pukkila Oy 2009)
- Kuva 54: Laatta Kake What Noir (Kaakelikeskus 2009)
- Kuva 55: Tikkurila Symphony S309 (Tikkurila Oyj 2010)
- Kuva 56: Tikkurila Symphony V503 (Tikkurila Oyj 2010)
- Kuva 57: Betoni (Masabloc)
- Kuva 58: Linoleum Forbo Walton Uni Paving (Forbo Flooring 2010)

Materiaalit



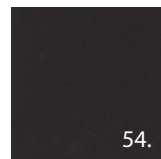
52.

Märkätila tehosteseinä
Pukkila, Up to Date 200x500
oranssi 0540175



53.

Märkätila seinät
Pukkila, Up to Date 200x500
valkoinen



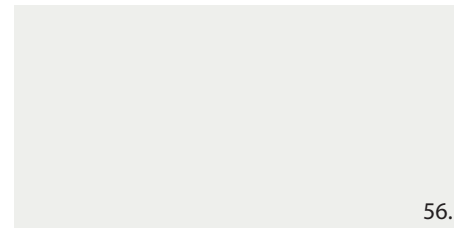
54.

Märkätila lattia
Kake Wnat Noir 100x100
musta



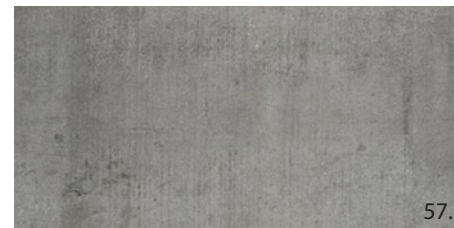
55.

Märkätilan ulkopuoliset seinät
Tikkurila Symphony S309



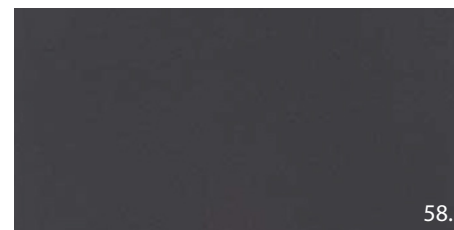
56.

Yleisseinäväri
Tikkurila Symphony V503



57.

Tehosteseinä
Raakabetoni



58.

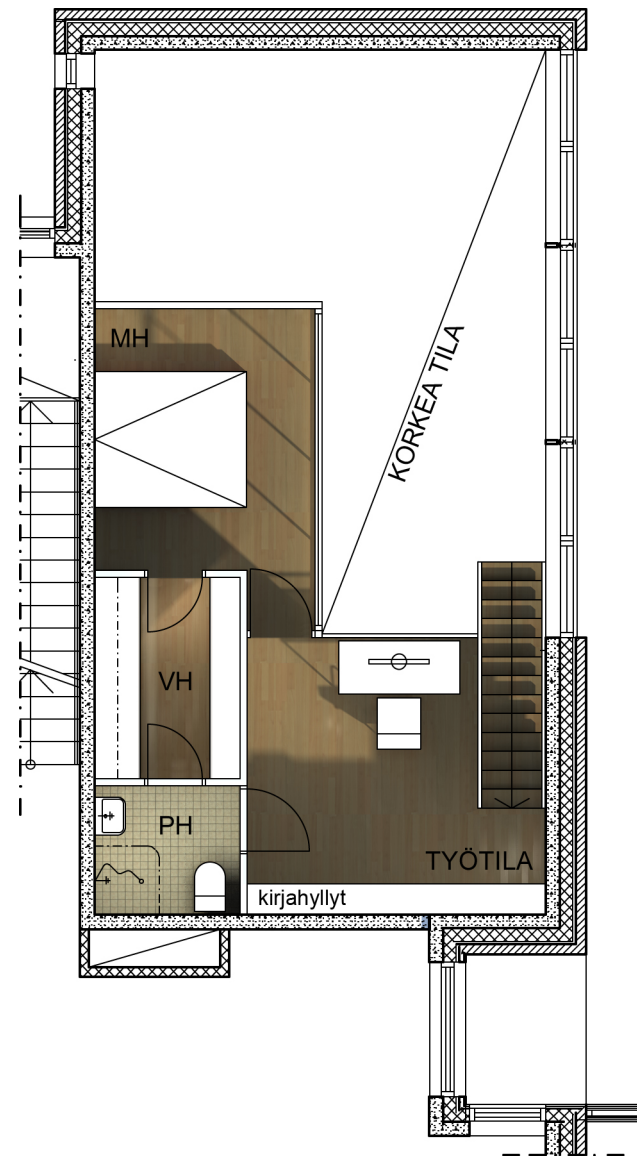
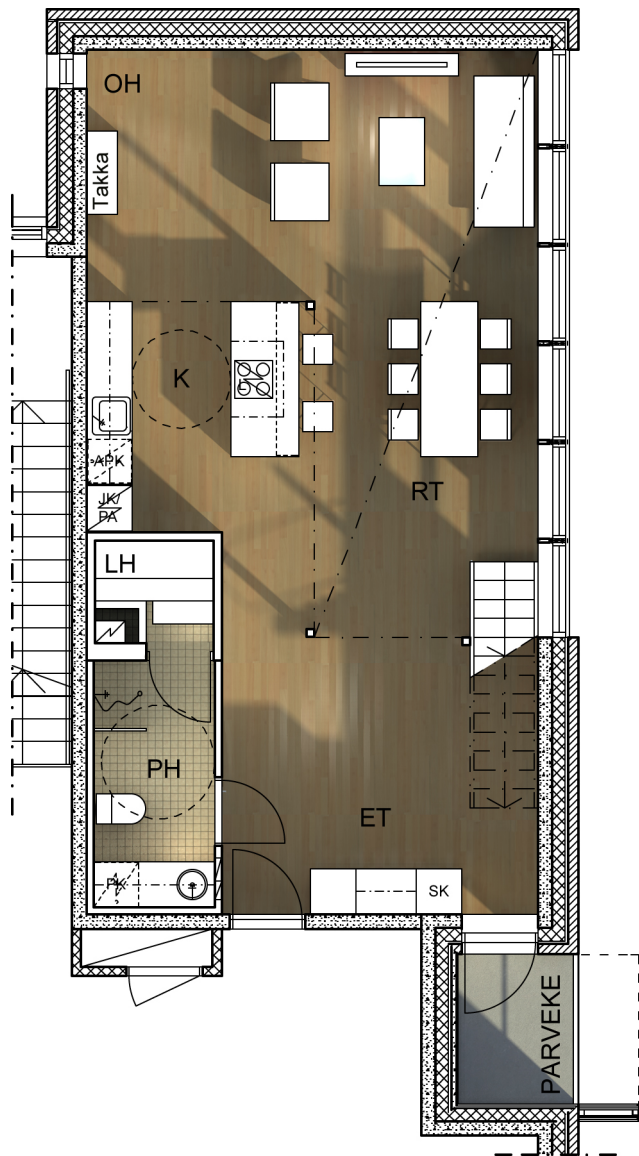
Lattiat linoleum
Forbo Walton Uni paving 173

Tilasuunnitelma

Käyttäjäprofiili 02, pariskunta, 68m² + parvi 33 m²

Kuva 59 oikealla. Tilanäkymä pariskunnan asunnosta. (Ström-Ukkonen 2010)





Kuva 60. Kalustepohja 1:100, käyttäjäprofiili 02 (Ström-Ukkonen 2010)



Kuva 61. Leikkaus 1:50, käyttäjäprofiili 02 (Ström-Ukkonen 2010)

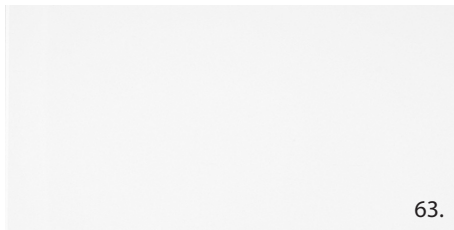
Kuva 62: Laatta Dado Silk beige (Kaakelikeskus 2009)
Kuva 63: Laatta Ape Blanco Liso Brillo (Kaakelikeskus 2009)
Kuva 64: Laatta Altaj beige (Pukkila Oy 2009)
Kuva 65: Tikkurila Symphony F428 (Tikkurila Oyj 2010)
Kuva 66: Tikkurila Symphony F457 (Tikkurila Oyj 2010)
Kuva 67: Tikkurila Tunto Hieno J458 (Tikkurila Oyj 2010)
Kuva 68: Saima Wirkkala parketti (Karelia-Upofloor Oy 2009)

Materiaalit



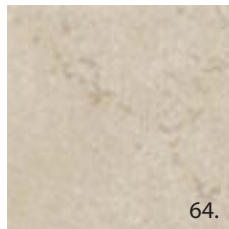
62.

Märkätila tehosteseinä
Dado silk beige 200X500
144102050



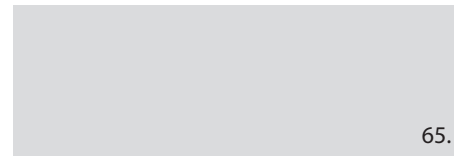
63.

Märkätilojen seinät
Ape blanco liso brillo
250x400 valkoinen
343002500



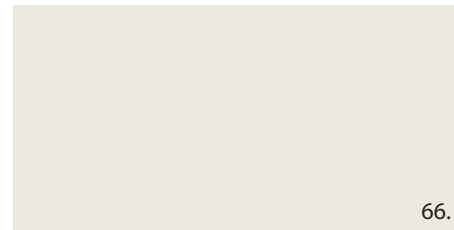
64.

Märkätilojen lattiat
Altaj beige 96x96



65.

Parven tehosteseinä
Tikkurila Symphony F428



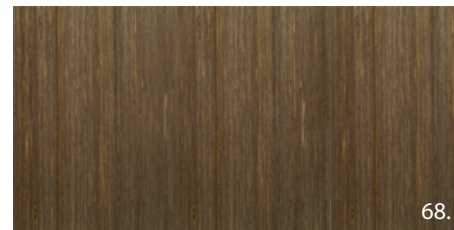
66.

Yleisseinäväri
Tikkurila Symphony F457



67.

Märkätilan ulkopuoliset seinät
ja oh:n tehosteseinä
Tikkurila Tunto hieno J458



68.

Lattiat parketti
Saima Wirkkala

Tilas suunnitelma

Käyttäjäprofiili 03, lapsiperhe, 68m² + parvi 45 m²

Kuva 69 oikealla. Tilanäkymä lapsiperheen asunnosta. (Ström-Ukkonen 2010)





Kuva 70. Kalustepohja 1:100, käyttäjäprofiili 03 (Ström-Ukkonen 2010)



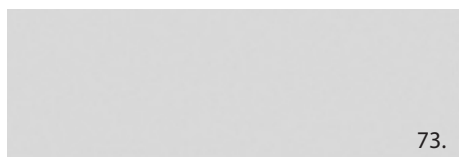
Kuva 71. Leikkaus 1:50, käyttäjäprofiili 03 (Ström-Ukkonen 2010)

Kuva 72: Laatta Halla turkoosi (Pukkila Oy 2009)
Kuva 73: Laatta Halla savunharmaa (Pukkila Oy 2009)
Kuva 74: Laatta mosaiikki ITG stone pietra di card mos b (Kaakelikeskus 2009)
Kuva 75: Laatta Faenza Clip Tile (Cooperativa Ceramica d'Imola 2005)
Kuva 76: Timberwise valkolakattu tammiparketti (Timberwise 2007)
Kuva 77: Tikkurila Symphony M336 (Tikkurila Oyj 2010)
Kuva 78: Tikkurila Symphony F503 (Tikkurila Oyj 2010)
Kuva 79: Tikkurila Symphony J382 (Tikkurila Oyj 2010)
Kuva 80: Tikkurila Symphony N499 (Tikkurila Oyj 2010)
Kuva 81: Tikkurila liitutaalumaali (Tikkurila Oyj 2010)

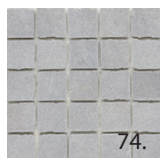
Materiaalit



Märkätila tehosteseinä
Pukkila Halla turkoosi
200x250 kiiltävä
P3557



Märkätilojen seinät
Pukkila Halla savunharmaa
200x250 kiiltävä
P3582



Märkätilojen lattiat
mosaiikki ITG stone pietra di
card mos b 30x30
186553030



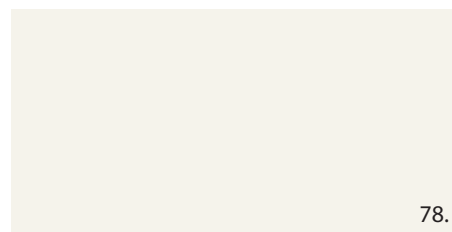
Eteinen ja kodinhoitotila
lattia keraaminen laatta
Faenza clip tile 500x500



Lattiat parketti
Timberwise tammi
valkolakattu



Ruokailutilan tehosteseinä
Tikkurila Symphony M336



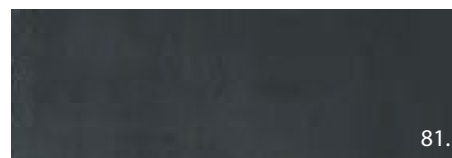
Yleisseinäväri
Tikkurila Symphony F503



Lastenhuoneen tehosteseinä
Tikkurila Symphony J382



Makuuhuoneen tehosteseinä
Tikkurila Symphony N499



Lastenhuoneen tehosteseinä
Tikkurila liitutaulumalaali

Arviointi

Opinnäytetyön tekeminen niin prosessina kuin aikataulullisestikin eteni mielestäni ennakko-odotusten mukaisesti. Aloitin työn tekemisen syksyllä 2009 ja nyt puoli vuotta myöhemmin se on valmis. Olen kaikissa seminaariesityksissä ja tuottamassani materiaalissa pyrkinyt johdonmukaisuuteen ja yhtenäiseen esitystapaan, mitä myös tämä kirjallinen työ pyrkii noudattamaan. Pidin tärkeänä myös suunnittelu-prosessin dokumentointia, jota kuvailin kirjallisen työn ohella etenkin väliseminaariesityksessäni. Opinnäytetyön lopputuloksena saadut tilasuunnitelmat ovat mielestäni uskottavia ja materiaali on sovellettavissa samankaltaisten kohteiden suunnittelussa.

Opinnäytetyö oli kokonaisuudessaan miellyttävä ja opettavainen projekti, koska en ollut aiemmin työskennellyt asuntosuunnittelun parissa. Taustatietojen ja suunnittelutyön laajuuden rajaaminen oli projektin haastavin osa, sillä työhön sisältyi tilasuunnitelman tekeminen kolmelle eri käyttäjäryhmälle. Mielenkiintoinen aihealue piti yllä hyvää työvirettä ja motivoi projektissa eteenpäin. Jos työ jatkuisi ja aikaa olisi enemmän voisi suunnittelua jatkaa esimerkiksi huonekalujen materiaalien ja valaistuksen parissa.

Lähteet

Painetut lähteet:

Schleifer, S. 2005. The Big book of lofts. Spain: Anman Grafiques des Valles.

Aura, S., Horelli, L. & Korpela, K. 1997. Ympäristöpsykologian perusteet. Porvoo: WSOY.

Florida, R. 2005. Luovan luokan esiinmarssi. Helsinki: Talentum.

Gomez, L. (editor) 2003. Lofts - Living, working, and trading in a loft. KÖNEMANN, Tander Verlag GmbH.

Helsingin kaupunkisuunnitteluviraston julkaisuja 2007:10. Kerrostalojen kehittäminen - talotyypiselvitys. Helsinki: Edita Prima Oy.

Laune, M., Niska, A. 2007. Arabianrantaan! Uuden kaupungin maihinousu: Arabianrannan uusloftit - Innovaatio kerrostalotuotantoon. Porvoo: WS Bookwell Oy.

Rakennustietosäätiö RTS, 2010. Asuintilojen suunnittelu. Tampere: Tammerprint Oy.

Sato, 2006. Asunto Oy Helsingin Tila - loft asuntoja. Ennakkomarkkinointimateriaali.

Suomen rakennustaiteen museo, 2007. Kaupunkikoti - City Home. Helsinki: Painoprisma.

Internet-lähteet:

www.arabianranta.fi 23.10.2009

www.ymparisto.fi 8.4.2010

Kuvat:

Etukansi:

Suomen rakennustaiteen museo 2007. Kaupunkikoti. As Oy Helsingin Tila (muokattu alkuperäisestä). Helsinki: Painoprisma.

Kuva 1:

James, Benjamin 2009. A Manhattan loft [viitattu 20.3.2010]. Saatavissa <http://benjaminjamesrealestate.files.wordpress.com/2009/09/loft2.jpg>

Kuva 2:

Marsh, Julian. Loft living [viitattu 28.3.2010]. Saatavissa: <http://www.julianmarsh.com/RealEstate/Lofts.html>

Kuva 3:

Yit. As Oy Helsingin Patruuna [viitattu 24.4.2010]. Saatavissa: <http://www.yit.fi/HouseholdPhotoList.aspx?path=1,32,84554,84555,92673,8619,44917>

Kuva 4:

Roberts, Stephen. Chelsea loft [viitattu 24.4.2010]. Saatavissa: <http://style-files.com/images/loft375-1.jpg>

Kuva 5:

Morris & Raper. Atlanta lofts [viitattu 24.4.2010]. Saatavissa: http://morrisandraperblog.mriwebsites.com/wp-content/uploads/2009/06/studioplex_lofts_mls_hid537405_roommodelb4.jpg

Kuva 6:

McNeal, Erik. Franklin loft, Denver [viitattu 24.4.2010]. Saatavissa: <http://bluearchitecture.files.wordpress.com/2009/01/franklin-loft-dining.jpg>

Kuva 7:

Räihä, Sirpa /HS. Tove Janssonin ateljee [viitattu 23.10.2009]. Saatavissa: <http://www.hs.fi/kulttuuri/artikkeli/Arpaonni+vie+vierailulle+Tove+Janssonin+ateljeehen/1135239278000>

Kuva 8:

Ochs Design. New York loft [viitattu 23.10.2009]. Saatavissa: <http://style-files.com/images/loft375-1.jpg>

Kuva 9:

Laitinen, Pekka. Taidetta Arabianrannassa - Rihla, Tiina Rytönen [viitattu 28.3.2010]. Saatavissa: <http://static.panoramio.com/photos/original/14538655.jpg>

Kuva 10:

Teräsrakenneyhdistus. AV-oppilaitos [viitattu 28.3.2010]. Saatavissa: <http://www.terasrakenneyhdistys.fi/terasrakennepalkinto/AV-oppilaitos/terpal04.jpg>

Kuva 11:

Piq-Wing. Ilmakuva Arabianrannasta [viitattu 28.3.2010]. Saatavissa: <http://static.panoramio.com/photos/original/614938.jpg>

Kuva 12:

DreferComm. Katunäkymää [viitattu 28.3.2010]. Saatavissa: http://upload.wikimedia.org/wikipedia/commons/1/16/Raitiovaunu_kurva_Arabianrannassa.jpg

Kuva 13:

Suomen rakennustaiteen museo 2007. Kaupunkikoti. As Oy Helsingin Tila. Helsinki: Painoprisma.

Kuva 14:
Suomen rakennustaiteen museo 2007. Kaupunkikoti. Havainnekuva.
Helsinki: Painoprisma.

Kuva 15:
Sato, 2006. Asunto Oy Helsingin Tila - loft asuntoja. Asemapiirros. Ennakkomarkkinointimateriaali.

Kuva 16:
Suomen rakennustaiteen museo 2007. Kaupunkikoti. Tilanäkymä. Helsinki: Painoprisma.

Kuva 17:
Sato, 2006. Asunto Oy Helsingin Tila - loft asuntoja. Leikkaus ja kerroslohjat 3-5. kerros. Ennakkomarkkinointimateriaali

Kuva 18:
Ström-Ukkonen, Karoliina 2008. As Oy Helsingin Tila, itäpäätty.

Kuva 19:
Ström-Ukkonen, Karoliina 2008. As Oy Helsingin Tila, eteläjulkisivu.

Kuva 20:
Ilonen, Juha. Helsinki Design Week 08 magazine. Lahti: Aldus Oy.

Kuva 21:
Letneo. Umbrellas [viitattu 28.3.2010]. Saatavissa: http://www.weather-picturesweatherphotos.net/weather_lightning_umbrella_Rome.htm

Kuva 22:
Farm3.static.flickr.com [viitattu 22.11.2009]. Saatavissa: http://farm3.static.flickr.com/2351/2397071591_26324c024b.jpg

Kuva 23 - 24:
Amazon Web Services. Renwick loft [viitattu 23.11.2009]. Saatavissa: http://s3.amazonaws.com/curbly_uploads_production/assets/9083/renwick_loft.jpg

Kuva 25:
Harke Konstcentrum. The studio of Cathrine Johansson [viitattu 22.11.2009]. Saatavissa: <http://www.harkekonstcentrum.se/atelje.jpg>

Kuva 26:
Ravenwaves 2009. Harri Koskisen Block-lamppu [viitattu 22.11.2009]. Saatavissa: <http://silent-ravenwaves.blogspot.com/2009/09/turn-on-bright-lights.html>

Atlassian Confluence 2008. Le Corbusier Chaise Lounge [viitattu 22.11.2009]. Saatavissa: <https://confluence.rave.ac.uk/confluence/pages/viewpage.action?pageId=25330381>

Kuva 27:
Vähämäki, Jaakko 2008. Vastavalo [viitattu 15.11.2009]. Saatavissa: <http://www.vastavalo.fi/albums/userpics/11625/20080627kierreportaatiP.jpg>

Kuva 28 - 29:
Furniture Store Blog 2009 [viitattu 23.11.2009]. Saatavissa: http://www.furniturestoreblog.com/2009/03/02/the_perfect_union_of_modern_furniture_interior_design_and_architecture.html

Kuva 30:

MTV3.fi [viitattu 15.11.2009]. Saatavissa: http://img.mtv3.fi/mn_kuvat/mtv3/helmi/juhlaa/muut/301137.jpg

Kuva 31:

Kingdery Lighting co, Ltd. 2002-2008. Crystal lamp [viitattu 23.11.2009]. Saatavissa: <http://www.kingdery.com/images/cry07.jpg>

Kuva 32:

Fexeus, Emma 2009. Sushi [viitattu 23.11.2009]. Saatavissa: <http://emas.blogg.se/2009/february/>

Kuva 33:

Furniture Store Blog 2009 [viitattu 23.11.2009]. Saatavissa: http://www.furniturestoreblog.com/2009/03/02/the_perfect_union_of_modern_furniture_interior_design_and_architecture.html

Kuva 34:

Amazon Web Services [viitattu 23.11.2009]. Saatavissa: http://s3.amazonaws.com/atimg/136471/mantour-01_rect540.jpg

Kuva 35:

Design Eero Aarnio 2008. Tuplakupla [viitattu 23.11.2009]. Saatavissa: http://www.designeeroaarnio.com/epages/GPL.sf/fi_FI/?ObjectPath=/Shops/20032008-40191/Products/77430182&ViewAction=ViewProductDetailImage

Kuva 36:

2h+k 2008. Kvik [viitattu 23.11.2009]. Saatavissa: http://kaksihuonetta-jakeittio.files.wordpress.com/2008/10/kvik_22.jpg

Kuva 37:

Danielle de Lange. The Style Files [viitattu 23.11.2009]. Saatavissa: <http://style-files.com/images/marimekko500x466.jpg>

Kuva 38:

Fourtane, Susan 2009. Kivikko [viitattu 23.11.2009]. Saatavissa: http://susanswritings.files.wordpress.com/2009/05/playful_kivikko_suppanen2.jpg 23.11.

Kuva 39:

Ström-Ukkonen, Karoliina 2009. Kaavio käyttäjien tarpeista.

Kuva 40:

Ström-Ukkonen, Karoliina 2009. Parviluonnokset n.20m2, käyttäjäprofiili 01.

Kuva 41:

Ström-Ukkonen, Karoliina 2009. Parviluonnokset n. 35 m2, käyttäjäprofiili 02.

Kuva 42:

Ström-Ukkonen, Karoliina 2009. Parviluonnokset 45 m2 käyttäjäprofiili 03.

Kuva 43:

Ström-Ukkonen, Karoliina 2009. Pohjaluonnokset, käyttäjäprofiili 01.

Kuva 44:

Ström-Ukkonen, Karoliina 2009. Lyijykynäluonnos taiteilijan asunnosta.

Kuva 45:
Ström-Ukkonen, Karoliina 2009. Pohjaluonnokset, käyttäjäprofiili 02.

Kuva 46:
Ström-Ukkonen, Karoliina 2009. Lyijykynäluonnos pariskunnan asunnosta.

Kuva 47:
Ström-Ukkonen, Karoliina 2009. Pohjaluonnokset, käyttäjäprofiili 03.

Kuva 48:
Ström-Ukkonen, Karoliina 2009. Lyijykynäluonnos lapsiperheen asunnosta.

Kuva 49:
Ström-Ukkonen, Karoliina 2010. Tilanäkymä taiteilijan asunnosta.

Kuva 50:
Ström-Ukkonen, Karoliina 2010. Kalustepohja 1:100, käyttäjäprofiili 01.

Kuva 51:
Ström-Ukkonen, Karoliina 2010. Leikkaus 1:50, käyttäjäprofiili 01.

Kuva 52:
Pukkila Oy 2009. Laatta Up to Date oranssi [viitattu 7.4.2010]. Saatavissa: <http://www.pukkila.com/tuotekuvat/tuotteet/isot/0540175.jpg>

Kuva 53:
Pukkila Oy 2009. Laatta Up to Date valkoinen [viitattu 7.4.2010]. Saatavissa: <http://www.pukkila.com/tuotekuvat/tuotteet/isot/0540150.jpg>

Kuva 54:
Kaakelikeskus 2009. Laatta Kake What Noir [viitattu 26.3.2010]. Saatavissa: http://www.kaakelikeskus.net/kuvapankki/kuvat/3/KAKE_WNAT_NOIR_10x10_8810510_MUSTA_LON.jpg

Kuva 55:
Tikkurila Oyj 2010. Tikkurila Symphony S309 [viitattu 28.3.2010]. Saatavissa: http://www.tikkurila.fi/ammattilaiset/varit/varikartat/tikkurila_symphony/symphony_2436_-varikartta/s309.2408.xhtml

Kuva 56:
Tikkurila Oyj 2010. Tikkurila Symphony V503 [viitattu 28.3.2010]. Saatavissa: http://www.tikkurila.fi/ammattilaiset/varit/varikartat/tikkurila_symphony/symphony_2436_-varikartta/v503.2408.xhtml

Kuva 57:
Masabloc. Betoni [viitattu 26.3.2010]. Saatavissa: http://masabloc.com/images/CONCRETE_014.jpg

Kuva 58:
Forbo Flooring 2010. Linoleum Walton Uni black [viitattu 7.4.2010]. Saatavissa: <http://www.forbo-flooring.com/Default.aspx?MenuId=370>

Kuva 59:
Ström-Ukkonen, Karoliina 2010. Tilanäkymä pariskunnan asunnosta.

Kuva 60:
Ström-Ukkonen, Karoliina 2010. Kalustepohja 1:100, käyttäjäprofiili 02

Kuva 61:
Ström-Ukkonen, Karoliina 2010. Leikkaus 1:50, käyttäjäprofiili 02.

Kuva 62:

Kaakelikeskus 2009. Laatta Dado Silk beige [viitattu 22.3.2010]. Saatavissa: <http://www.kaakelikeskus.net/sivu.php?id=96&vari=&hakusana=&sarja=&luokka=N&koko1=&koko2=&cp=2&info=4457>

Kuva 63:

Kaakelikeskus 2009. Laatta Ape Blanco Liso Brillo [viitattu 22.3.2010]. Saatavissa: <http://www.kaakelikeskus.net/sivu.php?id=63&haku=ape%20brillo&lid=657>

Kuva 64:

Pukkila Oy 2009. Laatta Altaj beige [viitattu 7.4.2010]. Saatavissa: http://www.pukkila.com/laatta.php?kohde=&hakusana_valinta=1&hakusana=%25&tuotesarja=Altaj&hakutapa=rajaa_hakua&koko%5B%5D=96x96&pinta%5B%5D=sile%E4&vari%5B%5D=%25&tuotenumero=0077034&kuvaus=Beige

Kuva 65:

Tikkurila Oyj 2010. Tikkurila Symphony F428 [viitattu 28.3.2010]. Saatavissa: http://www.tikkurila.fi/ammattilaiset/varit/varikartat/tikkurila_symphony/symphony_2436_-varikartta/f428.2408.xhtml

Kuva 66:

Tikkurila Oyj 2010. Tikkurila Symphony F457 [viitattu 28.3.2010]. Saatavissa: http://www.tikkurila.fi/ammattilaiset/varit/varikartat/tikkurila_symphony/symphony_2436_-varikartta/f457.2408.xhtml

Kuva 67:

Tikkurila Oyj 2010. Tikkurila Tunto hieno J458 [viitattu 28.3.2010]. Saatavissa: http://www.tikkurila.fi/ammattilaiset/varit/varikartat/tikkurila_symphony/symphony_2436_-varikartta/j458.2408.xhtml

Kuva 68:

Karelia-Upofloor Oy 2009. Saima Wirkkala parketti [viitattu 30.1.2010]. Saatavissa: <http://webfiles.ebm.as/boandren/web/Saima%20wirkkala.jpg>

Kuva 69:

Ström-Ukkonen, Karoliina 2010. Tilanäkymä lapsiperheen asunnosta

Kuva 70:

Ström-Ukkonen, Karoliina 2010. Kalustepohja 1:100, käyttäjäprofiili 03

Kuva 71:

Ström-Ukkonen, Karoliina 2010. Leikkaus 1:50, käyttäjäprofiili 03

Kuva 72:

Pukkila Oy 2009. Laatta Halla turkoosi [viitattu 7.4.2010]. Saatavissa: <http://www.pukkila.com/tuotekuvat/tuotteet/isot/P3557.jpg>

Kuva 73:

Pukkila Oy 2009. Laatta Halla savunharmaa [viitattu 7.4.2010]. Saatavissa: <http://www.pukkila.com/tuotekuvat/tuotteet/isot/P3582.jpg>

Kuva 74:

Kaakelikeskus 2009. Laatta mosaiikki ITG stone pietra di card mos b [viitattu 22.3.2010]. Saatavissa: <http://www.kaakelikeskus.net/sivu.php?id=96&info=1798>

Kuva 75:

Cooperativa Ceramica d'Imola 2005. Laatta Faenza Clip Tile [viitattu 22.3.2010]. Saatavissa: <http://213.174.177.114:8765/libweb/WEB31.cgi?WSSESSIONE=100426160905323&NEXTACT=DETMIN&MINIMALE=CG%20BEL%2050G&brand=CLP&pagina=001&pgt=00001>

Kuva 76:

Timberwise 2007. Timberwise valkolakattu tammiparketti [viitattu 30.1.2010]. Saatavissa: <http://www.timberwise.fi/suomi/tuotteet/tammi/>

Kuva 77:

Tikkurila Oyj 2010. Tikkurila Symphony M336 [viitattu 28.3.2010]. Saatavissa: http://www.tikkurila.fi/ammattilaiset/varit/varikartat/tikkurila_symphony/symphony_2436_-varikartta/m336.2408.xhtml

Kuva 78:

Tikkurila Oyj 2010. Tikkurila Symphony F503 [viitattu 28.3.2010]. Saatavissa: http://www.tikkurila.fi/ammattilaiset/varit/varikartat/tikkurila_symphony/symphony_2436_-varikartta/f503.2408.xhtml

Kuva 79:

Tikkurila Oyj 2010. Tikkurila Symphony J382 [viitattu 28.3.2010]. Saatavissa: http://www.tikkurila.fi/ammattilaiset/varit/varikartat/tikkurila_symphony/symphony_2436_-varikartta/j382.2408.xhtml

Kuva 80:

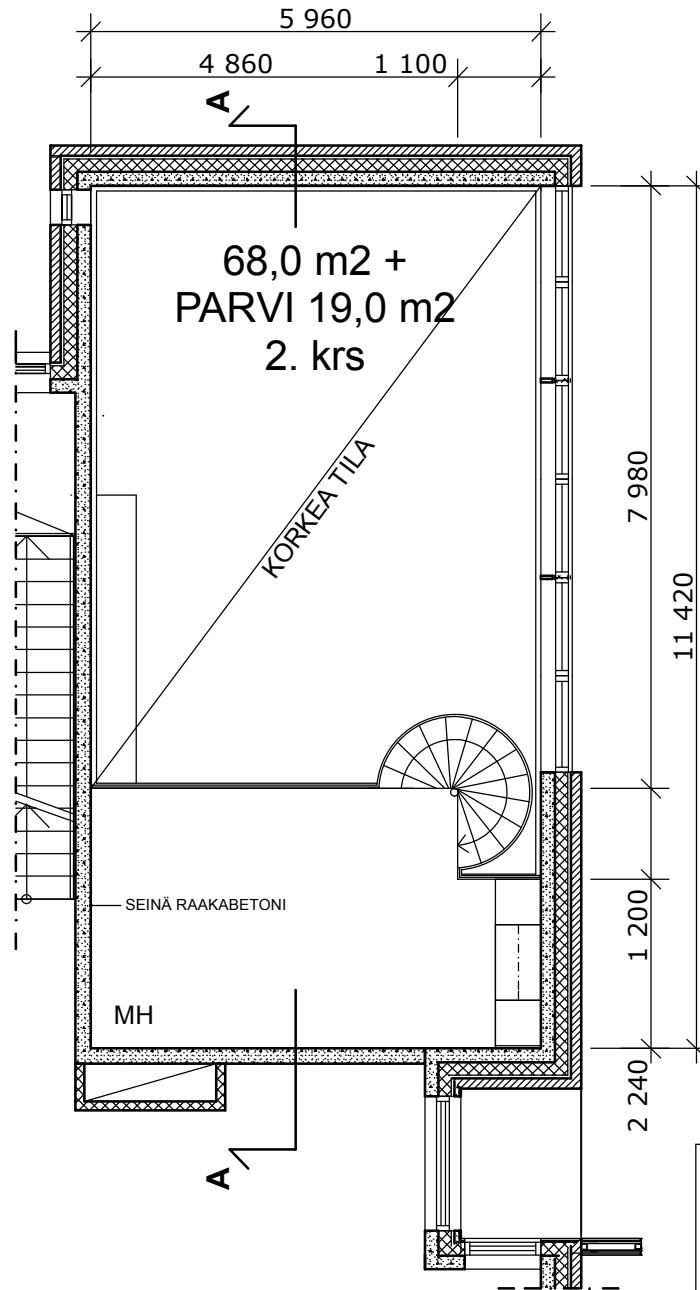
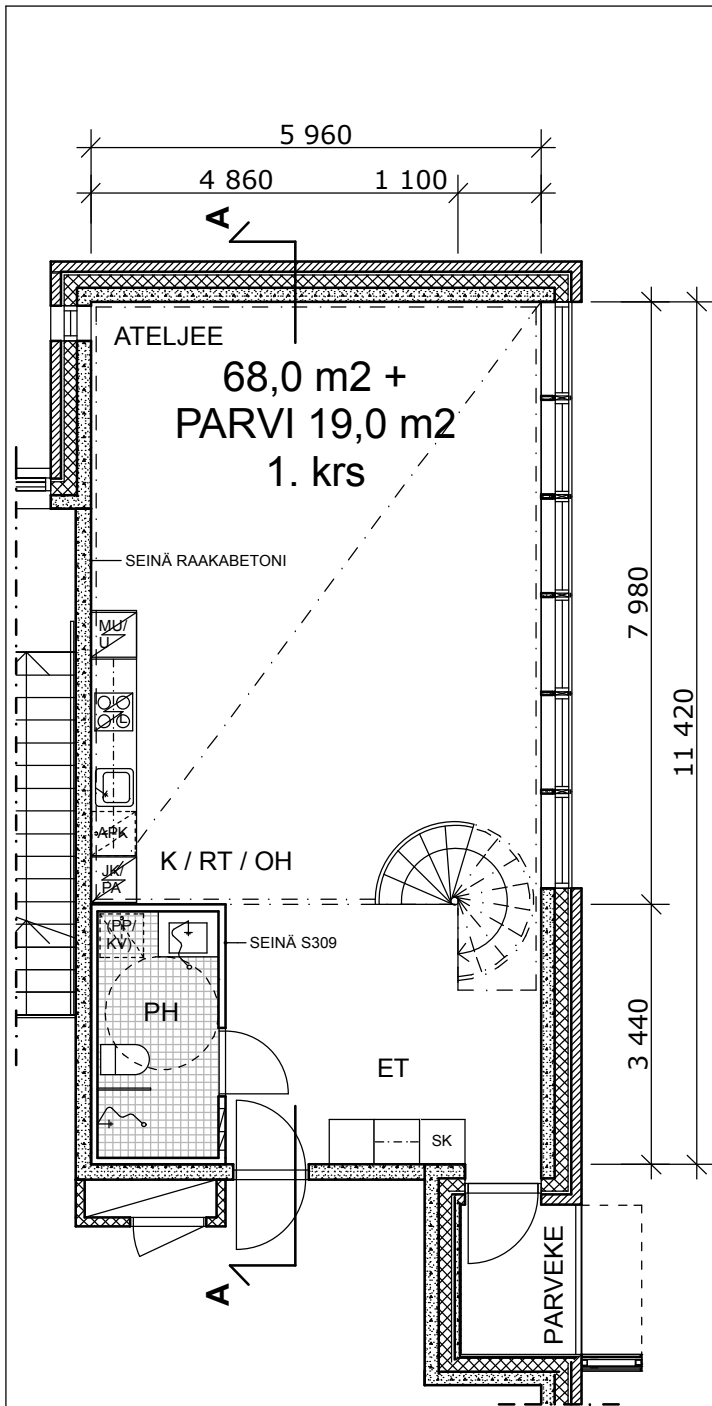
Tikkurila Oyj 2010. Tikkurila Symphony N499 [viitattu 28.3.2010]. Saatavissa: http://www.tikkurila.fi/ammattilaiset/varit/varikartat/tikkurila_symphony/symphony_2436_-varikartta/n499.2408.xhtml

Kuva 81:

Tikkurila Oyj 2010. Tikkurila liitutaalumaali [viitattu 26.3.2010]. Saatavissa: http://www.tikkurila.fi/files/4289/textsize/Magnetic_seina.jpg

Liitteet

Liite 1: Pohjapiirros, käyttäjäprofiili 01	1:100
Liite 2: Pohjapiirros, käyttäjäprofiili 02	1:100
Liite 3: Pohjapiirros, käyttäjäprofiili 03	1:100
Liite 4: Kylpyhuonekaavio 1.krs, käyttäjäprofiili 01	1:50
Liite 5: Kylpyhuonekaavio 1.krs, käyttäjäprofiili 02	1:50
Liite 6: Kylpyhuonekaavio 2.krs, käyttäjäprofiili 02	1:50
Liite 7: Kylpyhuonekaavio 1.krs, käyttäjäprofiili 03	1:50
Liite 8: Kylpyhuonekaavio 2.krs, käyttäjäprofiili 03	1:50
Liite 9: Keittiökaavio, käyttäjäprofiili 01	1:50
Liite 10: Keittiökaavio, käyttäjäprofiili 02	1:50
Liite 11: Keittiökaavio, käyttäjäprofiili 03	1:50



YLEISSEINÄVÄRI V503

PIIRUSTUKSEN SISÄLTÖ

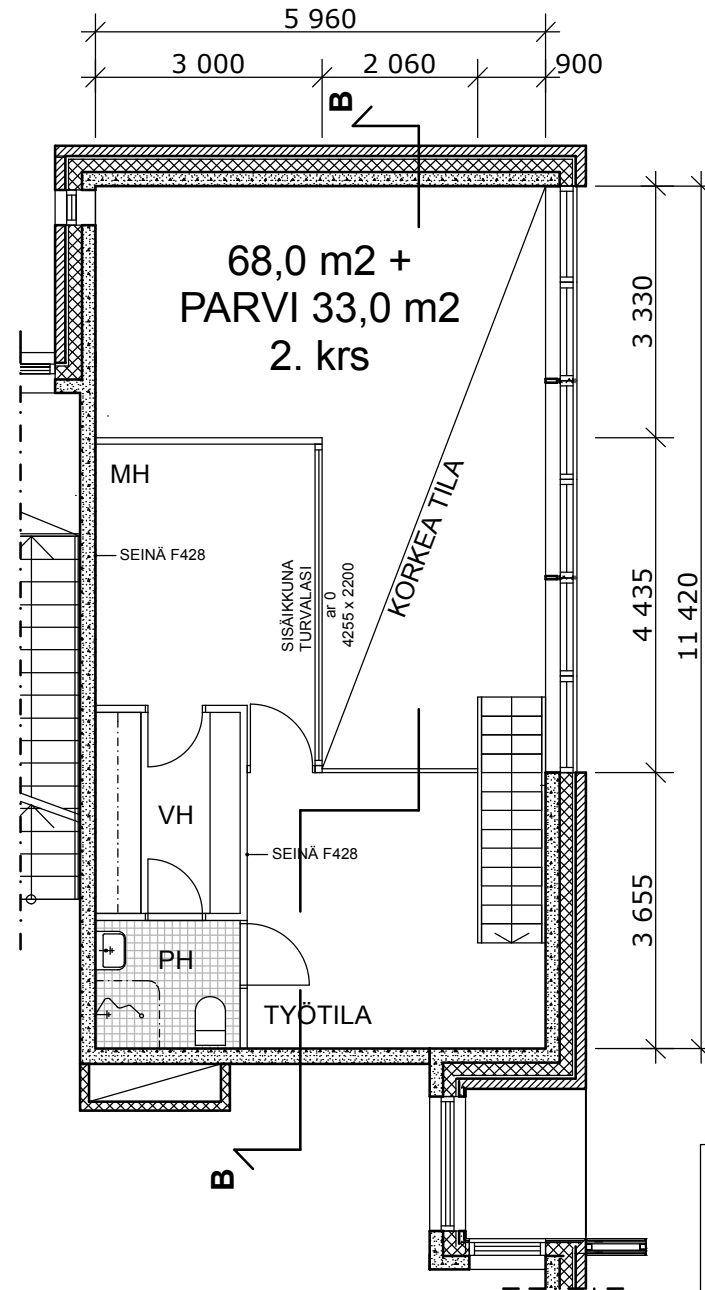
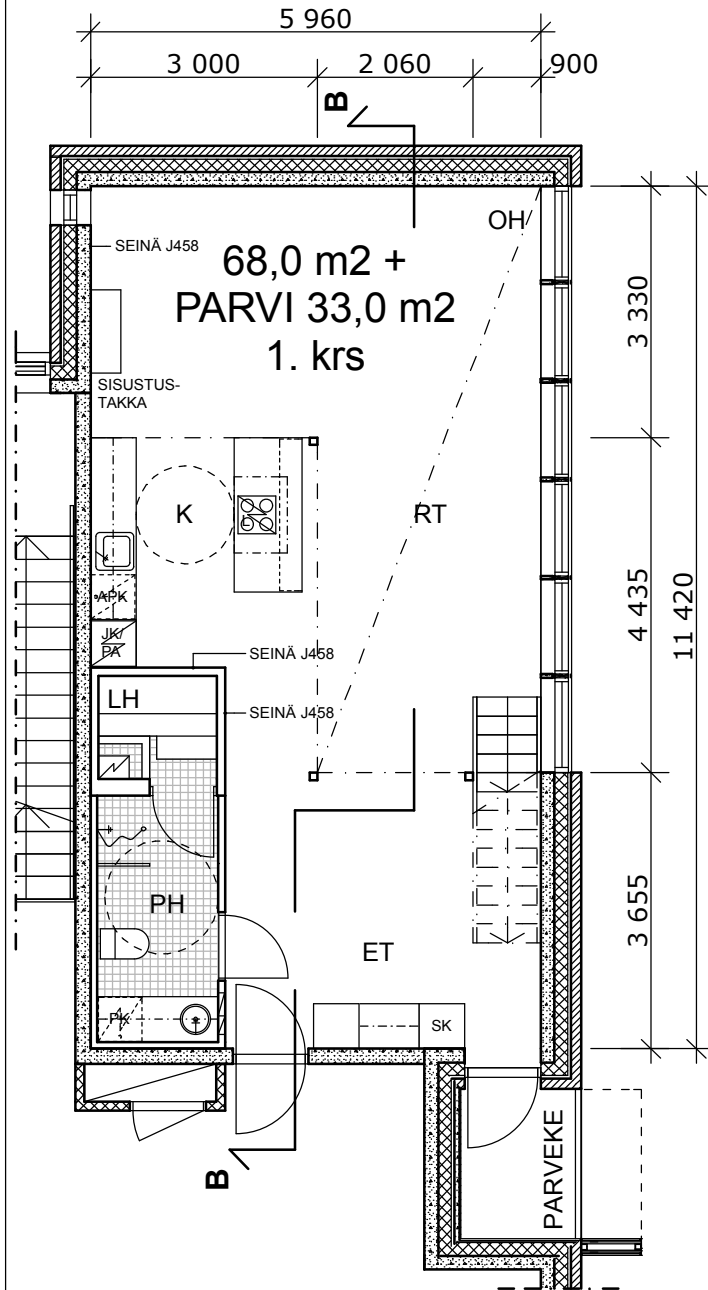
Uusloft-asunnon tilasuunnitelma
Käyttäjäprofiili 01, taiteilija
Pohjapiirros 1. ja 2. krs

MITTAK.
1:100

Lahden ammattikorkeakoulu
Muotoilu- ja taideinstituutti

Karoliina Ström-Ukkonen
ASISU07K

27.04.2010



YLEISSEINÄVÄRI F503

PIIRUSTUKSEN SISÄLTÖ

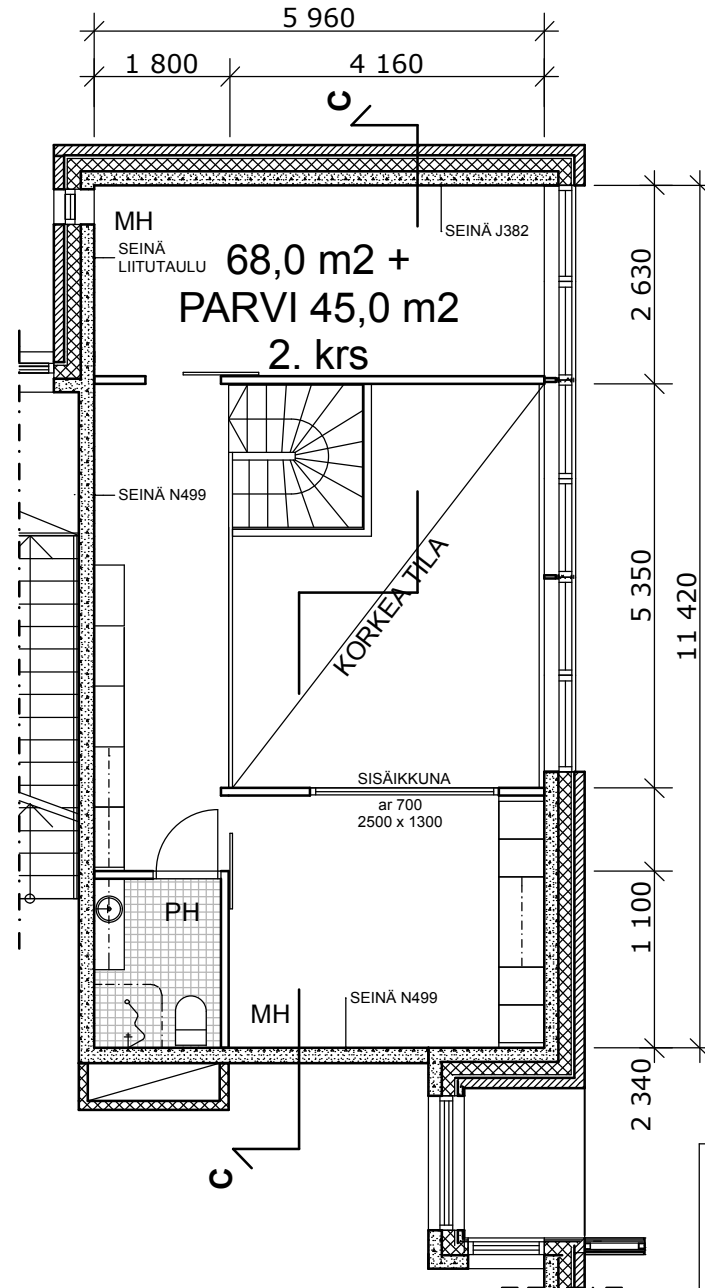
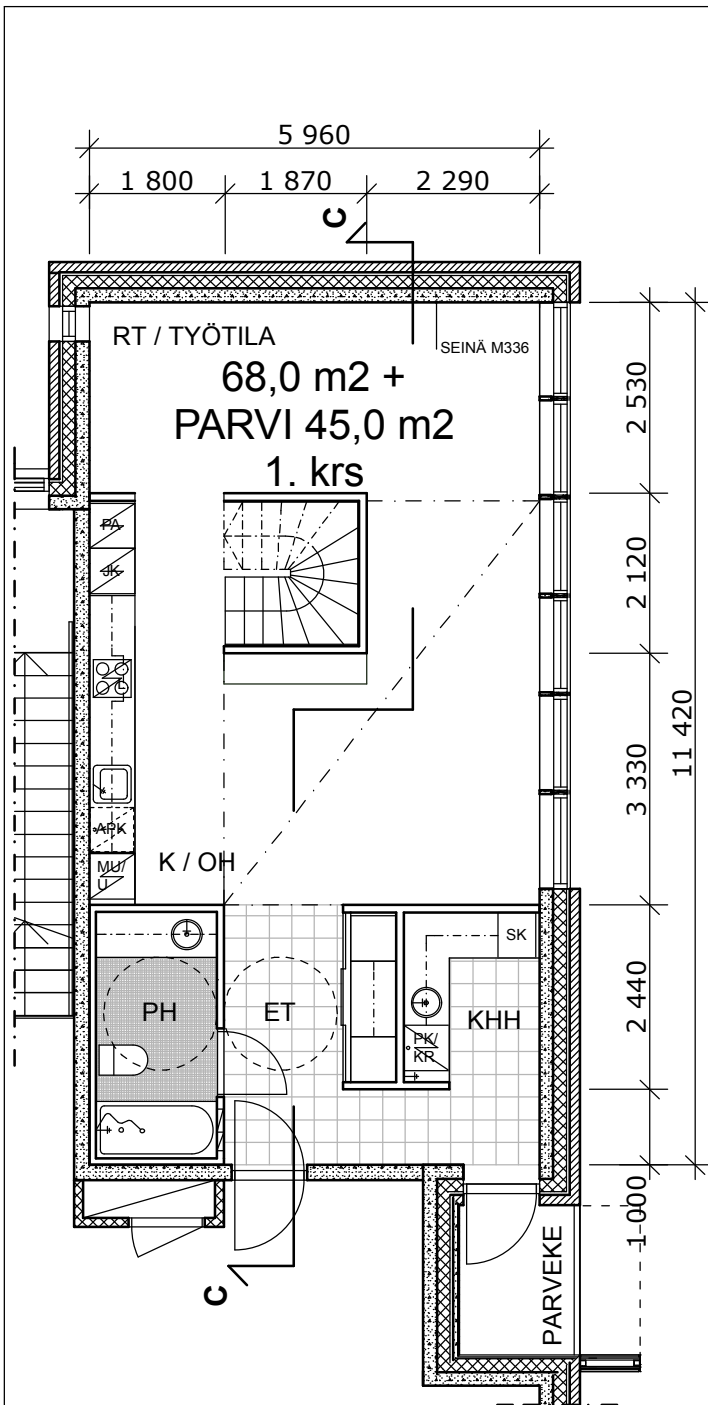
Uusloft-asunnon tilasuunnitelma
Käyttäjäprofiili 02, pariskunta
Pohjapiirros 1. ja 2. krs

MITTAK.
1:100

Lahden ammattikorkeakoulu
Muotoilu- ja taideinstituutti

Karoliina Ström-Ukkonen
ASISU07K

27.04.2010



YLEISSEINÄVÄRI F503

PIIRUSTUKSEN SISÄLTÖ

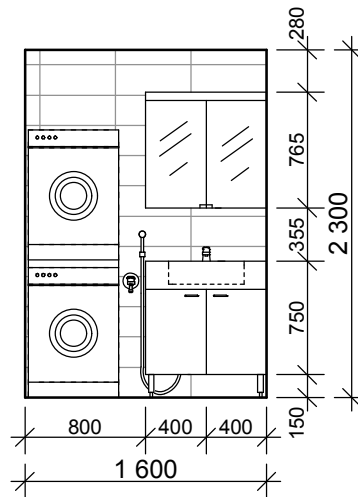
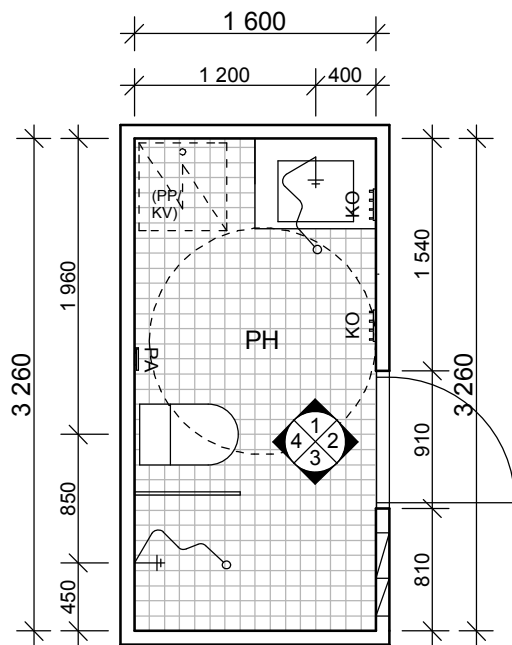
Uusloft-asunnon tilasuunnitelma
Käyttäjäprofiili 03, lapsiperhe
Pohjapiirros 1. ja 2. krs

MITTAK.
1:100

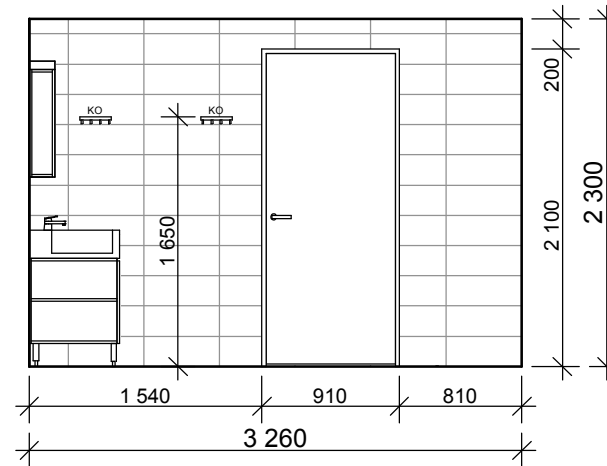
Lahden ammattikorkeakoulu
Muotoilu- ja taideinstituutti

Karoliina Ström-Ukkonen
ASISU07K

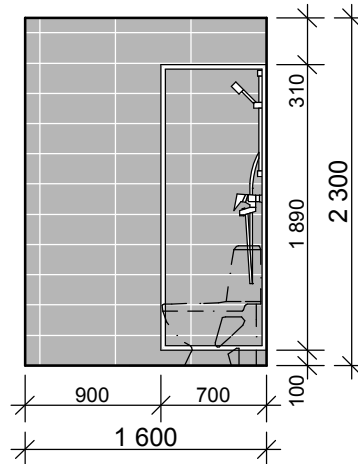
27.04.2010



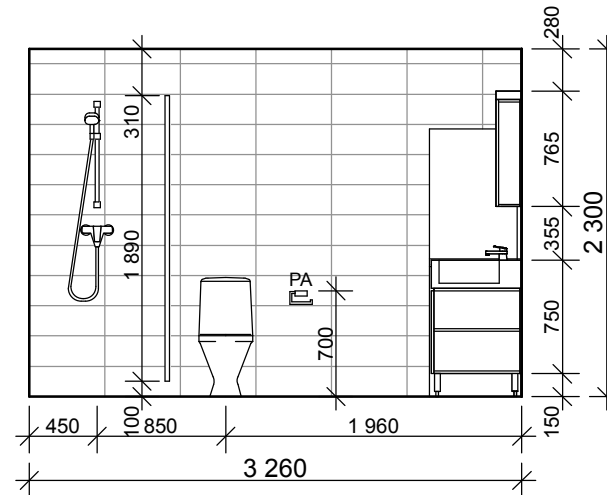
projektio 1



projektio 2



projektio 3



projektio 4

PIIRUSTUKSEN SISÄLTÖ

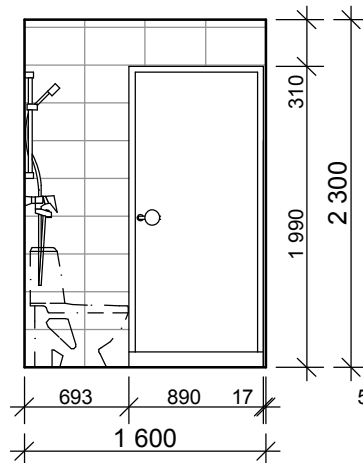
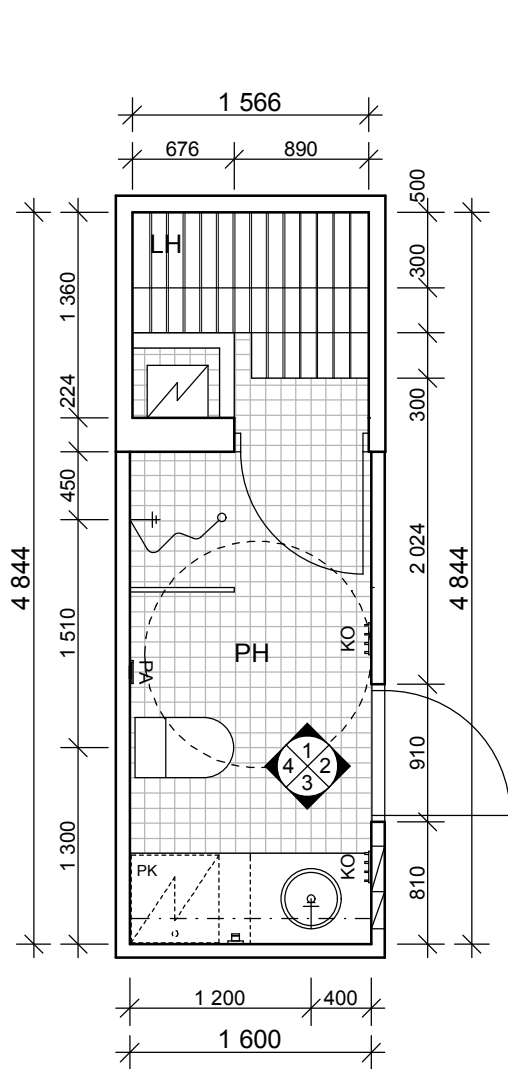
Uusloft-asunnon tilasuunnitelma
 Käyttäjäprofiili 01, taiteilija
 Kylpyhuonekaavio, 1. krs

MITTAK.
 1:50

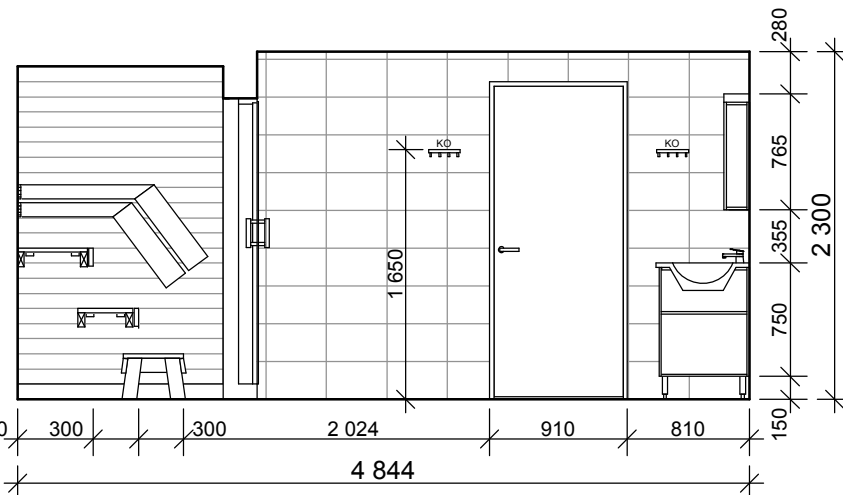
Lahden ammattikorkeakoulu
 Muotoilu- ja taideinstituutti

Karoliina Ström-Ukkonen
 ASISU07K

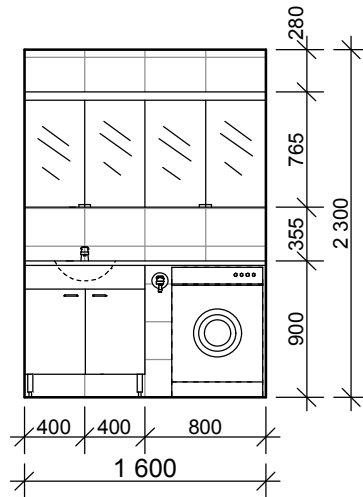
27.04.2010



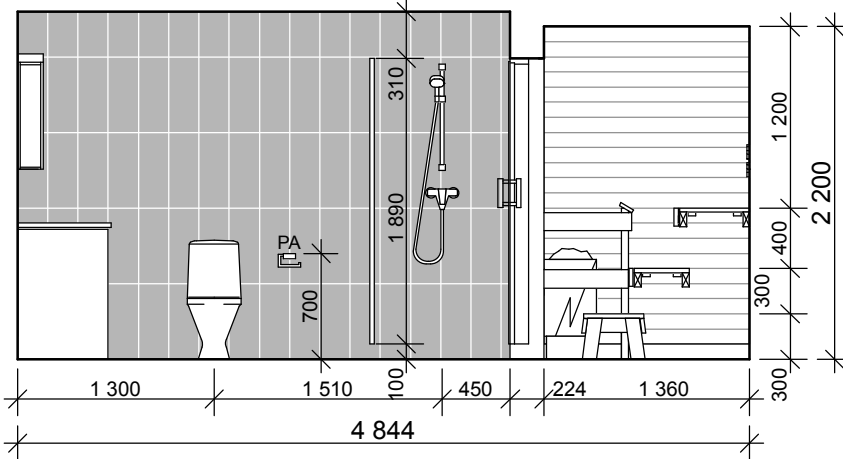
projektio 1



projektio 2



projektio 3



projektio 4

PIIRUSTUKSEN SISÄLTÖ

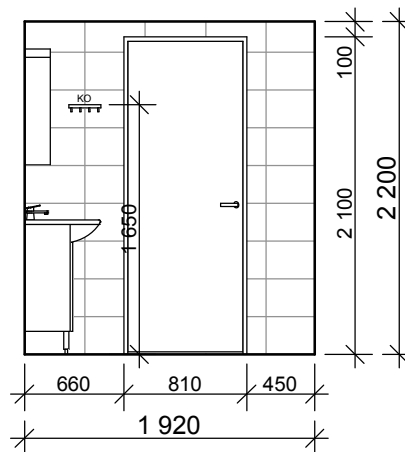
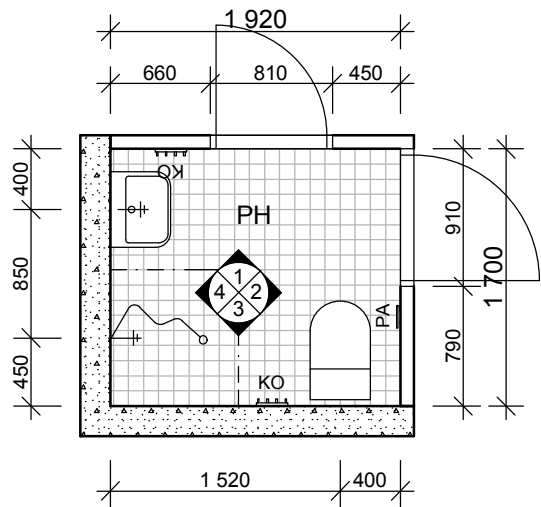
Uusloft-asunnon tilasuunnitelma
 Käyttäjäprofiili 02, pariskunta
 Kylpyhuonekaavio, 1. krs

MITTAK.
 1:50

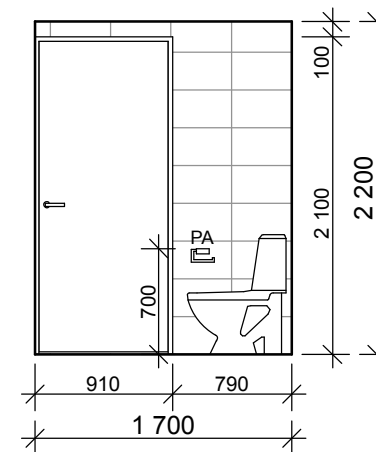
Lahden ammattikorkeakoulu
 Muotoilu- ja taideinstituutti

Karoliina Ström-Ukkonen
 ASISU07K

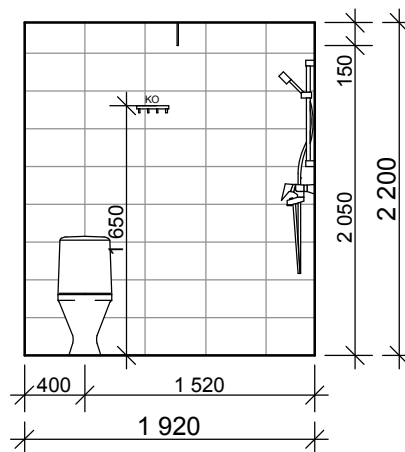
27.04.2010



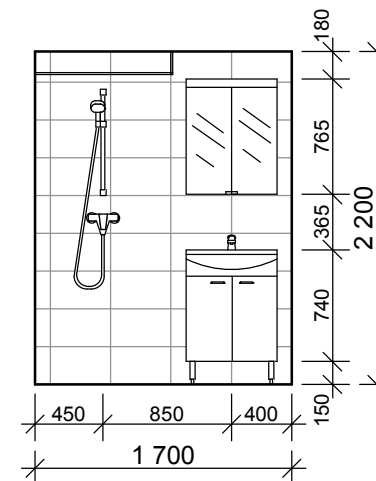
projektio 1



projektio 2



projektio 3



projektio 4

PIIRUSTUKSEN SISÄLTÖ

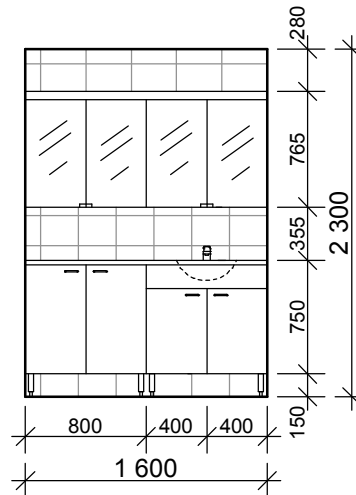
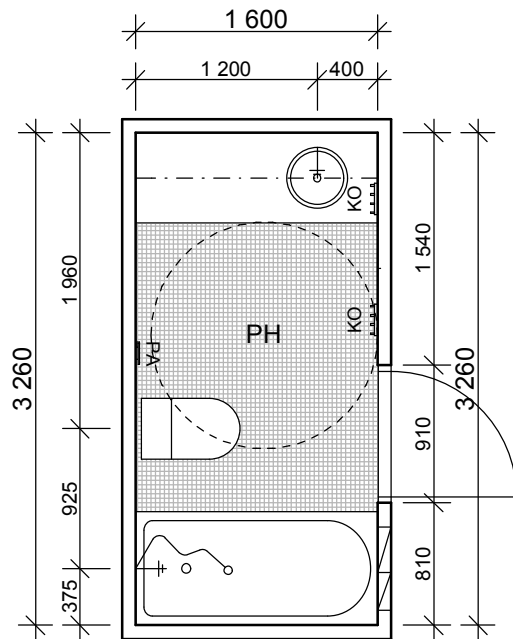
Uusloft-asunnon tilasuunnitelma
 Käyttäjäprofiili 02, pariskunta
 Kylpyhuonekaavio, 2. krs

MITTAK.
 1:50

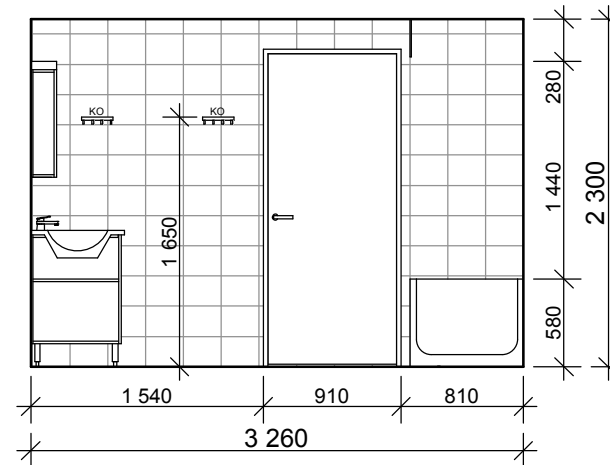
Lahden ammattikorkeakoulu
 Muotoilu- ja taideinstituutti

Karoliina Ström-Ukkonen
 ASISU07K

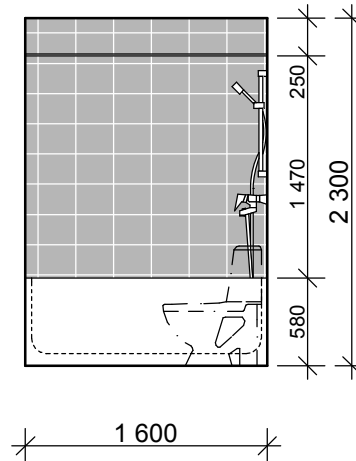
27.04.2010



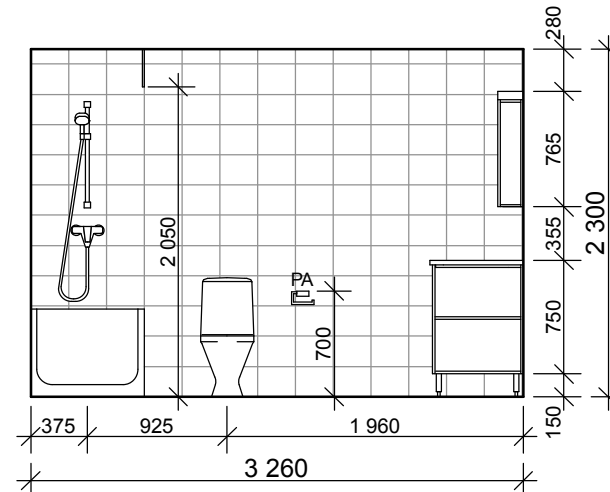
projektio 1



projektio 2



projektio 3



projektio 4

PIIRUSTUKSEN SISÄLTÖ

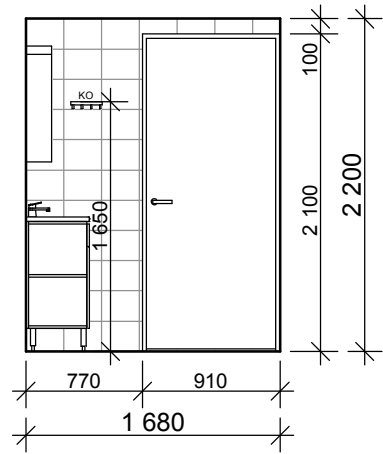
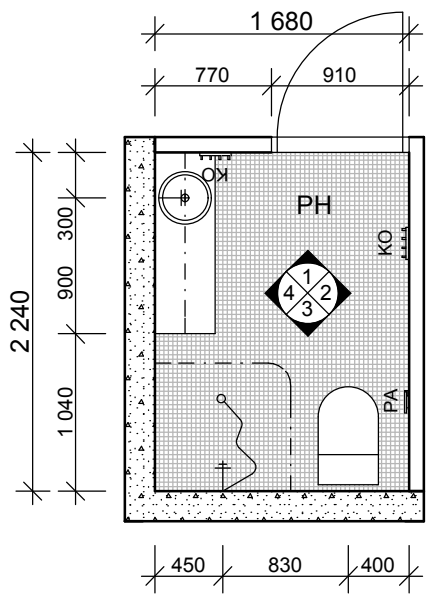
Uusloft-asunnon tilasuunnitelma
 Käyttäjäprofiili 03, lapsiperhe
 Kylpyhuonekaavio, 1. krs

MITTAK.
 1:50

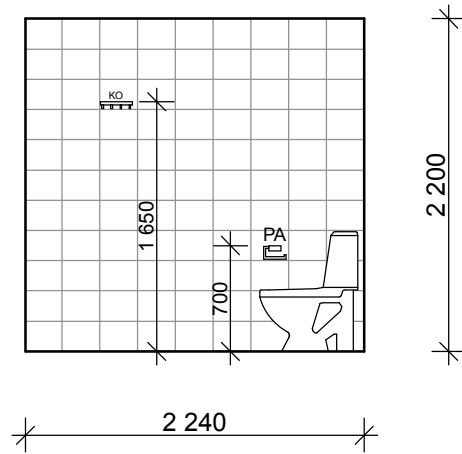
Lahden ammattikorkeakoulu
 Muotoilu- ja taideinstituutti

Karoliina Ström-Ukkonen
 ASISU07K

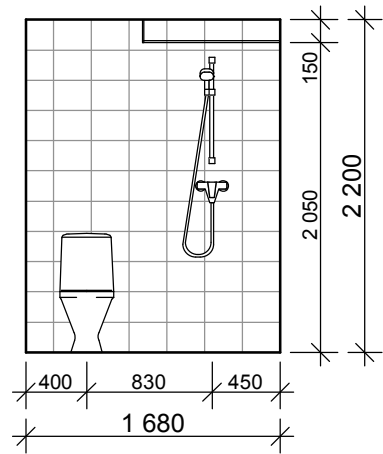
27.04.2010



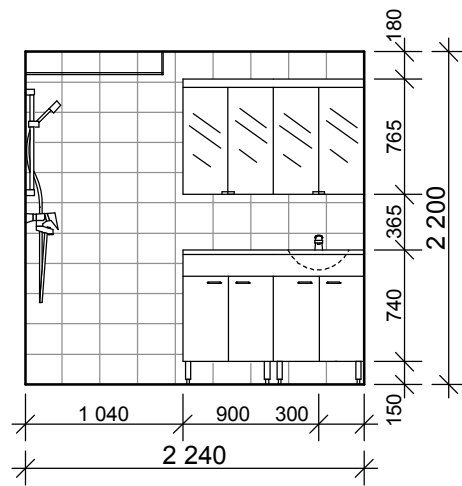
projektio 1



projektio 2

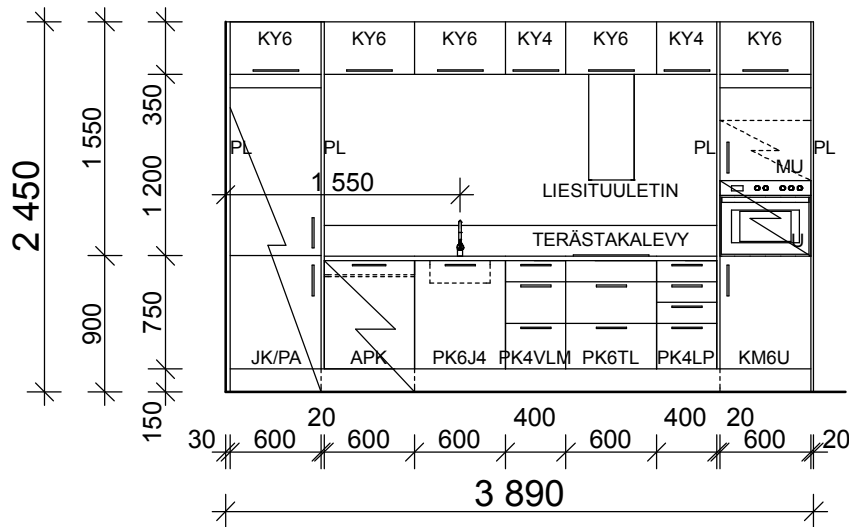
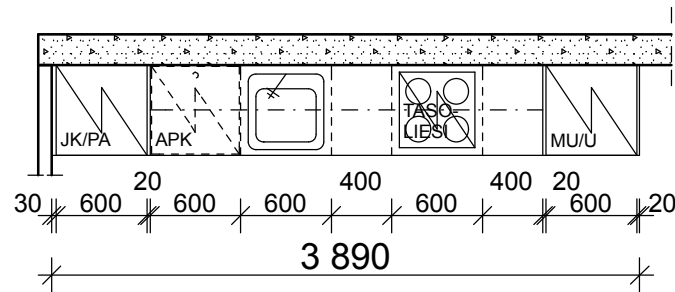


projektio 3



projektio 4

PIIRUSTUKSEN SISÄLTÖ	
Uusloft-asunnon tilasuunnitelma	
Käyttäjäprofiili 02, lapsiperhe	MITTAK.
Kylpyhuonekaavio, 2. krs	1:50
Lahden ammattikorkeakoulu	Karoliina Ström-Ukkonen
Muotoilu- ja taideinstituutti	ASISU07K
27.04.2010	



- PK/LP = LAATIKOSTO
- PK/VLM = LEIKKUULAUTALAATIKOSTA
- PK/J4 = JÄTEKAAPPI NELJÄLLÄ JÄTEASTIALLA
- PK/TL = TASOLIESILAATIKOSTO

- KY = YLÄKOMERO
- KM/U = UUNIKOMERO

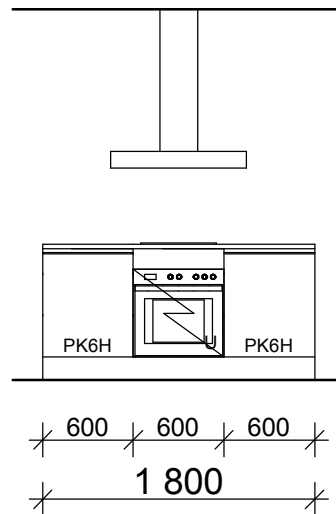
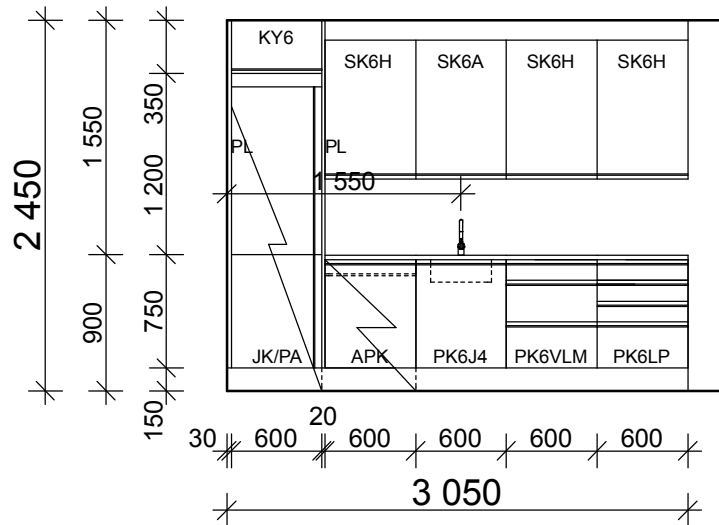
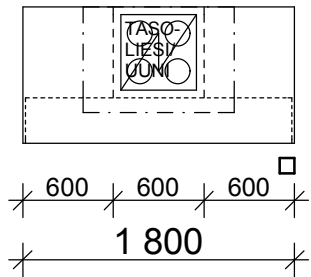
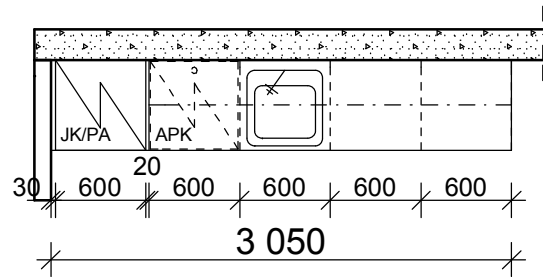
- JK/PA = JÄÄ/PAKASTINKAAPPI -YHDISTELMÄ, INTEGROITU
- APK = ASTIANPESUKONE, INTEGROITU
- MU = MIKROUUNI, KALUSTEOVEN TAKANA
- U = UUNI, INTEGROITU
- PL = PEITELISTA

PIIRUSTUKSEN SISÄLTÖ

Uusloft-asunnon tilasuunnitelma
 Käyttäjäprofiili 01, taiteilija
 Keittiökaavio, 1. krs

MITTAK.
 1:50

Lahden ammattikorkeakoulu Muotoilu- ja taideinstituutti Karoliina Ström-Ukkonen ASISU07K



PK/H = HYLLEYKAAPPI
 PK/LP = LAATIKOSTO
 PK/VLM = LEIKKUULAUTALAATIKOSTA
 PK/J4 = JÄTEKAAPPI NELJÄLLÄ JÄTEASTIALLA

SK/A = ASTIANKUIVAUSKAAPPI
 SK/H = HYLLEYKAAPPI
 KY = YLÄKOMERO

JK/PA = JÄÄ/PAKASTINKAAPPI -YHDISTELMÄ, INTEGROITU
 APK = ASTIANPESUKONE, INTEGROITU
 U = UUNI, INTEGROITU
 PL = PEITELISTA

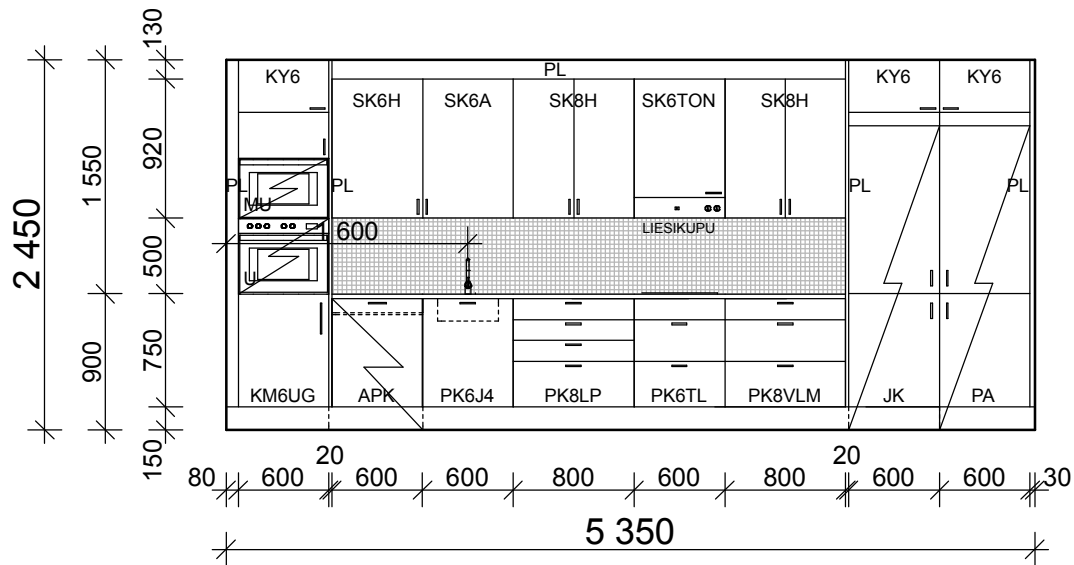
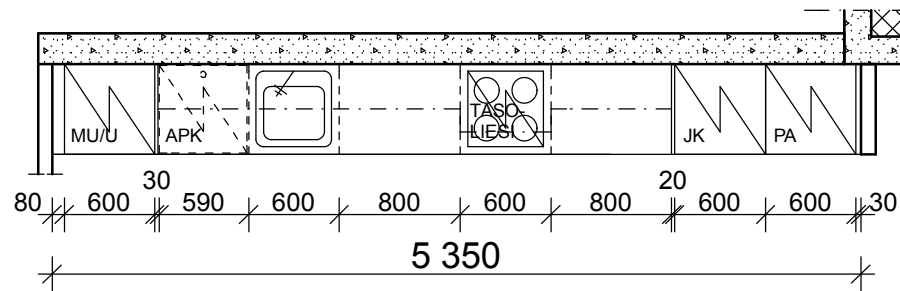
PIIRUSTUKSEN SISÄLTÖ

Uusloft-asunnon tilasuunnitelma
 Käyttäjäprofiili 02, pariskunta
 Keittiökaavio, 1. krs

MITTAK.
 1:50

Lahden ammattikorkeakoulu
 Muotoilu- ja taideinstituutti

Karoliina Ström-Ukkonen
 ASISU07K



PK/LP = LAATIKOSTO
 PK/VLM = LEIKKUULAUTALAATIKOSTA
 PK/J4 = JÄTEKAAPPI NELJÄLLÄ JÄTEASTIALLA
 PK/TL = TASOLIESILAATIKOSTO

SK/A = ASTIANKUIVAUSKAAPPI
 SK/H = HYLLYKAAPPI
 SK/TON = LIESITUULETINKAAPPI, OVELLINEN
 KY = YLÄKOMERO

KM/UG = PARIUUNIKOMERO

JK = JÄÄKAAPPI
 PA = PAKASTIN
 APK = ASTIANPESUKONE, INTEGROITU
 MU = MIKROUUNI, INTEGROITU
 U = UUNI, INTEGROITU
 PL = PEITELISTA

PIIRUSTUKSEN SISÄLTÖ

Uusloft-asunnon tilasuunnitelma
 Käyttäjäprofiili 03, lapsiperhe
 Keittiökaavio, 1. krs

MITTAK.
 1:50

Lahden ammattikorkeakoulu Muotoilu- ja taideinstituutti Karoliina Ström-Ukkonen ASISU07K