



LAUREA
AMMATTIKORKEAKOULU
Yhdessä enemmän

Yhteisöllisen toiminnan käyttö vaikeavammaisten päivätoiminnassa

Sivula, Noora

2017 Laurea



Laurea-ammattikorkeakoulu

Yhteisöllisen toiminnan käyttö vaikeavammaisten päivätoiminnassa

Noora Sivula
Sosiaalialan koulutusohjelma
Opinnäytetyö
Marraskuu, 2017

Sivula, Noora

Yhteisöllisen toiminnan käyttö vaikeavammaisten päivätoiminnassa

Vuosi 2017 Sivumäärä 48

Opinnäytetyön tavoitteena oli tutkia vaikeavammaisten yhteisöllistä toimintaa päivätoiminnassa. Tarkoituksena oli tuottaa tietoa, miten yhteisöllinen toiminta toteutuu vaikeavammaisten päivätoiminnassa ja löytyykö aiheesta kehittämisideoita. Saamiani tutkimustuloksia voidaan hyödyntää toimintakeskusten päivätoiminnassa yhteisöllisen toiminnan kehittämisessä.

Toteutin opinnäytetyön kvantitatiivisena tutkimuksena, ja aineistonkeruumenetelmänä käytin e-lomaketta, jonka lähetin toimintakeskuksiin ohjaajille täytettäväksi. Vastaukset perustuivat heidän näkemyksiin ja havainnointiin. Kysymykset olivat jaettu pääotsikoihin, joita olivat taustatiedot, yhteisöllisen toiminnan toteuttaminen ja yhteisöllisyyden kehittäminen. Opinnäytetyön haastatteluihin osallistui 26 päivätoimintakeskusta ympäri suomea.

Työssä teoreettisena viitekehyksenä on vaikeavammaisuus, yhteisöllisyys, vuorovaikutus ja ohjaus päivätoiminnassa. Vammaisuutta tarkastellaan työssä yleisesti ja sitten erikseen vaikeavammaisuutta. Työn teoreettinen viitekehys luo perustan vaikeavammaisten päivätoiminnan yhteisöllisyydelle sekä vammaisen yhteisöllisyydelle.

Kyselytutkimuksen tuloksista voidaan havaita, että yhteisöllisyys on iso osa päivätoimintaa. Vaikea-vammaisten sosiaalisuutta pidetään tärkeänä ja yhteisöllistä toimintaa hyödyllisenä. Tutkimuksessa käy ilmi, että sitä haluttaisiin kehittää ja lisätä päivätoiminnassa. Vaikeavammaisen suhteet toisiin ihmisiin riippuu siitä, ohjataanko heitä vuorovaikutus tilanteisiin toisten ihmisten kanssa. He eivät itse osaa hakeutua sosiaaliin tilanteisiin.

Asiasanat: Yhteisöllisyys, vaikeavammaiset, päivätoiminta

Sivula, Noora

The use of social activities in the day care of severely disabled people

Year	2017	Pages	48
------	------	-------	----

The issue of my thesis was to research about daily communal action of mentally disabled people. My purpose was to gather the information of the daily communal action that is organized for mentally disabled persons. The other purpose was to find out about improvements for developing that daily action.

The research in my thesis was accomplished as quantitative research. The material was collected from mentors of several action centres in digital form. The replicated material was based on their own objections and perceptions. The research questions were divided within the communal action aspect of the research. The material for the research was gathered from the 26 action centres in the whole of Finland.

The theoretical framework was based around severe disability, communality, interaction and steering and directing in day activities for such disabled people. The disability and the severe disability are considered separately. This framework was a basis for the research.

The results of research show that communality is a remarkable factor in the daily activities of the disabled. The sociability of disabled people is appreciated and the communal action is invaluable for them. The results indicated that these themes are important things that should be improved, added to and developed in the daily action. The social contacts of severe disabled people are dependent on the steering ability of outsiders or mentors as the disabled are not capable to do that themselves.

Keywords: community, severe disability, daytime

Sisällys

1	Johdanto	6
2	Vammaisuus	7
2.1	Vuorovaikutus.....	9
2.2	Voimaannuttava vuorovaikutus.....	11
3	Päivätoiminta	12
3.1	Yhteisö ja yhteisöllisyys	12
3.2	Ohjaus päivätoiminnassa	15
4	Tutkimuksen suunnittelu ja toteutus	16
4.1	Menetelmän valinta	16
4.2	Tutkimuksen kohderyhmä	17
4.3	Tutkimuskysymykset.....	19
5	Tutkimuksen tulokset	19
5.1	Taustatiedot	20
5.2	Yhteisöllisen toiminnan käyttö	21
5.3	Yhteisöllisyyden kehittäminen.....	28
6	Johtopäätökset ja pohdintaa.....	34
	Lähteet	36
	Kuviot	38
	Liitteet.....	39

1 Johdanto

Opinnäytetyön aiheena on vaikeavammaisten yhteisöllinen toiminta päivätoiminnassa. Opinnäytetyön tarkoituksena on tutkia ja tuoda esiin, miten yhteisöllistä toimintaa toteutetaan päivätoiminnassa ja mitä merkityksiä sillä on vaikeavammaisille. Se tutkii miten vaikeavammaiset kykenevät toimimaan yhdessä. Lisäksi tutustun opinnäytetyössä millaiset mahdollisuudet vaikeavammaisilla on muodostaa yhteisöjä. Opinnäytetyö on rajattu vaikeavammaisiin, jotka osallistuvat toimintakeskuksen päivätoimintaan. Yhteisöllistä toimintaa ei ole yksinkertaista järjestää, sillä päivätoiminnassa asiakaskunta koostuu monenlaisista vammaisista ja ikäerot voivat olla suuret. Vaikeavammaiset tarvitsevat usein avustajaa toimintoihin. Avustajia ei usein kuitenkaan ole riittävästi. Ryhmään kuulumisen ja yhteenkuuluvuuden tunne on tärkeää myös vaikeavammaisille.

Opinnäytetyössäni oli aluksi tarkoitus kerätä opas päivätoiminnan yhteisölliseen toimintaan. Aihe kuitenkin muovautui suunnitteluvaiheessa, sillä oppaan laatiminen olisi tarvinnut tämän tyyppisen alustavan tutkimuksen aiheesta. Oppaan laatiminen voikin olla jatkotutkimus aihe jollekin toiselle. Opasta yhteisöllisestä toiminnasta päivätoiminnassa aihetta toivottiin opinnäytetyöksi, kun kyselin toimintakeskuksilta toiveita aiheista.

Tutkimus keskittyy vaikeavammaisten yhteisölliseen toimintaan päivätoiminnassa. Tutkimuksen kohderyhmä on toimintakeskukset ympäri Suomea. Tutkimuskyselyn toteuttavat päivätoiminnan ohjaajat vastaamalla kyselylomakkeeseen internetissä. Tutkimusmenetelmänä käytetään kvantitatiivista kyselylomaketta, joka lähetetään sähköpostitse. Kysely toteutetaan keväällä ja syksyllä 2017.

Opinnäytetyön teoria-osuudessa käydään läpi vammaisuutta ja vaikeavammaisuutta. Vuorovaikutus osiossa kerrotaan yhteisöllisyydestä, vuorovaikutuksesta ja päivätoiminnasta. Teoriaosuuden jälkeen käydään läpi tutkimuksen toteutusta ja tuloksia.

2 Vammaisuus

Suomessa älyllistä kehitysvammaa esiintyy yli 50 000 henkilöllä, joka tarkoittaa että 1 %:lla väestöstä on kehitysvamma. (Kaski, Manninen & Pihko 2009, 22.) Kehitysvammaisuus on suurin vammaisryhmä ja se tarkoittaa, että heillä on eriasteisia neurologisia erityisvaikeuksia, kehityshäiriöitä ja oppimiseen liittyviä ongelmia. Kehitysvammaisten määrää on vaikea laskea. Kelan rekistereistä kehitysvammapalveluiden ja kansaneläke etuuksien saajien määrä voidaan laskea. Lievemmin vammaiset ovat tukien ja palvelujen ulkopuolella, joten heidän huomiointi laskemisessa on vaikeampaa. Kehitysvammaisia on vanhemmissa ikäluokissa, jotka ovat voineet täyttää kehitysvammakriteerit nuoruudessaan. He ovat kuitenkin suoriutuneet arjesta omatoimisuudella ja hyvillä sosiaalisilla taidoilla itsenäisesti. Kehitysvammakriteerin voi täyttää myös CP-potilas, autismi tai jokin muu laaja-alainen tai monimuotoinen diagnoosi. (Arvio & Aaltonen 2011, 13.)

Kehitysvamma on ymmärtämisen ja käsityskyvyn alueella oleva vamma. Usein kehitysvammaiselle uusien asioiden oppiminen on vaikeaa. Myös käsitteellinen ajattelu on kehitysvammaiselle vaikeampaa. Kehitysvammalain mukaan kehitysvammainen henkilö on sellainen, jonka kehitys tai henkinen toiminta on estynyt tai häiriintynyt synnynnäisen vian tai kehitysiässä saadun sairauden, vian tai vamman takia. Vamma voi olla fyysinen tai psyykinen vajavuus, joka rajoittaa pysyvästi suorituskykyä. (Malm, Matero, Repo & Talvela 2012, 165.)

Vammaisuus on laaja käsite ja vaikea määrittää. Vammainen käsite voi johtaa ajattelun helposti heikkoon, kärsivään ja apua tarvitsevaan henkilöön. Vammainen saatetaan mieltää passiiviseksi, hoidon ja tekojen kohteeksi. Englannin kielessä käytetty disability viittaa toimintakykyyn suoraan sekä sen rajoitukseen ja puutteisiin. Siitä ymmärretään luonnollisesti toimintakyky ominaisuutena. (Laine, Hyväri, & Vuokila-Oikkonen 2010, 174.) Vammaispalvelulain yleismääritelmä vammaisesta on määritelty henkilöksi, jolla vamman tai sairauden takia on pitkäaikaisesti erityisvaikeuksia suoritua tavanomaisista elämän toiminnoista. (Räty 2010, 33.) Maailman terveysjärjestön (WHO) kehittämää määrittelyn luokittelua käytetään Suomessa. Luokittelussa on porrastettu vammaisuutta ja sen aiheuttamia haittoja vammalla, vajaatoiminnalla ja haitalla. Vammalla tarkoitetaan psykologisten tai fysiologisten toimintojen tai anatomisen rakenteen puutosta. Vajaatoiminta on vammasta johtuvaa rajoitusta tai puutosta normaaleista toiminnoista. Haitta on vammasta tai vajaatoiminnasta johtuvaa yksilöä koskevaa huono-osaisuutta, joka rajoittaa hänen iän, sukupuolen, sosiaalisen aseman tai kulttuuritaustan suoriutumista. (Räty 2009, 32.)

Ihmistä ei voida tarkastella ominaisuuksien kautta, kuten kehitysvammaisuuden. Olennaista on tarkastella sitä, miten hän määrittää itsensä ihmisenä, omien kokemusten ja muistojen pohjalta muokkautunut persoona. Yhteiskunnassamme kehittyneisyyden mittarina pidetään sitä, miten se huolehtii vähäosaisistaan. Hyvä olemassaolo vaatii sosiaaliset suhteet, hyvän perushoidon, tarpeellisen kuntoutuksen ja lääkityksen sekä mahdollisuuksia merkityksellisen elämän kokemuksista. (Laine ym. 2010, 171.)

Vaikeavammaisuuden määrittely perustuu toiminnallisten rajoitusten selvittämiseen ja kuvaamiseen. Määrittelyssä käytetään vammaispalvelulain pysyvyyden edellyttämää arviointia. (Räty 2010, 35.) Vaikea älyllisesti kehitysvammainen tarvitsee jatkuvaa tukea ja ohjausta. Huomattavia tukitoimia tarvitaan esimerkiksi koulussa tai asumisessa. Vähittäinen itsenäistyminen on mahdollista vaikeavammaisella, mutta se vaatii paljon työtä ja riippuvuutta muista ihmisistä. Itsenäistymisen kehittämisessä kehitystä voi tapahtua paljon ja esimerkiksi henkilökohtaiset päivittäiset toiminnot voivat sujua itsenäisesti harjoittelun jälkeen. (Kaski ym. 2009, 21.)

Syvässä älyllisessä kehitysvammaisuudessa yksilö on täysin riippuvainen muista ihmisistä. Hän on jatkuvan hoidon tarpeessa ja hänellä on vakavat puutteet kommunikaatiossa, liikunnassa ja henkilökohtaisissa toiminnoissa. Kuntoutuksessa käydään läpi päivittäisiä elämäntilanteita ja perusvalmiuksien kehittämistä. (Kaski ym. 2009, 21.) Monivammaisuudella tarkoitetaan sellaista, jossa kehitysvamman ohella henkilöllä on merkittävä tai merkittäviä toimintakykyä heikentäviä haittoja, kuten epilepsia tai aistivamma. (Arvio & Aaltonen 2011, 15.)

Vammaisuus on yksilön ominaisuus muiden ominaisuuksien seassa. Vamma saatetaan kuitenkin tulkita hallitsevaksi piirteeksi ja tämä voi haitata vaikeavammaisen kohtaamista. Ihminen saattaa käsittää tavanomaisesti, että vammaisella on puutetta joistakin asioista. (Ihalainen & Kettunen 2011, 186.) Vammaiset ihmiset yhteiskunnassa ovat reuna-alueilla tai välitilassa. Vammaiset eivät ole terveitä eivätkä sairaita. Vammainen ei pysty palaamaan vammaisuutta edeltävään tilaan eikä parantumaan eli siirtymään vammaisuuden jälkeiseen tilaan. Lääketieteellisesti vammaisuutta pidetään sairautena. Vammaisuus on sosiaalisesti tuotettu kulttuurinen ilmiö. Ilmiötä kuvataan yhteiskunnassa siten, että kun yhteiskunnassa hyväksytään ja arvostetaan tiettyjä asioita ja kaikkea ei hyväksytä. Tästä muodostuu tuotettu ilmiö eli ihmiset yhdessä muodostavat vammaisuudesta jonkinlaisen käsityksen ja arvostavat vammaisuutta tietyllä tapaa. Vaikuttavia asioita ilmiöihin voi olla esimerkiksi onko ihmisellä minkäänlaista kosketusta vammaisuuteen. Yhteiskunnassa vammaisten ihmisten näkyville tuleminen ja äänen kuuleminen antaa heille paremman aseman tavallisena ihmisenä. Ihmisen täytyy saada henkilökohtainen kosketus stereotyyppiseen edustajaan, jotta ennakkoluuloja voidaan vastata muuttaa. (Oikarinen & Pölkki 2012, 49.)

Kehitysvamma on aiheutunut siitä, kun aivojen kuorikerroksessa on toimintahäiriö. Tätä ei kuitenkaan yleensä pystytä paikantamaan tiettyyn aivojen osaan. Toimintahäiriöt aivoissa vaikuttaa älylliseen toimintaan henkilöllä. Kehitysvammaa määritellään monesti ymmärryksen alueen vammaksi. Kehitysvammaisen henkilön on vaikea oppia uusia asioita, siirtää oppimia asioita uusiin tilanteisiin ja ymmärtää uusia asioita. Kehitysvamma ei välttämättä tarkoita fyysisen toimintakyvyn vajausta vaikka fyysinen toimintakyky on monillakin kehitysvammaisilla rajoitettua. (Arvio 2011, 12-15.)

Elämäntavoitteet vammaisella ovat hyvin tavalliset. Niihin sisältyy sosiaaliset suhteet, oman pystyvyyden kehittyminen, työelämään osallistuminen, muiden auttaminen ja perheeseen liittyvät tavoitteet. Vammaisen voi kohdata elämäntavoitteita toteuttaessaan haasteita vammasta johtuvien tuen tarpeiden, vanhemmista ja perheestä riippuvaisuuden, rajallisten uravaihtoehtojen ja mahdollisen sosiaalisen syrjäytymisen vuoksi. (Martin 2016, 60-61.)

Hyvinvointivaltiossa kokonaisvaltainen hyvinvoinnin turvaaminen vaatii, että kansalaisilla on mahdollisuus tehdä valintoja elämässään sekä mahdollisuus sitoutua tärkeiksi kokemiin asioihin vaikka kyky toimia itse omien asioiden puolestapuhujana on heikkoa. (Laine ym. 2010, 190.)

2.1 Vuorovaikutus

Ihmiset voivat kommunikoida monimutkaisilla tavoilla toistensa kanssa. Vuorovaikutukseen liittyy kielen lisäksi paljon muuta. Ilmeet, kehonkieli, eleet, katsekontakti ja fyysinen kontakti ovat käytettyjä vuorovaikutuksen muotoja. Vuorovaikutus voi onnistua ilman kieltä. Jo käden asettaminen toisen olkapäälle aiheuttaa paljon tunteita. Olemme lähellä toisiamme vuorovaikutuksen avulla ja solmimme suhteita toisiimme. Emotionaalisen hyvinvoinnin kannalta kyky olla vuorovaikutuksessa on tärkeää. Vaikeasti kehitysvammaisella ihmisellä ei yleensä ole niin moninaisia vuorovaikutuksen mahdollisuuksia. Kielenkäyttötaidot ja kielen ymmärtämistäidot ovat rajalliset ja vähäiset. Vaikeavammaisen elämässä olevat ihmiset tulevat usein heitä satunnaisesti ympäröivistä ihmisistä. (Nind & Hewett 2011, 12-13.) Vaikeavammaiset voivat toimia aikuisenakin varhaisten vuorovaikutustaitojen varassa. On mahdotonta tietää tarkalleen, millä tavalla vaikeasti vammaiset ihmiset hahmottavat ja kokevat maailmansa, joten siihen eläytyminen voi olla vaikeaa. (Laine ym. 2010, 185.)

Vaikeavammaisen tarvitsee samalla tavalla vuorovaikutusta ympäristön kanssa kuin muutkin ihmiset. Kehitysvammaisella vuorovaikutustaidot voivat olla aikuisena vielä ensimmäisten vuorovaikutustaitojen varassa. Ennen puhetta edeltävää vuorovaikutusta kutsutaan olemuskieleksi, joka on vuorovaikutuksen perusta. Ihmisillä on yleensä samantapainen olemuskieli ja kielen tulkinta on siksi helpompaa kehitysvammasta huolimatta. (Burakoff 2015.)

Jokainen ihminen kehittää omat vuorovaikutustaidot läpi elämän. Jokaisella ihmisellä vuorovaikutus on ainutlaatuista niin kuin ihminen itsekkin on. (From & Koppinen 2012, 71-72.) Kehitysvammaisen kanssa eheän vuorovaikutuksen onnistuminen on vaikeaa, sillä kehitysvammaisen on vaikea ymmärtää toisen osapuolen viestejä oikein. Kehitysvammaisella toimintakyky ei välttämättä riitä vuorovaikutustilanteissa selviytymiseen ja tällöin voidaan tarvita ohjausta, auttamista ja neuvontaa tilanteihin. (Toimintakyvyn näkökulma 2014.)

Dialogisuus on muutakin kuin kasvokkain puhumista, keskustelua tai kommunikointia. Dialogi on väline, jonka avulla yhteisön jäsenet pystyvät jakamaan ymmärrystään tai käsityksiään tai paikallistamaan yhteisen ja eroavan tietämyksen alueita. Dialogissa keskeistä on itse asia ja sen ymmärryksen ja tietämyksen kohde, joka voidaan kokea tärkeäksi. (Jäppinen 2012, 58.)

Vammaiset nuoret ovat usein vaarassa syrjäytyä sosiaalisista verkostoista, sillä vammaisten nuorten sosiaaliset verkostot ovat rajoittuneita. Vammaisilla ei ole useinkaan montaa ystävää ja tutkimusten mukaan ystäviin voi lukeutua opettajia ja avustajia. Kehitysvammaisilla ystävystyminen muiden kehitysvammaisten kanssa on vähäistä. Vammaisen saattaa jäädä lapsuuden kotiin asumaan ja itsenäistyminen voi jäädä toteutumatta. (Martin 2016, 61.) Vammaisen ihminen saattaa usein tulla kohdatuksi vammaisena tai vammaista ei kohdata ollenkaan vaan jätetään huomioimatta ja huomataan vain muut seurassa olevat ihmiset. (Laine ym. 2010, 170.)

Tärkeä väline vuorovaikutuksessa on vuorovaikutuskumppani. Toisen toiminnan avulla saadaan toinen tekemään jotain. Vuorovaikutukseen voidaan käyttää tarpeellisia ja mielenkiintoisia virikevälineitä tiettyjen asioiden tekemiseen. Virikkeillä voidaan tarkastella ja tutkia syyn ja seurauksen suhdetta. (Nind & Hewett 2011, 50.)

Elämänkulku voi muodostua eri tavalla tai todellisuus ei välttämättä ole samanlainen, jos ei pääse osalliseksi yhteisestä kommunikaatiosta puheen tai kuulemisen kautta. Ihminen on toimija ennen kielellistä kehitystä. Ihminen kiinnittää itsensä maailmaan ja sen suhteisiin puhumalla ja kertomalla. Puhuminen ymmärretään maailman rakennusaineeksi ja yhteiseksi todellisuudeksi. Miten ajatellaan ilman sanoja tai puhetta tällaiseen todellisuuteen pääseminen. Ajatellaanko, että esimerkiksi kuurosokeat ihmiset elävät sosiaalisen maailman ulkopuolella. Puhumisella pystytään helposti luomaan yhteisiä arvoja, käsitteitä ja käsityksiä. Viittomakielen osaava kuuro voi pystyä viittomakielen avulla viestimään todellisuuttaan. (Aphonen 2008, 196.)

Vammaisella ihmisellä puheen tilalla voivat olla yksilölliset kommunikointimuodot. Vammaisen pystyy vastaanottamaan ja lähettämään viestejä. Maailma voi ymmärtää vammaista monilla erilaisilla keinoilla ilman puhetta, kuten silmillä, tunneaistilla, tukiviittomilla, kuvilla, ilmeillä tai äännellen. Kommunikaatioon liittyvät vammaisuudet eivät ole siirtyneet todellisuuden ulkopuolelle. Saatetaan ajatella, että he ovat voineet sulkeutua puhuvien ihmisten ulkopuolelle. Ympäristön on osattava tulkita kommunikaativammaisen käyttämiä symboleita, jotta vammaisen ei joudu syrjään. Vammaisella kommunikaation puuttuminen on usein este tavallisen elämänkulun luomisessa. Vammaisella saattaa olla tietoja ja taitoja asioihin, mutta ne voi jäädä käyttämättä, jos ei ole ympäristöä missä niitä voitaisiin hyödyntää. Kommunikaatiota vailla olevien ihmisten toiminta rajoittuu usein kapeille alueille. (Ahponen 2008, 197.)

Vuorovaikutushäiriössä voi olla keskeinen piirre vammaisella vastavuoroisuuden puuttuminen ihmissuhteista. Tällöin ihmisen on vaikea tajuta toisen ihmisen ainutlaatuisuutta ja erityisyyttä. Se voi tarkoittaa esimerkiksi kyvyttömyyttä erottaa ihminen, eläin tai eloton esine toisistaan. Sosiaalista vuorovaikutushäiriötä kutsutaan usein kontakti- ja tunnehäiriöksi. Sosiaalisen vuorovaikutuksen säännöt voivat olla hukassa. (Gillberg 1999, 17-20.)

Kielen ymmärtäminen voi vammaisilla olla usein konkreettista. Kieltä on vaikea käyttää tunneilmaisussa. Henkilö saattaa turvautua helppoihin keinoihin, kuten räpyttelemällä käsiä kun ilmaisee iloa tai puremalla kättä ilmaisemalla pelkoa tai vihaa. (Kerola & Kujanpää 2000, 23-25.)

2.2 Voimaannuttava vuorovaikutus

Voimaannuttavan vuorovaikutuksen avulla yritetään auttaa vaikeasti kehitysvammaisia oppimaan vuorovaikutuksen perustaan liittyviä taitoja. Taitoja voivat olla katsekontaktin käyttö, ilmeet ja niiden lukeminen, huomion antaminen toiselle ja siitä nauttiminen, vuoron vaihtaminen vuorovaikutuksessa, fyysinen kontakti, kehonkielen lukeminen, keskittyminen ja huomion kiinnittäminen toiseen ihmiseen. Tarkoituksena voimaannuttavassa vuorovaikutuksessa on, että vaikeasti kehitysvammaisen luo lyhyitä ja miellyttäviä sosiaalisia tilanteita toiseen. Sisältö kahden ihmisen välillä on äänenkäyttöä, kasvojen ilmeet ja eleet sekä olemuskielen käyttöä. Vaikeavammaisen kanssa voidaan pitää harjoittelutuokioita ja näiden tuokioiden aikana voidaan harjoitella käyttämään vuorovaikutuksen perustaan kuuluvia taitoja. Tuokioissa on mahdollisuus oppia tuntemaan toista ja pitämään toisesta sekä rakentaa toimiva suhde toiseen. (Nind & Hewett 2011, 16.)

3 Päivätoiminta

Päivätoiminta on vaikeavammaisille järjestettyä tukevaa ja sosiaalista vuorovaikutusta edistävää toimintaa. Kunta järjestää päivätoimintaa vammaisille kodin ulkopuolella sitä eniten tarvitseville. Vammaispalvelulaki ja erityishuoltolaki velvoittavat kuntia järjestämään palveluita. Päivätoimintaa järjestetään sellaiselle vammaiselle, joka ei kykene työntekoon eikä toimintarajoitteiden vuoksi pysty osallistumaan työtoimintaa. Päivätoimintaan sisältyvä kuljetuspalvelu on vammaiselle maksuton. Päivätoimintaan osallistujille ei kuulu työosuusraha, joka kuuluu työtoimintaan osallistuville vammaisille. Päivätoiminnan päivän sisältö koostuu yksilön tarpeista, mutta se voi koostua liikunnasta, opiskelusta, käsitöistä, ruoanlaitosta ja juttelusta. (Ihalainen & Kettunen 2011, 200-201.) Päivätoimintaa järjestetään vaikeavammaiselle vain, jos hän ei kykene selviytymään työtoiminnasta edes henkilökohtaisen avun turvin. (Räty 2010, 2015.)

Päivätoiminnan järjestäminen perustuu vaikeavammaiselle henkilölle tehtyyn palvelusuunnitelmaan. Palvelusuunnitelmassa määritellään, miten ja missä päivätoimintaa järjestetään ja päivätoiminnan järjestämisen laajuus. Päivätoiminnan järjestämiseen vaikuttaa, että voiko kunta saada riittävästi ammattitaitoista henkilöstöä ohjaamaan sekä valvomaan ja toimeenpääntämään päivätoimintaa. Päivätoimintaa voidaan järjestää harvemmin kuin viisi kertaa viikossa. Jos henkilö kykenee osallistumaan osittain työtoimintaan, hän osallistuu tällöin työtoimintaan sen verran kuin kykenee. Lopun ajan hän voi sitten osallistua päivätoimintaan. Kunnan velvollisuutena on pyrkiä toteuttamaan päivätoimintaa tarpeen mukaan. Päivätoiminnan toiminta on asiakkaille maksutonta asiakasmaksulain mukaan. Siihen liittyvistä kuljetuksista ja aterioista voidaan periä maksuja. (Räty. 2010, 216.)

3.1 Yhteisö ja yhteisöllisyys

Peruslähtökohdiltaan ihminen on sosiaalinen olento, joka hakeutuu toisten ihmisten seuraan ja saa toimintavoimaa toisilta ihmisiltä. Toimintavoimaa kutsutaankin sosiaalseksi pääomaksi ja voiman tuottamisen muotoa sosiaalseksi tueksi. Kiinnittyminen sosiaalisiin suhteisiin ja siteisiin on yhteiskunnallisen luottamuksen lähde. (Värynen, Kostamo-Pääkkö & Ojaniemi 2015, 15.) Yksilöllisyyden liiallinen korostaminen huonontaa mahdollisuuksia toisten tukemisestä kehittymisen. Yksilöllisyys kehittyy parhaiten yhteisössä.

Yhteisö käsite voi tarkoittaa kaikkea ihmisten välistä vuorovaikutusta, jossa ihmisillä on jokin yhteistä. Yhteisössä yksilöllä on mahdollisuus kuulua jonnekin itseään suurempaan. Intressejä voivat olla, että ihmiset toimivat yhdessä (yhteistyö) ja tuntevat yhteydentunnetta (mekhenki). (Saari 2011, 292.) Sosiaaliset suhteet ovat hyvinvoinnin keskeinen lähde. Sosiaalisten suhteiden muodostelmia kutsutaan yhteisöiksi. Yhteisössä henkilö voi rentoutua, suojautua ja tuntea olonsa turvalliseksi. Epävarmassa maailmassa on turvallista kuulua yhteisöön vaikka se saattaakin säädellä elämää. Yhteisön merkitys huomataan usein, kun tapahtuu jotain poikkeavaa ja turvallisuuden tunne horjuu. (Saari 2011, 290.)

Ihmiset ajattelevat, että yksin tietäminen ei riitä maailman ja tapahtumien hahmottamiseksi ja oikean toiminnan perustaksi. Asioiden ymmärtäminen edellyttää runsasta kytkeytyneisyyttä ihmisten välille. Valitsemme yhteisöjä itse ja tulemme valituiksi yhteisöihin. (Heikkilä ym. 2009, 6.) Yhteisöön voi kuulua vaikka ei ole erityisen aktiivinen siinä. Kokemus yhteisöstä korostuu usein silloin, kun ulkopuolinen taho uhkaa yhteisössä olevia ja rajoja tiukennetaan tällöin. (Raina 2012, 11.)

Yhteisöllisyys tarkoittaa yhteisön ja ryhmän henkistä tilaa eli miten ihmiset käyttäytyvät toisiinsa kohtaan. Yhteisöllisyys voi muodostua ihmisten välille, jos he ovat toimineet yhdessä pidempään. Ryhmässä toisen kohtelemista tapahtuu aina äänenä, äänettömästi, liikkeinä, eleinä, välittämisenä ja välinpitämättömyytenä. Kun ryhmässä vallitsee positiivinen yhteisöllisyys, siihen on helpompi tuntea kuuluvansa vaikka olisi erilainen. Positiivisessa yhteisöllisyydessä mahdollistuu esimerkiksi luova toiminta, sekä yksin että ryhmässä. Negatiivisessa yhteisöllisyydessä tarvitaan enemmän ponnisteluja, kielteisten tunteiden, ahdistuksen ja hämmennyksen käsittelyä. (Perkka-Jortikka 2005, 39.)

Ihmiset rakentavat itselleen sosiaalisia suhteita ja sidoksia toisiin ihmisiin, josta he saavat sekä antavat sosiaalista tukea. Ihminen kiinnittyy perheisiin, sukulaisuussiteisiin, ystävyksiin, naapurustoihin ja asuin yhteisöihin. Ihmistä ympäröi yhteisöt joka paikassa, vaikka yksinäisyys on noussut yleisemmäksi asiaksi. Suhteiden tiiviys, kannattelevuus ja jatkuvuus vaihtelevat ihmisestä, tilanteista ja yhteisöistä toiseen jatkuvasti. (Väyrynen ym. 2015, 17.)

Yhteisö koostuu ihmisistä, jolla on yhteiset arvot ja tavoitteet. Yhteisön yhteisten tavoitteiden pitäminen edellyttää sopimuksellisuutta ja siihen tarvitaan vuorovaikutusta jäsenten kesken. Yhteisötoiminnassa ihminen jollain tapaa on riippuvainen toisista jäsenistä ja hän menettää yhteisöön kuulumisella jotain autonomiastaan. Riippuvuus yhteisöön on kuitenkin positiivista ja autonomian menettäminen ei heikennä itsenäisyyden kokemusta juurikaan. Yksilö tietää tarvitsevänsä toisia jäseniä ja kokee itsensä tärkeäksi muille jäsenille. (Raina 2012, 13.) Yhteisössä yhteisöllisyyden lähtökohtiin kuuluu erottautuminen muista eli on olemassa jonkin-

lainen raja ”meidän” ja ”heidän” välillä. Tiukka rajan vetäminen lisää turvallisuuden tunnetta yhteisössä. Yhteisöstä ulkopuoliselle tai yhteisöstä poistettavalle ulkopuolelle jääminen voi olla rankka kokemus. (Saari 2011, 295.)

Sosiaalinen pääoma kumpuaa lapsuudesta saakka. Lapsena sosiaalista pääomaa ei ole. Lapsi saa sitä perintönä tai ympäröivästä kasvatusyhteisöstä. Lapsen yhteisöt ja yhteisöjen jäsenten väliset suhteet luovat alkupääoman. Erot sosiaalisissa pääomissa voi olla siitä syystä suuret eri ihmisillä. Lapsella sosiaalinen pääoma alkaa karttumaan passiivisesti ympäristövuorovaikutuksesta sekä aktiivisesti kasvatuksen tuloksena ja tämä sosiaalinen alkupääoma on perustana sosiaaliselle pääomalle. (Pulkkinen 2002, 44-45.)

Yhteisöllisyydessä myönteisyys antaa mahdollisuuksia. Työntekijä, joka on kekseliäs, empaattinen ja innovatiivinen auttaa välittämään asiakkaille myönteisen ilmapiirin. Myönteinen ilmapiiri tukee erilaisuutta, antaa tilaa luovuudelle ja lisää luottamuksen tasoa. Myönteisyys lisää tyytyväisyyttä elämään. Myönteiset ja kielteiset tunteet, molemmat tarttuvat työyhteisössä. Ihminen peilaa tunnereaktioita muissa. Uhkaavat vaarat usein havaitaan toisten käyttäytymisestä. Suomalaisella on tapana ilmaista tunnetilaa hillitysti. Muut tulkitsevat tämän neutraaliksi tai negatiiviseksi ja siksi ei olisi huono asia korostaa joskus tunneilmaisuja myönteiseksi. (Manka & Larjovuori 2014, 12.)

Jotta yhteisöllisyyttä pystytään edistämään, siihen tarvitaan onnistuneita hetkiä, ystävyyssuhteita, palkitsevaa vuorovaikutusta ja positiivista suhtautumista. Hyvät kokemukset ja tunteet sekä hyvä ilmapiiri edistää yhteisöllisyyttä. Kun järjestämme toimintaa, on hyvä miettiä, miten voimme tukea suhteita, millaista toimintaa me järjestämme, miten me-tunteen kehitystä pystytään edistämään sekä miten keskinäistä vuorovaikutusta pystytään tukemaan tietyssä ryhmässä. (Koivula 2013, 43.)

Yhteisöllisyyden ydin perustuu näkymättömään verkostoon. Sitä voidaan aistia ja kokea ilman, että kuuluu yhteisöön. Ydin perustuu yhteiseen älyyn, tunteisiin ja tahtoon, jota sitten jaetaan yhteiseen käyttöön. Yhden yksilön panokset yhteisössä muodostaa kokonaisuuden, jonka tasapaino riippuu yhteisön onnistumisesta. Yhteisöllisyys koskettaa jokaista yhteisön jäsentä eikä kukaan jää sen ulkopuolelle. Periksiantamattomuus on tärkeää sekä sitkeys ja kärsivällisyys. Välillä yhteisössä joudutaan tekemään isoakin muutoksia ja jatkettava uuteen suuntaan. (Jäppinen 2012, 20-21.)

3.2 Ohjaus päivätoiminnassa

Vammaisen ihmisen elämä ei ole jatkuvaa kriisiä vaan osin ihan tavallista elämää. Vammaiselle ihmiselle oma vammaisuus on useimmiten osa identiteettiä ja avun tarve arkipäivän elämää. Tällöin ei ole mieltä ylentävää tulla kohdatuksi arkipäivän tilanteissa kriisissä olevana ihmisenä tai jonkinlaisena kuntouttavan hoitotyön kohteena, objektina. Päivätoiminnassa ohjaajan työ on pääosin ohjausta ja auttamista tavanomaisissa arjen toiminnoissa, kuten pukeutumisessa, hygieniassa, ruoanlaitossa ja kodinhoidossa. Ohjaajan työtehtävät vaihtelevat ympäristön, yksilöllisten tekijöiden ja ympäristön mukaan. (Ihalainen & Kettunen 2011, 202.)

Ohjauksessa on kunnioitettava jokaista asiakasta omana itsenään ja heidän valinnanvapautaan arvostetaan ja asiakaslähtöisyys on tärkeää työssä. Omatoimisuuden kannattaminen on myös tärkeää työssä, sillä asiakkaan tottuminen auttamiseen saattaa johtaa siihen, että hän alistuu passiivisesti auttamisen kohteeksi ja saattaa oppia avuttomaksi. Päivätoiminnassa tärkeää on, että asiakas saa itse tehdä valintoja ja päätöksiä. Päätösten tekeminen voi olla pieniä asioita asiakkaan päivässä ja ohjaajan tietoinen ohjaaminen niin, että asiakas tekee valintoja itse ja tottuu siihen. Itsemääräämisoikeus ja valinnanvapaus tarkoittaa ohjaustyössä sitä, että asiaa pohditaan eri näkökulmista. Hyvä päätös rakentuu vuorovaikutukseen ja ohjaajan mielipiteet eivät voi olla päätösvaltaisia. (Ihalainen & Kettunen 2011, 203.) Vammaiselle on tärkeää varmistaa täydet oikeudet ihmisenä sekä kansalaisena konkreettisesti jokapäiväisessä elämässä. Kohtaamistilanteissa ohjaajan on tarkasteltava tilannetta asiakkaan näkökulmasta ja hänen tilanteen ymmärtämisestä eikä asiakkaaksi mielletä hänen koko perhettä. (Laine ym. 2010, 183.)

Ohjauksen tärkeitä elementtejä ovat, että ohjaaja tuntee ohjattavien toimintakykyä ja toimii selkeästi ja johdonmukaisesti. Tärkeää on myös, että tarvittava ohjaus ajoitetaan oikein. Ohjaajana päivätoiminnassa kannustaminen ja palautteen antaminen ovat tärkeitä taitoja. Päivätoiminnassa tulisi siirtää taitoa mahdollisuuksien mukaan asteittain uusiin tilanteisiin ja ympäristöihin. Ohjaustilanteissa selkokielen käyttö on olennainen osa ohjaajan ammatillisuutta. (Ihalainen & Kettunen 2011, 203.) Päivätoiminnassa tunteiden ilmaisemisessa sanat eivät ole useinkaan olennaisia asioita. Ruumiinkieli tai ilmeet viestivät vammaisen tunteista paljon. (Aphonen 2008, 197.)

Päivätoiminnassa ohjaajan ja henkilökunnan velvollisuutena on tehdä parhaansa tarjotakseen mahdollisuuden vaikeavammaisten kommunikaation kokemuksiin ja sen kehittämiseen. (Nind & Hewet 2011, 49.) Herkkyys eettisesti on tärkeää ohjaajan ammatillisessa vuorovaikutuksessa eli kykyä asettua toisen asemaan ja tarkastella asioita hänen näkökulmastaan. Se on myös kykyä tunnistaa ja arvioida, miten oikea oma tulkinta toisen tilanteesta on ja millaisia seurauksia omalla toiminnalla voi olla toisen ihmisen elämään. (Laine ym. 2010, 183.)

4 Tutkimuksen suunnittelu ja toteutus

Määrällisen opinnäytetyön tutkimusmenetelmäksi valitsin kyselyn e-lomakkeelle. Kohderyhmänä oli päivätoiminnan ohjaajia eri puolelta Suomea. Keräsin aineistoa keväällä ja syksyllä 2017. Keräsin aineistoa lähettämällä kyselyyn linkin, jossa oli saatekirje kyselyn vastaanmiseen. Keräsin internetistä toimintakeskusten yhteystietoja. Analysoin haastattelun saatujen vastausten perusteella. Tutkimuskysymyksiä opinnäytetyössä muun muassa olivat: Millaista yhteisöllisyys on päivätoiminnassa? Miten paljon yhteisöllistä toimintaa järjestetään päivätoiminnassa?

4.1 Menetelmän valinta

Määrällinen tutkimus vastaa yleensä kysymyksiin kuinka paljon tai miten usein. Määrällisessä tutkimuksessa tutkija ei ole vaikuttamassa tutkimustuloksiin eli se on puolueeton. Määrällisessä tutkimuksessa mittareina toimii kysely-, haastattelu- ja havainnointilomake. (Vilka 2007, 13-14.) Määrällisessä tutkimuksessa selitetään, kuvataan, kartoitetaan, vertaillaan tai ennustetaan ihmisiä koskevia asioita tai ominaisuuksia. (Vilka 2007, 19.)

Opinnäytetyön tutkimuksessa valitsin määrällisen eli kvantitatiivisen tutkimuksen. Menetelmävalinnassa vertailin määrällisen ja laadullisen menetelmän vahvuuksia ja heikkouksia omaan tutkimukseeni ja sen tavoitteisiin nähden. Laadullinen tutkimuksen pyrkimys on perehtyä tutkittavan ilmiöön liittyviin ajatuksiin ja tunteisiin ja laadullisessa tutkimuksessa halutaan saada syvempää ymmärrystä ilmiöstä, joka ei omassa tutkimuksessani ole lähtökohta. (Vilka 2007, 28.) Tavoitteena tutkimuksessa oli saada vastauksia mahdollisimman monesta paikasta ja kuulla monien päivätoiminnan ohjaajien näkökulma vaikeavammaisten yhteisöllisen toiminnan käytöstä, joten päädyin tekemään määrällisen tutkimuksen aiheesta.

Lomakehaastattelu tehdään tietyn lomakkeen mukaan siinä järjestyksessä missä kysymykset ja väitteet ovat muotoiltu. Lomakehaastattelussa kysymyksillä merkitys on sama kaikille vastaajille. Vaikeaa tällaisesta haastattelusta tekee kysymysten muotoilu ja lomakkeen muotoilu. Haastattelu on sitten helppoa toteuttaa. (Hirsijärvi & Hurme 2010, 45.) Haastattelu on hyvä tehdä, kun halutaan saada koko väestöä koskeva satunnaisotos tai tiettyä edustavaa ryhmää koskeva otos. (Hirsijärvi & Hurme 2010, 36.)

Opinnäytetyössäni halusin selvittää miten paljon yhteisöllistä toimintaa käytetään päivätoiminnassa ja olisiko sitä tarpeellista kehittää. Lähetin kyselyjä toimintakeskuksiin, joiden yhteystietoja löysin internetistä. Etsin eri kunnista toimintakeskuksia sekä yksityisten pitämiä toimintakeskuksia. Sähköpostiosoitteet täytyi monen kunnan sivuilla määritellä itse, sillä nimet saattoivat löytyä helposti, mutta sähköpostiosoitetta ei oltu kirjoitettu sivustolle. Aineiston keräämisessä en asettanut vastausaikaa, vaan yritin kerätä vastauksia mahdollisimman ison määrän ja tavoitteenani oli lähettää kysely suurelle osalle suomen toimintakeskuksista. Ajattelin, että sähköpostin kautta kyselyyn vastataan yleensä pian sähköpostin luettua, jo siihen aiotaan vastata. Jatkoin kyselyjen lähettämistä niin kauan, että vastauksia oli tutkimuksen kannalta riittävä määrä. Vastauksia tuli yhteensä 26. Vastausmäärällä saa yleiskuvan siitä, mitä mieltä päivätoiminnan yhteisöllisen toiminnan määrästä ollaan.

4.2 Tutkimuksen kohderyhmä

Tutkimuksessa kohderyhmältä itseltä eli päivätoiminnassa käyviltä vaikeavammaisilta on vaikea kerätä tutkimustietoa, sillä tuntemattomana kommunikointi heidän kanssaan ei välttämättä anna oikein ymmärrettyä tietoa. Lähetin kyselylomakkeen siis toimintakeskuksiin päivätoiminnan ohjaajien täytettäväksi ja muodostin kysymykset siten, että ne ovat ohjaajille suunnattu. Tutkimukseen osallistuvilla henkilöillä on eniten tietoa tutkittavasta asiasta.

Haastatteluissa pyrin saamaan mahdollisimman monipuolisen otoksen kohderyhmästä. Halusin saada vastauksia yksityisiltä ja kunnallisilta toimintakeskuksilta ympäri Suomea. Työelämästä vastaajilla oli erilainen. Osalla työkokemusta oli todella paljon toistakymmentä vuotta ja joillakin oli vasta muutama vuosi työkokemusta. Osa vastaajista oli lähihoitajia, osa sosio-nomeja ja osa muun ammatin osaavia. Opinnäytetyön kannalta kuitenkin tärkeää oli, että haastateltava oli ollut mukana päivätoiminnassa ja osasi kertoa sen yhteisöllisyydestä. Haastatteluja kerätessä oli mielenkiintoista huomata, että syksyllä oli helpompi saada vastauksia kuin keväällä.

Kokonaistutkimus tarkoittaa, että kyselylomake lähetetään kaikille, jotka voivat mahdollisesti vastata tutkittavaan aiheeseen. Tulosten perusteella voidaan sanoa, mitä tutkittavasta aiheesta yleensä ajatellaan. Ei kuitenkaan ole yleistä pystyä tutkimaan koko mahdollista joukkoa. Tavoitteena on saada tuloksia, joista voidaan tehdä yleistettäviä päätelmiä. Otos on kuitenkin rajattava siten, että tutkittavaan joukkoon tulee valituksi sellaisia, joita halutaan tutkia. Otoksen määrän perus-sääntö on, että mitä tarkempi tulos halutaan, sitä suurempi otos on hyvä. Otoksen kokoon vaikuttavat muun muassa tutkimuksen tavoitteet. (Hirsijärvi, Remes & Sajavaara 2004, 169.)

4.3 Eettisyys ja luotettavuus

Hyvässä tutkimuksessa on huomioitu rehellisyys, puolueettomuus ja se, että vastaajalle ei aiheudu haittaa. Täsmälliset tavoitteet auttavat tutkijaa tutkimaan oikeita asioita tutkimuksessa. Tutkijan on hyvä olla tarkkana, sillä virheitä voi tulla helposti kyselyn joka vaiheessa. Jos otoskoko on pieni, tulokset voivat olla tällöin sattumanvaraisia. Kyselytutkimuksessa on hyvä huomioida jo suunnitteluvaiheessa poistuma eli kato, sillä tarkoitetaan lomakkeiden palauttamatta jättäneiden määrää. (Heikkilä 2010, 30.)

Pyrin takaamaan haastateltaville anonymiyden. Kyselyssä ei tarvinnut antaa vastaajan nimeä tai toimintakeskuksen nimeä, joten henkilöä ei pysty tunnistamaan. Vastauksista ei pysty tunnistamaan tai yhdistämään vastauksia tiettyyn paikkaan, sillä vastaukset on internetissä täytetty. Kyselylomake on lähetetty sadoille toimintakeskuksille, joten heistä on vaikea tietää ketkä ovat vastanneet. Asiat ja kysymykset joita tutkimuksessa käsitellään eivät ole henkilökohtaisia, joten niiden perusteella ei voida tietää mistä paikasta puhutaan. Suurin osa kyselyn kysymyksistä on monivalintavaihtoehto- ja eikä tekstiä ole tarvinnut tuottaa juurikaan kyselyyn.

Jos henkilöillä säilyy anonymius, se lisää heidän vapautta vastata kyselyssä. Tutkittavalle ei ole tarkoitus aiheutua haittaa tutkimuksesta ja anonymius poistaa pelkoa siitä. Anonymius antaa ihmisille rohkeutta vastata tutkimukseen suoraan ja rehellisesti. (Mäkinen 2006, 114.)

Koska tutkimuskysely suoritettiin netissä, vastaukset eivät välttämättä ole kovinkaan antoisia. Ihmiset saattavat vastata kiireisesti, sillä he eivät ole henkilökohtaisesti tavanneet kyselyn tekijää. Vastaaja voi haluta suorittaa kyselyn nopeasti perehtymättä siihen tarkemmin. Toisaalta vastaajat vastaavat työaikana kyselyyn ja kysely koskee kuitenkin osittain heidän työtään, he haluavat ehkä vaikuttaa asiaan ja antaa pohditumpia vastauksia.

Kyselyyn vastanneet ovat vastuussa päivätoiminnan sisällöstä. Vastauksien heikkoutena on se, että vastaaja saattaa vastata miten hän haluaisi toiminnan järjestyvän päivätoiminnassa ja vastaus ei välttämättä ole tällöin realistinen. Vastaaja saattaa uskoa, että näin meillä toimitaan ja tavallaan voi olla sokea omaan toimintaan.

4.3 Tutkimuskysymykset

Kun tutkimuskysymyksiä tehdään, on oltava selvillä ennen kyselylomakkeen aloittamista tutkimuksen tavoite. Tutkijan on tiedettävä mihin kysymyksiä etsitään vastauksia ja mitkä ovat taustatekijöitä, jotka vaikuttavat tutkittaviin asioihin. Tutkijan täytyy tietää, että pystytäänkö tutkittava asia saamaan selville tutkimuslomakkeen kysymysten avulla. Kysymyksiä ei pystytä enään muokkaamaan sen jälkeen kun tieto on kerätty. Vastaaaja vastaa kyselylomakkeen ulkomuodon perusteella. Tärkeää ovat hyvät kysymykset ja oikea kohderyhmä. Tutkimus on hyvä aloittaa helpoilla ja lyhyillä kysymyksillä. (Heikkilä 2010, 47.)

Jaoin tutkimuskysymykset kolmeen pääotsikkoon, jotka olivat taustatietoja, yhteisöllinen toiminnan toteutuminen ja yhteisöllisyyden kehittäminen. Kyselin taustatiedoissa hieman ohjaajan ammatillista koulutusta, ikää ja työkokemusta. Lisäksi kysyin toimintakeskuksen toiminnan harjoittamisen ajasta, vaikeavammaisten määrästä ja ikäeroista. Ajattelin, että taustatiedoilla voi olla vaikutuksia kyselyn tuloksiin ja se voi helpottaa niiden analysointia, jotta ymmärretään paremmin mm. syy-seuraus suhteita.

Yhteisöllisen toiminnan toteutumisen osiossa keskityin kyselemään, millaista yhteisöllistä toimintaa päivätoiminnassa käytetään, kuinka paljon ja uusista yhteisöllisen toiminnan muodoista. Kysyin siinä myös sen järjestämisestä, onko järjestämiseen estoja tai vaikeuksia. Lisäksi kyselin tässä osiossa vaikeavammaisen suhteista toisiin ihmisiin.

Yhteisöllisyyden kehittämisen osiossa keskityin muun muassa siihen, että kokevatko ohjaajat yhteisöllistä toimintaa tärkeänä ja hyödyllisenä tai mikä on heidän ajatuksensa sen määrästä. Kehittämisosio oli tärkeä, sillä sen avulla pystytään tutkimaan ohjaajien ja asiakkaiden kokemuksia yhteisöllisestä toiminnasta ja sen avulla voidaan tietää tulisiko yhteisöllistä toimintaa kehittää tai lisätä.

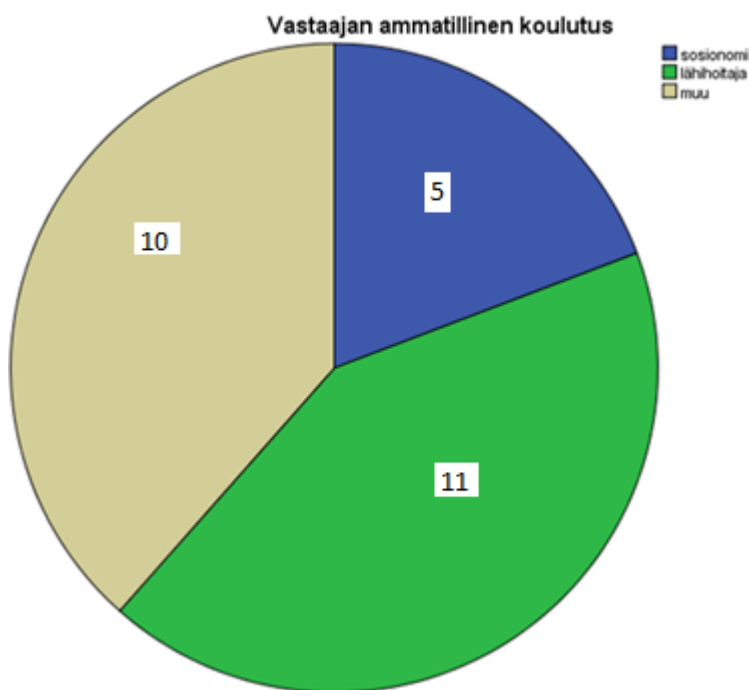
5 Tutkimuksen tulokset

Kysely on toteutettu sähköisenä kyselylomakkeena. Kysely lähetettiin toimintakeskuksiin, jossa järjestetään päivätoimintaa. Kysely tehtiin päivätoiminnan yhteisöllistä toimintaa koskevaksi ja siihen liittyviä asioita tutkittavaksi. Kyselylomakkeen vastaaajia pyydettiin vastaamaan 33 kysymykseen, joista kaksi oli avointa kysymystä, osa väittämiä ja osa strukturoituja kysymyksiä.

Kyselyn aineisto kerättiin e-lomakkeella, jonka jälkeen se siirrettiin SPSS- ohjelmaan. Opin- näyte-työssä esitetyt kuviot ovat toteutettu SPSS- ohjelmalla. SPSS- ohjelmalla tehtiin tutki- mukseen myös ristiintaulukointia ja kuviot. Kyselyyn vastasi 26 vastaajaa, joista koottiin tut- kittava aineisto.

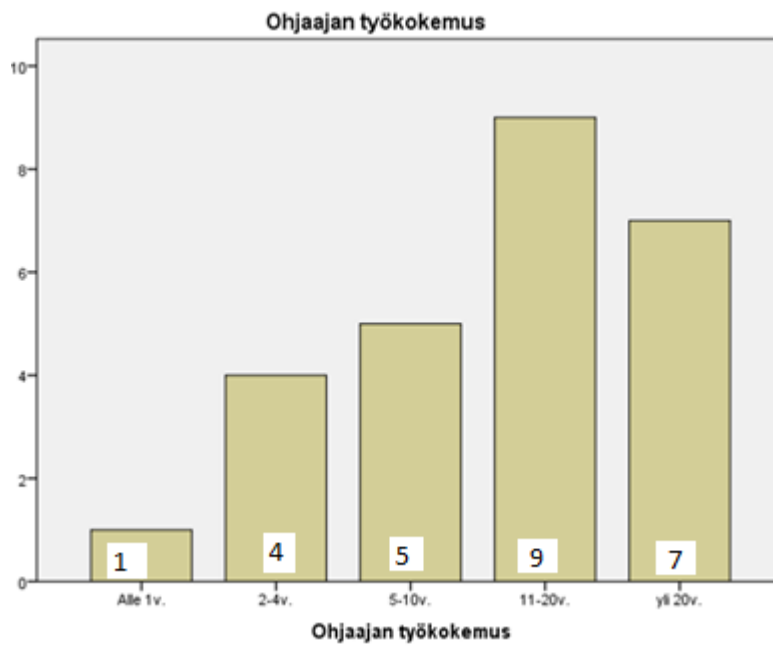
Avoimena kysymyksenä kysyttiin ikäeroja ja päivätoiminnan ikää. Ikäerot päivätoiminnassa vaikeavammaisilla oli hyvin suuret. Lähes jokaisessa päivätoiminnassa nuorin asiakas oli 18- vuotias ja vanhin noin 60-vuotias. Vastaajien joukossa oli vastauksia, jossa päivätoiminnan asiakkaat olivat jopa yli 70 vuotiaita.

5.1 Taustatiedot



Kuvio 1 Vastaajien ammatillinen koulutus

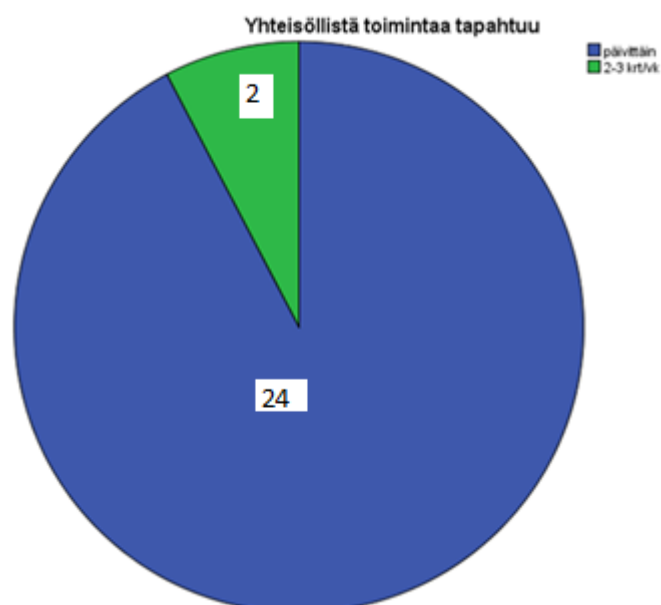
Kuvio (1) esittää kyselyn ammatillisen koulutuksen. Vastaajien ammatit olivat vaihtelevia. Kaikista vastaajista 5 oli sosionomeja ja 11 vastaajista oli lähihoitajia ja loput vastaajat olivat muista am-mateista tulevia. Minua yllätti, että vastaajista iso osa oli muita kuin sosionomeja tai lähihoitajia. Sosionomit ovat toimintakeskuksissa ehkä enemmän esimies tehtävissä, joten se saattaa selittää sitä, miksi lähihoitaja oli vastaajina enemmän.



Kuvio 2 Ohjaajan työkokemus

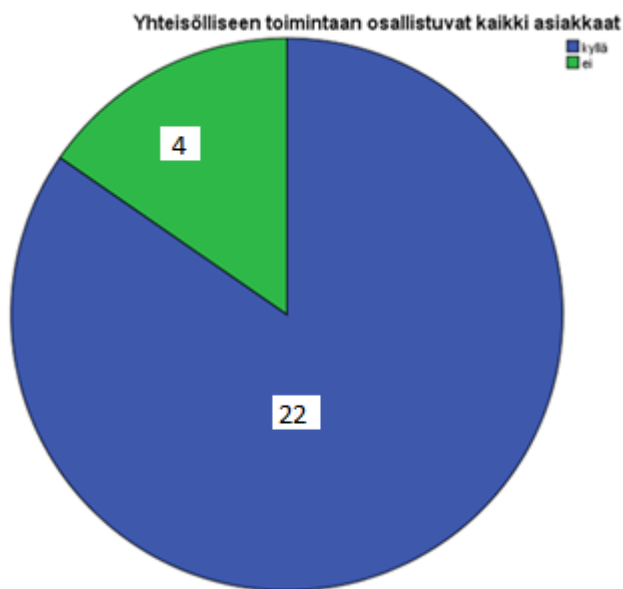
Kuvio (2) kuvaa ohjaajien työkokemusta. Vastaajista yhdeksällä oli työkokemusta 11-20 vuotta, seitsemällä oli yli 20 vuotta ja viidellä oli alle viisi vuotta. Vastaajat siis ovat olleet toimintakeskuksissa pitkään töissä, joten vastaukset antavat kokemuksellisempaa tietoa.

5.2 Yhteisöllisen toiminnan käyttö



Kuvio 3 Kuinka usein yhteisöllistä toimintaa tapahtuu

Kuvio (3) kuvaa sitä, miten usein yhteisöllistä toimintaa tapahtuu. Tämä vastaus yllätti positiivisesti. Lähes kaikki eli 24 vastaajista vastasivat, että yhteisöllistä toimintaa käytetään joka päivä. Vastaajista 2 vastasi, että heidän päivätoiminnassaan yhteisöllistä toimintaa käytetään 2-3 kertaa viikossa.



Kuvio 4 Yhteisölliseen toimintaan osallistuvat kaikki asiakkaat

Kuvio (4) kuvaa sitä, osallistuvatko kaikki vaikeavammaiset osallistumaan yhteisölliseen toimintaan päivätoiminnassa. Vastaajista 22 vastasi, että yhteisölliseen toimintaan osallistuvat kaikki asiakkaat. Vastaajista 4 vastasi, että yhteisölliseen toimintaan ei osallistu kaikki asiakkaat.



Kuvio 5 Vaikeavammaiset kommunikoivat puheella

Kuvio (5) kuvaa vaikeavammaisten sitä, pystyvätkö vaikeavammaiset kommunikoimaan puheella. Vastaajista 18 vastasi, että kommunikointi vaikeavammaisten kanssa toimii puheella. Vastaajista 8 vastasi, että vaikeavammaiset eivät kommunikoivat puheella. Päivätoiminnassa saattaa olla molempia asiakkaita, jotka kommunikoivat puheella tai ilman puhetta. Oletetaan kuitenkin, että vastaaja on vastannut siihen vastaukseen, kumpi omassa päivätoiminnassa on yleisempää.



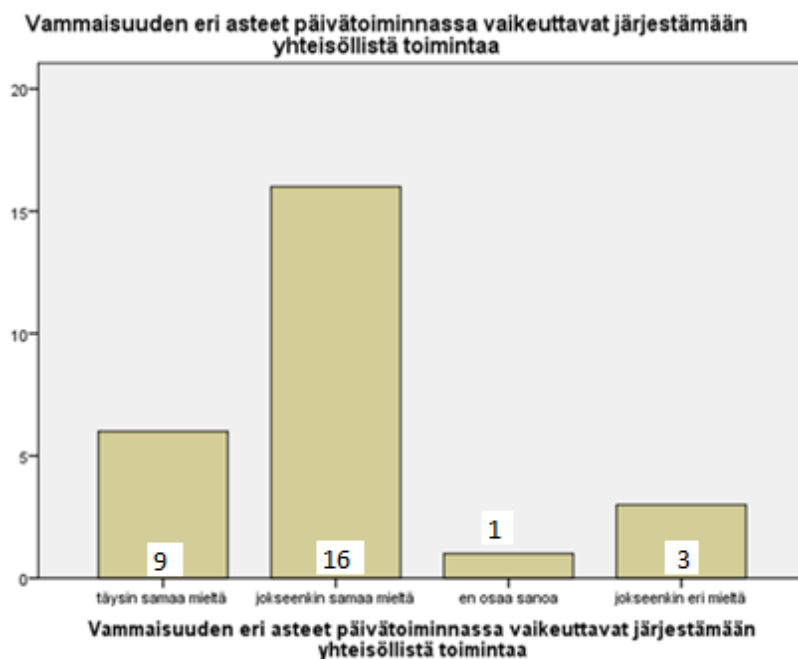
Kuvio 6 Vaikeavammaisen pystyy vaikuttamaan toiminnan sisältöön

Kuvio (6) kuvaa sitä, miten vaikeavammainen pystyy vaikuttamaan toiminnan sisältöön. Vastaaajista 12 oli täysin samaa mieltä siitä, että vaikeavammainen voi vaikuttaa yhteisöllisen toiminnan sisältöön. Vastaaajista 12 oli jokseenkin samaa mieltä asiasta ja 2 vastaajista oli jokseenkin eri mieltä asiasta.



Kuvio 7 Yhteisöllistä toimintaa on vaikea järjestää päivätoiminnassa

Kuvio (7) kuvaa onko yhteisöllistä toimintaa vaikea järjestää päivätoiminnassa ohjaajien mielestä. Vastaaajista 13 on täysin eri mieltä siitä, että yhteisöllistä toimintaa on vaikea järjestää. Vastaaajista 9 on jokseenkin eri mieltä asiasta ja 2 vastaajista on jokseenkin samaa mieltä asiasta. Yksi vastaajista on täysin samaa mieltä asiasta.



Kuvio 8 Vammaisuuden eri asteet päivätoiminnassa vaikeuttavat järjestämään yhteisöllistä toimintaa

Kuvio (8) kuvaa vammaisuuden eri asteiden vaikutuksia päivätoiminnan yhteisöllisen toiminnan järjestämisessä. Vastaajista 6 on täysin samaa mieltä siitä, että vammaisuuden eri asteet vaikeuttavat yhteisöllisen toiminnan järjestämistä ja vastaajista 16 on jokseenkin samaa mieltä asiasta. Vastaajista kolme on jokseenkin eri mieltä ja yksi ei osaa vastata vastaukseen.



Kuvio 9 Vaikeavammaiset kykenevät vuorovaikutukseen toistensa kanssa

Kuvio (9) kuvaa sitä mitä mieltä ohjaajat ovat vaikeavammaisten vuorovaikutustaidoista toistensa kanssa. Vastaajista 5 on täysin samaa mieltä siitä, että vaikeavammaiset kykenevät vuorovaikutukseen toistensa kanssa, 13 vastaajista on jokseenkin samaa mieltä asiasta, 2 ei osaa sanoa, 5 on jokseenkin eri mieltä ja yksi on täysin eri mieltä.



Kuvio 10 Vaikeavammaisen on vaikea solmia suhteita toisiin

Kuvio (10) kuvaa vaikeavammaisten suhteiden solmimista toisiin vaikeavammaisiin tai muihin. Vastaajista 4 on täysin samaa mieltä siitä, että vaikeavammaisen on vaikea solmia suhteita toisiin. Vastaajista 13 on jokseenkin samaa mieltä asiasta, 5 vastaajaa on jokseenkin eri mieltä ja kolme on täysin eri mieltä asiasta. Yksi vastaajista ei osaa vastata.



Kuvio 11 Vaikeavampainen viihtyy muiden ihmisten seurassa

Kuvio (11) kuvaa vaikeavampaisen viihtyvyyttä muiden ihmisten seurassa. Kaikki vastaajat ovat sitä mieltä, että vaikeavampaiset viihtyvät muiden ihmisten seurassa. Vastaajista 16 on täysin samaa mieltä ja 10 jokseenkin samaa mieltä, että vaikeavampainen viihtyy muiden ihmisten seurassa.



Kuvio 12 Asiakkaiden keskinäinen vuorovaikutus on tärkeää päivätoiminnassa

Kuvio (12) kuvaa asiakkaiden keskinäisen vuorovaikutuksen tärkeyttä päivätoiminnassa. Vastajista 21 on täysin samaa mieltä ja 5 vastaajista on jokseenkin samaa mieltä siitä, että asiakkaiden vuorovaikutus toistensa kanssa on tärkeää.

5.3 Yhteisöllisyyden kehittäminen



Kuvio 13 Asiakkaat ovat tyytyväisiä yhteisölliseen toimintaan

Kuvio (13) kuvaa asiakkaiden tyytyväisyyttä yhteisölliseen toimintaan. Vastajista 16 on täysin samaa mieltä siitä, että asiakkaat ovat tyytyväisiä yhteisölliseen toimintaan. Vastajista 9 on jokseenkin samaa mieltä asiasta ja yksi vastaajista ei osaa sanoa asiakkaiden tyytyväisyydestä yhteisölliseen toimintaan.



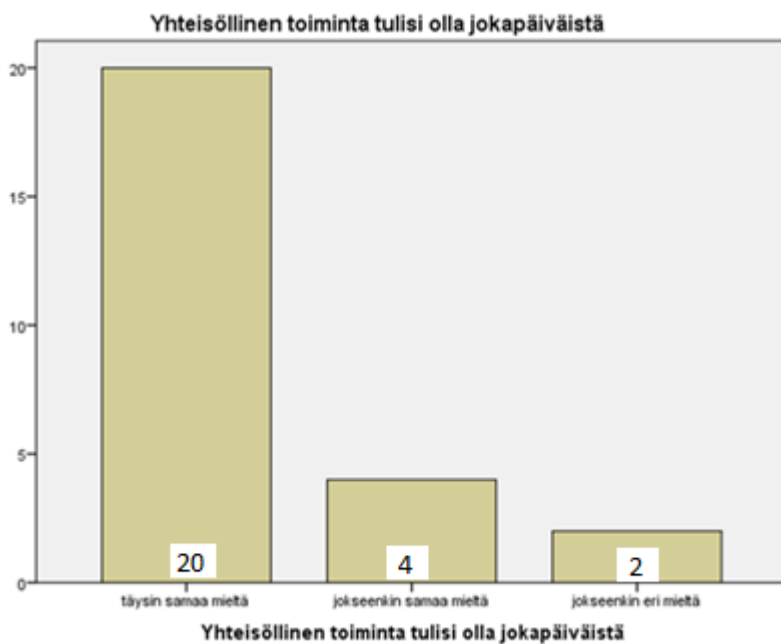
Kuvio 14 Ohjaajien vähäinen määrä vaikeuttaa järjestämään yhteisöllistä toimintaa

Kuvio (14) kuvaa sitä, miten ohjaajien määrä vaikeuttaa järjestämään yhteisöllistä toimintaa. Vastaajista 11 oli täysin samaa mieltä siitä, että ohjaajien vähäinen määrä vaikeuttaa järjestämään yhteisöllistä toimintaa ja vastaajista 12 oli jokseenkin samaa mieltä asiasta. Vastaajista 3 oli jokseenkin eri mieltä asiasta.



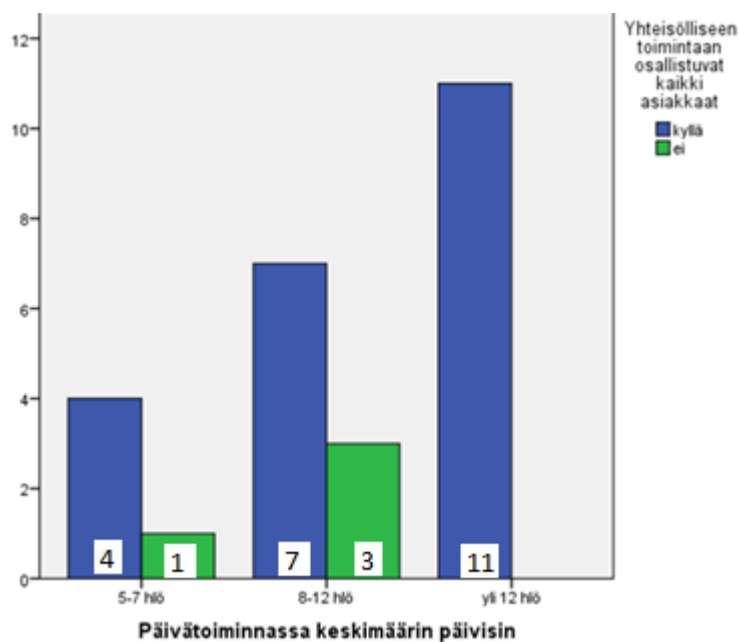
Kuvio 15 Yhteisölliseen toimintaan tulisi panostaa enemmän

Kuvio (15) kuvaa, tulisiko yhteisölliseen toimintaan panostaa enemmän. Vastaajista 13 on täysin samaa mieltä siitä, että yhteisölliseen toimintaan tulisi panostaa enemmän. Vastaajista 7 on jokseenkin samaa mieltä siitä ja 4 ei osaa vastata. Yksi vastaajista on jokseenkin eri mieltä.



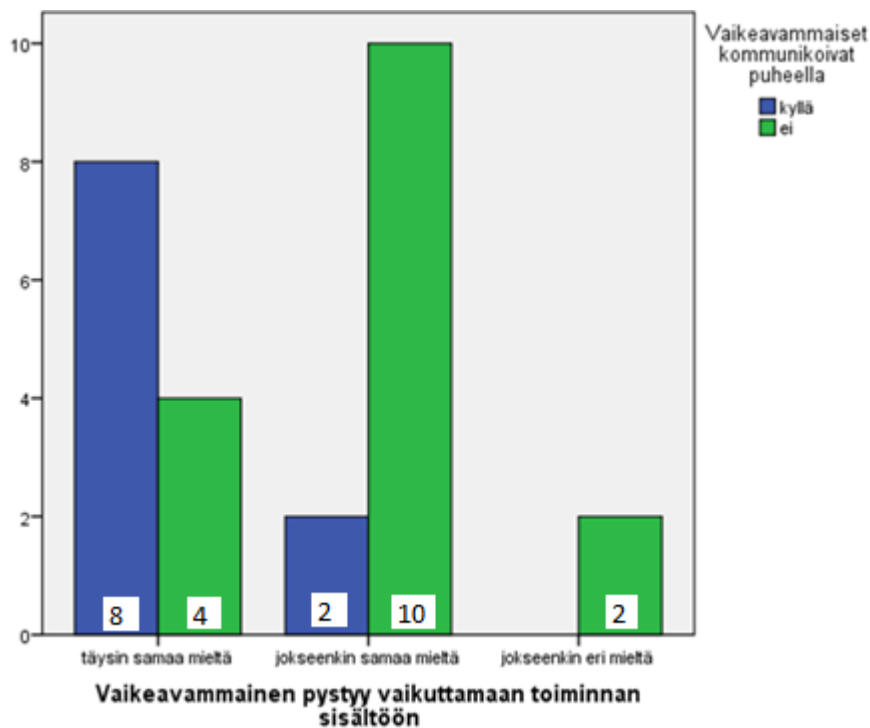
Kuvio 16 Yhteisöllinen toiminta tulisi olla jokapäiväistä

Kuvio (16) kuvaa sitä, mitä mieltä ohjaajat ovat yhteisöllisen toiminnan järjestämisestä joka päivä. Vastaajista 20 on täysin samaa mieltä siitä, että yhteisöllistä toimintaa tulisi olla joka päivä. Vastaajista 4 on jokseenkin samaa mieltä ja 2 vastaajista on jokseenkin eri mieltä asiasta.



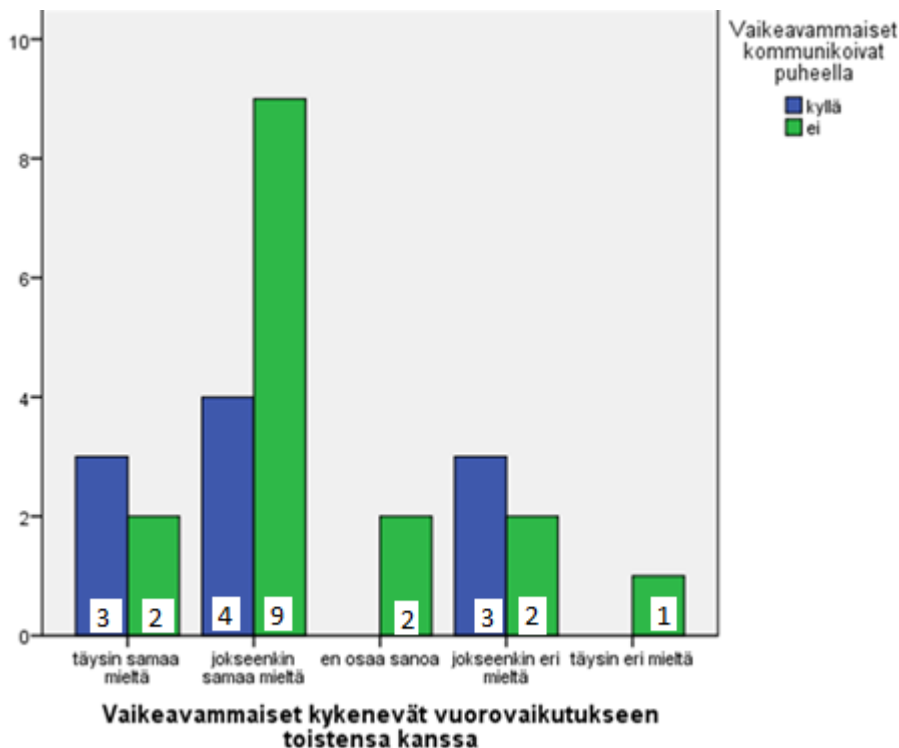
Kuvio 17 Päivätoiminnan asiakkaiden määrä ja yhteisölliseen toimintaan osallistuu kaikki

Kuvio (17) kuvaa sitä, osallistuuko yhteisölliseen toimintaan kaikkia asiakkaita verrattuna siihen kuinka paljon päivätoiminnassa on asiakkaita päivisin. Vastaajista 4 vastasi, että yhteisölliseen toimintaan osallistuu kaikki ja yksi vastasi, että ei osallistu kaikki. Nämä olivat sellaisia paikkoja, joissa on päivisin 5-7 henkilöä. Vastaajista 7 vastasi, että päivätoimintaan osallistuu kaikki ja 3 vastasi, että päivätoimintaan ei osallistu kaikki. Nämä ovat sellaisia, joissa on 8-12 henkilöä päivisin. Vastaajista 11 vastasi, että päivätoimintaa osallistuu kaikki, jossa on yli 12 henkilöä päivisin.



Kuvio 18 Vaikeavammaisen kommunikoi puheella ja pystyy vaikuttamaan toiminnan sisältöön

Kuvio (18) kuvaa vaikeavammaisen kykenemistä vaikuttaa toiminnan sisältöön päivätoiminnassa. Vastaajista 8 on täysin samaa mieltä siitä, että vaikeavammaisen pystyy vaikuttamaan toiminnan sisältöön. Näistä kahdeksasta vastaajasta vaikeavammaiset käyttävät kommunikointina puhetta. Täysin samaa mieltä ovat myös 4 vastaajaa, joilla kommunikointi ei tapahdu puheella. Jokseenkin samaa mieltä vastaajista on 2, joilla puhe on kommunikointiväline ja 10 heistä, joilla ei ole puhe kommunikointiväline. Vastaajista 2 on jokseenkin eri mieltä siitä, että vaikeavammaisen pystyy vaikuttamaan toiminnan sisältöön ja heillä ei ole puhe kommunikointivälineenä.



Kuvio 19 Vaikeavammaisen kommunikoivat puheella ja kykenee vuorovaikutukseen toisen kanssa

Kuvio (19) kuvaa sitä kykenevätkö vaikeavammaiset vuorovaikutukseen toistensa kanssa. Vastajista 3 on täysin samaa mieltä, jotka ovat vastanneet kysymykseen vaikeavammaiset kommunikoivat puheella ja vastajista 2 on täysin samaa mieltä, jotka ovat vastanneet, että vaikeavammaiset eivät kommunikoivat puheella. Jokseenkin samaa mieltä on 4 niistä vastajista, joiden päivätoiminnassa vaikeavammaiset kommunikoivat puheella ja 9 jokseenkin samaa mieltä, jotka eivät kommunikoivat puheella. Vastajista 2 ei osaa sanoa vastausta ja heillä kommunikointina ei käytetä puhetta. Jokseenkin eri mieltä siitä, että vaikeavammaisen kykenee vuorovaikutukseen on 3 heistä, joilla käytetään puhetta kommunikointivälineenä ja 2 niistä vastajista, joilla ei toimi puhe kommunikointina. Täysin eri mieltä siitä, että vaikeavammaiset kykenevät vuorovaikutukseen toistensa kanssa on yksi vastajista, joilla kommunikointina ei toimi puhe.

6 Johtopäätökset ja pohdintaa

Vastauksista selviää, että yhteisöllistä toimintaa vaikeavammaisten päivätoiminnassa pyritään käyttämään joka päivä. Yhteisöllistä toimintaa ei ole vaikea järjestää päivätoiminnassa huolimatta siitä, että päivätoiminnassa on kaiken ikäisiä ja eri toimintakykyisiä asiakkaita. Ohjaajien näkökulmasta vaikeavammaisen pystyy itse vaikuttamaan yhteisöllisen toiminnan sisältöön vaikkakaan kommunikointikeinona ei toimi aina puhe. Vastauksista ilmenee, että yhteisölliseen toimintaan osallistuu eniten asiakkaita niissä päivätoiminnoissa, joissa on enemmän asiakkaita. Asiakkaalla ei välttämättä ole mahdollisuutta jäädä pois toiminnasta, sillä ohjaajia ei ole riittävästi.

Päivätoiminnan ydin on järjestää vaikeavammaisille, jotka eivät kykene työtoimintaan sosiaalista vuorovaikutusta ja yhteisöllinen toiminta on siten todella tärkeä asia päivätoiminnassa. Yhteisöllisen toiminnan jokapäiväisyys on ohjaajien mielestä yleensä tärkeää vastausten perusteella. Muutamit vastaajat eivät pidä yhteisöllistä toimintaa tärkeänä päivätoiminnassa. Hyvän ohjaajan on kyettävä ajattelemaan, että millaisen merkityksen yhteisöllisyys voi antaa vaikeavammaiselle. Yhteisöllisen toiminnan järjestäminen voi tuntua hyvinkin vaikealta järjestää ohjaajan mielestä niin kuin muissakin työtehtävissä on haasteita myös vaikeavammaisten ohjaustyössä. Toiminnan järjestämisestä tekee vaikeampaa se, että tulokset eivät ole niin selkeitä.

Vaikeavammaisen tyytyväisyyttä yhteisölliseen toimintaan ei ole helppo mitata, sillä heillä ei välttämättä ole kokemusta verrattavasta toiminnasta eikä heillä välttämättä ole riittäviä taitoja vaatia sellaista yhteisöllistä toimintaa, jota he tarvitsisivat. Tuloksissa ilmenee, että ohjaaja pystyy huomaamaan hyvin milloin asiakkaat pitävät toiminnasta. Ohjaajan on siis hyvä etsiä uusia toiminnan muotoja ja havainnoida, mistä asiakkaat pitävät.

Vaikeavammaisen ei ole helppoa solmia suhteita toiseen asiakkaaseen päivätoiminnassa. Vastausten perusteella vaikeavammaisen nauttii toisten ihmisten seurasta enimmäkseen. Ohjaaja voisi pystyä vaikuttamaan suhteiden solmimiseen ja kontaktin ottamiseen jollakin tavalla. Olisi tärkeää päivätoiminnassa, että ohjaaja pystyy ohjaamaan sellaiset asiakkaat vuorovaikutus kontaktiin toistensa kanssa, jotka pystyvät löytämään jonkinlaisen yhteyden toisistaan. Vaikeavammaisen ei välttämättä itse käsitä vuorovaikutuksen tärkeyttä ja tuloksia.

Vastauksista selviää, että vaikeavammaisen pystyy vaikuttamaan paremmin päivätoiminnassa sisältöön, jos hän osaa puhua. Ilman puhettakin vaikeavammaisen pystyy jotenkin vaikuttamaan toimintaan. Kun päivätoiminnassa valitaan yhteisöllistä toimintaa, ohjaajan on hyvä kiinnittää huomiota sellaisiin vaikeavammaisiin, jotka eivät osaa puhua ja havainnoida heidän

toiveita yhteisölliseen tekemiseen. Tällä tavalla heidän mielipiteensä voidaan ottaa esiin tarkemmin.

Vastauksista ilmenee, että yhteisöllisen toiminnan järjestäminen on muutamien vastaajien mielestä vaikeaa. Toiminta on monissa toimintakeskuksissa vuosia samanlaista ja asiakkaat saattavat olla koko elämänsä työvuodet töissä samassa toimintakeskuksessa yhteisöllisyyden ylläpitäminen samojen ihmisten kanssa erilaisin keinoin on tärkeää. Erilaisilla toimintamenetelmillä voidaan saada erilaisia tuloksia aikaan ja päästä eri tavalla yhteyteen toiseen ihmiseen. Myös yhteisöllisen toiminnan järjestäminen muiden kuin vaikeavammaisten kanssa voisi olla hyvä vuorovaikutus. Yhteisöllisen toiminnan järjestäminen peruskouluissa, päiväkodeissa tai vaikka kerhoissa voi olla niin vaikeavammaiselle kuin ei-vammaiselle hyvä kokemus.

Vastauksista ilmenee, että vaikeavammaisilla puheen käyttö ei vaikuta vuorovaikutuksen muodostamiseen. Vuorovaikutusta voi olla yhtä vaikea muodostaa jos asiakas asiakas osaa puhua tai jos hän ei osaa puhua. Ohjaajana on siis hyvä kannustaa myös sellaisia asiakkaita vuorovaikutukseen jotka eivät kommunikoi puheella. Puheen sijaan vuorovaikutus voi tapahtua ilmeillä, eleillä, katsekontaktilla, kehonkielellä, fyysisellä kontaktilla, toisen huomioimisella ja äännellen.

Päivätoiminnassa haasteena on vammaisuuden eri asteet sekä ohjaajien vähäisyys. Yhteisöllistä toimintaa ei välttämättä ole helppo keksiä kun asiakkailla on erilaisia toimintakyvyn rajoitteita. Päivätoiminnassa olisi hyödyllistä saada avustajia, jotka avustaisivat asiakasta niin, että hän voisi päästä paremmin osalliseksi yhteisöllistä toimintaa ja kokea paremmin yhteenkuuluvuutta.

Vastauksista selviää, että uusia yhteisöllisen toiminnan muotoja ei oteta kovinkaan usein käyttöön. Uusien menetelmien löytäminen koetaan melko helpoksi. Vaikeavammaiset voivat pitää siitä, että toiminta ei vaihdu liian nopealla tahdilla. Toisaalta vanhoja ja mieluisia toiminnan muotoja voidaan pitää yllä vaikka uusia tuotaisiin mukaan.

Yhteisöllinen toiminta koetaan erittäin hyödyllisenä päivätoiminnassa, mutta vastauksien perusteella siihen tulisi panostaa enemmän. Toimintakeskuksissa olisi tärkeää keskittyä työyhteisön kanssa pohtimaan yhteisöllistä toimintaa ja sen merkitystä. Uusille työntekijöille ei välttämättä ole selvää yhteisöllisyyden tärkeys päivätoiminnassa ja siksi siihen perehdyttäminen olisi tärkeää.

Tilastollisella tutkimuksella ei varsinaisesti tuoteta työelämään todellista muutosta, tilastollisen kyselyn tekeminen herättää työntekijöissä ajatuksia ja sitä kautta mahdollisesti lisää panostusta tutkittavaan asiaan. Uskoisin, että päivätoiminnan yhteisöllisen toiminnan tutkimukseen vastanneet kiinnostavat kyselyn tekemisen jälkeen enemmän huomiota vaikeavammaisten vuorovaikutukseen ja yhteisöllisyyteen.

Lähteet

Arvio, M. 2011. Kehitysvamma-käsite. Kehitysvammainen potilaana. Helsinki: Duodecim.

From, K & Koppinen, M-L. 2012. Menossa mukana. Tukea tarvitsevan lapsen ja nuoren toiminnallinen osallistuminen. Opetus 2000. Jyväskylä: PS-kustannus.

Gillberg, G. 1999. Autismi ja autismin sukuiset häiriöt lapsilla, nuorilla ja aikuisilla. Helsinki: Hakapaino.

Hirsijärvi, S. & Hurme, H. 2010. Tutkimushaastattelu. Tallinna: Tallinna Raamatutrükikoda.

Hirsijärvi, S., Remes, P. & Sajavaara, P. 2004. Tutki ja kirjoita. Jyväskylä: Gummerus.

Heikkilä, J., Hyyppä, H. & Puutio, R. 2009. Yhteisön lumo. Systemisiä kytkeytymisiä. Vihanti: Rannikon Lautupaino Oy.

Heikkilä Tarja. 2010. Tilastollinen tutkimus. Helsinki: Edita Prima Oy.

Ihalainen, J. & Kettunen, T. 2011. Turvaverkko vai trampoliini. Sosiaaliturvan mahdollisuudet. Helsinki: WSOYpro Oy.

Jäppinen, A-K. 2012. Onnistu yhdessä!: Työyhteisön kehittämisen 10 avainta. Jyväskylä: PSkustannus.

Jäppinen Aini-Kristiina. 2012. Onnistu yhdessä. Työyhteisön kehittämisen 10 avainta. Juva: Bookwell Oy.

Kaski, M., Manninen, A. & Pihko, H. 2009. Kehitysvammaisuus. Helsinki: Sanoma Pro Oy.

Kaski, M., Manninen, A. & Pihko, H. 2012. Kehitysvammaisuus. Helsinki: Sanoma Pro Oy.

Kerola, K. & Kujanpää, S. 2000. Autismikuntoutus - Miksi, mitä ja miten voidaan tehdä? Jyväskylä: PS-kustannus.

Koivula, M. 2010. Lasten yhteisöllisyys ja yhteisöllinen oppiminen päiväkodissa. Jyväskylä: Jyväskylän yliopisto.

Pulkkinen, L. 2002. Mukavaa yhdessä. Sosiaalinen alkupääoma ja lapsen sosiaalinen kehitys. Keuruu: Otava.

Laine, T., Hyväri, S. & Vuokila-Oikkonen, P. 2010. Syrjäytymistä vastaan sosiaali- ja terveysalalla. Riika: Livonia Print.

Malm, M., Matero, M., Repo, M. & Talvela, E. Esteistä mahdollisuuksiin. Vammaistyön perusteet. Helsinki: Sanoma Pro Oy.

Manka, M. & Larjovuori, R. 2014. Yhteisöllisyydestä menestykseen - opas työpaikan sosiaaliseen pääoman kehittämiseen. Tampere: Tampereen yliopisto.

Martin Marjatta. 2016. Nuoruus, vammaisuus ja kuntoutuksen merkitys. Turenki: Hansaprint Oy.

Melanie, N. & Hewett, D. 2011. Voimauttava vuorovaikutus. Opas toimintatavan käyttöön. Multiprint.

Mäkinen, O. 2006. Tutkimusetiikan ABC. Helsinki: Gummerus.

Oikarinen, T. & Pölkki, H. 2012. Näkökulmia vammaisuuteen. Jyväskylä: Bookwell Oy.

Perkka-Jortikka Katriina. 2005. Kasva tosi johtajaksi. Helsinki: Edita Prima Oy.

Saari Juho. 2011. Hyvinvointi. Suomalaisen yhteiskunnan perusta. Vilna: Balto Print.

Raina Liisa. 2012. Uusi yhteisöllisyys. Kasvatusyhteisön rakentamisen ammattitaito. Tampere: Juvenes Print.

Räty Tapio. 2009. Vammaispalvelut. Vammaispalvelujen soveltamiskäytäntö. Vaasa: Arkmedia Oy.

Vilka, H. 2007. Tutki ja Mittaa. Helsinki: Tammi.

Väyrynen, S., Kostamo-Pääkkö, K. & Ojaniemi, P. 2015. Sosiaalityön yhteisöllisyyttä etsimässä.

Sähköiset lähteet

Aphonen Helena. 2008. Vaikeavammaisen nuoren aikuistuminen. Helsinki: Kelan tutkimusosasto. https://helda.helsinki.fi/bitstream/handle/10250/3319/tutkimuksia94_netti.pdf?sequence=2. Viitattu 15.8.2017.

Burakoff, K. 13.10.2015. Vuorovaikutuksen tukeminen. Helsinki: Kehitysvammaliitto ry. <http://papunet.net/tietoa/vaikeimmin-kehitysvammaisen-kumppani>. Viitattu 15.8.2017.

Toimintakyky osana elämän kokonaisuutta. 12.9.2013. Helsinki: Kehitysvammaliitto. <http://verneri.net/yleis/toimintakyvynnakokulma>. Viitattu 15.8.2017. Julkaisemattomat

Kuviot

Kuvio 1 Vastaajien ammatillinen koulutus	20
Kuvio 2 Ohjaajan työkokemus	21
Kuvio 3 Kuinka usein yhteisöllistä toimintaa tapahtuu.....	22
Kuvio 4 Yhteisölliseen toimintaan osallistuvat kaikki asiakkaat	22
Kuvio 5 Vaikeavammaiset kommunikoivat puheella	23
Kuvio 6 Vaikeavammaisen pystyy vaikuttamaan toiminnan sisältöön	23
Kuvio 7 Yhteisöllistä toimintaa on vaikea järjestää päivätoiminnassa	24
Kuvio 8 Vammaisuuden eri asteet päivätoiminnassa vaikeuttavat järjestämään yhteisöllistä toimintaa	25
Kuvio 9 Vaikeavammaiset kykenevät vuorovaikutukseen toistensa kanssa	25
Kuvio 10 Vaikeavammaisen on vaikea solmia suhteita toisiin.....	26
Kuvio 11 Vaikeavammaisen viihtyy muiden ihmisten seurassa	27
Kuvio 12 Asiakkaiden keskinäinen vuorovaikutus on tärkeää päivätoiminnassa	27
Kuvio 13 Asiakkaat ovat tyytyväisiä yhteisölliseen toimintaan	28
Kuvio 14 Ohjaajien vähäinen määrä vaikeuttaa järjestämään yhteisöllistä toimintaa	29
Kuvio 15 Yhteisölliseen toimintaan tulisi panostaa enemmän	29
Kuvio 16 Yhteisöllinen toiminta tulisi olla jokapäiväistä	30
Kuvio 17 Päivätoiminnan asiakkaiden määrä ja yhteisölliseen toimintaan osallistuu kaikki ...	31
Kuvio 18 Vaikeavammaisen kommunikoit puheella ja pystyy vaikuttamaan toiminnan sisältöön	32
Kuvio 19 Vaikeavammaisen kommunikoit puheella ja kykenee vuorovaikutukseen toisen kanssa	33

Liitteet

Liite 1: Saatekirje	40
Liite 2: Kyselylomake	41
Liite 3: Kyselylomake	42
Liite 4: Kyselylomake	43
Liite 5: Kyselylomake	44
Liite 6: Kyselylomake	45
Liite 7: Kyselylomake	46
Liite 8: Kyselylomake	47
Liite 9: Kyselylomake	48

Hei,

Olen sosionomiopiskelija Laurea-ammattikorkeakoulusta. Olen tekemässä opinnäytetyötutkimusta aiheesta vaikeavammaisten yhteisöllisyys päivätoiminnassa. Tutkin opinnäytetyössäni sitä, miten vaikeavammaiset kykenevät toimimaan yhdessä ja millaiset mahdollisuudet heillä on muodostaa yhteisöjä.

Tämä haastattelu on tarkoitettu päivätoiminnan ohjaajan täytettäväksi. Yhteisöllisellä toiminnalla tarkoitetaan järjestettyä toimintaa, johon osallistuu useampi henkilö. Yhteisöllisen toiminnan tavoitteena on luoda asiakkaalle tunne kuulua johonkin ja luoda sitä kautta turvallisuutta elämässä.

Ystävällisesti toivon teiltä vastausta kyselyyn. Vastaamaan pääsee alla olevasta olevasta linkistä. Ääritapausten ja yksittäisten tapausten huomioiminen vastaamisessa ei ole tärkeää. Vastaus vie aikaa 5-10 minuuttia.

Liite 1: Saatekirje

Kysely liittyy vaikeavammaisten päivätoimintaan. Vastaajan tulee vastata kysymyksiin ajatellen oman päivätoiminnan sisältöä ja toimintaa.

Yhteisöllinen toiminta päivätoiminnassa

Valitse sopiva vaihtoehto ja täydennä puuttuvat kohdat.

Taustatietoja

Ohjaajan ikä

- 18-24v.
- 25-39v.
- 40-54v.
- 55-65v.

Ohjaajan työkokemus

- Alle 1 v.
- 2-4 v.
- 5-10 v.
- 11-20 v.
- yli 20 v.

Ammatillinen koulutus

- sosiosomi
- lähihoitaja
- muu

Asiakkaita päivätoiminnassa keskimäärin päivisin

- Alle 5 hlö
- 5-7 hlö
- 8-12 hlö
- yli 12 hlö

Liite 2: Kyselylomake

Ikäerot vaikeavammaisten välillä päivätoiminnassa (vanhin ja nuorin)

Kuinka kauan päivätoimintaa on harjoitettu toimintakeskuksessanne?

Yhteisöllisen toiminnan toteutuminen

Millaista yhteisöllisen toiminnan muotoja teillä on yleensä käytössäne

- liikunta
- pelit
- leikit
- kuvataide
- rentoutumisharjoitus
- retket
- aisti/muistelu

Yhteisöllistä toimintaa tapahtuu

- päivittäin
- 2-3/krt viikossa
- 1/krt viikossa
- 1/krt kuukaudessa
- harvemmin

Uusia yhteisöllisen toiminnan muotoja otetaan käyttöön

- kerran viikossa
- kerran kuukaudessa
- kerran puolessa vuodessa
- kerran vuodessa

Liite 3: Kyselylomake

Yhteisölliseen toimintaan osallistuvat kaikki asiakkaat

- Kyllä
- Ei

Uusia yhteisöllisen toiminnan muotoja on helppo löytää

- Kyllä
- Ei

Uusia yhteisöllisen toiminnan muotoja on helppo löytää

- internet
- kirjat
- oma luovuus
- toiset ohjaajat
- muu

Mihin asioihin kiinnitetään yleensä huomiota yhteisöllisen toiminnan järjestämisessä

- ilmeet/eleet
- kehonkieli
- katsekontakti
- fyysinen kontakti
- toisen huomioiminen
- äänet

Vaikeavammaiset kommunikoivat puheella

- Kyllä
- Ei

Liite 4: Kyselylomake

Ilman puhetta kommunikaatio toimii

- silmillä
- tunneaistilla
- tukiviittomilla
- kuvilla
- ilmeillä
- äännellen

Puhevamma estää yhteisöllistä toimintaa

- täysin samaa mieltä
- jokseenkin samaa mieltä
- en osaa sanoa
- jokseenkin eri mieltä
- täysin eri mieltä

Yhteisöllistä toimintaa on vaikea järjestää päivätoiminnassa

- täysin samaa mieltä
- jokseenkin samaa mieltä
- en osaa sanoa
- jokseenkin eri mieltä
- täysin eri mieltä

Vaikeavammaisen voi vaikuttaa toiminnan sisältöön

- täysin samaa mieltä
- jokseenkin samaa mieltä
- en osaa sanoa
- jokseenkin eri mieltä
- täysin eri mieltä

Yhteisöllinen toiminta on asiakkaille mielekästä

- täysin samaa mieltä
- jokseenkin samaa mieltä
- en osaa sanoa
- jokseenkin eri mieltä
- täysin eri mieltä

Ohjaajana huolehdin, että kaikkia houkutelnaan yhteisölliseen tekemiseen

- täysin samaa mieltä
- jokseenkin samaa mieltä
- en osaa sanoa
- jokseenkin eri mieltä
- täysin eri mieltä

Yhteisöllinen toiminta on onnistunutta päivätoiminnassamme

- täysin samaa mieltä
- jokseenkin samaa mieltä
- en osaa sanoa
- jokseenkin eri mieltä
- täysin eri mieltä

Vaikeavammaiset kykenet vuorovaikutukseen toistensa kanssa

- täysin samaa mieltä
- jokseenkin samaa mieltä
- en osaa sanoa
- jokseenkin eri mieltä
- täysin eri mieltä

Vaikeavammaisen on vaikea solmia suhteita toisiin

- täysin samaa mieltä
- jokseenkin samaa mieltä
- en osaa sanoa
- jokseenkin eri mieltä
- täysin eri mieltä

Vaikeavammaisen viihtyy muiden ihmisten seurassa

- täysin samaa mieltä
- jokseenkin samaa mieltä
- en osaa sanoa
- jokseenkin eri mieltä
- täysin eri mieltä

Yhteisöllisyyden kehittäminen

Yhteisöllinen toiminta on monipuolista päivätoiminnassamme

- täysin samaa mieltä
- jokseenkin samaa mieltä
- en osaa sanoa
- jokseenkin eri mieltä
- täysin eri mieltä

Yhteisöllinen toiminta on hyödyllistä

- täysin samaa mieltä
- jokseenkin samaa mieltä
- en osaa sanoa
- jokseenkin eri mieltä
- täysin eri mieltä

Liite 7: Kyselylomake

Asiakkaat ovat tyytyväisiä yhteisölliseen toimintaan

- täysin samaa mieltä
- jokseenkin samaa mieltä
- en osaa sanoa
- jokseenkin eri mieltä
- täysin eri mieltä

Yhteisölliseen toimintaan tulisi panostaa enemmän

- täysin samaa mieltä
- jokseenkin samaa mieltä
- en osaa sanoa
- jokseenkin eri mieltä
- täysin eri mieltä

Yhteisöllinen toiminta tulisi olla jokapäiväistä

- täysin samaa mieltä
- jokseenkin samaa mieltä
- en osaa sanoa
- jokseenkin eri mieltä
- täysin eri mieltä

Vammaisuuden eri asteet vaikeuttavat järjestämään yhteisöllistä toimintaa

- täysin samaa mieltä
- jokseenkin samaa mieltä
- en osaa sanoa
- jokseenkin eri mieltä
- täysin eri mieltä

Liite 8: Kyselylomake

Ohjaajien vähäinen määrä vaikeuttaa järjestämään yhteisöllistä toimintaa

- täysin samaa mieltä
- jokseenkin samaa mieltä
- en osaa sanoa
- jokseenkin eri mieltä
- täysin eri mieltä

Avustajien lisääminen lisäisi yhteisöllisen toiminnan järjestämistä

- täysin samaa mieltä
- jokseenkin samaa mieltä
- en osaa sanoa
- jokseenkin eri mieltä
- täysin eri mieltä

Ohjaajan on helppo huomata, milloin asiakkaat pitävät toiminnasta

- täysin samaa mieltä
- jokseenkin samaa mieltä
- en osaa sanoa
- jokseenkin eri mieltä
- täysin eri mieltä

Asiakkaiden keskinäinen vuorovaikutus on tärkeää päivätoiminnassa

- täysin samaa mieltä
- jokseenkin samaa mieltä
- en osaa sanoa
- jokseenkin eri mieltä
- täysin eri mieltä

Liite 9: Kyselylomake