

SIJAISHUOLLOSTA OMAAN ELÄMÄÄN

Kokemuksia laitossijoituksesta ja
itsenäisestä elämästä sijoituksen jälkeen

Susanna Riikonen
Opinnäytetyö, kevät 2010
Diakonia ammattikorkeakoulu,
Diak Itä, Pieksämäki
Sosiaalialan koulutusohjelma
Sosionomi (AMK)

TIIVISTELMÄ

Riikonen, Susanna.

Sijaishuollosta omaan elämään. Kokemuksia laitossijoituksesta ja itsenäisestä elämästä sijoituksen jälkeen. Pieksämäki, kevät 2010, 55 sivua, 4 liitettä.

Diakonia-ammattikorkeakoulu, Pieksämäen yksikkö, sosiaalialan koulutusohjelma, sosiaali- ja kasvatustieteiden ala, sosionomi (AMK).

Opinnäytetyö on seuranta tutkimus nuorten kokemuksista yksityisessä lastensuojelulaitoksessa asumisesta ja elämästä lastenkotiajan jälkeen. Aineistona on käytetty yksityiseen lastenkotiin sijoitettujen lasten ja nuorten arkistotietoja sekä postikyselyä täysi-ikäisille entisille Lastenkodin asukkaille. Lisäaineistoina on käytetty lastensuojelulaitoksen aikaisempia asiakaspalautteita, asiakaskoostetta sekä omaohjaajien teemahaastattelua. Osallistuvaa havainnointia on myös hyödynnetty työn tekijän työskennellyä lastenkodin ohjaajana eripituisia sijaisuusjaksoja opinnäytetyön tekemisen aikana.

Tutkimuksen tavoitteena oli saada selville laadullisia menetelmiä käyttämällä, millainen on entisten lastenkotilasten elämä tänä päivänä sekä miten yksityinen Lastenkoti on vaikuttanut asiakkaiden nykyiseen elämään. Tavoitteena oli myös kartoittaa tilastollisin menetelmin, kuinka monta lasta on kotiutunut yhdestä yksityisestä Lastenkodista vuosien 2002–2008 aikana ja kuinka pitkiä näiden lasten sijoitusajat ovat olleet sekä mihin lapset ovat siirtyneet sijoitusaikansa jälkeen. Koska opinnäytetyö on tilaustyö, on tutkimuksen yhtenä tavoitteena pyrkiä kehittämään lastensuojelun käytännön työtä.

Tutkimustuloksista käy ilmi, että Lastenkodin entiset asiakkaat ovat saaneet suhteellisen hyvät eväät omaan elämäänsä sijaishuollosta. Osa näistä asiakkaista muistelee antoisia omaohjaajan kanssa käytyjä keskusteluja vielä tänä päivänäkin. Nyt täysi-ikäisinä asiakkaat ymmärtävät myös tiukkojen sääntöjen merkityksen, mutta myös hiukan kyseenalaistavat liian tiukan kurin yhtenä kasvatuskeinona. Kuuden vuoden aikana yksityisestä Lastenkodista Itä-Suomessa oli kotiutunut yhteensä 58 lasta ja nuorta. Suurin osa laitoksen asiakkaista on siirtynyt sijaishuollon päättyessä joko vanhempien luokse omaan kotiinsa, toisen vanhempiensa luokse tai omaan asuntoonsa asumaan.

Opinnäytetyö on suunnattu ensisijaisesti lastensuojelun ammattilaisille ja opiskelijoille, jotka suuntautuvat opinnoissaan lastensuojeluun tai ovat opinnoissaan tekemisissä tällä kentällä.

Asiasanat: Elämänhallinta, kvalitatiivinen tutkimus, kvantitatiivinen tutkimus, lastensuojelu, sijaishuolto, sopeutuminen, teemahaastattelu.

ABSTRACT

Riikonen, Susanna.

From Foster Care to Independent Life, Experiences of Living in Foster Care Institution and Afterwards

55 p., 4 appendices. Language: Finnish. Pieksämäki, Spring 2010.

Diaconia University of Applied Sciences. Degree programme in Social Services. Degree: Bachelor of Social Services.

This follow-up study dealt with the experiences of the youth in private child welfare institution and their life after the children's home period. Two kinds of material were used, one was the files of the children of the children's home, who had been in foster care and the other one was a postal survey for adult ex-customers of the children's home. The additional material consisted of the child welfare institution's earlier customer feedbacks, the summary of one year's customer feedback and also theme interviews with the customer's own instructors. Participant observation was also used, when the author worked as an instructor in the children's home for different substitute periods at the time when she made this study.

The aim of this study was to find out by using qualitative methods what the life of ex- children's home customers of the children's home was like today and how the private foster care institution had effected the current lives of these customers. One goal was also to chart by quantitative methods how many children had moved out of this private children's home in Eastern Finland between 2002–2008, and how long they had been in foster care, and where they had moved after foster care. Because this study was ordered from our school, one aim was to try to develop the work in child welfare area in practice.

The results of this research showed that ex-customers of the children's home received quite good knowledge of life in foster care for their own lives. A part of these customers remembered good conversations with their own instructor, even today. Now, when they were adults, they understood the meaning of the strict rules, but they also challenge it slightly as an educational method. During the six years all together 58 children and youngsters had moved out from private children's home. Most of the institution's customers had moved either to their parents home, to the home of one parent or to their own apartment.

This study was directed primarily to child welfare professionals and to students who target their studies on the child welfare area.

Keywords: Child welfare, foster care, resilience, qualitative research, quantitative research, theme interview.

Suuri kiitos kuuluu opinnäytetyöni tilaajaorganisaatiolle ja Lastenkodin asiakkaille, joiden kautta sain mahdollisuuden kehittää osaamistani ja lisätä tietämystäni lastensuojelusta.

Paljon kiitoksia myös ohjaavalle opettajalleni sekä kaikille opinnäytetyöprosessiani sivusta seuranneille ja tukijoukoilleni - perheelleni ja ystävilleni. Onneksi jaksoitte kanssani!

Alla olevaan otteeseen Lastenkodin entisen asukkaan kommentista tiivistyy myös tämän opinnäytetyöprosessin kulku.

- Susanna -

*“Vaikka alamäkiä ja erimielisyyksiä on ollut,
niin olen saanut paljon apua. Kiitos!”*

(Kyselyyn vastannut entinen Lastenkodin asukas.)

SISÄLLYS

1 JOHDANTO	7
2 LAPSI JA NUORI SIJAISHUOLLOSSA	8
2.1 Sijoituksen alkaminen	10
2.2 Sijoitusaika	12
2.3 Sijoituksen päättyminen.....	13
2.4 Jälkihuolto	14
3 NUOREN HYVINVOINTI JA ELÄMÄNHALLINTATAIDOT	15
3.1 Itsenäistyvät nuoret	15
3.2 Elämönhallinta	16
3.3 Resilienssi	17
4 LASTENSUOJELUN SIJAISHUOLLON SEURANTA JA VAIKUTTAVUUS..	19
4.1 Suomalaiset lapset ja nuoret sijaishuollossa	19
4.2 Laitoshoidon jälkiseuranta ja vaikuttavuuden arviointi	21
4.3 Aikaisemmat tutkimukset	22
5 TUTKIMUKSEN TOTEUTTAMINEN.....	26
5.1 Tutkimusympäristö	26
5.2 Tutkimuskysymykset	27
5.3 Aineiston hankinta ja tutkimusmenetelmät	27
5.3.1 Tutkimusjoukko.....	28
5.3.2 Postikysely	29
5.3.3 Omaohjaajien teemahaastattelu	31
5.3.4 Osallistuva havainnointi	32
5.4 Aineiston analyysi.....	32
6 TUTKIMUSTULOKSET	34
6.1 Asiakasrekisteri ja asiakaspalautteet.....	34
6.2 Kysely Lastenkodista omaan elämään siirtyneille.....	40
6.3 Omaohjaajien haastattelu	43
7 JOHTOPÄÄTÖKSET	45
7.1 Asiakasrekisteristä ja aiemmista asiakaspalautteista saatu tieto.....	45
7.2 Postikyselystä ja omaohjaajien teemahaastatteluista esiin tullut tieto.....	45
8 POHDINTA	48

8.1 Oma tutkimusprosessini	48
8.2 Tutkimuksen luotettavuuden arviointia	50
8.3 Ideoita jatkotutkimuksia varten	51
LÄHTEET	53
LIITE 1 Kysely Lastenkodista omaan elämään siirtyneille	56
LIITE 2 Saatekirje kyselyyn vastaajille	58
LIITE 3 Saatekirje sosiaalityöntekijöille	59
LIITE 4 Omaohjaajien teemahaastattelurunko	60

1 JOHDANTO

Opinnäytetyöni kohteena on yksityinen Lastenkoti Itä-Suomessa ja siellä vuosina 2002–2008 asuneet lapset ja nuoret. Pyrin kartoittamaan työssäni kotiutuneiden lasten ja nuorten kokemuksia sijaishuoltolaitoksessa elämisestä sekä ajasta lastenkotiajan jälkeen. Pyrin selvittämään lisäksi laitoshoidon vaikuttavuutta näiden lasten ja nuorten elämässä. Miten he ovat kokeneet sijoitusaikansa, ja mistä asioista he näkevät tulleen suurimman hyödyn tähän päivään ja tulevaisuuteensa? Miten he kokevat muuttuneensa sijoitusajan jälkeen? Aihevalintaani vaikutti työharjoittelukokemukseni sekä myöhempi työkokemukseni Lastenkodissa. Haluan syventää tietämystäni lastensuojelusta, koska tavoitteenani on valmistumisen jälkeen työskennellä juuri tällä kentällä mielenkiintoisissa ja haasteellisissa tehtävissä.

Aiheeni on myös hyvin ajankohtainen, sillä lastensuojelun tutkimusta ollaan tehostamassa parhaillaan. Esimerkiksi jälkiseurantaa on tehty Suomessa suhteellisen vähän, ja tähän tulisi kiinnittää enemmän huomiota tulevaisuudessa. Lastensuojelun vaikuttavuutta on myös tutkittu melko vähän. Jälkiseurannan tekemiseen liittyy muutamia ongelmia, joista yksi on esimerkiksi asiakaspalautteiden liian pieni palautuminen. Käsittelen työssäni myös tähän liittyviä haasteita. Uusia hyviksi todettuja menetelmiä kaivataan laajasti.

Tutkimusotteeni on kvantitatiivinen sekä kvalitatiivinen. Lastenkodin arkistoista kerättiin tilastotietoa 2002–2008 vuosien sijoituksista, kun taas vaikuttavuutta pyrittiin kartoittamaan postikyselyllä Lastenkodista omaan elämään siirtyneiltä asiakkailta. Lisäksi opinnäytetyön aineisto koostuu Lastenkodin vuodesta 2005 lähtien keräämistä asiakaspalautteista sekä omaohjaajien teema-haastatteluista.

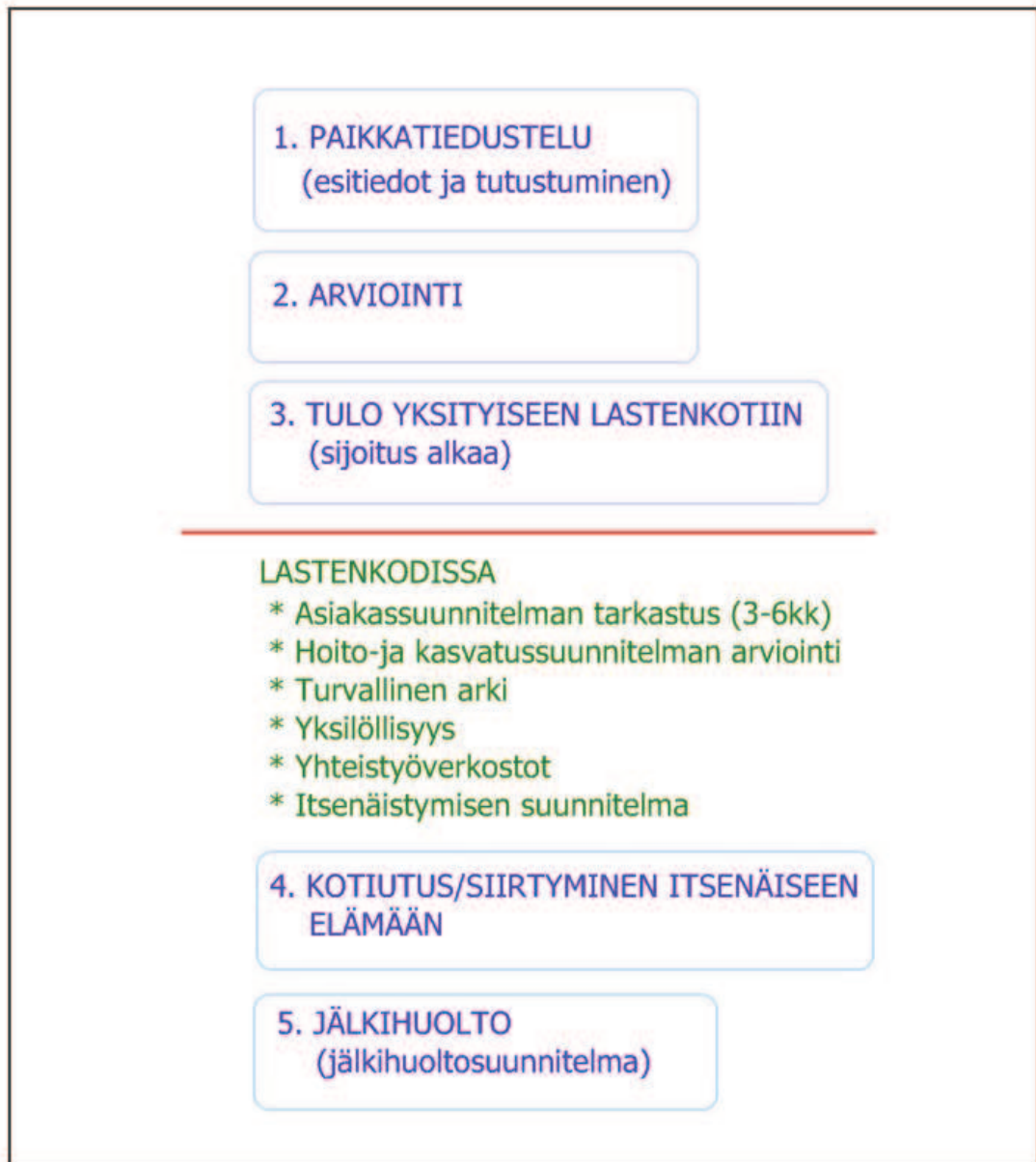
2 LAPSI JA NUORI SIJAISHUOLLOSSA

Sijaishuolto Suomen lastensuojelulain (49 §) mukaan tarkoittaa huostaan otetun, kiireellisesti sijoitetun tai lain (83 §) tarkoitetun hallinto-oikeuden väliaikaismääräyksen nojalla sijoitetun lapsen hoidon ja kasvatuksen järjestämistä muualla kuin hänen kotonaan. Myös avohuollon tukitoimena voidaan lapsi sijoittaa yksin väliaikaisesti kodin ulkopuolelle asumaan. Tuolloin lastensuojelulain (37 §) mukaisesti sijoituksen tarve on lapsen tuen tarpeen arviointia tai kuntouttavaa tukea tai lapsi on huoltajansa sairauden tai muun vastaavan syyn vuoksi sijoitettava kodistaan muualle.

Rankin tapa puuttua lapsiperheen elämään on lapsen huostaanotto. Kuitenkin lastensuojelulakimme määrittelee hyvin tarkkaan, milloin tällaiseen toimenpiteeseen on ryhdyttävä. Yleisesti sijoittamista kodin ulkopuolelle mietitään vakavasti silloin, mikäli lapsen huolenpidossa on vakavia puutteita tai lapsen kasvuolosuhteet muutoin uhkaavat *vakavasti* vaarantaa lapsen terveyttä tai kehitystä. Sijoitus tulee kysymykseen myös silloin, jos lapsi itse *toistuvasti* vaarantaa terveyttään käyttämällä päihteitä tai tekemällä vakava-asteisia rikoksia tai jotain muuta näihin vakaviin toimintoihin rinnastettavia asioita, on hänen paikkansa sijaishuollon puolella. Sijaishuollon valmistelu pystytään aloittamaan aina vain, mikäli avohuollon tukitoimet eivät ole lapsen edun mukaisia tai ne ovat olleet riittämättömiä. Myös siinä tilanteessa, että sijaishuollon katsotaan olevan lapsen edun mukaista. (Lastensuojelulaki 2007.)

Yksi näistä sijaishuollon muodoista on yksityinen lastensuojelulaitos. Sijaishuollon järjestäminen yksityisessä Lastenkodissa on monivaiheinen kasvatus- ja palveluprosessi (KUVA 1.). Se perustuu sijoitettavan lapsen ja perheen, palvelun ostajana toimivan kunnan sekä yksityisen lastenkodin henkilöstön yhteistyöhön ja vuorovaikutukseen. Sijaishuoltoon liittyvät asiat valmistellaan huolella. Hyvä valmistelu edesauttaa hoito- ja kasvatusprosessin käynnistymistä.

Sijaishuoltoprosessi on jaettu kolmeen osaan: sijoitukseen, hoitoon ja kasvatukseen sekä kotiutukseen ja jälkihuoltoon. (Laatukäsikirja 2009, 12.) Sijaishuoltoprosessin eri vaiheita ohjaa kautta linjan lastensuojelulaki.



KUVA 1. Sijaishuollon prosessin vaiheita yksinkertaistettuna yksityisessä Lastenkodissa. (Laatukäsikirja 2009, 13.)

2.1 Sijoituksen alkaminen

Kuten edellä kuvattiin, on Suomen lastensuojelulaki vahvassa asemassa siinä tilanteessa, kun mietitään lapsen sijoitusta kodin ulkopuolelle. Tilanteet, joiden jälkeen päädytään lastenkotisijoitukseen voivat olla tänä päivänä kuitenkin hyvin moninaisia ja sosiaalityöntekijöillä on paljon työtä arvioidessaan näitä hankalia ja haasteellisia perheiden tilanteita. Vanhempien keinot pitää huolta lapsestaan voivat olla hyvin puutteellisia, tai lapsi tai nuori itse aiheuttaa toistuvia tilanteita, esimerkiksi käyttämällä päihteitä ja vaarantamalla omaa terveyttään, kasvuun ja kehitystään. Tuolloin lastensuojeluviranomaisten on puututtava lapsen tai nuoren tilanteeseen. Suomen lastensuojelulaki määrää, että lapsi tai nuori on sijoitettava kodin ulkopuolelle, mikäli avohuollon tukitoimet ovat olleet riittämättömät lapsen tai nuoren vaikean tilanteen hoidossa tai hänellä voi olla myös koulunkäyntivaikeuksia. Aloite lapsen ja perheen asiakkuuteen tulee kunnan lastensuojelusta vastaavalta työntekijältä (Laatukäsikirja 2009, 4). Sijoitusprosessin omistaja on aina kunnan lastensuojelun sosiaalityö ja siellä lapsen asioita hoitamaan nimetty sosiaalityöntekijä (Laatukäsikirja 2009, 4).

Kodin ulkopuolelle sijoitettavan lapsen tai nuoren tuntemukset sijoituksen alkuvaiheessa voivat vaihdella laidasta laitaan. Joskus nuori voi kokea, että hänet hylätään muusta perheestä, jos perheen muut lapset saavat vielä jäädä kotiin asumaan. Toisinaan taas lapsi tai nuori voi olla mielissään lastenkotiin sijoittamisesta, mikäli häntä on kaltoin kohdeltu tai hänen elinympäristössään tapahtuu liian paljon, eikä hän ole saanut tarvittavaa perushoivaa kotonaan. Yksityinen lastensuojelulaitos voi tällöin toimia lapselle pelastusrenkaana vaikeasta tilanteestaan ulospääsyssä. Aina ei siis voida sanoa, että lapsi nimenomaan joutuu laitokseen. Joskus lapsen kasvatuksellinen vanhemmuus voi mahdollistua vasta sijaishuoltolaitoksessa ensimmäisen kerran koko hänen elämässään (Puonti, Saarnio & Hujala 2004, 204).

Laitossijoituksen alkamiseen liittyvät tilanteet vaihtelevat siis hyvin paljon. Nuorelle joka muuttaa laitokseen, uuteen ympäristöön, vieraiden ihmisten luokse, olisi hyvä tarjota henkilökohtaista tukea ja läsnäoloa, jotta nuori tuntisi olonsa

tervetulleeksi uuteen isoon kotiin. Osa lastensuojelulaitokseen sijoitetuista on tutkimusten mukaan kokenut jääneensä hyvin yksin sijoituksen alkuvaiheessa, vaikka olisi tarvinnut paljon läsnä olevaa ja välittävää seuraa. Parasta olisi myös, että sijoitettava nuori saisi olla osallinen sijaishuoltopaikan valinnassa ja pääsisi tutustumaan paikkoihin, joihin häntä aiotaan sijoittaa. Nämä toimet loisivat hyvän pohjan nuoren hoidolle ja kasvatukselle kodin ulkopuolella. (Reinikainen 2009, 47.)

Joskus sijoitustilanteessa on hyvin kiire ja lapsen tai nuoren tilannetta joudutaan viemään eteenpäin välittömästi, jolloin lapsi tai nuori ei pysty enää itse vaikuttamaan sijaishuoltopaikkansa valintaan. Tällöin kysymyksessä on kiireellinen sijoittaminen. Siihen joudutaan ryhtymään aina, mikäli lapsen terveys, kehitys tai turvallisuus on vakavassa vaarassa. (Lastensuojelulaki 2007.) Kiireelliseen sijoitukseen johtavia ilmoituksia voi tulla lapsen lähiympäristöstä tai hänen kotoaan huoltajien hätähuutona.

Suomessa tänä päivänä otetaan huostaan eniten murrosikään ehtineitä lapsia. Joskus syynä on se, että murrosikäinen itse aiheuttaa riskialttiissa elämänvaiheessaan itselleen vakavana pidettäviä vaaratilanteita. Lastensuojelussa ei siis läheskään aina ole kysymys vanhempien välinpitämättömyydestä ja hoidon laiminlyönnistä, kuten hyvin usein saatetaan luulla. Helsingin Sanomissa alkuvuodesta 2010 olleessa artikkelissa käsiteltiin sijoitusten syitä ja kustannuksia nyky Suomessa. Huostassa olleet oli myös suhteutettu samanikäiseen väestöön eri vuosina 1995–2008. Joka vuosi murrosikäisten osuus huostassa olleista on ollut korkein, mutta vuodesta 1998 prosenttiluku on lähtenyt melko jyrkkään nousuun ja prosentuaalinen ero muun ikäiseen lapsiväestöön on kasvanut jo yli 2,5 prosenttiin. Esimerkiksi 0–6-vuotiaita otetaan huostaan Suomessa nykyisin vain noin 0,4 % samanikäisestä kokonaisväestöstä.

Helsingin Sanomien artikkelissa eräs äiti kertoo esimerkin lapsensa koulunkäyntivaikeuksista, jotka johtivat lapsen huostaanottoon. Tässä tapauksessa kalliilta sijaishuollolta olisi välttytty, ja lapsi olisi saanut elää tutussa ja turvallisuudessa kodissaan, mutta hänen vaikeuksiaan ei selvitetty tuolloin perin pohjin. Tässä tapauksessa vanhempi, lapsen äiti oli ollut lapsen neurologisten tutki-

musten kannalla jo ennen sijaishuollon alkamista ja perhehoidon aikanakin, mutta hänen huoltaan ja tietämystään oli aliarvioitu ja näin ollen viranomaiset ja lääkärit olivat tehneet päätöksen sijoittaa lapsi asumaan kodin ulkopuolelle. Lapsen etu ei ollut toteutunut tässä yhteydessä aivan tämän päivän lastensuojelulain tarkoittamalla tavalla - puhumattakaan kustannuksista, joita tällainen sijoitus tänä päivänä aikaan saa. (Repo 2010.) Mietittäessä lapsen tai nuoren sijoittamista kodin ulkopuolelle täytyisi kaikkia osapuolia kuunnella hyvin tarkkaan ja käydä keskustelua, ennen kuin rankkoihin ja kalliisiin toimenpiteisiin ryhdytään.

2.2 Sijoitusaika

Kun sijoitusaikaa suunnitellaan ja valmistellaan, otetaan huomioon asiakkaan tilanne kokonaisvaltaisesti. Sen mukaan tehdään asiakassuunnitelma, jossa määritellään, mihin saakka sijoitus kestää. Joskus se voi olla kaksi viikkoa, joskus kuukauden joskus kolme kuukautta, jonka jälkeen sijoitusta voidaan jatkaa aina tarpeen ja lapsen edun mukaisesti.

Asiakassuunnitelman tekemisvelvoite määritellään lastensuojelulaissa (30 §). Se on tehtävä aina silloin, ellei lastensuojeluasiakkuus pääty lastensuojelutarpeen selvityksen jälkeen tai kysymyksessä ole tilapäinen neuvonta ja ohjaus. Asiakassuunnitelmaa tulee tarkistaa vuosittain, vähintään yhden kerran, mielellään useammin. Asiakassuunnitelmien tekovastuu ulottuu myös lapsen huoltajille tehtäviin erillisiin asiakassuunnitelmiin sekä jälkihuollossa oleviin lapsiin ja nuoriin. Asiakassuunnitelmassa yksi erittäin merkittävä kohta on perheen jälleenyhdistämiseen liittyvä arviointi. Se tehdään aina lapsen etuun rinnastaen.

“Hoito ja kasvatusta sijaishuollossa sisältävät lapsen ja nuoren arjesta huolehtimisen ja perushoidon. Tämän lisäksi on huolehdittava lapsen oikeuksien toteutumisesta sijaishuollon aikana. Lapsen oikeuksiin kuuluu oikeus tavata hänelle läheisiä ihmisiä, oikeus tavata sosiaalityöntekijää ja saada tietoa omasta tilanteestaan, oikeus käyttövaroihin ja palveluihin sijaishuollon aikana.” (Sosiaaliportti 2010a.)

Laki lapsen huollosta ja tapaamisoikeudesta määrittää hyvin pitkälle sijaishuollossa tapahtuvaa hoitoa ja kasvatusta sekä jokapäiväistä arkea. Lapsen sijaishuollon aikaisen hoidon ja kasvatuksen tulee toteutua lapsen yksilöllisten tarpeiden mukaisesti (Sosiaaliportti 2010b).

Lastensuojelulaitoksen arki voi ulkopuolisen silmin tuntua hyvin laitosmaiselta ja rutiininomaiselta. Kuitenkin lasten ja nuorten hoidossa ja kasvatuksessa keskittyyään hyvin kodinomaisen tunnelman luomiseen ja yksilöllisyyteen aina lapsen tarpeet, ikä ja kehitystaso huomioiden. Lasten osallisuutta pyritään vahvistamaan ja heidän voimaantumistaan tuetaan.

2.3 Sijoituksen päättyminen

Sijoitus lastensuojelulaitoksessa päättyy tyypillisimmin siihen, kun täysi-ikäisyyden saavuttanut asiakas muuttaa omilleen. Sijoitus voi päättyä laitoksessa myös siihen, että lapsi tai nuori siirtyy toiseen sijoituspaikkaan tai takaisin omaan perheeseensä tilanteen stabiloiduttua.

Sijoituksen päättämisvaiheessa olisi tavoitteena turvata lapsen suunnitelmallinen siirtyminen seuraavaan elämänvaiheeseen. Sijaishuollon laatuksien mukaisesti tästä siirtymävaiheen toteutuksesta tulisi olla kirjallinen suunnitelma. Lapsen lähtemiseen tulisi varata aikaa, ja erityisesti tulisi antaa tilaa myös mahdollisille pettymyksen tunteille ja niiden purkamiselle. (Sosiaaliportti 2010d.)

Sijaishuoltopaikat voivat tarjota myös sijaishuoltopalvelua vielä nuoren täysi-ikäistyttyäkin, mutta hyvin usein nuori haluaa jo siirtyä omaan elämäänsä pois laitospäristöstä. Oma vapaus päättää omista asioistaan enemmän houkuttelee jo aikuisikään siirtyvää nuorta.

Yksityisen lastensuojelupalveluja tuottavan yksikön on lain mukaan toimitettava kaikki lasta tai nuorta koskevat asiakirjat sijoittavan kunnan haltuun sijoituksen päättyessä (Sosiaaliportti 2010d).

2.4 Jälkihuolto

Lastensuojelulain mukaan sosiaalihuollosta vastaavan toimielimen on järjestettävä lapselle tai nuorelle jälkihuolto sijaishuollon päättymisen jälkeen, jos nuori niin itse toivoo (Laatukäsikirja 2009, 10). Velvoite koskee yhtäjaksoisesti yli kuusi kuukautta sijoituksessa olleita lapsia ja nuoria. Nuorelle voidaan järjestää jälkihuoltoa myös silloin, vaikka nuori ei olisikaan ollut sijoituksessa koskaan aiemmin, mikäli nuori tarvitsee tukea itsenäistymisvaiheessaan. Lapsen asioista vastaavan sosiaalityöntekijän on huolehdittava, että nuorelle tehdään jälkihuoltosuunnitelma. Siinä määritellään tuen tarpeen määrä ja tavoitteet sekä keinot, joilla tavoitteisiin pyritään. Tarkoitus olisi tukea lasta tai nuorta, hänen vanhempiaan ja huoltajiaan sekä henkilöä, jonka hoidossa ja kasvatuksessa nuori on. (Sosiaaliportti 2010c.)

Tämän opinnäytteen tilaajaorganisaatio, yksityinen Lastenkoti, käyttää jälkihuollon työssään muun muassa itsenäistyvän kasvun muistilistaa, itsenäistyvän nuoren roolikarttaa, verkostokarttaa sekä Umbrella -työkirjaa. Jälkihuollon työntekijä tekee myös 1-3 kuukauden välein seurantaraportin nuoren tilanteesta sosiaalityöntekijälle. (Laatukäsikirja 2009, 11.) Tällä hetkellä Lastenkodissa toimii yksi jälkihuollon työntekijä ja jälkihuollossa on yhteensä kolme asiakasta. Lisäksi hänen tukenaan ovat nuorten omaohjaajat ja muu hoito- ja kasvatushenkilöstö sekä kunnan sosiaali- ja terveysalan verkostot.

3 NUOREN HYVINVOINTI JA ELÄMÄNHALLINTATAIDOT

3.1 Itsenäistyvät nuoret

Nuoruusiällä lapsi kehittyy fyysisiltä, sosiaalisilta ja psyykkisiltä ominaisuuksiltaan kohti aikuisuutta. Nuoruus jaetaan kolmeen ikäkauteen. Varhaisnuoruudessaan nuori on 12–14-vuotias, keskinuoruudessaan 15–18-vuotias ja myöhäisnuoruutena pidetään ikävuosia 19–22. Nuoret aloittavat itsenäistymisvaiheensa eivätkä tarvitse enää yhtä paljon aikuisen huolenpitoa kuin lapsena. Nuoruuden tärkein kehitystehtävä on yksilöllisen identiteetin rakentaminen. Mikäli nuori ei kykene muodostamaan käsitystä itsestään, hän voi kokea rooliensa hajaantuvan ja tuntea näin ollen epävarmuutta. Epävarmuus voi taas johtaa helpommin riskialttiiseen käyttäytymiseen, joka on muutoinkin nuoruusvuosina hyvin tyypillistä. Itsenäistyvälle nuorelle ovat myös hyvin tavallisia kuvitelmat vahingoittumattomuudesta. Tällöin hän saattaa ajautua esimerkiksi erilaisiin päihde- ja seksikokeiluihin, jotka eivät ole soveliaita vielä hänen ikäiselleen. (Eronen ym. 2001, 133.)

Tämän opinnäytteen kohteena olevassa Lastenkodissa itsenäistyviä nuoria ohjataan ja tuetaan kokonaisvaltaisesti tässä herkässä ikävaiheessa. Nuori voi myös harjoitella tukiasunnossa itsenäisen asumisen haasteita. Tähän kuuluu mm. ruokahuollon, kodinhoidon, rahankäytön ja omien tärkeiden asioiden hoidon opettelu. Vastuu omien asioiden hoitamisesta siirtyy valmiuksien lisääntyessä asteittain nuorelle. (Laatukäsikirja 2009, 10.) Tässä vaiheessa nuorta ohjataan myös jälkihuollon piiriin, koska nuori tarvitsee vielä tukea oman elämän aloituksen jälkeenkin hyvin usein. Nuori joutuu yhdessä hoito- ja kasvatushenkilöstön sekä oman tukiverkostonsa kanssa arvioimaan, missä laajuudessa hän tukea omassa elämässään sitten tarvitsee.

3.2 Elämönhallintataidot

Ihminen joutuu kehittämään elämönhallintataitojaan koko elämänsä ajan, koska ihmisen elämäntilanteet muuttuvat joskus hyvinkin radikaalisti. Sijaishuollon piiriin joutunut lapsi tai nuori kokee usein hyvin suuren elämänmuutoksen, koska hänen tuttu kotiympäristö muuttuu erilaiseksi. Tämä saattaa vaikuttaa hyvin merkittävästi nuoren myöhempien elämönhallintataitojen kehittymiseen. Millaiset kyvyt lapsella tai nuorella on ja millainen kapasiteetti käsitellä asiaa lapsella on, tulee lapsesta joko elämänsä hyvin tai heikosti hallitseva yksilö. Pahimmassa tapauksessa hyvinvointiin voi tulla iso särö, joka vaikeuttaa myöhempää elämönhallintaa. Oman lisänsä lastensuojelulaitoksissa elävien nuorten elämönhallintataitoihin tuovat diagnoosit, joita heillä on. Vaikeasta ADHD:sta tai masennuksesta tai maanisdepressiivisyydestä kärsivillä elämönhallintataidot voivat olla hyvinkin vaihtelevia, ja toimintakyky voi olla ajoittain heikkoa. Laitostuminen on saattanut myös tuoda nuoren elämään oman lisänsä.

Tietenkin nuoren vanhemmilla on myös suuri vaikutus siihen, miten nuoren kyky hallita omaa elämäänsä näyttäytyy käyttäytymisen tasolla. Tutkimusten mukaan on huomattu, että nuorilla, joilla on välinpitämättömät vanhemmat, on havaittu eniten antisosiaalista eli yhteiskunnan sääntöjen vastaista käyttäytymistä, kuten väkivaltaisuutta, varastamista, valehtelua sekä päihteiden käyttöä. Nuoren hyvä suhde vanhempiin puolestaan vaikuttaa koulumenestykseen, nuoren kykyyn solmia ihmissuhteita sekä terveen minäkäsityksen muotoutumiseen. (Eronen ym. 2001, 125.)

Joskus sijaishuollossa eläviin lapsiin ja nuoriin liitetään negatiivisia mielikuvia, jotka eivät voi olla vaikuttamatta nuoren itsetuntoon sekä elämässä pärjäämiskykyyn. Kohu-uutisoinnit voivat joskus ruokkia nuorten oireilua laitoksessa. Elämönhallintaan positiivisesti vaikuttavia asioita olisivat ennemminkin positiiviset vertaukset normiväestöön. Nämä nuoret ovat kuitenkin vain yksi ryhmä suomalaisesta nykynuorisosta. Heillä on esimerkiksi samanlaisia haaveita, unelmia, harrastuksia, mahdollisesti myös koulutus kuin valtaväestöön kuuluvilla nuorillakin.

Lastensuojelukentällä työskentelevien tulisi ohjata lapsia ja nuoria elämässä selviytymisessä erittäin jäməkällä otteella, jotta omaan elämään siirtyminen si-
joituksen jälkeen olisi vaivattomampaa. Toki elämänhallintataitoja tulisi vahvistaa
omaan asuntoon siirtymisen jälkeenkin edelleen jälkihuollollisin toimin nuoren
lähiverkoston kanssa. Vaikka nuorella on vapaus itse päättää ottaako hän jälki-
huoltoa vastaan, tulisi tähän ohjata nuorta. Hänelle voisi myös selventää, miten
joskus olisi ihan hyvä lapsuuden kodistaan lähtevän nuorenkin saada apua ja
tukea ihan samalla tavoin kuin sijaishuollosta lähtevän. Samantapaisia ongelmia
voi liittyä myös näiden omassa kodissaan elävien nuorten elämänhallintaan.

3.3 Resilienssi

Resilienssi (engl. resilience) tarkoittaa kykyä selvitä vastoinkäymisistä sinnik-
käästi ja joustavasti. Resilienssillä tarkoitetaan psykososiaalista joustavuutta tai
elinvoimaisuutta, mukautumis- ja palautumiskykyä (Kivistö 2006, 109). Resi-
lienssiä tutkittaessa kiinnitetään huomiota yksilön suojaaviin tekijöihin. Lasten-
suojelun asiakkaita ja heidän resilienssiään tutkittaessa ei olekaan korostettu
esimerkiksi näissä tutkimuksissa riskitekijöitä, vaan sitä tosiasiaa, että lasten-
suojelussa kohdataan hyvin sopeutumiskykyisiä ja elämässään pärjääviä yksi-
löitä. Mielestäni tämä onkin hyvin mielenkiintoinen näkökulma, kun lastensuoje-
lun negatiivinen sävy käännetään tällä tavoin. Resilienssistä puhuttaessa, liite-
tään se hyvin usein nuoriin, joiden elämäntilanne on mennyt hiukan negatiiviseen
suuntaan ja heidän kykyynsä selviytyä kehityshaasteista ja elämäntilanteistaan
(Kivistö 2006, 109).

Resilienssiin liittyy keskeisesti myös itseluottamuksen kehittyminen suhteessa
asioiden hallintaan. Mitä parempi itseluottamus omiin voimiinsa ja kykyihinsä
nuorella on, sitä parempi kyky hänellä on selviytyä oman elämänsä haasteista
tulevaisuudessa. Myös lastensuojelulaitosten vastuu ja vaikuttaminen nuoren
terveen itseluottamuksen kehittämisen tukemiseen nousee siis arvoon arvaa-
mattomaan. Lastensuojelutyöntekijöiden tapa määritellä sijaishuollossa oleva
lapsi vaikuttaa siihen, millä tavoin heidät nähdään arkityössä. Ovatko he “las-
tensuojelulapsia” tai “käytöshäiriöisiä lapsia”, jotka määreinä pitävät sisällään

monia käsityksiä ja odotuksia tietynlaisista tarpeista ja vaikeuksista. Vai nähdäänkö heidät tavallisina nuorina, joihin on syytä tutustua hyvin ja joiden huolia ja toiveita täytyy kuunnella tarkasti, ennen kuin voidaan tietää, millaisia he oikeasti ovat ja mitkä ovat heidän erityistarpeensa, ja millä tavoin voidaan parhaiten heidän tarpeisiinsa arkityössä vastata. (Reinikainen 2009, 165–166.)

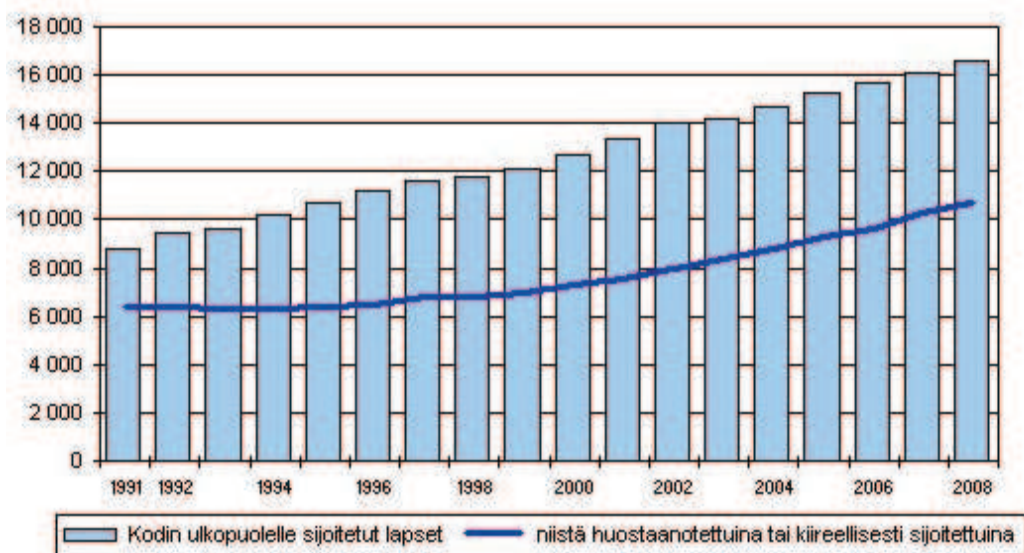
Resilienssistä puhuttaessa käyttökelpoisin käsite on yksilöllinen selviytymiskyky. Se kuvaa parhaiten sitä, miten esimerkiksi jotkut nuoret, jotka lähes millä tahansa mittareilla arvioituina ovat äärimmäisessä vaarassa ajautua psyykkisiin ja sosiaalisiin vaikeuksiin ja syrjäytyä monilla elämänalueilla, onnistuvat kuitenkin rakentamaan itselleen onnellisen elämän ja tulemaan täysivaltaisiksi yhteiskunnan jäseniksi. (Daining & DePanfilis 2007, 1161.)

4 LASTENSUOJELUN LAITOSHOIDON SEURANTA JA VAIKUTTAVUUS

4.1 Suomalaiset lapset ja nuoret sijaishuollossa

Suomessa kodin ulkopuolelle sijoitettuna oli vuonna 2008 yli 16 000 lasta ja nuorta. Vuodesta 2007 on sijoitettujen määrä lisääntynyt kolme prosenttia. Sijoitettujen lasten ja nuorten määrä on viime aikoina kasvanut kahden ja viiden prosentin vuosivauhtia. Kodin ulkopuolelle sijoitetuista poikia on enemmän kuin tyttöjä. Viimeksi kuluneiden kymmenen vuoden aikana poikien osuus on jopa kasvanut jonkin verran. (Terveyden ja hyvinvoinnin laitos 2010.)

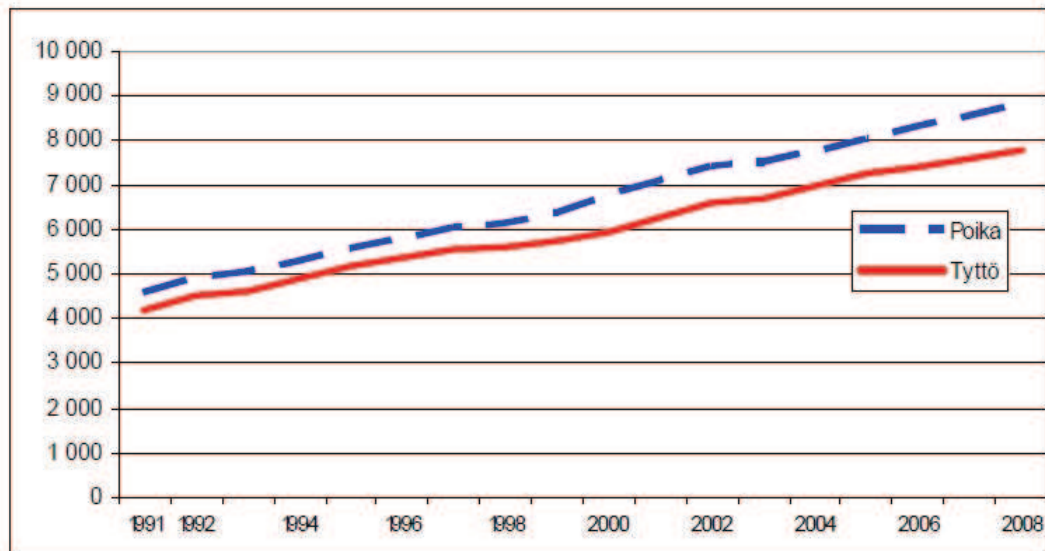
Kodin ulkopuolelle sijoitetuista lapsista yli 11 000 oli huostaan otettuina tai kiireellisesti sijoitettuina. Huostaanotto on alkanut useimmiten kiireellisenä sijoituksena. Uusista huostaanotoista oli kiireellisten sijoitusten osuus kolme neljäsosaa. Huostassa olevista lapsista viidesosa (2200 lasta) oli tahdonvastaisesti huostaan otettuna. Vastaavaan väestöön suhteutettuna on 16 vuotta täyttäneiden lasten osuus kasvanut muita ikäryhmiä huomattavasti enemmän. Huomionarvoista on myös se, että kodin ulkopuolisia sijoituksia ei ollut lainkaan 32 kunnassa vuonna 2008. (Terveyden ja hyvinvoinnin laitos 2010.)



KUVIO 1. Suomessa kodin ulkopuolelle sijoitetut lapset vuosina 1991-2008. (Terveyden ja hyvinvoinnin laitos 2009.)

Lastensuojelun avohuollon asiakkaiden kokonaismäärä kasvoi yhä vuonna 2008.

Asiakasmäärissä oli nousua lähes kahdeksan prosenttia verrattuna edelliseen vuoteen. Lastensuojelun sosiaalityön asiakkaana ja avohuollollisten tukitoimien piirissä oli yhteensä yli 67 000 lasta ja nuorta vuonna 2008. (Kuoppala & Säkkinen 2009.)



KUVIO 2. Suomessa kodin ulkopuolelle sijoitettujen lasten sukupuolijakauma vuosilta 1991–2008. (Terveysten ja hyvinvoinnin laitos 2009.)

Tänä päivänä suurin osa, yhteensä 5668, kodin ulkopuolelle sijoitetuista suomalaisista lapsista asuu laitoshoidossa (Kuoppala & Säkkinen 2009). Suomessa on sekä julkisen sektorin että yksityisen sektorin ylläpitämiä laitoksia.

Esimerkkinä Savon alue

Lastensuojeluilmoituksia tehtiin Savon alueella yhteensä 3456 kpl vuonna 2008. Suurin osa näistä ilmoituksista koski 13–15-vuotiaita lapsia. (Pohjois-Savossa 25,9% ja Etelä-Savossa 31,4%.) Prosentuaalisesti 0–17-vuotiaiden ikäryhmästä Pohjois-Savossa ilmoituksia tehtiin 5% ikäryhmästä ja Etelä-Savossa 3,7% ikäryhmästä. (Kuoppala & Säkkinen 2009, 9.)

Vuonna 2008 laitoshuollossa olleiden lasten ja nuorten hoitovuorokausia kertyi Savon alueella yhteensä 21119 kappaletta. Etelä-Savossa hoitovuorokausien määrä vuodelta 2007 on vähentynyt yli 1700 vuorokautta, kun taas Poh-

jois-Savossa hoitovuorokaudet ovat lisääntyneet vuonna 2008 yhteensä 2251 vuorokaudella.

Vuonna 2008 Savossa oli kunnan kustantamissa lasten ja nuorten laitoshuoltoyksiköissä sijoitettuna yhteensä 454 tyttöä ja poikaa. (Tilasto- ja indikaattori-pankki SOTKANet 2005 - 2009.)

4.2 Laitoshoidon jälkiseuranta ja vaikuttavuuden arviointi

Asiakasvaikuttavuudella tarkoitetaan sitä, että pyritään aikaansaamaan asiakasta hyödyttäviä vaikutuksia, esimerkiksi jonkun sellaisen muutoksen, jonka vuoksi lapsen elämäntilanne paranee. Siksi lastensuojelulaitosten olisi Suomessa tuotettava seurantatietoa siitä, miten asiakkaat ovat hyötäneet ja minkälaisia vaikutuksia lastensuojelutyöllä on ollut. Asiakastyössä yleisesti voidaan ajatella tavoiteltavan aina tulosta, joka kertoo lapsen kuntoutumisesta ja elämän kohenemisestä niin, että lapsen turvallinen ja tasapainoinen kehitys on mahdollista. (Rousu & Holma 2004, 33-34.)

Jälkiseurantatutkimuksiin lastensuojelun alalla liittyy runsaasti haasteita. Yksi hyvin huomionarvoinen seikka on se, että tutkimuksiin osallistuvien piirissä kato on suuri kohderyhmissä, joiden jäsenyys on jollain tapaa leimaavaa. Omat vaikeutensa jälkiseurannan tekemiseen aiheuttavat lastensuojelun asiakkaiden tiheät muutot paikkakunnalla tai eri paikkakuntien välillä, jolloin on vaikeaa tavoittaa kotiutuneita lapsia ja nuoria. Osalla kohderyhmän jäsenistä voi olla menossa myös laitoshoitajakso esimerkiksi psykiatrisessa hoitolaitoksessa tai päihdekuntoutuksessa, mikä vaikuttaa alttiuteen osallistua jälkitutkimukseen. (Jahnukainen 2004, 295-296.)

Se, mitkä tiedot nuori on jättänyt itsestään lähtiessään esimerkiksi yksityisestä lastensuojelulaitoksesta, ei enää pädekään, vaan uusia yhteystietoja on etsittävä yhdessä sosiaalityöntekijän kanssa tai muiden nuorten avustuksella. He tapaavat entisiä lastenkodin asukkaita useammin edelleen ja ovat enemmän yhteyksissä

puhelimitse ja sosiaalisten verkkoyhteisöjen kautta esimerkiksi. (Yksityisen Lastenkodin omaohjaaja 2010.)

Tämän opinnäytetyön tilaajana toimivalle yksityiselle Lastenkodille on myös ollut haasteellista saada asiakaspalautteita suoraan asiakkailtaan laajasti. Vuonna 2005 tehdyn koosteen mukaan vastauksia tuli heille tuolloin vain viisi kappaletta yhdeksästä lähetetystä asiakaspalautelomakkeesta. (Hämäläinen 2006,1).

Lastensuojelussa ei systemaattisesti seurata asiakasvaikutuksia eikä näin ollen voida saada näkyväksi sitä, miten lastensuojelussa onnistutaan. Nykyään lastensuojelupalvelujen kehittäminen kuitenkin edellyttää laadun ja onnistumisen arviointia ja seurantaa jatkuvasti. Onnistumisen arviointi on olennainen osa nykyaikaista lastensuojelutoiminnan ohjausta, johtamista ja kehittämistä. Lastensuojelun asiakaspalvelutehtävissä työskentelevät laitokset voivat arvioida onnistumistaan vain, jos asiakaskohtaisesta työstä tuotetaan arvioitua tietoa. (Rousu & Holma 2004, 9.)

Asiakas- tai tapauskohtainen vaikuttavuus on kaiken perusta, kivijalka lastensuojelutyötä tehtäessä (Rousu & Holma 2004, 40). Tämän opinnäytetyön tavoitteena oli saada ensisijaisesti asiakaslähtöisesti tietoa lastensuojelulaitoksen onnistumisesta yksityisellä sektorilla ja pyrkiä kehittämään Lastenkodin toimintaa entistä asiakaslähtöisempään suuntaan. Kuitenkin tutkimuksen asiakaslähtöinen ote hiukan kärsi, koska tutkimuksen kohderyhmä, täysi-ikäiset entiset Lastenkodin asiakkaat, eivät olleet kovin motivoituneita vastaamaan postikyselyyn aiemmin suunnitellun mukaisesti.

4.3 Aikaisemmat tutkimukset

Opinnäytetyötäni varten perehdyin lastensuojelulaitoksia sekä niiden asiakaskuntaa käsitteleviin tutkimuksiin. Markku Jahnukaisen Koulukodissa ja koulukodin jälkeen (2004) -tutkimus löytyi internetistä eri hakusanoja lastensuojelun

kentälle käyttämällä. Samalla löytyi Kuopion yliopiston Sosiaalityön ja sosiaalipedagogiikan laitoksella tehty seminaariesitys (2008) siitä, miten lastensuojelun vaikuttavuutta on Suomessa tutkittu.

Tämä seminaariesitys sisälsi taulukon, jossa oli listattu tällä hetkellä sijaishuollon vaikuttavuuden kannalta relevantteja tutkimuksia. Jahnukaisen tutkimus löytyi tästä luettelosta. Jahnukaisen tutkimuksen päätehtävänä oli selvittää nuorten aikuisten elämäntulkua koulukotisijoituksen jälkeen. Tutkimuksessa korostuu asiakaslähtöinen ote, sillä tutkija on pyrkinyt tavoittamaan mahdollisimman paljon nuoria itse kertomaan elämäntulkustaan. Asiakaslähtöisyyden lisäksi tutkimuksessa sitoudutaan elämäntulkun tutkimuksen näkökulmaan. Tutkimuksen kohderyhmän muodostivat vuosina 1996 ja 2000 valtion koulukodeista kotiutuneet oppilaat. (Stakes 2008.)

Jahnukainen päätyi tutkimuksessaan erottelemaan nuoret kolmeksi uratyyppiä: 1) yhteiskuntaan jäsenyviin, 2) epävakaisiin ja 3) riskikäyttäytyjiin. Laajimman ryhmän muodostivat ne nuoret, joiden elämä on kehittynyt myönteiseen tai neutraaliin suuntaan. Yhteiskuntaan jäsenyivät jakautuvat edelleen kahteen ryhmään; vakiintuneisiin ja pärjääjiin. Nämä nuoret erosivat muista tutkittavista siten, että heidän koulukotisijoituksensa oli ollut muita pidempi, yli kaksi vuotta, ja vain harva oli ennen koulukotisijoitusta tarkkailuopetuksessa. He eivät olleet myöskään lastenpsykiatrisessa hoidossa. (Stakes 2008.)

Jahnukaisen tutkimuksen johtopäätöksenä todettiin, että ongelmallisen perhe-taustan ja koulunkäyntivaikeuksien vuoksi sijoitettujen kohdalla koulukotisijoitukset onnistuivat varsin hyvin, kun taas rikoksiin syyllistyneiden osalta kierrettä ei aina pystytä katkaisemaan. (Stakes 2008.)

Toinen tutkimus Jaana Kivistön (2006) ammatillinen lisensiaattitutkielma "Missä mä olisin muuten? Nuorten kokemukset lastensuojelusta ja muista viranomaispalveluista on aineistolähtöinen, ja tekijä on tutkinut teemahaastattelun avulla, miten nuoret kokevat ja konstruoivat lastensuojelun ja muut viranomaispalvelut, joissa he ovat olleet asiakkaina. Tutkimustaan varten tekijä oli haastatellut yhteensä kymmentä nuorta kahdelta eri paikkakunnalta. lähtään haastateltavat

olivat 18–22-vuotiaita, jotka kaikki olivat jälkihuollon asiakkaina tai heidän jälkihuoltensa oli juuri päättynyt. Muita tutkimuskysymyksiä olivat, miten lastensuojelun keskeiset periaatteet lapsen kuulemisesta ja lapsen edusta ovat nuorten mielestä toteutuneet sekä miten nuoret kokevat elämäntilanteensa tällä hetkellä suhteessa menneisyyteen sekä toisaalta tulevaisuuteen. (Kivistö 2006, 2, 41.)

Kivistön tutkimuksessa esiin tuli se, että nuoret ovat tällä hetkellä hyvin tietoisia asiakkuuksiensa ja sijoitustensa syistä ja niihin johtaneista tapahtumista. Nuoret olivat myös sitä mieltä näin jälkikäteen, että lastensuojelu on ollut heille välttämätön vaihe, josta on ollut paljon apua heidän tulevaisuutensa myönteiseen muotoutumiseen. Jaana Kivistö viittaa tutkimuksessaan myös Markku Jahnukseen ja Kivistön tutkimuksessa esiintyikin paljon yhteneväisyyksiä eri osa-alueissa. Kivistön tutkimuksen johtopäätöksissä todetaan, että lastensuojelulla on hyvin tärkeä paikka palvelujärjestelmässämme. Parhaimmillaan se tukee lapsia ja nuoria selviämään elämässä ehkäisten mahdollisen syrjäytymisen kehityksen.

Sarianna Reinikainen (2009) puolestaan julkaisi marraskuussa 2009 oman väitöskirjansa, jossa hän käsitteli nuorisokotiin sijoitettujen kokemuksia sekä nuorisokodissa elämisestä, että itsenäisestä elämästä sijoituksen jälkeen. Hänen haastattelemat henkilöt olivat jo aikuisia, ja heidän sijoitusaikansa oli päättynyt jo useita vuosia sitten. Reinikaisen tutkimusjoukko koostui 96 naisesta, jotka olivat asuneet aikaisemmin nuorisokodissa. Heidän kokemuksensa vaihtelivat ja olivat osittain hyvin subjektiivisia. Suurin osa määritteli nuorisokodin merkityksiksi sen, että pääsi pois kodin ikävistä olosuhteista ja sai hyviä kokemuksia sekä hyödyllistä oppia tulevaisuuteen. Nuorisokodilla koettiin olevan myös keskeinen vaikutus omaan ajattelu- ja elämäntapaan.

Näihin kolmeen suomalaiseen tutkimukseen linkittyvä ulkomaalainen tutkimus lastensuojelun sijaishuollon kentältä löytyi Social Care Onlinesta. Resilience of youth transition from out-of-home care to adulthood -tutkimus on tehty Marylandin yliopiston sosiaalityön laitoksella Yhdysvalloissa vuonna 2007. Tässä tutkimuksessa on käsitelty nuorten siirtymävaihetta sijaishuollosta aikuisuuteen sekä heidän resilienssiä eli selviytymiskykyään. (Daining & DePanfilisa 2007.) Sa-

rianna Reinikaisen tutkimuksessa on myös viittauksia tähän amerikkalaiseen tutkimukseen ja hän käsittelee myös paljon lasten ja nuorten pärjäämiskykyä sijaishuollosta ja rankoista elämäkokemuksista huolimatta. Amerikkalaisesta tutkimuksesta saatuja tuloksia ei voi täysin suoraan vertailla suomalaisiin tutkimuksiin. Näitä kaikkia tutkimuksia yhdistää siis juuri lastensuojeluasiakkaiden selviytymiskyky ja elämässä pärjääminen sekä sijaishuollossa ollessaan, että sijaishuollon päätyttyä.

5 TUTKIMUKSEN TOTEUTTAMINEN

Tämän tilaustutkimuksen tavoitteena on kartoittaa, kuinka monta lasta ja nuorta on kotiutunut vuosien 2002-2008 aikana yhdestä yksityisestä Lastenkodista Itä-Suomessa. Mihin he ovat kotiutuneet, ja miten pitkiä sijoitusaikoja lapset ja nuoret Lastenkodin laitosympäristössä ovat viettäneet. Myös tämän asiakaskunnan ikäjakaumaa sekä sijaishuollon syitä kartoitettiin. Pysin selvittämään myös lastensuojelulaitoksen vaikuttavuutta näiden lasten ja nuorten elämään. Miten he ovat kokeneet sijoitusaikansa, ja mistä asioista he näkevät tulleen suurimman hyödyn tähän päivään ja myös tulevaisuuteensa. Tavoitteena on pyrkiä saamaan selville, millaiset ovat lapsen tai nuoren elämänhallintataidot lähtiessään omilleen ja tällä hetkellä itsenäisessä elämässään. Miten nämä nuoret kokevat pärjäävänsä omassa itsenäisessä elämässään? Koska työni on tilaustyö, on opinnäytetyöni yhtenä tärkeänä osana myös pyrkiä kehittämään käytännön työtä yksityisellä lastensuojelusektorilla.

5.1 Tutkimusympäristö

Tutkimusympäristön muodostavat opinnäytetyön tilaajaorganisaationa toimiva yksityinen Lastenkoti sekä organisaation asiakkaat, Lastenkodista omaan elämään siirtyneet aikuistuneet asiakkaat, sijoittajat sekä tämän Lastenkodin omaohjaajat, jotka ovat siirtymävaiheissa mukana olleet. Opinnäytetyön tilaaja, yksityinen Lastenkoti, on 12-paikkainen sijaishuollon laitousyksikkö Itä-Suomessa. Osastoja Lastenkodissa on kaksi, joissa molemmissa on 6 paikkaa lapsille ja nuorille. Lastenkodissa toimivat myös 6-paikkainen vastaanotto-osasto sekä tukija perheasunnot. Lastenkodin toiminnan tavoitteena on lapsen kuntoutuminen ja siirtyminen takaisin kotiin tai itsenäiseen elämään. Lastenkoti tarjoaa myös perhetyön ja jälkihuollon palveluita toiminta-alueellaan.

Koska opinnäytetyöni sijoittuu lastensuojelun piiriin ja vielä tarkemmin sijais- huoltoon, pyrin rajaamaan tutkittavan aiheeni yksityiseen Lastenkotiin ja Lastenkodista siirtymävaiheeseen sekä jälkiseurantaan liittyviin aihepiireihin.

5.2 Tutkimuskysymykset

Koska tutkimusotteeni on sekä määrällinen että laadullinen, joudun asettamaan tutkimuskysymyksiä hiukan useampia. Kvalitatiivisessa ja kvantitatiivisessa tutkimuksessa lähtökohdat ovat hiukan erilaisia. Kvalitatiivisessa tutkimuksessa pyritään kuvaamaan todellista elämää, kun taas kvantitatiivisessa tutkimusotteessa korostuu aiemmat tutkimukset ja teorit sekä niiden suhde tutkittavaan ilmiöön. (Hirsjärvi, Remes & Sajavaara 2004, 152.) Kvalitatiivinen tutkimus pyrkii vastaamaan kysymykseen, millainen tutkittava ilmiö oikein on.

Opinnäytetyöni aiheen ja viitekehyksen pohjalta muotoilemani tutkimuskysymykset ovat:

1. Millainen on entisten lastenkotilasten elämä tänä päivänä ja miten yksityinen Lastenkoti on vaikuttanut lapsen ja nuoren nykyiseen elämään asiakkaiden ja heidän omaohjaajiensa kokemuksena?

2. Kuinka monta lasta on kotiutunut yksityisestä Lastenkodista kuuden vuoden aikana, ja kuinka pitkiä näiden lasten sijoitusajat ovat olleet sekä mihin he ovat siirtyneet sijoitusajan jälkeen?

5.3 Tutkimusmenetelmät ja aineiston hankinta

Opinnäytteessä käytettiin yhteensä neljää erilaista aineistohankintamenetelmää. Osa tutkimusaineistosta pyrkii kartoittamaan laatu- ja kokemustietoa, kun taas toinen osa aineistosta keskittyy tilastollisiin tosiasioihin. Lastenkodin jo olemassa olevia valmiita aineistoja hyödynnettiin. Näitä ovat asiakasrekisterijärjestelmä vuosilta 2002–2008 sekä aiemmin kerätyt asiakaspa-

lautteet sekä asiakaspalautekooste vuodelta 2005.

Kokemustietoa kerättiin postikyselyin Lastenkodista pois muuttaneilta aikuisikään ehtineiltä asiakkailta. Myös Lastenkodin omaohjaajia haastateltiin Lastenkodilta pois muuttamiseen liittyviä teemoja apuna käyttäen.

Aivan ensimmäiseksi haettiin tutkimuslupaa laitoksen johtajalta, jotta päästiin kartoittamaan yksityisen Lastenkodin asiakasrekistereistä kaikki mahdollinen tutkimushetkellä saatavissa oleva tieto. Luvan vahvistuttua helmikuussa 2009, lähdettiin selvittämään lasten ja nuorten määriä ja sijoitusaikoja laitoksessa arkistoista, joista oli asiakkaiden tunnistetiedot poistettu.

5.3.1 Tutkimusjoukko

Saadakseni tutkimuskyselyyni mahdollisimman edustavan kohderyhmän valikoin Lastenkodin asiakasrekisteristä pisimpään sijoituksissa olleet, vuonna 1990 tai aikaisemmin syntyneet tytöt ja pojat, jotka ovat siis nyt jo vähintään 18 vuotta täyttäneitä nuoria aikuisia. Kävimme läpi yhdessä opinnäytetyötä ohjaavan opettajan sekä työelämäedustajan kanssa tämän valinnan edut ja haitat. Eduiksi valikoitui muun muassa se, että yli 18-vuotias on aikuinen ja itse vastuussa elämästään, joten vanhemmilta ei enää tarvitse lupaa erikseen heidän kyselyyn pyytää. Toinen huomionarvoinen seikka kyselyn kohderyhmää valittaessa oli myös se, että näiden nuorten sijoitusajat ovat pidempiä kuin 100 vuorokautta (> 3 kk), jolloin heillä on enemmän kokemusta laitoksessa asumisesta. Heillä on kokemusta laitoksessa asumisen hyvistä ja huonoista puolista pidemmältä aikaväliltä, joten he pystyvät kattavammin arvioimaan sijoitusaikaansa suhteessa tämän hetkiseen tilanteeseensa. Myös se, että heidän sijoitusajastaan on jo kulunut aikaa, katsottiin eduksi.

Tutkimusjoukon otoksen koko ratkaistaan käytännössä neljän kriteerin avulla: mitkä ovat tutkimuksen tavoitteet; miten tarkkoja tunnuslukuja halutaan saada;

miten useita tekijöitä on tarkoitus tarkastella samanaikaisesti ja miten homogeeninen perusjoukko on tutkittavan asian suhteen. (Hirsjärvi, Remes & Saja-vaara 2009, 180.)

Tutkimusjoukkoa kyselyn kohderyhmäksi valikoitaessa käytettiin siis systemaattista otantaa. Kvalitatiivisessa tutkimuksessa aineistosta ei tehdä päätelmiä yleistettävyyttä ajatellen. Ajatuksena on kuitenkin alun perin aristoteelinen ajatus, että yksityisessä toistuu yleinen. Koska kvalitatiivisessa tutkimuksessa ei ole tarkoitus etsiä keskimääräisiä yhteyksiä eikä tilastollisia säännönmukaisuuksia, ei aineiston kokokaan määräydy näiden perusteella. (Hirsjärvi ym. 2009, 182.)

5.3.2 Postikysely

Kyselyitä lähetettiin ensimmäisellä kierroksella huhtikuussa 2009 yhteensä 17 kappaletta, 13 tytölle ja 4 pojalle. Kysely toteutettiin perinteisenä postikyselyinä. Tähän päädyttiin, koska Lastenkotiin tehtiin samaan aikaan myös toista kyselyä ja haluttiin käyttää samanlaista menetelmää.

Kyselytutkimusten etuna pidetään yleensä sitä, että niiden avulla voidaan kerätä laaja tutkimusaineisto ja kyselyt voidaan aikatauluttaa sekä niiden kustannukset jäävät hyvin alhaisiksi. Kyselytutkimuksiin liittyy myös heikkouksia; niitä pidetään pinnallisina ja tutkimuksia teoreettisesti vaatimattomina. Ei voida myöskään olla varmoja siitä, miten vakavasti vastaajat ovat kyselyyn vastanneet. Myös kato voi olla suurta kyselytutkimuksissa. (Hirsjärvi ym. 2009, 195.)

Kyselyt postitettiin Lastenkodin kautta lastensuojelun sosiaalityöntekijöille, jotka toimittivat kyselyt kohderyhmään kuuluville nuorille. Mukaan laitettiin saatekirje (Liite 1.), jossa kerrottiin kyselyn tarkoitus ja toteuttaja. Saatekirje laadittiin yhdessä toisen Diakonia-ammattikorkeakouluun opinnäytettä tekevän sosionomiopiskelijan kanssa. Kyselyyn laitettiin houkuttimeksi vaateketju Hennes & Mauritzin 50 euron arvoinen lahjakortti. Lastenkodilla on ollut ajoittain hiukan vaikeuksia saada asiakaspalautteisiinsa vastauksia, joten tähän ratkaisuun päädyttiin yhdessä työelämäedustajien kanssa. Vaateliikkeen lahjakortin ajatel-

tiin houkuttelevan tyttöjä ja poikia vastaamaan tasapuolisesti, ja myös se, että H&M löytyy lähes jokaisesta suurimmasta kaupungista, ajateltiin positiiviseksi asiaksi vastaajien kannalta. Tämän houkuttimen kyselyyn kustansi Diakonia-ammattikorkeakoulun Oppilasyhdistys.

Kesällä 2009 lähetettiin sähköpostia sosiaalityöntekijöille ja tiedusteltiin kyselyjen tilaa. Heiltä saatiin muutamia aiheeseen liittyviä puheluja ja sähköposteja ja yhteen kaupunkiin jouduttiin lähettämään vielä erikseen tutkimussuunnitelma ja tutkimuslupa-anomus sekä kopio Lastenkodin johtajalta saadusta tutkimusluvasta. Vasta tämän jälkeen saatiin yhden nuoren yhteystiedot. Tutkimuslupaa ei koskaan sosiaalitoimesta myönnetty, vaan minulle soitettiin ja annettiin asiakkaan yhteystiedot. Tämä herätti minussa hiukan ristiriitaisia ajatuksia, koska asian selvittely oli ensin ollut äärimmäisen tarkkaa, mutta sitten kuitenkin minulle soitettiin ja annettiin yhteystiedot. Olinko vakuuttanut toimenkuvani ja tutkimusintressini niin hyvin kirjeessä? Vai ymmärsikö sosiaalitoimi itse toimineensa hiukan harkitsemattomasti? Suomen Laki sosiaalihuollon asiakkaan asemasta ja oikeuksista (18 §) määrittelee melko yksityiskohtaisesti kuitenkin sen, että sosiaalihuollon asiakasrekistereitä saa käyttää tutkimuksellisiin tarkoituksiin. Niiden luovuttaminen tutkimustyöhön ei siis ole laitonta. Lisäksi minua sitoi Lastenkodin kanssa allekirjoittamani sopimus vaitiolovelvollisuudesta sekä tutkijana toinen vaitiolovelvoite.

Toinen kyselykierros käynnistettiin syksyllä 2009 ja tällä kertaa saatekirjeisiin panostettiin vieläkin tehokkaammin. Saatekirjeitä laitettiin nyt mukaan kaksi kappaletta, omat sosiaalityöntekijöille (Liite 2.) sekä kyselyyn vastaajille (Liite 3.). Saatekirjeissä viitattiin henkilötietolakiin sekä lakiin sosiaalihuollon asiakkaan asemasta ja oikeuksista. Kyselyyn vastaamisaikaa annettiin yhteensä kaksi viikkoa, eikä tällä kerralla kyselyn mukaan liitetty mitään houkutinta. Korostettiin ainoastaan kyselyn vastauksista saatavaa etua yksityiselle Lastenkodille ja laitoksen asiakkaille. Sosiaalityöntekijöille kopioitiin saatekirjeisiin liitteeksi lisäksi Lastenkodin johtajalta saatu tutkimuslupa. Tämän kyselykierroksen jälkeen vastauksia saatiin taas ainoastaan kaksi kappaletta, ja yksi tyhjä vastauslomake palautui myös. Kolmatta kyselykierrosta ei enää käynnistetty aikataulullisista syistä johtuen.

Kyselykierrosten tulosten jäätyä niukoiksi päädyttiin kartoittamaan vielä lastensuojelun ammattilaisten näkökulmaa nuorten itsenäistymiseen sekä niin sanotun hiljaisen tiedon saamiseen. Käynnistettiin omaohjaajatyössä olleiden teema-haastattelut, joissa selvitettiin nuoren siirtymävaihetta omaan itsenäiseen elämään ja yhteydenpitoa sijoituksen jälkeen sekä myös sitä faktatietoa, missä nämä sijoitetut, omaan elämään siirtyneet nuoret elävät tänä päivänä. Ovatko he parisuhteessa vai asuvatko yksin? Opiskelevatko he? Ovatko he työelämässä? Ovatko omaohjaajat ylipäänsä pitäneet yhteyttä kotiutuneisiin nuoriin enää sijoituksen ja mahdollisen jälkihuollon päätyttyä? Millaisin mielin nuori on omaohjaajien mielestä siirtynyt omaan elämään? Entä miten valmiita nuoret ovat olleet itse lähdön hetken koittaessa?

5.3.3 Omaohjaajien teemahaastattelu

Teemahaastattelu on lomakehaastattelun ja avoimen haastattelun välimuoto. Teemahaastattelussa on tyypillistä, että haastattelun aihepiirit ovat tiedossa, mutta kysymysten tarkka muoto ja järjestys puuttuu. (Hirsjärvi ym. 2009, 208.)

Teemahaastatteluun osallistui yhteensä kolme Lastenkodin ohjaajaa, jotka olivat työskennelleet laitoksesta pois muuttaneiden omaohjaajina. Haastateltavista kaksi oli naistyöntekijää ja yksi oli miestyöntekijä. Näiden omaohjaajien koulustaustat olivat sosionomi (AMK), terveydenhoitaja (AMK) ja psykiatrinen sairaanhoitaja (AMK). Teemahaastattelut tehtiin yksittäin, vaikkakin alkuperäinen suunnitelma oli saada kaikki kolme saman pöydän ääreen kanssani keskustelemaan näistä edellä mainituista teema-alueista. Aikataulut olivat kaikilla hyvin kiireiset arjen aherruksessa, joten päädyttiin siihen, että jokainen haastatellaan yksitellen. Teemahaastatteluun valikoitiin omaohjaajat postitettujen asiakaskyselyjen perusteella. Heidät kaikki oli mainittu vastauksissa nimeltä. Yksi omaohjaajista ei toiminut enää Lastenkodilla, vaan oli siirtynyt toisen lastensuojelulaitoksen palvelukseen. Hänet kuitenkin tavoitettiin sosiaalisen median

avulla (Facebook) ja sovittiin haastatteluajasta ja paikasta. Kaksi ohjaajaa haastateltiin Lastenkodin tiloissa, ja yhden omaohjaajan haastattelin kotonani. Teemahaastattelut suoritettiin ja litteroitiin kahden viikon sisällä.

Teemahaastattelussa haastattelu kohdennetaan samoihin teemoihin, joista keskustellaan. Haastattelu etenee tiettyjen teemojen avulla. Teemahaastattelu ottaa huomioon haastateltavien tulkinat asioista ja niiden merkitykset ovat keskeisiä. (Hirsjärvi & Hurme 2001, 48.)

5.3.4 Osallistuva havainnointi

Oman lisänsä tutkimukseen toi myös se, että koska työskentelin lähes koko opinnäytetyöprosessin aikana eripituisia sijaisuusjaksoja tutkimuskohteena olleessa lastenkodissa ohjaajana, pystyin käyttämään osallistuvan havainnoinnin menetelmää. Osallistuvassa havainnoinnissa on tyypillistä, että tutkija osallistuu tutkittavien ehdoilla heidän toimintaansa. Tutkija pyrkii jakamaan elämäkokemuksia ryhmän jäsenten kanssa. Osallistumisen aste voi vaihdella täydellisestä osallistumisesta havainnoivaan osallistujaan. Havainnoinnin suurin etu on, että sen avulla voidaan saada suoraa välitöntä tietoa yksilöiden ja erilaisten ryhmien toiminnasta ja käyttäytymisestä. Se on todellisen elämän ja maailman tutkimista, ja sen avulla voidaan kerätä mielenkiintoista ja monipuolista aineistoa. (Hirsjärvi ym. 2009, 213-217.) Osa Lastenkodin asiakkaista sekä Lastenkodin henkilöstöstä suurin osa oli tietoisia opinnäytetyöni tekemisestä.

5.4 Aineiston analyysi

Tutkimuksessa kerätyn aineiston analyysi on yksi tutkimuksen ydinasioista. Analyysivaiheessa selviää vasta, minkälaisia vastauksia tutkimusongelmiin saadaan. Tässä tutkimuksessa aineistoa on analysoitu pitkin matkaa aineiston monipuolisuuden ja eriaikaisuuden vuoksi. (Hirsjärvi ym. 2009, 221–223.)

Tämän tutkimuksen aineistoja analysoitaessa on käytetty monia erilaisia menetelmiä. Kvantitatiivinen valmis aineisto on käsitelty tilastollisin menetelmin Excel-laskentataulukko-ohjelmaa hyödyntäen jo tutkimuksen alkuvaiheessa. Koska tilastollinen aineisto on suhteellisen pieni, soveltuu Excel-ohjelma paremmin pienemmän aineiston analysointiin. Valmis asiakasrekisteri oli tehty Excel-ohjelmalla, joten tästä oli hyvä jakaa samalla valitulla linjalla. Rekisteristä tehtiin koontia erilaisten asioiden suhteen. Lasten ja nuorten ikäjakauma, sukupuoli, sijoitusaika, sijoituksen peruste ja siirtyminen toisaalle sijoituksen päätyttyä kartoitettiin ja laskettiin yhteen eri ajankohtina. Tilastoissa esiintyi muutaman lapsen osalta myös koulunkäyntiasiat, mutta koska ne löytyivät vain muutamien osalta, rajattiin nämä pois kokonaan anonymiteetin säilymiseksi. Opinnäytetyön loppuvaiheessa tilastollisesta aineistosta muodostettiin graafiset esitykset raporttia varten.

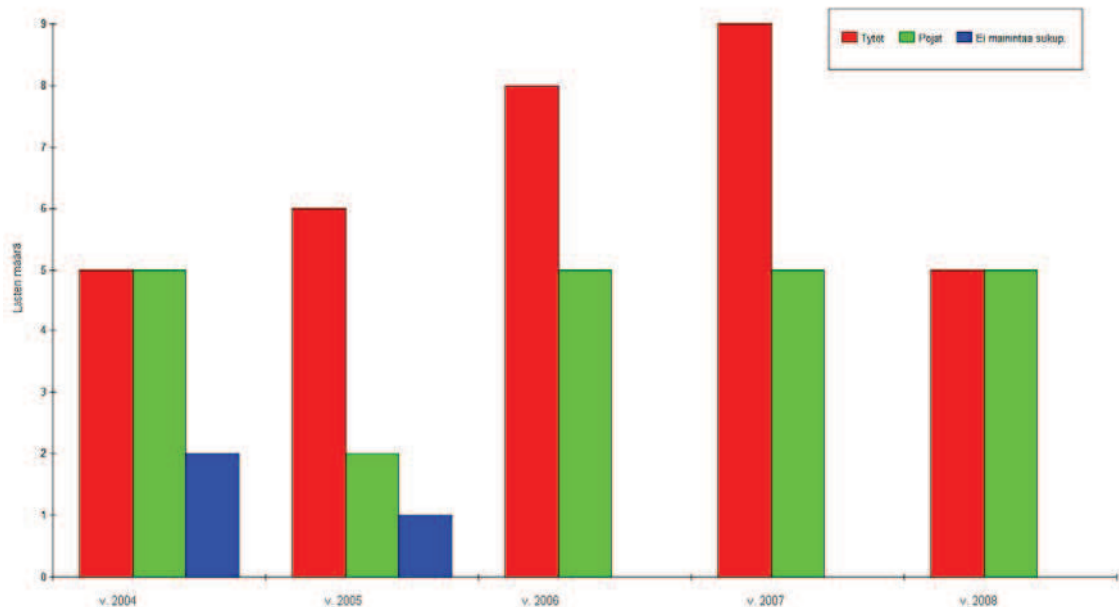
Kvalitatiivinen opinnäytetyön uusi teemahaastatteluaineisto puolestaan litteroitiin kirjoittamalla haastattelut sanatarkasti puhtaaksi. Käytettiin myös haastattelujen teemoihin jakoa ja luokittelua apuna. Koska tutkimuksen kvalitatiivisen osuuden tarkoitus on asiakkaiden ja omaohjaajien kokemuksen ymmärtämiseen pyrkivä, käytettiin myös diskurssianalyttisiä keinoja sekä kokemuksiin perustuvaa päätelmien tekoa. (Hirsjärvi ym. 2009.)

Kvalitatiivisen aineiston postikyselyosuus analysoitiin sekä kyselyn ensimmäisen kierroksen, että toisen kierroksen jälkeen erillään sekä yhdessä kokonaisuutena. Postikyselyn taustatiedot kartoitettiin sekä jokaisen kysymyksen vastaus käytiin läpi. Vastausten yhteneväisyyksiä ja eroavaisuuksia havainnoitiin ja koottiin yhteen.

6 TUTKIMUSTULOKSET

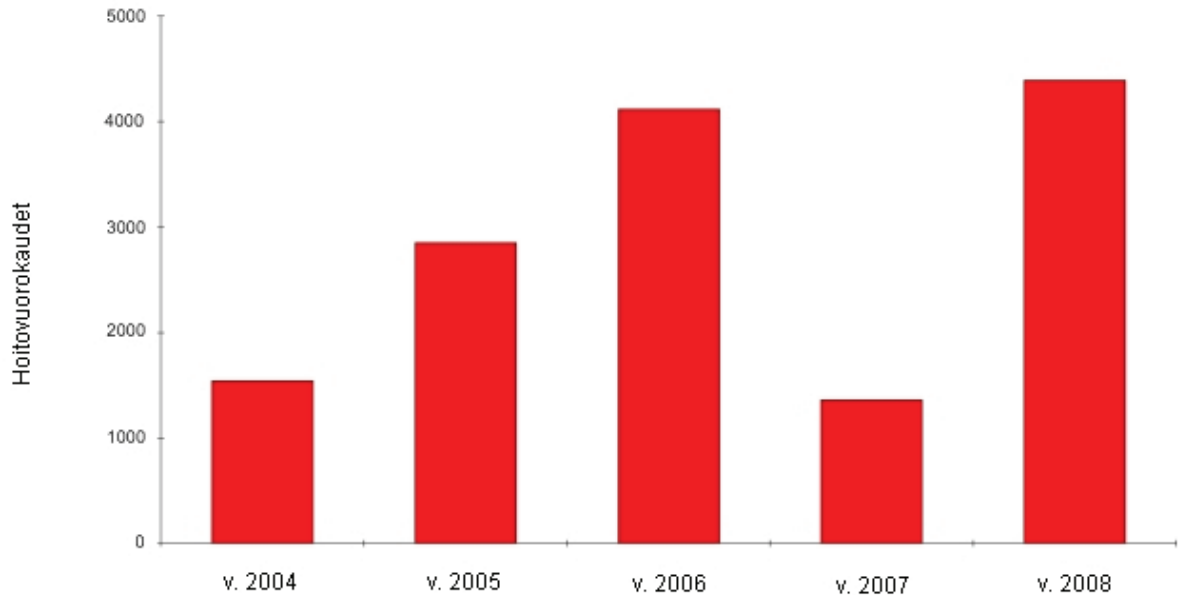
6.1 Asiakasrekisteri ja asiakaspalautteet

Kuuden vuoden aikana Lastenkodissa oli asunut yhteensä 58 lasta ja nuorta. Poikia sijoituksessa oli ollut yhteensä 22 ja tyttöjä 33. Kolmen osalta ei löytynyt sukupuolimäärittystä lainkaan. (KUVIO 3.) 1980-luvulla syntyneitä lapsia oli ollut sijoituksessa kuuden vuoden aikana yhteensä 20 (34,5 %). 1990-luvulla syntyneitä puolestaan oli ollut yhteensä 30 (51,7 %) ja 2000-luvulla syntyneitä lapsia 5 (8,6 %). Keskimäärin laitokseen on tultu tarkastelujakson aikana 14–15-vuotiaana.



KUVIO 3: Lastenkotiin sijoitettuna olleiden lasten sukupuolijakauma vuosina 2004-2008.

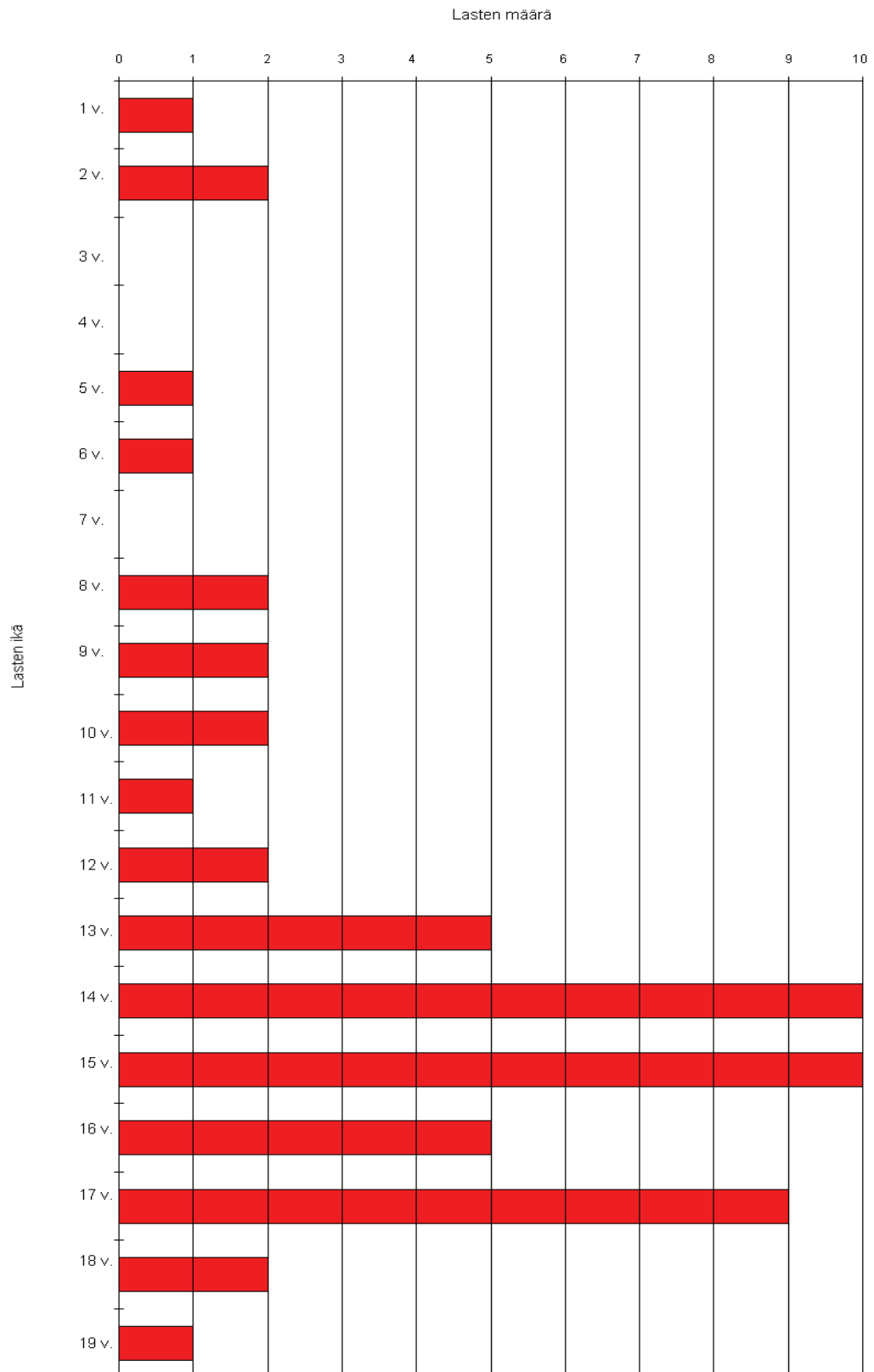
Tilastoista, joista oli lasten ja nuorten tunnistetiedot poistettu, ilmeni, että lyhin sijoitusaika oli ollut yhden (1) vuorokauden mittainen vuosien 2002–2008 aikana, kun taas pisin sijoitus oli ollut 1460 vuorokautta eli yhteensä noin neljä (4) vuotta. Keskimääräinen sijoitusaika oli 255 vuorokauden mittainen eli noin 8,5 kuukautta.



KUVIO 4: Lastenkodin hoitovuorokaudet eri vuosina kotiutuneiden osalta v. 2004-2008.

Hoitovuorokausia koko laitoksen olemassaolon ajalta vuosina 2004–2008 kotiutuneiden osalta on kertynyt yhteensä 14 258. Kuviosta 4 on havaittavissa selkeä kasvu vuodesta 2004 vuoteen 2006. Hoitovuorokausien määrä on vähentynyt merkittävästi vuonna 2007, jolloin lastensuojelulaki uudistui avohuollon tukitoimien osalta. Vuonna 2007 asiakasrekisterissä oli yhteensä yhdeksän (n=14) lasta ja nuorta kolme kuukautta tai vähemmän aikaa sijoituksessa. Suurin osa heistä oli kiireellisesti sijoitettuja varhais- ja keskinuoria.

Asiakasrekisteristä kartoitettiin sijoitusaikatietojen lisäksi sijoituksessa olleiden lasten ikäjakaumaa (KUVIO 5.), sukupuolta, sijoituksen perusteita sekä sitä, mihin sijoitetut ovat siirtyneet heti laitoksesta pois muuttamisen jälkeen. Asiakastietoja oli aloitettu tilastoida Lastenkodissa vuonna 2004, kaksi vuotta Lastenkodin perustamisen jälkeen, joten tässä kartoituksessa ei pystytä määrittämään yksittäisesti tietoja vuosien 2002–2003 sijoituksensa päättäneiden osalta.



KUVIO 5: Lastenkotiin sijoitettujen lasten ikäjakauma* vuosilta 2002-2008.

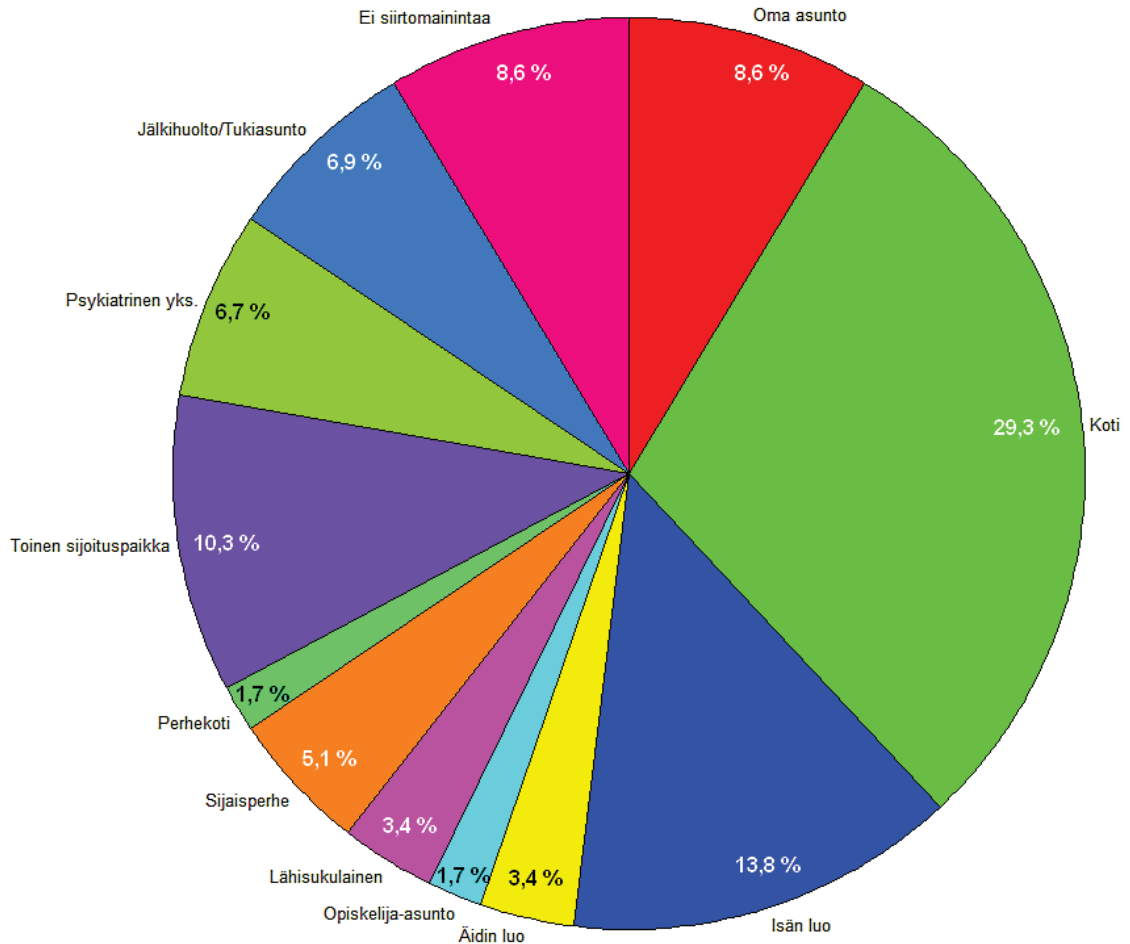
(* ikä sijoituksen alkamisvaiheessa.)

Sijoituksen perusteiksi oli listattu kuuden vuoden ajalta yhteensä 13 (22,4 %) huostaanottoa, 20 (34,5 %) avohuollon tukitoimen sijoitusta sekä 17 (29,3 %) kiireellistä sijoitusta. Kolmen lapsen (5,1 %) osalta sijoituksen perustetta ei ole mainittu lainkaan asiakasrekisterissä. Vuonna 2008 jälkihuollollisin perustein laitoksessa asui yhteensä viisi nuorta (8,6 %). Yhtään lasta ei ole tilastoitu menehtyneeksi sijoituksen aikana tai heti sijoituksen jälkeen.

Lapset olivat siirtyneet yksityisen lastenkotisijoituksen jälkeen useimmiten omaan kotiinsa - molempien tai toisen vanhemman kotitalouteen tai omaan asuntoon (53,4 %, n=58). Kotiin siirtyneitä oli yhteensä 17, omaan asuntoon siirtyneitä yhteensä 5, isän luokse muuttaneita oli yhteensä 8 ja äidin luokse muuttaneita yhteensä 2. (KUVIO 6.)

Yhden sijoitetun asuntomuodoksi oli laitossijoituksen jälkeen määritelty opiskeli-asunto, ja kaksi sijoitettua oli siirtynyt asumaan lähisukulaistensa luokse. Viisi nuorta oli siirtynyt asumaan tukiasuntoon, tai heidät oli tilastoitu jälkihuollon piiriin. Sijaisperheeseen oli siirtynyt yhteensä kolme lasta ja perhekotiin yksi lapsi. Toiseen sijoituspaikkaan siirtyneitä asiakkaita oli yhteensä kuusi. Yhden nuoren kerrotaan siirtyneen myös ensikotiin. Psykiatriseen hoitoon oli ohjattu yhteensä neljä lasta. Neljän lapsen osalta ei löytynyt siirtomainintaa lainkaan.

Tyttöjen ja poikien siirtymissä tuli esille muutamia eroavaisuuksia. Kotiin siirtyneistä suurin osa oli tyttöjä. (29 %, n=31) Myös isän luokse asumaan muuttaneista suurimman osan muodostivat tytöt. (n=8) Poikia oli muuttanut isän luokse vain kaksi. Äidin luokse muuttaneista kaikki olivat tyttöjä. Omaan asuntoon muuttaneita poikia oli yhteensä neljä ja tyttöjä kaksi.



KUVIO 6: Lastenkodista siirtyneet lapset ja nuoret uuden siirtymäpaikan mukaan.

Asiakasrekisteri kertoi myös, että sijoittavina kuntina olivat toimineet pääosin Lastenkodin lähikunnat, jotka sijaitsivat Lastenkodista noin 100 kilometrin säteellä. Lastenkodin asema sijaishuoltopalveluja tuottavana yksikkönä alueellaan on jo hyvin vakiintunut. Sijoittavien paikkakuntien asukasmäärät vaihtelivat tilastossa Itä-Suomen pikkukunnista aina isompiin kymmenien tuhansien asukkaiden kaupunkeihin sekä suurkaupunkeihin. Yksityisestä Lastenkodista kotiutuneista lapsista kuuden vuoden seurantajakson aikana yhteensä 3,4 % asiakkaista oli sijoitettu Itä-Suomen ulkopuolelta Etelä-Suomesta yli 100 000 asukkaan kaupungeista. Joukkoon mahtui myös muutama sijoittava kunta Keski-Suomesta (5,1 %). Nämä kaikki kunnat eri lääneistä ovat palvelujen ostajina keskeisiä asiakkaita ja yhteistyökumppaneita palvelujen suunnittelussa ja toteutuksessa (Laatukäsikirja 2009, 4.)

Eräs lastenkodin ohjaaja oli tehnyt kosteen vuoden 2005 asiakaspalautteista. Koosteesta ilmeni, että vuoden 2005 aikana Lastenkodissa oli asunut yhteensä 17 lasta kotiosastolla ja kaksi lasta tukiasunnossa. Asiakaspalautteita oli kerätty lapsilta, lasten huoltajilta ja sijoittajakuntien sosiaalityöntekijöiltä. Kyselyt oli lähetetty yhdeksälle lapselle, joista viisi palautti kyselyn Lastenkotiin. Tytöt olivat olleet aktiivisia, koska vastaajista 4 oli ollut tyttöjä. Lapsista kaikki olivat opiskelemissa ja he olivat muuttaneet pois Lastenkodista 8–16-vuotiaina. Heistä kolme asui vanhempiensa luona, yksi omassa asunnossa ja yksi toisessa sijoituspaikassa. (Hämäläinen 2006.)

Huoltajille lähetetyistä yhdeksästä asiakaspalautekyselystä oli vuonna 2005 palautunut ainoastaan neljä. Heille oli tehty myös uusintakierros, jolloin oli vielä yksi vastaus palautunut. Huoltajilta oli tiedusteltu muun muassa lasten sijoituksen tavoitteiden toteutumista ja tähän kysymykseen kolme huoltajaa oli arvioinut tavoitteiden toteutuneen lastenkotisijoituksen aikana. Yhteistyön riittäväksi Lastenkodin kanssa oli kokenut myös kolme huoltajaa. Neljä huoltajaa oli sitä mieltä, että lasten yksilölliset tarpeet oli huomioitu sijoituksen aikana riittävästi. Kolme huoltajaa oli vastannut, että lapsille ei ollut tehty lainkaan jälkihuollon suunnitelmaa. Kolmelle lapselle ei myöskään ollut järjestetty tarvittaessa erityispalveluja.

Lastenkodin tarjoamiin koulupalveluihin oli oltu pääosin tyytyväisiä, koska koulut sijaitsevat hyvin lähellä Lastenkotia ja lapset oli viety kouluun ja noudettu usein koulupäivän päättyessä. Koulun opettajat olivat saaneet huoltajilta myös positiivista palautetta.

Yhdeksästä sijoittajakuntien sosiaalitoimelle lähetetyistä asiakaspalautekyselyistä oli palautunut viisi. Uusintakierroksen jälkeen oli palautteita saapunut vielä kaksi, eli yhteensä seitsemän sosiaalityöntekijää oli vastannut kyselyyn vuonna 2005. Yksi lomake oli palautunut myös tyhjänä, koska kyseinen sosiaalityöntekijä ei ollut vastannut kyselyssä mainitun lapsen sijoituksesta.

Sijoittajat olivat arvioineet muun muassa Lastenkodin kanssa tehtyä yhteistyötä, henkilökunnan osaamista ja ammattitaitoa sekä Lastenkodin hoitoa ja kasvatusta. Pääosin kaikkiin osa-alueisiin oli oltu tyytyväisiä ja ne koettiin riittäviksi. Jokainen sosiaalityöntekijä oli sitä mieltä, että lapsen yksilölliset tarpeet oli otettu sijoituksen aikana hyvin huomioon. Kotiutusvaiheesta sosiaalityöntekijät olivat maininneet, että lapsen lähtö Lastenkodista oli edennyt suunnitelmallisesti ja yhteistyö oli toiminut hyvin.

6.2 Kysely lastenkodista omaan elämään siirtyneille

Yhteensä 17:sta lähetetystä kyselystä saatiin takaisin ensimmäisen kierroksen jälkeen ainoastaan kaksi vastauslomaketta. Kyselyyn vastaajista molemmat olivat naisia. Uusintakierroksen jälkeen saatiin vielä kaksi vastausta lisää sekä yksi tyhjä lomake. Palautuneiden kyselyvastausten vastaajat (4) olivat olleet 1-3 vuotta sijoitettuina Lastenkotiin aikaisemmin. Kaksi vastaajaa oli ollut täysi-ikäisiä lähtiessään Lastenkodista omaan elämänsä ja kaksi oli ollut alle 18-vuotiaita. Kyselylomakkeessa (Liite 4.) kysyttiin asiakkaan tämän hetkisestä elämäntilanteesta, missä hän asuu tällä hetkellä ja onko hän opiskelemassa vai jo työelämässä. Kaikki vastaajat asuivat omassa asunnossa / vuokra-asunnossa kyselyajankohtana. Kaksi vastaajaa oli tällä hetkellä työttömänä ja kaksi tuetusti työelämässä.

Lastenkodista lähtöhetkestä kysyttäessä vastaajat olivat kokeneet haikeutta, ikävän tunteita ja pelkoa. Yksi vastaaja ei olisi vielä tuolloin halunnut lähteä Lastenkodista pois lainkaan, ja yhden vastaajan mielestä oli tuntunut vaikealta. Yksi vastaajista puolestaan oli kokenut hyvin positiivisesti lähtöhetken sijoituksen loppumisen aikaan. Hän kuvasi tuntemuksiaan seuraavasti:

*“Tuntui helpolta ja mukavalta ja olin helpottunut. Vapaus koit-
ti!” (Vastaaja 1.)*

Kysyttäessä asiakkaiden muuttumisesta sijoitusajan jälkeen, koki yksi vastaaja olevansa nyt paljon iloisempi ja positiivisempi. Yksi kuvasi luopuneensa huumeaineiden käytöstä. Kaksi koki aikuistuneensa, ja että oli oppinut ottamaan vastuuta enemmän omista teoistaan.

Vastaajat kokivat saaneensa eniten ohjausta siihen tunteeseen, että heistä välitetään ja heitä arvostetaan oikeasti Lastenkodissa. Tukea ja apua oli saanut moneen erilaiseen mieltä askarruttavaan asiaan, eikä kaikkea tarvinnut kohdata yksin. Omaohjaajien kanssa oli mennyt hyvin, ja jokainen oli kokenut saaneensa hyvän tai mukavan omaohjaajan itselleen. Omaohjaajien kanssa oli keskusteltu paljon elämän eri osa-alueista ja saatu ohjausta hankaliinkin tilanteisiin.

“Huumeista käytyjä keskusteluja (omaohjaajan kanssa) olen miettinyt vieläkin.” (Vastaaja 2.)

Harrastuksista kysyttäessä vastaajista suurin osa kertoi saaneensa *uusia harrastuksia* sijoitusaikanaan. Kirjoittamista, musiikkia, laulamista ja taidemaalauksia oli aloitettu Lastenkodissa harrastamaan. Myös erään vastaajan ratsastusharrastus oli säilynyt koko sijoitusajan, ja harrastamista oli tuettu Lastenkodissa.

Lastenkodin hyödyiksi olivat vastaajat luetelleet seuraavia asioita:

- Oikeanlainen ja rento tuki.
- Kuri ja säännöt.
- Vahvistus tulevaisuutta varten.
- Koulunkäynnin tukeminen
- Oppivelvollisuuden loppuun suorittaminen.

Lastenkodilla parasta katsottiin olevan erilaiset retket, kaverit, laatu-aika omaohjaajan kanssa, joustavuus, itsenäinen liikkuminen, tutustuminen uusiin ihmisiin sekä tunne siitä, että välitetään.

“... ja se että oli koti, johon palata ja johon kuului.” (Vastaaja 4.)

Lastenkodin huonoimmiksi puoliksi muodostuivat joidenkin mielestä puolestaan säännöt sijoituksen alkumetreillä. Ne olivat tuntuneet liian tiukoilta ensin. Myös riidoista, pahoinpitelystä, melusta, valehtelusta ja liian aikaisesta huoneisiin menosta sekä nukkumaanmenoajasta oli mainintoja tässä kyselyn osiossa. Lastenkodin hiljainen hetki, joka vietetään pääosin omassa huoneessa, oli koettu tylsäksi asiaksi, kuten myös liian lyhyet ulkoiluajat.

Tulevaisuuden suunnitelmista kysyttäessä, vastaajat mainitsivat lyhyen tähtäimen suunnitelmikseen muun muassa lasten hankinnan, opiskelemisen ja työn tekemisen. Myös isomman asunnon hankinta oli yhdellä vastaajalla suunnitelmassa. Pidemmällä tähtäimellä - kymmenen vuoden päähän elämää ennustessaan, vastaajat miettivät elävänsä parisuhteessa, ja että heillä olisi jo silloin lapsia, mahdollisesti omakotitalo ja koulutus. Yksi vastaajista ei lähtenyt lainkaan ennustamaan tulevaisuuttaan, koska koki sen vaikeaksi. Toinen vastaaja ei pystynyt myöskään vielä miettimään tulevaisuuttaan kymmenen vuoden päähän.

Nuorilta aikuisilta kysyttiin myös yhteydenpitoasioista. Suurin osa vastaajista kertoi pitävänsä yhteyttä edelleen muutamaa samaan aikaan sijoituksessa heidän kanssaan olleisiin. Osa piti yhteyttä edelleen omaohjaajansa kanssa ja kaksi kertoi pitävänsä muihin henkilökuntaan kuuluneisiin vielä yhteyttä jollain tavoin. Yhteydenpidon tapaa ei kysyty eikä kukaan vastaajista sitä myöskään maininnut erikseen.

Tällä hetkellä Lastenkodissa asuville lapsille ja nuorille lähetettiin paljon terveisiä ja kannustettiin jaksamaan, vaikka elämä ei aina kodin ulkopuolelle sijoitettuna helppoa olekaan.

“Joskus tuntuu siltä, että sielä on ihan perseestä, mutta uskokaa pois ei tämä vapaa täysikäisyyskään ole aina herkkua. Eli nauttikaa sen minkä pystytte.” (Vastaaja 2.)

6.3 Omaohjaajien haastattelu

Omaohjaajat kertoivat kotiuttaneensa omaan itsenäiseen elämään omista ohjaamistaan nuorista yhteensä neljä asiakasta itse. Yksi omaohjaaja ei ollut siinänsä hoitanut jälkihuoltovaiheessa yhtä omaohjattavaansa enää, koska ei enää tuolloin työskennellyt laitoksessa. Hän kertoi kuitenkin pitävänsä edelleen yhteyttä hyvin säännöllisesti omaohjattaviinsa ja hänen vastauksensa oli juuri tästä syystä erittäin huomionarvoista tässä tutkimuksessa. Tällä omaohjaajalla oli myös hyvin tiedossa omaohjattaviensa tämän hetkinen elämäntilanne ja hän kertoi heidän seurustelusuhteista, muutoista eri paikkakunnille sekä tapaamisista ja yhteydenpidon muodoista. Yhteiset piirteet omaohjaajan ja asiakkaiden välillä korostuivat tässä haastattelussa. Niiden kautta yhteydenpitokin tuntui jollain tapaa luontevammalta.

Omaohjaajat kertoivat, että Lastenkodilta itsenäiseen elämään siirtyneet nuoret ovat olleet pääosin hyvin *innoissaan* siitä hetkestä, kun muutto omaan asuntoon on edessä. Pitkä laitosjakso elämässä päättyy vihdoinkin. Joskus ”paniikkivaihdekin” saattaa toki joillakin täysi-ikäistyvillä mennä päälle, ja omaan asuntoon muuttaminen hankaloituu. Eräs omaohjaaja kuvasi tätä hetkeä *pelottavana* nuorelle, ja pakokauhun tunteita saattaa tulla tilanteessa.

“Näitten omaohjattavien (3) kohdalla nyt ei tällaisia paniikkireaktioita ole tullut, että kyllähän se enempi on sellainen odotettu juttu ollut, että se tulee se vaihe eteen, että muutetaan pois.” (Omaohjaaja 2.)

Nuorten valmiuksia siirtymävaiheessa omaohjaajat arvioivat melko hyväiksi. Yksi omaohjaaja koki, että nuoret saavat Lastenkodilta melko hyvät eväät omaan elämään ennen muuttoaan omilleen. Varsinkin ne nuoret, jotka ovat harjoitelleet itsenäistä asumista ensin tukiasunnossa. *Tukiasuntojen määrään ja kuntoon* otettiin kantaa tämän teeman kohdalla. Tukiasuntoja ei ole Lastenkodissa tällä hetkellä riittävästi, jos itsenäistymisen taitoja harjoittelevia nuoria on samaan aikaan enemmän kuin yksi. Eräs omaohjaaja kritisoi myös sitä, että tukiasunnon *ei* pitäisi missään nimessä olla *valmiiksi kalustettu* nuorille, vaan he

harjoittelisivat hankintojen tekoa tukiasuntoon ihan samalla tavoin, kuin mitä he joutuisivat omaan uuteen tyhjään kotiinsakin hankkimaan. Tämä loisi entistä paremmat valmiudet nuorelle muuttotilanteeseen.

Laitosolosuhteissa eläviä itsenäistyviä nuoria pitäisi yhden omaohjaajan mielestä kannustaa ja patistaa enemmän tekemään asioitaan itse eikä kaikkea saisi missään nimessä tehdä valmiiksi ja puolesta heille. Osittain tämä tällä hetkellä Lastenkodilla jo toteutuukin, mutta ehkä tässä olisi vielä hiukan parantamisen varaa joidenkin nuorten kohdalla.

“Et se oma elämä tulee vähän niinku puskan takaa, et just sitä olis meillä kehitettävä, et sais sen enemmän käytäntöön laitettua. Vastuutettaisiin nuoria enemmän tekemään niitä asioita ja hoitamaan hommia.” (Omaohjaaja 3.)

Eräs omaohjaaja oli myös sitä mieltä, että jos halutaan säilyttää edelleen yhteys Lastenkodilta kotiutuneisiin omaan elämään siirtyneisiin nuoriin aikuisiin, olisi heitä kutsuttava säännöllisin väliajoin käymään Lastenkodilla ja erilaisia avoimien ovien päiviä voisi järjestää sekä mahdollisesti miettiä käytänteitä esimerkiksi joulun ajan ja kesäajan juhlintaan liittyen. Hän kertoi esimerkkejä tämän hetkestä työpaikastaan, miten eri tavoin siellä muistetaan aiemmin laitoksessa asuneita nuoria. Heille lähetetään esimerkiksi joka joulun ja ystävänpäivinä kortit. Tämä olisi pieni, mutta välittävä ele näille omassa elämässä jo oleville nuorille. Myös se, että tällä hetkellä Lastenkodilla asuvat lapset ja nuoret tapaisivat näitä “oman elämänsä sankareita” voisi olla hyvin mieleenpainuva juttu monelle tällä hetkellä sijaishuollossa olevalle. Parhaimmillaan se voisi luoda lisää positiivista sävyä Lastenkodin toiminnasta sekä entisille, että nykyisille asiakkaille ja yhteistyökumppaneille.

7 JOHTOPÄÄTÖKSET

Olen jaotellut tutkimuksesta tehdyt johtopäätökset valmiista aineistosta saatuihin johtopäätöksiin sekä omasta uudesta tutkimusaineistosta saatuihin johtopäätöksiin. Peilaan näitä kahta osa-aluetta toisiinsa ja käsittelen näitä tilaajaorganisaation kannalta, mitkä mielestäni Lastenkodille olisivat hyödyllisimmät ja kehittäisivät käytännön työtä laitoksessa mahdollisesti eteenpäin.

7.1 Asiakasrekisteristä ja aiemmista asiakaspalautteista saatu tieto

Asiakasrekisteri, jonka sain analysoitavaksi keväällä 2009, sisälsi Excel-taulukko-ohjelmalla tehdyn listauksen Lastenkodilta kotiutuneista asiakkaisista. Tätä rekisteriä täytyi muokata hiukan, jotta pystyin muodostamaan tilastollisia esityksiä ja prosentteja eteenpäin. Myös laskukaavoja puuttui. Jatkossa olisi varmasti hyvä tehdä vuoden aikana Lastenkodilta pois muuttaneista määrällinen kokonaiskooste, johon liitettäisiin siirtymävaiheeseen tarkemmin ja monipuolisemmin liittyneitä asioita. Koulutustiedot olisi syytä koota jatkossa jokaisen kotiutuneen osalta myös, jotta myös tätä osiota pystyisi arvioimaan laajemmin. Nämä toimet edesauttaisivat sekä opinnäytteiden, että erilaisten koosteiden ja arviointien tekemisessä.

Painokkaimmin sekä lasten, lasten vanhempien sekä sijoittajakuntien sosiaalityöntekijöiltä saaduista palautteista nousi koulun ja opettajien tekemän työn arvostus sekä se, että koulut sijaitsevat Lastenkodin lähellä vaivattoman kulumatkan päässä.

7.2 Postikyselystä ja omaohjaajien teemahaastatteluista esiin tullut tieto

Kyselystä esiin nousi Lastenkodin hyvät ja huonot puolet asiakasnäkökulmasta. Hyviä puolia kerrottiin olevan retket, yhteinen aika omaohjaajan kanssa sekä

omat itsenäiset ulkoilut. Näihin kolmeen asiaan tulisi kiinnittää myös jatkossa huomiota ja ehkä miettiä erilaisia uusia käytänteitä ja sääntöjä toteuttaa näitä kaikkia kolmea osa-aluetta. Nämä kaikki voivat erittäin hyvin toimia hyvinä asiakaslähtöisinä palkitsemiskeinoina Lastenkodin arjessa. Myös se, että nämä hauskat hetket olisivat tasa-arvoisesti kaikkien asiakkaiden saavutettavissa, tulisi miettiä. Kun taas asiakaslähtöisyyttä pohdittaessa, olisi Lastenkodin negatiivisimpia puolia karsittava. Kyselyssä painokkaimmin esiin nousseita huomioita olivat olleet entisillä Lastenkodin asukkailla liian tiukat säännöt, liian aikainen huoneisiin meno sekä hiljaisen tunnin viettäminen omassa huoneessa. Nämä kaikki ovat toki asiakkaan kannalta hiukan tylsiä asioita, mutta ehkä näitä asioita tulisi tarkastella lähemmin, mitä näihin osa-alueisiin oikeastaan liittyykään. Onko se sitä esimerkiksi, että lapsi tai nuori kokee jäävänsä liian usein yksin omaan huoneeseensa? Tuntuuko ohjaajista, että lapsi tai nuori haluaa viettää aikaa yksin? Miksi näin? Muuttuisiko asia, jos hänen kanssaan esimerkiksi käytäisiin keskusteluja enemmän näinä mainittuina hetkinä.

Omaohjaajille tehdystä teemahaastattelusta tuli muutamia erittäin kehityskelpoisia uusia ideoita Lastenkodin arkityöhön. Yksi hyvin merkittävä oli vastuun ja vapauden lisääminen itsenäistyvälle nuorelle. Nuori voisi asua tukiasunnossa melko lähellä laitosta, mutta hänelle annettaisiin päävastuu seurannassa, eikä toisin päin, kuten se tällä hetkellä on. Myös tukiasuntojen määrää ja sijaintia tulisi miettiä jatkossa lisää, jotta itsenäistymisprosessi käynnistyisi jo ennen omaan asuntoon muuttoa. Se, että tukiasunto ei olisi valmiiksi sisustettu ja kalustettu koettiin myös hyvänä ratkaisuna. Nuori voisi hankkia kaiken tarvitsemansa laitos-sijoituksen loppuvaiheessa, ja tavarat olisivat hänen asunnolleen sitten helposti siirrettävissä tukiasunnosta, eikä kaikkia hankintoja tarvitsisi lähteä enää muuttovaiheessa tekemään.

Myös se, mikä korostui jokaisen omaohjaajan kohdalla teemahaastatteluissa, oli tämän hetkisen yhteydenpidon vähyys entisiin asiakkaisiin suhteutettuna arjen kiireeseen lastensuojelutyössä sekä uusiin asiakkaisiin keskittymisessä. On ymmärrettävää, että aiemmin laitoksessa asuneet asiakkaat jäävät jo vähäisemmälle huomiolle siinä vaiheessa, kun he ovat täysi-ikäistyneet ja siirtyneet omaan elämäänsä. Omaohjaaja painoi kuitenkin pieni syyllisyys tämän asian

suhteen ja kuitenkin entisten asiakkaiden tilanteista ja elämän suunnasta oltiin hyvin kiinnostuneita.

8 POHDINTA

Jokaisella lapsella ja nuorella kokemus lastenkotisijoituksesta on hyvin yksilöllinen ja se koostuu monesta tekijästä aivan sijoituksen alkuvaiheista sijoituksen päättämiseen ja siirtymiseen omaan itsenäiseen elämään mahdollisesti jälkihuollon kautta. Tätä polkua oli mielenkiintoista tutkia ja seurata sekä saada yhteys aiemmin sijoituksessa olleisiin nuoriin edes jollain tasolla. Koen, että tämä toi syvyyttä työskentelymenetelmien valintaan tulevaisuudessa työskennellessäni lastensuojelutyössä.

Hienoa oli myös todeta se, että osalla ohjaajista on edelleen yhteys Lastenkodissa aiemmin asuneisiin nuoriin: heistä pidetään edelleen huolta ja heistä välitetään, ja se kokemus toivon mukaan välittyi heille! Koen, että tämä on yksi itseluottamusta lisäävä tekijä, joka helpottaa sopeutumista ja pärjäämistä itsenäisesti - kaikilla näillä nuorilla kun tukiverkostot eivät ole niin hyviä, laajoja eikä välttämättä kovin toimivia pitkällä tähtäyksellä.

Nuoren osallisuus omaan elämäänsä on aina ainutlaatuista ja huomioon otettava asia lastensuojelun kiireisessä ilmapiirissä. Asiakasta ei tulisi koskaan ohittaa eikä tehdä hänen puolestaan päätöksiä, vaikka hän onkin lapsi tai nuori. Lapsen oikeuksien sopimus allekirjoitettiin yli 20 vuotta sitten. Sitä tulisi kunnioittaa ja käyttää yhtenä laatuarviotekijänä lastensuojelupalveluja markkinoitaessa. Lastensuojelulliset toimenpiteet määritellään Suomen laissa hyvin pitkälti, mutta myös Lasten Oikeuksien Sopimus (60/1991) määrittää lasten suojelua yhdessä YK:n Lasten Sopimuksen kanssa, puhumattakaan lukuisista muista lasta ja nuorta koskevista laeista ja asetuksista.

8.1 Oma tutkimusprosessini

Mitä itse opinnäytetyön tekeminen minulle antoi sosionomin työkentälle? Tutkimukseen perehtymistä aion jatkaa jatkossakin, ja kehittävästä otteesta sai pitkän prosessin aikana kiinni, mitä se on ja kuinka työlästä. Osittain ymmärtää myös

sen, mihin se hyvin usein saattaa tyssätä, koska tämän opinnäytetyön tekeminen on ollut hyvin monivivahteinen prosessi. Useaan otteeseen tuli mietittyä, että helpommallakin olisi varmasti päässyt! Joskus vain ei halua itseään päästää helpolla ja paljon uutta oppia työelämään tämän työn tekeminen toi. Toivon, että opinnäytteeni kehittää tilaajaorganisaatiota ja jatkotutkimusaiheita ideoidaan eteenpäin koulumme aihevälitykseen myös jatkossa.

Tutkimusprosessin etenemisen kannalta olisi ensiarvoisen tärkeää, että tutkija saisi avoimesti tietoa sosiaalitoimen kautta esittäessään tutkimusluvan. Mikäli tutkijan intressejä ryhdytään epäilemään, vaikeuttaa se opinnäytetyöprosessin etenemistä ja aiheuttaa turhautumista työn tekijälle sekä tilaajalle. Parhaiten kokemustietoa olisi varmasti saatu, jos entisiä Lastenkodin asukkaita olisi haastateltu joko Lastenkodilla tai heidän omassa kodissaan/kotikaupungissaan. Luksiessani aikaisempia tutkimuksia sijaishuollon asiakkaiden kokemuksista, huomasin, että näissä oli hyvin usein käytetty haastattelumenetelmiä. Tähän tulisi kuitenkin tilaajaorganisaatioiden varautua ja pohtia jo etukäteen menetelmiä, mitkä ovat hyviksi havaittuja ja toimivia juuri lastensuojelun sijaishuollossa olevien keskuudessa tehdyissä tutkimuksissa. Budjetoinnin niukkuuteen ei saisi tässä tapauksessa vedota, sillä lastensuojelun jälkiseurantaa tulisi tehostaa ja vaikuttavuutta tutkia säännöllisin väliajoin. Myös Diakonia-ammattikorkeakoulun roolia näissä tilanteissa voisi uudelleen arvioida. Voisiko rahakysymyksiä jakaa jo sopimusvaiheissa esimerkiksi, jotta pelisäännöt olisivat selkeät? Jako sopimusta tehdessä esimerkiksi kolmeen osaan opinnäytetyön tekijän, koulumme sekä tutkimuksen tilaajan kesken voisi toimia ja helpottaa opinnäytetyön tekemistä ja menetelmien laajempaa käyttämistä opinnäytteissä.

Halusin myös panostaa omassa opinnäytteessäni aiheen ajankohtaisuuteen ja aiheesta tehtyihin viimeaikaisimpiin tutkimuksiin ja tietolähteisiin. Kaikki lähteeni ovatkin tältä vuosituhannelta. Opinnäytetyötä tehdessäni huomasin hyvin monessa koulumme työssä lähteiden olevan osittain hyvin vanhoja. Mielestäni meidän sosiaali- ja kasvatustieteen opiskelijoiden sekä alan asiantuntijoiden tulisi keskittyä sekä suomalaiseen, että ulkomaiseen ajankohtaisimpaan tietoon kehittäessämme alalle jotain uutta ja merkittävää.

8.2 Tutkimuksen luotettavuuden arviointia

Valmiiden aineistojen osalta arvioitaessa tutkimuksen luotettavuutta, voidaan todeta, että tilastot ovat yleensä suhteellisen luotettavia. Osittain toki tässä tutkimuksessa jouduttiin tilastoja järjestelemään uudelleen juuri tätä tutkimusta varten, joten aina pieniä prosentuaalisia virhemahdollisuuksia voi esiintyä tulosten esittelyosuudessa.

Uuden, tämän tutkimuksen oman aineiston osalta postikyselyjen otantaa voidaan arvioida sekä houkuttimen käyttöä kyselyssä. Olivatko ne tarvittavan laajuisia ja tarpeellisia juuri tämän tutkimuksen tekemisessä? Postikyselyn kohderyhmää valittaessa kiinnitettiin huomio sijoitusajan pituuteen ja kohderyhmän ikään, mikä oli mielestäni tarpeellista tämän tutkimuksen kannalta. Kyselyyn liitetty palkinto tai houkutin puolestaan katsottiin hyödylliseksi, koska oli ollut muutamia aikaisempia kokemuksia niukoista kyselyvastauksista. Sarianna Reinikainen (2009) oli hyödyntänyt myös houkuttinta lastensuojelun alueelle tehdyssä tutkimuksessaan. Erilaisia houkuttimia käytetään yleisesti erilaisissa tutkimuksissa nykyisin, sekä opinnäytetöissä että yliopiston graduissa, koska se tosiasia tiedostetaan, että on vaikeaa saada lastensuojelun alalla asiakaspalautteita. Tämä haastaa ammattilaiset miettimään jälkiseurannan uusia muotoja, miten se tulisi tehdä. Onko postikyselyt jo aikansa eläneitä tänä päivänä? Voisiko seurantaa tehdä anonymimmin hyödyntämällä sähköistä mediaa? Myös sosiaalityöntekijöiltä voisi vastauksen saada helpommin ja nopeammin nykyisin sähköpostikyselynä tai hyödyntämällä sähköisiä kyselylomakejärjestelmiä. Näissä haasteena on asiakkaiden kohdalla se, että niiden täytyy olla niin varmoja, ettei kyselyyn pysty vastaamaan useampaan otteeseen samalla tunnuksella. Parasta olisi, että lomakkeessa olisi sähköinen menetelmä, jolla varmistetaan, että samasta IP-osoitteesta tai sähköpostista esimerkiksi ei voi tulla toiseen kertaan vastausta järjestelmään. Tämä vaikuttaa hyvin merkittävästi kyselyn luotettavuuteen. Aikaisemmin suunnitellun Internet -sivulle laitettavan Webropol -kyselyn haitaksi katsottiin siis se, että kyselyyn saattoi vastata sama henkilö kahteen tai useampaan kertaan, jolloin tutkimuksen luotettavuus olisi kärsinyt. Myös käyttäjä-tunnuksella ja salasanalla suojatun sivuston perustaminen oli liian haasteellista.

Perinteisessä postikyselyssä hyväksi puoleksi lastensuojelukentällä havaittiin myös se, että kyselyihin vastanneiden tunnistetiedot pysyvät paremmin salassa. Postikyselyn etuna todettakoon siis luotettavuuden osalta se, että kun tiedetään kenelle on kysely sekä palautuskuori lähetetty, on mahdollisuus vastata useaan kertaan jo tällä tavoin minimoitu.

Omaohjaajien teemahaastattelun luotettavuutta arvioitaessa, voidaan puolestaan todeta, että tutkimushaastatteluissa on aina omat haasteensa. Se, miten haastateltava juuri sillä nimenomaisella hetkellä vastaa, vaikuttaa koko tutkimuksen onnistumiseen. Haastattelun luotettavuutta saattaa heikentää se, että haastattelussa on taipumus antaa sosiaalisesti suotavia vastauksia. Haastatteluaineisto on aina myös konteksti- ja tilannesidonnaista. Tutkittavat saattavat puhua haastattelutilanteessa toisin kuin joissakin toisissa tilanteissa. Tämän vuoksi tutkimustulosten yleistämisen liioittelua tulisi välttää. (Hirsjärvi ym. 2009, 206–207.) Mielestäni omaohjaajien haastatteluissa pysyteltiin kuitenkin hyvin annetuissa teema-alueissa, eikä opinnäytteen raporttiosuuteen ole mahdollista haastattelun ”rönsyilyä” otettu mukaan.

Osallistuvan havainnoinnin menetelmän käyttäminen tässä opinnäytetyössä muodostui hyvin luontevaksi tavaksi, koska työn tekijä työskenteli koko opinnäytteen tekoprosessin ajan Lastenkodilla ohjaajana. Tämän vuoksi luotettavuuteen saattoi hiukan vaikuttaa työn tekijän kyky tutkimuksessa tarvittavaan objektiivisuuteen. Muun muassa teemahaastattelujen toteutuksessa tämä saattoi hiukan tulla esille, koska opinnäytteen tekijä on yksi työyhteisön jäsen. Toisaalta työn tekijälle on muodostunut juuri tämän Lastenkodin kontekstiin tarvittava ymmärrys työkokemuksensa myötä, josta oli puolestaan hyötyä tutkimuksen etenemisessä.

8.3 Ideoita jatkotutkimuksia varten

Jatkotutkimuksen voisi tämän opinnäytteen pohjalta tehdä nimenomaan haastatteleamalla esimerkiksi useasta itäsuomalaisesta sijaishuoltoyksiköstä kotiutuneita lapsia ja nuoria sekä tiedustella heidän kokemuksiaan sijaishuollossa

varttumisesta ja siirtymisestä omaan itsenäiseen elämään. Varmasti saisi syvyyttä tutkimukseen erilaisten laitosten kautta. Tästä voisi saada todella hyvän projektin Itä-Suomen alueelle, jossa lastensuojelulaitokset kävisivät samalla dialogia sijaishuollon laadusta ja vaikuttavuudesta. Miksi ei koko Suomen mitataavassakin? Samalla voisi käynnistää erilaisia benchmarking -kokeiluja, ja näin vaihtaa tietoa itse käytännön tekemiseen erilaisin työvaihtomenetelmin. Näiden kokeilujen kautta voisi syntyä taas uusia jatkotutkimusideoita liittyen lastensuojelun laitoshoidon seurantaan ja vaikuttavuuteen – puhumattakaan henkilöstön uusien ideoiden saamisesta ja siirtämisestä käytännön lastensuojelutyöhön.

Tämän tutkimuksen jatkoksi olisi ehkä hyvä kartoittaa lähiaikoina myös tämän opinnäytteen tilaajaorganisaatio uuden, pienemmän osaston toimintaa ja panostaa sen vahvaan kehitykseen. Myös ohjaajien arjen työssä tehtyjä havaintoja tulisi koota, koska nämä ovat ensiarvoisen tärkeitä siihen kokemukselliseen tietoon, mitä yksityinen sijaishuoltolaitos kokonaisuudessaan yhdessä asiakkaidensa ja työyhteisön kanssa tuottaa kehittääkseen toimintayksikköään ja laatuaan sekä vaikuttavuuttaan.

Lastensuojelun piirissä jo työskenteleville ja lastensuojelutyöhön tulevaisuudessa aikoville toivon tämän työn herättävän innostuksen kipinää ja asiakaskeskeisyyttä työmenetelmien valinnassa ja toteuttamisessa. Suomessa lastensuojelutyön laatua kehitetään onneksi jatkuvasti ja suurin osa organisaatioista toimii jo elinikäisen oppimisen ajatuksella. Näin toivoisi olevan myös muualla maailmassa, koska lastensuojelulaitokset ja niiden valvonta ei ole yhtä huippuunsa kehiteltyä vielä kuin Suomessa. Käydessäni toukokuussa ammattilaisvaihdossa 2009 Brasiliassa eräässä lastenkodissa, huomasin, miten paljon paremmin asiat meillä Suomessa tällä rintamalla onkaan! Meidän suomalaisten tulisikin viedä laajaa asiantuntemustamme muualle maailmaan yhdessä muiden pohjoismaisten lastensuojeluosaajien kanssa. Maailman lasten suojeleminen on mielestäni meidän yhteinen tehtävä ja tietämystämme terveydestä sekä hyvinvoinnista arvostetaan oman maan rajojen ulkopuolella.

LÄHTEET

- Daining, Clark & DePanfilis, Diana 2007. Resilience of youth in transition from out-of-home care to adulthood. University of Maryland School of Social Work. United States. Children and Youth Services Review. Science Direct.
- Hirsjärvi, Sirkka & Hurme, Helena 2000: Tutkimushaastattelu: Teemahaastattelun teoria ja käytäntö. Helsinki: Yliopistopaino.
- Hirsjärvi, Sirkka. Remes, Pirkko & Sajavaara, Paula 2009. Tutki ja kirjoita. Helsinki. Tammi.
- Hämäläinen, T. 2006. Asiakaspalautte. V. 2005 lähteneet lapset, heidän huoltajansa ja sijoittajat. Lastenkodin oma julkaisematon teos.
- Jahnukainen, Markku 2004. Koulukodissa ja koulukodin jälkeen. Vuosina 1996 ja 2000 valtion koulukodeista kotiutettujen nuorten koulukotikokemukset ja jälkiseuranta vuoteen 2002. Helsinki: Stakes.
- Kivistö, Jaana 2006. "Missä mä olisin muuten?" Nuorten kokemukset lastensuojelusta ja muista viranomaispalveluista. Ammatillinen lisensiaattitutkielma. Marginalisaatiokysymysten erikoisala. Sosiaalipolitiikan laitos. Turun yliopisto.
- Kuokkanen, Ritva. Kivirinta, Mervi. Määttänen, Jukka & Ockenström, Leena 2005. Kohti tutkivaa ammattikäytäntöä. Diakonia-ammattikorkeakoulun julkaisuja C katsauksia ja aineistoja 9. Helsinki: Diakonia-ammattikorkeakoulu.
- Kuoppala, & Säkkinen 2009. Lastensuojelu 2008. Terveiden ja hyvinvoinnin laitos. Tilastotiedote. Viitattu 3.1.2010.
http://www.stakes.fi/tilastot/tilastotiedotteet/2009/Tr19_09.pdf.
- Laatukäsikirja 2009. Yksityinen lastenkoti. Julkaisematon teos.
- Laki sosiaalihuollon asiakkaan asemasta ja oikeuksista 2000. 812/22.9.2000. Finlex-Valtion säädöstietopankki. Ajantasainen lainsäädäntö. Viitattu: 20.11.2009.
[http://www.finlex.fi/fi/laki/ajantasa/2000/20000812?search\[type\]=pika&search\[pika\]=laki%20sosiaalihuollon%20asiakkaan%20asemasta%20ja%20oikeuksista](http://www.finlex.fi/fi/laki/ajantasa/2000/20000812?search[type]=pika&search[pika]=laki%20sosiaalihuollon%20asiakkaan%20asemasta%20ja%20oikeuksista).

- Lastensuojelulaki 2007. 417/29.6.2006. Finlex-Valtion säädöstietopankki. Ajantasainen lainsäädäntö. Viitattu: 18.1.2010.
<http://www.finlex.fi/fi/laki/ajantasa/kumotut/1983/19830683>.
- Puonti, Annamaija. Saarnio, Tuula & Hujala, Anne (toim.) 2004. Lastensuojelu tänään. Helsinki: Tammi.
- Reinikainen, Sarianna 2009. Nuorisokodista maailmalle, Kokemuksia nuorisokodissa elämisestä ja aikuisiässä selviytymisestä. Kasvatustieteen laitoksen tutkimuksia 224. Helsinki: Helsingin Yliopisto.
- Repo, Päivi 2010. Murrosikäisiä lapsia otetaan eniten huostaan. Helsingin Sanomat. 24.1.2010. A5 Kotimaa.
- Rousu, Sirkka & Holma Tupu 2004 a. Lastensuojelupalvelujen laadunhallinta. Helsinki: Suomen Kuntaliitto.
- Rousu, Sirkka & Holma, Tupu 2004 b. Lastensuojelupalvelujen onnistumisen arviointi. Helsinki: Suomen Kuntaliitto.
- Saastamoinen, Kati 2008. Lapsen asema sijaishuollossa - Käsikirja arjen toimintaan. Helsinki: Edita.
- Sosiaaliportti 2010a. Lastensuojelun käsikirja. Sijaishuolto. Hoito ja kasvatus sijaishuollossa. Viitattu 1.2.2010.
<http://www.sosiaaliportti.fi/fi-FI/lastensuojelunkasikirja/tyoprosessi/sijais huolto/hoitojakasvatus/>.
- Sosiaaliportti 2010b. Lastensuojelun käsikirja. Sijaishuolto. Lapsen arki ja perushoito sijaishuollossa. Viitattu 28.4.2010.
<http://www.sosiaaliportti.fi/fi-FI/lastensuojelunkasikirja/tyoprosessi/sijais huolto/hoitojakasvatus/perushoito/>.
- Sosiaaliportti 2010c. Lastensuojelun käsikirja. Sijaishuolto. Jälkihuolto. Viitattu 1.2.2010.
<http://www.sosiaaliportti.fi/fi-FI/tyoprosessi/sijaishuolto/jalkihuolto/>.
- Sosiaaliportti 2010d. Lastensuojelun käsikirja. Sijaishuolto. Sijaishuollon päätyminen. Viitattu 1.2.2010.
<http://www.sosiaaliportti.fi/fi-FI/lastensuojelunkasikirja/tyoprosessi/sijais huolto/paattyminen/>.
- Stakes 2008. Koulukodissa ja koulukodin jälkeen. Julkaisut. Kirjakauppa. Monistheet. Aiheet. Viitattu: 25.11.2008.
<http://www.stakes.fi/fi/Julkaisut/Kirjakauppa/KKMonistheet/KKAiheet>.

Terveyden ja hyvinvoinnin laitos 2010. Lastensuojelu. Viitattu: 3.1.2010.

<http://www.stakes.fi/FI/tilastot/aiheittain/Lapsuusjaperhe/lastensuojelu.htm>.

Tilasto- ja indikaattoripankki SOTKANet 2005 - 2009. Lasten ja nuorten laitoshuollossa olleiden asiakkaiden hoitopäivät vuodessa (yhteensä), kunnan omat palvelut (id: 2211 info). Viitattu: 3.1.2010.

<http://uusi.sotkanet.fi/portal/page/portal/etusivu/hakusivu/tulossivu?regionCount=2¤tEvent=getData&sexCount=1&setId=p85c1a784c430d87243732c322a43d494d6bf0705c044a6&indCount=2&yearCount=7>.

Yksityisen lastenkodin omaohjaaja 2010. Yksityinen Lastenkoti. Henkilökohtainen tiedonanto. 31.1.2010.

Liite 1 Kysely Lastenkodista omaan elämään siirtyneille

KYSELY LASTENKODISSA ASUNEILLE

Taustatiedot:

Syntymävuotesi: _____

Sukupuoli: _____

Sijoitusaikasi, mistä vuodesta: _____ mihin vuoteen: _____

Nykyinen asuinpaikkasi: (ympyröi yksi vastaus)

1 Oma asunto (vuokra/omistus)

2 Toinen sijoituspaikka 3 Muu mikä: _____

Kerro tämän hetkisestä elämäntilanteestasi lyhyesti: (opiskeletko, käytkö työssä, oletko työttömänä/työvoimatoimiston kurssilla, onko sinulla lapsia jne.)

Millaisena koit lähtöhetkesi Lastenkodista? (ympyröi vastauksesi, saa olla useita)

1 Tuntui vaikealta.

2 Tuntui helpolta/olin helpottunut.

3 Tuntui mukavalta.

4 Minua pelotti.

5 En olisi vielä halunnut lähteä.

6 Ei tuntunut juuri mitään./Ei osaa sanoa.

7 Muita tuntemuksia, millaisia:

Millaisissa asioissa koet muuttuneesi eniten lastenkotiaikaa nyt muistellesasi? (vrt. esimerkiksi tulo- ja lähtöhetket)

Minkälaisissa asioissa/tilanteissa sait mielestäsi eniten ohjausta? Voit mainita myös sen, kuka/ketkä auttoivat mielestäsi eniten. (Jos ohjausta oli mielestäsi niukasti jossakin asiassa, mainitsethan senkin.)

Kertoisitko kokemuksiasi omaohjaajuudesta: (Miten omaohjaajuus toimi mielestäsi kohdallasi jne.)

Millaisia uusia harrastuksia sait Lastenkodissa asumisen aikana? (Jos et saanut tai jos pystyit säilyttämään jo olemassa olevat, kerrothan myös sen.)

Mikä Lastenkodissa olossasi hyödytti Sinua mielestäsi eniten nykytilannettasi ajatellen?

Mikä oli kaikkein paras asia Lastenkodissa oloaikanaasi?

Entä mikä oli kaikkein tylsintä/huonointa Lastenkodissa asumisesi aikana?

Millaisena näet elämäsi kahden vuoden kuluttua eli vuonna 2011? Entä millaisena 10 vuoden kuluttua vuonna 2019?

Keneen tai keihin Lastenkodin henkilöihin pidät vielä tänä päivänä yhteyttä?

1 Omaohjaaja.

2 Muu henkilökuntaan kuuluva.

3 Eräaseen sijoituksessa kanssani olleeseen.

4 Muutamaan sijoituksessa kanssani samaan aikaan olleeseen.

Terveisesi Lastenkodin henkilökunnalle:

Terveisesi tai vinkkisi Lastenkodilla tällä hetkellä asuville:

Paljon kiitoksia kyselyyn osallistumisestasi!

Vastauksia tullaan hyödyntämään Diakonia-ammattikorkeakoulun Pieksämäen yksikössä tehtävässä sosiaalialan opinnäytetyössä ja vastauksistasi on paljon myös hyötyä Lastenkodin laadun arvioinnissa ja kehittämisessä.

LIITE 2 Saatekirje kyselyyn vastaajille

Hei!

20.8.2009 Pieksämäki

Olen sosionomi (AMK) opiskelija Diakonia ammattikorkeakoulun Idän yksiköstä Pieksämäeltä. Lähestyn Sinua nyt tällä kirjeellä ja kyselylomakkeella, jonka tarkoituksena olisi **kehittää Lastenkodin toimintaa sekä osaltaan myös suomalaista lastensuojelujärjestelmää. Apusi on siis korvaamattoman tärkeää!**

Olen tekemässä opinnäytetyönä seurantatutkimusta Lastenkodista vuosina 2002-2008 kotiutuneista nuorista aikuisista. Työn tarkoituksena on kartoittaa Lastenkodista kotiutuneiden nykytilannetta sekä sitä, miten sijaishuolto on vaikuttanut näiden nuorten elämään.

Pyydän Sinua nyt, arvoisa vastaanottaja, täyttämään kyselylomakkeen mahdollisimman huolellisesti ja ihan kaikessa rauhassa Sinulle sopivana hetkenä kahden viikon sisällä. **Vastauksesi on tutkimuksen kannalta ensiarvoisen tärkeää tietoa.** Ohessa on myös palautuskuori, jossa on palautusosoite ja kirjepostimerkki valmiina. Pyydän, että postitat kyselyn mahdollisimman pian takaisin, jotta tutkimus etenee annetussa aikataulussa.

Tämä kysely on toimitettu Sinulle Lastenkodin kautta yhteistyössä sosiaalitoimiston kanssa, eivätkä henkilötietosi tule esille tutkimuksessa. Toivon, että vastaat kyselyyn mahdollisimman rehellisesti, jotta voimme kehittää Lastenkodin toimintaa oikeaan asiakaslähtöiseen suuntaan.

Kiitos mielenkiinnostasi ja hyvää syksyn jatkoa Sinulle!

Kunnioittavasti

Susanna Riikonen
susanna.riikonen (at) student.diak.fi



LIITE 3 Saatekirje sosiaalityöntekijöille

Hei!

20.8.2009 Pieksämäki

Olen sosionomi (AMK) opiskelija Diakonia ammattikorkeakoulun Idän yksiköstä Pieksämäeltä. Lähestyn Sinua nyt tällä kirjeellä ja kyselylomakkeella, jonka tarkoituksena olisi **kehittää Lastenkodin toimintaa sekä osaltaan myös suomalaista lastensuojelujärjestelmää.**

Olen tekemässä opinnäytetyönä seurantatutkimusta Lastenkodista **vuosina 2002-2008 kotiutuneista nuorista aikuisista. (vuosina 1986-1990 syntyneet sekä sijoituksen kesto > 100 vrk.)** Työn tarkoituksena on kartoittaa Lastenkodista kotiutuneiden nykytilannetta sekä sitä, miten sijaishuolto on vaikuttanut näiden nuorten elämään.

Pyydän Sinua nyt, arvoisa vastaanottaja, lähettämään tämän saatekirjeen ohessa tulleen kyselylomakkeen eteenpäin kyselyn kohderyhmään kuuluvalla/kuuluville nuorille aikuisille kahden viikon sisällä. Ohessa on myös palautuskuori, jossa on palautusosoite ja kirjepostimerkki valmiina. Nämä on osoitettu myös nuorelle, jotta hän lähettäisi kyselylomakkeen Lastenkotiin takaisin päin. Pyydän, että laitat kyselyn mahdollisimman pian vastaanottajalle eteenpäin, jotta tutkimus etenisi annetussa aikataulussa.

Ohessa on myös kopio tutkimusluvasta, jonka olen saanut Lastenkodilta. Mikäli toivotte lisätietoa, ja esimerkiksi tutkimussuunnitelmani tarkasteltavaksenne, ottakaa yhteyttä pikimmiten sähköpostitse tai puhelimitse. Annan mielelläni lisätietoa!

Tämä kysely on toimitettu Lastenkodin kautta eivätkä asiakkaiden henkilötiedot tule esille 1) tutkimuksessa.

Kiitos yhteistyöstä ja aurinkoista syksyä!

Susanna Riikonen
susanna.riikonen@student.diak.fi
puh. 0440 939 293



1) Laki sosiaalihuollon asiakkaan asemasta ja oikeuksista 18§ sekä Henkilötietolaki 7§.

LIITE 4 Omaohjaajien teemahaastattelurunko

OMAOHJAAJIEN TEEMAHAASTATTELURUNKO**1. Kotiutusvaihe**

Lähtö omaan asuntoon:

Millaisena omaohjaajat ovat tämän vaiheen kokeneet?

Montako asiakasta omaohjaaja on kotiuttanut uransa aikana laitoksesta?

Millaisena omaohjaajien mielestä nuoret ovat kokeneet muuttohetken?

2. Yhteydenpito sijoituksen jälkeen

Kuulumiset omassa asunnossa ja omassa asunnossa elämisestä?

Millä aikavälillä yleensä tehdään/tehty?

Onko omaohjaajan oma valinta jne.?

3. Tämän hetkinen tieto (ns. hiljainen tieto.)

Aikuiselämä, miten sujuu kotiutuneilla tänään?

Mistä ja miten on saanut tietoa nyt?

FB, s-posti, puhelut, kirje jne., vierailut laitoksessa?