

TAMPEREEN LUONTOPOLKUJEN KEHITTÄMINEN



Ammattikorkeakoulututkinnon opinnäytetyö

Ympäristötekniikan koulutusohjelma

Visamäki, kevät 2018

Karri Kuusela

Ympäristötekniikan koulutusohjelma
Visamäki

Tekijä	Karri Kuusela	Vuosi 2018
Työn nimi	Tampereen luontopolkujen kehittäminen	
Työn ohjaaja	Hannu Elväs	

TIIVISTELMÄ

Tampereen nykyiset luontopolut on toteutettu 2000-luvun alkuvuosina. Tarve polkujen nykykunnan ja kehitysmahdollisuuksien selvittämiseen antoi pohjan tälle opinnäytetyölle, jonka tilaajana on Tampereen kaupungin ympäristönsuojelu.

Olemassa olevat luontopolut kartoitettiin maastokäynneillä kesällä 2017 ja alkusyksyllä toteutettiin luontopolkuja koskeva kysely, jolla pyrittiin selvittämään tavallisten tamperelaisten toiveita. Lisäksi käytiin läpi aiempia suunnitelmia ja tutustuttiin muualla tehtyihin tutkimuksiin ja luontopolkutoteutuksiin.

Maastokäynnit osoittivat, että suurin osa poluista on hankala käydä läpi nykyisten opasvihkojen kanssa. Selvisi, että merkittävä osa polkujen rastipaaluista puuttuu ja että reitillä kulkemista hankaloittavat myös esimerkiksi hävinneet maastomerkinnot ja ympäristössä olevat aiempien luontopolkujen rastipaalut.

Kyselyn perusteella luontopolkuihin suhtaudutaan positiivisesti. Poluilta toivotaan monenlaisia ja osin keskenään vastakkaisiakin asioita. Esimerkiksi mobiilisovellukset voisivat houkutella uusia kävijöitä, mutta osa vierastaa teknisiä apuvälineitä. Ylipäänsä luontopolkujen pitäisi olla monipuolisia ja keskenään erilaisia, jotta ne palvelisivat laajasti asukkaita.

Nykyiset luontopolut olisi hyvä kunnostaa vähintään käyttökelpoiksi. Mahdollisissa uusissa toteutuksissa voisi hyödyntää myös uudenlaisia näkökulmia. Jatkossa erilaiset yhteistyötahot voisivat mahdollistaa laadukkaiden luontopolkujen suunnittelun, toteutuksen ja ylläpidon.

Avainsanat luontopolku, luonnon virkistyskäyttö, opastus

Sivut 65 sivua, joista liitteitä 5 sivua

Degree Programme in Environmental Engineering
Visamäki

Author	Karri Kuusela	Year 2018
Subject	Developing of the nature trails in Tampere	
Supervisors	Hannu Elväs	

ABSTRACT

The existing nature trails in Tampere were completed at the beginning of the 2000s. The need to know the current condition of the trails and to develop them was the starting point of this Bachelor's thesis. The thesis was commissioned by the environmental department of the city of Tampere.

The nature trails were walked through in the summer of 2017 and an inquiry was conducted at the beginning of autumn 2017 to find out what the ordinary inhabitants of Tampere thought of the trails. Previous plans about the nature trails of Tampere and studies accomplished elsewhere were also taken into account.

In the walks it was found out that most of the routes were hard to walk through with the current guiding. It was found out that many of the checkpoint piles were missing and also the missing route signs and piles of the former trails made it difficult to find the right route.

The results of the inquiry showed that the nature trails were seen as a positive thing. The wishes about the trails were diverse and sometimes contradictory. For example, mobile applications could intrigue potential new users of nature trails but on the other hand some people clearly dislike the thought of using technical devices when it comes to nature. All in all, nature trails should be versatile and differ from one another to serve inhabitants widely.

The current nature trails should be repaired to make them at least usable. The possible new implementations could take wider viewpoints into account. In the future, cooperation with various parties could make the planning, completion and maintenance of high quality nature trails possible.

Keywords nature trails, guidance, environmental refreshing

Pages 65 pages including appendices 5 pages

SISÄLLYS

1	JOHDANTO.....	1
2	TAUSTA	2
2.1	Tampereen luontopolut	2
2.2	Luontopolkujen merkitys	5
2.3	Luontopolut muualla	6
3	MENETELMÄT	9
3.1	Maastokäynnit.....	9
3.2	Kysely.....	10
4	MAASTOKÄYNTIEN HAVAINNOT	14
4.1	Pyynikin Luontopolku	14
4.2	Härmälän luontopolku	16
4.3	Niihaman luontopolku.....	17
4.4	Vaakkolammin luontopolku	18
4.5	Tohlopin luontopolku	20
4.6	Hervantajärven ja Suolijärven luontopolut	21
4.7	Viikinsaaren luontopolku	25
4.8	Iidesjärven luontopolku	26
5	KYSELYN TULOKSET JA NIIDEN ANALYSOINTI.....	26
5.1	Vastaajien taustatiedot	27
5.2	Luontosuhde.....	28
5.3	Luontopoluilla käyminen.....	28
5.4	Kokemukset Tammerkosken luontopolusta	30
5.5	Luontopolkujen opastus.....	31
5.6	Luontopolkuja koskevat toiveet	33
5.7	Luontopolkujen määrä	35
5.8	Kauniit luontokohteet Tampereella	35
5.9	Vapaa palaute.....	36
5.10	Kyselyn heikkoudet	38
6	PÄÄTELMÄT JA KEHITYSEHDOTUKSET	39
6.1	Pyynikin luontopolku.....	40
6.2	Härmälän luontopolku	40
6.3	Niihaman luontopolku.....	41
6.4	Vaakkolammin luontopolku	41
6.5	Tohlopin luontopolku	42
6.6	Hervantajärven ja Suolijärven luontopolut	42
6.7	Viikinsaaren luontopolku	43
6.8	Iidesjärven luontopolku	43
6.9	Erilaiset luontopolut.....	44
6.10	Opastetut kierrokset	45
6.11	Luontopolkujen rakenteet.....	45
6.12	Luontopolkujen opastustapa	45

6.13 Yhteistyö.....	47
6.14 Tiedotus.....	48
6.15 Luontopolkujen määrä	49
7 POHDINTA.....	50
LÄHTEET	53

Liitteet

Liite 1 Luontopolkukysely

1 JOHDANTO

Luonnon merkitys on jonkinlaisessa taitekohdassa nykyajassa. Kaupungissa asuminen, kiihtyvä digitalisoituminen ja kiireen sanelema elämänrytmi etäännyttävät luonnosta helposti monia, erityisesti nuorimpia sukupolvia. Samalla luonto saa merkityksensä vastakohtana, jonka avulla voi irrottautua kaikesta edellä mainitusta. Moni myös saattaa kaivata luontoon enemmän kuin käytännön syistä on mahdollista päästä. Edellä mainituissa tilanteissa luontopoluilla on oma tarkoituksensa. Luontopolkujen avulla voi olla mahdollista päästä kiinnostavaan luontoympäristöön kaupungeissakin.

Tampereella on laskentatavan mukaan 8–9 luontopolkua, joiden ylläpidosta kaupungin ympäristönsuojeluyksikkö huolehtii. Polut on viimeksi systemaattisesti kunnostettu ja uudistettu 2000-luvun alkupuolella. Sittemmin polkuja on kunnostettu vain paikoin. Tämän opinnäytetyön lähtökohdaksi tulikin tarve selvittää, missä kunnossa polut tällä hetkellä ovat ja miten niitä voisi kehittää vastaamaan tavallisten tamperelaisten toiveita nykyajassa.

Tampereella on luontopolkujen aiempien kunnostusten yhteydessä osin linjattu, mikä luontopolku on ja mitä tarkoitusta se palvelee. Keskiössä on ollut luonto ja sen esittely. Toisaalta on tiedostettu, että luontoon on mahdollista ottaa myös uusia näkökulmia. Lisäksi digitaalisuus ja muut muutokset nykyajassa tarjoavat sekä muutospaineita että mahdollisuuksia.

Luontopolkujen kehityssuunnitelman pohjana on useita tietolähteitä. Ensinnäkin oli tarpeen selvittää luontopolkujen nykytila maastokartoitusten ja kirjallisen aineiston pohjalta. Maastokartoituksen yhteydessä voitiin myös pohtia, millaisia kehitysmahdollisuuksia keskenään erilaisilla poluilla on. Näiden, pääasiassa kesällä 2017 tehtyjen, maastokäyntien ja taustaselvitysten tulokset koottiin erilliseksi raportiksi, mutta tulokset käydään pääpiirteissään läpi myös tässä opinnäytetyössä.

Toisekseen laadittiin kysely, jonka tarkoituksena oli saada selvää asukkaiden luontopolkuja koskevista ajatuksista ja toiveista. Samalla oli mahdollista saada tietoa myös siitä, missä määrin polut ovat ylipäänsä tunnettuja.

Edellä mainittujen työvaiheiden lisäksi tässä opinnäytetyössä on huomioitu myös muualla tehtyjä selvityksiä, tutkimuksia ja artikkeleita, jotka käsittelevät luontopolkuja.

2 TAUSTA

Jos etsii tietoa luontopoluista, saattaa törmätä melko monenlaisiin polkutoteutuksiin. Käytännössä toteutusten yhdistävät tekijät löytyvät yleensä itse sanasta: luontopolkuun kuuluvat luonto ja siellä kulkeva reitti. Pääsääntöisesti kuitenkin esimerkiksi kuntien ylläpitämiltä luontopoluilta löytyy muitakin keskinäisiä samankaltaisuuksia.

Tampereen ympäristönsuojelussa luontopolku on määritelty esimerkiksi seuraavalla tavalla:

”Luontopolut ovat osa luonnon virkistyskäyttöä. Luontopolulla tarkoitetaan luonnossa kulkevaa reittiä, jonka varrella on rasteja osoittamassa sen kohdalla olevia luontokohteita kuten kasveja, sieniä, lintuja, hyönteisiä tai luonnonmuodostumia.” (Kosonen, Nikupaavo-Oksanen & Juuti 2001, 1.)

1990-luvun alussa selvitystä Tampereen luontopoluista tehnyt Vesa Salonen koki, että niin innokkaimmat luontoihmiset eivät välttämättä käytä luontopolkuja, vaan luontopolun käyttäjänä tulisi ajatella tavallista tamperelaista. Lisäksi luontopolun voi ajatella alentavan luontoon lähtemisen kynnystä esimerkiksi iäkkäiden, liikuntarajoitteiden tai luonnosta vieraantuneiden kohdalla. (Salonen 1991, 3.)

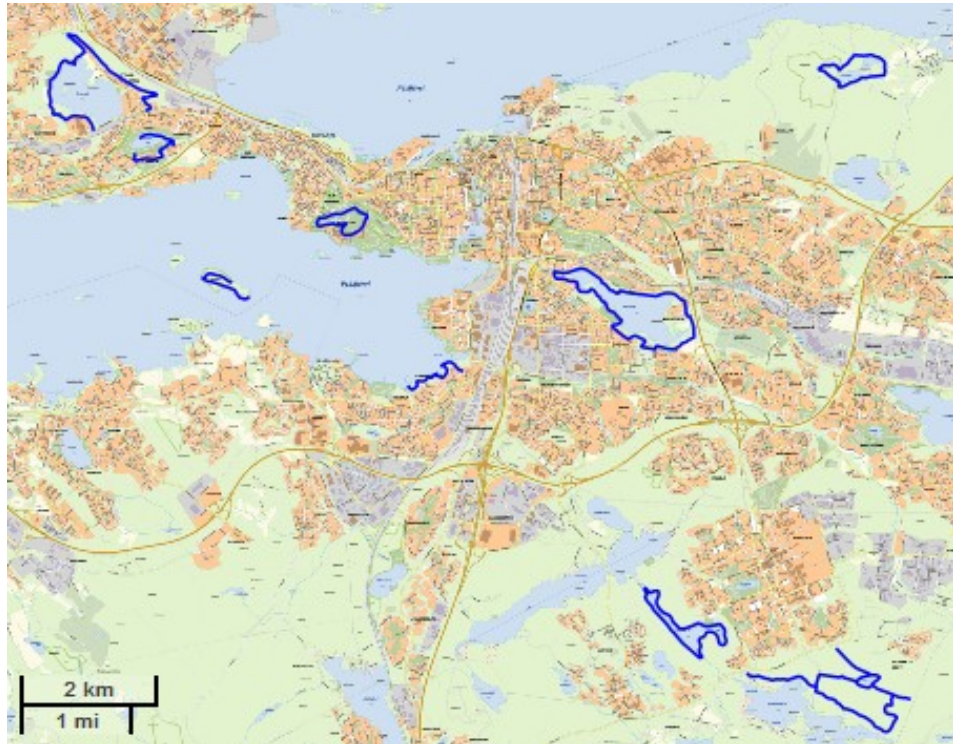
Edellä mainittu vuoden 2001 luontopolkuja koskevasta projektisuunnitelmasta lainattu luontopolun määritelmä edustaa suhteellisen yleisluontoista mielikuvaa luontopolusta, kun taas Salosen ajatukset jo sellaisia linjauksia, jotka tulevat pohdittavaksi luontopolkuja suunniteltaessa. Yhtäältä tätäkin opinnäytetyötä tehdessä on huomioitava, ettei luontopolun määritelmä ole erityisen vakiintunut. On oletettavaa, että ajatukset luontopoluista ja niiden käyttötarkoituksesta ovat moninaisia. Toisaalta on tarpeen pohtia, mitä kaikkea luontopolku voisi olla ja keille siitä voisi olla hyötyä ja iloa.

Kunnan mailla olevat luontopolut kuuluvat usein ympäristösuojelun vastuulle, kuten on tilanne myös Tampereella. Luontopolut kuuluvat laajemmin ajateltuna samaan alueeseen puistojen ja muiden viheralueiden kanssa, ja niistä huolehtiminen palvelee esimerkiksi asukkaiden virkistäytymistä. Luontopoluilla ja muilla kiinnostavilla viher- tai luontokohteilla on kuitenkin monia merkityksiä, joihin voi lukea jopa matkailijoita tai uusia asukkaita houkuttelevan ulottuvuuden.

2.1 Tampereen luontopolut

Tampereella on yhteensä 8–9 sellaista luontopolkua, joiden ylläpidosta kaupungin ympäristönsuojelu huolehtii. Tulkinnallisuus laskentatavassa

johtuu siitä, että Hervantajärven ja Suolijärven luontopolut niputetaan käytännössä usein yhteen. Niillä on esimerkiksi yhteinen opasvihko. Muut luontopolut ovat Viikinsaaren, Pyynikin, Härmälän, Vaakkolammin, Tohlopin, Niihaman ja lidesjärven luontopolut, jotka esitellään tarkemmin myöhemmin. Lisäksi Tampereella on keskustan alueella oleva Tammerkosken luontopolku, jonka osalta ympäristönsuojelu toimi yhteistyötahona suunnittelussa, mutta polun toteuttivat kaupungin muut tahot, muun muassa Museokeskus Vapriikki. Tässä tutkimuksessa Tammerkosken polku toimii tuoreena luontopolkutoteutuksena eräänlaisena vertauskohtana ja ennakkotapauksena.



Kuva 1. Tampereen ympäristönsuojelun luontopolkureitit on merkitty karttaan sinisellä värillä.

Aikanaan vuonna 2001 aloitetun Luontopolut kuntoon -projektin myötä 2000-luvun alkuvuosina luontopolut uudistettiin ja niille tehtiin muun muassa uudet opasvihot, joissa kerrotaan maastoon rastipaaluilla merkityistä luontokohteista. Nämä toteutukset ovat olleet käytössä nykyhetkeen saakka. Sittenkin polkuja on kunnostettu suhteellisen vähän. Edellisen systemaattisen läpikäynnin teki Noora Tikka vuonna 2011. Käytössä olevien tietojen mukaan polkuja ei tämän opinnäytetyön aloitushetkellä ollut korjattu läheskään kaikkien puutteiden osalta.

Luontopolkujen kehittämistä suunniteltaessa on otettava huomioon joitakin seikkoja. Ensinnäkin, Hervantajärven ja Suolijärven luontopolkujen oppaasta huolehti aikanaan kaupungin sijaan paikallinen yhdistys. Tämän opinnäytetyön lähtötilanteessa vastuuja näiden polkujen suhteen on osin epäselvä. Joidenkin polkujen suhteen on taas olemassa muuttujia, jotka vaikuttavat ratkaisevasti niiden kehittämisen mahdollisuuksiin. Tilanne on tällainen lidesjärven luontopolulla, jonka

ympäristön maankäyttöä ei ole vielä ratkaistu. Tästä syystä pitkälle vietyjä suunnitelmia ei ole sen osalta mahdollista tehdä. Lisäksi lähtötilanteessa on tiedossa, että Viikinsaaren luontopolun osalta on olemassa alustavia kehityssuunnitelmia. Edellä mainitut muuttujat pyritään ottamaan huomioon. Kuitenkaan polkujen kehittämistä ei arvioida pelkästään polkukohtaisesti vaan laajemmin, ja esimerkiksi kyselyn pohjalta kehitysehdotuksia on mahdollista tehdä yleisellä tasolla.

Luontopolkujen kehittämissuunnitelmassa voidaan hyödyntää myös aiempia suunnitelmia, vaikka ne olisivat aikanaan jääneet toteuttamatta. Jo aiemmin mainitut, vuonna 2001 aloitetun *Luontopolut kuntoon* -projekti ja Vesa Salosen tekemä *Luontopolkujen tila ja tulevaisuus* -koonti vuodelta 1991 sisältävät pohdintoja, jotka ovat varteenotettavia nykyäänkin. Kummassakin on pohdittu luontopolun tarkoitusta, kohderyhmiä ja mahdollisia kehityssuuntia. Joitakin ajatuksia näistä on esitelty jo aiemmin.

Salonen (1991, 3) tähdentää koonnissaan, että luontopolku on luonnon esittelyä varten, eikä sen varsinainen tarkoitus ole esimerkiksi edistää liikuntaa. Hänen näkemyksensä mukaan luontopolku sijoittuu ympäristönä luonnonsuojelualueen ja puiston välimaastoon siinä mielessä, että ensin mainitussa luonto on suurin arvo ja jälkimmäinen taas edustaa luontoa ihmisen ehdoilla.

Salosen mukaan luontopolkuja voisi elävöittää erilaisilla luontoon liittyvillä teemoilla ja näkökulmilla. Teemat voisivat liittyä paikallisen luonnon erityispiirteisiin. Hän esittää, että polkujen suunnitteluvaiheeseen olisi hyvä saada useita asiantuntijoita, jotta poluista saataisiin monipuolisia. Salonen ehdottaa, että elävöittämisen kannalta voisivat toimia myös esimerkiksi lapsille suunnattu ja polulla etenevä eläinsatu, luontotietokilpailu, talviluontopolku ja erilaiset tapahtumat. Salonen kannatti myös ohjattuja retkiä, joita tuohon aikaan jo toteutettiin. (Salonen 1991, 5–6.)

Sekä Salonen että vuoden 2001 *Luontopolut kuntoon* -projekti nostivat esiin yhteistyön tarpeellisuuden. Salonen huomioi pääasiassa luontoharrastusyhdistykset ja toisaalta kaupungin silloisen puisto-osaston mahdollisina yhteistyötahoina. Edellä mainittu projekti taas nosti esiin myös esimerkiksi koulut, päiväkodit ja hoitolaitokset. (Salonen 1991, 6; Kosonen ym. 2001, 2.)

Yksi aiemmissa koonneissa selvästi huomiota saanut osa-alue oli tiedotus. Salonen esittää koonnissaan useitakin asioita, joilla voisi edistää asukkaiden tiedonsaantia. Tällaisia ovat yhteystietojen ilmoittaminen luontopolkujen oppaissa, polusta kertovat viitat lähistön muilla ulkoilureiteillä, mainokset ulkoilumajoilla ja kahviloissa sekä polkujen vaihtuva ohjelmisto, josta voisi samalla saada luontevaa sisältöä tiedotusvälineille. (Salonen 1991, 6.) Salosen huomioista voi todeta, että suunnitelma toteutui polkujen oppaiden suhteen, viitoitus taas joidenkin

polkujen yhteydessä. Aika ja tiedotustavat ovat sittemmin jossain määrin muuttuneet, mutta esimerkiksi konkreettiset mainokset valikoiduissa paikoissa ja säännöllinen näkyminen tiedotusvälineissä ovat edelleen relevantteja ehdotuksia.

2.2 Luontopolkujen merkitys

Luonnolla on pitkään tiedetty olevan monenlaisia vaikutuksia ihmiseen. Nykyaikana ihmisen voi ajatella olevan yhä yleisemmin etäännytynyt luonnosta. Kaupungissa asuminen ja kiireellinen elämäntapa pitävät monet poissa luonnon välittömästä läheisyydestä. Erityisesti lapset ja nuoret saattavat kokea esimerkiksi digitaalisen ympäristön paljon tutummaksi kuin luonnon.

Vuonna 1991 Vesa Salonen pohti, mitä silloinen Tampereen ympäristönsuojeluvirasto voisi saavuttaa luontopolkua ylläpitämällä. Salonen koki, että luontopolut voivat lisätä yhtäältä kaupunkilaisten positiivista suhtautumista ympäristöviranomaisen hankkeisiin, mutta myös tietämystä luonnosta ja luonnonsuojelusta ja vahvistaa tunnesidettä luontoon, mikä puolestaan edistää luonnonsuojelua. (Salonen 1991, 2.)

Salonen mietti luontopolun vaikutuksia ennen kaikkea viranomaisen luonnonsuojelutyön kannalta, mutta ihmisen tunnesiteellä luontoon on myös syvempiä merkityksiä, jotka liittyvät esimerkiksi yksilön hyvinvointiin. Annastiina Turunen selvitti pro gradu -tutkielmassaan Kuopion Halmeojan luontopolun kävijöiden ajatuksia kyselyn avulla. Kyselyn tulokset toivat esiin erityisesti luontopolkujen ja luonnon kokemisen henkilökohtaisella tasolla. Tulosten perusteella luontopolku toimii rauhoittumisen paikkana, johon monella kävijällä on tunneside. Vuodenajat herättävät luontopolun ympäristössä monenlaisia tunteita ja muistoja. Kyselyn vastauksissa korostui myös hiljaisuus, jota luonnon omat äänet eivät kuitenkaan riko. (Turunen 2016, 58–59.) Polun sijainnilla ja sen luontoympäristöllä on varmasti oma vaikutuksensa, mutta samalla luontopolut ylipäänsä vaikuttavat olevan paikkoja, joihin voi syntyä vuosien tai vuosikymmentenkin tunneside.

Luonto liittyy liikkumiseen ja suoraan myös mielialaan. Tilastojen mukaan suomalaisten yleisin ulkoilua sisältävä harrastus ovat kävelylenkit, joita harrastaa 70 % suomalaisista. Kävelykohteina suosituimpia ovat nimenomaan lähiluonto ja kaupunkimetsät. Lisäksi erityisen suosittuja ovat rannat. (Sievänen 2017, 20.) Ilmeisten fyysiseen kuntoon liittyvien vaikutusten lisäksi lähiluontoon suuntautuvilla lenkeillä on muitakin positiivisia vaikutuksia. Tampereen yliopiston professori Kalevi Korpela (2015, 8–9) on tutkinut luontoympäristön vaikutuksia hyvinvointiin. Korpelan tutkimukset ovat osoittaneet, että luonnolla on selvästi elvyttäviä, mielialaa kohentavia ja stressiä alentavia vaikutuksia ihmisiin. Korpela on yksityiskohtaisemmin tutkinut ihmisten ajatuksia

mielipaikoistaan ja huomannut, kuinka useimmiten lempipaikat sijoittuvat juuri luonnon läheisyyteen. Jo 8-vuotiailla lapsilla on positiivista tunteiden ja ajatusten itsesäätelyä mieluisassa ympäristössä. Luonnolla on todettu olevan positiivisia vaikutuksia jo suhteellisen nopeasti, ja elvyttäviä vaikutuksia on todettu esimerkiksi masentuneilla.

Tutkimusten mukaan kaupunkilaiset käyvät sitä useammin luonnossa, mitä lähempänä sellainen on (Sievänen 2017, 22). Kaupungin metsäalueiden ja puistojen sijainneilla on siis merkitystä. Voidaan myös arvella, että jotkin luontoympäristöt houkuttelevat ihmisiä kauempaakin. Tällaisia voisivat olla jo aiemmin mainitut rantaympäristöt, hienosti hoidetut puistot tai erityisen luonnonkauniit ympäristöt.

Edellä esitetyt tutkimustulokset ihmisen ja luontoympäristön suhteesta osoittavat, että luonnon läheisyydellä ja kiinnostavilla luontoympäristöillä voi yksilötasolla olla paljonkin merkitystä hyvinvointiin. Voidaan ajatella olevan erityisen tärkeää, että luonto on tavoitettavissa kaupungissa. Tutkimuksissa luontoympäristönä on usein käytetty puistomaisia alueita ja toisinaan metsää. Tampereen luontopoluista osa kulkee ainakin osittain puistomaisessa ympäristössä lähellä asutusta. Esimerkiksi Tammerkosken luontopolku on pääasiassa puistoympäristöä. Toisaalta kaupungin kauimmaisat luontopolut kulkevat pääasiassa metsäympäristössä.

Kuten edellä on esitetty, voivat luontopolut vaikuttaa positiivisesti moniinkin asioihin. Ihmisten suhteella luontoon on vaikutusta ainakin heidän liikkumiseensa, mielialaansa, tietotasoonsa ja suhtautumiseensa luonnonsuojeluun. Luontopolkujen merkitys saattaa olla ennen kaikkea siinä, kuinka se saattaa mahdollistaa, synnyttää ja ylläpitää asukkaiden luontosuhteita, mitä kautta taas luonnon positiiviset vaikutukset voivat toteutua laajemmin.

2.3 Luontopolut muualla

Luontopolkujen kehittämistä suunniteltaessa on syytä ottaa huomioon myös aiemmin muualla toteutetut luontopolut sekä aiheeseen liittyvät tutkimukset. On hyödyllistä selvittää esimerkiksi, millainen opastus muilla luontopoluilla on koettu toimivaksi. Voidaan tarkastella, millaisia erilaisia kokeiluja luontopolkujen suhteen on tehty muualla, miten ne on otettu vastaan ja millä tavalla luontopolkuja on rakennettu erilaisia erityisryhmiä ajatellen.

Luontopolkujen kehittämisessä voi käyttää apuna myös luonto- ja ulkoilureittejä varten tehtyjä ohjeistuksia. Monet tällaiset ohjeet koskevat osin pidempiä ja esimerkiksi matkailukäyttöäkin ajatellen tehtyjä reittejä, mutta joiltain osin ohjeet soveltuvat myös luontopolkuihin. Ohjeistuksista käy ilmi, että monipuolisten käyttömahdollisuuksien kannalta ulkoilureitin tulisi mielellään olla rengasmainen (Karjalainen & Verhe 1995, 37). Tampereen nykyisistä

luontopoluista vain Härmälän polku ei ole rengasmaisen tai lähelle sitä, mutta sekin on suhteellisen lyhyt ja ympäristössä on myös muita kulkureittejä, jotka mahdollistavat paluun toista kautta. Ulkoilureittiä suunniteltaessa tulisi ylipäänsä miettiä sen tarve, käyttötarkoitus ja kohderyhmä (Suomen Latu ry 2015, 1). Polun suunnittelussa tulisi tavoitella myös vetovoimaisuutta, tavoitettavuutta ja pysyvyyttä (Suomen Latu ry 2015, 1–2, 5). Nyt toteutetulla kyselyllä oli tarkoitus kartoittaa luontopolkujen tarvetta niin sijainnin, määrän kuin toteutustavankin osalta. Samalla voi olla mahdollista miettiä tarkemmin käyttäjäryhmiä, joskin kyselyn lähtökohdaksi tuli tavoittaa tavallisia tamperelaisia.

Ulkoilureitti on hyvä sitoa paikalliseen kulttuuriin, luontoon tai muihin erityispiirteisiin. Tämä edesauttaa reitin tunnistettavuutta. On tärkeää määrittää ylläpidosta vastaava taho. Ulkoilureitit voi lisäksi mahdollisuuksien mukaan liittää osaksi suurempaa reittikokonaisuutta. (Suomen Latu ry 2015, 2–3, 5.) Luontopolut keskittyvät nimensä mukaisesti pääasiassa luontoon, mutta muutoin edellä mainitut seikat ovat kaikki huomioon otettavia. Lisäksi luontopolkujen kohdalla on myös syytä pohtia, onko niillä perusteltua huomioida myös reitin varren muita kuin suoraan luontoon liittyviä erityispiirteitä.

Varkauden Kämärin luontopolusta tutkittiin vuonna 2015 kyselyn avulla sen käyttöä ja sitä koskevia toiveita. Kyselyn tulosten perusteella suurin osa polun käyttäjistä oli alueella virkistäytymässä. Vastaajista 35 % kuului ikäryhmään 20–40 vuotta, alle 20-vuotiaita oli 20 %, ja vastaavasti yli 60-vuotiaiden osuus oli 15 %. Mobiililaitte oli käytössä 85 %:lla vastaajista. Luontopolun opastuksesta kysyttiin avoimella kysymyksellä, mitä tietoa siihen toivottaisiin lisää. Selkeästi yleisin toive oli historiaa koskeva tieto. Luontopolulle toivottiin lisää penkkejä (35 % vastauksista), nuotiopaikkoja (15 %) ja roskakoreja (12 %). (Kaukopuro 2015, 20–23.) On huomioitavaa, että edellä mainitussa kyselyssä vastaajien lukumäärä oli melko vähäinen (20) ja että vastaukset koskivat juuri kyseistä luontopolkua. Tuloksiin saattaa vaikuttaa esimerkiksi se, että Kämärin luontopolku sijaitsee lähellä Varkauden keskustaa ja se on suhteellisen suosittu ulkoilureitti muutenkin kuin luontopolun takia. Kämärin polkuun verrattavia luontopolkuja löytyy kuitenkin myös Tampereelta. Kyselyn tulosten suhteen on lisäksi huomioitava, että mobiililaitteet yleistyvät nopeasti. Tässä mielessä vuonna 2015 tehty kysely saattaa olla jo hieman vanhentunut. Toisaalta ikä ja mobiililaitteen käyttö on otettava huomioon polkujen opastusta suunniteltaessa. Esimerkiksi Kämärin polun otannassa yli 60-vuotiaat olivat merkittävä ikäryhmä (Kaukopuro 2015, 23). Tilastokeskuksen juuri vuonna 2015 tehdyn kyselyn mukaan eläkeläisistä 15 % oli käyttänyt sijaintitietoa hyödyntävää sovellusta, ja yli 75-vuotiaiden kohdalla osuus oli vain 4 % (Suomen virallinen tilasto 2015).

Mobiililuontopoluista on nykyään jo suhteellisen paljon esimerkkejä. Yksi tällainen on Tampereellakin, jo aiemmin mainittu Tammerkosken luontopolku. Museokeskus Vapriikin johdolla toteutettu polku tehtiin

ActionTrack -alustalle. Polun mobiilisovellus on samalla lähellä oleva ennakkotapaus. Tammerkosken luontopolusta ei ole ennen nyt toteutettavaa luontopolkukyselyä varsinaisesti kerätty palautetta. Kuitenkin jotkin kävijät ovat kommentoineet toteutusta, ja heidän kokemuksensa ovat olleet pääosin positiivisia. Toisaalta osa vanhemmista käyttäjistä ei tuntenut mobiilisovellusta luontevaksi itselleen. Sen sijaan on huomioitavaa, että maastossa olevat infotaulut keräsivät laajemmin kehuja. (Kumpulainen 2017.) Mobiilisovelluksiin verrattavaa toteuttamistapaa on lisäksi käytetty esimerkiksi Mustialan kulttuuri- ja luontopolulla, jonka verkkototeutus tehtiin Virtuaalipolku.fi-palvelun avulla. Palvelu käyttää Google Maps -karttoja. (Muurinaho 2012, 8.)

Luontopolkuja voidaan kehittää myös palvelemaan joitakin erityisryhmiä, kuten vanhuksia tai kuntoutujia. Tällaisistakin poluista on olemassa monenlaisia kokeiluja ja toteutuksia. Esimerkiksi Helsingissä sijaitseva Maunulan kuntopolku on rakennettu lähelle palvelutaltoa, ja se on toteutettu erityisesti huonosti liikkuvat ikäihmiset ja näkövammaiset huomioiden. Reitin varrella on useita levähdyspaikkoja ja käsijohde. Suhteellisen lyhyen polun varrella on esimerkiksi lintujen ruokintapaikka. (Korhonen & Liski-Markkanen 2013, 14–15.) Kyseessä ei ole tyyppillinen luontopolku, mutta kuitenkin reitti, jolla on mahdollistettu erityisryhmille luonnon ääreen pääsy.

Erytisryhmille suunnatuista luontopoluista löytyy muitakin esimerkkejä. Tällaisia ovat muun muassa Evon esteetön luontopolku (Isoniemi 2011). Luontopolkuja on kokeiltu myös kuntoutustarkoituksessa esimerkiksi muistisairaille (Alto & Keskinen 2012). Nykytekniikalla on toteutettu lisäksi virtuaalisia luontopolkuja, joilla luontoa on pyritty tuomaan edes jollain tavalla lähemmäs esimerkiksi vuodepotilaita (Suomen mielenterveysseura 2013).

Tampereen yliopiston psykologian professori Kalevi Korpela, jonka tutkimuksista on aiemmin kerrottu, on ollut toteuttamassa useita luontoympäristön positiivisiin vaikutuksiin perustuvia polkuja. Näistä Mielipolku-niminen polku on tehty Tampereen lähelle Nokian Pitkäniemen sairaalan yhteyteen palvelemaan erityisesti potilaita, mutta se on avoin myös muille kävijöille. (Tampereen yliopistollinen sairaala 2017.)

Luontopoluilla on joissakin toteutuksissa otettu luontoon aivan omanlaisiaan näkökulmia. Esimerkiksi Liperissä suunniteltiin luontopolku lähinnä koulun oppilaiden opetuskäyttöön (Keronen 2012, 5–6). Helsingin luontokeskuksen yhteyteen taas on tehty talviluontopolku, joka ottaa huomioon nimenomaan talvisen luonnon (Helsingin kaupunki 2017). Myös taidetta on käytetty luontopoluilla, kuten Kittilässä luontopolun yhteyteen toteutetussa Tepaston Runopolussa (Kittilän kaupunki 2016).

3 MENETELMÄT

Tätä tutkimusta varten kartoitettiin luontopolkujen nykytilaa maastokäynneillä ja toisaalta selvitettiin tamperelaisten mielipiteitä luontopolkukyselyllä. Nämä kaksi menetelmää esitellään seuraavaksi tarkemmin. Lisäksi tausta-aineistona on käytetty Tampereen luontopoluista tehtyjä aiempia suunnitelmia ja muualla tehtyjä tutkimuksia ja toteutuksia, joita on esitelty aiemmissa luvuissa.

3.1 Maastokäynnit

Kaupungin nykyiset luontopolkutoteutukset on tehty 2000-luvun alussa. Poluille on tehty opasvihot, joissa kerrotaan maastossa puisin paaluin merkityistä ja numeroiduista rastisisällöistä. Lisäksi maastoon on merkitty pääasiassa puihin punaisia nuolia kuvaamaan polun reittiä. Polkujen toteutuksenmukainen kulkeminen tapahtuu edelleen käytännössä oppaita käyttäen. Pääasiassa näiden oppaiden pohjalta tehtiin maastokartoitukset myös tätä tutkimusta varten.

Vuonna 2011 edelliset järjestelmälliset maastokäynnit tehnyt Noora Tikka kiinnitti huomiota ennen kaikkea polkujen rakenteisiin. Tietävästi silloin huomioituja puutteita ei ole korjattu kuin paikoin. Nyt tehdyillä maastokäynneillä hyödynnettiin näitä Tikan tekemiä havaintoja ja paikoin myös nykyisiä edeltäneitä, pääasiassa 1980-luvun loppupuolella tehtyjä luontopolkuoppaita.

Maastokäynneillä selvitettiin, missä määrin oppaat ovat vanhentuneet ja ovatko polut ylipäänsä kuljettavia. Käynneillä kiinnitettiin huomiota oppaiden tietoihin ja karttoihin sekä konkreettiseen luonnossa kulkevaan polkuun. Polut tai oppaat eivät olleet tutkimuksen tekijälle entuudestaan tuttuja, ja tätä näkökulmaa myös hyödynnettiin mahdollisten ongelmakohtien löytämiseksi.

Maastokäynneillä kirjattiin tietoa esimerkiksi oppaissa kerrotuista rasteista. Tarkoitus oli katsoa, löytyvätkö rastit oppaiden avulla, ovatko rastipaalut kunnossa ja oikeilla paikoillaan ja ovatko rastien sisällöt ajantasaisia. Reitin osalta katsottiin, oliko se kulkukelpoinen, oliko se yhteneväinen kartan kanssa ja oliko maastossa puihin merkityjä opasteita. Mahdolliset tarpeet esimerkiksi reittimuutoksille tai karttakorjauksille merkittiin ylös. Myös uusia ideoita rasteja ajatellen pyrittiin pohtimaan. Tarpeen mukaan muutoksia kirjattiin kaupungin paikkatietojärjestelmään.

Maastokäyntien yhteydessä tarkasteltiin myös sitä, mitä ongelmia tai mahdollisuuksia kuhunkin luontopolkuun liittyi jatkokehittämisen kannalta. Tältä pohjalta polkuja voitaisiin tarvittaessa profiloida uudestaan.

Maastokäynneillä tehdyt huomiot on kokonaisuudessaan toimitettu Tampereen ympäristönsuojelulle. Luvussa 4 esitetään kuitenkin nämä havainnot pääpiirteissään.

3.2 Kysely

Kysely määräytyi yhdeksi tutkimuksen menetelmäksi, koska haluttiin tietää laajasti kaupunkilaisten ajatuksia siitä, mitä he toivovat luontopoluilta. Ratkaisua edesauttoi tieto kaupungin tiedotuskanavista, joita kyselyn levittämisessä voitaisiin käyttää. Kysely toteutettiin verkkokyselynä *harava*-työkalulla, joka kaupungilla oli valmiiksi käytössään. Työkalun ja kaupungin tiedotuskanavien käytöstä oli tuoretta tietoa, sillä kaupungin ympäristönsuojelu julkaisi melua käsittelevän kyselyn luontopolkukyselyn suunnitteluvaiheen aikana.

Edellä mainitut tekijät antoivat kyselyn onnistumiselle hyvät mahdollisuudet. Kaupungin tiedotuskanavat takasivat kyselylle näkyvyyttä, mikä ennakoi myös vähintään kohtuullista vastaajamäärää. Tätä kautta voitiin odottaa, että riittävän hyvin rakennettu kysely toisi suhteellisella varmuudella käyttökelpoista tietoa.

Kyselyn rakentamisessa käytettiin hyödyksi aihetta käsitteleviä teoksia. Esimerkiksi kyselyiden mahdollisia heikkouksia ovat eritelleet Hirsjärvi, Remes ja Sajavaara (2009, 195). Heidän mukaansa ei ensinnäkään voida tietää, kuinka vakavasti vastaajat ottavat kyselyn ja ovatko he ylipäänsä pyrkineet vastaamaan huolellisesti ja rehellisesti. Toisekseen ei voida varmoja siitä, ovatko annetut vastausvaihtoehdot kattavia. On myös oletettavaa, että vastaajien tietotaso kyselyn aiheesta vaihtelee. Lisäksi lomakkeen laatiminen vaatii aikaa ja mahdollisesti tietotaitoakin. Viimeisenä mahdollisena heikkoutena mainitaan kato vastaajien määrässä. Näiden tekijöiden kautta voidaan jo lähtötilanteessa pohtia, onko kyselyn tekeminen mielekäs ja oletettavasti toimiva tapa kerätä tietoa juuri halutusta aiheesta.

Oli selvää, että osa mahdollisista heikkouksista ei ollut vältettävissä. Esimerkiksi vastaajien rehellisyyttä tai tosissaan oloa ei voida täysin varmistaa. Voidaan kuitenkin jossain määrin olettaa, että äärimmäiset, esimerkiksi huumorilla tehdyt vastaukset on mahdollista seuloa joukosta. Lisäksi voidaan ajatella, että koska kyselyn aihealue on suhteellisen rajattu ja vastaaminen on vapaaehtoista, niin asetelma ei ainakaan erityisesti houkuttele vastaamaan pilailevasti. Vastausvaihtoehtojen riittävyttä pyrittiin varmistamaan testikyselyllä ja antamalla joissakin kysymyksissä mahdollisuus lisätä vastaus omin sanoin. Näiden arvioiden perusteella kyselyn laatiminen vaikutti perustellulta.

Kyselyn laadinnassa pyrittiin mahdollisimman hyvin huomioimaan sen tavoitteet, minimoimaan edelläkin mainitut ongelmat ja tekemään

vastaamisesta sujuvaa. Hirsjärven ym. (2009, 202–203) mukaan kyselyä tehtäessä tulee kiinnittää huomiota kahdeksaan kohtaan:

1. Selvyys on tärkeintä.
2. Spesifiset kysymykset ovat parempia kuin yleiset kysymykset.
3. Lyhyet kysymykset ovat parempia kuin pitkät.
4. Vältä kysymyksiä, joihin sisältyy kaksoismerkityksiä.
5. Tarjoa valittavaksi vaihtoehto ”ei mielipidettä”.
6. Käytä monivalintavaihtoehtoja mieluummin kuin ”samaa mieltä / eri mieltä” -väitteitä.
7. Harkitse kysymysten määrää ja järjestystä lomakkeessa.
8. Tarkista sanojen valinta ja käyttö.

Huomioitavaa on, että monia yllä olevan listan kohtia voidaan arvioida lomakkeen ennakkokokeilun avulla (Hirsjärvi ym. 2009, 204). Tehty verkkokysely olikin mahdollista laatia siten, että siitä saatiin ensin käyttöön testiversio. Testiversio toimi käytännössä samalla tavalla kuin varsinainen kysely, paitsi että vastaukset eivät tallentuneet järjestelmään. Tässä vaiheessa testikyselyyn vastaamista pyydettiin noin kymmeneltä ihmiseltä, joista osa oli aiheen etukäteen tuntevia ja toinen osa tästä näkökulmasta maallikkoja. Testaajilta pyydettiin palautetta, jonka perusteella kyselyä pyrittiin muokkaamaan toimivammaksi. Palautteen perusteella pystyttiin esimerkiksi muuttamaan kohtia, jotka aiheuttivat epäselvyyttä, lisättiin kysymysten vastausvaihtoehtoja ja poistettiin mahdollisia päällekkäisiä vastauksia.

Kyselylomakkeesta tulee laatia sellainen, että se näyttää helposti täytettävältä. Lomakkeen lähetekirjelmässä tulisi lisäksi kertoa sen tarkoituksesta ja merkityksestä. (Hirsjärvi ym. 2009, 204.) Tässä tapauksessa lomakkeen ulkonäön suhteen apua ja toisaalta myös rajoituksia antoi käytettävissä oleva ohjelma, jolla lomake laadittiin. Aiemmin mainitun testikyselyn kautta pyrittiin varmistamaan, että lomake on selkeä ja sitä kautta helposti täytettävän näköinen. Toisaalta kyselyyn päätettiin ottaa mukaan karttaosio, josta tiedostettiin, että se saattaisi näyttää vastaajan kannalta haastavalta.

Kyselyn tarkoituksesta ja vastaamisen merkityksestä kertova eräänlainen lähetekirjelämä lisättiin Internet-sivulle, josta pääsi kyselyyn. Osin samansisältöinen teksti lisättiin itse kyselylomakkeen alkuun. Vastaavalla tavalla asioita pyrittiin tuomaan esiin muissakin yhteyksissä, joissa kyselyä jaettiin.

Kaupungin oma Internet-sivusto antoi valmiin väylän kyselyn julkaisuun ja lisäksi kyselystä tiedotettiin kaupungin Facebook-sivulla. Kyselyä suunniteltaessa koettiin, että sosiaalinen media voisi olla otollinen kanava vastaajien tavoitteluun. Kuitenkin koska luontopolkujen suhteen haluttiin saada tietoa laajasti eri ikä- ja erityisryhmien toiveista, koettiin tarpeelliseksi yrittää tavoittaa joitakin vastaajaryhmiä erikseen muiden

väylien kautta. Esimerkki tällaisesta ryhmästä on eläkeläiset, joita sosiaalinen media ei välttämättä tehokkaasti tavoita. Tällaisia vastaajaryhmiä tavoiteltiin tiedottamalla kyselystä erikseen esimerkiksi järjestöille.

Kyselyn laadinnassa käytettiin hyväksi huomioita, joita kaupungilla hiljattain tehdyn toisen kyselyn yhteydessä oli tehty käytössä olleesta *harava*-työkalusta. Kysely oli esimerkiksi laadittu siten, että osaan kysymyksistä oli pakko vastata, jotta kyselyssä pääsi eteenpäin ja vastaavasti muihin kysymyksiin vastaaminen oli vapaaehtoista. Osittain tässä järjestelyssä oli kyse nimenomaan kyselyn teknisistä ominaisuuksista. Esimerkiksi pakollinen kysymys kyselyn viimeisellä sivulla takasi sen, ettei vastaaja epähuomiossa ajatellut kyselyn jo loppuneen.

Pakolliset kysymykset pyrittiin valitsemaan niin, että niillä saatiin vastaajista tarpeellista perustietoa, eivätkä kysymykset oletettavasti tuntuisi vastaajista työläiltä tai taustatietoa vaativilta. Tällaisia olivat esimerkiksi kysymykset luontosuhteesta, ennakkotiedoista koskien Tampereen luontopolkuja, sukupuolesta ja iästä. Vapaaehtoiset kysymykset olivat pääasiassa joko jatkokysymyksiä pakollisille kysymyksille tai syventäviä kysymyksiä, joissa kiinnostuksen mukaan pystyi kertomaan tarkempia ajatuksiaan aiheesta tai ohittamaan kysymyksen.

Itse kyselyssä kysymyksiä ei ollut numeroitu, mutta seuraavassa kysymysten esittelyssä ja vastaavasti myöhemmässä tulosten käsittelyssä kysymykset on selkeyden vuoksi numeroitu niiden esittämisjärjestyksen mukaisesti.

Kysymyksessä 1 kysyttiin vastaajan luontosuhdetta. Ennako-oletuksena oli, että suuri osa vastaajista oli lähtökohtaisesti kiinnostuneita luontoaiheesta, koska he olivat vapaaehtoisesti päättäneet vastata kyselyyn. Kuitenkin kyseessä oli hyödyllinen taustatieto, ja mikäli kyselyyn vastaajissa olisi merkittävä määrä sellaisia, jotka eivät olleet kiinnostuneita luonnosta, voitaisiin saada tärkeää tietoa toisenlaisesta näkökulmasta.

Kysymyksellä 2 selvitettiin, tiesikö vastaaja entuudestaan kaupungin luontopoluista edes yhden. Kysymyksen kautta voitiin tarkastella esimerkiksi sitä, miten luontopoluista tiedottaminen on onnistunut. Samalla vastaajille annettiin mahdollisuus saada aiheesta lisätietoa linkin kautta. Kyselyn voitiin näin ajatella myös itsessään tiedottavan luontopoluista.

Kysymyksessä 3 haluttiin tietää, kuinka moni vastaajista oli käynyt jollain luontopolulla. Edellä mainittu linkki antoi vastaajalle tämän halutessa taustatietoa. Kysymyksen kohdalla oli huomioitavaa, että osa vastaajista

saattoi vastata myöntävästi sen perusteella, että on käynyt luontopolun alueella kuten suositulla Pyynikillä, vaikka ei olisikaan käynyt läpi varsinaista luontopolun reittiä. Seuraava kysymys, kysymys 4, kuitenkin tarkensi asiaa, sillä siinä tiedusteltiin vastaajan pääasiallista syytä käydä luontopolulla.

Kysymys 5 oli avoin ja koski Tammerkosken luontopolkua. Kuten todettua, Tammerkosken luontopolusta ei ole systemaattisesti kerätty palautetta, mutta tämä kysely antoi siihen mahdollisuuden. Kyseinen polku mobiilisovelluksineen on eräänlainen ennakkotapaus ja mielipiteet siitä voivat antaa vahvaa osviittaa siitä, pitäisikö muita polkuja mahdollisesti kehittää samaan suuntaan.

Kysymys 6 aloitti kyselyssä näennäisesti uuden kokonaisuuden. Siinä vastaaja saattoi kertoa ajatuksensa luontopolun parhaasta opastustavasta. Kohdassa sai valita yhden tai useamman annetuista vaihtoehtoista, ja lisäksi oli mahdollisuus kirjoittaa myös oma vaihtoehto. Vastauksia voitaisiin verrata esimerkiksi nykyisiin luontopolkuihin tai Tammerkosken polun toteutukseen.

Kysymyksessä 7 haettiin vastaajien luontopolkuja koskevia toiveita. Vaihtoehtoja oli useita, joista yksi oli avoin kenttä. Lisäksi oli kohta, jossa sai kertoa luontopolun mieleisen pituuden. Vastaaja saattoi merkitä vaihtoehtoista haluamansa määrän. Kysymyksessä kartoitettiin suhteellisen laajastikin sitä, mitä luontopoluilta halutaan.

Kysymyksessä 8 kysyttiin, onko luontopolkuja tarpeeksi. Kysymys oli pakollinen, mutta mukana oli vaihtoehto ”En osaa sanoa”.

Kysymys 9 oli jo aiemmin mainittu karttakysymys, jossa vastaajat saivat merkitä kartalla kiinnostavia luontokohteita. Vastaajalla oli mahdollisuus merkitä korkeintaan kymmenen kohdetta, mutta toisaalta kysymyksen ei ollut pakko vastata ollenkaan. Merkitsemisen yhteydessä oli mahdollista selventää vastausta esimerkiksi kertomalla, jos halusi kuvata suurempaa aluetta kuin vain yhtä kohtaa.

Kysymys 10 sisälsi avoimen kentän, jossa pystyi jättämään lisäkommentteja aiheesta. Oletettavaa oli, että kysymys voisi antaa muiden kysymysten vastauksiin täydentävää tietoa tai näkökulmia, joita ei ollut otettu kyselyssä huomioon.

Lopuksi kysymyksissä 11 ja 12 kysyttiin vastaajan sukupuolta ja ikää. Sukupuoltaan ei ollut pakko paljastaa. Ikä pyydettiin antamaan yhdellä numerolla pudotusvalikosta. Tällä mahdollistettiin ikähaarukoiden mahdollinen rajaaminen jälkikäteen.

4 MAASTOKÄYNTIEN HAVAINNOT

Tässä luvussa kerrotaan päähuomioita luontopolkujen maastokäynneistä, ensin yleisesti, sitten polkukohtaisesti. Polut myös esitellään lyhyesti. Tämä luo kuvaa niiden ominaisuuksista, joita voidaan hyödyntää jatkokehittelyssä ja polkujen profiloinnissa.

Maastokäyntien perusteella luontopolut ovat pääosin siinä kunnossa, että niihin voi olla vaikea tutustua nykyisten oppaiden avulla. Tämä johtuu pitkälti siitä, että iso osa oppaissa mainituista rastipaaluista joko puuttuu tai on väärässä paikassa. Ongelma vaikuttaa olevan pienempi kauempana asutuskeskuksista olevilla poluilla.

Vanhat punaiset reittiopasteet ovat paikoin haalenneet tai kuluneet pois siinä määrin, että niiden avulla ei voi seurata reittiä. Toisilla poluilla reitti on maaston puolesta suhteellisen selkeä kun taas joidenkin osalta ympäristössä on esimerkiksi paljon risteäviä polkuja tai maasto on muuttunut. Joillakin poluilla sekaannuksia aiheutuu aiemmasta, samalla paikalla kulkeneesta luontopolusta, josta saattaa olla jäljellä vanhoja rastipaaluja ja reittiopasteita.

Nykyisten oppaiden kartat, samoin kuin paikkatietojärjestelmässä olevat kartat, ovat pääosin ajan tasalla, mutta ilman kunnan maastomerkintöjä osa reiteistä voi olla vaikea löytää, vaikka opaskarttoihin merkittäisiinkin nykyistä paremmin myös muut alueella kulkevat polut. Toisaalta joillakin polkujen osuuksilla maastomerkinnät todettiin suhteellisen uusiksi. Osa luontopoluista vaatii lisäksi reittimuutoksia tai raivauksia ollakseen helposti kuljettavia.

Luontopolkujen rastisisällöt ovat pääosin ajantasaisia. Joillakin rasteilla on tosin epäselvää, esiintyykö oppaassa mainittua kasvikohtetta enää. Maastokäynneillä pyrittiin myös huomioimaan, jos reitillä oli muita kiinnostavia kohteita, joita voisi mahdollisesti jatkossa hyödyntää.

4.1 Pyynikin Luontopolku

Pyynikinharju on luonnonsuojelualue ja eräänlainen Tampereen maamerkki. Alueella liikkuu runsaasti ihmisiä lenkkeilijöistä matkailijoihin. Samalla Pyynikki on maailman korkein soraharju. Luontopolku kulkee alueen valmiita ja leveitä kulkuväyliä pitkin harjun päältä sen juurelle ja takaisin ylös. Reitillä on pituutta 4 kilometriä. Luontopolku esittelee harju- ja lehtoluontoa, ja vuonna 2002 valmistuneessa opasvihossa huomioidaan myös esimerkiksi alueen keskiössä oleva näkötorni.



Kuva 2. Pyynikin luontopolku.

Mahdollisesti alueen suuren kävijämäärän takia osa luontopolun rastipaaluista puuttuu tai on kulkeutunut väärään paikkaan. Tämän takia polku onkin hieman hankala kiertää opasvihon kanssa. Pyynikin liikkumisväylät ovat selkeitä, mutta joillakin kohdin niitä kulkee sen verran lähekkäin, että tottumattomampi kartanlukija saattaa eksyä väärälle reitille, erityisesti jäädessään etsimään puuttuvaa paalua.

Polun keskeinen sijainti vaikuttaa tekevän paalut alttiiksi ilkeille. Toisaalta sijainti tekee samalla luontopolusta suhteellisen helpon kohteen, jolla samalla on selkeitä luontoarvoja. Pyynikin reitti on lisäksi helppokulkuinen leveiden väylien ansiosta, ainoastaan portaat harjun laelta alas ja takaisin rajoittavat huonojalkaisia.



Kuva 3. Pyynikin luontopolku. Rastipaalua on hieman sotkettu.

4.2 Härmälän luontopolku

Härmälän luontopolku sijaitsee suhteellisen lähellä keskustaa. Lähistöllä on asuinalue ja polun alueen läpi kulkee suosittu lenkkeilyreitti. Luontopolku kulkee osin rantaa pitkin ja se kertoo kävijälleen rantalehdon luonnosta ja vielä 1900-luvun alussa alueella olleista huviloista puutarhoineen. Polku on suhteellisen lyhyt, noin 2 kilometriä, ja kulkee vaihtelevassa maastossa.



Kuva 4. Härmälän luontopolku.

Nykyisellään luontopolku on hankala käydä läpi. Tämä johtuu pitkälti joistakin puuttuvista rastipaaluista ja aiemman luontopolun perua olevista ylimääräisistä paaluista. Vanha polku on kulkenut lähes samaa reittiä vastakkaiseen suuntaan ja sen paaluja on yhä suhteellisen paljon jäljellä. Lisäksi osa kyseisen polun reittimerkinnöistä näkyy yhä, ja nekin voivat aiheuttaa väärinkäsityksiä. Uusista reittimerkinnöistä on niistäkin osa haalentuneita. Erityisesti luontopolun keskivaiheilla on ongelmallinen osuus, jossa oikea reitti on paikoin puskittunut ja maastossa risteilee useita polkuja.

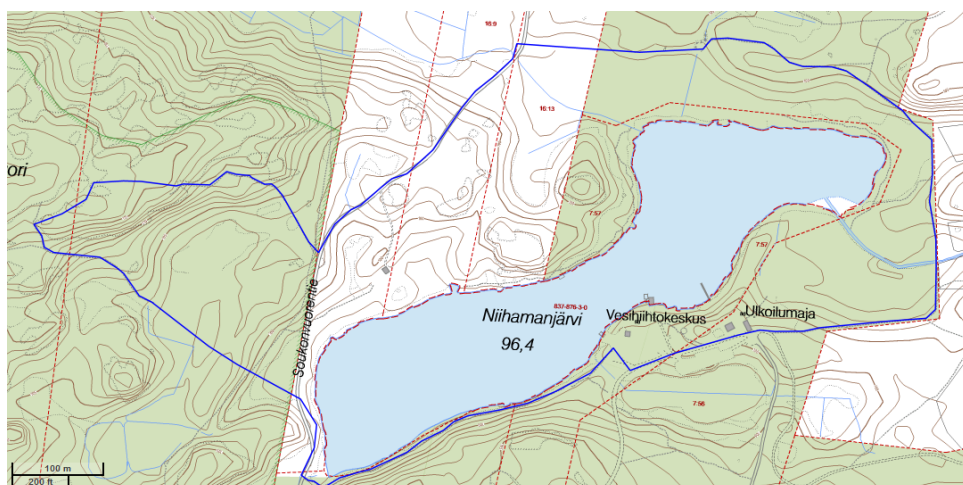
Härmälän luontopolun alue on runsaassa käytössä. Virkistyskäyttö näkyy maaston paikoittaisena kulumisena ja erityisesti rannoilla on nähtävissä roskaantumista. Rantojen läheisyydessä oli myös joitakin omatekoisia nuotiopaikkoja. Näistä lieveilmiöistä huolimatta Härmälän luontopolulla yhdistyy kiehtovasti lähes eksoottisen oloinen luonto ja entisten huviloiden henki.



Kuva 5. Härmälän luontopolku. Vanhan huvilan perustukset ja hyväkuntoinen rastipaalu.

4.3 Niihaman luontopolku

Niihaman polku kulkee metsäisessä ympäristössä, hieman kauempana asutuskeskuksista. Reitti kulkee osin rantamaisemassa ja sen varrella näkee monenlaista metsää. Alueella on myös ulkoilumaja. Luontopolun pituus on noin 3 kilometriä.



Kuva 6. Niihaman luontopolku.

Niihaman luontopolku on suhteellisen hyvässä kunnossa. Rastipaalut ovat paikoillaan, ainoastaan yhtä ei maastokäynnillä näkynyt. Puuttuvan paalunkin sijaintipaikka on ulkoilumajan ranta-alueella, joten sen mahdollinen puuttuminen ei välttämättä häiritse pahasti oikean reitin löytämistä. Reittimerkintöjä on hiljattain uusittu. Ylipäänsä polku on

nykyisellään käveltävissä läpi vanhan oppaan avulla. Ainoa mahdollinen vaikeus syntyy siitä, että maastossa on jäljellä edeltäneen luontopolun paaluja ja reittimerkkejä. Niistä saattaa aiheutua väärinymmärryksiä ja hämmennystä oikean reitin kulun suhteen paikoissa, joissa vanha ja uusi reitti lähtevät eri suuntiin. Paikoin polku on myös altis lätäköille ja kuralle. Mahdollinen lisäongelma on reitin loppupuolen osuus, jota ilmeisesti käytetään maastopyöräilyyn, sillä se saattaa määrällä kelillä olla erityisen mutainen.

Niihaman polulle ei pääse suoraan julkisilla liikennevälineillä, mutta toisaalta se sijaitsee suosituilla ulkoilualueella. Etäisyys asutuskeskuksista tekee Niihaman luontopolusta yhden Tampereen hiljaisemmista, ainakin liikenteen äänten osalta. Sijainti selittää myös sen, että rastipaalut ovat säilyneet niin hyvin.



Kuva 7. Aiemman luontopolun rastipaalu tukee käytössä olevaa paalua.

4.4 Vaakkolammin luontopolku

Vaakkolammin polku on siitä poikkeuksellinen, että siitä arviolta vain yksi kolmasosa kulkee hoitamattomassa luontoympäristössä. Vaakkolammin polku on suhteellisen lyhyt, noin 2 kilometriä, mutta sen varrella on monipuolista ympäristöä, kuten vanha Kaarilan kartano, kulttuuri- ja lehtokasvillisuutta, kalliomuodostelma ja itse Vaakkolammi. Osa polusta kulkee asutulla alueella ja huomattava osa rannan myötäisesti puiston laidalla.



Kuva 8. Vaakkolammin luontopolku

Luontopolun reitti on suureksi osaksi selkeä johtuen osin juuri sen ympäristöstä. Toisaalta suuri osa rastipaaluista puuttuu ja reitiltä löytyy muutama epäselvä kohta. Tällaisia ovat erityisesti siirtymät metsäosuuksille. Näiltä osin kaivattaisiin selkeitä maastomerkeitä tai viittoja. Lisäksi paalujen puutteen vuoksi rastipaikkoja voi olla vaikea löytää.

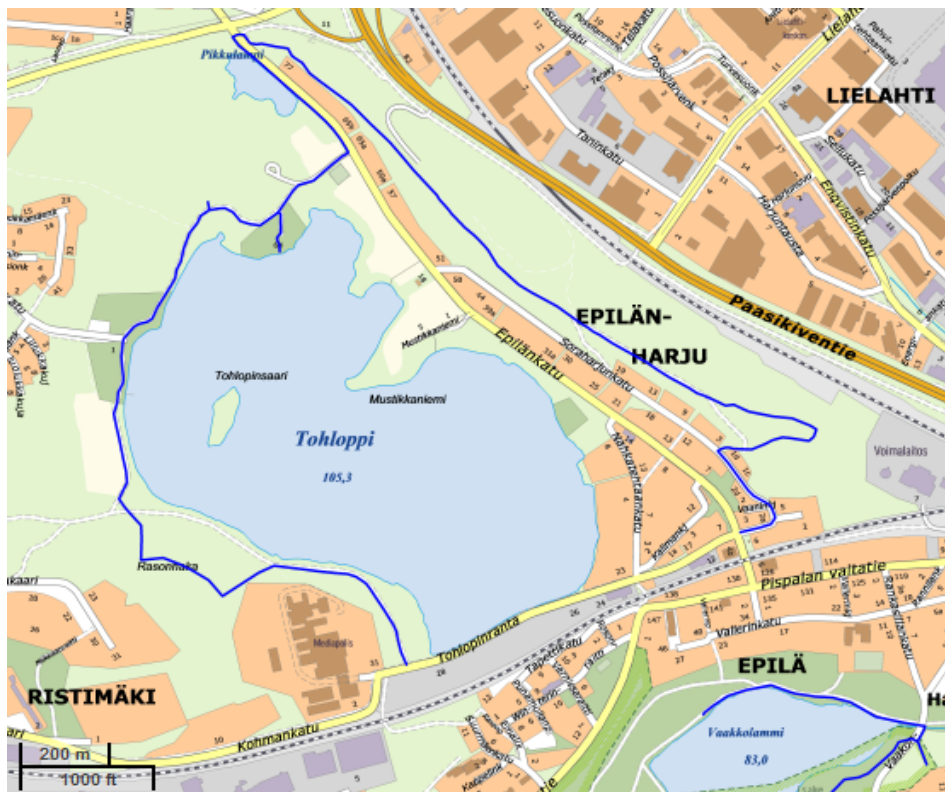
Vaakkolammin polku on verraten helppo kohde, koska metsäosuuksia lukuun ottamatta se on erittäin helppokulkuinen eikä kokonaisuudessaankaan pitkä. Vaakkolammin kohdalla voi herättää kysymyksiä hoitamattoman luontoympäristön vähyys, mutta reitin monipuolisuus ja kulttuuriympäristön huomiointi tekevät siitä omanlaisensa.



Kuva 9. Kohti kalliomuodostelmaa lähtevän polun pää voi olla hankala löytää.

4.5 Tohlopin luontopolku

Tohlopin polun varrella on monta erilaista luontoympäristöä. Reitti kulkee metsässä, Tohloppijärven rantamaisemissa, rämeen ohi ja Epilänharjun päällä. Pituutta reitillä on viitisen kilometriä.



Kuva 10. Tohlopin luontopolku. Alhaalla oikealla näkyy osa Vaakkolammin polusta.

Polun varrelta puuttuu useita rastipaaluja. Alkupuolen metsäosuudella oikeaa reittiä on paikoin vaikea löytää, sillä reittimerkinnot ovat paikoin haalenneet tai kadonneet kokonaan. Lisäksi metsässä kulkee useita polkuja, joista ei kartan avulla ole helppo löytää oikeaa. Näistä syistä polku ei nykyisellään ole erityisen toimiva kuljettavaksi opasvihon avulla. Maastossa on myös joitain entisen polun paaluja.

Polku on kokonaisuutena kiinnostava, tosin osuus edelliseltä rastilta harjulle on hieman tylsä. Vaihtelevan luonnon lisäksi reitin varrella on myös muun muassa entinen ilmatorjuntapaikka, tosin sitä ei huomioita opasvihossa. Tohlopin polku on kokonaisuudessaan suhteellisen pitkä, ja vaikka esimerkiksi rannan viertä kulkiessaan reitti on helppokulkuinen ja kevyt kulkea, voi matkaa tulla kuitenkin liikaa esimerkiksi lapsille tai iäkkäille.



Kuva 11. Harjun päällä on jälkiä sodanaikaisesta ilmatorjuntapaikasta.

4.6 Hervantajärven ja Suolijärven luontopolut

Suolijärven luontopolku kulkee nimensä mukaisesti Hervannassa sijaitsevan Suolijärven ympäri. Järven ympäristö on suosittua virkistysmaastoa ja sen rannalla on muun muassa uimaranta. Alueella kulkee useita ulkoilureittejä. Noin 4,5 kilometriä pitkä reitti vie kuitenkin myös hieman kauemmas vilkkaimmalta ranta-alueelta ja esittelee järvimaiseman lisäksi monenlaista metsää, rämeen ja paikallisesti korkean kallionrinteen.

Hervantajärven luontopolku on puolestaan suhteellisen pitkä ja reitiltään monimuotoinen. Se poikkeaa muista esitellyistä poluista siinä, että reitin voi selvästi kulkea monella eri tavalla. Luontopolun varrella on nähtävissä Hervantajärven ja Makkarajärven tarjoamaa järviluontoa, mutta myös monipuolista metsää ja kalliomaastoa. Hervantajärven reitillä on erityistä metsän tuntua.

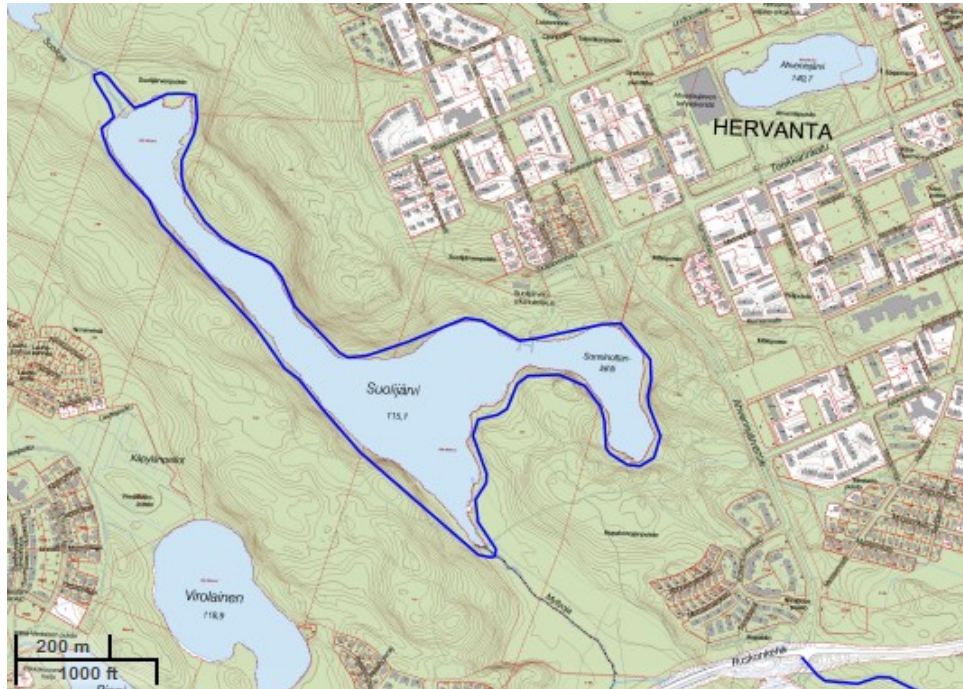
Hervantajärven ja Suolijärven luontopoluilla on yhteinen, vuonna 2006 valmistunut opasvihko, jonka on aikanaan toteuttanut paikallinen yhdistys. Polut esitellään myös kaupungin sivuilla samassa yhteydessä. Niiden välillä kulkee yhdyspolku. Lisäksi niiltä pääsee Kaarinan ja Birgitan poluille sekä Herukkareitille, joka käyttää luontopolkujen kanssa osin samoja polkuja (Turkki 2015, 21). Erona Suolijärven ja Hervantajärven poluilla on, että Hervantajärven luontopolulla ei ole varsinaisia rasteja, vaikka oppaassa esitelläänkin joitain kohteita polun varrelta. Suolijärven rastitoteutus sen sijaan on samanlainen kuin muillakin luontopoluilla. Polkujen opasvihko poikkeaa muista luontopolkuoppaista, mutta se on sisällöltään laadukas, joskin toteutukseltaan hieman vanhentunut ja kuvat ovat tulostettuina epätarkkoja.



Kuva 13. Suolijärven rannalla on joitakin omatekoisia nuotiopaikkoja.

Suolijärven luontopolulla on paikoin nähtävissä ympäristön runsas virkistyskäyttö. Tämä on selvintä uimarannan läheisyydessä ja järven itäpuoleisella osuudella. Maasto on hieman kulunutta ja polun varrella on joitakin omatekoisia nuotiopaikkoja. Polku vaikuttaa olevan osin altis myös ilkeille ja roskaantumiselle. Osa rastipaaluista puuttuu ja lisäksi maastossa on jonkin verran vanhoja paaluja. Reitti löytyy suhteellisen helposti, sillä se noudattaa pitkälti järven rantoja.

Suolijärven polun maasto on vaihtelevaa ja reitin sijainti on Hervannan kaupunginosaa ajatellen keskeinen. Reitillä on sallittu myös maastopyöräily, mikä lisää itse polun käyttöä. Suolijärven ja Hervantajärven polkujen yhdysreitti on merkitty suhteellisen hyvin, mutta alikulkutunnelin kohdalla oikea kulkureitti on hieman vaikea löytää.



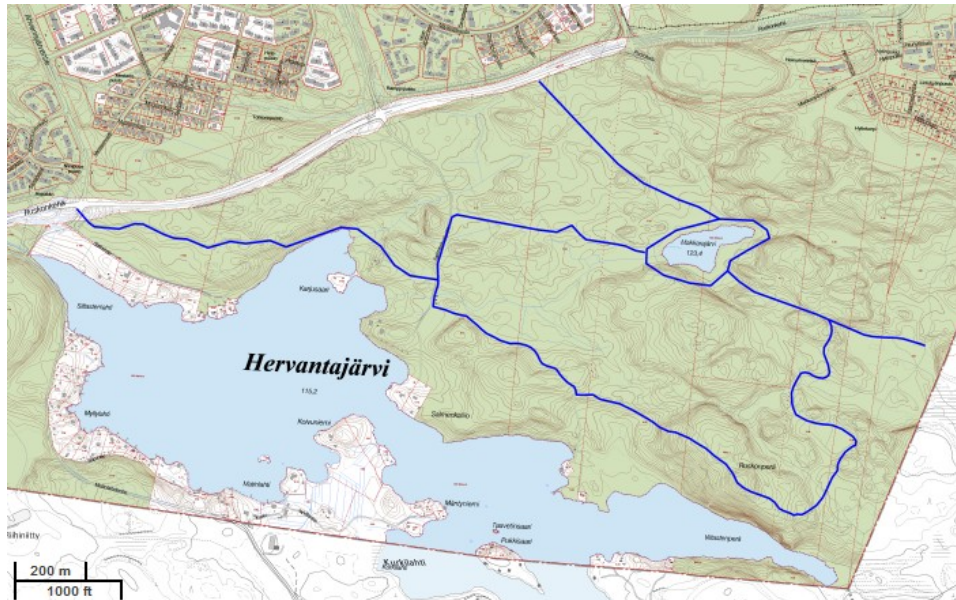
Kuva 12. Suolijärven luontopolun osuus. Yhdyspolusta Hervantajärven luontopolulle näkyy oikeassa alakulmassa vain osa.

Kuten todettua, Hervantajärven luontopolun varrella ei ole varsia rasteja, mutta oppaassa esitellään joitakin reitin varrella olevia kohteita. Kohteet ovat kiinnostavia, mutta esimerkiksi sinänsä kiinnostava metsäkappeli on huonokuntoinen. Hervantajärven polku kulkee eteläiseltä osuudeltaan jo suhteellisen kaukana asutusalueista ja se tarjoaa luonnonläheisen ja kohtalaisen hiljaisen metsäympäristön. Nykyisellään polun reitti on pinnanmuotojen vaihtelun takia arvioitu kulkemisen kannalta haastavaksi (Turkki 2016, 21) ja erityisesti joissakin kohdin reitin nousut ja laskut ovat hankalia. Toisaalta hyväjalkaiset saattavat pitää vaihtelevaa maastoa miellyttävänäkin. Alueen virkistyskäyttö aiheuttaa lisäksi vaikutuksia luontoon. Tämä on nähtävissä Makkarajärvellä, jossa olevan laavun ympäristössä koivuista on revitty kaarnaa nuotion sytykkeeksi ja järven ympäristössä on lisäksi myös omatekoisia nuotioita. Lisäksi esimerkiksi risteyskohdissa polkujen ympäristö on suhteellisen kulunut.

Hervantajärven reitin reittimerkintöjä on osin uusittu viime vuosina. Merkinnot eivät kata aivan koko reittiä, mutta paikoin tuoret maalaukset puissa ovat tiheässä ja selkeitä. Uudet merkinnot eivät ole ympäristönsuojelun toteuttamia, vaan mahdollisesti paikallisen tahon.

Hervantajärven polun reitti tulee muuttumaan, sillä sen pohjoisosan kohdalle on kaavoitettu asuinalueita. Tämä tarkoittaa vähintään sen

puolen liittymisreittein muuttumista. Lisäksi alueen virkistyskäyttö tulee lisääntymään. Nykyisellään luontopolku kulkee alueella, jossa luonnon voi kokea tulevan lähelle, mutta vaikutus häviää, jos luontoympäristö kärsii. Osaltaan reitin käyttöä lisää myös yhteys Kaarinan ja Birgitan poluille sekä Herukkareitille.



Kuva 14. Hervantajärven polun osuus. Laidassa vasemmalla yhdyspolku Suolijärvelle, joka ei näy kartalla kokonaisuudessaan. Makkarakarjelle saapuva pohjoinen liittytäreitti jää osin tulevan asuntoalueen alle.



Kuva 15. Hervantajärven luontopolku. Puussa haalennut oranssi reittimerkintä.

4.7 Viikinsaaren luontopolku

Viikinsaari on tamperelaisille huomattava virkistyskohde kesäaikaan. Saaren pinta-ala on noin 15 hehtaaria, josta kaksi kolmannesta on luonnonsuojelualuetta. Maasto on rehevää ja sijainti tarjoaa luonnollisesti hienot näkymät järvelle.

Maastokäyntien yllättävä havainto oli se, että Viikinsaaren luontopolku on uusittu kesän 2017 aikana. Uuden polun toteutti Suomen Hopealinjat Oy, joka on vahvasti mukana saaren matkailussa. Polun suunnittelusta vastasi Tampereen Ahlmannin opiston kaksi luonto-ohjaajaopiskelijaa. Uusi reitti on noin 1,3 kilometriä pitkä ja kulkee käytännössä kokonaan luonnonsuojelualueella. (Suomen Hopealinjat Oy 2017.) Pohjana toteutuksessa on käytetty vanhaa polkua ja sen luontokohteita, mutta mukaan on tuotu myös uutta sisältöä. Lisäkokonaisuuksina reitin varrella on lapsille suunnattuja visakysymyksiä ja niin sanottu meditaatiopolku, jonka keskiössä on rauhoittuminen ja rentoutuminen luontoa havainnoimalla. Tällaiset erilaiset näkökulmat perinteisemmän luontopolun rinnalla ovat kiinnostava vaihtoehto myös muiden polkujen suunnittelussa. Polulla on kiinnitetty huomiota myös helppokulkuisuuteen, ja siinä on muutama erilainen reittivaihtoehto. Uuden polun ajantasaiset tiedot lisättiin kaupungin sivuille Suomen Hopealinjat Oy:n luvalla.



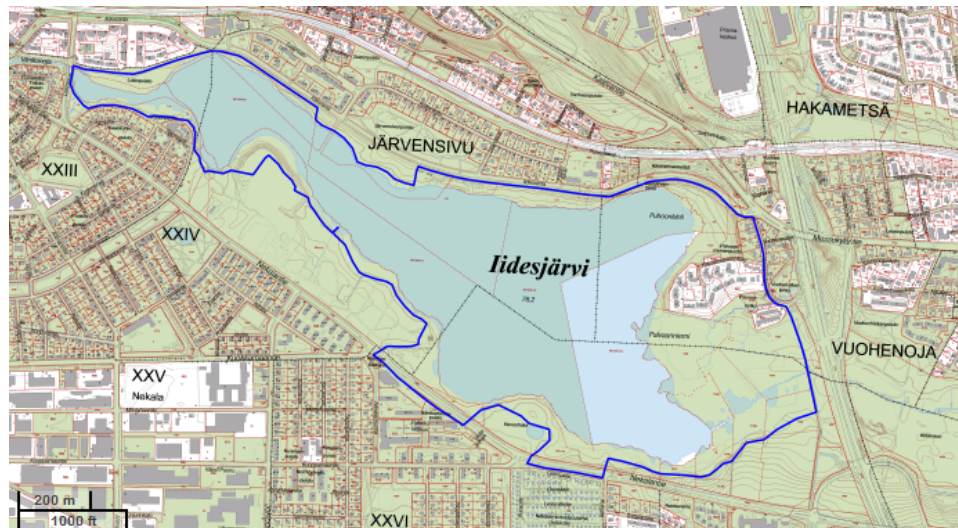
Kuva 16. Viikinsaaren uuden luontopolkutoteutuksen ensimmäinen opastaulu reitin alussa.

4.8 Iidesjärven luontopolku

Iidesjärvi on huomattava lintujärvi. Järvi on matala ja rehevä, ja sillä on moninainen historia. Sen rannoilla on ollut runsaasti kartanoiden peltoja ja myöhemmin muun muassa kaatopaikka. Iidesjärven kiertävä luontopolku on suhteellisen pitkä, 7 kilometriä.

Iidesjärven polkua ei käyty läpi muiden luontopolkujen tapaan. Kaavamutokset järven itäpäässä vaikuttavat nykyiseen polkuun, eikä sen mahdollisia reittimuutoksia voida vielä tässä vaiheessa kunnolla arvioida. On kuitenkin huomattavaa, että vaikka muutokset estäisivät esimerkiksi järven kiertämisen, saattaa suuri osa aiemmasta polusta olla vielä käytettävissä.

Iidesjärven polusta saatujen aiempien tietojen mukaan osa reitistä on vaikeakulkuista ja vaatii kunnostamista. Polun varrella oleva lintutorni on huomattava yksittäinen kohde.



Kuva 17. Iidesjärven luontopolku nykyisellään. Muutoksia on tulossa polun länsipuolelle.

5 KYSELYN TULOKSET JA NIIDEN ANALYSOINTI

Vastaajia kyselyyn saatiin yhteensä 323. Nettikyselyn järjestelmä tallensi myös kesken jääneiden lomakkeiden vastaukset, joten joihinkin pakollisiin kysymyksiin näkyy tuloksissa vähemmän vastauksia kuin mainittu kokonaismäärä. Kesken jääneitä lomakkeita ei mitätöity, vaan vastauksia käsiteltiin kysymyskohtaisesti, jolloin jokainen ilmaistu mielipide vaikutti lopputulokseen. Tässä menettelyssä otettiin huomioon, että esimerkiksi mahdollisesti hankalalta vaikuttanut karttakysymys tai lomakkeen lopussa kysytyt taustatiedot vastaajan iästä ja sukupuolesta ovat saattaneet vaikuttaa kyselyn keskenjättämiseen, mutta vastaaja on

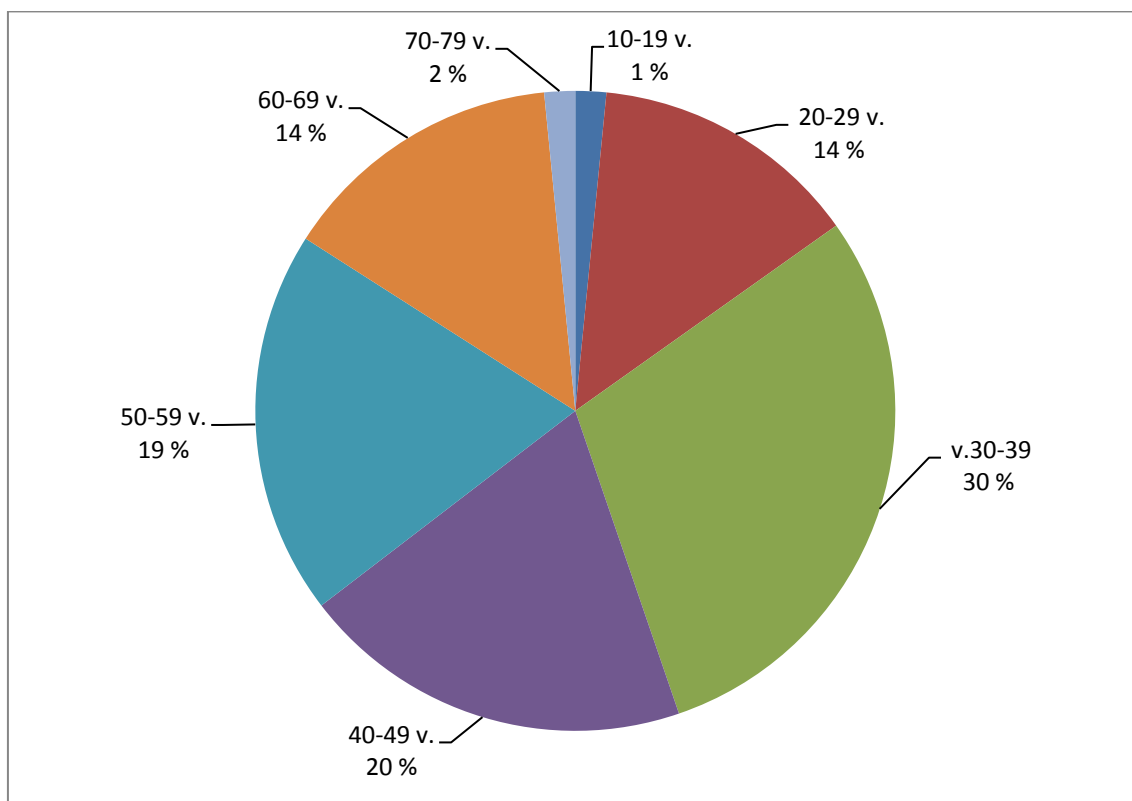
näihin mennessä voinut ilmaista arvokkaita mielipiteitä. Seuraavassa eritellään kyselyn tuloksia aihealueittain.

5.1 Vastaajien taustatiedot

Kyselyn lopussa olleet kysymykset 12 ja 13 antoivat taustatietoa vastaajista. On huomioitava, että joitakin kysymyksen 12 vastauksia jätettiin laskematta lukuun. Tällaisia olivat epäuskottavan pieniksi tai suuriksi ilmoitetut iät.

Kyselyllä pyrittiin tavoittamaan laajasti monenikäisiä vastaajia, esimerkiksi tiedottamalla kyselystä erikseen joillekin yhdistyksille. Kuitenkin vastausten perusteella voidaan huomata, että nuoret ja iäkkäät ovat heikosti edustettuina tuloksissa. Yhteensä 257:stä ikänsä ilmoittaneesta vastaajasta vain 4 oli alle 20-vuotiaita. Sama määrä vastaajista oli yli 70-vuotiaita. Voidaan siis arvioida, että kyselyn tulokset eivät juuri kerro lasten, teini-ikäisten, vanhempien eläkeläisten tai vanhusten mielipiteistä.

Jos vastaajien iät jaotellaan alkavien kymmenlukujen mukaisesti, huomataan suurimman vastaajaryhmän olevan 30–39-vuotiaat. Myös kaksi seuraavaa kymmenlukua on hyvin edustettuina. 20–29-vuotiaiden ja 60–69-vuotiaiden vastaajaryhmät ovat suunnilleen yhtä suuret.

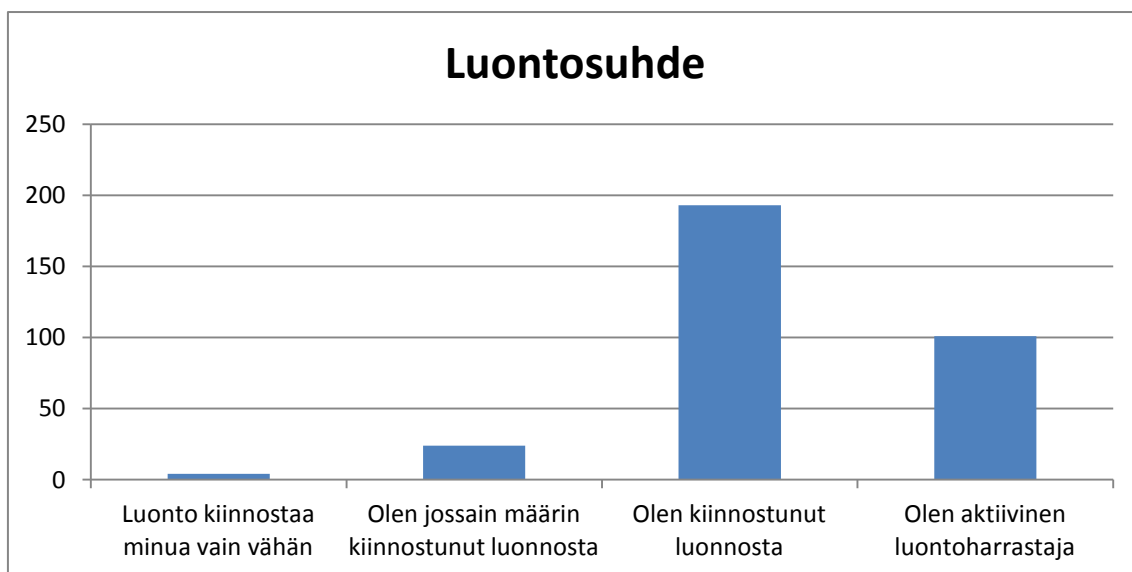


Kaavio 1. Vastaajien ikäjakauma.

Kyselyyn vastanneiden sukupuolijakauma on vahvasti naispainotteinen. Vastaajista 195 ilmoitti sukupuolekseen nainen, kun taas miehiä oli 56. Vastaajista 1 ilmoitti sukupuolekseen ”muu” ja kyselyn tähän vaiheeseen edenneistä vastaajista 9 käytti mahdollisuutta olla kertomatta sukupuoltaan. Mahdollinen jatkopohdinnan aihe voisi olla, miksi miesvastaajia oli huomattavasti naisia vähemmän.

5.2 Luontosuhde

Vastaajan taustasta kertoo myös kysymys 1, jolla selvitettiin vastaajan luontosuhdetta. Ymmärrettävistä syistä kyselyn pariin hakeutui vastaajia, jotka lähtökohtaisesti olivat kiinnostuneet luonnosta. Annetuista 322 vastauksesta vain 4 valitsi vaihtoehdon ”Luonto kiinnostaa minua vain vähän”. Vastaajista 294 lukeutui kahteen korkeimpaan luontokiinnostuksesta kertovaan luokkaan ja heistä 101 ilmoitti olevansa aktiivisia luontoharrastajia. Vastausten perusteella voidaan todeta, että kyselyn tulokset eivät ainakaan suoraan anna vastauksia kysymykseen, miten luonnon etäiseksi kokevat voitaisiin saada kiinnostamaan aiheesta.

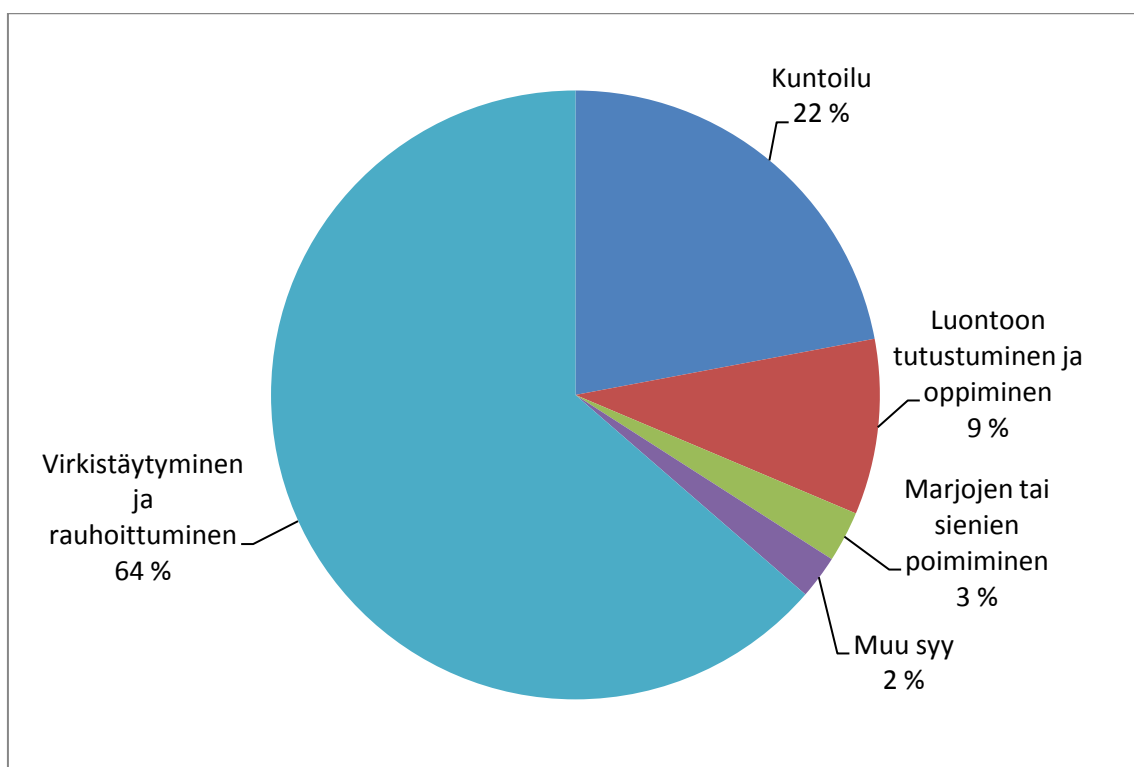


Kuvaaja 1. Mikä on luontosuhteesi? -kysymyksen vastausjakauma.

5.3 Luontopoluilla käyminen

Suurin osa vastaajista, 93 %, tunsi entuudestaan ainakin yhden Tampereen luontopolun sijainnin ja vastaavasti 89 % oli käynyt luontopolulla. Vastaajista 7 % ei osannut sanoa, oliko käynyt luontopolulla. Vaikka on mahdollista, että kaikille kyselyyn vastanneille ei välttämättä ollut selvää, mitkä ovat tässä kyselyssä tarkoitettuja kaupungin luontopolkuja, voidaan ajatella, että vastaajajoukolla on vähintään kohtuullinen tietopohja aiheesta.

Kysymyksessä 4 pyydettiin vähintään yhdellä luontopolulla käyneitä kertomaan, mikä on ollut heidän pääasiallinen syynsä käynneille. Suurin osa, hieman yli 63 %, valitsi vaihtoehdon ”virkistäytyminen ja rauhoittuminen”. Seuraavaksi yleisin syy oli kuntoilu, jonka kertoi pääasialliseksi syyksi 22 % vastaajista. Myös ”luontoon tutustuminen ja oppiminen” oli suhteellisen yleinen vastaus, sen valitsi noin 9 % luontopolulla käyneistä. Pienempi osa vastaajista kävi luontopoluilla marjastamassa ja sienestämässä tai jostain muusta syystä. Näiden vastausten perusteella voidaan arvioida, että suuri osa kävijöistä mahdollisesti lähtee luontopolulle ottamaan välimatkaa arjen rytmiin. Kuntoilu on nykyaikana yleinen harrastus, jonka senkin voi nähdä ainakin jossain määrin irtautumisena ja vastausten perusteella luontopoluilla on merkitystä myös liikunnan harjoittamisen paikkoina. Toisaalta yksi mahdollinen syy tämän vaihtoehdon suosioon voi olla se, että esimerkiksi Pyynikki ylipäänsä suosittuna ulkoilukohteena näkyy vastauksissa. Luontopolulla on ihmisten mielissä myös opetuksellinen puolensa, joskaan ei siinä määrin kuin mitä voisi ajatella esimerkiksi luontopolkuoppaiden sisällön perusteella. On tosin syytä olettaa, että mainittu pääasiallinen syy ei ole luontopoluilla kävijöille välttämättä ainoa, vaan käynneissä voi yhdistyä useita tarkoituksia.



Kaavio 2. Mikä on pääasiallisin syy käydä luontopolulla? -kysymyksen vastausjakauma.

5.4 Kokemukset Tammerkosken luontopolusta

Kysymys 5 antoi mahdollisuuden kommentoida Tammerkosken luontopolkua. Kuten todettua, Tammerkosken polku on eräänlainen ennakkotapaus. Erityisesti sen mobiilisovelluksesta saatava palaute on tässä mielessä hyödyllistä. Tammerkosken polulla on myös opastauluja, joissa on tietoa ympäristöstään ja jollaisia ei ole muilla kaupungin luontopoluilla. Yhteensä 41 vastaajaa kommentoi Tammerkosken polkua. Osa kommenteista ei suoranaisesti koskenut luontopolkua, vaan ne saattoivat päinvastoin kertoa, ettei vastaaja tiennyt polun olemassaolosta. Esimerkiksi yhdessä tällaisessa vastauksessa toivottiin parempaa tiedottamista.

Jotkin vastaajat taas olivat huomanneet maastossa opastauluja, mutta eivät tienneet niiden kuuluvan luontopolkuun. Itse polkuun tai sen osiin liittyvä palaute oli pääosin positiivista. Osa vastaajista piti ylipäänsä hyvänä sitä, että kaupungin keskustassa on kaikkien tavoitettavissa oleva luontopolku. Joissakin vastauksissa toteutusta arvioitiin yleisemmin, toisinaan lyhyestikin, kuten ”hyvin opastettu” tai ”viihtyisä, selkeä”.

Tammerkosken luontopolun opastuksen osalta vastaajat antoivat eniten palautetta maastossa olevista opastauluista. Tauluja pidettiin kommenteissa hyvinä, kiinnostavina ja informatiivisina:

”Opastetaulut ovat mukavia lukea ja saa hyvin tietoa.”

”Opastaulut syvensivät kokemusta. Oli mielenkiintoista tietää eri eläinlajeista joita alueella asuu.”

Kuten todettua, osa vastaajista kertoi jääneensä satunnaisesti lukemaan opastauluja, vaikka he eivät välttämättä tieneet niiden olevan osana luontopolkua. Palaute näiltä vastaajilta oli myös positiivista. Voi myös arvella, että osa vastaajista on saanut tietää polun olemassaolosta juuri taulujen kautta. Toisaalta toiset vastaajat kertoivat liikkuneensa alueella paljonkin huomaamatta tauluja. Taulut eivät siis välttämättä herätä huomiota. Toiselta kannalta katsottuna niiden voi ajatella sulautuvan osaksi ympäristöä.

Mobiilisovellus luontopolun opastajana jakoi mielipiteitä enemmän kuin opastaulut. Osa vastaajista piti Tammerkosken sovellusta onnistuneena:

”Hyvät opastetaulut ja toimiva mobiilisovellus.”

”Mobiilisovellus hyvä. Vastaavaa muuallekin.”

Toisaalta useampi vastaaja koki mobiilisovelluksen huonona. Merkilläpantavaa on kuitenkin, että yhdelläkään vastaajalla ei

varsinaisesti ollut huonoja kokemuksia polun mobiilisovelluksesta, vaan he eivät pitäneet mobiilisovelluksen ajatuksesta:

”Mobiililaitteesta olisi hyvä pysyä erossa ainakin liikenteessä ja luontopolulla.”

”Luontopolulla luotan omiin aisteihini enkä halua käyttää mobiilisovelluksia.”

”Tavallaan ihan ’hauska’ idea luonnosta irtautuneelle nykyihmisille, että pääsee luontoillessa dataamaan, mutta mielestäni luonnossa kuuluu nauttia luonnosta eikä tuijotella ruutua.”

Vastaava negatiivinen asenne mobiilisovelluksen yhdistämisestä luontoon näkyi jonkin verran kyselyn myöhemmissäkin vaiheissa, kuten seuraavan kysymyksen vapaassa osiossa sekä kysymyksessä 10.

5.5 Luontopolkujen opastus

Kysymyksessä 6 vastaajat pääsivät kertomaan mielipiteitä siitä, kuinka luontopolkujen opastus tulisi toteuttaa. Oli mahdollista valita yksi tai useampi vaihtoehto ja halutessaan kertoa omin sanoin ajatuksistaan. Vastaajia kysymykseen oli 308 ja heistä 7 valitsi vaihtoehdon ”ei mielipidettä”. Vastaajista 75 ehdotti vain yhtä tapaa ja loput ehdottivat jonkinlaista useamman vaihtoehdon yhdistelmää. Yksittäisen opastustavan vastanneista suurin osa, 34, kannatti vaihtoehtoehtoa ”luonnossa olevat viitat tai vastaavat opasteet”. Lähes yhtä suosittu oli vaihtoehto ”luonnossa olevat opastaulut, joissa on tietoa niiden ympäristöstä”. Pelkkää mobiilisovellusta kannatti opastuskeinona 10.

Jos katsotaan eri tapojen esiintyvyyttä vähintään osana vastauksia, huomataan, että eniten valittiin vaihtoehtoa ”luonnossa olevat viitat tai vastaavat opasteet”, joka oli mukana 223 vastauksessa. Opastaulut saivat myös runsaasti kannatusta, sen oli valinnut 193 vastaajaa. Vastaavasti mobiilisovellus oli 138 vastauksessa ja opasvihot 90:ssä.

Vapaamuotoisesti mielipiteensä opastuksesta ilmaisi 12 vastaajaa, joko osana valittuja muita vaihtoehtoja tai ainoana vastauksenaan kysymykseen. Muutamassa vastauksessa toivottiin reittien tietojen tai sijaintien helppoa löytämistä Internetin kautta tai esitettiin yleisempi toive metsien ja puistojen lisäämisestä. Kahdessa vastauksessa tuotiin esille, että opastauluissa voisi olla mukana pistekirjoitusta. Joissakin vastauksissa esitettiin tarkempia ideoita sähköisistä toteutuksista:

”Qr-koodipohjaisia ääni- tai kuvakohteita.”

”Lisätkää luontopolut esim. Google mappiin jne.”

Vapaissa vastauksissa näkyi myös mielipide, jonka mukaan perinteisemmät opastevaihtoehdot ovat parempia kuin mobiilivaihtoehto. Yksi vastaaja taas toivoi erikseen, että minkäänlaisia kylttejä ei laitettaisi luontoon.

Kaiken kaikkiaan vastauksista käy siis ilmi, että suurin osa vastaajista toivoi eri opastetapojen yhdistelmää. Suosituimmaksi nousi yhdistelmä, jossa olivat mukana maastossa olevat opastaulut ja reittiä osoittavat viitoitukset. Toiseksi suosituin yhdistelmä oli opastaulut ja mobiilisovellus. Lähes yhtä suosituissa vaihtoehdossa toivottiin pelkästään luonnossa olevia reittiviittoja. Kovin kauas näistä ei jäänyt viittojen ja mobiilisovelluksen yhdistelmä.

Vanhastaan käytössä ollut opasvihon ja maastossa olevien viittojen yhdistelmä ei ollut kovin lähellä kärkeä, mutta yhdistettynä esimerkiksi opastauluihin tai mobiilisovellukseen se sai jonkin verran kannatusta. Toisaalta esimerkiksi mobiilisovellus yksistään sai yhtä paljon vastauksia kuin edellä mainittu, nyt käytössä oleva kombinaatio. Kuitenkin yhdistettynä muihin vaihtoehtoihin mobiilisovellus sai suhteellisen hyvin kannatusta.

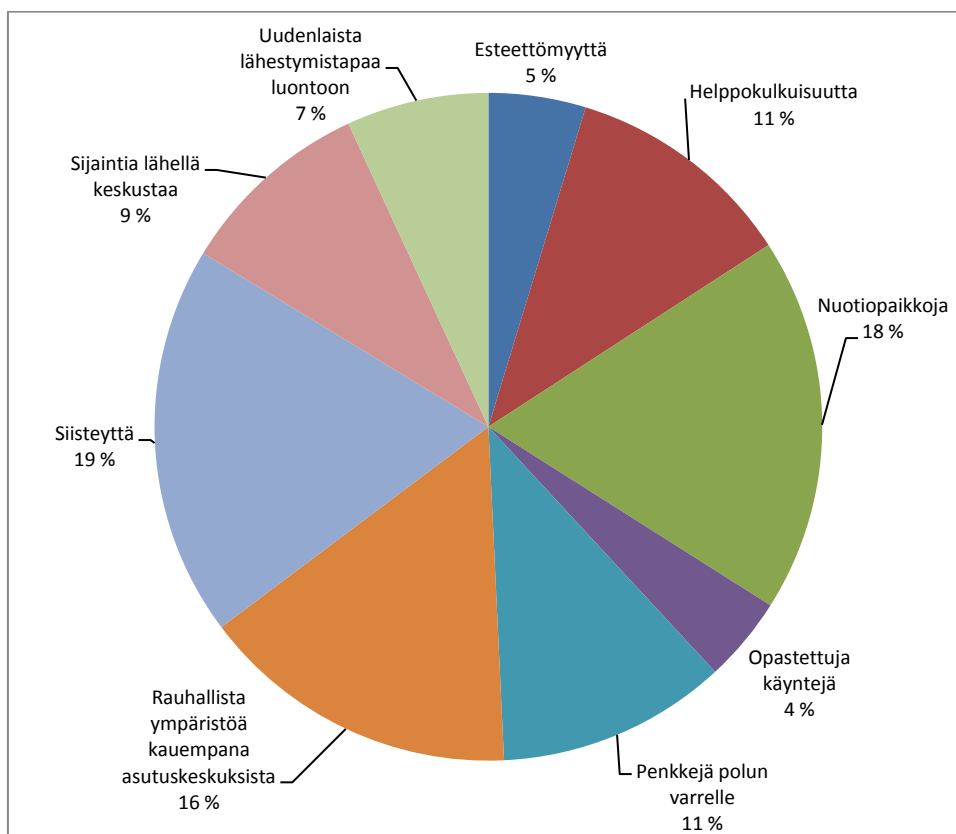
Mobiilisovelluksen kannatusta voi tarkastella myös suhteessa sitä toivoneiden ikään. Pelkkää mobiilisovellusta opastukseksi toivoneista vain muutama ilmoitti ikänsä, eikä näin pienestä otannasta voida tehdä johtopäätöksiä. Sen sijaan mobiilisovellusta yhdistettynä toiseen tai useampaan opastustapaan toivoneiden ja ikänsä kertoneiden keski-ikä oli noin kaksi vuotta pienempi kuin kaikkien ikänsä ilmoittaneiden vastaajien, noin 41,5 vuotta. Voidaan pohtia, millaiseksi ero olisi muodostunut, jos vastaajien joukossa olisi ollut suurempi joukko eläkeläisiä tai vastaavasti teini-ikäisiä. Kumpikin ryhmä oli kyselyssä aliedustettuina. Sukupuolten suhteen voidaan todeta, että miehet toivoivat mobiilisovellusta naisia enemmän. Naisista mobiilisovellusta toivoi osaksi opastusta hieman vaille 40 %, kun taas miespuolisissa vastaajissa vastaava luku oli lähes 52 %.

Opastustapa	Vastauksia
opastaulut, viitat	52
opastaulut, mobiilisovellus	35
viitat	34
viitat, mobiilisovellus	31
opastaulut	26
opasvihko, opastaulut, viitat	22
opasvihko, opastaulut, viitat, mobiilisovellus	21
mobiilisovellus	10
opasvihko, viitat	10

Taulukko 1. Eniten vastauksia saaneet opastusyhdistelmät.

5.6 Luontopolkuja koskevat toiveet

Seuraavassa kysymyksessä vastaajien oli mahdollista kertoa toiveistaan luontopolkuja kohtaan. Moni vastaaja merkitsi useita vaihtoehtoja. Kolme suosituinta toivetta olivat, tässä järjestyksessä, siisteys, nuotiopaikat ja rauhallinen ympäristö kaukana asutuskeskuksista. Suhteellisen paljon suosiota saivat myös vaihtoehdot ”penkkejä polun varrelle” ja ”helppokulkuisuutta”. Moni toivoi myös sijaintia lähellä keskustaa. Muista vaihtoehtoista esimerkiksi esteettömyys ja opastetut käynnit voidaan jo lähtökohtaisesti arvella pienemmän kohderyhmän tarpeiksi. On kuitenkin huomionarvoista, että niitäkin toivoi useampi vastaaja. Kysymyksessä oli lisäksi mahdollista toivoa polulta sopivaa pituutta ja kirjoittaa vapaaseen kenttään polun toivottu pituus, kirjoittaa vapaasti toive annettujen vaihtoehtojen ulkopuolelta kohtaan ”Jotain muuta, mitä?” tai valita vaihtoehto ”ei mielipidettä”. Voidaan ajatella, että kirjoittamista vaativat vastaukset saattavat lähtökohtaisesti saada suhteessa vähemmän merkintöjä, joten määrällisesti ne eivät ole välttämättä aivan vertailukelpoisia muiden toiveiden kanssa.



Kaavio 3. Mitä toivot luontopolulta? Valmiiden vastausvaihtoehtojen suosion jakauma.

Sopivaa pituutta toivoi 32 vastaajaa, muutama vähemmän kuin kohtaa ”opastettuja käyntejä”, joka sai valmiista vastausvaihtoehdoista vähiten merkintöjä. Toivepituudet olivat kohtuullisen pitkiä, sillä vastauksista vain kahdeksassa toivottiin yksiselitteisesti pituudeksi alle 5 kilometriä. Sen sijaan juuri 5 kilometriä oli pituutena sellainen, joka täyttäisi monen vastaajan toiveet, sillä se kuului 18 vastauksen haarukkaan. Nykyisistä luontopoluista 3 on pituudeltaan 5 kilometriä tai pidempiä.

Kohdassa oli lisäksi mahdollista antaa vapaamuotoisia toiveita. Niitä oli yhteensä 36 kappaletta, mitä voi pitää korkeana määränä. Jotkin teemat toistuvat useammassa vastauksessa. Esimerkiksi viisi vastaajaa ilmaisi toiveensa siitä, että luontopolut olisivat saavutettavissa julkisilla liikennevälineillä. Yhtä moni korosti polkujen kunnossapitoa ja myös pyöräilyn sallimista poluilla ehdotettiin. Muutama vastaaja esitteli idean eripituisista reittivaihtoehdoista. Polkujen maaston rakenteet jakoivat sikäli mielipiteitä, että osa vastaajista toivoi ympäristön olevan mahdollisimman luonnontilaista ja suunnilleen yhtä moni teki ehdotuksia rakenteista. Nämä ehdotukset vaihtelivat kuiväkäymälöistä ja roskiksista kuntoiluvälineisiin ja -ratoihin. Lisäksi esimerkiksi valaistuksen ja pimeyden suhteen tuli vastakkaisia toiveita. Vastausten perusteella huomataan, että ihmisten ajatukset luontopolun parhaasta toteutustavasta vaihtelevat kohtalaisen runsaastikin.

5.7 Luontopolkujen määrä

Seuraavassa kysymyksessä kysyttiin, pitäisikö Tampereella olla enemmän luontopolkua. Vastaajista selvästi suurin osa koki, että polkuja tulisi olla nykyistä enemmän. Vastauksia kohtaan annettiin 313 ja näistä vain 6 oli kieltäviä. Toisaalta suhteellisen suuri osa, 77 vastaajaa, valitsi vaihtoehdon ”En osaa sanoa”.

Vastausten perusteella luontopolut ovat toivottuja. Vähintään voidaan arvioida, että luontopolkuihin ylipäänsä suhtaudutaan positiivisesti, eikä niiden nykyistä suurempaa määrää koettaisi huonoksi asiaksi.

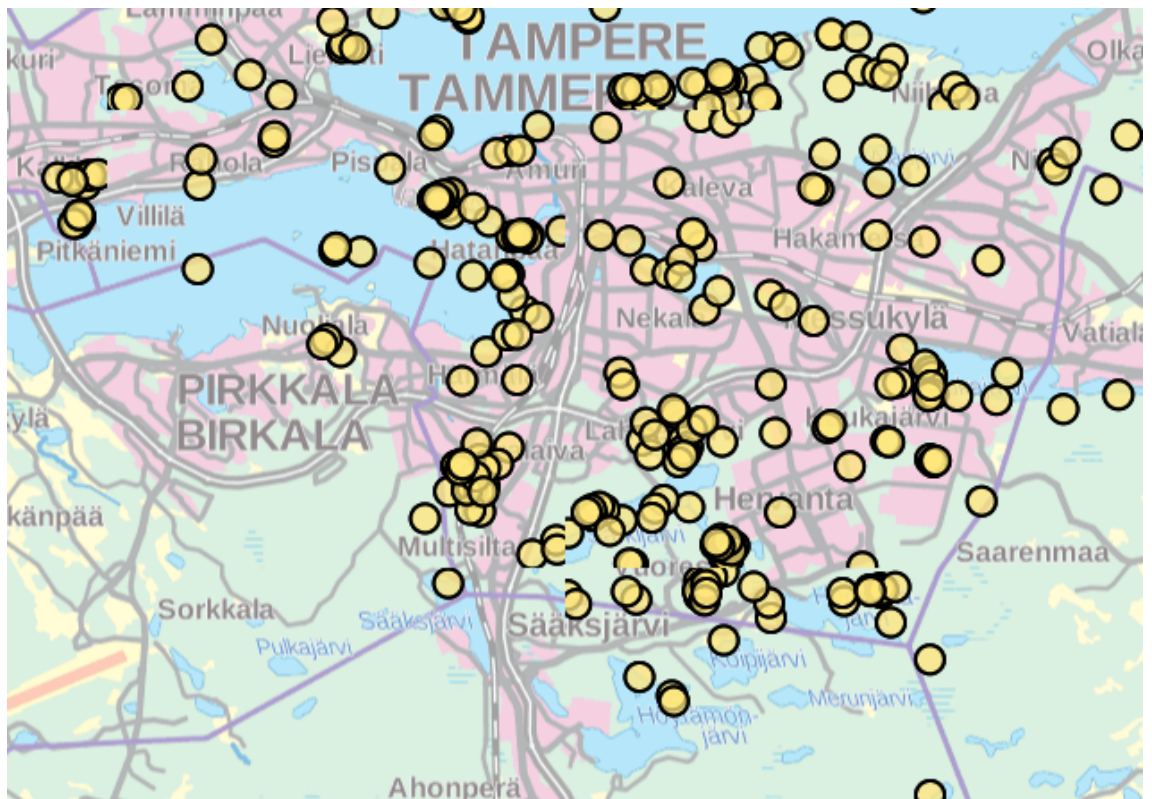
5.8 Kauniit luontokohteet Tampereella

Kysymyksessä 9 oli karttaosio. Vastaajien oli mahdollista lisätä kiinnostavia luontokohteita kartalle ja halutessaan kertoa kohteesta sanallisesti. Etukäteen oli oletettavaa, että pisteitä merkitään monenlaisilla perusteilla ja koska jokaisen vastaajan oli mahdollista lisätä kymmenen pistettä, voidaan ajatella, että yksittäiset vastaajat ovat voineet vaikuttaa paikallisesti paljonkin. On myös mahdollista, että vastaajien merkinnät sijoittuvat useimmiten oman asuinalueen läheisyyteen, jolloin harvemmin asutut alueet saattavat jäädä merkintöjen osalta vähemmän edustetuiksi. Lisäksi sanallisten tarkennusten perusteella kävi ilmi, että osa pisteistä oli syntynyt vahingossa, väriin paikkoihin tai vastaaja oli pyrkinyt kuvaamaan isompaa kokonaisuutta useammalla merkinnällä. Joka tapauksessa merkinnät antavat osviittaa siitä, millä alueilla on kaupunkilaisia kiinnostavia luontoympäristöjä. Tiedot ovat hyödyllisiä esimerkiksi silloin, jos pohditaan uusia paikkoja luontopoluille.

Useita kiinnostavia luontokohteita löytyy vastausten perusteella esimerkiksi Peltolammilta, Vuoreksesta, Särkijärven ja Lahdesjärven ympäristöstä, Kaukajärven länsiosasta, Eteläpuistosta, Lapista, Kaupista, Mustavuorelta ja Lentävänniemestä. Myös muita alueita on syytä tarkastella lähemmin, erityisesti harvaan asuttuja alueita kuten Teisko.

Myös nykyisten olemassa olevien luontopolkujen alueille merkittiin kiinnostavia luontokohteita. Tällaisia olivat esimerkiksi Pyyntä, Iidesjärvi, Suolijärvi ja Hervantajärvi. Nykyisiltä luontopoluilta voidaan tarkastella, ovatko vastaajat osoittaneet sellaisia kiinnostavia kohteita, jotka voisi olla syytä mainita polkujen opastuksessa.

Karttakysymyksen merkintöjen sanalliset selitykset vaativat kuitenkin tarkempaa tutkimista kuin tämän opinnäytetyön yhteydessä on mahdollista toteuttaa.



Kuva 18. Vastaajien kartalle merkitsemiä kiinnostavia luontokohteita Tampereen keskustan alueella.

5.9 Vapaa palaute

Kysymyksessä 10 vastaajien oli mahdollisuus vielä vapaasti kertoa ajatuksiaan luontopoluista. Vastauksia annettiin runsaasti, minkä voi arvella kertovan kiinnostuksesta aihetta kohtaan ja osin myös halusta tarkentaa tai korostaa kyselyssä aiemmin tulleita näkökohtia.

Osa vastausten sisällöistä kohdistui muualle kuin luontopolkuihin. Monilla vastaajilla oli halua kommentoida yleisemmin kaupungin luonto- ja viheralueita. Näiden vastausten osalta palaute pyritään välittämään eteenpäin. Tämän tutkimuksen osalta ne voidaan huomioida sitä kautta, että viheralueet ja hoidettukin luonto koetaan tärkeäksi viihtyvyyden kannalta. Tähän samaan kategoriaan kuuluivat myös vastaukset, joissa korostettiin luonnon sen tavoitettavuuden tärkeyttä.

Itse luontopolkuihin liittyvässä palautteessa jotkin teemat nousivat vastauksissa esiin toistuvasti. Yksi tällainen teema koski polkujen kunnossapitoa. Osa vastaajista oli pahoillaan joidenkin luontopolkujen nykykunnosta, toiset taas pitivät ylipäänsä tärkeänä, että luontopolut pidetään kulkukelpoisina ja siisteinä. Jotkin vastaukset sisälsivät tarkkojakin ohjeita kunnossapidon suhteen. Myös luonnossa olevasta puutteellisesta tai huonokuntoisesta opastuksesta annettiin palautetta.

Muita vastauksissa usein käsiteltyjä teemoja olivat luontopoluista tiedottaminen, toiveet luontopolkujen rakenteista, polkujen tavoitettavuus ja reittiehdotukset. Moni vastaajista koki, että tietoja luontopoluista oli vaikea löytää tai että niiden olemassaolosta oli kuultu vasta kyselyn myötä. Vastauksissa toivottiin aktiivisempaa tiedottamista useissa eri kanavissa.

Rakenteita koskeva palaute liittyi osin kunnossapitoon ja aiempaan kysymykseen luontopolkuihin liittyvistä toiveista. Vastauksissa tuotiin esiin tarpeita esimerkiksi pitkospuille, penkeille, nuotiopaikoille ja polun lähtöpaikalla olevalle parkkipaikalle. Osin näille vastauksille vastakkaisena mielipiteenä esitettiin joissakin vastauksissa toive siitä, että polut pidettäisiin mahdollisimman luonnontilaisina.

Useissa vastauksissa nousi esiin toive siitä, että luontopolut olisivat helposti tavoitettavissa, mieluiten julkisilla kulkuvälineillä. Näistä mielipiteistä saadaan pääasiassa vahvistusta kyselyn aiemmille tuloksille.

Reittiehdotuksia luontopoluille annettiin useita. Osa ehdotuksista koskee enemmänkin yleisempiä luonnossa kulkevia kävely- ja patikointireittejä kuin luontopolkuja, mutta myös varsinaisia luontopolkuehdotuksia oli mukana. Osa näistä sijoittuu niille alueille, jotka ovat korostuneet jo karttakysymyksessä. Tällaisia ovat esimerkiksi Peltolampi, Vuores ja Eteläpuisto. Reittitoiveissa mainitaan myös Pyhäjärven ja Näsijärven rannat, Pärinkoski, Teisko-Kämmenniemi, Rahola, Sääksjärvi sekä Kalevankankaan ja Tampere-talon ympäristö. Vastauksissa on myös ehdotettu luontopolkujen suhteen yhteistyötä esimerkiksi Kangasalan ja Pirkkalan kanssa. Lisäksi toivottiin esimerkiksi näkövammaisille reittiä lidesjärven lintutornille. Reittiehdotuksia voidaan yhdessä karttakysymykseen merkittyjen kiinnostavien luontokohteiden kanssa käyttää hyväksi mietittäessä mahdollisten uusien luontopolkujen paikkoja.

Useissa vastauksissa toivottiin myös tavalla tai toisella toisistaan eroavia luontopolkuja. Toiveet erilaisuudesta liittyivät esimerkiksi reitin pituuteen, soveltuvuuteen lapsille tai teemaan. Myös erilaisia opastettuja käyntejä toivottiin.

Jotkin vastaajat kaipasivat poluilta esteettömyyttä tai ainakin helppokulkuisuutta. Muutamassa vastauksessa tuotiin esiin tarve näkörajoitteisille soveltuvaan reittiin. Yksi vastaaja halusi esittää kysymyksen siitepölyallergisten huomioimisesta reittien suunnittelussa.

Osassa vastauksissa annettiin kriittistä palautetta samasta aiheesta kuin Tammerkosken luontopolkua ja opastusta koskeneissa kysymyksissä, eli mobiilisovelluksen tai ylipäänsä kännykän käytön soveltuvuudesta luontoympäristöön. Kritiikin voidaan ajatella kertovan yleisestä vastalauseesta uutta digiteknologiaa ja luonnosta vieraantumista

kohtaan. Samalla siinä voi kuulua huoli siitä, että ”oma tapa” tarkastella luontoympäristöä on vaarassa. Usein nämä vastaajat haluavatkin tutustua luontoon joko ”sellaisenaan” tai opastaulujen kautta.

Tällaista kriittistä palautetta mobiilisovelluksista antaneiden määrä ei ollut koko kyselyn mittakaavassa suuri, mutta näkökulma on huomioimisen arvoinen. Pienen otannan takia heidän tämän näkökulman ja iän välisestä yhteydestä ei voida tehdä suuria johtopäätöksiä, mutta oletus muiden lähteiden perusteella on, että iäkkäille digitaalinen opastus voi aiheena olla vieras ja ahdistavakin. Toisaalta, kuten todettua, kyselyssä on heikosti edustettuna sekä kyseinen ikäryhmä että nuoret, mobiiliin mahdollisesti positiivisimmin suhtautuva ikäryhmä. On myös huomioitava, että kaikista ikäryhmistä oletettavasti löytyy yksilöitä, jotka haluavat vähintään luonnossa kulkiessaan taukoa digimaailmasta.

Kaikkiaan vastauksissa tuotiin ilmi suhteellisen monta asiaa myös edellä esitettyjen yleisimpien teemojen ulkopuoleltakin. Tällaisia olivat esimerkiksi turvallisuutta ja valaistusta koskevat toivomukset. Lisäksi yhdessä vastauksessa kysyttiin aiheellisesti ikäihmisten vaikutusmahdollisuuksista luontopolkuihin.

5.10 Kyselyn heikkoudet

Kyselyyn saatiin hyvä määrä vastauksia, mikä mahdollistaa suhteellisen luotettavien tulosten saamisen. Kuitenkin vaikka kyselylle pyrittiin saamaan laajasti vastaajia eri ryhmistä tiedottamalla erikseen esimerkiksi eläkeläisjärjestöille, on vastaajajoukko selvästi valikoitunut. Vastaajien taustatietojen perusteella voidaan todeta, etteivät vastaukset edusta nuorten, alle 20-vuotiaiden, tai ikääntyneiden, yli 70-vuotiaiden mielipiteitä. Jälkimmäisen ryhmän poissaolo johtuu varmasti ainakin osittain kyselyn toteuttamisesta netissä. Lisäksi jotkin erityisryhmät, kuten näkörajoitteiset, pystyivät osallistumaan kyselyyn parhaimmillaankin vain osittain. On myös mahdollista, että ryhmät kuten mielenterveyskuntoutujat eivät välttämättä aktivoitu tällaisen kyselyn vastaajiksi. Lisäksi on tärkeää huomata, että kysely toteutettiin suomeksi, mikä sulki pois muunkielisten mielipiteet.

Kyselyn vastaajajoukko on ylipäänsä valikoitunut laajemmin sikäli, että sen vastaajat olivat pääosin jo ennestään kiinnostuneita luonnosta. Tästä kertoo vastaajien kyselyssä ilmoittama luontosuhde. Näin ollen kyselyn tulosten avulla ei voida ainakaan suoraan esittää, kuinka luontopolut saataisiin kiinnostaviksi niille, jotka eivät jo ole kiinnostuneita aiheesta. Mainittujen erityisryhmien puuttuminen tuloksista voitaisiin korvata antamalla toisenlainen vaikutusmahdollisuus esimerkiksi luontopolkujen suunnitteluvaiheessa.

Kyselyn mahdollisista sisällöllisistä heikkouksista voidaan ensinnäkin todeta, että kaikki vastaajat eivät vastanneet kyselyä loppuun. Syytä tähän voi kuitenkin olla vaikea selvittää. Mahdollisesti keskeytymisiin ovat vaikuttaneet esimerkiksi tekniset ongelmat tai se, että kysely ei vastannut odotuksia. Saattaa myös olla, että osa kyselyn keskeyttäneistä vastaajista vastasi toistamiseen, mikä voi jossain määrin vääristääkin tuloksia. Vastaavaa vääristymää saattoi syntyä myös karttakysymyksessä, joskin sen vastauksia käsiteltiin tässä yhteydessä vain pintapuolisesti.

Osa kyselyn vastauksista meni ohi varsinaisesta aiheesta. Voi olettaa, että tämä johtui ainakin osin siitä, ettei tarkkoja rajauksia haluttu tehdä. Lisäksi on odotettavissa, että avoimissa kysymyksissä vastauksia joka tapauksessa saatetaan antaa laajasti.

Vastaajista muutama antoi viimeisessä kysymyksessä palautetta itse kyselystä. Yhden vastaajan mukaan kysely oli liian lyhyt, mutta hän ei kuitenkaan eritellyt, mitä kyselystä puuttui. Toinen vastaaja olisi halunnut merkitä kartalle parannusta kaipaavia paikkoja nykyisistä luontopoluista. Periaatteessa kartta olisi mahdollistanut sen, mutta mahdollisuudesta ei erikseen informoitu. Ylipäänsä nykyisistä luontopoluista olisi voinut kysyä enemmän, vaikka ne tiedettiin lähtökohtaisesti puutteellisiksi.

Kyselyn karttakysymys osoittautui osin hankalaksi vastaajille, mikä tosin oli ennustettavissakin. Vaikeudet johtuivat teknisistä, esimerkiksi selaimiin tai mobiililaitteisiin liittyvistä ongelmista tai kartan käytön haastavuudesta. Jatkossa vastaavissa tilanteissa tekniset rajoitukset voisi selvittää etukäteen tarkemmin ja kertoa niistä kyselyn saatteessa, joskin on mahdollista, että saatetta ei luettaisi kovin tarkasti tai että se karkottaisi pois joitakin tietoteknisestä osaamisestaan epävarmoja vastaajia.

6 PÄÄTELMÄT JA KEHITYSEHDOTUKSET

Kyselyn vastauksissa näkyi, ettei luontopolun määritelmä ole yksiselitteinen: joillekin vastaajille luontopolku merkinnee luonnossa tai esimerkiksi puistoympäristössä kulkevaa mitä tahansa reittiä, toisille taas yksinomaan lähes koskematonta luontoa, jonka läpi kulkee polku. On hyvä pohtia, mitä kaikkea luontopolku voi olla ja millaiset raamit sille halutaan määritellä. Näihin kysymyksiin toteutettu kyselykin antaa ehdotuksia. Maastokäynnit puolestaan näyttivät Tampereen luontopolkujen nykytilanteen. Seuraavassa esitetään polkukohtaisesti, millaisia konkreettisia muutostarpeita luontopoluilla on ja miten niitä voisi jatkossa kehittää. Polkujen erittelyn jälkeen on lisäksi käsitelty joitakin jatkokehittelyn kannalta keskeisiä yleisempiä teemoja.

6.1 Pyynikin luontopolku

Pyynikin luontopolun kohdalla pelkkä nykyisen toteutuksen kunnostaminen saattaisi johtaa ennen pitkää esimerkiksi rastipaaluihin liittyvien ongelmien uusiutumiseen. Tämän vuoksi polku vaatisi joko aktiivista ylläpitoa tai uudenlaista toteutusta. Yksi vaihtoehto voisi olla kestävä opastaulut, samaan tapaan kuin Tammerkosken luontopolulla, joka sekin kulkee suositulla ulkoilualueella. Pyynikki olisi myös ensisijainen vaihtoehto, jos jollekin nykyiselle luontopolulle päätetään tehdä mobiilisovellus. Pyynikki on suosittu kohde, jossa vierailee runsaasti ihmisiä monenlaisista syistä. Näin ollen sovellus saattaisi löytää hyvinkin käyttäjiä matkailijoista kouluryhmiin. Vastaavasti myös opastaulut herättäisivät oletettavasti huomiota tässä ympäristössä. Samalla voidaan ajatella, että näkyvä luontopolkutoteutus kertoisi asukkaille luontopolkujen olemassaolosta ylipäänsä.

Pyynikin luontopolulla voitaisiin ottaa kulttuurihistoriaa nykyistäkin enemmän huomioon. Muutaman luontopolusta kertovan viitan voisi lisäksi laittaa oleellisimmille paikoille. Vaihtoehtoisesti saattaisi riittää jo nykyistä selkeämpi kartta. Pyynikille voisi sopia myös erityisryhmien huomiointi muun muassa leveden ja helppokulkuisten väylien ansiosta.

6.2 Härmälän luontopolku

Maastokäynti osoitti, että Härmälän polku on paikoin hyvinkin haastava kulkea nykyisen oppaan avulla. Jotta reitti olisi toimiva, tulisi vähintään vanhat paalut poistaa, nykyiset uusia ja tehdä joitakin tarkistuksia reitin suhteen. Viimemainittu olisi helpointa toteuttaa tekemällä joitakin raivaustöitä ja uusimalla viitoitusta, jotta opasvihon ilmoittama reitti pitäisi paikkansa ja olisi löydettävissä.

Härmälän luontopolun ongelma on alueen runsas virkistyskäyttö. Tästä aiheutuu paikoin roskaantumista ja esimerkiksi omatekoisia nuotiopaikkoja. Lisäksi ympäristössä on paljon risteäviä pieniä polkuja, jotka hankaloittavat oikean reitin löytymistä ja aiheuttavat luontoympäristön kulumista. Olisi paikallaan harkita joitakin roskiksia lähinnä rannoille ja mahdollisesti myös tulenteon kieltävää kylttiä, joskin niiden tehoamista ongelmaan on hankala taata ja niiden sopimista ympäristöön voi pitää kyseenalaisena.

Paikoin lähes eksoottisen näköisen luonnon sekä maastossa yhä seisovien entisten huviloiden perustusten ansiosta Härmälä voisi olla otollinen kohde erikoisemmille opastuksille, esimerkiksi tarinoita, historiaa tai taidetta hyödyntäen. Myös lapsille suunnattu toteutus voisi tulla kyseeseen. Mikäli polun opasta uusitaan, voisi historiapuolta ottaa vieläkin elävämmiin huomioon. Sen sijaan esimerkiksi mahdollisen

mobiilisovelluksen osalta saattaisi ongelmaksi nousta paikoin tiheä kasvillisuus ja toisiaan lähekkäin kulkevat polut.

6.3 Niihaman luontopolku

Niihaman luontopolku osoittautui ehkä parhaiten säilyneeksi nykyisistä toteutuksista. Sen maastomerkintöjä on myös uusittu hiljattain. Reitin käytettävyyttä voisi yhä parantaa poistamalla ylimääräiset rastipaalut ja lisäämällä edelleen maastossa olevia reittimerkintöjä. Kyseeseen voisi tulla esimerkiksi puiset viitat, jollaisia maastossa onkin jo joitakin. Kaikkiaan Niihaman polku olisi mahdollista saada kohtalaisen hyvään kuntoon suhteellisen pienillä muutoksilla. Jatkossa saattaa olla tarpeen miettiä, tarvitseeko reitin varrelle lisää pitkospuita tai onko mielekästä, että loppupuolen polku kulkee samaa väylää kuin maastopyöräilijät.

Niihaman polulla voisi jatkoa ajatellen toimia ainakin toistaiseksi jopa nykyisen toteutustavan kunnostaminen. Hieman syrjäisempi sijainti saattaa kutsua kävijöiksi ihmisiä, jotka eivät ehkä kaipaa esimerkiksi mobiilivaihtoehtoa opastukseksi. Fyysinen opasvihko voisi olla saatavilla ulkoilumajalta, ellei se jo ole.

Opastetut luontoretket erilaisilla teemoilla toimivat oletettavasti hyvin Niihaman luontopolun ympäristössä. Jatkossa voisi miettiä eripituisia reittejä. Tämä olisi mahdollista käyttämällä esimerkiksi polun luontaisesti kahteen osaan jakavaa tietä kulkureittinä.

6.4 Vaakkolammin luontopolku

Vaakkolammin polulta puuttuvat lähes kaikki rastipaalut. Jotta polku toimisi nykyisellä toteutuksella, tulee paalut saada paikoilleen. Lisäksi reitti kaipaa jonkinlaista viitoitusta siirryttäessä metsäisille osuuksille tai vähintään polkujen alkujen siistimistä paremmin näkyviksi.

Toisaalta on huomioitava, että osa polusta kulkee katu- ja puistoalueella. Erytisesti jälkimmäisellä tavalliset rastipaalut saattavat joutua ilkeiden kohteeksi tai vaarantua puistoväylän kunnossapidon yhteydessä. Puisto-osuudelle saattaisivatkin sopia jämerämmät opastaulut.

Vaakkolammin luontopolku on omanlainen yhdistelmä erilaisia osuuksia, joista huomattava osa on hoidettua ympäristöä. Reitti on suhteellisen lyhyt, mutta hieman vaikeammin kuljettavat metsäosuudet on tarvittaessa mahdollista jättää väliin, jolloin puisto ja kartanon osuus voivat sopia helpoksi reitiksi esimerkiksi iäkkäillekin kävijöille. Lisäksi polku voisi olla reittinsä ja tavoitettavuutensakin kannalta hyvä kohde esimerkiksi lapsiryhmille.

6.5 Tohlopin luontopolku

Tohlopin reitti on monipuolinen, mutta myös suhteellisen pitkä, minkä vuoksi voisi olla harkinnan arvoista tehdä esimerkiksi Epilänharjusta osuus, jonka voisi kulkea myös omana kokonaisuutenaan. Harjuluonnon erityisyyksien lisäksi tämä osuus voisi käsitellä historiaa. Harjuosuuden varrella on sodanaikainen ilmatorjuntapaikka ja kohtalaisen lähellä myös Epilän niin sanotun roomalaisen kylpylän rauniot. Lisäksi järven rantaa myötäilevästä reitistä voitaisiin saada esteetön vaihtoehto, jos sen kiertäisi ilman metsäosuutta.

Jotta nykyisestä opastuksesta saataisiin toimiva, tulisi ainakin puuttuvat paalut lisätä ja huolehtia riittävästä viitoituksesta erityisesti metsäosuudella. Monipuolisuutensa ansioista Tohlopin reitti voisi olla hyvä vaihtoehto mobiilisovellusta ajatellen, joskin Tohloppijärvi estää vastaavanlaisen toteutuksen kuin esimerkiksi Tammerkosken luontopolulla, jossa rasteja voi pitkälti kulkea haluamassaan järjestyksessä.

6.6 Hervantajärven ja Suolijärven luontopolut

Suolijärven nimensä mukaisesti kiertävä Suolijärven luontopolun reitti on suhteellisen helppo löytää nykyisellään rantoja seuraamalla. Kokemusta ja oppaan seuraamista kuitenkin helpottaisi, jos maastoon lisättäisiin puuttuvat paalut ja poistettaisiin vanhentuneet. Lisäksi vaikka polku ei kauttaaltaan välttämättä tarvitse maastomerkintöjä, voisi viittoja laittaa ainakin risteyksiin.

Suolijärven polku sijaitsee paikallisesti keskeisellä alueella. Polun reitti on monipuolinen ja onnistunut kokonaisuus. Luontopolun mahdollinen ongelma on alueen runsas käyttö, jonka takia ympäristö on altis ilkevallalle ja varsinkin reitin alkupuolella roskaantuminen ja maaston kuluminen ovat selvästi havaittavissa. Jatkossa on syytä miettiä, miten näitä ongelmia voisi ehkäistä. Oletettavaa on kuitenkin, että esimerkiksi roskikset tai virallinen tulentekopaikka eivät suuresti vähentäisi lieveilmiöitä. Luontopolkua ajatellen voi kuitenkin pohtia, voisiko rastipaalut vaihtaa jämerämpiin opastauluihin, vaikka nekin saattavat tulla tuhrituiksi. Suolijärven polku voisi olla myös vaihtoehto mobiilisovellukselle. Mikäli luontopolun sisältöä uudistetaan, voitaisiin samalla ottaa enemmän huomioon alueen historiallinen puoli.

Hervantajärven luontopolku tulee väistämättä muuttumaan sen koillispuolelle tulevan uuden asuinalueen myötä. Asutuksen alle jäävän polun korvaamiseksi yksinkertaisin ratkaisu on rakentaa uusi yhdyspolku alkamaan suoraan uudelta asuinalueelta.

Hervantajärven polun suhteen täytyy miettiä, miten polku kestää uuden alueen tulevan käyttöpaineen. Jo nyt erityisesti Makkarajärven ympäristössä on nähtävissä ilkivaltaa. Lisäksi vaikka Makkarajärven laavu ja sen virallinen nuotiopaikka ovat ilmeisen suosittuja, revitään läheisistä puista kaarnaa sytykkeeksi, eikä virallinen paikka ole estänyt omatekoisia nuotiopaikkojakaan syntymästä.

Hervantajärven polulla on paikoin hyvät uudet maastomerkinnot, mutta niitä voisi uusia vielä lopuiltakin osuuksilta. Lisäksi on syytä selvittää, mikä taho on uusimmat merkinnot tehnyt, jotta yhteydenpito vastuujaon suhteen toimii jatkossa. Mikäli Hervantajärven polun toteutusta jatkossa uusitaan, voisi sinne miettiä myös varsinaisia rasteja. Reitti on luonnonläheinen ja kutsuu ennen kaikkea erilaisille luontoteemaisille retkille.

Jatkossa voisi tulla kyseeseen, että Hervantajärven ja Suolijärven luontopolkuja ei enää yhtä lailla esitellä yhdessä, jolloin niille voitaisiin tehdä keskenään erilaiset toteutukset, vaikka niillä fyysinen yhdysreitti säilyisikin. Toisaalta luontopolkureittien muodostama verkosto avaa monenlaisia vaihtoehtoja, kuten valinnaisia lenkkejä. Kiinnostavaa on myös yhteys alueella kulkeviin pidempiin luontoreitteihin, Kaarinan ja Birgitan poluille sekä Herukkareitille, joka käyttää luontopolkujen kanssa osin samoja polkuja (Turkki 2015, 21). Tällainen pitkälle ulottuva luontoreittien yhteys antaa mahdollisuuksia monenlaiseen jatkokehittelyyn, kuten yhteistyössä eri tahojen kanssa toteutettu laaja mobiiliopastus.

6.7 Viikinsaaren luontopolku

Viikinsaaren uusi polku on toimiva ja sitä voi käyttää myös yhtenä vertauskohtana, jos mietitään muiden polkujen uusimista. Vaikuttaa siltä, että Suomen Hopealinjat Oy ylläpitää polkua toistaiseksi, mutta tilannetta on hyvä tarkkailla ja tarvittaessa sopia vastuujaosta. Tarkkailuun on syytä myös siksi, että polku on luonnonsuojelualueella. Mikäli luontopolku säilyy jatkossa laadukkaana ja luontoarvoja kunnioittavana, voi se toimia esimerkkinä myös yhteistyöstä.

6.8 Iidesjärven luontopolku

Iidesjärven luontopolku odottaa uudelleenarviointia, kunnes tiedetään, millaista maankäyttöä järven länsipäähän tulee ja miten se vaikuttaa polun reittiin. Kyselystä saatiin polun kunnosta negatiivista palautetta, joten kunnostukselle on tarpeita, mikäli vanhaa reittiä aiotaan myöhemmin käyttää. Kunnostustarpeet voi olla järkevää selvittää kerralla, kun uusi reitti on selvillä. Sen sijaan kyselyssä ehdotettu

näkövammaisille soveltuva reitti lidesjärven lintutornille voisi olla mahdollista toteuttaa jo aiemmin ja ottaa myöhemmin osaksi luontopolkua.

lidesjärvi on kiinnostava ja keskeisellä paikalla oleva kohde ja olisi suotavaa, että sen luontopolku saataisiin aikanaan kunnostettua taas kulkukelpoiseksi.

6.9 Erilaiset luontopolut

Edellä mainittujen nykyisten luontopolkujen erilaisuus perustuu pääasiassa niiden luontoympäristöjen erilaisuuteen. Suurin osa polkujen oppaista on tehty keskenään samassa yhteydessä, mikä toisaalta lisää niiden yhtenäisyyttä.

Kyselyn tulokset osoittivat tarvetta monenlaisille luontopoluille. Keskenään hyvinkin erilaisia toiveita on vaikea sovittaa yhdelle tai muutamallekaan polulle. Vaikka on luonnollista, että kaikkia toiveita ei voida toteuttaa ja että osa voidaan paremmin huomioida esimerkiksi muilla virkistysalueilla ja -reiteillä, voisi olla mahdollista tehdä jokaiselle polulle omanlaisiaan painotuksia. Tällä tavoin voidaan toteuttaa mahdollisimman monen kohderyhmän toiveita. Ehdotuksia on esitetty jonkin verran polkukohtaisesti jo edellä. Painotukset voivat koskea esimerkiksi vain jotakin polun osaa, kuten lidesjärven polulle toivottu näkövammaisille soveltuva reitti lintutornille. Joillekin poluille olisi myös suhteellisen helposti tehtävissä vaihtoehtoisia, esimerkiksi lyhyempiä reittejä, jotka osaltaan voivat palvella joitakin käyttäjiä.

Luontopolkujen sisältöä voitaisiin myös mahdollisen uusimisen yhteydessä tehdä monipuolisemmaksi, vaikka luonto säilyisikin perustellusti keskiössä. Esimerkiksi historiallista näkökulmaa on jo nyt mukana jonkin verran, mutta sitä voisi edelleen vahvistaa. Nykyisten luontopolkujen ympäristöistä löytyykin sellaisia historiaan liittyviä kohteita, jotka luonnollista huomioida. Esimerkiksi Varkauden Kämärin luontopolulla tehdyn kyselyn mukaan kävijät toivoivat lisää juuri historiaan liittyvää tietoa (Kaukopuro 2015, 21). Historiallisiinkin kohteisiin on usein mahdollista saada mukaan sen yhteys luontoon.

Luontopolut voidaan jatkossa myös yksilöidä vahvemmin, ja polkujen jo olemassakin olevat erot voitaisiin tuoda selvemmin esiin niiden esittelyssä. Tällöin kohderyhmät löytäisivät paremmin juuri heidän tarpeisiinsa soveltuville luontopoluille.

6.10 Opastetut kierrokset

Yksi tapa tehdä luontopolut kiinnostaviksi erilaisille kohderyhmille on opastetut kierrokset. Opastukset ovat tietävästi olleet suosittuja aiempina vuosina ja niitä voidaan toteuttaa monella tapaa. Sen lisäksi, että asiantunteva opas voi elävöittää ja syventää polun antamaa tietoa, voi opas tehdä polun helpommin lähestyttäväksi. Opastuksissa voi käyttää myös monenlaisia teemoja ja näkökulmia. Teemat voivat liittyä suoraan luontoon, kuten Vesa Salonen (1991, 6) aikanaan ehdotti, esimerkiksi vuodenaikaan tai lajistoon liittyvillä painotuksilla, joissa voidaan käyttää hyväksi asiantuntijaoppaiden erityisiä osaamisalueita.

Toisaalta erityisesti opastettujen käyntien suhteen on mahdollista muuttaa näkökulmaa luontoon hieman toisenlaiseksi, eri tavalla kuin luontopolkujen oman opastuksen kanssa, jossa pääpaino on luonnossa. Näkökulmana voi olla esimerkiksi jo edellä mainittu historia, muistot, taide tai sadut. Mahdollisuuksia on monia ja niillä voi houkutella luonnon ääreen ihmisiä, jotka muutoin eivät välttämättä kiinnostu luontopoluista. Samalla voidaan ottaa huomioon sellaisia ryhmiä, joille ei voida tarjota kokonaista kohdennettua luontopolkua, kuten esimerkiksi maahanmuuttajat.

6.11 Luontopolkujen rakenteet

Tehdyn kyselyn perusteella luontopoluille toivotaan erityisesti joitakin rakenteita, kuten penkkejä ja nuotiopaikkoja. Vastaavia toiveita esitettiin myös Varkauden Kämärin luontopolkua koskeneessa kyselyssä (Kaukopuro 2015, 23). Lisäksi maastokäynnit osoittivat, että joidenkin polkujen varrella oli esimerkiksi omatekoisia nuotioita. Erityisesti näissä tapauksissa virallinen nuotiopaikka voisi palvella kävijöitä ja samalla suojella luontoa. Samalla tavoin myös esimerkiksi pitkospuut sekä helpottavat kulkemista että voivat ehkäistä maaston kulumista. Penkkejä voitaisiin mahdollisuuksien mukaan lisätä sopiviin kohtiin, suosien esimerkiksi urbaanimilla alueilla olevia polkuja. Joillekin poluille taas voidaan pohtia esimerkiksi levähdyspaikoiksi käyviä kiviä tai pölkkyjä. Maastokäyntien rakenteisiin liittyviä huomioita on yksityiskohtaisemmin eritelty erillisessä raportissa, mutta ylipäänsä on syytä miettiä polkukohtaisesti, millä tavoin voidaan toteuttaa rakenteisiin liittyviä toiveita siten, että samalla kunnioitetaan luontoa.

6.12 Luontopolkujen opastustapa

Suurin osa vastaajista toivoi luontopoluille useampaa kuin yhtä opastustapaa. Yksi tämän opinnäytetyön lähtökohdista liittyi

luontopolkujen nykyaikaistamiseen, mikä piti sisällään muun muassa mobiilisovellusten käyttöönoton mahdollisena opastustapana. Älylaitteilla käytettävät sovellukset olivatkin vastausten perusteella suhteellisen suosittuja, mutta pelkkää mobiiliopastusta toivoi suhteellisen harva ja lisäksi on huomioitava, että tapa aiheutti myös vastustusta. Tästä voidaan ajatella, että vaikka osalle juuri mobiilisovellus voi olla kiinnostavin tapa tutustua polkuun, tulisi tarjolla edelleen olla myös muita, perinteisempiä opastustapoja.

Toisaalta voidaan myös arvella, että mobiilisovellus voi olla keino houkutellessa nuoria käyttäjiä luonnon äärelle, siinä missä iäkkäämmät saattavat kokea tällaisen toteutustavan jopa ahdistavana. Jälkimmäistä oletusta tukevat tilastot iäkkäämpien ikäryhmien mobiililaitteiden ja -sovellusten käytöstä. Perinteisemmät opastustavat edustavat ehkä myös mahdollisuutta irtautua hektisestä arjesta, jonka osana esimerkiksi juuri älylaitteet ovat. Näistä syistä olisi perusteltua antaa opastuksen suhteen vaihtoehtoja luontopolkujen kävijöille. Jos toisenlainenkin opastusvaihtoehto taataan, ei mobiilisovelluksella toteutetusta opastuksesta ole toisaalta haittaa, vaan päinvastoin se voi esimerkiksi aiemmin kuvatulla tavalla innostaa uusia ryhmiä.

Mikäli mahdollisuus mobiilisovelluksen käyttöönottamiseen tulee, voi olla järkevää toteuttaa sellainen ensin yhdellä tai kahdella luontopolulla. Vaihtoehtoja sopiviksi kohteiksi on ehdotettu polkukohtaisessa erittelyssä, mutta myös aivan uusia kohteita voidaan miettiä.

On hyödyllistä selvittää, millaisia sovelluksia muualla on tehty, mutta Tammerkosken polku on lähin vertailukohta, jonka pohjalta toteutusta voidaan rakentaa. Kannattavaa on myös mahdollisuuksien mukaan tehdä yhteistyötä Tammerkosken polun toteuttaneiden kaupungin sisäisten tahojen kanssa.

On kiinnostavaa, että perinteisistä opasteista Tammerkosken luontopolullakin käytetyt opastaulut nousivat suosituksi vaihtoehdoksi. Luonnollisesti opastaulut vaatisivat enemmän huomiota suunnittelussa kuin nykyiset puiset rastipaalut. Tällaisia ovat kustannukset, sisällöllinen suunnittelu, kestävyys ja vaikutelma suhteessa ympäröivään luontoon. Opastaulut voivat olla hyvä ratkaisu erityisesti suhteellisen rakennetussa ympäristössä, jossa ne eivät välttämättä häiritse ympäristön luonnontilaisuutta, joskin tällöin niiden kestävyys on kiinnitettävä erityistä huomiota. Vertauskohdaksi mahdollisia opastauluja suunniteltaessa voidaan ottaa juuri Tammerkosken taulut, tai toisaalta Viikinsaaren polun opastaulut.

Opastaulujen lisäksi maastossa olevaa viitoitusta pidettiin toivottavana. Viitat mahdollistaisivat hyvin toteutettuna jo itsessään reitin läpikäymisen ilman muita apuvälineitä. Onkin huomionarvoista, että

nykyisillä poluilla olevan viitoituksen kunnostaminen täyttäisi siis jo sinällään osan vastaajien toiveista.

Opastuksessa voitaisiin pyrkiä ottamaan huomioon ainakin paikoin esimerkiksi näkövammaiset ja muunkieliset. Opastauluihin voisi lisätä pistekirjoitusta vähintään niiltä osin kuin reitti ajatellaan näkövammaisille soveltuvaksi. Opastusmateriaalia voitaisiin lisäksi kääntää eri kielille, kuten nykyisten opasvihkojen suhteen aikoinaan tehtiinkin.

6.13 Yhteistyö

Luontopolkujen jatkokehittämissä on otettava huomioon, että käytettävät resurssit ovat mahdollisesti hyvinkin rajalliset. Tätä varten polkujen suunnittelussa, toteuttamisessa, tiedottamisessa ja ylläpidossa olisi hyödyllistä tehdä mahdollisimman laajaa yhteistyötä. Tämä mahdollistaisi hyvin myös keskenään erilaisten polkujen toteuttamisen ja tätä kautta sen, että luontopolut palvelisivat mahdollisimman monia. Suunnitteluun voidaan ottaa mukaan erityisryhmiä, kuten lapsia, liikuntarajoitteisia, näkövammaisia, eläkeläisiä tai maahanmuuttajia riippuen siitä, millaista polkua tavoitellaan. Tässä kohtaa voidaan huomioida niitäkin ryhmiä, jotka eivät ole mainittavasti edustettuna nyt tehdyssä kyselyssä, kuten nuoret ja vanhukset. Vastuun jakaminen sitoisi samalla eri tahoja yhteiseen asiaan.

Esimerkki nykyisestä yhteistyöstä on Viikinsaaren luontopolku. Hyvin hoidettuna Viikinsaaren polku hyödyttää niin sen toteuttajatahoa, kaupungin asukkaita kuin kaupungin ympäristönsuojeluakin. Tässä mielessä Viikinsaaren luontopolku voi toimia positiivisena esimerkkinä jatkoa ajatellen, jos yhteistyö jatkuu toimivana.

Mahdollisia yhteistyötahoja on useita. Niitä on kartoitettu tarkemmin erillisessä raportissa ja myös aiemmissa Tampereen luontopolkuprojekteissa. Kyseeseen tulevat erityisesti jo aiemmat yhteistyötahot, kuten Vapriikki ja Ekokumppanit Oy, josta kerrotaan lisää jäljempänä. Yhteistyötä on kuitenkin syytä kartoittaa laajasti, esimerkiksi koulujen, partion, luontojärjestöjen, yliopiston, asukas yhdistysten ja myös lähikuntien osalta. Yhteistyö sovitulla osa-alueella saattaa ratkaisevalla tavalla edistää luontopolun toteutumista ja säilymistä.

Myös opastetut kierrokset ovat resurssikysymys. Voi olla, että nekin pitäisi yrittää toteuttaa ainakin pääasiassa yhteistyön kautta. Tampereella on runsaasti yhdistys- ja järjestötoimintaa, mistä voidaan seuloa mahdollisia yhteistyökumppaneita tarkoituksen mukaan. Yksi vaihtoehto on tiedottaa muiden tahojen järjestämisestä retkistä ja kierroksista, mikä palvelisi asukkaita ja samalla toisi näkyvyyttä kyseiselle luontotoiminnalle.

Erityisesti polkujen toteutuksen ja ylläpidon suhteen yhteistyön mahdolliset ongelmat liittyvät yhteydenpidon lisäksi vastuujakoon ja valvontaan. Ympäristönsuojelun kannalta on tärkeää, että polku toteutetaan ja hoidetaan tarkoituksenmukaisesti ja luontoarvoja kunnioittaen. Todennäköisesti kaupungin vastuulle jäisi ylläpidonkin puolesta valvoa vähintään sen toteutumista. On lisäksi haastavaa saada polkujen toteutukset sellaisiksi, että esimerkiksi niiden opastus noudattaa sellaista yhdenmukaisuutta, jossa kävijät eivät joudu perehtymään uuteen tapaan jokaisen polun kohdalla.

6.14 Tiedotus

Kyselyn vastauksista käy ilmi, että ihmiset kokivat luontopolkuja koskevan tiedotuksen puutteelliseksi. Moni luonnosta kiinnostunut kertoi saaneensa tietää polkujen olemassaolosta vasta kyselyn kautta. Tässä suhteessa voidaan toisaalta ajatella, että kysely itsessään lisäsi tietoa poluista. Tiedottamista ei erityisesti tutkittu tässä yhteydessä, mutta kyselyn vastauksissa tuotiin esiin joitakin aiheeseen liittyviä ehdotuksia ja lisäksi puutteelliseen tiedottamiseen on osin kiinnitetty jo aiemmissa luontopolkuprojekteissa. Nykyään tietoa saadaan ja haetaan usein digitaalisten välineiden kautta. Poluista kertovien Internet-sivujen suhteen olisi kiinnitettävä huomiota niistä kerrottaviin tietoihin ja reittiä kyseiselle sivulle olisi pyrittävä selkeyttämään. Polkujen uudistaminen ja niihin liittyvä aktiivinen toiminta toisi myös syytä nostaa luontopolut useammin esiin tiedotuskanavilla Salosen (1991,6) ehdottamalla tavalla.

Miten tieto luontopoluista tehtäisiin helposti löydettäväksi ja mitä kautta poluista voitaisiin tiedottaa sellaisille, jotka eivät tiedä luontopoluista? Nykyajassa tämä voisi tarkoittaa esimerkiksi polkujen esiin nostamista kaupungin Internet-sivuilla ja sosiaalisen median aktiivista hyödyntämistä. Mahdolliset mobiilitoteutukset voisivat itsessään levittää tietoa. On kuitenkin huomioitava, että monet polkujen käyttäjistä eivät välttämättä saa tietoa parhaiten esimerkiksi sosiaalisen median kautta, vaan valikoidut perinteiset tiedotustavat voivat edelleen olla tarpeellisia.

Tiedottaminen saattaa saada erityisesti lisätehoa, mikäli tehdään laajasti yhteistyötä, jolloin vastuu tiedon jakamisesta jakaantuu useammalle taholle. Lisäksi valikoituja ryhmiä voi kutsua mukaan esimerkiksi pienempimuotoiseen yhteistyöhön tai opastetuille luontopolkukäynnille, jolloin tietous poluista samalla leviää. Voisi olla myös paikallaan jollain tapaa markkinoida polkuja esimerkiksi tapahtumissa tai esitteiden avulla.

6.15 Luontopolkujen määrä

Kyselyn perusteella suurin osa vastaajista toivoo nykyistä enemmän luontopolkuja. Edellä mainittu laaja yhteistyö voi mahdollistaa nykyistä useammankin polun. Vaihtoehtoja uusien polkujen paikoista voi miettiä yhteistyötahojen kanssa, jopa siitä lähtökohdasta, että kyseinen yhteistyötaho voi tuoda esiin omia toiveitaan polusta, jonka suunnittelusta ja ylläpidostakin se mahdollisesti voisi itse pitkälti vastata. Toinen lähtökohta on laatia uusi polku esimerkiksi erityisryhmän toiveita kuunnellen. Vaihtoehtoja uusiksi poluiksi voi löytää myös kyselyn ehdotuksista.

Toisaalta uusia polkuja on jo kehitteillä Tampereella, vaikka ne eivät olekaan suoraan ympäristönsuojelun hankkeita. Aiemmin mainittu Ekokumppanit Oy rakentaa Tampereen kaupungin nuoriso- ja liikuntayksikön tilaamana Teiskon Kintulammille monipuolista luonto- ja virkistyskohdetta, jonka yhteyteen on kehitteillä myös luontopolku. Kintulammin toteutuksessa on tehty laajaa yhteistyötä eri vaiheissa. (Ekokumppanit Oy 2017.) Lisäksi Niihaman Hepovuoreen tehtävästä luontopolusta on tehty kuntalaisaloite (Koillisen alueverkosto 2017) ja muissakin yhteyksissä on tullut ilmi asukkaiden halu laatia asuinympäristöön luontoreittejä. Erityisesti Kintulammin polun voi ajatella tuovat lisäulottuvuuden kaupungin nykyisiin luontopolkuihin. Kintulammi on kaukana asutuskeskuksista ja se voi tarjota myös suhteellisen hiljaisen luontoympäristön. Hepovuoren polkualoite taas vahvistaa sen, että polkuja kohtaan on kiinnostusta ja että niitä voisi syntyä paikallisesta tarpeesta ja talkoolähtökohdista.

Uusien luontopolkujen lisääminen ympäristönsuojelun resursseja käyttäen ei kuitenkaan ole järkevää, ellei edellä kuvatun kaltaisen yhteistyön kautta voida varmistaa, että resurssit riittävät suunnitteluun ja ylläpitoon. Jopa nykyisten polkujen suhteen on mietittävä, onko jokainen niistä mielekäs kunnostaa ja ylläpitää. On oletettavasti parempi, että käytössä on pienempi määrä hyvin hoidettuja polkuja kuin että polkuja on liikaa resursseihin nähden.

Ylipäänsä on hyvä miettiä, ovatko nykyiset polut toimivia ja siten säilyttämisen arvoisia. Maastokäyntien perusteella millään polulla ei välttämättä ole perustavanlaatuisia ongelmia, mutta joihinkin asioihin on jatkossa kiinnitettävä huomiota. Luontopolkujen kunnostuksen ja uusimisen suhteen on myös mahdollista priorisoida. Joihinkin polkuihin voidaan esimerkiksi panostaa enemmän toteutuksen puolesta, kun taas jotkin polut voidaan saada suhteellisen pienellä vaivalla käyttökelpoiseen kuntoon. Pääasia on, että asukkaat voivat jatkossa halutessaan tutustua luontoon toimivien luontopolkujen kautta.

7 POHDINTA

Tämän opinnäytetyön perusteella luontopolkuihin suhtaudutaan ennen kaikkea positiivisesti. Samalla mielikuvat luontopolusta ovat hyvinkin vaihtelevia. Osalla ihmisistä on erittäin vahvoja toiveita siitä, millainen luontopolun tulisi olla. Toiveissa näkyvät yksilölliset ja toisaalta henkilön edustamaan ryhmään liittyvät tarpeet. Kaikkia toiveita kuitenkin yhdistää itse luonto, jonka toivotaan olevan tavoitettavissa.

Tämä tutkimus jätti joitakin jatkokysymyksiä. Ensinnäkään kysely ei tavoittanut nuoria tai iäkkäitä. Kummankin ikäryhmän kannustamista luonnon pariin voi pitää erittäin oleellisena. Onkin selvää, että heidän toiveistaan olisi otettava selvää toisenlaisella prosessilla kuin nyt toteutettiin. Käytännössä tämä voisi tarkoittaa kyselyn suuntaamista suoraan näille ryhmille. Nuorten ja lasten kohdalla tämä voisi tarkoittaa kyselyn toteuttamista esimerkiksi kouluissa. Iäkkäiden suhteen tulisi taas esimerkiksi antaa mahdollisuus täyttää kysely paperisena versiona tai tarjota apua sähköisen kyselylomakkeen täyttämiseen. Toinen vaihtoehto on ottaa ryhmiä mukaan suoraan suunnitteluprosessiin.

Kyselyn vastaajajoukossa kiinnittää huomiota myös sukupuolijakauma, joka on vahvasti naisvoittoinen. Vastaavanlainen jakauma oli myös hieman myöhemmin syksyllä toteutetussa kaupungin ympäristökyselyssä (Tampere.fi 2017, 2). Onko syy miesten suhteellisen vähäiseen määrään aiheessa, kyselyiden toteutuksessa, ylipäänsä kyselyssä vaikutuskeinona tai jossain aivan muussa? Tämä on pohdinnan arvoinen kysymys.

Monenlaiset toiveet ja tarpeet sekä erilaiset kohderyhmät asettavat runsaasti vaatimuksia luontopoluille. Yhden muuttujan yhtälöön asettaa nykyaika, joka tuo mukanaan sekä mahdollisuuksia että haasteita. Kuinka siis voitaisiin hyödyntää uutta teknologiaa siten, että luontopolut olisivat houkuttelevia jokaiselle ja että luonto toisaalta mahdollistaisi etäisyyden ottamisen juuri hektiseen digitalisoituneeseen maailmaan?

Edellä mainitut osatekijät saattavat tarkoittaa sitä, että syntyy paine toteuttaa monenlaisia luontopolkuja tai ainakin vaihtoehtoisia tapoja tutustua niihin. On selvää, että tällainen vaatii sellaisia resursseja, jotka eivät välttämättä ole helposti käytössä kunnallisen ympäristönsuojelun kaltaisella taholla. Yksinkertaisin keino on, aiemmin esitetyllä tavalla, lisätä selvästi yhteistyötä ja jakaa vastuuta niin kuntaorganisaation sisä- kuin ulkopuolellakin.

Yksi suuri kysymys on se, kuinka luontopolkujen on mahdollista tavoittaa sellaiset, jotka jo ovat vieraantuneet luonnosta. Luontopolkukysely sai vastaajiksi pääasiassa luonnosta entuudestaan kiinnostuneita ja jätti edellä esitetyn kysymyksen avoimeksi. Kysely osoitti samalla, että tieto luontopoluista ei ollut aiemmin tavoittanut monia siihen

vastanneitakaan. Nykyisessä tietotulvassa kiinnostavan ja itselle uuden tiedon löytäminen ei välttämättä ole helppoa. Samalla on paine pyrkiä markkinoimaan asioita uusilla tavoilla suoraan ihmisille, sillä heillä ei välttämättä ole aikaa pysähtyä, etsiä ja löytää muutaman klikkauksen takana olevaa tietoa. Juuri tällaisessa tilanteessa eläville ihmisille luontopoluilla voisi olla annettavaa.

Yksi oleellinen kysymys on sekin, mitä kaikkea luontopolku voi olla. Onko se jotain, joka on toteutettu tietyissä luontopolulle määrättyissä raameissa, vai voidaanko se määritellä väljemmin, enemmän esimerkiksi tavoitteiden kautta? Jos reitin tarkoitus on kunnioittaa luontoa, saada ihmiset kiinnostumaan siitä ja mahdollistaa terveellinen suhde ihmisen ja luonnon välillä, voiko se olla luontopolku, riippumatta tarkemmasta toteutuksesta? Toisaalta kysymykset ovat turhia, koska periaatteessa reiteistä voi käyttää mitä tahansa nimitystä, mutta yleisemmällä tasolla ne ovat pohtimisen arvoisia. Luonnosta kiinnostuminen voi tapahtua monella tavalla, mutta samalla luonto ja luonnossa käyminen joutuvat kilpailemaan monen muunlaisen ajanvietemuodon ja ylipäänsä kiireen kanssa. Ehkä osin tästä syystä kyselyn tuloksissa näkyi vahvojakin vaatimuksia luontopolkuja kohtaan. Vaikka luonto on monelle tärkeä ja siitä haetaan vastapainoa elämään, kaikille ei lähtötilanteessa välttämättä riitä luonto sellaisenaan, jotta kynnys sinne lähtemiseen ylittyisi. Vaikka onkin toivottavaa, että esimerkiksi viihteellisen luontosovelluksen takaa löytyy yhteys itse luontoon, saatetaan joskus tarvita tällaista välikappaletta, siinä missä toiset haluavat kokea luonnon paljaaltaan.

Nykyaikainen luontopolku voi olla sellainen, että siinä on hyödynnetty suosittua uutta teknologiaa. Tämän ei tarvitse tarkoittaa sitä, että polun toteutuksessa olisi luovuttu kunnioituksesta luontoa kohtaan tai että luonto olisi valjastettu viihdekäyttöön. Ennemminkin teknologia voidaan valjastaa välineeksi, jolla lähestytään luontoa, ehkä luopuen myöhemmin itse välineestä.

Nykyaikainen luontopolku voi tarkoittaa myös sitä, että sen toteutuksessa otetaan huomioon erilaiset käyttäjät. Osa kiinnostuneista ei välttämättä pysty tutustumaan tyyppilliseen luontopolkuun esimerkiksi rajallisen liikuntakyvyn vuoksi. Toisaalta joitakin, kuten lapsia, voi taas innostaa luontopolulle aivan erilainen lähestymistapa kuin aikuisia. Tällaisten asioiden tunnistaminen tuo luontopolut uudelle ajalle.

Nykyaikainen luontopolku voi olla myös samanlainen kuin suurin osa poluista on ollut tähänkin asti. Luonto itsessään on aiheena sekä ajaton että ajankohtainen. Se kiinnostaa, innostaa, rauhoittaa, virkistää ja lohduttaa sellaisenaan, kunhan sen ensin löytää. Siinä asiassa luontopolku voi auttaa tai tarjota uuden lempikohteen.

Tampereella itse luonto tarjoaa monenlaisia mahdollisuuksia. Esimerkiksi järvet ja harjut ovat merkittävä osa jo kaupungin identiteettiäkin. Samalla

kaupunkiympäristön luonto saattaa yllättää kiinnostavuudellaan ja monenlaiset metsäympäristöt eivät nekään ole pitkän matkan takana edes keskustasta. Tässä mielessä puitteet luontopoluille ovat kunnossa. Voi myös todeta, että nykyiset luontopolut käyttävät hyvin hyödykseen näitä mahdollisuuksia. Ne kaipaavat kuitenkin kipeästi kunnostamista. Luontopolku ei herätä kiinnostusta, jos se turhauttaa käyttäjänsä. Siksi on ennen kaikkea etsittävä tapoja toteuttaa kunnostus käytettävissä olevien resurssien rajallisuudesta huolimatta ja samalla avoimesti pohtia, millä tavoilla luontopolut voivat herättää kiinnostusta ja tavoittaa uusia kävijöitä. Näihin kysymyksiin on etsitty vastauksia tässäkin opinnäytetyössä.

Monenlaisille luontopoluille on tilausta. Kaikkiaan voidaan arvioida, että luontopoluilla ei ainoastaan ole edelleen merkitystä, vaan niille saattaa olla erityisen paljon tarvetta juuri nyt. Suhde luontoon on syytä säilyttää tai tarvittaessa löytää uudelleen.

LÄHTEET

- Alto, T. & Keskinen, L (2012). *Sosiaalinen luontokuntoutus. Luontopolku venäläisten ikääntyvien aikuisten muistikuntoutuksen apuna*.
Opinnäytetyö. Hoitotyön koulutusohjelma. Diakonia-
ammattikorkeakoulu. Haettu 12.9.2017 osoitteesta
https://www.theseus.fi/bitstream/handle/10024/39767/alto_tatiana.pdf?sequence=1
- Ekokumppanit Oy (2017). Tervetuloa retkeilemään. Haettu 29.11.2017
osoitteesta <https://kintulammi.fi/>
- Helsingin kaupunki (2017). Harakan luontokeskus ja hiilineutraali harakka.
Haettu 10.10.2017 osoitteesta <https://www.hel.fi/helsinki/fi/asuminen-ja-ymparisto/ymparistonsuojelu/ymparistotietoisuus/harakan#>
- Hirsjärvi, S., Remes, P. & Sajavaara, P. (2009). *Tutki ja kirjoita*. 15. painos.
Helsinki: Tammi.
- Isoniemi, M (2011). *Esteetön luontopolku Evon retkeilyalueelle*.
Opinnäytetyö. Metsätalouden koulutusohjelma. Tampereen
ammattikorkeakoulu. Haettu 12.9.2017 osoitteesta
https://www.theseus.fi/bitstream/handle/10024/33418/Isoniemi_Mira.pdf?sequence=1
- Kittilän kaupunki (2016). Tepaston runopolku. Haettu 12.9.2017
osoitteesta <http://www.kittila.fi/tepaston-runopolku>
- Karjalainen, E. & Verhe, I. (1995). *Ulkoilureitti. Opas ulkoilureittien suunnittelijoille, rakentajille ja hoitajille*. Helsinki: Rakennusalan Kustantajat RAK ja Suomen Latu ry.
- Kaukopuro, S. (2015). *Kämärin luontopolun uudet esittelytaulut*.
Opinnäytetyö. Maisemasuunnittelun koulutusohjelma. Hämeen
ammattikorkeakoulu. Haettu 23.9.2017 osoitteesta
https://www.theseus.fi/bitstream/handle/10024/94425/kaukopuro_sisko.pdf.pdf?sequence=1&isAllowed=y
- Keronen, J. (2012). Luontopolku osana ympäristökasvatusta.
Opinnäytetyö. Metsätalouden koulutusohjelma. Pohjois-Karjalan
ammattikorkeakoulu. Haettu 24.9.2017 osoitteesta
http://www.theseus.fi/bitstream/handle/10024/45929/Keronen_Johanna.pdf?sequence=1&isAllowed=y
- Kittikän kaupunki 2016. Tepaston runopolku. Haettu 10.10.2017
osoitteesta <http://www.kittila.fi/tepaston-runopolku>

Koillisen alueverkosto 2017. Kuntalaisaloite. 29.9.2017. Haettu 29.11.2017 osoitteesta <https://koilliskeskus.fi/wp-content/uploads/2017/09/Luontopolkualoite-Niihama-Hepovuori.pdf>

Korhonen, A. & Liski-Markkanen, S. (2013). *Metsä ikäihmisten hyvinvoinnin lähteenä. "Metsä on turvallinen, rauhoittava, voimaannuttava elementti"*. TTS:n julkaisuja. Nurmijärvi.

Korpela, K. (2015). Luontoympäristö voi parantaa hyvinvointia. *Hyvinvoinnin lähteillä. Liikunnan ja kansanterveyden julkaisuja 299*. Haettu 15.9.2017 osoitteesta http://www.suomimies.fi/filebank/1801-HyvinvoinninLahteilla_Final_kevyt.pdf

Muurinaho, A. (2012). *Mustialan kulttuuri- ja luontopolku*. Opinnäytetyö. Maaseutuelinkeinojen koulutusohjelma. Hämeen ammattikorkeakoulu. Haettu 26.9.2017 osoitteesta http://www.theseus.fi/bitstream/handle/10024/41108/muurinaho_anna.pdf;jsessionid=E332A9E81DAF752F926E92AE021B5CC6?sequence=1

Sievänen, T. (2017). Luonnossa virkistäytyminen pitää yllä yhteyttä luontoon ja kulttuuriperintöön. Teoksessa A. Kivilaakso & L. Marsio (toim.) *Elossa – luonto ja elävä kulttuuriperintö*. Verkkojulkaisu. Helsinki: Museovirasto, 16–22. <http://www.aineetonkulttuuriperinto.fi/fi/File/3286/elossa-final.pdf>

Suomen Hopealinjat Oy (2017). Viikinsaaren luontopolku. Haettu 27.9.2017 osoitteesta <https://www.hopealinjat.fi/palvelut/viikinsaaren-luontopolku/>

Suomen mielenterveysseura (2013). Virtuaalinen metsäkävely keväisessä luonnossa. Haettu 5.10.2017 osoitteesta <https://www.mielenterveysseura.fi/fi/virtuaalinen-mets%C3%A4k%C3%A4vely-kev%C3%A4isess%C3%A4-luonnossa>

Suomen Latu ry (2015). Ulkoilureittien suunnittelun ja toteuttamisen periaatteet. Ohjeita. Haettu 5.12.2017 osoitteesta <https://www.suomenlatu.fi/media/vaikuta/ulkoilureitit-tiedostot/reittisuunnittelu.pdf>

Suomen virallinen tilasto (2015). Väestön tieto- ja viestintätekniikan käyttö. ISSN=2341-8699. 13 2015, Liitetaulukko 15. Reitti- ja paikannussovellusten ja kuntoilusovellusten käyttö matkapuhelimella, aktiivisuusrannekkeiden ja älykellojen käyttö, viimeisen 3 kuukauden aikana 2015, %-osuus väestöstä. Helsinki: Tilastokeskus. Haettu

13.11.2017 osoitteesta

http://www.stat.fi/til/sutivi/2015/13/sutivi_2015_13_2016-12-14_tau_007.fi.html

Tampereen yliopistollinen sairaala 2017. Mielipolku. Haettu 23.10.2017 osoitteesta <http://www.tays.fi/mielipolku>

Tampere.fi 2017. Ympäristökysely kuntalaisille – yhteenveto tuloksista. Haettu 16.1.2018 osoitteesta

https://www.tampere.fi/tiedostot/y/L089Zfw9r/Ymparistokyselyn_tulokset.pdf

Turkki, E. (2015). *Reittisuunnittelua olemassa olevaa kaupunkirakennetta hyödyntäen – case Herukkareitti*. Opinnäytetyö. Maisemasuunnittelun koulutusohjelma. Hämeen ammattikorkeakoulu.

Turunen, A. (2016). *Hiljaisuutta ja hyvää oloa Halmejoen luontopolulla*.

Pro gradu -tutkielma. Maantieteen oppiaine. Itä-Suomen yliopisto.

Haettu 21.9.2017 osoitteesta

http://epublications.uef.fi/pub/urn_nbn_fi_uef-20160720/urn_nbn_fi_uef-20160720.pdf

Julkaisemattomat lähteet


Kosonen, L., Nikupaavo-Oksanen, T. & Juuti, T. (2001). Luontopolut kuntoon. Projektisuunnitelma.

Kumpulainen, T. VS: Tammerkosken luontopolku. Sähköpostiviesti tekijälle 10.7.2017.

Salonen, V. (1991). *Luontopolkujen tila ja tulevaisuus*. Arvioita Tampereen kaupungin luontopolkujen tilasta ja ehdotuksia niiden parantamiseksi.

Tampereen kaupungin ympäristövirasto.

LUONTOPOLKUKYSELY



Tampereen luontopolkukysely 2017

[OHJE](#) | [MUUTA](#)

1 Luontopolkukysely

2 Luontopolkujen kehittäminen

3 Tampereen luontopolut, kartta

4 Taustatiedot

1/4 Luontopolut Tampereella

KYSELY TAMPEREEN LUONTOPOLUISTA

TAMPEREEN KAUPUNKI SELVITTÄÄ ASUKKAIDEN KOKEMUKSIA JA TOIVEITA LUONTOPOLKUIEN KEHITTÄMISTÄ VARTEN

Kyselyn tulosten pohjalta luontopolkuja voidaan kehittää vastaamaan entistä paremmin asukkaiden toiveita.

Vastaamiseen menee noin 10 minuuttia. Kysely sulkeutuu 30.09.2017

Lisätietoja kyselystä: Karri Kuusela, harjoittelija, etunimi.sukunimi@tamperes.fi

Kysely edellyttää ainakin tähdellä merkittyihin kysymyksiin vastaamista.

Millaiseksi koet luontosuhteesi? Valitse itseäsi parhaiten kuvaava vaihtoehto. *

- En ole ollenkaan kiinnostunut luonnosta
- Luonto kiinnostaa minua vain vähän
- Olen jossain määrin kiinnostunut luonnosta
- Olen kiinnostunut luonnosta
- Olen aktiivinen luontoharrastaja

Tiedätkö entuudestaan ainakin yhden Tampereen luontopolun sijainnin? *

Kyllä En

Halutessasi voit katsoa luontopolkujen sijainnit [TÄSTÄ](#) linkistä. Kyselystä kartasta puuttuu Tammerkosken luontopolku, josta löydät tietoa alemmalla sivulla.

Oletko käynyt ainakin yhdellä Tampereen luontopolulla? *

Kyllä En En osaa sanoa

ILMOITA ASIATTOMUUS

TULOSTA KYSELY

Liite 1/2

Jos olet käynyt luontopolulla, mikä on ollut pääasiallinen syy käynnillesi?

- Virkistäytyminen ja rauhoittuminen
- Luontoon tutustuminen ja oppiminen
- Kuntoilu
- Marjojen tai sienien poimiminen
- Muu syy

Vastaa seuraavaan, **mikäli olet käynyt Tammerkosken luontopolulla**. Tammerkosken polun sijainnin voit tarkastaa [TÄSTÄ](#).

Vuonna 2016 valmistuneen Tammerkosken luontopolun toteutuksessa on käytetty opastaulujen lisäksi mobiilisovellusta. Mitä mieltä olet polusta (esimerkiksi opastauluista tai mobiilisovelluksesta, mikäli käytit sitä)?

Merkkejä jäljellä: 250



Seuraava →



Tampereen luontopolkukysely 2017

OHJE | MUUTA ▾

ILMOITA ASIATTOMUUS

TULOSTA KYSELY

1 Luontopolkukysely

2 Luontopolkujen kehittäminen

3 Tampereen luontopolut, kartta

4 Taustatiedot

2/4 Luontopolkujen kehittäminen

Millaista opastusta tai minkälaisia opasteita ylipäänsä toivoisit luontopoluille? Voit halutessasi rastittaa useamman vaihtoehdon.

- Mobilisovellus (jossa on esimerkiksi kartta)
- Luonnossa olevat viitat tai vastaavat opasteet
- Luonnossa olevat opastaulut, joissa on tietoa niiden ympäristöstä
- Opasvihko (sähköinen tai paperinen), jossa on kartta ja tietoa reitin luonnosta
- Jotain muuta, mitä?
- Ei mielipidettä

Mitä muuta toivoisit luontopoluilta? Voit merkitä useamman vaihtoehdon.


- Sijaintia lähellä keskustaa
- Rauhallista ympäristöä kauempana asutuskeskuksista
- Siisteyttä
- Uudenlaista lähestymistapaa luontoon
- Helppokulkuisuutta
- Esteettömyyttä
- Penkkejä polun varrelle
- Nuotiopaikkoja
- Opastettuja käyntejä
- Sopivaa pituutta, joka mielestäni on
- Jotain muuta, mitä?
- Ei mielipidettä

Pitäisikö Tampereella olla enemmän luontopolkuja? *

- Kyllä
- Ei
- En osaa sanoa

← Edellinen

Seuraava →


Tampereen luontopolkukysely 2017

[OHJE](#) | [MUUTA](#)

1 Luontopolkukysely

2 Luontopolkujen kehittäminen

3 Tampereen luontopolut kartalla

4 Taustatiedot

3/4 Tampereen kauniit luontokohteet

ILMOITA ASIATTO MUUS

TULOSTA KYSELY

Osoita halutessasi kartalta kiinnostavia luontokohteita.

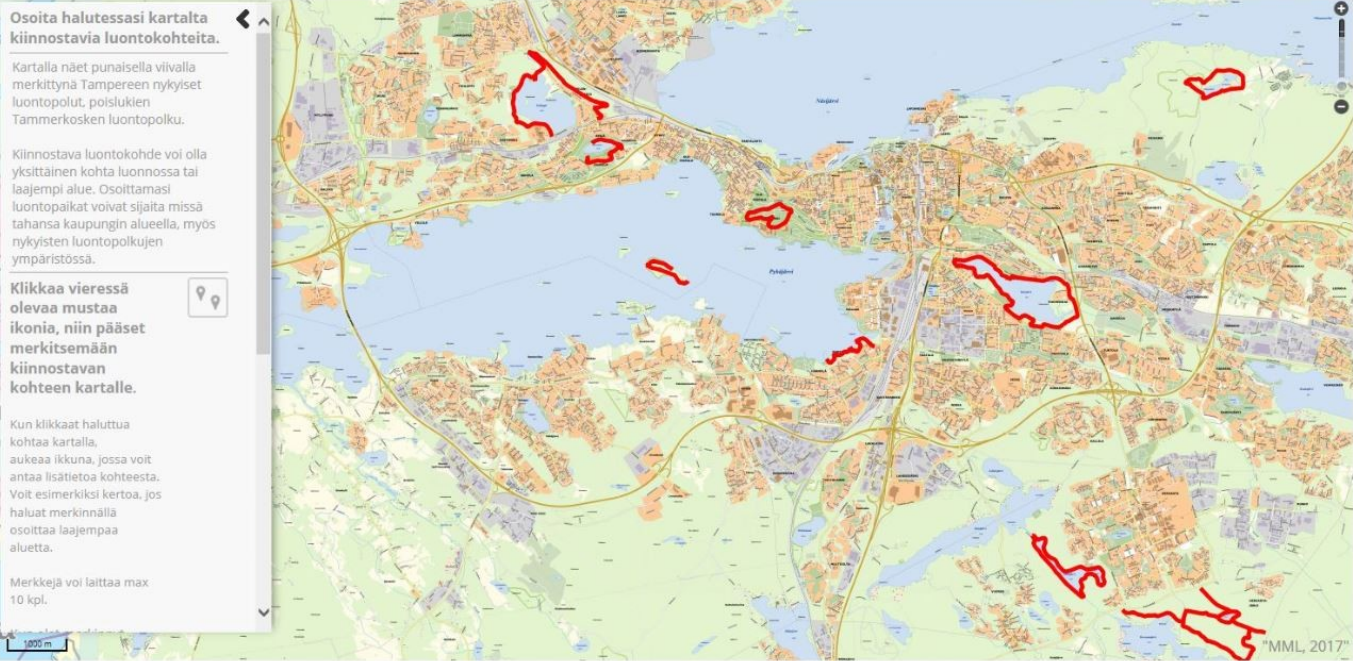
Kartalla näet punaisella viivalla merkittynä Tampereen nykyiset luontopolut, poislukien Tammerkosken luontopolku.

Kiinnostava luontokohte voi olla yksittäinen kohta luonnossa tai laajempi alue. Osoittamasi luontopaikat voivat sijaita missä tahansa kaupungin alueella, myös nykyisten luontopolkujen ympäristössä.

Klikkaa vieressä olevaa mustaa ikonia, niin pääset merkitsemään kiinnostavan kohteen kartalle.

Kun klikkaat haluttua kohtaa kartalla, aukeaa ikkuna, jossa voit antaa lisätietoa kohteesta. Voit esimerkiksi kertoa, jos haluat merkinnällä osoittaa laajempaa aluetta.


Merkkejä voi laittaa max 10 kpl.



"MML, 2017"

← Edellinen

Seuraava →



Tampereen luontopolkukysely 2017

OHJE | MUUTA ▾

ILMOITA ASIATTOMUUS
TULOSTA KYSELY

- 1 Luontopolkukysely
- 2 Luontopolkujen kehittäminen
- 3 Tampereen luontopolut kortti
- 4 Taustatiedot

4/4 Taustatiedot ja lisäkommentit

Mitä muuta haluaisit sanoa Tampereen luontopolkuihin liittyen?

Merkkejä jäljellä: 400

Sukupuoli: *

Nainen Mies Muu En halua sanoa

Ikä *

- +

← Edellinen →