

ETÄMETSÄNOMISTAJIEN KOULUTUSTARPEIDEN JA TOIVEIDEN SELVITYS

Järvi Marika

Opinnäytetyö
Luonnonvara- ja ympäristöala
Metsätalouden koulutusohjelma
Metsätalousinsinööri (AMK)

2018

Luonnonvara- ja ympäristöala
Metsätalouden koulutusohjelma
Metsätalousinsinööri (AMK)

Tekijä	Marika Järvi	Vuosi	2018
Ohjaajat	Tapio Sironen, Arto Ojutkangas		
Toimeksiantaja	Etämetsänomistajien Liitto ry		
Työn nimi	Etämetsänomistajien koulutustarpeiden ja toiveiden selvitys		
Sivu- ja liitesivumäärä	42 + 15		

Opinnäytetyön tavoite oli selvittää etämetsänomistajien koulutustarpeita ja toiveita neuvonnalle. Tutkimuksessa kysyttiin myös etämetsänomistajien tavoitteita metsänomistuksen suhteen, koska näin saadaan selville mistä asioista he haluaisivat koulutusta ja neuvontaa. Saatujen tulosten avulla opinnäytetyön tilaaja Etämetsänomistajien Liitto ry saa tietoa, mitä jäsenyhdistyksissä kannattaa tehdä ja tarjota. Tarve tutkimukseen tuli Etämetsänomistajien Liiton kautta, kun viime vuonna perustettiin neljä uutta jäsenyhdistystä.

Tutkimus toteutettiin teemahaastatteluilla ja kyselylomaketutkimuksella. Teemahaastatteluihin haastateltiin Metsänomistajayhdistyksien puheenjohtajia. Kyselylomake lähetettiin neljän uuden jäsenyhdistyksen perustamispaikkakunnalla asuville etämetsänomistajille. Aineiston koko oli 600 etämetsänomistajaa. Kysely lähetettiin sähköpostitse Webropol-ohjelman kautta. Vertailupohjaa tähän tutkimukseen antaa Korpelan vuonna 2017 tehty jäsentutkimus Oulun Seudun Metsätalonomistajat ry:lle.

Kyselylomake tehtiin teemahaastattelujen pohjalta sekä tilaajan toiveiden mukaan. Kyselyyn tuli vastauksia 112 henkilöltä eli vastausprosentti oli 18,7 prosenttia. Etämetsänomistajat ovat kiinnostuneita koulutuksesta ja ovat valmiita maksamaan niistä. Etämetsänomistajat kokevat koulutuksista olevan heille hyötyä, sillä aina voi oppia uutta.

Tuloksista voidaan havaita, että koulutukset ovat haluttuja ja niihin halutaan osallistua säännöllisesti. Metsänomistajayhdistysten tulee järjestää koulutuksia säännöllisesti ja lisäksi vuodenajan sekä aiheen ajankohtaisuuden mukaan. Kaikilla on erilaisia tavoitteita metsänomistukselle, joten metsänomistajayhdistyksien tulee olla puolueettomia tiedonlähteitä.

Avainsanat etämetsänomistus, koulutus, metsänomistamisen tavoitteet, metsänomistus

School of Forestry and Rural Industries
Forestry Degree Programme
Forestry engineer

Author	Marika Järvi	Year	2018
Supervisor	Tapio Sironen, Arto Ojutkangas		
Commissioned by	Etämetsänomistajien Liitto ry		
Subject of thesis	Distant forest owner's interest for education and wishes for counseling		
Number of pages	42 + 15		

The aim of the thesis was to find out interest of distant forest owners for education and wishes for counseling. In addition the distant forest owner's aims for forest ownership were studied. The Distant Forest Owners Union was the commissioner of the thesis and the aim was to gather information on what to organize and offer the forest owners. The interest in the study was due to the founding of four new Forest Owner's Associations last year.

The study consisted of theme interviews and a survey. The theme interview was carried out by interviewing the chairmen of the Forest Owners Association. The survey was sent by e-mail to 600 distant forest owners who live in the four new Forest Owner's Association areas. The basic information for comparison was from the study carried out in 2017 by Korpela, for the Forest Owner's Associations of Oulu Region.

The questionnaire was planned based on the theme interviews and according to the customer's wishes. Altogether 112 responses were received, the response rate was 18.7 percent. Distant forest owners are interested in education and they are willing to pay for it. In their opinion education is beneficial to them.

From the results it can be noticed that education is required and distant forest owners want to take part in it regularly. The Forest Owners Association should organize education regularly and with a topical theme. Everyone has different aims for the forest ownership and therefore the Forest Owners Associations must be neutral information sources.

Key words distant forest owners, distant forest ownership aims, education, forest ownership

SISÄLLYS

1 JOHDANTO	5
2 METSIEN KÄYTTÖ	7
2.1 Metsien käyttömuodot.....	7
2.2 Metsänomistajien tavoitteet metsänomistukselle	8
2.3 Metsänomistajien tarpeet neuvonnalle.....	10
3 METSÄNOMISTUS	11
3.1 Metsänomistus yleisesti.....	11
3.2 Metsänomistuksen rakenteen muutos	11
3.3 Etämetsänomistus	13
3.3.1 Etämetsänomistus yleisesti	13
3.3.2 Etämetsänomistajien Liitto ry	13
4 TUTKIMUKSEN TOTEUTUS.....	15
4.1 Tutkimusaineisto ja tutkimusmenetelmä	15
4.2 Tutkimusaineiston analysointi.....	16
5 TULOKSET JA TULOSTEN TARKASTELU	17
5.1 Teemahaastattelu	17
5.1.1 Etämetsänomistajien tarpeet koulutukselle ja neuvonnalle	17
5.1.2 Koulutuksien ja tapahtumien järjestäminen	18
5.1.3 Yhteistyö eri tahojen kanssa	19
5.1.4 Muita huomioon otettavia asioita	20
5.2 Kyselytutkimus.....	21
5.2.1 Taustatiedot	21
5.2.2 Etämetsänomistajien tavoitteet	25
5.2.3 Koulutus	27
5.2.4 Tapahtumat ja retket	32
5.2.5 Informointi	34
5.2.6 Avoin kysymys ja vapaa sana	35
6 POHDINTA	37
LÄHTEET.....	41
LIITTEET	43

1 JOHDANTO

Sain opinnäytetyön aiheen Etämetsänomistajien Liitolta keväällä 2017. Liitto oli perustamassa uusia metsänomistajayhdistyksiä ja ehdotti aiheeksi selvitystä, mitä toimintaa, tapahtumia ja koulutuksia halutaan yhdistysten järjestävän jäsenilleen. Samalla olisi mahdollista saada uusia ideoita vanhoille yhdistyksille, jotka ovat toimineet jo kymmeniäkin vuosia. Opinnäytetyöaihe on mielenkiintoinen, sillä siinä halutaan selvittää etämetsänomistajien tarpeita ja toiveita, jotka auttavat heitä hoitamaan metsiään tavoitteidensa mukaan.

Opinnäytetyöaihe on ajankohtainen, sillä etämetsänomistajia on paljon ja he haluavat tietoa ja koulutusta metsien hoitoon. Tätä on tarjolla esimerkiksi metsänomistajayhdistysten kautta, joita on jo 19 (Etämetsänomistajien Liitto ry 2017a). Uusia yhdistyksiä on tänä vuonna näistä tullut neljä; Seinäjoki, Vaasa, Kemi ja Rovaniemi. Opinnäytetyö keskittyy näihin uusien yhdistyksien alueisiin ja etämetsänomistajien koulutustarpeisiin ja toiveisiin yhdistyksen ja liiton toiminnan suhteen.

Opinnäytetyön alussa käsitellään metsien käyttöä ja eri muotoja sekä metsänomistusta ja etämetsänomistusta. Metsien käyttö vaikuttaa metsänomistajien tavoitteisiin ja tätä kautta siihen mistä asioista he haluavat koulutusta ja neuvontaa. Tästä syystä opinnäytetyössä käsitellään myös lyhyesti etämetsänomistajien tavoitteita, siten miten he kokevat mitkäkin asiat merkittävinä itselle omassa metsässään.

Opinnäytetyön tavoitteena on tutkia etämetsänomistajien koulutustarpeita ja toiveita. Samalla voidaan hieman kysellä etämetsänomistajien tavoitteita metsänomistamiselta, koska tavoitteet vaikuttavat osaltaan siihen mistä etämetsänomistajat haluavat koulutusta. Tutkimuksessa selvitetään neljän uuden metsänomistajayhdistysten paikkakuntien etämetsänomistajilta minkälaista toimintaa, koulutusta ja neuvontaa he haluavat. Tutkimuksessa haastatellaan myös vanhojen metsänomistajayhdistyksien puheenjohtajia. Näin saadaan käsitys siitä miten niissä hoidetaan nykyään asioita ja miten he kokevat koulutus- ja neuvontatarpeen ja etämetsänomistajien toiveet. Näitä tutkimuksessa selvinneitä tarpeita ja

toiveita voidaan hyödyntää myös vanhemmissa metsätilyhdistyksissä eri puolilla Suomea suunnittelemalla toimintaa ja koulutuksia esille nousseiden tarpeiden ja toiveiden mukaan.

Opinnäytetyöni tutkimuskysymykset ovat seuraavat:

- Mitä toiveita ja tarpeita etämetsänomistajilla on koulutuksen ja neuvonnan suhteen?
- Minkälaista toimintaa yhdistyksiltä ja liitolta toivotaan?

Opinnäytetyö tehtiin teemahaastatteluina ja kyselytutkimuksena. Teemahaastattelut tehtiin keväällä 2017 kuuden metsänomistajayhdistyksen puheenjohtajalle. Kyselytutkimus lähetettiin 600:lle neljän paikkakunnan asukkaalle, jotka omistavat metsää eri paikkakunnalla missä asuvat. Kyselylomake lähetettiin loppuvuodesta 2017 ja se on tehty teemahaastattelujen ja tilaajan toiveiden pohjalta.

Petri Korpela on tehnyt jäsentutkimuksen Oulun Seudun Metsätilanomistajat ry:lle (2017), joka on yksi Etämetsänomistajien Liiton jäsenyhdistys. Korpelan tutkimuksesta saan hieman vertailupohjaa omaan tutkimukseeni. Tutkimus on kuitenkin suoritettu vain yhden paikkakunnan etämetsänomistajille ja jo yhdistykseen kuuluville jäsenille.

2 METSIEN KÄYTTÖ

2.1 Metsien käyttömuodot

Ihminen on aina hyödyntänyt metsiä. Ensin erätaloutta ja paimentolaisuutta, niiden jälkeen alettiin harjoittaa kaskiviljelyä ja tervanpolttua, joihin kului paljon puuta. Siihen aikaan tehtiin melkein kaikki puusta, joten sitä kului myös rakentamiseen ja lämmitykseen. Pian metsäteollisuus lisääntyi, kun vesisahoista siirryttiin höyrysahoihin ja puuhiomot ja sellutehtaat perustettiin. (Seppälä 2011, 20–21.)

Sotien välisen ajan jälkeen metsäteollisuus on ollut merkittävässä osassa Suomen metsien hyödyntäjänä. Vasta 1980-luvulta lähtien alettiin ajattelemaan metsien monikäyttöä ja esimerkiksi monimuotoisuutta ja suojelua. Sitten metsäteollisuuden kehitys alkoi hiipua ja tästä uudelleen kasvuun pääseminen vaati tuotteiden jalostusta, puurakentamisen lisääntymistä ja kansainvälistymistä. (Seppälä 2011, 21, 24–25.)

Nykyisin metsien käyttömuotoja on enemmän (Kuvio 1) ja niitä voidaan toteuttaa myös yhtä aikaa samassa metsässä. Virkistys- ja matkailukäyttö ovat 2000-luvulla selvästi lisääntyneet metsien käyttömuotona. Metsiä käytetään myös energian tuotantoon ja on ymmärretty, että metsät ovat merkittävä hiilen sitoja eli hiilinielu. (Uusivuori & Niinistö 2011, 27–28.) Metsien eri käyttömuodoille ei aina pysty varamaan omia alueita (Luke 2018) ja siitä syystä niitä harjoitetaan yhtä aikaa samoilla alueilla. Tätä sanotaan metsien monikäytöksi (Metla 1996, 195).



Kuvio 1. Metsien käyttömuodot (Uusivuori & Niinistö 2011, 27)

Käyttömuotoja tai toisin sanoen tavoitteita voidaan painottaa eri tavoin. Voi olla ensisijaisia tavoitteita ja toissijaisia tavoitteita metsälle. Tavoitteet voivat olla myös painotettuna eri ajanjaksoille. (Uusivuori & Niinistö 2011, 27–28.) Kaupunkilaismetsänomistajien lisääntyessä metsien käytön tavoitteet voivat suuntautua puuntuotannon ohella myös muihin käyttömuotoihin. Käyttömuodot voivat myös kilpailla keskenään ja siksi niiden yhteensovittamiseen tarvitaan kompromisseja. (Luke 2018.)

2.2 Metsänomistajien tavoitteet metsänomistukselle

Pitkään metsänkasvatuksen ainoana tavoitteena on ollut taloudellinen tuotto. Pikkuhiljaa on kuitenkin ymmärretty, että metsästä saa muutakin (Mielikäinen 2005, 10). Muita tavoitteita metsänkasvatuksella metsänomistajilla voivat olla esimerkiksi riistanhoito, luonnon monimuotoisuus, maisemanhoito ja virkistyskäyttö. (Niinistö 2005, 73.)

Monimuotoisuuden turvaaminen on yhä useammin tavoite metsänkasvatukselle. Riistanhoito ja matkailu tuovat myös taloudellista hyötyä metsänomistajille maanvuokraustuloina tai turisteille järjestettävänä retkenä metsään. Myös marjastus ja sienestys ovat monelle metsänomistajalle tärkeä arvo metsänkasvatuksessa, joista voi saada myös tuloja myymällä niitä eteenpäin. Monelle tärkeä arvo on myös maisema, joka tulee säilyttää, vaikka siitä ei saa tuloja. (Mielikäinen 2005, 10–11.)

Hänninen, Karppinen ja Leppänen (2010, 15) tutkimuksessaan määrittelivät metsänomistajien tavoiteryhmiä, viisi kappaletta. Ne olivat seuraavat: monitavoitteiset, virkistyskäyttäjät, taloudellista turvaa korostavat, metsästä elävät ja epätietoiset. **Monitavoitteiset** olivat ryhmä, joille taloudellisen tuoton lisäksi olivat tärkeitä työtehtävät metsässä, ulkoilu ja aineettomat hyödyt, kuten rauha. **Virkistyskäyttäjät** halusivat ulkoilumahdollisuuksia ja pitivät tärkeinä luonnon- ja maisemansuojelua. **Taloudellista turvaa korostavat** arvostivat säännöllisiä puunmyyntituloja sekä metsän luomaa taloudellista turvaa ja sijoituskohdetta. **Metsästä elävillä** tärkein tavoite oli mahdollisuus tehdä työtä metsässään ja ulkoilu mahdollisuudet. **Epätietoiset** eivät osanneet asettaa tavoitteita metsänomistukselle.

Karppisen ja Tiaisen (2010, 26–27) tekemässä tutkimuksessa metsänomistajat ovat myös jaettavissa viiteen tavoiteryhmään, jotka ovat osittain samanlaisia kuin Hännisen ym. (2010, 15) tekemässä tutkimuksessa: virkistyskäyttäjät, tekijät, käytännölliset, harrastajat ja tietämättömät. **Virkistyskäyttäjien** tavoitteena olivat erityisesti aineettomat hyödyt, kuten ulkoilu ja maisema sekä tunnearvot. Avohakkuu ei ollut virkistyskäyttäjien tavoitteissa, ei myöskään suojele, mutta siihen suhtauduttiin silti myönteisesti.

Tekijän tavoitteita oli työskennellä omassa metsässään ja taloudelliset hyödyt. Metsä ei kuitenkaan ollut pääasiallinen toimeentulon lähde. Metsänhoitoa tehtiin kursseilla tai koulussa opittujen tapojen mukaan silloin kun sille oli aikaa. Avohakkuut eivät olleet tekijöilläkään kovin hyväksytyjä. Suojeluun, monimuotoisuuden ja kauneuteen suhtauduttiin myönteisesti. **Käytännölliset** metsänomistajat halusivat pitää metsänsä hyvässä kunnossa ja esimerkiksi avohakkuu kuului heidän mielestä asiaan. Pääasiassa työ teetätettiin ulkopuolisella, mutta ei pidetty mahdottomana tehdä myös jotain itse. Käytännöllinen luotti Suomen metsänhoidon tasoon. Ei suojelellisia tai maisemallisia tavoitteita. (Karppinen & Tiainen 2010, 27–29.)

Harrastajien tavoitteita olivat hoidettu talousmetsä, virkistyskäytön huomioon ottaminen metsätöissä. Metsältä ei odotettu säännöllisiä tuloja ja avohakkuut olivat hyväksyttäviä, kun sijainti ja pinta-ala otetaan huomioon. Korvausta vastaan harrastaja oli valmis suojelemaan myös osan omasta metsästä. Harrastaja luotti metsäammattilaiseen, eikä ollut niin valmis tekemään hoitotöitä itse kuin tekijä. **Tietämättömät** eivät osanneet sanoa tavoitteita metsilleen, sillä heillä ei ollut tietoa eikä tuntemusta metsänhoidon vaihtoehtoista. Tietämättömillä ei myöskään ollut vahvaa tunnesidettä metsään. He saattoivat esittää ristiriitaisiakin tavoitteita eivätkä he tunteneet metsänomistuksen mahdollisuuksia tai velvoitteita. (Karppinen & Tiainen 2010, 29–31.)

Metsänomistaja päättää tavoitteensa metsien käytölle. Sitten mietitään vaihtoehtoisia käsittelytoimenpiteitä metsälle, joiden perusteella voidaan hoitaa metsää niin, että ne sopivat metsänomistajan tavoitteisiin. Tavoitteita voi olla erilaisia eri kuvioilla ja eri puolilla metsätilaa. (Äijälä, Koistinen, Sved, Vanhatalo & Väisänen 2014, 18.)

2.3 Metsänomistajien tarpeet neuvonnalle

Metsänomistajat kaipaavat tietoa erityisesti metsänhoidosta ja sen eri vaihtoehdoista. Tietoa halutaan myös metsänkasvatuksesta, puukaupasta, verotuksesta, metsänarvon määrittämisestä ja metsäomaisuuden siirrosta. (Karppinen & Tiainen 2010, 31, 34.)

Metsänomistajat luottavat metsäammattilaisten asiantuntemukseen ja tietävät saavansa apua kun sille on tarvetta. Nykyään myös internetistä löytyy paljon tietoa ja metsänomistajat pitivät sitä myös hyvänä tietolähteenä henkilökohtaisen neuvonnan lisänä. (Karppinen & Tiainen 2010, 31, 34.)

3 METSÄNOMISTUS

3.1 Metsänomistus yleisesti

Metsänomistajia on Suomessa 14 prosenttia kansasta eli noin 632 000 henkilöä. Yksityisillä on omistuksessaan noin 60 prosenttia Suomen tuottavista metsistä. Metsätiloista suurin osa on pieniä, vain viisi prosenttia metsätiloista on kooltaan yli sata hehtaaria. Metsätila on kooltaan keskimäärin noin 30 hehtaaria. (MTK 2017.)

Metsää voi omistaa yksin, aviopuolison kanssa, avopuolison kanssa, yhtymänä, yhteismetsänä, osakeyhtiönä, avoimena yhtiönä, kommandiittiyhtiönä tai kuolinpesän kautta (Suomen Metsäkeskus 2016). Valtio, kunnat, seurakunnat omistavat myös Suomen metsiä (Leppänen & Torvelainen 2015, 5).

Suurin osa metsänomistajista on miehiä, mutta naismetsänomistajia on koko ajan enemmän (Koskenniemi 2003, 14). Naismetsänomistajien osuus on 44 prosenttia kaikista metsänomistajista, kun mukaan otetaan myös yhtymät ja perikunnat (Paaja 2015, 22–23). Yhteisomistuksessa olevaa metsätila hoitaa usein mies (Hänninen ym. 2010, 22–23).

Paajan (2015, 2, 52) mukaan naismetsänomistajat olivat iäkkäämpiä ja paremmin koulutettuja, mutta he kävivät vähemmän neuvontatilaisuuksissa ja myivät puuta sekä käyttivät metsänhoitopalveluita miesmetsänomistajia vähemmän. Naismetsänomistajissa oli myös eroja. Ne naismetsänomistajat, jotka asuivat kaupungissa, olivat aktiivisempia osallistumaan neuvontatilaisuuksiin ja myös sitä aktiivisempia, mitä kauempana he asuivat metsätilastaan. Myös monitavoitteiset metsänomistajat olivat aktiivisempia neuvontatilaisuuksiin osallistujia.

3.2 Metsänomistuksen rakenteen muutos

Yksityismetsänomistajista suurin osa on ollut maanviljelijöitä, nykyään yhä useampi metsänomistaja asuu kaupungeissa tai taajamissa. Elämäntilanteeltaan suuri ryhmä on eläkeläisiä (Hänninen 2008, 28–29) ja metsänomistajien keski-ikä onkin 60 vuotta (Metla 2014).

Metsänomistajien rakenne muuttuu merkittävästi seuraavien vuosikymmenien aikana. Metsänomistajat nuortuvat, asuvat yhä useammin kaupungeissa sekä ovat pääasiassa palkansaajia. Etämetsänomistajuus tulee siis yleistymään. Neuvonnan ja palvelujen tarve kasvaa, koska mahdollisuus itse hoitaa metsiään vähenevät etäällä metsästä asumisen vuoksi. (Rämö, Mäkijärvi, Toivonen & Horne 2009, 1–2.)

Rämö ym. (2009, 1–2) ovat tutkimuksessaan selvittäneet, että metsänomistajien keski-ikä laskee 60 vuodesta noin 52–54 vuoteen. Samalla eläkeläisten määrä vähenee ja palkansaajat muodostavat suurimman ryhmän noin 50 prosenttia. Maanviljelijöiden määrä vähenee merkittävästi ja kaupungissa asuminen yleistyy. Samalla tunneside metsiin vähenee, mikä voi lisätä metsäkiinteistöjen kauppaa.

Asenteiden ja arvojen ajatellaan kuitenkin säilyvän suunnilleen samanlaisina. Ai-neettomia arvoja korostetaan tulevaisuudessa kuitenkin enemmän kuin nykyisin. Kuitenkin halutaan myös taloudellista hyötyä ja tästä syystä yhä useampi metsänomistaja on monitavoitteinen metsänomistuksen suhteen. Monella on vähän tietoa ja taitoa metsien hoitoon ja siksi yhä harvempi metsänomistaja tekee metsätöitä itse tai edes hoitaa metsäasioitaan. Ajan puute ja pitkä välimatka metsätilalle osaltaan myös vähentävät mahdollisuutta tehdä itse metsänhoitotöitä. (Rämö ym. 2009, 1–2.)

Koska suurin osa tulevaisuuden metsänomistajista on palkansaajia, uskotaan että he ovat halukkaampia ja kykenevämpiä maksamaan palveluista kuin nykypäivän ja aiemmat metsänomistajat. Tulevaisuuden metsänomistajat ovat ehkä myös tottuneempia palveluihin ja siksi he haluavat korkea laatuista palvelua, joka ottaa samalla heidän tarpeensa huomioon. Osaa tulevaisuuden metsänomistajista ei varmaankaan kiinnosta metsäasiat tai edes metsänomistajuus, siksi moni voi myydä metsäkiinteistönsä pois. (Rämö ym. 2009, 2–3.)

3.3 Etämetsänomistus

3.3.1 Etämetsänomistus yleisesti

Maaseudulla asuu vielä suurin osa metsänomistajista, mutta yhä useampi asuu kaupungeissa. Monien metsänomistajien lapset asuvat kaupungeissa ja sukupolvenvaihdoksen yhteydessä metsänomistus siirtyy lapsille ja silloin heistä tulee kaupunkilaismetsänomistajia. (Hänninen 2008, 28–29.) Usein metsänomistaja, joka asui kaupungissa, asui eri paikkakunnalla kuin metsätila sijaitisi eli on etämetsänomistaja (Hänninen ym. 2010, 21–22).

Etämetsänomistus sekä etämetsänomistaja ovat sanoina vielä niin uusia, että niitä ei löydy sanakirjoista. Kunnan määritelmää näille ei siis vielä ole olemassa, mutta tässä opinnäytetyössäni olen pitänyt määritelmänä sitä, että etämetsänomistaja on metsänomistaja, joka asuu eri paikkakunnalla, kuin hänen metsätilansa sijaitsee. Mitään kilometrimääriä ei ole käytetty etämetsänomistajan määrittelyssä tai aineiston rajauksessa.

Kaupunkilaismetsänomistajia on nykyisin 40 prosenttia kaikista metsänomistajista. Määrä kasvaa koko ajan. Usein metsätila saadaan perintönä tai sukupolvenvaihdoksen yhteydessä. (Hänninen 2008, 29.)

3.3.2 Etämetsänomistajien Liitto ry

Etämetsänomistajien Liitto ry on yhdistys, mikä vastaa metsätilanomistajayhdistysten edunvalvonnasta, yhteydenpidosta viranomaisiin ja sidosryhmiin. Se myös pyrkii edistämään, kehittämään ja lisäämään jäsenyhdistysten yhteistyötä ja yhteistoimintaa. Liitto järjestää koulutusta ja tiedotusta sekä edustaa metsänomistajia eri organisaatioiden johtokunnissa ja hallituksissa. Liitto tekee yhteistyötä muiden järjestöjen kanssa, jotka ajavat metsänomistajien etuja. (Etämetsänomistajien Liitto ry 2013, 1.)

Liiton jäseneksi voidaan hyväksyä rekisteröitynyt metsätilanomistajayhdistys, joka toimii Suomessa (Etämetsänomistajien Liitto ry 2013, 2). Metsätilanomistajayhdistyksen jäseneksi voivat liittyä metsänomistajat (Etämetsänomistajien Liitto

ry 2017b). Jäsenyhdistyksiä on eri puolella Suomea yhteensä 19 (Etämetsänomistajien Liitto ry 2017a) ja niissä on yli 5 000 jäsentä. Liitossa asioista vastaa johtokunta, jossa on yhdeksän jäsentä. (Etämetsänomistajien Liitto ry 2017b.)

Liiton tavoitteena on tuoda jäsenilleen tietoa ja taitoa metsäasioissa sekä kannustaa metsien täysimääräiseen hyödyntämiseen. Se myös haluaa edistää paikallisten metsätilanomistajayhdistysten toimintaa ja tehdä yhteistyötä eri sidosryhmien kanssa. Edustaessaan metsänomistajia eri organisaatioiden johtokunnissa ja hallituksissa, se ajaa eteenpäin metsänomistajien tasa-arvoista kohtelua. (Etämetsänomistajien Liitto ry 2017b.)

4 TUTKIMUKSEN TOTEUTUS

4.1 Tutkimusaineisto ja tutkimusmenetelmä

Tutkimus aloitettiin teemahaastattelemalla metsänomistajayhdistysten puheenjohtajia. Teemahaastattelu on laadullinen eli kvalitatiivinen tutkimus (Kananen 2015, 70). Haastattelupyynnöjä lähetin yhteensä kahdeksan, mutta vain kuusi suostui haastatteluun. Haastattelupyynnöt lähetettiin puheenjohtajille sähköpostitse ja suostumuksen jälkeen lähetin heille tiedoston, jossa näkyi kolme aihealuetta, joita haastatteluissa käytiin läpi. Haastateltavat metsänomistajayhdistyksien puheenjohtajat valikoituivat satunnaisesti, yhdistyksiä otettiin eri puolilta Suomea ja haastateltavien yhdistykset olivat olleet olemassa jo kymmeniä vuosia. Näin saadaan tietoa uusille metsänomistajayhdistyksille, millaisiin asioihin kannattaa keskittyä toiminnassa.

Teemahaastattelun perusteella tehtiin kyselylomakkeet, jotka lähetettiin joulukuun alussa neljän paikkakunnan etämetsänomistajille. Kyselylomakkeilla tehtävä tutkimus on määrällinen eli kvantitatiivinen tutkimus (Kananen 2015, 73). Metsänomistajien yhteystiedot saatiin Metsäkeskukselta ja näistä yhteystiedoista otettiin ositetulla otannalla suhteellisena kiintiönä 600 metsänomistajaa, joille kysely lähetettiin sähköpostiin. Kysely on tehty Webropol-ohjelmalla. Ositetun otannan avulla pystyttiin takaamaan, että jokaiselta paikkakunnalta saatiin henkilöitä, joille kyselylomake lähetettiin (Valli 2010, 116) ja suhteellisen kiintiön avulla joka paikkakunnalta saatiin yhtä suuri joukko (Kananen 2015, 275).

Tutkimusaineisto rajautui neljälle paikkakunnalle: Kemi, Rovaniemi, Vaasa ja Seinäjoki. Näiltä paikkakunnilta saatiin ositetulla otannalla ja suhteellisena kiintiönä 600 etämetsänomistajaa. Rajauskriteerinä paikkakuntien lisäksi oli, että heidän tulee omistaa metsää jollain muulla paikkakunnalla kuin asuinpaikkakunnallaan.

Petri Korpela on tehnyt opinnäytetyön Oulun Seudun Metsätilanomistajat ry:lle, joka kuuluu Etämetsänomistajien Liiton jäsenyhdistyksiin. Korpelan tutkimus keskittyi vain Oulun Seudun Metsätilanomistajien jäseniin ja yhdistyksen toimintaan. (Korpela 2017, 2)

4.2 Tutkimusaineiston analysointi

Kun teemahaastattelut saatiin tehtyä ja nauhoitettua, ne kirjoitettiin puhtaaksi eli litteroitiin (Eskola & Vastamäki 2010, 42–43). Litterointia tehdessä on kirjoitettu puhtaaksi vain ne osiot, jotka liittyivät kolmeen aiheeseen. Välillä haastatteluissa tuli kertomuksia esimerkiksi yhdistyksen historiasta. Aineiston analysointiin ei ole käytetty mitään ohjelmia vaan analysointi on tehty järjestelemällä aineistoa ja lukemalla sitä.

Kyselytutkimus tehtiin Webropol-ohjelmalla ja ohjelmassa on mahdollisuus vertailla ja suodattaa vastausvaihtoehtoja. Ohjelman avulla pystyin tekemään kuviota ja taulukoita, joiden avulla kyselyn tulosten analysointi onnistui.

Tutkimus on luotettava, jos tutkimus toistettaisiin, saataisiin sama tulos eli reliabiliteetti. Validiteetti eli tutkitaanko oikeita asioita, kertoo myös tutkimuksen luotettavuudesta. (Kananen 2015, 343.)

5 TULOKSET JA TULOSTEN TARKASTELU

5.1 Teemahaastattelu

Haastattelin teemahaastatteluilla kuutta metsänomistajayhdistyksien puheenjohtajaa. Haastattelut tehtiin touko-kesäkuussa 2017. Teemahaastatteluun laadin kolme aihe aluetta (Liite 1), joiden pohjalta haastattelu tehtiin sekä apukysymyksiä jokaisen aiheen alle (Liite 2), jotta kaikkiin aihetta koskeviin asioihin saatiin vastaus. Ensimmäinen aihe oli etämetsänomistajien tarpeet koulutukselle ja neuvonnalle, toinen aihe oli minkälaista koulutusta ja tapahtumia järjestetään ja kolmas aihe oli koulutusten ja tapahtumien järjestäminen sekä yhteistyö eri tahojen kanssa.

5.1.1 Etämetsänomistajien tarpeet koulutukselle ja neuvonnalle

Puheenjohtajat kertoivat, miten he ovat kokeneet heidän yhdistyksessään asioiden olevan. Heidän mielestään etämetsänomistajat kaipaavat perustietoja metsänomistuksesta, metsänhoidosta, puunkorjuusta, metsän kasvatuksesta, sukupolvenvaihdoksesta ja metsätalouden organisaatioista. Myös käytännön koulutusta halutaan, raivaussahan ja moottorisahan käyttöön, sekä puukaupan tekemiseen ja metsänhoitoon. Tietenkin muutokset ja päivitykset metsälakiin ja kemmaan, ovat sellaisia joista aina halutaan koulutusta.

Osassa yhdistyksissä ei tunnisteta akuuttia koulutustarvetta, koska jäsenet ovat olleet mukana jo useita vuosia ja koulutuksia on ehditty käydä monia, myös samoista aiheista. Osa on sitä mieltä, että monelle tulee tarve koulutukseen vasta kun asia tulee itselle akuutiksi, kuten sukupolvenvaihdos. Ympäröivät asiat vaikuttavat myös koulutustarpeeseen, kuten ilmastonmuutos. Eräs puheenjohtaja uskoi, että metsänomistajia kiinnostaa miten ilmastonmuutos vaikuttaa esimerkiksi metsätuhoihin ja riskeihin.

Puheenjohtajien kokemuksen perusteella uudet metsänomistajat tarvitsevat tietoa lähes kaikesta ja vanhat metsänomistajat uusista ja ajankohtaisista asioista. Vanhat metsänomistajat ovat kiinnostuneempia erityisasiheista ja haluavat tarkempia tietoja, kun uusien metsänomistajien osalta kaikki tieto on varmasti tarpeell-

lista tietoa. Yhdessä yhdistyksessä on kokeiltu vertaistukikursseja uusille metsänomistajille, kattavan paketin metsänomistamisesta ja hoidosta sekä yhdessä yhdistyksessä on kokeiltu myös, että voi lähteä metsäkävelylle kokeneempien metsänomistajien kanssa, jotka antavat vertaistukea.

län ei ajateltu vaikuttavan koulutustarpeisiin niin paljon kuin sukupuolen. Puheenjohtajien kokemuksen mukaan naiset ovat yleisesti liikkuneet metsissä vähemmän ja sitä kautta tuntevat metsänsä huonommin. Toisaalta naismetsänomistajat ovat kiinnostuneempia uusista asioista ja ottavat herkemmin selvää, jos eivät tiedä jotain. Joku uskoi, että ikä vaikuttaa silloin kun metsänomistaja käy vielä töissä, koska silloin ei ole aikaa tehdä asioita niin paljon.

Sillä, onko koulutustarpeet erilaisia maalla ja kaupungissa asuvilla metsänomistajilla, ei varmasti osattu sanoa. Osa oli sitä mieltä, että kaupunkilaisilla voi olla enemmän tarpeita, koska suhde metsään voi olla etäisempi.

5.1.2 Koulutuksien ja tapahtumien järjestäminen

Usein vuodenajat vaikuttavat mitä koulutusta halutaan. Erityisesti näkyy verotus, josta järjestetään yleensä aina alkuvuodesta koulutusta, jolloin veroilmoitukset tulee täyttää. Metsänviljely on ajankohtaista keväällä ja taimikonhoito myös kesäaikaan. Syksyisin jossain yhdistyksessä koetaan puukaupan olevan ajankohtaista.

Puheenjohtajilta kysyttiin myös kertovatko jäsenet eli etämetsänomistajat mistä aiheista he haluaisivat koulutusta sekä minkälaista toimintaa yhdistykseltä ja Etämetsänomistajien Liitolta toivotaan. On koettu, että jäsenet eivät kovin usein ole kertoneet, mistä haluaisivat koulutusta. Toiveita koulutuksiin kysellään yleensä kokoontumisissa tai kokouksissa, muutamia toiveita tulee ja niihin pyritään vastaamaan. Toiveet yhdistykselle ja Liitolle ovat yleensä retkiä maastokohteisiin tai tehtaille. Myös asiakasiltoja yhteistyökumppaneiden kanssa toivotaan. Liitolta on toivottu enemmän edunvalvontaa. Muutama puheenjohtaja painotti seuraavaa asiaa:

”Minulle on tärkeää, että Etämetsänomistajien Liitto ja alueelliset yhdistykset ovat puolueettomia tiedonlähteitä!”

Puheenjohtajien mielestä luento ja koulutus maastossa täydentävät toisiaan. Kumpi on parempi, riippuu koulutuksen aiheesta ja myös budjetista. Osassa yhdistyksissä lähdetään mieluummin liikkeelle, kuin istutaan sisällä. Osassa yhdistyksistä taas koetaan vaikeaksi lähteä kaupungista metsään, vaikka kysyntää niille varmasti olisi.

Koulutusten ja tapahtumien määrät vaihtelevat yhdistyksittäin. Osalla yhdistyksistä on säännöllisesti kokoontuminen joka kuukausi, osalla ei ihan joka kuukausi ja yksi yhdistys kertoi että koulutuksia on kaksi tai kolme kertaa vuodessa. Retkien ja tapahtumien määrätkin vaihtelevat, yhdellä yhdistyksistä on järjestetty retkiä kaksi syksyllä ja kaksi keväällä. Osalla on yksi tai kaksi retkeä vuodessa ja yksi yhdistys kertoi tekevänsä metsäkävelyjä kesällä noin viisi per vuosi.

5.1.3 Yhteistyö eri tahojen kanssa

Koulutuksiin tarvitaan yleensä aina asiantuntija puhumaan ja puheenjohtajien mielestä heitä on ollut helppo saada. Monet tulevat ilman palkkiota, mutta yksi yhdistys moitti, että Luonnonvarakeskus on todella kallis. Yhteistyötä on monien tahojen kanssa: Metsäkeskus, Metsänhoitoyhdistykset, Metsä Group, Stora Enso, UPM, Pölkky, Riistakeskus, Metsästäjän Liitto, Metsäliitto, Tapio, puunostajia ja paikallisia yrityksiä. Yksi yhdistyksen puheenjohtaja kertoi, että:

”Käytetään jäsenien omia verkostoja, otetaan joku ajankohtainen aihe ja mietitään kuka tuntisi jonkun asiantuntijan. Ollaan kohtuun kriittisiä, ei saa olla kolmanneksi paras vaan yritetään löytää paras asiantuntija ja hyvä esiintyjä.”

Osa yhdistyksistä on tehnyt myös muiden metsänomistajayhdistyksien kanssa yhteistyötä. Joitakin tapahtumia on voitu järjestää yhteistyössä ja osallistua yhteisille retkille. Osan mielestä yhteistyötä saisi olla enemmänkin. Kaksi yhdistystä kertoi, ettei yhteistyötä ole ollut, koska lähellä ei sijaitse muita yhdistyksiä.

Koulutukset ovat kuitenkin yleensä aina suosittuja ja tapahtumat ja retket ovat olleet erityisen suosittuja joissain yhdistyksissä. Koulutuksissa käy pienemmissä yhdistyksissä yleensä puolet. Isoimmissa yhdistyksissä määrä on jäsenistä noin 30 prosenttia. Tapahtumiin ja retkiin on yleensä vähän isompi osallistujia määrä.

Jäsenet ovat kuitenkin olleet tyytyväisiä koulutuksiin ja tapahtumiin ja retkiin. Pa-laute tulee yleensä paikanpäällä ja suullisesti. Kahdessa yhdistyksessä oli tehty jäsenkysely, jossa kysytty mielipidettä yhdistykseen ja koulutuksiin ja tapahtumiin. Yhdessä yhdistyksessä oli toivottu enemmän retkiä.

Korpelan tutkimuksen (2017, 30–31) mukaan Oulun Seudun metsätilanomistajat ry:n jäsenistä yli 50 prosenttia osallistuu järjestettyihin tapahtumiin vuosittain tai useamman kerran vuodessa, silti yli 40 prosenttia osallistuu harvemmin ja 6 prosenttia ei koskaan. Teemahaastatteluiden mukaan tämä on kuitenkin hyvä prosentti tapahtumissa kävijöitä.

Koulutuksista ja tapahtumista informoiminen tapahtuu yleensä jäsenkirjeen kautta, joka lähetetään yleensä sähköpostilla. Jos etämetsänomistajalla ei ole sähköpostia, hän saa jäsenkirjeen postissa. Muutamalla yhdistyksellä on myös nettisivut, joissa ilmoitetaan järjestettävistä koulutuksista sekä tapahtumista ja retkistä. Muutama yhdistyksistä ilmoittaa myös paikallisessa sanomalehdessä. Yksi yhdistys ilmoitti käyttävänsä myös sosiaalista mediaa ja ilmoittaa koulutukset Facebookissa. Yhdellä yhdistyksistä on oma blogi. Myös Etämetsänomistajien Liitto lähettää oman tiedotteen, jos on ilmoittanut sähköpostinsa. Muutama yhdistyksistä on ollut myös erilaisissa tapahtumissa ja messuilla näytteillä.

5.1.4 Muita huomioon otettavia asioita

Muutama puheenjohtaja kertoi, että yhdistykset ovat keskittyneet vertaistoimintaan, yhteistoimintaan ja metsäasioista kertomiseen. Liitto sitten vaikuttaa enemmän asioihin, kuten eräs puheenjohtaja sanoi:

”On tällainen valtakunnallinen liitto syntynyt, niin lähinnä sitä liittoa kuullaan näissä asioissa, valtiovalta kuulee ymmärtääkseni ja aikailinkin ja kyllä kansainväliselläkin tasolla sen liiton puheenjohtaja on ollut kuultavana.”

Toinen puheenjohtaja sanoi:

”Täytyy sanoa, kun hän on ollut siinä asiassa, niin on sana ruvennut kuulumaan etämetsänomistajien taholta”.

Puheenjohtajat toivoivat, että nuoria saataisiin innostettua hoitamaan metsiään ja samalla liittymään yhdistyksiin. Jäsenkehitys ei ole ollut kaikissa yhdistyksissä kovin voimakasta.

5.2 Kyselytutkimus

Teemahaastattelujen pohjalta ja tilaajan toiveiden pohjalta laadittiin kyselylomake (Liite 3). Lomake lähetettiin sähköisesti 600 etämetsänomistajalle, jotka asuivat Kemin, Rovaniemen, Vaasan ja Seinäjoen alueilla ja omistivat metsää jollain muulla paikkakunnalla kuin asuinpaikkakunnallaan. Metsänomistajien sähköpostiosoitteet saatiin Metsäkeskukselta.

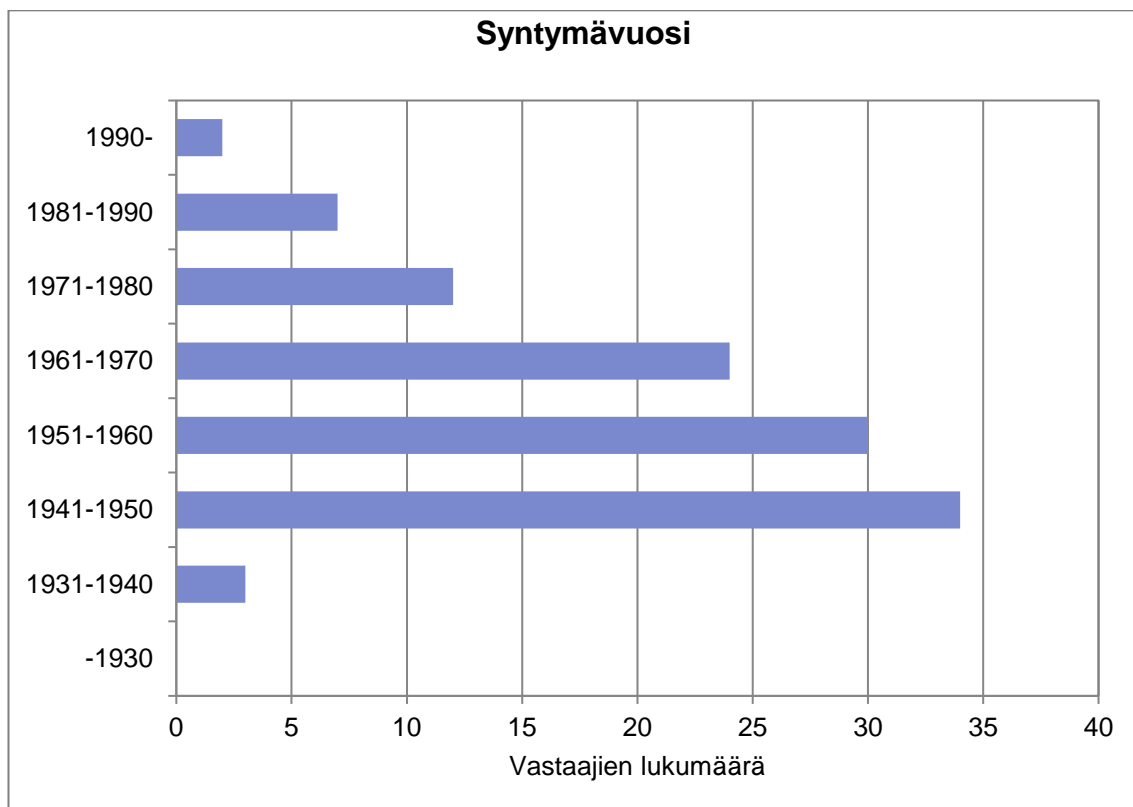
Kyselylomake lähetettiin joulukuun alussa ja siinä oli vastausaikaa kolme viikkoa. Vastauksia kyselyyn tuli 112 kappaletta eli koko perusjoukosta 18,7 prosenttia vastasi kyselyyn. Vastauksia tuli kohtalaisesti ja kysely on näin ollen luotettava. Muutama virhe ilmeni heti kyselyn lähettämisen jälkeen, kun ensimmäiset metsänomistajat olivat vastanneet kyselyyn. Suurimmalle osalle oli epäselvä käsite metsänomistajayhdistys, se sekoitettiin metsänhoitoyhdistykseen. Käsite olisi pitänyt selittää kyselyn alussa tai saatetekstissä. Tämä virhe vaikuttaa kahteen kysymyksen tarkasteluun olennaisesti, mutta muihin se ei vaikuta, joten kysely on näiltäkin osin luotettava, kun nämä kaksi kysymystä jätetään tarkemmasta analysoinnista pois.

5.2.1 Taustatiedot

Vastauksia tuli joka paikkakunnalta tasaisesti, vastanneista 27,7 prosenttia asui Seinäjoella, Vaasassa 22,3 prosenttia, Kemissä 25 prosenttia ja Rovaniemellä 25 prosenttia. Vastanneista naisia oli 25 prosenttia. Ikäjakauma painottui 77 ja 47 vuoden välille (Kuvio 2). Vastanneiden keski-ikä oli 66–57 vuotta. Vastanneista alle 38 vuotiaita oli reilu kahdeksan prosenttia ja yli 77 vuotiaita oli 2,7 prosenttia vastanneista. Suurin osa vastanneista oli syntynyt vuosina 1941–1950 (30,4 %). Vuosina 1951–1960 ja vuosina 1961–1970 oli syntynyt yli puolet vastanneista ja siksi vastanneiden keski-ikä sijoittuu vuosien 1951–1960 väliin. Vuosina 1971–1980 oli syntynyt reilu kymmenen prosenttia. Vuodesta 1991 eteenpäin syntyneet olivat kaikki naisia. Miehistä 83 prosenttia oli syntynyt ennen vuotta 1960. Naisilla

sama luku oli 75 prosenttia, joten etämetsänomistaja naiset olivat hieman nuorempia kuin etämetsänomistaja miehet.

Korpelan (2017, 19, 21) tutkimuksessa vastanneiden keski-ikä oli 72 vuotta, joka on korkeampi kuin minun tutkimuksessani. Korpela kuitenkin lähetti sähköisen kyselyn lisäksi myös postikyselyn, joka saattoi vaikuttaa siihen, että vanhemmatkin etämetsänomistajat vastasivat kyselyyn paremmin.

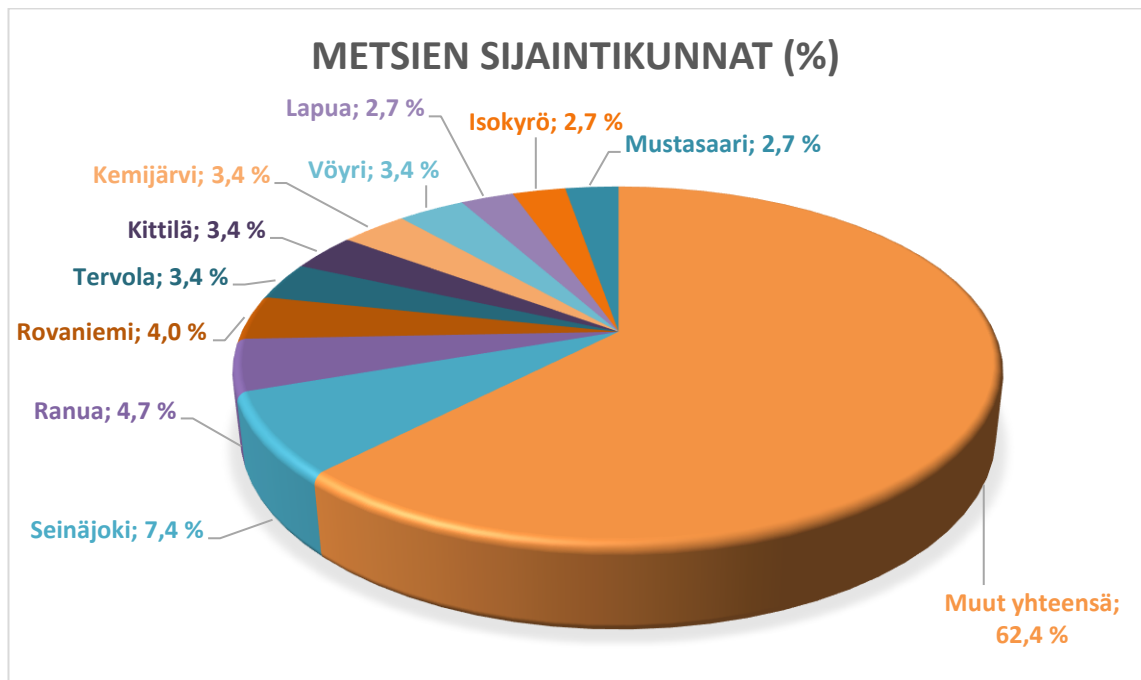


Kuvio 2. Etämetsänomistajien jakautuminen syntymävuosien mukaan

Kyselyyn vastanneet metsänomistajat omistivat metsänsä pääasiassa yksin tai puolison kanssa sekä yhtymänä. Noin viidennes vastanneista omisti metsiä useampana omistusmuotona kuin yhtenä. Vain 5,4 prosenttia vastanneista omisti metsänsä yhteismetsänä, osakeyhtiönä, kuolinpesän kautta tai jonain muuna muotona, mutta tähän ei ole vastausta, mikä omistusmuoto oli. Naiset omistivat metsänsä vain joko yksin, puolison kanssa tai yhtymänä sekä jonain muuna muotona. Vastanneista miehistä puolet omistivat metsänsä yksin ja naisista 42 prosenttia omisti metsänsä yksin. Naisista jopa 36 prosentilla oli omistusmuotona yhtymä, miehistä sama luku oli vain 21 prosenttia. Ennen vuotta 1961 syntyneistä noin puolet omisti metsänsä yksin, 36 prosenttia puolison kanssa ja yhtymänä 28

prosenttia. Samat luvut vuonna 1961 tai sen jälkeen syntyneiden kohdalla olivat yksin 71 prosenttia, puolison kanssa vain 16 prosenttia ja yhtymänä 30 prosenttia.

Metsien sijaintikunnat vaihtelivat asuinpaikasta riippuen, mutta moni omisti metsänsä naapurikunnasta ja asuinpaikkakunnastaan (Kuvio 3). Naapurikuntia ovat Isokyrö, Lapua, Mustasaari, Vöyri, Laihia, Tervola, Kemijärvi ja Ranua. Metsiä sijaitsi paljon myös kauempana, kuten Joensuussa, Mikkelissä, Kittilässä, Sodankylässä, Soinissa, Haminassa ja Kuusamossa. Vastanneista 71,4 prosenttia omisti metsänsä vain yhden kunnan alueella, muilla metsiä sijaitsi kahden ja neljän paikkakunnan alueilla. Korpelan tutkimuksessa 74 prosenttia omisti metsänsä vain yhden paikkakunnan alueella (Korpela 2017, 22–23).



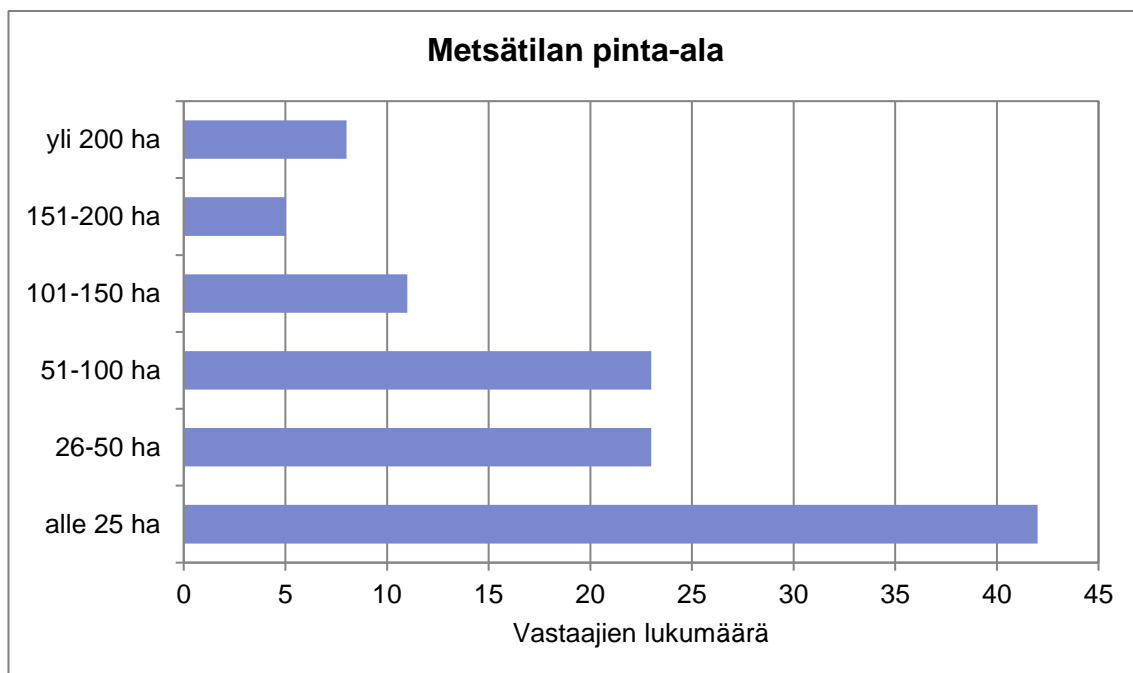
Kuvio 3. Metsien sijaintikunnat

Vastanneet olivat omistaneet metsää vaihtelevan ajan, vajaat kaksi prosenttia vastanneista olivat omistaneet metsänsä vasta alle vuoden, 31,3 prosenttia on omistanut metsänsä 1–10 vuotta, noin kolmannes 11–20 vuotta, viidesosa vastanneista oli omistanut metsänsä jo 21–40 vuotta, seitsemän prosenttia 41–60 vuotta ja noin prosentti vastanneista jo yli 80 vuotta. Naisetä metsäomistajista 75 prosenttia oli omistanut metsää vasta alle 20 vuotta, kun taas miesetä metsäomistajista sama luku oli 64 prosenttia. Miesetä metsäomistajista myös yksi oli

omistanut metsänsä jo yli 80 vuotta eli kun vanhimmat vastaajat olivat syntyneet vuosien 1931–1940 välissä, kyseinen metsänomistaja on omistanut metsänsä lapsuudesta asti. Vuonna 1961 tai sen jälkeen syntyneistä 11 prosenttia oli omistanut metsänsä jo 21–60 vuotta, joten he ovat saaneet metsänsä poikkeuksellisen nuorina. Ennen vuotta 1961 syntyneistä noin puolet olivat omistaneet metsänsä vasta 20 vuotta tai vähemmän.

Metsätilojen pinta-alat eroavat toisistaan (Kuvio 4), eniten on kuitenkin alle 25 hehtaarisia metsätiloja, kun metsänomistajia pyydettiin valitsemaan se vaihtoehto, joka on kaikkien hänen omistamiensa metsätilojen yhteenlaskettu pinta-ala. Naisetämetsänomistajien metsätilojen pinta-alat olivat pääasiassa alle sata hehtaaria, vain 18 prosenttia omisti metsätiloja, joiden yhteenlasketut pinta-alat olivat yli sata hehtaaria. Miesetämetsänomistajista 23 prosenttia omisti metsätiloja, joiden yhteenlasketut pinta-alat olivat yli sata hehtaaria. Kuitenkin miesetämetsänomistajista 8 prosenttia omisti yli 200 hehtaaria metsää, naisetämetsänomistajista vastaava luku oli vain 4 prosenttia.

Korpelan tutkimuksessa etämetsänomistajien metsätilojen pinta-alat olivat keskimäärin 60–119 hehtaarin luokkaa (Korpela 2017, 23). Minun tutkimuksessani metsätilojen pinta-ala oli suurimmalla osalla vain alle 25 hehtaaria. Tämä voi johtua lisääntyneestä kuolinpesän kautta saatujen metsätilojen lohkomisesta lasten kesken, jolloin metsätilojen koot pienenevät (Niskanen 2014, 3, 8).



Kuvio 4. Etämetsänomistajien metsätilojen pinta-alojen jakautuminen

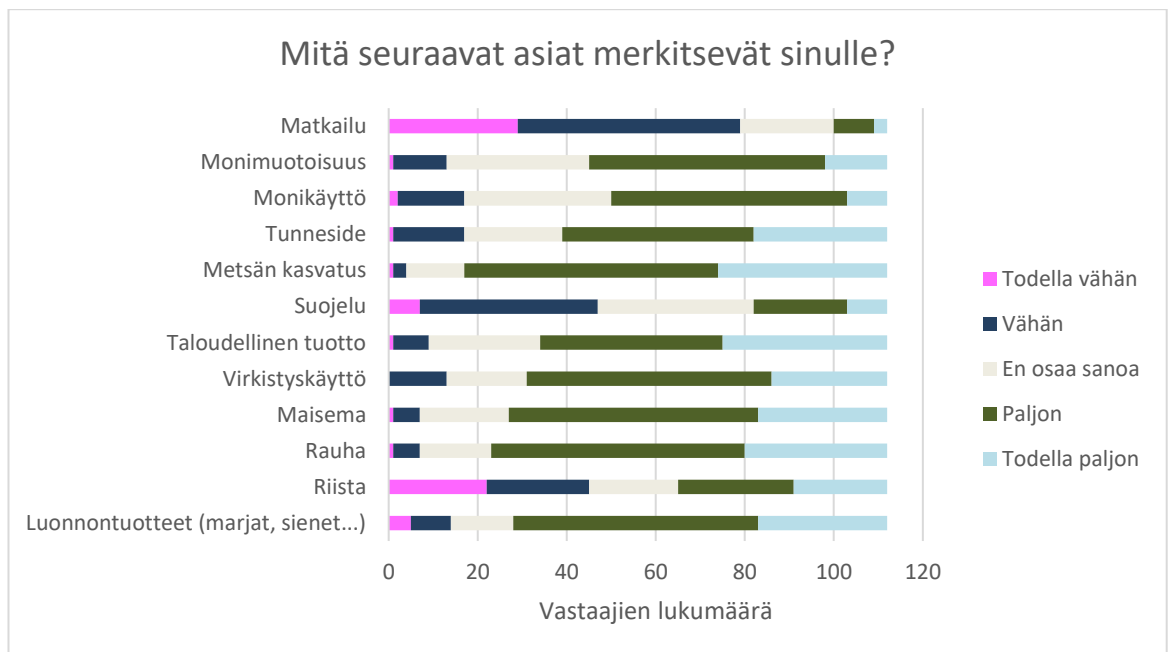
Kyselyssä kysyttiin myös onko metsänomistaja metsänomistajayhdistyksen jäsen. Tämän kysymyksen vastauksia tarkastellessa huomataan, että kysymyksen vastauksia ei voida pitää luotettavina. Jopa 54,5 prosenttia vastanneista on kertonut olevansa metsänomistajayhdistyksen jäsen, mutta kysyttäessä minkä yhdistyksen jäsen, vastauksista nähdään, että monet ovat sekoittaneet metsänomistajayhdistyksen ja metsänhoitoyhdistyksen toisiinsa. Vain 6,6 prosenttia kyllä vastanneista on kertonut varmasti kuuluvansa metsänomistajayhdistykseen: 3 Meri-Lapin etämetsänomistajat ry:n ja 1 Napapiirin metsänomistajat ry:n. Toiset 6,6 prosenttia on kertonut olevansa Etelä-Pohjanmaan jäseniä, mutta tästä ei voi olla varma, ovatko he tarkoittaneet Metsänhoitoyhdistys Etelä-Pohjanmaata vai Etelä-Pohjanmaan mettälliset ry:tä.

5.2.2 Etämetsänomistajien tavoitteet

Kyselyssä kysyttiin myös metsänomistajien metsänomistuksen tavoitteisiin liittyen, mitä matkailu, monimuotoisuus, monikäyttö, tunneside, metsän kasvatus, suojeleminen, taloudellinen tuotto, virkistyskäyttö, maisema, rauha, riista ja luonnon tuotteet merkitsivät metsänomistajalle (Kuvio 5). Taloudellinen tuotto ja metsänkasvatus merkitsivät etämetsänomistajille eniten. Seuraavaksi eniten merkitsivät

virkistyskäyttö, rauha, maisema ja luonnontuotteet. Kaikista vähiten merkitsi matkailu ja seuraavaksi vähiten riista ja suojelu.

Erot nais- ja miesetämetsänomistajien välillä vaihtelivat merkitsevää asiasta riippuen. Suurimmat erot olivat, riistan suhteen naisetämetsänomistajista 29 prosenttia ja miesetämetsänomistajista 46 prosenttia, virkistyskäytön suhteen naisista 89 prosenttia ja miehistä 67 prosenttia, suojelun suhteen naisista 43 prosenttia ja miehistä 21 prosenttia, monikäytön suhteen naisista 71 prosenttia ja miehistä 50 prosenttia sekä monimuotoisuuden suhteen naisista 71 prosenttia ja miehistä 56 prosenttia, piti näitä merkittävinä edes jossain määrin omassa ajatusmaailmassaan metsänomistuksen osalta.



Kuvio 5. Metsänomistamisen tavoitteet etämetsänomistajille

Kun verrataan onko iällä vaikutusta tavoitteisiin, huomataan että vain riistan suhteen oli suurempia eroja. Vuonna 1961 tai sen jälkeen syntyneistä 51 prosenttia piti riistaa edes jotenkin merkittävänä, ennen vuotta 1961 syntyneiden kohdalla se oli vain 36 prosenttia. Muuten suhteet olivat aika tasaiset, mutta vuonna 1961 tai sen jälkeen syntyneille merkitsi hieman enemmän maisema, virkistyskäyttö, taloudellinen tuotto, suojelu ja monimuotoisuus kuin ennen vuotta 1961 syntyneille. Vain matkailu sai ennen vuotta 1961 syntyneillä suuremman kannatuksen (12 %) kuin vuonna 1961 tai sen jälkeen syntyneillä (9 %).

Korpelan tutkimuksessa (2017, 26–27) tunneside nousi vahvasti esiin, kun Oulun Seudun metsätilanomistajat ry:n jäseniltä kysyttiin, mitä seuraavat asiat merkitsevät. Korpelan tutkimuksessa noin 70 prosenttia piti tunnesidettä vähintään melko paljon merkittävänä. Minun tutkimuksessani se oli vähän pienempi 65 prosenttia. Korpelalla oli tutkimuksessaan paljon vähemmän vaihtoehtoja, mutta suojele oli molemmissa tutkimuksissa noin 26 prosentin mielestä melko paljon merkitsevä. Virkistyskäyttöä piti Korpelan tutkimuksessa noin 63 prosenttia melko paljon merkitsevä ja minun tutkimuksessani 72 prosenttia. Taloudellista tuottoa piti Korpelan tutkimuksessa noin 52 prosenttia melko paljon merkitsevä ja minun tutkimuksessani 70 prosenttia. Tulokset eivät ole suoraa verrattavissa keskenään, koska Korpela on käyttänyt tutkimuksessaan vastausvaihtoehtoina: jonkin verran merkitystä, melko paljon merkitystä ja paljon merkitystä. Minun tutkimuksessani vastausvaihtoehdot olivat: en osaa sanoa, paljon merkitystä ja todella paljon merkitystä. Tästä syystä ei voida suoraan verrata tuloksia, koska ei ole varmaa, onko melko paljon merkitystä ja paljon merkitystä ajateltu samantarvoisina.

5.2.3 Koulutus

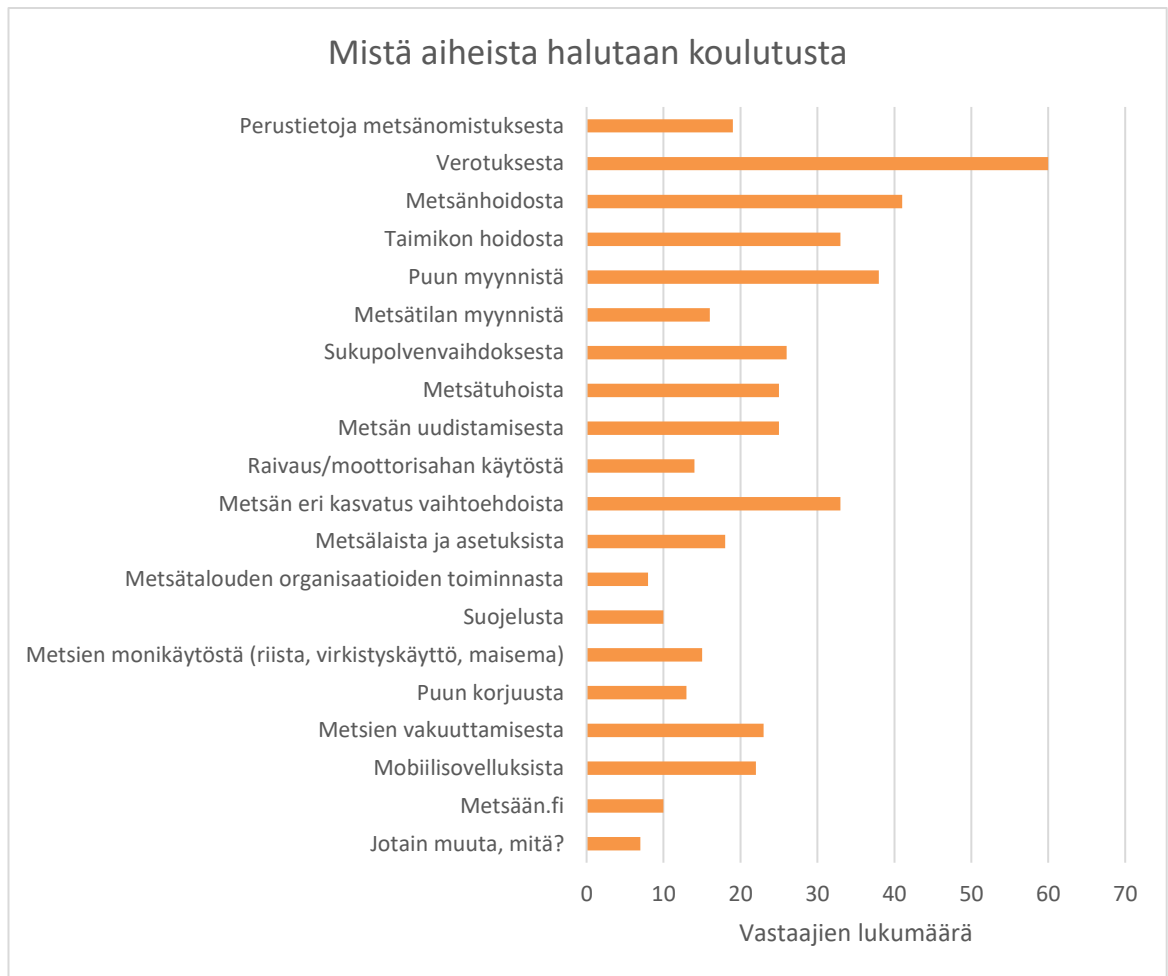
Kyselyssä haluttiin selvittää mistä aiheista etämetsänomistajat haluavat koulutusta (Kuvio 6). Etämetsänomistajat haluavat eniten koulutusta verotuksesta. Teemahaastatteluissa tuli ilmi, että verotuksesta pidetään yleensä tammikuussa koulutusta, mutta osassa yhdistyksistä ei järjestetä niitä enää, koska aiheesta on järjestetty koulutusta jo paljon. Seuraavaksi eniten halutaan koulutusta järjestettävän metsänhoidosta, puun myynnistä, taimikon hoidosta ja metsien eri kasvatusvaihtoehdoista. Myös sukupolvenvaihdoksesta, metsätuhoista, metsien uudistamisesta, metsien vakuuttamisesta, mobiilisovelluksista, metsätilan myynnistä, metsälaista ja asetuksista sekä metsänomistuksen perustiedoista haluttaisiin saada koulutusta. Vähiten koulutusta halutaan metsätalouden organisaatioiden toiminnasta ja suojelesta.

Sukupuolittain tarkasteltuna naisetämetsänomistajat halusivat eniten koulutusta verotuksesta ja metsänhoidosta, miesetämetsänomistajia kiinnosti näiden lisäksi myös puun myynti. Miesetämetsänomistajia kiinnosti naisia enemmän sukupol-

venvaihdos, metsätalouden eri organisaatioiden koulutus sekä mobiilisovellukset. Naisetä metsänomistajia kiinnosti miehiä enemmän raivaus ja moottorisahan käyttö, metsänomistuksen perustiedot, suojelu sekä metsään.fi. Muiden aiheiden suhteen kiinnostus oli aika tasaista molemmilla sukupuolilla.

län vaikutusta kun verrataan, huomataan muutama aihe, joissa on eroa. Verotuksesta haluaisi koulutusta 71 prosenttia vuonna 1961 tai sen jälkeen syntyneistä, kun ennen vuotta 1961 syntyneillä se on vain 42 prosenttia. Ennen vuotta 1961 syntyneet (21 %) haluaisivat saada koulutusta vuonna 1961 tai sen jälkeen syntyneitä (4 %) mieluummin metsätilan myymisestä. Myös sukupolvenvaihdos kiinnostaa ennen vuotta 1961 syntyneitä enemmän, ymmärrettävästä syystä.

Vuonna 1961 tai sen jälkeen syntyneistä 42 prosenttia kiinnostaisi saada koulutusta puun myynnistä ja 16 prosenttia puun korjuusta. Ennen vuotta 1961 syntyneistä 28 prosenttia oli kiinnostunut puun myyntiin liittyvästä koulutuksesta ja vain yhdeksän prosenttia puun korjuuseen liittyvästä. Tämä voi tarkoittaa sitä, että he ovat jo myyneet elämänsä aikana puuta ja tietävät, miten se toimii. Muutama mielenkiintoinen aihe eroaa vielä toisistaan kannatuksen suhteen kun verrataan iän mukaan. Suojelu, monikäyttö ja metsätuhot kiinnostavat enemmän ennen vuotta 1961 syntyneitä (58 %) kuin vuonna 1961 tai sen jälkeen syntyneitä (24 %).



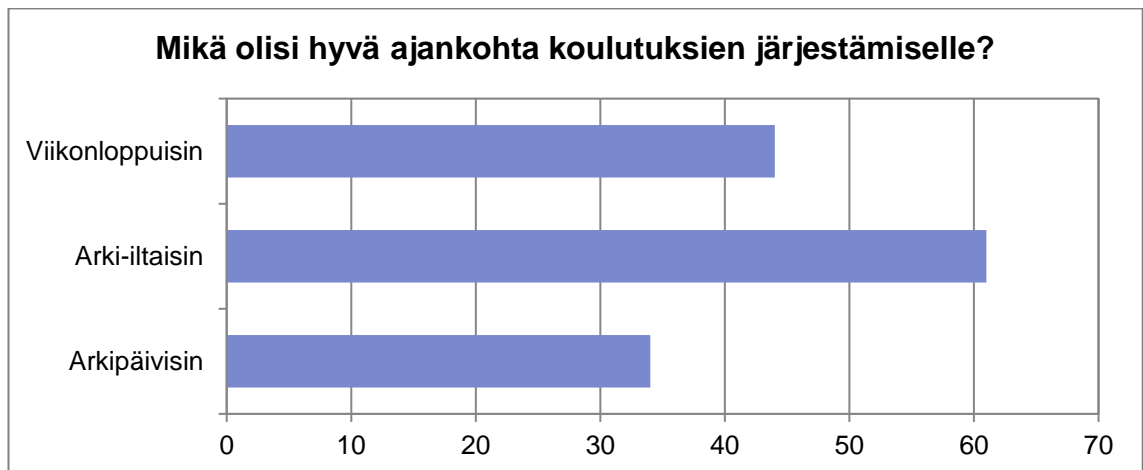
Kuvio 6. Etämetsänomistajien toiveet koulutukselle

Jos metsänomistaja keksi vielä jonkin aiheen josta haluaisi koulutusta, mutta sitä ei ollut vaihtoehdoissa, metsänomistaja sai valita vaihtoehdon ”jotain muuta, mitä?” ja kirjoittaa vapaasti vastauskenttään lisää koulutusvaihtoehtoja. Muita koulutusvaihtoehtoja tuli ehdotetuksi: metsätilan osto, Green Care, yhteismetsä, muut metsänhoidon ulkoistamisen vaihtoehdot, yhteistyöhankkeet naapureiden kanssa, suon kuivatus ja kemeratukien ehdot. Korpelan tutkimuksessa yli 90 prosenttia toivoi yhdistykseltä koulutustilaisuuksia, joka kertoo että etämetsänomistajat haluavat kouluttautua ja saada tietoa (Korpela 2017, 31).

Koulutuksia haluttiin järjestävän sekä maastossa, että luentosalissa tai pelkästään luentosalissa. Vain 10,7 prosenttia halusi koulutukset järjestettäväksi pelkästään maastossa. Viimeisenä kyselyssä oli vapaa sana ja sinne yksi metsänomistaja huomautti:

”Miksi ei voisi olla myös verkon kautta? Jos haluaa tavoittaa isomman yleisön niin webinaarit on tätä päivää, ei kellään ole aikaa lähteä päiväksi luennolle.”

Etämetsänomistajilta kysyttiin myös kuinka usein he haluaisivat, että koulutuksia järjestetään. Vastaajista 94,6 prosenttia halusi koulutuksia järjestettävän muutama kerran vuodessa. Vain vajaat neljä prosenttia toivoo koulutuksia parin kuukauden välein ja vajaat kaksi prosenttia toivoo koulutuksia järjestettävän 1–2 kertaa kuukaudessa. Sopivinta ajankohtaa koulutuksille kysyttiin myös (Kuvio 7), eniten suosiota sai arki-illat, joka sopi 54,5 prosentille vastaajista. Miesetämetsänomistajista puolet oli sitä mieltä, että arki-illat ovat paras vaihtoehto koulutusten järjestämiselle. Naisetämetsänomistajista taas 53 prosenttia oli sitä mieltä, että viikonloput ovat paras ajankohta.



Kuvio 7. Sopiva ajankohta koulutusten järjestämiselle etämetsänomistajien mielestä

Kyselyn avulla selvitettiin myös minkä pituisiin koulutuksiin etämetsänomistajat voisivat osallistua ja saako koulutus maksaa ja jos saa, niin paljonko. Etämetsänomistajista sopiva pituus koulutuksille on 2–3 tuntia, jonka pituisiin koulutuksiin 68,8 prosenttia voisi osallistua. Myös yhden päivän mittaiset koulutukset saivat suosiota 48,2 prosentin verran. Vastaajista reilut kymmenen prosenttia voisi osallistua myös 2–3 päivän mittaisiin koulutuksiin. Noin neljä prosenttia vastasi ”Jonkin muun mittainen, minkä mittainen?” ja vastauksia tähän tuli:

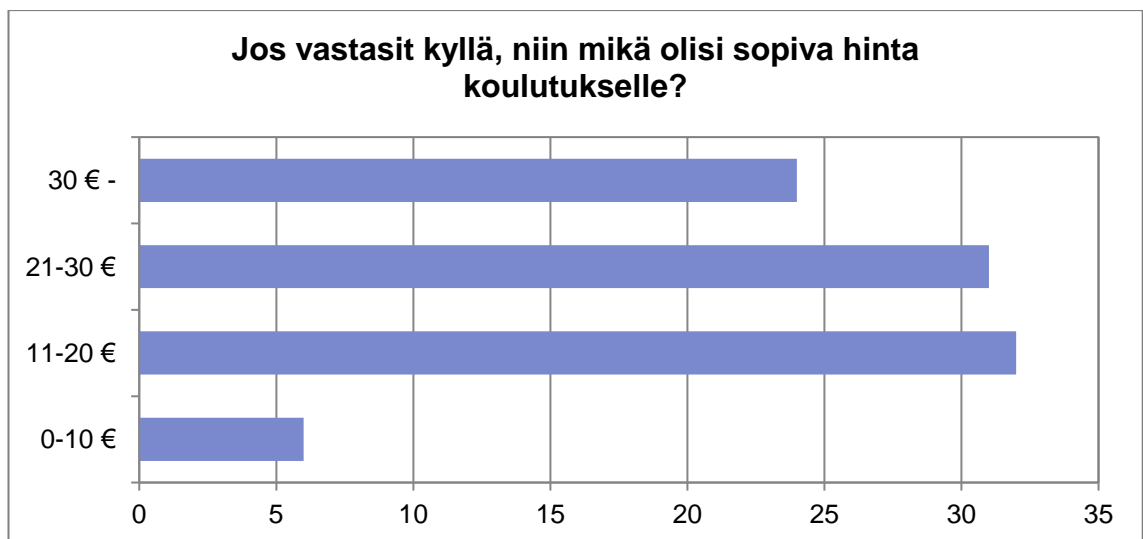
”Aiheesta riippuen 2–3 tuntia”

”viikonloppu, ilta”

”Jos aihe on kiinnostava mikä tahansa aika on järjestettävissä ja kesto kuten aihe vaatii – tunteja päivä tai kaksi...”

”Edellä olevat kaikki sopivia, maastoretkeilyt etäälle asuinpaikkakunnasta voisivat pisimmän ajan”.

Vastaajista 71,4 prosenttia oli sitä mieltä, että koulutus saa maksaa, muiden mielestä koulutus ei saa maksaa. Ne jotka vastasivat, että koulutus saa maksaa, vastasivat kysymykseen ”mikä olisi sopiva hinta koulutukselle?”. Vastauksista ei noussut esiin selvää suosikkia sopivalle hinnalle, vaan vastaukset jakoutuivat tasan tasaisesti (Kuvio 8). Eniten suosiota sai kuitenkin 11–20 euroa 1,2 prosentin erolla vaihtoehtoon 21–30 euroa. Vajaa kolmannes naisetämetsänomistajista oli sitä mieltä, että koulutus saa maksaa yli 30 euroa, kun miesetämetsänomistajista 24 prosenttia oli sitä mieltä. Kun taas 37 prosenttia miesetämetsänomistajista oli sitä mieltä, että 11 – 20 euroa olisi sopiva hinta koulutukselle, naisetämetsänomistajista sama luku oli 26 prosenttia. Iän suhteen verrattuna tässä ei ollut suuria eroja, kuitenkin vuonna 1961 tai sen jälkeen syntyneistä jopa 80 prosenttia kertoi että koulutus saa maksaa, ennen vuotta 1961 syntyneiden kohdalla se oli vain 66 prosenttia.

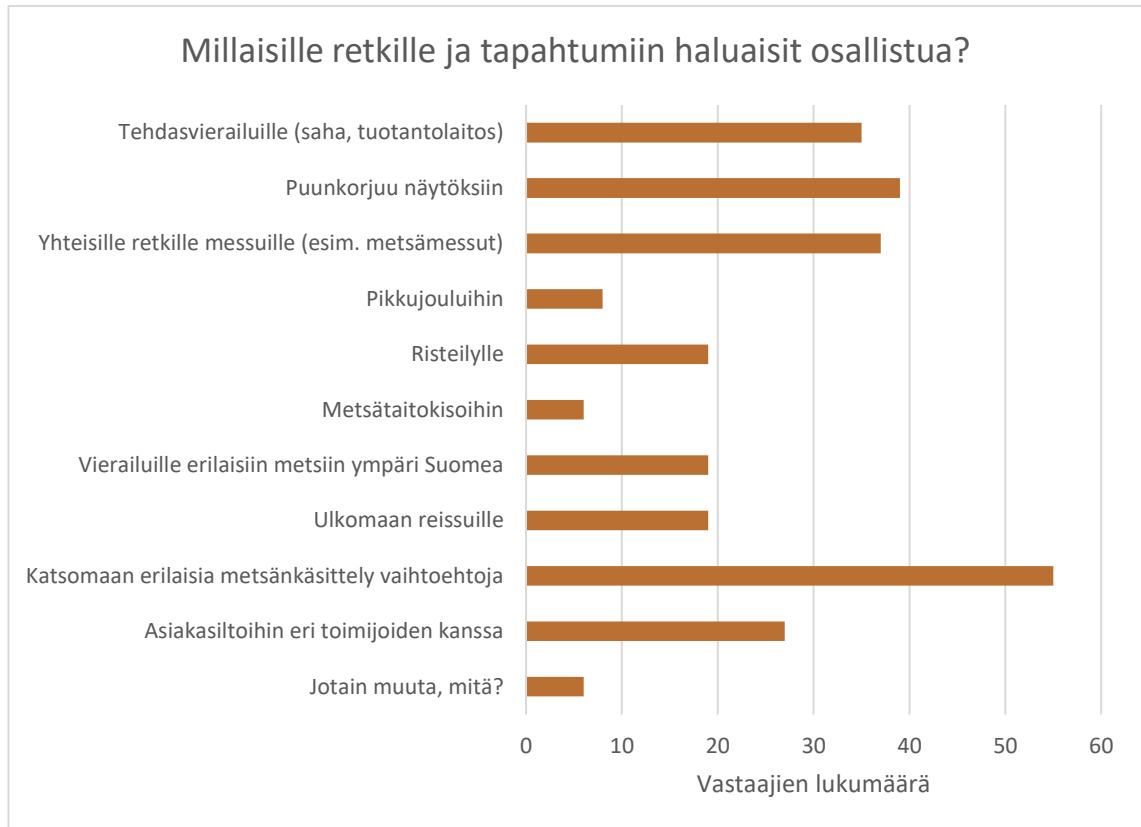


Kuvio 8. Etämetsänomistajien mielestä sopiva hinta koulutukselle

5.2.4 Tapahtumat ja retket

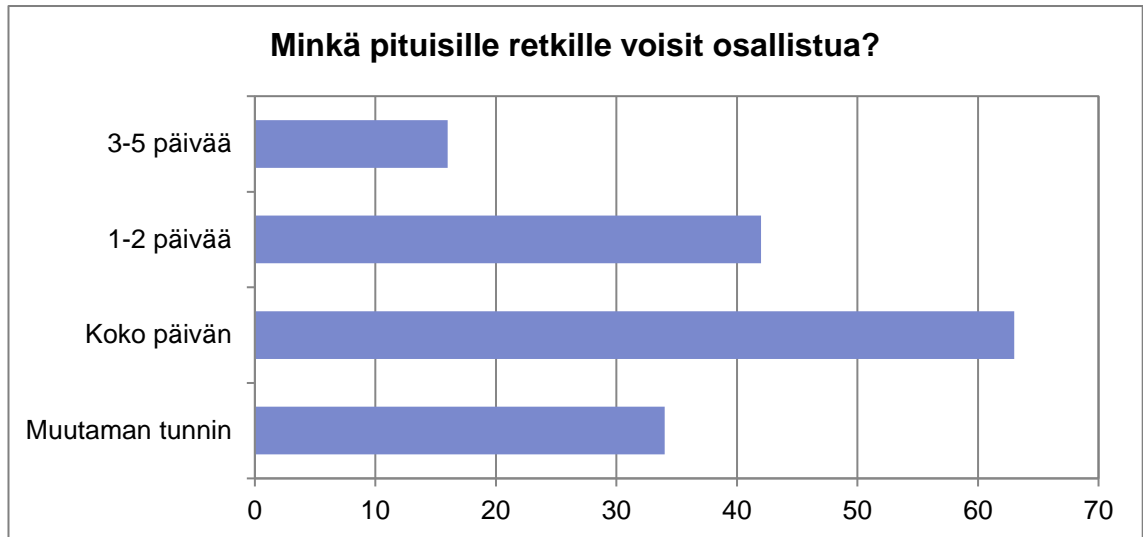
Kyselyssä kysyttiin myös mihin tapahtumiin ja retkille etämetsänomistaja voisi osallistua (Kuvio 9). Eniten haluttiin katsomaan erilaisia metsänkäsitely vaihtoehtoja. Seuraavaksi eniten kannatusta saivat tehdasvierailut sahoille ja tuotantolaitoksiin, osallistumiset puunkorjuu näytöksiin sekä yhteiset retket messuille. Myös asiakasillat eri toimijoiden kanssa ovat haluttuja. Vähiten kannatusta saivat metsätaitokisat ja pikkujoulut. ”Jotain muuta, mitä?” vastausvaihtoehtoon oli kirjoitettu vastaukseksi neljä kertaa, ettei osallistuisi tai ei ole tarvetta. Yksi vastaus toivoi verotukseen ja metsäntuottoon liittyvää ja yksi vastaus mennä maastoon katsomaan miten luonnon monimuotoisuus: riista, maisema, vesiensuojelu ym. on otettu huomioon metsätaloustoiminnassa sekä mitä rajoituksia on pohjavesialueilla.

Myös tässä oli eroja sukupuolten välillä. Miesetämetsänomistajia kiinnostivat tehdasvierailut, puunkorjuunäytökset, mennä katsomaan eri metsänkäsitely vaihtoehtoja sekä metsätaitokisat enemmän kuin naisetämetsänomistajia. Naisetämetsänomistajia taas kiinnostivat yhteiset retket messuille, vierailut erilaisiin metsiin ympäri Suomea sekä pikkujoulut ja risteily enemmän kuin miesetämetsänomistajia. Muut vaihtoehdot saivat tasaista kannatusta molemmilta sukupuolilta. Kaikki retket ja tapahtumat saivat tasaisesti kannatusta iästä riippumatta. Korpe-
lan tutkimuksessa 80 prosenttia toivoi yhdistykseltä retkiä, joten niillekin on tarvetta ja kysyntää.



Kuvio 9. Etämetsänomistajien toiveet tapahtumiin ja retkiin

Myös tapahtumista ja retkistä kysyttiin kuinka usein etämetsänomistajat voisivat osallistua niihin. Eniten kannatusta sai (53,6 %) tapahtumien ja retkien järjestäminen parin vuoden välein. Vastanneista 48,2 prosenttia kertoi voivansa osallistua retkille ja tapahtumiin 1–3 kertaa vuodessa. Muut kaksi vaihtoehtoa ”kerran kuukaudessa” ja ” parin kuukauden välein” eivät saaneet ollenkaan kannatusta. Retkien pituuksissa sai olla vaihtelua (Kuvio 10), eniten kannatusta retken pituudeksi sai koko päivän mittaiset retket 56,3 prosenttia. Molemmat sukupuolet kannattivat eniten koko päivän mittaisia retkiä ja tapahtumia, mutta naisetämetsänomistajat (20 %) olivat myös lähdössä miesetämetsänomistajia (7 %) mieluummin 3–5 päivän pituisille retkille. Ikä ei vaikuttanut siihen mikä olisi etämetsänomistajien mielestä sopiva pituus retkelle.



Kuvio 10. Sopivat pituudet retkille etämetsänomistajien mielestä

5.2.5 Informointi

Kysyttiin myös mikä olisi etämetsänomistajien mielestä paras tapa saada informaatiota koulutuksista ja retkistä (Kuvio 11). Tämä on toinen kysymys, jota ei voida pitää täysin luotettavana, koska vaihtoehdoissa on esimerkiksi metsänomistajayhdistyksen nettisivuilta, osa vastaajista on saattanut ajatella metsänomistajayhdistyksen metsänhoitoyhdistyksenä. Mutta yleisesti ottaen tietoa halutaan mieluiten nettisivuilta, jäsenkirjeestä sekä sanomalehdestä.



Kuvio 11. Mistä etämetsänomistajat haluavat informaation koulutuksista ja retkistä

”Jostain muualta, mistä?” vaihtoehtoon tuli avoimia vastauksia 15 kpl, joihin oli kirjoitettu seitsemän kertaa sähköposti ja kaksi kertaa metsänhoitoyhdistyksen tiedote. Valmiista vaihtoehdoista metsänomistajayhdistyksen jäsenkirjeestä, tarkoitti tiedotetta, joka tulee sähköpostiin, jos sellainen on metsänomistajalla olemassa. Kolme kertaa ilmoitettiin, että tieto halutaan metsälehdestä ja kerran metsäkeskuksen nettisivuilta. Kerran ilmoitettiin informaatiolähteeksi Metsäliitto ja kerran metsäfirmat. Yhden kerran oli myös mainittu metsänhoitoyhdistyksen rooli:

”Metsänhoitoyhdistykset esille tulo ! Ovat yleensä vaikeasti tavoitettavissa.”

5.2.6 Avoin kysymys ja vapaa sana

Kyselyn lopussa oli myös avoin kysymys, johon etämetsänomistaja sai vastata mitä mieltä hän on, onko koulutuksista hänelle hyötyä. Vastauksissa oli paljon positiivisia vastauksia, joissa koettiin koulutuksista olevan aina jotain hyötyä:

”Ei oppi ojaan kaada”

"Ainahan koulutuksesta jotakin hyötyy.. jos ei muuten niin yleissivistys paranee."

"Koulutuksesta olisi paljon hyötyä informaation kannalta, sekä se lisääisi intoa ja taitoa oman metsänhuoltoon."

"Koulutus auttaa ymmärtämään tehtyjen päätösten vaikutuksia."

Vastauksissa oli myös hieman epävarmoja vastauksia:

"Ehkä, tosin ei paljon."

"Toivottavasti"

"No jaa? riippuu koulutuksen tarjonnasta, on paljon hyviä koulutuksia, mutta on sitten tosi huonojakin."

"En tiedä"

"jaa-a"

"Koulutuksesta pitää aina olla hyötyä. Hyöty kuitenkin selviää vasta koulutuksen aikana ja sen jälkeen. Joten opporikasta ja rutiköyhää pelataan kun kurssille ilmoitaudutaan."

Vapaa sana kohdassa tuotiin pääasiassa esiin, että koulutus on hyvä asia ja niitä pitäisi olla säännöllisesti. Osa pohti vielä heille tärkeäksi koettuja aiheita koulutuksen suhteen ja osa kertoi omasta suhteestaan metsään. Osa antoi myös palautetta:

"Mikä on metsänomistajayhdistys? Miksi kyselyssä ei puhuta mitään metsänhoitoyhdistyksestä?"

"Kyselyn alussa sukupuolten vaihtoehtoista puuttui "Muu"."

"Samma på svenska, tack!"

"Kysely toteutettu liian ahtaasti vain kyselyn vuoksi. Vastausvaihtoehdot olivat valmiiksi sidotut, eli täytyi vastata jotakin, vaikka mikään vaihtoehto ei ollut sopiva."

Vapaassa sanassa nousi myös esiin kommentti koulutuksien lyhyestä ilmoitus ajasta:

"Yleensä kutsut tulee joitain viikkoja etukäteen ja yleensä sitten päivä ei sovi. Se on suurin este mihinkään osallistumiselle"

6 POHDINTA

Tutkimuksen tuloksista voidaan päätellä, että etämetsänomistajat haluavat neuvontaa ja koulutuksia. Naisetämetsänomistajat halusivat koulutusta perustiedoista moottorisahan käyttöön ja metsänhoitoon. Miesetämetsänomistajat halusivat jo ehkä vähän tarkempaa tietoa eri metsänkäsittely vaihtoehtoista, mutta yleisesti ottaen kaikista koulutusaiheista oltiin kiinnostuneita, eikä sukupuoli suuresti vaikuttanut haluttuun koulutukseen. Ikä vaikutti joihinkin koulutusaiheisiin, mutta suuremmin sillä ei ollut vaikutusta. Voi sanoa, että kaikkia kiinnosti jokin aihe ikään tai sukupuoleen katsomatta.

Teemahaastatteluissa tuli ilmi, että yhdistysten tulee olla puolueettomia tiedonlähteitä ja -jakajia. Sitä varten tulee koulutuksia järjestäessä suosia monipuolisesti eri luennoitsijoita. Liitolla on yhteistyökumppaneita, joita voi kysyä luennoimaan, mutta joka yhdistyksellä voi myös olla omia, paikallisia yhteistyökumppaneita. Teemahaastatteluissa tuli myös ilmi Liiton asema, johon ollaan tyytyväisiä. Liittoa kuullaan asioissa, jotka koskevat etämetsänomistajia ja sillä on asemaa kansainvälisestikin.

Kaikkien metsänomistajien tavoitteet ovat erilaiset, koska eri asioilla on eri merkitykset kullekin metsänomistajalle. Eniten kuitenkin merkitsi edelleen taloudellinen tuotto, mutta muutkin tavoitteet saivat kannatusta. Metsien käyttö on muuttunut ja muuttuu edelleen, monia käyttömuotoja on samoissa metsissä rinnakkain (Luke 2018).

Koulutustarpeita oli etämetsänomistajilla monia, joka tuli esille sekä teemahaastatteluissa että kyselytutkimuksessa. Eniten etämetsänomistajia kiinnosti saada koulutusta verotuksesta, metsän hoidosta, taimikon hoidosta, puun myynnistä ja metsän eri kasvatusvaihtoehtoista. Tämä luo pohjan sille, että vanhoissa metsänomistajayhdistyksissä on alettu järjestämään vertaistukikursseja, joissa pyritään kertomaan pääasioita metsänomistukseen ja hoitoon liittyen. Näille kursseille on olemassa hyvät tulevaisuuden näkymät, jos metsänomistajien keski-ikä nuorenee ja etämetsänomistajia, joilla ei ole kokemusta metsistä, tulee lisää.

Etämetsänomistajat ovat sitä mieltä, että koulutuksia olisi hyvä olla muutaman kerran vuodessa ja ne olisi hyvä järjestää arki-iltaisain tai viikonloppuisin. Koulutuksen voi järjestää maastossa tai luentosalissa aiheesta riippuen, mutta myös verkkokoulutusta kannattaa harkita. Etämetsänomistajien mielestä koulutus saa myös maksaa ja sopiva hinta olisi 11 ja 30 euron välissä. Naisetämetsänomistajat olivat hieman halukkaampia maksamaan koulutuksista enemmän, joka tarkoittaa, että he haluavat myös kouluttaa itseään ja hinnalla ei ole niin suurta merkitystä. Yleisesti kuitenkin etämetsänomistajat haluavat lisää tietoa ja ovat halukkaita kouluttamaan itseään, vaikka koulutukset maksaisivatkin. Tämä on myös hyvä merkki tulevaisuuden metsien käyttöä ajatellen, etämetsänomistajat haluavat tietää miten metsiä kannattaa hoitaa ja että puuta kannattaa myydä.

Miesetämetsänomistajien suuren vastausprosentin seurauksena toivottiin paljon retkiä tehtaille ja puunkorjuu näytöksiin, naisetämetsänomistajat toivoivat mieluummin pääsevänsä vierailuille erilaisiin metsiin ja messuille sekä asiakasiltoja toimijoiden kanssa. Tämä on huomioitava, kun suunnitellaan molemmille sukupuolille erillisiä koulutuksia, kuitenkin tulee myös järjestää yhteisiä retkiä, sillä myös naisista löytyy sellaisia joita kiinnostavat puunkorjuunäytökset ja tehdasvierailut.

Eniten informaatiota koulutuksista ja tapahtumista retkistä halutaan nettisivuilta ja jäsenkirjeestä, joka mieluiten tulee sähköpostiin. Monella yhdistyksellä on jo nettisivut ja sosiaalisessa mediassa sivut, mutta enemmänkin saisi olla. Se houkuttaa nuoria mukaan paremmin. Kuitenkin tieto koulutuksista ja tapahtumista saisi tulla hyvissä ajoin ennen järjestysajankohtaa, koska osa on vielä työikäisiä ja heillä on kalenteri usein täynnä. Suurin osa piti koulutuksia myös hyödyllisinä, sillä aina lisäkoulutus on hyvästä ja asiat muuttuvat, joten niitä täytyy kerrata.

Opinnäytetyön aikana tuli esiin muutamia epäkohtia, jotka saattoivat hieman vaikuttaa lopputulokseen. Kyselylomakkeeseen olisi pitänyt selventää, mitä tarkoittaa metsänomistajayhdistys ja ehkä jopa etämetsänomistaja, koska yksi henkilö, jolle kyselylomake oli lähetetty, ilmoitti, että hän ei pidä itseään etämetsänomistajana, joten ei vastaa kyselyyn. Metsänomistajayhdistys sekoitettiin pääasiassa metsänhoitoyhdistykseen. Ongelmia tuli myös siinä, että kyselylomake lähetettiin

myös Vaasan seudulle, jossa osa on äidinkieleltään ruotsinkielisiä. Sain muutamman viestin toiveesta saada kysymykset ruotsiksi, mutta se olisi vaatinut lisää työtä ja aikaa, joten totesimme ohjaajani kanssa, että minun ei kannata ruveta tekemään kyselyä ruotsiksi.

Opinnäytetyön tulos on luotettava, koska saadut tulokset ovat samansuuntaisia kuin Korpelan työssä ja näin uskon, että jos tutkimus toistettaisiin, saataisiin samantapaiset vastaukset. Vastausprosentti jäi hieman alle 20 prosentin, mutta uskon että tulos on silti luotettava, kun teemahaastatteluissa saatiin samantapaisia vastauksia ja Korpelan tutkimuksen tulokset olivat samankaltaisia. Tutkimuksessa kysyttiin myös oikeita asioita tutkimusongelmiin liittyen. Vaikka kyselylomakkeessa oli muutama väärin ymmärretty kysymys eli metsänomistajayhdistystä ei ollutkaan selitetty, en usko sen vaikuttaneen tulokseen suuresti, koska pääpaino tutkimuksessa oli koulutuksella ja retkillä ja tapahtumilla. Tuloksia ei kuitenkaan pysty yleistämään, koska kyselyyn vastasi vain neljän paikkakunnan etämetsänomistajia.

Opinnäytetyötä pystyvät hyödyntämään uudet metsänomistajayhdistykset sekä vanhat metsänomistajayhdistykset miettiessään, mistä aiheista etämetsänomistajat haluavat koulutusta ja mihin retkiä kannattaa suunnata. Myös Etämetsänomistajien Liitto pystyy hyödyntämään opinnäytetyötä miettiessään omaa toimintaansa sekä ajaessaan etämetsänomistajien asioita.

Uusien yhdistyksien tulee keskittyä tarjoamaan koulutuksia ja tapahtumia säännöllisesti ja monipuolisesti eri aiheista. Aiheita kannattaa suunnitella vuoden aikojen ja ajankohtaisuuden mukaan. Monia kiinnosti saada koulutusta verotuksesta, joten uskon että siitä kannattaa tehdä jokavuotinen koulutusaihe ja järjestysajankohdaksi alkuvuosi, jolloin veroilmoituksen täyttö on ajankohtaista. Eri yhteistyökumppaneita kannattaa hyödyntää säännöllisesti ja yleisestikin tuoda puoleettomasti tietoa eri tiedonlähteistä.

Tutkimuksen perusteella metsänomistajayhdistyksien tulee markkinoida itseään ja sitä kautta saada näitä etämetsänomistajia jäsenikseen. Monella etämetsänomistajalla on kiinnostusta ja halua saada tietoa ja neuvoa eri asioista. Kun he liittyisivät yhdistyksen jäseniksi, he pääsisivät osaksi säännöllistä koulutuksien ja tapahtumien verkostoa. Hyviä markkinointi kanavia ovat nykypäivänä nettisivut,

mutta myös sosiaalinen media. Näiden avulla saataisiin nimenomaan nuoria liittymään jäseneksi ja samalla heille saataisiin tietoa metsistä ja niiden hoidosta koulutuksien kautta.

Yhdistyksiä tulee myös panostaa mielenkiintoisen koulutuksen ja tapahtumien järjestämiseen. Kuten jo muutamassa yhdistyksessä oli käynnissä vertaistukitoimintaa, se voisi innostaa uusia kokemattomiakin etämetsänomistajia mukaan ja samalla he saavat tärkeää perustietoa metsistä. Koulutuksia kannattaa myös suunnitella järjestettäväksi esimerkiksi pelkästään naisille, koska heillä on erilaisia tarpeita koulutuksien suhteen kuin miehillä. Kun joukossa on vain yhtä sukupuolta, voi ilmapiiri olla rennompaa ja kaikki uskaltavat kysyä epäselviä asioita.

Aiheena etämetsänomistaja on hyvin vähän tutkittu ja siitä ei löytynyt paljon tietoa. Vaikka termi kaupunkilaismetsänomistaja on ollut jo hieman kauemmin käytössä, siitä ei löytynyt paljon tietoa. Näitä termejä on myös hieman vaikea määrittellä yleisesti, koska mistään ei löytynyt tietoa mikä on virallinen määritelmä etämetsänomistajalle. Onko se jokin tietty kilometrien etäisyys omaan metsäänsä vai onko se asuminen eri kunnassa kuin missä metsä sijaitsee, kuten minun tutkimuksessani käytettiin.

Opinnäytetyössä saatiin selville, että etämetsänomistajat ovat kiinnostuneita koulutuksesta ja neuvonnasta ja heidän tavoitteitaan metsänomistukselle ja kasvatukselle tuli esiin hyvin yleisellä pohjalla. Mielestäni olisikin hyvä tutkia tarkemmin eroja etämetsänomistajien ja muiden metsänomistajien tavoitteiden välillä. Myös seurantatutkimus, etämetsänomistajasta jolla ei ole paljon kokemusta metsästä, vaikka vuoden ajan, kuinka hän oppii tuntemaan metsänsä ja saamaan koulutusta ja tietoa metsänomistuksesta ja hoidosta, voisi olla mielenkiintoinen ja erilainen.

LÄHTEET

Eskola, J. & Vastamäki, J. 2010. Teemahaastattelu: opit ja opetukset. Teoksessa J. Aaltola & R. Valli (toim.) Ikkunoita tutkimusmetodeihin 1. Metodien valinta ja aineiston keruu: virikkeitä aloittelevalle tutkijalle. 3. uudistettu ja täydennetty painos. Juva: PS-kustannus, 26–44.

Etämetsänomistajien Liitto ry 2013. Yhdistyksen säännöt. Viitattu 30.1.2018 http://www.etamol.fi/etusivu/tehtava/etamol_saannot_09_2013.pdf.

– 2017a. Jäsenyhdistykset. Viitattu 29.3.2017 <http://www.etamol.fi/etusivu/jasenyhdistykset/>.

– 2017b. Tehtävä. Viitattu 30.1.2018 <http://www.etamol.fi/etusivu/tehtava/>.

Hänninen, H. 2008. Metsänomistus. Teoksessa S. Rantala (toim.) Tapion taskukirja. 25. uudistettu painos. Hämeenlinna: Metsäkustannus Oy, 25–32.

Hänninen, H., Karppinen, H. & Leppänen, J. 2011. Suomalainen metsänomistaja 2010. Vantaa: Metsäntutkimuslaitos. Viitattu 12.1.2018 <http://www.metla.fi/julkaisut/workingpapers/2011/mwp208.pdf>.

Kananen, J. 2015. Opinnäytetyön kirjoittajan opas. Näin kirjoitan opinnäytetyön tai pro gradun alusta loppuun. Jyväskylän ammattikorkeakoulu.

Karppinen, H. & Tiainen, L. 2010. ”Semmonen niiinkun metsäkansa” – Suurten ikäluokkien perijät tulevaisuuden metsänomistajina. Metsätieteen aikakauskirja 1/2010, 19–38.

Korpela, P. 2017. Tutkimus toiminnasta ja jäsenyydestä. Oulun Seudun Metsätalnomistajat ry. Lapin ammattikorkeakoulu. Luonnonvara-ala. Opinnäytetyö.

Koskenniemi, T. 2003. Metsäkirjani. Metsänomistajan opas. Porvoo: WS Bookwell Oy.

Leppänen, J. & Torvelainen, J. 2015. Tilasto - Metsämaan omistus 2013. Helsinki: Luonnonvarakeskus. Viitattu 12.1.2018 http://jukuri.luke.fi/bitstream/handle/10024/485473/luke-luobio_5_2015.pdf?sequence=4.

Luke 2018. Metsien monikäyttö. Viitattu 12.1.2018 <https://www.luke.fi/tietoa-luonnonvaroista/metsa/metsien-monikaytto/>.

Metla 1996. Metsien Monikäyttö. Viitattu 12.1.2018 http://www.metla.fi/metinfo/tilasto/julkaisut/vsk/1996/vsk96_07.pdf.

– 2014. Suomen metsät 2012: Kriteeri 6 Yhteiskunnallinen ja taloudellinen merkitys. Metsänomistus (6.1). Viitattu 1.2.2018 <http://www.metla.fi/metinfo/kestavyys/c6-forest-holdings.htm>.

Mielikäinen, K. 2005. Metsänkasvatuksen tavoitteet. Teoksessa J. Hynynen, S. Valkonen & S. Rantala (toim.) Tuottava metsänkasvatus. Hämeenlinna: Metsäkustannus Oy, 10–15.

MTK 2017. Metsänomistajat Suomessa. Viitattu 16.12.2017 https://www.mtk.fi/metsa/metsanomistajalle/fi_FI/Metsanomistajat_suomessa/.

Niemistö, P. 2005. Metsän käsittely. Teoksessa J. Hynynen, S. Valkonen & S. Rantala (toim.) Tuottava metsänkasvatus. Hämeenlinna: Metsäkustannus Oy. 73–120.

Niskanen, S. 2014. Kuolinpesän metsätilan omistusjärjestelyt. Polvelta toiselle – messut. Viitattu 19.1.2018 <https://www.metsakeskus.fi/sites/default/files/kuolinpesan-metsatilan-omistusjarjestelyt-seppo-niskanen.pdf>.

Paaja, P. 2015. Naismetsänomistajan muotokuva. Helsingin yliopisto. Maatalousmetsätieteellinen tiedekunta. Pro Gradu –tutkielma. Viitattu 16.12.2017 https://helda.helsinki.fi/bitstream/handle/10138/155796/Pipsa_Paaja_pg_2015.pdf?sequence=5.

Rämö, A.-K., Mäkijärvi, L., Toivonen, R. & Horne, P. 2009. Suomalaisen metsänomistajan profiili vuonna 2030. Viitattu 28.1.2018 file:///C:/Users/Marika/Downloads/Suomalaisen_metsanomistajan_profiili_vuonna_2030.pdf.

Seppälä, R. 2011. Suomen metsien käytön historia. Teoksessa L. Hetemäki, S. Niinistö, R. Seppälä & J. Uusivuori (toim.) Murroksen jälkeen – Metsien käytön tulevaisuus Suomessa. Hämeenlinna: Metsäkustannus Oy, 20–26.

Suomen Metsäkeskus 2016. Metsätilan omistus- ja hallintamuodot. Viitattu 12.12.2017 <https://www.metsakeskus.fi/metsatilan-omistus-ja-hallintamuodot>.

Uusivuori, J & Niinistö, S. 2011. Metsien nykyiset käyttömuodot ja niiden merkitys. Teoksessa L. Hetemäki, S. Niinistö, R. Seppälä & J. Uusivuori (toim.) Murroksen jälkeen – Metsien käytön tulevaisuus Suomessa. Hämeenlinna: Metsäkustannus Oy, 27–49.

Valli, R. 2010. Kyselylomaketutkimus. Teoksessa J. Aaltola & R. Valli (toim.) Ik-kunoita tutkimusmetodeihin 1. Metodien valinta ja aineiston keruu: virikkeitä aloittelevalle tutkijalle. 3. uudistettu ja täydennetty painos. Juva: PS-kustannus, 103–127.

Äijälä, O., Koistinen, A., Sved, J., Vanhatalo, K. & Väisänen, P. (toim.) 2014. Hyvän metsänhoidon suositukset. Metsänhoito. Hämeenlinna: Metsäkustannus Oy.

LIITTEET

- Liite 1. Teemahaastattelu aiheet
- Liite 2. Teemahaastattelun tarkentavat kysymykset
- Liite 3. Kyselylomake

Liite 1. 1

Teemahaastattelu:

Tässä kolme aihetta, joita tulemme käymään haastattelussa läpi hyvin vapaa muotoisesti. Aikaa haastatteluun varataan noin puoli tuntia.

Tulen nauhoittamaan haastattelun nauhurilla ja sen jälkeen kirjoitan haastattelun puhtaaksi paperille ja analysoin haastattelua.

1. Etämetsänomistajien tarpeet koulutukselle ja neuvonnalle
2. Millaista koulutusta ja tapahtumia järjestetään?
3. Koulutusten ja tapahtumien järjestäminen ja yhteistyö eri tahojen kanssa

Liite 2. 1(2)

Tarkentavia kysymyksiä:

1. Mitkä ovat etämetsänomistajien tarpeet koulutukselle ja neuvonnalle?
 - Minkälaisia tavoitteita metsänomistajilla on metsälleen?
 - Onko etämetsänomistajilla erilaisia tavoitteita kuin lähellä metsiään asuvilla?
 - Minkälaista neuvontaa etämetsänomistajat kaipaavat?
 - Minkälaisia tarpeita metsänomistajilla on ollut koulutuksille?
 - Ovatko tarpeet erilaisia uusilla ja vanhoilla metsänomistajilla?
 - Vaikuttaako ikä tai sukupuoli tarpeisiin?
 - Vaikuttaako vuodenaika?
 - Ovatko tarpeet erilaisia maalla ja kaupungissa asuvilla? %

2. Millaista koulutusta ja tapahtumia järjestetään?
 - Otetaanko huomioon metsänomistajien tavoitteet miettiessänne tapahtumia ja koulutuksia?
 - Vaikuttaako vuodenaika järjestettävään koulutukseen, sisältöön ja paikkaan?
 - Minkälaista toimintaa toivotaan yleensä yhdistykseltä ja Liitolta?
 - Ovatko koulutukset suosituimpia kuin tapahtumat ja retket?
 - Lähestyvätkö metsänomistajat paljon kertoen mihin asioihin heillä halu kouluttautua tai mitä he eivät osaa vielä?
 - Onko tarvetta mobiilisovellusten koulutuksiin? Tai muihin digiasioihin?
 - Onko parempi koulutus luentomainen vai sellainen missä käydään esimerkiksi luonnossa opettelemassa asioita?

Liite 2. 2(2)

3. Koulutusten ja tapahtumien järjestäminen ja yhteistyö eri tahojen kanssa
 - Onko helppo/vaikea saada koulutuksia järjestettyä tai saada asiantuntijoita puhumaan?
 - Onko tarpeeksi yhteistyötä muiden metsätilajäsenyhdistysten kanssa?
 - Onko muiden tahojen kanssa tarpeeksi yhteistyötä koulutusten ja tapahtumien järjestämisessä, esim. metsäkeskus?
 - Paljonko väkeä osallistuu tapahtumiin ja koulutuksiin?
 - Minkälaista palautetta on tullut tapahtumista ja koulutuksista?
 - Miten informoitte tapahtumista ja koulutuksista yhdistyksen jäsenille?

Liite 3. 1(11)

Etämetsänomistajien tavoitteet ja tarpeet koulutukselle

Tervetuloa vastaamaan kyselyyn etämetsänomistajien tavoitteista ja tarpeista koulutukselle. Tutkimus toteutetaan Etämetsänomistajien Liitto ry:n ja Lapin Ammattikorkeakoulun yhteistyöllä. Tutkimus on osa opinnäytetyötä.

Vastauksien perusteella voimme parantaa ja kehittää etämetsänomistajille tarkoitettuja koulutuksia ja retkiä. Jokainen vastaus on tärkeä tutkimuksen onnistumisen kannalta. Vastaaminen vie aikaanne noin 10-15 min. Tähtimerkillä (*) merkittyihin kysymyksiin vastaaminen on pakollista.

Kyselyn vastaukset käsitellään nimettöminä ja luottamuksellisesti. Yhteystietojen jättäneiden kesken arvotaan Metsäkustannuksen kirjapalkintoja (3 kpl). Pyydämme teitä vastaamaan 22.12.2017 mennessä.

Kiitos jo etukäteen vastauksista,
Etämetsänomistajien Liitto ry & Marika Järvi Lapin AMK

Perustiedot

1. Sukupuoli *

- Mies
 Nainen

Liite 3. 2(11)

2. Syntymävuosi *

- 1930
- 1931-1940
- 1941-1950
- 1951-1960
- 1961-1970
- 1971-1980
- 1981-1990
- 1990-

3. Asuinkunta *

- Seinäjoki
- Vaasa
- Kemi
- Rovaniemi

Liite 3. 3(11)

Etämetsänomistajien tavoitteet ja tarpeet koulutukselle

Metsän omistus

4. Metsän omistusmuoto *

- Yksin
- Puolison kanssa
- Yhtymä
- Yhteismetsä
- Osake yhtiö
- Avoin yhtiö tai kommandiittiyhtiö
- Kuolinpesä
- Jokin muu, mikä?
-

5. Metsän sijainti kunta *

Jos metsiä useammassa kunnassa, mainitse kaikki

Liite 3. 4(11)

6. Metsätilan pinta-ala *

Jos useampia metsiä valitse vaihtoehto, joka on metsätiloien yhteenlaskettu pinta-ala

- alle 25 ha
- 26-50 ha
- 51-100 ha
- 101-150 ha
- 151-200 ha
- yli 200 ha

7. Kauanko olet omistanut metsää? *

- alle 1 vuoden
- 1-10 vuotta
- 11-20 vuotta
- 21-40 vuotta
- 41-60 vuotta
- 61-80 vuotta
- yli 80 vuotta

8. Oletko metsänomistajayhdistyksen jäsen? *

Kyllä, minkä?

- En
- En tiedä

Liite 3. 5(11)

Etämetsänomistajien tavoitteet ja tarpeet koulutukselle

Tavoitteet metsänomistamiselle

9. Mitä seuraavat asiat merkitsevät sinulle? *

1 = todella vähän, 2 = vähän, 3 = en osaa sanoa, 4 = paljon, 5 = todella paljon

1 2 3 4 5

Luonnontuotteet (marjat, sienet...)	<input type="radio"/>	<input type="radio"/>	<input type="radio"/>	<input type="radio"/>	<input type="radio"/>
Riista	<input type="radio"/>	<input type="radio"/>	<input type="radio"/>	<input type="radio"/>	<input type="radio"/>
Rauha	<input type="radio"/>	<input type="radio"/>	<input type="radio"/>	<input type="radio"/>	<input type="radio"/>
Maisema	<input type="radio"/>	<input type="radio"/>	<input type="radio"/>	<input type="radio"/>	<input type="radio"/>
Virkistyskäyttö	<input type="radio"/>	<input type="radio"/>	<input type="radio"/>	<input type="radio"/>	<input type="radio"/>
Taloudellinen tuotto	<input type="radio"/>	<input type="radio"/>	<input type="radio"/>	<input type="radio"/>	<input type="radio"/>
Suojelu	<input type="radio"/>	<input type="radio"/>	<input type="radio"/>	<input type="radio"/>	<input type="radio"/>
Metsän kasvatus	<input type="radio"/>	<input type="radio"/>	<input type="radio"/>	<input type="radio"/>	<input type="radio"/>
Tunneside	<input type="radio"/>	<input type="radio"/>	<input type="radio"/>	<input type="radio"/>	<input type="radio"/>
Monikäyttö	<input type="radio"/>	<input type="radio"/>	<input type="radio"/>	<input type="radio"/>	<input type="radio"/>
Monimuotoisuus	<input type="radio"/>	<input type="radio"/>	<input type="radio"/>	<input type="radio"/>	<input type="radio"/>
Matkailu	<input type="radio"/>	<input type="radio"/>	<input type="radio"/>	<input type="radio"/>	<input type="radio"/>

Liite 3. 6(11)

Etämetsänomistajien tavoitteet ja tarpeet koulutukselle

Koulutukset ja tapahtumat

10. Mistä aiheista haluaisit koulutusta? *

Voit valita useamman vaihtoehdon

- Perustietoja metsänomistuksesta
 - Verotuksesta
 - Metsänhoidosta
 - Taimikon hoidosta
 - Puun myynnistä
 - Metsätilan myynnistä
 - Sukupolvenvaihdoksesta
 - Metsätuhoista
 - Metsän uudistamisesta
 - Raivaus/moottorisahan käytöstä
 - Metsän eri kasvatus vaihtoehdoista
 - Metsälaista ja asetuksista
 - Metsätalouden organisaatioiden toiminnasta
 - Suojelusta
 - Metsien monikäytöstä (riista, virkistyskäyttö, maisema)
 - Puun korjuusta
 - Metsien vakuuttamisesta
 - Mobiilisovelluksista
 - Metsään.fi
 - Jotain muuta, mitä?
 -
-

Liite 3. 7(11)

11. Missä haluaisit koulutukset mieluiten järjestettävän? *

- Luentosalissa
- Maastossa
- Luentosalissa ja maastossa

12. Millaisille retkille ja/tai tapahtumiin haluaisit osallistua? *

Voit valita useamman vaihtoehdon

- Tehdasvierailuille (saha, tuotantolaitos)
- Puunkorjuu näytöksiin
- Yhteisille retkille messuille (esim. metsämessut)
- Pikkujouluihin
- Risteilylle
- Metsätaitokisoihin
- Vierailuille erilaisiin metsiin ympäri Suomea
- Ulkomaan reissuille
- Katsomaan erilaisia metsänkäsittely vaihtoehtoja
- Asiakasiltoihin eri toimijoiden kanssa
- Jotain muuta, mitä?
- _____

Liite 3. 8(11)

13. Mistä haluaisit saada tietoa koulutuksista ja retkistä? *

Voit valita useamman vaihtoehdon

- Metsänomistajayhdistyksen nettisivuilta
- Metsänomistajayhdistyksen jäsenkirjeestä
- Paikallisesta sanomalehdestä
- Metsänomistajayhdistyksen sosiaalisesta mediasta
- Metsänomistajayhdistyksen blogista

Jostain muualta, mistä?

Etämetsänomistajien tavoitteet ja tarpeet koulutukselle

14. Kuinka usein haluaisit koulutuksia järjestettävän? *

- 1-2 kertaa kuukaudessa
- Parin kuukauden välein
- Muutaman kerran vuodessa

15. Mikä olisi hyvä ajankohta koulutuksien järjestämiselle? *

Voit valita useamman vaihtoehdon

- Arkipäivisin
- Arki-iltaisin
- Viikonloppuisin

Liite 3. 9(11)

16. Minkä pituisiin koulutuksiin voisit osallistua? *

Voit valita useamman vaihtoehdon

 2-3 tuntia 1 päivän 2-3 päivän

Jonkin muun mittainen, minkä mittainen?

17. Kuinka usein haluaisit järjestettävän retkiä? * Kerran kuukaudessa Parin kuukauden välein 1-3 kertaa vuodessa Parin vuoden välein**18. Minkä pituisille retkille voisit osallistua? ***

Voit valita useamman vaihtoehdon

 Muutamman tunnin Koko päivän 1-2 päivää 3-5 päivää

Liite 3. 10(11)

Etämetsänomistajien tavoitteet ja tarpeet koulutukselle

19. Saako koulutus maksaa? *

- Ei
 Kyllä

20. Jos vastasit kyllä, niin mikä olisi sopiva hinta koulutukselle?

- 0-10 €
 11-20 €
 21-30 €
 30 € -

21. Mitä mieltä olette, onko koulutuksista teille hyötyä? Ja millä tavalla? *

22. Vapaa sana

Liite 3. 11(11)

Etämetsänomistajien tavoitteet ja tarpeet koulutukselle

23. Jos haluat osallistua Metsäkustannuksen kirjapalkintojen arvontaan, jätä alle yhteystietosi

Nimi _____

Matkapuhelin _____

Sähköposti _____