


Leena Kalin


METSÄNUUDISTAMISEN  
TOTEUTUMINEN  
METSÄKESKUS  
HÄME-UUSIMAAN  
TOIMIALUEELLA 2000 - 2006

Opinnäytetyö  
Metsätalouden koulutusohjelma

## KUVAILULEHTI

 <b>MIKKELIN AMMATTIKORKEAKOULU</b> Mikkeli University of Applied Sciences		<b>Opinnäytetyön päivämäärä</b>  30.4.2010
<b>Tekijä</b>  Leena Kalin	<b>Koulutusohjelma ja suuntautuminen</b>  Metsätalouden koulutusohjelma Metsätalous	
<b>Nimeke</b>  Metsänuudistamisen toteutuminen Metsäkeskus Häme-Uusimaan toimialueella 2000 - 2006		
<b>Tiivistelmä</b>  <p>Metsänomistajan pitää metsälain mukaan tehdä aiotusta hakkuusta ja uudistushakkuun osalta uudistamistavasta metsänkäyttöilmoitus metsäkeskukseen. Uudistushakkuun jälkeen alueelle on saatava kohtuullisessa ajassa taloudellisesti kasvatuskelpoinen taimikko, jonka kehittymistä muu kasvillisuus ei välittömästi uhkaa. Taimikon perustamista koskevat toimenpiteet on saatettava loppuun viiden vuoden kuluessa uudistushakkuun aloittamisesta tai kolmen vuoden kuluessa uudistushakkuun päättymisestä. Kun taimikon perustamista koskevat toimenpiteet on saatettu loppuun, niistä on tehtävä taimikon perustamisilmoitus metsäkeskukseen.</p> <p>Metsäkeskuksen tehtävänä on valvoa metsälain toteutumista toimialueellaan. Uudistamisvelvoitteen toteutusta metsäkeskus valvoo seuraamalla saapuneita metsänkäyttöilmoituksia ja taimikon perustamisilmoituksia sekä tekemällä maastotarkastuksia.</p> <p>Tutkimuksessa on selvitetty miten metsänuudistamiset ovat perustamisilmoitusten mukaan toteutuneet verrattuna metsänkäyttöilmoituksissa ilmoitettuihin uudistamistapoihin vuosien 2000 - 2006 aikana. Työ on toteutettu poimimalla vuosien 2000 – 2006 aikana saapuneista metsänkäyttöilmoituksista ne metsänkäyttöilmoitukset, missä on uudistushakkuita. Tästä aineistosta on selvitetty uudistamisalajat sekä se, miten uudistamiset on tarkoitettu toteuttaa. Samasta tietokannasta on poimittu vuosina 2000 - 2006 saapuneet taimikon perustamisilmoitukset. Toteutuneista uudistamisista on selvitetty uudistamistavat puulajeineen. Aineistoja on verrattu keskenään.</p> <p>Metsäkeskus Häme-Uusimaan rehevät metsät ehdotetaan usein miten uudistettavaksi viljelemällä. Neljässä uudistushakkuukuviossa viidestä toimenpiteeksi esitetään metsänkäyttöilmoituksissa avohakkuuta ja kuusen viljelyä. Kuusen istutus tiedetään varmaksi uudistamismenetelmäksi, eikä kehityskelpoisen taimikon syntyminen näin kyseenalaistu. Metsänuudistaminen toteutuu pääosin suunnitellun mukaisesti ja metsälain velvoittamassa ajassa. Uudistusalat taimettuvat luontaisesti hieman suunniteltua useammin, mutta kuusen istutus on kuitenkin selvästi eniten ehdotettu ja toteutettu uudistamismenetelmä metsäkeskus Häme-Uusimaan toimialueella. Uudistamisen laiminlyöntejä ei juuri tapahdu.</p>		
<b>Asiasanat (avainsanat)</b>  Uudistaminen, metsänkäyttöilmoitus, perustamisilmoitus, Metsäkeskus		
<b>Sivumäärä</b> 21 s. + liitt.4 s.	<b>Kieli</b> Suomi	<b>URN</b> URN:NBN:fi:mamk-opinn2010A5530
<b>Huomautus (huomautukset liitteistä)</b>		
<b>Ohjaavan opettajan nimi</b> Pasi Pakkala	<b>Opinnäytetyön toimeksiantaja</b> Metsäkeskus Häme-Uusimaa	

## DESCRIPTION

 <b>MIKKELIN AMMATTIKORKEAKOULU</b> Mikkeli University of Applied Sciences		<b>Date of the bachelor's thesis</b>  April 30, 2010
<b>Author</b>  Leena Kalin	<b>Degree programme and option</b>  Degree Programme in Forestry Forestry	
<b>Name of the bachelor's thesis</b>  Actualization of regeneration felling in Forestry center Häme-Uusimaa area in 2000 - 2006		
<b>Abstract</b>  <p>According to the Finnish legislation of forests, forest owner should do notification of forest use and if logging is regeneration felling also inform methods of regeneration to the area to the Forestry center. After clearcutting or natural renewing of the area must have economically viable nursery without eminent threat of other vegetation in five years. When nursery is done forest owner is obligated to leave grounding notification of nursery to the Forestry center.</p> <p>Forest centers duty is to attend realisation of forest legislation in their area. Obligation of regenerating forests after regeneration felling Forestry center moderates on incoming notifications of forest use and grounding notifications and with inspections of nurseries.</p> <p>In this study is researched how regeneration fellings are actualized comparing to methods of regeneration notified in notifications of forest use in years 2000-2006.</p> <p>Regeneration felling is actualized mainly as planned and in time obligated in forest legislation. Regeneration felling areas are seeded naturally little more often than planned, but planting of spruce seedling is the most suggested and executed way to regenerate forest in Forestry center Häme-Uusimaa area. Negligence of regenerating forests are quite rare.</p>		
<b>Subject headings, (keywords)</b> Regeneration felling, notification of forest use, grounding notification, Forestry center		
<b>Pages</b> 21 p. + app. 4 p.	<b>Language</b> Finnish	<b>URN</b> URN:NBN:fi:mamk-opinn2010A5530
<b>Remarks, notes on appendices</b>		
<b>Tutor</b> Pasi Pakkala	<b>Bachelor's thesis assigned by</b> Forestry center Häme-Uusimaa	

## KUVAILULEHDET

1	JOHDANTO.....	1
2	METSÄNUUDISTAMINEN.....	2
2.1	Uudistamisen edellytykset.....	2
2.2	Metsänuudistaminen.....	4
3	METSÄNUUDISTAMISEN VALVONTA.....	6
3.1	Metsäkeskuksen tietojärjestelmät.....	6
3.2	Metsänkäyttöilmoitus.....	7
3.3	Perustamisilmoitus.....	8
3.4	Perustamisilmoituksen puuttuminen.....	8
4	METSÄNUUDISTAMISEN TOTEUTUMINEN METSÄKESKUS HÄME-UUSIMAAN TOIMIALUEELLA 2000 - 2006.....	9
4.1	Metsänkäyttöilmoitukset 2000 - 2006.....	9
4.2	Perustamisilmoitukset 2000 - 2006.....	13
4.3	Uudistamisen valvonta 2000 - 2006.....	16
5	TULOSTEN TARKASTELUA.....	19
	LÄHTEET.....	21
	LIITTEET.....	22
1	Vuosina 2000 - 2006 saapuneet taimikon perustamisilmoitukset, missä uudistaminen on toteutettu istuttamalla.....	22
2	Uudistamiskyselykirje.....	23
3	Rästikyselykirje.....	24
4	Esitötetty taimikonperustamisilmoitus.....	25

## 1 JOHDANTO

Aiotusta hakkuusta ja uudistushakkuun osalta uudistamistavasta on tehtävä metsänkättilmoitus metsäkeskukseen ennen hakkuun aloittamista. Tehty metsänkättilmoitus on kuitenkin vain ilmoitus aiotusta uudistushakkuusta ja -tavasta. Monesti uudistushakkuun aikana suunnitelmat muuttuvat tai tulee esiin tilanteita, ettei aiottua suunnitelmaa kannata tai voida toteuttaa. Uudistamistavan muuttaminen on mahdollista ja joskus jopa toivottavaa, jotta lopputuloksena on hyvä, kehityskelpoinen taimikko.

Metsäkeskus seuraa uudistumisen toteutumista metsäkeskukseen saapuneiden taimikon perustamisilmoitusten avulla. Mikäli uudistushakkuusta ei tule perustamisilmoitusta metsälain velvoittamassa ajassa, tarkastetaan kohteet maastossa tai muulla luotettavalla tavalla selvitetään uudistusalan tilanne. Perustamisilmoituksessa ilmoitetaan se, millä tavalla metsänomistaja on huolehtinut uuden puuston aikaansaamisesta. Usein saapunut perustamisilmoitus poikkeaa aikanaan tulleesta metsänkättilmoituksesta.

Metsäkeskus Häme-Uusimaan toimialueella tehdään vuosittain noin 7100 metsänkättilmoitusta ja 4700 taimikon perustamisilmoitusta. Tässä tutkimuksessa on selvitetty miten metsänuudistamiset ovat perustamisilmoitusten mukaan toteutuneet verrattuna metsänkättilmoituksissa ilmoitettuihin uudistamistapoihin vuosien 2000 - 2006 aikana.

Tämä opinnäytetyö on toteutettu poimimalla metsäkeskuksen Masto-tietokannasta vuosien 2000 - 2006 tulleet metsänkättilmoitukset, missä on uudistushakkuita. Tästä aineistosta on selvitetty uudistamis-pinta-alat, sekä se, miten uudistamiset on tarkoitus toteuttaa. Samasta Masto-tietokannasta on poimittu vuosien 2000 - 2006 saapuneet perustamisilmoitukset. Toteutuneista uudistamisista on selvitetty uudistamistavat puula-jeineen. Kerättyä aineistoa verrataan metsänkättilmoituksista saatuun tietoon.

Taimikon perustamisilmoituksissa, varsinkin metsänomistajien vastaamissa uudistamis-kyselyissä, taimikot ilmoitetaan syntyneen luontaisesti metsänviljelyn sijaan tai avohakkuu on muutettu luontaiseksi uudistamiseksi. Opinnäytetyön tarkoituksena on selvittää, ovatko metsänkättilmoituksissa ilmoitetut uudistamishakkuut ja metsänuudistamiset

toteutuneet suunnitelmien mukaisesti, ja miten suurelta osin metsät ovat uudistuneet luontaisesti metsäkeskus Häme-Uusimaan alueella vuosien 2000 - 2006 aikana.

## **2 METSÄN UUDISTAMINEN**

### **2.1 Uudistamisen edellytykset**

Uudistushakkuu saadaan tehdä, kun puusto on saavuttanut riittävän järeyden tai iän, taikka jos erityiset syyt sitä muuten puoltavat. Erityisiä syitä voivat olla muun muassa puuston huono kasvu tai vähäinen taloudellinen tuotto sopimattoman kasvupaikan tai puuston huonon laadun, vähäisyyden tai sairauden takia. Puuston järeys- ja ikävaatimukset eivät koske erityiskäyttöön perustettuja metsiköitä, kuten joulukuusi- tai energiapuumetsiköitä. Arvioitaessa, saadaanko uudistushakkuu tehdä, ei oteta huomioon puita, jotka olisivat poistettavissa puuston kasvatushakkuussa (MMM:n päätös metsälain soveltamisesta 528/2006).

Seuraavissa kahdessa taulukossa ovat MMM:n päätöksen mukaiset vähimmäisvaatimukset puuston järeydelle ja keski-iälle uudistushakkuuta varten metsäkeskus Häme-Uusimaan toimialueella.

**TAULUKKO 1. Puusto on riittävän järeää uudistushakkuuta varten metsäkeskus Häme-Uusimaan alueella, jos sen keskiläpimitta senttimetreinä on vähintään (MMM:n päätös metsälain soveltamisesta 528/2006).**

Pääasiallinen puulaji ja kasvupaikan laatu	Keskiläpimitta
<b>Mänty</b>	
Tuore tai ravinteikkaampi kangas	25
Kuivahko kangas	24
Kuiva kangas	20
<b>Kuusi</b>	
Lehtomainen tai ravinteikkaampi kangas	25
Tuore kangas	23
<b>Rauduskoivu</b>	
Lehtomainen tai ravinteikkaampi kangas	24
Tuore kangas	23
<b>Heiskoivu</b>	20

**TAULUKKO 2. Puusto on saavuttanut riittävän iän uudistushakkuuta varten metsäkeskus Häme-Uusimaan alueella, jos puuston keski-ikä vuosina on vähintään (MMM:n päätös metsälain soveltamisesta 528/2006).**

<b>Mänty</b>	keski-ikä
Tuore tai ravinteikkaampi kangas	60
Kuivahko kangas	70
Kuiva kangas	80
<b>Kuusi</b>	
Lehtomainen tai ravinteikkaampi kangas	60
Tuore kangas	70
<b>Raudus- ja hieskoivu</b>	
Lehtomainen tai ravinteikkaampi kangas	50
Tuore kangas	50

## **2.2 Metsänuudistaminen**

Metsä voidaan uudistaa luontaisesti tai viljelemällä. Luontaisen uudistamisen edellytyksenä on, että uudistettavalla alueella tai sen reunalla kasvaa riittävästi siemeniä tuottamaan kykeneviä riittävän hyvänlaatuisia, uudistettavalla alueella taloudellisesti kasvatuskelpoisten puulajien puita. Jos metsää luontaisesti uudistettaessa ei ennen uudistushakkuuta ole tapahtunut selvää taimettumista, alueella tulee suorittaa maanpinnan käsittely. Tämä ei ole tarpeen soistuneilla kankailla eikä turvemaidella. Kuusta luontaisesti uudistettaessa tulee uudistettavalla alueella olla tapahtunut selvää taimettumista jo ennen uudistushakkuuta (MMM:n päätös metsälain soveltamisesta 528/2006). Viljelemällä toteutettu metsänuudistaminen on joko kylvöä tai istutusta.



Uudistushakkuun jälkeen alueelle on saatava kohtuullisessa ajassa taloudellisesti kasvatuskelpoinen taimikko, jonka kehittymistä muu kasvillisuus ei välittömästi uhkaa (Metsälaki 1093/1996).

Metsälaissa (1224/1998) tarkoitettuja taimikon perustamista koskevia toimenpiteitä ovat haittaavien puiden ja pensaiden raivaus sekä maanpinnan käsittely. Viljelyllä toteutetussa uudistuksessa perustamistöitä ovat myös istutus ja kylvö. Turvemaalla vesitalouden järjestely pitää tehdä, mikäli taimikon aikaansaaminen sitä vaatii.

Taimikon perustamista koskevat toimenpiteet on saatettava loppuun viiden vuoden kuluessa uudistushakkuun aloittamisesta tai kolmen vuoden kuluessa uudistushakkuun päättymisestä (Metsälaki 1224/1998).

Metsää luontaisesti uudistettaessa Metsäkeskus Häme-Uusimaan alueella, uudistusalalla tulee olla kahdessa vuodessa riittävä määrä sellaisia luontaisesti syntyneitä ja niitä tarvittaessa täydentäviä viljelytaimia, joilla on edellytykset kehittyä taloudellisesti kasvatuskelpoiseksi taimikoksi.

Vastuu uuden puuston aikaansaamisesta kuuluu maanomistajalle (Metsälaki 1224/1998).

Kasvatuskelpoisen taimikon tulee koostua kasvupaikalla taloudellisesti kasvatuskelpoisista taimista. Eri kasvupaikoilla kasvatuskelpoisia puulajeja ovat (MMM:n päätös metsälain soveltamisesta 224/1997):

- mänty: lehtomainen ja sitä karumpi kangas, sekä vastaavat turvemaat
- kuusi: tuore ja sitä rehevämmät kankaat, sekä vastaavat turvemaat
- rauduskoivu: tuoreet ja sitä rehevämmät kankaat
- hieskoivu: turvemaat ja soistuneet kankaat, savimaat
- haapa: lehtomainen ja sitä rehevämmät kankaat
- myös tervaleppä, lehtikuusi, vaahtera, tammi, kynäjalava, vuorijalava, lehmus ja saarni niiden luontaisilla kasvupaikoilla, levinneisyys huomioiden.

Taimikossa on oltava riittävän tasaisesti jakautuneena vähintään seuraavat määrät taloudellisesti kasvatuskelpoisten puulajien taimia metsäkeskus Häme-Uusimaan alueella, kpl/ha:

Mäntyvaltaiset taimikot	1300
Kuusivaltaiset taimikot	1200
Lehtipuuvaltaiset taimikot	1000

### 3 METSÄNUUDISTAMISEN VALVONTA

#### 3.1 Metsäkeskuksen tietojärjestelmät

Aste on metsäkeskusten metsänomistaja-, asiakas- ja kiinteistötietojen hallintaan tehty tietojärjestelmä. Asteessa ylläpidetään metsänomistaja- ja asiakaskohtaisia osoitetietoja, metsänomistajien kiinteistötietoja sekä kiinteistökohtaisia rajoituksia (esim. luonnon-suojelu, metsälaki)

Masto on metsäkeskusten metsänkäyttöilmoitusten ja perustamisilmoitusten käsittelyyn tehty tietojärjestelmä. Metsäkeskukseen saapuvat metsänkäyttö- ja perustamisilmoitukset tallennetaan Masto tietojärjestelmään kiinteistöittäin. Metsänkäyttö- ja perustamisilmoitusten diaarina toimii Masto-järjestelmä. Masto järjestelmän avulla metsäkeskus valvoo metsänuudistamisen toteutumista kuviokohtaisesti. Jokaisella uudistamiskuvilla on kuvion tilaa vastaava määre. (Metsäkeskusten tietojärjestelmä 2008)

A	Aloittamaton, ei toteutustietoja tai tietoa taimettumisesta
K	Kesken
T	Toteutettu. Käyttö lähinnä luontaisissa uudistuksissa (metsälain mukaan toteutettu)
P	Perustettu. Perustamistyöt tehty (istutus, kylvö) tai luontaisen uudistumisen taimettuminen on tapahtunut
J	Metsälain 8.1 pykälän velvoite täytetty (korvaa V = vakiintunut)
E	Ei hakattu

I	Ilmoitettu perustaminen, ei toteutettu (maastotarkastuksessa todettu, että toteutustöitä ei ole tehty)
R	Rästi. Kuviolta ei ole tullut perustamisilmoitusta säädettyssä ajassa (maastotarkastuksessa todettu kuvion olevan metsälain vastaisessa tilassa)
S	Seurattava

Virta on metsäkeskusten tarkastustietojen tallennukseen ja käsittelyyn tehty tietojärjestelmä. Virta-järjestelmään tallennetaan kaikki metsäkeskuksen tekemät maastotarkastukset.

### 3.2 Metsänkäyttöilmoitus

Aiotusta hakkuusta ja uudistushakkuun osalta uudistamistavasta on tehtävä metsäkeskukselle metsänkäyttöilmoitus vähintään 14 päivää ja enintään kaksi vuotta ennen hakkuun tai muun toimenpiteen aloittamista. (Metsälaki 1224/1998)

Metsänkäyttöilmoitusta ei kuitenkaan tarvitse tehdä kotitarvehakkuusta, pienikokoisen puuston hakkuusta eikä tie-, oja-, vesijohto-, viemäri-, sähkö- tai muun vastaavan linjan hakkuusta, elleivät ne kohdistu erityisen tärkeään elinympäristöön (Metsälaki 1224/1998).

Metsänkäyttöilmoituksen tekee metsänomistaja taikka hallintaoikeuden tai muun sellaisen erityisen oikeuden haltija tai hänen valtuuttamansa henkilö (Metsälaki 1224/1998). Metsänkäyttöilmoitus voidaan tehdä kirjallisesti, toimittaa sähköisesti tiedonsiirtopalvelun kautta tai suullisesti ja se on voimassa kaksi vuotta saapumispäivästä lukien (Metsäasetus 20.12.1996/1200).

Mikäli hakkuu halutaan aloittaa ennen metsälaisissa säädettyä 14 vuorokauden määräaika, tulee siitä tehdä erillinen hakemus metsäkeskukselle. (Metsälaki 1093/1996)

### 3.3 Perustamisilmoitus

Kun taimikon perustamista koskevat toimenpiteet on saatettu loppuun, niistä on viivytyksettä tehtävä metsäkeskukselle taimikon perustamisilmoitus (Metsälaki 1224/1998). Toisin kuin metsänkäyttöilmoituksella, perustamisilmoituksella ei ole määrämuotoa sen sisällöstä, eikä määrättyä tapaa, miten se tulee toimittaa metsäkeskukseen. Perustamisilmoituksen voi tehdä kirjallisena, toimittaa sähköisesti tiedonsiirtopalvelun kautta tai se voidaan hallintolain 19 §:n mukaisesti tehdä viranomaisen suostumuksella myös suullisesti (Hallintolaki 434/2003).

### 3.4 Perustamisilmoituksen puuttuminen

Mikäli uudistushakkuusta ei tule perustamisilmoitusta, tarkastetaan kohteet maastossa tai muulla luotettavalla tavalla selvitetään uudistusalan tilanne.

Hankkeen tila pyritään selvittämään toimistotyönä, käyttäen hyväksi paikallisten toimijoiden (metsänhoitoyhdistys, yhtiöt, metsähallitus ym.) tietoja. Jos hanke on toimistotyönä tehtävän selvityksen mukaan kunnossa eli perustamistyöt on tehty, vain taimikon perustamisilmoitus puuttuu, metsäkeskus pyytää maanomistajaa tekemään perustamisilmoituksen tai tekee ns. teknisen ilmoituksen ja tallentaa sen. Jos kuvio on hakkaamatta, metsänkäyttöilmoituskuvio voidaan poistaa Masto-järjestelmästä.

Uudistamiskysely e-kirjeenä lähetetään niille maanomistajille, jotka ovat tehneet uudistamistöitä sisältävän metsänkäyttöilmoituksen 4 tai 5 vuotta sitten, mutta eivät ole ilmoittaneet taimikon perustamistöitä tehdyksi. Osalla metsäkeskuksen aluetta uudistamiskysely on lähetetty myös niille maanomistajille, jotka ovat tehneet uudistamistöitä sisältävän metsänkäyttöilmoituksen 3 vuotta sitten, mutta eivät ole ilmoittaneet taimikon perustamistöitä tehdyksi. Maanomistajaa muistutetaan uudistamisvelvoitteesta ja pyydetään ilmoittamaan uudistushakkuukuvioiden perustamistöiden tekemisestä tai kuvioiden hakkaamatta jäämisestä. Kirjeen liitteenä on metsänkäyttöilmoitustietojen perusteella esitetyt taimikon perustamisilmoituslomake, jolla kuvioiden perustamistöiden toteuttaminen voidaan ilmoittaa.

Ns. rästikysely e-kirjeenä lähetetään niille maanomistajille, jotka ovat tehneet uudistamistöitä sisältävän metsänkäyttöilmoituksen 6 vuotta sitten, mutta eivät ole ilmoittaneet perustamistöitä tehdyksi. Kirjeen liitteenä on metsänkäyttöilmoitustietojen perusteella esitetytty taimikon perustamisilmoituslomake, jolla kuvioiden perustamistoimenpiteiden toteuttaminen voidaan ilmoittaa.

Mikäli metsänomistaja ei kehotuksista huolimatta ilmoita taimikon perustamistoimenpiteistä, tekee metsäkeskus maastotarkastuksen. Kun metsäkeskus toteaa epäillyn laiminlyönnin, sen tulee ryhtyä metsälain 20 §:n mukaisiin toimiin korjaavien toimenpiteiden aikaansaamiseksi sekä tehdä syyttäjälle metsälain 22 §:n mukainen ilmoitus syytteen nostamista varten. Lain 20 §:n mukaisiin toimenpiteisiin voidaan olla ryhtymättä ja ilmoitus syyttäjälle saadaan jättää tekemättä vähäisinä pidettävissä tapauksissa. (Metsäkeskusten toimintajärjestelmä 2008)

## **4 METSÄNUUDISTAMISEN TOTEUTUMINEN METSÄKESKUS HÄME-UUSIMAAN TOIMIALUEELLA VUOSINA 2000 - 2006**

### **4.1 Metsänkäyttöilmoitukset 2000 - 2006**

Metsälain 14 §:ssä tarkoitetussa metsänkäyttöilmoituksessa tulee antaa mm. seuraavat tiedot: maanomistajan nimi sekä yhteystiedot, metsänhakkuuoikeuden haltijan nimi ja yhteystiedot, jos hakkuuoikeus on luovutettu ennen ilmoituksen tekemistä, kiinteistön nimi ja rekisterinumero tai kiinteistötunnus sekä kiinteistön sijaintikunta ja -kylä, toimenpidealueen sijainti riittävällä tarkkuudella kartalla tai koordinaatteina ilmaistuna sekä pinta-alat metsiköittäin ja hakkuun tarkoitus metsiköittäin, uudistushakkuussa metsiköittäin kasvupaikan laatu, puuston keskiläpimitta, ikä tai kehitysluokka, selvitys siitä, onko uudistamistapa luontainen uudistaminen, kylvö vai istutus, uudistamisen pääasiallinen puulaji sekä maanpinnan käsittelymenetelmä (Metsälaki 1224/1998).

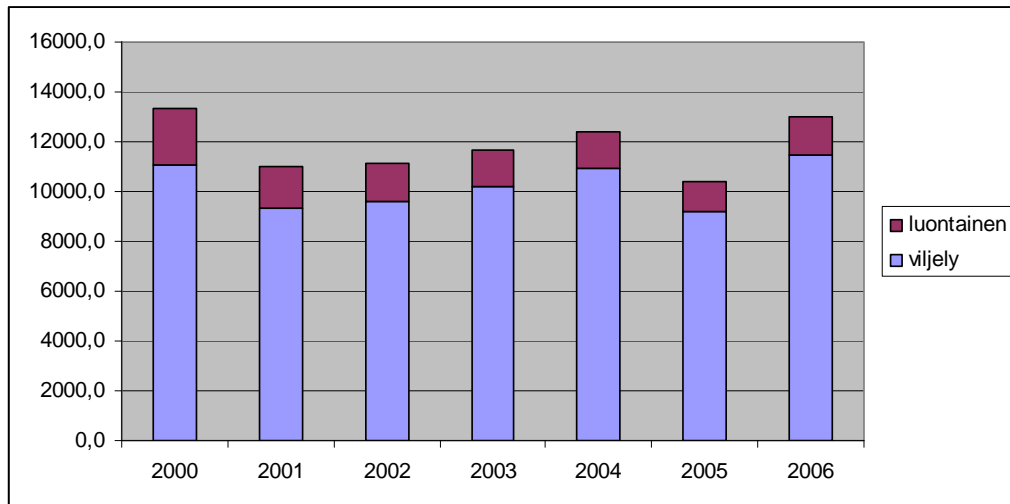
Metsäkeskuksen Masto -tietokannasta poimittiin 25.2.2009 vuosina 2000 - 2006 saapuneiden metsänkäyttöilmoitusten joukosta ne metsänkäyttöilmoituskuviot, missä hakkuutapana on uudistushakkuu. Poiminta tehtiin query -kyselyn avulla ja saatuja tietoja käsiteltiin Excel-laskentataulukolla. Hakuehtoina oli metsänkäyttöilmoituksen saapumispäi-

vämäärä (1.1.2000 - 31.12.2006), hakkuun tarkoitus (uudistushakkuu) ja ilmoitustyyppi (metsänkäyttöilmoitus). Poimituista kuvioista kerättiin saapumispäivän ja hakkuun tarkoituksen lisäksi myös pinta-ala, suunniteltu uudistamistapa ja uudistamispuulaji sekä kuvion tila.

Metsäkeskus Häme-Uudenmaan alueella on metsätalouden käytössä metsämaata noin 947 000 hehtaaria. Vuosien 2000 – 2006 aikana saapuneista metsänkäyttöilmoituksista uudistushakkuuta on ehdotettu yhteensä 82987,8 hehtaarille. Eniten uudistushakkuuta on ehdotettu tehtäväksi vuonna 2000 (13358,9 hehtaaria) ja vähiten vuonna 2005 (10429,8 hehtaaria). Vuosittain uudistushakkuuehdotus tulee noin 1,2 prosentille koko metsätalousmaan pinta-alasta. Metsäkeskus Häme-Uudenmaan alueella uudistusalan koko on keskimäärin 1,4 hehtaaria.

Metsäkeskus Häme-Uudenmaan metsät ovat kasvupohjaltaan reheviä. Puolet metsämaan kasvupaikkatyypeistä on lehtoja tai lehtomaisia kankaita ja 39 % tuoreita kankaita. Avohakkuu ja metsän viljely on metsäkeskus Häme-Uusimaan toimialueella eniten ehdotettu uudistamishakkuun toteutusmuoto, ja sen suosio on noussut tasaisesti. Vuonna 2006 viljelemällä toteutetuiksi ehdotettuja metsänuudistamisia oli jo 88 % kaikista uudistushakkuista. Luontaisen uudistamisen osuus kaikista uudistushakkuista on laskenut tarkastelujakson aikana 17 prosentista 12 prosenttiin.

Viljelemällä toteutettu metsänuudistaminen on joko kylvöä tai istutusta. Istutuksen osuus ehdotetuista viljelyaloista on kasvanut 83 prosentista 93 prosenttiin vuosien 2000 - 2006 aikana. Kylvön osuus on tarkastelujakson aikana pudonnut 17 prosentista seitsemään prosenttiin.



**KUVIO 1. Vuosina 2000 - 2006 saapuneiden metsänkätöilmoitusten pinta-alat uudistamistavoittain.**

Metsäkeskus Häme-Uudenmaan kasvupohjaltaan rehevät metsät ehdotetaan usein miten istutettavaksi kuuselle. Sen osuus on noussut 75 %:sta lähes 90 %:iin tarkastelujakson aikana. Ehdotetut männyn istutusalat ovat vähentyneet ja vakiintuneet noin 5 prosenttiin. Vaikka metsäkeskuksen toimialueella on juurikäypää verraten paljon, koivun istutusalat ovat laskeneet tarkastelujakson aikana 15 prosentista 5 prosenttiin. Muista lehtipuista haapa ja visakoivu ovat suosituimmat puulajit ja muista havupuista lehtikuusi. Jaloja lehtipuita ehdotetaan istutuspuiksi muutamia hehtaareja vuosittain.

**TAULUKKO 3. Vuosina 2000 - 2006 saapuneet metsänkätöilmoitukset, missä uudistaminen on ehdotettu toteutettavaksi istuttamalla. Pinta-alat puulajeittain (hehtaaria).**

	2000	2001	2002	2003	2004	2005	2006
mänty	806,0	577,1	544,9	469,7	463,4	366,4	536,4
kuusi	6881,1	6455,7	6671,7	7694,1	8721,3	7770,6	9554,5
koivu	1341,1	984,9	1114,5	875,3	668,9	448,9	563,2
muu lehtipuu	40,7	29,2	39,1	35,8	24,7	19,6	18,5
muu havupuu	45,1	28,2	18,3	14,5	13,0	13,0	19,1
yhteensä	9113,9	8075,1	8388,5	9089,4	9891,3	8618,5	10691,7

Kylvön suosio uudistamistapana on laskenut koko tarkastelujakson aikana. Vuonna 2000 ehdotettuja kylvöaloja oli vajaa 2000 hehtaaria ja vuonna 2006 enää alle 800 hehtaaria eli noin 40 % vuoden 2000 suunnitelluista kylvöistä. Puulajeista männyn kylvöala

on tarkastelujakson aikana kasvanut selvästi ja on yli 80 % kaikista kylvöehdotuksista. Koivun osuus on vastaavasti laskenut alle 20 %:iin. Kuusen kylvö on aina ollut hyvin vähäistä. Sen osuus jää noin 2 %:iin kaikista kylvöehdotuksista.

**TAULUKKO 4. Vuosina 2000 - 2006 saapuneet metsänkäyttöilmoitukset, missä uudistaminen on ehdotettu toteutettavaksi kylvämällä. Pinta-alat puulajeittain (hehtaaria).**

	2000	2001	2002	2003	2004	2005	2006
mänty	1378,5	959,2	873,1	900,5	848,2	497,5	637,1
kuusi	44,6	33,1	28,1	18,8	29,6	8,4	19,2
koivu	504,7	296,4	296,6	203,0	134,0	61,0	99,9
yhteensä	1927,8	1288,7	1197,8	1122,2	1011,8	566,9	756,2

Luontainen uudistaminen on ehdotetuista uudistamistavoista vähentynyt metsäkeskus Häme-Uudenmaan alueella 2000-luvun alussa ja vakiintunut noin 12 prosenttiin kaikista uudistamishakkuista. Parhaiten männyn luontainen uudistaminen onnistuu kuivahkoilla tai sitä karummilla männikkökankailla ja turvemaidella. Metsäkeskus Häme-Uudenmaan alueella metsätalousmaasta puolukkatyypin ja sitä karumpien kasvupaikkatyypin osuus on vain 11 % metsämaan pinta-alasta. Männyn luontainen uudistaminen on eniten ehdotettu luontainen uudistamistapa ja sen osuus on kasvanut koko tarkastelujakson ajan. Koivun ja kuusen luontainen uudistaminen on sitä vastoin lähes romahtanut. Kun vuonna 2000 kuusen suojuspuuhakkuista kaikista ehdotetuista luontaisista uudistamisista oli 26 %, vuonna 2006 niitä ehdotettiin enää 12 % alalle. Koivun siemenpuuhakkuut ovat vähentyneet tarkastelujakson aikana 18 prosentista kahdeksaan prosenttiin. Haapaa ehdotetaan uudistettavaksi luontaisesti muutamia hehtaareja vuosittain.

**TAULUKKO 5. Vuosina 2000 - 2006 saapuneet metsänkäyttöilmoitukset, missä uudistaminen on ehdotettu toteutettavaksi luontaisesti. Pinta-alat puulajeittain (hehtaaria).**

	2000	2001	2002	2003	2004	2005	2006
mänty	1285,8	1087,6	978,0	963,2	1062,5	814,6	1238,0
kuusi	596,5	333,8	322,7	343,8	307,8	260,2	187,9
rauduskoivu	415,5	196,1	216,4	136,3	150,4	166,9	119,2
muu lehtipuu	19,9	11,1	12,2	13,8	4,0	2,7	1,6
yhteensä	2317,2	1628,7	1529,4	1457,1	1524,7	1244,4	1546,7



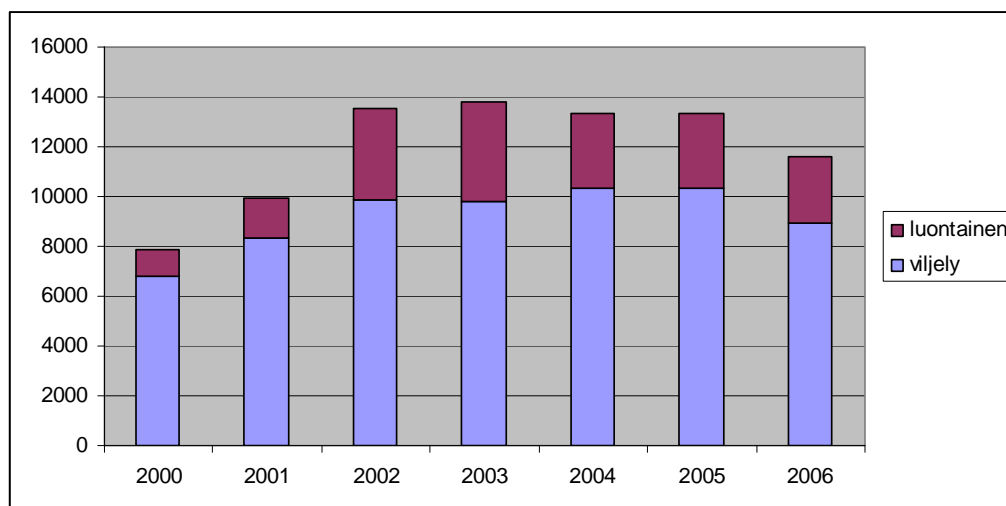
#### 4.2 Perustamisilmoitukset 2000 - 2006

Uudistushakkuun jälkeen alueelle on saatava kohtuullisessa ajassa taloudellisesti kasvatuskelpoinen taimikko, jonka kehittymistä muu kasvillisuus ei välittömästi uhkaa. Taimikon perustamista koskevat toimenpiteet on saatettava loppuun viiden vuoden kuluessa uudistushakkuun aloittamisesta tai kolmen vuoden kuluessa uudistushakkuun päätymisestä. Velvollisuus huolehtia uuden puuston aikaansaamisesta kuuluu maanomistajalle. Kun taimikon perustamistoimenpiteet on suoritettu loppuun, niistä on viivytyksettä tehtävä taimikon perustamisilmoitus metsäkeskukselle (Metsälaki 1224/1998).

Metsäkeskuksen Masto-tietokantaan on tallennettu kaikki metsänomistajilta tai heidän asiamiehiltään saapuneet taimikon perustamisilmoitukset sekä ne ns. tekniset perustamisilmoitukset, mitkä metsäkeskus on tehnyt suoritettujen maastotarkastusten tai muiden luotettavien selvitysten perusteella.

Masto -tietokannasta poimittiin 25.2.2009 vuosina 2000 - 2006 saapuneet taimikon perustamisilmoitukset. Poiminta tehtiin query -kyselyn avulla ja saatuja tietoja käsiteltiin Excel-laskentataulukolla. Hakuhehtoina oli perustamisilmoituksen saapumispäivämäärä (1.1.2000 - 31.12.2006), hakkuun tarkoitus (uudistushakkuu) ja ilmoitustyyppi (perustamisilmoitus). Poimituista kuvioista kerättiin lisäksi toteutettu pinta-ala, toteutunut uudistamistapa ja uudistamispuulaji sekä kuvion tila.

Perustamisilmoituksia on vuosien 2000 - 2006 aikana tullut yhteensä 83353,4 hehtaarin alalle. Istuttamalla perustettuja metsänuudistusalueita on 64 %, kylvöalueita 13 % ja luontaisen uudistamisen perustamisilmoituksia 23 %.



**KUVIO 2. Vuosina 2000 - 2006 saapuneiden taimikon perustamisilmoitusten pinta-alat uudistamistavoittain.**

Kuusi on yleisin istutuspuulaji ja vuonna 2006 sen osuus kaikista istutuksista on jo 87 %. Rauduskoivun istutusala oli vuonna 2000 vielä 17 %, mutta sen suosio on laskenut 2000 – luvulla voimakkaasti runsaasta hirvieläinkannasta johtuen. Vuonna 2006 rauduskoivua istutettiin enää 7 prosentille kaikista istutusaloista. Männyn istutusala on laskenut noin 10 prosentista viiteen tarkastelujakson aikana. Muiden puulajien kuin männyn, kuusen tai rauduskoivun istutusala jää alle 2 % koko istutusalasta. Metsäkeskus Häme-Uudenmaan kasvupohjaltaan rehevät metsät mahdollistavat myös erikoispuiden ja jalojen lehtipuiden viljelyn. Esimerkiksi lehtikuusen ja visakoivun istutusala on vuosittain yhteensä noin 70 hehtaaria. Vuosien 2000 - 2006 aikana metsäkeskukseen tehtyjen perustamisilmoitusten mukaan metsänviljelyssä on käytetty 21 eri puulajia. LIITTEESSÄ 1 on esitetty kaikki vuosina 2000 - 2006 ilmoitetut istutuspuulajit pinta-aloineen.

**TAULUKKO 6. Vuosina 2000 - 2006 saapuneet taimikon perustamisilmoitukset, missä uudistaminen on toteutettu istuttamalla. Pinta-alat puulajeittain (hehtaaria).**

	2000	2001	2002	2003	2004	2005	2006
mänty	497,1	740,1	695,1	602,7	517,3	455,5	396,0
kuusi	3780,4	4637,4	5983,7	6199,0	7022,8	7649,1	6829,0
rauduskoivu	925,7	1030,8	1125,4	1095,5	942,6	689,6	566,6
muu havupuu	53,2	59,3	47,7	47,9	48,1	30,3	40,8
muu lehtipuu	44,9	65,6	60,9	57,0	54,8	55,3	50,8
yhteensä	5301,3	6533,2	7912,8	8002,1	8585,7	8879,8	7883,2

Kylvämällä toteutettuja uudistusaloja on hieman enemmän, mitä Metsäkeskukseen saapuneiden metsänkäyttöilmoitusten perusteella voisi odottaa. Mänty on käytetyin viljelypuulaji kylvökohteilla ja sen osuus on vuonna 2006 jo lähes 90 % kaikista kylvöalueista. Koivun osuus on laskenut tasaisesti 2000-luvulla ollen vuonna 2006 noin 10 %. Kuusen kylvöala on vuosittain ollut noin 2 prosentin luokkaa. Vuonna 2002 visakoivua kylvettiin peräti 26,5 hehtaaria.

**TAULUKKO 7. Vuosina 2000 - 2006 saapuneet taimikon perustamisilmoitukset, missä uudistaminen on toteutettu kylvämällä. Pinta-alat puulajeittain (hehtaaria).**

	2000	2001	2002	2003	2004	2005	2006
mänty	1126,2	1282,9	1447,7	1302,4	1412,9	1196,3	904,1
kuusi	25,2	64,9	64,0	67,4	43,2	43,9	7,6
rauduskoivu	321,0	481,2	397,4	425,8	284,1	221,7	110,4
muu lehtipuu		3,8	27,2		0,6		1,5
yhteensä	1472,4	1832,8	1936,3	1795,6	1740,8	1461,9	1023,6

Luontaisen uudistamisen toteutuksia on 23 % kaikista saapuneista perustamisilmoituksista vuosien 2000 – 2006 aikana. Saapuneet perustamisilmoitukset ovat joko ilmoituksia metsää luontaisesti uudistettaessa taimettumisedellytyksiä ylläpitävistä toimenpiteistä tai ilmoituksia luontaisesti syntyneistä taimikoista. Vuosien 2002 ja 2003 aikana luontaisen uudistamisen toteutuksia oli peräti kolmannes kaikista perustamisilmoituksista, mutta sen jälkeen pinta-ala on vakiintunut 23 % tasolle.

Luontaisesti toteutetuista uudistusaloista männyn osuus on vajaa puolet pinta-alasta ja kuusen sekä rauduskoivun noin neljännes pinta-alasta. Muista lehtipuista hieskoivu ja haapa ovat yleisimmät puulajit.

**TAULUKKO 8. Vuosina 2000 - 2006 saapuneet taimikon perustamisilmoitukset, missä uudistaminen on toteutettu luontaisesti. Pinta-alat puulajeittain (hehtaaria).**

	2000	2001	2002	2003	2004	2005	2006
mänty	302,7	674,9	1741,4	1813,0	1265,6	1338,8	1354,9
kuusi	213,9	411,6	1021,9	1305,9	764,3	792,1	571,4
rauduskoivu	285,2	438,5	894,0	850,9	905,9	792,4	707,8
muu havupuu			4,2		4,3	4,9	3,3
muu lehtipuu	275,0	31,9	52,7	26,6	39,2	49,4	53,2
yhteensä	1076,8	1556,9	3714,2	3996,4	2979,3	2977,6	2690,6

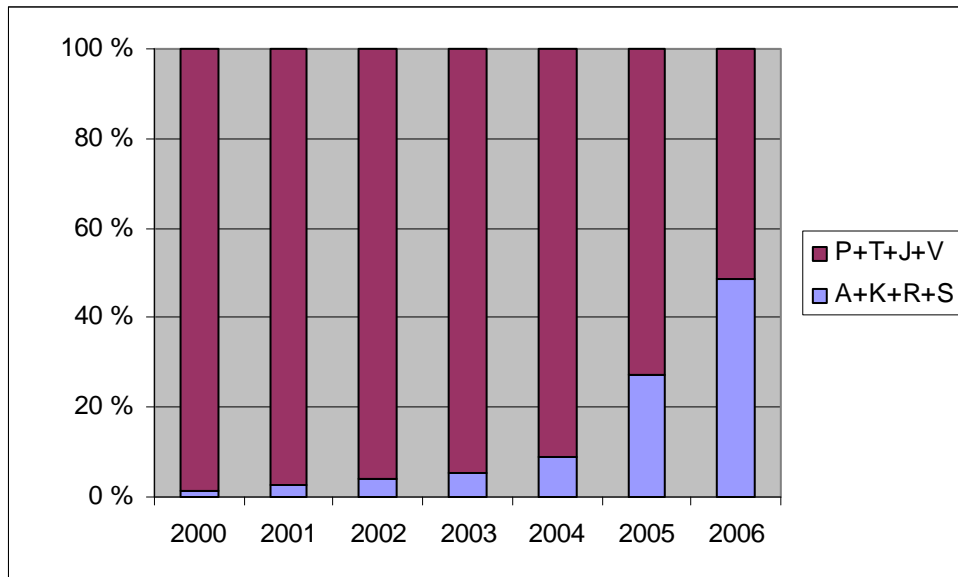
### 4.3 Uudistamisen valvonta 2000 - 2006

Metsälaki määrittää metsänomistajalle uudistamisvelvoitteen, minkä mukaan uudistushakkuun jälkeen alueelle on saatava kohtuullisessa ajassa taloudellisesti kasvatuskelpoinen taimikko, jonka kehittymistä muu kasvillisuus ei välittömästi uhkaa. Metsänuudistamisvelvoitteen toteutumista valvotaan seuraamalla saapuneita perustamisilmoituksia ja tekemällä erilaisia metsänuudistamisen maastotarkastuksia

Metsäkeskukseen saapuneet metsänkäyttöilmoitusten uudistamiskuviot ovat A-tilassa (aloittamaton, ei toteutustietoa tai tietoa taimettumisesta) niin kauan, kunnes niille tulee toteutustietoa joko metsänomistajan toimesta tai metsäkeskuksen toimesta, jolloin niiden tila muuttuu.

Masto -tietokannasta poimittiin 25.2.2009 vuosina 2000 - 2006 saapuneet metsänkäyttöilmoituskuviot, missä hakkuutapana on uudistushakkuu. Poimituista kuvioista kerättiin myös kuvion tila.

Aloittamattomia, keskeneräisiä, rästi tai seurattavia uudistusaloja oli vuonna 2000 saapuneista metsänkäyttöilmoituksista 1,2 %. Vuonna 2004 saapuneista metsänkäyttöilmoituksista em. alueita oli jo 9 % ja vuonna 2006 saapuneista metsänkäyttöilmoituksista puolet.

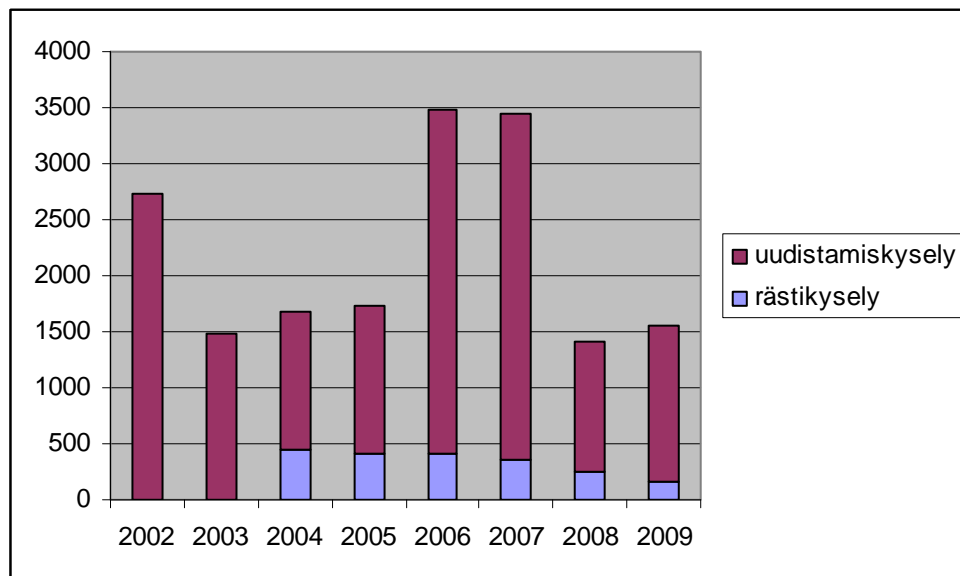


**KUVIO 3. Vuosina 2000 - 2006 saapuneiden metsänkäyttöilmoitusten uudistamiskuvioiden tilat. (P = perustettu, T = toteutettu, J = metsälain 8.1 pykälän velvoite täytetty, V = vakiintunut, A = aloittamaton, K = kesken, R = rästi, S = seurattava)**

Vuodesta 2002 alkaen metsänomistajille on lähetetty sekä uudistamiskyselykirjeitä (LIITE 2) että rästikyselykirjeitä (LIITE 3) aloittamattomista uudistusaloista. Kirjeissä on selitetty metsälain mukaiset velvoitteet uuden puuston aikaansaamiseksi ja kirjeen liitteenä on metsänkäyttöilmoitustietojen perusteella esitetyt taimikon perustamisilmoituslomake (LIITE 4), jolla kuvioiden perustamistoimenpiteiden toteuttaminen voidaan ilmoittaa.

Vuosina 2002 - 2005 uudistamiskyselykirje lähetettiin niille metsänomistajille, joilla oli viisi vuotta vanha aloittamaton uudistusala. Vuodesta 2004 lähtien on lähetetty rästikyselykirjeitä niille metsänomistajille, joilla on kuusi vuotta vanha aloittamaton uudistusala. Vuonna 2006 ja 2007 uudistamiskyselykirjeiden lähettämistä laajennettiin koskemaan myös niitä metsänomistajia, joilla oli kolme vuotta vanha aloittamaton uudistusala. Vuodesta 2008 lähtien on uudistamiskysely lähetetty koko metsäkeskuksen alueella kaikille niille metsänomistajille, joilla on neljä ja viisi vuotta vanha aloittamaton uudistusala sekä rästikyselykirje niille metsänomistajille, joilla on kuusi vuotta vanha aloittamaton uudistusala. Osalla metsäkeskuksen toimialuetta uudistamiskysely lähetetään myös niille metsänomistajille, joilla on kolme vuotta vanha aloittamaton uudistusala.

Lähetettyjen kirjeiden määrä on vähentynyt 2000 -luvun loppupuolella merkittävästi. Vuosittain lähetettävien rästikyselykirjeiden määrä on laskenut jo alle 200 kirjeen. Kun metsänomistaja saa rästikyselykirjeen, on hän ehtinyt saada jo kaksi tai jopa kolme uudistamiskyselykirjettä edellisinä vuosina. 2000 -luvulla metsäkeskus Häme-Uusimaalla on pidetty noin 250 metsälain 20§ mukaista neuvottelua uudistamisen laiminlyönnin johdosta, mikä on melko vähäinen määrä saapuneisiin metsänkäyttöilmoituksiin nähden. Tehostettu valvonta on johtanut siihen, että metsänomistajat huolehtivat paremmin metsänuudistamisesta sekä lähettävät perustamisilmoituksia metsäkeskukseen.



**KUVIO 4. Vuosina 2000 - 2006 lähetetyt uudistamis- ja rästikyselykirjeet koko metsäkeskus Häme-Uusimaan toimialueella.**

Saapuneista perustamisilmoituksista tarkastetaan vuosittain maastossa otantatarkastuksin. Vuodesta 2002 lähtien kaikki maastotarkastukset on talletettu Virta-järjestelmään, joten otantatarkastuksien tuloksia ei pystytä tarkastelemaan koko tarkastelujakson ajalta. Vuosien 2002 - 2006 aikana on tarkastettu otannalla 1087,7 hehtaaria. Otantatarkastukset ovat kohdistuneet siten, että luontaisen uudistamisen kohteita tarkastuksista on ollut 19 %, kylvökohteita 10 % ja istutuskohteita 71 %. Toteutuneista perustamistoimenpiteistä on arvioitu hyväksi 90 %. Huomautuksen on saanut 7 % ja virheellisiksi on arvioitu 3 %. Toteutuneista istutusaloista 95 % on arvioitu hyväksi. Luontaisen uudistamisen kohteilla ja kylvöalueilla vastaava luku on 76 %. Yleisin syy huomautukseen luontaisesti toteutetuilla ja kylvetyillä uudistusaloilla on, että istutus olisi ollut parempi vaihtoehto. Tällaisilla kohteilla taimikko on syntynyt, mutta on vielä epävarmaa vakiin-

tuuko se. Istutuskohteilla yleisin huomautuksen syy on liian harva viljelytiheys: taimikko täyttää lakirajan, mutta ei täytä hyvän metsänhoidon tasoa. Toiseksi yleisin huomautuksen syy on varhishoidon kiireellisyys. Virheellisiksi todetuissa kohteissa luontainen uudistaminen ei ole onnistunut tai kasvatuskelpoisten taimien määrä on liian pieni.

## 5 TULOSTEN TARKASTELUA

Saapuneet metsänkäyttöilmoitukset noudattavat hyvän metsänhoidon periaatteita. Metsäkeskus Häme-Uusimaan rehevät metsät ehdotetaan usein miten uudistettavaksi viljelemällä. Neljässä uudistushakkuukuviossa viidestä toimenpiteeksi esitetään metsänkäyttöilmoituksissa avohakkuuta ja kuusen viljelyä. Kuusen istutus tiedetään varmaksi uudistamismenetelmäksi, eikä kehityskelpoisen taimikon syntyminen näin kyseenalaistu, ja vaikka kasvupaikkatekijät mahdollistavat erikoispuidenkin viljelyn, niiden suosio on hyvin vähäistä. Luontainen uudistaminen on ehdotettuna uudistamismenetelmänä vain joka kymmenennessä uudistushakkuukuviossa ja kylvämällä esitetään metsät uudistettavaksi vain seitsemässä prosentissa kaikista uudistushakkuista.

Saapuneista taimikon perustamisilmoituksista kolmessa ilmoituksessa viidestä taimikko on perustettu istuttamalla. Yleisin käytetty istutuspuulaji on kuusi lähes 90 % osuudella, männyn ja koivun jäädessä noin viiteen prosenttiin. Erikoispuiden viljelyä ei metsänkäyttöilmoituksissa esitetä, mutta saapuneiden taimikon perustamisilmoituksien mukaan metsänviljelyssä on käytetty 21 eri puulajia. Joka kymmenennessä taimikon perustamisilmoituksessa on uudistamistapana kylvö. Mänty on käytetyin puulaji kylvökohteilla ja koivu toiseksi eniten käytetty puulaji, mutta sen kylvöala jää noin kymmeneen prosenttiin kaikista kylvökohteista. Kuusta kylvetään vuosittain muutamia kymmeniä hehtaareja. Joka viidennessä taimikon perustamisilmoituksessa uudistamistapa on luontainen uudistaminen. Luontaisesti toteutetuista uudistusaloista männyn osuus on vajaa puolet pinta-alasta ja kuusen sekä rauduskoivun noin neljännes pinta-alasta.

Metsät uudistetaan luontaisesti useammin, mitä saapuneet metsänkäyttöilmoituksen antavat odottaa. Syitä tähän on monia. Hakkuun aikana tulee esiin tekijöitä, mitkä houkuttelevat luontaisen uudistamisen kokeiluun, vaikka metsänkäyttöilmoituksessa on ilmoitettu tehtäväksi viljely. Hakkuualalta löytyy riittävä määrä hyviä siemenpuiksi kelpaavia

rauduskoivuja, kun sankkaa kuusikkoa hakataan. Puusto saattaa myös osoittautua laho-  
vikaisemmaksi mitä leimikkoa suunnitellessa osattiin ennustaa, eikä suunniteltua kuu-  
sen viljelyä uskalletakaan toteuttaa lahon leviämisen pelossa. Asutus tuo myös paineita  
säilyttää maisema puustoisena.

Uudistusalat ovat Metsäkeskus Häme-Uudenmaan alueella pääosin pieniä. Mikäli uu-  
distusala on keskellä siementävää metsää, se uudistuu luontaisesti melko helposti, var-  
sinkin jos uudistusala on muokattu. Uudistamiskyselykirjeiden määrä osoittaa myös sen,  
että uudistamistöihin ei välttämättä ryhdytä heti ja luonto ehtii hoitamaan uudistamis-  
työn metsänomistajan puolesta. Luontaisesti syntyneissä taimikoissa on enemmän puut-  
teita mitä istuttamalla toteutetuissa, joten on hyvä, ettei niiden osuus ole noussut kuin  
reiluun kahteenkymmeneen prosenttiin.

2000-luvun alussa luontaisesti uudistuneiden koivikoiden osuus taimikon perustamisil-  
moituksista oli huomattavan iso. Tähän vaikuttivat 90-luvun laman aiheuttamat runsaat  
uudistushakkuut, mitkä kuitenkin jätettiin viljelemättä ja odottamaan luontaista taimet-  
tumista. 1997 astui voimaan uusi metsälaki ja vuosituhannen vaiheessa oli viimeistään  
selvitettävä nämä vanhan lain aikana tehdyt uudistamishakkuut ja niiden taimettuminen.  
Aktiivisella valvonnalla on vaikutusta metsänuudistamisen toteutukseen. Osa metsän-  
omistajista ryhtyy uudistamistöihin vasta sitten, kun ovat saaneet uudistamiskyselykir-  
jeen metsäkeskuksesta. Tämän tosiasian ovat kertoneet myös eri metsäalojen toimihen-  
kilöt, ja he ovatkin hyvillään siitä, että metsäkeskus lähettää uudistamiskyselykirjeitä  
metsänomistajille, joilla on aloittamattomia uudistusaloja.

Velvollisuus tehdä metsänkäyttöilmoitus on hyvin metsänomistajien tiedossa. mutta  
taimikon perustamisilmoitus jää usein tekemättä varsinkin metsänomistajan omatoimi-  
sissa töissä, eivätkä monet metsänomistajat edes tiedä, että sellainen on laissa velvoitet-  
tu tehtäväksi. Syy siihen lienee se, että taimikon perustamisilmoituksen tekemättä jät-  
tämistä ei ole mitenkään sanktioitu.

Tulokset osoittavat, että metsiä uudistetaan ja syntyneet taimikot ovat melko hyvässä  
kunnossa metsäkeskus Häme-Uusimaan alueella. Metsänomistajat myös huolehtivat  
uudistamisvelvoitteensa kohtalaisen hyvin. Metsänuudistaminen toteutuu pääosin suun-  
nitellun mukaisesti ja metsälain velvoittamassa ajassa.



## LÄHTEET

Hallintolaki 434/2003

Kainulainen, Pauli. Rästikirjemalli 2008 ja uudistamiskyselymalli 2005  
sähköposti 12.3.2010

Levänen, Leena. Rästi- ja uudistamiskirjeiden kappalemäärät 2006 - 2010  
sähköposti 1.3.2010

Levänen, Leena. Rästi- ja uudistamiskirjeiden kappalemäärät 2004 - 2005  
sähköposti 12.3.2010

Metsäasetus 1200/1996

Metsä- ja ympäristökertomus 2007. Metsäkeskus Häme-Uusimaa

Metsäkeskusten tietojärjestelmä 2008

Metsäkeskusten toimintajärjestelmä 2008

Metsälaki 1093/1996

Metsälaki 1224/1998

MMM:n päätös metsälain soveltamisesta 224/1997

MMM:n päätös metsälain soveltamisesta 528/2006

## LIITE 1

**Vuosina 2000 - 2006 saapuneet taimikon perustamisilmoitukset, missä uudistaminen on toteutettu istuttamalla. Pinta-alat puulajeittain (hehtaaria).**

	2000	2001	2002	2003	2004	2005	2006
mänty	497,1	740,1	695,1	602,7	517,3	455,5	396,0
kuusi	3780,4	4637,4	5983,7	6199,0	7022,8	7649,1	6829,0
douglaskuusi	3,0	2,5	0,6	0,9	0,2		1,1
kontortamänty	0,1						
lehtikuusi	46,8	51,5	46,2	45,8	47,9	22,9	37,5
mustakuusi	0,1		0,2				
pihtakuusi			0,5				
sembramänty	0,8						
serbiankuusi						0,6	0,3
muu havupuu	2,4	5,3	0,2	1,2		6,8	1,9
rauduskoivu	925,7	1030,8	1125,4	1095,5	942,6	689,6	566,6
hieskoivu	4,3	4,3	2,5		4,6	1,5	0,3
haapa	5,1	20,7	13,8	15,0	11,6	7,9	9,7
tervaleppä	9,3	6,4	4,4	4,0	4,7	3,6	4,1
kynäjalava							0,5
pihlaja							0,3
saarni		0,6					0,9
tammi		0,3	0,8	2,0	1,4	1,9	2,2
visakoivu	23,0	30,8	23,2	19,3	27,2	34,1	30,9
vuorijalava				0,4			
muu lehtipuu	3,2	2,5	16,2	16,3	5,4	6,3	1,9
<b>yhteensä</b>	<b>5301,3</b>	<b>6533,2</b>	<b>7912,8</b>	<b>8002,1</b>	<b>8585,7</b>	<b>8879,8</b>	<b>7883,2</b>

**LIITE 2**

HÄMEEN-UUDENMAAN METSÄKESKUS  
KALIN LEENA  
KAUPPALANKATU 22  
05800 HYVINKÄÄ

Puh. 020 772 6642

Pvm 26.02.2009

MATTI METSÄNOMISTAJA  
METSÄTIE 2 C 36  
40100 MUURAME

ARVOISA METSÄNOMISTAJA

Metsälain (1093/1996) 8§ mukaan uudistushakkuun jälkeen taimikon perustamistoimenpiteet on saatava loppuun viiden vuoden kuluessa uudistushakkuun aloittamisesta tai kolmen vuoden kuluessa uudistushakkuun päättymisestä. Perustamistoimenpiteitä ovat istutus tai kylvö ja luontaisella uudistamisella raivaus ja muokkaus.

Kun taimikon perustamistyöt on toteutettu, on niistä metsälain 14a §:nmukaan tehtävä taimikon perustamisilmoitus metsäkeskusk-selle.

Metsänkäyttöilmoitusrekisterimme mukaan olette tehnyt uudistus-hakkuuta sisältävän metsänkäyttöilmoituksen vuonna 2005. Emme ole saaneet perustamisilmoitusta uudistamistöistä.

Pyydämme ilmoittamaan uudistushakkuukuvion perustamistöistä tai kuvion hakkaamatta jäämisestä. Voitte käyttää oheista esitäytettyä perustamisilmoitusta täyttämällä uudistamistiedot kunkin kuvion osalta.

**LIITE 3**

HÄMEEN-UUDENMAAN METSÄKESKUS  
KALIN LEENA  
KAUPPALANKATU 22  
05800 HYVINKÄÄ

Puh. 020 772 6642

Pvm 26.02.2009

MATTI METSÄNOMISTAJA  
METSÄTIE 2 C 36  
40100 MUURAME

ARVOISA METSÄNOMISTAJA

Metsälain (1093/1996) 8§ mukaan uudistushakkuun jälkeen taimikonperustamistoimenpiteet on saatava loppuun viiden vuoden kuluessa uudistushakkuun aloittamisesta tai kolmen vuoden kuluessa uudistushakkuun päättymisestä. Perustamistoimenpiteitä ovat istutus tai kylvä ja luontaisella uudistamisella raivaus ja muokaus.

Kun taimikon perustamistyöt on toteutettu, on niistä metsälain 14a §:n mukaan tehtävä taimikon perustamisilmoitus metsäkeskuskelle.

Metsänkäyttöilmoitusrekisterimme mukaan olette tehnyt uudistushakkuuta sisältävän metsänkäyttöilmoituksen vuonna 2003. Emme ole saaneet perustamisilmoitusta uudistamistöistä.

Pyydämme ilmoittamaan uudistushakkuukuvion perustamistöistä tai kuvion hakkaamatta jäämisestä. Voitte käyttää oheista esitäytettyä perustamisilmoitusta täyttämällä uudistamistiedot kunkin kuvion osalta.

Mikäli hakkuu on aloitettu myöhemmin kuin vuonna 2003 voi aikaa uudistamistöiden suorittamiselle vielä olla ensimmäisessä kappaleessa kuvatulla tavalla. Muutoin uudistamistöiden tulisi olla tehtynä.

Jos metsänuudistamistöitä ei ole tehty määräajassa, metsäkeskus on velvollinen ryhtymään toimenpiteisiin tilanteen korjaamiseksi. Jollei korjaavista toimenpiteistä päästä sopimukseen metsäkeskuksen ja asianomaisen välillä, metsäkeskus voi tehdä Maaseutuvirastolle esityksen päätökseksi, jolla asianomainen velvoitetaan tekemään tarvittavat toimenpiteet. Maaseutuvirasto voi asettaa päätöksensä tehosteeksi uhkasakon tai uhan, että toimenpiteet tehdään asianomaisen kustannuksella. Uudistamistöiden laiminlyönnissä voi kyseessä olla myös metsärikkomus, josta rangaistuksena voi olla sakkorangaistus.



## LIITE 4

## PERUSTAMISILMOITUS

Lähettäjä  
MATTI METSÄNOMISTAJA  
METSÄTIE 2 C 36  
40100 MUURAME

Merkitkää rasti ruutuun 'Toteutettu metsänkayttöilmoituksen mukaan', jos metsänkayttöilmoituksella ilmoitetut kuvion uudistamistyöt on toteutettu esitetyjen tietojen mukaisesti. Eri-tyisesti ilmoitukseen on syytä selkeästi merkitä, mikä on uudistamistapa (istutus, kylvö, luontainen) sekä se, onko alue muokattu.

Merkitkää rasti ruutuun 'Kuviota ei ole hakattu', jos metsänkayttöilmoituksella ilmoitettu kuvio on hakkaamatta.

Täydentäkää muuttuneet uudistamistiedot kuviotietojen alle, jos kuvio on hakattu ja uudistettu, mutta toteutus poikkeaa esitetyistä tiedoista.

Tilan nimi	Kiinteistötunnus	Kuvion numero	Uudistamistapa	Pinta-ala	Uudistamistyyppi	Kuvio on muokattu	Toteutettu metsänkayttöilm. mukaan	Kuviota ei ole hakattu
KALLIO	999-999-9999-9999-0000	997,0	Luontainen	2,0	Rauduskoivu	( )	( )	( )
KALLIO	999-999-9999-9999-0000	7,0	Istutus	2,0	Kuusi	( )	( )	( )

Päivämäärä: . .2009

Allekirjoitus \_\_\_\_\_  
Nimen selvennys:

Lähettäjän puhelinnumero:

Perustamisilmoitus lähetetään osoitteeseen:

HÄMEEN-UUDENMAAN METSÄKESKUS  
KALIN LEENA  
KAUPPALANKATU 22  
05800 HYVINKÄÄ

Mahdollisia lisätietoja: