

ULKOILUREITTITOIMITUS

Toimituslajin käyttö Suomessa

Harri Mäki

Opinnäytetyö
Tekniikka ja liikenne
Alueiden käytön suunnittelun koulutusohjelma
Insinööri (ylempi AMK)

2018

Tekijä	Harri Mäki	2018
Ohjaaja	Aune Rummukainen	
Työn nimi	Ulkoilureittitoimitus, toimituslajin käyttö Suomessa	
Sivu- ja liitemäärä	40 + 6	

Ulkoilureittejä on kaikkialla Suomessa ja ne ovat usein kuntien ylläpitämiä ja sijaitsevat jonkun omistamilla mailla. Ulkoilureitti voi olla esim. kunnan omilla mailla tai ulkoilureitin sijainnista on voitu sopia reitinpitäjän ja maanomistajan välillä.

Ulkoilulaki mahdollistaa ulkoilureitin perustamisen käsittelyn ulkoilureittitoimituksessa. Ulkoilureittitoimituksen edellytyksenä on, että reitistä on joko laadittu elykeskuksen vahvistama ulkoilureittisuunnitelma, reitti on merkitty oikeusvaikutteeseen kaavaan tai reitistä on sovittu reitinpitäjän ja maanomistajan välillä. Ulkoilureittitoimituksessa perustettu ulkoilureitti merkitään kiinteistörekisteriin.

Ulkoilulaki tuli voimaan 1.8.1973. Tämän työn yhteydessä oli tarkoitus selvittää kaikki Suomen toimitusmenettelyllä perustetut ulkoilureitit kiinteistörekisteristä. Tässä tehtävässä onnistuttiin melko kattavasti. Työhön liittyy myös kyselytutkimus kuntiin, jolla pyrittiin selvittämään miksi toimitusmenettelyä on joissain kunnissa käytetty ja joissain kunnissa ei ole käytetty sekä kuntien kokemuksia ja käsityksiä aiheesta. Kyselyn tarkoitus oli selvittää onko toimitusmenettelystä hyötyä, koska kuitenkin oli etukäteen tiedossa, että Suomessa on valtava määrä kuntia missä toimitusmenettelyä ei ole käytetty ulkoilureiteissa.

Kuntiin tehdyn kyselytutkimuksen perusteella ei saatu selvää vastausta siihen, kannattaako ulkoilureitit perustaa toimitusmenettelyn kautta. Oli kuitenkin kiistämätöntä, että kunnat jotka eivät ole suuria maanomistajia kokivat ulkoilureittitoimitukset hyödyllisiksi. Maanmittauslaitoksen pitäisi tiedottaa kuntia paremmin ulkoilureittitoimituksen mahdollisuudesta. Toisaalta kunnat voisivat helpottaa toimitusmenettelyä, jos ulkoilureitit merkittäisiin kaavoihin. Myös lainsäätäjä voisi sujuvoittaa menettely maastoliikennelain mukaiseksi.

Author	Harri Mäki	2018
Supervisor	Aune Rummukainen	
Subject of thesis	Recreation route survey and its usage in Finland	
Number of pages	40 + 6	

There are recreation routes all over Finland and they are usually maintained by municipalities and located in the landowner's regions. A recreation route can be located, for example, in the own regions of the municipality or the location of the route may have been agreed between the administrator of the route and the landowner.

The Outdoor and Recreation Act allows to process the foundation of the recreation route in the recreation route survey. The recreation route survey requires that there has to be a recreation route plan that the Economic Development, Transport and the Environment (ELY) Centre has confirmed, the route has been marked in a legal effected plan or an agreement has been made between the administrator of the route and the landowner. In the recreation route survey the founded recreation route will be marked in the cadastre.

The Outdoor Recreation Act came into force on 1 August 1973. One of the purposes of this Master's thesis was to find all the recreation routes founded by the cadastral survey procedure from the cadastre. The task was completed successfully and comprehensively. The Master's thesis involved an inquiry in the municipalities which strived to find out why some municipalities use and some do not use the cadastral survey procedure as well as their experiences and opinions about the topic. The purpose of the inquiry was to find out if the cadastral survey procedure is useful because it was known beforehand that there are several municipalities in Finland that do not use the cadastral survey procedure with the recreation routes.

Based to the inquiry it could not be found out if the recreation routes should be founded with the cadastral survey procedure. However, it was undeniable that the municipalities who do not own that much regions, experienced the recreation route surveys useful. The National Land Survey should inform the municipalities better about the possibility of the recreation route survey. On the other hand, the municipalities could make the cadastral survey procedure easier if the recreation routes would be marked in the plans. The legislators could make the procedure more fluent according to the Cross-Country Traffic Act.

Key words recreation route survey, plan of recreation route, planning, contract, cadaster

SISÄLLYS

1	JOHDANTO.....	1
2	ULKOILULAKI.....	4
	2.1 ULKOILULAIN SISÄLTÖ	4
	2.2 ULKOILULAIN TÄRKEIN SISÄLTÄ ULKOILUREITTITOIMITUKSISSA.....	4
3	ULKOILUREITTI.....	7
	3.1 ILMAN TOIMITUSTA PERUSTETUT ULKOILUREITIT	8
	3.2 TOIMITUKSESSA PERUSTETUT ULKOILUREITIT.....	8
4	ULKOILUREITTITOIMITUS	10
	4.1 ULKOILUREITTITOIMITUKSEN VIREILLETULO JA LAINDÄÄDÄNTÖ.....	10
	4.2 ULKOILUREITTITOIMITUKSEN KOKOUS.....	10
5	TUTKIMUS SUOMESSA TOIMITUKSESSA PERUSTETUISTA ULKOILUREITEISTÄ 14	
	5.1 ULKOILULAIN MUKAISTEN ULKOILUREITTIIEN MÄÄRÄ ERI PUOLELLA SUOMEA17	
	5.2 ULKOILULAIN MUKAISTEN ULKOILUREITTIIEN PERUSTEIDEN MÄÄRÄT JA SUHTEET 20	
	5.3 ULKOILUREITTIIEN PERUSTAMISEN AJANKOHTA	22
6	KYSELYTUTKIMUS KUNTIIN	24
	6.1 VASTAUKSET ULKOILUREITTITOIMITUSKUNNISTA	25
	6.2 VASTAUKSET EI-ULKOILUREITTITOIMITUSKUNNISTA	30
7	POHDINTA	36
	LÄHTEET.....	38

KUVIOLUETTELO

KUVIO 1. OTE LIPAS-JÄRJESTelmäSTÄ	7
KUVIO 2. OTE SUUNNON MOVESCOUNT-JÄRJESTELMÄN LÄMPÖKARTASTA	8
KUVIO 3. OTE ULKOILUREITTITOIMITUKSEN TOIMITUSKARTASTA © MAANMITTAUSLAITOS	13
KUVIO 4. OTE JAKOKII-JÄRJESTELMÄSTÄ.....	15
KUVIO 5. MAAKUNNAT, JOISSA ON PERUSTETTU TOIMITUKSESSA ULKOILULAIN MUKAISIA OIKEUKSIA	18
KUVIO 6. KUNNAT, JOISSA ON PERUSTETTU TOIMITUKSESSA ULKOILULAIN MUKAISIA OIKEUKSIA.....	19
KUVIO 7. TOIMITUSMENETTELYLLÄ PERUSTETUT ULKOILUREITIT MAAKUNNITTAIN	20

1 JOHDANTO

Ulkoilureittejä on lähes kaikkialla Suomessa, jos käsite pidetään laajana. Termille ei ole virallista määritelmää.

Yleisesti ulkoilureiteiksi kutsutaan ulkoiluun tarkoitettuja väyliä, jotka voivat olla monentyyppisiä, kuten kuntoreittejä, ulkoiluteitä, polkuja tai jalankulkuväyliä. Suomessa on laaja yksityisteiden ja metsäteiden verkosto, joka palvelee myös ulkoilureittinä (Eränkö, Kuisma-Sandgren & Rautiainen 2015, 23–24.)

Ulkoilureittien kokonaismäärästä Suomessa ei ole arviota. Valtakunnallisessa liikuntapaikkarekisterissä (LIPAS) (Liikuntapaikat.fi) ulkoilureittejä, kuntoreittejä, luontopolkuja ja ratsastus- tai pyöräreittejä on noin 6 500 kilometriä ja hiihtoreittejä ja latu-uria noin 6100 kilometriä. Tiedot perustuvat kuntien antamiin tietoihin, jotka eivät ole kattavia. Metsähallitus ylläpitää noin 7500 kilometriä erilaisia reikelyreittejä ja luontopolkuja sekä noin 2 100 kilometriä hiihtoreittejä ja latu-uria (Eränkö, Kuisma-Sandgren & Rautiainen 2015, 24.)

Ulkoilulaki mahdollistaa ulkoilureittien perustamisen ulkoilureittitoimituksella. Ulkoilureittejä koskevaan toimitusmenettelyyn sovelletaan pitkälti yksityistielain ja kiinteistönmuodostamislain säännöksiä. Toimituksen hakeminen on kunnan (reitintäpitäjän) asia. Ulkoilureitin perustamisen edellytyksenä ulkoilureittitoimituksessa on se, että reitistä on joko laadittu vahvistettu ulkoilureittisuunnitelma, se on merkitty asema- tai yleiskaavaan tai reitistä on sovittu maanomistajan ja reitintäpitäjän välillä (ulkoilulaki 3 §, 13 §). Toimituksen lopputuloksena ulkoilureitti merkitään pysyvänä käyttöoikeutena kiinteistörekisteriin rasittamaan kiinteistöjä. Käytännössä kyse on rasitteena hyvin samanlaisesta oikeudesta kuin tieoikeus (yksityistielaki) ja moottorikelkkailureitti (maastoliikennelaki).

Muita mahdollisuuksia ulkoilureitin käyttöönottoon ovat sen sijoittaminen reitintäpitäjän (kunnan?) omille maille, reitintäpitäjän ja maanomistajan väliset sopimukset tai reitin sijoittaminen syystä tai toisesta luvatta toisen maalle (tätä vaihtoehtoa työssä ei tutkittu). Erilaisia sopimuksia reittien sijoittamisesta ei-kunnan maille käytetään todennäköisesti melko paljon. Sopimuksissa on ainakin se huono

puoli, että ne eivät sido kiinteistön uutta omistajaa, jos hän ei ole ollut siitä tietoinen (maakaari 3:8). Sopimukset ovat todennäköisesti lyhemmällä tähtäimellä helpompi vaihtoehto kuin reittitoimitus mutta huonona puolena niissä on se, että sopimukset pitää arkistoida kunnassa järjestelmällisesti ja se, että sopimukset pitää todennäköisesti uusia ennen pitkää. Periaatteessa maakaari (14:1) mahdollistaisi myös reitin alueen vuokraamisen määrääjäksi ja vuokraoikeuden kirjauttamisen mutta tällaista tapausta ei ole tiedossa.

Tämän opinnäytetyön tarkoituksena on kertoa ulkoilureittitoimitusmenettelystä ja tutkia kuinka laajasti toimitusmenettelyä on käytetty Suomessa ulkoilureittien toteuttamiseen. Edellä mainitun jälkeen työ keskittyy kyselyyn, joka on suunnattu pieneen joukkoon kuntia (mukaan luettuna kaupungit), jossa kunnilta on kysytty kokemuksia ulkoilureittitoimitusmenettelystä ja toisaalta käsityksiä siitä miksi toimitusmenettelyä ei ole käytetty. Tämän lisäksi työssä pohditaan kuntien käsityksiä ulkoilureittitoimitusmenettelyprosessista ja siitä koetaanko ulkoilureittitoimitusmenettelyprosessi hyödylliseksi ja voidaanko sillä vähentää maanomistajan ja reitinpitäjän välisiä riitoja ulkoilureitteihin liittyen pitkällä tähtäimellä.

Syy aihevalintaani on, että olen innokas luonnossa liikkuja ja siten ulkoilureittien käyttäjä itsekkin ja se, että teen työssäni toimitusinsinöörinä Maanmittauslaitoksessa myös ulkoilureittitoimituksia. Alkukäsitykseni mukaan toimitusmenettelyä on käytetty melko vähän ulkoilureittien toteuttamiseen ja ulkoilureiteistä riidellään melko paljon eri puolella Suomea. Raimo Koivistoinen on todennut saman Maan käyttö-lehdessä valitellessaan ulkoilureittitoimitusten vähyyttä ja sitä, että kunnat hoitavat nämä asiat sopimuksin (Koivistoinen 2014, 32–33).

Ulkoilureittejä koskevia riitajuttuja on melko helppo löytää lehdistä, joista seuraavassa on esimerkkejä:

Seinäjoen Kyrkösjärveä kiertävä ulkoilureitti katkaistiin risusteilla. Maanomistaja oli sitä mieltä, että Seinäjoen kaupunki oli leventänyt reittiä ja raivannut puustoa vastoin sopimusta. Esteelle oli levitetty öljyä, jolla oli varmistettu, että sen läpi ei pääse sotkeentumatta (Yle uutiset 2015.) Ilmeisesti edellä mainittua riitaa koskee myös lehtijuttu, jossa mainitaan ulkoilureiteille asetetuista metallipiikeistä (Ilkka 2015.) Pyöräilijöiden ja muiden ulkoilijoiden käyttämille Pinsiön metsäpoluille oli

ilmestynyt metallipiikein varustettuja ansoja (Kalliosaari 2017). Pirkkalassa paikallislehden lukijalta-palstalla keskustellaan ratsastajien ja hiihtäjien välisestä riidasta ei toimituksessa perustetulla ulkoilureitillä (Pirkkalainen 2006, 3). Espoossa ihmetellään ulkoilureitin siltaa, joka ei johda mihinkään. Syynä on vanhat sopimukset, joita maanomistajat eivät kaupungin mielestä noudata (Länsiväylä 2017.)

2 ULKOILULAKI

Valtioneuvosto asetti 30.5.1963 ulkoilulakikomitean. Komitean tarkoituksena oli laatia ehdotus yleisiä ulkoilualueita ja ulkoilua muutoinkin koskeviksi määräyksiksi. Taustalla oli se, että ulkoilua ei katsottu voitavan jättää pelkästään jokamiehenoikeuksien varaan. Selvityksen jälkeiseen lakiehdotukseen päätyivät säännökset jokamiehenoikeuksista, ulkoilureiteistä, ulkoilualueista, leirintäalueista ja kunnan ulkoilulautakunnasta. Tuon jälkeistä esitystä ulkoilulaksi ei ehditty käsitellä eduskunnan toimikaudella ja esitys raukesi. Uusi hallituksen esitys jätettiin eduskunnalle 1972 ja se käsitti säännökset ulkoilureiteistä, leirintäalueista ja valtion retkeilyalueista. Eduskunta hyväksyi hallituksen lakiesityksen vähäisin muutoksin (Eränkö, Kuisma-Sandgren & Rautiainen 2015, 8–9.)

2.1 Ulkoilulain sisältö

Ulkoilulaki (13.7.1973/606) tuli voimaan 1.8.1973 ja siinä on neljä lukua:

1. Ulkoilureitit
2. Valtion retkeilyalueet
3. Leirintäalueet
4. Erinäisiä säännöksiä.

Tämä työ keskittyy ensimmäiseen lukuun. Ulkoilulakiin ei liity asetusta. Ulkoilulaki ei koske Ahvenanmaan maakuntaa.

2.2 Ulkoilulain tärkein sisältö ulkoilureittitoimituksissa

Ensimmäinen pykälä mainitsee syyn minkä vuoksi ulkoilureitti ja sen liitännäisalue voidaan perustaa toisen (ei kunnan omistamalle) maalle. Yleisen ulkoilutoiminnan kannalta sen on oltavaa tärkeää eikä siitä saa aiheutua huomattavaa haittaa kiinteistölle.

Toinen pykälä sanoo, että ennen ulkoilureittitoimitusta on pääosin laadittava paikallisen Ely-keskuksen vahvistama ulkoilureittisuunnitelma. Valtion maalla reitin

perustaminen on valtion asia, ellei toisin ole sovittu. Tämän jälkeen on pidettävä ulkoilureittitoimitus.

Kolmannen pykälän mukaan ulkoilureittisuunnitelman laadinta on kunnan tehtävä ja siitä on käytävä ilmi miten reitti sijoittuu ja mihin ulkoiluun reitti on tarkoitettu. 3 a § sanoo, että ulkoilureitin suunnittelussa on otettava riistaeläimet huomioon.

Neljäs pykälä sanoo, että ulkoilureittisuunnitelman vahvistaminen on paikallisen Ely-keskuksen tehtävä. Ennen vahvistamista suunnitelma on oltava nähtävillä ja siihen voi esittää muistutuksia. Suunnitelmasta on myös pääosin ilmoitettava suoraan maanomistajille ja paliskunnalle.

Viidennen pykälän mukaan kunnan on haettava ulkoilureittitoimitusta vuoden kuluessa ulkoilureittisuunnitelman vahvistamisesta (muuten suunnitelma pitää vahvistaa uudelleen). Ulkoilureitin pitäjä maksaa toimituskustannukset ellei muuta sovita.

Kuudennen pykälän mukaan ulkoilureittitoimituksen suorittaa Maanmittauslaitoksen tai kiinteistörekisteriä ylläpitävän kunnan toimitusinsinööri ja mahdollisesti kaksi uskottua miestä eli toimitaan yksityisistä teistä annetun lain (358/1962) mukaan.

Seitsemän pykälä koskee korvauksia, jotka ovat käytännössä ainoita täysin uusia päätettäviä asioita toimituksessa. Korvaukset eivät välttämättä ole niin sanottuja kertakaikkisia, koska laki tuntee lisäkorvauskäsittelyn.

Kahdeksannen pykälän mukaan korvaukset on määrättävä pääosin yksityistielain mukaisesti. Korvaukset voidaan suorittaa myös määräaikaisena.

Yhdeksannen pykälän mukaan reitin pitäjällä on oikeus ottaa reitti haltuun ja poistaa muun muassa tarvittava puusto, kun toimitus on saanut lainvoiman ja korvaukset on maksettu.

10 §:n perusteella kunta reitin pitäjänä määrää reitin käytöstä. Samoin kunta ohjeistaa reitin käytöstä.

11 §:n mukaan ulkoilureitin siirtäminen rinnastetaan reitin perustamiseen. Maanomistajan esittäessä siirtoa voi Ely-keskus ratkaista asian, jos kunta vastustaa siirtoa.

12 §:n mukaan olosuhteiden muutoksen takia Ely-keskus voi lakkauttaa ulkoilureitin ja se ilmoittaa siitä Maanmittauslaitokselle, joka lakkauttaa reitin kiinteistörekisteristä. Tämä tapahtuu ainakin pääosin kiinteistörekisterin pitäjän päätöksellä eli ei tarvita ulkoilureittitoimitusta.

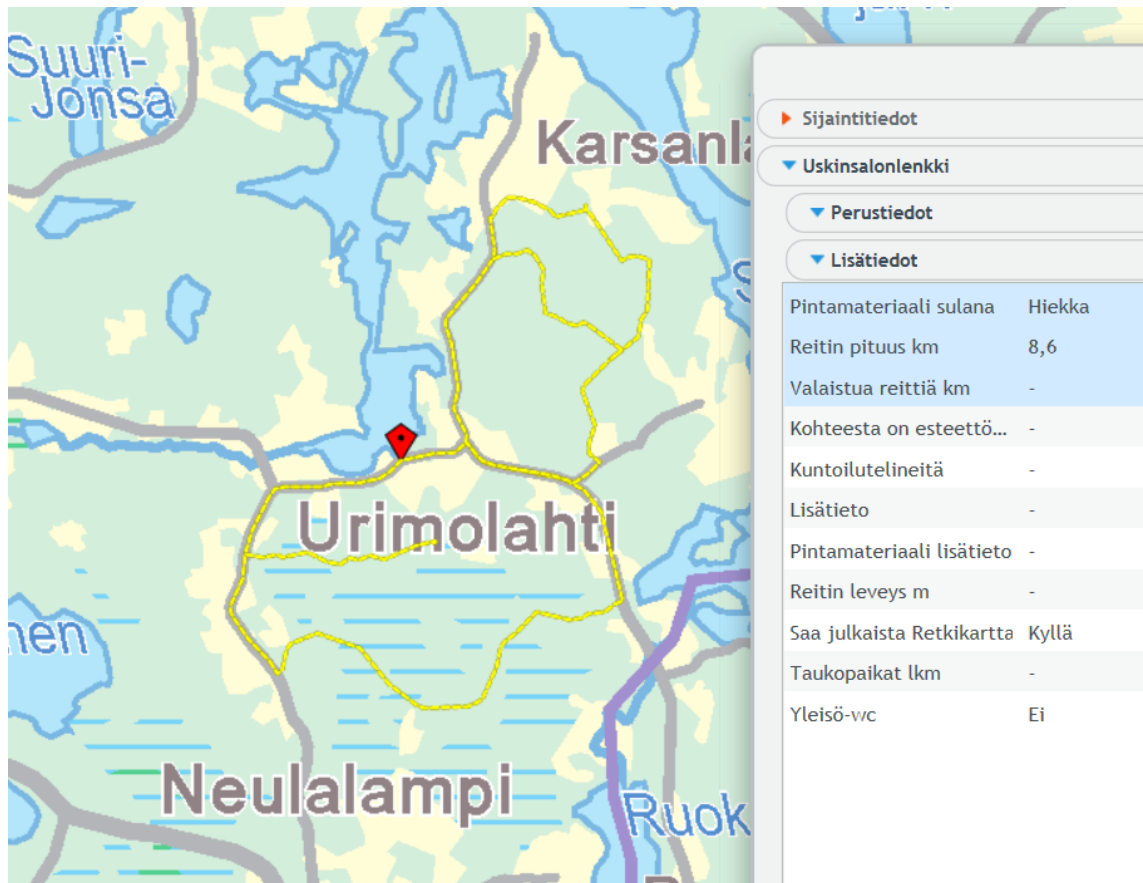
13 §:n mukaan ulkoilureitti voidaan perustaa myös ilman ulkoilureittisuunnitelmaa. Tällöin siitä on oltava sovittu reitin ja maanomistajien välillä tai reitti on oltava merkitty yleis- tai asemakaavaan.

14 §:n mukaan kunnan suostumuksella Ely-keskus voi määrätä sen huolehtimaan toisen kunnan alueella olevasta ulkoilureitistä. Joissain määrin on olemassa toimituksella perustettuja ulkoilureittejä, jotka sijaitsevat toisen kunnan alueella (yleensä osittain).

15 § sanoo että, että ulkoilureittitoimituksissa noudatetaan yksityisistä teistä annetua lakia (358/1962). Tämä silloin, jos ei ulkoilulaista muuta johdu.

3 ULKOILUREITTI

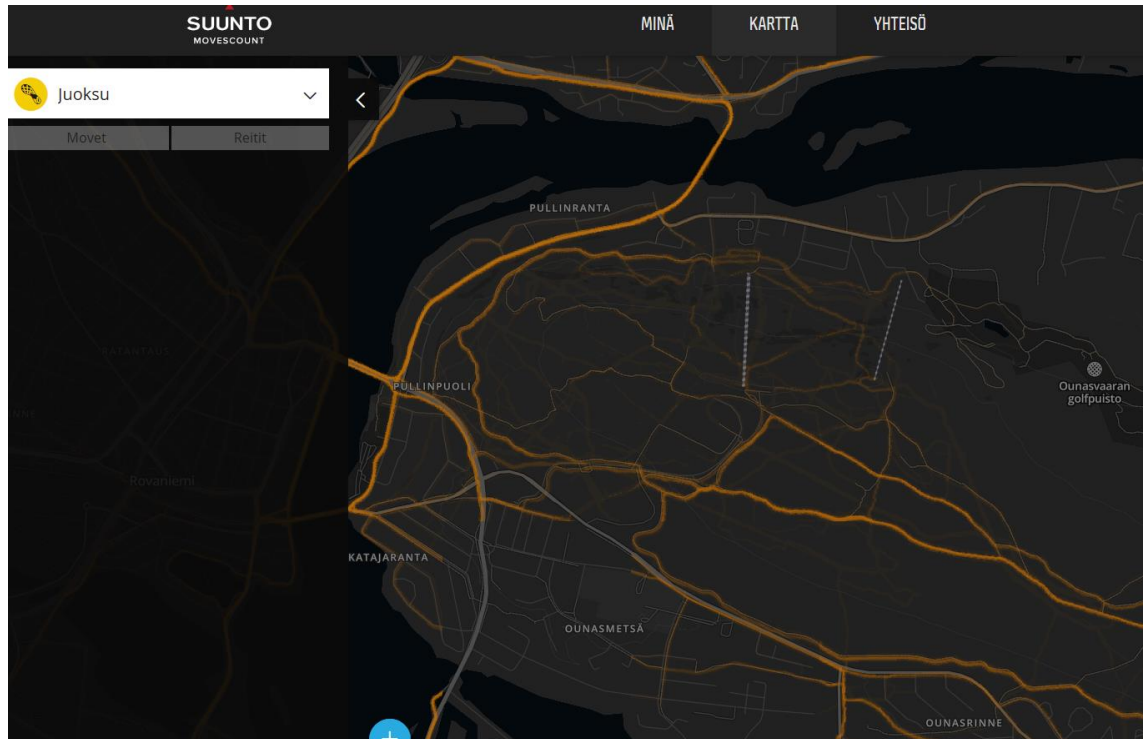
Ulkoilureitille ei ole olemassa yhtä virallista määritelmää. Laajasti käsittäen kaikki ulkoiluun toistuvasti käytetyt reitit ovat ulkoilureittejä. Vain vähäinen osa ulkoilureiteistä on kuitenkin perustettu virallisessa ulkoilulain mukaisessa ulkoilureittitoimituksessa, jolloin ulkoilureitti on loppuun käsitelty maanomistajan kannalta. Kunnilla on muun muassa internetsivuillaan tietoa niiden ylläpitämisestä ulkoilureiteistä. Ehkä kattavin tieto vähintään puolivirallisista ulkoilureiteistä on liikunta- paikkarekisteri Lipas-järjestelmässä, joka löytyy internetosoitteesta www.liikuntapaikat.fi (Jyväskylän yliopiston liikuntatieteellinen tiedekunta 2018). Alla kuva (kuvio 1) lipasjärjestelmästä:



Kuvio 1. Ote Lipas-järjestelmästä

Nykyisenä internetaikana tietoa reiteistä on runsaasti ja muun muassa urheilupäiväkirjoja tarjoavat palveluntuottajat tarjoavat niin sanottuja lämpökarttoja, joista voi katsoa suosittuja käyttäjien reittejä tietystä urheilulajista ja jopa siirtää reitin

sijaintitiedon gps-sykemittariin. Tällaista tarjoaa muun muassa Suunnon Movescount-palvelu internetosoitteessa www.movescount.com (Suunto 2018). Edellä mainitusta on kuva kuviossa 2.



Kuvio 2. Ote Suunnon Movescount-järjestelmän lämpökartasta

3.1 Ilman toimitusta perustetut ulkoilureitit

Ulkoilureitit, joita ei ole perustettu ulkoilureittitoimituksessa perustuvat johonkin muuhun. Opastetut ulkoilureitit voivat olla esimerkiksi kunnan ylläpitämiä ja sijaita kunnan tai jonkun muun julkisyhteisön omistamilla mailla tai ne voivat perustua esimerkiksi kunnan ja maanomistajan välisiin todennäköisesti määräaikaisiin sopimuksiin.

Myös erilaisilla kyläyhdistyksillä on heidän ylläpitämiä ulkoilureittejä. Tällaistenkin reittien ylläpidot voivat olla kuntien avustamia.

3.2 Toimituksessa perustetut ulkoilureitit

Ulkoilureittitoimituksessa voidaan perustaa ulkoilureitti ja sen levähdyspaikka. Käytännössä ulkoilureittitoimituksen suorittaa aina Maanmittauslaitos (toimitusin-

sinööri ja mahdollisesti kaksi uskottua miestä). Kiinteistörekisteriä ylläpitävä kuntakin voi myös pitää ulkoilureittitoimituksen (Laki yksityisistä teistä 40 §; Ulkoilulaki 6 §).

Ulkoilureittitoimitus on selitetty tarkemmin luvussa 4. Toimituksessa perustetut ulkoilureitit ilmenevät periaatteessa aina kiinteistörekisteristä mutta eivät välttämättä mistään muualta.

4 ULKOILUREITTITOIMITUS

Ulkoilulain mukainen ulkoilureittitoimitus mahdollistaa ulkoilureitin perustamisen pysyvästi. Tämän seurauksena ulkoilureitti rasittaa kiinteistörekisterissä niitä kiinteistöjä joiden alueella reitti sijaitsee (Maanmittauslaitos 2018c.)

4.1 Ulkoilureittitoimituksen vireilletulo ja laindääöntö

Ulkoilureittitoimitusta hakee reitin pitäjä, esimerkiksi kunta. Toimitusta on haettava vuoden kuluessa siitä kun ulkoilureittisuunnitelma on hyväksytty alueellisessa ELY-keskuksessa ja päätös saanut lainvoiman. Jos ulkoilureitti on merkitty asema- tai yleiskaavaan tai mikäli asianosaiset ovat sopineet ulkoilureitistä, reittisuunnitelmaa ei tarvita. Tällöin ei ole myöskään määräaikaa toimituksen hakemiselle (Maanmittauslaitos 2018c.) Ulkoilureittitoimitus voidaan pitää myös osalla reittiä tai pätkissä.

Ulkoilureitti koskevassa toimituksessa sovelletaan ulkoilulakia (606/1973). Mikäli ulkoilulain säännöksistä ei muuta johdu, noudatetaan yksityistielakia (358/1962) ja toimitusmenettelyn osalta edelleen kiinteistönmuodostamislakia (554/1995). Jälkimmäisiä lakeja noudatetaan siinä tapauksessa, kun asiasta ei ole säännöksiä ulkoilulaissa (Maanmittauslaitos 2018d.)

4.2 Ulkoilureittitoimituksen kokous

Käytännössä ulkoilureittitoimitus voidaan kokouskäsitellyssä jakaa esimerkiksi seuraaviin kohtiin / pykäliin:

1. Tiedottaminen

Todetaan miten ja koska kokouksesta on tiedotettu ja onko se tapahtunut laillisesti (kutsukirjeet ja/tai lehtikuulutus). Kokouskutsu on lähetettävä kaikille, joita asia koskee eli ainakin kunnalle, alueen maanomistajille (myös reitin lähellä olevat), paikalliselle ELY-keskukselle ja mahdolliselle palikunnalle.

2. Kokouksen laillisuus

Käsitellään em. tiedotus ja toimitusmiesten (mahdolliset uskotut miehet) esteellisyys ja todetaan onko kokous laillinen.

3. Toimituksen tarkoitus

Kerrotaan mitä ollaan tekemässä, esim. seuraavasti: ” Toimituksen tarkoitus on perustaa kiinteistörekisteriin merkittävä oikeus ulkoilureitin ja sen levähdyspaikan pitämiseen. Reitti perustetaan lähtökohtaisesti hyväksytyt reittisuunnitelman mukaiselle paikalle. Toimituksessa myös määrätään korvaukset maanomistajille ja mahdollisesti muille asianosaisille, jos niistä ei ole sovittu.” (Maanmittauslaitos 2017).

4. Edellytykset

Käydään läpi reitin mahdollinen reittisuunnitelman vahvistamiskäsittely, hakija, hakemuksen tekopäivä. Lisäksi voidaan todeta reitin käyttötarkoitus. Lisäksi todetaan alueen kaavoitustilanne ja mahdolliset sopimukset reitistä. Päätetään onko toimitukselle edellytyksiä.

5. Asianosaisten kuuleminen ja selvitykset

Tämä kohta varataan reitin pitäjän ja muiden asianosaisten kannanottoihin. Oman kokemukseni mukaan suhteellisen usein tässä vaiheessa tulee vielä pieniä muutosehdotuksia reittiin vaikka reitin sijainti on jo ”päätetty” reittisuunnitelmassa, kaavassa tai sopimuksessa. Muutoksista voidaan kuitenkin yleensä sopia, jos kaikki jota asia koskee, ovat siitä yhtä mieltä (näin mm. korvausvaatimukset pienenevät). Jos maanomistajan tms. ehdotuksesta ei päästä sopuun, toimitaan kunnan osoituksen mukaan (reittisuunnitelma, kaava tai aiempi sopimus).

6. Oikeus ulkoilureittiin

Päätetään ulkoilureitin ja sen mahdollisten levähdyspaikkojen perustamisesta (sijainti, leveys, mitä kiinteistöjä rasittaa, oikeutettu (kunta) jne). Todetaan myös mihin päätös perustuu (esim. reittisuunnitelma).

7. Toimituskartta

Todetaan mihin toimituskartan sijaintiaineisto perustuu ja kartan mittausluokka.

8. Rajankäynti

Päätetään mahdollisista rajankäynneistä tai rajamerkkien siirtämisistä mikäli reitin perustaminen sitä edellyttää (alueen rajat epäselvät tai rajamerkki on vaarassa hävitä reitin rakentamisen takia).

9. Korvauskäsittely

Tämä kohta on periaatteessa yksi tärkeimmistä toimituksen asioista, koska reitin sijainti on jo muualla (reittisuunnitelma, kaava ja/tai sopimus) päätetty. Päätetään reitin pitäjän maksettavaksi tulevat korvaukset kohteesta, haitasta, vahingosta ja mahdollisista kustannuksista ainakin maanomistajille, joiden omistamille alueille reitti perustetaan. Ulkoilulaki (7 §) tuntee myös mahdollisuuden lisäkorvaukseen, jos ulkoilureitin käytöstä aiheutuva haitta nousee oleellisesti suuremmaksi kuin ulkoilureittitoimituksessa käytettävissä olleiden tietojen perusteella on voitu arvioida. Eli korvaukset eivät välttämättä olekaan kertakaikkisia niin kuin esim. yksityistie-toimituksissa.

10. Reitin haltuunotto

Todetaan, koska reitin pitäjä saa ottaa ulkoilureitin haltuun.

11. Kustannusten osittelu

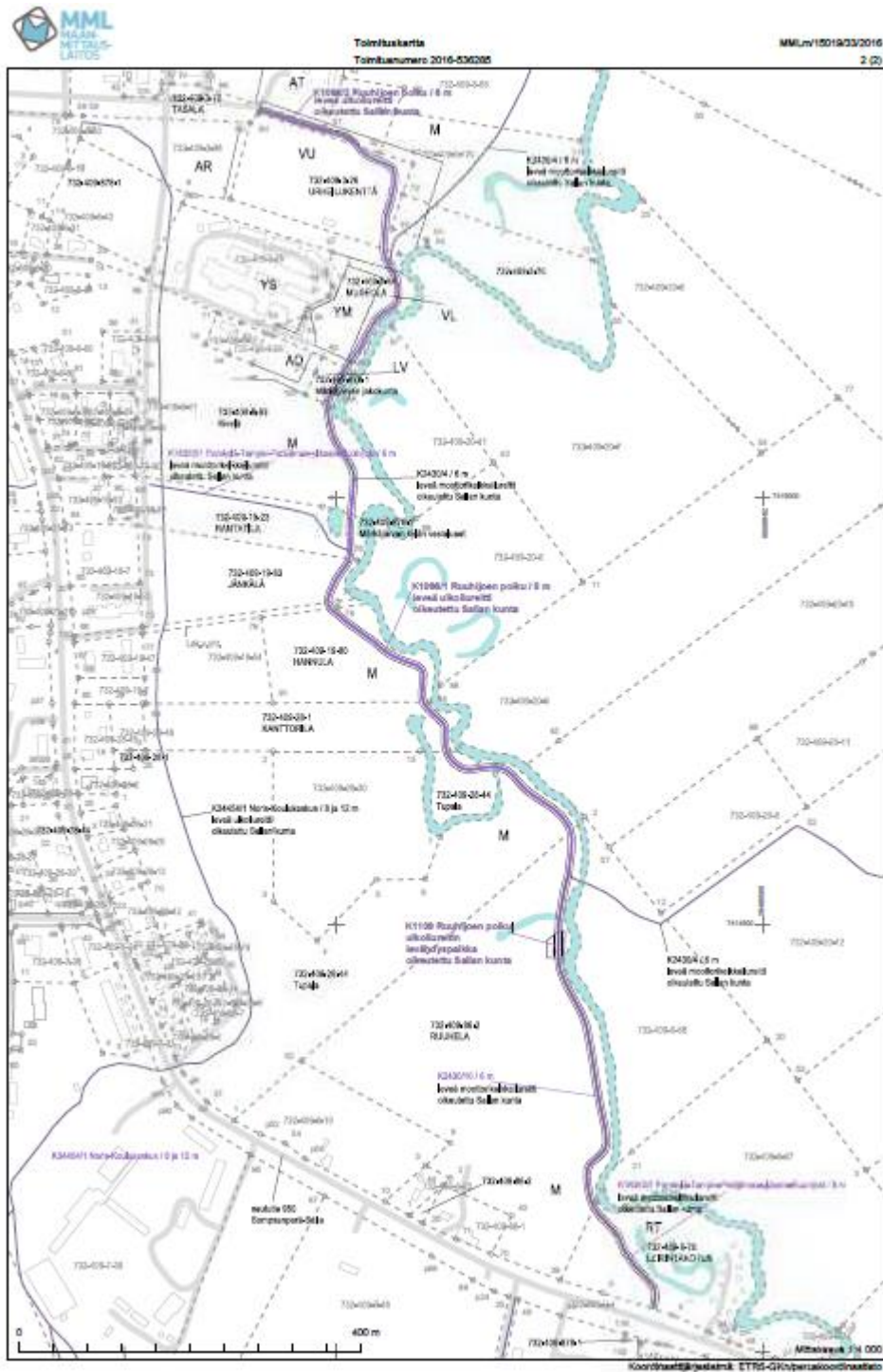
Päätetään kuka maksaa toimituskustannukset Maanmittauslaitokselle ja mihin se perustuu.

12. Päätetään koska ja kenelle toimituksen asiakirjat lähetetään. Käytännössä ne lähetetään yleensä kaikille kutsukirjeen saajille 14 vuorokauden kuluessa.

13. Muutoksenhaku

Päätetään toimituksen lopettamisesta ja kerrotaan 30 päivän muutoksenhakuoikeudesta Käräjäoikeuteen (Maa-oikeus).

Pöytäkirjan lisäksi ulkoilureittitoimituksesta tehdään ainakin toimituskartta ja mahdollisesti erillinen korvausasiakirja. Alla on ote (kuvio 3) ulkoilureittitoimituksen toimituskartasta:



Kuvio 3. Ote ulkoilureittitoimituksen toimituskartasta © Maanmittauslaitos

Kun ulkoilureittitoimitus on saanut lainvoiman, se rekisteröidään kiinteistörekisteriin. Eli reitti ilmenee kiinteistörekisterikartalla rasittain kiinteistöjä.

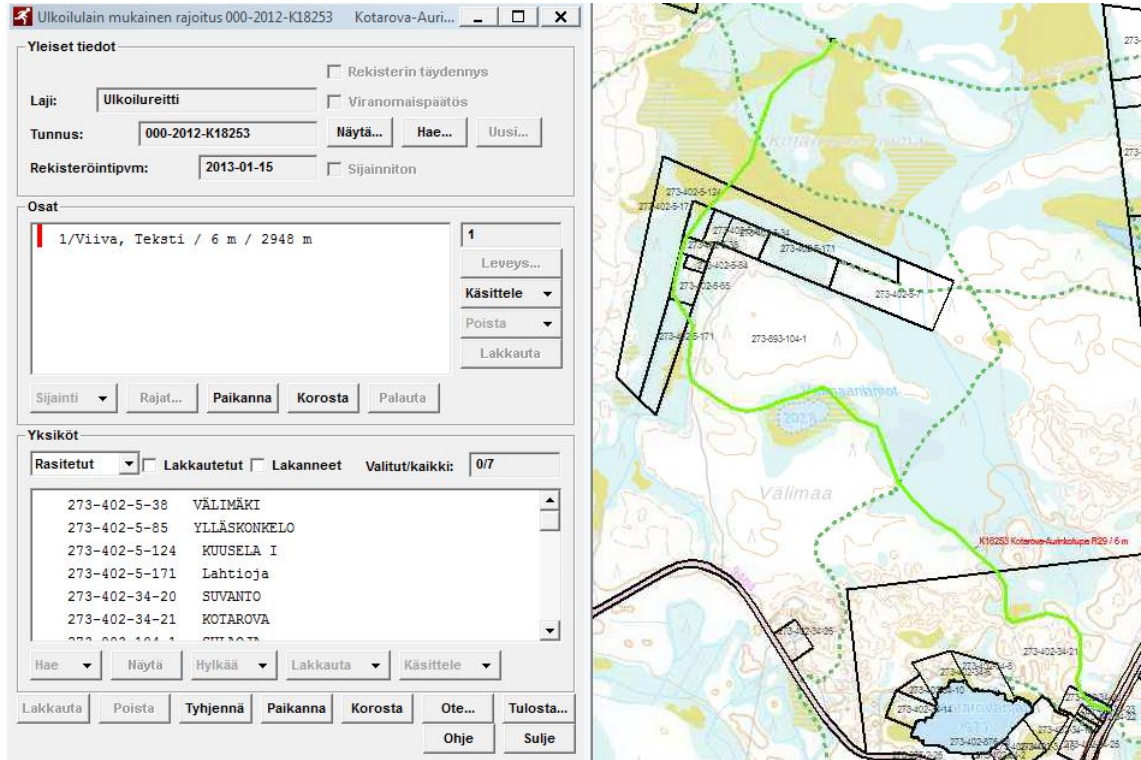
5 TUTKIMUS SUOMESSA TOIMITUKSESSA PERUSTETUISTA ULKOILUREITEISTÄ

Tarkoitus oli selvittää mahdollisimman kattavasti toimitusmenettelyllä (käytännössä ulkoilureittitoimitus) ja ulkoilulain perusteella perustetut ulkoilureitit ja niiden levähdyspaikat. Tällaista selvitystä ei ilmeisesti ole koskaan tehty. Samalla oli tarkoitus selvittää näiden oikeuksia sijainnit, pituus/koko, rekisteröintipäivämäärä ja perustamisperuste (ulkoilureittisuunnitelma, kaava vai sopimus). Suomen Ladun julkaiseman raportin mukaan Maanmittauslaitokselta saadun tiedon mukaan 2000-luvulla on tehty noin 70 ulkoilureittitoimitusta ja ulkoilureittitoimituksilla perustetuista ulkoilureiteistä ei ole saatavissa kokonaisarviota (Eränkö ym 2015, 24).

Se, että olen itse töissä Maanmittauslaitoksessa, mahdollisti tarkemman tutkimuksen teon. Käytännössä kaikista ulkoilulain mukaista oikeuksista on joku merkintä kiinteistörekisterissä. Kiinteistötietojärjestelmän (KTJ) osa kiinteistörekisteri on nykyisin Maanmittauslaitoksen Jakokii-järjestelmässä (Maanmittauslaitos 2018a) ja sisältää niin sanotun rekisteriosan ja kiinteistörekisterikartan. Rekisteriosassa on alkujaan muun muassa vanhan maarekisterin tiedot. Kiinteistörekisterikartalla esitetään myös edellä mainitut tiedot mutta tiedot eivät ole vielä läheläkään kattavia, koska Jakokii-järjestelmä on otettu käyttöön vuonna 1998. Vuonna 1998 ja sen jälkeen pidetyt kiinteistötoimituspäätökset on viety suoraan kiinteistörekisterikartalle mutta sitä vanhemmat päätökset viedään kiinteistörekisterikartalle takautuvasti niin sanotulla kiinteistörekisterin perusparannuksella ja tämä on vielä pahasti kesken.

Jakokii-järjestelmässä on mahdollista tehdä erilaisia hakuja mutta koko Suomen ulkoilulain mukaisia oikeuksia sillä ei käytännössä järjestelmällä pysty tekemään. Ensin sain Maanmittauslaitoksen Esko Rantakiveltä (maanmittausinsinööri di) tiedon kaikista vuodesta 2004 vuoteen 2017 Maanmittauslaitoksessa pidetyistä ulkoilureittitoimituksista. Tässä olisi kuitenkin ollut vielä hyvin suuri työ itse tavoitteeseen. Tähänkin löytyi onneksi ratkaisu eli sain tiedot kaikista (vuoden 2017 loppuun) kiinteistörekisterissä olevista ulkoilulain mukaisista käyttöoikeusyksiköistä, ulkoilulain mukaisista merkinnöistä ja ulkoilureittitoimitusmerkinnöistä Maanmittauslaitoksen Eero Marskilta (sovellusasiatuntija) ja Tuomo Ylikankaalta (johtava sovellusasiatuntija), mistä suuri kiitos heille.

Käyttöoikeusyksikkö on Jakokii-järjestelmän termi oikeudelle, jolla on yksilöivä tunnus (näkyvä kiinteistörekisterikartalla ja rekisterissä sitä koskettavien kiinteistöjen kohdalla). Alla kuviossa 4 on kuva käyttöoikeusyksiköstä Jakokii-järjestelmässä (Maanmittauslaitos 2018e).



Kuvio 4. Ote Jakokii-järjestelmästä

Ulkoilulain mukainen merkintä on perua niin sanotusta maarekisteriajasta, jolloin oikeus rekisteröitiin vain kiinteistölle eikä sitä viety kiinteistörekisterikartalle. Näitä merkintöjä lakkautetaan Maanmittauslaitoksessa perusparannustyönä, jonka yhteydessä niistä tehdään käyttöoikeusyksiköitä.

Ulkoilureittitoimitusmerkintä on merkintä toimituksesta kiinteistön kohdalla ja tätä merkintää on käytetty pääosin rinnakkain ulkoilulain mukaisen merkinnän kanssa mutta sen käytössä on ollut vaihtelevuutta. Tämä merkintä ei periaatteessa ole kohdistunut seuraavalle kiinteistön rekisterinumerolle (esim. aiemmin lohkomissa, kun emä- / kantakiinteistön rekisterinnumero on aina vaihtunut). Tätä tietoa en lopulta käyttänyt tutkimuksessa hyväksi, koska työmäärä oletettuun tulokseen nähden vaikutti valtavalla.

Ulkoilulain mukaisia merkinnöistä löytyi muutamia käyttöoikeusyksiköiksi perusparantamattomia merkintöjä, jotka otin mukaan tutkimukseen (nämä ilmenevät liitteenä olevasta taulukosta ei tunnuksellisinä ulkoilureitteinä). Pääosa näistä merkinnöistä oli kuitenkin sellaisia, jotka olivat jo myös käyttöoikeusyksikköinä. Perusparannus oli näissä tapauksissa tehty hieman väärin kun merkintää ei ole samalla lakkautettu. Perusparannuksen tarkoitus on päästä merkinnöistä kokonaan eroon eli kaikki oikeudet ovat lopulta käyttöoikeusyksiköitä.

Tässä vaiheessa oli tiedossa toimituksessa perustetut ulkoilulain mukaiset oikeudet (ulkoilureitit ja niiden levähdyspaikat) arvioni mukaan vähintään 95-prosenttisesti (sijainnit, pituudet/koot ja rekisteröintipäivä). Yksi tutkimuksen suurimmista mielenkiinnonaiheista eli perustamisperuste selviää kuitenkin vain kunkin toimituksen pöytäkirjasta. Toimitusten arkistoitavat asiakirjat (pysyvästi arkistoituja vähintään toimituskartta ja toimituspöytäkirja) ovat perinteisesti mikrofilmeillä alueellisesti Maanmittauslaitoksen toimipisteissä. Tämän rinnalle ja ennen pitkää mikrofilmit korvaamaan on tullut Maanmittauslaitoksen Arkki-järjestelmä.

Arkki-järjestelmä on Maanmittauslaitoksen sähköinen arkisto, jonne arkistoidaan muun muassa maanmittaustoimituksissa tuotetut asiakirjat ja kartat. Järjestelmään digitoidaan (skannataan) myös vanhemmat asiakirjat aina isojaosta alkaen (Maanmittauslaitos 2018b).

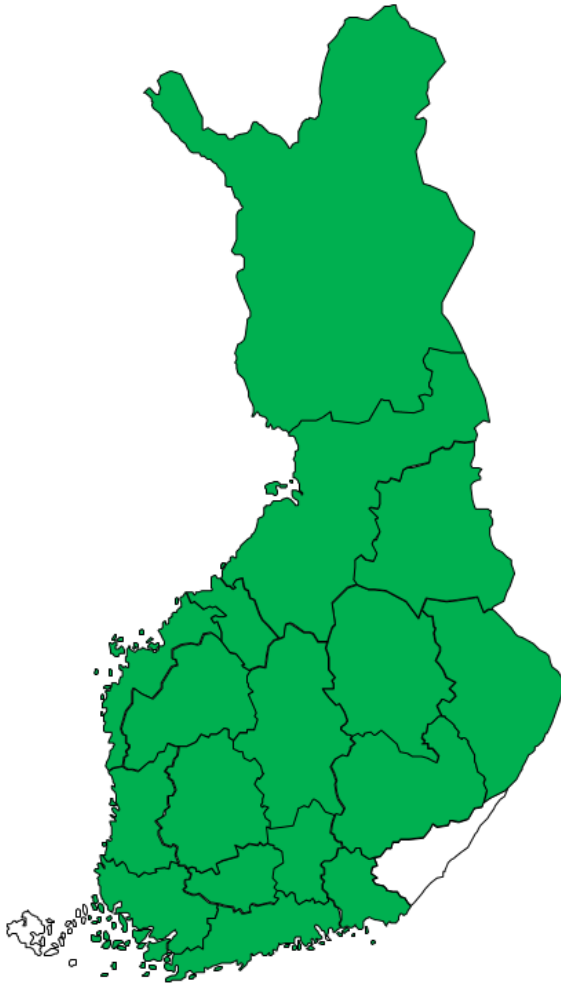
Arkki-järjestelmässä on kaikki arkistoitavat asiakirjat vuodesta 2005 ja aikaisemmat asiakirjat vaihtelevasti. Ulkoilureittitoimitusten asiakirjat löytyivät Arkista kohtuullisen hyvin mutta eivät lähellekään kattavasti. Maanmittauslaitoksen arkisto, jonne on talletettu kaikki Maanmittauslaitoksen arkistoitavat toimitusasiakirjat on Jyväskylässä. Arkistoon on mahdollista tehdä skannauspyyntö asiakirjasta, joka ei vielä Arkki-järjestelmästä löydy. Tällaisia pyyntöjä en kuitenkaan tehnyt, koska puuttuvilla toimituspöytäkirjoilla ei ole merkitystä perustamisperusteiden (ulkoilureittisuunnitelma, kaava tai sopimus) suhteiden selvitykseen. Puuttuvat asiakirjat jakautuvat oletettavasti perustamisperusteista riippumatta eli perustamisperusteiden suhde pysyy samana ilman puuttuviakin tietoja (pöytäkirjoja).

5.1 Ulkoilulain mukaisten ulkoilureittien määrä eri puolella Suomea

Tutkimuksen tuloksena löytyi 324 toimituksessa perustettuna ulkoilulain mukaista oikeutta (ulkoilureitti ja/tai sen levähdyspaikka). Koko aineisto on liitteenä 1. Osassa oikeuksissa oli samaan käyttöoikeusyksikköön rekisteröity sekä reitti että sen levähdyspaikka.

Toimituksessa perustettuja ulkoilureittejä oli 270 kappaletta, joiden yhteispituus oli 1635,3 kilometriä. Toimituksessa perustettuja ulkoilureitin levähdyspaikkoja oli 60 kappaletta, joiden yhteispinta-ala oli 7,2 hehtaaria. Levähdyspaikkojen tarkempaan alueelliseen jakautumiseen en tässä yhteydessä puutu, koska niiden määrä on niin mitätön.

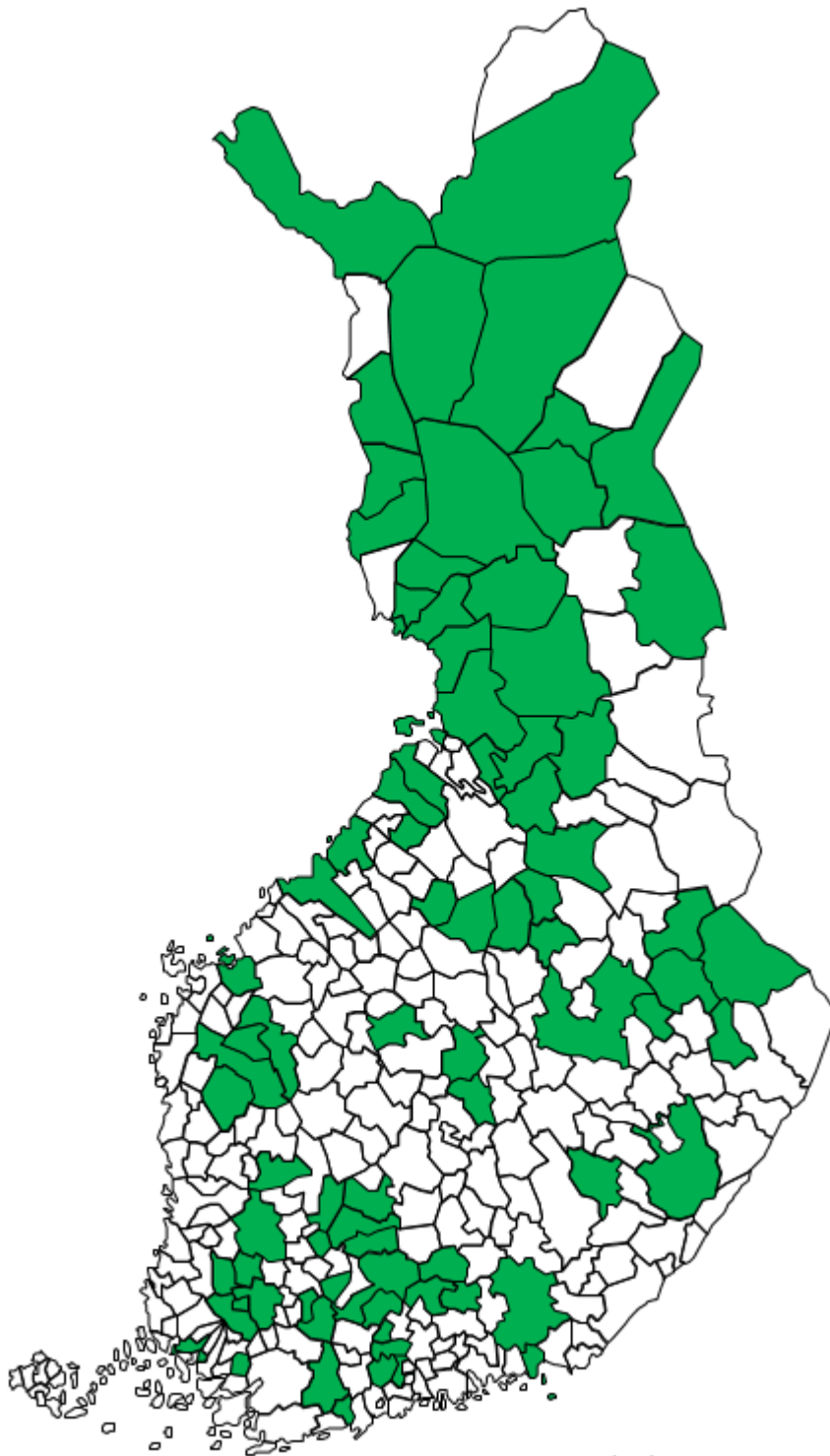
Toimituksessa perustettuja ulkoilureittejä oli lähes joka puolella Suomea (kuvio 5). Vain Etelä-Karjalassa ja Ahvenanmaalla toimitusmenettelyä ei ole tutkimuksen mukaan käytetty ollenkaan (Ulkoilulaki ei koske Ahvenanmaata).



Aluejaot © MML, 2017

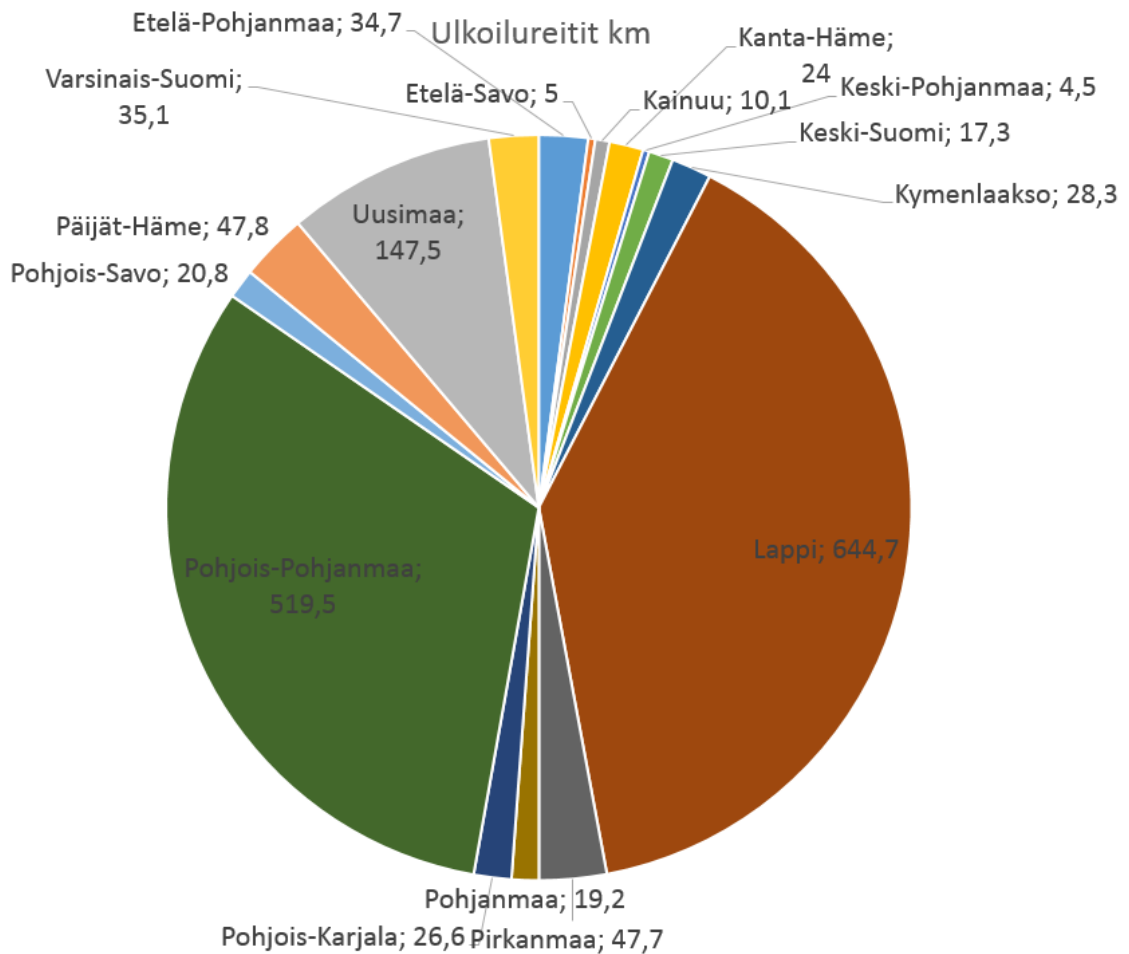
Kuvio 5. Maakunnat, joissa on perustettu toimituksessa ulkoilulain mukaisia oikeuksia

Kunnittaisessa tarkastelussa eroja oli paljon enemmän (kuvio 6). Alueellisesti kunnat, jotka ovat käyttäneet toimitusmenettelyä ulkoilureiteissä painottuvat selvästi Lappiin ja Pohjois-Pohjanmaalle. Muualla Suomessa on havaittavissa, että toimitusmenettelyyn on päädytty usein samalla seudulla. Voikin kysyä onko tietoisuus toimitusmenettelystä saatu esimerkiksi naapurikunnasta. Jonkun verran asiaa selittää myös ulkoilureitit, jotka menevät yli kunta-rajan.



Kuvio 6. Kunnat, joissa on perustettu toimituksessa ulkoilulain mukaisia oikeuksia

Jos tarkastellaan vielä tarkemmin toimitusmenettelyllä perustettuja ulkoilureittejä, ero on vielä selvempi; sekä kilometri- että kappaletarkastelussa (kuvio 7). Kun koko Suomessa toimituksessa perustettuja ulkoilureittejä on 1635,3 kilometriä ja 270 kappaletta, niin Lapissa niitä on 644,7 kilometriä (129 kpl) ja Pohjois-Pohjanmaalla 519,5 kilometriä (43 kpl).



Kuvio 7. Toimitusmenettelyllä perustetut ulkoilureitit maakunnittain

Reittien pituudella mitaten aktiivisimpia ulkoilureittitoimituskuntia ovat olleet: Kittilä (258,2 km), Pudasjärvi (90,2 km), Hyvinkää (89,7 km), Muhos (84,9 km) ja Kuusamo (83,6 km). Liitteenä 2 on taulukko, johon on koottu maakunnittain kuntien ulkoilureittitoimituksella perustetut ulkoilureitit. Tutkimus on tehty siten, että jos samana oikeutena rekisteröity ulkoilureitti sijoittuu usean kunnan alueelle, se tilastoituu sen kunnan reitiksi, jonka alueelle se eniten sijoittuu (yleensä myös reitinpitäjä).

5.2 Ulkoilulain mukaisten ulkoilureittien perusteiden määrät ja suhteet

Tutkimuksen yksi tarkoitus oli selvittää ulkoilureittien perustamisperusteiden määrät ja suhteet. Ulkoilulaki tuntee kolme mahdollisuutta ulkoilureitin tai sen levähdyspaikan perustamiseen eli reitti on perustettava ulkoilureittisuunnitelman, kaavan (yleis- tai asemakaava) tai sopimuksen perusteella (Ulkoilulaki 3 §, 13 §).

Käytännössä ulkoilureitti on usein toimituksessa perustettu usealla edellä mainitulla perusteella. Tutkimuksessa kullekin ulkoilureitille on kuitenkin määritetty yhden pääasiallinen perustamisperuste.

Perustamisperusteet ulkoilureittien lukumäärissä olivat seuraavat:

- ulkoilureittisuunnitelma: 180 kpl (66,6 %)
- kaava: 9 kpl (3,3 %)
- sopimus: 40 kpl (14,8 %)
- tuntematon (ei pöytäkirjaa Arkissa): 41 kpl (15,2 %).

Vaikka tuntemattomia perustamisperusteita oli suhteellisen paljon, on hyvin todennäköistä, että ne jakaantuvat kolmen perustamisperusteen kanssa hyvin samassa suhteessa. Näin ollen suhteelliseen lopputulokseen tällä ei olisi vaikutusta.

Suhteelliset ulkoilureittien perustamisperusteet lukumäärissä olisivat siten:

- ulkoilureittisuunnitelma: 78,6 %
- kaava: 3,9 %
- sopimus: 17,5 %.

Perustamisperusteet ulkoilureittien kilometreissä olivat seuraavat:

- ulkoilureittisuunnitelma: 1323,5 km
- kaava: 14,0 km
- sopimus: 144,4 km
- tuntematon (ei pöytäkirjaa Arkissa): 153,5 km.

Suhteelliset ulkoilureittien perustamisperusteet kilometreissä (ilman tuntemattomia) olisivat siten:

- ulkoilureittisuunnitelma: 89,3 %
- kaava: 0,9 %
- sopimus: 9,7 %.

Pidemmillä ulkoilureiteilla ulkoilureittisuunnitelmaperusteisten osuus nousee ja erityisesti kaavaperusteisten laskee. Tämä on hyvin luonnollista, koska kaavat eivät usein ole ottaneet pitkiä reittejä kokonaisuudessaan huomioon.

5.3 Ulkoilureittien perustamisen ajankohta

Ulkoilulaki (13.7.1973/606) tuli voimaan 1.8.1973. Ensimmäinen ulkoilureittitoimitus rekisteröitiin kuitenkin vasta 4.2.1981. Toimitus koski Tervaharjun-Pertajärven-Takajärven ulkoilureittiä Kemissä.

Vuosikymmenittäin ulkoilureittejä on rekisteröity seuraavat määrät kappaleina:

- 1980-luku: 27 kpl
- 1990-luku: 49 kpl
- 2000-luku: 84 kpl
- 2010-luku (vuoden 2017 loppuun): 110 kpl

Havaitaan, että ulkoilureittitoimitusten vireille tulo on koko ajan lisääntynyt. Pitää tosin huomioida, että rekisteröityjen ulkoilureittien määrä ei ole sama kuin toimitusten määrä (samassa toimituksessa on voitu perustaa monta ulkoilureittiä ja toisaalta maastossa yhtenä reittinä oleva ulkoilureitti on voitu perustaa osissa eri toimituksissa).

Vuosikymmenittäin ulkoilureittejä on rekisteröity seuraavat määrät kilometreinä:

- 1980-luku: 185,4 km
- 1990-luku: 247,0 km

- 2000-luku: 774,9 km
- 2010-luku (vuoden 2017 loppuun): 428,0 km

Havaitaan, että 2010-luvulla perustettujen ulkoilureittien pituus onkin vähentynyt edellisestä vuosikymmenestä. Toimituksessa käsitellyt reitit ovat siten lyhentyneet. Syynä tähän voi olla muun muassa se, että esimerkiksi Kittilässä kaikki pitkät ulkoilureitit on perustettu toimituksissa jo 1990- ja 2000-luvuilla. Tähän tilastoon eivät tule reittien muutokset, joita on myös käsitelty toimituksissa.

6 KYSELYTUTKIMUS KUNTIIN

Noin. 80 kunnassa on pidetty ulkoilureittitoimitus. En kuitenkaan suunnannut kyselyä kaikkiin näistä, koska osassa kuntia toimituksista on aikaa jo vuosikymmeniä ja siten kokemukset toimitusprosessistakin jo varmasti unohtuneet. Päätin lähettää kyselyn 20 ulkoilureittitoimitus-kuntaan ja käytännössä viimeksi toimituslajin kanssa tekemisissä olleisiin.

Lisäksi lähetin kyselyn 20 kuntaan, jossa ei ole pidetty 2017 vuoden loppuun mennessä rekisteröityä ulkoilureittitoimitusta. Nämä kunnat yritin valita mahdollisimman monipuolisesti ympäri Manner-Suomea, sisältäen muun muassa suuria kaupunkeja, kaupunkien naapurikuntia ja niin sanottuja matkailukuntia.

Kysely toteutettiin sähköpostikyselynä kunnan teknisen toimen yhdelle henkilölle kunkin kunnan internet-sivujen tietoja hyödyntämällä. Muutamassa kunnassa löytyi vain ns. roolisähköposti, jonne kysely lähetettiin. Tyypillinen kyselyn saaja oli geodeetti, tekninen johtaja tai maanmittausinsinööri. Oman kokemukseni mukaan kunnan tekninen toimi ainakin tietää jotain ulkoilureittitoimitusmenettelystä, jos sellaista on kunnassa käytetty. Käytännössä kunnan niin sanottu työrukkanen toimitusmenettelyssä voi kuitenkin olla niin sanotulta virkanimikkeeltään puutarhuri, metsätalousinsinööri tai vaikkapa liikuntasihteeri. Kyselyssä pyydettiin lähettämään sähköposti edelleen henkilölle, joka näistä asioista kunnassa eniten vastaa.

Toteutettu kysely, joka lähetettiin ulkoilureittitoimitusta käyttäneisiin kuntiin:

1. Oletteko kokeneet toimitusmenettelyn käytön työlääksi/kalliiksi?
2. Miksi olette päätyneet toimitusmenettelyyn?
3. Mitä hyviä puolia näette toimituksella perustetuista ulkoilureiteistä?
4. Mitä huonoja puolia näette toimituksella perustetuista ulkoilureiteistä?
5. Onko kunnassanne riitaa ulkoilureiteistä, jotka on perustettu toimituksessa maanomistajien kanssa?
6. Vapaa sana

Toteutettu kysely, joka lähetettiin ulkoilureittitoimitusta käyttämättömiin kuntiin:

1. Onko kunnassanne koskaan harkittu toimitusmenettelyn käyttöä ulkoilureitin toteutuksessa?
2. Syyt miksi toimitusmenettelyä ei ole koskaan käytetty (esim. tiedon puute toimitusmenettelystä, koettu työlääksi/kalliiksi/turhaksi, ulkoilureitit pääosin/kokonaan kunnan maalla, hoidettu sopimuksilla (minkälaisilla? miten kiinteistön vaihtaessa omistajaa?) jne
3. Onko kunnassanne riitaa ulkoilureiteista maanomistajien kanssa?
4. Vapaa sana

6.1 Vastaukset ulkoilureittitoimituskunnista

Kysely lähetettiin 20 kuntaan ja vastauksia tuli yhteensä 10 kunnasta eli vastausprosentti oli 50. Vastaukset kysymyksiin olivat:

1. Oletteko kokeneet toimitusmenettelyn käytön työlääksi/kalliiksi?

- Ei, työmäärä ja hintataso oli suurin piirtein jo etukäteen ennen toimitusten hakua tiedossa.
- Hakeminen ei ollut normaalia toimitushakemusta työläämpi ja hinta samaa luokkaa. Ainahan näille jonkin verran hintaa tulee. Korvaukset olivat yllättävän vähäiset.
- Työläs ja kalliskin.
- Toimitusmenettely ei ole työläs enää hakijan kannalta. Toimitusta varten laadittavan ulkoilureittisuunnitelman laadinta on se työläin vaihe.
- Ei ole koettu työlääksi. Hintaa voi olla kallis.
- Reitin pitäjän kannalta eli tässä tapauksessa kunnan kannalta itse toimitusmenettely ei ole työläs. Kunnan kannalta työläin vaihe on takanapäin, kun ulkoilureittisuunnitelma on saatu vahvistettua ELY-keskuksessa ja suunnitelma on saanut lainvoiman. Tämän jälkeen toimitushakemus Maanmittauslaitokselle ja toivomuksena mahdollisimman pikainen toimituskäsittely. Toimituskustannuksia en pidä kalliina, kun ottaa huomioon

mitä sillä saavutetaan. Pysyvä käyttöoikeus, kertakorvaukset maanomistajille ja toimituskustannukset Maanmittauslaitokselle niin lopputuloksena on turvattu reittien olemassaolo esim. kiinteistön omistajien vaihtuessa.

- Menettely on ollut kohdallamme aika työläs ja myös kallis.

- No miten sen nyt ottaa, olen jotensakin tottunut noihin toimituksiin että ne ottavat aina oman aikansa. Joten eivät nuo taida kovin työläitä olla. Jonkin verran kalliiksi nuo tulevat, mutta hinnoittelulle on selvät perusteet ja ovat nuo toimitukset kohtalaisen harvinaisia, joten eipä niistä kovin paljon loppujen lopuksi kunnalle kustannuksia tule (eli tarkoitan itse maanmittaustoimitusta josta tässä kai vain oli kysymys). Itse koko prosessi suunnitelman laatimisesta lähtien alusta loppuun asti on työläs ja kalliskin.

- Menettely vaatii paljon työtä, kun mukana olevia tiloja/omistajia on paljon. Suhteellisen kallista, ja siksi ei olla katsottu tarpeelliseksi hakea toimitusta niille reiteille, jotka ovat pääsääntöisesti valtion ts. Metsähallituksen hallinnoimilla mailla. Toki nykyisin valtion metsätalous perii heidän metsämailla olevista reiteistä/rakenteista vuokraa. Aika näyttää onko ko. osat syytä viedä toimitusmenettelyyn. Luontopalveluiden osalta tätä ei vielä ole.

- Ei nyt niinkään työläs mutta sängen paljon aikaa vievää ja hintaakin siinä tapauksessa kertyy.

2. Miksi olette päätyneet toimitusmenettelyyn?

- Kun on todettu että on mahdotonta päästä keskinäiseen sopimukseen kaikkien reitin varren maanomistajien kanssa.

- Toimitusmenettelyn kautta on ainoa oikea tapa turvata reittien olemassaolo. Säästää aikaa ja vaivaa jatkuvilta neuvotteluilta maanomistajien kanssa. Ns. epävirallisten reittien osalta, jotka olivat sopimuksen varaisia (suullisilla tai kirjallisilla luvilla) käytettiin kuntaa kohtaan jopa kiristyskeinoina. Kiellettiin mm. reitin käyttö juuri hiihtosesongin alkaessa.

- Reittiasioiden saaminen sille tasolle, että ei joka vuosi tarvitse niistä neuvotella ja "reittirasite" on pysyvä.

- Ei olla päästy maanomistajien kanssa vapaa ehtoihin sopimukseen (jotka ovat tietenkin ensisijaisia). Toimitusmenettelyllä taataan maanomistajien tasapuolinen kohtelu (korvaukset) ja saadaan pysyvä käyttöoikeus kiinteistöjen alueelle.

- On haluttu turvata rakennettavan reitin säilyvyys myös maanomistajan vaihtuessa.
- Kuntakeskuksen ”pääulkoilureitti” saneerattiin ja rakennettiin ”kunnolla”, jolloin haluttiin varmistua linjauksen pysyvyydestä.
- Turvaamme parhaiten reittien häiriöttömän käytön. Jos haemme ulkopuolista rahaa, usein ehtona, että reitti on hallussa. Turvataan investoinnit paremmin.
- Reitistä tulee pysyvä, joka helpottaa reitteihin investointeja ja ei ole vaaraa, että investointi menee hukkaan, jos kahdenkeskinen sopimus puretaan syystä tai toisesta.
- Ensimmäisessä tapauksessa maanomistaja ei vapaaehtoisesti hyväksynyt oikeusvaikutteisen osayleiskaavan mukaista reitin rakentamista maille ja vesialueelleen. Toisessa tapauksessa yksityistietoimitus muutettiin ulkoilureittitoimitukseksi. Tarkoituksena tässä oli yksityistien muuttaminen kevyen liikenteen yhteydeksi ja saaminen tie kunnan hoidetavaksi. Maanomistajat eivät olleet hanketta vastaan. Tässä oli osayleiskaava ja tien rakentamissuunnitelma valmiina.

3. Mitä hyviä puolia näette toimituksella perustetuista ulkoilureiteistä?

- Reittiin investoitu raha säilyy ja reitti on käytettävissä vaikka maanomistaja vaihtuu.
- Pysyvyys on se hyvä puoli.
- Saadaan turvattua ulkoilureitin pysyvyys myös kiinteistön omistuksen vaihtuessa. Näkyy nykyisin myös kiinteistörekisterissä käyttöoikeusyksikönä.
- Toimitus on hyvä väline saada yleishyödyllisiä reittejä rakennetuksi. Jos reitit ovat voimassa olevissa osayleiskaavoissa, joiden laadinnassa on maanomistajia moneen kertaan kuultu, eikä niitä tässä yhteydessä ole vastustettu, on tarpeen olla instrumentti kaavoituksen jälkeen toteuttaa reitit.
- Reittiasiat on kerran tutkittu ja suunniteltu ja reittien olemassa olo varmistettu tietyille paikoille pysyvästi.
- Pysyvyys, yhdenvertaisuus ja ulkopuolinen arvioitsija.

- Maanomistajavaihdokset eivät vaikuta reitin käyttöoikeuteen. Toisaalta vuokranmaksu käyttöoikeuksista pitkässä juoksussa voi tulla kalliiksi.
- Reittien pysyvyys mahdollistaa laadukkaampien ja pysyvämpien reittirakenteiden käyttämisen.
- Reitin ollessa virallinen ja maanomistajakorvaukset on käsitelty toimituksessa ja maksettuna niin ei ole tarvetta maanomistajien kanssa vuosittain reitistä vääntää.
- Kaikille osapuolille hyvä kun on sovittu asiallisesti.

4. Mitä huonoja puolia näette toimituksella perustetuista ulkoilureiteistä?

- Pysyvyyden kustannuksella reittimuutosten tekeminen kankeaa.
- Maanomistajan kannalta reitti jää rasittamaan pysyväisluontaisesti ja tämä voi haitata uutta omistajaa, mutta toisaaltahan ostohetkellä täytyy olla selvillä tilan rasitteista.
- En näe huonoja puolia.
- Menetelmä oli meille hidas 9 vuotta, ja kallis kaikkine kustannuksineen.
- Työläs meidän "sarkajaolla", kun maanomistajia on paljon pienelläkin matkalla.
- Reitinpitäjän kannalta ei näe huono puolia lainkaan.
- Tulevaisuuden maankäyttö ja sen tarpeet voi muuttua. Tästäkin selvittäään muutostoimituksella jos on tarvetta.
- Ehkä kalleus ja toimituksen kesto aika.

5. Onko kunnassanne riitaa ulkoilureiteistä, jotka on perustettu toimituksessa maanomistajien kanssa?

- Ei ole tarvinnut toimituksen päättymisen jälkeen maanomistajien kanssa riidellä reitistä.
- Riidat ovat loppuneet toimituksen jälkeen. Jonkin verran on ollut eri käsityksiä reitin kunnossapidosta jos se on kärsinyt vahinkoja esim. työkooneella kulkemisesta.
- Ei.
- Ei ole ainakaan toistaiseksi.
- Tällä hetkellä ei ole tiedossa.

- Ei ole ollut.
- Ensimmäisten reittitoimitusten (1980 luvulla) jälkeen oli hieman ristiriitaa vahvistetun reittisuunnitelman/toimituskartan ja maastossa olevan toteutetun reitin sijainnista. Tämä johtui pitkälti sen aikaisista kartoitus- ja mittausmenetelmistä ja käytössä olleista mittauslaitteista. Nykyään tätä ongelmaa ei enää ole.
- Ei ole tullut tällaista tietoa perustetuista reiteistä.
- Ei.

6. Vapaa sana

- Reittitoimitus on ainoa tapa matkailukeskus- ja muullakin alueella viedä reittien käytön kehittämistyötä eteenpäin. Kunnat satsaavat suuria taloudellisia uhrauksia reittien rakentamiseen, niiden huoltoon ja opastamiseen. Tehdyllä työllä pitää olla pitkänteisyyttä suoritettuun taloudelliseen uhraukseen verrattuna.
- Käsittääkseni kunnassa on aiemmin yritetty ”X vaellusreittiä”, mutta kaatui muutaman maanomistajan vastustukseen, joten ei edes yritetty edetä asiassa enempää.
- Pidän ulkoilureittitoimitusta hyvänä menettelynä. Toimituksessa päätetään periaatteessa vain korvauksista (kohteenkorvaus, vahingonkorvaus ja haitankorvaus). Reitin paikka liitännäisalueineen on päätetty jo ulkoilureittisuunnitelmassa jonka ELY vahvistaa ja siitä on oma prosessinsa ja menettelynsä. Aikaa menee kohtuullisen paljon, koska käsittely kunnassa vaatii useamman kokouksen lautakunnissa, kilpailutetaan suunnitelman laatija, laaditaan selvitykset kasveista, eläimistä, museoviraston lausunnot, lausunnot eri instansseilta kuten maanomistajat, kyläyhdistykset jne. laaditaan vastineet tehtyihin muistutuksiin, täydennetään laadittuja selvityksiä, tehdään taas vastineita jne. jne. Itse toimitusmenettely menee jouhevammin läpi. Joka tapauksessa koko prosessiin menee aikaa yleensä ehkä noin 5 vuotta.
- Näen ongelmallisena nämä vanhat urat yms, jotka tehty jopa suullisella sopimuksella. Maanomistajan vaihtuessa voikin tilanne olla toinen ja pitkän polun yhteydessä voi olla hankala löytää kiertoreittejä, varsinkin kun

tilat ovat aika suuria. Siksi nämä reittitoimitukset ovatkin suotavia, varsinkin jos polulle uhrataan runsaasti varoja siltojen, laavujen yms rakentamiseen. Prosessi vain voisi olla aika simppele ja edullinen.

- Ulkoilulaki on vuodelta 1973, jota mielestäni kaipasi uudistusta. ELY:n reittisuunnitelman vahvistamispäätöksestä on muutoksenhakumahdollisuus hallinto-oikeuteen ja siitä edelleen korkeimpaan hallinto-oikeuteen. Tämä on ihan ok. Sitten reitinpitäjä hakee reittitoimitusta MML:lta, toimituspäätös annetaan valitusosoituksineen. Toimitukseen voi hakea muutosta maa-oikeudelta ja edelleen maa-oikeuden päätöksestä valituslupaa korkeimmalta oikeudelta. Ulkoilulain säännösten mukaan ulkoilureitinpitäjällä on oikeus ottaa reittiin kuuluva alue haltuunsa, kun ulkoilureittitoimitus on saanut lainvoiman ja korvaus maanomistajalle tai haltijalle on suoritettu. Pahimmassa tapauksessa reitin rakentamiseen päästään liki kymmenen vuoden kuluessa reittisuunnittelun alettua, mikäli suunnitelman vahvistaminen ja reittitoimitus menevät molemmat ns. pitkän kaavan kautta. Mikäli reitinpitäjä katsoo, että toimitusmiesten reittipäätöksestä pitäisi valittaa esim. korvausten osalta maa-oikeuteen, tällöin reittitoimituksen lainvoimaisuus siirtyisi. Tällöin joudutaan tilanteeseen, että valiteaanko päätöksestä vai halutaanko päästä heti rakentamaan reittiä. Tältä osin ulkoilulaki tulisi muuttaa vastaamaan maastoliikennelakia.

- Metsähallituksen rooli reittikartalla ainakin täällä on surkuteltava, he ovat nyt enemmän sivustakatsojan roolissa. Reiteistä vastaavien tulisi kokoontua kerran vuodessa palaveriin, seminaariin, symposiumiin, missä käsiteläisiin ajankohtaisia aiheita, jotka koskevat reittejä. Kuka voisi olla koollekutsuja?

6.2 Vastaukset ei-ulkoilureittitoimituskunnista

Kysely lähetettiin 20 kuntaan ja vastauksia tuli yhteensä 9 kunnasta eli vastausprosentti oli 45. Vastaukset kysymyksiin olivat:

1. Onko kunnassanne koskaan harkittu toimitusmenettelyn käyttöä ulkoilureitin toteutuksessa?

- Keskustelua on käyty, mutta ei ole edennyt toimitukseen asti.

- Kyllä on harkittu kahden reitin osalta, jotka osittain kulkevat yksityis-
maalla.
- Meillä on parhaillaan käynnissä ely-keskuksen vahvistamaan suunnitel-
maan perustuva reittitoimitus X asemakaava-alueella.
- Ei ole harkittu
- Vuosikausia olen yrittänyt saada tänne ulkoilureittejä perustettavaksi,
kun nykyisin kaikenlaisia sopimuksia uusivat viiden vuoden välein. Poliit-
tista tahtoa ei ole. Edellisessä työpaikassa kesti lähes 15 vuotta, että us-
koivat, tehtiin ulkoilureittisuunnitelma ja sitten ulkoilureittitoimitus (tuossa
en enää ollut siellä) kokonaiskesto noin 18 vuotta.
- Kunnan taholta ei ole tiedossa, että kunta olisi hakenut tai ollut mukana
ulkoilureittitoimituksessa. Yksi reitti on suunnitteilla, mutta näyttää siltä,
että siitäkin päästään sopimukseen eikä toimitusta tarvitse pitää - tämä
säästää kunnan rahoja, kun ei tarvitse maksaa toimituksesta eikä tehdä
virallista reittisuunnitelmaa.
- Meillä on parhaillaan yksi ulkoilureittitoimitus meneillään, jonka loppuko-
kouspäivä on kohta. Tämä on ensimmäinen kunnan hakema ulkoilureitti-
toimitus. Toista ulkoilureittitoimitusta tullaan todennäköisesti hakemaan
vielä tämän vuoden kuluessa, mikäli reittisuunnitelma hyväksytään tekni-
sessä lautakunnassa ja suunnitelma selvityksineen vahvistetaan ELYssä.
- Ympäristöpuolen toimialalla ei ole harkittu toimitusmenettelyä.
- On harkittu ja ELY:n avustuksen myötä on laadittu suunnitelma urhei-
luopiston kuntorata- hiihtolatuksen parantamiseksi. Taloudellisten resurs-
sien myötä hanketta ei ole saatu toteuttamisvaiheeseen (kunnan ja urhei-
luopiston yhteishanke).
- Ulkoilureittitoimitus on ollut meillä esillä yhden kohteen osalta ja erityisen
sekavalla tavalla. Reitti X on pääosin meidän kunnan omistamalla maalla
(82 %), mutta naapurikunnan alueella eli ja yhden prosentin osuudella
myös naapurikunnan omistamalla maalla. Reittitoimitus on ollut tekeillä n.
14 vuotta, mutta kesken. Tapahtumien kulku lyhyesti on seuraava. X reitti
oli reittitoimitusprosessin käynnistyessä 2004 kunnan K alueella. Kunta K
teetti ulkoilureittisuunnitelman 2004. Meidän kunta oli sopinut kunnan K
kanssa niin, että kuntamme maksaa suunnitelmasta ja reittitoimituksesta
aiheutuvat kulut, mutta kunta K hakee varsinaista toimitusta, koska reitti
on kunnan K alueella. Reittisuunnitelma oli yleisesti nähtävänä. Siitä tuli

kaksi muistutusta maanomistajilta, joiden mukaan vaihtoehtoisella reitin linjauksella olisi päästy ratkaisuun. Vuoden 2005 alusta kunta K liitettiin kuntaan U. Velvoitteet eli myös reittitoimitus siirtyivät kunnalle U. Kunnassamme on koko retkeilyreittitoimituksen ajan toiminut X-työryhmä, johon on kuulunut myös kunnan U edustaja. Työryhmässä on toistuvasti patistettu kuntaa U hoitamaan reittitoimitus. Mitään ei ole tapahtunut n. 14 vuoteen. Vuoden 2017 lopussa työryhmään kuuluvat kuntamme virkamiehet lähettivät kunnanhallituksellemme kirjeen, jossa he esittivät huolensa siitä, että kuntamme investoi ja käyttää huomattavia määriä rahoja X reitin hoitamiseen ja rakenteisiin, kun samalla puuttuva reittitoimitus voi johtaa hankaliin vastuukysymyksiin, jos joku maanomistajista asettaa kyseenalaiseksi maa-alueensa käytön. Ilmeisesti kuntamme ja kunnan U välillä on asiassa kirjelmän perusteella syntynyt jonkinlaista yhteydenpitoa X-työryhmää korkeammalla tasolla, koska kunta U on työryhmässä ilmoittanut, että se on käynnistänyt reittisuunnitelman päivityksen ja lähestynyt maanomistajia reittitoimitusasiassa. Kunnan U edustaja on perustellut reittitoimituksen jäädytystä sillä, että heidän kunnalle saattaa syntyä kustannuksia retkeilyreitistä. Eli X reittitoimitus saattaa kuin saattaakin joskus toteutua.

2. Syyt miksi toimitusmenettelyä ei ole koskaan käytetty (esim. tiedon puute toimitusmenettelystä, koettu työlääksi/kalliiksi/turhaksi, ulkoilureitit pääosin/kokonaan kunnan maalla, hoidettu sopimuksilla (minkälaisilla? miten kiinteistön vaihtaessa omistajaa?) jne

- Urheiluopistolla ja kunnalla on yhteinen kuntorata-hiihtolatuverkosto, johon on saatu maanomistajien lupa, mutta ei ole ollut tarvetta toimitusmenettelyyn. Maanomistajille maksetaan korvausta.

- Reitit on tähän asti hoidettu erilaisilla sopimuksilla, jotka ovat määräaikaista. Reittisopimuksia ollaan yhdenmukaistamassa, suurin este reittitoimituksille on ollut päättäjien vastahakoisuus toimituksia kohtaan.

- Toimitusmenettelyä ei aikaisemmin ole ollut tarvetta käyttää, koska reitit on pystytty pääosin rakentamaan kunnan ja seurakunnan omistamille maille. Talvisin latuverkostoa ylläpitävä liikuntapalvelut on tehnyt joitakin sopimuksia yksityisten maanomistajien kanssa latujen osalta, mutta niistä

sopimuksista en osaa sanoa mitään muuta kuin, että pientä korvausta maanomistajille on maksettu

- Pääosin (yhtä reittiä lukuun ottamatta) ulkoilureitit ovat kunnan mailla. X:ssä on yksi reitti, missä on maanomistaja tehty tyytyväiseksi rahalla, eli maanvuokrasopimuksella. Kunnalla on mittava kunnossapito henkilöstö ja asemakaava-alueilla pyrimme omistamaan kaikki yleisiksi alueiksi merkityt alueet, olivat ne tiloina tai lohkottu yleisiksi alueiksi tai määräaloina. Tällöin ulkoilureittien ylläpito ja hallinnoiminen on käytännössä helpompaa oman organisaation sisältä ja toimituksia ei ole nähty tarpeellisiksi.

- Kunnalla on omistuksessa suht paljon maaomaisuutta, joille reitit on toteutettu. Lisäksi kaksi metsäyhtiötä ovat suuria maanomistajia, joiden kanssa on päästy yleensä sopimukseen reiteistä, jolloin ulkoilureittitoimituksia ei ole tarvinnut pitää niiltä osin.

- Ei ainakaan tiedon puute ole syynä. Mahdollisuus ulkoilureittitoimituksen pitämiseen on ollut tiedossa. Ulkoilureitit ovat suurelta osin kunnan maalla. Huomioon on otettava myös kuntamme suuri maanomistus lähikunnissa. Lähikunnissa on paljon ulkoilualueita ja siten reittejä meidän kunnan omistamilla alueilla.

- Pääosin reitit ovat kaupungin maalla. Näiltä osin on tehty vuokra/käyttöoikeussopimukset. Sopimukset ovat melko lyhyitä ja sellaisia, että ne eivät sido uutta omistajaa. Lisäksi ne ovat jonkin verran ylihintaisia. Näistä syistä (epävarmuus+hinta) on harkittu ulkoilureittitoimitusta, mutta ei ole toistaiseksi ehditty asiaa käynnistämään.

- Ulkoilureitit pääosin/kokonaan kunnan maalla, hoidettu sopimuksilla.

- Se on koettu työlääksi ja mahdollisia ristiriitoja aiheuttavaksi. Maanomistajat eivät halua sitoutua maankäyttöön sopimusten kautta. Reitistöt on pääosin MH:n, kunnan ja metsäyhtiön mailla. Kaksi sopimusta on yksityisten kanssa. Ne on tehty 10 vuodeksi kerrallaan. Meillä on kokemusta vain yhdestä kiinteistön omistajan vaihdosta. Reitille rakennettiin talo ja reitin käyttö lopetettiin.

3. Onko kunnassanne riitaa ulkoilureiteistä maanomistajien kanssa?

- Aina silloin tällöin.

- Ei ole ollut tai jos on ollut, niin neuvottelemalla on päästy sopimukseen. Reittejä on joskus vapaaehtoisesti siirretty toiseen paikkaan, jos maanomistajan toimenpiteiden takia reitistä on tullut ongelmia (esim. puustonhakkuiden takia).
- Ei ole.
- Yksi tapaus on, jossa maanomistaja ei jatkanut sopimusta suivaannuttuaan luonnonsuojeluun alueella. Reitin käyttö lopetettiin.
- Nyt vireillä olevan toimituksen reitin sijoittumisesta pieniltä osin yksityisten maanomistajien maille ei maanomistajien kanssa päästy yhteisymmärrykseen. Samoin toisen reitin osalta, josta tullaan toimitusta hakemaan, kunhan asiakirjat ovat kunnossa, ei maanomistajien kanssa sopua ole löytynyt reitin sijainnista eikä kunnan tekemistä ostotarjouksista, joilla kunta olisi ostanut reittiä varten tarvittavat maa-alueet.
- Ei mitään varsinaista riitaa ole ollut.
- Ei varsinaisesti, mutta halukkuutta ei näytä esiintyvän, ja rahasta se on kiinni ei ole mikään kultakaivos maanomistajalle, kun” pilaavat pellot ja metsät”. Onneksi en hoida noita asioita.
- On niitä ollut aikaisempina vuosina.
- Tällä hetkellä ei ole.

4. Vapaa sana

- En tunne muiden kuntien käytäntöjä, mutta epäilen vahvasti että monessa kunnassa tärkeät reitit ovat vähän epämääräisten sopimusten varassa. Toimituslajia kannattaisi markkinoida, koska toimitusmenettely voi olla kunnille aika vierasta.
- Asenteet ovat aika lukkiutuneet vähän joka puolella, mutta jaksan joka kerta muistuttaa, miten voitaisiin toimia, ettei niillä olisi sitä souvia ikuisesti.
- Meillä on aika kattava reitistö, sillä yhdyskuntarakenne on aika harva. Reitistö on saatu suunniteltua palvelemaan laajoja alueita. Vesistö jakaa kunnan ja reitit ovat erilaisia eri puolilla kuntaa. Pieni osa reitistöstä on yksityisten ylläpitämiä.
- Meillä on tai on ollut maanomistajavaltuutettuja joiden mielestä toimituksesta puhuminenkin koetaan uhkailuksi ja se on vihonviimeinen keino hoi-

taa asia. Olen toistuvasti esittänyt reittitoimituksia pysyvyyden varmistamiseksi. Reittisopimukset olivat aiemmin X urheiluopiston näpeissä ja yläpidossa. Maksut saatettiin suorittaa osittain kylpylä- ja uimahallilippuina ja kuka ilkesi kiristää kovimmin, oli saanut parhaan korvauksen. Onneksi nyt korvaus on yhden mukaisempi.

7 POHDINTA

Toimituksella perustetut ulkoilureitit ja niiden levähdyspaikat ilmenevät kiinteistörekisteristä mutta ne eivät ainakaan vielä nykyään näy aidosti ”kaikelle kansalle”, niin kuin esimerkiksi kiinteistörajat. Niitä pystyy tarkastelemaan vain yhden tietyn kiinteistön kautta. Tämä on suuri puute toimituksen hyödyllisyyttä ajatellen. Erään kunnan reittiasioita hoitava työntekijä on todennut, että heille on hyötyä omillakin mailla olevista kiinteistörekisteriin merkityistä ulkoilureiteistä, koska silloin reitit näkyvät kartoilla ja rekistereissä paremmin ja ne voidaan ottaa paremmin huomioon maankäytön suunnitelmissa. Erään toisen kunnan edustaja kysyi kerran, että voisiko Maanmittauslaitokselta saada tiedon missä heidän reittinsä ovat. Kyseisen kunta ei ole niin sanottuja rekisterinpitokunta ja sillä ei siten ole pääsyä kiinteistörekisterin tietoihin.

Ilman ulkoilureittitoimitusta olevat reitit, jotka ovat etenkin yksityismailla vaativat sopimuksen joka on ilmeisesti aina määräaikainen tai sellaiseksi muuttuva. Tällainen sopimus ei kata takuuvarmasti tilanteita, jossa kiinteistön omistaja vaihtuu. Lisäksi sopimukset pitää kunnassa arkistoida luotettavasti ja niiden uusimisiin kuuluu mahdollisesti paljonkin työaikaa ja ajan saatossa kustannukset todennäköisesti ylittävät ulkoilureittitoimituksella perustetun reitin kustannukset. Erityisesti kun uhkana on, että korvaukset pitää maksaa useaan kertaan. Lisäksi reittiin ja sen rakenteisiin (valaistus, viitat yms) uhratut varat ovat aina määräajoin vaarassa valua hukkaan, jos sopimusta ei saadakaan uusittua.

Jokamiehenoikeudet oikeuttavat liikkumaan pääosin toisen mailla (paljon liikutuilla seuduilla tästäkin koituu haittaa). On kuitenkin täysin eri asia ohjata ihmisiä liikkumaan tiettyjä reittejä pitkin toisen maalle ja mahdollisesti rakentaa sinne reittejä ja muita rakenteita sekä poistaa puustoa. Paikallislehdissä ja muualla on jonkun verran juttuja ulkoilureittejä koskevista riidoista ja ne ovat todennäköisesti pieni osa riidoista.

Ulkoilureitistä voi olla myös hyötyä maanomistajalle, koska reitti ohjaa ja kanavoii hajakulutusta (Penttinen 2017, 6). Tämä korostuu etenkin silloin, kun alueella on joku vetovoimainen luontokohde (esimerkiksi Lapin matkailukeskukset ja niiden lähiseudut) tai jos alueella asuu paljon ihmisiä (taajamien lähiluonto).

Ulkoilulaki on vanha laki ja konkretisoitunut reittitoimituksiksi erittäin hitaasti. Ulkoilulaki tuli voimaan 1.8.1973 ja ensimmäinen ulkoilureittitoimitus rekisteröitiin Kemiin ilmeisesti vasta 4.2.1981.

Jo 1975 koettiin ongelmaksi, että yhtään ulkoilulain mukaista ulkoilureittiä ei oltu perustettu koko Suomeen. Hitaan lähdön taustalla oli ainakin se, että kuntien mielestä valtiolta pitäisi tulla rahaa ulkoilureittitoimituksiin (Aaltonen 1975, 22). Ulkoilureittitoimitukset ovat kuitenkin pikkuhiljaa yleistyneet jopa kiihtyvästi eli viimekädessä ulkoilulaki toimii ulkoilureittien toteuttajana ainakin seudullisesti hyvin.

Viime kädessä ulkoilureittitoimituksen käyttö on aina politiikkaa. Jos kunnassa on paljon maanomistajapolitiikkoja, on todennäköisesti suurempi kynnys lähteä toteuttamaan ulkoilureittejä toimitusmenettelyn kautta. Tietämys ulkoilureittitoimitusprosessista voi olla huonoa jollain seuduilla. Tutkimuksen perusteella toimituksessa perustetut ulkoilureitit painottuvat tiettyihin kuntiin, jotka ovat usein samoilla seuduilla tai jopa naapurikuntia. Todennäköisesti ulkoilureittisuunnitelman teko ja hyväksyminen koetaan myös työlääksi (sitä tässä työssä ei tutkittu).

Näkisin, että Maanmittauslaitos voisi tiedottaa kuntia ulkoilureittitoimituksesta. Esimerkiksi kuntavierailu voisi olla hyvä foorumi nostaa asiaa esille. Etenkin eteläisemmässä Suomessa voisi olla paljonkin potentiaalisia kuntia, joissa ulkoilureittitoimitusprosessi voisi tulla kyseeseen. Kuntakyselyn perusteella rutiini ulkoilureittitoimitusprosessiin helpottaa asioiden käsittelyä.

Kuntapuolen kannattaisi myös tiedostaa, että kaavoituksella voidaan välttää reittisuunnitelman laatimistarve. Jos ulkoilureitti on merkitty asema- tai yleiskaavaan, voidaan sen perusteella hakea reittitoimitusta. Myös sopimuksien perusteella voidaan perustaa ulkoilureitti mutta tässä muuten hyvässä vaihtoehdossa pullonkaulaksi voi muodostua maanomistajan vastustus (eli ei synny sopimusta).

Myös lainsäätäjä voisi helpottaa ulkoilureittitoimitusprosessia kaikinensa. Tällä hetkellä se on työläämpi ja hitaampi kuin reittitoimitusprosessi (moottorikelkkailureitit), jota säätelee maastoliikennelaki. Tämä on kummaa, kun maalaisjärjellä ajatellen tuntuisi, että moottorikelkkailun haitalliset vaikutukset ovat suuremmat kuin ulkoilun.

LÄHTEET

- Aaltonen, P. 1975. Rahoittajaa etsitty puolitoista vuotta, Ulkoilulaki pysyy jäissä. Helsingin Sanomat 11.2.1975, 22.
- Eränkö, Kuisma-Sandgren & Rautiainen 2015. Selvitys ulkoilulain toimivuudesta, soveltamisesta ja muutostarpeista. Helsinki: Suomen Latu.
- Ilkka 2015. Kyrkösjärven maanomistaja: "Metallipiikeistä emme tiedä mitään". Viitattu 7.3.2018. <https://www.ilkka.fi/uutiset/maakunta/kyrk%C3%B6sj%C3%A4rven-maanomistaja-metallipiikeist%C3%A4-emme-tied%C3%A4-mit%C3%A4n-1.1841681>
- Jyväskylän yliopiston liikuntatieteellinen tiedekunta 2018. LIPAS Liikuntapaikat.fi. Viitattu 6.2.2018. <http://lipas.cc.jyu.fi/lipas/>
- Kalliosaari, K. 2017. Teroitettuja terästappeja löytynyt Pinsiön metsäpoluilta – Viheliäisen ansan tekemiseen on nähty vaivaa. Aamulehti 12.9.2017. Viitattu 7.3.2018. <https://www.aamulehti.fi/uutiset/teroitettuja-terastappeja-loytynyt-pinsion-metsapoluilta-viheliaisen-ansan-tekemiseen-on-nahty-vaivaa-200387305>
- Kiinteistönmuodostamislaki 12.4.1995/554. Viitattu 5.3.2018. <https://www.finlex.fi/fi/laki/ajantasa/1995/19950554>
- Länsiväylä 2017. Espoossa ihmetellään siltaa, joka ei vie minnekään – syynä tonttikiista. Viitattu 21.3.2018. <https://www.lansivayla.fi/artikkeli/500552-espoossa-ihmetellaan-siltaa-joka-ei-vie-minnekaan-syyna-tonttikiista>
- Laki yksityisistä teistä 15.6.1962/358. Viitattu 6.2.2018. <https://www.finlex.fi/fi/laki/ajantasa/1962/19620358#L7>
- Maakaari 12.4.1995/540. Viitattu 21.3.2018. <https://www.finlex.fi/fi/laki/ajantasa/1995/19950540#L14P1>
- Maankäyttö 2014. Ylös, ulos ja lenkille!. Viitattu 21.3.2018. http://www.maankaytto.fi/arkisto/mk314/mk314_1760_kovistoinen.pdf

Maanmittauslaitos 2017. Ulkoilureittitoimitus 2016-536285 Sallan kunnassa. Rekisteröity 8.2.2017

Maanmittauslaitos 2018a. Jakokii-järjestelmä. Viitattu 5.2.2018

Maanmittauslaitos 2018b. ARKKI-järjestelmän käyttöohje kiinteistöietopalvelun käyttäjille. Viitattu 5.2.2018. <http://maanmittauslaitos.fi/asioi-verkossa/palveluiden-kayttoohjeet/kiinteistotietopalvelun-kayttoohjeet/arkki-jarjestelman>

Maanmittauslaitos 2018c. Osallisena toimituksessa, Reittitoimitukset. Viitattu 6.3.2018. <http://www.maanmittauslaitos.fi/kiinteistot/maanmittaustoimitukset/osallisena-toimituksessa/reittitoimitukset>

Maanmittauslaitos 2018d. Toimitusmenettelyn käsikirja. Kappale 20 Maastoliikennelain mukainen moottorikelkkailureitti- ja ulkoilulain mukainen ulkoilureittitoimitus. Viitattu 6.3.2018

Maanmittauslaitos 2018e. Ote Jako-kii tietojärjestelmä.

Maastoliikennelaki 22.12.1995/1710. Viitattu 6.2.2018. <https://www.finlex.fi/fi/laki/ajantasa/1995/19951710>

Penttinen, Reittisopimukset maanomistajien kanssa, Menestystä maalle. MTK ja Metsänomistajat. Viitattu 7.3.2018. http://www.hameenraitti.fi/wp-content/uploads/2017/04/Leena-Penttinen_reittisopimukset_Evo_5.4.17.pdf

Pirkkalainen 2006. Lukijalta-palsta, Hiihtäjä haukkui nuoret ja Hevosten päästävä kaasulinjalle. Viitattu 7.3.2018. <https://pirkkalainen.com/lehdet//2006/Nro%2010%20Pirkkalainen%208.3.06.pdf>

Suunto 2018, Movescount-palvelu. Viitattu 5.3.2018. <http://www.movescount.com>

Ulkoilulaki 13.7.1973/606. Viitattu 5.2.2018. <https://www.finlex.fi/fi/laki/ajantasa/1973/19730606>

Yle uutiset 2015, Maanomistajan ja kaupungin kiista katkaisi suosituksen luontoreitin Seinäjoella. Viitattu 7.3.2018. <https://yle.fi/uutiset/3-7979149>

LIITTEET

- Liite 1. Toimituksessa perustetut ulkoilulain mukaiset oikeudet
- Liite 2. Toimituksessa perustettujen ulkoilureittien määrä kunnittain ja maakunnittain

Liite 2. Toimituksessa perustettujen ulkoilureittien määrä kunnittain ja maakunnittain

Etelä-Pohjanmaa

Kunta	Reittien pituus km	Reittien lukumäärä
Ilmajoki	13,3	3
Kauhajoki	15,9	3
Kurikka	5,5	2
Yhteensä	34,7	8

Etelä-Savo

Kunta	Reittien pituus km	Reittien lukumäärä
Juva	2,1	1
Savonlinna	2,9	1
Yhteensä	5,0	2

Kainuu

Kunta	Reittien pituus km	Reittien lukumäärä
Kajaani	0,9	1
Puolanka	9,2	1
Yhteensä	10,1	2

Kanta-Häme

Kunta	Reittien pituus km	Reittien lukumäärä
Forssa	3,0	2
Hämeenlinna	0,7	1
Janakkala	15,9	1
Riihimäki	3,5	1
Tammela	0,9	2
Yhteensä	24,0	7

Keski-Pohjanmaa

Kunta	Reittien pituus km	Reittien lukumäärä
Kokkola	4,5	1
Yhteensä	4,5	1

Keski-Suomi

Kunta	Reittien pituus km	Reittien lukumäärä
Karstula	11,2	1
Laukaa	1,2	1
Äänekoski	4,9	1
Yhteensä	17,3	3

Kymenlaakso

Kunta	Reittien pituus km	Reittien lukumäärä
Kotka	1,6	1
Kouvola	26,7	7
Yhteensä	28,3	8

Lappi

Kunta	Reittien pituus km	Reittien lukumäärä
Enontekiö	52,4	1
Inari	3,9	1
Kemi	9,5	3

Kemijärvi	63,5	13
Keminmaa	4,7	4
Kittilä	258,2	44
Kolari	51,2	34
Pelkosenniemi	41,5	7
Pello	2,3	1
Ranua	0,2	1
Rovaniemi	43,3	3
Salla	27,4	5
Simo	11,8	4
Sodankylä	23,1	3
Tervola	4,5	1
Ylitornio	47,2	4
Yhteensä	644,7	129

Pirkanmaa

Kunta	Reittien pituus km	Reittien lukumäärä
Ikaalinen	3,5	2
Lempäälä	10,4	4
Orivesi	19,2	5
Pälkäne	0,5	1
Sastamala	7,6	1
Tampere	5,3	1
Ylöjärvi	1,2	1
Yhteensä	47,7	15

Pohjanmaa

Kunta	Reittien pituus km	Reittien lukumäärä
Vöyri	19,2	5
Yhteensä	19,2	5

Pohjois-Karjala

Kunta	Reittien pituus km	Reittien lukumäärä
Juuka	6,0	1
Kontiolahti	4,0	4
Lieksa	6,3	1
Nurmes	9,3	3
Outokumpu	1,0	1
Yhteensä	26,6	10

Pohjois-Pohjanmaa

Kunta	Reittien pituus km	Reittien lukumäärä
Haapajärvi	11,4	1
Hailuoto	0,6	1
Ii	5,1	1
Kalajoki	19,0	1
Kuusamo	83,6	6
Muhos	84,9	7
Oulainen	20,5	6
Oulu	49,2	5
Pudasjärvi	90,2	2
Pyhäjärvi	16,1	2
Raahe	37,3	6
Utajärvi	101,6	5
Yhteensä	519,5	43

Pohjois-Savo

Kunta	Reittien pituus km	Reittien lukumäärä
Iisalmi	0,3	1
Kaavi	0,6	1
Kiuruvesi	6,8	1
Kuopio	1,6	1
Leppävirta	6,7	1
Vieremä	4,8	1
Yhteensä	20,8	6

Päijät-Häme

Kunta	Reittien pituus km	Reittien lukumäärä
Asikkala	1,1	1
Hollola	44,5	5
Lahti	2,2	1
Yhteensä	47,8	7

Satakunta

Vain levähdyspaikkoja, reitit tilastoituu Varsinais-Suomeen.

Uusimaa

Kunta	Reittien pituus km	Reittien lukumäärä
Hyvinkää	89,7	5
Lohja	1,1	1
Nurmijärvi	46,2	3
Siuntio	0,9	1
Tuusula	9,6	2
Yhteensä	147,5	12

Varsinais-Suomi

Kunta	Reittien pituus km	Reittien lukumäärä
Masku	1,5	1
Paimio	3,9	1
Pöytyä	3,8	3
Raisio	0,8	1
Loimaa	25,1	1
Yhteensä	35,1	7