

KAHDEN MAATILAN VIJELY PARISKUNTANA



Ammattikorkeakoulututkinnon opinnäytetyö

Maaseutuelinkeinojen koulutusohjelma

Mustiala, kevät 2018

Juho Rauva ja Noora Leino

MUSTIALA
Maaseutuelinkeinojen koulutusohjelma
Maatilatalous

Tekijä	Juho Rauva ja Noora Leino	Vuosi 2018
Työn nimi	Kahden maatilan viljely pariskuntana	
Työn ohjaaja/t	Heikki Pietilä	

TIIVISTELMÄ

Opinnäytetyössämme pyrimme selvittämään miten pariskunnat, joista molemmat ovat tilallisia, ovat organisoineet tilanpidon. Teimme kyselyn, jota jaoimme muutamissa maatalousaiheisissa Facebook-ryhmissä, joista ajattelimme löytävämme kohderyhmää. Näitä useamman maatilan pariskuntia kuitenkin löytyy jonkin verran, joten koimme järkeväksi selvittää millä lähtökohdilla ja miten he pyörittävät arkeaan.

Olemme itse molemmat maataloilta kotoisin ja aiomme tulevaisuudessa mahdollisesti jatkaa tilojamme. Tällä työllämme halusimme kartoittaa eri ratkaisuja ja vaihtoehtoja miten muut samassa tilanteessa olevat pariskunnat ovat toimineet. Toivomme tämän myös auttavan muita samassa tilanteessa olevia pariskuntia tulevaisuutensa suunnittelussa.

Teoriaosiossa käsittelemme yleisiä viljelyyn vaikuttavia asioita Suomessa, kuten esimerkiksi säätä ja viljelykasveja. Jos maatilat eivät sijaitse ihan lähekkäin, voi näitä sijainnin asettamia rajoitteita tai mahdollisuuksia ilmetä. Toimme esille myös viljelijöiden yhteistyö- sekä työvoimakuvioita.

Saimme kyselyymme 63 varteenotettavaa vastausta ja kokosimme niistä yhteenvetoja, joiden avulla pohdimme tilannetta omalla kohdallamme. Yhtä oikeaa vastausta ei ole, sillä jokaisen tilanne ja lähtökohdat ovat omanlaisiaan eikä kahta samanlaista tilaa ole.

Avainsanat Maatalous, parisuhde, yhteistyö, maanviljely

Sivut 31 sivua, joista liitteitä 3 sivua

Mustiala

Degree Programme in Agricultural and Rural Industries

Agriculture option

Author	Juho Rauva ja Noora Leino	Year 2018
Subject	Farming two farms as a couple	
Supervisors	Heikki Pietilä	

ABSTRACT

The aim of our thesis is to find out how couples who have two or more farms have organized their life and farm work. We made an enquiry and we put it in to couple Facebook-groups where people could find it easily. We got 63 answers. In Finland there are a lot of farmers who have two farms, so we thought that it is best to ask people who have already solved these problems what we have ahead of us.

Noora and Juho have farms at their home, and in future they both are planning to continue farming on their farms. So one of the main points in this thesis is to find good solutions how we manage to farm both farms and still be together as a couple. The other main reason why we did this thesis is to help other couples who deal with the same kind of situation that we have.

In the theoretical part we survey things what we have to know before we can make decisions what we are going to do, like what crops we should grow on Noora's farm and Juho's farm and what things affect them.

We analyze the answers and make our own opinions what would be the best solution in our case. Finding the right answer for our questions might be quite hard because every farm is so different and it is hard to compare them to each other.

Keywords Farming, relationship, cooperation, agriculture

Pages 31 pages including appendices 3 pages

SISÄLLYS

1	JOHDANTO.....	1
2	MAATALOUS SUOMESSA.....	2
2.1	Tilusrakenteet.....	2
2.2	Ilmasto.....	2
2.3	Vilja- ja öljykasvit.....	3
2.4	Yhteistyö.....	5
2.5	Työvoima.....	6
2.6	Haasteet.....	7
3	MÄNTYVERÄJÄN TILAN JA ISOTALON TILAN ESITTELY.....	8
3.1	Mäntyveräjän tila.....	8
3.1.1	Historia.....	8
3.1.2	Sijainti.....	8
3.1.3	Tuotanto.....	8
3.1.4	Konekanta.....	9
3.1.5	Rakennukset.....	10
3.1.6	Tilusrakenne.....	10
3.2	Isotalon tila.....	11
3.2.1	Historia.....	11
3.2.2	Sijainti.....	12
3.2.3	Tuotanto.....	12
3.2.4	Konekanta.....	12
3.2.5	Rakennukset.....	13
3.2.6	Tilusrakenne.....	13
4	KYSELY USEAMMAN TILAN VIILJELYSTÄ.....	14
4.1	Kyselyn menetelmä.....	14
4.2	Toteutus.....	14
5	KYSELYN VASTAUKSIEN ESITTELY JA TARKASTELU.....	15
5.1	Tilojen määrä.....	15
5.2	Välimatka.....	16
5.3	Tilojen koko.....	16
5.4	Tuotantosunnat.....	17
5.5	Organisointi.....	17
5.5.1	Tilojen hallinnointi.....	17
5.5.2	Asuminen.....	18
5.5.3	Kalusto.....	19
5.5.4	Tuotantopanokset.....	20
5.5.5	Työt.....	21
5.6	Toimivuus.....	21
5.7	Muut esille tulleet asiat.....	22

6 KYSELYN VASTAUKSIEN SOVELTAMINEN MÄNTYVERÄJÄN TILALLE JA ISOTALON TILALLE.....	23
7 JOHTOPÄÄTÖKSET	24
8 LÄHTEET.....	26

Liitteet

Liite 1 Maatilajärjestelykysely

1 JOHDANTO

Työelämä ja elämä ylipäätään on muuttunut paljon entisestä ja ihmiset arvostavat entistä enemmän vapaa-aikaansa. Moni on tottunut säännöllisiin työaikoihin, jonka jälkeen ollaan vapaalla. Maataloudessa tilanpito on useasti kuitenkin enemmänkin elämäntapa kuin pelkkä työpaikka.

Samankaltaiset ihmiset hakeutuvat helposti toistensa seuraan ja heidän on helpompi ymmärtää toisiaan. Tästä johtuen myös seurustelu ja perheen perustaminen ihmisen kanssa, jolla on samat arvot ja käsitys elämästä, saattaa olla helpompaa kuin ihan eri kantilta elämää katsovan ihmisen kanssa. Maatilayrittäjän voi olla vaikeaa löytää puolisoa, joka ymmärtäisi viljelijän työajat sekä työn sitovuuden. Tästä johtuen samalta taustalta oleva ihminen voi monelle olla luonteva valinta. Monelle voi olla iso kynnys muuttaa kaupungin vilksestä maalle, ja toisaalta myös harva viljelijä on valmis luopumaan kotitilastaan ja muuttamaan muualle.

Moni maatilalta kotoisin oleva työllistyy nykyään aloille, jotka eivät liity maatalouteen välttämättä mitenkään. Vaikka nämä ihmiset eivät viljelijöitä haluaisi ollakaan, saattaa tilallisen puolison rooli ja maatilalla elämä silti olla mieluinen vaihtoehto. Monella myös joku sisaruksista on saattanut jatkaa kotitilaa, vaikka tämä olisi ollut itsellekin mieluinen vaihtoehto.

Viljelijän kohdalla tämä samankaltaisen ihmisen löytäminen elämäänsä ei välttämättä aina ole se helpoin vaihtoehto. Olemme törmänneet opintojemme aikana siihen, että useasta koulussamme muodostuneesta pariskunnasta molemmat osapuolet saattavat olla tulevia tilallisia. Sama tilanne koskee myös meitä itseämme. Tulevaisuuden suunnittelu tilanteessa, jossa molemmat ovat sidottuina kotitiloihinsa ei välttämättä ole ihan helppoa. Silti näitä pariskuntia varmasti löytyy jonkin verran.

Tässä opinnäytetyössä tutustumme näihin tiloihin, joita pariskunnat yhdessä viljelevät. Kyselyn avulla selvitämme millaisia tiloja ja millä ratkaisuilla niitä hoidetaan. Aiheen kiinnostavuuden lisäksi, toivomme saavamme myös vinkkejä omaan tulevaisuuteemme, sekä muilla samassa tilanteessa oleville. Kenenkään kohdalla tilanne ei ikinä ole täysin sama, eikä näin ollen voida olettaa, että mikä toimii toisten kohdalla, sopisi myös muille. Vastauksien perusteella käsittelemme myös omaa tilannettamme.

2 MAATALOUS SUOMESSA

2.1 Tilusrakenteet

Juhana Hiironen ja Saija Ettasen (2013) mukaan Matilda (2011) kertoo että Suomessa maatilojen lukumäärä on laskenut 1960-luvulta alkaen, jolloin tiloja vielä oli yli 300 000. Tiloja on lopettanut noin kahden prosentin vuosivauhtia. Vuonna 2000 maatiloja oli vielä noin 80 000 ja vuonna 2012 määrä oli jo alle 60 000. Suurinta rakennemuutos tuona aikana on ollut lypsykarjatilojen kohdalla, joiden määrä on puolittunut. (Niskanen & Lehtonen 2014, s.8) Maatalous- ja puutarhayritysten määrä väheni vuodesta 2015 vuoteen 2016 noin 1 300 kappaletta 49 707 kappaaleeseen (Luke 2017).

Tilamäärän vähetessä tilakoko puolestaan on kasvanut, sillä pellot ovat kuitenkin lähes kokonaan pysyneet viljelykäytössä, kertoo Matilda (2011) Juhana Hiironen ja Saija Ettasen (2013) mukaan. Vuonna 2008 Suomessa oli noin 68 500 maatilaa ja keskimääräinen koko oli 35 hehtaaria (Luke 2009). Vuonna 2016 puolestaan keskimääräinen koko oli 46 hehtaaria (Luke 2017).

Edellä mainittu rakennekehitys maatilojen suhteen johtaa tilusrakenteiden sirpaloitumiseen, kun jäljelle jäävät tilat hankkivat lisämaata kauempana. Koska pienempiä ja kauempina sijaitsevia lohkoja on kalliimpaa viljellä, vaikuttaa se suoraan kannattavuuteen. (Hiironen 2012.)

Vuonna 2012 keskimääräinen peltolohko Suomessa oli 2,37 hehtaaria ja se sijaitsi 3,28 kilometrin päässä talouskeskuksesta. Isoimmat lohkokoot olivat Varsinais-Suomessa 3,03 hehtaaria, Uudellamaalla 3,13 hehtaaria sekä Kanta-Hämeessä 3,18 hehtaaria. Keskimääräisesti pienimmät lohkot löytyivät puolestaan Kainuusta 1,78 hehtaaria, Lapista 1,69 hehtaaria sekä Ahvenanmaalta 1,35 hehtaaria. Lyhyimmät talouskeskusetäisyydet löytyivät Keski-Pohjanmaalta 2,59 kilometriä, Kymenlaaksosta 2,54 kilometriä sekä Etelä-Karjalasta 2,31 kilometriä. Pisimmät matkat sijaitsivat Pohjanmaalla 3,78 kilometriä, Kainuussa 4,65 kilometriä sekä Lapissa 6,35 kilometriä. (Hiironen & Ettanen 2013.)

2.2 Ilmasto

Suomessa vallitsee osaksi mannerilmasto ja osaksi meriilmasto. Sitä kutsutaan väli-ilmastoksi. Suomi sijoittuu pohjoiselle pallonpuoliskolle. Vuoden keskilämpötilat ovat selvästi korkeampia kuin esim. Siperiassa tai Kanadassa, vaikka paikat osuisivatkin samalle leveyspiirille. Tämä johtuu siitä, että Golf-virta tuo lämmintä ilmaa Suomeen. Pohjois-Atlantin lämmin merivirta lämmittää myös Suomen ilmastoa osaltaan, mikä mahdollistaa viljan viljelyn näinkin pohjoisessa maassa kuin Suomi. (Ilmasto-opas n.d.) Suomen vuotuinen keskilämpötila vaihtelee vuosittain jonkin verran, mutta vuosien 1981-2010 keskilämpötila Helsingissä on ollut 5,9°C ja So-

dankylässä $-0,4^{\circ}\text{C}$. Vuotuiset sademäärät vaihtelevat myös paikoittain, etelässä sataa n. 550-750 mm ja pohjoisessa n. 400-600 mm. (Ilmatieteenlaitos n.d.)

Suomessa on neljä vuodenaikaa, kevät, kesä, syksy ja talvi. Tämä rajoittaa paljon mitä kasveja voimme Suomessa viljellä. Käytännössä Suomessa on mahdollisuus kerätä vain yksi sato yhtenä vuonna, koska kasvukausi Etelä-Suomessa on noin 180 vuorokautta ja muualla Suomessa 105-175 vuorokautta. Eli käytännössä kun vuorokauden keskilämpötila kymmeneenä peräkkäisenä päivänä on yli 5°C , on kasvien mahdollista kasvaa, tätä kutsutaan termiseksi kasvukaudeksi. Käytännössä kuitenkin emme pysty hyödyntämään koko kasvukautta, koska kylvölle päästään vasta peltojen kuivuttua tarpeeksi. Syyskylvöiset kasvit, kuten ruis ja syysvehnä, pystyvät hyödyntämään kasvukautta huomattavasti paremmin kuin kevätkylvöiset. (Ilmatieteenlaitos n.d.)

2.3 Vilja- ja öljykasvit

Suomi on jaettu viiteen viljelyvyöhykkeeseen eri kasvien viljelyn soveltuvuuden perusteella. Kasvilajikkeiden ja -lajien soveltuvuus eri puolilla Suomea on todettu kenttäkokeilla, joiden perusteella annetaan suositukset viljelyyn. Kuitenkin mikroilmasto vaikuttaa huomattavasti ja tämän vuoksi samankin tilan pelloilla voi olla huomattavat eroavaisuudet kasvien soveltuvuuden suhteen. (Seppänen, Mäkelä, Yli-Halla, Helenius, Kallela, Stoddard & Teeri 2008, 11.)

Suomen tuottama viljamäärä on maailmanlaajuisesti verrattaessa pieni, mutta kauran suhteen Suomi on toiseksi suurin viejä. Viljaa ja öljykasveja tuotetaan Suomessa noin 4 miljoonaa tonnia vuodessa, josta noin 500 000 tonnia menee vientiin. Suomen pohjoinen sijainti rajaa viljeltäviä kasveja, mutta kylmät talvet myös tuhoavat kasvitauteja ja tuholaisia. (Vilja-alan yhteistyöryhmä n.d.)

Suomessa tuotetaan eniten ohraa, toiseksi eniten kauraa, ja kolmanneksi vehnää. Viljasadosta noin puolet käytetään kotieläinten rehuna. Ohraa kotimainen rehuteollisuus käyttää eniten, yli kolmanneksen. Vehnän osuus on noin kolmannes ja kauran vajaa kolmannes rehuteollisuuden käyttämästä viljamäärästä. Kotimaisen elintarviketeollisuuden käyttämästä viljasta noin puolet on vehnää. Kauran ja rukiin osuudet elintarviketeollisuuden kokonaiskäytöstä on molemmilla noin 20 % ja ohraa käytetään noin 3 %. (Mattila 2017.)

Kauraa viljellään lähes koko Suomessa pohjoista Lappia lukuun ottamatta. Kaura soveltuu viljeltäväksi kaikilla maalajeilla. Sen vaatimukset pellon kasvukunnosta ovat silti tarkat että hyvää satoa voidaan saada. Kuitenkaan se ei ole niin tarkka happamuudelle kuin esimerkiksi vehnä. Kauran kasvuaika vaihtelee 95-100 vuorokauden välillä hieman lajikkeista riippuen. (Ruokatieto n.d.) Viime aikoina elintarviketeollisuus on kiinnostunut

kauran käytöstä. Kaurasta jalostetaan paljon erilaisia tuotteita sen monipuolisuuden vuoksi. Suomen ilmasto ja valoisat vuorokaudet kesällä mahdollistavat hyvälaatuisen kauran kasvun. Suomalainen kaura on vaa-leaa ja suurijyväistä. Tulevaisuudessa suomalaiselle kauralle on yhä enemmän kysyntää maailmanmarkkinoilla.

Vehnää Suomessa viljellään syys- sekä kevätvehnänä. Syysvehnän viljely sijoittuu pääasiassa Etelä- ja Lounais-Suomeen. Kevätvehnää viljellään hieman laajemmalla alueella kuin syysvehnää. Kevätvehnän kasvuaika on noin 101-108 vuorokautta. Syysvehnän kasvuaika puinnista kylvöön on noin 331-336 vuorokautta. Syysvehnä kuten kevätvehnäkin vaativat pel-loilta ja viljelijältä paljon. Pellon kasvukunto ja pH on oltava hyvät että vehnystä voidaan saada runsas ja laadukas sato. Syysvehnää suositellaan viljeltäväksi pelloilla, joissa on paljon viettoa, koska jos vesi seisoo talven aikana pellolla muodostaen jääkuoren, vehnän talvehtiminen kärsii. Syys-vehnä on silti oivallinen kasvi viljeltäväksi, koska onnistuessaan se on sa-toisa. Syysvehnällä kuten muillakin syyskasveilla tila pystyy jaksottamaan vuoden ruuhkahuippuja. Syysvehnä puidaan yleensä elokuun ensimmäi-sinä viikkoina. Suomessa syysvehnäala vaihtelee vuosittain riippuen syk-syn kylvömahdollisuuksista. Vuosittain sitä viljellään noin 25 000 hehtaa-ria. Kevätvehnää viljellään noin 90 000 hehtaaria. (Ruokatieto n.d.)

Ohraa Suomessa viljellään moneen tarkoitukseen. Suurin osa ohrasadosta menee rehuksi, eli noin 80 %. Loppu tuotetusta sadosta menee elintarvi-keteollisuuden käyttöön. Ohrasta valmistetaan muun muassa hiutaleita, suurimoita, jauhoa, tärkkelystä ja mallasta. (Leipätiedotus n.d.)

Suomessa rehuohraa tuotetaan lähes koko maassa ja elintarvikeohraa lä-hinnä Etelä-Suomessa. Ohraa on pääpiirteittäin kahdenlaista, moni- ja kaksitahoista. Kaksitahoisia lajikkeita viljellään usein mallasohraksi. Ohra kasvaa lähes millä maalajilla tahansa, mutta pellon pH:n tulisi olla yli 6. Ohraa Suomessa viljellään noin 540 000 hehtaaria vuodessa. Kiloina se on noin 1900 miljoonaa. Ohran kasvuaika vaihtelee merkittävästi lajikkeista ja viljelytoimenpiteistä riippuen, mutta keskimäärin ohra kasvaa noin 80-100 vuorokautta. (Ruokatieto n.d.)

Muulla Euroopassa ohraa viljellään usein syyslajikkeena. Suomessa syys-ohraa on viljelty vasta vähän aikaa. Syysohra on satoisampi kuin kevätoh-
ra, mutta sen talvehtiminen on hyvin epävarmaa Suomen oloissa.

Ruista Suomessa viljellään käytännössä vain syyslajikkeena. Sitä viljellään vain elintarviketeollisuudelle. Rehukäyttöä Suomessa ei rukiille ole. Jos ruis ei kelpaa elintarviketeollisuutteen tai uudeksi siemeneksi, se menee poltettavaksi. Ruis viihtyy etenkin viettävillä kivennäismailla, mutta pärjää hyvin myös muilla maalajeilla. Rukiin viljelypinta-ala on pieni verrattuna muihin viljoihin, vuodesta riippuen sitä viljellään noin 30 000 hehtaaria. Ruis on kasvuajaltaan hieman syysvehnää pitempi noin 340-350 vuoro-

kautta. Ruis pyritään yleensä kylvämään elokuun lopulla. (Ruokatieto n.d.)

Rypsi ja rapsi ovat ristikukkaisia öljykasveja. Suomessa elintarviketeollisuus käyttää lähes kaiken niistä saatavan öljyn. Murto-osa menee biodieselin raaka-aineeksi. Viime vuosina rypsi- ja rapsisato on vaihdellut 70 000 tonnin ja 90 000 tonnin välillä. Vuotuinen viljelypinta-ala vaihtelee, mutta esimerkiksi 2010 niitä viljeltiin yhteensä noin 160 000 hehtaaria. Rypsi on ollut pitkään Suomen viljellyin öljykasvi, mutta viime vuosina rapsi on kasvattanut osuuttaan. (VYR n.d.)

Kasveina rapsi ja rypsi näyttävät hyvin samalta. Rapsi on järeäkortisempi ja muutenkin isompi kuin rypsi. Rypsiä viljellään pääosin Etelä- ja Keski-Suomessa, ja se on kasvuajaltaan noin 105 vuorokautta. Rapsi vaatii noin 10 vuorokautta enemmän kasvuaikaa kuin rypsi, ja sitä viljellään käytännössä vain etelässä. Viljelyalue molemmilla kasveilla on kuitenkin siirtynyt koko ajan pohjoisemmaksi ilmaston lämpenemisen johdosta. Molemmat kasvit viihtyvät lähes kaikilla maalajeilla, silti pellon kasvukunto täytyy olla hyvä sadon saavuttamiseksi. Viljelyltään molemmat kasvit ovat vaativia viljoihin verrattuna. Kasvien tuholaiсторjunta on erittäin tärkeää sadon saavuttamiseksi, sillä päivänkin myöhästymisen nupulle tulovaiheessa voi aiheuttaa mittavat sadon menetykset, jos tuholainen ehtii syömään nupun.

2.4 Yhteistyö

Nykypäivän maataloudessa yhteistyöllä on merkittävä rooli. Erilaisilla yhteistyökuviolla pystytään helpottamaan tilojen töitä kustannustehokkaasti, esimerkiksi porukkakoneiden muodossa. Porukkakoneiden muodossa kahden tai useamman maatilan on helppo jakaa konekustannuksia, ja täten tilojen ei tarvitse investoida suuria määriä rahaa koneisiin. Hyviä porukkakoneita ovat usein laitteet, joita tilat eivät välttämättä tarvitse samaan aikaan, kuten esimerkiksi klapi-kone. Toki kalliimpia koneita, kuten puimurit, on järkevää ostaa porukassa, mutta ongelmaksi saattaa tulla koneen samanaikainen käyttötarve. Selvät pelisäännöt koneiden ostajien välillä takaavat porukkakoneiden toimivuuden. Porukkakoneissa tärkeää on myös, että tilat olisivat mahdollisimman lähellä toisiaan, jotta koneiden liikuttaminen olisi mahdollisimman helppoa ja tehokasta.

Useat maatilat käyttävät nykyään myös urakoitsijaa eri töissä. Tällä kehittyvät tilat pystyvät investoimaan esimerkiksi pellon ostoon ennemmin kuin kalliisiin koneisiin. Urakointipalvelut mahdollistavat maatilayrittäjälle aikaa tehdä muita asioita. Urakoitsijan käyttäminen mahdollistaa myös sen että tilan ei välttämättä tarvitse palkata lisää työvoimaa sesonkien ajaksi. Maatilat harjoittavat erilaista koneidenvaihtoyhteistyötä. Esimerkiksi kaksi lähekkäin olevaa tilaa voivat hankkia ristiin koneita niin että toinen ostaa jonkin rehuketjun koneista ja toinen tila taas toisen. Tällä menetelmällä koneet ovat omia, mutta joka tilan ei tarvitse ostaa kaikkia koneita

itselleen. Karjatilojen rehunkorjuu on yksi hyvä esimerkki, jossa toisella tilalla on ajosilppuri ja toisella rehunkuljetuskalusto.

Yhteistyökuvioita tilojen välillä on myös muitakin kuin konepuolella. Nykyään suurilla karjataloilla saattaa tulla ongelmia lannanlevityksen kanssa, jos kaikkea lantaa ei saada levitettyä omille pelloille. Tällöin esimerkiksi viljanviljelytila voi ottaa lantaa vastaan omille pelloilleen, ja täten molemmat tilat hyötyvät. Karjatila saa lannan pois ja viljatila saa ravinteita pelloilleen.

Peltopuolella voidaan myös soveltaa erilaisia yhteistyökuvioita tilojen välillä. Esimerkiksi viljatilalla voi olla suojavähykenurmia. Nykysäädöksen mukaan suojavähykenurmista tulee korjata sato talteen. Jos viljatilalla on suojavähykenurmia, on helpoin ratkaisu antaa ne karjatilalliselle, joka pystyy hyödyntämään ne rehuna tai kuivikkeena. Tällöin karjatila saa korjata tavaran talteen ja viljatilalla ei tarvitse kerätä niitä.

Erilaisia variaatioita maatalojen yhteistyölle on paljon. Tulevaisuudessa yhteistyökuviot tulevat todennäköisesti lisääntymään huomattavasti, koska tilakoot kasvavat ja yritystoiminta pyritään pitämään kannattavana. Maatilayrittäjillä on nykyään tiivis verkosto, joka mahdollistaa erilaiset vaihdannaistaloudet. Koneiden ja tuotantopanoksien lisäksi tilat voivat palkata esimerkiksi yhteistä työvoimaa. Palkkakustannukset varsinkin yhdelle työntekijälle ovat hyvin kalliit tilalle. Tällöin kaksi tai useampi tila voi palkata yhteisen työntekijän, jolloin kulut suhteessa hyötyyn saadaan mahdollisimman pieniksi.

2.5 Työvoima

Vuonna 2013 maa- ja puutarhatalous työllisti noin 150 000 henkeä, joista 70 % oli viljelijöitä tai viljelijäperheiden jäseniä (Luke 2014). Ennakkotietojen mukaan vuonna 2016 määrä on ollut melkein 25 % vähemmän, 116 000 henkilöä (Luke 2017). Vuonna 2013 alan työtä tehtiin noin 73 000 henkilötyövuotta (Luke 2014). Vuonna 2016 vuosityömäärä on laskenut noin 18 %, 60 000 henkilötyövuoteen (Luke 2017). Molempina vuosina melkein 80 % työstä tekivät viljelijät ja heidän perheenjäsenensä. Ulkomaalaista työvoimaa on näinä molempina vuosina ollut noin 15 000 ja vuonna 2016 he ovat tehneet noin 6 % alan töistä. (Luke 2017.)

Ulkopuolista työvoimaa maa- ja puutarhataloudessa on vuonna 2013 palkattu vakituisesti 7 190 henkeä sekä lyhytaikaisesti 40 910 henkeä. Vuonna 2016 vakituisesti palkattuja on ollut 4 000 henkeä ja lyhytaikaisesti palkattuja 31 900 henkeä. (Luke 2017.) Vuosityömäärältään suurin työllistäjä on 2013 ollut lypsykarjatalous, noin 27 000 henkilötyövuodella. Viljanviljely on toiseksi suurin työllistäjä vuosityömäärältään, noin 12 000 henkilötyövuodella. Tästä huolimatta viljanviljely on työllistänyt noin 45 000 henkeä, kun lypsykarjatalous on työllistänyt vain noin 28 000 henkeä. (Luke 2014.)

Pellervon taloudellisen tutkimuslaitoksen kyselyn mukaan vuonna 2005 vain 4 % kyselyyn osallistuneista tiloista käytti vakituista palkattua työvoimaa ja kausityövoimaa 16 %. Kyselyn viljelijöistä työllistyi 52 % koko-aikaisesti tilalla ja näistä tiloista suurin osa oli nautatiloja. Viljanviljelytiloista 23 %:ssa viljelijä työllistyi koko-aikaisesti. Viljelijän puoliso työskenteli tilalla koko-aikaisesti 29 %:lla tiloista ja osa-aikaisesti 18 %:lla. Maatalouden huono kannattavuus oli suurin este vieraan työvoiman palkkaukseen. (Pyykkönen & Tiilikainen 2009)

2.6 Haasteet

Nykypäivän maatalous joutuu painimaan useiden haasteiden kanssa. Haasteita maataloudelle aiheutuu monesta eri tekijästä. Epävarmuus ja huono taloudellinen tila aiheuttavat usein ongelmia maatilayrittäjälle. Maatalouden harjoittamisesta on tullut hektisempää ja suhdannevaihtelut ovat suuria. Yksikin huono vuosi saattaa kaataa menestyvän tilan pahimmassa tapauksessa. Rakennemuutoksen myötä kehittyvät tilat ovat joutuneet investoimaan paljon ja velkaa on jouduttu ottamaan. Lainojen korot ovat olleet hyvin matalalla tasolla viime vuosina, mutta maatalousinvestoinneissa takaisinmaksuajat ovat pitkiä.

Tuottajahintojen kehitys suhteessa tuotantopanoksiin on ollut heikkoa. Vaikkakin elintarvikkeiden hinta on noussut kaupan hyllyllä, hinnan muutos ei ole näkynyt alkutuottajalla. Kauppa ja teollisuus vievät suurimman osan elintarvikkeiden hinnasta. Esimerkiksi jos ruisleipä maksaa kaupassa 5,06€/kg, saa viljelijä siitä vain 3 % eli noin 0,15€. Verotus vie 12 % ja kauppa/teollisuus vie lopun 85 %. (Hemmilä 2017). Lannoitteiden hinnat ovat nousseet viimeisen viiden vuoden aikana noin 50 %. (MTK 2015).

Suomen sijainti on myös melko haastava maatalouden kannalta. Lyhyt kasvukausi rajoittaa osaltaan maatalouden kannattavuutta. Suomessa viljatonnia kohti joudutaan käyttämään enemmän rahaa kun esimerkiksi Saksassa. Tämä johtuu tuotantopanoksien hinnoista, maaperästä, ilmastosta ja fyysisestä sijainnista markkinoita ajatellen. Tuottajahinnat Suomessa esimerkiksi viljan osalta ovat maailmanmarkkinahintaan verrattuna heikompia kuin muualla Euroopassa. Esimerkiksi mallasohran hinta Suomessa on vaihdellut 150-170€/t välillä, kun taas vastaava hinta Saksassa on 200-230€/t. (Niittymaa 2017)

Huono kannattavuus maataloudessa heijastuu suoraan itse yrittäjään ja hänen perheeseensä. Moni yrittäjä onkin joutunut hakemaan toimeentuloa elämiseen maatalouden ohella tehtävästä päivätyöstä. Tämä saattaa koitua melko raskaaksi yrittäjälle ja loppuun palamisia tulee helpommin. Kannattavuusongelmiin on haettu muitakin ratkaisuja. Moni tiloista on siirtynyt luomutuotantoon tai ryhtynyt jatkojalostamaan omaa tuotettaan, ja täten hakenut lisäarvoa tuotteelleen.

Lisääntynyt byrokratia ja alati muuttuvat säädökset vaikeuttavat myös maatalouden harjoittamista. Varmuus alan tulevaisuudesta heittelee ja riskit kasvavat. Yleinen suhtautuminen maatalouden tärkeyteen on ollut viime vuosina alhaista. Trendit ohjaavat myös osaltaan markkinoita, mistä johtuen tänään et tiedä mitä huomenna halutaan. Fakta on kuitenkin se, että ihminen tulee syömään jatkossakin ruokaa.

Nykypäivän maatalousyrittäjän tulee olla valveutunut. Nykyään ihan hyvä ei enää riitä, on oltava keskitasoa parempi pärjätäkseen alalla. Kohonnut pellon hinta aiheuttaa myös ongelmia. Halu vuokrata ja ostaa peltoa on kova, mutta hinnat suhteessa tuottoon ovat turhan korkeat.

3 MÄNTYVERÄJÄN TILAN JA ISOTALON TILAN ESITTELY

3.1 Mäntyveräjän tila

3.1.1 Historia

Mäntyveräjän tila on melko nuori, koska se on aikoinaan lohkaistu päätilasta kahtia veljeksille 1950-luvun lopussa. Varsinaista Mäntyveräjäntilaa on siis viljelty vain kahden sukupolven ajan. Kuitenkin päätila, joka jaettiin, on ollut saman suvun viljelemää jo useiden sukupolvien ajan. Tila on aina ollut kasvinviljelytila ja siellä on harjoitettu voimaperäistä siemenviljan tuotantoa koko sen historian ajan. Aikanaan tilalla oli 15 sikaa vanhasa navetassa, mutta sitä huvia ei kestänyt kuin muutaman vuoden. Nykyisin tilaa viljelee Juha Rauva ja Kirsi Nikali-Rauva.

3.1.2 Sijainti

Mäntyveräjän maatila sijaitsee Pirkanmaalla Sastamalan kaupungissa. Tilakeskus on vanhan Mouhijärven alueella tien 11 varrella, noin puolessä välissä Tamperetta ja Poria. Tila on AB-tukialueella. Lämpösummaa tällä alueella kertyy yleensä n. 1100-1300 °Cvrk vuodesta riippuen. Vuotuista sadetta saadaan yleensä 600-650 mm. (Ilmatieteenlaitos n.d.)

3.1.3 Tuotanto

Mäntyveräjän tila on keskittynyt siemenviljan viljelyyn lähtökohtaisesti. Tilalla tuotetaan hieman vuodesta riippuen kaikkia tavanomaisia siemenviljoja. Viime vuosina siemenviljaa on tuotettu kaurasta, rukiista ja ohrasta. Siemensopimukset tehdään yleensä Hankkija Oy:n kanssa. Tilalla tuotetaan myös leipävehnää ja syys- ja kevätrapsia. Tilan viljapinta-ala vaihtelee hieman vuosittain, mutta keskimäärin viljaa puidaan noin 200 hehtaarialta.

Tila on tavanomaisessa viljelyssä. Tuotettuja tonneja pellolta tulee keskiarvoa enemmän kuin normaalilla viljatilalla, mutta ne eivät tule ilmaiseksi. Hehtaarikohtainen työmäärä on myös melko suuri riippuen hieman siitä mitä viljellään. Työ alkaa jo varhain keväällä viljan kunnostuksella. Toki siemenvilja joudutaan kylvämään sertifioidulla ostosiemenellä. Kevät alkaa peltotöiden osalta lautasmuokkauksella, jota on vaihteleva määrä edellisvuoden syysmuokkauksista ja kylvöstä riippuen. Muokkausten jälkeen pellot äestetään 1-3 kertaa riippuen pellostä ja sen muokkauskunnosta. Kylvö suoritetaan kylvölannoittimella. Kylvön yhteydessä annettavaa lannoitemäärää on vähennetty, koska tilalla harjoitetaan jaettua lannoitusmenetelmää. Syysviljat lannoitetaan keväällä jo ennen kevätiljojen kylvöä. Kaikki viljat saavat kasvukauden aikana rikkakasvitorjunnan ja lisälannoituksen (vähintään kerran). Kaikki viljelyskasvit saavat myös tautitorjunnan ja usein sen yhteydessä nestemäistä lisätyppeä ja muita ravinteita. Osalle viljoista ajetaan myös kasvunsääde, joka lujentaa kortta ja hillitsee niiden pituuskasvua. Tällä pystyy välttämään viljojen lakoontumisen. Tuholaistorjuntaa tehdään myös tarvittaessa. Öljykasveilla joudutaan usein suorittamaan tuholaistorjunta useaan otteeseen. Puinti alkaa usein elokuun alusta syysviljoilla ja jatkuu aina niin pitkälle kun tavaraa on pellossa. Puinti suoritetaan yhdellä puimurilla ja kuivaus hoituu kahdella viljankuivaamolla. Sopimusten ulkopuolella oleva vilja myydään markkinoiden mukaan, joten varastointikapasiteettia tilalta löytyy yhden vuoden viljasadolle.

3.1.4 Konekanta

Konekanta tilalla on riittävä tilan tarpeisiin nähden. Koneiden teho on suhteessa vuotuisen käyttömäärään jopa hieman ylimitoitettu. Vaihtelevat sääolot kuitenkin vaativat, että koneet ovat tehokkaita silloin kun niitä tarvitaan. Käyttötunteja traktoreihin kertyy vuodessa noin 200-300 tuntia (paitsi MF 595).

Koneiden vuotuinen perushuolto hoidetaan pääsääntöisesti tilalla lämpimässä korjaamohallissa. Korjaamopuolelta löytyy myös resursseja isompiinkin huoltoihin, jos tarve niitä vaatii. Vuotuiset koneiden korjaus- ja huoltokulut pyörivät 5000-10000 euron hintaluokassa.

Traktorit

John Deere 6175R vm. 2017
 John Deere 6820 vm. 2005
 Massey Ferguson 6190 vm. 1998
 Massey Ferguson 595 vm. 1979

Muokkaus ja kylvö

Väderstad spirit 4 m
 Väderstad NZ aggressive 8 m
 Väderstad cultus 3 m
 Amazone catros 4 m

Kverneland variomat 5 siipeä

Kasvinsuojelu ja lannoitus

Amazone ug2200 21 m

Amazone ZA-M 1501

Viljankäsittely ja kuivaus

John Deere W540 vm. 2014

Antti 380hl viljankuivaamo

Arska 240hl viljankuivaamo

Petkus viljanlajittelija

Jussi tuotteen nestepeittauskone

25 m³ viljalava jossa kylvövarustuksena tuplajussi viljaruuvi

18 m³ Hiab lava

21 m³ viljalava ja kärry

Muu kalusto

Scania 113H vm. 1995

James 51 traktorikaivuri

Perfect 240 piennarmurskain

Åkerman H7 ympäripyörivä kaivinkone

Maakärry (omavalmiste)

Velsa 75

Kipa 1

VM perälevy

JUKO Kivienkeruukone

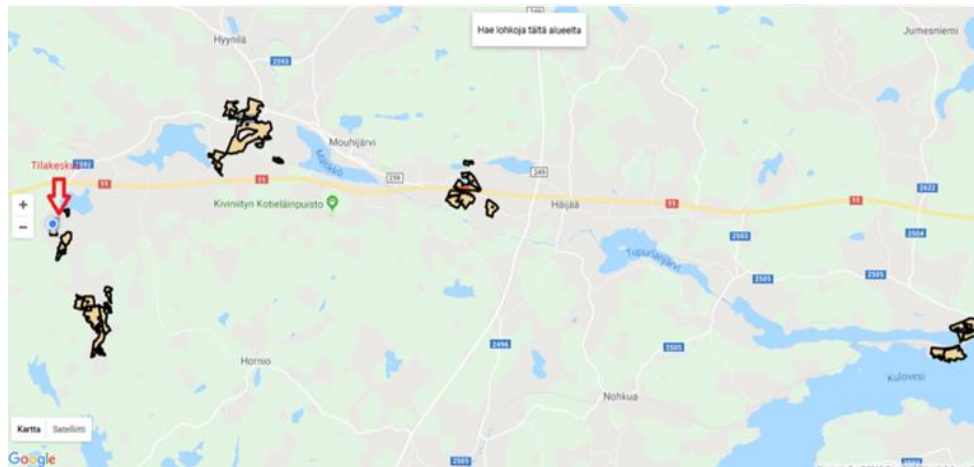
3.1.5 Rakennukset

Rakennuskanta tilalla on hyvässä kunnossa vaikka se on osittain vanhaa. Tilan koneet pystytään varastoimaan sisätiloissa. Varsinaisen tilakeskuksen läheisyydessä on konehalli, jonka päässä on vanha kuivuri. Konehalli on suurimmilta osin kylmänä, paitsi korjaamohalli, joka on mahdollista talvella pitää lämpimänä. Konehallikompleksin vieressä on apulantavarasto, johon pystytään varastoimaan yli vuoden lannoitteet erilleen koneista. Lisäksi tilalla on latoja, joihin voidaan varastoida koneita, joita ei tarvita kuin sesonkiaikaan. Uudempi kuivuri sijaitsee hieman eri paikassa muista rakennuksista, noin 300 metrin päässä.

3.1.6 Tilusrakenne

Tilusrakenne Mäntyveräjän tilalla on jokseenkin pirstoutunut. Varsinaisen tilakeskuksen läheisyydessä ei ole kovinkaan paljon peltoa, johtuen osin siitä, että tila on jaettu aikoinaan. Kuitenkin pellot ovat melko suurina kokonaisuuksina vaikka matkaa alueiden välille kertyy. Suurin osa pellostä eli noin 80 %, on 10 kilometrin sisällä tilakeskuksesta. Kaukaisimmat vuokrapellot ovat 25 kilometrin päässä tilalta, mutta viljanviljelytilalla siitä ei koidu suurta ongelmaa (Kuva 1). Mouhijärven alueella metsää on

melko paljon ja peltoa ei niinkään, kuitenkin alueella on verrattain paljon maanviljelijöitä ja kysyntä pellostä on kova.



Kuva 1. Mäntyveräjän tilan tilusrakenne (Peltolohkot.fi 2018)

Kuvassa näkyvät tilan viljeltävät lohkot ja punaisella nuolella on merkitty tilakeskuksen sijainti.

Mäntyveräjän tilalla viljeltävien lohkojen keskipinta-ala on noin 6 hehtaaria. Suomen mittapuulla se on melko hyvä. Vaikka pellot ovat suuria, niiden muodot ovat melko epämääräisiä. Suoria sivuja niissä ei juurikaan ole. Suurilla lohkoilla pellonhoitotoimenpiteet on kuitenkin melko nopeita suorittaa. Osalla lohkoista on hidastavia tekijöitä kuten saarekkeet, sähkötolpat ja maakivet. Sähkötolpat tulevat poistumaan lähivuosien aikana pelloilta, kun sähköjohdot kaivetaan maahan.

3.2 Isotalon tila

3.2.1 Historia

Isotalon tilan historia alkaa 1400-luvulta. Ainakin vuodesta 1540 asti tila on ollut saman suvun hallussa, tätä aikaisemmat kirkonkirjat ovat Ruotsissa. 1700-luvulla tila on ollut ratsutila ja sillä on ollut astutusori. 1900-luvun aikana puolestaan on ollut lehmiä, kanoja, vihanneksia sekä tietysti peltoviljelyä.

1995 EU:n myötä Terhi Leinin kotitilaan Isotalon tilaan liitettiin Jarkko Leinin kotitila Peräkytö. Asuinpaikaksi on valikoitunut Isotalon päärakennus ja Peräkydön päärakennus on jäänyt edellisen sukupolven asuttamaksi. Tuolloin Isotalon tilalla on ollut peltoa 48 hehtaaria, metsää 75 hehtaaria sekä 2300 kanaa. Peräkydössä on puolestaan ollut 54 hehtaaria peltoa, 25 hehtaaria metsää sekä 680 lihasikaa. 2001 tilalta on laitettu kanat pois ja sikojen pito loppui 2009. Tämän jälkeen viljantuotanto sekä

metsätalous ovat olleet pääosassa tilalla, vaikka sen jälkeen onkin harrastettu vielä karanteeniankkoja sekä perinnebiotooppia hoitavia lampaita.

3.2.2 Sijainti

Tila sijaitsee Varsinais-Suomessa Paimiossa. Toinen tilakeskus sijaitsee 10 kilometrin päässä, Salon puolella. Tila on A-tukialuetta. Vuosittainen sademäärä alueella on noin 650-700 mm ja tehoisan lämpötilan summa 1300-1400°Cvrk.

3.2.3 Tuotanto

Isotalon tila on tavanomaisessa tuotannossa oleva kasvinviljelytila. Tilan pääkasvi tällä hetkellä on elintarvikekaura. Tämän lisäksi tilalla viljellään vuosittain vehnää ja satunnaisesti öljykasveja sekä ohraa. Syyskylvöt vaihtelevat sään ja mielialan mukaan. Peltoa tilalla on reilu 200 hehtaaria, josta vuokramaata noin 20 hehtaaria. Uutta peltoa on välillä raivattu itse. Metsää tilalla on noin 200 hehtaaria ja metsätöitä tehdään talvisin.

Viljely pyritään suorittamaan mahdollisimman pienillä kustannuksilla ja mahdollisimman vähin ajokerroin peltojen kuntoa vaalien. Rikkakasviaineita ajetaan tarpeen mukaan ja kasvitautiaineita käytetään hyvin vähän. Lannoitus hoidetaan kerralla kylvön yhteydessä ja satunnaisesti käytetään naapureiden karjanlantaa. Syksyiset äestykset, kynnot sekä lautasmuokkaukset vaihtelevat paljon ja välillä sängellä saattaakin olla melkein kaikki pellot. Keväisin muokkaukset hoidetaan joustopiikkiäkeellä ja tässäkin asiassa mahdollisimman vähin ajokerroin. Puinnit hoidetaan yhdellä puimurilla. Kuivureita on kaksi, joista toista pääasiassa käytetään, pienempää ei niinkään. 1000 kuution varastokapasiteetti ei riitä ja esimerkiksi viime vuonna kauraa myytiin 0,5 miljoona kiloa ennen kuin vehnän puintia oli edes aloitettu.

3.2.4 Konekanta

Traktorit

Valtra T 194D vm. 2015
 Valtra T 191+65 Valtra vm. 2009
 Valtra 8400
 Ford 640+Isme

Muokkaus ja kylvö

Väderstad Spirit 4m vm. 2016
 Multiva Topline Super XL vm.2011
 10 Lautasäes
 Kverneland 5x14
 Kverneland 4x14
 Överum 5x16

Väderstad Rollex

Kasvinsuojelu ja lannoitus

Hardi Ranger 21 m

Bogballe (1/2)

Viljankäsittely ja kuivaus

SR Comia C6 vm. 2013

Antti 375hl viljankuivaamo

Arska 115hl lämminilmakuivaamo + Åkersteds 200hl kylmäilmakuivaamo

Tuhti 16 Dumpperi 18,6

Tuhti 90 9 m³Tuhti 110 12 m³

Petkus

Muu kalusto

Meri Crusher 2500

Timberjack 1110C

Dino 18

Hitachi 100 Ex

Hitachi Ex 100 M

JPM 3-aks lavetti

Soramara

Jyry aura

Vaihtolavakärri autosta 27 m³Teli autosta 19 m³

Muuli 1400

JF 2400

Vama maansiirtolevy

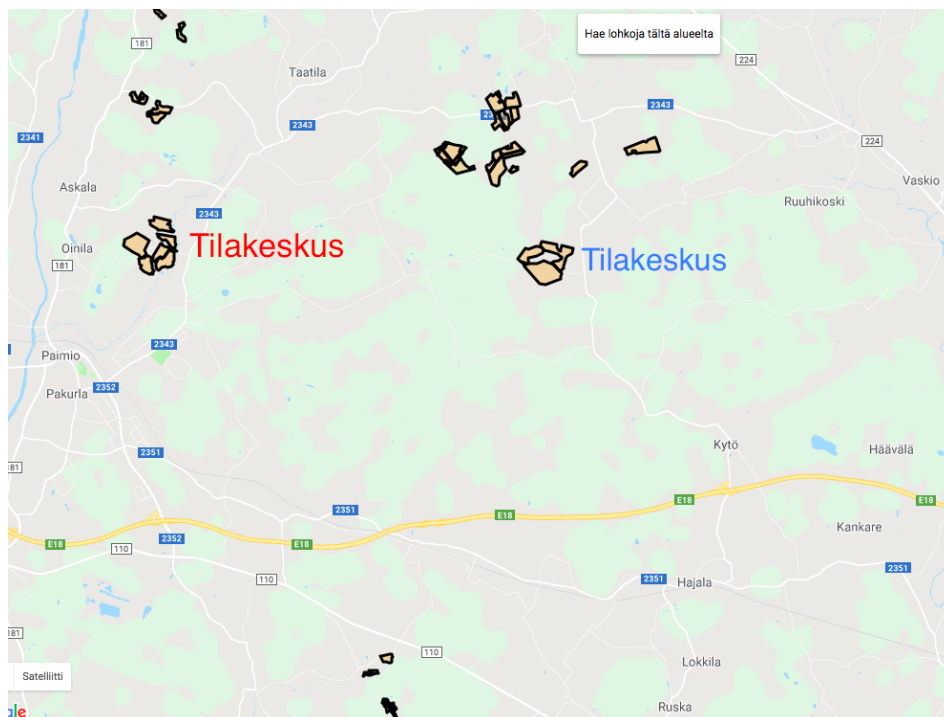
3.2.5 Rakennukset

Vanhoja rakennuksia tilalla on paljon. Niitä on kunnostettu ja käyttötarkoituksesta saatettu tarpeen mukaan muuttaa. Paimion tilakeskukseen on rakennettu uusi 600 neliön konehalli, jotta koneita saataisiin varastoitua samaan paikkaan. Molemmissa päärakennuksissa on hakelämmitys ja haketta säilytetään yhdessä paikassa, joka sijaitsee noin 10 kilometrin päässä. Salon puolella sijaitsevaa kuivuria käytetään pääasiassa, Paimion kuivuri on huomattavasti pienempi. Lajittelu puolestaan tehdään Paimiossa.

3.2.6 Tilusrakenne

Kaikki tilan viljeltävät pellot sijaitsevat noin 10 kilometrin säteellä pääasiassa kolmessa eri ryppäessä. Tilan viljeltävien lohkojen keskipinta-ala on noin 8 hehtaaria. Hidastavin tekijä viljelyn suhteen ovat joillain lohkoilla

sijaitsevat sähkötolpat. Alla olevassa kartassa (Kuva 2.) punaisella on merkitty asuttava tilakeskus ja sinisellä toinen tilakeskus.



Kuva 2. Isotalon tilan tilusrakenne (Peltolohkot.fi 2018)

4 KYSELY USEAMMAN TILAN VILJELYSTÄ

4.1 Kyselyn menetelmä

Kyselymenetelmänä toimi internet-kysely. Internet-kyselyllä tavoitimme hyvin kohderyhmän, jolle halusimme kyselyn esittää. Aluksi ajattelimme tehdä puhelinhaastatteluja internet-kyselyn lisäksi, mutta totesimme, että Facebook-kyselyyn tuli riittävästi vastauksia. Internet-kysely mahdollisti laajan otannan alan ihmisistä, joten saatava tieto oli kattavaa. Kysely mahdollisti kvantitatiivisen tutkimustyön, joka oli tavoitteena tutkimuksessa.

4.2 Toteutus

Kysely tehtiin Google Forms –pohjalle, josta sitä on helppo jakaa sähköisesti. Halusimme varmistaa, ettei kyselyyn jätettäisi vastaamatta siksi että se oli liian työlästä tai liian aikaa vievää. Kyselymme tuli yhteensä 12 kysymystä, joista puolet oli monivalintakysymyksiä. Lisäksi loppuun jättimme tilaa vapaalle sanalle. Kyselyn lähettämistä ilman kaikkia vastauksia ei ollut myöskään rajattu, joten halutessaan vastaajat saivat jättää kohtia tyhjiksi. Vastaukset lähetettiin nimettömänä.

Joutuimme muuttamaan asumista koskevaa kysymystä, kun huomasimme ihmisten vastaavan siihen väärin. ”Asutteko molemmilla tiloilla?” kysymyksen jälkeen tuli kysymys: ”Millä perusteella asuttava tila on valittu?”. Lisäsimme tämän kysymyksen perään tekstin ”Vastaa tähän vain, jos vastasit edelliseen ei”. Muutimme kysymystä 15 vastauksen kohdalla, kun huomasimme että ihmiset perustelevat asuttavaa tilaa, vaikka asuisivat molemmilla tiloilla.

Jaoimme kyselyä Facebookin kautta alan ryhmissä. Maajussit-ryhmän (noin 10 000 jäsentä) kautta saimme noin puolet vastauksista ja loput tulivat Avoin kuvapäiväkirja maaseudun tuottajille –ryhmän (noin 27 000 jäsentä) sekä Maatalous-ryhmän (noin 6 000 jäsentä) kautta.

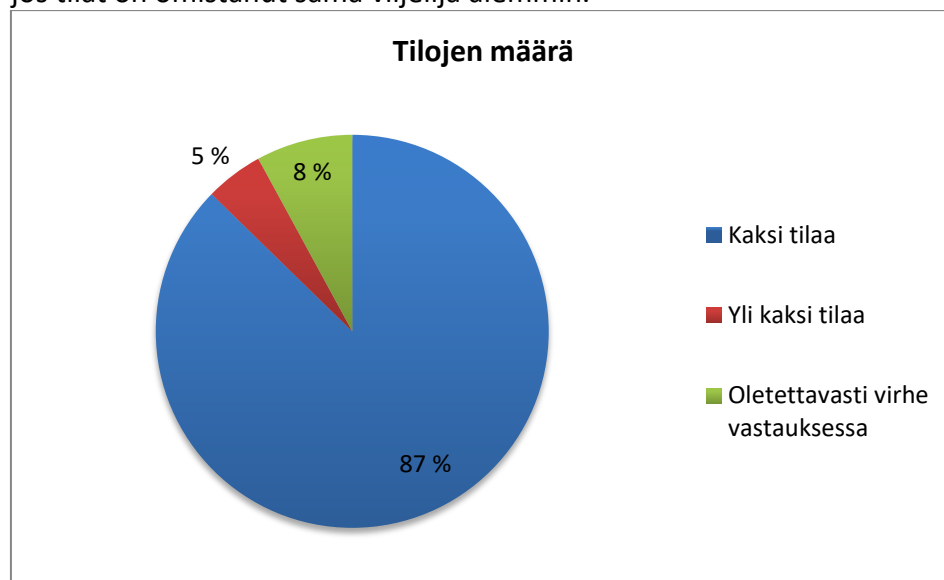
5 KYSELYN VASTAUKSIEN ESITTELY JA TARKASTELU

5.1 Tilojen määrä

Saimme kyselyymme yhteensä 67 vastausta, joista huomioimme 63 kappaletta.

Suurimmalla osalla vastaajista oli kaksi maatilaa ja vain 13 % oli vastannut yli kaksi. Tosiasiassa näistä 13 prosentista vain kolme oli vastannut tilojen koko –kohtaan kolmen tilan koon, joten voisi olettaa että näissä kahdeksassa vastauksesta osa on ollut näppäily- tai huolimattomuusvirheitä. (Kuva 3.)

Kahden tilan selvä enemmistö oli oletettavissa, sillä monessa tapauksessa tiloja voi olla todellisuudessa enemmän, mutta ne mielletään yhdeksi jos tilat on omistanut sama viljelijä aiemmin.

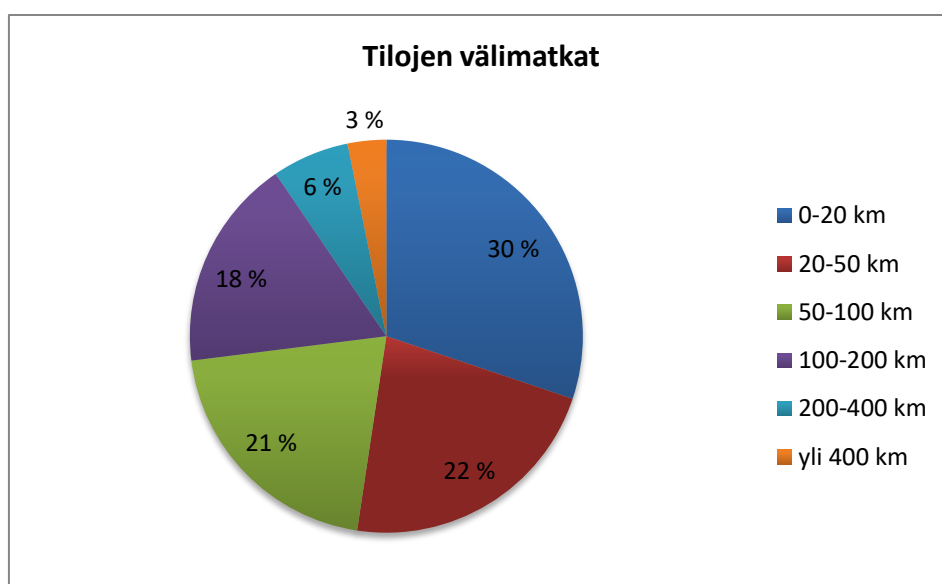


Kuva 3. Tilojen määrä

5.2 Välimatka

Tilojen välimatkajakauma laskee tasaisesti, niin että lähimpiä tiloja on eniten ja kauempia vähiten. Kolmannes tiloista sijaitsee enintään 20 kilometrin etäisyydellä toisistaan. 20-50 kilometrin etäisyydellä toisistaan on 22 % tiloista ja 50-100 kilometrin etäisyydellä 21 % tiloista. Lopuista tiloista 18 % sijaitsi 100-200 kilometrin etäisyydellä toisistaan. 200-400 kilometrin etäisyydellä toisistaan sijaitsi vain 6 % tiloista ja yli 400 kilometrin etäisyydellä toisistaan on 3 % tiloista. (Kuva 4.)

Vastanneiden tilojen välimatkat oli oletettavissa. Mitä pidempi tilojen välimatka on, sitä vähemmän niitä oli. Selitys on melko luonnollinen, sillä mitä kauempana ihmiset asuvat toisistaan, sitä vähemmän heillä on ollut mahdollisuutta kohdata toisensa. Maatalousalalla piirit ovat pieniä ja on todennäköistä että eri alueilta tulevat ihmiset tapaavat esimerkiksi alan tilaisuuksissa tai kouluissa, silti kynnys lähteä muodostamaan pysyvää suhdetta ihmiseen on suurempi mitä kauempana toisistaan he asuvat.



Kuva 4. Tilojen välimatkat

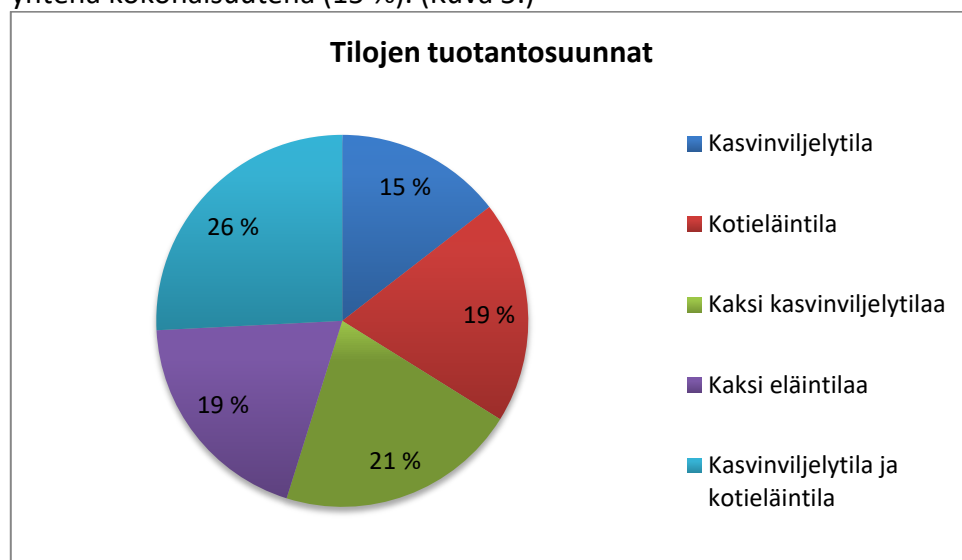
5.3 Tilojen koko

Kyselyymme vastanneet tilat olivat melko suuria, keskikoko oli yli 90 hehtaaria. Keskikoko on laskettu hehtaarikoilla, mitä tilat ovat olleet ennen mahdollista yhdistämistä, joten tämän hetkinen keskikoko on todellisuudessa vielä suurempi, kun 34 % näistä tiloista viljellään tällä hetkellä kuitenkin yhtenä kokonaisuutena. Keskimääräinen tilakoko oli siis yli kaksinkertainen verrattuna vuoden 2016 koko Suomen maatalojen keskikokoon. Tilat olivat keskenään melko saman kokoisia eikä esimerkiksi alle 20 hehtaarin tiloja ollut kuin muutamia. Toisaalta taas tilojen tilusrakenne on väkisin melko sirpaloitunut, kun vielä joitakin yli 100 kilometrinkin etäi-

syydellä toisistaan sijaitsevia tiloja viljellään yhtenä tilana. Eli vaikka keski-tilakoot ovat Suomen keskiarvoja huomattavasti parempia, ovat pelto-lohkojen keskietäisyydet tilakeskuksista varmasti reilusti koko Suomen keskiarvon huonommalla puolella. Vastanneiden tilojen suuri koko ei sinänsä tullut yllätyksenä, koska on oletettavaa, että elinkelvottomat tilat eivät yhdisty keskenään.

5.4 Tuotantosuunnat

Suurin osa kyselyyn vastanneista oli pariskuntia, joilla oli kasvinviljely- ja eläintila (26 %). Seuraavaksi eniten oli pariskuntia, jotka viljelivät kahta kasvinviljelytilaa eri kokonaisuuksina (21 %). Kolmannen sijan jakoivat tilat, joilla oli kaksi kotieläintilaa ja tilat, joilla oli kaksi eläintilaa yhtenä tilana (19 %). Vähiten kyselyyn vastasivat viljelijät, joilla oli kaksi viljelystä yhtenä kokonaisuutena (15 %). (Kuva 5.)

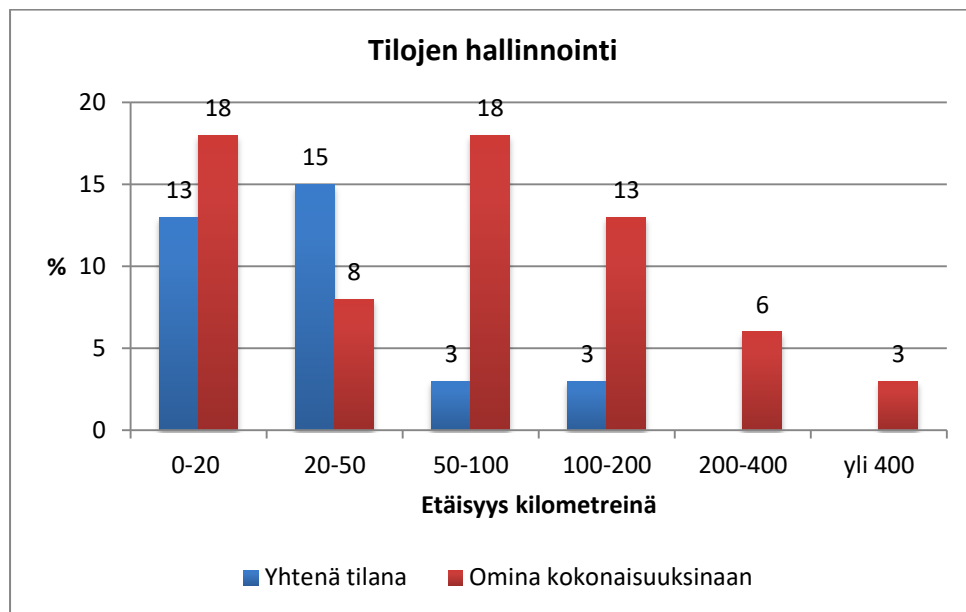


Kuva 5. Tilojen tuotantosuunnat

5.5 Organisointi

5.5.1 Tilojen hallinnointi

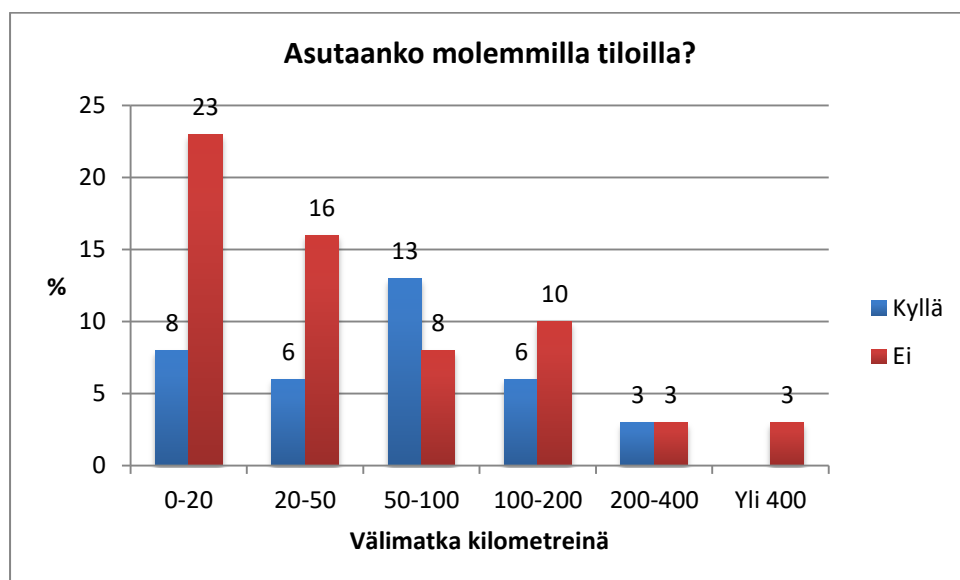
Suurimalla osalla vastanneista tiloja hallinnoitiin omina kokonaisuuksinaan (66 %). Tähän yhdeksi syyksi voidaan olettaa tilojen pitkä välimatka toisistaan. Osa tiloista oli hyvinkin lähellä toisiaan, mutta silti tilat olivat omina kokonaisuuksinaan. Tähän voi olla monia syitä, kuten verotekniset syyt. Tilat, joiden välimatka oli yli 50km hallinnoitiin usein omina kokonaisuuksinaan. Vain muutama tila, joiden välimatka oli yli 50km olivat yhtenä kokonaisuutena. (Kuva 6.)



Kuva 6. Tilojen hallinnointi

5.5.2 Asuminen

56 % vastanneista eivät asu molemmilla tiloilla. Molemmilla tiloilla asui 36 %. 6 % eivät itse asuneet kummallakaan tilalla, ja osa heistä kertoi viljelystä jo luopuneen sukupolven asuvan tiloilla. (Kuva 7.)

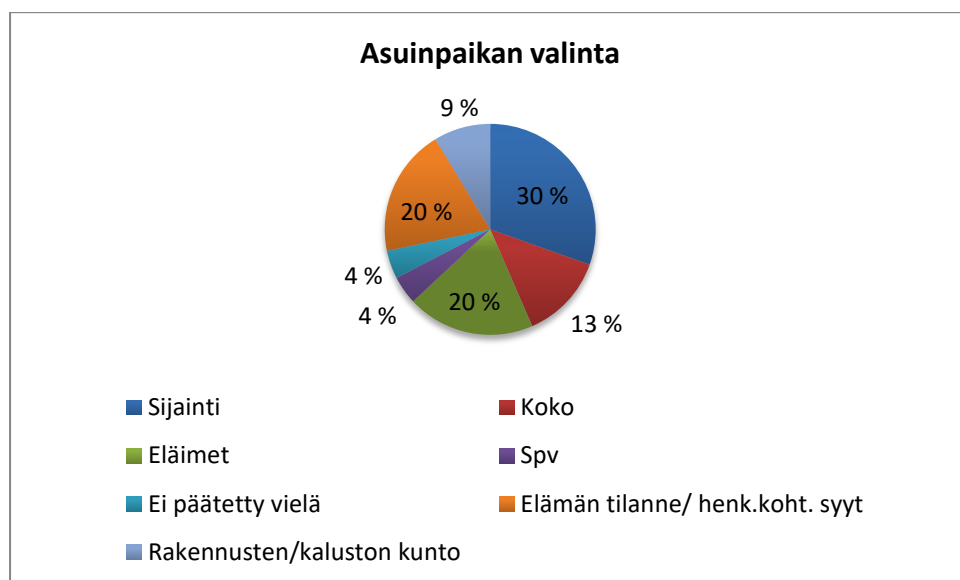


Kuva 7. Asutaanko molemmilla tiloilla?

Asuttavan tilan valintaan suurimmalla osalla eli 30 prosentille oli vaikuttanut tilan sijainti. Tilan koko oli ollut valintaperuste vain 13 prosentille vastanneista. 20 % vastaajista oli tehnyt valinnan elämäntilanteen tai henkilökohtaisten syiden vuoksi. Asunnon, rakennuksen tai kaluston kunto oli ollut peruste 9 prosentille vastaajista. 4 % vastaajista ei ollut vielä

tehnyt päätöstä asumisen suhteen. Lopuilla päätökseen oli vaikuttanut ensin tehty sukupolvenvaihdos (4 %). (Kuva 8.)

Tilan koko vaikutti huomattavasti pienemmälle osalle vastaajista asuinpaikan valinnan suhteen, kuin olisimme ehkä olettaneet. Toisaalta tämä saattaa selittyä sillä, että kyselyyn vastanneet tilat olivat yllättävänkin saman kokoisia keskenään. Sijainti puolestaan vaikutti yllättävän usean valintaan.

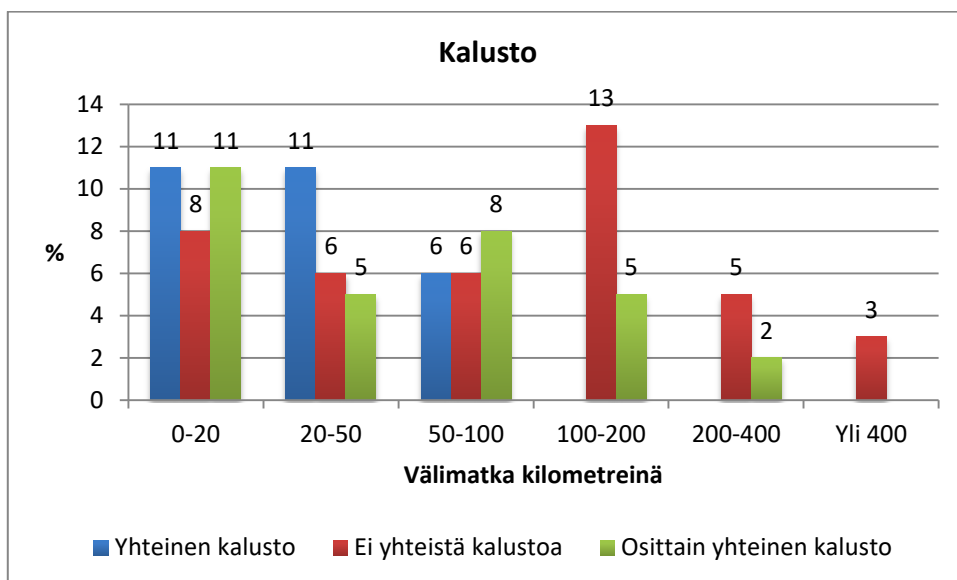


Kuva 8. Asuinpaikan valinta

5.5.3 Kalusto

Kokonaan yhteinen kalusto oli 29 prosentilla vastaajista. Näiden tilojen määrä on siis lähes sama kuin niiden, joita hallinnoidaan yhtenä tilana. Eniten vastaajista (41 %) omisti osittain yhteistä kalustoa. Lopuilla 30% ei ollut lainkaan yhteistä kalustoa. 50 kilometrin etäisyyteen asti tiloista vähintään puolella oli kokonaan yhteinen kalusto ja 100 kilometrin etäisyyteen asti yli puolella vastaajista kokonaan tai osittain yhteinen kalusto. (Kuva 9.)

Mielenkiintoisin huomio tässä tilastossa on varmaankin näiden alle 20 kilometrin etäisyydellä olevien tilojen kalustoissa. Reilu neljännes näistä tiloista ei omista lainkaan yhteistä kalustoa. Osa vastaajista on viljellyt tiloja tällä tavalla lähemmäs 20 vuotta, joten tämä ei selity kuin osan kohdalla sillä että järjestely on vielä uusi, eikä konekanta-asia ole ehtinyt muokautua tarpeisiin sopivaksi välimatkaan nähden.

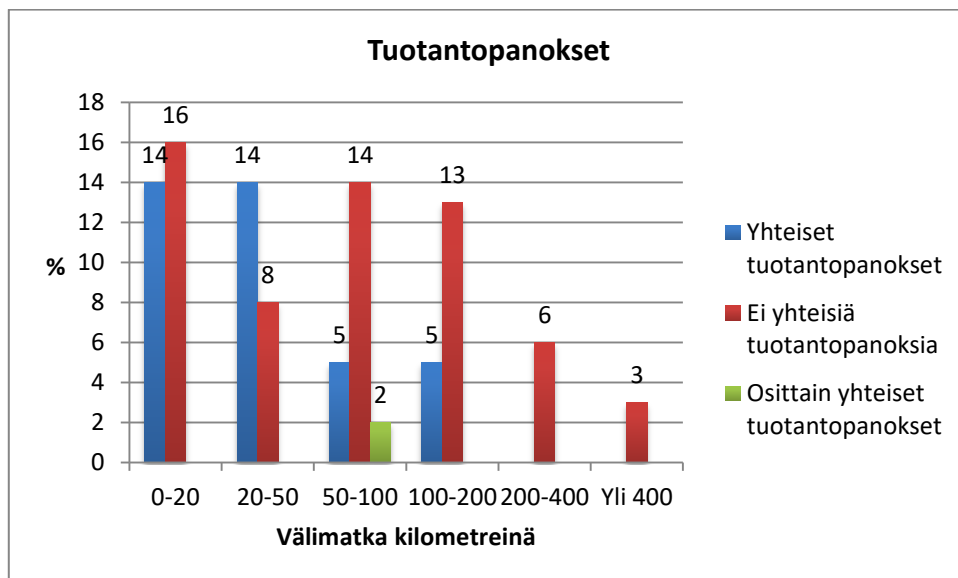


Kuva 9. Kalusto

5.5.4 Tuotantopanokset

Vastaajista 38 prosentilla on yhteiset tuotantopanokset. Määrä on hieman suurempi kuin yhdessä hallinnoitavien tilojen määrä ja hieman pienempi kuin niiden tilojen määrä, joilla on yhteinen kalusto. Yhteiseen kalustoon verrattaessa ero selittyy osin sillä, että osittain yhteinen kalusto oli suosittu vaihtoehto, kun taas osittain yhteiset tuotantopanokset eivät. (Kuva 10.)

Yllättävää on suhde 0-20 kilometrin etäisyyksien ja 20-50 kilometrin etäisyyksien välillä. Ainoastaan 20-50 kilometrin etäisyyksien kohdalla yhteiset tuotantopanokset ovat suosituimpia kuin erilliset tuotantopanokset. Toisaalta myös konekannan kohdalla vastaukset jakoutuivat samalla tavalla, että tällä etäisyydellä yhteiset koneet olivat suhteessa suosituimpia.



Kuva 10. Tuotantopanokset

5.5.5 Työt

Tilojen työt kohdassa kysimme tilallisilta miten tilojen työt organisoidaan eri maatiloilla ja niiden välillä. Kysymys oli vapaamuotoinen ja kukin vastaaja sai selittää omin sanoin tilojen työjärjestelyistä. Yli puolella vastaajista tilojen työt hoidettiin yhteisvoimin (54 %). Useassa tapauksessa jossa tilat olivat yhdistetty, oli luonnollinen seuraus että tilan työt tehtiin myös yhdessä. Yhdessä töitä tekivät myös useat tilat, joita ei ollut yhdistetty. Osa kertoi syyksi tähän tilojen eriaikaiset sesongit tai tilojen erilaiset tuotantosuunnat, joka mahdollisti yhdessä työskentelyn. Vastaajia, jotka ilmoittivat hoitavansa tilat itsenäisesti siten että toinen ei osallistu käytännössä lainkaan toisen tilan töihin, oli 24 % vastaajista. Prosenttiluku on ehkä oletettua suurempi, mutta usein tähän sanottiin perusteluksi että työt oli tehtävä lähes samaan aikaan. 7 % prosenttia vastaajista kertoi vain toisen osapuolista osallistuvan tilan töihin. Näitä oli usein tilat, jotka olivat yhdistyneet ja oletettavasti toinen osapuolista kävi muualla töissä. Mukana kyselyssä oli myös kaksi vastaajaa, joiden tapauksessa vanha isäntä hoiti vielä toista tilaa ja nuoripari hallinnoi silti molempia.

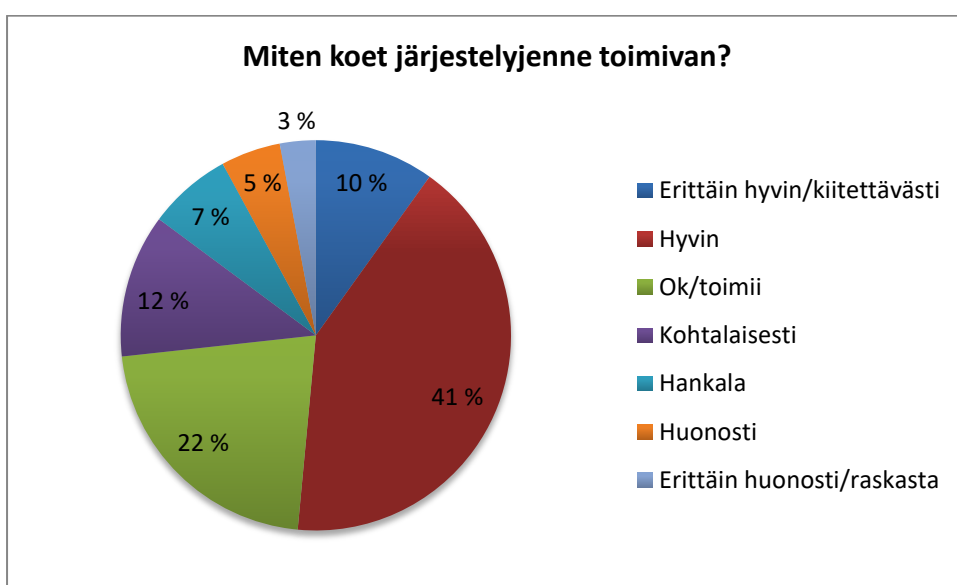
Avoin vastaus jättää usein paljon tulkinnanvaraa sitä käsitelleessä. Moni vastaajista oli vastannut vain lauseella tai kahdella. Pahimmassa tapauksessa vastaaja oli vastannut kysymykseen ”miten tilan työt hoidetaan” vain yhdellä sanalla kuten hyvin tai hoidetaan ne. Tällaisia vastauksia oli 11 %.

5.6 Toimivuus

Tilojen keskinäisiin järjestelyihin ei ole toimivuuden kannalta mitään selvää sääntöä. Tilojen välimatkat, koot tai muut seikat eivät vaikuttaneet vastaajien selvään mielipiteeseen toimivuudesta. Suurin osa vastanneista

oli kuitenkin luonnehtinut tilannettaan vähintäänkin hyvin toimivaksi (51 %). Negatiivissävyytteisiä vastauksia kuten huonosti, raskasta ja hankalaa, oli selvästi vähemmistö vastauksista (yhteensä 15 %). Kohtalaisesti ja ok vastasi 30 % tiloista. (Kuva 11.)

Kyselyn analysointia olisi helpottanut, jos tässäkin kysymyksessä olisi ollut rasti ruutuun -vaihtoehto. Toisaalta nykyisessä muodossa vastaaja pystyi kirjoittamaan vastauksen ja siihen perustelun. Aina kun kysytään ihmisiltä mielipidettä miltä tuntuu, saattaa vastaukseen vaikuttaa hyvinkin paljon vastaajan juuri sen hetkinen tunnetila. Tämän perusteella on siis vaikea tehdä tarkkoja johtopäätöksiä mikä vaikuttaa mihinkin. Kyselyyn olisi voinut lisätä kohdan, jossa tilat kertovat taloudellisen tilansa ja verrata sitä järjestelyjen toimivuuteen.



Kuva 11. Miten koet järjestelyjenne toimivan?

5.7 Muut esille tulleet asiat

Tiloja oli laidasta laitaan pieniä, suuria ja kaikkea siltä väliltä. Kuitenkin jokainen tila on hyvin yksilöllinen, joten on erittäin vaikea tehdä suoria yhteenvetoja kahdesta periaatteesta samanlaisesta tilasta. Toinen tiloista saattoi kokea samat ratkaisut hyviksi ja toimiviksi kun taas toinen koki samankaltaiset ratkaisut huonoina.

Kysymystä yrityksen taloudellisesta tilasta ei ollut, koska moni voisi kokea kysymyksen ahdistavana, vaikkei vastaajan henkilöllisyys selviäisikään kyselyssä. Kuitenkin kysymyksellä taloudesta olisi saanut paljon lisäarvoa kyselyyn, sillä taloudellista tilaa ja yrittäjän tyytyväisyyttä järjestelyjen toimivuudesta olisi voinut vertailla keskenään. Lisäksi tiloilta olisi voinut kysyä kahden tilan hallinnoimisen taloudellisia etuja ja haittoja.

6 KYSELYN VASTAUKSIEN SOVELTAMINEN MÄNTYVERÄJÄN TILALLE JA ISOTALON TILALLE

Mäntyveräjän ja Isotalon tiloilla on välimatkaa noin 160 km tietä pitkin. Tämä aiheuttaa omat haasteensa yhteisviljelyä ja konekantaa ajatellen, kun käytännössä pellolla täytyisi olla samaan aikaan. Nooran kotitila Paimiossa on linnuntietä noin 100 km etelämpänä kuin Juhon kotitila Sastamalassa. Paimiossa meren läheinen vaikutus tasaa lämpötilaeroa näiden kahden tilan välillä. Vuodet ovat kuitenkin erilaisia, sillä poudat, sateet ja muut ilmaston ilmiöt vaihtelevat vuosittain, joten vedenpitävää työjärjestystä on vaikea päättää etukäteen. Keväällä mennään silloin pellolle kun pääsee, oli kyse kummasta tilasta tahansa. Yhteenvetona tilat ovat liian kaukana toisistaan että työt voisi hoitaa samassa yhteydessä, mutta liian lähellä että toisella tilalla pääsisi selvästi aikaisemmin pellolle.

Yhteistyötä kuitenkin tilojen välillä kannattaa harjoittaa vaikkei tilat olisi-kaan yhtenä kokonaisuutena. Esimerkiksi torjunta-aineiden ja lannoitteiden ostossa suuremmasta erästä saa yleensä paremman tarjouksen. Konekantaa voi myös niiltä osin yhdistellä, mikä on järkevää. Esimerkiksi kaivurit ja salaojakoneet voivat olla yhteisiä, koska niiden sesonkiaika ei ole niin tarkka kuin esimerkiksi kylvökoneella tai puimurilla. Molemmilla tiloilla on kuljetuskalustoa, joilla koneita pystytään siirtämään helposti tilalta toiselle.

Tilojen samanlaisuudesta on etuja ja haittoja. Samat hehtaarimäärät ja viljelyskasvit muodostavat ongelman töiden yhdessä teon kannalta. Käytännössä molemmat hoitavat oman maatilansa, jos tilanne ei muutu. Toisaalta samankaltaisuudella on etuja yhteisen viljelysuunnittelun kannalta.

Koska kyseessä on kaksi viljatilaa, sesonkiajan ulkopuolella ei ole jokapäiväistä tekijää, joka sitouttaisi tiloihin kuten esimerkiksi eläintiloilla. Näin ollen myös parisuhteelle jää aikaa ihan eri tavalla, kuin jos molemmilla tai edes jommallakummalla tilalla olisi eläimiä.

Nykyisellään molemmat maatilat ovat hyvin samankaltaisia, mutta esimerkiksi eri viljelyskasvivalinnoilla pystyttäisiin vaikuttamaan melko helposti tilojen ruuhkahuippuihin, joiden avulla kahden tilan hallinnointi olisi helpompaa. Toisella tiloista voisi ajatella viljeltävän esimerkiksi aikaisia viljalajikkeita, kuten aikaista ohraa ja rypsiä, ja toisella myöhemmin valmistuvia lajikkeita, kuten härkäpapua, vehnää tai rapsia. Täten pystyttäisiin välttämään syyspuolen samanaikainen kiirehappu, mutta kylvö ajoituisi silti samaan ajankohtaan. Vielä radikaalimpiakin ratkaisuja voisi käyttää, kuten toisen tilan siirtymistä luomutuotantoon. Tällöin kylvöajankoh- ta luomutilalla olisi myöhemmin ja puinti osuisi melko samaan aikaan. Kuitenkin luomutuotannon järkevyyttä kasvinviljelytilalla kannattaa miettiä erittäin tarkkaan, jos karjanlanta ei ole saatavilla naapureilta.

Mitään vaihtoehtoa ei kannata suoraan hylätä, koska molemmat tilat ovat hyvälle pohjalle rakennettuja ja muuntautumiskykyisiä. Toisen tiloista vuokraaminen pois voisi olla taloudellisesti järkevä ratkaisu ja se mahdollistaisi sen että pystyttäisiin panostamaan täysillä vain yhteen tilaan. Myös asumisratkaisu selviäisi sen myötä, kuitenkin tämä ratkaisu ei kuulosta kovin hyvältä kummankaan korviin, kun tavoitteena on kuitenkin viljellä molempia tiloja.

Erikoiskasvin viljelystä toisella tilalla voisi olla hyötyä taloudellisesti, mutta ei niinkään ajallisesti, koska usein ne vaativat huomattavasti enemmän pelto- ja tarkkailutunteja kuin tavanomaiset viljakasvit. Molemmilla tiloilla pinta-alat ovat niin suuria että erikoiskasvien lisäksi täytyisi viljellä viljaakin. Yhtenä vaihtoehtona voisi ajatella, että toinen tiloista viljelisi syyskylvöisiä kasveja pääasiassa. Tällöin keväällä täytyisi tehdä vain yhden tilan kylvöt ja toisella vain lannoitus. Syyspuolella puinti olisi vuorostaan aikaisemmassa tilalla, jolla viljeltäisiin syyskylvöisiä kasveja.

7 JOHTOPÄÄTÖKSET

Työn ja siviilielämän yhdistäminen on usein vaikeaa. Maatilayrittäminen on tässä tapauksessa yksi parhaista esimerkeistä. Maanviljely Suomessa on elämäntapa ja sitä on hyvin vaikea verrata niin sanottuun normaaliin yritystoimintaan. Se, että eletään työpaikalla, on jo itsessään rujan kuuloista monen korviin. Tähän yhtälöön kun lisätään vielä toinen samanlainen kokonaisuus, saadaan jo melko soppa aikaiseksi. Tunnepuoli on ihmisen heikko kohta. Usein sillä on liikaa painoarvoa maatalousyrittäjäksessä, jos bisnes muuttuu harrastukseksi. Kultainen keskitie on tässäkin asiassa varmasti toimivin ratkaisu.

Perheyrittäjäksessä, kuten useat maatilat ovat, luodaan helposti melkoinen paine tulevalle jatkajalle. Velvollisuuden tunne on yksi huonoista puolista mitä moni maataloutta jatkava joutuu potemaan. Jos vanhaa sukutilaa on viljelty jo satojen vuosien ajan, voi olla vaikeaa olla se, joka leikin lopettaa. Usein saa kuulla kun valitetaan huonosta kannattavuudesta tai ajan riittämättömyydestä. Lopulta kuitenkin sinä itse olet vastuussa omista valinnoistasi.

Opinnäytetyön keskeisenä tavoitteena oli selvittää miten kahden tai useamman maatilaloukussa olevat pariskunnat ovat organisoineet maatilajensa asiat. Vastauksista tuli useita hyviä vinkkejä meidänkin tilanteeseemme. Esimerkiksi mitä tilojen välimatkaa pidettiin liian suurena omistaakseen yhteisen kaluston tai tuotantopanokset. Kuitenkin tilojen erilaiset fuusiot ovat yhtä erilaisia kuin kaikki maatilatkin, joten ratkaisut tiloilla ovat hyvin yksilöllisiä ja niiden toimivuuteen vaikuttaa todella moni tekijä, joten on hyvin vaikeaa löytää parasta ratkaisua tilanteeseen ennen

kuin kokeilee sitä konkreettisesti mikä on toimivin ratkaisu omalla kohdalla.

8 LÄHTEET

Hemmilä I. (2017). Kauppa ja teollisuus kahmivat leijonanosan peruselintarvikkeiden hinnoista – ruisleivästä tuottajalle vain kolme prosenttia. Haettu 2.4.2018 <https://www.maaseuduntulevaisuus.fi/ruoka/kauppa-ja-teollisuus-kahmivat-leijonanosan-peruselintarvikkeiden-hinnoista-ruisleiv%C3%A4st%C3%A4-tuottajalle-vain-kolme-prosenttia-1.207038>

Ilmasto-opas (n.d.). Nykyinen ilmasto haettu 26.3.2018 <https://ilmasto-opas.fi/fi/ilmastonmuutos/suomen-muuttuva-ilmasto/-/artikkeli/1c8d317b-5e65-4146-acda-f7171a0304e1/nykyinen-ilmasto-30-vuoden-keskiarvot.html>

Ilmatieteenlaitos (n.d.). vuositilastot haettu 15.2.2018 <http://ilmatieteenlaitos.fi/vuositilastot>

Ilmatieteenlaitos (2016) Vuotuinen lämpösumma haettu 16.2.2018 <http://ilmatieteenlaitos.fi/terminen-kasvukausi>

Leipätiedotus ry (n.d.). Haettu 9.4.2018 osoitteesta <http://www.leipatiedotus.fi/tietoa-leivasta/vilja/kotimaiset-viljat/ohra.html>

Luke (2009). Maatilojen rakenne 2008. Haettu 12.3.2018 osoitteesta http://stat.luke.fi/maatilojen-rakenne-2008_fi

Luke (2014). Maa- ja puutarhatalouden työvoima 2013. Haettu 4.4.2018 osoitteesta http://stat.luke.fi/maa-ja-puutarhatalouden-ty%C3%B6voima-2013_fi-0

Luke (2017). Maa- ja puutarhatalouden työvoima 2016. Haettu 4.4.2018 osoitteesta http://stat.luke.fi/maa-ja-puutarhatalouden-ty%C3%B6voima-2016-ennakko_fi

Luke (2017). Maatalous- ja puutarhayritysten rakenne 2016. Haettu 12.3.2018 osoitteesta

http://stat.luke.fi/maatalous-ja-puutarhayritysten-rakenne-2016_fi

Mattila K. (2017). Luke: Kauran elintarvikekäyttö ohitti rukiin. Vilja-alan yhteistyöryhmä. Haettu 3.4.2018 osoitteesta

<http://www.vyr.fi/fin/ajankohtaista/uutiset/2017/08/luke-kauran-elintarvikekaytto-ohitti-rukiin/>

MTT (2014) .Suomen maatalous ja maatalous elinkeinot. haettu 2.4.2018

http://jukuri.luke.fi/bitstream/handle/10024/485464/jul115_SM2014.pdf?sequence=1

MTK (2015). Lannoitteiden hintakehitys Suomessa. Haettu 2.4.2018

https://www.mtk.fi/ajankohtaista/tiedotteet/tiedotteet_2015/huhtikuu_fi_FI/lannoitteiden_hinta/

Niittymaa (2017). Viljojen hinnat vahvistuivat Euroopassa. Haettu

2.4.2018 <https://www.maaseuduntulevaisuus.fi/maatalous/viljojen-hinnat-vahvistuivat-euroopassa-1.206049>

Niskanen, O. & Lehtonen, E. (2014) Maatilojen tilusrakenne ja pellonraivaus Suomessa 2000-luvulla. MTT Raportti 150. Haettu 12.3.2018 osoitteesta

<http://jukuri.luke.fi/bitstream/handle/10024/484357/mttraportti150.pdf?sequence=1&isAllowed=y>

Peltolohkot.fi (n.d.). haettu 19.2.2018 osoitteesta

<https://peltolohkot.fi/>

Peltolohkot.fi (n.d.). haettu 16.4.2018 osoitteesta

<https://peltolohkot.fi/>

Pyykkönen, P. & Tiilikainen, S. (2009). Töiden organisointi Suomen maataloudessa. *Pellervon taloudellisen tutkimuslaitoksen raportteja N:o 217*. Haettu 10.4.2018 osoitteesta <http://www.ptt.fi/media/liitteet/rap217.pdf>

Ruokatieto Yhdistys ry (n.d.). Haettu 5.4.2018 osoitteesta <https://www.ruokatieto.fi/ruokakasvatus/ruokaketju-ruuan-matka-pelloilta-poytaan/maatila/peltokasvit/suomalaisia-viljakasveja>

Seppänen, M., Mäkelä, P., Yli-Halla, M., Helenius, J., Kallela, M., Stoddard, F. & Teeri, T. (2008) *Peltokasvien Tuotanto*. Helsinki: Opetushallitus.

Vilja-alan yhteistyöryhmä (n.d.). Viljojen ja öljykasvien tuotanto Suomessa. Haettu 2.4.2018 osoitteesta http://www.vyr.fi/document/1/138/dda1706/muutra_0d8fcc7_Vilja_ala_nyhteisty_esite_suomi.pdf

Vilja-alan yhteistyöryhmä (n.d.). Haettu 10.4.2018 osoitteesta <http://www.vyr.fi/rypsin-ja-rapsin-viljelyopas/oljykasvien-tuotanto/>

Maatilajärjestely-kysely

17.4.2018

Maatilajärjestely-kysely

Maatilajärjestely-kysely

Tällä kyselyllä haluamme selvittää opinnäytetyötämme koskien miten pariskunnat, joista molemmat ovat tilallisia, ovat organisoineet tilanpidon. Vastaaminen tapahtuu nimettömänä ja vastauksista teemme koosteen opinnäytetyöhömmme.

1. Kuinka monta maatilaa sinulla/teillä on?

Merkitse vain yksi soikio.

- 2
 Yli 2

2. Kuinka kaukana maatilat sijaitsevat toisistaan?

Merkitse vain yksi soikio.

- 0-20 kilometriä
 20-50 kilometriä
 50-100 kilometriä
 100-200 kilometriä
 200-400 kilometriä
 Yli 400 kilometriä

3. Minkä kokoisia tilat ovat? (ha/eläinmäärä)

4. Maatilojen tuotantosuunnat

17.4.2018

Maatilajärjestely-kysely

5. Hallinnoidaanko tiloja yhtenä vai omina kokonaisuuksinaan?

6. Asutteko molemmilla tiloilla?*Merkitse vain yksi soikio.*

- Kyllä
- Ei
- Muu: _____

7. Millä perusteella asuttava tila on valittu? (vastaa tähän vain jos vastasit edelliseen ei tai muu)*Merkitse vain yksi soikio.*

- Sijainti
- Koko
- Muu: _____

8. Onko tiloilla yhteinen kalusto?*Merkitse vain yksi soikio.*

- Kyllä
- Ei
- Osittain

9. Ovatko tilojen tuotantopanokset yhteisiä?*Merkitse vain yksi soikio.*

- Kyllä
- Ei
- Muu: _____

10. Miten tilojen työt hoidetaan?

17.4.2018

Maatilajärjestely-kysely

11. Kuinka kauan olette hoitaneet tilat nykyisellä järjestelyllä?

12. Miten koet järjestelyjenne toimivan?

13. Vapaa sana:

Palvelun tarjoaa
 Google Forms