

Opinnäytetyö (TUAMK)

Esittävä taide

Nukketeatteri

2018

Reetta Moilanen

NUKKETEATTERI JA CHER

– Uskotko nukkeen jälkeen näyttelijän?

OPINNÄYTETYÖ (AMK / YAMK) | TIIVISTELMÄ

TURUN AMMATTIKORKEAKOULU

Esittävä taide, Nukketeatteri

2018 | 25 sivua

Reetta Moilanen

NUKKETEATTERI JA CHER

- Uskotko nukkeen jälkeen näyttelijän?

Nukketeatteria on käytetty kautta aikain ilmentämään jotain ihmistä suurempaa. Voiko siis nukketeatterin keinoin tuoda Cherin lavalle? Opinnäytetyössäni pohdin, miten nukketeatterin keinoin olisi mahdollista tuoda yksi läntisen maailman suurimmista pop-ikoneista, Cher, lavalle. Miten teatterinukke ja objekti eroavat toisistaan tässä tehtävässä ja sitä, miksei näyttelijä kykene samankaltaiseen ilmaisuun nukken tai objektin tavoin.

ASIASANAT:

Nukketeatteri, objekti, ikoni, näyttelijä, entiteetti

BACHELOR'S / MASTER'S THESIS | ABSTRACT

TURKU UNIVERSITY OF APPLIED SCIENCES

Performing arts, Puppetry

2018 | 25 pages

Reetta Moilanen

PUPPETRY AND CHER

- Do you believe in a puppet after an actor?

Puppetry has been used as a tool to depict something that is bigger than a human being. Is it possible with puppetry to bring a great icon like Cher on stage without bringing the star herself? In my thesis, I explore how could it be possible through puppetry to bring Cher on stage. How does a puppet and object differ in the given task and why an actor cannot reach the same level of expression as an object or a puppet can?

KEYWORDS:

Puppet theatre, object, icon, actor, entity

SISÄLTÖ

KÄYTETYT LYHENTEET TAI SANASTO	5
1 THE SHAPE OF THINGS TO COME	6
2 BELIEVE – CHER ENTITEETTINÄ	6
3 STRONG ENOUGH – NUKKE ENTITEETIN KUVAAJANA	11
3.1. Nukke ja Cher	11
3.2. Teatterinukke ja Cher	14
3.3. Näyttelijä Cherinä	15
3.4. Drag ja Cher	16
3.5. Objekti Cherinä	17
4 BODY TO BODY, HEART TO HEART – TÄYDELLINEN CHER-NUKKE	19
5 YOU HAVEN'T SEEN THE LAST OF ME	22

LÄHTEET

VIRHE. KIRJANMERKKIÄ EI OLE MÄÄRITETTY.

KUVAT

KÄYTETYT LYHENTEET TAI SANASTO

Drag	<i>Drag</i> illä tarkoitetaan vastakkaiseksi sukupuoleksi pukeutumisista/vastakkaisen sukupuolen edustajan imitoimista. Sanan alkuperä tulee Shakespearen näytelmien naisroolien perässä olleesta lyhenteestä "drag" = <i>dressed as a girl</i> (Ru-Paul's Drag Race s7ep3)
Ego	Ego, eli minuus on psykoanalyysin näkemyksessä yksi osa persoonallisuudesta. Se on ihmisen psyykeen keskeisin kerros viettipohjan (ID) ja yliminän (superego) välissä. (Wikipedia). Opinnäytetyössäni käytän egoa myös synonyymina filosofiselle Minälle, joka viittaa henkilön olemukseen, muuttumattomaan ytimeen, joka koostuu sellaisista ominaisuuksista, jotka erottavat henkilön muista yksilöistä (Wikipedia)
Skeema	Skeema on psykologiassa mielen sisäinen malli tosimaailmasta. Ihmiset järjestävät tietoa skeemoihin ja skeema käytetään uuden tiedon ymmärtämiseen. (Wikipedia)

1 THE SHAPE OF THINGS TO COME

“Don’t take your toys inside just because it’s raining”

-Cher

Opinnäytetyöni idea lähti ajatuksestani siitä, miten nukketeatteri olisi ainut tapa tuoda yksi läntisen maailman suurimmista pop-ikoneista, Cher, lavalle. Nuken tyhjyys mahdollistaa tilan jollekin suurelle. Nukke, jolla ei ole tietoisuutta, egoa, joka veisi siitä tilaa on juuri niin tyhjä, että sinne mahtuu myös Cherin kaltainen ikoni. Nukke on ollut tällaisessa käytössä kautta aikain, kun ihminen on ollut yksinkertaisesti kykenemätön tulkitsemaan jotain itseään suurempaa. Tarkoituksenani ei ole lähteä arvottamaan ihmisnäyttelijän ja nuken arvoa lavalla, vaan yksinkertaisesti tutkia, millaisissa tilanteissa ihmisnäyttelijän rajat tulevat vastaan.



Kuva 1. Cher ei vuosikymmeninä

Tarkoituksenani on pyrkiä luomaan hypoteettinen kuva täydellisestä Cher-nukesta, joka ei välttämättä ole lainkaan nukke, vaan tietynlainen idea – ikään kuin ilmiö itsessään,

eräänlainen tunnekokemus. Miten tällainen on mahdollista luoda, ja miten se pystyy luomaan katsojalle vahvemman tunnekokemuksen Cheristä kuin Cheriä näyttelevä näyttelijä?

Työssäni pohdin ensin Cheriä ilmiönä; entiteettinä, jonka kuvaaminen kokonaisuudessaan on miltei yhtä hankalaa kuin jumaluuden kuvaaminen. Pyrkimykseni ei ole nostaa Cheriä jumalan kaltaiseen asemaan, vaan pikemminkin maallistaa ajatusta objektin ilmaisuvoimasta. Ajatus Cheristä eräänlaisena ajattomana, miltei kuolemattomana hahmona, joka on koko elämäni ajan ollut olemassa ja vaikuttamassa läntisessä pop-kulttuurissa, on kiinnostanut minua jo pitkään. Miten tällaisen hahmon, joka on paljon enemmän kuin ihminen tai pelkkä pop-tähti, voisi tuoda lavalle?

Opinnäytetyössäni käytän lähteinä Cherin eri elämänkertoja, sekä Heinrich Von Kleistin esseetä *On Marionette Theatre*, otteita Edward Gordon Craigin teoksesta *The Art Of Theatre* sekä John Bellin esseetä *Death And Performing Objects*.

2 BELIEVE – CHER ENTITEETTINÄ

Jotta voisimme ymmärtää Cherin käyttämisen esimerkkinä opinnäytetyössäni, on minun hieman avattava tätä ilmiötä.

Cher (Cherilyn Sarkisian s.1946) on läntisen maailman suurimpia pop- ja tyyli-ikoneita. Jo ennen Madonaa, Rihanaa tai Beyoncéta Cher on vaikuttanut musiikki- ja elokuva- maailmassa, sekä tehnyt merkittävää jälkeä naisena miesvaltaisella alalla. Mutta miksi me kaikki yhä tiedämme, kuka Cher on? Miksi juuri Cher on jättänyt lähtemättömän jälkensä länsimaiseen pop-kulttuuriin?

Cher nousi maailmanmaineeseen jo vuonna 1965, vain 17-vuotiaana, Cherin ja *Sonny Bonon* hittikappaleella *"I've Got You Babe"* joka nousi yhdessä yössä Yhdysvaltojen listaykköseksi. Siitä lähtien Cher on tuottanut listahittejä jokaisella vuosikymmenellä yhä näihin päiviin asti. Ehdottomasti tunnetuin Cherin kappale, ja yksi 90-luvun myydyimmistä singleistä, on vuonna 1998 ilmestynyt *Believe*, joka järjestytti maailmaa *Auto-Tune*-tehosteillaan – olihan Cher ensimmäinen Auto-Tunen käyttäjä maailmassa. Cheriä ei siis turhaa ole tituleerattu pop-musiikin jumalattareksi. Musiikkiuransa lisäksi Cher on myös Oscar-palkittu näyttelijä elokuvasta *Kuuhullut (Moonstruck 1987)*, tv-tähti, LGBTQ-aktivisti sekä kiinteistövälittäjä. Mitä Cher ei siis ole tehnyt?

Yli 70-vuotias pop-diiva on tunnettu musikin, elokuvien ja twiittiensä lisäksi erikoisista *Bob Mackie* –asuistaan, peruukeistaan sekä lukuisista kauneusleikkauksistaan vuosien varrella.

Itse muistan ensimmäisen tietoisesti kosketukseni Cheriin vuonna 2010, jolloin näin popikonin valkokankaalla ensimmäistä kertaa elokuvassa *Burlesque* (2010). Tuolloin ihmettelin ääneen, onko tuo henkilö mies vai nainen. Hämmästelyyni elokuvissa kanssani ollut ystäväni vastasi yksioikoisesti: kukaan ei ole aivan varma.



Kuva 2. Cher

Ystäväni ei ollut ajatustensa kanssa yksin, sillä jo Cherin tähteyden alkuaikoina herätti tämän ulkomuoto ja matala ääni kysymyksiä hänen sukupuolestaan. (Howard, loc 329) Myöhemmin Cher-imitaattorit, jotka ihastuttivat ja hämmästyttivät yleisöjä ympäri maailmaa ilmiömäisillä imitaatioillaan pop-ikonista, hämmensivät sukupuolipakkaa entuudestaan. Joissain tapauksissa on yhä mahdotonta erottaa, onko lavalla todellinen Cher, vai todella onnistunut drag-queen.

Oletettavasti ystäväni toteamus ei kuitenkaan viitannut suoranaisesti pop-diivan sukupuolisuuteen, vaan kysymykseen tämän biologisuudesta. Cher nimittäin herättää ihmetystä myös pitkäikäisyydellään. Cher on tuntunut olevan aina olemassa, sekä hänen kasvonsa, kiitos hänen paljon puhuttujen kauneusleikkausten, ikään kuin kiveen kaiverretut, eikä tuolle olemassaololle tunnu näkyvän loppua – onko hän siis ihminen ollenkaan?

Yhä puoli vuosisataa pinnalle nousunsa jälkeen Cher-ilmiö jaksaa hämmästyttää iättömyydellään, sekä tavallaan olla kaikkialla ja koko ajan, ilmaantua aina uudelleen juuri siellä missä kukaan ei osannut odottaakaan. Cher ei ole sukupuoleen, rotuun tai aikaan sidottu. Cher ei ole sidottu tyyliin tai taidelajiin, vaan se on jatkuvasti muutoksessa oleva

ja hengittävä entiteetti. Cher jo itsessään on ikään kuin nukke, joka on irrottautunut meitä ihmisiä koskevista lainalaisuuksista, kuten kuolevaisuudesta. Kysymys ei ole enää henkilöstä, vaan nimenomaan ilmiöstä. Todellisuudessa ei ole enää väliä sillä, onko lavalla itse Cher, vai onko kyseessä jotain muuta, kuten vaikka nukke. Tästä syystä ihmisnäytelijän on hankala ilmentää edes osaa tästä ilmiöstä – vaikka lukuisat drag-taiteilijat ovatkin ylittäneet huikkeisiin saavutuksiin Cheriä imitoidessaan. Tällöin kuitenkin kyseessä on vain otos koko todellisuudesta, tietynlainen aikakapseli, anakronismi: ajastaan irrotettu osa, joka ei kykene antamaan riittävästi kuvaa kokonaisesta ilmiöstä.

3 STRONG ENOUGH – NUKKE ENTITEETIN KUVAAJANA

"Because everybody loves puppets!"

–RuPaul Charles

Aluksi haluan selventää mitä tarkoitan, kun puhun nukesta. Puhuessani nukesta en välttämättä tarkoita johonkin tiettyyn tarkoitukseen rakennettua teatterinukkeä, artikuloitua veistosta, vaan nukke-sanalla haluan viitata laajemmin myös manipuloitaviin esineisiin, objekteihin. (Baker 2011, 4)

3.1 3.1. Nukke ja Cher

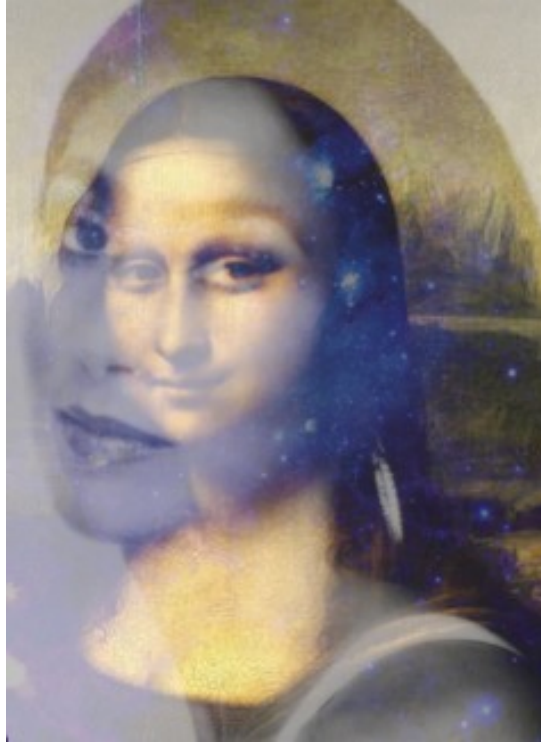
Minkä takia siis juuri nukke kykenee esittämään Cheriä kokonaisvaltaisemmin, toisin kuin näyttelijä? Kuten jo johdannossa totesin Rene Bakeria lainaten: nukke antaa mahdollisuuden esittää hahmoja, jotka eivät ole ihmisruumiiseen sidottuja. Nukke itsessään on eloton objekti, oli se sitten lavanukeksi rakennettu juuri esitystarkoitusta varten, tai löytötavaroista valikoitunut kasa objekteja jotka manipulaation kautta heräävät henkiin. Nukke ei siis ole sidottu tiettyihin lainalaisuuksiin ihmisten tavoin, vaan se voi lentää, kuolla ja palata uudelleen henkiin. Useasti teatterissa on monia hahmoja, kuten jumalolentoja, vanhuksia, vauvoja tai eläimiä, jotka yksinkertaisesti ovat nukelle helpompia esittää uskottavasti kuin ihmisen. (Baker 2011, 4)

Nukke voi olla ilmetty Cher, kuin Madame Tusseaudsin vahakabinetin mannekiinit, Cheristä tehdyt Barbie-nuket, tai vain peruukkiin puettu hiustenkuivaaja. Nukke voi olla vain valtava takapuoli, jolla on pop-diivan tatuoinnit ja verkkosukkahousut ja kuva ikonista alkaa hahmottua. Yhdistettynä Auto-Tune –ääneen vain pienillä viitteillä kykenemme luomaan kuvan Cheristä. Nukke on kuin palapeli, jonka katsoja hiljalleen rakentaa omien kokemusten ja skeemojen kautta, kun taas näyttelijä on jo valmis kuva, joka on sama jokaiselle katsojalle. Näyttelijän luoma hahmo ei jätä tilaa katsojan mielikuvitukselle nuken tavoin. Nukke taas kykenee tarpeen mukaan muuttumaan katsojan toiveiden mukaiseksi, antaen näin täysvaltaisemman illuusion.



Kuva 2. Cher ja Barbie

Nuken tapa antaa katsojan mielikuvitukselle tilaa rakentaa kokonaisuuksia on erilainen kuin ihmisen. Kun ihmisnäyttelijä pukee yleen Cherin peruukin ja meikkaa itsensä tämän näköiseksi, on tilanne käytännössä sama, kuin Mona Lisalle maalattaisiin Cherin kasvot. Kyseessä on kuitenkin vain Mona Lisa, jonka päälle on maalattu Cher. Kuva on valmiiksi katsojan eteen asetettu, eikä mielikuvitukselle tällöin voi jäädä juurikaan tilaa, eikä illuusiosta tule myöskään tällöin yksilöllistä ja näin ollen täydellistä, vaan me tiedostamme hyvin, mitä tuon maalatun pinnan alla on. Pelkkä maalipinta ei huijaa katsojaa. Ihmisnäyttelijä on itsessään jo liian valmis muokattavaksi joksikin muuksi. Vaikkakin näyttelijä oppisi oikeat ilmeet ja eleet, paistaisi noiden liikkeiden ja eleiden harson alta väistämättäkin läpi näyttelijän ego joka ei ole Cherin. Näyttelijä on itse tietoinen, ettei tämä ole Cher. Eikä tämän tietoisuuden poistaminen näyttelijästä ole käytännössä mahdollista – tai ainakaan kovin eettistä.



Kuva 3. Mona Lisa ja Cher – pelkkä pinta ei huijaa katsojaa.

Nuken tapauksessa tilanne on eri. Nuken ilmaisu on ihmisnäyttelijää viitteellisempää, kaikessa tiedottomuudessaan puhtaampaa, sillä sen ilmaisu ei ole samalla tavalla valmistusta ja tietoista kuin näyttelijän, vaan se jättää enemmän tulkinnanvaraa. Katsoja itse yhdistää annetuista viitteistä kokonaisuuden, tulkiten sen haluamallaan tavalla.

Oli kyse sitten valmiiksi rakennetusta teatterinukesta, tai objektista. Nukella ei ole egoa, jota pitäisi yrittää kitkeä pois, sillä ei ole jo ennestään valmista liike- tai elekieltä, joka pitäisi pyrkiä muokkaamaan oikeanlaiseksi, vaan sen raakuudessa on vain mahdollisuuksia yrittää löytää keinoja halutun tuloksen saamiseksi. Nukke on puhtaasti liikkeen ja eleen väliaine, jossa ei ole ihmisen egon ja maneereiden kaltaisia epäpuhtauksia. Nukke – eloton esine, nousee subjektiivisuuden yläpuolelle, sillä siinä itsessään ei ole mitään, mistä tuo subjektiivisuus kumpuaisi. Nukke itse ei tiedä olevansa nukke. Nukke on puhdas objekti, jonka avulla voidaan kommunikoida tarinoita ja tunteita. Näin ollen, mikäli haluamme kommunikoida katsojalle tunteen Cheristä lavalle, on se mahdollisempaa nukella kuin näyttelijällä, jonka ilmaisu on värittänyt siitä tietoisuudesta, ettei näyttelijä itse ole Cher. Näin ollen näyttelijän tietoisuuden värittämä illuusio ei ole puhdas.

Kuten Rene Baker artikkelissaan toteaa, nukke sopii erinomaisesti sanakirjan kuvaukseen väliaineesta, mediumista. Mediumilla voidaan tarkoittaa: "taiteellisen ilmaisun materiaalista tai teknistä välinettä", "kommunikaation tai ilmaisun välinettä" tai "väliainetta, jonka lävitse aistimuksia tai vaikutelmia välitetään." (Baker 2011, 11)

3.2 3.2. Teatterinukke ja Cher

Puhuttaessa teatterinukesta on tietenkin otettava huomioon, että usealla nukella on omat liikeratansa ja tapansa liikkua. Kuitenkaan nukke itsessään ei ole tietynlaisiin manereihin ihmisen tavoin sortuva, vaikka jotkut nuket mielellään liikkuvatkin tietyllä tavalla. Esimerkiksi näytelmässä Prinsessa Hamlet, jossa itse manipuloin Ofelion hahmoa, oli Ofeliolla selkeästi oma – viettelevä ja seksuaalinen, halunsa ja tapansa liikkua. Osittain tämä liikemateriaali syntyi tietenkin minun, manipuloijan, tuotoksena, mutta nukken omat liikemateriaalit ja sen omat lainalaisuudet johdattivat kohti tietynliasta liikeraata.

Nämä liikeradat ovat kuitenkin tietoisia päätöksiä, jotka syntyvät nukerakentajan, ohjaajan ja mahdollisesti nukkea käsittelevän esiintyjän yhteisymmärryksessä, eivätkä ihmisen liikeratojen tavoin luonnollisena sattumana. (Gordon Craig 1909, 56) Tämä muokattavuus antaa nukelle etulyöntiaseman näyttelijään verrattuna, mitä tulee Cherin kuvaamiseen lavalla.

Mikäli haluaisin pyrkiä täydelliseen Cher-kuvaukseen, muotokuvan kaltaiseen ikonin ilmentämiseen, on tämä toki mahdollista. Nukken vahvuuksia ovat juuri tämän kustomoimismahdollisuudet: tehdä juuri sitä mitä siltä halutaan. Lähes ilmiömäisen imitaation tekeminen ihmisnäyttelijällä on toki mahdollista, mutta tuskin ilman plastiikkakirurgin veistä, toisin kuin nukella.

Nukke voi lisäksi korostaa juuri niitä puolia, joita itse taiteilija haluaa korostaa Cherissä. Cher-nukke voi olla valtava, kuten hänen jättämä jälkensä länsimaiseen pop-kulttuuriin, tai voi olla realistisen kokoinen ja näköinen nukke, jolla pyritään kuvatun kohteen täydellisen realistiseen ilmentämiseen. Mikäli näytelmä pureutuu kauneushanteisiin ja plastiikkakirurgiaan, voidaan Cherin leikattuja piirteitä korostaa, tai mikäli halutaan katsojan huomion kiinnittävän rodullisiin seikkoihin, voidaan Cherin Cherokee taustaa korostaa liioittelemalla tämän alkuperästä periytyneitä piirteitä. Cherin kohdalla korostettavien piirteiden lista onkin miltei loputon, joten taiteilijalla valinnan varaa riittää.

Teatterinukke Cherinä luo lisäksi kysymyksiä siitä, että mitä nukella ja Cherillä on yhteistä? Mikä Cher oikeastaan on? Cher on tunnettu lukuisista kauneusleikkauksistaan, mikä siis tarkoittaa, että Cher on itse tietoisesti muokannut itseään ikään kuin Cheriksi. Ikään kuin veistänyt itsestään jotain uutta esille. Cher ei ole enää vain lihaa ja verta, vaan Cher on osittain itse elotonta materiaa. Cherin itsensä tapauksessa eloton materia on vain orgaanisen kudoksen alla, toisin kuin nukke kokonaisuudessaan on elotonta materiaalia, jolle elollinen taiteilija antaa elämän. Tietenkään lukemattomakaan kauneusleikkaukset eivät tee ihmisestä itsestään varsinaista nukkea, mutta dialogi joka syntyy elottoman ja elollisen maailman välillä nukken herätessä eloon nukketaitelijan käsissä (Bell) on periaatteessa sama, kuin mikä syntyy itsessään Cherissä, joka osittain on osa jo elotonta maailmaan kuitenkin eläen osana elollista maailmaa.

3.3 3.3. Näyttelijä Cherinä

Valittuani opinnäytetyöni aiheen syksyllä 2017, samoihin aikoihin julkaistiin tieto kesällä 2018 ensi-iltansa saavasta Cher-musikaalista, jossa Cheriä tulisi näyttelemään ihan oikeasti elävä ihminen, ei suinkaan nukke. Tämä tosiasia pisti minut miettimään väitettäni nukken ylivoimaisuudesta Cherin ilmentäjänä.

27.3.2018 *Playbill*-sivusto julkisti *Stephanie J. Blockin* näyttelevän pop-ikonia tulevassa musikaalissa. Vaikka uskonkin näyttelijättären onnistuvan roolistaan ilmiömäisesti, jää nähtäväksi ylittääkö suoritus sellaiselle tasolle, jolle hypoteettinen nukke yltäisi. Musikaalin tarkoituksena ei kuitenkaan todennäköisesti ole saada täydellistä Cher-illuusiota lavalle, vaan pikemminkin kertoa pop-tähden tarina, jolloin täydellisen illuusion luominen on toisijaista.

Nykyteatterissa, joka seuraakin paljon *Bertol Brechtin Eeppisen teatterin* ohjenuoria, muun muassa katsojan etäännyttämisestä, täydelliseen illuusion ei pyritäkään. Riittää, että näyttelijä toteaa olevansa Cher, ja tuolloin hän sitten on Cher. Tämä voi olla ohjaajan tietoinen valinta, jolloin sopimus yleisön kanssa tehdään, mutta katsoja itse tietää, ettei Cheriä ole lavalla, tai todennäköisesti sen lähetyvilläkään, vaan kokemus on pikemminkin älyllinen, kuin tunteellinen. (Brecht, 38-39)



Kuva 4. Stephanie J. Block (vas.) ja Cher – kuinka paljon yhdennäköisyys painaa?

Näin ollen meille siis riittää tieto siitä, että musikaali kertoo Cheristä, ja Stephanie J. Block on siis silloin Cher. Todellista tunnetta itse Cherin läsnäolosta tämä ei kuitenkaan takaa, sillä katsoja tiedostaa näyttelijän näyttelevän Cheriä. Roolin takan on kuitenkin elävä, kokeva ja tunteva olento, joka ei ole Cher. Vaikka näyttelijän pyrkimys olisikin oppia tuntemaan ja reagoimaan kuvattavan kohteen tavoin, on nuo tunteet ja reaktiot värityneet näyttelijän omien kokemusten ja mieltymysten – näyttelijän tietoisuuden kautta, eikä näyttelijä tällöin pääse kuin korkeintaan lähelle haluttua illuusiota.

3.4 3.4. Drag ja Cher

Cherin imitointia ei kuitenkaan ole välttely maailmalla, vaikka se tuntuisikin äkkiarvaamalta hankalalta tehtävältä. Tästä huolimatta jo vuosikymmenten ajan lukuista drag-artistit ovat tarttuneet haasteeseen ja imitoineet pop-ikonia niin ironisesti, kuin tosissaankin. Cherin tulkinnasta helppoa tekee tämän omaleimainen ääni, sekä tunnistettavat kasvopiirteet. Kuitenkin drag-esiintyjien Cher-imitaatiot jäävätkin juurikin imitaation tasolle, lukuun ottamatta esimerkiksi maailmankuulua Cher-imitaattoria *Chad Michaelsia*, joka on plastiikkakirurgin veitsen alla pyrkinyt saavuttamaan täydellisyyttä hipovan Cher-illusion (*Chad Michaels, Queerty*). Tällainen omistautuneisuus kuitenkin herättää kysymyksiä, mikä on ihmisen ja nukan ero, mikäli ihminen rakentaa itsestään nukan tavoin juuri yhteen tarkoitukseen soveltuva esiintyvää objektia? Täydellisesti dragilleen omistautunut esiintyjä ikään kuin luopuu osittain egostaan tehdäkseen tilaa imitoitavan kohteen egolle.

Näin ollen drag-taiteilija itsessään on asteen lähempänä nukkea, kuin rooliaan esittävä näyttelijä.



Kuva 5. Chad Michaels (vas.) ja Cher

3.5 3.5. Objekti Cherinä

Objektin absurdius antaa sille näyttelijää ja teatterinukkeja laajemman mahdollisuuden ilmaisulle. Tutun objektin, kuten hiustenkuivaajan, ongelmaksi kuitenkin voi tulla sen arkipäiväisyys ja käyttötarkoituksen tiedostus. Kuitenkin, kun arkinen objekti irrotetaan sille annetusta käyttötarkoituksesta ja se siirretään uuteen kontekstiin, on sen symboliarvo ja ilmaisuvoima vertaansa vailla. (Baker 2011, 11)

Esimerkiksi mikäli hiustenkuivaajalle puettaisiin musta peruukki, yhdistyisi tässä kuvassa Cherille tunnusomainen ikoninen hiustyyli, sekä viittaus hiuksiin symbolisella tasolla. Cher on kuitenkin hyvin tunnettu jatkuvasti muuttuvista hiuksistaan ja peruukeistaan. Lisäksi hiustenkuivaajan ääni on konemainen ja matala, joka osaltaan viittaa Cherin kontra-alto -ääneen, joka on niin ikään Auto-Tunella sävytetty inhimillisyyden tuolle puolen. Näin katsojalle hyvin yksinkertaisin elementein voidaan luoda miltei ajaton kuva pop-ikonista.

Tässäkin tapauksessa katsojan kanssa on tehtävä ikään kuin sopimus, että hiustenkuivaaja on Cher, samalla tapaa kuin näyttelijä tekee sanallisen sopimuksen yleisön kanssa siitä, että hän on Cher. Kuitenkin objektin luoma illuusio on syvempi ja tunteisiin vetoavampi, kuin tilanteessa jossa näyttelijä toteaa yksiselitteisesti olevansa lavalla Cher ilman sen suurempia seremonioita.

4 BODY TO BODY, HEART TO HEART – TÄYDELLINEN CHER-NUKKE

Millainen sitten olisi täydellinen Cher-nukke? Tietenkään itse ikonin korvaaminen tuskin on mahdollista edes nukketeatterin keinoin, mutta toisaalta – ehkäpä Cher itsekin ei lopulta ole koko totuus diivasta. Mutta voisiko objekti olla?

Yksinkertaisesti teatterinukke ei kykene ilmentämään koko ilmiötä juurikaan näyttelijää paremmin, vaikkakin toteutus olisikin ilmiömäinen. Kyseessä olisi kuitenkin vain muoto-kuva, taiteilijan subjektiivinen käsitys Cheristä, joka ei välttämättä vastaa katsojan omaa käsitystä ikonista. Näyttelijän, ja jopa drag-taiteilijan kohdalla törmäämme samaan ongelmaan. Tällöin kuva on taiteilijan itse valitsema ote valtavasta kokonaisuudesta, joka pursuaa vaihtoehtoja.

Miten sitten tuoda Cher lavalle, mikäli teatterinukke, eikä näyttelijä kykene tähän? On yksinkertaisesti luotava vain hennot ääriiviivat. Sellaiset, joiden välissä on tilaa katsojan omalle Cherille. Täydellinen Cher-nukke ei siis olekaan nukke lainkaan, vaan se on ilmiö – aistein havaittava seikka. Se on kokonaisvaltainen tunne, joka katsojalle syntyy pienistä elementeistä. Se on lukematon määrä erilaisia hiustyyliä ja peruukkeja, se on verkkosukkahousut ja revityt farkut. Se on kaikki Cherin nenät, plastiikkakirurgin veitsi, jokainen lööppi, twiitti ja kaikki Cherin rakastajat, Auto-Tune ja kaikki Bob Mackien Cherille suunnittelemaat asut. Se on kolmesataa kenkäparia, mauton eläinkuosi, vinttikoiria ja pyykkilautavatsa. Täydellisessä Cher-nukessa on jokaiselle jotain, iästä, rodusta tai sukupuolesta riippumatta, joka herättää jotain katsojassa: tuollainen on minun Cherini. Siinä on jotain turvallista, mutta samalla jotain ennalta arvaamatonta – niin kuin itse ikonissakin.

Minulle täydellinen Cher-nukke on 90-luvun teknologisessa vallankumouksessa seikkailleva robottiäänellä voimaannuttavia rakkauslauluja tulkitseva kyborgi. Toiselle se on 80-luvun rock-diiva, joka laulaa eeppejä rock-hymnejä laivastotykin päältä kokonaiselle rykmentille merimiehiä. Joku taas muistaa Cherin äitinä, vaimona ja varieteetaiteilijana 70-luvulta, kun taas jollekulle Cher on elokuvien kaunotar, puhumattakaan villistä ja vapaasta 60-luvun Sonnysta ja Cheristä.



Kuva 6. Cherin tuhannet kasvot

Cherin puoli vuosisataa kestänyt ura antaa mahdollisuuksia ja valinnanvaraa tulkinnoille. Yhden uran aikana hän on kerennyt elää monta elämää ja juurruttaa itsensä osaksi länsimaista kulttuuria. Hänestä on kirjoitettu ja puhuttu vuosikymmenten saatossa niin paljon, että käsitys todellisesta Cheristä on alkanut hämärtyä, eikä objektiivista kuvaa tähdestä pysty enää edes luomaan.



Kuva 7. Cher ja aviomiehet

Cherin kohdalla tilanne on miltei samanlainen kuin jumaluutta kuvatessa: jumaluus on hyvin subjektiivinen kokemus. Jokaiselle, oli kyseessä sama jumala tai ei, on käsitys siitä yksilöllinen. Siksi jumaluuksien kuvaamista, etenkin läntisissä uskonnoissa, on pyritty välttämään erehdyksien minimoimiseksi, jotta kukaan ei voisi sanoa ”tuo ei *ainakaan* ole Jumala”. Samalla tavalla Cher on kokemuksena yksilöllinen, eikä kaikkia tyydyttävää vaihtoehtoa ole helppoa löytää.

Cher on kollaasi, kokonaisuus asioita, joita yhdistelemällä voimme päästä lähelle ikonin saattamista lavalle kutsumatta itse ikonia estradille. Näin ollen täydellinen Cher-nukke onkin enemmän tunnetila, kuin konkreettinen nukke.

5 YOU HAVEN'T SEEN THE LAST OF ME

Opinnäytetyössäni olen pohtinut erilaisia mahdollisuuksia tuoda Cherin kaltainen ikoni lavalle turvautumatta kuitenkaan itse pop-tähden kutsumiseen lavalle. Millaisilla keinoilla katsojalle olisi mahdollista luoda miltei aidon tuntuinen kokemus diivan läsnäolosta ilman diivan todellista läsnäoloa? Kykeneekö tähän näyttelijä, vai onko tehtävässä ihmiselle liikaa? Miten sitten nukke tällaisesta tehtävästä suoriutuu?



Kuva 8. Nukke ja Cher

Ihmisenäyttelijän ongelmaksi koituu lopulta tämän tietoisuus, se tosiasia, että ihminen tiedostaa oman olemassaolonsa. Ihminen on väistämättäkin kokeva ja tunteva olento, joka mitä jaloimmista yrityksistä huolimatta jää tuolle inhimilliselle tasolle suorituksessaan, eikä tällöin kykene kuvaamaan jotain ihmistä suurempaa, kuten ilmiötä tai ikonia riittävän onnistuneesti. Näyttelijän ongelma on tämän subjektiivisuus. Se tosiasia, että hän on kokeva ja tunteva. Tietoisuus omasta itsesään likaa ihmisen ilmaisun ja tekee siitä näin epäpuhtaan. Nukke ei kykene reagoimaan itsessään, sillä, sillä ei ole menneisyyttä minkä mukaan reagoida. Nukessa ei ole itsessään mitään, jolloin katsoja pystyy sijoittamaan sinne mitä vain. Nukella ei ole valta-asemaa suhteessa katsojaan. Nuken tyhjiys antaa tilaa, vaikka Cherin kaltaisen tähden ruumiillistamiselle. Nukke ei rajaudu aikaan

tai samoihin lainalaisuuksiin, kuin ihminen, vaan se kykenee ilmaisemaan asioita ajan ja ruumiillisuuden tuolta puolen.

Ihmisen kyky ymmärtää nukkea on huomattavasti yksilöllisempi, kuin mitä näyttelijän tapauksessa, sillä nukken tapauksessa ilmaisu ei ole suoraa tarjottimella, valmiiksi pureskeltuna tarjoiltuja tunnetiloja ja reaktioita, vaan ne ovat sarja liikkeitä ja eleitä, joita yhdistelemällä katsoja luo oman käsityksen nukken antamista viitteistä. Nuo liikkeet ja eleet voivat olla yhdistettyjä ääneen tai musiikkiin, joka tukee nukken eleitä, mutta siltikin nukken ilmaisu jää ihmisnäyttelijää väljemmäksi, antaen näin enemmän tilaa katsojalleen itselleen kokea ja tuntea. Tämä väljyys jättää tilaa mielikuvitukselle ja mielikuviutus taas antaa mahdollisuuden mahdottomallekin. Ilman mielikuviutusta katsoja ei tule uskomaan Cheriä lavalle, oli sitten lavalla näyttelijä, nukke tai drag-taiteilija. Lopulta kyse ei siis olekaan siitä, kuinka tarkkaan Cherin saa ruumiillistettua lavalle, vaan siitä, kuinka uskottavan illuusion jonkin olemassaolosta on mahdollista luoda.

LÄHTEET

Rene Baker, 2011, "Puppets and Objects: Medium and the Mediator"

Edward Gordon Craig, 1957, "The Art Of Theatre", London, Melbourne, Toronto: Henemann

Heinrich von Kleist, 1809, On the Marionet Theatre Viitattu 26.3.2018
<http://www.southerncrossreview.org/9/kleist.htm>

John Bell, 1996, "Death and Performing Objects" Viitattu 26.3.2018
<http://www.nyu.edu/classes/bkg/death.txt>

Josiah Howard, 2013, "Cher, Strong Enough", London: Plexus

Viitattu 4.4.2018 <https://www.queerty.com/plastic-surgery-rupauls-drag-race-alum-photos-20140724>

Viitattu 10.4.2018 <http://variety.com/2017/legit/news/cher-musical-the-cher-show-broadway-1202575253/>

Bertol Brecht, 1964, Brecht On Theatre, Käännös: Jack Davis, Romy Frusland, Stege Giles, Victoria Hill, Kristopher Imbrigotta, Marc Silberman, John Willet. Kolmas painos, London, New Delhi, New York, Sydney: Bloomsbury

KUVAT:

Kuva 1. Cher eri vuosikymmeninä

Kuva 2. Cher

Kuva 3. Cher ja Barbie

Kuva 4. Mona Lisa ja Cher

Kuva 5. Stephanie J. Block ja Cher

Kuva 5. Chad Michaels ja Cher

Kuva 6. Cherin tuhannet kasvot

Kuva 7. Cher ja aviomiehet

Kuva 8. Nukke ja Cher