



HUMANISTINEN  
AMMATTIKORKEAKOULU

OPINNÄYTETYÖ

## **Tukityökalu työnhakuohjauksen avuksi**

Maahanmuuttajataustaisten työnhakijoiden tukeminen visuaalisella välineellä

*Jussi-Pekka Paija*

Kansalaistoiminnan- ja nuorisotyön koulutusohjelma (210 op)

Arvioitavaksi jättämisaika 05 / 2018

[www.humak.fi](http://www.humak.fi)

# HUMANISTINEN AMMATTIKORKEAKOULU

## Koulutusohjelman nimi

### TIIVISTELMÄ

<b>Työn tekijä</b> Jussi-Pekka Pajja	<b>Sivumäärä</b> 37 sivua ja 1 liitesivua
<b>Työn nimi</b> Tukityökalu työnhakuohjauksen avuksi. Maahanmuuttajataustaisten työnhakijoiden tukeminen visuaalisella välineellä	
<b>Ohjaava(t) opettaja(t)</b> Satu Riikonen	
<b>Työn tilaaja ja/tai työelämäohjaaja</b> Baana, Anna Pikala	
<b>Tiivistelmä</b> <p>Opinnäytetyön tilaajana toimii Baana, jonka keskeinen tehtävä on maahanmuuttajien työllistymisen, yrittäjyyden ja koulutukseen hakeutumisen tukeminen. Hankkeen monista tavoitteista keskeinen on neuvoa maahanmuuttajia työnhaussa. Tähän tavoitteeseen liittyy sellaisen työkalun valmistaminen, jonka kautta asiakkaita neuvova ja asiakas itse voivat helposti hahmottaa ne tavoitteet ja reitit, joita pitkin pääsee osallistumaan työelämäään. Työkalun tarkoitus on huomioida erilaiset taustat ja lähtökohdat, samalla tarjoten pääpiirteisiä ratkaisuja joiden avulla parannetaan omaa sijaintia suhteessa työmarkkinoihin. Kyseinen opinnäytetyö on tämän työkalun valmistaminen hankkeen ja sen kumppaneiden käyttöön.</p> <p>Maahanmuuttajien työllistyminen on ajankohtainen aihe. Viimeisen kolmen vuoden aikana Suomeen ja Eurooppaan on saapunut entistä enemmän maahanmuuttajia. Kantaväestöön verrattuna maahanmuuttajien työttömyys on verrattain suurta. Toisaalta maahanmuuttajat muodostavat moninaisen joukon, joiden sisällä vaihtelut työllisyyden ja työttömyyden suhteen ovat suuria.</p> <p>Opinnäytetyön päämenetelminä on käytetty vertaisanalyysiä, havainnointia sekä dokumenttianalyysia. Näillä menetelmillä oli mahdollista saada ajankohtaista tietoa maahanmuuttajien työllisyydestä, tukityökalun tarvittavasta sisällöstä sekä siitä, miten informaatio pitää esittää. Työllisyyskysymyksen ovat monimutkaisia on työttömän yksilön tausta mikä tahansa. Kun kyseessä on maahanmuuttajien moninainen ryhmä, tukityökalun pitää kattaa varsinaisten ratkaisumallien lisäksi erilaisia lähtökohtia. Tukityökalun merkitys on asiakkaan neuvontatilanteen tukeminen. Työkalu on suunnattu varsinaisesti neuvojalle, mutta se on sisällöltään sellainen, että myös asiakas voi siitä hyötyä.</p> <p>Opinnäytetyön pohjalta syntynyt tukityökalu sisältää kaikki oleelliset reitit matkalla kohti työelämää – on neuvottavan tausta mikä tahansa. Valmis tuotos on tarkoitus jakaa hankkeen kumppaneiden ja muiden maahanmuuttajien työllistymisen kanssa toimivien käyttöön. Lisäksi tuotosta käytetään Baana-hankkeen julkaisumateriaaleissa. Tätä tuotosta (Liite 1) saa kopioida yksityiseen ja julkiseen ei-kaupalliseen käyttöön, lähteen mainiten.</p>	
<b>Asiasanat</b> maahanmuuttajat, työllisyys, hanke, asiakasneuvonta	

# HUMAK UNIVERSITY OF APPLIED SCIENCES

## Name of the Degree Programme

### ABSTRACT

<b>Author</b> Jussi-Pekka Pajja	<b>Number of Pages</b> 37 pages and 1 annex page
<b>Title</b> Hands-on tool to support employment counselling	
<b>Supervisor(s)</b> senior lecturer Satu Riikonen	
<b>Subscriber and/or Mentor</b> Baana project, Anna Pikala	
<b>Abstract</b> <p>This Thesis is subscribed by the Baana project. The projects principal mission is to advance the actions taken in employment, education and entrepreneurship of immigrants. One of the main tasks for the project is to give guidance for the immigrants in order to improve their position on labour market. The project lacked a detailed hands-on tool to help the advisors to clarify the customers' background and to find the best possible route on customer's path to find employment.</p> <p>The employment of immigrants has been a current subject in Finland and Europe for the past few years. Within the last few years there has been a record number of immigrants arriving to Finland. Comparing to the native population the unemployment of the immigrants has been relatively high. On the other hand, there are great differences between different immigrant groups.</p> <p>The main methods for this thesis are benchmarking, documentary analysis and observation. With these methods, it was possible to have the most recent information about immigrants, immigrant employment and different employment services. The methods also offered ways to draft the hands-on tool itself- to take plain language and visualization into account.</p> <p>The circumstances leading to unemployment or employment are diverse – be the background of the individual immigrant or not. However, when dealing with a group as diverse as the immigrants in Finland, it is not enough for the tool to cover possible solutions only. Instead, the tool has to reach different backgrounds. The supportive tool is mainly targeted for customer advisors themselves, to ease their work when encountering a customer. In addition, the tool is handy for the customers, due to the tools easy-approach principle in visual style and the form presents information.</p> <p>The product is shared with employment advisors, be they project's partners or any other actor dealing with immigration employment advising. Furthermore, the product is also part of project publications. This named product (Annex 1) can be copied for private or non-commercial use when the source of origin is named.</p>	
<b>Keywords</b> immigrants, employment, project, customer service	

## **SISÄLLYS**

1 JOHDANTO	4
2 CASE: BAANA	5
3 KESKEISET KÄSITTEET JA TIETOPERUSTA	7
3.1 Käsitteet	7
3.2 Maahanmuuttajien työllisyys	10
3.3. Maahanmuuttajien työttömyyden vaikutuksia	14
3.3 Toimijoita työllistymisen tueksi	16
4 MENETELMÄT	21
4.1 Vertaisarviointi	22
4.2 Osallistava havainnointi	24
4.3 Dokumenttianalyysi	25
5 TULOKSET	27
5.1 Visuaalinen toteutus vertaisarvioinnin kautta	27
5.2 Asiakaslähtöisyys ja selkokieliyys	29
5.3 Tukityökalun tekstillinen asiasisältö	30
6 TUKITYÖKALU TYÖTÄ HAKEVIEN NEUVONTAAN	32
7 YHTEENVETO	33
LÄHTEET	35
LIITTEET	38

## 1 JOHDANTO

Tämän opinnäytetyön tarkoitus on valmistaa opinnäytetyön tilaajalle, Baanalle, tukityökalu. Työkalu helpottaa asiakasta sekä tämän neuvojaa paikantamaan asiakkaan sijainti suhteessa työmarkkinoihin huomioimalla hänen taustansa. Toinen tarkoitus on kartoittaa keinoja miten neuvottavan kannattaa edetä kohti työllisyyttä. Baana on kolmivuotinen pääosin ESR-rahoitettu, ja sen tarkoituksena on edistää maahanmuuttajataustaisten siirtymistä työelämään, yrittäjyyteen tai koulutukseen. Baana-hankkeesta kerrotaan tarkemmin toisessa luvussa.

Varsinaisen asiakasneuvonnan lisäksi Baana hanketavoitteisiin kuuluu kuvallisten ohjeiden implementoiminen osaksi asiakkaan neuvontaa, sekä näiden ohjeiden jalkauttaminen eteenpäin. Nämä ohjeet ovat osa Baanan julkaisumateriaalia, jotka kootaan ja julkaistaan hankkeen tavoitteiden mukaisesti. (Baana 2017). Ohjeet koskettavat kahta teemaa: A) yrittäjyyttä sekä B) työllistymistä. Oma vastuuni on vastata nimenomaisesti työllistymiseen liittyvän kuvallisen ohjeen työstämisestä. Tätä ohjetta kutsutaan kautta opinnäytetyön kirjallisen osuuden ”tukityökaluksi.” Termi on sama, kuin niin ikään hankkeelle opinnäytetyön tehnyt Roosa Lehtinen omasta tukityökalustaan (yrityksen perustamisen tueksi) käyttää.

Opinnäytetyön aihe on henkilökohtaisesta näkökulmasta kiinnostava ja ammatillisen oppimisen sekä kehittymisen kannalta tärkeä. Koen, että polku joka johti ensin Baanan parissa suoritetun opintokokonaisuuden kautta työharjoitteluun ja siitä opinnäytetyöhön kasvatti allekirjoittanutta ihmisenä ja tulevana yhteisöpedagogina. Aiempi työkokemukseni ja koulutukseni tuki epäsuorasti opinnäytteen visuaalisen puolen valmistumista, mutta eniten koen hyötyneni opinnoista ja syventävästä harjoittelusta jotka vietin Baanan parissa – yhteensä noin 9 kuukautta.

Työhaun ja työmarkkinoille pääsyn esittäminen visuaalisessa muodossa ei ole yksinkertainen tehtävä. Oli huomioitava lukuisia seikkoja kuten työmarkkinoiden tämänhetkinen tilanne, työllistämiseen liittyvät hankkeet ja toimijat, koulutusreitit, työttömille tarjotut palvelut sekä tukityökalun ymmärrettävyys ja käytettävyys.

## 2 CASE: BAANA

Baana – verkostomainen rekrytointimalli maahanmuuttajien työllistymiseen, on kolmivuotinen ESR-rahoitteinen hanke, joka aloitti toimintansa syyskuussa 2016. Hanke kestää elokuuhun 2019 saakka, jonka jälkeen tavoitteena on, että Baanasta tulee pysyvä toimija Turun kaupungin palveluihin. Baana tukee varsinaissuomalaisia maahanmuuttajia työllistymisessä ja integroitumisessa suomalaiseen yhteiskuntaan. Hankkeen päätoteuttajana toimii Humak. Osatoteuttajana on Citywork Turku Oy, ja osarahoittajana toimii Turun kaupunki. Tämän lisäksi Baana tekee tiivistä yhteistyötä alueen muiden toimijoiden, kuten yhdistysten, hankkeiden, palveluiden ja työnantajien kanssa. (Baana 2016.)

Hankkeen päätavoitteena on luoda maahanmuuttajille konkreettisia väyliä työelämään ja yrittäjyyteen. Tavoitteena on myös rakentaa uusi verkostomainen toimintamalli maahanmuuttajien työllistämisen tueksi ja laajentaa Baanan toiminta ympäri Suomen. Baanan toimintaa on ylläpitää Baana-pistettä, missä työnhakija saa neuvontaa omalla kielellään. Neuvontaa saa työhakemuksen teosta alkaen päättyen työhaastatteluapuun. Baana-pisteeltä saatava apu on työllistymiseen ja koulutukseen liittyvää apua. Baana-piste toimii sekä ajanvarauksella että ilman ajanvarausta. (ibid.)

Hankkeen kohderyhmänä ovat varsinaissuomalaiset oleskeluluvan saaneet henkilöt, työttömät maahanmuuttajataustaiset yli 18-vuotiaat henkilöt sekä turvapaikanhakijat, joilla ei vielä ole oleskelulupaa. Varsinaissuomalaiset yritykset, jotka työllistävät tai tulevat työllistämään maahanmuuttajia, ovat myös hankkeen kohderyhmää. (Baanahanke 2016.) Opinnäytetyö käsittelee oleskeluvan saaneita maahanmuuttajia ja turvapaikanhakijoita, jotka haluavat löytää työtä tai koulutuspaikan Suomessa, sekä maahanmuuttajataustaisia Suomen ja EU:n kansalaisia.

Tämä opinnäytetyö on tilattu osaksi Baanan julkaisumateriaaleja. Hankkeen loppuvaiheessa kootaan vuosien mittaan kerätyt, julkaisut, hyvät käytänteet ja tuotetut materiaalit, ja ne julkaistaan myös muiden toimijoiden käyttöön asianmukaisessa formaatissa. Opinnäytetyön tuotosta – tukityökalua - tullaan tar-

peen mukaan käyttämään Baanan työnhaun asiakasneuvonnassa sekä jakamaan muille monikulttuuriasiantuntijoille. Tavoitteena on, että tukityökalusta tulisi toimiva ja käytännöllinen apuväline työttömien kanssa toimivien asiantuntijoiden kesken kautta Suomen.

### 3 KESKEISET KÄSITTEET JA TIETOPERUSTA

Tässä luvussa esittelen tietoperustaa opinnäytetyön toteuttamista varten. Lisäksi käyn läpi sellaisia keskeisiä käsitteitä jotka vaikkakin ovat enimmäkseen yleistietoa, ovat sisällöltään sellaisia joiden merkitys arkikielessä ja julkisessa keskustelussa on toisinaan epätarkkaa, peräti virheellistä. Omakohtaisen kokemukseni mukaan etenkin pakolaisen ja turvapaikanhakijan käsitteet sekoittuvat, jopa sanomalehdistössä. Lisäksi toisinaan näkee maahanmuuttajien niputtamista yhdeksi ryhmäksi sosiaalisen median keskusteluissa. Alla olevat käsitteet ovat myös keskeisessä asemassa tukityökalun sisältönä.

#### 3.1 Käsitteet

**Suomen kansalainen ja ulkomaan kansalainen.** Tilastokeskus määrittelee Suomen kansalaisen seuraavasti: kansalaisuudella tarkoitetaan jonkin maan kansalaisena olemista. Yleensä kansalaisuus saadaan syntyessä, mutta se voidaan vaihtaa muutettaessa toiseen maahan asumaan. Henkilöllä voi olla myös useamman maan kansalaisuus. Jos henkilöllä on kahden maan kansalaisuus, joista toinen on Suomen, hän on tilastoissa Suomen kansalaisena. Jos Suomessa asuvalla ulkomaan kansalaisella on useita ulkomaiden kansalaisuuksia, hän on rekisterissä ja tilastoissa sen maan kansalaisena, jonka passilla hän on maahan tullut. (Tilastokeskus 2018.)

**Maahanmuuttaja.** Maahanmuuttajalla voidaan tarkoittaa niin pakolaista, siirtolaista, paluumuuttajaa kuin turvapaikanhakijaakin. Maahanmuuttajat ovat siis keskenään hyvin moninainen ryhmä ja heidän ohjauksen ja neuvonnan tarpeensa voi vaihdella paljon henkilöstä toiseen. (Monikulttuurisuus työyhteisössä-projekti 2011.) Maahanmuuttovirasto määrittelee maahanmuuttajan Suomeen muuttavana henkilönä, joka aikoo asua tai on jo asunut, Suomessa yli vuoden (Maahanmuuttovirasto 2018a). Tässä opinnäytetyössä termillä maahanmuuttaja viitataan molempiin määritelmiin. Maahanmuuttajataustainen on puolestaan henkilö, joka on joko itse maahanmuuttaja edeltävien määritelmien mukaan, tai kokee itsensä sellaiseksi etnisyyden tai kulttuurinsa puolesta.

**Pakolainen** on henkilö, jolle on myönnetty kansainvälistä suojelua kotimaansa ulkopuolella. Hän on paennut kotimaastaan ihmisoikeusrikkomuksia, sotaa ja levottomuuksia. Hän on joutunut jättämään kotimaansa, koska hänellä on perusteltu syy pelätä joutuvansa vainotuksi. Pakolaista vainotaan hänen alkuperänsä, kansallisuutensa, uskontonsa, yhteiskunnallisen ryhmänsä tai poliittisen mielipiteensä perusteella. (Pakolaisapu 2018.)

Ulkomaalaislaissa pakolaisella tarkoitetaan ainoastaan niitä, jotka ovat saaneet Geneven pakolaissopimuksessa määritellyn turvapaikan eli pakolaisen statuksen. Yleiskielessä pakolaisella viitataan usein kaikkiin niihin, jotka ovat joutuneet pakenemaan kotiseudultaan sekä myös niihin, joilla on kohdemaassaan suojeluperusteinen oleskelulupa. (ibid.)

**Oleskelulupa** on lupa saapua toistuvasti maahan ja oleskella maassa. Se myönnetään ulkomaalaiselle muuta kuin matkailua tai siihen verrattavaa lyhytaikaista oleskelua varten. Oleskelulupa tarvitaan silloin, kun ulkomaalaisen oleskelu Suomessa kestää yli kolme kuukautta. Oleskelulupaa on haettava myös alle kolmen kuukauden matkaa varten, jos oleskelun aikana on tarkoitus tehdä ansiotyötä ja tätä työtä varten vaaditaan työntekijän oleskelulupa. (Kotouttaminen.fi 2018.)

Oleskelulupa on joko jatkuva, määräaikainen tai pysyvä. Määräaikainen oleskelulupa myönnetään tilapäisluonteista (tilapäinen oleskelulupa, B) tai jatkuvaluonteista (jatkuva oleskelulupa, A) maassa oleskelua varten. Oleskeluluvan tyyppi riippuu maassa oleskelun tarkoituksesta. Ensimmäinen määräaikainen oleskelulupa myönnetään pääsääntöisesti yhdeksi vuodeksi. (ibid.)

Ensimmäisen määräaikaisen oleskeluluvan myöntää maahanmuuttovirasto ja uuden määräaikaisen oleskeluluvan (jatkolupa) sekä pysyvän oleskeluluvan poliisi. Poliisi myöntää kuitenkin myös ensimmäisen määräaikaisen oleskeluluvan Suomessa olevalle Suomen kansalaisen perheenjäsenelle ja tämän naimattomalle lapselle. (ibid.)

**Selkokieli.** Selkokieli on suomen kielen muoto, jossa kieltä on mukautettu sisältönsä, sanastoltaan ja rakenteeltaan yleiskieltä luettavammaksi ja ymmärrettävämmäksi. Se on suunnattu ihmisille, joilla on vaikeuksia lukea tai ymmärtää yleiskieltä. Selkokielen tarpeelle on monenlaisia syitä. Selkokieltä tarvitsevia ihmisiä on monissa vammaisryhmissä, muun muassa kehitysvammaiset henkilöt tai autismin kirjon henkilöt voivat hyötyä selkokielestä. Selkokielen tarvetta voivat lisätä myös muistisairaudet, vaikeatasoinen lukivaikeus tai kielellinen erityisvaikeus. Myös suomea opiskelevat maahanmuuttajat hyötyvät selkokielestä ainakin kielen opiskelun alkuvaiheissa. Ihmisten kielelliset taidot vaihtelevat kuitenkin paljon. Siksi edellä mainituissa ryhmissä on myös niitä, jotka eivät hyödy selkokielestä. Selkokeskuksen arvion mukaan selkokieltä tarvitsevia ihmisiä on Suomessa 4–7 % eli noin 200 000–350 000 ihmistä. (THL 2015.)

Maahanmuuttajien ohjaustyössä tärkeää on todellinen kontakti ohjattavaan ja molemminpuolinen luottamus. Sekä ohjaajan, että ohjattavan halu kommunikoida ja saada viestinsä perille on tärkeintä. (Amiedu 2004.) Kun haluat kirjallisesti viestiä ymmärrettävästi:

- käytä lyhyitä virkkeitä, ei pitkiä sivulauseita
- Etene johdonmukaisesti
- vältä lauseenvastikkeita
- kirjoita kokonaisia lauseita
- vältä passiivia
- vältä pitkiä sanoja
- käytä lyhyitä, tuttuja, yleisiä, konkreettisia sanoja
- selitä erikoissanat ja ammattitermit
- sanasto ja selkeät kuvat tueksi

(Amiedu 2004.)

**Työntekijän oleskelulupa.** Henkilöllä pitää olla työpaikka valmiina ennen kuin hän voi hakea työntekijän oleskelulupaa. Näin ollen työnantajan tulee vahvistaa, että työluvan hakija varmasti palkkaa hänet töihin. Yleensä tämä tehdään solmimalla työsopimus. Työskentelyä ei voi aloittaa ennen kuin työntekijän oleske-

lulupa on myönnetty. Työntekijän oleskelulupa myönnetään pääsääntöisesti ammattialalle johon työ kuuluu, jolloin on mahdollista tehdä useampaa saman alan työtä yhdellä luvalla. Jos henkilöllä on toinen työ toisella ammattialalla, hän voi hakea yhdellä hakemuksella lupaa molempiin. Silloin lupa voidaan myöntää koskemaan useampaa ammattialaa. Jos alakohtaista työehtosopimusta ei ole, niin toimeentuloedellytyksen tuloaraja edellyttää kuukaudessa vähintään 1189 euron ansiotulot bruttona. Riittävän toimeentulon rahamäärän lisäksi Maahanmuuttovirasto selvittää, onko työnteko tilapäistä vai jatkuvaa, onko kyseiseen tehtävään saatavilla kohtuullisessa ajassa työvoimaa Suomesta tai EU/ETA - alueelta. Vasta sen jälkeen virasto tekee päätöksen työntekijän oleskeluluvasta. (Maahanmuuttovirasto 2018.) EU-kansalaiset eivät yleensä tarvitse työlupaa työskennelläkseen toisessa EU-maassa. Itsenäiset ammatinharjoittajat eivät milloinkaan tarvitse työlupaa EU:n alueella. (Sinun Eurooppasi 2018.)

**Turvapaikanhakija** on henkilö, joka hakee turvaa vieraasta valtiosta. Turvapaikan hakeminen on ihmisoikeus. Vain pienelle osalle turvapaikanhakijoista myönnetään YK:n pakolaissopimuksen mukainen pakolaisstatus, joka perustuu henkilökohtaiseen vainoon. Sen sijaan turvapaikanhakija voi saada oleskeluluvan toissijaisen suojeluntarpeen perusteella (esim. epäinhimillisen kohtelun uhka kotimaassa). (Suomen pakolaisapu 2018.)

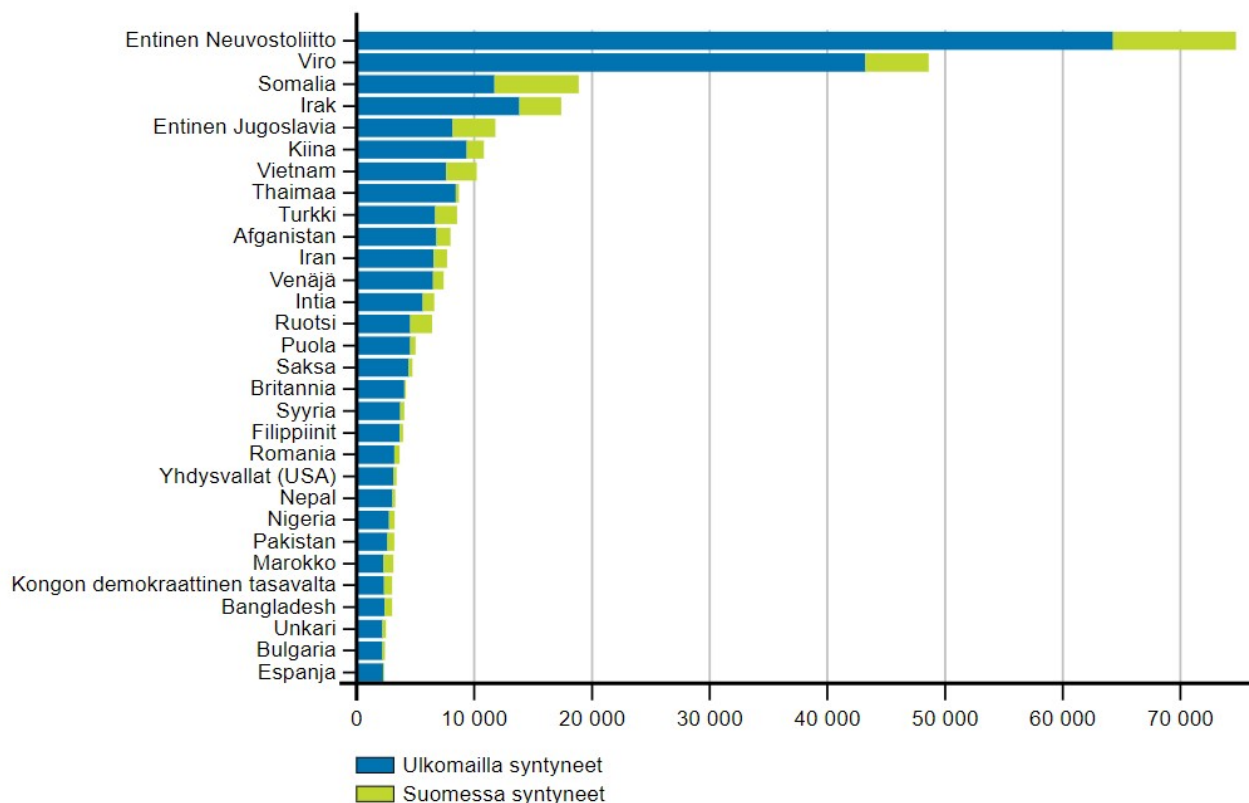
Turvapaikanhakijalla on oikeus odottaa päätöstä Suomessa hakuprosessin ajan ja jos hänen henkilöllisyytensä pystytään varmistamaan, hän voi myös työskennellä Suomessa. Turvapaikanhakijat asuvat useimmiten vastaanottokeskuksissa päätöstä odottaessaan, mutta he voivat myös järjestää asumisen itselleen esimerkiksi sukulaistensa luota. (Sisäministeriö 2018.)

### 3.2 Maahanmuuttajien työllisyys

Maahanmuuttajaväestö on heterogeeninen ryhmä, joten maahanmuuttajat työvoimareservinä muodostavat niin ikään moninaisen ryhmän. Maahanmuuton syy ja kotimaan talouden yleinen tilanne vaikuttavat pitkälti siihen, miten myös maahanmuuttajataustaiset työllistyvät. (TEM 2017.) Myös koulutus ja perheelli-

syys vaikuttavat työllisyyteen joko myönteisesti (miehillä), tai kielteisesti (naisilla) (Eläketurvakeskus 2016). Tutkin asiaa tarkemmin seuraavissa kappaleissa.

### Suurimmat ulkomaalaistaustaisten taustamaaryhmät 2016

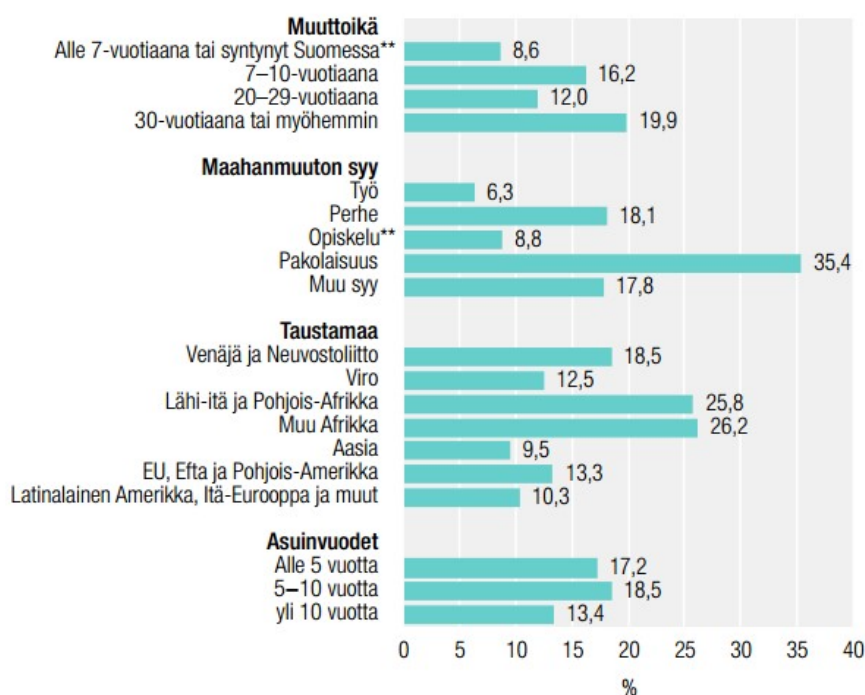


Kaavio 1. Suurimmat ulkomaalaistaustaisten taustamaaryhmät 2016. (Tilastokeskus 2017.)

Yllä olevasta kaaviosta on nähtävissä, että Suomessa elävien eri kansallisuuksien kirjo on mittava. Yhteensä ulkomaalaistaustaisia ulkomailla syntyneitä tai Suomessa syntyneitä ulkomaalaistaustaisia on runsaat 360 tuhatta – kotimaisessa viitekehyksessä suurehkon kaupungin väkiluvun verran. (Tilastokeskus 2017.)

Näiden eri maahanmuuttajaryhmien välillä löytyy runsaasti eroja työllisyyteen ja työttömyyteen liittyen suhteessa toisiinsa, sekä kantaväestöön. Tekijät kuten entinen kotimaa, kielitaito, ikä, sukupuoli, maahanmuuttoikä, maahanmuuton syy ja Suomessa vietetty aika vaikuttavat runsaasti siihen miten luultavasti yksilö on työllistynyt työmarkkinoilla. (Tilastokeskus 2015.)

Ulkomaalaistaustaisen 20–64-vuotiaan väestön työttömyysaste Suomeen muuttamisiän, maahanmuuton syyn\*, taustamaan ja asumisvuoden\* mukaan vuonna 2014, %



\*) Tiedot eivät sisällä Suomessa syntyneitä toisen polven ulkomaalaistaustaisia.

\*\*) Tieto on pienen havaintomäärän takia epäluotettava

Kaavio 2. Ulkomaalaistaustaisen väestön työttömyyteen liittyviä tekijöitä. (Tilastokeskus 2015.)

Edeltävästä kuviosta on nähtävissä, että etenkin afrikkalainen ja lähi-itäinen tausta sekä aikuisena toteutunut pakolaisuus nostavat työttömyyden riskiä. Toisaalta mitä pidempään Suomessa on elänyt, sen paremmat mahdollisuudet työllistyä ovat – on tausta mikä tahansa. Jos maahanmuuttosyy on työ, työttömyysaste on jopa kantaväestöä matalampaa. (Tilastokeskus 2015.)

Myös Eläketurvakeskuksen tutkimuksen mukaan maahanmuuttajien taustatekijöillä on merkittävä vaikutus työllistymiseen ja työurien kehitykseen. Työurista löytyy suuria eroja muuttokohorttien, sukupuolten ja maaryhmien välillä. Maahanmuuttajien työskenteleminen on varsin polarisoitunutta: töissä ollaan koko vuoden ajan tai ei lainkaan. (Eläketurvakeskus 2016.)

Työllisyserojen selittäjänä toimivat tutkimuksen mukaan maahanmuuton taustatekijät (sukupuoli, ikä, maastamuuttomaa jne.) ja maahanmuuton syyt. Sukupuolellisesti miesten työllisyystilanne on selvästi parempi kuin naisten. Heikon työllisyyden myötä naisten ansiot jäävät hyvin pieniksi kautta työllisen iän. Myös perheellisyys vaikuttaa. Naimisissa oleville miehille työuraa kertyy enemmän kuin naimattomille, kun taas naisilla naimattomuus ja alaikäisten lasten puuttuminen ovat tärkeitä työuran kertymistä edistäviä tekijöitä. Näin siis naisista ei-perheelliset ja miehistä perheelliset työllistyvät parhaiten. Perheellisten maahanmuuttajanaisten tukeminen, esimerkiksi koulutuksen, kielitaidon ja työkokemuksen hankkimiseksi, olisikin tutkimuksen mukaan erityisen tärkeää. (ibid.)

Korkeasti koulutetuilla maahanmuuttajilla on paremmat mahdollisuudet työllistyä ja kerryttää työuraa kuin alemmin koulutetuilla. Useiden perhetekijöiden vaikutukset vaihtelevat maahanmuuttajamiesten ja -naisten välillä. Sosiaaliturvan piiriin kuulumisen hankaloittaa työelämään siirtymistä kaikilla, sillä lyhytaikaisen työn vastaanottaminen etuuksien katkeamisen ja uudelleen hakemisen vuoksi ei ole aina välttämättä kannattavaa. Maahanmuuttajan työllisyystilanne on pitkälti suoraan yhteydessä talouden yleiseen tilaan: yhteiskunnan ja talouden tila maahanmuuttovuonna jättää pysyvän vaikutuksen tuleviin työvuosiin. Työllistymisen suhteen poikkeuksen muodostavat Lähi-idästä ja Somaliasta muuttaneet henkilöt, joiden työurat jäävät selvästi muita maaryhmiä lyhemmiksi joka tapauksessa. (ibid.) Arvioisin, että tämän alueen maahanmuuttajien todennäköisempi työttömyys johtuu nimenomaan koulutustaustan puutteista.

Työ- ja elinkeinoministeriön (TEM) tutkimuksen mukaan maahanmuuttajien työllisyyteen vaikuttaa eniten talouden suhdanteet ja työvoiman tarve. Maahanmuuttajat ovat siis samassa asemassa kuin muutkin työmarkkinoilla heikossa asemassa olevat ryhmät; nuoret ja pitkään työttöminä olleet. Suhdanteet vaikuttavat työllisyyteen enemmän kuin työvoimapolitiittiset toimenpiteet, joita maahanmuuttajataustaisille tarjotaan tai heille kohdistetaan. Kuitenkin lähellä työelämää olevat toimenpiteet, kuten työvoimapolitiittisena koulutuksena annettava ammatillinen koulutus ja palkkatuki, ovat tehokkaimpia toimenpiteitä maahanmuuttajien työllistymisessä avoimille työmarkkinoille. Tulos on sama ns. valtaväestön osalta. Ongelmana maahanmuuttajien osalta on se, että näitä toimenpiteitä on käytetty maahanmuuttajien kohdalla paljon vähemmän. Tältä osin ko-

touppamispolitiikassa on kuitenkin tapahtumassa suunnanmuutos ammatillisen koulutuksen, työelämäorientaation ja kotouttavien elementtien yhdistämisessä. (TEM 2017.)

Työvoimapolitiittinen kotouttava koulutus yksinään on siis tehotonta – tarvitaan myös työpaikkoja. Hyvinä taloudellisina aikoina kotoutumiskoulutuksesta sijoitetaan suoraan avoimille työmarkkinoille. Ensimmäinen työpaikka ja työkokemuksen saaminen pian onkin maahanmuuttajille tärkeä tekijä, koska työnantajat luottavat Suomessa suoritettuun koulutukseen ja saatuun työkokemukseen huomattavasti enemmän kuin ulkomaiseen. (ibid.)

Tulkitsen edeltäviä tutkimuksia seuraavasti: ajan kuluessa paitsi suomen kielen taito, myös työnhakutaidot sekä sosiaaliset verkostot kehittyvät siihen pisteeseen, että työllisyydestä tulee realistisempaa. Koulutus parantaa merkittävästi mahdollisuuksia saada työtä. Ensimmäisen työpaikan saamisen jälkeen työhaaku helpottuu. Kuitenkin paljon on kiinni muusta kuin yksilöstä: jos talouden tilanne ei suosi työllistämistä, taustasta riippumatta kenen tahansa mahdollisuudet työllistyä laskevat. Työttömyyden syitä ja seurauksia koskevan tiedon jalkauttaminen työnhakijoille itselleen on keskeistä. Uskoisin, että kun ihminen ymmärrys suomalaisten työmarkkinoiden rakenteista ja pelisäännöistä avautuvat paremmin, myös keinot sopeutua omaan tilanteeseen paranevat.

### 3.3. Maahanmuuttajien työttömyyden vaikutuksia

Työttömyys on toisinaan heikentyneen elämänlaadun sekä syy että seuraus. Terveiden ja hyvinvoinnin laitoksen (THL) mukaan työttömyys on haitallista ihmisen terveydelle ja tätä kautta kokonaisvaltaisesti tulevaisuudennäkymille. Työttömyys itsessään enteilee sitä, että riski työttömyyteen myös tulevaisuudessa on henkilökohtaisella tasolla korkeampi. Toisaalta työttömyys vaikuttaa suoraan yksilön terveyteen: työttömät voivat huonommin kuin työssäkäyvät. Toisaalta huonommin voivilla on suurempi riski työttömyyteen. (THL 2016.) Näin ollen työttömyys on noidankehä: se ruokkii työttömyyttä ja fyysistä pahoinvointia, joka puolestaan aiheuttaa lisää edeltäviä. Toisaalta työelämään pääsy on

muodostaa myönteisen noidankehän: mahdollisuudet saada töitä näyttävät olevan sitä paremmat, mitä enemmän työkokemusta jo on.

Työttömyys ja syrjäytyminen eivät ole vain henkilökohtainen tragedia, vaan sillä voi olla myös muun yhteiskunnan kannalta seuraamuksia. Oikeuspoliittisen tutkimuslaitoksen rikollisuutta tarkastelleen tutkimuksen mukaan toimettomuus ja kuulumattomuus yhteiskuntaan purkautuvat toisinaan rikollisuutena. Vaikka tämä pätee kaikkiin väestöryhmiin, niin kantaväestöön verrattuna maahanmuuttajataustaisilla on tämän lisäksi vielä jokseenkin korkeampi riski olla sekä rikoksen tekijöitä, että uhreja. Tämä toteutuu etenkin nuorten miesten kohdalla. Ennaltaehkäisevien toimenpiteiden näkökulmasta huomiota tulisi suunnata aikuisväestön osalta työllistymiseen ja taloudellis-sosiaaliseen asemaan. Nuorten osalta huomio suuntautuu edeltävien lisäksi sellaisiin toimintoihin, jotka voivat vaikuttaa nuorten vapaa-ajan käyttöön riskirutiineja vähentävällä tavalla. Tärkeää ovat myös perhepoliittiset toimet, jotka tukevat vanhemmuutta. (Oikeuspoliittinen tutkimuslaitos 2014.) Näin myös Oikeuspoliittinen tutkimuslaitos painottaa syrjäytymisen ja työttömyyden sekä rikollisen elämän todennäköisyyden yhteyttä – sekä niihin ajoissa puuttumista. Rikosoikeudellisessakin mielessä työllisyys on siis myönteinen asia: työ yhdistää muuhun yhteiskuntaan, ehkäisten ongelmien muodostumista.

Maahanmuuttajataustaisten sekä ylipäänsä maahanmuuttajien työllisyys on keskeistä paitsi integroitumiselle yhteiskuntaan laajassa mittakaavassa, myös erityisen tärkeää yksilön omalle elämälle. Tilastojen keskeltä on löydettävä ihminen, sillä vaikka monet työkalut kykenevät kuvaamaan todellisuutta lukuina ja tilastoina, ratkaisut ja toimenpiteet pitää kohdistua yksilöön. Tilastot eivät niin ikään kerro ihmisen tarinaa, yksilön omaa historiaa ja elämän siihenastiseen tilanteeseen johtaneita tekijöitä. Tilastot eivät myöskään tarjoa suorita ratkaisumalleja, vain tietoa siitä mitä yhteistä on tietyillä ryhmillä ja ryhmien osilla. Työ ja koulutus ovat merkittäviä väyliä matkalla muuhun yhteiskuntaan kuulumiselle mutta myös keskeistä yksilön omalle hyvinvoinnille. Kun maahanmuuttajataustaisilla on muita heikommat mahdollisuudet löytää työtä ja ovat siten alttiimpia syrjäytymiskierteelle ja siitä seuraaville riskitekijöille, on mielestäni moraalisesti ja eettisesti perusteltua kohdistaa tähän moninaiseen väestönosaan erityistä huomiota.

### 3.3 Toimijoita työllistymisen tueksi

Baanan lisäksi maahanmuuttajataustaisille järjestää työllisyys- ja työhön liittyvää neuvontaa Turun alueella moni muukin taho. Monet näistä ovat julkisrahoitteisia hankkeita, järjestöjen toimintaa tai kunnan palveluita. Osa palveluista ovat suoraa työhakuneuvontaa, osa työhön tähtäävää koulutusta ja osa koulutusta tukevaa neuvontaa. Tämän opinnäytetyön kirjoitushetkellä käynnissä olevia hankkeita ja toimijoita oli runsaasti. Eri toimijoilla on usein oma spesifi näkökulmansa lähestyä maahanmuuttajien ja ulkomaalaistaustaisten työllisyyttä. Seuraavissa kappaleissa esittelen lyhyesti näistä keskeisimpiä. Nämä toimijat ovat kiinnostavia myös siitä näkökulmasta, että ne muodostavat kattavaa verkostoa Baanaan liittyvien opinnäytetöiden tulosten jalkauttamisessa.

**Koulutukseen hakeutumista** tukevia hankkeita jotka toimivat tätä kirjoittaessa ovat mm. POLKU-hanke, AboaNova, NUOTTA-, OMPPU- ja HYVÄ PORE -hankkeet.

**POLKU**, eli Kansainväliset opiskelijalahjakkuudet voimavarana –hankkeen, tavoitteena on luoda koordinoitu palvelupolku Turun alueen kansainvälisille opiskelijoille ja tukea heidän kiinnittymistä Turkuun ja alueen elinkeino- ja työelämään. (Turku 2018.)

Hankkeen keinoja ja tavoitteita ovat: A) kehittää työelämän ja koulutuksen vuorovaikutusta, B) vahvistaa yrittäjyys- ja työelämätaitoja, C) tehostaa ohjauspalveluja ja kehittää suomen kielen ja kulttuurin tuntemusta, D) edistää kansainvälisten opiskelijoiden työllistyminen erityisesti Varsinais-Suomeen, E) lisää suomalaisten yritysten ja organisaatioiden kansainvälistymistä ja kykyä F) hyödyntää kansainvälisiä lahjakkuuksia. (POLKU 2018.)

**AboaNova** eli Maahanmuuttajien kotoutumisen edistäminen Turun seudulla -projektin tavoitteena on nopeuttaa maahanmuuttajien siirtymistä kielikoulutuksesta muihin koulutuksiin ja/tai työelämään sekä yrittäjiksi kehittämällä uusia, entistä työelämälähtöisempiä kielikoulutuksen toteutustapoja. Lisäksi kehitetään digitaalisen ohjauksen, muun ohjauksen ja tukitoiminnan malleja niin, että ne

saumattomasti tukevat edellä esitettyjen tavoitteiden saavuttamista ja lisäävät kielikoulutuksen vaikuttavuutta. (Turun kaupungin sivistystoimiala 2018a.)

Tavoitteenaan on myös kehittää maahanmuuttajatyötä tekevien verkostoyhteistyötä ja yhteisiä toimintatapoja, jotta olemassa olevia resursseja voidaan hyödyntää entistä tehokkaammin. Kansainvälisen yhteistyön tavoitteena on toisilta oppimisen ja yhteisen kehittämistyön avulla edistää maahanmuuttajien kotoutumista ja nopeampaa siirtymistä koulutukseen ja työelämään sekä yrittäjyyteen. (ibid.)

**NUOTTA** eli Nuoria osaajia työvoimaa tarvitseville aloille -hanke pyrkii vastaamaan sellaisten aikuisten maahanmuuttajien työmarkkina-aseman parantamiseen, joiden kielitaito ja pohjakoulutus ovat puutteellisia. Samanaikaisesti Varsinais-Suomen alueella luonnonvara- sekä hotelli-, ravintola- ja catering-aloilla työllisyys on hyvä, ja sosiaali- ja terveysala sekä kotityö- ja puhdistusala kärsivät suoranaisestä työvoimapulasta. Hanke pyrkii vastaamaan tähän työn ja työn tekijöiden kohtaamisongelmaan neljän toimenpidekokonaisuuden kautta:

- A) Koulutukseen hakeutuminen ja opiskeluvälineiden kehittäminen
- B) Opintojen tuki: opintojen etenemistä tuetaan kehittämällä niille sopivia pedagogisia menetelmiä ja opiskelumateriaaleja sekä lisäämällä opettajien ja ohjaajien osaamista.
- C) Kulttuurien kohtaaminen koulussa ja työpaikalla: kehitetään työelämä- ja koulutusorganisaatioiden tarpeista lähtevät, henkilökunnalle, esimiestasolle ja opettajille suunnitellut täydennyskoulutusmallit opiskelijoiden ohjaamiseen.
- D) Tiedotus, viestintä, arviointi ja levittäminen

(NUOTTA 2018.)

**OMPPU** eli Ohjausta maahanmuuttajan perusopetus polulle on Turun kaupungin ja Siton yhteishanke. Hankkeen tavoitteena on kehittää muualla kuin Suomessa suoritettujen perusopetusta vastaavien opintojen tunnistamiseen ja tunnustamiseen valtakunnallisesti hyödynnettävä malli ja vakiintuneet toimintatavat. Pyrkimyksenä on poluttaa oppivelvollisuuden ylittäneet maahanmuuttajaopiskelijat mahdollisimman tehokkaasti osaamistasoaan vastaavaan aikuisten

perusopetuksen vaiheeseen sekä sitä kautta toisen asteen koulutukseen ja myöhemmin työelämään. Turun osahankkeen tavoitteena on myös polutus aikuistenperusopetuksen jälkeen. Kohderyhmää ovat ensisijaisesti oppivelvollisuuden ylittäneet nuoret aikuiset maahanmuuttajat, joilla ei ole perusopetuksen päättötodistusta tai sitä vastaavaa koulutusta kotimaasta, ja jotka ohjataan/ohjautuvat suorittamaan aikuisten perusopetusta. Toisena kohderyhmänä ovat aikuistenperusopetuksen parissa työskentelevät opettajat ja ohjaajat. (Turku 2018a.)

**HYVÄ PORE** -hankkeen tavoitteena on kehittää ja ottaa käyttöön uusia toimintamalleja ja käytänteitä, jotka vastaavat Lounais-Suomen positiivisen rakennemuutoksen luomiin työvoima- ja osaamistarpeisiin. Kehittämistyössä hyödynnetään yritysten tarpeista lähtevää työpaikalla järjestettävää koulutusta, yritystyöpaikkalähtöisiä oppimiskursseja sekä yritysten rekrytointia tukevia osaamisen kartoitus- ja kehittämisspalveluita. Tavoitteena on kehittää uusia oppimisympäristöjä ja -ratkaisuja, joilla työpaikkoja voitaisiin entistä tehokkaammin hyödyntää henkilöstön ja rekrytoitavien henkilöiden osaamisen kehittämisen ympäristönä. (Turun kaupungin sivistystoimiala 2018b.)

Hanke toteutetaan Lounais-Suomen ammatillisen koulutuksen järjestäjien laaja-alaisena yhteistyönä, tiiviissä yhteistyössä alueen yritysten ja muiden oppilaitosten kanssa. Lisäksi yhteistyötä tehdään myös valtakunnallisesti muiden ammatillisten oppilaitosten ja toimijoiden kanssa esimerkiksi positiivisen rakennemuutokset toimintamallien ja kehitettyjen hyvien käytäntöjen levittämisen osalta. (ibid.)

**Työllistymistä edistävät hankkeet ja palvelut** tähtäävät suuremmin vastaamaan työelämän tarpeisiin. Tärkein näistä lienee Turun seudun elinkeino- ja työllisyyskokeilu, joka yhdistää useita toimijoita. Lisäksi alueella toimii Vertaista vailla- ja Alkukiri -hankkeet – sekä tietysti Baana.

**Turun seudun elinkeino- ja työllisyyskokeilu** tähtää oman esittelynsä mukaan henkilökohtaisempaan ja kokonaisvaltaisempaan asiakaspalveluun. Sen tavoitteena on osoittaa, että kunnat hoitavat työllisyysasiat maakuntia tehokkaammin, lähellä kuntalaisia ja alueen elinkeinoelämää. Työttömät nähdään

työvoimana ja työmarkkinoiden resurssina, ensisijaisesti subjekteina ja toimijoina - eikä autettavina objekteina. Palvelu tapahtuu työllisyyspalvelukeskuksen puitteissa, joka sijaitsee Turun keskustassa. Hankeverkostossa on mukana mm. työvoimahautomot, Tuttu-6Aika, Ohjaamo ja MobiiliOhjaamo, Turun Party, maahanmuuttajien polku työhön, KOLO, Texvex ja Baana. (Turku 2018b.)

Kokeilun tarkoituksena on hakea vaikuttavuutta pitkäaikaistyöttömien ja nuorten aktivointiin. Hanke on elinkeinoelämälähtöinen ja tavoitteena on vastata positiivisen rakennemuutoksen haasteisiin. Kokeilu on kaupunkitasoinen sateenvarjohanke, jolla haetaan yhteistä positiivista, vaikuttavaa, asiakasta lähellä olevaa palvelukonseptia kaikkiin työllistymistä edistäviin palveluihin. Maahanmuuttajat huomioidaan erityisenä kohderyhmänä. Kokeilu järjestetään yhdessä Raision, Naantalin ja Paimion kanssa. (ibid.)

**Vertaista vailla** -hankkeen tuloksena syntyy kotoutujien tarpeet huomioivia palvelumalleja, joilla tuetaan yrittäjyyttä, nopeutetaan työhön tai ammattiin johtavaan koulutukseen pääsyä ja vahvistetaan kohderyhmän yhdenvertaisuutta. (Turun AMK 2018).

Hankeessa järjestetään neljä kertaa kuukauden intensiivijakso 16 hengen ryhmälle. Neljä kertaa järjestettävän intensiivijakson aikana kukin ryhmä saa ohjausta itsenäiseen kielenopiskeluun sekä työelämä- ja yrittäjyysvalmennusta, jota täydennetään vertaistuellalla ja yritysvierailuilla. Hanke kouluttaa kotoutuneista maahanmuuttajista osallistujille vertaisohjaajia. Vertaisryhmissä käsitellään työelämäntietouden lisäksi myös maahanmuuttajuuden aiheuttamia elämänmuutoksia ja niistä yli pääsemistä. Osallistujille etsitään yritysmaailmasta mentorit, joiden kanssa he jatkavat tapaamisia yhdessä vertaistukiohjaajan kanssa. Yrittäjäksi tähtääville tarjotaan henkilökohtaista neuvontaa ja yritystoimintaan liittyviä tapahtumia. (ibid.)

Intensiivijakson ja ohjauksen myötä osallistujien valmiudet hyödyntää olemassa olevia palveluja paranevat, verkostot vahvistuvat ja niiden hyödyntämisen merkitys ymmärretään paremmin. Osallistujien suomen kielen taito on vahvistunut ja itseohjautuvan kielenopiskelun taidot lisääntyneet, työmarkkinatietous on

kasvanut, työhakutaidot kohentuneet, työelämäverkosto laajentunut ja urapolku selkiytynyt. (ibid.)

**Alkukiri**-hankkeen päätavoitteena on oleskeluluvan saaneiden nopea, yksilöllinen ja tehokas kotoutuminen. Hankkeessa rakennetaan uudenlainen kotoutumisen malli, jossa painottuu työssäoppiminen. Hankkeen idea on taata kotoutuminen vuorovaikutuksessa kantasuomalaisten kanssa eri yhteisöissä: työyhteisössä, oppilaitoksessa, harrastuksissa, kotoperheessä ja paikallisyhteisöissä. Näin toteutuu tehokkaimmin kielen, kulttuurin, yhteiskunta- ja työelämätaitojen oppiminen ja kantasuomalaisiin tutustuminen. (Aurala 2016.)

## 4 MENETELMÄT

Opinnäytetyön tavoite on tarkoitus saavuttaa kolmen kehittämismenetelmän avulla, jotka valitsin sen vuoksi että niiden avulla pystyisi saamaan informaatiota edeltävistä samantyyllisistä työkaluista, kuin jota olin opinnäytettä varten työstämässä. Toiseksi, nämä menetelmät tarjosivat uutta näkemystä ja informaatiota tämän opinnäytetyön sisällöksi. Kolmanneksi, koska tukityökalu on tarkoitettu sosiaaliseen tilanteeseen, ohjaajan ja asiakkaan välisen konkreettisen kanssakäymisen tueksi koin, että sen pitäisi osaltaan myös perustua käytännön kokemukseen.

Ensimmäinen menetelmäni on vertaisarviointi, eli benchmarking. Tämän avulla pyrin huomioimaan asiakasneuvonnan ja monikulttuurityön kuvallisten ohjeiden oppihistorian. Pyrin löytämään millaisia osia ja kokonaisuuksia on välttämätöntä olla, ja toisaalta mitä pitää välttää.

Toinen menetelmäni on (kohderyhmän parissa tehtävän työnhakukoulutuksen) osallistava havainnointi. Näihin olen jo osallistunut Baanan puitteissa kolmasti: kerran avustavassa roolissa, kerran yksilöohjauksen kautta, ja kerran ryhmäohjauksen kautta. Havainnointi toimii kokemusperäisenä materiaalina, jonka kautta pystyy ymmärtämään (tässä tapauksessa) pakolaistaustaisten nuorten asemaa, käsityksiä ja toiveita työmarkkinoiden suhteen. Havainnoinnin merkitys oli saada ensikäden informaatiota siitä, millaista asiakkaan neuvominen Baanan arjessa on ja millaisia asioita tulee ottaa huomioon. Nämä opetukset siirtyisivät myös tukityökalun sisältöön, asiakkaan tarpeita ennakoivasti.

Kolmas menetelmäni on dokumenttianalyysi. Tukityökalun esittämän sisällön pitää vastata paikkaansa pitävyyden kannalta viimeisintä ja oikeinta tietoa. Tämä edellyttää mm. Maahanmuuttoviraston, Työ- ja elinkeinoministeriön sekä paikallisten ELY-keskusten viimeisten lausuntojen, toimintojen, päätösten ja linjausten tarkkaa tuntemista. Koulutuspolkujen selvittäminen vaatii niin ikään omaa työtä, kuten myös kolmannen sektorin toimijoista perille pääseminen.

## 4.1 Vertaisarviointi

Ensimmäinen menetelmäni on vertaisarviointi, joka tunnetaan alun perin business-maailman kautta mutta nykyisin myös järjestökentällä ja hankemaailmassa. Englanninkieliseltä nimeltään menetelmä on benchmarking, ja sillä on joitain eri suomennoksia. ”Vertaisarviointi” summaa hyvin menetelmän tavoitteen, joten päädyin käyttämään sitä. Sana ”vertais” kertoo että on olemassa materiaalia joka on samanarvoista keskenään, mahdollistaen niiden vertaamisen. Termi ”arviointi” taas kertoo siitä, mitä tälle materiaalille tehdään – sitä arvioidaan. Vertaisarvioimani materiaali löytyi pääasiassa hankkeiden ja toimijoiden Internet-sivuilta ja opinnäytetyötietokanta Theseuksesta.

Vertaisarvioinnissa pyritään selvittämään menestyneiden ja ei-menestyneiden esimerkkien kautta hyviä ja toimivia käytänteitä (Ojasalo ym. 2015, 186). Oulun yliopiston Asko Karjalainen painottaa benchmarking-käytäntöjen moninaisuutta ja käyttökelpoisuutta, myös todellisten menestystarinoiden luomispolulla. Kritiikkiä menetelmän suhteen hän nostaa esille lähinnä siinä, josko etenkin kaupalliset toimijat todella antavat parhaita palojaan julki – toisin sanoen sellaista materiaalia jota oman organisaation nimenomaan pitäisi saada vertaisarvioitavaksi. (Karjalainen 2002.)

BENCHMARKING-ARVIOINTI				
ARVIOIJA	ARVIOITAVA	KOHDE	INTRESSI	VÄLINEET
Kollektiivinen toimija.  Yleensä organisaatio tai jokin organisaation osa: tiimi tai projekti.	Kollektiivinen toimija.  Voi olla organisaatio itse, tai jokin ulkoinen organisaatio samalla toimialalla tai jollakin aivan muulla toimialalla. Toimija voi olla kilpailevassa suhteessa tai täysin riippumaton.	Kehittymisen ja menestyksen kannalta keskeinen prosessi, asiantila tai muu arvioijan tärkeäksi kokema tekijä.	Oman toiminnan tason tarkistaminen ja toiminnan kehittäminen.  Arvioinnin intressi on sisäsyntyinen, aloitteentekijän omaan aktiivisuuteen pohjautuva.  Käyttövoimana on myös uteliaisuus ja halu nähdä, kuinka toiset käytännössä tekevät asioita. Intressi voi olla hyvin itsekäs, mutta se voi olla myös molemminpuoliseen hyötymiseen ja jopa jatkuvaan yhteistyöhön pyrkivä.	Vertailutiedon keruu itseltä ja arvioitavalta ja vertailun suorittaminen.  Intressistä riippuen vertailu voi olla autenttista ja elävän vuorovaikutuksen avulla toteutettua. Toteutus voi olla tutkimuksellista ja käyttää niin laadullisia kuin määrällisiäkin tekniikoita. Välineitä voivat olla myös viralliset tai epäviralliset tapaamiset jne.

### Kaavio 3. Benchmarking-vertailun rakenneanalyysi. (Karjalainen 2002.)

Edeltävään teoreettisten näkökulmien perusteella koin, että vertaisarviointi sopii opinnäytetyöni menetelmäksi. Se sopii tehokkaasti tutkimuskysymyksen ratkaisuun, sillä edeltävästä olemassa olevasta materiaalista oli mahdollista oppia ilman että omaa työtä oli tarpeellista aloittaa täysin tyhjästä.

Lähtökohtani opinnäytetyön tuotteena kehitettävään tukityökalun rakenteeseen oli, että se sisältäisi runsaasti värejä, muotoja sekä näiden yhdistelmiä. Tarkoituksellisesti myös kielellisesti heikommilla oleva pystyisi yhdistämään tietyn värin ja asiasisällön yhteyden, kautta tukityökalun kokonaisuuden. Värien ja muotojen tarkoitus oli myös tehdä tukityökalusta lähestyttävämpi. Vertaisarvioinnin keinoin hakemani tulos oli löytää esimerkkejä jo olemassa olevilta oppailta, palvelukartoilta ja muilta tukityökaluilta. Arvioinnin aineisto oli etupäässä Humakissa aiemmin hyväksytyt opinnäytetyöt, sekä järjestöjen ja julkisten toimijoiden valmistamat oppaat yms. presentaatiot.

Opinnäytetyöhän valitsin sellaista materiaalia, joka sisälsi informaatiota tiivistävää, visuaalisesti esittävää aineistoa joko työllistämisen kentältä tai maahanmuuttajatyöstä. Aineistoa olivat suuresti ensimmäiseen työversiooni vaikuttanut Tuetun työllistymisen palvelua tarvitsevan TE-toimiston asiakkaan palveluprosessi (2015), Maahanmuuttajaäidin tukeminen kuvakertomuksen avulla (2014), Työlinjan venäjänkielisen palvelun käsikirjan ja ohjeistusten tuotteistaminen (2013), Puuttuvat sanat – kertovat kuvat (2013), Työelämän ABC-opas selkosuomi (2015), Kuvalliset esitteet kommunikoinnin tukena (2016) sekä Maahanmuuttajaäidin tukeminen kuvakertomuksen avulla (2014).

Lähtökohtani visuaalisen tukityökalun kehittämiseen oli pyrkiä selkeyteen, tiedon ja tilan tehokkaaseen yhdistämiseen ja siihen, että visuaalisuus samaan aikaan keventäisi asiasisältöä olematta kuitenkaan kokonaisuuden kannalta haitaksi. Lisäksi selkokielisyys oli ehdoton edellytys tukityökalun onnistumiselle. Näitä tavoitteita varten tarvitsin systemaattisesti kerättyä ja läpikäytyä materiaalia, mihin vertaisarviointi sopi metodina loistavasti.

## 4.2 Osallistava havainnointi

Valitsin toiseksi menetelmäkseni osallistavan havainnoinnin siitä syystä, että tukityökalu jonka tarkoitus on toimia asiakkaiden apuna, pohjautuisi myös sellaiseen oman käden kokemustietoon, jonka voisi kuvitella hyödyttävän tukityökalun lopullista laatua ja sen valmistamisen työstämistä. Kohderyhmääni olivat turvapaikanhakijataustaiset nuoret aikuiset, jotka tarvitsivat apua työhaussa. Kohderyhmän ja itseni yhdisti Baana, ja työnhakua järjestettiin kerran ryhmäperustaisesti, kerran yksilökeskeisesti. Molemmat kokemukset olivat opettavaisia, ja tämän opinnäytetyön kannalta keskeisiä. Yksilövalmennuksessa ehdin aikarajan sisällä valmentamaan neljää eri turvapaikanhakijaa työhaussa. Ryhmätilanteessa paikallaolijoita oli noin tusina.

Käytin havainnointia sen strukturoimattomassa osallistavassa merkityksessä, kutakuinkin siten kuin KvaliMOTV-palvelussa menetelmä kuvataan. Esittelen tämän kuvauksen seuraavissa kappaleissa.

Havainnointia käytetään joko itsenäisesti tai esimerkiksi haastattelun lisänä ja tukena. Havainnoinnin etuna on, että sen avulla saadaan välitöntä ja suoraa informaatiota yksilön, ryhmien ja organisaatioiden toiminnasta ja käyttäytymisestä. Se mahdollistaa pääsyn tapahtumien luonnollisiin ympäristöihin. Havainnointi sopii menetelmänä hyvin laadullisen tutkimuksen menetelmäksi ja erinomaisesti esimerkiksi vuorovaikutuksen tutkimiseen. Havainnoiden voi myös tutkia tilanteita, jotka muuttuvat nopeasti tai ovat vaikeasti ennakoitavissa. Havainnointi sopii menetelmäksi myös silloin, kun tutkittavilla on kielellisiä vaikeuksia (esim. lapset) tai haluttaessa tietoa, josta tutkittavat eivät mielellään kerro haastattelijalle suoraan. (Yhteiskuntatieteellinen tietoarkisto 2006.)

Havainnointi voidaan jakaa osallistuvaan ja ei-osallistuvaan. Ensin mainitussa tutkijalla on aktiivinen rooli havainnoitavassa toiminnassa, kuten useimmiten toimintatutkimuksessa, jälkimmäisessä tutkija taas pitäytyy havainnoijana. Käytettävässä havainnointitekniikassa on myös variaatiota: se voi olla systemaattista ja standardoitua (erittäin pitkälle strukturoitua ja jäsenneiltyä, yksityiskohtaista) tai ei-systemaattista (strukturoimatonta, joustavaa ja väljää). Strukturoitu havainnointi edellyttää, että tutkija jäsentele ongelmansa ennen varsinais-

ta havainnointia ja laatii sitä varten tutkimusongelmasta riippuvia luokitteluja. Tutkittavasta alueesta täytyisi olla jo ennestään sellaista tietoa, että voidaan päättää mitä ja milloin havainnoidaan. (ibid.)

Strukturoimatonta havainnointia käytetään silloin, kun halutaan mahdollisimman paljon ja monipuolista ennakkotietoa asiasta. Koska tällaista havainnointia ei voida luokitella etukäteen, hyödynnetään tutkittavan ilmiön teoriaa. Teorian avulla tehdään ennakko-oletuksia siitä, mitä ilmiössä tulee tapahtumaan ja sen mukaan rekisteröidään havainnoidut seikat. Havainnointitekniikasta riippumatta tulee havainnoinnin tavoitteet määrittää ja tarkentaa sekä päättää havainnoilta vaadittava tarkkuus. (ibid.) Käytännössä suorittamani havainnointi oli enimmäkseen strukturoimatonta siitä syystä, että edeltävän kokemukseni puute neuvonnassa hankaloitti tiedonkeruuta.

Havainnointimenetelmiä on arvosteltu siitä, että havainnoija saattaa häiritä tutkittavaa tilannetta läsnäolollaan tai jopa muuttaa sitä. Joissakin luokahuonetutkimuksissa on huomattu tutkittavien opettajien ja oppilaiden käyttäytymisen muuttuneen tutkijan astuttua luokahuoneeseen. Tätä ongelmaa voidaan lieventää sillä, että tutkija vieraillee tutkittavassa tilanteessa useamman kerran etukäteen ennen kuin alkaa kerätä varsinaista tutkimustietoa. Näin tutkittavat tottuvat hänen läsnäoloonsa. Vaikeutena havainnoinnissa voi olla myös se, että tutkija sitoutuu emotionaalisesti tutkittavaan ryhmään tai tilanteeseen ja heikentää näin tutkimuksen objektiivisuutta. Joissakin havainnoinnin tilanteissa on lisäksi vaikea tallentaa havaintoja välittömästi, jolloin tutkijan on vain luotettava muistiinsa ja kirjattava havainnot tilanteen päätyttyä. (ibid.)

#### 4.3 Dokumenttianalyysi

Dokumenttianalyysissä käytän sitä määritelmää ja käyttötapaa, joka löytyy teoksesta Kehittämistyön menetelmät (Ojalahti, Moilanen, Ritalahti 2015). Oppariapu-blogi tiivistää metodin seuraavasti, samaan teokseen pohjaten.

Dokumenttianalyysillä (kirjallisten lähteiden analyysillä) saadaan yleensä ilmiölle taustatietoa ja lisänäkökulmia. Aineisto voi koostua ylöskirjoitetuista haastat-

teluista, verkkosivuista, muistioista, artikkeleista, markkinointimateriaalista, www-sivuista, raporteista tai mistä tahansa aiheelle lisäarvoa antavasta kirjallisesta materiaalista. Se on menetelmä, missä on tavoitteena analysoida dokumentteja järjestelmällisesti ja luoda sanallinen ja selkeä kuvaus tutkittavasta ja kehitettävästä asiasta. Analyysillä luodaan selkeyttä aineistoon, jonka avulla voidaan tehdä selkeitä ja luotettavia johtopäätöksiä. Aineiston käsittely perustuu loogiseen päättelyyn ja tulkintaan. Ennen analyysiä on päätettävä, analysoidaanko ilmisisältö vai myös piilossa olevat viestit. Analyysiprosessi koostuu seuraavista vaiheista: aineiston valmistelu, analyysi ja pelkistäminen, aineistolähtöinen ja teorialähtöinen sisältöanalyysi, tulkinta ja johtopäätökset. (Oppariapu 2018.)

Koska tämän opinnäytetyön tarkoitus ei ole tehdä aineistoa tulkitsevaa tiedettä vaan lähinnä selkeyttää ja tiivistää jo olemassa olevaa informaatiota uuteen formaattiin, dokumenttianalyysiin prosesseista tärkeimmäksi muodostui aineiston keräämisen lisäksi valmistelu ja pelkistäminen, sekä näiden tulkinta ja johtopäätökset. Aineiston ja lähteiden laadun ja käyttötarkoituksen takia sisältöanalyysin osuus ei ollut niin merkittävä kuin etukäteen olisi voinut luulla: löytämäni informaatio oli pitkälti yhdenmukaista, kunhan rajasi sen ulkopuolelle selvästi vanhentuneen aineiston.

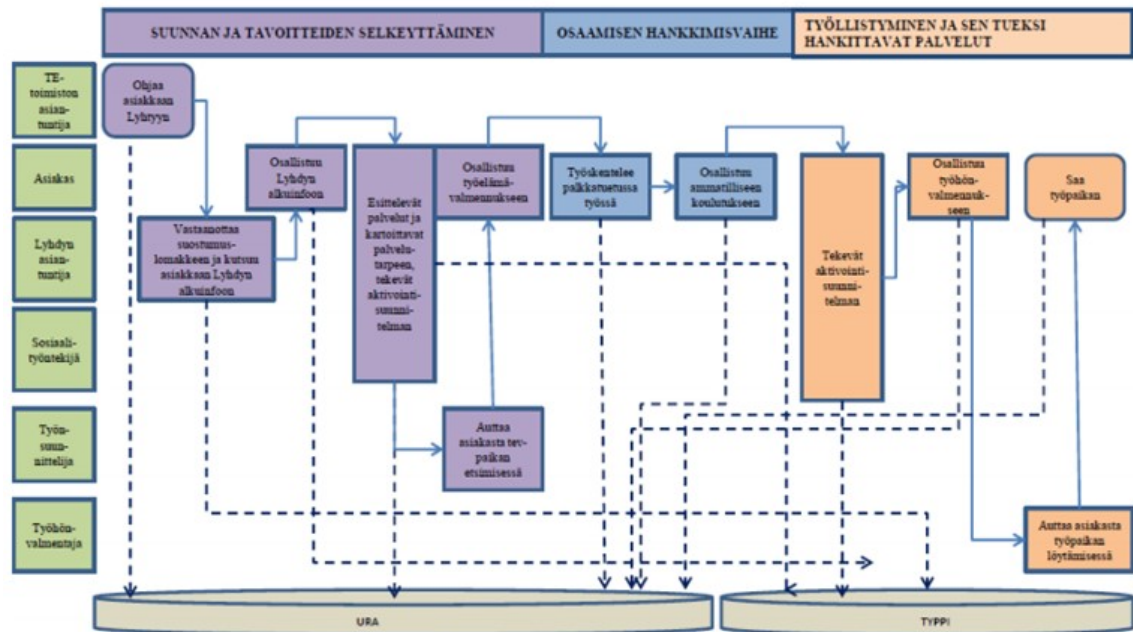
Dokumenttianalyysi toteutettiin siten, että elektronisista lähteiden kohdalla pidin kirjaa tekstitiedoston avulla kaikesta hyödyllisestä tekstipohjaisesta aineistosta, lajiteltuna temaattisesti sekä lähteen nimen mukaan. Kuvakaappauksien avulla pidin kymmenien lähteiden kirjastoa toisessa tiedostossa, sekä loin selaimen temaattisesti jaoteltuja kirjainmerkkikansioita. Loppujen lopuksi hyödyllinen, tuki-työkaluun päätyvä informaatio nousi helposti esille, sillä kyseessä on laajahkot yläkäsitteet kuten ”työkokeilu”. Tämä ja vastaavat termit toistuvat viranomaislähteissä ja verkkosivuissa suhteellisen tiuhaan. Varsinaista neuvontatyötä tekevän sekä asiakkaan päätettäväksi jää, missä ja milloin työkokeilu suoritetaan. Tuki-työkalun tietopohja tarjoaa lähinnä suuntaa antavat puitteet. Laajempaan ei tila olisi riittänytkään.

## 5 TULOKSET

### 5.1 Visuaalinen toteutus vertaisarvioinnin kautta

Vertaisarvioimani materiaali (esiteltä edeltävässä luvussa) oli pitkälti laadultaan sellaista, että en kokenut niitä opinnäytetyöni kannalta varsinaisesti suoraan hyödyllisiksi. Esimerkiksi opinnäytetyö Kuvalliset esitteet kommunikoinnin tukena oli lähtökohdiltaan täysin eri siinä mielessä, että siinä kuvallisia ohjeita oli usean sivun verran kun taas oma opinnäytetyöni tarkoitus oli mahtua a3-arkin kahdelle puolelle. Niin ikään muiden opinnäytetöiden ja hankkeiden verkkosivujen kautta ei löytynyt juurikaan suoraa verrokkia, josta olisi saanut myönteisen mallin tätä tukityökalua varten. Sen sijaan oli löydettävissä lukuisia ei-visuaalisia malleja, jotka sekavuudessaan ja viranomaiskielisyysdellään saivat suomea äidinkielenäänkin hallitsevan sekaisin.

Suurimman vaikutuksen tämän opinnäytetyön lähtökohdaksi teki opinnäytetyö Tuetun työllistymisen palvelua tarvitsevan TE-toimiston asiakkaan palveluprosessi (2015). Kyseisessä opinnäytetyössä oli pyritty samaiseen lähtökohtaan kuin tässäkin opinnäytetyössä: selkeyttämään mittava määrä viranomaissäädöksiä ja käytäntöjä mahdollisimman lyhyeen, paikkaansa pitävään ja ymmärrettävään muotoon. Tästä opinnäytetyöstä sain niin ikään inspiraatiota siihen, miten järjestää käyttämäni informaatio. Kuten alla olevasta kuvasta on nähtävissä, opinnäytetyössä edetään X ja Y-akseleilla siten, että vasemmassa laidassa pystyssä on tahot, joiden kohdalla olevat vaakatason laatikot vastaavat niitä toimenpiteitä, jota tälle taholle kuuluu. Näin selkiytyy mitkä asiat ovat toisaalta asiakkaan vastuulla, mitkä vaikkapa sosiaalityöntekijän tai TE-keskuksen asiantuntijan. Samaan aikaan vaakatasossa edetään siten, että eri työllistämisvaiheet ”suunnan ja tavoitteiden selkeyttämisestä” ”työllistymisen tueksi hankittaviin palveluihin” seuraavat loogisesti toisiaan.



Kaavio 4. Tuetun työllistymisen palvelua tarvitsevan TE-toimiston asiakkaan palveluprosessi kaavion avulla esitetty. (Savolainen 2015.)

Kyseisestä kaaviosta sain ajatuksen järjestää tämän opinnäytetyön alhaalta ylös siten, että lähtötaso (asiakas) sijaitsee alhaalla ja tavoite (työmarkkinat) sijaitsevat yllä. Välissä on yllä olevaa kuviota vastaava ”osaamisen hankkimisvaihe” eli taso, missä tarjotaan ratkaisuja. Tämän välialueen merkitys on paitsi tarjota vastauksia, myös osoittaa asiakkaalle että oli hänen taustansa mikä tahansa, niin ratkaisut ovat käytännössä katsoen samat taustasta huolimatta.

Tukityökalun rakenne ja visuaalinen muoto matkasi läpi useita vaiheita, joista varhaisin oli hyvin alkeellinen MS Paint-ohjelmistolla luotu hahmotelma kokonaisuuden kehyksistä. Kun lukuisten työtuntien ja kahvikuppien jälkeen tukityökalu löysi alhaalta ylöspäin lineaarisesti esiintyvän muotonsa, loppuvaiheet olivat helpompia. Työskentelyä hankaloitti se, että tein vertaisarviointia (ja siis visuaalista hahmotelmaa) sekä dokumenttianalyysiä yhtäaikaaisesti. Jälkikäteen arvioituna järkevämpää olisi ollut kuluttaa pari viikkoa enemmän taustatyöhön, ja sitten ryhtyä pohtimaan muotoa. Tällaisenaan kävi pariin otteeseen niin, että pitikin mahdollista yllättäen uusia palikoita sitä mukaa kun uusia oivalluksia ja mahdutettavia tiedonjyviä löytyi.

Kun työskentely siirtyi Canva-ohjelmistoon yleisen rungon löytäessä muotonsa, se muuttui huomattavasti helpommaksi. Huomion ohjaajien, Baana-työntekijöiden ja Baana-harjoittelijoiden palautetta ja mukautin tuotetta sen mukaan. Tukityökalun lopullisen muodon toteutti kuitenkin Humakin graafikko Emilia Reponen, joka yhdenmukaisti tukityökalun Baana-hankkeen värimaailman ja designin kanssa.

## 5.2 Asiakaslähtöisyys ja selkokieliisyys

Selkokieliisyys oli alusta pitäen keskeinen tavoite. Tämän oivalsin jo opinnäytetyöprosessin alkuvaiheessa, osallistuvan havainnoinnin kautta, kun yhdessä muiden Baana-harjoittelijoiden ja opinnäytetyöskentelijöiden kanssa pidimme työnhakuneuvontaa turvapaikanhakijoille niin yksilö- kuin ryhmäpohjaisesti helmi-maaliskuussa 2017. Työnhakutärpit – olivat ne miten hyviä tahansa – eivät paljoa paina jos ihminen jonka kanssa asioi ei kielellisistä syistä niitä tavoita. Etenkin oman osaamisen ilmaiseminen, tunnistaminen ja tunnustaminen oli neuvottaville vaikeaa – vaikkakin omassa selkokieliisyydessä oli myös rutkasti parannettavaa. Neuvontaa saaneiden kielellisen tason vaihtelu hämärsi toisinaan: kun oli asioinut suomea sujuvasti puhuneen kanssa oletti, että myös seuraava olisi samalla tasolla. Kirjallinen itse-ilmaisu työhakemuksissa vaati huomattavaa tukea. Toisaalta työnhakijoiden motivaatio ja halu löytää töitä oli mitattava. Tätä varmasti edisti se, että jotkut vertaisryhmään kuuluvat olivat jo onnistuneet löytämään työtä mm. sairaanhoidossa.

Kerätyn ensikäden kokemuksen perusteella arvioin, että kielelliset tekijät työmarkkinoilla ovat kriittisen tärkeitä jo siitä lähtien, kun töitä haetaan. Tätä tukee myös tietoperustassa esiteltyt tutkimukset, joiden mukaan nimenomaan kieli on ratkaiseva tekijä työn löytämisessä. Kielen merkityksen myös työnhakuneuvonnan pitää olla mahdollisimman selkeää ja tehokasta. Kun tukityökalu on osa Baanan työnhakuneuvontaa, myös sen on noudatettava selkokieliisyyden tavoitetta.

Tietoperusta-luvussa ”Selkokieli”-kohdalla esittelemien Amiedun selkokielen ohjeita noudattaen pyrin muotoilemaan tukityökalun mittavan informaatioasisällön

tiiviseen pakettiin sellaiseksi, että niistä hyötyisi sekä (Banan) monikulttuurisuusasiantuntijat neuvontatyönsä tukena että asiakkaat.

Lopputuloksena selkokielisyyden tavoitteellisuuden ja mittavan informaatiomäärän yhdistäminen onnistui, mutta työ ei ollut helppoa. Omat rajoitteensa asetti tukityökalun fyysiset rajoitukset. Työn olisi mahduttava A3-sivulle. Pinta-alaa oli siis rajallisesti, ja toisaalta asiaa hyvin paljon. Toisaalta tukityökalu ei saisi olla pelkkää tekstiä, sillä se veisi pohjan tukityökalun tarkoitukselta käyttää visuaalisuutta asiasisällön jäsentämiseen. Useat käyttämäni lähteet olivat viranomaiskieltä, joka saattaa olla suomea äidinkielenäänkin puhuvalle haastavaa. Yrityksen ja erehdyksen kautta tekstisisältö löysi kuitenkin lopullisen muotonsa.

### 5.3 Tukityökalun tekstillinen asiasisältö

Asiasisällön kerääminen muodosti ajallisesti suurimman urakan opinnäytetyön ja tukityökalun tekemisessä. Viittaan asiasisällöllä niihin seikkoihin, jotka dokumenttianalyysin edetessä nousivat esille tarpeellisina ja välttämättöminä tietoina tukityökalun rakenteeseen ja sisältöön liittyen, tukityökalun tavoitteet huomioiden. Dokumenttianalyysissä keskeistä oli löytää kaikki sellainen informaatio, mikä liittyi työttömyyteen ja työllisyyteen. Mitä palveluja ja reittejä oli tarjolla niin pakolaiselle, turvapaikanhakijalle, EU:n sisäiselle muuttajalle kuin työttömälle kansalaiselle. Koska palvelut ovat osaltaan eriävät ja osaltaan samat riippuen siitä mikä kunkin tausta on, oli tarpeellista ensin muodostaa kokonaiskuvat siitä mitä työttömyys merkitsee eri ihmisryhmille, ja kenellä on oikeus olla maassa työttömyyden aikana. Asiasisällön keräämis-prosessi osoitti vahvasti sen, että tarvetta työstämälleni tukityökalulle todella on. Lisäksi tämän puolesta kertoi se, että jotkin pakolaisten ja turvapaikanhakijoiden kanssa tekemisissä olevat järjestöt joihin olin puhelin tai e-mail-yhteyksissä eivät kyenneet vastaamaan tiedusteluihini työttömyyteen liittyvistä palveluista ja tekijöistä.

Runsaudenpula niin verkkosivujen kuin erilaisten oppaiden, selontekojen ja tutkimusten kohdalla oli suuri. Kuitenkin mittava osa löytämästäni materiaalista – etenkin painetusta - ei päätenyt tukityökalun sisällöksi tai opinnäytetyön kirjalliseen osuuteen lähinnä siksi, että ne olivat vanhentuneita edustaen 2000-luvun

alun tilannetta. Lisäksi turvapaikanhakijakriisi ja viimeisen hallituksen tuottamat työttömiin ja koulutukseen suunnatut muutokset muuttivat nopeasti yhteiskunnan pelikenttää myös työllistämistoimien, hankkeiden ja käytäntöjen saralla. Näitä tietoja ei luonnollisestikaan muutamaa vuotta vanhemmista lähteistä löydy. Toisaalta tämän takia opinnäytetyöni perustuu hyvin tuoreisiin lähteisiin, vaikka turhaa työtä tulikin tehtyä paljon. Lisäksi opinnäytetyön kirjallisen osan tietoperusta pohjaa pitkälti siihen työhön, mitä dokumenttianalyysi tuotti. Aineistoa kerätessä pidin yllä omaa tiedostoa julkaisuihin viittaamiseen. Jos opinnäytetyön tutkimuskysymyksenä olisi ollut tutkia suoraan maahanmuuttajataustaisten työllisyyttä ja siihen liittyviä tekijöitä teoreettiselta pohjalta, aineistoa olisi löytynyt hyvin laajempaankin tutkimukseen.

Tärkeimmät lähteeni asiasisällön suhteen olivat TE-keskuksen, Maahanmuuttoviraston ja Tilastokeskuksen verkkosivut. Lisäksi suurta hyötyä oli eri 3. sektorin toimijoiden ja hankkeiden verkkosivuista. Jonkin verran oli tarpeellista tiedustella puhelimitse ja sähköpostitse asioita, mutta näistä asiantuntijalausunnoista ei ollut kovasti hyötyä, sillä ne sisälsivät vanhentunutta informaatiota tai termien väärinkäyttöä, joten niistä ei ollut asiasisällön aineistoksi. Verkkosivujen viittaukset vanhenivat opinnäytetyön tekoprosessin aikana pariin kertaan, ja varmasti lähitulevaisuudessa lainsäädännöt ja käytänteet tulevat muuttumaan. Tukityökalu on kuitenkin rakennettu siten että pääpiirteissään työnhaku tulee pysymään samanlaisena, vaikka sen yksittäiset osat muuttuisivat. Digitaalisen formaattinsa takia työkalua on niin ikään helppo muuttaa silloista nykytilannetta vastaavaksi.

## 6 TUKITYÖKALU TYÖTÄ HAKEVIEN NEUVONTAAN

Opinnäytetyön tuloksena syntyi ”Maahanmuuttajan polku työhön Suomessa” (Liite 1). Tukityökalun lopullisesta mallista ja muodosta vastasi Humakin graafikko Emilia Reponen, joka yhtenäisti grafiikan ja visuaalisen tyylin muiden Baanan materiaalien kanssa. Tukityökalua saa vapaasti käyttää yksityisesti ja julkisesti olettaen, että lähde on asianmukaisesti mainittu. Hankkeen nimi, keskeisimmät yhteistyötahot ja rahoittajat löytyvät myös tukityökalusta itsestään.

Tuotoksessa on kuvattu eritaustaisten ihmisten polku työelämään Suomessa huomioiden niin kansalaisen kuin turvapaikanhakijankin, EU-kansalaisen kuin muillakin luvilla Suomeen tulotaustan. Lähtötilanteesta edetään kohti työnhakuvalmiuksien kehittämistä, työnhakua itsessään ja lopulta ylimmällä tasolla työntekoa. Ylin ”Töihin” taso muistuttaa, että työsuhdetyyppejäkin on lukuisia – kuten myös paikkoja joista työtä hakea. Voisi olettaa, että monet näistä ovat uusia termejä ulkomaalaistaustaiselle. Arvioisin, että eri termit ja työtavat ovat vieraita monelle taustastaan riippumatta. Etenkin jos on ollut aiemmin pitkään työelämässä eikä ole ollut tarvetta hakea työtä. Tältä pohjalta jatkaisin sivistynyttä arvailuani ja päättelisin, että tukityökalusta voisi hyötyä myös ei-maahanmuuttajataustaiset.

Käytettäessä tukityökalua yhdessä asiakkaan kanssa lähtötasoa tarkastelemalla selviää, että periaatteessa reitti työelämään on hyvin samankaltainen niin Suomen/EU-kansalaisella kuin turvapaikanhakijallakin. Kielitaito, CV, koulutukset ja työtodistukset ovat merkittävä osa työhakemusta ja töihin hakua on taustasta sitten EU:n kansalainen tai turvapaikanhakija. Merkittävimmät erot muodostuvat siinä, mitä toimenpiteitä työnhakuvalmiuksien kehittämisessä pitää kunkin tehdä. Koska niin Suomen kansalaiset kuin turvapaikanhakijatkin ovat yksilöllisesti niin erilaisissa asemissa työmarkkinoiden suhteen, yleispätevää neuvoa siihen miten kutakin pitää ohjeistaa, riippuu täysin asiakkaasta itsestään. Työnhaussa neuvovan pitää olla tietoinen niin asiakkaan yksilöllisestä tilanteesta kuin tämän taustasta.

## 7 YHTEENVETO

Maahanmuuttajien ja turvapaikanhakijoiden määrä on kasvanut roimasti viime vuosina ja vuosikymmenenä. Baana, jolle tämä opinnäytetyö tilaajalähtöisesti toimitettiin, on vain yksi ulkomaalaistaustaisten työllisyyden edistämiseen tähtäävistä hankkeista. Toisaalta oma toiveeni olisi, että tämän – ja muiden Baanalle opinnäytetyönsä tekevien ja tehneiden – tulokset päätyisivät laajempaakin käyttöön. Koska tulosten jalkauttaminen on yksi Baanan tavoitteista, uskon näin käyvänkin.

Opinnäytetyön päätutkimuskysymyksenä oli toteuttaa päivittäisen asiakasneuvonnan tueksi sellainen tukityökalu, joka hyödyttää asiakasta hahmottamaan sijaintiaan ja tarvittavia keinoja edetessä kohti työllisyyttä. Sekundaarinen tavoite oli, että myös neuvoja itse saisi tukityökalusta muistiapua asiakkaan palveluun. Yhteisten materiaalien käyttäminen myös yhdentäisi niitä käytäntöjä, joita eri asiakaspalvelijat työarjessaan käyttävät.

Opinnäytetyö vastaa tähän (tilaajan) tarpeeseen A3-kokoluokan esityksellä, mikä huomioi taustan, ratkaisumallit ja tavoitteet. Tuotoksen avulla asiakasneuvonnan on helpompaa esittää asiakkaalle, missä mennään ja mitä tulisi tehdä. Usein nämä vastaukset ovat pitkäkestoisen työn takana, on työtä etsivän tausta mikä tahansa – etenkin jos tavoitellaan omaa ”unelmaduunia”. Tämän esiintuomisen vastuu jää työntekijälle itselleen.

Opinnäytetyöhöni valitsemani menetelmät olivat sellaisia, että koin etukäteen niiden olevan hyödyksi. Tärkein menetelmä oli dokumenttianalyysi, sillä ollakseen tehokas ja toimiva tukityökalun tulee pohjautua uusimpaan, ajankohtaiseen tietoon. Opinnäytetyö vei ajallisesti noin vuoden. Jo tämän periodin aikana osa vuonna 2017 käyttämistäni tuoreista lähteistä ja viitteistä vanheni. Toinen tärkeä menetelmä joka tässä opinnäytetyön kirjallisessa osassa ei muutoin näy on aiemman työkokemuksen soveltaminen tukityökalun suunnittelussa. Koska käyttämäni vertaisarviointi ei juuri tarjonnut suoraa vastauksia siitä mihin suuntaan ja millä tavoin tukityökalun visuaalista puolta pitää rakentaa, paljon jäi koikeilun ja innovoinnin varaan. Henkilökohtaisella tasolla olen kuitenkin tyytyväi-

nen lopputulokseen, sillä ”väärätkin” valinnat ja tiet ovat usein hyvin opettavaisia ja siksi turhaa työtä ei sinänsä tullut tehtyä.

Tätä kirjoittaessa on ollut paljon puhetta kahdesta asiasta: työn kohtaamattomuudesta ja työvoimapulasta. Sen suhteen missä määrin tilanne todellisuudessa on niin tai näin ei voi todella arvioida. Kuitenkin: kuten opinnäytetyön ensimmäisessä luvussa viittasin, parhaiten maahanmuuttajataustaisten rekrytointiin vaikuttaa talouden yleinen tilanne. Siksi toivon, että myönteiset kasvunäkymät todella pitävät paikkaansa ja että talouskasvun ja eläköitymisen myötä vapautuvista työpaikoista pääsevät nauttimaan myös maahanmuuttajat. Baana ja muut hankkeet ovat nyt vuosia tehneet hyvää työtä ihmisten tukena ja ohjenuorana – kenties lähitulevaisuudessa tämän työn hedelmät kantavat satoa.

## LÄHTEET

Amiedu 2004. Selkeän suomen käyttö. Viitattu 29.03.2018.  
<http://www.amiedu.net/jokeri/erivoima/8ko/selkosuomi.htm>

Aurala 2018. Alkukirihanke. Viitattu 27.3.2018.  
<http://atk.aurala.fi/kotoutus/alkukiri/>

Baana 2016. Hankesuunnitelma. Ei julkaistu

Eläketurvakeskus 2018. Henna Busk & Signe Jauhiainen & Antti Kekäläinen & Satu Nivalainen. Maahanmuuttajat työmarkkinoilla. Viitattu 22.3.2018.  
[https://www.etk.fi/wp-content/uploads/Maahanmuuttajat\\_tyomarkkinoilla.pdf](https://www.etk.fi/wp-content/uploads/Maahanmuuttajat_tyomarkkinoilla.pdf)

Heikkinen, Sonja; Tervo, Virpi; Tuomaala, Jaana 2014. Maahanmuuttajaäidin tukeminen kuvakertomuksen avulla. Savonia Ammattikorkeakoulu. Sosiaalialan koulutusohjelma. Opinnäytetyö. Viitattu 27.2.2017.  
[http://www.theseus.fi/bitstream/handle/10024/82985/Heikkinen\\_Sonja.pdf?sequence=1](http://www.theseus.fi/bitstream/handle/10024/82985/Heikkinen_Sonja.pdf?sequence=1)

Karjalainen, Asko 2002. Mitä Benchmarking-arviointi on? Viitattu 20.3.2018.  
<http://www.oulu.fi/w5w/benchmarking/index.html>

Kotouttaminen.fi 2018. Oleskeluluvat. Viitattu 21.3.2018.  
<http://kotouttaminen.fi/oleskeluluvat>

Lätti, Juulia 2013. TE-asiakaspalvelukeskuksen Työlinjan venäjänkielisen palvelun käsikirjan ja ohjeistusten tuotteistaminen. Mikkelin Ammattikorkeakoulu. Sosiaali- ja terveystieteiden johtaminen ja kehittäminen. Opinnäytetyö. Viitattu 27.2.2017.  
[http://www.theseus.fi/bitstream/handle/10024/66595/Latti\\_Juulia.pdf?sequence=1](http://www.theseus.fi/bitstream/handle/10024/66595/Latti_Juulia.pdf?sequence=1)

Maahanmuuttovirasto 2017a. Viitattu 21.2.2017. <http://www.migri.fi/etusivu>

Maahanmuuttovirasto 2018a. Sanasto. Viitattu 21.3.2018. <http://www.migri.fi/sanasto>

Maahanmuuttovirasto 2018b. Työntekijän oleskelulupa. Viitattu 21.3.2018.  
<http://migri.fi/tyontekijan-oleskelulupa>

Markakis, Eleni & Mäenpää, Eija 2016. Kuvalliset esitteet kommunikoinnin tukena: maahanmuuttajaperheiden kanssa työskenteleville. Hämeen ammattikorkeakoulu. Sosiaalialan koulutus. Opinnäytetyö. Viitattu 27.2.2017.  
<http://www.theseus.fi/handle/10024/113643>

NUOTTA 2018. Hanketuloskortti. Viitattu 23.7.2018.  
<http://www.hanketuloskortti.fi/hanketuloskortti/nuotta-nuoria-osaajia-tyovoimaa-tarvitseville-aloille/#>

Oikeuspoliittinen tutkimuslaitos 2014. Maahanmuuttajat rikosten uhreina ja tekijöinä. Viitattu 29.3.2017  
[https://helda.helsinki.fi/bitstream/handle/10138/152441/265\\_Lehti\\_ym\\_2014.pdf](https://helda.helsinki.fi/bitstream/handle/10138/152441/265_Lehti_ym_2014.pdf)

POLKU-hanke. Kotisivut. Viitattu 27.3.2018. <https://blogs2.abo.fi/polku/hanke/>

Rinne koti-säätiö 2016. Työllistäminen turvapaikanhakijoiden kotoutumisen tukena. Viitattu 27.2.2017. [https://vetoverkosto-fi-bin.directo.fi/@Bin/de5d79f9588c1d8a52a1b58e32c28104/1488194340/application/pdf/324748/Tyollistaminen\\_turvapaikanhakijoiden\\_kotoutumisen\\_tukena.pdf](https://vetoverkosto-fi-bin.directo.fi/@Bin/de5d79f9588c1d8a52a1b58e32c28104/1488194340/application/pdf/324748/Tyollistaminen_turvapaikanhakijoiden_kotoutumisen_tukena.pdf)

Savolainen, Hannele 2015. Tuetun työllistymisen palvelua tarvitsevan TE-toimiston asiakkaan palveluprosessi. Lahden ammattikorkeakoulu. Yrittäjyyden ja liiketoimintaosaamisen koulutusohjelma. Opinnäytetyö. Viitattu 20.3.2018.  
[https://www.theseus.fi/bitstream/handle/10024/89682/Savolainen\\_Hanne.pdf?sequence=2&isAllowed=y](https://www.theseus.fi/bitstream/handle/10024/89682/Savolainen_Hanne.pdf?sequence=2&isAllowed=y)

Seppälä, Arja 2009. Erään maahanmuuttajan menestystarina: näkökulma maahanmuuttajien opinto- ja uraohjaukseen. Jyväskylän ammattikorkeakoulu. Opin- to-ohjaaja-koulutus. Kehittämisyhteistyö. Viitattu 27.2.2017.  
[http://www.theseus.fi/bitstream/handle/10024/20335/jamk\\_1246355359\\_3.pdf?sequence=1](http://www.theseus.fi/bitstream/handle/10024/20335/jamk_1246355359_3.pdf?sequence=1)

Sinun Eurooppasi 2018. Työluvut. Viitattu 21.3.2018. [http://europa.eu/youreurope/citizens/work/work-abroad/work-permits/index\\_fi.htm](http://europa.eu/youreurope/citizens/work/work-abroad/work-permits/index_fi.htm)

Sisäministeriö 2018. Turvapaikanhakijoita saapui viime vuonna ennätysmäärä. Viitattu 21.3.2018: <http://www.intermin.fi/fi/maahanmuutto/turvapaikanhakijat>

Suomen Pakolaisapu 2018. Sanasto. Viitattu 22.3.2018.  
<https://pakolaisapu.fi/pakolaisuus/sanasto/>

STTK ry 2015. Työelämän ABC-opas selkosuomi. Viitattu 27.2.2017.  
<http://tyoelamaan.fi/files/tyo-tyoelaman-abc-opas-selkosuomi/>

TE-palvelut 2018. Työkokeilu. Viitattu 21.3.2018. [http://www.te-palvelut.fi/te/fi/erikoissivut/kaytannot\\_ja\\_saannokset/index.html](http://www.te-palvelut.fi/te/fi/erikoissivut/kaytannot_ja_saannokset/index.html)

THL 2015. Selkokieli. Viitattu 22.4.2018. <https://thl.fi/fi/web/vammaispalvelujen-kasikirja/itsenaisen-elaman-tuki/selkokieli>

THL 2016. Työllisyys. Viitattu 13.11.2017 <https://www.thl.fi/fi/web/hyvinvointi-ja-terveyserot/eriarvoisuus/hyvinvointi/tyollisyys>

Tilastokeskus 2015. Ulkomaista syntyperää olevien työ ja hyvinvointi Suomessa 2014. Viitattu 29.3.2017.  
[http://www.stat.fi/ajk/julkistamiskalenteri/kuvailusivu\\_fi.html?ID=16163](http://www.stat.fi/ajk/julkistamiskalenteri/kuvailusivu_fi.html?ID=16163)

Tilastokeskus 2017. Suurimmat ulkomaalaistaustaisten taustamaaryhmät. Viitattu 22.3.2018. <https://www.stat.fi/tup/maahanmuutto/maahanmuuttajat-vaestossa/ulkomaalaistaustaiset.html>

Tilastokeskus 2018. Käsitteet. Viitattu 27.3.2018.

<https://www.stat.fi/meta/kas/kansalaisuus.html#tab1>

Turku 2018a. Maahanmuuttaja-asioihin liittyviä kehittämis- ja tutkimushankkeita Turussa ja Turun seudulla. Viitattu 27.3.2018.

[https://www.turku.fi/sites/default/files/atoms/files/2018\\_hankkeet\\_helmikuu.pdf](https://www.turku.fi/sites/default/files/atoms/files/2018_hankkeet_helmikuu.pdf)

Turku 2018b. Turun seudun työllisyyskokeilu. Viitattu 27.3.2018.

<https://www.turku.fi/tyo-ja-yrittajapalvelut/tyollisyyspalvelut/turun-seudun-tyollisyyskokeilu>

Turun AMK. Vertaista vailla-hanke. Viitattu 27.3.2018.

<https://www.turkuamk.fi/fi/tutkimus-kehitys-ja-innovaatiot/hae-projekteja/vertaista-vailla/>

Turun kaupungin Sivistystoimiala 2018a. AboaNova-kotisivut. Viitattu 27.3.2018. <http://www.koulutustakuu.fi/hankkeet/aboanova/>

Turun kaupungin Sivistystoimiala 2018b. HYVÄ PORE-kotisivut. Viitattu 27.3.2018. <http://www.koulutustakuu.fi/hankkeet/hyva-pore-positiivisen-rakennemuutoksen-tukeminen-koulutuksen-keinoin/>

Työ- ja elinkeinoministeriö 2017. Maahanmuuttajat ja työvoimapolitiittisten toimenpiteiden vaikuttavuus. Viitattu 18.10.2017.

[http://julkaisut.valtioneuvosto.fi/bitstream/handle/10024/80048/TEMjul\\_26\\_2017\\_verkkojulkaisu.pdf?sequence=1&isAllowed=y](http://julkaisut.valtioneuvosto.fi/bitstream/handle/10024/80048/TEMjul_26_2017_verkkojulkaisu.pdf?sequence=1&isAllowed=y)

Valtioneuvoston kanslia & Tilastokeskus 2018. [www.findikaattori.fi](http://www.findikaattori.fi). Työmarkkinat. Työllisyysaste. Viitattu 23.03.2018. <http://www.findikaattori.fi/fi/41>

Varsinais-Suomen työ- ja elinkeinotoimisto. Maahanmuuttajille. Viitattu 22.2.2017. <https://myjobcafe.net/linkit/maahanmuuttajille/>

Väestöliitto 2017. Tutkimus. Maahanmuuttajat. Viitattu 21.2.2017.

[http://www.vaestoliitto.fi/tieto\\_ja\\_tutkimus/vaestontutkimuslaitos/tilastoja/maahanmuuttajat/](http://www.vaestoliitto.fi/tieto_ja_tutkimus/vaestontutkimuslaitos/tilastoja/maahanmuuttajat/)

Wanne, Heidi 2013. Puuttuvat sanat – Kertovat kuvat: Valokuvallinen kansio ensikotikuntoutuksesta maahanmuuttaja-asiakkaiden ohjauksen tueksi. Diakonia-ammattikorkeakoulu. Sosiaalialan koulutusohjelma. Opinnäytetyö. Viitattu 27.2.2017.

<http://www.theseus.fi/bitstream/handle/10024/54791/Wanne%20Heidi.pdf?sequence=1>

Yhteiskuntatieteellinen tietoarkisto 2006. Havainnointi. Viitattu 29.3.2018.

[http://www.fsd.uta.fi/menetelmaopetus/kvali/L6\\_4.html](http://www.fsd.uta.fi/menetelmaopetus/kvali/L6_4.html)

## LIITTEET

Liite 1. Tukityökalu ”Maahanmuuttajan polku työhön Suomessa”.

