

# Lasten ja nuorten Pieksämäki – hyvinvointisuunnitelma 2009 – 2013





## Sisällysluettelo

<b>I JOHDANTO</b> .....	<b>5</b>
<b>II PIEKSÄMÄKI – LASTEN, NUORTEN JA PERHEIDEN KAUPUNKI</b> .....	<b>7</b>
<b>III NYKYTILA JA TULEVAN KEHITYKSEN ENNAKOINTI</b> .....	<b>8</b>
1. LASTEN JA NUORTEN KASVUOLOJEN SEKÄ HYVINVOINNIN TILA .....	8
1.1. Väestörakenne.....	8
1.2. Työllisyys ja työttömyys.....	9
1.3. Asuminen sekä asuin- ja elinympäristö.....	10
1.4. Terveystila ja terveystottumukset .....	11
1.5. Elämänhallinta ja perheiden sosioekonominen tila .....	14
1.6. Lähisuhdeväkivalta, perheväkivalta, lasten ja nuorten häiriökäyttäytyminen ja tehdyt rikokset.....	17
1.7. Koulutustaso .....	17
2. LASTEN JA NUORTEN HYVINVOINTIA EDISTÄVÄT SEKÄ ONGELMIA EHKÄISEVÄT TOIMET JA PALVELUT .....	18
2.1. Neuvola, koulu- ja opiskeluterveydenhuolto .....	18
2.2. Vastaanotto- ja suun terveydenhuolto .....	19
2.3. Varhaiskasvatuspalvelut.....	19
2.3.1. Varhaiskasvatus.....	19
2.3.2. Lasten päivähoito.....	20
2.3.3. Päivähoidon tarjoama tuki lapsille ja perheille .....	21
2.4. Opetustoimi .....	21
2.4.1. Kasvatus- ja opetustyön resurssit.....	22
2.4.2. Opetuksen järjestämisen muodot .....	22
2.4.3. Opetuksen tukitoimet .....	24
2.5. Seutuopisto.....	25
2.6. Nuorisotyö.....	26
2.7. Liikuntatoimi .....	27
2.8. Kulttuuritoimi.....	28
2.9. Kirjasto- ja kulttuuritoimi .....	29
2.10. Poliisin, seurakuntien ja järjestöjen lapsi-, nuoriso- ja perhetyö sekä yksityisten palveluntuottajien tarjoamat palvelut.....	30
2.10.1. Poliisi .....	30
2.10.2. Seurakunta .....	30
2.10.3. Pieksämäen seudun liikunta.....	31
2.10.4. Mannerheimin Lastensuojeluliitto, Pieksämäen paikallisosasto.....	31
2.10.5. Pieksämäen seudun 4H.....	31
2.10.6. Terveys ry .....	31
2.10.7. Pieksämäen Pelastakaa Lapset ry .....	32
2.11. Kotipalvelu ja perhetyö.....	32
2.12. Erityispalvelut.....	33
2.12.1. Perheneuvola .....	33
2.12.2. Vammaispalvelu ja kehitysvammahuolto .....	34
2.12.3. Päihde- ja mielenterveystyö .....	35
2.13. Sosiaalityö .....	35
2.13.1. Aikuissosiaalityö.....	35
3. LASTENSUOJELUN TARVE PIEKSÄMÄELLÄ .....	36
3.1. Lastensuojeluilmoitukset .....	37

3.2. Lastensuojelutarpeen selvitys .....	38
3.3. Avohuolto .....	38
3.4. Sijaishuolto .....	39
3.5. Jälkihuolto.....	41
3.6. Huolto- ja tapaamissopimukset, oikeudelle annettavat selvitykset.....	41
3.7. Ottolapsineuvonta.....	42
4. LASTENSUOJELULAIN MUKAISTEN TEHTÄVIEN HOITAMISEKSI KÄYTETTÄVISSÄ OLEVA PALVELUJÄRJESTELMÄ .....	42
<b>IV STRATEGINEN SUUNTA, KESKEISET TAVOITTEET JA TOIMENPIDE-EHDOTUKSET .....</b>	<b>45</b>
<b>V SEURANTA.....</b>	<b>51</b>
LIITE 1 Lasten ja nuorten Pieksämäki – hyvinvointisuunnitelma 2009 – 2013 nimetyt alaryhmät .....	52
LIITE 2 Tilastokaavioiden taustatiedot.....	53

# I JOHDANTO

Lasten ja nuorten Pieksämäki – hyvinvointisuunnitelma 2009–2013 tarkastelee lasten ja nuorten hyvinvointiin olennaisesti liittyvien palveluiden kehittämistarpeita sekä niihin liittyviä linjauksia. Hyvinvointisuunnitelman lähtökohdaksi on valtioneuvoston hyväksymä valtakunnallinen Lapsi- ja nuorisopoliittinen kehittämisohjelma 2007–2011. Se myös velvoittaa kunnat laatimaan oman kuntakohtaisen lapsi- ja nuorisopoliittisen kehittämisohjelmansa.

Uuden lastensuojelulain (417/2007) mukaan kunnan on edistettävä lasten ja nuorten hyvinvointia sekä poistettava kasvuolojen epäkohtia ja ehkäistävä niiden syntymistä (7 §). Kunnan on laadittava lasten ja nuorten hyvinvoinnin edistämiseksi ja lastensuojelun järjestämiseksi ja kehittämiseksi kunnan toimintaa koskeva suunnitelma, joka hyväksytään kunkin kunnan kunnanvaltuustossa ja tarkistetaan vähintään kerran neljässä vuodessa (12 §). Suunnitelma on otettava huomioon kuntalain (365/1995) 65 §:n mukaista talousarviota ja -suunnitelmaa laadittaessa. Suunnitelman (12 §) tulee sisältää suunnittelukaudelta tiedot: 1) lasten ja nuorten kasvuoloista sekä hyvinvoinnin tilasta, 2) lasten ja nuorten hyvinvointia edistävistä sekä ongelmia ehkäisevistä toimista ja palveluista, 3) lastensuojelun tarpeesta kunnassa, 4) lastensuojeluun varattavista voimavaroista, 5) lastensuojelulain mukaisten tehtävien hoitamiseksi käytettävissä olevasta lastensuojelun palvelujärjestelmästä, 5) yhteistyön järjestämisestä eri viranomaisten sekä lapsille ja nuorille palveluja tuottavien yhteisöjen ja laitosten välillä sekä 7) suunnitelman toteuttamisesta ja seurannasta.

Sekä lastensuojelulaissa että kansanterveyslaissa nousee esiin kunnan vastuu lasten ja nuorten terveydestä ja hyvinvoinnista huolehtimisesta. Lasten, nuorten ja perheiden hyvinvoinnin politiikkaohjelma, terveyserojen kaventamisohjelma sekä KASTE-ohjelma (Sosiaali- ja terveydenhuollon kansallinen kehittämisohjelma 2008–2011) edellyttävät entistä parempaa huolehtimista lasten ja nuorten hyvinvoinnista. Näiden ohjelmien painopisteenä on erityisesti ehkäisevä työ ja varhainen puuttuminen.

Ohjelmat vahvistavat lapsiystävällistä Suomea, jossa tuetaan lasten, nuorten ja perheiden arjen hyvinvointia, vähennetään syrjäytymistä, lisätään lasten ja nuorten osallistumista ja kuulemista sekä lasten oikeuksista tiedottamista. Näillä toimilla vähennetään pitkällä aikavälillä pahoinvoinnista aiheutuvia kustannuksia. Lasten ja nuorten hyvinvoinnin edistämiseksi tarvitaan useita samansuuntaisia toimia eri hallinnonaloilla. Ohjelmien tavoitteena on parantaa hallinnonalojen välistä yhteistyötä ja koordinaatiota lasten, nuorten ja perheiden osalta.

Valtakunnallisesta lapsi- ja nuorisopoliittikan kehittämisohjelmasta on säädetty nuorisolaissa. Ohjelma antaa hyvän pohjan hyvinvointisuunnitelman sekä kuntakohtaisen lapsi- ja nuorisopoliittisen kehittämisohjelman laatimiselle. Opetusministeriö lähetti Pieksämäen kaupunginhallitukselle lapsi- ja nuorisopoliittisen kehittämisohjelman tiedoksi (kh 19.2.2008 § 29). Kaupunginhallitus lähetti puolestaan kehittämisohjelman vapaa-aikalautakunnan valmisteltavaksi. Lautakunta käsitteli asiaa ja päätti esittää sosiaali-, terveys-, koulutus- ja tekniselle lautakunnalle, että niistä jokainen nimeäisi oman edustajansa lapsi- ja nuorisopoliittiseen kehittämisohjelmatyöryhmään (vapaa-aikalautakunta 14.4.2008 20 §). Lautakunnat nimesivät Lasten ja nuorten Pieksämäki -työryhmään nuorisosihteeri Seija Laitisen (työryhmän pj.) vapaa-aikatoimesta, perhepalvelujohtaja Liisa Hynysen sosiaali- ja terveystoimesta, terveydenedistämisen yhdyshenkilö Merja Norontauksen sekä sivistysjohtaja Kari Koistisen opetustoimesta.

Lasten ja nuorten Pieksämäki -työryhmä piti ensimmäisen kokouksensa elokuussa 2008 jolloin päätettiin laatia yksi yhteinen koko kaupunkia koskeva lasten ja nuorten ”hyvinvointiohjelma”, joka pitää sisällään lapsi- ja nuorisopoliittisen kehittämissuunnitelman, lastensuojelulain 12§ edellyttämän lastensuojelusuunnitelman sekä jo aiemmin hyvinvointityöryhmässä valmistellun hyvinvointisuunnitelman lasten ja nuorten osalta.

Suunnitelman pohjana on käytetty osin Pohjois-Savon Lastensuojelun kehittämissuunnitelman laatimaa lastensuojelun suunnitelmapohjaa, joka laajennettiin Pieksämäen kaupungin lasten ja nuorten hyvinvointiohjelmaksi. Suunnitelman lähtökohdaksi on varhaisen tukemisen periaate. Suunnitelmassa on ensin korotettu hyvinvoinnin ja palveluiden nykytila ja kehittämistarpeet Pieksämäellä. Pieksämäen kaupungin vertailutietoina on käytetty Etelä-Savon ja koko maan vastaavia tietoja. Tämän jälkeen on määritelty lasten ja nuorten hyvinvoinnin keskeiset painopistealueet sekä strategiset linjat, kehittämissuunnitelmat ja konkreettiset toimet sekä päätöksentekotapa ja toteutus.

Pohjamateriaalina työssä on käytetty kaupunginhallituksen asettaman hyvinvointityöryhmän tuottamaa aineistoa, THL:n Sotkanettiä, kouluterveyskyselyä sekä erikseen toteutettua nettikyselyä, johon vastasivat Siilin ja Meriluodon yläkoulujen sekä lukion oppilaat ja nuorisovaltuuston jäsenet. Kyselyyn vastasi valikoidusti myös Pieksämäen kaupungin henkilökuntaa sekä luottamusmiehiä. Lisäksi Lasten ja nuorten Pieksämäki -suunnitelman rakentamisessa on kuultu laajasti eri toimijoita mm. hyvinvointisuunnitelmatyöryhmän järjestämässä kahdessa seminaarissa. Nämä seminaarit oli suunnattu eri hallintokuntien nimetyille alaryhmille sekä eri järjestöjen ja seurakunnan edustajille. Seminaareissa tuotettiin osallistavilla menetelmillä mm. yksilöityä tietoa eri toimialojen vahvuuksista, heikkouksista, mahdollisuuksista ja uhkista.

Lasten ja nuorten hyvinvointi kytkeytyy suoraan perheiden hyvinvointiin. Yhteiskunnan eri toimijoiden tulee tehdä saumatonta yhteistyötä ja ennaltaehkäistä tehokkaasti ongelmien syntymistä sekä edistää hyvinvointia. Avain vaikuttavaan ja tehokkaaseen hyvinvointityöhön on poikkihallinnollinen yhteistyö. Kaikkien toimijoiden suunnitelmallisella yhteistyöllä voidaan merkittävästi edistää lapsiin, nuoriin ja heidän perheisiinsä kohdistuvan toiminnan vaikuttavuutta ja kustannustehokkuutta. Poikkihallinnollinen työskentelykulttuuri edellyttää uudenlaista ja ennakkoluulotonta ajattelu- ja toimintatapaa. Yhteistoiminnan on oltava suunnitelmallista ja sen toteutumista on tuettava.

Tämän suunnitelman tarkoituksena on myös tuoda lasten ja nuorten ääni mukaan kunnalliseen päätöksentekoon entistä vankemmin. Puitteet ja raamit lasten ja nuorten hyvinvoinnille luodaan poliittisilla päätöksillä. Lasten ja nuorten Pieksämäki – hyvinvointisuunnitelmaa seurataan ja sen toteutusta arvioidaan vuosittain.

## **II PIEKSÄMÄKI – LASTEN, NUORTEN JA PERHEIDEN KAUPUNKI**

### **Lapsi- ja nuorisopolitiikan peruseriaatteet ja arvot**

- Turvallisuus
- Osallisuus
- Arvostus
- Luovuus
- Kumppanuus – yhteistyö

### **Visio 2013**

#### **Pieksämäki on lapsi- ja perhemyönteinen kaupunki, jossa**

- lapsilla ja nuorilla on hyvä, turvallinen, virikkeellinen ja kannustava kasvu- ja oppimisympäristö
- lasten, nuorten ja perheiden palvelut toimivat asiakaslähtöisesti, tehokkaasti ja hyvässä yhteistyössä, jolloin ongelmiin löydetään ratkaisuja varhaisessa vaiheessa
- ennaltaehkäisevään työhön tehty panostus näkyy lisääntyneenä terveytenä ja hyvinvointina, korjaavan työn vähenemisenä ja kustannusten hallintana
- lasten ja nuorten aktiivisuus ja osallisuus on lisääntynyt.

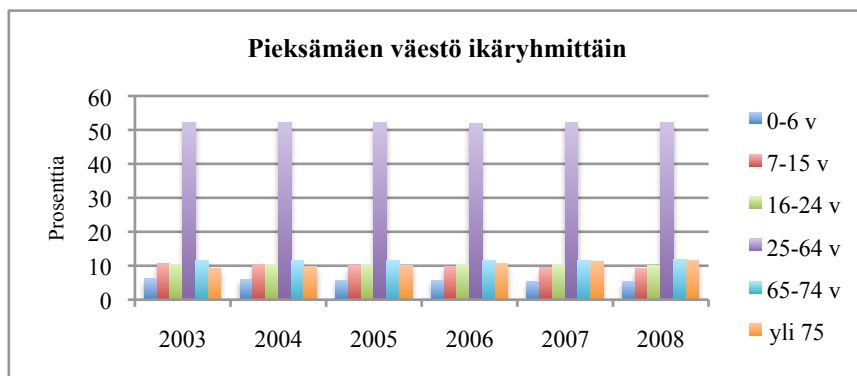
### III NYKYTILA JA TULEVAN KEHITYKSEN ENNAKOINTI

#### 1. Lasten ja nuorten kasvuolot sekä hyvinvoinnin tila

##### 1.1. Väestörakenne

Pieksämäen väkiluku on viidessä vuodessa pienentynyt vajaalla tuhannella. Kun vuoden 2003 lopussa paikkakunnalla oli 21 264 asukasta, oli lukumäärä vuoden 2008 lopulla 20 304. Etelä-Savossa väestön ikärakenteen muutos on ollut nähtävissä koko 2000-luvun: Vanhusten suhteellinen osuus kasvaa, kun taas alle 25-vuotiaiden määrä pienenee. Pieksämäellä muutos on ollut hieman nopeampaa kuin Etelä-Savossa keskimäärin. Vuonna 2008 Pieksämäen väestöstä noin neljäsosa oli alle 25-vuotiaita ja yli 65-vuotiaita oli hieman yli 23 prosenttia. Syntyvyys on Pieksämäellä ollut viiden viimeisen vuoden aikana noin 150 luokkaa vuosittain.

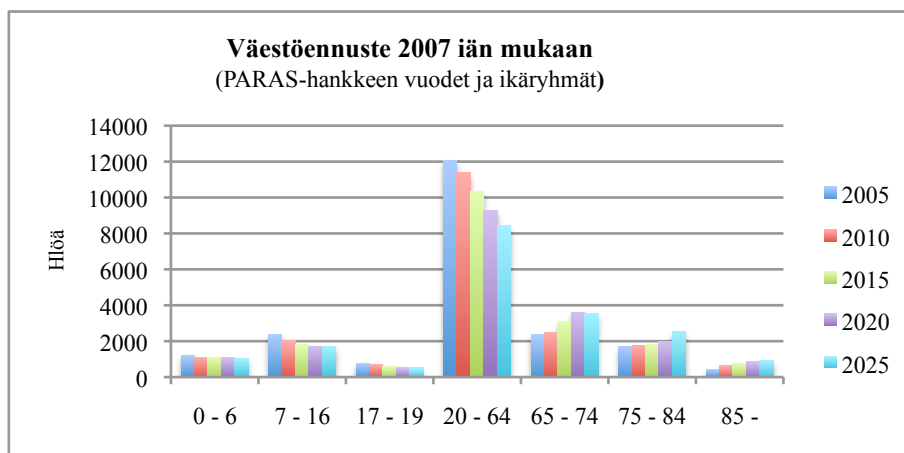
Kaavio 1.1.



SOTKANet

Väestöennusteen mukaan vuosien 2010–2020 aikana lasten ja nuorten sekä työikäisten määrä vähenee merkittävästi ja yli 65-vuotiaiden määrä kasvaa: 0–19-vuotiaiden määrä vähenee 12,8 prosenttia ja 20–64-vuotiaiden määrä vähenee 18,3 prosenttia. Yli 75-vuotiaiden määrä kasvaa 19,2 prosenttia. Ennusteen mukaan kaupungin väestöstä vuonna 2020 on alle 20-vuotiaita lapsia ja nuoria 17,5 prosenttia. Työikäisen väestön (20–54-vuotiaat) osuus on 48,7 prosenttia ja yli 65-vuotiaita on joka kolmas (33,8 prosenttia).

Kaavio 1.2.

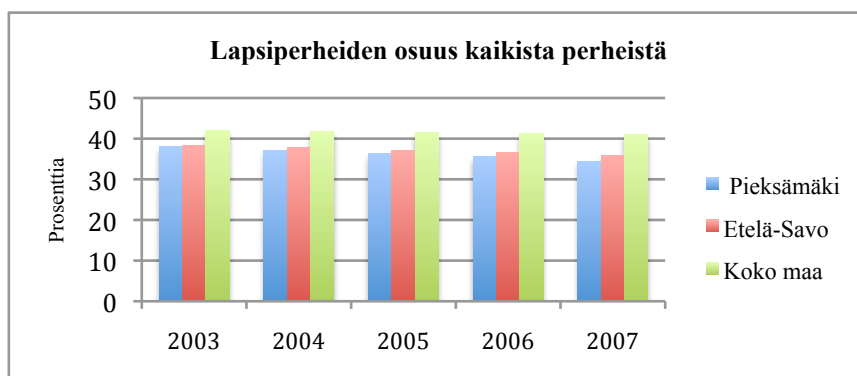


PARAS-hanke

Lapsiperheitä Pieksämäellä on hieman vähemmän kuin Etelä-Savossa ja huomattavasti vähemmän kuin maassa keskimäärin. Vuonna 2006 lapsiperheitä oli Pieksämäellä Stakesin tilaston mukaan yhteensä 5830 ja vuonna 2007 puolestaan 5780. Lapsiperheiden osuus kaikista perheistä on laskenut tasaisesti viime vuosina, kuten seuraavan sivun esityksestä (kaavio 1.3.) käy ilmi.



**Kaavio 1.3.**

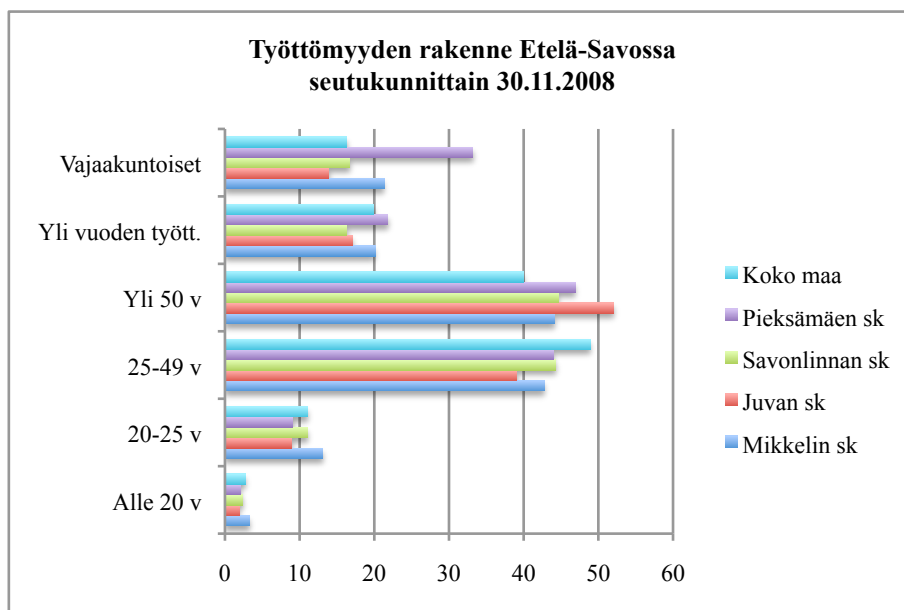


SOTKANet

## 1.2 Työllisyys ja työttömyys

Työllisyystilanne Pieksämäen seutukunnalla on työikäisten (20–49-vuotiaat) osalta hieman koko maan keskiarvoa parempi. Sen sijaan nuorten, alle 20-vuotiaiden ja yli 50-vuotiaiden osalta tilanne on koko maan keskiarvoa huonompi. Myös yli vuoden työttömänä olleiden ja vajaakuntoisten työllistämisen suhteen tilanne Pieksämäellä oli vuoden 2008 loppupuolella hieman heikempi kuin Etelä-Savossa ja maassa keskimäärin.

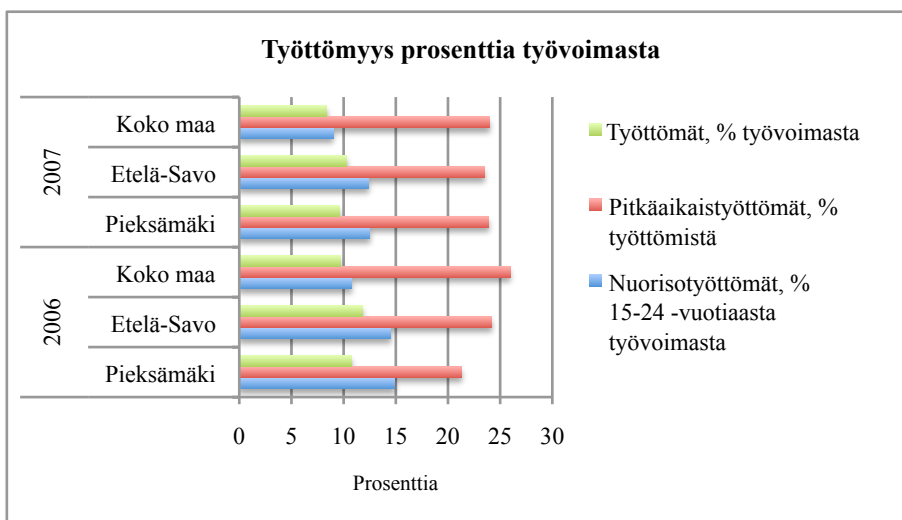
**Kaavio 1.4.**



Etelä-Savon TE-keskus; Työnvälitystilasto, tilannekatsaus 30.11.2008

Nuorisotyöttömien (15–24-vuotiaiden) osuus ko. ikäryhmän työvoimasta on Pieksämäellä suurempi kuin maassa keskimäärin, mutta määrä on pienentynyt huomattavasti 2000-luvun alusta. Pitkäaikais-työttömien osuus työttömistä on kasvanut vuodesta 2006 vuoteen 2007 ja on samalla tasolla kuin Etelä-Savossa ja maassa keskimäärin, kuten seuraavan sivun kaaviosta 1.5. ilmenee.

Kaavio 1.5.

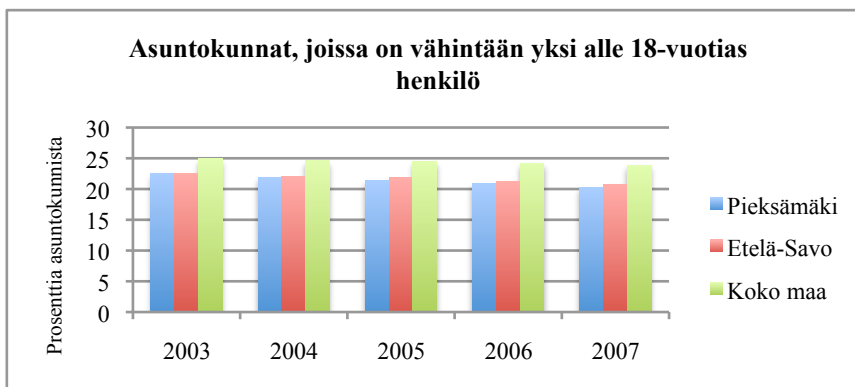


SOTKANet

### 1.3. Asuminen sekä asuin- ja elinympäristö

Uudessa Pieksämäen kaupungissa on tiivis kaupunkikeskusta sekä ympärillä laaja haja-asutusalue entisine kuntakeskustaaajamineen. Asuin- ja elinympäristö on erilainen eri kaupunginosissa. Asuntokuntia, joissa on vähintään yksi alle 18-vuotias henkilö, on kaikista asuntokunnista noin viidennes. Määrä on hiukan vähemmän kuin Etelä-Savossa ja selvästi vähemmän kuin koko maassa keskimäärin.

Kaavio 1.6.



SOTKANet

**Pieksämäellä elinympäristö on melko hyvässä kunnossa.** Puistoja ja lähivirkistysalueita asukasta kohti on kantakaupungissa seuraavasti: hoidettuja puistoja 39 ha, maisemapeltoja ja niittyjä 61 ha ja puistometsiä 173 ha. Kevyenliikenteen reitit kattavat keskustaajaman sekä Nenonpellon hyvin ja niitä pitkin pääsee kouluihin sekä vapaa-ajan alueille. Sen sijaan Virtasalmen ja Jäppilän taajamista sekä kylistä väylät pääosin puuttuvat. Näillä alueilla liikenneturvallisuus on lasten koulureitteihin lukeutuvilla yleisillä teillä osittain heikko (Koululiikuntatutkimus).

Viheralueita sekä leikki- ja pienkentiä on runsaasti eri puolilla keskustaajamaa. Kuitenkin leikkikenttien varustelutaso on vähäinen. Lisäksi ne on rakennettu lähinnä vain pikkulapsille. Kylissä ja muissa taajamissa ei ole lapsille ja nuorille samantasoisia vapaa-ajan alueita kuin keskustaajamassa. Ilkivalta ja roskaaminen sekä nuorten ”korttelirallit” häiritsevät muita kaupunkilaisia. Katu- ja yleisten alueiden valaistus on kattava keskustaajamassa. Yleisten alueiden ”pusikoituminen” kuitenkin lisää turvattomuutta.

Ilman laatu Pieksämäen seudulla on pääosin hyvä. Liikenteen päästöt ja mekaaninen pöly aiheuttavat keskustaaajamassa kävelykorkeudella kohonneita hiukkaspitoisuuksia, joille mm. pienet lapset altistuvat. Pieksämäellä on mitattu ilmanlaatua vuoden 2007 maaliskuun alusta lähtien. Mittaustuloksessa näkyy keväinen katupöly, mikä on runsasta ennen katujen hiekanpoistoa ja heikentää siten ilmanlaatua. Ilmanlaatu on kuivina kausina huono myös kylmien hiekkateillä. Allergikkoja ei huomioda riittävästi yleisten alueiden kasvillisuusvalinnoissa. Merkittävin veden laatuun vaikuttava tekijä on Pieksämäellä haja-asutusalueen jätevesien sekä ojituksen aiheuttama hajakuormitus. Pieksämäen seudun vesistöt ovat hyvässä tai vähintään tyydyttävässä kunnossa. Uimavesien laatu on erinomainen ja sinilevien esiintyminen on seudulla vähäistä.

Koulurakennukset ja päiväkodit ovat osin melko vanhoja ja huonokuntoisia. Sisäilman laatua kartoitetaan mittauksin tarpeen mukaan (mm. kosteus- ja homeongelmat, ilmanvaihto, ilman epäpuhtaudet). Vuoden 2008 kouluterveyskyselyssä pieksämäkeläiset 8. ja 9. luokkalaiset ilmoittivat paljon tai erittäin paljon koulutyötä haittaaviksi tekijöiksi huonon huoneilman tai puutteellisen ilmanvaihdon (56 prosenttia), kuumuuden, kylmyyden tai vedon (n. 60 prosenttia), likaisuuden, pölyn (32 prosenttia), työtuolien tai -pöytien epämukavuuden (56 prosenttia) sekä huonot sosiaaliset tilat, kuten wc-, pukeutumis- ja peseytymistilat (n. 80 prosenttia).

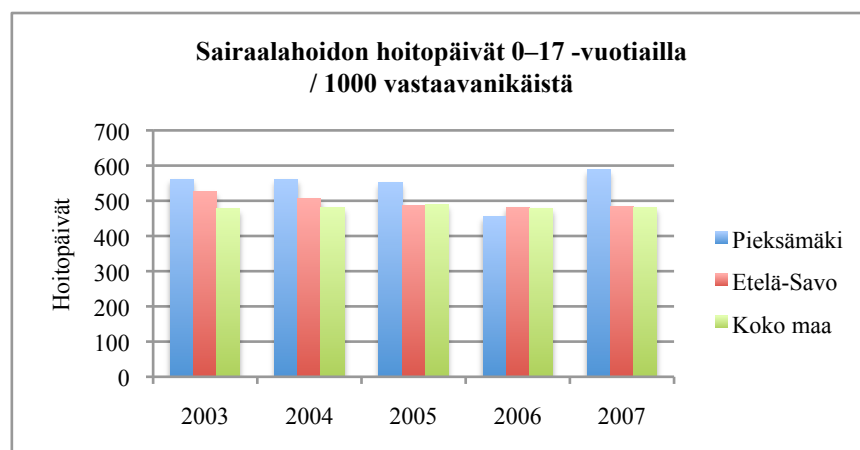
Yleisesti ottaen ongelmana on, että lasten, nuorten ja lapsiperheiden ääni ei kuulu riittävästi elinympäristöä ja siihen liittyviä toimintoja suunniteltaessa ja heidän kuulemiseensa pitäisikin luoda paremmat edellytykset.

#### 1.4. Terveystila ja terveystottumukset

Lasten terveystilaa ja sen kehitystä kuvataan kouluterveyskyselyn elämäntapavalintoihin, sosiaalisiin suhteisiin ja terveystilan kokemiseen liittyvillä indikaattoreilla sekä lasten erikoissairaanhoidon kehityksellä vuosien 2003–2007 aikana.

Sairastavuutta kuvaa mm. laitos- ja avohoidon palveluiden käyttö. Toisaalta palveluiden käyttö kertoo myös jotain rakenteellisista ja toiminnallisista eroista eri kuntien ja alueiden välillä. Pieksämäkeläisten lasten sairaalahoitopäivät olivat vuoteen 2005 korkeammat kuin Etelä-Savossa ja koko maassa keskimäärin. Vuonna 2006 luku oli pudonnut hieman alle maan keskitason, mutta nousi jälleen vuonna 2007.

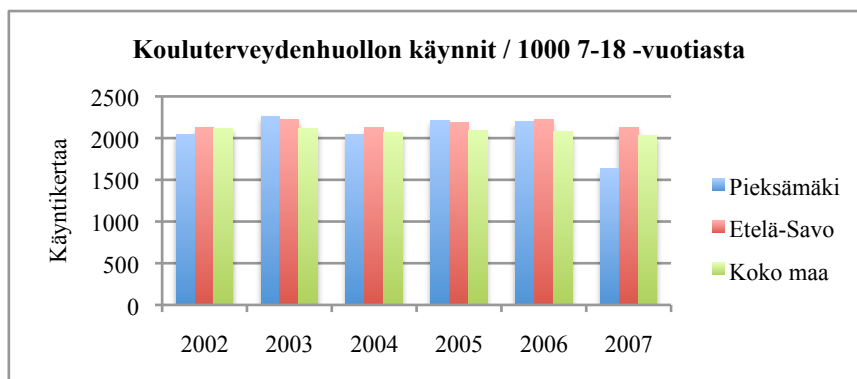
**Kaavio 1.7.**



SOTKA.net

Kouluterveydenhuollon käyntimäärät 7–18-vuotiailla Pieksämäellä ovat olleet 2000-luvulla maan ja maakunnan keskitasoa, vuonna 2007 kuitenkin alhaisemmat kuin Etelä-Savossa ja koko maassa.

**Kaavio 1.8.**

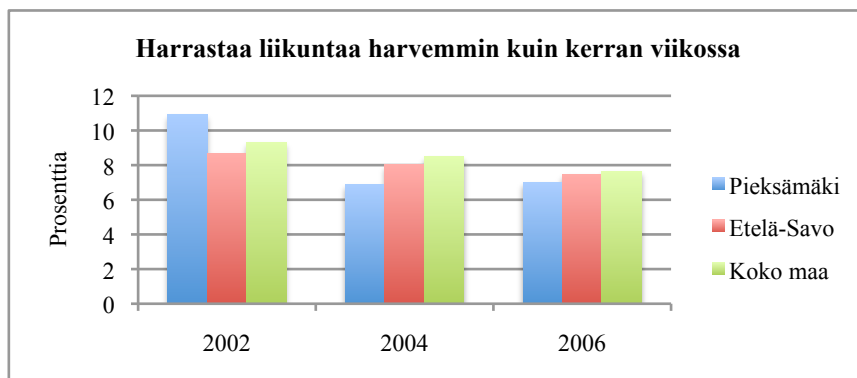


SOTKANet

Lasten ja nuorten yleisestä suun terveydentilasta kertoo DMF-indeksi, joka tarkoittaa vaurioituneiden (karioituneiden, onnettomuuden vuoksi poistettujen ja paikattujen) hampaiden lukumäärää. Pieksämäellä ikäluokat 5-, 7-, 10- ja 14-vuotiaat kuuluvat hammaslääkärin tarkastusten piiriin. 7- ja 10-vuotiaiden DMF-indeksi on vuosina 2000–2007 pysynyt ennallaan, mutta jo 13-vuotiaiden suun terveydentilassa tilanne on muuttunut selvästi huonompaan suuntaan. Makeisten kulutus on kaksinkertaistunut ja ksylitolituotteiden kulutus on laskenut. Hampaita harjasi harvemmin kuin kaksi kertaa päivässä 63 prosenttia pieksämäkeläisistä 8. ja 9. luokkalaista. Nuorten suunhoidon ja ravitsemuksen tottumuksiin tuleekin kiinnittää jatkossa huomiota ennaltaehkäisevin ja terveyden edistämisen keinoin.

Liikunnan harrastaminen on 8. ja 9. luokkalaisten keskuudessa Pieksämäellä hieman yleisempää kuin koko maassa keskimäärin. Vapaa-aikanaan harvemmin kuin kerran viikossa urheilua tai liikuntaa vähintään puoli tuntia harrastavien peruskoulun 8. ja 9. luokkalaisten määrä oli vuonna 2006 Pieksämäellä jonkin verran pienempi kuin Etelä-Savossa ja koko maassa keskimäärin.

**Kaavio 1.9.**

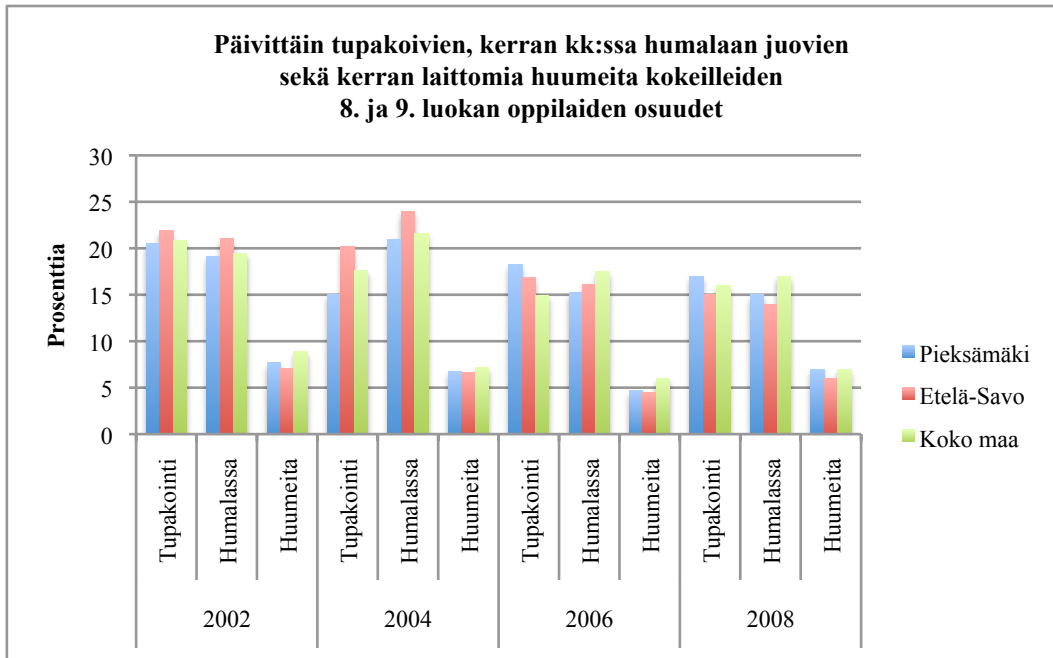


SOTKANet

Päivittäinen tupakointi on Pieksämäellä 8. ja 9. luokkalaisten keskuudessa yleisempää kuin maassa keskimäärin ja koulujen väliset erot ovat melko suuria. Noin kolmasosa tupakoivista nuorista ilmoittaa itse ostavansa savukkeet, vaikka valtaosa hankkiikin ne kavereiden tai vanhempien kautta. Kunnan tulee valvoa oma-aloitteisesti tai tehtyjen ilmoitusten perusteella tupakkatuotteiden myyntiä, automaattisten myyntilaitteiden sijoittamista, tupakkatuotteiden myynnin omavalvontaa sekä näiden tuotteiden mainontaa. Elinkeinonharjoittajalla tulee olla tupakan myynnin omavalvontasuunnitelma, jonka avulla hän varmistaa myyntikiellon noudattamisen.

Tosi humalassa vähintään kerran kuukaudessa on ollut vuonna 2008 hieman harvempi pieksämäkeläinen 8. ja 9. luokkalaisten keskuudessa kuin vuonna 2002. Täysin raittiiden osuus on 44 prosenttia ikäluokasta. Laittomia huumeita ilmoittaa 8. ja 9. luokkalaista kokeilleensa ainakin kerran hieman useampi vuonna 2008 kuin vuonna 2006. Indikaattori ilmaisee ainakin kerran marihuanaa, hasista, ekstaasia, Subutexia, heroiniä, kokaiinia, amfetamiinia, LSD:tä tai muita vastaavia huumeita kokeilleiden osuuden.

Kaavio 1.10.

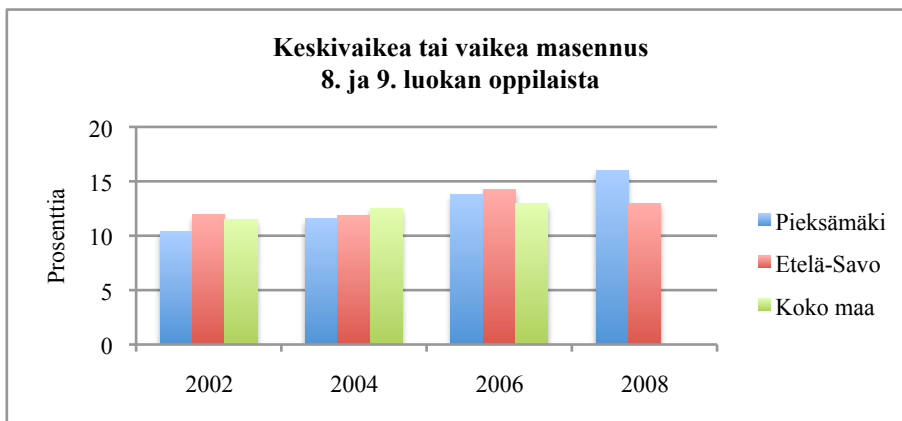


SOTKANet

Seksuaalikäyttäytyminen on osalla nuorista myös riskialtista. 8. ja 9. luokkalaisista on ollut yhdynnässä 23 prosenttia ja näistä ehkäisyä on käyttänyt vain joka kolmas viimeisellä yhdyntäkerralla ja noin joka viides oli ollut humalassa (Kouluterveyskysely 2008). Päivittäin vähintään kaksi oiretta kokevien 8. ja 9. luokkalaisten osuus on lisääntynyt. Noin joka viidennellä oppilaalla on ollut niska- tai hartiakipuja, selän alaosan kipuja, vatsakipuja, jännittyneisyyttä tai hermostuneisuutta, ärtyneisyyttä tai kiukunpurkauksia, vaikeuksia päästä uneen tai heräilemistä öisin, päänsärkyä, väsymystä tai heikotusta.

Keskivaikeaa tai vaikeaa masentuneisuutta kokevien 8. ja 9. luokan oppilaiden osuus on Pieksämäellä lisääntynyt lähes 6 prosenttiyksikköä 2000-luvun alusta vuoteen 2008. Masentuneisuutta mitattiin 12 kysymyksellä, jotka perustuvat Beckin masentuneisuus-mittariin.

Kaavio 1.11.



SOTKANet

Vuoden 2008 kouluterveyskyselyn mukaan vain noin puolet pieksämäkeläisistä 8. ja 9. luokkalaisista syö aamupalan. Hieman yli 80 prosenttia syö lämpimän kouluruuan, loput yleensä ainoastaan leipää ja maitoa. Noin 40 prosenttia perheistä syö päivittäin yhteisen aterian, jolloin kaikki perheenjäsenet ovat paikalla. Reilu kolmannes oppilaista ilmoittaa syövänsä koulupäivän aikana myös muuta kuin kouluruokaa, tavallisimmin makeisia. Noin joka kymmenennellä on mukana hedelmä tai voileipä välipalaksi.

Kouluissa ei juuri välipaloja tarjota. Kokemukset muualta ovat osoittaneet, että mikäli välipaloja on koulussa tarjolla, vaikka pieneen omakustannushintaan, oppilaat niitä myös syövät.

Ylipainoisten (BMI > 25) 8. ja 9. luokkalaisten osuus vastaavasta ikäluokasta oli Pieksämäellä vuonna 2008 kouluterveyskyselyn tulosten perusteella 19 prosenttia. Vastaavia tietoja ei ole saatavissa SOTKANetistä, joten täsmällinen maakunnallinen ja valtakunnallinen vertailu ei ole mahdollinen.

**Taulukko 1.1.**

	2000	2002	2004	2006	2008
Pieksämäki	10,5	14,5	13	14	19

Kouluterveyskysely

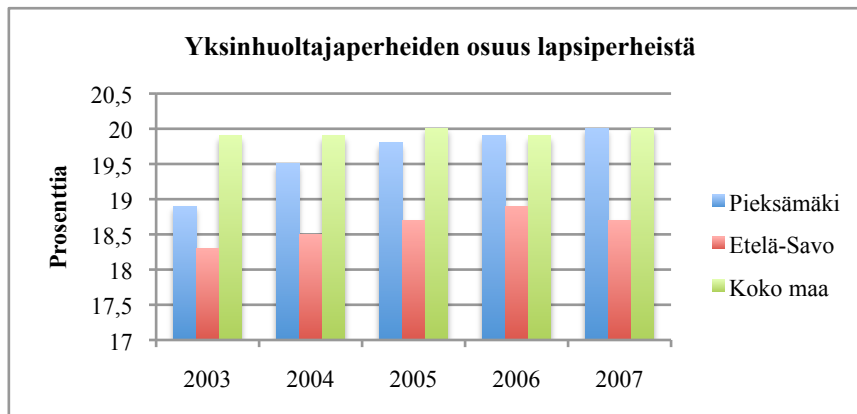
**Muita huomioita kouluterveyskyselyn pohjalta:** Vuoden 2006 kyselyssä ilmeni myös, että noin 11 prosentille 8. ja 9. luokkalaista oli sattunut koulutapaturma koulupäivän aikana. Noin joka kuudes oli kokenut fyysistä uhkaa viimeisen vuoden aikana, samoin joka kuudennella oli ollut toistuvasti rikkeitä vuoden aikana. Lähes joka kolmas koki koulun työilmapiirissä ongelmia eikä kokenut tulevaisuutta kuuluksi koulussa. Joka kolmas koki myös vaikeuksia opiskelussa. 13 prosenttia ilmoitti tullessa kiusatuksi koulussa.

## 1.5. Elämäntilanne ja perheiden sosioekonominen tila

Elämäntilanteella on monin tavoin vaikutuksia terveyteen ja hyvinvointiin. Lasten, nuorten ja lapsiperheiden yleistä elämäntilannetta kuvataan yksinhuoltajaperheiden, toimeentulotukea saavien lapsiperheiden, pienituloisuusasteen, lastensuojelun avoimuusolosuhteiden tukitoimien piirissä olevien, koulutuksen ulkopuolelle jääneiden nuorten ja nuorisotyöttömien osuudella. Myös vanhemmuuden puute ja yksinäisyyden kokemus nuorilla voivat ennakoita elämäntilanteen ongelmia.

Yksinhuoltajaperheiden osuus on yleisesti ottaen maakunnan kaupungeissa maan keskiarvoa korkeampi ja maaseutukunnissa alhaisempi. Pieksämäellä, kuten valtakunnassa keskimäärin, noin joka viides perhe on yksinhuoltajaperhe.

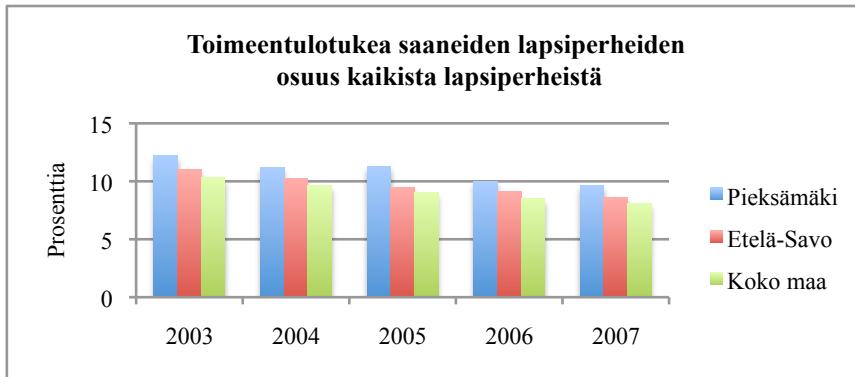
**Kaavio 1.12.**



SOTKANet

Toimeentulotukea saaneiden lapsiperheiden osuus lapsiperheistä on vuosina 2003-2007 ollut koko ajan Pieksämäellä suurempi kuin Etelä-Savossa ja koko Suomessa keskimäärin. Vuonna 2007 toimeentulotukea sai 9,6 prosenttia lapsiperheistä, kuten kaaviosta 1.13. selviää.

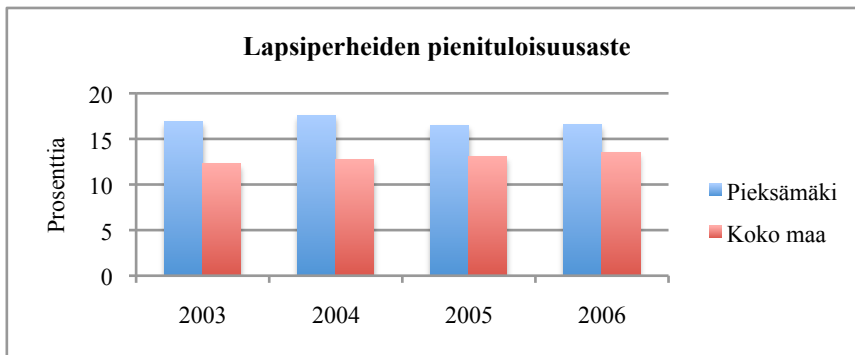
**Kaavio 1.13.**



SOTKANet

Lapsiperheet Pieksämäellä ovat pienituloisempia kuin maassa keskimäärin. Vuonna 2006 kaupungin lapsiperheistä pienituloisia oli 16,6 prosenttia. Määrä on pysynyt suunnilleen samalla tasolla vuosien 2003–2006 välisenä aikana.

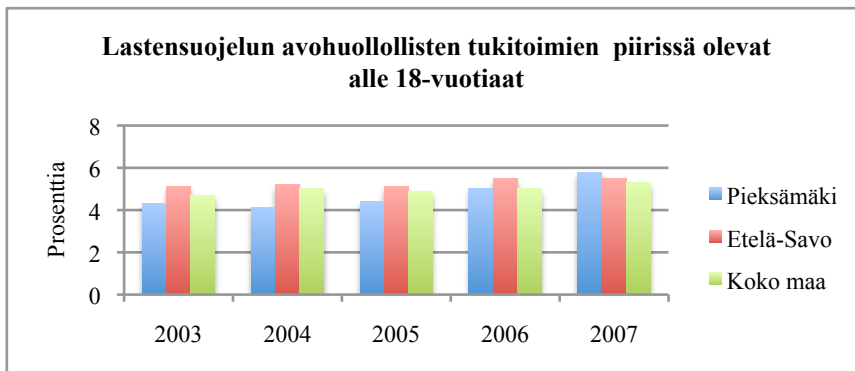
**Kaavio 1.14.**



SOTKANet

Lastensuojelun avohuollollisten tukitoimien piirissä olevien 0-17 -vuotiaiden lasten osuus alle 18-vuotiaista on Pieksämäellä kasvanut 2000-luvulla, ja oli vuonna 2007 hiukan suurempi kuin Etelä-Savossa ja maassa keskimäärin.

**Kaavio 1.15.**



SOTKANet

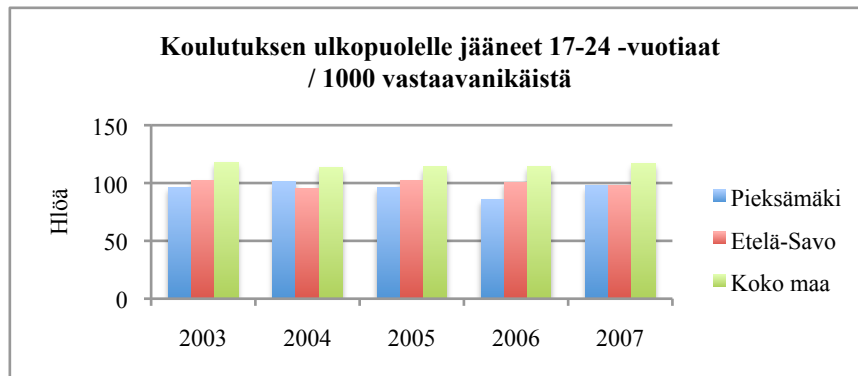
Asiantuntijoiden huolta mahdollisesta lasten perheessään kokemasta laiminlyönnistä tai hoivan puutteesta kuvataan käsitteellä ”huolen harmaa vyöhyke”. Kartoitusten mukaan noin puolet lapsista kuuluu

"ei lainkaan huolta" -kategoriaan. Luokkiin 2-3 (pienää ihmettelyä, huoli käynyt mielessä, mutta työntekijän luottamus omiin mahdollisuuksiin hyvä) sijoittuu 35 prosenttia lapsista. Luokkiin 4-5, huolen harmaalle vyöhykkeelle, sijoittuu noin joka kymmenes lapsi (11 prosenttia). "Kriisiluokkiin" 6-7 sijoittuu 3 prosenttia lapsista. Luokka 8 kuvaa sijoitettujen osuutta. Heitä oli yksi prosentti. Niistä lapsista, joista ylipäätään on huolta, joka viides on huolen harmaalla vyöhykkeellä

Kouluterveyskyselyn mukaan 8. ja 9. luokkalaisista lähes joka viides kokee vanhemmuuden puutetta. Vanhemmuuden puute tarkoittaa sitä, että vanhemmat eivät esimerkiksi tunne lapsensa ystäviä, eivätkä tiedä missä lapsi viettää viikonloppuitansa. Usein lapsi ei myöskään pysty keskustelemaan vanhempiensa kanssa asioistaan, eikä saa kotoa apua kouluvaikeuksiinsa. Vuoden 2008 kouluterveyskyselyn tulosten mukaan vanhemmuuden puute on lisääntymässä.

Koulutuksen ulkopuolelle jääneiden 17–24 -vuotiaiden osuus on huolestuttavasti noussut vuodesta 2006 lähtien. Koulutuksen ulkopuolelle jääneillä tarkoitetaan henkilöitä, jotka ko. vuonna eivät ole opiskelijoita tai joilla ei ole tutkintokoodia eli ei perusasteen jälkeistä koulutusta. Peruskoulun jälkeisen koulutuksen ulkopuolelle jääminen voi altistaa syrjäytymiselle ja pitkäaikaistyöttömyydelle. Pojat jäävät tyttöjä useammin koulutuksen ulkopuolelle.

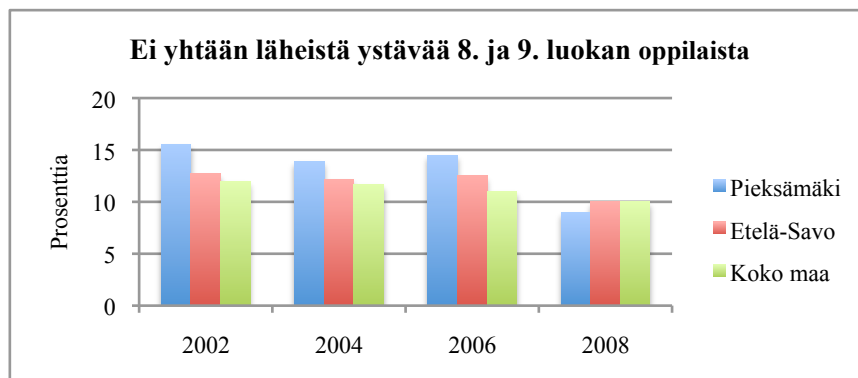
**Kaavio 1.16.**



SOTKANet

Varsin monella 8. ja 9. luokkalaisella on yksi tai useampi läheinen ystävä. Niiden nuorten osuus, joilla ei ole yhtään läheistä ystävää on tasaisesti vähentynyt niin seudullisesti kuin koko maassa. Kuitenkin pojilla yhdenkin läheisen ystävän puuttuminen näkyy huomattavasti selkeämmin kuin tytöillä (Pieksämäellä vuonna 2008 pojista 14 prosenttia ja tytöt 4 prosenttia).

**Kaavio 1.17.**



SOTKANet



## 1.6. Lähisuhdeväkivalta, perheväkivalta, lasten ja nuorten häiriökäyttäytyminen sekä tehdyt rikokset

Lähisuhde- ja perheväkivalta on poliisin kotihälytysten määrällä mitattuna pysynyt viimeisenä viitenä vuotena 70–90 kotihälytyksessä. Pieksämäen perheneuvolassa hoidettiin ja tilastoitiin vuonna 2007 lähisuhde- ja perheväkivaltatapauksia 6 kappaletta ja vuonna 2008 10 kappaletta. Lastensuojelun sosiaalityö on kohdannut lähisuhde- ja perheväkivalta-perheitä, mutta tilastoihin ilmoituksia on kertynyt vain 1. Neuvolasta lähisuhde- ja perheväkivaltatapauksia on ilmoitettu 2. Mikkelissä toimivan Viola – väkivalta- lasta vapaaksi ry:n tilastoissa on vuodelta 2008 yhteensä 6 pieksämäkeläistä asiakastapausta.

Taulukko 1.2.

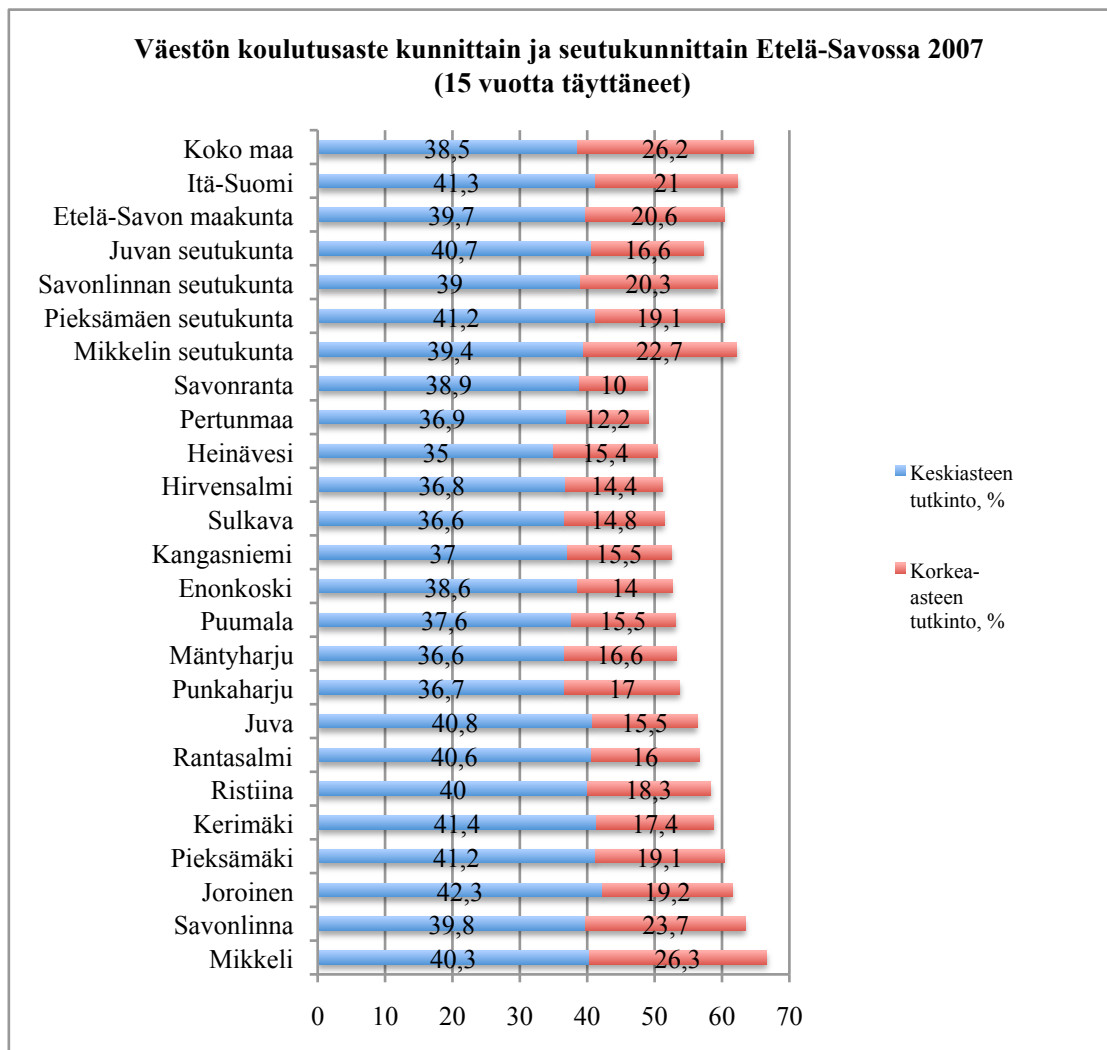
	2004	2005	2006	2007	2008
Kotihälytykset	92	96	75	69	78

Poliisin tilastot

## 1.7. Koulutustaso

Tutkinnon suorittaneita yli 15 vuotiaista on Pieksämäellä saman verran kuin Etelä-Savossa, mutta vähemmän kuin maassa keskimäärin. Tutkinnon suorittaneista keskiasteen tutkinnon on Pieksämäellä suorittanut useampi kuin Etelä-Savossa ja maassa keskimäärin. Korkean asteen tutkinnon suorittaneita taas on vähemmän kuin Etelä-Savossa tai koko maassa keskimäärin. 15 vuotta täyttäneen väestön koulutusaste kunnittain ja seutukunnittain Etelä-Savossa sekä koko maassa on kuvattu oheisessa taulukossa.

Kaavio 1.18.



Etelä-Savon maakuntaliitto/Tilastokeskus

## 2. Lasten ja nuorten hyvinvointia edistävät sekä ongelmia ehkäisevät toimet ja palvelut

### 2.1. Neuvola, koulu- ja opiskeluterveydenhuolto

Neuvola- ja kouluterveydenhuollossa yksi terveydenhoitaja vastaa laaja-alaisesti äitiys- ja lastenneuvola ja/tai koulu- ja opiskeluterveydenhuollosta. Neuvola- ja kouluterveydenhoitajia on Pieksämäellä äitiys- ja perhesuunnitteluneuvola mukaan lukien yhdeksän. Lastenneuvolassa työskentelee laskennallisesti 2,5 kokopäiväistä terveydenhoitajaa ja 0,4 lääkäriä. Koulu- ja opiskeluterveydenhuollossa on vuoden 2009 alusta lukien työskennellyt laskennallisesti 5,2 kokopäiväistä terveydenhoitajaa ja 0,3 lääkäriä. Lisäksi osastonhoitaja toimii terveyden edistämisen yhdyshenkilönä. Lastenneuvolan toimipisteet sijaitsevat pääterveysasemalla ja Naarajärvellä. Jäppilässä ja Virtasalmella väestövastuuhoitajina toimivat terveydenhoitajat hoitavat myös oman alueensa lapset ja koululaiset. Neuvola- ja kouluterveydenhuollon lääkärinä toimii pääasiassa ostopalvelulääkäri. Koulu- ja opiskeluterveydenhuollossa käyntejä oli vuonna 2007 kaikkiaan noin 7 500. Lastenneuvolassa käyntejä oli reilut 4 500. Perhesuunnitteluneuvolassa (ehkäisyneuvola) ei ole erikseen resursoitu terveydenhoitajatyövoimaa, vaan se hoidetaan muun työn ohessa.

Lastenneuvolatyön yleistavoitteena on lasten terveydentilan sekä perheiden hyvinvoinnin kohentaminen etenkin erityistä tukea tarvitsevilla perheillä. Noin joka viides lapsi kuuluu ns. ”huolen harmaalle vyöhykkeelle”. Tämä viidennes lapsista perheineen on se ryhmä, joka usein tarvitsee moniammatillista apua ja räätälöityjä ratkaisuja ongelmatilanteisiinsa. Lastenneuvolassa toimitaan lapsen edun mukaisesti, perhekeskeisyyttä ja asiakaslähtöisyyttä kunnioittaen. Neuvolan toiminnassa korostuvat ennaltaehkäisy, varhainen puuttuminen, voimavaralähtöisyys ja moniammatillinen yhteistyö. Neuvolassa tuetaan vanhempia luomaan lapsen turvallinen ja vastavuoroinen kiintymyssuhde sekä rakentamaan myönteinen käsitys lapsestaan ja omasta vanhemmuudestaan jo varhaisessa vaiheessa. Lasten sairaudet, kehitystä vaarantavat tekijät sekä perheen muut terveystilamat pyritään tunnistamaan mahdollisimman varhain. Neuvolan tehtävänä on seurata lapsen terveydentilaa ja kehitystä määräraikastarkastuksissa ja muissa tapaamisissa lapsen ja perheen kanssa sekä ohjata tarvittaessa erityistutkimusten ja -palveluiden piiriin.

Koulu- ja opiskeluterveydenhuollon tavoitteena on koko kouluyhteisön hyvinvoinnin, terveyden ja turvallisuuden edistäminen. Sen tehtävänä on tukea oppilaiden ja opiskelijoiden tervettä kasvua ja kehitystä yhteistyössä oppilashuollon, muun henkilöstön, opettajien sekä vanhempien kanssa. Tavoitteena on löytää yksittäisten oppilaiden kasvun ja kehityksen poikkeamat sekä terveyden ja hyvinvoinnin vaaratekijät mahdollisimman varhain tarvittavia jatkotoimia sekä tukea varten. Koulu- ja opiskeluterveydenhuollon päätehtävä on oppilaan hyvinvoinnin ja terveyden seuraaminen, arviointi ja edistäminen. Tämä toteutuu laaja-alaisissa terveystarkastuksissa, oppilaan ja terveydenhoitajan välisissä terveystapaamisissa, seulontatutkimuksissa ja -tarkastuksissa sekä eri ikäryhmiin kohdennetuissa terveystarkastuksissa. Kouluterveydenhuolto osallistuu oppimisen, tunne-elämän ja käyttäytymisen ongelmien tunnistamiseen ja selvittämiseen sekä oppilaiden koulukypsyyden ja oppimisedellytysten arviointiin yhteistyössä muun oppilashuoltohenkilöstön ja opettajien kanssa. Kouluterveydenhuollolla on lisäksi tärkeä tehtävä oppilaiden henkilökohtaisessa terveystarkastuksessa.

Neuvola-, koulu- ja opiskeluterveydenhuolto toimivat kiinteässä yhteistyössä sosiaalitoimen lastensuojelun, perheneuvolan, päivähoidon kanssa. Kouluterveydenhoitaja ja -lääkäri ovat pysyviä jäseniä koulujen oppilashuoltoryhmissä. Sosiaalitoimen kanssa on kehitetty yhteistyössä ohjauksen käytäntöjä uuden lastensuojelulain edellyttämällä tavalla, kohdistuen tukea entistä varhaisemmassa vaiheessa perheisiin. Päihdepoliklinikan kanssa tehdään yhteistyötä yhteisten asiakkaiden asioissa. Muiden hallinnonalojen, järjestöjen sekä vapaaehtoistoimijoiden kanssa yhteistyötä tehdään voimavarojen sallimissa puitteissa. Neuvolassa on paljon arvokasta tietoa pitkältä ajalta lapsen kehityksestä ja olosuhteista. Tätä tietoa tulisi hyödyntää entistä paremmin yhteistyössä päivähoidon ja koulun kanssa.

Neuvolassa ja kouluterveydenhuollossa pyritään toteuttamaan sosiaali- ja terveysministeriön suositukset tarkastuksista ja muusta toiminnasta (esim. kotikäynnit ja perhevalmennus). Heinäkuussa 2009 astui voimaan kansanterveysasetus, joka määrittelee miten lain mukaiset tehtävät tulee toteuttaa. Pieksämäellä näitä asetuksen vaatimuksia ei pystytä toteuttamaan nykyisillä voimavaroilla. Myös opiskeluterveydenhuollossa on tarpeeseen nähden liian vähän terveydenhoitajia ja ennaltaehkäisevä lääkärin työpanos puuttuu sieltä kokonaan.

## 2.2. Vastaanotto toiminta ja suun terveydenhuolto

Pieksämäellä perusterveydenhuollon vastaanotto toiminta on järjestetty väestövastuuperiaatteella. Vuodesta 2007 lääkäri-hoitaja -työparit ovat hoitaneet tietyn alueen väestön asukkaat. Osa väestöstä kuuluu työterveyshuollon piiriin eikä siten tarvitse väestövastuun mukaisia terveydenhuoltopalveluita. Erikoissairaanhoito on järjestetty joko Pieksämäen sairaalan erikoispoliklinikoilla ja osastoilla tai Mikkelin keskussairaalassa. Perusterveydenhuollon avohoidon lääkärikäyntimäärät alle 15-vuotiailla ovat vuosina 2003-2007 olleet huomattavasti korkeammat kuin Etelä-Savossa ja koko maassa. Tämä voi osittain johtua yksityisten lastenlääkäripalveluiden puuttumisesta Pieksämäellä.

Lasten ja nuorten suun terveydenhuolto koordinoidaan ja toteutetaan suun terveydenhuollon ammattiryhmien yhteistyönä siten, että hammaslääkärit vastaavat diagnostiikasta, hoidon suunnittelusta sekä kliinisistä korjaavista ja oikomistoimenpiteistä ja suuhygienistit ja hammashoitajat terveysneuvonnasta ja tavanomaisten ehkäisevien toimenpiteiden toteuttamisesta sekä osaamisensa mukaan muunkin hoidon toteuttamisesta hammaslääkärin valvonnassa. Niiltä osin kuin koko ikäluokka ei ole erikseen määritelty tarkastettaviksi, noudatetaan yksilöllisiä tarkastusvälejä, jotka voivat vaihdella erityisen sairastumisalttiin lapsen tai nuoren 3-6 kuukauden välein tapahtuvasta tarkastuksesta terveämpäisen 18 kuukauden välein tapahtuvaan tarkastukseen.

### Lasten, nuorten ja perheiden terveystalveluiden kehittämistarpeet

Lasten nuorten ja perheiden terveyttä ovat uhkaamassa hyvin erilaiset vaaratekijät kuin muutama vuosikymmen sitten: Perinteisiä aikuisten elintapasairauksien merkkejä ja riskejä voidaan todeta jo hyvinkin nuorilla lapsilla. Allergiat, ylipaino, vähäinen fyysinen aktiivisuus ja liikunta, nuorena aloitettu tupakointi ja päihteiden käyttö sekä mielenterveysongelmat, etenkin masennus, ovat yllättävän yleisiä lapsilla ja nuorilla. Myös aikaisemmin saavutetut hyvät hammasterveyden tulokset ovat uhkaavasti heikentyneet. Perheiden monenlaiset psykososiaaliset ongelmat, sekä vanhempien päihteiden käyttö ja väkivalta voivat uhata lasten ja nuorten hyvinvointia perheissä.

Neuvolan sekä koulu- ja opiskeluterveydenhuollon erityisinä painopisteinä tulevina vuosina ovat varhainen puuttuminen lapsen ja nuoren terveyttä ja hyvinvointia uhkaaviin tekijöihin. Huolen puheeksi ottamiseen on koulutauduttava ja tukea on suunnattava erityisesti riskiperheisiin. Äidin ja vauvan varhaisen vuorovaikutuksen tukeminen ja muu vauvaperhetyö sekä isien huomioiminen pienen lapsen elämässä ovat ensisijaisen tärkeitä asioita ennaltaehkäistessä mahdollisia tulevia ongelmia. Lasten, nuorten ja perheiden ravinto- ja liikuntaneuvonta sekä päihteiden käytön tunnistaminen ja siihen puuttuminen on keskeistä. Lasten ja nuorten masennus tulee tunnistaa terveystarkastuksissa ja lapsi/nuori on saatettava ajoissa riittävän ammattitaitoisen tuen piiriin.

Kaikki edellä mainittu vaatii paitsi neuvolan ja kouluterveydenhuollon henkilöstön vahvaa ammattiosaamista myös moniammatillista yhteistyötä. On luotava selkeät toimintamallit keskeisistä moniammatillisen työn alueista mm. lastensuojelussa. Jotta työtä voidaan tehdä laadukkaasti, on asetus neuvolatoiminnasta, koulu- ja opiskeluterveydenhuollosta sekä lasten ja nuorten ehkäisevästä suun terveydenhuollosta (Vn 2009/380) pantava pikaisesti käytäntöön.

## 2.3. Varhaiskasvatuspalvelut

### 2.3.1. Varhaiskasvatus

Varhaiskasvatus on alle kouluikäisten lasten eri elämäntilanteissa tapahtuvaa kasvatuksellista vuorovaikutusta, jonka tavoitteena on edistää lapsen tasapainoista kasvua, kehitystä ja oppimista. Kuntaliitoksen yhteydessä kaupunkiin laadittiin varhaiskasvatussuunnitelma (2008), jolla ohjataan päivähoiton linjauksia ja käytäntöjä. Varhaiskasvatusta toteutetaan yhteistyössä laajan lasta ja perhettä

palvelevan verkoston kanssa, jossa ovat osallisina sosiaali-, terveys- ja opetustoimi sekä eri lapsi- ja perhetyötä tekevät järjestöt, yhteisöt ja seurakunta varhaiskasvatuspalveluineen.

### Varhaiskasvatuksen verkosto Pieksämäellä:



### 2.3.2. Lasten päivähoito

Laki lasten päivähoitosta edellyttää, että päivähoito tulee järjestää joko päiväkotihoidona, perhepäivähoitona, leikkitoimintana tai muuna päivähoitotoimintana. Subjektiviivisen päivähoito-oikeuden tultua voimaan vuonna 1996 kunnilla on ollut velvollisuus tarjota päivähoitopaikka kaikille sitä hakeville.

Päivähoito on nykyisin varsin moniulotteinen palvelu. Sen ensisijaisena tehtävänä on edistää ja tukea lapsen hyvinvointia, kasvua ja oppimista. Yksi tärkeimmistä tehtävistä on antaa vanhemmille mahdollisuus työssäkäyntiin ja opiskeluun. Aina perheiden päivähoitotarve ei ole kuitenkaan riippuvainen vanhempien työssäkäynnistä, vaan etusijalla on mm. lapsen oikeus osallistua vertaisryhmässä julkiseen varhaiskasvatukseen tai erityisen tuen tarpeen vuoksi kuntoutukseen. Päivähoito edistää myös perheiden hyvinvointia tukemalla perheitä vaikeissa tilanteissa kasvatuskumppanuuden kautta sekä toimimalla ennaltaehkäisevänä lastensuojeluna yhteistyössä moniammatillisen verkoston kanssa. Pieksämäen kaupungin kustantamassa päivähoitossa oli helmikuussa 2009 yhteensä 484 lasta, joista kokopäivähoitossa (yli 5 tuntia) 365 lasta ja osapäivähoitossa (alle 5 tuntia) 119 lasta.

Taulukko 2.1.

#### Kunnallinen päivähoito:

	Yks. lukumäärä	Lapset	Erityis päivähoito	Henkikökunta
Päiväkodit	7	237	20 lasta	57,5
Perhepäivähoito	43	144	1 lapsi	45
Ryhmäpöhoito	7	87	3 lasta	21

Taulukko 2.2.

#### Yksityinen päivähoito:

	Yks. lukumäärä	Lapset	Erityis päivähoito	Henkilökunta
Ostopalvelu pk.	1	16	2 lasta	5
Päiväkodit	2	60		13
Perhepäivähoito	8	28		8

Kaupunki tukee yksityistä päivähoitoa maksamalla yksityisen hoidon tuen lisäksi kuntalisää hoidon järjestäjälle jokaisesta hoidossa olevasta lapsesta. Päiväkotihoidon kuntalisä on 185 euroa ja perhepäivähoidon 118 euroa kuukaudessa.

#### **Kotihoito:**

Kotihoidon lapselleen on Pieksämäellä valinnut 193 perhettä. Kotihoidon tuen piirissä olevia lapsia on noin 300. Kaupunki maksaa lakisääteiden kotihoidon tuen lisäksi kuntalisää perheen nuorimmalle lapselle 100 euroa kuukaudessa.

### **2.3.3. Päivähoidon tarjoama tuki lapsille ja perheille**

Lapsen hyvinvoinnin perusta päivähoitossa on hyvä ja luottamuksellinen yhteistyö vanhempien ja henkilökunnan välillä. Kaupungin varhaiskasvatussuunnitelmassa puhutaan kasvatuskumppanuudesta, joka lähtee lapsen ja perheiden tarpeista. Päivähoidolle yhteistyön kehittäminen ja uusien toimintatapojen löytäminen on nykyisin suuri haaste, koska perheiden tuen tarpeet ovat lisääntyneet. Vahvan ammatillisuuden avulla ja sitä kehittäen kasvattajat voivat olla perheelle hyvä tuki vanhemmuudessa. Hoidon alussa käytävässä kasvatuskeskustelussa lapselle laaditaan henkilökohtainen varhaiskasvatussuunnitelma tukemaan kasvua, kehitystä ja oppimista. Kasvatuskeskusteluita käydään huoltajien kanssa säännöllisin väliajoin.

Varhaiskasvatuksen piirissä on myös lapsia, jotka tarvitsevat erityistä tukea fyysisen, tiedollisen, taidollisen, tunne-elämän tai sosiaalisen kehityksen osa-alueilla. Erityisen tuen tarpeessa olevia lapsia on noin 8–10 prosenttia päivähoitossa olevista lapsista. Pieksämäen kaupungin erityispäivähoitossa toimii kaksi kiertävää erityislastentarhanopettajaa, jotka konsultoivat, havainnoivat ja arvioivat lasten kasvua ja kehitystä sekä osallistuvat yhdessä lähityöntekijöiden kanssa lapsen yksilölliset tarpeet huomioivan toiminnan ja varhaiskuntoutuksen suunnitteluun ja toteuttamiseen.

Pieksämäellä varhaiskasvatustoiminnassa pyritään vaikuttamaan tiedon ja suvaitsevaisuuden lisääntymiseen sekä tukemaan eri kieli- ja kulttuuritaustaisten lasten mahdollisuutta oppia suomea toisena kielenä luonnollisissa tilanteissa sekä suomalaista kulttuuria kasvattajien ja toisten lasten kanssa.

### **2.4. Opetustoimi**

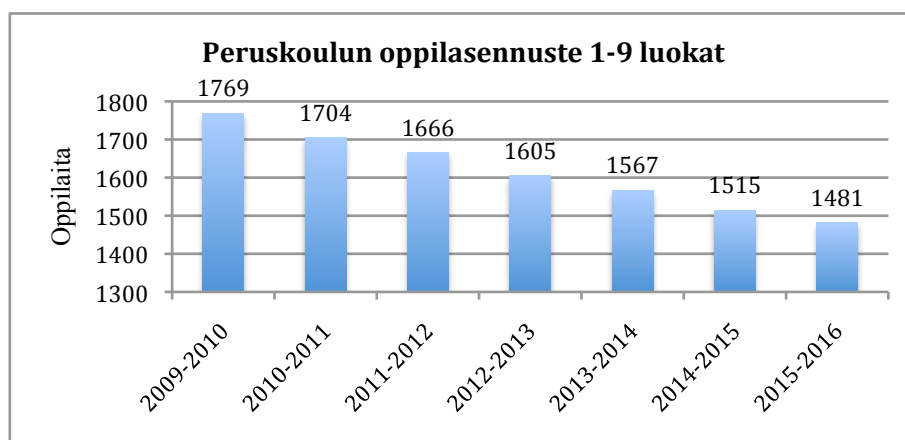
Opetustoimea ohjaavat erityislait ja -asetukset. Perusopetuslaki ja -asetus sekä lukiolaki ja -asetus määrittelevät opetuksen järjestämisen sekä oppilaan oikeudet ja velvollisuudet. Kouluissa annettava opetus perustuu valtakunnallisten ohjeiden perusteella laadittuihin paikallisiin opetussuunnitelmiin. Varhaiskasvatuspalvelujen liittäminen opetustoimen hallintoyksikköön mahdollistaa lapsen ja oppilaan katkeamattoman kasvatus- ja oppimispolun. Oppilaiden lukumäärän väheneminen asettaa haasteita kouluverkon suunnittelussa, koska kaikilla oppilailla tulee olla tasavertaiset mahdollisuudet saada laadukasta opetusta asuinpaikasta huolimatta.

Opetushallitus tukee paikallisia kehittämisprojekteja, joita Pieksämäelläkin on käynnistetty yhteistyössä eri tahojen kanssa mm. oppilaanohjauksen, kerho- ja iltapäivätoiminnan sekä verkko-opetustarjonnan kehittämisessä. Projektien avulla on saatu mm. lisää kerhotarjontaa ja vapaa-ajan toimintaa myös kyläkouluille. KiVa Koulu on Opetusministeriön rahoituksella Turun yliopistossa kehitetty toimintamalli koulukiusaamisen vähentämiseksi ja ennaltaehkäisemiseksi. KiVa Koulu -ohjelmassa koulut saavat ilmaiseksi käyttöönsä opetusmateriaalit, virtuaalisen oppimisympäristön sekä koulutuksen. Pieksämäen peruskouluista ensimmäisessä vaiheessa lv. 2008–2009 mukana oli Harjun koulu. Lukuvoonna 2009–2010 toiminta laajenee Vehmaskylän, Maaselän, Siilin ja Meriluodon kouluille. Myöhemmin myös muut koulut pääsevät mukaan toimintaan.

## 2.4.1. Kasvatus- ja opetustyön resurssit

### Oppilasmäärän kehitys

Kaavio 2.1.



#### Fyysinen palvelurakenne:

Alakouluja on 10, yläkouluja 2 sekä 1 lukio 1.8.2009 alkaen. Esiopetusta järjestetään Jäppilän kirkonkylän koulussa, Montolan koulussa, Peiposjärven koulussa ja Virtasalmen kirkonkylän koulussa. Muu esiopetus järjestetään päiväkodeissa. Kouluilla työskenteli lukuvuonna 2008-2009 12 rehtoria/koulunjohtajaa, 57 luokanopettajaa, 21 erityisopettajaa tai erityisluokanopettajaa, 63 aineenopettajaa, 9 sivutoimista opettajaa, 38 koulunkäyntiavustajaa, 4 koulusihteeriä ja 3 koulukuraattoria/koulupsykologiaa.

## 2.4.2. Opetuksen järjestämisen muodot

Pieksämäen kaupungin perusopetuksen opetussuunnitelmaan on kirjattu perusopetuksen arvopohjana ihmisoikeudet, tasa-arvo, demokratia, luonnon monimuotoisuuden ja ympäristön elinkelpoisuuden säilyttäminen sekä monikulttuurisuuden hyväksyminen. Perusopetus edistää yhteisöllisyyttä, vastuullisuutta sekä yksilön oikeuksien ja vapauksien kunnioittamista. Yhteisöllisyyteen pohjautuvaa koulujärjestelyä selvitetään parhaillaan. Pisimmällä selvittelyissä on niin sanottu yhtenäiskoulumalli Naarajärven alueelle, jossa Maaselän alakoulusta ja Siilin yläkoulusta muodostettaisiin yksi koulu yhteisö.

Oppilasmäärän laskiessa joudutaan tulevaisuudessa tarkastelemaan väistämättä kouluverkon laajuutta. Valtuusto on määritellyt yhdistymissopimuksessa pienten kyläkoulujen vähimmäisoppilasmääräksi 20 ja esiopetuksen kanssa vähintään 25 oppilasta. Muutokset tarkoittavat yksilötasolla aluksi eheän koulupolun rikkoutumista, mutta pidemmällä aikavälillä saadaan aikaan muutoksia, jotka mahdollistavat yhtenäisen koulupolun oppilaalle koko esi- ja perusopetuksen ajaksi. Keskittämällä kouluyksiköitä turvataan oppilaalle mahdollisuus laajaan kieliohjelmaan sekä kyetään huomioimaan erilaiset oppijat ja mahdollistetaan valinnaisuuden moninaisuus.

#### Eryityistä tukea tarvitsevien oppilaiden opetus

Oppimisvaikeuksien eri tukimuodot määräytyvät vaikeuksien laadun ja laajuuden mukaan. Keskeistä on oppimisvaikeuksien varhainen tunnistaminen, tukitoimien aloittaminen sekä yhteistyö huoltajien kanssa, jotta oppimisvaikeuksien kielteisiä vaikutuksia oppilaan kehitykselle voidaan ehkäistä. Oppilaalle voidaan antaa tukiopetusta, osa-aikaista erityisopetusta tai siirtää hänet erityisopetuksen piiriin. Erityisopetuksessa oppimäärät ja opetusjärjestelyt sekä tukipalvelut määritellään henkilökohtaisessa opetuksen järjestämisestä koskevassa suunnitelmassa.

Tukiopetus on eriyttämisen muoto, jolle ovat ominaisia yksilölliset tehtävät, yksilöllinen ajankäyttö ja ohjaus. Tukiopetukseen on varattu koulujen tarpeisiin lukuvuonna 2008-2009 yhteensä 86 tuntia.

Osa-aikaista erityisopetusta annetaan muun opetuksen yhteydessä oppilaille, jotka tarvitsevat erityistä tukea oppimisen edellytysten parantamiseksi. Osa-aikaista erityisopetusta annetaan pienryhmässä tai yksilöllisesti. Opetus nivelletään aina tavoitteellisesti oppilaan saamaan muuhun opetukseen. Osa-

aikaista erityisopetusta voidaan antaa myös erityisopetuksessa oleville oppilaille. Mikäli näistä tukitoimista huolimatta oppilas ei saavuta yleisen oppimäärän mukaisia tavoitteita, voidaan oppimäärää yksilöllistää. Yksilöllistä opetusta voidaan antaa mikäli siihen katsotaan olevan tarvetta psykologisen, lääketieteellisen tai sosiaalisen selvityksen perusteella. Päätöksen opetuksen järjestämisestä tekee sivistysjohtaja asiantuntijalausuntojen ja oppilashuoltotyöryhmän esityksen pohjalta. Avustajatarpeista päättää koulutuslautakunta. Henkilökohtaisen opetuksen järjestämistä koskevan opetussuunnitelman hyväksyy koulun rehtori tai koulunjohtaja.

Pieksämäellä yksilöllistä opetusta saa erityisopetusryhmissä 91 oppilasta ja päiväkodin esiopetusryhmässä 7 oppilasta (pidennetty oppivelvollisuus). Lisäksi yleisopetuksen ryhmissä on integroituneena 92 oppilasta. Yhteensä erityisopetukseen siirrettyjä oppilaita oli tilastointipäivänä (20.1.2009) 190. Erityisopetusryhmiä on yhteensä 11: Harjun koulussa 4, Kontiopuiston koulussa 1, Maaselän koulussa 1, Tahiniemen koulussa 2 ja Meriluodon koulussa 3. Erityisopettajia ja erityisluokanopettajia on yhteensä 21, joista 10 opettajaa antaa pienryhmä tai yksilöityä erityisopetusta. Asiantuntijalausuntojen perusteella koulunkäyntiavustajia on palkattu 39. Lukuvuoden 2008-2009 alusta toimintansa aloitti starttiluokka, jossa opiskelee lukuvuosittain 7–10 oppilasta. Opetusta antaa erityisluokanopettaja. Starttiluokka on perusopetukseen valmistavaa opetusta antava ryhmä niille oppilaille, jotka ovat jo käyneet esiopetusluokan.

### **Iltapäivä – ja kerhotoiminta**

Iltapäivätoimintaan osallistui tilastointipäivänä (20.9.2008) yhteensä 147 oppilasta. Toimintaa tarjotaan 1. ja 2. luokan oppilaille sekä kaikkien ikäluokkien erityisoppilaille. Kolmasluokkalaisille on myös annettu mahdollisuus osallistua, mikäli ryhmässä on tilaa. Iltapäivätoiminnan järjestäminen on kunnalle vapaaehtoista. Iltapäivätoiminnan lähtökohtana on tarjota turvallinen kasvuympäristö lapsille koulupäivän jälkeen. Toiminnan käynnistämisen edellytyksenä on ollut, että toimipisteeseen ilmoitetaan vähintään yhdeksän lain määrittelemiin kohderyhmiin kuuluvaa oppilasta. Oppilaille tarjotaan iltapäivän aikana välipala. Toimintaan osallistumisesta johtuvia erillisiä kuljetuksia ei ole järjestetty eikä kustannettu. Oppilaiden huoltajilta toiminnasta peritään kohtuullinen maksu.

Iltapäivätoimintaa tarjotaan ostopalvelusopimuksella Harjun, Kontiopuiston ja Tahiniemen kouluissa. Toiminnan järjestää Pieksämäen Seudun Liikunta ry. Pieksämäen seurakunnalta ostetaan Naarajärven seurakuntatalolla järjestettävä iltapäivätoiminta. Nenonpellon päiväkodilla tarjotaan iltapäivätoimintaa päiväkodin henkilöstön järjestämänä. Jäppilässä toimintaa järjestetään koulutoimen henkilöstön toimesta. Pieksämäen seudun 4H-yhdistys ry. osallistuu iltapäivätoiminnan järjestämiseen yhtenä päivänä viikossa Jäppilän toimipisteessä.

Koulunjälkeisen kerhotoiminnan tavoitteena on mm. lisätä lasten ja nuorten harrastetoimintaa koulujen tiloissa sekä lähiympäristössä. Syksyllä 2008 käynnistyi monitoimikerhot kolmella kantakaupungin alakoululla 3.-6. -luokkalaisille. Samalla lisättiin viikotunteja Meriluodon koulun taidekerholle. Yläkouluilla on myös kutsukerhoja "huolioppilaille". Vuoden 2009 alussa kerhotoimintaa laajennettiin Naarajärvelle. Kerhojen ohjaajina toimivat erityisnuorisotyöntekijä, Diakonia-ammattikorkeakoulun opiskelijat, koulunkäyntiavustajat sekä 9.-luokkalaiset vertaisohjaajat sekä eri taidealojen asiantuntijat ja opettajat. Kerhoja järjestetään kouluilla kerran viikossa kello 15–17 välisenä aikana. Kerhotoiminnan toteuttamiseen ja kehittämiseen kaupunki on saanut hankerahaa Itä-Suomen lääninhallitukselta sekä avustusta opetushallitukselta vuosille 2008–2010. Tavoitteena on laajentaa ja vakiinnuttaa toimintaa osaksi kaupungin palvelutarjontaa.

### **Kodin ja koulun yhteistyö**

Koulu tukee kotien kasvatustehtävää ja vastaa opetuksesta ja kasvatuksesta kouluyhteisön jäsenenä. Koulu on aktiivinen ja aloitteellinen yhteistyön käynnistämässä. Kodin ja koulun välinen yhteistyö perustuu osapuolten väliseen kunnioittamiseen, tasa-arvoisuuteen ja yhdenvertaisuuteen. Yhteistyömuotoja ovat vanhempainillat, juhlat, vanhempien osallistuminen koulun ulkoilu- tai retkipäivään, reissuvihkot, tiedotteet koteihin ja tarpeen vaatiessa yhteydenotto puhelimitse tai sähköpostilla.

### **Oppilaanohjaus**

Oppilaan ohjausta järjestetään koko perusopetuksen ajan. Ohjaustyöhön osallistuvat opettajat toimivat yhteistyössä oppilaan opintopolun aikana ja opiskelun nivelvaiheissa. Kaikkien opettajien tehtävänä on ohjata oppilasta oppiaineiden opiskelussa sekä ennaltaehkäistä opintoihin liittyvien ongelmien syntymistä. Oppilaalle ja hänen huoltajalleen selvitetään ohjauksen järjestämiseen, opiskeluun, oppilas-

huoltoon ja tukipalveluihin liittyvät koulukohtaiset asiat. Huoltajalle järjestetään tilaisuuksia neuvotella oppilaan opiskeluun ja valintoihin liittyvistä kysymyksistä yhteisissä tapaamisissa. Oppilaanohjauksen tehtäviin kuuluu myös yhteistyö työ- ja elinkeinoelämän, toisen asteen oppilaitosten ja työvoimaviranomaisten kanssa.

Pieksämäen kaupunki osallistuu parhaillaan oppilaan- ja opinto-ohjauksen kehittämishankkeeseen, joka jatkuu vuoden 2010 loppuun saakka. Hankkeen keskeinen tavoite on kohentaa oppilaan tieto- ja taitotasoa ammatinvalintaa koskevissa päätöksissä. Tavoitteena on sitouttaa myös huoltajia yhä tiiviimmäksi osaksi koulun ohjaustoimintaan. Erityisesti keskitytään alakoulusta yläkouluun ja yläkoulusta toisen asteen oppilaitoksiin siirtymisen nivelvaiheisiin. Opetus-, sosiaali- ja työvoimahallinnon sekä muiden yhteistyötahojen keskeinen tavoite on sopia käytänteet, joilla syrjäytymisvaarassa olevat nuoret saadaan kiinnitettyksi ammattiin ja työhön.

### **Oppilaskuntatoiminta**

Oppilaskunta on elin, joka käyttää opiskelijoiden puhevaltaa. Oppilaskunnan jäseninä ovat kaikki koulun opiskelijat ikään, siviilisäätyyn ja sukupuoleen katsomatta. Oppilaskuntaa johtaa oppilaskunnan yhteisesti valitsema hallitus. Oppilaskunnassa opiskelijat määrittelevät itse, lainsäädännön puitteissa, sen toiminnan muodot ja sisällön. Oppilaskuntia toimii Siilin ja Meriluodon yläkouluissa sekä lukiossa. Toimintaa kehitetään yhdessä nuorisotoimen kanssa vuosina 2009-2010 hankerahan turvin.

### **Luokkatoimikunnat**

Isommilla alakouluilla toimii luokkatoimikuntia. Ne ovat luokan oppilaiden vanhemmista muodostuvia ryhmiä, jotka suunnittelevat ja toteuttavat yhdessä mukavaa toimintaa kouluajan ulkopuolella. Luokanopettaja toimii tiedottajana kotien suuntaan luokkatoimikunnan suunnittelemista tapaamisista. Opettaja osallistuu yhteisiin tapahtumiin vierailijan roolissa. Jos opettajalta toivotaan muunlaista roolia, siitä tulee sopia hänen kanssaan erikseen.

### **Tukioppilastoiminta**

Tukioppilastoiminta on lähinnä peruskoulun 7.-9. -luokilla toimiva vertaistukeen perustuva tuki-järjestelmä. Tukioppilas auttaa muita oppilaita, yleensä kouluun uusina tulevia oppilaita, sekä toimii muutenkin kouluyhteisön hyväksi. Tukioppilas pyrkii edistämään kouluviihtyvyyden, yhteisvastuun sekä kannustavan ja turvallisen kouluilmapiirin syntyä. Lukiossa tukioppilastoiminnasta käytetään nimeä tutortoiminta. Lukiossa toisen vuosikurssin tutoropiskelijat perehdyttävät uudet opiskelijat koulutyöhön ja auttavat ryhmäytymisessä sekä toimivat tukihenkilöinä.

### **Opetustoimen kehittämistarpeet**

Varhaiskasvatuksessa ja opetustoimessa on meneillään palvelurakente- ja strategiatyö, jonka tulokset ja vaikutukset otetaan tulevaisuudessa huomioon myös lasten ja nuorten hyvinvointisuunnitelmaa päivitettäessä.

## **2.4.3. Opetuksen tukitoimet**

### **Oppilashuolto**

Oppilaiden fyysisistä, psyykkistä ja sosiaalista hyvinvointia edistää moniammatillinen oppilashuoltotyöryhmä, jonka tavoitteena on luoda turvallinen sekä terve oppimis- ja työympäristö, edistää psyykkistä hyvinvointia ja ehkäistä syrjäytymistä. Oppilashuoltotyöryhmään kuuluvat mm. rehtori, terveydenhoitaja, koulukuraattori, koulupsykologi, opinto-ohjaaja, erityisopettaja ja tarvittaessa luokanvalvoja tai luokanopettaja, erityisnuorisotyöntekijä, huoltaja ja oppilas. Rehtori vastaa oppilashuoltotyön organisoimisesta ja johtaa ryhmää. Oppilashuoltotyöryhmä tekee tarvittavat esitykset erityistä tukea tarvitsevan oppilaan opetuksen järjestämiseksi.



Koulukuraattorin luo voi hakeutua esimerkiksi koulukiusaamis-, ihmissuhde-, mieliala-asioiden tai kotihuolten takia. Koulupsykologin työhön kuuluu lasten oppimisvaikeuksiin liittyvät selvittelyt ja tutkimukset. Koulun kriisisuunnitelmassa on annettu opettajalle toimintaohje kiusatuksi joutuneen oppilaan tunnistamiseksi ja tilanteen selvittämiseksi.

Koulun järjestyssääntöihin on kirjattu tupakointia ja päihteiden käytön ehkäisyä koskevat määräykset. Kouluilla on myös oma toimintamalli päihdetyöhön. Oppilaille annetaan myös tietoa päihteiden käytön haitoista ja vaaroista. Oppilashuollon rooli ennaltaehkäisevässä päihdetyössä on päihteiden käytön tunnistaminen, varhainen puuttuminen ja hoitoonohjaus. Yhteistyö nuorisotyön, seurakunnan, sosiaalitoimen, poliisin, eri oppilaitosten ja järjestöjen kanssa kuuluu osana toimintamalliin.

Yhteiskunnan arvojen sekä oppilaiden perhetilanteiden muutoksen myötä on opettajan työ muuttunut radikaalisti viimeisen 10–15 vuoden aikana. Työssä korostuvat voimakkaasti oppilashuollolliset asiat. Samalla kun oppilasmäärä laskee, on erityistä tukea ja erityisopetusta tarvitsevien oppilaiden määrä kasvanut vuosittain keskimäärin 10–12 prosenttia. Lisäeräusseja on järjestetty sekä avustamiseen että opettamiseen. Kahtena vuonna peräkkäin on jouduttu palkkaamaan sosiaali- ja opetustoimen yhteistyöllä ylimääräistä psykologiapua. Opetushallituksen ns. koulusurmien perusteella tekemässä valtakunnallisessa arvioinnissa todetaan Pieksämäen osalta selkeä vaje psykososiaalisten palvelujen osalta. Opetustoimi tulee esittämään yhden psykologin palkkaamista vuoden 2010 talousarviossa sekä lisää yhteistyötä kouluterveydenhoitopalvelujen varmistamiseksi. Lukion osalta vastaavien palvelujen osalta vasta kartoitetaan tarvetta, vaikka valtakunnalliset suositukset ovat olleet tiedossa jo muutaman vuoden.

### **Kouluruokailu**

Perusopetuslain perusteella opetukseen osallistuvalla on annettava jokaisen työpäivänä tarkoituksenmukaisesti järjestetty ja ohjattu, täysipainoinen maksuton ateria. Kouluissa tarjottava ruoka ostetaan ostopalveluna Ruokaradalta. Ruokailu tapahtuu koulun ruokasalissa opettajien valvonnassa. Pienissä kyläkouluissa ruokaillaan luokissa. Poikkeuksena ruokaa valmistetaan Jäppilän kirkonkylän, Peiposjärven ja Siilin kouluissa.

### **Koulukuljetukset**

Kunta järjestää ilmaisen koulukuljetuksen esioppilaille, 1. ja 2. vuosiluokan oppilaille, joiden koulumatka on yli 3 kilometriä sekä 3.-9. vuosiluokan oppilaille, joiden koulumatka on yli 5 kilometriä. Oppilaalla on oikeus maksuttomaan kuljetukseen taikka kuljettamista tai saattamista varten myönnettävään riittävään avustukseen, jos oppilaan ikä tai muut olosuhteet tekevät koulumatkan liian vaikeaksi, rasittavaksi tai vaaralliseksi. Koulukuljetusten turvallisuutta varten on annettu ohjeet sekä oppilaille että kuljetusta hoitaville autoilijoille.

## **2.5. Seutuopisto**

Seutuopisto turvaa omaehtoista opiskelua ja harrastepainoista oppimista lasten ja nuorten vapaa-ajalla. Seutuopistossa opiskelee vuosittain yli 10 000 kurssilaista. Alle 14-vuotiaita osallistujista on noin 20 prosenttia ja 15–29-vuotiaita noin 15 prosenttia. Lasten ja nuorten keskuudessa tarjonnasta suosituimpia ovat musiikinopetus, tanssi ja liikunta sekä erilaiset kädentaidot. Musiikissa kestoosuusikkejä ovat eri instrumenttien soitto sekä kuorot. Liikuntaan etsitään ajankohtaisia liikuntamuotoja, jotka innostavat lapsia ja nuoria osallistumaan ja savat aikaan yleistä hyvinvointia. Ryhmät ovat avoimia kaikille lapsille ja nuorille. Seutuopiston yhteydessä toimii myös asemansa jo vakiinnuttanut Pieksämäen Kuvataidekoulu. Kuvataidekoulussa opiskelee taiteen perusopetuksessa, visuaalisissa taiteissa noin 70 lasta vuosittain. Ryhmät ovat ikäryhmittelyn mukaisia ja näin saadaan opetus laadukkaaksi ja motivoivaksi.

Opetusta Seutuopisto tarjoaa eri puolilla kaupunkia, myös kyläkouluilla ja seurojentaloilla. Osa toiminnasta toteutetaan suoraan koulupäivän jälkeen, joka tuo osallistujille aktiviteetteja myös iltapäivään. Myös iltaisin ja viikonloppuisin on lapsille ja nuorille suunnattuja kursseja.

## Seutuopiston kehittämistarpeet

Opiston tulee jatkossa yhä tiiviimmin tehdä yhteistyötä koulujen kanssa aikataulujen toimivuuden ja sisällöllisen suunnittelun osalta. Myös opettajien koulutukseen ja ohjaukseen erilaisten oppilaiden kohtaamisessa tulee resurssoida.

Samoin yhteistyön tiivistäminen entisestään kaupungin iltapäivätoiminnan ja kerhotoiminnan kanssa tulee huomioida. Opettajien yhteiskäyttö toiminnoissa sekä suunnittelussa saa aikaan tehokkuutta ja laadukasta toimintaa.

## 2.6. Nuorisotyö

Nuorisolaki on kunnallisen nuorisotyön ja nuorisopolitiikan toiminnallinen perusta. Uuden lain mukaan nuorisotyö ja -politiikka kuuluvat kunnan tehtäviin. Toimintaan kuuluvat nuorten kasvatuksellinen ohjaus, toimintatilat ja harrastusmahdollisuudet, tieto- ja neuvontapalvelut, nuorisoyhdistyksien ja muiden nuorisoryhmien tuki, liikunnallinen, kulttuurinen, kansainvälinen ja monikulttuurinen nuorisotoiminta, nuorten ympäristökasvatus sekä tarvittaessa nuorten työpajapalvelut tai muut paikallisiin olosuhteisiin ja tarpeisiin sopivat toimintamuodot. Laki määrittelee nuoreksi alle 29-vuotiaat lapset ja nuoret.

Nuoret Pieksämäellä (Lähde SOTKANet 2007):

- 15-19-vuotiaat 1 310 nuorta
- 20-24-vuotiaat 1 034 nuorta
- koulutuksen ulkopuolelle jäänyt 181 nuorta
- nuorisotyöttömiä 15-24-vuotiaita yhteensä 94 nuorta.

Pieksämäen nuorisotoimi tuottaa lapsille ja nuorille monipuolisia vapaa-ajan palveluja, edistää viihtyvyyttä, tasa-arvoa ja suvaitsevaisuutta Pieksämäen seutukunnalla sekä tukee oman elämänhallinnan keinojen lisäämistä. Nuorisotyön tarkoituksena on ennakoida, reagoida ja ohjata nuorta tasapainoisen kasvun tiellä. Perusnuorisotyön tehtävä on ehkäistä ennakolta nuorten ongelmia ja sitä kautta vähentää niiden korjaamisesta aiheutuvien kustannusten kasautumista yhteiskunnan maksettavaksi. Erityisnuorisotyössä työskentelevien kahden erityisnuorisotyöntekijän työpanos kohdentuu mm. koulu-, poliisi- ja sosiaalitoimen kanssa tehtävään yhteistyöhön niin ennaltaehkäisevään kuin sosiaalisen vahvistamisenkin näkökulmasta. Toinen erityisnuorisotyöntekijä on työskennellyt syksystä 2007 lähtien kouluyhteisöissä. Toimipiste on Meriluodon koululla.

Nuorison kehityksen tukemiseksi ja monipuolisen toiminnan varmistamiseksi lapsille ja nuorille tarjotaan toimiva ja alueellisesti tasa-arvoinen nuorisotaloverkosto (Jäppilä, Virtasalmi, Naarajärvi ja keskusta) harrastusmahdollisuuksineen. Nuorisotalotoiminnan lisäksi toimintamuotoihin kuuluvat erilaiset projektit ja hankkeet, kansainvälinen toiminta, nuorisotiedotus, alueyhteistyö Varkauden, Mikkelin ja Kangasniemen nuorisotoiminnan kanssa, Pieksu-katupartioiminta, bänditoiminta, nuorisovaltuustotyö ja nuorten osallisuustoiminta, kulttuurinen nuorisotyö, kouluyhteistyö, kesätoiminnot (kesänuokkari ja päiväleirit), retket, pienryhmätoiminnot, moniammatillinen verkostotyö sekä nuorisotyötä tekevien eri järjestöjen avustaminen. Nuorten aloitteesta aivan kantakaupungin keskustassa avattiin 6.1.2009 nuorisokahvila Cafe76sata. Samalla keskustan nuorisotalosta luovuttiin. Nuorisokahvilassa toimii nuorisotiedotuspiste ja matalan kynnyksen terveyshoitajan vastaanotto joka toinen torstai. Toimintaa toteutetaan myös yhteistyössä seurakunnan ja Pieksämäen seudun 4H-yhdistyksen kanssa.

Vakainaista henkilökuntaa nuorisotoimessa on viisi: 1 nuorisosihteeri, 2 erityisnuorisotyöntekijää ja 2 nuorisotyöntekijää. Lisäksi henkilökuntaan kuuluu 3 tuntipalkkaista nuorisotyöntekijää ja puolikas toimistos sihteeri (ostopalveluna) sekä läpi vuoden vaihteleva määrä projektihenkilöstöä ja harjoittelijoita. Vuonna 2008 nuorisotoimen eri palveluissa kirjattiin yhteensä 16 000 käyntikertaa. Nuorisotoimella on talousarvion mukaisesti käytössään rahaa 73 euroa jokaista alle 29-vuotiasta nuorta kohden. Tämän lisäksi nuorisotoimea kehitetään vuosittain eri hankerahoitusten avulla.

## Nuorten kuulemis- ja osallisuusjärjestelmä

Nuorisolaki (8§) edellyttää, että kunta järjestää nuorille mahdollisuuden osallistua paikallista ja alueellista nuorisotyötä ja -politiikkaa koskevien asioiden käsittelyyn. Lisäksi nuoria on kuultava heitä koskevissa asioissa. Pieksämäellä toimii nuorten osallisuusryhminä nuorisovaltuusto PISTo sekä yläkouluilla ja lukiossa oppilaskunnat.

Pieksämäellä on lisäksi laadittu nuoristotoimen ja koulutoimen yhteistyönä hanke, jossa rakennetaan toimiva kuulemisjärjestelmä lasten- ja nuorten, koulun, nuorisotoimen, johtavien virkamiesten sekä poliittisten päättäjien välille. Tavoitteena on luoda järjestelmä, joka tavoittaa kokonaisia ikäluokkia ja rakentaa lasten ja nuorten osallisuudesta prosessin, jolla voidaan vaikuttaa laajemmin yhteiskunnallisiin asioihin. Samalla luodaan toimivat yhteistyöverkostot nuorten omien vaikuttajaryhmien kuten oppilaskuntien ja nuorisovaltuuston sekä hallinnollisten päätöksentekoelementtien kuten valtuuston, lautakuntien, nuorisotyön ja koulujen välille. Pieksämäki on saanut hankkeelle projektirahoitusta Itä-Suomen lääninhallitukselta vuosille 2009-2010 toiminnan käynnistämiseksi ja osallisuusmallin juurruttamiseksi perusnuorisotyöhön.

## Viisariryhmä

Pieksämäellä on pitkä nuorten ehkäisevän päihdetyön perinne. Paikkakunnalla on toiminut kymmenen vuotta moniammatillinen työryhmä Viisari, joka koordinoi nuoriin kohdistuvaa ehkäisevää päihdetyötä. Työ on etupäässä monen eri toimijan välistä yhteistyötä, jota tehdään paljolti osana eri ammattikuntien perustyötä. Ehkäisevä päihdetyö (ETP) on lakisääteistä toimintaa, jonka yleisten edellytysten luominen on ensisijaisesti valtion ja kuntien tehtävä. Käytännön toiminnasta vastaavat kunnat eri hallinnonaloineen sekä järjestöt ja erilaiset muut yhteisöt. Ehkäisevää päihdetyötä säätelevät monet eri lait ja säädökset.

### Nuorisopalveluiden kehittämistarpeet

Pieksämäellä ei ole nuorten työpajatoimintaa, jonne syrjäytymisvaarassa olevia nuoria voisi ohjata. Nuorisotoimi on saanut hankerahaa etsivään nuorisotyöhön. Hankkeessa pyritään luomaan toimintamalli, jolla voidaan auttaa opinnoissaan putoamisvaarassa olevia opiskelijoita sekä koulupudokkaita motivoitumaan opiskelussa tai löytämään vaihtoehtoisia malleja urapolun rakentamiseksi. Hankkeen aikana mallinnetaan toimivat käytännöt nuorten työpajatoiminnan toteuttamiseksi Pieksämäellä mahdollisesti toisen asteen oppilaitoksen sisällä tai jonkin muun toimijatahon kanssa yhteistyössä. Haetaan jatkorahoitusta vuosille 2011–2012.

Erityisnuorisotyön tavoitteena on olla tukena ja rinnalla kulkijana niille nuorille, joiden elämäntilanteet kaipaavat sosiaalista vahvistamista tai jotka ovat muuten erityisen tuen tarpeessa. Pieksämäellä kehitetään parhaillaan moniammatillista verkostotyötä erityistä sosiaalista vahvistamista tarvitsevien lasten ja nuorten kanssa työtä tekevien eri viranomaisten kesken. Samalla selkeytetään toimintatapoja ja luodaan erilaisia toimintamalleja varhaisen vaiheen yhteistyön kehittämiseksi. Myös nuorisotoimen ja opetustoimen välistä yhteistyötä on vahvistettava ja huolehdittava tarpeellisista henkilöresursseista varhaisen puuttumisen mahdollistamiseksi nuorisotyössä.

## 2.7. Liikuntatoimi

Liikuntatoimen tehtävänä on edistää kuntalaisten hyvinvointia ja terveyttä luomalla edellytyksiä liikunta- ja urheilutoiminnalle. Pääasiassa toiminta on liikuntapaikkojen tarjoamista, järjestötoiminnan tukemista sekä erityisliikunnan järjestämistä. Toiminnan tavoitteena on vahvistaa eri ikäryhmien terveyttä edistävää liikuntaa paikkakunnalla. Liikuntapaikkapalveluissa suosituimmat liikuntamuodot ovat omaehtoinen terveyttä edistävä liikunta sekä paikallinen kilpaurheilutoiminta. Uusittu uimahalli on yksi tärkeimmistä liikuntapaikoista. Se palvelee lähes kaikkia liikuntaan kytkeytyviä käyttäjäryhmiä erityisryhmistä (vammaiset, seniorit) urheilijoihin ja terveystaiteilijoihin. Liikuntatoimi järjestää tai on mukana järjestämässä lapsille ja nuorille erilaisia hankkeita ja tapahtumia. Esimerkiksi liikunta-

nuoris- ja kulttuuritoimi järjestävät yhdessä kesäisin lasten päiväleirit Naarajärvellä, Jäppilässä ja Virtasalmella. Leirien ohjelmalla luodaan myönteisiä kokemuksia liikunnasta.

Liikuntapaikkojen käyttömaksut liikuntajärjestöille ovat Pieksämäellä valtakunnallisesti vertaillen edullisia. Käyttömaksuissa lapset ja nuoret ovat erityiskohteena. Seurat jotka järjestävät junioriurheilua ja -liikuntaa saavat salivuoron muutamalla kymmenellä eurolla kaudessa. Myös uimahallin hinnoittelussa lapset ja nuoret on otettu huomioon: alle kouluikäiset pääsevät ilmaiseksi ja alle 16-vuotiaille on alennettu uintimaksu. Yhdeksäsluokkalaiset saavat 9-kortilla lisäalennuksen uimahalliin. Kouluilla on käytössä ilmaista jääaikaa jäähallista 10 000 euron edestä. Tämä vastaa 400 tuntia vuodessa. Tuen taustalla ovat jäähallin käyttöasteen nostaminen, ulkojaiden epävarmuus sekä jääliikuntamahdollisuuden tarjoaminen lapsille ja nuorille. Sisäliikuntatilojen (liikuntahallit, koulujen salit) iltakäytön keskimääräinen käyttöaste on 80 prosenttia. Keväällä 2009 avatulle uimahallille on asetettu 80 000 vuosittaisen kävijän tavoite.

Vuoden 2009 alusta lukien liikuntapalveluiden tiedotuskanavana on palvellut SportPieksämäki-nettiportaali. Se toimii paikallisena liikuntapalveluoppaana, johon on koottu kaikki alueen toiminnalliset liikuntapalvelut sekä liikuntapaikat. Tavoitteena on, että SportPieksämäki houkuttelee etenkin nuoria liikkumaan entistä enemmän.

Liikuntatoimessa työskentelee neljä vakinaista henkilöä (liikuntas sihteeri, erityisliikunnanohjaaja ja kaksi hallihoitajaa). Lisäksi on ostopalveluhenkilöstöä noin 15 henkilötyövuoden edestä. Liikuntatoimella on vuosittain käytössään rahaa 73 euroa jokaista pieksämäkeläistä kohden.

### **Liikuntapalveluiden kehittämistarpeet**

Lasten ja nuorten liikuntaan liittyvät kehitystarpeet liittyvät liikuntapaikkoihin, informaation kulkuun ja toiminnan järjestämiseen. Koulujen ja muiden julkisten liikuntatilojen tulee olla käytettävissä myös virka-ajan ulkopuolella lasten ja nuorten liikuntaharrastuksiin. Koulupihoja on kehitettävä ns. lähiliikuntamallilla. Esimerkiksi Kontopuiston kouluremontin yhteydessä on luontevaa rakentaa koulun pihalle liikkumiseen innostava lähiliikuntapaikka palvelemaan alueen kaikkia asukkaita.

Tulevaisuuden liikuntapalvelujen kehittämisen kannalta on tärkeää selvittää lasten ja nuorten liikuntatottumuksia, liikunta-aktiivisuutta sekä käsityksiä paikallisista liikuntapalveluista. Liikuntatoimella on suunnitteilla paikallisen liikuntaselvityksen teettäminen, jossa lapset ja nuoret ovat mukana erillisenä osiona.

Seuratoiminnan kehittämisen rinnalla on huolehdittava siitä, että kaikilla lapsilla ja nuorilla on entistä paremmat mahdollisuudet myös vapaaseen liikuntaan ilman kilpailutavoitteita. Lasten ja nuorten liikuntamahdollisuuksia on kehitettävä monipuolistamalla palveluja, esimerkkinä järjestötoiminnan kehittäminen terveyttä edistävän liikunnan suuntaan. Myös liikuntatoimen ja koulujen yhteistyötä on lisättävä. Yksi mahdollisuus on liikuntavastaavien nimeäminen kouluille.

## **2.8. Kulttuuritoimi**

Kulttuuritoimi tuottaa kulttuuripalveluita Pieksämäen seutukunnalle, Etelä-Savon alueelle sekä koko maalle. Kulttuurikeskus Poleeni on alueen kulttuuritarjonnan maamerkki ja yhdistäjä. Lasten ja nuorten kulttuuripalveluita on tarjottu Pieksämäellä jo pitkään; tapahtumien, taiteen perusopetuksen, käyntikohteiden sekä erilaisten projektien kautta. Tapahtumien lisäksi erilaiset osallistavat toimintamuodot ovat olleet myös käytössä, kuten työpajatoiminta. Lasten kulttuuriviikko, Poleenin lapsille suunnatut tuotannot, lasten- ja koko perheen tapahtumat sekä Nukkekodin toiminta ovat olleet merkittävimpiä lastenkulttuurin ilmentymiä Pieksämäellä. Myös Seutuopisto tuottaa tuottaa palveluita lapsille ja nuorille vapaan sivistystyön kautta. Koulujen kanssa tehtävä yhteistyö on kulttuuritoimessa olennaista.

Työntekijöitä kulttuuritoimessa on seuraavasti: 1 vapaa-aikatoimenjohtaja (osa työajasta suuntautuu kulttuuritoimeen), 1 vapaa-aikasihteeri, 1 toimistos sihteeri (ostopalvelu), 3 teknistä erikoisammattimiestä. Lisäksi projektihenkilöstöä ja harjoittelijoita läpi vuoden.

Alueellista yhteistyötä on tiivistetty mm. Varkauden kanssa. Alueellinen lastenkulttuurikeskus Verso on perustettu ja sen kautta verkotutaan käytännön tasolle toiminnassa. Koulutoimi, varhaiskasvatus, nuorisotoimi, sekä lastenkulttuurikeskus Verso ovat kulttuuritoimen läheisimmät tahot palveluketjussa.

### Kulttuuripalveluiden kehittämistarpeet

Lasten ja nuorten kulttuuripalveluita on kehitettävä kokonaisuutena kaupungin toimesta. Yhteistyön varsinkin koulutoimen kanssa on oltava välitöntä ja luontainen toimintatapa. Pieksämäen kulttuuritoimi toimii lastenkulttuuripalveluiden kokoajana ja kehittäjänä mm. toteuttamalla erilaisia kehittämissuunnitelmia. Toiminnassa painotetaan omaehtoista tekemistä ja hankerahoitusta haetaan jatkuvasti kehittämistyöhön. Verkostomaisia toimintamalleja kehitetään ja yhteistyötä tiivistetään niin kaupungin sisällä kuin muidenkin toimijoiden, kuten lastenkulttuurikeskus Verson kesken. Alueellista yhteistyötä tiivistetään edelleen mm. Varkauden kanssa.

Lasten kulttuuripalveluja tarjotaan koko kaupungin alueella. Kansainvälisyyttä ja monikulttuurisuutta välitetään erilaisten tapahtumien kautta. Erityisryhmät otetaan mukaan paitsi yleisöksi myös tekijöiksi. Nukkekodin toiminnan uudelleen organisoiminen myötä selvitetään lastenkulttuurin uusia toimijoita. Yhteistyöllä Seutuopiston kanssa saavutetaan laajaa osallistumista ja osallistamista mm. erityisryhmiä hakevan hankkeen kautta.

## 2.9. Kirjastotoimi

Kaupunginkirjasto tuottaa kuntalaisille monipuoliset kirjasto- ja tietopalvelut. Kirjasto välittää asukkaille heidän elämänsä eri vaiheissa tarvitsemää tallennettua tietoa sekä tarjoaa pääsyn tiedon lähteille. Koko kunnan eri toimipisteissä tarjotaan tasokkaita kirjastopalveluja ja aineistoa kierrätetään asiakkaiden tarpeiden mukaan. Toiminnan tavoitteena on tukea koululaisia ja opiskelijoita ja tarjota heille eväitä edetä elämässään. Tärkeä tavoite on syrjäytymisen estäminen, sillä kirjastot tarjoavat monenlaisia palveluja ilmaiseksi. Henkilöstöä on 15.

**Taulukko 2.3.**

	2007	2006	2005	2004	2003
Kokonaislainaus/ asukas	19,24	20,64	23,08	24,80	24,25
Fyysiset käynnit	242 656	258 131	276 248	295 320	331 573

Lapset ja nuoret ovat aktiivinen kirjasto- ja tietopalvelujen käyttäjäryhmä Pieksämäellä. Heidän tarpeisiinsa on vastattu monipuolisella palvelutarjonnalla pääkirjastossa, lähikirjastoissa ja kirjastotautossa. Yhdessä Diakonia-ammattikorkeakoulun kanssa järjestetään lapsille toimintapäiviä sekä satutunteja. Lasten ja nuorten kirjastonkäyttö on riippuvainen siitä, miten hyvin kirjastoverkko toimii eli miten lähellä kirjastot ovat lapsia ja nuoria ja milloin kirjasto on auki. Kirjastoissa ylläpidetään lasten ja nuorten perinteistä ja informaatiolukutaitoa sekä hoidetaan oppijan tietohuoltopalveluja. Kirjastot toimittavat myös siirtokokoelmia koulujen kirjastoihin pyydettyjen aiheiden mukaan. Kouluilla onkin tärkeä osuus lasten innostamisessa lukemaan ja käyttämään kirjastoja. Korkeimmat lainausluvut löytyvät peruskouluikäisistä kuten selviää oheisesta taulukosta.

**Tauluko 2.4.**

Ikä	Lainat vuonna 2008	Lainaajia	Osuus ikäluokasta
0–5	620	34	–
6–10	24 379	715	72.1 %
11–15	21 899	782	69.2 %
16–20	24 411	814	62.4 %
21–25	20 272	550	56.9 %
26–30	20 636	369	48.6 %

### **Kirjastopalveluiden kehittämistarpeet**

Maahanmuuttajien määrän lisääntyessä Pieksämäellä on parannettava henkilökunnan kielitaitoa, etenkin venäjän kielen osalta. Myös kirjastoaineiston on vastattava maahanmuuttajien tarpeisiin. Heille on löydettävä lähtömaan kirjallisuutta. Suomen kielen alkeisoppikirjoja tarvitaan myös lisää.

Tulevaisuudessa on panostettava interaktiiviseen palveluun sekä erilaisten sähköisten palvelujen lisäämiseen, sillä kirjastopalveluiden käyttäminen verkossa on lisääntynyt selvästi. Asiakkaat etsivät tietoa ja varaavat aineistoa verkon kautta. Verkossa voi myös lukea sähköisiä kirjoja (Etelä-Savon kirjastojen yhteinen rekisteri). Samoin asiakkaat voivat varata kirjaston nettikoneita ja tehdä kaukopalvelupyyntöjä. Verkkopalvelujen lisäämiseen tarvitaan kuitenkin lisää henkilöstöresursseja.

Nykyisin vain kyläkouluja palvelevan kirjastoauton reitin ulottamista myös keskustan kouluille joudutaan harkitsemaan. Kirjastoautoyhteistyötä on pohdittava JJR:n kuntien (Joroinen, Juva, Rantasalmi) kanssa mahdollisten yllättävien poissaolojen varalle. Myös henkilöstön erikoisosaamisen käyttöä naapurikuntien kesken tulee pohtia. Kirjaston tilojen käyttöä on mietittävä enemmän lasten ja nuorten näkökulmasta.

## **2.10. Poliisin, seurakuntien ja järjestöjen lapsi-, nuoriso- ja perhetyö sekä yksityisten palvelutuottajien tarjoamat palvelut**

### **2.10.1. Poliisi**

Poliisi pyrkii ehkäisemään nuorten päihteiden käytöstä johtuvia rikoksia ja ongelmia. Onnistuneilla huumausaineiden ja päihteiden käyttöä vähentävillä toimenpiteillä vähennetään myös yksityisten ja yritysten omaisuuteen kohdistuvaa rikollisuutta nuorten osalta. Yhteistyössä eri tahojen kanssa poliisi järjestää valistustilaisuuksia kouluissa ja vanhempainilloissa. Myös kummipoliisitoimintaa kehitetään.

Poliisin toiminnan tavoitteina ovat myös ns. katurikollisuuden (erityisesti väkivallan), järjestyshäiriöiden ja turvattomuudentunteen vähentäminen. Huomiota kiinnitetään katurauhaa heikentävään käyttäytymiseen, alkoholin vähittäismyyntiin ja anniskeluun, järjestyslain vastaiseen alkoholin nauttimiseen yleisellä paikalla, ympäristön siisteyteen ja järjestykseen ja liikenneturvallisuuteen sekä keskustan valvontaan. Poliisin periaatteena on keskittää toimenpiteitä juuri niihin paikkoihin ja kellonaikoihin, jolloin ongelmia ilmenee. Tarvittaessa puuttumiskynnystä alennetaan nollatoleranssiin.

### **2.10.2. Seurakunta**

Seurakunta tekee laajasti työtä eri ikäisten lasten ja nuorten parissa. 3–6 -vuotiaille on päiväkerhoja sekä perhekerhoja. Päiväkerhoissa lapsia on noin 170 ja perhekerhoissa 150 lasta ja aikuista. Lisäksi seurakunta tekee pyhäkoulu- ja päiväkotityötä. Pyhäkoulut tavoittavat 60 lasta ja yhteistyö kaupungin päivähoidon kanssa on yhä merkittävämpää. Kerho-, pyhäkoulu- ja päiväkotityö työllistävät 10 työntekijää. 7–14-vuotiaille seurakunta tarjoaa kerhoja noin 15–20/vuosi. Mukana toiminnassa on noin 200 lasta. Leiritoiminnan piirissä on puolestaan vuosittain noin 200 lasta. Lähes koko 15-vuotiaiden

ikäryhmä käy puolen vuoden ajan rippikoulua, jossa tapaamisia on kuukausittain sekä viikon tiivis jakso. Osa 16-20-vuotiaista nuorista osallistuu lisäksi ryhmän- ja kerhonojajaajakoulutuksiin (noin 80 vuosittain) sekä leireille ja usean päivän retkille. Nuoret toimivat kerhonojajina (noin 20–30 nuorta) sekä leirien apujojajina (noin 50 nuorta vuosittain). 7–20-vuotiaiden parissa tekee työtä 5,5 työntekijää kokoaikaisesti sekä laaja joukko osa-aikaisia, pääasiassa rippikoulutyössä.

Välittömästi nuoriin kohdistuvaa toimintaa on myös laaja yhteistyö koulujen kanssa sekä ennaltaehkäisevä päihdevalistustyö kaupungin muiden yhteistyötahojen kanssa. Seurakunta järjestää myös konserttitoimintaa ja ihmissuhdekursseja 6. luokkalaisille (K12) sekä nuorille (Nuisku). Diakoniatyö toimii usein perheen tukihenkilönä, antaa lausuntoja perheiden tilanteista ja tarvittaessa tekee lastensuojeluilmoituksia. Rahallista avustusta ohjataan toisinaan harrastustoiminnan tukemiseen.

### **2.10.3. Pieksämäen Seudun Liikunta**

Pieksämäen Seudun Liikunta ry vastaa IP-parkki -iltapäivätoiminnasta kolmella alakoululla. Toiminnan piirissä on 60-80 lasta. Iltapäivätoiminnasta vastaavat 10 ohjaajaa sekä joukko harjoittelijoita. Lisäksi Pieksämäen Seudun Liikunta järjestää nuorison päihdeasenteisiin ja -arvoihin vaikuttamaan pyrkivää Elämäni Sankari -koulutusta. Järjestö kouluttaa ohjaajia valistustyöhön ja järjestää Sakke Sankari -sählyturnauksia. Lasten ja nuorten liikunnan tuki -rahastoon kertyvin varoin tuetaan Pieksämäen seudun lasten ja nuorten urheilijoiden liikunnan harrastamista. Jokaisena hiihtolomana Pieksämäen Seudun Liikunta järjestää 7–12-vuotiaille Sporttileirin. Leireille osallistuu 70–120 lasta. Työllisyysprojektinsa kautta järjestö tarjoaa nuorille mahdollisuuden tutustua kerhonojajaus-, myymälä- ja työmiestehtäviin mm. työharjoittelun ja työelämävalmennuksen kautta.

### **2.10.4. Mannerheimin Lastensuojeluliitto, Pieksämäen paikallisosasto**

Mannerheimin Lastensuojeluliiton paikallisosasto ylläpitää kaikille avointa perhekeskus Hermannia. Perhekeskuksessa toimii perhekahvila, kirpputori, turvaistuinten/matkasängyn vuokrauspalvelu sekä tilapäishoitoa tarvitseville lapsiparkki. Kaksi kertaa viikossa Hermannissa kokoontuu äiti&vauva -kerho, johon ovat tervetulleita myös isät sekä isovanhemmat. Hermannista välitetään MLL:n hoitajia tilapäistä lastenhoitoapua tarvitseville lapsiperheille. Mannerheimin Lastensuojeluliiton paikallisosasto tarjoaa lisäksi samassa elämäntilanteessa oleville vanhemmille vertaistukea.

### **2.10.5. Pieksämäen seudun 4H**

Pieksämäen seudun 4H-yhdistys tarjoaa kerhotoimintaa 6–28-vuotiaille nuorille Pieksämäen kaupungin taajamissa sekä haja-asutusalueilla. Yhdistys ylläpitää kymmentä 4H-kerhoa. Lisäksi sillä on 5 harrastekerhoa, joista 3 on kokkikerhoja ja 2 liikuntakerhoja. 4H-yhdistys tarjoaa lapsille ja nuorille myös monenlaista koulutusta, kuten kädentaitokoulutusta, kotitalouskursseja, teknologiakoulutusta, ohjaajakoulutusta sekä aikuisohjaajakoulutusta. TOP-koulutuksiin kuuluvat 4H-yritys-, dogisitter-, kotipalvelu- ja pihataitajakoulutukset sekä kerhonojajaajakouluttajan koulutus. TOP-koulutuksien jälkeen nuoret voivat tehdä yksityisasiakkaille erilaisia työpalvelutehtäviä, joista he saavat palkkaa. 4H-yhdistys toimii työnantajana ja hoitaa työnantajan velvoitteet. 4H-yrityskurssin jälkeen nuorilla on henkilökohtaisia tai ryhmäyhteyksiä, joista he saavat henkilökohtaisia tuloja.

4H-toimintaan kuuluvat myös erilaiset kilpailut, kuten esimerkiksi kuvataidekilpailut koululaisille, puutarha-, Taimitopi-, mönkijätaitaja-, luontopolku-, metsätaito- ja traktorinajokilpailut. Kotitalous- ja käsityökilpailut vaihtelevat vuosittain. Lisäksi järjestetään yhdistyksen omia kilpailuja.

Vaikeissa elämäntilanteissa oleville nuorille tarkoitettuja Mahisprojekteja 4H-yhdistys toteuttaa 1-3 vuosittain. Perheretkiä järjestetään 4 vuodessa. Kansainväliseen toimintaan kuuluvat puolestaan Ifye-nuorisovaihto Pohjoismaissa ja Keski-Euroopassa, ryhmävaihto Amerikkaan sekä isäntäperhetoiminta Ifyeille. Pohjoismaisia 4H-leirejä sekä valtakunnallisia leirejä järjestetään molempia joka toinen vuosi.

### **2.10.6. Terveys ry**

Terveys ry on valtakunnallinen ehkäisevän päihdetyön järjestö, jonka toiminnassa on keskeistä terveyden ja sosiaalisen hyvinvoinnin edistäminen, savuttomien ja päihitteettömien vaihtoehtojen tarjoaminen, arkiliikunnan ja terveellisen ravitsemuksen edistäminen, päihitteettömän liikunnan edistäminen sekä alkoholista aiheutuvien tapaturmien torjuminen. Terveys ry tekee työtä yhteistyössä muiden järjestöjen ja koulujen kanssa. Vuonna 2008 yhdistys oli mukana mm. Kuka päättää -tapahtuman ja vanhempainillan järjestämisessä 6. ja 7. -luokkalaisille sekä heidän vanhemmilleen. Yhdistys on

lahjoittanut terveystiedon oppikirjoja alakouluille. Lisäksi se on järjestänyt työttöjen ja äitien illan 7. -luokkalaisille. Terveys ry myös markkinoi Smokefree-kilpailua sekä Lopeta ja voita -kilpailua kouluille.

### **2.10.7. Pieksämäen Pelastakaa Lapset ry**

Pelastakaa Lapset ry:n Tuulta purjeisiin -vertaistukitoiminta on suunnattu erityistä tukea tarvitsevien lasten vanhemmille. Tukitoimintaan kuuluu kokemusten, tiedon ja oivallusten jako arjen helpottamiseksi. Toiminta on jatkoa vuosien 2003–2005 kehittämisprojektille. Lähtökohtana vertaistukitoiminnassa ovat erityislasten vanhempien omat toiveet ja tarpeet. Vuoden 2009 alusta lukien vertaistukitoimintaa on laajennettu myös lapsille ja nuorille.

Erityistä tukea tarvitsevalla lapsella tarkoitetaan Tuulta purjeisiin -toiminnassa lasta, jolla on erilainen tapa oppia, muistaa ja ymmärtää asioita. Kyseeseen voi tulla erilainen hahmottamistapa tai käyttäytyminen. Myös kyky liikkua tai aistia voi olla erilainen tai lapsella on jokin pitkäaikaissairaus, kuten esimerkiksi diabetes, epilepsia tai astma. Erityisen tuen tarpeen voi aiheuttaa myös vanhempien erotilanne tai uudelle paikkakunnalle muutto. Tuulta purjeisiin -toiminnan tavoitteena on löytää perheiden omat voimavat. Samalla edistetään samassa elämäntilanteessa olevien perheiden keskinäistä kanssakäymistä ja vanhemmuuden jakamista luontevan yhdessäolon kautta. Yksi keskeinen tavoite on myös vaikuttaa erityistä tukea tarvitsevien lasten perheiden tärkeiksi kokemuksiin asioihin paikallisella ja valtakunnallisella tasolla. Osa toimintaa on lisäksi erityislasten parissa työskentelevien kouluttaminen sekä erityisryhmien tarpeista tiedottaminen.

Pieksämäellä kokoontuu vanhempien vertaistukiryhmiä sekä toiminnallisia ryhmiä. Tärkeä osa Pelastakaa Lapset ry:n toimintaa on lasten ja nuorten tukihenkilötoiminta. Leirit, retket, erilaiset virkistyspahtumat, asiantuntijatilaaisuudet, koulutukset sekä kurssit ovat osa yhdistyksen toimintaa.

### **2.11. Kotipalvelu ja perhetyö**

Lapsiperheiden kotipalvelut ovat dramaattisesti vähentyneet ja lähes loppuneet kunnista 1990-luvulta lähtien. Pieksämäelläkin tilanne on ollut huono, erityisesti vuonna 2007, jolloin sosiaalihuoltolain mukaista kotiapua sai vain 2 lapsiperhettä. Tilanne on kuitenkin parantunut vuoden 2008 syksystä lukien, jolloin lapsiperheiden kotipalveluun saatiin yhden kodinhoitajan työpanos. Vuoden 2008 aikana asiakasperheitä oli jo 12 ja kodinhoitajan käyntejä 183.

Kotipalvelua annetaan lapsiperheille mm. äidin tai isän sairastumisen ja rasittuneisuuden sekä yli kolme päivää jatkuneen lapsen sairastamisen yhteydessä. Edellytyksenä on, ettei lapselle ole saatavissa hoitajaa muualta. Hoitajakso voi olla tilapäinen äkillinen tarve tai suunniteltu pidemmän aikavälin apu. Kotipalveluun kuuluvat kodinhoidolliset työt, kuten ruuanlaitto, pyykin pesu, kevyt ylläpitosiivous, lastenhoito sekä perheen ohjaus kodinhoidollisissa ja lastenhoidon asioissa tarvittaessa. Kodinhoidolliset toimet tehdään yhdessä lasten ja vanhempien kanssa opastaen. Palvelupyynnöt tulevat asiakkailta, sosiaalityöntekijältä tai lastensuojelusta. Aina äkillisiin tarpeisiin, esimerkiksi hoitamaan sairasta lasta, ei ole pystytty vastaamaan. Yleensä viikko on jo suunniteltu ja varattu etukäteen.

#### **Perhetyö**

Perhetyöntekijöitä kaupungissa on 6. Heistä 1 työskentelee perheneuvolassa ja 5 lastensuojelun perhetyössä. Perhetyöntekijät tekevät yhteistyötä kotipalvelun lapsiperhetyössä työskentelevän kodinhoitajan kanssa. Perhetyöstä tarkemmin kohdissa Perheneuvola ja Lastensuojelu.

#### **Kotipalvelun ja perhetyön kehittämistarpeet**

Tarvetta lapsiperheiden kotipalvelulle näyttää olevan enemmän Pieksämäellä. Toinen kodinhoitaja olisikin tarpeen lapsiperhetyöhön työpariksi ja paikkaamaan mm. loma-aikojen aukkoja. Perhetyötä tulee kehittää kokonaisvaltaisesti perhepalvelukeskuksessa ja samalla huomioida riittävät ja oikein kohdennetut resurssit keskuksen sisällä. Perhetyön tulee olla joustavaa ja asiakaslähtöistä palvelua.



## **2.12. Erityispalvelut**

Pieksämäellä lasten ja nuorten erityispalvelut on pääosin koottu perhepalvelukeskuksen perheneuvolaan, jossa on tarjolla sosiaalityön, psykologien, puheterapeuttien, terapiatyöhön erikoistuneiden sairaanhoitajien ja perhetyön moniammatillista apua perheongelmiin. Erityispalveluja on tarjolla myös vammaispalveluissa ja kehitysvammahuollossa sekä päihde- ja mielenterveyskeskuksessa.

### **2.12.1. Perheneuvola**

Pieksämäen perheneuvola aloitti toimintansa 1.1.2007. Vuoden 2009 alusta lastenpsykiatrian ja nuorisopsykiatrian työryhmät tulivat myös perheneuvolan yhteyteen. Perheneuvolassa työskentelee 3 psykologia, joista yhdellä on lastenpsykoterapiakoulutus, 2 terapiakoulutuksen saanutta sosiaalityöntekijää, psykiatrinen sairaanhoitaja/perheterapeutti, terveydenhoitaja/lasten psykoterapeutti, osa-aikainen lastenpsykiatri, perhetyön erikoistumisopinnot suorittanut perhetyöntekijä, 1,5 puheterapeuttia ja osa-aikainen toimistos sihteeri.

Perheneuvolan tehtävänä on luoda edellytyksiä lasten turvalliseen kehitykseen ja lisätä perheiden psykososiaalista hyvinvointia. Perheneuvolatoiminta perustuu asiakaslähtöisyyteen ja terapeutiseen työtapaan. Toiminnassa korostuu mahdollisuus ennaltaehkäisevyyteen ja varhaiseen puuttumiseen. Perheneuvola tarjoaa tukea lapsille ja lapsiperheille ennen kuin ongelmat kasvavat niin mittaviksi, että tarvitaan raskaita hoitotoimia.

Yleisimpiä syitä perheneuvolaan hakeutumiselle ovat lasten kohdalla erilaiset käytösongelmat, keskittymisvaikeudet sekä levottomuus. Nuorten kohdalla yleisimpiä syitä ovat masennus, paniikki-oireet ja kehityskriisit. Muita syitä sekä lapsilla että nuorilla ovat erilaiset perhetilanteen kriisit. Nuorten työryhmässä tehdään myös yläasteikäisten oppimisvaikeuksiin liittyviä psykologisia tutkimuksia, koska koulupsykologiresurssit ovat puutteelliset. Kasvava asiakasryhmä molemmissa ikäryhmissä ovat erilaisista neuropsykiatrisista häiriöistä kärsivät lapset ja nuoret sekä heidän perheensä. Sairaalahoidon tarvitsee vuosittain noin kymmenen lasta tai nuorta. Hoitopaikat ovat Alavan sairaalan lastenpsykiatrinen osasto sekä lasten kriisiosasto Kuopiossa ja Moisioin sairaalan nuorisopsykiatrinen osasto Mikkelissä.

Pieksämäen perheneuvolan toiminta jakautuu viiteen toiminnalliseen osa-alueeseen:

#### **Lasten psykososiaalinen kuntoutus**

Lapsen kehitystasoon liittyvät psykologiset tutkimukset, psykologin tekemät kouluvalmiustutkimukset, lasten lyhytterapiat ja psykososiaaliset tukikäynnit, puheterapia sekä lasten ryhmätoiminta. Puheterapiassa on mahdollista ulottaa muita perheneuvolan tukimuotoja perheen käyttöön. Tarvittaessa perheneuvolan perhetyöntekijä voi auttaa puheterapian rinnalla parantamaan perheen vuorovaikutustaitoja. Tämä tukee osaltaan puheterapian onnistumista.

#### **Vanhemmuuden tukeminen**

Vanhemmuutta tuetaan vanhempien neuvonnan ja ohjauksen, perhetyön sekä kasvatuskeskustelujen avulla. Vanhemmat käyvät omilla tukikäynneillään samalla kun psykologi tutkii lasta tai lapsi on puheterapiassa. Perhetyöntekijä vieraillee perheissä tukien vanhempien ja lasten välistä varhaista vuorovaikutusta ja tarjoamalla vanhemmille mahdollisuuksia kasvatuskysymysten selvittelyyn. Perhetyö on suunnitelmallista ja perustuu aina perheen kanssa tehtävään sopimukseen. Perheneuvolassa tehdään myös perheasiain sovittelutyötä avio-/avoerotapauksissa, sekä lasten huoltoon ja tapaamiseen liittyvissä pulmissa. Vanhemmuuden arviointia tehdään tarvittaessa lastensuojeluviranomaisten pyynnöstä.

#### **Perhe- pari- ja yksilöterapia**

Perheitä tavataan kulloinkin tarkoituksenmukaisessa kokoonpanossa. Toiminnan periaatteena on perhekokonaisuuden huomioiminen.

#### **Lähisuhdeväkivaltatyö**

Perheneuvolatoiminta tähtää myös lähisuhdeväkivallan ehkäisyyn. Perheneuvolassa väkivallan ongelmaa selvitetään auttamalla niin uhria kuin tekijääkin. Perheneuvolan psykiatrinen hoitaja ja sosiaalityöntekijä kuuluvat alueelliseen väkivaltatyötä koordinoivaan työryhmään ja ovat siten kehittä-

mässä alueellisia toimintamalleja. Psykiatrinen sairaanhoitaja on koulutautunut erityisesti miesten kanssa tehtävään väkivaltatyöhön.

Pieksämäellä on jo usean vuoden ajan toiminut moniammatillinen lähisuhde- ja perheväkivaltatyöryhmä. Sen tehtävänä on kehittää ja koordinoita lähisuhde- ja perheväkivallan ehkäisy- ja hoitotyötä sekä järjestää eri toimijatahoille koulutusta. Aluetyöryhmä kokoontuu neljä kertaa vuodessa. Työryhmä on yhdessä valtakunnallisen lähisuhde- ja perheväkivaltahankkeen (2004–2007) kanssa laatinut Lähisuhdeväkivallan kohtaaminen ja ehkäisy Pieksämäellä -toimintamallin. Tämän työn pohjalta syntyi myös Itä-Suomen miestyöfoorumi, joka kokoontuu kaksi kertaa vuodessa. Sen tehtävänä on tukea lähisuhde- ja perheväkivaltaan syyllistyneiden miesten kanssa työskenteleviä toimijoita.

Paikallinen toimintamalli lähtee siitä, että se viranomaisen, joka saa virka- tai työsuhteen hoidon yhteydessä tiedon henkilöön kohdistuneesta väkivallasta on myös velvollinen puuttumaan tilanteeseen. Puuttumisvelvoite on yhtäältä virkaan liittyvä ja toisaalta eettinen velvoite. Puuttumisvelvoite tulee lastensuojelulaista (ilmoitusvelvollisuus 25§) ja rikoslaista. Aktiivista puuttumista lähisuhde- ja perheväkivaltaan helpotetaan sosiaali- ja terveydenhuollon henkilöstön käyttöön suunnitellulla sähköisellä järjestelmällä, joka kertoo selkeästi alueellisen toimintaohjeen ja eri auttajatahot. Järjestelmä sisältää myös ilmoitus- ja tilastointilomakkeet.

Lähisuhde- ja perheväkivaltatyöryhmän sisällä toimii vaikeita lähisuhde- ja perheväkivaltatapauksia selvittävä moniammatillinen ryhmä, jolla on kokoontumisvalmius 7 vuorokauden sisällä koollekutsumisesta. Ryhmän tehtävänä on tukea yksittäistä viranhaltijaa tai työntekijää sekä nimettyjä auttajatahoja erityisen ongelmallisissa tapauksissa. Pyrkimyksenä on mahdollisimman nopeasti ja turvallisesti ratkaista kuinka lähisuhde- ja perheväkivallan uhri(t) ja tekijä saavat tarvitsemansa avun. Lähisuhde- ja perheväkivallan nimettyjä auttajatahoja Pieksämäellä ovat kotihälytyksiä hoitavat poliisit, virka-ajan ulkopuolella toimiva sosiaalipäivystys, lastensuojelun sosiaalityö, psykiatrian poliklinikan aikuis-työryhmä, perheneuvola, seurakunta sekä Viola ry.

### **Opetus, tiedotus, konsultaatio**

Perheneuvola toimii eri viranomaisten ja toimijoiden kanssa verkostotyössä. Konsultaatiota yhteisöille ja yksityisille henkilöille tarjotaan kasvatukseen, parisuhteeseen, lapsen ja vanhemman varhaiseen vuorovaikutukseen sekä lähisuhdeväkivaltaan liittyvissä asioissa. Erityisryhmille tarkoitettuja vertaistukiryhmiä ja toiminnallisia ryhmiä järjestetään tarpeen mukaan.

### **Perheneuvolan asiakaskäynnit**

Vuonna 2008 lasten ja nuorten psykiatrisessa työryhmässä asiakkaana on ollut 169 lasta ja nuorta. Sen lisäksi asiakkaana ovat olleet heidän vanhempansa ja mahdollisesti sisaruksensa. Perheneuvolalla oli vuonna 2008 asiakkaita 234. Vuoden 2009 alusta on toiminut uusi perheneuvola, joka pääsee yhteisiin tiloihin Kanttilaan v. 2009 syksyn aikana. Oheisessa taulukossa perheneuvolan sekä lasten ja nuorten psykiatristen työryhmien suoritteita.

**Taulukko 2.5.**

Suoritteet (käynnit)	2007	2008	Arv. 2009
Perheneuvola Kanttila (suorite 45min)	2 158	3 139	
Lasten ja nuorten psyk.työryhmät	1 902	2 188	
Uusi perheneuvola			4 600

### **2.12.2. Vammaispalvelu ja kehitysvammahuolto**

Vammaispalvelu ja kehitysvammahuolto huolehtivat vammaisten lasten ja nuorten palvelujen järjestämisestä vammaispalvelulain ja kehitysvammalain perusteella. Kaupungissa on vammais- palvelutehtävissä yksi sosiaalityöntekijä. Hänen tehtäviinsä kuuluu antaa palveluohjausta vammaisille ja heidän perheilleen sekä myöntää vammaispalvelulain mukaiset etuudet, kuten apuvälineet, asunnon

muutostyöt sekä sopeutumisvalmennuskurssit. Vammaispalvelulain nojalla myönnetään myös avustajia lasten ja nuorten harrastuksiin sekä koulunjalkeiseen iltapäivähoitoon yli 10 vuotiaille perusopetuksessa oleville lapsille. Muita palveluja ovat lain mukainen kuljetustuki ja nuorten asumisen järjestäminen (yleensä ostopalveluna). Kaupungissa on myös erityislasten ja nuorten kuntoutusohjaaja, jonka palvelut on suunnattu ADHD-, Asperger-; Tourette- yms nuorille.

Kehitysvammalain mukaisia palveluja toteuttamassa kaupungissa on kaksi kehitysvammaohjaajaa, jotka antavat palveluja perheille (palveluohjaus, palvelusuunnitelmat ym). Kehitysvammaisten koululaisten iltapäivähoito on järjestetty Hietsun toimintakeskuksessa. Toimintaan voidaan ottaa kerrallaan 5-6 lasta. Ryhmää vetää yksi iltapäiväohjaaja. Omaishoidossa olevien lasten ja nuorten vanhemmille järjestetään vapaapäiviä mahdollistavaa yövalvottua viikonloppuhoitoa Hietsussa noin 1-2 viikonloppua kuukaudessa. Hoidossa on yleensä kaksi lasta kerralla. Kehitysvammaisten Palvelusäätiön kotilomitusta ostetaan joillekin, esimerkiksi jos perheessä useampi vammaisen lapsi tai nuori. Lasten ja nuorten leiri (5 pv) järjestetään Pieksämäellä 1-2 kertaa vuodessa (kesä- ja hiihtoloma) oman henkilöstön toimesta yhteistyössä seura-kunnan tai lomajärjestön kanssa.

Nuorten aikuistuvien kehitysvammaisten omaa asumista tuetaan Hietsun ohjaajan toimesta siten, että ohjaaja tekee kotikäyntejä nuoren luo tarpeen mukaan, vähintään kerran kuukaudessa. Nuorten kehitysvammaisten avotyötoimintaa järjestetään eri työpisteissä (joko työsuhteinen tai työosuusrahalla).

### **2.12.3 Päihde- ja mielenterveystyö**

Päihde- ja mielenterveystyössä perhe huomioidaan kokonaisuutena. Päihdepoliklinikalla varsinaisia lapsille tarkoitettuja ryhmiä ei ole, mutta lapsinäkökulmaa pidetään esillä huomioimalla päihdeongelman vaikutukset koko perheen ja etenkin lasten kannalta. Tarvittaessa asiakkaita ohjataan perheneuvolaan. Päihdepoliklinikalla kokoontuu säännöllisesti moniammatillinen, verkostopohjainen lapsipalaveri, jossa käsitellään lasta ja vanhemmuutta koskevia asioita, huolen harmaata vyöhykettä sekä eri tahoilla käytettäviä työmenetelmiä. Mukana ryhmässä on työntekijä perheneuvolasta, äitiysneuvolasta, päivähoitosta, koulusta sekä päihdepoliklinikalta.

Päihdepoliklinikalla on toteutettu 2008–2009 nuorten päihdetyön kehittämishanke Oikeille Raiteille. Sitä rahoittaa Itä-Suomen lääninhallitus ja Pieksämäen kaupunki. Hankkeen tavoitteena on kehittää nuorten, 13–25-vuotiaiden parissa tehtävä päihdetyötä ehkäisemällä nuoruusvaiheeseen liittyviä päihdehaittoja sekä kehittämällä päihdeongelmaisten nuorten palveluja. Hankkeeseen sisältyy myös huumeita käyttävien terveysneuvontatoiminnan kehittämistä sekä koulutusta, jolla pyritään lisäämään tietoisuutta päihdeongelmiin sisältyvistä riskitekijöistä ja vahvistamaan työntekijöiden taitoja kohdata päihdeongelmaisia nuoria. Hanke on tuonut mukanaan yhden jalkautuvan työntekijän työpanoksen lastensuojelun, koulujen oppilashuollon sekä nuorten palvelujen tueksi.

Huoltokodin yhteydessä toimii turva-asunto, josta voi saada tilapäistä suojaa esimerkiksi perheväkivalta tai muissa kriisitilanteissa. Turva-asunnon käyttö on kuitenkin ollut melko vähäistä, sillä yksikössä ei ole ympärivuorokautista valvontaa.

Aikuispsykiatrian poliklinikkatyössä toimiva lapsi- ja perhe -työmenetelmä on tavoittanut vuoden 2008 aikana 23 perhettä. Yhtenä tukimuotona on ollut 6–8-vuotiaille lapsille suunnattu Tarinatupa-ryhmä, jossa tuetaan lasten tunneilmaisua ja sosiaalisia taitoja. Ryhmä on kokoontunut 10 kertaa peräkkäisinä viikkoina. Aikuispsykiatria on tehnyt myös yhteistyötä mm. koulun, lastensuojelun ja perheneuvolan kanssa.

## **2.13. Sosiaalityö**

### **2.13.1. Aikuissosiaalityö**

Aikuissosiaalityön tehtävät painottuvat toimeentulotukiasioiden hoitoon ja siihen liittyvään asiakaskohtaiseen sosiaalityöhön. Toimeentulotukipäätöksiä tehtiin vuonna 2007 yhteensä 5 175 kpl ja vuonna 2008 yhteensä 5 024 kpl. Toimeentulotukimenot vuonna 2007 olivat kaikkiaan noin 1,5 miljoonaa euroa. Vuoden 2008 menot ovat toteutuneet samalla tasolla. Ehkäisevää toimeentulotukea myönnettiin vuonna 2007 yhteensä 37 000 euroa ja vuonna 2008 yhteensä 39 000 euroa. Vuoden 2008 alusta tuli voimaan lakimuutos, jonka mukaan toimeentulotukihakemus on käsiteltävä muissa kuin kiireellisissä

tapauksissa viivytyksettä, kuitenkin viimeistään seitsemäntenä arkipäivänä hakemuksen saapumisesta. Kiireelliset hakemukset on käsiteltävä välittömästi. Pieksämäellä hakemukset on saatu pääsääntöisesti käsiteltäviä seitsemässä arkipäivässä, mikäli kaikki työntekijät ovat olleet työssä. Loma-aikoina ja kuukauden vaihteissa käsittelyaika on 1-2 viikkoa.

Aikuissosiaalityössä painotetaan asiakkaiden aktivointia ja yhteistyötä työvoimaviranomaisten, muiden viranomaisten ja verkostojen kanssa. Asiakkaan ja työvoimaviranomaisten kanssa tehdään yhdessä aktivointisuunnitelmia. Vuoden 2008 aikana käynnistyneen välityömarkkinat-hankkeen (MEET-hanke) kanssa tehdään tiivistä yhteistyötä ja hanke antaa uusia mahdollisuuksia aktivointiin ja työllistymiseen. Kuntouttavan työtoiminnan järjestämisestä kaupungilla on ostopalvelusopimukset Vaalijalan ky:n ja Keski-Savon Hoivakehitys ry:n kanssa. Kuntouttavan työtoiminnan tarkoitus on kuntouttaa työelämään ja se on vain välivaihe työmarkkinoille siirryttäessä. Kuntouttavaa työtoimintaa ostettiin vuonna 2007 887 työpäivää ja vuonna 2008 2 034 työpäivää. Onnistunut aktivointi parantaa asiakkaiden ja heidän perheidensä elämänhallintaa ja hyvinvointia sekä vähentää pitkäaikaistyöttömyyttä.

Lapsiperheille tarjotaan sosiaalityön ohjausta ja neuvontaa, palveluohjausta mm. kodinhoitoavun saamiseksi sekä tarvittaessa harkinnanvaraista toimeentulotukea ja ehkäisevää toimeentulotukea lasten harrastusten tukemiseksi tai lomatuon muodossa. Lisäksi aikuissosiaalityö osallistuu verkostotyöskentelyyn asiakkaiden asioissa mm. lastensuojelun, päihdehuollon tai psykiatrian poliklinikan kanssa.

Aikuissosiaalityössä työskentelee Pieksämäellä 4 sosiaalityöntekijää, 1 sosiaaliohjaaja sekä etuus-käsittelyssä ja välitystilien hoitotehtävissä ja muissa aikuissosiaalityön toimistotehtävissä 2 toimisto-sihteerä. Johtavan sosiaalityöntekijän työpanosta aikuissosiaalityössä on 0,4 htv. Sosiaaliohjaaja työskentelee alle 25-vuotiaiden nuorten parissa, ja myös lastensuojelulain mukaisessa jälkihuollossa olevien 18–20-vuotiaiden nuorten kanssa yhteistyössä lastensuojelun sosiaalityöntekijöiden ja perhe-työntekijän kanssa. Kaikki aikuissosiaalityöntekijät työskentelevät myös lapsiperheiden kanssa. Aikuissosiaalityön toimitilat ovat kaupungintalon 1. kerroksessa. Sosiaalityöntekijän vastaanottopäiviä on lisäksi Naarajärvellä, Jäppilässä ja Virtasalmella.

**Taulukko 2.6.**

	Pieksämäki 2006	Pieksämäki 2007	Etelä- Savo 2006	Etelä- Savo 2007	Koko maa 2006	Koko maa 2007
Toimeentulotukea saaneet avio-/avo-parit, joilla lapsia vuoden aikana	97	86	702	663	21 779	20 184
Toimeentulotukea saaneet kotitaloudet vuoden aikana yht.	1 058	957	7 097	6 570	226 617	217 842
Toimeentulotukea saaneet lapsiperheet, % lapsiperheistä	10	9,6	9,1	8,6	8,5	8,1
Toimeentulotukea saaneet 18–24-vuotiaat, % vastaavan-ikäisestä väestöstä	19,5	15,5	15,3	13,5	13,5	12,3

Lähde: SOTKANet

### 3. Lastensuojelun tarve Pieksämäellä

Vuoden 2008 alusta voimaan tulleen uuden lastensuojelulain tarkoituksena on turvata lapsen oikeus turvalliseen kasvuympäristöön, tasapainoiseen ja monipuoliseen kehitykseen sekä erityiseen suojeluun. Ensisijainen vastuu lapsen hyvinvoinnista on lapsen vanhemmilla ja muilla huoltajilla, joiden tulee turvata lapselle tasapainoinen kehitys ja hyvinvointi siten kuin lapsen huollosta ja tapaamisoikeudesta annetussa laissa säädetään.

Lasten ja perheiden kanssa toimivien viranomaisten on tuettava vanhempia ja huoltajia heidän kasvatustehtävässään ja pyrittävä tarjoamaan perheelle tarpeellista apua riittävän varhain sekä ohjattava lapsi ja perhe tarvittaessa lastensuojelun piiriin. Lastensuojelun tehtävänä on tukea vanhempia, huoltajia ja muita lapsen hoidosta sekä kasvatuksesta vastaavia lapsen kasvatuksessa ja huolenpidossa järjestämällä tarvittavia palveluja ja tukitoimia. Laissa säädetyn edellytyksin lapsi voidaan sijoittaa kodin ulkopuolelle tai ryhtyä muihin toimenpiteisiin hoidon ja huollon järjestämiseksi.

Kunnan tulee järjestää lasten ja nuorten hyvinvoinnin edistämiseksi ehkäisevää lastensuojelua. Kasvun, kehityksen ja hyvinvoinnin edistämiseksi ja turvaamiseksi sekä vanhemmuuden tukemiseksi toteutettavaa ehkäisevää lastensuojelua on myös kunnan muiden palveluiden piirissä, kuten äitiys- ja lastenneuvolassa sekä muussa terveydenhuollossa, päivähoidossa, opetuksessa ja nuorisotyössä annettava erityinen tuki silloin kun lapsi tai perhe ei ole lastensuojelun asiakkaana.

Varsinaista lastensuojelua on lapsi- ja perhekohtainen lastensuojelu eli lastensuojelutarpeen selvitys, avohuollon tukitoimet, lapsen kiireellinen sijoitus ja huostaanotto sekä niihin liittyvä sijaishuolto ja jälkihuolto.

Lastensuojelun parissa Pieksämäellä työskentelee 5 sosiaalityöntekijää ja 5 lastensuojelun sosiaalityöntekijöiden kanssa tiiviissä yhteistyössä toimivaa perhetyöntekijää. Vuoden 2009 alussa suoritettiin tehtävien uudelleenjärjestely lastensuojelutyön tehostamiseksi ja järkevöittämiseksi. Sen myötä 3 sosiaalityöntekijää työskentelee avohuollon työryhmässä ja kaksi sijaishuollon työryhmässä.

Pieksämäellä on yhdessä Etelä-Savon sosiaalityön ja varhaisen tuen kehittämishankkeen (ESSKE) kanssa laadittu talven 2008-2009 kuluessa lastensuojelun prosessikuvaukset lastensuojelutarpeen selvityksestä, avo-huollon prosessista, perhetyöstä, avohuollon sijoituksen prosessista, kiireellisestä sijoituksesta, huostaanotosta sekä sijaishuollon prosessista ja jälkihuollosta. Kuvausten laadintaan osallistuivat lastensuojelun sosiaalityöntekijät, perhetyöntekijät, jälkihuoltoasioita hoitava sosiaaliohjaaja, perhepalvelujohtaja sekä johtava sosiaalityöntekijä. Oman työn hahmottamisen lisäksi prosessikuvauksia on mahdollista käyttää mm. uusien työntekijöiden perehdyttämiseen.

### **Lastensuojelun kehittämistarpeet**

Uusi lastensuojelulaki velvoittaa entistä selkeämmin ennaltaehkäisevän lastensuojelun toteuttamiseen kunnassa. Tämä tapahtuu lisääntyvän yhteistoimintana peruspalvelujen (neuvola, päivähoito, koulu, vapaa-aikatoimi, järjestöt) kanssa, asiantuntija-avun ja konsultaation antamisena sekä ennaltaehkäisevän työn toimintamallien kehittämisenä. Samanaikaisesti lastensuojelun lapsi- ja perhekohtainen korjaava työ vaatii enenevästi resursseja. Näitä ovat mm. lastensuojelutarpeen selvitysprosessit, huostaanottojen ja hallinto-oikeuden päättämien tahdonvastaisten huostaanottojen entistä perusteellisempi valmistelu, lausunnot käräjäoikeudelle jne. Nykyisellä henkilöstöllä ei lastensuojelu pysty selviytymään molemmista vaatimuksista, vaikka työtä on vuoden 2009 aikana organisoitukin uudelleen. Yhden sosiaalityöntekijän lisäys lastensuojeluun on em. syistä erittäin perusteltu.

### **3.1. Lastensuojeluilmoitukset**

Lastensuojelulain mukaan sosiaali- ja terveydenhuollon, opetustoimen, nuorisotoimen, poliisitoimen ja seurakunnan tai muun uskonnollisen yhdyskunnan palveluksessa tai luottamustoimessa olevat henkilöt sekä muun sosiaalipalvelujen tai terveydenhuollon palvelujen tuottajan, opetuksen tai koulutuksen järjestäjän, turvapaikan hakijoiden vastaanottoa tai hätäkeskustoimintaa taikka koululaisten aamu- ja iltapäivätoimintaa harjoittavan yksikön palveluksessa olevat henkilöt ja terveydenhuollon ammattihenkilöt ovat velvollisia viipymättä ilmoittamaan salassapitosäännösten estämättä kunnan sosiaalihuollosta vastaavalle toimielimelle, jos he tehtävässään ovat saaneet tietää lapsesta, jonka hoidon ja huolenpidon tarve, kehitystä vaarantavat olosuhteet tai oma käyttäytyminen edellyttää lastensuojelun tarpeen selvittämistä. Ilmoituksen voi tehdä myös kuka muu tahansa henkilö. Poikkeuksen ilmoitusvelvollisuuteen tekee vain se, mitä rippiin tai muuhun sielunhoitoon liittyvästä salassapitovelvollisuudesta on erikseen säädetty tai määrätty.

Kunnan sosiaalihuollosta vastaavan toimielimen on pidettävä rekisteriä lastensuojeluilmoituksista ja niiden sisällöstä. Kun uusi lastensuojelulaki tuli voimaan 1.1.2008, eikä ilmoitusten ja niiden sisällön rekisteröinnistä ollut määräyksiä vanhassa lastensuojelulaissa, ei ilmoitusten määristä ja sisällöistä ole käytettävissä vertailutietoja aiemmilta vuosilta. Korostunut ilmoitusvelvollisuus on kuitenkin selkeästi lisännyt lastensuojeluilmoitusten määrää ja sitä kautta lastensuojelun sosiaalityö on lisääntynyt.

**Taulukko 3.2.**

Lastensuojeluilmoitusten lukumäärä vuonna 2008	247
Lasten määrä, joita ilmoitus koskee	163
Keneltä ilmoitukset ovat tulleet	- poliisi 93 - terveydenhuolto 31 - koulu 23 - huoltaja 25 - hätäkeskus/sosiaalipäivystys 30 - muut tahot 45
Ilmoitusten keskeisimmät syyt	- lapsen tai vanhemman päihteiden käyttö - huoli lapsesta - lapsen epäsosiaalinen käyttäytyminen - rikollisuus - perheväkivalta

### 3.2. Lastensuojelutarpeen selvitys

Sosiaalityöntekijän on viimeistään seitsemäntenä arkipäivänä lastensuojeluilmoituksen vastaanottamisesta tai lastensuojeluasian vireille tulosta ratkaistava, tehdäänkö asiassa lastensuojelun asiakkuuden aloittava lastensuojelutarpeen selvitys vai onko ilmoitus selvästi luonteeltaan sellainen, että se ei johda toimenpiteisiin. Lastensuojelutarpeen selvitys tehdään viimeistään kolmen kuukauden kuluessa lastensuojeluasian vireille tulosta. Selvityksessä arvioidaan lapsen kasvuolosuhteita, huoltajien tai muiden lapsen hoidosta ja kasvatuksesta vastaavien henkilöiden mahdollisuuksia huolehtia lapsen hoidosta ja kasvatuksesta sekä lastensuojelutoimenpiteiden tarvetta. Lastensuojelutarpeen selvityksen tekee lapsen asioista vastaava sosiaalityöntekijä eli yksi avohuollon työryhmän kolmesta sosiaalityöntekijästä. Selvitysten tekoon on käytettävissä myös yhden lastensuojelun perhetyöntekijän työpanos.

Lastensuojelutarpeen selvityksestä ei ole ollut säännöksiä ennen 1.1.2008 voimaan tullutta lastensuojelulakia, mistä syystä selvityksiin liittyviä vertailutietoja ei aikaisemmilta vuosilta ole saatavissa. Lastensuojelutarpeen selvityksiä ei pääsääntöisesti ole kyetty tekemään kolmen kuukauden määräajassa. Määräaikaisten ylittyminen on johtunut ensisijaisesti tarpeesta omaksua uusi ja aiempaa tarkemmin säädelytyöskentelytapa. Käsittelyyn ovat aiheuttaneet jonoa myös jo ennen uuden lastensuojelulain voimaantuloa tulleet lastensuojeluilmoitukset. Viiveet lastensuojelutarpeen selvitysten tekemisessä eivät kuitenkaan ole lykanneet ilmeisen välttämättömiksi katsottujen avohuollon tukitoimien käynnistämistä.

Vuonna 2008 Pieksämäellä tehtiin 50 lastensuojelutarpeen selvitystä. Näistä 40 tapausta oli sellaisia, joissa päädyttiin lastensuojeluasiakkuuden jatkumiseen. Vastaavasti lastensuojeluasiakkuuden päättymiseen päädyttiin vuonna 2008 kymmenessä tapauksessa. Yhteensä 65:tä lastensuojeluilmoituksesta tehtiin päätös, ettei lastensuojelutarpeen selvitystä tarvita.

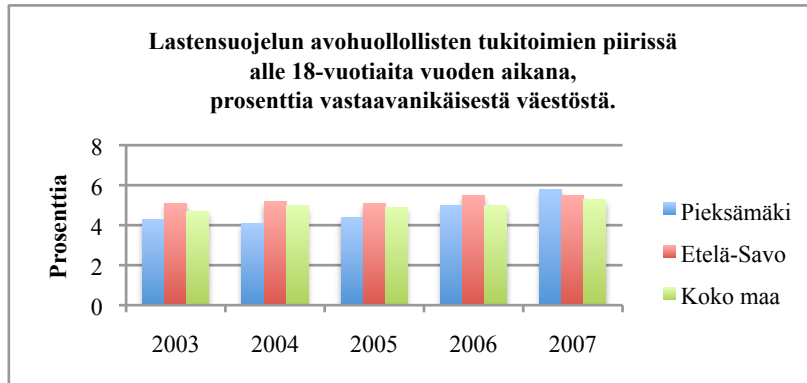
### 3.3. Avohuolto

Avohuollon tukitoimet ovat lapsi- ja perhekohtaisen lastensuojelun keskeinen painopistealue. Avohuollon tukitoimien tarkoituksena on edistää ja tukea lapsen myönteistä kehitystä sekä vahvistaa vanhempien, huoltajien sekä lapsen hoidosta ja kasvatuksesta vastaavien henkilöiden kasvatuskykyä ja -mahdollisuuksia. Avohuollon tukitoimia toteutetaan mahdollisuuksien mukaan yhteistyössä lapsen ja vanhempien, huoltajien tai muiden lapsen hoidosta ja kasvatuksesta vastaavien henkilöiden kanssa. Tukitoimina on käytetty perhetyötä, sosiaalityöntekijöiden antamaa tukea lapsen ja perheiden ongelmatilanteiden selvittämiseen, tukihenkilö- ja tukiperhetoimintaa, taloudellista tukea mm. harrastustoiminnan tukemiseksi, hoito- ja terapiapalveluja, lasten päivähoitoa, lomatukea ja avohuollon sijoitusta.

Avohuollon tukitoimien järjestämisestä vastaavat avohuollon 3 sosiaalityöntekijää sekä perhetyöntekijät 3,5 työntekijän resurssilla. Ostopalveluna järjestetään lähinnä avohuollon sijoituksia sekä tukihenkilö- ja tukiperhetoimintaa. Tukitoimia käytetään etupäässä päihteiden käytön, mielenterveysongelmien, vanhemmuuden puutteen sekä arjen hallintaa ja lapsen perushoitoon liittyvien puutteiden johdosta. Avohuollon tukitoimien piirissä olleiden alle 18-vuotiaiden määrä ikäluokasta oli Pieksämäellä vuonna

2007 hieman suurempi kuin Etelä-Savossa ja maassa keskimäärin, kuten oheisesta kaaviosta käy ilmi. Avohuollon asiakkaina oli vuonna 2007 Pieksämäellä 237 lasta tai nuorta ja vastaavasti vuonna 2008 heitä oli 312.

**Kaavio 3.1.**



### Lastensuojelun perhetyö

Lastensuojelun perhetyö on suunnitelmallinen avohuollon tukitoimi. Perhetyötä tehdään pääsääntöisesti kodeissa, mutta vanhempia ja lapsia voidaan tavata myös muualla. Perhetyöhön ohjaututaan sosiaalityöntekijän kautta, kun on huolta lapsen kasvusta, kehityksestä ja hyvinvoinnista tai vanhemmuudesta. Perhetyöllä pyritään ehkäisemään vaikeiden perhetilanteiden kriisiytymistä ja lasten huostaanottoja. Lasten arjen havainnointi ja arjessa mukanaolo sekä vanhempien tukeminen ja ohjaaminen ovat perhetyön keskeisiä tehtäviä. Perhetyön tavoite on toimia ennaltaehkäisevänä ja korjaavana tukimuotona.

Perhetyötä tehdään Pieksämäellä yksin sekä parityönä. Työn keskeisiä tehtäväalueita ovat mm. vanhemmuuden tukeminen, lasten ikä- ja kehitystasoisien toiminnan järjestäminen sekä koulunkäynnin ja harrastustoiminnan tukeminen, perheen ohjaaminen toimivan vuorovaikutussuhteen rakentamisessa sekä perheiden neuvonta ja ohjaus erilaisissa arjen tilanteissa. Perhetyön piirissä oli vuonna 2008 68 perhettä.

#### Avohuollon tukitoimien kehittämistarpeet

Avohuollon tukimuotojen tehokas käyttö, uusien tukimuotojen kehittäminen yhdessä yhteistyötajojen kanssa sekä niiden käyttöönotto. Lastensuojelun erityisosaamista voitaisiin hyödyntää perhepalvelukeskuksessa jo varhaisessa vaiheessa. Rajapintatyökentelyyn lastensuojelun ja peruspalveluiden välillä tulee kehittää uusia toimintamalleja.

### 3.4. Sijaishuolto

Lapsen sijaishuollolla tarkoitetaan huostaan otetun tai kiireellisesti sijoitetun lapsen hoidon ja kasvatuksen järjestämisestä kodin ulkopuolella. Sijaishuolto voidaan järjestää perhehoitona, laitoshuoltona tai muulla lapsen tarpeiden edellyttämällä tavalla. Sijaishuoltoon sijoitettujen lasten asioista vastaa kaksi sijaishuollon työryhmän sosiaalityöntekijää.

Sijaishuollon järjestämisen keskeisinä syinä ovat päihteiden käyttö, mielenterveysongelmat, vanhemmuuden puutteet sekä puutteet arjen hallinnassa ja lapsen perushoidossa. Sijaishuollon tarve on Pieksämäen kaupungissa jonkin verran lisääntynyt. Kodin ulkopuolelle sijoitettuja lapsia oli vuonna 2008 hieman enemmän kuin vuonna 2007. Myös hoitopäivät ovat lisääntyneet. Sijoitusten ja hoitopäivien kasvu erityisesti lastensuojelulaitoksissa kuvastaa osaltaan kodin ulkopuolelle sijoitettavien lasten ongelmien vaikeutumista ja erityisen tuen tarpeen lisääntymistä. Etenkin murrosikään ehtineille lapsille on vaikea löytää heidän tarpeitaan vastaavaa sijaisperhettä. Lastensuojelulaitosten käytön lisääntyminen on osittain seurausta siitä, että perhekotienkaan ammatillisuus ei kaikissa

tapauksissa riittää turvaamaan lapsen kasvua ja kehitystä. Kiireellisten sijoitusten tarve on kasvanut edellisestä vuodesta, mikä näkyy lastensuojelun sosiaalityön muuttumisena entistä hektisemmäksi.

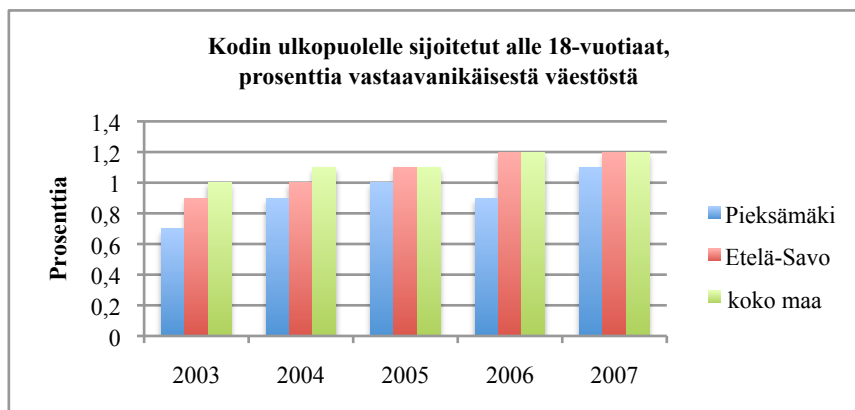
**Taulukko 3.4.**

Sijoitetut lapset	31.12.2007	31.12.2008
- perhehoidossa	18	15
- perhekodeissa	13	11
- lastensuojelulaitoksissa	2	10
yhteensä	33	36
Kiireellisten sijoitusten lkm	8	11

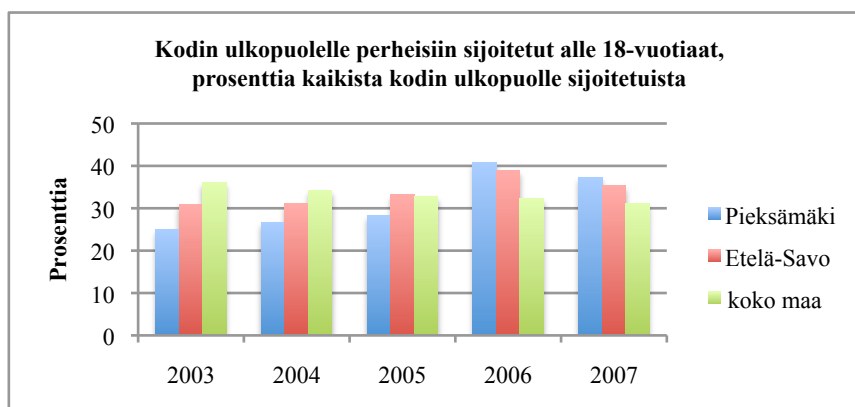
Hoitopäiviä vuoden aikana	2007	2008
- perhehoito	6 177	6 354
- perhekodit	5 250	4 932
- lastensuojelulaitokset	924	2 161
yhteensä	12 351	13 447

Kodin ulkopuolelle sijoitettujen lasten osuus vastaavanikäisestä väestöstä on hieman kasvanut niin Pieksämäellä, Etelä-Savossa kuin koko maassakin. Perhehoitoon sijoitettujen lasten osuus kaikista kodin ulkopuolelle sijoitetuista lapsista ja nuorista on Pieksämäellä ollut vuosina 2006–2007 suurempi kuin Etelä-Savossa ja koko maassa. Lastensuojelulaitoksiin sijoitettujen lasten osuus kaikista kodin ulkopuolelle sijoitetuista lapsista ja nuorista on vastaavasti ollut vuosina 2006–2007 pienempi kuin koko maassa.

**Kaavio 3.2.**

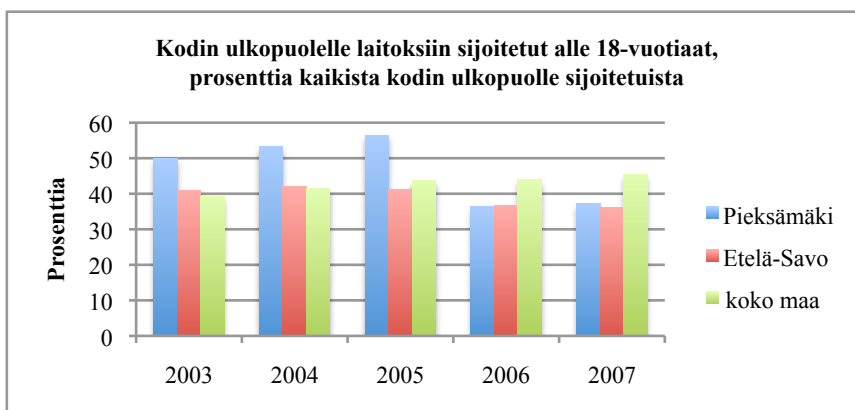


**Kaavio 3.3.**





**Kaavio 3.4.**



### 3.5. Jälkihuolto

Huostaanottoon perustuneen sijaishuollon tai vähintään puoli vuotta kestäneen avohuollon tukitoimena järjestetyn sijaishuollon päätyttyä on sosiaalihuollosta vastaavan toimielimen järjestettävä lapselle tai nuorelle lastensuojelulain mukainen jälkihuolto. Jälkihuoltoa voidaan järjestää myös muulle lastensuojelun asiakkaana olleelle nuorelle. Jälkihuolto on järjestettävä tukemalla lasta tai nuorta, hänen vanhempiaan ja huoltajiaan sekä henkilöä, jonka hoidossa ja kasvatuksessa lapsi tai nuori on. Jälkihuolto järjestetään avohuollon tukitoimista säädettyllä tavalla ja toimenpiteillä. Jälkihuoltoa toteuttavina ja järjestävinä työntekijöinä toimivat kaksi sijaishuollon työryhmän sosiaalityöntekijää, perhetyöntekijä ja sosiaaliohjaaja. Uusi lastensuojelulaki laajensi myös jälkihuoltovelvoitetta mikä näkyy tilastoissa jälkihuollossa olevien määrän kasvuna.

**Taulukko 3.5.**

Jälkihuollossa olevat	2007	2008
0-17-vuotiaat lapset	2	6
18-20-vuotiaat nuoret	9	14
yhteensä	11	20

#### Jälkihuollon kehittämistarpeet

Jälkihuollossa olevien nuorten aktivointi ja siihen liittyvä verkostotyö on tärkeä kehittämisaalue, jotta itsenäistymisvaiheessa olevien nuorten syrjäytymiskehitys voidaan estää.

### 3.6. Huolto- ja tapaamissopimukset, oikeudelle annettavat selvitykset

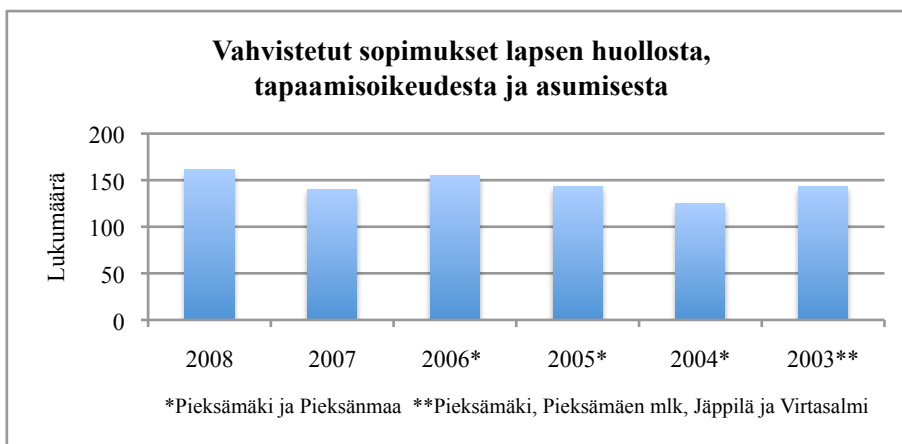
Lapsen huollon tarkoituksena on turvata lapsen tasapainoinen kehitys ja hyvinvointi lapsen yksilöllisten tarpeiden ja toivomusten mukaisesti. Huollon tulee turvata myönteiset ja läheiset ihmissuhteet erityisesti lapsen ja hänen vanhempiansa välillä. Tapaamisoikeuden tarkoituksena on turvata lapselle oikeus pitää yhteyttä ja tavata vanhempiansa, jonka luona lapsi ei asu.

Avio- tai avoerossa lapsen aseman turvaamisen katsotaan edellyttävän tämän huollosta, asumisesta ja tapaamisoikeudesta sopimista. Lapsen syntyessä avioliiton ulkopuolella pysyy lapsen äiti isyyden tunnustamisen ja vahvistamisenkin jälkeen yksin lapsen huoltajana, elleivät vanhemmat tee yhteishuoltosopimusta. Lapsen huoltoa ja tapaamisoikeutta koskevat kirjalliset sopimukset tehdään

vanhempien kesken lastenvalvojan luona ja sopimukset vahvistetaan siinä kunnassa missä lapsella on asuinpaikka.

Tehtyjen sopimusten lukumäärä on pysynyt vuosittain likimain vakiona, mutta yksittäisiin sopimusneuvotteluihin käytetty aika on keskimäärin lisääntynyt. Vanhempien asuessa eri paikkakunnilla joudutaan sopimusneuvotteluja käymään virka-aputeitse, mikä myös lisää sopimuksen tekemiseen käytettävää aikaa.

**Kaavio 3.5.**



Mikäli vanhemmat eivät pääse sopimukseen lapsen huollosta ja tapaamisoikeudesta voidaan asia ratkaista sen paikkakunnan tuomioistuimessa missä lapsella on asuinpaikka. Lapsen huoltoa tai tapaamisoikeutta koskevassa asiassa tuomioistuimen on hankittava selvitys sen kunnan sosiaalilautakunnalta, missä lapsella, lapsen vanhemmilla, huoltajalla ja huoltajaksi esitetyllä on asuinpaikka. Vanhempien väliset huolto- ja tapaamisoikeusriidat ovat viime aikoina lisääntyneet ja tulleet entistä monimuotoisemmiksi. Tuomioistuimelle annettavien selvitysten laatijoina toimivat lastensuojelun sijaishuollon työryhmän sosiaalityöntekijät. Vuonna 2007 lapsen huoltoon ja tapaamisoikeuteen liittyen tuomioistuimelle annettiin Pieksämäellä 2 selvitystä ja vastaavasti vuonna 2008 selvityksiä annettiin 4 kappaletta.

### 3.7. Ottolapsineuvonta

Ottolapsineuvonnan tehtävänä on valvoa lapsen etua lapseksiottamisen yhteydessä. Neuvonnan tavoitteena on auttaa lasta, lapsen vanhempia ja ottovanhempia ennen tuomioistuimen vahvistavaa päätöstä sekä tarvittaessa myös sen jälkeen. Ottolapsineuvonnan erityisenä tehtävänä on selvittää se, voidaanko lapsen ja ottovanhempien välille perustaa lapsen kannalta myönteinen ja pysyvä lapsen ja vanhemman suhde. Ottolapsineuvontaa antavat kuntien sosiaalihuollon toimielimet sekä ottolapsitoimistot, jotka ovat saaneet sosiaali- ja terveysministeriön luvan harjoittaa ottolapsineuvontaa. Pieksämäellä ottolapsineuvonta hankitaan ostopalveluna Pelastakaa Lapset ry:ltä. Vuonna 2007 kaupunki ei tehnyt yhtään maksusitoumusta. Vuonna 2008 sitoumuksia ottolapsineuvontaan tehtiin 1 kappale.

## 4. Lastensuojelulain mukaisten tehtävien hoitamiseksi käytettävissä oleva palvelujärjestelmä

Uusi lastensuojelulaki määrittelee lasten suojelun laajasti koskemaan kaikkien viranomaisten ja kansalaisten toimintaa. Laissa korostetaan kaikkien lasten ja perheiden kanssa työskentelevien vastuuta lasten hyvinvoinnista. Lasten suojelun tavoitteena on turvata jokaisen lapsen oikeus turvalliseen ja virikkeitä antavaan kasvuympäristöön ja tasapainoiseen ja monipuoliseen kehitykseen. Tämä tapahtuu edistämällä lasten hyvinvointia, kehittämällä palveluja kasvatuksen tukemiseksi sekä toteuttamalla lapsi- ja perhekohtaista lastensuojelua.

Lasten suojele edellyttää perus- ja erityispalvelujen sektorirajat ylittävää, asiakaslähtöistä palvelujärjestelmää. Pieksämäelle on perustettu 1.1.2009 perhepalvelukeskus, johon on koottu lastenneuvolan, perheneuvolan, koulu- ja opiskeluterveydenhuollon ja lastensuojelun palvelut. Muutoksella on luotu pohja asiakaslähtöisten, joustavien perhepalvelujen kehittämiseksi. Perhepalvelukeskuksen toiminnan kehittäminen on lähivuosien tärkeä tehtävä. Keskukseen toiminnan avulla pyritään lasten, nuorten ja lapsiperheiden ongelmien ennaltaehkäisyyn ja varhaiseen hoitamiseen. Perhepalvelukeskus toimii tiiviissä yhteistyössä varhaiskasvatuksen ja koulun sekä vapaa-aikatoimen kanssa.

Peruspalveluilla (neuvola, päivähoito, terveydenhoito, koulu, vapaa-aikatoimi, järjestötyö, seurakunta) on erittäin tärkeä tehtävä lasten ja nuorten kasvun ja kehityksen tukemisessa ja varhaisessa ongelmien havaitsemisessa ja ennaltaehkäisyssä. Tähän peruspalvelut tarvitsevat erityispalvelujen ja lastensuojelun sosiaalityön tuen ja konsultaation ja vahvistusta perustehtävänsä hoidossa. Erityispalveluiden pitää jatkossa voida antaa tukea peruspalveluihin entistä enemmän ja entistä varhaisemmin, jotta tilanne saataisiin hallintaan myös taloudellisesti. Perus- ja erityispalvelujen tulee yhteistyössä kehittää uusia toimintatapoja ja luoda moniammatilliset toimintamallit.

Lasten ja nuorten hyvinvointiohjelman laatiminen on tiivistänyt lasten ja nuorten parissa työskentelevien yhteistyötä ja yhteisten tavoitteiden määrittämistä lasten ja nuorten hyvinvoinnin edistämiseksi. Myös valtakunnallinen Kaste-hanke, Lasten ja perheiden hyvinvointipalvelujen kehittämishanke, tulee olemaan avuksi palvelujärjestelmän kehittämistyössä. Lasten ja nuorten hyvinvointisuunnitelman rakentamisessa on kuultu laajasti eri toimijoita mm. hyvinvointisuunnitelmatyöryhmän järjestämässä seminaarissa 01.04.2009 Naarajärvellä. Seminaari oli suunnattu eri hallintokuntien nimityille alaryhmille sekä järjestöjen ja seurakunnan edustajille. Seminaarissa tuotettiin osallistavilla menetelmillä yksilöityä ja kokemuksellista tietoa eri toimialojen vahvuuksista, heikkouksista, mahdollisuuksista ja uhkista. Oheiseen taulukkoon on koottu pääpiirteittäin seminaarissa työstetty aineisto.

VAHVUUDET	HEIKKOUEDET
<p><b>Voimavarat ja palveluiden tuottaminen</b></p> <ul style="list-style-type: none"> <li>• palvelujen saatavuus hyvä (myös lähipalveluja)</li> <li>• matala kynnys palveluiden käytölle</li> <li>• asiantuntijuus vahva</li> <li>• tietyillä alueilla riittävät resurssit (varhaiskasvatus, opetustoimi)</li> <li>• vilkas urheiluseuratoiminta</li> <li>• monipuolinen ja kansainvälinen palvelutarjonta</li> <li>• kotipalvelussa myös lapsiperheisiin panostetaan</li> <li>• koulujen kerhotoimintaan panostetaan</li> <li>• osalla hyvät toimitilat (vapaa-aikatoimi)</li> <li>• kouluissa toimivat ryhmäkoot</li> </ul> <p><b>Palveluprosessit ja yhteistyö:</b></p> <ul style="list-style-type: none"> <li>• yksittäisten yksiköiden palveluprosesseja kuvattu</li> <li>• työntekijät tuntevat toisensa melko hyvin</li> <li>• moniammatillisesti toimittu myös aiemmin (ei systemaattisesti). Kehittämistyötä tiettyjen yksiköiden välillä tehty jonkin verran</li> <li>• kehittämistyö hyvällä alulla mm. hankkeiden tukemana</li> <li>• päihdestrategia antaa hyvän työkalun päihdeasioiden käsittelyyn</li> <li>• lähisuhdeväkivaltaan puuttumismalli laadittu</li> </ul>	<p><b>Voimavarat ja palveluiden tuottaminen</b></p> <ul style="list-style-type: none"> <li>• henkilöresurssit puutteelliset monilla alueilla, esim. koulupsykologi, oppilashuolto, lastensuojelun sosiaalityö, neuvolatoiminta, puheterapia (vrt. lait, asetukset, suositukset)</li> <li>• Varhaiseen tukeen ei ole riittävästi panostettu</li> <li>• pirstaloitunut palvelujärjestelmä aikansa elänyt -&gt; tieto ei kulje</li> <li>• asiakaspalaute puutteellista</li> </ul> <p><b>Palveluprosessit ja yhteistyö:</b></p> <ul style="list-style-type: none"> <li>• varhaisen puuttumisen työmenetelmien osaaminen – yhteinen toimintamalli puuttuu</li> <li>• moniammatilliset toimintamallit yhteisten asiakkaiden hoidossa puuttuvat</li> <li>• verkostot epäselviä</li> </ul>

<p><b>Ympäristö: rakennettu ja luonnonympäristö:</b></p> <ul style="list-style-type: none"> <li>• paljon virkistys - ja ulkoilumahdollisuuksia</li> <li>• luonto puhdasta</li> <li>• kevyen liikenteen väylät pääosin turvallisia ja hyvin hoidettuja (talvikunnossapito)</li> <li>• lasten virkistysalueita (leikkikentät) paljon</li> </ul>	<p><b>Ympäristö: rakennettu ja luonnonympäristö:</b></p> <ul style="list-style-type: none"> <li>• leikkikenttien varustelutasossa parantamisen varaa, nuorten ulkovirkistysalueita ei ole</li> <li>• haja-asutusalueilla ja taajamissa lasten virkistysalueet puutteellisia</li> <li>• tarvetta kasvillisuuden kohentamiseen ja valaistuksen parantamiseen virkistysalueilla</li> <li>• koulujen ja päiväkotien rakenteissa ja sisäilman laadussa puutteita</li> </ul>
<b>MAHDOLLISUUDET</b>	<b>UHAT</b>
<p><b>Terveydentilaan ja elämänhallintaan liittyvät mahdollisuudet</b></p> <ul style="list-style-type: none"> <li>• täysin raittiita nuoria aiempaa enemmän</li> <li>• vanhemmuus ja yhteisöllisyys suurimmalla osalla nuorista kunnossa</li> <li>• lasten, nuorten ja perheiden osallisuutta edistetään</li> </ul> <p><b>Palveluprosessit ja yhteistyö</b></p> <ul style="list-style-type: none"> <li>• asiakaslähtöisyyttä parannetaan</li> <li>• yhteistyötä ja palveluprosesseja tehostetaan</li> <li>• ammatillista osaamista vahvistetaan</li> <li>• -&gt; palveluiden porrastus tehostuu, kustannusten hallinta tehostuu</li> <li>• vauvaperhetyöhön panostetaan -&gt; mm. neuvolaan perhetyöntekijä, kotikäyntejä lisätään</li> <li>• yhteisöllisyyttä tuetaan, mm. vanhempainryhmät nähdään voimavarana</li> <li>• aktivointiin ja kuntouttavaan toimintaan panostetaan</li> <li>• palvelujen rajapintatyöskentelyyn panostetaan -&gt; uusia toimintamalleja ja tukimuotoja käyttöön</li> <li>• järjestöjen työ, vertaistukitoiminta, avoin matalan kynnyksen toiminta</li> <li>• avointa päivähoitotoimintaa kehitetään tulevaisuudessa</li> </ul>	<p><b>Terveydentilaan ja elämänhallintaan liittyvät uhat</b></p> <ul style="list-style-type: none"> <li>• entistä jyrkempi polarisoituminen terveyden ja hyvinvoinnin suhteen</li> <li>• nuorten tupakointi runsaampaa kuin muualla maassa</li> <li>• humalajuominen ja muu päihteiden käyttö lisääntyy nuorilla, joilla muitakin riskejä enemmän</li> <li>• poikien yksinäisyys</li> <li>• noin joka 6. nuori keskivaikeasti tai vaikeasti masentunut</li> <li>• lasten ja nuorten ylipaino ja muut ravitsemusongelmat lisääntyvät (n. joka viides nuori ylipainoinen), jolloin myös kansantaudit puhkeavat entistä nuoremmilla</li> <li>• monimuotoiset ja vaikeutuvat ongelmat; vanhemmuuden puute</li> <li>• nuorten työllistymisen ongelmat</li> <li>• koulutuksen ulkopuolelle jääminen</li> <li>• nuorten syrjäytyminen</li> </ul> <p><b>Voimavarat ja palvelut</b></p> <ul style="list-style-type: none"> <li>• kiristynvä kuntatalous/ennalta ehkäisevän työn resurssointi</li> <li>• lastensuojelussa korjaavan työn suuri määrä/ennalta ehkäisevän työn vaatima resurssi</li> <li>• ammattihenkilöstön saatavuus ja pysyvyys sekä jaksaminen</li> </ul>

## IV STRATEGINEN SUUNTA, KESKEISET TAVOITTEET JA TOIMENPIDE-EHDOTUKSET

Pieksämäen lasten ja nuorten hyvinvointisuunnitelman tausta-aineiston, työryhmien työskentelyn ja seminaarityöskentelyn pohjalta on Lasten ja nuorten Pieksämäki -työryhmä päättänyt seuraaviin lasten ja nuorten sekä perheiden hyvinvointia edistäviin strategioihin:

### STRATEGIA 1: Päätöksenteko

Koko kaupunki edistää aktiivisesti toiminnoissaan ja päätöksenteossään lasten ja nuorten hyvinvointia sekä turvallista kasvua ja kehitystä.

### STRATEGIA 2: Vanhemmuus ja elämänhallinta

Lasta ja nuorta sekä perheitä tuetaan elämänhallinnassa. Vanhemmat saavat tukea kasvatustehtävässään.

### STRATEGIA 3: Kasvuympäristö

Kaupungin kaikissa toiminnoissa edistetään lasten ja nuorten tervettä kasvua, kehitystä ja oppimista.

### STRATEGIA 4: Palvelujen resurssit ja prosessit

Peruspalveluihin ja erityispalveluihin varataan riittävät resurssit. Erityispalveluilla tuetaan peruspalvelujen ennaltaehkäisevää työtä ja hoidetaan vaikeimmat ongelmat.

### STRATEGIA 5: Osallisuus

Lasten ja nuorten luovuutta, osallistumista ja osallisuutta kannustetaan.

### STRATEGIA 6: Yhteistyö

Lasten ja nuorten sekä perheiden kanssa työskentelevien yhteistyötä tehostetaan palveluiden toimivuuden varmistamiseksi ja vaikuttavuuden parantamiseksi.

Seuraavissa taulukoissa strategioille on asetettu konkreettiset tavoitteet, toimenpide-ehdotukset, aika-  
taulut ja vastuutahot.

#### STRATEGIA 1. Päätöksenteko

Koko kaupunki edistää aktiivisesti toiminnoissaan ja päätöksenteossään lasten ja nuorten hyvinvointia sekä turvallista kasvua ja kehitystä.

TAVOITE	TOIMENPIDE	AIKATAULU	VASTUUTAHO
1. Lasten, nuorten ja perheiden hyvinvoinnin edistäminen on kaikkien hallinnonalojen yhteinen tehtävä. Tavoitteena on kaikessa päätöksenteossa ja kaikilla tasoilla systemaattisesti edistää ja vahvistaa ehkäiseviä toimia ja palveluita, joiden avulla korjaavien palveluiden tarve vähenee.	- Vuosittaisessa kunnan talous- ja toimintasuunnitelmassa huomioidaan läpäisevästi lasten, nuorten ja perheiden hyvinvointi - Lasten ja nuorten palveluyksiköiden (perhepalvelukeskus, koulut, varhaiskasvatus, vapaa-aikatoimi) kehittämis- ja toimintasuunnitelmissa huomioidaan hyväksytyt lapsipoliitiikan linjaukset	- Vuosittain talousarvion laadinnan/hyväksymisen yhteydessä - Osana päätöksen ja toimintasuunnitelmien valmistelua	- Valtuusto, hallitus, lautakunnat - Kunnan johtoryhmä, eri hallinnonalojen virkamiesjohto, - Lasten ja nuorten Pieksämäki työryhmä - Yksiköiden esimiehet ja vastuuhenkilöt
2. Kunta kehittää eri toiminnoissaan yhteistyötä muiden kunnassa toimivien tahojen kanssa (järjestöt, elinkeinoelämä, seurakunnat, poliisi jne.)	- Vuosittainen määräraha kolmannen sektorin toiminnan tukemiseen (vapaa-aikatoimi, kaupunginhallitus, sos. toimi) - Kehitetään yhdessä kolmannen sektorin kanssa hankkeita ja projekteja sekä kunnan palveluja täydentäviä palvelumalleja	- Vuosittain talousarvion laadinnan/hyväksymisen yhteydessä - Hankeaikataulujen mukaisesti	- Kaupunginhallitus, lautakunnat, yksiköiden esimiehet ja vastuuhenkilöt

3. Päätöksenteossa ja toiminnoissa on tavoitteena lasten ja nuorten terveyserojen kaventaminen	Neuvolatyön, kouluterveydenhuollon ja muun oppilashuollon painopisteitä laajennetaan kosemaan koko perheen hyvinvointia, erityisesti riskilapset ja perheet	- Vuosittain yksiköiden toimintasuunnitelmien laadinnan yhteydessä.	- Yksiköiden esimiehet ja lautakunnat
4. Lapsiin, nuoriin ja perheisiin kohdistuvien päätösten vaikutuksia arvioidaan ennakkoon	- Arvioinnissa käytetään terveyden ja hyvinvoinnin laitoksen lapsiarviointimallia	- Päätösten valmistelun yhteydessä	- Asioita valmistelevat virkamiehet
5. Varhaiskasvatuksen ja perusopetuksen osalta luodaan kestävä palvelurakenne, jolla voidaan turvata lasten ja perheiden palvelut	Palvelurakenneselvitys	2009	Koulutuslautakunta
6. Lasten ja nuorten hyvinvointisuunnitelman toteutumista seurataan järjestelmällisesti vuosittain	Lautakunnille, kunnanhallitukselle ja valtuustolle raportoidaan suunnitelman toteutumisesta (toimintakertomukset, tilastot, tausta-aineistossa käytettyjen indikaattorien seurantatiedot)	Vuosittain	Lasten ja nuorten Pieksämäki -työryhmä

## STRATEGIA 2: Vanhemmuus ja elämänhallinta

Lasta ja nuorta sekä perheitä tuetaan elämänhallinnassa. Vanhemmat saavat tukea kasvatustehtävässään.

TAVOITE	TOIMENPIDE	AIKATAULU	VASTUUTAHO
1. Vanhempien esisijaista hoito- ja kasvatustuuta lapsistaan korostetaan ja ammattihenkilöt auttavat sekä tukevat vanhempia tässä tehtävässä.	- Ammattihenkilöt käyttävät työssään sellaisia työtapoja ja menetelmiä, jotka auttavat vahvistamaan vanhemmuutta (varhainen vuorovaikutus, varhainen tuki) - Ammattihenkilöstön kouluttautuminen	2009-	Lasten, nuorten ja perheiden kanssa työskentelevät eri hallintokuntien ammattihenkilöt
2. Luodaan edellytykset vanhempien keskinäiselle tuelle ja vuorovaikutukselle.	- Mahdollistetaan ja järjestetään erilaisia vanhempainryhmiä: perhevalmennukset, neuvolaryhmät, leikki-ikäisten vanhempien ryhmät, koulujen vanhempaintoimikuntien puitteissa tapahtuvat vertaisryhmät, avoin perhekeskustoiminta jne.)	2009-	Perhepalvelukeskus, varhaiskasvatus, koulu, vapaa-aikatoimi
3. Kaupunki tekee yhteistyötä muiden tahojen kanssa vanhemmuuden sekä perheiden elämänhallinnan tukemiseksi.	- Järjestetään lapsille ja nuorille sekä vanhemmille eri ikävaiheisiin liittyviä elämänhallintaa tukevia oppimistilaisuuksia - Ammattihenkilöt ovat käytettävissä esim. järjestöjen ja seurakunnan järjestämissä tilaisuuksissa asiantuntijoina ja keskustelun viritäjinä - Vapaa-aikatoimen palveluilla tuetaan ja edistetään lasten ja nuorten kasvua (kirjasto-, kulttuuri-, liikunta- ja nuorisopalvelut)	2009-	Perhepalvelukeskus, vapaa-aikatoimi, koulu-toimi

4. Lapsiperheiden kotipalvelua lisätään	Lapsiperhetyötä tekeväle kodinhoitajalle työpari	2010	Kotipalvelu
5. Perhetyötä suunnataan ennaltaehkäisevään työhön ja vauvaperheisiin	Perhetyön kokonaiskehittäminen ja resurssien tarkastelu perhepalvelukeskuksen sisällä	2010	Perhepalvelukeskus

### STRATEGIA 3: Kasvuympäristö

Kaupungin kaikissa toiminnoissa edistetään lasten ja nuorten tervettä kasvua, kehitystä ja oppimista.

TAVOITE	TOIMENPIDE	AIKATAULU	VASTUUTAHO
1. Kasvu- ja kehitysympäristöt sekä elinympäristö edistävät lasten ja nuorten turvallisuutta, terveyttä, sosiaalisuutta ja oppimista	<ul style="list-style-type: none"> <li>- Huolehditaan leikki- ja ulkoilualueiden turvallisuudesta rakenteista. Huomio alueiden terveellisyyteen, virikkeisyyteen ja esteettisyyteen</li> <li>- Huolehditaan lasten kannalta turvallisista liikenne- ja turvallisuustekijöistä erityisesti taajama-alueilla</li> <li>- Panostetaan lasten, nuorten ja perheiden liikennekasvatukseen</li> <li>- Huolehditaan päiväkotien ja koulujen turvallisuudesta ja terveellisyydestä</li> <li>- Kannustetaan nuoria aktiiviseen, hyvinvointia edistävään harrastus- ja kansalaistoimintaan tarjoamalla monipuolisia ja yhteisöllisiä nuoriso-, kulttuuri-, liikunta ja kirjastopalveluita ja tuetaan nuorten omia toimintamuotoja.</li> <li>- Pieksämäen turvallisuus-suunnitelman päivitys</li> </ul>	<ul style="list-style-type: none"> <li>- Kirjalliset suunnitelmat, jotka tarkistetaan vuosittain.</li> <li>- Koulujen terveellisyys- ja turvallisuuskartoitukset joka kolmas vuosi (koulu- ja opiskeluterveydenhuolto vastaa)</li> </ul>	<ul style="list-style-type: none"> <li>- Terveystieteiden tutkimuskeskus, varhaiskasvatus, koulut, vapaa-aikatoimi, tekninen toimi</li> <li>- Turvallisuusryhmä</li> </ul>
2. Panostetaan lasten ja nuorten keskeisten terveysongelmien ehkäisyyn ja niiden esiintyvyyden vähentämiseen	<ul style="list-style-type: none"> <li>- Eri tahot toteuttavat mielenterveysongelmien ehkäisytyötä perustehtävässään tehostetusti (mm. masennus, poikien yksinäisyys, ahdistuneisuus)</li> <li>- Ravitsemusongelmat huomioidaan neuvolan, kouluterveydenhuollon, päiväkotien ja koulujen suunnitelmissa tehostetusti. Välipalatoimintaa ja kouluruokailua kehitetään.</li> <li>- Nuorten seksuaalikasvatusta tehostetaan.</li> </ul>	<ul style="list-style-type: none"> <li>- Huomioidaan eri yksiköiden toimintasuunnitelmissa vuosittain</li> </ul>	<ul style="list-style-type: none"> <li>Terveystieteiden tutkimuskeskus, koulut, perhepalvelukeskus, varhaiskasvatus, vapaa-aikatoimi</li> </ul>
3. Nuorten tupakointi ja päihteiden käyttö saadaan vähenemään. Päihdekoekielut siirretään mahdollisimman myöhäiseksi	<ul style="list-style-type: none"> <li>- Nuorten päihteiden käytön ehkäisytyön pohjana kunnan päihdestrategia</li> <li>- Tuetaan päihdeettömyyttä, lisätään päihteiden ja tupakoinnin vastaista asennekasvatusta ja neuvontaa äitiysneuvolasta alkaen</li> <li>- Tupakointia ja päihteiden</li> </ul>	<ul style="list-style-type: none"> <li>- Huomioidaan eri yksiköiden toimintasuunnitelmissa vuosittain</li> </ul>	<ul style="list-style-type: none"> <li>Terveystieteiden tutkimuskeskus, perhepalvelukeskus, varhaiskasvatus, koulutoimi, vapaa-aikatoimi</li> </ul>

	<p>käyttöä/kokeilua ehkäisevä ohjelma ”Kuka päättää” toteutetaan vuosittain</p> <ul style="list-style-type: none"> <li>- Tupakkalaki huomioon ottaen kaikessa toiminnassa</li> <li>- Vahvistetaan oppilaitosten toimintakulttuuria päihteetöntä elämäntapaa tukevaksi</li> <li>- Tarjotaan päihteettömiä vapaa-ajan palveluita</li> </ul>		
4. Nuorten keskinäiseen sekä perheen sisäiseen väkivaltaan on toimivat puuttumis- ja auttamismallit ja ne ovat eri yksiköissä käytössä.	<ul style="list-style-type: none"> <li>- Toteutetaan kaupungin väkivaltatyöryhmässä laadittua lähisuhdeväkivallan puuttumismallia ja ammattihenkilöstölle järjestetään täydennyskoulutusta</li> <li>- Jokaisella koululla on kiusaamista ehkäisevä toimintamalli</li> </ul>	- Huomioidaan eri yksiköiden toiminta ja koulutussuunnitelmissa vuosittain	Kaikki hallintokunnat

#### STRATEGIA 4: Palvelujen resurssit ja prosessit

Peruspalveluihin ja erityispalveluihin varataan riittävät resurssit. Erityispalveluilla tuetaan peruspalvelujen ennaltaehkäisevää työtä ja hoidetaan vaikeimmat ongelmat.

TAVOITE	TOIMENPIDE	AIKATAULU	VASTUUTAHO
1. Turvataan riittävät avopalvelut sekä perus- että erityispalveluissa huomioiden lait, asetukset ja suositukset – erityisesti uuden lastensuojelulain edellyttämät resurssit	<ul style="list-style-type: none"> <li>- Uuden lastensuojelulain toteuttaminen edellyttää yhden lastensuojelun sosiaalityöntekijän sekä yhden koulupsykologin lisäyksen kaupunkiin.</li> <li>- Lisäksi varataan riittävät voimavarat neuvola-, koulu ja opiskelijaterveydenhuoltoon. (KTL asetus 7/2009)</li> </ul>	- Syksy 2009 -> vuoden 2010 talousarvon valmistelu	Johtavat viranhaltijat, lautakunnat, kaupunginhallitus, valtuusto
2. Erityispalvelut (perheneuvola, lastensuojelu) antavat konsultaatioapua ja tukea peruspalveluille varhaisessa vaiheessa	<ul style="list-style-type: none"> <li>- Luodaan toimintamallit ja sovitaan käytännöt</li> <li>- Moniammatillista verkostotyötä kehitetään</li> <li>- Konsultaatioapu ja lastensuojelutarpeen oikea-aikainen arviointi mahdollistuu ainoastaan mikäli lastensuojeluun saadaan yhden sosiaalityöntekijän lisäys.</li> </ul>	2010-2013	Perhepalvelukeskus (neuvola, perheneuvola, koulu- ja opiskeluterveydenhuolto, lastensuojelu), päivähoito, koulu, vapaa-aikatoimi
3. Lapsi- ja perhekohtainen lastensuojelu on riittävää, oikea-aikaista ja vaikuttavaa	<ul style="list-style-type: none"> <li>- Lastensuojelun sosiaalityön ja perhetyön palvelut pohjautuvat lastensuojelutarpeen selvityksissä todettuihin palvelutarpeisiin, jotka kirjataan asiakassuunnitelmiin.</li> <li>- Annettujen palvelujen vaikuttavuutta seurataan.</li> <li>- Hyödynnetään avo- ja sijaishuollon tiimien osaaminen ja joustava yhteistyö verkostoissa</li> </ul>	Lastensuojelutarpeen selvitys tehdään lain mukaisessa aikataulussa (viimeistään 3 kk:n kuluessa asian vireille tulosta) Asiakassuunnitelmien ja perhetyön suunnitelmien tarkistukset tehdään säännöllisesti	Lastensuojelun sosiaalityöntekijät, perhetyöntekijät
4. Mahdolliset resurssien päällekkäisyydet puretaan	- Eri hallinnonalojen toimintatavat selvitetään ja luodaan yhteiset toimin-	2010-	Eri hallinnonalat



	tamallit erityisesti palvelujen raja-alueille		
5. Perhetyön resurssien joustava hyödyntäminen perhepalvelukeskuksessa	- Perhetyön resurssia pyritään siirtämään neuvolaan ja päivähoitoon	2010-	Perhepalvelukeskus Varhaiskasvatus
6. Varataan voimavarat nuorten terveyden ja hyvinvoinnin tilan seurantaan	- Koulu-, sosiaali- ja terveys- sekä vapaa-aikatoimi varaavat varat kouluterveyskyselyn toteuttamiseksi ja kyselyn tulosten hyödyntämiseksi hyvinvointisuunnitelman toteutuksessa	Joka toinen vuosi: seuraavan kerran vuodeksi 2010 talousarvion valmistelun yht. syksy 2009	Ao. johtavat viranhaltijat, lautakunnat, valtuusto
7. Nuorten työpajatoimintaa kehitetään	- Nuorisotoimi on saanut hankerahaa etsivään nuorisotyöhön. Hankkeessa pyritään luomaan toimintamalli, jolla voidaan auttaa opinnoissaan putoamisvaarassa olevia opiskelijoita sekä koulupudokkaita motivoitumaan opiskelussa tai löytämään vaihtoehtoisia malleja urapolun rakentamiseksi - Hankkeen aikana mallinetaan toimivat käytännöt työpajatoiminnan toteuttamiseksi Pieksämäellä toisen asteen oppilaitoksen sisällä tai jonkin muun toimijatahon kanssa yhteistyössä. - Haetaan jatkorahoitusta vuosille 2011–2012.	2010-2012	Nuorisotoimi Koulutoimi

### STRATEGIA 5: Osallisuus

Lasten ja nuorten luovuutta, osallistumista ja osallisuutta kannustetaan.

TAVOITE	TOIMENPIDE	AIKATAULU	VASTUUTAHO
1. Lapset, nuoret ja perheet voivat vaikuttaa kasvuyhteisöissään ja heidän mielipiteitään kuunnellaan. Kehitetään osallistumisen rakenteita ja kanavia, joissa voi tuoda näkemyksiään esille. Myös erityistä tukea, hoitoa ja huolenpitoa vaativien lasten osallistumismahdollisuudesta huolehditaan	- Nuorisotoimi on saanut vuodelle 2009-2010 kehittämisrahaa nuorten osallisuustoiminnan kehittämiseksi. Hankkeen aikana rakennetaan toimiva kuulemisjärjestelmä ja luodaan toimivat yhteistyöverkostot toisaalta nuorten omien vaikuttajaryhmien (oppilaskunnat - nuorisovaltuusto) välille, ja toisaalta hallinnollisten päätöstentekoelinten (kaupunginvaltuusto, lautakunnat - nuorisotyö ja koulut) välille. - Haetaan jatkorahoitusta vuosille 2011-2012.	2009-2010	Nuorisotoimi, koulutoimi
2. Lasten ja nuorten harrastusmahdollisuuksia edistetään	- Turvataan kuntien ja kolmannen sektorin edellytykset tarjota laadukkaita harrastusmahdollisuuksia osallisuuden ja yhteisöllisyyden edistämiseksi.	2009-	Vapaa-aikatoimi

3. Toteutetaan lasten ja nuorten kuuleminen lasten-suojelulain velvoitteen mukaisesti	- Varataan riittävät resurssit lastensuojelutarpeen arvioinnin prosessityökentelyyn sekä avo- huollossa ja sijaishuollossa olevien lasten ja nuorten kuulemiseen	2010	Perhepalvelukeskus
---	--	------	--------------------

### STRATEGIA 6: Yhteistyö

Lasten ja nuorten sekä perheiden kanssa työskentelevien yhteistyötä tehostetaan palveluiden toimivuuden varmistamiseksi ja vaikuttavuuden parantamiseksi.

TAVOITE	TOIMENPIDE	AIKATAULU	VASTUUTAHO
1. Asiakaslähtöisten palveluprosessien aikaansaaminen kaikissa lasten ja nuorten palveluissa	- Käydään työprosessit läpi yhteisesti ja selvitetään yhteistyön ongelmakohdat (hankkeet apuna)	2010-	Kaikki eri hallintokunnat
2. Lasten, nuorten ja perheiden palvelujen rajapinnat selvitetään	- Laaditaan selkeät toimintamallit palvelujen (neuvola-päivähoito-koulu-perheneuvola-lastensuojelu-erityisnuorisotyö) raja-pinnoille - Työkokoukset - Yhteinen koulutus	2010-2013	Perhepalvelukeskus, terveydenhuolto, nuorisotoimi, koulu, varhaiskasvatus
3. Ennaltaehkäisevään lasten suojeluun laaditaan ohjeistusta	- Laaditaan varhaisen tuen käsikirja kaikkien toimijoiden yhteiseksi toimintaohjeksi	2010-2011	Perhepalvelukeskus
4. Tiedonkulun parantaminen	- Saatetaan yhteystiedot ajan tasalle - Yhteistyötä tukevien menetelmien kehittäminen (lomakkeet) - Yhteiset moniammatilliset palaverit ja seminaarit	2010-	Perhepalvelukeskus, terveydenhuolto, nuorisotoimi, koulu, varhaiskasvatus
5. Jokainen hallitsee perustyössään varhaisen puuttumisen työmenetelmät	- Järjestetään koulutusta huolen puheeksi ottamisen ja varhaisen puuttumisen menetelmistä	2010-	Perhepalvelukeskus, terveydenhuolto, nuorisotoimi, koulu, varhaiskasvatus

## V SEURANTA

Lasten ja nuorten Pieksämäki – hyvinvointisuunnitelma 2009–2013 on tiivistetty kuvaus lasten ja nuorten hyvinvointiin vaikuttamista tekijöistä sekä palveluista ja niiden kehittämistarpeista. Suunnitelman laatimisen yhtenä tavoitteena on tuoda työvälineitä ja tiivistää eri toimijoiden yhteistyötä lasten ja nuorten hyvinvoinnin edistämiseksi. Tavoitteena on kaikessa päätöksenteossa ja kaikilla tasoilla systemaattisesti edistää ja vahvistaa ehkäiseviä toimia ja palveluita, joiden avulla korjaavien palveluiden tarve vähenee. Suunnitelma on sekä strateginen että konkreettinen toimintaohjelma, joka sisältää kunnan arvopohjan ja tahtotilan (visio), konkreettiset tavoitteet ja niitä koskevat linjaukset ja painopisteet sekä kehittämissuunnitelmat eri vuosille. Suunnitelma varmistaa, että kunnan lasten hyvinvointiin liittyvä toiminta on tavoitteellista, suunnitelmallista sekä pitkäjänteistä, ja että se perustuu yhteistoimintaan ja kumppanuuteen. Suunnitelmassa päätöksentekijät määrittävät kunnan lapsi- ja lastensuojelupolitiikan keskeisen sisällön ja painopisteet sekä varaavat toiminnan ja sen kehittämisen edellyttämät voimavarat.

Suunnitelma hyväksytään Pieksämäen kaupunginvaltuustossa ja sen toteutuminen tarkistetaan vuosittain. Suunnitelma päivitetään kerran valtuustokaudessa eli neljän vuoden välein. Hyvinvointisuunnitelman ohjausvaikutusta korostaa se, että sen sisältö, kehittämistoimet ja voimavaraehdotukset on otettava huomioon laadittaessa kuntalain (L 365/1995) mukaista kunnan talousarviota ja -suunnitelmaa eri vuosille. Lasten ja nuorten hyvinvointisuunnitelman suunta on yhdenmukainen Pieksämäen kaupungin strategian kanssa. Lasten ja nuorten Pieksämäki -hyvinvointisuunnitelmaan kirjattuja tavoitteita, toimenpiteitä ja vaikutuksia seurataan sekä arvioidaan yhteistyössä tavoitteellisesti ja säännöllisesti. Suunnitelman seurannasta vastaa Lasten ja nuorten Pieksämäki -työryhmä, johon kuuluvat nuorisosihteeri Seija Laitinen, perhepalvelujohtaja Liisa Hynynen, terveydenedistämisen yhdyshenkilö Merja Norontaus ja sivistysjohtaja Kari Koistinen.

## **LIITE 1 Lasten ja nuorten Pieksämäki – hyvinvointisuunnitelma 2009–2013 nimetyt alaryhmät**

### **Sosiaalitoimen työryhmä:**

Liisa Hynynen, perhepalvelujohtaja  
Pertti Ojala, johtava sosiaalityöntekijä, lastenvalvoja  
Marja Pulkkinen, sosiaalityöntekijä lastensuojelu  
Kielo Puranen, sosiaalityöntekijä, lastensuojelu  
Mirjam Gylling, sosiaalityöntekijä perheneuvola  
Helimajja Kiviluoto, lastensuojelun perhetyöntekijä

### **Terveystoimen työryhmä:**

Merja Norontaus, terveyden edistämisen yhdyshenkilö  
Sirpa Vedenpää, lääkäri neuvola ja kouluterveydenhuolto  
Leena Pyylampi, terveydenhoitaja neuvola  
Jaana Kokkonen, terveydenhoitaja lasten ja nuorten toimisto  
Ritva Nironen-Koikkalainen, sosiaalityöntekijä lasten ja nuorten toimisto  
Paula Ylönen, osastonhoitaja avosairaanhoidon vastaanotto  
Marja-Leena Korhonen, osastonhoitaja, suuterveydenhuolto

### **Koulutoimen työryhmä:**

Kari Koistinen, sivistysjohtaja  
Henri Itkonen, rehtori Meriluodon koulu  
Timo Tarkiainen, rehtori Harjun koulu  
Vesa Vahtermo, rehtori lukio  
Mika Seppänen, rehtori Kontiopuiston koulu  
Asko Hankilanoja, rehtori Siilin koulu  
Pasi Naumanen, rehtori Maaselän koulu  
Päivi Maijainen, rehtori Seutuopisto  
Eija Tarvonen, päivähoidon johtaja

### **Vapaa-aikatoimen työryhmä:**

Seija Laitinen, nuorisosihteeri  
Mari Aholainen vapaa-aikatoimen johtaja  
Jorma Pihlajamäki, kirjastotoimen johtaja  
Antti Nousiainen, vs. liikuntasihteeri  
Tiina Silvast-Törrönen vapaa-aikasihteeri

## LIITE 2 TILASTOKAAVIoidEN TAUSTATIEDOT

(Suluissa taulukon otsikon perässä näkyy SOTKANetin vastaavan taulukon indikaattorinumero)

**Kaavio 1.1. Pieksämäen väestö ikäryhmittäin**

	2003	2004	2005	2006	2007	2008
0-6 v	6,1	6	5,8	5,6	5,5	5,4
7-15 v	10,7	10,4	10	9,9	9,5	9,3
16-24 v	10,4	10,3	10,4	10,4	10,3	10,0
25-64 v	52,3	52,2	52,2	51,8	52,1	52,2
65-74 v	11,4	11,5	11,4	11,6	11,4	11,7
yli 75	9,2	9,7	10,2	10,7	11,2	11,5

Lähde: SOTKANet

**Kaavio 1.2. Väestöennuste 2007 iän mukaan, sukupuolet yhteensä**

	2005	2010	2015	2020	2025
0 - 6	1220	1116	1104	1083	1042
7 - 16	2391	2017	1791	1730	1721
17 - 19	779	691	605	520	514
20 - 64	12060	11381	10338	9293	8448
65 - 74	2381	2504	3099	3601	3522
75 - 84	1699	1764	1822	2004	2564
85 -	436	630	760	850	941

Lähde: PARAS-hanke

**Kaavio 1.3. Lapsiperheiden osuus kaikista perheistä, prosenttia**

	2003	2004	2005	2006	2007
Pieksämäki	38,0	37,0	36,3	35,5	34,5
Etelä-Savo	38,4	37,8	37,1	36,5	35,8
Koko maa	42,0	41,7	41,5	41,2	40,9

Lähde: SOTKANet

**Kaavio 1.4. Työttömyyden rakenne Etelä-Savossa seutukunnittain 30.11.2009**

	Alle 20 v	20-25 v	25-49 v	Yli 50 v	Yli vuoden tyött.	Vajaakuntoiset
Mikkelin sk	3,3	13,1	42,8	44,1	20,1	21,3
Juvan sk	1,9	8,9	39,1	52	17,1	13,9
Savonlinnan sk	2,4	11,1	44,3	44,6	16,3	16,7
Pieksämäen sk	2,1	9,1	44	46,9	21,8	33,2
Koko maa	2,7	11,1	48,9	40	19,9	16,3

Lähde: Etelä-Savon TE-keskus, Työnvälitystilasto

**Kaavio 1.5. Työttömyys prosenttia työvoimasta**

	2006	2006	2006	2007	2007	2007
	Pieksämäki	Etelä-Savo	Koko maa	Pieksämäki	Etelä-Savo	Koko maa
Nuorisotyöttömät, % 15-24 -v. työvoimasta	14,9	14,5	10,8	12,5	12,4	9
Pitkäaikaistyöttömät, % työttömistä	21,3	24,2	26	23,9	23,5	24
Työttömät, % työvoimasta	10,8	11,8	9,7	9,6	10,3	8,4

Lähde: SOTKANet

**Kaavio 1.6. Asuntokunnat, joissa vähintään yksi alle 18-vuotias henkilö (2334)**

	2003	2004	2005	2006	2007
Pieksämäki	22,6	21,9	21,4	20,9	20,3
Etelä-Savo	22,6	22	21,8	21,3	20,8
Koko maa	24,9	24,6	24,5	24,2	23,9

Lähde: SOTKANet

**Kaavio 1.7. Sairaanhoidon hoitopäivät 0-17-vuotiailla/1000 vastaavanikäistä (2521)**

	2003	2004	2005	2006	2007
Pieksämäki	561	560,7	552,2	456,3	588,1
Etelä-Savo	526	506,9	487,6	480,8	484,7
Koko maa	477,2	479,7	488,8	478,9	480,4

**Kaavio 1.8. Kouluterveydenhuollon käynnit/1000 7–18-vuotiasta (694)**

	2002	2003	2004	2005	2006	2007
Pieksämäki	2043	2264	2047	2213	2204	1634
Etelä-Savo	2130	2221	2124	2187	2225	2132
Koko maa	2121	2110	2072	2088	2074	2037

Lähde: SOTKANet

**Kaavio 1.9. Harrastaa liikuntaa harvemmin kuin kerran viikossa (291)**

	2002	2004	2006
Pieksämäki	10,92	6,87	6,99
Etelä-Savo	8,68	8,02	7,47
Koko maa	9,31	8,48	7,66

**Kaavio 1.10. Tupakoi päivittäin, % 8. ja 9. luokan oppilaista (288)**

	2002	2004	2006	2008
Pieksämäki	20,53	15,05	18,27	17
Etelä-Savo	21,87	20,16	16,85	15
Koko maa	20,83	17,66	14,91	16

Lähde: SOTKANet

**Tosi humalassa vähintään kerran kuukaudessa, % 8. ja 9. luokan oppilaista (289)**

	2002	2004	2006	2008
Pieksämäki	19,17	20,97	15,22	15
Etelä-Savo	21,04	23,98	16,14	14
Koko maa	19,48	21,62	17,49	17

**Kokeillut laittomia huumeita ainakin kerran, % 8. ja 9. luokan oppilaista (290)**

	2002	2004	2006	2008
Pieksämäki	7,66	6,78	4,66	7
Etelä-Savo	7,05	6,65	4,43	6
Koko maa	8,91	7,18	6,02	7

**Kaavio 1.11. Keskeiväikeä tai vaikeaa masennus, % 8. ja 9. luokan oppilaista (242)**

	2002	2004	2006	2008
Pieksämäki	10,37	11,56	13,77	16
Etelä-Savo	11,91	11,84	14,29	13
Koko maa	11,49	12,51	12,93	

Lähde: SOTKANet

**Kaavio 1.12. Yksinhuoltajaperheiden osuus lapsiperheistä (74)**

	2003	2004	2005	2006	2007
Pieksämäki	18,9	19,5	19,8	19,9	20
Etelä-Savo	18,3	18,5	18,7	18,9	18,7
Koko maa	19,9	19,9	20	19,9	20

**Kaavio 1.13. Toimeentulotukea saaneiden lapsiperheiden osuus kaikista lapsiperheistä (423)**

	2003	2004	2005	2006	2007
Pieksämäki	12,2	11,2	11,3	10	9,6
Etelä-Savo	11	10,2	9,5	9,1	8,6
Koko maa	10,3	9,6	9	8,5	8,1

Lähde: SOTKANet

**Kaavio 1.14. Lapsiperheiden pienituloisuusaste (228)**

	2003	2004	2005	2006
Pieksämäki	16,9	17,6	16,5	16,6
Koko maa	12,3	12,7	13,1	13,5

**Kaavio 1.15. Lastensuojelun avohuollolisten tukitoimien piirissä olevat alle 18-vuotiaat (1245)**

	2003	2004	2005	2006	2007
Pieksämäki	4,3	4,1	4,4	5	5,8
Etelä-Savo	5,1	5,2	5,1	5,5	5,5
Koko maa	4,7	5	4,9	5	5,3

Lähde: SOTKANet

**Kaavio 1.16. Koulutuksen ulkopuolelle jääneet 17–24-vuotiaat/1000 vastaavanikäistä (495)**

	2003	2004	2005	2006	2007
Pieksämäki	96,5	101	96,3	86,1	97,5
Etelä-Savo	102,2	95,1	102	100,8	97,6
Koko maa	118	113,6	114	114,3	116,8

**Kaavio 1.17. Ei yhtään läheistä ystävää 8. ja 9. luokan oppilaista (292)**

	2002	2004	2006	2008
Pieksämäki	15,57	13,86	14,51	9
Etelä-Savo	12,69	12,11	12,51	10
Koko maa	12	11,69	11,03	10

Lähde: SOTKANet

**Kaavio 3.1. Lastensuojelun avohuollolisten tukitoimien piirissä alle 18-vuotiaita vuoden aikana, % ikäluokasta (1245)**

	2003	2004	2005	2006	2007
Pieksämäki	4,3	4,1	4,4	5	5,8
Etelä-Savo	5,1	5,2	5,1	5,5	5,5
Koko maa	4,7	5	4,9	5	5,3

**Kaavio 3.2. Kodin ulkopuolelle sijoitetut alle 18-vuotiaat, % vastaavanikäisistä**

	2003	2004	2005	2006	2007
Pieksämäki	0,7	0,9	1	0,9	1,1
Etelä-Savo	0,9	1	1,1	1,2	1,2
koko maa	1	1,1	1,1	1,2	1,2

**Kaavio 3.3. Kodin ulkopuolelle perheisiin sijoitetut alle 18-vuotiaat, % kaikista kodin ulkopuolelle sijoitetuista**

	2003	2004	2005	2006	2007
Pieksämäki	25	26,7	28,3	40,9	37,3
Etelä-Savo	31	31,1	33,3	38,9	35,3
koko maa	36	34,3	32,8	32,3	31,2

**Kaavio 3.4. Kodin ulkopuolelle laitoksiin sijoitetut alle 18-vuotiaat, % kaikista kodin ulkopuolelle sijoitetuista**

	2003	2004	2005	2006	2007
Pieksämäki	50	53,3	56,5	36,4	37,3
Etelä-Savo	40,9	42,1	41,2	36,8	36,1
koko maa	39,3	41,6	43,7	43,9	45,3

**Kaavio 3.5. Vahvistetut sopimukset lapsen huollosta, tapaamisoikeudesta ja asumisesta**

vuonna 2008	161
vuonna 2007	140
vuonna 2006 (Pieksämäki ja Pieksänmaa)	155
vuonna 2005 (Pieksämäki ja Pieksänmaa)	143
vuonna 2004 (Pieksämäki ja Pieksänmaa)	125
vuonna 2003 (Pieksämäki, Pieksämäen mlk, Jäppilä ja Virtasalmi)	143





Pieksämäen kaupunki  
2009